

JIHOČESKÁ UNIVERZITA V ČESKÝCH BUDĚJOVICÍCH
FILOZOFICKÁ FAKULTA
ÚSTAV VĚD O UMĚNÍ A KULTUŘE

BAKALÁŘSKÁ PRÁCE

ZÁMEK V CHLUMU U TŘEBONĚ – STAVEBNÍ VÝVOJ
A KONTEXT ZÁMKU

Vedoucí práce: doc. PhDr. Michal Šroněk, CSc.

Autorka práce: Eva Skořepová

Studijní obor: Dějiny umění

Ročník: 3.

2017

Prohlášení

Prohlašuji, že svoji bakalářskou práci jsem vypracoval samostatně pouze s použitím pramenů a literatury uvedených v seznamu citované literatury.

Prohlašuji, že v souladu s § 47b zákona č. 111/1998 Sb. v platném znění souhlasím se zveřejněním své bakalářské práce, a to v nezkrácené podobě elektronickou cestou ve veřejně přístupné části databáze STAG provozované Jihočeskou univerzitou v Českých Budějovicích na jejích internetových stránkách, a to se zachováním mého autorského práva k odevzdanému textu této kvalifikační práce. Souhlasím dále s tím, aby toutéž elektronickou cestou byly v souladu s uvedeným ustanovením zákona č. 111/1998 Sb. zveřejněny posudky školitele a oponentů práce i záznam o průběhu a výsledku obhajoby kvalifikační práce. Rovněž souhlasím s porovnáním textu mé kvalifikační práce s databází kvalifikačních prací Theses.cz provozovanou Národním registrem vysokoškolských kvalifikačních prací a systémem na odhalování plagiátů.

České Budějovice, 9. května 2017

.....

Poděkování

Tímto bych chtěla poděkovat svému konzultantovi práce, PhDr. Bc. Janu Ivanegovi, Ph.D., za cenné rady, připomínky a čas, který mi věnoval. Poděkování patří i panu Princovi, jenž mi umožnil prohlédnutí interiéru zámku.

Anotace

Bakalářská práce *Zámek v Chlumu u Třeboně – stavební vývoj a kontext zámku* shrnuje a uceluje základní informace vztahující se k budově zámku i přilehlému parku se zaměřením na poslední přestavbu mezi lety 1901—1903. Eva Skořepová upřela pozornost k osobám, jež stály za výslednou neobarokní podobou zámku – ke stavebníkovi Františku Ferdinandu d'Este a k architektovi Heinrichu Johannu Leopoldu Gerlovi. Zámek je následně zasazen do kontextu historizující architektury i do kontextu neobaroka, které s sebou nese kulturní i politický podtext.

Vedoucí BP: doc. PhDr. Michal Šroněk, CSc.

Klíčová slova: Zámek v Chlumu u Třeboně, František Ferdinand d'Este, Heinz Gerl, přestavba, architektura, neobaroko.

Annotation

Chlum u Třeboně Chateau - The Building Development And The Context Of The Chateau bachelor thesis summarizes the basic information related not only to the main building, but also the adjacent park, with a main focus on the last reconstruction between years 1901-1903. Eva Skořepová drew her attention to those, who had stood behind the resulting Neo-Baroque appearance of the castle - František Ferdinand d'Este, the Builder and Heinrich Johann Leopold Gerl, the Architect. The chateau itself is then placed in the context of historicizing architecture and the Neo-Baroque context, which carries cultural and political subtext within.

BT Leader: doc. PhDr. Michal Šroněk, CSc.

Keywords: Chlum u Třeboně chateau, Franz Ferdinand d'Este, Heinz Gerl, rebuilding, architecture, neo-baroque.

Obsah

1. Úvod.....	6
1.1. Hodnocení literatury a pramenů.....	7
2. Stavebník František Ferdinand d'Este	11
3. Architekt Heinrich Johann Leopold Gerl.....	19
4. Zámek v Chlumu u Třeboně	21
4.1. Historie zámku	21
4.2. Přestavba 1901—1903	23
4.3. Popis exteriéru zámku.....	24
4.4. Popis interiéru zámku.....	28
5. Park	30
6. Architektura období historismu	32
6.1. Architektura neobaroka.....	34
7. Závěr	38
8. Seznam zdrojů.....	40
8.1. Prameny.....	40
8.2. Literatura	40
8.3. Internetové zdroje.....	43
9. Obrazová příloha.....	44
9.1. Seznam obrazové přílohy	44

1. Úvod

Zámek v Chlumu u Třeboně, jenž získal poslední přestavbou dnešní vzhled, je výsledkem stavební činnosti Františka Ferdinand d'Este, který zámek získal v polovině sedmdesátých let 19. století spolu s dalším dědictvím po vévodovi z Modeny. Jihočeský zámek spolu s rozlehlým parkem v jeho těsném okolí se stal oblíbeným arcivévodovým místem a následně se rozhodl starý a již nevyhovující barokní zámek přestavět, zvýšit o jedno patro a fasádu vyzdobit neobarokními prvky. Tento stavitelský čin z let 1901–1903 je tématem mé bakalářské práce. Budu se jím zabývat, jelikož se dle mého názoru jedná o opomíjenou stavbu bez hlubšího badatelského zájmu. Ten soustavněji projevil pouze Jindřich Vybíral¹. Předkládaná práce by mohla být prvotním impulsem pro vznik monografie zámku, která dosud neexistuje.

Objekt svou funkci ztratil po rozhodnutí poslanecké sněmovny Národního výboru Československé republiky o připadnutí majetku arcivévodových potomků na českém území státu v roce 1921. Nejdříve prostory využívala vláda, za 2. světové války budova sloužila jako sklad letectva a po válce sem byla přemístěna mateřská a základní škola. Poté je využíval Sbor národní bezpečnosti, útvar Pohraniční stráže a následně sklárny, které měly v zámku nejdříve administrační sektor firmy, a později i internát, přičemž došlo zřejmě k celkové přestavbě původních prostor z přestavby na počátku 20. století. Budovu také využíval Místní národní výbor Chlum u Třeboně a národní podnik Spolana Neratovice, který zde provozoval rekreační středisko. Od roku 2003 je objekt v rukách soukromého majitele a zároveň je bez využití.

Zámek nese kromě svých architektonických kvalit i politický podtext, jelikož v období 19. století, konkrétně v období historismů, architektura kromě stylového vkusu naznačovala i politické smýšlení a sympatie stavebníka. Osobě Františka Ferdinanda se budu věnovat v první kapitole, kde ve stručnosti shrnu arcivévodův život od narození až po den jeho úmrtí 28. června 1914. Zvláštní pozornost upřu ke vztahu Františka Ferdinanda k umění a jeho zálibě ve sběratelství. Také se budu zabývat arcivévodovými počiny jakožto stavebníka i jiných objektů než zámku v Chlumu u Třeboně. Dalším důležitým aspektem je působení Františka Ferdinanda na poli památkové péče,

¹ Jindřich Vybíral, *Století dědiců a zakladatelů, architektura jižních Čech v období historismu*, Praha 1999, s. 132-137.

konkrétně v Centrální komisi. Kostru kapitoly mi pomohla sestrojít monografie Jana Galandauera.²

Následující kapitolu věnuji architektovi poslední přestavby Heinzi Gerlovi. V českém prostředí se jedná o neznámého vídeňského architekta, jenž pocházel z rodiny, která má dlouhou tradici v tomto odvětví. Ve stručnosti představím Gerlův život se základními rysy jeho tvorby s oporou v recentních rakouských výzkumech.

Hlavní část mé práce je věnována budově zámku v kapitole, jež rozdělím na podkapitolu historie zámku a podkapitolu popisu. I přesto, že zaměření mého bádání směřuje k přestavbě mezi lety 1901–1903, považuji za důležité představit celý stavební vývoj budovy zámku, jenž vyústil právě poslední přestavbou. Popis dnešního stavu zámku bude základem pro následné porovnání s plány. Stejný postup provedu u exteriéru i interiéru stavby. Zámek je nyní téměř bez interiérového vybavení, jelikož po převzetí objektu státem byla část mobiliáře převezena na zámek Konopiště a část na zámek v Židlochovicích. I přesto zde bylo několik předmětů z původního vybavení ponecháno. K těmto předmětům se vyjádřím v části zabývající se interiérem.

Jelikož zámek obklopuje park, věnuji mu pozornost v další kapitole. Jedná se o park anglického typu, jímž prochází cestičky, je osazen několika sochami a osázen vzácnými dřevinami. Zaměřím se na vývoj celého parku se zaměřením na úpravy spojené s přestavbou zámku a zároveň na osazení soch.

V poslední kapitole uvedu zámek v širším kontextu. Po představení historismů v architektuře 19. století bych se chtěla dostat k neobaroku. Ke stylu, který si stavebník František Ferdinand vybral pro přestavbu chlumeckého zámku a vyjádřil tak své ideologické myšlenky. Neobaroko s sebou nese i kulturní a politický podtext, jenž se pokusím zanalyzovat v rozsáhlejších souvislostech.

Celou textovou část doplním obrazovou přílohou s odkazy na jednotlivá zobrazení v textu. Obrazová příloha bude ilustrovat a rozšiřovat uvedené informace. Cílem předkládané práce je ucelení základních informací o zámku se zaměřením na poslední přestavbu, stavebníka, architekta a následné zasazení do kontextu architektury historismů.

1.1. Hodnocení literatury a pramenů

Jelikož se zabývám především obdobím přestavby, jejíž stavebníkem byl František Ferdinand d'Este, zkoumala jsem literaturu vztahující se k jeho osobě.

² Jan Galandauer, *František Ferdinand d'Este, následník trůnu*, Praha 2000.

Publikace, která mi pomohla vytvořit linii kapitoly, je monografie od Jana Galandauera³. Galandauer zde představuje Františka Ferdinanda v jiném světle než starší literatura, a to jako pacifistu. Kniha poskytuje ucelené a chronologicky řazené informace o arcivévodově životě. Dále jsem informace doplňovala z českého překladu další monografie německého autora Friedricha Weissensteinera⁴ věnující se arcivévodovi, přičemž došlo i k ověření již získaných informací. Tato publikace není oproti Galandauerovi řazena chronologicky a neobjevují se zde citace, proto považuji Galandauerovu publikaci za základní. Při stém výročí od sarajevského atentátu byla uspořádána výstava v Jihočeském muzeu a následně na zámku v Chlumu u Třeboně. Vyšla k ní útlá publikace⁵, kde jsou velmi stručně shrnuty informace o arcivévodovi, doplněná několika fotografiemi. Autoři, Václav Rameš a Helena Stejskalová, vytvořili publikaci především k výstavním účelům a pro tuto práci mi nepřinesla hlubší poznatky k tématu. Publikaci, jež nemohu opominout, je kniha Jindřicha Vybírala zabývající se architekturou jižních Čech v době historismů⁶. Dílčí část knihy je věnovaná zámku v Chlumu u Třeboně a můžeme v ní vypočítat i myšlenky a ideologie stavebníka. Ve své stati potvrdil velký vliv Františka Ferdinanda na neobarokní přestavbu zámku. Užitečným zdrojem je publikace Jiřího Kuthana⁷, v jejíž části líčí arcivévodu jako stavebníka různých objektů, které vlastnil. Příkladně ukazuje, jak se projevoval a jaké měl požadavky na výslednou podobu. Zajímavým zdrojem, pojednávajícím o Františku Ferdinandovi z jiného než obvyklého hlediska, je nekrolog od Maxe Dvořáka⁸. Max Dvořák představil arcivévodu jako protektora Centrální komise pro památkovou péči. Tento pramen považuji z umělecko-historického hlediska za podnětný, jelikož dokazuje velkou angažovanost nástupníka trůnu na poli památkové péče a taktéž zájem o budoucí stav objektů. Dokazuje to i fakt, že arcivévodou spolupracoval s Dvořákem na vzniku *Katechismu památkové péče*. Z nekrologu je zjevné, že Dvořák souhlasí s arcivévodovými názory, konkrétně s konzervací památek. Uvedené zdroje mi umožnily získat informace o životě, povaze a ideologii arcivévodovy Františka Ferdinanda d'Este a následně ho představit jako stavebníka nejen přestavby zámku v Chlumu u Třeboně.

³ Viz Galandauer (pozn. 2).

⁴ Friedrich Weissensteiner, *František Ferdinand: Krůček od trůnu*, Vídeň 2007.

⁵ Václav Rameš – Helena Stejskalová, *Po stopách Františka Ferdinanda d'Este. Publikace k výstavě*, České Budějovice 2014.

⁶ Viz Vybíral (pozn. 1), s. 132-137.

⁷ Jiří Kuthan, *Aristokratická sídla v období romantismu a historismu*, Praha 2001, s. 152-163.

⁸ Jiří Křížek, Arcivévodou František Ferdinand (nekrolog od Maxe Dvořáka), *Zprávy památkové péče*, roč. 64, 2004, č. 6, s. 560-561.

Informace ke kapitole o architektovi Heinrichu Johannu Leopoldu Gerlovi jsem získávala ze dvou zdrojů. Prvním je diplomová práce Brigitty Brunner, jež vznikla pod vedením profesora Fidlera, pojednávající o Josefu Ignazovi Gerlovi, což byl předek zde zmíněného architekta. V diplomové práci se okrajově věnuje i nadcházejícím potomkům rodiny, včetně Heinricha Johanna Leopolda Gerla. Tyto informace jsem zpracovala a doplnila je z rakouského internetového slovníku vídeňských architektů⁹, kde se objevují detailnější životopisné informace o architektovi vycházející z jinak mně nedostupné staré literatury.

Architekturou období historismu se v českém a moravském prostředí zabývá především Jindřich Vybíral a Pavel Zatloukal. Ve své kapitole jsem vycházela převážně z publikace Jindřicha Vybírala¹⁰, ve které se věnuje vývoji architektury období historismu na úvod v knize o historizujících stavbách v jižních Čechách. V obecnějších přehledech vývoje umění a architektury¹¹ se autoři zabývají historismy, ale neobaroku je věnován mnohem menší prostor než ostatním slohům historismu.

Neobaroku se podrobněji věnuje Jindřich Vybíral v monografii Friedricha Ohmanna¹², která byla velmi přínosná v širších souvislostech neobaroka ve spojení s politickými událostmi a programy. Danou problematiku mi pomohli objasnit i Werner Telesko¹³, Andreas Nierhaus¹⁴ či Michaela Marek¹⁵.

Literatura vztahující se k zámku v Chlumu u Třeboně není rozsáhlá. Monografická publikace zámku není zpracována. Stavebními dějinami se okrajově a bez širších souvislostí zabývali František a Jiřina Kodlovi¹⁶ a také Antonín Štícha¹⁷, který zpracoval historii Chlumu u Třeboně včetně historie zámku na oficiálních

⁹ <http://www.architektenlexikon.at>.

¹⁰ Viz Vybíral (pozn. 1).

¹¹ Je tomu tak například v publikaci: Petr Kratochvíl (ed.), *Velké dějiny zemí Koruny české. Tématická řada: Architektura*, Praha 2009 nebo Naděžda Blažičková-Horová – Taťána Petrasová – Helena Lorenzová, *Dějiny českého výtvarného umění, 1780/1890, III/2*, Praha 2001.

¹² Jindřich Vybíral, *Friedrich Ohmann: Objev baroku a počátky moderní architektury v Čechách*, Praha 2013.

¹³ Werner Telesko, Die Bedeutung des Neubarock für die Kultur- und Geistes-geschichte Österreichs im späten 19. und frühen 20. Jahrhundert, in: Werner Telesko (Hg.), *Die Wiener Hofburg 1835–1918*, Wien 2012.

¹⁴ Andreas Nierhaus, Höfisch und Österreichisch. Zur Architektur des Neobarock in Wien, in: Moritz Csáky - Federico Celestini - Ulrich Tragatschnig (Hrsg.), *Barock. Ein Ort des Gedächtnis*, Wien 2007.

¹⁵ Michaela Marek, Stil und Modi als symbolischer Politikdiskurs, in: Werner Telesko – Richard Kurdiovsky – Andreas Nierhaus (Hrsg.), *Die Wiener Hofburg und der Residenzbau in Mitteleuropa im 19. Jahrhundert*, Wien 2010.

¹⁶ František Kodl – Jiřina Kodlová, *Chlum u Třeboně – kapitoly z dějin jihočeského pohraničí*, Chlum u Třeboně 1979.

¹⁷ Autor na základě archivních a dalších pramenů zpracoval historii obce, zámku i kostela. Text je publikovaný na oficiálních webových stránkách obce: www.chlum-ut.cz.

webových stránkách obce. Prameny se nacházejí ve Státním oblastním archivu Třeboni¹⁸ a v pobočce Státního okresního archivu Třeboň v Jindřichově Hradci¹⁹. V širším kontextu se mu věnoval Jindřich Vybíral²⁰, jehož stat' byla nejdůležitějším přínosem.

Autorství architekta Heinze Gerla zámku v Chlumu u Třeboně je doloženo razítkem na plánech půdorysů prvního patra, druhého patra a podkroví přestavby zámku. Na plánech se neobjevují žádné další příписy. Jsou na tvrdším papíru v měřítku 1:100. Spolu s touto sérií originálů se objevuje i série kopií, jež jsou totožné s originály, ale nejsou opatřeny razítkem stavitele a oproti originálům jsou některé černobílé a některé jsou doplněny kresbami rozvodů elektrické sítě v zámku. Kromě půdorysů jsou zde i kolorované plány fasády zámku, plán návrhů dispozicí stěn spolu s detaily částí půdorysů a také návrhy táflování stěn na stejném druhu papíru jako orazítkované půdorysy, což dokazuje stejný původ plánů. Na všech těchto plánech nalezneme secesním stylem nápis *Schloss Chlumec*.²¹

Zámeckým parkem v Chlumu u Třeboně se v literatuře zabývá zahradní architekt David Mikolášek v knize *Zahrady a parky jižních Čech*²². Autor se stručně věnuje historii, výzdobě a osázení parku. Více do hloubky je Karlem Kalvasem popsána historie parku a Vitem Honysem soubor plastik ve sborníku vydaném Nadací zámeckého parku v Chlumu u Třeboně. Vít Honys se v kapitole o sochách vyrovnává s archivními prameny a popisuje sochy včetně jejich ikonografie. Tuto útlou publikaci považují za nejpřínosnější, jelikož se žádný jiný zdroj nevěnuje parku konkrétněji.

¹⁸ Ve fondu VS Chlum u Třeboně se k zámku vztahují kartony č. 174-175 a plány č. 514-525.

¹⁹ Ve fondu AO Chlum u Třeboně se nacházejí pouze plány: inv. č. 82-86.

²⁰ Viz Vybíral (pozn. 1).

²¹ Plány se nacházejí ve Státním okresním archivu Jindřichův Hradec (fond: AO Chlum u Třeboně, inv. č. 82-83, č. plánů 2-5) a ve Státním oblastním archivu v Třeboni (fond: VS Chlum u Třeboně, inv. č. 2033, č. plánů 521-524). Pro tuto kapitolu jsem brala v potaz pouze plány vztahující se k přestavbě mezi lety 1901-1903 a architektovi Heinzovi Gerlovi.

²² Marek Ehrlich – Marie Pavlátová, *Zahrady a parky jižních Čech*, Praha 2004.

2. Stavebník František Ferdinand d'Este

František Ferdinand se narodil 18. prosince 1863 ve Štýrském Hradci.²³ Byl synem arcivévody Karla Ludvíka, bratra habsburského císaře Františka Josefa I., a arcivévodkyně Marie Annuciaty, dcery bourbonského krále obojí Sicílie Ferdinanda II. Jméno Este získal ve svých dvanácti letech, kdy se stal dědicem modenského vévody Františka V. Po nabytí jmění v hodnotě okolo 8 milionů zlatých se stal jedním z nejbohatších Habsburků. Součástí dědictví bylo i panství Chlum u Třeboně. Další zásadní událostí, jež změnila postavení Františka Ferdinanda, byla sebevražda korunního prince Rudolfa v lednu 1889, jež vedla ke změně nástupnického pořadí – po smrti otce se František Ferdinand v roce 1896 stává oficiálním následníkem trůnu.

Jako osmiletý se začal vzdělávat podle studijního plánu, který mu zhotovil plukovník Ferdinand hrabě Degenfeld-Schomburg²⁴. Velmi náročný rozvrh se skládal z náboženství, němčiny, psaní, počtů, zeměpisu, dějin, latiny, francouzštiny, angličtiny, maďarštiny, češtiny, šermu, jízdy na koni, tance, gymnastiky a plavání. Samotnou výuku ale prováděli soukromí učitelé a svými postoji arcivévodu zajisté ovlivnili. Setkal se tak s klerikalismem a konzervatismem učitele dějepisu Onno Kloppa, ale i s názory otevřenosti a tolerance učitele náboženství Gottfrieda Marschalla. Třetím významným učitelem byl ministerský předseda Max Wladimir von Beck, který arcivévodu vyučoval státovědu.²⁵ Během následného gymnasiálního studia si arcivévoda oblíbil zeměpis a přírodovědu. Již nyní si z exkurzí shromažďoval předměty do svých sbírek minerálů a brouků a mimo to si sestavoval herbář. František Ferdinand byl ve vzdělání velmi ovlivněn i svým otcem, který dbal na to, aby získal vzdělání pro reprezentativní funkci, což spočívalo především ve znalosti jazyků, a dále se také jakožto milovník umění postaral o vzdělání svých potomků v estetice. Ačkoli měl arcivévoda zkušenosti ze svých cest, vyučoval se i přesto jeden rok dějinám umění u kustoda císařských

²³ Celá tato kapitola byla zpracována s pomocí monografie: Viz Galandauer (pozn. 2).

²⁴ Tehdejší major u generálního štábu a vojenský učitel, který se zaměřoval na taktiku a práci s mapami. (Viz Mádrová (pozn. 25), s. 88.) S Františkem Ferdinandem zůstal ve spojení až do své smrti, stal se jeho přítelem a rádcem. (Ibidem, s. 90.).

²⁵ Kamila Mádrová, *Pedagogové ve službách trůnu: privátní učitelé následníků trůnu Rakousko-Uherska*, Praha 2015, s. 85.

kunsthistorických sbírek Karla Domaniga. Kromě teoretického vzdělávání docházel spolu se svým bratrem na hodiny kresby a malby.²⁶

S hodností plukovníka nastoupil do služby v Šoproni a právě zde se rozhodl podniknout cestu kolem světa. František Ferdinand musel na příkaz císaře cestovat inkognito, proto si zvolil jméno „hrabě z Hohenbergu“²⁷. Každý den si na své čtrnáctiměsíční cestě psal deník, ze kterého vznikl cestopis vzdělaného pisatele. Kromě podrobného líčení cesty, krajiny, přírody a lovu, se také, mimo další, věnuje kultuře, společenskému životu a náboženství. Během cesty navštěvoval muzea, paláce, chrámy i zahrady. Pohledy na Tádž Mahal či hřebeny Himalájí ho povznášely, stejně tak na něj udělala velký dojem velkolepost přírody ve Spojených státech amerických. Naopak ho pobouřila otrocká poníženost orientálců.²⁸ František Ferdinand si svou cestou nepochybně rozšířil své obzory. Věděl, jak vypadá svět a mohl srovnávat. Jakožto stavebník získal cestami rozhled po světové architektuře a mohla se mu stát inspirací v jeho následných stavebních činnostech.

Roku 1895 arcivévoda vážně onemocněl. Bojoval téměř tři roky s tehdy nejrozšířenější smrtelnou chorobou – tuberkulózou. Léčil se v tyrolských Alpách, na ostrově Lošinj, Egyptě, Korsice, Francii a Alžíru. V Alžíru se cítil velmi dobře, podnikal zde výlety, navštívil zahradu *Jardin d'acclimatation* a nakupoval koberce na Konopiště i na zámek do Chlumu u Třeboně.²⁹ Po návratu z léčebných cest a následném uzdravení, v březnu 1898, mohl zaujmout postavení následníka trůnu a plnit povinnosti vůči monarchii.

František Ferdinand si vybral za svou ženu Žofii Chotkovou³⁰. Ke sňatku³¹ došlo 1. července 1900 na zámku v Zákupích. Z manželství vzešly čtyři potomci: Žofie, Maxmilián, Ernst a syn, který zemřel při porodu. Celá rodina žila na středočeském

²⁶ Ibidem, s. 96-98.

²⁷ Rod Hohenbergů ale vznikl až 1. července 1900, kdy císař František Josef I. povýšil Žofii Chotkovou do knížecího stavu a zlepšil tak její místo ve společnosti po morganatickém sňatku s následníkem trůnu Františkem Ferdinandem. Jedinou členkou rodu byla Žofie a následně její děti. O devět let později získal rod dokonce i vévodský titul, jenž Hohenbergové ve společnosti vyzdvihl nad ostatní knížecí rody. (Jan Županič, Hohenbergové, in: *Heraldická ročenka*, 2007, s. 137-138.)

²⁸ Viz Weissensteiner (pozn. 4), s. 75.

²⁹ Viz Weissensteiner (pozn. 4), s. 90.

³⁰ Chotkové byla šlechtická západočeská rodina, která má své doložené kořeny ve 14. století u rodů drobného rytířstva na Rakovnicku a Plzeňsku. Nikdy se však nezařadily mezi knížecí rody s několika fideikomisy a mezistátním pozemkovým majetkem. Žofie Chotková byla dcerou diplomata Bohuslava Chotka. (Ivo Cerman, *Chotkové, příběh úřednické šlechty*, Praha 2008, s. 22, 526).

³¹ Jelikož se jednalo o nerovnorodé manželství, muselo být odsouhlaseno císařem. Stalo se tak po dlouhých peripetiích a renunciaci nástupnictví potomků. Druhým následníkem trůnu se stal nejstarší syn bratra Františka Ferdinanda, Otty, Karel.

zámku Konopiště³², jež František Ferdinand koupil od knížete Františka Lobkovického roku 1887. Bylo to místo, kde arcivévoda trávil mnoho času a přetvořil si zanedbaný zámek včetně přilehlých zahrad k obrazu svému. Pod vedením architekta Josefa Mockera³³ byl celý objekt obnoven v romantizujícím duchu. Jižní trakt záměrně připomíná italizující renesanční zámek, ale zbytek objektu má ponechaný původní středověký pevnostní charakter. Sám František Ferdinand se velmi angažoval v jakékoli úpravě panství. Nejen Josef Mocker, ale i architekt František Schmoranz, povoláný zejména na úpravu interiérů, se museli striktně řídit arcivévodovými požadavky. Během této rekonstrukce byla do zámku zavedena elektřina, ústřední topení, byl vybaven moderními koupelnami, toaletami a výtahem na hydraulický pohon. Konopiště splňovalo reprezentativní funkci a zároveň bylo komfortním sídlem arcivévodovy rodiny. Konopiště bylo vybaveno starožitným nábytkem, italskými obrazy, gotickými sochami, svatojiřskou sbírkou a estovskou zbrojnicí.³⁴ Podle svědectví měl zámek spíše podobu muzea než obytných místností.³⁵

Radikální změny proběhly v okolí zámku. Zámeckou zahradu tvořil jen starý park v bezprostřední blízkosti objektu, jelikož byl obklopen jinými stavbami.³⁶ Byl zde zrušen cukrovar, mlýn i hostinec a vesnice Konopiště, která měla okolo 500 obyvatel, byla vykoupena a postupem času zanikla. Vznikl tak prostor pro vytvoření zahrad v okolí zámku.³⁷ V těsné blízkosti se jednalo o zahrady francouzského typu osazené italskými sochami a na ně dále navazovaly zahrady anglického typu, které sloužily arcivévodově zálibě lovu.³⁸

Mimo Konopiště rodina pobývala i na zámku v Chlumu u Třeboně, Artstettenu, vídeňském Belvederu a v letních měsících v Blühnbachu³⁹, nebo na loveckých chatách

³² Původně hrad Konopiště pochází ze 13. století a byl založen pány z Benešova. (Antonín Podlaha, *Soupis památek historických a uměleckých v království českém. Politický okres Benešov*, Praha 1911, s. 112.)

³³ Josef Mocker (1835–1899) vyhotovil plány na obnovu zámku Konopiště roku 1886 a následující rok se započalo s pracemi. (Pavel Vlček (ed.), *Encyklopedie architektů, stavitelů, zedníků a kameníků*, Praha 2004, s. 431-432.)

³⁴ Jan Fridl - Dagmar Martincová, Konopiště - sídlo následníka trůnu. (Reinstalace a expoziční záměry), *Památky středních Čech*, č. 1, 1999, s. 23.

³⁵ Viz Vybíral (pozn. 1), s. 132.

³⁶ Carl Camillo Schneider, *Park Jeho Císařské a královské Výsosti nejjasnějšího pana arcivévodovy Františka Ferdinanda Rakouského-Este na Konopišti v Čechách*, Konopiště 2012, s. 6.

³⁷ Po zakoupení zámku tvořil zahradu zámku pouze starý park v těsné blízkosti objektu.

³⁸ Jan Šach, František Ferdinand d'Este – lovec a sběratel, in: Ondřej Schnabl, *Pocta Zdeňku Jelínkovi: sborník k nedožitým 65. narozeninám PhDr. Zdeňka Jelínka, CSc.*, Kolín 2001, s. 199.

³⁹ Zde si arcivévoda shromažďoval převážně předměty z alpských zemí. Byly sem dopravovány staré kusy selského nábytku, gotické sochy a deskové obrazy. V Blühnbachu budoval muzeum sv. Šebestiána. (Viz Kuthan (pozn. 7), s. 156.)

v Löllingu a Eckartsau.⁴⁰ V Eckartsau si arcivévoda nechal mezi lety 1897—1898 obnovit interiér pod vedením císařského stavebního rady Viktora Siedeka v neobarokním duchu.⁴¹ Po zdědění chlumeckého panství začal s přestavbou zámku už arcivévodův otec Karel Ludvík, ale i František Ferdinand se zde začal projevovat velmi brzy, a to už v průběhu osmdesátých let. Později se svou manželkou zcela ovlivnil podobu přestavby zámku v neobarokním duchu, který byl arcivévodovi nejbližší. Architekt Hainz Gerl zhotovil projekt přesně podle požadavků.⁴² Neobarokní sloh byl zřejmě důsledkem politické situace, jež se vyvíjela během druhé poloviny 19. století, kdy se Rakousko chtělo reprezentovat vlastním ideologickým stylem po porážce Pruskem. Roku 1880 došlo k obhájení neobarokního stylu jakožto rakouského národního slohu Albertem Ilgem v brožuře *Zukunft des Barockstils*. Císař František Josef I. ale neobarokní formy neakceptoval, došlo k tomu až o 20 let později Františkem Ferdinandem. Albert Ilg v neobaroku spatřoval zrcadlení rakouského bytí, styl radostný a zajímavý, v kontrastu k přísnému a nezábavnému německému renesančnímu stylu. František Ferdinand byl jistě těmito názory ovlivněn a to, že si pro rekonstrukci zámku v Chlumu u Třeboně vybral neobaroko, dokazuje naklonění k Ilgovým myšlenkám a koncepci barokních prvků v architektuře.⁴³ Zámek v Chlumu se stal nejsoukromějším místem následníka trůnu i celé rodiny. František Ferdinand sem nejezdil pouze kvůli správě panství, ale především kvůli jeho lásce k přírodě, lovu a životu v ústraní.⁴⁴ Dle výpovědi šéfa jeho vojenské kanceláře, plukovníka Nikititsche-Boulllea, arcivévoda miloval pobyt na letních sídlech. Jezdil sem, aby se mohl plně věnovat rodině a svým loveckým zálibám, aniž by byl rušen. Arcivévoda měl v Chlumu svůj největší lesní majetek. Dosáhl zde i svého rekordu v lovu. Na zámek do Chlumu u Třeboně odjel těsně před cestou na osudné bosenské manévry a chystal se na zámek vrátit, aby zde mohl strávit se svou rodinou celý červenec.⁴⁵

Kladný vztah k umění arcivévoda zřejmě převzal do určité míry od svého otce Karla Ludvíka, milovníka umění a vědy, patrona uměleckých spolků, bálů a dobročinných akcí. Jak už zde bylo řečeno, František Ferdinand nakupoval na cestách

⁴⁰ Viz Vybíral (pozn. 1), s. 132.

⁴¹ Viz Kuthan (pozn. 7), s. 155.

⁴² Viz Weissensteiner (pozn. 4), s. 122.; Viz Vybíral (pozn. 1), s. 132-137.

⁴³ Viz Nierhaus (pozn. 14), s. 83-84.

⁴⁴ František Ferdinand byl známý svou nechuť k velkým městům a dokonce i odporem k Vídni. (Viz Vybíral (pozn. 1), s. 132.)

⁴⁵ Ibidem, s. 132-133.

předměty k vybavení svých sídel a angažoval se při vytváření interiérů i exteriérů včetně zahrad sídel až do nejmenších detailů. Osobně se věnoval organizaci vnitřní výzdoby pokojů. Po získání povolení na vyvezení uměleckých sbírek z vily d'Estu a zařízení ze zámku Catajo, nechal převést část dědictví do Vídně a zbytek⁴⁶ na zámek Konopiště. Se svým asistentem Janackem určoval přesné místo, kam vše bude umístěno. Později na Konopiště přibýly další exponáty ze sbírky St. Georges.⁴⁷

František Ferdinand četl noviny a dále jen knihy, jež byly jeho zálibou – knihy o zahradničení, lovu, hradech, habsburské a evropské historii. Neměl oblíbenou klasickou německou beletrii, stejně jako hudbu, kterou považoval jen za rušivý element. Byl odpůrcem všech moderních uměleckých směrů. Jediné, co v malířství uznával, byly konzervativní obrazy. Naopak stavitelství a sochařství byly oblíbenými arcivévodovými zájmy. Císař ho pověřil dohledem nad výstavbou nového Hofburgu. To Ferdinanda moc nepotěšilo, ale díky němu byl dostaven.⁴⁸ Během druhé poloviny 19. století se dostavoval Michaelský trakt pod vedením architektů Gottfrieda Sempera a Carla von Hasenauera. Později byl zapojen i Friedrich Ohmann, se kterým se dostal arcivévoda do sporu. Ohmann chtěl pokračovat v plánech svých předchůdců, ale František Ferdinand byl proti. Arcivévoda dále získal v roce 1906 na vídeňské Akademii výtvarných umění pro dostavbu Albina Eggera-Lienze, Gustava Klimta a Josipa Plečnika. Ohmanna roku 1907 vystřídal Ludwig Baumann, který do nových plánů vtiskl přímé citace z jiných rakouských staveb. František Ferdinand se zaměřoval především na interiér a dal vybavit Horní Belveder barokním nábytkem.⁴⁹ Jako velmi znalý milovník architektury se projevil i při restaurování zámků Konopiště a Artstetten⁵⁰. Výjimkou opět byly moderní směry. Dle Otto Wagnera byl arcivévoda největší překážkou v rozvíjení moderní architektury v Rakousku.⁵¹ Při inauguraci nového kostela ve Steinhofu pronesl František Ferdinand Otto Wagnerovi: „*Sloh Marie Terezie je stejně nejkrásnější.*“⁵² Sdílel totiž myšlenku Alberta Ilga,

⁴⁶ Bedny naplnily několik železničních vagonů. Součástí byl nábytek, obrazy, lovecké trofeje, kůže z medvědů, lvů, leopardů a panterů, které arcivévoda ulovil. Vzácností byla sbírka zbraní: halapartny, kopí, meče, rohy na střelný prach, pušky, pistole a dále také bohatě zdobená brnění.

⁴⁷ Viz Weissensteiner (pozn. 4), s. 86-87.

⁴⁸ Viz Vybíral (pozn. 1), s. 133.

⁴⁹ Viz Nierhaus (pozn. 14), s. 86-91.

⁵⁰ S přestavbou zámku v Artstetenu začal již arcivévodův otec v letech 1868–1869, kdy nechal zámek zvýšit o jedno patro. Za arcivévodovy získaly věže cibulovité bání, byl přistavěn archiv, knihovna a garáže. Na západní straně byly vybudovány terasovité zahrady. (Viz Kuthan (pozn. 7), s. 156.)

⁵¹ Viz Vybíral (pozn. 1), s. 135.

⁵² Heinz Geretsegger – Max Peintner, *Otto Wagner, 1841–1918. Unbegrenzte Grossstadt. Beginn der Modernen Architektur*, Wien-Salzburg 1983, s. 26., citace podle: Viz Vybíral (pozn. 1), s. 135.

že: „nejbyťostněji souvisí s velkými dějinnými a politickými událostmi.“⁵³ Z těchto faktů můžeme usoudit, že ovlivnění výsledné podoby přestavby chlumeckého zámku stavebníkem je jisté i přesto, že se v literatuře o zámku v Chlumu u Třeboně ve spojitosti s Františkem Ferdinandem mnoho nedočteme.⁵⁴

K velkým arcivévodovým zálibám patřila i zahradní architektura.⁵⁵ V době, kdy František Ferdinand pracoval na úpravách Konopiště, byla ve Vídni založena Dendrologická společnost pro podporu nauky o dřevinách a zahradnickém umění v Rakousku-Uhersku, která v něm probudila velký zájem o všechny dendrologické a botanické souvislosti v jednotlivých částech zahrad a následně se osobně angažoval při vybírání i sázení dřevin.⁵⁶ Každou partii zahrady neúnavně propracovával tak pečlivě, aby získala větší působivost.⁵⁷ Hodnotnou část konopišťského parku tvořila Růžová zahrada, kterou vybudoval v roce 1888.⁵⁸ Na vysoké úrovni nechal také vytvořit park Šibera u Konopiště.⁵⁹ Horlivě se projevoval i při stavbě Velké obory.⁶⁰

Nemůžeme opominout arcivévodův koníček sběratelství. Místem pro uložení sbírek byl zámek Konopiště, kde během přestavby vznikla nová dispozice interiéru a došlo k vytvoření reprezentativních, obytných a muzejních místností.⁶¹ Kromě sbírání svých loveckých trofejí, jež zdobily chodby a místnosti jeho sídel, shromažďoval a nakupoval i obrazy, rytiny všeho druhu, starožitný nábytek, mince, kovotepecké výrobky, mešní roucha a vojenskou výstroj.⁶² Záliba ve sběratelství se u něj projevovala již v době studií a později byl zřejmě ovlivněn modenským dědictvím. Jedinou sbírkou, kterou založil od základu sám, byla sbírka sv. Jiří⁶³, jež budoval téměř čtvrtstoletí.⁶⁴ Sběrka čítající několik tisíc kusů dokládá solidní a folkloristicky založený následníkův

⁵³ Albert Ilg, *Kunstgeschichtliche Charakterbilder aus Österreich-Ungarn*, Wien 1898, s. 259., citace podle: Viz Vybíral (pozn. 1), s. 135.

⁵⁴ Výjimku tvoří stať: Jindřich Vybíral, Malebné soukromí následníkov: Chlum u Třeboně, in: Viz Vybíral (pozn. 1), s. 132-137.

⁵⁵ Viz Weissensteiner (pozn. 4), s. 177-178.

⁵⁶ Viz Schneider (pozn. 36), s. 3.

⁵⁷ Ibidem, s. 27.

⁵⁸ Václav Kovařík, Zámecký park v Konopišti II. Růžová zahrada, in: *Sborník vlastivědných prací z Podblanicka*, 33, 1993, s. 5.

⁵⁹ Václav Kovařík, Zámecký park v Konopišti III. Oddělení Šibera, in: *Sborník vlastivědných prací z Podblanicka*, 34, 1994, s. 38.

⁶⁰ Václav Kovařík, Zámecký park v Konopišti VII. Oddělení Velká obora, in: *Sborník vlastivědných prací z Podblanicka*, 39, 1999, s. 5.

⁶¹ Dagmar Martinová, Svatojiřská sbírka, *Památky středních Čech*, č. 1-2, 2004, s. 1.

⁶² Viz Weissensteiner (pozn. 4), s. 180.

⁶³ Arcivévoda v této sbírce soupeřil s britským králem, který stejně jako František Ferdinand sbíral obrazy a sochy zasvěcené sv. Jiří. (Viz Martinová (pozn. 61), s. 1.)

⁶⁴ Ibidem.

vkus.⁶⁵ Jednou z vizí Františka Ferdinanda bylo vybudování meziregionálního národopisného muzea pro celou monarchii.⁶⁶

Velké zásluhy získal jako protektor Centrální komise⁶⁷ pro památkovou péči v Rakousku. Funkce, do které se dostal 22. ledna 1910⁶⁸, mu umožnila zachovat mnoho umělecky cenných objektů.⁶⁹ Tomuto faktu se s velkým zaujetím vyjadřuje Max Dvořák⁷⁰ v nekrologu, kde Františku Ferdinandovi projevuje hluboké díky.⁷¹ I přes to, že ve své funkci setrval pouhé čtyři roky, zasloužil se o mnoho. V první řadě o proměnu Centrální komise, jež neměla žádnou záštitu v zákonech, na plně odpovědný památkový úřad. Arcivévodovým cílem jakožto protektora bylo zachování a oživení historického odkazu Rakouska. Zásady jeho rozhodování byly radikálně konzervativní. Chtěl uchránit úplnou uměleckou hodnotu i ucelený obraz dochované umělecké kultury.⁷² Příčiněním Františka Ferdinanda započala například památková obnova hradu Ambras⁷³, nebo dokázal zachránit gotické stavby až už před silniční regulací nebo modernizací.⁷⁴ Z nekrologu je zřejmé, že arcivévodův vřelý zájem o prosazení Centrální komise v monarchii.

Již od roku 1853 měla Centrální komise cíl seznámit širokou veřejnost s možnostmi zachování památek tak, aby se v nich probudilo umělecké cítění. Mělo se tak stát formou periodicky vydávaných esejů, ale nesplňovaly svůj účel. Max Dvořák připisoval úbytek uměleckých děl třem faktorům. Prvním problémem spatřoval v legislativě, jelikož v ní nebyl památkový zákon uznán⁷⁵. Druhým aspektem byly teorie zachování památek. V široké vrstvě obyvatel nepřevládal Rieglův názor o zachování autenticity památek a nikoli jejich obnova, nýbrž takový názor, že staré se vymění za nové. Dvořákovým cílem bylo vtisknout veřejnosti do povědomí možnosti konzervace památek a zabránit nahrazování autentických barokních oltářů

⁶⁵ Viz Weissensteiner (pozn. 4), s. 180.

⁶⁶ Ibidem.

⁶⁷ Před získáním funkce protektora byl František Ferdinand čestným členem Centrální komise, a to už od roku 1904. (Viz Blower (pozn. 77), s. 433.)

⁶⁸ Viz Křížek (pozn. 8), s. 560.

⁶⁹ Viz Weissensteiner (pozn. 4), s. 178.

⁷⁰ Max Dvořák působil v Centrální komisi jako duchovní a intelektuální vůdce od roku 1905. (Viz Blower (pozn. 77), s. 433.)

⁷¹ Pracovala jsem s překladem Jiřího Křížka, jenž je publikován v časopise *Zprávy památkové péče* (roč. 64, 2004, č. 6, s. 560-561.)

⁷² Viz Křížek (pozn. 8), s. 560-561.

⁷³ Viz Vybíral (pozn. 1), s. 133.

⁷⁴ Viz Weissensteiner (pozn. 4), s. 178.

⁷⁵ O protlačení zákona o ochraně památek skrz rakouský parlament se Centrální komise snažila už od roku 1894, ale podařilo se až roku 1913. Tento počín, ale nebyl nijak úspěšný, jelikož katolická církev stála mimo jakékoli zákony. (Viz Blower (pozn. 77), s. 434.)

ve venkovských kostelech za nové oltáře převážně v neogotickém slohu. Třetím faktorem bylo personální složení Centrální komise. Po smrti Josepha Alexandra von Helferta, se František Ferdinand stává protektorem Centrální komise a spatřuje v Maxi Dvořákovi vynikajícího odborníka. Následně spolupracovali na stručné příručce s obecnými zásadami památkové péče pro širokou veřejnost – Katechismus památkové péče.⁷⁶ Arcivévoda byl přímo zapojený do koncepce a editorství.⁷⁷ František Ferdinand se k Dvořákovým textům průběžně vyjadřoval a zpětně dával podněty k úpravám.⁷⁸ Kládł velký důraz na stručnost, čtivost a výstižnost. Příručka měla být přeložena do všech jazyků říše a také legislativně schválena. Po smrti Františka Ferdinanda a vypuknutí Velké války se rozhodlo, že se kniha vydá až v roce 1916.⁷⁹ Nemůžeme dokázat, zda po smrti arcivévodovy byly texty upraveny, ale předpokládá se, že původní manuskript se nezměnil a kniha byla vytisknuta podle přání Františka Ferdinanda.⁸⁰

Jako následník trůnu se František Ferdinand ocitl v nebezpečí, a to zejména při účasti na manévrech v Bosně a návštěvě hlavního města Sarajeva. 19. června celá rodina opustila Konopiště. S Žofií odvezli děti na panství v Chlumu u Třeboně, odkud se 23. června vydali vlakem do Bosny a Hercegoviny. Po smrtelných výstřelech Gavrila Principa z 28. června 1914 se však již nevrátili.

František Ferdinand byl pohřben společně se svou ženou, dle arcivévodovy závěti, v hrobce v Artstettenu, kterou nechal vybudovat v roce 1909 dle návrhu architekta Ludwiga Baumanna pod kostelem, který přiléhá těsně k budově zámku. Do krypty se vstupuje neobarokním portálem s předsazenými sloupy a štítem s erby Habsburků a Hohenbergů. V interiéru se objevují klasicistní prvky. Po vybudování krypty došlo i k obnově kostela. V roce 1911 nechal František Ferdinand vyměnit staré vybavení za cenné nové zařízení⁸¹. Interiér byl nově obložen dřevem.⁸²

⁷⁶ Jonathan Blower, *The Monument Question in Late Habsburg Austria, A Critical Introduction to Max Dvořák's Denkmalpflege*, Edinburgh 2012, s. 134-138.

⁷⁷ Jonathan Blower, Max Dvořák, Franz Ferdinand and the Katechismus der Denkmalpflege, *Umění* LVIII, 2010, s. 433.

⁷⁸ Ibidem, s. 435.

⁷⁹ Ibidem, s. 138-140.

⁸⁰ Ibidem, s. 437-438.

⁸¹ Byla to neobarokní oltářní menza, malby na oknech (1913), neobarokní kazatelna a varhany (1911).

⁸² Viz Kuthan (pozn. 7), s. 156.

3. Architekt Heinrich Johann Leopold Gerl

Architektem dnešní podoby zámku se stal Heinrich Johann Leopold Gerl, známý jako Heinz Gerl. Narodil se roku 1852 ve Vídni v rodině Gerlů s dlouhou stavitelskou tradicí.⁸³ Jeho otec, Peter Rudolf Gerl, byl městským architektem, stavitelem pro Dolní Rakousko a tzv. civilním architektem.⁸⁴ Heinz se vydal stejnou cestou. Vystudoval Polytechnický institut, Technickou univerzitu ve Vídni a také studoval jeden semestr na Akademii výtvarných umění u Theophila Hansena⁸⁵. Ihned po dokončení studií získal v roce 1876 stavitelskou koncesi. Svůj první dům postavil v roce 1884, ale je pravděpodobné, že dříve pracoval v kanceláři svého otce. Díky své dobré pověsti se stal císařským a královským architektem. Gerl vedl úspěšnou stavební společnost, která postavila řadu bytových i komerčních budov ve Vídni a dále mnoho domů, zámků či hradů mimo Vídeň.

Gerl se pohyboval mezi velkými architekty, Heinrichem Ferstem⁸⁶ a Theophilem Hansenem, což prohloubilo vzdělání a dále inspirovalo v navrhování reprezentativních budov s použitím historických slohů. Na obytných a komerčních budovách plasticky člení fasádu podle dvou modelů. V prvním případě vybíhá středová osa přes balkon až do střešního pásma do věžičky, v druhém případě je rozčleněna velkými pilastry, římsou, různě tvarovanými okenními markýzami a výrazně drážkovanými sokly. V dekoru budov používá zjednodušené motivy renesanční, barokní, rokokové, klasicistní, výjimečně i gotické a románské⁸⁷. Přicházející raná moderna se jeho děl nedotkla.

S arcivévodou Františkem Ferdinandem přišel Gerl do styku už dříve. V roce 1895 byl autorem reorganizace pokojů ve vídeňském paláci d'Este na muzejní prostory

⁸³ <http://www.architektenlexikon.at/de/164.htm>, vyhledáno dne: 5. března 2017.

⁸⁴ Brigitte Brunner, *Josef Ignaz Gerl und sein Beitrag zur Wiener Architektur des Josephinismus (masterarbeit)*, Wien 2014, s. 45.

⁸⁵ Theophil Hansen (1813–1891) byl dánsko-rakouský profesor architektury. Jeho díla se převážně vyznačují využitím všech okrasných, figurálních a barevných možností. Byl jedním z nejreprezentativnějších představitelů historizující architektury a jedním z prvních architektů tvořící s myšlenkou *gesamtkunstwerku*. (<http://www.architektenlexikon.at/de/1093.htm>, vyhledáno dne: 5. března 2017)

⁸⁶ Heinrich Ferstel (1828–1883) byl rakouský architekt pracující s historismy, který se právem řadí vedle Sempera, Hansena, Schmidta a Hasenauera mezi nejvýznamnější představitele vídeňské architektury 2. poloviny 19. století. Několik jeho realizací nalezneme v České republice. (<http://www.architektenlexikon.at/de/1051.htm>, vyhledáno dne: 5. března 2017)

⁸⁷ Na hřbitově Grinzinger vystavěl pro Heinricha Ferstela mauzoleum v podobě neogotické kaple a neorománskou kapli v klášteře na Murlingengasse ve Vídni.

pro předměty ze sbírek arcivévody.⁸⁸ Později si ho František Ferdinand zvolil stavitelem pro přestavbu zámku v Chlumu u Třeboně, kterému vtiskl neobarokní formy.

Roku 1884 si vzal Marii roz. Woerz a měli spolu dceru Margarethu (Gretu) narozenou roku 1887 a syna Heinricha Friedricha (Heinze) narozeného roku 1891.⁸⁹ Syn Heinz nastoupil po maturitě zřejmě kvůli svému otci na technickou vojenskou akademii, ale po vojenské službě v první světové válce se stal bankovním úředníkem.⁹⁰ Heinrich Johann Leopold Gerl zemřel roku 1908 po dlouhé nemoci rakoviny žaludku.⁹¹

⁸⁸ <http://www.architektenlexikon.at/de/164.htm>, vyhledáno dne: 5. března 2017.

⁸⁹ Ibidem.

⁹⁰ Viz Brunner (pozn. 84), s. 45.

⁹¹ Viz pozn. 88.

4. Zámek v Chlumu u Třeboně

4.1. Historie zámku

Název Chlum nalezneme již koncem 13. století jako označení pro ves na návrší za dnešním kostelem, ale o tvrzi v místech nynějšího zámku se dozvídáme z pramenů až z počátku 16. století. Jednalo se o tvrz založenou roku 1520 Volfem II. Krajířem z Krajku⁹² nazývanou též jako Chlumeč. Tvrz se objevuje zakreslena na mapě z let 1528–1560 [1-2] a také na mapě z roku 1564 v těsné blízkosti rybníka Hejtman[3].⁹³

Roku 1575 dědicové Krajíře prodali panství Janu staršímu z Lobkovic. Za držení panství Lobkovickými nedocházelo k žádnému rozvoji. Panství koupil Radslav Vchynský, který ho později prodal Lucii Otýlii z Hradce, manželce Viléma Slavaty z Chlumu a Košumberka, a Chlum následně podléhá hradecké vrchnosti.⁹⁴ Z období třicetileté války se o chlumecké tvrzi nedozvídáme. Mezi lety 1652–1654 při sestavování pořádku rybničního hospodářství vznikly mapy rybníků slavatovského panství. Na chlumecké mapě pod hrází rybníka Hejtman je zakreslen park a v něm jakási budova, u níž nelze identifikovat, zda jde o tvrz či zámeček.⁹⁵

V roce 1693 došlo k rozdělení panství Slavatů. Chlum se nově dostal do držení Fünfkirchenů.⁹⁶ Jelikož se zde nenacházelo žádné vyhovující panské sídlo, nechal Jan František⁹⁷ roku 1719⁹⁸ objekt bývalé tvrže přestavět na barokní zámeček. Nově přistavěná jednopatrová budova se střechou krytou šindelem navazovala na starší zadní část.⁹⁹ Budova starého zámku měla dvě křídla do pravého úhlu. Do prvního patra

⁹² Krajířově vstoupili do Chlumu roku 1508. V té době byli jedním z nejmocnějších rodů v jižních Čechách. Za jejich doby došlo k velkému hospodářskému vzestupu Chlumu. (Viz Kodl - Kodlová (pozn. 16), s. 53.) Volf II. se stal roku 1538 nejvyšším kancléřem a roku 1542 nejvyšším purkrabím. (Ibidem, s. 56.)

⁹³ Ibidem, s. 22-23, 56.

⁹⁴ Ibidem, s. 90-92

⁹⁵ Ibidem, s. 97.

⁹⁶ Ibidem, s. 100.

⁹⁷ Jan František z Fünfkirchenu nechal vystavět kromě zámku i barokní kostel, který byl se zámkem propojen lipovou alejí s křížovou cestou. (Emil Janoušek, *Chlum před stopadesáti lety (zvláštní otisk „Jihočeského obzoru“)*, Třeboň 1937, s. 9.)

⁹⁸ V knize, *Chlum u Třeboně – kapitoly z dějin jihočeského pohraničí* (Viz Kodl - Kodlová (pozn. 16), se objevuje datum vystavění fünfkirchenovského zámku 1710, ale v článku chlumského zpravodaje *Hejtman* z května 1993 se autoři opravují na rok 1719. K tomuto závěru došli po novém vyluštění chronogramu z nápisu, jenž byl nad vstupní branou. Letopočet 1710 při psaní knihy převzali z: František Mareš – Jan Sedláček, *Soupisu památek historických s uměleckých v Království Českém. Politický okres Třeboňský*, Praha 1900.

⁹⁹ Viz Kodl - Kodlová (pozn. 16), s. 102.

se vcházelo schodištěm přistavěným ze dvora. Nad hlavním vchodem vybíhala věžička s hodinami¹⁰⁰, jež je zakreslena na veduté z roku 1813 [4]. Součástí stavby byla i kaple, ke které jsou zmínky již z roku 1693.¹⁰¹ Kaple byla nejstarší částí tehdejšího zámku.¹⁰² Tento stav je zmapován na Císařském povinném otisku map stabilního katastru Čech z roku 1827 [5].

Chlumecké panství koupil roku 1834 Eduard hrabě Stadion-Thannhausen¹⁰³, od kterého ho roku 1861 získal František V. vévoda z Modeny, jehož dědicem byl František Ferdinand d'Este. Veškerý majetek zdědil v roce 1875 ve svých dvanácti letech. Do roku 1877 se ale o panství staral otec Františka Ferdinanda, Karel Ludvík.¹⁰⁴ Mezi roky 1872–1875 došlo k přestavbě severovýchodního křídla mezi hlavní budovou a zahradním pavilonem s jídelnou a kulečnickým sálem[6].¹⁰⁵ V roce 1876 nechal zbourat poslední zbytky starého zámku. Další úpravy se odehrávaly již na novém zámku téměř dnešního půdorysu. Nad hlavní vchod umístil arcivévodský znak a pod něj fresku sv. Prokopa. Na vrcholu štítu se nacházely bicí hodiny.¹⁰⁶

Arcivévoda začal s prvními úpravami zámku již v letech 1881–1884.¹⁰⁷ V průběhu osmdesátých let byl pod vedením stavitele Kobilky zbourán zahradní pavilon i nedávno vystavěné spojovací křídlo. Vzniklá asymetrická hmota [7] byla po návratu arcivévody doplněna podle plánů Emanuela Vrzala a Franze Kinzla o chybějící levé křídlo, kde v přízemí byla situována kuchyně. Také se zde nacházely kanceláře duchovního, hospodářského a lesního úřadu [8], a v prvním patře bylo umístěno následníkovo apartmá s ložnicí a pracovnou[9].¹⁰⁸ Do prvního patra vedly široké schody doplněné o sochy. V patře piana nobile se nacházela nejcennější výzdoba zámku včetně obrazů.¹⁰⁹ Kromě úprav zámku bylo upraveno i jeho okolí.¹¹⁰ Arcivévoda si místo

¹⁰⁰ Viz Janoušek (pozn. 97), s. 9-10.

¹⁰¹ Viz Kodl - Kodlová (pozn. 16), s. 102.

¹⁰² V kapli se původně nacházela čtyři antependia, deset velkých a deset malých malovaných obrazů na plátnech a dva dřevěné svícny, ale vybavení se postupem času rozrůstalo. (http://www.chlum-ut.cz/vismo/dokumenty2.asp?id_org=5163&id=53&n=historie-obce&p1=1088; vyhledáno dne: 10. dubna 2017)

¹⁰³ Viz Kodl - Kodlová (pozn. 16), s. 116.

¹⁰⁴ Ibidem, s. 130.

¹⁰⁵ Viz Vybíral (pozn. 1), s. 133.

¹⁰⁶ http://www.chlum-ut.cz/vismo/dokumenty2.asp?id_org=5163&id=53&n=historie-obce&p1=1088; vyhledáno dne: 10. dubna 2017.

¹⁰⁷ Viz Kodl - Kodlová (pozn. 16), s. 131.

¹⁰⁸ Viz Vybíral (pozn. 1), s. 133.

¹⁰⁹ Byla to pouze část sbírky, jelikož většina obrazů byla odvezena v roce 1866 do Vídně, aby se ochránily před pruskými vojsky, které táhly do Čech. (http://www.chlum-ut.cz/vismo/dokumenty2.asp?id_org=5163&id=53&n=historie-obce&p1=1088; vyhledáno dne: 10. dubna 2017.)

¹¹⁰ Nový park byl proveden podle návrhů konopišťského zahradníka Mössmera.

velice oblíbil, cítil se tu být stranou politického dění a rodového soupeření u vídeňského dvora. Chtěl si zde vybudovat letní sídlo, kde by se mohl věnovat jakékoli zálibě.¹¹¹

4.2. Přestavba 1901—1903

Největší modernizace proběhla v letech 1901–1903. V únoru roku 1901, tedy půl roku po svatbě Františka Ferdinanda a Žofie Chotkové, byl požádán císařský a královský dvorní stavitel Heinz Gerl o vypracování projektu přestavby zámku v Chlumu Třeboně. Původně jednopatrový v hlavním průčelí šestnáctiosý barokní zámek, se čtyřosou štítovou střední částí, kamenným portálem a štítem zakončeným tympanonem [10], má být přestavěn přesně podle požadavků novomanželů, kterými se architekt musí řídit. Budova má být zvýšena o jedno patro s novou střechou. V přízemí si přáli prostornou halu, vybudovat druhé schodiště, přemístit kuchyni¹¹² a zřídit velkou jídelnu. Dalšími požadavky byl balkon v hlavním průčelí a dvě terasy v zadním průčelí. Stropní konstrukce v prvním poschodí měla být z jedné třetiny vyměněna a do prvního patra se má zavést elektrické osvětlení.

Po předložení plánů Heinze Gerla v červnu 1901 vznikla ještě další přání, a to aby v hale, na schodištích, chodbách a v prostorech služebnictva bylo zavedeno topení a aby navrhl další dvě koupelny a nové záchody. Štít má být doplněn o dvě plastické figury a řadu váz. Později se ukázalo, že je nutné také nahradit všechny stropy, opravit komíny, nově osadit dubové dveře v prvním patře a částečně nahradit okna. Konečný rozpočet byl stanoven na 319 105 korun.¹¹³ Následně Heinz Gerl podepsal s Františkem Ferdinandem smlouvu, kde se zavazuje k solidnímu provedení všech prací, k nepřekročení rozpočtu a dodržení dob stavebních prací. Do 15. září měly být hotovy úpravy v přízemí a prvním patře, o měsíc déle také druhé patro a podkroví. Stavba se ale o několik měsíců protáhla, bylo nutné dodělat fasádu včetně všech dekorací a detailů, jenž byly časově náročné.¹¹⁴ Spolu s těmito úpravami došlo k malbě nové fresky na hlavním průčelí. Tentokrát si arcivévoda přál zobrazit patrona lovu a myslivosti sv. Huberta.¹¹⁵ Z února 1903 máme zprávu, kdy ředitel panství žádá o osvobození přístavby od domovní daně.¹¹⁶ Stavební práce tak byly dokončeny [11].

¹¹¹ Viz Kodl - Kodlová (pozn. 16), s. 131.

¹¹² Kuchyně se nacházela v přízemí nedávno vystavěného levého křídla.

¹¹³ Viz Vybíral (pozn. 1), s. 133.

¹¹⁴ Ibidem, s. 134.

¹¹⁵ http://www.chlum-ut.cz/vismo/dokumenty2.asp?id_org=5163&id=53&n=historie-obce&p1=1088; vyhledáno dne: 10. dubna 2017.

¹¹⁶ Viz Vybíral (pozn. 1), s. 134.

Co se týká stylu přestavby, Jindřich Vybíral velmi výstižně porovnává neobarokní styl zámku s autentickým barokem a hodnotí ho jako: „*krotký a málo emoční. Vyhýbá se kontrastům, potlačuje pnutí a zřiká se dominant i silných akcentů. Klidná malebnost je nadřazena dramatickosti a dynamismu. Se statickou formou půdorysu, v níž zcela chybí barokní silokřivky, korespondují graficky plošná průčelí, téměř zbavená vertikálních článků i plastické modelace a jen střídmě pointovaná v obrysu. Hybný prvek představuje pouze rozlomený konvexní štít zahradní fasády s vlnícími se, do volut vybíhajícími křídly, jakož i vzduté římsičky nad freskou se svatým Hubertem. V baroku ne zrovna obvyklý je i sudý počet průčelních os, nutící zdůraznit dvojice středových oken, čímž plošná kompozice získává na zajímavosti.*“¹¹⁷ Dále také dodává, že: „*ani dekorativní detail, užitý při přestavbě, není kopií historických tvarů, ale svobodnou variací na barokní téma, ačkoli v tomto ohledu architektovi jeho doba poskytovala už značnou volnost.*“¹¹⁸

4.3. Popis exteriéru zámku

Zámek ležící téměř ve středu obce u hráze rybníka Hejtman je součástí zámeckého parku. Od poslední přestavby má půdorys písmene „E“ otevřeného směrem do parku. Hlavní průčelí je orientováno na severozápad. Dvoupatrová budova je zastřešena polovalbovou mansardovou střechou s krovem typu stojaté stolice, z níž vystupuje devět komínů [12-13]. Fasáda je tmavě žlutá s bílými aplikacemi v podobě pilastrů, bosáže, rustiky, šambrán, suprafenester, parapetů, říms a kartuší. Celá stavba je v přízemní části po celém obvodu obehána kamenným soklem a pásovou mělkou bosáží. Šambrány přízemních oken jsou propojené s kordonovou římsou [14]. Nejzdobnější okna prvního patra jsou zasazena v šambráně se zdobenými parapety, suprafenestrami a okenními římsami, zdůrazňují tak hlavní reprezentativní patro – piano nobile [15]. V druhém patře se nachází okna v šambránách s dekorovanými parapety s parapetní římsou a suprafenestrami spojenými s korunní římsou [16]. V mansardové střeše vybíhají segmentově zakončené vikýře se sdruženým oknem zasazeným v šambráně a kartuší nad ní. Okna jsou dřevěná, špaletová, šestitabulová, s hnědým nátěrem [17].

Severozápadní hlavní průčelí o šestnácti okenních osách je z obou stran lemován dvojitými rustikovanými pilastry [18]. Stejně tak má rustikovanými pilastry

¹¹⁷ Ibidem, s. 137.

¹¹⁸ Ibidem, s. 137.

akcentovaný mělký středový rizalit se čtyřmi okenními osami a vlastním krovem [19]. Střední dvě osy jsou zdůrazněny dalšími pilastry, jenž vybíhají až do frontonu, na kterém se nachází plastická štukově dekorovaná kartuše se dvěma okny a kruhovými hodinami mezi nimi, pod nimiž je římskými číslicemi napsán letopočet 1901. Fronton má segmentovou římsu, na níž se objevuje váza se dvěma putti. Na segmentový fronton navazuje z každé strany v šířce jedné okenní osy roztržený fronton s volutami, na nichž sedí sochy [20]. Rizalitu v přízemní části předstupuje portikus s hlavním portálem s patníky, jenž má z každé strany dva pilastry s prstencovou bosáží, na které navazují boční konvexně prolomené portály [21]. Portály jsou segmentově zakončené s výraznými klenáky. Okna za portikem jsou také segmentově zakončena a zasazena ve zjednodušené šambráně. Uprostřed průčelí se nachází kamenný segmentový portál s patkami a pasem ve výšce jedné čtvrtiny portálu. Na vrcholu je vytesaný klenák. Portál je vyplněn čtyřkřídlými dřevěnými dveřmi ze dvou třetin proskleny rozčleněnými okenními tabulemi. Portikus zároveň tvoří balkon z hlavního sálu piana nobile, ohraničený profilovaným zábradlím se čtyřmi kamennými pilíři. Na rizalit navazují boční symetrické části průčelí o šesti okenních osách.

Ve štítové části se nachází nad portikem čtyři dřevěné dvoukřídlé dveře na balkon. Prostřední dvě jsou orámována profilovanou šambránou s okenními římsami ve tvaru polovičního segmentového oblouku [22], mezi které je ve vyšší úrovni vsazen kamenný erb rodiny Este v kartuši [23] nad níž je římsa ve tvaru draperiového oblouku. Mezi dveřmi se nachází freska s postavou sv. Huberta [24]. Postranní křídla mají v patře piana nobile okna v základu stejná jako v přízemním patře, ale zde můžeme vidět více propracovaný rámeček šambrán doplněných o štukem zdobené parapety, jenž jsou spojeny s kordonovou římsou mezi přízemím a prvním patrem. Shora jsou opět štukem dekorované šambrány nadsazeny suprafenestrami zakončenými okenními římsami v rytmu AABBA, kdy rytmus A tvoří vertikální římsa a rytmus B tvoří římsa trojúhelného tvaru.

Ve druhém patře se nachází okna opět stejného základu, ale šambránové nástavby nejsou tak plošně rozměrné. Jedná se zde o menší profilované štukové dekorace nad a pod okenními otvory. Třetí patro je od druhého odděleno parapetní římsou. Shora suprafenestry navazují na korunní římsu.

Podkrovní patro se v hlavním průčelí reprezentuje v postranních křídlech v mansardové střeše sdruženými okny zasazenými v šambránách, štukovou dekorací

navazující shora na šambrány ve vikýřích se segmentovou římsou. Vikýře se objevují v meziokenních osách.

Jihozápadní průčelí [25] je identické s boční částí hlavního průčelí. Má šest okenních os se třemi vikýři v meziokenních osách v mansardové střeše. Objevuje se zde stejný okenní typus bočního křídla, opět v rytmičnosti okenních říms piana nobile AABBA.

Jihovýchodní průčelí [26] je tvořeno vystupujícími třemi hmotami: pravým bočním křídlem [27], štítovým rizalitem [28] a levým bočním křídlem [29]. Pravé křídlo tvoří čelně do zahrady tři okenní osy v rytmu oken piana nobile ABA ohraničenými dvojicí pilastrů po stranách. Prostřední osa je v mansardové střeše prodloužena vikýřem a okno v přízemí je nahrazeno dřevěnými dvoukřídlými dveřmi se světlíkem členěným na dvě části nad překladem. Dveře se světlíkem jsou zasazeny v šambránovém rámci stejného typu, který se objevuje u oken přízemního patra.

Boční část pravého křídla je tříosá v rytmu ABA orientována severovýchodně. Vlevo na nároží se objevuje dvojice pilastrů. Přízemní okno ve třetí ose se zde nenachází, jelikož je pravé křídlo se štítovým rizalitem propojeno předsunutou terasou v šířce jedné okenní osy.

V části průčelí s terasou se nacházejí dvě osy. V přízemí jsou v první ose dvě okna typu přízemního patra blízko u sebe. V patře piana nobile jsou dveře na terasu s oknem napravo spojené šambránovým rámcem, který je zakončen vertikální okenní římsou. Ve třetím patře se nachází sdružené okno spojené šambránami. Ve střeše nad osou vybíhá vikýř. Druhá osa je zrcadlově stejná jako první. Terasa je ohraničena profilovaným zábradlím se třemi kamennými pilíři. Na prostředním je kamenná zdobená váza.

Středový štítový rizalit je tvořen třemi částmi. Střední osu tvoří v přízemí obloukový portál vyplněný čtyřkřídlými dřevěnými dveřmi se dvou třetin proskleny členěnými okenními tabulemi. Nad portálem je plastický klenák napojený segmentovou dekorací na bosáž fasády v přízemí. V patře piana nobile se nachází sdružené okno s okenními římsami trojúhelného tvaru propojené šambránou. Místo parapetů jsou okna prodloužena o dvě okenní tabule. Ve druhém patře se ve spojení šambráně nachází sdružené okno. Tato prostřední osa je orámována pilastry z obou stran. V úrovni střechy vybíhá nad osu fronton završený zvlněnou římsou, ve kterém je v šambráně zasazeno obloukové dvoukřídlé okno uprostřed s obdélnými okny z každé strany. První a třetí osu

tvoří jedna okenní osa s horizontální okenní osou nad oknem piana nobile ohraničena pilastry z obou stran.

Boční části rizalitu jsou dvouosé a identické. V přízemí prochází pouze pásová mělká bosáž, piana nobile má okna zakončena trojúhelnou římsou.

Vpravo od rizalitu následuje dvouosá část se sdruženými okny a vikýři s předszenou terasou. Okna piana nobile jsou zakončena vodorovnou římsou. Ve druhé ose se v přízemí místo sdruženého okna nachází okno a vpravo dvoukřídlé dveře ve stejné šambráně jako okna.

Levé boční křídlo má na jihovýchod orientovány tři okenní osy s rytmem okem piana nobile ABA. Nad prostřední osou vybíhá vikýř. Osy jsou z každé strany ohraničeny na nároží dvojicemi rustikovaných pilastrů.

Levá postranní část levého křídla je čtyřosá s rytmem oken piana nobile ABBA, kdy levé okno přízemí chybí z důvodu vsazení terasy. Mezi druhou a třetí osou vybíhá vikýř. Zprava se znovu objevuje ukončení dvojicí pilastrů u nároží.

Trojosá čelní část levého křídla má okna prvního poschodí v rytmu ABA je ohraničeno dvojicemi pilastrů zleva i zprava. Vikýř v mansardové střeše vybíhá nad druhou osou průčelí.

Průčelí směřované na severovýchod [30] tvoří zleva dvojice pilastrů, dále sedm okenních os v rytmu ABABABA a dvojice pilastrů zprava. V mansardové střeše vybíhají tři vikýře. První nad druhou osou, druhý mezi čtvrtou a pátou osou a třetí vikýř mezi šestou a sedmou okenní osou.

Při porovnání dnešního stavu zámku s plánem fasády [31], konkrétně částí jihovýchodního průčelí, nalezneme několik odlišností. Šambrány oken v přízemí nejsou spojeny s kordonovou římsou, ale jsou odděleny jedním pásem bosáže. V případě sdružených oken v přízemí pod terasami je rozdíl v propojení šambrán, kdy na plánech jsou propojeny a dnes se nachází každé ve svém rámci blízko u sebe. Dále ve druhém patře chybí na plánu parapetní římsa. Pilastry jsou dnes rustikované, na nárysu se však rustika nenachází. Další rozdíl je v podobě oken nad zahradním portálem. Dnes vidíme sdružená osmitabulová okna v šambránovém rámci s trojúhelnými okenními římsami. Na plánu je zakresleno velké segmentově zakončené okno s ostěním, výrazně dekorovanou suprafenestrou završenou zvlněnou okenní římsou.

Bohužel se nenachází žádný obrazový pramen této části průčelí po přestavbě, abychom mohli doložit míru přesnosti výstavby podle plánu. I přesto je velice pravděpodobné, že při stavbě došlo ke změně a zámek byl vystavěn v dnešní podobě.

Zřejmě šlo o zásah stavebníka, ale nevíme z jakého důvodu. Mohlo jít pouze o estetickou stránku, kdy si arcivévoda přál určité změny oproti plánové dokumentaci. Fotografie zámku po přestavbě nejsou v dostačující kvalitě, abychom mohli prostudovat detaily fasády a porovnat je s dnešním stavem.

4.4. Popis interiéru zámku

Čtyřpodlažní zámek se rozprostírá na půdorysu tvaru písmene E a zaujímá dvoutraktovou dispozici s průběžnými chodbami. Je volnou obměnou barokních sídel. Dispozice byla změněna z důvodu jiných nároků na reprezentaci i provoz. Systém řazení místností podle rezidencí 18. století je pouze naznačen.¹¹⁹ Stěny interiéru byly vyzdobeny dřevěným táflováním [32-33] a stropy štukovými dekorovanými rámci [34]. Zámek byl vybaven ústředním topením a elektrickými rozvody.

Z rozpočtů se dozvídáme o rozsahu štukatérských, stopařských a dekoračních prací, na kterých si arcivévoda zakládal a nešetřil na nich. Při zařizování interiéru se angažoval v umístění každého předmětu. Byly sem umístěny starožitnosti i lovecké trofeje.¹²⁰

Přízemí [35] dominuje vstupní síň sklenutá na čtyři pilíře s omítkou provedenou v růžovo-modro-bílé kombinaci [36-37]. Vstupní síň je propojena s prostorem situovaným v rizalitu a umožňuje průchod celou hloubkou stavby z hlavního průčelí do zahrady. Skrz vstupní halu vybíhá průběžná chodba se vstupy do dalších pokojů. Nad portály na koncích chodby jsou polychromované reliéfy, vlevo Panna Marie s Ježíškem a dvěma anděly po stranách [38-39], vpravo reliéf dvou andělů [40-41]. V levé části se nacházel předpokoj s průchodem do šatny, následně do druhé šatny a dvou ložnic [42].¹²¹ Za dvěma obloukovými portály, vyplněnými dřevěnými dveřmi s profilovanými mřížemi [47], vybíhají tříramenná schodiště do prvního patra se společným třetím ramenem.

Prvním patrem [48] prochází průběžná chodba se vstupy na terasy a do pokojů v druhém traktu, které byly původně propojeny enfiládou [49]. Ve středu hlavního traktu se nachází velký reprezentativní sál [50] se štukově dekorovaným stropem [51-52]. Ze sálu vedou dveře na balkon v hlavním severozápadním průčelí. Ze sálu se vlevo pokračovalo přes kuřácký salón, pisatelnu do ložnice Jeho císařské výsosti. Dále do prostorů levého křídla - pokoje, ložnice, šatny, koupelny a pokoje sluhy. Také

¹¹⁹ Ibidem, s. 136.

¹²⁰ Ibidem, s. 137.

¹²¹ Dispozice stěn těchto pokojů se objevuje na plánu detailu půdorysu části přízemního patra. [45-48]

zde bylo situováno točité schodiště vedoucí až do podkroví. Přesné určení pokojů v pravé části se v plánech nenachází. V pravém křídle se nachází dvouramenné schodiště do podkroví.

Druhé patro [53-54] kopírovalo v nosných stěnách rozložení pokojů prvního patra. Dvě sálové místnosti jsou, oproti prvnímu poschodí, v druhém rozděleny příčkami. Tudíž se zde místo dvou velkých místností nachází pět menších. V plánech se nenachází přesné určení funkcí pokojů. V levém křídle byla situována toaleta a v pravém křídle koupelna a dvě toalety.

Podkrovní část [55-56] byla rozčleněna na menší prostory pokojů, než je tomu v nižších patrech, a měly zkosené stropy. V levém a pravém křídle byla situována toaleta.

Dodnes se v zámku dochovala dvoutraktová dispozice, ale v původních místnostech byly v průběhu druhé poloviny 20. století vytvořeny příčky a následně vybudovány buňky se sociálním zařízením, aby zámek mohl sloužit pro ubytování. Dokazují to i přerušené stropní štukové rámce [57]. Místnosti byly obloženy dřevěnými deskami [58], které se zde nacházejí dodnes. Na stěnách chodeb, v obložení dveří a oken se objevuje stále původní dekorované tářlování [33]. Točité schodiště vedoucí z prvního patra do podkroví bylo nahrazeno novým schodnicovým [59] při rekonstrukci v druhé polovině 20. století. U schodů při vstupu do prvního patra jsou zachovány profilovaná vrata [60, 62] se dvěma znaky ve výplni oblouku [61]. Z mobiliáře se dodnes dochovalo pouze minimum.

V místnosti bývalé arcivévodovy ložnice se nachází původní zámecká bílá kachlová kamna se zlatými detaily v barokním stylu s florálním dekorem [63]. Na vrcholu sedí malá lidská postava se zdviženýma rukama a pochodní v levé ruce [64]. Čelní stranu kamen doplňují dva znaky, nad kterými je koruna [65].

Jedna sada nábytku [66], které spojuje stejný florální dekor se skládá z dvou kredencí, velkého oválného stolu, osmi židlí s tordovanými detaily a koženým čalouněním [67], na kterém se nachází florální i zoomorfní motivy, samostatně stojících natahovacích bicích hodin [68]. Druhá sada nábytku [69] je složena ze čtyř kusů skříní s geometrickým dekorem, oválného stolu a šesti židlí. Také se v místnosti nachází konferenční stůl a dvě křesla s polstrováním [70].

5. Park

Volně přístupný park v okolí zámku o výměře 30 hektarů ohraničuje místní komunikace, hráz rybníka a obecní zástavba. Osu parku tvoří Kostěnický potok [71].

V době, kdy původní tvrz se zahradou patřila Krajířům z Krajku (1508–1575), byly na místě dnešního parku na skalnatém terénu nad potokem jen menší zahrady, louky a lesíky. Za držení panství Lobkovickými i Radslavem Vchynským nemáme doklad o úpravě parku. Podoba krajiny se změnila až s budováním rybníků. Od roku 1575 zde působili Slavatové a to až do roku 1693, ale zřejmě vlivem třicetileté války Chlum upadal. Na mapě se ukazuje park obehnaný kamennou zdí s budovou tvrze a dvorem se sádkami. Až na počátku 18. století¹²² se za Fünfkirchenů přestavěla tvrz na barokní zámek.¹²³ V parku se nacházely i speciálně zahříváné skleníky pro pěstování ananasu.¹²⁴ Změny parku se uskutečnily až s vlastnictvím Františka Ferdinanda d'Este v letech 1881–1884 konopišťským zahradníkem Mössmerem. Druhá přestavba parku za Františka Ferdinanda proběhla v letech 1901–1902.¹²⁵

Mezi těmito posledními přestavbami došlo k rozšíření parku. Arcivévoda musel vykoupit pozemky v jihozápadní části obce, kde byly do té doby jen pole a louky.¹²⁶ Hraniční zeď parku zůstala jen na severní straně a zbytek parku byl volně otevřen do krajiny.¹²⁷ Na území nově vznikajícího parku stál nepoužívaný zámek, zvaný letohrádek, vystavěný na půdoryse kříže Walterem hrabětem Stadionem, který musel být zbourán, aby nebránil nové kompozici parku. Spolu s letohrádkem bylo zbouráno několik dalších domů. Vznikl tak prostor velký přes 20 hektarů.¹²⁸ V nově osázeném parku vzácnými dřevinami a po konečných úpravách v letech 1901–1902 bylo osazeno i dvacet soch z mušlového vápence a umělého kamene s motivy vycházejícími převážně z antické mytologie a romantismu a jedna socha z kovových slitin s výjevem štvance

¹²² Detaily související s přesnou datací přestavby se zabývám v kapitole ohledně historie zámku.

¹²³ Viz Ehrlich - Pavlátová (pozn. 22), s. 157.

¹²⁴ http://www.chlum-ut.cz/vismo/dokumenty2.asp?id_org=5163&id=53&n=historie-obce&p1=1088; vyhledáno dne: 10. dubna 2017.

¹²⁵ Viz Ehrlich - Pavlátová (pozn. 22), s. 157.

¹²⁶ *Zámecký park v Chlumu u Třeboně*, Chlum u Třeboně 1996, s. 4.

¹²⁷ Viz Ehrlich - Pavlátová (pozn. 22), s. 158.

¹²⁸ http://www.chlum-ut.cz/vismo/dokumenty2.asp?id_org=5163&id=53&n=historie-obce&p1=1088; vyhledáno dne: 10. dubna 2017.

jelena [72]. V minulosti se se sochami v zámeckém parku nesetkáváme.¹²⁹ Poslední dvě sochy byly osazeny roku 1915.¹³⁰

Rukopis soch je jednotný a jsou na něm znatelné tři autorské okruhy. Mezi nejstarší plastiky patří osm dekorativních váz u vstupů do parku a na nároží ohradní zdi [73-74], dvě ozdobné vázy na můstku za zámkem [75] a dvě plastiky, Herakla [76] a Merkura [77], u budovy lesní správy, jež se taktéž nachází v areálu parku. Zřejmě do nejstarších soch spadají i korpusy alegorií Pravdy [78] a Moudrosti [79] v antikizujícím provedení. Sochy mají jednotný styl pozdního rokoka s ovlivněním myšlenek Jeana Jacquesa Rousseaua a návratu k přírodě, což je znatelné na dekoraci váz. Soubor soch s největší pravděpodobností pochází z druhé poloviny 18. století z Rakouska.¹³¹

Druhý soubor tvoří plastiky z přírodního i umělého kufsteinského vápence. Napodobují klasicistní pojetí a místy i styl druhého rokoka. Jedná se o sochu plačící ženy [80], jež byla zakomponována do tisového porostu, socha stojící ženy¹³² [81], alegorická socha ženy s loučí, knihami, parukou a kloboučkem u nohou [83], keramické vázy před zámkem [84] a dekorativní štukové vázy s tematikou inspirovanou v mytologii [85]. Většina těchto soch pochází z počátku 20. století, konkrétně z doby přestavby zámku. Nyní jsou velmi poškozeny. Do období přestavby bychom mohli zařadit i sochy mužských figur v pohybu [86-87] z armovaného kufsteinského vápence, které se objevovaly na počátku osy zahrady.

Jedno z nejmladších sousoší je secesní *Štvanice na jelena* [88] z olověnozinečnaté slitiny z počátku 20. století.¹³³ Sousoší nese odkaz na arcivévodovu zálibu v lovu.

Celý park byl komponován tak, aby podtrhl působení genia loci.¹³⁴

¹²⁹ Dozvídáme se pouze o sochách sv. Jana Nepomuckého a sv. Anny s Pannou Marií z mušlového vápence na hrázi rybníka. Dále byly roku 1899 osazeny vázy, ale nevíme, zda se jednalo o vázy na ohradní zdi, uvnitř parku nebo například na balustrádách. (Viz pozn. 126, s. 9.)

¹³⁰ Viz pozn. 126, s. 5, 9.

¹³¹ Viz pozn. 126, s. 9-12.

¹³² Dodnes se dochoval pouze její fragment [82].

¹³³ Viz pozn. 126, s. 12-14.

¹³⁴ Viz Ehrlich - Pavlátová (pozn. 22), s. 159.

6. Architektura období historismu

Nástup historizujících slohů byl zapříčiněn studiem architektonického dědictví. Tento směr ve své době sbíral kritiku, jelikož se o umění minulosti mluvilo jako o mrtvém a neaktuálním. Eugene Delacroix prohlásil, že: „*Dříve si bobři vymyslí nový způsob stavění budek, než si architekti dovolí novou metodu a nový sloh ve svém umění (...)*“.¹³⁵

V českých zemích se historismus vyskytl už před rokem 1840 bez jednoznačných teoretických vysvětlení a měl velmi úzký vztah ke klasicismu.¹³⁶ V architektuře byl zachován velký podíl klasicistního principu, jenž byl postupně doplňován ornamenty.¹³⁷ V historických formách započala výstavba aristokratických sídel. Příkladem může být stavba, kterou si nechal již mezi lety 1789–1801 vybudovat císař František I. na letním sídle Franzensburg. Jedná se o zahradní dům v podobě středověkého opevněného hradu, jehož interiér byl vybaven gotickým mobiliářem. Dalším projevem je také neogotická výzdoba Pražského hradu po přesídlení Ferdinanda V. do Prahy po abdikaci roku 1848.¹³⁸

Raný historismus je spjat s úvahami o správném stylu s oporou a odkazy v historii. Cílem architektů bylo prosazení tektoniky a aplikování přímých citací z historických staveb. Příkladem může být brněnský dům Johanna E. Herringa z let 1843–1844 s motivem trojarkády totožným z paláce Trevisani v Benátkách¹³⁹ nebo bosované přízemí Desfourského paláce s okny a portálem podle vzorů quattrocenta.¹⁴⁰ To byl počátek neorenesance. Neogotický styl vznikl díky aristokratům, kteří se chtěli díky podobě svého sídla přiblížit středověku a zároveň se chtěli začlenit do moderní občanské společnosti, která přejímala vzory pro svá sídla¹⁴¹ z anglické tradice tzv. hradní gotiky.¹⁴²

V období vrcholného i pozdního historismu se stále převážně uplatňovaly styly gotický a renesanční. Konzervativní neogotika byla slohem vhodným pro náboženské

¹³⁵ Viz Vybíral (pozn. 1), s. 11-12.

¹³⁶ Petr Kratochvíl (ed.), *Velké dějiny zemí Koruny české. Tématická řada: Architektura*, Praha 2009, s. 556.

¹³⁷ *Ibidem*, s. 564.

¹³⁸ *Ibidem*, s. 556-557.

¹³⁹ *Ibidem*, s. 564.

¹⁴⁰ *Ibidem*, s. 566.

¹⁴¹ Například zámek Hrádek u Nechanic knížete Harracha a zámek Hluboká knížete Schwarzenberga. Následně také přestavba zámku Lednice za knížete Aloise II. Liechtensteina.

¹⁴² *Ibidem*, s. 568-569.

stavby, u světských staveb převažovala spíše liberální neorenesance.¹⁴³ Velkou autoritou neorenesance se stal Gottfried Semper. Objektivní krásu nalézá pouze v anticko-renesanční klasické architektuře. Už v roce 1860 byla považována neorenesance za univerzální umělecký výraz doby.¹⁴⁴ Renesance byla v této době chápána jako nejmodernější a jak napsal F. X. Šalda: „*Renesance jest posud největší a nejradikálnější popření tradice, nejpyšnější reakce proti nejbližší národní minulosti, kulturní revoluce (...)*“¹⁴⁵. Architektura se stala jistým politickým argumentem, ale ponechala si svou uměleckou autonomii.¹⁴⁶

Modernističtí architekti první poloviny 20. století historizující formy odmítali a snažili se o vývoj architektury jiným novodobějším směrem. Již na přelomu 19. a 20. století docházelo k odklonu od historismů a jeho charakteristických prvků k nové koncepci architektury. Prvním odchýlením od historismu byla secesní architektura.¹⁴⁷

Historismy se začalo v padesátých a šedesátých letech 20. století zabývat několik historiků umění a architektury. V roce 1963 došlo k sympoziu, jehož tématem byly historismy a architektura 19. století. Hlavním cílem bylo vytříbení názorů na danou problematiku a stanovení teoretických modelů tohoto jevu. Setkaly se zde názory přívrženců i odpůrců. Nicolaus Pevsner tvrdí, že stavebníci 19. století byli lidé bez uměleckého vzdělání a vkusu, kteří se chtěli vyrovnat šlechtě předchozích století. Naproti Pevsnerovi stál Hans Gerhard Evers, který vnímal čas cyklicky. Opět přišla doba aplikování stylů minulosti a mohou být použity jako „cennosti a relikvie“. Dále Anders Aman přišel s tvrzením, že studium historické architektury a hledání nového stylu se nemusely vylučovat, ale doplňovat. Tento názor se blíží k myšlence eklekticismu, kdy Günther Bandmann vidí hlavní ideu v syntéze, prolnutí různých stylů a následném vytvoření něčeho nového, popřípadě lepšího. Podstata a příčina historismu se nedokázala objasnit, ale došlo k obecnému přijetí umění 19. století v rámci dějin umění. Za definicí historismu stojí Wolfgang Götz, který kromě estetické funkce formuloval historismy jako ideologické vyjádření programu či koncepce vlády nebo jiné

¹⁴³ Mojmír Horyna, Architektura přísného a pozdního historismu. Čechy 1860–1890, in: Naděžda Blažíčková-Horová – Taťána Petrasová – Helena Lorenzová, *Dějiny českého výtvarného umění, 1780/1890, III/2*, Praha 2001, s. 134.

¹⁴⁴ Ibidem, s. 233.

¹⁴⁵ Viz Kratochvíl (ed.), (pozn. 136), s. 575.

¹⁴⁶ Ibidem, s. 574-576.

¹⁴⁷ Ibidem, s. 602.

ideje legitimacy.¹⁴⁸ Na souvislosti mezi architekturou a politickou situací upozorňuje Thomas Nipperdey, který mluví o politicky motivovaných sděleních formou aplikování historických tvarů.¹⁴⁹

Vědci se shodli na faktu, že umělecká díla historismu nelze studovat samotná, ale je nutné zkoumat i umělce a objednavatele.¹⁵⁰ Joe Mordaunt Crook mluví o architektech i objednavatelích jako o zajatcích dvou postupujících kategorií přiměřenosti a asociace. Přiměřený má být styl, jenž vyznačuje sociální status a funkci a asociativní myšlení je architektura ztělesňující paměť.

Renate Wagnerová-Riegerová analyzovala architekturu období historismu. Počínající historismus se vyznačuje tvůrčím subjektivismem, jenž převážně nese středověké nebo raně renesanční formy na symetrických mohutných budovách s pravidelným členěním. Vrcholný historismus užíval čisté stylové prvky v blokové hmotě stavby, která se řídila diktovaným systémem nosných prvků. V pozdní fázi dochází k barokizaci a stupňování efektů.¹⁵¹ Claude Mignot spojuje velkou stylovou mnohost s fenoménem hledání národní architektury.¹⁵² V Čechách byla stylová pluralita chápána jako střídání jednotlivých modelů v souvislosti s politickými, náboženskými nebo kulturními postoji.¹⁵³ Docházelo i k projevu stylové plurality na jediném díle.¹⁵⁴

6.1. Architektura neobaroka

Nejstarší projevy neobarokních forem se objevily již roku 1876 na plánech Městského divadla v Karlových Varech, které bylo realizováno mezi lety 1884–1886. Renesanční styl, chápaný dříve jako vhodný pro reprezentaci budov tohoto typu, byl nahrazen barokním i z důvodu rostoucího pozitivního hodnocení barokní architektury.¹⁵⁵ Styl nového baroka vyhovoval ve středoevropském prostředí novým požadavkům bohatosti a malebnosti.¹⁵⁶ V západočeském prostředí se neobaroko

¹⁴⁸ Viz Vybíral (pozn. 1), s. 14-16.

¹⁴⁹ Ibidem s. 17.

¹⁵⁰ Ibidem, s. 17.

¹⁵¹ Ibidem, s. 20.

¹⁵² Ibidem, s. 22.

¹⁵³ Ibidem, s. 46.

¹⁵⁴ Pavel Zatloukal, *Architektura přísného a pozdního historismu. Morava 1860–1890*, in: Naděžda Blažičková-Horová – Taťána Petrasová – Helena Lorenzová, *Dějiny českého výtvarného umění, 1780/1890, III/2*, Praha 2001, s. 274.

¹⁵⁵ Viz Kratochvíl (ed.), (pozn. 136), s. 597.

¹⁵⁶ Viz Horyna, (pozn. 143), s. 177

vyskytovalo formou importů, ale Praha se po roce 1890 stala centrem autonomního rozvoje tohoto stylu. Stalo se tak především díky působení Friedricha Ohmanna.¹⁵⁷

Architekturou baroka se zabýval Wilhelm Lübke, který vyzdvihl její kvality na příkladech římské i vídeňské architektury. Poprvé tak učinil v roce 1861 jako editor čtvrtého dílu *Handbuch der Kunstgeschichte* Franze Kuglera a později ve své publikaci *Geschichte der Architektur*, kde hodnotí i pražské baroko, kterému přisuzuje „*spíše chmurně mohutný charakter*“ oproti vídeňskému baroku Johanna Bernharda Fischera z Erlachu, které má „*velkolepé poměry, krásné dispozice a mocný celkový účín*“.¹⁵⁸

Jacob Burckhardt již roku 1869 ve spisu *Der Cicerone* postupně nachází pozitivní stránky barokních forem. K uznávání baroku i v rámci dějin umění docházelo v průběhu 80. a 90. let 19. století. Jednou z příčin byla kniha *Dějiny barokního stylu v Itálii* Cornelia Gurlitta z roku 1887, kde hodnotí barokní prvky architektury, aniž by je odsoudil dle předem obecných zásad a názorů v době, kdy bylo považováno baroko jako nevkusné. V tomto období také došlo k rozdělení baroka do dvou směrů – michelangelovského a palladiánského.¹⁵⁹ Oba tyto proudy se projevují i v období neobaroka.

Oživení barokních forem souvisí mimo jiné i s patronací Habsburků v poslední čtvrtině 19. století.¹⁶⁰ Emil Kaler-Reinthal mluví o baroku jako o přirozené dceři renesance a stejně tak chápal neobaroko v době historismů. Neobaroko bylo vnímáno jako logický důsledek liberální neorenesanční architektury, ale ve Vídni s sebou nese i ideologické myšlenky.¹⁶¹ S teoretickými i ideologickými základy přišel architekt Gottfried Semper¹⁶² i arcivévoda František Ferdinand, který argumentoval koncepcí nového národního slohu Alberta Ilga, a bojoval tak tereziánským slohem proti přicházejícímu modernismu. S prvními neobarokními realizacemi ve Vídni je spojen učený znalec baroka Friedrich Ohmann.

Neobaroko mělo ve Vídni funkci politickou. Aby se do povědomí široké veřejnosti dostaly nové ideologie, muselo se tak stát v krátkém čase. Albert Ilg vydával v denním tisku odpovědi na aktuální otázky ohledně vídeňské umělecké

¹⁵⁷ Ibidem, s. 187.

¹⁵⁸ Viz Vybíral (pozn. 12), s. 31-35.

¹⁵⁹ Ibidem, s. 36.

¹⁶⁰ Viz Telesko (pozn. 13), s. 464.

¹⁶¹ Viz Nierhaus (pozn. 14), s. 82.

¹⁶² Gottfried Semper spolu s Carlem Hasenauerem zamítli v návrzích z roku 1869 na dostavbu Hofburgu změny, jenž by změnily tradici Hofburgu. Konkrétně byli proti hradní bráně Thepohila Hansena v klasickém řeckém stylu. Semper měl v plánu dokončit Michaelský trakt podle plánů Jana Fischera z Erlachu, aby se stal symbolem rakouského mocnářství. (Ibidem, s. 85-86.)

a architektonické situace. Publikoval pod pseudonymem „Bernini mladší“. Roku 1880 vydal brožuru *Budoucnost barokního stylu*, která byla současníky velmi kritizována a dokonce Ilgova koncepce byla nazývána jako „národní barokní bacil“ i přes to, že Ilg argumentoval historií Rakouska, kdy dosáhlo největšího rozvoje v době převládajícího barokního stylu, a zároveň v ní spatřoval rakouskou povahu.¹⁶³ Chtěl se neobarokem přiblížit době Leopolda I., Josefa I., Karla VI. a Marie Terezie, který nazývá „brilantní čas“. Ilg chtěl odrazit národní styl a politiku Rakouska. Veškerá Ilgova snaha byla úspěšná a svou koncepci neobarokního stylu prosadil. To bylo v silném kontrastu k renesančnímu, tedy německému, slohu.¹⁶⁴ Františku Ferdinandovi sloužilo obnovení barokních forem jako nástroj k sugesci panovnického ideálu v maďarské části říše se silnou renesanční tradicí, která si žádala svou autonomii po rakousko-uherském vyrovnání v roce 1867, kdy byl císař František Josef korunován maďarským králem.¹⁶⁵

Heinrich Wöllflin postavil do protikladu baroko a renesanci ve svém habilitačním spisu *Renesance a barok* z roku 1888, kde postavil stavby do protikladů a formou analýzy objevil autonomní stylový princip baroka.¹⁶⁶ Řešil zde vnímání a emocionální působení forem na přelomu 16. a 17. století.¹⁶⁷ Díky badatelskému zájmu o barokní umění došlo k rehabilitaci a následnému vzkříšení barokních forem v rámci historizujících slohů, kde estetická funkce ustoupila před politickými asociacemi, jak uvedl již v roce 1991 Martin Warnke.¹⁶⁸

V Čechách, když Fridrich Ohmann provedl roku 1891 svou první realizaci ve stylu pražského baroka, byly ohlasy z laického i odborného publika kladné i přesto, že v publikacích, jež vycházely v průběhu druhé poloviny 19. století, se mluví o baroku jako o slohu plném malicherných a nevkusných dekorací. Obecně bylo baroko chápáno jako úpadková fáze renesance.¹⁶⁹ Zájem o moderní architekturu a barokní památky v českém prostředí prosazoval Karel Boromejský Mádl.¹⁷⁰

Barokní architekturou v Čechách se zabýval Karel Chytil, ale až v době, kdy bylo baroko uznáno odborným publikem. Baroko se znovu rozmohlo v Praze i bez

¹⁶³ „Rakouské bytí je ztělesněná barokní fasáda: veselá a čerstvá a vždy se usmívající, nikdy nudná, plná rozmarů a dobrých stránek, hotové hnízdo překvapení.“ (Bernini dem Jüngern [Albert Ilg], *Die Zukunft des Barockstils*, Wien 1880, s. 42.; cit. podle: Viz Vybíral (pozn. 12), s. 42.)

¹⁶⁴ Viz Telesko (pozn. 13), s. 464-470.

¹⁶⁵ Viz Marek (pozn. 15), s. 178.

¹⁶⁶ Viz Vybíral (pozn. 12), s. 41.

¹⁶⁷ Viz Kratochvíl (ed.), (pozn. 136), s. 600.

¹⁶⁸ Viz Vybíral (pozn. 12), s. 41.

¹⁶⁹ Stejný názor na baroko zaujímaly i osobnosti spojené s prvopočátky disciplíny dějin umění Johann Joachim Winckelmann, Jacob Burckhardt, Franz Theodor Kugler nebo Karl Schnaase.

¹⁷⁰ Viz Horyna, (pozn. 143), s. 178.

teoretických a ideologických základů.¹⁷¹ V tomto faktu můžeme vidět rozdíl mezi vývojem ve Vídni a v Praze.

¹⁷¹ Viz Vybíral (pozn. 12), s. 47.

7. Závěr

Záměrem této práce je ucelení základních informací se zaměřením na poslední přestavbu, stavebníka Františka Ferdinanda d'Este, architekta Heinze Gerla a zasazení zámku do širšího kontextu historizující architektury.

Nejdříve jsem se zaměřila na stavebníka arcivévodu Františka Ferdinanda d'Este, a to zejména z umělecko-historického hlediska. Bádání prokázalo, jak velmi byl arcivévoda vzdělaný, jak se angažoval při realizacích svých sídel a také, jak důležitou hrál roli na poli památkové péče Rakouska-Uherska. Arcivévoda nejenže ovlivňoval podobu a styl staveb, ale dbal i na jejich okolí. V bezprostřední blízkosti sídel si nechal zřizovat zahrady, parky i obory, které souvisely taktéž s arcivévodovo největší zálibou lovu. Všechny arcivévodovy ambice se projeví i při přestavbě chlumeckého zámku včetně parku, jenž ho obklopuje.

František Ferdinand si zvolil architekta přestavby Heinze Gerla, který vypracoval plány přestavby podle instrukcí, jež dostal od stavebníka. Ve stručné kapitole se mi podařilo vystihnout základní rysy Gerlovy práce. V tomto směru by mohlo vést další bádání, které by podrobněji zanalyzovalo další architektovy realizace, a následně zasadit zámek do kontextu Gerlova díla včetně zkoumání stylových analogií.

Před zaměřením na poslední přestavbu zámku bylo nutné prozkoumat celou historii místa. Chlumecké panství ve své historii patřilo postupně několika majitelům, přičemž docházelo i k přestavbám a úpravám původní tvrze z roku 1520. V době, kdy panství připadlo arcivévodovi, mělo podobu jednopatrového barokního zámečku. Je pravděpodobné, že i tato barokní podoba ovlivnila Františka Ferdinanda při další přestavbě. Součástí této části jsou podkapitoly popisující exteriér i interiér, ve kterých jsem vycházela z dochované plánové dokumentace a dnešního stavu. Interiér je do jisté míry z památkového hlediska neautentický prvotnímu stavu, jelikož dispozice zámku byla pozměněna přestavbami během 20. století (zejména při přestavbě prostorů zámku na internát). Ale tuto vadu nemůžeme považovat za neodstranitelnou a nenávratnou prvotnímu stavu, který by byl možný s pomocí dochované archivní dokumentace. Podrobné probádání archivních pramenů by se mohlo stát dalším předmětem výzkumu. Vhodné by bylo zaměřením na interiér, konkrétně na dochované inventáře.

Předmětnou by mohla být podkapitola věnující se analogiím zámku, která by ho mohla zařadit do dalších kontextů. Na základě srovnávání s jinými objekty by mohlo dojít ke změně pohledu na zámek, který je dnes spíše opomíjený.

Zámek je obklopený parkem, ve kterém se nachází několik soch a sousoší, jenž utváří bezprostřední okolí zámku. Parku jsem se věnovala stručně se zaměřením na jeho vývoj včetně souboru osazených soch. Některé sochy se nyní nacházejí v torzálním stavu. Další bádání by mohla park zasadit do širších kontextů na základě analogií a také se podrobněji věnovat výzdobě parku.

Širší rámec celé práci udává poslední kapitola, kde jsem se věnovala vývoji historizující architektury se záměrem rozebrat podtext neobarokního stylu, který byl zámku vtisknut na přání stavebníka. Bádání prokázala, že kromě stylového vkusu, zámek s sebou nese i politický a kulturní podtext, jenž si stavebník jistě uvědomoval. František Ferdinand si zvolil neobarokní styl již pro své dřívější stavební realizace (interiér v neobarokním duchu v Eckartsau, portál hrobky na zámku Artstetten). Barokní formy mu byly blízké. To může potvrdit fakt, že podporoval Ilgovu koncepci nového národního stylu. Jakožto nástupník trůnu chtěl být „prorakouský“ a svou stavební činností vyjádřit své národní sympatie, což neobaroko splňovalo a zároveň už v této době bylo stylově přijaté i v českém. Hlubší souvislosti k neobaroku by mohlo vnést do kapitoly probádání publikace Aleny Janatkové¹⁷² věnující se pouze recepci neobaroka.

¹⁷² Alena Janatková, *Barockrezeption zwischen Historismus und Moderne. Die Architekturdiskussion in Prag 1890–1914*, Zürich-Berlin 2000.

8. Seznam zdrojů

8.1. Prameny

Státní oblastní archiv v Třeboni

fond VS Chlum u Třeboně, plány č. 514-525, inv. č. 2027-2034.

Státní okresní archiv Jindřichův Hradec

fond AO Chlum u Třeboně, inv. č. 82-86, č. plánů 2-6.

8.2. Literatura

Blažičková-Horová, Naděžda – Petrasová, Taťána – Lorenzová, Helena, *Dějiny českého výtvarného umění, 1780/1890, III/2*, Praha 2001.

Blower, Jonathan, Max Dvořák, Franz Ferdinand and the Katechismus der Denkmalpflege, *Umění LVIII*, 2010, s. 433-444.

Blower, Jonathan, *The Monument Question in Late Habsburg Austria, A Critical Introduction to Max Dvořák's Denkmalpflege*, Edinburgh 2012.

Brunner, Brigitte, *Josef Ignaz Gerl und sein Beitrag zur Wiener Architectur des Josephinismus (masterarbeit)*, Wien 2014.

Cerman, Ivo, *Chotkové, příběh úřednické šlechty*, Praha 2008.

Csáky, Moritz – Celestini, Federico – Tragatschnig, Ulrich (Hrsg.), *Barock. Ein Ort des Gedächtnis*, Wien 2007.

Ehrlich, Marek – Pavlátová, Marie, *Zahrady a parky jižních Čech*, Praha 2004.

Fridl, Jan – Martincová, Dagmar, Konopiště - sídlo následníka trůnu. (Reinstalace a expoziční záměry), *Památky středních Čech*, č. 1, 1999, s. 23-40.

Galandauer, Jan, *František Ferdinand d'Este, následník trůnu*, Praha 2000.

Horyna, Mojmir, Architektura přísného a pozdního historismu. Čechy 1860-1890, in: Blažičková-Horová, Naděžda – Petrasová, Taťána – Lorenzová, Helena, *Dějiny českého výtvarného umění, 1780/1890, III/2*, Praha 2001, s. 133-202.

Janoušek, Emil, *Chlum před stopadesáti lety (zvláštní otisk „Jihočeského obzoru“)*, Třeboň 1937.

Kodl, František – Kodlová, Jiřina, *Chlum u Třeboně – kapitoly z dějin jihočeského pohraničí*, Chlum u Třeboně 1979.

Kovařík, Václav, Zámecký park v Konopišti II. Růžová zahrada, in: *Sborník vlastivědných prací z Podblanicka*, 33, 1993, s. 5-19.

Kovařík, Václav, Zámecký park v Konopišti III. Oddělení Šiberna, in: *Sborník vlastivědných prací z Podblanicka*, 34, 1994, s. 25-41.

Kovařík, Václav, Zámecký park v Konopišti VII. Oddělení Velká obora, in: *Sborník vlastivědných prací z Podblanicka*, 39, 1999, s. 5-21.

Kratochvíl, Petr (ed.), *Velké dějiny země Koruny české. Tématická řada: Architektura*, Praha 2009.

Křížek, Jiří, Arcivévoda František Ferdinand (nekrolog od Maxe Dvořáka), *Zprávy památkové péče*, roč. 64, 2004, č. 6, s. 560-561.

Kuthan, Jiří, *Aristokratická sídla v období romantismu a historismu*, Praha 2001.

Mádrová, Kamila, *Pedagogové ve službách trůnu: privátní učitelé následníků trůnu Rakousko-Uherska*, Praha 2015.

Marek, Michaela, Stil und Modi als symbolischer Politikdiskurs. Zur Architektur in der Habsburgermonarchie um 1900 aus kulturgeschichtlicher Perspektive, in: Telesko, Werner – Kurdiovsky, Richard – Nierhaus, Andreas (Hrsg.), *Die Wiener Hofburg und der Residenzbau in Mitteleuropa im 19. Jahrhundert*, Vídeň 2010, s. 167-190.

Mareš, František – Sedláček, Jan, *Soupis památek historických a uměleckých v Království českém od pravěku do počátku XIX. století. Politický okres Třeboňský*, Praha 1900.

Martincová, Dagmar, Svatojiřská sbírka, *Památky středních Čech*, č. 1-2, 2004, s. 1-19.

Nierhaus, Andreas, Höfisch und Österreichisch. Zur Architektur des Neobarock in Wien, in: Csáky, Moritz – Celestini, Federico – Tragatschnig, Ulrich (Hrsg.), *Barock. Ein Ort des Gedächtnis*, Wien 2007, s. 79-100.

Podlaha, Antonín, *Soupis památek historických a uměleckých v Království českém od pravěku do počátku XIX. století. Politický okres Benešov*, Praha 1911.

Rameš, Václav – Stejskalová, Helena, *Po stopách Františka Ferdinanda d'Este. Publikace k výstavě*, České Budějovice 2014.

Schnabl, Ondřej, *Pocta Zdeňku Jelínkovi: sborník k nedožitým 65. narozeninám PhDr. Zdeňka Jelínka, CSc.*, Kolín 2001.

Schneider, Carl Camillo, *Park Jeho Císařské a královské Výsosti nejjasnějšího pana arcivévody Františka Ferdinanda Rakouského-Este na Konopišti v Čechách*, Konopiště 2012.

Šach, Jan, František Ferdinand d'Este – lovec a sběratel, in: Schnabl, Ondřej, *Pocta Zdeňku Jelínkovi: sborník k nedožitým 65. narozeninám PhDr. Zdeňka Jelínka, CSc.*, Kolín 2001, s. 198-205.

Telesko, Werner – Kurdiovsky, Richard – Nierhaus, Andreas (Hrsg.), *Die Wiener Hofburg und der Residenzbau in Mitteleuropa im 19. Jahrhundert*, Vídeň 2010.

Telesko, Werner (Hg.), *Die Wiener Hofburg 1835–1918*, Vídeň 2012.

Telesko, Werner, Die Bedeutung des Neubarock für die Kultur- und Geistes-geschichte Österreichs im späten 19. und frühen 20. Jahrhundert, in: Telesko, Werner (Hg.), *Die Wiener Hofburg 1835-1918*, Vídeň 2012, s. 464-470.

Vlček, Pavel (ed.), *Encyklopedie architektů, stavitelů, zedníků a kameníků*, Praha 2004.

Vybíral, Jindřich, *Friedrich Ohmann: Objev baroku a počátky moderní architektury v Čechách*, Praha 2013.

Vybíral, Jindřich, *Století dědiců a zakladatelů, architektura jižních Čech v období historismu*, Praha 1999.

Weissensteiner, Friedrich, *František Ferdinand: Krůček od trůnu*, Vídeň 2007.

Županič, Jan, Hohenbergové, in: *Heraldická ročenka*, 2007, s. 135-143.

Zámecký park v Chlumu u Třeboně, Chlum u Třeboně 1996.

Zatloukal, Pavel, Architektura přísného a pozdního historismu. Morava 1860-1890, in: Blažičková-Horová, Naděžda – Petrasová, Taťána – Lorenzová, Helena, *Dějiny českého výtvarného umění, 1780/1890, III/2*, Praha 2001, s. 265-279.

8.3. Internetové zdroje

http://www.chlum-ut.cz/vismo/dokumenty2.asp?id_org=5163&id=53&n=historie-obce&p1=1088 [vyhledáno dne: 10. 4. 2017]

<http://www.architektenlexikon.at/de/164.htm> [vyhledáno dne: 5. 3. 2017]

<http://www.architektenlexikon.at/de/1093.htm> [vyhledáno dne: 5. 3. 2017]

<http://www.architektenlexikon.at/de/1051.htm> [vyhledáno dne: 5. 3. 2017]

9. Obrazová příloha

9.1. Seznam obrazové přílohy

1 Vyobrazení zámku v blízkosti rybníka Hejtman na mapě rybníků na panství Chlum u Třeboně patřícího do majetku Krajířů z Krajku, 1. pol. 16. století. [zdroj: <http://oldknihovna.nkp.cz/knihovnaplus131/hrdlic.htm>, vyhledáno dne: 7. 5. 2017]

2 Tvrz v Chlumu u Třeboně (totožná podoba s [1]), 1528. [zdroj: František Mareš – Jan Sedláček, *Soupisu památek historických s uměleckých v Království Českém. Politický okres Třeboňský*, Praha 1900, s 27.]

3 Pravděpodobně Mikuláš Ruthard z Malešova, rukopisná mapa krajířovských rybníků, 1564, detail. [zdroj: http://stromy.trebonsko.org/gallery.php?akce=obrazek_ukaz_interni&media_id=26, vyhledáno dne: 7. 5. 2017]

4 Johann Venuto podle Eduarda Belcrediho, veduta Chlumu u Třeboně, 1813, detail. [zdroj: <http://www.bildarchivaustria.at/Preview/10628178.jpg>, vyhledáno dne: 7. 5. 2017]

5 Zámek na císařském povinném otisku map stabilního katastru Čech, 1827. [zdroj: http://archivnimapy.cuzk.cz/coc/2530-1/2530-1-006_index.html, vyhledáno dne: 7. 5. 2017]

6 Půdorys zámku po dostavění spojovacího křídla mezi lety 1872–1875. [zdroj: SOA v Třeboni, fond: VS Chlum u Třeboně, č. plánu: 529.]

7 Půdorys zámku po zbourání spojovacího křídla a před výstavbou levého křídla, 1895. [zdroj: SOA v Třeboni, fond: VS Chlum u Třeboně, č. plánu: 516.]

8 Plán levého křídla, přízemí. [zdroj: SOA v Třeboni, fond: VS Chlum u Třeboně, č. plánu: 519.]

9 Plán levého křídla, 1. patro. [zdroj: SOA v Třeboni, fond: VS Chlum u Třeboně, č. plánu: 518.]

10 Zámek před přestavbou. [zdroj: http://www.chlum-ut.cz/vismo/dokumenty2.asp?id_org=5163&id=53&n=historie-obce&p1=1088, vyhledáno dne: 7. 5. 2017]

11 Zámek po přestavbě mezi lety 1901–1903. [zdroj: Jindřich Vybíral, *Století dědiců a zakladatelů, architektura jižních Čech v období historismu*, Praha 1999, s. 135.]

12 Letecký pohled na zámek. [zdroj: http://lh3.googleusercontent.com/-KSy9-Igd4CI/VfXWQFpeD5I/AAAAAAAAAdQE/WsKYzUPTin8/s1280/Chlum_u_Trebone_049.JPG, vyhledáno dne: 7. 5. 2017]

13 Pohled do krovu. [zdroj: foto autorka]

14 Typus přízemí, sokl, mělká pásová bosáž, okna zasazená v šambráně, jež je propojená s kordonovou římsou a následně parapetem oken piana nobile. [zdroj: foto autorka]

15 Typus piana nobile, okna zasazená v dekorované šambráně s variujícím typem okenní římsy. [zdroj: foto autorka]

16 Typus druhého patra, okna zasazená v dekorované šambráně, parapetní římsa, korunní římsa. [zdroj: foto autorka]

17 Vikýře v mansardové střeše. [zdroj: foto autorka]

18 Severozápadní průčelí. [zdroj: foto autorka]

19 Středový mělký rizalit s portikem severozápadního průčelí. [zdroj: foto autorka]

20 Fronton středového rizalitu severozápadního průčelí. [zdroj: foto autorka]

- 21** Portikus na severozápadním průčelí. [zdroj: foto autorka]
- 22** Prezentace piana nobile ve středovém rizalitu severozápadního průčelí. [zdroj: foto autorka]
- 23** Erb rodiny d'Este. [zdroj: foto autorka]
- 24** Freska sv. Huberta. [zdroj: foto autorka]
- 25** Jihozápadní průčelí. [zdroj: foto autorka]
- 26** Jihovýchodní průčelí. [zdroj: foto autorka]
- 27** Pravé boční křídlo. [zdroj: foto Jana Štorková]
- 28** Středový rizalit jihovýchodního průčelí. [zdroj: foto autorka]
- 29** Levé boční křídlo. [zdroj: foto autorka]
- 30** Severovýchodní průčelí. [zdroj: foto autorka]
- 31** Kolorovaný návrh fasády. [zdroj: SOkA Jindřichův Hradec, fond: AO Chlum u Třeboně, inv. č. 83, sign. p-2, č. plánu 5.]
- 32** Návrh táflování. [zdroj: SOA v Třeboni, fond: VS Chlum u Třeboně, č. plánu: 520.]
- 33** Příklad dřevěného táflování. [zdroj: foto autorka]
- 34** Příklad štukového dekoru na stropě. [zdroj: foto autorka]
- 35** Půdorys přízemí dnešního stavu zámku. [zdroj: <http://www.domybytypozemky.cz/detail/7765781-zamek-chlum-u-trebone/>, vyhledáno dne: 7. 5. 2017]

- 36** Vstupní síň. (a) [zdroj: foto autorka]
- 37** Vstupní síň. (b) [zdroj: foto autorka]
- 38** Reliéf Panny Marie s Ježíškem a dvěma anděly. [zdroj: foto autorka]
- 39** Umístění reliéfu. [zdroj: foto autorka]
- 40** Reliéf dvou andělů. [zdroj: foto autorka]
- 41** Umístění reliéfu. [zdroj: foto autorka]
- 42** Plán na úpravu dispozice přízemí při přestavbě mezi lety 1901–1903. [zdroj: SOkA Jindřichův Hradec, fond: AO Chlum u Třeboně, inv. č. 82, sign. p-1, č. plánu 2.]
- 43** Dispozice stěny. (a) [zdroj: zdroj: SOkA Jindřichův Hradec, fond: AO Chlum u Třeboně, inv. č. 82, sign. p-1, č. plánu 2.]
- 44** Dispozice stěny. (b) [zdroj: zdroj: SOkA Jindřichův Hradec, fond: AO Chlum u Třeboně, inv. č. 82, sign. p-1, č. plánu 2.]
- 45** Dispozice stěny. (c) [zdroj: zdroj: SOkA Jindřichův Hradec, fond: AO Chlum u Třeboně, inv. č. 82, sign. p-1, č. plánu 2.]
- 46** Dispozice stěny. (d) [zdroj: zdroj: SOkA Jindřichův Hradec, fond: AO Chlum u Třeboně, inv. č. 82, sign. p-1, č. plánu 2.]
- 47** Dveře s profilovanými mřížemi. [zdroj: foto autorka]
- 48** Půdorys dnešního stavu prvního patra. [zdroj: <http://www.domybytypozemky.cz/detail/7765781-zamek-chlum-u-trebone/>, vyhledáno dne: 7. 5. 2017]

- 49** Plán prvního patra. [zdroj: SOA v Třeboni, fond: VS Chlum u Třeboně, č. plánu: 521.]
- 50** Velký reprezentativní sál. [zdroj: foto autorka]
- 51** Štukově dekorovaný strop reprezentativního sálu. (a) [zdroj: foto autorka]
- 52** Štukově dekorovaný strop reprezentativního sálu. (b) [zdroj: foto autorka]
- 53** Půdorys dnešního stavu druhého patra. [zdroj: <http://www.domybytypozemky.cz/detail/7765781-zamek-chlum-u-trebone/>, vyhledáno dne: 7. 5. 2017]
- 54** Plán druhého patra. [zdroj: zdroj: SOkA Jindřichův Hradec, fond: AO Chlum u Třeboně, inv. č. 82, sign. p-1, č. plánu 3.]
- 55** Dnešní plán mansardového patra. [zdroj: zdroj: <http://www.domybytypozemky.cz/detail/7765781-zamek-chlum-u-trebone/>, vyhledáno dne: 7. 5. 2017]
- 56** Plán podkroví. [zdroj: SOA v Třeboni, fond: VS Chlum u Třeboně, č. plánu: 524.]
- 57** Přerušovaný stropní rámec novější příčkou. [zdroj: foto autorka]
- 58** Nynější obložení stěn. [zdroj: foto autorka]
- 59** Schodiště. [zdroj: foto autorka]
- 60** Profilovaná vrata. (a) [zdroj: foto autorka]
- 61** Profilovaná vrata. (b) [zdroj: foto autorka]
- 62** Profilovaná vrata. (c) [zdroj: foto autorka]

- 63** Kachlová kamna. (a) [zdroj: foto autorka]
- 64** Kachlová kamna. (b) [zdroj: foto autorka]
- 65** Kachlová kamna. (c) [zdroj: foto autorka]
- 66** Nábytek s florálním motivem. [zdroj: foto autorka]
- 67** Detail koženého čalounění. [zdroj: foto autorka]
- 68** Hodiny. [zdroj: foto autorka]
- 69** Nábytek s geometrickým dekorem. [zdroj: foto autorka]
- 70** Konferenční stůl se dvěma křesly. [zdroj: foto autorka]
- 71** Dispozice parku. [zdroj: Marek Ehrlich – Marie Pavlátová, *Zahrady a parky jižních Čech*, Praha 2004, s. 158.]
- 72** Dispozice parku se znázorněním umístění soch. [zdroj: *Zámecký park v Chlumu u Třeboně*, Chlum u Třeboně 1996, s. 19.]
- 73** Dekorovaná váza. [zdroj: fotoarchiv NPÚ, zámek_cp1_rc1934, IMG_0007, 1974]
- 74** Dekorovaná váza s putti. [zdroj: Jana Štorková]
- 75** Most přes potok s dekorovanými vázami. [zdroj: foto autorka]
- 76** Herakles. [zdroj: Jana Štorková]
- 77** Merkur. [zdroj: Jana Štorková]
- 78** Pravda. [zdroj: Jana Štorková]

79 Moudrost. [zdroj: foto autorka]

80 Plačící žena. [zdroj: fotoarchiv NPÚ, zámek_cp1_rc1934, IMG_0011, 1974]

81 Stojící žena. [zdroj: fotoarchiv NPÚ, zámek_cp1_rc1934, IMG_0010, 1974]

82 Torzo stojící ženy. [zdroj: foto autorka]

83 Žena s loučí, knihami, parukou a kloboučkem u nohou. [zdroj: Jana Štorková]

84 Keramická váza. [zdroj: foto autorka]

85 Dekorativní váza s makarony a kentaury. [zdroj: foto autorka]

86 Mužská figura. (a) [zdroj: fotoarchiv NPÚ, zámek_cp1_rc1934, IMG_0008, 1974]

87 Mužská figura. (b) [zdroj: fotoarchiv NPÚ, zámek_cp1_rc1934, IMG_0009, 1974]

88 Sousoší *Štvanice*. [zdroj: foto autorka]



1 Vyobrazení zámku v blízkosti rybníka Hejtman na mapě rybníků na panství Chlum u Třeboně patřícího do majetku Krajířů z Krajku, 1. pol. 16. století.



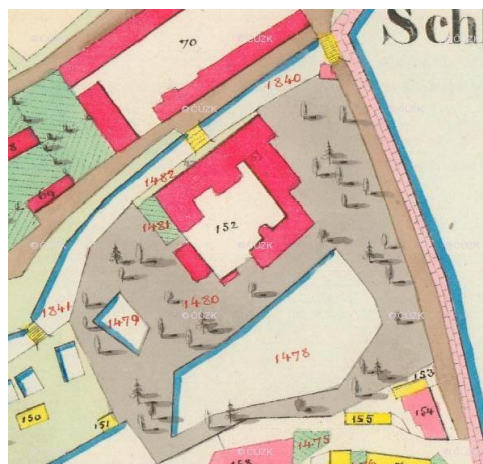
2 Tvrz v Chlumu u Třeboně (totožná podoba s [1]), 1528.



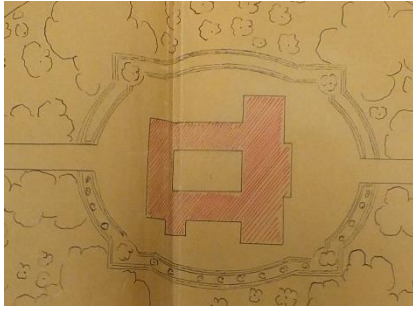
3 Pravděpodobně Mikuláš Ruthard z Malešova, Rukopisná mapa krajířovských rybníků, 1564.



4 Johann Venuto podle Eduarda Belcrediho, Veduta Chlumu u Třeboně, detail, 1813.



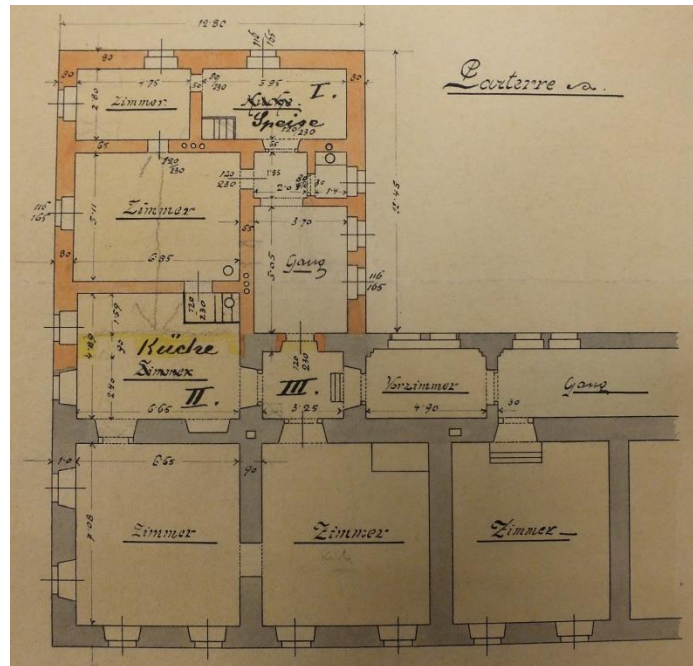
5 Zámek na císařském povinném otisku map stabilního katastru Čech, 1827.



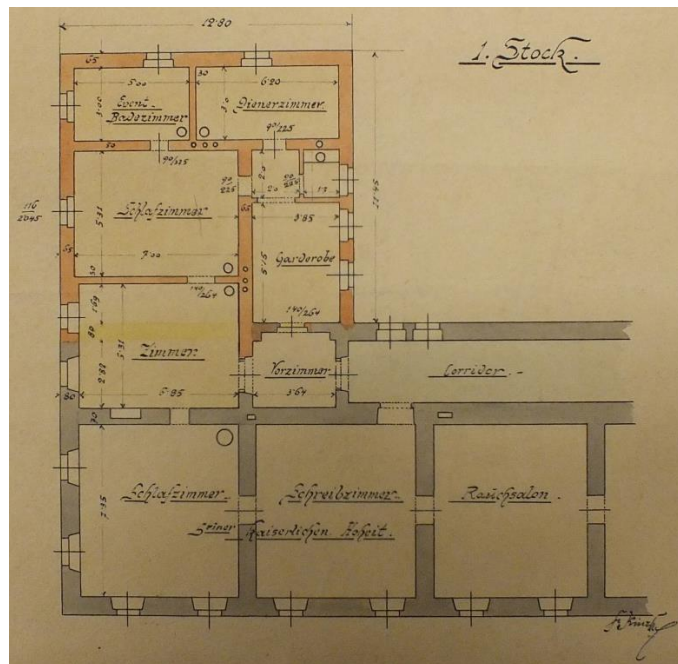
6 Půdorys zámku po dostavění spojovacího křídla mezi lety 1872–1875.



7 Půdorys zámku po zbourání spojovacího křídla a před výstavbou levého křídla, 1895.



8 Plán levého křídla, přízemí.



9 Plán levého křídla, 1. patro.



10 Zámek před přestavbou.



11 Zámek po přestavbě mezi lety 1901–1903.



12 Letecký pohled na zámek.



13 Pohled do krovu.



14 Typus přízemí, sokl, mělká pásová bosáž, okna zasazená v šambráně, jež je propojená s kordonovou římsou a následně parapetem oken piana nobile.



15 Typus piana nobile, okna zasazená v dekorované šambráně s variujícím typem okenní římsy.



16 Typus druhého patra, okna zasazená v dekorované šambráně, parapetní římsa, korunní římsa.



17 Vikýře v mansardové střeše.



18 Severozápadní průčelí.



19 Středový mělký rizalit s portikem severozápadního průčelí.



20 Fronton středového rizalitu severozápadního průčelí.



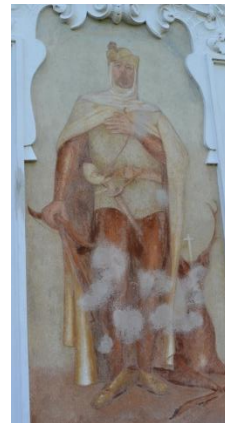
21 Portikus na severozápadním průčelí.



22 Prezentace piana nobile ve středovém rizalitu severozápadního průčelí.



23 Erb rodiny d'Este.



24 Freska sv. Huberta.



25 Jihozápadní průčelí.



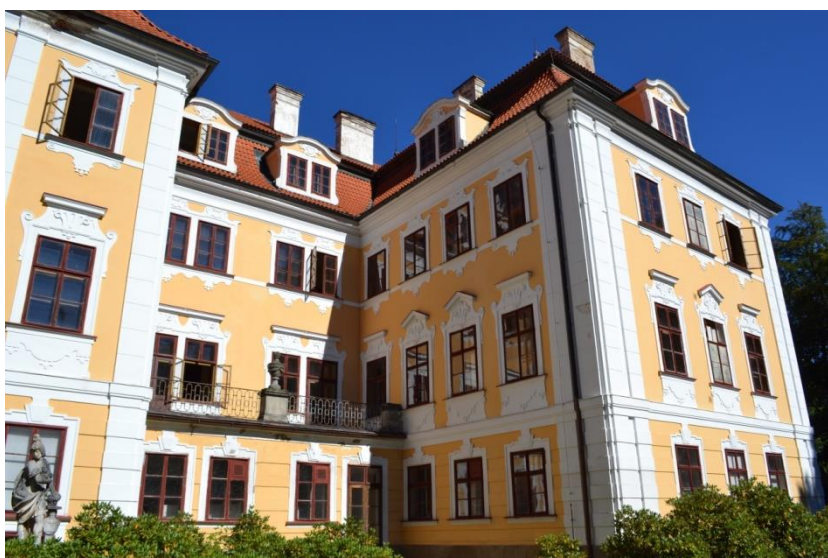
26 Jihovýchodní průčelí.



27 Pravé boční křídlo.



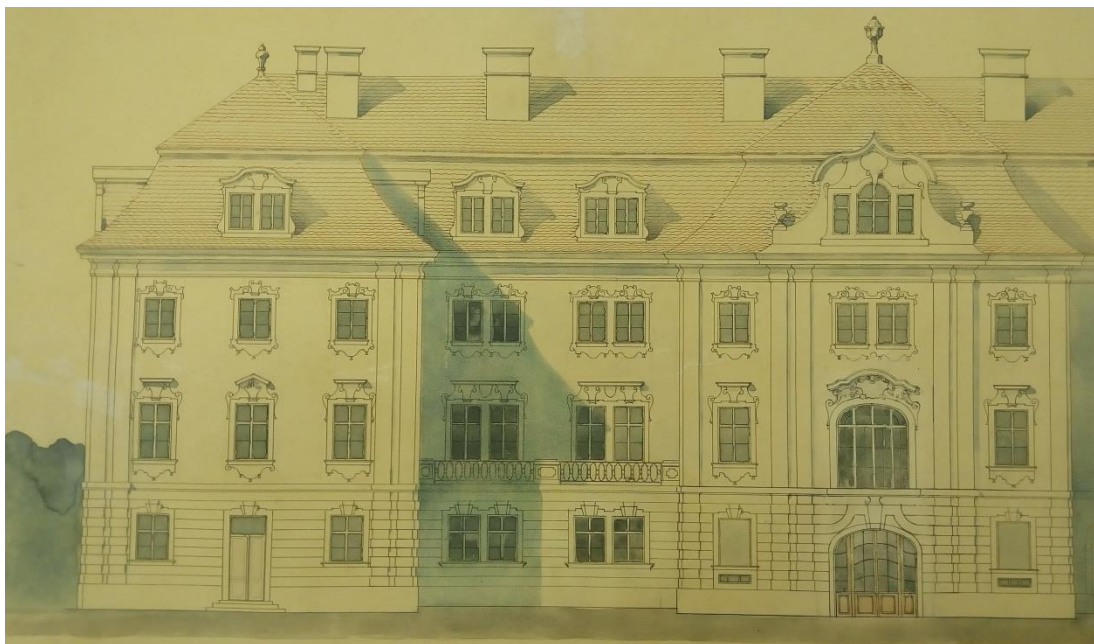
28 Středový rizalit jihovýchodního průčelí.



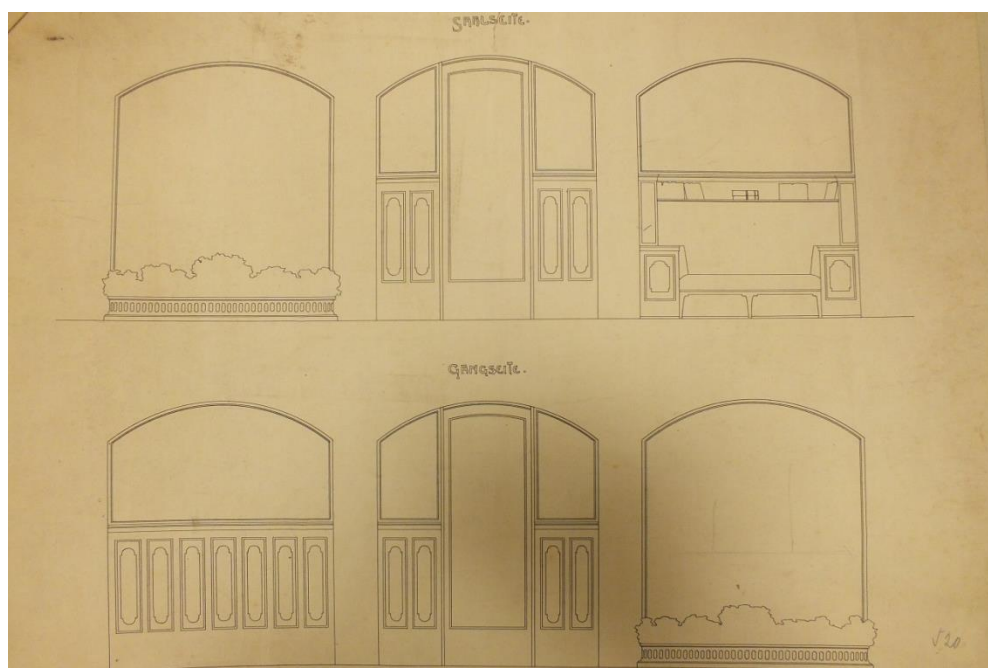
29 Levé boční křídlo.



30 Severovýchodní průčelí.



31 Kolorovaný návrh fasády.



32 Návrh táflování.



33 Příklad dřevěného táflování.



34 Příklad štukového dekoru na stropě.



35 Půdorys přízemí dnešního stavu zámku.



36 Vstupní síň. (a)



37 Vstupní síň. (b)



38 Reliéf Panny Marie s Ježíškem a dvěma anděly.



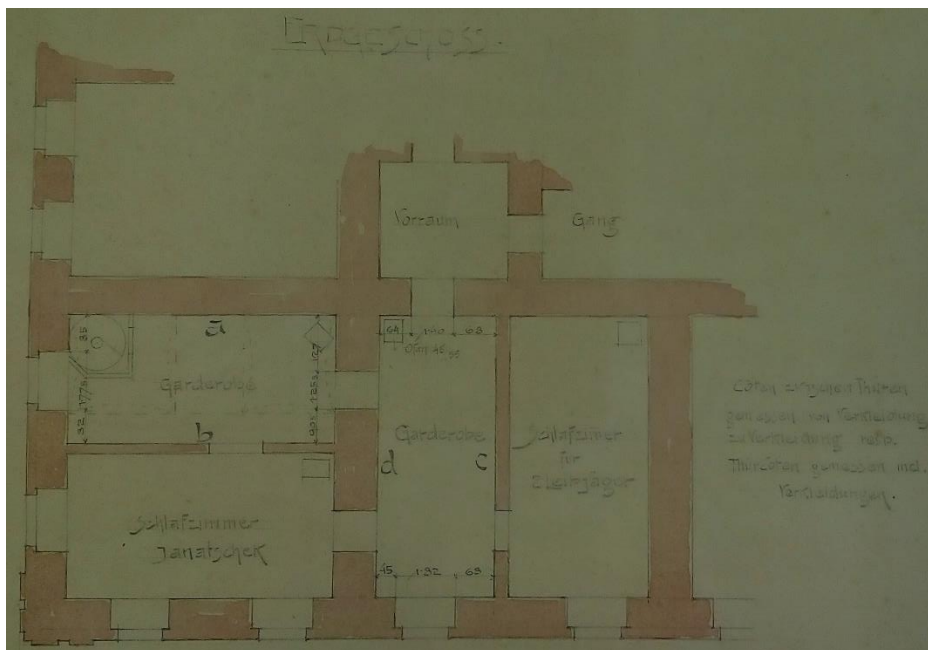
39 Umístění reliéfu.



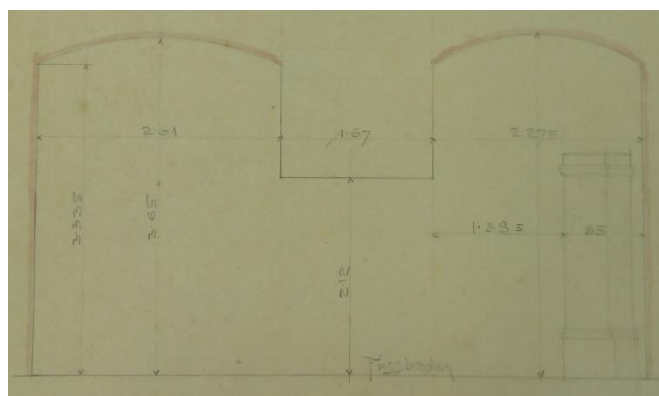
40 Reliéf dvou andělů.



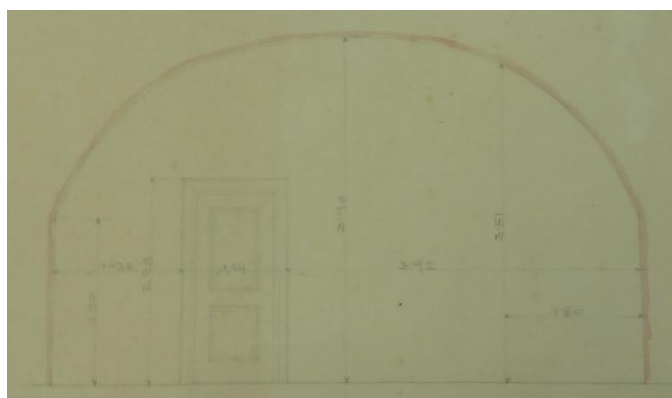
41 Umístění reliéfu.



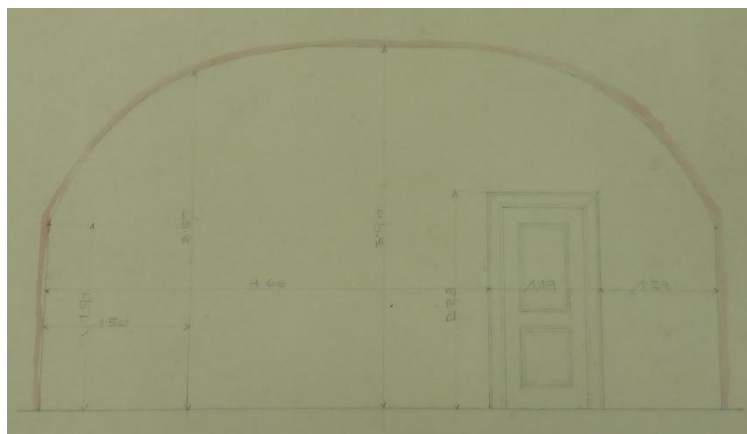
42 Plán na úpravu dispozice přízemí při přestavbě mezi lety 1901-1903.



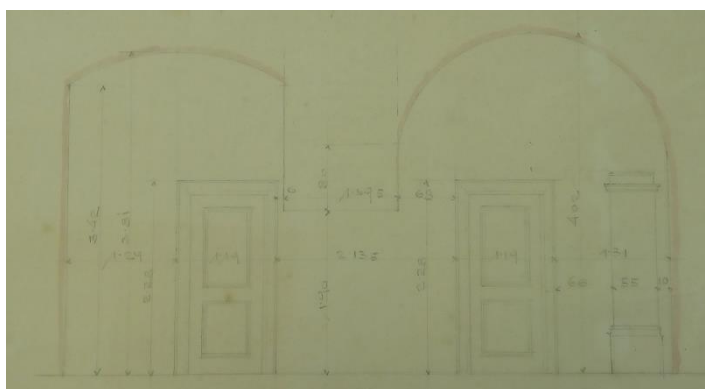
43 Dispozice stěny. (a)



44 Dispozice stěny. (b)



45 Dispozice stěny. (c)



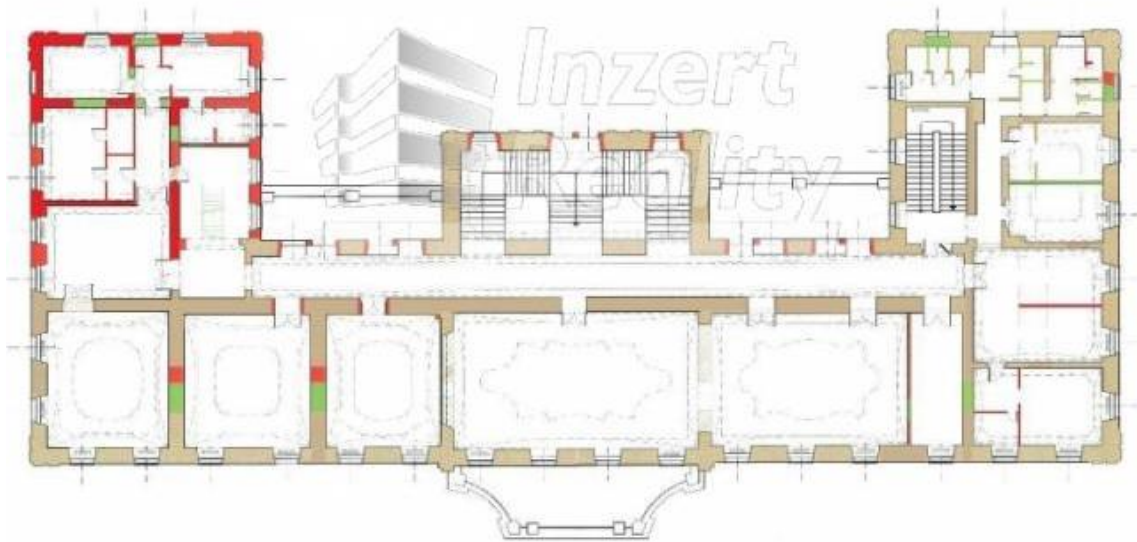
46 Dispozice stěny. (d)



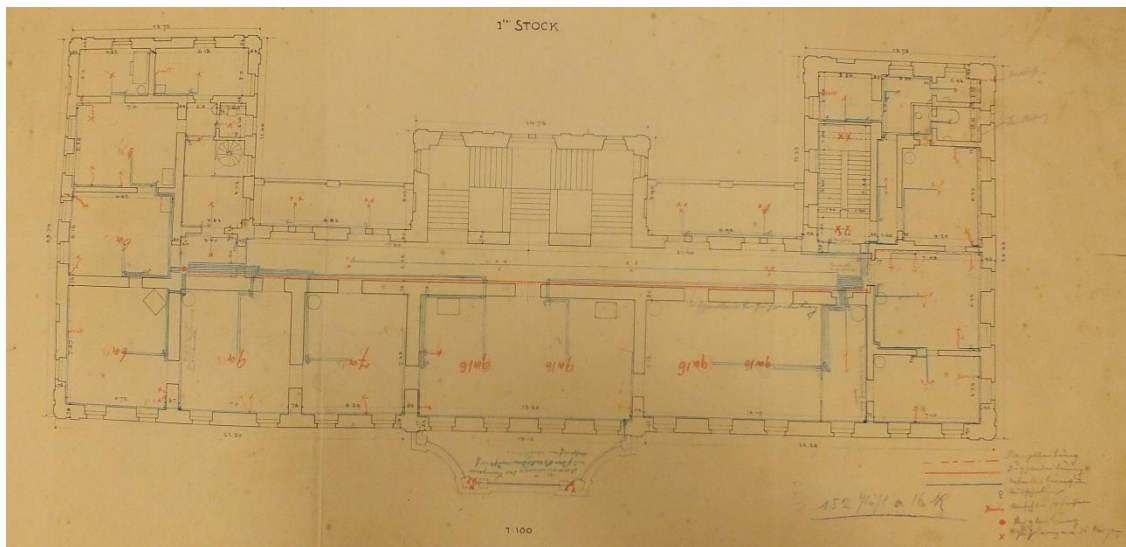
47 Dveře s profilovanými mřížemi.

- 1720 - 1890
- 1891 - 1903
- 1950 - 1990

1. podlaží



48 Půdorys dnešního stavu prvního patra.



49 Plán prvního patra.



50 Velký reprezentativní sál.

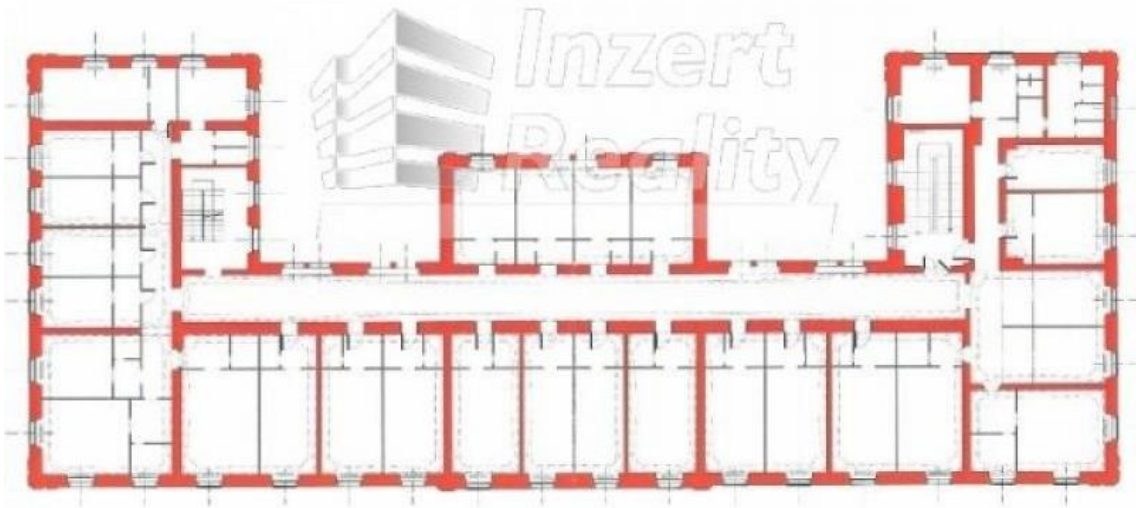


51 Štukově dekorovaný strop reprezentativního sálu. (a)

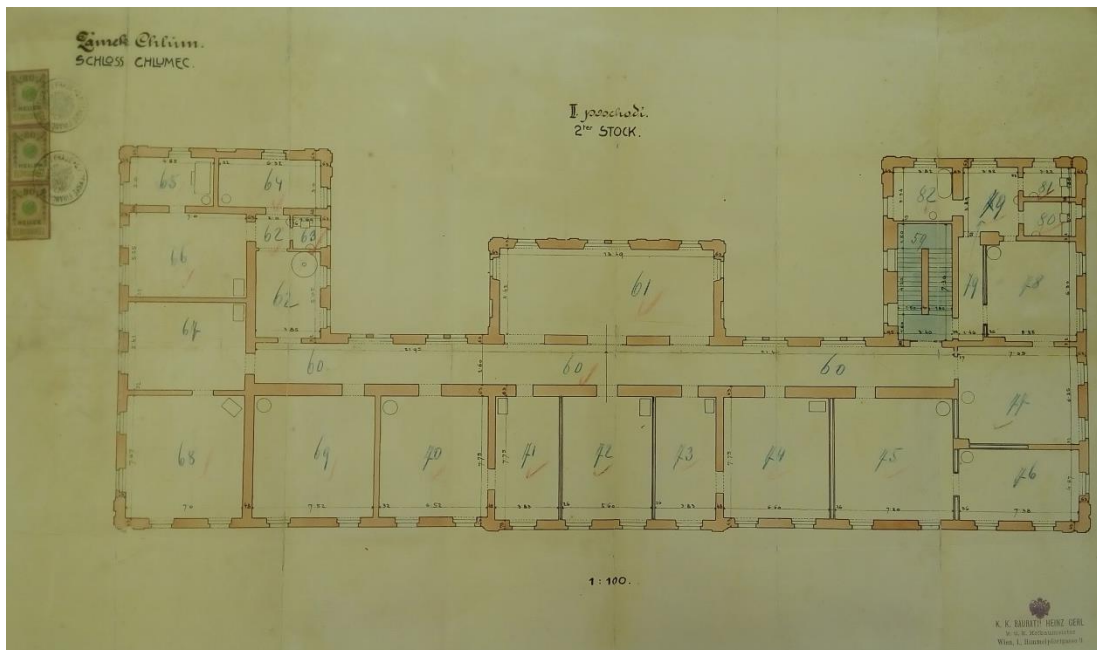


52 Štukově dekorovaný strop reprezentativního sálu. (b)

2.podlaží

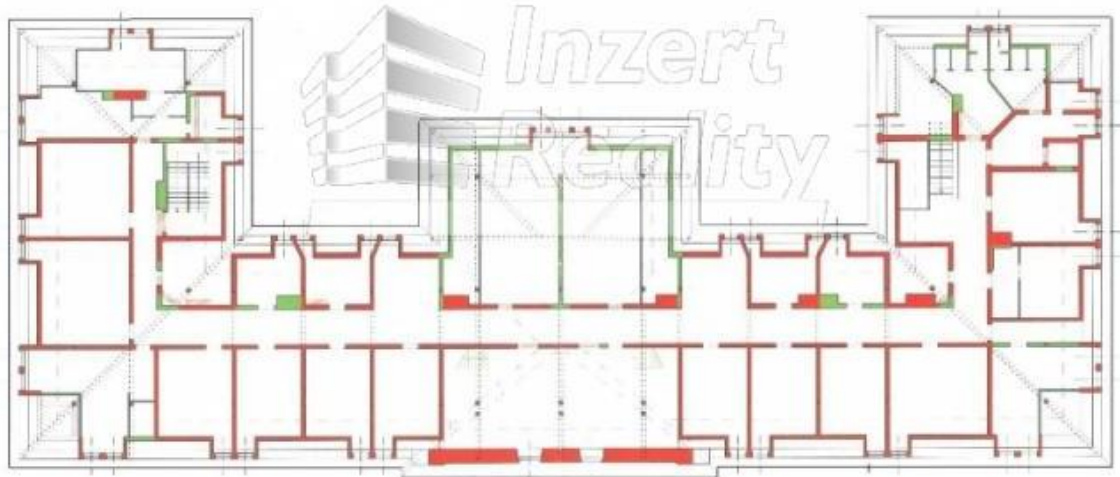


53 Půdorys dnešního stavu druhého patra.

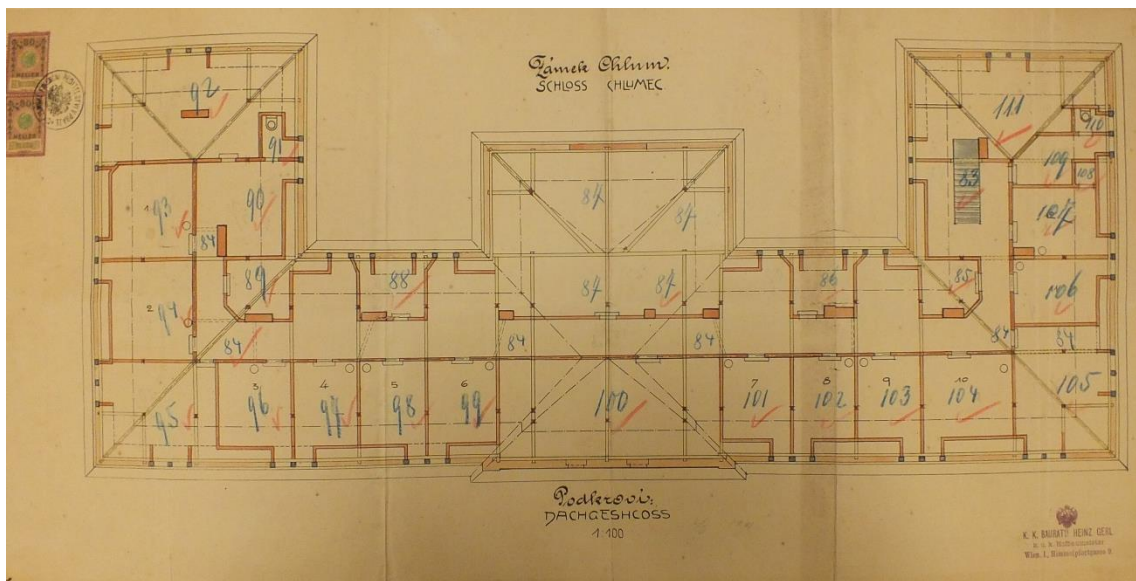


54 Plán druhého patra.

Mansarda



55 Dnešní plán mansardového patra.



56 Plán podkrovní.



57 Přerušený stropní štukový rámeček novější příčkou.



58 Nynější obložení stěn.



59 Schodiště.



60 Profilovaná vrata. (a)



61 Profilovaná vrata. (b)



62 Profilovaná vrata. (c)



63 Kachlová kamna. (a)



64 Kachlová kamna. (b)



65 Kachlová kamna. (c)



66 Nábytek s florálním motivem.



67 Detail koženého čalounění.



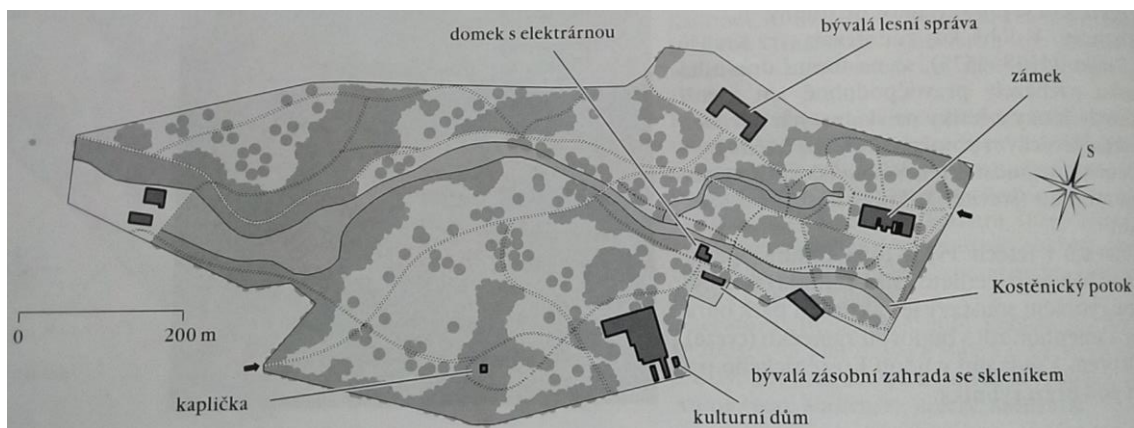
68 Hodiny.



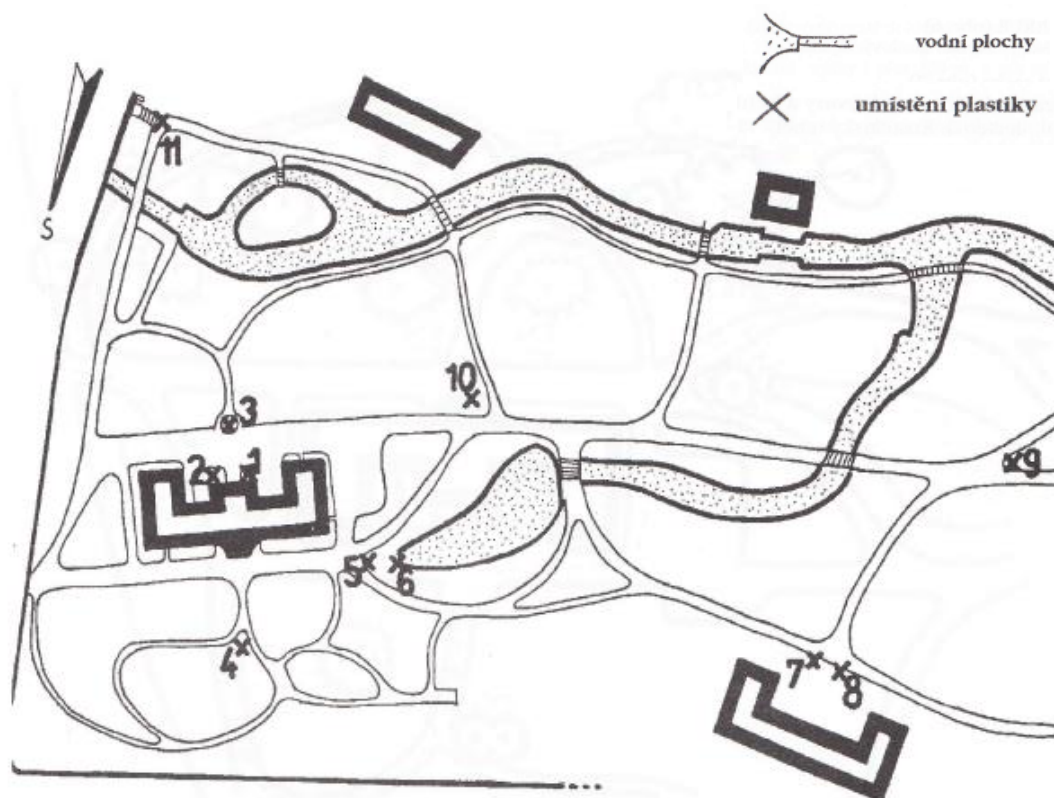
69 Nábytek s geometrickým dekorem.



70 Konferenční stůl se dvěma křesly.



71 Dispozice parku.



72 Dispozice parku se znázorněním umístění soch.



73 Dekorovaná váza.



74 Dekorovaná váza s putti.
([72] umístění č. 11)



75 Most přes potok s dekorovanými vázami.



76 Herakles.
([72] umístění č. 7)



77 Merkur.
([72] umístění č. 8)



78 Pravda.
([72] umístění č. 1)



79 Moudrost.
([72] umístění č. 2)



80 Plačící žena.
([72] umístění č. 5)



81 Stojící žena.
([72] umístění č. 4)



82 Torzo Stojící ženy.



83 Žena s loučím, knihami, parukou a kloboučkem u nohou.
([72] umístění č. 9)



84 Keramická váza.



85 Dekorativní váza s makarony a kentaury.
([72] umístění č. 10)



86 Mužská figura. (a)



87 Mužská figura. (b)



88 Sousoší Štvanice. ([72] umístění č. 3)