



Ekonomická  
fakulta  
Faculty  
of Economics

Jihočeská univerzita  
v Českých Budějovicích  
University of South Bohemia  
in České Budějovice

Jihočeská univerzita v Českých Budějovicích

Ekonomická fakulta

Katedra regionálního managementu

Bakalářská práce

# Veřejné služby v obci

Vypracovala Veronika Brüstlová

Vedoucí práce: doc. Dr. Ing. Dagmar Škodová Parmová

České Budějovice 2016



## ZADÁNÍ BAKALÁŘSKÉ PRÁCE

(PROJEKTU, UMĚLECKÉHO DÍLA, UMĚLECKÉHO VÝKONU)

Jméno a příjmení: **Veronika BRŮSTLOVÁ**  
Osobní číslo: **E12196**  
Studijní program: **B6208 Ekonomika a management**  
Studijní obor: **Obchodní podnikání**  
Název tématu: **Veřejné služby v obci**  
Zadávací katedra: **Katedra regionálního managementu**

### Z á s a d y   p r o   v y p r a c o v á n í :

#### **Cíl práce:**

Cílem práce bude zanalyzování aktuální nabídky a poptávky po veřejných službách ve zvoleném regionu. Bakalářská práce je zaměřena na analýzu podmínek vnějšího a vnitřního prostředí pro nabídku veřejných služeb v obcích ČR.

#### **Metodika práce:**

Na základě analýzy nabídky veřejných služeb resp. možností čerpání dotací z různých zdrojů na tyto služby bude navrženo pro zvolené obce optimální řešení výhodné jak pro obyvatele, tak pro veřejnou správu. V práci budou použity analytické metody historické, logické a komparační s využitím terénního průzkumu a analýzy statistických údajů. Soubor návrhů bude doplněn příslušnou kvantitativní dokumentací.

#### **Rámcová osnova:**

1. Úvod, 2. Cíle a metodika, 3. Literární přehled, 4. Řešení problematiky, 5. Provedení analýzy, 6. Návrhová část, 7. Závěr, 8. Resumé, 9. Použitá literatura, 10. Přílohy.

Rozsah grafických prací: **dle potřeby**

Rozsah pracovní zprávy: **40-50 stran**

Forma zpracování bakalářské práce: **tištěná**

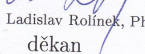
Seznam odborné literatury:

1. BARON, M., OCHOJSKI A., POLKO A. (2014). Economics and strategic management of local public services in Central Europe: towards multidisciplinary analysis of infrastructure and service costs. Prague: Institute of Sociology, Academy of Sciences of the Czech Republic.
2. HORÁKOVÁ, H. (2000). Strategický marketing. Praha: Grada Publishing, a.s.
3. KOTLER, P., KELLER, K. L. (2003) Marketing Management. Prentice Hall.
4. PARMOVÁ, D. (2004). Řízení služeb: přednášky. České Budějovice: Jihočeská univerzita v Českých Budějovicích: Zemědělská fakulta.
5. ROLÍNEK, L., BEDNÁŘOVÁ, D., KRNIŇSKÁ, R., ŠKODOVÁ PARMOVÁ, D., ŘEHOŘ, P., PECH, M., ŠTÍPEK, V., TOUŠEK, R. (2008). Procesní řízení. České Budějovice: Jihočeská univerzita v Českých Budějovicích: Ekonomická fakulta.
6. ŠKODOVÁ PARMOVÁ, D. (2012). Konkurenceschopnost a služby pro podnikatele. Praha: Alfa nakladatelství, s.r.o.

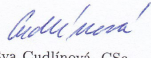
Vedoucí bakalářské práce: **doc. Dr. Ing. Dagmar Škodová Parmová**  
Katedra regionálního managementu

Datum zadání bakalářské práce: **30. listopadu 2013**

Termín odevzdání bakalářské práce: **14. dubna 2016**

  
doc. Ing. Ladislav Rolínek, Ph.D.  
děkan

JIHOČESKÁ UNIVERZITA  
V ČESKÝCH BUDĚJOVICÍCH  
EKONOMICKÁ FAKULTA  
Studentská 13 (26)  
370 05 České Budějovice

  
doc. Ing. Eva Cudlínová, CSc.  
vedoucí katedry

V Českých Budějovicích dne 11. března 2016

### **Prohlášení**

Prohlašuji, že svoji bakalářskou práci jsem vypracoval/a samostatně pouze s použitím pramenů a literatury uvedených v seznamu citované literatury.

Prohlašuji, že v souladu s § 47 zákona č. 111/1998 Sb. v platném znění souhlasím se zveřejněním své bakalářské práce, a to v nezkrácené podobě archivovaných Ekonomickou fakultou elektronickou cestou ve veřejně přístupné části databáze STAG provozované Jihočeskou univerzitou v Českých Budějovicích na jejích internetových stránkách, a to se zachováním mého autorského práva k odevzdanému textu této kvalifikační práce. Souhlasím dále s tím, aby toutéž elektronickou cestou byly v souladu s uvedeným ustanovením zákona č. 111/1998 Sb. zveřejněny posudky školitele a oponentů práce i záznam o průběhu a výsledku obhajoby kvalifikační práce. Rovněž souhlasím s porovnáním textu mé kvalifikační práce s databází kvalifikačních prací Theses.cz provozovanou Národním registrem vysokoškolských kvalifikačních prací a systémem na odhalování plagiátů.

V Českých Budějovicích 15. 4. 2016

---

Veronika Brüstlová

## **Poděkování**

Ráda bych poděkovala všem, kteří mi pomáhali při vypracování a vzniku této bakalářské práce. Především děkuji doc. Dr. Ing. Dagmar Škodové Parmové za její vstřícnost, ochotu a odborné vedení při zpracovávání bakalářské práce a Ing. Evě Tarabové, Ph. D., za velice cenné informace, které mi byly poskytnuty. V neposlední řadě velké dík patří mé rodině a nejbližším, kteří mi byli oporou po celou dobu studia.

## Obsah

1.	Úvod .....	3
2.	Cíle a metodika.....	4
2.1	Cíl práce.....	4
2.2	Zkoumané subjekty .....	4
2.3	Metodika .....	4
3.	Literární přehled.....	6
3.1	Historický vývoj služeb .....	6
3.2	Služby jako fenomén dnešní doby .....	7
3.3	Definice a charakteristika služeb.....	7
3.4	Služby dle funkce, kterou plní .....	8
3.5	Služby dle způsobu realizace.....	9
3.6	Služby podléhající veřejné regulaci.....	10
3.7	Region .....	11
3.8	Teoretické přístupy v regionálním rozvoji.....	12
3.9	Řízení služeb .....	16
3.10	Veřejné služby obce .....	18
3.11	Dotace .....	21
4.	Řešená problematika .....	22
4.1	Charakteristika zvoleného regionu MAS Pomalší .....	22
4.1.1	Poloha a informace o regionu .....	23
4.1.2	Druhy obecně prospěšných služeb .....	24
4.1.3	Podmínky poskytování obecně prospěšných služeb.....	25
4.1.4	Orgány společnosti.....	25
4.1.5	Organizační složka SCLLD .....	26
4.2	STEP analýza.....	27
4.2.1	Sociální sféra .....	27

4.2.2	Technická sféra.....	27
4.2.3	Ekonomická sféra .....	28
4.2.4	Politicko-právní sféra .....	28
4.3	Výsledky dotazníkového šetření .....	29
4.4	Konkrétní veřejné služby v regionu.....	37
4.4.1	Dopravní infrastruktura.....	38
4.4.2	Veřejná hromadná doprava .....	40
4.4.3	Komunální odpad .....	40
4.4.4	Pošta.....	43
4.5	Výzvy v MAS Pomalší - období 2007-2013 .....	43
4.5.1	1. VÝZVA .....	46
4.5.2	2. VÝZVA .....	46
4.5.3	3. VÝZVA .....	46
4.5.4	4. VÝZVA .....	46
4.5.5	5. VÝZVA .....	46
4.5.6	6. VÝZVA .....	46
4.5.7	7. VÝZVA .....	47
4.5.8	8. VÝZVA .....	47
4.5.9	9. VÝZVA .....	47
5.	Závěr.....	49
6.	Summary and keywords.....	50
7.	SEZNAM POUŽITÉ LITERATURY .....	51
8.	Seznam tabulek .....	53
9.	Seznam grafů.....	53
10.	Seznam obrázků .....	53
11.	Seznam Příloh.....	53



## 1. ÚVOD

V každém regionu jsou poskytovány nějaké služby a jsou poskytovány určitým způsobem. Používání těchto služeb se pro obyvatele stalo stereotypem. Každý region však nedokáže tyto služby pokrýt vlastními zdroji, a proto existují různé způsoby poskytnutí finančních prostředků pro spolufinancování vybraných druhů služeb. Díky těmto prostředkům, neboli dotacím, může region poskytovat úplně nové služby nebo zkvalitnit stávající.

Pro tuto bakalářskou práci byl zvolen region MAS Pomalší. Tento kraj byl vybrán z důvodu sympatií autorky. Autorka má tento kraj procestovaný a v blízkosti něj se velice často pohybuje v rámci zájmových cestovatelských koníčků. Ačkoliv autorka nepochází z tohoto kraje, problematika poskytování služeb v rámci regionu jí není cizí.

Tato práce se zabývá analýzou vnějšího a vnitřního prostředí pro nabídku veřejných služeb v obcích ČR. Poukazuje na služby, které se nejvíce dotýkají obyvatel, a které při nějakém nedostatku pociťují na vlastní kůži. Služby se díky dotacím posouvají stále na vyšší úroveň, ale soustředí se i na služby, které jsou ve vybraném regionu podporovány nedostatečně nebo vůbec. Práce seznámí čtenáře s jednotlivými dotačními programy a možnostmi financování jednotlivých služeb.

V bakalářské práci jsou podrobně popsány operační programy v současném i v minulém období a jsou porovnány. V práci je znázorněno, o které výzvy měli obce zájem, jaké byly jejich skutečné náklady a jakou částku z těchto nákladů bylo poskytnuto v rámci externího financování.

V analytické části je provedená STEP analýza, která konstatuje, na co si region v rámci jednotlivých sfér musí dávat pozor a co je důležité pro jednotlivé obce, aby se mohli rozvíjet a zvyšovat úroveň žití v jednotlivých oblastech.

Na základě těchto analýz a poznatků je cílem této bakalářské práce zhodnotit úroveň služeb, čerpání finančních zdrojů a výše rozpočtu na pokrytí běžných výdajů. Hodnotí spokojenost starostů s chodem obce a dotazuje se jich na chod obce s uvedenými službami. Výsledky a závěry analýzy by měly sloužit ke zvýšení a zkvalitnění současné úrovně poskytovaných služeb v regionu MAS Pomalší.

## **2. CÍLE A METODIKA**

### **2.1 Cíl práce**

Cílem práce je zanalyzovat aktuální nabídky a poptávky po veřejných službách ve zvoleném regionu. Jsou zvolené konkrétní veřejné služby, na které se práce zaměřuje. Jedná se o situaci silniční sítě, veřejnou hromadnou dopravu, komunální odpad, umístění obchodu v obci a situace s Českou poštou. V bakalářské práci se zkoumá spokojenost z pohledu starosty. V práci je ukázáno, jak region využívá dotace a porovnává situaci z minulého období, tedy období operačních programů 2006-2013, s operačními programy 2014-2020. Cílem je informovat o těchto službách, jejich možnostech ohledně získání dotací, financování a zjistit, jaké služby byly obcím poskytovány a které služby byly dotovány.

Pro potřeby bakalářské práce jsou stanoveny následující hypotézy:

- Hypotéza č. 1: Starostové obce jsou spokojeni se škálou nabídky veřejných služeb v obci.
- Hypotéza č. 2: Starostové se domnívají, že mají dostatečně kvalitní podmínky pro rozvoj obce.
- Hypotéza č. 3: Starostové vnímají jako největší problém silniční síť a jejich údržbu.

### **2.2 Zkoumané subjekty**

Během této práce se bude spolupracovat s obcemi, městy, či městysi v MAS Pomalší.

Mezi obce patří: Bujanov, Dolní Třebonín, Doubravice, Doudleby, Heřman, Komařice, Mirkovice, Mokrý Lom, Nedabyče, Netřebice, Nová Ves, Omlenice, Plav, Roudné, Rožmitál na Šumavě, Římov, Soběnov, Střítež, Střížov, Věžovatá Pláně, Vidov, Zubčice, Zvíkov.

Mezi městyse patří: Besednice, Přídolí.

Mezi města patří: Kaplice, Velešín.

### **2.3 Metodika**

Na začátku bakalářské práce je vypracována literární rešerše z prostudované literatury a jsou publikována data z internetových zdrojů, která jsou nezbytná pro vy-

světlení některých pojmů. Literární rešerše se zaměřuje na služby, jejich charakteristiku dle různých autorů, veřejné služby a něco o regionálním rozvoji a dotacích. Tyto informace poslouží k vypracování praktické části. Pro analýzu vnějšího a vnitřního prostředí se bude provádět STEP analýza. Informace se budou sbírat pomocí dotazníku, který je sestaven pro starosty zvolených obcí, měst a městysů z regionu MAS Pomalší (MAS = místní partnerství mezi soukromým, neziskovým a veřejným sektorem působící na vymezeném sub regionálním územím, pro něž navrhuje a provádí strategii.) a dále osobní návštěvou hlavního manažera, se kterým se povede rozhovor na téma dotace pro obce, nabídka a poptávka po nich, aktuální situace a chod MAS Pomalší. Informace o subjektech se budou sbírat pomocí internetu přes Český statistický úřad, kde se dohledají patřiční ukazatelé, dále se budou čerpat informace z webových portálů jednotlivých programů a také přímo z webového portálu MAS Pomalší. V této práci budou použity analytické metody historické, logické a komparační s využitím terénního průzkumu a analýzy statistických údajů. Soubor bude doplněn příslušnou kvantitativní dokumentací.

### 3. LITERÁRNÍ PŘEHLED

#### 3.1 Historický vývoj služeb

V minulosti se význam služeb týkajících se národního hospodářství silně podceňoval. Nejprve začneme fyziokraty: členové této školy se nazývali za ekonomy (18. století). Fyziokraté uznávali jako jedinou smysluplnou činnost zemědělství, odtud je odvozen i jejich název, od fyziokracie – vlády přírody. Fyziokraté nahlíželi na služby a výrobu zboží pouze jako na spotřebovávání zemědělských přebytků, zatímco moderní ekonomové je započítávají jako produktivní aktivity vytvářející národní důchod.

1. Fyziokraty kritizoval Adam Smith (18. století), který v roce 1776 v knize Pojednání o podstatě a původu bohatství národů vylíčil služby jako statky, jež „neprodukují žádnou hodnotu“. Byl přesvědčen, že výroba výrobků je při vytváření zisku stejná jako v zemědělství. Smith rozlišoval mezi produktivní a neproduktivní prací. Služby popisuje jako neplodné a neproduktivní, protože jsou spotřebovány ve stejném okamžiku, ve kterém jsou produkovány, nepřetvářejí se a nerealizují se v jakékoliv prodejné komoditě.
2. Jean Baptiste Say (první třetina 19. století) má hypotézu, že činnosti, které jsou užitečné a poskytují spotřebiteli uspokojení, jako např. veterinář, který léčí, jsou produktivní. Tudíž zemědělství, výroba a obchod by měly být považovány za rovnocenné obory lidské činnosti.
3. Kriticky se k sektoru služeb postavil Karel Marx, který rozděloval ekonomické sektory na produktivní a neproduktivní. Tohoto pojetí se ujala v praxi centrálně plánovaná ekonomika, výsledkem bylo podcenění celého sektoru a jeho zaostávání o několik desítek let za vývojem normálním v západních ekonomikách.
4. Až Alfred Marshall, představitel cambridgeské školy (počátek 20. století) uvádí, že všechny činnosti vytvářejí služby a poskytováním služeb uspokojují potřeby.

Další slučovací článek mezi zbožím a službami představují nedávné názory, uvádějící, že jeden jediný rozdíl mezi zbožím a službami je to, že služba nevede ke změně formy zboží. (TUČKOVÁ, 2013)

### 3.2 Služby jako fenomén dnešní doby

Terciální sféra, tedy odvětví služeb, nabývá v současnosti na velkém významu. Na rozdíl od primární sféry a sekundární sféry výroby zaznamenává sféra služeb dynamický rozvoj podnikatelské činnosti, na který se váže také příliv finančních prostředků a nárůst počtu pracovních míst. Nad to se snaží též firmy z primárního a sekundárního sektoru svou nabídku rozšířit o služby zákazníkům, a tím získat konkurenční výhodu oproti ostatním firmám. Tato prolínání služeb do všech sektorů vede posléze k vytváření celosvětového společenského trendu tzv. společnosti služeb. Jak výrobci, tak zákazníci si uvědomují, že služby představují integrující složku veškerých ekonomických aktivit. Na základě těchto úvah dostává tržní chování a jednání úplně jinou a zcela novou kvalitu: Místo pouhého poskytování výrobku zákazníkům přichází na scénu komplexní servisní služba, která má jako systém za cíl uspokojit veškeré zákaznické potřeby a jejím hlavním měřítkem je užitek zákazníka. (ŠKODOVÁ-PARMOVÁ, 2004)

### 3.3 Definice a charakteristika služeb

Jednoznačnou definici pro tak heterogenní skupinu činností nelze jen tak lehce najít, proto je zde předkládáno několik příkladů definic. Některé z nich tíhnou k oblasti ryzích služeb jako hlavní činnosti v podnikání, některé definují oblast služeb zákazníkům, která je úzce spjata s výrobou.

1. Poskytování nehmotných statků, které slouží k uspokojování potřeb za úplatu. (rozdíl mezi výrobkem a službou)
2. Činnosti, výhody nebo uspokojení nabízené k prodeji nebo poskytované v souvislosti s prodejem zboží.
3. Z pohledu výrobního podniku jsou služby doplňkem nabídky jeho výrobků a vytvářejí jeho konkurenční výhodu či jedinečnosti jeho nabídky.

Rozdílnost mezi nabídkou výrobků a služeb lze charakterizovat na následujících faktorech:

1. Nehmotnost: služba, jak z definic vyplývá, je komplexem určitých úkonů, které poskytovatel zákazníkům většinou nemůže předem ukázat, ani je před jejich poskytnutím skladovat. Ke konzumaci služby dochází k okamžiku její „výroby“, tudíž z toho vyplývá od nehmotnosti odvozená charakteristika – neskladovatelnosti.

2. **Nedělitelnosti:** Jelikož se jedná o komplex úkonů, který až v celku uspokojí potřebu zákazníka, je nutné dopředu se zákazníkem sjednat jeho individuální požadavky a ty se pak snažit co nejlépe splnit. Až po poskytnutí celistvé služby dochází u zákazníka k pocitu uspokojení a k vnímání užitku ze služby.
3. **Nedělitelnost od poskytovatele:** Služba je vázána na schopnosti jejího poskytovatele, na jeho kapacity, možnosti a hlavně na schopnosti spolupracovníků poskytovatele, kteří přicházejí do kontaktu se zákazníkem a službu přímo provádějí. Od těchto schopností poskytovatele se odvíjí kvalita prováděné služby a také z dlouhodobějšího hlediska udržení úrovně poskytovaných služeb.
4. **Pomíjivost:** Z nehmotnosti služeb vyplývá také jejich pomíjivost, neboť po poskytnutí služby dochází k uspokojení zákazníka, které však po určité době odezní a zákazník službu požaduje znovu, případně opakovaně. Pokud je služba poskytnuta kvalitně, zákazník se vrací, naopak nekvalitně poskytnutá služba zákazníka odradí od dalších návštěv poskytovatele. (ŠKODOVÁ-PARMOVÁ, 2004)

### **3.4 Služby dle funkce, kterou plní**

Dle funkčního působení se služby v tržní ekonomice dělí na čtyři základní subsektory (Michalová a Šuterová, 2004):

- **Výrobní služby** – jsou bezprostřední či pomocné služby ve výrobním procesu jiných výrobků nebo služeb. Jsou tedy zprostředkovateli produkčního procesu a pomáhají při mobilizaci zdrojů, rozvoji koncepce výrobků, organizaci práce a managementu výroby, distribuci a prodeji konečné produkce.
- **Distribuční služby** – zprostředkovávají distribuci, rozdělování a skladování výrobků a informací, přepravu lidí. Patří sem velkoobchodní činnosti, maloobchodní činnosti, služby dopravní, služby pošty a také telekomunikace.
- **Osobní služby** – jsou zaměřené na potřeby individuálních zákazníků, přičemž typickým reprezentantem těchto služeb jsou hotelové, restaurační, rekreační, kulturní, zábavné či hygienické služby pro domácnost, opravárenské, holičské služby apod.

- Společenské služby – poskytují se ve většině případech na neziskových principech a zpravidla je dotuje stát. Zahrnují se sem služby zdravotnictví, vzdělávání, různé sociální služby a veřejné služby. (TUČKOVÁ, 2013)

### 3.5 Služby dle způsobu realizace

Dle způsobu realizace a dle sféry, na kterou jsou orientovány, dělíme služby na:

- a) Služby nabízené na trhu – tržní služby (komerční služby).
- a) Služby podle potřeb sociálního a ekonomického prostředí – služby netržní.

Jestli-že se jedná o služby nabízené na trhu podléhající tržním mechanismům, hovoříme o tržních službách. Naopak jiné činnosti nebo výhody je nutno rozdělovat pomocí netržních mechanismů podle potřeb sociálního a ekonomického prostředí – zde se jedná o služby netržní. U těchto služeb se lze setkat s bezplatným poskytováním (jde o kvazibezúhradové poskytování služeb, neboť za ně de facto platíme daněmi a poplatky) či jsou ceny za tyto služby dotované státem. Veřejné – tedy netržní – služby jsou charakteristické tím, že u nich nelze vyřadit osoby nebo skupiny osob z možnosti využívat službu a jejich spotřeba je nedělitelná. Příkladem těchto služeb je státní správa, bezpečnost, obrana, justice apod. Při tomto způsobu distribuce služeb a plateb za ně lze očekávat, že budou v určitých případech velmi žádané a jejich spotřeba bude vzrůstat, což může vést k poklesu kvality jejich poskytování. Tomuto jevu se říká přehušťení a lze se bránit jen zavedením či zvýšením poplatků za čerpání těchto služeb. Příkladem mohou být dálniční poplatky, poplatky za léky, ale i vstupné do muzeí a galerií. (Michalová a Šuterová, 2004)

Zařazení služeb do kategorie tržních nebo netržních služeb nemusí být vždy lehké a jednoznačné. Závisí na ekonomickém, sociálním, technologickém a také politickém prostředí. V jednom odvětví, např. ve zdravotnictví se může stát, že vedle sebe existují stejné typy služeb tržních i netržních (soukromé i veřejné nemocnice, soukromé i veřejné univerzity, dokonce soukromá i veřejná pečovatelská služba).

Např. lze mezi komerční služby podle Cohena a Leea (1990) zařadit:

- dopravu,
- cestovní ruch,
- a další komerční služby.

Burnett (2002) klasifikuje komerční služby takto:

- komunikační služby (telekomunikace, poštovní a kurýrní služby),
- služby podílející se na konstrukcích a výstavbách,
- pojišťovací služby,
- finanční služby,
- služby týkající se počítačů a informatiky,
- honoráře a licence,
- další služby (např. obchodování a veškeré služby spojené s obchodem, technické a profesionální služby, osobní, rekreační a kulturní služby a vládní služby).

V rámci komerčních služeb dochází podle Evropské komise k dělení na služby týkající se:

- účetnictví a daňového poradenství,
- právního poradenství,
- architektury inženýrských služeb,
- počítačů, softwaru a dat,
- technického testování a analýzy,
- propagace a publicistiky,
- tržního výzkumu,
- pracovních agentur.

Komerční služby jsou tedy služby, které jsou většinou (ovšem ne vždy) poskytovány pro jiné podniky, např. zahrnují softwarový vývoj, účetnictví, přípravu dokumentace staveb apod. Některé z těchto služeb jsou sice zajišťovány vlastními pracovníky, ale v poslední době vzrůstá spíše potřeba outsourcovat více a více těchto aktivit. Díky tomu také vzrůstá poptávka po komerčních službách. (TUČKOVÁ, 2013)

### **3.6 Služby podléhající veřejné regulaci**

Komunikační služby, vzdělávací služby a zdravotní služby jsou příkladem služeb, jejichž ceny jsou regulovány státem a nebo také místní správou. Jsou to zejména veřejné služby. Co se týče rozhodování o regulaci cen, tak mají přednost sociální a politická hlediska před ekonomickými úvahami. Pokud se rozhoduje o tom, zda má cena krýt náklady nebo zda je nástrojem dosažení určitého politického nebo sociálního cíle, je nutno k tomu dospět na základě politického konsenzu.

Vláda zavedla poplatky za ošetření u lékaře, za využití služeb pohotovosti, za pobyt v nemocnici s cílem takovým, aby se zamezilo zneužívání těchto služeb a zvýšit



jejich kvalitu. Všeobecně platí, že veškeré platby související se zdravotní péčí jsou udržovány na docela nízké úrovni, a umožňují proto i široký přístup k těmto službám. Oproti poplatkům za parkování v centrech velkých měst nebo v turistických střediscích se tato cena může vyhnat do značné výše od místní správy a to ve snaze ulevit přetíženému centru města a tím chránit životní prostředí.

V jiných případech, co se týče sociálních služeb, je cenou přímé nebo nepřímé zdanění. Komplikace při určení cen veřejných statků působí zjišťování nákladů, které zpravidla nelze tak lehce určit na jednotku služby. Pro zjišťování nákladů nestačí zpravidla čistě jen ekonomické náklady, ale bude také třeba pozjišťovat i alternativní společenské náklady, které by vznikly v případě nedostupnosti některých typů veřejných služeb. (TUČKOVÁ, 2013)

### **3.7 Region**

Jakákoli úvaha, která se vztahuje k široce vymezené problematice regionálního rozvoje a regionálního růstu, vyžaduje prvotně vymežit a definovat region, ke kterému se vztahuje a na který se soustředí. Ve společenských vědách uvádí region soudržnou oblast, která je homogenní ve vybraných definovaných kritériích a na základě těchto kritérií se liší od sousedních regionů a oblastí. Je to intelektuální konstrukt vytvořený výběrem funkcí relevantních pro určitý problém, přičemž porušení dalších nějakých funkcí považuje za irelevantní. Regionální hranice jsou určeny homogenitou a také soudržností části. Nejběžnější vymezení ve společenských vědách lze nalézt pod označením kulturní, jazyková, etnická, klimatická, průmyslová, topografická nebo městská oblast, specializovaná ekonomická oblast, administrativní jednotka a nebo mezinárodní politická oblast. Ve šňůře analýz se používá koncept regionu, který se vyvíjí z pocitu identity.

V regionální ekonomii jsou, v závislosti na konkrétním účelu, nejčastěji používány tyto kritéria pro definování regionu:

- Region je relativně homogenní území, definované podle relevantních kritérií, které se výrazně liší od jeho sousedů.
- Region vykazuje pravděpodobně více interních než přeshraničních transakcí.
- Stejně tak region vykazuje zřetelně více interních než přeshraničních externalit.

Implicitně je poté předpokládáno, že region, mimo jiné, charakterizuje autonomní, svébytné dlouhodobé růstové procesy.

Rozvoj regionu je následně chápán v návaznosti na dynamiku počtu obyvatel, na úroveň příjmů a na stupeň industrializace. Realita vyspělých průmyslových zemí ukazuje, že po období poměrně rychlého růstu následuje zpomalení a řešení se hledají pomocí modelů, ve kterých migrace hraje důležitou roli. Za klíčové otázky, které by měli být v kontextu regionálního rozvoje a růstu zodpovězeny (Hoover, Giarrantain, 1999), jsou považovány zejména:

- Jaká jsou příčiny růstu, tj. proč některé regiony rostou rychleji než ostatní? Jaké jsou hlavní faktory, které startují tento proces a s jakými transmisemi dochází k přenosu jejich účinků? Jaká je role meziregionálního obchodu, migrace a mimo jiné investic do šíření inovací z jednoho regionu do druhého?
- Struktura, tj. jaké strukturální změny souvisejí s růstem?
- Konvergence, tj. zda je konvergence všeobecná a nevyhnutelná, nebo zda může dojít ke zvratu?
- Ovlivňování rozvoje regionu, tj. zda může regionální rozvoj podstatně ovlivňovat regionální politika nebo zda jsou její cíle obhajitelné. Pokud ano, tak s použitím jakých metod?

V příspěvcích, zabývajících se aktuálně regionální problematikou, lze najít většinou náhledy na region z pohledu sociální geografie (Agnew, 2001) jako na sociální systém kulturních, politických a ekonomických interakcí, z pohledu administrativně-územního apod. (FALTOVÁ LEITMANOVÁ, 2012)

### **3.8 Teoretické přístupy v regionálním rozvoji**

Teorie regionálního rozvoje je úzce spojena s prostorem, který byl však jako ekonomická kategorie zejména v klasické a neklasické ekonomii po dlouhou dobu přehlížen, resp. od něj bylo abstrahováno (viz. např. idealizovaný koncept homogenního prostoru neoklasické ekonomie), ačkoliv je nepochybné, že mezi prostorem a ekonomickým rozvojem existují oboustranné příčinné vazby (Viturka, 2007). Na stanovisko, kdy geografické jednotky byly obvykle chápány jako homogenní a lokalizace ekonomické aktivity byla přisuzována zásobě výrobních faktorů, je jichž toky mají vzhledem k teritoriu exogenní povahu, se pokouší reagovat, mimo jiné, tzv. koncept prostorových externalit (Vašíček, 2008). Tento koncept se ohlíží na ekonomické i mimoekonomické interakce mezi jednotlivými ekonomickými subjekty, které mají v zásadě charakter externích úspor z rozsahu.

Teorie regionálního rozvoje lze klasifikovat několika způsoby v závislosti na přijetí různých kritérií, tradičně ale bývají děleny do dvou velkých skupin: konvergenční a divergenční. Základní a důležitý rozdíl mezi oběma skupinami spočívá v tom, jestli jejich autoři přikládají větší význam mechanismům a procesům vedoucím k nivelizaci, či naopak, zda za silnější považují procesy a mechanismy diferenciacní (kumulativní, selektivní, koncentrační apod.). Většina zastánců těchto obou základních teoretických směrů samozřejmě přiznává i existenci opačných procesů. Tato dělení je ale zproblematizováno nejednoznačnou definicí a to velmi odlišným chápáním časového horizontu, ve kterém by mělo ke konvergenci či divergenci docházet. Platí přitom, že tyto konvergenční teorie pracují v zásadě s daleko delšími časovými horizonty než teorie divergenční (Blažek, 1999).

První regionální rozvojové politiky byly reprezentovány ve 30. letech v období velké deprese ve Velké Británii. Po druhé světové válce dochází k rozšíření politik regionálního rozvoje v západní Evropě ve spojení se závazky demokratických vítězů voleb, týkajícími se sociální spravedlnosti. Také rostoucí pozornost o rozvojovou pomoc méně rozvinutým zemím inicioval diskusi o prostorové alokaci pomoci v těchto zemích.

V počátcích, s důrazem na růst regionů, bylo primárním úmyslem regionálních politik snižování regionálních rozdílů. Tyto přístupy znázorňovaly určitou nastavbu neoklasických teorií mezinárodního obchodu a národního hospodářství (Tiebout, 1956; North, 1955; Myrdal, 1957; Hirschman, 1958; Borts, Stein, 1964; Williamson, 1965; Kaldor, 1970; Friedmann, 1967). Výsledkem těchto přístupů bylo konstatování o zmírňování, nebo naopak o prohlubování regionálních rozlišností cestou regionální politiky. Argumentace k jednotlivým přístupům je založena na tom, že může-li volný a svobodný trh kompenzovat rozdíly ve vývoji sám, je regionální politika zbytečná, a obráceně, že regionální politika má pomáhat chudým regionům tak, aby v nich došlo ke zlepšení výrobních podmínek a následně ke zvýšení efektivnosti a konkurenceschopnosti. I tak lze vysledovat hlavní tendence v teoriích regionální ekonomiky, což ilustruje tabulka 1.1.

Pokud jde o regionální rozvoj, ten bývá v zásadě chápán zmenšeně, většinou pouze v kontextu materiálních determinant, které jsou právě výsledkem hospodářského růstu. I tak lze ale v literatuře najít studie, které se na regionálním stupni zabývají demografickými i ekologickými aspekty životních podmínek lidí, zdravotním stavem

populace, kriminalitou obyvatel, vzdělanostní a kvalifikační strukturou obyvatelstva apod.

Již Alfredo Marshall v díle *Principles of Economics* (1890) v úseku *Economies of Localization* uvádí, že firmy produkující stejnou komoditu, jsou koncentrovány na jednom působišti a získávají tzv. výhodu z lokalizace. Úvahy o tzv. průmyslových okrscích byly poté využity na konci dvacátého století v dílech ekonomické geografie a institucionální ekonomie, které se zabývaly klastrováním a učícími se organizacemi. Dominantními charakteristikami průmyslových okrsků byly vysoký stupeň horizontální a vertikální specializace a jistota ve směnný mechanismus trhu. Firmy, umístěné v průmyslových okrscích, jsou vysoce konkurenceschopné v neoklasickém pojetí a v mnoha situacích je pro ně charakteristická malá diference produktu. Přínos těchto průmyslových okrsků roste s blízkostí firem a umožňuje nejen snáze získávat kvalifikovanou práci, ale je důležité, že umožňuje také rychleji sdílet a vyměňovat si ekonomické i technické informace neformálními cestami.

Pro klastrování firem stejného odvětví, které jsou ve stejné lokalitě, je v návaznosti na tento přístup charakteristické, že:

- Vede k formování „průmyslových okrsků“.
- Usnadňuje utváření specializovaných dodavatelů.
- Minimalizuje transakční/dopravní náklady mezi výrobcí a spotřebiteli.
- Usnadňuje koloběh specializovaných informací.

**Tabulka 1 Hlavní tendence v teoriích regionální ekonomiky (tabulka 1.1)**

teorie			
tendence	lokalizační teorie	teorie regionálního růstu	teorie reg. rozvoje
více realismu do teoretických přístupů	endogenní funkce nabídky renty	endogenní determinanty růstu	interpretativní prvky v klastrové analýze
	meziměstské lokalizační modely	role růstových modelů v komplexu nelineárního a interaktivního chování a procesů, které mají místo v prostoru	nemateriální zdroje jako zdroj regionální konkurenceschopnosti

	absolutní vs. diferenciální urbánní renta	podmínky nedokonale konkurenčních trhů	aktivní role tvorby znaností
	příjmové rozdíly ve volbě lokality	růst jako dlouhodobé téma konkurenceschopnosti	
	externality v umístění rezidence	technologický pokrok jako endogenní faktor růstu	
	náhodně rozdělené výstřední chutě		
	neuniformně generalizované náklady cestování se zohledněním lokality		
	externality ve využívání územní a sociální optimum ve využívání území		
spíše dynamický než statický přístup	dynamické urbanizační úspory	evoluční trajektorie nelineárních závislostí	dynamické spíše než statické aglomerační úspory
	dynamické rozhodování o volbě lokality		

*Zdroj: zpracováno podle Capella (2008)*

Vytváří průmyslovou kulturu, orientovanou na požadavky odvětví (tacitní znalosti, sociální kapitál apod.).

V roce 1909 Alfred Weber ve svém díle *Über den Standort der Industrie* (Weber, 1929, 2. Vydání) udělal první systematickou teorii lokalizace průmyslu, když z mikroekonomických pohledů formuloval optimální polohu průmyslového podniku, podle které má průmyslový podnik úsilí nalézt takové místo pro své působení, které bude spojeno s co nejmenšími náklady. To je determinováno třemi určitými faktory:

- Dopravními náklady.
- Pracovními náklady.
- Aglomeračními úsporami (úspory, kterých firmy dosáhnou klastrováním a externími úsporami), přičemž tyto úspory mohou mít rysy úspor lokalizačních (úspory vytvořené firmami ze stejného odvětví cestou klastrování) a povaha vlastních aglomeračních úspor (úspory vytvořené všemi firmami bez zřetele na odvětví cestou klastrování.).

K přesunu místa výroby dochází pouze v případě, že aglomerační výhody převýší negativa dopravních nákladů. A obráceně, jestliže prostorová koncentrace průmyslových podniků je spojena s určitými negativy, může dojít k rozmístění firem v obsáhlejší prostoru. Tyto úvahy jsou však jako ostatně v případě převážné většiny teoretických přístupů velmi zjednodušené – neberou v úvahu např. způsob pracovních sil např. v kontextu rolí, ve kterých vystupují nebo mohou vystupovat. Sám Weber chápal svoji teorii pouze jako východisko pro konstrukci obsáhlejší teorie umístění, neboť se ve svých úvahách omezil v zásadě na minimalizaci nákladů, ne na maximalizaci zisků podnikatelských subjektů. (FALTOVÁ LEITMANOVÁ, 2012)

### 3.9 Řízení služeb

Fungování řízení služeb, které představují hlavní produkt podnikatelské jednotky (resp. U veřejných služeb produkt určité instituce), lze chápat jako systém, který je v určitých aspektech shodný se systémy řízení výroby a odbytu hmotných výrobků, ale některými svými specifiky se odlišuje. Popsáním tohoto systému se v 80. letech zabíral Claude Kaspar.

Jeho model systému poskytování služeb jde použít i pro dnešní vysvětlení procesů probíhajících při řízení produkce služeb. Na makroúrovni je systém poskytování služeb ovlivňován stejnými veličinami z vnějšího prostředí jako systémy výroby a odbytu výrobků hmotného charakteru. Systém je ovlivňován a recipročně ovlivňuje prostředí politicko-legislativní, ekonomické, sociálně-kulturní, technicko-technologické a ekologické. Uvnitř vlastního systému fungují dva subsystemy: jeden na straně poptávky – subsystem subjektu čerpajícího služby – a druhý na straně nabídky – subsystem objektu, který služby poskytuje. Subsystem Kaspar (Kaspar, 1986) dále rozděluje na tři hlavní komponenty – podnik, jenž služby produkuje; lokalitu, kde

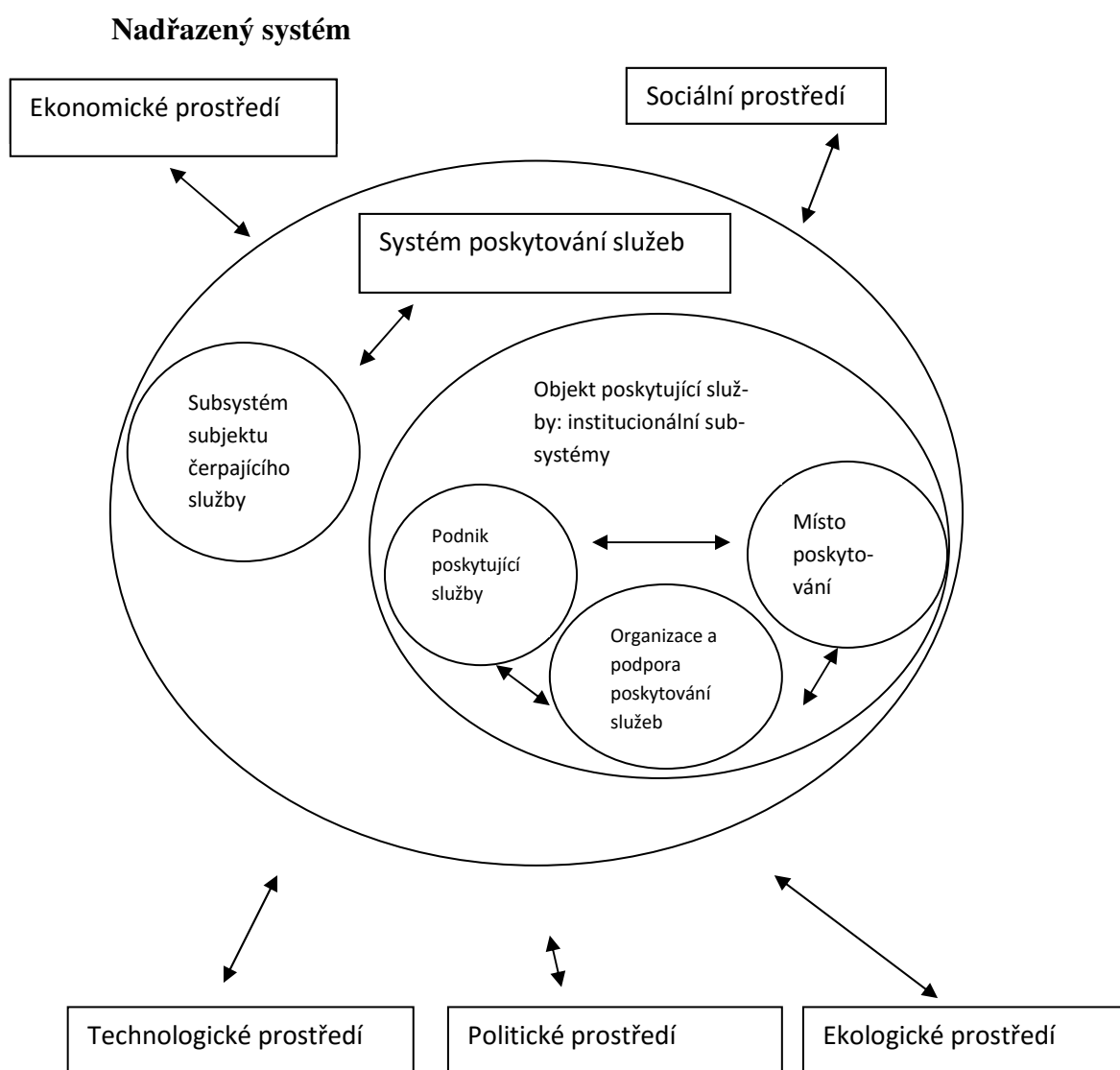
jsou služby poskytovány; a podpůrné organizace, jež mají služby subjektům zpřístupňovat. Model tohoto systému přináší následující obrázek.

Analýzu nadřazeného systému lze provést analogicky jako u STEP-analýzy prostředí (S = sociálně-ekonomické faktory, T = technologické faktory, E = ekologické faktory, P = politické faktory) a doplnit ještě o demografické aspekty. Tato analýza se zaměřuje na dopady jednotlivých faktorů na dané odvětví podnikání, sleduje podmínky podporující vlastní podnikání a ovlivňující jeho rozvoj do budoucnosti, jakož i překážky v prostředí. Samotný systém poskytování služeb také recipročně ovlivňuje toto prostředí.

Uvnitř systému poskytování služby se nachází jak subjekt získávající služby (klient), tak objekt poskytující služby (podnik a jeho zázemí). Objekt se dále dělí na tři institucionální subsystémy:

- Podnik poskytující služby, vč. jeho kapacit.
- Místo (lokalizace) poskytování služby.
- Organizace a podpora poskytování služby (např. svazy poskytovatelů služeb, podpůrné organizace pro podnikatele, exportéry, investory, jako např. hospodářská komora).

**Obrázek 1: Systém poskytování služeb (Kaspar, 1997; Kaspar, 1996)**



*Zdroj: ŠKODOVÁ-PARMOVÁ, 2012*

### 3.10 Veřejné služby obce

Zjednodušeně můžeme říci, že jde o službu ve veřejném či obecném zájmu, která je vytvořena, organizována usměrňována orgánem veřejné správy k zabezpečení potřeb veřejnosti. Veřejným zájmem pak rozumíme požadavky společnosti, tedy občanů – voličů.

Pokus o členění veřejných služeb učinilo ministerstvo vnitra. Veřejně služby rozdělilo následovně:

- Věcné veřejné služby.
- Správní činnosti.



- Finanční podpory.

Členění lze přijmout, i když zvláště druhá a třetí skupina má z hlediska každodenního života obcí víceméně teoretický charakter. Správní činnosti, tedy chod obecních úřadů, výkon samosprávné působnosti a státní správy, nepůsobí zásadní problémy. Finanční podpory jsou pak spíše prostředkem k zabezpečení určité věcné služby než službou samotnou. To, že je nutné dohlížet na dodržení pravidel veřejné (finanční) podpory ve vztahu k legislativě EU, je věcí odlišnou, s pojmem veřejná služba nesouvisející.

Podívejme se na neoddiskutovatelnou kategorii ve vztahu k obcím, tedy na věcné veřejné služby. Jsou to zejména:

- Sociální služby (pomoc starým a sociální péče, zdravotně postiženým občanům, dětem a mládeži, manželství a rodinám).
- Zdravotnictví (ústavní péče, ambulantní péče, poskytování léčivých přípravků a prostředků zdravotnické techniky, lázeňská péče, péče v dětských ozdravovnách, zdravotnická doprava, záchranné protialkoholní stanice a ochranná léčba).
- Školství (základní školství, předškolní vzdělávání, volnočasové aktivity, tělovýchovné a sportovní aktivity, stravování žáků a studentů, ústavní výchova).
- Kultura (muzea, knihovna, galerie, památková péče, kulturní dědictví, regionální a národnostní kultura, církve).
- Doprava (drážní doprava, veřejná osobní silniční doprava, plavba a vodní cesty).
- Obrana.
- Vnitřní věci (bezpečnosti a veřejný pořádek, požární ochrana, archivní správa, pobyt cizinců a azyl, civilní ochrana, poštovní služby, telekomunikační služby).
- Životní prostředí (ochrana přírody a krajiny, technická ochrana životního prostředí).
- Služby technické infrastruktury (vodní hospodářství, zásobování energiemi).
- Informační služby.

Pro zařazení pod pojem veřejná služba nebo služba v obecném zájmu nemusí být rozhodující ekonomické hledisko. Veřejné služby mohou být ztrátové. Znáte přece případy, kdy společnost určité služby vyžaduje, ale náklady vymezené pouze komerčními vztahy by byly pro konkrétní uživatele příliš vysoké. Potom se provozní „ekonomické ztráty“ hradí z veřejných prostředků. Sem patří například provoz

sociálních ústav, avšak i určitá část veřejné hromadné dopravy nebo kulturní zařízení. Naopak zásobování vodou, elektrickou energií nebo likvidace domovních odpadů může fungovat ekonomicky vyváženě, dokonce přinášet i provozovateli zisk. Zařazení pod pojem veřejné služby dává přirozeně orgánu veřejné správy oprávnění regulovat nejen přímo výši zisku, ale i to, aby zisk nebo jeho určitá část byla zpětně věnována rozvoji služby.

Není výjimkou, že v jedné obci může být nějaká veřejná služba ekonomicky zisková, v druhé naopak musí obec hradit ztráty ze svého rozpočtu. O mnohé zimní stadiony nebo kryté bazény se v hlavním městě Praze zastupitelé nemusejí starat, protože je subjekty provozují se ziskem mimo veřejnou správu. V ostatních částech republiky se bez dotací z obecních rozpočtů podobná zařízení neobejdou. Zdánlivá výhoda Prahy však vybledne, máme-li například výdaje Prahy na hromadnou dopravu, především na investice do rozvoje a provozu metra, či na tzv. kulturní vyžití. Příjemci těchto veřejných služeb (a tím dotací z rozpočtu Prahy) jsou nejen Pražané, nýbrž i ostatní obyvatelé, zahraniční hosty nevyjímaje. A tak velikost obce, respektive spádového území, má značný dopad na to, zda veřejná služba je ekonomicky ztrátová, nebo zisková.

U některých veřejných služeb lze jen obtížně navázat přímý finanční vztah mezi poskytovatelem a uživatelem. Proto je financuje přímo orgán veřejné správy, a to zpravidla pomocí výnosu daní. Jako případ na úrovni státu se vám jistě vybaví policie, chod armády či zdravotnictví; na úrovni obce pak veřejné osvětlení, údržbu zeleně a komunikací nebo úklid veřejných prostranství. Naopak za jiné veřejné služby se poplatek od uživatele vybírá, například poplatek za likvidaci odpadu či za užívání veřejného koupaliště. Veřejné služby neposkytují pouze obce, ale také kraje, stát nebo jakákoliv právnická nebo fyzická osoba, která splní podmínky a předpoklady předepsané zákonem. Poskytovatelem některých veřejných služeb jsou přímo orgány veřejné správy – ministerstva, krajské nebo i obecní úřady. Uživateli veřejných služeb, jak již bylo uvedeno, jsou v obecné rovině občané, kteří tvoří různé sociální skupiny. Každá taková skupina má své specifické potřeby a nároky. Cílem snahy volených zástupců by mělo být dosažení rovnováhy mezi potřebou (poptávkou) obyvatel a poskytovanou službou (nabídkou) při efektivním vynaložení finančních prostředků. Veřejné služby lze brát za významný prostředek uskutečňování politiky rozvoje obcí. (VZDĚLANÝ ZASTUPITEL)

### **3.11 Dotace**

Nenávratné financování určitého projektu, programu nebo činnosti, které je uděleno žadateli po splnění dopředu stanovených podmínek, po schválení žádosti o dotaci. Dotace se poskytují z veřejných rozpočtů, kam patří státní rozpočet, rozpočty územních samosprávných celků, dále sem patří také dotace ze státních fondů, ale také ze zahraničí pomocí Národního fondu nebo z prostředků Evropského společenství a z veřejných rozpočtů cizího státu. (DOTAČNÍ INFO)

## **4. ŘEŠENÁ PROBLEMATIKA**

Praktická část je rozdělena do dvou částí. V první části jsou charakterizovány zkoumané objekty. Je zde popisována aktuální situace objektů podle polohy a demografie. Jsou zde vylíčeny jednotlivé vybrané služby a informace o nich.

V druhé části jsou uvedené výsledky této práce. Výsledků je dosaženo pomocí dotazníku pro starosty. Celkem bylo osloveno 27 obcí, tedy všechny obce z MAS Pomalší. Na dotazníky odpovědělo 15 obcí, návratnost je tedy 55%. Bylo vytvořeno 10 otázek, které se soustředí na aktuální situaci obce. Starostové odpovídali zakřížkováním nejbližší odpovědi a několik otázek je formou rozepisování. Byli požádáni o odpovědi elektronickou formou, tedy e-mailem a následně byli osloveni na valné hromadě, kde otázky zodpovídali v psané podobě. Odpovědi byly zpracovány v počítačovém programu Microsoft Office Excel do grafů jako podklad pro znázornění jednotlivých odpovědí. Výsledky byly následně implementovány do programu Microsoft Office Word. Tyto výsledky jsou výsledkem analyzování aktuálního a předešlého stavu služeb a nabídky a poptávky po veřejných službách ve zvoleném regionu. Dále byl proveden osobní rozhovor s hlavním manažerem MAS Pomalší, který zkonkretizoval aktuální situaci a poskytl podrobnější informace o poskytování dotací, odůvodnil některé odpovědi v dotazníku a celkově byl nápomocný při zpracovávání bakalářské práce.

### **4.1 Charakteristika zvoleného regionu MAS Pomalší**

Místní akční skupina Pomalší o. p. s. je založená na základě zákona č. 248/1995 Sb., o obecně prospěšných společnostech, zapsaná v rejstříku obecně prospěšných společností vedeného Krajským soudem v Českých Budějovicích, oddíl O, vložka 119.

Mezi zkoumané subjekty patří obce:

Tabulka 2 Údaje o obcích

OBCE	Počet obyvatel		Rozdíl	Okres
	k 31. 12. 2013	k 31. 12. 2014		
Besednice	847	838	-9	Český Krumlov
Bujanov	546	557	11	Český Krumlov
Dolní Třebonín	1 316	1 316	-	Český Krumlov
Doubravice	272	281	9	Strakonice
Doudleby	437	431	-6	České Budějovice
Heřmaň	192	192	-	České Budějovice
Kaplice	<b>7 149</b>	<b>7 067</b>	<b>-82</b>	Český Krumlov
Komařice	318	325	7	České Budějovice
Mirkovice	444	441	-3	Český Krumlov
Mokrý Lom	101	103	2	České Budějovice
Nedabyle	347	356	9	České Budějovice
Netřebice	487	478	-9	Český Krumlov
Nová Ves	716	722	6	Český Krumlov
Omlenice	533	535	2	Český Krumlov
Plav	388	408	20	České Budějovice
Přídolí	678	679	1	Český Krumlov
Roudné	1 133	1 176	43	České Budějovice
Rožmitál na Šumavě	410	413	3	Český Krumlov
Římov	827	856	29	České Budějovice
Soběnov	344	361	17	Český Krumlov
Střítež	434	430	-4	Český Krumlov
Střížov	592	603	11	Jindřichův Hradec
Velešín	<b>3 904</b>	<b>3 890</b>	<b>-14</b>	Český Krumlov
Věžovatá Pláně	133	137	4	Český Krumlov
Vidov	549	555	6	České Budějovice
Zubčice	417	433	16	Český Krumlov
Zvíkov	86	87	1	Český Krumlov

Celkem 23 600 23 670

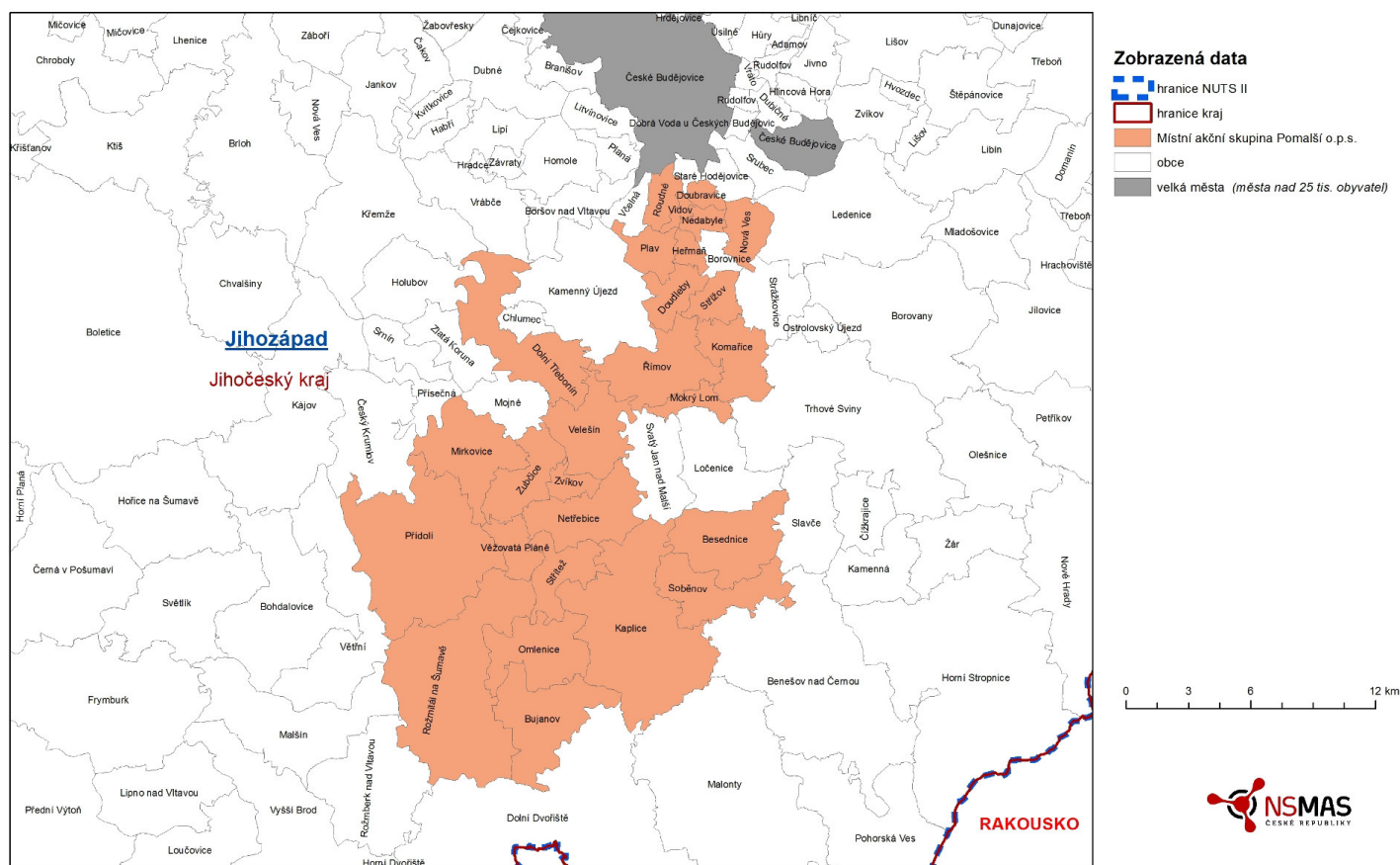
Zdroj: Český statistický úřad

#### 4.1.1 Poloha a informace o regionu

Místní akční skupina Pomalší o. p. s. se nachází v Jihočeském kraji, sídlo společnosti je ve Velešíně. Poloha MAS je pod Českými Budějovicemi a rozkládá se na jihozápadní části kraje. Všechny obce tvoří jednotný celek, jak je uvedeno níže.

Obrázek 2 mapa regionu MAS Pomalší

## Místní akční skupina Pomalší o.p.s.



Zdroj: MAS Pomalší

### 4.1.2 Druhy obecně prospěšných služeb

- 1) Realizace Strategie komunitně vedeného místního rozvoje (SCCLD) území Místní akční skupiny Pomalší.
- 2) V rámci přijaté SCLLD podporovat rozvojové projekty zvláště z následujících oblastí:
  - a) Péče o kulturní a hospodářský rozvoj.
  - b) Spoluúčast na projektech evropské spolupráce.
  - c) Péče o životní prostředí a rozvoj ochrany životního prostředí.
  - d) Meziregionální nebo mezinárodní spolupráce.
  - e) Podpora malého a středního podnikání a vzniku a provozu regionálních podnikatelských sítí.

- f) Péče o rozvoj cestovního ruchu.
  - g) Realizace vzdělávacích aktivit, akcí a programů.
  - h) Pořádání společenských, kulturních a jiných veřejných akcí na území MAS Pomalší.
  - i) Propagace regionu.
  - j) Všestranný rozvoj regionu.
- 3) Vypisování výzev pro předkládání projektů.
  - 4) Hodnocení předložených projektů dle předem schválených a zveřejněných kritérií, která jsou v souladu se základními přijatými principy komunitně vedeného místního rozvoje venkova, předpisy ČR a EU.
  - 5) Výběr projektů pro přiznání dotace dle pravidel operačních programů EU a ČR.
  - 6) Vyhledávání možných finančních zdrojů pro financování rozvojových projektů v regionu.
  - 7) Evidence a monitorování realizace projektů.
  - 8) Zřízení a provoz organizační struktury, která bude schopna plnit výše uvedené činnosti.

#### **4.1.3 Podmínky poskytování obecně prospěšných služeb**

Obecně prospěšné služby budou udělovány zájemcům z řad veřejnosti v souladu s aktuálně platnými pravidly v oblasti SCLLD vydanými příslušnými ministerstvy pro jednotlivé operační programy, eventuálně aktuálně platnými pravidly stanovenými zakladatelem nebo poskytovatelem dotace.

#### **4.1.4 Orgány společnosti**

Orgány společnosti jsou:

1. Správní rada,
2. Ředitel,
3. Dozorčí rada,
4. Valná hromada.

Vedle těchto orgánů působí v rámci společnosti její organizační složka pro organizaci a řízení SCLLD a její orgány. Jestliže je členem orgánu společnosti fyzická osoba, musí být svéprávná a bezúhonná ve smyslu právního předpisu upravujícího živnostenské podnikání. Je-li členem orgánu právnická osoba, musí tuto podmínku

splňovat i ten, kdo tuto právnickou osobu zastupuje. Orgány jsou usnášení schopné při přítomnosti nadpoloviční většiny svých členů. Rozhodnutí je přijato, hlasovala-li pro ně nadpoloviční většina přítomných členů orgánu. Členové orgánů jsou povinni vykonávat svou funkci s péčí řádného hospodáře a zachovávat mlčenlivost o důvěrných informacích a skutečnostech, jejichž prozrazení by mohlo způsobit obecně prospěšné společnosti škodu.

#### **4.1.5 Organizační složka SCLLD**

Činnosti Organizační složky SCLLD (Strategie komunitně vedeného místního rozvoje) se účastní partneři. Partnerem je ten, kdo má uzavřenu partnerskou smlouvu. O přijímání nových partnerů rozhoduje Shromáždění partnerů.

Organizační složka SCLLD je samostatná vnitřní organizační jednotka v rámci Místní akční skupiny Pomalší o.p.s. Má vnitřní rozhodovací pravomoci v rámci o.p.s. podle této zakladatelské smlouvy. Navenek však za o.p.s. samostatně nejedná, nemá právní subjektivitu.

Organizační složku SCLLD tvoří:

1. Shromáždění partnerů,
2. Výbor,
3. Výběrová komise,
4. Kontrolní komise.

Nejvyšším orgánem Organizační složky SCLLD je Shromáždění partnerů. Orgány Organizační složky SCLLD jsou ustavovány tak, aby v žádném z orgánů ani veřejný sektor, ani žádná ze zájmových skupin neměla více než 49 % hlasovacích práv.

Jeden partner může být kromě Shromáždění partnerů členem jen nejvýše jednoho dalšího orgánu Organizační složky SCLLD.

Vedle orgánů Organizační složky SCLLD je její součástí též kancelář.

Seznam aktuálních partnerů v rámci SCLLD včetně registru uzavřených smluv a seznamu členů orgánů vede kancelář.

Organizační složka SCLLD provozuje internetové stránky, které obsahují minimálně tyto informace:

- a) zřizovací dokumenty (zakladací listina či statut),
- b) aktuální seznam partnerů a zájmových skupin,
- c) adresa sídla a kanceláře, konzultační hodiny a kontaktní osoba,



- d) mapa územní působnosti,
- e) výroční zpráva o činnosti a hospodaření MAS Pomalší o.p.s.,
- f) seznam členů povinných orgánů (rozhodovacího, výběrového a kontrolního orgánu),
- g) podmínky pro přistoupení nových partnerů včetně práv a povinností partnerů. (MAS POMALŠÍ)

## **4.2 STEP analýza**

Níže uvedená analýza je provedena pro celý region MAS

Pomalší. Obsahuje faktory, které charakterizují sociální, technickou ekonomickou a politicko-právní sféru. Faktory analýzy nemají normativní charakter, ale pouze vystihují současný stav.

### **4.2.1 Sociální sféra**

V této sféře je důležité v rámci regionu sledovat trendy demografického vývoje populace a to jak z pohledu přirozeného přírůstku obyvatel, tak i z pohledu migrace. Důležitá je věková skladba obyvatel, která determinuje potenciál pracovní síly, odráží se však také v požadavcích na dopravu. Region MAS Pomalší je charakteristický koncentrací pracovní síly do několika malých obcí a tím pádem je velice důležitá mobilita lidí, protože do práce dojíždí do větších měst (České Budějovice, Český Krumlov). Jak tedy pro sféru sociální, tak i pro ekonomickou je důležité vlastnictví osobního automobilu, či pravidelné spoje veřejné hromadné dopravy. Zlepšování vzdělanosti populace vytváří případné příležitosti k příchodu mladých lidí s podnikatelským duchem a následné zlepšení společenského života v obcích a oživení.

### **4.2.2 Technická sféra**

Tato sféra je velice silně propojena se sociální a to kvůli oblasti dopravní a technické infrastruktury. Je zde důležitý vývoj v ekologické sféře a k přírodě šetrných energetických zdrojů (využívání solární energie, plynofikace,...). Nesmí se zde zapomínat ani na dopravu a její šetrný postoj k přírodě. V regionu MAS Pomalší pomůže zlepšení kvality a dostupnosti veřejné dopravy. Velmi důležité v této sféře je sledovat nové trendy a to jsou hlavně nová média. Jedná se o informační a telekomunikační technologie včetně nových moderních způsobů komunikace s občany. Vzhledem k dnešním možnostem, jako je například celoplošné připojení

k internetu, je mnohem jednodušší se spojit s obyvateli obcí a informovat je. Má to své výhody a nevýhody. Výhodou je rychlý kontakt s obyvateli a případná prezentace jakékoliv činnosti managementu, nevýhodou je případné šíření nežádoucích zpráv a negativních informací a to může region značně poškodit. Vzhledem k venkovskému charakteru regionu se silným zastoupením v zemědělství je dobré sledovat nové inovativní postupy v zemědělské výrobě, které mohou zlepšit postavení tohoto významného zdroje zaměstnanosti, a také přispět k ochraně životního prostředí a krajiny.

#### **4.2.3 Ekonomická sféra**

V obcích se to týká hlavně firem, které poskytují služby nebo vyrábí produkt s vysokou přidanou hodnotou a nevyhledávají tvrdé nebo měkké faktory. Mezi tvrdé faktory patří půda, suroviny, energetické zdroje, atd. a mezi měkké zdroje patří informační a komunikační technologie, zachovalé životní prostředí, dobrá pověst regionu, vysoká kvalita života ve městě pro své zaměstnance. Mezi důležité aspekty této sféry také patří věda, výzkum a inovace a to reprezentují vysoké školy, které však v tomto regionu nejsou, ale v nejbližším městě České Budějovice a Český Krumlov ano.

#### **4.2.4 Politicko-právní sféra**

Politika velice ovlivňuje region, jelikož na ní závisí financování obcí. Na nejvyšší úrovni se jedná o úmysly Evropské unie a České republiky při realizaci tzv. regionální politiky, tedy politiky zaměřené na harmonický a vyvážený vývoj specificky vymezených územních celků, tedy regionů. I přesto, že má region spoustu nástrojů k podpoře regionálního rozvoje, musí i tak pečlivě sledovat ostatní politiky, které jsou zaměřeny na podporu malého a středního podnikání, cestovního ruchu, zaměstnanosti, dopravní a zemědělskou politiku, a také politiku životního prostředí. Velice důležité je sledování rozvojových politik z pohledu končících programových období Evropské unie a sledování priorit pro období následující, protože to je pro region směřodátné. Systém strukturálních fondů zůstává přibližně stejný, ale je tam mnoho novinek z oblasti zacílení a podmínek pro poskytnutí dotací. Je dobré sledovat i národní operační programy, protože právě evropské finanční mechanismy představují podstatný zdroj pro financování rozvojových aktivit na regionální i místní úrovni a znalost jejich struktury.

### 4.3 Výsledky dotazníkového šetření

Dotazník obsahuje 10 otázek. Starostové, jak bylo uvedeno výše, byli osloveni elektronicky a dodatečně byli dotazováni na schůzi valné hromadě. Bylo dotazováno 27 obcí, z nichž odpovědělo 15, návratnost tedy činí 55%.

Z rozhovoru vyplývá, že starostové se většinou drží na své pozici 2 volební období. Jelikož obce nejsou tak velké, předpokládá se, že se lidé mezi sebou dobře znají a z tohoto důvodu vykonávají starostové svou činnost více jak dvě volební období. Velkou roli zde hraje důvěryhodnost a osvědčení se starostů. Výhodou je také znalost chodu obce a tím pádem je následující starostovo rozhodnutí komplexnější k aktuální situaci.

**Graf 1 Jak dlouho vykonáváte funkci starosty ve Vaší obci?**

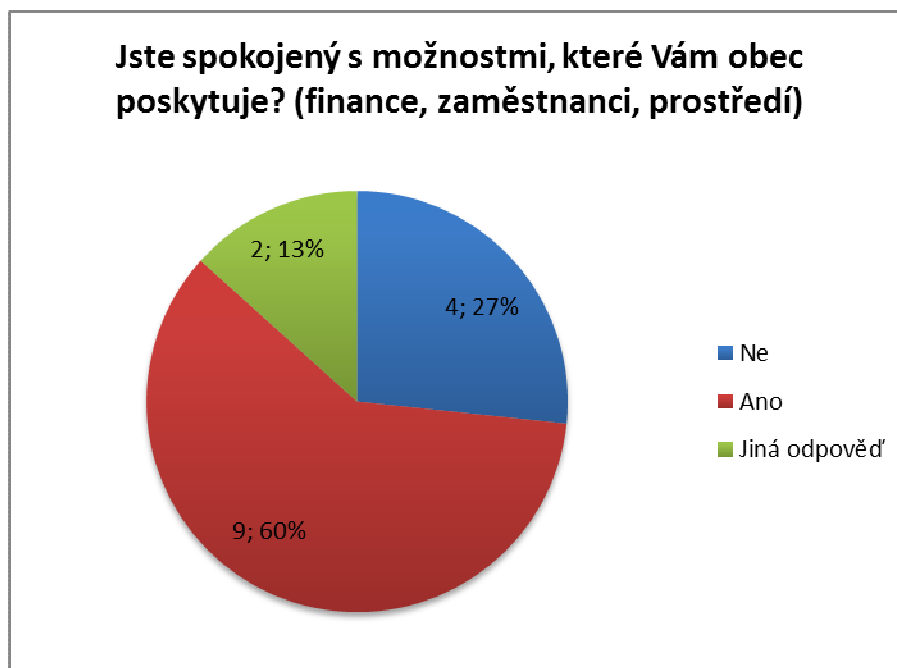


**Zdroj: Vlastní šetření**

V návaznosti na tuto skutečnost byla na starosty kladena otázka, zda jsou spokojeni s možnostmi, které jim obec poskytuje a to z finanční stránky, poskytnutí zaměstnanců a prostředí. Největší procento, tedy 60%, odpovědělo, že ano. Odpovědi byly většinou jednoznačné, někteří měli poznámku, že na úřadě pracuje jen starosta/ka a paní/pán hospodář a jaké prostředí si vytvoří, takové má. Tíží je pouze nedostatek času. Nespokojeno je 27%. Jedná se o starostu z Mokrého Lomu, který je nespokojen s osobním ohodnocením, které je 70% z toho, co vyhláška dovoluje. Zbylí dva starostové odpověděli jednoslovně. Co se týče ostatních odpovědí, je to neurčité. Například Vidov odpovídá, že je spokojen se zaměstnanci a prostředím, ale finance jsou

dlouhodobě nižší než by potřebovali. Jedná se o problematiku tzv. RUD (rozpočtové určení daní), kdy velká města mají násobně vyšší příjmy na osobu nežli menší obce.

**Graf 2 Jste spokojený s možnostmi, které Vám obec poskytuje? (finance, zaměstnanci, prostředí)**

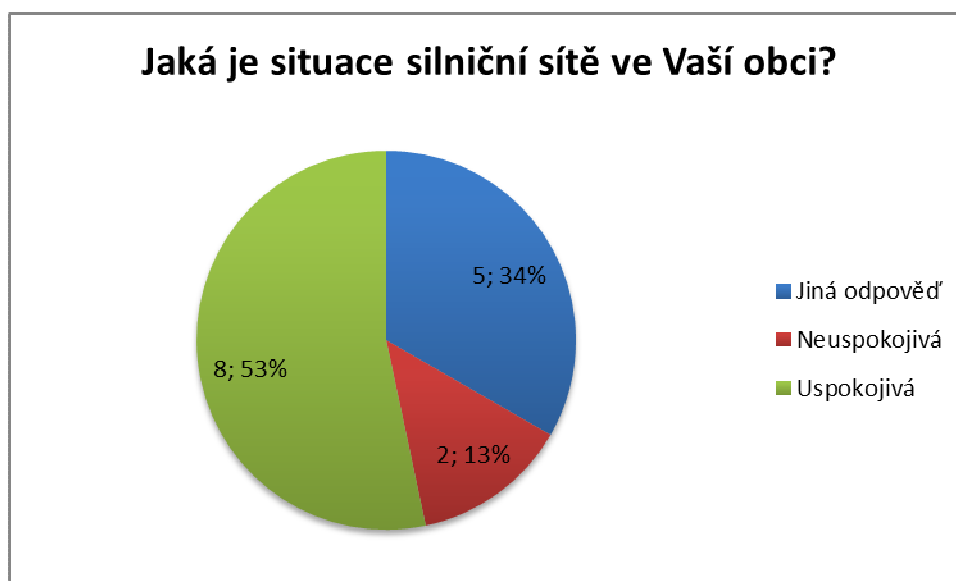


**Zdroj: Vlastní šetření**

Starostové byli dotazováni i na konkrétní dílčí problémy v obci, jako je situace silniční sítě v obci. Většina, tedy 53%, je s aktuálním stavem spokojena. Jednoznačně nespokojen byl jeden starosta a zbylé odpovědi měly svá odůvodnění. Patří mezi ně odpovědi starosty Mokrého Lomu, že stav silnic je velice tristní. Je to tím, že komunikace jsou většinou ve správě SÚS (Správa a údržba silnic), která na jejich obnovu nemá dostatek prostředků. Místní komunikace se tedy obec snaží pomocí dotací udržovat v dobrém stavu. Omlenický starosta konstatuje, že silnice III. třídy jsou v pořádku, místní komunikace ve vlastnictví obce je také v pořádku, místní komunikace ve vlastnictví ČR má velice špatný stav. Pokud nebudou silnice převedeny na obec, tak se stav nezlepší, protože stát do těchto komunikací neinvestuje. Obec Přídolí má pouze omezené prostředky na investice do silnic v majetku. Komunikace jsou značně podfinancované, dělají se jen havárie a nejnnutnější opravy. Rožmitál na Šumavě by silnice ohodnotil známkou 3 a v rámci možností se snaží silnice renovovat. Velešín píše, že silniční síť je dostatečná, po nejrůznějších „pracích“ (plynofikace, kabelizace atd.) výtluky a překopy – nutné velké investice, na které město nemá (postupné opravy).

Vidov shledává, že silniční situace je relativně dobrá, nevyhovujících úseků je asi 5% z celkové délky 10km.

**Graf 3** Jaká je situace silniční sítě ve Vaší obci?



**Zdroj:** Vlastní šetření

Další konkrétní otázkou byla spokojenost či nespokojenost s veřejnou hromadnou dopravou, kde 34% byla odpověď ano, 33% celkem spokojeni, 20 % nespokojení a 13% odpověděli jinak. Zde byly odpovědi většinou jednoznačné. Někdy starostové dodali poznámku, že jsou spokojeni z důvodu blízkosti Českých Budějovic, tudíž spoje krásně navazují nebo leží mimo hlavní trasy a tím pádem je veřejná doprava minimální a to například u obce Přídolí a okolí. Velešín poznamenává, že je spokojený, avšak je nutná rekonstrukce přestupního terminálu ve městě (autobusového nádraží) – náklad cca 40 mil. Kč (bez dotace nelze). Vidov je s rozsahem spokojený, ale není spokojený s placením statisícových částek dopravnímu podniku České Budějovice, zatímco obce obsluhované jinými firmami neplatí nic (pro srovnání – obce Římov 24 spojů ve všední den, platba 0,- Kč, Vidov 17 spojů ve všední den, platba 210tis. Kč/rok). Tento stav je dán absolutní nefunkčností koordinátora dopravy (JIKORD) v kraji a nesmyslným výkladem zákonů při dotování spojů.

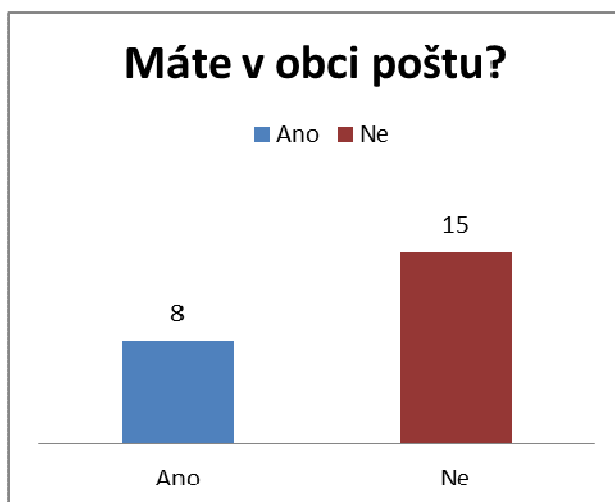
Graf 4 Jste spokojen (a) s veřejnou hromadnou dopravou?



*Zdroj: Vlastní šetření*

Dále se práce zaměřuje na Českou poštu. Zjišťuje, zda v obcích je či není pobočka. Dle informací z webového portálu bylo zjištěno, že poštu má pouze 8 obcí z 27. Dle některých odpovědí by pošta neměla uplatnění. Z výpovědí starostů vyplývá, že čtyřem obcím, kteří poštu nemají ani nechybí. V obci Rožmitál na Šumavě odpověděli: „Poštu máme, ale otevírací doba je pro některé občany dojíždějící za prací nevyhovující. Část problémů však řeší obchod Jednota, kde mohou lidé platit poštovní poukázky. Chceme zachovat stávající poštu, ale v současné době probíhají tlaky ze strany pošty zde vytvořit Poštu Partner.“ Obec Velešín odpověděla: „Poštu máme. Na provozní dobu nejsou stížnosti. Připomínky jsou pouze k sobotnímu provozu. Lidé by chtěli otevírací dobu prodloužit (současnost 9.00 – 11.00).“ Vidov: „Poštu nemáme. Při současném trendu rušení poboček není reálné zřízení.“ Starosta z obce Střítež konstatuje, že pošta se v rámci malých obcí ruší a on s tím rozhodně nesouhlasí.

Graf 5 Máte v obci poštu?



Zdroj: Česká pošta

Další otázka se týkala komunálního odpadu v obci. Starostům byla dána možnost se k tomuto tématu vyjádřit. Níže je vypsán výčet několika odpovědí.

**Bujanov** - „V roce 2015 jsme otevřeli sběrný dvůr, první výsledky budou tak v roce 2016.“

**Doubravice** - „Máme kontejnery všeho druhu. 2x ročně probíhá sběr neskladného a nebezpečného odpadu. Na bioodpad jsou v obci velkoobjemové kontejnery, provádí se i sběr obnošeného šatstva.“

**Kaplice** - „Vlastní technické služby Kaplice, sběrný dvůr a kompostárnu bioodpadu.“

**Mokrý Lom** - „Staráme se o něj. Dotujeme samozřejmě svoz KO a doufáme, že nám nikdo nenařídí spalování odpadu nebo likvidaci bioodpadů ve vzdálených lokalitách, protože by to byl velký zásah do našeho rozpočtu.“

**Netřebice** - „Bohužel se z odpadního hospodářství stává byznys a ne služba přírodě pro budoucnost.“

**Omlenice** - „Pokud se jedná o jeho likvidaci tak se svozovou firmou není problém.“

**Rožmitál na Šumavě** - „Komunální odpad je zajištěn: svoz od Technických služeb Kaplice s.r.o. Možnosti vyvážení jsou 1x týdně, 1x za 14 dní, 1x za měsíc (žetony). Na třídění recyklovatelného odpadu máme kontejnery na plast, papír, sklo, malé elektrospotřebiče, použitý olej. Dále asi 5x ročně máme k dispozici velké

kontejnery na velkoobjemný materiál, 2x do roka kontejner na elektrospotřebiče. Rostlinný odpad - spolupráce s místním statkem.“

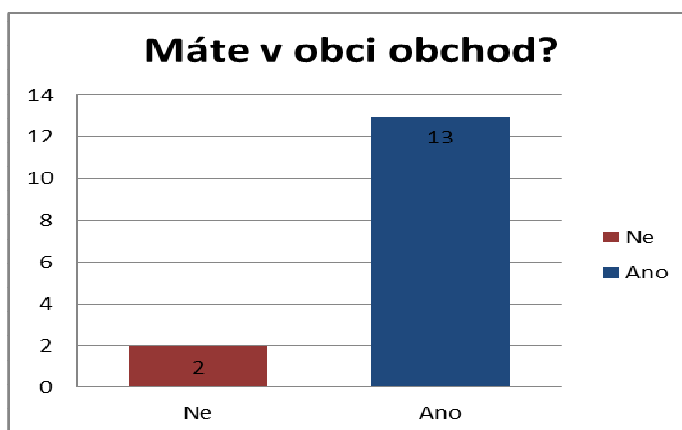
**Velešín** – „Máme sběrný dvůr, po městě nádoby na tříděný odpad, poplatek paušální ve výši 600 Kč/osobu/rok, celkové náklady 4,3 mil. Kč (zhruba 2 mil. Kč dotace od města).“

**Vidov** – „Máme rozvinutý systém separace – sběrné nádoby, sběrný dvůr a komunitní kompostárnu. Náš systém svozu je smluvní (s každým občanem je uzavřena smlouva), nemáme platbu na hlavu formou poplatku. Díky tomu si lidé mohou vybrat interval svozu (týden, 14dní, měsíc) podle toho, kolik odpadu vyprodukují. V 90. letech naše obec přispěla na stavbu skládky Růžov u Borovan, proto svozová firma sváží tam.“

**Střítež** – „V rámci možností jsme spokojeni. Třídí se nebezpečné odpady a bioodpady. 2x ročně přistavujeme do všech osad naší obce kontejnery na velkoobjemový a nebezpečný odpad.“

Na otázku, zda mají obce obchod s potravinami, či nějaký jiný obchod, odpověděla většina, že ano. Ze získaných 15 odpovědí vyšlo, že pouze dvě obce obchod nemají. Některé obchody, jak z dotazníku vyplývá, jsou dotovány obcí. V některých obcích je i soukromá prodejna. Do obcí, kde obchod není, jezdí pravidelně pojízdná prodejna, což je pozitivum pro lidi, kteří se tak často nedostanou do větších měst. Ve větších obcích je více obchodů a to i nepotravinových. Záleží na velikosti obce. Dle možností ve větších městech, jako například Velešín, jsou i obchodní centra a řada dalších obchodů.

**Graf 4 Máte v obci obchod?**



**Zdroj: Vlastní šetření**



Další otázka se týkala největšího problému v obci. Tato otázka byla velice rozsáhlá a starostové se mohli jakkoliv vyjádřit. Zde je vyvrácena 3. hypotéza, jelikož starostové nepovažují situaci silniční sítě za největší problém. Většina starostů je v obci nespokojena s infrastrukturou obce a to konkrétně problém s odvody a čištění vod, kanalizace. Patří mezi ně Bujanov, Omlenice, Velešín, Střítež, Zubčice. Ostatní obce odpovídaly různě. Mezi největší problémy obce se řadí úbytek populace a stárání obyvatel, finance ze státního rozpočtu, oprava a údržba silnic. Zahrnuje se sem také nezájem občanů o veřejný a společenský život, málo pracovních příležitostí a dokonce jedna z odpovědí je, že největší problém nejen obce, ale celé země, jsou hloupí a nepřejícní lidé.

**Graf 5 Největší problém v obci**



**Zdroj: Vlastní šetření**

V návaznosti na předchozí otázku obce konstatovaly, co by se v obci mělo zlepšit. Jak již bylo výše zmíněno, největší problém vidí v infrastruktuře obce a je také nejčastější položkou pro případné zlepšení. Následuje stav silnic a jejich opravy, opravy chodníků. Některé konkrétní požadavky jsou vypsány níže.

**Doubravice** – „Vylepšit a rozšířit sportovní zázemí (hřiště, sportovní vybavení). Vybudovat novou hasičárnu.“

**Kaplice** – „Mělo by to být střední školství a popřípadě i obchodní nabídka uceleného sektoru zboží, bohužel je to věc podnikatelského prostředí.“

**Mokrý Lom** – „Obchvat R3 a rozvoj obce (volné parcely).“

**Přídolí** – „Zajištění více pracovních míst pro občany, investice do veřejného prostoru a společenského zázemí.“

**Rožmitál na Šumavě** – „Je třeba renovovat náměstíčko, hasičskou zbrojnici, základní technická vybavenost na stavební parcely.“

**Vidov** – „Je potřeba dobudovat chodníky podél silnice, aby se zvýšila bezpečnost chodců, zvláště dětí. Dále dokončit protipovodňová opatření.“

**Graf 6 Co si myslíte, že by se mělo v obci zlepšit?**



**Zdroj: Vlastní šetření**

Dotazník byl zakončen otázkou, co se během jejich působení zlepšilo. Zde odpovědělo několik starostů velice obsáhle, někteří neodpověděli vůbec a někteří konstatovali, že tato otázka by měla být směřovaná spíše k obyvatelům obce. Jelikož jsou odpovědi různorodé, jsou zde vypsány.

**Bujanov** – „Problematika odpadů, kulturní a sportovní podmínky pro občany.“

**Doubravice** – „Bohatší spolkový život. Sportovní kulturní akce pro veřejnost v průběhu celého roku.“

**Kaplice** – „Podařilo se provádět opravy majetku pro služby obyvatelům města.“

**Mokrý Lom** – „Opravujeme obecní majetek (kulturní dům, hřiště), udržujeme mezilidské vztahy na dobré úrovni, poskytujeme občanům bezplatný přístup k internetu.“

**Netřebice** – „O 50% zlepšen stav infrastruktury obce (místní komunikace, rozvody vody, elektřiny, kanalizace, plyn, veřejné osvětlení), možnosti sportovního využití v obci, zmizelo spaleniště hospody.“

**Omlenice** – „Musíte se dotázat občanů.“

**Plav** – Bez komentáře

**Přídolí** – „Rekonstrukce školy, zahájení rekonstrukce veřejného prostoru jako komunitního místa.“

**Rožmitál na Šumavě** – „V současné době probíhá výstavba nové ČOV (čistička odpadních vod). V loňském roce jsme dokončili posílení vodovodu (napojení pramenů na stávající vodojem, včetně nového vodojemu + nové dva vrty). Zázemí sportovcům (nové víceúčelové hřiště, celková rekonstrukce kabin), opravujeme každým rokem chátrající kapličky, modernizace MŠ a ZŠ, dětské hřiště, rekonstrukce hřbitova, nové chodníky, opravy obecních bytů a další.“

**Soběnov** – „To není otázka pro mě.“

**Velešín** – „Nic.“

**Vidov** – „To by měli posoudit jiní. Pokud vezmu investice, tak jsme postavili hospodu s obecním úřadem, sklad techniky včetně kompletního vybavení pro údržbu obce, novou čistírnu odpadních vod, pergolu s pódiem, hřiště na volejbal, nohejbal a plážový volejbal ve sportovním areálu, upravili jsme náves včetně nové čekárny, zprovoznili koloniál, vybudovali chodníky podél silnice (asi 2/3 potřebné délky), sběrný dvůr včetně vybavení technikou, spolkový dům kde je i kadeřnictví, cyklotrasy včetně výsadeb zeleně, rybník pro rybáře, regionální biocentrum s tvorbou tůní.“

**Zubčice** – „Mírné zlepšení ve všech oblastech.“

**Střítež** – „Komunikace s občany, dobudování další části kanalizace a chodníků, pořádání společenských, kulturních a sportovních akcí.“

**Střížov** – Bez odpovědi.

#### **4.4 Konkrétní veřejné služby v regionu**

1. Dopravní infrastruktura
2. Veřejná hromadná doprava
3. Komunální odpad

## 4. Pošta

### 4.4.1 Dopravní infrastruktura

<b>Program</b>	Operační program Doprava
<b>Rozsah</b>	Největší český operační program
<b>Subjekty</b>	<b>Ministerstvo dopravy</b> (odbor fondů EU) – Řídící orgán, který zajišťuje management celého programu. <b>Státní fond dopravní infrastruktury</b> – Zprostředkující subjekt, který hlavním příjemcům proplácí finanční prostředky. <b>Fond soudržnosti (FS)</b> – podpora velkých infrastrukturálních projektů. <b>Evropský fond pro regionální rozvoj (ERDF)</b> – projekty s menší celo-státní významností.

#### Změny při schvalování projektů ve srovnání s programovým obdobím 2007 – 2013

- Nejvýznamnější změny ve schvalovacím procesu nastávají v rámci věcného hodnocení projektů. Změny vyplývají zejména z potřeb stanovených na centrální úrovni (jedná se zejména o Metodický pokyn NOK pro řízení výzev, hodnocení a výběr projektů). Hlavní změny spočívají především v následujících skutečnostech: nahrazení institutu externího hodnotitele (jedné fyzické osoby) expertní hodnotící komisí; zavedení dvoukolového hodnocení (předběžná žádost / plná žádost); vznik databáze hodnotitelů (členů hodnotících komisí); existence přezkumné komise; stanovení lhůty 7 měsíců pro dokončení schvalování projektu od předložení žádosti (výjimkou jsou velké projekty).

OPD [online]. [cit. 2016-04-07]. Dostupné z: <http://web.opd.cz/priprava-operacniho-programu-doprava-na-obdobi-2014-2020/>

#### Období

2007-2013	2014-2020
-----------	-----------

#### Celkové prostředky

5,821 mld.	4,7 mld.
------------	----------

#### Cíle

Výstavba a modernizace sítě TEN-T a sítí navazujících.	Dokončení páteřní infrastruktury a napojení regionů na síť TEN-T.
Výstavba a modernizace regionálních sítí drážní dopravy.	Zlepšení po stránce kvality a funkčnosti.
Výstavba a rozvoj dálniční sítě a sítě silnic I. třídy mimo TEN-T.	Odstranění přetrvávajících úzkých míst v klíčové infrastruktuře.
Zlepšování kvality dopravy a ochrany životního prostředí z hlediska problematiky dopravy.	Podporu udržitelné mobility s důrazem na města.
Výstavba a modernizace důležitých dopravních spojení na území hl. m. Prahy.	

#### Priority

1 - Modernizace železniční sítě TEN-T	1 - Infrastruktura pro železniční a další udržitelnou dopravu
2 - Výstavba a modernizace dálniční a silniční sítě TEN-T	2 - Silniční infrastruktura na síti TEN-T, veřejná infrastruktura pro čistou mobilitu a řízení silničního provozu
3 - Modernizace železniční sítě mimo síť TEN-T	3 - Silniční infrastruktura mimo síť TEN-T
4 - Modernizace silnic I. třídy mimo TEN-T	4 - Technická pomoc
5 - Modernizace a rozvoj pražského metra a systémů řízení silniční dopravy v hl. m. Praze	
6 - Podpora multimodální nákladní přepravy a rozvoj vnitrozemské vodní dopravy	
7 - Technická pomoc	

(Operační program Doprava)

#### 4.4.2 Veřejná hromadná doprava

Co se týká veřejné hromadné dopravy, není zde možnost žádné dotace a obce, jak již z dotazníku vyplývá jsou odkázány na dopravce z okolí. Zde jsou velice závislí na geografické poloze.

V regionu MAS Pomalší jezdí dopravce ČSAD České Budějovice. Jeho hlavní podnikatelskou činností je provozování osobní autobusové dopravy pravidelné linkové i nepravidelné zájezdy. Tato společnost zajišťuje městskou hromadnou dopravu v Písku, příměstskou autobusovou dopravu v okolí Českých Budějovic, Písku, Milevska, Českého Krumlova, Kaplice, Prachatic a Vimperku.

Další společností, která podstatně zasahuje do regionu MAS Pomalší, je společnost JIKORD, s. r. o., která zajišťuje jak pravidelnou autobusovou linku, tak i železniční dopravu. Tato společnost je jihočeský koordinátor v dopravě a zřizuje ji Jihočeský kraj. Webový portál tohoto dopravce poskytuje veškeré informace k dopravní obslužnosti v rámci Jihočeského kraje a spolupracuje se všemi smluvními dopravci.

#### 4.4.3 Komunální odpad

<b>Program</b>	Operační program Životního prostředí (OPŽP)
<b>Rozsah</b>	Druhý největší český operační program
<b>Subjekty</b>	<b>Ministerstvo životního prostředí</b> – řídicí orgán <b>Řídicí výbor</b> - doporučuje výběr projektů a akcí k podpoře z ERDF a FS, projednává otázky koncepce a realizace OPŽP, zajišťuje sledování provázanosti OP s ostatními sektorovými politikami. <b>Fond soudržnosti a Evropský fond pro regionální rozvoj</b> <b>Státního fondu životního prostředí ČR a státní rozpočet</b> - zprostředkující subjekt <b>Krajské pracovní skupiny</b> <b>Monitorovací výbor</b> <b>Platební a certifikační orgán</b> <b>Auditní orgán</b>

Oproti minulému programovému období došlo ke snížení počtu podporovaných aktivit v rámci tzv. prioritních os. V období 2014–2020 se může získat podpora z OPŽP v některé z následujících oblastí:

1. zlepšování kvality vod a snižování rizika povodní,
2. zlepšování kvality ovzduší v lidských sídlech,
3. odpady a materiálové toky, ekologické zátěže a rizika,
4. ochrana a péče o přírodu a krajinu,
5. energetické úspory.

Změn doznalo i názvosloví. Důvodem je spojení terminologie v rámci všech operačních programů schválených pro období 2014–2020. Z oblastí podpory se tak staly upřesněné cíle.

### Období

2007-2013	2014-2020
-----------	-----------

### Celkové prostředky

776 mil. Eur z Fondu soudržnosti	436 mil. eur z Fondu soudržnosti 23 mil. eur z EFRR
----------------------------------	--

### Cíle

Zkvalitnění nakládání s odpady, snížení produkce odpadů a odstraňování starých ekologických zátěží.

### Priority

Prioritní osa 4	Prioritní osa 3
1. Zkvalitnění nakládání s odpady	1. Prevence vzniku odpadu
2. Odstraňování starých ekologických zátěží	2. Zvýšit podíl materiálového a energetického využití odpadů
	3. Rekultivace staré skládky
	4. Dokončit inventarizaci a odstranit staré ekologické zátěže
	5. Snižit environmentální rizika a rozvíjet systémy jejich řízení

(Operační program Životního prostředí (OPŽP))

V OPŽP 2006-2013 bylo několik výzev a některých se chopil i region MAS Pomalší:

## Úplný přehled podpořených projektů

### System oddeleneho sberu pro Svazek mest a obci regionu Pomalsi

Celkové náklady:	2 165 900 Kč
Celkové uznatelné náklady:	2 109 030 Kč
Celková výše podpory:	1 792 675 Kč
Příjemce:	Svazek mest a obci regionu Pomalsi
Místo realizace:	České Budějovice, Jihočeský kraj
Prioritní osa:	4
Výzva:	LXIV. vyzva OPZP
Akceptační číslo:	15252074
Číslo MSC2007:	CZ.1.02/4.1.00/15.28566
Stav projektu:	Financování projektu ukončeno
Mezistav projektu:	Projekt není v žádném mezistavu.

*Zdroj: Operační program Životní prostředí*

Obrázek 4 Sběrný dvůr Vidov

## Úplný přehled podpořených projektů

### Sberny dvur Vidov

Celkové náklady:	2 773 080 Kč
Celkové uznatelné náklady:	2 660 979 Kč
Celková výše podpory:	2 261 832 Kč
Příjemce:	Obec Vidov
Místo realizace:	České Budějovice, Jihočeský kraj
Prioritní osa:	4
Výzva:	XL. vyzva OPZP
Akceptační číslo:	12137864
Číslo MSC2007:	CZ.1.02/4.1.00/12.16664
Stav projektu:	Realizace projektu ukončena
Mezistav projektu:	Projekt není v žádném mezistavu.

*Zdroj: Operační program Životní prostředí*



#### 4.4.4 Pošta

Jak již bylo zmíněno v dotazníkovém šetření, Česká pošta ruší mnoho malých poboček a alternativou pro malé obce je Projekt Pošta Partner jako součást schválené dlouhodobé strategie udržitelnosti a rozvoje České pošty. Cílem projektu je převod části pošt na Pošty Partner, což jsou pošty vedené třetí osobou. Česká pošta má v této době celkem 3 217 provozoven. V letošním roce Česká pošta, s.p., plánuje uzavřít 200 smluv o provozování Pošty Partner.

*„Jde o standardní projekt, který funguje v celé Evropě, a který poště přinese úspory. V současnosti má Pošta ztrátu na pobočkové síti 1,5 mld. Kč ročně. Ztrátových poboček je cca 1400 a většinou jde o pošty na venkově a menších městech. Od projektu si slibujeme, že ztráta bude klesat. Vláda nechce pobočky zavírat, proto je bude pošta nabízet v rámci projektu Pošta Partner. Jsem přesvědčen, že partnery najdeme, protože projekt v této podobě je pro ně výhodný,“* říká ministr vnitra Milan Chovanec. Jde o to, že poštu bude provozovat třetí osoba. Ohlasy od občanů obcí, kde již Pošty Partner jsou zavedeny, dokazují, že občané jsou se změnou spokojeni. (POŠTA PARTNER)

#### 4.5 Výzvy v MAS Pomalší - období 2007-2013

V každém programu probíhá několik výzev, kdy mají žadatelé možnost žádat o dotaci. V regionu MAS Pomalší jich bylo několik a níže je uvedeno, jak jednotlivé obce tuto možnost využily a na co čerpaly finanční prostředky. Každá výzva má nějaké zaměření a je důležité sledovat přehled opatření, které se uvádí pod názvem FICHE. Fiche je číslováno.

1. FICHE: Zemědělství.
2. FICHE: Lesnická infrastruktura.
3. FICHE: Diverzifikace.
4. FICHE: Cestovní ruch.
5. FICHE: Rozvoj obcí.
6. FICHE: Občanská vybavenost.
7. FICHE: Kulturní dědictví.

#### Tabulka 3 Výzvy

##### 1. výzva

Fiche	Žadatel	Název projektu	Skutečné celkové výdaje	Vyplacené dotace v Kč
6	Obec Soběnov	Rekonstrukce víceúčelové budovy v obci Soběnov	500 993	363 110
6	Obec Zubčice	Výměna oken v prostorách víceúčelové obecní budovy	244 615	157 410
6	Město Kaplice	Revitalizace hřiště na víceúčelové sportoviště pro streetball a skateboard	925 993	694 620
6	Obec Římov	Výměna oken a oprava fasády ZŠ Římov	1 788 252	1 330 020
6	Obec Nedabyle	Obnova víceúčelového hřiště Základní školy Nedabyle	1 923 931	1 443 074
6	Město Velešín	Technické zhodnocení a modernizace hasičské zbrojnice	416 387	312 416
6	Obec Plav	Centrum seniorů Plav	1 965 760	1 011 103
			<b>7 765 931</b>	<b>5 311 753</b>

## 2. výzva

Fiche	Žadatel	Název projektu	Skutečné celkové výdaje	Vyplacené dotace v Kč
5	Obec Roudné	Provedení parkových úprav na návsi obce Roudné a oprava autobusových zastávek	620 850	455 413
5	Obec Vidov	Úprava veřejného prostranství v obci Vidov	616 424	515 160
5	Obec Nová Ves	Revitalizace vzhledu veřejných prostranství obce Nová Ves	783 064	589 409
5	Obec Mokřý Lom	Bezdrátový místní informační systém pro obec Mokřý Lom	279 504	212 148
5	Obec Zubčice	Oprava místní komunikace Zubčice	1 015 163	464 996
7	Město Velešín	Rehabilitace sakrálních staveb města Velešína	507 400	416 520
7	Obec Heřmaň	Revitalizace pomníku padlým a božích muk v Heřmani	277 440	208 080
			<b>4 099 845</b>	<b>2 861 726</b>

## 3. výzva

Fiche	Žadatel	Název projektu	Skutečné celkové výdaje	Vyplaceno dotace Kč
6	Obec Zubčice	Výměna oken a dveří v ZŠ	444 022	241 049
6	Obec Soběnov	Stavební úpravy č. p. 28 a 53 v obci Soběnov	1 687 674	1 219 680
6	Obec Plav	Centrum seniorů Plav – závěrečná etapa	1 596 872	1 192 500
6	Obec Doudleby	Doudleby – dětské hřiště	339 305	252 549
6	Obec Mirkovice	Modernizace vytápění objektu OÚ Mirkovice	481 564	332 946
6	Obec Nová Ves	Dostavba tenisového kurtu v Nové Vsi u Č. Budějovic	611 795	237 384
			<b>5 161 232</b>	<b>3 476 108</b>

## 4. výzva

Fiche	Žadatel	Název projektu	Skutečné celkové výdaje	Vyplacené dotace v Kč
5	Obec Netřebice	Rekonstrukce a přeložka kanalizačního sběrače v obci Netřebice	541 615	406 211
5	Obec Vidov	Obec Vidov – zpracování územně plánovací dokumentace	317 465	236 250
5	Obec Mirkovice	Místní komunikace v Mirkovicích	885 149	663 861
5	Město Velešín	Vodovod	1 472 137	1 104 102
5	Obec Římov	Oprava místních komunikací v Římově	1 482 795	1 112 095
			<b>4 699 161</b>	<b>3 522 519</b>

## 5. výzva

Fiche	Žadatel	Název projektu	Skutečné celkové výdaje	Vyplacené dotace v Kč
6	Městys Besednice	Půdní vestavba ZŠ Besednice – odborná učebna informatiky	1 881 794	1 325 137
6	Obec Doubravice	Zázemí pro činnost dětí a mládeže v obci Doubravice	609 661	457 245
			<b>2 491 455</b>	<b>1 782 382</b>

#### 6. výzva

Fiche	Žadatel	Název projektu	Skutečné celkové výdaje	Vyplacené dotace v Kč
5	Město Velešín	Oprava a revitalizace kašny a okolí bývalého kostela Sv. Filipa a Jakuba	720 774	577 620
5	Obec Střítež	Rekonstrukce chodníku pro pěší podél sil. I/3 Kaplice Nádraží	1 230 043	449 100
5	Město Kaplice	Rekonstrukce ulice Horská, Kaplice	835 441	621 402
			<b>2 786 258</b>	<b>1 648 122</b>

#### 7. výzva

Fiche	Žadatel	Název projektu	Skutečné celkové výdaje	Vyplacené dotace v Kč
6	obec Zubčice	Stavební úpravy č. p. 2 - knihovna, klubovna, zázemí a sklady	779 769	580142
6	obec Komařice	Stavební úpravy, opravy a údržba objektu pošty a prodejny v Komařicích	869 934	562360
6	obec Nedabyle	Rekonstrukce Základní školy Nedabyle – nová okna a vchodové dveře	1 189 090	873798
6	obec Střížov	Oprava střechy školy v obci Střížov	391826	291440
7	město Velešín	Restaurování kamenného kříže s kovovou plastikou Krista	134 063	104130
			<b>3 364 682</b>	<b>2411870</b>

#### 8. výzva

Fiche	Žadatel	Název projektu	Skutečné celkové výdaje	Vyplacené dotace v Kč
5	Obec Mirkovice	Mirkovice - místní komunikace	881 803	447 730
5	město Velešín	Obnova povrchů chodníku na parcele KN 1854/3, k. ú. Velešín	558 007	399 926
5	obec Bujanov	Územní plán pro obec Bujanov	504 328	306 000
5	obec Zubčice	Zubčice - rekonstrukce místní komunikace	497 995	350 618
6	obec Římov	Stavební úpravy a údržbové práce budovy Mateřské školy v Římově	1 064 778	630 000
6	Obec Heřmaň	Obec Heřmaň - Obnova dětského hřiště	161 462	119 700
6	Město Kaplice	Objevování pravěku	314 558	196 470
6	Obec Vidov	Vybudování hřiště pro plážový volejbal	315 470	215 293
6	Obec Zubčice	Zubčice - oprava střechy na ZŠ	449 408	334 269
			<b>4 747 810</b>	<b>3 000 006</b>

#### 9. výzva

Fiche	Žadatel	Název projektu	Skutečné celkové výdaje	Vyplacené dotace v Kč
6	obec Zubčice	Nákup kotle do budovy č. p. 26	200 000	134 111

### *Zdroj: MAS Pomalší*

Jak již bylo řečeno, tato bakalářská práce se zaměřuje na určité služby. V rámci těchto výzev se tato práce zajímá tedy jen o některé položky.

#### **4.5.1 1. VÝZVA**

V první výzvě se nejedná o žádné položky.

#### **4.5.2 2. VÝZVA**

Ve druhé výzvě se jedná o obec Roudné, kde se v rámci veřejné hromadné dopravy opravila autobusová zastávka zároveň s provedením parkových úprav na návsi. Celková suma poskytnuté dotace byla 455.413,- Kč a skutečné výdaje činily 620.850,- Kč. Dále se uskutečnila oprava místní komunikace v Zubčicích, kde suma poskytnuté dotace byla 464.996,- Kč, a skutečné náklady byly 1.015.163,- Kč.

#### **4.5.3 3. VÝZVA**

V třetí výzvě se nejedná o žádné položky.

#### **4.5.4 4. VÝZVA**

Ve čtvrté výzvě využily dotaci obce Mirkovice a Římov. Mirkovice ji použily na výstavbu místní komunikace. Dotace činila 663.861,- Kč a skutečné výdaje byly 885.149,- Kč. Římov disponoval větší částkou 1.112.095,- Kč se skutečnými výdaji 1.482.795,- a touto částkou opravili místní komunikaci.

#### **4.5.5 5. VÝZVA**

V páté výzvě se nejedná o žádnou položku.

#### **4.5.6 6. VÝZVA**

V šesté výzvě podnikla obec Střítež rekonstrukci chodníku pro pěší podél sil. I/3 Kaplice Nádraží a to ve výši 1.230.043,- Kč. Dotace byla 449.100,- Kč. Obec Kaplice také rekonstruovala ulici Horská a Kaplice, kde byly skutečné náklady 835.41,- Kč a z toho bylo dotováno 621.402,- Kč.

#### 4.5.7 7. VÝZVA

V sedmé výzvě proběhly pouze stavební úpravy, opravy a údržba objektu pošty a prodejny v obci Komařice. Celková částka úprav byla 869.934,- Kč a dotace byla poskytnuta ve výši 562.360,- Kč.

#### 4.5.8 8. VÝZVA

V osmé výzvě využila dotaci obec Mirkovice na místní komunikace. Skutečné náklady činily 881.803,- Kč a dotace byla 447.730,- Kč. Obec Velešín obnovovala povrch chodníků na parcele KN 1854/3, k. ú. Velešín, na který činily skutečné výdaje 558.007,- Kč a dotace byla 399.926,- Kč. Dále Zubčice, které rekonstruovaly místní komunikace se skutečnými náklady 497.995,- Kč. Finanční pomoc byla ve výši 350.618,- Kč.

#### 4.5.9 9. VÝZVA

V deváté a to u poslední výzvy se nejedná o žádné položky. Z výzev vyplývá, že většině obcí stačí k jejich chodu a běžným výdajům jejich rozpočet. V tabulce 4 je přehled rozpočtů obcí za rok 2013. Pokud je obec v mínusu, znamená to, že obec hospodaří špatně a pokud v plusu, že hospodaří dobře. Musí se brát ohled na celkovou výši majetku a dluhů.

Tabulka 4 Rozpočty obcí

Obec	Počet obyvatel v r. 2013	Rozpočet 2013		Rozdíl
		Příjmy v Kč	Výdaje v Kč	
Besednice	847	15 381 618	10 940 059	4 441 559
Bujanov	549	9 717 750	7 172 591	2 545 159
Dolní Třebonín	1 316	34 148 273	24 450 837	9 697 436
Doubravice	296	3 495 279	2 090 851	1 404 428
Doudleby	437	29 230 138	35 518 273	-6 288 135
Heřmaň	192	2 152 154	1 998 248	153 906
Kaplice	7 149	168 108 442	156 782 323	11 326 119
Komařice	318	3 591 070	3 139 464	451 606
Mirkovice	444	6 674 225	7 691 223	-1 016 998
Mokrý Lom	101	1 523 803	836 484	687 319
Nedabyle	347	4 516 667	4 706 447	-189 780
Netřebice	487	5 705 151	3 111 476	2 593 675
Nová Ves	746	8 091 537	7 727 968	363 569
Omlenice	533	6 718 960	4 659 046	2 059 914
Plav	388	16 718 057	15 895 417	822 640
Přídolí	678	14 004 301	16 885 674	-2 881 373

Roudné	1 133	11 555 631	8 399 246	3 156 385
Rožmitál na Šumavě	410	10 103 754	9 197 732	906 022
Římov	827	10 944 244	9 939 616	1 004 628
Soběnov	344	6 402 769	7 208 670	-805 901
Střítež	434	6 319 220	6 829 540	-510 320
Střížov	592	3 749 100	2 784 868	964 232
Velešín	3 904	71 398 311	77 280 541	-5 882 230
Věžovatá Pláně	133	6 353 140	11 859 736	-5 506 596
Vidov	549	5 830 154	5 870 797	-40 643
Zubčice	417	5 795 273	5 505 848	289 425
Zvíkov	86	946 996	792 949	154 047
Celkem	23 657	469 176 017	449 275 924	

### Zdroj: Rozpočet obce

## 5. ZÁVĚR

Hlavním cílem bakalářské práce bylo provést analýzu podmínek vnějšího a vnitřního prostředí pro nabídku a poptávku veřejných služeb v obcích. Nejprve byla nastudována odborná literatura, ze které autorka získala potřebné informace. Dále byla zpracována praktická část, ve které autorka charakterizovala samotný region. Dále na základě dotazníkového šetření získala od starostů potřebné informace k analyzování spokojenosti s nabízenými službami a jejich následnému vylepšení.

Z vyplněných dotazníků vyplynulo, že starostové jsou ve většině případů spokojeni s možnostmi, které jim obec poskytuje. Práce byla zaměřená na určité veřejné služby. Když se autorka zaměřila na každou službu zvlášť, vyplývá z toho, že silniční sítě, jak již je z praktické části zjištěno, jsou nejčastější položkou pro získávání dotací, i přesto, že většina odpovědí vypovídá o tom, že starostové jsou se stavem silniční sítě spokojeni. Co se týče veřejné hromadné dopravy, největší problém vzniká pro obce s nevyhovující zeměpisnou polohou a tudíž je pro ně zajištění plynulého průjezdu obcí ve srovnání s obcemi v blízkosti velkým městem velmi obtížné. Pokud by tuto skutečnost chtěli starostové změnit, museli by se obrátit na jihočeského koordinátora pro dopravu a to je společnost JIKORT, s. r. o. Situace ohledně České pošty je dle autorky, i přes nespokojenost starostů, uspokojivá. Obyvatelé se bojí nového projektu Pošta Partner. Po zjištění bližších informací z výzkumu vyplývá, že v zahraničí tento způsob odbavování občanů funguje velice dobře. Další a velmi důležitou službou pro obce je komunální odpad, který má každá obec vyřešený individuálně. Většina obcí má sběrný dvůr a několikrát do roka probíhá sběr ostatního odpadu. V předchozím období region MAS Pomalší dokonce dostal z Operačního programu Životní prostředí dotace pro zlepšení situace systému odděleného sběru. Obchodu s potravinami se většinou v obcích nacházejí. Pokud ne, jezdí do obcí pojezdna prodejna. Obchody jsou vedeny soukromě nebo jsou dotovány od obce. Mezi největší problémy obcí patří odvod a čištění odpadních vod. Hned za nimi následuje stav silniční sítě. Toto jsou dvě největší položky a patří do operačních programů, které poskytují na rozvoj nejvíce finančních prostředků. Je tedy velice důležité sledovat výzvy a možnost získání finančních prostředků. Obce mají své rozpočty, které většinou pokryjí potřebné náklady, ale na některé položky, které jsou zrovna prioritou, mohou získat dotace a tím uspokojit obyvatelstvo a zvýšit životní úroveň jak obce, tak celého regionu.

## 6. SUMMARY AND KEYWORDS

Some services are provided in each region in a specific way. Using of these services became a stereotype for residents. Regions are not able to pay these services from their means, so there is a possibility of subsidy. It helps regions to provide new types of services or to get better existing.

Topic of this bachelor thesis is region MAS Pomalší, because of author's sympathy. Author has knowledges about this region from hers traveling activities. Author doesn't come from this region but issues of providing services in this region isn't unfamiliar to her.

This thesis analyzes internal and external environments. Selected services are very important for residents. Some services have a good level and some services are not supported. This thesis includes information on grant programs and financing options.

Results of this analysis should serve to improve present level of provided services in MAS Pomalší region.

**Keywords:** service, STEP analysis, grant, financing options, regions



## 7. SEZNAM POUŽITÉ LITERATURY

TUČKOVÁ, Zuzana. Ekonomika služeb. Vyd. 1. Praha: Wolters Kluwer Česká republika, 2013, 175 s.

ŠKODOVÁ-PARMOVÁ, Dagmar. Řízení služeb: přednášky. 1. vyd. V Českých Budějovicích: Jihočeská univerzita, Zemědělská fakulta, 2004, 93 s.

Michalová, V. – Šuterová, V. 2004. Služby. 1. vyd. - Hronský Beňadik: Netri 2004. - 215 s.

FALTOVÁ LEITMANOVÁ, Ivana. Regionální rozvoj - přístupy a nástroje. 1. vyd. Praha: Alfa nakladatelství, 2012, 198 s. Ekonomie studium.

ŠKODOVÁ-PARMOVÁ, Dagmar. Konkurenceschopnost a služby pro podnikatele: význam řízení služeb pro podnikatele při zvyšování konkurenceschopnosti vybraných národních ekonomik. 1. vyd. Praha: Alfa nakladatelství, 2012, 134 s. Ekonomie studium.

Veřejné služby obce [online]. [cit. 2014-09-23]. Dostupné z: <http://www.vzdelanyzastupitel.cz/data/fileBank/b6901068-e0b5-4f0b-bb09-8c4866a39240.pdf>

Dotace [online]. [cit. 2016-03-27]. Dostupné z: <http://www.dotacni.info/glossary/dotace-2>

Český statistický úřad [online]. [cit. 2016-04-09]. Dostupné z: <https://www.czso.cz/>

MAS Pomalší [online]. [cit. 2016-04-10]. Dostupné z: <http://www.maspomalsi.cz/>

MAS Pomalší [online]. [cit. 2016-04-10]. Dostupné z: [http://www.maspomalsi.cz/wp-content/uploads/2009/08/68\\_pomalsi\\_a.jpg](http://www.maspomalsi.cz/wp-content/uploads/2009/08/68_pomalsi_a.jpg)

MAS Pomalší [online]. 22.3.2016 [cit. 2016-03-22]. Dostupné z: <http://www.maspomalsi.cz/wp-content/uploads/2009/08/statut-mas-pomalsi-20141.pdf>)

Česká pošta [online]. [cit. 2016-03-31]. Dostupné z: <https://www.postaonline.cz/vyhledani-psc/-/vyhledat/pobocku>

Dotace [online]. [cit. 2016-03-27]. Dostupné z: <http://www.dotacni.info/glossary/dotace-2>

OPD [online]. [cit. 2016-04-07]. Dostupné z: <http://web.opd.cz/priprava-operacniho-programu-doprava-na-obdobi-2014-2020/>

Operační program Životní prostředí [online]. [cit. 2016-04-10]. Dostupné z: <http://www.opzp.cz/>

Operační program Životní prostředí [online]. [cit. 2016-04-10]. Dostupné z: <http://www.opzp2007-2013.cz/>

Operační program Životní prostředí [online]. [cit. 2016-04-10]. Dostupné z: <http://www.opzp2007-2013.cz/sekce/526/0/19125504/sberny-dvur-vidov/>

Operační program Životní prostředí [online]. [cit. 2016-04-10]. Dostupné z: <http://www.opzp2007-2013.cz/sekce/526/0/32471362/system-oddeleneho-sberu-pro-svazek-mest-a-obci-regionu-pomalsi/>

Pošta Partner [online]. [cit. 2016-04-07]. Dostupné z: <http://www.partnercp.cz/o-poste-partner>

## **8. SEZNAM TABULEK**

Tabulka 1 Hlavní tendence v teoriích regionální ekonomiky (tabulka 1.1).....	14
Tabulka 2 Údaje o obcích .....	23
Tabulka 4 Výzvy .....	43
Tabulka 5 Rozpočty obcí.....	47

## **9. SEZNAM GRAFŮ**

Graf 1 Jak dlouho vykonáváte funkci starosty ve Vaší obci?.....	29
Graf 2 Jste spokojený s možnostmi, které Vám obec poskytuje?.....	30
Graf 3 Jaká je situace silniční sítě ve Vaší obci? .....	31
Graf 4 Máte v obci obchod? .....	34
Graf 5 Největší problém v obci.....	35
Graf 6 Co si myslíte, že by se mělo v obci zlepšit? .....	36

## **10. SEZNAM OBRÁZKŮ**

Obrázek 1: Systém poskytování služeb (Kaspar, 1997; Kaspar, 1996).....	18
Obrázek 2 mapa regionu MAS Pomalší.....	24
Obrázek 3 Systém odděleného sběru pro Svazek měst a obcí regionu Pomalší.....	42
Obrázek 4 Sběrný dvůr Vidov.....	42

## **11. SEZNAM PŘÍLOH**

Příloha 1 Dotazník pro starosty 1.....	54
--	----

## Příloha 1 Dotazník pro starosty 1

Vážení starostové,

Jmenuji se Veronika Brüstlová, jsem studentkou Ekonomické fakulty v Českých Budějovicích a chtěla bych Vás touto cestou poprosit o vyplnění dotazníku k mé bakalářské práci. Získané informace poslouží pouze ke zpracování mnou potřebných údajů.

Velice vám děkuji.

Název obce: .....

**1. Jak dlouho vykonáváte funkci starosty ve Vaší obci?**

- 1. období
- 2. období
- 3. období
- 4. období
- 5. období


**2. Jste spokojený s možnostmi, které Vám obec poskytuje?**

- Ano
- Ne
- Jiná odpověď:


**3. Jaká je situace silniční sítě ve Vaší obci?**

- Uspokojivá
- Neuspokojivá
- Jiná odpověď:


**4. Jak jste spokojen (a) s veřejnou hromadnou dopravu? (autobus, vlak - spoje)**

- Celkem ano
- Ano
- Ne
- Jiná odpověď:


**5. Vyjádření k aktuální situaci s poštou. Pokud ji máte, zda je vše v pořádku, pokud ne, zda by ji obyvatelé uvítali?**

**6. Jste spokojeni s řešením komunálního odpadu ve Vaší obci? Prosím popište blíže.**

**7. Máta v obci obchod?**

- Ano
- Ne
- Případné poznámky:


**8. Co je podle Vás největší problém obce? Prosím popište blíže.**

**9. Co si myslíte, že by se mělo v obci zlepšit? Prosím popište blíže.**

**10. Co se již podle Vás zlepšilo za Vaší působnosti? Prosím popište blíže.**