

K 10 157

---

Diplomová práce

2007

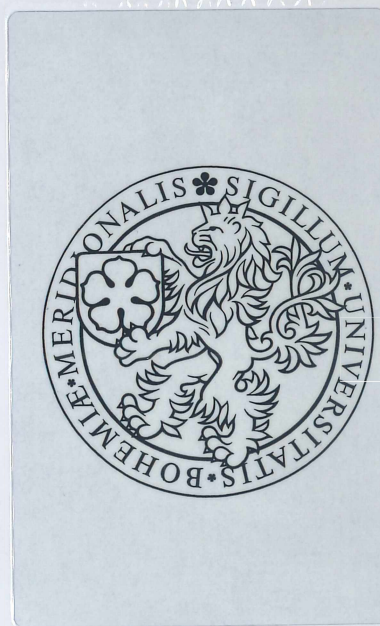
Zuzana Krochová

---

Knihovna JU - ZF



3114704336



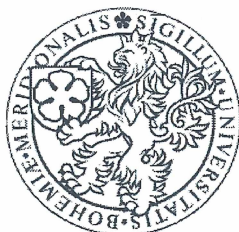
K 10 157

111/2007

JIHOČESKÁ UNIVERZITA  
V ČESKÝCH BUDĚJOVICÍCH  
ZEMĚDĚLSKÁ FAKULTA  
KNIHOVNA  
Studentská 13  
370 05 České Budějovice



Jihočeská univerzita v Českých Budějovicích  
Ekonomická fakulta  
Katedra řízení



STUDIJNÍ PROGRAM: N6028 EKONOMIKA A MANAGEMENT  
STUDIJNÍ OBOR: STRUKTURÁLNÍ POLITIKA EU A ROZVOJ VENKOVA

## **Rozvoj venkovských regionů Svazek obcí Blatenska**

**Autor:** Zuzana Krochová

**Vedoucí diplomové práce:** prof. Ing. Magdalena Hrabánková, CSc.

---

2007

## **Prohlášení**

Prohlašuji, že diplomovou práci na téma

**Rozvoj venkovských regionu  
aplikovanou na Svazek obcí Blatenska**

jsem zpracovala samostatně.  
Použitou literaturu a podkladové materiálu  
uvádím v příloženém seznamu literatury.

V Českých Budějovicích dne 15.dubna 2007

## ZADÁNÍ DIPLOMOVÉ PRÁCE

(PROJEKTU, UMĚLECKÉHO DÍLA, UMĚLECKÉHO VÝKONU)

Jméno a příjmení: **Bc. Zuzana KROCHOVÁ**

Studijní program: **N6208 Ekonomika a management**

Studijní obor: **Strukturální politika EU a rozvoj venkova**

Název tématu: **Rozvoj venkovských regionů Svazek obcí Blatenska**

### Z á s a d y p r o v y p r a c o v á n í :

Cíl práce:

Zjistit možnosti rozvoje Svazku obcí Blatenska z českých a evropských zdrojů pro regionální rozvoj.

Metodika:

Studium literárních zdrojů, přehled o dosavadním čerpání fondů EU a dotačních prostředků v ČR, metoda SWOT, statistické a analytické metody k analýze regionu a jeho absorpční schopnosti na dostupné prostředky. Charakteristika svazku obcí Blatenska, dosavadní stav podpory na Blatensku.

Rámcová osnova:

1. Úvod, 2. Literární přehled, 3. Metodika, 4. Vlastní práce, 5. Závěr, 6. Použitá literatura, 7. Přílohy

Rozsah práce: 50 - 70 stran  
Rozsah příloh: dle možností  
Forma zpracování diplomové práce: tištěná


Seznam odborné literatury:

- Hrabánková, M.: Strukturální fondy. Praha: IVV Mze ČR. 1999  
Hrabánková, M., Brandová, K.: Sektorový operační program: rozvoj venkova a multifunkční zemědělství. Praha: IVV Mze ČR, 2001  
www.evropska-unie.cz  
Hrabánková, M.: Monitorování a hodnocení účinnosti podpor z fondů EU v méně příznivých oblastech, Sborník z mezinárodní vědecké konference Agroregion 2004. České Budějovice, 2004.  
Národní rozvojový plán 2004 - 2006, MMR  
Hrabánková, M.: Základy tvorby projektů podle zásad EU, Institut výchovy a vzděl. Mze ČR, Praha 1999  
Hrabánková, M.: Monitoring, VV MZe ČR, 2000, 80-7105-2108, 51 s.


Vedoucí diplomové práce: prof. Ing. Magdalena Hrabánková, CSc.  
Katedra řízení

Datum zadání diplomové práce: 20. března 2006

Termín odevzdání diplomové práce: 30. dubna 2007

  
prof. Ing. Magdalena Hrabánková, CSc.  
děkanka

JIHOČESKÁ UNIVERZITA  
V ČESKÝCH BUDĚJOVICÍCH  
ZEMĚDĚLSKÁ FAKULTA  
studijní oddělení  
Studentská 13  
370 05 České Budějovice

  
doc. Ing. Ladislav Rolínek, Ph.D.  
vedoucí katedry

V Českých Budějovicích dne 20. března 2006

## Seznam použitých zkratk:

- EU – Evropská unie
- ERDF - Evropský fond regionální rozvoje
- ESF - Evropský sociální fond
- EAGGF - Evropský zemědělský podpůrný a záruční fond
- FIG - Finanční nástroj pro usměrňování rybolovu
- SZP – Společná zemědělská politika
- OP RVMZ - Operační program Rozvoj venkova a multifunkční zemědělství
- JPD – Jednotný programový dokument
- SROP – Společný regionální program
- HRDP – Horizontální plán rozvoje venkova
- ROP – regionální operační program
- SOB – Svazek obcí Blatensko
- PSER – Program sociálního a ekonomického rozvoje
- POV – Program obnovy venkova
- MMR – ministerstvo pro místní rozvoj
- CR – cestovní ruch
- ZPS – změněná pracovní schopnost
- OECD – Organizace pro hospodářskou spolupráci a rozvoj (Organization for economic cooperation and development)



# Obsah:

1. Úvod.....	6
1.1. Úvod.....	6
1.2. Cíle práce.....	7
2. Literární přehled.....	8
2.1. Vymezení venkovského prostoru:.....	8
2.2. Přístup EU k rozvoji zemědělství a venkova .....	9
2.3. Přehled o dosavadním čerpání fondů EU a dotačních prostředků .....	18
2.3.1. Analyzované programy:.....	18
2.3.2. Analýza: .....	20
3. Metodika.....	24
4. Vlastní práce.....	25
4.1. Metoda SWOT .....	25
4.2. Rozvojové šance (Silné stránky) regionu Blatenska .....	26
4.3. Rozvojové problémy (Slabé stránky regionu) Blatenska.....	27
4.4. Příležitosti a ohrožení pro region Blatensko .....	28
4.5. Analýza regionu .....	30
4.6. Zhodnocení analýz regionu .....	38
4.6.1. Prováděné analýzy: .....	38
4.6.2. Zhodnocení analýz .....	39
4.7. Návrh Plánu rozvoje regionu.....	48
4.8. Možnosti zatraktivnění regionu:.....	49
5. Závěr: .....	58

# 1. Úvod

## 1.1. Úvod

Pro svoji diplomovou práci jsem si vybrala téma Rozvoj venkovských regionů. Toto téma se stává často diskutovaným a to zejména proto, že většina regionů v České republice je označována právě jako venkovský region.

Cílem jednotlivých obcí je zatraktivnit svoje prostory pro obyvatele a pro potenciální investory, zajistit obyvatelům veškeré služby a stát se tak místem pro život nejen obyvatel působících v zemědělství. Každá obec ale musí vycházet ze svého omezeného rozpočtu. Je jasné, že tento rozpočet jí stačí pouze na nutné opravy a udržování. Proto se dnes obce sdružují do dobrovolných svazků. Sdružování subjektů, majících společné zájmy a cíle je významným evropským trendem, který se ve značné míře prosazuje i v České republice. Výhod takovýchto svazků je několik. Dobrovolné svazky obcí (mikroregiony) koordinují všechny ekonomické, kulturní a společenské subjekty tak, aby byl využit přirozený potenciál celého regionu. Dobrovolné svazky obcí (mikroregiony) se stále více stávají jedním z hlavních pilířů regionálního rozvoje, jejich vznik v daném území je velmi důležitý pro potenciální realizaci akcí nadobecního významu.

Diplomovou práci jsem aplikovala na dobrovolný svazek obcí Blatensko. Tento svazek obcí nalezneme v jižních Čechách, v okrese Strakonice. V současnosti čítá 32 obcí. Těsně sousedí se Sdružením měst a obcí okresu Strakonice. Jako převážná většina venkovských regionů, se i Svazek obcí Blatensko potýká s celou řadou problémů, jako je špatná infrastruktura, odchod mladých lidí do měst a stárnutí obyvatelstva regionu. Ve svojí diplomové práci bych chtěla důkladně zanalyzovat tento region a navrhnout možná řešení všech problémů, které z analýz vyplynou.

Pro každé řešení navrhuji i možnost čerpání finančních prostředků jak z českých, tak evropských zdrojů. V současnosti se Česká republika nachází v novém programovacím období pro léta 2007 – 2013 a dochází ke změnám ve struktuře podpory. Podpora z Evropské unie je tak směřována nejen do zemědělství, ale především na podporu rozvoje venkova.

## 1.2. Cíle práce

Hlavním cílem diplomové práce je zjistit možnosti rozvoje Svazku obcí Blatenska z českých a evropských zdrojů pro regionální rozvoj.

Mezi dílčí cíle tohoto projektu patří důkladná analýzu regionu a to nejen z hlediska ekonomického ale i sociálního, určení hlavních strategických vizí regionů. Z vizí regionu můžeme konkretizovat cíle pro jednotlivé oblasti rozvoje a následně pak sestavit celkový **Plán rozvoje regionu Blatensko**, který by se měl stát hlavním strategickým dokumentem nejen pro veřejnou správu regionu ale také pro investory a spolkové organizace v regionu.

## 2. Literární přehled

### 2.1. Vymezení venkovského prostoru:

Kritéria, na jejichž základě lze vymezit venkovský prostor a určit hranici mezi městem a venkovem, nejsou jednotná. „Venkov je obecně vymezován jako řídko osídlený prostor, ve kterém má důležitou funkci zemědělství. V odborné literatuře (geografické, demografické, sociologické či urbanistické) však můžeme najít různé varianty této definice, ve kterých je vzhledem k účelu vymezení použito různých kritérií. Z hlediska demografie lze venkov vymezit nízkým počtem a hustotou obyvatel, z hlediska urbanistického specifickým typem zástavby, z hlediska sociologie například jiným způsobem života.“ (Majerová, 2005)

Nejpoužívanější přístupy k vymezení venkova:

- na základě velikosti sídla – nejpoužívanější kritérium na úrovni České republiky
- dle hustoty osídlení – používáno zejména pro mezinárodní srovnání
- popisné definice bez limitních hodnot

Klasifikace venkovského prostoru dle metodiky OECD

- ❖ **Výrazně venkovský charakter (predominantly rural region/PRR)** – více než 50 % obyvatel regionu (kraje) žije ve venkovských obcích s hustotou menší než 100 obyvatel na km<sup>2</sup>
- ❖ **Převážně venkovský charakter (significantly rural region/SRR)** – 15 – 50 % obyvatel žije ve venkovských obcích s hustotou menší než 100 obyvatel na km<sup>2</sup>
- ❖ **Výrazně městský region (predominantly urban region/PUR)** – méně než 15 % obyvatel regionu žije ve venkovských obcích s hustotou menší než 100 obyvatel na km<sup>2</sup>

Následující typologie byla dále rozčleněna na následující podtypy území:

- Výrazně venkovské V1 – více než 50 % obyvatel žije ve venkovských obcích
  - Převážně venkovské V2 – 37,5 – 50% obyvatel žije ve venkovských obcích
  - Smíšené S – 25-37,5 % obyvatel žije ve venkovských obcích
  - Převážně městské M2 – 15 – 25 % obyvatel žije ve venkovských obcích
  - Výrazně městské M1 - méně než 15 % obyvatel žije ve venkovských obcích
- (Terplan)

Venkovský prostor na úrovni obce v České republice k 1.1. 2005 zaujímal 73,6 % výměry území (dle evropských kritérií 74,9 %) a žilo v něm 26,3 % obyvatel ČR. Venkovský prostor zahrnuje 5 612 obcí. Analýza podle velikostních kategorií venkovských obcí svědčí o ohrožení stability osídlení především menších obcí v ČR.

Z demografického hlediska se projevují ve venkovských regionech, zejména v malých vesnicích, některé negativní trendy klesající porodnosti, stárnutí obyvatelstva a stěhování z vesnic do měst (negativní migrace).

V menších obcích je nedostatečná dostupnost základní občanské vybavenosti a služeb (školy, zdravotnická zařízení). Venkovská stavení jsou využívána k rekreaci, zejména v odlehlejších oblastech s atraktivní krajinou. Prostory, které jsou k dispozici ve venkovských budovách, poskytují příležitost k rozmanitému využití v zemědělství, službách i turistice. Venkovské oblasti nabízejí rovněž levnější bydlení.

Vzhledem k nízké občanské vybavenosti zejména v malých obcích a nedostatečné nabídce pracovních příležitostí na lokální úrovni je dalším prvořadým činitelem zlepšení dostupnosti přirozených center osídlení. Privatizace hromadné autobusové dopravy se projevila výrazným omezením autobusových spojů a tím vedla k narušení vazeb ve venkovském osídlení.

Ve venkovských oblastech a krajině se nachází množství nejrůznějších typů památek - kostely, vesnické kapličky, historicky cenné statky, chalupy, boží muka a kříže i mnoho unikátních technických památek. Řada z nich má statut národní kulturní památky. Na druhé straně se mnoho historických památek v současnosti nevyužívá a je víceméně opuštěno.

Rozvoj nezemědělského podnikání ve venkovských oblastech České republiky zaznamenal pouze mírný úspěch. V současné době jsou malé firmy ve venkovských oblastech zaměřeny především na sektory stavebnictví, lesnictví a služeb, včetně maloobchodu. Malé podniky na venkově všeobecně hodně utrpěly v důsledku špatného ekonomického klimatu a jejich rozšiřování bylo vzhledem ke kapitálovým nákladům velmi obtížné.

## **2.2. Přístup EU k rozvoji zemědělství a venkova**

Současná Společná zemědělská politika (CAP – COMMON AGRICULTURE POLICY) Evropské Unie považuje za jednu ze svých významných priorit stabilitu a harmonický rozvoj zemědělství a venkova.

Již historicky vytvářejí zemědělství a venkov celek, ve kterém se obě tyto části vzájemně podmiňují, doplňují a ovlivňují, a které by nebylo racionální chápat jako dva oddělené samostatné prvky.

V roce 1988 Evropské komise předkládá dokument „Budoucnost venkova“, který představuje kvalitativně nový přístup jak k zemědělství, tak i k venkovu. Nový přístup je postaven na principu vzájemné výhodnosti propojení zemědělství s venkovským prostorem. Význam společného rozvoje je obsažen i v „Maastrichtské smlouvě“, která navazuje na dokument „Jednotný evropský akt“ z roku 1986, prohlubuje jeho přístupy k řešení regionální problematiky a výslovně zahrnuje do cílů strukturální politiky i venkovské regiony.

Problematika rozvoje venkova a zemědělství jako jeho nedílné součásti je obsažena i v tzv. Corkské deklaraci, kde se konstatuje, že evropský zemědělec nemá být jen výrobcem potravin, ale svým způsobem se má stát i „státním zaměstnancem“ pečujícím o krajinu a životní prostředí. Za tímto účelem je nutné:

- ❖ Preferovat venkov v agendách EU s cílem zabránit jeho vylidňování a zabránit růstu chudoby na venkově
- ❖ politiku rozvoje venkova neopírat jen o zemědělství, ale zásadně o multisektorový přístup
- ❖ podporovat diversifikaci ekonomických aktivit na venkově
- ❖ usilovat, aby prioritou se stal trvale udržitelný rozvoj venkova ve všech dimenzích
- ❖ v souvislosti s regionálním rozvojem dodržovat princip subsidiarity
- ❖ zjednodušit legislativu vztahující se k této oblasti
- ❖ jasně definovat programy, a to jak za jednotlivé státy, tak regiony
- ❖ v oblasti financování účelné kombinovat zdroje
- ❖ opatření musí být transparentní, monitorované a vyhodnocované

V reformním dokumentu „Agenda 2000“ dochází k posílení strategie pro rozvoj venkova a venkov je definován jako tzv. „Druhý pilíř CAP“. Tato strategie dostává konkrétní podobu v Nařízení Rady č. 1257/1999 „O podporování rozvoje venkova prostřednictvím Evropského zemědělského fondu garance a orientace EAGGF a zároveň jsou stanoveny principy strukturální politiky pro zemědělství a venkovské regiony – princip koncentrace, programování doplňkovosti zdrojů, partnerství, subsidiarity, monitorování a vyhodnocování

První pilíř se soustřeďuje na zajištění stability příjmů zemědělských producentů (řešení negativní příjmové disparity), druhý pilíř zahrnuje opatření vyplývající z celospolečenských požadavků kladených na zemědělství ve smyslu plnění jeho funkcí v oblasti životního prostředí a v oblasti udržení a posílení stability venkova a jeho rozvoje

Obrázek č. 1: Pilíře SZP



Mezi cíle přístupu k zemědělství a venkovu obsažené v agendě 2000 patří:

- ❖ udržet funkční venkovský prostor (venkovské oblasti představují v EU-25 přes 80 % území a žije v nich více jak polovina obyvatel EU)
- ❖ začlenit do tohoto prostoru zemědělství jako významný faktor trvale udržitelného rozvoje venkova
- ❖ zabezpečit minimální hospodářskou sílu a stabilitu venkova
- ❖ omezit výrobu přebytků v zemědělství, ale podporovat ho v tvorbě kulturní krajiny, v agroenvironmentálních výkonech a výkonech sloužících k regionálnímu rozvoji.

Aby mohli být tyto cíle naplněny, je nezbytné, aby měly odpovídající podporu v relevantních finančních prostředcích. Pozitivní vývoj v tomto směru lze vidět v dalším reformním kroku SZP, a to v tzv. „Poločasovém hodnocení Agendy 2000“ z roku 2003, na jehož základě dochází v rámci tzv. modulace k přesunu části přímých plateb ve prospěch rozvoje venkova – Nařízení (ES) 1782/2003.

Zatím poslední aktivitou v oblasti financování rozvoje venkova bylo vytvoření „Evropského zemědělského fondu pro rozvoj venkova“ (EZFRV), který přispívá k podpoře udržitelného zemědělství a k rozvoji venkova v celém Společenství a který je doplňujícím nástrojem k politice tržní a příjmové podpory SZP, k politice soudržnosti a k politice rybolovné.

Rozvoj venkova včetně rozvoje zemědělství bude hlavním bodem politických reforem v dalších obdobích, zejména po nejbližší období 2007-2013.

## **Role zemědělství v rozvoji venkova**

Každý region je určitým způsobem jedinečný a určitým způsobem typický. Má nejen své specifické problémy vývoje, ale také specifický rozvojový potenciál. To vše, a možná ještě zřetelněji, platí pro venkovské regiony.

Relevantní se v této souvislosti stává otázka role zemědělství v rozvoji regionů, neboli co může zemědělství regionu nabídnout a naopak, co může od něho očekávat. Při vymezení současné role zemědělství je zřejmé, a existuje již v široké odborném i praktickém povědomí, že nelze obracet historii, ve které zemědělské podnikání, výrobně zaměřené, představovalo nejdůležitější aktivity ve venkovském prostoru.

V současnosti se v souvislosti se zemědělstvím mluví o jeho multifunkčnosti, o ustupující váze výrobní funkce a o posilování funkcí dalších – sociální, environmentální, krajinnotvorné, regenerační a ochranné. Přitom je patrné, že váha těchto jednotlivých rolí není a ani nemůže být vyrovnaná. V podstatě téměř na všechna odvětví národní ekonomiky by bylo aplikovatelného schéma č. 2, které obrazuje vztah daného sektoru ke společnosti, k regionu, k životnímu prostředí.

### **Každý konkrétní sektor má:**

- ❖ funkci produkční – je možné domnívat se, že označení tvorby výkonů *produkční funkce* není v současných podmínkách, právě s ohledem na různorodost *produkčních aktivit* a jejich efektů již zcela vyhovující
- ❖ funkci sociální – poskytuje zaměstnání určitému počtu obyvatel
- ❖ funkci environmentální – přímo nebo nepřímo ovlivňuje životní prostředí

V rámci venkova představuje agrární sektor doposud sektor nejtypičtější a „nejviditelnější“. Proto se pozornost soustřeďuje zejména na něj. Všechny výše uvedené funkce zemědělství mají do současnosti odlišný vývoj.

### *Agrární sektor – funkce ekonomická*

Jak již bylo uvedeno výše, bylo by vhodnější termín „produkční funkce“ nahradit termínem jiným.



Nabízí se kupříkladu označení „funkce ekonomická“, která představuje širší dimenzi a zahrnuje:

- poskytování výkonu na základě celospolečenské poptávky – produkce potravin, surovin výkony ve vztahu ke krajině a životnímu prostředí.
- Zdroj příjmů vyplývajících z veškeré podnikatelské činnosti – ekonomický efekt pro podnik, podnikatele, vlastníky.

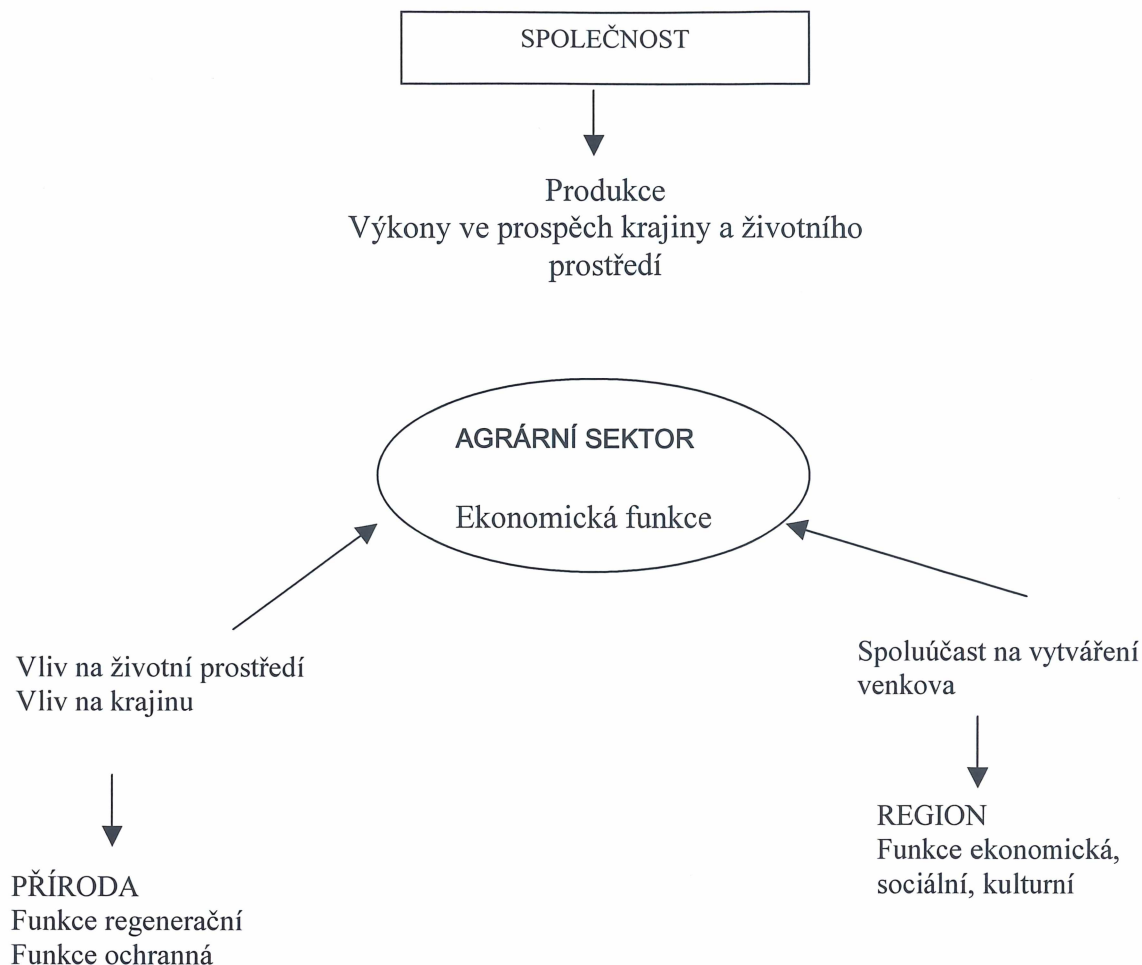
#### *Poskytování výkonů na základě celospolečenské objednávky*

Historickou prioritou zemědělství v rámci jeho výkonů byla vždy funkce produkční v tom pravém slova smyslu. Na domácí produkci potravin byla závislá soběstačnost a potravinová bezpečnost národních států.

Produkce potravin představovala rovněž hlavní příjmový zdroj zemědělců. V důsledku rozvoje zemědělských aktivit, odrůd, plemen, následkem růstu produktivity práce, rozvoje vědy a techniky, převyšují v současné době produkční možnosti poptávku a mluvíme o tzv. nadprodukcii. Důležitou roli zde sehrává i rozvoj agrárního obchodu a zvyšující se stupeň jeho liberalizace. Z důvodu nasycenosti agrárních trhů jsou nutná administrativní omezení rozsahu výrobních faktorů nebo omezování množství samotné produkce. Negativní stránkou těchto opatření je růst finanční náročnosti v důsledku kompenzace příjmových ztrát producentů.

Obrázek č. 2: Funkční profil zemědělství

### Funkční profil zemědělství



### Zemědělství regionu přinese:

- ❖ Pracovní příležitosti určitému procentu obyvatel
- ❖ Nabídku zemědělských produktů pro uplatnění v regionálních obchodních sítích nebo stravovacích zařízeních bez zprostředkujícího mezičlánku nebo i na základě kooperujících subjektů
- ❖ Nabídku zemědělských služeb v rámci vytváření doplňkových příjmových zdrojů v oblasti péče o místní nebo polní komunikace, péče o místní vodní zdroje, úprava ploch podél komunikací a veřejných prostranství, poskytování kupříkladu opravárenských služeb pro zemědělskou techniku, eventuálně stavebních prací, zapojení do sociálních služeb (stravování)

- ❖ Realizaci krajinotvorné funkce na udržování a zlepšování krajinného rázu. Vytvářením atraktivního prostoru pro rekreaci a turistiku přispěje k rozvoji turistických služeb v regionu buď vlastními aktivitami (agroturistika) nebo, a to častěji, vytvářet prostor pro aktivity drobného a středního podnikání (turistické služby – obchod-sport-kultura-ubytování-pohostinství)
- ❖ Naplnění celospolečenské poptávky pro ochraně a zlepšení životního prostředí, udržení biodiversity, ochrana druhů rostlin a živočichů, vysazování zeleně, apod.

### **Naopak region zemědělství přinese:**

- ❖ Propojenost pracovních příležitostí mezi zemědělstvím a ostatními hospodářskými obory v regionu. Jak již bylo uvedeno, zemědělské podniky představovaly významného, v podstatně hlavního, nositele zaměstnanosti ve venkovském regionu. Ve změně situaci by měl naopak region vytvořit pracovní místa pro lidi odcházející ze zemědělství, aby tito lidé zůstali v regionu.
- ❖ V souvislosti s propagací regionu zainteresovat producenty na propagaci a prodeji výrobků na regionálních trzích, případně na „venkovských kulturních akcích“ (výstavy, jarmarky, regionální slavnosti, poutě)
- ❖ Vytváření regionálních poradenských center pro zemědělství, především cíleně zaměřených na zemědělskou populaci. V současné době spíše převažují poradenské služby technologického nebo ekonomického charakteru. Nutné je ale především zvyšování kvalifikace a odborné zdatnosti pracovního potenciálu – obyvatel venkova. Sem patří vzdělávání zemědělského managementu, odborné kurzy pro řadové pracovníky zemědělských podniků, vzdělávání zemědělců pro výkon nezemědělských povolání (obchod, agroturistika, další služby).
- ❖ Zemědělské podniky neizolovat od ostatních oborů podnikání ale naopak snažit se o co nejrozsáhlejší propojení

### **Více zdroje financování a podpora zemědělství a venkova ČR**

Agrární politika ČR a nástroje její realizace souvisí s přijetím Evropského modelu zemědělství, který se opírá o tyto základní pilíře:

- ❖ Celoplošně provozované multifunkční zemědělství konkurenceschopné v produkci soukromého zboží a zároveň šetrné k životnímu prostředí
- ❖ Provázání rozvoje zemědělství s rozvojem venkova, jde o podporu iniciativ v oblasti rozvoje venkova

- ❖ Produkce kvalitních potravin při respektování stále přísnějších standardů jejich bezpečnosti a způsobu jejich výroby.

### **Evropský model zemědělství**

Reaguje na základní požadavek, kterým je rozvoj sociálně vyváženého a trvale udržitelného zemědělství. Zároveň přispívá k uchování a zvelebování evropské zemědělské kulturní krajiny a historicky vyvinuté struktury venkova. Zachování kulturní krajiny, obnovování biodiverzity a ochrana půdy a vody po dlouhodobém působení industriálně orientovaného zemědělství a zachování venkova představují základní dlouhodobé cíle EU v této oblasti.

V českém zemědělství ve vztahu k evropským problémům jde o zvyšování konkurenceschopnosti zemědělských a potravinářských výrobků vůči třetím zemím na základě vyšší kvality, bezpečnosti, pestrosti a přidaného hodnoty výrobků, o zachování zemědělské kulturní krajiny, o snížení tlaku zemědělství na snižování biologické rozmanitosti, hlubší propojení zemědělství s rozvojem venkova a rozšiřování nepotravinářského užití zemědělské produkce zejména jako obnovitelných zdrojů energie.

Tyto strategické cíle jsou podporovány opatřeními zemědělské politiky ČR, především odpovídající dotační politikou. Od roku 2001 se ve struktuře podpor v souladu s koncepcí agrární politiky prosazuje zesílená orientace zemědělské politiky na podporu mimoprodukčních funkcí zemědělství a cílevědomá podpora znevýhodněných oblastí venkova. Agrární politika Mze je od roku 2001 harmonizována s principy Společné zemědělské politiky EU. Právní rámec pro poskytování finančních podpor je dán zákonem č. 252/1997 Sb., o zemědělství a Nařízením vlády č. 505/2000 Sb., ve znění Nařízení vlády č. 500/2001 Sb., kterým se stanoví podpůrné programy k podpoře mimoprodukčních funkcí k podpoře méně příznivých aktivit podílejících se na udržování krajiny, programy pomoci k podpoře méně příznivých oblastí a kritéria pro jejich posouzení.

V souvislosti s hodnocením účinnosti podpor poskytovaných na základě nařízení vlády je nutné zdůraznit přínosy, které jsou výsledkem těchto podpor. Je to především:

- ❖ Podpora ekonomické stability zemědělských podniků v méně příznivých oblastech a tím i udržení osídlení venkova v těchto oblastech
- ❖ Žádoucí rozšíření výměr ploch travních porostů a tím i snižování zornění zemědělských půd
- ❖ Zalesňování méně hodnotných zemědělských půd
- ❖ Rozšiřování pastevních technologií
- ❖ Rozšiřování rozsahu ekologického zemědělství, diverzifikace činností
- ❖ Dodržování zásad správné zemědělské praxe

- ❖ Rozšíření nepotravinářského využití zemědělské produkce
- ❖ Přispění k zavádění evidence hospodářských zvířat
- ❖ Podpora mimoprodukčních funkcí zemědělství
- ❖ Podpora aktivit podílejících se na udržování krajiny
- ❖ Podpora méně příznivých oblastí, zalesnění a včelařství

*V souladu s uplatňováním evropské SZP půjde zejména o:*

- ❖ Zvýšení konkurenceschopnosti zemědělství zlepšením podmínek na trhu
- ❖ Rozvoj tržně orientovaného, udržitelného zemědělství zavedením sdružené, od produkce oddělené platby,
- ❖ Posílení rozvoje venkova modulací podpor, tj. převedením prostředků z podpory cen příjmů do strukturálních podpor (Modulace je postupné snižování přímých podpor o více než 30% a bude se týkat jen podniků s ročním příjmem přímých podpor větším než 5000 EUR)
- ❖ z.lepší bezpečnosti a kvality potravin, pohody zvířat a vztahu zemědělství k životnímu prostředí

V ČR je pro rozvoj zemědělství a venkova uplatňováno vícezdrojové financování, což znamená, že se na podporách určených pro rozvoj zemědělství a venkova podílí více zdrojů. Jedná se především o veřejné zdroje, a to jak fondy EU, tak o platby z rozpočtové kapitoly MZe včetně spolufinancování projektů realizovaných na základě schválených programových dokumentů, koordinovaného Národním fondem při Ministerstvu financí, který zahrnuje příslušné metodiky na programy schválené EU a národní prostředky ČR určené na spolufinancování.

Rozhodujícím fondem pro oblast zemědělství a rozvoje venkova je EAGGF, ze kterého byl pro ČR financován s 25procentní národní účastí program SAPARD a po vstupu ČR do EU operační programy „Rozvoj venkova a multifunkční zemědělství“ a „Horizontální plán rozvoje venkova.“ Projekty týkající se aquakultury a chovu ryb jsou financovány z prostředků FIFG. Kromě veřejných zdrojů se na financování podílejí zdroje soukromé.

Jde zejména o využití veřejných zdrojů evropských i národních pro uplatnění těchto skupin podpor:

- ❖ Přímých plateb a premií
- ❖ Strukturálních podpor obsažených – v Horizontální plánu rozvoje venkova a v OP RVMZ

- ❖ Národních podpor
- ❖ Podpor tržních cen

*U uvedených plateb jsou uplatňovány následující přístupy*

- a) přímé platby a prémie – do konce roku 2006 zde bude uplatňován zjednodušený způsob poskytování přímých plateb SAPS. Celkový objem podpor ve zjednodušeném systému se odvíjí od produkčních limitů, sazba dalších pravidel standardního systému. Po roce 2006 ČR přejde na reformní systém SPS.
- b) Modulace bude uplatňována od doby vyrovnání úrovně přímých plateb ČR s úrovní přímých plateb stávajících zemí EU, tj. reálně po roce 2010 (v závislosti na úrovni navýšení přímých plateb z národních zdrojů. Současně jsou uplatňovány doplňující přímé platby (tzv. top – up, respektive navýšené platby) (Hrabánková, 2006)<sup>3</sup>

### **2.3. Přehled o dosavadním čerpání fondů EU a dotačních prostředků**

Čerpání strukturálních fondů Evropské unie v České republice lze sledovat na úrovni celého Rámce podpory Společenství, což zahrnuje všech pět operačních programů i oba jednotné programové dokumenty.

#### **2.3.1. Analyzované programy:**

- *Společný regionální operační program SROP*
- *Operační program Rozvoj lidských zdrojů OPRLZ*
- *Operační program Průmysl a podnikání OPMP*
- *Operační program Infrastruktura OPI*
- *Operační program Rozvoj venkova a multifunkční zemědělství OPRVMZ*
- *Jednotný programový dokument pro Prahu – Cíl 2 (JPD 2) =<sup>1</sup> Podpora hospodářské a sociální konverze regionů, které čelí strukturálním obtížím potýkajících se s restrukturalizací*
- *Jednotný programový dokument pro Prahu – Cíl 3 (JPD 3) =<sup>2</sup> Podpora politiky zaměstnanosti a vzdělání*

<sup>1</sup> Tento program je schválen pro účely financování Prahy, je výrazně ekologicky orientován, zaměřen na 3 strategické priority: revitalizaci a rozvoj městského prostředí, vytvoření podmínek budoucí prosperity vybraného území, technickou pomoc

<sup>2</sup> Obsahuje popis a analýzu situace v oblasti lidských zdrojů na území Prahy, je v něm popsána vazba na české i evropské strategické dokumenty. Zaměřen na: rozvoj pružného trhu práce s důrazem na skupiny ohrožené na trhu práce, sociální začleňování znevýhodněných skupin, rozvoj celoživotního učení, zvýšení adaptability pražských organizací prostřednictvím zvyšování kvalifikace pracovníků

Jak ukazuje komplexní analýza, reálně bylo dosud vyčerpáno pouze 6,87 % prostředků, které měla ČR na celé období let 2004-2006 k dispozici. V poměru k alokaci na rok 2004 jde o 30,24 %. Díky tomu je u některých programů výrazně ohroženo plnění pravidla N+2 ukládajícího povinnost vyčerpat prostředky z alokace na rok 2004 do konce roku 2006. Nejvýznamnějším ukazatelem reálného čerpání je objem skutečně vyčerpaných prostředků, nicméně důležitými položkami jsou i výdaje, které již v rámci svých projektů uskutečnili koneční příjemci podpory.

Z pohledu administrativního pokroku přitom zjištěná data ukazují zřejmý výrazný nesoulad mezi objemem prostředků připadajících na již schválené projekty a akce, který už koncem minulého roku převýšil alokaci na období 2004-2005, a objemem prostředků krytých smlouvou, který tvoří pouze 65 % ze schválených prostředků.

Čeští žadatelé mohou na své projekty užívat unijní podpory ze čtyř fondů EU s různým zaměřením i výší alokace. Dostí odlišný je také stupeň jejich čerpání.

#### **Strukturální fondy:**

- *Evropský fond regionální rozvoje – ERDF*
- *Evropský sociální fond – ESF*
- *Evropský zemědělský podpůrný a záruční fond – EAGGF*
- *Finanční nástroj pro usměrňování rybolovu – FIFG*

Tabulka č.2 : Průběh čerpání strukturálních fondů

<b>Program</b>	<b>Vyčerpáno (mil. Kč)</b>	<b>Poměr k alokaci 2004</b>
<i>SROP (ERDF)</i>	2582,3	72,31%
<i>SROP (ESF)</i>	131,5	33,11%
<i>OP RLZ (ESF)</i>	656,2	23,93%
<i>OP PP (ERDF)</i>	1805,7	78,36%
<i>OP Infrastruktura (ERDF)</i>	2058,6	92,82%
<i>OP RVMZ (EAGGF)</i>	1334,4	83,82%
<i>OP RVMZ (FIFG)</i>	18,1	26,44%
<i>JPD 2 (ERDF)</i>	255	19,25%
<i>JPD 3 (ESF)</i>	158,7	14,53%

Zdroj: [www.strukturální-fondy.cz](http://www.strukturální-fondy.cz), upraveno autorem

Poznámka: V rámci platebních toků v ČR bylo **vyčerpáno** po jednotlivých programech a fondech (druhý údaj je procentuálním vyjádřením vzhledem k alokaci 2004):

### 2.3.2. Analýza:

Programy realizované v rámci strukturální politiky se z časového hlediska nacházejí v třetím roce implementace. Jednotlivá opatření, ze kterých jsou programy složeny, mají přitom zřetelně různorodou strukturu, ovlivňující jejich realizaci. Jejich charakter odráží druh poskytované podpory a její věcné zaměření, které se promítá také do implementační struktury.

V návaznosti na postup prací při realizaci projektů byly vyčerpány k 31. říjnu 2006 další prostředky ze strukturálních fondů, jejichž celkový objem se pohybuje na úrovni cca **8548,4 mil. Kč (Cíl 1)**. O postupu realizace programů však svědčí úroveň výdajů uskutečněných konečnými příjemci či konečnými uživateli při realizaci již schválených projektů v rámci mnoha opatření.

Vzhledem k tomu, že mechanismus finančních toků počítá dosud v zásadě se zpětným proplácením, hraje tento objem významnou roli, protože tyto skutečně vynaložené prostředky mohou být po autorizaci proplaceny ze strukturálních fondů Platebním orgánem (MF ČR).

K 31. 10. **přesáhl** tento objem již **100 % alokace 2004** a stále roste významným tempem. Po certifikaci těchto výdajů v ČR budou následně zasílány žádosti o platbu EK.

Celkově schválené projekty v programech Cíle 1 již pokrývají celkovou alokaci 2004-2006, přepočítanou na CzK aktuálním kurzem, hodnoty uzavřených smluv se pohybují na úrovni 77 % této alokace. Oproti původnímu přepočtu alokace vznikl kurzovým vývojem rozdíl v reálné výši alokace, kterou je třeba závazkovat a vyčerpat.

Realizace několika málo opatření je stále zpožděna nebo z jiných důvodů neexistuje dosud úplný zásobník vybraných projektů pokrývajících alokaci 2004 na toto opatření. To může mít vliv z hlediska uplatnění pravidla N+2 v případě, že jde o opatření vícefondových programů (opatření FIG u OPRVMZ, ESF opatření ve SROP). Je rovněž nutné zdůraznit, že v roce 2007 bude pravidlo N+2 uplatněno vůči alokaci 2005.

Z hlediska objemu dosud vyčerpaných prostředků je na prvním místě Evropský fond regionálního rozvoje, který současně vykazuje také největší podíl schválených prostředků. Z tohoto fondu prostředky využívá OP Průmysl a podnikání, Společný regionální operační program (SROP) a OP Infrastruktura. Na druhou stranu největší pokrok v čerpání vykazuje Evropský zemědělský podpůrný a záruční fond, a to díky velkému množství menších projektů realizovaných a také dokončených v rámci OP Rozvoj venkova a multifunkční zemědělství.

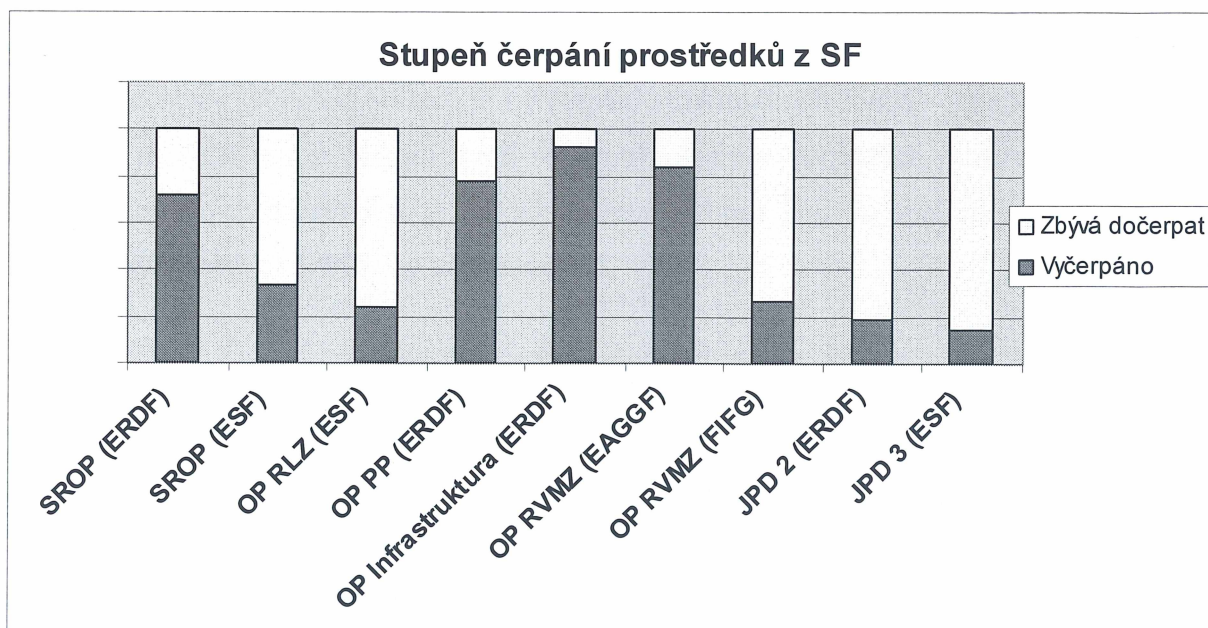


Analýza ukázala, že největšího pokroku z hlediska objemu i stupně čerpání dosáhl Operační program Průmysl a podnikání, který je jednoznačně premiantem mezi všemi současnými sedmi programy. V tomto OP se očividně osvědčilo, že ve většině jeho programů byly vypsány kontinuální výzvy.

Dobré ohodnocení si jistě zaslouží i Operační program Rozvoj venkova a multifunkční zemědělství, jehož stupeň čerpání je dán zejména tím, že je v jeho rámci realizováno velké množství kratších a z hlediska objemu nákladů menších projektů. Třetí v pořadí Operační program Infrastruktura, splnil ke konci dubna podmínku třetinového čerpání jen těsně.

Naopak špatné hodnocení by obdržel Společný operační program, u kterého je ale v poslední době vidět zřetelný pokrok v počtu dokončených a projektů a výhled na brzké zlepšení je tedy velký. Naopak u Operačního programu Rozvoj lidských zdrojů a dvou pražských programů JPD2 a JPD3 je čerpání v podstatě minimální.

**Graf č.2: Pokrok v čerpání**



Zdroj: [www.strukturalni-fondy.cz](http://www.strukturalni-fondy.cz), upraveno autorem

## Hlavní důvody rozdílů v čerpání z OP

Mezi nejvýznamnější důvody v rozdílech čerpání patří zejména:

- u OP PPP, který vykazuje nejvyšší stupeň čerpání, je tohoto úspěchu dosaženo díky průběžnému vyhodnocování projektů v rámci kontinuálních i omezených výzev a také díky proplácení zatím spíše menších projektů, ale ve větším množství
- u OPRVMZ je 46% vyčerpaných prostředků možno připsat zejména velkému množství menších, jednoduše administrovatelných projektů
- relativně vysoký i podíl vyčerpaných prostředků u OPI je dán velikostí projektů, které jsou postupně dokončovány
- nízký stupeň čerpání SROP je dán vysokou průměrnou délkou realizace projektů
- u OPRLZ je důvodem zejména zpoždění výzev a také relativně pozvolný harmonogram realizace velké části projektů
- u JPD3 a zejména u JPD se pak projevuje pomalejší administrace ale i nízký zájem žadatelů o některá opatření obou programů pro území hlavního města

## Top 10 čerpá víc než všichni ostatní dohromady

V podnikatelských subjektech často platí že 20 % objemu produkce představuje 80 % tržeb nebo zisku společnosti. Obdobná situace je i v čerpání strukturálních fondů – pokud vybereme deset opatření s největší mírou čerpání, tvoří souhrnný objem vyčerpaných prostředků 63 % všech dosud vyčerpaných prostředků. A pokud bychom vybrali Top 10 opatření z hlediska objemu vyčerpaných prostředků, bylo by to dokonce 81 %.

Je tedy zřejmé, že existuje několik málo opatření s velkým pokrokem v čerpání, zatímco u ostatních je tento podíl dosti nízký a v některých případech dokonce čerpání ještě vůbec nezačalo.

Kromě důvodů, které ovlivňují tempo čerpání v jednotlivých OP a JPD a závisejí na jejich specifických cílech a charakteristikách, je třeba zamyslet se i nad obecnějšími příčinami opoždujícího se čerpání prostředků ze SF v Česku. V případě OP s významným podílem víceetapových investičních projektů (OP Infrastruktura i SROP) stále existuje určité zpoždování v administraci žádostí, zejména při uzavírání smluv, tím se posunuje i následná realizace projektů a s ní logicky i proplácení uskutečněných výdajů.

Tabulka č.4: Top 10 v letech 2004/2006

OP/JPD	Číslo opatření	(Pod)Opatření
OPPP	2.1.	Kredit
OPPP	2.1.	Start
OPI	2.1.	Realizace ochranných opatření na dopravní síti k zabezpečení ochrany ŽP
OPPP	2.1.	Rozvoj
OPRVMZ	1.1.	Investice do zemědělského majetku
OPI	1.1.	Modernizace tratí celostátního významu a důležitých žel. uzlů
OPI	1.4.	Výstavba přístavní infrastruktury a modernizace vodních cest
OPI	1.2.	Výstavba a modernizace silnic I třídy
OPRVMZ	1.2.	Zlepšení zpracování zemědělských výrobků a jejich marketing
SROP	3.1.	Infrastruktura pro rozvoj lidských zdrojů v regionech

Zdroj: www.strukturální-fondy.cz, upraveno autorem

Zpoždování může významným způsobem ovlivnit také délka trvání velkých projektů, z nichž mnohé jsou i víceleté – např. v programu SROP představuje průměrná délka infrastrukturních projektů 13 měsíců.

Na straně implementační struktury je problém zejména v jejím nedostatečném personálním zajištění, v poměrně velké fluktuaci pracovníků a také v náročném procesu od podání žádosti přes její schválení, přípravu a podpis smlouvy, přes kontroly v celém průběhu realizace projektu až po finální finanční vypořádání.

Zde je velký prostor jak pro okamžité zlepšení ještě ve stávajícím programovacím období, tak současně pro důkladnou analýzu a přípravu systémových změn na léta 2007-2013. Prostor pro zlepšení a pokrok v čerpání je ovšem i na straně úspěšných žadatelů: Stává se, že úspěšný žadatel změní délku trvání projektů, popřípadě svou žádost stáhne či projekt nedokončí, což má samozřejmě negativní dopad na celkovou situaci v rámci daného programu.

O to aktuálnější je však otázka do jaké míry budou Česká republika a její potenciální žadatelé schopni absorbovat výrazně větší objem finančních prostředků ze SF, který bude k dispozici v období let 2007-2013.

### 3. Metodika

Diplomovou práci jsem rozdělila do několika částí, které spolu navzájem velice úzce souvisejí a logicky na sebe navazují. Nejprve se zabývám názory na rozvoj venkova. Pro tuto část sem čerpala z několika zdrojů, které uvádím v příloženém seznamu literatury. Dále sem se zabývala průběhem čerpání finančních prostředků z fondů Evropské unie a dotačních prostředků České republiky. Druhý strategický oddíl mojí práce už je zaměřen na konkrétní region. Hlavní metodou, používanou pro analýzu regionu je metoda SWOT. Metodou SWOT jsem analyzovala silné a slabé stránky regionu (tj. rozvojové příležitosti a rozvojové problémy). K analýze příležitostí a ohrožení pro daný region jsem zvolila kombinaci metod SWOT a PEST. Ke stanovení potenciálu regionu je však nutné provést další analýzy. Mezi ně patří Sociodemografická analýza. Ta zahrnuje následující podbody:

- ❖ pohyb obyvatelstva – komparační metodou je zde sledován jak přirozený tak mechanický pohyb obyvatelstva
- ❖ věková struktura
- ❖ vzdělanostní struktura
- ❖ sociální infrastruktura regionu

V analýze regionu nesmí chybět ani Ekonomická analýza:

- ❖ nezaměstnanost v regionu
- ❖ daňová výtěžnost
- ❖ struktura obyvatel v produktivním věku
- ❖ bydlení v regionu
- ❖ podnikání v regionu
- ❖ infrastruktura regionu

Analýzu regionu jsem důkladně zhodnotila. Jednotlivé analýzy ukázaly silné a slabé stránky regionu, ale také příležitosti a ohrožení, které je nutné brát v potaz. Stanovila jsem jednotlivé vize regionu, na které navazují cíle regionu. Poté jsem stanovila jednotlivé oblasti rozvoje a konkrétní kroky k rozvoji celkového regionu. Nejvíce jsem se zaměřila na možnost zlepšení služeb cestovního ruchu v regionu, které zaručují rozvoj doprovodných a podpůrných služeb, zvýšení zaměstnanosti a zvýšení podnikatelských příležitostí v regionu.

Stanovila sem propagační kampaň, její cílové skupiny a jednotlivé kroky ke zlepšení rozvoje regionu

## 4. Vlastní práce

### 4.1. Metoda SWOT

SWOT analýza je strategickým nástrojem plánování rozvoje. Formulací objektivních nálezů (Průzkum a analýza) a názorů aktérů rozvoje (prostřednictvím tzv. Brainstormingu) lze zvolenou metodou dospět k formulaci opatření zajišťujících stabilitu a rozvoj posuzované oblasti činnosti. Účelem metody je rozpoznat silné a slabé stránky regionu a zejména vymezit ohrožení či naopak příležitosti pro daný region.

#### Metodologie

Pro vlastní analýzu výsledků metody SWOT byla zvolena „křížová metoda“. Tato metoda je vhodná pro určení strategie rozvoje regionu.

Tabulka č. 3 : SWOT analýza

	<b>Silné stránky</b>	<b>Slabé stránky</b>
<b>Příležitosti</b>	Ofenzivní	Postupová
<b>Ohrožení</b>	Poloofenzivní	Obranná (Defenzivní)

Při vzájemném průniku vzniklých polí je možné formulovat reakce v hierarchii priorit a opatření. Váha navržených priorit a opatření je různá a různá může být také volba reakce (obránná, ofenzivní)

#### Průnik faktorů rozvoje

##### *Silné stránky x Příležitosti*

Posílení již tak silné pozice rozvojových charakteristik není v podstatě nutné. Opatření v této oblasti naplněná projekty však přinášejí největší ekonomické efekty. Jestliže je jedním z limitů přípravy a realizace rozvojových projektů jejich finanční zajištění, je nutné využívání silných stránek regionu pro tvorbu rozvojových rezerv.

Opatření v tomto průniku faktorů nejsou nezbytná, avšak jsou výhodná

### Silné stránky x Hrozby

Silných stránek mikroregionu lze využít k eliminaci hrozeb (ofenzivní přístup) Je zároveň nutné zabránit ztrátám silných stránek (obraný přístup)

Opatření v tomto průniku jsou nezbytná, jejich efektivita je však závislá na dobrém odhadu ohrožení. V negativním případě se snižuje efektivita realizovaných opatření.

### Slabé stránky x Příležitosti

Vnějších pozitivních faktorů lze využít k eliminaci vlivu slabých stránek regionu. Realizovaná opatření snižují zejména budoucí rozvojová rizika.

Opatření v tomto průniku jsou vhodná.

### Slabé stránky x Ohrožení

Zničující kombinace ve vývoji rozvojových faktorů, které je nutno zabránit ofenzivními opatřeními. Preventivní opatření jsou nezbytná, jejich efekt je vysoký, avšak těžko prokazatelný.

## 4.2. Rozvojové šance (Silné stránky) regionu Blatenska

### A) Blatensko jako návštěvnický atraktivní území

Blatensko má atraktivní krajinu, která umožňuje její mnohostranné využití v cestovním ruchu. Ale nevýhodou v této oblasti je, že region nenabízí dostatečné možnosti ubytování a stravování. Cílem by se tak měla stát motivace drobných a středních podnikatelů v oblasti agroturistiky a venkovské turistiky. Je zde velký potenciál k využití cykloturistiky a hipoturistiky.

Region má i příznivou polohu mezi Prahou a hranicemi SRN, takže by mohl svoje aktivity orientovat i na přilákání turistů ze zahraničí a propagaci regionu na území celé Evropské unie. Region může turistům mnohé nabídnout hlavně co se týče kulturních památek a zajímavých tradic obcí – krajkářství, atd.

### B) Blatensko jako podnikatelsky atraktivní území:

Blatensko má pestrou a velmi zajímavou surovinovou základnu. V minulosti se zde těžilo zlato a kámen. Vzhledem k věkové struktuře obyvatelstva má i dobré předpoklady růstu nabídky pracovní síly. Výhodou pro potencionální investory mohou být i nízké ceny realit v regionu a nižší průměrná úroveň mezd. Na Blatensku měla vždy tradici průmyslová výroba. Především strojírenství a zpracování dřeva.

Dle mého názoru je trh v oblasti strojírenství a elektrotechniky zaplněn ale možností by byla přidružená výroba v oblasti zpracování dřeva, například výroba dřevěných hraček, která by mohla být i chráněnou dílnou. (v příloze uvádím strategii firmy, která by se takovou výrobou na Blatensku zabývala).

Výhodu regionu je i výborná poloha – Blatensko je regionem, který je dobře přístupný a nachází se na hlavních dopravních tazích – Praha – Plzeň – České Budějovice.

Blatensko je i regionem, který má velkou tradici v oblasti rybníkářství a zpracování ryb. Firma Blatenská ryba má silné postavení na trhu a vyváží svoje produkty do celého světa.

### **C) Blatensko jako území atraktivní k trvalému pobytu:**

V regionu je slušná nabídka zařízení a veřejné občanské vybavenosti. Dle mého názoru by se měla tato nabídka neustále zlepšovat a rozšiřovat. Cílem regionu by mělo být dostatečné uspokojování potřeb všech jeho obyvatel. Aby se Blatensko stalo územím, které je atraktivní k trvalému pobytu měl by zde být dostatek bytů a měla by být zajištěna dopravní obslužnost. Dle mého názoru je to veliký problém. Obyvatelé z menších obcí si stěžují na nedostatek spojů, který jim neumožňuje vyjíždět za prací.

## **4.3. Rozvojové problémy (Slabé stránky regionu) Blatenska**

### **A) Blatensko jako návštěvnický atraktivní území**

Jak už sem se zmínila u silných stránek regionu není na Blatensku dostatek kvalitních ubytovacích kapacit. Jednou z možností je i propagace a posilování kapacit v oblasti agroturistiky a venkovské turistiky. Region nemá ani dostatečné nabídky na trávení volného času pro turisty.

Jako celá řada regionu se i Blatensko potýká s nedostatečnou propagací v rámci České republiky ale i celé Evropské unie. Dle mého názoru je možností jak propagovat region celá řada. Těmito problémy se zabývám v návrhové části diplomové práce.

### **B) Blatensko jako podnikatelsky atraktivní území**

Problémů v oblasti podnikání je celá řada. Místní správa a správa Svazku obcí Blatensko by se měla dle mého názoru zabývat hlavně vybaveností území technickou infrastrukturou. Problémy pro podnikatele pramení i z nedostatečného využití železnice, která by mohla pomoci velice namáhaným komunikacím v regionu. Blatensko má také slabé nadregionální vazby.

Možností jak toto vyřešit je celá řada, jedním z nich je spolupráce a komunikace s přílehlými regiony ale partnerskými městy v celé Evropě. Celá řada obyvatel z regionu odchází, protože zde nenachází uplatnění na trhu práce.

Úroveň mezd je v regionu nízká a obyvatelům se vyplatí dojíždět za prací nejenom přímo do Blatné ale i do Strakonice a Písku. Svazek obcí Blatensko také dle mého názoru nedostatečně informuje potencionální investory a místní podnikatele o dalších možnostech rozvoje podnikání.

### C) Blatensko jako území atraktivní k trvalému pobytu

Jako všechny venkovské regiony se i Blatensko potýká se stárnutím obyvatelstva a odchodem mladých lidí do měst. V regionu také můžeme najít celou řadu černých skládek, region má tak mezery v oblasti nakládání s odpadem. To může v budoucnu přinést nemalé náklady na jejich odstranění. Region je málo zásoben pitnou vodou a je zde malá retenční schopnost místních toků. Velké množství zemědělské půdy je neobhospodařované, k čemuž došlo po vrácení půdy původním majitelům. Řešením této situace jsou pozemkové úpravy, které by měly zabezpečit zcelení pozemků, měla by zde být navržena biocentra a biokoridory. V regionu je nedostatečně vybudovaná kostra ekologické stability území.

## 4.4. Příležitosti a ohrožení pro region Blatensko

Pro účely stanovení příležitostí a ohrožení pro daný region jsem použila kombinaci metody SWOT s metodou PEST. V tabulkách uvádím jednotlivé příležitosti a ohrožení, která se týkají dané oblasti, jejich význam, vliv a potenciál. Potenciál rozřídí uje daný faktor buď do příležitostí regionu (O – Opportunities) nebo do ohrožení pro daný region (T – Threats)

### P (Politické a právní prostředí)

POPIS FAKTORU	VÝZNAM	VLIV	POTENCIÁL
Nové programovací období 2007-2013	V	+	O
Nová struktura podpory rozvoje venkova	V	+	O
Nestabilita vlády	V	-	T

Co se týče nového programovací období dochází zde k velkému zpoždění možnosti čerpání prostředků. Velká část operačních programů ještě není schválena a mnohé z nich ještě nemají prováděcí dokumenty. Nestabilita vlády prozatím nehrozí, ale je to jeden z významných faktorů, které mohou v budoucnosti ovlivnit možnosti rozvoje především venkovských regionů.



## E (Ekonomické prostředí)

POPIS FAKTORU	VÝZNAM	VLIV	POTENCIÁL
Náročná administrativa projektové činnosti	V	-	T
Podpora státu	V	-	T
Slabé rozpočtové vybavení regionu	V	+	O

Největší hrozbou pro rozvoj venkovských regionů je náročná administrativa projektových žádostí, což odrazuje mnohé subjekty od možností, jak získat finanční prostředky. Pro oblasti rozvoje podnikání uvažuje agentura CzechInvest o zavedení možnosti podat projekt pouze elektronickou formou. To by mělo přispět ke zrychlení a zjednodušení celého procesu posuzování a schvalování jednotlivých projektů

## S (Sociální a kulturní prostředí)

POPIS FAKTORU	VÝZNAM	VLIV	POTENCIÁL
Komunitní plán sociálních služeb	V	+	O
Nedostatečná participace občanů na rozvoji regionu	V	-	T
Nedostatek ubytovacích a kulturních kapacit	V	-	T

Do oblasti sociálního a kulturního prostředí jsem zařadila hned několik významných faktorů. Jedná se především o Komunitní plán sociálních služeb v regionu Blatensko. Komunitní plán je v současnosti realizován. Přínosem tohoto projektu by mělo být zvýšení kvality poskytovaných služeb a rozšíření služeb do celého regionu, tak aby byly dostupné pro všechny obyvatele.

## T (Technologické prostředí a ekologie)

POPIS FAKTORU	VÝZNAM	VLIV	POTENCIÁL
Pracovat na rozšiřování IT v regionu	V	+	O
Možné využívání biomasy, agroturistika	V	+	O
Významná radonová zátěž regionu	V	-	T

Do oblast technologického prostředí jsem zařadila možnost využití biomasy v regionu a možnost poskytování služeb v oblasti venkovské turistiky a agroturistiky.

V oblasti agroturistiky je možnost využití některého zařízení, které je již v provozu. V úvahu přicházejí Kozí farma v Březí a dále ubytovací komplex Míreč a Chata na Pile v Sedlici. Ale všechny tyto budovy by potřebovaly rekonstrukci tak, aby vyhovovaly hygienickým normám. Patří tak spíše do dlouhodobých priorit rozvoje regionu.

V regionu je dostatek ploch, které by mohly sloužit jako oseední plochy pro pěstování plodin určených k výrobě elektrické energie.

### **Statistické a analytické metody k analýze regionu**

Blatensko zaujímá plochu 324,34 km<sup>2</sup> a k 1.3.2001 zde žilo 15 865 obyvatel. Průměrná hustota zalidnění tak činila 46,34 obyvatele na km<sup>2</sup>. Území patří do okresu Strakonice a z hlediska nadřazené sídelní samosprávné struktury je součástí Jihočeského kraje.

Svazek obcí Blatenska je tvořen 32 územně samosprávnými celky, z uvedených obcí je jen jedna urbanizovaná – město Blatná, ostatní mají rurální charakter. Počet obyvatel Blatenska představuje 22,71 % obyvatelstva okresu Strakonice a 2,54 % Jihočeského kraje. Z celkového počtu obyvatel náleží 41,88 % městu Blatná. Dle mého názoru leží region v okrajové části regionu Jižní Čechy a zejména proto by se měli zástupci regionu snažit navazovat vztahy s okolními regiony v Západních Čechách.

## **4.5. Analýza regionu**

V analýze regionu jsem se zaměřila především na analýzu obyvatelstva, dále na ekonomickou analýzu regionu – zde jsem sledovala především daňovou výtěžnost obcí, zaměstnanost a rozvoj podnikání v regionu.

### **4.5.1. Pohyb obyvatelstva**

Pohyb obyvatelstva může být zaznamenáván jako přirozená změna obyvatel – sem můžeme zahrnout statistiku mortality (úmrtnosti) a natality (porodnosti) nebo mechanickou změnu – zde je sledován počet přistěhovalých a vystěhovalých obyvatel.

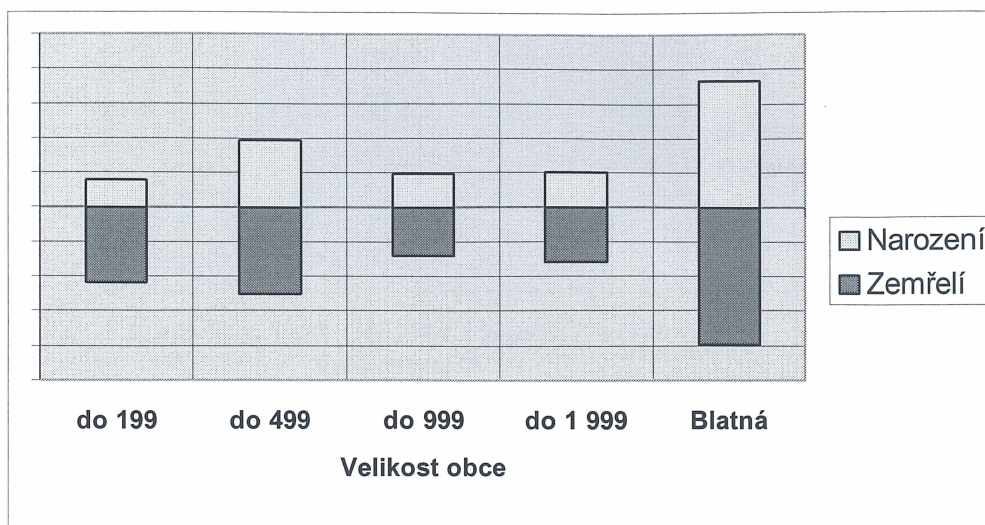
**Tabulka č. 4: Přirozená změna obyvatelstva Blatenska**

Velikost obce – počet obyvatel	Do 199	Do 499	Do 999	Do 1999	Blatná
Narození	160	390	198	202	734
Zemřelí	438	505	280	320	794

Zdroj: údaje matrik obcí

Z údajů vidíme, že počet zemřelých převyšuje počet narozených. Markantní rozdíl můžeme sledovat u obcí do 199 obyvatel. Čím menší obec, tím méně narozených dětí

Graf č. 3: Přirozená změna obyvatelstva Blatenska



Zdroj: autor

Vysoká míra úmrtnosti v regionu je ovlivněna charakterem osídlení obyvateli ve vyšších věkových kategoriích. Zároveň se zde v daleko vyšší míře projevuje stálý pokles porodnosti, ovlivněný opět věkovou strukturou obyvatelstva, změnou životního stylu mladých lidí a nepříznivými ekonomickými podmínkami pro zakládání rodin.

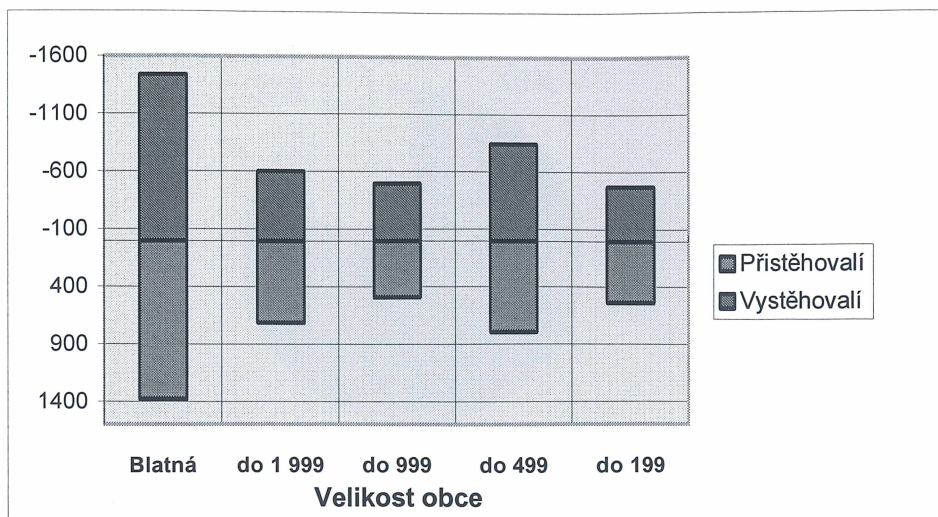
Tabulka č. 4: Mechanická změna obyvatelstva Blatenska

Velikost obce – počet obyvatel	Do 199	Do 499	Do 999	Do 1999	Blatná
Přistěhovalí	539	794	490	712	1374
Vystěhovalí	474	839	491	597	1438

Zdroj: údaje matrik obcí

Z uvedené tabulky vidíme, že počet přistěhovalých v některých případech převyšuje počet vystěhovalých obyvatel. To by mohlo svědčit o atraktivitě regionu, ale v absolutních číslech je to právě naopak. Pro lepší přehled přikládám grafické zobrazení včetně sociodemografické analýzy.

Graf č. 5: Mechanická změna obyvatelstva



Zdroj: autor

Migrační pohyb obyvatelstva je v absolutních číslech vyšší, objem migrace (přistěhovalí + vystěhovalí) je 7146 osob za 10 let, index hrubé migrace (počet vystěhovalých na počet přistěhovalých) nabývá hodnoty 1,017 a nesevědí o atraktivnosti regionu.

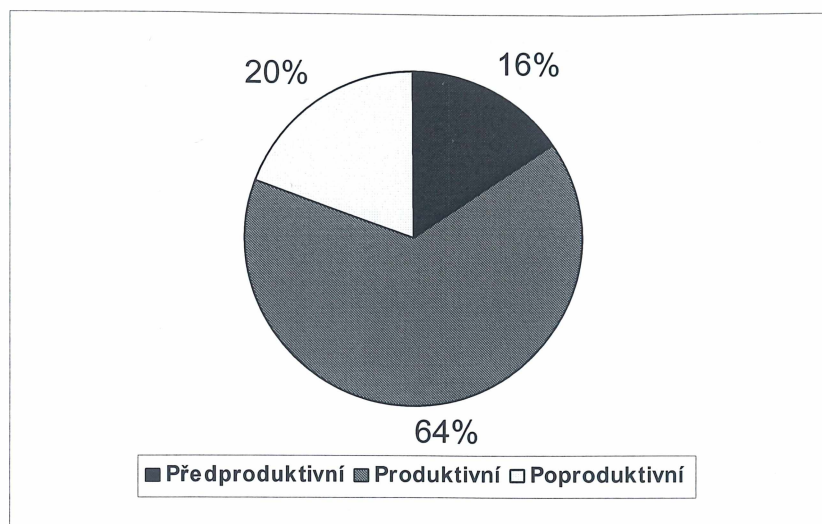
#### 4.5.2. Věková struktura obyvatelstva

Podíl obyvatelstva mikroregionu Blatensko je následující:

- Obyvatelstvo mladší 15 let - **2354** (15,51 %)
- Podíl obyvatel produktivního věku - **10 607** (64,93 %)
- Věková kategorie nad 60 let **3 194** (19,55 %)

Z uvedených údajů vidíme, že největší podíl obyvatelstva je v produktivním věku. V budoucnu může tento stav výrazně ovlivnit sociální politiku a ztížit tak celkový rozvoj mikroregionu.

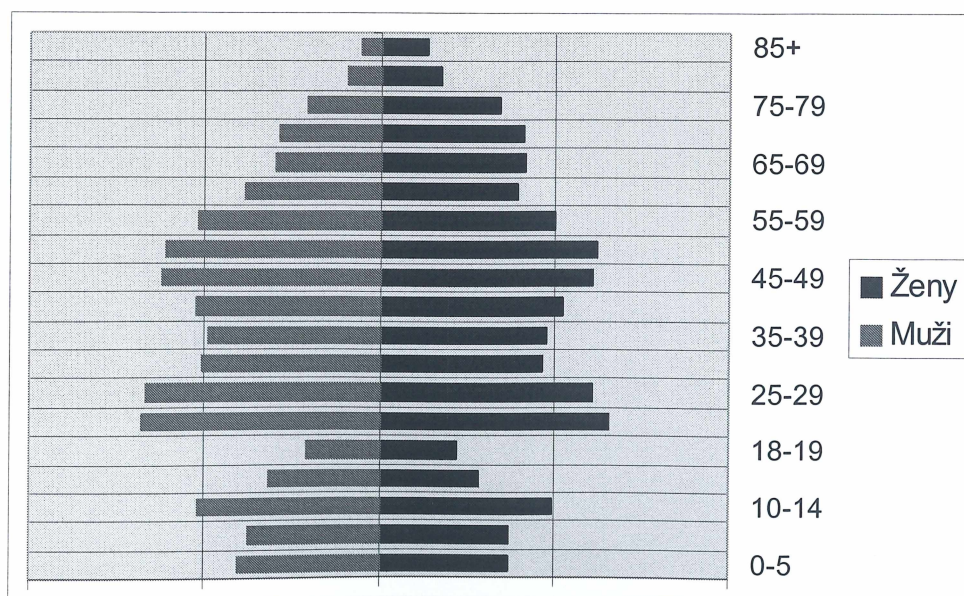
Graf č. 6: Věková kategorie obyvatelstva



Index stáří (poměr postproduktivní složky a dětské složky obyvatel na 100 osob ve věku 0-14 let) lze vyjádřit za celý mikroregion hodnotou 126,05. Nejhorší hodnotu 193,6 lze zaznamenat u obcí do 199 obyvatel. Pod číslem 100 (vyšší zastoupení dětské složky) nelze tento ukazatel stanovit ani u obcí nad 5000 obyvatel (Blatná).

Podle Sundbärgovy klasifikace je možné věkovou strukturu obyvatel zařadit jako *regresivní typ populace*, znamená to, že obyvatelstvo nedosahuje prosté reprodukce.

Graf č.7: Věková pyramida Blatenska

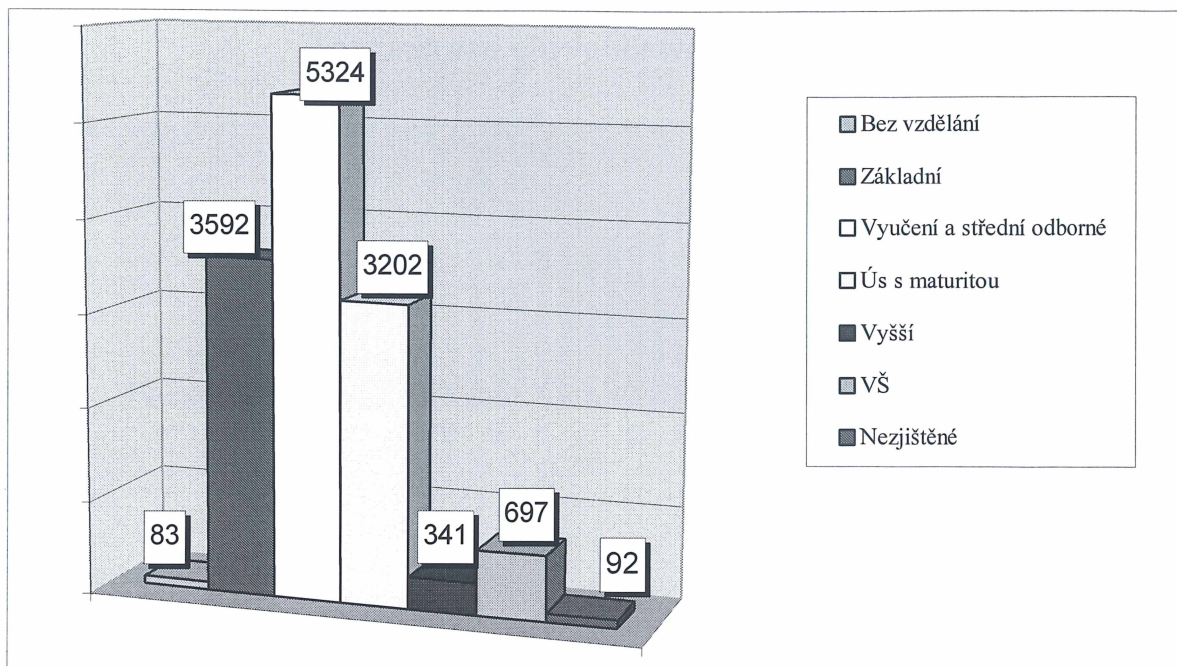


Zdroj: Svazek obcí Blatensko, upraveno autorem

### 4.5.3. Vzdělanostní struktura

Obyvatelstvo mikroregionu charakterizuje relativně nepříznivá vzdělanostní struktura, ale odpovídající sociální rozvržení, velikosti sídel a produkčnímu zaměření.

Graf č. 8: Vzdělanostní struktura v regionu

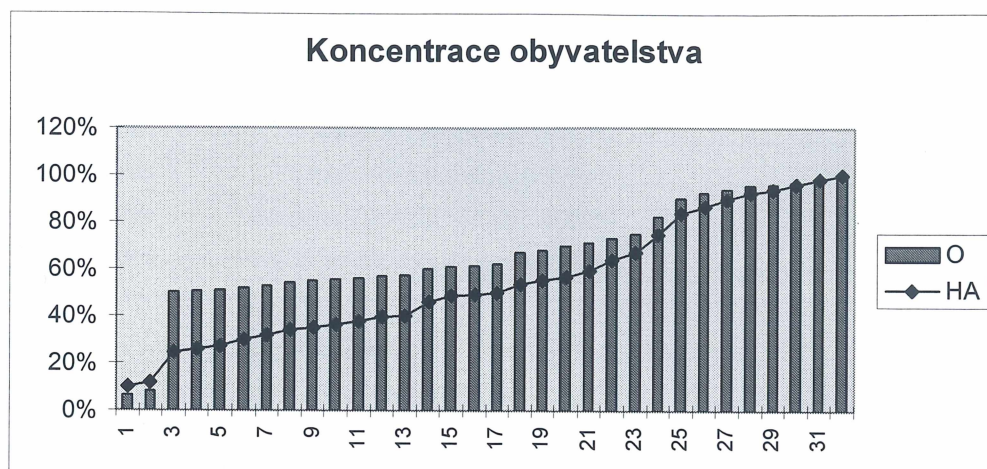


Zdroj: SOB, upraveno autorem

#### 4.5.4. Koncentrace obyvatelstva

Vztah mezi podílem obyvatelstva a podílem z úhrnu obyvatelstva a z úhrnu obcí => vyjadřuje se pomocí tzv. Lorenzovy křivky.

Graf č. 9: Koncentrace obyvatelstva

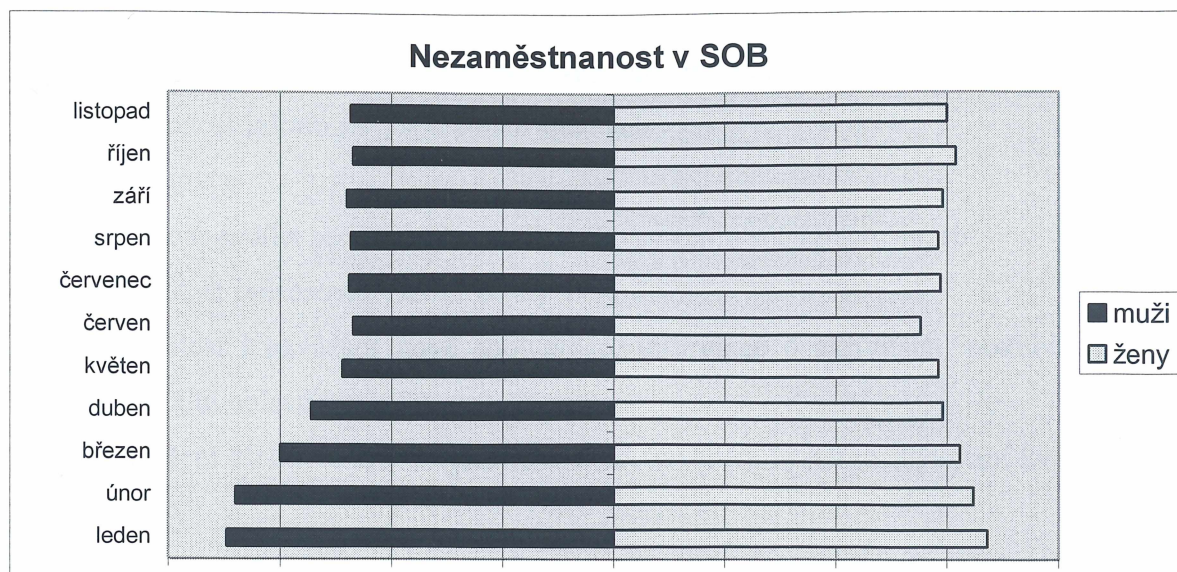


Zdroj: autor

#### 4.5.5. Analýza zaměstnanosti v regionu

Celková míra nezaměstnanosti v regionu Blatensko dosáhla v měsíci listopadu roku 2006 5 % (268 registrovaných osob), počet uchazečů na jedno volné místo činil 2,79 uchazeče/1 volné místo. Počet absolventů škol evidovaných na Úřadu práce k 31.11.2006 byl 13 osob a počet osob se ZPS činil 52 osob.

Graf č. 9: Nezaměstnanost v regionu Blatensko



Zdroj: [www.mpsv.cz](http://www.mpsv.cz), rok 2006

Z uvedeného grafu vidíme výrazný pokles nezaměstnanosti v letních měsících. Tento pokles je způsoben nárůstem sezónních prací. Naopak v zimních měsících dochází k růstu míry nezaměstnanosti. V roce 2006 není tento nárůst nijak dramatický a to především díky mírné zimě.

#### 4.5.6. Analýzy „trhu“ sociálních služeb

Obce SOB nemají v současné době zpracovaný plán rozvoje sociálních služeb, nebyl zde zahájen či realizován proces komunitního plánování sociálních služeb a koncepční a rozvojové dokumenty v sociální oblasti byly v minulosti zpracovávány ve velmi omezené míře. Stávající systém není prioritně postavený na potřebách a přáních uživatelů sociálních služeb, poskytovatelé služeb se na jeho podobě podílejí pouze v minimální míře, chybí systémové informování o možnosti využívání sociálních služeb. Systém neumožňuje v současné době zadavatelům sociálních služeb objektivně hodnotit správnost sociální politiky měst a obcí SOB, neumožňuje ani správné hodnocení kvality sociálních služeb a posuzování efektivity vynakládání finančních prostředků.

V současné době SOB připravil Komunitní plán sociálních služeb. Tento projekt vychází z již zmíněných nedostatků, tzn. chybí propracovaný systém poskytování sociálních služeb, občané jsou nedostatečně informováni o sociálních službách a neexistuje ani oficiální seznam poskytovatelů sociálních služeb v regionu. Partnery Komunitního plánu sociálních služeb jsou Město Blatná, společnost REDI ( analýzy regionu, projektová dokumentace), Centrum pro komunitní plánování jižní Čechy.



## **Přínos akce pro cílové skupiny**

Pro poskytovatele a uživatele sociálních služeb bude mít komunitní plánování tyto přínosy:

- ❖ dostupnost informací o sociálních službách
- ❖ participace
- ❖ možnost podílet se na utváření celkového systému sociálních služeb
- ❖ příležitost prosazovat vlastní zájmy a cíle
- ❖ příležitost k navázání nové spolupráce, informace o aktivitách, potřebách a trendech v sociální oblasti
- ❖ vytvoření efektivní sítě sociálních služeb, zavedení systému sledování kvality sociálních služeb
- ❖ dostupné a kvalitní služby pomohou vést členům cílových skupin plnohodnotný život

### **4.5.7. Podnikání v regionu**

Struktura hospodářství mikroregionu Blatensko je ovlivněna historickým vývojem a zdejšími přírodními podmínkami. V průběhu devadesátých let prošla ekonomika oblasti (podobně jako v celé České republice) významnými transformačními změnami, spojenými s velmi rychlou privatizací a také s restrukturalizací činností. Byly omezeny některé výrobní provozy, na druhé straně s rozvojem soukromého podnikání nově vznikla řada malých a středních firem, především v nevýrobní sféře. V regionu mají svoje sídlo v současnosti i zahraniční firmy zabývající se výrobou automobilových komponentů a náhradních dílů. Patří k nim především firma DURA AUTOMOTIVE, VISHAY ELEKTRONIK a BTF. Tradičním českým elektrotechnickým závodem je firma Tesla, která se mimo jiné zabývá výrobou a distribucí startovacích kabelů do automobilů. V regionu najdeme i celou řadu dřevozpracovatelských firem. Je to zejména Parketárna Sedlice, s.r.o., Obaly Blatná. Mezi živnostníky provozuje svou činnosti celá řada truhlářů. V mikroregionu působí celkem 2 265 ekonomických subjektů (údaje získané z internetu – Administrativní registr ekonomických subjektů - ARES).

### **4.5.8. Kultura**

Na mnoha vesnicích se dodnes udržují tradiční lidové zvyky a slavnosti, které jsou ve většině případech spíše místního charakteru. Místní správa a správa SOB se snaží obnovit celou řadu tradičních lidových slavností. Mezi nejvýznamnější pravidelně konané kulturní události patří především hodové slavnosti, masopustní oslavy, vodění medvěda, kácení a stavení máje, poutě.

## **Mezi významné kulturní akce mikroregionu patří:**

- \_ Mikulášské a vánoční besídky
- \_ Hasičské soutěže
- \_ Vystoupení cimbálových muzik, lidové zábavy a plesy

V mikroregionu je také pořádána rada sportovních akcí, z nichž některé přesahují svým významem hranice mikroregionu – cyklozávody, fotografické soutěže, aj.

### **4.5.9. Památky**

Mikroregion je oblastí s hlubokou historií a bohatými tradicemi, první písemné zprávy jsou z 14. – 16. stol. Celý mikroregion disponuje dostatkem potencionálních pracovních sil využitelných pro rozvoj služeb. V malých sídlech mikroregionu se projevuje ekonomická nerentabilnost provozoven služeb, což je však obecný jev obtížně řešitelný, pokud obec neposkytuje možnosti a atraktivitu, které přitáhnou větší množství návštěvníků. Vybudovaná zařízení služeb jsou převážně pro koncentrované služby. Takováto střediska však zůstávají mnohdy využívána pouze zčásti a jejich technický stav se zhoršuje.

## **4.6. Zhodnocení analýz regionu**

### **4.6.1. Prováděné analýzy:**

#### **Analýza SWOT + Analýza PEST**

- ❖ Silné a slabé stránky regionu
- ❖ Příležitosti a ohrožení

#### **Sociodemografická analýza**

- ❖ pohyb obyvatelstva
- ❖ věková struktura
- ❖ vzdělanostní struktura
- ❖ sociální infrastruktura regionu

#### **Ekonomická analýza**

- ❖ nezaměstnanost v regionu
- ❖ bydlení v regionu

- ❖ podnikání v regionu
- ❖ infrastruktura regionu

#### 4.6.2. Zhodnocení analýz

Slabé stránky regionu Blatenska můžeme označit jako rozvojové problémy. Ty musí být řešeny a zároveň je nutné brát v úvahu i příležitosti a ohrožení pro daný region. Strategii regionu by mělo být maximální využití všech příležitostí.

Silné stránky regionu by měly sloužit k tvorbě rezerv k rozvoji slabých míst regionu. Každá hrozba by měla být objektivně posouzena, aby nedošlo k neuváženému využití prostředků.

Co se týče pohybu obyvatel, tak na něj musíme nahlížet ze dvou základních hledisek. Jedná se o přirozenou změnu obyvatelstva. U tohoto ukazatele můžeme vidět pokles obyvatel především u malých obcí. Tento trend je pozorovatelný nejen v regionu Blatensko ale dá se říci, že v celé Evropě. Naopak, co se týče mechanické změny obyvatel, zde můžeme pozorovat zajímavé hodnoty. U obcí do 1999 došlo k přistěhování vyššího počtu obyvatel. Jedná se například o obce Sedlice, apod. U těchto obcí byla zahájena výstavba domů a prodej pozemků, což do těchto lokalit přilákalo větší počet obyvatel.

Obce mají velice dobrou infrastrukturu, jsou napojeny na všechny větší města, je zde základní sociální a kulturní vybavenost. Naopak u Blatné došlo k negativní změně. Je to zejména výší nájmu ve městě.

Ani věková struktura Blatenska se nejeví jako příznivá. Největší počet obyvatel je v produktivním věku, což může v budoucnosti přinést problémy zvláště v oblasti sociální politiky regionu.

Vzdělanostní struktura regionu odpovídá celkovému sociálnímu rozvržení, velikosti sídel a produkčnímu zaměření. V současnosti je v regionu otevřena vysoká škola. Svoji fakultu zde odevřel Bankovní institut. Jedná se o školu soukromého rázu, která zajišťuje vzdělání bakalářského typu se zaměřením na bankovníctví. I to by mělo přinést regionu určité možnosti rozvoje. Do budoucna uvažuje region s otevřením specializované Vyšší odborné školy.

Region by tak měl zajišťovat vzdělávání na všech úrovních. V současnosti se v rámci priorit Evropského sociálního fondu a v Čechách na něj navazujících operačních programů předpokládá další rozvoj Vyšších odborných škol.

V regionu Blatenska se nezaměstnanost vyvíjí podobně jako v ostatních regionech. Počet absolventů škol evidovaných na Úřadu práce není obzvláště vysoký. Ale region nenabízí dostatečné umístění kvalifikovaným lidem a proto především absolventi přijímají práci ve výrobních závodech v pásové výrobě. To by se jistě dalo změnit vhodným programem financovaným z Evropského sociálního fondu.

V regionu je převažujícím typem bydlení ve vlastních rodinných domech. V současnosti dochází k negativní mechanické změně obyvatelstva zejména ve větších městech, tzn. především v Blatné. Naopak menší obce zaznamenávají vyšší počet zájemců o pozemky. Sedlice vyšla vstříc všem zájemcům o bydlení a v současnosti nabízí pozemky k prodeji, jedná se o 17 parcel. V budoucnosti se uvažuje ještě o přípravě dalších pozemků k prodeji.

Vzhledem k plánovaným dopravním úpravám a výstavbě nových silnic se jeví dopravní obslužnost regionu jako dostačující. Je plánovaná a částečně již realizovaná výstavba silnice I. třídy z Písku až do Plzně. Negativní stránkou dopravní situace na Blatensku je malé využití železniční dopravy, které by ulehčilo dopravní situaci. Blatná leží na strategickém spoji mezi Plzní, Českými Budějovicemi a Prahou. Stává se tak výraznou dopravní tepnou, čemuž ale neodpovídá stav vozovek.

Výsledkem analýz je stanovení, jakým směrem danou oblast dále rozvíjet a stanovení Strategie rozvoje regionu.

### **Strategie rozvoje regionu:**

Po vyhodnocení SWOT analýzy byl stanoven směr rozvoje dané oblasti s cílem posílit silné stránky, využít příležitostí, zlepšit slabé stránky a eliminovat ohrožení. Jednoznačně se jedná o oblast s vysokým potenciálem kulturních a historických památek a relativně neporušenou přírodou. Oblast je vhodná pro rozvoj malého a středního podnikání zejména v oblasti služeb, turistického ruchu, zemědělství a tradiční řemeslné výroby. Pro zachování neporušené přírody je nezbytná její ochrana. Pro realizaci všech výše uvedených záměrů je žádoucí stabilizace obyvatel a zviditelnění této oblasti.

Po zhodnocení všech těchto faktorů SOB jsem zvolila směr dalšího rozvoje v nejbližších letech zaměřený na zlepšování kvality života zlepšováním a rozšiřováním služeb pro místní obyvatele, podporou cestovního ruchu a malého a středního podnikání především v oblasti místních tradičních řemesel. Budou podporovány především ty služby, které jsou v mikroregionu zastoupeny nedostatečně, nerovnoměrně, v malé míře nebo chybí úplně.

Podpora řemesel bude zaměřena na obnovu tradiční řemeslné výroby a vytváření nových výrobků specifických pro tuto oblast, které budou vytvářet image Blatenska. Potenciál cestovního ruchu není v mikroregionu plně využíván především z důvodu chybějící infrastruktury a nedostatečné nabídky doprovodných služeb.

Podpora bude vhodně zaměřena na ty aktivity, které nejsou podporovány v rámci jiných rozvojových programů. Důležitým aspektem poskytované podpory bude vytváření nových pracovních příležitostí především pro místní obyvatele s cílem snížení nezaměstnanosti a přilákání především mladých obyvatel – rodin a zamezení jejich odchodu z mikroregionu.

Současně s podporou služeb by se druhým cílem Svazku obcí Blatenska měla stát podpora aktivit zaměřených na volnočasové aktivity obyvatel (především v oblasti kulturní, sportovní a společenského vyžití) a zlepšování životního prostředí v obcích. Kulturní tradice mají v obcích dlouholetou historii, zvyšují atraktivitu území a výrazně přispívají ke ztotožňování obyvatel s územím.

Budou podporovány především ty aktivity, které povedou k zatraktivnění veřejných prostranství v obcích s přihlédnutím na konkrétní potřeby a požadavky místních obyvatel a chybějící infrastrukturu pro volnočasové aktivity dětí a mládeže a odpočinkových zón pro obyvatele.

## **Charakteristika Svazku obcí Blatenska**

Blatensko zaujímá plochu 342,34 km<sup>2</sup> a k 1.3.2001 zde žilo 15 865 obyvatel. Průměrná hustota zalidnění tak činila 46,34 obyvatele na km<sup>2</sup>. Území patří do okresu Strakonice a z hlediska nadřazené sídelní samosprávné struktury je součástí Jihočeského kraje.

V květnu roku 1998 přijalo Sdružení obcí Blatenska rozhodnutí, v němž deklarovala zájem místní správy na Blatensku ve vzájemné spolupráci zvýšit koncepčnost v řízení a koordinaci rozvoje celého regionu, prohloubit cílevědomou spolupráci se soukromým sektorem a posílit účast veřejnosti Blatenska na správě místních záležitostí. Tímto rozhodnutím byl odstartován proces tvorby Programu sociálního a ekonomického rozvoje, dále jen PSER Blatenska.

### **Impulsy k zahájení prací na PSER**

- společný zájem na přípravě projektů s šancí na získání finanční podpory z Předsvstupních fondů, které byly ČR nabízeny ze strany EU (především SAPARD), respektive z podpůrných programů české vlády, zejména POV
- potřeba koordinace investiční činnosti, která je v regionu uvažována ve sféře bydlení, technické infrastruktury, dopravy, .. a to z hlediska zájmů investorů i z hlediska jejich časové a prostorové koordinace
- minulými zkušenostmi o nízké efektivnosti řešení jednotlivých problémů rozvoje regionu bez existence celoregionální rozvojové vize
- napětí v rozpočtových zdrojích obcí regionu, které si vynucuje koncentraci veřejných prostředků na řešení klíčových regionálních problémů

Na základě výše uvedeného rozhodnutí požádal SOB v červnu 1998 MMR ČR o poskytnutí dotace na projekt pořízení Programu sociálního a ekonomického rozvoje Blatenska, a to v rámci dotačního titulu č. 7 (integrováné projekty rozvoje venkovských mikroregionů) Programu obnovy venkova. Žádosti bylo vyhověno v říjnu 1998 a v listopadu 1998 bylo vypsáno výběrové řízení pro výběr odborné firmy k vedení prací na PSER (firma PROODOS, Praha)

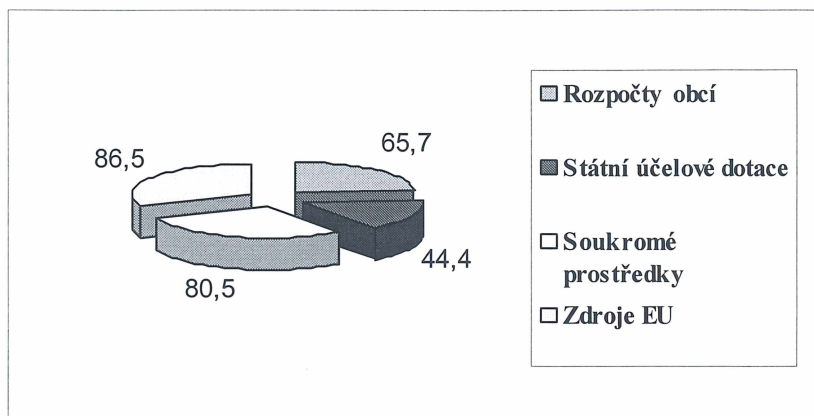
### **Práce na PSER probíhaly ve 3 etapách:**

- 1) v období prosinec 1998 – březen 1999 byla zpracována Analytická část, zachycující stav a tendence vývoje rozhodujících vnějších i vnitřních faktorů rozvoje regionu. (K některým analýzám byla přizvána firma REDI – např. Turistický potenciál Blatenska). Jako svébytný podklad pro analýzu stavu regionu byly ve stejné době dodavatelsky pořízeny dva průzkumy – sociologický a podnikatelský.
- 2) Duben 1999 – diagnóza situace regionu byla zobecněna na Silné a slabé stránky regionu, byla ustanovena Řídící skupina, složená ze zástupců obcí Blatenska, místní státní správy, místních podnikatelů a bank a z dalších osobností regionu

3) V období květen 1999 – červenec 1999 Řídící skupina dospěla postupně ke konsensu pokud jde o rozvojové šance, překážky, příležitosti a hrozby – na základě toho se pokusila definovat strategickou Vizi rozvoje – ta byla následně rozpracována do souboru Cílů rozvoje. Práce Řídící skupiny vyvrcholila shrnutím návrhů Projektů rozvoje.

Na tyto cíle navázaly jednotlivé projekty, **celkové náklady** na realizaci uvedených projektů v letech 1999- 2003 činí **277,1 mil. Kč**.

Obrázek č.1: Náklady na realizaci projektů v letech 1999 – 2003 v mil. Kč



Zdroj: SOB, upraveno autorem

### Vize (Záměry) rozvoje regionu

Záměry rozvoje regionu jsou nejobecnější a také nejdéle platnou, společně sdílenou představou o budoucí podobě regionu, jeho vnitřní struktura a vnějším nasměrování, kolem kterých bude organizován další rozvoj regionální komunity. Platnost dané vize se vztahuje na celý časový horizont PSER tj. minimálně do roku 2015.

### Blatensko – REGION MODERNÍHO PRŮMYSLU

Blatensko by se mohlo stát regionem moderního průmyslu. Průmyslová výroba v tomto regionu má dlouholetou tradici. Odvětví, která se zde uplatnila a mohou se dále rozvíjet jsou strojírenství, elektrotechnická výroba a kovodělná výroba. Potenciál regionu vidím zejména ve zpracování místních surovin jako je kámen, dřevo, ryby a celková zemědělská produkce. V oblasti dřevozpracujících firem je dle mého názoru trh již zaplněn ale navrhovala bych malou chráněnou dílnu, která by se zabývala výrobou hraček z přírodních materiálů (projekt uvádím v příloze). Pro další rozvoj regionu by bylo vhodné stanovit investiční možnosti a vytvořit jejich katalog.

Řada firem by zde našla uplatnění pro výrobu a jistě by využila zkušeností a cen místních pracovních sil.

### **BLATENSKO – REGION TRADIČNÍHO A PRODUKTIVNÍHO RYBÁŘSTVÍ**

Blatensko má nejen dlouholetou tradici v chovu ryb ale i potenciál k rozšíření výroby. Správou rybníků se zabývá Blatenská ryba, s.r.o. a celá řada jejích poboček. Firma je úspěšná jak na domácím, tak zahraničním trhu a má velký potenciál k rozvoji svých aktivit. Bylo by vhodné s ní spolupracovat při obnově některých rybníků pro účely rekreace a sportovního rybářství.

### **BLATENSKO – ATRAKTIVNÍ REGION CESTOVNÍHO RUCHU**

Blatensko má jistě co nabídnout turistům všech věkových a zájmových skupin. Ale potenciál Blatenska je dosti nevyužitý zejména nedostatkem ubytovacích kapacit. Myslím, že region je také nedostatečně propagován jak v České republice tak i v zahraničí. Jeho propagace by měla být směřována na aktivní turistiku ve vazbě na kvalitu krajiny, na hodnotné památky a místní tradice a na agroturistiku a myslivost.

### **BLATENSKO – REGION ZDRAVÉHO ŽIVOTNÍHO PROSTŘEDÍ**

Základem pro další rozvoj všech aktivit je zdravé životní prostředí. Na Blatensku najdeme ještě v současnosti množství černých skládek, které je nutno odstranit. Dle mého názoru chybí v regionu vytvořit Územní systém ekologické stability, stanovit a vytvořit biocentra a biokoridory. Region by se měl zaměřit na pěstování plodin určených na výrobu biomasy a na ekologické zemědělství.

### **BLATENSKO – REGION AKTIVNÍHO STŘEDNÍHO A DROBNÉHO PODNIKÁNÍ**

Jak už jsem uvedla, v regionu chybí ubytovací kapacity a také další poskytovatelé služeb v oblasti cestovního ruchu. Venkovská turistika a agroturistika by se mohli stát významným faktorem rozvoje regionu, mohli by trvale snížit nezaměstnanost a poskytnout pracovní příležitosti lidem dlouhodobě vedeným na Úřadu práce. V současnosti je cílem každého regionu také rozvoj informačních technologií, který přispívá především k prezentaci regionu na síti.

### **BLATENSKO – REGION MODERNÍHO STŘEDNÍHO ŠKOLSTVÍ**

Časté nedostatky, které vytykají firmy školám je nedostatečné propojení studia s potřebami konkrétních firem na místních trzích. Důraz středních škol by měl být také kladen na výchovu studentů k flexibilitě. Dle mého názoru je nutností propojovat studium s praxí ve firmách působících na místních trzích, protože to přinese lepší uplatnění absolventů středních škol.



## **BLATENSKO – ATRAKTIVNÍ REGION PRO TRVALÝ POBYT**

Pro naplnění této vize je nezbytné dbát na vysoký standard veřejných služeb zejména ve vztahu k mládeži a starší generaci. Snahou regionu by měl být trvale udržitelný rozvoj, prezentace regionu prostřednictvím dostupných médií a přilákání nových investorů do regionu.

### **Cíle rozvoje Blatenska**

Naplnění celkové vize budoucnosti regionu předpokládá její konkretizaci v podobě vzájemně sladěných cílů rozvoje. Tyto cíle mají ve vztahu k záměrům rozvoje zpravidla průřezový charakter, tj. jejich dosažením se naplňuje více záměrů současně. Proto jsou jednotlivé cíle seskupeny podle svých převažujících oborových souvztažností, které ukazují na rozhodující oborové těžiště při realizaci jednotlivých cílů. Toto třídění rovněž napomáhá ke snadnější identifikaci těch subjektů v regionu, kterých se z hlediska jejich vlastních rozvojových zájmů ten který výrok nejvíce dotýká.

Z tohoto hlediska se cíle rozvoje regionu rozpadají do těchto skupin:

1. VÝROBA A OBCHOD
2. BYDLENÍ A SOCIÁLNÍ INFRASTRUKTURA
3. DOPRAVA A TECHNICKÁ INFRASTRUKTURA
4. CESTOVNÍ RUCH A ŽIVOTNÍ PROSTŘEDÍ
5. SPOLEČENSKÝ ŽIVOT A ŘÍZENÍ

Pro každou skupinu jsou definovány určité cíle rozvoje

#### **1) VÝROBA A OBCHOD**

Dle mého názoru by se v oblasti výroby a obchodu cíle regionu měli ubírat k podpoře a rozvoji drobného podnikání zejména v oblasti tradičních výrob s použitím místních surovin. Mohl by tak vzniknout sortiment výrobků a služeb, který by nesl ochrannou známku Blatenského regionu a napomáhal by rozvoji a prezentaci regionu. Potenciál regionu je zejména v oblasti cestovního ruchu – ubytovací kapacity, agroturistika, venkovská turistika.

Další cíle, které by měli být splněny jsou rozvoj rybníkářství a rybníkářství a rozvoj pěstování technických plodin. Na rozvoj rybníkářství a rybníkářství se bude podílet celá řada společností a cílem by měla být obnova rybníků pro účely rekreace a sportovního rybníkářství.

Cíl 1: Podpořit drobné podnikatele v oblasti cestovního ruchu a tradičních výrob

Cíl 2: Vytvořit ochrannou známku pro tradiční výrobky a služby regionu Blatenska

Cíl 3: Rozvoj rybářství a rybníkářství

## BYDLENÍ A SOCIÁLNÍ INFRASTRUKTURA

V oblasti bydlení a sociální infrastruktury jsou cíle všech regionů velice podobné. Jedná se především o rozvoj bytové výstavby pro mladé lidi, rozvoj zařízení sociální péče a rozvoj místní kultury. Dle mého názoru by cílem regionu mělo být zajištění dostatečného množství sportovních a kulturních aktivit zejména pro mladé lidi a děti školního věku. Střední školy a Střední odborná učiliště by měli lépe spolupracovat s místními firmami, tak aby jejich absolventi nacházeli umístění v regionu a neodcházeli za prací do větších měst.

Cíl 1: Trvalý a dostatečný rozvoj bytové výstavby

Cíl 2: Zajistit sportovní a kulturní aktivity zejména pro mladé lidi

Cíl 3: Zlepšit komunikaci středních škol a SOU s firmami v regionu v oblasti uplatnění absolventů

## DOPRAVA, TECHNICKÁ INFRASTRUKTURA

Region Blatensko se potýká s nekvalitní veřejnou dopravou a nedostatečným využitím nákladní železniční dopravy. Občané menších obcí si stěžují na nedostatečné dopravní spojení. Řešením by byly častější dopravní spoje, které by byly zajištěny dopravními prostředky s menší kapacitou sedadel.

Region leží na výhodné dopravní trase Praha-Plzeň-České Budějovice. Samotná poloha regionu se může stát jeho silnou stránkou, pokud bude dostatečně využita (v propagaci regionu) a region se nestane pouze tranzitním místem.

Cíl 1: Rozvoj nákladní železniční dopravy

Cíl 2: Zajistit kvalitní a dobře dostupnou veřejnou dopravu

## CESTOVNÍ RUCH A ŽIVOTNÍ PROSTŘEDÍ

Pro trvale udržitelný rozvoj je nezbytné zajistit propagaci regionu nejen na území České republiky ale i v zahraničí. Zvýšení atraktivity regionu lze i rozvojem nadregionálních kulturních a sportovních akcí. Jako velká příležitost se pro venkovské regiony a její obyvatele jeví agroturistika.

Cílem by se proto měl stát její rozvoj a podpora ve všech venkovských regionech, kde to přírodní podmínky dovolí. Abychom si návštěvníky v regionu udrželi, měli bychom o ně dostatečně pečovat, tj. zajistit pro návštěvníky i obyvatele regionu kvalitní ubytování, sportovní a kulturních akce, propagovat veškeré přírodní a kulturní památky regionu.

Cíl 1: Zlepšení kvality propagace regionu v ČR i zahraničí

Cíl 2: Rozvoj kulturních a sportovních akcí a komerčních služeb pro cestovní ruch

Dle mého názoru by měl být k těmto cílům přidán Cíl 3, kterým by se stal rozvoj komplexní péče o krajinu

## SPOLEČENSKÝ ŽIVOT

K zlepšení společenského života je nutné zlepšit informovanost občanů o dění v regionu a snažit se participovat občany do činností, sloužících k rozvoji regionu, především prostřednictvím dobrovolných občanských aktivit.

Cíl 1: Zlepšit informovanost občanů

Cíl 2: Zapojit občany do rozvoje regionu

## Absorpční kapacita

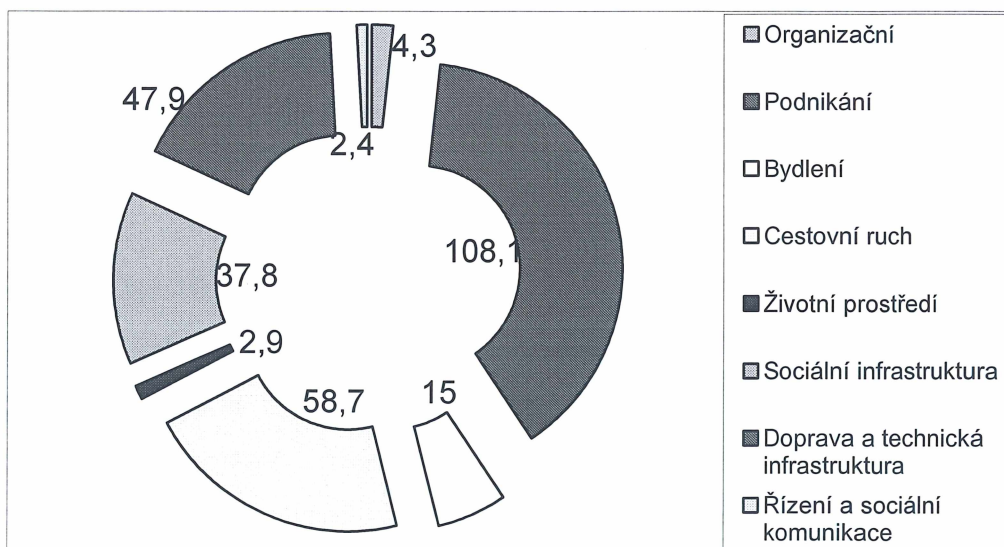
Absorpční kapacita vyjadřuje míru schopnosti státu využít prostředky poskytované ze strukturálních fondů. Tento problém má řadu aspektů, především je to:

- 1) administrativní kapacita, tj. schopnost řídit programy strukturálních fondů v souladu s příslušnými pravidly a předpisy EU,
- 2) spolufinancování, tj. schopnost spolufinancovat projekty z domácích veřejných zdrojů
- 3) zásobník projektů, tj. schopnost připravit s dostatečným předstihem kvalitní projekty, jež čekají na financování. Požaduje se přitom, aby u každého členského státu byly příjmy ze strukturálních fondů omezeny podle absorpční schopnosti dotyčného státu tuto pomoc využít

## Skupiny projektů - Posílení absorpční schopnosti daného regionu

Skupina projektů	Počet projektů	Celková výše v mil. Kč
Organizační	4	4,30
Podnikání	14	108,10
Bydlení	1	15,00
Cestovní ruch	12	58,70
Životní prostředí	4	2,90
Sociální infrastruktura	6	37,80
Doprava a technická infrastruktura	4	47,90
Řízení a sociální komunikace	4	2,40

Graf č.10.: Skupiny plánovaných projektů



### 4.7. Návrh Plánu rozvoje regionu

V rámci svojí diplomové práce jsem se rozhodla navrhnout kampaň, která by měla zatraktivnit řešený region.

## Směry a cíle rozvoje SOB

1. Ekonomický rozvoj – hlavním cílem je podpora a rozvoj řemesel tradičních v regionu, navrhnutí produktů a služeb, které by mohli nést ochrannou známku Svazku obcí Blatensko.
2. Rozvoj cestovního ruchu – hlavním cílem je rozvoj infrastruktury a služeb v cestovním ruchu, pokračovat ve vytváření cyklotras, snažit se zlepšit propagaci regionu všemi komunikačními prostředky, podporovat šetrnou turistiku a vytvářet produkty pro všechny cílové skupiny
3. Trvale udržitelný rozvoj venkova – hlavním cílem je rozvoj venkovských sídel a služeb pro obyvatele se zaměřením na mladé lidi a na seniory.
4. Technická infrastruktura – hlavním cílem je rozvoj komunikací, energetických a komunikačních médií – tento směr rozvoje regionu se dotýká všech subjektů a občanů působících v regionu
5. Životní prostředí – hlavním cílem je ochrana krajiny, kulturních a historických památek

### 4.8. Možnosti zatraktivnění regionu:

Možností, jak zatraktivnit určitý region je celá řada. Při sestavování marketingové kampaně vycházíme nejprve z popisu zvolené lokality zejména z geografických podmínek, kulturně historických památek a dále z hlediska infrastruktury v regionu. Centrem regionu je město Blatná, které je proslavené vodním zámekem. V současnosti je zámek v soukromém vlastnictví rodu Hildprandtů, k vodnímu zámku patří i park se stádem daňků. I když je zámek v soukromém vlastnictví, je turistům otevřen od května do září.

Dalším významným městem regionu je Sedlice. První zmínky o Sedlici najdeme již v letech 1352. Sedlici vlastnila celá řada pánů. V roce 1539 byla Sedlice povýšena na město, získala městský znak, právo pečeti zeleným voskem a nová práva, která jí pomohla k většímu rozvoji řemesel. Každá obec v regionu se může pochlubit nějakou historickou památkou a lidovou architekturou.

### **Geografické podmínky:**

Region se nachází na jihovýchodním svahu brdského výběžku oddělujícího blatenskou kotlinu od horažďovické pánve. První zmínky o Blatenském regionu pocházejí z pol. 13. století. Hlavní dominantou krajiny jsou rybníky doplněné rozlehlými loukami a lesy. Velice atraktivní jsou proto podzimní výlovy rybníků s bohatým doprovodným programem prováděné firmou Blatenská ryba.

### **Infrastruktura v regionu**

Informační středisko v regionu se nachází v Blatné. V celé řadě obcí nalezneme knihovny s připojením k internetu (v rámci projektu internetizace knihoven). Ubytovací služby poskytují hotely v Blatné a v Sedlici, které obdržely hodnocení 3 hvězdiček. Další ubytování můžeme nalézt v penzionech. Svazek obcí Blatensko má v současnosti nové internetové stránky, na kterých v budoucnosti naleznou turisté všechny informace týkající se regionu.

Druhým krokem při sestavování marketingové strategie je nastínění základní kampaně do jednotlivých etap. To znamená, v jakém období a jaké komunikační prostředky bychom použili.

Průběh kampaně jsem naplánovala na podzim roku 2007, kdy by měl region začít s vlastní prezentací prostřednictvím webových stránek, na veletrzích a s přípravou informačních materiálů. Celou marketingovou kampaň jsem rozdělila z několika hledisek. Prvním z nich je věcné hledisko, tzn. rozdělila jsem jednotlivé kroky do oblastí, ke kterým se vztahují. Pro každou oblast jsem vymezila cílové skupiny.

V oblasti ekonomického rozvoje jsem navrhla tyto kroky:

Vyhlášení soutěže o nejlepší podnikatelský projekt v oblasti drobného a středního podnikání, náplní podnikatelského projektu by mělo být využití místních surovin k vytvoření specifického produktu pro region

Dalším krokem by bylo oslovení současných poskytovatelů služeb a výrobců tradičních produktů za účelem zjištění zájmu o ochrannou známku – např. Sedlická krajka, Blatenská ryba, Kozí výrobky z Březí,...

Třetím krokem by byla investice do průmyslové zóny Blatenska za účelem získání potencionálních investorů.

## **Cílové skupiny :**

- a) drobní podnikatelé podnikající v regionu
- b) drobní podnikatelé podnikající v sousedících regionech
- c) potenciální investoři

V oblasti cestovního ruchu jsem navrhla tyto kroky:

Prvním krokem je vytvoření nových webových stránek Svazku obcí Blatenska, které by přinášely aktuální informace z celého regionu a zároveň by soustřeďovaly přehled o kulturních a sportovních akcích, o možnostech investování v regionu, o možnostech partnerství, atd.

Druhým krokem pro tuto oblast je vytvoření dostatečného spektra informačních materiálů o SOB, které by bylo možné prezentovat na výstavách a veletrzích

Třetím krokem je oslovit současné poskytovatele služeb v oblasti agroturistiky a snažit se je sdružit v dobrovolném svazku pod názvem Agroturistika v SOB. Toto sdružení by mohlo předávat informace o tomto druhu podnikání potenciálním partnerům, přispělo by ke zlepšení komunikace s klienty a prezentace prostřednictvím komunikačních medií.

Dalším krokem je pořádání většího množství kulturních a sportovních akcí v regionu, zejména pro mladé lidi. Jednalo by se např. o cyklistické závody, které mají na Blatensku dlouholetou tradici, dále o letní festivaly, které by měly každý rok jiné zaměření.

## **Cílové skupiny:**

- d) poskytovatelé služeb v cestovním ruchu
- e) potenciální poskytovatelé služeb v oblasti agroturistiky a komerčních služeb
- f) občané regionu
- g) návštěvníci regionu
  - rodiny s dětmi
  - turisté využívající agroturistiky
  - cykloturisté
  - senioři
  - mladí lidé

## Trvale udržitelný rozvoj venkova

Pro tuto oblast bych navrhovala využití ekologického zemědělství a celkovou změnu systému hospodaření s půdou. Zemědělství by mělo být zaměřeno na pěstování technických plodin. Cílem v této oblasti je také rozvoj služeb pro občany a celkový rozvoj venkovských oblastí. Většina obcí nemá dle mého názoru dostatečně rozvinutý systém poskytování služeb a chybí zde základní služby zajišťující základní společenskou vybavenost.

Pro zlepšení systému poskytování služeb navrhuji besedu s občany, kteří by se vyjádřili k problémům, které je potřeba řešit co nejdříve. Abychom zajistili dostatečnou návštěvnost besedy, je nutné občany vhodně oslovit a participovat je tak na řešení rozvoje celého regionu.

### Cílové skupiny:

- obyvatelé regionu
- podnikatelé v oblasti zemědělství
- podnikatelé v oblasti služeb – především ubytovací a stravovací služby
- místní správa regionu

## Technická infrastruktura

Technická infrastruktura je problém všech venkovských regionů. Do technické infrastruktury jsem zahrнула i návrh na vytvoření nových cyklostezek v regionu, dále vytvoření naučné stezky Svazku obcí Blatensko a stezek vhodných pro hipoturistiku.

Dalším krokem je vytvoření relaxačních míst v oblasti, kde se nachází některá z významných kulturních nebo přírodních památek, dále v místech, kde se pravidelně scházejí občané a podél cyklostezek.

Nutností je také vyřešit dopravní obslužnost v regionu. Možností je vyhlášení výběrového řízení na poskytovatele dopravy do všech obcí regionu.

### Cílové skupiny:

- Obyvatelstvo
- Firmy, zabývající se veřejnou dopravou
- Odborníci v oblasti – technických služeb, ekologie, služeb



## Životní prostředí

Strategické priority v této oblasti se týkají především ochrany krajiny, kulturních a přírodních památek.

Pro ochranu krajiny je nutné dle mého názoru vytvořit Územní systém ekologické stability, stanovit biocentra, biokoridory a interakční prvky v krajině. Jen tak je možno jí dostatečně chránit. Dalším krokem je ochrana kulturních a přírodních památek. Každá z těchto památek by měla být označena a uvedena v informačním katalogu Svazku obcí Blatenska.

### Cílové skupiny:

- Odborníci v oblasti ekologie, pozemkových úprav
- Místní správa regionu
- Obyvatelé
- Ekologické organizace

### Volba reklamního média

Pro celkovou prezentaci jsem zvolila kombinaci možností reklamních medií. Pro celkovou prezentaci regionu navrhuji zkvalitnit dočasné webové stránky. Region by se měl také reprezentovat na veletrzích, jak obecně, tak konkrétně zaměřených. Pro účely prezentace by měli být navrženy nové reklamní materiály.

Reklamní materiály se odlišují podle způsobu jejich užití a podle cílové skupiny, pro kterou jsou určeny.

Pro velké kulturní a sportovní akce v regionu je počítáno s reklamou v tisku a v místních rádiích. Náklady na reklamu ponese pořadatel akce a z části může být akce podpořena SOB.

Informační brožury by měly obsahovat:

- Informace o Svazku obcí Blatensko – lokalizaci území
- Kulturní a historické památky
- Možnosti ubytování a stravování
- Tipy na výlety
- Turistické a sportovní možnosti v regionu

Kromě toho by měly vzniknout brožury, které se budou zabývat pouze specifickými oblastmi

- cykloturistické mapy s vyznačenými cyklostezkami a relaxačními místy, které obsahují i významné historické a kulturní památky regionu a možnosti stravování a ubytování
- mapy rybníků Blatensko s doplněním, na kterých je možné získat povolenku k rybolovu
- informační letáky z oblasti ochrany životního prostředí – které zobrazují výskyt zvláště chráněných druhů živočichů a rostlin
- možnosti venkovské turistiky s vyznačenými agroturistickými objekty

Základní letáky, které obsahují stručné informace o regionu by měli turisté získávat zdarma. Mapy a ostatní technicky náročnější materiály by měly být dostupné za symbolickou cenu. Pro oblast cestovního ruchu lze počítat i s podporou z Evropské unie.

Počet brožur s obecným zaměřením - 12000 ks s předpokládanou cenou 240 000,-- Kč

Cykloturistické mapy 1000 ks, cena 20 000,-- Kč

Mapy rybníků 1 000 ks, cena 20 000,-- Kč

Ekologické mapky 100 ks, cena 2 500,-- Kč

Agroturistické možnosti 200 ks, cena 5000,-- Kč

### **Stanovení reklamního rozpočtu**

Ke stanovení reklamního rozpočtu na celou kampaň jsem se rozhodla použít metodu, kdy náklady kampaně se stanovují jako výsledek úvahy o přiměřenosti k cílům a úkolům kladeným na reklamu. Velkou část reklamních výdajů pokryjí dotace z Evropské unie. Ale protože je tato podpora vyplácena dodatečně, je potřeba stanovit rozpočet reklamy s ohledem na rozpočty obcí SOB.

- Informační materiály - 287 500,-- Kč
- Akce pořádané SOB – u akcí, které jsou pořádané SOB, popřípadě se na nich finančně podílí, jsem stanovila objem finančních prostředků pevnou částkou, tj. 100 000,-- Kč
- Prezentace na veletrzích – 10 000,-- Kč
- Reklama v místních novinách – pro účely reklamy jednotlivých akcí v regionu navrhuji využít služeb místních regionálních deníků, např. Deníky Bohemia, Blatenské listy. Cena se pohybuje v závislosti na velikosti reklamy a počtu opakování.

- Reklama v místních rádiích – pro tyto účely bych využila zejména rádio Faktor, rádio Prácheň, cena reklamy by závisela zejména na délce reklamy, na počtu opakování a na denní době.

### **Možnosti získání finančních prostředků z EU pro období 2007-2013 pro oblast CR**

#### *1) Regionální operační program – NUTS II Jihozápad: Prioritní osa 3 - Rozvoj cestovního ruchu*

- 3.1 Rozvoj infrastruktury cestovního ruchu
- 3.2 Revitalizace památek a využití kulturního dědictví v rozvoji CR
- 3.3 Rozvoj služeb CR, marketingu a produktů CR

#### *2) Integrovaný operační program*

##### **Prioritní osa 3 - Národní podpora územního rozvoje**

- 3.1 Národní podpora rozvoje cestovního ruchu
- 3.2 Národní podpora využití potenciálu kulturního bohatství

Další možností získání finančních prostředků je Akční plán rozvoje kraje a příspěvkové programy

### **Možnosti získání finančních prostředků z EU pro období 2007-2013 pro oblast dopravy a technické infrastruktury**

#### 1) Regionální operační program NUTS II Jihozápad

##### **Prioritní osa 1 - Dostupnost center**

- 1.1 Modernizace regionální silniční sítě
- 1.2 Rozvoj infrastruktury pro veřejnou dopravu
- 1.5 Rozvoj místních komunikací

### **Možnosti získání finančních prostředků z EU pro období 2007-2013 pro oblast podnikání**

#### 1) OP Podnikání a inovace

##### **Prioritní osa 2 - Rozvoj firem**

- 2.1 Bankovní nástroje podpory malých a středních podniků
- 2.2 Podpora nových výrobních technologií, ICT a vybraných strategických služeb

## **Prioritní osa 6 - Služby pro rozvoj podnikání**

6.1 Podpora poradenských služeb

6.2 Podpora marketingových služeb

### **Možnosti získání finančních prostředků z EU pro období 2007-2013 pro oblast rozvoje měst a obcí**

#### **1) Regionální operační program NUTS II Jihozápad**

Prioritní osa 2 - Stabilizace a rozvoj měst a obcí

1.2 Revitalizace částí měst a obcí

### **Možnosti získání finančních prostředků z EU pro období 2007-2013 pro oblast ochrany životního prostředí**

#### **1) Operační program Životní prostředí:**

Prioritní osa 1. Zlepšování vodohospodářské infrastruktury a snižování rizika povodní

1.1. Snižování znečištění vod

1.2. Zlepšení jakosti pitné vody

1.3. Omezení rizika povodní

Prioritní osa 2: Zlepšování kvality ovzduší a snižování emisí

2.1. Zlepšení kvality ovzduší

2.2. Omezení emisí

Prioritní osa 3 - Udržitelné využívání zdrojů energie

3.1 Výstavba nových zařízení a rekonstrukce stávajících zařízení s cílem zvýšení využívání OZE pro výrobu tepla, elektřiny a kombinované výroby tepla a elektřiny

3.2 Realizace úspor energie a využití odpadního tepla

3.3 Environmentálně šetrné systémy vytápění a přípravy teplé vody pro fyzické osoby

Prioritní osa 4 - Zkvalitnění nakládání s odpady a odstraňování starých ekologických zátěží

4.1 Zkvalitnění nakládání s odpady

4.2 Odstraňování starých ekologických zátěží

Prioritní osa 6 - Zlepšování stavu přírody a krajiny

6.1 Implementace a péče o území soustavy Natura 2000

6.2 Podpora biodiverzity

6.3 Obnova krajinných struktur

6.4 Optimalizace vodního režimu krajiny

6.5 Podpora regenerace urbanizované krajiny

Další možností jak využít prostředky k rozvoji venkova je

### **Program rozvoje venkova**

#### **OSA I – Zlepšení konkurenceschopnosti zemědělství a lesnictví**

*I. 1. Opatření zaměřená na restrukturalizaci a rozvoj fyzického kapitálu a podporu inovací*

*I. 2. Opatření přechodná pro Českou republiku a ostatní nové členské státy EU*

*I. 3. Opatření zaměřená na podporu vědomostí a zdokonalování lidského potenciálu*

#### **OSA II – Zlepšování životního prostředí a krajiny**

*II. 1. Opatření zaměřená na udržitelné využívání zemědělské půdy*

*II. 2. Opatření zaměřená na udržitelné využívání lesní půdy*

#### **OSA III – Kvalita života ve venkovských oblastech a diverzifikace hospodářství venkova**

*III. 1. Opatření k diverzifikaci hospodářství venkova*

*III. 2. Opatření ke zlepšení kvality života ve venkovských oblastech*

*III. 3. Opatření týkající se vzdělávání a informování hospodářských subjektů, působících v oblastech, na něž se vztahuje osa III*

*III. 4. Opatření týkající se získávání dovedností a propagace za účelem přípravy a provádění strategie místního rozvoje*

#### **OSA IV – Leader**

*IV. 1. Implementace místní rozvojové strategie*

*IV. 2. Realizace projektů spolupráce*

*IV. 3. Provoz místních akčních skupin*

## 5. Závěr:

Pro mikroregion Blatensko jsem po důkladných analýzách navrhla několik možností, jak by měl probíhat jeho rozvoj a splnila tak cíl práce. Zaměřila jsem se především na trvale udržitelný ekonomický rozvoj regionu, na rozvoj cestovního ruchu, na ochranu životního prostředí a na technickou infrastrukturu. U všech navrhovaných opatření jsem určila zdroje, ze kterých je možné čerpat finanční prostředky pro jednotlivá opatření.

Stanovení jednotlivých kroků předcházely důkladné analýzy regionu, které ukázaly silné a slabé stránky regionu ale také příležitosti a ohrožení pro daný region.

Stanovila jsem silné a slabé stránky regionu a příležitosti a ohrožení pro daný region jsem analyzovala prostřednictvím metody PEST. K tomu, aby hodnocení regionu bylo kompletní, však nestačily pouze tyto dvě metody. Pro celkovou analýzu regionu jsem provedla další šetření, především v oblasti ekonomické situace regionu, dopravy, bydlení a podnikání v regionu. Tato šetření doplnila analýza obyvatelstva.

Dalším krokem bylo stanovení vizí regionů, na které navázali cíle regionu. Abych splnila jednotlivé cíle regionu ve všech oblastech, navrhla jsem konkrétní kroky. Svoji práci jsem zaměřila především na rozvoj cestovního ruchu v regionu. Blatensko je regionem, který má velký turistický potenciál, který ale není v současnosti zcela naplňován. Zejména proto jsem navrhla propagační kampaň, jejíž cílem je zatraktivnit celý region nejen na území České republiky ale i v zahraničí. Stanovila jsem cílové skupiny této kampaně, mediální prostředky a odhadla jsem finanční rozpočet této akce. Ke konkrétní návrhům patří také nové propagační a informační materiály, které jsou tématicky rozděleny.

Celkovým přínosem diplomové práce se tak stala důkladná analýza regionu, rozpoznání základních problémů rozvoje venkova, na které by se měli jednotlivé regiony zaměřit a samozřejmě konkrétní návrh celkové strategie rozvoje konkrétního regionu, kterým je Svazek obcí Blatensko.

V diplomové práci jsem dospěla k závěru, že region vnímá svoje silné a slabé stránky, veškerá příležitosti a ohrožení a že je připraven se neustále rozvíjet. Věřím, že moje práce se může stát východiskem nejen pro Svazek obcí Blatensko, ale i pro ostatní regiony, které sousedí se SOB.

## Summary

The title of my diploma work is Development of rural regions. My diploma work has two parts. The first is theoretical part and the second part is practical. In theoretical part is described development of rural regions in EU.

The practical part contains information about the Association of Blatensko municipality and analyses of region. I accomplished SWOT analyses, economic analyses of region, analyses of inhabitants and analyses of infrastructure and business in this region.

The Association of Blatensko municipality was established in August 1998 for protecting common interests and multiplying forces and means for realization purposes that reach over the scope and importance of ever participating municipality. The first collective step was elaboration of Social and Economical Programme of Blatensko.

After summarizing analysis of inner and outer area conditions a next projects catalogue was formed with arrangements necessary for strategy and aims of development. For insurance completions of these aims it is necessary to collaborate and work with zest for all the levels and we must see the levels as the unit because they are reciprocally connected.

My strategy of development contains development of this area: for economical development, for development of tourism, for environmental protection and for technical infrastructure.

## Seznam literatury:

- *Majerová, V. 2005. Český venkov 2005. Rozvoj venkovské společnosti. PEF ČZU.Credit.Praha.*
- *Vaniček, J.Regionální projektování.JČU.ZF.Studijní materiály*
- *Malý lexikon obcí České republiky 2001. ČSÚ 2001 (údaje o obyvatelstvu pramen převzal z předběžných výsledků Sčítání lidu, domů a bytů k 1. 3 2001, ČSÚ 2001).*
- *Glück,A. – Magel,R a kol.:Venkov má budoucnost. Praha. Zemědělské nakladatelství Brázda.1992*
- *Vilámová Š.: Čerpáme finanční zdroje Evropské unie, Grada, 2006*
- *Rozvoj venkova v letech 2007-2013 (Datum: 3. 11. 2006, zdroj: OF 4/2006, rubrika: Regiony, dostupné z <http://denik.obce.cz/go/clanek.asp?id=6244076>)<sup>3</sup>*
- *Údaje matrik obcí*
- *Údaje Svazku obcí Blatensko*
- *Program sociálního a ekonomického rozvoje Blatenka*

## Webové stránky:

1. [www.strukturální-fondy.cz](http://www.strukturální-fondy.cz)
2. [www.mpsv.cz](http://www.mpsv.cz)
3. [www.municipal.cz/blatensko](http://www.municipal.cz/blatensko)
4. [www.esfcr.cz](http://www.esfcr.cz)
5. [www.kraj-jihocesky.cz/](http://www.kraj-jihocesky.cz/)



## **Seznam tabulek, grafů a obrázků:**

### **Seznam tabulek:**

- Tabulka č. 1: Vymezení venkovského prostoru
- Tabulka č. 2: Průběh čerpání strukturálních fondů
- Tabulka č. 3: Top 10 v letech 2004/2006
- Tabulka č. 4: SWOT analýza
- Tabulka č. 5: Přirozená změna obyvatelstva Blatenska
- Tabulka č. 6: Mechanická změna obyvatelstva Blatenska
- Tabulka č. 7: Základní ekonomické údaje
- Tabulka č. 8: Projekty Svazku obcí Blatensko

### **Seznam grafů:**

- Graf č. 1: Pokrok v čerpání
- Graf č. 2: Přirozená změna obyvatelstva Blatenska
- Graf č. 3: Mechanická změna obyvatelstva Blatenska
- Graf č. 4: Věková kategorie
- Graf č. 5: Věková pyramida Blatenska
- Graf č. 6: Vzdělanostní struktura v regionu
- Graf č. 7: Koncentrace obyvatelstva
- Graf č. 8: Nezaměstnanost v regionu
- Graf č. 9: Náklady na realizaci projektů v letech 199-2003
- Graf č. 10: Skupiny plánovaných projektů

### **Seznam obrázků:**

- Obrázek č. 1: Pilíře Společné zemědělské politiky
- Obrázek č. 2: Funkční profil zemědělství

