



Ekonomická
fakulta
Faculty
of Economics

Jihočeská univerzita
v Českých Budějovicích
University of South Bohemia
in České Budějovice

Jihočeská univerzita v Českých Budějovicích
Ekonomická fakulta
Katedra ekonomiky

Diplomová práce

Příspěvky секcí (NACE - CZ) k tvorbě hrubé přidané hodnoty

Vypracovala: Bc. Monika Bednářová
Vedoucí práce: Ing. Martina Novotná, Ph.D.

České Budějovice 2016

JIHOČESKÁ UNIVERZITA V ČESKÝCH BUDĚJOVICÍCH
Fakulta ekonomická
Akademický rok: 2014/2015

ZADÁNÍ DIPLOMOVÉ PRÁCE
(PROJEKTU, UMĚLECKÉHO DÍLA, UMĚLECKÉHO VÝKONU)

Jméno a příjmení: **Bc. Monika BEDNÁŘOVÁ**
Osobní číslo: **E14679**
Studijní program: **N6208 Ekonomika a management**
Studijní obor: **Účetnictví a finanční řízení podniku**
Název tématu: **Příspěvky секcí (NACE - CZ) k tvorbě hrubé přidané hodnoty**
Zadávací katedra: **Katedra ekonomiky**

Z á s a d y p r o v y p r a c o v á n í :

Práce je orientována na rozbor hrubé přidané hodnoty národního hospodářství v souvislosti s příspěvky jednotlivých sektorů (NACE-CZ).

Osnova:

1. Přidaná hodnota v národním hospodářství a její zjišťování.
2. Ocenění hrubé přidané hodnoty.
3. Faktory ovlivňující přidanou hodnotu.
4. Klasifikace na podkladě секcí NACE-CZ (různá třídění, shrnování do skupin).
5. Analytické postupy výpočtu přírůstků faktorů.
6. Posouzení přínosu přidané hodnoty секcí (NACE-CZ) k tvorbě přidané hodnoty za ekonomiku dle různých typů klasifikací.

Rozsah grafických prací:

Rozsah pracovní zprávy: **40 - 50 stran**

Forma zpracování diplomové práce: **tištěná**

Seznam odborné literatury:

Jílek, J., & Moravová, J. (2007). Ekonomické a sociální indikátory: od statistik k poznatkům. (Vyd. 1., 246 s.) Praha: Futura.

Jílek, J. (2005). Nástín sociálněhospodářské statistiky. (2. přeprac. vyd., 265 s.) Praha: VŠE.

Hronová, S. (2009). Národní účetnictví: nástroj popisu globální ekonomiky. (Vyd. 1., xix, 326 s.) V Praze: C. H. Beck.

Giovannini, E. (2010). Ekonomická statistika srozumitelně: z pohledu OECD. (Vyd. 1., 206 s.) Praha: Wolters Kluwer Česká republika.

Giudici, P. (2003). Applied data mining: statistical methods for business and industry. (xii, 364 s.) Chichester: Wiley.

Tuleja, P. (2007). Analýza pro ekonomy. (Vyd. 1., vi, 336 s.) Brno: Computer Press.


Classification of Economic Activities (CZ - NACE).

Metodika ročních národních účtů. Online. Dostupné na <http://apl.czso.cz/pll/rocenka/b1.metodika>.

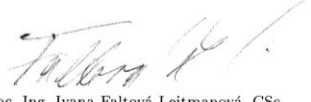
Vedoucí diplomové práce: **Ing. Martina Novotná, Ph.D.**
Katedra ekonomiky

Datum zadání diplomové práce: **16. ledna 2015**

Termín odevzdání diplomové práce: **30. dubna 2016**


doc. Ing. Ladislav Rolínek, Ph.D.
děkan

JIHOČESKÁ UNIVERZITA
V ČESKÝCH BUDĚJOVICÍCH
EKONOMICKÁ FAKULTA
Studentská 13 (8)
370 05 České Budějovice
IČ 000 70 658, DIČ CZ60076658


doc. Ing. Ivana Faltová Leitmanová, CSc.
vedoucí katedry

V Českých Budějovicích dne 16. března 2015

Prohlášení

Prohlašuji, že svoji diplomovou práci jsem vypracovala samostatně pouze s použitím pramenů a literatury uvedených v seznamu citované literatury.

Prohlašuji, že v souladu s § 47 zákona č. 111/1998 Sb. v platném znění souhlasím se zveřejněním své diplomové práce, a to v nezkrácené podobě elektronickou cestou ve veřejně přístupné části databáze STAG provozované Jihočeskou univerzitou v Českých Budějovicích na jejích internetových stránkách, a to se zachováním mého autorského práva k odevzdanému textu této kvalifikační práce. Souhlasím dále s tím, aby toutéž elektronickou cestou byly v souladu s uvedeným ustanovením zákona č. 111/1998 Sb. zveřejněny posudky školitele a oponentů práce i záznam o průběhu a výsledku obhajoby kvalifikační práce. Rovněž souhlasím s porovnáním textu mé kvalifikační práce s databází kvalifikačních prací Theses.cz provozovanou Národním registrem vysokoškolských kvalifikačních prací a systémem na odhalování plagiátů.

V Českých Budějovicích dne 30.8.2016

.....
Bc. Monika Bednářová

Poděkování

Tímto bych chtěla poděkovat mé vedoucí práce Ing. Martině Novotné, Ph.D. za odborné vedení, cenné rady a za vstřícnost při konzultacích, které mi poskytla při psaní této diplomové práce. Dále bych také chtěla poděkovat mé rodině za trpělivost a podporu při studiu.

Obsah

ÚVOD.....	3
1 PŘIDANÁ HODNOTA V NÁRODNÍM HOSPODÁŘSTVÍ A JEJÍ ZJIŠŤOVÁNÍ... 4	4
1.1 Národní účetnictví.....	4
1.1.1 Mezinárodní standardy národního účetnictví	4
1.2 Systém národního účetnictví	5
1.2.1 Produkce jako zdroj tvorby hodnoty výrobků	6
1.2.2 Produkce jako zdroj tvorby důchodů.....	8
1.2.3 Důchod	8
1.2.4 Úspora a akumulace	8
1.2.5 Jmění a jeho změny	9
1.3 Jednotky národního účetnictví	9
1.4 Státní statistická služba	10
1.5 Národohospodářské agregáty	11
1.5.1 Přidaná hodnota	11
1.5.2 Ostatní národohospodářské agregáty.....	13
2 OCENĚNÍ HRUBÉ PŘIDANÉ HODNOTY	15
3 FAKTORY OVLIVŇUJÍCÍ PŘIDANOU HODNOTU	17
3.2 Obchodní marže	18
3.3 Výkony.....	18
3.3.1 Tržby za prodej vlastních výrobků a služeb	19
3.3.2 Změna stavu vnitropodnikových zásob	19
3.3.3 Aktivace.....	19
3.4 Výkonová spotřeba.....	20
4 KLASIFIKACE NA PODKLADĚ SEKCÍ NACE-CZ.....	21
4. 1 Klasifikace.....	21
4.2 Klasifikace v Národním účetnictví.....	22
4.2.1 Klasifikace dle institucionálních sektorů.....	22
4.2.2 Klasifikace dle odvětví	23
4.2.3 Klasifikace dle úrovně technologie	26
5 ANALYTICKÉ POSTUPY VÝPOČTU PŘÍRŮSTKŮ FAKTORŮ	28
6 METODIKA	31
7 PRAKTICKÁ ČÁST	34

7.1 Příspěvky institucionálních sektorů k tvorbě HPH	34
7.1.1 Příspěvky sektoru nefinančních podniků.....	38
7.1.2 Příspěvky sektoru finančních institucí.....	39
7.1.3 Příspěvky sektoru vládních institucí.....	40
7.1.4 Příspěvky domácností.....	40
7.1.5 Příspěvky NISD.....	41
7.1.6 Shrnutí	42
7.2 Příspěvky skupin oddílů v členění dle úrovně technologie.....	43
7.2.1 Příspěvky skupiny A1.....	45
7.2.2 Příspěvky skupiny A2.....	46
7.2.3 Příspěvky skupiny B1	48
7.2.4 Příspěvky skupiny B2.....	49
7.2.5 Příspěvky skupiny C.....	51
7.2.6 Shrnutí	53
ZÁVĚR	55
Summary.....	57
Seznam literatury	58
Seznam tabulek a grafů	
Seznam příloh	
Přílohy	

ÚVOD

Tématem této diplomové práce jsou příspěvky sekcí (NACE-CZ) k tvorbě hrubé přidané hodnoty. Účelem práce tedy je provést rozbor příspěvků sekcí k hrubé přidané hodnotě národního hospodářství.

Hrubá přidaná hodnota je často zmiňována ve spojení s výkonností ekonomiky. V podstatě se jedná o hrubý domácí produkt v základních cenách a je jedním ze způsobů, jak zjistit výši HDP. Nejen tyto pojmy ekonomické teorie budou popsány v teoretické části, ale bude zde popsáno i národní účetnictví, prostřednictvím kterého lze kvantifikovat souhrnné národohospodářské ukazatele. V souvislosti s hrubou přidanou hodnotou je důležité také zmínit její ocenění a faktory ovlivňující její výši. Pro potřeby praktické části bude představena klasifikace na podkladě sekcí NACE-CZ a zejména analytické postupy výpočtu přírůstků faktorů.

Hrubá přidaná hodnota bude sledována v členění dle institucionálních sektorů a dle skupin oddílů v členění na základě úrovně technologie. Následně budou vypočteny příspěvky jednotlivých institucionálních sektorů či skupin oddílů k hrubé přidané hodnotě národního hospodářství a to pomocí analytických postupů. Příspěvky budou sledovány v časovém období deseti let. Délka časového horizontu byla vybrána záměrně a to ve spojitosti s hospodářským cyklem. Na závěr dojde k shrnutí dosažených výsledků.

1 PŘIDANÁ HODNOTA V NÁRODNÍM HOSPODÁŘSTVÍ A JEJÍ ZJIŠŤOVÁNÍ

1.1 Národní účetnictví

Národní účetnictví je makroekonomickým a statistickým modelem národního hospodářství, ve kterém jsou zachycovány ekonomické jevy a procesy. Důležitým ukazatelem národního hospodářství je hrubý domácí produkt, který poskytuje informace o hospodářském vývoji státu (Macek et al., 2008). Důležité údaje, ze kterých by měla hospodářská politika čerpat, jsou: makroekonomický vývoj a skladba hrubého domácího produktu. Souhrnné národohospodářské ukazatele, tedy makroekonomické agregáty, lze kvantifikovat právě prostřednictvím národního účetnictví (Macek et al., 2002). Mukherjee (2000) ve své publikaci uvádí, že ekonomický systém je velmi složitý, a proto je důležité využít statistického rámce, kde jsou údaje zachycovány za určité časové období. Dále také uvádí, že národní účetnictví nelze plně ztotožňovat s podnikovým účetnictvím, i když funguje na stejném principu. Jílek (2005) k této skutečnosti uvádí následující. Rozdíl spočívá v tom, že národní účetnictví mají zcela v kompetenci statistici. Z tohoto pohledu zde podnikové účetnictví funguje jako schéma, a to ve smyslu rovnosti - zdroje na straně jedné se musí rovnat užití na straně druhé. Důležité je tedy vědět, jaké zdroje má národní hospodářství k dispozici. Na základě toho, pak lze rozhodovat o jejich užití. Informace plynoucí z národního účetnictví jsou však přínosné i pro podnikové managementy, protože z nich lze odhadnout budoucí ekonomický vývoj státu a tomu přizpůsobit firemní strategie. Firmy se tedy mohou včas přizpůsobit měnící se situaci.

1.1.1 Mezinárodní standardy národního účetnictví

Podnětem pro vznik mezinárodních standardů národního účetnictví bylo usnadnit vzájemné srovnávání ekonomických veličin a snaha pomoci zemím s nepříliš vyspělou státní statistikou při zavádění systému národního účetnictví (Hronová & Hindls, 2010). Prvním standardem byl standard OSN (System of National Accounts - SNA) z roku 1952. Tento standard byl vytvořen pod vedením R. Stonem. Charakter této normy byl chápán jako doporučení, jehož součástí bylo šest základních účtů s návazností na výrobu, rozdělování, akumulaci a vnější transakce. Dále byly tyto operace sledovány pro tři následující sektory - sektor firem, vládních institucí a domácností a soukromých ne-

ziskových institucí poskytujících služby domácnostem. V roce 1968 došlo po neustálém zlepšování k představení standardu s označením SNA 1968. Rozdílem oproti SNA 1952 bylo, že makroekonomické veličiny v něm obsažené byly vyjádřené v běžných i stálých cenách. Dále byl rozšířen o zobrazení finančních toků a bilance mezioborových vztahů. Tento standard byl znovu revidován v roce 1993 pod označením standard SNA 1993. Podstatným rozdílem oproti původnímu standardu bylo zavedení souhrnné ekonomické tabulky a majetkových účtů (Tuleja, 2007).

V roce 1970 byl přijat standard Evropského společenství pod názvem Evropský systém integrovaných účtů ESA (European System of Integrated Economic Accounts). Tento standard prošel také mnoha revizemi. Po první revizi, která proběhla v roce 1978, fungoval jako doporučený systém v Evropské unii a to až do roku 1998. Evropský standard byl vytvořen na základě standardu SNA 1968, ale v porovnání s ním byl lépe uspořádán. Spolu se vznikem Evropské měnové unie v roce 1997, měl být zaveden v zemích EU standard ESA 1995, který byl nakonec zaveden již o dva roky dříve. Standard ESA 1995 se opíral o standard SNA 1993. Svým obsahem jsou téměř identické, ale standard ESA 1995 už nelze chápat jen jako doporučení, ale jako závazný dokument, kde je kladen důraz vyžadování srovnatelnosti údajů národních účtů (Hronová a kol., 2009). V roce 2010 vznikl nový standard ESA 2010, který vychází z předešlého standardu ESA 1995. Rozdíl spočívá v harmonizaci metodiky a důrazu na přesnost pojmů, definic a klasifikací. Je také vyžadováno, aby účetnictví poskytovalo spolehlivé informace (European Commission, 2013).

„ESA 2010 má postupně nahradit všechny ostatní systémy jakožto referenční rámec společných standardů, definic, klasifikací a účetních pravidel pro sestavování účtů členských států pro potřeby Unie tak, aby bylo možné získat výsledky porovnatelné mezi členskými státy.“ (Evropský parlament, odst. 14, 2013)

1.2 Systém národního účetnictví

Hlavním záměrem národního účetnictví je poskytnout popis toků prezentující ekonomický pohyb během sledovaného období, ale také charakterizovat ekonomické výsledky národního hospodářství včetně jeho vazby se zahraničím (Jílek a kol., 2005). Aby bylo možné popsat jednotlivé procesy je zapotřebí určit jakýsi základní ekonomický jev, na který ostatní ekonomické jevy a procesy navazují. Tímto rozhodujícím jevem je produkce, na kterou je v systému národního účetnictví pohlíženo ze dvou hledisek. Z

prvního hlediska je na produkci nahlíženo jako na zdroj tvorby hodnoty výrobků a služeb a z druhého hlediska je produkce chápána jako zdroj tvorby důchodů. (Macek a kol., 2008). Tato dvě hlediska nám poskytují odlišné odpovědi. První pohled nám poskytuje informace o tom, co se vyrábí, zatímco druhý pohled vypovídá o tom, kdo vyrábí. V národním účetnictví je poté ekonomická činnost sledována podle výrobků a podle výrobců (Hronová & Hindls, 2000).

Tuleja (2007) definuje produkci jako „*společensky organizovanou lidskou činnost směřující k tvorbě statků a služeb, které jsou buďto přímo směňovány na trhu statků a služeb, nebo pokud na tomto trhu směňovány nejsou, jsou vyráběny pomocí vstupů obchodovaných na trzích výrobních faktorů.*”

Na základě této definice se produkce dělí na tržní, produkci pro vlastní konečné užití a ostatní netržní produkci. Pod tržní produkcí si lze představit nedokončenou výrobu, výrobky na skladě nebo také naturální produkci poskytnutou zaměstnancům. Výrobky, které si ekonomická jednotka ponechá pro svou vlastní konečnou spotřebu či pro vlastní hrubou tvorbu fixního kapitálu, tvoří produkci pro vlastní konečné užití. Producenty ostatní netržní produkce jsou neziskové a vládní instituce poskytující domácnostem zejména bezplatné netržní služby v podobě veřejné správy, obrany a sociálním zabezpečením. Dále se do této skupiny řadí produkce smíšených a ostatních netržních služeb (věda a výzkum, školství, zdravotnictví) (Tuleja, 2007).

V historii byl pohled na produkci poněkud odlišný. Existovaly tři pojetí produkce - zúžené, tržní a extenzivní pojetí. Zúžené pojetí představuje výrobu směřující k tvorbě hmotných statků a výrobních služeb. V tržním pojetí se jedná o produkty, které jsou běžné směňovány na trhu. Extenzivní pojetí chápe produkci jako lidskou činnost, která vedla k uspokojení lidských potřeb. Docházelo k oddělení od činnosti společensky organizované (Hronová & Hindls, 2000).

1.2.1 Produkce jako zdroj tvorby hodnoty výrobků

Zdroje zboží a služeb včetně směru jejich užití je popisováno národním účetnictvím prostřednictvím rovnice, která vyjadřuje mezi nimi rovnost:

$$P + D + \check{C}DV = MS + KS + HTFK + \Delta Z + V \quad (1)$$

kde: P celková produkce,

D	dovoz,
ČDV	čisté daně z produktů,
MS	mezispotřeba,
KS	konečná spotřeba,
HTFK	hrubá tvorba fixního kapitálu,
ΔZ	změna zásob,
V	vývoz (Macek, 2008).

Hlavním zdrojem zboží a služeb v národním hospodářství je domácí produkce. Jelikož může nastat situace, kdy je nemožné či nevýhodné vyrábět určité výrobky, je dalším zdrojem dovezená produkce. Můžeme tedy říci, že zdroje jsou tvořeny domácí a dovezenou produkcí. Tyto zdroje představují jednu stranu rovnice. Druhá strana rovnice, tedy užití zboží a služeb, je dělena na vnitřní a konečné užití. Vnitřní užití je ztotožňováno s mezispotřebou, která představuje hodnotu zboží a služeb, kterou výrobci v průběhu výrobního procesu zcela nebo částečně spotřebovávají (Hronová & Hindls, 2000). Konečné užití představuje konečnou spotřebu zboží a služeb, které slouží k uspokojení lidských potřeb a k jiným nevýrobním účelům. Další položkou na pravé straně rovnice je hrubá tvorba fixního kapitálu, která představuje velikost investic do fixního kapitálu, kterým je dlouhodobý hmotný a nehmotný majetek, vyjma pozemků (Jílek a kol., 2005). Pod pojmem „tvorba“ chápeme rozdíl mezi přírůstky (př. nákupy) a úbytky (př. prodej). Je třeba také upozornit na to, že termín „hrubá“ označuje skutečnost, že přírůstky a úbytky jsou vyjádřeny v pořizovací ceně (Hronová & Hindls, 2000). Změna stavu zásob je vyjádřena investicemi do zásob. Tyto dvě položky (hrubá tvorba fixního kapitálu a změna stavu zásob) tvoří hrubou tvorbu kapitálu. V rovnici máme ještě položky dovoz a vývoz, které představují směnu hodnot zboží a služeb realizovanou mezi národním hospodářstvím a zahraničím (Jílek a kol., 2005). V souvislosti s výše uvedenou rovnicí je třeba zmínit i ocenění jednotlivých položek. Cenami bez daní (spotřební daně, DPH) jsou oceněny celková produkce a mezispotřeba. Cenou bez fakturované DPH a dovozních daní je oceněna položka dovoz. Na pravé straně rovnice, tedy užití zboží a služeb, jsou oceněny včetně nepřímých daní. Jelikož jsou obě strany rovnice oceněny odlišně, je třeba na stranu zdrojů přidat položku čisté daně z produktů, které jsou tvořeny celkovou částkou DPH zatěžující výroby, dále spotřebními daněmi, čistými dovozními daněmi, dovozními cly a čistými ostatními daněmi na výrobky (Macek a kol., 2008).

1.2.2 Produkce jako zdroj tvorby důchodů

Nyní bude pojednáno o produkci z hlediska výrobců. Ekonomické jednotky, jako jsou výrobní podniky, banky, pojišťovny, neziskové organizace, ale i stát a domácnosti, jsou nazývány jako tvůrci hodnoty. Každá tato ekonomická jednotka se určitou částí podílí na bohatství vytvořeném v národním hospodářství. Daná část není totožná s hodnotou celkové produkce, ale pouze s hodnotou přidanou, tedy s hodnotou výrobcem nově vytvořenou. Tato přidaná hodnota představuje, jakým dílem jednotlivé ekonomické jednotky přispívají k důchodu na úrovni celého národního hospodářství. Sečtením přidaných hodnot jednotlivých ekonomických jednotek získáme celkovou nově vytvořenou hodnotu v celém národním hospodářství (Hronová & Hindls, 2000). Tato podkapitola byla věnována stručnému seznámení s problematikou přidané hodnoty, která bude více rozebrána v následujících kapitolách.

1.2.3 Důchod

Hrubý domácí produkt představuje hodnotu, která je v národním hospodářství vytvořena. Tato hodnota je ztotožňována s důchodem pocházejícím z produkce. Hrubý domácí produkt nebo hrubá přidaná hodnota představují tedy důchod, který ovšem nezůstává jednotce k dispozici, protože z něho musí nějaké důchody uhradit (např. mzdy, daně, úroky) a nějaké důchody naopak získá (např. dotace) (Jílek a kol., 2005).

Tyto operace, které jsou zároveň nástrojem rozdělování důchodu, představují důchodové toky. Pomocí těchto důchodových toků získáme disponibilní důchod, který má jednotka volně k dispozici. Můžeme tedy říct, že platí vztah: disponibilní důchod = přidaná hodnota + saldo důchodových vztahů s ostatními subjekty. Důchod po procesu rozdělování a přerozdělování může jednotka použít jak na konečnou spotřebu, tak pro vytváření úspor. Sečteme-li disponibilní důchody všech jednotek, které tvoří národní hospodářství, získáme národní disponibilní důchod, který je ve své základní podobě vyjádřen jako hrubý. Odečteme-li od hrubého národního disponibilního důchodu spotřebu fixního kapitálu, získáme čistý národní disponibilní důchod (Macek et. al., 2008).

1.2.4 Úspora a akumulace

V předchozí kapitole byl definován disponibilní důchod, který lze využít k pokrytí konečné spotřeby nebo užít jako úsporu. Zatímco konečná spotřeba představuje použití zboží a služeb k nevýrobním účelům, úspora slouží k pokrytí investic do fixního kapitálu a do zásob. V uzavřeném národním hospodářství úspora vyjadřuje maximální veli-

kost akumulace, což znamená, že objem investic je zcela krytý vytvořenými vlastními zdroji. Lze tedy říci, že se úspora rovná investici. Pokud se zaměříme na otevřenou ekonomiku, uvedený vztah (úspora = investice) zde neplatí. Jestliže jsou investice větší než úspora, musí být tyto investice financovány ostatními subjekty, na úrovni národního hospodářství tedy nerezidenty (Hronová & Hindls, 2000). Pokud tedy danému subjektu schází volné zdroje potřebné k financování investice, vyjadřuje ostatnímu světu potřebu financování. Je-li situace opačná a subjekt má přebytek volných zdrojů, pak mluvíme o schopnosti financování (Jílek a kol., 2005).

1.2.5 Jmění a jeho změny

Jmění představuje souhrn majetku a závazků jednotky, skupin jednotek či národního hospodářství. Odečtou-li se od finančních a nefinančních aktiv finanční pasiva, výsledná hodnota je rovna čistému jmění. Ve sledovaném období dochází ke změnám, které lze rozdělit do dvou skupin. Do první skupiny se řadí změny, které mají původ v produktivní činnosti - tyto změny jsou dány velikostí investic. V druhé skupině jsou změny jmění, které nemají původ v produktivní činnosti - např. vývoj cen, ztráty v důsledku katastrof, zánik přírodních zdrojů atd. (Hronová a kol., 2009).

Jak bylo výše uvedeno, na produkci je v národním účetnictví pohlíženo ze dvou hledisek - z hlediska tvorby hodnoty výrobků a z hlediska tvorby důchodu pocházejícího z produkce. Tato dvě hlediska určují tedy dva směry analýzy - analýza původu a užití zboží a služeb a analýza tvorby, rozdělování a přerozdělování důchodu pocházejícího z produkce a změn jmění. Tyto skutečnosti jsou zobrazeny ve schématu, které prezentuje skladbu systému národního účetnictví a je k nahlédnutí v příloze 1 (Jílek a kol. 2005).

1.3 Jednotky národního účetnictví

V národním hospodářství se sledují ekonomické jevy, které jsou popisovány prostřednictvím národního účetnictví. Tyto jevy se sledují za určité referenční období a tím je jeden rok. Hronová a Hindls (2000) ve své publikaci uvádí, že vymezení národního hospodářství vyžaduje vymezení jednotek specifických pro národní účetnictví. Pro analýzu národního hospodářství je tedy důležité vymezit elementární jednotky, které jsou následně definovány v závislosti na cílech popisu. Jde o institucionální jednotky a jednotky stejnorodé produkce.

Institucionální jednotky – daná institucionální jednotka k výkonu své ekonomické funkce využívá samostatné rozhodování a vede uzavřené účetnictví. Institucionální jednotky, které mají stejnou hlavní ekonomickou funkci, jsou sdružovány do institucionálních sektorů (viz kapitola 4.2.1 Klasifikace dle institucionálních sektorů).

Jednotka stejnorodé produkce - za jednotky stejnorodé produkce jsou považovány jednotky, jejichž činnost je spjata výlučně s jedním výrobkem nebo s jednou skupinou výrobků. Dále tato jednotka může korespondovat s institucionální jednotkou, ale pouze s jednou jednotkou. Pokud se jednotky stejnorodé produkce spojí, vytvoří tzv. čisté odvětví (Hronová a kol., 2009). V České republice se pro definici těchto odvětví vychází ze Standardní klasifikace produkce (SKP), která byla vytvořena na základě Klasifikace produktů podle činnosti (CPA) (Tuleja, 2007).

Pro analýzu národního hospodářství lze mimo výše uvedené institucionální jednotky a jednotky stejnorodé produkce využít místní činnosti jednotky. Tuleja (2007) ve své publikace charakterizuje tyto jednotky jako *„ekonomické jednotky, které jsou podřízeným závodem či provozem většího ekonomického subjektu a působí na území, které není sídlem tohoto subjektu.“*

1.4 Státní statistická služba

Zákon č. 89/1995 Sb., o státní statistické službě, ve znění pozdějších předpisů definuje státní statistickou službu jako *„činnost, která zahrnuje získávání údajů, vytváření statistických informací o sociálním, ekonomickém, demografickém a ekologickém vývoji České republiky a jejich jednotlivých částí, poskytování statistických informací a jejich zveřejňování.“*

V České republice vykonává státní statistickou službu Český statistický úřad (ČSÚ), který představuje ústřední správní úřad. ČSÚ v první řadě zabezpečuje získávání údajů pro statistické účely a poskytuje statistické informace státním orgánům, orgánům územní samosprávy, veřejnosti a do zahraničí. Důležité také je zajistit srovnatelnost těchto statistických informací jak na národní úrovni, tak i na úrovni mezinárodní.

Do působnosti ČSÚ se dále řadí vytváření statistických klasifikací, číselníků a registrů, včetně vedení registru ekonomických subjektů, ale také úkoly v oblasti mezinárodní spolupráce (Jílek & Moravová, 2007).

Dle zákona č. 89/1995 Sb., o státní statistické službě, ve znění pozdějších předpisů je účelem statistického zjišťování získat požadované údaje od ekonomických subjektů a to prostřednictvím souboru výkazů, které tvoří nedílnou součást Programu statistických zjišťování.

Program statistických zjišťování je stanoven na nadcházející rok vyhláškou ČSÚ, která je vyhlášena nejpozději do konce listopadu předcházejícího roku. Program obsahuje:

- a) účel statistického zjišťování a jeho obsah,
- b) okruh zpravodajských jednotek, které mají zpravodajskou povinnost,
- c) způsob statistického zjišťování,
- d) periodicita a lhůty k poskytnutí údajů,
- e) orgán, který provádí statistické zjišťování.

Ve chvíli, kdy ČSÚ získá požadované informace, může je využít k mnoha analýzám a počtům makroekonomických ukazatelů.

1.5 Národohospodářské agregáty

Souhrnné výsledky národního hospodářství jsou vyjadřovány prostřednictvím národohospodářských agregátů. Výsledky jsou srovnatelné v čase a prostoru, protože jejich konstrukce vychází z harmonizované metodiky národního účetnictví. Z národních účtů lze získat informace o výsledcích národního hospodářství za uplynulé období následovně:

- a) přímo - odpovídají hodnotám jednotlivých transakcí,
- b) nepřímo - pomocí výpočtů z údajů, které jsou obsaženy na účtech sektorů. Právě tímto způsobem lze zjistit základní národohospodářské agregáty (Hronová & Hindls 2009).

1.5.1 Přidaná hodnota

Pro přidanou hodnotu existuje mnoho definic. Například Pearce (1992) definoval přidanou hodnotu jako hodnotu výstupů, která je zmenšená o hodnotu vstupů. Přidanou hodnotu lze identifikovat jako součet důchodů výrobních faktorů, mezd, které byly vyplaceny, a vytvořeného zisku.

Dále Echaudemaison (1995) pohlíží na přidanou hodnotu jako na bohatství, které je vytvořeno během určitého časového intervalu v podniku či v odvětví. Přidaná hodnota

je v tomto případě posuzovaná na národní úrovni. Autor se též zabývá hrubou přidanou hodnotou, kterou definuje jako rozdíl hodnoty produkce a hodnoty spotřebovaných polotovarů. Takto vypočtená hrubá přidaná hodnota odpovídá saldu účtu výroba. Za pomocí tohoto salda lze také zjistit hodnotu hrubého domácího produktu, který je více rozebrán v kapitole Ostatní národohospodářské agregáty.

Fialová (2007) definuje přidanou hodnotu jako „*hodnotu, kterou každý výrobce přidá svojí činností k hodnotě nakupovaných meziproductů (surovin, materiálů, paliv, polotovarů a služeb).*”

Přidaná hodnota je považována za jeden z hlavních ukazatelů národního hospodářství. Obecně je hodnota dána rozdílem mezi hodnotou výroby a mezispotřebou. Za kratší období se vypočítává tzv. účetní přidaná hodnota, která je základem pro čtvrtletní odhady hrubého domácího produktu. Účetní přidanou hodnotu lze zjistit jako rozdíl výkonů a výkonové spotřeby dané jednotky. Jílek a Moravová (2007) ve své publikaci uvádí, že účetní přidanou hodnotu vypočítává Český statistický úřad a to na základě údajů od respondentů.

Hronová (2009) uvádí, že pro přidanou hodnotu platí vztah, který je vyjádřen rovnicí:

$$P - MS = PH \quad (2)$$

kde: P produkce,

MS mezispotřeba,

PH přidaná hodnota.

Tato rovnice má význam jak pro celé národní hospodářství, tak pro jednotlivé ekonomické jednotky či subjekty. Toto tvrzení ovšem neplatí pro jednotlivé produkty. Takto vyjádřenou přidanou hodnotou je myšlena přidaná hodnota celého národního hospodářství nebo ekonomické jednotky, nikoli výrobku. Pokud se od přidané hodnoty odečte opotřebení fixního kapitálu, vznikne čistá přidaná hodnota. Z praktického hlediska je lepší využívat hrubou přidanou hodnotu, která zahrnuje spotřebu fixního kapitálu.

1.5.2 Ostatní národohospodářské agregáty

Za úplně základní národohospodářský agregát je považován hrubý domácí produkt, podle kterého lze posoudit výkonnost ekonomiky. HDP představuje hodnotu finálních výrobků a služeb, které byly v dané ekonomice nově vytvořeny za určité časové období. Velikost HDP poskytuje údaje o výkonnosti země a její ekonomické úrovni (Kadeřábková & Žďárek, 2006). Hrubý domácí produkt zahrnuje pouze nově vyrobené statky, součástí tedy nejsou statky dlouhodobé životnosti, které byly vyrobené v minulých letech. Hodnota těchto statků tedy není v HDP zahrnuta. Jestliže se od HDP odečte opotřebení statků dlouhodobé životnosti, výsledkem je čistý domácí produkt. Jelikož je obtížné hodnotu opotřebení zjistit, používá se spíše hrubý domácí produkt (Holman, 2005).

Pro výpočet HDP je možné užít tří metod:

- 1) výrobní metoda - pomocí této metody se vypočte HDP jako suma hrubých přidaných hodnot navýšena o saldo daní a dotací k produktu a dovozu (Jílek & Moravová, 2007),
- 2) důchodová metoda - tento způsob výpočtu ukazuje hodnotovou strukturu HDP jako důchodu z výrobních činitelů. Základem jsou náhrady zaměstnancům vyplacené rezidentskými sektory, ke kterým se přičte hrubý provozní přebytek národního hospodářství, smíšený důchod a čisté daně na produkci a dovoz,
- 3) výdajová metoda - na základě výdajové metody je HDP stanoveno jako rozdíl konečného užití a dovozu (Hronová & Hindls, 2000).

S hrubým domácím produktem souvisí právě přidaná hodnota, a to z důvodu, že hrubý domácí produkt charakterizuje celkovou přidanou hodnotu, která vznikla na území určitého státu. Přidaná hodnota je jedním ze způsobů, jak zjistit výši HDP. Jedná se o výrobní metodu, kde se sčítají přidané hodnoty všech odvětví, které jsou navýšeny o saldo daní a dotací k produktu a dovozu (Jílek & Moravová, 2007).

Co se týká ocenění, HDP lze vyjádřit v nominálních cenách (cenách běžného roku) nebo ve stálých cenách, poté se jedná o reálný domácí produkt (Holman, 2005).

V následujícím textu jsou stručně charakterizovány další národohospodářské agregáty.

Hrubý/čistý národní disponibilní důchod - představuje souhrn disponibilních důchodů rezidentských sektorů.

Hrubý/čistý národní důchod - jedná se o národní produkt a zároveň prvotním důchodem národního hospodářství.

Hrubé domácí výdaje - možnost zachycení užití rezidentských sektorů včetně užití statků a služeb získaných v ostatním světě, jestliže jejich hodnota převyšuje hodnotu statků a služeb prodaných do ostatního světa.

Schopnost/potřeba financování národního hospodářství - pokud je hodnota kladná, jedná se o situaci, kdy národní hospodářství dává k dispozici ostatnímu světu přebytek prostředků. V opačném případě se jedná o stav, kdy národní hospodářství přijímá objem prostředků od ostatního světa (Hronová & Hindls, 2000).

2 OCENĚNÍ HRUBÉ PŘIDANÉ HODNOTY

Hrubá přidaná hodnota je z pohledu národního hospodářství (ESA 2010) vysvětlována jako produkce jednotlivých odvětví, a to v cenách základních. Od přidané hodnoty je stejně, jako ve výrobní sféře odečtena mezispotřeba, která je oceněna v cenách kupních. Hrubá přidaná hodnota se zpravidla vyčísluje před odečtením spotřeby fixního kapitálu. Hrubá přidaná hodnota je často spojována s hrubým domácím produktem (HDP) - základní rozdíl mezi těmito dvěma proměnnými je v tom, že hrubou přidanou hodnotu lze sledovat dle odvětví jednotlivých hospodářských činností.

Hrubá přidaná hodnota je zpravidla vyčíslována na základě zřetězení objemu, tedy na základě dat vycházejících z cen předcházejícího období a propojení v jednotlivých obdobích s příslušnými mírami růstu. Míry růstu vztahující se k předchozímu období by pak měly být očištěny od kalendářních, sezónních a dalších výkyvů. Jedná-li se o vyčíslení údajů ve stejném období či roční, tak není třeba vstupní data očišťovat o jakékoliv vlivy (Eurostat, 2016).

Jak již bylo výše uvedeno, tak hrubá přidaná hodnota je velmi často spojována s hrubým domácím produktem, kde HDP patří z makroekonomického hlediska k základním ukazatelům při měření efektivnosti a dynamiky růstu hospodaření v dané oblasti. HDP je také vyčíslováno součtem přidaných hodnot vycházejících z jednotlivých odvětví - jedná se tak o souhrn všech generovaných statků a služeb. Přidanou hodnotu je tedy možno jednoduše definovat, jako souhrn výkonů přepočtených na jednotnou cenu. Hrubá přidaná hodnota nezahrnuje meziprodukty, ale pouze konečné výkony produkce.

K vyčíslení hrubé přidané hodnoty ve skutečnosti nedochází tak, že by docházelo k souhrnu jednotlivých přidaných hodnot v každé fázi výroby. Hrubá přidaná hodnota je tak vyčíslena za pomoci meziprojektu, kdy celková produkce je snížena právě o hodnoty meziprojektu.

Hrubá přidaná hodnota z pohledu národního hospodářství je stejně jako mnoho makroekonomických veličin oceňována v nominálních a reálných cenách.

- Nominální hrubá přidaná hodnota vychází z běžných kupních cen, kde kupní cena je taková, kterou kupující skutečně platí v okamžiku nákupu.
- Reálná hrubá přidaná hodnota představuje takový ukazatel, kdy jsou dané hodnoty převedeny na srovnatelné ceny, daný ukazatel je tak očištěn a tím má lepší vypovídající hodnotu.

Hrubá přidaná hodnota je stejně jako hrubý domácí produkt vyčíslována nejen k možnosti zhodnocení výkonnosti ekonomiky v dané oblasti, ale také k jejímu srovnání. Pro srovnání jednotlivých ekonomik je tak velice důležité jednotné vyčíslení těchto makroekonomických veličin, a to nejen ve shodných jednotkách (peněžních), ale také za pomoci stejných postupů a ocenění. Měření hodnot hrubé přidané hodnoty je založeno na výpočtech z nadnárodního pohledu, kde jednotlivé metody vycházejí z OSN (European Commission, 2013).

3 FAKTORY OVLIVŇUJÍCÍ PŘIDANOU HODNOTU

Ekonomické jednotky národního hospodářství svou činností přispívají k bohatství dané země. Tyto příspěvky nejsou dány hodnotou celkové produkce, ale pouze hodnotou, kterou daná ekonomická jednotka vytvořila, tedy přidanou hodnotou (hodnotou nově vytvořenou). Jak již bylo uvedeno, tato přidaná hodnota je důchodem pocházejícím z produkce. Sečtou-li se přidané hodnoty jednotlivých ekonomických jednotek, vyjde celková přidaná hodnota nově vytvořená v národním hospodářství (Jílek a kol., 2005).

Co tedy ovlivňuje přidanou hodnotu národního hospodářství? Z výše uvedeného vyplývá, že výše celkové přidané hodnoty je dána ekonomickými jednotkami, které ji vytvářejí. Následující text je tedy zaměřen na faktory ovlivňující přidanou hodnotu v podnikovém pojetí.

Tallová (2008) ve svém článku uvádí, že účetní přidaná hodnota je považována za velmi zásadní ukazatel pro hodnocení efektivnosti managementu, který se zaměřuje na to, kolik bohatství a majetku, bylo v podniku vytvořeno a jakým způsobem bylo rozděleno. Přidaná hodnota představuje hodnotu, která vznikla vlastní činností firmy. Přidanou hodnotu nelze ztotožňovat s hodnotou produkce, neboť ta zčásti zahrnuje prvky materiálu a služeb, které byly koupeny zvenku a tudíž představují tvorbu bohatství, kterou vytvořil jiný podnik. Lze tedy konstatovat, že pokud je známa hodnota produkce, kterou podnik upraví o změnu stavu vnitropodnikových zásob vlastní výroby a o výši nákladů komponentů a surovin, je možné vyčíslit výši přidané hodnoty.

Účetní přidaná hodnota je tedy tvořena obchodní marží, ke které se přičtou výkony a odečte se výkonová spotřeba. Z toho plyne, že výše přidané hodnoty závisí na výši těchto tří složek, které jsou obsaženy ve výkazu zisku a ztráty (VZZ). V tabulce 1 je obsažen VZZ ve zjednodušeném rozsahu.

Tabulka 1: Výkaz zisku a ztráty

Řádek	Označení	Název položky
01	I.	Tržby za prodej zboží
02	A.	Náklady vynaložené na prodané zboží
03		Obchodní marže (ř. 01 - ř. 02)
04	II.	Výkony
05	B.	Výkonová spotřeba
06		Přidaná hodnota (ř. 03 + ř. 04 - ř. 05)
07	C.	Osobní náklady
08	D.	Daně a poplatky
09	E.	Odpisy dlouhodobého hmotného a nehmotného majetku
17		Provozní výsledek hospodaření (ř. 06 - ř. 07 - ř. 08 - ř. 09)
32		Finanční výsledek hospodaření
33	Q.	Daň z příjmů za běžnou činnost
34		Výsledek hospodaření za běžnou činnost (ř. 17 + ř. 32 - ř. 33)
37	S.	Daň z příjmů z mimořádné činnosti
38		Mimořádný výsledek hospodaření (ř. 35 - ř. 36 - ř. 37)
39	T.	Převod podílů na výsledku hospodaření společníkům (+/-)
40		Výsledek hospodaření za účetní období (ř. 34 + ř. 38 - ř. 39)

Zdroj: Štohl (2009), vlastní zpracování

3.2 Obchodní marže

Obchodní marže představuje rozdíl mezi tržbami za prodané zboží a náklady, které byly na prodané zboží vynaloženy. Důležité je neztotožňovat obchodní marži se ziskem. Vančurová (2013) ve svém článku označuje obchodní marži jako „předzisk“, dle kterého podnik může posoudit ziskovost jednotlivých výkonů. Z hodnoty marže se pokrývají náklady, jako jsou mzdy zaměstnanců, nájemné atd. Každý podnik usiluje o to, aby marže nabývala kladných hodnot, krátkodobě je však přípustná i záporná hodnota (například ve chvíli uvedení nového zboží na trh). Rozdíl mezi tržbami za prodej zboží a náklady vynaloženými na prodané zboží lze také nazývat jako obchodní rozpětí.

3.3 Výkony

Výkony podniku zahrnují výrobky nebo služby, které podnik sám vytvoří, nebo nakoupené zboží, které v nezměněném stavu prodá. Lze sem zařadit i takové výkony, které byly vytvořeny ve vlastní režii a použity pro vlastní potřebu podniku. Za prodej výkonů podniku vznikají tržby. Řadí se sem tržby za vlastní výkony a zboží, změna stavu vnitropodnikových zásob vlastní výroby a aktivace (Štohl, 2009).

3.3.1 Tržby za prodej vlastních výrobků a služeb

Tržby za prodej vlastních výrobků a služeb se řadí do provozních výnosů a účtují se v účtové skupině 60. Dle předmětu prodeje se účty v této účtové skupině dělí na účet 601 – Tržby za vlastní výrobky, účet 602 – Tržby z prodeje služeb, účet 604 – Tržby za zboží. Ve prospěch těchto účtů se na základě dokladů účtují tržby, a to souvztažně se zápisem na vrub účtů účtové skupiny 31 – Pohledávky. Součástí tržeb není daň z přidané hodnoty, která je vyznačená na příslušném dokladu, ale účtuje se ve prospěch účtu 343 – Daň z přidané hodnoty (Kovanicová, 1999).

3.3.2 Změna stavu vnitropodnikových zásob

Pro účtování přírůstků a úbytků zásob vlastní výroby je využívána účtová skupina 61. Zásoby jsou zde účtovány dle předem určeného způsobu účtování zásob a změny stavu zásob. Podle toho, zda je rozdíl mezi výší stavu vnitropodnikových zásob ke konci a k počátku účetního období kladný (záporný) je tento rozdíl zaúčtován ve prospěch (na vrub) příslušných účtů této účtové skupiny. Těmito příslušnými účty jsou:

- úč. 611 – Změna stavu nedokončené výroby,
- úč. 612 – Změna stavu polotovarů vlastní výroby,
- úč. 613 – Změna stavu výrobků,
- úč. 614 – Změna stavu zvířat (Krajčová, 2014).

3.3.3 Aktivace

Aktivace je zařazena v účtové skupině 62 a představuje přírůstek majetku v rámci vlastní činnosti. Jedná se o přesunutí materiálu či zboží (vyrobeného ve vlastní režii) do aktiv. Co se týče ocenění, tak by aktivace určitého výkonu měla být oceněna ve výši vlastních nákladů. Na základě druhu majetku, který aktivací vzniká, se účtuje na následující účty:

- úč. 621 – Aktivace materiálu a zboží,
- úč. 622 – Aktivace vnitropodnikových služeb,
- úč. 623 – Aktivace dlouhodobého nehmotného majetku,
- úč. 624 – Aktivace dlouhodobého hmotného majetku (Štohl, 2009).

3.4 Výkonová spotřeba

Výkonová spotřeba zahrnuje účty v účtové skupině 50 – Spotřebované nákupy a 51 - Služby. Jedná se o spotřebu materiálu, energie, dále se sem řadí opravy a udržování, cestovné, náklady na reprezentaci a náklady na pořízení drobného nehmotného majetku. Dle povahy jednotlivých položek se tyto náklady rozdělují na spotřebu materiálu a energií nebo na služby (Knápková, 2013). Konkrétně se jedná o tyto účty:

- úč. 501 – Spotřeba materiálu,
- úč. 502 – Spotřeba energie,
- úč. 504 – Prodané zboží,
- úč. 511 – Opravy a udržování,
- úč. 512 – Cestovné,
- úč. 513 – Reprezentace,
- úč. 518 – Ostatní služby (Štohl, 2009).

4 KLASIFIKACE NA PODKLADĚ SEKČÍ NACE-CZ

4. 1 Klasifikace

V procesu zkoumání hospodářských a sociálních jevů a procesů je důležité odlišovat typy těchto jevů a procesů. Za tímto účelem byly vytvořeny klasifikace neboli vzorová třídění podle kvalitativních znaků. Statistické klasifikace jsou nástrojem třídění, který umožňuje jednoznačně přiřadit činnosti, produkty a procesy do částí, které tvoří hierarchicky uspořádané systémy při využití numerických nebo alfabetycko-numerické znaky. Za této situace jsou statistické údaje plně srovnatelné jak na národní, tak i na mezinárodní úrovni (Jílek a kol., 2005).

Dle zákona č. 89/1995 Sb., o státní statistické službě, ve znění pozdějších předpisů vytváří klasifikace Český statistický úřad a to ve spolupráci s ministerstvy. Pro orgány vykonávající státní statistickou službu jsou klasifikace závazné. ČSÚ uvádí, že statistická klasifikace znázorňuje hierarchicky uspořádané třídění určitých ekonomických, sociálních nebo demografických jevů či procesů. Při sledování návaznosti jevů a procesů je využíván postup od obecného k detailnímu a využívá se členění do tříd, podtříd, skupin, podskupin, oddílů a pododdílů. Jednotlivé stupně jsou hierarchicky a logicky uspořádané, co do jejich podřízenosti a nadřízenosti.

Aktuálně ČSÚ uvádí následující klasifikace:

- Klasifikace ekonomických činností (CZ-NACE)
- Klasifikace produkce (CZ-CPA)
- Klasifikace stavebních děl (CZ-CC)
- Klasifikace zaměstnání (CZ-ISCO)
- Klasifikace postavení v zaměstnání (CZ-ICSE)
- Klasifikace vzdělání (CZ-ISCED 2011)
- Klasifikace oborů vzdělání (CZ-ISCED-F 2013)
- Mezinárodní klasifikace vzdělání (ISCED 97)
- Klasifikace územních statistických jednotek (CZ-NUTS)
- Klasifikace zemí (CZ-GEONOM)
- Klasifikace funkcí vládních institucí (CZ-COFOG)
- Klasifikace služeb neziskových institucí sloužících domácnostem (CZ-COPNI)

- Klasifikace individuální spotřeby (CZ-COICOP)
- Klasifikace kmenových oborů vzdělání (KKOV)

4.2 Klasifikace v Národním účetnictví

4.2.1 Klasifikace dle institucionálních sektorů

Prvotní klasifikací v národním účetnictví je klasifikace dle institucionálních sektorů. V národním účetnictví se institucionální sektory rozdělují do pěti základních sektorů: nefinanční podniky, finanční instituce, vládní instituce, domácnosti a neziskové instituce poskytující služby domácnostem.

Nefinanční podniky - Žák (2002) ve své publikaci uvádí, že nefinanční podniky představují takové sdružení institucionálních jednotek, které jsou tržními výrobci. Hlavní ekonomickou funkcí je tedy produkce zboží a nefinančních tržních služeb. Zdroje financování plynou z jejich vlastní činnosti a to tím, že prodávají vlastní produkci. Tento sektor je jeden z nejdůležitějších.

Finanční instituce - hlavní funkcí těchto institucí je financovat nebo poskytovat finanční služby. Řadí se sem soukromé, ale i státní společnosti, soukromé neziskové organizace nebo také družstva. Zdroje financování pro jejich činnosti získávají na základě vlastnických důchodů a prodeje vlastní produkce.

Vládní instituce - tento sektor zahrnuje především stát spolu se všemi orgány, které jsou mu přímo podřízeny. Dále se sem řadí orgány místní správy, orgány sociálního zabezpečení a orgány místními správy. Zdroje financování jejich činnosti plynou z povinných plateb ostatních sektorů (Macek a kol., 2008).

Domácnosti - do tohoto sektoru se řadí veškeré fyzické osoby, jak koneční spotřebitelé, tak i podnikatelé, kteří podnikají dle živnostenského zákona. Naopak se do sektoru domácností neřadí osobní služby, které jsou poskytovány a zároveň spotřebovány vlastními domácnostmi. Zdroje těchto jednotek plynou z důchodu z práce, z vlastnických důchodů a dále z prodejů vlastní produkce (ČSÚ, 2015).

Neziskové instituce poskytující služby domácnostem - Věbrová (2011) ve svém článku uvádí, že neziskové instituce jsou tvořeny samostatnými subjekty, tedy institucionálními jednotkami, které jsou založené na základě zákonů či speciálních právních předpisů, na jejichž základě provádějí svou hospodářskou činnost. Znakem těchto neziskových institucí je, že neposkytují své služby za účelem zisku. Jedná se o sportovní

svazy, odbory, zájmová sdružení či politické strany. Zdroje financování plynou z dobrovolných příspěvků.

4.2.2 Klasifikace dle odvětví

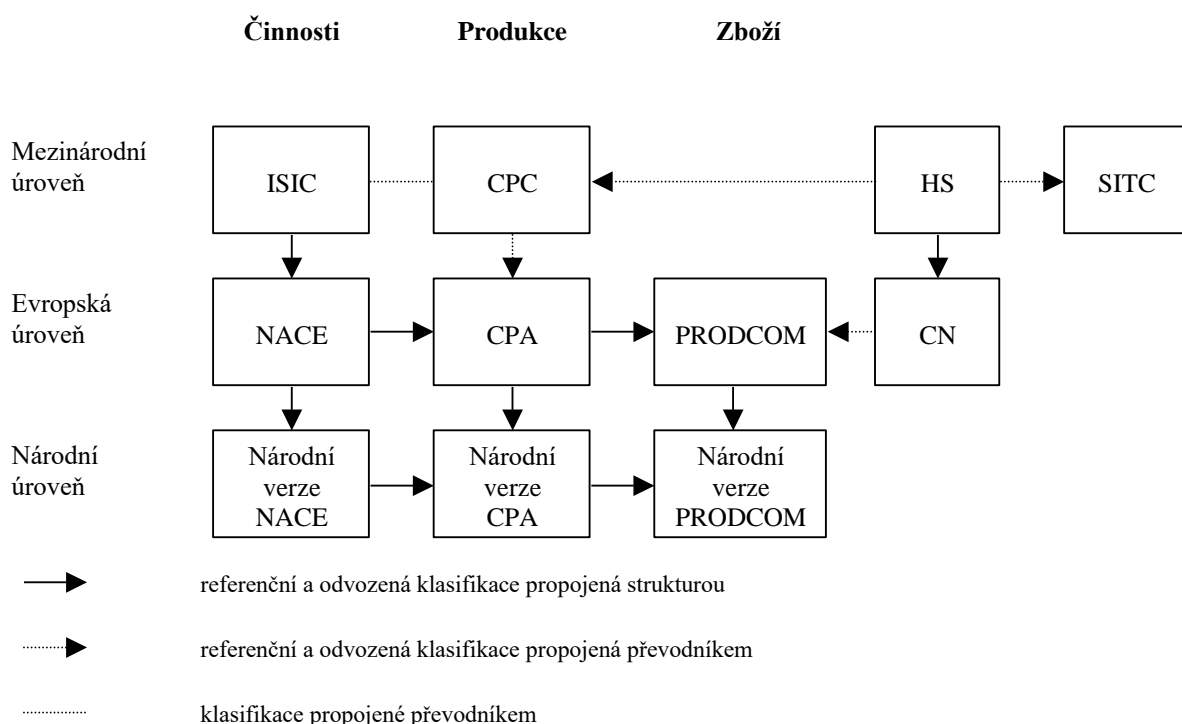
Český statistický úřad dle zákona č. 89/1995 Sb., o státní statistické službě, ve znění pozdějších předpisů, zavedl Klasifikaci ekonomických činností a to s účinností od 1. ledna 2008. Tato klasifikace nahradila Odvětvovou klasifikaci ekonomických činností OKEČ, která vycházela z mezinárodního standardu NACE Rev. 1.1. Aktuální klasifikace vychází z mezinárodního standardu NACE Rev. 2 (Český statistický úřad, 2007).

NACE je statistická klasifikace ekonomických činností používaná Evropskou unií od roku 1970. V národním účetnictví představuje druhotnou klasifikaci. Použití této klasifikace umožňuje srovnatelnost statistik v celé EU a je tedy povinná pro všechny její členské státy. NACE je nedílnou součástí systému statistických klasifikací, které vznikly pod záštitou Statistické divize Spojených národů. Mezi tyto klasifikace patří:

- Mezinárodní standardní klasifikace všech ekonomických činností (ISIC) klasifikace Spojených národů,
- Společná klasifikace výrobků (CPC) klasifikace Spojených národů,
- Harmonizovaný systém (HS) klasifikace Světové celní organizace,
- Standardní klasifikace produkce (CPA) klasifikace EU,
- evropské statistiky průmyslové produkce (PRODCOM) klasifikace EU,
- Kombinovaná nomenklatura (CN) klasifikace EU,
- agregovaná klasifikace přemístitelných výrobků pro statistiku mezinárodního obchodu (SITC).

Na základě tohoto systému tedy lze porovnávat statistiky v různých oblastech. Z uvedené klasifikace ISIC je odvozena klasifikace NACE, která je na vyšších úrovních stejná a naopak na nižších úrovních je podrobnější. Pro zajímavost je ve schématu 1 zobrazen mezinárodní systém ekonomických klasifikací.

Schéma 1: Mezinárodní systém ekonomických klasifikací



Zdroj: ČSÚ, 2008

Každé statistické jednotce, která vykonává nějakou ekonomickou činnost, je přiřazen kód NACE. Ekonomická činnost představuje výrobu určitého výrobku nebo služby při využití kombinace výrobních prostředků, práce, výrobních postupů a meziproduktů. Činnost definovaná dle NACE může zahrnovat jeden výrobní postup nebo více postupů, přičemž každý z nich je popsán v jiné kategorii klasifikace. Jestliže je výrobní postup sdružen do ucelené série činností v rámci jedné statistické jednotky, za ekonomickou činnost je považován celý výrobní postup. Klasifikace neudává kategorie pro individuální typy statistických jednotek tzn. že jednotka může uskutečňovat více ekonomických činností a může být určena různými způsoby podle různých charakteristik. Na základě této klasifikace nezáleží na druhu vlastnictví statistické jednotky, zda se vyrábí ručně nebo mechanizovaně, zda se jedná o oficiální nebo neoficiální produkci a tržní nebo netržní činnosti (ČSÚ, 2008).

Ekonomickou činnost může jednotka vykonávat buď jednu nebo více, tedy činnost popsanou v jedné nebo více třídách NACE. Rozlišuje se, zda se jedná o hlavní, vedlejší nebo doplňkovou činnost. Hlavní ekonomickou činností je činnost, jejíž podíl v největší

míře přispívá k tvorbě přidané hodnoty jednotky. Ve spojení s hlavní ekonomickou činností se hovoří o tzv. metodě top-down (shora dolů), díky které nemusí daná činnost tvořit přidanou hodnotu z více jak 50%. V metodické příručce je též definována vedlejší činnost jako „*jakákoliv jiná činnost, jejímiž výstupy jsou zboží nebo služby vhodné pro poskytnutí třetí straně.*” Doplnková činnost je charakterizována jako činnost, která například pomáhá příslušné jednotce, vstupy jsou započtené k nákladům jednotky a výstupy nejsou součástí konečného výstupu.

Co se týká revize této klasifikace, tak celková charakteristika NACE zůstala stejná, změnila se některá pravidla pro použití, kritéria pro tvorbu systematické části a formulace vysvětlivek. NACE Rev. 2 obsahuje podrobnější členění s cílem obsáhnout různé způsoby výroby a vznik nových odvětví. Klasifikace je tedy detailnější. Následující tabulka zobrazuje změny sekcí NACE Rev. 1.1 a NACE Rev. 2.

Tabulka 2: Rozdíly mezi NACE Rev. 1.1 a NACE Rev. 2

NACE Rev. 1.1	NACE Rev. 2.
A - Zemědělství, myslivost a lesnictví	A - Zemědělství, lesnictví a rybnářství
B - Rybolov a chov ryb	
C - Těžba nerostných surovin	B - Těžba a dobývání
D - Zpracovatelský průmysl	C - Zpracovatelský průmysl
E - Výroba a rozvod elektřiny, plynu a vody	D - Výroba a rozvod elektřiny, plynu, tepla a klimatizovaného vzduchu E - Zásobování vodou; činnosti související s odpadními vodami, odpady a sanacemi
F - Stavebnictví	F - Stavebnictví
G - Obchod; opravy motorových vozidel a výrobků pro osobní potřebu a převážně pro domácnost	G - Velkoobchod a maloobchod; opravy a údržba motorových vozidel
I - Doprava, skladování a spoje	H - Doprava a skladování J - Informační a komunikační činnosti
H - Ubytování a stravování	I - Ubytování, stravování a pohostinství
J - Finanční zprostředkování	K - Peněžnictví a pojišťovnictví
K - Činnosti v oblasti nemovitostí a pronájmu; podnikatelské činnosti	L - Činnosti v oblasti nemovitostí M - Profesní, vědecké a technické činnosti N - Administrativní a podpůrné činnosti
L - Veřejná správa a obrana; povinné sociální zabezpečení	O - Veřejná správa a obrana; povinné sociální zabezpečení
M - Vzdělávání	P - Vzdělávání
N - Zdravotnictví a sociální péče; veterinární činnosti	Q - Zdravotní a sociální péče
O - Ostatní veřejné, sociální a osobní služby	R - Kulturní, zábavní a rekreační činnosti S - Ostatní činnosti

P - Činnosti domácností	T - Činnosti domácností jako zaměstnavatelů; činnosti domácností produkujících blíže neurčené výrobky a služby pro vlastní potřebu
Q - Exteritoriální organizace a instituce	U - Činnosti exteritoriálních organizace a orgánů

Zdroj: ČSÚ, 2008

Tato klasifikace je tvořena hierarchickou strukturou, vysvětlivkami a součástí je také metodická příručka. Hierarchická struktura neboli systematická zahrnuje:

- první úroveň, sekce, označení alfabetským kódem,
- druhá úroveň, oddíly, označení dvojmístným číselným kódem,
- třetí úroveň, skupiny, označení trojmístným číselným kódem,
- čtvrtá úroveň, třídy, označení čtyřmístným číselným kódem.

Pro svou obsáhlost nejsou hierarchické struktury jednotlivých sekcí součástí této práce. Pro zajímavost je v příloze 2 zobrazena hierarchická struktura sekce A.

4.2.3 Klasifikace dle úrovně technologie

Giovannini (2010) ve své publikaci uvádí členění podle úrovně technologie ekonomických činností v jednotlivých odvětvích. Tato klasifikace byla nejdříve navržena OECD, poté byla přejata Eurostatem. Klasifikace bývá využívána pro hodnocení výkonnosti jednotlivých odvětví ekonomické činnosti, dále také například k analýze exportu a importu. Rozlišují se zde čtyři technologické úrovně odvětví nebo produktů:

- vysoká náročnost, neboli high-tech,
- vyšší náročnost, neboli medium-high,
- nižší náročnost, neboli medium-low,
- nízká náročnost, neboli low-tech.

Eurostat používá následující agregace výroby podle technologické intenzity založené na dvou až tříúrovňové klasifikaci. V několika případech, je vzhledem k omezení zdrojů použitých údajů, použita pouze agregace dvouúrovňová (např. zaměstnanost v high-tech). V tabulce 3 je uvedeno rozdělení výroby na základě dvouúrovňové agregace. Rozdělení výroby na základě tříúrovňové agregace je uvedeno v příloze 3.

Tabulka 3: Klasifikace dle úrovně technologie

Vysoká náročnost	21 Výroba základních farmaceutických výrobků a farmaceutických přípravků
	26 Výroba počítačových, elektronických a optických přístrojů
Vyšší náročnost	20 Výroba chemických látek a chemických přípravků
	27 až 30 Výroba elektrických zařízení; Výroba strojů a zařízení jinde neuvedené; Výroba motorových vozidel, přívěsů a návěsů; Výroba ostatních dopravních prostředků a zařízení
Nížší náročnost	19 Výroba koksu a rafinovaných ropných produktů
	22 až 25 Výroba pryžových a plastových výrobků; Výroba ostatních nekovových minerálních výrobků; Výroba základních kovů; Výroba kovových konstrukcí a kovodělných výrobků, kromě strojů a zařízení
	33 Opravy a instalace strojů a zařízení
Nízká náročnost	10 až 18 Výroba potravinářských výrobků a nápojů, tabákových výrobků, textilu, oděvů, usní a souvisejících výrobků, dřeva a výrobků ze dřeva, papíru a výrobků z papíru, tisk a rozmnožování nahaných nosičů
	31 to 32 Výroba nábytku, Ostatní zpracovatelský průmysl

Zdroj: Eurostat, vlastní zpracování

Podobný přístup je aplikován i na agregaci služeb založených na NACE Rev. 2. Eurostat rozděluje sektory na dvě skupiny - Knowledge-intensive service (znalostně intenzivní služby) a Less knowledge-intensive services (méně znalostně intenzivní služby). Každý tento sektor se dělí na další dílčí subsektory. Agregace služeb jsou prováděny pouze na dvouúrovňové klasifikaci. Pro svou rozsáhlost je tato agregace uvedena v příloze 4.

Jednotlivé oddíly lze podle technologické náročnosti popřípadě podle intenzity znalostí seskupit do pěti skupin:

- skupina A1: vysoce a středně vysoce technologicky náročný průmysl,
- skupina A2: nízce a středně nízce technologicky náročný průmysl,
- skupina B1: znalostně intenzivní služby,
- skupina B2: méně znalostně intenzivní služby,
- skupina C: zemědělství, stavebnictví, těžební průmysl, výroba a rozvod energií.

V příloze 5 je toto členění uvedeno včetně oddílů, které spadají do jednotlivých skupin.

5 ANALYTICKÉ POSTUPY VÝPOČTU PŘÍRŮSTKŮ FAKTORŮ

V této kapitole bude popsán postup, který bude využit v praktické části pro výpočet příspěvků faktorů k tvorbě hrubé přidané hodnoty. Jedná se o analytický postup, který lze využít například při analýze hrubého domácího produktu (HDP). Důležité je, aby mezi faktory platil aditivní vztah (Jílek a kol., 2005).

Autorka Hronová & Hindls (2000) ve své publikaci představuje výpočet příspěvků faktorů při analýze HDP. Jak již bylo uvedeno výše, HDP představuje v linii národního hospodářství důchod pocházející z produkce. Prostřednictvím národního účetnictví je popisováno jeho rozdělování a přerozdělování. V národním účetnictví platí vztahy, dle kterých lze HDP definovat jako hodnotu zboží a služeb domácího původu, které jsou určeny ke konečnému užití. Další způsob umožňuje HDP určit jako součet hrubých přidaných hodnot ekonomických subjektů. V následujících třech metodách výpočtu HDP platí aditivní vztah, čímž je splněna podmínka pro využití analytických postupů výpočtu přírůstků faktorů.

1) Důchodová metoda výpočtu HDP:

$$HDP = NZ + HPP + SD + \check{C}DV \quad (3)$$

kde: NZ náhrady zaměstnancům vyplacené rezidentskými sektory,

HPP hrubý provozní přebytek národního hospodářství,

SD smíšený důchod,

ČDV čisté daně z produkce a dovozu.

2) Výdajová metoda výpočtu HDP:

$$HDP = KS + HTK + V - D \quad (4)$$

kde: KS konečná spotřeba,

HTK hrubá tvorba kapitálu,

V vývoz,

D dovoz (Jílek a kol., 2005).

3) Výrobní metoda výpočtu HDP:

$$HDP = \sum HPH + \check{C}DV \quad (5)$$

kde: HPH hrubá přidaná hodnota,

ČDV čisté daně na výrobky (daně - dotace).

K analýze přírůstků hrubého domácího produktu se využívá výdajová metoda výpočtu HDP. Výsledkem analýzy je zjištění přínosu každého z faktorů domácí poptávky (konečné spotřeby, hrubé tvorby kapitálu a čistého vývozu) k růstu HDP.

V daném roce se příspěvek jednotlivých faktorů rovná součinu jejich temp růstu a podílu tohoto prvku na hrubém domácím produktu roku předchozího. Sečtou-li se následně příspěvky každého z faktorů, získá se celkové agregátní tempo růstu hrubého domácího produktu. Lze konstatovat, že celkové tempo růstu HDP je dáno průměrem z temp růstu jednotlivých složek konečného užití, které jsou váženy podílem každé této složky na hrubém domácím produktu předcházejícího roku. Jako negativní užití je chápán dovoz, který svým růstem snižuje růst HDP (Hronová & Hindls 2000).

Při výpočtu příspěvků jednotlivých faktorů k růstu HDP se využívají následující analytické vztahy:

$$\left(\frac{KSD_t}{KSD_{t-1}} - 1 \right) * \left(\frac{KSD_{t-1}}{HDP_{t-1}} \right) \quad (6)$$

$$\left(\frac{KSVS_t}{KSVS_{t-1}} - 1 \right) * \left(\frac{KSVS_{t-1}}{HDP_{t-1}} \right) \quad (7)$$

$$\left(\frac{HTK_t}{HTK_{t-1}} - 1 \right) * \left(\frac{HTK_{t-1}}{HDP_{t-1}} \right) \quad (8)$$

$$\left(\frac{V_t}{V_{t-1}} - 1 \right) * \left(\frac{V_{t-1}}{HDP_{t-1}} \right) \quad (9)$$

$$\left(\frac{D_t}{D_{t-1}} - 1 \right) * \left(\frac{D_{t-1}}{HDP_{t-1}} \right) \quad (10)$$

Právě tento způsob výpočtu přírůstků bude využit v praktické části k analýze příspěvků sekcí k tvorbě hrubé přidané hodnoty. Výše uvedené vzorečky je třeba analogicky přetransformovat. Jednotlivé složky - konečná spotřeba domácností, konečná spotřeba vládních institucí, hrubá tvorba kapitálu, vývoz a dovoz, se nahradí jednotlivými odvětvovými sekcemi či institucionálními sektory. Transformace výše uvedených analytických vztahů je uvedena v metodice.

6 METODIKA

Tato diplomová práce je orientována na rozbor hrubé přidané hodnoty národního hospodářství v souvislosti s příspěvky jednotlivých sektorů (NACE-CZ).

Teoretická část se zabývá vymezením pojmů, které souvisí s přidanou hodnotou, jejím zjišťováním a oceněním. V literární rešerši jsou také popsány faktory, které ovlivňují výši přidané hodnoty, ale je zde také vysvětlen hrubý domácí produkt, který s přidanou hodnotou souvisí. První část této práce tedy poskytuje teoretický základ pro následné využití těchto poznatků v praktické části.

Hrubá přidaná hodnota národního hospodářství bude zkoumána v časovém úseku od roku 2005 až do roku 2014. Tento delší úsek je vybrán záměrně. V letech 2008 - 2009 zasáhla českou ekonomiku velká celosvětová finanční krize, která zapříčinila velký hospodářský pokles ve všech vyspělých státech. Tento pokles by se tedy měl promítnout do vybraného časového horizontu. Co se týče ocenění, bude použito cen předchozího roku.

Potřebné informace a údaje pro vypracování praktické části budou čerpány nejen z literární rešerše, ale hlavním zdrojem budou data získaná z Českého statistického úřadu (ČSÚ), konkrétně budou použita data z ročních národních účtů. Jelikož hrubé přidané hodnoty jednotlivých institucionálních sektorů jsou dostupné na ČSÚ pouze v běžných cenách, bude zapotřebí pomocí objemových indexů přepočítat z běžných cen na ceny předchozího roku.

Pro analýzu příspěvků sekcí (NACE-CZ) k tvorbě hrubé přidané hodnoty bude využito analytických postupů z předchozí kapitoly. Uvedené vztahy budou použity pro analýzu hrubé přidané hodnoty. Přetransformované vzorce z kapitoly 5 jsou uvedeny níže v přehledu vzorců.

Příspěvky k tvorbě hrubé přidané hodnoty budou analyzovány z hlediska institucionálních sektorů - nefinanční podniky, finanční instituce, vládní instituce, domácnosti a neziskové instituce poskytující služby domácnostem. Dále bude zkoumán vliv sekcí v členění dle úrovně technologie - A1, A2, B1, B2, C.

PŘEHLED VZORCŮ

1) Příspěvky institucionálních sektorů k tvorbě hrubé přidané hodnoty:

$$\left(\frac{NP_t}{NP_{t-1}} - 1\right) * \left(\frac{NP_{t-1}}{HPH_{t-1}}\right) \quad (11)$$

$$\left(\frac{FI_t}{FI_{t-1}} - 1\right) * \left(\frac{FI_{t-1}}{HPH_{t-1}}\right) \quad (12)$$

$$\left(\frac{VI_t}{VI_{t-1}} - 1\right) * \left(\frac{VI_{t-1}}{HPH_{t-1}}\right) \quad (13)$$

$$\left(\frac{D_t}{D_{t-1}} - 1\right) * \left(\frac{D_{t-1}}{HPH_{t-1}}\right) \quad (14)$$

$$\left(\frac{NISD_t}{NISD_{t-1}} - 1\right) * \left(\frac{NISD_{t-1}}{HPH_{t-1}}\right) \quad (15)$$

kde: NP nefinanční podniky,

FI finanční instituce,

VI vládní instituce,

D domácnosti,

NISD neziskové instituce poskytující služby domácnostem.

2) Příspěvky sekcí k tvorbě hrubé přidané hodnoty

$$\left(\frac{A1_t}{A1_{t-1}} - 1\right) * \left(\frac{A1_{t-1}}{HPH_{t-1}}\right) \quad (16)$$

$$\left(\frac{A2_t}{A2_{t-1}} - 1\right) * \left(\frac{A2_{t-1}}{HPH_{t-1}}\right) \quad (17)$$

$$\left(\frac{B1_t}{B1_{t-1}} - 1\right) * \left(\frac{B1_{t-1}}{HPH_{t-1}}\right) \quad (18)$$

$$\left(\frac{B2_t}{B2_{t-1}} - 1\right) * \left(\frac{B2_{t-1}}{HPH_{t-1}}\right) \quad (19)$$

$$\left(\frac{C_t}{C_{t-1}} - 1\right) * \left(\frac{C_{t-1}}{HPH_{t-1}}\right) \quad (20)$$

- kde:
- A1 vysoce a středně vysoce technologicky náročný průmysl,
 - A2 nízce a středně nízce technologicky náročný průmysl,
 - B1 znalostně intenzivní služby,
 - B2 méně znalostně intenzivní služby,
 - C zemědělství, stavebnictví, těžební průmysl.

7 PRAKTICKÁ ČÁST

V praktické části této diplomové práce bude proveden rozbor příspěvků sekcí (NACE-CZ) k tvorbě hrubé přidané hodnoty národního hospodářství v letech 2005 - 2014. Praktická část bude rozdělena na dvě části. V první části budou charakterizovány příspěvky institucionálních sektorů k tvorbě hrubé přidané hodnoty. V druhé části budou popsány příspěvky skupin oddílů v členění dle úrovně technologie. Po praktické části bude následovat závěr, kde dojde ke shrnutí dosažených výsledků.

Jak již bylo popsáno v teoretické části, hrubá přidaná hodnota je dána rozdílem mezi celkovou produkcí a mezispotřebou. Přičtou-li se k hrubé přidané hodnotě daně z produktů a odečtou-li se dotace na produkty, tak výsledná hodnota představuje hodnotu hrubého domácího produktu v kupních cenách. Jedná se tedy o výrobní metodu výpočtu HDP.

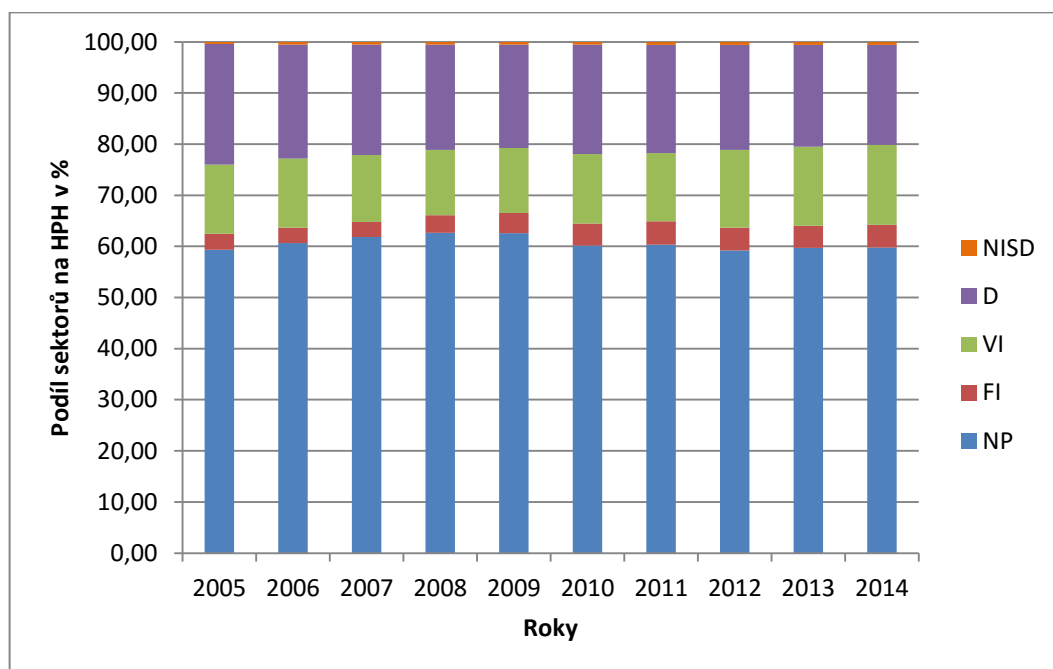
Pro výpočty bylo vhodné zvolit hrubou přidanou hodnotu v cenách předchozího roku a to z důvodu, že by sledování hrubé přidané hodnoty v běžných cenách v časové řadě nemělo správnou vypovídací schopnost. Hrubá přidaná hodnota jednotlivých oddílů v členění dle úrovně technologie je běžně dostupná na stránkách ČSÚ. Jak je již uvedeno v metodice, pro analýzu příspěvků institucionálních sektorů byly jednotlivé hrubé přidané hodnoty přepočteny do cen předchozího roku.

Na základě postupů uvedených v předchozí kapitole, byly vypočteny příspěvky jednotlivých institucionálních sektorů k celkové hrubé přidané hodnotě. Příspěvky byly vypočteny nejen za institucionální sektory, ale také podle členění rozlišující úroveň technologie.

7.1 Příspěvky institucionálních sektorů k tvorbě HPH

Tato podkapitola se zabývá rozбором příspěvků institucionálních sektorů k tvorbě hrubé přidané hodnoty. Jedná se o příspěvky nefinančních podniků, finančních institucí, vládních institucí, domácností a neziskových organizací poskytující služby domácnostem. V tabulce 4 jsou uvedeny jednak hodnoty hrubé přidané hodnoty za celé národní hospodářství v jednotlivých letech, ale také za institucionální sektory. Na první pohled je vidět, že neziskové instituce sloužící domácnostem tvoří ze všech institucionálních sektorů nejnižší hrubou přidanou hodnotu. Naopak nejvyšší hrubou přidanou hodnotu tvoří sektor nefinančních podniků. Tuto skutečnost potvrzuje i následující graf 1.

Graf 1: Podíl institucionálních sektorů na HPH (v %)



Zdroj: www.czso.cz, vlastní zpracování

Nefinanční podniky tvoří více jak polovinu hrubé přidané hodnoty národního hospodářství. Průměrně se podíly nefinančních podniků pohybují kolem 60 %. Po sektoru nefinančních podniků se nejvíce podílí sektor domácností, jehož průměrný podíl činí 21 %. Vládní instituce se ročně podílí v průměru okolo 14 %. Předposlední jsou finanční instituce s podílem 4 % následované sektorem neziskových institucí poskytující služby domácnostem s podílem v průměru 0,53 %.

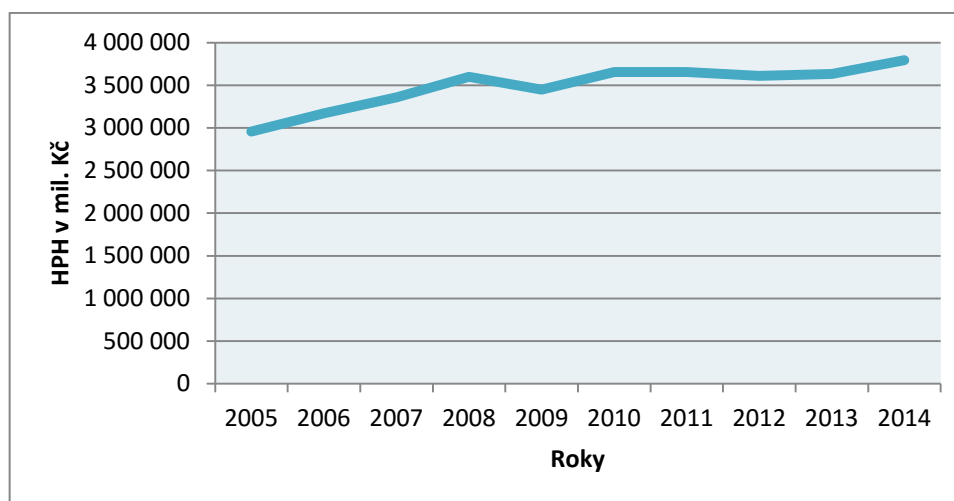
Tabulka 4: HPH institucionálních sektorů v cenách předchozího roku (v mil. Kč)

Rok	HPH	NP	FI	VI	D	NISD
2005	2 955 768	1 753 494	91 942	400 635	698 553	11 144
2006	3 170 604	1 922 805	95 216	427 994	708 377	16 211
2007	3 357 490	2 075 672	99 021	439 521	725 525	17 751
2008	3 598 019	2 253 549	124 440	459 081	741 864	19 086
2009	3 446 812	2 157 443	134 841	438 548	697 608	18 372
2010	3 655 098	2 197 723	158 293	498 043	780 989	20 050
2011	3 655 028	2 204 329	168 052	487 094	774 808	20 746
2012	3 609 646	2 136 318	161 564	549 827	741 553	20 383
2013	3 630 592	2 167 915	156 833	560 383	724 729	20 733
2014	3 793 073	2 266 980	169 550	592 087	742 034	22 422

Zdroj: www.czso.cz, vlastní přepočty

Hrubá přidaná hodnota za vymezené časové období poukazuje na pozvolný růst. Tuto skutečnost dokazuje následující graf 2. Na grafu je též vidět pokles v roce 2009, který byl zapříčiněn celosvětovou finanční krizí, která zasáhla i českou ekonomiku. V roce 2010 došlo k mírnému růstu, kdy hrubá přidaná hodnota činila 3 655 028 mil. Kč, tedy o 208 286 mil. Kč více než v roce předchozím. Obdobných hodnot bylo dosahováno až do roku 2014, kdy opět došlo k růstu. V roce 2014 činila hrubá přidaná hodnota o 162 481 mil. Kč více než v roce 2013.

Graf 2: Hrubá přidaná hodnota v letech 2005 - 2014 (v mil. Kč)



Zdroj: www.czso.cz, vlastní zpracování

V tabulce 5 jsou již zaznamenány příspěvky institucionálních sektorů k tempu růstu hrubé přidané hodnoty. V roce 2006 hrubá přidaná hodnota vzrostla oproti roku 2005 o 7,27 %, což absolutně činí 214 836 mil. Kč. Na tomto nárůstu se podílely největší měrou nefinanční podniky a to hodnotou představující 5,73 %. Ostatní sektory, zejména finanční instituce a neziskové organizace sloužící domácnostem, přispěly velmi málo. Ještě v roce 2008 byl zaznamenán meziroční růst hrubé přidané hodnoty s obdobnými příspěvky sektorů, kdy opět nejsilnějším sektorem byly nefinanční podniky. Zlom ale nastal v roce 2009, kdy zasáhla Českou republiku velká celosvětová finanční krize. Pravdou je, že Českou republiku krize postihla už v roce předchozím, tedy v roce 2008, ale naplno se projevila až právě v roce 2009. Krize ovlivnila všechny institucionální sektory, ale i přesto si finanční instituce vedly poměrně dobře a byly schopny si udržet i přiměřenou ziskovost. Velice výrazně k poklesu tempa růstu HPH v roce 2009 přispěl sektor nefinančních podniků.

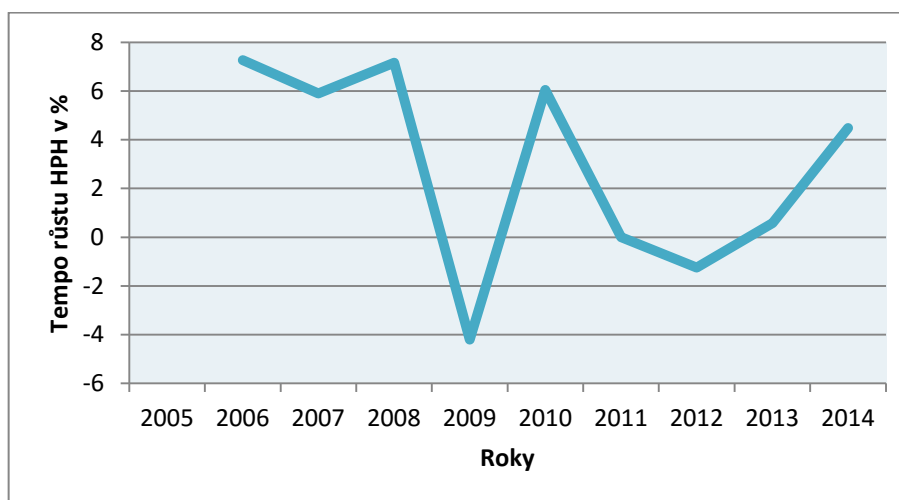
Tabulka 5: Tempo růstu HPH, příspěvky institucionálních sektorů

Rok	HPH (v mil. Kč)	Tempo růstu HPH (v %)	př. NP (v %)	př. FI (v %)	př. VI (v %)	př. D (v %)	př. NISD (v %)
2005	2 955 768	–	–	–	–	–	–
2006	3 170 604	7,27	5,73	0,11	0,93	0,33	0,17
2007	3 357 490	5,89	4,82	0,12	0,36	0,54	0,05
2008	3 598 019	7,16	5,30	0,76	0,58	0,49	0,04
2009	3 446 812	-4,20	-2,67	0,29	-0,57	-1,23	-0,02
2010	3 655 098	6,04	1,17	0,68	1,73	2,42	0,05
2011	3 655 028	0,00	0,18	0,27	-0,30	-0,17	0,02
2012	3 609 646	-1,24	-1,86	-0,18	1,72	-0,91	-0,01
2013	3 630 592	0,58	0,88	-0,13	0,29	-0,47	0,01
2014	3 793 073	4,48	2,73	0,35	0,87	0,48	0,05

Zdroj: www.czso.cz, vlastní výpočty

Vývoj tempa růstu hrubé přidané hodnoty je zaznamenán v grafu 3, který potvrzuje propad hrubé přidané hodnoty v roce 2009. V letech 2005 - 2008 nabývalo tempo růstu kladných, poměrně stabilních, hodnot. Již zmíněná krize způsobila obrovský propad, kdy došlo k meziročnímu poklesu o 4,2 %. Ačkoliv se česká ekonomika nacházela v letech 2008 - 2009 v recesi, došlo v roce 2010 k navýšení hrubé přidané hodnoty oproti roku 2009 o 6,04 %. Další recese zasáhla ekonomiku již v roce 2011, kdy nárůst hrubé přidané hodnoty byl nulový. Česká republika vystoupila z recese v roce 2013, ale k výraznějšímu růstu tempa přidané hodnoty došlo až v roce 2014. Tento jev lze vysvětlit například tím, že ještě v roce 2013 se domácnosti a firmy bály investovat. Následující růst domácí poptávky v následujícím roce tedy vyvolal i zlepšení ekonomické výkonnosti státu.

Graf 3: Vývoj tempa růstu hrubé přidané hodnoty (v%)



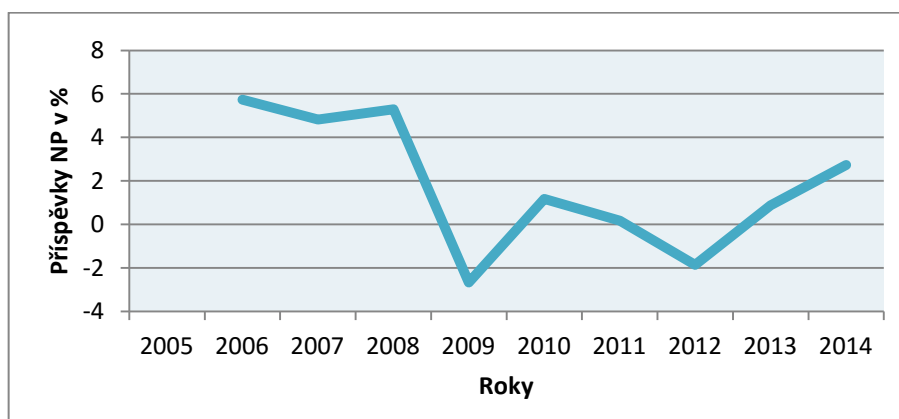
Zdroj: vlastní zpracování

7.1.1 Příspěvky sektoru nefinančních podniků

Nefinanční podniky představují zásadní postavení z hlediska tvorby hrubé přidané hodnoty a tím i ovlivňují výkonnost ekonomiky. Toto tvrzení dokazuje tabulka 5, kde příspěvky tohoto sektoru k hrubé přidané hodnotě jsou nejvyšší. Síla sektoru byla posílena například vstupem České republiky do EU, kdy došlo k posílení propojení ekonomik a odstranění bariér vzájemného obchodu, což následně vedlo ke zlepšení životní úrovně obyvatel. Hrubá přidaná hodnota v roce 2003, tedy před vstupem do EU, činila za sektor nefinančních podniků 1 486 130 mil. Kč. V porovnání s rokem 2005 oproti roku 2003 došlo k nárůstu o 267 364 mil. Kč.

Největší pokles příspěvku nefinančních podniků k meziročnímu tempu hrubé přidané hodnoty je zaznamenán v roce 2009 (viz. graf 4), což bylo následkem již zmíněné ekonomické krize. Právě sektor nefinančních podniků byl krizí postižen nejvíce. Hospodaření sektoru bylo ovlivněno hlubokou recesí (byly omezovány investice, docházelo ke snižování počtu zaměstnanců,...).

Graf 4: Příspěvky nefinančních podniků (v %)



Zdroj: vlastní zpracování

V roce 2010 se situace zlepšila a nefinanční podniky přispěly k meziročnímu tempu 1,17 %. Absolutní změna hodnot hrubé přidané hodnoty v letech 2009 - 2010 činila 40 280 mil. Kč. Ačkoliv byl příspěvek v tomto roce vyšší než v roce 2009, tak podíl nefinančních podniků na celkové hrubé přidané hodnotě činil o 2,46 % méně než v roce 2009, což lze považovat za následek hluboké recese. V letech 2010 - 2012 měly příspěvky v souvislosti s probíhající recesí klesající charakter. K postupnému růstu došlo až v roce 2013, kdy česká ekonomika ve druhém čtvrtletí vystoupila z recese, a nastal obrat k lepšímu. Větší výkonnost ekonomiky se však očekávala až v roce 2014, což se následně potvrdilo. Jedním z faktorů, který oživil v roce 2014 sektor nefinančních pod-

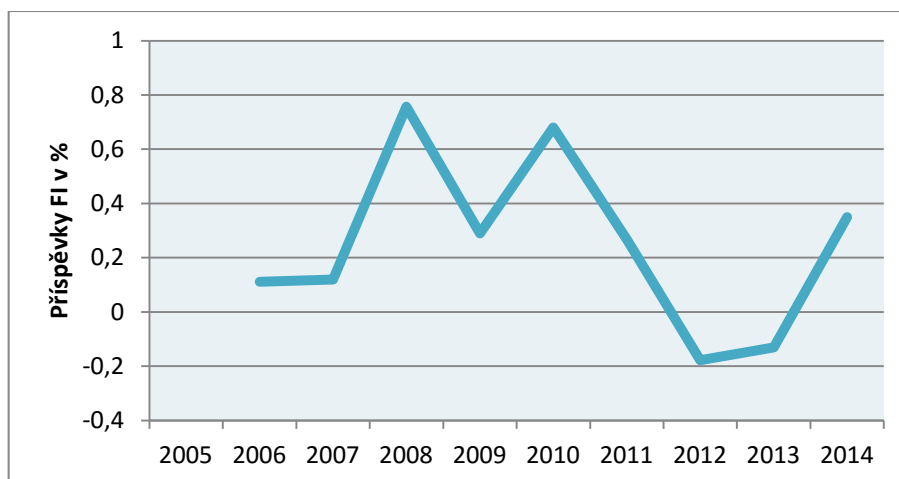
niků, byly devizové intervence, díky kterým oslabila česká koruna a došlo k nárůstu vývozních a dovozních cen. Dopad na sektor to mělo pozitivní, jelikož zde převažují podniky orientující se na vývoz. Tato skutečnost měla příznivý vliv na nefinanční podniky v podobě meziročního růstu hrubé přidané hodnoty o 99 065 mil. Kč. Příspěvek na meziročním tempu růstu hrubé přidané hodnoty, který činil 4,48 %, se sektor podílel více než polovinou, tedy 2,73 %.

7.1.2 Příspěvky sektoru finančních institucí

Finanční instituce představují čtvrtý nejdůležitější institucionální sektor z hlediska tvorby hrubé přidané hodnoty. V časovém horizontu 2005 - 2014 hrubá přidaná hodnota sektoru pozvolna rostla, výjimkou jsou roky 2012 a 2013, kdy oproti předchozím rokům došlo ke snížení. V roce 2014 činila hrubá přidaná hodnota o 77 608 mil. Kč více než v roce 2005. Je tedy zaznamenán pozitivní vývoj tohoto sektoru.

V grafu 5 je zachycen vývoj příspěvků finančních institucí k tvorbě hrubé přidané hodnoty za sledovaný časový horizont, který má kolísající tendenci. V roce 2006 se na celkovém meziročním tempu hrubé přidané hodnoty podílely finanční instituce 0,11 %. V roce 2008 byl příspěvek silnější a to i přesto, že se v tomto roce nacházela ekonomika v recesi. Během krize si tedy finanční instituce vedly poměrně dobře a příspěvky byly vyšší než například v roce 2006 nebo na konci sledovaného časového horizontu, tedy v roce 2014. Největší propad byl zaznamenán v letech 2012 a 2013, kdy se procentuálně příspěvky dostaly do záporných hodnot. Tato skutečnost mohla nastat z důvodu další recese, ve které se ekonomika opět nacházela. Již v roce 2014 příspěvek nabýval kladných hodnot, tedy 0,35 %, což je dokonce více, než na počátku časové řady.

Graf 5: Příspěvky finančních institucí (v %)

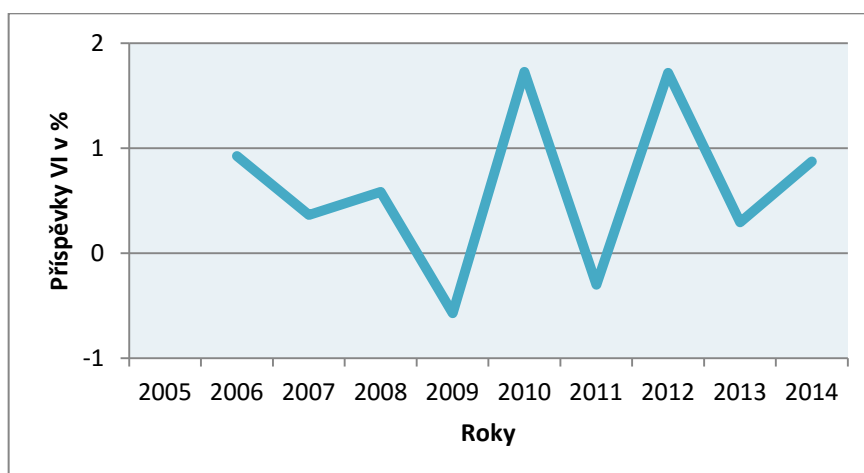


Zdroj: vlastní zpracování

7.1.3 Příspěvky sektoru vládních institucí

Vládní instituce zaujímají druhé místo z hlediska příspěvku k tvorbě hrubé přidané hodnoty. Za sledované období sektor vykazuje z pohledu tempa růstu pozitivní vývoj. K poklesu hrubé přidané hodnoty došlo pouze v letech 2009 a 2011. Ve srovnání s rokem 2005 byla hrubá přidaná hodnota v roce 2014 o 191 451 mil. Kč vyšší. Hrubá přidaná hodnota vládních institucí je tvořena zejména netržními službami, jako je např. školství, zdravotnictví atd. Co se týče podílu sektoru na celkové hrubé přidané hodnotě, nejsou zaznamenány žádné extrémní výkyvy.

Graf 6: Příspěvky vládních institucí (v %)



Zdroj: vlastní zpracování

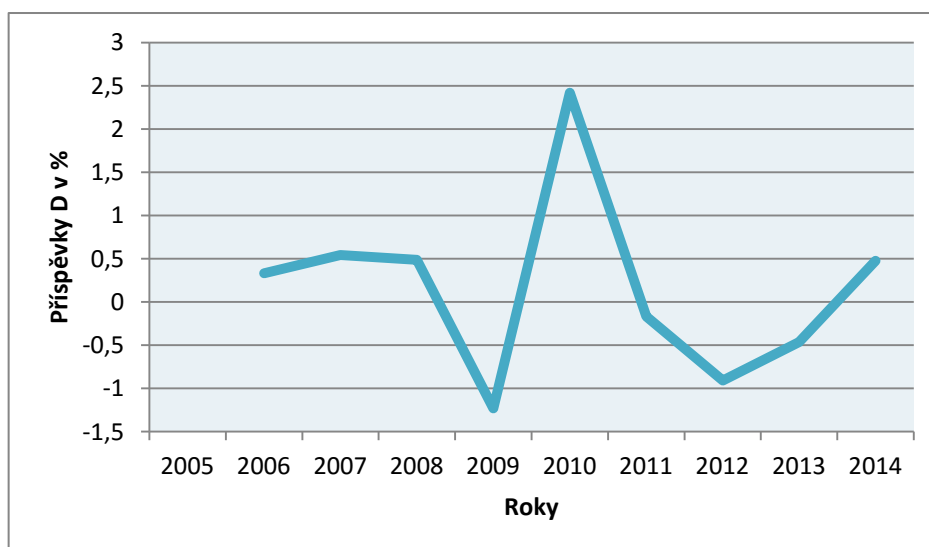
Příspěvky sektoru k meziročnímu tempu hrubé přidané hodnoty již však vykazují časté výkyvy. Jeden z výrazných výkyvů nastal v roce 2009, kdy meziroční tempo celkové hrubé přidané hodnoty bylo záporné, a příspěvek vládních institucí se na tomto tempu podílel -0,57 %. V době krize, jak již bylo výše uvedeno, byl postižen nejvíce sektor nefinančních podniků a dále také sektor vládních institucí. V roce 2010 došlo ke zlepšení situace a na celkovém tempu růstu, které činilo 6,04 %, vládní instituce přispěly 1,73 % svou vytvořenou hrubou přidanou hodnotou.

7.1.4 Příspěvky domácností

Hrubá přidaná hodnota sektoru domácností je tvořena jednak produkcí domácností, ale také produkcí drobných podnikatelů podnikajících na základě živnostenského oprávnění. V roce 2006, kdy celkové meziroční tempo růstu hrubé přidané hodnoty činilo 7,27 %, činil příspěvek domácností 0,33 %. V porovnání s nefinančními podniky, které jsou tahounem v rámci tvorby hrubé přidané hodnoty, se jedná o velký rozdíl. V roce 2007 bylo celkové meziroční tempo nižší, ale domácnosti se na tomto nižším tem-

pu podílely více než v roce předchozím. Stejně jako u vládních institucí, se recese započala v roce 2008, projevila u sektoru domácností až v roce 2009. Další záporné příspěvky jsou zaznamenány v letech 2011 - 2013, kdy se ekonomika opět nacházela v recesi. V roce 2014 došlo ke zlepšení ekonomické situace a tím posílila i produkce domácností. Celkové meziroční tempo bylo 4,48 % a domácnosti k této hodnotě přispěly 0,48 %, což je v poměru k roku 2006 více. Vývoj příspěvků domácností je zachycen v grafu 7.

Graf 7: Příspěvky domácností (v %)

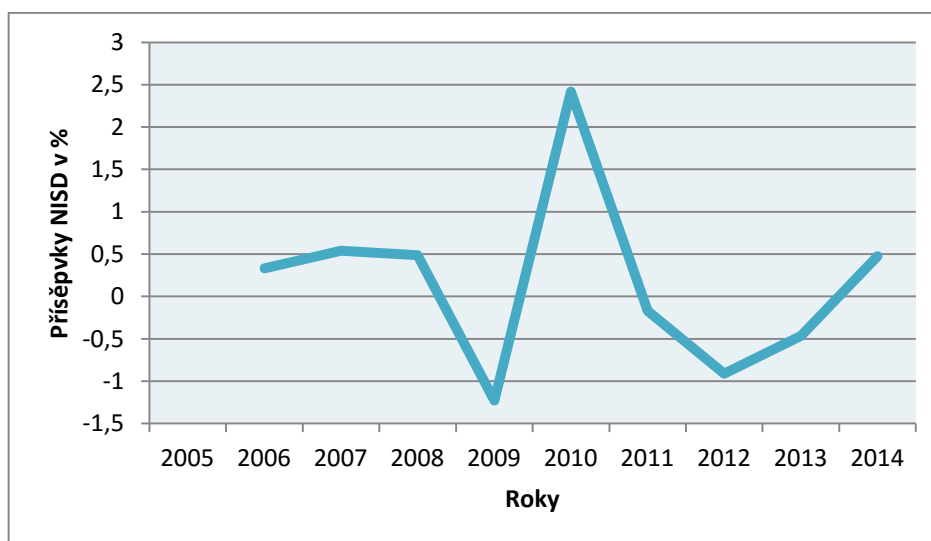


Zdroj: vlastní zpracování

7.1.5 Příspěvky NISD

Neziskové instituce poskytující služby domácnostem přispívají nejméně k tvorbě hrubé přidané hodnoty. Z hlediska tempa růstu hrubé přidané hodnoty tohoto sektoru, byl zaznamenán za sledovaný časový úsek pozitivní vývoj. Největší nárůst byl v roce 2006, kdy hrubá přidaná hodnota činila o 5 067 mil. Kč více než v roce 2005. Další citelný růst nastal také v roce 2010 a 2014. Příspěvek sektoru k meziročnímu tempu hrubé přidané hodnoty byl nejvyšší v roce 2006, naopak nejnižší v roce 2009 a 2012.

Graf 8: Příspěvky neziskových institucí poskytujících služby domácnostem (v %)



Zdroj: vlastní zpracování

7.1.6 Shrnutí

Nyní dojde k shrnutí výsledků analýzy příspěvků institucionálních sektorů k hrubé přidané hodnotě národního hospodářství. Již v kapitole 7.1 bylo zmíněno, že dle absolutních hodnot hrubé přidané hodnoty, jsou nejsilnějším sektorem nefinančních podniků. K hrubé přidané hodnotě národního hospodářství přispívají nejvíce z uvedených institucionálních sektorů nefinanční podniky. Ačkoliv tento sektor významně přispívá k výkonnosti ekonomiky, je také velmi citlivý na reálný hospodářský cyklus. V letech, kdy Českou republiku zužovala recese, poklesla i tvorba hrubé přidané hodnoty nefinančních podniků. Jedná se zejména o rok 2009, kdy hrubá přidaná hodnota vytvořená sektorem byla o 4,26 % nižší než v roce předchozím. I v roce 2012 probíhající recese postihla nefinanční podniky a to poklesem hrubé přidané hodnoty o 3,09 %. Naopak výstup ekonomiky z recese se projevil v sektoru zvýšením. Nefinanční podniky tedy citlivě reagují na hospodářský cyklus.

Hospodářským cyklem jsou též ovlivněny i finanční instituce. Ačkoliv v roce 2009 zde panovala krize, finanční instituce si vedly poměrně obstojně. Jako jediný sektor v tomto roce přispěl k tvorbě hrubé přidané hodnoty kladnou hodnotou a oproti roku 2008 došlo k nárůstu o 8,36 %. Opačná situace nastala v době další krize a to v letech 2012 a 2013. V tomto období došlo k meziročnímu poklesu o zhruba 3 % a příspěvky sektoru k celkové hrubé přidané hodnotě národního hospodářství byly vykázány v záporných hodnotách. Ačkoliv si finanční instituce držely v roce 2009 dobrou pozici, při další krizi

v letech 2012 a 2013 již tomu tak nebylo. Lze tedy konstatovat, že finanční instituce reagují na hospodářský cyklus, ale z výpočtů vyplývá, že menší měrou, než je tomu u nefinančních podniků.

Příspěvky vládních institucí k tvorbě hrubé přidané hodnoty národního hospodářství se pohybují okolo 1 %. V roce 2009 vládní instituce vykázaly příspěvek ve výši -0,57 % a došlo k meziročnímu poklesu 4,47 %. Další záporný příspěvek je zaznamenán v roce 2011, což mohlo být způsobeno přijatými úspornými opatřeními. Naopak v následujícím roce vládní instituce vytvořily hrubou přidanou hodnotu vyšší téměř o 13 %, což by mohlo souviset s aktivitami podporujícími zlepšení české ekonomiky.

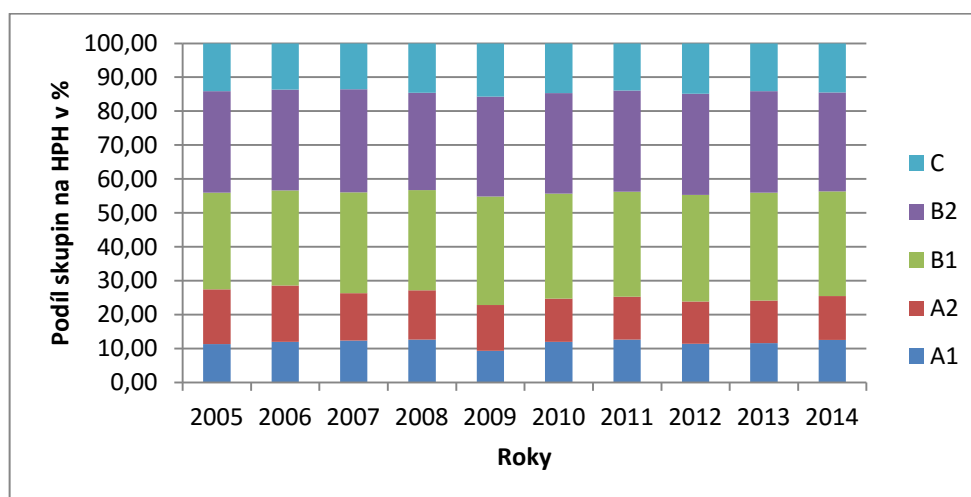
Sektor domácností vykázal záporné příspěvky v letech hospodářské recese. Tento sektor tedy citlivě reaguje na reálný hospodářský cyklus - domácnosti či drobní podnikatelé se bojí investovat a omezují veškeré investice.

Neziskové instituce poskytující služby domácnostem vykázaly záporné příspěvky v letech 2009 a 2011. Nejedná se však o zcela zásadní meziroční poklesy hrubé přidané hodnoty. Na základě výpočtů lze konstatovat, že na tento sektor působí hospodářský cyklus, ale ne v takové míře jako na ostatní výše uvedené sektory.

7.2 Příspěvky skupin oddílů v členění dle úrovně technologie

Tato kapitola je zaměřena na příspěvky skupin oddílů v členění dle úrovně technologie ekonomických činností v jednotlivých odvětvích. Oddíly jsou dle úrovně technologie sdružovány do skupin A1, A2, B1, B2 a C. V grafu 8 jsou zobrazeny podíly jednotlivých skupin na hrubé přidané hodnotě národního hospodářství.

Graf 9: Podíl skupin na HPH (v %)



Zdroj: vlastní zpracování

Z grafu 8 je patrné, že největší podíly na tvorbě hrubé přidané hodnoty tvoří skupiny B1 a B2, tedy skupiny zahrnující služby znalostně intenzivní a méně znalostně intenzivní. U skupiny B1 se jedná o průměrný roční podíl přibližně kolem 30 % a u skupiny B2 taktéž. Průměrnými 13 % se podílí skupina C, do které se řadí zemědělství, stavebnictví a pomůcky. Poslední dvě místa v hodnocení z hlediska podílů na tvorbě hrubé přidané hodnoty zaujímají skupiny A1 a A2. Skupina A1 (vysoká a středně vysoká technologie průmyslu) se průměrně podílí 12 % a skupina A2 (středně nízká a nízká technologie průmyslu) se v průměru podílí 5 %.

Tabulka 6: HPH jednotlivých skupin (v mil. Kč)

Rok	HPH	A1	A2	B1	B2	C
2005	2 955 768	334 553	478 723	842 084	882 607	417 801
2006	3 170 604	379 738	526 419	890 394	942 689	431 364
2007	3 357 490	413 823	469 721	997 546	1 022 456	453 944
2008	3 598 019	456 402	521 050	1 064 403	1 032 797	523 367
2009	3 446 812	321 101	465 775	1 102 239	1 015 531	542 166
2010	3 655 098	437 974	465 294	1 130 738	1 085 911	535 181
2011	3 655 028	463 823	461 135	1 129 702	1 092 059	508 309
2012	3 609 646	411 117	450 070	1 134 754	1 075 720	537 985
2013	3 630 592	420 248	457 313	1 155 574	1 083 729	513 728
2014	3 793 073	476 441	490 920	1 168 268	1 109 706	547 738

Zdroj: www.czso.cz, vlastní zpracování

V tabulce 6 jsou zachyceny absolutní částky hrubých přidaných hodnot jednotlivých skupin. Pohledem na vývoj hrubých přidaných hodnot jednotlivých sektorů lze zjistit, že u všech skupin, došlo za sledovaný časový horizont k růstu. Skupina A1 v roce 2014 vytvořila hrubou přidanou hodnotu ve výši 476 441 mil. Kč, což je o 141 888 mil. Kč více než v roce 2005. Během sledovaného období byl zaznamenán nejvyšší pokles v této skupině v roce 2009, kdy hrubá přidaná hodnota meziročně klesla téměř o 29,65 %, což absolutně činí rozdíl 135 301 mil. Kč. Další významný pokles v této skupině nastal v roce 2009, kdy hrubá přidaná hodnota oproti roku 2008 klesla o 11,36 %. Skupina A2 tvořila v roce 2005 hrubou přidanou hodnotu ve výši 478 723 mil. Kč. V následujícím roce došlo k nárůstu o 47 696 mil. Kč. Obdobné hodnoty jako v roce 2006 dosáhla skupina A2 i v roce 2008, ale v ostatních letech se hrubá přidaná hodnota pohybovala kolem 450 000 mil. Kč. Skupiny B1 a B2 ve sledovaném období vykazují rostoucí tendenci, kdy oddíly ze skupiny B1 vytvořily v roce 2014 hrubou přidanou hodnotu ve výši 1 168 268 mil. Kč, tedy o 326 184 mil. Kč více než v roce 2005. Hrubá přidaná hodnota

skupiny C v období 2005 - 2010 rostla. Zlom nastal v roce 2011, kdy došlo k poklesu o 35 959 mil. Kč. V následujících letech došlo opět k růstu.

V tabulce 7 jsou již zaznamenány roční příspěvky jednotlivých skupin k meziročnímu tempu hrubé přidané hodnoty, které budou rozebrány v následujících kapitolách. Hrubé přidané hodnoty jednotlivých oddílů jsou uvedeny v příloze 6.

Tabulka 7: Tempo růstu HPH, příspěvky jednotlivých skupin

Rok	HPH (v mil. Kč)	Tempo růstu HPH (v %)	př. A1 (v %)	př. A2 (v %)	př. B1 (v %)	př. B2 (v %)	př. C (v %)
2005	2 955 768	–	–	–	–	–	–
2006	3 170 604	7,27	1,53	-1,61	1,63	2,03	0,46
2007	3 357 490	5,89	1,08	-1,79	3,38	2,52	0,71
2008	3 598 019	7,16	1,27	1,53	1,99	0,31	2,07
2009	3 446 812	-4,20	-3,76	-1,54	1,05	-0,48	0,52
2010	3 655 098	6,04	3,39	-0,01	0,83	2,04	-0,20
2011	3 655 028	0,00	0,71	-0,11	-0,03	0,17	-0,74
2012	3 609 646	-1,24	-1,44	-0,30	0,14	-0,45	0,81
2013	3 630 592	0,58	0,25	0,20	0,58	0,22	-0,67
2014	3 793 073	4,48	1,55	0,93	0,35	0,72	0,94

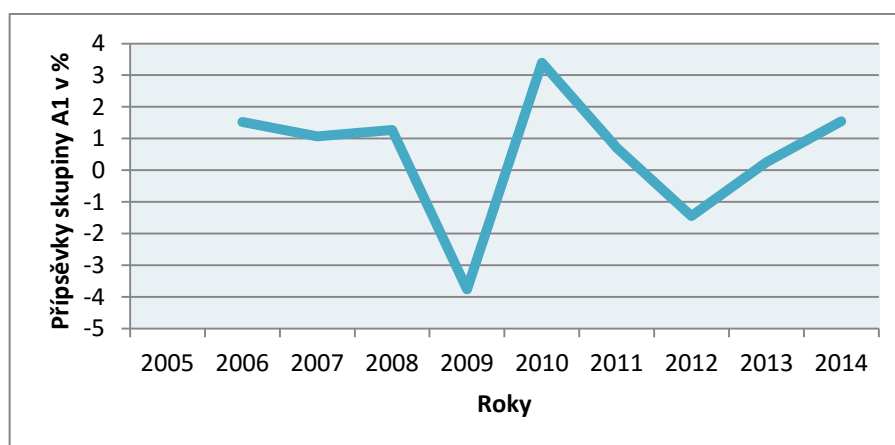
Zdroj: www.czso.cz, vlastní výpočty

7.2.1 Příspěvky skupiny A1

Ve skupině A1 je zahrnuto sedm oddílů ekonomických činností spadajících do průmyslu s vysokou a středně vysokou technologií. V roce 2006 činil příspěvek skupiny k meziročnímu tempu hrubé přidané hodnoty 1,53 %. V následujících dvou letech se příspěvek držel na úrovni 1 %. K poklesu hrubé přidané hodnoty národního hospodářství, který nastal v roce 2009, nejvíce přispěla skupina A1. Na meziročním poklesu celkem -4,20 % přispěla -3,76 %. Všechny oddíly patřící do této skupiny v tomto krizovém roce zaznamenaly pokles. Největší propad je zaznamenán v oddílu 29 Výroba motorových vozidel (kromě motocyklů), přívěsů a návěsů a to ve výši 39,62 %. Další rapidní pokles zaznamenal oddíl 28 Výroba strojů a zařízení, kdy došlo k poklesu o 32,74 %, což absolutně činí 32 924 mil. Kč. Všechny zbylé oddíly, kromě oddílu 30 Výroba ostatních dopravních prostředků a zařízení, také klesly. Zmíněný oddíl 30 zaznamenal růst ve výši 3,34 %. V roce 2010 došlo k meziročnímu nárůstu hrubé přidané hodnoty o 6,04 %. K této hodnotě přispívala, více než polovinou, sledovaná skupina. V tomto roce došlo k nárůstu u všech oddílů, vyjma oddílu 20 Výroba chemických látek a che-

mických přípravků, kde došlo k poklesu o 6 078 mil. Kč, tedy o 21 %. V roce 2012 se ekonomika nacházela opět v recesi, čemuž odpovídá i pokles hrubé přidané hodnoty. Z uvedených skupin k poklesu přispěla skupina A1. Ekonomické činnosti zařazené do oddílů 21 a 27 až 30 byly hospodářským cyklem postiženy, ale u zbylých oddílů byl zaznamenán nárůst. Například podniky zabývající se výrobou chemických látek a chemických přípravků měly hrubou přidanou hodnotu o 5 005 mil. Kč vyšší, než v roce předchozím. Podobně na tom byly ekonomické činnosti zabývající se výrobou počítačů, elektronických a optických přístrojů a zařízení. Rok 2013 už měl z hlediska hrubé přidané hodnoty rostoucí tendenci. Výstup z recese měl pro skupinu A1 příznivý dopad. S ohledem na ostatní skupiny, byl příspěvek k celkovému meziročnímu tempu růstu hrubé přidané hodnoty nejvyšší. Následující graf 9 zobrazuje vývoj příspěvků skupiny A1.

Graf 10: Příspěvky skupiny A1 (v %)



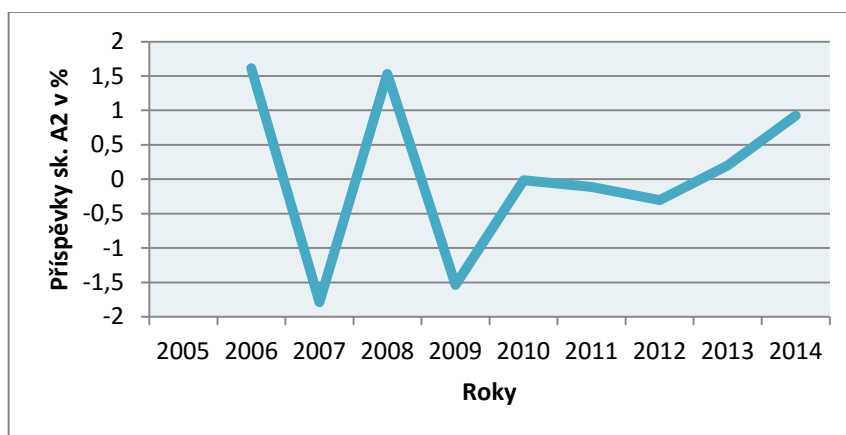
Zdroj: vlastní zpracování

7.2.2 Příspěvky skupiny A2

V této skupině jsou zahrnuty činnosti spadající do průmyslu se středně nízkou a nízkou technologií. Jedná se o sedmnáct oddílů. V roce 2006 došlo k nárůstu hrubé přidané hodnoty národního hospodářství o 7,27 %, příspěvek skupiny A2 na tomto růstu byl ve výši 1,61 %. U většiny oddílů se meziročně hrubá přidaná hodnota zvýšila. Největší nárůst byl zaznamenán u oddílu 22 Výroba pryžových a plastových výrobků (o 16 383 mil. Kč) a oddílu 19 Výroba koksu a rafinovaných ropných produktů (o 15 390 mil. Kč). Pokles hrubé přidané hodnoty, který u některých oddílů nastal, nebyl nijak zásadní, většinou se jednalo o průměrný pokles ve výši 1 000 mil. Kč. Oddíl výroby potravinářských výrobků v roce 2006 vytvořil hrubou přidanou hodnotu ve výši

54 267 mil. Kč, tedy o 9 250 mil. Kč nižší. V nadcházejícím roce většina oddílů zaznamenala pokles. Opravdu velký rozdíl zaznamenal oddíl 19 Výroba koksu a rafinovaných ropných produktů, kdy hrubá přidaná hodnota klesla z 24 295 mil. Kč na hodnotu 1 769 mil. Kč. Naopak k citelnějšímu růstu došlo u oddílu 33 Opravy a instalace strojů a zařízení. Krizový rok 2009 měl vliv na příspěvek skupiny k celkovému meziročnímu tempu růstu. Tempo růstu hrubé přidané hodnoty činilo v tomto roce -4,20 % a oddíly v souhrnu přispěly -1,54 %, což je více než například v roce 2007, kdy tempo růstu hrubé přidané hodnoty bylo kladné, ale příspěvek skupiny A2 záporný. Záporné příspěvky skupina vykazovala i v následujících třech letech. V roce 2010 se na meziročním tempu růstu podílela skupina -0,01 %. Tento negativní příspěvek byl daný poklesem hrubé přidané hodnoty u několika oddílů, zejména u oddílu 24 Výroba základních kovů, hutní zpracování kovů a slévárenství, kde meziroční pokles činil 34 %. U oddílu 19 Výroba koksu a rafinovaných ropných produktů činila hrubá přidaná hodnota -8 302 mil. Kč. Hodnota výrobních činitelů vstupujících do výroby byla zřejmě o mnoho vyšší než samotná produkce oddílu, což muselo být pro oddíl dost nevýhodné. Od roku 2011 se situace v tomto oddílu zlepšovala. V dalším období recese, tedy v roce 2012, vykazala skupina A2 příspěvek také záporný a to ve výši -0,30 %. Na poklesu se podílela až polovina oddílů, nejvíce však oddíl 10 Výroba potravinářských výrobků. Naproti tomu se situace v ostatních oddílech zlepšila a například již zmíněný oddíl 19 zvýšil svou hrubou přidanou hodnotu na 3 294 mil. Kč. V době, kdy se česká ekonomika již nenacházela v recesi, došlo i ke zvýšení hrubé přidané hodnoty téměř ve všech oddílech a příspěvek k meziročnímu tempu ve výši 4,48 % činil 0,93 %, což byl v daném roce druhý nejsilnější příspěvek. Při pohledu na hrubé přidané hodnoty jednotlivých oddílů ve sledovaném období lze konstatovat, že jejich vývoj má spíše kolísavou tendenci, kdy zejména v období recesí docházelo ke snižování.

Graf 11: Příspěvky skupiny A2 (v %)



Zdroj: vlastní zpracování

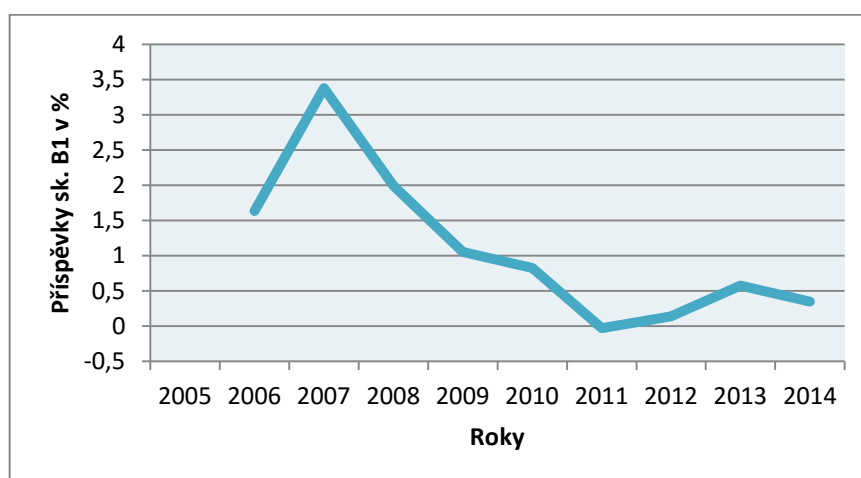
7.2.3 Příspěvky skupiny B1

Skupina B1 zaměřující se na služby znalostně intenzivní zahrnuje 29 oddílů. Některé oddíly v časové řadě vykazují pozitivní vývoj hrubé přidané hodnoty, jiné kolísavý. Většina oddílů vyazuje na konci sledovaného období, tedy v roce 2014, vyšší hrubou přidanou hodnotu, než v roce 2005. Jsou zde však výjimky, které v roce 2014 vykazují nižší hrubou přidanou hodnotu než na začátku. Jedná se například o oddíl 51 Letecká doprava, kdy v roce 2014 byla vytvořena hrubá přidaná hodnota ve výši 1 343 mil. Kč, tedy o 7 759 mil. Kč. Nejsilnějším oddílem je v této skupině oddíl 84 Veřejná správa, obrana a povinné sociální zabezpečení, jehož výše hrubé přidané hodnoty se pohybuje kolem 200 mil. Kč.

Příspěvky skupiny se v letech 2005 - 2014 pohybují převážně v kladných hodnotách. Největší příspěvek k tempu růstu hrubé přidané hodnoty národního hospodářství je zaznamenán v roce 2006 a to ve výši 3,38 %. Tato skutečnost je zásluhou více jak poloviny oddílů. V tomto roce svou hrubou přidanou hodnotu nejvíce zvýšil oddíl 84 Veřejná správa, obrana a povinné sociální zabezpečení a oddíl 85 Vzdělávání. Zatímco v roce 2009 se předchozí skupiny A1 a A2 na celkovém tempu růstu podílely záporným příspěvkem, skupina B1 si držela relativně stabilní výši a to 1,05 %. V tomto roce poklesla hrubá přidaná hodnota 14 oddílů, z toho významně například oddíl 51 Letecká doprava, což lze vysvětlit, dle mého názoru, recesí české ekonomiky. Lidé plní nejistoty ze skutečností, které sebou recese přinesla, omezili například cestování. Naopak rok 2009 byl příznivý pro oddíl 64 Finanční zprostředkování, kromě pojišťovnictví a penzijního financování, kdy hrubá přidaná hodnota vzrostla o 23 902 mil. Kč. Růst sektoru finančních institucí 2009 byl potvrzen i v kapitole 7.1.2 Příspěvky sektoru finančních institucí.

Jediný záporný příspěvek skupiny B1 byl v roce 2011. Pokles hrubé přidané hodnoty mezi roky 2010 a 2011 zaznamenala jedna třetina oddílů, zejména oddíl 58 Vydavatelské činnosti, oddíl 61 Telekomunikační činnosti, celkem znatelně poklesla i hrubá přidaná hodnota oddílů 84 Veřejná správa, obrana a povinné sociální zabezpečení a oddílů s 86 Zdravotní péče. Naproti tomu si oddíl 64 Finanční zprostředkování, kromě pojišťovnictví a penzijního financování, polepšil o 10 088 mil. Kč. Citelnější nárůst zaznamenal též oddíl 62 Činnosti v oblasti informačních technologií nebo oddíl 87 Pobytové služby sociální péče. V roce 2013 skupina B1 přispěla k tempu růstu hrubé přidané hodnoty nejvíce ze všech skupin a to příspěvkem ve výši 0,58 %. V posledním sledovaném roce už nebyl příspěvek tolik silný, ale stále se pohyboval v kladných číslech. V tomto roce vzrostla hrubá přidaná hodnota například u oddílu 72 Výzkum a vývoj přibližně o 4 014 mil. Kč. Významně vzrostl také oddíl 58 Vydavatelské činnosti a to o 4 626 mil. Kč. U oddílů, které pro tento rok vykázaly nižší hrubou přidanou hodnotu než v roce předchozím, nebyl tento pokles úplně dramatický, pouze oddíl 61 Telekomunikační činnosti vykázal hrubou přidanou hodnotu o 6 491 mil. Kč nižší.

Graf 12: Příspěvky skupiny B1 (v %)



Zdroj: vlastní zpracování

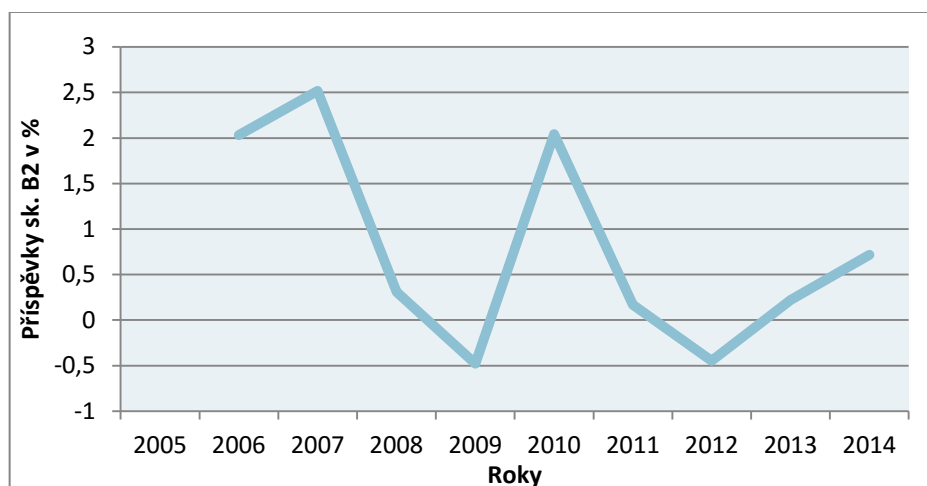
7.2.4 Příspěvky skupiny B2

Skupina zaměřující se na služby méně znalostně intenzivní zahrnuje 19 oddílů. Při pohledu na absolutní částky hrubých přidaných hodnot jednotlivých oddílů lze konstatovat, že nejsilnějším oddílem je oddíl 68 Činnosti v oblasti nemovitostí a také oddíl 46 Velkoobchod, kromě motorových vozidel. Naopak nejnižší hrubou přidanou hodnotu vytváří oddíl 97 Činnosti domácností jako zaměstnavatelů domácího personálu. Vývoj všech oddílů z hlediska hrubé přidané hodnoty má kolísavý charakter. Relativně stabilní

vývoj je zaznamenán u již zmíněného oddílu 68 a například také oddíl 52 Skladování a vedlejší činnosti v dopravě.

Z hlediska příspěvků k meziročnímu tempu skupina vykazovala skupina příspěvky záporné pouze v období samotného meziročního poklesu hrubé přidané hodnoty národního hospodářství, tedy v roce 2009 a 2012. V roce 2006, kdy tempo růstu hrubé přidané hodnoty činilo 7,27 %, skupina B2 přispěla 2,03 %. K růstu došlo u všech oddílů, kromě oddílu 47 Maloobchod, kromě motorových vozidel, kdy došlo k poklesu o 4 621 mil. Kč. Největší nárůst zaznamenal oddíl 68 Činnosti v oblasti nemovitostí a to o 14 325 mil. Kč. V následujícím roce byl příspěvek větší a činil 2,52 % Pouze u oddílů 49 Pozemní a potrubní doprava a oddílu 94 Činnosti organizací sdružujících osoby za účelem prosazování společných zájmů došlo k poklesu, ale ne k nijak zásadnímu. Ostatní oddíly svou hrubou přidanou hodnotu ještě zvýšily, nejvíce opět oddíl 68. Ačkoliv v roce 2008 činilo tempo růstu hrubé přidané hodnoty národního hospodářství 7,16 %, skupina B2 k této hodnotě přispěla pouze 0,31 %. Růst byl zaznamenán pouze u poloviny oddílů. Největší pokles v tomto roce zaznamenal oddíl 96 Poskytování ostatních osobních služeb, kde hrubá přidaná hodnota klesla o 7 865 mil. Kč. V roce, kdy se ekonomika nacházela v recesi, činil příspěvek skupiny -0,48 %. Ačkoli tento rok znamenal pro dvě třetiny oddílů propad, tak opět oddíl 68 Činnosti v oblasti nemovitostí opět vzrostl a držel si stále svou silnou pozici ve skupině. Hrubá přidaná hodnota také vzrostla například u oddílu 53 Poštovní a kurýrní činnosti a oddílu 45 Velkoobchod, maloobchod a opravy motorových vozidel. V následujícím roce už skupina B2 přispěla k meziročnímu tempu 2,04 %. Záporný příspěvek skupina vykazovala až v roce 2012, kdy se ekonomika opět nacházela v recesi. Tentokrát poklesla hrubá přidaná hodnota i oddílu 68 Činnosti v oblasti nemovitostí a to o 3 317 mil. Kč. Naopak u oddílu 45 došlo k nárůstu o 6 838 mil. Kč a oddíl 52 Skladování a vedlejší činnosti v dopravě zvýšily přidanou hodnotu o 7 423 mil. Kč. V roce 2014, kdy se ekonomika již nenacházela v recesi a byla předpovězena zlepšující se situace, došlo k nárůstu asi u poloviny oddílů. Příspěvek skupiny činil v tomto roce 0,72 % a největší měrou se na tom podílel oddíl 68 Činnosti v oblasti nemovitostí, ale i oddíly 45 Velkoobchod, maloobchod a opravy motorových vozidel, 46 Velkoobchod, kromě motorových vozidel a 47 Maloobchod, kromě motorových vozidel.

Graf 13: Příspěvky skupiny B2 (v %)



Zdroj: vlastní zpracování

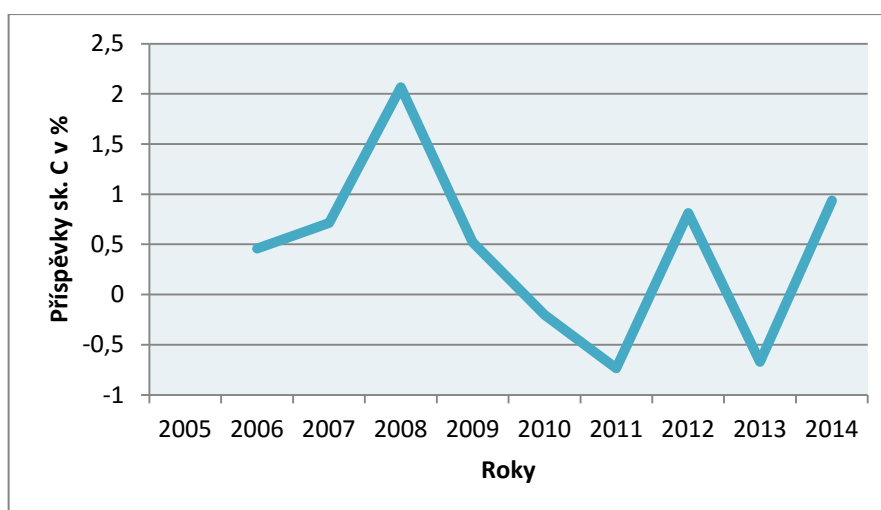
7.2.5 Příspěvky skupiny C

V této skupině je zahrnuto 16 oddílů, kdy oddíl 39 Sanace a jiné činnosti související s odpady vytváří nejnižší hrubou přidanou hodnotu. Naopak tahounem této skupiny jsou oddíly 35 Výroba a rozvod elektřiny, plynu, tepla a klimatizovaného vzduchu a 43 Specializované stavební činnosti. Hrubá přidaná hodnota všech oddílů má v časové řadě opět kolísající charakter, ale na konci sledovaného období je vytvořena hrubá přidaná hodnota ve většině oddílů vyšší, než v roce 2005. Výjimkou je například oddíl 03 Rybolov a akvakultura, jehož hrubá přidaná hodnota má od roku 2005 spíše klesající charakter a v roce 2014 je hrubá přidaná hodnota téměř o polovinu nižší než v roce 2005.

Příspěvky skupiny k tempu růstu hrubé přidané hodnoty národního hospodářství jsou ze všech pěti skupin nejnižší. V roce 2006 činil příspěvek skupiny k tempu růstu hrubé přidané hodnoty 0,40%. K poklesu došlo u pěti oddílů, nejvýrazněji však u oddílu 01 Rostlinná a živočišná výroba, myslivost a související činnosti a to o 11 103 mil. Kč. Oddíl 05 Těžba a úprava černého a hnědého uhlí se zvýšila o 10 398 mil. Kč. Vyšší hrubé přidané hodnoty než v roce 2005 dosáhl také oddíl 41 Výstavba budov nebo například oddíl 42 Inženýrské stavitelství. V roce 2008 skupina přispěla k tempu růstu nejvíce a to 2 %. Poměrně obrovský nárůst zaznamenal oddíl 01 Rostlinná a živočišná výroba, myslivost a související činnosti, kdy se hrubá přidaná hodnota zvýšila o 21 335 mil. Kč. Kromě oddílu 01 došlo ke zvýšení i u dalších oddílů, např. oddíl 43 Specializované stavební činnosti vytvořil hrubou přidanou hodnotu vyšší o 8 682 mil. Kč. V roce 2009 skupina přispěla k tempu růstu hrubé přidané hodnoty 0,35 %, což je v tomto roce druhý největší příspěvek ze všech skupin. Největší nárůst

opět zaznamenal oddíl 01, kdy došlo ke zvýšení o 17 382 mil. Kč. Tento rok byl také příznivý pro oddíl 05 Těžba a úprava černého a hnědého uhlí, který vytvořil hrubou přidanou hodnotu ve výši 32 784 mil. Kč, tedy o 5 527 mil. Kč více. Co se týče poklesu, tak v tomto roce nejvíce poklesl oddíl 35 Výroba a rozvod elektřiny, plynu, tepla a klimatizovaného vzduchu, kdy pokles hrubé přidané hodnoty byl o 11 064 mil. Kč. Naproti této skutečnosti došlo v tomto oddílu v následujícím roce opět k růstu a to o 31 092 mil. Kč. V roce 2010 skupina přispěla 0,14 % k tempu růstu ve výši 6,04 %. U oddílu 01 došlo opět k poklesu, téměř o polovinu. Větší výkyv zaznamenal i oddíl 06 Těžba ropy a zemního plynu nebo také oddíl 38 Shromažďování, sběr a odstraňování odpadů, úprava odpadů k dalšímu využití. Naopak byl tento rok příznivý pro oddíl 35, kdy došlo k výraznému zvýšení hrubé přidané hodnoty. V roce 2011, kdy se tempo růstu hrubé přidané hodnoty národního hospodářství téměř nezměnilo, činil příspěvek skupiny -0,98 %. K poklesu hrubé přidané hodnoty došlo u pěti oddílů, nejvíce u oddílu 35 (pokles o 24 893 mil. Kč) a oddílu 41 (pokles o 7 623 mil. Kč). Záporný příspěvek skupina vykázala opět v roce 2013, kdy přispěla k tempu růstu ve výši 0,58 % hodnotou -0,59 %. Osm oddílů vytvořilo hrubou přidanou hodnotu v roce 2013 nižší než v roce 2012. Například u oddílu 42 činil rozdíl 5 940 mil. Kč. Hrubá přidaná hodnota poklesla i u oddílu 35 a to přibližně o 10 000 mil. Kč. V roce 2014 situace zlepšila a většina oddílů vytvořila hrubou přidanou hodnotu vyšší. V tomto roce tedy činil příspěvek 0,79 %.

Graf 14: Příspěvky skupiny C (v %)



Zdroj: vlastní zpracování

7.2.6 Shrnutí

Skupina A1 zahrnuje sedm oddílů, z kterých se jako nejsilnější jeví oddíl 29 Výroba motorových vozidel. Při pohledu na absolutní hodnoty hrubých přidaných hodnot jednotlivých oddílů si lze povšimnout, že v letech hospodářské krize došlo ke snížení u většiny oddílů, zejména u již zmiňovaného oddílu 29, který na hospodářský cyklus reaguje nejcitlivěji. Obdobně je na tom také oddíl 28 Výroba strojů a zařízení. Tyto skutečnosti se promítají i do analýzy příspěvků této skupiny, kdy v letech 2009 a 2012 skupina vykázala záporné příspěvky k celkovému meziročnímu tempu hrubé přidané hodnoty národního hospodářství.

Příspěvky skupiny A2 vykazují v časové řadě spíše záporné hodnoty a tím se řadí na poslední místo z hlediska tvorby hrubé přidané hodnoty národního hospodářství. Na základě výpočtů lze říci, že hrubá přidaná hodnota této skupiny se odvíjí též podle ekonomické situace. U oddílů mohlo dojít k poklesu hrubé přidané hodnoty v letech recese z důvodu snížení poptávky po daných statcích či službách, na kterých chtěly subjekty, například domácnosti, ušetřit. Z výsledků analýzy skupiny A2 také lze vidět, že v letech 2011 – 2013 byly příspěvky vyšší než v roce 2009. Recese započatá celosvětovou finanční krizí zasáhla tuto skupinu zřejmě více.

Jako jednu z nejsilnějších, z hlediska tvorby hrubé přidané hodnoty, by mohla být považována skupina B1. Tuto skutečnost lze potvrdit i na základě absolutních částek hrubých přidaných hodnot ve sledovaném období. Z výsledků lze usoudit, že ani tato skupina není imunní vůči hospodářskému cyklu a v letech recese došlo ke snížení příspěvků. Reakce na ekonomickou situaci není dle mého názoru tak dramatická, ale v časové řadě je vidět, že i této skupiny se recese týká. Naopak v roce 2009 vykázala skupina nejvyšší příspěvek ze všech uvedených skupin, což mohl zapříčinit oddíl 64 Finanční zprostředkování, kromě pojišťovnictví a penzijního financování, který poměrně výrazně posílil.

Obdobně je na tom skupina B2, která se též řadí mezi tahouny při tvorbě hrubé přidané hodnoty národního hospodářství. Oddíly spadající do této skupiny reagují na ekonomickou situaci více než skupina B1. Na recesi zareagovaly dvě třetiny oddílů poklesem hrubé přidané hodnoty, naopak oddíl 68 Činnosti v oblasti nemovitostí si dále držel svou silnou pozici a ještě svou hrubou přidanou hodnotu zvýšil. Při zlepšení economic-

ké situace došlo i ke zlepšení výkonnosti jednotlivých oddílů – pozitivní reakce na výstup ekonomiky z recese.

Příspěvky skupiny C se nezdají být až tak závislé na hospodářském cyklu. Například v roce 2008 byl příspěvek skupiny vyšší než v letech předchozích. V roce 2009 vytvořila spolu se skupinou B1 kladný příspěvek. Oddíl 1 Rostlinná a živočišná výroba, myslivost a související činnosti zvýšil v roce 2012 hrubou přidanou hodnotu téměř o polovinu. V následujících letech docházelo nadále k růstu. Lze tedy říci, že tento oddíl hospodářskou recesí ovlivněn nebyl, choval se spíše acyklicky. Naopak tomu bylo u oddílu 41 Výstavba budov, kde došlo v roce 2012 oproti roku 2011 ke snížení. Některé oddíly jsou tedy ovlivněny ekonomickou situací, některé ne. Při pohledu na příspěvky skupiny v časové řadě, lze usoudit, že krize započatá v roce 2008 působila na oddíly skupiny spíše s časovým odstupem, tedy v letech 2010 a 2011.

ZÁVĚR

Cílem této diplomové práce bylo provést rozbor hrubé přidané hodnoty národního hospodářství v souvislosti s příspěvkem jednotlivých sektorů (NACE-CZ). Konkrétně se jednalo o příspěvky institucionálních sektorů a příspěvky skupin oddílů v členění dle úrovně technologie k hrubé přidané hodnotě národního hospodářství.

Na základě poznatků uvedených v teoretické části byl proveden rozbor hrubé přidané hodnoty. Časový horizont byl stanoven na deset let, tedy roky 2005 - 2014. Toto časové období bylo vybráno záměrně - byla zde očekávána reakce sektorů a skupin oddílů na reálný hospodářský cyklus. Jelikož se jednalo o srovnání hodnot za delší časový úsek, byly hrubé přidané hodnoty oceněny v cenách předchozího roku. Na základě údajů z databáze ročních národních účtů dostupných z ČSÚ a analytických postupů uvedených v metodice, byl v praktické části proveden rozbor hrubé přidané hodnoty ve výše uvedeném členění.

V praktické části byla nejdříve provedena analýza příspěvků institucionálních sektorů k tvorbě hrubé přidané hodnoty národního hospodářství. Z této analýzy vyplynulo, že nejsilnějším sektorem je sektor nefinančních podniků, který tvoří více jak polovinu celkové hrubé přidané hodnoty a k hrubé přidané hodnotě národního hospodářství přispívá nejvíce. Dalším důležitým sektorem jsou vládní instituce, které v době hospodářské recese byly spolu s nefinančními podniky postiženy nejvíce. Sektor finančních institucí jako jediný v roce 2009 posílil svou pozici a vykázal kladný příspěvek. Sektory domácností a neziskových institucí poskytujících služby domácnostem přispívaly ve sledovaném období k meziročnímu tempu růstu hrubé přidané hodnoty nejméně. Z výsledků vyplynulo, že domácnosti citlivě reagují na reálný hospodářský cyklus. Ačkoliv neziskové instituce poskytující služby domácnostem jsou též postiženy ekonomickým vývojem, nejsou jím ovlivněny v zásadní výši.

Při analýze příspěvků skupin oddílů byly porovnávány příspěvky pěti skupin. Oddíly ve skupinách byly seskupeny podle technologické náročnosti. Z hlediska příspěvků k tvorbě hrubé přidané hodnoty bylo prokázáno, že mezi nejvýznamnější patří skupiny B1 a B2 zahrnující služby znalostně intenzivní a méně znalostně intenzivní. Na reálný hospodářský cyklus reagují oddíly zařazené ve skupině B2 citlivěji než oddíly skupiny B1. Toto procyklické chování se nicméně projevilo i u skupin A1 a A2, ale u skupiny C

by se dalo hovořit o nízké citlivosti, kdy v některých případech měla recese na oddíly vliv až s časovým odstupem.

Jak analýza příspěvků institucionálních sektorů, tak i analýza příspěvků skupin oddílů vykazala na základě dosažených výsledků vazbu na hospodářský cyklus. Jednotlivé oddíly by se v podstatě daly zařadit do institucionálních sektorů. Například do sektoru finančních institucí by se řadil oddíl 64 Finančních zprostředkování, který v letech recese vykázal nárůst hrubé přidané hodnoty. Silnou pozici vykázal též samotný sektor finančních institucí, který dle výsledků analýzy přispíval v krizovém roce nejvíce k celkové hrubé přidané hodnotě. Analýzy se tedy navzájem prolínají.

Summary

The aim of this thesis was to evaluate the contributions of the sections (NACE-CZ) to the creation of gross value added. The first part of this thesis described the theoretical concepts relating to national economic gross value added. Analytical processes were used for the calculations, which may be used only if we are dealing with an additive link between individual factors. The sections' contributions to the creation of national economic gross value added were evaluated in the practical part, on the basis of the processes set forth in the methodology. In the given time horizon, contributions by institutional sectors and groups of sections classified according to the level of technology showed a certain dependency on the actual economic cycle. Although the strongest institutional sector is non-financial enterprises, they were the ones most affected during the crisis period, together with government institutions. On the contrary, the financial institution sector showed a strong position during the crisis period. In terms of the grouping of the sections according to the level of technology, the greatest contribution to national economic gross value added is by groups B1 and B2. The influence of the economic cycle was noted in all the groups but, according to the results, group C did not react quite as sensitively as the other groups.

Keywords: Gross value added, National economy, Classification of sections NACE-CZ, Economic cycle

Seznam literatury

- Echaudemaison, C. D. (1995). *Slovník ekonomie a sociálních věd*. Praha: E.W.A. Edition.
- Fialová, H. (2007). *Malý ekonomický výkladový slovník*. Praha: A plus.
- Giovannini, E. (2010). *Ekonomická statistika srozumitelně: Z pohledu OECD*. Praha: Wolters Kluwer ČR.
- Holman, R. (2005). *Ekonomie (4th ed.)*. Praha: C. H. Beck.
- Hronová, S. & Hindls, R. (2000). *Národní účetnictví: koncept a analýzy*. Praha: C. H. Beck.
- Hronová, S., Fischer, J., Hindls, R. & Sixta, J. (2010). *Národní účetnictví: nástroj popisu globální ekonomiky*. Praha: C. H. Beck.
- Jílek, J. & Moravová, J. (2007). *Ekonomické a sociální indikátory (Od statistik k poznatkům)*. Praha: Futura.
- Jílek, J., Hronová, S., Hindls, R., Fischer, J., Moravová, J., Zelený, M. (2005). *Nástin sociálněhospodářské statistiky*. Praha: Vysoká škola ekonomická v Praze.
- Kaderábková, A. & Žďárek, V. (2006). *Makroekonomická analýza*. Praha: VSEM.
- Knápková, A., Pavelková, D. & Šteker, K. (2013). *Finanční analýza – Komplexní průvodce s příklady (2nd ed.)*. Praha: Grada Publishing, a. s.
- Kovanicová, D. (1999). *Abeceda účetních znalostí pro každého*. Praha: PBtisk Příbram.
- Krajčová, J., Palochová, M., Pšenková, Y. a kol. (2014). *Účetní souvztažnosti podnikatelských subjektů*. Praha: Wolters Kluwer, a. s.
- Macek, J., Fischer, J., Potůčková, Č. & Šedivá, B. (2008). *Ekonomická a sociální statistika*. Plzeň: Západočeská univerzita v Plzni.
- Macek, J., Hrbáč, L., Hrubá, J. & Šedivá, B. (2002). *Ekonomická statistika*. Ostrava: Vysoká škola báňská - Technická univerzita Ostrava.
- Mukherjee, S. (2000). *National Income Accounting and Economic Theory For Class Xii*. New Delhi: Allied Publishers Limited.
- Pearce, D. W. (1992). *Macmillanův slovník moderní ekonomie*. Praha: Victoria Publishing.

Štohl, P. (2009) *Učebnice účetnictví*. Znojmo: Tiskárny Havlíčkův Brod, a. s.

Tuleja, P. (2007). *Analýza pro ekonomy*. Brno: Computer Press, a. s.

Zákon č. 89/1995 Sb. o státní statistické službě, ve znění pozdějších předpisů

Žák, M. (2002). *Velká ekonomická encyklopedie*. Praha: Linde.

Internetové zdroje

Český statistický úřad. (2015). *Evropský systém účtů - ESA 2010*. Dostupné z: https://apl.czso.cz/nufiler/ESA_2010_CSU.pdf

Český statistický úřad. (2007). *Sdělení ČSÚ č. 244/2007 o zavedení Klasifikace ekonomických činností (CZ-NACE)*. Dostupné z: <https://www.czso.cz/documents/10180/20565267/021608n.pdf/dae8ee64-0ca3-431b-9ef4-24d72da16599?version=1.0>

Český statistický úřad. (2008). *Metodika - Klasifikace ekonomických činností (CZ-NACE)*. Dostupné z: <https://www.czso.cz/documents/10180/20565267/021608.pdf/2f45895b-4c51-435b-a52a-0c7164dbf371?version=1.0>

Databáze Eurostatu 2016. Český statistický úřad [online]. [cit. 2016-24-07].

Dostupné z: <http://apl.czso.cz/pll/eutab/html.h>

European Commission. (2013). *European system of accounts - ESA 2010*. Luxembourg: Publications Office of the European Union. Dostupné z: <http://ec.europa.eu/eurostat/documents/3859598/5925693/KS-02-13-269-EN.PDF/44cd9d01-bc64-40e5-bd40-d17df0c69334>

Evropská unie. (2013). *Nářízení Evropského parlamentu a rady (EU) č. 549/2013, o Evropském systému národních a regionálních účtů v Evropské unii*. Dostupné z: https://www.cnb.cz/miranda2/export/sites/www.cnb.cz/cs/statistika/menova_bankovni_stat/mbs_mezinarodni_dokumenty/download/REG549_2013_ESA2010_CZ.pdf

Tallová, V. (2008). *Produktivita práce a přidaná hodnota*. Dostupné z: http://www.t-i.cz/svet_personalistu/index.php?page=article&detail=19.

Vančurová, P. (2013). *Jak sledovat marži v podniku*. Dostupné z:

[http://www.danarionline.cz/archiv/dokument/doc-d42513v53531-jak-sledovat-marzi-v-podni-ku/?search_query=\\$index=869&order_by=&order_dir=&type=&search_results_page=1](http://www.danarionline.cz/archiv/dokument/doc-d42513v53531-jak-sledovat-marzi-v-podniku/?search_query=$index=869&order_by=&order_dir=&type=&search_results_page=1)

Vébrová, L. (2011). *Neziskové instituce a institucionální sektor neziskových institucí sloužících domácnostem a „nestátní neziskové organizace“*. Dostupné z: [file:///C:/!%20z%20netu/clanek_NISD%20\(4\).pdf](file:///C:/!%20z%20netu/clanek_NISD%20(4).pdf)

Seznam tabulek a grafů

Seznam tabulek

Tabulka 1: Výkaz zisku a ztráty	18
Tabulka 2: Rozdíly mezi NACE Rev. 1.1 a NACE Rev. 2	25
Tabulka 3: Klasifikace dle úrovně technologie	27
Tabulka 4: HPH institucionálních sektorů v cenách předchozího roku (v mil. Kč).....	35
Tabulka 5: Tempo růstu HPH, příspěvky institucionálních sektorů.....	37
Tabulka 6: HPH jednotlivých skupin (v mil. Kč).....	44
Tabulka 7: Tempo růstu HPH, příspěvky jednotlivých skupin	45

Seznam grafů

Graf 1: Podíl institucionálních sektorů na HPH (v %)	35
Graf 2: Hrubá přidaná hodnota v letech 2005 - 2014 (v mil. Kč).....	36
Graf 3: Vývoj tempa růstu hrubé přidané hodnoty (v%)	37
Graf 4: Příspěvky nefinančních podniků (v %)	38
Graf 5: Příspěvky finančních institucí (v %)	39
Graf 6: Příspěvky vládních institucí (v %)	40
Graf 7: Příspěvky domácností (v %).....	41
Graf 8: Příspěvky neziskových institucí poskytujících služby	42
Graf 9: Podíl skupin na HPH (v %)	43
Graf 10: Příspěvky skupiny A1 (v%)	46
Graf 11: Příspěvky skupiny A2 (v %)	48
Graf 12: Příspěvky skupiny B1 (v %).....	49
Graf 13: Příspěvky skupiny B2 (v %).....	51
Graf 14: Příspěvky skupiny C (v %).....	52

Seznam schémat

Schéma 1: Mezinárodní systém ekonomických klasifikací.....	24
--	----

Seznam příloh

Příloha 1: Základní směry analýzy v národním účetnictví

Příloha 2: Hierarchická struktura sekce A

Příloha 3: Rozdělení oddílů dle úrovně technologie

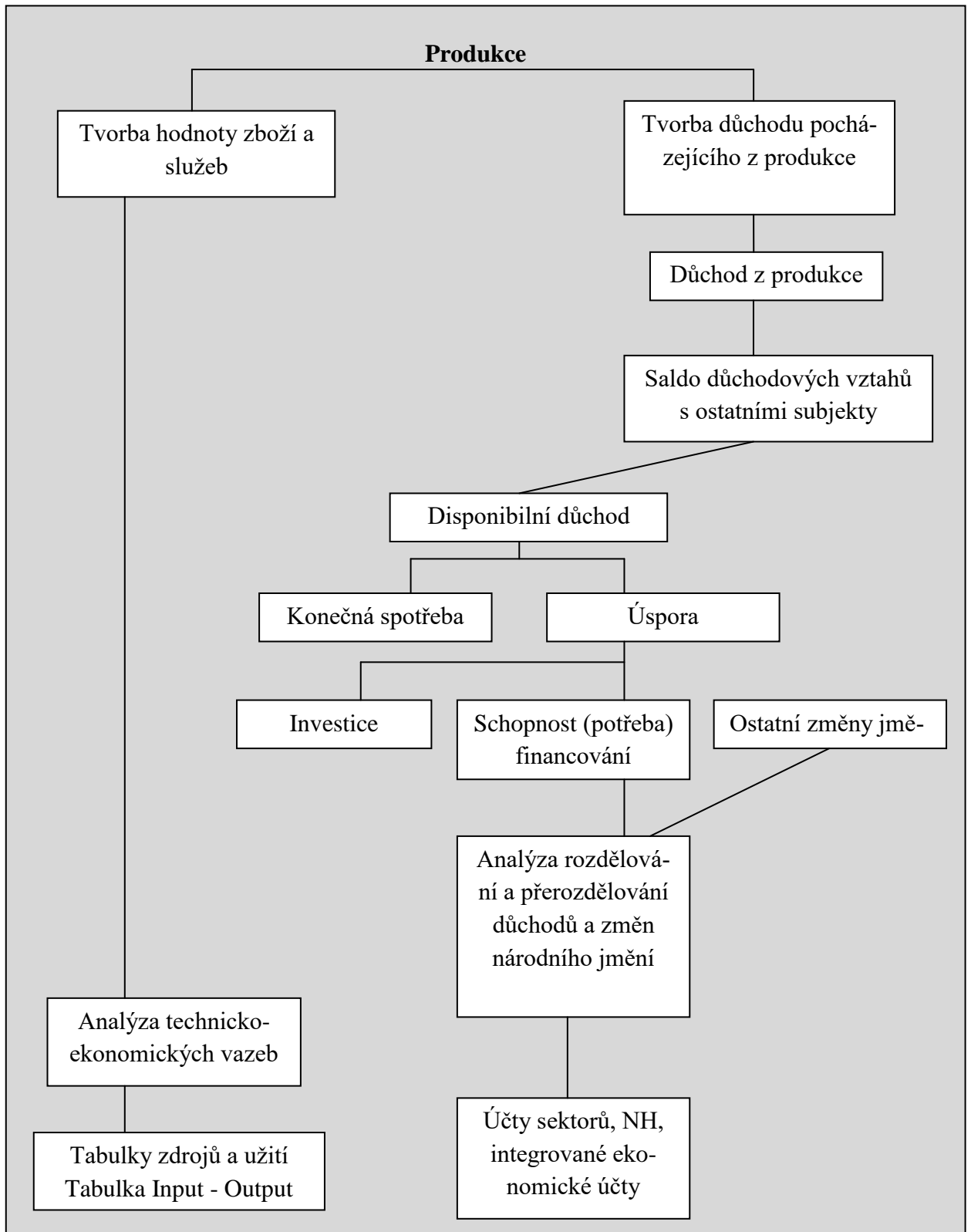
Příloha 4: Dvouúrovňová agregace služeb

Příloha 5: Skupiny v členění dle úrovně technologie

Příloha 6: Hrubá přidaná hodnota jednotlivých oddílů

Přílohy

Příloha 1: Základní směry analýzy v národním účetnictví



Zdroj: Jílek, 2005

Příloha 2: Hierarchická struktura sekce A

01 Rostlinná a živočišná výroba, myslivost a související činnosti		
01.1		Pěstování plodin jiných než trvalých
	01.11	Pěstování obilovin (kromě rýže), luštěnin a olejnatých semen
	01.12	Pěstování rýže
	01.13	Pěstování zeleniny a melounů, kořenů a hlíz
	01.14	Pěstování cukrové třtiny
	01.15	Pěstování tabáku
	01.16	Pěstování prádlných rostlin
	01.19	Pěstování ostatních plodin jiných než trvalých
01.2		Pěstování trvalých plodin
	01.21	Pěstování vinných hroznů
	01.22	Pěstování tropického a subtropického ovoce
	01.23	Pěstování citrusových plodů
	01.24	Pěstování jádrového a peckového ovoce
	01.25	Pěstování ostatního stromového a keřového ovoce a ořechů
	01.26	Pěstování olejnatých plodů
	01.27	Pěstování rostlin pro výrobu nápojů
	01.28	Pěstování koření, aromatických, léčivých a farmaceutických rostlin
	01.29	Pěstování ostatních trvalých plodin
01.3		Množení rostlin
	01.30	Množení rostlin
01.4		Živočišná výroba
	01.41	Chov mléčného skotu
	01.42	Chov jiného skotu
	01.43	Chov koní a jiných koňovitých
	01.44	Chov velbloudů a velbloudovitých
	01.45	Chov ovcí a koz
	01.46	Chov prasat
	01.47	Chov drůbeže
	01.49	Chov ostatních zvířat
	01.49.1	Chov drobných hospodářských zvířat
	01.49.2	Chov kožešinových zvířat
	01.49.3	Chov zvířat pro zájmový chov
	01.49.9	Chov ostatních zvířat j. n.
01.5		Smíšené hospodářství
	01.50	Smíšené hospodářství
01.6		Podpůrné činnosti pro zemědělství a posklizňové činnosti
	01.61	Podpůrné činnosti pro rostlinnou výrobu
	01.62	Podpůrné činnosti pro živočišnou výrobu
	01.63	Posklizňové činnosti
	01.64	Zpracování osiva pro účely množení
01.7		Lov a odchyt divokých zvířat a související činnosti

		01.70	Lov a odchyt divokých zvířat a související činnosti
02			Lesnictví a těžba dřeva
03			Rybolov a akvakultura

Zdroj: ČSU, vlastní zpracování

Příloha 3: Rozdělení dle tříúrovňové agregace

Vysoká technologie	21	Výroba základních farmaceutických výrobků a farmaceutických přípravků
	26	Výroba počítačových, elektronických a optických přístrojů
	30.3	Výrobce letadel a kosmických lodí a souvisejících zařízení
Vyšší technologie	20	Výroba chemických látek a chemických přípravků
	25.4	Výroba zbraní a střeliva
	27 až 29	Výroba elektrických zařízení; Výroba strojů a zařízení jinde neuvedené; Výroba motorových vozidel, přívesů a návěsů
	30	Výroba ostatních dopravních prostředků a zařízení s výjimkou 30.1 Stavba lodí a člunů, a kromě 30.3 Výroba letadel a kosmických lodí a souvisejících zařízení
	32.5	Výroba lékařských a dentálních nástrojů a potřeb
Nížší technologie	18.2	Rozmnožování nahraných nosičů
	19	Výroba koksu a rafinovaných ropných produktů
	22 až 24	Výroba pryžových a plastových výrobků; Výroba ostatních nekovových minerálních výrobků; Výroba základních kovů
	25	Výroba kovových konstrukcí a kovodělných výrobků, kromě strojů a zařízení s výjimkou 25.4 Výroba zbraní a střeliva
	30.1	Stavba lodí a člunů
	33	Opravy a instalace strojů a zařízení
Nízká technologie	10 až 17	Výroba potravinářských výrobků a nápojů, tabákových výrobků, textilu, oděvů, usní a souvisejících výrobků, dřeva a výrobků ze dřeva, papíru a výrobků z papíru
	18	Tisk a rozmnožování nahraných nosičů kromě 18.2
	31	Výroba nábytku
	32	Ostatní zpracovatelský průmysl s výjimkou 32.5 Výroby lékařských a dentálních nástrojů a potřeb

Zdroj: Eurostat, vlastní zpracování

Příloha 4: Dvouúrovňová agregace služeb

Znalostně intenzivní služby	
50 až 51	Vodní doprava; Letecká doprava
58 až 63	Publikační činnost, filmů, videozáznamů a televizních programů, pořizování zvukových nahrávek a hudební vydavatelské činnosti; Tvorba programů a vysílání, telekomunikace; Služby v oblasti programování a poradenství a související činnosti; Informační činnosti (sekce J)
64 až 66	Finanční a pojišťovací činnosti (sekce K)
69 až 75	Právní a účetnické činnosti, Činnosti vedení podniků, poradenství v oblasti řízení; Architektonické a inženýrské činnosti, technické zkoušky a analýzy; Vědecký výzkum a vývoj; Reklama a průzkum trhu, vědecké a technické činnosti; Veterinární činnost (sekce M)
78	Zaměstnanost
80	Bezpečnostní a pátrací činnosti
84 až 93	Veřejná správa a obrana, povinné sociální zabezpečení (sekce O); Vzdělávání (sekce P), Zdravotní a sociální péče (sekce Q); Umění, zábavní a rekreační činnosti (sekce R)
Znalostně intenzivní tržní služby (zahrnující finanční služby)	
50 až 51	Vodní doprava; Letecká doprava
69 až 71	Právní a účetnické činnosti; Činnosti vedení podniků, poradenství v oblasti řízení; Architektonické a inženýrské činnosti, technické zkoušky a analýzy
73 až 74	Reklama a průzkum trhu; Vědecké a technické činnosti
78	Zaměstnanost
80	Bezpečnostní a pátrací činnosti
Vysoce znalostní intenzivní služby	
59 až 63	Oblast filmů, videozáznamů a televizních programů, pořizování zvukových nahrávek a hudební vydavatelské činnosti; Tvorba programů a vysílání; telekomunikace; Programování, poradenství a související činnosti; Informační činnosti
72	Vědecký výzkum a vývoj
Znalostně intenzivní finanční služby	
64 až 66	Finanční a pojišťovací činnosti; Činnosti vedení podniků, poradenství v oblasti řízení; Architektonické a inženýrské činnosti, technické zkoušky a analýzy
Ostatní znalostně intenzivní služby	
58	Publikační činnost
75	Veterinární činnosti
84 až 93	Veřejná správa a obrana, povinné sociální zabezpečení (sekce O); Vzdělávání (sekce P), Zdravotní a sociální péče (sekce Q); Umění, zábavní a rekreační činnosti (sekce R)
Méně znalostně intenzivní služby	
45 až 47	Velkoobchod a maloobchod, opravy motorových vozidel a motocyklů (sekce G)
49	Pozemní a potrubní doprava
52 až 53	Skladování a vedlejší činnosti v dopravě, poštovní a kurýrní činnosti
55 až 56	Ubytování, stravování a pohostinství (sekce I)
68	Realitní činnost (sekce L)
77	Pronájem a leasing
79	Cestovní kanceláře
81	Činnosti související se stavbami a úpravou krajiny
82	Administrativní, kancelářské a jiné podpůrné činnosti pro podnikání
94 až 96	Činnosti členských organizací, oprav počítačů a výrobků pro osobní potřebu a pro domácnost, ostatní osobní služby (sekce S)

97 až 99	Činnosti domácností jako zaměstnavatelů domácího personálu, blíže neurčené výrobky a služby - produkující činnosti domácností pro vlastní potřebu (sekce T), aktivity extraterritoriálních organizací a orgánů (sekce U)
Méně znalostně intenzivní tržní služby	
45 až 47	Velkoobchod a maloobchod, opravy motorových vozidel a motocyklů (sekce G)
49	Pozemní a potrubní doprava
52	Skladování a vedlejší činnosti v dopravě
55 až 56	Ubytování, stravování a pohostinství (sekce I)
68	Realitní činnost (sekce L)
77	Pronájem a leasing
79	Cestovní kanceláře
81	Činnosti související se stavbami a úpravou krajiny
82	Administrativní, kancelářské a jiné podpůrné činnosti pro podnikání
95	Opravy počítačů a výrobků pro osobní potřebu a převážně pro domácnost
Ostatní méně znalostně intenzivní služby	
53	Poštovní a kurýrní činnosti
94	Činnosti organizací
96	Poskytování ostatních osobních služeb
97 až 99	Činnosti domácností jako zaměstnavatelů domácího personálu, blíže neurčené výrobky a služby - produkující činnosti domácností pro vlastní potřebu (sekce T), aktivity extraterritoriálních organizací a orgánů (sekce U)

Zdroj: Eurostat, vlastní zpracování

Příloha 5: Skupiny v členění dle úrovně technologie

A1	Vysoce a středně vysoce technologicky náročný průmysl	
	20	Výroba chemických látek a chemických přípravků
	21	Výroba základních farmaceutických výrobků a farmaceutických přípravků
	26	Výroba počítačových, elektronických a optických přístrojů
	27 až 29	Výroba elektrických zařízení; Výroba strojů a zařízení jinde neuvedené; Výroba motorových vozidel, přívěsů a návěsů
	30	Výroba ostatních dopravních prostředků a zařízení
A2	Nízce a středně nízce technologicky náročný průmysl	
	10 až 17	Výroba potravinářských výrobků a nápojů, tabákových výrobků, textil, oděvy
	18	Tisk a rozmnožování nahaných nosičů s výjimkou
	19	Výroba koksu a rafinovaných ropných produktů
	22 až 24	Výroba pryžových a plastových výrobků; Výroba ostatních nekovových minerálních výrobků; Výroba základních kovů
	25	Výroba kovových konstrukcí a kovodělných výrobků, kromě strojů a zařízení
	31	Výroba nábytku
	32	Ostatní zpracovatelský průmysl
	33	Opravy a instalace strojů a zařízení
B1	Znalostně intenzivní služby	
	50 až 51	Vodní doprava; Letecká doprava
	58	Publikační činnost
	59 až 63	Oblast filmů, videozáznamů a televizních programů, pořizování zvukových nahrávek a hudební vydavatelské činnosti; Tvorba programů a vysílání; telekomunikace; Programování, poradenství a související činnosti; Informační činnosti
	64 až 66	Finanční a pojišťovací činnosti; Činnosti vedení podniků, poradenství v oblasti řízení; Architektonické a inženýrské činnosti, technické zkoušky a analýzy
	69 až 71	Právní a účetnické činnosti; Činnosti vedení podniků, poradenství v oblasti řízení; Architektonické a inženýrské činnosti, technické zkoušky a analýzy
	72	Vědecký výzkum a vývoj
	73 až 74	Reklama a průzkum trhu; Vědecké a technické činnosti
	75	Veterinární činnosti
	78	Zaměstnanost
	80	Bezpečnostní a pátrací činnosti
	84 až 93	Veřejná správa a obrana, povinné sociální zabezpečení (sekce O); Vzdělávání (sekce P), Zdravotní a sociální péče (sekce Q); Umění, zábavní a rekreační činnosti (sekce R)
B2	Méně znalostně intenzivní služby	
	45 až 47	Velkoobchod a maloobchod, opravy motorových vozidel a motocyklů (sekce G)
	49	Pozemní a potrubní doprava
	52 až 53	Skladování a vedlejší činnosti v dopravě, poštovní a kurýrní činnosti
	55 až 56	Ubytování, stravování a pohostinství (sekce I)
	68	Realitní činnost (sekce L)
	77	Pronájem a leasing
	79	Cestovní kanceláře
	81	Činnosti související se stavbami a úpravou krajiny

	82	Administrativní, kancelářské a jiné podpůrné činnosti pro podnikání
	94 až 96	Činnosti členských organizací, oprav počítačů a výrobků pro osobní potřebu a pro domácnost, ostatní osobní služby (sekce S)
	97 až 99	Činnosti domácností jako zaměstnavatelů domácího personálu, blíže neurčené výrobky a služby - produkující činnosti domácností pro vlastní potřebu (sekce T), aktivity exteritoriálních organizací a orgánů (sekce U)
C	Zemědělství, stavebnictví, těžební průmysl, výroba a rozvod energií	
	1	Rostlinná a živočišná výroba, myslivost a související činnosti
	02 až 03	Lesnictví a těžba dřeva, rybolov a akvakultura
	05 až 09	Těžba uhlí a lignitu; Těžba ropy a zemního plynu; Těžba rudy; Ostatní těžba a dobývání; Podpůrné činnosti při těžbě
	35	Rozvod elektřiny, plynu, páry, klimatizace
	41 až 43	Výstavba budov, stavebnictví; Specializované stavební činnosti

Zdroj: Eurostat, vlastní zpracování

Příloha 6: Hrubá přidaná hodnota jednotlivých oddílů v mil. Kč

HPH oddílů skupiny A1 v mil. Kč

Oddíly skupiny A1	Rok									
	2005	2006	2007	2008	2009	2010	2011	2012	2013	2014
20 Výroba chemických látek a chemických přípravků	31 258	27 248	31 079	35 800	28 887	22 809	25 040	30 045	28 332	36 324
21 Výroba základních farmaceutických výrobků a farmaceutických přípravků	13 861	14 583	14 526	15 138	14 040	16 366	17 517	15 716	17 331	17 647
26 Výroba počítačů, elektronických a optických přístrojů a zařízení	40 586	46 350	54 469	50 840	39 726	62 209	48 997	51 268	50 017	60 951
27 Výroba elektrických zařízení	46 301	51 437	59 848	61 732	49 552	62 261	72 036	67 879	68 226	80 614
28 Výroba strojů a zařízení j. n.	66 123	80 241	90 412	100 533	67 609	90 118	92 204	86 743	88 088	96 059
29 Výroba motorových vozidel (kromě motocyklů), přívěsů a návěsů	126 160	149 329	151 324	180 356	108 883	167 067	186 900	141 458	148 051	161 252
30 Výroba ostatních dopravních prostředků a zařízení	10 264	10 550	12 165	12 003	12 404	17 144	21 129	18 008	20 203	23 594

HPH oddílů skupiny A2 v mil. Kč

Oddíly skupiny A2	Rok									
	2005	2006	2007	2008	2009	2010	2011	2012	2013	2014
10 Výroba potravinářských výrobků	63 517	54 267	51 204	45 118	52 119	60 253	56 943	49 998	50 323	55 812
11 Výroba nápojů	28 703	30 526	15 991	26 320	22 230	26 165	27 717	24 809	23 633	22 948
12 Výroba tabákových výrobků	4 293	5 526	4 692	4 378	5 168	4 339	4 578	4 328	3 295	3 735
13 Výroba textilií	18 285	16 472	12 971	19 660	13 227	12 654	12 239	12 475	12 443	13 695
14 Výroba oděvů	11 285	10 557	8 143	11 118	7 852	6 329	6 625	6 165	6 947	6 633
15 Výroba usní a souvisejících výrobků	2 514	2 179	1 867	2 401	2 757	1 780	1 958	1 981	2 113	2 163
16 Zpracování dřeva, výroba dřevěných, korkových, proutěných a slaměných výrobků, kromě nábytku	26 674	25 695	23 140	30 632	23 517	25 482	21 635	21 969	18 207	20 373
17 Výroba papíru a výrobků z papíru	16 195	17 851	17 605	17 917	15 399	14 692	13 913	13 692	12 889	14 982
18 Tisk a rozmnožování nahrávaných nosičů	11 298	13 804	17 038	17 533	15 241	18 116	15 018	12 859	12 555	13 698
19 Výroba koksu a rafinovaných ropných produktů	8 905	24 295	1 769	14 813	14 204	-8 302	183	3 294	4 116	6 798
22 Výroba pryžových a plastových výrobků	46 154	62 537	62 582	69 695	64 652	69 760	65 544	60 140	66 307	69 849
23 Výroba ostatních nekovových minerálních výrobků	50 368	54 064	54 840	55 943	44 270	42 781	44 916	40 332	40 137	44 303
24 Výroba základních kovů, hutní zpracování kovů; slévárnictví	49 574	55 230	41 289	38 125	41 550	27 425	28 225	30 550	32 778	32 420
25 Výroba kovových konstrukcí a kovodělných výrobků, kromě strojů a zařízení	80 446	88 566	84 872	93 381	80 585	96 951	91 464	95 426	99 705	109 650
31 Výroba nábytku	13 591	13 211	14 097	15 866	13 173	13 857	13 645	12 756	12 369	12 526
32 Ostatní zpracovatelský průmysl	18 017	19 060	20 169	20 234	15 874	18 621	19 502	20 098	20 098	20 066
33 Opravy a instalace strojů a zařízení	28 904	32 579	37 452	37 916	33 957	34 391	37 030	39 198	39 398	41 269

HPH oddílů skupiny B1 v mil. Kč

Oddíly skupiny B1	Rok									
	2005	2006	2007	2008	2009	2010	2011	2012	2013	2014
50 Vodní doprava	521	289	310	270	198	245	85	282	213	215
51 Letecká doprava	9 102	9 205	11 864	11 696	5 244	5 450	4 334	4 764	1 353	1 343
58 Vydavatelské činnosti	13 103	14 185	15 501	16 692	14 114	15 131	12 868	13 812	15 661	20 287
59 Činnosti v oblasti filmů, videozáznamů a televizních programů, pořizování zvukových nahrávek a hudební vydavatelské činnosti	6 934	8 870	7 373	6 481	6 340	6 843	6 910	7 762	6 504	8 956
60 Tvorba programů a vysílání	8 666	9 214	12 250	12 586	11 968	12 146	12 947	12 111	10 538	11 410
61 Telekomunikační činnosti	68 205	73 439	81 746	79 346	80 793	75 092	67 357	62 451	69 607	63 116
62 Činnosti v oblasti informačních technologií	41 552	47 381	52 782	57 629	59 611	65 537	73 508	73 686	76 277	80 570
63 Informační činnosti	4 842	5 367	10 452	13 742	13 623	13 367	13 673	13 592	13 869	15 830
64 Finanční zprostředkování, kromě pojišťovnictví a penzijního financování	64 331	68 933	78 318	96 905	120 807	122 582	132 670	133 543	135 469	124 136
65 Pojištění, zajištění a penzijní financování, kromě povinného sociálního zabezpečení	16 863	21 304	29 340	30 930	31 249	27 438	29 256	24 247	28 902	25 428
66 Ostatní finanční činnosti	9 578	8 809	12 631	13 009	11 709	10 326	11 650	11 796	14 984	18 729
69 Právní a účetnické činnosti	35 737	36 037	41 885	42 303	41 590	39 066	39 455	41 222	41 591	41 208
70 Činnosti vedení podniků; poradenství v oblasti řízení	12 103	11 965	15 523	17 581	21 041	23 249	24 002	21 821	24 801	24 356
71 Architektonické a inženýrské činnosti; technické zkoušky a analýzy	42 616	40 486	52 384	54 802	57 121	58 806	53 584	54 096	49 889	49 628
72 Výzkum a vývoj	15 405	15 278	17 258	18 240	18 983	18 535	20 693	21 968	22 936	26 950
73 Reklama a průzkum trhu	18 471	18 361	17 431	19 684	17 057	21 898	18 011	21 993	17 441	19 758
74 Ostatní profesní, vědecké a technické činnosti	13 212	14 822	16 572	16 320	14 949	17 360	17 907	16 502	21 017	21 440
75 Veterinární činnosti	1 504	1 416	1 608	1 446	1 486	1 374	1 571	1 498	1 582	1 771
78 Činnosti související se zaměstnáním	1 511	1 611	2 836	4 734	4 491	1 649	4 711	2 802	2 565	1 563

80 Bezpečnostní a pátrací činnosti	8 662	8 166	12 440	12 375	12 109	11 064	11 000	10 445	10 007	10 261
84 Veřejná správa a obrana; povinné sociální zabezpečení	195 352	208 341	220 755	234 401	238 920	250 442	235 014	234 650	231 502	234 811
85 Vzdělávání	115 915	123 516	132 383	141 490	145 594	151 470	156 619	155 163	160 928	165 083
86 Zdravotní péče	88 621	87 840	95 752	102 521	112 754	123 844	117 971	129 479	133 568	135 417
87 Pobytové služby sociální péče	12 630	13 508	14 566	15 680	16 688	13 252	17 354	19 808	20 852	21 654
88 Ambulantní nebo terénní sociální služby	3 640	4 279	5 235	5 072	5 778	5 871	6 185	6 149	6 310	6 530
90 Tvůrčí, umělecké a zábavní činnosti	6 367	7 109	6 980	7 440	7 635	6 531	7 156	6 963	7 222	7 681
91 Činnosti knihoven, archivů, muzeí a jiných kulturních zařízení	6 278	6 634	6 587	7 133	8 116	7 674	7 945	8 227	8 569	8 519
92 Činnosti heren, kasin a sázkových kanceláří	10 443	12 373	11 919	12 311	11 466	14 465	13 978	12 974	10 457	10 738
93 Sportovní, zábavní a rekreační činnosti	9 920	11 656	12 865	11 584	10 805	10 031	11 288	10 948	10 960	10 880

HPH oddílů skupiny C v mil. Kč

Oddíly skupiny C	Rok									
	2005	2006	2007	2008	2009	2010	2011	2012	2013	2014
01 Rostlinná a živočišná výroba, myslivost a související činnosti	56 050	44 947	35 111	56 446	73 828	36 241	38 051	62 293	64 725	78 371
02 Lesnictví a těžba dřeva	21 028	20 395	18 612	25 238	19 612	17 276	22 610	27 272	27 786	27 590
03 Rybolov a akvakultura	819	647	439	462	508	511	711	636	554	490
05 Těžba a úprava černého a hnědého uhlí	19 611	30 009	28 065	27 257	32 784	31 553	31 979	34 809	21 390	26 558
06 Těžba ropy a zemního plynu	1 809	3 043	2 944	2 106	3 608	1 544	1 977	3 803	4 588	5 724
07 Těžba a úprava rud	684	790	394	1 888	1 315	1 062	617	1 721	1 471	2 613
08 Ostatní těžba a dobývání	6 144	6 565	7 435	7 332	6 710	6 313	5 849	5 119	5 022	5 242
09 Podpůrné činnosti při těžbě	742	1 369	1 526	1 167	1 839	1 537	2 125	1 993	2 103	1 728
35 Výroba a rozvod elektřiny, plynu, tepla a klimatizovaného vzduchu	91 247	94 276	111 755	138 936	127 872	158 964	134 071	143 567	133 495	142 659
36 Shromažďování, úprava a rozvod vody	12 924	11 397	11 178	13 471	13 904	14 080	14 400	14 349	15 260	16 479
37 Činnosti související s odpadními vodami	1 650	1 792	1 984	1 699	1 675	1 147	1 276	1 052	1 066	1 067
38 Shromažďování, sběr a odstraňování odpadů, úprava odpadů k dalšímu využití	15 986	19 066	21 038	21 235	27 160	15 953	24 473	23 244	19 801	23 156
39 Sanace a jiné činnosti související s odpady	409	498	498	615	443	334	452	439	110	1 041
41 Výstavba budov	62 552	67 742	74 763	77 710	80 242	82 727	68 468	60 845	64 322	61 474
42 Inženýrské stavitelství	41 556	45 341	50 166	51 087	51 509	58 802	49 850	46 339	40 399	41 184
43 Specializované stavební činnosti	84 590	83 487	88 036	96 718	99 157	107 137	111 400	110 504	111 636	112 362