

JIHOČESKÁ UNIVERZITA V ČESKÝCH BUDĚJOVICÍCH
EKONOMICKÁ FAKULTA
KATEDRA ŘÍZENÍ

Studijní program: 6208 T Ekonomika a management

Studijní program: Strukturální politika Evropské unie a rozvoj venkova



DIPLOMOVÁ PRÁCE

Zhodnocení rozvoje venkova v Jihočeském kraji

Vedoucí diplomové práce:

prof. Ing. Magdaléna Hrabánková, CSc.

Autor:

Bc. Pavel Bena

České Budějovice, srpen 2007

PROHLÁŠENÍ:

Prohlašuji, že jsem diplomovou práci na téma „Zhodnocení rozvoje venkova v Jihočeském kraji“, vypracoval samostatně na základě vlastních zjištění a materiálů, které jsou uvedeny v seznamu použité literatury.

V Českých Budějovicích dne

.....
Bc. Pavel Bena

PODĚKOVÁNÍ

Poděkování patří vedoucí mé diplomové práce prof. Ing. Magdaleně Hrabánkové, CSc. za odborné, trpělivé vedení a cenné rady, které mi poskytla při vypracování této diplomové práce. Současně děkuji pracovníci odboru regionálního rozvoje na jihočeském krajském úřadě Ing. Cieslerové za poskytnutí dat k Programu obnovy venkova a pracovníkům sekretariátu regionálního pracoviště Státního zemědělského intervenčního fondu v Českých Budějovicích, za rady ohledně získání dat k programům OP Rozvoj venkova a multifunkční zemědělství a Horizontálního plánu rozvoje venkova.

OBSAH

1. ÚVOD	6
2. CÍL PRÁCE A METODICKÝ POSTUP	8
3. LITERÁRNÍ PŘEHLED	10
3.1 Strukturální politika EU	10
3.1.1 Nástroje politiky hospodářské a sociální soudržnosti EU	11
3.1.2 Principy realizace Strukturální politiky EU	12
3.1.3 Programovací procedury	15
3.1.4 Institucionální rámec čerpání pomoci z fondů EU	15
3.2 Politika hospodářské a sociální soudržnosti Evropské Unie v ČR	16
3.3 Nástroje politiky hospodářské a sociální soudržnosti v ČR	18
3.3.1 Společný regionální operační program	18
3.3.2 Operační program Podpora podnikání	19
3.3.3 Operační program Infrastruktura	19
3.3.4 Operační program Rozvoj lidských zdrojů	19
3.3.5 Iniciativy Společenství	20
3.3.6 Fond soudržnosti	20
3.4 Nástroje k rozvoji venkova v ČR	21
3.4.1 Operační program Rozvoj venkova a multifunkční zemědělství	21
3.4.2. Horizontální plán rozvoje venkova	22
3.4.3 Program obnovy venkova	26
3.5 Změny strukturální politiky EU pro programovací období 2007 - 2013	30
3.5.1 Operační programy a cíle regionální politiky v letech 2007 – 2013	30
3.5.2 Čtyři hlavní cíle ČR podle Národního strategického referenčního rámce pro léta 2007 – 2013	31
3.6 Rozvoj venkova v programovacím období 2007 – 2013	33
 PRAKTICKÁ ČÁST	
4. JIHOČESKÝ KRAJ	37
4.1 Charakteristika Jihočeského kraje	37
4.1.1 Fyzickogeografické charakteristiky kraje	37
4.1.2 Sídelní struktura	40
4.1.3 Socioekonomické charakteristiky obyvatelstva	43
4.1.4 Průmysl	46
4.1.5 Zemědělství a lesnictví	47
4.1.6 Bydlení, školství, zdravotnictví, kultura a tělovýchova	51
4.1.7 Doprava a cestovní ruch	52
4.1.8 Venkovský prostor v Jihočeském kraji	54

4.1.9 Mikroregiony a euroregiony v Jihočeském kraji	56
4.2 Realizace OP RVMZ v Jihočeském kraji v období let 2004 – 2006	57
4.3 Realizace HRDP v Jihočeském kraji v období let 2004 – 2006	60
4.3.1 Realizace opatření PUZČ programu HRDP	60
4.3.2 Realizace opatření LFA programu HRDP	61
4.3.3 Realizace opatření AEO programu HRDP	62
4.3.4 Realizace opatření Lesnictví programu HRDP	62
4.3.5 Realizace opatření ZSV programu HRDP	63
4.3.6 Shrnutí realizace všech opatření HRDP	63
4.4 Realizace POV v Jihočeském kraji v období let 2004 – 2006	65
5. BUDOUCÍ VYUŽÍVÁNÍ NÁSTROJŮ K ROZVOJI VENKOVA	68
6. ZÁVĚR	70
7. SUMMARY	72
8. SEZNAM LITERATURY	74

SEZNAM TABULEK A OBRÁZKŮ

SEZNAM PŘÍLOH

PŘÍLOHY

SEZNAM POUŽITÝCH ZKRATEK

1. ÚVOD

Tématem diplomové práce je Zhodnocení rozvoje venkova v Jihočeském kraji. Česká republika vstoupila do Evropské unie v květnu 2004. Od tohoto okamžiku má právo, tak jako ostatní členské země Evropského Společenství čerpat finanční prostředky v rámci politiky hospodářské a sociální soudržnosti. Naše země nepatří v rámci EU k nejvíce ekonomicky rozvinutým státům, ale právě smyslem unijní politiky hospodářské a sociální soudržnosti je vyrovnávat rozdíly v ekonomické a sociální úrovni členských zemí a regionů v EU, tak aby se i ekonomicky nepřiliš silné země rozvíjely k prosperitě a pomohly rozšířit prostor hospodářské stability a prosperity Evropské unie.

Při naplňování těchto ideí se vychází z jasných pravidel a principů. Základními dokumenty určujícími současný a budoucí rozvoj regionů České republiky jsou Plán rozvoje (pokud zahrnuje celý stát, jako je tomu v ČR, hovoří se o Národním rozvojovém plánu) a navazující Rámec podpory Společenství. V těchto dokumentech jsou stanoveny cíle, priority, strategie a opatření pro realizaci rozvoje daných území. Samotná rozvojová strategie EU je potom realizována prostřednictvím operačních programů, které jsou vymezeny tzv. programovacími obdobími. Česká republika se částečně zúčastnila programovacího období 2000 – 2006, od roku 2004 po vstupu ČR do unie, do roku 2006. Současné programovací období je vymezeno lety 2007 – 2013.

Současná regionální politika, tak jak je dnes aplikována, klade důraz na využití vlastního rozvojového potenciálu regionů. Cílem takové politiky v regionech je hledání a využívání všech vlastních zdrojů každého regionu včetně jeho obyvatel, s cílem snižovat meziregionální rozdíly a podpořit ty aktivity, které povedou k zajištění budoucího vyváženého rozvoje regionů.

Většina území České Republiky spadá do kategorie venkovského osídlení. Zhruba 80% všech obcí ČR (celkový počet obcí v roce 2006 dle www.czso.cz je 6272) je venkovského typu a v těchto obcích žije asi 30 % obyvatel ČR.

Venkovský prostor plní řadu nezastupitelných funkcí národohospodářského systému České Republiky. Dominantní funkcí je samozřejmě funkce zemědělské výroby potravin a ostatních surovin, dále pak krajinnotvorná funkce, která jde ruku v ruce se zemědělským obhospodařováním krajiny. Venkovské území plní také důležité ekologické funkce, protože s rozmanitou skladbou ploch sestávajících z lesních ploch, vodních ploch a zemědělsky využívaných území tvoří stabilizační složku krajiny. Neméně důležitá je také rekreační funkce venkova. Ze všech těchto aspektů vyplývá nezastupitelná a důležitá funkce venkova v území České Republiky.

Na druhé straně venkovský prostor trpí řadou neduhů a nevýhod. Hlavním problémem je nedostatek pracovních míst a slabá ekonomická základna venkova. Zaměstnanost v zemědělském sektoru dlouhodobě klesá, s ní klesá i počet pracovních

příležitostí v zemědělství, ostatní sektory hospodářství nejsou na venkově plně rozvinuty a tudíž dochází k odlivu obyvatel, především lidí v produktivním věku, do měst. V poslední dekádě sice dochází k rozsáhlé výstavbě rodinných domů na venkově, ale tato výstavba je soustředěna především do spádových regionů měst a bez jejich zázemí by nejspíše ani nevznikala.

V uplynulých letech byly v ČR realizovány programy pro rozvoj zemědělství a venkova spolufinancované z EU. Byly to zejména Operační program Rozvoj venkova a multifunkční zemědělství (OP RVMZ, probíhající v letech 2004 - 2006), Horizontální plán rozvoje venkova (HRDP, 2004 - 2006) a Program obnovy venkova (POV, od roku 1991 - po současnost). Každý z těchto programů má odlišné zaměření pomoci venkovu. OP RVMZ je koncipován převážně na podporu investičních akcí produkčního zemědělství, HRDP podporuje zejména extenzivní zemědělství a péči o krajinu a životní prostředí, POV se zaměřuje na pomoc přímo venkovským obcím anebo svazkům obcí, při tvorbě a zlepšování jejich infrastrukturního zázemí a životního prostředí anebo při tvorbě integrovaných rozvojových strategií pro využití kulturního, historického a přírodního potenciálu venkovských oblastí.

Cílem diplomové práce je seznámení se a získání přehledu o zmíněných programech, dále pak analýza a posouzení čerpání finanční pomoci zemědělství a venkovu a zhodnocení přínosů programů pro rozvoj venkovského prostoru v Jihočeském kraji.

Pro splnění tohoto cíle bylo nutno naplnit několik dílčích cílů. V literárním přehledu je charakterizována politika hospodářské a sociální soudržnosti Evropské unie a České republiky. A dále jsou zde charakterizovány nástroje, kterými je tato politika na území ČR naplňována. Vlastní část práce je věnována charakteristice zájmového území Jihočeského kraje a venkovského prostoru Jihočeského kraje a konkrétní analýze realizace jednotlivých programů pro podporu a rozvoj venkova a zemědělství na venkově v regionu jižních Čech. Výsledkem práce by potom mělo být zhodnocení přínosů realizace jednotlivých rozvojových programů, včetně pohledu na budoucí využívání nástrojů k rozvoji venkova v následujícím programovacím období 2007 – 2013, neboť problematika vyváženého trvale udržitelného regionálního rozvoje nabývá v tomto programovacím období velkého významu v rámci celého území Evropské unie, a současně i České republiky.

2. CÍLE A METODIKA ŘEŠENÍ DIPLOMOVÉ PRÁCE

Cíle práce

Tématem této diplomové práce je zhodnocení rozvoje venkova v Jihočeském kraji a jejím hlavním cílem je analýza možností a hodnocení financování rozvoje venkova v zájmovém území Jihočeského kraje, jak z fondů EU, tak z veřejných zdrojů ČR.

První část práce je věnována rozboru jednotlivých strukturálních fondů EU, včetně podmínek jejich využívání, a možnostem a nástrojům, které poskytuje sám stát v oblasti rozvoje venkova.

Druhá část práce se zabývá analýzou a vymezením Jihočeského kraje s akcentem na venkovský prostor, zemědělství a rozvoj venkova v Jihočeském kraji. Dále pak analýzou jednotlivých nástrojů aktivních v rozvoji venkova a zemědělství v Jihočeském kraji v období let 2004 - 2006. Součástí bude také hodnocení přínosů rozvojových programů pro venkov v Jihočeském kraji a odvození případných rezerv a nevyužitých možností návrhy na zlepšení budoucí situace.

Metodický postup

Diplomová práce je složena ze dvou částí, z části teoretické a praktické. Cílem této části práce bylo seznámení se s fungováním a principy strukturální politiky Evropské unie v programovacím období 2004 – 2006. Potom zde byl věnován prostor vytvoření přehledu hlavních nástrojů využitelných k aplikaci finanční pomoci do oblasti rozvoje venkova a zemědělství v Jihočeském kraji ze strany dotačních účtů EU a ČR. Literární přehled je zakončen kapitolou zabývající se aktuálním stavem strukturální politiky Evropské unie a aktuálním programovacím obdobím

Při tvorbě této části práce byly využity odborná literatura uvedená v literárních podkladech k diplomové práci a informační materiály Ministerstev zemědělství, místního rozvoje a životního prostředí. Další informace byly čerpány z informačních zdrojů Státního zemědělského a intervenčního fondu a krajského úřadu v Českých Budějovicích a regionálního pracoviště Českého statistického úřadu v Českých Budějovicích. Cenným zdrojem informací byly i internetové stránky organizací zabývajících se danou tematikou. Cílem praktické části diplomové práce byla analýza aktuální situace v Jihočeském kraji a analýza realizace finanční pomoci z rozvojových programů v tomto území. Výsledkem těchto kroků je potom zhodnocení využívání a zhodnocení přínosů čerpání této finanční pomoci. Předposlední kapitola je potom věnována budoucímu fungování dotačních titulů v zájmové problematice a nástinu budoucí realizace nástrojů k podpoře venkova v Jihočeském kraji.

Pro zpracování druhé části práce byly využity jako zdroje dat, pro charakteristiku a popis zájmového území, internetové stránky a materiály Českého statistického úřadu, regionálního pracoviště v Českých Budějovicích, a dále pak data poskytnutá odborem regionálního rozvoje Jihočeského kraje. Data o realizaci jednotlivých programů byla čerpána v případě OP RVMZ, pro roky 2004 a 2005, z publikace Evropské projekty v Jihočeském kraji, vydané v roce 2006 a z internetových stránek Státního zemědělského intervenčního fondu v případě realizace programu v roce 2006. Dalším informačním zdrojem byly Výroční zprávy o tomto Operačním programu za roky 2005 a 2006 vydané Ministerstvem zemědělství. Program HRDP byl analyzován z datové základny jeho platebního orgánu, a to z internetových stránek a materiálů poskytnutých regionálním odborem SZIFu v Českých Budějovicích. Data o realizaci Programu obnovy venkova v letech 2004 až 2006 poskytl odbor regionálního rozvoje krajského úřadu Jihočeského kraje v Českých Budějovicích.

3. LITERÁRNÍ PŘEHLED

3.1. Strukturální politika EU

Strukturální politika EU je politikou regionální a politikou solidarity. Jde jí o snižování rozdílů mezi regiony, o postupné vyrovnávání sociálně ekonomických disparit mezi regiony, při současném zachování historických a kulturních hodnot regionů. Více než třetina rozpočtu Evropské unie je věnována snižování rozdílů mezi úrovněmi rozvoje jednotlivých regionů, snížení zaostalosti nejvíce znevýhodněných regionů a také podpoře harmonického, vyváženého a udržitelného rozvoje ekonomických činností, vysoké úrovně zaměstnanosti, rovnosti mezi muži a ženami, ochraně a zlepšování životního prostředí. Strukturální politika úzce souvisí s regionální a sociální politikou a vyjadřuje solidaritu zemí s vysokým ekonomickým potenciálem vůči zemím, které ze nimi ekonomicky zaostávají. Jedná se tedy o posílení hospodářské, sociální a územní soudržnosti Evropské unie.

Cíle strukturální politiky

Strukturální fondy, ale i jiné stávající finanční nástroje se soustřeďují na určité předem definované oblasti a přispívají tak k dosažení tzv. prioritních cílů pro každé programovací období. V plánovacím období 2000 - 2006 byly stanoveny dva regionální cíle a jeden horizontální cíl pro lidské zdroje.

- **Cíl 1 – Podpora rozvoje zaostávajících regionů**

Tento cíl podporuje zejména vybavení základní infrastrukturou a investice do podnikatelských a hospodářských činností. Je určen pro regiony NUTS II s hrubým domácím produktem (HDP) na obyvatele nižším než 75 % průměru HDP/obyvatele členských zemí EU. Tento ukazatel v ČR k 1.1.2006, podle Eurostatu, dosahoval 72,9 % průměru EU. Kromě Prahy (zde byl HDP/obyvatele k 1.1.2006 na 145,9 % průměru EU 25) všechny regiony NUTS II v ČR splňují předpoklady pro zařazení pod cíl 1.

- **Cíl 2 – Podpora strukturálně postižených regionů**

Tento cíl je určen pro pomoc oblastem, kde dochází k hospodářským a sociálním změnám v sektoru průmyslu a v sektoru služeb, dále je určen pro venkovské oblasti, které upadají pro nedostatek ekonomické diverzifikace, dále pak pro městské oblasti, které se dostaly do potíží v důsledku ztráty ekonomických aktivit a pro zaostávající regiony závislé na rybolovu.

- **Cíl 3 – Podpora rozvoje lidských zdrojů**

Cíl 3 podporuje uskutečňování hospodářských a sociálních změn, aktivní politiku v oblasti trhu práce, boj proti sociální diskriminaci. Jedná se o aktivity týkající se

lidských zdrojů, zejména prostřednictvím Evropského sociálního fondu (ESF). Jeho náplní je přizpůsobení a modernizace politik a systémů vzdělávání s cílem vytvářet vyšší zaměstnanost. Uplatňuje se v celé EU vyjma regionů spadajících pod Cíl 1.¹¹

Spolufinancování

Míra spolufinancování projektu ze strukturálních fondů závisí na tom, pod který cíl projekt spadá. V případě Cíle 1 je maximální míra spolufinancování z prostředků EU 75 % celkových nákladů (pokud má členský stát nárok i na podporu z Fondu soudržnosti, je tento podíl 80 – 85 %). U ostatních cílů je to maximálně 50 % nákladů.

Horizontální priority

Jsou společné všem programům a iniciativám financovaným ze strukturálních fondů. Důraz je kladen zejména na udržitelný a vyvážený rozvoj regionů, rovné příležitosti pro muže a ženy a pro sociálně ohrožené skupiny obyvatel Společenství a podporu rozvoje informační společnosti v zájmu podpoření ekonomického a sociálního rozvoje regionů EU. Tyto priority jsou brány v úvahu v programovací fázi i při posuzování konkrétních projektů.

3.1.1 Nástroje politiky hospodářské a sociální soudržnosti

Mezi nástroje naplňování politiky hospodářské a sociální soudržnosti se řadí jednotlivé tematicky zaměřené strukturální fondy, Fond soudržnosti, iniciativy Společenství a inovační akce. Většina finanční pomoci se realizuje na základě národních iniciativ (programových dokumentů předložených jednotlivými členskými státy), v rámci strukturálních fondů nebo tzv. přechodné pomoci.

Strukturální fondy

Evropský fond regionálního rozvoje (European Regional Development Fund, ERDF)

ERDF byl zřízen v roce 1975 jako základní nástroj regionální politiky k financování strukturální pomoci prostřednictvím regionálních rozvojových programů zaměřených na nejvíce postižené oblasti a ke snižování meziregionálních nerovností. Byl to nejvýznamnější strukturální fond, představoval cca 65 % prostředků ze strukturálních fondů. Pomáhá odstraňovat zásadní problémy v zaostávajících regionech a v upadajících průmyslových oblastech. Financuje investice do infrastruktury, vytváření pracovních míst, podporuje místní rozvoj, zaměstnanost a malé a střední podnikání, podporuje vědu a výzkum.¹⁰

¹¹ Svatošová L., Boháčková I., Hrabánková M.: *Regionální rozvoj z pozice strukturální politiky*. ZF JČU České Budějovice. 2005. 156 s. ISBN80-7040-749-2.

¹⁰ *Průvodce fondy Evropské unie*. Praha: Odbor vnějších vztahů MMR ČR. 2006. 237 s.

Evropský regionální rozvojový fond přispívá především k dosažení Cílů 1 a 2, dále financuje iniciativu INTERREG (přeshraniční, mezinárodní a meziregionální spolupráce) a iniciativu URBAN (obnova krizí postižených měst) a podporuje inovační akce a technická opatření v oblasti regionálního rozvoje a výměny těchto zkušeností.

Evropský sociální fond (European Social Fund, ESF)

Byl založen v roce 1960. Tvoří zhruba 23 % z prostředků strukturálních fondů. Zaměřuje se na rozvoj lidských zdrojů, podporuje kvalifikované, vzdělané a přizpůsobivé pracovní síly, ale pomáhá i nezaměstnaným a znevýhodněným skupinám na trhu práce, bojuje s nezaměstnaností. ESF působí v oblasti zaměstnanosti a lidských zdrojů v rámci všech tří Cílů, iniciativy EQUAL, inovačních akcí, technické pomoci a financuje programy na podporu zaměstnanosti. ESF podporuje rozvoj na trhu práce a rozvoj lidských zdrojů, zejména v rámci Národních akčních plánů zaměstnanosti.¹⁰

Evropský zemědělský podpůrný a záruční fond (European Agricultural Guidance and Guarantee Fund, EAGGF)

Byl založen v roce 1962. Podílí se cca 11,5 % na celkových prostředcích strukturálních fondů. Podílí se na rozvoji venkova v souladu s Cíli 1 a 2 a zároveň financuje také opatření v rámci iniciativy LEADER+. Jeho působením dochází k modernizaci a racionalizaci zemědělské výroby. Je složen ze dvou sekcí – podpůrné (orientační) sekce a záruční sekce. Podle Smlouvy je součástí strukturálních fondů pouze orientační sekce, která poskytuje podporu modernizaci a zlepšování struktury aktivit v zemědělství a na venkově, některá opatření však financuje také záruční sekce.

Podporuje konverzi a diverzifikaci zaměření zemědělského výrobního potenciálu, zavádění nových technologií a zvyšování kvality zemědělské produkce, rozvoj a investice do venkovské infrastruktury, zachování a rozvoj životaschopných sociálních struktur ve venkovských oblastech a ostatní opatření jako například obnovu vesnic, ochranu venkovského kulturně historického dědictví, lesní hospodářství, ochranu prostředí a krajiny atp.¹⁰

Finanční nástroj pro usměrňování rybolovu (Financial Instrument for Fisheries Guidance, FIFG)

Založen v roce 1993. Absorbuje odhadem 0,5 % z prostředků strukturálních fondů. Podporuje rozvoj rybolovu a modernizaci rybářského průmyslu. Přispívá k dosažení udržitelné rovnováhy mezi zásobami ryb a jejich využíváním. Také se snaží posilovat konkurenceschopnost rybolovného sektoru a oblastí, které jsou na něm závislé. Prostředky z tohoto nástroje se mohou použít na podporu Cílů 1 a 2.⁴

¹⁰ *Průvodce fondy Evropské unie*. Praha: Odbor vnějších vztahů MMR ČR. 2006. 237 s.

Fond soudržnosti (FS)

Fond soudržnosti je speciálním fondem, který si klade za cíl pomáhat nejméně rozvinutým členským státům v souvislosti s přípravou na vytvoření Evropské měnové unie. Byl založen roku 1993. Z tohoto fondu mohou čerpat státy, jejichž HDP na obyvatele je nižší než 90 % průměrného HDP na obyvatele v celé Evropské unii. Fond soudržnosti spolufinancuje nikoli programy, ale velké projekty v oblasti životního prostředí a transevropských dopravních sítí s rozpočtem minimálně 10 mil. EUR. Tím brání tomu, aby náklady na tyto práce zatěžovaly rozpočet a snahu příslušných zemí splnit podmínky Hospodářské a měnové unie.¹⁰

Iniciativy Společenství

Iniciativy Společenství se zaměřují na řešení specifických problémů dotýkajících se celého území Evropské unie a doplňují jiné programy nebo usnadňují jejich implementaci. Iniciativy jsou navrhovány a řízeny centrálně Evropskou komisí. V programovacím období 2000 – 2006 jsou s rozpočtem, který představuje zhruba 5 % prostředků na strukturální opatření, realizovány čtyři iniciativy.

- **INTERREG III**

Napomáhá rozvoji přeshraniční, meziregionální a nadnárodní spolupráce. Základním cílem pěti programů Iniciativy Společenství INTERREG IIIA je pozvednout celkovou socioekonomickou úroveň příhraničních regionů s ohledem na obchodní, hospodářské, turistické a kulturní vztahy mezi sousedícími regiony. V České republice je tato iniciativa realizována prostřednictvím pěti samostatných programů podle jednotlivých hranic, a to s Polskem, Slovenskem, Rakouskem a dvou německých hranic, tj. s Bavorskem a Saskem.

- **URBAN II**

Podporuje realizaci inovačních strategií ve městech a městských čtvrtích. Přispívá na renovace budov, vytváření zelených a relaxačních ploch, tvorbu pracovních příležitostí v ochraně životního prostředí a ve veřejných službách, integraci skupin ohrožených sociální exkluzí do vzdělávacího a školicího systému, rozvoj veřejné dopravy přátelské k životnímu prostředí, tvorbu efektivního systému využívání energie a zvýšení využívání obnovitelných zdrojů energie a využívání informačních technologií.

- **LEADER+**

Pomáhá projektům na rozvoj venkova. V systému strukturálních fondů v ČR není otevřena jako samostatný zdroj, ale je součástí Operačního programu Rozvoj venkova a multifunkční zemědělství v rámci podopatření 2.1.4.

¹⁰ *Průvodce fondy Evropské unie*. Praha: Odbor vnějších vztahů MMR ČR. 2006. 237 s.

- **EQUAL**

Podporuje opatření proti diskriminaci na trhu práce. Na rozdíl od hlavních forem pomoci z Evropského sociálního fondu se soustřeďuje na inovativnost a mezinárodní spolupráci a realizuje se na celém území všech členských států, tj. jak na územích pokrytých Cílem 1, tak i Cílem 3.

Inovační akce a technická pomoc

Inovační akce na úrovni Společenství přispívají k přípravě inovačních metod a praktických postupů určených pro zlepšování kvality pomoci ze strukturálních fondů. Jedná se především o studie, pilotní projekty a výměny zkušeností. Technická pomoc financuje opatření pro přípravu, monitorování, hodnocení a kontrolu, nezbytná pro provádění pomoci ze strukturálních fondů.

3.1.2 Principy realizace Strukturální politiky EU

Politika hospodářské a sociální soudržnosti EU je postavena na několika základních principech a pravidlech, které se odrážejí v programové a právní úpravě celého procesu poskytování pomoci. Jedná se o principy partnerství (spolufinancování), programování, koncentrace, adicionality, monitorování a vyhodnocování.

- **Princip partnerství (spolufinancování)**

Princip spolufinancování z národních zdrojů znamená, že prostředky plynoucí z rozpočtu Evropského společenství, nesmí nahrazovat prostředky národní rozvojové politiky.

- **Princip programování**

Politika hospodářské a sociální soudržnosti se realizuje prostřednictvím tzv. programování, které je založeno na rozdělování prostředků ze strukturálních fondů na základě víceletých rozvojových programů. Ty jsou dále tvořeny prioritami a opatřeními s vlastními rozpočty. Tento princip zahrnuje analýzu a strategii rozvoje vymezeného území a definici podmínek pro realizaci podpůrného opatření, programu nebo projektu a v neposlední řadě také vymezuje finanční rámec, který je tvořen jak prostředky EU, tak státními, regionálními, prostředky soukromého sektoru, zkrátka prostředky subjektu, který má z realizace prospěch.

- **Princip koncentrace (zásada koncentrace úsilí)**

Smyslem této zásady je soustředit co nejvíce prostředků na prioritní oblasti strukturálních politik dané země a do regionů s nejdůležitějšími problémy, avšak pouze na předem definované cíle. Účelem je realizovat menší množství větších projektů, od kterých se očekává největší přínos, a ne aby zdroje byly rozdělovány do velkého množství malých projektů.

- **Princip adicionality (doplňkovosti)**

Pomoc EU má doplňovat, respektive posilovat prostředky příjemce pomoci. Musí se jednat o prostředky navíc, nad rámec národních zdrojů. Finanční zainteresování příjemce pomoci má vést k vyšší efektivitě a zodpovědnosti při využívání poskytnutých prostředků Společenství. Poměr mezi národními a unijními prostředky musí dosáhnout stanovené minimální hranice.

- **Princip monitorování a vyhodnocování**

Jedná se o průběžné sledování a vyhodnocování využívání prostředků ze zdrojů EU, a to ve všech fázích procesu. Vyhodnocování zahrnuje finanční i věcná hlediska.¹⁰

3.1.3 Programovací procedury

Realizace politiky hospodářské a sociální soudržnosti se děje prostřednictvím tzv. programování. To je založeno na rozdělování prostředků strukturálních fondů na základě víceletých rozvojových programů. Tyto rozvojové programy jsou dále tvořeny prioritami a opatřeními s vlastními rozpočty. Strukturu programových dokumentů představují: Plán rozvoje, Rámec podpory Společenství, Operační plány a Jednotný programový dokument.

3.1.4 Institucionální rámec čerpání pomoci z fondů EU

V rámci decentralizovaného systému řízení programů spočívá celková odpovědnost za implementaci a monitorování na členském státu, který může touto činností pověřit nově zřízené nebo stávající orgány. Orgány zúčastněné v procesu čerpání pomoci ze strukturálních fondů Evropské Unie jsou následující.

- **Řídící orgán, Zprostředkující orgán**

Řídící orgán nese celkovou odpovědnost za efektivitu a správnost řízení a realizaci pomoci poskytované ze strukturálních fondů EU. Řídící orgán může část svých pravomocí delegovat na zprostředkující orgán.

- **Monitorovací výbor**

Monitorovací výbor musí být ustanoven pro každý Rámec podpory Společenství a také pro každý Operační program. Náplň práce monitorovacího výboru spočívá ve schvalování programových dodatků a návrhů na změny programů, schvaluje kritéria pro výběr projektů, kontroluje poskytování pomoci a výsledky realizace projektů, schvaluje závěrečné zprávy a přijímá a vyhodnocuje pravidelné zprávy.

- **Platební orgán**

Je to orgán určený členským státem, který zodpovídá za provádění plateb konečným příjemcům pomoci a za přijímání plateb z EU. Předkládá žádosti o platby Komisi, realizuje finanční toky a vede a uchovává evidence a sbírá informace.

¹⁰ *Průvodce fondy Evropské unie*. Praha: Odbor vnějších vztahů MMR ČR. 2006. 237 s.

3.2 Politika hospodářské a sociální soudržnosti Evropské Unie v ČR

Česká Republika vstoupila do EU 1. května 2004, tzn. vstoupila do EU uprostřed sedmiletého programovacího období 2000 – 2006 a všechny nástroje pomoci tak byly programovány na léta 2004 – 2006. Ale již od roku 1990 měly kandidátské země střední a východní Evropy možnost čerpat prostředky z programu Phare určené na vytvoření ekonomických i společenských podmínek nezbytných pro vstup České Republiky do Evropské Unie. Dalšími dvěma předvstupními finančními nástroji byli ISPA a Sapard, které fungovaly jako praktická průprava pro čerpání prostředků ze strukturálních fondů (Sapard) a Fondu soudržnosti (ISPA).

Základním strategickým dokumentem pro získání podpor ze strukturálních fondů a z Fondu soudržnosti EU je v České republice Národní rozvojový plán. **Globální cíl** Národního rozvojového plánu je možno definovat jako udržitelný rozvoj založený na konkurenceschopnosti. **Specifické cíle** jsou vytvoření podmínek pro růst ekonomiky posilováním vnitřních faktorů, zvýšení kvalifikační úrovně, konkurenceschopnosti a mobility pracovních sil při současném vyrovnávání dopadů růstu ekonomiky na znevýhodněné skupiny obyvatel, přiblížení se standardům EU v oblasti životního prostředí a vyvážený rozvoj regionů.¹¹

V letech 2004 – 2006 má ČR na základě Národního rozvojového plánu možnost získat výrazně víc prostředků oproti pomoci plynoucí z předvstupních nástrojů. Předpokladem pro využití těchto prostředků je dostatek kvalitně připravených projektů a zajištění prostředků na spolufinancování. V případě projektů na využití strukturálních fondů je možné získat z prostředků EU až 75 % celkových nákladů, v případě projektů na využití Fondu soudržnosti je to až 85 % celkových nákladů.

Územní členění České republiky podle způsobilosti pro podporu

Pro zařazení jednotlivých regionů do působnosti některého ze tří cílů strukturální politiky EU se na území Evropské unie používá dělení na geografické statisticky srovnatelné celky nazývané NUTS (z francouzského Nomenclature des unités territoriales statistiques). Tyto celky většinou vycházejí z administrativního členění jednotlivých zemí. Evropská unie rozlišuje celkem pět úrovní klasifikace NUTS. Pro regionální a strukturální politiku jsou nejdůležitější jednotky NUTS úrovně II a III, které jsou klíčem k zařazování jednotlivých regionů pod jednotlivé cíle.¹⁰

¹¹ Svatošová L., Boháčková I., Hrabánková M.: *Regionální rozvoj z pozice strukturální politiky*. ZF JČU České Budějovice. 2005. 156 s. ISBN80-7040-749-2.

¹⁰ *Průvodce fondy Evropské unie*. Praha: Odbor vnějších vztahů MMR ČR. 2006. 237 s.

Tab. č. 1: Územní členění České republiky podle způsobilosti pro podporu z EU

NUTS I	Územní jednotka typu velkých oblastí (zemí, makroregionů) daného státu. Je obvykle tvořena jednotkami v úrovni NUTS II. ČR je vedena jako NUTS I.
NUTS II	Jednotka řádově nižší. Velikost těchto územních jednotek se pohybuje u počtu obyvatel mezi 1 až 2 mil. obyvatel, rozloha území se u menších států, jako je ČR, pohybuje mezi 3 – 10 tis. km ² . V ČR je 8 jednotek úrovně NUTS II, které se skládají z 1 – 3 krajů a mají mezi 1 a 1,664 mil. obyvatel.
NUTS III	Jednotka odpovídající úrovni nejnižšího územně správního celku státní správy (úroveň krajů nebo okresů). U menších států EU se počet obyvatel pohybuje mezi 1 – 3 tis. km ² (průměr EU je 5,4 tis. km ²). V ČR se tato úroveň rovná 14 krajům.
NUTS IV	Úroveň okresů, případně mikroregionů.
NUTS V	Úroveň obcí, resp. „pověřených“ obcí, tj. obcí s přenesou působnosti státní správy.

Pramen: upraveno dle *Průvodce fondy Evropské unie*. Praha: Odbor vnějších vztahů MMR ČR. 2006. 237 s.

Obrázek č. 1: Oblasti NUTS II a NUTS III v České republice



Pramen: www.czso.cz

Finanční alokace pro ČR v období 2004 – 2006

Strukturalizace a alokace prostředků na strukturální operace v programovacím období 2004 – 2006 jsou vyjádřeny v následující tabulce. Z ní také vyplývá, že největší suma prostředků je určena strukturálním fondům, nejvíce prostředků pak směřuje do Cíle 1.

Tab. č. 2: Alokace strukturálních operací pro ČR v letech 2004 – 2006 podle oblastí podpory

	2004	2005	2006	2004 - 2006
Strukturální fondy	381,5 *	528,9	674	1 584,40
Cíl 1 (7 regionů soudržnosti - NUTS II)	339	485,5	629,8	1 454,30
Cíl 2 (Praha)	23,3	23,8	24,2	71,3
Cíl 3 (Praha)	19,2	19,6	20	58,8
Fond soudržnosti (průměr**)	316,9	266,1	362,3	945,3
Iniciativy Společenství	28,6	32,1	40,1	100,8
Interreg	21	21,4	26,3	68,7
Equal	7,6	10,7	13,8	32,1
Strukturální operace celkem	727	827,1	1 076,30	2 630,50

* v mil. EURO

** pro každou zemi byl dán maximální a minimální limit v závislosti na její absorpční kapacitě

Pramen: *Průvodce fondy Evropské unie*. Praha: Odbor vnějších vztahů MMR ČR. 2006. 237 s.

3.3 Nástroje politiky hospodářské a sociální soudržnosti v ČR

Podnikatelé, obce, kraje, neziskové organizace a další subjekty mohou předkládat rozvojové projekty v rámci dotačního systému strukturálních fondů EU. Nejvýznamnějšími nástroji realizace politiky hospodářské a sociální soudržnosti v České Republice jsou operační programy. Zprostředkovávají většinu pomoci ze strukturálních fondů EU. V programovacím období 2004 – 2006 rozeznáváme pět operačních programů. Jsou to Společný regionální operační program (SROP) a Operační programy Podpora podnikání (OP PP), Rozvoj venkova a multifunkční zemědělství (OP RVMZ), Infrastruktura (OP I) a Rozvoj lidských zdrojů (OP RLZ).

Pro potřeby této diplomové práce OP RVMZ uvádím až v další kapitole - Nástroje k rozvoji venkova a zemědělství, v tomto případě OP Rozvoj venkova a zemědělství.

3.3.1 Společný regionální operační program (SROP)

Podporuje aktivity a projekty jejichž realizace spadá do působnosti obcí nebo krajů, čímž se odlišuje od zbývajících operačních programů, které se zaměřují na realizaci opatření, jež jsou z hlediska české legislativy převážně v působnosti státu. Spolufinancování SROP z veřejných prostředků je zajišťováno z rozpočtů obcí a krajů, dále pak ze zdrojů státního rozpočtu, jedná se o finanční prostředky Ministerstva pro místní rozvoj ČR a nakonec také ze státních fondů jako jsou Státní fond životního prostředí a Státní fond dopravní infrastruktury. **Globálním cílem** SROP je dosáhnout trvalého a vyváženého rozvoje regionů České republiky, růstu kvality života všech skupin obyvatel regionů ČR povzbuzováním nových ekonomických aktivit s důrazem na tvorbu pracovních míst v regionálním i místním měřítku, a dále pak dosáhnout

zlepšení kvality infrastruktury a podporovat rozvoj lidských zdrojů. **Specifické cíle** SROP kladou důraz na zvyšování prosperity regionů prostřednictvím podpor malým a středním podnikům a vytváření nových pracovních příležitostí, zlepšováním kvality regionální dopravní a informační infrastruktury, podporou rozvoje lidských zdrojů v regionech a v neposlední řadě podporou rozvoje služeb, infrastruktury a vytvářením nových pracovních příležitostí v cestovním ruchu.¹⁰

3.3.2 Operační program Podpora podnikání (OP PP)

Globálním cílem tohoto Operačního programu je zvýšení konkurenceschopnosti průmyslu a podnikatelských služeb pro sektor průmyslu v ČR. Specifické cíle jsou zaměřeny na zlepšení podmínek pro podnikání a podpory zvažování konkurenceschopnosti podniků, dále pak podporuje restrukturalizaci průmyslové základny a zlepšování efektivnosti energetiky a podpory úsporám energií. V rámci OP PP lze čerpat podpory z 11 programů rozdělených spadajících do 7 opatření a do 3 prioritních oblastí.

3.3.3 Operační program Infrastruktura

Globálním cíl OP I je zaměřen na ochranu a zlepšování stavu životního prostředí a zkvalitňování dopravní infrastruktury při respektování principů udržitelného rozvoje a s důrazem na naplňování standardů Evropské Unie. Specifické cíle jsou: zlepšení parametrů dopravní infrastruktury celostátního a nadregionálního významu a zajištění souladu se standardy EU, dále pak zlepšení životních podmínek v ČR redukcí negativních vlivů dopravy na životní prostředí, a nakonec podpory kvalitativnímu zlepšení dílčích složek životního prostředí v České republice. Operační program Infrastruktura je strukturován do 4 prioritních oblastí a 12 opatření, a celkově bylo na všechna opatření programu alokováno 334,7 mil. Euro.¹⁰

3.3.4 Operační program Rozvoj lidských zdrojů

Globální cíl tohoto programu spočívá v udržení vysoké a stabilní úrovně zaměstnanosti, založené na kvalifikované a flexibilní pracovní síle, integraci sociálně vyloučených skupin obyvatelstva a konkurenceschopnosti podniků, to vš při respektování principů udržitelného rozvoje. **Specifické cíle** jsou zaměřeny na rozvoj aktivní politiky zaměstnanosti, zvyšování sociální integrace a odstraňování jakýchkoli nerovností na trhu práce, důraz je kladen také na podpory celoživotnímu vzdělávání a zvyšování kvalifikace lidských zdrojů za současného zvyšování adaptability a

¹⁰ *Průvodce fondy Evropské unie*. Praha: Odbor vnějších vztahů MMR ČR. 2006. 237 s.

konkurenceschopnosti pracovních sil i podniků. Celková výše alokovaných finančních podpor na léta 2004 – 2006 pro Českou republiku je 422,4 mil. Euro.¹⁰

3.3.5 Iniciativy Společenství

INTERREG III A

INTERREG III A je jednou ze 4 iniciativ Společenství, a současně je to iniciativa co do objemu finančních prostředků EU největší. Finanční prostředky na INTERREG jsou hrazeny z Evropského fondu regionálního rozvoje. Iniciativa Společenství INTERREG III A je v ČR realizována prostřednictvím pěti samostatných programů podle jednotlivých hranic, a to na hranicích s Polskem, Slovenskem, Rakouskem a dvou německých hranicích, tj. s Bavorskem a Saskem.

Základním cílem všech pěti programů je pozvednout celkovou socioekonomickou úroveň příhraničních regionů s ohledem na obchodní, hospodářské, turistické a kulturní vztahy mezi sousedícími regiony. Žadatelé realizující projekt na území Jihočeského kraje mohou využít program Česká republika – Svobodný stát Bavorsko či Česká republika – Rakousko.

- **INTERREG IIIA Česká republika – Bavorsko**

Oprávněnými žadateli v programu jsou profesní a zájmová sdružení, výzkumné organizace, vzdělávací instituce, nestátní neziskové organizace, obce, svazky obcí, kraje, organizace zřizované obcemi a organizace zřizované státem. Priority programu jsou strukturovány do následujících témat - Hospodářský rozvoj, Infrastruktura, Rozvoj oblasti a životního prostředí, Lidské zdroje a sítě, Zvláštní podpora regionů hraničících s kandidátskými zeměmi (priorita určená pouze pro Bavorsko).¹⁰

- **INTERREG IIIA Česká republika – Rakousko**

Oprávněnými žadateli v programu jsou malé a střední podniky, podniky bez rozdílu velikosti, výzkumné organizace, vzdělávací instituce, nestátní neziskové organizace, obce, svazky obcí, kraje, organizace zřizované obcemi a organizace zřizované státem. Prioritami programu jsou: Přeshraniční hospodářská spolupráce, Dosažitelnost, Přeshraniční organizační struktury a sítě, Lidské zdroje a Trvale udržitelný územní rozvoj a ochrana životního prostředí

3.3.6 Fond soudržnosti

Jedná se o fond, který poskytuje finance na významné a rozsáhlé projekty v oblasti životního prostředí a infrastruktury (transevropských dopravních sítí) s rozpočtem minimálně 10 mil. EUR. Možnost čerpat z tohoto fondu mají státy, jejichž

¹⁰ *Průvodce fondy Evropské unie*. Praha: Odbor vnějších vztahů MMR ČR. 2006. 237 s.

HDP je nižší než 90 % průměru EU. Oprávněnými žadateli jsou podniky bez rozdílu velikosti, obce, svazky obcí, kraje a organizace zřizované státem. Řídicím orgánem je Ministerstvo pro místní rozvoj. Zprostředkujícími subjekty jsou Ministerstvo životního prostředí pro sektor životního prostředí a Ministerstvo dopravy pro sektor dopravy. Realizačními orgány jsou Státní fond životního prostředí, Ředitelství silnic a dálnic a Správa železniční dopravní cesty.⁴

Tab. č. 3: Struktura a Priority Fondu soudržnosti

Priority v oblasti životního prostředí	Priority v oblasti dopravy
<ul style="list-style-type: none"> • Nakládání s odpadními vodami • Zásobování pitnou vodou • Nakládání s odpady a obaly • Ochrana ovzduší • Odstraňování starých ekologických zátěží 	<ul style="list-style-type: none"> • Rozvoj silnic a dálnic • Rozvoj železniční sítě • Rozvoj civilního letectví • Rozvoj vodní dopravy • Rozvoj multimodální dopravy

Pramen: *Průvodce fondy Evropské unie*. Praha: Odbor vnějších vztahů MMR ČR. 2006. 237 s.

3.4 Nástroje k rozvoji venkova v ČR

3.4.1 Operační program Rozvoj venkova a multifunkční zemědělství (OP RVMZ)

Protože se jedná o jeden z nástrojů, který je stěžejní pro diplomovou práci uvádím jeho strukturu podrobněji, včetně finanční alokace.

Globální cíl Operačního programu Rozvoj venkova a multifunkční zemědělství usiluje o posílení konkurenceschopnosti českého zemědělství i lesnické výroby a zajištění trvale udržitelného rozvoje venkova. Je zaměřen převážně na podporu produkčních funkcí zemědělství a zemědělské výroby. Pomáhá hlavně v investicích do zemědělského majetku a podniků, mladým začínajícím zemědělcům a zlepšování zpracování produktů zemědělství. Z jeho prostředků jsou hrazeny investiční akce do staveb, strojů a zefektivňování intenzivní zemědělské výroby. Dále pak podporuje rozvojové projekty pro venkov a produkční lesní hospodářství a rybářství.

Řídicím orgánem je Ministerstvo zemědělství ČR. Roli zprostředkujícího subjektu a platební agentury plní Státní zemědělský intervenční fond (SZIF). Oprávněnými žadateli o podpory z tohoto programu jsou občané, malé a střední podniky, podniky bez rozdílu velikosti, nestátní neziskové organizace, obce, svazky obcí, kraje, organizace zřizované státem, zemědělci, rybáři a lesníci.

Proces administrace tohoto projektu je poměrně náročný. Žadatelé mohou podávat žádosti s projekty o podporu ve vypisovaných kolech příjmu žádostí. Tato kola jsou vypisována průměrně 4 do roka, každé z kol se týká jiných opatření a podopatření. Žadatel o podporu si podá žádost na RO SZIF a ta poté prochází systémem kontrol,

hodnocení přijatelnosti projektu, obodování projektů a následně schválení či neschválení k podpoře projektu z veřejných zdrojů.

Spolufinancování projektů do OP RVMZ je hrazeno z Evropského zemědělského, podpůrného a záručního fondu a státního rozpočtu ČR. Podpory mají charakter nenárokové dotace, závislé na podání a schválení projektu za podmínky finanční spoluúčasti žadatelů. Projekty přinášející ekonomický profit jsou dotovány z veřejných zdrojů do výše 50 % celkových uznatelných nákladů, neziskové projekty jsou hrazeny až do výše 100 %, záleží na tematice projektu. Podpora je poskytována zpětně, dotační prostředky jsou uvolněny až po zrealizování akce. Na období let 2004 – 2006 bylo alokováno pro ČR celkem 250,7 mil. Euro. OP RVMZ je strukturován do 3 prioritních oblastí, dále pak do 6 opatření a 12 podopatření. Strukturu operačního programu uvádím včetně podopatření.⁸

Tab. č. 4: Finanční alokace a přehled Priorit a Opatření OP RVMZ

Priorita / Opatření	Finanční prostředky			%
	EU	ČR	Celkem	
1. Podpora zemědělství, zpracování zemědělských produktů a lesní hospodářství	97,5*	53,7*	151,2*	60,3
1.1 Investice do zemědělského majetku / podniků	78,4	46,1	124,5	49,7
1.2 Zlepšení zpracování zem. výrobků a jejich marketing	10	4,3	14,3	5,7
1.3 Lesní hospodářství	9,1	3,3	12,4	4,9
2. Rozvoj venkova, rybářství a odborné vzdělávání	73,4	22,1	95,5	38,1
2.1 Posílení přizpůsobivosti a rozvoje venkovských oblastí	65,3	18,7	84	33,5
2.2 Odborné vzdělávání	1,1	0,4	1,5	0,6
2.3 Rybářství	3	1	4	1,6
3. Technická pomoc	3	1	4	1,6
Celkem	173,9	76,8	250,7	100,0

* v milionech EUR, Pramen: *Průvodce fondy Evropské unie*. Praha: Odbor vnějších vztahů MMR ČR. 2006. 237 s.

3.4.2 Horizontální plán rozvoje venkova

HRDP je zaměřen na pomoc zemědělským podnikům ve znevýhodněných oblastech dále pak na zachování a udržení krajinného rázu kulturní krajiny a čistého životního prostředí a v neposlední řadě těmito činnostmi podporovat trvale udržitelný rozvoj, jak ekonomický tak i sociální, ve venkovském prostoru České republiky. Podpory mají charakter nárokové dotace na plochu za splnění podmínek programu. Tyto dotace kryjí provozní náklady nebo ztracený zisk z extenzivního neprodukčního zemědělského hospodaření.

Realizace tohoto programu by měla naplňovat následující cíle:

- zachovat zemědělství ve znevýhodněných oblastech ze účelem udržení atraktivity krajiny

⁸ *Operační program „Rozvoj venkova a multifunkční zemědělství“*. MZe ČR, 2004. Dostupný na www.mze.cz.

- zlepšit příjmovou situaci zemědělských podniků hospodařících v těchto oblastech a současně působit proti odlivu zemědělské činnosti ze nevýhodnějších oblastí a tím pádem přispět ke stabilizaci venkovského obyvatelstva
- udržovat a chránit životní prostředí a kulturní krajinu
- zlepšit věkovou a vzdělanostní strukturu pracovníků v zemědělství
- prosazovat alternativní využití zemědělské půdy a prosazovat a podporovat diverzifikaci podnikatelských aktivit v zemědělské činnosti
- podporovat obnovitelné energetické zdroje, šetrné k životnímu prostředí.

Finanční prostředky na realizaci opatření Horizontálního plánu rozvoje venkova byly poskytovány ze záruční sekce fondu EAGGF (pokryjí 80 % celkových veřejných nákladů) a ze státního rozpočtu ČR (20 % celkových veřejných nákladů). Za řízení programového dokumentu HRDP je odpovědný Odbor Řídící orgán HRDP, při Mze. Tento orgán má v náplni své práce také zadávání a koordinaci schvalovacího procesu a monitorování daných opatření HRDP. V programu HRDP má funkci platební agentury Státní zemědělský intervenční fond. Ten současně plní i funkci administrátora programu, společně se Zemědělskými agenturami Pozemkového úřadu Mze na úrovni okresů, a funkci kontrolní. Cíle a záměry Horizontálního plánu rozvoje venkova jsou naplňovány prostřednictvím šesti opatření, strukturovaných do 16 dalších podopatření.²

Přehled podporovaných opatření a oblastí

1. Předčasné ukončení zemědělské činnosti (PUZČ)

Toto opatření je zaměřeno na umožnění ukončení zemědělské činnosti zemědělcům starším 55 let za současného poskytování podpor pro zajištění důstojného života. Současně vytváří prostor pro nastupující mladé rolníky do 40 let. Opatření má pomoci zlepšit ekonomické postavení zemědělských podniků a tím pomoci i myšlence trvale udržitelného zemědělství a rozvoje venkova.

Subjektem programu je postupitel, osoba předávající zemědělský podnik (zemědělskou půdu, případně další zemědělský majetek, starší 55 let, který podnikal v zemědělství posledních 10 let, z nichž poslední 3 roky musí podnikat v zemědělském podniku, který se převádí. Druhým subjektem je nabyvatel, tj. osoba přebírající zemědělský podnik. Nabyvatel může být fyzickou i právnickou osobou mladší 40 let, musí být odborně způsobilý k zemědělské činnosti a musí prokázat ekonomickou životaschopnost zemědělského podniku. Způsob převodu zemědělského podniku musí být cestou prodeje, převodem nájmu cizí půdy anebo darováním.

² Horizontální plán rozvoje venkova pro Českou republiku 2004 – 2006. dostupný na www.mze.cz

1. Méně příznivé oblasti a oblasti s environmentálními omezeními (LFA)

Toto opatření je zaměřeno na podporu zemědělců hospodařících v oblastech s méně příznivými podmínkami, s cílem přispět ke stabilizaci venkovského obyvatelstva v těchto oblastech, k podpoře mimoprodukčních funkcí zemědělství a k podpoře aktivit podílejících se na udržování krajiny. Opatření je významné pro udržení a obnovení kulturního rázu krajiny a také pro rozvoj turistiky. Podpora má formu vyrovnávacího příspěvku na hektar travního porostu, kompenzujícího ze 100 % újmu v hospodaření v daném typu LFA a oblasti s environmentálními omezeními. Příjemcem podpory může být fyzická i právnická osoba provozující zemědělskou činnost.

Vymezení LFA a oblastí s environmentálními omezeními:

A) LFA – méně příznivé oblasti

- Horské oblasti (H) – území ležící výše než 600 m.n.m, anebo území s vysokou svažítostí.
- Ostatní LFA (O) – území s nízkou zemědělskou produkcí, nízkou hustotou zalidnění a s vysokým podílem pracujících v zemědělství.
- Oblasti se specifickým omezením (S) – jedná se o území s nízkou výnosností zemědělské půdy a s vysokou svažítostí terénu, většinou v podhorských oblastech.

B) Oblasti s environmentálními omezeními (E)

- Jedná se o oblasti v rámci 1. zón národních parků a chráněných krajinných oblastí, kde je zakázáno používat hnojiva.²

2. Agroenvironmentální opatření (AEO)

Opatření podporuje takové způsoby využití zemědělské půdy, které jsou v souladu s ochranou a zlepšením životního prostředí, krajiny a jejich vlastností. Náplní opatření je podpora ekologické stability krajiny, podpora zachování a zvýšení biodiverzity na zemědělsky využívané půdě, a dále se snaží řešit problémy spojené se zrychleným odtokem vody z krajiny a erozí půdy. Podpory mají formu vyrovnávacího příspěvku na hektar zemědělské půdy. Příjemcem podpory může být fyzická a právnická osoba provozující tuto zemědělskou činnost. Kofinancování ze zdrojů EU je ve výši 85 % celkových veřejných zdrojů.

Struktura opatření AEO:

A) Podopatření Šetrné způsoby hospodaření

- A1 Ekologické zemědělství
- A2 Integrovaná produkce

B) Celofaremní podopatření Ošetřování travních porostů

² Horizontální plán rozvoje venkova pro Českou republiku 2004 – 2006. dostupný na www.mze.cz

C) Péče o krajinu

- C1 Zatravňování orné půdy
- C2 Tvorba travnatých pásů
- C3 Pěstování meziplodin
- C4 Trvale podmáčené louky a rašelinné louky
- C5 Ptačí lokality na trvalých porostech
- C6 Biopásy

D) Zonální podopatření: Osevní postup v ochranných zónách jeskyní (týká se Moravského krasu).

3. Lesnictví

V rámci opatření jsou realizována dvě podopatření, a to Zalesňování zemědělské půdy a Založení porostů rychle rostoucích dřevin pro energetické využití.

A) Podopatření Zalesňování zemědělské půdy

Toto podopatření snižuje podíl zornění zemědělské půdy, ale současně zvyšuje podíl zalesněných ploch, které přispívají ke zvýšení ekologické stability a biodiverzity krajiny. Nepřímo také přispívá k posílení ekonomické a sociální dimenze trvale udržitelného zemědělství a rozvoje venkova. Podpora má formu sazby za technickou jednotku na zalesnění zemědělské půdy a na ochranu takto vzniklých porostů za účelem zajištění a prémie na krytí ztrát příjmu vzniklých z důvodu ukončení zemědělské činnosti. Příjemci podpory mohou být vlastníci, nebo sdružení vlastníků zemědělské půdy a nebo předkladatel projektu se souhlasnými vyjádřeními vlastníků půdy.

B) Zakládání porostů rychle rostoucích dřevin pro energetické využití

Cíly podopatření jsou snížení výměř zemědělské půdy využívané k produkci potravin, snížení emisí ze spalování fosilních paliv, snížení produkce skleníkových plynů využitím těchto obnovitelných zdrojů k výrobě energie. Výsledky realizace by měly být ve zvýšení biodiverzity a zlepšení ekologické stability krajiny, zlepšení sociálních a ekonomických podmínek zemědělských podniků prostřednictvím diverzifikace podnikatelských aktivit a tím i zlepšení podmínek ve venkovském prostoru. Podpora má formu úhrady nákladů na výsadbu porostu. Příjemci podpory jsou vlastníci půdy nebo sdružení vlastníků anebo předkladatel projektu za podmínky písemného souhlasu vlastníků půdy.²

4. Zakládání skupin výrobců

Toto opatření podporuje sdružování zemědělských podniků do skupin, za účelem společného odbytu základních zemědělských výrobků a dále z toho důvodu, aby

² Horizontální plán rozvoje venkova pro Českou republiku 2004 – 2006. dostupný na www.mze.cz

tyto skupiny vytvořily silnější protiváhu obchodním řetězcům a ostatním odběratelským organizacím a docílily tak lepších finančních, odborných, pracovních a vyjednávacích podmínek v prostředí jednotného trhu EU. Tato podpora je poskytována u komodit, které nejsou zabezpečeny zvláštními tržními předpisy specifických komodit platných v rámci Společenství.

Podpora má formu přímé nenávratné dotace na založení skupiny výrobců a na zajištění jejího fungování po dobu pěti let. Příjemcem podpory je obchodní společnost založená za účelem zajištění společného odbytu zemědělských komodit. Tato skupina musí mít alespoň 5 členů a minimální roční obrat 100 000,- €.

5. Technická pomoc

Záměrem opatření je podporovat aktivity nezbytné pro přípravu, hodnocení a kontrolní opatření, která jsou spojena s implementací programového dokumentu HRDP v programovacím období 2004 -2006. Formou podpory je přímá nenávratná dotace a příjemcem pomoci je Mze, odbor řídicí HRDP. Příspěvek z fondů EU bude tvořit 80 % celkových veřejných nákladů na opatření.

3.8.1 Program obnovy venkova

Cílem programu je vytvořit organizační a ekonomické podmínky k podnícení a podpoře obyvatel venkova a samospráv venkovských obcí k tomu, aby se vlastními silami snažili harmonický rozvoj zdravého životního prostředí, udržování přírodních a kulturních hodnot venkovské krajiny a rozvoj ekologicky nezávadného hospodářství. Předmětem tohoto programu je příprava a realizace programů obnovy vesnic, integrovaných projektů vesnických mikroregionů a osvětová, poradenská a vzdělávací činnost.

Na Program obnovy venkova byly poprvé vyčleněny prostředky ve státním rozpočtu v roce 1994 a byl zajišťován Ministerstvem pro místní rozvoj spolu s okresními úřady. Se vznikem krajů byly ustaveny Krajské výběrové výbory POV, které začaly ovlivňovat rozdělování dotací. V roce 2004 přešel tento program téměř plně do kompetence Jihočeského kraje. Nejvíce žádostí je v dotačních titulech 1 – 4, které se týkají oprav a údržby venkovské zástavby a občanské vybavenosti, komplexní úpravy veřejných prostranství, obnovy a zřizování veřejné zeleně, rekonstrukce místních komunikací, výstavby cyklistických a pěších stezek, rekonstrukce a výstavby veřejného osvětlení.

Program obnovy venkova je řízen podle Zásad pro poskytování účelových dotací obcím z rozpočtové kapitoly Ministerstva pro místní rozvoj v rámci Programu obnovy venkova, podle nichž obce podávají žádosti o dotace v termínech určených Ministerstvem pro místní rozvoj. O nich rozhoduje Ministerstvo pro místní rozvoj po

projednání v meziresortní řídicí komisi Programu, v níž jsou zastoupena ministerstva zemědělství, životního prostředí, kultury a financí, Svaz měst a obcí ČR, Spolek pro obnovu venkova, výbory Poslanecké sněmovny Parlamentu ČR (zemědělský, pro veřejnou správu, regionální rozvoj a životní prostředí a Rozpočtový výbor) a Senátu Parlamentu ČR (Výbor pro územní rozvoj, veřejnou správu a životní prostředí a Výbor pro hospodářství, zemědělství a dopravu). K jednání komise jsou přizváváni předsedové krajských výběrových výborů, které připravují návrh rozdělení dotací v krajích.

Krajský výběrový výbor Programu obnovy venkova na svém jednání zpravidla v březnu každého roku posoudí podané žádosti a navrhne rozdělení dotací. Tento návrh je pak předložen Radě a Zastupitelstvu Jihočeského kraje k projednání a schválení. Při administraci tohoto programu kraj spolupracuje se všemi 17 obcemi s rozšířenou působností a na tuto činnost jim finančně přispívá.¹⁴

Ministerstvo pro místní rozvoj zúžilo obsah svého programu hlavně na akce obcí, oceněných v soutěži Vesnice roku, projekty celostátního významu dotačního titulu 6 (vzdělávání a poradenství) a pilotní projekty dotačního titulu 7 (integrované projekty venkovských mikroregionů), projekty dětí a mládeže a povodně.

Obecné podmínky účasti obcí v Programu obnovy venkova

Pokud chce obec nebo svazek obcí žádat o podpory z Programu obnovy venkova, musí mít zpracovány přihlášku obce do POV, územně plánovací dokumentaci a Program obnovy vesnice. V obci by měla být také založena pracovní skupina pro obnovu vesnice složená ze zástupců samosprávy, občanů nebo různých zájmových sdružení, která se podílí na implementaci a realizaci projektů v rámci POV.

Dotace z Programu obnovy venkova jsou poskytovány prostřednictvím dotačních titulů, které jsou zaměřeny na specifické cíle v rámci rozvoje venkova.

Přehled dotačních titulů Programu obnovy venkova

- **Dotační titul 1: Obnova a údržba venkovské zástavby a občanské vybavenosti**

V rámci tohoto dotačního titulu lze poskytnout dotaci na opravy a údržbu nemovitých objektů venkovské zástavby a občanské vybavenosti ve vlastnictví obce, jako jsou například radnice, školky, školky, kulturní, tělovýchovná a zdravotnická zařízení, obytné budovy, sakrální stavby apod. Výše dotace může dosáhnout maximálně 50 % nákladů akce v běžném roce, u obcí s méně než 500 obyvateli je to maximálně 60 % nákladů akce v běžném roce. V případě obnovy objektů zapsaných v Ústředním seznamu nemovitých kulturních památek je výše dotace stanovena na maximálně 60 %

¹⁴ Zásady pro poskytování účelových dotací z rozpočtu Jihočeského kraje v rámci Programu obnovy venkova 2006. Dostupný na www.spov-jck.cz

nákladů akce v běžném roce. Minimální výše dotace v běžném roce je 25 000 Kč, maximální výše je 200 000 Kč.

- **Dotační titul 2: Komplexní úprava veřejných prostranství**

V rámci tohoto dotačního titulu lze poskytnout dotaci na úpravu veřejných prostranství v obci, parků, okolí tělovýchovných, kulturních, zdravotnických a školských zařízení apod. Výše dotace je stanovena maximálně na 30 % nákladů akce v běžném roce. V případě úprav vesnických památkových rezervací a zón je dotace stanovena maximálně na 50 % nákladů akce v běžném roce. Opět v případě obcí s méně než 500 obyvateli je to maximálně 60 % nákladů akce v běžném roce.

- **Dotační titul 3: Obnova a zřizování veřejné zeleně**

K uvedenému účelu lze poskytnout dotaci ve výši maximálně 50 % nákladů akce v běžném roce. U obcí s méně než 500 obyvateli maximálně 60 % nákladů akce v běžném roce.

- **Dotační titul 4: Rekonstrukce místních komunikací, výstavba cyklistických a pěších stezek, rekonstrukce a výstavba veřejného osvětlení**

Tento dotační titul je určen na obnovu zkvalitňování a vytváření infrastruktury v obcích. Na tyto účely lze poskytnout dotaci ve výši až 50 % nákladů akce v běžném roce.

Podmínky pro poskytnutí dotací z dotačních titulů 1 až 4

Dotace jsou poskytovány obcím s maximálním počtem obyvatel 2 000, ale dotace může být poskytnuta i obci do 3 000 obyvatel pro její místní část. Obec musí zpracovánu územně plánovací dokumentaci, a to urbanistickou studii anebo územní plán alespoň ve formě konceptu. Dotovanou akci může být pořizován výlučně majetek obce. Dotace jsou poskytovány na základě žádostí o poskytnutí dotací v rámci Programu rozvoje venkova.

Minimální výše dotace na jednu akci je 25 000 Kč, maximální výše dotace na všechny akce jednoho žadatele je 200 000 Kč. U obcí umístěných v krajském kole soutěže Vesnice roku na 1. místě je tato maximální výše dotace posunuta na 500 000 Kč, na 2. místě je to 400 000 Kč a na 3. místě 300 000 Kč. U obcí oceněných stuhami je maximální výše dotace 300 000 Kč a tato výše dotace může dosáhnout nejvýše 80 % celkových nákladů obce. V dotačních titulech 1 – 4 může obec podat 2 žádosti za rok. Přednostně se poskytují dotace na akce týkající se objektů zapsaných v ústředním seznamu nemovitých kulturních památek a na akce situované do vesnických památkových rezervací a zón.¹⁴

¹⁴ Zásady pro poskytování účelových dotací z rozpočtu Jihočeského kraje v rámci Programu obnovy venkova 2006. Dostupný na www.spov-jck.cz

- **Dotační titul 6: Projekty obcí na vzdělávání a poradenství v oblasti rozvoje venkova a obnovy vesnice**

Dotaci lze poskytnout na projekty zaměřené na vzdělávání a poradenství v oblasti rozvoje venkova a obnovy vesnice přesahující možnosti i potřeby obce, zpravidla regionálního, ale i celostátního významu, jedná se například o školy obnovy venkova, veřejné internetové stanice, knihovny plnící současně funkci informačního centra apod. Výše dotace je omezena nejvýše 70 % nákladů v běžném roce.

Přednostně jsou poskytovány dotace na projekty obcí, které již prokázaly vlastními aktivitami kvalitní výsledky při obnově své obce, a dále na projekty, které jsou realizovány v rámci mezinárodní spolupráce v oblasti rozvoje venkova a obnovy vesnice. Maximální výše dotace v běžném roce na projekty zaměřené na poradenství je 140 000 Kč, na školu obnovy venkova nejvýše 200 000 Kč.

- **Dotační titul 7: Integrované projekty venkovských mikroregionů**

Na tento účel lze poskytnout dotaci ve výši 70 % nákladů projektu v běžném roce. Dotaci lze poskytnout na zpracování a realizaci projektů, propojujících obnovu občanské vybavenosti a technické infrastruktury s aktivní politikou zaměstnanosti, podporou malého a středního nezemědělského podnikání, podporou zemědělského podnikání a péče o krajinu. Maximální výše dotace v běžném roce je 1 mil. Kč a žadatel může v tomto dotačním titulu podat 1 žádost za rok.

- **Dotační titul 8: Dotace na úroky z úvěrů na projekty k rozvoji infrastruktury**

Na tento účel lze poskytnout obci nebo svazku obcí v běžném roce finanční dotaci do výše 70 % roční splátky úroků z úvěru, kterou je obec zavázána v tomto roce splatit bankovnímu ústavu. Tento úvěr musí být určen na realizaci projektů obnovy zařízení občanské vybavenosti (jako jsou například radnice, školy, zařízení sociální péče apod.), dále pak projektů úpravy veřejných prostranství, projektů k obnově a zřizování zeleně a rybníků a projektů k obnově a rozšíření technické infrastruktury obcí. O tuto dotaci může žádat obec do 2 000 obyvatel anebo svazek obcí. Maximální výše dotace je do 200 000 Kč v běžném roce.

V minulosti byly vyhlašovány ještě dotační tituly č. 5 na zpracování urbanistických studií a územních plánů a č. 9 na přímé dotace do technické infrastruktury.

3.5 Změny strukturální politiky EU pro programovací období 2007 - 2013

Česká republika získala z fondů EU v období 2004 – 2006 v přepočtu celkem 60 miliard korun. V období 2007 – 2013 se České republice nabízí prostřednictvím fondů EU až 26,69 mld. Euro, což je zhruba 752,7 mld. Kč. Pro splnění principu spolufinancování musí náš stát přidat navíc zhruba 132,8 mld. Kč z národních veřejných zdrojů na spolufinancování projektů, Evropská unie financuje nejvýše 85 % nákladů projektů.

Strukturální fondy v letech 2007 – 2013

Evropský fond pro regionální rozvoj (ERDF)

Tento strukturální fond přetrval z minulého programovacího období. Jsou z něj podporovány především investiční projekty, jako například výstavba silnic a železnic, odstraňování ekologických zátěží, budování stokových systémů, podpora podnikatelů, rekonstrukce kulturních památek, využívání obnovitelných zdrojů energie, investice do dopravní a technické infrastruktury průmyslových zón, apod.¹⁸

Evropský sociální fond (ESF)

Z něho jsou financovány neinvestiční, neboli měkké projekty, jako např. rekvalifikace nezaměstnaných, speciální programy pro osoby se zdravotním postižením, pro děti, mládež, etnické menšiny a další znevýhodněné skupiny obyvatel. Z tohoto fondu může být podporována tvorba vzdělávacích programů pro zaměstnance, ale i podpora začínajícím podnikatelům. Lze z něho přispět i na rozvoj služeb, zaměstnanosti a do dalších podobných oblastí.

3.5.1 Operační programy a cíle regionální politiky v letech 2007 – 2013

V období 2007 – 2013 sleduje evropská politika soudržnosti tři cíle. Na jejich dosažení má vyčleněno 308 041 000 000 € (cca 8 686,8 mld. Kč). V České republice bude využíváno 26 operačních programů, které jsou rozděleny mezi tyto tři cíle politiky hospodářské a sociální soudržnosti Evropské unie.

Cíl Konvergence

Tento cíl podporuje hospodářský a sociální rozvoj méně vyspělých regionů (regiony s HDP/obyvatele nižším než 75 % průměru tohoto ukazatele pro celou EU) a států členských států Evropské unie. V České republice pod něj spadají všechny regiony soudržnosti s výjimkou hlavního města Prahy. Dále jsou do čerpání z tohoto cíle zařazeny státy, jejichž hrubý národní důchod na obyvatele je nižší, než 90 % průměru

¹⁸ Fondy evropské unie www.strukturalni-fondy.cz

tohoto ukazatele pro celou EU. Tento cíl je v ČR realizován prostřednictvím osmi tematických operačních programů a sedmi regionálních operačních programů. Na cíl Konvergence případně v ČR za celé programovací období 25,89 mld. €, což je cca 730 mld. Kč.

Mezi osm tematických operačních programů bude rozděleno 21,33 mld. €, což představuje 598,62 mld. Kč. Těmito operačními programy jsou: OP Doprava, OP Životní prostředí, OP Podnikání a inovace, OP Výzkum a vývoj pro inovace, OP Lidské zdroje a zaměstnanost, OP Vzdělávání pro konkurenceschopnost, Integrovaný operační program a OP Technická pomoc.

Mezi sedm regionálních operačních programů (ROP) vyčleněných na úrovni regionů NUTS II. případně 4,66 mld. €, v korunách asi 131,4 mld. Kč.

Cíl Regionální konkurenceschopnost a zaměstnanost

Tento cíl podporuje regiony na úrovni NUTS II nebo NUTS I, které přesahují limitní ukazatele pro zařazení do 1. cíle Konvergence. V České republice sem spadá region Praha. Na cíl Regionální konkurenceschopnost a zaměstnanost připadá v České republice 0,42 mld. € (cca 11,73 mld. Kč) a od nás sem spadá jen region Praha s dvěma operačními programy – OP Praha Konkurenceschopnost a OP Praha Adaptabilita.

Cíl Evropská územní spolupráce

Cíl podporuje přeshraniční spolupráci regionů nacházejících se podél všech vnitřních a některých vnějších pozemních hranic a všech regionů, které jsou od sebe obecně vzdáleny nejvýše 150 kilometrů. Podporována je tak meziregionální a nadnárodní spolupráce regionů. V České republice pod tento cíl evropské politiky soudržnosti spadají všechny regiony a podporu lze čerpat z devíti operačních programů. Na tento cíl připadá v ČR 0,39 mld. €.

Jednotlivé operační programy jsou nazvány OP přeshraniční spolupráce ČR – Bavorsko, ČR – Polsko, ČR – Rakousko, ČR – Sasko, ČR – Slovensko, OP Meziregionální spolupráce (pro všechny státy EU, Norsko a Švýcarsko), OP Nadnárodní spolupráce (pro ČR, Rakousko, Polsko, část Německa, Maďarsko, Slovinsko, Slovensko, část Itálie a Ukrajiny), Síťový OP ESPON 2013 (pro všechny členské státy, Norsko, Švýcarsko, Lichtenštejnsko, Island a kandidátské státy EU) a nakonec Síťový OP INTERACT II (pro všechny členské státy).

3.5.2 Čtyři hlavní cíle ČR podle Národního strategického referenčního rámce pro léta 2007 – 2013

Tyto cíle jsou popsány v Národním strategickém referenčním rámci, který stanovuje způsob řízení a koordinace politiky soudržnosti v České republice,

představuje systém finančních toků fondů EU v ČR a představuje jednotlivé operační programy. Těmito čtyřmi cíly jsou: Konkurenceschopná česká ekonomika (zaměřený na podnikání), Otevřená a flexibilní a soudržná společnost (lidské zdroje), Atraktivní prostředí (infrastruktura), Vyvážený rozvoj území (zaměřený na regionální intervence).

- **Konkurenceschopná česká ekonomika**

Peníze z evropských fondů mají sloužit především pro posilování konkurenceschopnosti podnikatelského sektoru. Toho chce česká vláda dosáhnout zvyšováním produktivity práce a urychlením udržitelného hospodářského růstu. K naplnění cíle mají vést podpora podnikatelského sektoru, zvýhodněné půjčky, kooperace a společný postup, podpora kapacit vědy a výzkumu pro inovace a rozvoj cestovního ruchu a využití potenciálu kulturního bohatství.

- **Otevřená a flexibilní a soudržná společnost**

Záměrem je vytvoření moderní občanské společnosti otevřené vnějším příležitostem, podpořit rozvoj sociálně citlivé a soudržné společnosti a přispět ke zvyšování kvality života obyvatel. Měl by být vytvořen i moderní vzdělávací systém, který by přispěl k rozvoji znalostní ekonomiky a pružného trhu práce s novými a kvalitními pracovními místy. Priority vedoucí k cíli budou zaměřeny na vzdělávání, celoživotní učení, zvyšování zaměstnanosti a zaměstnatelnosti, posilování sociální soudržnosti a rozvoj informační společnosti.

- **Atraktivní prostředí**

Třetím hlavním cílem uvedeným v Národním strategickém referenčním rámci je zajištění kvalitní základny pro hospodářský a sociální rozvoj, a to prostřednictvím investic do zlepšení životního prostředí a dopravních sítí. Prioritami budou ochrana a zlepšení životního prostředí, rekultivace starých odpadových zátěží, rozvoj obnovitelných zdrojů energie, zlepšení dopravní dostupnosti, dobudování transevropské silniční a železniční sítě atp.

- **Vyvážený rozvoj území**

Čtvrtý cíl má za úkol docílit vyváženého a harmonického rozvoje celého území ČR, a to zmírňováním rozdílů mezi regiony i uvnitř regionů. Bude posílen ekonomický růst a růst zaměstnanosti v jednotlivých regionech využitím přírodních, ekonomických, sociálních i kulturních odlišností. Priority jsou vyvážený rozvoj regionů, rozvoj městských oblastí, rozvoj venkovských oblastí, regionální konkurenceschopnost a zaměstnanost v Praze a Evropská územní spolupráce.

3.6 Rozvoj venkova v programovacím období 2007 – 2013

Změny, které byly provedeny v tomto období se promítají i do oblasti rozvoje venkova a přidružené tematiky. Rozvoj venkova je integrován do Programu rozvoje venkova ČR na období 2007 – 2013 (PRV), který rámcově navazuje na předešlé programy OP Rozvoj venkova a multifunkční zemědělství a Horizontální plán rozvoje venkova. Program rozvoje venkova PRV je programový dokument připravený Ministerstvem zemědělství ČR ve spolupráci s partnerskými subjekty pro poskytování dotací na zemědělství a rozvoj venkova v letech 2007 -2013.

Cílem Programu rozvoje venkova je rozvoj venkovského prostoru formou trvale udržitelného rozvoje, zlepšení stavu životního prostředí a snížení negativních vlivů intenzivního zemědělského hospodaření v krajině, a dále pak zvyšování konkurenceschopnosti zemědělství, lesnictví a potravinářství. V neposlední řadě půjde také o podpory rozšiřování a diverzifikaci ekonomických aktivit na venkově s cílem rozvíjet podnikání, vytvářet nová pracovní místa v nezemědělských činnostech, snížit míru nezaměstnanosti a posilovat sounáležitost obyvatel na venkově.

Dotace z PRV budou spolufinancovány z Evropského zemědělského fondu pro rozvoj venkova (EAFRD), ze kterého jsou Evropským společenstvím poskytovány podpory pro rozvoj venkova, a ze státního rozpočtu ČR. Celkové poskytnuté veřejné finance mohou dosáhnout až 3,6 miliardy Euro za celé následující sedmileté období.⁹

Institucionální zabezpečení programu zůstává i v novém období stejné jako v předcházejícím. Žádosti o dotace budou příjemci podpor podávat na regionálních odborech Státního zemědělského intervenčního fondu, příslušných pro místo realizace projektu. Novinkou oproti minulému období bude výrazné zjednodušení opatření navazujících na OP RVMZ. Administrátor PRV zavedl jednodušší pravidla pro osnovy projektů i samotné projekty. Žadatel o podporu již také nebude muset předkládat velké množství povinných příloh, jejich početní skladba byla snížena, ale hlavní rozdíl nastal v tom, že žadatel tyto přílohy bude dokladovat až po schválení realizovatelnosti projektu. Od roku 2008 by se počet povinných příloh a tím i administrativní náročnost pro žadatele měla dále snížit, tyto přílohy z různých rejstříků si bude administrátor programu zajišťovat sám elektronickou formou. Dalším důležitým vstřícným krokem směrem k žadateli bude i softwarový nástroj, který umožní předvyplnit žádost na internetových stránkách SZIF a zkontroluje úplnost a formální správnost žádosti.

Struktura programu je dle jednotlivých priorit koncipována do čtyř os.

⁹ *Program rozvoje venkova ČR na období 2007 – 2013.* [online]. [30.6.2007]. Dostupný z [www:http://www.szif.cz/irj/go/km/docs/apa_anon/cs/dokumenty_ke_stazeni/eafrd/1180428724933.pdf](http://www.szif.cz/irj/go/km/docs/apa_anon/cs/dokumenty_ke_stazeni/eafrd/1180428724933.pdf)

OSA I.: Zlepšování konkurenceschopnosti zemědělství a lesnictví

Tato rozvojová osa se člení na 3 priority, 9 opatření a 8 podopatření, na celkové finanční alokaci z EARDF a národních zdrojů se podílí 22,39 %, v sumě financí 840 522 497,- €.

- **Priorita I.1 Modernizace, inovace a kvalita**

Tato priorita zahrnuje opatření na podporu zemědělských podniků a jejich činnosti, zlepšování kvality a přidávání hodnoty zemědělských a potravinářských produktů, lesního hospodářství a posílení přizpůsobivosti a rozvoje venkovských oblastí. Této prioritě je věnováno 85,21 % finančních prostředků určených pro Osu I. Nejdůležitější oblastí podpor je modernizace zemědělských podniků. Opatření jsou tematicky zaměřena na Modernizace zemědělských podniků, Investice do lesů, Přidávání hodnoty zemědělským a potravinářským produktům a Pozemkové úpravy.

- **Priorita I.2. Opatření přechodná pro ČR a ostatní nové členské státy EU**

Tady je jediné opatření Seskupení producentů.

- **Priorita I.3. Přenos znalostí a know – how vzděláváním a poradenstvím**

Opatření podporují odborné vzdělávání a využívání poradenských služeb subjektů podnikajících v zemědělství, potravinářství a lesnictví a dále opatření na podporu mladých a začínajících zemědělců, předčasného ukončení zemědělské činnosti a využívání poradenských služeb. Na tuto prioritu připadá v rámci Osy I. 14,79 % finančních prostředků.

Osa II. Zlepšování životního prostředí a krajiny

Osa podporuje takové způsoby hospodaření v krajině, které budou stabilizovat a rozvíjet její kulturní a přírodní potenciál. Náplní osy jsou 3 priority, 7 opatření a 20 podopatření a její váha na celkové alokaci z EARDF a veřejných zdrojů ČR činí 55,2 % v rámci všech os, v eurech je to 1 945 738 851.

- **Priorita II.1. Biologická rozmanitost, zachování a rozvoj zemědělských a lesnických systémů a tradičních zemědělských krajin**

Priorita prostřednictvím svých opatření podporuje zvyšování biodiverzity v krajině formou provádění agroenvironmentálních opatření v krajině a extenzivního zemědělského hospodaření v oblastech LFA a chráněných oblastech. Na tuto prioritu je věnováno 80 % dotačních prostředků v rámci celé osy II.

- **Priorita II.2. Ochrana vody a půdy**

Opatřením v této prioritě jde o zachování přirozeného vodního režimu v krajině pomocí aplikace vhodných zemědělských systémů. Opatřeními jsou Agroenvironmentální

opatření – péče o krajinu, Zalesňování zemědělské půdy a platby v rámci NATURY 2000 v lesích. Její podíl tvoří 14,8 % v rámci osy II.⁹

- **Priorita II.3 Zmírňování klimatických změn**

Podporováno je snižování emisí skleníkových plynů prostřednictvím vhodného lesnického hospodaření v krajině a zachování funkce lesů. Opatření jsou naplňována prostřednictvím lesnicko – environmentálních plateb, obnovou lesního potenciálu po kalamitách a podporou společenských funkcí lesů. Podíl priority činí 5,1 % v rámci osy.

OSA III. Kvalita života ve venkov. oblastech a diverzifikace hospodářství venkova

Tato osa se přímo věnuje problematice trvale udržitelného ekonomického a sociálního života na venkově. Hledá a naplňuje nové možnosti a přístupy k dané problematice. Tato rozvojová osa je členěna do 3 priorit a 8 podopatření a její podíl na celkové finanční alokaci z EARDF činí cca 17 %.

- **Priorita III.1 Tvorba pracovních příležitostí a podpora využívání OZE**

Na tuto prioritu je v souhrnu plánován podíl finančních prostředků v rámci osy III. ve výši 48 %, přičemž důraz bude kladen zejména na diverzifikaci zemědělských aktivit, podporu zakládání podniků a podporu cestovního ruchu. V rámci diverzifikace zemědělských aktivit bude cílem hlavně podpora energetické soběstačnosti venkova a naplňování závazku České republiky vůči EU na dosažení osmi procentního podílu získávání energie z obnovitelných zdrojů do roku 2010. Významná je orientace priority na zajištění náhrady za očekávané úbytky pracovních příležitostí v zemědělských činnostech a potravinářství.

- **Priorita III.2 Podmínky růstu a kvalita života na venkově**

Hlavním cílem této strategie je zlepšení podmínek růstu a kvality života ve venkovských oblastech prostřednictvím investic do obnovy a zkvalitňování infrastruktury v obcích a životního prostředí v území venkovských obcí. Opatření budou tematicky zaměřena do oblastí obnovy a rozvoje vesnic, jejich občanského vybavení a služeb, dále pak na ochranu a rozvoj kulturního a přírodního dědictví venkova. Na tuto prioritu je v souhrnu plánována nejvyšší alokace financí v rámci osy III., a to 50 %.

- **Priorita III.3 Vzdělávání a informace**

Jak název napovídá, půjde o vzdělávací, informační a poradenské služby venkovským obcím a hospodářským subjektům činným ve venkovském prostoru. Priorita absorbuje 2 % finančních prostředků osy III.

⁹ Program rozvoje venkova ČR na období 2007 – 2013. [online]. [30.6.2007]. Dostupný z [www:http://www.szif.cz/irj/go/km/docs/apa_anon/cs/dokumenty_ke_stazeni/earfd/1180428724933.pdf](http://www.szif.cz/irj/go/km/docs/apa_anon/cs/dokumenty_ke_stazeni/earfd/1180428724933.pdf)

OSA IV. Leader

Účelem osy IV. Leader je zlepšení kvality života ve venkovských oblastech, posílení ekonomického potenciálu a zhodnocení přírodního a kulturního dědictví venkova, spolu s posílením řídicích a administrativních schopností na venkově.

- **Priorita IV.1. Zlepšení řízení a mobilizace přirozeného vnitřního rozvojového potenciálu venkova**

Priorita je členěna do 3 opatření, jsou jimi: Místní akční skupina, Realizace místní rozvojové strategie a realizace projektů spolupráce.

Technická pomoc

Technická pomoc je potřebná na podporu aktivit nezbytných pro monitoring a hodnocení řízení a realizace Programu rozvoje venkova a pro zdokonalování jeho opatření. Pro zlepšení řízení programu, vyhledávání a šíření příkladů nejlepší praxe a hodnocení musí být také z technické pomoci zřízena Celostátní síť rozvoje venkova

Tab. č. : Vyčleněná finanční alokace na Program rozvoje venkova na léta 2007 – 2013

Opatření	Finanční prostředky, v Euro	Finanční prostředky, v %
Osa I.	840 522 497	22,39
Osa II.	1 945 738 851	55,20
Osa III.	635 553 635	16,93
Osa IV.	175 969 148	5,00
Technická pomoc	18 019 240	0,48
Celkem	3 615 803 371	100

Pramen: www.szif.cz

Jak je vidět z předchozího souhrnu, nový Program rozvoje venkova zahrnuje širokou škálu opatření snažících se naplnit jednotlivé cíle os programu, které stojí mezi ochranou přírody a životním prostředím na straně jedné, a konkurenceschopností a rozvojem podnikání na venkově na straně druhé. Očekává se, že realizace programu přispěje k dosažení cílů programu a jednotlivých os i vize rozvoje venkova v ČR. Konkurenceschopnost zemědělského a potravinářského odvětví se silným mezinárodním postavením bude zlepšena, zatímco budou zároveň zachovány a obnoveny hodnoty české krajiny a budou vytvořeny příležitosti pro rozvoj venkova turistikou, nezemědělskými činnostmi a jinými podnikatelskými aktivitami.

4. JIHOČESKÝ KRAJ

4.1 Charakteristika Jihočeského kraje

4.1.1 Fyzickogeografické charakteristiky kraje

Rozloha a Poloha JČK

Jihočeský kraj má rozlohu 10 057 km². Toto číslo ho řadí na druhé místo v rámci celé České republiky po kraji Středočeském (o rozloze 11 015 km²) a představuje 12,8 % z rozlohy našeho státu. Jihočeská kotlina je centrem Jihočeského kraje a je tvořena Českobudějovickou pánví spolu s pánví Třeboňskou. Tato centrální oblast je omezena z jižní a západní strany pohořím Šumava, jihovýchodní kraj území je vymezen Novohradskými horami, východní hranici tvoří Českomoravská vrchovina a severní a severozápadní hranici tvoří vrchovina Středočeská a Brdská pahorkatina. Převážná část území leží v nadmořské výšce 400 - 600 m, s čímž souvisejí poněkud drsnější klimatické podmínky. Nejvyšším bodem na území Jihočeského kraje je šumavský vrchol Plechý (1 378 m), naopak nejnižším místem (330 m) hladina Orlické přehrady v okrese Písek.¹¹

Kraj má výhodnou pozici vzhledem k sousedním státům, sousedí jak s Rakouskem, státy Horní a Dolní Rakousko, tak i se Spolkovou republikou Německo, svobodným státem Bavorsko. S pádem „železné opony“ po „sametové revoluci“ v roce 1989 se kraji a lidem v něm žijícím otevřely nové možnosti rozvoje ekonomických činností a přeshraniční spolupráce, jak ve výrobních oblastech, tak i v oblasti služeb spolu s rozvojem cestovního ruchu, kde je velkým plusem vysoká atraktivita Jihočeského kraje pro cestovní ruch, jakožto území s málo narušeným přírodním prostředím a s velkým množstvím kulturně - historických památek. Na českém území jsou Jihočeskému kraji sousedy kraje Plzeňský, Středočeský, kraj Vysočina a kraj Jihomoravský. S Plzeňským krajem vytváří Jihočeský kraj Region soudržnosti NUTS II Jihozápad.

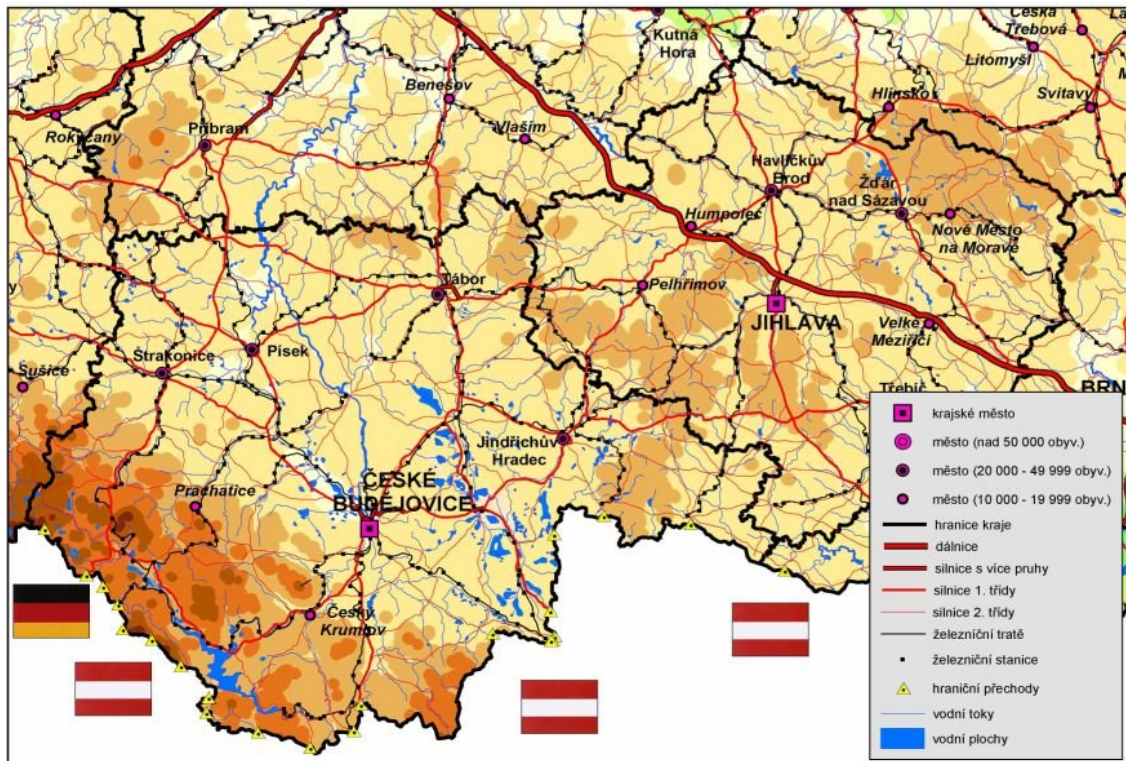
Geologie kraje

Prvohorní žulové vyvěřeliny tvoří vrcholové partie pohoří Šumava na jihozápadě území JČK, dále území Novohradských hor na jihu a jihovýchodě. Na severu a severozápadě území kraje je to žulová Středočeská pahorkatina a na východě žulový masiv Českomoravské vrchoviny. V důsledku alpínského vrásnění došlo k poklesu Českobudějovické a Třeboňské pánve, které byly zality vodou a geologicky jsou dnes tvořeny druhohorními a třetihorními sedimenty. Území Blanského lesa a Lišovského

¹¹ Školní atlas České republiky. Praha: Geodézie ČS, a.s. 1. vydání. 1999. ISBN 80-85897-39-3.

prahu je tvořeno granulitovými vyvřelinami. Územím prochází významný geologický zlom Blanická brázda, která se táhne od Lišova až k Českému Brodu u Prahy.

Obrázek č. 2: Fyzickogeografická mapa Jihočeského kraje



Pramen: ČSÚ České Budějovice

Klimatické podmínky

Vzhledem k tomu, že se Jihočeský kraj rozkládá v krajině s výraznými výškovými rozdíly, je i klima rozdílné a závislé na místních podmínkách. Na území Jihočeského kraje se vyskytují tři druhy klimatických oblastí. Jedná se o klimatickou oblast chladnou, tento druh klimatu převládá v oblastech s vyšší nadmořskou výškou, zde je to v celém pohoří Šumava, v nejvyšších partiích Blanského lesa a v Novohradských horách. Dalším typem klimatu je oblast mírně teplá 1. Ta je zastoupena v podhorských partiích pohoří Šumava, dále pak jižně od krajského města k hranicím s Rakouskem a po Novohradské hory a také ve vyšších partiích Středočeské pahorkatina a Českomoravské vrchoviny, které do území kraje zasahují na severu, respektive východě území Jihočeského kraje. Centrální část kraje v oblasti Českobudějovické a Třeboňské pánve je reprezentována mírně teplou klimatickou oblastí 2. Podrobné charakteristiky jednotlivých klimatických oblastí jsou uvedeny v tabulce dole.

Tab. č. 5: Klimatické charakteristiky Jihočeského kraje

Klimatické charakteristiky	Podnebná oblast		
	chladná	mírně teplá 1	mírně teplá 2
počet letních dnů	0 – 30	30 – 40	40 – 50
počet mrazových dnů	140 – 180	110 – 160	110 – 130
prům. teplota v lednu, °C	-8 až -3	-5 až -3	-4 až -3
prům. teplota v červenci, °C	10 – 16	16 – 17	17 – 18
srážky ve vegetačním období, mm	500 – 1000	350 – 500	350 – 450
srážky v zimním období, mm	300 – 700	300 – 250	200 – 300
počet dnů se sněhovou pokrývkou	100 – 200	60 – 100	50 – 70

Pramen: *Školní atlas České republiky*. Praha: Geodézie ČS, a.s. 1. vydání. 1999. 113 s. ISBN 80-85897-39-3.

Hydrologie kraje

Území kraje náleží do povodí horní a střední Vltavy s přítoky Malší, Lužnicí, Otavou, Blanicí a mnohými dalšími. V minulosti zde bylo vybudováno více než 7 000 rybníků, jejichž celková výměra dnes představuje více než 300 km². Největšími z nich jsou rybníky Rožmberk s rozlohou 489 hektarů, dále pak Horusický rybník o rozloze 416 ha, rybník Bezdrev s 394 ha a rybník Dvořiště s rozlohou 337 ha, které jsou zároveň čtyřmi největšími rybníky v České republice.

Na území kraje byla v minulosti vybudována také velká vodní díla. Vodní nádrž Lipno je největší vodní plochou v České republice o rozloze 4 870 ha. Přehrada Orlik zadržuje 716,56 mil. m³ vody, což představuje největší objem vody ze všech našich vodních nádrží a je současně významnou rekreační oblastí a nezastupitelný je také vodoochranná funkce. Vodní nádrž Římov na řece Malší zásobuje pitnou vodou značnou část kraje. Na vodních dílech Lipno a Orlik jsou také instalovány významné vodní elektrárny s výkonem do 500 MW. V souvislosti s výstavbou jaderné elektrárny Temelín byla vybudována vodní nádrž Hněvkovice. Vodní plochy zaujímají 4,4 % z celkové rozlohy kraje, což představuje v rámci České republiky primát mezi všemi kraji. Na výměře vodní plochy v celé České republice se pak kraj podílí 27 %.

Životní prostředí a biotické oblasti Jihočeského kraje

Území kraje mělo vždy spíše rekreační a zemědělský charakter než charakter průmyslově vyspělé oblasti. Životní prostředí kraje lze v rámci České republiky charakterizovat jako málo poškozené a obecně je vnímáno jako jedno z nečistších v ČR. Dokazují to i srovnání s ostatními kraji v měrných emisích oxidu siřičitého, oxidu dusíku a oxidu uhelnatého. Z těchto srovnání vychází Jihočeský kraj nejlépe společně s kraji Vysočinou a Jihomoravským. Tato situace je dána také tím, že v Jihočeském kraji se v minulosti výrazněji nerozvíjela ta odvětví národního hospodářství, která by významně devastovala životní prostředí jako v jiných částech republiky.

Významným přírodním bohatstvím jsou rozsáhlé lesy, zejména na Šumavě a v Novohradských horách. Jedná se především o lesy jehličnaté, smrkové a borové. Lesní pozemky zaujímají z rozlohy kraje přes 37 %, celorepublikový průměr zastoupení lesních pozemků na celkové rozloze území státu je 33,6 %. Snaha o zachování přírodního prostředí se odrazila ve zřízení Národního parku Šumava v roce 1990 (má rozlohu 685 km², z nichž 340 km² náleží do Jihočeského kraje), chráněných krajinných oblastí Šumava (o rozloze 945 km², z nichž 728 km² se rozkládá na území Jihočeského kraje), CHKO Třeboňsko (700 km²) a CHKO Blanský les o rozloze 212 km². Celkem tato čtyři velkoplošná chráněná území tvoří 19,8 % celkové rozlohy kraje. V kraji se dále nachází 300 maloplošných chráněných, které zaujímají plochu cca 134 km² a množství chráněných přírodních útvarů. Největší plochy chráněných území se rozprostírají v okresech Prachatice, Jindřichův Hradec a Český Krumlov. Celkem zvláště chráněná území pokrývají 20,2 % celkové rozlohy Jihočeského kraje.¹⁶

Jihočeský kraj není územím bohatým na nerostné suroviny, nejsou zde téměř žádné významné zdroje energetických surovin, vyjma dřeva. Asi největší surovinové bohatství tvoří ložiska písků a šterkopísků, cihlářské hlíny, kameniva a sklářských písků, hlavně v náplavech řeky Lužnice. Z ostatních zdrojů je nejvýznamnější rašelina a v některých lokalitách také vápenec, křemelina a grafit.

4.1.2 Sídlní struktura

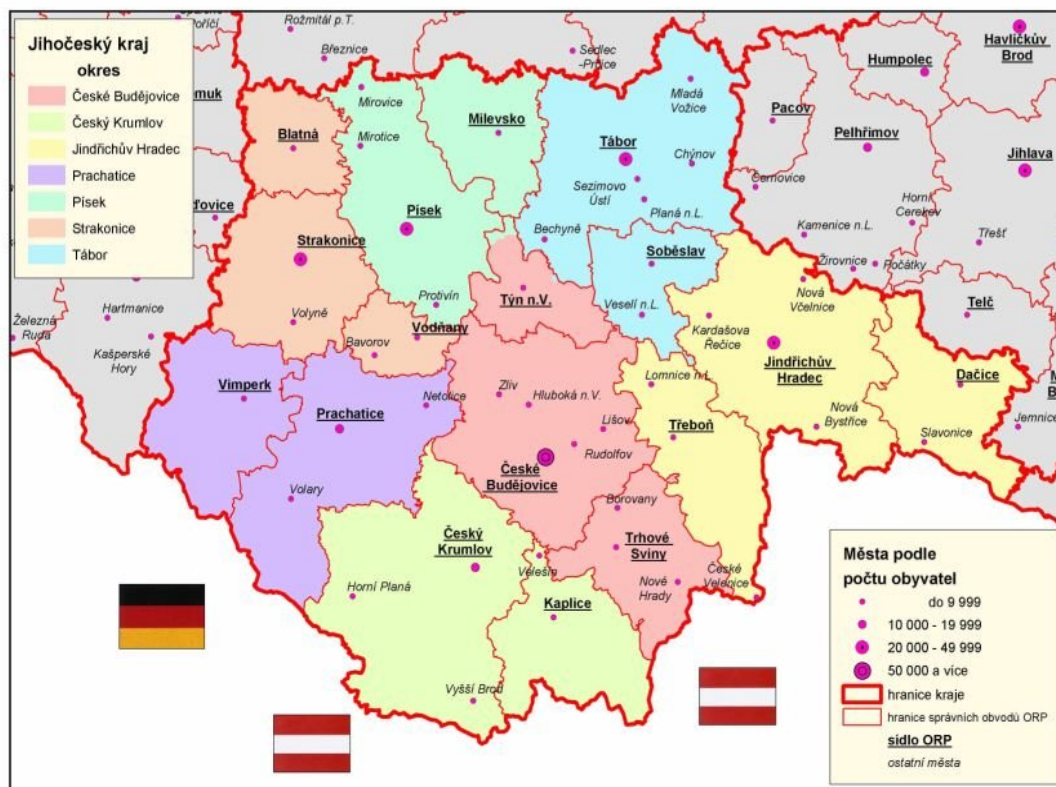
Současná sídelní struktura kraje je ovlivněna dlouholetou historií, společenskými procesy a demografickým vývojem. Velký význam pro vývoj sídelní struktury kraje po roce 1945 mělo vystěhování obyvatel německé národnosti a vytvoření neprodyšných pohraničních pásem při jižní a západní hranici kraje. To vedlo k zániku mnoha obcí i výraznému poklesu obyvatelstva těchto oblastí. Paradoxně jsou dnes tyto oblasti nejcennější z hlediska nenarušeného přírodního prostředí a tudíž vhodné pro měkkou extenzivní turistiku. V 70. letech 20. století probíhaly integrační procesy, které se promítly do snížení počtu obcí. Od roku 1990 pak probíhaly procesy opačné, kdy se sloučené obce opět rozdělovaly.

Území kraje je tvořeno sedmi okresy, a to okresy České Budějovice, Český Krumlov, Jindřichův Hradec, Písek, Prachatice, Strakonice a Tábor. Dále zde bylo k 1. 1. 2003 zřízeno 17 správních obvodů obcí s rozšířenou působností (tzv. ORP) a 37 správních obvodů obcí s pověřeným úřadem. Pověřené obecní úřady spravují obce v území, které je skladebné do okresů i do správních obvodů obcí s rozšířenou působností. Průměrná velikost správního obvodu je 591,6 km², to je nejvíce v celé České republice

¹⁶ Český statistický úřad České Budějovice, www.czso.cz/xcr/redakce.nsf/i/home

(o 54 % více než je průměrná velikost v ČR). Největším správním obvodem je Český Krumlov, nejmenším pak Vodňany.¹⁵

Obrázek č. 3: Administrativní uspořádání Jihočeského kraje



Pramen: ČSÚ České Budějovice

Tab. č. 6: Vybrané sídelní ukazatele dle okresů Jihočeského kraje, 2005

Okres	Počet obcí	Počet obyvatel	Hustota obyvatel na km ²	Podíl městského obyvatelstva, %
České Budějovice	107	180 723	111,2	71,4
Český Krumlov	46	60 708	37,6	49,5
Jindřichův Hradec	106	92 752	47,7	63,3
Písek	76	70 357	61,8	66,6
Prachatice	65	51 470	37,4	51,4
Strakonice	112	69 539	67,4	59,3
Tábor	111	102 217	77	69,5
Jihočeský kraj	623	627 766	62,4	64,3

Pramen: upraveno dle údajů ČSÚ České Budějovice, data k 31.12.2005

Ke konci roku 2005 bylo v kraji 623 obcí, z nichž bylo 46 se statutem města. V obcích kraje žilo trvale 627 766 obyvatel. V České republice žije průměrně necelých

¹⁵ Český statistický úřad České Budějovice www.czso.cz/x/redakce.nsf/i/home

130 obyvatel na 1 km², v Jihočeském kraji je hustota obyvatel nejnižší, pouze 62,4 obyvatele na 1 km².

Z jeho 7 okresů má největší hustotu obyvatelstva okres České Budějovice, kde žije zhruba čtvrtina obyvatel kraje. Je to dáno především soustředěním do samotného města České Budějovice, v němž bydlí 94,7 tis. osob. Dalšími velkými městy jsou Tábor s 35,9 tis. obyvateli, Písek, který má 29,9 tis. obyvatel, Strakonice s 23,3 tis. obyvateli a Jindřichův Hradec (22,6 tis. obyvatel). V těchto pěti městech žije třetina obyvatel Jihočeského kraje. Naproti tomu nejmenší obce do 200 obyvatel představují 38,4 % z celkového počtu obcí, ale žije v nich pouze 4,1 % celkového počtu obyvatel kraje. Podíl městského obyvatelstva na obyvatelstvu kraje dosáhl k 31. 12. 2005 celkem 64,3 %.

Tab. č. 7: Charakteristika území Jihočeského kraje podle velikostních skupin obcí, 2005

Obce s počtem obyvatel	Počet obcí		Počet částí obcí	Rozloha		Obyvatelstvo		Počet obyv. na 1 km ²
	celkem	z toho měst		celkem, km ²	podíl na kraji, %	celkem	podíl na kraji, %	
do 199	239	-	353	1 520,1	15,1	26 024	4,1	17,1
200 - 499	206	-	520	2 948,7	29,3	64 305	10,2	21,8
500 - 999	81	-	378	1 848,4	18,4	55 398	8,8	30
1 000 – 1 999	47	4	327	1 458,7	14,5	64 691	10,3	44,3
2 000 – 4 999	31	23	225	1 399,1	13,9	95 531	15,2	68,3
5 000 – 9 999	12	12	101	530,9	5,3	89 886	14,3	169,3
10 000 – 19 999	2	2	22	61,1	0,6	25 604	4,1	419,3
20 000 – 49 999	4	4	46	234,4	2,3	111 674	17,8	476,3
50 000 a více	1	1	7	55,6	0,6	94 653	15,1	1 703,7
JČK	623	46	1 979	10 056,9	100	627 766	100	62,4

Pramen: ČSÚ České Budějovice, data k 31.12.2005

V Jihočeském kraji převažují menší obce. Obce do 499 obyvatel představují přes 70 % celkového počtu obcí. Na celkovém počtu obcí kraje se obce s počtem obyvatel do 199 obyvatel podílejí 38,4 procenty a obce s velikostí mezi 200 až 499 33,1 %. Již do velikostní skupiny s počtem obyvatel mezi 1 000 a 1 999 obyvateli spadají v kraji čtyři města, Mirovice, Mirovice, Lomnice nad Lužnicí a Bavorov. Nejvíce měst (23) má velikostní kategorie obcí mezi 2 000 a 4 999 obyvateli. Všechny obce s počtem obyvatel větším než 5 000 již mají statut města. Průměrná rozloha obce dosahuje 16,1 km², což je o 28 % více než je průměr České republiky.

Z celkové rozlohy kraje největší část zaujímají obce s počtem obyvatel mezi 200 a 499 obyvateli (přes 29 %). Druhý největší podíl připadá na obce s velikostí mezi 500 a 999 obyvateli (18,4 %). S rostoucí velikostí obce se zvyšuje hustota osídlení. V nejmenších obcích připadá na 1 km² 17 obyvatel, ve městě České Budějovice, které jako jediné zastupuje kategorii obcí s počtem obyvatel vyšším než 50 tis., je to 100krát více.

4.1.3 Socioekonomické charakteristiky obyvatelstva

Od roku 1999 do roku 2001 počet obyvatel kraje klesal, od roku 2002 počet obyvatel kraje mírně roste. Vývoj přirozené měny obyvatelstva však zůstává nadále nepříznivý. Jediným okresem v rámci kraje, který trvale vykazuje přirozený přírůstek je Český Krumlov. Celkový přírůstek obyvatel od roku 2002 je zajišťován kladným migračním saldem, což dokládá migrační atraktivitu Jihočeského kraje. Nejvyšší migrační přírůstky byly v posledních letech v okresech České Budějovice a Český Krumlov. V posledních letech trvale ubývá obyvatel okresů Tábor a Písek. Naopak růst počtu obyvatelstva trvale zaznamenávají pouze okresy České Budějovice a Český Krumlov.

Tab. č. 8: Pohyb obyvatelstva v Jihočeském kraji v letech 1999 - 2004

	1999	2000	2001	2002	2003	2004
Počet obyvatel, k 31.12.	626 112	625 874	624 568	625 097	625 541	625 712
Podíl obyvatel ve věku, %						
0 -14 let	17	16,6	16,3	15,9	15,6	15,3
15 – 64 let	69,5	69,7	70	70,3	70,6	70,8
65 a více	13,5	13,6	13,7	13,8	13,8	13,9
Přirozený přírůstek	- 934	- 720	- 819	- 495	- 785	- 499
Přírůstek stěhováním	412	482	94	1 024	1 229	670
Celkový přírůstek	- 522	- 238	- 725	529	444	171

Pramen: ČSÚ České Budějovice

Proti republikovému průměru má obyvatelstvo kraje poněkud mladší věkovou strukturu (průměrný věk je 39,5 roku). Věkové složení obyvatelstva se mění s velikostí obce. V nejmenších a největších obcích kraje žije v průměru nejstarší obyvatelstvo. Naproti tomu v průměru nejmladší obyvatelstvo žije v malých a středních městech, tzn. v obcích s počtem obyvatel od 5 000 – 19 999 osob. Zájem mladých lidí o život v těchto obcích je dán pravděpodobně příznivější infrastrukturou než v malých obcích a užším kontaktem s přírodou než ve velkých městech. Nejpříznivější věková skladba je v okresech Český Krumlov a Prachatice, naopak horší je v okresech Písek a Tábor.

Vzdělanost obyvatelstva Jihočeského kraje se postupně zvyšuje. Podíl osob s ukončeným vysokoškolským a středoškolským vzděláním je jeden z nejvyšších mezi kraji České republiky. V roce 2001 bylo v kraji 7,8 % obyvatel s vysokoškolským

vzděláním, a také 78,1 % obyvatel s vyšším než základním vzděláním ve věkové skupině nad 25 let.

Míra ekonomické aktivity obyvatelstva kraje je srovnatelná s celorepublikovým průměrem. Ve struktuře zaměstnaných podle odvětví se projevuje větší orientace kraje na zemědělství, lesnictví a rybolov (druhý nejvyšší podíl v České republice po kraji Vysočina), nadprůměrný je rovněž podíl pracujících ve stavebnictví. Naproti tomu nižší oproti ČR jsou podíly zaměstnaných v odvětvích terciární sféry. Rozdílný byl podíl ekonomicky aktivních v obcích podle velikostní skupiny, v menších obcích je podíl ekonomického zaměření obyvatel do zemědělských činností vyšší, ve velkých obcích naopak dominuje průmysl a služby.¹⁶

Trh práce, ekonomická aktivita a nezaměstnanost

Odvětvová struktura registrovaných ekonomických subjektů je ovlivněna především strukturou podnikatelů – fyzických osob, neboť tato skupina ekonomických subjektů dosahuje nejvyššího podílu. Třetina subjektů (47 530) se k 31.12.2004 zaměřovala na obchod, opravy motorových vozidel a spotřebního zboží, pohostinství a ubytování, tzn. jejich činnost se týkala služeb obyvatelstvu. Více než 20 000 subjektů (14 %) podnikalo v oblasti nemovitostí nebo zajišťovalo služby převážně pro podniky, 14 % ze všech subjektů bylo zaměřeno do průmyslové výroby a činnost 12,1 % podnikatelských subjektů se týkala stavebnictví. V oblasti zemědělství, lesnictví a vodního hospodářství podnikalo v kraji cca 12 900 ekonomických subjektů, z toho bylo 8 500 rolníků (65,7 %). Počet registrovaných ekonomických subjektů ve všech odvětvích od roku 2000 vzrostl, ročně průměrně o 3,8 %, z toho nejvíce v oblasti nemovitostí (téměř o 10 %).

Tab. č. 9: Ekonomické subjekty podle právní formy podle okresů v JČK

	JČK	ČB	ČK	JH	PI	PT	ST	TA
Registrované subjekty	144 260	43 965	13 566	18 534	16 117	12 456	15 362	24 260
Právnícké osoby celk.	26 348	9 435	2 539	3 485	2 542	2 032	2 793	3 522
z toho: a.s.	655	297	32	67	48	35	70	106
Družstva	738	390	34	80	62	31	61	80
Státní podniky	35	12	3	4	4	3	2	7
Ostatní	13 936	3 923	1 447	2 133	1 571	1 171	1 728	1 963
Fyzické osoby celk.	117 912	34 530	11 027	15 049	13 575	10 424	12 569	20 738
Soukromí podnikatelé	102 607	31 060	9 871	12 885	11 603	8 762	10 484	17 942
SHR a	8 529	1 389	595	1 315	1 252	1 193	1 308	1 477

¹⁶ Český statistický úřad České Budějovice, www.czso.cz/xcr/redakce.nsf/i/home

zemědělní podnikatelé								
Podnikající dle zvl. Předpisů	6 776	2 081	561	849	720	469	777	1 319

Pramen: Český statistický úřad České Budějovice, www.czso.cz/x/redakce.nsf/i/home

Nejvýznamnější část celkového počtu ekonomických subjektů v kraji tvoří fyzické osoby (81,7 %) a z nich naprostou většinu tvoří soukromí podnikatelé, fyzické osoby podnikající podle živnostenského zákona. Z právnických osob tvoří největší podíl obchodní společnosti, které jsou nejvíce koncentrovány v okresech České Budějovice Tábor.

Jihočeský kraj je dlouhodobě krajem s nejnižší mírou **nezaměstnanosti** mezi kraji ČR, míra registrované nezaměstnanosti dosáhla k 31.12.2006 hodnoty 5,68 %. Průměr v celé ČR v nezaměstnanosti byl 7,67 %, a Jihočeský kraj byl za Prahou (2,72 %), Středočeským krajem (5,32 %) a krajem Plzeňským (5,68 %) na čtvrtém místě v rámci ČR.

V územním pohledu byla nejvyšší míra nezaměstnanosti zaznamenána v okrese Český Krumlov, kde byla 8,21 % v roce 2006, rok dříve přesahovala dokonce 10 %. Druhou nejvyšší nezaměstnanost v roce 2006 vykazoval okres Písek, 6,85 %. Nejnižší hodnoty nabýval tento ukazatel v okresech České Budějovice (4,00 % v roce 2006), Prachatice (5,22 %) a Tábor (5,52 %). Nutno podotknout, že se míra registrované nezaměstnanosti mezi lety 2005 a 2006 snížila ve všech okresech Jihočeského kraje, nejvíce v okrese Český Krumlov a Písek, v obou o cca 1,5 %.

Tab. č. 10: Vybrané ukazatele trhu práce v Jihočeském kraji, vždy k 31.12.

	2001	2002	2003	2004	2005	2006
Zaměstnaní celkem, v tis. osob	299,5	298,7	296,9	296,6	300,7	302,8
v zemědělství, lesnictví a rybolov	25,4	26,9	20,9	18,1	18,4	19,6
Průmysl a stavebnictví	123,3	122,3	120	123,6	125,9	123,7
tržní a netržní služby	150,7	149,5	156	154,9	156,4	159,5
Průměrná hrubá měsíční mzda	13 528	13 910	14 640	15 478	16 632	-
Registrovaná nezaměstnanost, %	6,03	6,65	6,96	6,59	6,69	5,68

Pramen: ČSÚ České Budějovice

Co se týče struktury zaměstnanosti podle odvětví hospodářství, nejvíce ekonomicky aktivních obyvatel kraje pracuje tržní a netržních službách, následuje průmysl a stavebnictví a sektor zemědělství, lesnictví a rybolov. Z tabulky je patrné, že sektor zemědělství prodělal během sledovaného období výrazný propad v zaměstnanosti mezi lety 2001 a 2004, v roce 2004, po mimořádné sklizni, se situace stabilizovala a v roce 2006 se dokonce počet zaměstnaných v zemědělství zvýšil o cca 1200 osob,

v podílu z ekonomicky aktivních osob to vyjadřuje 6,5 %, a tady by bylo možno sledovat příznivý vliv rozvojových programů pro zemědělství a venkov. Průměrná zaměstnanost v zemědělství za ČR činí 4 %.

Průměrná hrubá měsíční mzda byla v kraji v roce 2005 na úrovni 16 632 Kč (za fyzickou osobu), průměr ČR byl 19 024 Kč, Jihočeský kraj je v tomto ukazateli na osmém místě mezi kraji ČR a toto zaostání je do určité míry dáno strukturou hospodářství kraje.

Makroekonomické ukazatele

Na tvorbě hrubého domácího produktu v České republice se kraj podílí pouze 5,5 %, v přepočtu na obyvatele však dosahuje 89,1 % republikového průměru, hodnotou 258 668 Kč na obyvatele, a 63,1 % průměru 25 zemí sdružených v tomto roce v Evropské Unii. Jihočeský kraj je mezi kraji ČR v tomto ukazateli na 6. pozici (po Praze, Plzeňském, Středočeském, Jihomoravském a Královéhradeckém kraji).

Tvorba hrubého fixního kapitálu představovala v roce 2005 na území kraje hodnotu 47,4 mld. Kč (6,4 % z ČR).¹⁶

Tab. č. 11: Hrubá přidaná hodnota (HPH) podle odvětví v Jihočeském kraji

	2001	2002	2003	2004	2005
HPH celkem, v mil. Kč	117 770	123 525	128 198	136 281	145 310
z toho v odvětví, %					
Zemědělství, lesnictví, chov ryb	7,6	6,6	5,7	6,2	5,6
Průmysl a stavebnictví	41,5	41,3	39,8	40,9	42,3
Terciární a kvartérní sféra	50,9	52,1	54,5	52,9	52,1

Pramen: upraveno dle materiálů ČSÚ České Budějovice

Hrubá přidaná hodnota je v kraji tvořena zhruba z poloviny produkčními odvětvími a z poloviny vzniká v terciární a kvartérní sféře. Od roku 2001 se struktura hrubé přidané hodnoty v kraji změnila sice ne podstatně ale k určitým drobným posunům docházelo. Převážně sestupný trend se projevuje v zemědělství, s výjimkou roku 2004 kdy se v souvislosti s vysokými výnosy podíl zemědělství na HPH krátkodobě zvýšil. Přestože se podíl zemědělství v kraji dlouhodobě snižuje je v porovnání s ostatními regiony stále výrazně nadprůměrný v letech 2003 – 2005 se stabilizoval i podíl zemědělství na hrubé přidané hodnotě.

4.1.4 Průmysl

Průmyslová výroba je koncentrována především v českobudějovické aglomeraci, kde bylo k 31.12.2005 registrováno 153 průmyslových podniků, výraznější podíl průmyslu je rovněž v okresech Tábor s 99 registrovanými podniky a Jindřichův Hradec

¹⁶ Český statistický úřad České Budějovice, www.czso.cz/xc/redakce.nsf/i/home

s 73 podniky, ale v tomto okrese převažují méně produktivní výroby. V rámci Jihočeského kraje jsou průmyslově významnější ještě Strakonice a Písek. Celkem bylo k tomuto datu v Jihočeském kraji 561 podniků. V České republice však kraj nepatří mezi rozhodující průmyslové oblasti, podíl na tržbách průmyslových podniků ČR v roce 2005 činil 4,7 %. Z odvětvového hlediska převažuje zpracovatelský průmysl, v jeho rámci pak výroba potravin a nápojů, výroba dopravních prostředků a strojů pro další výrobu, dále pak textilní a oděvní průmysl. Stavební podniky v kraji zajišťují především práce na nové výstavbě, modernizaci a rekonstrukci v rámci Jihočeského kraje (na produkci v ČR se podílely 4,1 %).¹⁶

4.1.5 Zemědělství a lesnictví

Regionální rozdíly uvnitř Jihočeského kraje v oblasti zemědělství a lesnictví jsou ovlivněny rozdílnými geografickými a klimatickými podmínkami. Pro intenzivní zemědělskou výrobu je příznivější situace uvnitř kraje a méně příznivá v pohraničních oblastech Šumavy a Novohradských hor. Drsnější klimatické podmínky, delší zimní období, nižší průměrné teploty, větší objem srážek, kratší vegetační období a nižší kvalita půdního fondu v těchto horských příhraničních oblastech zhoršují podmínky pro zemědělskou výrobu.

Tab. č. 12: Bilance půdy podle okresů k 31.12.2005, v %

		JČK	ČB	ČK	JH	PI	PT	ST	TA
Zemědělská půda	orná půda	31,7	38,6	13,3	32,6	42,3	13,8	44,9	44,1
	zahrady, sady	1,5	1,8	0,7	1	1,5	1,4	2,4	1,9
	TTP	16	12,6	21,7	13,6	12	21,2	17,4	13,2
Nezemědělská půda	lesní pozemky	37,4	32,2	47,9	38,6	32,9	52,2	22,6	29,2
	vodní plochy	4,4	5,6	4,3	6,6	4,1	1,2	3,8	3,4
	zastavěné plochy	1	1,4	0,5	0,9	1,4	0,6	1,4	1,4
	ostatní	8	7,8	11,6	6,7	5,8	9,6	7,5	6,8
celkem		100	16,2	16,1	19,3	11,3	13,7	10,2	13,2

Pramen: upraveno dle materiálů ČSÚ České Budějovice, Statistická ročenka JČK 2006

Zemědělská půda se na celkové rozloze kraje podílí ze 49,2 %, což je o 4,8 % méně než je průměr České republiky. Nejvyšší podíl zemědělské půdy je v okrese Strakonice (64,7 %), Tábor (59,2 %) a Písek (55,8 %). Podíl orné půdy ze zemědělské dosahuje v kraji 64,6 %, nejvyšší podíly orné půdy jsou v okresech Písek (75,7 %), Tábor (74,5 %) a České Budějovice (72,9 %). Nejnižší podíly orné půdy ze zemědělské půdy vykazují okresy Český Krumlov a Prachatice se 37,2 %, respektive 37,5 %.

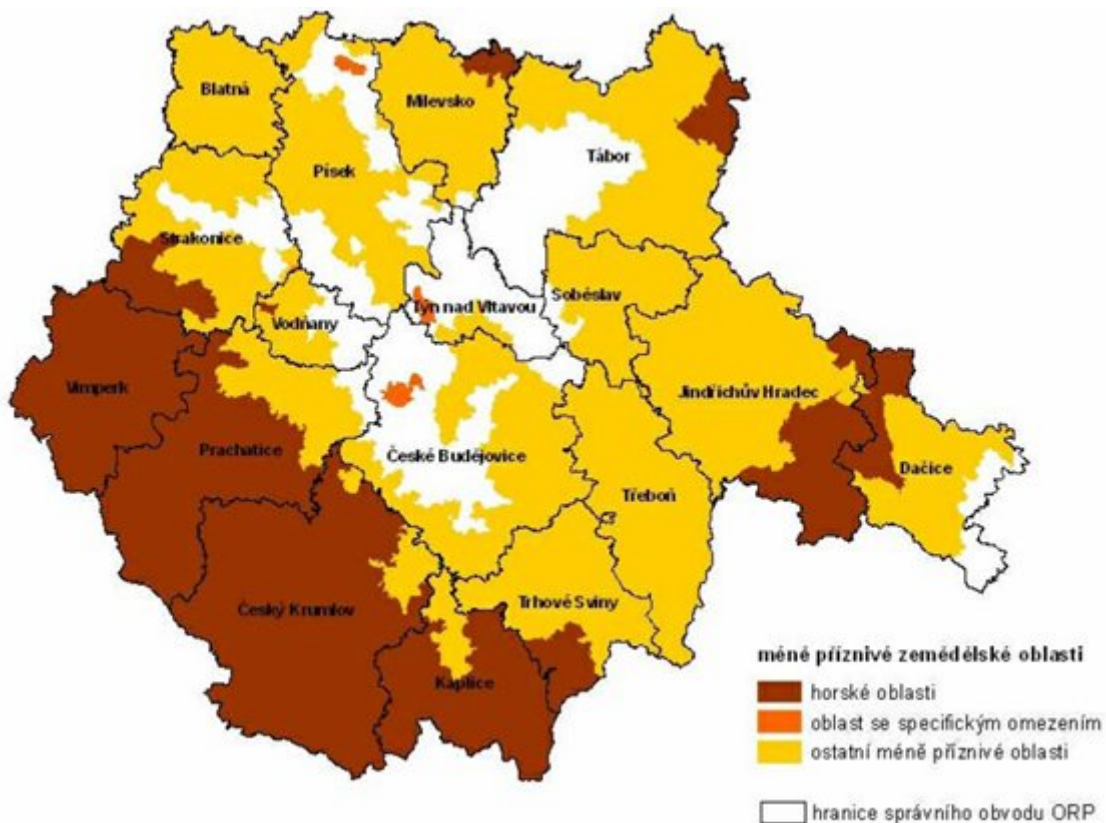
Podíl lesní půdy (37,4 %) je osmý nejvyšší v rámci všech krajů České republiky, podíl vodních ploch (4,4 % z celkové rozlohy kraje) je v ČR nejvyšší. V rámci kraje

¹⁶ Český statistický úřad České Budějovice, www.czso.cz/xcr/redakce.nsf/i/home

mají nejvyšší podíl lesní pozemků okresy Prachatice a Český Krumlov. Vodní plochy jsou nejvíce zastoupeny v okresech Jindřichův Hradec a České Budějovice.

Úroveň zemědělské výroby je do značné míry determinována půdními podmínkami. A ty jsou v Jihočeském kraji v porovnání s ostatními regiony jedny z nejméně příznivých. Tyto přírodní podmínky ovlivňují i rozsah obhospodařované půdy v méně příznivých oblastech, LFA (Less favoured areas), což je také jeden z dotační politiky Evropské unie. V rámci celé ČR patří podle kategorizace zemědělské půdy do méně příznivých oblastí více než 60 % půdy. Jihočeský kraj patří k regionům s druhým až třetím nejvyšším podílem půdy v méně příznivých oblastech, když z celkové rozlohy území do nich přísluší 67,4 % rozlohy kraje.

Obrázek č. 4: Méně příznivé oblasti LFA v Jihočeském kraji



Pramen: ČSÚ České Budějovice

Cca třetina (14,2 % z celkové rozlohy kraje) těchto oblastí se nachází v horské oblasti, definované jako území ve výšce nad 600 m.n.m, anebo jako území od 500 do 600 m.n.m s vysokou svažítostí. Tyto plochy se vyskytují zejména v masivu Šumavy a Novohradských hor, dále pak na předělu Jindřichohradecka a Dačicka. Menší území se nalézají také na severu Tábořska a Milevska.

Polovina území kraje (52,2 %) pak spadá do ostatních méně příznivých oblastí, to jsou taková území s nízkou produktivitou zemědělské půdy a nesnadno obdělávatelné

půdy, s nízkou hustotou zalidnění, případně vysokým podílem zaměstnanosti v zemědělství.

Specifické méně příznivé oblasti, které jsou definovány jako území s vysokou svažitostí terénu nejméně na polovině katastrálního území, jsou v kraji zastoupeny poměrně malým podílem (1 %). Jejich rozmístění je patrné z uvedené mapy.

Rostlinná a živočišná výroba

Z hlediska zaměření zemědělské činnosti se zhruba 45 % podnikatelských subjektů v kraji orientuje na kombinaci živočišné a rostlinné výroby. Specializováno na rostlinnou produkci je cca 20 % subjektů, zbylých 35 % subjektů preferuje živočišnou výrobu. Krajská struktura v počtech subjektů se tak liší od celorepublikového průměru, a to jak mírně nižším podílem podniků s kombinovanou produkcí, tak především vyšší preferencí živočišné výroby, tento rozdíl oproti průměru ČR činí 15 % a vychází zejména z horších půdních podmínek kraje.

V rostlinné zemědělské výrobě převažuje pěstování obilovin, ty se v roce 2005 sklízely na cca 60 % (polovina z toho byla pšenice) orné půdy, na pětinu orné půdy se pěstovaly pícniny. Olejniny měly zastoupení na zhruba 13 % celkové výměry orné půdy, brambory a luskoviny se pěstovaly shodně na 1,5 % orné půdy. Samozřejmě tyto rozlohy jsou v jednotlivých okresech Jihočeského kraje rozdílné vlivem specifických klimatických podmínek a kvality zemědělské půdy.

V živočišné výrobě dominuje především chov prasat a skotu a drůbeže. Prasat se chová nejvíce v okrese Strakonice, tady připadá na 100 ha obhospodařované půdy 196 kusů, naopak v okrese Tábor je to pouze 71 kusů na 100 ha. Okresy Strakonice a České Budějovice drží primát v kraji v chovu drůbeže. Extenzivně se uplatňuje také chov ovcí, především v okresech Prachatice a Strakonice. Na tomto místě je nutno podotknout, že se živočišná produkce každoročně meziročně mírně snižuje, výjimkou je chov ovcí, kde naopak dochází každoročně k mírnému nárůstu počtu chovaných kusů ovcí. Celkově se v Jihočeském kraji vytváří zhruba 11 % zemědělské produkce celé republiky.¹⁶

Specifické postavení má Jihočeský kraj v oblasti rybníkářství. Z celkové produkce ryb v ČR (v posledních letech kolem 20 tis. tun živé hmotnosti) připadá na kraj podle odhadů zhruba polovina. V sortimentní skladbě převládá kapr, který tvoří v průměru 88 % ze všech ryb. Celková plocha rybníků, v nichž se chovají ryby, se pohybuje kolem 25 000 ha.

¹⁶ Český statistický úřad České Budějovice, www.czso.cz/xcr/redakce.nsf/i/home

Tab. č. 13: Obhospodařovaná půda a počty pracovníků podle okresů JČK v roce 2005

	Obhospodařovaná zem. půda, celkem, v ha	z toho orná, %	Pracovníci v hlavním zaměstnání					Obhospodařovaná zem. půda na 1 pracovníka, v ha
			celkem	v tom ve věku				
				do 24	25 - 44	45 - 64	65 a více	
JČK	430 633	64	18 936	927	6358	10323	1 328	22,7
ČB	83 080	69,4	3 436	151	1 176	1 887	222	24,2
ČK	44 970	32	1 458	90	507	752	109	30,8
JH	80 447	68	3 775	171	1 259	2 110	235	21,3
PI	56 265	75,7	2 209	81	718	1 270	141	25,5
PT	41 186	29,3	2 050	151	687	1 028	184	20,1
ST	57 335	71,2	2 966	157	1 002	1 619	189	19,3
TA	67 350	79,3	3 041	127	1 010	1 657	248	22,1

Pramen: Strukturální šetření v zemědělství 2005, dostupné na stránkách ČSÚ České Budějovice

Pracovníci zemědělských podniků se sídlem v Jihočeském kraji v roce 2005 obhospodařovali 430 633 ha zemědělské půdy, z nichž orná půda tvořila téměř dvě třetiny rozlohy. V zemědělském sektoru v roce 2005 pracovalo 18 936 pracovníků, což představuje více než 6 % z celkového počtu pracujících v kraji. Tento údaj řadí Jihočeský kraj na druhé místo po kraji Vysočina v rámci České republiky. Největší počty pracovníků v zemědělství v rámci kraje vykazují okresy Jindřichův Hradec a České Budějovice.

Z hlediska věkové struktury pracovníků v zemědělství, ve všech okresech Jihočeského kraje převažuje věková skupina 45 – 64 let, v této věkové skupině se nachází více než polovina ze všech pracovníků v zemědělství v kraji. Věkové skupina 25 – 44 let má třetinové zastoupení. Nejpriznivější je věková struktura zaměstnaných v zemědělství v okresech Český Krumlov a Prachatice, v těchto okresech jsou nejmladší dvě skupiny zastoupeny shodně 41 % na celkovém počtu pracujících v zemědělství. Naopak nejméně příznivé zastoupení věkových skupin v sektoru zemědělství vykazují okresy Písek a Tábor, zde je procentuální zastoupení věkových skupin do 24 let a 25 až 44 let ve výši 36 %, respektive 37 % na celkovém počtu osob zaměstnaných zemědělskou činností.

Tab. č. 14: Velikostní struktura zemědělských podniků podle výměry obhospodařované půdy podle okresů, 2005

Okres	Počet zeměděl. podniků	Počet zem. podniků podle výměry obhospodařované zemědělské půdy					
		> než 5*	5 – 9,99	10 – 49,99	50 – 99,99	100-499,99	500 a více
ČB	771	307	96	222	59	48	39
ČK	410	162	66	91	24	39	28
JH	809	432	81	166	42	47	41
PI	464	194	60	127	34	24	25
PT	658	262	102	183	41	47	23
ST	685	314	86	185	36	31	33

TA	969	579	92	171	46	45	36
JČK	4 766	2 250	583	1 145	282	281	225

* v ha, Pramen: upraveno dle údajů ČSÚ České Budějovice, data k 31.12.2005

Podnikatelská struktura zemědělství se v kraji (stejně jako v celé ČR) vyznačuje dvěma odlišnými rysy. Na jedné straně existuje mnoho podniků s malou výměrou zemědělské půdy, jedná se především o samostatně hospodařící fyzické osoby a na straně druhé je zde malý počet podniků, většinou právnické osoby, které obhospodařují velké plochy. Statistiky za celou ČR vypovídají to, že malé podniky, s výměrou do 10 ha, které zastupují 70 % celkového počtu zemědělských podniků obhospodařují pouze 2,3 % z celkové obhospodařované půdy. Velké podniky, hospodařící na výměře větší než 1 000 ha, obhospodařovaly téměř 60 % půdy. Procentuálně se však na celkovém počtu podniků podílely 2 procenty. Krajské údaje nejsou v tomto hledisku k dispozici, avšak je pravděpodobné, že se nebudou od republikových údajů příliš lišit.

Dokládá to například údaj o podílu malých podniků hospodařících na výměře do 5 hektarů, který v Jihočeském kraji představuje 48 %, a v celé České republice je tento podíl 58 %. Obdobně velké podniky s výměrou nad 500 ha tvoří v kraji 4,4 % subjektů a v ČR 3,6 %.

Podle údajů ČSÚ České Budějovice v roce 2005 bylo v kraji 4 766 subjektů podnikajících v zemědělské činnosti. Z nich připadalo téměř 90 % na fyzické osoby, právnické osoby byly zastoupeny v počtu 343. Z nich bylo 176 společností s ručením omezeným, 113 družstev a 44 akciových společností. V rámci kategorie fyzických osob bylo tvořili 60 % samostatně hospodařící rolníci. Fyzické osoby obhospodařovali zhruba čtvrtinu zemědělské půdy, rozloha obhospodařované půdy právnickými osobami představuje v přepočtu na jeden podnik 955 ha. Průměrná velikost, kterou obhospodařuje každý podnik je v kraji 80 ha, což o 12 ha více než je průměr v celé ČR.

4.1.6 Bydlení, školství, zdravotnictví, kultura a tělovýchova

Podle výsledků posledního sčítání lidu domů a bytů bylo k 1. březnu 2001 v Jihočeském kraji téměř 148 000 domů, z toho 111,5 tis. domů bylo trvale obydlených. Bylo zjištěno 279,9 tis. bytů, z toho 231,3 tis. bytů trvale obydlených. Z celkového počtu trvale obydlených bytů bylo 40 % ve vlastním domě, 25,3 % nájemních, 14,9 % družstevních a 8,6 % v osobním vlastnictví. V první polovině 90. let došlo k útlumu bytové výstavby, ve 2. polovině se situace mírně zlepšila. V roce 2005 bylo dokončeno 1 956 nových bytů, kromě toho bylo 913 bytů zmodernizováno.¹⁶

Jevem, který se masivně rozmáhá v posledních letech, je suburbanizace. Ekonomicky zdatní obyvatelé větších měst se stěhují do příměstských lokalit, kde

¹⁶ Český statistický úřad České Budějovice, www.czso.cz/xcr/redakce.nsf/i/home

probíhá rozsáhlá bytová výstavba, převážně v novostavbách rodinných domů. Nejmarkantněji a nejintenzivněji se tento proces rozvíjí v okolí krajského města a obcí v blízkém okolí. Příklady mohou být obce Litvínovice, Třebonín nebo Boršov nad Vltavou. Ne vždy ale tato výstavba respektuje ať už logické rozvojové plochy obcí anebo krajinný ráz místa, kde k výstavbě dochází. Stále častěji se lze i v jižních čechách setkat s příklady nerespektujícími logické a přirozené uspořádání venkovské a příměstské zástavby.

Síť školských zařízení tvoří 291 mateřských škol, 231 základních škol, 24 gymnázií, 59 středních odborných škol, 40 středních odborných učilišť, 16 vyšších odborných škol. Vysokoškolské vzdělání je možno získat na některé ze 6 fakult veřejných vysokých škol. Jihočeská univerzita má 7 fakult, které sídlí v Českých Budějovicích – ekonomickou, zemědělskou, pedagogickou, biologickou, zdravotně sociální, filozofickou a teologickou. V Jindřichově Hradci pak sídlí Fakulta managementu Vysoké školy ekonomické Praha. Kromě toho je možno studovat na 2 soukromých vysokých školách, a to Vysoké škole evropských a regionálních studií v Českých Budějovicích nebo na Filmové akademii M. Ondříčka v Písku. Na vysokých školách v kraji studuje v řádném studiu více než 10 000 studentů.

Zdravotnická péče je koncentrována především v 10 nemocnicích s 3 737 lůžky, dále v 6 odborných léčebných ústavech, 4 léčebnách pro dlouhodobě nemocné. Ambulantní péči pak zajišťuje včetně detašovaných pracovišť více než 400 ordinací praktického lékaře pro dospělé, 252 ordinací dětského lékaře a 389 ordinací stomatologa. Zařízení sociální péče disponují 4 398 místy. V kraji jsou poskytovány také rekonvalescentní a lázeňská služby. Asi nejznámější jsou z tohoto pohledu lázně Aurora a Bertiny lázně v Třeboni.

Kulturní zařízení se soustřeďují převážně ve městech, hlavně ve městech okresních. Mezi nejznámější kulturní zařízení patří Jihočeské divadlo, Alšova jihočeská galerie, přírodní divadlo s otáčivým hledištěm v Českém Krumlově a mnohé další. V kraji je pak k dispozici 14 divadel, 70 muzeí a památníků, 53 stálých kin, 121 galerií a výstavních síní, 639 veřejných knihoven a řada dalších zařízení.

Tělovýchovné a sportovní vyžití v kraji je možné na 66 krytých a otevřených stadiónech, v 364 tělocvičnách, na téměř 920 hřištích. K dispozici je zde rovněž 13 krytých plaveckých bazénů, 137 otevřených bazénů a koupališť, 17 zimních stadiónů (krytých i otevřených) a 400 ostatních sportovních zařízení.¹⁶

4.1.7 Doprava a Cestovní ruch

Z hlediska mezinárodní dopravy zaujímá kraj strategickou polohu na ose sever – jih. Krajem procházejí důležité mezinárodní silnice i severojižní železniční koridor,

¹⁶ Český statistický úřad České Budějovice, www.czso.cz/xcr/redakce.nsf/i/home

problémem však je vlastní napojení kraje na evropskou síť komunikací a na republikovou dálniční síť. Tento problém se stává v posledních letech stále aktuálnějším vzhledem ke stále se zvyšující intenzitě silniční dopravy.

Na území kraje se nalézá několik hraničních přechodů silničních (Strážný, Zadní Zvonková, Přední Výtoň, Studánky, Dolní Dvořiště, Nové Hrady, České Velenice, Halámky, Nová Bystřice, Slavonice), dva železniční přechody (Horní Dvořiště, České Velenice). Samozřejmě je zde i množství přechodů pro pěší a cyklistické turisty.

Přírodního prostředí s vysokou lesnatostí, vodními plochami a velkým počtem kulturních památek je využíváno k návštěvám a rekreaci občany z celé České republiky a v hojné míře i zahraničními turisty. V letním období je vyhledávána zejména oblast vodních nádrží Lipna a Orlíku, jihočeských rybníků, ale také Šumavy, v zimě pak lyžařské areály Zadov a Churáňov a Lipno - Kramolín.

Podstatnou část turistů přitáhnou také kulturně historické zajímavosti kraje. Městskými památkovými rezervacemi jsou historická centra měst České Budějovice, Český Krumlov (zařazeno mezi památky UNESCO), Jindřichův Hradec, Prachatice, Písek, Tábor, Třeboň, atp. Kromě toho je v kraji celá řada historických pamětihodností, například zámky Hluboká nad Vltavou, Český Krumlov, Orlík, Blatná, Červená Lhota a hrady Zvíkov, Nové Hrady, Landštejn. Významná je též lidová architektura, umístěná do malebné jihočeské krajiny, především tzv. „selské baroko“. Mezi nejznámější památky tohoto druhu patří náves obci Holešovice, v okrese České Budějovice, která byla v roce 1998 zařazena mezi památky chráněné UNESCO.

Podle údajů ČSÚ České Budějovice bylo k 31.12.2005 v kraji k dispozici celkem 52 011 lůžek v 995 hromadných ubytovacích zařízeních. Ve struktuře ubytovacích zařízení bylo 154 hotelů 350 penzionů, 118 kempů, 65 chatových osad, 57 turistických ubytoven 251 ostatních hromadných ubytovacích zařízení. Specifikem kraje je rovněž existence více než 25 tis. zařízení pro individuální rekreaci (chaty, rekreační chalupy). V roce 2005 se v kraji ve statisticky sledovaných hromadných ubytovacích zařízeních ubytovalo více než 1 023 tis. návštěvníků, z toho cca 327 tis. ze zahraničí, převážně ze SRN, Nizozemska a Rakouska. Průměrná doba pobytu jednoho zahraničního návštěvníka dosahovala 3,7 dne. Dále řada zahraničních turistů přijíždí na jednodenní návštěvy, které není zatím možno statisticky sledovat. Navštěvují především centra blízka hranici.

Významným i když krátkodobým lákadlem jsou průběhu celého roku pořádané výstavy na Výstavišti v Českých Budějovicích. Nejnavštěvovanějšími z nich jsou mezinárodní zemědělská výstava „Země živitelka“ a výstava „HOBBY“. Tyto výstavy navštíví v průběhu roku cca 350 tis. návštěvníků.

4.1.8 Venkovský prostor v Jihočeském kraji

Charakter venkovského prostoru Jihočeského kraje je ovlivněn historickými souvislostmi, které se projeví ve specifické sídelní struktuře kraje, zejména pak velkým počtem malých obcí. V souvislosti s nejnižší hustotou zalidnění v rámci České republiky se venkovské oblasti potýkají se sníženou dostupností standardních služeb. Nejmenší obce do 200 obyvatel představují 38,4 % z celkového počtu obcí, ovšem žije v nich pouze 4,2 % celkového počtu obyvatel kraje. Obecně se ve venkovských oblastech projevují problémy s dopravním napojením na mikroregionální a regionální centra. Odlehlost periferních oblastí se následně podílí na udržování vyšší nezaměstnanosti, což se děje v okresech Český Krumlov, Jindřichův Hradec, Písek a Strakonice, která je zapříčiněna nevhodnou strukturou ekonomických aktivit v těchto oblastech. Posílením diverzifikace ekonomických aktivit a podporou podmínek pro tvorbu nových pracovních příležitostí lze účinně reagovat na tyto problémy venkovských oblastí.

Ve všech velikostních skupinách venkovských obcí v kraji, stejně jako v celé republice, ubývá obyvatelstvo přirozenou měnou, tento úbytek je nejvyšší v nejmenších obcích, u větších obcí je vymírání obyvatel relativně nižší, dokáží přitáhnout nové obyvatelstvo migrací. Migrační atraktivita ale roste s velikostí obce, neboť větší obec poskytuje většinou lepší vybavenost službami a infrastrukturou. Problém celkového úbytku obyvatelstva ve venkovském prostoru je tedy aktuální hlavně u malých obcí do 200 obyvatel. Problémem hlavně malých obcí je horší věková demografická struktura. Průměrný věk obyvatel malých obcí se většinou pohybuje nad 40 let. Naopak nejmladší obyvatelstvo s průměrným věkem 37,2 let žije v obcích s 1 000 až 1 500 obyvatel.¹⁶

Dominantní ekonomickou činností obyvatel na venkově je práce v průmyslu a stavebnictví, souvisí s vysokou dojížděnkou obyvatelstva kraje za prací. V malých obcích do 200 obyvatel má důležitou roli zaměstnanost v zemědělství, ta v těchto obcích dosahuje podílu 20 % na ekonomicky aktivních obyvatelích. Zaměstnanost v zemědělství, lesnictví a rybolovu se plynule snižuje s rostoucím počtem obyvatel v obci. V obcích přes 2 000 obyvatel činí zaměstnanost v zemědělství už pouze 2,2 %.¹⁶ Pro malé obce je práce v zemědělství stabilizujícím faktorem. Omezování zemědělského hospodaření zvyšuje míru nezaměstnanosti v takto postižené oblasti, proto mají zemědělské podpory velký význam.

Také s dopravní dostupností není situace ještě úplně růžová, problémy činí zejména zanedbanost silnic druhé a třetí třídy a také komunikací v katastrech malých obcí. Také v této oblasti jsou rozvojové a investiční projekty do obnovy a tvorby komunikací velmi důležité.

¹⁶ Český statistický úřad České Budějovice, www.czso.cz/xcr/redakce.nsf/i/home

Vývoj venkovské populace lze charakterizovat jako významně nerovnoměrný. Trendy populačního vývoje venkovských oblastí s pozitivním či negativním přírůstkem jsou ovlivněny zejména polohou příslušných venkovských oblastí a do značné míry souvisí i s procesem suburbanizace. Mezi hlavní problémy venkova v Jihočeském kraji patří dostupnost pracovních příležitostí související s ekonomickou strukturou těchto oblastí, dále pak kvalita environmentální infrastruktury a úroveň dopravní infrastruktury, včetně napojení na dopravní tahy vyššího řádu. Zhoršování demografické struktury má dopady do sociální infrastruktury ve venkovských oblastech, jejíž provozování je ekonomicky neefektivní, zejména v okresech Písek, Strakonice a Tábor. Z těchto hledisek lze vymezit následující tři typy venkovských oblastí podle odlišných trendů vývoje:

- **Venkovské oblasti v zázemí měst**

V nich má velký vliv suburbanizace, lze je charakterizovat rostoucí populací a vysokou mírou zaměstnanosti, neboť obyvatelé využívají blízkost města pro pracovní aktivity. Je zde velký příliv nových obyvatel, většinou se staví developerským způsobem, tzn. postaví se větší množství domů na zelené louce. Nevýhody takové výstavby spočívají v tom, že noví obyvatelé většinou žijí jaksí sami pro sebe, a pro služby využívají město. Aby vznikaly nové služby nebo pracovní příležitosti v souvislosti se zvýšením počtu obyvatel, to se příliš neděje. Většinou je zde intenzivně provozována zemědělská výroba. Takovéto oblasti se v Jihočeském kraji vyskytují zejména v okolí velkých měst, u Českých Budějovic, Tábora, Jindřichova Hradce, Českého Krumlova, Písku.

- **Stabilizované venkovské oblasti**

Jedná se o průměrně rozvinuté oblasti ve větší vzdálenosti od městských center, ale s dobrým dopravním spojením. Pokud je zde dobré dopravní spojení do města, jsou zde i větší možnosti získat zaměstnání ve městě. Takovéto oblasti většinou mají určitý přírodní a rekreační potenciál. Ruku v ruce s tím jde i lepší vybavenost obcí základní a doplňkovou infrastrukturou a službami, které většinou provozují ještě místní obyvatelé. V Jihočeském kraji se jedná o oblasti Třeboňsku, Prachaticku, Strakonicku, Českokrumlovsku, případně Jindřichohradecku.

- **Odlehlé venkovské oblasti**

Tyto oblasti jsou charakteristické nízkou hustotou zalidnění, nadprůměrnou mírou nezaměstnanosti, nepříznivou demografickou strukturou obyvatelstva, zejména z hlediska věkové a vzdělanostní struktury a izolovaností od spádových center anebo hlavních dopravních sítí. Takovéto oblasti se vyskytují zejména v okrajových zónách Jihočeského kraje, v podstatě na celém území CHKO a NP Šumava, ve výše položených oblastech okresu Český Krumlov, na Novohradsku, Dačicku a Novobystřicku (v okrese Jindřichův Hradec). V těchto oblastech se projevuje přínos programu HRDP, kdy jeho opatření umožňují i v těchto oblastech provozovat zemědělskou činnost formou

extenzivního hospodaření. V těchto oblastech dosahuje zaměstnanost v zemědělském sektoru až 20 % na ekonomicky aktivním obyvatelstvu.

Ze všech uvedených charakteristik nám vychází, že nejtěžší podmínky pro rozvoj mají malé obce do 200 obyvatel, které jsou postiženy většinou hned několika nevýhodami. Od slabé vybavenosti infrastrukturou a službami přes nepříznivý demografický vývoj, po nízký potenciál pracovních příležitostí v místě a většinou špatnou napojenost na dopravní síť a spádová centra. Jednoznačně platí, že s rostoucí velikostí obce se jednotlivé ukazatele zlepšují. Zvyšuje se ekonomická aktivita obyvatelstva, snižuje se průměrný věk, roste aktivní migrační saldo, snižuje se podíl EAO vyjíždějících za prací mimo obec a roste vzdělanost obyvatelstva. Proto by měly být takovéto obce podporovány v úsilí o změny i dotačními prostředky POV anebo prostřednictvím peněz z EU a veřejných zdrojů.

4.1.8 Mikroregiony a euroregiony v Jihočeském kraji

Do mikroregionů se sdružují většinou malé obce z těch důvodů, aby se společnými silami a spoluprací snažili vyřešit problémy, které by sami řešili pouze obtížně. Dalším neméně významným důvodem sdružování obcí do mikroregionů je také větší šance dosáhnout na různé dotační tituly vyhlášené ať už státními orgány ČR a nebo v rámci strukturální politiky EU. Na území Jihočeského kraje takto kooperovalo mnoho obcí v rámci 50 vytvořených mikroregionů.

Po roce 1989 se začaly v Jihočeském kraji a jeho sousedních zahraničních státech rozvíjet různé formy přeshraniční spolupráce. Jednou z nich je Euroregion Šumava, který zahrnuje území o celkové rozloze 16 345 km² s 1,3 mil. obyvateli. Sdružuje 109 hornorakouských obcí, 83 bavorských obcí a 93 českých obcí (z toho 57 obcí je z Jihočeského kraje). Důvodem vzniku byly snahy zúčastněných stran euroregionu společně a komplexně řešit různé problémy a otázky týkající se tohoto prostoru. Výsledkem spolupráce byla řada společných projektů, soustředících se hlavně na oblasti dopravy, služeb a cestovního ruchu.

V roce 2002 byl založen další euroregion s názvem „Silva Nortica“, který zahrnuje na českém území okresy Jindřichův Hradec, České Budějovice, Písek a Tábor. Z Dolního Rakouska patří do euroregionu příhraniční okresy Zwettl, Krems, Gmünd, Waidhofen an der Thaya a Horn. Euroregion představuje území o rozloze 10 639 km² s téměř 700 tis. obyvateli. Cílem přeshraniční spolupráce je společná reprezentace regionu, výměna informací, rozvoj cestovního ruchu, řešení dopravních problémů a podobně. Na jihočeské straně je do něho zapojeno 43 obcí s více než 265 tis. obyvateli.⁵

⁵ Informace získané na odboru regionálního rozvoje krajského úřadu Jihočeského kraje

4.2 Realizace OP RVMZ v Jihočeském kraji v období let 2004 – 2005

Celkem bylo v minulém programovacím období 2004 – 2006 vyhlášeno celkem 12 kol příjmu žádostí o podporu. V roce 2004 bylo vyhlášeno 1. – 3. kolo příjmu žádostí do OP RVMZ, v roce 2005 4. – 7. kolo a v roce 2006 8. až 12. kolo. V každém kole byly vyhlášovány jiné dotační tituly, z důvodu administrativního zvládnutí přijímaných žádostí.

Tab. č. 15: Realizace programu OP RVMZ v JČK za léta 2004 a 2005, (podané žádosti)

Opatření	Počet žádostí (projektů)	Požadované prostředky dle zdrojů, v Kč		Podíl žadatele, v Kč	Celkové uznatelné náklady projektů, v Kč
		SF	SR		
1.1	211	221 058 534	138 956 465	360 014 999	720 029 998
1.2	30	67 475 718	29 547 489	111 278 785	195 908 770
1.3	16	18 884 423	7 126 304	26 010 727	52 021 454
2.1	200	300 007 677	81 611 888	381 584 305	763 203 870
2.3	34	10 365 004	4 441 971	14 806 560	29 613 120
Celkem JČK	491	617 791 356	261 684 117	893 695 376	1 760 777 212

Pramen: upraveno dle G-Project, s.r.o.: *Evropské projekty v Jihočeském kraji*. České Budějovice: Jihočeský kraj – krajský úřad. 239 s. 2006.

Tab. č. 16: Realizace programu OP RVMZ v JČK za léta 2004 a 2005 (schválené žádosti)

Opatření	Počet schválených žádostí	Schválené prostředky dle zdrojů (v Kč)		Podíl žadatele, v Kč	Celkové uznatelné náklady projektů, v Kč
		SF	SR		
1.1	145	161 923 200	102 830 575	264 753 775	529 507 550
1.2	23	54 358 227	23 296 385	77 654 612	155 309 224
1.3	12	11 702 650	4 176 639	15 879 289	31 758 578
2.1	73	112 555 730	31 919 100	144 474 830	288 949 660
2.3	24	6 676 409	2 861 321	9 537 730	19 075 460
Celkem JČK	277	347 216 216	165 084 020	512 300 236	1 024 600 472

Pramen: upraveno dle G-Project, s.r.o.: *Evropské projekty v Jihočeském kraji*. České Budějovice: Jihočeský kraj – krajský úřad. 239 s. 2006.

Z výše uvedených tabulek vyplývá, že nejvíce prostředků, v letech 2004 a 2005, bylo v kraji vynaloženo v rámci opatření 1.1 – Investice do zemědělského majetku a podniků, který má převážně investiční charakter do zemědělského majetku podniků a byla zde poskytnuta částka ve výši téměř cca 265 mil. Kč pro 145 projektů.

Druhým nejvýraznějším opatřením z hlediska celkové výše poskytnuté podpory bylo opatření 2.1 – Posílení přizpůsobivosti a rozvoje venkovských oblastí, kde byla poskytnuta částka téměř 145,5 mil. Kč pro 73 projektů. V této souvislosti je nutné poukázat na výrazný nepoměr v míře úspěšnosti mezi zmíněnými opatřeními. U obou

opatření byla celková poptávka na obdobné výši (na opatření 1.1 bylo podáno 211 žádostí a na opatření 2.1 200 žádostí), u opatření 2.1 ještě vyšší v požadované finanční částce (ta byla 380,6 mil. Kč) nežli u opatření 1.1 (požadovaná dotace 360 mil. Kč), nicméně míra úspěšnosti žádostí v opatření zaměřeného na posílení přizpůsobivosti a rozvoje venkovských oblastí byla v letech 2004 a 2005 na úrovni 37 %, zatímco u zemědělského opatření byla míra úspěšnosti žádostí téměř 70 %.

V roce 2006 bylo schváleno v celé ČR 1 208 projektů v rámci OP RVMZ, v hodnotě dotačních prostředků téměř 2 828 mil. Kč. Tato suma je nejvyšší za 3 roky realizace OP RVMZ v ČR. Nejvíce dotací bylo rozděleno v rámci opatření 1.1 – Investice do zemědělského majetku / podniků, s podopatřeními 1.1.1 Investice do zemědělského majetku a podpora mladým začínajícím zemědělcům a podopatření 1.1.2 Prohlubování diverzifikace zemědělských činností.

Tab. č. 17: Realizace programu OP RVMZ v Jihočeském kraji v roce 2006 (schválené žádosti)

Opatření	Jihočeský kraj		Česká republika	
	Schválené žádosti	Dotace, v Kč	Schválené žádosti	Dotace, v Kč
1.1.	80	200 031 110	624	1 663 442 608
1.2.	22	73 636 350	60	263 861 701
1.3.	15	22 751 955	98	178 869 778
2.1.	40	100 682 317	309	609 700 981
2.3.	69	52 027 953	117	111 853 511
Celkem	226	444 129 685	1 208	2 827 728 579

Pramen: upraveno dle http://www.szif.cz/irj/go/km/docs/apa_anon/cs/zpravy/op/1177918814196.pdf

V tomto roce si zemědělské subjekty a ostatní žadatelé o podporu z OP RVMZ z jižních Čech počínali velice úspěšně. V Jihočeském kraji bylo schváleno k realizaci s podporou veřejných zdrojů 226 žádostí, což bylo nejvíce ze všech krajů v republice, druhým nejaktivnějším krajem byl kraj Vysočina se 221 žádostmi, tzn. že téměř 19 % všech schválených žádostí bylo podáno v Jihočeském kraji. Nejvíce dotačních prostředků bylo zažádáno a vynaloženo opět v opatřeních 1.1 a 2.1. Třetí opatření z pohledu získané sumy dotací bylo opatření 1.2 - Zlepšení zpracování zemědělských a jejich marketing, na něž bylo schváleno k realizaci 22 projektů (1/3 z celé ČR), v sumě dotací 73,6 mil. Kč. Zajímavý je nárůst schválených žádostí v tomto roce u opatření 2.3 Rybářství. Jihočeští rybáři, zpracovatelé a podnikatelé v této činnosti ukrojili na rozvojové projekty v rámci tohoto opatření téměř polovinu z celkového dotačního účtu pro celou ČR. To dokládá vysokou schopnost využití potenciálu, který rybářství v Jihočeském kraji má.

Shrnutí programu OP RVMZ za léta 2004 - 2006

Čeští zemědělci, zpracovatelé i ostatní žadatelé prokázali, že jsou schopni předkládat kvalitní projekty. V rámci OP Rozvoj venkova a multifunkční zemědělství předložili ve 12 kolech příjmu žádostí téměř 5 000 projektů, z nichž bylo v průběhu jednotlivých kol příjmu žádostí schváleno 3 461. Celkem se vyčlenilo 7,4 mld. Kč dotačních prostředků z veřejných zdrojů na úspěšné projekty. Z tohoto objemu bylo k 31.12.2006 již proplaceno 1 566 projektů ve finanční výši dotací cca 2,4 mld. Kč.

Za doby tříletého fungování OP RVMZ bylo v rámci jeho pěti opatření v Jihočeském kraji schváleno k realizaci 503 žádostí (projektů) o podporu z veřejných zdrojů. Schválená suma dotací, která přísluší žadatelským subjektům, dosáhla 956 429 921 Kč, a tvoří téměř 13 % ze všech schválených dotací z OP RVMZ v ČR za uplynulé období 2004 – 2006.

Účinnost a přínos dotací do zemědělského sektoru a venkovského prostoru v období 2004 – 2006, s přispěním peněz z EU a veřejných zdrojů, se ukázala i stabilizací podílu zemědělství, lesnictví a rybolovu v kraji na vyprodukované hrubé přidané hodnotě mezi lety 2003 a 2005 a stabilizací, od roku 2004 až po růst v roce 2006, počtu pracujících v zemědělství v kraji na 19,6 tis. osob (z 18,1 tis. v roce 2004) pracujících v zemědělských činnostech. Nevýhodou programu je způsob financování až zpětně, který zvyšuje u nákladnějších projektů potíže s financováním.

Celkově se dá říci, že si jihočeští zemědělci, lesníci, rybáři a ostatní žadatelé počínali velmi úspěšně v čerpání dotací z OP RVMZ. Dokázali podat většinou nejvyšší počty úspěšných žádostí a také ve finanční sumě získaných dotací na projekty realizované v rámci jednotlivých opatření se většinou podíleli nadprůměrně v rámci celé České republiky. Nadprůměrný podíl Jihočeského kraje na dotacích z programu je dán samozřejmě také tradicemi a historickým vysokým zastoupením sektoru zemědělských činností na ekonomické struktuře v Jihočeském kraji. Ale dokládá to také schopnosti zemědělských podniků a ostatních žadatelů dostat se na základě vlastních kvalitních projektů k dotačním prostředkům z veřejných zdrojů, které dokáží efektivně využít pro rozvoj svých aktivit, i pomoci rozvoji venkovského prostoru v němž se nacházejí.

4.3 Realizace programu HRDP v programovacím období 2004-2006

V roce 2004 byla realizována v ČR pouze tři hlavní opatření v rámci Horizontálního plánu rozvoje venkova, a to Opatření Méně příznivé oblasti, Agroenvironmentální opatření a opatření Lesnictví. Zbývající opatření Předčasné ukončení zemědělské činnosti, opatření Zakládání skupin výrobců a opatření Technická pomoc se teprve připravovala k realizaci. Rokem 2005 už byly realizovány i opatření Předčasné ukončení zemědělské činnosti a opatření Zakládání skupin výrobců.

4.3.1 Opatření PUZČ

Toto opatření se začalo realizovat od roku 2005. V celé České republice bylo v roce 2005 schváleno k realizaci celkem 223 žádostí o finančním objemu 27,725 mil. Kč. Jihočeský kraj se na opatření podílel cca 12 % co se týče počtu schválených žádostí, finanční podíl byl ve výši téměř 11 % z celkových dotačních prostředků pro opatření v tomto roce. Úspěšnost opatření v Jihočeském kraji by se dala charakterizovat jako průměrná v rámci České republiky.

Tab. č. 18: Realizace opatření PUZČ programu HRDP v Jihočeském kraji v roce 2005 a 2006

Oblast	Schválených žadatelů v roce		Schválená dotace v roce, v Kč	
	2005	2006	2005	2006
České Budějovice	5	3	573 821	362 393
Český Krumlov	0	0	0	0
Jindřichův Hradec	1	3	175 000	542 499
Písek	1	1	35 000	175 000
Prachatice	7	0	809 257	0
Strakonice	3	0	350 000	0
Tábor	9	3	1 078 751	426 115
JČK celkem	26	10	3 021 829	1 506 007
ČR celkem	223	81	27 725 257	28 596 686

Pramen: upraveno dle údajů SZIF, dostupné na www.szif.cz/irj/portal/anonymous/podatelna~seznam#

Nutno podotknout, že podle údajů SZIFu byl u tohoto opatření velký rozdíl mezi zažádanými dotacemi a celkovou plánovanou alokací. Důvodem bylo zpoždění v rozběhu opatření a ve větší administrativní náročnosti opatření na straně žadajícího. Z tabulky je patrné, že se v roce 2006 počty žádostí a finanční objemy podpor v Jihočeském kraji výrazně snížily pod úroveň roku 2005. Hodnocení přínosu tohoto opatření je obtížné, jeho nižší využití v Jihočeském kraji pravděpodobně způsobilo malé povědomí o tomto opatření mezi zemědělci a poměrně náročná administrace opatření ze strany žadajícího. Toto opatření se bude časem pravděpodobně rozvíjet v souvislosti s generační výměnou zemědělců.

Celková schválená alokace pro celou ČR pro PUZČ na období 2004 – 2006 byla 3 500 000 EUR, a skutečně vyplaceno bylo 1 009 290 EUR. Rozdíl mezi vyplacenou dotací a plánovanou dotací tvořil - 71 %.¹³

4.3.2 Realizace opatření LFA programu HRDP

Celkem se Jihočeský kraj za období 2004 - 2006 podílel téměř 20 % na celkovém dotačním účtu celé ČR pro toto opatření, výše dotací dosáhla v kraji cca 1 607 mil. Kč oproti 4 408 žádostem. Podrobné tabulky o jednotlivých letech jsou v příloze č. 1 diplomové práce.

Největší počty žádostí byly zaregistrovány v okresech Prachatice (téměř čtvrtina všech žádostí celého kraje), velký počet žádostí byl schválen také subjektům hospodařícím v okrese Český Krumlov. Největší objemy dotací z tohoto opatření šly do okresů Český Krumlov (takřka 29 % z dotačních prostředků LFA pro celý kraj), Prachatice a Jindřichův Hradec. Je to dáno velkými podíly LFA oblastí na rozlohách těchto okresů. Nejmenší podíly naopak vykazaly oblasti s produkčním zaměřením zemědělství, a to okresy Písek, Tábor, České Budějovice a Strakonice. Zajímavý je dvojnásobný podíl na sumě opatření, avšak malý počet žádostí na straně hospodařících právnických osob, tzn. zemědělských podniků. Jako v celé ČR se právnické osoby starají o větší plochy, i když často pronajaté, tudíž čerpají i vyšší sumy těchto nárokových dotací na plochu, případně žádost.

Tab. č. 19: Realizace opatření LFA programu HRDP v Jihočeském kraji v období let 2004 - 2006

	Počet schválených žadatelů			Dotace, v Kč		
	PO	FO	Celkem	PO	FO	Celkem
ČB	123	439	562	99 477 129	50 761 609	150 238 738
ČK	114	569	683	300 913 144	163 348 697	464 261 841
JH	136	461	597	214 070 653	74 786 614	288 857 267
PI	78	304	382	82 600 952	17 273 530	99 874 482
PT	77	879	956	147 259 157	204 238 315	351 497 472
ST	87	502	589	108 198 502	44 497 076	152 695 578
TA	84	472	556	67 096 489	33 369 126	100 465 615
JČK	699	3 709	4 408	1 019 616 126	588 274 967	1 607 891 093
ČR	3 593	22 052	25 645	5 033 091 195	3 347 464 274	8 380 555 469

Pramen: upraveno dle údajů SZIF, dostupné na www.szif.cz/irj/portal/anonymous/podatelna~seznam#

Toto opatření navazuje na historické využívání krajiny a zemědělské hospodaření v Jihočeském kraji, které mělo z mnoha důvodů vždy spíše extenzivní charakter. Přínosy realizace tohoto opatření v Jihočeském kraji jsou spatřovány zejména

¹³ *Výroční hodnotící zpráva o programu Horizontální plán rozvoje venkova ČR za rok 2006*. Praha: Mze ČR. 2007. ISBN 978-80-7084-624-7.

v udržení a rozvoji přírodního potenciálu krajiny a životního prostředí a zachování zemědělských systémů s nízkými vstupními náklady. Dále pak v umožnění ekonomického fungování nemalého počtu zemědělských podniků při této extenzivní zemědělské činnosti. Význam má toto opatření hlavně pro fyzické osoby podnikající v zemědělství, ty jsou tvořeny z většiny samostatně hospodařícími rolníky.

4.3.3 Opatření AEO programu HRDP

Kraj se podílel 15 % na počtu žádostí v rámci ČR a 14,5 % na objemu dotací pro celou ČR. Byl druhým po kraji Vysočina, s výší dotačních prostředků za období 2004 – 2006 1 392 mil. Kč. Největší objem dotací v rámci kraje směřoval do podopatření Ošetřování travních porostů. V rámci kraje se jedná o druhé opatření z hlediska objemu čerpaných dotačních prostředků. Podrobné údaje o realizaci opatření na území Jihočeského kraje jsou patrné z tabulky dole.

Tab. č. 20: Realizace opatření AEO programu HRDP v Jihočeském kraji v letech 2004 - 2006

	Počet schválených žadatelů			Dotace, v Kč		
	PO	FO	Celkem	PO	FO	Celkem
ČB	189	608	797	128 308 380	60 704 752	189 013 132
ČK	144	430	574	210 810 180	102 544 565	313 354 745
JH	170	387	557	168 333 985	52 991 048	221 325 033
PI	155	404	559	105 845 191	28 660 741	134 505 932
PT	88	697	755	95 739 930	140 831 003	236 570 933
ST	145	394	539	120 202 812	31 221 606	151 424 418
TA	161	616	777	98 312 545	47 749 975	146 062 520
JČK	1 052	3 506	4 558	927 553 022	464 703 690	1 392 256 712
Celá ČR	7 179	23 228	30 407	6 170 693 278	3 445 473 595	9 616 166 873

Pramen: upraveno dle údajů SZIF, dostupné na www.szif.cz/irj/portal/anonymous/podatelna~seznam#

Největší počet schválených žádostí o podporu v rámci tohoto opatření HRDP byl v okrese České Budějovice, ale objem finančních prostředků pro zemědělské subjekty byl v tomto okrese na průměrné hodnotě za celý Jihočeský kraj. Největší objemy prostředků opět absorbovaly zemědělské subjekty hospodařící v okresech Český Krumlov, Prachatice a Jindřichův Hradec, tzn. oblastí s největšími podíly neprodukcí zemědělských ploch.

4.3.4 Opatření Lesnictví programu HRDP

Tab. č. 21: Realizace opatření Lesnictví programu HRDP v Jihočeském kraji v letech 2004 - 2006

	Počet schválených žadatelů			Dotace, v Kč		
	PO	FO	Celkem	PO	FO	Celkem
ČB	4	18	22	2 626 964	2 636 984	5 263 948

ČK	0	8	8	0	3 172 248	3 172 248
JH	2	8	10	1 080 476	863 886	1 944 362
PI	4	11	15	539 380	1 536 859	2 076 239
PT	0	6	6	0	478 149	478 149
ST	0	17	17	0	1 578 035	1 578 035
TA	0	3	3	0	158 890	158 890
JČK	10	71	81	3 002 963	10 425 051	13 428 014
Celá ČR	203	814	1 017	41 283 123	115 768 143	157 051 266

Pramen: upraveno dle údajů SZIF, dostupné na www.szif.cz/irj/portal/anonymous/podatelna~seznam#

V prvním roce bylo v JČK zaregistrováno a schváleno 18 žádostí, v dalších letech 33 respektive 30 žádostí. Celkem Toto opatření se pohybovalo v rámci ČR na podprůměrné úrovni. Celkem byly v kraji schváleny dotace na dvě podopatření v rámci opatření Lesnictví za sledované období v úhrnné výši 13,5 mil. Kč. Nejvíce prostředků plynulo do okresů Český Krumlov, České Budějovice, Písek a Tábor. Nejvíce prostředků bylo vynaloženo na Zalesňování zemědělské půdy, nejméně prostředků se dostalo podopatření Zakládání porostů rychle rostoucích dřevin, jedním z faktorů je opožděná výstavba kotelen a nepřipravenost obcí a firem na využívání biopaliv. Tento stav je ale možné v novém programovacím období zvrátit.

4.3.5 Opatření ZSV programu HRDP

V roce 2006 zažádalo v ČR celkem 44 skupin výrobců o dotaci v celkové výši 70, 068 mil. Kč, která byla vypočtena z doložené výše finanční hodnoty obchodované produkce jednotlivých skupin výrobců za rok 2005. Výši finančních prostředků, na kterou bylo zažádáno v roce 2006 je možné považovat za odpovídající schválené alokaci finančních prostředků na toto opatření.

Tab. č. 22: Realizace programu Zakládání skupin výrobců v Jihočeském kraji v roce 2006

	Podnik	Dotace, v Kč
Jindřichův Hradec	Grains s.r.o.	1 473 626
	Hybrid s.r.o.	1 130 978
	OZK Kunžak s.r.o.	237 376
Tábor	Crops s.r.o.	524 934
Jihočeský kraj celkem	4 společnosti	3 366 914
Česká republika celkem	44 společnosti	70 068 000

Pramen: upraveno dle údajů SZIF, dostupné na www.szif.cz/irj/portal/anonymous/podatelna~seznam#

4.3.6 Shrnutí realizace všech opatření HRDP

Celkem bylo v ČR v rámci pěti opatření čerpáno ve sledovaném období zhruba 18 252 mil. Kč, z nichž Jihočeský kraj absorboval cca 3 018 mil. Kč. Tato hodnota činí

šestinu celkového dotačního účtu celé ČR v rámci HRDP. Prioritou HRDP bylo zajištění trvale udržitelného rozvoje zemědělství, venkova a jeho přírodních zdrojů. K dosažení tohoto cíle sloužilo 5 opatření, které SZIF administroval.

Tab. č. 23: Shrnutí realizace programu HRDP v JČK a ČR, v letech 2004 - 2006

Opatření programu HRDP	Jihočeský kraj		Česká republika	
	Dotace, Kč	Dotace %	Kč	%
PUZČ	1 506 007	0,05	28 596 686	0,16
LFA	1 607 891 093	53,3	8 380 555 469	45,9
AEO	1 392 256 712	46,1	9 616 166 873	52,7
Lesnictví	13 428 014	0,44	157 051 266	0,86
ZSV	3 366 914	0,11	70 068 000	0,38
Celkem	3 018 448 740	100	18 252 438 294	100

Pramen: upraveno dle údajů SZIF, dostupné na www.szif.cz/irj/portal/anonymous/podatelna~seznam#

Dominantní roli mají v rámci HRDP opatření LFA a AEO, celorepublikově bylo na opatření AEO vydáno nejvíce prostředků, 9 616 mil. Kč (52,7 % z programu HRDP), v těsném závěsu bylo opatření LFA s výší 8 380 mil. Kč (% podíl činil 45,9). Ostatní tři opatření PUZČ, Lesnictví a ZSV se podílely dohromady 1,4 % na dotačním účtu ČR, v rámci Jihočeského to byl 0,6 % podíl těchto tří opatření na celkových schválených prostředcích Jihočeského kraje.

Na dvě dominantní opatření LFA a AEO bylo schváleno 99,4 % všech dotací programu HRDP v kraji. Vysoký podíl opatření LFA v kraji je způsoben vysokým podílem méně příznivých oblastí na rozloze kraje. Nejvíce dotačních prostředků z programu HRDP vyčerpaly hlavně subjekty hospodařící na půdě v okresech Český Krumlov, Prachatice a Jindřichův, tzn. v oblastech s největšími podíly LFA oblastí na rozloze okresů.

Největší přínosy realizace tohoto opatření v kraji lze spatřovat zejména v zachování a podpoře zemědělských systémů spočívajících v extenzivním hospodaření s nízkými vstupními náklady, které zvyšují přírodní potenciál a biodiverzitu v krajině, dále v provádění agroenvironmentálních opatření, která zvyšují ekologickou stabilitu krajiny a zvyšují její atraktivitu například z hlediska cestovního ruchu. Velký význam mají opatření HRDP zejména v podhorských a horských oblastech. V neposlední řadě je významné také udržení extenzivní zemědělské činnosti a zaměstnanosti v zemědělství v oblastech, kde je ekonomicky vyloučené anebo neefektivní provozování klasického produkčního způsobu zemědělství. Přínos programu HRDP a jím zprostředkovaného toku peněz, v období let 2004 – 2006, do zemědělství a venkovského prostoru v kraji lze spatřovat ve stabilizaci zemědělského sektoru v kraji a tím pádem i určité stabilizaci

socioekonomické situace na venkově vytvářením nových pracovních příležitostí ať už v zemědělství, či v jiných odvětvích, které mohou těžit z těchto podporovaných aktivit.

Předpoklady pro další rozvoj a vyšší přínos opatření obsažených a naplňovaných v období 2004 – 2006 v programu HRDP jsou například rozvoj trhu s ekologickými výrobky, zvyšování obecné informovanosti o kvalitních ekologických zemědělských výrobcích a ovlivňování spotřebitelské poptávky tímto směrem a tím pádem i zvyšování výroby takových produktů. Dalšími předpoklady mohou být podpora obnovitelných zdrojů energie, jak z vládního hlediska tak i u veřejnosti, zvýšenou péčí o krajinu lze dosáhnout také zvýšení atraktivity území pro cestovní ruch.

4.4 Realizace POV v Jihočeském kraji v období let 2004 - 2006

Program obnovy venkova v roce 2004 přešel téměř plně do kompetence Jihočeského kraje, Ministerstvo pro místní rozvoj sice dále administruje část dotačních prostředků, ale soustředí se zejména na aktivity v rámci dotačního titulu 7 Integrované projekty venkovských mikroregionů a na soutěž Vesnice roku.

Nejvíce schválených žádostí (1 568) a zároveň nejvyšší sumy finančních prostředků (142,668 mil. Kč) o pomoc z POV bylo uvolněno na projekty v dotačních titulech 1 až 4. Jedná se o investice do: 1. obnova a údržba venkovské zástavby a občanské vybavenosti, 2. komplexních úprav veřejných prostranství, za 3. obnovy a zřizování veřejné zeleně a za 4. projekty zaměřené na rekonstrukci místních komunikací, výstavbu cyklistických a pěších stezek a rekonstrukce a výstavbu veřejného osvětlení. Tyto prostředky jdou na zlepšení infrastruktury a životního prostředí v obcích. Schválené finanční prostředky činily u těchto dotačních titulů téměř 72 % z celkového dotačního účtu. Nejvíce finančních prostředků dokázaly vstřebat obce v okresech Strakonice, Tábor a Písek. Nejméně realizovaných žádostí a zároveň nejnižší sumu financí z celého Jihočeského kraje měly obce v okrese Český Krumlov, suma financí proudící z DT 1-4 do tohoto okresu dosáhla pouze 6,987 mil. Kč.

Tab. č. 23: Schválené žádosti obcí do POV podle okresů JČK a dotačních titulů v letech 2004 – 2006

Okres	DT 1 - DT 4	DT 5	DT 6	DT 7	DT 8	Celkem
ČB	132	0	18	10	12	172
ČK	62	0	3	3	7	75
JH	154	2	12	19	25	212
PI	197	0	22	17	45	281
PT	106	0	15	15	15	151
ST	239	2	38	20	48	347
TA	195	1	21	20	14	251
JČK	1 085	5	129	105	166	1 568

Pramen: upraveno dle materiálů odboru regionálního rozvoje krajského úřadu Jihočeského kraje

Tab. č. 24: Suma schválených dotací pro obce z POV podle okresů JČK a dotačních titulů v letech 2004 – 2006

Okres	DT 1 - DT 4	DT 5	DT 6	DT 7	DT 8	Celkem
ČB	19,223		2,089	3,325	1,429	26,066
ČK	6,987		0,183	0,189	0,818	8,177
JH	17,993	0,155	0,989	5,323	1,748	26,19
PI	25,496		2,227	5,575	2,5569	36,0549
PT	14,097		1,151	2,962	1,004	19,214
ST	30,244	0,111	2,65	11,616	2,25487	47,21187
TA	27,91	0,03	2,615	4,343	0,861	36,093
JČK	142,668	0,296	11,904	33,333	10,67177	199,04277

Pramen: upraveno dle materiálů odboru regionálního rozvoje krajského úřadu Jihočeského kraje

Dotace do Programu obnovy venkova, administrovaného přes krajský úřad JČK a přes MMR, za toto období činily téměř 200 milionů korun. Z toho v roce 2004 to bylo celkem 53 852 000,- Kč administrovaných přes Jihočeský kraj a 3,099 mil. Kč dotací administrovaných MMR. Celkem tedy 56,951 mil. Kč. V roce 2005 celková suma dotací jihočeským obcím dosáhla částky 64,85577 mil. Kč (suma dotací Jihočeského kraje 55,78777 mil. Kč) a v roce 2006 to bylo celkem 77,236 mil. Kč (příspěvky administrované JČK 51,821 mil. Kč). Podrobné rozdělení viz. příloha č. 2 diplomové práce.

Ze sumáře lze také interpretovat jistou územní rozvrstvenost dotací na území Jihočeského kraje podle okresů. Nejúspěšnější a nejaktivnější v získávání finanční pomoci z Programu obnovy venkova jsou okresy Strakonice, Tábor a Písek. Každý z těchto okresů dokázal získat téměř pětinu z celkového objemu dotací a celkem území těchto tří okresů absorbovalo cca 60 % dotačního účtu celého Jihočeského kraje. Outsiderem je z tohoto hlediska okres Český Krumlov, jehož obce dokázaly z POV získat pouhých 4,1 % ze sumy dotací.

Shrnutí realizace POV v Jihočeském kraji

Těžiště tohoto programu co se týče schválené finanční alokace žádostí se nachází hlavně v dotačních titulech 1 – 4, týkajících se obnovy a údržby venkovské zástavby a zařízení občanské vybavenosti, tvorby a zlepšování místních komunikací a infrastrukturních sítí a obnově a údržbě veřejné zeleně a veřejných prostranství a výstavby cyklistických a pěších stezek.

Problémem tohoto rozvojového programu je především nízká finanční alokace, kdy počet podaných žádostí a žádaných prostředků přesahuje možnosti prostředků vyčleněných pro program a téměř dvě třetiny žádostí musí být každoročně zamítnuto z důvodu nedostatečných finančních prostředků vyčleněných na tyto aktivity. Nutno ale

dodat, že se výše prostředků vyčleněných pro program každoročně zvyšovala a je předpoklad, že tento trend bude pokračovat.

Program obnovy venkova je významný zejména pro zlepšování životních podmínek obyvatel ve venkovských obcích, zajišťuje a obnovuje potřebnou infrastrukturu, která je nutným předpokladem rozvoje těchto obcí. Svými výsledky program také pomáhá rozvoji cestovního ruchu a zvyšování využití potenciálu kulturního a přírodního bohatství v Jihočeském kraji.

5. BUDOUCÍ VYUŽÍVÁNÍ NÁSTROJŮ K PODPOŘE VENKOVA

Všechny zkoumané a popisované nástroje k rozvoji zemědělství a venkovského prostoru budou k dispozici i v současném programovacím období 2007 – 2013. Opatření operačního programu Rozvoj venkova a Horizontálního plánu rozvoje venkova budou fungovat v rámci nového Programu rozvoje venkova v modifikované podobě, Program obnovy venkova bude dále probíhat bez razantních změn v gescích krajských úřadů.

Hlavním nástrojem pro podporu venkova a zemědělství bude Program rozvoje venkova, který se snaží cílenými opatřeními rozloženými do čtyř zájmových os naplňovat ideu trvale udržitelného života a rozvoje venkovských oblastí. Tyto zájmové osy jsou zaměřeny na:

- Zlepšení konkurenceschopnosti zemědělství a lesnictví
- Zlepšování životního prostředí a krajiny
- Kvalita života ve venkovských oblastech a diverzifikace hospodářství venkova
- Leader.

Opatření těchto zájmových os by měla synergicky působit ve venkovském prostoru, tak aby docházelo ke zlepšování situace na venkově jak v oblasti zemědělských činností a ostatních ekonomických aktivit, tak v oblasti životního prostředí a zvyšování přírodního potenciálu krajiny. Dále pak tvorbou kvalitního infrastrukturního zázemí obcí a pobídkám k nezemědělským podnikatelským pobídkám a tvorbou integrovaných rozvojových strategií a vznikem společných zájmových oblastí, aktivit a řešením problémů v mikroregionálním hledisku dosáhnout na venkově stability ekonomické a sociální, tak aby venkov nebyl chápán a nefungoval jen jako pasivní příjemce podpor, ale aby s využitím vlastního přírodního, ekonomického a sociálního potenciálu směřoval ke stabilitě a trvale udržitelnému rozvoji

Návrhy jak toho dosáhnout prostřednictvím uvedených opatření a podpor mohou být v orientaci na konečného uživatele těchto podpor, na zvyšování informovanosti u odborné a laické veřejnosti,

Minulé programovací období ukázalo, že všechny zkoumané rozvojové programy prokázaly svou užitečnost a přínos jihočeskému regionu. Ukázalo také na jisté problémy a možnosti zlepšení fungování těchto podpor. Analýzou Programu obnovy venkova se ukázala nedostatečná výše vyčleněných prostředků pro podpory venkovským obcím, absorpční kapacita je v obcích Jihočeského kraje mnohem vyšší než jaká je výše disponibilních dotačních prostředků. Ne všechny obce dosáhnou v ostré konkurenci ostatních obcí na potřebné podpory k rozvoji jak infrastrukturního zázemí a tak rozvojových aktivit. Rezervy jsou také ještě v administrativní náročnosti udělování jednotlivých podpor, jedná se hlavně o nenárokové dotace udělované na základě OP

RVMZ, celý proces administrace by bylo vhodné zjednodušit, podobně jako je tomu u programu HRDP, minimálně by bylo vhodné zúžení skladby různých potvrzení, která si musí žadatel oběhat po úřadech sám, pomoci by mohla tvorba různých elektronických registrů, přes něž by si administrující orgán ověřil všechny podmínky sám.

Nejvíce prostředků v minulém období rozdělil HRDP, i v novém období zůstává osa II., Zlepšování životního prostředí a krajiny, nejvýznamnější osou, co se objemu financí týče. Tento trend je zcela v souladu s novými přístupy k zemědělství jak v Evropské unii, tak v České republice. Evropská unie během minulého programovacího období pochopila, že cesta silně dotovaného produkčního zemědělství s výraznou tvorbou přebytků není dlouhodobě udržitelná ani efektivní. V novém programovacím období je proto nástroj k obnově venkova silně diverzifikovaný a převažující akcent má do osy II, tam je alokováno 55,2 % dotačních prostředků Programu rozvoje venkova, 22,4 % dotací PRV půjde do opatření osy I., Zlepšení konkurenceschopnosti zemědělství a lesnictví, osa II. absorbuje podle finanční alokace 17 % všech dotací a na osu IV. Je vyčleněno 5 % dotací.

6. ZÁVĚR

Rozvojové programy zaměřené na venkov prokázaly v předchozím programovacím období svou užitečnost a životaschopnost. Jejich prostřednictvím, podporou intenzivního i extenzivního zemědělství, podporami vzniku nezemědělských ekonomických aktivit na venkově, péčí o venkovské životní prostředí a krajinu a dalšími aktivitami bylo v Jihočeském kraji v letech 2004 – 2006 rozděleno 4 174 mil. Kč. Největší objem prostředků přinesl program HRDP, jednalo se o sumu 3 018 mil. Kč, což tvoří 72,3 %. Druhý největší objem rozdělených dotačních prostředků přinesl OP RVMZ, bylo to 956 mil. Kč, o podílu 22,9 % na celkovém účtu sledovaných dotací. A nakonec prostřednictvím POV bylo jihočeským obcím rozděleno 199 mil. Kč, což představovalo 4,8 %. OP RVMZ podporoval hlavně intenzivní produkční zemědělství a zlepšení zpracování zemědělských výrobků, program HRDP byl zaměřen a podporoval zejména extenzivní zemědělské hospodaření a provádění agroenvironmentálních opatření spolu s péčí o krajinu, POV měl přínos hlavně pro malé obce v obnově a tvorbě technické a sociální infrastruktury v obcích.

V novém programovacím období 2007 – 2013 jsou tyto rozvojové programy zachovány. POV bude fungovat dále v gesci Jihočeského kraje. Opatření OP Rozvoj venkova a multifunkční zemědělství a Opatření Horizontálního plánu rozvoje venkova se staly součástí Programu rozvoje venkova ČR na období 2007 - 2013. Cíle tohoto programu budou koherentní s cíly obou předchozích programů. Půjde o rozvoj venkovského prostoru formou trvale udržitelného rozvoje, zlepšení stavu životního prostředí a snížení negativních vlivů intenzivního zemědělského hospodaření, zvýšení konkurenceschopnosti zemědělství, lesnictví a potravinářství. Program má za cíl podporovat rozšiřování a diverzifikaci ekonomických aktivit ve venkovském prostoru s cílem rozvíjet podnikání, vytvářet nová pracovní místa, snížit míru nezaměstnanosti a posílit soudržnost obyvatel na venkově. Finanční prostředky budou poskytovány z Evropského zemědělského fondu pro rozvoj venkova (EAFRD). Celkové poskytnuté veřejné finance, ze státního a veřejného rozpočtu, mohou činit až 3,6 mld. Euro za celé sedmileté období.

Předpoklady pro další rozvoj venkova v Jihočeském kraji jsou ve zvyšování informovanosti široké veřejnosti, rozvíjení návazných odvětví ekonomiky jako je cestovní ruch, využívání energetických plodin, rozvoj trhu s ekologickými výrobky, atp. tak, aby se venkov nestal pouze pasivním příjemcem podpor, ale aby dokázal rozvíjet svůj široký potenciál vlastními silami a stal se životaschopnou součástí ekonomiky České republiky. Následujících sedm let současného programovacího období bude pro revitalizaci venkova rozhodujících. Proto je důležité vytvářet na venkově takové podmínky, aby mladá generace neodcházela z venkova do městských aglomerací z ekonomických důvodů, respektive aby se ekonomické a sociální výhody života ve

městech dostaly do rovnováhy s ekologickými i sociálními výhodami života na venkově a migrační úbytek mladé populace, odcházející do měst byl nahrazen přirozeným přírůstkem mladé venkovské populace, včetně nově přicházejících z města na venkov. Stabilizace venkovského prostoru v České Republice a Jihočeském kraji spočívá zejména v diverzifikaci ekonomických činností ve venkovském prostoru a především pak v rozvoji malých a středně velkých nezemědělských podniků s vazbou na zemědělství a místní prostor a místní obyvatele.

Nové podmínky programování rozvoje venkova prostřednictvím nového Evropského zemědělského fondu pro rozvoj venkova (EAFRD) a jeho realizačního nástroje na území ČR, Programu rozvoje venkova, budou klíčové v následujících 7 letech pro revitalizaci venkovských oblastí v České Republice i Jihočeském kraji.

7. SUMMARY

The subject of diploma paper was analysis of effectivity development programs for agriculture a rural areas development in South Bohemia region. Part of diploma work was dedicated also to evaluation of benefits of these development programs in rural areas in South Bohemia region.

Analysed development programs were Operational plan Rural development and multifunctional agriculture, next was Horizontl plan of rural development a the last was Program of regeneration of rural areas. Analysed territory was South Bohemia region and his rural areas, analysed period was years 2004 – 2006. Most considerable of these development program was by the size of finance Horizontál plan of rural areas, which brought to interest area about 3 018 million Kč. This development program is oriented into support of extensive agriculture and landscape cultivation. The second highest financial size of grant brought Operational plan Rural development and multifunctional agriculture, the financial size of grant was near to miliard crowns in years 2004 – 2006. This program supports mainly development and improvement of intenzive agriculture. Program of rural regeneration is oriented for supports to infrastruktura and improvement of environment in rural areas. This program brought to rural villages about 200 millions crowns in years 2004 -2006.

The new programming period 2007 – 2013 brings some changes into systém of support rural areas. Operational plan Rural development and multifunctional agriculture and Horizontál plan of rural development are integrated into one development instrument, Program of rural development. Program of rural areas regeneration will continue in the same way as in previous programming period.

KLÍČOVÁ SLOVA

Strukturální fondy

Operační plán

Horizontální plán rozvoje venkova

Analýza

Program obnovy venkova

Jihočeský kraj

KEYWORDS

Structural funds

Operational plan

Horizontal plan of rural development

Analysis

Program of rural areas

South Bohemia

8. SEZNAM LITERATURY

1. G-Project, s.r.o.: *Evropské projekty v Jihočeském kraji*. České Budějovice: Jihočeský kraj – krajský úřad. 239 s. 2006.
2. *Horizontální plán rozvoje venkova pro Českou republiku 2004 – 2006*. dostupný na www.mze.cz
3. Hrabánková M.: *Základy tvorby projektů podle zásad Evropské unie*. Praha: IVV Mze ČR, 2000. 34 s. ISBN 80-7105-204-3.
4. Hrabánková M., Svatošová L., Boháčková I.: *Vybrané diagnostické metody pro sledování regionálního rozvoje*. ZF JČU České Budějovice a PEF ČZU Praha. 2006. 65 s. ISBN 80-7040-835-9.
5. Informace získané na odboru regionálního rozvoje krajského úřadu Jihočeského kraje
6. Informace získané na regionálním odboru Státního zemědělského intervenčního fondu v Českých Budějovicích
7. *Národní rozvojový plán 2004 – 2006*. MMR ČR, 2003. dostupný na www.strukturalni-fondy.cz
8. *Operační program „Rozvoj venkova a multifunkční zemědělství“*. MZe ČR, 2004. Dostupný na www.mze.cz.
9. *Program rozvoje venkova ČR na období 2007 – 2013*. [online]. [30.6.2007]. Dostupný z [www:http://www.szif.cz/irj/go/km/docs/apa_anon/cs/dokumenty_ke_stazeni/eafrd/1180428724933.pdf](http://www.szif.cz/irj/go/km/docs/apa_anon/cs/dokumenty_ke_stazeni/eafrd/1180428724933.pdf)
10. *Průvodce fondy Evropské unie*. Praha: Odbor vnějších vztahů MMR ČR. 2006. 237 s.
11. Svatošová L., Boháčková I., Hrabánková M.: *Regionální rozvoj z pozice strukturální politiky*. ZF JČU České Budějovice. 2005. 156 s. ISBN80-7040-749-2.
12. *Školní atlas České republiky*. Praha: Geodézie ČS, a.s. 1. vydání. 1999. 113 s. ISBN 80-85897-39-3.
13. *Výroční hodnotící zpráva o programu Horizontální plán rozvoje venkova ČR za rok 2006*. Praha: Mze ČR. 2007. ISBN 978-80-7084-624-7.
14. *Zásady pro poskytování účelových dotací z rozpočtu Jihočeského kraje v rámci Programu obnovy venkova 2006*. Dostupný na www.spov-jck.cz

Internetové stránky:

- | | |
|---|--|
| 15. Jihočeský kraj | www.kraj-jihocesky.cz |
| 16. Český statistický úřad České Budějovice | www.czso.cz/x/redakce.nsf/i/home |
| 17. Města a obce online | www.mesta.obce.cz |
| 18. Fondy evropské unie | www.strukturalni-fondy.cz |

- | | |
|--|--|
| 19. Ministerstvo pro místní rozvoj | www.mmr.cz |
| 20. Regionální rozvojová agentura jižních Čech | www.rera.cz |
| 21. Informační systém o území | www.isu.cz |

SEZNAM TABULEK A OBRÁZKŮ

Tab. č. 1: Územní členění České republiky podle způsobilosti pro podporu z EU

Tab. č. 2: Alokace strukturálních operací pro ČR v letech 2004 – 2006 podle oblastí podpory

Tab. č. 3: Struktura a Priority Fondu soudržnosti

Tab. č. 4: Finanční alokace a přehled Priorit a Opatření OP RZMZ

Tab. č. 5: Klimatické charakteristiky Jihočeského kraje

Tab. č. 6: Vybrané sídelní ukazatele dle okresů Jihočeského kraje, 2005

Tab. č. 7: Charakteristika území Jihočeského kraje podle velikostních skupin obcí, 2005

Tab. č. 8: Pohyb obyvatelstva v Jihočeském kraji v letech 1999 - 2004

Tab. č. 9: Ekonomické subjekty podle právní formy podle okresů v JČK

Tab. č. 10: Vybrané ukazatele trhu práce v Jihočeském kraji, vždy k 31.12.

Tab. č. 11: Hrubá přidaná hodnota (HPH) podle odvětví v Jihočeském kraji

Tab. č. 12: Bilance půdy podle okresů k 31.12.2005, v %

Tab. č. 13: Obhospodařovaná půda a počty pracovníků v zemědělství podle okresů JČK v roce 2005

Tab. č. 14: Velikostní struktura zemědělských podniků podle výměry obhospodařované půdy podle okresů, 2005

Tab. č. 15: Realizace programu OP RVMZ v JČK za léta 2004 a 2005, (podané žádosti)

Tab. č. 16: Realizace programu OP RVMZ v JČK za léta 2004 a 2005 (schválené žádosti)

Tab. č. 17: Realizace programu OP RVMZ v Jihočeském kraji v roce 2006 (schválené žádosti)

Tab. č. 18: Realizace opatření PUZČ programu HRDP v Jihočeském kraji v roce 2005 a 2006

Tab. č. 19: Realizace opatření LFA programu HRDP v Jihočeském kraji v období let 2004 - 2006

Tab. č. 20: Realizace opatření AEO programu HRDP v Jihočeském kraji v letech 2004 - 2006

Tab. č. 21: Realizace opatření Lesnictví programu HRDP v Jihočeském kraji v letech 2004 - 2006

Tab. č. 22: Realizace programu Zakládání skupin výrobců v Jihočeském kraji v roce 2006

Tab. č. 23: Schválené žádosti obcí do POV podle okresů JČK a dotačních titulů v letech 2004 – 2006

Tab. č. 24: Suma schválených dotací pro obce z POV podle okresů JČK a dotačních titulů v letech 2004 – 2006

Obrázek č. 1: Oblasti NUTS II a NUTS III v České republice

Obrázek č. 2: Fyzickogeografická mapa Jihočeského kraje

Obrázek č. 3: Administrativní uspořádání Jihočeského kraje

Obrázek č. 4: Méně příznivé oblasti LFA v Jihočeském kraji

SEZNAM PŘÍLOH

Příloha č. 1: Realizace POV v letech 2004, 2005, 2006

Příloha č. 2: Realizace opatření programu HRDP v letech 2004 - 2006

PŘÍLOHY

Příloha č. 1: Realizace opatření programu HRDP v letech 2004 - 2006

1. Realizace opatření LFA HRDP po jednotlivých letech 2004, 2005, 2006

Realizace opatření LFA v Jihočeském kraji v roce 2004

	Počet schválených žadatelů			Dotace, v Kč		
	PO	FO	Celkem	PO	FO	Celkem
ČB	40	135	175	36 612 463	16 578 714	53 191 177
ČK	35	183	218	92 214 780	54 901 503	147 116 283
JH	46	163	209	71 376 303	23 105 033	94 481 336
PI	26	93	119	26 060 052	4 973 914	31 033 966
PT	24	290	314	50 073 645	67 126 153	117 199 798
ST	29	161	190	36 300 572	13 321 539	49 622 111
TA	28	156	184	21 596 128	10 682 123	32 278 251
JČK	228	1 181	1 409	334 233 943	190 688 979	524 922 922
Celá ČR	1 162	6 951	8 113	1 645 522 066	1 080 576 697	2 726 098 763

Pramen: upraveno dle údajů SZIF, dostupné na www.szif.cz/irj/portal/anonymous/podatelna~seznam#

Realizace opatření LFA v Jihočeském kraji v roce 2005

	Počet schválených žadatelů			Dotace, v Kč		
	PO	FO	Celkem	PO	FO	Celkem
ČB	42	148	190	31 467 947	16 246 525	47 714 472
ČK	38	187	225	102 178 480	53 410 020	155 588 600
JH	46	184	230	72 011 530	25 272 423	97 283 953
PI	26	103	129	27 701 075	5 790 903	33 491 978
PT	25	295	320	48 321 791	68 023 481	116 345 272
ST	30	168	198	35 839 774	14 803 026	50 642 800
TA	28	161	189	21 920 404	11 179 745	33 100 149
JČK	235	1 246	1 481	339 441 101	194 726 123	534 167 224
Celá ČR	1 207	7 476	8 683	1 677 333 568	1 119 223 904	2 796 557 472

Pramen: upraveno dle údajů SZIF, dostupné na www.szif.cz/irj/portal/anonymous/podatelna~seznam#

Realizace opatření LFA v Jihočeském kraji v roce 2006

	Počet schválených žadatelů			Dotace, v Kč		
	PO	FO	Celkem	PO	FO	Celkem
ČB	41	156	197	31 396 719	17 936 370	49 333 089
ČK	41	199	240	106 519 884	55 037 174	161 557 058
JH	44	197	241	70 682 820	26 409 158	97 091 978
PI	26	108	134	28 839 825	6 508 713	35 348 538
PT	28	294	322	48 863 721	69 088 681	117 952 402
ST	28	173	201	36 058 156	16 372 511	52 430 667
TA	28	155	183	23 579 957	11 507 258	35 087 215

JČK	236	1 282	1 518	345 941 082	202 859 865	548 800 947
Celá ČR	1 224	7 625	8 849	1 710 235 561	1 147 663 673	2 857 899 234

Pramen: upraveno dle údajů SZIF, dostupné na www.szif.cz/irj/portal/anonymous/podatelna-seznam#

2. Opatření AEO HRDP v jednotlivých letech 2004, 2005, 2006

Realizace opatření AEO v Jihočeském kraji v roce 2004

	Počet schválených žadatelů			Dotace, v Kč		
	PO	FO	Celkem	PO	FO	Celkem
ČB	43	152	195	42 856 053	17 277 832	60 133 885
ČK	31	125	156	65 511 931	32 920 092	98 432 023
JH	37	101	138	47 092 814	15 461 817	62 554 631
PI	28	103	131	31 235 598	7 832 411	39 068 000
PT	23	201	224	31 945 299	45 616 718	77 562 017
ST	32	97	129	37 165 831	8 278 993	45 444 824
TA	33	177	210	30 980 042	15 396 047	46 376 089
JČK	227	956	1 183	286 787 567	142 783 910	429 571 477
Celá ČR	1 644	6 518	8 162	1 927 522 297	1 077 018 578	3 004 540 875

Pramen: upraveno dle údajů SZIF, dostupné na www.szif.cz/irj/portal/anonymous/podatelna-seznam#

Realizace opatření AEO v Jihočeském kraji v roce 2005

	Počet schválených žadatelů			Dotace, v Kč		
	PO	FO	Celkem	PO	FO	Celkem
ČB	62	230	292	42 110 191	21 421 652	63 531 843
ČK	55	122	177	67 982 347	33 296 513	101 278 860
JH	62	136	198	58 255 139	18 120 513	76 375 652
PI	57	131	188	35 128 221	8 884 101	44 012 322
PT	29	223	252	30 944 093	45 765 043	76 709 136
ST	54	132	186	39 098 864	9 953 300	49 052 164
TA	62	212	274	32 406 397	15 804 621	48 211 018
JČK	381	1 186	1 567	305 925 252	153 245 743	459 170 995
Celá ČR	2 609	7 932	10 541	2 039 995 590	1 142 833 040	3 182 828 629

Pramen: upraveno dle údajů SZIF, dostupné na www.szif.cz/irj/portal/anonymous/podatelna-seznam#

Realizace opatření AEO v Jihočeském kraji v roce 2006

	Počet schválených žadatelů			Dotace, v Kč		
	PO	FO	Celkem	PO	FO	Celkem
ČB	84	226	310	43 342 136	22 005 268	65 347 404
ČK	58	183	241	77 315 902	36 327 960	113 643 862
JH	71	150	221	62 986 032	19 408 718	82 394 750
PI	70	170	240	39 481 372	11 944 229	51 425 601
PT	36	243	279	32 850 538	49 449 242	82 299 780
ST	59	165	224	43 938 117	12 989 313	56 927 430
TA	66	227	293	34 926 106	16 549 307	51 475 413

JČK	444	1 364	1 808	334 840 203	168 674 037	503 514 240
Celá ČR	2 926	8 778	11 704	2 203 175 391	1 225 621 977	3 428 797 368

Pramen: upraveno dle údajů SZIF, dostupné na www.szif.cz/irj/portal/anonymous/podatelna~seznam#

3. Opatření Lesnictví v letech 2004 – 2006

Realizace opatření Lesnictví v Jihočeském kraji v roce 2004

	Počet schválených žadatelů			Dotace, v Kč		
	PO	FO	Celkem	PO	FO	Celkem
ČB	1	4	5	159 250	171 392	330 642
ČK	0	1	1	0	54 296	54 296
JH	1	1	2	678 296	80 687	758 983
PI	1	2	3	222 724	272 398	495 122
PT	0	2	2	0	87 988	87 988
ST	0	5	5	0	217 809	217 809
TA	0	0	0	0	0	0
JČK	3	15	18	1 060 270	884 570	1 944 840
Celá ČR	95	248	343	17 750 379	29 237 050	46 987 429

Pramen: upraveno dle údajů SZIF, dostupné na www.szif.cz/irj/portal/anonymous/podatelna~seznam#

Realizace opatření Lesnictví v Jihočeském kraji v roce 2005

	Počet schválených žadatelů			Dotace, v Kč		
	PO	FO	Celkem	PO	FO	Celkem
ČB	3	7	10	1 233 857	1 425 069	2 648 926
ČK	0	2	2	0	249 205	249 205
JH	1	4	5	402 180	315 569	717 749
PI	2	2	4	279 416	158 212	437 628
PT	0	3	3	0	329 187	329 187
ST	0	8	8	0	861 262	861 262
TA	0	1	1	0	42 753	42 753
JČK	6	27	33	1 905 453	3 381 257	5 286 710
Celá ČR	72	324	396	16 372 086	45 747 967	62 120 053

Pramen: upraveno dle údajů SZIF, dostupné na www.szif.cz/irj/portal/anonymous/podatelna~seznam#

Realizace opatření Lesnictví v Jihočeském kraji v roce 2006

	Počet žadatelů			Dotace, v Kč		
	PO	FO	Celkem	PO	FO	Celkem
ČB	0	7	7	0	1 040 523	1 040 523
ČK	0	5	5	0	2 868 747	2 868 747
JH	0	3	3	0	467 630	467 630
PI	1	7	8	37 240	1 106 249	1 143 489

PT	0	1	1	0	60 974	60 974
ST	0	4	4	0	498 964	498 964
TA	0	2	2	0	116 137	116 137
JČK	1	29	30	37 240	6 159 224	6 196 464
Celá ČR	36	242	278	7 160 658	40 783 126	47 943 784

Pramen: upraveno dle údajů SZIF, dostupné na www.szif.cz/irj/portal/anonymous/podatelna~seznam#

Příloha č. 2: Realizace POV v letech 2004, 2005, 2006

Počet schválených žádostí obcí do POV podle okresů JČK a dotačních titulů v roce 2004
POV administrovaný krajským úřadem Jihočeského kraje

Okres	DT 1	DT 2	DT 3	DT 4	DT 5	DT 6	DT 7	DT 8	Celkem
ČB	24	2	2	8	0	6	4	3	49
ČK	11	1	0	4	0	1	0	3	20
JH	26	1	1	15	2	5	6	4	60
PI	21	2	3	45	0	6	4	9	90
PT	26	1	1	8	0	4	4	2	46
ST	43	4	1	23	2	10	7	10	100
TA	36	1	0	28	1	6	4	3	79
JČK	187	12	8	131	5	38	29	34	444

Pramen: upraveno dle materiálů odboru regionálního rozvoje krajského úřadu Jihočeského kraje

Suma schválených dotací podle okresů JČK a dotačních titulů POV v roce 2004, v mil. Kč
POV administrovaný krajským úřadem Jihočeského kraje

Okres	DT 1	DT 2	DT 3	DT 4	DT 5	DT 6	DT 7	DT 8	Celkem
ČB	3,91	0,32	0,210	0,793	-	0,707	0,851	0,346	7,137
ČK	1,262	0,2	-	0,378	-	0,063	-	0,442	2,345
JH	3,007	0,03	0,033	1,538	0,155	0,439	1,7	0,41	7,312
PI	2,637	0,156	0,109	4,711	-	0,701	0,78	0,643	9,937
PT	3,509	0,063	0,075	0,781	-	0,3	0,866	0,101	5,695
ST	5,186	0,292	0,025	2,621	0,111	0,685	1,51	0,660	11,090
TA	4,731	0,2	-	3,38	0,03	0,788	1	0,207	10,336
JČK	24,442	1,261	0,452	14,202	0,296	3,683	6,707	2,809	53,852

Pramen: upraveno dle materiálů odboru regionálního rozvoje krajského úřadu Jihočeského kraje

Suma schválených dotací podle okresů JČK a dotačních titulů POV v roce 2004, v mil. Kč
POV administrovaný Ministerstvem pro místní rozvoj

Okres	DT 1	DT 2	DT 3	DT 4	DT 5	DT 6	DT 7	DT 8	Celkem
ČB	0,21	-	-	0,452	-	-	0,624	0,048	1,334
ČK	-	-	-	-	-	-	-	-	-
JH	-	-	-	-	-	-	-	-	-
PI	0,4	-	-	-	-	-	0,135	-	0,535
PT	-	-	-	-	-	-	-	-	-
ST	-	-	-	-	-	-	0,43	-	0,43

TA	0,67	0,07	-	0,06	-	-	-	-	0,8
JČK	1,28	0,07	-	0,512	-	-	1,189	0,048	3,099

Pramen: upraveno dle materiálů odboru regionálního rozvoje krajského úřadu Jihočeského kraje

Počet schválených žádostí obcí do POV podle okresů JČK a dotačních titulů v roce 2005

POV administrovaný krajským úřadem Jihočeského kraje

Okres	DT 1	DT 2	DT 3	DT 4	DT 6	DT 7	DT 8	Celkem
ČB	31	5	1	10	5	2	5	59
ČK	14	3	1	6	1	0	3	28
JH	32	4	2	18	4	6	6	72
PI	30	4	0	28	8	3	15	88
PT	20	3	0	8	5	4	4	44
ST	55	6	1	30	10	4	15	121
TA	39	1	1	20	8	8	3	80
JČK	221	26	6	120	41	27	51	492

Pramen: upraveno dle materiálů odboru regionálního rozvoje krajského úřadu Jihočeského kraje

Suma schválených dotací podle okresů JČK a dotačních titulů POV v roce 2005, v mil. Kč

POV administrovaný krajským úřadem Jihočeského kraje

Okres	DT 1	DT 2	DT 3	DT 4	DT 6	DT 7	DT 8	Celkem
ČB	4,123	0,65	0,03	1,510	0,474	0,3	0,621	7,708
ČK	1,378	0,301	0,1	0,89	0,06	0	0,226	2,955
JH	3,642	0,5	0,28	2,189	0,325	1,295	0,419	8,65
PI	3,891	0,579	0	3,449	0,731	0,424	0,9619	10,0359
PT	2,169	0,289	0	0,7	0,398	0,98	0,241	4,777
ST	5,923	0,588	0,04	3,15	0,78	1	0,10587	11,58687
TA	4,528	0,12	0,056	2,583	1,095	1,536	0,157	10,057
JČK	25,654	3,027	0,506	14,471	3,863	5,535	2,73177	55,78777

Pramen: upraveno dle materiálů odboru regionálního rozvoje krajského úřadu Jihočeského kraje

Suma schválených dotací podle okresů JČK a dotačních titulů POV v roce 2005, v mil. Kč

POV administrovaný Ministerstvem pro místní rozvoj

Okres	DT 1	DT 2	DT 3	DT 4	DT 6	DT 7	DT 8	Celkem
ČB	0,275	-	-	-	-	0,140	-	0,415
ČK	-	-	-	-	-	-	-	0
JH	0,440	-	-	-	-	0,435	-	0,875
PI	1,240	0,280	-	0,200	-	1,290	-	3,010
PT	0,592	-	-	-	-	-	-	0,592
ST	0,535	-	-	-	-	2,294	-	2,829
TA	0,697	0,312	0,120	-	-	0,218	-	1,347
JČK	3,779	0,592	0,120	0,200	0	4,377	0	9,068

Pramen: upraveno dle materiálů odboru regionálního rozvoje krajského úřadu Jihočeského kraje

Počet schválených žádostí obcí do POV podle okresů JČK a dotačních titulů v roce 2006

POV administrovaný krajským úřadem Jihočeského kraje

Okres	DT 1 – DT 4	DT 6	DT 7	DT 8	Celkem
-------	-------------	------	------	------	--------

ČB	49	7	2	4	62
ČK	22	1	1	1	25
JH	55	3	5	15	78
PI	64	8	5	21	98
PT	39	6	3	9	57
ST	76	18	6	23	123
TA	69	7	4	8	88
JČK	374	50	26	81	531

Pramen: upraveno dle materiálů odboru regionálního rozvoje krajského úřadu Jihočeského kraje

Suma schválených dotací podle okresů JČK a dotačních titulů POV v roce 2006, v mil. Kč
POV administrovaný krajským úřadem Jihočeského kraje

Okres	DT 1 – DT 4	DT 6	DT 7	DT 8	Celkem
ČB	5,758	0,698	0,71	0,414	7,58
ČK	2,478	0,06	0,189	0,15	2,877
JH	6,176	0,225	1,485	0,919	8,805
PI	7,433	0,795	1,58	0,952	10,76
PT	4,561	0,453	1,116	0,662	6,792
ST	9,278	1,185	2,570	1,489	14,522
TA	8,353	0,732	0,903	0,497	10,485
JČK	44,037	4,148	8,553	5,083	61,821

Pramen: upraveno dle materiálů odboru regionálního rozvoje krajského úřadu Jihočeského kraje

Suma schválených dotací podle okresů JČK a dotačních titulů POV v roce 2006, v mil. Kč
POV administrovaný Ministerstvem pro místní rozvoj

Okres	DT 1	DT 2	DT 3	DT 4	DT 6	DT 7	DT 8	Celkem
ČB	0,982	-	-	-	0,210	0,7	-	1,892
ČK	-	-	-	-	-	-	-	-
JH	0,158	-	-	-	-	0,408	-	0,566
PI	0,411	-	-	-	-	1,366	-	1,777
PT	0,673	-	-	0,685	-	-	-	1,358
ST	2,142	0,3	-	0,5	-	3,812	-	6,754
TA	2,238	-	0,144	-	-	0,686	-	3,068
JČK	6,604	0,3	0,144	1,185	0,21	6,972	-	15,415

Pramen: upraveno dle materiálů odboru regionálního rozvoje krajského úřadu Jihočeského kraje

SEZNAM POUŽITÝCH ZKRATEK

AEO	Agroenvironmentální opatření
ČR	Česká republika
EAGGF	Evropský zemědělský záruční a orientační fond
ERDF	Evropský fond regionálního rozvoje
ES	Evropské Společenství
ESF	Evropský sociální fond
EU	Evropská unie
FIFG	Fond pro podporu rybolovu
FO	Fyzická osoba
ha	hektar
HDP	Hrubý domácí produkt
HPH	Hrubá přidaná hodnota
HRDP	Horizontální plán rozvoje venkova
CHKO	Chráněná krajinná oblast
LFA	Méně příznivé oblasti
MMR	Ministerstvo pro místní rozvoj
MZe	Ministerstvo zemědělství
MŽP	Ministerstvo životního prostředí
NP	Národní park
NRP	Národní rozvojový program
NSRR	Národní strategický referenční rámec
OP	Operační program
OP RVMZ	Operační program Rozvoj venkova a multifunkční zemědělství
PA	Platební agentura
PO	Právnícká osoba
PUZČ	Předčasné ukončení zemědělské činnosti
RO SZIF	Regionální odbor Státního zemědělského a intervenčního fondu
SROP	Společný regionální operační program
SZIF	Státní zemědělský intervenční fond
ZA-PÚ	Zemědělská agentura – Pozemkový úřad
ZSV	Zakládání skupin výrobců