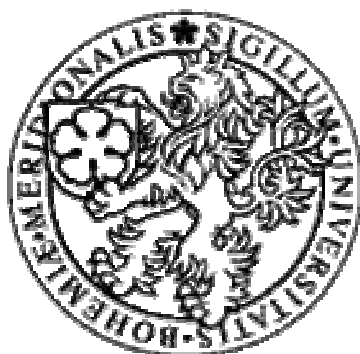


**JIHOČESKÁ UNIVERZITA V ČESKÝCH
BUDĚJOVICÍCH**
Ekonomická fakulta
Katedra řízení

Studijní program: 6208 N Ekonomika a management
Studijní obor: Strukturální politika EU a rozvoj venkova



Srovnání účinnosti dotací poskytnutých v rámci Operačního programu Zemědělství a Horizontálního plánu rozvoje venkova

Vedoucí diplomové práce
prof. Ing. Magdalena Hrabánková, CSc.

Autor
Bc. Šárka Horká

2007

PROHLÁŠENÍ

Prohlašuji, že jsem diplomovou práci na téma Srovnání účinnosti dotací poskytnutých v rámci Operačního programu Zemědělství a Horizontálního plánu rozvoje venkova vypracovala samostatně na základě vlastních zjištění a materiálů, které uvádím v seznamu použité literatury.

V Plešicích 25. 4. 2007

Bc. Šárka Horká

PODĚKOVÁNÍ

Děkuji vedoucí práce prof. Ing. Magdaleně Hrabánkové, CSc. za odborné trpělivé vedení a cenné rady, které mi poskytla při vypracování této diplomové práce.

Současně děkuji pracovníkům zemědělského družstva Agrochema Studenec, koordinátorům dotací z OP Zemědělství Ing. Rejtarovi a Ing. Komárkovi a také koordinátorce dotací z HRDP paní Ing. Komárkové. Můj dík také patří Ing. Skálové, která se stará o koordinaci podpor v rámci RO SZIF České Budějovice.

OBSAH

ÚVOD.....	5
1. LITERÁRNÍ REŠERŠE.....	6
1.1. STRUKTURÁLNÍ POLITIKA EU.....	6
1.2. STRUKTURA DOTACÍ Z EU.....	10
2. METODICKÝ POSTUP.....	14
3. CHARAKTERISTIKA OPERAČNÍHO PROGRAMU ROZVOJ VENKOVA A MULTIFUNKČNÍ ZEMĚDĚLSTVÍ.....	16
3.1. OBLASTI PODPORY.....	16
3.2. IMPLEMENTAČNÍ STRUKTURA OPERAČNÍHO PROGRAMU.....	17
3.3. VEŘEJNÉ A NEVEŘEJNÉ ZAKÁZKY.....	17
3.4. ADMINISTRACE PODPORY.....	17
4. CHARAKTERISTIKA HORIZONTÁLNÍHO PLÁNU ROZVOJE VENKOVA.....	22
4.1. PODPORY Z HORIZONTÁLNÍHO PLÁNU ROZVOJE.....	22
4.2. POPIS JEDNOTLIVÝCH OPATŘENÍ A VYMEZENÍ CÍLŮ.....	23
4.3. ADMINISTRACE.....	27
PRAKTICKÁ ČÁST.....	38
5. ANALÝZA ÚČINNOSTI DOTACÍ Z OP ZEMĚDĚLSTVÍ.....	38
5.1. ANALÝZA ADMINISTRATIVNÍ NÁROČNOSTI ŽÁDOSTI.....	38
5.2. ZKUŠENOST ŽADATELŮ S PŘEDEŠLÝMI PODPORAMI.....	43
5.3. ZOHLEDNĚNÍ POTŘEB ŽADATELŮ V POROVNÁNÍ S POSKYTNUTÝMI PODPORAMI.....	44
5.4. PROBLEMATIKA SPOLUFINANCOVÁNÍ Z VLASTNÍCH ZDROJŮ.....	46
5.5. GLOBÁLNÍ DOPADY NA VYUŽÍVÁNÍ PODPOR NA ZEMĚDĚLSTVÍ.....	48
5.6. DALŠÍ ASPEKTY.....	49
5.7. TABULKY SCHVÁLENÝCH PROJEKTŮ V ROCE 2004 A 2005.....	49
6. ANALÝZA ÚČINNOSTI DOTACÍ Z HORIZONTÁLNÍHO PLÁNU ROZVOJE VENKOVA.....	51
6.1. REALIZACE PROGRAMU V ROCE 2004.....	51
6.2. VYHODNOCENÍ REALIZACE PROGRAMU V ROCE 2004.....	56
6.3. REALIZACE PROGRAMU V ROCE 2005.....	58
6.4. VYHODNOCENÍ REALIZACE PROGRAMU V ROCE 2005.....	63
7. NÁVRHY NA ZLEPŠENÍ REŽIMU ROZDĚLOVÁNÍ DOTACÍ.....	66
7.1. ROZDÍLY MEZI OP ZEMĚDĚLSTVÍ A HORIZONTÁLNÍM PLÁNEM ROZVOJE VENKOVA.....	66
7.2. STANOVISKA PLYNOUCÍ Z ANALÝZY OP.....	68
7.3. NÁVRHY NA ZLEPŠENÍ REŽIMU ROZDĚLOVÁNÍ DOTACÍ Z OP ZEMĚDĚLSTVÍ.....	69
7.4. STANOVISKA PLYNOUCÍ Z ANALÝZY HRDP.....	72
7.5. NÁVRHY NA ZLEPŠENÍ REŽIMU ROZDĚLOVÁNÍ DOTACÍ Z HRDP.....	74
8. SROVNÁNÍ ÚČINNOSTI DOTACÍ POSKYTNUTÝCH Z OP A HRDP.....	76
9. ZÁVĚR.....	80
10. SUMMARY.....	82
11. PŘEHLED POUŽITÉ LITERATURY.....	84
12. PŘÍLOHOVÁ ČÁST.....	85
SITUACE V ZEMĚDĚLSTVÍ.....	85
ZKUŠENOSTI ZEMĚDĚLSKÉHO DRUŽSTVA AGROCHEMA S DOTACEMI Z HRDP A OP ZEMĚDĚLSTVÍ.....	90
SEZNAM POUŽITÝCH ZKRATEK.....	100
SEZNAM OBRÁZKŮ, GRAFŮ A TABULEK.....	102

ÚVOD

Dnem 1. května 2004 vstoupila Česká republika do Evropské unie a přidružila se tak k vyspělým státům Evropy. Tento den byl pouze formálním aktem, který bude znamenat pro ČR řadu omezení, ale i úkolů z hlediska harmonizace práva a norem. Účast v EU znamená pro Českou republiku velkou výzvu, která může změnit nebo dokonce vyřešit některé problémy, jak průmyslové, sociální, ekonomické a zemědělské, ale také otázky regionálního a trvale udržitelného rozvoje.

Na dvě poslední zmiňované problematiky je v současnosti kladen v politikách EU stále větší důraz. Unie si uvědomuje nutnost ochrany krajiny a životního prostředí a pomoc realizuje formou podpory mimoprodukčního zemědělství. Zároveň však musí akceptovat produkční zemědělství vyrábějící produkty zásobující potravinový trh.

V České republice byly v období 2004 - 2006 tyto otázky řešeny prostřednictvím Operačního programu Zemědělství a Horizontálního plánu rozvoje, které čerpali finanční prostředky z Evropského záručního a orientačního fondu. Jedná se dva rozdílné programy postavené na odlišných typech zemědělského hospodaření. Operační program podporuje investiční projekty produkčního zemědělství a Plán rozvoje naopak neinvestiční projekty extenzivního zemědělství.

Cílem mé práce je získání maximálního množství informací pro podrobnou analýzu obou programů, která by zahrnovala všechny aspekty realizace podpory. Na jejím základě opřít návrhy řešení na zlepšení režimu rozdělování dotací, které se vztahují k danému programu. Následné srovnání účinnosti obou programů pak může ukázat a vzájemně porovnat nedostatky a nastínit cestu ke zlepšení režimu rozdělování dotací.

Právě zefektivnění a odstranění všech chyb v implementačním procesu by mohlo napomoci k maximalizaci užítku plynoucího z poskytnuté pomoci a najít řešení k nejtíživějším problémům českého zemědělství. Neustále zdokonalování implementačního systému by mohlo také přispět k vyšší alokaci finančních prostředků z fondů EU a pomoci tak České republice k plnohodnotnému začlenění k vyspělým státům Evropy.

1. LITERÁRNÍ REŠERŠE

1.1. Strukturální politika EU

Evropská unie spojuje politicky i hospodářsky 27 zemí, které jsou rozdílné nejen svým podnebím a polohou, ale především výraznými ekonomickými a sociálními rozdíly.

V Maastrichtské smlouvě je jako průvodní princip strukturální a regionální politiky EU zakotven princip solidarity spočívající v eliminaci negativních důsledků teritoriálně nerovnoměrného rozvoje regionů, postupné vyrovnání odlišné sociálně ekonomické úrovně zemí při současném zachování jejich historických a kulturních hodnot.

V oblasti strukturálních problémů dominují značné rozdíly v úrovni nezaměstnanosti, důchodů, rozvinutí dopravní infrastruktury, vyspělosti venkova a k nim se připojují dispartity ve výkonnosti národních ekonomik.

O překonání těchto jevů usiluje politika hospodářské a sociální soudržnosti. Základním cílem této politiky je posílení hospodářské a sociální soudržnosti EU, prostřednictvím podpory aktivit v oblasti regionální, strukturální, sociální a zemědělské politiky a politiky na podporu zaměstnanosti.

Principy strukturální a regionální politiky

Regionální a strukturální politika se opírá o základní principy, která také hrají velkou roli při realizaci individuálních projektů:

1. princip programování
 - jedná se o víceletý a integrovaný přístup pomoci regionům, kde se proces organizování, rozhodování a financování uskutečňuje v řadě fází.
2. princip koncentrace
 - pomoc by měla být soustředěna jen do regionů s nejvýznamnějšími problémy, na předem stanovené cíle.
3. princip partnerství
 - zdůrazňuje nutnost aktivní účasti příslušných orgánů na všech úrovních (lokální, regionální, centrální a EU) na přípravě, realizaci a monitorování výsledků opatření uskutečněných v rámci programů strukturálních fondů.
4. princip monitorování a vyhodnocování
 - průběžné sledování a vyhodnocování využívání prostředků ze zdrojů Společenství ve

všech fázích procesu (tj. předběžné, průběžné a následné hodnocení), vždy z hlediska věcného a časového.

5. princip adicionality (doplňkovosti)

- pomoc EU má pouze doplňovat prostředky příjemce pomoci. Je stanoven poměr mezi veřejnými a unijními prostředky.

6. princip solidarity

- přerozdělování prostředků ve prospěch ekonomicky slabších regionů

7. princip subsidiarity

- řešení zdola nahoru na základě znalostní situace

Jednotky NUTS

K vzájemnému porovnání regionů se používá tzv. nomenklatura územních statistických jednotek – NUTS. Zásadní význam má jejich vymezení pro statistické potřeby EU a pro účely zařazení regionů různé úrovně pod jednotlivé cíle politiky hospodářské a sociální soudržnosti. Celá Česká republika tvoří region na úrovni NUTS I, který se dále dělí na 8 tzv. regionů soudržnosti (NUTS II), 14 krajů (NUTS III), okresy (NUTS IV) a obce (NUTS V).

Přímou vazbu na strukturální fondy mají regiony NUTS II a III.

Obrázek č. 1: Mapa regionů NUTS II



Zdroj: MMR uveřejněné na www.strukturalni-fondy.cz

Cíle politiky hospodářské a sociální soudržnosti

Pro programové období 2000 – 2006 byly Evropskou komisí vytyčeny tři cíle:

Cíl 1 – Podpora rozvoje zaostávajících regionů

Cíl se zaměřuje na pomoc méně vyspělým regionům EU, které mají HDP pod hranicí 75 % HDP průměru EU, se snahou dosažení úrovně ostatních regionů.

Cíl 2 – Podpora oblastí potýkajících se s restrukturalizací

Cíl se týká oblastí, ve kterých dochází k hospodářským a sociálním změnám v sektoru průmyslu a služeb a při restrukturalizaci ve venkovském prostoru.

Při čerpání prostředků v rámci Cílů 1 a 2 musí být dodržena podmínka, že každá jednotlivá oblast je způsobilá pro pomoc jen podle jednoho z uvedených cílů.

Cíl 3 – Podpora politiky zaměstnanosti a vzdělávání

Záměrem cíle je rozvíjet aktivity týkající se lidských zdrojů. Jedná se zejména o oblast vzdělávání, odborné přípravy a zaměstnanosti. Tento cíl se vztahuje na celé území EU mimo regionů spadajících pod Cíl 1.

Česká republika, kromě regionu Praha s 71 % HDP EU/na obyvatele je zařazena do cílové oblasti 1. Region Praha bude čerpat prostředky v rámci cíle 2 a cíle 3, v rozdělení na části území Prahy.

Programovací dokumenty

Základní dokument pro čerpání prostředků EU je Rámec podpory Společenství. Tento dokument byl schválen Evropskou komisí na základě předložení Národního rozvojového plánu (NRP). Z globálního cíle NRP „Udržitelný rozvoj založený na konkurenceschopnosti“ dále vycházejí jednotlivé specifické cíle, které odpovídají zaměřením jednotlivým operačním programům.

Operační programy

V každém OP jsou vypsána jednotlivá opatření, která jsou rozvedena na podopatření. Na základně vyhlášení kol v rámci podopatření jsou již přijímány žádosti o dotace z jednotlivých Strukturálních fondů.

OP Průmysl a podnikání podporuje rozvoj podnikatelského prostředí, podnikání v průmyslu a v průmyslových službách, zvyšování konkurenceschopnosti české průmyslové produkce, výzkum a vývoj v průmyslu a rozvoj a zvýšení efektivity energetiky. Projekty jsou financovány z Evropského fondu regionálního rozvoje (ERDF).

OP Rozvoj lidských zdrojů podporuje vysokou a kvalitní úroveň zaměstnanosti založenou na kvalifikované a flexibilní pracovní síle. Prostředky na něj plynou z Evropského sociálního fondu (ESF).

OP Infrastruktura podporuje modernizaci a rozvoj dopravní infrastruktury celostátního významu a snižování negativních důsledků dopravy na životní prostředí. Je financován z ERDF.

OP Rozvoj venkova a multifunkčního zemědělství (OP Zemědělství) podporuje rozvoj venkovských částí regionů, adaptaci českého zemědělství na evropský model, rozvoj multifunkčního zemědělství, zefektivnění multifunkční role lesů a rozvoj vodního hospodářství. Jeho realizace se financuje prostřednictvím Evropského garančního a orientačního fondu a z Finančního nástroje rybolovu. Programu bude věnována v diplomové práci samostatná kapitola.

Společný regionální operační program (SROP) se zaměřuje na rozvojové priority 7 regionů soudržnosti ČR a čerpá prostředky z ERDF a ESF.

Implementační struktura pomoci

Řízení procesu realizace programů

Základní odpovědnost za správnost řízení a realizaci operací strukturálních fondů mají řídicí orgány, které se nachází na úrovni příslušných ministerstvem vztahující se k jednotlivým problematikám.

Celkovou odpovědnost za účinnost, správnost řízení a provádění pomoci poskytované ze strukturálních fondů České republiky. Zodpovídá také za vytvoření a správu informačního systému monitorování pomoci ze strukturálních fondů.

Finanční řízení

Pro uskutečňování pomoci ze strukturálních fondů EU byl v České republice ustanoven jediný platební orgán (PA), Ministerstvo financí.

Ministerstvo především vypracovává a předkládá žádosti o platby a přijímá platby od Evropské komise, vrací neoprávněně vyplacené a nevyužité prostředky a certifikuje uskutečněné výdaje.

Monitorovací systém

Zavedení účinného a transparentního monitorovacího systému bylo nutnou podmínkou pro vstup ČR do EU a z toho plynoucí následné čerpání pomoci z EU. Údaje získané ze systému jsou zpracovány a zhodnoceny do monitorovacích zpráv. Tyto zprávy naplňují hlavní úkol monitoringu, tj. *zajištění maximální absorpce* a prostřednictvím včasné identifikace možných rizik mohou zabránit eventuálnímu vrácení finančních prostředků do rozpočtu EU.

Má-li program i projekt být správně strukturovaný a úspěšný, musí mít předem stanoveny indikátory. Indikátory sledují výstupy, výsledky a účinky projektu.

1.2. Struktura dotací z EU

Strategické cíle hospodářské a sociální soudržnosti jsou plněny v tomto programovém období především prostřednictvím strukturálních fondů, Fondu soudržnosti, iniciativ Společenství a dobíhajících předvstupních fondů.

Typy dotací

Typy dotací dělíme na:

- nárokové dotace, které je možné čerpat po splnění určitých kritérií a jsou předmětem podané žádosti
- projektové dotace na investice, jejichž čerpání je podmíněno předložením projektu vypracovaného podle požadavků na projekty k využívání strukturálních fondů

K nárokových dotacím patří zejména:

- přímé platby určené podnikatelským subjektům v rostlinné výrobě,
- přímé platby určené podnikatelským subjektům v živočišné výrobě,

- podpora opatření obsaženým v Horizontálním plánu rozvoje venkova (HRDP), které lze považovat za strukturální procesy

Na uvedené nárokové platby je k dispozici cca 15 – 18 mld. Kč ročně.

Nenárokové projektové platby souvisejí s uskutečňováním opatření jednotlivých operačních programů.

Strukturální fondy

- Evropský fond regionálního rozvoje (ERDF)
- Evropský sociální fond (ESF)
- Evropský zemědělský podpůrný a záruční fond (EAGGF)
- Finanční nástroj pro podporu rybolovu (FIFG)

Evropský fond regionálního rozvoje

(European Regional Development Fund – ERDF)

ERDF je z hlediska finančních prostředků největší. Z jeho zdrojů jsou financovány projekty v regionech spadajících do Cílů 1 a 2.

Pomoc se zaměřuje především na tyto oblasti:

- investice do výroby určené k vytváření nových nebo stávajících pracovních míst
- investice do infrastruktury včetně transevropských sítí pro regiony zařazené do Cíle 1
- investice do vzdělání pro regiony zařazené do Cíle 1
- rozvoj místního potenciálu: místní rozvoj a rozvoj malého a středního podnikání v problémových regionech
- výzkum a rozvoj
- investice zaměřené na životní prostředí

Evropský sociální fond

(European Social Fund – ESF)

Prostředky ESF lze použít na spolufinancování všech tří Cílů.

Podpora z ESF se zabývá:

- integrace nezaměstnaných, zejména osob postižených dlouhodobou nezaměstnaností
- integrace mladých lidí do pracovního procesu

- integrace osob vyloučených z trhu práce
- podpora stejných příležitostí na trhu práce
- adaptace pracovníků na průmyslové změny
- stabilizace a růst zaměstnanosti
- posílení lidského potenciálu ve výzkumu, vědě a technologiích
- posílení systému vzdělávání a další kvalifikace

Evropský zemědělský podpůrný a záruční fond

(European Agricultural Guidance and Guarantee Fund – EAGGF)

Fond je rozdělen podle účelu na dvě sekce:

Sekce garanční (záruční) – tvoří přibližně 95% všech výdajů fondu a jsou z ní hrazena veškerá opatření související s uplatňováním Společné zemědělské politiky.

Sekce orientační (podpůrná) – disponuje zbylými 5% prostředků fondu a jsou využívány především pro splnění cíle 1.

Podpůrná sekce v rámci strukturální a regionální politiky financuje hlavně následující oblasti:

- podpora farmaření a zachování životaschopných farmářských komunit v horských nebo méně příznivých oblastech
- podpora začínajícím mladým farmářům
- podpora ustavení producentů asociací
- konverze, diverzifikace, reorientace a podpora kvality zemědělské produkce
- rozvoj venkovské infrastruktury
- podpora investic do cestovního ruchu
- ostatní opatření, např. prevence přírodních pohrom, obnova vesnic, ochrana venkovského (kulturního) dědictví, rozvoj a využití lesů, ochrana prostředí a krajiny a finanční řízení

Finanční nástroj pro usměrňování rybolovu

(Financial Instrument for Fisheries Guidance – FIFG)

Prostředky z tohoto nástroje se mohou použít na podporu Cílů 1 a 2, přičemž spolufinancování je zaměřeno na:

- změny v rybářském sektoru
- modernizace loďstva
- rozvoj chovu ryb, péče o aquakulturu

- ochrana některých přímořských oblastí
- vybavení rybářských přístavů
- výroba a obchod s rybími výrobky

Další formy podpory

Mezi ostatní formy podpory patří:

Fond soudržnosti založený jako zvláštní fondu pomoci méně rozvinutým členským státům s přípravou na vytvoření Evropské měnové unie.

Předvstupní fondy EU, jejichž realizace byla po vstupu ČR do EU nahrazena využíváním Strukturálních fondů. Řadíme mezi ně tyto programy:

Phare – podpora vzájemných výměn informací s ostatními členskými státy

ISPA – podpora pro splnění standardů EU v životního prostředí a dopravní infrastruktury

SAPARD – podpora investic do sektoru zemědělství a rozvoj venkova

K řešení specifických problémů slouží tyto **Iniciativy Společenství**:

INTERREG III (A,B,C) zaměřený na přeshraniční, nadnárodní a meziregionální spolupráci.

LEADER + podporující spolupráci aktivních činitelů působících ve venkově.

EQUAL směřují k podpoře nástrojů v boji proti všem typům diskriminace a nerovnosti na trhu práce.

URBAN II zabývající se sociální obnovou měst a městských oblastí postižených krizí.

Mezi další nástroje patří ještě **zvláštní podpora rybolovu a inovační akce**.

2. METODICKÝ POSTUP

Prvotním krokem vyplývající z obsahu mé práce je získání velkého množství informací, které jsou nutné pro podrobnou analýzu a následné srovnání účinnosti. Jako zdroj informací jsem použila odborné publikace vydávané Ministerstvem místního rozvoje a zemědělství, které obsahují data zaměřené na strukturální politiku a operační programy. Studium těchto dokumentů jsem získala základní přehled, který jsem použila v literární rešerši. Literární rešerše navazuje svým obsahem na pozdější práci spočívající v analýze uváděných dat. Použitá literatura je citována v příloze k diplomové práci. Velkou část informací jsem také výtěžila z přednášek a seminářů v rámci studia. Tyto údaje jsem vložila do jednotlivých analýz a podstatným způsobem ovlivnili moje názory na problematiku dotačního systému. Ukázali pohled zúčastněného člověka, který se setkává s názory jednotlivých účastníků procesu.

Praktická část se skládá z analýz obou programů, návrhů zlepšení režimu rozdělování dotací a jejich vzájemné srovnání účinnosti. Jak už popis obsahu napovídá použitými metodami byl standardizovaný rozhovor, analýza a komparativní metoda srovnávání. U analýz programů jsem si nejdříve myšlenkově rozložila jednotlivé pravidla a data plynoucí z jejich charakteristik. Na tomto základě jsem se dedukcí snažila uspořádat jednotlivé aspekty, které by mohli znamenat určité nedostatky.

V kapitole Analýza účinnosti dotací z OP Zemědělství jsem tyto aspekty uspořádala do několika podkapitol: analýza administrativní náročnosti žádosti, zkušenosti žadatelů s předešlými podporami, zohlednění potřeb žadatelů v porovnání s poskytnutými podporami, problematika spolufinancování a další aspekty.

Jelikož se dotace z HRDP řadí mezi nárokové, v další kapitole: „Analýza účinnosti dotací z Horizontálního plánu rozvoje venkova“ jsem vycházela nikoliv z pravidel, ale již z výročních zpráv realizace programu. Kapitola je rozčleněna na čtyři podkapitoly: realizace programu v roce 2004, vyhodnocení realizace v tomto roce, realizace programu v roce 2005 a také následné vyhodnocení. Výroční zprávy obsahovali také reakce žadatelů a proto jsou velice cenným zdrojem informací. Administrativa u Plánu rozvoje není náročná, a proto deduktivní závěry z ní jsou obsaženy v další kapitole týkající se návrhů zlepšení režimu rozdělování dotací.

Data do analýz jsem kromě dříve zmíněných metod také získala řízeným rozhovorem s paní Ing. Janou Skálovou, která zastává pozici koordinátorky podpory na RO SZIF České Budějovice. Závěry z jejích odpovědí jsem použila jak v analýze, tak také v dalších kapitolách. Pohled z druhé strany, tedy od žadatele a realizátora, mi poskytlo zemědělské družstvo Agrochema Studenec. Cílenými otázkami mi pomohli nahlédnout do problematiky poskytování dotací z jiného horizontu. Zpracované údaje jsou obsaženy v příloze č. 2: „Zkušenosti zemědělského družstva Agrochema s dotacemi z OP Zemědělství a HRDP“. Výsledky jsem také doplnila do analýz, návrhů a srovnání.

Předposlední kapitola praktické části této diplomové práce vychází ze závěrů analýz obou programů. Jelikož jsou oba programy značně rozdílné byla nejdříve nutná určitá rekapitulace jejich rozdílů a stanovisek plynoucích z analýz. Na základě toho jsem vytvořila návrhy na zlepšení režimu rozdělování dotací.

S použitím těchto podkladů jsem v následující kapitole: „Srovnání účinnosti dotací poskytnutých v rámci OP Zemědělství a HRDP“, sestavila 11 kritérií, které se dotýkají jak OP tak HRDP. Tyto kritéria jsem vzájemně porovnávala a ohodnotila. Čím vyšší ohodnocení, tím vyšší účinnost, což znamená vyšší klady a nižší náročnost v dané oblasti. Hodnotící škála se rozpíná v rozmezí od 1 do 10 bodů.

V mé diplomové práci nemohu shrnout výsledky za celé programovací období 2004 – 2006. V době dokončení práce nebyly výsledky za poslední rok a tedy i shrnující data publikovány.

3. CHARAKTERISTIKA OPERAČNÍHO PROGRAMU ROZVOJ VENKOVA A MULTIFUNKČNÍ ZEMĚDĚLSTVÍ (OP ZEMĚDĚLSTVÍ)

OP Zemědělství navazuje na předvstupní program SAPARD a jeho cílem je zajištění trvale udržitelného rozvoje venkova, podpora zemědělské prvovýroby a zpracování zemědělských produktů. Je zde také zahrnuta podpora lesního a vodního hospodářství.

Tento programový dokument představuje základní koncepční rámec připravený Ministerstvem zemědělství pro poskytování projektových podpor.

Spolufinancování projektů je hrazeno z orientační sekce Evropského zemědělského orientačního a záručního fondu (EAGGF), v oblasti rybolovu pak z Finančního nástroje pro podporu rybolovu (FIFG).

Celková částka z veřejných zdrojů určená na financování projektů v rámci OP, se skládá z prostředků strukturálních fondů EU a státního rozpočtu, činí 250,6 mil. EUR. Projekty přinášející zisk jsou spolufinancovány v průměru maximálně z 50 %, neziskové projekty ze 100 %, ale jsou zde rozdíly podle věcného zaměření cílů.

Možnost získání pomoci z OP Zemědělství je omezena na tříleté období 2004 – 2006. Od podání žádosti platí pravidlo n+2, což znamená možnost realizace projektů až do 2008.

3. 1. Oblasti podpory

OP Zemědělství sestává ze tří základních priorit se sedmi opatřeními, z nichž některá jsou dále rozpracována na jednotlivá podopatření.

Mezi priority a opatření programu patří:

1. Podpora zemědělství, zpracování zemědělských produktů a lesní hospodářství
 - 1.1. Investice do zemědělského majetku/zemědělských podniků
 - 1.2. Zlepšení zpracování zemědělských výrobků a jejich marketing
 - 1.3. Lesní hospodářství

2. Rozvoj venkova, rybářství a odborné vzdělání
 - 2.1. Posílení přizpůsobivosti a rozvoj venkovských oblastí
 - 2.2. Odborné vzdělávání
 - 2.3. Rybářství
3. Technická pomoc

Podpora z programu je především investiční povahy, je podmíněna podáním projektu a zahrnujeme ji do nenárokových dotací.

Podrobnější popis cílů podpory, konečných příjemců či uživatelů a finanční podpora je uveden v příloze č. 3.

3.2. Implementační struktura operačního programu

Na realizaci OP se kromě Ministerstva zemědělství podílí také Státní zemědělský intervenční fond (SZIF) se svými regionálními odbory (RO SZIF).

Ministerstvo zemědělství vykonává funkci Řídícího orgánu a je zodpovědné za správné řízení, monitorování, hodnocení a publicitu OP.

Na regionálních odborech SZIF jsou přijímány a administrovány všechny žádosti o poskytnutí podpory z OP Zemědělství.

3.3. Veřejné a neveřejné zakázky

Projekty, u nichž výše finanční pomoci nepřesáhne 50 % z OP Zemědělství patří do kategorie tzv. „neveřejných zakázek“ a žadatel o prostředky EU se musí řídit také Příručkou pro zadávací řízení neveřejných zakázek podle pravidel pro žadatele o finanční pomoc z OP Zemědělství.

Překročí-li hranici 2 mil. Kč a 50 % podpory z veřejných zdrojů jedná se o kategorii zakázek tzv. „veřejnou zakázku“. Tyto zakázky se pak řídí Zákonem o veřejných zakázkách.

3.4. Administrace podpory

3.4.1. Žádost o finanční pomoc

Podmínky pro poskytování pomoci z OP Zemědělství jsou stanoveny v Pravidlech pro žadatele z Operačního programu Rozvoj venkova a multifunkční zemědělství (dále jen

Pravidla), vydaných Ministerstvem zemědělství ČR na základě nařízení Rady (ES) č. 1257/1999, nařízení Rady č. 1260/1999 a nařízení Rady č. 1263/1999.

Podpora se poskytuje na základě předložení Žádosti o finanční pomoc z OP Zemědělství. Tyto žádosti jsou k dispozici v podobě standardizovaného formuláře na Zemědělských agenturách Ministerstva zemědělství (ZA a PÚ) a na Regionálních odborech Státního zemědělského intervenčního fondu

K formuláři žádosti se přikládají dva výtisky projektu a povinné a nepovinné přílohy podle povinných osnov projektu uvedených v Pravidlech.

3.4.2. Finanční pomoc

Finanční pomoc z OP lze získat pouze na přijatelné výdaje vymezené v Programovém dodatku a ve specifické části Pravidel. Žadateli/příjemci je pomoc poskytnuta zpětně v podobě konečné jednorázové platby (výjimkou podopatření 1.3.4, kde je poskytnuta v podobě dílčích plateb).

Z toho vyplývá, že příjemce pomoci musí nejprve proplatit veškeré výdaje sám.

Přijatelné výdaje vznikají žadateli až po řádném zaregistrování jeho žádosti o finanční pomoc na příslušném RO SZIF. Obecně platí, že přijatelné výdaje musí zejména splňovat podmínky:

- vynaloženy v souladu s cíly opatření, resp. podopatření,
- doloženy průkaznými účetními doklady,
- prokazatelně zaplacený ze strany příjemce podpory,
- vynaloženy po dobu realizace projektu.

Finanční pomoc bude poskytnuta na projekty, které dodrží následující podmínky:

- předloží úplnou žádost o finanční pomoc, včetně všech povinných příloh,
- splní definici žadatele,
- splní všechna kritéria přijatelnosti projektu,
- splní specifické podmínky,
- splňovat stanovené maximální/minimální přijatelné výdaje na realizaci projektu/projektů
- bodové hodnocení projektu bude dostatečné vzhledem k disponibilním zdrojům,

- podepíše podmínky k rozhodnutí o spolufinancování se SZIF,
- splní veškeré podmínky při realizaci projektu, včetně proplacení všech výdajů,
- v termínu předloží kompletní žádost o proplacení včetně všech stanovených příloh.

Definice žadatele, kritéria přijatelnosti projektu, specifické podmínky a maximální/minimální přijatelné výdaje jsou uvedeny v Pravidlech konkrétně ke každému opatření/podopatření.

Rozhodující pro stanovení maximální výše celkové přiznané pomoci z OP bude předpokládaná finanční náročnost projektu a předložení finančního vyjádření přijatelných výdajů.

3.4.3. Postup administrace žádosti/projektu

Podání žádostí a jejich hodnocení

1. Žadatel předkládá žádost o finanční podporu (resp. projekt a přílohy) z OP Zemědělství na příslušný RO SZIF – oddělení finanční podpory.
2. Kontrola žádosti a příloh spočívá v administrativní kontrole jak úplnosti dodaných dokumentů, tak jejich obsahové správnosti. V případě nesrovnalostí je žadatel vyzván k nápravě v daném termínu. Do dalšího průběhu administrace postupují jen projekty, které splňují věcnou a obsahovou správnost (žádost, projekt, přílohy).
3. Každá žádost o finanční podporu z OP Zemědělství musí projít posouzením přijatelnosti. Do dalšího průběhu administrace postupují jen projekty, které kladně projdou hodnocením přijatelnosti. U některých opatření/podopatření je součástí přijatelnosti výsledek finančního zdraví žadatele (např. podniku).
4. Projekty jsou bodovány na základě bodovacích kritérií. Účelem bodování je „ohodnotit“ žadatele a projekt (*na základě povinných a nepovinných příloh a projektu*).
5. Všechny projekty příslušného opatření/podopatření jsou seřazeny *podle dosaženého bodového hodnocení* do seznamu a *podle disponibilních finančních prostředků* jsou projekty rozděleny do dvou seznamů, tj. Seznam vybraných projektů doporučených k financování z OP Zemědělství a Seznam projektů nedoporučených k financování z OP Zemědělství. *Konečné schválení projektů* provádí Odbor řídicí orgán OP (odbor Ministerstva zemědělství), který je odpovědný za OP Zemědělství.

Schválení projektu a následná realizace

6. Na všechny schválené projekty jsou vyhotovena Rozhodnutí a Podmínky poskytnutí podpory z OP Zemědělství. Rozhodnutí vydané MZe a Podmínky jsou podepsány žadatelem resp. příjemcem pomoci.
7. Příjemce pomoci může začít s realizací projektu.

Ukončení realizace a kontrola

8. Po ukončení realizace projektu podá příjemce pomoci na RO SZIF žádost o proplacení spolu se všemi potřebnými přílohami.
9. Kontrolou žádosti o proplacení (administrativní kontrola)
10. Kontrola fyzické realizace projektu
11. Po schválení závěrů z kontroly je vyhotoveno Osvědčení o provedené práci projektu.
12. Na základě Osvědčení o provedené práci projektu dojde ke schválení požadované částky finanční pomoci, případně k jejímu krácení resp. zamítnutí.
13. Proplacení finanční podpory se provádí na účet příjemce pomoci.

Pro vyhodnocení finančního zdraví se používá devět ekonomických ukazatelů, které jsou podle dosaženého výsledku obodovány.

Předmětem kontroly je zejména správnost údajů uvedených v Žádosti/projektu, sledování realizace projektu, kontrola skutečností spojených s podáním „Žádosti o proplacení výdajů projektu“ a plnění ustanovení Smlouvy.

Prováděním jakýkoliv změn ve Smlouvě (Podmínkách) nebo projektu je podmíněno předchozím písemným schválením příslušného RO SZIF.

3.4.4. Odpovědnost žadatele/příjemce pomoci

Žadatel/příjemce

- je povinen od okamžiku zaregistrování žádosti na RO SZIF poskytovat požadované informace, dokladovat svoji činnost, poskytovat veškerou dokumentaci vztahující se k projektu a umožnit vstup kontrolou pověřeným osobám do svým objektů a na pozemků k ověřování podmínek Pravidel a Smlouvy,
- zavést k realizaci projektu samostatnou účetní analytickou evidenci,
- veškeré finanční operace související s financováním projektu realizovat na samostatném bankovním účtu,

- zabezpečit pojištění pojistitelného majetku pořízeného s finanční pomocí OP proti jeho poškození, zničení nebo ztrátě,
- odpovídá za to, že účel, na který mu byla poskytnuta pomoc, splnil nebo splní v rozsahu a do termínu stanoveného ve Smlouvě, atd.

3.4.5. Poskytnutí pomoci

- pomoc se proplácí na základě předložených originálů účetních dokladů,
- příjemci pomoci náleží pomoc pouze na přijatelné výdaje,
- projekt nesmí být podpořen jiným finančním nástrojem EU, ani z jiných národních veřejných zdrojů, s výjimkou stanoveného spolufinancování
- pomoc bude příjemci poskytnuta ve dvou platbách (zvlášť příspěvek z EU a zvlášť příspěvek z národních zdrojů ČR, a to v Kč)

Finanční prostředky jsou poukazovány na účet příjemce pomoci na základě schválené žádosti o proplacení.

4. CHARAKTERISTIKA HORIZONTÁLNÍHO PLÁNU ROZVOJE VENKOVA (HRDP)

Horizontální plán rozvoje venkova byl zpracován Ministerstvem zemědělství ČR s předpokladem účelného využití prostředků z Evropského zemědělského podpůrného a garančního fondu (EAGGF). HRDP zahrnuje platby ze záruční (garanční) sekce EAGGF, tedy z fondu určeného pro integrovaný rozvoj venkovského prostoru. V rámci opatření podporuje zejména strukturální procesy spojené se zajištěním trvale udržitelného zemědělství v oblastech LFA, tj. v oblastech méně příznivých pro zemědělství a v oblastech s ekonomickými omezeními.

4.1. Podpory z Horizontálního plánu rozvoje

K podporám patří údržba travních porostů a rozšíření ekologického zemědělství. K této skupině podpor patří i podpora zalesňování zemědělské půdy, kdy jsou lesy považovány za součást krajiny a za nositele společensky významných mimoprodukčních funkcí.

Mimořádný význam mají agroenvironmentální opatření, jejichž cílem je až do výše 80 % náklady úhrada ušlého příjmu a zvýšených nákladů společně se stimulací k užívání šetrných zemědělských praktik.

Do opatření týkající se rozvoje lidských zdrojů patří podpora mladých farmářů zahajující činnost v zemědělském podniku-farmě a podpora předčasného odchodu do důchodu pro farmáře, s cílem vyřešit generační problém udržení hospodářství.

Hlavní prioritou HRDP je „Trvale udržitelný rozvoj zemědělství, venkova a jeho přírodních zdrojů“.

Pro dosažení této priority byla schválena následující opatření:

1. předčasné ukončení zemědělské činnosti
2. méně příznivé oblasti a oblasti s environmentálními omezeními
3. agroenvironmentální opatření
4. lesnictví
5. zakládání skupin výrobců
6. technická pomoc

Opatření jsou uplatnitelná v regionech NUTS II s výjimkou hlavního města Prahy na území celé České republiky.

Na nárokové platby, tj. na přímé platby a na opatření HRDP, které lze za strukturální procesy považovat, je k dispozici cca 15 – 18 mld. Kč ročně. Nárokové dotace je možné čerpat po splnění určitých kritérií a jsou předmětem podané žádost. Spolu s nenárokovými platbami patří do dvojice dotací, které můžeme po vstupu do EU čerpat.

Horizontální plán rozvoje je integrován s Operačním programem „Rozvoj venkova multifunkční zemědělství“, který uskutečňuje platby vázané na předložený a schválený projekt. Nenárokové platby neboli projektové dotace na investice jsou dotace, jejichž čerpání je tedy podmíněno předložením projektu vypracovaného podle požadavků na projekty k využívání strukturálních fondů.

4.2. Popis jednotlivých opatření a vymezení cílů

4.2.1. Předčasné ukončení zemědělské činnosti

Cíle opatření:

- zajištění přiměřeného příjmu a důstojných životních podmínek pro starší zemědělce (nad 55 let), kteří se rozhodnou ukončit aktivní zemědělské hospodaření,
- podněcování procesu nahrazování starších zemědělců mladšími zemědělci, schopnými zlepšit ekonomickou životaschopnost zemědělských podniků a zajistit jejich strukturální přizpůsobování

4.2.2. Méně příznivé oblasti a oblasti s environmentálními omezeními

Cíle opatření:

- zajistit odpovídající příjmy zemědělských podnikům hospodařících ve ztížených podmínkách,
- přispět k udržitelnému využití zemědělské půdy a ochraně ostatních přírodních zdrojů (zejména vodních zdrojů),
- přispět ke stabilizaci venkovské populace,
- udržet atraktivitu krajiny (krajinný ráz),
- podpořit systémy hospodaření přátelské k životnímu prostředí

Podpora má formu vyrovnávacího příspěvku na opatření LFA.

LFA – méně příznivé oblasti

Pod tímto pojmem jsou chápány méně příznivé oblasti a oblasti s ekologickými omezeními.

Tento celek v rámci strukturální politiky dále rozčleňujeme na tři skupiny:

- horské oblasti
- méně příznivé oblasti
- oblasti postižené specifickými nevýhodami

Důvodem pro podporu výše uvedených oblastí formou vyrovnávacích příspěvků je potřeba trvalého zachování venkovské krajiny v těchto oblastech a zastavení trvalého poklesu příjmů ze zemědělství, který vede k opouštění půdy a vysídlování s následky ohrožujícími životaschopnost a budoucí osídlení řešených oblastí.

V rámci opatření Méně příznivé oblasti společně s oblastmi s environmentálními omezeními jsou LFA oblasti ještě podrobněji. .

1. Horské oblasti (oblasti H)

Celková výměra zemědělské půdy evidované v LPIS jako horské oblasti je 487 202 ha. Na této výměře je evidováno 6394 uživatelů. V těchto oblastech je s vyšší nadmořskou výškou je vysoký podíl zatravnění.

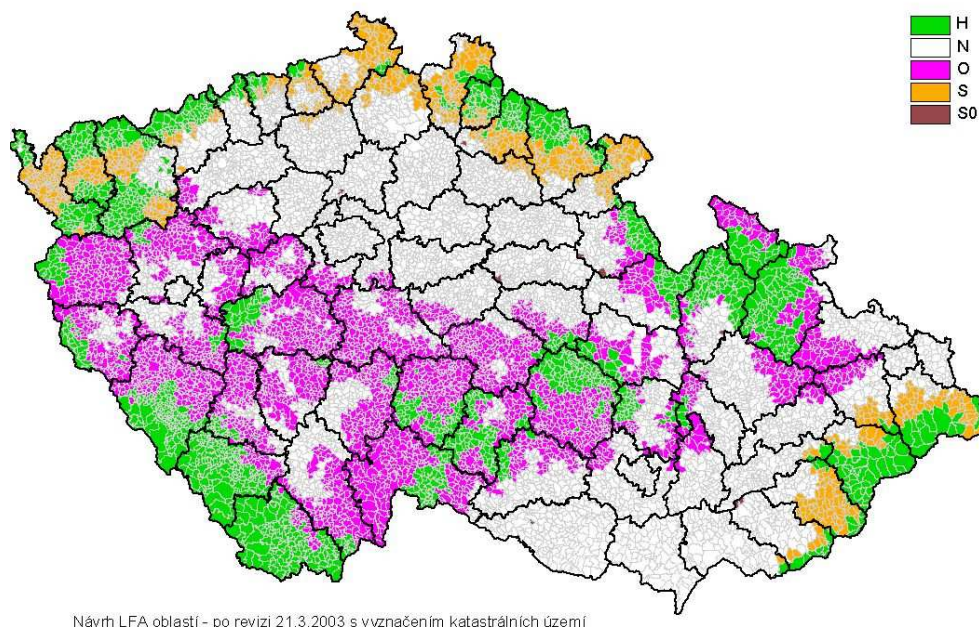
2. Ostatní méně příznivé oblasti (označení O)

Celková výměra zemědělské půdy evidované v LPIS jako ostatní oblasti je 1 031 606 ha. Na této výměře je evidováno 9 058 uživatelů. Tyto oblasti je vyznačují nízkou úrodností půdy a s menší rozlohou travních porostů jako v horských oblastech. Podniky v těchto oblastech provozují současně s obhospodařováním travních porostů také produkční zemědělství na orné půdě.

3. Oblasti se specifickými omezeními (značení S)

Celková výměra zemědělské půdy evidované v LPIS jako specifické oblasti je 209 476 ha. Na této výměře je evidováno 3 050 uživatelů hospodařících na půdě s nízkou úrodností půdy.

Obrázek č. 2: Umístění oblastí LFA v České republice



Zdroj: <http://www.lfa.cz/aktuality/mapa%20%2021032003katasry.jpg>

Oblasti s environmentálními omezeními (značení E)

Jedná se o kontinuálně pokračující opatření z předstupního období a zemědělské podniky jsou s tímto dostatečně seznámeny.

Celková výměra zemědělské půdy evidované v LPIS jako oblasti s environmentálními omezeními je cca 3988 ha travních porostů. Jedná se o oblasti, které se nacházejí současně v oblasti NATURA 2000 a v 1. zónách Národních parků a Chráněných krajinných oblastí.

Natura 2000 je celoevropská soustava chráněných území, jejímž cílem je chránit některé rostliny a živočichy a jejich přirozené stanoviště. Zahrnuje takzvané Evropsky významné lokality a ptačí oblasti.

4.2.3. Agroenvironmentální opatření

Tomuto opatření náleží největší objem finančních prostředků poskytovaných do environmentálních funkcí zemědělství v rámci HRDP.

Cíle opatření

V rámci agroenvironmentální opatření byla navržena podopatření, která především řeší:

- zrychlený odtok vody krajiny
- problémy eroze půdy
- podporu ekologické stability krajiny,
- zachování a zvýšené biologické rozmanitosti na zemědělsky využívané půdě.

Popis opatření

AEO se skládá ze čtyř podopatření:

- podopatření: A Ekologické zemědělství
- Celofaremní podopatření: B Ošetřování travních porostů
- Podopatření Péče o krajinu, které se dále dělí na tituly:
 - o C1 Zatravňování orné půdy
 - o C2 Tvorba travnatých pásů na svažitéch půdách
 - o C3 Pěstování meziplodin
 - o C4 Trvale podmáčené louky a rašelinné louky
 - o C5 Ptačí lokality na travních porostech
 - o C6 Biopásy
- Zonální podopatření: D Osevní postup v ochranných zónách jeskyní (Moravský kras)

Od roku 2005 je zavedeno nové AEO podopatření Integrované systémy pěstování ovoce a révy vinné.

4.2.4. Lesnictví

Opatření se skládá ze dvou podopatření:

1. Zalesňování zemědělské půdy
2. Založení porostů rychle rostoucích dřevin (RRD) na zemědělské půdě určených pro energetické využití

Cíle opatření:

- trvalé snížení výměry zemědělsky obdělávaných půd,
- rozšíření zalesněných ploch a posílení biodiverzity krajiny,
- posílení dimenze trvalé udržitelnosti venkovského prostoru,
- změna struktury zemědělských farem s cílem zajištění jiných příjmů formou diverzifikace jejich aktivit,

- zlepšení ekologické rovnováhy venkovského prostoru.

4.2.5. Zakládání skupin výrobců

Cíle opatření:

- vytvořit podmínky pro skupiny zemědělských prvovýrobců tak, aby byly konkurenceschopné v podmínkách jednotného trhu EU,
- zakládání skupin zemědělských výrobců a jejich sdružení za účelem společného odbytu základních zemědělských výrobků,
- přizpůsobení zemědělských výrobků těchto skupin výrobců tržním požadavkům velkoobchodních výkupců a zpracovatelů,
- zvyšování přidané hodnoty společné produkce a jejího lepšího zhodnocení přípravou dodávek, tříděním, skladováním, jednotnou kvalitou a centralizací prodeje,
- stanovení společných pravidel pro informace mezi odbytovými organizacemi výrobců a odběrateli o výrobě, plynulosti dodávek během celého roku (sezónnost produkce).

4.2.6. Technická pomoc

Cíle opatření:

- vytvořit systém monitorování HRDP a zajistit jeho účinné monitorování
- zajistit hodnocení HRDP nezávislým hodnotitelem,
- zajistit tok informací mezi ČR a EU o naplňování HRDP,
- zajistit dostatečnou informovanost potenciálních žadatelů a ostatních partnerů o možnosti účasti v HRDP,
- zajistit poradenskou konzultaci před podáním žádosti a v průběhu plnění programu,
- informovat veřejnost o roli EU v HRDP

4.3. Administrace

Administrace se neřídí dle pravidel pro záruční sekce fondu EAGGF, ale dle modifikovaných pravidel podobných orientační částí EAGGF.

To umožňuje např. aplikaci pravidla N+2, jinou četnost zasílání žádostí o platby Komisi atd. Použití pravidla N+2 znamená, že závěrečné vyúčtování za období 2004–2006 bude reálně provedeno k 31. 12. 2008. Prostředky alokované na rok 2004, které ČR nevyčerpala, jsou automaticky dle pravidla N+2 realokovány na rok 2005.

Pro účely administrace, provádění kontrol a vyplácení jednotlivých opatření HRDP byla v ČR zřízena pouze jedna platební agentura – Státní zemědělský intervenční fond (SZIF).

4.3.1. Integrovaný administrativní a kontrolní systém (IACS)

Administrace opatření HRDP využívá, pokud to charakter opatření umožní, administrativních postupů integrovaného administrativního a kontrolního systému (IACS), tzn. strukturu žádosti, postupu zpracování, kontroly, vazby na externí registry apod.

IACS je systém evidencí dat a vzájemných kontrol určených k administraci a kontrole vybraných dotačních schémat Společné zemědělské politiky EU.

Součástí IACS jsou registry MZe:

- Společný zemědělský registr (SZR)
- Registr půdy (LPIS)
- Integrovaný registr zvířat (IRZv)
- Speciální registry (vinice, chmelnice, intenzivní sady a v r. 2006 přibude registr množitelství porostů)

Tyto základní registry slouží jednak k vedení zákonem stanovených evidencí a jednak jako referenční registry pro potřeby Státního zemědělského intervenčního fondu (SZIF) při ověřování údajů uváděných v žádostech o dotace.

4.3.2. Administrace žádostí do opatření HRDP

Obecným pravidlem pro podávání žádostí do HRDP je prvotní podání žádosti o zařazení do programu a každoročně pak podání žádosti o proplacení. Každý program má však své specifika.

1. Předčasné ukončení zemědělské činnosti

Žádost o zařazení do programu

Žádosti pro toto opatření jsou přijímány celoročně od 7.3.2005.

Žadatel tuto žádost podává ještě před uskutečněním převodu podniku na regionální odbory SZIF.

V roce zařazení žadatele do programu mu bude poskytnuta dotace na základě žádosti o zařazení a to 1/12 za každý kalendářní měsíc, po který je žadatel zařazen do programu.

Proces administrace žádosti o zařazení

1. žádost o zařazení do programu
2. administrativní kontrola žádosti
3. podmíněčné rozhodnutí o zařazení
4. dodatečné dokumentace
5. administrativní kontrola dodatečné dokumentace
6. rozhodnutí o zařazení do programu

Dodatečná dokumentace obsahuje všechny dokumenty, které dokazují převod podniku na nabyvatele.

Proces administrace žádosti o dotaci

Žádost o dotaci se podává od 1.1. do 15.2. daného roku.

1. žádost o dotaci
2. administrativní kontrola žádosti
3. fyzická kontrola na místě – žadatel
4. rozhodnutí o dotaci
5. platba

2. Méně příznivé oblasti a oblasti s environmentálními omezeními

Podání žádosti

Žádosti na LFA se podávají na regionální působiště SZIF na fondem vydaném formuláři. Předtisk formuláře se generuje na základě údajů uvedených v LPIS a má formu kombinované žádosti společně s Jednotnou platbu na plochu SAPS a Doplňkovou platbou (TOP-UP). Žádost se podává do 15. května příslušného roku.

Administrativní proces

1. zadávání do systému

Na Zemědělské agentuře se následně formulář zadává do systémů.

2. následná kontrola

Kontrolu provádí vždy jiný pracovník než žádost zadával do systému (tzv. kontrola čtyř očí).

3. Softwarová kontrola I. (SWK I.)

Kontroluje úplnost žádosti (povinné přílohy, bydliště, rodné číslo, IČO, apod.).

4. Předání složek žádostí na RO SZIF

5. Výběr žádosti ke kontrolám na místě (KNM)

6. Softwarová kontrola II. (SWK II.)

Křížová softwarová kontrola, která porovnává údaje uvedené v žádosti s registry LPIS a IRZ.

7. Pokud u fyzické KNM byly zjištěny nějaké nálezy, nedostatky se promítají kromě porušení zásad správné zemědělské praxe do výsledků SWK II.

8. Po provedení SWK II. proběhne výpočet dotace a následně vydání rozhodnutí, které se posílá žadateli.

3. Agroenvironmentální opatření

Žádost o zařazení do programu

Žádost se podává na ZA-PÚ na formuláři vydaném Fondem a její součástí je vždy mapa půdních bloků/dílů se zákresem bloků/dílů, které mají být předmětem dotace. Tuto mapu poskytuje ZA-PÚ v daném formátu.

Žádost o poskytnutí dotace

V případě, že je žadatel zařazen do opatření, musí v průběhu pětiletého období každoročně ve lhůtě od 1.dubna do 30. dubna doručit na ZA-PÚ žádost o poskytnutí dotace na Fondem vydaném formuláři. Na ZA-PÚ je možno zažádat si o úplný předtisk žádosti o poskytnutí dotace na základě aktuálních dat v LPIS a podle rozhodnutí o zařazení. Předtisk se neprovádí pro titul Pěstování meziplovin a Osevní postup v ochranných zónách jeskyní. U podopatření Ekologické zemědělství u půdních bloků s ornou půdou žadatel musí určit, co bude v daném bloku pěstování.

Administrativní proces probíhá obdobně jako u opatření Méně příznivé oblasti.

4. Lesnictví

a) Zalesňování zemědělské půdy

Podpora se skládá ze třech dílčích částí:

1. dotace na založení lesního porostu na zemědělské půdě,
2. dotace na péči o lesní porost poskytované po dobu pěti let od jeho založení a

3. náhrady z důvodu ukončení zemědělské činnosti, která je poskytována po dobu dvaceti let od založení porostu, počínaje rokem zalesnění.

Administrace žádosti.

Pokud žadatel žádá o zařazení do programu a o dotaci na založení lesního porostu v prvním roce trvání závazku musí použít prázdný formulář této žádosti, který celý vyplní sám. Žádosti na toto opatření budou přijímány v daném roce do 28. února na příslušné ZA-PÚ.

Žádost o poskytnutí dotace na péči se podává současně s žádostí o poskytnutí náhrady v rámci jednoho formuláře žádosti a to jednou ročně na v termínu do 30. dubna na výměru vedenou v evidenci.

Proces administrace probíhá obdobně jako u opatření Méně příznivé oblasti a oblasti s environmentálními omezeními.

b) Založení porostů rychle rostoucích dřevin

V prvním roce vyplní prázdný formulář žádosti o zařazení do programu a žádost o dotaci. Žádosti na toto opatření jsou přijímány v daném roce do 28. února na příslušné ZA-PÚ, do jejíhož území spadají pozemky, většina pozemků nebo největší pozemek, na kterém žadatel v rámci žádosti žádá. Žádost se podává na standardizovaném formuláři vydaném Fondem.

Po ukončení prací spojených se založením porostů musí žadatel doručit Fondu oznámení o založení porostů rychle rostoucích dřevin. V případě jarního založení porostu se toto oznámení doručí do 30. června kalendářního roku a v případě založení porostu po 30. červnu se doručí v termínu do 30. listopadu.

Dotace na založení porostu je poskytnuta pouze v roce jeho výstavby ve formě finanční sazby na jeden ha provedené výsadby.

5. Zakládání skupin výrobců

Žádost o zařazení do programu ZSV

V případě, že žadatel má zájem o tuto dotaci, musí nejprve požádat o zařazení do programu. Tuto žádost je možné podávat celoročně, poštou nebo osobně centrálními pracovišti SZIF.

Žádost o poskytnutí dotace

Žadatelé, kteří jsou zařazení do programu ZSV, podávají žádost o poskytnutí dotace od následujícího roku po roce, ve kterém byl žadatel zařazen do programu, po dobu 5 let.

Proces administrace žádosti

1. žádost o zařazení do programu
2. administrativní kontrola žádosti
3. rozhodnutí o zařazení/nezařazení do programu
4. žádost o poskytnutí dotace
5. administrativní kontrola žádosti
6. kontrola na místě
7. rozhodnutí o poskytnutí/neposkytnutí dotace
8. platba

4.3.3. Podmínky získání podpory

Podmínky pro jednotlivé opatření jsou velice rozsáhlé, proto uvedu pouze ty nejhlavnější, popřípadě se je pokusím zobecnit. Podrobnější informace lze najít v metodických příručkách.

Prvotní podmínkou, opakující se u každého opatření je dodržování zásad správné zemědělské praxe na celé výměře zemědělské půdy evidované u žadatele v LPIS v budovách a zařízeních sloužících k zemědělské výrobě.

Základním principem provádění opatření je zařazení žadatele do příslušného programu vždy na období 5 kalendářních let a udržení tohoto závazku.

1. Předčasné ukončení zemědělské činnosti

Žadatel musí být starší 55 let a musí být zemědělským podnikatelem minimálně poslední 3 roky před podáním žádosti, přičemž dosáhl podíl jeho příjmů ze zemědělské činnosti podílu 50 % na celkových příjmech. Ke dni podání žádosti nesmí pobírat starobní důchod a věnovat se zemědělství min. 10 let před podáním žádosti.

Nabyvatel jak v podobě fyzické či právnické osoby musí být zemědělským podnikatelem, mladším 40 let (PO – všichni členové statutárních orgánů), splňovat podmínky odborné způsobilosti (alespoň jeden člen statutárního orgánu) a zemědělský podnik je ekonomicky životaschopný.

Ekonomická životaschopnost se posuzuje dle zadluženosti a čistého příjmu za dobu posledních 5 kalendářních let.

2. Méně příznivé oblasti a oblasti s ekologickými omezeními

Vyrovňovací příspěvek se poskytuje pouze na travní porosty evidované v LPIS, které se nacházejí v některých z přesně vymezených oblastí LFA.

Hlavní podmínky:

- půda evidovaná v LPIS od 1. května do 15. října kalendářního roku,
- intenzita chovu skotu, ovcí, koz a koní ve výši 0,15 až 1,5 VDJ na ha veškeré zemědělské půdy evidované v LPIS
- hospodařit v LFA po dobu alespoň 5 kalendářních let od roku, kdy mu byl vyrovňovací příspěvek poskytnut poprvé, a to na minimální výměře 5 ha, případně 1 ha u zemědělců hospodařících v systému EZ nebo 2 ha na území CHKO nebo NP
- dodržovat ustanovení o zákazu používání látek s hormonálním nebo tyreostatickým účinkem a látek beta-mimetik při zacházení s živočichy v souladu s podmínkami veterinárního zákona.

3. Agroenvironmentální opatření

Hlavní podmínky:

- zemědělské půdy je vedena v evidenci zemědělské půdy (LPIS).
- intenzita ekologického chovu skotu, ovcí, koz a koní se musí pohybovat v rozmezí nejméně 0,2 VDJ na ha každého travního porostu a nejvýše však 1,5 VDJ na každý ha zemědělské půdy obhospodařovaný žadatelem v systému EZ a evidovaný v LPIS.
- na vysoce svažitéch pozemcích vyloučit pěstování širokořádkových plodin
- kultury travních porostů spásat nebo sekat minimálně dvakrát ročně
- dodržování pravidel skladování a manipulace s chemickými látkami v souladu se zákonem č. 146/1996 Sb.
- na svažitéch orných půdách bez porostu neprodleně zapravovat určitá hnojiva do půdy.
- vést a nejméně sedm let uchovávat evidenci o množství, druhu a době použití hnojiv, pomocných látek a upravených kalů
- ze faremní prostor nesmí unikat žádné závažné látky
- zabezpečit welfare hospodářským zvířatům
- žadatel nesmí v průběhu trvání příslušného pětiletého období změnit na jím obhospodařovaných půdních blocích, případně dílech, kulturu travního porostu na kulturu orná půda

Na odpovědnosti žadatele je zajištění, že bude užívat daný pozemek po stanovenou dobu 5 let a že jej jiný uživatel v průběhu tohoto období u tohoto pozemků nevyřadí z LPIS. Přičemž vzájemné kompenzace ztraceného bloku a nahrazení jiným blokem nezaregistrovaného v LPIS (jako AEO) jsou nepřípustné. Z tohoto principu se vymyká pouze opatření meziplodiny a osevni postup v ochranných zónách jeskyní, kde lze ročně žádostí o poskytnutí dotace měnit umístění porostu meziplodin v průběhu daného pětiletého období a závazek je vztažen k deklarované výměře porostů meziplodin v prvním roce závazku. Snížení celkové zařazené výměry má za následek vratku dosud poskytnutých dotací na sníženou výměru od počátku příslušného pětiletého období, ve kterém je daný blok/díl zařazen.

4. Lesnictví

Zalesňování zemědělských pozemků

Hlavní podmínky:

Pozemek, který má být zalesněn, musel být nejméně dva roky, předcházející změně způsobu využití tohoto pozemku, zemědělsky využíván a byl součástí zemědělského půdního fondu.

Minimální výměra zalesňovaného pozemku musí činit alespoň 0,5 ha souvislé plochy. Pokud má však zalesňovaný pozemek alespoň část hranice společnou s pozemkem určeným k plnění funkcí lesa, pak může mít výměru i nižší.

Založení porostů rychle rostoucích dřevin

Žadatel se zavazuje pěstovat porost produkčních rychle rostoucích dřev po dobu minimálně 15 let a zároveň zajistit sklizen produkčního porostu v tří až šestiletých intervalech.

Žadatel o podporu na založení reprodukčních porostů rychle rostoucích dřevin se zavazuje, že zajistí pěstování, sklizeň a evidenci reprodukčního porostu a odběr rostlinných řízků po dobu minimálně 10 let a veškerá produkce bude využita pro množitelské účely.

5. Zakládání skupin výrobců

Žadatelem se pro účely tohoto opatření rozumí obchodní společnosti nebo družstva, jejichž předmětem činnosti je zajištění společného odbytu zemědělské komodity nebo skupiny komodit, které jsou následující: včelí produkty; obiloviny; olejniny; brambory; len a konopí pěstované na vlákno; květiny a okrasné dřeviny; léčivé, aromatické a kořeninové rostliny; školkařské výpěstky ovocných dřevin; jateční skot; jatečná prasata; jatečná drůbež; jatečné ovce a kozy; jateční běžci.

Skupiny výrobců byla zapsána do Obchodního rejstříku v období do 1.5.2004 do 31.10.2006.

Podmínky pro poskytnutí podpory:

Skupina:

- byla zařazena do programu do 31.12.2006
- zajišťuje odbyt příslušné zemědělské komodity nebo více komodit,
- výše roční obchodovatelné produkce komodity, pro které byla skupiny výrobců zařazena do programu je alespoň 3 000 000 Kč anebo skupiny výrobců má alespoň 5 společníků nebo členů
- komoditu nakupuje od 3 osoby pouze v případě, že množství nepřesáhne 10% objemu celkové obchodovatelné produkce, nebo v případě splnění povinností dodavatelských závazků za svého člena.
- všichni členové jsou podnikající FO nebo PO, které produkuje alespoň jednu komoditu a prodávají na trh celou svou tržní obchodovanou produkci komodity

4.3.4. Obsahová náročnost žádostí

1. Předčasné ukončení zemědělské činnosti

stanovení ekonomické životaschopnosti

součástí žádosti o zařazení do programu je:

- doklad o registraci k podnikání žadatele i nabyvatele
- kopie účetních záznamů, případně daňových dokladů žadatele a nabyvatele
- doklad prokazující provozování zemědělské výroby a odbornou způsobilost nabyvatele.

Doložení dodatečné dokumentace, které dokazují převod podniku na nabyvatele (tzn. smlouva o prodeji podniku, darovací smlouva, nájemní smlouvy, doklad o ukončení podnikání, doklad o vynětí osoby z evidence půdy, čestné prohlášení, že žadatel není poživitelem starobního důchodu,...)

2. Méně příznivé oblasti a oblasti s ekologickými omezeními

Nedílnou součástí žádosti o vyrovnávací příspěvek je:

- deklarace užívání půdy
- platný doklad ukazující právní subjektivitu žadatele
- doklad vodoprávního úřadu o výměře pozemku v ochranných pásmech vodních zdrojů
- u chovatelů koní čestné prohlášení obsahující informaci o stavu VDJ

3. Agroenvironmentální opatření

Součástí žádosti o zařazení je vždy mapa půdních bloků, které mají být předmětem dotace.

Další podmínky jsou specifikované pro jednotlivé podopatření.

4. Lesnictví

Povinné doklady k žádosti o zařazení do programu:

1. deklarace zemědělské půdy k zalesnění
2. platný výpis z katastru nemovitostí
3. písemná ověřená plná moc dalších spoluvlastníků
4. souhlas příslušného orgánu ochrany zemědělského půdního fondu
5. stanovisko příslušného orgánu ochrany přírody k zalesnění
6. rozhodnutí o využití území
7. rozhodnutí orgánů státní správy lesů
8. vyjádření místně příslušného pozemkového úřadu
9. projekt zalesnění
10. doklad o podnikání v zemědělské prvovýrobě
11. platný doklad prokazující právní subjektivitu žadatele

Povinné doklady k žádosti o dotaci a zařazení do programu Založení porostů rychle rostoucích dřevin

1. deklarace zemědělské půdy k založení porostů
2. platný výpis z katastru nemovitostí
3. souhlas vlastníka zařazovaného pozemku
4. platná nájemní smlouva
5. stanovisko příslušného orgánu ochrany životního prostředí
6. souhlas příslušného orgánu ochrany zemědělského půdního fondu
7. projekt založení porostu
8. platný doklad prokazující právní subjektivitu žadatele

Součástí jsou i čestná prohlášení o zajištění sklizně produkčního porostu.

5. Zakládání skupin výrobců

Povinné přílohy žádosti o zařazení:

1. výpis z obchodního rejstříku ne starší 3 měsíců

2. společenská smlouva nebo stanovy skupiny výrobců
3. podnikatelský záměr skupiny výrobců

Povinné přílohy žádosti o dotaci:

1. výpis z obchodního rejstříku ne starší 3 měsíců
2. kopie uzavřených smluv
3. kopie společných pravidel skupiny výrobců
4. kopie účetních dokladů

PRAKTICKÁ ČÁST

5. ANALÝZA ÚČINNOSTI DOTACÍ OP ZEMĚDĚLSTVÍ

Operační program navazuje na podpory programu SAPARD a specifikuje opatření spolufinancována z orientační sekce Evropského zemědělského orientačního a záručního fondu (EAGGF) v rámci oblastí Cíle 1.

Pro realizaci projektů spolufinancovaných ze strukturálních fondů platí pravidlo adicionality, tzn. doplňkovost prostředků EU zdroji ze státního rozpočtu, při zachování objemu finančních prostředků vyčleněných v ČR.

5. 1. Analýza administrativní náročnosti žádosti

V kapitole OP RVMZ je uveden přesný postup administrace žádosti a podmínky pro její schválení. Povinné náležitosti žádosti kladou na žadatele nároky, které jsou mnohdy tak vysoké, že mohou v úvodní fázi žadatele zcela odradit. Potřebné informace pro sepisování žádosti, povinných náležitostí a další otázky vyřizuje k tomu určený regionální odbor SZIFu, případně většina z nich je zodpovězena v Pravidlech pro žadatele¹. Tyto odbory také přijímají žádosti a následně je v několika krocích posuzují a kontrolují.

5.1.1. Administrativní proces

Každý projekt prochází několika úrovněmi kontrol a posuzování:

1. předběžná administrativní kontrola

- tato kontrola je zaměřená na úplnost dokumentace. V případě neúplnosti je žadatel vyzván k doplnění. Žádost je zaregistrována až poté, kdy je shledána kompletní.

2. následná kontrola

- pokud je žádost včetně projektu a příloh neúplná a obsahuje zjevně chybné údaje, vrátí ji do 42 kalendářních dnů ode dne zaregistrování, spolu s uvedením konkrétních závad a s výzvou k jejich odstranění. Žádost je z registrace vyřazena, pokud nedojde k odstranění závad do 21 kalendářních dnů.

3. hodnocení přijatelnosti žadatele a projektu

¹ Ministerstvo zemědělství ČR: Pravidla pro žadatele o finanční pomoc z Operačního programu Rozvoj venkova a multifunkční zemědělství,

- v případě, kdy podmínky pro poskytnutí podpory nejsou splněny, je to žadateli společně s důvody bez zbytečného odkladu písemně sděleno. Zamítnutí žádosti je konečné a nelze se proti němu odvolat.

4. obodování projektů

- všechny projekty, které byly z hlediska přijatelnosti ohodnoceny kladně jsou obodovány podle předem stanovených bodovacích kritérií a následně až do výše disponibilních zdrojů sestupně podle bodů seřazeny. Podle disponibilních finančních zdrojů jsou projekty doporučeny či nedoporučeny k financování. Bodovací kritéria tvoří soubor devíti ekonomických ukazatelů, sloužící k vyhodnocení finančního zdraví. Ukazatelé jsou specifikovány pro jednotlivá opatření/podopatření a uvedena v Pravidlech.

5. schválení/neschválení projektu k financování

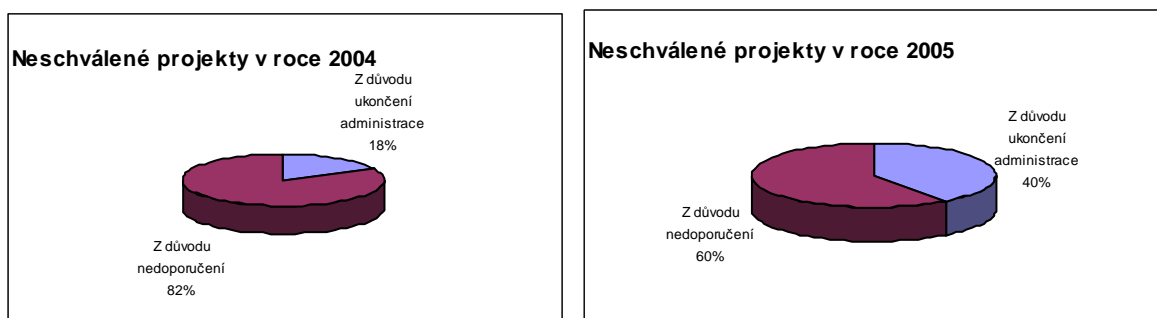
- neschválení projektu z důvodu nedostatku disponibilních finančních prostředků je žadateli písemně sděleno. V případě, že byl projekt vyzván k spolufinancování, je žadatel písemně vyzván k podpisu Smlouvy (Podmínek).

První dvě fáze kontrol umožňují žadateli zpětné opravení žádosti, což eliminuje vyřazení žádosti z důvodu neúplnosti či administrativním nedostatkům.

Důvody k ukončení administrace:

- nesplnění kritéria přijatelnosti – finanční zdraví
- nedostavení se k doplnění žádosti po administrativní kontrole
- odstoupení od podpisu Podmínek
- na základě supervize

Graf č. 1: Neschválené projekty v rámci OP Zemědělství v roce 2004 a 2005



5.1.2. Obsahová náročnost žádosti a projektu

Osnova, povinné i nepovinné přílohy projektu a žádosti jsou přesně uvedeny v Pravidlech. V nich je rovněž popsána přesná forma všech formulářů, prohlášení, tabulek a studií. Obecně můžeme říct, že pečlivé prostudování Pravidel je prvotním krokem v rozhodnutí žádat o dotace. Zde žadatel zjistí, jestli splňuje kritéria přijatelnosti projektu, definici příjemce podpory či specifické podmínky a obeznámí se s přijatelnými výdaje, na které může žádat podporu.

Počet povinných příloh se pohybuje v závislosti na daném opatření/podopatření v rozmezí od 13 do 22 dokumentů. Vliv na bodování projektu má často i předložení nepovinných příloh. U některých opatření/podopatření nejsou sice vyžadovány, ale u ostatních hrají mnohdy významnou roli.

Přijatelnost projektu také ovlivňují monitorovací indikátory, přesně stanovené v Pravidlech, které musí žadatel v projektu vyplnit. Uvádí vždy výchozí stav a stav, kterého chce pomocí podpory dosáhnout. Skutečný dosažený stav pak popisuje v závěrečné zprávě, která se předkládá společně s žádostí o proplacení.

Osnova projektu je velice rozsáhlá a pro žadatele i časově náročná. Jsou v ní požadovány tyto informace²:

- název projektu (název, cíle, zpracovatel)
- žadatel (identifikace, popis podniku – obor podnikání, historie podniku, majetkoprávní vztahy, organizace podniku, výrobky a služby, analýza trhu (zákazníci, konkurence, dodavatelé)
- popis realizace projektu
 - lokalizace projektu
 - popis hlavního záměru (výchozí situace, tržní potřeba, aktivity projektu, výsledky projektu a jeho ekonomický přínos)
 - dopady projektu (dopad realizace na životní prostředí, sociální dopad)
 - strategie pro ukončení projektu
 - propagace a publicita
 - časový harmonogram investice (časový plán, fáze projektu)
- Ekonomické informace

² Osnova projektu pro podopatření 1.1.1., 1.1.2.

- rozpočet projektu (tabulka, finanční krytí, náklady na přípravné studie a průzkumy)
- odhad celkových investičních nákladů (na nákup technologie, na stroje, zařízení a technologie, na stavební a montážní práce, režijní náklady)
- přijatelné a nepřijatelné výdaje (na OP Zemědělství, tabulka výpočtů)
- Ekonomické a finanční vyhodnocení investice
 - Finanční plán (rozvaha, výkaz zisků a ztrát, plánovaný cash flow – souhrnná tabulka)
- Další projekty (realizované a plánované)
- Přílohy
 - Tabulka logického souhrnu
 - Technická dokumentace
 - Výrobní struktura a záměr zemědělského podniku
 - Využití strojů ve vlastním podniku
 - Využití strojů formou služeb pro cizí

Každý bod je v Pravidlech popsán, což ulehčí žadatelům značnou část práce. Přesto projekt musí obsahovat všechny požadované informace, které žadateli pomohou získat nemalou částku finanční pomoci.

5.1.3. Lhůty pro podání žádosti

Termíny pro příjem žádostí a projektů do jednotlivých opatření/podopatření jsou vyhlašovány minimálně tři týdny předem formou tiskové informace, v odborném denním tisku a na internetových stránkách Mze a SZIF. Lhůta pro podávání se pohybuje od 10 do 25 dní.

Mezní termín 46 dní může na žadatele působit jako velice stresující faktor. Vezmeme-li v úvahu rozsah a náročnost vyhotovení žádostí, společně s přílohami a dalšími dokumenty je možné, že případný zájemce splňující podmínky, raději zvolí snazší formu získání podpory nebo ustoupí od žádosti.

Jedinou ochranou je doporučení připravovat projekty již v předstihu a předejít tak stresující situaci.

Tabulka č. 1: Přehled uskutečněných kol příjmů žádostí v rámci OP Zemědělství

Kolo příjmu žádostí	Termín	Přijímané opatření/podopatření/investiční záměry
rok 2004		
1. kolo	31.5 – 25.6. 2004	1.1.1e, 2.1.1
2. kolo	19.7. – 31.8. 2004 od 19.7.2004 také vyhlášen kontinuální příjem žádostí na opatření 2.2. a 3.1.	1.1.1. a-d, 1.1.2., 1.2., 1.3., 2.1.2., 2.1.3., 2.1.5., 2.3.
3. kolo	1. část	11.10. – 5.11. 2004
	2. část	24.11 – 21.12. 2004
rok 2005		
4. kolo	31.1. – 25.2. 2005	1.1.1 e
5. kolo	14.3. – 8.4. 2005	1.1.1. a-d, 1.1.2., 1.2., 1.3., 2.1.2., 2.1.3., 2.1.5., 2.3.
	14.3. – 31.5. 2005	1.3.4.
6. kolo	9.8. – 26.8. 2005	1.1.1. b, 2.1.2., 2.3.
	9.8. – 19.8. 2005	2.1.1.
7. kolo	28.11. – 21. 12. 2005	2.1.4. c
Rok 2006		
8. kolo	6.4. – 24.4. 2006	1.1.1. a-d, 1.1.2, 1.3.4., 2.1.3., 2.1.5., 2.3.
9. kolo	10.4. – 28.4. 2006	1.2., 1.3., 2.1.2., 2.1.4. c
10. kolo	15.5.- 2.6. 2006	1.1.1. f, 2.3.

Zdroj: Výroční zprávy OP Zemědělství 2004 a 2005

5.1.5. Vyrozumění žadatele o úspěšnosti projektu

Po administrativních kontrolách je žádost přijata k posouzení. Proces hodnocení končíci uvědoměním žadatele o výsledku úspěšnosti jeho žádosti je velmi zdlouhavý. V některých případech zemědělec čeká na tuto zprávu až půl roku.

5.1.6. Další nároky na žadatele

Můžeme říct, že nároky na žadatele vychází z povahy jeho projektu a přesným dodržěním všech uvedených prvků v žádosti.

Jsou to především tyto aspekty:

- realizátor musí přesně dodržovat termíny stanovené v žádosti.
 - termíny jsou odhadnuty a tudíž bez návaznosti a operativnosti na budoucí skutečnost
 - zemědělec, tedy realizátor, není zvyklý v důsledku své vykonávané činnosti se držet určitých lhůt
 - zemědělská činnost je značně závislá na klimatických podmínkách, které určují např. datum sklizně, atd.
 - jakoukoliv odchylku od žádosti musí okamžitě prostřednictvím formuláře o změnách hlásit, což znamená další papírování
- realizátor musí přesně dodržovat rozpočet uvedený v žádosti
 - v rozpočtu jsou odhadnuté částky, které se mohou v době realizace vlivem mnoha okolností navýšit

- v případě povinnosti výběrového řízení realizátor nemůže ovlivnit výsledek a tedy ani vědět při podání žádosti, jak řízení dopadne
3. realizátor musí dodržovat jak evropskou tak českou legislativu a při jakémkoliv porušení může být sankcionován
- např. zákon o veřejných zakázkách ukládá žadateli povinnosti v případě vyšší míry spolufinancování než 50 % nebo 2 mil. Kč.

5.2. Zkušenost žadatelů s předešlými podporami

Na úspěšnost implementace a čerpání jednotlivých opatření OP Zemědělství má také značný vliv předcházející zkušenost žadatelů s podobnými investičními záměry. Opatření, u kterých byla zkušenost s programem SAPARD, mají velmi plynulé čerpání a již od začátku byl zaznamenán velký zájem o podporu. Naopak v rámci nových opatření byl v roce 2004 zájem menší, který se však podstatně zvýšil v roce 2005.

V rámci OP Zemědělství navazují na program SAPARD opatření:

- 1.1 Investice do zemědělského majetku,
- 1.2 Zlepšení zpracování zemědělských produktů a jejich marketing,
- 2.1 Posílení přizpůsobivosti a rozvoje venkovských oblastí (z velké části)
- 2.2 Odborné vzdělávání,
- 2.3 Rybářství

Tato opatření představují 93 % alokace veřejných prostředků pro období 2004-2006.

Tabulka č. 2: Vyhovění žádostí s předešlou návazností na program SAPARD v roce 2004

Opatření/ Podopatření/ Investiční záměr	Počet zaregistrovaných žádostí	Počet schválených projektů	Vyhovění žádostí (v %)
1.1.1	901	435	48,3
1.1.2	4	4	100
1.2	78	28	35,9
2.1.1	180	165	91,7
2.1.3	17	12	70,6
2.1.4	36	10	27,8
2.1.5	69	22	31,9
2.3.1	9	8	88,9
2.3.2	4	4	100
2.3.3	9	5	55,6
Celkem	1307	693	53

Zdroj: Výroční zpráva OP Zemědělství 2004

Tabulka č. 3: Vyhovění žádostí s předešlou návazností na program SAPARD v roce 2005

Opatření/ podopatření	Počet zaregistrovaných žádostí	Počet schválených projektů	Vyhovění žádostí (v %)
1.1.1.	838	786	93,8
1.1.2.	22	19	86,4
1.2.	59	38	64,4
2.1.1.	385	234	60,8
2.1.2.	28	21	75
2.1.3.	79	45	57
2.1.4. b	267	267	100
2.1.4. c	52	33 (rozhodnutí)	63,5
2.1.5.	28	23	82,1
2.3.1.	7	7	100
2.3.2.	38	35	92,1
2.3.3.	10	8	80
celkem	1891	1543	81,6

Zdroj: Výroční zpráva OP Zemědělství 2005

Zkušenost žadatelů s obdobnými podporami v minulosti se projevuje ve značné převaze požadovaných finančních prostředků nad disponibilními zdroji určených pro financování jednotlivých opatření. Tento trend je významný především v roce 2004, kdy zdroje opatření/podopatření OP Zemědělství navazující na program SAPARD jsou svojí alokací nedostačují a uspokojují pouze průměrně 53 % žádostí. Jak naznačují tabulky, tendence v roce 2005 (81, 6 %) se oproti roku 2004 výrazně zlepšila, a to především v důsledku zvýšeného zájmu o zcela nová (nenavazují na předvstupní) opatření.

5.3. Zohlednění potřeb žadatelů v porovnání s poskytnutými podporami

Počty podaných žádostí naznačují potřeby žadatelů, kteří prostřednictvím žádostí řeší svůj problém. U jednotlivých opatření, kdy zájem o podporu je vyšší než určené prostředky, ukazuje údaj vyšší potřebu žadatelů než je poskytnutá finanční podpora.

Nedostatek disponibilních finančních prostředků prezentuje počet nedoporučených projektů u jednotlivých opatření³.

V roce 2004 je překročení alokační hranice způsobeno návazností těchto opatření na předvstupní podporu z programu SAPARD. V případě těchto opatření bylo vyhověno projektům až do výše hranice disponibilních zdrojů.

³ Viz kapitola Analýza administrativní náročnosti žádosti

Opatření/podopatření u kterých požadované výše podpory přesahovali celkovou finanční alokaci pro daný investiční záměr na rok 2004:

- 1.1.1.e) požadovaná výše podpory představovala 277 % celkové finanční alokace
- 2.1.1. požadovaná výše podpory představovala 104 % celkové finanční alokace pro rok 2004 a 2005
- 1.2 požadovaná výše podpory představovala 300 % celkové finanční alokace

Tabulka č. 4: Neschválené projekty z důvodu nedoporučení v důsledku nedostatku disponibilních prostředků v roce 2004 (uvedeny pouze opatření/podopatření, u kterých jsou nedoporučené projekty)

Opatření/ podopatření	Počet zaregistrovaných žádostí	Neschválené projekty z důvodu nedoporučení	Podíl nedoporučených projektů na zaregistrovaných žádostech (v %)
1.1.1.	901	423	47
1.2.	78	40	51,3
2.1.1.	180	9	5
2.1.4.	36	20	55,6
2.1.5.	69	12	17,4
2.3.3.	9	1	11,1
celkem	1273	505	39,7

Zdroj: Výroční zpráva OP Zemědělství 2004

V roce 2005 podíl nedoporučených projektů na zaregistrovaných žádostech mírně poklesl. Tato skutečnost je podpořena zejména zvýšenou pozorností žadatelů na opatření nenavazující na program SAPARD (viz předcházející kapitola) a větší připraveností a informovaností žadatelů.

Tabulka č. 5: Neschválené projekty z důvodu nedoporučení v důsledku nedostatku disponibilních prostředků v roce 2005 (uvedeny pouze opatření/podopatření, u kterých jsou nedoporučené projekty)

Opatření/ podopatření	Počet zaregistrovaných žádostí	Neschválené projekty z důvodu nedoporučení	Podíl nedoporučených projektů na zaregistrovaných žádostech (v %)
1.2.	59	6	10,1
1.3.1.	23	3	13
2.1.1.	385	143	37,1
2.1.3.	79	20	25,3
2.1.4. c	52	17	32,7
celkem	598	189	31,6

Zdroj: Výroční zpráva OP Zemědělství 2005

Abychom vyhověli potřebám zemědělců, nabízí se možnost realokace finančních prostředků z opatření, ve kterých požadovaná částka nepřesáhla danou hranici ve prospěch více žádaných opatření.

5. 4. Problematika spolufinancování z vlastních zdrojů

5.4.1. Proces získání prostředků a podmínky spolufinancování

V podmínkách pro poskytnutí finanční pomoci je vymezeno, že „žadatel je povinen zabezpečit financování realizace projektu nejprve z vlastních zdrojů“⁴.

Žadateli či příjemci je pomoc poskytnuta zpětně po ukončení realizace projektu v podobě konečné jednorázové platby, s výjimkou podopatření 1.3.4., kde je poskytnuta v podobě dílčích plateb. Po podání žádosti o proplacení se všemi potřebnými přílohami následuje administrativní kontrola žádosti a poté kontrola fyzické realizace projektu. Po schválení závěrů kontrol je vydáno Osvědčení o provedené práci projektu, na základě něhož dojde ke schválení požadované částky finanční pomoci. Tento administrativní proces je pro mnohé realizátory zdoluhavý a spolu s nejistotou proplacení prostředků velice zatěžující.

Projekt nesmí být podpořen jiným finančním nástrojem EU, ani z jiných národních veřejných zdrojů, s výjimkou stanoveného spolufinancování. Žadatel tedy nesmí na stejný účel nebo předmět projektu obdržet ani úvěr s podporou Podpůrného a garančního rolnického a lesnického fondu, a. s. , z Programů pomoci malých a středním podnikatelům prostřednictvím Českomoravské záruční a rozvojové banky, a. s. , apod.).

5.4.2. Míra spolufinancování

Z důvodu maximální výše podpory do 50% (v případech LFA až 65 %) přijatelných výdajů u některých opatření/podopatření žadatelé vyčerpávají své investiční možnosti v závislosti na ekonomické situaci firmy či podnikání.

⁴ viz Pravidla pro žadatele o finanční pomoc z OP RVMZ

Tabulka č. 6: Výše podpory z OP Zemědělství (maximálně v % z přijatelných výdajů)

Opatření/ podopatření	Specifikace	Spolufinancování			Soukromé zdroje	Přijatelné výdaje na každý projekt (v EUR)
		EU	SR ČR	celkem		
1.1.1.	základní	35	15	50	50	10 tis. - 1 mil.
	v LFA	35	25	60	40	
	začínající zemědělci	základní 35	20	55	45	
		LFA 35	30	65	35	
1.1.2.	základní	35	15	50	50	2 tis. - 50 tis.
	v LFA	35	25	60	40	
1.2.	-	35	15	50	50	12 tis. - 1 mil.
1.3.1.	-	80	20	100	0	1,66 tis. – 1,67 mil.
1.3.2.	-	35	15	50	50	2 tis. - 500 tis.
1.3.3.	-	35	15	50	50	2 tis. - 300 tis.
1.3.4.	-	75	25	100	0	600 - 300 tis.
2.1.1.	-	80	20	100	0	10 tis. - 1,666 mil.
2.1.2.	-	80	20	100	0	33 tis. - 83 tis.
2.1.3.	-	75	25	100	0	33,333 tis. – 333.33 tis.
2.1.4.	-					
2.1.5.	-	35	15	50	50	10 tis. - 80 tis.
2.2.	-	75	25	100	0	3,33 tis. – 33,3 tis.
2.3.1.	-	35	15	50	50	2 tis. - 200 tis.
2.3.2.	-	35	15	50	50	10 tis. - 350 tis.
2.3.3.	-	35	15	50	50	5 tis. - 100 tis.

Zdroj: Ministerstvo zemědělství ČR: Pravidla pro žadatele o finanční pomoc z OP RVMZ,

Při vyšším spolufinancováním jak 50 % nebo 2 mil. Kč se jedná o veřejnou zakázku a realizátor musí dodržet Zákon o veřejných zakázkách, který mu mimo jiné ukládá např. povinnost výběrového řízení. Výběrové řízení je spojeno se splněním pravidel v podobě zákonných úprav i formulářů.

Vzhledem k úrovni rentability v různých odvětvích zemědělství (např. rybářství) by vyššímu čerpání finančních prostředků prospělo vyšší veřejné spolufinancování projektů. Pro lepší čerpání může být provedeno mnoho opatření, např.:

- pravidelné rozšiřování okruhu přijatelných výdajů
- zvýšení horní hranice přijatelných výdajů
- realokace finančních prostředků z jiných podopatření
- soustavné informování dané odborné veřejnosti o možnostech čerpání finančních prostředků z OP

5.4.3. Možnost získání úvěru od jiných institucí na dobu realizace projektu

Pokud tedy úspěšný žadatel nemá dostatek vlastních finančních prostředků, je nucen obrátit se některý bankovní institut. Úvěrový příslib pak musí žadatel předložit již k žádosti. Požadavek na získání bankovního úvěru je spojen s dalšími žádostmi, dokumenty a s časovými nároky. Každý bankovní úvěr navíc vyžaduje úroky, které částku spolufinancování ještě navýší.

Některé banky, které mají úvěrové programy zahrnující úvěrový příslib a krytí uznatelných i neuznatelných nákladů projektu při spolufinancování projektu:

ČSOB, a. s. – Program na spolufinancování projektů podporovaných z fondů EU

HVB Bank Czech Republic – EUROÚVĚR

KB, a. s. – Podnikatelské úvěry na financování projektů s podporou ze SF EU –Program Ponte

5.5. Globální dopady na využívání podpor na zemědělství

Hledisko účinnosti dotací je velice složité a málokdy je jisté, zda je určitý efekt vývoje ekonomiky v zemědělství České republiky závislý pouze na podpoře z fondů EU. Přesto jsem se rozhodla uvést alespoň určité vývojové tendence a nechat na úvaze každého čtenáře mé práce, jestli vyplývají právě z účinku dotací OP Zemědělství.

Tabulka č. 7 : Tržby v zemědělství (% , meziroční změna, reálně)

Rok	2003	2004	2005
	-5,5	0,0	8,0

Zdroj: Statistická ročenka ČR 2005 uveřejněna na www.czso.cz

Tabulka č. 8: Ceny zemědělských výrobců (% , meziroční změna, průměr)

Rok	2003	2004	2005	2006
	2,9	8,1	-9,2	2,2

Zdroj: Statistická ročenka ČR 2005 uveřejněna na www.czso.cz

České zemědělství je už dva roky po sobě v černých kladných číslech. V roce 2004 zemědělci ohlásili zisk přes osm miliard korun, v roce 2005 obor dosáhl zisku přes 7,6 miliardy korun. Od roku 1990 až do vstupu země do EU byly rolníci většinou ve ztrátě. České zemědělství je tedy stále více závislé na dotacích a stále méně rozhoduje trh. Předloňský zisk byl tvořen výnosy z produkce (např. ceny obilí byly vysoké), dotace z EU byly necelé tři miliardy korun.

V loňském roce ceny produkce výrazně propadly, ale dotace z EU narostly na téměř 13 miliard korun. Stát společně s EU dotují nadvýrobu a ceny na trhu se přitom bortí.

Výsledek agrárního zahraničního obchodu byl ve prospěch dovozu. Dovoz v roce 2005 přesahoval vývoz o 25 miliard korun, což je výrazné snížení schodku oproti loňskému roku o více než 7 miliard korun. Stále však ale převažuje vývoz levných surovin nad dražším zbožím s vyšší přidanou hodnotou.

5.6. Další aspekty

Mezi další hlediska nahlížení na problematiku podpory jsou:

1. Malá prestiž zemědělce v očích veřejnosti
2. Značná roztržitost zemědělců a v některých oblastech soutěživost mezi Zemědělským svazem, sdružující družstva (dobrovolné sdružení družstev a organizací), a Asociací soukromých zemědělců
3. Závislost zemědělství na klimatických podmínkách
4. Regulace trhu se zemědělskými výrobky

5.7. Tabulky schválených projektů v roce 2004 a 2005

Tabulka č. 9: Přehled všech schválených žádostí pro OP Zemědělství v roce 2004 (1. a 2. kolo příjmů žádostí)

Opatření/ Podopatření/ Investiční záměr	Počet zaregistrovaných žádostí	Počet schválených projektů	Schválená částka v tis. Kč (veřejné zdroje)	Úspěšnost žádostí (v %)
1.1.1	901	435	888 338 050	48,3
1.1.2	4	4	2 846 100	100
1.2	78	28	103 063 472	35,9
1.3.1	15	14	26 531 735	93,33
1.3.2	19	14	34 735 229	73,68
1.3.4	2	2	623 223	100
2.1.1	180	165	598 618 862	91,67
2.1.3	17	12	55 052 929	70,59
2.1.5	69	22	19 803 228	31,88
2.3.1	9	8	16 089 829	88,89
2.3.2	4	4	2 894 404	100
2.3.3	9	5	2 638 700	55,55
Celkem	1344	713	1 751 235 581	53,05

Zdroj: Výroční zpráva OP Zemědělství 2004

Pozn. 1: U opatření 1.3.3. nebyly podány žádné žádosti, proto nejsou v tabulce data uvedeny.

Pozn. 2: Údaje k požadovaným částkám nejsou v celé míře k dispozici

Tabulka č. 10: Přehled všech schválených žádostí pro OP Zemědělství v roce 2005 (4. – 7. kolo příjmů žádostí)

Opatření/ podopatření	Počet zaregistrovaných žádostí	Požadovaná částka v tis. Kč	Počet projektů schválených	Schválená částka v tis. Kč	Úspěšnost žádostí (v %)
1.1.1.	838	1 410 983	786	1327 865	93,8
1.1.2.	22	14 755	19	13 352	86,4
1.2.	59	209 865	38	137 534	64,4
1.3.1.	23	48 531	14	23986	60,9
1.3.2.	45	63 263	37	52 263	82,2
1.3.4.	10	5 102	9	5 041	90
2.1.1.	385	1 405 365	234	1 006 669	60,8
2.1.2.	28	48 221	21	37 221	75
2.1.3.	79	369 254	45	220 999	57
2.1.4. b	267	123 431	267	123 431	100
2.1.4. c	52	28 926	33 (rozhodnutí)	18 751	63,5
2.1.5.	28	22 358	23	19 364	82,1
2.3.1.	7	8 248	7	8 248	100
2.3.2.	38	17 400	35	15847	92,1
2.3.3.	10	3 256	8	2 907	80
celkem	1891	3 778 958	1543	3 013 478	81,6

Zdroj: Výroční zpráva OP Zemědělství 2005

Průměrná účinnost podaných žádostí činí 81,6 %.

6. ANALÝZA ÚČINNOSTI DOTACÍ Z HORIZONTÁLNÍHO PLÁNU ROZVOJE VENKOVA

Prezentovaná data představují kvantifikaci indikátorů, které se vztahují k jednotlivým závazkům. Jedna žádost o zařazení do opatření programu HRDP může obsahovat více závazků.

Kofinancování z EU je v rozsahu 80 %, zbývajících 20 % pokrývají národní zdroje.

6.1. Realizace programu v roce 2004

V roce 2004 byla skutečně realizována pouze tři opatření, a to opatření Méně příznivé oblasti a oblasti s environmentálními omezeními, Agroenvironmentální opatření a opatření Lesnictví. Jedná se o opatření s největší alokací finančních prostředků, která byla zemědělským podnikům známá již z předvstupního období.

Ostatní opatření byla v druhé polovině roku 2004 administrativně připravována.

Tabulka č. 11: Přehled o zažádaných dotacích a ploše v ha v roce 2004

Opatření HRDP	Celkem zažádáno o dotaci v Kč	Podíl požadovaných dotací (v %)	Plocha, na kterou bylo zažádáno v ha
LFA	2 881 687 207,42	47	721 336,500
AEO	3 208 351 363,10	52	1 162 981,340
Lesnictví	64 491 430,92	1	661,210
Celkem	6 154 530 001,44	100	1 877 979,050

Zdroj: Výroční hodnotící zpráva o programu HRDP ČR za rok 2004

6.1.1. Méně příznivé oblasti a oblasti s environmentálními omezeními

Opatření se zaměřeno na tři cílové oblasti: horské oblasti, ostatní méně příznivé oblasti a oblasti se specifickými omezeními. V horských oblastech je evidováno 6394 uživatelů, v rámci ostatních méně příznivých oblastí 9 058 uživatelů a v oblastech se specifickými omezeními 3050 uživatelů.

Vymezení oblasti LFA-E bude prováděno od roku 2005 v návaznosti na vymezení oblastí NATURA 2000.

Opatření lze v roce 2004 hodnotit pozitivně to především z důvodu, že se jedná o kontinuálně pokračující opatření z předstupuňho období a zemědělské podniky jsou s tímto opatřením dostatečně seznámeny. V porovnání z roku 2003 došlo v roce 2004 k výraznému navýšení podpor o téměř 1,38 mld. Kč.

Tabulka č.12: Přehled o celkovém počtu zažádaných dotací na opatření LFA

Opatření LFA	Celkem zažádáno o dotaci v tis. Kč	Podíl na celkově zažádaných dotací v %
LFA-H	1 588 117,10	55,1
LFA-O	856 904,68	29,7
LFA-S	436 665,43	15,2
Celkem	2 881 687,21	100

Zdroj: Výroční hodnotící zpráva o programu HRDP ČR za rok 2004

Tabulka č.13 : Přehled o podporovaných ha (v tis. ha)

Oblast	Plocha, na kterou bylo zažádáno	Celková plocha evidovaná v LPIS	Podíl zažádané plochy na celkové
LFA-H	350	487,202	71,8
LFA-O	246	1 031,606	23,8
LFA-S	125	209,476	59,7
Celkem	721	1 728,284	-

Zdroj: Výroční hodnotící zpráva o programu HRDP ČR za rok 2004

Největší objem dotací plyne do horských oblastí (55 %), kde o podporu zažádalo zhruba 54 % z celkově evidovaných uživatelů. Podpora se realizovala na 71,8 % z celkové evidované plochy, což je podstatně více než v ostatních méně příznivých oblastech a oblastech se specifickými omezeními. Tento trend je způsoben podílem zatravnění, který je v ostatních oblastech i přes nízkou úrodnost půdy menší a to z důvodu, že v těchto oblastech provozují produkční zemědělství.

6.1.2. Agroenvironmentální opatření

Tabulka č.14: Přehled o zažádaných dotacích a ploše v ha na opatření AEO

Opatření AEO	Celkem zažádáno o dotaci v Kč	Podíl na zažádaných dotacích v %	Zažádaná plocha v ha	Podíl zažádané plochy na celkové ploše v %
A – Ekologické zemědělství	310 877 857,20	9,689	231 858,68	19,885
B – Ošetřování	1 909 697	59,523	723 313,14	62,035

travních porostů	220,20			
C – Péče o krajinu	987 750 225,30	30,787	210 761,26	18,076
D – Osevní postup v ochranných zónách jstkyň	26 060,40	0,001	48,26	0,004
Celkem AEO	3 208 351 363,10	100,000	1 165 981,34	100,000

A – Ekologické zemědělství

U tohoto opatření byl očekáván vyšší zájem. Malý podíl zažádaného plochy v poměru k celkové ploše evidované v LPIS je dán především vyšší pracností pěstování plodin v systému EZ a málo rozvinutému trhu s ekologickými produkty. Toto opatření je horizontálně uplatňováno na celém území ČR a je kombinovatelné se všemi tituly ostatních opatření. EZ je v největším rozsahu realizováno v regionech s vysokým podílem travních porostů na zemědělské půdy.

B – Ošetřování travních porostů

Do tohoto podopatření směřovalo nejvíce finančních prostředků, kde bylo z celkového objemu vynaloženo 59,5%. Tyto prostředky byly uplatněny na 62% celkové plochy. Ošetřování travních porostů naplnilo očekávanou vysokou úspěšnost.

Zemědělci vstupující do titulů tohoto podopatření se zavazují plnit podmínky opatření v rozsahu veškerých ploch, které obhospodařují v době vstupu do titule, jedná se o tzv. celofaremní podopatření.

Úspěšnost je zapříčiněna zejména relativně vysokým podílem a výměrou trvalých porostů, tedy nižším zorněním, a zároveň možností kombinovatelností s podporami LFA oblastí.

C – Péče o krajinu

Zájem o jednotlivá podopatření byl podstatně vyšší, než se očekávalo a přihlášená výměra byla oproti očekávané téměř dvojnásobná. Bylo to způsobeno vysokou úspěšností titulu meziplodiny, kam směřovalo 92% finančních prostředků. U jiných titulů však byla skutečnost výrazně nižší než očekávaná a do budoucna bude nutná jejich revize a případná změna.

Tituly jsou vhodné pro speciální podmínky jednotlivých stanovišť a podpory jsou tedy přesně cíleny a mohou být uplatňovány jen na část zemědělcem obhospodařovaných ploch.

Toto opatření obsahuje dotační tituly, které mohou být realizovány jak v úrodných oblastech, tak i v oblastech LFA.

C1 Zatravňování orné půdy

Tento titul nenaplnil očekávání. Pravděpodobným důvodem je obecný stav v ČR, kdy:

1. užitelné půdy hospodaří na 90% pronajaté půdě
2. přesné zakreslení zatravněných ploch do map, což přináší určité problémy
3. zatravňování není přijímáno vlastníky půdy bez problémů, kdy zatravnění je chápáno jako jakési znehodnocení pozemku. Zemědělci mají obavu, že jim nebude umožněno zpětně převést travní porosty na ornou půdu, aniž by ztratili nárok na dotace.

C2 Tvorba travnatých pásů na svažitých půdách

Tomuto titulu připadl nejmenší objem finančních prostředků. Důvodem malého využití může být:

1. katastry jednotlivých obcí jsou po proběhlých změnách ještě „neustálené“
2. komplexní pozemkové úpravy, které by daly předpoklad k takovým zásahům do terénu, neprobíhají dostatečným tempem
3. neujasněné vlastnické vztahy v mnohých katastrech

Za zásadní problém lze považovat neukončení komplexní pozemkové úpravy

C3 Pěstování meziplodin

Zájem o tento titul způsobil přečerpání rozpočtu na AEO. Úspěšný byl převážně v oblastech s vyšší výměrou orné půdy.

C4 Trvale podmáčené louky a rašelinné louky

Titul je možné realizovat ve vymezených lokalitách. V roce 2004 bylo zažádáno na cca 10 % plochy z celkové výměry. K dalšímu navýšení je potřebná důkladná osvětová a poradenská činnost v jednotlivých regionech podle velikosti plochy vymezených lokalit.

C5 Ptačí lokality na TP

Oproti očekávání byla úspěšnost tohoto titulu přibližně poloviční. Jedná se o zcela nový titul, který nebyl v předchozích předvstupních dotačních titulech využíván a proto jeho úspěšnost v budoucnu spočívá v osvětové činnosti. Realizace je dána také rozmístěním vymezených území.

C6 Biopásy

Titul Biopásy zaznamenal malou úspěšnost. Příčiny lze spatřovat v:

1. vyšší komplikovanost při obhospodařování těchto půdních bloků
2. problém silného zaplevelení samotných biopásů
3. jedná se o zcela nový titul

D – Osevní postup v ochranných zónách jeskyní

Toto zonální opatření se vztahuje pouze na chráněnou oblast (CHKO) Moravský kras, na většině zbylých vymezených plochách jsou uplatňovány dohody z programu SAPARD.

6.1.3. Lesnictví

Toto opatření se skládá se dvou podopatření, které žadatel může využít nezávisle na sobě:

1. Zalesňování zemědělské půdy
2. Založení porostů rychle rostoucích dřevin na zemědělské půdy určených pro energetické využití

Zalesňování zemědělských pozemků, na kterých je zemědělské hospodaření problematické, patří k jedněm z nejvhodnějších řešení při využívání těchto pozemků a jako kontinuální program je podporován již od roku 1994.

Zájem o využití tohoto dotačního titulu postupně narůstá a jeho využívání je přímo závislé na podpoře a rozvoji výstavby kotelen využívajících obnovitelné zdroje energie.

Termín pro podání oznámení o tzv. „jarním“ zalesňování půdy bylo do 30. června, což bylo vzhledem ke složitému administrativnímu procesu zajišťování potřebných povolení a stanovisek, které se přikládají k žádosti o zařazení do programu na zalesňování, od vstupu do EU velmi krátký termín. Žadatelé se proto nestačili dostatečně rychle zorientovat v novém postupu při vyřizování administrace týkající se tohoto typu dotací a v roce 2004 bylo zažádáno o zalesnění na necelých 10% plochy z očekávaného rozsahu.

U druhého podopatření byl v roce 2004 zaznamenán výrazný nárůst oproti předcházejícím letům. Z očekávaného rozsahu 150 ha založení porostů RRD na celé programovací období bylo zažádáno o dotace na 2/3 plochy.

Bylo to vyvoláno především z těchto příčin:

1. výše poskytované podpory
2. otevírání trhu s nefosilními palivy

3. dosavadní zdroje odpadních surovin vhodných ke spalování (piliny, kůra apod.) jsou již z velké části vyčerpány
4. veřejnost se přesvědčuje o vhodnosti používání ekologických paliv.

Založení porostů je rozděleno na jehličnaté, listnaté a smíšené. Za jehličnatý nebo listnatý porost v jednotlivém bloku/dílu se považuje takový, ve kterém je méně než 25% zastoupení druhého druhu. Při vyšším zastoupení jednoho druhu porostu je posuzován porost za smíšený.

Tabulka č.15: Přehled o zažádaných dotacích v Kč

Lesnictví	Celkem zažádáno dotaci (tis. Kč)	Podíl na celkově zažádaných dotacích (v %)
Jehličnatý	10 660	16,5
Listnatý	11 946	18,5
Smíšený	35 915	55,7
Rychle rostoucí dřeviny	5 971	9,3
Celkem	64 492	100

Na opatření Lesnictví se podílely ze 71 % soukromé osoby a z 29 % veřejné subjekty. V druhové skladbě zaujímají 53 % smíšené lesy, jehličnaté lesy 17 %, listnaté stromy 16 % a rychle rostoucí dřeviny 14%.

6.2. Vyhodnocení realizace programu v roce 2004

V roce 2004 nebyly realizována opatření Předčasné ukončení zemědělské činnosti, Zakládání skupin výrobků a Technická pomoc, tudíž na ně nebyla podána ani jedna žádost.

6.2.1. Vyčerpané prostředky

Tabulka č.16: Plánované a skutečné čerpání prostředků na HRDP v roce 2004

Opatření HRDP	Celkem zažádáno o dotaci (v Kč)	Schválené finanční prostředky (v Kč)	Procentní rozdíl mezi zažádanou dotací a plánovanou dotací
PUZČ	0,00	70 214 400,00	-100,00 %
LFA	2 881 687 207,42	3 163 273 200,00	-8,9 %
AEO	3 208 351 363,10	3 029 490 600,00	5,9 %
Lesnictví	64 491 430,92	149 205 600,00	-56,78 %
ZSV	0,00	48 272 400,00	-100,00 %
Technická pomoc	0,00	30 718 800,00	-100,00 %
Celkem	6 154 530 001,44	6 491 175 000,00	-5,19 %

V opatření LFA představovali nedočerpané prostředky 8,9 %, v opatření Lesnictví pak 56,78 %. Opačná situace nastala u opatření AEO, kde požádané dotace přečerпали plánované prostředky o 5,9 %. Z celkové částky plánované na HRDP v roce 2004 (6,49 mld. Kč) bylo skutečně požádáno o více než 6,15 mld. Kč, což znamená nedočerpání prostředků o 5,19 %. Prostředky, které ČR nevyčerpala, budou dle pravidla N+2 realokovány na rok 2005.

6.2.2. Účinnost dotací z HRDP v roce 2004

Problémy v realizaci HRDP

- a) Většina zemědělců špatně pochopila filozofii AEO, zejména zcela nové kritérium pětiletý závazek. AEO chápou obdobně jako přímé platby.
- b) V ČR je vysoký podíl pronajaté půdy (cca 90 %) a existuje určitá obava zemědělců z převádění orné půdy na TP, neboť je chápáno jako jakési znehodnocení pozemku ve vazbě na dotaci.
- c) V roce 2004 došlo k určitému zpoždění toku informací mezi orgány zajišťujícími realizaci programu HRDP a žadateli z důvodu administrativně náročných příprav vstupu ČR do EU.
- d) Žadatelé si stěžují na přílišnou „tvrdost“ AEO, velkou komplikovanost AEO a zároveň na jejich nedostatečnou flexibilitu, vycházející z nařízení Rady (ES) č. 1257/1999 a z prováděcích předpisů.
- e) Nesoulad katastrálních map založených na vlastnických vztazích k půdě s mapami LPIS založeným na užívatelských vztazích k půdě (výměra i hranice). Např. opatření Lesnictví – projekt na zalesnění se vypracovává na pozemek podle katastrální mapy, popř. geometrického zaměření, ale dotace se poskytují na půdní bloky dle LPIS.

Úspěšnost opatření

Samotná úspěšnost opatření z hlediska jednotlivých opatření je závislá na těchto aspektech:

- a) Charakter krajiny (např. podíl zatravnění, nižší zornění, vyšší nadmořská výška, bonita půdy)

- b) Kombinovatelnost s ostatními podporami a LFA
- c) Zkušeností žadatelů s podobnými předvstupními podporami
- d) Zcela nový titul vyžaduje osvětovou a poradenskou činnost a žadatel ji musí zcela pochopit
- e) Míra závislosti na ostatních oblastech ekonomiky (např. kotelny využívající obnovitelné zdroje energie a trh s ekologickými produkty)
- f) Administrativnímu procesu spojený se zajišťováním potřebných povolení a stanovisek požadovaných k žádostem
- g) Dokončení komplexních pozemkových úprav a řešení krajinného plánování
- h) Roztříštěnost vlastnické držby svědčí o tom, že současné zemědělské podniky hospodaří z více než 90 % na pronajaté půdě.

6.3. Realizace programu v roce 2005

V roce 2005 byly realizovány všechny opatření kromě Technické pomoci.

Tabulka č.17: Přehled o zažádaných dotacích a ploše v ha v roce 2005

Opatření HRDP	Celkem zažádáno o dotaci v Kč	Podíl na požadovaných dotacích (v %)	Plocha, na kterou bylo zažádáno v ha
PUZČ	57 139 560	1	19 057
LFA a LFA-E	2 821 649 040	45,4	707 491
AEO	3 296 673 065	53	1 168 357
Lesnictví	40 437 464	0,6	673
ZSV	-	-	-
Celkem	6 215 899 129	100	1 895 577

Zdroj:

6.3.1. Předčasné ukončení zemědělské činnosti

Opatření bylo zavedeno oproti ostatním opatřením v časovém posunu, a to vzhledem ke složitosti administrace opatření, se kterým neměla ČR v předvstupním období žádné zkušenosti. Administrace žádostí nebyla ve většině případů dokončena, nelze tedy hodnotit dosažené cíle.

6.3.2. Méně příznivé oblasti a oblasti s environmentálními omezeními

Méně příznivé oblasti

Tabulka č.18: Přehled o celkovém počtu zažádaných dotací na opatření LFA

Opatření LFA	Celkem zažádáno o dotaci v tis. Kč	Podíl na celkově zažádaných dotací v %
LFA-H	1 516 370	53,8
LFA-O	875 663	31,1
LFA-S	426 591	15,1
Celkem	2 818 625	100
Z toho oblasti Natura 2000	287 960	10,2

Tabulka č.19: Přehled o podporovaných ha (v ha)

Oblast	Plocha, na kterou bylo zažádáno	Celková plocha evidovaná v LPIS	Podíl zažádané plochy na celkové
LFA-H	332 054	487 202	68,2
LFA-O	253 069	1 031 606	24,5
LFA-S	121 287	209 476	57,9
Celkem	706 410	1 728 284	-
Z toho oblasti Natura 2000	64 133		

Stejně jako v roce 2004 nejvíce finančních prostředků směřovalo do horských oblastí, kde požádalo o podporu téměř 56 % z celkově evidovaných uživatelů.

Oblasti s environmentálními omezeními

Celková výměra zemědělské půdy evidované v LPIS jako oblasti s environmentálními omezeními je cca 3988 ha travních porostů. Jedná se o oblasti, které se nacházejí současně v oblasti NATURA 2000 (v roce 2005 pouze ptačí lokality) a v 1. zónách Národních parků a CHKO.

Tabulka č.20: Přehled o celkovém počtu dotací na LFA-E

Typ oblasti LFA-E	Celkem zažádáno o dotaci v Kč	Podíl na celkově zažádaných dotací v %
LFA-H	1 892 489	62,6
LFA-O	930 832	30,8
LFA-S	64 288	2,1
Neznevýhodněné oblasti	136 724	4,5
Celkem	3 024 333	100

Tabulka č.21: Přehled o podporovaných ha v LFA-E v jednotlivých oblastech LFA a v neznevýhodněných oblastech

Typ oblasti LFA-E	Zažádaná plocha v ha	Podíl na celkové ploše evidované v LPIS
LFA-H	676	17

LFA-O	332	8,3
LFA-S	23	0,6
Neznevýhodněné oblasti	49	1,2
Celkem	1080	27,1

Oproti roku 2004 (cca 2,88 mld. Kč) došlo v roce 2005 k mírnému snížení podpor u LFA (cca 2,81 mld. Kč), což mohlo být způsobeno tím, že zemědělci vstupující do LFA uplatnili své poznatky z administrace z předcházejícího roku. Žadatelé v roce 2004 zažádali na větší plochu, ale vyrovnávací příspěvek obdrželi na nižší výměru z důvodu nedodržení podmínek opatření a v roce 2005 již žádali na takto sníženou výměru.

Vymezení oblastí NATURA 2000 se uskutečnilo až v roce 2005, což v podstatě znamenalo nerealizování podávání žádostí v oblasti environmentálními omezeními.

6.3.3. Agroenvironmentální opatření

Tabulka č.22: Přehled o zažádaných dotacích a ploše v ha

Podopatření AEO	Celkem zažádáno dotaci v Kč	Podíl na zažádaných dotacích v %	Plocha v ha	Podíl na ploše v %
A – Postupy šetrné k životnímu prostředí	379 145 933	11,501	241 105	20,636
B – Ošetřování travních porostů	1 886 703 810	57,231	712 969	61,023
C – Péče o krajinu	1 030 797 261	31,268	214 234	18,336
C – Osevní postup v ochranných zónách jeskyní	26 060	0,001	48	0,004
Celkem AEO	3 296 673 065	100,00	1 168 357	100,000

A – Postupy šetrné k životnímu prostředí

Podopatření zahrnuje Ekologické zemědělství a až v roce 2004 zařazený titul Integrovaná produkce. Rok 2005 byl tudíž pro žadatele prvním, kdy se do tohoto titulu mohli zařadit.

Základním cílem nového titulu A2 Integrovaná produkce je především ochrana životního prostředí, vytváření prostoru pro tvorbu vyváženého a přirozeného prostředí ovocných sadů a vinic s vyrovnaným druhovým zastoupením rostlin a živočichů vázaných na tento typ agroekosystému. Kromě toho se podílí na produkci surovin (ovoce a hroznů révy vinné), které jsou výchozí základnou pro výrobu kvalitních potravin splňujících podmínky bezpečnosti

potravin. Titul není kombinovatelný s žádným jiným titulem. Zájem o IP ovoce není vázán na konkrétní oblast a pěstitel pocházejí z celé ČR.

B – Ošetřování travních porostů

Stejně jako v předešlém roce do tohoto podopatření směřovalo nejvíce finančních prostředků, v tomto roce 58,5 % zažádaných dotací na AEO na 61 % z celkové výměry realizovaných AEO.

C – Péče o krajinu

Nežádanějším titulem byly, jako v roce 2004, meziplodiny.

C1 Zatrávňování orné půdy

Titul byl prováděn především v oblastech LFA, protože na tyto travní porosty lze čerpat dotace také na méně příznivém oblastem a oblastem s ekologickými omezeními. Většina podpor je proto zaměřena do těchto oblastí.

C2 Tvorba travnatých pásů na svažitých půdách

I když došlo k nárůstu zájmu zemědělců, přesto je zájem zemědělců o tento titul malý. Z dosavadního průběhu administrace vyplývá, že nastavená platba zřejmě zemědělce nemotivovala k tomu, aby se do tohoto titulu zařadili.

C3 Pěstování meziplodin

Oproti minulému roku je patrné mírné snížení zájmu o tento titul, což ale nelze vztahovat k poklesu úspěšnosti pěstování meziplodin. Je to způsobeno faktem, že tento titul je vázán na dané osevní postupy, které jsou každý rok jiné.

C4 Trvale podmáčené louky a rašelinné louky

Dotčené plochy jsou vymezovány ve spolupráci s Ministerstvem životního prostředí. Titul je konkrétně cílený na plochy, u nichž hrozí riziko opouštění těžko obhospodař míst na travních porostech. V zájmu zachování cenných biotopů je důležité žadatele motivovat, aby neopouštěli od zemědělské péče o tyto plochy.

C5 Ptačí lokality na travních porostech

Plochy spadající do ptačích lokalit jsou vymezovány ve spolupráci s Ministerstvem životního prostředí.

C6 Biopásy

Titul Biopásy je v tomto roce přibližně dvakrát úspěšnější než v loňském roce. Lze si to vysvětlit osvětou prováděnou mezi samotnými zemědělci, kteří si předávají zkušenosti a zjišťují, že tento titul jim nepřináší přílišné komplikace v obhospodař pozemků. Jde o podvědomou implementaci názoru, že zemědělství nemá jen stránku kategoricky produkční, ale též environmentální.

D – Zonální podopatření: Osevní postup v ochranných zónách jeskyní

Shodně s předcházejícím rokem se podopatření vztahuje pouze na chráněnou krajinnou oblast a Moravský kras a vznikl tak nárok na cca 26 tis. Kč.

6.3.4. Lesnictví

Tabulka č.23: Přehled o zažádaných dotacích

Lesnictví	Celkem zažádáno dotaci (v Kč)	Podíl na celkově zažádaných dotacích (v %)
Jehličnatý	6 647 667	16,4
Listnatý	2 316 890	5,7
Smíšený	30 522 387	75,5
Celkem zalesňování zemědělské půdy	39 486 944	97,6
Rychle rostoucí dřeviny	950 520	2,4
Celkem	40 437 464	100

Na opatření Lesnictví se podílely ze 81 % soukromé osoby a z 19 % veřejné subjekty. V druhové skladbě zaujímají 71,8 % smíšené lesy, jehličnaté lesy 11,7 %, listnaté stromy 14,3 % a rychle rostoucí dřeviny 2,2 %.

Oproti loňskému roku, kdy byl zaznamenán velký zájem o výsadbu RRD (v roce 2004 bylo zažádáno o 91 ha) došlo v roce 2005 k výraznému poklesu. Z očekávaného rozsahu 150 ha založení porostu RRD na celé programovací období 2004 – 2006, bylo zažádáno v období 2004-2005 o dotace na 70,7 této plánované rozlohy.

6.3.5. Zakládání skupin výrobců

Na opatření ZSV bylo v roce 2005 podáno 24 kombinovaných žádostí, přičemž jedna žádost může obsahovat více komodit. V roce 2005 bylo tedy založeno 24 nových skupin výrobců. Výše dotace v rámci uvedených žádostí bude stanovena na základě doložené výše finanční hodnoty obchodované produkce jednotlivých skupin výrobců.

Přesné stanovení požadované dotace nelze určit, protože výše dotace na ZSV se stanovuje na základě roční obchodované produkce příslušné zemědělské komodity, pro kterou byla skupina výrobců zařazena do opatření. Tuto obchodovanou produkci vykazuje skupina výrobců poprvé za rok 2005 a výše dotace bude tedy určena až v roce 2006.

Tabulka č.24: Počet komodit, na které bylo zažádáno v rámci opatření

Komodita	Počet zažádaných komodit
Maso	28
Ovoce, zelenina a brambory	3
Obiloviny	12
Olejovité rostliny	11
Celkem	54

6.3.6. Technická pomoc

Opatření nebylo v roce 2004 a 2005 realizováno, byly však uskutečněny veškeré akce, které byly na opatření plánovány. Národní legislativa neumožňovala čerpání opatření z programu HRDP a opatření tak tedy bylo financováno pouze z národních zdrojů a tím nahrazeny plánované prostředky z EAGGF.

6.4. Vyhodnocení realizace programu v roce 2005

V roce 2005 byly podány žádosti o zařazení a o poskytnutí dotace do všech opatření s výjimkou Technického opatření. U opatření Zakládání skupin výrobců nebylo možné určit výši dotace.

6.4.1. Vyčerpané prostředky

Tabulka č.25: Plánované a skutečné čerpání prostředků na HRDP v roce 2004

Opatření HRDP	Celkem zažádáno o dotaci (v Kč)	Schválené finanční prostředky (v Kč)	Procentní rozdíl mezi zažádanou dotací a plánovanou dotací
PUZČ	57 139 560	88 130 856	-35,17 %
LFA a LFA-E	2 821 649 040	3 053 405 405	-7,59 %
AEO	3 296 673 065	3 365 711 136	- 2,05 %

Lesnictví	55 721 717	201 250 488	-72,31 %
ZSV	0	58 942 536	-100,00 %
Technická pomoc	0	0	-100,00 %
SAPARD	105 737 873	8 170 138	-
Celkem	6 336 921 255	6 775 610 559	-6,47 %

Celkové nedočerpání finančních prostředků o 6,47 % je způsobeno zejména pozdější realizací některých opatření, např. PUZČ a ZSV. U opatření AEO bylo skutečně zažádáno v roce 2005 o více než 3,296 mld. Kč, což znamená pouze minimální nedočerpání oproti schválenému finančnímu rámci o 2,05 %. Nejvíce nedočerpaných prostředků, kromě opatření ZSV, kde nebylo čerpáno vůbec, bylo v opatření Lesnictví o 72,31 %.

Na výši schválené alokace má značný vliv kurz české koruny vůči Euru. V průběhu programovacího období došlo ke zhodnocení české koruny z průměrného kurzu v roce předkládání programového dokumentu HRDP, což způsobilo snížení schválené alokace.

6.4.2. Účinnost dotací z HRDP v roce 2005

Problémy v realizaci HRDP

Pro zjištění hlavních problémů při administraci opatření HRDP bylo osloveno ZA-PÚ Mze, SZIF a žadatelé. Z jejich odpovědí byly vybrány následující připomínky, které mají zásadní význam:

- a) Odlišně nastavená kritéria a pravidla pro posuzování opatření AEO a opatření Méně příznivé oblasti a oblasti s environmentálními omezeními
- b) Podávání změnových žádostí je složité a dána krátká doba na jejich zpracování. Díky kumulaci termínů příjmu žádostí na AEO a SAPS dochází k velkému vytížení jak ZA-PÚ Mze, tak žadatelů.
- c) Systém podpor AEO je komplikovaný a zvláště čerpá-li jeden žadatel v rámci AEO více dotací, špatně se ve svých povinnostech a závazcích orientuje.
- d) Systém poradenství není dostatečně orientován vždy na konečného žadatele.
- e) Náročnost administrace opatření PUZČ. Dalším problémem u opatření PUZČ je návaznost na související právní předpisy vztahující se k daňové, sociální a zdravotní problematice, které mohou limitovat vstup do opatření v návaznosti na zvýšení finanční náročnosti vyplývající z těchto souvisejících předpisů

Úspěšnost opatření

Úspěšnost opatření v roce 2005 je závislá na shodných aspektech jako v roce předešlém. Stále více se ovšem zdůrazňuje závislost realizovatelnosti opatření na administrativním procesu předcházejícím schválení opatření.

7. NÁVRHY NA ZLEPŠENÍ REŽIMU ROZDĚLOVÁNÍ DOTACÍ

7.1. Rozdíly mezi OP Zemědělství a Horizontálním plánem rozvoje venkova

I když oba dva typy programů čerpají ze stejného strukturálního fondu, tedy z Evropského zemědělského garančního a záručního fondu, každý z nich je zaměřen zcela odlišně. Již prvotní rozdíl spočívá v tom, že OP Zemědělství zprostředkovává čerpání podpor z orientační sekce a HRDP naopak ze sekce záruční. Z věcného obsahu sekcí pak vyplývá zaměření jednotlivých programů. Vyjmenujme si teď tyto rozdíly podrobněji.

a) Podporovaná oblast zemědělství

OP Zemědělství podporuje produkční zemědělství. Hlavní váha programu je kladena na investice do zemědělství, včetně podpory mladých zemědělců a dále na zpracování produktů zemědělské výroby. Mezi další podporované oblasti patří lesní hospodářství, rybářství, rozvoj venkova a pozemkové úpravy. Intenzivní zemědělské hospodaření je tak subvencováno investičními nástroji, jimiž jsou dotovány např. rekonstrukce či výstavba zemědělských staveb, pořízení zemědělských a lesních strojů, geodetické práce atd.

Horizontální plán rozvoje venkova je naopak podpůrný program k podpoře mimoprodukčních funkcí zemědělství. Základem jsou agroenvironmentální programy a zalesnění, dále podpora aktivit podílejících se na udržení krajiny a významný je program pomoci k podpoře méně příznivých oblastí. HRDP je označován jako klíčový nástroj pro udržení stability podhorských a horských oblastí.

b) Typy dotací

Dotace z OP je vázána na podání žádosti a projektu. Neexistuje na ni oprávnění a tudíž se jedná o nenárokové platby vyplácené pouze při určité spoluúčasti projektů.

Podpory z HRDP řadíme do dotací nárokových. K dosažení těchto finančních prostředků nejsou třeba žádné projekty. Každý zemědělec, který splňuje podmínky pro danou podporu, na základě jednoduché žádosti získá většinou fixní, dopředu známou dotaci, která je stanovena jako určitá platba na ha.

c) Charakteristika poskytnuté podpory

Z operačního programu žadatel získá dotaci investiční povahy určenou pro zafinancování v projektu stanovené činnosti či jiného nákladu.

Dotace z HRDP kryjí provozní náklady či ztracený zisk z neobdělávané půdy zařazené do extenzivního zemědělství. Můžeme ji tedy nazvat dotací neinvestiční povahy. Je poskytnuta

na základě splnění podmínek v podobě např. zatravněné plochy, údržby ploch v LFA oblastech, plochy zalesnění, atd.

d) Územní rozsah podpory

OP může být aplikován na celém území republiky a některé území jsou pouze zvýhodněna (např. LFA oblasti).

Plán rozvoje může být uplatněn vyjma opatření PUZČ a ZSV pouze na specifickém území splňují určité podmínky.

e) Administrace podpory

Míra administrace koresponduje s typem dotace. Administrace operačního programu je proto více rozsáhlá, což se odráží ve větších nárocích na vyplnění žádosti a zpracování projektu spolu s přílohami. Žádost společně s projektem pak prochází dlouhým procesem počátečního administrování, ohodnocení a schvalování.

Nároky na žadatele z HRDP jsou oproti OP velice zjednodušené. Cesta k získání podpory vede pouze přes podání žádosti a splnění podmínek a případnou kontrolou. U některých opatření je žádost s přesnými údaji získaných z registru už předtížena na daných formulářích a žadateli stačí pouze zatrhat příslušná políčka a doplnit identifikační údaje. Povinných příloh je také podstatně méně a většinou se jedná o dokládání určitých formulářů.

f) Hodnocení žádostí

Operační program je hodnocen na základě uváděných údajů v žádosti a projektu. Hodnotí se splnění kritérií, finanční zdraví žadatele a údaje v přílohách a další ukazatele. Podle výsledku se sestaví pořadí a podle alokovaných prostředků se projekty schválí.

V HRDP je hodnocení postaveno na jiném principu. V žádosti se hodnotí, zda žadatel nebo uváděná plocha splňuje určité podmínky. Pokud tomu tak je, žádost je úspěšná. Proto podíl neschválených žádostí je mizivý a je způsoben například nepravdivostí údajů zjištěných při kontrolách.

g) Problematika financování

Z OP je hrazen pouze určitý procentní podíl z přijatelných nákladů. Dotace pak může činit sice až 65%, ale tohoto bodu se dotkne málokterá žádost. U opatření 1.3.1., 1.3.4., 2.1. a 2.2. může podpora dosáhnout až 100%. Žadatel je ovšem povinen zabezpečit realizaci projektu nejprve z vlastních zdrojů. Podpora mu bude poskytnuta až po skončení realizace projektu na

základě předložení žádosti o proplacení. Lhůtu pro poskytnutí finanční podpory mohou ještě prodloužit kontroly. Při nedostatku vlastních prostředků potřebných pro předfinancování projektu je nutné získat bankovní úvěr.

Problematika spolufinancování u HRDP zcela odpadá. Všechna opatření jsou kryta ze 100% a příjemce dotaci ji získává v přesně stanovených termínech jednou ročně.

h) Limity podpory

Příspěvek z OP je limitován procentem z přijatelných nákladů a hranicí těchto nákladů pro jeden projekt.

Příspěvek z HRDP je omezen zařazenou plochou v registru a následně stanovenou platbou na hektar.

U obou programů pak splněním podmínek pro získání podpory.

Tyto údaje ukazují značné rozdíly mezi OP a HRDP a proto je náročné tyto dva programy vzájemně porovnat.

7.2. Stanoviska plynoucí z analýzy OP

Na základě analýzy z kapitoly šesté se pokusím vytvořit několik podstatných bodů, které shrnují všechny nedostatky ale i klady realizace operačního programu.

- **Administrativní proces**

Každá žádost prochází několika stupni kontrol, následným hodnocením a obodováním projektu a v konečném etapě schválením či neschválením.

- **Obsahová náročnost žádosti a projektu**

Sepsání žádosti, projektu a všech příloh klade na žadatele velmi vysoké požadavky. Doložení všech nutných formulářů, vypočítání všech kritérií, stanovení analýz a monitorovacích indikátorů, sepsání projektu podle požadavků osnovy zabere žadateli velice mnoho času a úsilí.

- **Lhůty pro podání žádosti**

Krátké lhůty výzev pro podání žádosti nutí žadatele k soustavnému sledování informací a k přípravě projektů v předstihu.

- **Vyrozumění žadatele o úspěšnosti žádosti**

Na zprávu o úspěchu podané žádosti, žadatel čeká v některých případech až půl roku.

- **Proplacení žádosti**

Po ukončení realizace projektu, žadatel podává žádost o proplacení prostředků. Na schválené finanční prostředky v mnoha případech čeká až půl roku a sčítají se mu tak úroky z bankovního úvěru, který potřeboval pro zafinancování projektu.

- **Přesné dodržení údajů uvedených v žádosti**

V projektu je nutné určení rozpočtu a termínů jednotlivých fází realizace projektu. Předběžně plánovaná data ovšem mohou být ve skutečnosti nerealizovatelné. Jakékoliv změny a odchylky musí být ohlášeny a odsouhlaseny.

- **Problematika spolufinancování**

Určitá míra spolufinancování a počáteční zafinancování realizace vyžaduje nepostradatelnost zvážení způsobu investování.

- **Další aspekty**

Česká a evropská legislativa vymezuje a upravuje některé činnosti realizace.

Zemědělská činnost je značně závislá na klimatických podmínkách.

7.3. Návrhy na zlepšení režimu rozdělování dotací z OP Zemědělství

Z dosavadního šetření vyplývá potřeba úpravy některých opatření uvedených v následujícím textu.

1) Zjednodušení a urychlení administrativního procesu

Tato myšlenka musí být postavena na legislativním základu a právě proto je těžko realizovatelná. Není ovšem zcela nemožná, protože určité pokroky by mohly být zabezpečeny zjednodušením jednotlivých etap procesu, které už nejsou přesně koordinovány zákonem. K rozvoji ideí zkrácení lhůt pro posuzování projektu, vyrozumění žadatele o úspěšnosti a proplacení žádosti by byla nutná potřebnější analýza přímo administrativního procesu. Přesto věřím, že kdyby byla vytvořena a vzali by se v úvahu samotné nápady pracovníků struktury,

našly by se některé činnosti, které by bylo možno zdokonalit.

2) Vytvoření více opatření s průběžných financováním

Některé zájemce o získání dotace z OP Zemědělství odradí vysoká míra spolufinancování projektu a předběžné zafinancování realizace z vlastních zdrojů. K tomu se přidává riziko neproplacení prostředků a žadatel tak musí často zvažovat, zda je pro něj projekt přijatelný a přinese mu užitek. Některé bankovní ústavy sice poskytují na tento účel přesně cílené produkty, čímž se ale zvyšují náklady na realizaci a stoupá riziko její úspěšnosti. Optimálním řešením by bylo průběžné financování projektu, které by bylo sice spojeno s vyšší administrativou, ale žadateli by odpadly nemalé starosti.

3) Vyšší tolerantnost při odchylkách ze žádosti a snížení jejich administrace

Odchýlení se od plánovaného rozpočtu a termínů v projektu je pro realizátora silný stresový faktor, který je navíc spojen s hlášením o změnách a podmíněn souhlasem nadřízeného orgánu. Pokud by realizátor souhlas nedostal, hrozí žadateli sankce například v podobě krácení podpory. Ani žádný vrcholový manažer velkého podniku nedokáže přesně určit vývoj do budoucna, natož pak zemědělský podnikatel, jehož hlavní činnost je zaměřena do časově náročné sféry a nemá zkušenosti s požadavky na vyhovění novým podmínkám.

4) Snížení administrativní a obsahové náročnosti žádosti a projektu

V rámci programu SAPARD byli zemědělci dotazováni na případné nedokonalosti tohoto předvstupního nástroje. Většina korespondentů uvedla jako jeden z nedostatků vysokou obsahovou náročnost projektu. Tato myšlenka nebyla vyslyšena a celá administrativní náročnost se zvýšila, podle názoru mnohých zemědělských subjektů, na dvojnásobek. I ti, kteří nemají s předvstupní pomocí zkušenosti, si často stěžují právě na toto hledisko.

Nabízí se zde hned několik řešení:

- předtištění některých formulářů a poskytnutí vzorových žádostí a projektů
- ze strany úřadů zvážení nutnosti některých prvků žádosti a projektu
- možnost elektronického nahlížení administrativních pracovníků do různých registrů a odbourání tak dokládání povinných příloh k žádosti
- zjednodušení české i evropské legislativy podmiňující čerpání podpory pomocí lobbyingu a konzultací se zástupci různých zemědělských sdružení
- poskytnutí dotací na odborníky připravující podklady pro žadatele

Žadatel se v průběhu vyplňování žádosti cítí někdy i zcela bezradně a obtížně plní požadavky. Z tohoto důvodu je také značně ztížen vstup malých zemědělců hospodařících pod hlavičkou fyzické osoby, kteří nemají z hlediska charakteristiky zemědělské činnosti čas vyřizovat a tedy i plnit požadovanou administraci.

5) Soustavné informování dané odborné veřejnosti o možnostech čerpání finančních prostředků z OP

Pozitivní aspektem se ukazuje předešlá zkušenost s předvstupními programy, což se projevuje i v počtech podaných žádostí do tzv. „navazujících“ opatření. Zřejmě to plyne i z promyšlených strategických plánů jednotlivých zemědělců, kteří měli dostatek času si svůj záměr dostatečně promyslet a připravit. Proto je nezbytné zemědělskou veřejnost předem informovat o jednotlivých cílech a z nich vyplývajících opatření, tak aby své podnikatelské záměry bez časové tísně zformulovali do svých projektů.

Následná informační kampaň již v průběhu období, by měla být cíleně zaměřena na různé nejasnosti, nejčastější dotazy a chyby, s uvedením specifik jednotlivých opatření. V tomto případě, podle mého názoru, nejsou nutné dlouhé přednášky, na které se nemohou dostavit ti zemědělci, kteří jsou například uprostřed sklizně nebo mají jiné jednání. Není ani vhodné, aby většinu dotazů zodpovídaly jednotlivé implementační orgány. Na základě jejich zkušeností, rozhovorů se žadateli a hodnocení žádostí se nabízí myšlenka vytvoření například internetových stránek či určitých kapitol v odborném časopisu, přímo s orientací na výše uvedenou problematiku. V rámci jiných operačních programů jsou zřízeny i bezplatné informační linky ihned poskytující žádané informace. Tato výhoda pro zemědělské dotace chybí, přestože představují velkou část čerpaných podpor a jsou nejvíce diskutované.

6) Konzultace se zástupci jednotlivých resortů zemědělství

Zemědělský resort národního hospodářství se skládá z několik odvětví. Nelze hodnotit celý zemědělský sektor jako jeden celek, ale zohledňovat jednotlivá specifika jeho odborů. Každé toto odvětví je jiné a vyžaduje tudíž jiné potřeby. Jelikož nebylo v době vyjednávání o implementaci zemědělských dotací možné se potřebám jednotlivých resortům podřídit, v současné době je vhodné jejich jednotlivé odborné hlasy vyslyšet a promyslet tak jednotlivé pomoci přímo na míru. Pak by mohla být zabezpečena odpovídající rovnoměrně rozložená podpora.

Je také nutné neopominout samotnou veřejnost, implementační úřady a instituce, které jsou článkem realizace projektu a přímo se tak střetávají z názory a dotazy.

7) Soustavná analýza realizace jednotlivých opatření

K zvýšení efektivnosti a účinnosti by mohla napomoci pravidelná analýza jednotlivých opatření programu. V některých opatřeních by přispělo k vyššímu čerpání finančních prostředků například vyšší veřejné spolufinancování projektů, či pravidelné rozšiřování okruhu přijatelných výdajů, zvýšení jejich horní hranice. To by mohlo být docíleno například realokací finančních prostředků z méně požadovaných podopatření, kde se pravidelně nevyčerpává nabízená částka. Musíme brát v úvahu fakt, že převody mezi jednotlivými prioritami a programy nejsou možné a jsou tedy respektovány pouze mezi opatřeními.

8) Zemědělská politika státu

Zemědělská politika státu značně ovlivňuje a udává směr zemědělskému resortu a tudíž i působí na účinnost čerpání zemědělských podpor. V rámci Společné zemědělské politiky je nucena se podřídit evropským pravidlům a regulovat trh se zemědělskými výrobky. Mínění odborné zemědělské veřejnosti silně napadá dovoz levnějších zemědělských surovin a narušování tak českého trhu.

7.4. Stanoviska plynoucí z analýzy HRDP

Jednotlivé opatření jsou specifická a v některých případech se neřídí stejnými pravidly. Uvedu proto pravidla týkající se nejvíce žádaných dotací, tedy Agroenvironmentálního opatření a opatření pro Méně příznivé oblasti.

- **Administrativní proces**

Žádost se podává na příslušné ZA-PÚ, které se nachází na úrovni bývalých okresů. Na agentuře se žádosti zadávají do počítače. Data dále putují na RO SZIF, kde se žádost přezkoumává několika softwarovými kontrolami. Pokud není žádost vybrána k fyzické kontrole, je přijata.

- **Obsahová náročnost žádosti**

Žadatel podává na počátku realizace žádost o zařazení do programu a poté každý rok žádost o

dotaci. Většina informací je požadována právě v první žádosti, proto je také po obsahové stránce obtížnější, skládá se ze samotné žádosti a povinných příloh, přičemž nejvíce jich je v opatření Lesnictví v počtu 10-11. Žádost o dotaci je pak podávána na daných formulář a je značně zjednodušená, v několika případech stačí zaškrtnout pouze daná políčka.

- **Splnění podmínek**

Právě splnění podmínek se pro mnoho zemědělců zdá jako nezvladatelný úkol. Mezi nejvíce obávané podmínky patří zejména intenzita chovu skotu, použití hnojiv a dodržení pětiletého závazku. Navíc u podopatření AEO (kromě Meziplodin a Osevního postupu v jeskyních) nesmí být s podporovanou plochou manipulováno, což je z důvodů vysoké roztržitosti vlastnické struktury půdy někdy těžko splnitelné. Veškeré tyto změny musí být hlášeny a následně odsouhlaseny příslušným orgánem.

- **Chápání pojmu extenzivního hospodaření souvisí s pochopením smyslu jednotlivých opatření**

Jelikož opatření nebyla v minulosti realizována, zemědělci si na ně museli z počátku zvyknout a přistoupit na myšlenku mimoprodukčního zemědělství a tím na ztrátu zisku z obdělávané půdy. S tímto problémem se na počátku začátku realizace potýkalo především AEO opatření, které je nyní nejvíce využíváno.

- **Závislost činností některých opatření**

Velký problém, který se nedotýká pouze tohoto programu, je nedokončení komplexních pozemkových úprav a nesoulad katastrálních map s mapami v LPIS. Jelikož HRDP je postaven na podpoře území, jedná se o velkou komplikaci, která si vyžaduje řešení.

Vytvoření nových odvětví v zemědělství si také žádá rozvoj navazujících zpracovatelských oborů. Prodej produktů vyrobených v rámci ekologického zemědělství je závislý na trhu s ekologickými produkty a dále například zpracování rychle rostoucích dřevin na existenci kotelen využívající obnovitelné zdroje.

7.5. Návrhy na zlepšení režimu rozdělování dotací z HRDP

Ke zlepšení režimu při rozdělování dotací přispějí následující úpravy a opatření.

1) Vyšší informovanost veřejnosti o výhodách mimoprodukčního zemědělství

V roce 2004 se nám naskytla možnost čerpat prostředky pro jiný typ zemědělství, než na který jsme byly zvyklí. A každé nové opatření, zvláště s jinou myšlenkou, potřebuje pro svůj úspěšný rozjezd osvětovou a informační kampaň. Získat příznivce a následně z řad veřejnosti i realizátory je důležité nejen pro samotnou ochranu krajiny, ale především pro změnu vnímání zemědělského hospodaření. Mimoprodukční zemědělství si tak stále žádá soustavnou informační kampaň a přesvědčování široké veřejnosti o jeho výhodách.

2) Odbourání některých odlišností jednotlivých opatření

Každé opatření je jedinečné a zaměřené do jiné oblasti. V důsledku toho jsou odlišně nastavená kritéria, které by se ale mohly v určitých oblastech shodovat či doplňovat. Toto platí zejména u opatření Méně příznivé oblasti a AEO opatření, kde by bylo možné některá kritéria navzájem ztotožnit.

3) Rozvoj návazných odvětví ekonomiky

Pokud má být úspěšná činnost vyprodukující určité výrobky, je potřebné tyto produkty dále někde zpracovat či prodat. Nejinak je to i u podopatření Ekologické zemědělství a Založení porostů rychle rostoucích dřevin na zemědělské půdě určených pro energetické zemědělství. U těchto dvou konkrétních aktivit se jedná o rozvoj trhu s ekologickými výrobky a o výstavbu kotelen na využití obnovitelných zdrojů. Následně potřebují od státu propagaci a podporu, tak aby si udrželi konkurenceschopnost a soběstačnost.

4) Dokončení komplexních pozemkových úprav a uvažování nad vytvořením krajinného plánu

Už od začátku realizace HRDP se v některých oblastech zemědělci i samotní pracovníci implementační struktury potýkají s problémem nesouladu katastrálních map založených na vlastnických vztazích k půdě s mapami LPIS založenými na uživatelských vztazích k půdě. Chyby se vyskytují zejména u výměry a hranice. Projekt se pak vypracovává na základě geometrického měření, které ovšem nesouhlasí s evidencí v LPIS. Pro úspěšný rozvoj trvale udržitelného rozvoje v krajině by měl být také vypracován krajinný plán a na základě jím

zjištěných nedostatků vypracovat opatření, která by problém řešila. Tento problém bude v budoucnosti cíleně řešen ze Strukturálních fondů.

5) Poradenství orientovat na konečného uživatele

Ne každý zemědělec se orientuje v potřebných problematikách dobře a proto je nutné poradenství. Opatření PUZČ vyžaduje po žadateli znát daňovou a sociální legislativu, která je velice složitá. Pokud je žadatel zapojen do více agroenvironmentálních podopatření, špatně se orientuje v jednotlivých podmínkách a povinnostech. Aby předešel možným sankcím je nutné vytvořit určitý poradenský systém, který se bude přímo orientovat na konečného uživatele.

6) Snížení administrativní náročnosti

Určitá administrativní náročnost pro žadatele spočívá ve splnění podmínek, ke kterým se zavázali v žádosti o zařazení do programu. Některé podmínky mohou být pro žadatele těžko ovlivnitelné (např. 5letý závazek dodržení), přesto může být porušení potrestáno sankcí, která může dosáhnout až podoby vrácení dotace.

Jestliže budou jakkoliv porušeny údaje, které jsou uvedeny v žádosti, žadatel je povinen podat hlášení o změnách, které musí být odsouhlaseno příslušným orgánem.

Tyto stresové faktory by měli být odbourány, a to formou zvýšení tolerantnosti odchylek, či určitým akceptováním těžko ovlivnitelných okolností.

7) Snížení obsahové náročnosti žádosti

Obsahová náročnost žádosti spočívá pouze v doložení několika příloh, které jsou většinou pouze potvrzeními od jiných kompetentních orgánů. Kdyby byl propojen systém databází jednotlivých úřadů s databází SZIF, snížily by se tím nároky na žádost. Nejvíce povinných příloh je v žádosti v opatření Lesnictví, kde dotazovanými jsou orgány ochrany zemědělského půdního fondu, Státní správa lesů, aj.

8. SROVNÁNÍ ÚČINNOSTI DOTACÍ POSKYTNUTÝCH Z OP A HRDP

Srovnání účinnosti dvou rozdílných dotačních systémů není jednoduché. Z jednotlivých analýz a návrhů řešení vyplývá, že oba dva programy se potýkají s řadou problémů, které vyplývají z jejich charakteristik. Každý z nich je účinný v jiném typu zemědělství a tvoří v něm svoji nezastupitelnou funkci. Přesto se pokusíme výsledky jejich analýzy účinnosti navzájem srovnat.

Stanovme si několik kritérií a ty pak vzájemně porovnáme a ohodnotíme. Čím vyšší bodové ohodnocení, tím vyšší účinnost (tzn. tím vyšší klady a nižší náročnost v dané oblasti). Hodnotící škála je v rozmezí od 1 – 10.

1. Administrativní náročnost

U OP Zemědělství se jedná především o samotné sepsání žádosti a projektu, podání žádosti do doby ukončení výzvy, která není předem známa. Následný schvalovací proces, čekání na výsledek a poté podepsání podmínek. Proces trvá až půl roku.

Plán rozvoje se s administrativní náročností moc nepotýká. Žadatel podá do určitého termínu žádost o zařazení, která prochází několika softwarovými kontrolami a poté je podáno rozhodnutí. Poté každý rok podá žádost o dotaci, na základě které mu budou do daného termínu vyplaceny prostředky. Všechny termíny jsou stanoveny předem.

2. Obsahová náročnost žádosti/projektu

OP Zemědělství zprostředkovává finanční prostředky na základě žádosti a projektu. Projekt musí obsahovat až 20 příloh, finanční výpočty, stanovení logického rámce, atd.

Plán rozvoje přílohy požaduje v žádosti o zařazení, kde se jejich počet pohybuje maximálně do počtu 11. Přičemž se jedná většinou o vyjádření různých orgánů. Stanovení ekonomického rámce požaduje pouze opatření ZSV. Každoročně se u některých opatření zakreslují pozemky do katastrálních map, které se přikládá k žádosti o dotaci.

3. Náklady spojené s podáním projektu/žádosti

Díky obsahové náročnosti projektu si většina zemědělců zvolí spolupráci externího poradce, kterému za jeho práci zaplatí. Žádosti se podávají na RO SZIF, který sídlí v centrálním městě NUTS II, což je spojeno se značnými náklady na dopravu.

Sepsání žádosti do HRDP je ve většině případů v silách samotného zemědělce, přičemž problémem mohou být podmínky u AEO opatření, na jejichž konzultace může využít

odborníka. Ten může být externí, jeho práce tedy bude zaplácena, nebo mu mohou být poskytnuty informace na ZA-PÚ nebo RO SZIF. Žádost se podává na ZA-PÚ, které jsou v centrech bývalých okresů, čímž odpadají vysoké náklady na dopravu.

4. Problematika financování

Skutečné náklady projektu z OP jsou kryty pouze určitým procentem z přijatelných nákladů. Navíc samotnou realizaci musí žadatel nejdříve zafinancovat z vlastních zdrojů a až po podání žádosti a po případné kontrole dostane schválené prostředky.

U HRDP tento problém zcela odpadá. Jediná povinnost je u žadatele splnění podmínek a podání žádosti o dotaci, na základě které jsou mu ročně poukázány prostředky. Navíc může každoročně počítat s přesně danou částkou, kterou si může vypočítat i on sám.

5. Splnění podmínek pro získání prostředků

V případě projektové dotace se musí žadatel striktně držet údajů ve schváleném projektu. Musí dodržet rozpočet, termíny i finance.

Dotace z HRDP je také podmíněna splněním podmínek, které se týkají především evidované výměry, způsobu hospodaření, aj. V případě AEO opatření jsou podmínky rozsáhlé a žadatel se v nich těžko orientuje.

Oba dva programy mají společné hlášení o změnách, které musí podávat v případě jakéhokoliv odchýlení od plánu a dále pak některými těžko ovlivnitelnými požadavky (např. dodržení termínů a rozpočtu u OP a 5letý závazek u HRDP).

6. Náročnost realizace

Náročnost realizace úzce závisí na financování a nastavených podmínkách. Proto nám ze závěrů dvou předchozích kritérií vychází, že projekt z OP je realizačně náročnější než žádost u HRDP.

7. Závislost realizace na jiných okolnostech

Celé zemědělství je závislé na klimatických podmínkách. Plán rozvoje je svými činnostmi závislý na doladění katastrálních map a evidenci v LPIS, dále na odbytišti na trhu s ekologickými výrobky, rozšíření kotelen podporující obnovitelné zdroje a šíření povědomí u veřejnost o výhodách a výrocích z extenzivního zemědělství.

8. Potřebná míra informovanosti

Jak jsem uvedla u návrhů řešení, informovanosti „není nikdy dost“. Je potřebné zájemce neustále zahrnovat novými možnostmi uskutečnění jejich záměrů a přimět je k novým nápadům.

Přesto Plán rozvoje díky své charakteristice a svým zcela novým opatřením potřebuje míru informovanosti o něco větší než OP.

9. Spokojenost žadatelů s vyřešením jejich problémů

OP poskytuje mnohem větší rozhled ve svých opatření a reaguje na konkrétní potřeby žadatele. Pokud žadatel potřebuje nový stroj či novou halu, tak si ho může s přispěním národních zdrojů pořídit. Spokojenost je tedy vyšší než u HRDP.

Zatímco HRDP svojí povahu určité záměry žadateli vnucuje, protože tyto potřeby žadatel předtím neměl. Přesto je pak žadatel s dotacemi spokojen.

10. Vliv na krajinu

Poslední dvě hlediska se týkají globálního dopadu jednotlivých programů. V tomto případě můžeme s jistotou říct, že vyšší bodové ohodnocení získá HRDP.

11. Podpora českého zemědělství

Jinak je to už u OP Zemědělství, který je postaven na podpoře českých zemědělců a vyřešení jejich problémů. HRDP sice může také nějaké problémy vyřešit, například s neobdělávanou půdou, ale OP podporuje české zemědělství cíleně.

Tabulka č. 26: Srovnání účinnosti dotací z OP Zemědělství a HRDP

Kritéria	OP Zemědělství	HRDP
1. Administrativní náročnost	4	8
2. Obsahová náročnost žádosti/projektu	3	8
3. Náklady spojené s podáním žádosti/projektu	3	7
4. Problematika financování	2	8
5. Splnění podmínek pro získání prostředků	6	5
6. Náročnost realizace	4	7
7. Závislost realizace na jiných okolnostech	8	2
8. Potřebná míra informovanosti	7	4
9. Spokojenost žadatelů s vyřešením jejich problému	7	2

10. Vliv na krajinu	1	9
11. Podpora českého zemědělství	8	2
Celkem	53	62

Kritéria jsou sestavena podle závěrů z analýz, které ukázali slabiny realizace jak operačního programu, tak plánu rozvoje.

Jak vyplývá z výsledků tabulky, realizace Horizontálního plánu rozvoje venkova nese sebou o něco málo pozitiv než Operační program Zemědělství. Oba dva se však pohybují kolem poloviny celkové škály ohodnocení, což napovídá, že jsou v jejich realizaci značné rezervy. Ty jsou možné vyplnit především v návaznosti na jednotlivá hodnotící kritéria s využitím návrhů na zlepšení režimu rozdělování dotací.

9. ZÁVĚR

Využití čerpání prostředků ze strukturálních fondů znamená pro Českou republiku velkou výzvu, která je ale značně ohraničena pravidly a podmínkami pro čerpání. Tyto kritéria omezují poskytování dotací a ovlivňují tak jejich účinnost. Na druhé straně ovšem zamezují zneužití této finanční pomoci.

Operační program Zemědělství a Horizontální plán rozvoje venkova umožňují čerpání prostředků z Evropského záručního a orientačního fondu a tudíž jsou také spjaty se splněním určitých podmínek a kritérií.

I když se oba dva programy dotýkají oblasti zemědělství, jsou zcela odlišné. Na jednotlivých odlišnostech je následně postaveno srovnávání jejich účinnosti. Každý z rozdílů ukazuje na výhody a nevýhody jednoho z programů. Mezi nejvýznamnější odlišnosti řadíme především podporovanou oblast zemědělství, typy dotací, administrace podpory a problematiku financování.

Operační program podporuje produkční zemědělství a prostřednictvím projektů financuje investiční záměry. Dotace řadíme při splnění zadaných kritérií do nenárokových, vyplácených pouze při určité finanční spoluúčasti realizátora. Problematika spolufinancování a administrativní a obsahová náročnost projektu představují hlavní negativum, na které si stěžuje většina žadatelů.

Žádosti do Horizontálního plánu rozvoje venkova jsou postaveny téměř zcela opačně. Pokud žadatel splňuje podmínky pro získání pomoci, má možnost prostřednictvím podání žádosti získat nárokové dotaci. Finanční podporou jsou kryty provozní náklady na extenzivní hospodaření a kompenzována ztráta zisku z neobhospodařovaného pozemku. Nejnáročnější se ukazuje splnění podmínek a pochopení pojmu mimoprodukčního zemědělství. Mezi další negativum realizace pomoci patří závislost na existenci komplexních pozemkových úprav, na vzniku a rozvoji trhu s ekologickými výrobky a podpoře obnovitelných zdrojů. Z těchto negativ vychází i nastíněné návrhy na zlepšení režimu rozdělování dotací. Ukazují, že je nutné nejenom minimalizovat negativa, ale také neustávat v informovanosti společnosti a neustále analyzovat proces implementace a zdokonalovat ho s použitím názorů a myšlenek jeho účastníků.

Kritéria sestavená pro vzájemné porovnání účinnosti dotací poskytnutých v rámci Operačního programu Zemědělství a Horizontálního plánu rozvoje venkova vychází z analýz programů. Společně se stanovisky jsem se snažila vytvořit soubor, který by prezentoval výhody a nevýhody obou programů. Mezi hodnotící kritéria náleží administrativní a obsahová

náročnost, náklady a problematika spolufinancování, splnění podmínek pro získání prostředků a náročnost realizace, závislost realizace na jiných okolnostech, potřebná míra informovanosti, spokojenost žadatelů s vyřešením jejich problému, vliv na krajinu a podpora českého zemědělství. Z výsledků srovnání vyplývá téměř vyrovnaná účinnost s malou převahou kladů Horizontálního plánu rozvoje venkova. Pokud jde o již realizované podpory, resp. projekty, účinnost HRDP je tedy s malým náskokem několika bodů na lepší úrovni.

10. SUMMARY

Even if the Operational Programme of Agriculture and Horizontal Development Plan draw on the same Structural Fund, for all that they are different programmes. The Operational Programme supports the capital projects of the production agriculture and the HRDP supports other way round the non-capital projects of the extensive agriculture.

The aim of my work is obtaining many pieces of information for the detailed analysis of both programmes and proposing solutions to improve the regime of the dividing the grants. The following comparison of the effectivity both programmes shows and compares shortcomings.

The proposals on the improvement of the regime dividing the grants arise from the negatives of the implementation both programmes.

The proposals bearing on the Operational Programme Agriculture simplify and accelerate the administrative operation, create more precautions with transit financing, higher broadmindedness by abnormalities from the requests and reduction of their administration, reduction of the demand factor of the request and project in administration and content, the public is systematically informed about the possibilities of taking more financial resources, consultations with deputies of the resorts of agriculture, systematic analysis of the implementation precautions, politics of agriculture.

The proposals about HRDP are following: higher public awareness about the advantages of the non- production agriculture, elimination of the differences in precautions, development of the demand factor in the branches of economic, completion of the land modification and thinking about creating of the land plan, the consultancy is orientated to the final user, reduction of the administrative demand factor and the content of the demand factor.

I have set together 11 criteria that come out of the programme analysis. In the criteria I have included the administrative and the content demand factor, the costs connect with the submitting the petition/project, the problems with financing, fulfil conditions for the obtaining of the resources, implementation demandningness, dependence on other circumstances, demand of the awareness, satisfaction of the applicants, influence on the area and support of the Czech agriculture. It comes out of the conclusion that the implementation of the Horizontal Rural Development Plan is more effective than the implementation of the Operational Programme Agriculture.

Keywords:

Programme of Agriculture

Horizontal Development Plan

Structural Funds

Effectivity

Analysis

11. PŘEHLED POUŽITÉ LITERATURY

1. Horizontální plán rozvoje venkova pro Českou republiku 2004-2006 dostupný na www.mze.cz (plné znění)
2. Horizontální plán rozvoje venkova dostupný na www.szif.cz
3. Hrabánková, M.: Základy tvorby projektů podle zásad Evropské unie. Praha: Institut výchovy a vzdělávání Ministerstva zemědělství České republiky, 2000.
4. Informace dostupné na www.strukturální-fondy.cz
5. Informace dostupné na www.mze.cz
6. Nařízení Rady (ES) č. 1257/1999 ze dne 17. května 1999
7. Nařízení Rady (ES) č. 1260/1999 ze dne 21. června 1999
8. Pravidla pro žadatele o finanční pomoc z Operačního programu Rozvoj venkova a multifunkční zemědělství. Praha: Ministerstvo zemědělství České republiky, 2004. ISBN 80-7084-342-X.
9. Průvodce fondy Evropské unie. Praha: Ministerstvo pro místní rozvoj. 2004.
10. Svatošová, L., Boháčková, I., Hrabánková, M.: Regionální rozvoj z pozice strukturální politiky. České Budějovice: ZF JU a ČZU, 2005. ISBN 80-7040-749-2.
11. Vilímová, Š.: Čerpáme finanční zdroje Evropské unie. Praha: Grada, 2005. ISBN 80-247-1194-X.
12. Výroční hodnotící zpráva o programu Horizontální plán rozvoje venkova ČR za rok 2004. Praha: Ministerstvo zemědělství ČR v Ústavu zemědělských a potravinářských informací. 2005. ISBN 80-7084-414-0
13. Výroční hodnotící zpráva o programu Horizontální plán rozvoje venkova ČR za rok 2005. Praha: Ministerstvo zemědělství ČR v Ústavu zemědělských a potravinářských informací. 2006. ISBN 80-7084-548-1
14. Zákon č. 252/1997 Sb. ve znění pozdějších předpisů
15. Zákon č. 256/2000 Sb. ve znění pozdějších předpisů

12. PŘÍLOHOVÁ ČÁST

PŘÍLOHA Č. 1 SITUACE V ZEMĚDĚLSTVÍ

Zemědělská půda tvoří přibližně polovinu (54 %) celkové rozlohy ČR. V nadmořské výšce nad 500 m nad mořem se nachází více než 28 % zemědělského půdního fondu. Díky vysoké hustotě obyvatelstva ČR má zemědělská činnost tradici i v oblastech s vyšší nadmořskou výškou, které lze považovat za méně příznivé z hlediska provozování zemědělské činnosti. Problémem zemědělského obhospodařování je skeletovitost některých půd.

Od roku 2000 zemědělství ČR přešlo z fáze hlubokých změn prezentovaných restitucemi, privatizací a restrukturalizací výroby do fáze postupného přizpůsobování celého systému zemědělské výroby požadavkům trhu a pravidlům platných v zemích EU. Dnem vstupu ČR do EU české zemědělství zcela přešlo na dotační systém Společné zemědělské politiky EU.

Prioritní význam má vzhledem ke koncepci agrární politiky v rámci stávající dotační politiky resortu zemědělství venkovský prostor. Horizontální programy neinvestiční povahy jsou řešeny prostřednictvím HRDP, investiční programy pak prostřednictvím Operačního programu RVMZ.

Právní normy

Nejdůležitější normou pro zemědělství je zákon č. 252/1997 Sb., o zemědělství ve znění pozdějších předpisů. Tento zákon ve stávající podobě upravuje rámec pro poskytování podpor do zemědělství, zvláštním způsobem vymezuje podpory mimoprodukčních funkcí a pomoc méně příznivým oblastem.

Nařízení Rady (ES) č. 1257/1999 ze dne 17. května 1999 o podpoře pro rozvoj venkova z Evropského zemědělského orientačního a záručního fondu a o změně a zrušení některých nařízení stanovuje cíle a problémy, kterých by se měl výše zmíněný fond dotýkat a řešit je. Z fondu lze čerpat prostředky v rámci Operačního programu Zemědělství a HRDP.

Mezi další dokumenty týkající se resortu zemědělství patří Státní program ochrany přírody, Státní politika životního prostředí a Program obnovy venkova.

Socio – ekonomický vývoj

Tabulka č. 27: Vývoj HDP na obyvatele, počtu pracovníků v zemědělství a míry nezaměstnanosti

Rok	HDP na obyvatele v Kč/obyvatele	Počet pracovníků v zemědělství	Míra nezaměstnanosti v %	
			registrovaná	obecná
2000	209 302	164 900	9,02	8,8
2001	226 49	159 800	8,54	8,1
2002	236 714	156 000	9,15	7,3
2003	250 526	148 000	9,9	7,8
2004	271 161	141 000	10,24	8,3
2005	286 403	137 000	-	7,9

Údaje v tabulce svědčí o tom, že HDP ČR od roku 2000 pravidelně roste. Jeho přírůstek v roce 2005 činil 6,0 %. Problémem ČR je stále vysoké procento nezaměstnanosti, které do roku 2003 neustále rostlo. Teprve v roce 2004 lze hovořit o zastavení růstu nezaměstnanosti a následném mírném poklesu v roce 2005. Pravidelně také klesá počet pracovníků v zemědělství. Procento nezaměstnanosti v zemědělství se statisticky nesleduje.

Tabulka č. 28: Podíl zemědělství, lesnictví a rybolovu na HDP (v %)

Rok	Běžné ceny			
	Zemědělství	Lesnictví	Rybolov	Celkem
2000	3,03	0,87	0,030	3,93
2001	2,94	0,72	0,028	3,69
2002	2,34	0,71	0,030	3,08
2003	2,33	0,68	0,019	3,03
2004	2,63	0,65	0,019	3,3
2005	2,31	0,65	0,015	2,98

Podíl HDP vytvořeného v zemědělství na celkovém HDP postupně klesá, jako důsledek pomalejšího růstu HDP v zemědělství. Tento pokles se však daří postupně omezovat v tom směru, že rozměr zemědělství se výrazně nezmenšuje. Samotný objem zemědělské produkce je výrazně závislý na vývoji klimatických podmínek v jednotlivých letech.

Tabulka č. 29: Podnikatelská struktura zemědělských podniků (nad 3 ha z.p.) v roce 2004 a 2005

Celkem	Podnikatelská struktura zemědělských podniků							
	Podniky fyzických osob		Obchodní společnosti		Družstva		Ostatní	
	2004	2005	2004	2005	2004	2005	2004	2005
Počet podniků	35 446	22 079	2 110	1 902	698	590	166	84
Obhospodařovaná plocha zeměděl. půdy v ha	1 169 766	1 026 108	1 878 456	1 630 109	1 122 804	875 367	98 192	31 935
Podíl na obhospodařované zeměděl. půdě v %	27,4	28,8	44	45,7	26,3	24,6	2,3	0,9
Průměrná plocha obhospodařované zeměděl. Půdy na jeden podnik v ha	33	46,5	890,26	857,0	1 608,6	1 483,7	591,52	380,2

Vlastnická držba zemědělské půdy je velice roztržštěná. O tom svědčí, že zemědělský půdní fond byl v letech 2004 a 2005 následně rozčleněn:

Rok 2004 - 15 147 tis. parcel a je evidován 4 876 tis. listů vlastníků.

Rok 2005 – 16 555 tis. parcel a je evidován 5 270 tis. listů vlastníků.

Současné zemědělské podniky hospodaří z více než 90 % na pronajaté půdě. Celkový trend směřuje ke snižování počtu soukromých a družstevních zemědělských podniků, ke zvyšování počtu obchodních společností (zvláště s.r.o.) a ke zvětšování obhospodařované plochy na jeden zemědělský podnik.

Charakteristickým rysem zemědělského půdního fondu ČR (ZPF ČR) je vysoké procento zornění ve srovnání s průměrem EU (52 %). Jeho výše sice od roku 1991 klesla ze 75 % na současných 71,72 % (rok 2005 71,54 %), přesto je srovnatelné pouze se zornění v Německu (69 %) a ve Francii (62 %).

ZPF ČR se převážně nachází v méně příznivých půdně klimatických podmínkách. Z celoevropského pohledu náleží české zemědělství k podhorskému až horskému typu. V nadmořské výšce nad 500 m n. m. se nachází více než 20 % ZPF. Díky poměrně vysoké hustotě obyvatelstva ČR má však zemědělská činnost tradici i v těchto oblastech a v omezeném rozsahu je provozována až do výšek 1250 m n. m.

Tabulka č. 30: Půda a její využití

Druh pozemku	Celkem (ha)		Podíl na ZPF ČR celkem (%)		Podíl z celkové plochy ČR (%)	
	2004	2005	2004	2005	2004	2005
Orná půda	3 062 009	3 047 249	71,72	71,54	38,82	38,64
Trvalé travní porosty	970 627	973 789	22,74	22,86	12,31	12,35
Chmelnice	11 063	10 967	0,26	0,26	0,14	0,14
Vinice	16 740	18 670	0,39	0,44	0,21	0,23
Ovocné sady	47 593	46 994	1,12	1,1	0,6	0,6
Zahrady	161 186	161 811	3,77	3,8	2,05	2,05
Trvalé plodiny celkem	236582	238 442	5,54	5,6	3	3,02
Celkem zemědělská půda (ZP)	4 269 218	4 259 480	100	100	54,13	54,01
Lesní pozemky	2 644 168	2 647 416			33,53	33,57
Vodní plochy	160 149	160 939			2,03	2,04
Zastavěné plochy a nádvoří	130 610	130 078			1,66	1,65
Ostatní plochy	682 535	688 800			8,65	8,73
Celkem nezemědělská půda	3 617 462	3 627 233			45,87	45,99
Plocha ČR celkem	7 886 680	7 886 713			100	100

Pozn. Rozdíl v celkové ploše ČR oproti stavu 31.12.2004 je způsoben obnovou katastrálního operátu v jiné souřadnicové soustavě.

Lidské zdroje v zemědělství

Nadprůměrné podíly pracovníků v zemědělství, lesnictví a rybolovu vykázalo 49 venkovských okresů. Nejvyšších podílů – nad 10 %, dosáhly okresy Pelhřimov, Znojmo, Havlíčkův Brod, Jindřichův Hradec, Třebíč a Domažlice.

Tvrďší dopad tržního hospodářství ve venkovském prostoru prohlubuje problémy na trhu práce (nedostatek pracovních příležitostí v důsledku podnikatelského a investorského nezájmu, nízká nabídka pracovních míst v odvětví zemědělství, dlouhodobá a opakovaná nezaměstnanost, aj.), disparitu příjmů venkovanů vůči městskému obyvatelstvu a snižování kupní síly na venkově, nepříznivou věkovou a vzdělanostní strukturu, odráží se v dopravní

obslužnosti a občanské vybavenosti obcí a následně i v ohrožení stability osídlení venkovského prostoru.

Pozitiva a problémy v zemědělství

Mezi pozitivní výsledky lze zařadit transformaci agrárního sektoru, jejímž důležitým faktorem je regulace trhu, která umožnila řešení velkých přebytků agrární produkce. Dalším pozitivem transformace je nárůst produktivity práce v zemědělské prvovýrobě, zjednodušení výrobní struktury. Za přínos lze považovat i soběstačnost v základních potravinách.

Za nejvýznamnější problém lze považovat nízkou kapitálovou výnosnost zemědělské prvovýroby. Ceny, za něž zemědělci své produkty prodávají rostou výrazně pomaleji, než ceny vstupů. Jedním z faktorů hrajících důležitou roli je i nízká organizovanost zemědělců uplatňujících své produkty na domácím a zahraničním trhu.

Stabilizace rozvoje venkova v ČR spočívá v diverzifikaci zemědělských činností jak uvnitř, tak vně zemědělských podniků, a obzvláště v rozvoji malých a středně velkých nezemědělských podniků s vazbou na zemědělství a místní obyvatele.

PŘÍLOHA Č. 2

ZKUŠENOSTI ZEMĚDĚLSKÉHO DRUŽSTVA AGROCHEMA S DOTACEMI Z HRDP A OP ZEMĚDĚLSTVÍ

1. Charakteristika Agrochemy Studenec

AGROCHEMA, družstvo Studenec, hospodaří na 4 329,18 ha zemědělské půdy. Orná půda z toho zaujímá 4 091,39 ha. Veškerá půda je pronajímána a to od různých vlastníků. Organizační struktura družstva je tvořena třemi závody zemědělské výroby zahrnující i mechanizační služby, dvěma závody zemědělských služeb (posklizňová linka a prodejní středisko) a dále pak závodem chemické výroby a správy.

Zemědělská činnost

Zemědělská výroba je organizována ve třech závodech – Studenec, Hartvíkovice a Dalešice. Tyto závody samostatně zajišťují rostlinou a živočišnou výrobu a dále technické služby pro vlastní potřebu i ostatní závody.

Závod Studenec je tvořen výrobními středisky Studenec a Koněšín a hospodaří na 1.397 hektarech zemědělské půdy. Na úseku živočišné výroby je na tomto závodě dominantní moderní kravín pro 320 dojnic a odchovna jalovic ve Studenci a nově postavená porodna pro 200 ks prasnic s bezstelivovým provozem v Koněšíně.

Závod Hartvíkovice zajišťuje výrobu ve střediscích Hartvíkovice a Vířenice na 1.592 hektarech zemědělské půdy. Hlavním zaměřením v živočišné výrobě je výkrm prasat.

Závod Dalešice se skládá z výrobních středisek Dalešice, Valeč a Třebenice a má rozlohu 1.409 hektarů zemědělské půdy. Tento závod byl v oblasti živočišné výroby výrazně modernizován. V roce 2002 byla dokončena rekonstrukce porodny prasnic v Malešicích s individuálním dávkováním krmiv prostřednictvím mikročipů. Dále byla v roce 2003 na středisku Valeč provedena rekonstrukce velkokapacitního kravína pro 455 dojnic ve volném ustájení s automatickým odklidem kejdy a stavební úpravy a dostavba kejdového hospodářství systému Wolf. Tyto akce byly financovány s využitím podpory z programu SAPARD.

Živočišná výroba

Živočišná výroba má zhruba 1.720 ks skotu, z toho 700 ks dojnic českého strakatého skotu a 140 ks dojnic holštýnského skotu. Telata-býčci jsou prodáváni jako savá a je realizován jen odchov jaloviček. Dojnice jsou ustájeny ve dvou velkokapacitních stájích a to ve Studenci

290 ks s dojivostí 7.250 l a ve Valči je 350 ks a dále ve dvou tradičních vazných stájích je 200 ks dojnic s užitkovostí 6.000 l.

Podnik chová v uzavřeném obratu stáda 6.000 ks prasat, z toho 560 ks prasníc. Ve spolupráci s externí firmou jsou odchovány vlastní prasničky. Výroba vepřového masa je částečně zajišťována v nově postavených provozech porodny Koněšín, Dalešice, výkrmna a odchovna v Hartvíkovicích, ale i ve stávajících nebo rekonstruovaných stájích (po skotu) v celkové výši 1.150 tun ročně.

Družstvo je od roku 2000 držitelem certifikátu dle normy ČSN EN ISO 9002:1995 pro „Chov hovězího dobytka a výrobu syrového kravského mléka pro mlékarenské ošetření a zpracování na závodě Studenec“.

Přidružená výroba

Chemická výroba a správa zastává v družstvu významné místo je v současné době nejen důležitým finančním zdrojem pro družstvo, ale také pomáhá vytvářet stabilní pracovní místa pro přebývajících pracovníky ze zemědělské výroby.

2. Zkušenosti družstva s podporami z OP Zemědělství

2.1. Projekty realizované v družstvu

1. Rekonstrukce stájí pro odchov selat a výstavba kejdrového hospodářství

První dva projekty žádající o podporu z Operačního programu Zemědělství byly podány současně. Jednalo se o nejvíce žádané opatření 1.1. , a družstvo bylo úspěšné.

A) Rekonstrukce stájí (odchovny) selat

Program

Opatření 1.1. Investice do zemědělského majetku /zemědělských podniků

Podopatření 1.1.1. Investice do zemědělského majetku a podpora mladým začínajícím zemědělcům

Investiční záměr a) racionalizace a přestavba stávajících zařízení v chovu skotu, prasat, ovcí a koz

Administrace

Žádost podána 1.4.2005

Podmínky podepsány 18.10.2005

Realizace proběhla od 1.8.2005 – 30.6.2006

Parametry rekonstrukce

Umístění a odchov selat odpovídající váze 6-25 kg. Hala byla koncipována pro 1575 ks.

Náklady

Tabulka č. 31: Náklady projektu na rekonstrukci odchovny selat

Skutečně vynaložené náklady		10 313 418,-
Přijatelné náklady		5 512 500,-
Dotace: celkem	35 %	1 929 375,-
z toho ze zdrojů EU	24,5 %	1 350 563,5
z toho ze SR	10,5 %	578 812,5

B) Výstavba kejdového hospodářství

Program

Opatření 1.1. Investice do zemědělského majetku /zemědělských podniků

Podopatření 1.1.1. Investice do zemědělského majetku a podpora mladým začínajícím zemědělci

Investiční záměr c) Zlepšení míst pro skladování kejdy a chlévské mrvy

Administrace

Souběžná administrace jako u rekonstrukce (podání žádosti i podepsání podmínek)

Realizace od 15.9. 2005 – 31.5.2006 (předložení žádosti o proplacení)

Parametry výstavby

Výstavba jímky o objemu 1 642 m³, včetně výstavby: kontrolního systému, výdejní plochy, technologie čerpání, sběrné a přečerpávající jímky, atd.

Náklady

Tabulka č. 32: Náklady na výstavbu kej dového hospodářství

Skutečně vynaložené náklady		2 756 744,-
Přijatelné náklady		2 133 300,-
Dotace: celkem	37 %	789 321,-
z toho ze zdrojů EU	25,9 %	552 524,-
z toho ze SR	11,1 %	236 797,-

Na rekonstrukci odchovny i na výstavbu kej dového hospodářství byl čerpán úvěr 12 000 000,- a zbytek pokryli vlastní zdroje. Úroky před ukončení realizace projektu jsou zahrnuty do skutečných nákladů.

2. Vystavění linky výrobních nástrah na hlodavce

Program

1.1. Investice do zemědělského majetku/zemědělských podniků

1.1.2. Prohlubování diverzifikace zemědělských činností

Projekt nesplňoval kritéria, proto se od žádosti opustilo a minimalizovali se tak náklady související s přípravou žádosti a projektu.

Jednalo by se o výstavbu 2. linky pro výrobu nástrah na hlodavce. Uznatelné náklady by představovali 1.6 mil, což představovalo strop možnosti čerpání. Skutečné náklady by činily zhruba 4 mil.

3. Rekonstrukce a modernizace halových skladů na obilí

Program

Opatření 1.1. Investice do zemědělského majetku /zemědělských podniků

Podopatření 1.1.1. Investice do zemědělského majetku a podpora mladým začínajícím zemědělců

investiční záměr f) Investice do rekonstrukce/výstavby skladovacích kapacit pro obiloviny a olejniny, investice do technologií jejich posklizňové úpravy, hodnocení a skladování

Administrace

Žádost podána 31.5.2006

Realizace od 31.7.2006 – 8.1.2007

Podepsání podmínek 30.9.2005

Nejnáročnější bylo splnění podmínky výběrového řízení na dodavatele, protože vše bylo řešeno dodavatelským způsobem.

Náklady

Původní plánované náklady:

Přijatelné náklady 2 255 922,-

Skutečné náklady 2 684 547,-

Dotace: celkem 35 % 789 577,-

Původní přijatelné náklady se snížili a proto muselo být zažádáno o změnu. Konečné náklady ukazuje následující tabulka.

Tabulka č. 33: Konečné náklady na rekonstrukci a modernizaci skladů na obilí

Skutečně vynaložené náklady		2 684 547,-
Přijatelné náklady		2 174 655,-
Dotace: celkem	35 %	761 129,-
z toho ze zdrojů EU	24,5 %	532 790,-
z toho ze SR	10,5 %	228 339,-

Náklady byly hrazeny z vlastních zdrojů, tudíž se náklady nezvýšili o úroky z úvěrů.

Prostředky podpory ke dni 22. března ještě nebyly proplaceny. Podle podmínek Státního zemědělského a intervenčního fondu by tak mělo být učiněno do měsíce od podání žádosti o proplacení, která byla podána 8. ledna 2007. Od podání již tedy uběhly více jak 2 měsíce.

2.2. Zkušenosti s podporami z OP Zemědělství

Rozhovory v družstvu jsem shrnula do několika bodů:

1. hodně omezené zdroje

Aby družstvo získalo navíc 15 bodů v hodnocení žádost, snižují hranici spolufinancování z národních zdrojů z 50 % na 35 %.

Kritéria pro navýšení (např. mladý zemědělec) se jich netýká. Využívají ale bodové ohodnocení pro zaměstnávání 40 % lidí do 40 let věku.

2. I když výsledky hospodaření družstva jsou díky přidružené výrobě výborné, vždy ztratí 1 – 2 body v hodnocení finančního zdraví.

3. Na regionálním pracovišti SZIF Brno, kam Agrochema v rámci regionu NUTS 2 – Jihovýchod spadá, jsou velice vstřícní pracovníci, kteří se velice snaží, aby žádosti prošli.

4. Administrativa kolem podávání žádostí je rozsáhlá a mnohdy zcela zbytečná.

a. z toho důvodu je také finančně a časově nákladná především v posouzení nákladů na pracovníky, služební cesty, na získávání informací a používání komunikačních kanálů (telefon, internet)

b. žádost musí obsahovat prohlášení z oborů, které nejsou pro daný projekt důležitá a směrodatná

c. vysoká náročnost na doložení splnění standardů např. veterinárních, rostlinolékařských, atd.

d. musí být dodržována vysoká preciznost např. v psaní čísel.

Družstvu byly např. vráceny žádosti k opravě z důvodu nepřesně vsunuté čárky v hodnotovém vyjádření

e. dokumentace okolo výběrového řízení je velice pracná a musí být až extrémně podrobná.

Výběrové řízení konané v družstvo bylo například zpochybněno na základě argumentu, že není věrohodně doložen předmět podnikání u firmy z výběrového řízení. Pravidla vyžadují přesné dodržení termínů, lhůt, vypisování pojmů a přesné znění paragrafů.

Je nutné archivovat všechny nabídky, korespondenci a obálky od účastníků.

f. nesmyslné je povinnost doložení, že něco není potřeba. Například doložení „nevlivu“ na životní prostředí.

g. dlouhá doba čekání na rozhodnutí o přijetí či nepřijetí žádosti. Podle zkušeností Agrochemy je tato doba mnohdy až půl roku. Konkrétně u třetího projektu, kdy

družstvo již nemohlo čekat na podepsání podmínek a s výběrovým řízením na dodavatele začalo dříve.

- h.** některé prohlášení, dokumenty, potvrzení, které musí být k žádosti dodány jsou zpoplatněny a navyšují tak náklad na podání žádosti. Například všech 17 členů představenstva museli mít výpisy z rejstříků trestu na okolovaných formulářích.
 - i.** podmínky pro sepisování žádosti se v jednotlivých letech mění a pracovník není schopen sledovat všechny změny.
- 5.** Aby družstvo stihlo podat projekty v krátké době lhůty výzvy, musí sledovat informace a být neustále v obraze.
- 6.** Agrochema Studenec využívá pro přípravu projektů poradce, kterému platí za projekt okolo 25 000 Kč.

Pan ing. Rejtar, hlavní koordinátor podpor z OP Zemědělství, si myslí, že by mělo nastat podstatné snížení administrace žádosti v pohledu obsahové a přílohové náročnosti, zjednodušení a urychlení procesu přijímání, hodnocení a vyplácení podpor. Jak sám uvádí, několikrát se cítil zcela bezradně a obtížně plnit požadavky, které musí v žádosti a v projektu splnit.

Díky tomuto je také značně ztížen vstup malých zemědělců hospodařících pod hlavičkou fyzické osoby, kteří nemají z hlediska charakteristiky zemědělské činnosti čas vyřizovat a tedy i plnit požadovanou administraci.

Navíc zemědělci nejsou svými povahovými vlastnostmi zvyklí na tzv. papírování a obíhání úřadů.

Jelikož Agrochema čerpala peněžní prostředky i z předvstupního fondu zaměřeného na zemědělství SAPARD, před vstupem vyplňovala dotazník zjišťující nedostatky čerpání. Hlavní problém vycházející z tohoto šetření byla právě administrativní náročnost, která by se tedy měla podle tohoto výsledku zjednodušit. Místo toho se dvakrát tolik zvýšila.

To vše, v mnohých okolnostech zcela zbytečně, zvyšuje administrativní náročnost pro potenciálního žadatele a znesnadňuje tak cestu k získání tolik diskutovaných prostředků z fondů EU.

3. Zkušenosti družstva s podporami z HRDP

Družstvo Agrochema je zařazena do programu HRDP od roku 2004. Využívá dotací především z Agroenvironmentálního opatření, kde úspěšně čerpá prostředky z podopatření:

Celofaremní podopatření: B Ošetřování travních porostů

Podopatření Péče o krajinu, tituly: C3 Pěstování meziplodin

C6 Biopásy

Dále se zapojila do opatření Méně příznivé oblasti a oblasti s environmentálními omezení, tzv. LFA oblasti.

3.1. Konkrétní popis čerpání z jednotlivých opatření

Biopásy

Původně bylo v tomto podopatření zařazeno 24,51 ha, ale z důvodu špatného vysvětlení a následně chybnému posunutí v rámci půdních bloků byla výměra snížena na 18,73 ha.

Biopásy totiž mohou být měněny jednou ročně pouze v rámci jednoho půdního bloku. A mohou být umístěny buďto na okrajích nebo uprostřed ve směru orby. Jako u každého opatření i tady závazek dodržení opatření činí 5 let.

Ošetřování travních porostů

V současné době je obhospodařováno 242,92 ha. Původně byla asi o 30-40 ha výměra větší. Výměra se snížila, protože několik vlastníků půdy vypovědělo nájemní smlouvy. Družstvo i u tohoto podopatření je zavázána plnit podmínky 5 let.

Meziplodiny

Družstvo z meziplodin pěstuje svazinku na celkové rozloze 234,3 ha. Tato meziplodina je nejlepší, protože se může každý rok přesunout na jiný půdní blok.

Méně příznivé oblasti a oblasti s environmentálními omezeními

Družstvo má v pronájmu celkem 543,42 ha oblastí označovaných jako LFA. Výměra travních porostů tvoří 26,62 ha. Na tuto výměru získává pravidelně tzv. vyrovnávací příspěvek, který se stanovuje podle typu oblasti LFA.

3.2. Administrace podpory

Tabulka č. 34: Roční poskytnutá částka za rok 2006

Podopatření	Dotace na 1 ha zaevidované výměry	Zaevidovaná výměra	Dotace
Ošetřování TP	1920 Kč	242,92 ha	466 406,-
Pěstování meziplodin	4580 Kč	234,3 ha	1 073 094,-
Biopásy	10630 Kč	18,73 ha	199 100,-
Celkem	-	495,95 ha	1 738 600,-

Žádost o poskytnutí dotace se podává jednou ročně do 30.4. pro následující rok.

Prostředky za předešlý rok by měly být vyplaceny do 30.6.

Žádosti o dotace do podopatření Ošetřování TP a Biopásy poskytuje SZIF již na předtištěných formulářích, kde žadatel doplní jenom identifikační údaje.

Žádost do podopatření Pěstování meziplodin se musí každý rok vyplňovat společně se seznamem pozemků na který se bude následující určitá plodina pěstovat. Půdní bloky se mohou měnit. Agrochema meziplodiny pěstuje zhruba na 10-15 blocích.

3.3. Zkušenosti s podporami s HRDP

Administrativní náročnost

Určitá náročnost spočívá v podání žádosti o zařazení do jednotlivých opatření a definování půdních bloků, na kterých bude podpora aplikována.

U žádosti z programu HRDP skoro téměř odpadá administrativní náročnost. V některých případech jsou žadateli poskytnuty již předtištěné formuláře, kde stačí zaškrtnat pouze určitá políčka a doplnit identifikační údaje žadatele.

O trochu více komplikovanější je podávání hlášení o změnách, které ale ve složitosti zcela jistě OP nepředčí.

Jak uvedla paní ing. Komárková, koordinátora podpory z HRDP, čerpání dotací je komplikované pouze v evidenci půdních bloků a dodržení přesných podmínek umístění. V nejbližší době půdní bloky Agrochemy čeká snímkování, které musí přesně odpovídat evidenci. Tolerovaná odchylka je v rozmezí do 5 % výměry.

Oproti podporám z OP Zemědělství je také mnohem snazší komunikace se Zemědělskou agenturou, která má svoje sídlo v blízké Třebíči.

Rozhodnutí o extenzivním hospodaření

Nesnadné je také samotné rozhodnutí, zda částečně přejít na extenzivní hospodaření. Základní pravidlo podnikání, vytvářet zisky, se tak popírá. Dotace tedy musí generovat ztracený zisk z neobdělávané půdy a pokrýt provozní náklady. Záleží tedy na úvaze a zcela určitě i na samotných kalkulačních propočtech, zda se čerpání podpory z HRDP vyplatí. V případě Agrochemy vychází výsledek kladně a proto dotační příjmy tvoří součást celkových příjmů družstva.

PŘÍLOHA Č. 3
SEZNAM POUŽITÝCH ZKRATEK

AEO	Agroenvironmentální opatření
ČR	Česká republika
ČSOB	Československá obchodní banka
EAGGF	Evropský zemědělský záruční a orientační fond
ERDF	Evropský fond regionálního rozvoje
ES	Evropské Společenství
ESF	Evropský sociální fond
EU	Evropská unie
EZ	Ekologické zemědělství
FIFG	Fond pro podporu rybolovu
FO	Fyzická osoba
ha	hektar
HDP	Hrubý domácí produkt
HRDP	Horizontální plán rozvoje venkova
CHKO	Chráněná krajinná oblast
IACS	Integrovaný administrativní a kontrolní systém
IRZv	Integrovaný registr zvířat
KB	Komerční banka
KNM	Kontrola na místě
LFA	Méně příznivé oblasti
LFA-E	Méně příznivé oblasti s environmentálními omezeními
LPIS	Registr půdy
MMR	Ministerstvo pro místní rozvoj
MZe	Ministerstvo zemědělství
NP	Národní park
NRP	Národní rozvojový program
OP	Operační program
OP RVMZ	Operační program Rozvoj venkova a multifunkční zemědělství
OP Zemědělství	Operační program Rozvoj venkova a multifunkční zemědělství
PA	Platební orgán
Plán rozvoje	Horizontální plán rozvoje venkova
PO	Právnícká osoba
Pravidla	Pravidla pro žadatele z Operačního programu Rozvoj venkova a multifunkční zemědělství
PUZČ	Předčasné ukončení zemědělské činnosti
RO SZIF	Regionální odbor Státního zemědělského a intervenčního fondu
RRD	Rychle rostoucí dřeviny
SAPS	Jednotná platba na plochu
Smlouva Podmínky	Smlouva o poskytnutí finanční pomoci ze strukturálních fondů
SROP	Společný regionální operační program
SWK	Softwarová kontrola
SZIF	Státní zemědělský intervenční fond
SZP	Společná zemědělská politika
SZF	Společný zemědělský registr
TOP-UP	Doplňková platba na plochu

ZA-PÚ	Zemědělská agentura – Pozemkový úřad
ZPF	Zemědělský půdní fond
ZSV	Zakládání skupin výrobců

PŘÍLOHA Č. 4 SEZNAM OBRÁZKŮ, GRAFŮ A TABULEK

Seznam obrázků

Obrázek č. 1: Mapa regionů NUTS II

Obrázek č. 2: Umístění oblastí LFA v České republice

Seznam grafů

Graf č. 1: Neschválené projekty v rámci OP Zemědělství v roce 2004 a 2005

Seznam tabulek

Tabulka č. 1: Přehled uskutečněných kol příjmů žádostí v rámci OP Zemědělství

Tabulka č. 2: Vyhovění žádostí s předešlou návazností na program SAPARD v roce 2004

Tabulka č. 3: Vyhovění žádostí s předešlou návazností na program SAPARD v roce 2005

Tabulka č. 4: Neschválené projekty z důvodu nedoporučení v důsledku nedostatku disponibilních prostředků v roce 2004

Tabulka č. 5: Neschválené projekty z důvodu nedoporučení v důsledku nedostatku disponibilních prostředků v roce 2005

Tabulka č. 6: Výše podpory z OP Zemědělství

Tabulka č. 7 : Tržby v zemědělství (% , meziroční změna, reálně)

Tabulka č. 8: Ceny zemědělských výrobců (% , meziroční změna, průměr)

Tabulka č. 9: Přehled všech schválených žádostí pro OP Zemědělství v roce 2004

Tabulka č. 10: Přehled všech schválených žádostí pro OP Zemědělství v roce 2005

Tabulka č. 11: Přehled o zažádaných dotacích a ploše v ha v roce 2004

Tabulka č.12: Přehled o celkovém počtu zažádaných dotací na opatření LFA

Tabulka č.13 : Přehled o podporovaných ha (v tis. ha)

Tabulka č.14: Přehled o zažádaných dotacích a ploše v ha na opatření AEO

Tabulka č.15: Přehled o zažádaných dotacích v Kč

Tabulka č.16: Plánované a skutečné čerpání prostředků na HRDP v roce 2004

Tabulka č.17: Přehled o zažádaných dotacích a ploše v ha v roce 2005

Tabulka č.18: Přehled o celkovém počtu zažádaných dotací na opatření LFA

Tabulka č.19: Přehled o podporovaných ha (v ha)

Tabulka č.20: Přehled o celkovém počtu dotací na LFA-E

Tabulka č.21: Přehled o podporovaných ha v LFA-E v jednotlivých oblastech LFA a v neznevýhodněných oblastech

Tabulka č.22: Přehled o zažádaných dotacích a ploše v ha

Tabulka č.23: Přehled o zažádaných dotacích

Tabulka č.24: Počet komodit, na které bylo zažádáno v rámci opatření

Tabulka č.25: Plánované a skutečné čerpání prostředků na HRDP v roce 2004

Tabulka č. 26: Srovnání účinnosti dotací z OP Zemědělství a HRDP

Tabulka č. 27: Vývoj HDP na obyvatele, počtu pracovníků v zemědělství a míry nezaměstnanosti

Tabulka č. 28: Podíl zemědělství, lesnictví a rybolovu na HDP (v %)

Tabulka č. 29: Podnikatelská struktura zemědělských podniků (nad 3 ha z.p.) v roce 2004 a 2005

Tabulka č. 30: Půda a její využití

Tabulka č. 31: Náklady projektu na rekonstrukci odchovny selat

Tabulka č. 32: Náklady na výstavbu kejdového hospodářství

Tabulka č. 33: Konečné náklady na rekonstrukci a modernizaci skladů na obilí

Tabulka č. 34: Roční poskytnutá částka za rok 2006