



Ekonomická
fakulta
Faculty
of Economics

Jihočeská univerzita
v Českých Budějovicích
University of South Bohemia
in České Budějovice

Jihočeská univerzita v Českých Budějovicích
Ekonomická Fakulta
Katedra regionálního managementu

Bakalářská práce

Turismus v oblasti jihočeských rybníků

Vypracoval: Tereza Vacková
Vedoucí práce: RNDr. Zuzana Dvořáková Líšková, Ph.D.

České Budějovice 2017

ZADÁNÍ BAKALÁŘSKÉ PRÁCE

(PROJEKTU, UMĚLECKÉHO DÍLA, UMĚLECKÉHO VÝKONU)

Jméno a příjmení: **Tereza VACKOVÁ**

Osobní číslo: **E14597**

Studijní program: **B6202 Hospodářská politika a správa**

Studijní obor: **Strukturální politika EU pro veřejnou správu**

Název tématu: **Turismus v oblasti jihočeských rybníků**

Zadávací katedra: **Katedra regionálního managementu**

Z á s a d y p r o v y p r a c o v á n í :

Cíl práce:

Cílem bakalářské práce je analýza a syntéza realizovaných druhů turismů v oblasti jihočeských rybníků. Dalším cílem je vyhodnocení pozitivního a negativního vlivu turismu na oblast jihočeských rybníků. Na základě zjištěných výsledků budou navrženy opatření vedoucí k udržitelnému rozvoji turismu ve zkoumané lokalitě.

Metodika práce:

1. Studium odborné zahraniční a domácí literatury související s vybranou problematikou, teoretický úvod do dané problematiky.
2. Analýza a syntéza realizovaných druhů turismu. Zhodnocení pozitivního a negativního vlivu turismu na sledovaný region. Navržení opatření k udržitelnému turismu.
3. Metody: vědecká abstrakce, analýza syntéza poznatků, základní statistické analýzy, sociologické šetření.
4. Shrnutí a vyhodnocení, závěr.

Rámcová osnova:

1. Úvod
2. Teoretické vymezení problematiky
3. Cíl práce, metodika
4. Vyhodnocení
5. Závěr
6. Diskuze
7. Přehled použité literatury a zdrojů
8. Přílohy.

Rozsah grafických prací: **dle potřeby**

Rozsah pracovní zprávy: **40-50 stran**

Forma zpracování bakalářské práce: **tištěná**

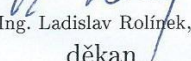
Seznam odborné literatury:

1. Farnet (2014). Guide 9 - Fisheries and Tourism: Creating benefits for the community. European Commission, Directorate-General for Maritime Affairs and Fisheries.
2. Hammitt, E.W., Cole., D. N., Monz, Ch.A. (2015). Wildland Recreation: Ecology and Management. UK: Wiley Blackwell.
3. Hesková, M. & kol. (2011). Cestovní ruch. Praha: Fortuna.
4. Kauppila, P. & Karjalainen T. P. (2012). A process model to assess the regional economic impacts of fishing tourism: A case study in northern Finland. Fisheries Research, 127-128: 88-97. DOI: <http://dx.doi.org/10.1016/j.fishres.2012.05.004>.
5. Stříbrná, M. (2008). Podmínky rozvoje cestovního ruchu v chráněných krajinných oblastech a národních parcích. Praha: Euroconsultants.
6. Škodová-Parmová, D. (2007). Agroturistika. České Budějovice: EF JU.
7. Vystoupil, J., Šauer, M., Holešinská, A., Kunc, J., Tonev, P., Seidenglanz, D. (2011). Geografie cestovního ruchu ČR. Plzeň: Aleš Čeněk.

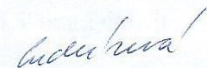
Vedoucí bakalářské práce: **RNDr. Zuzana Dvořáková Líšková, Ph.D.**
Katedra regionálního managementu

Datum zadání bakalářské práce: **25. ledna 2016**

Termín odevzdání bakalářské práce: **15. dubna 2017**


doc. Ing. Ladislav Rolínek, Ph.D.
děkan

JIHOČESKÁ UNIVERZITA
V ČESKÝCH BUDĚJOVICÍCH
EKONOMICKÁ FAKULTA
Studentská 13 (25)
370 05 České Budějovice


doc. Ing. Eva Cudlínová, CSc.
vedoucí katedry

V Českých Budějovicích dne 7. března 2016

Čestné prohlášení

Prohlašuji, že svoji bakalářskou práci jsem vypracovala samostatně pouze s použitím pramenů a literatury uvedených v seznamu citované literatury.

Prohlašuji, že v souladu s § 47 zákona č. 111/1998 Sb. v platném znění souhlasím se zveřejněním své bakalářské práce, a to - v nezkrácené podobě elektronickou cestou ve veřejně přístupné části databáze STAG provozované Jihočeskou univerzitou v Českých Budějovicích na jejích internetových stránkách, a to se zachováním mého autorského práva k odevzdanému textu této kvalifikační práce. Souhlasím dále s tím, aby toutéž elektronickou cestou byly v souladu s uvedeným ustanovením zákona č. 111/1998 Sb. zveřejněny posudky školitele a oponentů práce i záznam o průběhu a výsledku obhajoby kvalifikační práce. Rovněž souhlasím s porovnáním textu mé kvalifikační práce s databází kvalifikačních prací Theses.cz provozovanou Národním registrem vysokoškolských kvalifikačních prací a systémem na odhalování plagiátů.

V Českých Budějovicích dne: 12.4 2017

.....

Tereza Vacková

Poděkování

Děkuji vedoucí práce RNDr. Zuzaně Dvořákové Líškové, Ph.D. za odborné vedení, pomoc, praktické rady a čas, který mi věnovala, během zpracování mé práce.

Obsah

1	Úvod	3
2	Teoretické vymezení problematiky	5
2.1	Pojem turismus	5
2.2	Subjekt turismu	5
2.3	Udržitelný turismus	7
2.3.1	Hodnocení udržitelnosti turismu	8
2.4	Druhy turismu	9
2.5	Dopady turismu na oblast	16
3	Cíl práce, metodika	20
3.1	Vymezení základních cílů práce	20
3.2	Metodický postup	20
4	Praktická část: Oblast jihočeských rybníků	22
4.1	Charakteristika oblasti ORP Třeboňsko	22
4.2	Chráněná krajinná oblast Třeboňsko	25
4.3	Místní akční skupina Třeboňsko	26
4.4	Turismus v ORP Třeboňsko	28
4.4.1	Kapacity hromadných ubytovacích zařízení	28
4.4.2	Návštěvnost ORP Třeboňsko	29
4.4.3	Charakteristika návštěvníků ORP Třeboňsko	29
4.4.4	Zapojení obcí	30
4.5	Druhy turismu ve vybrané oblasti	31
4.5.1	Kulturně-poznávací turismus	31
4.5.2	Lázeňsko-zdravotní turismus	34
4.5.3	Kongresový a incentivní turismus	35
4.5.4	Sportovní, rekreační a zájmové aktivity	35
4.5.5	Gastronomický turismus	38

4.5.6	Šetrný turismus	38
4.5.7	Kulturní akce	41
4.6	Vlivy turismu působící na oblast.....	44
4.6.1	Ekonomické	44
4.6.2	Ekologické.....	44
4.6.3	Sociální	45
4.7	SWOT analýza – hodnocení turismu v oblasti.....	45
4.8	Defertova turistická funkce	47
4.9	Návrh opatření.....	48
5	Diskuze, závěr	50
I.	Summary and key words	53
II.	Seznam použitých zdrojů.....	54
III.	Seznam tabulek, grafů, obrázků	
IV.	Seznam příloh	
V.	Přílohy	

1 Úvod

Turismus je jedním z nejvýznamnějších společensko-ekonomických fenoménů současné doby. Vlivem technicko-technologického rozvoje, příznivější politické situace, růstu ekonomické síly obyvatelstva vyspělých zemí a zvětšujícím se množstvím volného času, se cestování stává pro lidskou populaci stále atraktivnější. Pohyb lidí za poznáním a rekreací způsobuje ekonomické a sociální propojení světových kultur a národů. Turismus se stal, spolu s automobilovým průmyslem a obchodem s ropou, jedním z největších exportních odvětví světové ekonomiky. Neustále dochází k odstraňování překážek a omezení mezi jednotlivými regiony, zeměmi i kontinenty. Díky moderním technologiím a rozvoji dopravní infrastruktury se stále zkracuje doba, za kterou jsme schopni dorazit do cílové destinace. Máme k dispozici informace, ve kterých se může každý účastník turismu snadno orientovat a vyhledat destinaci a zařízení nabízející služby, které nejlépe uspokojí jeho potřeby.

S rozvojem turismu jsou však neodmyslitelně spjaty také dalekosáhlé dopady, a to jak pozitivní, tak negativní. Turismus může pro oblast znamenat enormní ekonomické zisky, přináší množství pracovních pozic pro stálé obyvatele, často bývá impulsem k rozvoji infrastruktury a napomáhá zvyšování vzdělanosti lidí v oblastech zahrnujících informace o cizích místech a způsobu života jiných světových kultur. Rozvoj turismu však také musí mít své meze a musí být pro oblast udržitelný. Necitlivý rozvoj turismu může narušit přirozené sociální podmínky v dané oblasti, potlačit zdejší kulturu a také může mít zásadní negativní dopad na životní prostředí. Také je třeba brát v potaz sezónnost, která se projevuje v téměř každé turistické destinaci. Střídání období turistické sezóny a mimosezóny způsobuje nerovnoměrné příjmy pro poskytovatele turistických služeb a s tím spojené nízké platy pracovníků v turismu.

Tato práce se zabývá analýzou druhů turismu charakteristických pro oblast jihočeských rybníků (konkrétně ORP Třeboňsko) a také dopady které turismus na oblast má. Základní charakteristika jednotlivých druhů turismu je v práci nejprve nastíněna teoreticky, z pohledu české i zahraniční literatury a následně jsou jednotlivé druhy charakterizovány pro konkrétní oblast. Dalším tématem, které je v práci řešeno, jsou vlivy turismu působící na oblast. I v tomto případě je v první části práce teoretické nastínění problematiky podle zvolené literatury a následně zhodnoceny vlivy působící

přímo na oblast ORP Třeboňsko. Získané informace jsou následně využity pro sestavení SWOT analýzy, Defertovy turistické funkce a návrhu opatření vedoucích k udržitelnému rozvoji turismu. Závěrečná kapitola práce zahrnuje diskuzi a celkové zhodnocení turismu v ORP Třeboňsko.

Třeboňsko je oblíbenou turistickou destinací, která návštěvníkům nabízí spojení unikátních kulturních památek s malebnou krajinou, která je součástí chráněné krajinné oblasti. Zásadní je také fungování dvou lázeňských komplexů, které jsou velkým turistickým lákadlem po celý rok. Oblast je velice oblíbená mezi pěšími turisty a cyklisty. Díky rovinnatému terénu se zde mohou těmto sportům věnovat i méně fyzicky zdatní návštěvníci včetně rodin s dětmi a důchodců. Dalším charakteristickým rysem Třeboňska je přítomnost vysokého počtu rybníků, což ovlivňuje zdejší kulturu i nabídky místních gastronomických zařízení.

2 Teoretické vymezení problematiky

2.1 Pojem turismus

Podle definice WTO¹ se turismem rozumí „činnost osoby cestující na přechodnou dobu do místa ležícího mimo její běžné prostředí (místo bydliště), a to na dobu kratší než je stanovená, přičemž hlavní účel cesty je jiný než výkon výdělečné činnosti v navštíveném místě“. Stanovenou dobou se v mezinárodním turismu rozumí jeden rok, v domácím turismu šest měsíců. Definice WTO vylučuje z turismu cestování v rámci místa trvalého bydliště, pravidelné cesty do zahraničí, dočasné přestěhování se za prací a dlouhodobou migraci (Hesková, 2011).

Jedná se o významný společensko-ekonomický fenomén z pohledu jednotlivce i společnosti. Kořeny turismu sahají hluboko do historie, ale většina autorů se shoduje, že počátky novodobého turismu, tak jako chápeme dnes, je možné položit až do druhé poloviny 19. století. Tyto počátky jsou bezesporu spojeny s průmyslovou revolucí a to především díky rozvoji výrobních sil a vztahů. V důsledku tohoto rozvoje se zvyšovala potřeba intenzivnějšího vzdělávání regenerace sil, potřeba posilování a obnovování sociální vazeb a postupně byly vytvářeny i předpoklady pro realizaci turismu v podobě volného času, volných prostředků, rozvoje dopravy a další vybavenosti. Průmyslová revoluce zpočátku podpořila rozvoj turismu také svými negativními faktory. Zhoršené životní prostředí a pracovní podmínky vyvolaly potřebu regenerace sil a návratu k přírodě. Technicko-technologický pokrok (potřeba nových výrobních zkušeností) si žádal i rozšiřování vzdělání, což byla další bezprostřední příčina rozvoje turismu (Palatková & Zichová, 2011).

2.2 Subjekt turismu

Subjektem turismu je každý, kdo spotřebovává statky turismu v době pobytu mimo místo trvalého bydliště, ve svém volném čase, a tím uspokojuje svoji potřebu. Účastník turismu může být označený jako návštěvník, turista nebo výletník (viz. Obrázek 1).

¹ WTO (World Trade Organization) - světová obchodní organizace

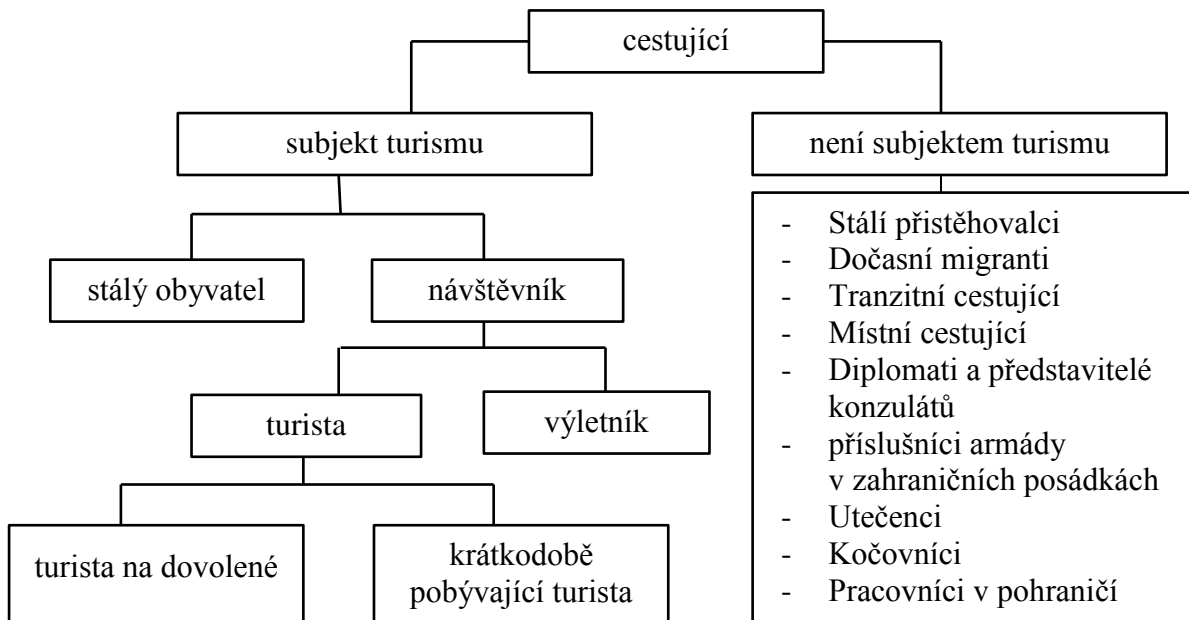
Turistou však podle mezinárodní konference o statistice turismu z roku 1991 může být také stálý obyvatel jako potenciální účastník domácího nebo zahraničního turismu (Hesková, 2011).

Stálý obyvatel – v domácím turismu se jedná o osobu žijící alespoň šest po sobě jdoucích měsíců v jiném místě před příchodem do jiného místa na kratší dobu než šest měsíců. V zahraničním turismu se jedná o osobu žijící alespoň jeden rok před příchodem do jiné země na dobu kratší než jeden rok (Hesková, 2011).

Návštěvník – je osoba, která cestuje po dobu kratší, než je stanoveno. V domácím cestovním ruchu je stanovena doba šest měsíců a v zahraničním jeden rok. V obou případech se účel cesty nesmí shodovat s výkonem výdělečné činnosti (Hesková, 2011).

Turista – je osoba splňující kritéria návštěvníka, podmínkou je však alespoň jedno přenocování. Turisti jsou dále rozděleni na turisty na dovolené, kteří pobývají v daném místě více než dvě noci (počet nocí může být v jiných zemích stanoven jinak) a krátkodobě pobývající turisty kteří nepřekročí počet nocí určených pro turisty na dovolené (Hesková, 2011).

Obrázek 1: schéma – subjekt turismu



zdroj: vlastní zpracování dle Hesková, 2011

2.3 Udržitelný turismus

Udržitelný turismus výrazněji nenarušuje přírodní, kulturní a sociální prostředí i v dlouhodobé perspektivě jeho realizace. Je založen na koncepci plánování a realizace turismu. Jeho cílem je ochrana a zachování biodiverzity a péče o životní prostředí ve všech jeho aspektech a respektování životního stylu místních obyvatel. Kontinuálně nalézá spojení mezi různými zájmy využití destinace turismu a optimalizuje dopady cestovního ruchu, přičemž prioritou je ochrana, zachování a rozvoj přírodních a s nimi spojených kulturních hodnot území. Udržitelnost turismu je založena na kontinuálním zapojení mnoha aktérů turismu do ochrany přírodních a kulturních hodnot území a plánovitosti rozvoje turismu. Zapojení mohou být nejen orgány státní a místní správy ale také místní obyvatelé (Zelinka, Těšitel, Pátková & Kuklová, 2013).

V poslední době roste počet turistů, kteří dbají na ochranu životního prostředí a to samé vyžadují i od organizací poskytujících služby v turismu. Dalším trendem je návštěva destinací, kde je zachovalá příroda, kultura, původní životní styl a zvyklosti. Destinace, které aplikují principy udržitelnosti do praxe, získávají poměrně značnou konkurenční výhodu oproti jiným destinacím (Šimková, 2015).

Neměla by být opomíjena také krajinnotvorná funkce zemědělství, a proto je třeba najít rovnováhu mezi ochranou životního prostředí a dopady cestovního ruchu na místní lokalitu a komunitu. Udržitelný turismus lze definovat mnoha způsoby. Pro lepší vymezení lze uvést několik definic tohoto pojmu, jak jej definují jednotlivé světové organizace:

environmentální vymezení EU: koncepce rozvoje a plánování turismu, jehož cílem je ochrana a zachování životního prostředí ve všech jeho aspektech a respektování životního stylu místních obyvatel;

holistická definice: turismus, kdy aktivity a služby poskytované návštěvníkům a vlastní aktivity návštěvníků ovlivňují přírodní a antropogenní životní prostředí, místní komunitu a biosféru jako celek pouze v takové míře a kvalitě, která neobnovitelně negativně nemění globální ani lokální životní prostředí, místní komunitu a biosféru jako celek a neomezuje tak možnost využití turismem a další antropogenní využití destinace v budoucnosti, stejně jako funkce biosféry.

ekonomicko-environmentální vymezení, UNWTO: Schopnost destinace udržet si potenciál konkurence v soutěži s novými, historicky méně využívanými destinacemi (Novák, 2008).

2.3.1 Hodnocení udržitelnosti turismu

Pro hodnocení udržitelnosti lze využít mnoho ukazatelů, které jsou využívány k monitorování stavu ve vybrané oblasti. Na základě jejich výsledků by měla být nalezena udržitelná míra aktivace turistického potenciálu pro vybranou destinaci. Mezi využívané ukazatele patří například dopravní vybavenost, technická infrastruktura, počty návštěvníků v turistické destinaci, počty ubytovacích zařízení v turistických centrech, atraktivita turistické destinace, intenzita turismu v destinaci nebo vztah stálých obyvatel k návštěvníkům (Cestovní ruch a udržitelný rozvoj, 2007). Pro tuto práci bylo zvoleno hodnocení na základě kapacit ubytovacích zařízení ve vybrané oblasti, tzv. Defertova turistická funkce.

Defertova turistická funkce je vyjádřena poměrem kapacity lůžek a počtu stálého obyvatelstva v destinaci. S růstem této funkce se předpokládá také růst nevraživosti rezidentů vůči návštěvníkům (iritační index). Vypovídací schopnost funkce může být zkreslená, protože zde nejsou zahrnuti jednodenní návštěvníci, kteří během návštěvy nevyužijí služeb ubytovacích zařízení, a také zde není vyjádřena návštěvnost jednotlivých zařízení (Királ'ová, 2003).

- hodnota 0 – 4 = téměř žádná turistická aktivita
- hodnota 4 – 10 = nevýrazná turistická aktivita
- hodnota 10 – 40 = významná, ale nepřevažující turistická aktivita
- hodnota 40 – 100 = převážně turistická aktivita
- hodnota 100 – 500 = významná destinace
- hodnota 500 a více hyperturistická destinace

(Királ'ová, 2003)

2.4 Druhy turismu

Turismus je velmi obsáhlé odvětví. Bylo by nedostačující specifikovat ho pouze ve všeobecné rovině, protože v každodenní praxi se projevuje v různých druzích a formách rozvíjejících se v závislosti na poptávce účastníků turismu a technicko-technologických možnostech nabídky (Hesková, 2011).

Pro potřeby této práce je podstatné vymezení druhů turismu využívaných ve vybrané oblasti (oblast jihočeských rybníků). Jedná se zejména o:

Rekreační turismus

Pro tento druh je charakteristický pasivní i aktivní odpočinek provozovaný za účelem obnovy fyzických a psychických sil. Zahrnuje také různé rekreační aktivity (například procházky, táboření, chataření a jiné). Rekreační aktivity si účastníci zpravidla realizují sami ve vlastních nebo pronajatých zařízeních, nebo organizovanou formou ve veřejnosti přístupných zařízeních turismu (Hesková, 2011).

Kulturní a gastronomický turismus

Umožňuje uspokojování duchovních potřeb lidí. Motivací účastníků je poznávání kulturního dědictví, kultury a způsobu života rezidentů navštívených cílových míst, možnostmi zábavy a rozptýlení. Má mnoho forem a stupňů intenzity. Konkrétně se jedná o návštěvy kulturních pamětihodností, galerií, muzeí, výstav, archeologických nalezišť, hudebních, divadelních a filmových festivalů, společenských a náboženských akcí a podobně. Kulturní turismus představuje spojení vzdělávání a účelného trávení volného času, jeho účastníci poznávají nejen historii a kulturu, ale i sociální a ekonomickou situaci navštíveného místa (Hesková, 2011).

Kuchyně tvoří významnou součást každé kultury, proto je za součást kulturního turismu považován také gastronomický turismus. Pro návštěvníky je důležitá nejen samotná konzumace lokálních specialit ale také získávání znalostí o místní kuchyni.

Sportovní turismus

Pobyt spojený s provozováním sportovních aktivit, které obvykle předpokládají určitou fyzickou kondici. Mezi oblíbené sportovní aktivity patří například koupání a plavání ve volné přírodě, míčové hry, golf, lyžování, pěší turistika nebo cykloturistika. Technicky náročným sportům se účastníci cestovního ruchu věnují zpravidla pasivně a to jako sportovní diváci (Hesková, 2011).

Konkrétním příkladem sportovního turismu je cykloturismus. Cykloturismus představuje aktivní cestování zaměřené na poznávání přírodních a společenských zajímavostí v určité oblasti na kole, nejčastěji pomocí trekingového nebo horského cestovního kola. Pro účely turismu dochází často ke kombinaci dopravy, turisté mohou jet část cesty na kole a část například vlakem nebo autobusem, pro cyklisty jsou poskytovány speciální servisní služby apod. Cyklistika je podporována budováním nových cyklotras a cyklostezek. Cyklotrasou rozumíme komunikaci pro cykloturistiku, která využívá stávajících místních a účelových komunikací včetně polních a lesních cest, silnic II. a III. třídy s nízkou frekvencí provozu. Cyklotrasa je označena speciální značkou (Mourek, 2002).

Cyklostezka je prakticky společná stezka pro cykloturistiku a pěší turistiku. Jde o účelovou komunikaci s vyznačením pruhu na vozovce. Má zpevněný povrch a většinou je oddělena od frekventované silniční dopravy. Vedle dopravních značek pro motoristy jsou zde umístěny i speciální značky pro cyklisty (Mourek, 2002). S cykloturistikou a pěší turistikou je velmi úzce spojen i pojem greenway. Podle definice European Greenways Associations jsou greenways (zelené stezky) určené pro bezmotorovou dopravu, tj. zejména pro pěší turistiku, cykloturistiku, turisty pohybující se na kolečkových bruslích, dále pro jízdu na koni nebo pro vozíčkáře. Jde tedy o přirozený nebo uměle vytvořený koridor využitelný pro rekreaci, který často vede podél říčních toků, vyhlídkových tras apod.

Rybářský turismus

Turisté často ztrácejí zájem o tradiční aktivity během dovolené a místo toho chtějí vystoupit ze své komfortní zóny. Pokud je pro oblast typický právě rybolov dá se tento potenciál využít mnoha směry. Turisté mohou svou dovolenou obohatit přímo

rybolovem, mohou si zde zakoupit čerstvé ryby, nebo si rybí pokrmy vychutnat ve zdejších restauracích (Farnet, 2014).

Tento druh je neodmyslitelně spojen s chytáním ryb a to jak na udici nebo s potápěním v řekách, jezerech, přehradách nebo rybnících. Při provozování těchto aktivit je důležité respektovat platnou legislativu týkající se ochrany přírody a zejména, upravující podmínky rybářství. Chytání ryb proto podléhá kontrole (kontrola počtu ulovených ryb, termíny výlovů) a poplatkům (Hesková, 2011).

Za rybářský turismus lze považovat pouze rybaření, které je provozováno ve volném čase návštěvníka a tato činnost nesmí být předmětem výdělečné činnosti. Pokud by tato pravidla byla porušena, návštěvník by nebyl účastníkem turismu (Kauppila & Karjalainen, 2012).

Lázeňský turismus

Jedná se druh turismu zahrnující zdravotně-preventivní a léčebné činnosti pod odborným dohledem. Rozvoj tohoto druhu turismu je podmíněn existencí přírodních léčivých zdrojů (přírodní léčivé vody, plyny, bahno a klima). Využívání těchto zdrojů bývá kombinováno s medikamentózní léčbou, dietním stravováním a psychofyzikální rehabilitací. Cílem účastníků je prevence chorob a zlepšení jejich zdravotního stavu (Hesková, 2011).

V České republice je základní funkční a prostorovou jednotkou organizace lázeňství lázeňské místo, které je vymezeno územím obce, části obce nebo více obcí, kde se nacházejí přírodní léčebné lázně. Statut lázeňského místa přiděluje v České republice vláda svým nařízením (Vystoupil & Šauer, 2001).

Kongresový turismus

Předmětem tohoto druhu turismu je organizování konferencí, kongresů, symposií, seminářů, výstav a veletrhů. Zahrnuje soubor činností spojených s cestováním a pobytem v kongresovém místě, kdy hlavním cílem cesty je výměna vědeckých a odborných poznatků a zkušeností. Součástí kongresových setkání bývají i doprovodné programy. Od ostatní druhů turismu se liší zejména koncentrací do velkých měst a

uskutečňování kongresových akcí i mimo sezonní období. Patří k nejefektivnějším druhům turismu, protože je spojen s nadprůměrnými příjmy pro poskytovatele turistických služeb (Hesková 2011).

Stimulační (incentivní) turismus

Cílem incentivního turismu je stimulovat zaměstnance k lepšímu pracovnímu výkonu. Podněcuje jejich zájem o obchodní úspěch podniku a posiluje sociální vazby mezi zaměstnanci. Účast zaměstnance bývá často odměnou za dobře odvedenou práci. V poslední době se stimulační pobyty organizují nejen pro zaměstnance podniku, ale i pro obchodní partnery (distributory, zprostředkovatele, zákazníky), (Hesková 2011).

Další možnosti členění turismu

- Podle místa realizace – domácí, zahraniční turismus
- Podle způsobu a formy úhrady nákladů – volný a vázaný turismus
- Podle délky pobytu – dlouhodobý (nad tři dny do šesti měsíců) a krátkodobý (do tří dnů a dvě přenocování)
- Podle způsobu účasti – neorganizovaný, organizovaný turismus
- Podle ročního období – sezónní, mimosezónní, zimní, letní, celoroční turismus
- Podle vztahu trvalého bydliště účastníka k místu přechodného pobytu – domácí, zahraniční
- další hlediska – cíle cesty, podle použitého dopravního prostředku, podle destinace, způsobu ubytování...

(Hesková, 1999)

Šetrný turismus

V současnosti je prosazováno mnoho nových forem cestovního ruchu, které jsou šetrné vůči cílovým turistickým místům. Tyto formy představují takový rozvoj cestovního ruchu, který nenarušuje životní prostředí. V zahraniční literatuře se můžeme setkat s pojmem „zelený cestovní ruch“, který představuje aktivní formy cestování ve volné přírodě a v mírně osídlených oblastech, které respektují a chrání přírodu, nebo

s pojmem alternativní cestovní ruch což podtrhuje rozdíl mezi cestováním v malých skupinkách, kdy jsou respektovány potřeby a zvyky místní komunity, oproti masovému cestovnímu ruchu, který negativně ovlivňuje sociální a kulturní prostředí i životní prostředí obecně (Parmová, 2007; Venkovský cestovní ruch, jeho specifika a podmínky pro rozvoj, 2007).

Venkovský turismus

Venkovská turistika je rozvíjena mimo oblasti rekreačních a turistických center a mimo oblasti městského osídlení. Zahrnuje pobyty na vesnicích, chatových lokalitách, na samotách nebo v malých městečkách. Převážně je však vázán na venkovské osídlení, pro které je charakteristické spojení se zemědělstvím a životem na venkově. Rozvoj venkovského turismu úzce souvisí s rozvojem venkova, budováním turistických a cyklistických tras, s rozvojem farem a alternativního zemědělství. Zahrnuje různé formy šetrného cestovního ruchu, jako jsou agroturistika, ekoagroturistika nebo ekoturistika (Parmová, 2007; Hammitt, Cloe & Monz, 2015).

Typickými projevy venkovského turismu v České republice jsou

- Ohleduplný vztah k přírodě a životnímu prostředí.
- Decentralizace ubytování s omezenou ubytovací kapacitou, což ovlivňuje množství turistů a eliminuje negativní dopady turismu.
- Poskytuje účastníkům komorní, téměř rodinné zázemí a snaží se poskytnout vhodné podmínky pro jejich individuální aktivity.

(Moravec, Novotný, Folbergerová & Stříbrná, 2006)

Ekoturismus

Jedná se o turismus zaměřený na poznávání přírody. Pro ekoturismus je charakteristická orientace na poznávání přírodních rezervací, národních parků, chráněných krajinných oblastí a dalších přírodních krás tak, aby nebyly turismem narušovány. Rozvíjí se především v krajinářsky a přírodně hodnotných oblastech, které nabízí trasy pro jedno i vícedenní pěší či cyklistické výlety (Venkovský cestovní ruch, jeho specifika a podmínky pro rozvoj, 2007).

Agroturismus

Jde o specifickou formu venkovského turismu. Vedle bezprostředního využívání přírody a krajiny venkova je zde charakteristický přímý vztah k zemědělským pracím a usedlostem se zemědělskou funkcí. Agroturismus je provozován podnikateli v zemědělské prvovýrobě. Podnikatel může mít tuto činnost jako hlavní zdroj nebo další zdroj k udržení nebo rozšíření hlavního podnikatelského programu, tj. výroby zemědělských produktů jak rostlinných, tak živočišných. Tento způsob dovolené bývá často využíván rodinami s dětmi. Umožňuje poskytnout zájemcům pobyt a stravu na venkovských statcích a účastnit se prací souvisejících se zemědělskou výrobou či chovem zvířat. Zvláštnost agroturistiky na rodinných farmách spočívá ve volném pohybu turistů v provozním prostředí zemědělského podnikatele a možnost seznámit se se vším, co tvoří zemědělskou usedlost. Jde zejména o domácí a hospodářská zvířata jako jsou kočky, psy, koně, krávy, prasata, ovce, kozy nebo drůbež. Další atraktivita, které farmy nabízejí, jsou zemědělské stroje a nářadí. V rámci agroturistiky a turista ubytován zpravidla v zemědělské usedlosti, která je součástí rodinné farmy nebo v rekreačních objektech vlastněných podnikatelem jako jsou chaty, sruby, chalupy nebo rekreační domky. Strava je zpravidla z velké části pokryta výpěstky a výrobky z farmy (brambory, maso, mléko, zelenina, ovoce). Nabídka se většinou soustřeďuje na stravu a občejeje spjaté s vesnicí a zemědělstvím. Návštěvníci si mohou sami vařit nebo využívat služeb místních restaurací a hostinců. Agroturistika může být tedy chápána různými způsoby a také bývá velmi často různě definována. Ministerstvo zemědělství České Republiky například definuje agroturistiku jako formu venkovské turistiky, která je provozována podnikateli v zemědělské výrobě a slouží jim jako dodatečný nebo další finanční zdroj k udržení nebo rozšíření hlavního podnikatelského programu, tj. výroby zemědělských produktů. Tržby ze zemědělské výroby by vždy měly pro podnikatele v agroturistice představovat nejméně 51% celkových tržeb. Ekoagroturismus potom představuje specifickou formu agroturismu (Venkovský cestovní ruch, jeho specifika a podmínky pro rozvoj, 2007).

Ekoagroturismus

Jedná se o turismus na ekologicky hospodařících farmách, které produkují bio-produkty umístěné ve zdravotně příznivém životním prostředí. Ekologické farmy k pěstování

rostlin a chovu zvířat nepoužívají žádné syntetické chemikálie, hnojiva, hormonální přípravky, umělá barviva či konzervační látky. Je zde kladen důraz na chov zvířat přirozeným způsobem a využívají krmiva bez masokostních mouček apod. Produkty ekologického zemědělství jsou přísně kontrolovány a musí splňovat mezinárodní standardy, aby mohly používat ochrannou známku BIO. Velmi důležité pro ekoagroturistiku je sejetí návštěvníků s farmářskou rodinou, účast na zemědělských pracích a konzumace produktů jejich ekologického zemědělství. Ekologické farmy nabízí turistům zapojení do celého procesu tradiční výroby potravin, který je zakončený samotnou konzumací, což je pro lidi, v dnešní době supermarketů a nákupních center, velmi atraktivní (Venkovský cestovní ruch, jeho specifika a podmínky pro rozvoj, 2007).

Geocaching

Další v současné době velmi populární, alternativa pro trávení volného času v přírodě je geocaching. Jedná se o hru, která je kombinací turistiky a dobrodružného hledání předmětů ukrytých všude kolem nás. Tyto předměty představují schránky nazývané „keše“. Jejich obsahem je zpravidla sešit, do kterého hráči zaznamenávají návštěvy (logbook), tužka a předměty určené na výměnu mezi jednotlivými hráči. Při nálezů keše se hráč zapíše do sešitu a má právo vzít si některý z přítomných předmětů. Na oplátku však musí vložit nějaký nový předmět. Informace o přibližném umístění předmětů jsou k dispozici na oficiálním serveru geocaching.com kde mimo jiné hráči také zaznamenávají své nálezy. Poloha předmětů je udávána geografickými souřadnicemi. Na správné souřadnice se hráči dostanou pomocí navigačního systému GPS. Jednou z hlavních idejí této hry je objevovat nová zajímavá místa, kam by se hráči jinak nepodívali, protože tato místa nejsou vyhlášenými turistickými destinacemi (Kuzevičová, Gergeřová, Kuzevič, & Weiss, 2013; Ihamäki, 2012).

Keše jsou děleny na několik základní typů

Rozdělení podle velikosti keše:

- Micro - krabice o maximální velikosti formátu A5, obvykle obsahuje pouze sešit (tzv. lodní deník)
- Malé - malé kontejnery pro menší předměty - objem do 1 litru

- Střední - kontejner pro ukládání větších položek a deníku, objem větší než 1 litr
- Velké - kontejner o velikosti 20 litrů a více

Rozdělení podle charakteru keše:

- Tradiční keše - jejich souřadnice vedou přímo k místu, kde jsou schované. Je jich nejvíce a jsou obecně nejjednodušší k nalezení, zejména z hlediska času
- Multi keše - souřadnice hráče zavedou na startovací bod, na kterém však schránku nenajde. K jejím cílovým souřadnicím se musí dostat přes další body, na kterých najde nápovědy kudy a jak postupovat.
- Mystery nebo Puzzle - souřadnice těchto keší opět nevedou přímo na místo, kde je schránka ukryta, ale přivedou hráče do nedaleké lokality. Tato forma keše může zahrnovat složité hádanky, které musí hráč nejdříve vyřešit pro určení souřadnic.
- Webcam – Jedná se o typ keše bez schránky. Cílem je dostat se před objektiv určené webové kamery a s pomocí přítele na telefonu se vyfotit.
- EarthCache - v tomto případě není cílem najít předmět, ale pokladem je samotné místo. Jedná se většinou o geologicky unikátní lokalitu, kde by bylo umístění schránky nežádoucí.
- Cache Event - je setkání regionálních hráčů nebo organizací (Kuzevičová, Gergeřová, Kuzevič, & Weiss, 2013)

2.5 Dopady turismu na oblast

Rozvoj turismu způsobuje mnoho dopadů, které se zákonitě projeví v oblasti ekonomické, sociální, kulturní i ve vztahu k životnímu prostředí. Řádně usměrňovaný a řízený rozvoj turismu může maximalizovat výhody plynoucí z jeho provozování a zároveň minimalizovat negativní dopady.

Ekonomické dopady

Turismus přispívá k oběhu zahraničních měny, přináší příjmy do rozpočtu regionu a nová pracovní místa. Může podporovat žádoucí změny ve struktuře ekonomiky a posiluje rozvoj drobného podnikání v regionu.

V důsledku rozvoje turismu může růst cena půdy. S růstem poptávky po půdě se zvyšuje její cena a případná zákonná opatření vedoucí ke stanovení vyšší daně, která má bránit absolutnímu využívání půdního fondu pouze k investičním účelům rozvoje turismu. Při podnikání v tomto odvětví je také nutné počítat s dlouhodobější návratností investic, která je způsobena sezóností poskytovaných služeb. Dalším negativem jsou zvyšující se náklady na poskytování veřejných služeb vznikající vyšší kumulací lidí v dané lokalitě. Jedná se například o svoz komunálních odpadů, čištění odpadních vod nebo údržba veřejných komunikací (Trnková, Slámová, Wichsová & Pospíšil, 1993).

Kulturní dopady

Turismus rozvíjený v konkrétní oblasti zrychluje proces přizpůsobení domácí kultury, změnám ve světě. K tomuto jevu dochází zavedením vztahů mezi dvěma a více společnostmi s různou kulturou. Některé méně rozvinuté oblasti přizpůsobují svou kulturu těm více rozvinutým.

Nejcitlivější součástí kultury obyvatel na určitém území jsou umění a řemesla. Tradiční umělecký design přechází do podoby suvenýrů a později je ruční práce nahrazována sériovou výrobou za účelem snížení nákladů na výrobu. Velmi atraktivní jsou pro návštěvníky také tradiční události a slavnosti. Je nutné však nepodřizovat program těchto akcí turistům, ale naopak zachovat historický nebo náboženský charakter a tradice, aby místní kultura neztrácela své hodnoty (Trnková, Slámová, Wichsová & Pospíšil, 1993).

Ekologické dopady

Turismus má zásadní vliv také na okolní přírodu. Mezi hlavní negativní vlivy patří bezpochyby zvýšená úroveň znečištění a znehodnocení prostředí způsobené neúměrným přetěžováním území v důsledku velké koncentrace turistů. Dalším negativem je změna

charakteru přírodního prostředí v důsledku necitlivé výstavby potřebných zařízení. Se snahou potlačit negativní dopady na životní prostředí a obnovit přírodu, vznikají dodatečné náklady spojené s odstraňováním škod a zpracováním projektů na obnovu teritoria.

V méně rozvinutých oblastech však může rozvoj turismu znamenat velký pokrok, nejen ve smyslu budování potřebných sanitárních zařízení, inženýrských sítí, případně při řešení bytové otázky místních obyvatel, ale i ve smyslu zvýšení obytné kultury a pohody jak pro obyvatele, tak i návštěvníky. Přirozené a kvalitní životní prostředí je hlavní atraktivitou pro turisty a proto byla u nás vydána řada zákonných nařízení, upravující hospodaření s genofondem a další, která omezují negativní působení člověka na přírodu (Trnková, Slámová, Wichsová & Pospíšil, 1993).

Sociální dopady

S rostoucím podílem turismu na spotřebě roste také podíl dováženého zboží, nutného k uspokojování potřeb turistů. Místní obyvatelstvo poté srovnává kvalitu dováženého zboží a požaduje toto zboží i pro vlastní potřebu. Tento fakt je ze sociálního hlediska pozitivní, ale je nežádoucí pro ekonomický vývoj oblasti.

Nutnost uspokojit potřeby turistů může způsobit potlačení vlastní identity oblasti. Turisté často vyhledávají zboží a služby, na které jsou zvyklí a pokud se jejich přáním bude oblast přizpůsobovat, může se vytratit vlastní, unikátní charakter kultury či způsobu života. Je proto důležité udržovat vlastní, tradiční charakter oblasti.

S růstem turismu se spjat také nárůst kriminality či rozšíření hazardních forem zábavy (Trnková, Slámová, Wichsová & Pospíšil, 1993).

3 Cíl práce, metodika

3.1 Vymezení základních cílů práce

Jak již bylo uvedeno v úvodu, prvním cílem práce je analýza a syntéza jednotlivých druhů turismu uskutečňovaných ve vybrané oblasti ORP Třeboňsko. Dalším cílem je zjištění pozitivních a negativních vlivů turismu působících na oblast jihočeských rybníků. Na základě zjištěných informací budou navrženy opatření vedoucí k udržitelnému rozvoji turismu ve zkoumané lokalitě.

3.2 Metodický postup

Prvním krokem při tvorbě bakalářské práce bylo studium české i světové odborné literatury zahrnující důležité pojmy, vztahující se k tématu práce. Na základě získaných informací byla vytvořena literární rešerže. Rešerže obsahuje teoretické nastínění problematiky turismu a zároveň jsou zde vymezeny základní pojmy týkající se turismu, jako jsou subjekt turismu, udržitelný turismus, typologie turismu a vlivy kterými turismus působí na oblast.

Pro charakteristiku oblasti a druhů turismu byla využita především sekundární data, jako jsou statistické údaje Českého statistického úřadu nebo oficiální internetové stránky obcí, místní akční skupiny a chráněné krajinné oblasti, do které Třeboňsko spadá. Bylo využito i dalších internetových zdrojů zabývajících se turismem a jeho účastníky. Další data, týkající se kulturních památek a zařízení, byla poskytnuta na základě emailové komunikace se správci jednotlivých objektů a prostřednictvím interních materiálů Turistického informačního centra Třeboň, poskytnutých vedoucí pracovníci centra.

Dále byly zjišťovány postoje obecních zastupitelstev k problematice turismu prostřednictvím dotazníkového šetření. Dotazník byl distribuován osobně a elektronicky 15 starostům obcí ležících ve vybrané oblasti a obsahoval celkem 10 otázek týkajících se postoje k turismu, strategických dokumentů, vnímání vlivu turismu na rybníky a potenciálu pro šetrný turismus (dotazník viz. příloha č.1). Informace získané z dotazníků byly využity při charakteristice oblasti a druhů turismu.

Neméně důležitým zdrojem informací byly také řízené rozhovory. První rozhovor se uskutečnil 20. 3. 2017 na Městském úřadě v Třeboni, konkrétně na odboru kultury a cestovního ruchu s vedoucí Turistického informačního centra města Třeboně paní Mgr. Michaelou Kajerovou. Druhý rozhovor proběhl také v Třeboni, tentokrát 23. 3. 2017 v prostorách kulturního zařízení „Dům přírody Třeboňsko“ s paní Markétou Drábkovou, RNDr., která působí ve správě Chráněné krajinné oblasti Třeboňsko. Cílem rozhovorů bylo získat informace pro analýzu jednotlivých druhů turismu v oblasti jihočeských rybníků a také pro zhodnocení pozitivních a negativních vlivů, které turismus přináší (struktury rozhovorů viz. přílohy č. 1,2).

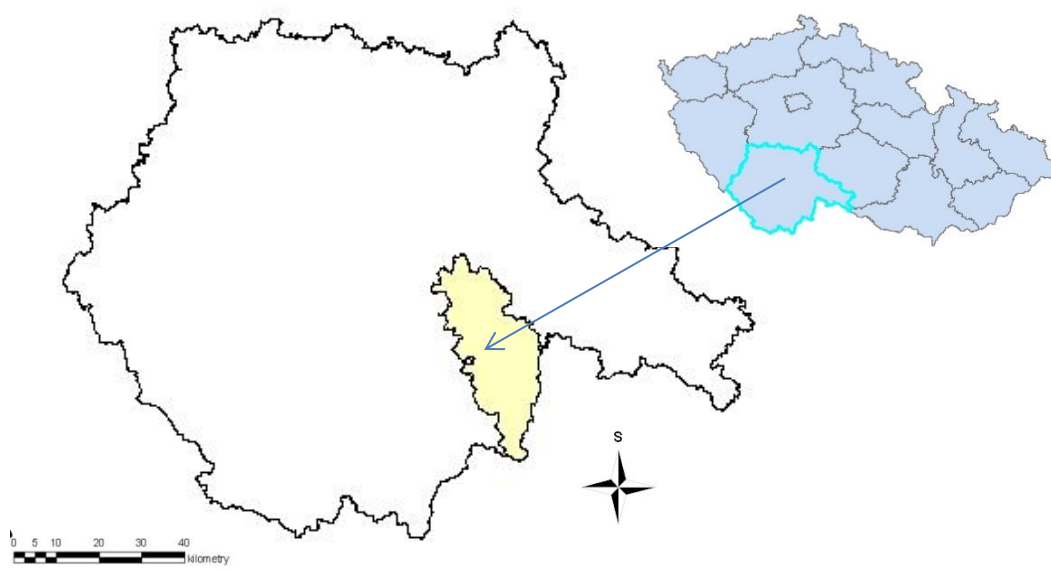
Základě všech získaných informací byla pro vybranou oblast sestavena SWOT analýza hodnotící turismus v oblasti, výpočet Defertovy turistické funkce a návrh opatření vedoucích k udržitelnému rozvoji turismu na Třeboňsku.

4 Praktická část: Oblast jihočeských rybníků

4.1 Charakteristika oblasti ORP Třeboňsko

Třeboňsko je součástí Jihočeského kraje, okresu Jindřichův Hradec a zabírá plochu 539 km². Pro tuto oblast jsou typické rozsáhlé nížiny. Žije zde přibližně 24 774 obyvatel, v 25-ti obcích (4 obce mají statut města, 1 statut městyse) na 43 katastrálních územích. Metropolí regionu je město Třeboň, kde žije 8 394 (2016) obyvatel a katastrální území města zaujímá necelé 1% celkové výměry jihočeského kraje. V regionu jsou zřejmé úzké hospodářské a sociální vazby na města Jindřichův Hradec a České Budějovice. Nejvýznamnější dopravní komunikací na Třeboňsku je silnice I/34 propojující právě tyto tři města (Jindřichův Hradec – Třeboň - České Budějovice), a dále pak silnice I/24 (Veselí nad Lužnicí – Třeboň – státní hranice u Halámek). (Trvale udržitelný rozvoj cestovního ruchu a turismu na Třeboňsku, 2016)

Obrázek 2: Mapa ORP Třeboňsko

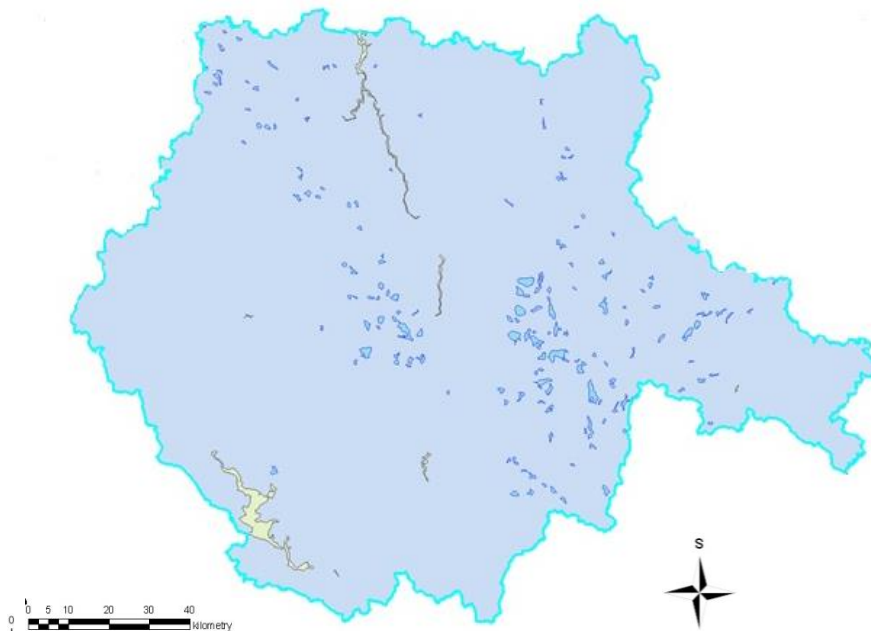


Zdroj: vlastní zpracování, Arc Gis ČR

V blízkosti Třebońska se nachází řada turistický oblíbených lokalit. Český Krumlov, Jindřichův Hradec, Hluboká, České Budějovice, Telč, Slavonice, Novohradské Hory, Česká Kanada. Na severu Rakouska není z Třebońska daleko ani do údolí Dunaje ve Wachau, Salzburgu, Hallstatt-Dachsteinu, oblasti Waldviertel a Vídně. (Trvale udržitelný rozvoj cestovního ruchu a turismu na Třebońsku, 2016)

Třebońsko patří mezi nejznámější rybníkářské oblasti v Jihočeském kraji a je také jinak známé pod názvem oblast rožmberská. V jižních Čechách se nachází asi 44 % ploch všech rybníků v Česku (Kraupauer, 1988). Třebońská rybníční soustava vznikla především díky Rožmberkům. Jedním z nejvýznamnějších stavitelů v jejich službách byl Štěpánek Netolický (řada rybníků a 45 km dlouhý napájecí kanál Zlatá stoka z let 1508–1518), jeho následovníkem v oblasti Chlumu u Třeboně byl pak Mikuláš Rutard z Malešova (Staňkovský rybník, 1554) a Jakub Krčín z Jelčan, který realizoval své první rybníky již v roce 1564, později pak rybník Svět (původně Nevděk, 1570–1573) u Třeboně, největší český rybník Rožmberk (1584–1590) a koryto Nové řeky propojující Lužnici s Nežárkou. (Heřmanová, 2012).

Obrázek 3: Mapa – rybníky v Jihočeském kraji



zdroj: vlastní zpracování – Arc gis ČR

Třebońské rybníky jsou soustavou mělkých nádrží různé velikosti (1-420 ha) propojených stokami. Byly vybudovány v ploché pánvi odvodňované řekou Lužnicí a

částečně Nežárkou. Původní lesní komplexy byly redukovány asi na jednu třetinu původní rozlohy. Mnohé rybníky mají členité břehy s bohatě vyvinutými litorálními porosty. Ty přecházejí do společenstev vysokých ostřic nebo bažinných olšin a vrbin. Lesy v okolí rybníků jsou převážně druhotné bory a smrčiny. Voda v rybnících je většinou značně eutrofizovaná (s vysokým obsahem živin) pouze v některých menších rybnících až mezotrofní (se středním obsahem živin), (Heřmanová, 2012).

Podle výsledků dotazníkového šetření (respondenti – starostové obcí) se kvalita vody v místních rybnících za posledních 10 let nezhoršila (26,7 % respondentů si myslí, že se zlepšila). Podle starostů obcí kvalita vody v rybnících nemá zásadní vliv na turismus.

Třeboňsko je proslavené nejen unikátní územní koncentrací rybníků ale také tradičními rybními produkty a činnostmi, které na rybníkářství navazují jako například slavnostní výlovy rybníků přístupné veřejnosti. V Jižních Čechách jsou také velké možnosti vzdělávání v oborech souvisejících s touto problematikou. Přímo v Třeboni se nachází Střední škola rybářská a vodohospodářská Jakuba Krčína, Jihočeská universita v Českých Budějovicích nabízí možnosti studia na Fakultě rybářství a ochrany vod, dále se zde nachází Střední rybářská škola a Vyšší odborná škola ve Vodňanech či Výzkumný ústav rybářský a hydrobiologický. Všechny tyto skutečnosti napomáhají k image Třeboňska, jako rybníkářské oblasti což zásadně ovlivňuje místní turismus.

Třeboňsko disponuje dobrými podmínkami pro turismus a lázeňství. Tyto činnosti jsou pro oblast zásadními zdroji příjmu a ostatní průmyslové obory nejsou považovány za profilující prvky regionu. Pro turisty je atraktivní především zachovalá příroda, zdejší tradice a kulturní a historické památky. Pro turismus Třeboňska je přínosný i fakt, že se v jeho blízkosti nachází mnoho dalších turisticky oblíbených lokalit (Český Krumlov, Jindřichův Hradec, Hluboká, České Budějovice, Novohradské hory, Česká Kanada), (Trvale udržitelný rozvoj cestovního ruchu a turismu na Třeboňsku, 2016).

Za další významné ekonomické aktivity lze považovat zemědělství, lesnictví, těžba štěrkopísku, rašeliny a lehký průmysl.

4.2 Chráněná krajinná oblast Třeboňsko

„Chráněné krajinné oblasti (CHKO) jsou zachovalé a typické krajinné celky, krajinářsky působivé a atraktivní, ve kterých existují v harmonickém souladu i výsledky dlouhodobé lidské činnosti – zástavba, hospodaření i ostatní artefakty kulturních vlivů. Rozhodujícím atributem pro jejich vyhlášení je hodnota krajinářsko-estetická. V chráněných krajinných oblastech se žije a hospodaří, ale formy a rozsah využívání jsou určovány tak, aby krajinné i ostatní hodnoty území zůstaly zachovány.“ (Karel, F., Maršáková, M., Petříčková, M., Povolný, F., Rivolová, L., & Vinš, A. (1991). Chráněná území v České republice. Praha: Ministerstvo životního prostředí ČR)

CHKO Třeboňsko zaujímá jihovýchodní část České republiky při státní hranici s Rakouskem (okresy: Jindřichův Hradec, Tábor a České Budějovice). Zaujímá plochu 700 kilometrů čtverečních a jeho součástí je 5 oblastí (viz. Tabulka1). Třeboňsko je jedna z mála CHKO vyhlášených v rovinnaté krajině, která je po staletí kultivována člověkem. Jsou zde přesto zachovány mimořádně cenné přírodní hodnoty. Na mnoha místech jsou lidské aktivity v rovnováze s přírodou, což tvoří harmonickou krajinu. Tato oblast je vyhlášena jednou ze šesti českých biosférických rezervací programu Člověk a biosféra (MAB) UNESCO (od roku 1977), (Třeboňsko ochrana přírody, 2017).

Člověk začal třeboňskou krajinu utvářet již od 12. století. Za nejvíce významné jsou považovány úpravy vodních poměrů původní močálavité krajiny. Vznikla zde důmyslná síť umělých stok jako například zlatá stoka nebo Nová řeka a mnoho rybníků, díky kterým je Třeboňsko považováno za centrum českého rybníkářství. Nachází se zde více než 450 rybníků. Rozsáhlé soustavy rybníků se staly evropsky významným hnízdištěm i migrační zastávkou vodního ptactva. Oblast vyniká bohatostí vodní vegetace. K nejcennějším biotopům Třeboňska patří rozsáhlá rašeliniště se zachovalými rostlinnými společenstvy a na ně vázanou faunou bezobratlých (Třeboňsko ochrana přírody, 2017).

Tabulka 1: území CHKO Třeboňsko

Území	Rozloha v km ²
Veselsko – Lomnicko	130
Nežárka	140
Okolí Třeboně	180
Chlubmsko	90
Suchdolsko	163

zdroj: vlastní zpracování dle Stříbrná, 2008

Zůstaly zde zachovány z velké části původní meandrující toky řek s pravidelně zaplavovanými nivami a zbytky lužních lesů i extrémně suché lokality vátých písků. Jsou zde vyhlášeny dva mokřady mezinárodního významu, které jsou chráněny Ramsarskou konvencí² (Třeboňské rybníky, Třeboňská rašeliniště). Třeboňsko je významné také z hlediska ochrany ohrožených obratlovců, jako jsou vydry říční a orel mořský. Pro tuto oblast je charakteristické poměrně řídké osídlení a zachovalá unikátní architektura historických měst (městská památková rezervace Třeboň) a vesnic doplněná vyváženou přírodní složkou krajiny. Všechny tyto faktory tak vytvářejí z Třeboňska území mimořádné v evropském kontextu a dávají mu i vysoký rekreační potenciál (Třeboňsko ochrana přírody, 2017).

4.3 Místní akční skupina Třeboňsko

„Místní akční skupina (MAS) je na politické rozhodování nezávislým společenstvím občanů, neziskových organizací, soukromé podnikatelské sféry a veřejné správy (obcí, svazků obcí a institucí veřejné moci), které spolupracuje na rozvoji venkova, zemědělství a získávání finanční podpory z EU a z národních programů, pro svůj region, metodou LEADER. Základním cílem MAS je zlepšování kvality života a

² Úmluva o mokřadech majících mezinárodní význam především jako biotopy vodního ptactva sloužící k ochraně mokřadů, které jsou mezinárodně významné pro ochranu ptactva.

životního prostředí ve venkovských oblastech. Jedním z nástrojů je také aktivní získávání a rozdělování dotačních prostředků.“ (Místní akční skupiny [Online]. (2017). Retrieved March 28, 2017, from <http://nsmas.cz/o-nas/mistni-akcni-skupiny/>)

Základní myšlenkou metody LEADER je spolupráce s místními venkovskými subjekty a občany. Z jejich myšlenek vycházejí všechny náměty a projekty (zdola), nejsou řízeny krajskou, státní nebo evropskou politickou mocí (shora). (“Místní akční skupiny”, 2017)

Místní akční skupina Třeboňsko, o.p.s. sdružuje 5 svazků obcí, 25 podnikatelských subjektů, dvě příspěvkové organizace, jednu neziskovou organizaci a jednu veřejně výzkumnou instituci. Zabírá území o rozloze 1032,6 kilometrů čtverečních. Oblast Místní akční skupiny Třeboňsko se skládá z katastrálních území svazků obcí regionu Třeboňska, Vitorazska, Veselska, Řečicka a Jindřichohradecka-západ (MAS Třeboňsko, základní údaje, 2008).

MAS vznikla v roce 2004. Důležitým mezníkem v jejím rozvoji bylo zapojení do Programu rozvoje venkova, Osy IV Leader, s názvem „Křčínovo Třeboňsko 2007-2013“ a bylo realizováno celkem 12 výzev na podávání projektů do opatření IV. 1.2. (MAS Třeboňsko, základní údaje, 2008)

Obrázek 4: Znak MAS Třeboňsko o.p.s.



zdroj: MAS Třeboňsko, základní údaje

4.4 Turismus v ORP Třeboňsko

4.4.1 Kapacity hromadných ubytovacích zařízení

Podle dat Českého statistického úřadu fungovalo v ORP Třeboň v roce 2016 celkem 139 hromadných ubytovacích zařízení (HUZ), jejichž celková kapacita je přibližně 5627 lůžek, 2061 pokojů a 2005 míst pro stany a karavany. Byla zde možnost využít služeb dvou hotelů kategorie *****, devět hotelů kategorie ***, jeden hotel garni, 69 penzionů, 31 kempů, 6 chatových osad, jednu turistickou ubytovnu a 20 jinde nspecifikovaných zařízení (Český statistický úřad, Kapacity hromadných ubytovacích zařízení podle kategorie, ORP Třeboň, 2017).

Tabulka 2: Kapacity hromadných ubytovacích zařízení ORP Třeboň 2016

Hromadná ubytovací zařízení	Počet zařízení	Pokoje	Lůžka	Místa pro stany a karavany
Hotel *****	-	-	-	-
Hotel, motel, hotel *****	2	i.d.	i.d.	i.d.
Hotel, motel, hotel ***	9	222	476	-
Hotel, motel, hotel **	-	-	-	-
Hotel, motel, hotel *	-	-	-	-
Hotel garni *****, ***, **, *	1	i.d.	i.d.	i.d.
Penzion	70	586	1 550	-
Kemp	30	344	1 260	2 005
Chatová osada	5	97	385	-
Turistická ubytovna	1	i.d.	i.d.	i.d.
Ostatní HUZ	21	453	1 230	-
Celkem	139	1702	4901	2005

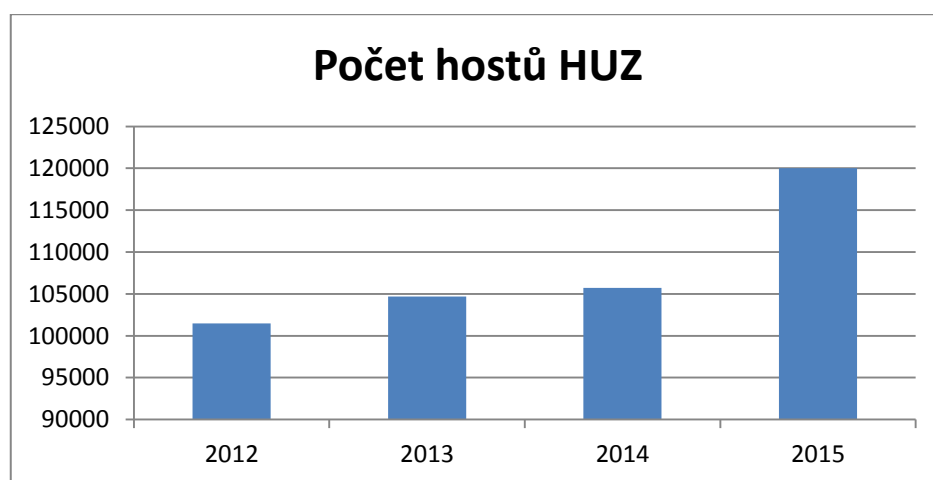
zkratka „i.d.“ v tabulce nahrazuje individuální údaj, který nelze zveřejnit

zdroj: Český statistický úřad 2017, vlastní zpracování

4.4.2 Návštěvnost ORP Třeboňsko

V roce 2015 přenocovalo na území ORP Třeboň celkem 120 022 hostů s průměrným počtem přenocování 4,3. Celkem tedy došlo v hromadných ubytovacích zařízeních k 514 952 přenocování. (ČSÚ, Veřejná databáze Hosté a přenocování v hromadných ubytovacích zařízeních, ORP Třeboň, 2016). Počet hostů nocujících regionu se za poslední 4 roky výrazně zvyšoval (Graf 1).

Graf 1: Návštěvnost hromadných ubytovacích zařízení 2015



zdroj: Český statistický úřad, vlastní zpracování

4.4.3 Charakteristika návštěvníků ORP Třeboňsko

Přesto že region Třeboňsko se nachází blízko státních hranic s Rakouskem, pouze zanedbatelná část z celkového počtu návštěvníků jsou ze zahraničí. Je obtížné přesněji specifikovat informace o návštěvnících (věkovou strukturu návštěvníků, obvyklé důvody jejich návštěvy, z jaké části republiky nejčastěji přijíždějí, názory na poskytované služby). Důvodem je, že všechny tyto skutečnosti jsou ovlivňovány mnoha faktory. Za hlavní faktor lze považovat, v jakém měsíci turisté region navštívili. Není dostupný výzkum, který by mapoval v ORP Třeboňsko danou problematiku po dobu celého roku a závěry z dostupných výzkumů nelze považovat za zcela důvěryhodné. Z rozhovoru s vedoucí turistického informačního centra v Třeboni lze shrnout, jaké segmenty turistů nejčastěji region navštěvují v jednotlivých měsících (Tabulka 3).

Tabulka 3: Segmenty návštěvníků v jednotlivých měsících

Měsíc	Segment
Leden, únor	Hosté lázní
Duben	Hosté lázní Cyklisté
Květen, červen	Hosté lázní Cyklisté Školní výlety
Červenec, srpen, září	Hosté lázní Cyklisté Rodiny s dětmi
Říjen, listopad	Hosté lázní Návštěvníci výlovů – rybáři
Prosinec	Hosté lázní Jednodenní návštěvníci adventních trhů

zdroj: rozhovor Turistické informační centrum, vlastní zpracování

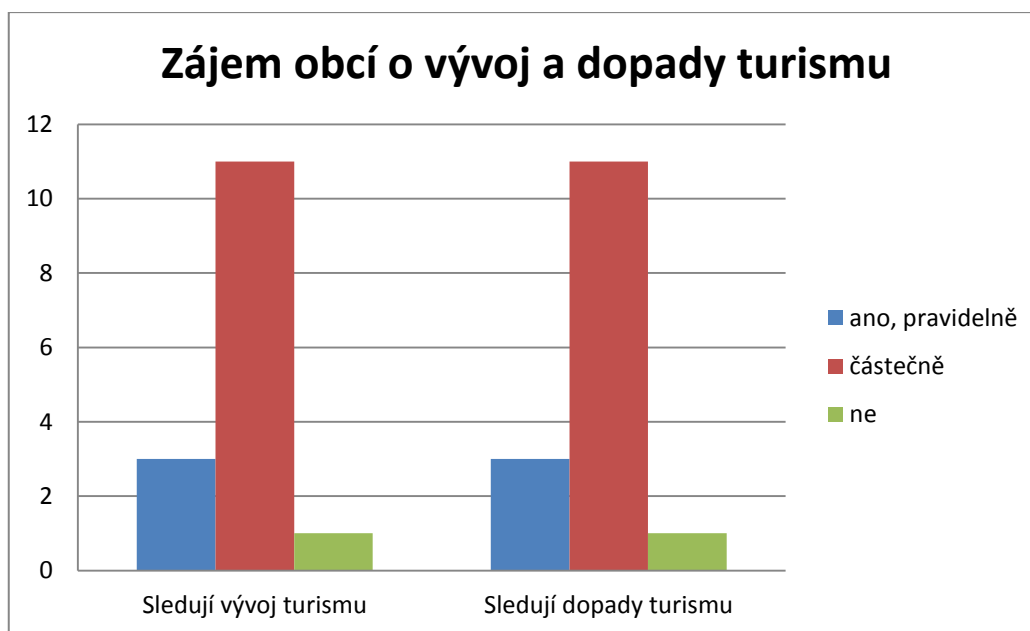
Z tabulky 3 je zřejmé, že segmentem, který navštěvuje region po dobu celého roku, nezávisle na sezónách jsou hosté lázní. Lázně mají zpravidla stálou stoprocentní obsazenost, a proto na tento segment sezónnost nemá vliv. Projevuje se naopak hlavně u rodin s dětmi, kde jsou hlavním důvodem letní prázdniny, a u cyklistů, kteří navštěvují Třeboňsko hlavně v jarních a letních měsících kvůli počasí. Díky lázním a rovinnému terénu, vhodnému i pro fyzicky méně zdatné pěší turisty a cyklisty, region často navštěvují skupinky důchodců. Segmentem, který zde má pouze nízké zastoupení jsou mladí lidé ve věku 20 – 30 let pro které jsou více atraktivní pobyty v zahraničí nebo destinace které nabízí více adrenalinových zážitků (rozhovor: Turistické informační centrum).

4.4.4 Zapojení obcí

Jak už bylo zmíněno, turismus je velmi významným odvětvím Třeboňska. Při dotazníkovém šetření (respondenti – starostové obcí) však bylo zjištěno, že pouze 6,7 % obcí má plně zpracovány strategické dokumenty, týkající se rozvoje či regulace turismu. Tyto dokumenty má dále částečně zpracované 33,3 % obcí, 26,7% obcí je v dohledné době plánuje zpracovat a 33,3% obcí je zpracované nemá, ani jejich zpracování neplánuje.

Ve většině obcí platí, že vývoj a dopady turismu jsou alespoň částečně monitorovány. Pravidelně tyto ukazatele sleduje 20% obcí, částečně 73,3 % obcí a 6,7 % obcí se vývoj a dopady turismu nezajímá. Výsledky šetření jsou stejné jak pro vývoj turismu, tak pro jeho dopady. Tato shoda je však pouze náhodná a nelze říci, že všechny obce, které pravidelně sledují vývoj turismu, také pravidelně sledují jeho dopady (Graf 2).

Graf 2: Zájem obcí o vývoj a dopady turismu



zdroj: vlastní zpracování

4.5 Druhy turismu ve vybrané oblasti

Strategie rozvoje cestovního ruchu na Třeboňsku definovala sedm strategických oblastí pro rozvoj turismu v regionu, jsou to:

4.5.1 Kulturně-poznávací turismus

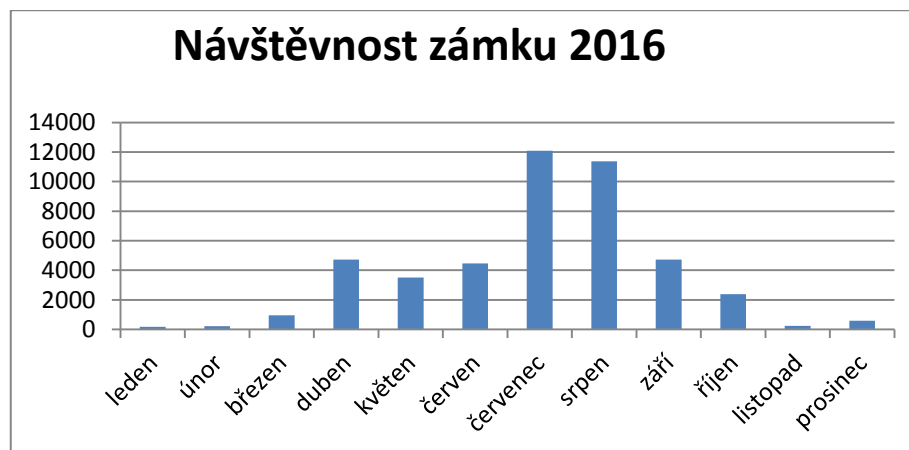
V regionu Třeboňsko mohou návštěvníci najít celou řadu kulturních památek, které mohou během své dovolené navštívit. Mezi nejvíce navštěvované památky patří:

Státní zámek Třeboň

Zámek vznikl přestavbou původního gotického hradu ze 14. století. Po požáru v 1562 byl objekt přestavěn do renesanční podoby. Dvoupatrová budova má čtyři křídla a

třípatrovou hranolovou věž. Fasáda je zdobena z velké části sgrafity. Vnější nádvoří obklopují správní a hospodářské budovy, které jsou taktéž v renesančním stylu. V areálu zámku se nachází mimo jiné i barokní kašna z roku 1712 a zámecký park. Třeboňský zámek patří mezi největší komplexy tohoto typu v České Republice. (Zámek Třeboň, perla v okvětí vodní růže, 2017) Návštěvníci si mohou vybrat mezi třemi prohlídkovými trasami: A – Rožmberské renesanční interiéry, B – Soukromá schwarzenberská apartmá, C – Konírna, psí kuchyně, kasematy (trasy lze kombinovat). (Vstupné se pohybuje od sedmdesáti do sta korun (podle trasy). Návštěvníci mohou využít slevy pro děti, studenty, seniory, osoby s průkazem ZTP nebo zvýhodněné rodinné vstupné. (Zámek Třeboň, Vstupné, 2016)

Graf 3: Návštěvnost zámku 2016



zdroj: vlastní zpracování, data poskytnuta správcem objektu

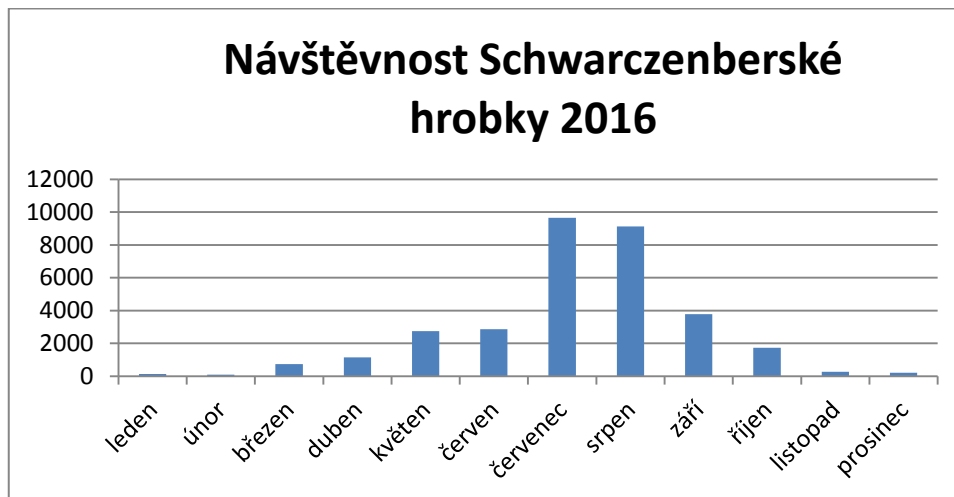
Výrazně nejvyšší návštěvnost zámku v roce 2016 byla zaznamenána v letních měsících (červenec 12 091, srpen 11 381). Návštěvnost je výrazně ovlivněna sezónností.

Schwarzenberská hrobka

Hrobka je postavena v pseudogotickém slohu. Jedná se o budovu s půdorysem pravidelného osmiúhelníku, která má dvě podlaží. Uvnitř se nachází kaple s novogotickým oltářem. V kryptě hrobky jsou umístěny rakve s ostatky členů rodu Schwarzenberků. Kolem objektu se nachází park v anglickém stylu, který má rozlohu 17 hektarů. Samotný park je veřejnosti přístupný zdarma, vstupné do hrobky je 70 Kč.

(slevy: děti, studenti, důchodci, ZTP, rodinné vstupné), (Interní materiál Turistického informačního centra Třeboň).

Graf 4: Návštěvnost Schwarzenberské hrobky 2016



zdroj: vlastní zpracování, data poskytnuta správcem objektu

Dům Štěpánka Netolického

Nachází se v historickém centru města Třeboň, na Masarykové náměstí. Uvnitř se nachází návštěvnické centrum a interaktivní vzdělávací expozice, přibližující návštěvníkům rybníkářské dědictví a osobnost rybníkáře a stavitele Štěpánka Netolického. Nacházejí se zde také jedinečné galerijní prostory, které slouží pro krátkodobé výstavy (Interní materiál Turistického informačního centra Třeboň).

Divadlo J. K. Tyla

Divadlo bylo vybudováno v roce 1833 a dostalo jméno po Josefovi Kajetánovi Tylovi, který zde dvakrát hostoval. Dominantou divadla je umělecky cenná opona s alegorickým výjevem příchodu Apollona s družinou do města od akademického malíře Františka Skály z písku. Nejčastějšími návštěvníky, z řad turistů, bývají lázeňští hosté, kteří si chtějí svůj pobyt obohatit o kulturní zážitek. Návštěvnost divadla se v roce 2016 v porovnání s předešlými lety zvýšila. V roce 2014 divadlo navštívilo 469 hostů, v roce 2015 430 a v roce 2016 rekordních 696 hostů (interní materiál Turistického informačního centra Třeboň; rozhovor: Turistické informační centrum).

Radniční věž

Vzestupná tendence návštěvnosti byla v posledních letech zaznamenána také u třeboňské radniční věže (2014 – 17504, 2015 – 21560, 2016 – 26228). Věž se nachází na Masarykově náměstí a je z ní neopakovatelný výhled na historické centrum i okolní krajinu (rozhovor: Turistické informační centrum).

Zámek ve Stráži nad Nežárkou – sídlo známé české sopranistky Emy Destinové

Zámek Jemčina – barokní lovecký zámek

4.5.2 Lázeňsko-zdravotní turismus

Přímo v Třeboni mohou návštěvníci využít služeb dvou lázeňských komplexů. Prvním z nich jsou lázně Aurora, které se nachází na okraji Třeboně. Budovy jsou situovány v klidném prostředí parku na břehu rybníka Svět. Lázně Aurora se specializují na léčbu poruch pohybového aparátu, revmatických chorob, poúrazových a pooperačních stavů a celkovou rekondici těla i mysli. Hosté jsou ubytováni v jednolůžkových a dvoulůžkových pokojích nebo apartmánech a o celkové kapacitě 564 lůžek. Druhý lázeňský komplex v Třeboni jsou Bertiny lázně. Nacházejí se blízko historického centra Třeboně. Specializace je stejná jako u lázní Aurora. Zdejší kapacita je 186 lůžek. Oba lázeňské komplexy nabízí také možnost využití služeb nad rámec lázeňské péče, jako jsou restaurace, bary, obchody, plavecké bazény, fitness, tělocvičny, sauny a mnoho dalších. Kapacity poskytovaných služeb však nejsou dostatečné. V lázeňských hotelech je zpravidla stoprocentní obsazenost lůžek a hosté musí být často ubytováni v hotelech a penzionech v blízkosti lázeňských areálů. Lázeňské procedury jsou dostupné pouze pro předem objednané hosty, jinak je mohou překvapit i několikátýdenní čekací doby (rozhovor: Turistické informační centrum, “Lázně Třeboň”, 2017).

Lázeňská zařízení jsou lákadlem zejména pro turisty se zájmem o relaxaci, léčbu pohybového aparátu nebo zlepšení fyzické a duševní kondice a to hlavně z České Republiky. Zastoupení zahraničních turistů je nízké. Lázně znamenají pro Třeboňsko přítomnost přibližně 1000 osob denně, což má pozitivní vliv na ekonomiku regionu. Hosté se nezdržují pouze v areálech lázní, ale rádi využívají i dalších turistických služeb, které region nabízí. Mimo jiné jsou pravidelnými návštěvníky kulturních akcí,

jako jsou divadelní představení nebo koncerty (MMR, Integrovaná strategie území MAS Třeboňsko pro období 2014 – 2020, 2012).

4.5.3 Kongresový a incentivní turismus

V Třeboni sídlí mnoho institucí a firem, které několikrát ročně pořádají konference a mezinárodní semináře. (Botanický a Mikrobiologický ústav Akademie věd ČR, správa CHKO, Nadace pro vydru). Pro potřebu konferencí a seminářů je v Třeboni k dispozici Kongresové a kulturní centrum Roháč, kongresový sál na zámku v Třeboni a v areálu lázní Aurora. Incentivní turismus bývá často profesně orientovaný, proto je Třeboňsko často cílem pracovníků, jejichž profese či zájmy jsou v souladu s možnostmi, které tento region nabízí. Typickým příkladem jsou například konference o rybářství nebo se zdravotní tematikou, které bývají pořádány v přímo v areálu lázní. Kongresový a incentivní turismus má velmi pozitivní ekonomický efekt. Přiláká do města velký počet návštěvníků a akce přispívají k propagaci města a regionu. Kongresy a incentivní akce jsou často pořádány mimo hlavní turistickou sezónu, což pomáhá potlačit sezónnost a rovnoměrněji využít turistické služby a ubytovací kapacity (MMR, Integrovaná strategie území MAS Třeboňsko pro období 2014 – 2020, 2012).

4.5.4 Sportovní, rekreační a zájmové aktivity

Pěší turistika a cykloturistika

Nejvíce oblíbené sportovní aktivity návštěvníků regionu je pěší turistika a cykloturistika. Díky rovinnatému terénu nejsou tyto aktivity příliš fyzicky náročné a stávají se tak vhodným způsobem trávení volného času pro širokou věkovou skupinu návštěvníků. Třeboňsko nabízí celou řadu turistických a cykloturistických tras, mezi kterými jsou na výběr dálkové cyklotrasy, které propojují Třeboňsko s ostatními jihočeskými regiony, nebo kratší trasy pro pěší turistiku. Trasy jsou zpravidla vybaveny navigačními a naučnými tabulemi a propojují zajímavé přírodní i kulturní zajímavosti regionu (stručný přehled známých cyklistických a turistických tras viz. Tabulka 4, Tabulka 5).

Tabulka 4: Cyklotrasy

Název	Délka	Trasa
Okolo Třeboně	39 km	Třeboň, Stříbřec, Majdalena, Třeboň - okruh
Stezka Rožmberk	22 km	Třeboň, kolem rybníka Rožmberk - okruh
Stezka Emy Destinnové	48 km	Třeboň, Stráž nad Nežárkou, Třeboň - okruh
Na kole po okolí třeboňských rybníků	64 km	Třeboň, Nové Hrady – netvoří okruh
Ze Slavkovic do Třeboně	77 km	Slavkovice, Třeboň – netvoří okruh

zdroj: Třeboňsko, 2011, vlastní zpracování

Tabulka 5: Turistické trasy

Název	Délka	Trasa
Cesta kolem Světa	12 km	Třeboň, kolem rybníka Svět - okruh
Velké pískovny	7 km	Veselí nad Lužnicí - okruh
Velký Lomnický	6,5 km	Lomnice nad Lužnicí – netvoří okruh
Červené balto	3 km	Jiříkovo Údolí - okruh

zdroj: Třeboňsko, 2011, vlastní zpracování

Turisté často hodnotí množství a úroveň turistických a cyklistických tras jako nedostatečné. Uvítali by více asfaltových cyklostezek a také lepší vybavení tras stravovacími a sociálními zařízeními. Výstavba stezek a dalších zařízení by však měla negativní vliv na okolní floru a faunu a narušovala by rovnováhu mezi lidskou aktivitou

a přírodou, která tvoří zdejší harmonickou krajinu (rozhovor: Turistické informační centrum).

Turisté mohou v regionu Třeboňsko využít služeb dopravního systému Cyklotrans. Jedná se o službu, umožňující pohodlnou přepravu mezi atraktivními místy v jižních Čechách. Funguje zde osm autobusových linek, které pokrývají oblast Jihočeského kraje a umožňují přepravu turistům bez závislosti na automobilu, což mimo jiné napomáhá ochraně životního prostředí. Každý autobus je vybaven vlekem pro bezpečnou přepravu jízdních kol (Cyklotrans, 2016).

Sportovní zařízení, možnosti koupání

Značná část sportovních zařízení jsou součástí lázeňských komplexů v Třeboni. Jedná se například o golfové hřiště, bowling, fitness centrum či plavecký bazén. Tato zařízení jsou však příliš malá, aby mohla sloužit všem návštěvníkům, kteří o ně projeví zájem. Hlavním nedostatkem jsou aktivity v uzavřených prostorách, kterých je v regionu Třeboňsko zásadní nedostatek a to, hlavně v případě špatného počasí, kdy se návštěvníci nemohou věnovat venkovním aktivitám (rozhovor: Turistické informační centrum).

Ke koupání lze využít zdejších rybníků (Hejtman, Staňkovský, Dvořiště, Tuš', Velký Řečický, Svět). Kvalita vody v rybnících však často není ke koupání vhodná a proto je využívá pouze malá část návštěvníků. Další možností jsou přírodní koupaliště (pískovny u obce Vlkov, přírodní koupaliště v Borovanech), kde je čistota vody výrazně lepší a jsou proto kvůli nedostatku jiných alternativ, v letních měsících přehlčeny. Často bývají ke koupání využívány také pískovny, ve kterých je koupání zakázáno (rozhovor: správa Chráněné krajinné oblasti Třeboňsko).

Rybaření

Přestože je Třeboňsko vyhlášenou rybářskou destinací, o rybářské povolenky zde žádá pouze malá část návštěvníků. Turisty přitahují spíše kulturní památky spojené s rybářstvím a rybí gastronomie než samotné rybaření. Oblíbenou turistickou atraktivitou jsou však výlovy třeboňských rybníků, které každý rok přilákají mnoho

rybářů i široké veřejnosti. Výlov největšího rybníka Rožmberk navštívilo přibližně 40 tisíc lidí (rozhovor: Turistické informační centrum Třeboň).

4.5.5 Gastronomický turismus

Pro region Třeboňsko jsou typické hlavně již zmiňované rybníky, a proto je i gastronomický turismus orientovaný na produkty z ryb a právě rybí pochoutky také turisté nejčastěji vyhledávají. Nabídka ryb v místních restauracích je široká, problémem je však absence restaurací, které by nabízely kvalitní, chutné pokrmy za průměrné ceny, které návštěvníci ve většině případů vyžadují. Je zde celá řada vyhlášených restaurací, kde však kvalitě odpovídá také vysoká cena jídel, kterou si průměrný návštěvník nemůže dovolit (Šupina a Šupinka, Hotel Zlatá hvězda, Bílý jednorozec)

(rozhovor: Turistické informační centrum, interní materiály Turistické informační centrum).

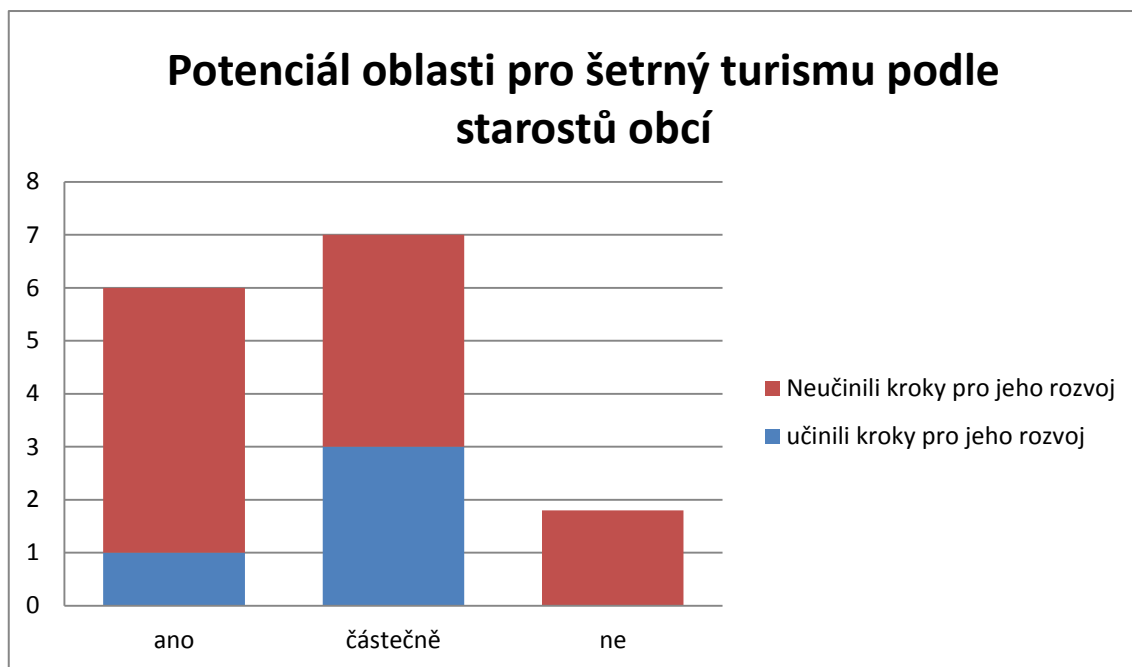
Další gastronomickou dominantou Třeboňska je pivovarnictví, konkrétně pivovar Regent, který se nachází přímo v centru Třeboně. V nabídce místního pivovaru je několik druhů piv ale také nealkoholické nápoje a destiláty. Pivovar má také vlastní pivovarskou restauraci s názvem REGENTGOLD kde mohou návštěvníci ochutnat tradiční i speciální produkty pivovaru. Areál pivovaru si lze prohlédnout při pravidelných prohlídkách s průvodcem, spojených s ochutnávkou piva. Tyto prohlídky jsou mezi návštěvníky velice oblíbené a jejich návštěvnost stále roste (rozhovor: Turistické informační centrum; Pivovar Regent, 2017).

Návštěvníci lázeňských komplexů se stravují převážně v restauracích, které jsou součástí areálu lázní. Přesto však hojně navštěvují gastronomická zařízení, jako jsou kavárny, cukrárny a mléčné bary (rozhovor: Turistické informační centrum).

4.5.6 Šetrný turismus

Podle výsledků již zmiňovaného dotazníkového šetření si 86,7% dotazovaných starostů myslí, že má oblast jihočeských rybníků alespoň částečný potenciál pro rozvoj šetrného turismu a 26,7 % dotazovaných obcí učinili nějaké kroky pro jeho rozvoj (viz. Graf 5).

Graf 5: Potenciál oblasti pro šetrný turismus



zdroj: vlastní zpracování

Dům přírody Třeboňska

Zajímavou turistickou atraktivitou v rámci CHKO Třeboňsko je Dům přírody Třeboňska. Zařízení bylo vybudováno v rámci projektu, na kterém se podílelo Město Třeboň, jeho informační a kulturní středisko, Správa CHKO Třeboňsko a Český nadační fond pro vydu. Moderní expozice, která je umístěna v několika místnostech na ploše 300 metrů čtverečních, seznamuje návštěvníky zábavnou formou s největšími atraktivitami CHKO a biosférické rezervace Třeboňsko. Lidé se zde mohou dozvědět mnoho zajímavostí o třeboňském rybníkářství, spojeným se slavnými jmény Štěpánka Netolického, Jakuba Krčina z Jelčan, Mikuláše Rutarda a Josefa Šusty, o schwarzenberském hospodářském systému, i o třeboňském lázeňství využívajícím místní zdroje léčivé rašeliny. Část objektu je věnovaná typickým přírodním stanovištím, chráněným územím a významným druhům flóry a fauny představuje přírodu na Třeboňsku prostřednictvím ozvučených dioramat rybníka, rašeliniště, lesa a řeky Lužnice. Nachází se zde videosál, kde mohou návštěvníci zhlédnout filmy o historii oblasti nebo přírodních zajímavostech. Expozice je pojata v soudobém interaktivním stylu - klasické expoziční prvky (Dům přírody Třeboňska, 2017; rozhovor: správa Chráněné krajinné oblasti Třeboňsko)

Agroturismus

Šetrný turismus je hlavně o pobytu v přírodě. Jeho typickou alternativou je agroturismus. V oblasti agroturismu má region Třeboňsko poměrně širokou nabídku. Je zde celá řada zařízení (farmy, penziony) kde mohou návštěvníci trávit svou dovolenou obklopeni přírodou a zvířaty, typickými pro české hospodářství (krávy, kozy, koně, drůbež). V takovýchto zařízeních je zpravidla možnost využití stravování ze zdejších zdrojů, což je pro turisty garancí kvality a čerstvosti potravin. Některá zařízení nabízejí také možnost, vyzkoušet si péči o domácí zvířata a výrobu tradičních domácích produktů jako jsou například sýry, jogurty nebo uzeniny. Služby agroturismu nabízejí konkrétně Farma Hamr, Farma Mlýnský dvůr, Borovanský mlýn, penzion Pístina, Penzion U hájovny, Pension Bavlnka, Veverčí dvůr, Penzion U Beránků a Penzion Mníšek. Turisté také mohou navštívit prodejny domácích produktů z místních farem (tzv. „prodej ze dvora“) a to např. Dvůr Šaloun, Ekofarma Pístina, Ekofarma Roseč, Mlsná ovečka, Biofarma Zelený Dvůr (umístění jednotlivých zařízení na mapě viz. Obrázek 8). Tyto prodejny jsou atraktivní hlavně pro turisty a místní obyvatelé je příliš nenavštěvují (Interní materiál: Turistické informační centrum).

Obrázek 5: Mapa - umístění zařízení pro agroturismus



zdroj: Interní materiál: Turistické informační centrum Třeboň

4.5.7 Kulturní akce

Pro rozvoj jednotlivých druhů turismu jsou zásadní také kulturní akce pořádané na Třeboňsku. Každoročně pořádané festivaly si často najdou mezi návštěvníky své fanoušky, kteří se do regionu právě díky oblíbenému festivalu vrací. Akce pořádané v regionu Třeboňsko jsou velice různorodé a na své si zde přijdou všechny věkové kategorie (přehled kulturních akcí viz. Tabulka 6).

Tabulka 6: Kulturní akce

Měsíc	Kulturní akce
leden - duben	<p>Abonentní koncerty Novoroční ohňostroj Divadelní představení v předplatném Třeboňský masopust Třeboň poetická Expediční kamera Květinová Třeboň Amarylis na zámku Brány památek dokořán Švýcarský den v Tř.</p>
květen	<p>Anifilm Jarní budíček s Mildou Dubulíkem Třeboňská šlapka Otevírání lázeňské sezony</p>
červen	<p>Concertino Praga Závody dračích lodí- dračí Svět Vítání léta s Mildou Dubulíkem Historické slavnosti – specializace podle výroční Třeboňská Nocturna</p>
červenec	<p>Okolo Třeboně Cyklohraní Pocta Emě Destinové Historické sl. Jakuba Krčína Čochtanova Třeboň Malá noční dostavěžníčka Nordic walking Tour Třeboňská nocturna Pivovarské slavnosti Lázeňská Třeboň Třeboňský divadelní festival</p>

srpen	<p>Zpátky do Třeboně Mezinárodní Jazzová setkání Třeboňský rynek Čochtanova Třeboň Myslivecké slavnosti Rybářské slavnosti</p>
září	<p>Festival zdraví Pohádková Třeboň Svatováclavské slavnosti</p>
říjen - prosinec	<p>Abonentní koncerty Výlov Rožmberka Divadelní představení Třeboňský advent Čertovské rojeníčko a strašidla z Bavorska Česko zpívá koledy Každý měsíc loutkové představení</p>

zdroj: rozhovor turistické informační centrum, vlastní zpracování

V regionu je pořádán poměrně vysoký počet kulturních akcí. Hlavním cílem je potlačit sezónnost a zajistit dostatečné využití turistických služeb během celého roku. Kulturní akce jsou také příležitostí přilákat návštěvníky, kteří nepatří do segmentu, typického pro tento region. Velice hojně navštěvované jsou kromě klasických kulturních akcí také výlovy rybníků, které se také konají mimo hlavní sezonu. Většina akcí a festivalů jsou pořádány na venkovních prostranstvích, a proto bývá problém pořádat akce v zimních měsících. (rozhovor: Turistické informační centrum)

4.6 Vlivy turismu působící na oblast

4.6.1 Ekonomické

Turismus má pro oblast evidentní ekonomický význam. O tom vypovídá i skutečnost, že v oblasti kde žije 24 774 stálých obyvatel je k dispozici 139 hromadných ubytovacích zařízení zahrnující téměř 5 tisíc lůžek a přes 2 tisíce míst pro stany a karavany. (Český statistický úřad, 2016) Turistické služby zaměstnávají podstatnou část obyvatelstva v oblasti a také je to jeden ze zásadních příjmů do obecních rozpočtů. Značnou roli zde však hraje sezónnost. Díky tomuto jevu mají podniky a osoby podnikající v turistických službách během roku nerovnoměrné příjmy. Sezónnost je v regionu potlačena fungováním lázeňských komplexů, které jsou obsazené celoročně, rozvojem kongresového a incentivního turismu (semináře a konference jsou obvykle pořádány mimo hlavní sezonu) a také rozložením kulturních akcí během celého roku. S rostoucím počtem turistů se zvyšují také nároky na veřejné služby a infrastrukturu. Zejména dopravní infrastruktura je v této oblasti problémem a v době hlavní sezony bývá velmi vytížená. Rozvojem turismu souvisí i se stále zvyšujícím se počtem ubytovacích a stravovacích zařízení a zvýšení podílu zahraničních firem poskytující turistické služby což má za následek zvyšování cen nemovitostí, zejména bytů v hlavním centru oblasti (Třeboň).

4.6.2 Ekologické

Vysoká kumulace obyvatel na jednom místě vždy přináší negativní dopad na okolní přírodu. Zvyšuje se množství odpadu, který se hromadí hlavně v okolí parkovišť turistických odpočívadel a koupališť, a také se zvyšuje znečištění ovzduší výfukovými plyny (většina návštěvníků se dopravují do destinace vlastním automobilem). Oblast Třeboňska je destinací, která je výrazně orientovaná na pěší turistiku a cyklistiku. Účastníci těchto činností přichází prostřednictvím turistických a cyklistických tras do bezprostřední blízkosti přírody, která je součástí Chráněné krajinné oblasti a ovlivňují svým jednáním zdejší rostliny a živočichy. Vytíženost tras stoupá a s ní stoupá také množství odpadu a hluku, který turisté během svých výletů produkují.

Za pozitivní dopad lze považovat vznik ekofarem a dalších zařízení poskytujících služby agroturismu a dalších forem šetrného turismu. Produkty ekologického zemědělství a domácí produkty z nich vyrobené kupují převážně právě turisté proto by bez jejich přítomnosti podobná zařízení nemohla v tak vysokém počtu fungovat. Zájem o toto odvětví stále stoupá a výhodou je, že při účasti na těchto druzích turismu vzniká minimální zátěž pro životní prostředí.

4.6.3 Sociální

Zvyšující se počet návštěvníků způsobuje, že lidé žijící v blízkosti hlavních turistických atraktivit už jsou přehlceni turismem a odstěhují se mimo hlavní navštěvované oblasti. V ORP Třeboňsko se jedná konkrétně o hlavní turistické centrum, město Třeboň, kde jsou kromě lázeňských komplexů také nejvíce navštěvované kulturní památky a nejvíce ubytovacích a stravovacích zařízení. Podle statistiky Českého statistického úřadu, se počet obyvatel s žijících v Třeboni od roku 2 000 snížil přibližně o 900 obyvatel, což je u obce s 9 tis. obyvateli výrazný pokles. Při rozhovorech bylo potvrzeno, že obyvatelé opouštějí město právě kvůli vysoké kumulaci turistů. Tyto osoby však stále využívají veřejných služeb a dojíždějí do města za prací.

S rostoucím počtem turistů roste také kriminalita. Zejména cyklisté vlastní drahá kola a vybavení jsou často lákadlem pro zloděje.

4.7 SWOT analýza – hodnocení turismu v oblasti

Na základě zjištěných informací byla provedena SWOT analýza kde jsou zhodnoceny silné stránky, slabé stránky, příležitosti, a ohrožení týkající se turismu v oblasti jihočeských rybníků. Jednotlivé ukazatele jsou vyjádřeny v tabulkách (Tabulka 7, 8) a jsou jim přiděleny body podle významnosti (1 – nízká, 2 – střední, 3 – vysoká). Dle výsledků analýzy v oblasti převládají silné stránky nad slabými a příležitosti nad hrozbami a to jak počtem, tak celkovým významem dle součtu bodů.

Tabulka 7: SWOT analýza – silné a slabé stránky

Silné stránky	body	Slabé stránky	body
Kvalita životního prostředí, součást CHKO	3	Dopravní infrastruktura	3
Rozmanitost nabídky turismu	3	Nedostatečná kapacita lázní	2
Vhodný terén pro pěší turistiku a cyklistiku	3	Nedostatek sportovních zařízení	2
Naučné stezky	2	Stravovací zař. (poměr kvalita/cena)	3
Rybníky a další vodní plochy	2	Nízký počet zahraničních turistů	1
Výhodná poloha	3	Nedostatek aktivit při špatném počasí	3
Lázeňství	3	Sezónnost	3
Kulturní akce po celý rok	2	Gastronomické služby	2
Přítomnost kulturních památek	3		
Celkem bodů	24	Celkem bodů	19

zdroj: vlastní zpracování

Tabulka 8: SWOT analýza – příležitosti a hrozby

Příležitosti	body	Hrozby	body
Rozvoj podnikatelských aktivit se zaměřením na cyklistiku a pěší turistiku	3	Zvyšující se podíl zahraničních podniků	2
Rozvinutí potenciálu Třebońska jako rybníkářské oblasti	2	Ohrožení venkovské krajiny a přírody	3
Využití potenciálu pro šetrné formy turismu	3	Úbytek stálého obyvatelstva (Třeboň)	2
Spolupráce s místními podnikateli	2	Rostoucí ceny nemovitostí	2
Budování sportovních zařízení	2		
Celkem bodů	12	Celkem bodů	9

zdroj: vlastní zpracování

4.8 Defertova turistická funkce

Podle stupnice Defertovy turistické funkce se Třeboňsko s hodnotou 29,81 řadí k oblastem s výraznou, ale nepřevažující turistickou aktivitou. V Tabulce 9 jsou znázorněny hodnoty funkce pro 8 obcí Třeboňska. Pro výpočet jsou vybrány obce, ve kterých se nachází více než jedno hromadné ubytovací zařízení. Nejvíce zatíženou obcí je podle výsledků obec Staňkov. Výsledek je zde však ovlivněn přítomností kempů v katastrálním území obce. Za předpokladu, že do výpočtu nejsou zahrnuta místa pro stany, je stále Staňkov s hodnotou 76,4 řadí mezi obce s převážně turistickou aktivitou, zejména díky velmi nízkému počtu stálého obyvatelstva. Mezi obce s převažující turistickou aktivitou lze dále zařadit obce Chlum u Třeboně a Hamr a za obce s výraznou turistickou aktivitou lze označit obce Lužnice, Třeboň, Suchdol nad Lužnicí a České Velenice.

Hodnoty Defertovy funkce však nejsou plně vypovídající. V jejím výpočtu není zahrnuta obsazenost ubytovacích zařízení a také je třeba brát v potaz fakt, že většina nejvíce navštěvovaných kulturních atraktivit se nachází v hlavním centru oblasti, městě Třeboň, což přiláká návštěvníky ubytované v okolních obcích a také jednodenní návštěvníky, kteří nevyužijí služeb ubytovacích zařízení. Tito návštěvníci však ve výpočtu pro město Třeboň nejsou zahrnuti, ale přesto zvyšují reálnou turistickou aktivitu města.

Tabulka 9: Defertova turistická funkce

Obec	Počet obyvatel	Počet zařízení	Počet lůžek	Počet míst pro stany	Defertova funkce
České Velenice	3429	5	163	220	11,17
Hamr	346	4	198	-	57,2
Chlum u Třeboně	1981	22	1359	400	88,79
Lomnice nad Lužnicí	1777	4	101	-	5,68
Lužnice	423	5	95	50	34,28
Staňkov	211	16	276	660	448,34
Suchdol nad Lužnicí	3609	14	444	310	20,89
Třeboň	8391	53	2605	75	31,94
Celkem ORP Třeboňsko	24772	139	5379	2005	29,81

4.9 Návrh opatření

Na základě zjištěných problémů, zasahujících turistickou oblast jihočeských rybníků byla navržena opatření vedoucí k udržitelnému rozvoji turismu. Jednotlivé návrhy jsou řazeny podle významnosti jednotlivých opatření

- **Snížení ekologických dopadů**

V oblasti jihočeských rybníků je umístěno velké množství informačních tabulí. Tyto tabule často narušují krajinný ráz a pro turisty nejsou dostatečně atraktivní, aby se u nich zastavili a věnovali jim svou pozornost. Navrhují omezení počtu těchto tabulí a u těch, které budou zachovány dbát na využití přírodních materiálů, které budou méně narušovat zdejší krajinný ráz. Součástí tabulí by měly být informace o šetrném chování k přírodě, následcích, které neohledupné chování turismu přináší a také o umístění sociálních zařízení a odpadkových košů.

- **Sezónnost, podpora agroturismu**

Střídání sezón se mimo jiné projevuje u návštěvnosti kulturních historických památek. Areál zámku v Třeboni by mohl být v době mimo sezónu využit k pořádání historických trhů, jejichž součástí by byla přehlídka historických řemesel a prodej domácích produktů od lokálních prodejců. Pro udržitelný rozvoj turismu by bylo příhodné zapojit do projektu poskytovatele služeb agroturismu a dalších forem šetrného turismu, kteří by zde mohli nabízet produkty z vlastních farem a také propagovat další služby, které jejich zařízení nabízí (ubytování, jízda na koních, zapojení do péče o hospodářská zvířata).

- **Možnosti financování návrhů**

Navrhované možnosti jsou bezesporu náročné na finanční prostředky. Projekty však mohou být financovány kromě vlastních zdrojů, také z celé řady dotačních či podpůrných programů. Díky působení České Republiky v Evropské unii můžou být čerpány finance z tzv. strukturálních fondů EU. Využití těchto prostředků je podmíněno dostatkem kvalitních projektů a zajištěním prostředků na spolufinancování. Pro období 2014 – 2020 lze v ČR čerpat prostřednictvím deseti národních operačních programů. U navrhovaných opatření se jedná zejména o Operační program životní prostředí a Program

rozvoje venkova. Další možností financování jsou dotace Jihočeského kraje a to jak individuální dotace, tak dotace dle aktuálních výzev.

5 Diskuze, závěr

Podle Slámové (1993) turismus přináší pozitivní i negativní dopady na oblast. Jedním z dopadů je zrychlení procesu přizpůsobení domácí kultury změnám ve světě. Tento dopad nelze v oblasti jihočeských rybníků potvrdit, zejména díky nízkému zastoupení zahraničních turistů. V oblasti jsou znatelné ekologické dopady, ale jejich rozsah není tak výrazný, aby zde byl změněn charakter přírodního prostředí. Slámová dále uvádí, že s rostoucím podílem turismu na spotřebě roste také podíl zahraničních podniků a dováženého zboží. Zvýšení počtu zahraničních poskytovatelů turistických služeb je zde patrný a také nabídka zboží nabízeného v hlavních turistických centrech je turismu výrazně přizpůsobena.

Mezi nejvíce rozvinuté druhy turismu na Třeboňsku patří zejména kulturně poznávací, sportovní, lázeňský, gastronomický, kongresový a šetrný turismus. Rozmanitost nabídky turismu hodnotím jako jednu ze silných stránek oblasti. Kulturně poznávací turismus je v oblasti oblíbený, zejména díky přítomnosti významných kulturních památek. Návštěvnost památek je však výrazně ovlivněna sezónností, která způsobuje nerovnoměrné příjmy zdejších podnikatelů. Při rozhovorech bylo potvrzeno, že mimo sezonu přilákají turisty zejména kulturní akce a proto je jejich pořádání vhodným řešením problému sezónnosti. Není zde prokazatelné zhoršení stavu historických objektů, způsobené množstvím návštěvníků a proto není třeba jejich návštěvnost redukovat.

Pro sportovní turismus je na Třeboňsku charakteristická zejména cyklistika a pěší turistika. Návštěvníci často hodnotí množství, kvalitu a vybavení cyklistických tras jako nedostatečné. Stěžují si na nedostatek kvalitních asfaltových stezek nebo na nedostatek stravovacích či sociálních zařízení podél tras. Třeboňsko je však typické svou malebnou krajinou a přírodou (součást CHKO). Výstavba nových objektů by byla dalším zásahem do krajinného rázu a narušovala by životní prostředí. Není proto v této lokalitě žádoucí. Problémem je zejména nedostatečné vybavení oblasti sportovními zařízeními, které lze využít i za špatného počasí.

Turismus je ve velké míře ovlivněn rybníkářstvím, které je pro oblast typické. Tato skutečnost je projevuje zejména v nabídce a poptávce gastronomických zařízení. Existence rybníků má vliv na celkovou image oblasti. Turisté zde mají možnost

seznámit se s historií rybníkářství v ČR. Samotné rybaření však není mezi turisty výrazně atraktivní. Potenciál Třeboňska jako rybníkářské oblasti byl ve SWOT analýze uveden jako příležitost a právě propagace rybaření by mohla být vhodnou možností, jak tuto příležitost maximálně využít.

Fungování lázeňských komplexů přivádí turisty po dobu celého roku. Jedná se hlavně o centrum oblasti, město Třeboň, kde se komplexy nachází. Lázeňští hosté se nepohybují pouze v areálech lázní, ale hojně využívají i služeb mimo ně. Jsou nejčastějšími návštěvníky divadla, koncertů či výstav z řad turistů a proto je vhodné programy těchto akcí přizpůsobit této klientele.

V posledních letech roste také význam venkovské turistiky, agroturismu a ekoagroturismu. Tyto druhy turismu přináší minimální negativní dopady pro oblast a proto je vhodné jejich rozvoj podpořit.

Mezi významné segmenty turismu Třeboňsku patří rodiny s dětmi a důchodci. Právě tyto skupiny návštěvníků nejčastěji vyhledávají stravovací zařízení nabízející kvalitní stravu za dostupné ceny. V hlavním centru Třeboňska, městě Třeboň, je řada restaurací nabízejících kvalitní a chutné pokrmy, hezké prostředí a perfektní servis, ale tyto restaurace nejsou pro většinu této klientely dostupné. Nabídka ostatních restaurací je ve většině případů spíše průměrná, proto považuji gastronomické služby za slabou stránku oblasti.

Turismus v oblasti jihočeských rybníků je velmi rozvinutým odvětvím, zaměstnávajícím výraznou část obyvatelstva. Podle výsledků Defertovy turistické funkce se Třeboňsko řadí mezi oblasti s výraznou, ale nepřevažující turistickou aktivitou. Pro zdravé fungování regionu je třeba klást důraz také na rozvoj dalších ekonomických odvětví, která jsou vlivem turismu v oblasti do jisté míry potlačena. Zásadním problémem je zde zejména dopravní infrastruktura a také snižující se množství stálého obyvatelstva v hlavních turistických centrech plynoucí ze zvyšující se nevraživosti vůči turistům. Při hodnocení vnitřního a vnějšího prostředí (SWOT analýza) byla zjištěna převaha silných stránek turismu nad slabými a příležitostmi nad ohroženími. Pro udržitelný rozvoj turismu je vhodné se zaměřit na zachování silných stránek a maximální využití příležitostí. Proto je třeba klást důraz především na zachování kvality životního prostředí, krajinného rázu a kulturního bohatství, které oblast nabízí. Zvýšení množství turistů není pro oblast Třeboňska žádoucí, protože

právě zvyšující se návštěvnost by mohla způsobit zvýšení rizika negativních dopadů slabých stránek a rostoucí význam hrozeb.

Na základě zjištěných informací byla navržena opatření vedoucí k udržitelnému rozvoji. Prvním opatřením je úprava a regulace stávajících informačních tabulí, vedoucí k zachování krajinného rázu oblasti a snížení negativních ekologických dopadů. Druhý návrh je konání kulturní akce (historické trhy) v areálu třeboňského zámku se zapojením poskytovatelů služeb šetrného turismu. Cílem dalšího rozvoje je potlačení sezonnosti projevující se v návštěvnosti kulturních památek (zámek) a také podpora šetrných forem turismu.

I. Summary and key words

Tourism in the South Bohemian Area with Huge Amount of Ponds

Tourism is the livelihood of many people in the Czech Republic. It affects not only the people but the landscape, too. It is very important to preserve the landscape in the region for future generations. The work analyses what kinds of tourism are used in the selected area. The second target of this work is to evaluate positive and negative impacts of tourism. On the base of the obtained results, measures focusing on the sustainable development of tourism are designed. The South Bohemian area with huge amount of ponds was selected for this work (Třeboňsko). This area is characterized by a huge amount of ponds and pure countryside. The most important kinds of tourism in the selected area are wellness, kongres, alternative, culture and gastronomic tourism. The tourists during holidays love sightseeing, doing cycling and hiking or using service of wellness resorts. Třeboňsko is known as a ponds area. This fact is also reflected in tourists offers. The visitors can get the information about the history of local ponds or to taste typical fish food in restaurants. The tourism brings not only positive, but also negative impacts. Due to changing season terms, the incomes of subjects, providing touristic services, are not always constant. Insensitive tourism development brings a negative impact to the nature and the landscape, therefore is necessary to be limited. To put down the negative impacts were suggested following measures. Regulation and modification of information boards. Cultural event organized in the castle grounds in term beyond the main tourist season. The service providers of alternative tourism will participate on that event.

Key words: tourism, landscape, region, pond, environment

II. Seznam použitých zdrojů

- Farent (2014). Guide 9 - Fisheries and Tourism: Creating benefits for the community. European Commission, Directorate-General for Maritime Affairs and Fisheries.
- Friedl, K., Maršáková, M., Petříčková, M., Povolný, F., Rivolová, L., & Vinš, A. (1991). Chráněná území v České republice. Praha: Ministerstvo životního prostředí ČR
- Hammitt, E.W., Cloe., D. N., Monz, Ch.A. (2015). Wildland Recreation: Ecology and Management. UK: Wiley Blackwell.
- Hesková, M. (1999). Základní problémy cestovního ruchu. Praha: Vysoká škola ekonomická.
- Hesková, M. (2006). Cestovní ruch: pro vyšší odborné školy a vysoké školy. Praha: Fortuna.
- Kauppila, P.&Karjalainen T.p. (2012). A proces model to assess the regional economic impacts of fishing tourism: A case study in northern Finland. Fisheries Research, 127-128: 88-97. DOI: [http:// dx.doi.org/10.1016/j.fishers.2012.05.004](http://dx.doi.org/10.1016/j.fishers.2012.05.004).
- Kriálová, A. (2003). Marketing: destinace cestovního ruchu. Praha: Ekopress
- Mourek, D. (2002). Cestovní ruch a životní prostředí: Sborník "K udržitelnému rozvoji České republiky: vytváření podmínek". Praha: Univerzita Karlova v Praze, Centrum pro otázky životního prostředí.
- Novák, O. (2007). Analýza hodnocení vývoje světového cestovního ruchu (Diplomová práce). Hradec Králové.
- Palatková, M., & Zichová, J. (2011). Ekonomika turismu: turismus České republiky: vymezení a fungování trhu turismu, přístupy k hodnocení významu a vlivu turismu, charakteristika turismu České republiky. Praha: Grada.
- Stříbrná, M. (2005). Venkovská turistika a agroturistika. Praha: Profí Press
- Škodová Parmová, D. (2007). Agroturistika. České Budějovice: Ekonomická fakulta, Jihočeská univerzita.
- Trnková, O., Slámová, D., Wichsová, M., & Pospíšil, F. (1993). Území a cestovní ruch. Praha: Vysoká škola ekonomická.
- Venkovský cestovní ruch, jeho specifika a podmínky pro rozvoj. (2007). Praha: Oeconomica.
- Vystoupil, J., & Šauer, M. (2001). Geografie cestovního ruchu České republiky. Plzeň: Aleš Čeněk.

Zelenka, J., Těšitel, J., Pásková, M., & Kušová, D. (2013). UDRŽITELNÝ CESTOVNÍ RUCH: Management cestovního ruchu v chráněných územích. Hradec Králové: Gaudeamus.

INTERNETOVÉ ZDROJE

Cyklotrans [Online]. (2016). Retrieved from <http://www.cyklotrans.cz>

Český statistický úřad (2016). Veřejná databáze [Online]. Retrieved from <https://vdb.czso.cz/vdbvo2/>

Dům přírody Třeboňska [Online]. (2017). Retrieved from <http://www.dumprirody.cz/dum-prirody-trebonska/>

Heřmanová, E. (2012). Jihočeské rybníky a rybníkářství [Online]. *Geografické Rozhledy*, 21(3), 5-7. Retrieved from <http://geography.cz/geograficke-rozhledy/wp-content/uploads/2012/02/5-7.pdf>

Ihamäki, P. (2012). Geocachers: The creative tourism experience [Online]. *Journal Of Hospitality And Tourism Technology*, 3(3). Retrieved from https://www.researchgate.net/publication/263419382_Geocachers_The_creative_tourism_experience

Kuzevičová, Ž., Gergeľová, M., Kuzevič, Š., & Weiss, R. (2013). Geocaching - New ntraditional Form of tourism [Online]. *Acta Geoturistica*, 2013(4), 27-31. Retrieved from https://geotur.tuke.sk/pdf/2013/n01/04_Kuzevicova_v4_n1.pdf

Lázně Třeboň [Online]. (2017). Retrieved April 02, 2017, from <https://www.laznetrebon.cz/cz>

Místní akční skupina Třeboň (2008). Základní údaje [Online]. Retrieved March from <http://www.mas-trebonsko.cz/?zakladni-udaje,1>

Ministerstvo pro místní rozvoj (2012). Trvale udržitelný rozvoj cestovního ruchu a turismu na Třeboňsku [Online]. Retrieved from <http://www.mmr.cz/cs/Microsites/PSUR/Vyzva-c-2/MAS/MAS-Trebonsko-o-p-s>

Národní síť místních akčních skupin ČR (2017). Místní akční skupiny [Online]. Retrieved from <http://nsmascr.cz/o-nas/mistni-akcni-skupiny/>

Pivovar Regent [Online]. (2017). Retrieved from <http://www.pivovar-regent.cz/?yes=yes>

Třeboňsko (2011). Cyklotrasy [Online]. Retrieved from <http://www.trebonsko.cz/cyklotrasy-mapy>

Zámek Třeboň (2016). Informace pro návštěvníky [Online]. Retrieved from <https://www.zamek-trebon.eu/cs/informace-pro-navstevniky/vstup>

III. Seznam tabulek, grafů, obrázků

Seznam tabulek

Tabulka 1: území CHKO Třeboňsko	26
Tabulka 2: Kapacity hromadných ubytovacích zařízení ORP Třeboň 2016	28
Tabulka 3: Segmenty návštěvníků v jednotlivých měsících.....	30
Tabulka 4: Cyklotrasy.....	36
Tabulka 5: Turistické trasy	36
Tabulka 6: Kulturní akce	42
Tabulka 7: SWOT analýza – silné a slabé stránky	46
Tabulka 8: SWOT analýza – příležitosti a hrozby.....	46
Tabulka 9: Defertova turistická funkce	47

Seznam grafů

Graf 1: Návštěvnost hromadných ubytovacích zařízení 2015	29
Graf 2: Zájem obcí o vývoj a dopady turismu	31
Graf 3: Návštěvnost zámku 2016.....	32
Graf 4: Návštěvnost Schwarzenberské hrobky 2016	33
Graf 5: Potenciál oblasti pro šetrný turismus.....	39

Seznam obrázků

Obrázek 1: schéma – subjekt turismu	6
Obrázek 2: Mapa ORP Třeboňsko	22
Obrázek 3: Mapa – rybníky v Jihočeském kraji	23
Obrázek 4: Znak MAS Třeboňsko o.p.s.	27
Obrázek 5: Mapa - umístění zařízení pro agroturismus.....	41

IV. Seznam příloh

Příloha 1 – Dotazník pro starosty obcí v ORP Třeboňsko

Příloha 2 – Struktura rozhovoru – Turistické informační centrum

Příloha 3 – Struktura rozhovoru – Správa Chráněné krajinné oblasti Třeboňsko

V. Přílohy

Příloha č. 1: Dotazník

Dobrý den, mé jméno je Tereza Vacková a jsem studentkou Ekonomické fakulty Jihočeské Univerzity. Pro potřeby mé bakalářské práce provádím průzkum, jehož účelem je zjistit informace a o turismu ve Vašem regionu a jeho pozitivních a negativních dopadech. Ráda bych Vám položila několik otázek týkajících se Vás a Vašich postřehů v této lokalitě. Odpovídejte zakroužkováním čísla té možnosti, která nejlépe vyjadřuje Váš názor a Vaši situaci. Dotazník je zcela anonymní.

Má vaše město/obec zpracovány strategické dokumenty týkající se rozvoje či regulace turismu?

- ano, má
- ano, částečně
- nemá, ale budou vypracovány nebo bude nutné je vypracovat
- ne, nemá a v dohledné době nebudou vypracovány

Sledujete vývoj a výkon turismu ve Vašem regionu?

- ano, pravidelně
- ne, nepravidelně, či částečně
- ne

Monitorujete dopady cestovního ruchu ve Vašem regionu?

- ano, pravidelně
- ne, nepravidelně, částečně
- ne

Má Váš region potenciál pro rozvoj šetrného turismu (agroturismus, ekoagroturismus, venkovský turismus)

- ano
- částečně
- ne

Učinili jste nějaké kroky pro rozvoj šetrného turismu?

- Ano
- Ne

Pokud jste nějaké kroky učinili, jaké to byly?

Do jaké míry dle Vašeho názoru ovlivňuje kvalita vody v rybnících turismus ve Vašem regionu? (stupnice 1-málo či vůbec, 5-silně)

- 1
- 2
- 3
- 4
- 5

Změnila se dle Vás za posledních 10 let kvalita vody rybníků ve Vašem regionu?

- ne nezměnila
- ano změnila k lepšímu
- ano změnila, její stav se zhoršil

Pokud uvádíte, že se kvalita vody v rybnících zhoršila, v čem vidíte hlavní důvod?

Myslíte si, že pro celkový budoucí rozvoj regionu je potřeba:

- zachovat intenzivní rybářské obhospodařování zaměřené na maximalizaci produkce ryb
- snížit intenzitu rybářského obhospodařování, zlepšit kvalitu vody a podpořit rekreační využívání rybníků
- Zvýšit podíl rybníků s možností sportovního rybolovu, který rovněž vede k vyšší kvalitě vody

Příloha č. 2: Struktura rozhovoru: Turistické informační centrum

1. Turismus
 - 1.1. Jaké zastoupení mají mezi návštěvníky zahraniční turisté?
 - 1.2. Jaké segment návštěvníků turistická nabídka regionu nejvíce přitahuje?
 - 1.3. V čem vidíte největší nedostatek regionu v oblasti turismu

2. Kulturní turismus
 - 2.1. Které památky jsou nejvíce navštěvované
 - 2.2. Vedete si nějaké statistiky o návštěvnosti kulturních památek v regionu

3. Lázeňsko-zdravotní turismus
 - 3.1. Co je hlavním přínosem Lázní?
 - 3.2. Jaká je přibližná obsazenost kapacity lázní?
 - 3.3. Převažují Čeští nebo zahraniční hosté?
 - 3.4. Využívají lázeňští hosté i turistických služeb (restaurace, ubytování) i mimo lázeňské rezorty nebo se pohybují převážně v areálech lázní

4. Sportovní a rekreační turismus
 - 4.1. Myslíte si, že množství cyklistických tras a stezek v regionu je dostačující pro poptávku?
 - 4.2. Co byste doporučila turistovi, toužícímu po sportovním zážitku, při špatném počasí
 - 4.3. Jak hodnotíte vybavenost regionu z hlediska sportovních zařízení, co je nejvíce využívané a co naopak návštěvníkům chybí
 - 4.4. Do jaké míry jsou využívány třeboňské rybníky turisty

5. Gastronomický turismus
 - 5.1. Jak hodnotíte kvalitu nabízených služeb z hlediska stravování
 - 5.2. Standart
 - 5.3. Jakou úroveň stravování návštěvníci nejčastěji vyhledávají (luxusní, průměrnou, levnou – stánky a bistra)
 - 5.4. Vyhledávají turisté místní speciality nebo spíše světovou kuchyni?

6. Šetrný turismus
 - 6.1. Projevuje se v regionu trend posledních let – Agroturismus
 - 6.2. Využívají služeb tzv. prodejů ze dvora více místní nebo turisté
 - 6.3. Má podle vás region Třeboňsko potenciál pro rozvoj forem šetrného turismu?

7. Kulturní akce
 - 7.1. Které kulturní akce jsou nejvýznamnější a přitahují nejvíce turistů?

8. Vliv turismu

- 8.1. Má rozvoj turismu má pozitivní vliv na kulturní památky (péče, obnova) nebo že naopak množství turistů památkám škodí
- 8.2. Jsou dle vašeho názoru turisté (cyklisti, pěší) dostatečně šetrní k životnímu prostředí?
- 8.3. Rostou náklady na veřejné služby?
- 8.4. Jaká opatření byla přijata pro zlepšení životního prostředí ?

Příloha č. 3: Struktura rozhovoru: Správa CHKO Třeboňsko

1. Jak účast regionu v CHKO ovlivňuje turismus a jeho rozvoj
2. Jaká je vaše představa o udržitelném rozvoji turismu na Třeboňsku
3. Je možné komplexně specifikovat znečištění způsobené turisty
4. Co je největším problémem turismu
5. Vliv turistů a cyklistů na přírodu
6. Hlavní negativní dopady
7. Hlavní pozitivní dopady
8. Pozorujete změnu za posledních 10 let?
9. Byla přijata nějaká opatření k zlepšení stavu?
10. Plánujete nějaká opatření do budoucna?
11. Co bylo prvotním cílem vzniku Domu přírody Třeboňska?
12. Jsou tyto cíle naplněny?
13. Jak hodnotíte návštěvnost Domu přírody Třeboňska?