

Jihočeská univerzita v Českých Budějovicích  
Ekonomická fakulta  
Katedra práva

Bakalářská práce

# Věřitelské orgány a jejich role v insolvenční

Vypracoval: Kristýna Zímová  
Vedoucí práce: JUDr. Ing. Zdeněk Strnad, Ph.D.

České Budějovice 2017

JIHOČESKÁ UNIVERZITA V ČESKÝCH BUDĚJOVICÍCH  
Fakulta ekonomická  
Akademický rok: 2015/2016

## ZADÁNÍ BAKALÁŘSKÉ PRÁCE (PROJEKTU, UMĚLECKÉHO DÍLA, UMĚLECKÉHO VÝKONU)

Jméno a příjmení: **Kristýna ZÍMOVÁ**  
Osobní číslo: **E14601**  
Studijní program: **B6202 Hospodářská politika a správa**  
Studijní obor: **Strukturální politika EU pro veřejnou správu**  
Název tématu: **Věřitelské orgány a jejich role v insolvenční**  
Zadávací katedra: **Katedra práva**

### Z á s a d y p r o v y p r a c o v á n í :

#### **Cíl:**

Posouzení role jednotlivých věřitelských orgánů a jejich vlivů na průběh insolvenčního řízení, a to podle způsobu řešení úpadku a osoby dlužníka. Uvedení rovněž základních pravidel o výběru a podmínkách členství v těchto orgánech i jejich odpovědnosti za přijímaná rozhodnutí. Závěrem zhodnotit vhodnost jednotlivých typů věřitelských orgánů pro konkrétní způsoby (formy) řešení úpadku konkrétního subjektu.

#### **Metodický postup:**

1. Studium odborné literatury.
2. Analýza věřitelských orgánů.
3. Popis základních pravidel.
4. Zhodnocení role věřitelských orgánů dle způsobu řešení úpadku.

#### **Rámcová osnova:**

1. Úvod. 2. Literární rešerše. 3. Cíle a metody. 4. Posouzení jednotlivých orgánů. 5. Uvedení základních pravidel o výběru. 6. Konkrétní způsoby řešení úpadku. 7. Závěr. 8. Seznam literatury.

Rozsah grafických prací: **dle potřeby**

Rozsah pracovní zprávy: **40-50 stran**

Forma zpracování bakalářské práce: **tištěná**

Seznam odborné literatury:

**1. KISLINGEROVÁ, E., RICHTER, T., SMRČKA, L. A KOL. (2013).**  
*Insolvenční praxe v České republice v období 2008-2013.* Praha: C. H. Beck.


**2. KOTOUČOVÁ, J. A KOL. (2010).** *Zákon o úpadku a způsobech jeho řešení (insolvenční zákon).* Praha: C. H. Beck.

**3. MARŠÍKOVÁ, J. A KOL. (2014).** *Insolvenční zákon (2nd ed.).* Praha: Leges.

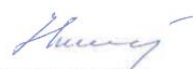
Vedoucí bakalářské práce: **JUDr. Ing. Zdeněk Strnad, Ph.D.**  
Katedra práva

Datum zadání bakalářské práce: **7. března 2016**

Termín odevzdání bakalářské práce: **14. dubna 2017**

  
doc. Ing. Ladislav Rolínek, Ph.D.  
děkan

JIHOČESKÁ UNIVERZITA  
V ČESKÝCH BUDĚJOVICÍCH  
EKONOMICKÁ FAKULTA  
L.Š.  
Studentská 13 (25)  
370 01 České Budějovice

  
JUDr. Rudolf Hrubý  
vedoucí katedry

V Českých Budějovicích dne 7. března 2016

## PROHLÁŠENÍ

Prohlašuji, že svoji bakalářskou práci jsem vypracovala samostatně pouze s použitím pramenů a literatury uvedených v seznamu citované literatury. Prohlašuji, že v souladu s § 47 zákona č. 111/1998 Sb. v platném znění souhlasím se zveřejněním své bakalářské práce, a to – v nezkrácené podobě/v úpravě vzniklé vypuštěním vyznačených částí archivovaných Ekonomickou fakultou – elektronickou cestou ve veřejně přístupné části databáze STAG provozované Jihočeskou univerzitou v Českých Budějovicích na jejích internetových stránkách, a to se zachováním mého autorského práva k odevzdanému textu této kvalifikační práce. Souhlasím dále s tím, aby toutéž elektronickou cestou byly v souladu s uvedeným ustanovením zákona č. 111/1998 Sb. zveřejněny posudky školitele a oponentů práce i záznam o průběhu a výsledku obhajoby kvalifikační práce. Rovněž souhlasím s porovnáním textu mé kvalifikační práce s databází kvalifikačních prací Theses.cz provozovanou Národním registrem vysokoškolských kvalifikačních prací a systémem na odhalování plagiátů.

V Českých Budějovicích dne:

Kristýna Zimová

## PODĚKOVÁNÍ

Ráda bych poděkovala mému vedoucímu bakalářské práce JUDr. Ing. Zdeňku Strnadovi, Ph.D. za poskytnutí věcných připomínek, cenných rad a za jeho vstřícnost při konzultacích.

1.	ÚVOD	3
2.	LITERÁRNÍ REŠERŠE	4
2.1.	ZÁKLADNÍ POJMY INSOLVENČNÍHO PRÁVA	4
2.2.	INSOLVENČNÍ SPRÁVCE	6
2.2.1.	<i>Seznam insolvenčních správců</i>	6
2.2.2.	<i>Zástupce insolvenčního správce</i>	7
2.2.3.	<i>Zvláštní insolvenční správce</i>	7
2.2.4.	<i>Předběžný správce</i>	7
2.3.	ÚPADEK	7
2.3.1.	<i>Platební neschopnost</i>	7
2.3.2.	<i>Předlužení</i>	8
2.3.3.	<i>Hrozící úpadek</i>	8
2.4.	MAJETKOVÁ PODSTATA	8
2.4.1.	<i>Obsah majetkové podstaty</i>	9
2.4.2.	<i>Zjišťování majetkové podstaty</i>	10
2.4.3.	<i>Soupis majetkové podstaty</i>	10
2.4.4.	<i>Správa majetkové podstaty</i>	10
2.5.	VĚŘITEL	10
2.5.1.	<i>Nezajištěný věřitel</i>	11
2.6.	VĚŘITELSKÉ ORGÁNY	12
2.6.1.	<i>Schůze věřitelů</i>	12
2.6.2.	<i>Věřitelský výbor</i>	13
2.6.3.	<i>Zástupce věřitelů</i>	15
2.7.	POHLEDÁVKY	16
2.7.1.	<i>Přezkoumávání přihlášených pohledávek</i>	17
2.8.	ZPŮSOB ŘEŠENÍ ÚPADKU	18
2.8.1.	<i>Konkurs</i>	18
2.8.2.	<i>Reorganizace</i>	20
2.8.3.	<i>Oddlužení</i>	22
2.8.4.	<i>Zvláštní způsoby řešení úpadku</i>	23
3.	CÍL A METODIKA PRÁCE	25
4.	PRAKTICKÁ ČÁST	26
4.1.	ROLE VĚŘITELSKÝCH ORGÁNŮ V INSOLVENCII	26
4.2.	INSOLVENČNÍ ŘÍZENÍ Z POHLEDU VĚŘITELE	30
4.3.	PODÁNÍ INSOLVENČNÍHO NÁVRHU VĚŘITELEM	30
4.4.	UPLATŇOVÁNÍ POHLEDÁVKY PŘIHLÁŠKOU	31
4.4.1.	<i>Přednostní pohledávky</i>	32
4.5.	POSTAVENÍ VĚŘITELŮ V KONKURSU	32
4.5.1.	<i>Uspokojování pohledávek věřitelů v konkursu</i>	33
4.5.2.	<i>Role věřitelského výboru v konkursu</i>	33
4.6.	POSTAVENÍ VĚŘITELŮ PŘI REORGANIZACI	34
4.6.1.	<i>Věřitelé při reorganizaci</i>	34
4.7.	POSTAVENÍ VĚŘITELŮ PŘI ODDLUŽENÍ	37
4.7.1.	<i>Návrh na povolení oddlužení</i>	38
4.7.2.	<i>Zajištění věřitelů při oddlužení</i>	38
4.7.3.	<i>Rozhodování věřitelů při oddlužení</i>	39
4.8.	ČESKÁ INSOLVENČNÍ PRAXE V OBDOBÍ 2008-2013	40

4.8.1.	<i>Reorganizace v období 2008-2013</i>	40
4.8.2.	<i>Osobní bankroty v české insolvenční praxi v období 2008-2013</i>	42
4.8.3.	<i>Celkový průzkum v období 2008-2013</i>	48
4.9.	<b>SOUČASNÁ INSOLVENČNÍ PRAXE V ČR</b>	49
5.	<b>ZÁVĚR</b>	59
I.	<b>SUMMARY AND KEYWORDS</b>	61
II.	<b>SEZNAM POUŽITÝCH ZDROJŮ</b>	62
III.	<b>SEZNAM GRAFŮ A TABULEK</b>	
IV.	<b>SEZNAM PŘÍLOH</b>	
V.	<b>PŘÍLOHY</b>	

# 1. Úvod

Pro mou bakalářskou práci jsem si vybrala téma z oblasti práva – Věřitelské orgány a jejich role v insolvenční řízení. Toto téma jsem si vybrala z důvodu, že mám právo v oblibě, ale do této doby jsem se především setkávala s jinou tematikou, než je insolvenční právo. Tato práce mě svým tématem zaujala.

Zdá se mi, že pro většinu populace je téma insolvence velmi málo oblíbené. Zřejmě proto, že převážně v období ekonomické krize to byl častý problém mnoha právnických, ale i fyzických osob. Pochopit právní úpravu insolvence může být někdy obtížné. Proto jsem se rozhodla zaměřit se ve své práci na insolvenční řízení především z pohledu věřitele, resp. věřitelských orgánů.

Cílem této závěrečné práce je posouzení role věřitelských orgánů a jejich vlivů na průběh insolvenčního řízení, a to podle způsobu řešení úpadku a osoby dlužníka.

V následujících kapitolách nejdříve uvedu základní pojmy pro uvedení do problematiky daného téma. Dále zde definuji věřitelské orgány a způsoby řešení úpadku spolu s uvedením základních pravidel, práv a povinností věřitelů. Druhá část práce je již konkrétně zaměřena na insolvenční řízení z pohledu věřitelů. Nejdříve zde představím počáteční postupy insolvenčního řízení a dále pak jednotlivé způsoby řešení úpadku. Závěrem jsem doplnila kapitoly, které se zabývají dosavadní českou insolvenční praxí, a to v rozdělení do roku 2013 a poté do současnosti. V závěru práce jsou pak uvedeny změny, které přinesla významná novela přijatá právě v tomto roce.



## 2. Literární rešerše

### 2.1. Základní pojmy insolvenčního práva

#### **Insolvenční zákon (IZ)**

Problematika věřitelských orgánů v insolvenční se řeší v zákoně č. 182/2006 Sb., o úpadku a způsobech jeho řešení (insolvenční zákon), ve znění pozdějších předpisů, (dále též „IZ“) – nabyl účinnosti dnem 1. ledna 2008 a nahradil zákon č. 328/1991 Sb., o konkursu a vyrovnání. (“Insolvenční právo”)

„Cílem insolvenčního zákona je zejména:

- zajištění větší transparentnosti a předvídatelnosti úpadkového řízení
- posílení postavení věřitelů
- motivace dlužníka ke snaze řešit svůj úpadek včas
- možnost sanace dlužníka tam, kde je to vhodné
- celkové zrychlení a zefektivnění úpadkového řízení“ (“Insolvenční právo”)

Insolvenční zákon řeší problematiku:

- soudního řešení dlužníkového úpadku nebo hrozícího úpadku, specifickými postupy a způsoby, pomocí kterých dojde k upravení majetkových vztahů vůči osobám, které byly úpadkem či hrozícím úpadkem dotčeny. Cílem rovněž je, aby došlo k co nejvyššímu a zásadně poměrnému uspokojení věřitelů,
- oddlužení dlužníka (Zákon o úpadku a způsobech jeho řešení (insolvenční zákon), 2006)

*„Insolvenční zákon se aplikuje na řešení úpadku všech fyzických i právnických osob, podnikatelů i nepodnikatelů, vyjma České republiky (vč. ministerstev), obcí, krajů, České národní banky, Všeobecné zdravotní pojišťovny, veřejných škol apod.“ (“Insolvenční právo”)*

#### **Insolvenční řízení (dále též „IŘ“)**

Insolvenčním řízením je myšleno řízení před insolvenčním soudem a předmětem řízení je myšlen dlužníkův úpadek či hrozící úpadek a v poslední řadě i způsob jeho řešení. (Maršíková, 2011) Zákonem se rovněž stanoví zásady, na kterých je insolvenční řízení

založeno. Patří sem především spravedlnost, hospodárnost, rychlost, dosažení co největšího kompenzování věřitelů, ochrana při nabytí práv v dobré víře věřitele a také povinnost věřitelů neuspokojit své pohledávky jinde než v daném IŘ. (“Insolvenční právo”)

### **Incidenční spor**

Spor, který je vyvolán IŘ. Rozhoduje o něm samosoudce, který vykonává dohled nad příslušným IŘ. Platí zde specifická pravidla, která jsou obsažena v IZ. Na straně žalobce je obvykle insolvenční správce. (Maršíková, 2011)

### **Insolvenční rejstřík (dále též „IR“)**

Insolvenční rejstřík je informačním systémem veřejné správy, který spravuje Ministerstvo spravedlnosti ČR. Hlavním úkolem rejstříku je, aby zajistil co největší míru publicity o všech IŘ a tím umožnil i jejich průběžné sledování. V IR jsou publikována všechna podání i rozhodnutí insolvenčního soudu, která jsou vydaná v IŘ a v incidenčních sporech. Dále jsou zveřejňována podání, která jsou vkládána do soudního spisu a v neposlední řadě některé další informace (stanovené IZ nebo insolvenčním soudem). Každá osoba je oprávněna nahlížet do rejstříku a následně si dělat různé kopie nebo výpisy. To tedy znamená, že v IR jsou až na některé výjimky (*ustanovení § 422 a § 423 v IZ*) veřejnosti zpřístupněny všechna IŘ a jejich spisové dokumentace. Rejstřík plní nejen informační funkci, ale je také nástrojem pro doručování téměř všech soudních rozhodnutí a dalších písemností. Zahájení IŘ se oznamuje vyhláškou, která musí být od doby podání insolvenčního návrhu zveřejněna do dvou hodin, resp. do dvou hodin následujícího pracovního dne, pokud by se to první den již v pracovní době nestihlo (tzn. návrh by byl podán v době kratší než 2 hodiny před koncem pracovní doby, resp. úředních hodin). Každý občan se tedy může na jednom místě a odkudkoliv na světě informovat o všech IŘ, která byla před našimi insolvenčními soudy zahájena. (“Insolvenční právo”)

Dříve tuto úlohu zajišťovala evidence úpadců, kde bylo možné dohledat pouze dlužníky, se kterými se zahájilo řízení ještě před účinností IZ, tj. před 1. lednem 2008. (“Insolvenční právo”)

### **Insolvenční soud**

Je jím soud, který má na starost IŘ. V prvním stupni je insolvenčním soudem krajský soud, do jehož obvodu dlužník místně spadá (tzv. obecný soud dlužníka). V případě fyzické osoby – ať podnikatele nebo nepodnikatele, je jím soud, ve kterém má podnikatel

místo podnikání, příp. místo trvalého bydliště. V případě právnické osoby (dále též „PO“) je jeho místně příslušný soud takový soud, kde má PO zapsané sídlo. (Maršíková, 2011)

### **Insolvenční návrh**

Návrh, kterým se zahajuje IŘ, se označuje jako insolvenční návrh. Podat ho může dlužník nebo kterýkoliv z věřitelů. Jestliže se jedná o hrozící úpadek, má právo návrh podat pouze dlužník. (Zákon o úpadku a způsobech jeho řešení (insolvenční zákon), 2006) Návrh se podává místně a věcně příslušnému soudu. Nutností je, aby navrhovatel podal insolvenční návrh i s úředně ověřenými podpisy. V případě elektronického podání, jde o zaručené podpisy. (Maršíková, 2011)

## **2.2. Insolvenční správce**

V IŘ je insolvenční správce procesním subjektem. Tento subjekt byl do praxe zaveden IZ. Podrobnosti jejich ustanovení, seznam i dohled na nimi pak podrobněji rozvádí zákon č. 312/2006 Sb., o insolvenčních správcích, ve znění pozdějších předpisů. (“Insolvenční správce”, 2006) Správcem se může stát FO nebo PO (veřejná obchodní společnost), která má povolení vydané Ministerstvem spravedlnosti ČR. (Maršíková, 2011) Správcem může být i zahraniční obchodní společnost či sdružení, které musí splňovat stanovené podmínky. (“Insolvenční správce”, 2006)

Pro každé řízení je určen správce v rozhodnutí o úpadku konkrétního dlužníka. Osobu určuje předseda soudu automaticky z databáze insolvenčních správců (vše je zautomatizované, role předsedy je spíše jen formální, resp. jeho význam se posiluje v okamžiku, kdy je třeba řešit při určení insolvenčního správce mimořádnou situaci, jako např. podjatost apod.). Věřitelé mohou na první schůzi věřitelů odvolat takto náhodně určeného správce a rozhodnout o ustanovení nového. Správce disponuje právy, ale i povinnostmi, které jsou dány IZ, zvláštními předpisy nebo rozhodnutím insolvenčního soudu. Insolvenční správce odpovídá za škodu způsobenou během výkonu své funkce, která vznikne dotčeným osobám během IŘ z důvodu porušení povinností. Během řízení je nad správcem vykonáván dohled, který provádí insolvenční soud. (Maršíková, 2011)

### **2.2.1. Seznam insolvenčních správců**

Tento seznam je součástí IR. Je to tedy veřejně dostupná databáze (např. na internetové stránce: [www.insolvencnizakon.cz](http://www.insolvencnizakon.cz)), kde lze najít kontaktní adresu na daného insolvenčního

správce. Seznam vede a spravuje ho Ministerstvo spravedlnosti České republiky. (Maršíková, 2011)

### **2.2.2. Zástupce insolvenčního správce**

O zástupci rozhodne insolvenční soud v situacích, kdy insolvenční správce není schopen z vážných důvodů po přechodnou dobu vykonávat svou funkci. Zástupce insolvenčního správce má stejné pravomoci a povinnosti jako původní insolvenční správce. (Maršíková, 2011)

### **2.2.3. Zvláštní insolvenční správce**

O zvláštním insolvenčním správci rozhodne také insolvenční soud. Stane se tak v situacích, kdy je nutné řešit v průběhu IŘ specifickou problematiku, která si žádá odbornou specializaci. (Maršíková, 2011)

### **2.2.4. Předběžný správce**

Předběžný správce je určen ze seznamu insolvenčních správců obvykle v prvotní fázi IŘ. To může být dokonce ještě předtím, než se rozhodne o úpadku. Povinností takového správce je zpravidla najít a zajistit majetek, který tvoří majetkovou podstatu, projít a zkontrolovat dlužníkovu účetnictví, popř. může za dlužníka vykonávat dispozice s majetkovou podstatou v rozsahu, ve kterém byl dlužník insolvenčním soudem omezen. V případě následného vydání rozhodnutí o úpadku, bývá obvykle tento správce ustanoven „řádným“ insolvenčním správcem. (Maršíková, 2011)

## **2.3. Úpadek**

Aby vůbec mohl být v případě dlužníka konstatován úpadek, musí mít nejméně dva věřitele. Existují dva typy úpadku, a těmi jsou platební neschopnost a předlužení. (Maršíková, 2011)

### **2.3.1. Platební neschopnost**

Dlužník neplní své závazky u více věřitelů (nejméně dvou) po delší časový horizont, než je 30 dnů po lhůtě splatnosti a není v jeho silách je splnit. (Maršíková, 2011)

*„Co se týče poslední podmínky, neschopnosti plnit závazky, považuje se za splněnou, nastane-li alespoň jedna z následujících situací:*

- *dlužník zastavil platby podstatné části svých peněžitých závazků*
- *dlužník neplní své peněžité závazky po dobu delší tři měsíců po jejich splatnosti*
- *není možné dosáhnout uspokojení některé ze splatných peněžitých pohledávek za dlužníkem výkonem rozhodnutí nebo exekucí*
- *dlužník nesplnil povinnost předložit seznam svého majetku, závazků a zaměstnanců, kterou mu uložil insolvenční soud“ (“Úpadek a jeho způsoby řešení”)*

### **2.3.2. Předlužení**

K předlužení dochází tehdy, pokud má dlužník více věřitelů (nejméně dva) a jeho veškeré závazky jsou vyšší než hodnota jeho majetku. Při stanovení majetku lze brát v úvahu další provozování podniku, v případě že by bylo možno v něm nadále pokračovat. (Maršíková, 2011)

### **2.3.3. Hrozící úpadek**

O hrozící úpadek se jedná, když se lze za určitých podmínek důvodně domnívat, že dlužník nebude schopen část svých závazků řádně a ve správný čas plnit. Pomocí tohoto institutu spolu s navazujícím řešením úpadku v podobě reorganizace by se mohlo dosáhnout včasného zákroku a zachránit tím výrobu a zaměstnanost. (“Úpadek a jeho způsoby řešení”)

## **2.4. Majetková podstata**

Majetek z majetkové podstaty je určen k uspokojení věřitelů dlužníka. Tvoří ji *„majetek, který dlužník vlastnil v době zahájení insolvenčního řízení (bylo-li insolvenční řízení zahájeno k návrhu dlužníka), nebo v době vydání rozhodnutí o úpadku dlužníka (bylo-li řízení zahájeno k návrhu některého z věřitelů dlužníka).“* (Maršíková, 2011)

Pro definování majetkové podstaty je podstatné, kdo podal insolvenční návrh:

- *„Podá-li insolvenční návrh dlužník, náleží do majetkové podstaty majetek, který dlužníkovi patřil k okamžiku, kdy nastaly účinky spojené se zahájením insolvenčního řízení, jakož i majetek, který dlužník nabyt v průběhu insolvenčního řízení.“*

- *Podá-li insolvenční návrh věřitel, náleží do majetkové podstaty majetek, který dlužníkovi patřil k okamžiku, kdy nastaly účinky předběžného opatření, kterým insolvenční soud zcela nebo zčásti omezil právo dlužníka nakládat s jeho majetkem, majetek, který dlužníkovi patřil k okamžiku, kdy nastaly účinky rozhodnutí o úpadku dlužníka, a majetek, který dlužník nabyl v průběhu insolvenčního řízení poté, co nastaly účinky těchto rozhodnutí.“ (Zákon o úpadku a způsobech jeho řešení (insolvenční zákon), 2006)*

Pokud má dlužník někde spoluvlastnický podíl, je jeho podíl součástí majetkové podstaty. Dále do majetkové podstaty patří i majetek, který je ve společném jmění manželů. (“Majetková podstata”)

### **2.4.1. Obsah majetkové podstaty**

„Majetkovou podstatu tvoří zejména:

- *peněžní prostředky*
- *věci movité a nemovité*
- *podnik*
- *soubor věcí a věci hromadné*
- *vkladní knížky, vkladní listy a jiné formy vkladů*
- *akcie, směnky, šeky nebo jiné cenné papíry anebo jiné listiny, jejichž předložení je nutné k uplatnění práva*
- *obchodní podíl*
- *dlužníkovi peněžité i nepeněžité pohledávky, včetně pohledávek podmíněných a pohledávek, které dosud nejsou splatné*
- *dlužníková mzda nebo plat, jeho pracovní odměna jako člena družstva a příjmy, které dlužníkovi nahrazují odměnu za práci, zejména důchod, nemocenské, peněžité pomoci v mateřství, stipendia, náhrady ucházejícího výdělků, náhrady poskytované za výkon společenských funkcí, podpora v nezaměstnanosti a podpora při rekvalifikaci*
- *další práva a jiné majetkové hodnoty, mají-li penězi ocenitelnou hodnotu*
- *příslušenství, přírůstky, plody a užitky shora jmenovaného majetku“*

(“Majetková podstata”)

Do majetkové podstaty nepatří majetek, který nemůže být zabaven rozhodnutím či exekucí. Jedná se, například o běžné oděvní součásti, běžné vybavení domácnosti nebo hotovost do 1000 Kč apod. Do majetkové podstaty ale může patřit majetek, který vlastní třetí osoba. Je tomu tak v případě, že majetek předtím vlastnil dlužník a převedl ho na třetí osobu úkonem, který byl během IŘ prohlášen insolvenčním soudem za neúčinný. (Maršíková, 2011)

#### **2.4.2. Zjišťování majetkové podstaty**

Zjišťování majetkové podstaty má ve své kompetenci insolvenční správce nebo předběžný správce, který jedná v souladu s instrukcemi insolvenčního soudu. Tato osoba nemusí mít dispoziční oprávnění. Dlužník má vždy povinnost být k insolvenčnímu správci nebo předběžnému správci všestranně nápomocný, součinný, obzvláště musí dodržovat jeho pokyny. (Zákon o úpadku a způsobech jeho řešení (insolvenční zákon), 2006)

#### **2.4.3. Soupis majetkové podstaty**

Soupis majetkové podstaty je listinou, do níž se vpisuje (a průběžně aktualizuje) majetek, který je součástí majetkové podstaty. V okamžiku, kdy je věc do tohoto seznamu zapsána, může s ní nakládat pouze ten, kdo má tzv. dispoziční oprávnění k majetkové podstatě. Do soupisu patří také ocenění majetku v majetkové podstatě běžnou cenou. Soupis se zveřejní, co nejdříve v IR. (Maršíková, 2011)

#### **2.4.4. Správa majetkové podstaty**

Správou majetkové podstaty se myslí převážně činnosti, úkony a taková opatření, aby nedošlo ke zničení, odcizení či poškození majetku, který je součástí majetkové podstaty. Majetek by měl být řádně používán; pokud je to možné, měla by se majetková podstata dále rozšířit i o vymáhané pohledávky dlužníka. (Maršíková, 2011)

### **2.5. Věřitel**

Věřitel je zřejmě hned po dlužníkovi druhý nejdůležitější procesní subjekt a účastník IŘ, který může mít na jeho průběh zásadní vliv. Věřitelé podle IZ mohou ovlivnit zpravidla způsob řešení úpadku anebo rozhodnout o volbě nového insolvenčního správce. Také mj. schvalují návrh na povolení reorganizace a v jejich kompetenci je i volba způsobu oddlužení. (“Průběh insolvenčního řízení”)

## **Zajištěný věřitel a zajištění**

*„Zajištěný věřitel je věřitelem, jehož pohledávka je zajištěna majetkem, který náleží do majetkové podstaty, a to jen zástavním právem, zadržovacím právem, omezením převodu nemovitosti, zajišťovacím převodem práva nebo postoupením pohledávky k zajištění anebo obdobným právem podle zahraniční právní úpravy.“ (Zákon o úpadku a způsobech jeho řešení (insolvenční zákon), 2006) Věřitel může svoji pohledávku v IŘ uplatnit jedine tak, že podá její přihlášku. V přihlášce je věřitel povinen se dovolat svého zajištění, zapsat okolnosti a připojit veškeré listiny, které s tím souvisejí. Zajištění věřitelé mají mnohonásobně lepší postavení než ti nezajištění. (“Postavení věřitelů a věřitelské orgány”) Jejich pohledávka je zajištěná, což jim umožňuje se rozhodnout, zda přihlásí svou pohledávku jako zajištěnou. V takovém případě mají přednostní právo z výtěžku zajištěné věci, mohou být uspokojováni i během IŘ a také mohou významně ovlivnit průběh IŘ. (Maršíková, 2011)*

*„Zajišťovací prostředky jsou právními instrumenty, jež posilují postavení věřitele vůči dlužníkovi. Je velmi časté, že strany hlavního závazku uzavírají ještě závazek další, akcesorický, jímž zajišťují závazek hlavní a posilují tak jistotu věřitele, že bude plněno řádně a včas. Některé zajišťovací prostředky mohou plnit vedle funkce zajištění hlavního závazku ještě funkci další, uhrazovací. Nebude-li hlavní závazek splněn, bude věřitelova pohledávka uspokojena přímo ze zajišťovacího prostředku.“ (“Zajištění závazků”, 2001)*

Příklady druhů zajištění pohledávky:

- ❖ zadržovací právo
- ❖ zástavní právo
- ❖ ručení
- ❖ zajišťovací převod práva

(“Zajištění závazků”, 2001)

### **2.5.1. Nezajištěný věřitel**

Pojem nezajištěný věřitel IZ nijak nedefinuje. V něm je definován pouze věřitel zajištěný. V praxi je tak nezajištěným věřitelem ten, který není zajištěným věřitelem nejedná se o věřitele s pohledávkou za majetkovou podstatou nebo jí na roveň postavenou. Tedy nezajištěný věřitel nemá svoji pohledávku zajištěnou zajišťovacím prostředkem (resp. majetkem, který spadá do majetkové podstaty). Toto rozdělení je velmi důležité, protože jak už bylo psáno, zajištění věřitelé mají mnohem výhodnější



postavení a šanci k uspokojení, ale nezajištění věřitelé mohou zase obvykle mít (zejména v oddlužení) větší vliv na průběh samotného řízení.

## 2.6. Věřitelské orgány

Věřitelskými orgány jsou podle IZ schůze věřitelů, věřitelský výbor, popř. zástupce věřitelů. Tyto orgány jsou obdobné jako v řízeních podle zákona č. 328/1991 Sb. (Tichý, 2017) Prostřednictvím těchto orgánů mohou přihlášení věřitelé uplatňovat svá práva ve snaze docílit uspokojení své přihlášené pohledávky. (“Postavení věřitelů a věřitelské orgány”) Schůze věřitelů se považuje za základní (nejvyšší) věřitelský orgán. „Výkonným orgánem“ může být věřitelský výbor, resp. v některých případech prozatímní věřitelský výbor. V situaci, kdy v řízení je přihlášených věřitelů méně než 50, může být „výkonným orgánem“ zástupce věřitelů. Věřitelé z věřitelského výboru nebo zástupce věřitelů mohou mít i svého náhradníka. (Maršíková, 2011)

### 2.6.1. Schůze věřitelů

Schůze věřitelů (dále též „schůze“) je řízena a svolávána výhradně insolvenčním soudem.

Schůze se svolává z vlastní iniciativy či na návrh:

- „*insolvenčního správce,*
- *věřitelského výboru (prozatímního věřitelského výboru),*
- *alespoň 2 věřitelů, jejichž pohledávky činí alespoň jednu desetinu přihlášených pohledávek.*“ (Tichý, 2017)

Soud je termínově limitován. Schůze se musí konat nejdéle do 30 dnů od doručení návrhu na svolání schůze věřitelů. Výjimky ale mnohou také nastat: může být např. navrhnout jiný pozdější termín nebo nutné překročení lhůty ze strany soudu (limitující technické možnosti – např. nevhodná soudní síň při velkém počtu přítomných věřitelů. (Tichý, 2017)

#### ❖ Hlavními úkoly schůze věřitelů:

- „*volba a odvolání členů věřitelského výboru a jeho náhradníků nebo zástupce věřitelů*
- *rozhodování o tom, zda ponechá ve funkci prozatímní věřitelský výbor*

- *není-li ustanoven věřitelský výbor ani zástupce věřitelů a není-li v insolvenčním zákoně stanoveno jinak, vykonává schůze věřitelů i jejich působnost* (“Postavení věřitelů a věřitelské orgány”)

Právo účasti na schůzi mají všichni přihlášení věřitelé, insolvenční správce, dlužník a státní zastupitelství. Pokud má dlužník zaměstnance, právo účasti má i odborová organizace. (Tichý, 2017)

#### ❖ **Svolání a program schůze věřitelů**

Svolání schůze se oznamuje vyhláškou, ve které musí být napsán termín a místo konání a také program schůze. Musí být určen přesný program schůze (nelze se od něho až na výjimky odchýlit), jinak ji soud nemá právo svolat. Vyhláška musí být zveřejněna nejméně 15 dnů před konáním schůze. Program musí být dodržen, pozměnit ho lze pouze v případě přítomnosti všech věřitelů. (Tichý, 2017) Věřitel, který hlasuje písemně, se považuje za přítomného věřitele. (Zákon o úpadku a způsobech jeho řešení (insolvenční zákon), 2006)

Na první schůzi věřitelů jsou v programu povinná témata, jako volba věřitelského výboru a v případě konání takové schůze po přezkumném jednání lze hlasovat i o setrvání insolvenčního správce ve funkci. (Tichý, 2017) Pokud věřitel podá opakovaně bezdůvodný návrh na konání schůze, tak může být pokutován. Musí proplatit věřitelům rovněž jejich náklady, pokud o to požádají. A bude mu uložena sankce od soudu, aby uhradil paušální částku ve výši 5000 Kč, která je příjmem státu a nelze ji prominout. (Zákon o úpadku a způsobech jeho řešení (insolvenční zákon), 2006)

Ovšem tyto sankce jsou velmi problematické. Pojmem „opakovaně“ lze chápat minimálně dva návrhy od stejného věřitele a pojem „nedůvodné svolání schůze“ může znamenat schůzi, kdy nedojde k přijetí stanoviska. Ale hrazení pokut se lze částečně vyhnout např. tak, že věřitel navrhne jen bod programu, ale nevyjádří své stanovisko k danému problému. (Tichý, 2017)

### **2.6.2. Věřitelský výbor**

Věřitelský výbor je orgán, který je povinný v případě více než 50 věřitelů řízení. O volbě členů věřitelského výboru rozhoduje schůze věřitelů. Jejich úkolem je chránit především společný zájem všech věřitelů a také spolu s insolvenčním správcem se podílet na naplňování IŘ a dodržování i dalších jeho zásad. Ve věřitelském výboru musí být zastoupeni

jak věřitelé zajištění, tak i nezajištění. (“Postavení věřitelů a věřitelské orgány”) Při nepatrném konkursu i oddlužení je věřitelský výbor orgánem pouze fakultativním.

„Věřitelský výbor zejména:

- a) *dohlíží na činnost insolvenčního správce*
- b) *poskytuje insolvenčnímu správci podporu při jeho činnosti*
- c) *uděluje insolvenčnímu správci nebo dlužníku s dispozičními oprávněními souhlas k uzavírání smluv o úvěrovém financování*
- d) *schvaluje průběžně výši a správnost hotových výdajů insolvenčního správce a nákladů spojených s udržováním a správou majetkové podstaty*
- e) *může nahlížet do dlužníkovy účetnictví nebo evidence vedené podle zvláštního právního předpisu*
- f) *může rozhodnout o ověření řádné účetní uzávěrky nebo mimořádné účetní uzávěrky auditorem*
- g) *může nahlížet do dlužníkových písemností ve stejném rozsahu jako insolvenční správce*
- h) *plní úkoly stanovené tímto zákonem nebo uložené mu insolvenčním soudem*
- i) *je oprávněn podávat insolvenčnímu soudu návrhy týkající se průběhu insolvenčního řízení, včetně návrhů na uložení procesních sankcí“ (Zákon o úpadku a způsobech jeho řešení (insolvenční zákon), 2006)*

Schůze věřitelů zvolí nejen členy výboru, ale může zvolit i jejich náhradníky. Věřitelský výbor musí mít 3-7 členů. O tomto počtu rozhoduje také schůze věřitelů. Zvolený člen či náhradník musí se svým zvolením souhlasit. (“Postavení věřitelů a věřitelské orgány”)

#### ❖ **Prozatímní věřitelský výbor**

*„Do doby, než dojde k ustavení věřitelského výboru a k potvrzení volby jeho členů a náhradníků je insolvenční soud oprávněn i před první schůzí věřitelů a před rozhodnutím soudu o úpadku v souladu s § 61 odst. 1 insolvenčního zákona jmenovat prozatímní věřitelský výbor. Pokud je návrh na zahájení insolvenčního řízení podáván samotným dlužníkem, bude prozatímní věřitelský výbor soudem jmenován vždy. Prozatímní věřitelský výbor je soudem jmenován také tehdy, jestliže jeho členy nezvolí první schůze věřitelů. Novou schůzí věřitelů za účelem ustanovení věřitelského výboru svolá soud jen na návrh*

*osob uvedených v § 47 odst. 1 insolvenčního zákona, tedy nejčastěji správce nebo věřitelského výboru. Proti rozhodnutí, kterým soud jmenoval prozatímní věřitelský výbor, není odvolání přípustné.“ (Tichý, 2017)*

Soud musí udělat vše proto, aby i v prozatímním věřitelském výboru byly všechny skupiny věřitelů. Na první následující schůzi věřitelů se rozhodne, co se bude dál dít s prozatímním výborem. Jestli zůstane ve funkci, nebo se odvolají někteří členové či náhradníci. Také se může navýšit počet členů ve výboru. Prozatímní věřitelský výbor zaniká při potvrzení věřitelského výboru insolvenčním soudem. (Tichý, 2017)

### ❖ **Insolvenční soud jako věřitelský výbor**

V situaci, kdy během IŘ klesne počet členů ve výboru pod 3 nebo pod většinu, musí vykonávat působnost výboru insolvenční soud, a to až do potvrzení nově zvoleného výboru nebo jejich doplňujících členů. V případě, nové volby, která nebude úspěšná, bude působnost věřitelského výboru vykonávat insolvenční soud. Veškeré úkony prováděné v působnosti věřitelského výboru musí insolvenční soud označit jako úkony v působnosti věřitelského výboru. (Zákon o úpadku a způsobech jeho řešení (insolvenční zákon), 2006)

Je nutné, aby z insolvenčního spisu bylo zřejmé, jaké úkony vykonal soud v postavení věřitelského výboru. Insolvenční soud jako věřitelský výbor nerozhoduje formou usnesení, ale komunikuje s ostatními procesními subjekty formálním způsobem – emaily, dopisy atd. Úkony v působnosti věřitelského výboru by měly být písemnou formou a také by měly být založeny v soudním spise. (Tichý, 2017)

Účast odborové organizace ve věřitelském výboru „*Má-li dlužník zaměstnance, má právo zúčastnit se jednání věřitelského výboru nebo prozatímního věřitelského výboru.*“ „*Toto právo má také odborová organizace, která u dlužníka působí. Působí-li u dlužníka vedle sebe více odborových organizací, má toto právo odborová organizace s největším počtem členů nebo sdružení odborových organizací s největším počtem členů, nedohodnou-li se odborové organizace působící u dlužníka jinak.*“ (Zákon o úpadku a způsobech jeho řešení (insolvenční zákon), 2006) Hlas odborové organizace slouží pouze jako hlas poradní. Tím pádem pravidla hlasování ve výboru nejsou nijak dotčena. (Hásová, 2014)

### **2.6.3. Zástupce věřitelů**

V situaci, kdy není věřitelský výbor povinným orgánem, může být zvolen (jmenován) zástupce věřitelů a to, popř. i spolu se svým náhradníkem. Zástupce věřitelů má obdobná

práva a povinnosti jako věřitelský výbor. (Zákon o úpadku a způsobech jeho řešení (insolvenční zákon), 2006) V případech, kdy zástupce věřitelů nebude zvolen, z důvodu nepřítomnosti věřitelů nebo kandidát odmítne zvolení, zvolí insolvenční soud opět prozatímní věřitelský výbor. (Maršíková, 2011)

## 2.7. Pohledávky

V IŘ se pohledávky rozdělují do tří skupin:

- 1) **Pohledávky za majetkovou podstatou a stejně postavené pohledávky**
  - U takových pohledávek se nepodává přihláška, ale přihlašují se písemnou formou proti osobě s dispozičními oprávněními, věřitel je uspokojen během IŘ. Říká se jim také pohledávky přednostní.
- 2) **Pohledávky nepřednostní**
  - Musí se podat přihláška. Vznikly v minulosti ještě před IŘ a rozhodnutím o dlužníkově úpadku. Věřitel je uspokojen pouze poměrně, a to v závislosti na způsobu řešení úpadku.
- 3) **Pohledávky zajištěných věřitelů**
  - Také se musí podat přihláška. Ovšem jejich zajištění jim zaručuje, že pohledávka bude přednostně uspokojena z výtěžku zpeněžení předmětu zajištění. (Maršíková, 2011)

*„V insolvenčním řízení se neuspokojují žádným ze způsobů řešení úpadku, není-li dále stanoveno jinak,*

- a) *úroky, úroky z prodlení a poplatek z prodlení z pohledávek přihlášených věřitelů, vzniklých před rozhodnutím o úpadku, pokud přirostly až v době po tomto rozhodnutí*
- b) *úroky, úroky z prodlení a poplatek z prodlení z pohledávek věřitelů, které se staly splatné až po rozhodnutí úpadku*
- c) *pohledávky věřitelů z darovacích smluv*
- d) *mimosmluvní sankce postihující majetek dlužníka, s výjimkou penále za nezaplacení daní, poplatků a jiných obdobných peněžitých plnění, pojistného na sociální zabezpečení, příspěvku na státní politiku zaměstnanosti a pojistného za veřejné zdravotní pojištění, pokud povinnost zaplatit toto penále vznikla před rozhodnutím o úpadku*

- e) *smluvní pokuty, pokud právo na jejich uplatnění vzniklo až po rozhodnutí o úpadku*
- f) *náklady účastníků řízení vzniklé jim účastí v insolvenčním řízení.*“ (Zákon o úpadku a způsobech jeho řešení (insolvenční zákon), 2006)

### **2.7.1. Přezkoumávání přihlášených pohledávek**

Přezkumné jednání je jedním z druhů soudních jednání a je veřejnosti přístupné. Předmětem jednání je přezkoumání oprávněnosti přihlášených pohledávek. Tím se myslí zejména pravost, výše a pořadí pohledávek. K tomu se zpravidla zásadně vyjadřuje insolvenční správce a dlužník. Stejně právo mají ale také ostatní věřitelé, i když v jejich případech je způsob uplatnění stanoviska odlišný od insolvenčního správce nebo dlužníka. Věřitelé mohou popírat pouze v písemné podobě na předepsaném formuláři a ve stanovených lhůtách (3 pracovní dny před přezkumným jednáním). Termín přezkumného jednání je uveden v rozhodnutí o dlužníkově úpadku. Dalšími účastníky jednání jsou také přihlášení věřitelé. (Maršíková, 2011)

Dvěma nejdůležitějším osobám, které se k pohledávkám mohou vyjadřovat ještě na samotném jednání, tedy insolvenčnímu správci a dlužníku, se zašle předvolání do vlastních rukou, kde naleznou i ponaučení, že jejich účast je nezbytně nutná. Insolvenční správce může během jednání změnit svůj názor k jednotlivým přihláškám. Věřitel může měnit pouze výši pohledávky nikoliv důvod vzniku, ani její pořadí, a to až do chvíle ukončení jednání, zjištění jeho pohledávky anebo účinném popření jeho pohledávky. (“Pohledávky a jejich přihlášení”)

#### **Popření pohledávky**

K popření pohledávky (tedy jinými slovy jejímu neuznání) dojde v případě, je-li popřena její pravost, výše nebo pořadí. Popření pohledávky lze vzít zpět. Popěrné právo má:

- a) dlužník,
- b) insolvenční správce nebo
- c) přihlášení věřitelé

*„Není-li stanoveno jinak, nemá popření pohledávky dlužníkem vliv na její zjištění; jeho účinkem však je, že pro pohledávku, kterou dlužník popřel co do její pravosti nebo výše, není v rozsahu popření upravený seznam přihlášených pohledávek exekučním titulem.“* (Zákon o úpadku a způsobech jeho řešení (insolvenční zákon), 2006)

## 2.8. Způsob řešení úpadku

*„Způsobem řešení úpadku nebo hrozícího úpadku dlužníka v insolvenčním řízení se rozumí:*

- a) konkurs*
- b) reorganizace*
- c) oddlužení*
- d) zvláštní způsoby řešení úpadku, které tento zákon stanoví pro určité subjekty nebo pro určité druhy případů*

*Rozhodnutím insolvenčního soudu o způsobu řešení úpadku se rozumí:*

- a) jde-li o konkurs nebo o některý ze zvláštních způsobů řešení úpadku, rozhodnutí o prohlášení konkursu na majetek dlužníka,*
- b) jde-li o reorganizaci, rozhodnutí o povolení reorganizace, a*
- c) jde-li o oddlužení, rozhodnutí o povolení oddlužení“ (Zákon o úpadku a způsobech jeho řešení (insolvenční zákon), 2006)*

### 2.8.1. Konkurs

Při řešení úpadku konkursem se dlužník vzdává možnosti, jakkoliv nakládat s majetkem, který je součástí majetkové podstaty. Majetek z majetkové podstaty insolvenční správce obvykle dá zpeněžit a z výnosů zpeněžení (po uspokojení pohledávek za majetkovou podstatou včetně své odměny a náhrady hotových výdajů a jim na roveň postavených) poměrně uspokojí pohledávky přihlášených věřitelů dlužníka. Způsob řešení úpadku konkursem lze také nazvat likvidačním řešením úpadku. Pohledávky v neuspokojené výši nezanikají, ale nejsou uhrazeny v insolvenčním řízení. Věřitel je může po skončení řízení opět vymáhat po dlužníkovi. (Maříková, 2011) Rozhodnutí o úpadku se vydá buďto samostatně nebo už při rozhodnutí o úpadku, a to v případě, lze-li dovést, že reorganizace či oddlužení nejsou v žádném případě přípustné.

*„Prohlášení konkursu má zejména tyto účinky:*

- ❖ přerušuje se likvidace právnické osoby, končí nucená správa, a pokud insolvenční soud nerozhodne jinak, zaniká předběžné opatření, bylo-li nařízeno*
- ❖ na insolvenčního správce přechází oprávnění nakládat s majetkovou podstatou, jakož i výkon práv a plnění povinností, které přísluší dlužníku, pokud souvisí s majetkovou podstatou*

- ❖ *pokud dlužník nakládal s majetkovou podstatou poté, co toto právo přešlo na insolvenčního správce, jsou tyto právní úkony vůči věřitelům neúčinné*
- ❖ *nesplátné pohledávky proti dlužníku se prohlášením konkursu považují za splatné, není-li zákonem stanoveno jinak*
- ❖ *zanikají všechny jednostranné právní úkony dlužníka (úpadce) týkající se majetkové podstaty (jde zejména o příkazy, pověření, plné moci, prokuru); to se netýká plných mocí udělených pro insolvenční řízení*
- ❖ *zanikají veškeré návrhy na uzavření smlouvy, které dlužník učinil a které nebyly dosud přijaty*
- ❖ *v případě existence smlouvy o vzájemném plnění (většina smluv), kdy ani dlužník ani druhá strana smlouvu dosud zcela nesplnila, může insolvenční správce smlouvu splnit místo dlužníka a žádat protiplnění, nebo může odmítnout plnění*
- ❖ *je-li druhý účastník smlouvy povinen z této smlouvy plnit první, je oprávněn takové plnění odeprít až do doby, kdy bude poskytnuto nebo zabezpečeno plnění vzájemné*
- ❖ *uzavřel-li dlužník smlouvu o výpůjčce, je insolvenční správce po prohlášení konkursu oprávněn žádat vrácení věci i před uplynutím stanovené doby zapůjčení*
- ❖ *v případě nájemní smlouvy je insolvenční správce oprávněn takovou smlouvu vypovědět ve lhůtě stanovené zákonem nebo smlouvou i v případě, že smlouva byla sjednána na dobu určitou, výpovědní lhůta však může činit maximálně 3 měsíce; tím nejsou dotčena ustanovení občanského zákoníku na ochranu nájemců bytů*
- ❖ *prohlášením konkursu nekončí provoz dlužníkovy podniku, insolvenční správce bude naopak zkoumat možnost pokračování v provozu dlužníkovy podniku“ (“Konkurs”)*

Pokud dlužník vede jiné soudní nebo rozhodčí řízení, jehož předmětem je majetková podstata nebo její část, prohlášením konkursu se zpravidla přerušují. V situacích, kdy je dlužník v řízení žalobce, lze v řízení pokračovat, pokud to insolvenční správce uzná za vhodné. V takovém případě je insolvenční správce účastníkem řízení a jedná místo dlužníka. (“Konkurs”)

### **Zpeněžení majetkové podstaty**

Provádí ho insolvenční správce obvykle po první schůzi věřitelů. Jsou samozřejmě výjimky, kdy je to nezbytně nutné, aby majetek neztratil svoji cenu. Zpeněžení majetkové podstaty je proces, kdy se veškerý majetek z majetkové podstaty převede na peníze,



z nichž se mohou uspokojit věřitelé dlužníka. Provedením zpeněžení zanikají veškeré důsledky nařízení výkonu rozhodnutí či exekuce a také další vady vážnoucí na zpeněžení. (“Konkurs”)

### **Způsoby zpeněžení majetkové podstaty:**

- a) prodejem nemovitostí a movitých věcí (podle o.s.ř.<sup>1</sup>),
- b) veřejnou dražbou<sup>2</sup>,
- c) prodejem majetku jiným způsobem (Zákon o úpadku a způsobech jeho řešení (insolvenční zákon), 2006)

### **❖ Nepatrný konkurs**

Nepatrný konkurs je zvláštním typem konkursu, který by měl výrazně zjednodušit řízení. Obsahuje řadu odchylek od „řádného“ konkursu, ale věřitelé mají stále právo trvat v případě některých výjimek na jejich vynechání. Insolvenční zákon předpokládá dva případy, kdy se může jednat o nepatrný konkurs:

- a) FO – nepodnikatel
  - případy, kdy nebylo možné oddlužení, nebo dlužník nesplnil všechny podmínky pro oddlužení
- b) kterákoliv osoba – podnikatel či nepodnikatel
  - nesmí mít celkový obrát<sup>3</sup> větší než 2000000 Kč a
  - počet věřitelů nesmí být větší než 50

O nepatrném konkursu rozhoduje soud. Může tak učinit i během řízení. Pokud jsou splněny podmínky pro tento způsob řešení úpadku, soud by ho měl vždy povolit, aby splnil zásady uspokojení věřitelů. (“Nepatrný konkurs jako zjednodušený způsob řešení úpadku dlužníka konkursem”, 2008)

## **2.8.2. Reorganizace**

Jde především o uspokojování pohledávek postupnou formou, která ponechává možnost pokračovat v podnikání. Dlužník je přesto do určité míry limitován, a to event. omezeními

---

<sup>1</sup> Podle zákona č. 99/1963 Sb., občanský soudní řád o výkonu rozhodnutí

<sup>2</sup> Zákon č. o veřejných dražbách

<sup>3</sup> v účetním období před prohlášení o konkursu

plynouchými z tzv. reorganizačním plánu. Tento plán je zaměřen především na to, aby zajišťoval ozdravení podniku. Plán je schválen insolvenčním soudem a poté průběžně kontrolován ze strany věřitelů. (Maršíková, 2011)

„Reorganizace připadá v úvahu jen u podnikatelů, kteří:

- a) nejsou v likvidaci
- b) nejsou obchodníky s cennými papíry nebo osobami oprávněnými k obchodování na komoditní burze podle zvláštního právního předpisu<sup>4</sup>
- c) jejichž celkový roční úhrn čistého obrátu za poslední účetní období předcházející insolvenčnímu návrhu dosáhl alespoň padesát milionů korun, nebo zaměstnávají-li alespoň 50 zaměstnanců v pracovním poměru“ (“Reorganizace”)

Návrh na reorganizaci může podat dlužník i věřitel, který je přihlášen do IŘ. Návrh reorganizace při hrozícím úpadku dlužníkem se může podat nejdéle do rozhodnutí o jeho úpadku. V dalších případech je termín nejpozději do 10 dnů před konáním první schůze věřitelů, která se uskuteční až po rozhodnutí o úpadku. Pozdější návrhy jsou soudem zamítnuty. „Návrh na povolení reorganizace, podaný dlužníkem, musí vedle obecných náležitostí podání<sup>5</sup> obsahovat:

- a) označení dlužníka a osob oprávněných za něho jednat
- b) dlužníkovi známé údaje o kapitálové struktuře a majetku osob, které dlužníka ovládají nebo které tvoří s dlužníkem koncern, včetně údaje o tom, zda ohledně některé z těchto osob neprobíhá insolvenční řízení, anebo prohlášení, že není takových osob
- c) údaje o způsobu navrhované reorganizace“ (Zákon o úpadku a způsobech jeho řešení (insolvenční zákon), 2006)

### ❖ **Reorganizační plán**

Tento plán je dokument, který se nejčastěji vytváří až po schválení reorganizace. Zpravidla ho sestavuje dlužník, popř. jeho věřitel. Dokument udává, jaké mají postavení věřitelé a ostatní dotčené osoby. (Maršíková, 2011) Součástí plánu musí být, např. zařazení věřitelů do skupin; informace o tom, jestli bude dlužníková podnikatelská činnost pokračovat;

<sup>4</sup> Zákon č. 563/1991 Sb., o účetnictví

<sup>5</sup> § 42 odst. 4 občanského soudního řádu

informace, zda plán zasáhne do zaměstnanosti v podniku; definování způsobu reorganizace; informace o tom, jestli po skončení reorganizace zůstanou dlužníku nějaké závazky vůči věřitelům atd. (Zákon o úpadku a způsobech jeho řešení (insolvenční zákon), 2006)

### 2.8.3. Oddlužení

Oddlužení nebo jinými slovy osobní bankrot je způsob řešení úpadku, který se aplikuje převážně na fyzické osoby. Má zde převahu sociální aspekt před ekonomickým aspektem. Cílem toho způsobu je umožnění nového začátku s aktivním zapojením do splácení svého dluhu v minimální výši 30 % pohledávek přihlášených nezajištěných věřitelů. Pokud jsou v řízení zajištění věřitelé, uspokojují se ze svého zajištění. Oddlužení je tedy určeno převážně pro osoby, které nejsou schopni platit své běžné závazky (obvykle v domácnosti) a dostali se až do úpadku. Zpravidla nesmí dluhy pocházet z podnikatelské činnosti. Existují však výjimky, kdy pohledávka z podnikatelské činnosti povolení oddlužení nebrání, a to v případě, že:

- „s tím souhlasí věřitel, o jehož pohledávku jde
- jde o pohledávku zajištěného věřitele
- jde o pohledávku věřitele, která zůstala neuspokojena po zrušení konkursu na majetek dlužníka pro splnění rozvrhového usnesení nebo na základě zjištění insolvenčního soudu, že je majetek dlužníka pro uspokojení věřitelů zcela nepostačující“ (“Oddlužení”)

*„Oddlužení lze provést zpeněžením majetkové podstaty nebo plněním splátkového kalendáře. Při oddlužení zpeněžením majetkové podstaty se postupuje obdobně podle ustanovení o zpeněžení majetkové podstaty v konkursu a zpeněžení majetkové podstaty při oddlužení má tytéž účinky jako zpeněžení majetkové podstaty v konkursu. Není-li dále stanoveno jinak, při tomto způsobu oddlužení do majetkové podstaty nenáleží majetek, který dlužník nabyt v průběhu insolvenčního řízení poté, co nastaly účinky schválení oddlužení. Při oddlužení plněním splátkového kalendáře je dlužník povinen po dobu 5 let měsíčně splácet nezajištěným věřitelům ze svých příjmů částku ve stejném rozsahu, v jakém z nich mohou být při výkonu rozhodnutí nebo při exekuci uspokojeny přednostní pohledávky. Tuto částku rozvrhne dlužník prostřednictvím insolvenčního správce mezi nezajištěné věřitele podle poměru jejich pohledávek způsobem určeným v rozhodnutí insolvenčního*

*soudu o schválení oddlužení. Zajištění věřitelé se uspokojí jen z výtěžku zpeněžení zajištění; při tomto zpeněžení se postupuje obdobně podle ustanovení o zpeněžení zajištění v konkursu.*“ (Zákon o úpadku a způsobech jeho řešení (insolvenční zákon), 2006)

#### **2.8.4. Zvláštní způsoby řešení úpadku**

Tímto způsobem se řeší úpadek u finančních institucí. (“Insolvenční zákon – úpadek a způsoby jeho řešení: Zvláštní způsoby řešení úpadku”, 2016)

Mezi tyto instituce patří:

- a) *„banky a spořitelní a úvěrová družstva,*
- b) *zahraniční banky podnikající na území České republiky,*
- c) *pobočky zahraniční banky,*
- d) *obchodník cenných papírů,*
- e) *zahraniční obchodník cenných papírů,*
- f) *pobočky zahraničního obchodníka s cennými papíry,*
- g) *povinné osoby*“ (Zákon o úpadku a způsobech jeho řešení (insolvenční zákon), 2006)

*„Finanční instituce jsou z působnosti InsZ vyjmuty, a to po dobu, po kterou jsou nositeli licence/povolení podle zvláštního právního předpisu<sup>6</sup>.“* (“Finanční instituce a způsob řešení jejich úpadku”, 2015) Tento zvláštní způsob se rozděluje ještě na dvě kategorie. Do první kategorie patří banky nebo spořitelní a úvěrová družstva (úvěrové instituce). Do druhé kategorie spadají pojišťovny a zajišťovny. Ovšem tyto rozdíly jsou velice nepatrné. Největší odlišností od klasických způsobů je to, že insolvenční správce může být pouze osoba se zvláštním povolením. A největším rozdílem mezi úvěrovými a neúvěrovými institucemi je to, že v případě insolvenční insolvenční řízení proběhne klasickým způsobem a není nutností, aby jejich povolení činnosti zaniklo. V případě úvěrových institucí to nepřipadá v úvahu, neboť v jejich případě zánik musí proběhnout, jinak se řešení úpadku podle InsZ nemůže provést. (“Finanční instituce a způsob řešení jejich úpadku”, 2015)

---

<sup>6</sup> např. Zákon č. 21/1992 Sb., o bankách; Zákon č. 87/1995 Sb., o spořitelních a úvěrních družstvech a některých opatřeních s tím souvisejících a o doplnění a změně zákona České národní rady č. 586/1992 Sb., o daních z příjmu (...)

Mezi významné rozdíly vůči klasickému způsobu řešení úpadku patří:

- „zánik licence/povolení k činnosti;
- *jedná se zejména o okruh osob, které jsou oprávněny podat insolvenční návrh, kdy je možné, že kromě dlužníka nebo věřitele může podat insolvenční návrh také ČNB;*
- *řešení úpadku pouze konkursem;*
- *zveřejnění podstatných částí rozhodnutí o úpadku v Úředním věstníku Evropské unie,*
- *pohledávky věřitelů vyplývající z účetnictví dlužníka se pokládají za přihlášené ve smyslu insolvenčního zákona“ (“Finanční instituce a způsob řešení jejich úpadku”, 2015)*

### **3. Cíl a metodika práce**

#### **Cíl práce**

Hlavním cílem práce je právní analýza věřitelských orgánů a jejich vlivů na průběh insolvenčního řízení podle způsobu řešení úpadku a dané osoby dlužníka. Mezi ostatní cíle spadá definování základních pravidel pro výběr členů a určení jejich práv a povinností. Konec práce je věnován tomu, jak jsou na tom věřitelé – věřitelské orgány při různých typech řešení úpadku a výběrem vhodných orgánů k jednotlivým typům řešení úpadku.

#### **Metodika**

Metodický postup, který je v této práci aplikován se skládá ze studia odborné literatury, analýzy věřitelských orgánů, popisu základních pravidel, zhodnocení věřitelů, resp. věřitelských orgánů v konkrétním typu řešení úpadku a shrnutí dosavadní insolvenční praxe.

V první části závěrečné práce jsou zpracovány informace z několika zdrojů a z některých zdrojů bylo čerpáno i v druhé části práce. V této práci je to především insolvenční zákon, komentáře a další odborná literatura zabývající se insolvenčním právem, a to především věřiteli. Dále je čerpáno z internetového zdroje, kde jde především o odborné internetové stránky. Těmi hlavními jsou oficiální internetové stránky věnované insolvenčnímu právu, které jsou spravovány Ministerstvem spravedlnosti ([www.insolvencnizakon.cz](http://www.insolvencnizakon.cz)) a také internetové stránky [www.epravo.cz](http://www.epravo.cz). V neposlední řadě byl využit i informační systém ASPI.

Začátkem druhé části závěrečné práce je zpracována role věřitelských orgánů v insolvenční praxi. Následuje kapitola, která se zabývá různými typy řešení úpadku a jejich vlivy na věřitele – věřitelské orgány. Pro získávání informací lze využít primární a sekundární zdroje. Tato práce obsahuje zejména zdroje sekundární. Pro zhodnocení insolvenční praxe byla využita odborná literatura, která pojednává o insolvenční praxi v ČR v období 2008-2013. Tato literatura posloužila k zhodnocení dosavadní první poloviny české insolvenční praxe. Druhá polovina byla zhodnocena na základě zprávy o vývoji insolvence v ČR za rok 2016 od společnosti Creditreform, která působí na trhu již mnoho let a poskytuje informace o hospodářské situaci a inkasu pohledávek. Závěrem je nastíněn další vývoj české insolvence v návaznosti na novelu, která bude účinná od 1. 7. 2017.

## 4. Praktická část

### 4.1. Role věřitelských orgánů v insolvenční

#### ❖ Schůze věřitelů

Schůze věřitelů je velmi zásadní subjekt v insolvenčním řízení. Právo účasti na schůzi mají všichni přihlášení věřitelé, insolvenční správce, dlužník a státní zastupitelství. (Tichý, 2017) Pouze přihlášení věřitelé mohou své stanovisko vyjádřit hlasováním. Schůze věřitelů má oprávnění rozhodovat o mnoha důležitých rozhodnutích, která jsou uvedena v IZ.

#### O čem rozhoduje schůze věřitelů?

Mezi důležitá oprávnění spadá volba věřitelského výboru, odvolání a volba nového insolvenčního správce. Schůze je oprávněna rozhodnout o způsobu řešení úpadku, pokud lze úpadek řešit konkursem či reorganizací. (Maršíková, 2011)

Schůze během konkursu řeší např. způsob zpeněžení majetkové podstaty a udělení pokynů pro insolvenčního správce při zpeněžení. U reorganizace může schůze rozhodnout, zda bude reorganizační plán sestavován dlužníkem či věřitelem a následně rozhodne hlasováním, jestli reorganizační plán schválí či nikoliv. Při oddlužení rozhodne schůze věřitelů, jestli se bude úpadek řešit formou splátkového kalendáře nebo zpeněžením majetkové podstaty. (Maršíková, 2011)

#### Hlasovací právo

Právo hlasovat na schůzi věřitelů mají všichni přítomní věřitelé. Pokud není jisté, že věřitel má hlasovací právo, tak o tom rozhodne schůze věřitelů nebo insolvenční soud. Většina usnesení požaduje k přijetí pouze nadpoloviční většinu přítomných věřitelů. Ale jsou i specifická usnesení, která vyžadují, např. nadpoloviční většinu všech věřitelů, kteří jsou přihlášení do konkrétního IŘ. (Maršíková, 2011) „Pokud se jedná o vlastní hlasovací práva, přiznává insolvenční zákon věřiteli za každou 1 Kč jeden hlas. Hlasování je umožněno i korespondenční formou na tzv. hlasovacím lístku.“ (Tichý, 2017) Hlasovací lístek je bezplatný a dostupně stažitelný formulář, který je k nalezení např. na internetových stránkách: [www.insolvencizakon.cz](http://www.insolvencizakon.cz). Prostřednictvím tohoto hlasovacího lístku se lze zúčastnit hlasování, i když věřitel není přítomný na schůzi věřitelů. Hlasovací lístek nelze využít, pokud to zákon výslovně zakazuje. Vyplněný formulář se odesílá insolvenčnímu

soudu, a to nejpozději den před konkrétní schůzí. Podpis na hlasovacím lístku se musí nechat úředně ověřit. Pokud tak věřitel neučiní, hlas je neplatný. (Tichý, 2017)

*„O hlasovacích právech každé z popřených pohledávek bude rozhodovat nejdříve schůze věřitelů a teprve poté o této otázce rozhodne soud. Soudu je ponechána možnost zrušit přijaté rozhodnutí schůze věřitelů, a to zejména tehdy, pokud odporuje společnému zájmu věřitelů. V daném kontextu se tato ochrana má týkat zejména zájmů menšinových věřitelů, kteří se výši své pohledávky nemohou měřit s tzv. velkými věřiteli“* (Tichý, 2017)

Otázku, zda věřitel má právo hlasovat, řeší insolvenční soud. Každý věřitel je zkoumán zvlášť. Proti rozhodnutí není opravný prostředek. Hlasování ve vlastní věci je věřitelům zakázáno. Jediná výjimka je při volbě věřitelského výboru. Věřitel smí hlasovat, když s osobou tvoří koncern a také pokud jde o osobu, která je věřiteli blízká, pokud to v zákoně není jinak. (“Postavení věřitelů a věřitelské orgány”) V příloze č. 1 jsou uvedeny formuláře hlasovacích lístků.

### ❖ **Věřitelský výbor**

#### **Věřitelský výbor a jejich členové**

Ve věřitelském výboru musí být zastoupeni jak věřitelé zajištění, tak i nezajištění. Zároveň členem výboru může být pouze přihlášený věřitel. Navržený kandidát musí se svým zvolením souhlasit. Kandidáti jsou navrženi z řad zajištěných, ale i nezajištěných věřitelů. Zároveň platí, že nejméně polovina zvolených členů výboru musí být navržena nezajištěnými věřiteli. (Maršíková)

V čele výboru je předseda, kterého si ze svého středu zvolí členové výboru. Předseda výbor svolává a řídí. Rozhodnutí mohou být přijata, pokud je ve výboru přítomna nadpoloviční většina věřitelů, kteří jsou členy. K rozhodnutí stačí nadpoloviční většina hlasů. V případě sudého počtu, kdy není jasný výsledek, tak rozhoduje hlas předsedy. (Tichý, 2017)

#### **Společný zájem věřitelů**

Jedním z hlavních úkolů věřitelského výboru je „chránit společný zájem všech věřitelů“, který je nadřazen jednotlivým zájmům jednotlivců. (Zákon o úpadku a způsobech jeho



řešení (insolvenční zákon), 2006) To znamená, že žádný z členů věřitelského výboru nesmí upřednostnit svůj zájem (zájem jiného věřitele) před ostatními věřiteli. Musí jednat tak, aby na prvním místě byl zájem všech věřitelů.

### **Podmínky členství ve věřitelském výboru**

*„Pro zastoupení a způsob volby věřitelů ve věřitelském výboru platí následující pravidla:*

- 1) ve výboru jsou zastoupeny všechny skupiny věřitelů podle povahy jejich pohledávek*
- 2) členů věřitelského výboru navržených nezajištěnými věřiteli musí být vždy nejméně tolik, kolik členů navržených zajištěnými věřiteli. To neplatí jen tehdy, pokud nezajištění věřitelé své členy nenavrhnou nebo jimi navržené osoby s tímto návrhem nesouhlasí anebo nejsou zvoleny z jiných důvodů*
- 3) věřitel může při volbě věřitelského výboru hlasovat ve své vlastní věci, tj. o svém vlastním zvolení*
- 4) členové a náhradníci věřitelského výboru navržení nezajištěnými věřiteli se volí hlasy nezajištěných věřitelů, zatímco členové a náhradníci věřitelského výboru navržení zajištěnými věřiteli se volí vždy hlasy zajištěných věřitelů.“ (Tichý, 2017)*

*„Členy ani náhradníky věřitelského výboru nemohou být osoby, u kterých je vzhledem k jejich vztahu k dlužníkovi důvod pochybovat o jejich nepodjatosti. Takto lze usuzovat zejména, jde-li o osoby dlužníkovi blízké, vedoucí zaměstnance dlužníka, podle § 33 odst. 3 a § 73 odst. 3 zákoníku práce, společníky dlužníka, s výjimkou akcionářů, pokud nepůsobí v orgánech dlužníka nebo nevlastní dlužníkovy akcie anebo jiné jím vydané účastnické cenné papíry v souhrnné hodnotě více než desetiny základního kapitálu dlužníka, a osoby tvořící s dlužníkem koncern.“ (Zákon o úpadku a způsobech jeho řešení (insolvenční zákon), 2006)*

*„Členové a náhradníci věřitelského výboru jsou povinni při výkonu své funkce postupovat s odbornou péčí a odpovídají za škodu nebo jinou újmu, kterou způsobili porušením svých povinností nebo neodborným výkonem své funkce.“ (“Postavení věřitelů a věřitelské orgány”)*

### **Náhrada nutných výdajů a odměna členů věřitelského výboru**

Členové (náhradníci) věřitelského výboru mají nárok na přiměřenou odměnu a náhradu za jejich nutné výdaje. Odměnu stanoví soud zejména s ohledem na délku, náročnost a rozsah jejich činnosti. Celková výše odměn všech věřitelů ve výboru nesmí být vyšší než

5 % odměny insolvenčního správce. (Vyhláška o odměně insolvenčního správce, o náhradách jeho hotových výdajů, o odměně členů a náhradníků věřitelského výboru a o náhradách jejich nutných výdajů, 2007)

Nahrazují se cestovní výdaje a jejich výše je řízena zvláštními předpisy. Dále se hradí prokazatelná výše poštovního, telekomunikačních poplatků, náklady na opisy apod. Tyto výdaje jsou hrazeny nejvýše do 5 % odměny insolvenčního správce. Mohou být hrazeny další nutné výdaje, které se hradí v prokázané výši, která odpovídá běžné ceně v dané lokalitě a v daném čase. (Vyhláška o odměně insolvenčního správce, o náhradách jeho hotových výdajů, o odměně členů a náhradníků věřitelského výboru a o náhradách jejich nutných výdajů, 2007)

Dále věřitelský výbor může při svém výkonu využívat právních, ekonomických a dalších specializovaných služeb. Tyto náklady lze členům hradit z majetkové podstaty, v případě, že s tím souhlasí insolvenční soud. Soud přezkoumá účelovost a rozsah nákladů ve srovnání s celkovým rozsahem majetkové podstaty a její přínos. Pokud insolvenční soud povolí úhradu nákladů, berou se tyto náklady jako pohledávka za majetkovou podstatou. (Zákon o úpadku a způsobech jeho řešení (insolvenční zákon), 2006)

### **Zánik členství a podmínky pro odvolání člena věřitelského výboru**

Členství zaniká odvoláním z funkce, odstoupením z funkce nebo ukončením účasti v IŘ. Při ukončení účasti podle § 18 IZ přejde na nabyvatele pohledávky také členství ve věřitelském výboru. Neplatí to, pokud pohledávku nabylo více osob. (Zákon o úpadku a způsobech jeho řešení (insolvenční zákon), 2006)

Mohou nastat okolnosti, při kterých insolvenční soud odvolá věřitelský výbor nebo některého z členů. Je to zejména v situacích, když jsou porušeny či zanedbány povinnosti ve věřitelském výboru. Insolvenční soud může tak učinit i bez návrhu. Odvolaný člen z funkce má právo se proti rozhodnutí odvolat. V případě, že byl podán návrh na odvolání z funkce a ten byl následně zamítnut, může se odvolat osoba, která návrh podala. (Zákon o úpadku a způsobech jeho řešení (insolvenční zákon), 2006)

Každý člen může kdykoli ze své funkce odstoupit. Učiní tak prostřednictvím podání zasláném insolvenčnímu soudu, kde nemusí uvádět důvody odstoupení. Po zániknutí funkce člena věřitelského výboru, nastoupí za něj jeho náhradník a následně bude volba nového náhradníka. (Zákon o úpadku a způsobech jeho řešení (insolvenční zákon), 2006)

## 4.2. Insolvenční řízení z pohledu věřitele

Každé IŘ má více fází, které jsou odlišné. Základní fáze z pohledu věřitele v IŘ lze vymezit takto:

1. „zahájení insolvenčního řízení,
2. lhůta k přihlášení pohledávek,
3. rozhodnutí o úpadku,
4. přezkumné jednání,
5. schůze věřitelů,
6. rozhodnutí o způsobu řešení úpadku dlužníka,
7. realizace zvoleného způsobu řešení úpadku dlužníka,
8. skončení insolvenčního řízení“

(“Průběh insolvenčního řízení”)

## 4.3. Podání insolvenčního návrhu věřitelem

Obsahem insolvenčního návrhu musejí být jak obecné náležitosti podání<sup>7</sup>, tak také označení osoby, která jej podává a osoby dlužníka. „Fyzická osoba musí být označena jménem, příjmením a bydlištěm (sídlem) a v případě, že jde o podnik, též identifikačním číslem. Právnícká osoba musí být označena obchodní firmou nebo názvem, sídlem a identifikačním číslem.“ (Zákon o úpadku a způsobech jeho řešení (insolvenční zákon), 2006) Dále musí být v návrhu uvedeny skutečnosti, ze kterých lze usoudit, že dlužník je v úpadku. Věřitelem podaný návrh se doručuje jen dlužníku do vlastních rukou. Věřitel je povinen předložit proti dlužníku svoji splatnou pohledávku. K návrhu musí připojit její přihlášku, výjimkou je pohledávka, která se nepřihlašuje. (Zákon o úpadku a způsobech jeho řešení (insolvenční zákon), 2006)

Pokud věřitel nepředloží splatnou pohledávku proti dlužníku, návrh se zamítne. Navrhovatel je dále povinen do návrhu uvést alespoň jednoho dalšího věřitele a k němu informace o jeho pohledávce. V případě, že věřitelova pohledávka není po splatnosti alespoň 3 měsíců, musí věřitel prokázat, že dlužník je v takové situaci, že není schopen pohledávku splatit. (Maršíková, 2011)

---

<sup>7</sup> § 42 odst. 4 Občanský soudní řád

Insolvenční návrh musí být datován a podepsán osobou oprávněnou za věřitele jednat. Podpis je nutné úředně ověřit, jinak se k němu nepřihlíží. Věřitel má povinnost přiložit k návrhu všechny potřebné listiny, o které se v návrhu opírá. Je dobré přiložit i listiny spojené s pohledávkou dalšího věřitele. Insolvenční zákon stanovuje, že povinnou přílohou insolvenčního návrhu je přihláška pohledávky navrhovatele, a to na stanoveném formuláři. V případě absence předepsaných příloh bude věřitel vyzván k doplnění. Lhůta pro doplnění je maximálně v délce 7 dnů. Pokud se nedoplní v dané lhůtě, insolvenční návrh se odmítne. Soud má právo chtít po věřiteli zálohu na náklady spojené s řízením, a to v maximální výši 50 000 Kč. Pokud ji věřitel nezaplatí, soud může řízení zastavit nebo v něm pokračovat a částku po věřiteli vymáhat. Proti této povinnosti se lze odvolat. Osвобоzení z hrazení nákladů jsou zaměstnanci či bývalý zaměstnanci dlužníka, jejichž pohledávka pochází z pracovněprávního vztahu. Ze zálohy se mj. hradí záloha na odměnu a hotové výdaje insolvenčního správce v počátečních fázích řízení. Pokud nebude záloha v průběhu řízení využita z důvodu dostatku prostředků v majetkové podstatě, bude záloha na konci řízení věřiteli vrácena. Může být též použita zčásti nebo celá. Je jasné, že může probíhat jen jedno IŘ na jednoho dlužníka. V případě více návrhů platí ten, který jako první je doručen insolvenčnímu soudu. Ostatní se berou jako přistoupení k řízení a věřitelé se stávají dalšími věřiteli – účastníky řízení. (Maršíková, 2011) V příloze č. 2 je uveden jednoduchý vzor pro věřitelský návrh.

#### **4.4. Uplatňování pohledávky přihláškou**

První přihláškou v řízení, které je zahájeno k věřitelskému insolvenčnímu návrhu, je přihláška pohledávky navrhovatele jako povinná příloha návrhu. Dále věřitelé podávají své přihlášky po zahájení řízení. Jakým způsobem jí podat, se dozví z výzvy. Výzvu zveřejňuje insolvenční soud po zahájení řízení bez odkladu. Od 1. 1. 2014 je lhůta pro podání přihlášky stanovena na 2 měsíce. Nesmí být kratší, ale ani delší a je uvedena v rozhodnutí o úpadku. Přihlášku nelze podat po skončení stanovené lhůty. Přihláška musí být podána na poštu a zaslána doporučeně nejpozději poslední den lhůty. Přihlášky podané po uplynutí lhůty jsou soudem pomocí usnesení odmítnuty. Toto usnesení se posléze zasílá insolvenčnímu správci, dlužníku a dotčenému věřiteli. Lze se proti tomu odvolat, avšak v odvolání nebude úspěch, pokud obsahem bude jen prominutí zmeškané doby. (Maršíková, 2011)

Příhlášky se podávají jen na stanoveném formuláři, který je k nalezení na internetové stránce [www.insolvencizakon.cz](http://www.insolvencizakon.cz) mezi ostatními formuláři, kde je také návod k jeho vyplnění. (Zákon o úpadku a způsobech jeho řešení (insolvenční zákon), 2006) V příloze č. 3 je uveden formulář na přihlášení pohledávky.

Pokud věřitel podá přihlášku na špatném formuláři, bude přihláška brána jako vadná. Taková přihláška se může opravit na základě výzvy. K přihlášce musí věřitel připojit nezbytné přílohy. Jsou to především kopie smluv, soudní a jiná rozhodnutí a další listiny. U právnických osob musí být přílohou výpis z obchodního či jiného rejstříku. V případě zastoupení je přílohou i plná moc. Podpisy na přihlášce ani na plné moci nemusí být v tomto případě úředně ověřeny. (Maršíková, 2011)

#### **4.4.1. Přednostní pohledávky**

Jak už bylo řečeno, přednostní pohledávky jsou pohledávky za majetkovou podstatou a jim na roveň postavené. Podle IZ se tyto pohledávky uplatňují vůči osobě s dispozičním oprávněním. (Maršíková, 2011) Z praxe to znamená, že věřitel obvykle podá písemné vyrozumění insolvenčnímu správci. (Vyhláška o jednacím řádu pro insolvenční řízení a kterou se provádějí některá ustanovení insolvenčního zákona, 2007) Tyto pohledávky, jsou-li v pořádku a po právu a je-li v majetkové podstatě dostatek prostředků, se uspokojují v plné výši v průběhu řízení kdykoliv po rozhodnutí o úpadku. (Maršíková, 2011)

Pokud insolvenční správce neuspokojí pohledávku především z důvodu sporu existence pohledávky či její výše, tak věřitel má jedinou možnost, a to podat žalobu o zaplacení. Řízení o takové žalobě nebude incidenčním sporem, ale bude vedeno příslušným obecným soudem (okresním soudem). (Maršíková, 2011)

#### **4.5. Postavení věřitelů v konkursu**

Věřitelé se mohou po prohlášení konkursu domáhat svých práv pouze postupem podle IZ. Zpravidla po prohlášení konkursu se všechny věřitelovy pohledávky považují za splatné. Jde o tzv. předčasnou splatnost pohledávky, a to z důvodu, aby došlo k umožnění vyčíslit a uplatnit všechny nároky věřitelů, ať jsou splatné či nikoliv. Předčasná splatnost platí pouze v IŘ, takže po zrušení konkursu samozřejmě zaniká i tento účinek. (Maršíková, 2011)

### **4.5.1. Uspokojování pohledávek věřitelů v konkursu**

Přednostní pohledávky mohou být uspokojovány během řízení kdykoliv po rozhodnutí o úpadku. A to nejlépe ve lhůtách splatnosti, pokud to finanční prostředky dovolí. Ovšem v praxi nebudou tyto pohledávky bezodkladně uspokojovány vždy hned, a to proto, že bezprostředně po prohlášení konkursu zde obvykle nebudou volné finanční prostředky, protože majetková podstata ještě není zpeněžena. Nejzazší termín uspokojení přednostních pohledávek je v době vydání rozvrhového usnesení. (Maršíková, 2011)

Zajištění věřitelé mají být uspokojeni neprodleně po zpeněžení zajištění, a to z výtěžku zpeněžení zajištěné věci. Vydá ho po rozhodnutí soudu insolvenčního správce. Pokud by došlo ze strany insolvenčního správce k prodlení, věřitel má nárok se obrátit s žádostí o dohled na insolvenční soud. Výše výtěžku pro zajištěné věřitele je taková, že po získání zpeněžení se odečtou určité náklady na správu a prodej a insolvenční správce si vyčíslí svoji odměnu a hotové výdaje. Zbývající částka je především pro zajištěné věřitele. Pokud má zajištěnou věc více věřitelů, uspokojení probíhá podle pořadí zajištění. V případě, že se neuspokojí zajištěné pohledávky nebo jejich část, mají poté věřitelé šanci na uspokojení spolu s ostatními nepřednostními pohledávkami, neboť se poté považují za věřitele s nezajištěnou pohledávkou. K jejich uspokojení pak dochází, jsou-li zde prostředky na závěr konkursu. (Maršíková, 2011)

Poslední skupina pohledávek – nepřednostní pohledávky, tzn. pohledávky nezajištěných věřitelů, které se uplatňují přihláškou pohledávky, se uspokojí, jak už bylo zmíněno, na konci konkursu v rámci tzv. rozvrhového usnesení. Může se stát, že část těchto pohledávek bude uspokojena dříve na základě tzv. částečného rozvrhu. (Maršíková, 2011)

### **4.5.2. Role věřitelského výboru v konkursu**

Povinností insolvenčního správce je podávat věřitelskému výboru a insolvenčnímu soudu zprávy o:

- „*průběhu zpeněžení majetkové podstaty*
- *nakládání s výtěžkem tohoto zpeněžení*“ (Maršíková, 2011)

Tyto zprávy by měl správce podávat automaticky bez jakékoliv výzvy. Pokud tomu tak není, vyzve jej k tomu obvykle insolvenční soud, popř. mu může také uložit pořádkovou pokutu. Pokud je dostatek finančních prostředků, měl by insolvenční správce navrhnout částečný rozvrh již v průběhu řízení a nečekat až na jeho konečnou fázi. Tento návrh se

předkládá soudu, který o něm musí rozhodnout. Návrh musí být činěn se souhlasem věřitelského výboru. Souhlas si insolvenční správce obstará předem, protože bez něj částečný rozvrh nemůže být povolen. (Maršíková, 2011)

## **4.6. Postavení věřitelů při reorganizaci**

Návrh na reorganizaci může podat dlužník i věřitel. V případě věřitelského návrhu s tím musí souhlasit i schůze věřitelů. Návrh musí být podán nejdéle 10 dnů před první schůzí věřitelů, která se koná po rozhodnutí o úpadku. Reorganizace je přípustná i u menších podnikatelů. Tedy nemusí splňovat daná kritéria pro reorganizaci, kterými jsou celkový roční úhrn čistého obratu za předcházející účetní období alespoň 50 mil. Kč nebo minimální počet 50 zaměstnanců. (Maršíková, 2011) Připouští se v případě, že dlužník do rozhodnutí o úpadku předloží soudu svůj reorganizační plán. (Zákon o úpadku a způsobech jeho řešení (insolvenční zákon), 2006) Tento plán musí být přijat zajištěnými i nezajištěnými věřiteli, a to u obou nejméně polovinou všech věřitelů. (Maršíková, 2011)

V praxi je velice nepravděpodobné řešení úpadku reorganizací, když insolvenční návrh podá věřitel. Důvodem jsou poměrně vysoké zpracovatelské nároky reorganizačního plánu. V tomto případě nemá dlužník dostatek času zpracovat návrh, aby byl přijatelný, a zároveň si zajistit požadovanou většinu u věřitelů. Lze si představit situaci, že menší podnikatel dosáhne reorganizace, když dostatečně brzy zpracuje reorganizační plán a sežene dostatek hlasů k přijetí. Poté ho společně s insolvenčním návrhem předají insolvenčnímu soudu. (Maršíková, 2011)

### **4.6.1. Věřitelé při reorganizaci**

#### **❖ Návrh reorganizace**

Při podání návrhu reorganizace věřitelem ho musí schválit schůze věřitelů. Schvalování se uskuteční až po zprávě od insolvenčního správce, která obsahuje informace o hospodářské situaci daného dlužníka. Schůzi věřitelů musí ještě před schvalováním upozornit na jemu event. známé důvody, u kterých by se dalo pochybovat o poctivém úmyslu věřitele. (Maršíková, 2011)

### ❖ Věřitelé a jejich rozdělení do skupin

Při řešení úpadku reorganizací se za věřitele dlužníka považují i společníci či členové dlužníka. Pohledávky těchto osob souvisí pouze z jejich účasti ve společnosti nebo v družstvu. Věřitelé jsou při reorganizaci rozděleni do skupin, a to převážně kvůli uspokojování pohledávek a hlasování o reorganizačním plánu. V každé skupině musí být věřitelé se stejnými hospodářskými preferencemi. Rozdělení se uvádí v reorganizačním plánu, kde je řečeno, podle čeho k rozdělení došlo. (Maršíková, 2011)

„*Samostatnou skupinou jsou zejména:*

- a) *každý zajištěný věřitel,*
- b) *věřitelé uvedeni v § 335 IZ a*
- c) *věřitelé, jejichž pohledávky nejsou reorganizačním plánem dotčeny“* (Maršíková, 2011)

Rozdělení posoudí insolvenční soud a případně rozhodne o přeřazení některého věřitele. Soud toto posouzení provede během schvalování reorganizačního plánu. (Maršíková, 2011)

### ❖ Přijetí reorganizačního plánu

O přijetí reorganizačního plánu hlasují věřitelé na schůzi věřitelů, kterou svolá insolvenční soud. Věřitelé hlasují ve své skupině, kterou mají určenou. Hlasování se mohou věřitelé zúčastnit i prostřednictvím hlasování pomocí hlasovacího lístku. Hlasy, které jsou uplatněny mimo schůzi, se připočtou ke konečnému výsledku hlasování schůze věřitelů. Reorganizační plán je přijat, když s tím souhlasí většina hlasujících věřitelů.<sup>8</sup> Skupina nedotčených pohledávek se bere automaticky jako skupina, která plán přijala. Poté insolvenční soud plán vždy přijme, když s tím budou souhlasit všechny skupiny. Může ho přijmout, i když s tím nesouhlasily všechny skupiny. Postačí souhlas alespoň jedné skupiny, a to v případě, že reorganizační plán zaručuje především rovné zacházení se všemi pohledávkami věřitelů skupin, co plán nepřijaly, a je-li plán ke všem skupinám spravedlivý. (Maršíková, 2011b<sup>9</sup>)

---

<sup>8</sup> Což znamená, že pohledávky schvalujících věřitelů dávají dohromady minimálně polovinu jmenovité hodnoty všech pohledávek ve skupině.

<sup>9</sup> Maršíková, J. (2011). Insolvenční zákon : s poznámkami, judikaturou, nařízením Rady ES 1346/2000 a prováděcími předpisy, ve znění zákonů č. 69/2011 Sb. a č. 73/2011 Sb. / Jolana Maršíková a kolektiv. Praha: Leges.



### ❖ Činnost věřitelského výboru při reorganizaci

Věřitelský výbor má určitá práva a povinnosti, které naplňuje při řešení úpadku reorganizací. „*Věřitelský výbor plní v průběhu reorganizace zejména tyto úkoly:*

- a) kontroluje provádění reorganizačního plánu dlužníkem způsobem stanoveným v reorganizačním plánu a na základě zpráv insolvenčního správce,*
- b) pokud tak neučiní již reorganizační plán, může si věřitelský výbor vlastním rozhodnutím vyhradit, že některé právní úkony dlužníka, mohou osoby oprávněné jednat jménem dlužníka činit pouze na základě předchozího souhlasu věřitelského výboru a*
- c) navrhuje insolvenčnímu soudu opatření k odstranění nedostatků, které zjistil při své kontrolní činnosti, včetně opatření vedoucích ke skončení reorganizace (Maršíková, 2011)*

Dále vyjadřuje souhlas se jmenováním, zvolením či odvoláním členů statutárního orgánu a dozorčí rady dlužníka. A to z důvodu, jelikož v případě reorganizace se pozastavuje výkon funkce valné hromady nebo členské schůze dlužníka, ale přesto se jim zachovává právo jmenovat, volit a odvolávat členy statutárního orgánu a dozorčí rady dlužníka. Za určitých podmínek (návrh na povolení reorganizace podán věřitelem, resp. dlužník nemá právo sestavit reorganizační plán) má právo jmenovat, volit a odvolávat členy těchto orgánů přímo věřitelský výbor. (Maršíková, 2011b)

### ❖ Zánik práv věřitelů

Při reorganizaci zanikají práva věřitelů a jsou nahrazena právy, která jsou uvedena v reorganizačním plánu. Takže se věřitel nemůže domáhat práv, na které měl právo před schválením reorganizačního plánu, ale vše se řídí podle toho, co je schváleno v reorganizačním plánu. V plánu tedy může být např. to že pohledávky všech nezajištěných věřitelů budou v reorganizačním řízení uhrazeny do výše 20 %. Ale práva věřitelů ke spoludlužníkům nebo ručitelům jsou v tomto případě nedotčena. (Maršíková, 2011b)

### ❖ Jak se bránit reorganizaci jako věřitel

Pokud insolvenční soud vydal rozhodnutí o povolení reorganizace je odvolání proti tomuto rozhodnutí nepřipustné. Jinými slovy, věřitel nemůže zabránit takovému rozhodnutí. Případů, kdy by se chtěl věřitel bránit, je minimum. Stane se to, pokud soud přijme reorganizační plán podle § 348 odst. 2. IZ. Zde se mohou odvolat ti, kteří hlasovali pro

odmítnutí reorganizačního plánu. Dále je možnost při neplnění zákonných či schválených podmínek, které musí dlužník plnit, navrhnout soudu, aby rozhodnul o přeměně reorganizace na konkurs. Nemůže tak učinit, jestliže byl reorganizační plán v podstatných bodech splněn. (Maršíková, 2011)

#### **4.7. Postavení věřitelů při oddlužení**

Úpadek fyzické osoby lze řešit dvojím způsobem. Úpadek fyzické osoby lze řešit konkursem a také oddlužením, což bývá pro dlužníka výhodnější způsob. (Kislingerová, Richter & Smrčka, 2013) Oddlužení je výhodnější, protože sociální aspekty se zohledňují před ekonomickými. Cílem toho způsobu je umožnění nového začátku s aktivním zapojením do splácení svého dluhu v minimální výši 30 % pohledávek přihlášených nezajištěných věřitelů. Na konci oddlužení je dlužník osvobozen od placení zbylé části pohledávek. Oddlužení je tedy určeno převážně pro osoby, které nejsou schopni platit své běžné závazky. Oddlužení má dvě podoby. První forma je pomocí splátkového kalendáře. Na základě informací a statistik, které se nachází v dalších kapitolách, lze usoudit, že tato forma je podstatně využívanější. Dlužník je povinen po dobu 5 let splácet určité částky věřitelům. Je mu ponechána jen nezbytná část příjmů. (“Oddlužení”)

Nezbytná část příjmů je základní částka (dále jen „nezabavitelná částka“), která nesmí být sražena z měsíční čisté mzdy. Je rovna dvěma třetinám součtu částek životního minima jednotlivce a normativních nákladů na bydlení pro jednu osobu. Dále se započítává jedna čtvrtina nezabavitelné částky na každou vyživovanou osobu a manžela. (Nařízení o způsobu výpočtu základní částky, která nesmí být sražena povinnému z měsíční mzdy při výkonu rozhodnutí, a o stanovení částky, nad kterou je mzda postižitelná srážkami bez omezení (nařízení o nezabavitelných částkách), 2006)

Nezabavitelná částka aktuálně činí 6154,67 Kč a jedna čtvrtina pro každou vyživovanou osobu či manžela činí 1538,67 Kč. Tyto částky se zaokrouhlují nahoru. Nezabavitelná částka se odečte od čisté mzdy a poté lze srazit vše nad součet životního minima jednotlivce a částky normativních nákladů na bydlení pro jednu osobu, což je aktuálně 9232 Kč. (“Postup pro výpočet splátek při oddlužení plněním splátkového kalendáře”, 2017) Od sražené splátky pro oddlužení se nejprve odečte odměna a náhrada hotových výdajů pro insolvenčního správce, což je aktuálně 900 Kč bez DPH. (“Kalkulátor splátek pro oddlužení plněním splátkového kalendáře”, 2017)

Tento proces je pod kontrolou insolvenčního soudu a insolvenčního správce. Druhým způsobem oddlužení je zpeněžení majetku dlužníka. Tato metoda, při níž se při zpeněžování postupuje obdobně jako v případě konkursu, se vyplácí tehdy, má-li dlužník nějaký majetek (např. nemovitost) vhodný ke zpeněžení. (Kislingerová, Richter & Smrčka, 2013)

#### **4.7.1. Návrh na povolení oddlužení**

Návrh může podat jen dlužník. Věřitel samozřejmě může podat insolvenční návrh, ale dlužník má i poté právo podat navazující návrh na povolení oddlužení. Tato žádost musí být podána do 30 dnů od doručení věřitelského návrhu. Pokud tak dlužník neučiní, úpadek bude řešen konkursem. Obvykle se podává současně insolvenční návrh spolu s návrhem na povolení oddlužení. Na internetových stránkách [www.insolvencnizakon.cz](http://www.insolvencnizakon.cz) lze nalézt návod k vyplnění formuláře na povolení oddlužení. Formulář musí být podepsán dlužníkem a jeho podpis zároveň úředně ověřen. Samozřejmě k návrhu se také připojují některé přílohy. Soud oddlužení povolí nepodnikateli, pokud je očividné, že jeho úmysl je pozitivní, návrh byl v pořádku a včas podán, a pokud lze předpokládat, že dlužník dokáže nezajištěným věřitelům splatit své dluhy alespoň z 30 %. Lze mít výjimku na nižší plnění, než je 30 %, pokud se na tom dlužník s věřitelem písemně dohodne. Taková dohoda se předkládá spolu s návrhem pro povolení oddlužení. (Maršíková, 2011)

#### **4.7.2. Zajištění věřitelé při oddlužení**

Zajištění věřitelé mají víceméně shodné postavení v obou formách oddlužení. Proto není divu, že jsou z této volby vyjmuty. Jejich pohledávky se v oddlužení realizují podáním přihlášky, v níž uplatní právo ze zajištění. Poté, co bude pohledávka na přezkumném jednání zjištěna, přistoupí se ke zpeněžení zajištěného majetku, přičemž se postupuje jako v konkursu. Zákon opravňuje zajištěného věřitele, aby nepožadoval zpeněžení majetku, když se úpadek bude řešit oddlužením formou splátkového kalendáře. Tím pádem zajištěná věc nebude zpeněžena a věřitel nebude v tomto řízení uspokojen. Pokud na konci řízení bude dlužník osvobozen od dluhů, nebude se to týkat pohledávky tohoto zajištěného věřitele, a ten bude mít právo domáhat se svého uspokojení ze zajištění i po skončení oddlužení. (Maršíková, 2011)

### 4.7.3. Rozhodování věřitelů při oddlužení

#### ❖ Schůze věřitelů

Na první schůzi insolvenční správce předá svoji zprávu o jeho dosavadní činnosti. Dále následuje volba věřitelského výboru. Popřípadě mají věřitelé možnost odvolat současného insolvenčního správce a zvolit nového. V neposlední řadě rozhodnou o způsobu řešení úpadku a v případě oddlužení o formě oddlužení dlužníka. Účast dlužníka na schůzi věřitelů je povinná. Dlužník má právo navrhnout formu, kterou se oddlužení bude realizovat, avšak věřitelé (ani soud, pokud by rozhodoval namísto schůze věřitelů) tímto návrhem nejsou vázáni. Jak bylo výše řečeno, o formě se hlasuje na schůzi věřitelů. Hlasují pouze nezajištění věřitelé, kteří mají správně přihlášenou pohledávku a nejsou „osobou blízkou“ k dlužníkovi. Forma oddlužení je přijata, pokud s ní souhlasila nadpoloviční většina věřitelů. Hlasování je možné i mimo schůzi, a to prostřednictvím hlasovacího lístku. Pokud schůze nebude s volbou formy úspěšná, tak o způsobu oddlužení rozhodne insolvenční soud. Pokud návrh dlužníka obsahuje žádost o výjimku ze zákonné výše splátek, hlasují o ní věřitelé také na této schůzi. (Maršíková, 2011b)

#### ❖ Obrana věřitelů proti oddlužení

Proti rozhodnutí o schválení oddlužení se může odvolat jedině věřitel, který nehlasoval pro přijetí způsobu oddlužení, anebo věřitel, který uplatnil námitky podle § 403 odst. 2 IZ a insolvenční soud mu nevyhověl. (Zákon o úpadku a způsobech jeho řešení (insolvenční zákon), 2006)

*„Insolvenční soud zamítne návrh na povolení oddlužení, jestliže se zřetelem ke všem okolnostem lze důvodně předpokládat, že jím je sledován nepoctivý záměr, nebo že hodnota plnění, které by při oddlužení obdrželi nezajištění věřitelé, bude nižší než 30 % jejich pohledávek, ledaže tito věřitelé s nižším plněním souhlasí.“* (Zákon o úpadku a způsobech jeho řešení (insolvenční zákon), 2006)

Podle § 403 odst. 2 IZ je namítáním myšleno upozornění na situaci, že jsou zde skutečnosti, které by jinak vedly k důvodnému odmítnutí či zamítnutí návrhu na povolení oddlužení. Námitky mohou věřitelé přednést do konce schůze věřitelů nebo v případě podle § 399 odst. 3 IZ do 10 dnů po hlasování a zveřejnění výsledků v IR. (Zákon o úpadku a způsobech jeho řešení (insolvenční zákon), 2006) Oprávněné námitky projedná soud a

v případě, že se tvrzení projeví jako pravdivé, tak oddlužení nepovolí a na majetek dlužníka prohlásí konkurs. K tomuto jednání se předvolá dlužník, věřitelský výbor, insolvenční správce a popřípadě věřitelé, kteří podali námitky. (Maršíková, 2011)

## 4.8. Česká insolvenční praxe v období 2008-2013

### 4.8.1. Reorganizace v období 2008-2013

Tento způsob řešení úpadku je v české praxi realizován velmi zřídka. Během období od ledna 2008 až do konce roku 2012 bylo povoleno 73 reorganizací. (Rakytová, 2013) To je v poměru s počtem všech vyhlášených úpadků (přes 8 000 vyhlášených úpadků) velice malé číslo. Znamená to, že procentuálně na reorganizaci nepřipadá ani jedno celé procento. Dále je nutno podotknout, že z těchto 73 reorganizací část z nich – cca 41 % byla později přeměněna na konkurs. K přeměně došlo v první fázi ještě před schválením reorganizačního plánu anebo ve druhé fázi až po schválení reorganizačního plánu. Příkladem, kdy došlo „k přeměně na konkurs ještě před schválením reorganizačního plánu“ může být „případ Oděvního podniku, a. s. známého pod označením OP Prostějov.“ (Kislingerová, Richter & Smrčka, 2013) Během zkoumání v těchto letech bylo ze 73 reorganizací dokončeno pouze 19 z nich, což je asi 26 %. (Kislingerová, Richter & Smrčka, 2013) V následující tabulce je uvedena rekapitulace reorganizací v české insolvenční praxi.

**Tabulka 1: Reorganizace v české praxi**

<b><u>Reorganizace v české praxi</u></b>	
Celkem vyhlášených úpadků	více než 8 000
Povoleno reorganizací	73
Přeměna v konkurs (v %)	41
Přeměna v konkurs před schválením reorganizačního plánu (v %)	26
Přeměna v konkurs po schválení reorganizačního plánu (v %)	15
Počet dokončených reorganizací	19

Zdroj: (Kislingerová, Richter & Smrčka, 2013)

Tato metoda úpadku budí u věřitelů značnou nedůvěru, ale není to jediný důvod, proč je tak málo využívána. Je zde obvykle nepostačující stav aktiv dlužníka. Jde o to, že ve většině případů dlužník pozdě uzná existenci jeho úpadku a už nemá dostatek aktiv v podniku anebo ještě v horším případě neuzná to ani sám a dojde k tomu až při řešení situace věřiteli. Je vidět, že uspokojování věřitelů je na velice malé úrovni, což se bohužel týká i zajištěných věřitelů. Pokud není velká šance, že podnik bude schopen pokračovat v provozu a získá se tím větší výnos pro zpeněžení, tak je reorganizace pro věřitele neefektivní. Obecně je známo, že se těžko získá reorganizací více než konkursem. Pravděpodobnost, že nastane situace, kdy bude podnik pokračovat v provozu a tím se získá větší výnos pro věřitele, je velice malá. (Kislingerová, Richter & Smrčka, 2013)

Dále je tu velmi vysoká existence rizika, především v časovém horizontu. Např. riziko nenaplněných očekávání v průběhu trhu s aktivy. Důvodem je předpoklad reorganizace. Reorganizace je založena na tom, že budoucí stav bude lepší než stav, při kterém došlo k úpadku. Když se zhorší ekonomická situace na trhu, bude také méně reorganizací, protože šance věřitelů v lepší budoucnost začnou klesat. (Kislingerová, Richter & Smrčka, 2013)

### **Při reorganizaci také platí pravidlo procesu tvorby úspěšného reorganizačního plánu, kde je nutno propojit několik faktorů:**

**První faktor = dlužník**, je dobré si uvědomit, že při reorganizaci prakticky podnik patří věřitelům. K docílení úspěšného konce reorganizace je třeba, aby dlužník a celé jeho vedení podniku brali toto v potaz, „nesoupeřili s věřiteli“ a nezneužívali svého postavení.

**Druhý faktor = insolvenční správce**, ten sice není při reorganizaci tak silnou osobností, ale pokud věřitelé využijí i svého práva výběru insolvenčního správce a vyberou zkušeného odborníka, může jim být v procesu realizace reorganizace nápomocen.

**Třetí faktor = věřitelé**, reorganizace je vlastně výsledkem určitého vyjednávání mezi věřiteli a dlužníkem, kde dlužník musí přesvědčit věřitele, že je i v jejich zájmu jeho nabídka a získají tím větší uspokojení. Významným orgánem věřitelů je zde věřitelský výbor. Bude-li jeho členem osoba (či dokonce více osob), která je proti, může se celý průběh výrazně narušit. Proto je velice důležité, aby členem věřitelského výboru byla osoba, která je důvěryhodná a způsobilá.

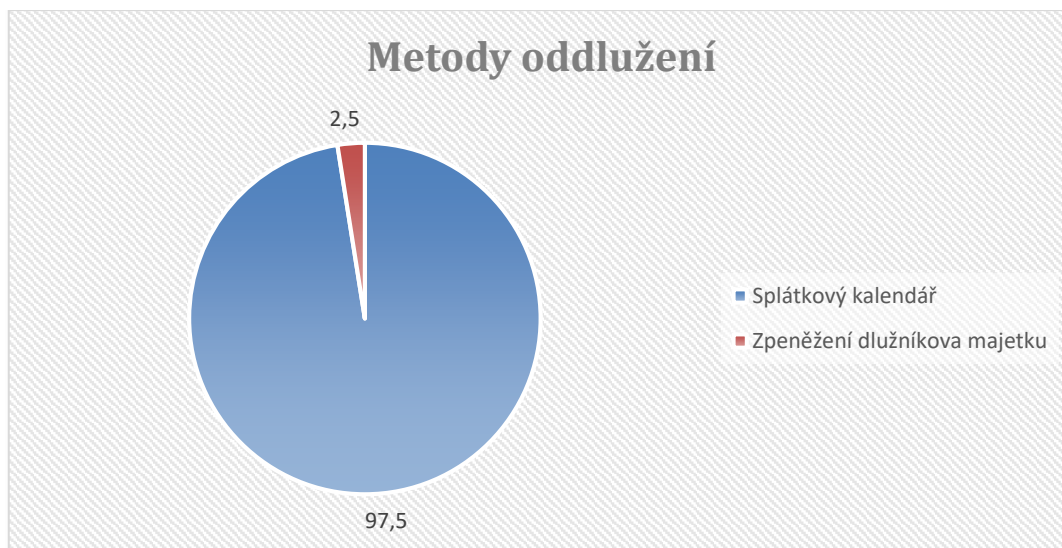
**Čtvrtý faktor = insolvenční soud**, měl by ihned zasáhnout v případě porušení některých zásad IŘ. Rychlá a efektivní náprava je velmi důležitá, aby druhá strana nezískala jistotu

ve svém postavení, pocit nedotknutelnosti a nezneužívala více své postavení vůči společnému zájmu věřitelů. (Kislingerová, Richter & Smrčka, 2013)

#### 4.8.2. Osobní bankroty v české insolvenční praxi v období 2008-2013

Úpadek fyzické osoby se v české insolvenční praxi řeší buď „likvidační“ metodou, nebo „sanační“ metodou. Oddlužení se bere jako sanační metoda (obdobně jako reorganizace v případě podnikatelů). Podle průzkumu z období od počátku roku 2008 do roku 2013 je zřejmé, že splátkový kalendář je po dlouhou dobu mnohem více využíváný. Poměr mezi těmito způsoby je 97,5:2,5 a je znázorněn v grafu č. 1. (Kislingerová, Richter & Smrčka, 2013)

**Graf 1: Metody oddlužení**



Zdroj: (Kislingerová, Richter & Smrčka, 2013)

#### ❖ Registry – významné informační zdroje

Legislativní úpravu tohoto způsobu řešení úpadku si vyžádal vývoj v 90. letech minulého století. Nastal vývoj především v bankovním a finančním prostředí. Vedle legislativní snahy insolvenčního zákona se začaly vytvářet jiné mechanismy, které začaly sloužit jako informační složky. S rozvojem finančního trhu se bankovní a nebankovní instituce rozhodly vytvořit registry, které by chránily a informovaly věřitele, ale i další osoby včetně klientů. Tyto registry se staly nedílnou součástí našeho insolvenčního systému. Bankovní registry klientských informací sledují vývoj zadluženosti v českých domácnostech již od roku 2001. Zanedlouho poté v roce 2004 vznikl další registr, a to Nebankovní registr klientských informací. Informace z těchto dvou registrů využívá 54 společností. Z toho je

26 z nich tvoří banky a 28 z nich jsou finanční instituce.<sup>10</sup> Přesnější znázornění je uvedeno v tabulce č. 2. (Kislingerová, Richter & Smrčka, 2013)

**Tabulka 2: Využití registrů klientských informací**

<b><u>Využití registrů klientských informací</u></b>	
Celkové využití	54
z toho využití bank	26
z toho využití finančních institucí	28

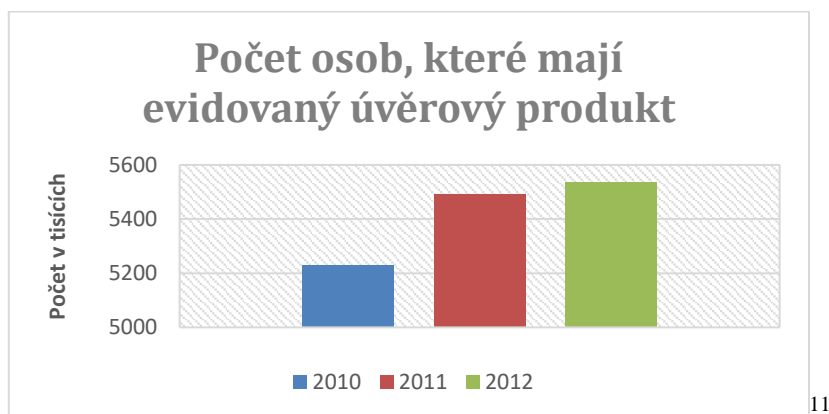
Zdroj: (Kislingerová, Richter & Smrčka, 2013)

Informace u obou registrů referují o českém ekonomickém prostředí, a to především o tom jakým způsobem a dynamikou se české domácnosti zadlužují. Podle statistik bankovní registr má 100 % údajů, co se týče zadluženosti osob. Je to tím, že ho využívají víceméně všechny banky, které zprostředkovávají retailové bankovníctví, a též stavební spoření. Informace o leasingových, splátkových a podobných společnostech shromažďuje nebankovní registr. Podíl těchto informací je odhadem mezi 80–90 %. Registry mají nenahraditelnou roli a jsou významným nástrojem k pozorování úvěrového trhu či chování domácností. V bankovním a finančním prostředí se rozlišují údaje do několika skupin: „*splátkové operace, nesplátkové operace, dále kreditní karty a revolvingové úvěry a konečné účty za služby.*“ (Kislingerová, Richter & Smrčka, 2013) Dále se úvěry rozlišují podle dlouhodobosti – dlouhodobé a krátkodobé. K sledovaným dlouhodobým úvěrům patří úvěry na bytovou výstavbu nebo k bytovým účelům, což zahrnuje i stavební spoření. Krátkodobé úvěry jsou všechny ostatní, ale k těm nejvýznamnějším patří spotřebitelské úvěry a osobní úvěry. (Kislingerová, Richter & Smrčka, 2013) V grafu č. 2 je znázorněn počet osob, které mají evidovaný úvěrový produkt.

<sup>10</sup> Tyto data jsou k první polovině roku 2013



**Graf 2: Počet osob, které mají evidovaný úvěrový produkt**



Zdroj: Bankovní a nebankovní registr klientských informací: CBCB – Czech Banking Credit Bureau, a. s.; CNCB – Czech Non-Banking Bureau, z. s. p. o. (Kislingerová, Richter & Smrčka, 2013)

#### ❖ Osobní bankroty v čase

Celkový počet vyhlášených i schválených osobních bankrotů od roku 2008 až do roku 2013 bez malých výjimek spíše rostl, ale dynamika růstu rok od roku klesala. V prvních měsících vykazoval vývoj meziročních změn u vyhlášených osobních bankrotů a podaných návrhů vysoké meziroční rozdíly. Po několika měsících výkyvy přestaly, ale celkový počet bankrotů v ČR nepřestal růst. Lze, ale říci, že to není nějak významně varovné. Naše situace je podobná jako byla u ostatních zemí Evropy. Víceméně lze říci, že ve všech zemích po realizování řešení úpadku podobným způsobem došlo k velmi rychlému nárůstu počtu podaných návrhů. Dále přišla fáze drobného zpomalení, což zapříčinilo, že už nebyly případy, kdy se to jinak řešit nedalo. A s nárůstem informovanosti o projektu se dynamika zase opět zvýšila. Lidé tento způsob využívají hlavně proto, že ho berou jako nejlepší a cestu a doufají v „odpuštění“ až 70 % dluhu. (Kislingerová, Richter & Smrčka, 2013)

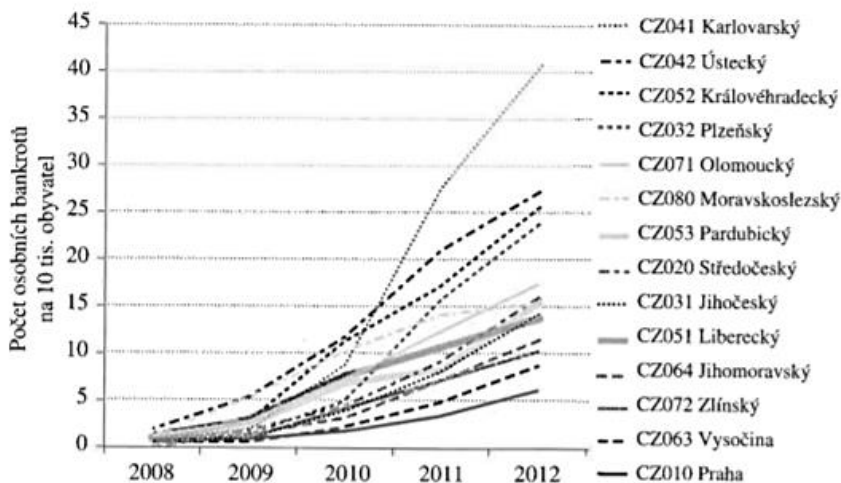
#### ❖ Osobní bankroty z pohledu regionů

V grafu č. 3 je vidět rozdělení počtu vyhlášených osobních bankrotů podle krajů. V grafu jsou data přepočítána na 10 tisíc obyvatel. Při počtu na 10 tisíc obyvatel je na tom nejhůře Karlovarský kraj. Přitom v absolutních číslech je jedním z nejlepších. Může za to patrně skutečnost, že v Karlovarském kraji je nejméně obyvatel. Dále tento kraj má nejvyšší růstovou dynamiku. Na druhé straně je Praha, která je na tom úplně opačně. Celkově je v Praze nejvíce bankrotů, ale po přepočítání na daný počet obyvatel je na tom nejlépe.

<sup>11</sup> Dané čísla jsou v tisících.

Obecně lze uzavřít, že v každém kraji dochází ke zvyšování počtu osobních bankrotů a nikde nebyl ve sledovaném období zjištěn meziroční pokles. (Kislingerová, Richter & Smrčka, 2013)

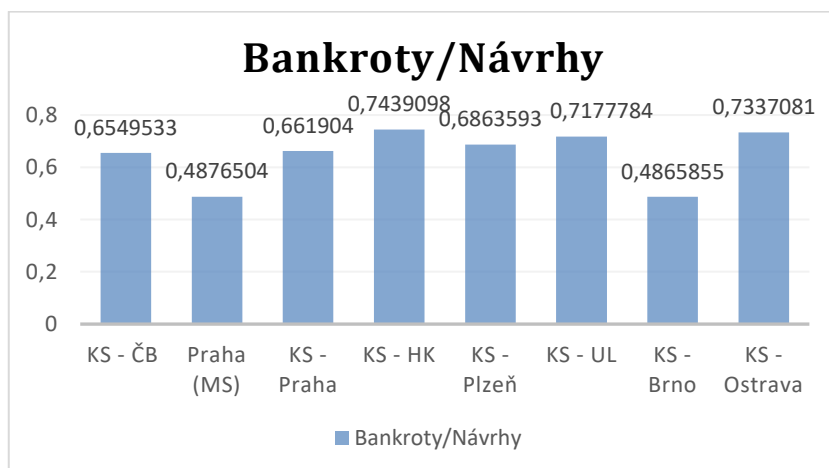
**Graf 3: Vyhlášené bankroty z pohledu krajů**



Zdroj: CRIF: Czech Credit Bureau, a. s. (Kislingerová, Richter & Smrčka, 2013)

Oddlužení povolují insolvenční soudy, které jsou místně příslušné podle trvalého bydliště dlužníka. Rozhoduje tak 8 krajských soudů. U grafu č. 4 je vidět rychlost soudního rozhodování v případech oddlužení. Nejrychlejší jsou krajské soudy v Ostravě a Hradci Králové. (Kislingerová, Richter & Smrčka, 2013)

**Graf 4: Bankrot/Návrhy**



Zdroj: CRIF: Czech Credit Bureau, a. s.<sup>12</sup> (Kislingerová, Richter & Smrčka, 2013)

<sup>12</sup> Údaje za období 2008-2012

## ❖ Defaultní skupiny

I když registry neobsahují všechny informace, dá se říci, že poskytují víceméně úplný přehled o úvěrovém trhu. Ke konci roku 2012 celkový dluh v databázích převyšoval 1,37 bilionů korun. Další informace jsou velice zajímavé převážně pro vývoj české insolvence. Koncem roku 2012 byly ohrožené úvěry za 45,7 miliard korun – dlouhodobé úvěry 16,4 miliard korun a krátkodobé úvěry 29,3 miliard korun. Dále se zvýšil i meziroční počet klientů, kteří řádně nesplácejí své dluhy. Dlouhodobé úvěry řádně neplatilo skoro 30 000 obyvatel.<sup>13</sup> Krátkodobé úvěry nesplácelo téměř 275 000 osob.<sup>14</sup> Poté podíly na celkovém objemu ohrožených úvěrů dosáhly výše – 2 % u dlouhodobých úvěrů a 8 % u krátkodobých úvěrů. V případě celkového počtu klientů na finančním trhu řádně nesplácelo 5 % u dlouhodobých úvěrů a 11 % u krátkodobých úvěrů. (Kislingerová, Richter & Smrčka, 2013) V tabulce č. 3 je uveden přehled statistik Bankovního a Nebankovního registru klientských informací.

**Tabulka 3: Přehled statistik Bankovního a Nebankovního registru klientských informací**

<b>Ohrožené úvěry</b>	<b>Dlouhodobý dluh</b>	<b>Krátkodobý dluh</b>
Celkový dluh	1 019, 0 mld. Kč	354,4 mld. Kč
Ohrožené úvěry	16,4 mld. Kč	29,3 mld. Kč
Meziroční nárůst (2011/2012)	2,1 mld. Kč	5,5 mld. Kč
Podíl ohroženého úvěru na celkovém objemu	2 %	8 %
Počet osob, které úvěry nesplácejí	30 000	275 000
Podíl klientů z celkového počtu	5 %	11 %

Zdroj: Bankovní a Nebankovní registr klientských informací: CBCB – Czech Banking Credit Bureau, a. s.; CNCB – Czech Non-Banking Credit Bureau, z. s. p. o. (Kislingerová, Richter & Smrčka, 2013)

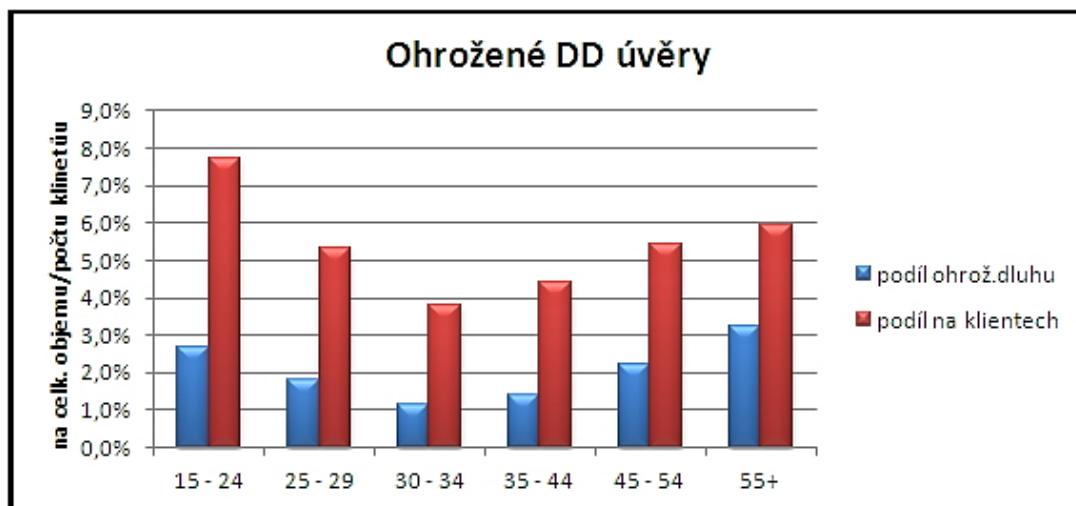
Dalším důležitým faktorem vedle členění na regiony, počty a objemy nesplacených dluhů je i členění dle věkové struktury neplatičů. Věková skupina 35-44 let a také 45-54 let se podílí na ohrožených dlouhodobých úvěrech nejvíce. Jejich podíly jsou z hlediska objemu

<sup>13</sup> Což bylo o 3,9 tisíce lidí více než roku 2011.

<sup>14</sup> Což bylo také více než v roce 2011 – přesně o dva tisíce.

těchto dluhů na 61 % a z hlediska počtu řádně neplátcích na 59 %. U těchto dvou hledisek měla nejmenší podíl nejmladší věková skupina. Ale tímto způsobem nelze riziko stoprocentně určit, protože se zde jedná pouze o absolutní čísla. Na grafu č. 5 můžeme vidět, že největší podíl neplátců na dlouhodobé úvěry mají nejmladší a poté nejstarší věkové skupiny. A nejlépe jsou na tom osoby středních kategorií, a to jsou osoby mezi 30-34 let a 35-44 let. (Kislingerová, Richter & Smrčka, 2013)

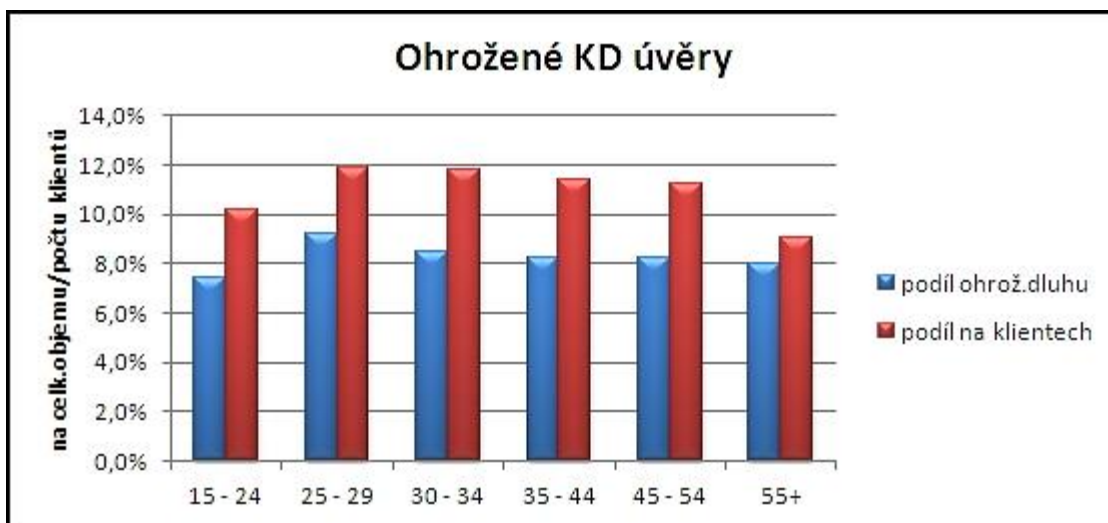
**Graf 5: Ohrožené úvěry-dlouhodobý dluh**



Zdroj: (CRIF – Czech Credit Bureau, a. s., 2014)

Podobně je sestavený následující graf č. 6. Tento graf znázorňuje krátkodobý dluh, který má velmi odlišnou strukturu. (Kislingerová, Richter & Smrčka, 2013)

**Graf 6: Ohrožené úvěry-krátkodobý dluh**



Zdroj: (CRIF – Czech Credit Bureau, a. s., 2014)

Registry mají sloužit převážně věřitelům. Ti, když budou zodpovědní, tak to bude vést k méně neplaticím klientům. Protože podle statistik platí fakt, když osoba nezaplatí v průběhu času jednu splátku, tak je její míra rizika 16x větší než u osoby, která své dluhy pravidelně splácí. Pokud některý klient neuhradí více částek – dvě a více, tak míra rizika je 50x větší. Pro takového klienta bude opravdu obtížné sehnat nějaký úvěr, protože se jeví jako velmi nespolehlivý klient s velkou mírou rizika. Rizikovost můžeme měřit i z jiného pohledu. Příklady: 1) Osoba, která má pět a více smluv, tak je 3x rizikovější než osoba, která jich má méně; 2) Pokud někomu nějaké instituce 3x odmítly poskytnout smlouvu, tak takový člověk je 10x rizikovější; 3) 8x rizikovější je klient, který svůj úvěrový rámec čerpá do maximální výše oproti klientům, kteří ho čerpají z půlky. (Kislingerová, Richter & Smrčka, 2013)

Díky těmto ukazatelům se podstatně zbrzdí zadlužování obyvatelstva. Registry jsou jedním z mechanismů, které zapříčinily menší počet bankrotů, resp. to, že nerostou počty bankrotů v takovém rozsahu, ve kterém by nejspíš rostly bez jejich existence. Samozřejmě obdobné systémy nalezneme i u ostatních vyspělých zemí. Povětšinou jsou to podobné principy, kde ještě výsledky používají pro vědeckou činnost. (Kislingerová, Richter & Smrčka, 2013)

#### **4.8.3. Celkový průzkum v období 2008-2013**

Během období od druhé poloviny roku 2012 až do začátku roku 2013 bylo zkoumáno 615 případů.<sup>15</sup> (Kislingerová, Richter & Smrčka, 2013) Průzkum shrnuje, že během této doby byl velký nedostatek aktiv dlužníků. V mnoha zkoumaných případech insolvenční řízení prakticky vůbec nezačalo. V těch, ve kterých začalo, tak byly případy, kdy výnos postačil pouze na náklady, a někdy ani to ne. Z toho vyplývá, že věřitelé nebyli dostatečně uspokojeni v insolvenčních řízeních, a tím pádem neměli ani zájem se v nich aktivně angažovat. Průměrné uspokojení věřitelů dosahovalo pouze 3,62 %. Z toho nezajištění věřitelé dosáhli 1,26 % a ti zajištění pouze 24,96 % z jejich výše pohledávky. Tyto výsledky z naší české praxe za období 2008–2013 jsou velmi rozdílné oproti mezinárodním statistikám. (Kislingerová, Richter & Smrčka, 2013) V tabulce č. 4 je uvedeno uspokojení věřitelů v období 2012-2013.

---

<sup>15</sup> Což je 7,77 % ze všech podaných návrhů od začátku roku 2008 do října 2012.

**Tabulka 4: Uspokojení věřitelů v období 2012-2013**

<b><u>Uspokojení věřitelů v období 2012-2013</u></b>		
	<b>Počet případů</b>	<b>Procento z celku</b>
Celkový počet případů ve vzorku	187	100
Případy s uspokojením věřitelů	94	50,27
Případy bez uspokojení věřitelů	93	49,73
Objem uznaných pohledávek celkem (mil. Kč)	2469,4	100
Objem uznaných zajištěných pohledávek (mil. Kč)	245,1	9,93
Objem uznaných nezajištěných pohledávek (mil. Kč)	2224,3	90,07
Celkem vyplaceno věřitelům (mil. Kč)	89,4	100
Vyplaceno zajištěným věřitelům (mil. Kč)	61,2	68,46
Vyplaceno nezajištěným věřitelům (mil. Kč)	28,2	31,54
Výplatní poměr celkově	89,4/2469,4	3,62
Výplatní poměr zajištěným věřitelům	61,4/245,1	24,96
Výplatní poměr nezajištěným věřitelům	28,2/2224,3	1,26

Zdroj: Insolvenční rejstřík; (Kislingerová, Richter & Smrčka, 2013)

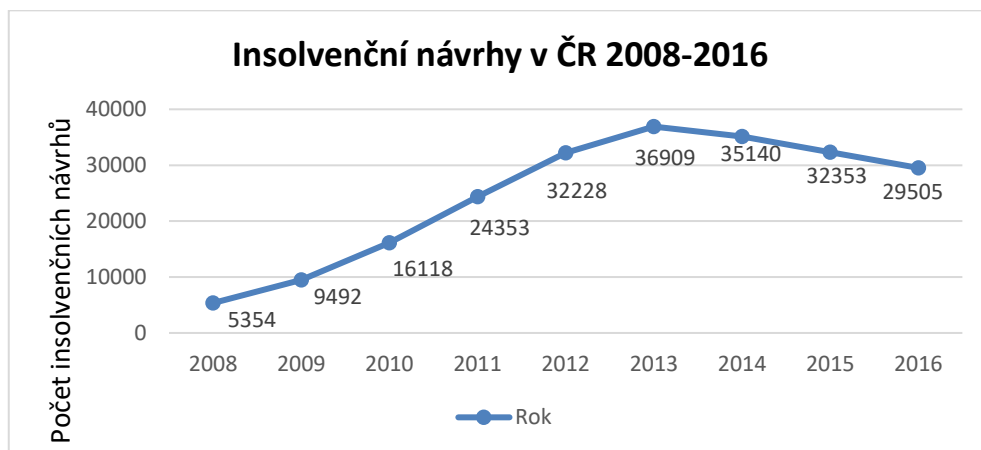
#### **4.9. Současná insolvenční praxe v ČR**

Do této doby jsem se zabývala praxí insolvenčního zákona pouze za období 2008-2013. Nyní analyzuji vývoj v posledních letech, především na loňský rok – 2016 a rok předtím – 2015. Do roku 2013 docházelo každý rok k velkému nárůstu insolvenčních návrhů, kdy nejhorší situace nastala právě v roce 2013, tehdy celkový počet návrhů převyšoval hodnotu 36 000 návrhů. Ale zde se nárůst zastavil a hodnoty začaly klesat. (Creditreform, 2017)

V grafu č. 7 je vidět, že v roce 2014 došlo ke snížení o 4,8 % oproti roku 2013. V roce 2015 došlo k poklesu o 7,9 % oproti roku 2014. Ani rok 2016 nebyl výjimkou, jak se dalo předpokládat. Počet návrhů v roce 2016 se snížil o 8,8 % oproti roku 2015. Pozitivní

změny můžeme zaznamenat i v dalších oblastech. Podle tabulky č. 5 je vidět, že k poklesu došlo nejen u firem, ale i u spotřebitelů. U firem došlo v roce 2015 k poklesu o 15,7 % a u spotřebitelů o 7 %. V minulém roce byl pokles mnohem výraznější, což u firem bylo o 18,8 % a u spotřebitelů došlo k poklesu o 8,4 %. (Creditreform, 2017)

Graf 7: Insolvenční návrhy v ČR 2008-2016



Zdroj: Insolvenční rejstřík, Creditreform

Tabulka 5: Insolvenční návrhy v ČR 2014-2016

Měsíc	2014			2015			2016		
	Celkem	Firmy	Fyzické osoby vč. nepodnikajících živnostníků	Celkem	Firmy	Fyzické osoby vč. nepodnikajících živnostníků	Celkem	Firmy	Fyzické osoby vč. nepodnikajících živnostníků
1	2486	259	2227	2353	264	2095	2119	219	1900
2	3004	292	2712	2831	261	2570	2707	225	2482
3	3329	340	2989	3282	332	2950	2680	226	2454
4	3311	346	2965	2918	280	2644	2706	208	2498
5	2804	291	2513	2679	244	2435	2827	225	2602
6	2898	290	2608	3025	272	2753	2575	193	2382
7	3110	335	2775	2606	250	2356	2114	169	1945
8	2618	248	2370	2234	218	2016	2431	199	2232
9	2885	285	2600	2445	190	2255	2314	214	2100
10	2998	284	2714	2741	250	2491	2259	184	2075
11	2768	282	2486	2599	208	2391	2463	198	2265
12	2929	311	2618	2640	235	2405	2310	178	2132
<b>celkem</b>	<b>35140</b>	<b>3563</b>	<b>31577</b>	<b>32353</b>	<b>3004</b>	<b>29349</b>	<b>29505</b>	<b>2438</b>	<b>27067</b>

Zdroj: Creditreform, Insolvenční rejstřík

### ❖ Insolvence z pohledu krajů

V pořadí krajů s nejvyšším počtem podaných insolvenčních návrhů je na prvním pomyslném místě Praha. Dále jí následuje Jihomoravský a Moravskoslezský kraj. Naopak nejnižší hodnoty podaných insolvenčních návrhů se objevily opět na Vysočině. Jako nejstabilnější kraj můžeme určit Středočeský kraj, zde je počet návrhů na 1000 firem pouze 0,49.

Tyto počty insolvence jsou očištěny od nepodnikajících živnostníků. (Creditreform, 2017) V tabulce č. 6 je znázorněna insolvence podle krajů.

**Tabulka 6: Insolvence z pohledu krajů**

<b><u>Insolvence z pohledu krajů</u></b>						
<b>Kraj</b>	<b>Insolvence 2015</b>	<b>Insolvence 2016</b>	<b>Firmy 2015</b>	<b>Firmy 2016</b>	<b>Insol.1000 firem 2015</b>	<b>Insol.1000 firem 2016</b>
Hlavní město Praha	755	649	569387	583908	1,33	1,11
Jihomoravský	302	317	302889	307994	1,00	1,03
Moravskoslezský	233	199	250113	251312	0,93	0,79
Karlovarský	58	52	76161	75681	0,76	0,69
Olomoucký	122	94	138833	140123	0,88	0,67
Pardubický	104	78	117254	118520	0,89	0,66
Jihočeský	132	107	161780	163101	0,82	0,66
Zlínský	102	85	139699	140669	0,73	0,60
Ústecký	134	103	173584	174111	0,77	0,59
Liberecký	91	68	115782	116358	0,79	0,58
Vysočina	62	60	110147	111420	0,56	0,54
Královéhradecký	94	73	135885	137380	0,69	0,53
Plzeňský	96	72	143057	144076	0,67	0,50
Středočeský	283	160	323293	328793	0,88	0,49

Zdroj: Creditreform<sup>16</sup>

### ❖ Vývoj konkursů

Vývoj konkursů je též pozitivní. I zde došlo k poklesu počtu konkursů. Oproti roku 2015 poklesly konkursy o 9,5 % a rok předtím o 8,8 %. Dále nastává změna v tom, které osoby jsou více v konkursu. Podíl firem v konkursu klesá a oproti tomu podíl živnostníků roste.

<sup>16</sup> Výpočty jsou bez nepodnikajících živnostníků



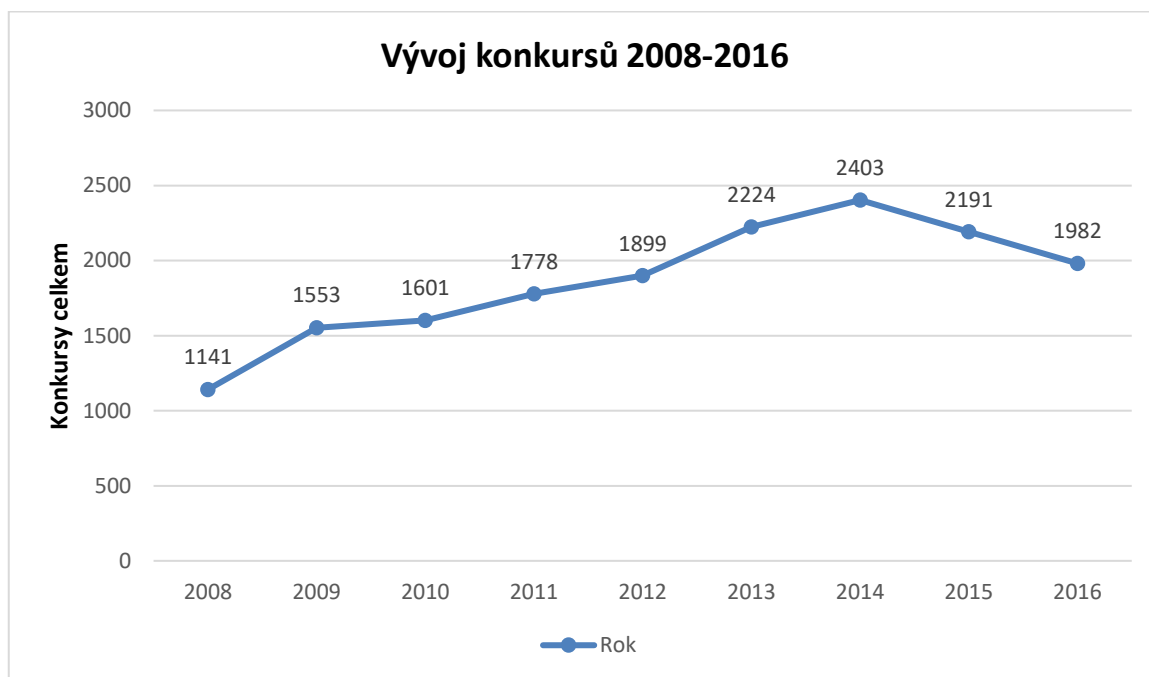
(Creditreform, 2017) V tabulce č. 7 jsou uvedeny konkursy podle typu podnikatelů a v grafu č. 8 je znázorněn vývoj konkursů během období 2008-2016.

**Tabulka 7: Konkursy podle typu podnikatelů**

<b><u>Vývoj konkursů podle typu podnikání 2014-2016</u></b>						
<b>měsíc</b>	<b>2014</b>		<b>2015</b>		<b>2016</b>	
	<u>firmy</u>	<u>z toho živnostníci</u>	<u>firmy</u>	<u>z toho živnostníci</u>	<u>firmy</u>	<u>z toho živnostníci</u>
<b>1</b>	193	76	163	73	170	96
<b>2</b>	227	100	180	89	172	96
<b>3</b>	193	94	203	102	146	74
<b>4</b>	206	94	209	110	157	85
<b>5</b>	185	85	191	106	164	89
<b>6</b>	216	91	205	112	219	106
<b>7</b>	228	105	174	97	137	73
<b>8</b>	187	91	163	80	159	94
<b>9</b>	207	94	185	107	171	98
<b>10</b>	200	102	190	100	156	85
<b>11</b>	175	87	187	105	194	103
<b>12</b>	186	91	141	77	137	77
<b>celkem</b>	<b>2403</b>	<b>1110</b>	<b>2191</b>	<b>1158</b>	<b>1982</b>	<b>1076</b>

Zdroj: Insolvenční rejstřík, Creditreform

Graf 8: Vývoj konkursů 2008-2016



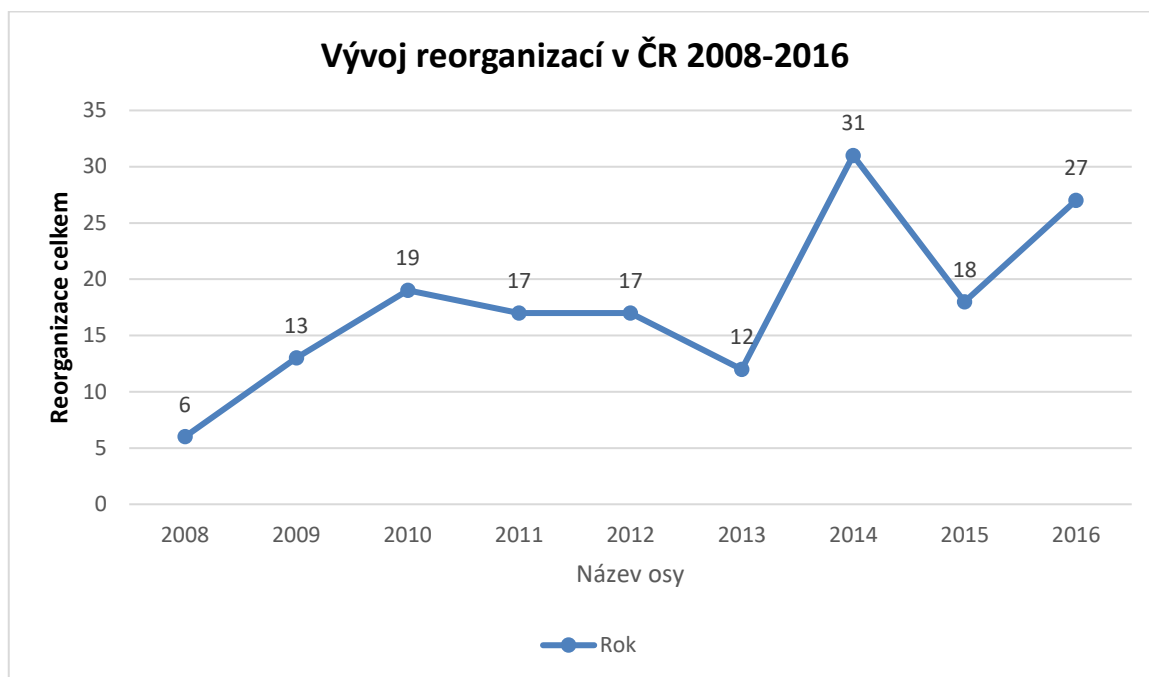
Zdroj: Insolvenční rejstřík, Creditreform

#### ❖ Vývoj reorganizací v ČR

Reorganizace je využívána velice zřídka oproti jiným způsobům řešení úpadku. Přesto se situace od 1.1.2014 zlepšila. Vedlo k tomu snížení hranice ročního čistého obratu a povinný počet zaměstnanců. Roční čistý obrat byl snížen ze 100 mil. Kč na 50 mil. Kč a povinný počet zaměstnanců byl snížen ze 100 zaměstnanců na 50 zaměstnanců. Dále nově platí, že stačí splnění alespoň jednoho kritéria. Od začátku IZ do 31. 12. 2016 bylo povoleno celkem 160 reorganizací. V grafu č. 9 je znázorněn vývoj reorganizací v ČR během dosavadních let existence IZ. Např. v minulém roce došlo k povolení 27 reorganizací. (Creditreform, 2017)

Během loňského roku se 6 reorganizací přeměnilo na konkurs. Řešení úpadku reorganizací nezvládly tyto společnosti: „*Pardubická tiskárna SILUETA, s.r.o.; JVS Semilská pekárna, s.r.o.; SHANGHAI MALING (CZECH) a.s.; D-Pharm, a.s. a Jaroslav Exner.*“ (Creditreform, 2017) Splnění reorganizačního plánu bylo soudem potvrzeno u 7 společností, kterými jsou: „*JOB AIR Technic a.s.; Javořice, a.s.; TecPlast CZ s.r.o.; CP Praha s.r.o.; JIP - ENERGO Větrní, a.s.; ASDM Armatury a.s. a Ernst Leopold s.r.o.*“ (Creditreform, 2017)

**Graf 9: Vývoj reorganizací 2008-2016**

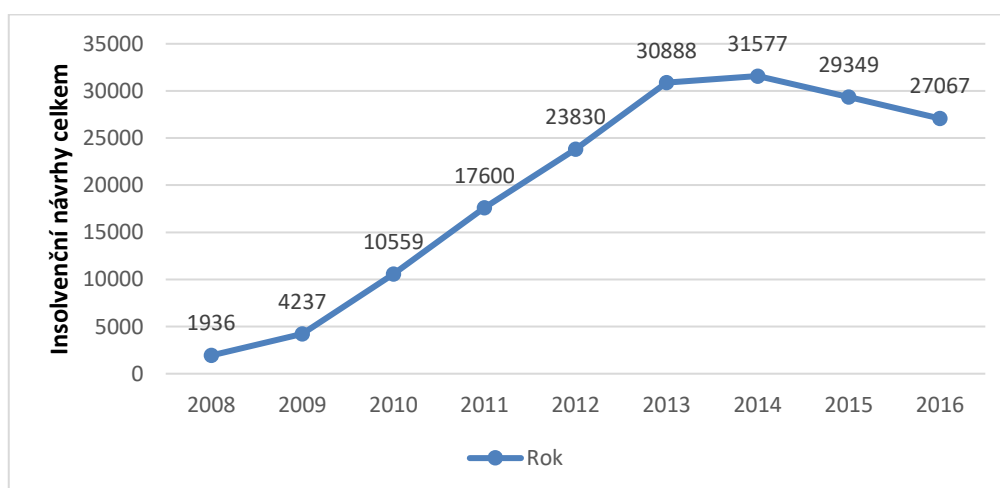


Zdroj: Insolvenční rejstřík, Creditreform

#### ❖ Vývoj oddlužení v ČR

Jak je vidět na grafu č. 10, i zde se během posledních dvou let zlepšila situace v počtu návrhů. V roce 2015 přišel první pokles, který byl oproti předešlému roku o 7,1 %. V dalším roce (2016) byl zaznamenán pokles o 8,4 % oproti roku 2015. (Creditreform, 2017)

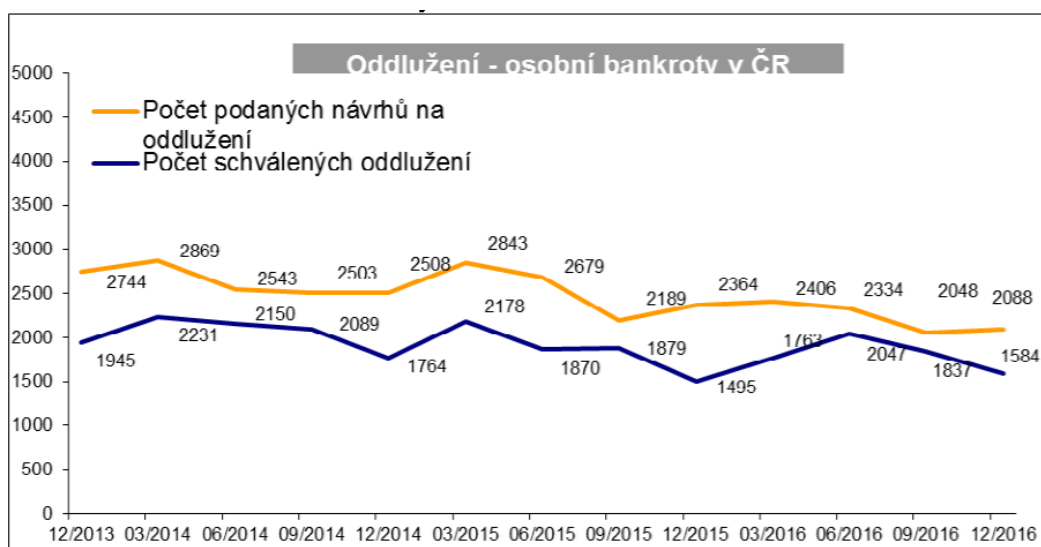
**Graf 10: Insolvenční návrhy fyzických osob**



Zdroj: Insolvenční rejstřík, Creditreform

Fyzické osoby mohou svůj úpadek řešit konkursem nebo oddlužením. Z celkových podaných návrhů v roce 2016 žádalo o oddlužení 26 497 osob a povoleno jich bylo 22 306, což je 84 %. V loňském roce byl taktéž zaznamenán pokles v žádostech o 7 %, a to vyvolalo další pokles u povolených žádostí o 4,8 %. Co se týká forem oddlužení, tak pro představu bylo 528 dlužníků oddluženo formou zpeněžení majetku, což bylo o 17,2 % méně oproti roku 2015. (Creditreform, 2017) V grafu č. 11 je znázorněno oddlužení v ČR během období 2013-2016.

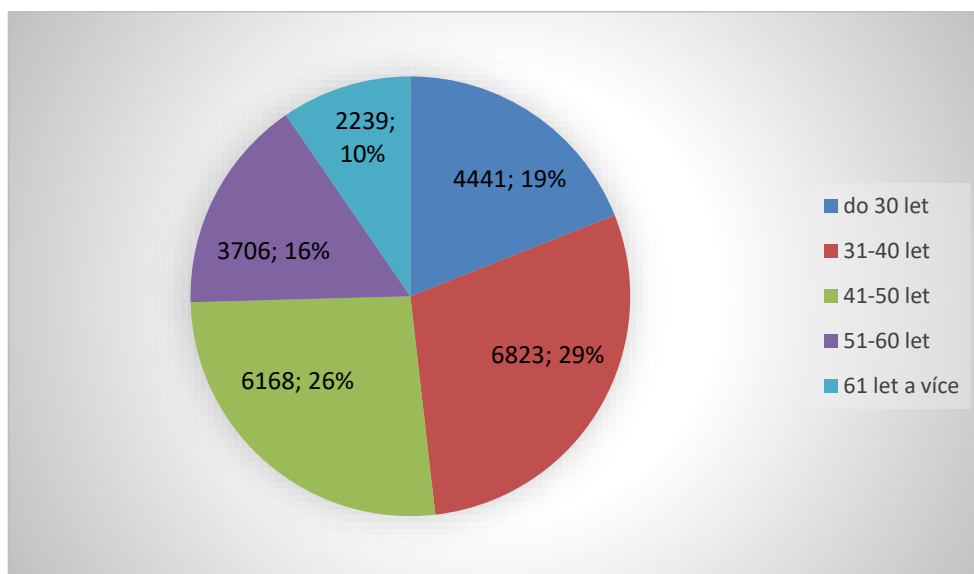
**Graf 11: Oddlužení-osobní bankroty v ČR 2013-2016**



Zdroj: Insolvenční rejstřík, Creditreform

V dalším grafu č. 12 je zobrazeno věkové rozložení dlužníků v roce 2016. Rozložení je obdobné jako v minulých letech, tedy nejvíce dlužníků je kolem středního věku. Věková skupina 31-40 let má podíl 29,2 % a 41-50 let má podíl 26,4 %. Nejnižším podílem se může pyšnit nejstarší skupina. (Creditreform, 2017)

**Graf 12: Oddlužení-věkové rozložení v roce 2016**



Zdroj: Insolvenční rejstřík, Creditreform

#### ❖ **Novela insolvenčního zákona**

V letošním roce probíhá další novelizace IZ. První část novely, tzv. akreditační novela bude účinná od 1.7.2017. Cílem této novely je ochrana práv účastníků, zvýšení transparentnosti, zesílení dohledu ministerstva nad insolvenčními správci a větší ochrana před podáním tzv. šikanózních insolvenčních návrhů. (“Bude rok 2017 v insolvenčních převratný?”, 2017) Zde je uvedeno několik novinek, které novela přinese.

##### ➤ Předběžné posouzení návrhu:

V případě insolvenčního návrhu podaného věřitelem bude ještě před vložením do IR posouzen, když budou nalezeny nějaké důvodné pochybnosti mohl by soud rozhodnout o tom, že zveřejnění návrhu v IR bude na nějakou dobu omezeno. (“Novela insolvenčního zákona z pohledu věřitelů”, 2017) Tato změna by měla vést ke ztížení a větší ochraně před podáním šikanózních insolvenčních návrhů. Také došlo ke zvýšení pokuty, která může být uložena insolvenčním soudem navrhovateli, pokud odmítne insolvenční návrh

pro zjevnou bezdůvodnost. Pokuta je zvýšena z 50 000 Kč na 500 000 Kč. (Creditreform, 2017b<sup>17</sup>)

➤ Prokázání splatnosti pohledávky:

Dále je tu další novinka u návrhů podávaných věřitelem. Navrhovatel, který vede účetnictví, bude povinen pohledávku proti právnické osobě doložit. Doložení může být prostřednictvím „uznání dluhu s ověřeným podpisem dlužníka, vykonatelným rozhodnutím, notářským či exekutorským zápisem se svolením k vykonatelnosti nebo potvrzením auditora, soudního znalce či daňového poradce o tom, že o dané pohledávce účtuje.“ (“Novela insolvenčního zákona z pohledu věřitelů”, 2017)

➤ Omezení hlasovacích práv:

Pokud věřitelé tvoří s dlužníkem koncern nebo se jedná o osoby dlužníkovi blízké, novela zásadně omezí jejich hlasovací práva. (“Novela insolvenčního zákona z pohledu věřitelů”, 2017)

➤ Doložení postoupené pohledávky:

Pokud věřitel získá pohledávku v posledním půl roce před zahájením řízení či dříve, bude jeho povinností uvést informaci, kdo byl skutečným majitelem pohledávky. (“Novela insolvenčního zákona z pohledu věřitelů”, 2017)

➤ Změny v oddlužení:

Velkou změnou bude pro věřitele průběh oddlužení. Zde bude mnohem obtížnější odvolání jmenovaného insolvenčního správce z důvodu, že schůze věřitelů se zpravidla při oddlužení nebude konat. Bude svolána jen tehdy, je-li pro ni kvalifikovaná dvojí většina věřitelů. (“Novela insolvenčního zákona z pohledu věřitelů”, 2017)

Návrh na povolení oddlužení může sepsat a podat pouze advokát, notář, insolvenční správce, soudní exekutor nebo akreditovaná osoba. (Creditreform, 2017b<sup>18</sup>)

Odměnu za veškeré služby spojené se sepsáním a podáním návrhu na povolení oddlužení dostane pouze advokát, notář, insolvenční správce nebo soudní exekutor. Maximální výše

---

<sup>17</sup> Federation of Creditreform Associations. (2017). Vývoj insolvencí v České republice za první čtvrtletí 2017 [Press release]. Retrieved from [http://www.creditreform.cz/fileadmin/user\\_upload/CR-International/local\\_documents/cz/documents/TZ\\_Vyvoj\\_insolvenci\\_v\\_CR\\_za\\_prvni\\_ctvrtleti\\_2017.pdf](http://www.creditreform.cz/fileadmin/user_upload/CR-International/local_documents/cz/documents/TZ_Vyvoj_insolvenci_v_CR_za_prvni_ctvrtleti_2017.pdf)

<sup>18</sup> Federation of Creditreform Associations. (2017). Vývoj insolvencí v České republice za první čtvrtletí 2017 [Press release]. Retrieved from [http://www.creditreform.cz/fileadmin/user\\_upload/CR-International/local\\_documents/cz/documents/TZ\\_Vyvoj\\_insolvenci\\_v\\_CR\\_za\\_prvni\\_ctvrtleti\\_2017.pdf](http://www.creditreform.cz/fileadmin/user_upload/CR-International/local_documents/cz/documents/TZ_Vyvoj_insolvenci_v_CR_za_prvni_ctvrtleti_2017.pdf)

odměny je stanovena na 4 000 Kč bez DPH. Maximální výše odměny při společném oddlužení manželů je stanovena na 6 000 Kč bez DPH. Odměna se neplatí hotově, ale přihlásí se do insolvenčního řízení. Bude mít podobu pohledávky za majetkovou podstatou. V případě, že návrh sepisuje a podává akreditovaný subjekt, je tato služba zdarma a subjektu nenáleží žádná odměna. (“Novela insolvenčního zákona mimo povinné akreditace také od 1. 7. 2017 přináší řadu zásadních změn. Co dalšího se novelou mění?”, 2017)

Nově vzniká insolvenčnímu správci nárok na jednorázovou odměnu za přezkoumání pohledávek. Odměna je ve výši 250 Kč bez DPH za každou přezkoumanou pohledávku. Tím samozřejmě není nijak dotčena jeho měsíční odměna. Tato úprava bude mít určitý negativní dopad na věřitele, protože se tím sníží nebo zruší jejich první splátky o tuto odměnu, která bude přednostně hrazena. (“Novela insolvenčního zákona mimo povinné akreditace také od 1. 7. 2017 přináší řadu zásadních změn. Co dalšího se novelou mění?”, 2017)

Dále už nebude potřeba souhlasu věřitele pro povolení oddlužení v případě, že dluhy pochází z podnikání. Pokud věřitel neprojeví nesouhlas, bere se za věřitele, který s tím souhlasí. Pokud projeví nesouhlas, musí ho odůvodnit. (“Novela insolvenčního zákona mimo povinné akreditace také od 1. 7. 2017 přináší řadu zásadních změn. Co dalšího se novelou mění?”, 2017)

Druhá připravovaná novela, tzv. oddlužovací novela by měla vyřešit problém nadměrného zadlužování osob, které většinou ústí až do tzv. dluhové pasti. Nová úprava chce zpřístupnit oddlužení osobám, které v současnosti na to nemají nárok. (“Bude rok 2017 v insolvenčních převratný?”, 2017) Navrhuje se zavést možnost kombinovat formy oddlužení. Dále by se měla zrušit podmínka za 5 let splatit minimálně 30 % dluhů. Nový návrh chce umožnit, aby oddlužení trvalo 3, 5 nebo 7 let podle splacené výše. Pokud dlužník splatí za 3 roky 50 % svých dluhů, bude oddlužení u konce. Splatí-li 30 % dluhů, tak oddlužení potrvá 5 let. Nejdelší doba, tedy 7 let bude v případě, že dlužník splatí méně než 30 % dluhů. V tomto případě se může stát, že i za 7 let nebude splaceno 30 % dluhů, ale i v takovém případě by mělo dojít ke konci oddlužení podle navrhované úpravy. (Creditreform, 2017b)<sup>19</sup>

---

<sup>19</sup> Federation of Creditreform Associations. (2017). Vývoj insolvencí v České republice za první čtvrtletí 2017 [Press release]. Retrieved from [http://www.creditreform.cz/fileadmin/user\\_upload/CR-International/local\\_documents/cz/documents/TZ\\_Vyvoj\\_insolvenci\\_v\\_CR\\_za\\_prvni\\_ctvrtleti\\_2017.pdf](http://www.creditreform.cz/fileadmin/user_upload/CR-International/local_documents/cz/documents/TZ_Vyvoj_insolvenci_v_CR_za_prvni_ctvrtleti_2017.pdf)

## 5. Závěr

Cílem této závěrečné práce bylo posouzení role věřitelských orgánů, jejich vlivů na průběh insolvenčního řízení, stanovení základních pravidel pro členství v orgánech a zhodnocení vhodnosti jednotlivých orgánů v rámci konkrétních způsobů řešení úpadku.

V teoretické části jsou definovány základní pojmy insolvenčního práva, věřitelé a věřitelské orgány, kterými jsou: schůze věřitelů, věřitelský výbor a zástupce věřitelů. Poslední kapitola v teoretické části je věnována konkrétním způsobům řešení úpadku, kterými jsou: konkurs, reorganizace, oddlužení a zvláštní případy řešení úpadku. Tato část práce čerpá např. z: IZ, odborné literatury, informačního systému ASPI a dalších důležitých zdrojů.

První polovina praktické části se zabývá podrobnějším posouzením role jednotlivých věřitelských orgánů. Jsou zde uvedena obecná pravidla a oprávnění, dále následuje kapitola zabývající se věřitelskými orgány podle různých způsobů řešení úpadku. Druhá polovina praktické části je věnována dosavadní české insolvenční praxi v ČR. Poslední kapitola se zabývá současnou situací letošních novel.

Schůze věřitelů se mohou zúčastnit všichni přihlášení věřitelé, insolvenční správce, dlužník nebo státní zastupitelství. Naproti tomu pouze přihlášení věřitelé jsou oprávněni hlasovat. Schůze věřitelů je oprávněna rozhodovat o věcech, která jsou uvedena v IZ. Mezi nejzásadnější oprávnění patří volba věřitelského orgánu, odvolání a volba insolvenčního správce na první schůzi věřitelů a v mnoha případech rozhodnutí o způsobu řešení úpadku. V rámci konkursu stanoví způsob zpeněžení majetkové podstaty. U reorganizace mají právo rozhodnout, zda bude reorganizační plán sestavovat dlužník nebo někdo z věřitelů a následně rozhodnou o schválení reorganizačního plánu pomocí hlasování. Během oddlužení jsou oprávněni rozhodnout o formě oddlužení.

Další věřitelský orgán, věřitelský výbor je volitelným orgánem, který je povinný až při 50 přihlášených věřitelích. Do věřitelského výboru je volených nejméně 3-7 členů. Jednotliví členové mohou mít své náhradníky. Musejí zde být zastoupeni zajištění i nezajištění věřitelé. Nejzásadnějším úkolem věřitelského výboru je chránit společný zájem všech věřitelů a u žádného člena nesmí být důvod pochybovat o jeho podjatosti. Členové věřitelského výboru mají právo na náhradu nutných výdajů a přiměřenou odměnu. Věřitelský výbor nebo jeho člen bude odvolán insolvenčním soudem, pokud budou porušeny nebo zanedbány stanovené povinnosti výboru. Během konkursu má věřitelský výbor právo na



informace o průběhu zpeněžení majetkové podstaty a nakládání s majetkovou podstatou. U reorganizace kontroluje plnění reorganizačního plánu a navrhuje odstranění případných nedostatků. Dále se angažuje při volbě, jmenování a odvolávání statutárních orgánů dlužníka. V případě oddlužení či nepatrného konkursu (zvláštní typ konkursu) je věřitelský výbor vždy dobrovolný.

Dále je zmapována insolvenční praxe od roku 2008 až do roku 2013, kde bylo čerpáno ze statistik a informací odborné literatury, která je zaměřena na toto období. Následuje zmapování posledních let insolvence v ČR, a to na základě zprávy o vývoji insolvence v ČR za rok 2016. Dané statistiky a informace ukazují, že vývoj insolvence během prvních let byl o poznání horší, než je v posledních letech. Lze předpokládat, že jedním z faktorů byla i ekonomická krize. Do roku 2013 rostly např. počty insolvenčních návrhů, ale od roku 2014 začaly tyto hodnoty klesat. Od tohoto roku hodnoty insolvenčních návrhů a tím pádem i samotných řešení úpadků klesají.

Poslední kapitola se zabývá letošní novelou. V práci je uvedeno několik úprav, které budou účinné od 1.7.2017. Mezi ty nejzásadnější úpravy z pohledu věřitele patří: ochrana před podáním tzv. šikanózních návrhů, prokázání splatnosti pohledávky nebo obtížnější odvolání insolvenčního správce v oddlužení. Konec je věnovaný novele, která se zatím připravuje a řeší ji naši zákonodárci. Tato novela se zabývá rozsáhlými úpravami řešení úpadku pomocí oddlužení, kde se plánují velké změny. Největší z nich je možné zrušení podmínky za 5 let splatit 30 % svých dluhů. Oddlužení se plánuje zavést na více let, kdy bude možné se oddlužit za 3, 5 nebo 7 let, a to podle výše splacení dluhů.

Závěrem lze vyhodnotit, že schůze věřitelů je velice zásadní subjekt. Má mnoho důležitých oprávnění. Schůze věřitelů je vhodná pro téměř každý způsob řešení úpadku a je jen na věřitelích, zda tento orgán využijí. Zejména po účinnosti letošní novele se budou muset věřitelé při oddlužení více zapojit, pokud budou chtít rozhodovat např. o odvolání insolvenčního správce. Věřitelský výbor je vhodný při konkursu a zejména při reorganizaci, kde kontroluje plnění reorganizačního plánu. Má právo upozornit na nedostatky, které mohou vést k přeměně na konkurs. Zástupce věřitelů je vhodný především při oddlužení nebo při nepatrném konkursu, protože při těchto způsobech řešení úpadku není povinným orgánem věřitelský výbor a také těmito způsoby se řeší menší dlužníci.

# **I. Summary and keywords**

## **Creditor Authorities and Their Role in Insolvency**

The thesis is aimed at determining authorities, defining basic rules of selection and evaluation of specific forms of bankruptcy solution.

Firstly, the research is based on literature; then laws, their comments, and websites are identified. The website of Ministry of Justice in the CR and other professional websites are explored. For example, websites on which many renowned law offices publish their articles are presented. There are defined elementary terms of insolvency and creditor authorities.

Secondly, the roles of individual authorities and their effects on the course insolvency proceeding are analyzed. They are studied according to a method of resolving insolvency and debtor persons. It defines basic rules of selection and conditions for membership in these authorities and their responsibility for decisions. In conclusion, the suitability of creditor authorities for specific forms of bankruptcy is evaluated.

Key words: creditor authorities, debtor persons, insolvency proceeding, resolving insolvency, bankruptcy

## II. Seznam použitých zdrojů

- Hásová, J. (2014). Insolvenční zákon: komentář (2. vyd.). V Praze: C.H. Beck.
- Kislingerová, E., Richter, T., & Smrčka, L. (2013). Insolvenční praxe v České republice: v období 2008-2013. V Praze: C.H. Beck.
- Maršíková, J. (2011). Insolvenční řízení z pohledu dlužníka a věřitele: příručka zejména pro neprávnický (2., aktualiz. vyd.). Praha: Linde Praha.
- Maršíková, J. (2011). Insolvenční zákon: s poznámkami, judikaturou, nařízením Rady ES 1346/2000 a prováděcími předpisy, ve znění zákonů č. 69/2011 Sb. a č. 73/2011 Sb. Praha: Leges.
- Rakytová, T. (2013). Analýza reorganizací v České republice (Diplomová práce). Praha.

### ❖ INTERNETOVÉ ZDROJE

- Bude rok 2017 v insolvencích převratný? [Online]. (2017, January 13). Retrieved April 23, 2017, from <http://www.cak.cz/scripts/detail.php?id=16900>
- CRIF – Czech Credit Bureau, a. s. (2014). Graf podílu klientů s dlouhodobým úvěrem na všech obyvatelích podle věkové struktury: Graf podílu klientů s dlouhodobým úvěrem na počtu obyvatel [Online]. In <Http://finparada.cz/1913-Nezaplatili-jste-vcas-Kdo-o-vas-vede-jake-udaje.aspx>: Nezaplatili jste včas? Kdo o Vás vede jaké údaje? Rozhovor s ředitelem nebankovního registru. Praha: Scott & Rose. Retrieved from [http://wider.scott-and-rose.com/FP\\_Photogallery/20/Registr\\_Graf\\_1a.jpg](http://wider.scott-and-rose.com/FP_Photogallery/20/Registr_Graf_1a.jpg)
- CRIF – Czech Credit Bureau, a. s. (2014). Graf podílu klientů s dlouhodobým úvěrem na všech obyvatelích podle věkové struktury: Graf podílu klientů s dlouhodobým úvěrem na počtu obyvatel [Online]. In <Http://finparada.cz/1913-Nezaplatili-jste-vcas-Kdo-o-vas-vede-jake-udaje.aspx>: Nezaplatili jste včas? Kdo o Vás vede jaké údaje? Rozhovor s ředitelem nebankovního registru. Praha: Scott & Rose. Retrieved from [http://wider.scott-and-rose.com/FP\\_Photogallery/20/Registr\\_Graf\\_4a.jpg](http://wider.scott-and-rose.com/FP_Photogallery/20/Registr_Graf_4a.jpg)
- Federation of Creditreform Associations. (2017). Vývoj insolvencí v České republice v roce 2016 [Press release]. Retrieved from [http://www.creditreform.cz/fileadmin/user\\_upload/CR-International/local\\_documents/cz/Presseartikel/TZ\\_Insolvence\\_2016.pdf](http://www.creditreform.cz/fileadmin/user_upload/CR-International/local_documents/cz/Presseartikel/TZ_Insolvence_2016.pdf)

Federation of Creditreform Associations. (2017). Vývoj insolvenčí v České republice za první čtvrtletí 2017 [Press release]. Retrieved from [http://www.creditreform.cz/fileadmin/user\\_upload/CR-International/local\\_documents/cz/documents/TZ\\_Vyvoj\\_insolvenci\\_v\\_CR\\_za\\_prvni\\_cvtvtleti\\_2017.pdf](http://www.creditreform.cz/fileadmin/user_upload/CR-International/local_documents/cz/documents/TZ_Vyvoj_insolvenci_v_CR_za_prvni_cvtvtleti_2017.pdf)

Finanční instituce a způsob řešení jejich úpadku [Online]. (2015, May 20). Retrieved March 20, 2017, from <https://www.epravo.cz/top/clanky/financni-instituce-a-zpusob-reseni-jejich-upadku-97805.html>

Insolvence – úpadek a způsoby jeho řešení: Zvláštní způsoby řešení úpadku [Online]. (2016, February 26). Retrieved March 17, 2017, from <http://www.businessinfo.cz/cs/clanky/insolvence-upadek-a-zpusoby-jeho-reseni-ppbi-51182.html#!&chapter=5>

Insolvenční právo [Online]. Retrieved March 20, 2017, from <http://insolvencni-zakon.justice.cz/obecne-informace/insolvencni-pravo.html>

Insolvenční rejstřík [Online]. (2017). Retrieved April 24, 2017, from <https://isir.justice.cz/isir/common/index.do>

Insolvenční správce [Online]. (2006, August 01). Retrieved March 20, 2017, from <https://www.epravo.cz/top/clanky/insolvencni-spravce-42272.html>

Kalkulátor splátek pro oddlužení plněním splátkového kalendáře [Online]. (2017). Retrieved April 22, 2017, from <http://insolvencni-zakon.justice.cz/kalkukator-splatek.html>

Konkurs [Online]. Retrieved March 20, 2017, from <http://insolvencni-zakon.justice.cz/obecne-informace/konkurs.html>

Majetková podstata [Online]. Retrieved March 20, 2017, from <http://insolvencni-zakon.justice.cz/obecne-informace/dluznik/majetkova-podstata.html>

Nářízení o způsobu výpočtu základní částky, která nesmí být sražena povinnému z měsíční mzdy při výkonu rozhodnutí, a o stanovení částky, nad kterou je mzda postižitelná srážkami bez omezení (nářízení o nezabavitelných částkách), 2006 Sbírka zákonů § (2006). Česká republika: Portál veřejné správy. Retrieved from <https://portal.gov.cz/app/zakony/zakonPar.jsp?idBiblio=63302&nr=595~2F2006&rpp=15#local-content>

Nepatrný konkurs jako zjednodušený způsob řešení úpadku dlužníka konkursem [Online]. (2008, February 13). Retrieved March 20, 2017, from <https://www.epravo.cz/top/clanky/nepatrnny-konkurs-jako-zjednodusenyy-zpusob-reseni-upadku-dluznika-konkursem-53159.html>

Novela insolvenčního zákona mimo povinné akreditace také od 1. 7. 2017 přináší řadu zásadních změn. Co dalšího se novelou mění?“, [Online]. (2017, March 10). Retrieved April 23, 2017, from <http://www.socialni-zaclenovani.cz/novela-insolvencniho-zakona-mimo-povinne-akreditace-take-od-1-7-2017-prinasi-radu-zasadnich-zmen-co-dalsiho-se-novelou-meni>

Novela insolvenčního zákona z pohledu věřitelů [Online]. (2017, March 10). Retrieved March 20, 2017, from <https://www.epravo.cz/top/clanky/novela-insolvencniho-zakona-z-pohledu-veritelu-105355.html>

Oddlužení [Online]. Retrieved March 20, 2017, from <http://insolvencni-zakon.justice.cz/obecne-informace/oddluzeni.html>

Pohledávky a jejich přihlášení [Online]. Retrieved March 20, 2017, from <http://insolvencni-zakon.justice.cz/obecne-informace/veritel/pohledavky-a-jejich-prihlaseni-.html>

Postavení věřitelů a věřitelské orgány [Online]. Retrieved March 20, 2017, from <http://insolvencni-zakon.justice.cz/obecne-informace/veritel/postaveni-veritelu-a-veritelske-organy.html>

Postup pro výpočet splátek při oddlužení plněním splátkového kalendáře [Online]. (2017). Retrieved April 22, 2017, from <http://insolvencni-zakon.justice.cz/kalkulator-splatek/kalkulacka-vypocet.html>

Průběh insolvenčního řízení [Online]. Retrieved March 20, 2017, from <http://insolvencni-zakon.justice.cz/obecne-informace/veritel/prubeh-insolvencniho-rizeni.html>

Reorganizace [Online]. Retrieved March 20, 2017, from <http://insolvencni-zakon.justice.cz/obecne-informace/reorganizace.html>

Tichý, P. Personal Communication, 2017

Úpadek a jeho způsoby řešení [Online]. Retrieved March 20, 2017, from <http://insolvencni-zakon.justice.cz/obecne-informace/upadek-a-zpusoby-jeho-reseni.html>

Vyhláška o jednacím řádu pro insolvenční řízení a kterou se provádějí některá ustanovení insolvenčního zákona, 2007 Sbírka zákonů § (2007). Česká republika: AION CS. Retrieved from <https://www.zakonyprolidi.cz/cs/2007-311>

Vyhláška o odměně insolvenčního správce, o náhradách jeho hotových výdajů, o odměně členů a náhradníků věřitelského výboru a o náhradách jejich nutných výdajů, 2007 Sbírka zákonů § (2007). Česká republika: AION CS. Retrieved from <https://www.zakonyprolidi.cz/cs/2007-313>

Zajištění závazků [Online]. (2001, October 12). Retrieved March 20, 2017, from <https://www.epravo.cz/top/clanky/zajisteni-zavazku-14780.html>

Zákon o úpadku a způsobech jeho řešení (insolvenční zákon), 2006 Sbírka zákonů § (2006). Česká republika: AION CS. Retrieved from <https://www.zakonyprolidi.cz/cs/2006-182>

### III. Seznam grafů a tabulek

#### ❖ Seznam grafů:

GRAF 1: METODY ODDLUŽENÍ.....	42
GRAF 2: POČET OSOB, KTERÉ MAJÍ EVIDOVANÝ ÚVĚROVÝ PRODUKT.....	44
GRAF 3: VYHLÁŠENÉ BANKROTY Z POHLEDU KRAJŮ .....	45
GRAF 4: BANKROTY/NÁVRHY .....	45
GRAF 5: OHROŽENÉ ÚVĚRY-DLOUHODOBÝ DLUH.....	47
GRAF 6: OHROŽENÉ ÚVĚRY-KRÁTKODOBÝ DLUH.....	47
GRAF 7: INSOLVENČNÍ NÁVRHY V ČR 2008-2016 .....	50
GRAF 8: VÝVOJ KONKURSŮ 2008-2016.....	53
GRAF 9: VÝVOJ REORGANIZACÍ 2008-2016.....	54
GRAF 10: INSOLVENČNÍ NÁVRHY FYZICKÝCH OSOB .....	54
GRAF 11: ODDLUŽENÍ-OSOBNÍ BANKROTY V ČR 2013-2016.....	55
GRAF 12: ODDLUŽENÍ-VĚKOVÉ ROZLOŽENÍ V ROCE 2016 .....	56

#### ❖ Seznam tabulek:

TABULKA 1: REORGANIZACE V ČESKÉ PRAXI .....	40
TABULKA 2: VYUŽITÍ REGISTRŮ KLIENTSKÝCH INFORMACÍ .....	43
TABULKA 3: PŘEHLED STATISTIK BANKOVNÍHO A NEBANKOVNÍHO REGISTRU KLIENTSKÝCH INFORMACÍ .....	46
TABULKA 4: USPOKOJENÍ VĚŘITELŮ V OBDOBÍ 2012-2013.....	49
TABULKA 5: INSOLVENČNÍ NÁVRHY V ČR 2014-2016.....	50
TABULKA 6: INSOLVENCE Z POHLEDU KRAJŮ .....	51
TABULKA 7: KONKURSY PODLE TYPU PODNIKATELŮ .....	52

## **IV. Seznam příloh**

PŘÍLOHA 1: HLASOVACÍ LÍSTEK

PŘÍLOHA 2: HLASOVACÍ LÍSTEK - O REORGANIZAČNÍM PLÁNU

PŘÍLOHA 3: HLASOVACÍ LÍSTEK - ZPŮSOB ODDLUŽENÍ

PŘÍLOHA 4: INSOLVENČNÍ NÁVRH PODANÝ VĚŘITELEM

PŘÍLOHA 5: FORMULÁŘ NA PŘIHLÁŠKU POHLEDÁVKY



## V. Přílohy

### Příloha 1: Hlasovací lístek

HLASOVACÍ LÍSTEK				
Soud:		Sp. zn.:		
Schůze věřitelů svolána na den:				
<b>DLUŽNÍK</b>				
<b>01 Typ: Fyzická osoba</b>		<b>Státní příslušnost:<sup>i</sup></b>		
Osobní údaje	Příjmení:		Jméno:	
	Titul za jm.:		Titul před jm.:	
	Dat. narození: <sup>ii</sup>		Rodné číslo:	
Údaj o podnik. <sup>iii</sup>	IČ:		Jiné registr.č.:	
Trvalé bydliště	Obec:		PSC:	
	Ulice:		Č. p.:	
	Stát:			
<b>02 Typ: Právnícká osoba</b>		<b>Právní řád založení:<sup>i</sup></b>		
Právnícká osoba	Název/obch.firma:			
	IČ:		Jiné registr.č.:	
Sídlo	Obec:		PSC:	
	Ulice:		Č. p.:	
	Stát:			
<b>VĚŘITEL</b>				
<b>03 Typ: Fyzická osoba</b>		<b>Státní příslušnost:<sup>i</sup></b>		
Osobní údaje	Příjmení:		Jméno:	
	Titul za jm.:		Titul před jm.:	
	Dat. narození: <sup>ii</sup>		Rodné číslo:	
Údaj o podnik. <sup>iii</sup>	IČ:		Jiné registr.č.:	
Trvalé bydliště	Obec:		PSC:	
	Ulice:		Č. p.:	
	Stát:			
<b>04 Typ: Právnícká osoba</b>		<b>Právní řád založení:<sup>i</sup></b>		
Právnícká osoba	Název/obch.firma:			
	IČ:		Jiné registr.č.:	
Sídlo	Obec:		PSC:	
	Ulice:		Č. p.:	
	Stát:			
<b>05 Korespondenční adresa:<sup>iv</sup></b>				
Korespondenční adresa	Obec:		PSC:	
	Ulice:		Č. p.:	
	Stát:			
Elektronická adresa:		Akreditovaný poskytovatel certifikačních služeb:		

Zdroj: (Insolvenční rejstřík)

**06 POHLEDÁVKA**Datum podání: Na částku: Příhlášku podal hlasující věřitel:  Ano  Ne (Pokud ne, uveďte níže kdo přihlášku podal)

Osobní údaje	Příjmení:		Jméno:	
	Titul před jm.:		Titul za jm.:	
	Dat. narození: <sup>ii</sup>		Rodné číslo:	
Údaj o podnik. <sup>iii</sup>	IC:		Jiné registr.č.:	
Trvalé bydliště	Obec:		PSC:	
	Ulice:		Č. p.:	
	Stát:			

Právnícká osoba	Název/obch.firma:		Jiné registr.č.:	
	IČ:		PSC:	
Sídlo	Obec:		Č. p.:	
	Ulice:			
	Stát:			

**07 Rozhodnutí o vstupu nabyvatele do řízení:**Č.j: ze dne:  v rozsahu pohledávky: Pohledávka je zjištěna  Ano  Neve výši (Kč): **08 PŘEDMĚT A ZPŮSOB HLASOVÁNÍ**

Popis předmětu hlasování:

Hlasuji:

<input type="text"/>	pro <input type="checkbox"/>	proti <input type="checkbox"/>
<input type="text"/>	pro <input type="checkbox"/>	proti <input type="checkbox"/>
<input type="text"/>	pro <input type="checkbox"/>	proti <input type="checkbox"/>
<input type="text"/>	pro <input type="checkbox"/>	proti <input type="checkbox"/>
<input type="text"/>	pro <input type="checkbox"/>	proti <input type="checkbox"/>
<input type="text"/>	pro <input type="checkbox"/>	proti <input type="checkbox"/>
<input type="text"/>	pro <input type="checkbox"/>	proti <input type="checkbox"/>

Zdroj: (Insolvenční rejstřík)

09 V  dne

Podpisem stvrzuje

Věřitel

Jiná osoba

<b>10 Věřitel</b>	Příjmení:		Jméno:	
	Titul za jm.:		Titul před jm.:	
	Bydliště:		PSC:	
	Ulice:		Č. p.:	
	Stát:			

<b>11 Jiná osoba – fyzická osoba</b>	Příjmení:		Jméno:	
	Titul za jm.:		Titul před jm.:	
	Bydliště:		PSC:	
	Ulice:		Č. p.:	
	Stát:			

<b>12 Jiná osoba – právnická osoba</b>	Název/obch.firma:			
	IČ.:		Jiné registr. č.:	
	Obec:		PSC:	
	Ulice:		Č. p.:	
	Stát:			

Podpis:

Potvrzení úředního ověření podpisu:

V případě nedostatku místa použijte volný papír, který označte číslem pole a vložte jej k hlasovacímu lístku jako přílohu.

<sup>1</sup> vyplní se pouze u zahraničních osob

<sup>2</sup> lze alternativně zvolit, zda se vyplní datum narození nebo rodné číslo

<sup>3</sup> vyplní se pouze u podnikatele

<sup>4</sup> Vyplňte, pokud se liší od sídla či trvalého bydliště

Zdroj: (Insolvenční rejstřík)

## Příloha 2: Hlasovací lístek - o reorganizačním plánu

### HLASOVACÍ LÍSTEK – O REORGANIZAČNÍM PLÁNU

Soud:		Sp. zn.:	
-------	--	----------	--

Schůze věřitelů svolána na den:	
---------------------------------	--

#### DLUŽNÍK

<b>01 Typ: Fyzická osoba</b>		<b>Státní příslušnost:<sup>i</sup></b>		
Osobní údaje	Příjmení:		Jméno:	
	Titul za jm.:		Titul před jm.:	
	Dat. narození: <sup>ii</sup>		Rodné číslo:	
Údaj o podnik. <sup>iii</sup>		IC:	Jiné registr.č.:	
Trvalé bydliště	Obec:		PSČ:	
	Ulice:		Č. p.:	
	Stát:			

<b>02 Typ: Právnícká osoba</b>		<b>Právní řád založení:<sup>i</sup></b>		
Právnícká osoba	Název/obch.firma:			
	IC:		Jiné registr.č.:	
Sídlo	Obec:		PSČ:	
	Ulice:		Č. p.:	
	Stát:			

#### VĚŘITEL

<b>03 Typ: Fyzická osoba</b>		<b>Státní příslušnost:<sup>i</sup></b>		
Osobní údaje	Příjmení:		Jméno:	
	Titul za jm.:		Titul před jm.:	
	Dat. narození: <sup>ii</sup>		Rodné číslo:	
Údaj o podnik. <sup>iii</sup>		IC:	Jiné registr.č.:	
Trvalé bydliště	Obec:		PSČ:	
	Ulice:		Č. p.:	
	Stát:			

<b>04 Typ: Právnícká osoba</b>		<b>Právní řád založení:<sup>i</sup></b>		
Právnícká osoba	Název/obch.firma:			
	IC:		Jiné registr.č.:	
Sídlo	Obec:		PSČ:	
	Ulice:		Č. p.:	
	Stát:			

<b>05 Korespondenční adresa:<sup>iv</sup></b>			
Korespondenční adresa	Obec:		PSČ:
	Ulice:		Č. p.:
	Stát:		

Elektronická adresa:	Akreditovaný poskytovatel certifikačních služeb:

Zdroj: (Insolvenční rejstřík)

**06 POHLEDÁVKA**

Datum podání:

Na částku:

Příhlášku podal hlasující věřitel:  Ano  Ne (Pokud ne, uveďte níže kdo příhlášku podal)

Osobní údaje	Příjmení:		Jméno:	
	Titul za jm.:		Titul před jm.:	
	Dat. narození: <sup>2)</sup>		Rodné číslo:	
Údaj o podnik. <sup>3)</sup>	IC:		Jiné registr.č.:	
Trvalé bydliště	Obec:		PSC:	
	Ulice:		Č. p.:	
	Stát:			

Právníká osoba	Název/obch.firma:		Jiné registr.č.:	
	IC:		PSC:	
Sídlo	Obec:		Č. p.:	
	Ulice:			
	Stát:			

**07 Rozhodnutí o vstupu nabyvatele do řízení:**

Č.j:

ze dne:  v rozsahu pohledávky:

Pohledávka je zjištěna  Ano  Ne ve výši (Kč):

08 Návrh reorg. plánu podal:  dlužník  jiná osoba (níže doplňte její identitu)

Osobní údaje	Příjmení:		Jméno:	
	Titul za jm.:		Titul před jm.:	
	Dat. narození: <sup>2)</sup>		Rodné číslo:	
Údaj o podnik. <sup>3)</sup>	IC:		Jiné registr.č.:	
Trvalé bydliště	Obec:		PSC:	
	Ulice:		Č. p.:	
	Stát:			

Právníká osoba	Název/obch.firma:		Jiné registr.č.:	
	IC:		PSC:	
Sídlo	Obec:		Č. p.:	
	Ulice:			
	Stát:			

Zdroj: (Insolvenční rejstřík)

## 09 PŘEDMĚT A ZPŮSOB HLASOVÁNÍ

Ve věci přijetí reorganizačního plánu hlasuji:

pro přijetí

proti přijetí

10 V

dne

Podpisem stvrzuje

Věřitel

Jiná osoba

11 Věřitel	Příjmení:		Jméno:	
	Titul za jm.:		Titul před jm.:	
	Bydliště:		PSC:	
	Ulice:		Č. p.:	
	Stát:			

12 Jiná osoba – fyzická osoba	Příjmení:		Jméno:	
	Titul za jm.:		Titul před jm.:	
	Bydliště:		PSC:	
	Ulice:		Č. p.:	
	Stát:			

13 Jiná osoba – právnická osoba	Název/obch.firma:			
	IČ.:		Jiné registr. č.:	
	Obec:		PSC:	
	Ulice:		Č. p.:	
	Stát:			

Podpis:

Potvrzení úředního ověření podpisu:

V případě nedostatku místa použijte volný papír, který označte číslem pole a vložte jej k hlasovacímu lístku jako přílohu.

<sup>1</sup> vyplní se pouze u zahraničních osob

<sup>2</sup> lze alternativně zvolit, zda se vyplní datum narození nebo rodné číslo

<sup>3</sup> vyplní se pouze u podnikatele

<sup>4</sup> vyplňte pokud se liší od sídla či trvalého bydliště

Zdroj: (Insolvenční rejstřík)

### Příloha 3: Hlasovací lístek - způsob oddlužení

#### HLASOVACÍ LÍSTEK – ZPŮSOB ODDLUŽENÍ

Soud:		Sp. zn.:	
-------	--	----------	--

Schůze věřitelů svolána na den:	
---------------------------------	--

#### DLUŽNÍK

01 Typ: Fyzická osoba		Státní příslušnost: <sup>i</sup>	
Osobní údaje	Příjmení:		Jméno:
	Titul za jm.:		Titul před jm.:
	Dat. narození: <sup>ii</sup>		Rodné číslo:
Údaj o podnik. <sup>iii</sup>	IČ:		Jiné registr.č.:
Trvalé bydliště	Obec:		PSC:
	Ulice:		Č. p.:
	Stát:		

02 Typ: Právnícká osoba		Právní řád založení: <sup>i</sup>	
Právnícká osoba	Název/obch.firma:		
	IČ:		Jiné registr.č.:
Sídlo	Obec:		PSC:
	Ulice:		Č. p.:
	Stát:		

#### VĚŘITEL

03 Typ: Fyzická osoba		Státní příslušnost: <sup>i</sup>	
Osobní údaje	Příjmení:		Jméno:
	Titul za jm.:		Titul před jm.:
	Dat. narození: <sup>ii</sup>		Rodné číslo:
Údaj o podnik. <sup>iii</sup>	IČ:		Jiné registr.č.:
Trvalé bydliště	Obec:		PSC:
	Ulice:		Č. p.:
	Stát:		

04 Typ: Právnícká osoba		Právní řád založení: <sup>i</sup>	
Právnícká osoba	Název/obch.firma:		
	IČ:		Jiné registr.č.:
Sídlo	Obec:		PSC:
	Ulice:		Č. p.:
	Stát:		

#### 05 Korespondenční adresa:<sup>iv</sup>

Korespondenční adresa	Obec:		PSC:
	Ulice:		Č. p.:
	Stát:		

Elektronická adresa:	
----------------------	--

Akreditovaný poskytovatel certifikačních služeb:	
--	--

Zdroj: (Insolvenční rejstřík)

**06 POHLEDÁVKA**Datum podání: Na částku: Příhlášku podal hlasující věřitel:  Ano  Ne (Pokud ne, uveďte níže kdo přihlášku podal)

Osobní údaje	Příjmení:		Jméno:	
	Titul za jm.:		Titul před jm.:	
	Dat. narození: <sup>ii</sup>		Rodné číslo:	
Údaj o podnik. <sup>iii</sup>	IČ:		Jiné registr.č.:	
Trvalé bydliště	Obec:		PSC:	
	Ulice:		Č. p.:	
	Stát:			

Právnícká osoba	Název/obch.firma:			
	IČ:		Jiné registr.č.:	
Sídlo	Obec:		PSC:	
	Ulice:		Č. p.:	
	Stát:			

**07 Rozhodnutí o vstupu nabyvatele do řízení:**Č.j: ze dne:  v rozsahu pohledávky: Pohledávka je zjištěna  Ano  Ne ve výši (Kč): **08 PŘEDMĚT A ZPŮSOB HLASOVÁNÍ**

Ve věci způsobu oddlužení dlužníka hlasuji:

pro zpeněžení majetkové podstaty  pro plnění splátkového kalendáře 

Ve věci doporučení vyhovět žádosti dlužníka o stanovení jiné výše měsíčních splátek při oddlužení plněním splátkového kalendáře hlasuji takto:

doporučuji vyhovět žádosti  nedoporučuji vyhovět žádosti Jde o hlasování:  před  po zahájení insolvenčního řízení.Prohlašuji, že v celém rozsahu pohledávky, kterou hlasuji, jsem nezajištěným věřitelem.

Zdroj: (Insolvenční rejstřík)



09 V  dne

Podpisem stvrzuje Věřitel  Jiná osoba

10 Věřitel	Příjmení:		Jméno:	
	Titul za jm.:		Titul před jm.:	
	Bydliště:		PSC:	
	Ulice:		Č. p.:	
	Stát:			

11 Jiná osoba – fyzická osoba	Příjmení:		Jméno:	
	Titul za jm.:		Titul před jm.:	
	Bydliště:		PSC:	
	Ulice:		Č. p.:	
	Stát:			

12 Jiná osoba – právnická osoba	Název/obch.firma:			
	IČ.:		Jiné registr. č.:	
	Obec:		PSC:	
	Ulice:		Č. p.:	
	Stát:			

Podpis:

Potvrzení úředního ověření podpisu:

V případě nedostatku místa použijte volný papír, který označte číslem pole a vložte jej k hlasovacímu lístku jako přílohu.

<sup>1</sup> vyplní se pouze u zahraničních osob

<sup>2</sup> lze alternativně zvolit, zda se vyplní datum narození nebo rodné číslo

<sup>3</sup> vyplní se pouze u podnikatele

<sup>4</sup> vyplňte pokud se liší od sídla či trvalého bydliště

Zdroj: (Insolvenční rejstřík)

#### Příloha 4: Insolvenční návrh podaný věřitelem

Krajský soud  
Hradec Králové

Doporučeně  
Dvojmo s přílohami dle textu

Věřitel: Amadeo sprint, spol. s r. o., se sídlem v Poděbradech,  
Nezvalova 555, IČ: 11223344

Dlužník: Poseidon trade, spol. s r.o. se sídlem v Hradci Králové,  
Dlouhá 44, IČ: 55667788

#### Insolvenční návrh

I.

Na základě kupní smlouvy uzavřené 4. 4. 2007 mezi věřitelem jako prodávajícím a dlužníkem jako kupujícím poskytl věřitel dlužníkovi na základě dodacího listu č. 47587 dne 12. 5. 2007 smlouvené plnění a jeho cenu vyúčtoval daňovým dokladem č. 2563/07 ve výši 300 000 Kč se splatností dne 26. 5. 2007. Na základě upomínek uhradil dlužník dne 30. 6. 2007 pouze část kupní ceny ve výši 100 000 Kč, zbytek kupní ceny ve výši 200 000 Kč zůstal neuhrazen.

Ke dni podání insolvenčního návrhu dlužník dluží věřiteli jednak nedoplatek kupní ceny ve výši 200 000 Kč, jednak úroky z prodlení ve smlouvené sazbě 10 % p. a. ve výši 25 315 Kč (10 % úrok p. a. jdoucí z částky 300 000 Kč od 12. 5. 2007 do 29. 5. 2007 a dále z částky 200 000 Kč od 30. 6. 2007 do rozhodnutí o úpadku dne 15. 8. 2008).

Důkaz: kupní smlouva ze dne 4. 4. 2007  
dodací list č. 47587 ze dne 18. 5. 2007  
daňový doklad č. 2563/07  
výpis z účtu ze dne 11. 12. 2007

Tyto listiny jsou připojeny k přihlášce věřitele do insolvenčního řízení, jež je přílohou insolvenčního návrhu.

Zdroj: (Maršíková, 2011)

II.

Věřiteli je známo, že dlužník má závazky po splatnosti i vůči dalším věřitelům. Společnosti DOMOS, s. r. o., se sídlem v Pardubicích, Střelecká 12, IČ: 12345678, dluží 120 000 Kč. Pohledávka se stala splatnou v roce 2007. Věřiteli je rovněž známo, že dlužník dlouhodobě nesplácí úvěr, který mu byl poskytnut ČSOB, a. s., se sídlem v Praze.

Důkaz: dotazem insolvenčního soudu u výše uvedených věřitelů

III.

Věřitel má za to, že dlužník je v úpadku ve smyslu § 3 odst. 2 písm. b) IZ, neboť má více peněžitých závazků a tyto závazky neplní po dobu delší než 3 měsíce po jejich splatnosti. Proto věřitel navrhuje, aby insolvenční soud rozhodl

tak, že

se zjišťuje úpadek dlužníka Poseidon trade, spol. s r. o., se sídlem v Hradci Králové, Dlouhá 44, IČ: 55667788, a na jeho majetek se prohlašuje konkurs.

V Poděbradech dne 30. 9. 2008

Amadeo sprint, spol. s r. o.  
Josef Volný, jednatel

## Příloha 5: Formulář na přihlášku pohledávky

### PŘIHLÁŠKA POHLEDÁVKY

Soud:		Sp. zn.:	
-------	--	----------	--

#### DLUŽNÍK

01 Typ: Fyzická osoba

Státní příslušnost:<sup>1</sup>

Osobní údaje	Příjmení:		Jméno:	
	Titul za jm.:		Titul před jm.:	
	Dat. narození: <sup>2</sup>		Rodné číslo:	
Údaj o podnik. <sup>3</sup>	IC:		Jiné registr.č.:	
Trvalé bydliště	Obec:		PSC:	
	Ulice:		Č. p.:	
	Stát:			

02 Typ: Právnícká osoba

Právní řád založení:<sup>1</sup>

Právnícká osoba	Název/obch.firma:			
	IC:		Jiné registr.č.:	
sídlo	Obec:		PSC:	
	Ulice:		Č. p.:	
	Stát:			

#### VĚŘITEL

03 Typ: Fyzická osoba

Státní příslušnost:<sup>1</sup>

Osobní údaje	Příjmení:		Jméno:	
	Titul za jm.:		Titul před jm.:	
	Dat. narození: <sup>2</sup>		Rodné číslo:	
Údaj o podnik. <sup>3</sup>	IC:		Jiné registr.č.:	
Trvalé bydliště	Obec:		PSC:	
	Ulice:		Č. p.:	
	Stát:			

04 Typ: Právnícká osoba

Právní řád založení:<sup>1</sup>

Právnícká osoba	Název/obch.firma:			
	IC:		Jiné registr.č.:	
Sídlo	Obec:		PSC:	
	Ulice:		Č. p.:	
	Stát:			

05 Korespondenční adresa:<sup>4</sup>

Korespondenční adresa	Obec:		PSC:	
	Ulice:		Č. p.:	
	Stát:			

Elektronická adresa:

Akreditovaný poskytovatel certifikačních služeb:

<sup>1</sup> vyplní se pouze u zahraničních osob

<sup>2</sup> datum narození se vyplní pokud nebylo přiděleno rodné číslo

<sup>3</sup> vyplní se pouze u dlužníka podnikatele

<sup>4</sup> vyplňte pokud se liší od sídla či trvalého bydliště

Zdroj: (Maršíková, 2011)

Pohledávka č.  Typ pohledávky:

Výše jistiny (Kč):

06 Důvod vzniku:

07 Další okolnosti:

08 Vykonalnost:  pro částku:  dle:

09 PŘÍSLUŠENSTVÍ:

Druh:

Výše (Kč):

Způsob výpočtu:

Celková výše pohledávky:

10 VLASTNOSTI POHLEDÁVKY:

Podřízená:  Ano  Ne

Peněžítá:  Ano  Ne

Podmíněná:  Ano  Ne

Splatná:  Ano  Ne

Pohledávka:  v Kč  v cizí měně

Způsob podřízení:

Vyčíslení nepeněžité pohledávky:

Popis podmínky:

Splatná od	V částce (Kč)
<input type="text"/>	<input type="text"/>
<input type="text"/>	<input type="text"/>

Popis způsobu přepočtu  Měna/ kurs

11 Další okolnosti:

Příhláška pohledávky – vložená strana č.

Zdroj: (Maršíková, 2011)

Pohledávka č.	<input type="text"/>	Typ pohledávky:	<input type="text" value="Zajištěná majetkem dlužníka"/>				
Výše jistiny (Kč):	<input type="text"/>						
12 Důvod vzniku:	<input type="text"/>						
13 Další okolnosti:	<input type="text"/>						
14 Vykonatelnost:	<input type="checkbox"/>	pro částku: <input type="text"/>	dle: <input type="text"/>				
15 PŘÍSLUŠENSTVÍ:	Druh: <input type="text"/>						
	Výše (Kč): <input type="text"/>						
	Způsob výpočtu: <input type="text"/>						
Celková výše pohledávky (Kč):	<input type="text"/>						
Tato pohledávka je zajištěna majetkem, který náleží do majetkové podstaty dlužníka, a je uplatňováno právo na uspokojení ze zajištění. Pohledávka není zajištěna jiným způsobem.							
16 Důvod:	<input type="text"/>						
17 Majetek tvořící předmět zajištění:	18 Okamžik vzniku zajištění: <input type="text"/>						
19 Rozhodné právo, kterým se zajištění řídí:	<input type="text"/>						
20 Výpočet dle § 171	Způsob výpočtu: <input type="text"/>						
21 Dohoda dle § 299	<input type="checkbox"/> Ano	<input type="checkbox"/> Ne					
22 VLASTNOSTI POHLEDÁVKY:							
Podřízená:	<input type="checkbox"/> Ano	<input type="checkbox"/> Ne	Způsob podřízení: <input type="text"/>				
Peněžítá:	<input type="checkbox"/> Ano	<input type="checkbox"/> Ne	Vyčíslení nepeněžité pohledávky: <input type="text"/>				
Podmíněná:	<input type="checkbox"/> Ano	<input type="checkbox"/> Ne	Popis podmínky: <input type="text"/>				
Splatná:	<input type="checkbox"/> Ano	<input type="checkbox"/> Ne	<table border="1"> <tr> <td>Splatná od</td> <td>V částce (Kč)</td> </tr> <tr> <td><input type="text"/></td> <td><input type="text"/></td> </tr> </table>	Splatná od	V částce (Kč)	<input type="text"/>	<input type="text"/>
Splatná od	V částce (Kč)						
<input type="text"/>	<input type="text"/>						
Pohledávka:	<input type="checkbox"/> v Kč	<input type="checkbox"/> v cizí měně	<table border="1"> <tr> <td>Popis způsobu výpočtu</td> <td>Měna/kurs</td> </tr> <tr> <td><input type="text"/></td> <td><input type="text"/></td> </tr> </table>	Popis způsobu výpočtu	Měna/kurs	<input type="text"/>	<input type="text"/>
Popis způsobu výpočtu	Měna/kurs						
<input type="text"/>	<input type="text"/>						

Příhláška pohledávky – vložená strana č.

Zdroj: (Maršíková, 2011)

Pohledávka č.	<input type="text"/>	Typ pohledávky:	<input type="text" value="Nezajištěná majetkem dlužníka"/>						
Výše jistiny (Kč):	<input type="text"/>								
23 Důvod vzniku:	<input type="text"/>								
24 Další okolnosti:	<input type="text"/>								
25 Vykonatelnost:	<input type="checkbox"/>	pro částku: <input type="text"/>	dle: <input type="text"/>						
26 PŘÍSLUŠENSTVÍ:	Druh: <input type="text"/>								
	Výše (Kč): <input type="text"/>								
	Způsob výpočtu: <input type="text"/>								
Celková výše pohledávky (Kč):	<input type="text"/>								
Tato pohledávka je zajištěna jinak než majetkem, který náleží do majetkové podstaty dlužníka. Pohledávka není zajištěna jiným způsobem.									
27 Důvod:	<input type="text"/>								
28 Majetek tvořící předmět zajištění:	<input type="checkbox"/> Ano	<input type="checkbox"/> Ne							
Popis majetku	Vlastník majetku:	Okamžik vzniku zaj.:							
<input type="text"/>	<input type="text"/>	<input type="text"/>							
29 Ručitel	<input type="checkbox"/> Ano	<input type="checkbox"/> Ne	Jméno: <input type="text"/> Vznik: <input type="text"/>						
30 Rozhodné právo, kterým se zajištění řídí:	<input type="text"/>								
31 VLASTNOSTI POHLEDÁVKY:									
Podřízená:	<input type="checkbox"/> Ano	<input type="checkbox"/> Ne	Způsob podřízení: <input type="text"/>						
Peněžítá:	<input type="checkbox"/> Ano	<input type="checkbox"/> Ne	Vyčíslení nepeněžité pohledávky: <input type="text"/>						
Podmíněná:	<input type="checkbox"/> Ano	<input type="checkbox"/> Ne	Popis podmínky: <input type="text"/>						
Splatná:	<input type="checkbox"/> Ano	<input type="checkbox"/> Ne	<table border="1"> <tr> <td>Splatná od</td> <td>V částce (Kč)</td> </tr> <tr> <td><input type="text"/></td> <td><input type="text"/></td> </tr> <tr> <td><input type="text"/></td> <td><input type="text"/></td> </tr> </table>	Splatná od	V částce (Kč)	<input type="text"/>	<input type="text"/>	<input type="text"/>	<input type="text"/>
Splatná od	V částce (Kč)								
<input type="text"/>	<input type="text"/>								
<input type="text"/>	<input type="text"/>								
Pohl. vyjádřená:	<input type="checkbox"/> v Kč	<input type="checkbox"/> v cizí měně	<table border="1"> <tr> <td>Popis způsobu výpočtu</td> <td>Měna/kurs</td> </tr> <tr> <td><input type="text"/></td> <td><input type="text"/></td> </tr> </table>	Popis způsobu výpočtu	Měna/kurs	<input type="text"/>	<input type="text"/>		
Popis způsobu výpočtu	Měna/kurs								
<input type="text"/>	<input type="text"/>								

Příloha pohledávky – vložená strana č.

Zdroj: (Maršíková, 2011)

Pohledávka č.	<input type="text"/>	Typ pohledávky:	Zajištěná nejen majetkem dlužníka
Výše jistiny (Kč):	<input type="text"/>		
32 Důvod vzniku:	<input type="text"/>		
33 Další okolnosti:	<input type="text"/>		
34 Vykonalnost:	<input type="checkbox"/>	pro částku: <input type="text"/>	dle: <input type="text"/>
35 PŘÍSLUŠENSTVÍ:			
Druh:	<input type="text"/>		
Výše (Kč):	<input type="text"/>		
Způsob výpočtu:	<input type="text"/>		
Celková výše pohledávky (Kč):	<input type="text"/>		
Tato pohledávka je zajištěna majetkem, který náleží do majetkové podstaty, a zároveň je zajištěna i jinak.			
<b>ZAJIŠTĚNÍ MAJETKEM, KTERÝ NÁLEŽÍ DO MAJETKOVÉ PODSTATY:</b>			
36 Důvod:	<input type="text"/>		
37 Majetek tvořící předmět zajištění:	<input type="text"/>	38 Okamžik vzniku zajištění:	<input type="text"/>
39 Rozhodné právo, kterým se zajištění řídí:	<input type="text"/>		
40 Výpočet dle § 171	<input type="text"/>		
41 Dohoda dle § 299	<input type="checkbox"/> Ano	<input type="checkbox"/> Ne	
<b>JINÉ ZAJIŠTĚNÍ:</b>			
42 Důvod:	<input type="text"/>		
43 Majetek tvořící předmět zajištění:	<input type="checkbox"/> Ano	<input type="checkbox"/> Ne	
Popis majetku	Vlastník majetku:	Okamžik vzniku zaj.:	
<input type="text"/>	<input type="text"/>	<input type="text"/>	
44 Ručitel	<input type="checkbox"/> Ano	<input type="checkbox"/> Ne	Jméno: <input type="text"/> Vznik: <input type="text"/>
45 Rozhodné právo, kterým se zajištění řídí:	<input type="text"/>		

Příhláška pohledávky – vložená strana č.

Zdroj: (Maršíková, 2011)



**46 VLASTNOSTI POHLEDÁVKY:**

**Podřízená:**  Ano  Ne

**Peněžítá:**  Ano  Ne

**Podmíněná:**  Ano  Ne

**Splatná:**  Ano  Ne

**Pohledávka:**  v Kč  v cizí měně

Způsob podřízení:

Vyčíslení nepeněžité pohledávky:

Popis podmínky:

Splatná od	V částce (Kč)

Popis způsobu výpočtu	Měna/ kurs

Příhláška pohledávky – vložená strana č.

Zdroj: (Maršíková, 2011)



53

V dne 

Podpisem stvrzuje

Věřitel Jiná osoba 

54

Jméno		Příjmení:	
-------	--	-----------	--

55 Jiná osoba – fyzická osoba	Příjmení:		Jméno:	
	Titul za jm.:		Titul před jm.:	
	Bydliště:		PSC:	
	Ulice:		Č. p.:	
	Stát:			

56 Jiná osoba – právnická osoba	Název/obch.firma:			
	IČ.:		Jiné registr. č.:	
	Obec:		PSC:	
	Ulice:		Č. p.:	
	Stát:			

Podpis:

V případě nedostatku místa použijte volný papír, který označte číslem poje a vložte jej k přihlášce jako přílohu.

Zdroj: (Maršíková, 2011)