



Ekonomická
fakulta
Faculty
of Economics

Jihočeská univerzita
v Českých Budějovicích
University of South Bohemia
in České Budějovice

Jihočeská univerzita v Českých Budějovicích
Ekonomická fakulta
Katedra řízení

Bakalářská práce

Vliv evropských dotací na rozvoj regionu

Vypracoval: Jiří Jíša
Vedoucí práce: Doc. Ing. Růžena Krninská, CSc.
České Budějovice 2017

Prohlášení

Prohlašuji, že svoji bakalářskou práci jsem vypracoval samostatně pouze s použitím pramenů a literatury uvedených v seznamu citované literatury. Prohlašuji, že v souladu s § 47 b zákona č. 111/1998 Sb. v platném znění souhlasím se zveřejněním své bakalářské práce, a to v nezkrácené podobě, elektronickou cestou ve veřejně přístupné části databáze STAG provozované Jihočeskou univerzitou v Českých Budějovicích na jejích internetových stránkách, a to se zachováním mého autorského práva k odevzdanému textu této kvalifikační práce. Souhlasím dále s tím, aby toutéž elektronickou cestou byly v souladu s uvedeným ustanovením zákona č. 111/1998 Sb. zveřejněny posudky školitele a oponentů práce i záznam o průběhu a výsledku obhajoby kvalifikační práce. Rovněž souhlasím s porovnáním textu mé kvalifikační práce s databází kvalifikačních prací Theses.cz provozovanou Národním registrem vysokoškolských kvalifikačních prací a systémem na odhalování plagiátů.

6.2.2017

Jiří Jíša

Poděkování

Rád bych poděkoval Doc. Ing. Růženě Krninské, CSc. za vedení, odborné rady a připomínky. Dále bych chtěl poděkovat svým nejbližším, kteří mě po celou dobu podporovali.

ZADÁNÍ BAKALÁŘSKÉ PRÁCE (PROJEKTU, UMĚLECKÉHO DÍLA, UMĚLECKÉHO VÝKONU)

Jméno a příjmení: Jiří JÍSA
Osobní číslo: E14425
Studijní program: B6208 Ekonomika a management
Studijní obor: Řízení a ekonomika podniku
Název tématu: Vliv evropských dotací na rozvoj vybraného regionu
Zadávající katedra: Katedra řízení

Zásady pro vypracování:

Cíl práce:

Cílem práce je posoudit vliv evropských dotací na rozvoj vybraného regionu v oblasti managementu a správy sídelních útvarů, komunikačních sítí, ochrany životního prostředí a vývoje osídlení. Následně zpracovat návrhy pro management obcí k využití evropských peněz v dalším rozvoji vybraného územního celku.

Metodický postup:

Prostudovat literární prameny vztahující se k systému evropských prostředků a k dotačním titulům EU pro rozvoj regionu. Zpracovat literární rešerši. Charakteristika vybraného územního celku. Výsledky výzkumu vyplynou z analýzy potenciálních programů a skutečně realizovaných projektů čerpajících evropské dotace za poslední období v oblasti managementu a správy sídelních útvarů, komunikačních sítí, ochrany životního prostředí a vývoje osídlení. Zhodnocení účinnosti programů a návrhy pro management obcí k využití evropských peněz v dalším rozvoji regionu.

Rámcová osnova:


1. Úvod,
2. Literární rešerše,
3. Metodický postup,
4. Výsledky výzkumu,
5. Diskuze,
6. Závěr,
7. Přehled literatury,
8. Přílohy.

Rozsah grafických prací: dle potřeby
Rozsah pracovní zprávy: 40 - 50 stran
Forma zpracování bakalářské práce: tištěná
Seznam odborné literatury:

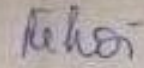
Faltová Leitmanová, I., Klufová, R., Cudlínová, E., Jílek, J., & Rolínek, L. (2012). *Venkov jako místo pro život*. Praha: Wolters Kluwer ČR.
Holátová, D., & Krninská, R. (2012). *Lidské zdroje v rozvoji venkova*. Praha: Alfa Nakladatelství.
Potůček, M. (2002). *Průvodce krajinou priorit pro ČR*. Praha: Gutenberg.
Provazníková, R. (2015). *Financování měst, obcí a regionů: teorie a praxe*. Praha: Grada Publishing.
Tauer, V. (2009). *Získejte dotace z fondů EU*. Brno: Computer Press.

Vedoucí bakalářské práce: doc. Ing. Růžena Krninská, CSc.
Katedra řízení

Datum zadání bakalářské práce: 1. září 2016
Termín odevzdání bakalářské práce: 15. dubna 2017


doc. Ing. Ladislav Rolínek, Ph.D.
děkan

JIHOČESKÁ UNIVERZITA
V ČESKÝCH BUDEJOVICÍCH
EKONOMICKÁ FAKULTA
Studentská 13 (25)
370 05 České Budějovice


doc. Ing. Petr Rehal, Ph.D.
vedoucí katedry

V Českých Budějovicích dne 1. září 2016

Obsah:

| | | |
|----------|---|-----------|
| 1 | Úvod | 3 |
| 2 | Literární rešerše | 5 |
| 2.1 | Dotační politika EU..... | 5 |
| 2.2 | Dotace..... | 5 |
| 2.3 | Dotační fondy..... | 6 |
| 2.3.1 | Evropský fond pro regionální rozvoj (EFRR/ERDF)..... | 6 |
| 2.3.2 | Evropský sociální fond (ESF)..... | 6 |
| 2.3.3 | Fond soudržnosti (FS)..... | 6 |
| 2.3.4 | Evropský zemědělský fond pro rozvoj venkova (EAFRD)..... | 7 |
| 2.3.5 | Evropský námořní a rybářský fond (EMFF)..... | 7 |
| 2.3.6 | Fond solidarity..... | 7 |
| 2.3.7 | Evropský fond pro přizpůsobení se globalizaci (EGF)..... | 8 |
| 2.4 | Programová období..... | 8 |
| 2.4.1 | Programové období 2004-2006..... | 8 |
| 2.4.2 | Programové období 2007-2014..... | 9 |
| 2.4.3 | Programové období 2014-2020..... | 9 |
| 2.4.4 | Podmínky pro dosažení dotací..... | 10 |
| 2.4.5 | Vytvoření podrobného projektového záměru..... | 11 |
| 2.4.6 | Nalezení příslušného programu a konkrétní oblasti pro daný záměr..... | 11 |
| 2.4.7 | Podání žádosti o podporu..... | 11 |
| 2.4.8 | Posouzení žádosti o podporu..... | 12 |
| 2.4.9 | Realizace projektu..... | 12 |
| 2.4.10 | Žádost o platbu..... | 13 |
| 2.4.11 | Vyhodnocení a vyúčtování..... | 13 |
| 2.4.12 | Kontrola na místě..... | 13 |
| 2.4.13 | Publicita projektu..... | 14 |
| 2.4.14 | Udržitelnost projektu..... | 14 |
| 3 | Metodický postup | 15 |
| 3.1 | Cíl práce..... | 15 |
| 3.2 | Metodický postup..... | 15 |
| 3.3 | Popis vybraného území..... | 16 |
| 4 | Výsledky výzkumu | 17 |

| | | |
|------------|--|-----------|
| 4.1.1 | Jistebnice v číslech | 17 |
| 4.2 | Poskytnuté dotace – Jistebnicko | 27 |
| 4.2.1 | Mateřská škola a Základní škola Jistebnice | 28 |
| 4.2.2 | Dům s pečovatelskou službou – Jistebnice | 30 |
| 4.2.3 | Sběrný dvůr Jistebnice | 31 |
| 4.2.4 | Hurá na kolo | 32 |
| 4.2.5 | Budoucnost je v řemeslech..... | 33 |
| 4.3 | Plánované projekty | 34 |
| 4.3.1 | Zateplení Sokolovny..... | 34 |
| 4.3.2 | Hasičská cisterna..... | 35 |
| 4.4 | Zhodnocení vlivu dotací na region..... | 36 |
| 5 | Diskuze | 40 |
| 6 | Závěr | 42 |
| 7 | Summary | 44 |
| 8 | Přehled literatury | 45 |
| 9 | Seznam obrázků, tabulek a grafů | 47 |
| 10 | Přílohy..... | 49 |

1 Úvod

Alokace finančních injekcí v podobě dotací, subvencí, či jiných materiálních podpor z externích zdrojů do územních celků je téma, v poslední době, velmi žhavé. Stává se skoro zásadním pilířem pro politické kampaně na všech úrovních řízení jakéhokoliv samosprávného celku. Je velice mnoho nápadů, projektů, vizí jak jednotlivá území, kraje okresy, města či vesnice rozvíjet, ale v 90 % všech těchto akcí je jedno zásadní úskalí a tím je omezenost finančních zdrojů.

Z tohoto důvodu je shánění jakéhokoli druhu finanční podpory velice důležité, aby všechny tyto nápady a projekty neskončily pouze na smetišti idejí. Evropská unie nám poskytuje relativně velké množství těchto prostředků. Tyto prostředky, jsou rozdělovány jednotlivým členským státům Evropské unie (dále jen EU) tak, aby došlo k co neúčelnějšímu použití a vyrovnání rozdílů mezi jednotlivými členskými státy. Jde hlavně o rozvoj životní úrovně států, převážně bývalého východního bloku, rozvoj infrastruktury a vzájemné integrity v rámci území unie. Samotná alokace těchto zdrojů je řízena EU pouze tematicky, ale skutečné projekty a vize jsou již v roli jednotlivých států.

Proto mohou existovat určité rozdíly v nastavení procesů, jak na tyto finanční prostředky dosáhnout. Bohužel Česká republika patří k těm zemím, které mají nastavený proces dosti kostrbatě a ne úplně flexibilně. Samozřejmě je to do jisté míry zapříčiněno tím, že samotné poskytované prostředky se pohybují v řádech miliard eur a tím pádem je velmi nutná určitá míra ochrany, aby tyto prostředky byly profinancovány na účely, pro které byly vydány. Na druhou stranu, ostatní země mají do jisté míry stejnou problematiku ošetřenou mnohem jednodušším způsobem a stejně transparentním. Bohužel notná dávka legislativních omezení, či restrikcí ze strany orgánů ČR, které granty přerozdělují, jakými jsou jednotlivá ministerstva, velmi brzdí možnost profinancování prostředků, které jsou naší zemi k dispozici a dále také ovlivňují rychlost s jakou je možné potenciální projekty realizovat. Díky těmto aspektům dochází ke kumulaci neproinvestovaných peněz v jednotlivých dotačních obdobích nebo k příliš pomalému vyčerpání aktuálních fondů. Jednou z nepříliš pozitivních skutečností může být i fakt, že oproti našim zahraničním sousedům má naše země v současné době vyčerpáno pouhých 5 % z poskytnutých evropských peněz. Na druhou stranu zůstává otázkou, jestli by i v případě zlepšení a zjednodušení procesů, spojených s přerozdělováním dotací, se zefektivnila dotační politika jednotlivých regionů a finanční prostředky by přispěly na komplexní rozvoj země výraznější měrou.

Tato práce se zaměřuje především na využívání evropských zdrojů pro rozvoj obce Jistebnice. Jistebnice je velmi malá sídelní oblast v Jihočeském kraji, jejíž viditelnější rozvoj by bez těchto podpůrných prostředků byl o mnoho těžší. Samozřejmě se nedá očekávat, že by obytná plocha o výměře asi 58 km² s cca 2012 obyvateli, byla magnetem na miliardové projekty. Však navzdory nepatrnosti této sídelní oblasti, se místní autority velmi zaslouhují o rozvoj. V nemalé výši jsou zde realizované i projekty právě čerpající evropské finanční prostředky, bez kterých by nebyla možná jejich realizace. V této práci budou také popsány projekty, které byly z fondů EU financovány a také projekty, které jsou v rovině přípravy a možné budoucí realizace. Na základě těchto poznatků budou zformulována možná doporučení pro další potenciální rozvoj, či návrh na další projekt, který by pozvedl životní úroveň tamních obyvatel.

2 Literární rešerše

2.1 Dotační politika EU

Od 1. května 2004 je Česká republika plnohodnotným členem Evropské Unie. Ruku v ruce s mnoha změnami, výhodami a novými možnostmi, které nastaly, se také otevřela podnikatelům a správním celkům cesta k čerpání prostředků z regionální politiky Evropské unie. Dle serveru dotaceeu.cz (2015) se jedná o nástroj, který slouží v rámci sjednocené Evropy k dosažení co nejrovnoměrnějšího rozvoje regionů. Politikou, jakou se EU snaží tohoto cíle dosáhnout, je financování různých projektů. Tyto projekty jsou děleny na „měkké“ a „tvrdé“. Rozdíl mezi nimi je v jejich podstatě. Měkké projekty jsou definovány jako neinvestiční akce, zaměřené převážně na nevládní sektor, veřejné služby a také podnikatele. Projekty, které patří mezi tvrdé, jsou orientovány především na infrastrukturu, rozvoj malého a středního podnikání a životní prostředí. Prostředky používané na tyto projekty se z pravidla pohybují v řádech miliónů eur. Regionální politika celkově představuje 1/3 z celkovém rozpočtu EU. S ohledem na co nejúčinnější přerozdělení prostředků do všech členských států se EU zakládá na přísném mechanismu implementace dotačních prostředků, a sice na pravidle subsidiarity. Podstata je v zákazu přijímání rozhodnutí ve vyšší administrativní úrovni, než je nezbytně nutné. S vývojem EU, se také mění cíle a priority dotační politiky v každém programovém období. Toto období je stanoveno vždy na sedmi letý interval. Výjimkou bylo pouze první programové období, které se omezovalo pouze na první dva roky, tedy léta 2004-2006. Cíle jsou stanoveny individuálně členskými státy na základě jejich potřeb. Cílovou skupinou jsou většinou regiony, které například hospodářsky zaostávají, jsou postiženy sociálními problémy nebo mají problémy s životním prostředím (Stejskal, Kovárník 2009; Machálek, Černý, Grohmann 2014).

2.2 Dotace

Dotace jsou dle serveru europarl.europa.eu (2015) finanční prostředky vydané z celkového rozpočtu EU do jednotlivých rozpočtů členských států. Za splnění daných podmínek, převážně principu transparentnosti.

2.3 Dotační fondy

Podle oficiálních informačních portálů Ministerstva pro místní rozvoj ČR, strukturalni-fondy.cz (2012), můžeme definovat a rozdělit fondy jako hlavní nástroj realizace hospodářského růstu, zlepšování vzdělanosti obyvatel a snižování sociálních nerovností. Tvoří je fondy strukturální a investiční, mezi ně patří: Evropský fond pro regionální rozvoj, Evropský sociální fond, Fond soudržnosti, Evropský zemědělský fond pro rozvoj venkova, Evropský námořní a rybářský fond a fondy ostatní jako Fond solidarity a Evropský fond pro přizpůsobení se globalizaci. V různé míře z těchto fondů odčerpávají prostředky různé členské státy, nejvíce však tzv. nové členské země.

2.3.1 Evropský fond pro regionální rozvoj (EFRR/ERDF)

Dle serveru welcomeurope.com (2000-2017) je tento fond zaměřen na modernizaci a posilování hospodaření. Investiční projekty, které jsou z těchto prostředků podporovány, jsou například výstavba železniční a silniční sítě, odstranění ekologických zátěží, podpora inovací ze strany podnikatelů, výstavba stokových systémů, rozvoj a modernizace sportovních areálů, výstavba nové či oprava stávající infrastruktury pro poskytování zdravotní péče, výsadba regenerační zeleně, rekonstrukce kulturních památek, zavedení elektronické veřejné správy a jiné (vlada.cz, 2009-2017; osf-mvcr.cz, 2010).

2.3.2 Evropský sociální fond (ESF)

Fond ESF aktivně podporuje oblast zaměstnanosti a rozvoje lidských zdrojů. Podporované projekty mají neinvestiční neboli neinfrastrukturální povahu, tedy podporují například rekvalifikace nezaměstnaných, děti a mládež, napomáhá k vytvoření speciálních programů pro osoby se zdravotním postižením, etnické menšiny a jiné znevýhodněné skupiny obyvatel. Dále sem patří tvorba inovativních vzdělávacích programů pro zaměstnance, rozvoj institucí služeb zaměstnanosti, rozvoj vzdělávacích programů apod. (esfcr.cz, 2016).

2.3.3 Fond soudržnosti (FS)

Znám také pod názvem Kohézní fond je orientován nikoli na regiony, ale na státy, tedy konkrétně na podporu rozvoje chudších států. Podobně jako u fondu ERDF, tak i zde jsou

prostředky využívány na investiční/infrastrukturální projekty. Ale zde je jejich zaměření konkrétnější, a sice pouze na dopravní infrastrukturu většího rozsahu, například transevropské sítě nebo ochranu životního prostředí a na oblast energetické účinnosti a obnovy obnovitelných zdrojů energie (fondsoudrznosti.cz, 2006).

2.3.4 Evropský zemědělský fond pro rozvoj venkova (EAFRD)

Slouží jako finanční nástroj na podporu rozvoje venkova, který je součástí společné zemědělské politiky EU. Podpora projektů si slibuje dosažení lepší konkurenceschopnosti zemědělství a lesnictví, zlepšení krajiny a životního prostředí, diverzifikace hospodářství venkova a zlepšení kvality života ve venkovských oblastech (dotacni.info, 2017).

2.3.5 Evropský námořní a rybářský fond (EMFF)

Zdroj pro podporu rybolovu spadajícího do společné rybářské politiky EU. Prioritou je neustálé zvyšování konkurenceschopnosti a kvality ochrany životního prostředí. Podporuje všechny aktivity týkající se vnitrozemského, ale i mořského rybolovu a aktivit s ním spojené. Jde například o financování odbahňování rybníků, modernizace plavidel a podpora likvidace, již technicky nebo jiným způsobem zaostalým či nedostačujícím, plavidel, modernizace zpracovatelského průmyslu, zlepšování akvakultury apod. (dotaceonline.cz, 2016; MZCR 2006).

2.3.6 Fond solidarity

Tento fond poskytuje flexibilní a rychlou pomoc kterémukoliv členskému státu v případě rozsáhlé přírodní katastrofy. Podmínka pro možnost čerpání prostředků z tohoto fondu je výše škody, která musí přesáhnout minimálně 0,6 % HDP dané členské země. Dále se z tohoto fondu můžou čerpat prostředky pro vytvoření preventivních opatření proti těmto přírodním katastrofám (kraj-lbc.cz, 2013).

2.3.7 Evropský fond pro přizpůsobení se globalizaci (EGF)

Evropský fond pro přizpůsobení se globalizaci pomáhá financovat projekty na podporu pracovníkům, kteří přišli o pracovní místo v důsledku globalizace. V praxi to můžeme demonstrovat na příkladu přemístění továrny mimo EU nebo bankrotu velké společnosti, případně vysoká míra propuštěných lidí v jednom regionu najednou. Podmínka pro žádost o pomoc z tohoto fondu je být členskou zemí (mpsv.cz, 2015).

2.4 Programová období

2.4.1 Programové období 2004-2006

V programovém období, do kterého byla poprvé zaimplementována i Česká republika, byly dle oficiálních informačních portálů EU (strukturalni-fondy.cz, 2012) vytyčeny tři základní cíle. První z těchto cílů byl podpořit rozvoj zaostávajících regionů. Na tuto podporu měly nárok všechny regiony, které se pohybovaly pod 75% hranicí HDP průměru EU. Podpora měla převážně podobu investic do výroby. Financování tohoto cíle šlo z peněžních rezerv strukturálních fondů (ERDF, ESF, EARDF, EMFF). Druhý cíl se stahoval k podpoře oblastí, které se potýkaly s restrukturalizací. Patří sem oblasti, které nespádají do prvního cíle a dlouhodobě se potýkají například s vysokou mírou nezaměstnanosti, kriminality, nedostatečnou úrovní školského systému nebo špatnou úrovní životního prostředí. ERDF, ESF a EMFF jsou fondy, které byly využity k financování všech projektů, které byly realizovány k naplnění druhého cíle. Posledním hlavním cílem bylo podpořit politiku vzdělání a zaměstnanosti. Snížením nezaměstnanosti bylo docíleno financováním rekvalifikačních kurzů, vzdělávacích a školicích akcí. Ve snaze naplnění tohoto cíle participoval pouze jediný fond a tím byl fond ESF.

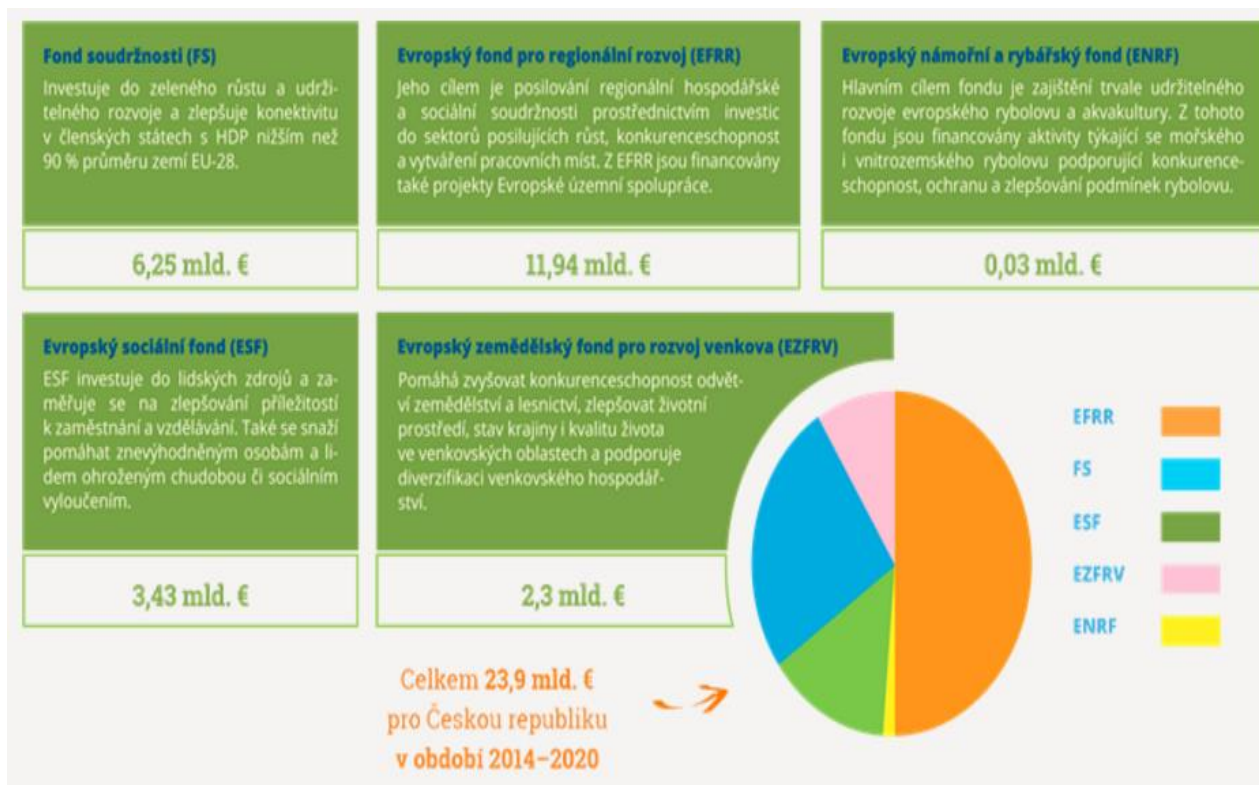
2.4.2 Programové období 2007-2014

Impuls pro tematiku cílů pro toto rozpočtové období byla tzv. Lisabonská smlouva. První cíl tohoto programového období, konvergence, měl dvě podmínky pro nárok na podporu. Byla to podpora regionů, jejichž úroveň HDP byla pod 75 % průměru EU nebo hrubý národní důchod na jednoho obyvatele byl nižší než průměr tohoto ukazatele pro celou EU. Konkrétně pro Českou republiku do této kategorie spadaly všechny regiony s výjimkou Hlavního města Prahy. Fondy, které byly stěžejními finančními zdroji pro naplňování tohoto cíle, jsou ERDF, ESF a FS. Druhý cíl byl zaměřený na regionální konkurenceschopnost a zaměstnanost. Podpora spolupráce regionů v mezinárodním měřítku byla vymezena jako třetí cíl pro dané programové období. Šlo převážně o přeshraniční spolupráci, popřípadě spolupráci regionů podél námořních hranic, které od sebe nebyly vzdáleny více než 150 km. V České republice do tohoto programu spadaly všechny regiony. Celkem bylo na toto programové období pro ČR vyčleněno ze všech fondů EU 26,69 miliard Eur, v přepočtu na českou korunu v tehdy platném kurzu se jednalo o 752,70 miliard Kč. Procentuálně vyjádřená podpora jednotlivých cílů pro ČR byla 96,98 % (tedy 730,00 miliard Kč) ve prospěch prvního cíle, 1,56 % (11,73 miliard Kč) na regionální konkurenceschopnost a zaměstnanost a 1,46 % (10,97 miliard Kč) na realizaci posledního cíle (strukturalni-fondy.cz, 2012).

2.4.3 Programové období 2014-2020

Pro aktuální programové období byly pro Českou republiku vyčleněny finanční prostředky téměř v hodnotě 24 miliard Eur. Celá řada nástrojů finanční pomoci je zahrnuta v Evropských fondech, které slouží převážně k podpoře hospodářského růstu všech zemí členstvím v EU. Dále mají za úkol snížit sociální a ekonomické nerovnosti jak mezi státy, tak mezi jednotlivými regiony. V tomto programovém období jsou v ČR nastavena společná pravidla pro pět fondů. V následujícím grafu je možné vidět, jakou výši finančních prostředků jednotlivé fondy disponují a na co jsou tyto prostředky využívány (strukturalni-fondy.cz, 2012).

Obrázek 1: Prostředky evropských fondů 2014 - 2020



Zdroj: MMR ČR, 2014

2.4.4 Podmínky pro dosažení dotací

Pro získání finančních prostředků z investičních a strukturálních fondů EU, je na základě informací z portálů Ministerstva pro místní rozvoj ČR, konkrétně z portálu dotaceu.cz, zapotřebí dodržet postup, který je rozčleněn do několika důležitých kroků – od vytvoření projektového plánu, zvolení vhodného programu přes zpracování až po podání žádosti o podporu. V případě pozitivního posouzení projektu, bude projekt schválen. Další fází nastává jeho konečná realizace, která samozřejmě podléhá dalším pravidlům a regulím (dotaceu.cz, 2012).

2.4.5 Vytvoření podrobného projektového záměru

Projektový záměr je základní stavební kámen celého procesu. Jedná se o podrobný popis toho, na co budou peněžní prostředky z fondů potřebné a jak budou využité. Je zapotřebí jasně specifikovat cíl celého projektu, další náležitostí je logická struktura, ze které musí být jasně patrné na jakou cílovou skupinu je projekt zaměřen. Jedna z nejdůležitějších věcí při tvorbě projektového záměru je jasné a reálné stanovení rozpočtu a promyšlené financování projektu (dotaceeu.cz, 2012).

2.4.6 Nalezení příslušného programu a konkrétní oblasti pro daný záměr

Dle stanoveného cíle projektového záměru musí být vyhledán vhodný dotační program pro jeho financování. V programovém dokumentu je možné nalézt informace o programu, kde jsou specifikovány podporované oblasti a cíle programu. Jsou zde uvedeny i typy žadatelů, kteří mají nárok na tento typ projektu žádat o podporu. Veškeré programové dokumenty, jsou k dispozici na webových stránkách jednotlivých řídicích orgánů, které daný program vyhledávají (dotaceeu.cz, 2012).

2.4.7 Podání žádosti o podporu

Tento dokument hraje klíčovou roli. Na jeho základě bude rozhodnuto, zda bude navrhovaný projekt úspěšný nebo nikoli. Příručky a metodické pokyny vydané příslušnými řídicími orgány, slouží jako průvodci pro správnou tvorbu žádosti. Většina těchto příruček je dostupná v elektronické podobě na webových stránkách příslušných řídicích orgánů. Krom těchto metodických příruček v elektronické nebo tištěné podobě jsou k dispozici i konzultace s odbornými pracovníky, návodné semináře a další možnosti. Poté musí žadatel vyčkat, pokud se pro jeho projektový záměr otevře výzva. Na webových stránkách řídicích orgánů, jsou dostupné informace, jaké výzvy jsou vyhlášeny pro aktuální rok. Místo, kde je možné tyto informace najít se nazývá harmonogram výzev. Podmínky pro předložení žádosti o podporu jsou specifikovány ve výzvě, jde například o typy oblastí, které jsou podporovány, dále jsou to délka, typ žadatelů, kteří jsou oprávněni žádost podat, územní zaměření, míra podpory a jiné.

Žádost se všemi povinnými přílohami a podklady musí být podána do stanoveného termínu prostřednictvím elektronického systému MS 2014+ (název pro aktuální projektové období) dostupného na portále mseu.mssf.cz (dotaceeu.cz, 2012).

2.4.8 Posouzení žádosti o podporu

Podané žádosti o podporu jsou vyhodnocovány řídicím orgánem nebo tak zvaným zprostředkujícím subjektem, tj. instituce pověřená řídicím orgánem k jeho zastoupení ve věci vyhodnocování podaných žádostí. Ty jsou hodnoceny na základě hodnotících kritérií, které jsou součástí výzvy (k nalezení jsou přímo v dané výzvě nebo v navazující dokumentaci jako například v Příručce pro žadatele/příjemce, kde je možné také najít informaci o průběžném hodnocení, jeho délka, jaké podmínky je třeba splnit pro podporu projektu atd.). K významnému posunu hodnocení projektů došlo v programovém období 2014-2020. Hlavní změnou je sjednocení pravidel pro všechny programy. Nově zavedené nástroje zvyšují transparentnost celého procesu a žadatelé by měli být detailněji informováni o výsledku hodnocení a v případě negativního výsledku, mají možnost se proti němu odvolat. To například v programovém období 2007-2013 možné nebylo. Všechny tyto nástroje mají za úkol zvýšit tlak na kvalitu hodnocení (dotaceeu.cz, 2012).

2.4.9 Realizace projektu

Úvodním krokem k realizaci projektu je podpis smlouvy s žadatelem, jehož žádost byla úspěšně schválena. Tato smlouva podrobně stanovuje podmínky, za kterých je projekt realizován. Jsou zde vytyčena pravidla pro výběr dodavatelů, zásady pro vedení dokladů a jejich uchovávání, povinnou publicitu apod. (dotaceeu.cz, 2012).

2.4.10 Žádost o platbu

Peníze na financování projektu jsou vydány na základě žádosti o platbu, která je podána k řídicímu orgánu samotnému, popřípadě k zastupující instituci. Platby projektu mohou mít různou povahu. V prvním případě to může být platba, která je provedena tak zvaně ex-post, což znamená proplacením již vydaných výdajů. Další možností je platba ex-ante což je analogicky k první variantě poskytnutí peněžních prostředků dopředu. Nebo lze využít kombinované platby, konkrétní způsob financování projektů je však stanoven příslušným řídicím orgánem (dotaceeu.cz, 2012).

2.4.11 Vyhodnocení a vyúčtování

Během předkládání žádostí o platbu je nutné vykazovat, že výdaje spojené s daným projektem jsou v souladu s podmínkami, které jsou uvedeny v podepsané smlouvě. Pro tyto účely je nutná průběžná fotodokumentace, případná archivace prezenčních listin, předávajících protokolů a podobných dokumentů, které budou sloužit k dokládání faktur. Oprávněnost nároků je následně posuzována řídicím orgánem. V případě správnosti všech dokladů a shledání výdajů tak zvaně způsobilými, jsou peníze převedeny na účet žadatele. Pokud se v procesu vyhodnocování vyskytne nějaká anomálie a výdaje jsou označeny jako nezpůsobilé (v případě, že nejsou některé dokumenty doloženy nebo jsou doloženy nesprávně) je řídicí orgán povinen přistoupit ke korekci a poté je nárokováná částka o tuto korekci krácena (dotaceeu.cz, 2012).

2.4.12 Kontrola na místě

Kontrola na místě je označení pro paralelní kontrolní procesy s procesy administrativními. Během níž může být kontrolována projektová dokumentace, fyzický stav projektu, finanční stránka a jiné. Kontrola sestavuje protokol, v němž jsou shrnuty veškeré poznatky. V případě nesrovnalostí jsou zavedena opatření, která musí být zajištěna pod hrozbou sankcí. Tyto kontroly mohou mít podobu hlášených či namátkových. K zajištění bezproblémových kontrol je třeba skladovat veškerou dokumentaci na jednom místě, pořizovat zápisy z jednání, nastavit procesy a kompetence v projektových týmech, uchovávat originály všech dokumentů včetně veškeré korespondence ve všech formách atd. Pro zamezení parciálních odchylek je zapotřebí včas hlásit jakoukoliv změnu řídicímu orgánu (dotaceeu.cz, 2012).

2.4.13 Publicita projektu

Jakákoliv podpora projektů z fondů EU musí být jasně publikována dle stanovených pravidel. Projekt by měl informovat o této finanční pomoci dle tzv. povinné publicity projektů. Tato pravidla jsou jasně definována v Příručkách pro žadatele a příjemce. U projektů, které nejsou příliš rozsáhlé, se za dostatečnou formu publikace považují plakáty minimálně ve velikosti A3, vyvěšené na jasně viditelných plochách v místě realizace projektu. V případě rozsáhlých projektů, které jsou již finančně nákladnější, vzniká povinnost informovat okolí o této subvenci pomocí velkoplošných bannerů, či billboardu. Po dokončení těchto projektů jsou dočasné bannery nebo billboardy nahrazeny pamětní deskou, která přebírá informační funkci. Tato deska musí na místě realizace projektu být minimálně po dobu, po kterou je projekt udržován (dotaceu.cz, 2012).

2.4.14 Udržitelnost projektu

Od data, kdy proběhne poslední část dotace na daný projekt, projekt sám o sobě nekončí. Zde začíná fáze jeho udržitelnosti, a to minimálně po dobu na jakou byla podepsána smlouva a to bez dalších poskytovaných subvencí ze strany Evropských fondů. Ve většině případů jde o dobu 5 let, existují ale také vybrané projekty, u kterých je stanovená doba kratší a to pouze 3 roky. V případě, že není udržitelnost projektu zajištěna dle podmínek plynoucích ze smlouvy, budou příjemci podpory vyměřeny sankce. V krajních případech je možné od příjemce dotací požadovat část poskytnutých dotací, popřípadě vrácení plné poskytnuté částky. Udržitelnost každého projektu, je přímo úměrná přípravě a vypovídá o kvalitě celého projektu. Udržitelnost výstupů projektu po dobu pěti let (či po dobu sjednanou ve smlouvě) je čistě programovou podmínkou. Kvalitní projekty, však fungují sami o sobě mnohem déle (dotaceu.cz, 2012).

3 Metodický postup

3.1 Cíl práce

Cílem práce je posoudit vliv evropských dotací na rozvoj vybraného regionu v oblasti managementu a správy sídelních útvarů, komunikačních sítí, ochrany životního prostředí a vývoje osídlení. Následně zpracovat návrhy pro management obcí k využití evropských peněz v dalším rozvoji vybraného územního celku

3.2 Metodický postup

Pro zpracování teoretické části jsem vycházel převážně z elektronických zdrojů, jež tuto problematiku zachycují v aktuálních datech. Jako podpůrné zdroje informací jsem používal publikace, které popisují spíše procesní záležitosti. Další pomocnou instancí byla paní Ing. Karasová, dlouholetá představitelka místní akční skupiny (dále jen MAS) Strakonice, která mi pomohla s odbornou konzultací, stran literární rešerše a poskytla cenné rady a informace o databázích, kde bylo možné dohledat potřebné informace a fakta.

Proces získávání dat byl založen zejména na osobních schůzkách, telefonních rozhovorech a korespondencích s místními představiteli jak města Jistebnice, tak členy místní akční skupiny (dále jen MAS) Krajina srdce. Byly provedeny nestandardizované rozhovory, které byly zpracovány, jak do podkladů pro analýzu, tak do závěrečné diskuze. Dle Nového a Suryňka (2006) je nestandardizovaný rozhovor charakterizován jako rozhovor bez stanovené přesné formulace otázek a jejich pořadí. Díky tomu je možné dle potřeby zajít v požadovaných okruzích do větší hloubky a některé oblasti vynechat. Dále mi bylo umožněno nahlédnout do materiálů obsahujících informace o městu a jeho vývoji. Pan starosta Mgr. Mašek mi dal k dispozici k prostudování věcnou projektovou dokumentaci, ze které jsem čerpal data k analýze realizovaných projektů.

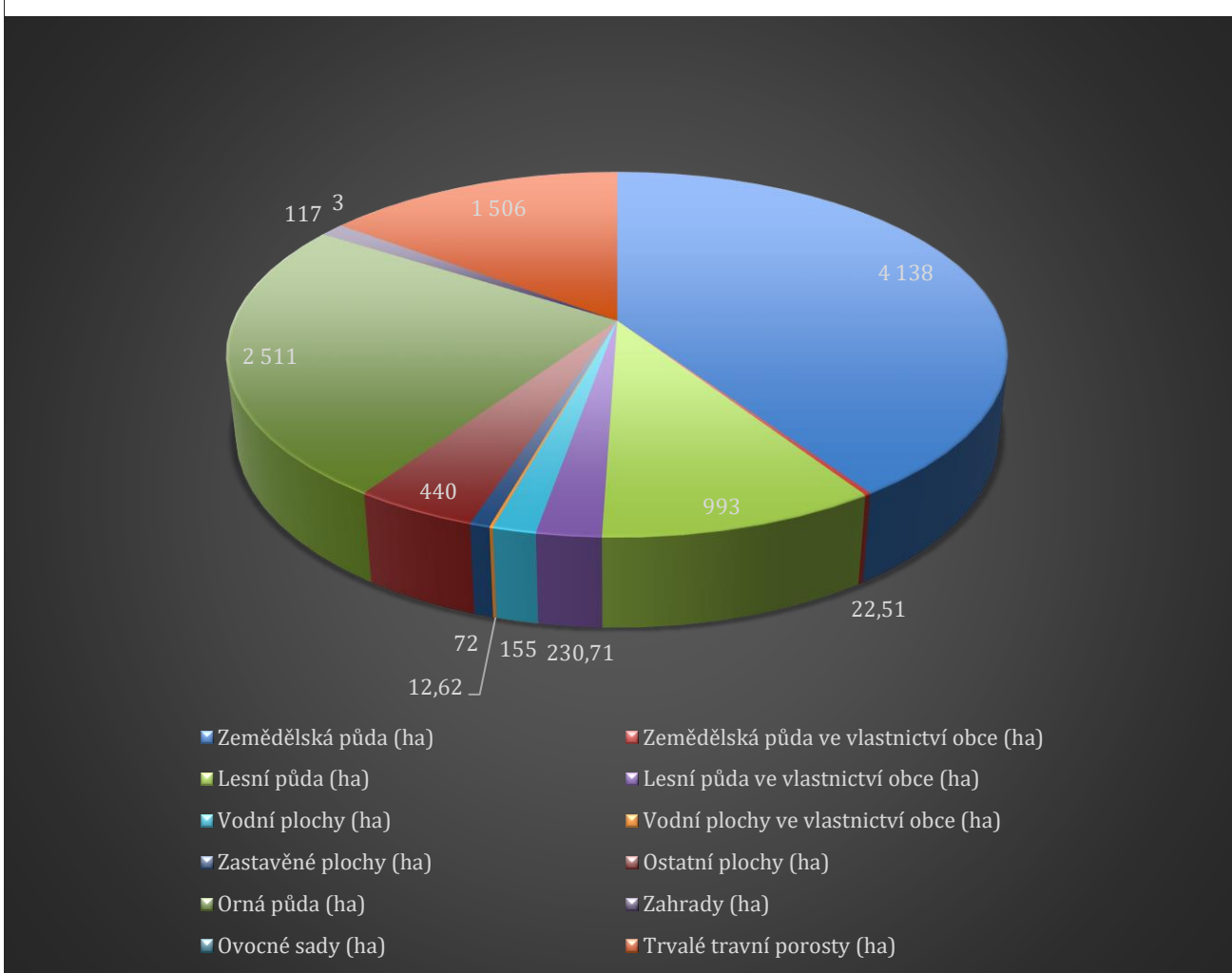
K finálnímu zpracování a analyzování byl použit především paket Microsoft Office, jmenovitě softwary Word 2013 a Excel 2013. Díky Excelu bylo možné strukturovaně a s eliminací chyb analyzovat data, která byla dále písemně zpracována ve Wordu.

3.3 Popis vybraného území

První známky o Jistebnici, jako o trhové vesničce, je možné najít již v roce 1262. V té době byla oblast v držení pánů z Rožmberka. Dále nebylo území ani obec nikterak spjata s žádnou událostí, která by měla zásadní historickou váhu. Jistebnice začíná v historických datech naší historie figurovat opět až zase v 15. století, v době husitských nepokojů. Mnoho tamních obyvatel tehdy přesídlilo do nově vzniklého města Tábor, které se nachází necelých 17 km od Jistebnice. Z Jistebnice také pochází významná osoba husitské epochy a tím je husitský hejtman Petr Hromádka z Jistebnice, který do dějin vešel jako jeden ze zakladatelů města Tábora. Není to ovšem jediný důvod, kvůli kterému je Jistebnice proslulá. Z dob husitských je zde jedna významná věc a tou je slavný Jistebnický kancionál. Kancionál je znám především pro jeho obsah, jímž byl první záznam husitského chorálu „Ktož sú boží bojovníci“. Tento kancionál objevil v roce 1872 mladý student gymnázia a budoucí doktor práv, pan Leopold Katz. Dnes se kancionál nachází v budově Národního muzea. Kopii tohoto spisu je možné vidět v Památní síni Richarda Laudy v Jistebnici. Vliv na další historický vývoj světa ani přilehlého okolí již Jistebnice neměla. Můžeme zde nalézt, ale mnohé další pamětihodnosti, jakými jsou například Gotický kostel sv. Michala postaven v letech 1380-1385, budova základní školy z roku 1864, Radnice z roku 1555, zámek postavený v 2. pol. 16 století, kamenná kašna zbudována v roce 1729 a zámek s anglickým parkem z let 1876-1882, který později za minulého režimu fungoval jako raketová základna.

Co se týče polního rozložení, je členěno následovným způsobem. Výměra zemědělské půdy je představována 4 138 ha z čehož 22,51 ha je ve vlastnictví obce. Číslo 993 ha představuje výměru lesů. Lesy v této lokalitě jsou také v značné míře ve vlastnictví privátního sektoru, a sice z části čítající 230,71 ha. Vodní plochy jsou vyměřeny na 155 ha, však v tomto případě jsou z velké části ve vlastnictví obce. Soukromé držení vodních ploch v oblasti představuje pouhých 12,62 ha. Obytná či jinak zastavěná plocha tvoří 72 ha. Orná půda, zahrady, ovocné sady a trvale zatravněné plochy jsou v následujícím členění. Pro ornou půdu je vyměřeno 2 511 ha, zahrady představují plochu o velikosti 117 ha, ovocné sady jsou zde v nepatrném zastoupení, oproti jinak využitým plochám, a sice pouhých 3 ha. 1 506 ha je využito na trvale zatravněné plochy a 440 ha je využito na ostatní dále konkrétně nespecifikované plochy. Rozložení půdy je zobrazeno v grafu níže.

Graf 1: Půdní rozdělení



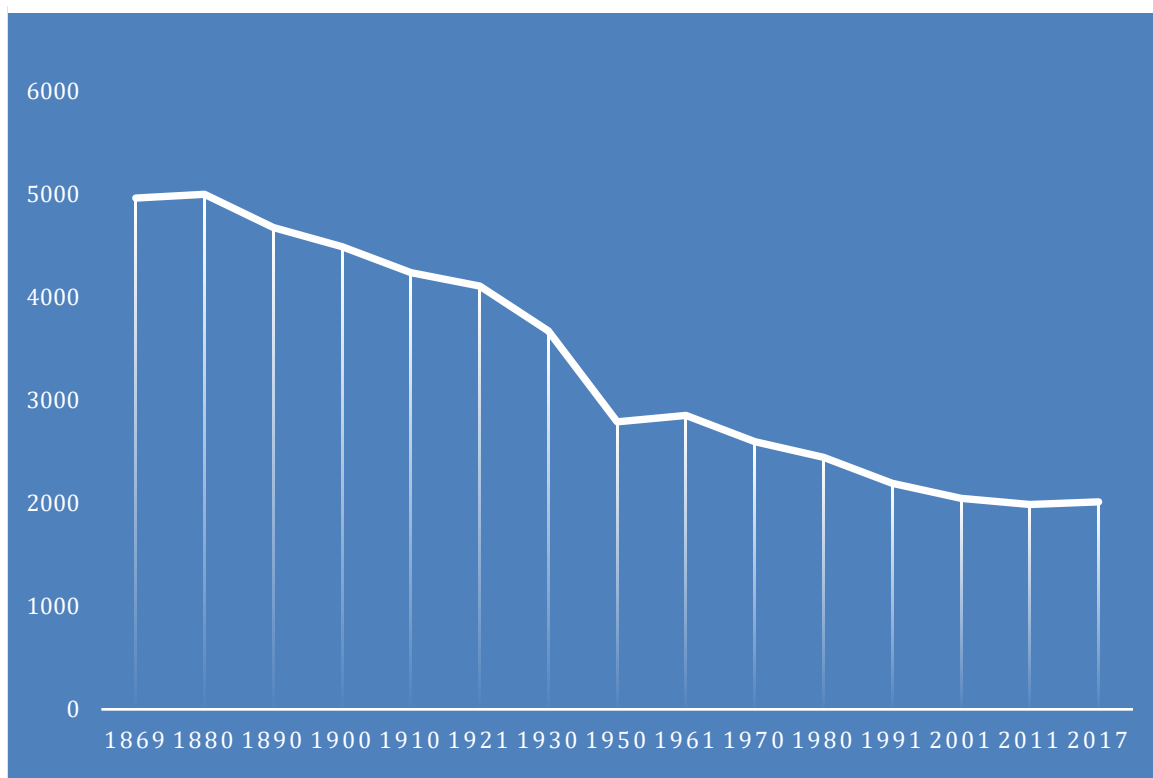
Zdroj: Vlastní zpracování

Počet obyvatel na takto relativně rozsáhlou oblast není zase až tak vysoký, jak by mohl být. Za poslední roky se vývoj zalidnění výrazně snížil, neboť potřebné odhadované množství na takto veliký region, je asi kolem 6 000 obyvatel. Bohužel v současné době je počet obyvatel, jak již bylo zmiňováno, kolem 2 000. Takto nízký počet obyvatel však nebyl vždy pro tuto oblast typický. Paradoxem je že počet lidí v České republice (dále jen ČR) se za poslední století zvýšil, však vlivem urbanizace a do jisté míry i globalizace se počet obyvatel v tomto regionu snížil, a to téměř více jak o polovinu. V roce 1869 obývalo Jistebnici a přilehlé území 4 961 obyvatel. V roce 1921 to již bylo 4 105 obyvatel. Důvody mohou být různé, ale jeden ze stěžejních důvodů relativně velkého úbytku obyvatel je 1. světová válka. Další vývoj

obyvatelstva, ať už z jakýchkoliv důvodů, byl degresivní. V roce 1950 tvořilo místní obyvatelstvo skupiny již jen 2 790 lidí.

Možným důvodem mohl být jistě i druhý celosvětový válečný konflikt, i když ne tak dramatickým. V dalších letech míra osídlení klesala, i když ne tak rapidním způsobem. V roce 1980 se čísla relativně ustálila na hodnotě 2 444 obyvatel. Degresivní vývoj však pokračoval a na minimum se zastavil v roce 2011, kdy v dané oblasti bylo evidováno pouhých 1 987 obyvatel. V posledních letech, kdy jak tuzemská, tak evropská natalita relativně klesá a obyvatelstvo EU se dá označit za „vymírající“, počet obyvatel na Jistebnicku opět roste, i když nedosahuje ani vzdáleně hodnot z minulého století. V současné době se počet obyvatel pohybuje kolem 2 012 obyvatel a výhledy na to, že by se situace mělo do budoucna nějak změnit, příliš nejsou.

Graf 2: Vývoj osídlení

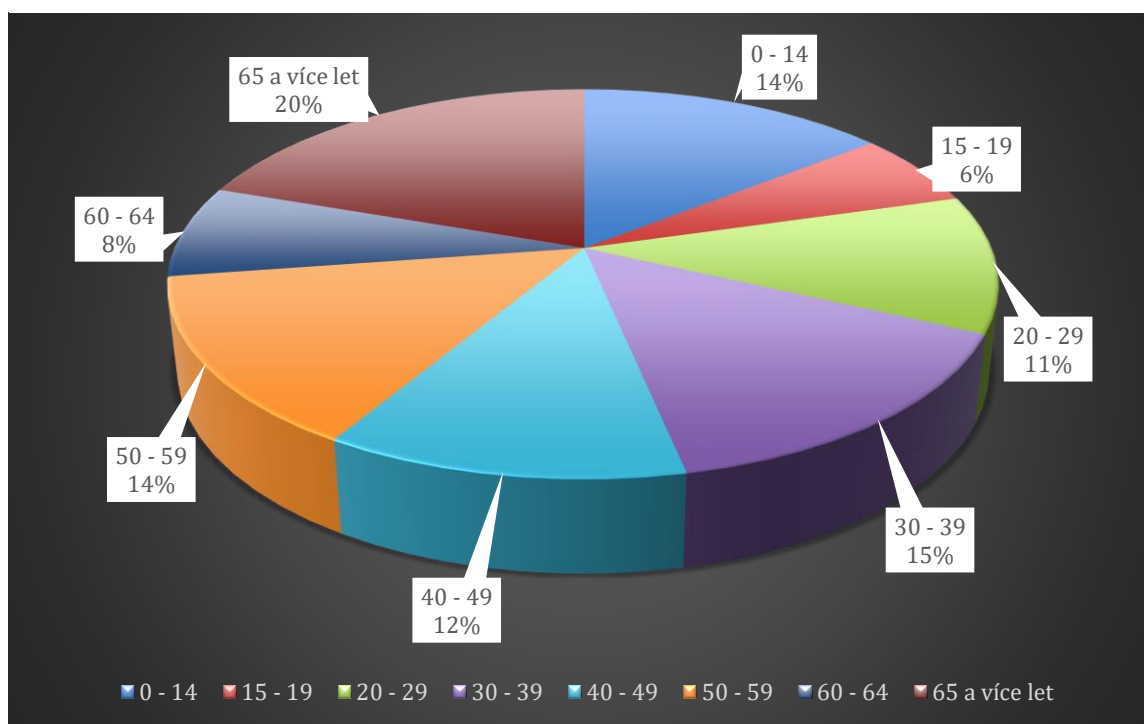


Zdroj: Vlastní zpracování

Napovídá o tom i skutečnost, že plus mínus bilance přírůstku obyvatel od roku 1992-2011 je -58 obyvatel. Největší roční úbytek byl zachycen v roce 2003, kdy byl úbytek obyvatel až 22 obyvatel. Naopak největší přírůstek byl v roce 2008, kdy za tento rok přibýlo 8 obyvatel. Jeden z dalších ukazatelů, který vysvětluje problematiku úbytku zalidnění v dané oblasti, je průměrné stáří obyvatelstva. Pokud se podíváme na statistická čísla, vidíme, že současné obyvatelstvo

spíše stárne a vymírá. Pokud se v dané oblasti výrazně nezvýší natalita nebo nedojde k nějaké větší vlně přistěhování, není vyhlídka na to, že by se to v příštích 5 letech mělo zlepšit. Poměrné zastoupení obyvatelstva v kategorii od 0-14 let je 288, ve věkové skupině od 15-19 let je počet výrazně nižší, je to pouhých 125 obyvatel. Věková skupina 20-29 let je zastoupená 230 lidmi. Druhá nejvíce zastoupená skupina je ve věkové kategorii 30-39 let, tedy dle předpokladů ekonomicky neaktivnější, na kterou připadá 297 obyvatel. Od kategorie 40-49 let se již počet snižuje. Ve zmíněné kategorii je evidováno 239 obyvatel. Do skupiny 50-59 let spadá 283 obyvatel a do kategorie 60-64 let spadá 154 obyvatel. Jednoznačně největší kategorii tvoří senioři, tedy obyvatelé ve věkové skupině 65 let a více, do které spadá 396 obyvatel.

Graf 3: Obyvatelstvo dle věkových skupin



Zdroj: Vlastní zpracování

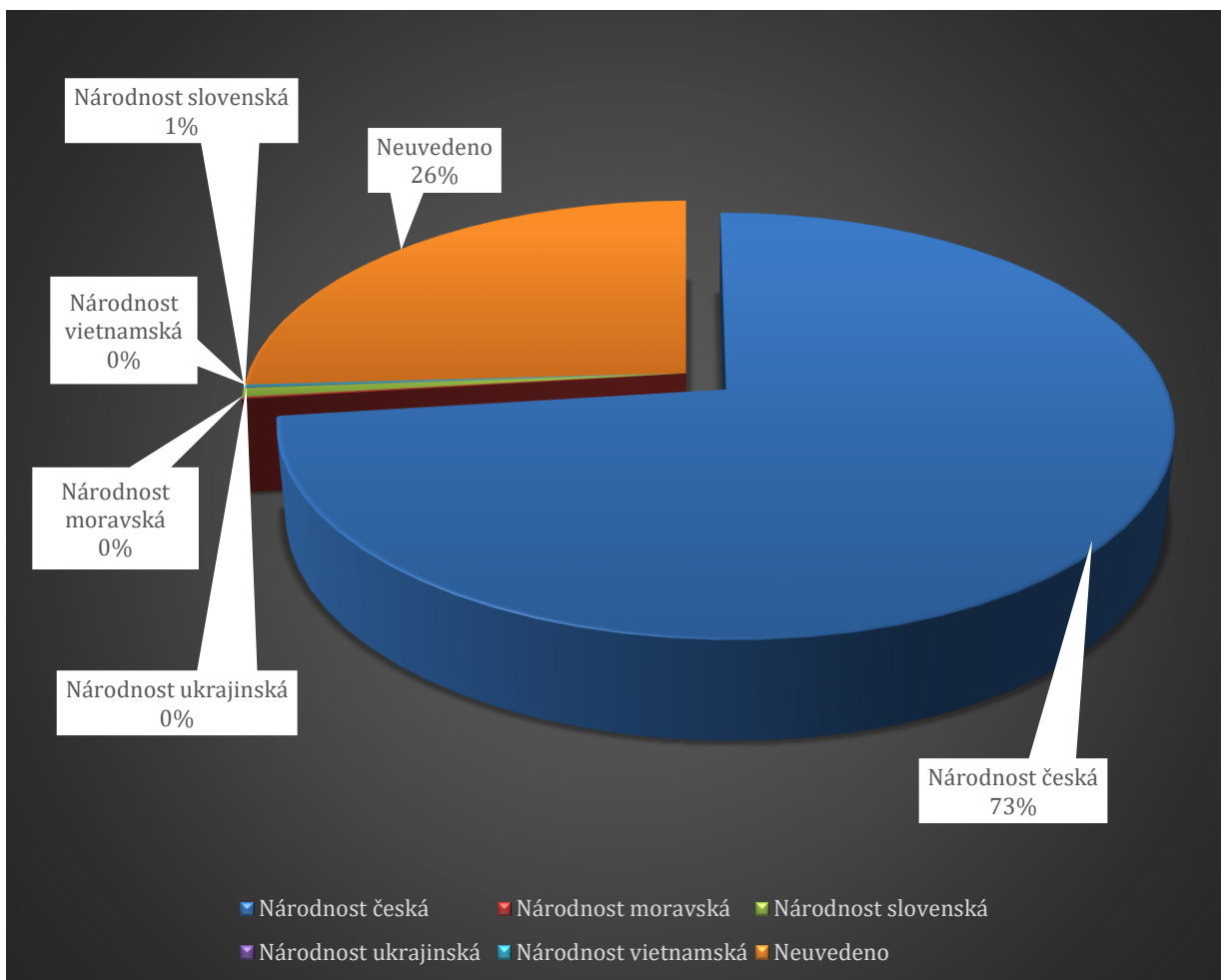
Další ukazatel, který ukazuje demografický vývoj regionu je tak zvaný index stárí, který je relativně vysoký 181,94. Toto číslo ukazuje, kolik lidí v populaci ve věku 60 let a více je na 100 dětí ve věku 0-14 let. Index závislosti I, který vyjadřuje počet dětí ve věku 0-14 na 100 osob ve věku 15-59 let, je 24,74 a index závislosti II je 45,01. Toto číslo nám zase ukazuje počet lidí ve věku 60 let a více na 100 obyvatel v kategorii 15-59 let. Indexem ekonomického zatížení, který nám říká, kolik máme obyvatel ve věkových skupinách 0-14 let a 60 let a více, na 100 obyvatel ve věkové kategorii 15-59 let je 69,75.

Průměrný věk obyvatel v oblasti je 42 let. Genderový podíl průměrného věku obyvatel na Jistebnicku je 40,4 ku 43,8 ve prospěch žen. Můžeme zde vidět, že ženská skupina je tedy o něco starší, ale i početnější. Mužské zastoupení je 995 obyvatel, v podobě 437 svobodných mužů, mužů, kteří jsou ženatí, je 468. Dále je evidováno 56 rozvedených a 34 vdovců. Oproti početnější ženské skupině, která čítá 1 017 obyvatel, v zastoupení 311 svobodných žen, 468 vdaných, 60 rozvedených a 178 vdov. Čísla ukazují, že mužská část obyvatelstva v daném regionu, je sice mladší, ale zároveň umírají v dřívějším věku.

Z hlediska vzdělanosti jsou v regionu zastoupeni převážně lidé se středoškolským nebo učňovským vzděláním bez maturitní zkoušky, další početnou skupinou jsou obyvatelé s ukončeným středoškolským vzděláním s maturitou. Nepatrné zastoupení mají obyvatelé bez vzdělání, nástavbového studia či vyšší odborné školy. Větší počet region eviduje ve skupinách základního včetně neukončeného vzdělání a v oblasti vysokoškolsky vzdělaných obyvatel. Číselné zastoupení jednotlivých skupin je následující: 6 obyvatel bez vzdělání, 375 obyvatel pouze se základním vzděláním včetně neukončeného. Míra středoškolského vzdělání, včetně vyučených bez maturitní zkoušky je 607 obyvatel. Úplného středoškolského vzdělání s maturitní zkouškou dosáhlo 454 lidí z daného regionu a dalších 25 absolvovalo nástavbové studium. Vyšší odborné vzdělání má 30 obyvatel, dále je zde 136 obyvatel, kteří mají vysokoškolské vzdělání.

Národnostní spektrum v daném regionu zas tak pestré není. Naprosto převládá česká národnostní skupina. Z dalších skupin je zde zastoupení moravské národnosti, slovenské, ukrajinské, vietnamské a početná skupina, u které není národnost uvedena. Z 2012 obyvatel majoritní česká národnost tvoří 1 469 obyvatel, Moravanů je zde pomálu, skupina je reprezentována pouhými 3 osobami. O něco více zde najdeme Slováků, kteří zde žijí v počtu 14. Další minoritní skupinou je zde ukrajinská národnost a ta je představena pouze jedním člověkem. Dále zde žije jedna vietnamská rodina o 4 členech a u zbylých 521 obyvatel není národnost uvedena.

Graf 4: Národnostní složení

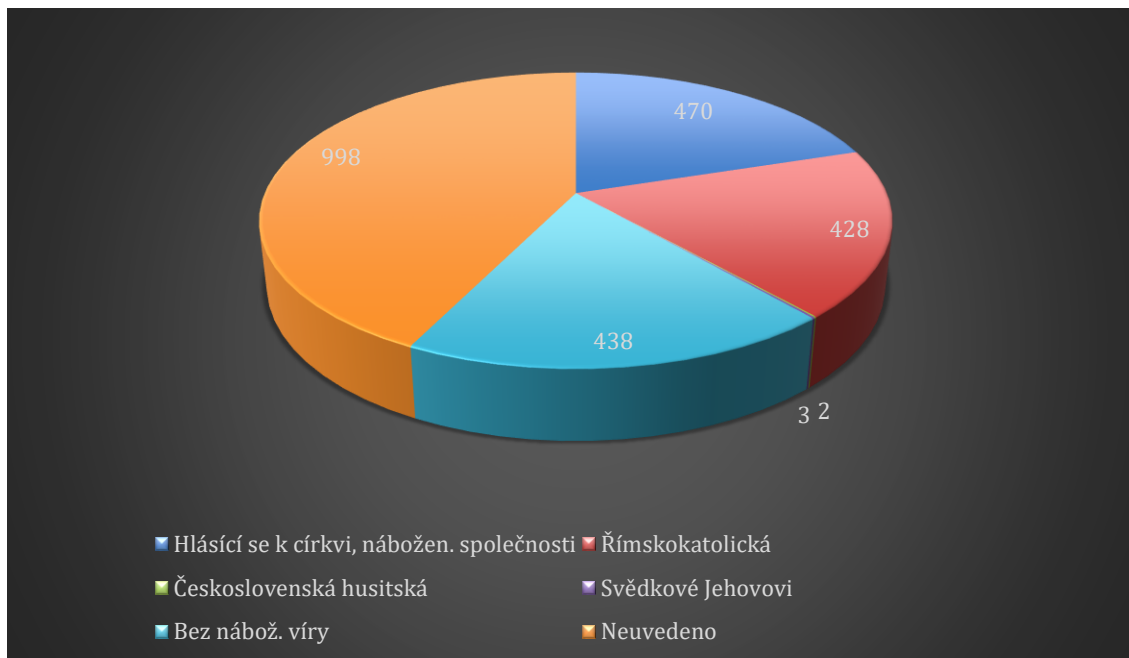


Zdroj: Vlastní zpracování

Religiozitu obyvatelé regionu převážně neuvádí. Poměr obyvatel hlásících se k nějaké náboženské víře a těm, kteří jsou bez náboženského vyznání, je téměř srovnatelný. Lidé, kteří se hlásí k Římskokatolické církvi, je téměř stejný počet jako těch, kteří se hlásí k náboženské společnosti, bez konkrétně specifikovaných frakcí, či konkrétních církví. Československá církev husitská je zde zastoupena opravdu nepatrně, což je do jisté míry zarážející, vzhledem k historickému propojení oblasti s působením této církve v dobách husitských nepokojů, které dosáhli evropského významu a rámce. Nicméně i navzdory těmto okolnostem, kult husitských tradic a filozofie zde o několik staletí později nepřetrval. Dalším náboženstvím, které je evidováno, jsou Svědci Jehovovi, ale ti zde představují téměř stejnou menšinu jako církev husitská. Nulové zastoupení tu potom mají církve Pravoslavná a Českobratrská evangelická. Vyjádřeno v číselném zastoupení, k Římskokatolické církvi se hlásí 428 obyvatel, 470 obyvatel se pak hlásí k náboženské společnosti bez jiných specifikací, 3 lidé se hlásí k Jehovistům

a 2 lidé se hlásí k církvi husitské. Dalších 438 obyvatel je bez náboženského vyznání. Zbylých 998 lidí potom svoje vyznání neuvádí.

Graf 5: Religiozita



Zdroj: Vlastní zpracování

Identifikace místních obyvatel k politickému spektru je spíše levicové. Největší preference zde má strana ČSSD a KDU-ČSL. Jako příklad můžeme uvést výsledky voleb do poslanecké sněmovny a Parlamentu ČR. V každém z pěti jistebnických volebních okrscích dorazila k volbám nadpoloviční většina ve čtyřech z nich pak dominovala ČSSD a pouze v jednom volebním okrsku vyhrála strana ANO 2011. S podobným výsledkem se můžeme setkat i ve volbách do zastupitelstev krajů.

Z pohledu kriminality je toto území složité nějakým způsobem popsat, neboť Jistebnice spolu s Balkovou Lhotou, Bělečí, Borotínem, Bradáčovem, Dolními Hrachovicemi, Drhovicemi, Hlasivem, Chotovinami, Jedlany, Košínem, Meziříčím, Nadějkovem, Nasavrky, Nemyšlem, Novou Vsí u Mladé Vožice, Oldřichovem, Pohnánecem, Pohnání, Pojbuky, Radimovicemi u Tábora, Radkovem, Ratibořskými Horami, Rodnou, Řemíčovem, Slapskem, Smilovými Hory, Svrabovem, Sodoměřicemi u Tábora, Šebířovem, Vilicemi, Zadní Stříteží a Zhoří u Mladé Vožice spadá pod obvodní policejní oddělení v Mladé Vožici. Což je relativně

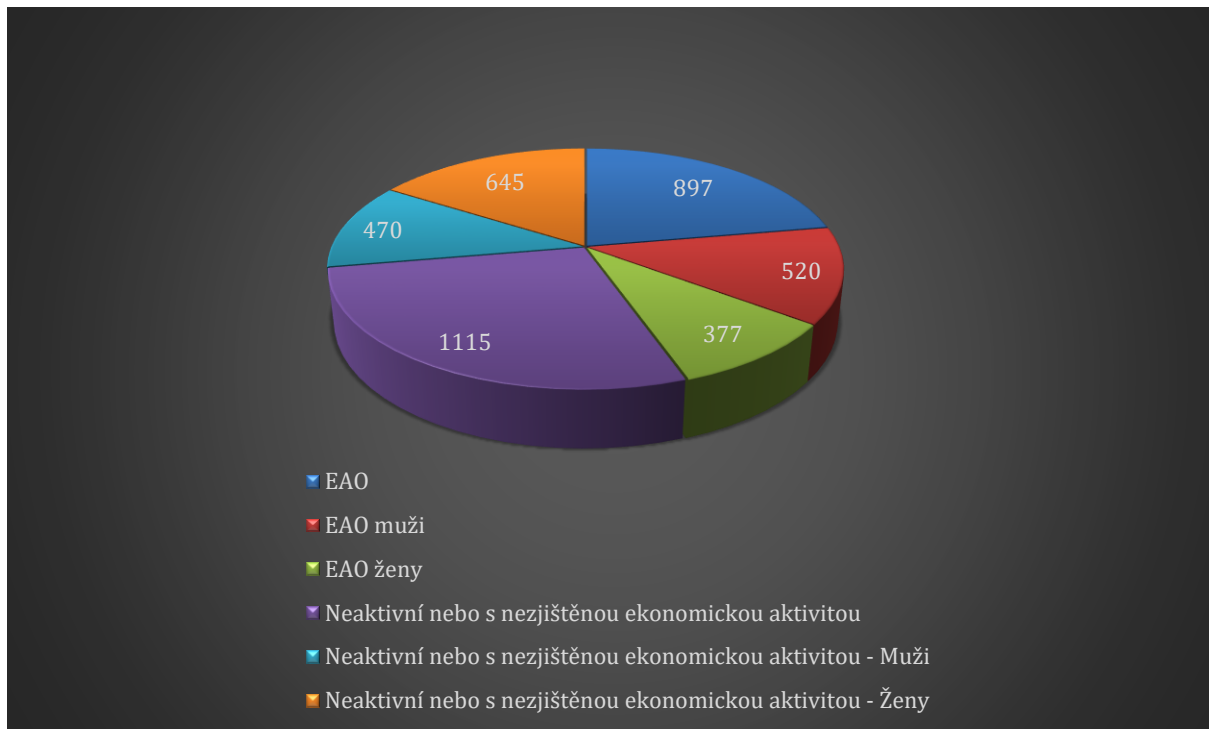
velká oblast, ve které došlo v roce 2016 k 65 trestným činům a s indexem kriminality 50 se řadí ke klidným oblastem České Republiky. V porovnání s celou ČR, ve které došlo v roce 2016 k 217 927 trestným činům a dosáhla celkového indexu kriminality 207,8. Index kriminality ukazuje, že kolika trestným činům došlo za určité časové období v dané oblasti, v přepočtu na 10 tisíc obyvatel.

I když se jedná o územně malou oblast relativně „odříznutou od světa“, nedá se říct, že by zde pokulhával kulturní život. Je zde možné nalézt velké množství spolků, například jednotlivé hasičské sbory jsou zde ve velkém zastoupení. Celkem je na Jistebnicku 410 registrovaných dobrovolných hasičů, z čehož je 291 členů muži a 95 ženy. Zbylých 24 členů představují mládežnické věkové kategorie. Konkrétně jednotlivé hasičské sbory jsou častými organizátory kulturních akcí, jakými jsou plesy, zábavy a jiné. Dále zde působí velká řada sportovních klubů. Na nedalekém golfovém hřišti na Čertově Břemeni je registrováno 141 stálých hráčů, z nichž je 51 žen, 2 dorostenci, 4 dorostenky a 2 žáci. Dále se Jistebnice může pochlubit hokejovým klubem HC Jistebnice, který má velmi širokou základnu 123 členů, z nichž je 96 mužů a 27 žen. Místní fotbalový klub I. FC Jistebnice umožňuje sportovní vyžití hned 150 členům, 144 mužům, 5 dorostencům a dokonce 1 ženě. Z oblasti cyklistiky a rekreačních sportů zde působí klub Spolek pro sport všeho druhu (SPSVD) Jistebnice s členskou základnou 136 členů v poměru 105:31 ve prospěch mužů. Mezi další spolek, který umožňuje realizaci rekreačních sportů, patří Školní sportovní klub (ŠSK) při Základní škole (dále jen ZŠ) Jistebnice. Tento klub je zaměřen převážně na mládež. Ze 161 členů tvoří žáci a dorostenci se 125 členy valnou většinu. Dalším fotbalovým klubem, který existuje pod hlavičkou Jistebnice je FK Makov-Hůrka o. s. s 22 členy. Dalších 10 členů je pak registrováno v Sportovní klub (SK) VK MAKOV, které zajišťuje vyžití v podobě dalších rekreačních sportů. Dalším činným spolkem je Český svaz včelařů, o. s., základní organizace Jistebnice, který registruje 43 členů.

V Jistebnici funguje také Mateřská školka a Základní škola. Kapacita, kterou je škola schopná pojmout, je 250 žáků. V současné době má něco kolem 179 žáků.

Mezi ekonomicky aktivní obyvatelstvo regionu patří 897 obyvatel. Z čehož je valná většina mužů, a to v počtu 520. Ženy se do ekonomicky aktivního obyvatelstva řadí počtem 377 obyvatel. Mezi neaktivním obyvatelstvem nebo obyvatelstvem s nezajištěnou ekonomickou aktivitou se nachází 1 115 lidí. Muži jsou opět skupinou, která je menší a to v počtu 470 oproti 645 ženám.

Graf 6: Rozdělení ekonomické aktivity obyvatelstva

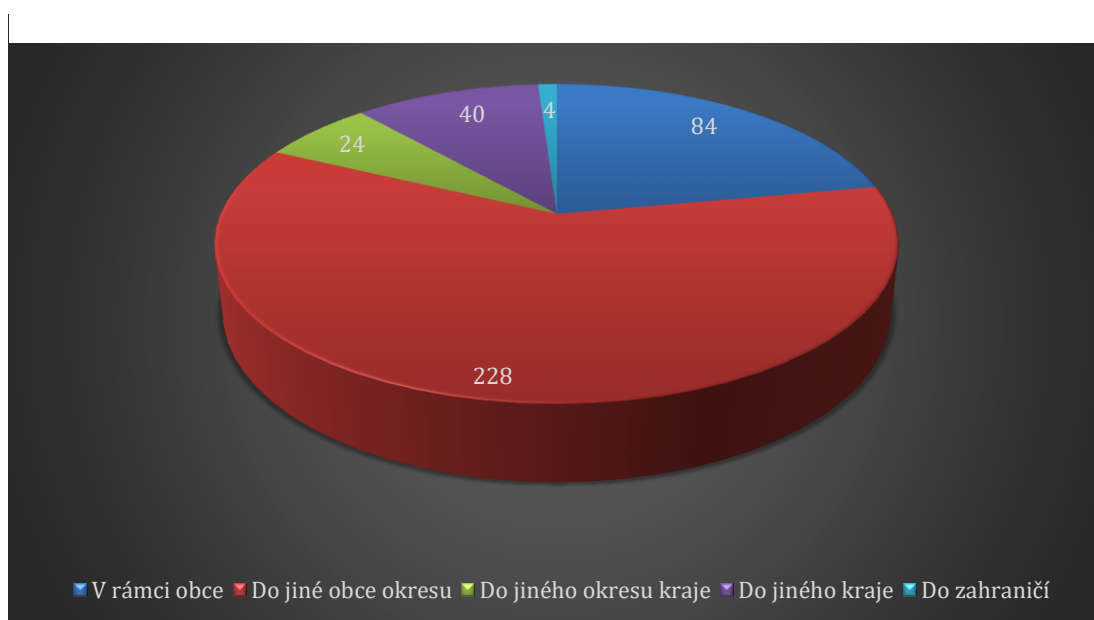


Zdroj: Vlastní zpracování

S tím do jisté míry souvisí i míra nezaměstnanosti. Ta se v současné době pohybuje kolem 4,80 %. Nezaměstnanost u mužů je 4,29 % a nezaměstnanost žen 5,38 %. Poslední záznamy úřadů evidují celkem 63 uchazečů o práci. Z tohoto počtu je to 30 mužů a 33 žen. Při dalším rozdělení vidíme, že z 63 uchazečů je 11 klasifikovaných jako osoba zdravotně postižená (dále jen OZP). V této skupině najdeme genderové zastoupení v podobě 4 mužů a 7 žen. V kategorii uchazečů ve věkové skupině 18-24 let se vyskytuje 10 obyvatel rovnoměrně rozdělené mezi muže a ženy. Ve věku 50 let a více, tedy v ohrožené skupině na pracovním trhu, je v regionu evidováno celkem 25 lidí v podobě 13 mužů a 12 žen. Pokud se na problematiku podíváme z hlediska kvalifikace jednotlivých skupin, vidíme, že o zaměstnání se ucházejí 3 absolventi vysoké školy, zde je zastoupena pouze mužská část populace. Lidí pouze se základním vzděláním ucházejících se o práci úřad eviduje 11 a to v poměru 5 mužů a 6 žen. Dalších 29 žadatelů je pouze vyučených z toho se jedná o 17 mužů a 12 žen. Poslední skupina jsou lidé s maturitou a těch je evidováno 17 opět v neprospěch žen, a sice 12 žen oproti pouze 5 mužům. Z hlediska uchazečů, kteří žádají o práci po dobu delší jak 6 měsíců, je celkový počet 27 osob, v poměru 12 mužů ku 15 ženám. V evidenci nad 12 měsíců je to pak 21 obyvatel, z toho 11

mužů a 10 žen. V případě absolventů vysokých škol, kteří hledají práci po dobu nad 6 měsíců je to pouze jeden uchazeč. Na druhou stranu počet volných pracovních míst, která jsou v současné době poptávána, je oproti počtu uchazečů radikálně menší, jde o 3 místa. Z tohoto důvodu spousta lidí za zaměstnáním dojíždí. V převážné většině se jedná pouze o dojíždění do jiné obce v rámci daného okresu, ale jsou i případy dojíždění do zaměstnání do jiného okresu v rámci kraje, dojíždění do jiného kraje a pak i do zahraničí. Z 380 obyvatel, kteří do zaměstnání dojíždí, 84 z nich dojíždí pouze v rámci obce. Převážná většina 228 zaměstnaných dojíždí do zaměstnání do jiné obce v rámci okresu. Dalších 24 obyvatel dojíždí do jiného okresu, ale v rámci kraje a 40 lidí pak dojíždí do jiného kraje. Do zahraničí za zaměstnáním dojíždí pouze 4 lidé (viz graf 7).

Graf 7: Dojíždění do zaměstnání



Zdroj: Vlastní zpracování

4.2 Poskytnuté dotace – Jistebnicko

Z externích finančních zdrojů, bylo v regionu Jistebnice financováno velké množství projektů. O realizaci projektů se výrazně zasloužil hlavně místní pan starosta Mgr. Mašek, ale co se dané aktivity týče, nemalou měrou přispívají i místní akční skupiny, konkrétně MAS Krajina Srdce.

Všechny velké tvrdé projekty jsou však v režii místních autorit a tím je obecní úřad v Jistebnici, jmenovitě pan starosta osobně, který zajišťuje přístup s invencí, procesní a administrativní práce a ve finále i jejich realizaci. Dle statistik vyplývajících z portálu ministerstva financí Centrální Evidence Dotací z Rozpočtu (dále jen CEDR) vidíme, že obec Jistebnice dosáhla, na základě svých žádostí, na částku 88 216 122,92 Kč. Tato částka je výčet všech žádostí, které byly schváleny a zprocesovány za dosavadní uplynulé dotační období. Pokračuje výčet realizovaných projektů.

4.2.1 Mateřská škola a Základní škola Jistebnice

Tento projekt je dosavadním největším projektem, který byl v obci realizován. Byl zaměřen na udržitelné využívání zdrojů energie. Prvotním záměrem bylo odstranit, do té doby používaný, zdroj tepla a ohřevu teplé vody na pevná paliva. Tento zdroj měl být nahrazen modernějším, ekologičtějším a hospodárnějším zdrojem, který by využíval obnovitelné zdroje energie (dále jen OZE). Předně se jednalo o výměnu tepelných čerpadel a úpravu a modernizaci topné soustavy. V druhém kroku bylo plánováno zlepšit a upravit izolační soustavu tak, aby došlo k co největšímu snížení spotřeby energie, která byla využívána na běžný provoz budov mateřské a základní školy. Parciální kroky, podniknuté k dosažení druhého, již zmiňovaného kroku, byla kompletní výměna starých oken za nová, lépe tepelně izolující. Proběhlo fasádové zateplení obou výše zmiňovaných objektů a celkové zateplení střechy (viz. Obrázek). Celkové náklady, které byly spojené s realizací projektu takového rozměru, byly vyčísleny na 20 108 626 Kč. Evropské dotační prostředky, které projekt podpořily, byly ve výši 11 963 311 Kč. Díky této finanční podpoře, která byla poskytnuta v roce 2010, mohla obec na takto rozsáhlou a velmi důležitou investici použít pouze 8 145 315 Kč z vlastního rozpočtu. Reálně by však stavební, zateplovací a jiné práce v daném rozsahu a kvalitě, nemohly být v rámci takového rozpočtu provedeny. Podpora evropských fondů v rámci tohoto projektu zajistila téměř 60% krytí. V případě financování rekonstrukce pouze z obecních zdrojů, by byla obec nucena sáhnout k milionovému úvěru a tomu úměrnému zbytečnému zadlužení.

Obrázek 3: Základní Škola Jistebnice



Zdroj: Úřad města Jistebnice, 2015

Obrázek 4: Základní škola Jistebnice



Zdroj: Úřad města Jistebnice, 2015

4.2.2 Dům s pečovatelskou službou – Jistebnice

Další projektem orientovaným na zateplení objektu s ohledem na efektivnější využití OZE byl projekt, jehož obsahem bylo celkové zateplení obvodových stěn budovy domu s pečovatelskou službou (dále jen DPS) pomocí minerální vaty. Dále se zateplovaly podlahy v půdních prostorech objektu pomocí foukané izolace a minerální vaty. Také proběhly výměny výplní otvorů a instalace dvou tepelných čerpadel země-voda. Celkové náklady na zateplení pečovatelského domu byly vyčísleny na konečných 7 327 247 Kč. Díky evropské finanční podpoře bylo možné použít příspěvek v hodnotě 4 177 656 Kč, tím musela obec použít pouze rozdílovou výši z vlastních finančních prostředků. Tyto nemalé částky, samozřejmě ulevily obecnímu rozpočtu a mohly být alokovány do jiných sektorů veřejné správy.

Obrázek 5: Dům s pečovatelskou službou Jistebnice



Zdroj: Úřad města Jistebnice, 2016

Obrázek 6: Tepelná čerpadla-DPS



Zdroj: Úřad města Jistebnice, 2016

4.2.3 Sběrný dvůr Jistebnice

Projekt na obnovu a modernizaci sběrného dvora v Jistebnici, je stejně jako předchozí projekt, zateplení pečovatelského domu, financován z evropských peněz v roce 2014. Sběrný dvůr o výměře 1260 m² je vybaven moderními kontejnery, dále jsou zde nádoby na skladování nebezpečného odpadu. Sběrný dvůr je dimenzován na skladování biologického odpadu, nebezpečného odpadu a kovů. Také je zde možné uskladnit i velkoobjemový odpad. Manipulace je zajišťována pomocí moderního UNC nakladače. Objekt je zabezpečen zabezpečovacími systémy a monitorován soustavou kamer. Investice na zbudování sběrného dvora se vyšplhaly do výše 2 856 666 Kč. Krytí tohoto projektu zajišťovaly do značné míry fondy Evropské Unie. Částka, kterou byl projekt podpořen, byla v konečných číslech 2 294 739 Kč. Vzhledem k tuzemské podpoře z národních veřejných fondů v hodnotě 404 954 Kč, byla celková investice do projektu sběrného dvora ze strany obce více než přijatelná. Z vlastních zdrojů musela vynaložit částku pouhých 156 973 Kč. V porovnání s přínosem pro obec a s hodnotou celého projektu je částka zanedbatelná. Úspora, kterou tímto obec realizovala, je tedy v prostředí velmi napnutých obecních rozpočtů velmi vítaná.

Obrázek 7: Sběrný dvůr Jistebnice



Zdroj: Úřad města Jistebnice, 2016

4.2.4 Hurá na kolo

Projekt Hurá na kolo, je iniciován místní akční skupinou MAS Krajina srdce. Žádost podaná v roce 2011, byla vybrána k realizaci v dubnu téhož roku. Z programu rozvoje venkova ČR byla v lednu roku 2013 ukončena fyzická a administrativní kontrola celého projektu, na jejímž základě byly uvolněny finance. Předmětem projektu bylo vybudovat půjčovnu jízdních kol a přívěsných vozíků v Jistebnici. Celkově půjčovna disponuje deseti kusy moderních kol. Kola jsou dostupná ve třech základních velikostech. Pro nejmenší pasažéry, jsou v půjčovně k dispozici dva kusy vozíků. Celková cena projektu se vyšplhala až na 438 653 Kč. Díky evropským subvencím bylo financování z privátních rozpočtů akční skupiny jen 50%, neboť konečná částka dotace byla 219 326 Kč. Smysl projektu je zatraktivnit cykloturistiku v regionu a také zvýšit povědomí o přírodních krásách, které se zde nacházejí. Do jisté míry to může mít i za následek pozvednutí zájmu mladé generace o sportovní vyžití a zpřístupní tak

cykloturistiku i pro sociálně slabší obyvatele. Cena pronájmu jízdního kola se pohybuje od 300 Kč na den přes 500 Kč na víkend až 1000 Kč na jeden týden. V porovnání cena a kvalita, se jedná o velmi kvalitní zboží za relativně dostupné částky i pro lidi, kteří by rádi procestovali místní region na kole, ale nedisponují dostatečnými finančními prostředky pro jeho pořízení nebo pro lidi, kteří se v regionu zdržují pouze za účelem krátké dovolené.

4.2.5 Budoucnost je v řemeslech

Dalším projektem, který zaštitila místní akční skupina MAS Krajina srdce, tentokrát v blízké spolupráci s místní Základní a Mateřskou školou Jistebnice, potažmo jejími žáky, je projekt „Budoucnost je v řemeslech“. Pouhých 10 % finančních prostředků bylo investováno z rozpočtu základní školy. Zbylých 90 % pokryla finanční dotace z evropských peněz. Celková výše nákladů na projekt činila 109 210 Kč. Jak již bylo anoncováno, projekt byl veden v těsné spolupráci se samotnými žáky keramického kroužku ZŠ Jistebnice. Cílem projektu bylo zaimplementovat žáky do péče o přírodu a její zúrodnování a snaha naučit žáky, jak pečovat o zemi, tak aby mohla být využita pro potřeby lidí, ale aby si paralelně uvědomovali, že i my existujeme díky přírodě. Zvláště na venkově je symbióza s okolím chápána v jiné dimenzi, než je tomu tak v urbanistických oblastech. Lidé si přírody na venkově mnohem více váží. I navzdory tomuto faktu, jsou takovéto akce velmi dobrou školou pro žáky s venkovských oblastí. Přidaná hodnota tohoto projektu, ač neměla explicitní dopad na rozvoj Jistebnice jako takové, byla na potenciální duševní vývoj žáků vyšší než hodnota peněžní, která byla vyčíslena v podobě nákladů na celý projekt.

Tabulka 1: Přehled projektů

| Název projektu | Iniciátor | Cena projektu | Dotační krytí | Krytí z vlastního rozpočtu | Podpora evropských fondů |
|------------------------------|------------|---------------|---------------|----------------------------|--------------------------|
| Zateplení ZŠ a MŠ Jistebnice | Jistebnice | 20 108 626 Kč | 11 963 311 Kč | 8 145 315 Kč | 60 % |
| Zateplení DPS | Jistebnice | 7 327 247 Kč | 4 177 656 Kč | 3 149 591 Kč | 57 % |
| Sběrný dvůr | Jistebnice | 2 856 666 Kč | 2 294 739 Kč | 156 973 Kč | 80 % |
| Hurá na kolo | MAS | 438 653 Kč | 219 326 Kč | 219 327 Kč | 50 % |
| Budoucnost je v řemeslech | MAS | 109 210 Kč | 98 289 Kč | 10 921 Kč | 90 % |

Zdroj: Vlastní zpracování

4.3 Plánované projekty

4.3.1 Zateplení Sokolovny

Jeden ze stěžejních projektů, o které obec usiluje v poslední době, je zateplení místní budovy sokolovny. Projekt by měl umožnit zprocesování nutných oprav a stavebních prací na zateplení budovy. Mělo by dojít k zateplení vnější obálky budovy, dále je v programu zahrnuta i nutná výměna současných dřevěných oken a vnějších vstupních dveří. Dále je záměrem výměna kotle, který by měl splňovat podmínky Směrnice Ekodesignu 2009/125/ES. Potenciální realizací rekonstrukce budovy by došlo k zásadnímu snížení energetické náročnosti budovy na její udržení. Předpokládané zahájení projektu bylo stanoveno na 1. 3. 2017 a očekávaná doba realizovaných prací by měla být dle odhadu 5 měsíců. Celkový rozpočet na realizaci tohoto projektu je odhadován na částku 2 788 253 Kč. V poměru celkových způsobilých výdajů 2 059 753 Kč, a celkových nezpůsobilých výdajů 728 500 Kč. Realizace projektu by radikálně pomohla snížit konstantní výdaje spojené s měsíční údržbou budovy. Vzhledem k tepelné izolaci, by mohla sokolovna fungovat přes zimu za mnohem menší finanční náklady. Tím by se mohla prodloužit i doba, ve které budou moci být prostory aktivně využívány, bez toho aniž by to mělo jakýkoli negativní dopad na zdraví osob, které budou v danou dobu přítomny v prostorách budovy. V případě úspěšné realizace stavebních úprav, by

zde také byla možnost uskutečňovat v prostorách sokolovny akce, které se v nízkých teplotách realizovat nedají, popřípadě by jejich uskutečnění stálo přílišné náklady, které by se obci nevyplatily. Takhle by bylo možné zpestřit portfolio akcí pořádané pro místní obyvatele.

4.3.2 Hasičská cisterna

Projekt pořízení velkokapacitní hasičské cisterny pro jednotky Sboru dobrovolných hasičů (dále jen SDH) obce Jistebnice na dopravu vody. Předmět projektu by měl sloužit primárně jako specializovaná technika pro pomocné úkony spojené například s extrémním suchem a jako předmět pro dosažení vyšší ochrany majetku a zdraví osob. Datum začátku možné realizace projektu byl stanoven na 1. 1. 2016 a jeho odhadovaná délka trvání byla stanovena na 18 měsíců, tedy přibližné datum ukončení je 30. 6. 2017. Projekt má za úkol vyřešit nedostatečnou vybavenost jednotky SDH Jistebnice. V současné době má jednotka v Jistebnici k dispozici dvě cisternová auta značky Tatra CAS. Obě tato auta mají téměř stejný rok výroby. Starší bylo vyrobeno v roce 1981 a o rok později jeho mladší kolega. Obě hasičská auta jsou ve velmi špatném technickém stavu a jejich udržování v provozuschopném stavu stojí jak obci, tak členy jednotky SDH mnoho sil i finančních prostředků, zejména z důvodu zásadních vad, jakými jsou koroze, netěsnost nádržových částí, poruchová převodovka a jiné. Kvůli, v posledních letech rostoucímu suchu, bylo za potřebí častého zásahu hasičských jednotek u mnohých požárů jak zemědělských ploch a plodin, tak lesních částí. V případě zajištění realizace tohoto projektu by se mohla zjednodušit a částečně zefektivnit případná pomoc postiženým oblastem.

Celkové výdaje projektu jsou odhadnuty na částku 7 724 734 Kč. V poměru celkových způsobilých výdajů v hodnotě 7 690 134 Kč, z čehož jsou výdaje-investiční (pořízení majetku) 7 575 134 Kč, výdaje-neinvestiční (pořízení služeb bezprostředně souvisejících s realizací projektu) pak činí 115 000 Kč. Zpracování studie realizovatelnosti je vyčísleno na 55 000 Kč, zpracování zadávacích dokumentací k veřejným zakázkám a na organizaci výběrového řízení bylo odhadnuto na částku 60 000 Kč. Celkové nezpůsobilé výdaje-neinvestiční pak tvoří částku 34 600 Kč. Celá tato investice, ačkoli může působit dojem velmi drahé „hračky“ pro hasičské jednotky, může výrazně ovlivnit budoucí vývoj spravované oblasti. Vzhledem k faktu, že jde o zařízení, které může efektivně zachránit lidské životy, či majetek. Takto chudému regionu, jakým Jistebnice je, by to velmi vysokou mírou pomohlo k zapojení se do efektivní spolupráce s ostatními složkami integrovaného záchranného systému (IZS) v rámci kraje.

Tabulka 2: Plánované projekty

| Plánovaný projekt | Odhadovaná cena | Iniciátor |
|---------------------|-----------------|------------|
| Zateplení sokolovny | 2 788 253 Kč | Jistebnice |
| Hasičská cisterna | 7 724 734 Kč | Jistebnice |

Zdroj: Vlastní zpracování

4.4 Zhodnocení vlivu dotací na region

Je do jisté míry nemožné objektivně posoudit vliv materiálních přísunů do určité oblasti. Užitek ze všech projektů, které byly v dané lokalitě zrealizovány, má dvě perspektivy, jednou je pohled místních autorit na danou problematiku a jeho případný dopad v širším pojetí na širokou veřejnost a na jeho blaho. Tou druhou je subjektivní pocit obyvatele dané oblasti. Ten na tyto přísuny většinou nekouká, jako na něco, co má přímý vliv na obohacení regionu jako celku. Jde mu především o jeho vlastní užitek a jeho vlastní výhody, plynoucí z potenciálních projektů. Hlavní aspekt vlivu dotací na určitý region, je ale v pohledu na něj jako na celek. Finanční podpora, která je jakoukoli měrou efektivně využita v jakémkoli regionu daného státu, zlepšuje jeho integraci v rámci celého státu. Tím pádem i integraci daného státu v rámci celého kontinentu, či v našem případě jeho mezistátním společensko-politickém útvaru jakým EU dneska je.

Celý region Táborska, konkrétně Jistebnicka, je jak z historického hlediska, tak z dnešního pohledu velmi chudá oblast. Pokud se podíváme na životní úroveň lidí na Jistebnicku ve srovnání například s Českobudějovickem, je zde několik naprosto viditelných odlišností. Můžeme argumentovat tím, že České Budějovice jsou krajským městem s počtem obyvatel kolem 100 000, ale pokud se zaměříme na srovnatelné územní celky, i zde nalezneme markantní odlišnosti. Například vesnice v blízkém okolí Tábora nemají srovnatelné podmínky životního standartu, jako mají vesnice v okolí Českých Budějovic. Na Táborsku je mnohem větší míra nezaměstnanosti a mnohem větší míra lidí, kteří za zaměstnáním musí dojíždět nejen do blízkého města, ale často i do jiného regionu.

Vliv dotací na jakýkoliv region, nemusí být vždy pozitivní. V místech kde je bohaté zázemí a peníze se alokují nesprávně či nad rámec potřeby, hrozí nebezpečí, že budou mít opačný efekt,

než je žádoucí. Přeinvestovanost projektů, které už svojí podstatou nejsou ku prospěchu a obecnému přínosu, je plýtvání prostředky. Na druhou stranu prostředky alokované do chudých oblastí, které jsou investovány rozumným směrem a v rozumné míře jsou téměř vždy nezpochybnitelným přínosem. Další negativní vliv může mít investice sice do chudých regionů, ale v předimenzovaném množství. Pak tento akt, může zapříčinit budoucí neudržitelnost projektu v rámci omezených disponibilních prostředků dané oblasti.

Proto je nanejvýš nutné zajistit investicím smysluplný cíl přímo šitý na míru konkrétnímu regionu a zároveň je nutné úměrně tomu zvolit množství finančních prostředků, které budou na investici použity. Nesmí dojít ani k přeinvestování, ale zároveň ani k zbytečnému podinvestování daného záměru.

Konkrétně sumarizace dotací pro Jistebnici ve výše zmiňovaných projektech čítá částku 18 752 322 Kč. Částka sama o sobě nevyovídá nic o tom, jak velký vliv má na rozvoj obce, popřípadě jak tato částka ovlivní místní rozpočet. Zaměříme-li se na výsledky hospodaření, příjmy a výdaje obcí, které jsou znázorněny za jednotlivé roky v tabulce níže (zprávy ze zasedání zastupitelstva města Jistebnice), můžeme vidět, jak se vyvíjelo hospodaření za poslední roky. Když opomineme, zda Jistebnicko hospodaří se záporným či kladným výsledkem, je částka poskytnutá na dotacích bez dvaceti miliónů průměr toho, co tvořilo příjem obce za zmíněné roky. Pokud se podíváme na hospodářský výsledek (rok 2012 není zahrnut, protože v daném roce byl rozpočet vyrovnaný) vidíme bilanci hospodaření -9 623 410 Kč. Pokud bereme v potaz, že výhled na rok 2017 je ze strany vedení obce velmi pozitivní, co se plnění rozpočtu týče, může být deficit snížen, velkou mírou optimismu, na nulu nebo na znatelně menší schodek, než je v současné době. V případě, že vezmeme v potaz realizaci všech výše zmíněných projektů za cenu nulové subvence z externích zdrojů, nacházel by se deficit v záporných číslech výrazně vyšší mírou, a sice o částku 18 752 322 Kč. Záporná bilance by tedy dle stávajících předpokladů byla -28 375 732 Kč, což by představovalo pro samosprávní celek takovýchto rozměrů nemalé komplikace.

Tabulka 3: Bilance města Jistebnice

| Rok | Příjmy/Výdaje | Částky | Bilance |
|------------|----------------------|------------------|----------------|
| 2010 | Příjmy | 30 034 186 Kč | -9 043 052 Kč |
| | Výdaje | 39 077 238 Kč | |
| 2011 | Příjmy | 30 034 186 Kč | -9 043 052 Kč |
| | Výdaje | 39 077 238 Kč | |
| 2013 | Příjmy | 30 048 509 Kč | -1 058 968 Kč |
| | Výdaje | 31 107 477 Kč | |
| 2014 | Příjmy | 33 396 960 Kč | -1 208 510 Kč |
| | Výdaje | 34 605 470 Kč | |
| 2015 | Příjmy | 48 357 544 Kč | 1 822 491 Kč |
| | Výdaje | 46 535 053 Kč | |
| 2016 | Příjmy | 60 162 976 Kč | 8 907 681 Kč |
| | Výdaje | 51 255 295 Kč | |

Zdroj: Vlastní zpracování

V případě, že by město projekty nezrealizovalo, nemuselo by vynakládat takové finanční statky, na druhou stranu z podstaty projektů, by obec velice strádala. Konkrétně obyvatelé pečovatelského domu, kteří by si zasloužili na stáří relevantní podmínky spojené s úctyhodností ke stáří a ty jim obec může poskytnout na základě modernizace a zateplení domu, ve kterém senioři tráví zbytek svého života. Dalším velice důležitým krokem byla modernizace a zateplení základní školy a to z hlediska pohodlí dětí, kteří jsou stále povinni základní školní docházkou. Pro žáky představovala tahle investice výrazné zkomfortnění školního prostředí pro výuku, převážně v zimních měsících.

Dalším projektem, který výrazně přispěl ke zvýšení životního standardu obyvatel na Jistebnicku, je zbudování sběrného dvora. Možnost využívat cílené uskladňování odpadu, ať již nebezpečného nebo odpadu povahy dlouhodobého rozkladu, eliminuje starosti a náklady obyvatel na jeho likvidaci vlastními prostředky či případný dovoz do vzdálených destinací.

Tento objekt může také zabránit případnému nelegálnímu zakládání skládek na volném prostranství a tím samozřejmě eliminovat vliv negativních dopadů na místní přírodu.

Projekty typu zbudování půjčovny jízdních kol možná vypadají jako malicherné v porovnání s tvrdými projekty, které byly zmiňované výše, ale jejich účinek může být v širokospektrálním měřítku daleko významnější. Je to velmi dobrý prostředek na podporu turismu v dané oblasti. Vzhledem k podstatě provozované činnosti jakou je pronájem jízdních kol, je tento způsob dopravy dokonalou možností, jak poznat přírodní krásy Jistebnicka (které je součástí turistické oblasti Toulava) z úplně jiné perspektivy, než jaké se dostává člověku, při pouhém projíždění krajinou autem, či jakýmkoliv hromadným dopravním prostředkem. Může to tak mít za následek propagaci daného regionu jako jedno z nejhezčích přírodních útvarů, které je na Jihu Čech možné nalézt a může to být ve finále velký aspekt k tomu, aby nebylo vydáno rozhodnutí zatížit krajinu skladištěm jaderného odpadu, jelikož oblast kolem Jistebnice je stále horkým favoritem na tuto nepopulární trofej.

Souhrnem je třeba říct, že dotace zde mají veliký vliv na „modernizaci“ regionu, zvýšení jeho prestiže, a to v rámci nejen kraje, ale i celého státu. Dále zvyšují životní úroveň obyvatel dané oblasti, což je v rámci evropského vývoje velice vítaný vliv.

5 Diskuze

Asi majoritní problém v rozvoji malých a relativně chudých sídelních oblastí vidím převážně v určité řekněme skepsi nebo bychom to mohli nazvat strachem k určitému „modernímu“ přístupu. Převážná většina venkova upadá do konzervativní životní rutiny svých předků a existuje velmi malý počet jedinců, kteří by byli ochotni z tohoto kruhu vystoupit. Viz malý počet vysokoškolsky vzdělaných a erudovaných obyvatel v regionu. Pokud budeme tematicky zaměřeni stále na oblast Jistebnice, můžu říct, že pan starosta opravdu dělá, co může k dosažení co největšího množství cizího kapitálu, který by mohl využít. Evropská unie poskytuje ohromné možnosti rozvoje a expanze regionů. Bohužel problémem je plošná neschopnost dotací využít. A neplatí to konkrétně jen pro region Jistebnice ale kompletně pro Českou republiku. Jak je možné, že ve stejný časový okamžik má většina našich sousedů (Polsko, Německo, Rakousko) dotační prostředky téměř vyčerpané a naše republika stagnuje na pouhých 5 %. Celková administrativa a koncepce procesů získání grantů je natolik složitá a postavená na naprostých paradoxech. V některých regulích žádostí můžeme nalézt omezení, která jsou v rozporu se samotnou podstatou projektu, na který jsou peníze vyčleněné. To je jeden z hlavních faktů, které mohou zástupce obcí vést k tomu, aby byli obezřetní s žádostmi a s chutí a elánem se do projektů pouštět. Další věcí, která svazuje obce, je veliká neznalost možností, jak se k prostředkům dostat, ze strany jejich autorit.

Cesta k vyřešení problému v Jistebnici s neadekvátně řešeným kulturním domem, by mohla být do velké míry spjata s pomocí evropských fondů. K postavení úplně nového moderního a multifunkčního kulturního domu by mohla být využita řada evropských dotací. Napsání projektu na tak zvané „Komunitní centrum“, které by mohlo po dobu existence projektu fungovat také jako kulturní dům. Podmínkou těchto projektů je již z podstaty vyplývající sociální služba. Nezbytnou součástí, po dobu 5 let, tedy po dobu udržitelnosti projektu, by byla nutná funkce sociální pracovnice nebo sociálního pracovníka. Nevýhodou by bylo nutné držení pracovníka po celou dobu běhu. Pracovník by však mohl docházet jen některé dny v týdnu, po které by byl objekt využit na předem smluvený účel. Vznikl by zde však prostor například ke zbudování malého biografu, prostor pro volnočasové aktivity mládeže a ostatních občanů, který by mohl být využit k povznesení tamního kulturního života. Biograf by mohl sloužit zároveň jako divadelní sál. Místní obyvatelé pečovatelského domu by mohli využívat výhod přítomnosti sociálního pracovníka pro různé aktivity zaměřené na zpestření jejich dnů. Komunitní centrum by dále mohlo být útočištěm lidem, kteří prožívají životní krize, lidem, kteří jsou nezaměstnaní, nebo lidem, kteří mají různé duševní, či psychické poruchy. Po

skončení povinné doby udržitelnosti 5 let, by byla k dispozici městu nová moderní multifunkční budova, která by mohla být využita za jakýmkoli účelem. Při srovnání výdajů na plat jednoho člověka, který by představoval nutnou přítomnost sociálního pracovníka nebo pracovnice a dále výdajů spojených s údržbou domu a výdaji na investici rozsáhlé rekonstrukce stávajících prostor, které jsou v současné době využity jako kulturní dům, popřípadě s investicemi na zbudování nového takto nákladného projektu, bychom došli k závěru, že varianta nového centra s využitím evropských fondů je z hlediska výhledu do budoucnosti atraktivnější jak pro místní obyvatele, tak pro vedení obce. V případě vytvoření dobrého konceptu, který by podchytil veškerá slabá místa, by mohl mít projekt naději na úspěch v podobě své realizace a fungování.

Takovéto parciální projekty jednotlivých regionů, ač třeba v menším měřítku, nemalou mírou přispějí k rozvoji celého státu. Tyto projekty jsou podstatnými pilíři rozvoje správních celků na konkurenceschopnou úroveň zbylých států, zvláště těch západních, v rámci celé Evropské unie.

6 Závěr

Cílem mé bakalářské práce bylo posoudit vliv evropských dotací na rozvoj vybraného regionu (konkrétně Jistebnice) v oblasti managementu a správy sídelních útvarů, komunikačních sítí, ochrany životního prostředí a vývoje osídlení. Zjistit jaké projekty jsou, popřípadě byly realizovány a definovat jejich přímý a nepřímý vliv na životní úroveň obyvatel dané sídelní oblasti. Sběr dat se opíral o získané dokumenty a nestandardizované rozhovory. Byly použity projektové a popisné materiály, poskytnuté panem starostou Mgr. Maškem a členy MAS Krajina srdce. Díky těmto datům bylo možné posoudit danou problematiku.

Z hlediska managementu obce je třeba upozornit na dobré koncepční pojetí řízení. Tvrdé projekty, které byly provedeny, z hlediska řízení obce, jako stěžejní (ZŠ a DPS) výborně koreluji s tematikou ochrany životního prostředí viz. projekt sběrný dvůr. Výhled na budoucí vývoj osídlení je v návaznosti na data z předchozích kapitol spíše skeptická a očekává se vývoj spíše regresivní. Rozvoj komunikační sítě v oblasti byl zaznamenán ve větším měřítku avšak ne za podpory evropských fondů.

Vliv dotačních prostředků na oblast Jistebnicka je patrný hlavně v projektech, které nejsou na první pohled občanovi patrné nebo je bere jako samozřejmé. Potenciál pro růst daného regionu v měřítku celorepublikovém je značný. Projekty, do kterých se město pouští jsou zaměřené převážně na zvelebení nebo nutnou modernizaci elementárních složek lidského života, jakými jsou vzdělání, kulturní a sportovní život, ochrana životního prostředí a sociální zabezpečení. V případě projektu zateplení ZŠ a MŠ je zřejmé, že tento projekt je do značné míry možné považovat za jeden z hlavních pilířů zkvalitnění podmínek pro vzdělávání. Nadále je tu kumulovaný potenciál pro modernizaci výukového zařízení, technizace tříd v podobě interaktivních tabulí, chemických a fyzikálních laboratoří. Tímto směrem by se dal pozvednout standart výuky na škole a tím do značné míry dotáhnout konkurenceschopnost školy stran produkce vyššího vzdělanostního standardu absolventů ve srovnání s městskými zařízeními.

Dále v případě modernizace domu s pečovatelskou službou, jde převážně o zkvalitnění péče o seniory a zpestření jejich života v „uzavřené“ komunitě svých vrstevníků. Pokud mají senioři dobré zázemí v podobě jejich domova, je zde další možnost, jak zajít dál a dát jim možnost seberealizace v přírodě. Investicí do zbudování zahrad, které by k pečovatelskému domu patřily, by se obyvatelům tohoto zařízení dala možnost jejich zvelebování v podobě pěstování libovolných květin, či plodů. Tím by se mohla výrazně zlepšit vitalita jejich zdravotního stavu a zároveň by se dalo doplňovat zásobování z lokálních zdrojů, v podobě vypěstovaných plodin. Tím by bylo zajištěno i částečné zdravé stravování. Lidé

v pečovatelském domě, by měli pocit, že jsou opravdu v domácím prostředí, vzhledem k tomu, že většina opečovávaných jsou venkované a že i v pokročilém věku jsou ještě schopni vykonávat aktivitu, ze které přímo plyne společenský užitek.

Investice do sběrného dvora má veliký význam pro ochranu životního prostředí a zachování tamního krajinného rázu celého Jistebnicka, je velice důležitým aparátem. Možnost pro obyvatele uložit odpad, který je velmi těžké zlikvidovat nebo uskladňovat, je k nedocenění. V případě absence takových prostor, by většina odpadu, kovů a nebezpečných látek končila v polích, lesích nebo kamnech. Takovýto růst znečištění v rámci malého regionu by měl fatální dopad jak na místní faunu a místní flóru, tak na rozvoj cykloturistického ruchu, na který klade management města důraz díky realizovaným projektům.

Další projekty sice nejsou materiálně nijak atraktivní, ale zajišťují rozvoj venkova po jiných stránkách. Ať projekt hurá na kolo, který pomáhá k rozvoji cykloturismu, pohybu, a sportu nebo projekt na podporu kreativity dětí a jejich rozvoje soužití s přírodou. Oba projekty z podstaty svého zaměření mají spíše vliv na zkvalitnění života obyvatel než na zkvalitnění jejich podmínek materiálních.

Největším problémem je extrémní limitovanost prostředků, které by v regionu mohly být alokovány. Dále je zde nedostatečné množství lidských zdrojů, které by se efektivně a způsobile mohly zaměřovat na problematiku získávání finančních grantů na rozvoj regionu. Do budoucna by měl být kladen větší důraz na posílení managementu vzdělanými mladými lidmi, kteří by mohli podpořit současný stav procesů pro získávání grantů. Nyní se dotacím věnuje pouze starosta obce, který má na zodpovědnost mnohem širší agendu. Tím se velice snižuje fond času a sil, který by mohl být věnován tomuto tématu. V případě navýšení lidské kapacity, která by byla dostatečně kvalifikovaná a způsobilá k tomu, aby se mohla profilovat pouze tímto směrem, efektivita získávání finančních subvencí by se zvýšila. Tím by se radikálně zvýšila možnost realizace již navrhovaného komunitního centra z všestranným zaměřením (viz Diskuze) nebo by se mohlo vytvořit další portfolio potenciálně realizovatelných projektů, které by přispělo k dalšímu vývoji oblasti jak po životní tak po hospodářské stránce.

7 Summary

The main tendency of my bachelor was analysis influence of European grants to direct development of region Jistebnice. The whole study was based on exploration of a source connecting with issues. Afterwards I obtained theoretical knowledge of the theme I started to gain information about the chosen region specifically about Jistebnice. Then I had a meeting with local mayor Mr. Masek for several times. He provided me the important data about projects which had been supported by EU before and projects which are planned for the near future. Another remedial partner of mine was Mrs Karasova and members of local group who are interested in European grants. After I analysed whole materials I had got than I was able to proclaim how big is the influence to the region.

I think the importance of “helping hand” in the shape of European grants is very high above all for the small region created mainly by villages. Region I decided to describe in my thesis is very poor. It means all financial subsidy for the development such a region can create better life conditions. People are living there can get the similar opportunities as people from the cities. There is quit immense potential. Region has a beautiful landscape and pure nature. People can spend their free time in forests or the can go fishing and they know that the pounds and rivers are pure.

In my opinion is also very important to support local education, because a lot of children from the villages are worthy of similar level of education as children have in the cities. And nowadays it is almost impossible to have a school in the village as modern as in the city.

So I hope the local authority will continue with hard work and the will get more grants in the future. Because it helps to the region and also it makes local life better.

8 Přehled literatury

Ministry of regional development of the CR. (2015). *European Structural and Investment Funds*. Dostupné z http://dotaceu.cz/getmedia/e78fccb6-9840-4bf7-ad62-d8c9fc97188d/AJ_kostka_web.pdf?width=0&height=0

Stejskal, J. & Kovárník, J. (2009). *Regionální politika a její nástroje*. Praha: Portál.

Machálek, P., Černý, M. & Grohmann, D. (2014). *Dotační politiky EU*. Brno: Masarykova univerzita

European Parliament. (2015). *Grants*. Dostupné z <http://www.europarl.europa.eu/contracts-and-grants/en/20150201PVL00100/Grants>

MMRCR & EU. (2012). *Informace o fondech*. Dostupné z <http://www.strukturalni-fondy.cz/cs/Fondy-EU/Informace-o-fondech-EU>

ERDF. (2000-2017). *European Regional Development Fund*. Dostupné z http://www.welcomeurope.com/european-funds/erdf-1-european-regional-development-fund-815+715.html#tab=onglet_details

Úřad vlády ČR. (2009-2017). *Evropský fond pro regionální rozvoj*. Dostupné z <https://www.vlada.cz/cz/urad-vlady/strukturalni-fondy/fond-regionalniho-rozvoje/evropsky-fond-pro-regionalni-rozvoj-80146/>

Ministerstvo vnitra ČR. (2010). *Evropský fond pro místní rozvoj (ERDF)*. Dostupné z <http://www.osf-mvcr.cz/slovník/evropsky-fond-pro-regionalni-rozvoj>

Ministerstvo práce a sociálních věcí ČR. (2016). *Evropský sociální fond ČR*. Dostupné z https://www.esfcr.cz/detail-clanku/-/asset_publisher/BBFAoaudKGfE/content/evropsky-socialni-fond-v-cr

EnviWeb s.r.o. (2006). *Fond soudržnosti*. Dostupné z <http://www.fondsoudrznosti.cz/ofondu/>

Cyrrus Advisory. (2017). *Evropský zemědělský fond pro rozvoj venkova*. Dostupné z <http://www.dotacni.info/evropsky-zemedelsky-fond-pro-rozvoj-venkova/>

GRANT ADVISOR, spol. s r.o. (2016). *Fondy Evropské unie*. Dostupné z <http://www.dotaceonline.cz/Page.aspx?SP=8477>

Ministerstvo zemědělství České Republiky. (2006). *NÁRODNÍ STRATEGICKÝ PLÁN ROZVOJE VENKOVA ČESKÉ REPUBLIKY NA OBDOBÍ 2007-2013*. Praha

Liberecký Kraj. (2013). *Fond solidarity EU-základní informace*. Dostupné z <http://regionalni-rozvoj.kraj-lbc.cz/page1874/Povodne-2010/fond-solidarity-eu>

Ministerstvo práce a sociálních věcí. (2015). *Evropský globalizační fond (EGF)*. Dostupné z <http://www.mpsv.cz/cs/21194>

Ministerstvo pro místní rozvoj ČR. (2012). *Programy 2004-2006*. Dostupné z <https://www.strukturalni-fondy.cz/cs/Fondy-EU/Programy-2004-2006>

Ministerstvo pro místní rozvoj ČR. (2012). *Programové období 2014-2020*. Dostupné z <https://www.strukturalni-fondy.cz/cs/Fondy-EU/2014-2020>

Ministerstvo pro místní rozvoj ČR. (2012). *Programové období 2007-2013*. Dostupné z <https://www.strukturalni-fondy.cz/cs/Fondy-EU/Programove-obdobi-2007-2013>

Ministerstvo pro místní rozvoj ČR. (2012). *10 Kroků k získání dotace*. Dostupné z <http://dotaceeu.cz/cs/Jak-na-projekt>

Nový, I. & Surynek, A. (2006). *Sociologie pro ekonomy a manažery*. Praha: Grada Publishing, a.s.

9 Seznam obrázků, tabulek a grafů

| | |
|--|----|
| Graf 1: Půdní rozdělení..... | 19 |
| Graf 2: Vývoj osídlení | 20 |
| Graf 3: Obyvatelstvo dle věkových skupin | 21 |
| Graf 4: Národnostní složení..... | 23 |
| Graf 5: Religiozita | 24 |
| Graf 6: Rozdělení ekonomické aktivity obyvatelstva..... | 26 |
| Graf 7: Dojíždění do zaměstnání | 27 |
| | |
| Obrázek 1: Prostředky evropských fondů 2014 - 2020 | 10 |
| Obrázek 2: Mapa Jistebnicko..... | 17 |
| Obrázek 3: Základní Škola Jistebnice..... | 29 |
| Obrázek 4: Základní škola Jistebnice | 29 |
| Obrázek 5: Dům s pečovatelskou službou Jistebnice | 30 |
| Obrázek 6: Tepelná čerpadla-DPS..... | 31 |
| Obrázek 7: Sběrný dvůr Jistebnice | 32 |
| | |
| Tabulka 1: Přehled projektů..... | 34 |
| Tabulka 2: Plánované projekty | 36 |
| Tabulka 3: Bilance města Jistebnice..... | 38 |

Seznam zkratk

| | |
|-----------|---|
| EU | Evropská Unie |
| ČR | Česká Republika |
| EFRR/ERDF | Evropský fond pro regionální rozvoj |
| ESF | Evropský sociální fond |
| FS | Fond soudružnosti |
| EAFRD | Evropský zemědělský fond pro rozvoj venkova |
| EMFF | Evropský námořní a rybářský fond |
| MZCR | Ministerstvo zemědělství ČR |
| MVCR | Ministerstvo vnitra ČR |
| HDP | Hrubý domácí produkt |
| EDF | Evropský fond pro přizpůsobení se globalizaci |
| MPSV | Ministerstvo práce a sociálních věcí |
| MMRCR | Ministerstvo pro místní rozvoj ČR |
| MAS | Místní akční skupina |
| ČSSD | Česká strana sociálně demokratická |
| KDU-ČSL | Křesťanská a demokratická unie – Československá strana lidová |
| HC | Hokejový club |
| FC | Fotbalový club |
| SPSVD | Spolek pro sport všeho druhu |
| ŠSK | Školní sportovní klub |
| ZŠ | Základní škola |
| SK | Sportovní klub |
| EAO | Ekonomicky aktivní obyvatelstvo |
| OZP | Osoba zdravotně postižená |
| CEDR | Centrální evidence dotací z rozpočtu |
| OZE | Obnovitelné zdroje energie |
| DPS | Dům s pečovatelskou službou |
| MŠ | Mateřská škola |
| SDH | Sbor dobrovolných hasičů |
| IZS | Integrovaný záchranný systém |

10 Přílohy

1

Žádost o podporu

Identifikace operace

Registrační číslo projektu:
Identifikace žádosti (HASH):
4

Bh20P Verze:

Projekt

Číslo a název výzvy: 06_15_017 19. výzva - TECHNIKA PRO IZS - SC 1.3

Název projektu – Obnova zastaralé techniky u hasičů v Jistebnici
česky: Název projektu – Renewal of the technical equipment for fire protection
EN: unit Jistebnice

Anotace projektu:

Vybavením jednotky SDH obce Jistebnice velkokapacitní požární cisternou na dopravu vody, jako specializovanou technikou pro odstraňování důsledků spojených s extrémním suchem, bude dosaženo vyšší ochrany zdraví osob a vyšší ochrany majetku na celém území správního obvodu ORP Tábor.

Harmonogram projektu

Předpokládané datum zahájení fyzické realizace projektu: 1. 1. 2016
Skutečné datum zahájení fyzické realizace projektu: 30. 6.
Předpokládané datum ukončení fyzické realizace projektu: 2017 18
Doba trvání (v měsících):

Příjmy projektu

Jiné peněžní příjmy (JPP): Příjmy dle článku 61: Projekt nevytváří jiné peněžní příjmy Projekt nevytváří příjmy dle článku 61

Doplňkové informace

Realizace zadávacích řízení na projektu:

Ano

Liniová stavba:

Další podpory ve vztahu k projektu z jiných veřejných zdrojů: Společný akční plán:

Partnerství veřejného a soukromého sektoru:

Sestava vytvořena v MS2014+

JJPRIGAB

1.4.2016

CBA: Ano
Projekt je zcela nebo zčásti prováděn sociálními partnery nebo NNO:
Veřejná podpora:
Režim financování: Ex-post

Fázovaný projekt: Ne
Popis fázovaného projektu:

Specifické cíle

Číslo a název programu: 06 Integrovaný regionální operační program
Číslo a název prioritní osy: 06.1 Konkurenceschopné, dostupné a bezpečné regiony
Číslo a název investiční priority: 06.1.23 Podpora investic zaměřených na řešení konkrétních rizik, zajištění odolnosti vůči katastrofám a vývoj systémů krizového řízení
Číslo a název opatření:
Číslo a název tematického cíle: TC 05 Podpora přizpůsobení se změně klimatu, předcházení rizikům a řízení rizik
Číslo a název specifického cíle: 06.1.23.1.3 Zvýšení připravenosti k řešení a řízení rizik a katastrof
Procento: 100,00
Kategorie regionu:
Více rozvinuté: 0,00
Méně rozvinuté: 100,00
Posloupnost synergické vazby:

Popis projektu

Jaký problém projekt řeší?

Projekt řeší nedostatečné vybavení jednotky SDH obce Jistebnice pro řešení mimořádných událostí vzniklých z extrémního sucha.

Jednotka má dnes k dispozici dvě cisternové automobilové stříkačky.

Jedná se o vozidlo TATRA 148 CAS 32, rok výroby 1981. Tato 35 let stará CAS je ve špatném technickém stavu. Opravy se neustále soustřeďují na netěsnost brzdového systému, poruchy posilovače řízení a netěsnost nádrže.

Druhé vozidlo je také TATRA 148 CAS 32, vyrobené v roce 1982. Na tomto vozidle byla v roce 2009 provedena výměna nádrže. I na tomto vozidle se projevují netěsnosti na různých skupinách dílů. Obě CAS jsou velkým úsilím města i členů sboru udržovány v provozuschopném stavu. V případě získání datace na pořízení nové CAS bude starší Tatra vyřazena, případně darována jiné jednotce v souladu s doporučením HZS.

Ve výzbroji jednotky je také speciální automobil AVIA 31 K vyrobený v roce 1984. Tento automobil je Sestava vytvořena v MS2014+ JJPRI GAB 1.4.2016

ve velmi špatném technickém stavu, má zkorodovaný rám i kabinu, netěsnící převodovku a mnoho dalších závad. Toto vozidlo bude vyřazeno ze systému IZS a zlikvidováno.

Jako náhrada za Avii byl v roce 2015 pořízen dopravní automobil IVECO DAILY. Auto bylo pořízeno s podporou Jihočeského kraje.

Jaké jsou příčiny problému?

Příčinami problému jsou změny klimatu. Jedná se především o změny vyvolávající dlouhodobé extrémní sucho. Situace s dlouhotrvajícím suchem byla naposledy v létě 2015. Hasiči zasahovali u množství požárů zemědělských plodin v době jejich sklizně i u požárů lesních porostů. Pomáhali i s navážením vody do vysychajících studní. Nedostatek finančních prostředků na pořízení nové techniky v rozpočtu města Jistebnice je důvodem, proč je podávána žádost o podporu z Integrovaného regionálního operačního programu.

Co je cílem projektu?

Cílem projektu je dosažení vyšší ochrany zdraví osob a vyšší ochrany majetku. Specifickým cílem projektu je zvýšení připravenosti jednotky SDH obce Jistebnice k řešení a řízení rizik a katastrof. Realizací projektu dojde k posílení vybavení jednotky SDH obce Jistebnice. Jednotka bude nově vybavena velkokapacitní požární cisternou na dopravu vody, jako specializovanou technikou určenou pro výkon činností spojených s extrémním suchem. Tento cíl odpovídá specifickému cíli 1.3.: "Zvýšení připravenosti k řešení a řízení rizik a katastrof", spadající pod tématický cíl 5: "Podporování přizpůsobení se změně klimatu, předcházení rizikům a jejich řešení" a vybranou investiční prioritou 5b): "Podpora investic zaměřených na řešení konkrétních rizik, zajištění odolnosti vůči katastrofám a vývojem systémů krizového řízení" v rámci integrovaného regionálního operačního programu pro období 2014 - 2020.

Jaká změna/y je/jsou v důsledku projektu očekávána/y?

Realizací projektu dojde ke zlepšení ochrany života a zdraví osob a ochrany majetku. Po realizaci projektu bude JSDHO Jistebnice vyzbrojena novou velkokapacitní požární cisternou. Ve stavu zůstane i současně používaná TATRA 148 CAS 32 z roku 1982 a v roce 2015 pořízený dopravní automobil IVECO DAILY. Druhá TATRA 148 CAS 32 a AVIA 30K budou, vzhledem ke svému stáří a technickému stavu, vyřazeny ze stavu a zlikvidovány, případně bezúplatně převedeny na jinou jednotku na území ORP Tábor v souladu s doporučením HZS.

Jaké aktivity v projektu budou realizovány?

Projekt má jednu hlavní aktivitu. Touto aktivitou je pořízení velkokapacitní požární cisterny na dopravu vody dle normativu vybavení k posílení vybavení HZS ČR pro oblast odstraňování důsledků spojených s extrémním suchem.

Projekt má dvě vedlejší aktivity. První vedlejší aktivitou je zpracování Studie proveditelnosti projektu. Studii proveditelnosti zpracuje firma FILAGONA s.r.o. za aktivní spolupráce zástupců města Jistebnice, členů jednotky SDH obce Jistebnice a manažera Svazku obcí mikroregionu Tábořsko. Druhou vedlejší aktivitou je zpracování zadávací dokumentace k veřejné zakázce a na organizaci výběrového a zadávacího řízení. Tuto aktivitu zajistí firma FILAGONA s.r.o.

Popis realizačního týmu projektu:

Realizační tým tvoří zástupci města Jistebnice, členové jednotky SDH obce Jistebnice, pracovníci MÚ Jistebnice a pracovníci spolupracující společnosti FILAGONA s.r.o.

Mgr. Vladimír Mašek - starosta města Jistebnice - manažer projektu, spolupracuje při zjišťování potřeb a tvorbě technické dokumentace, provádí kontrolní činnost

Ing. Gabriele Příbramská - jednatelka společnosti FILAGONA s.r.o. - koordinace činností, zpracování studie proveditelnosti a žádosti o dotaci, realizace výběrového řízení, hlavní kontaktní osoba projektu

Ing. Iveta Plochová - ekonomka MÚ Jistebnice - připravuje ekonomické podklady, zajišťuje finanční operace související s realizací projektu, vede účetnictví, podílí se na zpracování monitorovacích zpráv

Ing. Miroslav Dlouhý - manažer Svazku obcí mikroregionu Tábořsko - odborný garant, zajištění technické dokumentace

František Děd - velitel JSDHO Jistebnice - odpovědný za provoz techniky
Karel Dinda - strojník JSDHO Jistebnice - řidič a obsluhovač techniky

Jak bude zajištěno šíření výstupů projektu?

O realizaci projektu a podpoře z IROP bude široká veřejnost informována na webových stránkách města Jistebnice www.jistebnice.cz. Další informace budou publikovány v Jistebnickém zpravodaji a také v regionálním tisku jako jsou Tábořský deník a Tábořsko.

V čem je navržené řešení inovativní?

Jaká existují rizika projektu? Rizika přípravné fáze projektu:

- Neobdržení dotace - tomuto riziku předcházíme zapojením zkušených lidí do týmu zpracovávající žádost o dotaci a potřebnou dokumentaci k žádosti, včetně konzultací s pracovníky CRR

- Nedostatek finančních prostředků - zastupitelstvo města Jistebnice počítá s prostředky na spolufinancování projektu

Rizika realizační fáze:

- Výběr nekvalitního dodavatele - riziko bude eliminováno podrobným stanovením technických parametrů jednotlivých zařízení a provedením výběrového řízení zkušenou firmou

- Nedodržení podmínek IROP - předcházení neustálou kontrolou realizace projektu a konzultacemi s pracovníky CRR

- Nedodržení realizačních termínů - výběr renomovaného dodavatele

Rizika provozní fáze:

- Nedostatek obsluhovačů techniky - JSDHO Jistebnice má dnes dostatek členů schopných obsluhovat techniku a trvale se soustředí na přípravu mladší generace pro práci v jednotce

- Nedostatek finančních prostředků na provoz - zastupitelům města Jistebnice je důležitostí jednoty SDH obce Jistebnice v oblasti řešení a řízení rizik a katastrof známá, proto počítají v každém rozpočtu s dostatečnou finanční částkou na provoz.

Klíčová slova:

Cílové skupiny

Cílová

skupina:

Obyvatelé

Popis cílové skupiny:

První cílovou skupinou jsou obyvatelé města Jistebnice, obyvatelé území ORP Tábor a v neposlední řadě všichni obyvatelé České republiky. Město Jistebnice má 2.009 obyvatel, ORP Tábor 80.481 obyvatel. Pořízením specializované techniky pro JSDHO Jistebnice dojde ke zlepšení ochrany obyvatelstva v okolí Jistebnice i v rámci území celého ORP Tábor.

Cílová skupina:

Orgány krizového řízení obcí a krajů a organizačních složek státu **Popis cílové skupiny:**

Třetí cílovou skupinou jsou orgány krizového řízení města Jistebnice a ORP Tábor. Pořízení techniky pro jednotku SDH obce Jistebnice, umožní krizovému štábu města Jistebnice i krizovému štábu ORP Tábor realizovat rozsáhlejší a účinnější krizová opatření.

Cílová

skupina: Složky

izs

Popis cílové skupiny:

Druhou cílovou skupinou je jednotka SDH obce Jistebnice, jako složka integrovaného záchranného systému v kategorii JPO III. Pořízením specializované techniky dojde ke zvýšení akceschopnosti jednotky.

Subjekty projektu

| | |
|--|---|
| Typ | Typ plátce DPH: |
| subjektu: Název | DPH ve vztahu k aktivitám projektu Procentní |
| subjektu: Kód | podíl: Žadatel/příjemce Město Jistebnice CZE Česká republika |
| státu: | 00252425 |
| IČ: | |
| IČ | |
| zahraniční: | |
| Rodné číslo: | |
| Datum narození: | |
| Jméno: | |
| Příjmení: | O |
| DIČ/ VAT | bec |
| id: Právní | Ano |
| forma: | |
| Subjekt je právnickou osobou: Datum vzniku: | Jsem plátce DPH a nemám zákonný nárok na odpočet |

Počet
zaměstnanců: Roční
obrat:
Bilanční suma roční
rozvahy: Velikost podniku:
Kód institucionálního sektoru:
Zahrnout subjekt do definice jednoho podniku:Ne
Popis zapojení partnera do jednotlivých fází projektu:

Adresy

subjektu **Název** Jihočesk
kraje: Název ý kraj Tábor
okresu: Název Tábor
ORP: Městská
část: Obec: Jiste
Část bnice
obce: Jistebnice
Ulice: Náměstí
PSČ: 391 33
Číslo orientační:
Číslo 1
popisné/evidenční: Kód 1
druhu čísla domovního:
WWW:

Osoby

subjektu **Titul před** Mg
jménem: Jméno: r.
Příjmení: Vladimír
Titul za Mašek
jménem:
Telefon: +420602442799
M starosta@jistebnice.cz
obil:
Email: A
Hlavní kontaktní no
osoba: Statutární Ing.
zástupce: Titul před Gabrie
jménem: Jméno: la
Příjmení: Příbramská
Titul za
jménem:
Telefon: +420604843656
M pribramska@centrum.cz
obil: Ano
Email:
Hlavní kontaktní
osoba: Statutární
zástupce:

Účty subjektu

Sestava vytvořena v MS2014+

JJPRIGAB
Město Jistebnice
0800 - Česká spořitelna, a.s.

1.4.2016

7

Název
úctu: **Kód**

banky:

IBAN:

Měna účtu:

Stát:

Předčíslí ABO:

Základní část ABO:

Název účtu:

Kód

banky:

IBAN:

Měna účtu:

Stát:

Předčíslí ABO:

Základní část ABO:

CZK
Česká republika

701497339

Město Jistebnice

0710 - Česká národní banka

CZK

Česká

republika 94

4711301

Účetní období

CZ NACE

Veřejná podpora

Umístění

| Dopad projektu: | CHKO/NP |
|------------------------|----------------|
| CZ031 Jihočeský kraj | |
| CZ0317 Tábor | |
| 3112 Tábor | |

| Místo realizace projektu: | CHKO/NP |
|----------------------------------|----------------|
| | |

Sestava vytvořena v MS2014+

JJPRIGAB

1.4.2016

| | |
|----------------------|--|
| CZ031 Jihočeský kraj | |
| CZ0317 Tábor | |
| 3112 Tábor | |

Klíčové aktivity

Název klíčové aktivity: výkon činností spojených s extrémním suchem

Popis klíčové aktivity:

Přehled nákladů:

Etapy

Pořadí etapy: 1

Název etapy: Pořízení velkokapacitní požární cisterny

Předpokládané datum zahájení etapy: 1. 1. 2016

Předpokládané datum ukončení etapy: 30. 6.

2017 Předpokládaná doba trvání (v měsících): 18

Popis etapy:

Celý projekt bude realizován v jediné etapě. V rámci této etapy bude provedeno zpracování studie proveditelnosti, zpracování zadávací dokumentace k veřejné zakázce a na organizaci výběrového a zadávacího řízení a pořízení velkokapacitní požární cisterny.

Rozpočet roční

| Kód | Název | Částka celkem | Procento |
|-----------|--|---------------|-----------|
| 1 | Celkové výdaje | 7 724 | 10 |
| 1.1 | Celkové způsobilé výdaje | 7 690 | 9 |
| 1.1.1 | Celkové způsobilé výdaje - investiční | 7 575 | 9 |
| 1.1.1.1 | Pořízení majetku | 7 575 | 10 |
| 1.1.1.1.1 | Pořízení drobného hmotného majetku | | |
| 1.1.1.1.2 | Pořízení dlouhodobého hmotného majetku | 7 575 | 10 |
| 1.1.2 | Celkové způsobilé výdaje - neinvestiční | 115 | |
| 1.1.2.1 | Pořízení služeb bezprostředně souvisejících s realizací projektu | 115 | 10 |
| 1.1.2.1.1 | Zpracování studie proveditelnosti nebo její části | 55 | 4 |
| 1.1.2.1.2 | Zpracování zadávacích dokumentací k veřejným zakázkám a na organizaci výběrových a zadávacích řízení | 60 000,00 | 5 2,17 |
| 1.1.2.1.3 | Povinná publicita | | |
| 1.1.2.2 | Ostatní | | |
| 1.1.2.2.1 | Ostatní | | |
| 1.1.3 | Celkové způsobilé výdaje - neinvestiční | | |
| 1.2 | Celkové nezpůsobilé výdaje | 34 | |
| 1.2.1 | Celkové nezpůsobilé výdaje - investiční | | |
| 1.2.2 | Celkové nezpůsobilé výdaje - neinvestiční | 34 | 10 |

Rozpočet roční – přehled za jednotlivé roky

| Kód | Část | | Část | | Část | | Část | | Část | | Část | | Částka celkem | Procento |
|-----|-------|-------|-------|-------|-------|-------|-------|-------|-------|--------|------|----|---------------|----------|
| | ka | za | ka | za | ka | za | ka | za | ka | za | ka | za | | |
| | 1.rok | 2.rok | 3.rok | 4.rok | 5.rok | 6.rok | 7.rok | 8.rok | 9.rok | 10.rok | | | | |
| 1 | | 7 724 | | | | | | | | | | | 7 724 | 10 |
| 1.1 | | 7 690 | | | | | | | | | | | 7 690 | 9 |

Sestava vytvořena v MS2014+

JJPRIGAB

1.4.2016

| | | | | | | | | | | | |
|-----------|--|-------|--|--|--|--|--|--|--|-------|--|
| 1.1.1 | | 7 575 | | | | | | | | 7 575 | |
| 1.1.1.1 | | 7 575 | | | | | | | | 7 575 | |
| 1.1.1.1.1 | | | | | | | | | | | |
| 1.1.1.1.1 | | 7 575 | | | | | | | | 7 575 | |
| 1.1.2 | | 115 | | | | | | | | 115 | |
| 1.1.2.1 | | 115 | | | | | | | | 115 | |
| 1.1.2.1 | | 55 | | | | | | | | 55 | |
| 1.1.2.1 | | 60 | | | | | | | | 60 | |
| 1.1.2.1 | | | | | | | | | | | |
| 1.1.2.2 | | | | | | | | | | | |
| 1.1.2.2 | | | | | | | | | | | |
| 1.1.3 | | | | | | | | | | | |
| 1.2 | | 34 | | | | | | | | 34 | |
| 1.2.1 | | | | | | | | | | | |
| 1.2.2 | | 34 | | | | | | | | 34 | |

Přehled zdrojů financování

| | |
|--|--|
| Fáze přehledu financování: | Žádost o podporu |
| Měna: | CZK |
| Název etapy: | |
| Celkové zdroje: | 7 724 734,00 |
| Celkové nezpůsobilé výdaje: | 34 600,00 |
| JPP nezpůsobilé: | 0,00 |
| Celkové způsobilé výdaje: | 7 690 134,00 |
| Jiné peněžní příjmy (JPP): | 0,00 |
| CZV bez příjmů: | 7 690 134,00 |
| Příjmy dle čl. 61 obecného nařízení: | 0,00 |
| Příspěvek Unie: | 6 536 613,90 |
| Národní veřejné zdroje: | 1 153 520,10 |
| Podpora celkem: | 6 921 120,60 |
| Vlastní zdroj financování: | 769 013,40 |
| % vlastního financování: | 10,00 |
| Zdroj financování vlastního podílu: | Finanční prostředky z rozpočtu obcí/obce |
| % vlastního financování - více rozvinutý region: | 0,00 |

Finanční plán

| | |
|---|--------|
| Pořadí finančního plánu: | |
| Datum předložení: | 30. 6. |
| Etapa: | |
| Záloha - plán: | |
| Záloha - Investice: | |
| Záloha - Neinvestice: | |
| Vyúčtování - plán: | 7 690 |
| Vyúčtování - Investice: | 7 575 |
| Vyúčtování - Neinvestice: | 115 |
| Vyúčtování - plán očištěné o příjmy: | |
| Vyúčtování - Investice očištěné o příjmy: | |
| Vyúčtování - Neinvestice očištěné o příjmy: | |
| Závěrečná platba: | |

Kategorie intervencí

Oblast intervence

Kód oblasti intervence: 087

Sestava vytvořena v
MS2014+

| | |
|----------------------------------|--|
| Název oblasti intervence: | Opatření pro přizpůsobení se změně klimatu, předcházení rizikům a řízení rizik souvisejících s oblastí klimatu, jako jsou například eroze, požáry, záplavy, bouře a sucha, včetně zvyšování povědomí, civilní ochrany a systémů a infrastruktur řízení katastrof |
| Specifický cíl: | Zvýšení připravenosti k řešení a řízení rizik a katastrof |
| Procentní podíl: | 100 |
| Indikativní alokace: | 6 536 613,90 |

Tematický cíl

| | |
|--------------------------------|---|
| Kód tematického cíle: | 05 |
| Název tematického cíle: | Podpora přizpůsobení se změně klimatu, předcházení rizikům a řízení rizik |
| Specifický cíl: | Zvýšení připravenosti k řešení a řízení rizik a katastrof |
| Procentní podíl: | 100 |
| Indikativní alokace: | 6 536 613,90 |

Forma financování

| | |
|---------------------------------|----------------|
| Kód formy financování: | 01 |
| Název formy financování: | Nevratný grant |
| Procentní podíl: | 100 |
| Indikativní alokace: | 6 536 613,90 |

Typ území

| | |
|-----------------------------|--|
| Kód typu území: | 01 |
| Název typu území: | Velké městské oblasti (hustě obydlené > 50 000 obyvatel) |
| Procentní podíl: | |
| Indikativní alokace: | |
| Kód typu území: | 02 |
| Název typu území: | Malé městské oblasti (střední hustota > 5000 obyvatel) |
| Procentní podíl: | |
| Indikativní alokace: | |
| Kód typu území: | 03 |
| Název typu území: | Venkovské oblasti (řídce osídlené) |
| Procentní podíl: | 100 |
| Indikativní alokace: | 6 536 613,90 |

Mechanismus územního plnění

| | | |
|--|----------|----------|
| Kód mechanismu územního plnění: | 07 | |
| Sestava vytvořena v MS2014+ | JJPRIGAB | 1.4.2016 |

| | |
|---|-------------------|
| Název mechanismu územního plnění: Procentní podíl: | Nepouží je se 100 |
| Indikativní alokace: | 6 536 613,90 |

Vedlejší téma ESF

Ekonomická aktivita

| | |
|---|--------------------------|
| Kód ekonomické aktivity: Název ekonomické aktivity: Procentní podíl: | 18 Veřejná správa 100 |
| Indikativní alokace: | 6 536 613,90 |

Lokalizace

| | |
|--|-------------------------|
| Kód lokalizace: Název lokalizace: | CZ031 Jihočeský kraj |
| NUTS2: | Jihozápad |
| NUTS1: | Česká republika |
| Procentní podíl: Indikativní alokace: | 100 6 536 613,90 |

Indikátory

| | |
|-------------------------------|---|
| Kód indikátoru: | 57001 |
| Název: | Počet nové techniky a věcných prostředků složek IZS |
| Měrná jednotka: | Sety |
| Výchozí hodnota: | 0,000 |
| Datum výchozí hodnoty: | 1. 1. 2016 |
| Cílová hodnota: | 1,000 |
| Datum cílové hodnoty: | 30. 6. 2017 |
| Envi: | Ne |
| Definice indikátoru: | |

Jedná se o počty nově pořízené techniky a věcných prostředků složek IZS v "exponovaných územích" s tím, že za "věcný prostředek" je považován prostředek a vybavení k ochraně, záchraně a evakuaci osob a prostředky používané při činnosti jednotek složek IZS při záchranných a likvidačních pracích, při ochraně obyvatelstva a při zajištění veřejného pořádku.

""Exponovaná území s nedostatečnou připraveností složek IZS"" jsou území se zvýšeným či předpokládaným výskytem mimořádných událostí a rizik z nich vyplývajících nebo s

Sestava vytvořena v MS2014+

JJPRIGAB

1.4.2016

kumulovanými mimořádnými událostmi a riziky z nich vyplývajícími, které souvisejí s klimatickými změnami, antropogenními a technologickými riziky.

Měrnou jednotkou je jeden "set", který bude prioritně vykazován jako jeden celek, ač se může skládat z více logicky navazujících kusů/věcí (např. vykazování speciální výstroje jako jeden ucelený set) včetně možnosti, že se v některých případech může přímo jednat o jednoprvkový "set", bez logické možnosti dalšího rozpadu (např. automobil, motorový člun apod.).

Popis hodnoty:

Definovaným výstupem projektu bude 1 set nové techniky. Jedná se o 1 set velkokapacitní požární cisterny na dopravu vody. Indikátor bude splněn nákupem nové techniky realizovaného na základě provedeného výběrového řízení a uzavřené kupní smlouvy. Splnění cílové hodnoty indikátoru bude doloženo dodacím listem (předávacím protokolem) a kartou majetku dokládající zavedení nové techniky do evidence majetku města Jistebnice.

Veřejné zakázky

Pořadové číslo veřejné zakázky: 0001
 Evidenční číslo veřejné zakázky v ISVZ:
 Stav veřejné zakázky: Plánována
 Číslo rámcové smlouvy:
 Číslo smlouvy: Číslo minitendru:
 Pořadové číslo minitendru:
 Číslo smlouvy na část VZ dle §98
 ZVZ: Pořadové číslo smlouvy na část VZ dle §98 ZVZ:
 Číslo smlouvy v rámci dynamického nákupního systému:
 Pořadové číslo smlouvy v rámci dynamického nákupního systému:
 Veřejná zakázka je významná dle §16a
 ZVZ: Sdružení zadavatelů:
 Pracovní název veřejné zakázky: dodání CAS
 Specifikace druhu zadavatele: Veřejný
 Předpokládaný typ kontraktu zadávacího řízení: Smlouva
 Veřejná zakázka dle výše předpokládané hodnoty: Nadlimitní
 Předpokládané datum zahájení zadávacího řízení: 1. 4. 2016
 Předpokládané datum ukončení zadávacího řízení: 31. 7. 2016
 Název veřejné zakázky:
 Druh zadávacího řízení:
 Typ kontraktu zadávacího řízení: Datum zahájení zadávacího řízení: Měna:
 Výše DPH:
 Předpokládaná hodnota veřejné zakázky
 Sestava vytvořena v MS2014+ JJPRIGAB 1.4.2016

bez DPH:
 váží se k projektu bez
 DPH: váží se k projektu bez
 DPH způsobilé výdaje:
 váží se k projektu s
 DPH způsobilé výdaje:

Datum uhrazení:
 Skutečně uhrazená cena váží se k projektu
 bez DPH:
 s DPH:
 bez DPH - způsobilé
 výdaje: s DPH - způsobilé
 výdaje:
 bez DPH - nezpůsobilé
 výdaje: s DPH - nezpůsobilé
 výdaje:
 Datum podpisu smlouvy:
 Cena veřejné zakázky dle smlouvy bez
 DPH: Datum podpisu dodatku:
 Cena veřejné zakázky po uzavření dodatku bez DPH:

Předmět veřejné zakázky

| | |
|--|-----------------|
| Předmět veřejné zakázky: Předpokládaný: | Dod ávky Ano |
|--|-----------------|

Veřejné zakázky - etapy

Údaje o smlouvě

Údaje o dodatku

Dodavatelé

Údaje o hodnocení nabídek a výběru dodavatele

Návrh na ÚOHS**Podnět na ÚOHS****Přílohy****Horizontální principy**

Projekt není zaměřen na udržitelnou zaměstnanost žen a udržitelný postup žen v zaměstnání.

Horizontální princip: Rovné příležitosti a nediskriminace
Vliv projektu na horizontální princip: Neutrální k horizontálnímu principu
Popis vlivu projektu na horizontální princip:

Požizovaná technika bude složít k pomoci či záchraně všech lidí bez rozdílu pohlaví, rasy, etnického původu, náboženského vyznání, světového názoru, zdravotního postižení, věku či sexuální orientace. V případě potřeby poslouží technika i všem dalším znevýhodněným skupinám.

Horizontální princip: Udržitelný rozvoj (environmentální indikátory)
Vliv projektu na horizontální princip: Neutrální k horizontálnímu principu
Popis vlivu projektu na horizontální princip:

Vliv realizace projektu na udržitelný rozvoj je neutrální. V oblasti environmentální roviny přispěje velkokapacitní požární cisterna k hašení všech požárů, čímž přispěje k ochraně fauny, flóry, ovzduší, půdy a ekosystémů. V ekonomické rovině, představující hospodářský rozvoj a posilování konkurence ekonomiky, přispěje požizovaná technika k řešení všech krizových situací jak v zemědělské výrobě, v průmyslové výrobě, v dopravě a dalších odvětvích národního hospodářství vyskytujících se na území

ORP Tábor. V oblasti sociální roviny je naprosto jednoznačná pomoc techniky při záchraně každého lidského života. Jako vedlejší efekt přispívající k rozvoji kultury a zachování tradic bude prezentace nové techniky na různých akcích pořádaných obcí či sbory dobrovolných hasičů. Nová a moderní technika jistě přiláká i nové zájemce o členství v jednotce SDH obce Jistebnice. Přiláká i děti a mládež do kroužku mladých hasičů, který je základem pro novou generaci aktivních hasičů v jednotce. Všechny uvedené dopady spadají pod společný cíl, kterým je zvýšení připravenosti jednotky SDH obce Jistebnice k řešení a řízení rizik a katastrof. Tohoto cíle bude dosaženo pořízením nové velkokapacitní požární cisterny do výzbroje jednotky.

Horizontální princip: Rovné příležitosti mužů a žen

Vliv projektu na horizontální princip: Neutrální k horizontálnímu principu

Popis vlivu projektu na horizontální princip:

Požizovaná technika bude složít k pomoci či záchraně všech žen i mužů bez rozdílu.

Čestná prohlášení

Název čestného prohlášení: Čestné prohlášení

Text čestného prohlášení:

Čestně prohlašuji, že:

a) ke dni podání žádosti nemám závazky vůči orgánům veřejné správy po lhůtě splatnosti (zejména daňové nedoplatky a penále, nedoplatky na pojistném a na penále na veřejné zdravotní pojištění, na pojistném a penále na sociální zabezpečení a příspěvku na státní politiku zaměstnanosti, na odvodech za porušení rozpočtové kázně či další nevypořádané finanční závazky z jiných projektů, spolufinancovaných z rozpočtu EU vůči orgánům, které prostředky z těchto fondů poskytují);

b) nejsem v likvidaci ve smyslu zákona č. 89/2012, občanský zákoník, v úpadku, hrozícím úpadku či proti mně není vedeno insolvenční řízení ve smyslu zákona č. 182/2006 Sb., o úpadku a způsobech jeho řešení (insolvenční zákon);

c) na mě (žadatele) nebyl vydán inkasní příkaz po předcházejícím rozhodnutí Evropské komise prohlašujícím, že poskytnutá podpora je protiprávní a neslučitelná se společným trhem,

d) osoby vykonávající funkci statutárního orgánu žadatele, nebo osoby, oprávněné jednat jeho jménem, nebyly pravomocně odsouzeny pro trestný čin, jehož skutková podstata souvisela s předmětem činnosti žadatele, nebo pro trestný čin dotačního podvodu či jiný hospodářský trestný čin nebo trestný čin proti majetku nebo pro trestné činy úplatkářství nebo účasti na zločinném spolčení nebo pro trestný čin poškozování zájmů EU,

e) předložená žádost o podporu je v souladu s právními předpisy České republiky a Evropské unie; f) na způsobilé výdaje, zahrnuté v této žádosti o podporu jsem neobdržel žádnou jinou podporu ze zdrojů Evropské unie nebo z národních zdrojů;

Zavazuji se, že:

- a) jsem se seznámil s obsahem žádosti o podporu;
- b) mám zajištěny veškeré potřebné zdroje na realizaci projektu podle pravidel financování Integrovaného regionálního operačního programu (subjekty typu OSS a PO OSS: zavazuji se, že budu prostředky nárokovat ze státního rozpočtu na příslušný rok);
- c) v žádosti o podporu nejsou uvedeny citlivé osobní údaje ani skutečnosti zakládající obchodní tajemství a žádost neobsahuje informace chráněné autorským právem.

Prohlašuji, že jsem oprávněn učinit toto prohlášení, údaje uvedené v žádosti o podporu, v jejích přílohách a v tomto prohlášení jsou pravdivé a úplné a jsem si vědom právních následků a sankcí, které vyplývají z uvedení nepravdivých nebo neúplných údajů, a případného trestního stíhání.

Souhlasím se zpracováním a uchováním osobních údajů v souladu se zákonem č. 101/2000 Sb., o ochraně osobních údajů, ve znění pozdějších předpisů. Tento souhlas uděluji do 31. 12. 2028.

Příložené dokumenty

| | |
|--|---------------------------|
| Pořadí: | 1 |
| Název dokumentu: | 4. Studie proveditelnosti |
| Číslo: | 4. |
| Název předdefinovaného dokumentu: | Studie proveditelnosti |
| Doložený soubor: | Ano |
| Odkaz na umístění dokumentu: | PPDL |
| Datum vložení: | OMIR 23. 3. 2016 |
| Verze dokumentu: | 0001 |
| Popis dokumentu: | |

y3CxiZpVeUSu6rUtCZkovw|291180::studie proveditelnosti Jistebnice.pdf

| | |
|--|-------------------------------------|
| Pořadí: | Odkaz na umístění dokumentu: |
| Název dokumentu: | |
| Číslo: | Sestava vytvořena v MS2014+ |
| Název předdefinovaného dokumentu: | |
| Doložený soubor: | |

2

5. Seznam objednávek - přímých
nákupů

5. Seznam
objednávek -
přímých nákupů
Ano

JJPRIGAB

1.4.2016

| | | |
|-------------------------|--|----------|
| Dokument | | PPDL |
| zadal: Datum | | OMIR 23. |
| vložení: Verze | | 3. 2016 |
| dokumentu: Popis | | 0001 |
| dokumentu: | | |

SUb5c3Kd10yi2zucdew7DA|291182::Seznam objednávek Jistebnice.pdf

| | | |
|------------------------------------|--|-----------------|
| Pořadí: | | 3 |
| Název | | 7. Průzkum trhu |
| dokumentu: Číslo: | | |
| Název předdefinovaného | | 7. Průzkum |
| dokumentu: Doložený soubor: | | trhu Ano |
| Odkaz na umístění | | |
| dokumentu: Dokument zadal: | | PPDL |
| Datum | | OMIR 23. |
| vložení: Verze | | 3. 2016 |
| dokumentu: Popis | | 0001 |
| dokumentu: | | |

Tc9tpKtvn0-oSGX236WNvQ|291184::Průzkum trhu Jistebnice.pdf

| | | |
|------------------------------------|--|-------------------------|
| Pořadí: | | 4 |
| Název | | 3. Stanovisko HZS kraje |
| dokumentu: Číslo: | | |
| Název předdefinovaného | | 3. Stanovisko HZS |
| dokumentu: Doložený soubor: | | kraje Ano |
| Odkaz na umístění | | |
| dokumentu: Dokument zadal: | | PPDL |
| Datum | | OMIR 23. |
| vložení: Verze | | 3. 2016 |
| dokumentu: Popis | | 0001 |
| dokumentu: | | |

ur3ZT7prt0aUo68IWdFF7A|303435::Stanovisko_HZS_kraje.pdf

Odbornosti

Sestava vytvořena v MS2014+

JJPRIGAB

1.4.2016

