



Ekonomická  
fakulta  
Faculty  
of Economics

Jihočeská univerzita  
v Českých Budějovicích  
University of South Bohemia  
in České Budějovice

Jihočeská univerzita v Českých Budějovicích  
Ekonomická fakulta

Katedra obchodu a cestovního ruchu

# **DIPLOMOVÁ PRÁCE**

Tradice a zvyklosti jako udržitelný produkt cestovního ruchu

Vypracovala: Martina Kudrličková

Vedoucí práce: prof. JUDr. Ludmila Nováková, PhD.

České Budějovice 2017

**ZADÁNÍ DIPLOMOVÉ PRÁCE**  
(PROJEKTU, UMĚLECKÉHO DÍLA, UMĚLECKÉHO VÝKONU)

Jméno a příjmení: **Bc. Martina KUDRLIČKOVÁ**  
Osobní číslo: **E16666**  
Studijní program: **N6208 Ekonomika a management**  
Studijní obor: **Obchodní podnikání**  
Název tématu: **Tradice a zvyklosti jako udržitelný produkt cestovního ruchu**  
Zadávací katedra: **Katedra obchodu a cestovního ruchu**

**Z á s a d y p r o v y p r a c o v á n í :**

**Cíl práce:**

Cílem práce je na základě analýzy nabídky tradic a zvyklostí navrhnout udržitelný produkt cestovního ruchu v konkrétní destinaci s vyjádřením ekonomických impaktů.

**Metodický postup:**

1. Studium odborné literatury včetně elektronických zdrojů
2. Zpracování východisek řešení problémů diplomové práce na základě hloubkové rešerše dostupné literatury
3. Sběr dat v terénu
4. Aplikace vybraných výzkumných metod
5. Vlastní návrhy s vyjádřením ekonomických impaktů

**Rámcová osnova:**

1. Úvod. 2. Literární přehled. 3. Cíle a metody. 4. Analýza a syntéza poznatků z vlastního zkoumání. 5. Vlastní návrhy. 6. Závěr. 7. Seznam literatury. 8. Summary. 9. Přílohy.

Rozsah grafických prací: **dle potřeby**  
Rozsah pracovní zprávy: **60 - 70 stran**  
Forma zpracování diplomové práce: **tištěná**  
Seznam odborné literatury:

- Foret, M. & Foretová, V. (2013). *Jak rozvíjet místní cestovní ruch*. Praha, Česká republika: Grada publishing a.s.  
Bowdin, G. & Allen, J. (2012). *Events Management*. New York, USA: Taylor & Francis group.  
Goeldner, C. r., Titchie, J. R. B. (2001). *Tourism: Principles, Praktices, Philosophies*. Hoboken, New Jersey: Wiley.  
Hall, D., Kirpatrick, I., Michell, M. (2005). *Rural tourism and sustainble bussiness*. Clevedon, UK: Channel View Publications.  
Kotíková, H. & Schwartzhoffová, E. (2008). *Nové trendy v pořádání akcí a událostí (events) v cestovním ruchu*. Praha, Česká republika: Ministerstvo pro místní rozvoj.  
Raj, R. & Musgrave, J. (2009). *Event management and sustainability*. Leeds, UK: Leeds Metropolitan University.  
Travis, A. S. (2011). *Planning for tourism, leisure and sustainability: international case studies*. Wallingford, UK: Cabi.

Vedoucí diplomové práce: **prof. JUDr. Ludmila Novacká, Ph.D.**  
Katedra obchodu a cestovního ruchu

Datum zadání diplomové práce: **11. ledna 2016**

Termín odevzdání diplomové práce: **30. dubna 2017**

  
doc. Ing. Ladislav Rolínek, Ph.D.  
děkan

JIHOČESKÁ UNIVERZITA  
V ČESKÝCH BUDĚJOVICÍCH  
EKONOMICKÁ FAKULTA  
L.S.  
Jiráskova 10  
37001 České Budějovice

  
Ing. Viktor Vojtko, Ph.D.  
vedoucí katedry

V Českých Budějovicích dne 5. května 2016

## **Prohlášení**

Prohlašuji, že svoji diplomovou práci na téma: Tradice a zvyklosti jako udržitelný produkt cestovního ruchu jsem vypracovala samostatně pouze s použitím pramenů a literatury uvedených v seznamu citované literatury.

Prohlašuji, že v souladu s § 47 zákona č. 111/1998 Sb. v platném znění souhlasím se zveřejněním své diplomové práce, a to v nezkrácené podobě elektronickou cestou ve veřejně přístupné části databáze STAG provozované Jihočeskou univerzitou v Českých Budějovicích na jejích internetových stránkách, a to se zachováním mého autorského práva k odevzdanému textu této kvalifikační práce. Souhlasím dále s tím, aby toutéž elektronickou cestou byly v souladu s uvedeným ustanovením zákona č. 111/1998 Sb. zveřejněny posudky školitele a oponentů práce i záznam o průběhu výsledku obhajoby kvalifikační práce. Rovněž souhlasím s porovnáním textu mé kvalifikační práce s databází kvalifikačních prací Theses.cz provozovanou Národním registrem vysokoškolských kvalifikačních prací a systémem na odhalování plagiátů.

V Českých Budějovicích dne 30. 8. 2017

Bc. Martina Kudrličková

## Poděkování

V této části bych ráda poděkovala všem lidem, kteří mi pomohli při zpracování mé diplomové práce.

Největší poděkování patří vedoucí mé diplomové práce prof. Ludmile Novacké, která mě během tvorby odborně vedla, podporovala a poskytovala cenné informace týkající se mé práce. Velké poděkování patří také mé rodině, která mě po celou dobu inženýrského studia bezvýhradně podporovala a umožnila mi toto studium dokončit.

Bc. Martina Kudrličková

## Obsah

Obsah .....	1
1. Úvod.....	3
2. Cíl a metodika .....	4
2.1 Cíl práce .....	4
2.2 Metodika .....	4
3. Literární přehled řešené problematiky .....	5
3.1 Cestovní ruch .....	5
3.1.1 Produkt cestovního ruchu .....	6
3.2 Udržitelný rozvoj .....	7
3.2.1 Principy udržitelného rozvoje.....	9
3.2.2 Trvale udržitelný rozvoj .....	10
3.3 Udržitelný cestovní ruch .....	11
3.3.1 Trendy vývoje cestovního ruchu a jeho udržitelnost.....	12
3.3.2 Principy udržitelného cestovního ruchu .....	12
3.4 Udržitelný produkt .....	14
3.5 Tradice a zvyklosti .....	15
3.5.1 Tradice .....	15
3.5.2 Zvyklosti.....	15
3.5.3 Rybníkářství a tradice rybářství.....	16
3.6 Náklady a výnosy v rámci podnikatelské činnosti.....	17
3.6.1 Náklady.....	17
3.6.2 Výnosy.....	18
4. Vymezení oblasti Jihočeský kraj a oblasti Českobudějovicko .....	19
4.1 Atraktivita v regionu .....	21
4.2 Rybářství a rybníkářství v regionu .....	22
4.2.1 Rybníky v oblasti Českobudějovicko.....	22
4.2.2 Producenti ryb .....	26
5. Popis produktu cestovního ruchu.....	28
5.1 Analýza vhodného místa pro zvolený produkt cestovního ruchu .....	29
5.2 Vlastní produkt.....	30
5.3 Kalkulace ceny produktu „Tradiční rybaření v Jižních Čechách“ .....	31
5.3.1 Ekonomické aspekty tradičního produktu „Tradiční rybaření v Jižních Čechách“ v Kempu Bezdrev .....	33

5.3.2 Ekonomické aspekty tradičního produktu „Tradiční rybaření v Jižních Čechách“ v Kempu na Borkách .....	36
5.3.3 Ekonomické aspekty tradičního produktu „Tradiční rybaření v Jižních Čechách“ v chatové oblasti Dehtář.....	39
5.4 Ekonomické impakty navrhovaného tradičního produktu CR.....	42
5.5 Environmentální impakty navrhovaného tradičního produktu CR.....	44
5.6 Sociální a sociální impakty navrhovaného tradičního produktu CR.....	44
5.7 Standardizované rozhovory s experty .....	45
6. Umístění produktu v Kempu Bezdrev .....	50
6.1 Program produktu „Tradiční rybaření v Jižních Čechách“ .....	50
7. Závěr .....	51
8. Summary.....	54
9. Seznam použitých zdrojů.....	56
10. Seznam obrázků a tabulek	
10.1 Seznam obrázků	
10.2. Seznam tabulek	

# 1. Úvod

V současné době je slovo udržitelnost v cestovním ruchu stále více zdůrazňováno, a i proto s požadavkem na udržitelnost v cestovním ruchu přichází zásadní změna. Trendem již není pouze maximalizace ekonomických přínosů, tak jako tomu bylo dříve. Dnes je kladen důraz na vyváženost aspektu ochrany životního prostředí, přínosů pro lidskou společnost a stabilního ekonomického růstu.

Tato diplomová práce, která nese název Tradice a zvyklosti jako udržitelný produkt cestovního ruchu, se věnuje analýze nabídky tradic na Českobudějovicku, blíže se pak zaměřuje na tradici rybářství a rybníkářství. Podrobněji se zaměřuje na producenty a navrhuje udržitelný produkt cestovního ruchu.

Cílem práce je na základě analýzy nabídky tradic a zvyklostí navrhnout udržitelný produkt cestovního ruchu ve zvolené destinaci Českobudějovicko s vyjádřením ekonomických impaktů.

Parciálním cílem je analyzovat nabídku producentů v oblasti rybářství a rybníkářství v propojení na využití v cestovním ruchu.

V úvodu práce bude uvedena hlavní řešená problematika, podložená na základě studia odborné literatury jak v tištěné, tak i elektronické formě. Následně proběhne rozsáhlá analýza českobudějovických rybníků a producentů v oblasti rybářství. Na základě získaných dat doplněných o vlastní pozorování a zjištěné skutečnosti budou zpracovány návrhy a opatření, která by přispěla k vyšší atraktivitě rybářství na Českobudějovicku. Navržený tradiční produkt cestovního ruchu „Tradiční rybaření v Jižních Čechách“ bude stručně vyhodnocen z aspektu udržitelnosti. Mezi poslední kapitoly bude patřit závěr a seznam použité literatury.



## **2. Cíl a metodika**

### **2.1 Cíl práce**

Cílem práce je na základě analýzy nabídky tradic a zvyklostí navrhnout udržitelný produkt cestovního ruchu ve zvolené destinaci Českobudějovicko s vyjádřením ekonomických impaktů.

Parciální cílem je analyzovat nabídku producentů v oblasti rybářství a rybníkářství v propojení na využití v cestovním ruchu.

Na základě zjištěných skutečností navrhnout opatření, která by přispěla k vyšší atraktivitě rybářství na Českobudějovicku.

### **2.2 Metodika**

1. Studium odborné literatury včetně elektronických zdrojů
2. Zpracování východisek řešení problémů diplomové práce na základě hloubkové rešerše dostupné literatury
3. Sběr dat v terénu
4. Aplikace vybraných výzkumných metod
5. Vlastní návrhy s vyjádřením ekonomických impaktů.

Prvním krokem práce bylo zpracování rešerše odborné literatury, která je dostupná o dané tématice nebo s ní úzce souvisí. Cílem literárního přehledu je předložit aktualizovaný přehled tématu práce a různorodost odborných pohledů na věc. Čerpáno je v práci zejména z odborných publikací a periodik, ale také ze zahraničních zdrojů.

V práci následuje analytická část, která se zabývá syntézou dat potřebných pro sestavení udržitelného produktu cestovního ruchu. Z hlavních metod, které byly v práci aplikovány, lze jmenovat komparační analýza, SWOT či standardizovaný rozhovor.

### 3. Literární přehled řešené problematiky

#### 3.1 Cestovní ruch

Současná společnost řadí cestovní ruch mezi ekonomické a sociální jevy a jeho samotná definice není jednoduchá.

K cestovnímu ruchu dochází za předpokladu cestování mimo místo trvalého bydliště, při uspokojování potřeb plynoucích z cestovního ruchu, zpravidla ve volném čase s cílem získat komplexní zážitek jako je poznání, společenské kontakty, odpočinek, zlepšení zdraví, rozptýlení, kulturní nebo sportovní využití a zábavu (Orieška, 2010).

I Ryglová (2009) potvrzuje, že cestovní ruch je vždy popisován mnoha způsoby a žádný z nich není dostatečně vyčerpávající. V minulosti byl podle ní cestovní ruch pokládán za synonymum slova cestování. Nyní je cestovní ruch blíže specifikovaný, vymezuje jeho dílčí část formy, druhy a typy účasti populace na něm.

V roce 1991 světová organizace cestovního ruchu UNWTO vysvětluje cestovní ruch jako: *„dočasnou změnu místa pobytu, tj. cestování a přebývání mimo místo trvalého bydliště, ne déle než 1 rok, zpravidla ve volném čase za účelem rekreace, rozvoje poznání a spojení mezi lidmi“*.

Společensko-ekonomický fenomén jakým je cestovní ruch ročně zaujímá největší pohyb populace jak za rekreací, poznáním a určitým naplněním snů z dovolené, tak je spojena i se způsobem života a spotřebou obyvatel. V dané chvíli je cestovní ruch zkoumán mnoha obory, jako je ekonomie, geografie, sociologie, psychologie a další. Tyto vědní disciplíny na cestovní ruch pohlíží ze svých úhlů pohledů (Hesková a kol., 2006).

*„Cestovní ruch vždy zahrnuje cestování, ale ne každé cestování je cestovním ruchem. Cestovní ruch zahrnuje rekreaci, ale ne každá rekreace je cestovním ruchem. Cestovní ruch se uskutečňuje ve volném čase, ale ne celý volný čas je věnován cestovnímu ruchu.“* (Pásková & Zelenka, 2002, str. 83).

Každý autor přichází se svou definicí cestovního ruchu, ale základní ukazatele jsou vždy stejné. Jako shodné atributy cestovního ruchu u všech autorů můžeme jmenovat:

- cestování osob na určité místo za účelem uspokojit potřeby účastníků
- cestování osob ve volném čase

- dočasná změna místa stálého bydliště
- nevýdělečný charakter cesty
- důležitá součást společného života.

### 3.1.1 Produkt cestovního ruchu

Produkt cestovního ruchu jsou uspokojovány potřeby účastníků cestovního ruchu. Za produkty cestovního ruchu jsou obecně považovány všechny volné statky, služby, zboží a také veřejné statky. Oriška (2010, str. 8) tvrdí, že: „*produktem cestovního ruchu je vše, co je nabízeno na trhu cestovního ruchu a má schopnost uspokojit potřeby účastníků cestovního ruchu, a vytvořit tak komplexní soubor zážitků*“. Dále dodává, že hlavní složkou produktu je služba, ta tvoří a nabízí cílové místo (primární nabídka) a podniky cestovního ruchu (sekundární nabídka).

Hesková a kol. (2006) se přiklání ke stejnému názoru a ve své knize dodává, že můžeme rozlišovat tři formy produktu. Vyjmenovává všeobecný, očekávaný a širší produkt. Základem je všeobecný produkt, tvořený nabídkou specializovaných služeb (dopravních, ubytovacích a stravovacích). Očekávaný produkt je takový, jehož podstatou se odlišuje od konkurence. Širším produktem potom rozumíme nadstandardní užitek, se kterým klient nepočítá, jde potom o dodatečný užitek.

Dále uvádí, že produktem cestovního ruchu jsou zpravidla produkty služeb. Proto můžeme u produktu cestovního ruchu definovat i několik odlišností a vlastností od produktů výroby:

- nehmotnost – lidé nemohou službu dopředu vyzkoušet, je třeba přinášet dostatečné informace pro spotřebitelovu představu
- neoddělitelnost – spotřeba služeb se uskutečňuje ve stejném čase na daném místě, kde je produkována
- pomíjivost – tato vlastnost je úzce vázána na čas, po uplynutí doby nárok na spotřebování služby zaniká
- proměnlivost – žádná služba nikdy nebude identická, do služby vždy zasahuje mnoho proměnlivých faktorů

Produkt cestovního ruchu dle Drobnej & Morávkové (2004) má také specifický charakter. Ve většině případů se jedná o službu osobní a nehmotnou. Jako příklad uvádí zájezd. Zájezd popisuje jako kombinaci služeb cestovního ruchu a uvádí, že oproti

jiným produktům, zájezd nelze předem vyzkoušet, lze jednorázově a neopakovatelně spotřebován.

Cestovní ruch se v několika předešlých desetiletích stal podstatným celosvětovým fenoménem, jakožto podstatnou součástí tzv. průmyslu volného času. Všechny jeho dopady a důsledky – ekologické, sociální, politické, kulturní a další považujeme za neodmyslitelnou součást změn současného světa (Foret & Foretová, 2001).

Ve své knize Čertík a kol. (2000) definují základní předpoklady rozvoje cestovního ruchu v České republice jako:

- rozmanité přírodní atraktivity
- bohaté kulturně-historické dědictví (v počtu hradů a zámků na počet obyvatele jsme na 1. místě v Evropě)
- termální minerální prameny pro lázeňství
- dobrá úroveň vzdělanosti obyvatelstva
- udržování lidových tradic
- odpovídající úroveň ubytovacích a stravovacích služeb
- zlepšující se životní prostředí

### **3.2 Udržitelný rozvoj**

Komise OSN pro životní prostředí a rozvoj v roce 1987 definovala udržitelný rozvoj jako: „rozvoj, který zajistí potřeby současných generací, aniž by bylo ohroženo splnění potřeb generací příštích, a aniž by se to dělo na úkor jiných národů“.

Zákon č. 17/1992, který byl vydán 5. 12. 1991, formuluje udržitelný rozvoj jako: „rozvoj, který současným i budoucím generacím zachovává možnost uspokojovat jejich základní životní potřeby a přitom nesnižuje rozmanitost přírody a zachovává přirozené funkce ekosystémů“.

Tyto definice pak přebírá mnoho autorů a výkladových slovníků. Výkladový slovník životní prostředí udržitelný rozvoj (2007) uvádí, že v roce 2003 byla v České republice pro realizaci udržitelného rozvoje založena Rada vlády pro udržitelný rozvoj. Tato pracovní skupina usilovně pracovala vytvoření podkladů pro desetiletý programový rámec podpory regionálních a národních podnětů, které by vedlo ke

zrychlení přechodu linie k udržitelné spotřebě a výrobě. Strategie udržitelného rozvoje České republiky pak byla usnesením vlády schválena koncem roku 2004.

Udržitelným rozvojem Zich a kol. (2006) mají cílený proces proměn v chování lidské společnosti, který se opírá o integraci a stabilitu tří daných pilířů:

- ekonomický
- ekologický
- sociální

Dle internetových stránek [www.bio-info.cz](http://www.bio-info.cz) se stále se zvyšující potřebou udržitelnosti v cestovním ruchu dochází k zásadním změnám také pro manažery. Oproti minulosti, kdy hlavním cílem byla maximalizace ekonomických přínosů, v současnosti je hlavní důraz kladen na stabilitu tří aspektů – ochrany životního prostředí, přínosů pro lidskou společnost a stabilní ekonomický růst. Manažeři toto schéma nazývají „tři P“ – PLANET – PEOPLE – PROFIT.

Obrázek 1: Systém „tří“ P



Zdroj: [www.bio-info.cz](http://www.bio-info.cz)

Internetové stránky [www.bio-info.cz](http://www.bio-info.cz) definují tento obrázek takto: “Uvnitř trojúhelníku jsou znázorněny jednotlivé sektory lidské společnosti (podnikatelský,

*tj. podniky, firmy; veřejný, tj. státní správa, samospráva, instituce a nevládní, tj. nejrůznější sdružení, asociace, spolky), jejich převažující vliv na jednotlivá „P“ a převažující vzájemné vazby těchto sektorů“.*

Kunz (2012) následně prezentuje, že nelze tyto pilíře (ekonomické ekologické či sociální) jednoduše nahrazovat jeden za druhý, bez následků na komplexní kvalitu života.

Zich a kol. (2006) pak popisuje, do jaké míry jde tato kompenzace realizovat. Uvádí, že tato substituce není jednoduchá a ne vždy uskutečnitelná. Velký stupeň lidského kapitálu (znalosti a kvalifikace) nezabezpečuje přežití ve zničeném životním prostředí, není tedy schopen nahradit přírodní kapitál.

Novacká (2013) ve své knize blíže rozvádí a popisuje jednotlivé pilíře. Zaměřuje se na sociální a společenský pilíř, který se dle ní rozšířil do několika dimenzí. Popisuje tři základní dimenze. První uvádí dimenzi sociálního rozvoje místního obyvatelstva, který má za následek pozitivní výsledek činností cestovního ruchu v dané lokalitě. Druhou dimenzí je dimenze sociálního přístupu k zaměstnancům podniku, kteří jsou zapojeni ve službách cestovního ruchu a poslední je dimenze společenské zodpovědnosti regionu, sdružení či podniku. Zařazuje tam tzv. inteligentní podniky, které si uvědomují svoji společenskou zodpovědnost i to, že musí současně uspokojovat jak potřeby zákazníka, tak potřeby podniku a minimalizovat negativní vlivy plynoucí z jejich činností.

### **3.2.1 Principy udržitelného rozvoje**

K hlavním principům udržitelného rozvoje dle Metodika pro místní Agendy 21 v České Republice (2003) lze řadit:

- propojení základních oblastí života – ekonomického, ekologického a sociálního prostředí. Východisko, které zapojuje jen jedno či dvě z nich je dlouhodobě neefektivní.
- dlouhodobá perspektiva – každé stanovisko je potřeba strategicky naplánovat a zvažovat z úhlu dlouhodobého dopadu.
- kapacita životního prostředí je omezená – jedná se o zdroje surovin, látek a funkcí potřebných k životu, také pro prostor pro odpady a znečištění každé formy.

- předběžná opatrnost – dopady některého našeho jednání jsou občas neznámé
- prevence – je účinnější než pozdější náprava negativních důsledků
- kvalita života – má v udržitelném rozvoji mnoho funkcí. Jedná se o materiální, společenské, etické, estetické, duchovní, kulturní a další rozměry. Společnost má právo na plnohodnotný a kvalitní život.
- sociální spravedlnost – veškeré příležitosti odpovědnosti by se měli rozdělovat mezi jednotlivé země a regiony v souladu s rozdílnými sociálními skupinami.
- zohlednění vztahu „lokální – globální“ – úkony se přenášejí z místní na globální úroveň.
- vnitrogenerační a mezigenerační odpovědnost (či rovnost práv) – jde o respekt mezi národnostmi, rasami a úcta k právům všech současných i budoucích generací a zabezpečení zdravého životního prostředí a sociální spravedlnosti.
- demokratické procesy – zapojit ideologii demokracie od počátku plánování a díky tomu vytvořit objektivnější plány a podporu pro jejich realizace.

### 3.2.2 Trvale udržitelný rozvoj

Trvale udržitelný rozvoj je ve Výkladovém slovníku životní prostředí udržitelný rozvoj (2007) definován jako: *„takový rozvoj společnosti, kdy současná generace uspokojuje svoje potřeby tak, aby neomezila uspokojování potřeb budoucích generací“*.

Definici trvale udržitelného rozvoje vyhlásila Brundtlandská zpráva v roce 1987 Světová komise pro životní prostředí a rozvoj, dávala tak návod a jasnou odpověď na často pokládanou otázku, jak by se měla v budoucnosti společnost rozvíjet, tak aby nepoškozovala svým rozvojem samu sebe.

Otázkou udržitelnosti rozvoje se zabývá v oblasti cestovního ruchu bezpočet autorů, stejně tak jako Horner & Swarbrooke (2003) zdůrazňují, že otázky týkající se životního prostředí se v mnoha evropských zemích staly významným společenským a politickým bodem. Trvalou udržitelností považují stejně tak jako Brundtlandská zpráva uspokojování potřeb současné generace bez ničení zdrojů, které umožní budoucím generacím, aby uspokojovaly své potřeby. Jako další autory můžeme

jmenovat Jana Andresku a kol. s publikací Trvale udržitelný rozvoj, dále Pavel Nováček se svou knihou Udržitelný rozvoj nebo jako jiné zástupce zahraničních autorů Davida Weavera s publikací Sustainable tourism.

V současnosti se můžeme setkat s tím, že slovo „trvale“ z pojmu mizí a používá se výraz „udržitelný rozvoj“. Anglický výraz se však nemění. V českém jazyce došlo pouze o kosmetickou úpravu, která je způsobena snahou o nejlépejší překlad spojení (Výkladový slovník životní prostředí udržitelný rozvoj, 2007).

### 3.3 Udržitelný cestovní ruch

Světová organizace cestovního ruchu UNWTO definovala udržitelný cestovní ruch jako: *„takový cestovní ruch, jenž uspokojuje potřeby současných cestovatelů a hostitelských regionů, zatímco jsou chráněny a zlepšovány jeho možnosti do budoucna. To si lze představit jako řízení všech zdrojů tak, že ekonomické, sociální a estetické potřeby jsou naplňovány, zatímco je udržována kulturní integrita, nezbytné ekologické procesy, biologická diverzita a systémy potřebné pro život“*.

Jistým způsobem pro vyřešení by bylo vyžadování certifikace ubytovacích zařízení, jakožto i kempů. Tato certifikace ekologicky šetrných ubytovacích zařízení by se řídila environmentálním značením (Výkladový slovník životní prostředí a udržitelný rozvoj, 2007).

Pokyny pro udržitelný rozvoj cestovního ruchu a postupy řízení jsou použitelné na všechny formy cestovního ruchu ve všech typech destinací, včetně masového cestovního ruchu a různých segmentů turistiky. Zásady udržitelnosti se týkají environmentálních, ekonomických a sociokulturních aspektů rozvoje cestovního ruchu a musí být vytvořena vhodná rovnováha mezi těmito třemi dimenzemi, aby byla zaručena jejich dlouhodobá udržitelnost ([www.unwto.org](http://www.unwto.org)).

Pro UNWTO je rok 2017 mezinárodním rokem trvale udržitelného rozvoje. Podle UNWTO je každoročně oslavován Světový den cestovního ruchu 27. září, již od roku 1980. Letošní Světový den cestovního ruchu, který se bude konat, bude zaměřen na udržitelný cestovní ruch s názvem „Nástroj pro rozvoj“. Tento den bude zkoumat přínos cestovního ruchu k cílům udržitelného rozvoje. Tento svátek respektuje přírodu, kulturu a místní obyvatele ([www.tourism4development2017.org](http://www.tourism4development2017.org)).



### 3.3.1 Trendy vývoje cestovního ruchu a jeho udržitelnost

Celosvětový současný stav cestovního ruchu projevuje několik neudržitelných trendů:

- výrazný kvantitativní nárůst počtu domácích i zahraničních návštěvníků
- velmi těžce regulovatelný růst infrastruktury cestovního ruchu
- větší vzdálenosti cestování a geografická expanze
- přibývající aktivity s neblahým environmentálním dopadem

Z důvodu negativních trendů v udržitelnosti cestovního ruchu možno souhlasit s odborníky, kteří prosazují potřebu činností:

- multioborový a holistický přístup
- udržitelný management a marketing
- je součástí z pilíře „3P“ udržitelnosti
- všestranná komunikaci se zúčastněnými zájmovými skupinami
- využití a rozpracování konceptů únosné kapacity a životního cyklu destinace (unwto.org)

### 3.3.2 Principy udržitelného cestovního ruchu

1. Základem pro dlouhotrvající úspěch je ochrana přírodního a kulturního prostředí, které má svou skrytou hodnotu.
2. Poměr mezi turismem a přírodním i kulturním prostředím musí být nastaven tak, aby byl dlouhodobě udržitelný.
3. Turismus může zlepšovat jedinečné kulturní a přírodní elementy.
4. Přírodní prostředí by mělo být turistickými aktivitami zcela respektováno a uznáváno.
5. Možnost kapacity prostředí je základní myšlenkou při řízení ochrany přírodního a kulturního dědictví.
6. Snaha o stabilitu mezi potřebami návštěvníků, životním prostředím i místním obyvatelstvem.
7. Základní harmonii mezi turismem a místním obyvatelstvem tvoří zapojení místního obyvatelstva do procesu plánování udržitelného turismu ([www.enviport.cz](http://www.enviport.cz)).

Dle mého názoru jsou principy udržitelného cestovního ruchu velice důležité. Jako nejdůležitější aspekt vnímám respektování stávajícího přírodního prostředí tak,

aby v rámci turistického ruchu nebylo prostředí nijak poškozováno a i nadále si zachovávalo svoji původní atraktivitu.

V rámci udržitelného CR je možno organizovat různé aktivity. Udržitelný cestovní ruch má z pohledu účastníka mnoho podob. Můžeme zde zařadit např.:

Venkovská turistika – rekreační forma cestovního ruchu, snaha zúčastněných trávit maximum času ve volné přírodě ve venkovském prostředí (Čertík a kol., 2000).

Agroturistika – aktivní dovolená spojená s pobytem na statku, či na venkově v rodinných farmách. Jejím primárním cílem je objevení alternativního způsobu života v blízkém kontaktu s přírodou a touhou zapojení do zemědělských činností (Udržitelný cestovní ruch, 2007).

Ekoagroturistika – jde o trávení volného času spojeným s pobytem na zemědělských farmách a statcích. Tyto usedlosti se specializují na ekologické zemědělství, které produkují ekologicky vypěstované potraviny. Odmítá masový charakter, je šetrný k životnímu prostředí a podporuje tradiční venkovský život (Čertík a kol., 2000).

Ekoturistika – Mezinárodní společnost pro ekoturismus definovala v roce 1991 jako: *„odpovědné cestování ve vzdálených přírodních nebo chráněných či málo navštěvovaných oblastech, které nenarušuje tamní životní prostředí a přispívá k pohodě místních obyvatel“*.

Komunitní cestovní ruch – myšlenkou rozvoje je vycházení z potřeb a postojů hostitelské komunity. Je odkázán na aktivity místních obyvatel, jejich tradice, zvyky, kulturu, řemesla a jeho uskutečňování vychází z tamní ekonomické struktury (Pásková & Zelenka, 2002).

Volunteer tourism – dobrovolnický cestovní ruch. Nový trend, rozvíjející se v globalizovaném prostředí. Jeho myšlenkou je pomoc a zapojení se v zahraničí do dobrovolnictví. Vyznačuje se autentičností prostředí, opravdivostí zážitku a blízkostí k místnímu obyvatelstvu. Dobrovolnický cestovní ruch řadíme k alternativním formám cestovního ruchu, který klade důraz na udržitelnost a autenticitu. V některých případech může dojít ke změně životních hodnot pro účastníka takového cestovního ruchu (Kotíková, 2013).

### 3.4 Udržitelný produkt

Jak již bylo uvedeno i udržitelný produkt vychází ze základních zásad udržitelnosti.

Udržitelným produktem Frank-Martin & Peattie (2009) nazývají produkt, který poskytuje **environmentální, sociální a ekonomické** výhody při ochraně veřejného zdraví a životní prostředí v průběhu celého jeho životního cyklu, od těžby surovin až ke konečnému zneškodnění. Dále uvádějí, že definice udržitelného produktu má šest charakteristik:

1. Spokojenost zákazníka – veškeré výrobky nebo služby, které nesplňují požadavky zákazníků, nemohou přežít na trhu v dlouhodobém horizontu.
2. Dvojí soustředění – oproti čistě ekologickým produktům se udržitelné produkty zaměřují jak na ekologické tak na sociální dopady.
3. Orientace na životní cyklus: udržitelný produkt je neustále šetrný k životnímu prostředí a to po celou dobu jeho životnosti. To znamená, že od okamžiku, kdy se suroviny vytěží, až do okamžiku kdy je produkt likvidován. Nesmí mít žádné trvalé škody vůči životnímu prostředí.
4. Významné zlepšení – udržitelné výrobky mají přispět k řešení sociálně-ekologických problémů a to na globální úrovni, nebo alespoň poskytovat měřitelné zlepšení sociálně-ekologického výkonu výrobku.
5. Neustálé zlepšování - protože stav znalostí, technologií a společenské očekávání se stále rychle rozvíjí, i udržitelné produkty by měly tyto trendy sledovat. Převážně sociální a environmentální změny.
6. Konkurenční nabídky – udržitelné produkty mohou stále zaostávat za konkurenčními nabídkami, tudíž konkurenční nabídky mohou sloužit jako měřítko, pokud jde o sociální a ekologický výkon.

Braungart & McDonough (2002) souhlasí s předešlými autory a doplňují tu část týkající se životního cyklu výrobku. Naznačují, že bychom k výrobkům používat jen takové materiály, které mohou být po jeho použití rozebrány a být vráceny zpět do přírody, či ve formě nekonečně recyklovaných surovin.

Novacká (2013) uvádí, že uvedením a aktivací udržitelných produktů cestovního ruchu se obvykle zabývají buď producenti samotných služeb cestovního ruchu nebo případně destinační management oblasti.

## **3.5 Tradice a zvyklosti**

### **3.5.1 Tradice**

Tradice jsou popisovány jako soubory myšlenek, dovedností, postojů a uměleckých i praktických vědomostí. Tyto soubory se přenášejí z generace na generaci a tím se udržují, prohlubují a šíří. Tradice jsou považovány za důležitou složku náboženství, civilizace a výchovy a současně jsou považovány za duchovní a kulturní díla. Významnou složkou tradice je také forma a způsob využívání předmětů denní potřeby (Pásková & Zelenka, 2002).

Dle Ústavu pro jazyk český (2011) vysvětluje pojem tradice jako „*souhrn ustálených zvyklostí, obyčejů zachovávaných pokoleními, názorů a myšlenek přecházejících z generace na generaci.*“

### **3.5.2 Zvyklosti**

Zvyklosti neboli zvyky jsou pak definovány jako „tradiční obyčeje charakteristické pro určitý společenský celek, přecházející na pokolení“ (Ústav pro jazyk český, 2011).

„*Zvyk neboli zvyklost je ustálený vzorec chování jednotlivce nebo členů určitého společenství, zdůvodněný pouze tím, že se tak chovali vždycky, přinejmenším po delší dobu*“ (Langhammerová, 2004).

Tradice a zvyklosti jsou vyhodnocovány i na mezinárodní úrovni v rámci UNESCO. UNESCO je seznam světového dědictví, který oceňuje svým zápisem nejen hmotné kulturní památky, ale také nehmotné dědictví, tedy tradice a jevy z celého světa. Česká republika získala také několik zápisů do seznamu UNESCO. V roce 2005 se první na seznam dostal slovácký tanec verbuňk. O pět let později již na seznamu přibyl masopustní průvod s maskami na Hlinecku a také sokolnictví. Rok poté byl na seznam připsán lidový obyčej Jízda králů a zatím posledním nehmotným dědictvím České republiky z roku 2016 je loutkařství (<http://www.unesco-czech.cz>).

Podle mého názoru tradice a zvyky popřípadě festivaly a tradiční tvorba velice přispívají v dané destinaci v rozvoji cestovního ruchu. S rozvojem cestovního ruchu

pomocí lidových tradic je spojena taktéž komercializace zdrojů cestovního ruchu a často se stává, že původní kulturní hlediska úplně zanikají, ztrácí svůj význam a autenticitu a do popředí se dostávají obchodní zájmy a ekonomické aspekty. Dochází pak často k masovému cestovnímu ruchu. Proto by společnost měla hájit kulturní dědictví a zpřístupňovat ho lidem jen v takovém množství, kdy může chránit památky a tradice pro budoucí generace a podporovat rozvoj tradičních hodnot hlavně v oblasti obyčejů a zvyků na základně národních či lokálních tradic.

Mezi nejznámější zachované tradice a zvyklosti ve zvolené oblasti Českobudějovicko jsou Vánoce, Masopust, Velikonoce, majestátní plavení dřeva (vorařství), pivovarnictví, dožínky, rýžování zlata a tradice rybníkářství a rybníkářství. Charakteristika a popis jednotlivých výše uvedených tradic je uveden v příloze 1.

Podrobněji si zde specifikujeme tradici rybníkářství a rybníkářství. Tuto tradici budu aplikovat v mé diplomové práci.

### **3.5.3 Rybníkářství a tradice rybníkářství**

Rybníkářství je popisováno jako chov a lov ryb, případně i jiných vodních organizmů. Tato činnost je provozována v rybníce či specifickém rybochovné zařízení s cílem zajistit produkci ryb a rybního masa, či produkce vodních organizmů a produkci rybní násady anebo pro zarybnování rybníků. Ve středověku se rybníkářstvím myslila činnost rybníkářského cechu, která se zabývala přestavbami a opravami rybníků a taktéž projektování souvisejících děl.

Historie rybníkářství se datuje již od 11. století. První dochované zmínky přináší Kosmova kronika, kde je zaznamenáno, že chov v českých rybnících se týkal především kapra. První velký rozvoj rybníkářství v Čechách proběhl v době rozrůstání církve, kdy byly na našem území postaveny první rybníky. Druhý velký rozvoj proběhl za vlády Karla IV., kdy se pozornost věnovala dalšímu hojnému budování rybníků a následnému chovu kaprů. Největší rozmach však rybníkářství zaznamenalo v době po husitských válkách. Chov ryb se díky nevelkým počátečním investicím stal obživou pro mnoho jednotlivců i celých rodin ([www.rybarskyrozcestnik.cz](http://www.rybarskyrozcestnik.cz)).

V 16. století začalo rybníkářství upadat. Především díky Třicetileté válce mělo rybníkářství a hospodaření na rybnících na našem území téměř 2 století útlumu. Teprve v devatenáctém století přišlo zlepšení a rybníkářství a chovu ryb se opět začalo dařit ([www.rybarskyrozcestnik.cz](http://www.rybarskyrozcestnik.cz)).

V dnešní době je vyvrcholením rybářské práce podzimní vypouštění a následné výlovy rybníků. V Jižních Čechách je tato tradice spojena s vůní bahna, grogu, či svařeného vína, rybářskými sítěmi plných ryb a praktickými ukázkami rybářského řemesla ([www.kudyznudy.cz](http://www.kudyznudy.cz)).

## 3.6 Náklady a výnosy v rámci podnikatelské činnosti

### 3.6.1 Náklady

Náklady jsou dle Synka a kol. (2007) definovány jako: „peněžně oceněná spotřeba výrobních faktorů včetně veřejných výdajů, která je vyvolána tvorbou podnikových výnosů“. Dále uvádí, že je také třeba odlišovat náklady od výdajů, které jsou tvořeny úbytky peněžních fondů podniku. Náklady podniku představují peněžní částky, které podnik plánovaně vynakládá na získání výnosů.

Podle Vochozky (2012) existuje mnoho členění nákladů. Ve své knize prezentuje základní členění podle charakteru nákladů a to na provozní, finanční a mimořádné. Do provozních nákladů řadí například spotřebované nákupy (materiál, energie), služby, osobní náklady, daně a poplatky, odpisy a jiné provozní náklady. Do finančních nákladů patří úroky bank, poplatky a tvorba rezerv. Mezi mimořádné náklady patří náklady, manka a škody.

**Tabulka 1 Členění nákladů**

Činnost	Náklady
Provozní	Spotřebované nákupy /materiál, energie..) Služby (opravy a udržování) Osobní náklady (mzdy, SZP) Daně a poplatky Odpisy či jiné provozní náklady
Finanční	Finanční náklady (úroky, bank. Poplatky, pojistné) Tvorba rezerv
Mimořádná	Mimořádné náklady (manka a škody)

Zdroj: vlastní zpracování dle Vochozka (2012)

Samuelson (2007) uvádí, že se náklady mohou rozlišovat podle závislosti na objemu prováděných výkonů. Popisuje dvě skupiny těchto nákladů. Jde o náklady fixní a variabilní. Fixní náklady se dle něj nemění v závislosti na objemu uskutečněné produkce. Variabilní náklady se pak v závislosti na uskutečněném objemu produkce proporcionálně mění.

### **3.6.2 Výnosy**

Vochozka . (2012) říká: „*Výnosy v podniku představuje peněžní částky, které podnik získal z veškerých činností za určité období (měsíc, rok), bez ohledu na to, zda v tomto období došlo k jejich úhradě*“. Největší část výnosů tvoří tržby za prodej výrobků a služeb.

Synek (2007) se shoduje s Vochozkou a doplňuje, že celkové výnosy podniku tvoří tři skupiny. Jedná se o provozní, finanční a mimořádné výnosy. Provozními výnosy jsou výnosy z provozně-hospodářské činnosti a jsou považovány za hlavní výnosy podniku. U výrobních podniků jsou tvořeny zejména tržbami. Finanční výnosy představují výnosy z cenných papírů, finančních investic a vkladů či účasti v jiných podnicích. Mezi poslední skupinu patří mimořádné výnosy. Do této skupiny řadíme obvykle výnosy z prodeje odepsaného dlouhodobého majetku.

## 4. Vymezení oblasti Jihočeský kraj a oblasti Českobudějovicko

Pro účely mé diplomové práce jsem si zvolila oblast Českobudějovicka. Nejdříve si zde vymezím oblast Jihočeského kraje a následně se budu podrobněji věnovat zmíněnému Českobudějovicku.

### Jižní Čechy

Obrázek 2: Mapa Jihočeského kraje



Zdroj: [www.jihoceskehipostezky.cz](http://www.jihoceskehipostezky.cz), 2011

Jihočeský kraj je označován jako druhý největší kraj v České republice. Rozloha činí 10 057 km<sup>2</sup>. Leží v Jihočeské kotlině, kde se rozprostírá na Českobudějovické a Třeboňské pánvi. Jihozápad oblasti je ohraničen Šumavou, severozápad výběžky Brd, na severu jde o Středočeskou žulovou vrchovinu, na východě je obklopena Českomoravskou vrchovinou a jihovýchod obepínají Novohradské hory. Krajina Jihočeského kraje disponuje mnohými chráněnými územími a pyšní se ojedinělou přírodou, která skýtá přes sedm tisíc rybníků. Rybářství a lesnictví zde hraje hlavní roli v zemědělství, to zaujímá největší část průmyslu kraje ([www.vnorovice.cz](http://www.vnorovice.cz), 2010).

I přesto se oblast Jihočeského kraje vyznačuje spíše jako rekreační oblast, než oblast průmyslová ([www.czso.cz](http://www.czso.cz)).

Velmi dobré podmínky pro život i rekreaci v Jihočeském kraji jsou zajištěny nejen díky skvělé geografické poloze a zachovalému přírodnímu prostředí, ale také díky



tradici kvalitní práce a stálému rozvoji moderních technologií v dané oblasti (www.vnorovice.cz, 2010).

Jako důležitý spojník považujeme pohoří Šumava. Šumava a její cyklistické, pěší i lyžařské stezky propojují Jihočeský kraj se sousedním Německem a Rakouskem. Stává se proto významným bodem cestovního ruchu (www.vnorovice.cz, 2010).

Výsledkem těchto hraničních sousedství je efektivní příhraniční spolupráce v oblasti rozvoje cestovního ruchu a taktéž spolupráce ve výrobní oblasti a oblasti služeb (www.czso.cz).

Jako součást oblasti jsou označovány: Českobudějovicko, Českokrumlovsko, Jindřichohradecko, Písecko, Prachaticko, Strakonicko a Tábořsko. Všechny tyto oblasti lákají zahraniční i tuzemské turisty ke své návštěvě. Důvodem bývá velký počet kulturních památek, neporušené přírodní prostředí a krásná krajina v čele s rybníky a lesy v těchto oblastech (www.czso.cz).

V následující části se budu zaměřovat na oblast Českobudějovicka.

### **Českobudějovicko**

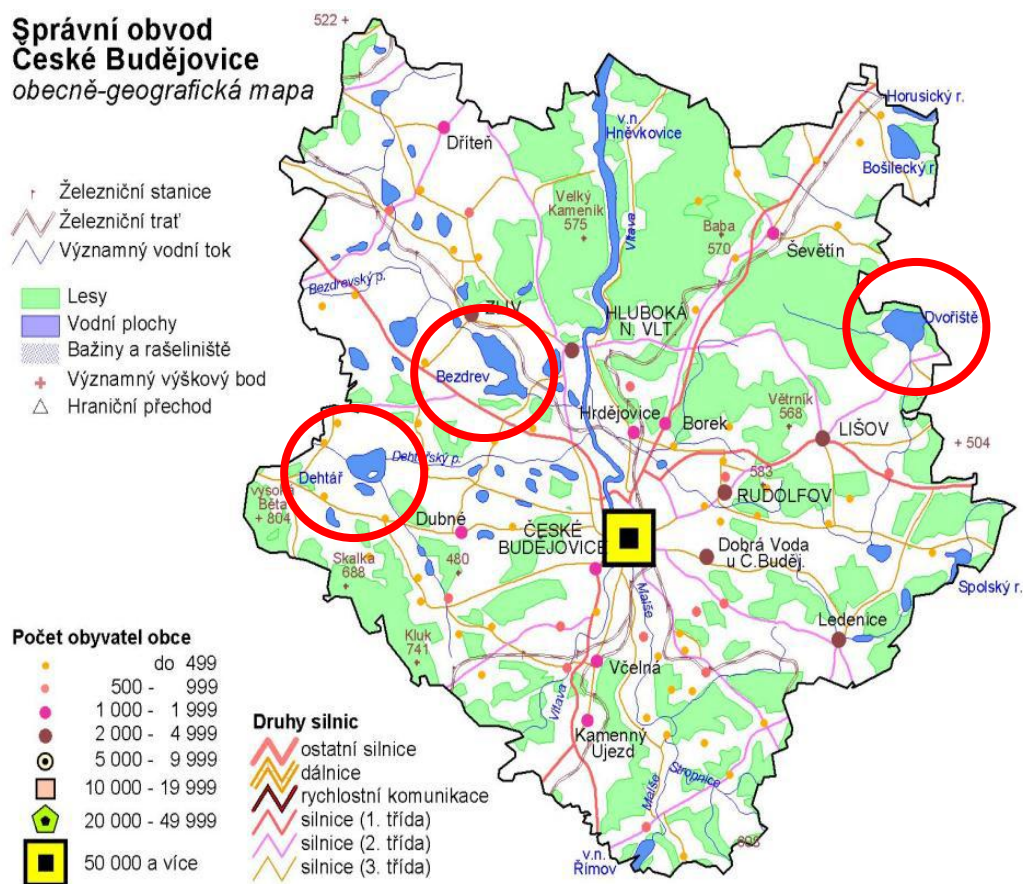
Oblast Českobudějovicka, která je vymezena níže, je charakterizována na ploše mezi Českými Budějovicemi, Hlubokou nad Vltavou, Lišovem a Týnem nad Vltavou.

Region se rozprostírá na rozloze 1 639 km<sup>2</sup>, jeho délka činí až 77 km a šířka celých 33 km a je tak druhým největším v Jihočeském kraji, kde žije téměř 190 000 obyvatel a řadí se tak na první místo mezi regiony v kraji. Území se vyznačuje převážně pahorkatinou, ve středu území leží Českobudějovická pánev, která se postupně na jihovýchodě zdvihá až k Novohradským horám. V jižní části můžeme počítat s podhorským rázem a severní území je mírně zvlňené. Hora Vysoká v Novohradských horách je poté nejvyšším místem Českobudějovicka (www.czso.cz).

Českobudějovicko je známé vysokým počtem vodních ploch. V historii zde bylo vybudováno přibližně 300 rybníků. Nejznámějším je bezpochyby rybník Bezdrev nedaleko Hluboké nad Vltavou. I říční soustava je rozsáhlá. Od jihu až k severu oblasti se táhne řeka Vltava. Jejními největšími přítoky je pak řeka Malše v Českých Budějovicích a řeka Lužnice u Týna nad Vltavou. Většina vodních toků okresu je však zařazena do kategorie znečištěných toků (www.czso.cz).

Okres neoplývá surovinovými zdroji. Za zmínku stojí pouze naleziště grafitu u Týna nad Vltavou, žula, rula, křemelina a různé druhy jílu a písků. Velkou část zaujímá množství lesů, které zabezpečují zdroj dřeva a regulují klima. Zemědělská půda tvoří 50 % plochy a 40 % plochy je půda orná. Většina zaměstnanosti se pohybuje v oblasti vzdělávání, obchodu a dopravy. Podíl průmyslu nedosahuje průměrného zastoupení v kraji a zemědělství má úplně nejnižší relativní zastoupení, to se pohybuje někde kolem 3 % (www.czso.cz).

**Obrázek 3: Mapa správní obvod České Budějovice – vyznačené zkoumané oblasti**



Zdroj: www.google.cz

#### 4.1 Atraktivita v regionu

V regionu se vyskytuje mnoho dochovaných významných přírodních, kulturních a uměleckých památek.

Mezi nejznámější a nejvíce navštěvované památky patří především pseudogotický zámek Hluboká nad Vltavou, bývalý lovecký zámek Ohrada u Hluboké nad Vltavou, v němž je Národní zemědělské muzeum, hrad v Nových Hradech s expozicí hyalitového skla (červené a černé, které nepropouští světlo). Z církevních

staveb nejstarší pocházejí z doby románské (Hosín - nejstarší sakrální stavba v okrese, Horní Stropnice), mnoho kostelů je ve slohu gotickém (např. v Dolním a Horním Bukovsku, Doudlebech, Ševětíně, dominikánský klášter v Českých Budějovicích).

Mezi kulturní památky patří celá řada měšťanských domů v Českých Budějovicích, v jejichž centru je městská památková rezervace. V řadě vesnic se dochovala charakteristická lidová architektura tzv. selské baroko. Původní ráz si zachovaly především Holašovice (část obce Jankov), které byly zařazeny mezinárodní organizací pro výchovu, vědu a kulturu UNESCO do Seznamu chráněných památek, dále Bavorovice a Munice (části obce Hluboká nad Vltavou), Malé Chrást'any a Plástovice (části obce Sedlec), Mazelov, Radošovice, Vitín a Záboří.

Způsob života tohoto regionu zachycují muzea v Českých Budějovicích (vlastivědné muzeum, muzeum koněspřežky, motocyklové muzeum), v Týně nad Vltavou (interaktivní muzeum se sbírkou vltavínů), v Purkarcí (vorařské muzeum), v Netěchovicích (Jihočeské zemědělské muzeum), v Rudolfově (hornické muzeum), v Žumberku - muzeum lidového nábytku ([www.czso.cz](http://www.czso.cz)).

## **4.2 Rybářství a rybníkářství v regionu**

V následující kapitole se zaměřím na rybářství a rybníkářství v oblasti Českobudějovicka. Zároveň vymezím jejich producenty a konečné odběratele na daném trhu. V minulosti bylo na tomto území vybudováno více než 300 rybníků, některé z nich byly zachovány, jiné nikoli. Zaměříme se proto na několik nejznámějších a nejvýznamnějších z nich.

### **4.2.1 Rybníky v oblasti Českobudějovicko**

Ve vymezené oblasti Českobudějovicko se nachází bezpočet větších či menších rybníků. Pro mou diplomovou práci jsem zvolila největší a nejznámější rybníky, které jsou taktéž vyznačené na předchozí mapě správního obvodu České Budějovice. Jedná se o rybník: Bezdrev, Bošilecký, Dehtář, Dvořiště, Munický rybník, Žárský, Vlkovský, Vlhavský, Vrbenské rybníky, Volešek a Starohaklovský rybník.

Popis všech těchto rybníků je umístěn v příloze této práce. V další části práce budeme charakterizovat pouze 3 vybrané rybníky, které budou působit v navrhované nabídce produktu.

## **Bezdrv**

Rybník Bezdrv je největší rybník Českobudějovicka. V České republice se řadí svou rozlohou 520 ha vodní plochy na celkové druhé místo. V produkci ryb je Bezdrv na prvním místě vůbec. Nejhojnějším zástupcem je zde tradiční kapr, dále štika, amur, lín či sumec.

Bezdrv leží 4 km západně od Hluboké nad Vltavou na katastrálním území města Zliv. Jeho hráz je dlouhá 400 m a výška činí 7,8 m. Obvod rybníka činí 18,5 km, přičemž v některých místech rybník dosahuje hloubky až 7 m. V současnosti patří rybník Rybářství Hluboká.

Svůj název dostal podle skutečnosti, že v minulosti byl rybník beze stromů, tzn. bez dřev. Vybudování rybníka probíhalo v letech 1490-1492 za účelem chovu ryb. V současnosti je Bezdrv také velmi známý díky letnímu turistickému a sportovnímu středisku. Na březích rybníka jsou umístěné rekreační objekty. Rybník je vhodný jak ke koupání, tak k vodním sportům. Rybaření probíhá v části propusti k rybníku Jaderný. Od roku 1951 se zde každoročně pořádají jachtingové a windsurfové závody ([www.rybarstvihluboka.cz](http://www.rybarstvihluboka.cz)).

## **Dehtář**

Dehtář svou velikostí zaujímá na Českobudějovicku třetí místo. V republice se pak umísťuje na desátém místě. Jeho rozloha vodní plochy zaujímá 246 ha. Rybník se nachází na území obce Žabovřesky, 15 km na západ od Českých Budějovic.

Rybník byl založen roku 1479 za účelem podnikání v rybářství. V nadmořské výšce 406 m dominuje hráz vysoká 10 m s délkou 234 m, na které stojí památný strom. Jedná se o strom dubu. Uprostřed rybníka je vybudován ostrov, na kterém jsou chovány kachny.

V současnosti rybník a jeho okolí slouží k rekreaci, vedou zde i cyklistické stezky, ale musíte si dávat pozor na západní část rybníka. Ta je totiž část roku v období od 15.7. do 30.11. přechodně chráněnou plochou. Díky hojnému výskytu různého ptactva je rybník zařazen mezinárodní organizací na ochranu ptactva do území chráněných ptačích oblastí NATURA 2000. V současnosti je obhospodařován Rybářstvím Hluboká ([www.blanet.cz](http://www.blanet.cz)).

## **Dvořiště**

Čtvrtým největším rybníkem Česka a zároveň druhý největší rybník Českobudějovicka je rybník Dvořiště. Najdeme ho přibližně 4 km jihozápadně od Lomnice nad Lužnicí v místech hranice s chráněnou krajinnou oblastí Třeboňsko.

Jeho 550 m dlouhá a 10 m vysoká hráz chrání 337 ha vodní plochy. Historie sahá do roku 1363, kdy se pravděpodobně stávající jezero přehrazené skalním prahem dobudovalo prolomením skály a osazením stavidla. V roce 1582 pak došlo k dalšímu zvětšení rybníka a přejmenování na rybník Věrný, což se však nikdy neuchytilo.

Dvořiště slouží jako výtažný rybník, probíhá zde odchov kapra a dalších ryb. Výlov je uskutečňován každé dva roky, ryby jdou po výlovu přímo do prodeje a výlov doprovází mnoho doprovodných akcí. Na břehu rybníka je rekreační středisko s chatičkami, možností koupání, využití několika hřišť a cyklistických tras, opět s výjimkou západního okraje.

Na západním okraji rybníka je v místě přírodní rezervace Dvořiště. Rybník spravuje Rybářství Třeboň ([www.kct-tabor.cz](http://www.kct-tabor.cz))

Souhrnné informace ze všech významných rybníků z oblasti Českobudějovicka zobrazuje tabulka 2, která je uvedena níže. Podrobné informace o všech těchto zmíněných rybnících jsou dohledatelné v příloze 2 této diplomové práce.

**Tabulka 2 Seznam vybraných rybníků**

	Plocha	Vznik	Druh pěstovaných ryb	Vlastník
Bezdev	520 ha	1490	Kapr, štika, amur, lín, sumec	Rybářství Hluboká
Bošilecký rybník	200 ha	1355	Kapr	Rybářství Třeboň
Dehtář	246 ha	1479	Kapr, štika	Rybářství Hluboká
Dvořiště	337 ha	1363	Kapr, lín	Rybářství Třeboň
Munický rybník	117 ha	1514 rozšíření	Kapr, tolstolobik, štika	Rybářství Hluboká
Žárský rybník	120 ha	1221	Kapr, sumec	Rybářství Hluboká
Vlkovský rybník	105 ha	1400	Kapr, amur, lín	Rybářství Třeboň
Vlhavský rybník	105 ha	14 st.	Kapr	Rybářství Hluboká
Vrbenské rybníky	245,8 ha	1990	-	Lesy a rybníky ČB
Volešek	134 ha	1771	Kapr, candát, lín	Rybářství Hluboká
Starohaklovský rybník	45 ha	1523	Kapr, štika, sumec	Lesy a rybníky ČB

Zdroj: vlastní zpracování

#### **4. 2. 2 Producenti ryb**

Ve zvolené oblasti byla provedena analýza producentů ryb. Jedná se o velké i rodinné podniky, které se zabývají více či méně rozsáhlejšími činnostmi.

Zanalyzovány byly společnosti: Alcedor Zliv, Rybářství Nové Hrady s.r.o., Lesy a rybníky města ČB, Český rybářský svaz MO1, Krajské školní hospodářství České Budějovice, Rybářství Hluboká s.r.o. a Rybářství Třeboň.

Popis jednotlivých producentů je přiložen k práci v části příloh. K účelům naší práce si blíže prostudujeme Rybářství Hluboká s.r.o. a Rybářství Třeboň, které jsou vlastníkem námi vybraných rybníků, kde budeme umisťovat nově vytvořený produkt cestovního ruchu. Jak již bylo výše zmíněno, rybník Dvořiště spadá oblastně do Českobudějovicka, avšak tento rybník je spravován Rybářstvím Třeboň.

##### **Rybářství Hluboká s.r.o.**

Rybářství Hluboká s.r.o. se zaměřuje na chov sladkovodních ryb. Hospodaří na více než 2 550 ha vodní plochy, celkem na 137 rybnících.

Roční produkce je bezmála 1 300 tun ryb, převážně jde o kapra, 15 % tvoří zbylé ryby (amur, tolstolobik, candát, štika, cejn, lín).

Rybářství Hluboká s.r.o. je smluvním dodavatelem pražského hradu. 40 % produkce zůstává na tuzemském trhu, zbytek je distribuován do zahraničí, a to zejména do Německa, Polska, Maďarska, Francie, Rakouska a Slovenska. Primárním místem, kde jsou hlubocké ryby prodávány, jsou rybářské sádky. Ty nabízejí celoroční prodej živých ryb přímo na Hluboké nad Vltavou.

Společnost taktéž provozuje sportovní rybolov, převážně na čtyřech různých rybnících, a to Podevrážský rybník, rybník Mydlovarský, rybník Bezdrývka a rybník Jaderný.

Jejími dalšími činnostmi je výroba potřeb pro rybáře, doprava, vysávání sedimentů z rybníku sacími bagry, myslivost a další ([www.rybarstvihluboka.cz](http://www.rybarstvihluboka.cz)).

##### **Rybářství Třeboň, a.s.**

Rybník Dvořiště, který byl také zvolen pro umístění produktu spadá do oblasti Českobudějovicko, avšak spravuje jej Rybářství Třeboň, a.s. Právě z toho důvodu je pojednáno v této kapitole i o něm.

Rybářství Třeboň, a.s. je největším producentem ryb nejen v České republice, ale i v Evropě. Obhospodařuje 488 rybníků, a to na 8 086 hektarech vodní plochy. Roční produkce ryb této společnosti činí celkem téměř 3 200 tun. Z toho v 90 % jedná o kapra a zbylých 10 % tvoří ostatní druhy ryb (lín, candát, štika, sumec, amur, tolstolobik a okoun).

Primární činností společnosti je samozřejmě chov ryb, a dále provozuje rybí líhně a sádky a vlastní rybářské revíry pro sportovní rybolov ([www.trebon.rybarstvi.cz](http://www.trebon.rybarstvi.cz))

Následující tabulka 3 zobrazuje souhrnné informace o všech producentech ryb v dané oblasti. Podrobné informace o všech těchto zmíněných producentech jsou dohledatelné v příloze 3 této diplomové práce.

**Tabulka 3: Souhrnná tabulka producentů ryb na Českobudějovicku**

	Rozloha vodní plochy (v ha)	Produkce ryb (v t za 1 rok)	Druh pěstovaných ryb
Alcedor Zliv	-	-	kapr japonský
Rybářství Nové Hrady	1 258	500	kapr, amur, lín, tolstolobik
Lesy a rybníky města ČB	654	380	Kapr
Český rybářský svaz MO1	100	220	Kapr
Krajské školní hospodářství ČB	1 434	910	kapr, candát, štika, lín, amur, sumec, tolstolobik
Rybářství Hluboká	2 550	1 300	kapr, amur, tolstolobik, lín, candát, štika, cejn,
Rybářství Třeboň	8 086	3 200	kapr, lín, candát, štika, amur, tolstolobik, okoun

Zdroj: vlastní zpracování



## 5. Popis produktu cestovního ruchu

Cílem této diplomové práce je na základě analýzy nabídky tradicí a zvyklostí navrhnout udržitelný produkt cestovního ruchu ve zvolené destinaci Českobudějovicko s vyjádřením ekonomických impaktů. Právě proto byl vytvořen produkt cestovního ruchu se zvolením atraktivit českobudějovických rybníků a tradicemi rybaření.

Produkt nese název „Víkendový pobyt – tradice rybaření v Jižních Čechách“. Produktem bude prodloužený víkend u rybníka od pátečního odpoledne do nedělního večera. Cílovou skupinou pro nás budou jak mladí lidé, rodiny s dětmi, tak i senioři zajímající se o přírodu, rybářství a rybolov.

Ústředním bodem produktu bude ubytování v chatkách v oblasti lovného rybníka, kde je možno rybařit, tábořit a ulovené ryby lze přímo na místě zpracovat, připravit a následně sníst. Během tohoto víkendu bude možnost výletu na kole po blízkém okolí s cílem turistické atrakce, či návštěva historické památky, při kterém návštěvníci poznají krásy tamní přírody. Také si návštěvníci budou moci vyzkoušet nepřeberné množství sportovních či odpočinkových aktivit dle jejich přání.

Tento nový produkt bude nabízen v základní nabídce zvoleného ubytovacího objektu, dále v zájmových rybářských kroužcích na Českobudějovicku a také v rybářských a turistických spolcích v oblasti.

Produkt byl vytvořen, aby naplňoval aspekty udržitelného produktu cestovního ruchu. Jedná se o takový produkt, který vede klienta zpět k přírodě a jejímu šetrnému využívání, a zároveň má pozitivní dopady či zmírňuje negativní dopady na sociální a kulturní sféru. Z hlediska ekonomického je produkt výhodný nejen pro místní podnikatele, ale i rezidenty a místní samosprávu. Tudiž produkt naplňuje všechny tři pilíře udržitelného produktu cestovního ruchu. Poskytuje tak environmentální, sociální a ekonomické výhody při ochraně veřejné zdraví a životního prostředí. Jednotlivé aspekty a dopady jsou popsány v kapitolách 5.4, 5.5 a 5.6.

Udržitelnost produktu vyplývá i z následující zjednodušené SWOT analýzy, kterou zobrazuje tabulka 4. Jedná se o nejhlavnější aspekty udržitelnosti sestaveného produktu, který nese název „Víkendový pobyt – tradiční rybaření v Jižních Čechách“.

**Tabulka 4 SWOT analýza udržitelnosti sestaveného produktu**

Silné stránky produktu	Slabé stránky produktu
<ul style="list-style-type: none"><li>• Zaměření na tradice</li><li>• Návrat k přírodě</li><li>• Přispění k produkci lokálních služeb</li></ul>	<ul style="list-style-type: none"><li>• Zvýšení nákladů na služby</li><li>• Zvýšení spotřeby energie a produkce odpadu</li><li>• Sezónnost produktu</li></ul>
Příležitosti produktu	Bariéry produktu
<ul style="list-style-type: none"><li>• Rozšíření sociálních a kulturních kontaktů</li><li>• Rozšíření stávající nabídky</li><li>• Ochrana přírodního a kulturního Dědictví</li></ul>	<ul style="list-style-type: none"><li>• Nedostatečné vybavení</li><li>• Nutnost investičních nákladů</li><li>• Nutnost dodatečných pracovníků</li></ul>

Zdroj: vlastní zpracování

## 5.1 Analýza vhodného místa pro zvolený produkt cestovního ruchu

Pro tento produkt budeme analyzovat zvolené českobudějovické rybníky a přilehlá rekreační střediska, která nejvíce splňují námi požadované skutečnosti pro možnost umístění našeho produktu. Při této analýze se zaměříme na:

- chatové oblasti či rekreační střediska u zvolených rybníků
- přilehlá stravovací zařízení
- povolení rybaření v oblasti
- možnost rekreačního koupání v daném rybníku
- vybudovaná ohniště pro úpravu ryb
- turistické atraktivita či historické památky v okolí
- dostupnost cyklistických tras
- možnost půjčení cyklistických kol či koloběžek
- možnost zapůjčení prutů a rybářských pomůcek
- půjčovna lodiček či surfů.

## 5.2 Vlastní produkt

Pro určení nejvhodnějšího umístění produktu použijeme tabulku pro komparaci zvolených rybníků, viz. Tabulka 5. Po analýze výše zmíněných jedenácti rybníků jsou dle mého názoru pro umístění zvoleného produktu nejvhodnější rybníky Bezdrev, Dehtář a Dvořiště. Všechny tyto rybníky nabízejí možnost ubytování v přílehlých chatkách či kempech, jsou situované podél cyklistických tras a splňují nejdůležitější prvek a to povolení rybaření v oblasti. Právě z těchto důvodů jsou tyto tři rybníky zcela ideální pro umístění nového produktu.

**Tabulka 5: Komparace zvolených rybníků**

	Bezdrev – Kemp Bezdrev	Dehtář – chalupy a chaty k pronájmu	Dvořiště – Kemp na Borkách
Ubytovací zařízení	ANO	ANO	ANO
Počet ubyt. lůžek	226 + 300 míst stan	Podle ubytování	64 + 150 míst stan
Stravovací zařízení	ANO	ANO	ANO
Povolení rybaření	ANO	ANO	ANO
Možnost koupání	ANO	ANO (s výjimkou)	ANO (s výjimkou)
Vybudovaná ohniště	ANO	Podle ubytování	ANO
Atraktivita v okolí	ANO	ANO	ANO
Cyklistické trasy	ANO	ANO	ANO
Půjčení kol	ANO	NE	ANO
Půjčovna prutů	NE	NE	NE
Půjčovna lodiček	ANO	Podle ubytování	ANO

Zdroj: vlastní zpracování

Ostatní výše zmíněné rybníky nedisponují ubytovacími či stravovacími kapacitami, není zde povoleno rybaření nebo nejsou dostupné cyklistické trasy v jejich okolí. Z tohoto důvodu by umístění v těchto lokalitách bylo nevhodné.

### **5.3 Kalkulace ceny produktu „Tradiční rybaření v Jižních Čechách“**

Předběžná kalkulace je propočtena na 20 návštěvníků každý víkend v sezóně od května do září. Je pouze orientační, konečná cena pro každého návštěvníka se bude lišit podle navštívených atraktivit, sportovišť či zvolené zábavy dle vlastního uvážení. Kalkulace ceny produktu je provedena u všech třech zvolených oblastí (Kemp Bezdrev, Kemp na Borkách a chatová oblast Dehtář). Všechny tyto zvolené oblasti provozují fyzické osoby podnikající na základě živnostenského oprávnění.

#### **Zřízení půjčovny prutů a rybářských pomůcek**

Vzhledem k umístování produktu cestovního ruchu v souladu s tradicí rybářství byl vytvořen zcela nový produkt. Jedná se o víkendový pobyt pro milovníky i úplné začátečníky v rybaření na rybníce Bezdrev nedaleko Hluboké nad Vltavou. Kemp, ve kterém byl produkt umístěn, však nenabízí půjčení rybářských prutů ani dalších pomůcek pro rybaření. Proto doporučuji kempu Bezdrev otevření malé půjčovny prutů a rybářských pomůcek. První možností je výstavba nového objektu, ve kterém se zřídí zcela samostatná půjčovna a zároveň prodejna rybářských potřeb. Druhou, méně nákladnější variantou, je vyčlenění jedné stávající chatky sloužící k ubytování hostů. Tato varianta by vyžadovala finanční prostředky k renovaci a úpravě chatky tak, aby vyhovovala provozu půjčovny. Nejméně nákladnou variantou je, že se tato půjčovna může stát součástí již stávajících půjčoven a nemusí být vystavěna nová budova ani najímán nový personál. Půjčovna může být umístěna v půjčovně lodiček a šlapadel, či v úschovně a půjčovně cyklistických kol, popřípadě přímo na recepci kempu. Součástí půjčení prutů a ostatních rybářských pomůcek (podběrák, vidlička, židlička atd.) by měl být i prodej návnad a vábidel pro ryby. Dalším prodejním artiklem zde bude zmíněný set pro přípravu ryb. Jedná se o balíček, který obsahuje suroviny, dochucovadla a potřebné věci pro přípravu ryby na ohni (alobal, sůl, citron, bylinky...). Společně s rybářským vybavením dostane také návštěvník brožuru s pokyny a proškolením pro úplné začátečníky až po rady a tipy pro pokročilé rybáře.

Varianta č. 1 – výstavba nové půjčovny – 650 000 Kč.

Varianta č. 2 – rekonstrukce stávající chatky – 110 000 Kč.

Varianta č. 3 – umístění půjčovny uvnitř stávající půjčovny – 35 000 Kč.

Pro potřeby kalkulací, které jsou uvedeny v kapitole 5.3 byla zvolena nejméně nákladná varianta č. 3. Nákup rybářského vybavení byl v kalkulaci vyčíslen na hodnotu 50 000 Kč.

### **Zajištění vhodných ohnišť**

Aktuálně Kemp Bezdrev nabízí pro návštěvníky ohniště k volnému využití, avšak tyto ohniště nejsou zcela vhodná pro úpravu a pečení ryb. Ohniště nemají potřebné rošty, či vyhovující grily, na kterých by se ulovené a opracované ryby daly opékat. Kemp by proto měl zajistit nákup a instalaci takových roštů. Rošty by měly být umístěny na všechny ohniště, či alespoň na takové množství ohnišť, aby si návštěvníci využívající nový produkt mohli komfortně kdykoliv své úlovky upéct. Rošty by měly jít lehce odstranit z ohniště, neměly by být těžké z důvodu jednoduché manipulace s nimi a měly by být dobře omyvatelné. U roštů by bylo vhodné umístit potřebné kuchyňské náčiní (kleště, vidlička aj.) na otáčení ryb a pohybování s rybami nad ohněm. Pro případ takzvaného ideálního rybářského počasí – mrholení, mírný déšť atd. doporučuji rošty či grily opatřit malými stříškami, či přístřešky, aby si rybáři své úlovky mohli upéct za jakéhokoliv počasí.

V kalkulacích uvedených v kapitole 5.3 bylo v rámci investičních nákladů také započítán nákup roštů a úprava ohnišť v hodnotě 20 000 Kč a nákup kuchyňských potřeb ve výši 10 000 Kč.

V každé kalkulaci je zobrazen výpočet ceny produktu pro klienta na základě konkrétních reálných cen ubytování a dalších služeb ve zvolené oblasti. Následně jsou pro účely kempu propočítány i celkové příjmy, včetně daňových zatížení, a také jsou vyčísleny jednotlivé náklady.

### 5.3.1 Ekonomické aspekty tradičního produktu „Tradiční rybaření v Jižních Čechách“ v Kempu Bezdrev

Tabulka 6 Náklady produktu v Kempu Bezdrev

Druh nákladu		Bezdrev – Kemp Bezdrev	Podrobné členění nákladů
Provozní náklady	Spotřebované nákupy	24 000 Kč	
	Investiční náklady	115 000 Kč	<ul style="list-style-type: none"> <li>• 20 000 Kč nákup roštů a úprava ohnišť</li> <li>• 10 000 Kč nákup kuchyňských potřeb</li> <li>• 50 000 Kč nákup rybářského vybavení</li> <li>• 35 000 Kč úprava stávající půjčovny</li> </ul>
	Osobní náklady	67 200 Kč	
	Daně a poplatky	3 200 Kč	<ul style="list-style-type: none"> <li>• 3 200 Kč Odvody místní samosprávy</li> </ul>
	Jiné provozní náklady	28 000 Kč	<ul style="list-style-type: none"> <li>• 10 000 Kč Marketingové náklady</li> <li>• 18 000 Kč Náklady na povolení rybaření</li> </ul>
Finanční náklady	Tvorba rezerv	20 000 Kč	
Mimořádné náklady	Manka a škody	0 Kč	
<b>Celkové náklady</b>		<b>257 400 Kč</b>	

Zdroj: vlastní zpracování

**Náklady:** Podrobný přehled nákladů zobrazuje tabulka 6 a podrobné informace týkající se jednotlivých nákladů jsou uvedeny níže.

**Provozní náklady:**

Spotřebované nákupy: (spotřeba vody, elektřiny, odvoz odpadů): Tyto náklady jsou započítané již v ceně ubytování a z výzkumu v terénu činí cca 15 %, v tomto případě 30 Kč os./noc (2 noci x 30 Kč x 20 osob x 20 víkendů).

Investiční náklady: Prvotní investice na koupi roštů, či grilů v počtu 20 ks a úpravu ohnišť činí 20 000 Kč se životností minimálně 3 roky. Další investicí bude nákup rybářských prutů a dalšího vybavení – 50 000 Kč. Také je nutné nakoupit kuchyňské vybavení na grilování, celkem v hodnotě 10 000 Kč. Do investic je také zahrnuta varianta č. 3 o které je pojednáno v kapitole 6.2, a to na úpravu stávající půjčovny pro zakomponování výpůjčky a prodej rybářských potřeb.

Osobní (mzdové) náklady: Na tuto práci může kemp najmout 2 brigádníky (1. jako obsluha v rybářské půjčovně prutů a rybářského náčiní a následný den v půjčovně kol a koloběžek a 2. brigádník bude na recepci zajišťovat administrativní a informační záležitosti produktu). Počítáme jen čas, který brigádníci stráví touto prací, ostatní činnosti, které během pracovní doby v kempu provádí, nezapočítáváme do nákladů. Z vlastních zdrojů bylo zjištěno, že brigádníci v Hluboké nad Vltavou mohou očekávat finanční odměnu za sezónní brigádu přibližně 80 Kč před zdaněním za hodinu práce. Předpoklad využití této pracovní síly jen o víkendech v období od května do září. S použitím kalkulace dostáváme následující náklady:

1. den – 4 hodiny práce

2. den – 8, 5 hodiny práce

3. den – 8, 5 hodiny práce

21 hodin x 2 brigádníci x 80 Kč/hodina x 20 víkendů = 67 200 Kč

Daně a poplatky: Do této kategorie nákladů spadají samozřejmě odvody místní samosprávě. Celkem činí tato daň 3 200 Kč a jedná se o daň z ubytování (20 účastníků x 40 nocí x 4Kč poplatek za osobu za obsazené lůžko).

Jiné provozní náklady: Mezi jiné provozní náklady řadíme náklady na marketing. Rozpočet na marketing byl stanoven na 10 000 Kč a bude použit na tisk a návrh letáků.

Také sem spadají náklady na povolení rybaření. Za roční povolení rybaření na rybníce zaplatí kemp dle platného sazebníku náklady 18 000 Kč.

**Finanční náklady:**

Tvorba rezerv: V rámci kalkulace byl stanoven fond na tvorbu rezerv tohoto produktu v celkové roční výši 20 000 Kč.

**Mimořádné náklady:**

Žádné mimořádné náklady v rámci tohto produktu nebyly stanoveny.

**Předpokládané příjmy**

Celkové předpokládané výnosy: 20 účastníků x 20 víkendů x 1050 Kč = **420 000 Kč**

Daň z příjmu fyzických osob: Daň 15 % = **63 000 Kč**

Čisté předpokládané příjmy: 420 000 Kč - 63 000 Kč = **357 000 Kč**

**Kalkulace ceny pro klienta**

Cena ubytování a stravování: 270 Kč/os./noc se snídaní

Cena večerního grilování: 130 Kč/os.

*Ceny půjčovného:*

Pruty a rybářské náčiní: 110 Kč/os./den

Kolo, či koloběžka: 220 Kč/os./den

Set na přípravu ryb: 50 Kč

---

**Celková cena za osobu: 1050 Kč**

**Celkové příjmy z produktu: 357 000 – 257 400 = 99 600 Kč**



### 5.3.2 Ekonomické aspekty tradičního produktu „Tradiční rybaření v Jižních Čechách“ v Kempu na Borkách

Tabulka 7 Náklady produktu v Kempu na Borkách

Druh nákladu		Dvořiště – Kemp na Borkách	Podrobné členění nákladů
Provozní náklady	Spotřebované nákupy	25 200 Kč	
	Investiční náklady	115 000 Kč	<ul style="list-style-type: none"> <li>• 20 000 Kč nákup roštů a úprava ohnišť</li> <li>• 10 000 Kč nákup kuchyňských potřeb</li> <li>• 50 000 Kč nákup rybářského vybavení</li> <li>• 35 000 Kč úprava stávající půjčovny</li> </ul>
	Osobní náklady	71 400 Kč	
	Daně a poplatky	3 200 Kč	<ul style="list-style-type: none"> <li>• 3200 Kč Odvody místní samosprávě</li> </ul>
	Jiné provozní náklady	24 000 Kč	<ul style="list-style-type: none"> <li>• 10 000 Kč Marketingové náklady</li> <li>• 14 000 Kč Náklady na povolení rybaření</li> </ul>
Finanční náklady	Tvorba rezerv	20 000 Kč	
Mimořádné náklady	Manka a škody	0 Kč	
<b>Celkové náklady</b>		<b>258 800 Kč</b>	

Zdroj: vlastní zpracování

**Náklady:** Podrobný přehled nákladů zobrazuje tabulka 7 a podrobné informace týkající se jednotlivých nákladů jsou uvedeny níže.

**Provozní náklady:**

Spotřebované nákupy: (spotřeba vody, elektřiny, odvoz odpadů): Tyto náklady jsou započítané již v ceně ubytování a z výzkumu v terénu činí cca 15 %, v tomto případě 31,50 Kč os./noc (2 noci x 31,50 Kč x 20 osob x 20 víkendů).

Investiční náklady: Prvotní investice na koupi roštů, či grilů v počtu 20 ks a úpravu ohnišť činí 20 000 Kč se životností minimálně 3 roky. Další investicí bude nákup rybářských prutů a dalšího vybavení – 50 000 Kč. Také je nutné nakoupit kuchyňské vybavení na grilování, celkem v hodnotě 10 000 Kč. Do investic je také zahrnuta varianta č. 3, o které je pojednáno v kapitole 6.2, a to na úpravu stávající půjčovny pro zakomponování výpůjčky a prodej rybářských potřeb.

Osobní (mzdové) náklady: Na tuto práci může kemp najmout 2 brigádníky (1. jako obsluha v rybářské půjčovně prutů a rybářského náčiní a následný den v půjčovně kol a koloběžek a 2. brigádník bude na recepci zajišťovat administrativní a informační záležitosti produktu). Počítáme jen čas, který brigádníci stráví touto prací, ostatní činnosti, které během pracovní doby v kempu provádí, nezapočítáváme do nákladů. Z vlastních zdrojů bylo zjištěno, že brigádníci v Hluboké nad Vltavou mohou očekávat finanční odměnu za sezónní brigádu přibližně 85 Kč před zdaněním za hodinu práce. Předpoklad využití této pracovní síly jen o víkendech v období od května do září. S použitím kalkulace dostáváme následující náklady:

1. den – 4 hodiny práce

2. den – 8, 5 hodiny práce

3. den – 8, 5 hodiny práce

21 hodin x 2 brigádníci x 85 Kč/hodina x 20 víkendů = 71 400 Kč

Daně a poplatky: Do této kategorie nákladů spadají samozřejmě odvody místní samosprávě. Celkem činí tato daň 3 200 Kč a jedná se o daň z ubytování (20 účastníků x 40 nocí x 4 Kč poplatek za osobu za obsazené lůžko).

Jiné provozní náklady: Mezi jiné provozní náklady řadíme náklady na marketing. Rozpočet na marketing byl stanoven na 10 000 Kč a bude použit na tisk a návrh letáků.

Také sem spadají náklady na povolení rybaření. Za roční povolení rybaření na rybníce zaplatí kemp dle platného sazebníku náklady 14 000 Kč.

#### **Finanční náklady:**

Tvorba rezerv: V rámci kalkulace byl stanoven fond na tvorbu rezerv tohoto produktu v celkové roční výši 20 000 Kč.

#### **Mimořádné náklady:**

Žádné mimořádné náklady v rámci tohto produktu nebyly stanoveny.

#### **Předpokládané příjmy**

Celkové předpokládané příjmy: 20 účastníků x 20 víkendů x 990 Kč = **396 000 Kč**

Daň z příjmu fyzických osob: Daň 15 % = **59 400 Kč**

Čistý předpokládaný příjem: 396 000 Kč – 59 400 Kč = **336 600 Kč**

#### **Kalkulace ceny pro klienta**

Cena ubytování a stravování: 210 Kč/os./noc se snídaní

Cena večerního grilování: 130 Kč/os.

*Ceny půjčovního:*

Pruty a rybářské náčiní: 110 Kč/os./den

Kolo, či koloběžka: 220 Kč/os./den

Set na přípravu ryb: 50 Kč

---

**Celková cena za osobu: 990 Kč**

**Celkové příjmy z produktu: 336 600 – 258 800 = 77 800 Kč**

### 5.3.3 Ekonomické aspekty tradičního produktu „Tradiční rybaření v Jižních Čechách“ v chatové oblasti Dehtář

**Tabulka 8: Náklady produktu v chatové oblasti Dehtář**

Druh nákladu		Dehtář – chatová oblast Dehtář	Podrobné členění nákladů
Provozní náklady	Spotřebované nákupy	54 400 Kč	
	Investiční náklady	115 000 Kč	<ul style="list-style-type: none"> <li>• 20 000 Kč nákup roštů a úprava ohnišť</li> <li>• 10 000 Kč nákup kuchyňských potřeb</li> <li>• 50 000 Kč nákup rybářského vybavení</li> <li>• 35 000 Kč úprava stávající půjčovny</li> </ul>
	Osobní náklady	75 600 Kč	
	Daně a poplatky	3 200 Kč	<ul style="list-style-type: none"> <li>• 3 200 Kč Odvody místní samosprávě</li> </ul>
	Jiné provozní náklady	27 500 Kč	<ul style="list-style-type: none"> <li>• 10 000 Kč Marketingové náklady</li> <li>• 17 500 Kč Náklady na povolení rybaření</li> </ul>
Finanční náklady	Tvorba rezerv	20 000 Kč	
Mimořádné náklady	Manka a škody	0 Kč	
<b>Celkové náklady</b>		<b>295 700 Kč</b>	

Zdroj: vlastní zpracování

**Náklady:** Podrobný přehled nákladů zobrazuje tabulka 8 a podrobné informace týkající se jednotlivých nákladů jsou uvedeny níže.

**Provozní náklady:**

Spotřebované nákupy: (spotřeba vody, elektřiny, odvoz odpadů): Tyto náklady jsou započítané již v ceně ubytování a z výzkumu v terénu činí cca 20 %, v tomto případě 68 Kč os./noc (2 noci x 68 Kč x 20 osob x 20 víkendů).

Investiční náklady: Prvotní investice na koupi roštů, či grilů v počtu 20 ks a úpravu ohnišť činí 20 000 Kč se životností minimálně 3 roky. Další investicí bude nákup rybářských prutů a dalšího vybavení – 50 000 Kč. Také je nutné nakoupit kuchyňské vybavení na grilování, celkem v hodnotě 10 000 Kč. Do investic je také zahrnuta varianta č. 3, o které je pojednáno v kapitole 6.2, a to na úpravu stávající půjčovny pro zakomponování výpůjčky a prodej rybářských potřeb.

Osobní (mzdové) náklady: Na tuto práci může kemp najmout 2 brigádníky (1. jako obsluha v rybářské půjčovně prutů a rybářského náčiní a následný den v půjčovně kol a koloběžek a 2. brigádník bude na recepci zajišťovat administrativní a informační záležitosti produktu). Počítáme jen čas, který brigádníci stráví touto prací, ostatní činnosti, které během pracovní doby v kempu provádí, nezapočítáváme do nákladů. Z vlastních zdrojů bylo zjištěno, že brigádníci v Hluboké nad Vltavou mohou očekávat finanční odměnu za sezónní brigádu přibližně 90 Kč před zdaněním za hodinu práce. Předpoklad využití této pracovní síly jen o víkendech v období od května do září. S použitím kalkulace dostáváme následující náklady:

1. den – 4 hodiny práce

2. den – 8, 5 hodiny práce

3. den – 8, 5 hodiny práce

21 hodin x 2 brigádníci x 90 Kč/hodina x 20 víkendů = 75 600 Kč

Daně a poplatky: Do této kategorie nákladů spadají samozřejmě odvody místní samosprávě. Celkem činí tato daň 3 200 Kč a jedná se o daň z ubytování (20 účastníků x 40 nocí x 4 Kč poplatek za osobu za obsazené lůžko).

Jiné provozní náklady: Mezi jiné provozní náklady řadíme náklady na marketing. Rozpočet na marketing byl stanoven na 10 000 Kč a bude použit na tisk a návrh letáků.

Také sem spadají náklady na povolení rybaření. Za roční povolení rybaření na rybníce zaplatí kemp dle platného sazebníku náklady 17 500 Kč.

#### **Finanční náklady:**

Tvorba rezerv: V rámci kalkulace byl stanoven fond na tvorbu rezerv tohoto produktu v celkové roční výši 20 000 Kč.

#### **Mimořádné náklady:**

Žádné mimořádné náklady v rámci tohto produktu nebyly stanoveny.

#### Předpokládané příjmy

Celkové předpokládané příjmy: 20 účastníků x 20 víkendů x 1090 Kč = **436 000 Kč**

Daň z příjmu fyzických osob: Daň 15 % = **65 400 Kč**

Čistý předpokládaný příjem: 436 000 Kč – 65 400 Kč = **376 600 Kč**

#### Kalkulace ceny pro klienta

Cena ubytování a stravování: 290 Kč/os./noc bez snídaně

Cena večerního grilování: 130 Kč/os.

#### *Ceny půjčovného:*

Pruty a rybářské náčiní: 110 Kč/os./den

Kolo, či koloběžka: 220 Kč/os./den

Set na přípravu ryb: 50 Kč

---

**Celková cena za osobu: 1090 Kč**

**Celkové příjmy z produktu: 376 600 - 295 700 = 74 900 Kč**

Na základě posouzení celkových příjmů a nákladů zvoleného produktu v jednotlivých destinacích vyplývá, že nejvhodnějším prostředím pro jeho aplikaci je Kemp Bezdrev, kde jsou nejideálnější podmínky pro náš produkt. Ačkoli jsou nejvyšší náklady na povolení rybaření i přesto je tato destinace nejvhodnější z důvodu nízkých provozních a mzdových nákladů. Dle tabulky 9 je patrné, že jsou nejvyšší

provozní náklady v chatové oblasti Dehtář, což výrazně ovlivňuje celkovou výši nákladů, které jsou v důsledku o 40 000 Kč vyšší než v kempu Bezdrev.

**Tabulka 9 Celkový přehled nákladů produktu jednotlivých variant**

Druh nákladu		Bezdrev – Kemp Bezdrev	Dvořiště – Kemp na Borkách	Dehtář – chatová oblast Dehtář
<b>Provozní náklady</b>	Spotřebované nákupy	24 000 Kč	25 200 Kč	54 400 Kč
	Investiční náklady	115 000 Kč	115 000 Kč	115 000 Kč
	Osobní náklady	67 200 Kč	71 400 Kč	75 600 Kč
	Daně a poplatky	3 200 Kč	3 200 Kč	3 200 Kč
	Jiné provozní náklady	28 000 Kč	24 000 Kč	27 500 Kč
<b>Finanční náklady</b>	Tvorba rezerv	20 000 Kč	20 000 Kč	20 000 Kč
<b>Mimořádné náklady</b>	Manka a škody	0 Kč	0 Kč	0 Kč
<b>Celkové náklady</b>		<b>257 400 Kč</b>	<b>258 800 Kč</b>	<b>295 700 Kč</b>

Zdroj: vlastní zpracování

## 5.4 Ekonomické impakty narhovaného tradičního produktu CR

Zpracování studie ekonomických dopadů má výhody jak pro organizaci samotnou, tak pro její sponzory, dárce a poskytovatele dotací, ale i širokou veřejnost a místní komunitu (Tereza Raabová: Jak spočítat ekonomické dopady a díky nim získat více peněz pro váš projekt).

Pro potřeby naší diplomové práce budeme pracovat s výše uvedenými propočty na náš nový produkt cestovního ruchu.

**Příjmy:** Příjmy kempu mimo standardně nabízené služby je možné navýšit právě sestaveným produktem. Ten je však samozřejmě závislý na výši návštěvníků, proto byla sestavena tabulka 7, která vyjadřuje na základě předchozích kalkulací možné varianty příjmů z produktu. V rámci optimistické varianty je počítáno se 40 účastníky ve sledovaném období s možným příjmem 720 000 Kč. Realistická varianta je uváděna i výše v práci a pesimistická stanovuje počet účastníků na 5, tím pádem jsou příjmy pouze 89 250 Kč jak zobrazuje tabulka 7.

**Tabulka 10 Varianty předpokládaného zisku**

	Cena (v Kč)	Počet účastní ků	Počet víkendů	Příjem (v Kč)	Daň z příjmu (v Kč)	Čistý příjem
<b>Optimistická varianta</b>	1 050	40	20	840 000	120 000	<b>720 000 Kč</b>
<b>Realistická varianta</b>	1 050	20	20	420 000	63 000	<b>357 000 Kč</b>
<b>Pesimistická varianta</b>	1 050	5	20	105 000	15 750	<b>89 250 Kč</b>

Zdroj: vlastní zpracování

**Náklady:** Náklady, které nám vzniknou, budou náklady na pořízení nových roštů, či grilů na ohniště pro přípravu ryb, také náklady spojené s otevřením a vybavením půjčovny prutů a rybářských pomůcek a výdaje spojené s tiskem letáků upozorňující na nový produkt cestovního ruchu.

**Organizace:** Organizace tohoto produktu bude zajištěna tak jako všechny ostatní produkty vedením kempu.

Budou vytištěny letáky, které budou rozneseny do zájmových rybářských kroužků na Českobudějovicku a také do rybářských a turistických spolků v oblasti. Na webových stránkách kempu bude taktéž vyvěšena nabídka tohoto nového víkendového produktu.

Zaměstnanci kempu budou proškoleni o nově nabízeném produktu, zvýšená pozornost bude kladena na recepci, kde budou návštěvníci očekávat nejvíce informací.



O průběhu celého víkendu budou účastníci informováni hned po příjezdu a tyto informace obdrží i v tištěné verzi s podrobným harmonogramem.

Zaměstnanci půjčovny prutů a ostatních rybářských pomůcek budou zaškoleni na práci s prutem a budou znát alespoň základy rybaření.

V rámci produktu budou využíváni 2 brigádníci, kteří budou zajišťovat jeho chod. Kalkulace jejich mzdových nákladů je uvedena výše.

Pro rybáře bude vyhrazeno určité místo, které bude zřetelně označeno. Toto místo bude v odlehlejší části rybníka tak, aby rekreační koupání a vodní atrakce nevyrušovaly rybáře, a jejich případné úlovky.

## **5.5 Environmentální impakty navrhovaného tradičního produktu CR**

Z hlediska udržitelnosti produktu v rámci cestovního ruchu je zapotřebí taktéž sledovat environmentální impakty. Produkt „Tradiční rybaření v Jižních Čechách“ je jasným příkladem produktu cestovního ruchu, který se zaměřuje na návrat klienta nejen k přírodě, ale i k tradicím jako takovým. Tím, že se jedná o pobyt v přírodě, byť situovaným v kempu, jedná se stále o produkt, jehož cílem je být přívětivý k životnímu prostředí.

V rámci dopravy klient využívá po příjezdu pouze způsoby přepravy, které jsou opět šetrné k životnímu prostředí ( chodí pěšky, jezdí na kole či lodi).

Vzhledem k tomu, že nachytané ryby klient sám vaří na zapůjčeném vybavení na ohni a následně je konzumuje, nespotřebovává žádnou dodatečnou energii a vše v souladu s přírodou a tradicemi.

Negativním dopadem pro environmentální prostředí dané oblasti může být v rámci produktu při nárůstu jeho oblíbenosti například znečištění prostředí či zvýšení hluku, jelikož produkt předpokládá jako cílovou skupinu mladé lidi nebo rodiny s dětmi.

## **5.6 Společenské a sociální impakty navrhovaného tradičního produktu CR**

Mezi základní principy společenského a sociálního dopadu cestovního ruchu řadíme maximální zapojení všech místních složek (suroviny, lidé, know-how, tradice,

kultura aj.), což je naplněno v rámci produktu ze všech těchto hledisek, jelikož se jedná o místní podnikatele i tradice, včetně personálu, který je lokální.

Pozitivní společenský impakt produktu „Tradiční rybaření v Jižních Čechách“ je také například šíření tradic rybaření mezi ostatní kraje ČR, jelikož právě rybaření je z důvodu velkého množství rybníků v Jihočeském kraji kulturní záležitostí společnosti.

V rámci většího množství návštěvníků za stejným účelem (rybaření) také dochází k silnému rozšíření sociálních a kulturních kontaktů.

Negativním dopadem v oblasti sociální může však v rámci produktu být například zásah sociokulturních změn v dané oblasti.

## **5.7 Standardizované rozhovory s experty**

Pro potvrzení vyjmenovaných impaktů udržitelnosti produktu bylo osloveno hned několik skupin expertů z oboru a byl s nimi realizován standardizovaný rozhovor prostřednictvím telefonátu či emailu. Byly osloveny experti z těchto oborů:

- zástupci rybářství (producenti)
- zástupci kempů
- zástupci odborů životního prostředí
- zástupci za cestovní ruch.

V rámci tázání odborníků z oblasti producentů bylo osloveno Rybářství Hluboká (expert 1), které spravuje rybník Bezdrev i rybník Dehtář. V rámci správy rybníka Dvořiště bylo osloveno Rybářství Třeboň (expert 2). V oblasti kempů byli dotázáni zástupci všech tří zmiňovaných oblastí t.j. oblast Bezdrev (expert 3), oblast Dehtář (expert 4) oblast Dvořiště (expert 5), Při dotazování odboru životního prostředí v rámci Hluboké nad Vltavou bylo odkázáno na členku komise pro životní prostředí E.Váchovou (expert 6). Zástupci odboru životního prostředí v Lišově a Českých Budějovicích nebyli v daném termínu k zastižení nebo odmítli účastnit standardizovaného rozhovoru z časových důvodů. Zástupci za cestovní ruch byli dotázáni ve všech třech oblastech v rámci turistických informačních center, t.j. TIC Hluboká nad Vltavou (expert 7), TIC Lišov (expert 8), TIC České Budějovice (expert 9).

Všem těmto skupinám byly položeny totožné otázky (také v příloze 4), a to:

**Otázka č. 1:**

Domníváte se, že víkendové rybaření jako produkt cestovního ruchu je v souladu s environmentálními principy, příp. environmentální strategií ve Vaší oblasti?

**Otázka č. 2:**

Myslíte si, že realizace víkendového rybaření bude mít pozitivní ekonomické dopady na zainteresované subjekty v nabídce? (kempy, rybářské lístky, pronájem sportovních potřeb, kurz nebo soutěž vaření rybích jídel, spotřeba občerstvení apod.

**Otázka č. 3:**

Jaký dopad (pozitivní/negativní) může přinést rybaření turistů pro místní obyvatele dané lokality z Vašeho odborného pohledu?

**Tabulka 11 Shrnutí odpovědí expertů**

	Otázka 1	Otázka 2	Otázka 3
Expert 1	V souladu	Pozitivní dopady	Pozitivní dopady
Expert 2	V souladu	Pozitivní dopady	Negativní dopady
Expert 3	V souladu	Pozitivní dopady	Pozitivní dopady
Expert 4	Není v souladu	Negativní dopady	Negativní dopady
Expert 5	V souladu	Pozitivní dopady	Pozitivní dopady
Expert 6	V souladu	Pozitivní dopady	Pozitivní dopady
Expert 7	V souladu	Pozitivní dopady	Pozitivní dopady
Expert 8	Není v souladu	Pozitivní dopady	Negativní dopady
Expert 9	V souladu	Pozitivní dopady	Pozitivní dopady

Zdroj: vlastní zpracování

### Zástupci rybářství

Zástupci Rybářství Hluboká i Rybářství Třeboň byli osloveni z hlediska odbornosti v oblasti producentů ryb ve zvolených oblastech. Na otázku souladu s environmentálními principy rybářství pozitivněji reagovalo Rybářství Třeboň, především z důvodu větší stability rybářských tradic i jeho kořenů, avšak ani Rybářství Hluboká nepopírá, že popsany produkt je v rozporu s environmentálními principy. Obě jmenovaná Rybářství podporují sportovní rybolov ve svých oblastech.

I v otázce ekonomických impaktů se oba dotázaní zástupci shodují na možném růstu jejich příjmů, stejně tak ostatních zainteresovaných subjektů. Zástupce rybářství Hluboká však podotkl, že je nutné hlídat a vzdělávat klienty produktu v rámci environmentální výchovu, aby produkt zůstal udržitelný.

Obě rybářství ocenili veškeré ekonomické dopady produktu, avšak větší příliv turistů do oblasti může znamenat růst negativních dopadů cestovního ruchu obecně. Zástupce rybářství Třeboň ještě uvedl, že se obává postoje veřejnosti k cestovnímu ruchu, které ne zcela vždy chápe cestovní ruch jako účinné ekonomické odvětví.

### Zástupci kempů

Druhou velmi důležitou skupinou jsou zástupci kempů, především jejich majitelé, jelikož právě jich se možnosti nového produktu dotýkají nejvíce. Dva ze tří zástupců se shodují v názoru, že produkt je v souladu s environmentálními principy dané oblasti. Zástupce z chatové oblasti Dehtář oponuje, že příval většího množství turistů, na které je produkt zaměřen by mohlo v dané oblasti způsobit masový cestovní ruch a tím narušit environmentální principy a znehodnotit tím stávající přírodní atraktivitu.

Růst ekonomiky všech subjektů nepopírá ani jeden z dotázaných, avšak zástupce chatové oblasti Dehtář se silně obává vstupních investičních i provozních nákladů na umístění tohoto produktu do jeho oblasti.

I v otázce sociálních impaktů viděli spíše pozitiva zástupci kempu Bezdrev a Na Borkách, kteří jsou již zvyklí na provoz kempu. Domnívají se, že nový produkt by mohl nabídnout pracovní pozici místnímu obyvatelstvu. Negativa vidí zejména v nedostatečné kapacitě parkovacích míst či nevyhovující infrastruktuře v dané oblasti.

### Zástupci odborů životního prostředí

Jak již bylo výše zmíněno, tak ze zástupců odborů životního prostředí byl realizován standardizovaný rozhovor pouze v Hluboké nad Vltavou. Členka komise pro životní prostředí uvedla, že se domnívá, že produkt je zcela v souladu s environmentální strategií města, a že se dle jejího názoru jedná o udržitelný produkt.

Z hlediska ekonomických impaktů se domnívá, že nový produkt by pozitivně ovlivnil ekonomiku nejen místní samosprávy, ale i místních podnikatelů a producentů.

V oblasti sociálních dopadů ocenila zejména návrat k tradicím v podobě rybaření. Zástupkyně také doporučila při možné realizaci produktu kontaktovat MAS Hlubocko-Lišovsko, která se mimo jiné zabývá péčí o kulturní a hospodářský rozvoj regionu, obnovu krajiny, obnovu a udržování kulturních a přírodních památek v regionu.

### Zástupci za cestovní ruch

V turistických informačních centrech se shodují na pozitivních environmentálních principech produktu, opět se pouze obávají přílišného nárůstu počtu turistů, který může vést k jiným negativním dopadům cestovního ruchu.

Zejména v oblasti Hluboké nad Vltavou, kde mají s cestovním ruchem velké zkušenosti, by další produkt uvítali. Domnívají se, že nový produkt by mohl být dalším impulsem růstu ekonomiky v oblasti.

V oblasti sociálních impaktů je z odpovědí patrné, že v oblasti Lišov nevnímají příliv turistů zcela pozitivně a obávají se možných problémů, které by taková situace mohla přinést. Zcela naopak popisují produkt v Hluboké nad Vltavou.

### Závěrečné vyjádření na základě hodnocení expertů

a) Otázka č. 1: Experti se ve většině případů shodují, že víkendové rybaření jako produkt cestovního ruchu je v souladu s environmentálními principy, případně s environmentální strategií v jejich oblasti.

b) Otázka č. 2: Experti se se přiklánějí k názoru, že realizace víkendové rybaření budeme mít pozitivní ekonomické dopady na všechny zainteresované subjekty.

c) Otázka č. 3: Většina expertů se domnívá, že víkendové rybaření může přinést pro místní obyvatele dané lokality spíše pozitivní dopady, avšak jsou si vědomi také

možných negativních dopadů (např.: postoj veřejnosti k cestovnímu ruchu, nedostatečná kapacita parkovacích míst, nedostatečná infrastruktura v dané oblasti).

Ze všech standardizovaných rozhovorů, které byly realizovány i analyzovaných informací ze zvolených oblastí vyplývá, že nejvhodnějším místem pro aplikaci produktu je Kemp Bezdrev v Hluboké nad Vltavou.

Kemp Bezdrev je umístěn na břehu Bezdrevského rybníka, jeho okolí je plné atraktivních cílů, turistických i cyklistických tras. Nabídka ubytování je ve čtyřlůžkových chatkách, karavanech, či vlastních stanech přímo na pobřeží rybníka. Otevřena je zde restaurace se slunnou terasou a dále několik menších občerstvení a stánků. Za zmínku však stojí Rybářská restaurace, kde si můžete vybrat z nepřeberného množství rybích specialit. V areálu je půjčovna, či úschovna kol, půjčovna lodiček a šlapadel a několik hřišť a sportovišť. Rodiny s dětmi ocení dětské hřiště a dětskou hernu „Miniklub“ ([www.h-r.cz](http://www.h-r.cz)).

## 6. Umístění produktu v Kempu Bezdrev

### 6.1 Program produktu „Tradiční rybření v Jižních Čechách“

**1. den:** Příjezd návštěvníků do campu Bezdrev v odpoledních hodinách, hosté jsou ubytováni ve čtyřlůžkových chatkách a to nejdéle do 17. hod. Po ubytování mají hosté čas na prostudování obdržených materiálů, procházku a probádání celého areálu. Od 19. hod je pro účastníky připraven táborák s možností zakoupení grilované večeře a poslechem hudby.

**2. den:** Po snídani bude otevřena půjčovna prutů a rybářských pomůcek, k zapůjčení bude i brožura s pokyny pro rybáře začátečníky a celé dopoledne a odpoledne bude věnováno rybaření, úlovkům a koupání v přílehlém rybníku. Ulovené ryby si budou moci návštěvníci sami připravit na ohništích, které budou opatřeny rošty a přizpůsobeny k pečení ryb. K přípravě ryb si mohou návštěvníci zakoupit „rybí set“, který bude obsahovat suroviny, dochucovadla a potřebné věci pro přípravu ryby na ohni (alobal, sůl, citron, bylinky...). Zbylý podvečer se ponese v duchu volné zábavy: Jízda na lodičkách či šlapadlech, návštěva jednoho z mnoha hřišť – volejbal, tenis, nohejbal, stolní tenis a jiné. Rodiny s dětmi mohou navštívit dětské hřiště, vodní sportoviště nebo hernu – „Miniklub“. Pro mladé bude v areálu od 21:00 připravena diskotéka.

**3. den:** Po snídani je naplánován výlet do blízkého či vzdálenějšího okolí. Návštěvníci obdrží mapy a tipy kam vyrazit, kam se dá dojít pěšky, kam raději zvolit kolo, popřípadě na jakou památku se mají jet podívat autem. Připraveno je několik variant: návštěva zámku Hluboká nad Vltavou (4 km), ZOO Ohrada (1,5 km), Lovecký zámek s muzeem lesnictví a rybníkářství (1,5 km), Relax park - adrenalinové a lanové centrum (3 km), krajské město České Budějovice (10 km), vesnice Holašovice zapsaná v UNESCO (15 km), zámek Kratochvíle u Netolic nebo historické město Český Krumlov. Návrat z výletů je naplánován mezi 16. a 17. hodinou, kdy musí být vyklizeny chatky a návštěvníci opouštějí ubytovací areál.

## 7. Závěr

Cílem práce bylo na základě analýzy nabídky tradic a zvyklostí navrhnout udržitelný produkt cestovního ruchu ve zvolené destinaci Českobudějovicko s vyjádřením ekonomických impaktů. Cíl byl splněn.

Parciálním cílem bylo analyzovat nabídku producentů v oblasti rybářství a rybníkářství v propojení na využití v cestovním ruchu. Tento parciální cíl byl splněn a tvořil podklad pro analýzu SWOT.

V úvodu práce byla uvedena hlavní řešená problematika, podložená na základě studia odborné literatury jak v tištěné, tak i elektronické formě. Následně proběhla rozsáhlá analýza českobudějovických rybníků a producentů v oblasti rybářství. Po analýze českobudějovických rybníků proběhla komparace 3 z nich, které měly nejlepší potenciál, pro umístění nového produktu cestovního ruchu. Na základě informací byl sestaven udržitelný produkt cestovního ruchu, a tím byl beze zbytku naplněn hlavní cíl práce.

Produkt nese název „Tradice rybaření v Jižních Čechách“. Produktem bude prodloužený víkend u rybníka od pátečního odpoledne do nedělního večera. Cílovou skupinou pro nás budou jak mladí lidé, rodiny s dětmi, tak i senioři zajímající se o přírodu, rybářství a rybolov.

Ubytování je plánováno v rámci produktu v chatkách v oblasti rybníka, kde je možno rybařit, tábořit a ulovené ryby lze přímo na místě zpracovat, připravit a následně sníst. Během tohoto víkendu je možnost výletu na kole po blízkém okolí s cílem turistické atrakce, či návštěvy historické památky, při kterém návštěvníci poznají krásy tamní přírody. Také si návštěvníci mohou vyzkoušet nepřeberné množství sportovních či odpočinkových aktivit dle jejich přání.

V rámci všech tří zvolených oblastí rybníků Bezdrev, Dehtář a Dvořiště byly vyčísleny příjmy a zároveň také náklady spojené s možnou aplikací produktu. Na základě získaných dat doplněných o vlastní pozorování a zjištěné hodnocení skutečnosti od expertů v rámci standardizovaných rozhovorů bylo doporučeno umístění produktu do Kempu Bezdrev, který ve všech požadavcích splňoval nejlepší hodnoty.

Experti se ve většině případů shodují, že víkendové rybaření jako produkt cestovního ruchu je v souladu s environmentálními principy, případně s environmentální strategií v jejich oblasti. Dále se experti přiklánějí k názoru, že



realizace víkendové rybaření budeme mít pozitivní ekonomické dopady na všechny zainteresované subjekty. Většina z nich se také domnívá, že víkendové rybaření může přinést pro místní obyvatele dané lokality spíše pozitivní dopady, avšak jsou si vědomi také možných negativních dopadů.

Následně byly zpracovány návrhy a opatření, která by přispěla k vyšší atraktivitě produktu v rámci jeho umístění.

Navrhovaná opatření, které zvýší atraktivitu produktu i jeho udržitelnost vyplynuly ze syntézy informací, zkoumaných dat i použitých metod (SWOT či standardizované rozhovory s experty v oboru). Jako opatření pro Kemp Bezdrev, při umístění nového produktu cestovního ruchu na toto místo bylo navrženo zřízení zatím neexistující půjčovny prutů a rybářských pomůcek. Tato skutečnost by prozatím byla řešena nejméně nákladnou variantou, a to umístění půjčovny uvnitř stávající úschovny a půjčovny kol. Úpravy stávající půjčovny byly vyčísleny na 35 000 Kč. Nákup rybářského vybavení byl v kalkulaci vyčíslen na hodnotu 50 000 Kč. Druhým doporučením je nákup a instalace roštů či grilů pro přípravu ulovených a opracovaných ryb vhodných k jejich opékání. Tyto náklady činí 20 000 Kč za nákup roštů a úpravu ohnišť a také 10 000 Kč na nákup kuchyňských potřeb.

Z hlediska udržitelnosti produktu v rámci cestovního ruchu je zapotřebí taktéž sledovat všechny impakty – tedy ekonomické, environmentální i sociální a společenské. Produkt „Tradiční rybaření v Jižních Čechách“ je jasným příkladem produktu cestovního ruchu, který se zaměřuje na návrat klienta nejen k přírodě, ale i k tradicím jako takovým. Historie a tradice rybníkářství a rybaření sahá v Jižních Čechách až do 11. století.

Ekonomické impakty se dotýkají všech zainteresovaných subjektů, a to vesměs pozitivně vyjma provozních nákladů kempu. Pozitivní ekonomický dopad může v rámci produktu však pocítit kemp v podobě nárůstu příjmů i navýšení počtu návštěvníků, stejně tak Rybářství Hluboká, které podporuje sportovní rybolov na svých rybnících v rámci prodeje rybářských lístků. Pozitivní ekonomické dopady se mohou projevit také pro místní samosprávu, a to v podobě místního poplatku z ubytovací kapacity. Sazba poplatku z ubytovací kapacity činí 4 Kč za každé využití lůžko a den, což v případě kalkulace umístěného produktu celkem představuje předpokládané příjmy pro místní samosprávu v hodnotě 3 200 Kč. Ekonomickým impaktem je také zaměstnávání

místního obyvatelstva. V rámci produktu se jedná o navýšení počtu pracovních míst o 2 brigádnické pozice. Každá tato pozice se skládá z 21 hodin práce, přičemž práce byla ohodnocena na 80 Kč/hod. Celkový náklad na brigádníky tak činí v rámci produktu 67 200 Kč.

## 8. Summary

The aim of this work was to design a sustainable tourism product in the chosen destination of Českobudějovicko with the expression of economic impacts based on an analysis of the offer of tradition and custom.

The particular aim was to analyze the offer of fishery and fish-breeding producers in connection with the use in tourism.

At the beginning of the thesis were presented the main solved problems, based on the study of professional literature in both printed and electronic form. Subsequently, extensive analysis of the ponds and fishery producers in České Budějovice was carried out. After the analysis of the České Budějovice ponds, three of them had the best potential for placing a new tourism product. On the basis of the information, a sustainable tourism product was built, and the main goal of the work was fulfilled without exception.

The product is called "Weekend stay - the tradition of fishing in South Bohemia". The product will be a long weekend at the pond from Friday afternoon to Sunday evening. The target group for us will be young people, families with children and seniors interested in nature, fishing and fishing.

The central point of the product is lodge accommodation in the pond area where you can fish, camp and fish can be processed, prepared and then harvested on site. During this weekend there is the possibility of cycling around the surrounding area with the purpose of touristic attractions or visits to a historical monument, where visitors will appreciate the beauty of the countryside. Visitors can also try a variety of sports or leisure activities as desired.

Within all three selected areas, revenue was calculated, as well as the cost of possible product application. Based on the data gathered, supplemented by its own observations and the findings from experts in standardized interviews, it was recommended to place the product in Camp Bezdrev, which complied with the best values in all requirements.

Subsequently, proposals and measures were developed to contribute to the product's higher attractiveness as part of its location.

Suggested measures that increase product attractiveness and sustainability have emerged from the synthesis of information, the data being explored and the methods used (SWOT or standardized interviews with industry experts). As a measure for Camp Bezdrev, when placing a new product of tourism in this place, it was proposed the establishment of not yet existing rental of rods and fishing aids. The second recommendation is the purchase and installation of grills or grills for the preparation of caught and processed fish suitable for their toasting.

From the point of view of product sustainability in tourism it is also necessary to monitor all impacts - economic, environmental and social and social. The product "Weekend Stay - Traditional Fishing in South Bohemia" is a clear example of the tourism product, which focuses on the return of the client not only to nature but also to the traditions as such.

Economic impacts affect all stakeholders, all positively excluding the operating costs of the camp. Positive economic impact may, however, be felt in the camp by increasing the number of visitors and increasing the number of visitors, as well as Hluboká Fishery, which supports sport fishing on its ponds as part of the sale of fishing tickets. Positive economic impacts can also occur for local government, in the form of an accommodation fee. The economic impact is also the employment of the local population.

This diploma thesis and suggested recommendations could become a model for offering a new product for the Bezdrev camp and could lead to further economic gains for the entire campsite.

**Key words:** sustainable tourism product, tourism, economical impacts

## 9. Seznam použitých zdrojů

- Anderson, J. L. (2010). *Event Management Simplified*. Bloomington, USA: AuthorHouse.
- Bowdin, G. (2011). *Events Management*. Oxford, England: Elsevier.
- Conway, D. (2004). *The Event Manager's bible: How to plan and deliver an event*. Oxford, England: How to books Ltd.
- Čertík, M. a kolektiv. (2000). *Cestovní ruch*. Praha, Česká Republika: OFF.s.r.o. – BAR&MAN.
- Damm, S. (2011). *Event Management: How to Apply best practices to small scale events*. Hamburg, Germany: Diplomica Verlag GmbH.
- Drobná, D. & Morávková, E. (2004). *Cestovní ruch: pro střední školy a veřejnost*. Praha, Česká Republika: Fortuna.
- Foret, M. & Foretová, V. (2001). *Jak rozvíjet místní cestovní ruch*. Praha, Česká Republika: Grada Publishing, a.s.
- Frank-Martin B. & Peattie, K. (2009). *Sustainability Marketing: A Global Perspective*. Wiley, United Kingdom.
- Hesková, M. a kolektiv. 2006. *Cestovní ruch*. Praha, Česká Republika: Fortuna.
- Horáková, I., Škapová, H. & Stejskalová, D. (2008). *Strategie firemní komunikace*. Praha, Česká Republika: Management Press.
- Horner, S. & Swarbrook, J. (2003). *Cestovní ruch, ubytování a stravování, využití volného času*. Praha, Česká Republika: Grada Publishing, a.s.
- Chaturvedi, A. (2009). *Event Management: A Professional & Development Approach*. New Delhi, India: Global India Publications Pvt Ltd.
- Chládek, L. (2007). *Pivovarnictví*. Praha, Česká Republika: Grada Publishing, a.s.
- Kotíková, H. (2013). *Nové trendy v nabídce cestovního ruchu*. Praha, Česká Republika: Grada Publishing, a.s.
- Kotler, P. & Armstrong, G. (2004). *Marketing*. Praha, Česká Republika: Grada Publishing, a.s.

- Kunz, V. (2012). *Společenská odpovědnost firem*. Praha, Česká Republika: Grada Publishing, a.s.
- Michael Braungart & William McDonough (2002). *Cradle to Cradle: Remaking the Way We Make Things*. North Point Press, USA.
- Langhammerová, J. (2004). *Lidové zvyky*. Praha, Česká Republika: Lidové noviny.
- Novacká L. (2013). *Cestovný ruch, udržateľnosť a zodpovednosť na medzinárodnom trhu*. Bratislava, Slovensko: Ekonóm.
- Orieška, J. (2010). *Služby v cestovním ruchu*. Praha, Česká Republika: Idea servis, konsorcium.
- Pásková, M. & Zelenka, J. (2002). *Výkladový slovník*. Praha, Česká Republika: Ministerstvo pro místní rozvoj.
- Raj, R., Rashid, T.& Walters, P. (2009). *Events Management: An integrated and practical approach*. London, England: SAGE Publications Ltd.
- Ryglová, K. (2009). *Cestovní ruch*. Brno, Česká republika: Key publishing
- Samuelson, P. A. & Nordhaus, W. D. (1991). *Ekonomie*. Praha, Česká republika: NS Svoboda.
- Shone, A. & Parry, B. (2006). *Successful Event Management: A practical Handbook*. London, England: Thomson Learning.
- Šindler, P. (2003). *Event marketing: Jak využít emoce v marketingové komunikaci*. Praha, Česká Republika: Grada Publishing, a.s.
- Tassiopoulos, D. & Damster, G. (2005). *Event management: A professional and developmental approach*. Landsdowne, India: Juta and Company Ltd.
- Tinková, E. (2010). *České svátky a tradice*. Prostějov, Česká republika: Computer Media, s.r.o.
- Vochozka, M. (2012). *Podniková ekonomika*. Praha, Česká republika: Grada publishing.
- Zich, F., Roubal, O., Kunz, V., Rytina, J. (2006). *Sociální potenciál regionu: soubor studií*. Praha, Česká Republika: Vysoká škola finanční a správní.

## Internetové zdroje

Bio Info. (2012). *Co si představit pod pojmem udržitelný cestovní ruch* ze dne 17.11.2016. Dostupné z [www.bio-info/zijte-bio/co-si-predstavit-pod-pojmem-udrzitelny-cestovni-ruch](http://www.bio-info/zijte-bio/co-si-predstavit-pod-pojmem-udrzitelny-cestovni-ruch).

Blanet. (2000). *Rybník Dehtář* ze dne 8.8. 2017. Dostupné z [www.blanet.cz/cz/rybnik-dehtar/40](http://www.blanet.cz/cz/rybnik-dehtar/40).

Český statistický úřad. (2006). *Charakteristika okresu ČB* ze dne 12. 4. 2017. Dostupné z [https://www.czso.cz/csu/xc/charakteristika\\_okresu\\_cb](https://www.czso.cz/csu/xc/charakteristika_okresu_cb).

Enviport. (2009). *Udržitelný turismus a jeho podoby* ze dne 17.11.2016. Dostupné z [www.enviport.cz/udrzitelny-turismus-a-jeho-20540.aspx](http://www.enviport.cz/udrzitelny-turismus-a-jeho-20540.aspx).

Etnofolk. (2003). *Vorařství* ze dne 17.11.2016. Dostupné z [www.etnofolk.eu/cs/article/vorarstvi](http://www.etnofolk.eu/cs/article/vorarstvi).

Horák a rodina. (2010). *Camping restaurant* ze dne 16. 4. 2017. Dostupné z [www.hr.cz/cz/hr/camping-restaurant/bezdrev.cz](http://www.hr.cz/cz/hr/camping-restaurant/bezdrev.cz).

Iencyklopedie. (2010). *Vánoce* ze dne 17.11.2016. Dostupné z <http://www.iencyklopedie.cz/vanoce/>.

Kapr koi. (2003).. *Akce* ze dne 18.8. 2017. Dostupné z <http://www.kapr-koi.cz/akc126-alcedor-nejvetsi-producent-koi-v-cr-se-predstavuje>.

Kct Tábor. (2015). *Rybník Dvořiště* ze dne 16.4. 2017. Dostupné z [www.kct-tabor.cz/gymta/JihoceskeRybniky/Dvoriste/index.htm](http://www.kct-tabor.cz/gymta/JihoceskeRybniky/Dvoriste/index.htm).

Ktc tábor. (2004). *Vlhlavský rybník* ze dne 18.4. 2017. Dostupné z [.http://www.kct-tabor.cz/gymta/JihoceskeRybniky/VlhlavskyRybnik/index.htm](http://www.kct-tabor.cz/gymta/JihoceskeRybniky/VlhlavskyRybnik/index.htm).

Ktc tábor. (2004). *Bošilecký rybník* ze dne 18.4. 2017. Dostupné z [.http://www.kct-tabor.cz/gymta/JihoceskeRybniky/BošileckyRybnik/index.htm](http://www.kct-tabor.cz/gymta/JihoceskeRybniky/BošileckyRybnik/index.htm).

Ktc tábor. (2004). *Vlkovský rybník* ze dne 18.4. 2017. Dostupné z [.http://www.kct-tabor.cz/gymta/JihoceskeRybniky/VlkovskyRybnik/index.htm](http://www.kct-tabor.cz/gymta/JihoceskeRybniky/VlkovskyRybnik/index.htm).

Ktc tábor. (2004). *Volešek* ze dne 18.4. 2017. Dostupné z [.http://www.kct-tabor.cz/gymta/JihoceskeRybniky/Volešek/index.htm](http://www.kct-tabor.cz/gymta/JihoceskeRybniky/Volešek/index.htm).

KSHCB. (2009). *O nás* ze dne 20.4.2017. Dostupné z <http://www.kshcb.cz/cs/o-nas>.

Kudy z nudy. (2011). *Aktuality, podzimní výlovy rybníků* ze dne 17.11.2016. Dostupné z <http://www.kudyznudy.cz/Aktuality/Podzimni-vylovy-rybniku-2011.aspx>.

Kudy z nudy. (2010). *Munický rybník* ze dne 18.4. 2017. Dostupné z [www.kudyznudy.cz/aktivity-a-akce/aktivity/municky-rybnik-u-hlubokey.aspx](http://www.kudyznudy.cz/aktivity-a-akce/aktivity/municky-rybnik-u-hlubokey.aspx).

Lesy a rybníky města ČB. (2000). *Prodejna* ze dne 20.4. 2017. Dostupné z <http://www.lesyarybnikymestacb.cz/prodejna>.

Lesy a rybníky města ČB. (2000). *Rybniční výroba* ze dne 20.4. 2017. Dostupné z <http://www.lesyarybnikymestacb.cz/rybnicni-vyroba>.

Moskyt. (2002). *Poklady české země, zlato* ze dne 17.11.2016. Dostupné z <http://www.moskyt.net/poklady-ceske-zeme-zlato>.

Tadice má smysl. (2015). *Tradice, zdraví* ze dne 17.11.2016. Dostupné z [www.tradicemasmysl.cz/Tradice/Zdravi](http://www.tradicemasmysl.cz/Tradice/Zdravi).

Turism for development. (2017). *World tourism day 2017* ze dne 18. 8. 2017. Dostupné z [www.tourism4development2017.org/news/world-tourism-day-2017-celebrated-on-the-theme-sustainable-tourism-a-tool-for-development](http://www.tourism4development2017.org/news/world-tourism-day-2017-celebrated-on-the-theme-sustainable-tourism-a-tool-for-development).

Rybáři ČB. (2001). *Děti* ze dne 18.8. 2017. Dostupné z <http://www.rybaricb.cz/deti>.

Rybáři ČB. (2001). *Revíry* ze dne 18.8. 2017. Dostupné z <http://www.rybaricb.cz/reviry>.

Rybářský rozcestník. (2008). *Historie rybářství v Čechách* ze dne 17.11.2016. Dostupné z [www.rybarskyrozcestnik.cz/historie-rybnikarstvi-v-cechach](http://www.rybarskyrozcestnik.cz/historie-rybnikarstvi-v-cechach).

Rybářský svaz. (2001). *Home* ze dne 14.4.2017. Dostupné z [http://www.rybsvaz.cz/?page=home&lang=cz&home\\_menu=ano](http://www.rybsvaz.cz/?page=home&lang=cz&home_menu=ano).

Rybářství Nové Hrady. (2008). *Chov ryb* ze dne 20.4. 2017. Dostupné z <http://www.rybarstvinovehrady.cz/2/cz/chov-ryb-rybarstvi-nove-hrady-s-r-o-/>.

Rybářství Hluboká. (2005). *Novinky* ze dne 8.8. 2017. Dostupné z [www.rybarstvihluboka.cz/novinky](http://www.rybarstvihluboka.cz/novinky).

Rybářství Hluboká. (2005). *Chovné rybníky* ze dne 16.4. 2017. Dostupné z [www.rybarstvihluboka.cz/rybniky/chovne-rybniky](http://www.rybarstvihluboka.cz/rybniky/chovne-rybniky).

Rybářství Třeboň. (2016). *Info rybářství* ze dne 16. 4. 2017. Dostupné z [www.trebon.rybarstvi.cz/info-rybarstvi-trebon](http://www.trebon.rybarstvi.cz/info-rybarstvi-trebon).



Třeboňsko. (2007). *Bošilecký rybník* ze dne 18.4. 2017. Dostupné z <http://www.trebonsko.cz/bosilecky-rybnik>

Unesco. (2016). *Nehmotné památky* ze dne 18.8.2017. Dostupné z [www.unesco-czech.cz/unesco-pamatky-nehmotne](http://www.unesco-czech.cz/unesco-pamatky-nehmotne).

UNWTO. (2005). *About us* ze dne 18.8. 2017. Dostupné z <http://sdt.unwto.org/content/about-us-5>.

Víra. (2005). *Masopust, základní informace* ze dne 17.11.2016. Dostupné z <http://www.vira.cz/Texty/Glosar/Masopust-zakladni-informace.html>.

Wikipedia. (2009). *Rybníkářství* ze dne 17.11.2016. Dostupné z [www.wikipedia.org/rybnikarstvi](http://www.wikipedia.org/rybnikarstvi).

noviny.

## 10. Seznam obrázků a tabulek

### 10.1 Seznam obrázků

Obrázek 1: Systém „tří“ P.....	8
Obrázek 3: Mapa Jihočeského kraje .....	19
Obrázek 4: Mapa správní obvod České Budějovice – vyznačené zkoumané oblasti .....	21

### 10.2. Seznam tabulek

Tabulka 1 Členění nákladů .....	17
Tabulka 2 Seznam vybraných rybníků .....	25
Tabulka 3: Souhrnná tabulka producentů ryb na Českobudějovicku .....	27
Tabulka 4 SWOT analýza udržitelnosti sestaveného produktu .....	29
Tabulka 5: Komparace zvolených rybníků .....	30
Tabulka 6 Náklady produktu v Kempu Bezdrev .....	33
Tabulka 7 Náklady produktu v Kempu na Borkách .....	36
Tabulka 8: Náklady produktu v chatové oblasti Dehtář .....	39
Tabulka 9 Celkový přehled nákladů produktu jednotlivých variant.....	42
Tabulka 10 Varianty předpokládaného zisku .....	43
Tabulka 11 Shrnutí odpovědí expertů.....	46

## **Příloha č.1: Ttradice a zvyklosti Jižních Čech**

### **Vánoce**

Nejvýznamnějšími křesťanskými jsou Vánoce. Vánoce oslavují narození Ježíše Krista. Narození Páně je datováno na 25. prosince, přesto se Vánoce slaví již od večera 24. prosince. Adventní čas je dobou, která předchází Vánocům a dává tak prostor k vánočním přípravám. Oslavy pak trvají až do svátku Křtu Páně, tj. 6. ledna.

První zmínky o oslavách křesťanských Vánoc sahají až do 4. století. Tradičně oslava Vánoc začíná na Štědrý den, tj. 24. prosince, zejména pak v předvečer vánoční slavnosti. Východ první večerní hvězdy 24. prosince značí dle křesťanské tradice začátek Vánoc. Vánoce jsou v posledních dvou století ve většině zemí z velké části považovány jako svátky pokoje, setkání rodiny a vyznání lásky všem blízkým.

V současnosti Vánoce oslavují lidé společně bez ohledu na jejich náboženské přesvědčení. K Vánocům se od pradávna váží lidové tradice, jako je vánoční stromeček, pečení vánočního cukroví, nadělování dárků (které podle české tradice nosí Ježíšek), jesličky, či betlém a mnoho dalšího ([www.iencyklopedie.cz](http://www.iencyklopedie.cz)).

### **Masopust**

Maškary, které jsou pouze jiným názvem pro masopust, či masopustní obchůzku, jsou v současnosti velmi odlišné.

O masopustu se hovoří jako o třídní lidové tradici, která se slavila od čtvrtka po Popeleční středě, která se spojuje se 40 ti denním půstem před Velikonocemi. Nejdůležitější roli hrála „masopustní neděle“, kdy se rodina sešla k bohatému obědu, který ovšem netrval moc dlouho, protože se všichni chystali do hospody k muzice. Neděle pak probíhala ve znamení zábavy a tance, často se tancovalo přímo na návsi a zábava se protáhla až do ranních hodin. V tanci a zábavě se pak pokračovalo i v „masopustní pondělí“, kdy na vsích probíhal takzvaný „mužovský bál“, kam měli přístup pouze ženatí muži a vdané ženy.

Zakončením bylo „masopustní úterý“, kdy vesnicemi procházely průvody maškar. Toho dne se hrála masopustní divadelní představení. Masopustní obchůzky neměly žádná pravidla. Maškary procházely vesnicemi a u všech stavení byly pohoštěny jak jídlem, tak především alkoholem, což zvyšovalo veselí a bujarost daného svátku. Lidé nenosili

karnevalové škrabošky, ale masky si malovali přímo na obličej. Každoročně se objevovaly netradiční a nové masky, ale také bývalo několik masek, které se objevovaly rok co rok, pořád stejné (např. medvěd, kuň, jezdec na koni, žid s pytlím na zádech, kominík s žebříkem, kozel či bába s nůši).

Ve většině vsí konec zábavy uhodil půlnocí. Ponocný přesně ve dvanáct hodin v noci zatroubil na roh a radní vyzval všechny maškary, aby se v klidu odebraly domů, protože právě nastala středa a s ní předvelikonoční půst.

První dochované zmínky o masopustních rejích jsou ze 13. století, ale domněnky tvrdí, že tento svátek sahá ještě hlouběji ([www.vira.cz](http://www.vira.cz)).

## **Velikonoce**

V současnosti jsou Velikonoce nejvýznamnější pro Židy a též křesťany. Židé oslavují svátek Pesah. Pesah připomíná osvobození židovského lidu z egyptského zajetí. Velikonoce jsou pro křesťany oslavy vzkříšení Ježíše Krista a to třetí den po ukřižování. Pohané oslavovali příchod jara. Dříve však Velikonoce nepřipadali na žádný konkrétní datum. I proto církev vyhlásila uctívání Kristova vzkříšení každoročně v první neděli po prvním jarním úplňku. Velikonoce jsou od té doby nazývané jako pohyblivé svátky, mohou být kdykoli mezi 22. březnem a 25. dubnem (Tinková, 2010).

K velikonočům se váže několik tradic a obyčejů. Týdnu před Velikonočním ponděním předcházejí velikonoční dny. Jedná se o Květnou neděli, Modré pondělí, Šedivé úterý, Škaredou středu, Zelený čtvrtek, Velký pátek, Bílou sobotu a Velikonoční neděli a pondělí. Ke každému dnu se pak pojí opět několik pověstí a zvyků. Od pradávna jsou Velikonoce spojovány s několika symboly. Jde o velikonoční pestrobarevná vajíčka, velikonočního zajíčka, beránka a také pletení pomlázek (Tinková, 2010).

## **Rybníkářství a tradice rybářství**

Rybníkářství je popisováno jako chov a lov ryb, případně i jiných vodních organismů. Tato činnost je provozována v rybníce či specifickém rybochovné zařízení s cílem zajistit produkci ryb a rybího masa, či produkce vodních organismů a produkci rybí násady anebo pro zarybňování rybářských revírů. Ve středověku se rybníkářstvím

myslela činnost rybníkářského cechu, která se zabírala přestavbami a opravami rybníků a taktéž projektování souvisejících děl. Historie rybníkářství se datuje již od 12. století ([www.wikipedia.cz](http://www.wikipedia.cz)).

Vyvrcholením rybářské práce je podzimní vypouštění a následné výlovy rybníků. V Jižních Čechách je tato tradice spojena s vůní bahna, grogu, či svařeného vína, rybářskými sítěmi plnými ryb a praktickými ukázkami rybářského řemesla ([www.kudyznudy.cz](http://www.kudyznudy.cz)).

### **Majestátní plavení dřeva, vorařství**

Vorařství, jiným slovem voroplavba označuje styl přepravy dřeva, v historii využívané převážně po jihočeských tocích, jako sezónní činnost. Dřevěné klády jsou svázané v jednu tabuli, které se pak říká vor, plť nebo vorová tabule. Vory pak zajišťují plavbu tohoto dřeva. Přeprava osob a jiných nákladů (soli, medu, kamene, písku, tuhy, smoly, dřevěného uhlí, šindelů, sýrů z Třebońska, piva z Budějovic, skleněných výrobků z Vimperka), probíhala jak na opracovaných tak i neopracovaných kládách a byla až druhotným produktem. Hlavním důvodem byl export dřeva do Německa. České země byly pro voroplavbu vhodné zejména díky dostatečnému průtoku vody v tocích, rozsáhlé těžbě dřeva a také díky vhodným přístavištím, skladištím a překladištím. Díky sezónnosti se v zimě museli plavci věnovat jiným zaměstnáním. Za patrony českých plavců je považován sv. Mikuláš a sv. Jan Nepomucký, celou plavbu na voru provázel osobitý folklor ([www.etnofolk.eu](http://www.etnofolk.eu)).

První písemné zmínky o voroplavbě v Čechách sahá do roku 1130, samotné začátky tradice jsou však mnohem starší. Od konce 16. století je voroplavba svobodná, může se tak plavit kdokoli. Do konce 18. století je vorařství téměř na každém větším českém toku. Od poloviny 19. století však začíná voroplavba pomalu upadat. Roku 1960 pak díky stavbě Orlické přehrady voroplavba zcela zaniká ([www.etnofolk.eu](http://www.etnofolk.eu)).

### **Pivovarnictví**

Nejstarší zmínka o vaření piva v Čechách je z roku 1088. Již tehdy bylo pivo považováno jako obvyklá životní potřeba. Na českých knížecích usedlostech se již v těchto dobách vařilo pivo a připravovala medovina. V podhradích se pak vyskytovaly

várečné krčmy, ty vařily pivo a prodávali místnímu obyvatelstvu. V pozdějších letech sv. Vojtěch vaření piva zakázal pod trestem vyobcování z církve. Až papež Inocenc IV. zrušil tento zákaz.

Při zakládání měst bylo vaření piva považováno za nejdůležitější městskou živnost. Živnost vaření piva byla nejziskovější živností, jejíž zisk padl do královské komory. Později přenechávala šlechta vaření piva i obcím. Ty musely za tyto práva samozřejmě platit určité poplatky. Na základě práva i v ostatních městech vařit pivo se i v těchto poddaných městech zámožnost a obecní zisky zvyšovaly (Chládek, 2007).

## **Dožínky**

Dožínky také nazývané obžínky, dožatá, dóženek, dožitá, žnivuvka, ožinek znamenají lidový svátek sklizně, který se slaví na konci žní. Uvádí se, že tento svátek má předkřesťanské kořeny.

Dožínky jsou spojované s různými rituály. Po sklizení veškerého obilí, byl poslední snop obilí uvázan a stylizován do ženské postavy, někdy oblíkán taktéž do ženských šatů a nazýván baba, stará nebo nevěsta. Tento snop byl pak odvezen do statku, kde byl odevzdán hospodáři. Hospodář si nechal tuto „postavu“ ve stavení až do dalších dožínek. Kněz prorokoval vesnicím úrodu či neúrodu na příští rok a kázal, jak mají lidé se současnou úrodou po zbytek roku hospodařit. Svátek se obvykle pojil s 28. zářím, kdy je oslavován svatý Václav. Tyto oslavy pak trvali tři dny a byly chápány jako příležitost k obžerství a opilství, kdy přecházeli až k rituálnímu charakteru.

Při společné cestě z pole z dožínek, byli účastníci zkrášleni květy a klasy. Jejich nástroje byly ozdobeny totožným materiálem a na hlavách nosili věnce. Velkou roli hrál dožínkový věnec, který byl opět ponecháván až do jarní setby.

Ve druhé polovině 19. století se dožínky těšily velké oblibě a byly oslavovány téměř na celém českém území. Počátkem 20. Století tato tradice však postupně odeznívala a byla organizována pouze Agrární stranou, která do dožínek zahrnovala průvody, selské jízdy a taneční české besedy. Právě pojetí dožínek se postupem času vytratilo a z dožínek se staly zábavné a společenské události (Langhammerová, 2004).

## **Rýžování zlata**

Historie rýžování zlata sahá až do doby bronzové. Do 14. stoléní se rýžovalo po celém toku zlatonosné Otavy. V současnosti se pravidelně rýžuje zlato nedaleko obce *Kestřany na Písecku* ve zlatonosné řece *Otavě*. Zlaté šupinky v řece pochází ze zlata uvolněného při zvětrávání hornin. To je poté splaveno do vodních toků, kde je omíláno a usazováno v podobě zlatých šupinek.

K získávání zlatých šupinek se používají rýžovací pánve, kam nabíráme směs písku a v proudu vody toku s pánví kroužíme tak dlouho, dokud nejsou odplaveny všechny lehčí částice, hornina a většina vody. V pánvi pak zůstanou těžší prvky jako zlato aj. Z těchto vyrýžovaných maličkých částiček zlata lze za pomoci tekuté rtuti vytvořit amalgám. Po zahřátí se zbaví rtuti a vznikne zlatý slitek. Na 1 gram zlata je zapotřebí vyrýžovat několik tisíc těchto zlatěnek.

Dnes je rýžování zlata na Otavě oblíbenou zábavou, které již dávno není činností ke zbohatnutí, téměř veškeré zlato je totiž již vytěženo, ovšem místa s drobnými zlatěnkami jsou stále v malém množství nacházeny ([www.moskyt.net](http://www.moskyt.net)).

## **Příloha č.2: Seznam a informace o českobudějovických rybnících**

### **Bezdrv**

Rybník Bezdrv je největší rybník Českobudějovicka. V České republice se řadí svou rozlohou 520 ha vodní plochy na celkové druhé místo. V produkci ryb je Bezdrv na prvním místě vůbec. Nejhojnějším zástupcem je zde tradiční kapr, dále štika, amur, lín či sumec.

Bezdrv leží 4 km západně od Hluboké nad Vltavou na katastrálním území města Zliv. Jeho hráz je dlouhá 400 m a výška činí 7,8 m. Obvod rybníka činí 18,5 km, přičemž v některých místech rybník dosahuje hloubky až 7 m. V současnosti patří rybník Rybářství Hluboká.

Svůj název dostal podle skutečnosti, že v minulosti byl rybník beze stromů, tzn. bez dřev. Vybudování rybníka probíhalo v letech 1490-1492 za účelem chovu ryb. V současnosti je Bezdrv také velmi známý díky letnímu turistickému a sportovnímu středisku. Na březích rybníka jsou umístěné rekreační objekty. Rybník je vhodný jak ke koupání, tak k vodním sportům. Od roku 1951 se zde každoročně pořádají jachtingové a windsurfování závody ([www.wikipedia.org](http://www.wikipedia.org)).

### **Bošilecký rybník**

Bošilecký rybník je označován, jako nejstarší jihočeský kaprovitý rybník pocházející z roku 1355 má k dnešnímu dni rozlohu necelých 200 ha. Dle doložených spisů byl však postupem času dobudováván. Tento rozlehlý rybník leží v severozápadní části CHKO Třeboňsko u vesnice Bošilec, Jihozápadně od Veselí nad Lužnicí.

Rybník patří mezi nejurodnější v celých Čechách. Pravidelně bývá loven jednou za dva roky a své hospodáře odměňuje vysokými výlovy kaprů. V současnosti je ve vlastnictví Rybářství Třeboň a.s. ([www.trebonsko.cz](http://www.trebonsko.cz)).

### **Dehtář**

Dehtář svou velikostí zaujímá na Českobudějovicku třetí místo. V republice se pak umísťuje na desátém místě. Jeho rozloha vodní plochy zaujímá 246 ha. Rybník se nachází na území obce Žabovřesky, 15 km na západ od Českých Budějovic.



Rybník byl založen roku 1479 za účelem podnikání v rybářství. V nadmořské výšce 406 m dominuje hráz vysoká 10 m s délkou 234 m, na které stojí památný strom. Jedná se o strom dubu. Uprostřed rybníka je vybudován ostrov, na kterém jsou chovány kachny.

V současnosti rybník a jeho okolí slouží k rekreaci, vedou zde i cyklistické stezky, ale musíte si dávat pozor na západní část rybníka. Ta je totiž v období od 15.7. do 30.11. přechodně chráněnou plochou. Díky hojnému výskytu různého ptactva je rybník zařazen mezinárodní organizací na ochranu ptactva do území chráněných ptačích oblastí NATURA 2000. V současnosti je obhospodařován Rybářstvím Hluboká ([www.blanet.cz](http://www.blanet.cz)).

### **Dvořiště**

Čtvrtým největším rybníkem Česka a zároveň druhý největší rybník Českobudějovicka je rybník Dvořiště. Najdeme ho přibližně 4 km jihozápadně od Lomnice nad Lužnicí v místech hranice s chráněnou krajinnou oblastí Třeboňsko.

Jeho 550 m dlouhá a 10 m vysoká hráz chrání 337 ha vodní plochy. Historie sahá do roku 1363, kdy se pravděpodobně stávající jezero přehrazené skalním prahem dobudovalo prolomením skály a osazením stavidla. V roce 1582 pak došlo k dalšímu zvětšení rybníka a přejmenování na rybník Věrný, což se však nikdy neuchytilo.

Dvořiště slouží jako výtažný rybník, probíhá zde odchov kapra a dalších ryb. Výlov je uskutečňován každé dva roky, ryby jdou po výlovu přímo do prodeje a výlov doprovází mnoho doprovodných akcí. Na břehu rybníka je rekreační středisko s chatičkami, možností koupání, využití několika hřišť a cyklistických tras opět s výjimkou západního okraje.

Na západním okraji rybníka je v místě přírodní rezervace Dvořiště. Rybník spravuje Rybářství Třeboň ([www.trebon.rybarstvi.cz](http://www.trebon.rybarstvi.cz)).

### **Munický rybník**

Munický rybník je největším rybníkem ze soustavy rybníků Hluboké nad Vltavou. Vodní plocha dosahuje cca 117 ha. Jižní strana rybníka se nachází u ZOO

Ohrada, kde je umístěno i několik expozic zoologické zahrady. Pod hrází rybníka je umístěn malý židovský hřbitov.

Voda plynoucí do Munického rybníka je voda pocházející z nedalekého rybníka Bezdrev. V Munickém rybníce nalezneme chráněnou rostlinu kotvici plovoucí a také entomologicky zajímavá společenstva v podobě brouků zlatohlávkovitých. Obhospodařování rybníka zajišťuje Rybářství Huboká.

Rovinný terén zde svádí k výletům na kolech, stejně tak oblíbené jsou zde výlovy, které jsou zde pořádány pod záštitou Jihočeských rybářských slavností. ([www.kudyznudy.cz](http://www.kudyznudy.cz)).

### **Žárský rybník**

Rybník ležící u obce Žár je označován jako největší rybník v oblasti podhůří Novohradských hor a uvádí se, že jde o jeden z nejdříve historicky doložených rybníků na území České republiky. První zmínka o rybníce je už v roce 1221 a rybník je proto spojován s rozvojem českého rybníkářství.

Jeho rozloha je 120 ha a maximální hloubka, kterou rybník dosahuje je 3,5 m. Výrazným znakem Žárského rybníka je krátká a nízká hráz.

Rybník oplývá ostrovem o rozloze 8 ha, na kterém byl vybudován areál s letohrádkem a zahradou. Tento areál postupem času zchátral a nyní rybník spravuje Rybářství Hluboká (<http://www.kct-tabor.cz/>).

### **Vlkovský rybník**

Rybník leží mezi vesnicemi Vlkovice a Slavošovice. Dle doložených spisů byl rybník vybudován již v roce 1400 a je označován jako jeden z nejstarších v Čechách. Jeho rozloha je 105 ha a vodu do rybníka přivádí i odvádí Miletínský potok.

Rybníkář Jakub Krčín, který rybník v 16. století vlastnil, ho přebudoval a taktéž přejmenoval na rybník „Pamatuj“, tento název se však neujal.

Charakteristickým znakem jsou dvě hráze. Každá má délku 400 metrů. Hráze však nebyly postaveny současně ([www.kct-tabor.cz](http://www.kct-tabor.cz))

## **Přírodní rezervace Vrbenské rybníky**

Na severozápadním okraji Českých Budějovic leží přírodní rezervace Vrbenské rybníky. Ta zahrnuje 4 velké rybníky, plochy přilehlých mokřadů a luk a výrazným aspektem je zde bohatá fauna a flóra. Rezervace má rozlohu 245,8 ha.

Jedná se zde o rybník **Černiš**, **Domin**, **Starý vrbenský rybník** a **Nový vrbenský rybník**, přičemž součet jejich vodních ploch je 90 ha (<http://www.kct-tabor.cz>).

## **Vhlavský rybník**

Tento rybník se svou rozlohou 105 ha řadí mezi pět největších rybníků budějovicko-hlubocké soustavy a současně je desátým nejstarším rybníkem v jižních Čechách. Vybudování probíhalo na konci 14. století.

Hráz rybníku měří pouze 140 m. Je osázena stoletými duby, a tudíž je velmi mohutná. Vhlavský rybník se dělí na dvě části, část jezera a část loviště. V části loviště je hloubka rybníku dvojnásobná než v části jezera. Tato hloubka činí místy až 4 m.

V dnešní době je Vhlavský rybník spravován Rybářstvím Hluboká, a.s., se sídlem v Hluboké nad Vltavou. Stejně tak, jako tomu bylo v minulosti, rybník stále slouží k chovu kaprů a výlov se koná jednou za dva roky ([www.kct-tabor.cz](http://www.kct-tabor.cz)).

## **Rybník Volešek**

Rybník Volešek také nazývaný jako Plástovický rybník je umístěn vedle vesnice Plástovice. K rybníku se lze dostat z Plástovic po polní cestě nebo z Pištína místní cestičkou na Pašice. Jeho rozloha je 134 ha a nejvyšší naměřená hloubka je 2,5 m.

Zajímavostí je to, že rybník je napájen pouze umělými strouhami. Rybník byl v roce 1771 rekonstruován a z jeho původní velikosti byl rozšířen na dvojnásobek.

V současnosti je hlavně rybochovný, ale místní a turisté rybník hojně v letních měsících využívají i ke koupání. I tento rybník spravuje Rybářství Hluboká ([www.kct-tabor.cz](http://www.kct-tabor.cz))

## **Starohaklovský rybník**

Tento rybník je největším rybníkem na území Českých Budějovic. Jeho rozloha činí téměř 45 ha. Založení rybníka se datuje již od roku 1523 v místě bývalé osady Houžná.

Rybník spadá do rybníční soustavy Dehtářského potoka a vyznačuje se relativně nízkou a 700 m dlouhou hrází. Rybník je převážně označován jako chovný, ale v omezené míře funguje i na koupání. Tento rybník spravují Lesy a rybníky České Budějovice.

Jeho významnou památkou je památný strom Starohaklovský dub. V jeho okolí vede mnoho cyklistických tras a na jihozápadě rybníka se rozprostírá rozlehlý areál minipivovaru Kněžínek. Ten poskytuje nejen občerstvení žíznivým cyklistům, ale také nocleh a wellness pro turisty a milovníky přírody ([www.rcknovedvory.cz](http://www.rcknovedvory.cz)).

### **Příloha č.3: Seznam a informace o producentech ryb na Českokobudějovicku**

#### **Alcedor Zliv**

Rodinná firma Alcedor Zliv byla založena roku 1999 manželi Štěchovi. V rodinné společnosti s ručením omezením pracuje taktéž jejich syn.

Alcedor se specializuje na chov a prodej japonských kaprů ať už vlastního odchovu nebo importovaných. Mimo sezónu obchodují také s rybami násadovými a tržními, ty míří převážně na německý trh. V současné době má Alcedor nejširší a nejucelenější nabídku ryb, které jsou na tak vysoké úrovni, že nelze rozpoznat, zda-li jsou z produkce Alcedor, nebo od japonských importérů.

Dále Alcedor Zliv ve svých rybnících chová štiky a candáty. Mimo to firma disponuje prvenstvím v oblasti komerční výstavby zahradních rybníčků s použitím filtračních technologií (<http://www.kapr-koi.cz>).

#### **Rybářství Nové Hrady, s.r.o.**

Již od roku 1993 se Rybářství Nové Hrady zaměřuje především na chov ryb. V chovu ryb se snaží dodržovat a navazovat na tradici, která se píše na Novohradsku již od 13.století. Jako doplňkové činnosti pak rybářství provozuje sportovní ryboov, prodej okrasných druhů ryb, zemní práce a přepravu ryb.

Rybářství Nové Hrady hospodaří na více než 330 rybnících po okresech České Budějovice, Jindřichův Hradec, Český Krumlov a Prachatice. Celková jejich rozloha činí 1 258 ha. Od roku 2004 provozují moderní rybí líheň.

Roční produkce, která se pohybuje kolem 500 tun ročně, se zaměřuje na převážně na produkci kaprů, amurů, línů, tolstolobiků a dalších druhů sladkovodních ryb. Kromě tuzemska ryby putují i na trhy v Německu, Rakousku, Itálii, Francii, Belgii, Polsku a na Slovensku.

Zabývá se jak velkoobchodem, tak vlastní svou maloobchodní prodejnu přímo ve svých sádkách ve Štiptoni ([www.rybarstvinovehrady.cz](http://www.rybarstvinovehrady.cz)).

#### **Lesy a rybníky města ČB, s.r.o.**

Lesy a rybníky města České Budějovice obhospodařují celkem 654 ha vodní plochy, kde vyprodukují 230 t ryb, převážně kapra za rok. Jejich rybníky jsou rozděleny do tří rybníčních soustav (Třebínská, Haklovská a Lhotecká).

I tato společnost se pyšní tradicí jihočeského rybářství a způsobem chovu vyprodukují 90% veškeré produkce kapr, zbytek je doplněk ostatních druhů ryb. Tyto ryby pak putují jak na zahraniční tak domácí trh.

Společnost vlastní sádky v obci Lhotka u Olešnice a manipulační rybníčky u Haklových dvorů s kapacitou až 150 tun tržních ryb.

Disponuje také jedinou specializovanou prodejnou ryb a zvěřiny v Českých Budějovicích. Ta je otevřena od roku 1996 a v roce 2002 byla doplněna o vlastní zpracovnu. Zpracovna ročně opracuje 15000 kg kapra, 1 100 kg vedlejších ryb (candát, okoun, lín, amur, tolstolobik) a 7 500 kg pstruha duhového ([www.lesyarybnikymestacb.cz](http://www.lesyarybnikymestacb.cz)).

Dalšími činnostmi pro Lesy a rybníky města ČB je lesní výroba, zemědělská výroba a myslivost ([www.lesyarybnikymestacb.cz](http://www.lesyarybnikymestacb.cz))

### **Český rybářský svaz MO1**

Český rybářský svaz je spolek, jehož posláním je několik činností. Nejdůležitějším je chov a zušlechťování, ochrana a lov ryb. Dále můžeme zmínit aktivní výchovu dětí a mládeže v oboru rybářství, ochranu přírody a čistoty vod. Popularizace rybářského sportu nebo vytváření podmínek pro činnost pobočných spolků a členů svazu za účelem udržení tradice rybářství a poskytování metodické pomoci ([www.rybsvaz.cz](http://www.rybsvaz.cz)).

Český rybářský svaz místní organizace České Budějovice spravuje rybníky: Čertík, Hliník, Vrátó, U Hada. Jde o malé 1-10 hektarové rybníky kolem Českých Budějovic ([www.rybaricb.cz](http://www.rybaricb.cz)).

Vzhledem k nárůstu poprávky nákupu ryb pro kuchyňské zpracování byla otevřena i vlastní prodejna ryb, ryby tak putují k zákazníkům živé, či dle přání, již zpracované, ale vždy čerstvé ([www.rybaricb.cz](http://www.rybaricb.cz)).

Český rybářský svaz MO1 nabízí mimo jiné mnoho aktivit pro děti. Jedná se o dětské kroužky, tábory, příměstské tábory. Tam se děti naučí rozpoznávat ryby, dozví se jak chránit přírodu, legislativu a rybářský zákon. Naučí se taktéž praktické dovednosti

potřebné pro tento sport, jako je navazovat háčky a uvidí všechny způsoby rybolovu v praxi. Zároveň spolek organizuje rybářské závody o hodnotné ceny (<http://www.rybaricb.cz>).

Pro dospělé každoročně svazek pořádá rybářský ples, provozuje školení nových členů, vydávají osvědčení potřebné k povolení k rybolovu (<http://www.rybaricb.cz>)

### **Krajské školní hospodářství České Budějovice**

Krajské školní hospodářství patří mezi významné producenty ryb v rámci celé České republiky. Produkce ryb obsahuje sladkovodní ryby převážně kapry také candáty, štiky, líny, sumce, amury, tolstolobiky a menší množství bílé ryby. Krajské školní rybářství hospodaří na 236 rybnících Jihočeského kraje, přičemž celková vodní plocha zaujímá 1 434 ha.

Produkce je v průběhu celého roku dodávána na tuzemský i zahraniční trh, nejvíce však v období vánoc. Prodej pak probíhá formou velkoobchodu do zemí EU, včetně zajištění přepravy ryb přímo ke konkrétnímu odběrateli. Maloobchodní prodej probíhá v sádkách Kestřany, Čejetice, Hrbově a na ředitelství v Protivíně. V Čejeticích od roku 2015 funguje i vlastní zpracovna ryb. Ta vede k praktické výuce žáků a studentů Střední rybářské školy a Vyšší odborné školy vodního hospodářství a ekologie Vodňany ([www.kshcb.cz](http://www.kshcb.cz)).

### **Rybářství Hluboká s.r.o.**

Rybářství Hluboká s.r.o. se zaměřuje na chov sladkovodních ryb. Hospodaří na více než 2 550 ha vodní plochy, celkem na 137 rybnících.

Roční produkce je bezmála 1 300 tun ryb, převážně jde o kapra, 15% tvoří zbylé ryby (amur, tolstolobik, candát, štika, cejn, lín).

Rybářství Hluboká s.r.o. je smluvním dodavatelem pražského hradu. 40% produkce zůstává na tuzemském trhu, zbytek jde do zahraničí a to zejména do Německa, Polska, Maďarska, Francie, Rakouska a Slovenska. Primárním místem, kde jsou hlubocké ryby prodávány, jsou rybářské sádky, ty nabízejí celoroční prodej živých ryb přímo na Hluboké nad Vltavou.

Společnost také provozuje sportovní rybolov, převážně na čtyřech různých rybnících a to Podevrážský rybník, rybník Mydlovarský, rybník Bezdrůvka a rybník Jaderný.

Jeho dalšími činnostmi je výroba potřeb pro rybáře, doprava, vysávání sedimentů z rybníku sacími bagry, myslivost a další ([www.rybarstvihluboka.cz](http://www.rybarstvihluboka.cz)).



#### **Příloha 4: Otázky standardizovaného rozhovoru s experty v oboru**

Dobrý den, jmenuji se Martina Kudrličková a jsem studentkou EF JU v Českých Budějovicích. V rámci své diplomové práce Tradice a zvyklosti jako udržitelný produkt cestovního ruchu jsem navrhla produkt s názvem „Tradiční rybaření v Jižních Čechách“. Produktem bude prodloužený víkend u rybníka. Ústředním bodem produktu bude během víkendu rybařit, a ulovené ryby přímo na místě připravit a konzumovat.

Ve Vaší konkrétní oblasti byl zvolen pro umístění zmíněného produktu Kemp Bezdrev a chatová oblast Dehtář při rybníku Dehtář a Kemp Na Borkách při rybníku Dvořiště.

Z hlediska Vaší odbornosti, dovoluji si Vás požádat v pozici experta oboru o odpověď na otázky:

Otázka č. 1:

Domníváte se, že víkendové rybaření jako produkt cestovního ruchu je v souladu s environmentálními principy, příp. environmentální strategii ve Vaší oblasti?

.....  
.....

Otázka č. 2:

Myslíte si, že realizace víkendového rybaření bude mít pozitivní ekonomické dopady na zainteresované subjekty v nabídce? (kempy, rybářské lístky, pronájem sportovních potřeb, kurz nebo soutěž vaření rybích jídel, spotřeba občerstvení apod.

.....  
.....

Otázka č. 3:

Jaký dopad (pozitivní/negativní) může přinést rybaření turistů pro místní obyvatele dané lokality z Vašeho odborného pohledu?

Pozitivní dopad.....

Negativní  
dopad.....

.....