



Ekonomická
fakulta
Faculty
of Economics

Jihočeská univerzita
v Českých Budějovicích
University of South Bohemia
in České Budějovice

Jihočeská univerzita v Českých Budějovicích
Ekonomická fakulta
Katedra regionálního managementu

DIPLOMOVÁ PRÁCE

PROFIL NÁVŠTĚVNÍKA NÁRODNÍHO
PARKU ŠUMAVA

Vypracovala: Jitka Maršálková
Vedoucí práce: PhDr. Miloslav Lapka, CSc.

České Budějovice 2017

ZADÁNÍ DIPLOMOVÉ PRÁCE
(PROJEKTU, UMĚLECKÉHO DÍLA, UMĚLECKÉHO VÝKONU)

Jméno a příjmení: **Bc. Jitka MARŠÁLKOVÁ**
Osobní číslo: **E16668**
Studijní program: **N6208 Ekonomika a management**
Studijní obor: **Obchodní podnikání**
Název tématu: **Profil návštěvníka Národního parku Šumava**
Zadávající katedra: **Katedra regionálního managementu**

Z á s a d y p r o v y p r a c o v á n í :

Cíl práce:

Cílem této diplomové práce bude analýza motivace pro turistiku na území NP Šumava, posun ve vnímání vybraných destinací oproti literatuře 20. století. Empirické šetření profilu turisty, naplnění očekávaných cílů návštěvy ze strany turisty a Parku.

Metodika práce:

- Studium odborné literatury a pramenů
- Analýza turistiky na území NP Šumava
- Příprava a realizace terénního šetření
- Sběr a třídění primárních a sekundárních dat
- Návrhy opatření - zpracování metodiky profilu turisty

Rámcová osnova:

1. Úvod. 2. Literární přehled. Zde bude analyzován teoretický rámec práce: a) Post-materiální společnost R. Inglehart b) NEP a HEP Catton, Dunlop environmentální sociologie c) Obraz lesa a slatě v literatuře 19. století 3. Metodika. Triangulace metod, modifikace dotazovacích nástrojů environmentální sociologie. 4. Charakteristika oblasti. 5. Analýza a zhodnocení turistů. 6. Zpracování návrhu řešení. 7. Závěr a diskuse s podobnými výzkumy. 8. Přehled použité literatury. 9. Přílohy.

Rozsah grafických prací: **dle potřeby**

Rozsah pracovní zprávy: **50-60 stran**

Forma zpracování diplomové práce: **tištěná**

Seznam odborné literatury:

1. BARTOŠ, M., KUŠOVÁ, D., TĚŠITEL, J., KOPP, J., NOVOTNÁ, M., MACHÁČEK, J., MOSS, L.A.G., GLORIOSO, R.S. (2011). Amenitní migrace do venkovských oblastí České republiky. Kostelec nad Černými lesy: Lesnická práce.
2. DISMAN M. (2002). Jak se vyrábí sociologická znalost. UK Praha: Karolinum.
3. FIALOVÁ, D. (2013). Vnímání destinace cestovního ruchu vybranými aktéry - metodické přístupy. Brno: Vysoká škola obchodní a hotelová.
4. HENDL, J. (2012). Kvalitativní výzkum: základní teorie, metody a aplikace. Praha: Portál.
5. NÁTR, L. (2011). Příroda, nebo člověk? UK Praha: Karolinum.
6. RILEY, M., LADKIN, A., SZIVAS, E. (2002). Tourism Employment, Analysis and Planning. Clevedon: Channel View Publications.
7. VÁVRA, J., LAPKA, M., CUDLÍNOVÁ, E. (2014). Current challenges of Central Europe: society and environment. Praha: Univerzita Karlova.
8. VÁVRA, J., LAPKA, M., CUDLÍNOVÁ, E. (2015). Ekonomika v souvislostech. Praha: Univerzita Karlova.


Vedoucí diplomové práce: **PhDr. Miloslav Lapka, CSc.**
Katedra regionálního managementu

Datum zadání diplomové práce: **25. ledna 2016**

Termín odevzdání diplomové práce: **14. dubna 2017**


doc. Ing. Ladislav Rolínek, Ph.D.
děkan

JIHOČESKÁ UNIVERZITA
V ČESKÝCH BUDĚJOVICÍCH
EKONOMICKÁ FAKULTA
Studentská 13 (26)
370 05 České Budějovice


doc. Ing. Eva Cudlinová, CSc.
vedoucí katedry

V Českých Budějovicích dne 19. července 2016

Prohlášení

Prohlašuji, že svoji diplomovou práci jsem vypracovala samostatně pouze s použitím pramenů a literatury uvedených v seznamu citované literatury. Prohlašuji, že v souladu s § 47 zákona č. 111/1998 Sb. v platném znění souhlasím se zveřejněním své diplomové práce, a to v nezkrácené podobě Ekonomickou fakultou - elektronickou cestou ve veřejně přístupné části databáze STAG provozované Jihočeskou univerzitou v Českých Budějovicích na jejích internetových stránkách, a to se zachováním mého autorského práva k odevzdanému textu této kvalifikační práce. Souhlasím dále s tím, aby toutéž elektronickou cestou byly v souladu s uvedeným ustanovením zákona č. 111/1998 Sb. zveřejněny posudky školitele a oponentů práce i záznam o průběhu a výsledku obhajoby kvalifikační práce. Rovněž souhlasím s porovnáním textu mé kvalifikační práce s databází kvalifikačních prací Theses.cz provozovanou Národním registrem vysokoškolských kvalifikačních prací a systémem na odhalování plagiátů.

Ve Vimperku, dne 12. dubna 2017

.....
Bc. Jitka Maršálková

Poděkování

Ráda bych poděkovala vedoucímu své diplomové práce, PhDr. Miloslavu Lapkovi, CSc., za jeho přístup, ochotu, cenné rady, připomínky a poučné informace, kterými mě obohatil při vypracování mé diplomové práce. Zároveň děkuji všem, kteří mi ochotně pomáhali při vypracování této práce. Děkuji všem, kteří mi trpělivě a ochotně poskytovali informace potřebné k napsání této diplomové práce. V neposlední řadě bych chtěla poděkovat celé své rodině za podporu a trpělivost při celém mém studiu. Rovněž bych chtěla vyjádřit poděkování i vedení a zaměstnancům Národního parku Šumava, kteří se mi ochotně věnovali. Bez těchto skvělých, výše uvedených lidí bych tuto práci nikdy nenapsala.

OBSAH

1	ÚVOD.....	3
2	LITERÁRNÍ REŠERŠE	5
2.1	Vývoj lidské společnosti ve vztahu k životnímu prostředí	5
2.1.1	Starověká kultura	5
2.1.2	Středověký život.....	6
2.1.3	Změna životních podmínek v novověku	7
2.1.4	Technický rozvoj a enviromentalismus 19. a 20. století.....	8
2.2	Paměť krajiny.....	9
2.2.1	Definice pojmu krajina.....	10
2.3	Postmateriální společnost.....	10
2.3.1	Měření postmaterialismu.....	13
2.3.2	Postmaterialismus v České republice.....	14
2.3.3	Postmaterialismus a vztah k životnímu prostředí.....	15
2.4	Environmentální sociologie	18
2.4.1	HEP a NEP	19
2.4.2	HEP (Human Exceptionalism Paradigm).....	20
2.4.3	NEP (New Environmental Paradigm, New Ecological Paradigm).....	21
2.5	Amenitní migrace.....	22
2.5.1	Vývojová stádia amenitní migrace a její typologie.....	23
2.5.2	Typy amenitní migrace	23
2.5.3	Východiska a souvislosti v České republice	24
2.6	Obraz lesa a slatí v literatuře 19. století	25
2.6.1	Karel Klostermann	25
2.6.2	Adalbert Stifter.....	26
2.6.3	Adolf Heyduk.....	26
2.6.4	Jan Neruda.....	26
2.6.5	Eliška Krásnohorská.....	27
3	CÍL, HYPOTÉZY, METODIKA, DOTAZNÍKOVÉ ŠETŘENÍ	28
3.1	Cíl práce	28
3.2	Hypotézy	28
3.3	Metodika práce.....	29
3.4	Dotazníkové šetření.....	29

3.4.1	Charakteristika dotazníku.....	29
4	CHARAKTERISTIKA OBLASTI.....	32
5	ANALÝZA A ZHODNOCENÍ NÁVŠTĚVNÍKŮ	37
5.1	Dotazníkové šetření.....	37
6	DISKUZE A HODNOCENÍ HYPOTÉZ	65
6.1	Diskuze.....	65
6.1.1	Shrnutí diskuze.....	67
6.1.2	Návrhy.....	68
6.2	Hodnocení stanovených hypotéz.....	69
7	ZÁVĚR.....	71
7.1.1.1	SUMMARY AND KEYWORDS	74
7.1.1.2	PŘEHLED POUŽITÉ LITERATURY	75
7.1.1.3	SEZNAM OBRÁZKŮ, GRAFŮ A TABULEK	79
7.1.1.4	SEZNAM PŘÍLOH	80
7.1.1.5	PŘÍLOHY	81

1 ÚVOD

Pro diplomovou práci jsem zvolila téma „Profil návštěvníka Národního parku Šumava“ proto, že v podhůří Šumavy žiji a zároveň se k Šumavě váže i má profese. Krásu a význam tohoto zvláště chráněného území jsem si začala uvědomovat až později. V útlém věku pro mne představovala jen okolí, prostředí, ve kterém jsem se nacházela a které jsem vnímala jako samozřejmost. S přibývajícimi zkušenostmi jsem si začala uvědomovat, že Šumava představuje jedinečné prostředí díky své minulosti a tajům. V neposlední řadě je to místo, které nabízí útočiště pro chráněné organismy a plní mnoho důležitých nejen přírodních funkcí.

Šumava se stává stále oblíbenějším cílem návštěvníků a turistů, kteří v šumavské přírodě nacházejí uspokojení svých potřeb, ať už se jedná o aktivní či pasivní odpočinek či načerpání energie. Pro některé je Šumava symbolem omezování, které vyplývá ze zákonů a nařízení, a náročnějšího způsobu života. Cílem mé diplomové práce je zhodnotit, co znamená národní park Šumava pro konkrétní návštěvníky, za jakým cílem Šumavu navštěvují, co očekávají, jak vnímají strukturu národního parku a jaký typ návštěvníků vlastně Šumavu vyhledává.

V první části literární rešerše se věnuji vývoji lidské společnosti s ohledem na postoj člověka k přírodě. Abychom mohli celkově zhodnotit propojení člověka s přírodou, je potřebné se historicky vrátit k našim kořenům. Postupně v teoretické části dospívám až k současné době a postmateriální společnosti, environmentální sociologii a v poslední době velmi významné amenitní migraci. V druhé části literární rešerše se věnuji vybrané literatuře 19. století, kdy se snažím nahlédnout na Šumavu očima autorů, kteří do svých děl vložili svůj pohled na Šumavu a tím bez pochyby ovlivnili i své čtenáře. Za stěžejní představitele šumavské literatury lze považovat Karla Klostermanna a Adalberta Stiftera. Autoři Adolf Heyduk, Jan Neruda a Eliška Krásnohorská se Šumavě věnovali spíše okrajově.

V analytické části práce se zaměřuji na analýzu návštěvníků NP Šumava. Tato analýza vychází z dat získaných z dotazníku, který bude předložen návštěvníkům na vybraných lokalitách. Výsledky a zkoumání dotazníku objasní motivaci turistů pro návštěvu Šumavy a přístup k životnímu prostředí v konfrontaci s krásnou literaturou 19. století.

Hlavní cíl diplomové práce spočívá ve zjištění motivace současných návštěvníků Národního parku Šumava k návštěvě tohoto zvláště chráněného území s mnoha přírodními cennostmi a zajímavostmi. V souvislosti s primárním cílem se práce soustřeďuje na vnímání hlavních struktur krajiny národního parku u náhodně vybraného souboru návštěvníků. Diplomová práce si klade za cíl odpovědět také na otázku, zda došlo k posunu vnímání krajiny národního parku oproti popisům v literatuře 19. století. S využitím environmentální sociologie bude v rámci práce také zjišťováno, zda návštěvníci Národního parku Šumava vyznávají pro-environmentální hodnoty. V neposlední řadě je v práci zhodnoceno, zda návštěvníci podléhají globálnímu fenoménu amenitní migrace.

2 LITERÁRNÍ REŠERŠE

Krajina a příroda působí na člověka, ale člověk zároveň ovlivňuje své životní prostředí. Vztah člověka k přírodě vychází z tradice environmentální psychologie, která jej vnímá jako interakci jedince s jeho bezprostředním okolím a vliv prostředí v rámci socializace (působení prostředí na člověka). Nezahrnuje však vztah jedince k mimolidskému světu (Kulhavý, 2008).

Vztah k přírodě je definován jako komplexní koncept „*vzájemně propojených psychických jevů, dějů, stavů a vlastností, které se v lidském prožívání a chování vztahují k přírodě*“ (Krajhanzl, 2004, in Kulhavý, str. 137).

2.1 Vývoj lidské společnosti ve vztahu k životnímu prostředí

Vývoj lidské společnosti úzce souvisel s jeho okolím, s jeho prostředím a s tím, kdy a kde lidé žili. Od nepaměti jsme na svém prostředí závislí, ať už z důvodu zajištění potravy, bezpečí a dalších mnoha faktorů důležitých pro lidský život. Vztah člověka k okolí se ale neustále vyvíjí a mění.

Jak uvádí Jemelka (2005), krajina a příroda působí na člověka od nepaměti. Ovšem v průběhu historie člověk své prostředí vnímal odlišně. Jeho postoj byl ovlivňován fází vývoje, ve kterém se člověk sám nacházel. Příroda jako taková byla a je také vděčným tématem vědy, filosofie i umění (Jemelka, 2005).

V raných fázích vývoje člověk nahlížel na prostředí, ve kterém žil, jako na zdroj obživy a bezpečí, ale i možného nebezpečí, obav a strachu. Příroda nabízela lidem také prostor k odpočinku, relaxaci. Zároveň však omezovala lidstvo svými vlastními limity. Vývoj vztahu člověka a přírody je uveden v následující části této práce. Jedná se spíše o stručný přehled, který je v rámci zvoleného tématu této práce považován za dostačující.

2.1.1 Starověká kultura

Zkulturnění vztahu člověka ke krajině, chápání přírody i v jiném ohledu než jen zdroje užitku a uvědomění si citu k přírodě není možné přesně historicky datovat. Nelze ani určit, kdy a co bylo hlavním důvodem tohoto uvědomění, jak uvádí Librová (1988). V literatuře lze nalézt zmínky o neolitickém člověku či dokonce pravěkém lovcí, který byl okouzlen okolní krajinou, avšak existenční závislost člověka na přírodě v jeho

nejranějších etapách vývoje znemožňovala vytvořit si odstup potřebný pro roli pozorovatele. Symbiotickým vztahem s přírodou se člověk přibližoval spíše živočišné říši. Ani v raně neolitických kulturách nelze potvrdit uvědomělou lidskou percepci okolního přírodního prostředí (Librová, 1988).

Následný vývoj člověka coby sběrače a lovce umožnil přežití díky přírodní nadprodukcí. Co lidský organismus z přírody čerpal, to také přírodě vracel v přirozené podobě. Ani později v neolitické společnosti nedocházelo k radikálnějším změnám v tomto vztahu k přírodě. Avšak začaly se vyskytovat určitá zjednodušování přirozených ekosystémů (např. vypalování lesů) a reprodukce jednoduché materiální kultury. Nicméně nedocházelo k významnému poškozování přírody (Šmajš, Binka, Rolný, 2012).

Librová (1988) uvádí, že důvodem formování prvních vztahů k přírodě v podobě magických vyjádření a přírodních kultů byl respekt a strach z přírodních živlů, ale také chápání přírody coby dárkyně obživy. Nicméně uctívání božstev a trestání za poškození posvátných stromů nelze považovat za projevy estetického vztahu člověka k přírodě.

Zlom v zájmu o přírodu a přírodní děje nacházíme až v předantickém období v 6. století př. n. l., a to u řeckých filosofů, jejichž bádání směřuje k pochopení hmotné, přírodní podstaty světa a toho, jaké místo v tomto světě zaujímá člověk (Librová, 1988).

Jako příklad antického uvědomování si důležitosti přírody a vlivu člověka na ni lze nalézt u Platóna (427-347 př. n. l.), který upozorňoval, že vykácení lesů na svazích zapříčiňuje následné půdní eroze a vyschnutí pramenů (Nátr, 2011).

V helénistickém období řecké kultury se poprvé v Evropě objevují znaky oceňování krajiny. Určitou roli v této proměně přístupu k přírodě sehrály i demografické faktory, především urbanizace (růst měst Alexandrie, Syrakus, Řím), kdy venkovští přistěhovalci jen těžko přivykali odlišnému způsobu života ve velkém městě. Svou nostalgii zaháněli zálibou v literatuře s venkovskými náměty (Librová 1988).

2.1.2 Středověký život

Život ve středověku a nevyhovující materiální podmínky nepřály vytváření citového vztahu ke krajině. Lidé ve středověku byli více rozptýleni v malých lokalitách a jejich zaměstnání se orientovalo především na zemědělství. Zemědělský přístup

k přírodě nedovoloval pohlížet na krajinu s odstupem. Lidská sídliště a pole obklopena nepropustným lesem se skrývajícím se nebezpečím nevyvolávala potřebu pobývat v krajině. Naturální hospodářství dokázalo osadu uživit, aniž by se lidé museli stýkat s vnějším světem. Jakékoli komunikační tahy v krajině, převážně staré římské silnice, proto nebyly obnovovány a spíše zanikaly.

Ani náboženství neposkytovalo možnost estetického a citového pojetí krajiny. Mezi pozemským světem a světem Boha, k němuž se mělo upírat lidské snažení a vědomí, se v rané křesťanské ideologii nacházela nepřekonatelná past (Librová, 1988). Cetl (1990) uvádí, že příroda byla pro tehdejší lid nejen nehodnotná, ale dokonce podezřelá a nebezpečná (Cetl, 1990).

Jako první z krajinných prvků proniká do výtvarného ztvárnění dle Lidrové (1988) strom, který představuje prastarý symbol, který se objevuje v různých náboženských tématech (strom života či strom poznání jako ztělesnění dědičného hříchu).

Důležitou roli měly zahrady, kde se při různých příležitostech často scházela šlechta. Preferován byl klášterní model pěstování zahrad, jejichž způsob provádění a úzkostlivé dodržování pravidelnosti svědčí o snaze vzdálit se divoké přírodě (Lidrová, 1988).

2.1.3 Změna životních podmínek v novověku

Příznivější podmínky pro vývoj vztahu ke krajině se objevují na přelomu 15. a 16. století, které se odráží především v kresbě. V 17. a 18. století dochází k mimořádně intenzivnímu rozvoji vědy o přírodě, takže v encyklopediích zaujímají přírodní poznatky významné místo. Vědecký zájem o přírodu s sebou přinesl prohlubování zájmu o krajinu. Pravidelně byly pořádány výpravy do přírody s cílem rozšířit sbírky a herbáře. Často se ale změnil cíl těchto výprav a příroda se stala oblíbeným místem milovníků krásy a romantiky. Ke konci 18. století již můžeme mluvit o estetickém vztahu k přírodě (Lidrová, 1988).

V globálním kontextu je možné uvažovat přibližně o 350 let trvající historii přírodovědného vzdělávání. Jeho rozvoj je úzce spjat s vývojem vědeckých metod v přírodních vědách, který je spojen se jmény Galileia Galileiho a Francise Bacona. Ve svém díle formuloval Isaac Newton tzv. čtyři pravidla usuzování, která se stala

základem pro systematický rozvoj přírodovědného poznání a postupné konstituování jednotlivých přírodovědných disciplín. Na školách se z přírodních věd vyučovala pouze matematika, geometrie a přírodopis. Předměty měly ale výrazně praktické zaměření, především ve vztahu k zemědělským pracím, řemeslům a vojenským aplikacím. K posílení výuky přírodních věd na středních školách došlo až roku 1849 (Škoda, Doulík, 2009).

2.1.4 Technický rozvoj a environmentalismus 19. a 20. století

Přibližně ve 2. polovině 19. století se začínají projevovat výrazné diference mezi rozvojem přírodních věd a přírodovědným vzděláváním. Podle Rotblata (1999) lze hlavní příčinu nalézt v tom, že poznatky přírodních věd začínají prostřednictvím technologických aplikací výrazně ovlivňovat kvalitu života tehdejší společnosti. Zároveň dochází k prudkému rozvoji teoretických poznatků v oblasti přírodních věd. Stoupají tak nároky společnosti na kvantitu i kvalitu přírodovědného (a technického) vzdělávání a tradiční prakticistní paradigma již přestává být schopno tyto nároky uspokojovat. V poslední čtvrtině 19. století je dosavadní prakticistní paradigma nahrazováno modernějšími přístupy (Škoda, Doulík, 2009).

Významnou součástí soudobého teoretického obrazu světa je i reflexe tzv. environmentální problematiky. Celý komplex environmentálních otázek je standardně vysvětlován jako problém nesporně antropogenní. Zkoumání je současně založeno i na potřebě nově definovat některé pojmy, které byly dosud bezproblémově přijímány víceméně jako axiomy (Jemelka, 2005). Lze to vyjádřit i tak, že je stále intenzivněji vnímána nutnost revidovat původně pozitivní chápání některých pojmů. Kritika si všímá zejména opozice vůči přírodě; „protipřírodnost“ byla ovšem v původním pojetí považována za největší civilizační klad. Příroda byla překážkou a protivníkem nebo jí náležela submisivní pozice. Axiologicky byla příroda chápána jako hodnota nanejvýš potenciální – zdroj či surovina, teprve čekající na odpovídající zhodnocení prostřednictvím civilizačních nebo kulturních prostředků. Sféru skutečných hodnot nabízela pouze oblast kulturní, tedy člověkem přetvořená a kultivovaná příroda (Jemelka, 2005).

Důležitou roli v tomto myšlenkovém vývoji sehrála i výrazná paradigmatická proměna biologie 19. století (zejména buněčná teorie a Darwinovy teze, později pak genetická teorie). Vnější životní podmínky se staly již trvale předmětem vědeckého

zájmu. Změna úhlu pohledu postupně nalezla svoji odezvu i mimo původní sféru přírodní vědy a ovlivnila celou řadu dalších oborů (sociologie, psychologie, pedagogika, historie, medicína a filosofie).

O skutečném rozvoji environmentalistického myšlení můžeme hovořit teprve ve druhé polovině 20. století. Na jeho formování měla značný vliv filosofie a etika. Věda poskytla určité východisko, ale nesehrála syntetizující roli při utváření nového paradigmatu, reagujícího na konfrontaci s reálnou hrozbou fatální a nevratné devastace světa (Jemelka, 2005). Jako paradox lze uvést, že objektivní předpoklady pro hlubší teoretické poznání přírody přinesla až dnešní ekologická situace, charakterizovaná vážným poškozením či zničením mnoha nenahraditelných přírodních systémů a struktur (Cetl, 1990).

Teprve dnes můžeme náležitě docenit skutečnost, že příroda, jež sama tvoří nepatrnou součást vyvíjejícího se kosmu, je nenahraditelným funkčním rámcem a patrně jediným vhodným hostitelským prostředím pro pozemskou kulturu v celém známém vesmíru. A že kultura – velkolepý lidský výtvar, jímž člověk překonal „úzké“ hranické biologické evoluce – je také jen dílčím subsystémem staršího, širšího a pouze relativně svébytného systému Země. Světonázorově a prakticky významný je prostý fakt, že současná lidská kultura je poměrně mladý útvar biosféry, značně autonomní a jen zprostředkovane závislý na přirozené ekosystémové energii – slunečním záření; navíc roste tak rychle, že svým metabolismem, odlišným od metabolismu živých systémů, biosféru zatěžuje, poškozují a zatlačuje (Cetl, 1990).

2.2 Paměť krajiny

Život člověka je s krajinou neodmyslitelně spjat od nepaměti. Člověk je jedním z „obyvatel“ přírody a současně je tvůrcem a spolutvůrcem paměti krajiny, především co se týče kulturní krajiny. Rozdíl mezi pamětí člověka a krajiny spočívá v procesu zapomínání, kdy člověk na rozdíl od krajiny zapomíná velmi rychle (Trpáková, 2009).

Dnešní podoba krajiny vznikala v průběhu tisícileté historie s ohledem na způsoby jejího využívání člověkem. Proces působení člověka na krajinu lze rozdělit na kultivaci a degradaci krajiny. Míra intenzity těchto dvou kontrastních lidských činností určuje přírodní a kulturní jevy v krajině (Trpáková, Trpák in Trpáková, 2009).

Zdrojem paměti krajiny jsou především zachovalé ekosystémy (struktury) v současné krajině. Za zdroj písemné či kreslené paměti krajiny se považují historické

mapy a písemné záznamy. Zmíněné zdroje poskytují hmatatelné důkazy o péči o krajinu v daném prostoru a čase v daných podmínkách konkrétního socio-kulturního vývoje lidstva. Posuzování aktuálního stavu krajiny nelze provádět bez znalosti historie a bez schopnosti porozumět existujícím stopám v krajině, a to zejména v devastovaných oblastech (Trpáková, 2009).

2.2.1 Definice pojmu krajina

Definovat termín krajina není vůbec jednoduché. Definice krajiny je ovlivněna individuálním pojetím každého autora. Literatura nabízí několik definic krajiny, z nichž lze vyzdvihnout ty, které jsou uvedeny v následujících odstavcích.

Pojetí krajiny evokující citový vztah k domovu uvádí Trpáková (2009, p. 98), která definuje krajinu *„jako domov pro většinu z nás, se kterým jsme neodvolatelně vázáni; avšak zároveň v souladu s platnými právními předpisy, je pouhou věcí“*.

Schama (2007, p. 65) zastává přesvědčení o kulturní podstatě krajiny, když píše, že *„krajiny jsou na prvním místě kulturním jevem, nikoli přírodním; jsou to konstrukty imaginace projektované do dřeva, vody a kamene“*.

Ekologický pohled na krajinu *„jako na heterogenní část zemského povrchu, skládající se ze souboru vzájemně se ovlivňujících ekosystémů, který se v dané části povrchu v podobných formách opakuje“* přinášejí autoři Forman a Godron (1993). Sklenička (2002) tuto definici rozšiřuje a uvádí, že se jedná o *„komplikovaný systém, který nelze chápat analýzou jeho jednotlivých částí, ale pouze prostřednictvím celkového přístupu, s přihlédnutím ke všem spojům, procesům a zásadám“*.

Dle poslední zde zmíněné definice je krajina *„trvale nevyváženým systémem, vyznačujícím se autoregulací a samoorganizací, s nízkým stupněm predikce, které se chovají nelineárně. To znamená, že jeho prvky jsou propojeny prostřednictvím mnoha zpětných vazeb.“* (Pokorný, 2001)

2.3 Postmateriální společnost

Na předchozí kapitoly, jejichž obsahem bylo stručné vysvětlení vývoje vztahu člověka k okolnímu prostředí od počátku existence lidstva až do současnosti, navazuje část věnující se postmaterialistickým hodnotám definovaným Rolandem Inglehartem v roce 1970. Postmaterialistické hodnoty představují určitou socio-kulturní vyspělost

lidské společnosti, vyžadují specifické chování a vystupování člověka jako jedince, ale i celé společnosti. Podrobnější vysvětlení postmaterialismu se nachází v následující kapitole.

Význam postmaterialismu vychází z předpokladu, že uspokojení materiálních potřeb zapříčiní zájem lidí o nemajetkovou, tedy postmateriální, satisfakci. Tato satisfakce se může vyvíjet v několika oblastech, jako je preference kvalitního sociálního života, důraz na nemateriální podmínky práce, zvýšená citlivost k otázkám životního prostředí apod. (Scott, 1995).

Petrusek (2006) definuje procesy, které předcházely postmaterialismu, jako procesy vycházející z postindustriální společnosti, kterou zároveň provázejí a spoluurčují. Jde zejména o tyto procesy:

- a) technologické inovace, které mění charakter práce a životní styl;
- b) změny v profesní struktuře, které vyžadují nové formy profesionální přípravy a vyšší adaptabilitu konkrétních lidí;
- c) ekonomický růst;
- d) růst vzdělanosti, která umožňuje lepší orientaci v kulturních hodnotách dosavadního vývoje evropoamerické civilizace, případně jiných kultur, a umožňuje vznik nové kvalifikační struktury populace;
- e) dynamický růst masové komunikace;
- f) specifická životní zkušenost generace 70. let, která se liší od zkušeností generací předchozích, především s ohledem na válku (Petrusek, 2006).

Popis zásadní hodnotové proměny od materialismu k postmaterialismu nalezneme v knize *The Silent Revolution* vydané v roce 1977. Jejím autorem je Ronald Inglehart (Rabušic, 2000). Vysušil (2005) uvádí, že základní myšlenkou tohoto konceptu je existence hodnotové změny, od které se mimo jiné odvíjí postupná změna postojů k životnímu prostředí. Inglehart doložil na datech získaných z výzkumů ve Velké Británii, Francii, Itálii, NSR, Belgii a Holandsku, že mohutný rozmach ekonomik industriálních společností v poválečném období spolu s rozvojem demokratického politického systému, umožňující postupnou transformaci industriálních společností ve společnosti post-industriální, vyvolává zásadní změnu v lidských hodnotách a životní orientaci. Prvořadý cíl pro nově nastupující dospělé narozené v 50. a 60. letech již podle

Ingleharta nepředstavovala ekonomická prosperita, ekonomický růst a z nich vyplývající hmotné jistoty. Tyto „materialistické hodnoty“ začaly být nahrazovány hodnotami „postmaterialistickými“. Cílovou hodnotou se stala možnost svobodné seberealizace individua, participace na politických rozhodnutích, účast na správě věcí a vyšší standard života v kvalitním životním prostředí (Rabušic, 2000).

K potvrzení zásadní hodnotové proměny dospěli v průběhu 70. a 80. let i další badatelé zabývající se problematikou měnících se hodnot v postindustriálních společnostech. I oni ve svých pracích tvrdí, že život v současných postindustriálních společnostech získal nový lidský rozměr, neboť lidé začali hledat nový smysl života, jehož ohniskem byl individuální rozvoj, potřeba sebereflexe, kreativity a také přesvědčení, že je třeba změnit manipulativní a neosobní aspekt života společnosti (Rabušic, 2000).

Inglehart materialistickými hodnotami definuje zejména orientaci lidí na ekonomickou prosperitu, hmotné bezpečí, stabilní ekonomický růst a dodržování sociálního pořádku. Postmaterialistické hodnoty spatřuje v orientaci na svobodnou seberealizaci jedince, v důrazu občanů na možnost více se podílet na důležitých vládních rozhodnutích, více ovlivňovat správu věcí veřejných v bezprostředním okolí, žít v kvalitním životním prostředí a ve snaze změnit neosobní aspekt života společnosti a vytvářet humánnější společnost, v níž myšlenky budou důležitější než peníze. Podle Ingleharta (1997) mají společnosti, které přijaly postmaterialistické hodnoty, větší sklon k důvěře a toleranci. Postmaterialisté nejsou ani anti-materialisté ani nematerialisté. Postmaterialismus vyjadřuje soubor cílů, které lidé přijmou a následně dosáhnou až poté, co budou materiálně zabezpečeni (Inglehart in Waisová, 2010, p. 148).

Inglehart se pokusil dokázat, že hodnoty západní veřejnosti se obrátily od dosud převládajícího důrazu na materiální blahobyt a fyzickou bezpečnost k většímu důrazu na kvalitu života (včetně péče o životní prostředí). Ačkoli ekonomické zajištění a fyzická bezpečnost jsou stále pokládány za významné hodnoty, má podle Ingleharta nezanedbatelná část veřejnosti za to, že jejich materiální zájmy jsou natolik stabilně zajištěny, že relativní hodnota materialistických zájmů v jejich hodnotovém žebříčku nutně poklesla (Rabušic, 1993).

2.3.1 Měření postmaterialismu

Inglehartova koncepce vzbudila u odborné politologické i sociologické veřejnosti značnou pozornost. Položky měřící postmaterialismus byly aplikovány v různých zemích a různými autory, což by mohlo indikovat, že se jedná o validní nástroj pro různé kultury a různá ekonomická prostředí.

Způsob měření materialismu/postmaterialismu je poměrně jednoduchý. Zpočátku Inglehart používal tzv. čtyřpoložkovou baterii, jejíž:

- položky indikující materialistickou orientaci jsou:
 - o udržet pořádek ve státě;
 - o bojovat proti růstu cen;
- položky indikující postmaterialistickou orientaci spočívají:
 - o ve větším prostoru společnosti zasahovat do důležitých vládních rozhodnutí;
 - o v obraně svobody projevu.

Výsledkem je ordinální stupnice: 1. materialista, 2. smíšený typ, 3. postmaterialista. Tato čtyřpoložková baterie byla později Inglehartem rozšířena na tzv. dvanáctipoložkovou baterii, která má následující podobu:

- materialistické položky v této baterii představují snahu:
 - o dosáhnout vysoké úrovně ekonomického růstu;
 - o zajistit spolehlivou obranu naší země;
 - o udržet pořádek ve státě;
 - o bojovat proti růstu cen;
 - o zajistit stabilní ekonomiku;
 - o bojovat proti kriminalitě.

Zmíněné položky mají indikovat dva klastry: důraz na ekonomickou jistotu a fyzické bezpečí.

- Postmaterialistické položky jsou následující:

- dbát na to, aby lidé mohli více zasahovat do rozhodování v zaměstnání a v místě bydliště;
- pokusit se zkrášlit své město a venkov;
- dát lidem větší možnost hovořit do důležitých vládních rozhodnutí,
- bránit svobodu projevu;
- směřovat k humánnější, lidštější společnosti;
- směřovat ke společnosti, ve které myšlenky mají větší hodnotu než peníze (Inglehart in Rabušic, 2010).

2.3.2 Postmaterialismus v České republice

Politická emancipace Československa po roce 1989 otevřela prostor pro zásadní restrukturalizaci politických, společenských a ekonomických poměrů. Zásadní proměna české společnosti po roce 1989 zasáhla i do jejích hodnotových preferencí (posun od materialismu k postmaterialismu), idejí (posun od komunismu k myšlenkám západní kultury) a identity (návrat do Evropy, respektive do rodiny evropských národů). (Waisová, 2010)

Postmaterialismus byl v československé populaci poprvé měřen v roce 1990 v rámci světového komparativního výzkumného programu. Další měření následovalo o rok později. Výsledky ukázaly, že v Československu a ani v České republice Inglehartova dvanáctipoložková baterie nefungovala přesně tak, jak měla. Z materialistických indikátorů se chovaly „správně“ jen tři (udržet pořádek ve státě, zajistit stabilní ekonomiku, dosáhnout ekonomického růstu). Z postmaterialistických indikátorů fungovaly v roce 1991 téměř všechny (vyjma svobody projevu; v roce 1990 navíc také kromě představy lidštější společnosti).

Podíváme-li se nejdříve na vývoj postmaterialismu v rámci celého tehdejšího Československa, činil v roce 1990 podíl postmaterialistů v ČSFR 11 % (největší podíl postmaterialistů byl zaznamenán v Nizozemí: 36 %, dále ve Finsku: 29 %, v tehdejší SRN: 28 %). (Inglehart, Basanez, Moreno 1998 in Rabušic, 2000)

Sociolog Rabušic nabízí následující vysvětlení. Respondenti v roce 1991 častěji preferovali udržování pořádku ve státě, neboť v roce 1991 se naplno rozběhla transformace československé společnosti. Od revoluce uplynul již určitý čas a mnozí

lidé začali mít pocit, že hranice svobody byla otevřena až přespříliš. Zároveň byla 1. ledna 1991 spuštěna cenová liberalizace, která vyvolala inflaci, jež v dřívějším socialistickém režimu neměla obdoby; míra inflace se tehdy vyšplhala až na 58 %. Sběr analyzovaných dat probíhal v září 1991, tedy v době, kdy československá populace již tento inflační vliv pocítila a při odpovědích na Inglehartovu baterii byla tímto faktem natolik ovlivněna, že volila častěji položku „bojovat proti růstu cen“. Toto „inflační vysvětlení“ je plně v souladu s Inglehartovou argumentací a osvětluje krátkodobý pokles podílu postmaterialistů v západní Evropě v období ekonomické recese. Inglehart tvrdí, že ekonomická nejistota v době dotazování hraje významnou roli a vysoká inflace způsobuje, že se lidé cítí ekonomicky méně jistí, a tím pádem se přiklánějí více k materialistickým hodnotám. Celkově ovšem Inglehart ve svých pracovních argumentech dokazuje, že tento efekt doby nepřebíjí vliv socializace, tedy to, že mladší věkové skupiny budou z důvodů ekonomické jistoty ve svých formativních letech i v obdobích ekonomicky obtížnějších více postmaterialistické než skupiny starších (Rabušic, 2000).

Sociolog Ladislav Rabušic konstatuje, že na základě sociologických výzkumů zjišťujících údaje o postmaterialismu v české populaci lze hovořit o náznak trendu k postmaterializaci. Vývoj do roku 2008 tento závěr potvrdil, neboť podíl postmaterialistů se mezi léty 1991 a 2008 zdvojnásobil. Rabušic došel v roce 2000 k závěru, že postmaterialistická dimenze je v české populaci přítomna, má tendenci k nárůstu a jejími nositeli jsou především nejmladší členové české dospělé populace (Rabušic in Waisová, 2010, p. 149).

Tabulka č. 1: Podíl materialistů a postmaterialistů v ČR v letech 1991, 1999 a 2008 (v %)

Typ/rok	1991	1999	2008
Materialisté	31	24	25
Smíšení	64	67	65
Postmaterialisté	5	9	10

Zdroj: European Value Study 2008 in Waisová, 2010

2.3.3 Postmaterialismus a vztah k životnímu prostředí

Rostoucí blahobyt a rozvoj moderního sociálního státu zaručuje obyvatelstvu základní fyzické a ekonomické zabezpečení. V důsledku toho zejména mladší generace posouvají své priority směrem k nematerialistickým hodnotám, jakými je i kvalita

životního prostředí. Hnací silou environmentálního hnutí je nesouhlas se stylem politiky, která je vytvářena vládami.

Jak ukázala Řeháková, vztah k životnímu prostředí je u postmaterialistů nejsilnější. Postmaterialisté jsou si vědomější vážnosti ekologické krize, méně věří ve „všespasitelnost“ ekonomického růstu, jsou ochotnější omezit svůj životní styl ve prospěch ochrany životního prostředí a např. omezit jízdu autem, ale nebrání se ani podpisům petic na ochranu životního prostředí apod. (Řeháková, 2001)

Nicméně se objevily i pokusy o vyvrácení zdokumentovaného faktu, že postmaterialistické hodnoty přispívají k podpoře environmentalismu. Brechin a Krempton provedli analýzu vztahu postmaterialistických hodnot a ekologií založenou na průzkumech ve dvanácti společnostech. Z výsledků analýzy vyplývá, že *„hodnoty založené na kvalitním životním prostředí nemohou být jen produktem postmaterialismu“*. Argumentace zahrnuje tvrzení, že příčiny hodnot v oblasti životního prostředí jsou mnohem složitější a rozmanitější než v období hospodářského zabezpečení. Výsledky analýz Inglehart a ani žádní jiní učenci věnující se postmaterialismu nepopírají, neboť je více než zřejmé, že péče o životní prostředí je do značné míry závislá na aktuálních socio-kulturních podmínkách (Kidd, Lee, 1997).

Další analýzy, které se věnovaly existenci vztahu mezi postmaterialistickými hodnotami a podporou ochrany životního prostředí, realizovali Quentin Kidd a Aie-Rie Lee v letech 1990-1993. Výsledky analýz nabízí přesvědčivé argumenty pro kritiku analýzy Brechina a Kemptona. Kidd a Lee potvrdili existenci vztahu mezi postmaterialistickými hodnotami a podporou ochrany životního prostředí v devíti z deseti pokročilých průmyslových společností. Inglehart také doložil, že vztah mezi postmaterialismem a podporou ekologie se liší od jedné společnosti ke druhé a stejně jako Kidd a Lee poukazuje na to, že tento vztah má tendenci být silnější v moderních průmyslových společnostech než v méně ekonomicky rozvinutých společnostech (Kidd, Lee, 1997).

Lze konstatovat, že celková úroveň postmaterialismu je ovlivňována mnoha faktory, a to celkovou úrovní environmentalismu a politiky v oblasti životního prostředí. Nicméně Kidd a Lee prostřednictvím své analýzy jasně demonstrují, že postmaterialistické hodnoty přispívají k podpoře environmentalismu a že tato podpora

se vyskytuje napříč společnostmi se značně rozdílnou úrovní hospodářského rozvoje (Abramson, 1997).

Z předložených argumentů vyplývá, že postmaterialistická společnost vnímá význam životního prostředí jako nedílnou součást svého života. Tedy že součástí života lidí z postmaterialistické společnosti je snaha o zachování kvalitního životního prostředí.

Výsledky výzkumů sociologa Ladislava Rabušice ukázaly, že podíl postmaterialistů se mezi léty 1991 a 2008 zdvojnásobil a má nadále vzrůstající tendenci (především mezi lidmi mladší věkové kategorie) (Rabušic in Waisová, 2010, p. 149). Pokud tedy předpoklad Ladislava Rabušice o vývoji postmaterialismu v České republice došel svého naplnění, měla by být mladší a střední vrstva obyvatel, potažmo i návštěvníků Národního parku Šumava, nositelem postmaterialistických hodnot. Lze konstatovat, že návštěvníci Národního parku Šumava si jsou vědomi hodnoty tohoto jedinečného území a jejich cílem by proto mělo být bližší poznání území, jeho využití, ale zároveň zachování jeho hodnoty.

Inglehart shledává postmaterialistické hodnoty v orientaci na svobodnou seberealizaci jedince, v důrazu občanů na možnost více se podílet na důležitých vládních rozhodnutích, více ovlivňovat správu věcí veřejných v bezprostředním okolí, žít v kvalitním životním prostředí a ve snaze změnit neosobní aspekt života společnosti a vytvářet humánnější společnost, v níž myšlenky budou důležitější než peníze (Inglehart in Waisová, 2010, p. 148).

Národní parky na území České republiky ve své podstatě dosahují nejvyšší možné právní ochrany životního prostředí. Pokud tedy Inglehartovu myšlenku věnující se angažovanosti občanů při důležitých vládních rozhodnutích a ovlivňování správy veřejných věcí aplikujeme na území Národního parku Šumava, docházíme k závěru, že šumavští návštěvníci se zajímají o dění na území národního parku, o jeho rozvoj a vývoj v dalším období. Lze konstatovat, že šumavští návštěvníci vykonávají určitý způsob dozoru nad správou tohoto území. Myšlenka postmaterialismu a s tím spojené příslušné hodnoty byly zdrojem pro stanovení a formulaci hypotéz v analytické části této diplomové práce.

2.4 Environmentální sociologie

Environmentální sociologie byla zprvu neznámá disciplína, které se okrajově dotýkali všichni tři průkopníci klasické sociologie (Émile Durkheim, Karl Marx, Max Weber), ale nikdy ji neuvedli do popředí svého zájmu. Příležitostně se objevovaly izolované práce týkající se přírodních zdrojů a životního prostředí, ale převážně se věnovaly oblasti sociologie venkova a do dnešní doby se uchoval jen jejich zlomek (Vysušil, 2005).

Stávající sociologie nedokázala reagovat na první závažné ekologické problémy, které se objevily začátkem 60. let dvacátého století. Navzdory jejich značné sociální závažnosti zůstávaly tyto problémy ještě dlouhou dobu stranou zájmů sociologů. Toto zpoždění sociologické reflexe za řadou dalších oborů, jakými byly například psychologie, ekonomie nebo právo, se dnes obvykle vysvětluje tím, že sociologie byla od svého počátku koncipována jako věda o společnosti, která si od přírody zachovávala patriční odstup. Navíc chyběla propracovaná metodika zkoumání vztahu člověka k životnímu prostředí. Poválečná sociologie se soustředila na analyzování sociálních struktur a jejich funkcí uvnitř společnosti, přičemž přírodní prostředí bylo v tomto ohledu vnímáno jako něco, co leží vně společnosti. Klasické teoretické základy, jež byly v sociologii té doby rozšířeny, neposkytovaly žádný prostor k začlenění vnějšího elementu přírodního prostředí. Není proto divu, že první práce, které poukazyvaly na společenské příčiny ekologických problémů, pocházejí od ne-sociologů (Vysušil, 2005).

Do roku 1970 tradiční sociologie na záležitosti ohledně životního prostředí zapomínala, a to i přes fakt, že většinová společnost si význam životního prostředí uvědomovala. Redclift vysvětluje, že tato disciplinární slepota pramení z dlouhodobého zanedbávání sociálních faktů znásobeného averzí k dřívějším biologickým a geografickým „výstřelkům“. Tyto disciplinární tradice byly dále posíleny sociology během bezprecedentního růstu a prosperity, které představovaly limity pro zdroje hojnosti a technologický pokrok, a během zvýšené urbanizace, která snížila přímý kontakt s přírodním prostředím. Moderní průmyslové společnosti jsou stále více nezávislé na biofyzikálním světě, proto sociologie předpokládala, že výjimečné vlastnosti lidské společnosti, jako jsou jazyk, technologie, věda i kultura, mohou fungovat bez omezení přírody (Redclift, 2010).

Až počátkem roku 1970 se ve Spojených státech dostává do popředí obava o stav životního prostředí v souvislosti s apokalyptickými předpověďmi mezi růstu v kombinaci s energetickou krizí. Kromě toho se rozšířil rozsah sociologického zájmu o otázky týkající se zdrojů pitné vody a spotřeby energie (Hanningan, 2014).

Sociolog William Catton po svém návratu z Nového Zélandu do Washingtonu v roce 1972 rozšířil svůj dřívější výzkum o význam národních parků, přírodních rezervací a jejich návštěvníků a zároveň o přelidnění a problematiku fosilních paliv. Tato témata Catton shrnul roku 1980 ve své knize *The Ecological Basis of revolutionary change* (Hanningan, 2014).

Dnes je sociologie životního prostředí (environmentální sociologie) ustáleným a dále se rozvíjejícím sociologickým oborem. Vznik a vývoj tohoto nového oboru postupně ovlivnila celá řada konceptů s environmentální i sociologickou závažností (Vysušil, 2005).

Dunlap a Catton (1979) definovali sociologii životního prostředí jako studium vztahů mezi lidskými společnostmi a jejich fyzickým prostředím nebo jednodušeji jako „společensko-environmentální interakce“. Tyto interakce zahrnují způsoby, jakými lidé ovlivňují životní prostředí, i způsob, jak podmínky životního prostředí (často modifikovány lidskou činností) ovlivňují lidský život (Bechtel 2002).

2.4.1 HEP a NEP

Na začátku dalších úvah je nutné objasnit termín paradigma. Výraz paradigma pochází z řečtiny a v původním významu znamená vzor (Ortová, 1996). Ritzer definuje paradigma jako základní obraz předmětu v rámci vědy, který slouží k definování toho, co je třeba studovat, jaké otázky by měl být pokládány a jaká pravidla je nezbytné dodržovat při interpretaci získaných odpovědí. Paradigma je nejširší jednotka konsensu bez vědecké disciplíny a slouží k odlišení jedné vědecké komunity (nebo subkomunity) od druhé. V Ritzerově pohledu paradigma obsahuje čtyři základní komponenty:

- 1) správný příklad nebo dílo, které stojí jako model pro ty, kteří pracují v rámci paradigmatu;
- 2) obraz předmětu;
- 3) teorie;
- 4) metody a nástroje.

Na základě těchto kritérií Ritzer identifikuje tři základní sociologická paradigmat: sociální fakta, sociální definice a sociální chování (Mehta, Ouellet, 1995).

2.4.2 HEP (Human Exceptionalism Paradigm)

Příčina vzniku sociologického paradigmatu lidské výlučnosti HEP (Human Exceptionalism Paradigm) je dávana do souvislosti s křesťanskými kulturními kořeny západní civilizace (Dunlap 2002 in Vysušil, str. 52). Předpoklady paradigmatu HEP vycházejí z následujícího:

1. Lidskou kulturou se lidé stávají jedinečnými mezi dalšími tvory na Zemi;
2. kultura se může měnit téměř nekonečně a mnohem rychleji než biologické vlastnosti;
3. kulturní rozdíly ve společnosti, vyvolané převážně sociálním životem než vrozenými vlastnostmi, lze společensky změnit nebo odstranit;
4. kulturní akumulace znamená, že pokrok může pokračovat bez omezení, neboť všechny sociální problémy mohou být nakonec rozpuštěny (Bechtel, 2002).

Po té, co si veřejnost uvědomila problematiku životního prostředí a začala se touto jí hlouběji zabývat, se vědci stali významnými interprety těchto problémů, přičemž nešlo o sociology, ale spíše o přírodovědce - zejména biology. Catton a Dunlap uvádějí, že disciplinární věrnost HEP vedla sociology k zaměření se výhradně na sociální prostředí a k zanedbávání fyzického prostředí. V době, kdy sociologové začali věnovat pozornost pracím biologů zabývajících se zhoršováním životního prostředí, bylo jasné, že Durkheimův princip, „*kdy sociální fakty lze vysvětlit pouze jejich propojením s jinými sociálními fakty*“, je nedostatečný pro pochopení současných západních společností. Catton a Dunlap uvedli, že se začaly objevovat týmy sociologů se zájmem o takové otázky ochrany životního prostředí, jako je zastavěné prostředí, přírodní rizika, řízení zdrojů a rekreace, a následné posouzení sociálního dopadu. V návaznosti na vzestup environmentálního hnutí způsobila energetická krize na začátku roku 1970 sérii vyšetřování vztahu energie a jiných zdrojů omezení a společenských aspektů, jako je stratifikace, legislativa atd. (Bechtel 2002).

2.4.3 NEP (New Environmental Paradigm, New Ecological Paradigm)

Vysušil (2005) považuje nové environmentální paradigma NEP (New Environmental Paradigm, New Ecological Paradigm) za nejvýznamnější teoreticko-empirický koncept, který přispěl velkou měrou ke vzniku sociologie životního prostředí. Autoři William R. Catton a Riley E. Dunlap poprvé představili NEP odborné veřejnosti koncem sedmdesátých let, přičemž položili základy ke vzniku environmentální sociologie jako samostatné společenskovední disciplíny.

Existence environmentálních problémů začala zpochybňovat antropocentrický pohled na svět, který byl základem lidské výlučnosti. V jeho rámci byl člověk považován za nadřazenou bytost a lidská společnost a kultura byly chápány jako nezávislé na přírodním prostředí. S hrozbou negativních důsledků a environmentálních problémů pro lidskou společnost však tento pocit nezávislosti získal vážné trhliny a bylo nutno si přiznat, že člověk je součástí přírody a jejím ničením ohrožuje i podmínky své vlastní existence. Právě tato změna úhlu pohledu na místo člověka ve světě a v přírodě se stala základem vzniku nového environmentálního paradigmatu (Vysušil, 2005).

Nové environmentální paradigma je reakcí na změnu vnímání vztahu člověkem k jeho přírodnímu prostředí. Jedná se o zachycení postupné proměny postojů k přírodě na základě pocitu ekologického ohrožení přítomného v západní společnosti (Vysušil, 2005). Tyto různorodé zájmy byly spojeny se studiem zaměřeným na interakci mezi životním prostředím a společností. Catton a Dunlap tvrdí, že uznání významu této interakce má za následek vznik nového světového názoru. Existuje celá řada předpokladů, které jsou základem tohoto nového paradigmatu a které ho odlišují od HEP. Tyto předpoklady zahrnují fakt, že:

1. Lidské bytosti jsou jedním druhem mezi mnoha dalšími, které jsou ve vzájemné závislosti propojeny do biotických společenstev formující náš společenský život;
2. složité vazby příčin a následků a následné zpětné vazby v síti přírody produkují mnoho nezamýšlených důsledků ze záměrného zásahu člověka;
3. svět je konečný, silné fyzikální a biologické limity omezují hospodářský růst, sociální pokrok a další společenské jevy (Bechtel, 2002).

2.5 Amenitní migrace

V další kapitole je pozornost věnována fenoménu amenitní migrace, která je popisována jako migrace za lepší kvalitou života, pohodou, krásou, pohodlím a v určitém slova smyslu také za zábavou a lepším zdravím (Bartoš, 2011).

Migrací v širším obecném kontextu rozumíme přímý, pravidelně se opakující nebo jednorázový prostorový přesun skupin objektů, organismů všeho druhu, případně lidí. Fenomén amenitní migrace je migrací, která je motivována snahou žít v celkově hodnotnějším socio-kulturním prostředí. Z uvedeného lze usoudit, že návštěvníci Národního parku Šumava splňují charakteristické prvky amenitní migrace (Bartoš, Kušová, 2005).

Zpravidla se rozlišují dvě její základní formy:

- migrace za lepším životním prostředím (natural amenities);
- migrace za kulturními zvláštnostmi území (cultural amenities). (Bartoš, 2011)

Mezi kulturní zvláštnosti lze zahrnout i specifický životní styl či povahu místního společenství. Hlavním kritériem při hodnocení cílového území se stává očekávaný příjemný osobní prožitek, který povede ke zvýšení celkové kvality života (Bartoš, 2011).

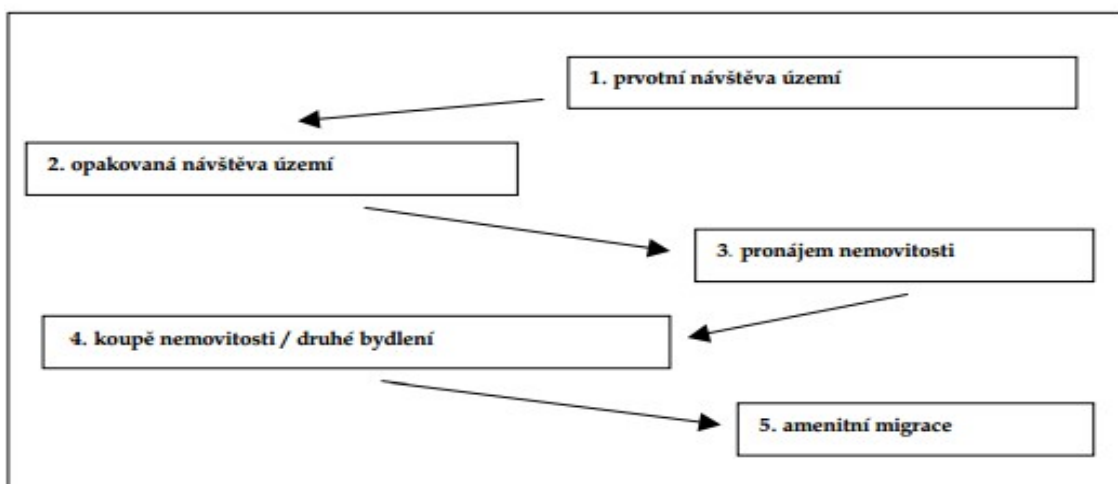
S pojmem amenitní migrace (amenity migration) se v poslední době stále častěji setkáváme v odborné literatuře zabývající se tématem sociální ekologie a kvalitou lidského života. Amenitní migrace představuje specifický typ migrace z městského prostředí do venkovské krajiny, která není primárně motivována ekonomicky, ale snahou žít v území s hodnotnějším přírodním, případně i sociálním a kulturním prostředím, a tím dosáhnout vyšší kvality života. Zvýšení kvality života tímto způsobem je platné jen pro určitou skupinu lidské populace – tu, která staví v hodnotovém žebříčku životní prostředí na jedno z čelných míst (Bartoš, Kušová, 2005).

Fenomén amenitní migrace výrazně podporuje masové šíření informačních technologií a ve svém důsledku vede, jako každá migrace, ke změnám prostorového uspořádání lidských aktivit v cílovém území. Za určitých podmínek se může stát jedním z faktorů určujících socioekonomický rozvoj daného regionu (Bartoš, Kušová, 2005).

2.5.1 Vývojová stádia amenitní migrace a její typologie

Steward (2002) popisuje proces, jehož důsledkem je amenitní migrace. Na začátku stojí jiná lidská aktivita – turismus. Obecný vývoj jevu je charakterizován pěti postupnými kroky (viz Obr. č. 1).

Obrázek č. 1: Vývojová stádia amenitní migrace



(Zdroj: Bartoš, Kušová, 2005)

Prvotním impulzem vyvolávajícím v konečné podobě amenitní migraci je návštěva území turistickou formou. To předpokládá, že návštěvníci disponují dvěma nezbytnými veličinami: volným časem a finančními prostředky (Bartoš, Kušová, 2005).

2.5.2 Typy amenitní migrace

Konkrétní typologii migrantů rozpracoval například Moss (1987) a Glorioso (1999). Za kritéria určující jednotlivé typy amenitních migrantů považují především délku pobytu, vztah k místním přírodním zdrojům, finanční možnosti a volný čas. Podle délky pobytu pak rozlišují amenitní migranty trvalé a dočasné, podle vztahu k místním přírodním zdrojům migranty využívající přírodní zdroje a ty, jejichž hlavním posláním je ochrana přírodních zdrojů před neuváženým využíváním. Poslední rozlišovací hlediska jsou volný čas a zdroj finančních příjmů. Podle nich rozlišují čtyři typy amenitních migrantů:

- zaměstnané v místě;
- pracující prostřednictvím internetu a podobných technologií (tzv. teleworkers);
- finančně nezávislé (prostředky nutné k životu získali předcházející činností);
- důchodce (Bartoš, Kušová, 2005).

Jinou typologii nabízí Perlik (2008), který definuje tři základní typy amentních migrantů podle jejich specifického chování:

- alpský typ – blízkost cílového území umožňuje víkendovou/rekreační dojížděku;
- skandinávský typ – využívá objektů druhého bydlení – prázdninová rekreace;
- severoamerický typ – velká vzdálenost mezi metropolitními územími a cílovým územím způsobuje trvalou, resp. sezónní migraci (Bartoš, 2011).

2.5.3 Východiska a souvislosti v České republice

Z historického hlediska můžeme za první amentní migranty na území dnešní České republiky považovat šlechtu a její zálibu trávit určitou část roku mimo hlavní sídlo. V takzvaných letních rezidencích, jež byly většinou obklopeny lesy a divokou přírodou, provozovali příslušníci šlechty své kratochvilné záliby, mezi něž patřil především lov divoké zvěře.

Další důležité období návratu k rustikalismu nastalo na konci 19. století a bylo způsobené mj. venkovskými kořeny tehdejšího obyvatelstva, které po zrušení roboty přešlo do měst.

Rozvoj industriální společnosti na začátku 20. století měl za následek nárůst počtu městských obyvatel. Pro různé sociální skupiny se stávají přitažlivými různé formy „útěku z měst“. Trend návratu k přírodě měl evropský rozměr. Českou zvláštností bylo rozšíření a obliba tzv. druhého bydlení.

Tento trend se po 2. světové válce až do konce padesátých let zbrzdil kvůli nepříznivým podmínkám. V šedesátých letech se opět rozmohl fenomén druhého bydlení, a to především kvůli uvolnění obrovského počtu neobydlených domů v horách a celém pohraničí.

Později mělo na rozvoj druhého bydlení stále větší vliv vylidňování menších venkovských obcí, hlavně kvůli migraci mladších obyvatel za prací do měst. V tomto případě se jednalo o oblasti napříč celým územím České republiky.

Změna politické situace po roce 1989, možnosti soukromého podnikání a nové formy seberealizace způsobily na začátku devadesátých let snížení zájmu o druhé bydlení. K tomuto snížení přispěly i nové možnosti zahraničního cestování, jiné formy domácí rekreace a nárůst kapacity v soukromých penzionech.

Od počátku devadesátých let se začíná objevovat nový typ sezónních uživatelů druhého bydlení, tzv. zahraničních hledačů pohody. V mnoha případech se pak z občasných návštěvníků stávají dočasní i trvalí amentní migranti (Bartoš, 2011).

2.6 Obraz lesa a slatí v literatuře 19. století

Vnímání lesa a slatí v průběhu 19. století je doloženo na příkladech z literatury tohoto období. Konkrétně se jedná o autory Karla Klostermanna, Adalberta Stiftera, Adolfa Heyduka, Elišku Krásnohorskou a Jana Neruda.

2.6.1 Karel Klostermann

Karel Klostermann, který se ve svých dílech věnoval Šumavě, je spisovatel, který nás v této souvislosti napadne na prvním místě. Jedná se o autora, který zasvětil téměř celé své literární dílo Šumavě a životním osudům jejích obyvatel. Ač se narodil v hornorakouském Haagu, brzy se odstěhoval s rodinou do Čech. Nejprve do Sušice, kde jeho otec působil jako praktický lékař, poté do Žichovic nedaleko Rábí, kde prožil dětství. Vystudoval gymnázium, které započal v Klatovech a dokončil v Písku. Poté studoval lékařskou fakultu ve Vídni, kterou však nedokončil. Pracoval jako vychovatel v Žamberku, poté jako redaktor časopisu *Wanderer* a od roku 1878 působil jako profesor německého a francouzského jazyka v Plzni. Karel Klostermann byl stejně jako Adalbert Stifter původem Němec, ale hlásil se k české národnosti. Stal se jedním ze zakladatelů českého akademického spolku ve Vídni a českým spisovatelem (Otruba, Homolová, 1971).

Klostermann ve svých románech a povídkách popisuje život a tradice šumavských obyvatel i těsnou sounáležitost mezi člověkem a přírodou. Zároveň objevil pro soudobou literaturu dosud neznámou oblast česko-bavorského pomezí. Román *Ze světa lesních samot* vypráví o tvrdém životě lidí v zapadlém koutu šumavského Pürstlinku (dnešní Březník) kolem osamělé myslivny a jejich denních zápasech s drsnou přírodou. Krása i krutost přírodního živlu stojí v popředí díla: obrazy nepřístupných hlubokých lesů, záludných bažin, močálů a vod, vánic a bouří, nekončících dešťů a mlh, které uzavírají lidi do samoty a odlučují je od okolního světa. Vrcholným projevem moci přírodních sil je v závěru románu popis zhoubné vichřice (která roku 1870 skutečně zničila rozsáhlé plochy šumavského polesí). Příroda určuje i způsob života a myšlení lidí, spoluvytváří jejich povahy a osudy. Ti, kteří žijí v přírodním prostředí

trvale, se jí přizpůsobují a přijímají její neúprosné zákony. Stávají se stejně „tvrdými“ jako ona, jsou však schopni i solidarity při katastrofách a neštěstích (Homolová, 1982).

V dalších románech Klostermann přesouvá pozornost spíše k lidským konfliktům a životním dramatům, v jejichž pozadí stojí hospodářské převrasy a sociální proměny v kraji (Homolová, 1982).

2.6.2 Adalbert Stifter

Dalším významným autorem, který se ve svém díle věnoval Šumavě, byl Adalbert Stifter (1805-1868). Narodil se v Horní Plané v rodině tkalce, studoval rakouské gymnázium a později právo a přírodní vědy ve Vídni. Ačkoli žil v Linci, kde působil jako učitel, opakovaně se vracel do svého rodného kraje. Stifter se po několik let živil jako malíř a i v tomto období se věnoval Šumavě (Homolová, 1982).

Stifterova literární díla byla silně ovlivněna vztahem k rodné Šumavě, životu jejích obyvatel a šumavské historii. Zmínky o Šumavě lze nalézt ve většině Stifterových děl, jedná se například o román *Vítek*, *Hvozd*, *Z kroniky našeho rodu* atd. (Homolová, 1982).

2.6.3 Adolf Heyduk

Spisovatel Adolf Heyduk (1835-1923) nedosahoval svou literární tvorbou takového věhlasu jako Karel Klostermann či Adalbert Stifter, ale i on se věnoval v několika svých dílech Šumavě. Měl velkou cestovatelskou vášeň, ale vždy se rád vracel do svého domova do Písku, odkud jezdil na Šumavu, které se věnuje v dílech *Zlatá stezka šumavská* (1900), *Zpěvy pošumavského dudáka* (1899) a *Několik pověstí z Pošumaví* (1914). (Homolová, 1982)

2.6.4 Jan Neruda

Jan Neruda (1834-1891), přítel Adolfa Heyduka, se Šumavě věnoval jen okrajově. Několikrát Šumavu navštívil během svých cest. O Šumavě se zmiňuje například v *Knize básní* (Homolová, 1982).

2.6.5 Eliška Krásnohorská

Eliška Krásnohorská (1847-1926), vlastním jménem Alžběta Pechová, se Šumavě věnovala ve své druhé básnické sbírce. Inspiraci čerpala ze svého několikadenního putování Chodskem a Šumavou. Šumava ji okouzila bohatstvím přírodních krás. Sbírkou *Ze Šumavy* je považována za autorčino umělecky nejvýznamnější básnické dílo (Homolová, 1982).

3 CÍL, HYPOTÉZY, METODIKA, DOTAZNÍKOVÉ ŠETŘENÍ

3.1 Cíl práce

Hlavním cílem diplomové práce je zjistit motivaci současných návštěvníků Národního parku Šumava k uskutečnění návštěvy a vnímání hlavních struktur krajiny národního parku u náhodně vybraného souboru návštěvníků. Otázkou je, zda došlo k posunu vnímání krajiny národního parku od dobové reflexe 19. století, kterou nabízí literatura z tohoto období.

Vedlejší cíle se zaměřují na otázku environmentální sociologie, jejímž výsledkem je vyhodnocení, zda návštěvníci Národního parku Šumava vyznávají pro-environmentální hodnoty či nikoli. V neposlední řadě je v práci zhodnoceno, zda návštěvníci podléhají globálnímu trendu amenitní migrace.

3.2 Hypotézy

Před realizací samotného výzkumu výše uvedených cílů práce je nezbytné si nejprve stanovit hypotézy, které budou následně v analytické části ověřovány.

Z nastudované literatury o daném problému vyplynula jedna hlavní výzkumná otázka, zda si lidé uvědomují důležitost životního prostředí. S touto primární otázkou pak souvisí další otázky: Jací návštěvníci se pohybují na Šumavě? Jsou si vědomi jedinečnosti tohoto území? S jakým cílem Šumavu navštěvují?

Hypotéza je popisována jako vědecky zdůvodněný předpoklad možného vztahu mezi proměnnými. Hypotéza vzniká, když pátráme po nutné souvislosti mezi fakty. Vychází z hlavní výzkumné otázky a je uváděna ve formě výroku či tvrzení. Toto tvrzení musíme na závěr výzkumu přijmout nebo popřít.

H1 - Návštěvníci, kteří navštěvují území Národního parku Šumava, preferují převážně ekologické (environmentální) hodnoty.

H2 - Návštěvníci národního parku vnímají struktury šumavské krajiny odlišně od popisů uvedených v literatuře 19. století.

Výsledkem testování (ověřování) hypotézy je rozhodování, zda můžeme vyslovenou hypotézu přijmout (tedy zda není v rozporu s empirickými fakty).

Rozhodnutí o přijatelnosti hypotézy je založeno na základě rozsáhlého shromažďování (sběru) dat, jejich třídění, zpracování a vyhodnocování.

3.3 Metodika práce

Studium české i zahraniční odborné literatury bylo základem první části práce, která obsahuje literární rešerši zaměřenou na vývoj vztahu člověka k přírodě v průběhu historie až po současnost, po uvědomění si problémů s životním prostředím a jeho vyčerpatelnosti kvůli změnám hodnot lidstva.

Na teoretickou část navazuje část analytická. Nezbytné je krátké představení území Národního parku Šumava. Analytickou část tvoří praktická aplikace vývoje vztahu člověka k přírodě. Pro tuto část byla zvolena metoda vlastního empirického šetření provedené prostřednictvím:

1. dotazníkového šetření dle obecně platných postupů – vymezením základních informací o návštěvnicích, sumarizací jejich odpovědí a závěrečným zhodnocením získaných dat;
2. sekundární analýzy statických dat – stanovením hypotéz a jejich následným ověřováním;
3. vyhodnocení grafických a statistických metod vyhodnocení – komplexním zhodnocením návštěvníka Národního parku Šumava.

3.4 Dotazníkové šetření

Dotazníkové šetření představuje základní element empirické tvorby analytické části, které pro účely této práce proběhlo na území Národního parku Šumava, konkrétně v Informačním středisku Kvilda, Informačním středisku Kašperské Hory a v Muzeu Dr. Šimona Adlera v Dobré Vodě.

3.4.1 Charakteristika dotazníku

1) Metody

Celá realizace šetření probíhala zcela anonymně. Dotazníky byly vždy vyplněny v přítomnosti autorky. Dotazník byl sestaven tak, aby návštěvníkovi jeho vyplnění nezabralo více jak 15 minut, a to především z důvodu neochoty dotazovaných trávit dotazníkem příliš mnoho času a s ohledem na případnou únavu návštěvníků. Sběr dat

při dotazníkovém šetření byl uskutečněn řízeným osobním rozhovorem, kdy byli jednotliví návštěvníci oslovováni s žádostí o vyplnění dotazníku.

2) Struktura

Dotazník je rozdělen na pět částí. První část dotazníku se věnuje dvěma základním strukturám Národního parku Šumava, a to lesům a slatím, s cílem zjistit, jak návštěvníci na tyto dvě struktury nahlíží a jak je vnímají. Charakteristika struktur byla vybírána s ohledem na charakteristiky uvedené v literatuře autorů 19. století. Zároveň bylo návštěvníkům umožněno slovně se vyjádřit k uvedeným strukturám. Hodnocení dotazníku proběhlo pomocí sémantického diferenciálu.

Sémantický diferenciál byl vyvinut C. E. Osgoodem v roce 1952 a je obvykle řazen mezi škálové techniky, které pracují s kvantifikací významu slov v několika dimenzích. Sémantický diferenciál umožňuje měřit individuální psychologické významy určitých objektů (obvykle pojmů) u jednotlivých osob. Vychází ze známé skutečnosti, že posuzuje-li jeden objekt více posuzovatelů, „vidí“ jej každý z nich (někdy dokonce velmi) odlišně. U sémantického diferenciálu se individuální významy pojmů měří pomocí určitého počtu posuzovacích škál (nejčastěji sedmibodových) a respondenti vyjadřují svoje mínění o posuzovaných objektech výběrem určitého bodu na těchto škálách. Krajní body škál jsou tvořeny vždy dvojicí adjektiv protikladného významu (antonym). Volbou příslušného bodu na škále je respondenty vyjadřována míra dané vlastnosti. Jednotlivým bodům na škále jsou přiřazovány číselné hodnoty 1-7 (v případě této práce 1-5). Autor C. Osgood doporučuje posuzování každého pojmu z hlediska tří faktorů, které označuje jako faktor hodnocení, faktor potence a faktor aktivity. Faktor hodnocení lze interpretovat jako dobro či zlo pojmu, faktor potence jako sílu pojmu a faktor aktivity jako vztah pojmu k pohybu a změnám. Určením těchto tří faktorů je podle C. Osgooda jeho individuální psychologický význam pojmu. Významy jednotlivých pojmů lze následně graficky znázornit jako body v trojdimenzionálním prostoru, jenž označuje jako sémantický prostor.

Ve druhé části je návštěvníkům předložena bodovací škála, která spočívá v přidělení 1-5 bodů vybraným specifikům šumavské přírody dle stupně oblíbenosti.

Třetí část dotazníku se věnuje vztahu mezi prostředím a společností. Prostřednictvím upraveného dotazníku HEP a NEP od autorů W. R. Cattona a R. E. Dunlapa zjistíme (environmentální) postoj respondenta k životnímu prostředí a jeho

reakci na současné ekologické problémy. Pro vyhodnocení HEP a NEP se používá tzv. Likertova škála představující 5 možných odpovědí, ze kterých si respondent dle svých postojů vybírá: „rozhodně souhlasím“; „spíše souhlasím“; „nevím“; „spíše nesouhlasím“; „rozhodně nesouhlasím“.

Ve čtvrté části dotazníku je pozornost věnována samotnému návštěvníkovi šumavského národního parku a jeho motivaci k návštěvě území. Cílem je zjistit, jaké jsou hlavní pohnutky k návštěvě, jaká je četnost návštěv a jaké je naplnění cílů návštěvy.

Závěr dotazníku nabízí prostor k osobním otázkám každého dotazovaného návštěvníka.

3) Velikost vzorku

Celkem se podařilo uskutečnit 127 dotazníkových šetření z náhodného výběru návštěvníků.

4 CHARAKTERISTIKA OBLASTI

Národní park Šumava je jedním ze čtyř národních parků, které se nachází na území České republiky. Rozprostírá se v příhraniční oblasti jihozápadních Čech na území Jihočeského a Plzeňského kraje, nachází se na území tří okresů, a to Českého Krumlova, Prachatic a Klatov. Vzhledem k dobrému propojení s bezprostředně sousedícími turistickými regiony v Bavorsku a Horním Rakousku a výhodné dopravní poloze od hlavních center se jedná o turisticky atraktivní oblast, která je dopravně dobře dostupná pro české i zahraniční turisty.

Obrázek č. 2: Přehledová mapa



Zdroj: www.sumavaregion.cz

Šumava patří k nejstarším pohořím v Evropě. Některé geologické znaky odpovídají stáří až 350 milionů let, šumavská rašeliniště jsou čtvrtohorního původu. Šumava je převážně lesnaté pohoří, které navazuje na pásmo Českého lesa na západě republiky a na Novohradské hory na jihovýchodě. Šumava se vyznačuje mírnějším klimatem ve srovnání s jinými pohořími ČR. Průměrné roční teploty obvykle dosahují 3,5-5 stupňů Celsia a průměrný roční úhrn srážek se obvykle pohybuje v rozmezí 1 100 až 1 300 mm.

Šumava patří k nejrozsáhlejším a nejdéle chráněným územím České republiky. V roce 1963 byla vyhlášena Chráněná krajinná oblast a v roce 1991 získala centrální část Šumavy status národního parku. V roce 1990 byla Šumava zařazena

do mezinárodní sítě biosférických rezervací UNESCO, která zahrnuje celý Národní park Šumava a převážnou část Chráněné krajinné oblasti Šumava.

Národní park Šumava se svou rozlohou 68 064 ha představuje největší národní park České republiky. Před vznikem národního parku se jednalo o území chráněné krajinné oblasti, jejíž zbývající část, čítající necelých 100 ha, tvořilo ochranné pásmo Národního parku Šumava. Národní park je tvořen z 80 % lesy, z 9 % zemědělskou půdou, ze 2 % vodní plochou a toky. Zbývající plocha zahrnuje ostatní plochy a zastavěná území.

Šumava na jihu a jihozápadě Čech tvořila již od pravěku přirozenou hranici země. Jednalo se o pusté a téměř nepropustné hory. První systematické osídlování šumavského podhůří proběhlo pravděpodobně v pozdní době kamenné (3. tis. př. n. l.), hlouběji do Šumavského podhůří pak až ve starší době bronzové (1900-1500 př. n. l.).

Poslání národního parku spočívá v uchování a zlepšení přírodního prostředí, zejména pak v ochraně či obnově samořídících funkcí přírodních systémů, přísné ochraně volně žijících živočichů a planě rostoucích rostlin, zachování typického vzhledu krajiny, naplňování vědeckých a výchovných cílů, jakož i využití území národního parku k turistice a rekreaci nezhoršující přírodní prostředí.

Celé území národního parku je členěno do tří zón ochrany přírody. Toto vymezení je prováděno s ohledem na přírodní hodnoty a současné vymezení je v platnosti od roku 1995.

Nejpřísnější režim ochrany je stanoven pro první zónu, ve které se nachází nejvýznamnější území s nejvýznamnějšími přírodními hodnotami. Jedná se zejména o přirozené a málo pozměněné ekosystémy, jako jsou přirozené lesy, rašeliniště a jezera. Pohyb v prvních zónách je omezen pouze na vyznačené turistické trasy. První zóna zaujímá svou rozlohou 8 807 ha, což představuje 12,9 % území národního parku, a je rozdělena na 135 částí.

Druhá zóna se rozprostírá na území s významnými přírodními hodnotami. Jedná se především o člověkem převážně pozměněné lesní a zemědělské ekosystémy. Tyto ekosystémy jsou určeny pro časově omezené a k přírodě šetrné lesní a zemědělské využití. Druhá zóna se rozkládá na ploše 55 885 ha, tj. 82,1 % území.

Do třetí zóny jsou řazena střediska soustředěné zástavby a jejich nejbližšího okolí. Toto území je určeno pro trvalé bydlení, služby, zemědělství, turistiku a rekreaci. Rozloha třetí zóny činí 3 372 ha, tj. 4,95 % území.

Šumava disponuje vysoce atraktivním a hodnotným přírodním a krajinným potenciálem, díky němuž patří k turisticky vyhledávaným rekreačním oblastem. Svědčí o tom skutečnost, že do národního parku během jarního a letního období roku 2016 zavítaly cca 2 000 000 návštěvníků. Návštěvníkům je k dispozici sedm informačních středisek (Kvilda, Svinná Lada, Rokyta, Kašperské Hory, Alžbětín, Idina Pila, Stožec). Správa Národního parku Šumava pořádá pro zájemce programy zaměřené především na environmentální výchovu. Jako příklad lze uvést program Průvodci divočinou, Setkání s rysem a mnoho dalších. V roce 2015 bylo připraveno celkem 297 programů s celkovou návštěvností 8 431 osob.

Tabulka č. 2: Návštěvnost jednotlivých informačních středisek

Kvilda	97590	Alžbětín	35485
Svinná Lada	26235	Idina Pila	16412
Rokyta	21307	Stožec	21856
Kašperské Hory	26530		

Zdroj: Výroční zpráva 2015 NP Šumava

Správa Národního parku Šumava zajišťuje tři střediska environmentální výchovy (Vimperk, Stožec, Horská Kvilda). Tato střediska navštěvují školy všech stupňů, ale i veřejnost. Dalším oblíbeným návštěvním místem jsou zoologická centra, např. jelení výběh na Kvildě, vlčí výběh u obce Srní, velmi oblíbené soví voliéry a místa k pozorování zvěře. Další významnou aktivitou ze strany Správy Národního parku Šumava je zajištění dostupnosti vzdálených míst i pro handicapované občany. Jedná se o program Zelené autobusy či Dostupná Šumava, půjčování skútrů apod.

S cílem vzdělávání a poznávání byly zřízeny naučné stezky: Medvědí stezka přibližující skalní útvary, Povydrří s přírodními zajímavostmi v kaňonovitém údolí řeky Vydry, Chalupská slat' s krátkou naučnou stezkou vedoucí k největšímu rašelinnému jezířku Šumavy, Jezerní slat' se stezkou do rašeliniště a vyhlídkovou věží, stezka na Tříjezerní slati s nejvýše položeným rašeliništěm Šumavy, Vchynicko-Tetovský plavební kanál a Schwarzenberský plavební kanál s naučnou stezkou o přírodně-historických zajímavostech Šumavy, Stožecká skála s historicko-přírodovědnou

naučnou stezkou přes Stožeckou kapli ke Stožecké skále, Vintířova stezka, stezka Keltové na Šumavě - Obří hrad s nejvýše položeným keltským hradištěm v Čechách, naučná stezka Okolo Kostelního vrchu (Hauswaldská kaple), Soumarské rašeliniště s popisem vývoje i současného stavu rašeliniště využívaného k průmyslové těžbě.

Mezi turisticky oblíbené cíle na Šumavě lze také zařadit:

- ledovcová jezera - Plešné, Prášilské, Laka;
- rašeliniště.

Národní park Šumava vytváří přívětivé podmínky i pro sportovce. Nabízí 25 km cyklostezek a nespočet km cyklotras, 250 km značených lyžařských tras, celkem 63 km vodáckých tras (53 km Vltava, 5 km Otava, 5 km Vydra). Handicapovaným spoluobčanům nabízí celkem 35 km tras (Povydrí, plavební kanál Rechle, Jezerní slat', Chalupská slat', okolí Českých Žlebů, Dobrá na Šumavě, Schwarzenberský plavební kanál).

Zajímavými místy umožňující pozorovat noční život Šumavy jsou nocoviště (Hůrka u Prášil, Modrava, Bučina, Strážný, Nové Údolí, Pod Plešným jezerem). Nejedná se o prostor ke kempování, ale k přenocování, které není na rozdíl od stanování na území národních parků ze zákona zakázáno.

Národní park Šumava se může pyšnit i několika prvenstvími. Chalupská slat' je největší rašelinné jezírko v České republice, které je zároveň nejfotografovanější. Nejvyšší vrchol české části Šumavy Plechý se nalézá v nadmořské výšce 1378 m n. m. Na svazích Plechého rostl druhý nejstarší šumavský smrk, jehož výřezy si mohou návštěvníci prohlédnout v informačních střediscích. Jezero Laka je nejvýše položeným jezerem v České republice a zároveň také nejmenším z osmi šumavských ledovcových jezer. Jezero se od ostatních liší také plovoucími rašelinovými ostrůvky. Jezerní slat' je nejchladnější místem České republiky. Nejnižší teplota -41,6 °C byla naměřena 30. 1. 1987. Průměrná roční teplota se pohybuje kolem 2°C. Nejdeštivějším místem celé České republiky je Březník. Průměrné množství srážek činí 1552 mm za rok. Absolutně nejvíce srážek spadlo na Březníku v roce 1922, a to 2132 mm. Průměrný roční úhrn srážek v ČR činí 674 mm. Nejdelší česká řeka Vltava pramení na Šumavě pod Černou horou nedaleko obce Kvilda ve výšce 1172 m nad mořem. Délka jejího toku je 430 km. V Novém Údolí se nachází nejkratší mezinárodní železnice na světě překračující hranici mezi Českou republikou a Německem. Spolek Pošumavská jižní dráha vybudoval

v místě vedení bývalé mezinárodní tratě Volary - Pasov 105 metrů dlouhou železnici. Obec Kvilda je se svou nadmořskou výškou 1065 m n. m. nejvýše položenou obcí v České republice.

5 ANALÝZA A ZHODNOCENÍ NÁVŠTĚVNÍKŮ

Tato kapitola se zaměřuje na prezentaci výsledků dotazníkového šetření, které bylo provedeno mezi návštěvníky Národního parku Šumava. Cílem šetření bylo definovat postoje dnešních návštěvníků k ekologickým (environmentálním) hodnotám. Ústřední téma dotazníku bylo zaměřeno na otázky týkající se vnímání základních dvou struktur šumavského národního parku ve srovnání s popisy v literatuře z 19. století.

5.1 Dotazníkové šetření

Místem pro dotazníkové šetření, které probíhalo od listopadu 2016 do ledna 2017, bylo Informační středisko Kvilda, Informační středisko Kašperské Hory a Muzeum Dr. Šimona Adlera v Dobré Vodě. Důvody tohoto výběru jsou nasnadě - informační střediska i muzeum jsou turisty vyhledávané lokality a vzhledem k období, ve kterém průzkum probíhal, se tato místa nabízela jako nejvhodnější k realizaci průzkumu.

Během šetření se podařilo získat 127 dotazníků. Přibližně 25 % oslovených návštěvníků odmítlo dotazník vyplnit kvůli časové náročnosti, neochotě nebo celkovému nezájmu o danou problematiku.

Struktura dotazníku je uvedena podrobněji ve třetí kapitole této práce. Plné znění dotazníku je součástí Přílohy 1.

Základní charakteristiky zkoumaného vzorku

Co se týče **pohlaví** návštěvníků, ve zkoumaném vzorku převažovaly ženy. Konkrétně z celkového počtu 127 návštěvníků bylo 85 žen a 42 mužů. Návštěvníci byli rozřazeni do 5 **věkových kategorií**: kategorie do 20 let byla v zastoupení 4 návštěvníků, do věkové kategorie 21-30 let bylo přiřazeno 26 návštěvníků, do věkové kategorie 31-45 let připadlo 56 návštěvníků, věková kategorii 46-60 let byla zastoupena 28 návštěvníky a věku nad 61 let dosáhlo 13 návštěvníků.

Další kategorizace návštěvníků proběhla dle výše jejich **měsíčního příjmu**, a to do 7 kategorií. Příjem do 15 000 Kč mělo 20 návštěvníků, v kategorii s příjmem 15 001-25 000 Kč bylo 47 návštěvníků, kategorie 30 001-40 000 Kč byla zastoupena 18 návštěvníky, do kategorie více než 40 000 tisíc připadli 4 návštěvníci, 1 návštěvník byl bez příjmu a 18 návštěvníků si nepřálo svůj příjem uvést. Zjištěné údaje získané při šetření jsou uvedeny v následující tabulce č. 3, a to ve formě relativní četnosti (v % vyjádřená absolutní četnost k celkové).

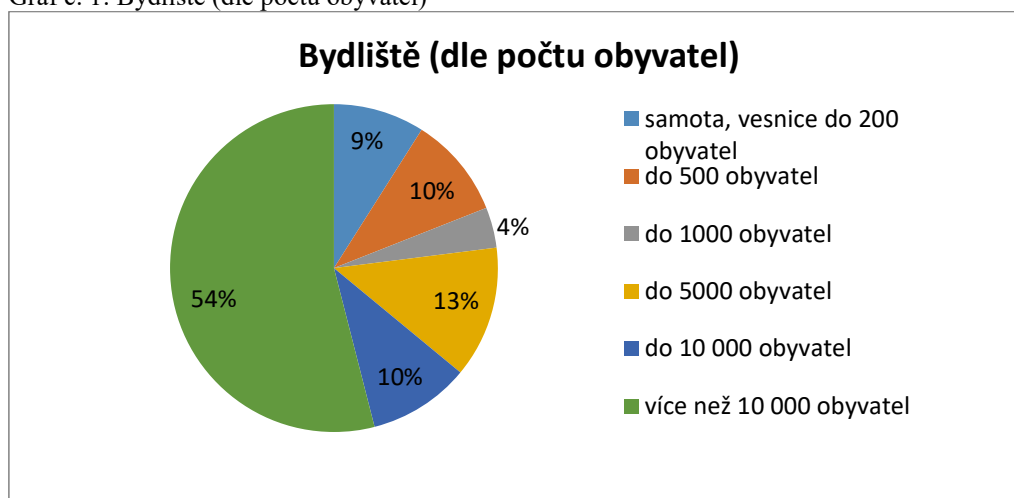
Tabulka č. 3: Charakteristiky zkoumaného vzorku

pohlaví	žena	85	67 %
	muž	42	33 %
věková kategorie	do 20 let	4	3 %
	21-30	26	21 %
	31-45	56	44 %
	46-60	28	22 %
	61 a starší	13	10 %
příjem	do 15 000 Kč	20	16 %
	15 001-25 000 Kč	47	37 %
	25 001-30 000 Kč	19	15 %
	31 000-40 000 Kč	18	14 %
	více než 40 000 Kč	4	3 %
	bez příjmu	1	1 %
	neuvedeno	18	14 %

Zdroj: vlastní zpracování

Z dotazování na **bydliště** (dle počtu obyvatel) byla získána demografická data, která do jisté míry ovlivňují postoje a chování člověka, a to nejenom k přírodě. Na výběr bylo šest možností, jak je patrné z relativní četnosti na Graf č. 1: *Bydliště (dle počtu obyvatel)*. Návštěvníci zvolili tyto možnosti: samota, vesnice do 200 obyvatel (11 návštěvníků); obce do 500 obyvatel (13 návštěvníků), do 1 000 obyvatel (5 návštěvníků), do 5 000 obyvatel (17 návštěvníků), do 10 000 obyvatel (13 návštěvníků) a obce s více než 10 000 obyvateli (68 návštěvníků).

Graf č. 1: Bydliště (dle počtu obyvatel)



Zdroj: vlastní zpracování

Dále byli návštěvníci vyzváni ke specifikaci místa, **odkud** do Národního parku Šumava **přijeli**. Nejvíce návštěvníků přijelo z Českobudějovicka, a to celkem v 29 případech, 19 návštěvníků přijelo z jihočeského kraje, 17 návštěvníků z Pošumaví, 13 návštěvníků z Prahy, 8 návštěvníků z Vimperska, 4 návštěvníci byli místní, 3 přijeli z Klatovska a z Prachaticka a 2 ze Strakonic a z východních Čech. Mezi další lokality, které byly uvedeny, patří: Bernartice, Dříteň, Jindřichův Hradec, Třeboňsko, Šumavské Hoštice, Horšovský Týn, Třebíč, Bláhova Lhota, Český Krumlov, Sušice, Kroměříž, Vysočina, Holoubkov, Kamenice nad Lipou, Suchdol nad Lužnicí, Okres Jindřichův Hradec, Jihlava, Morava, Hradec Králové, Volary, Severní Čechy, Volyně, Hluboká nad Vltavou, Pardubice, Středočeský kraj, Písek, Tábořsko, jeden návštěvník si nepřál uvést, odkud přijel, a jeden uvedl, že „*se na předhůří Šumavy narodil a stále se tam rád vrací z Českých Budějovic nebo z předměstí Prahy*“.

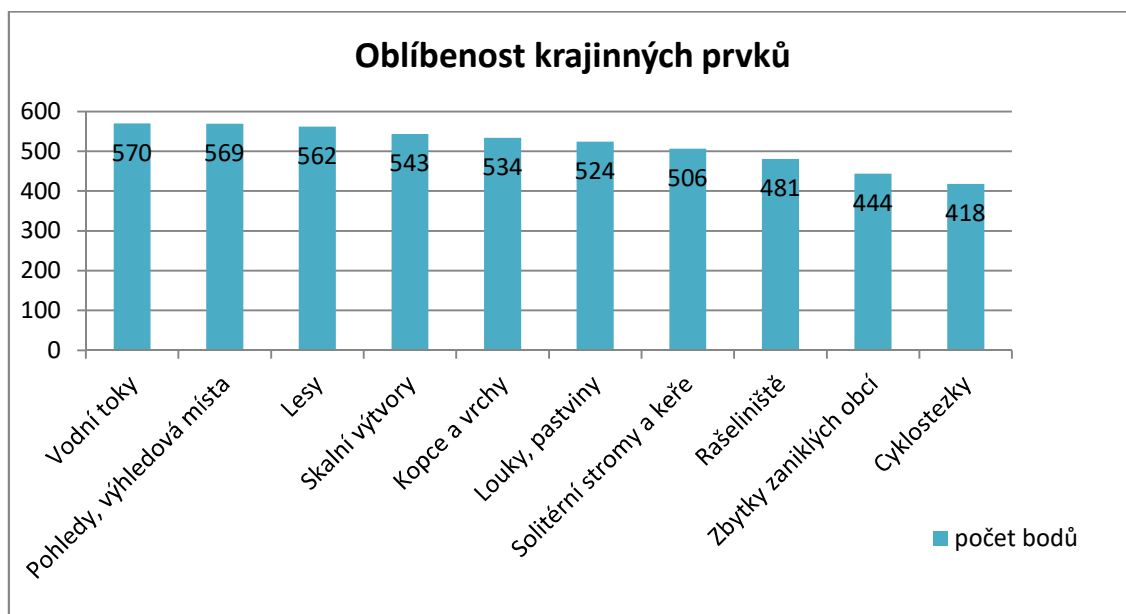
Další specifikace se týkala **vy/studovaného oboru**. Návštěvníci uváděli obor vzdělání. Zastoupeny byly profese mnoha zaměření, od prodavaček a soustružníků až po velmi odborné profese, např. klinickou biologii.

Dále byli návštěvníci vyzváni k tomu, aby uvedli, zda jsou či někdy byli **členy kroužku zaměřeného na aktivity v přírodě**. Z dotázaných návštěvníků bylo celkem 13 členem skautů. Dále byl uveden kroužek při Českém rybářském svazu, Sokol, Lesní moudrost, Turistický kroužek, Skaut – berušky, geologický kroužek při DDM, Přírodovědný kroužek Vlci při ZŠ, KČT, turistický oddíl Greenhorns, Klub lesní moudrosti, Zálesák, Pionýr – turistický oddíl Šlápoty. Zbývajících 101 návštěvníků uvedlo, že nikdy nebyli členy žádného kroužku.

Otázka č. 4 nabízela návštěvníkům možnost **ohodnotit jednotlivé krajinné prvky** pomocí pětibodové škály, která umožňovala přidělit počet bodů podle stupně oblíbenosti. Z

Graf č. 2: *Oblíbenost krajinných prvků* je patrné, že jednotlivé krajinné prvky jsou návštěvníky hodnoceny velmi podobně, vyjma zbytků zaniklých obcí a cyklostezek. Je ovšem nezbytné objasnit, že tato otázka nebyla formulována zcela správně. Na území Národního parku Šumava se nachází pouze jedna cyklostezka o délce cca 25 km (na trase Gerlova Huť – Nová Hůrka – Prášily – Srní), všechny další trasy jsou cyklotrasami. Vzhledem k tomu, že výzkum probíhal vždy v přítomnosti autorky, byla tato skutečnost dotazovaným návštěvníkům vysvětlena.

Graf č. 2: Oblíbenost krajinných prvků



Zdroj: vlastní zpracování

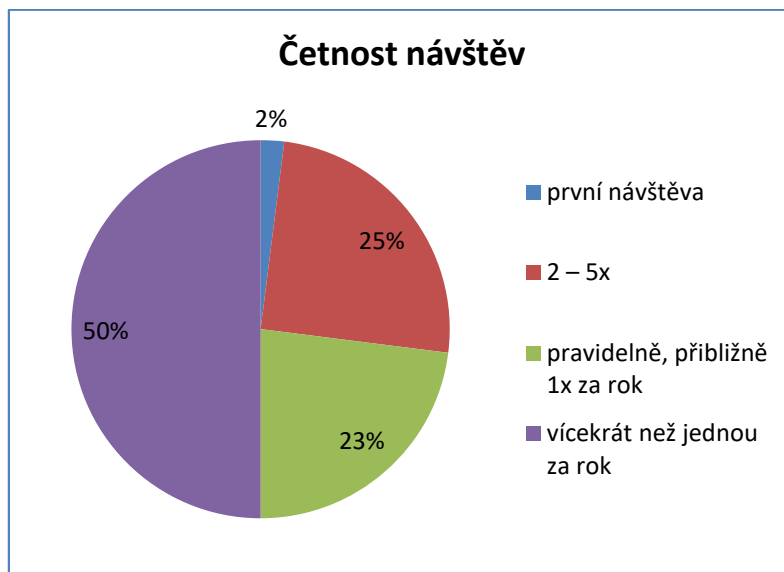
Další otázka se týkala **četnosti návštěv**. Celkem 3 návštěvníci uvedli, že se jedná o jejich první návštěvu Šumavy, 32 návštěvníků bylo na území Národního parku Šumava 2x-5x, 29 návštěvníků přijíždí pravidelně, přibližně jedenkrát ročně, a 63 návštěvníků navštěvuje území častěji než jedenkrát ročně. V následující Tabulce č. 4: *Četnost návštěv* a Graf č. 3: *Četnost návštěv* je shrnut počet návštěvníků podle četnosti návštěv a jejich relativní četnost.

Tabulka č. 4: Četnost návštěv

první návštěva	3	2 %
2 – 5x	32	25 %
pravidelně, přibližně 1x za rok	29	23 %
vícekrát než jednou za rok	63	50 %

Zdroj: vlastní zpracování

Graf č. 3: Četnost návštěv



Zdroj: vlastní zpracování

Výsledek tohoto šetření ukázal, že v pravidelně se opakujících návštěvách do přírodně cenného prostředí s cílem blízkého kontaktu s přírodou, lze najít charakteristické prvky amenitní migrace

Další otázka specifikovala **důvod aktuální návštěvy**. Největší skupina návštěvníků o počtu 47 vyhledává na Šumavě turistiku a sport, za relaxací (pobytem v přírodě, odpočinkem, procházkami apod.) přijelo 46 dotazovaných návštěvníků, 13 návštěvníků přivedla do území přírodní zajímavost, 8 návštěvníků přijelo za zábavou, 5 návštěvníků na Šumavu zavítalo z důvodu návštěvy rodiny nebo přátel, 4 návštěvníci z důvodu dostupnosti území, 3 návštěvníci uvedli, že se jedná o náhodnou cestu, 1 návštěvník přijel na základě zajímavosti (informace) uvedené ve sdělovacích prostředcích. Důvod cenové nenáročnosti území nebyl zvolen žádným návštěvníkem. V Tabulka 5: *Důvod návštěvy NP Šumava* je shrnut počet návštěvníků podle důvodu návštěvy.

Tabulka 5: Důvod návštěvy NP Šumava

turistika a sport (pěší túry, cykloturistika, vodáctví, lyžování apod.)	47
relaxace (pobyt v přírodě, odpočinek, procházky apod.)	46
návštěva přírodních zajímavostí	13
zábava (společné aktivity s přáteli, pořádané akce apod.)	8
návštěva rodiny, přátel	5
dostupnost území	4

náhodná cesta	3
zajímavost (informace) ve sdělovacích prostředcích (internet, TV)	1
cenová nenáročnost	0

Zdroj: vlastní zpracování

Z celkového počtu 127 návštěvníků uvedlo 125 dotazovaných, že návštěva Národního parku Šumava splnila jejich očekávání. Zbývající dva návštěvníci s návštěvou spokojeni nebyli. Jako důvod své nespokojenosti uvedli: „*Je tu moc lidí.*“ a „*Nesouhlasím s myšlením Národního parku Šumava (hokus pokus na velké ploše za naše peníze).*“ Obdobně u otázky, zda návštěvníci plánují se na Šumavu vrátit, byly dvě odpovědi záporné, zbývajících 125 návštěvníků se hodlá na území Národního parku Šumava vrátit.

V další otázce byli návštěvníci vyzváni ke **specifikování dalších max. dvou aktivit podle preferencí** na území Národního parku Šumava. Nejčastější odpovědí v počtu 94 byla možnost odpočinku v přírodě, následovalo odreagování a změna od stereotypu se 47 odpověďmi, 44 odpovědí získaly sportovní aktivity, 29 návštěvníků uvedlo poznávací turistiku, 6 návštěvníků vzdělávací aktivity a návštěvy sportovních akcí a venkovská turistika byla zvolena 4 návštěvníky. Tabulka č. 6: *Preferované aktivity* přehledně uvádí návštěvníky preferované aktivity.

Tabulka č. 6: Preferované aktivity

odpočinek v přírodě	94
odreagování, změna od stereotypu	47
sportovní aktivity	44
poznávací turistika (památky, muzea apod.)	29
vzdělávací aktivity	6
návštěvy sportovních akcí (závody, utkání apod.)	6
venkovská turistika (agroturistika, pobyt na farmě, projížďky na koni apod.)	4

Zdroj: vlastní zpracování

Část dotazníku byla zaměřena na vnímání dvou struktur šumavské krajiny, a to lesů a slatí. Vybrané charakteristiky vycházejí z popisu struktur v literatuře 19. století. Návštěvníkům byla pomocí sémantického diferenciálu nabídnuta škála, na které hodnotili, jak krajinné struktury vnímají. Následně bylo návštěvníkům umožněno slovní vyjádření k těmto dvěma strukturám.

Výsledky vnímání struktury šumavské krajiny - les

Nejprve se zaměříme na lesní struktury šumavské krajiny. V Tabulka č. 7: *Vnímání šumavských lesů* jsou uvedeny výsledky získané ze šetření. Tyto výsledky jsou seřazeny podle největší shody návštěvníků. Jednotlivé charakteristiky budou představeny podrobněji a vždy na začátku jednotlivých charakteristik bude nastíněna dobová reflexe v literatuře 19. století.

Tabulka č. 7: Vnímání šumavských lesů

krásné	62 %	32 %	5 %	1 %	0 %	nehezké
přívětivé	19 %	46 %	26 %	7 %	2 %	strašidelné
jasné, plné barev	38 %	45 %	12 %	5 %	0 %	temné, šedé
zpívající, hrající melodii	25 %	44 %	20 %	10 %	1 %	ponuré
veselé	9 %	25 %	40 %	19 %	7 %	zadumané
naděje pro nový život	39 %	27 %	25 %	6 %	3 %	mrtvoly vyvrácených stromů
plné života	37 %	38 %	14 %	10 %	1 %	prázdné
prosluněné	19 %	38 %	32 %	10 %	1 %	mlhavé
lidmi objevené	27 %	32 %	28 %	10 %	3 %	lidmi opuštěné
hluboké	14 %	26 %	26 %	25 %	9 %	vstřícné

Zdroj: vlastní zpracování

První charakteristika nabízí návštěvníkovi možnost popisu lesů „**krásné – nehezké**“. Výraz „nehezké“ byl zvolen jako synonymum výrazu ošklivý, nepěkný. Spisovatelé 19. století charakterizují les převážně jako krásné místo, jak dokazují následující úryvky literárních textů.

Adolf Heyduk píše: „... *vinoucí se krásným lesem přímo přes vršky a prohyby horské*“ [...] „*ku mohutným velikánům pomezným, jež zelenými plášti svými tolik divu a tolik skrývají krásy, že ji zdivený duch sotva stihnouti může...*“ (Adolf Heyduk, *Pohoří Plöckensteinské*).

Karel Klostermann nabízí následující charakteristiky: „*Byl to vysoký, překrásný les.*“ [...] „*Pozdní podzimek nastoupil vládu svou a přioděl les nevšední krásou.*“ [...] „*Les byl ovšem zčásti velmi krásný, bylo tam mnoho staletých stromů, ale trochu řídce*

stály a mezi nimi bujela chamrad', která by se sice krajináři líbila, nikoli ale obchodníku s dřívím.“ [...] „Šli vysokým, opravdu nádherným lesem, jenž částečně stojí do dnešního dne v celé své hrdé kráse.“ [...] „Není na celé Šumavě tak krásného lesa, jako v těchto končinách, kde se shodují všechny podmínky, jež napomáhají bujnému vzrůstu rostlinstva.“ [...] „Duha není krásnější než lesy v dobách babího léta.“ (Karel Klostermann, *V ráji šumavském*).

Výsledky průzkumu vypovídají o podobném vnímání šumavských lesů i u návštěvníků. Celkem 62 % návštěvníků vnímá lesy jako krásné, jako spíše krásné je vnímá 32 % návštěvníků. Charakteristika „nehezké“ nebyla zvolena žádným návštěvníkem.

krásné	62 %	32 %	5 %	1 %	0 %	nehezké
--------	------	------	-----	-----	-----	---------

Druhá škála nabízí charakteristiku lesů „**strašidelné – přívětivé, klidné**“. V literatuře se setkáváme s charakteristikou strašidelných lesů.

Karel Klostermann píše: „Co se v lese stalo, v tajemnou zůstalo zahaleno roušku. Taková z toho hrůza vzešla, že ani bavorští pytláci neodolali, více lesních příšer a strašidel se bojíce.“ [...] „Byly to divné, příšerné povídačky o vyhubených nyní šelmách lesních, medvědech a rysech, jež ona pamatovala; o strašidlech lesních, děsících stáda.“ (Karel Klostermann, *Ze světa lesních samot*). V dalším díle uvádí: „Cožpak je Garibaldi a celé jeho vojsko, strašidla v lesích a močálech.“ [...] „Zdalo se jim, že rozpoutala se za nimi v patách všeka strašidla, příšery lesní, o nichž slýchali děsná povídání.“ [...] „která se nebála příšer a strašidel lesních“ [...] „Straší jich beztoho dost po lesích a bažinách a bude jich strašiti ještě více, nežli se ukončí běh světa. Kdo ví, jaké čáry by na něm provedl ten lotrovský Talián.“ [...] „Rezla neznala strachu; hrdě, rychle kráčela tou ohromnou samotou, příšernou tmou lesní.“ (Karel Klostermann, *V ráji šumavském*).

Eliška Krásnohorská píše: „Zde nezazvoní zpěvavý pták mile známým hláskem; vyhýbá se těm houštím pochmurným, obkličným i prostoupeným bahny.“ (Eliška Krásnohorská, výtahy z kapitol souborného díla *Čechy*).

Tato charakteristika je návštěvníky vnímána naprosto odlišně. Pouze 2 % návštěvníků vnímá šumavské lesy jako strašidelné a jen 7 % jako spíše strašidelné. Nejpočetnější skupina čítající 46 % návštěvníků vnímá šumavské lesy jako spíše

přívětivé a klidné, 26 % návštěvníků se nepřiklání ani k jedné z uvedených charakteristik a 19 % návštěvníků vnímá lesy jako přívětivé a klidné.

strašidelné	2 %	7 %	26 %	46 %	19 %	přívětivé, klidné
-------------	-----	-----	------	------	------	-------------------

Další charakteristika nabízí návštěvníkovi škálu „**jasné, plné barev – temné, šedé**“ při popisu lesa. Nejprve budou opět představeny popisy v literatuře 19. století.

Adalbert Stifter uvádí: „*vroubeno hustým pásem smrků, temné a vážné*“ [...] „*nad ním se klene čelo a obočí skal, lemují je řasy temných jedlí*“ (Adalbert Stifter, *Hvozd*).

Eliška Krásnohorská píše: „*jsou to lesy jako kzabloužení stvořené, lesy pohádek, temné, zraku neproniknutelné*“ (Eliška Krásnohorská, výtažky z kapitol souborného díla *Čechy*).

Karel Klostermann popisuje lesy takto: „*střídá se temná zeleň smrkových lesů s černou půdou rašelin*“ [...], „*v moři temné zeleni smrků*“ [...] „*Lesy napravo nabývaly neurčitých obrysů, podobajíce se temné, šedé stěně*“ [...] „*šedý les vůkol nich jako by se ukládal ke spánku*“ [...] „*v temnou čern jehličného lesu mísí se bělavé, sytě zeleným mechem potažené kmeny buků*“ (Karel Klostermann, *V ráji šumavském*).

Výsledky zkoumání ukazují odlišnost názorů. Spisovatelé vypodobňují lesy jako šedé a temné. Nejpočetnější skupina návštěvníků (45 %) vnímá lesy jako spíše jasné, spíše plné barev, 38 % návštěvníků jako jasné, plné barev. Žádný z návštěvníků nevnímá lesy jako temné, šedé.

jasné, plné barev	38 %	45 %	12 %	5 %	0 %	temné, šedé
-------------------	------	------	------	-----	-----	-------------

Další charakteristika šumavských lesů nabízí škálu „**zpívající, hrající melodii – ponuré**“. V literatuře nacházíme následující popisy:

Karel Klostermann píše: „*Nebes báně jako by nebylo, jako by vjedno byla splynula se smutnou tou plání, vroubenou zevšad ještě ponurejšími lesy*“ [...] „*Černé lesy vůkol tiše ležely, jako by spaly*“ [...] „*Ticho, mrtvo bylo kolem ní ...*“ [...] „*že tu nebude v těchto smutných lesích*“ (Karel Klostermann, *V ráji šumavském*).

Eliška Krásnohorská charakterizuje šumavské lesy odlišně: „*Šumící Šumava nehraje pro darmo na ty své samorostlé housle; lidé snad vyslouchali si zvučnost jejich dřev, že přinutili lesy máderské, aby jim šuměly, zvonily z nápěvu vzácných houslí*,

ze *chvějné bouře klavíru*.“ (Eliška Krásnohorská, výtažky z kapitol souborného díla *Čechy*). V jiném díle uvádí: „*Zašuměla nad mou hlavou velepíseň pralesa; o věčnostech se Šumavou rokovala nebesa. Zněly stromy od koruny po kořen až v srdce hor, hluboké i jemné struny všechny napjal zvučně bor.*“ (Eliška Krásnohorská, *Prales*)

V tomto případě získáváme nejednotný pohled spisovatelů. Karel Klostermann ve svém díle popisuje lesy jako smutné, tiché, avšak Eliška Krásnohorská vnímá lesy jako hrající melodii. Důvod, proč autoři nahlíží na lesy odlišně, může být jakýkoli, včetně aktuálního rozpoložení pisatele či subjektivního náhledu.

V tomto případě se šumavští návštěvníci přiklánějí k charakteristice zpívajících lesů, hrajících melodii. Konkrétně 44 % dotázaných vnímá lesy jako spíše zpívající a hrající melodii, ¼ dotázaných jako zpívající, hrající melodii. Jako ponuré vnímá šumavské lesy pouze 1 % návštěvníků.

zpívající, hrající melodii	25 %	44 %	20 %	10 %	1 %	ponuré
----------------------------	------	------	------	------	-----	--------

Další charakteristika lesů se týká škály „**veselé – zadumané**“.

Z literatury uveďme pohled Karla Klostermanna: „*melancholický, až srdce se svírá;*“ (Karel Klostermann, *V ráji šumavském*).

Ani v tomto případě nejsou názory návštěvníků jednotné. Největší procentuální zastoupení návštěvníků (40 %) se nepřiklání ani k jedné z charakteristik, 1/4 % návštěvníků vnímá lesy jako spíše veselé, 9 % jako veselé. 19 % návštěvníků vnímá lesy jako spíše zadumané a jen 7 % návštěvníků nahlíží na šumavské lesy stejně jako autoři, a to jako na zadumané.

veselé	9 %	25 %	40 %	19 %	7 %	zadumané
--------	-----	------	------	------	-----	----------

Následující charakteristika nabízí škálu popisu lesa „**mrtvoly vyvrácených stromů – naděje nového života**“. Popisy v literatuře se přiklánějí k charakteristice lesů, jako mrtvol vyvrácených stromů, jak je níže uvedeno.

Karel Klostermann píše: „*ač přímo stojící, přece příšerná mrtvola; vedle něho rozložitě kořání stromu vichřící ze země vyrvaného, se vši prstí i s mohutnými kameny, jež viseti zůstaly;*“ (Karel Klostermann, *Ze světa lesních samot*). Jinde uvádí: „*A jako*

v pralese na mrtvolách vyvrácených stromů;“ (Karel Klostermann, *Vánoce pod sněhem*); „paprsky sluneční praly do mrtvol věkovitých smrků, roztroušených po mechovité půdě;“ (Karel Klostermann, *Lesní požár*).

Jan Neruda lesy popisuje takto: „Dole vidíš práchnivější, zeleně omšelou mrtvolu prastarého velikána, přes něj se převalil druhý. Tvary těla jsou ještě zachovány, ale prstem projedeš prohnílým tělem, a přes to se položil zas třetí.“ (Jan Neruda, *U pramene Vltavy*).

Eliška Krásnohorská píše: „na místech osamělých a nepřístupných ještě tu práchniví na tisíce mrtvol stromů v povětrném hrobě, trčících někdy k mračným vyvráceným kořenem;“ (Eliška Krásnohorská, výtažky z kapitol souborného díla *Čechy*).

Výzkum vnímání lesa v rámci této charakteristiky ukazuje jistý názorový posun. Nejpočetnější skupina, 39 % dotazovaných návštěvníků, vnímá les jako naději pro nový život a dalších 27 % návštěvníků jako spíše naději pro nový život. 25 % návštěvníků se nepřiklání ani k jedné z uvedených charakteristik. Jako mrtvoly vyvrácených stromů vidí šumavské lesy pouze 3 % návštěvníků a 6 % vidí v lesích spíše mrtvoly vyvrácených stromů.

mrtvoly vyvrácených stromů	3 %	6 %	25 %	27 %	39 %	naděje pro nový život
----------------------------	-----	-----	------	------	------	-----------------------

Další charakteristika šumavských lesů nabízí škálu „**plné života – prázdné**“.

Adalbert Stifter uvádí: „nastavují dennímu světlu nejednu lesní louku, rozzářený sál pro schůzku nejrozmanitější zvěře;“ (Adalbert Stifter, *Hvozd*).

Karel Klostermann píše: „Není na celé Šumavě tak krásného lesa, jako v těchto končinách, kde se shodují všechny podmínky, jež napomáhají bujnému vzrůstu rostlinstva.“ (Karel Klostermann, *V ráji šumavském*)

Návštěvníci se v této charakteristice přiklánějí k názorům uvedených autorů, neboť i oni vnímají les jako plný života (37 %) a jako spíše plný života (38 %). 14 % návštěvníků nedokáže určit, zda se jedná o lesy prázdné či plné života, 10 % návštěvníků vidí lesy spíše prázdné a jen 1 % návštěvníků jako prázdné.

plné života	37 %	38 %	14 %	10 %	1 %	prázdné
-------------	------	------	------	------	-----	---------

Následující charakteristika lesů nabízí škálu „**mlhavé – prosluněné**“.

V literatuře se setkáváme s tímto popisem Karla Klostermanna: „*tu a tam smrček z mlhy vystupoval s rozčebranou, na západní straně větrem otrhanou korunou;*“ (Karel Klostermann, *Ze světa lesních samot*). Jinde píše: „*Rozcuchané větrem smrčky, vůkol mlha, klesť, ... šerilo se pořád více; bylo jako by celá ta děsná, neproniknutelná obloha se snášela níže, stále níže.*“ (Karel Klostermann, *V Tříjezerním močále*) „*Šedá mlha šplhala se po mlázi pokrývajícím tu mírné, onde strmé svahy, zastírela hustým, neprostupným závojem mohutné lesy*“ [...] „*černý les, bílý sníh, šedý závoj mlhy*“ [...] „*Nany šla mlhou a deštěm, nedbajíc sprchy padající se stromů.*“ (Karel Klostermann, *V ráji šumavském*)

Eliška Krásnohorská charakterizuje lesy takto: „*v mlhavém temnu prahvozdu se zde hnízdí černý, těžkopádný tetřev, křídlatec velikán, snivý a váhavý, pravý pták těchto zasmušilých stínů;*“ (Eliška Krásnohorská, výtahy z kapitol souborného díla *Čechy*).

U této charakteristiky se návštěvníci odklánějí od popisů spisovatelů, kteří shledávají lesy jako mlhavé. Jen 1 % návštěvníků vnímá šumavské lesy jako mlhavé, 10 % jako spíše mlhavé. Největší podíl návštěvníků (38 %) vnímá lesy jako téměř prosluněné a 19 % návštěvníků jako prosluněné. 32 % se nepřiklání k žádné charakteristice.

mlhavé	1 %	10 %	32 %	38 %	19 %	prosluněné
--------	-----	------	------	------	------	------------

Předposlední charakteristika nabízí škálu „**lidmi opuštěné – lidmi objevené**“.
V této charakteristice autoři popisují les jako lidmi neobjevený.

Adalbert Stifter uvádí: „*Kolem dokola tohoto jezera, zejména směrem do Bavor, se rozkládají těžké lesy, z nichž některými člověk nikdy neprošel.*“ (Adalbert Stifter, *Hvozd*)

Karel Klostermann píše: „*celá tato cesta bez přestání hlubokými, úplně neobydlenými, liduprázdnými lesy vede;*“ (Karel Klostermann, *Ze světa lesních samot*). V jiném díle uvádí: „*Ticho, mrtvo bylo kolem ní, človíčka nepotkala, leda když velká, vzpřímená postava její se mihla podle tu a tam roztroušených chat.*“ (Karel Klostermann, *V ráji šumavském*)

I v této charakteristice dochází k rozkolu mezi názorem návštěvníků a spisovatelů, neboť nejpočetnější skupina návštěvníků (32 %) vnímá lesy jako spíše lidmi objevené a 27 % návštěvníků charakterizuje šumavské lesy jako lidmi objevené. 28 % návštěvníků se nepřiklání ani k jedné charakteristice, 10 % návštěvníků vnímá lesy jako spíše lidmi opuštěné a jen 3 % návštěvníků jako lidmi opuštěné.

lidmi opuštěné	3 %	10 %	28 %	32 %	27 %	lidmi objevené
----------------	-----	------	------	------	------	----------------

Poslední zkoumaná charakteristika nabídla škálu „**hluboké – vstřícné**“. V literatuře se setkáváme s následujícími popisy lesa:

Eliška Krásnohorská píše: „*Kdes v Šumavinyých lesů poušti, sám v hluboké a divé houšti,*“ (Eliška Krásnohorská, *Pytlák*) Jinde uvádí: „*v hlubokém stínu v tísní pralesní, nad kterou šumí vysoko až v samé obloze strop z jehličných korun hustě spletený;*“ (Eliška Krásnohorská, výtahy z kapitol souborného díla *Čechy*).

Karel Klostermann uvádí tyto popisy: „*celá tato cesta bez přestání hlubokými, úplně neobydlenými, liduprázdnými lesy vede;*“ (Karel Klostermann, *Ze světa lesních samot*). Jinde lze nalézt tyto charakteristiky: „*nekonečný prales, místy až dosud zachovalý v hlubokých chráněných úvalech, houština, již nikdo nepronikne, černá, věčně mokrá půda, pokrytá věkovitou trouchelí;*“ [...] „*Hluboký úvoz, vedoucí skrze tak zvaný Gferchet, ji pojal; vlevo nízký, ale hustý les ze samých smrčků.*“ [...] „*Byla to strašná pouť hustým lesem;*“ [...] „*a zastrou minulost závojem právě tak hustým jako ony roušky, jimi šumavská příroda zastírá na podzim minuvší život hlubokých hvozdů;*“ (Karel Klostermann, *V ráji šumavském*).

Adalbert Stifter píše: „*Kolem dokola tohoto jezera, zejména směrem do Bavor, se rozkládají těžké lesy, z nichž některými člověk nikdy neprošel, svírají mezi svými širokými hřbety osamělá křivolaká údolí.*“ (Adalbert Stifter, *Hvozd*)

hluboké	14 %	26 %	26 %	25 %	9 %	vstřícné
---------	------	------	------	------	-----	----------

V tomto případě se návštěvníci národního parku nedokáží jednoznačně rozhodnout. 14 % návštěvníků nahlíží na lesy obdobně jako autoři, a to jako na hluboké, 26 % návštěvníků vidí lesy spíše hluboké, stejné zastoupení návštěvníků se nedokáže

přiklonit ani k jedné charakteristice a jen o jeden procentní bod menší zastoupení mají lesy vnímané jako spíše vstřícné. 9 % návštěvníků pak nahlíží na lesy jako na vstřícné.

Shrnutí výsledků vnímání lesa

Výsledky jednotlivých charakteristik šumavských lesů se z pohledu návštěvníků a spisovatelů v několika ohledech shodují, častěji se ale odlišují.

Spisovatelé 19. století shledávají lesy jako krásné. Stejného názoru jsou i návštěvníci národního parku. Obdobného výsledku dosáhla charakteristika lesa jako plného života.

K odlišnému vnímání došlo u charakteristik jasné, plné barev – temné šedé. Návštěvníci lesy vnímají jako jasné a barevné oproti spisovatelům, kteří je vidí jako temné a šedé. V uvedené literatuře jsou lesy charakterizované jako mrtvoly vyvrácených stromů. Tento úhel pohledu neodpovídá pocitům návštěvníků, kteří v lesích spatřují naději pro nový život. Charakteristika mlhavé – prosluněné se dočkala taktéž protichůdných výsledků. Návštěvníci lesy vidí převážně jako prosluněné, avšak popisy v literatuře obsahují charakteristiku mlhavých lesů. Charakteristika lesa jako zpívajícího, hrajícího melodii nebo ponurého není názorově sjednocena ani u spisovatelů, ani u návštěvníků. U charakteristiky hluboké – vstřícné nebylo návštěvníky jednoznačně odpovězeno, jaký je jejich názor, avšak literatura poskytla charakteristiku lesů jako hlubokých. Obdobného výsledku dosáhla charakteristika veselé – zadumané, kdy se návštěvníci jednoznačně nepřiklonili ani k jedné charakteristice, oproti tomu literatura popisuje lesy jako zadumané.

Charakteristika strašidelné – přívětivé, klidné dosahuje mezi spisovateli a návštěvníky rozdílných výsledků. Literatura lesy popisuje jako strašidelné, zatímco návštěvníci se přiklánějí k přívětivé a klidné charakteristice. I v poslední charakteristice lesů coby lidmi objevených nebo neobjevených se také rozcházejí popisy v literatuře a názory návštěvníků. Spisovatelé popisují lesy jako lidmi opuštěné, zatímco návštěvníci se přiklánějí k charakteristice lesů jako lidmi objeveným.

Dotazovaní návštěvníci se mohli slovně vyjádřit k tomu, co pro ně samotný les představuje. Mezi nejčastěji se opakující odpovědi bezesporu patří označení lesa jako místa odpočinku, relaxace, pohody, léčivého místa, možnosti úniku od lidí, od stresu apod. Takto odpověděla přibližně 1/2 dotazovaných.

Další početná skupina, přibližně ¼ návštěvníků, popisuje šumavské lesy jako krásné, romantické, jako nedotčenou přírodu a unikátní ekosystém.

Zbývající ¼ využila svoji možnost ke kritice Správy národního parku Šumava či přelidněnosti území. Několik dotazovaných návštěvníků se zmínilo o kůrovci a jeho vlivu na šumavské lesy. Celkový přehled všech slovních odpovědí je součástí Přílohy č. 2. Na tomto místě si dovoluji některá vyjádření návštěvníků zmínit: „*Množírna kůrovce a tisíce kubiků na zemi (miliardy peněz).*“ „*Mnohdy nehezký pohled na lesy sežrané od kůrovce, dlouho potrvá jejich obnova. Šumavské lesy jsou mým domovem, ale kůrovec je velice ničící a likviduje, jak fyzicky, tak jejich souhrnnou krásu. Je velice smutné, že ochránci a ekologové nedovolí kůrovce vymýtit a pomoci té kráse... Je to škoda, lesy na komplexní pohled nevypadají vůbec krásně, nepůsobí ten klid v duši, naopak mám z nich vnitřní pocit chladna, temna, nemoci...*“ „*Ráda bych poznamenala, že jinak bych jak lesy, tak slatě ohodnotila v letním či podzimním slunečném dni a zásadně jinak za sychravého listopadového rána, tzn. jednou jsou jasné, plné barev, harmonie, světla, zpívající, ..., podruhé ponuré, mlhavé až strašidelné. Takže je těžké v dotazníku zaškrtnout jen jednu odpověď. Jsou zkrátka krásné, jedinečné a neustále se měnící.*“ „*Podle básně: I za slunného léta je zde zvláštní stín, jak v starém obraze, jež u nás doma visí... Dále: příjemné šumění, krásná energie, ticho, trávy, rozkvetlé lesy.*“

Výsledky vnímání struktury šumavské krajiny - slatě

Další část dotazníku byla zaměřena na vnímání druhé struktury šumavské krajiny, a to slatí. V následující Tabulka č. 8: *Vnímání šumavských slatí* jsou uvedeny výsledky šetření, které jsou opět seřazeny pro větší přehlednost podle největší shody návštěvníků. Jednotlivé charakteristiky budou představeny postupně a podrobně, jak tomu bylo i v případě zkoumání vnímání lesa.

Tabulka č. 8: Vnímání šumavských slatí

jedinečné	45 %	36 %	10 %	4 %	5 %	nezajímavé
živé	26 %	42 %	19 %	12 %	1 %	mrtvé
neustále se měnící	19 %	39 %	28 %	12 %	2 %	jednotvárné
ponuré	5 %	21 %	37 %	26 %	11 %	veselé
nabízející relaxaci	16 %	35 %	27 %	13 %	9 %	strašidelné
malebné	21 %	31 %	31 %	10 %	7 %	nevlídné
harmonické	25 %	30 %	31 %	10 %	4 %	tíživý pohled
nebezpečné	14 %	18 %	30 %	29 %	9 %	bezpečné
plné života	23 %	26 %	20 %	24 %	7 %	pusté

Zdroj: vlastní zpracování

První charakteristika se týká škály „**jedinečné – nezajímavé**“ při vnímání slatí. V literatuře 19. století nachází následující popisy:

Karel Klostermann píše: „...slatiny, aby vlhko po celý rok se udržovalo, a řeky v kraji se přebytkem vlhka živily...“ (Karel Klostermann, *Ze světa lesních samot*).

Eliška Krásnohorská uvádí: „Takové obrazy zkázy, dýšící neskonalým dojmem smutku a v něm zas velkolepým půvabem, kryjí velké plochy mezi zachovanými pruhy hvozdů a širými statinami, které, nejsouce ještě nikde ani zde ni jinde na Šumavě jakož bohaté sklady rašeliny využitkovány...“ (Eliška Krásnohorská, výtahy z kapitol souborného díla *Čechy*).

jedinečné	45 %	36 %	10 %	4 %	5 %	nezajímavé
-----------	------	------	------	-----	-----	------------

Tato charakteristika není zcela jednoznačná. Z děl zmíněných autorů lze vyčíst, že si spisovatelé uvědomují význam slatí a jejich jedinečnost. Lze konstatovat, že slatě jsou v literatuře vypořádány jako jedinečné a podobně je vnímají i návštěvníci, neboť 45 % návštěvníků vnímá slatě jedinečné a 36 % návštěvníků jako spíše jedinečné. Jen 5 % návštěvníků je hodnotí jako nezajímavé.

Další charakteristiku slatí na škále „mrtvé – živé“ popisuje Karel Klostermann následovně: „Žádný živý tvor neruší mrtvé ticho, žádné ptáče tu nežije, žádný dobytek se tu nepase - pouze občas vyvstávají ze slatin roje dravých mušek a komárů.“ (Karel Klostermann, *V ráji šumavském*)

mrtvé	1 %	12 %	19 %	42 %	26 %	živé
-------	-----	------	------	------	------	------

Odlisný názor shledáváme u návštěvníků. Autor slatě vnímá jako mrtvé, stejně jako pouhé 1 % návštěvníků. Nejvíce návštěvníků (42 %) slatě popisuje jako spíše živé a 26 % návštěvníků jako živé.

Následující charakteristika „neustále se měnící – jednotvárné“ je autory popisována následovně:

Karel Klostermann píše: „A močál, nekonečně jednotvárný,...“ [...] „přes hučící řeky, za rozložitě neschůdné močály;“ [...] „...vpravo do širé dáli se rozkládající černé rašeliny...“ [...] „Jednotvárně bez jediného krásného, utěšeného bodu, na němž by oko odpočinulo, rozkládá se smutná tato rovina, v níž střídá se temná zeleň smrkových lesů s černou půdou rašelin.“ (Karel Klostermann, *V ráji šumavském*) Jinde píše: „svahy do úžlabin a širých slatin;“ [...] „bezdné slatiny v pohyblivou, bobtnající kaši se měnily;“ (Karel Klostermann, *Ze světa lesních samot*).

neustále se měnící	19 %	39 %	28 %	12 %	2 %	jednotvárné
--------------------	------	------	------	------	-----	-------------

Ani v tomto případě nedochází ke shodě mezi spisovatelem a návštěvníky. Autoři, ke kterým se přiklání pouze 2 % návštěvníků, vnímají slatě jako jednotvárné. Nejpočetnější skupina návštěvníků (39 %) slatě naopak popisuje jako spíše neustále se měnící.

Další charakteristika se týká škály „ponuré – veselé“. V literatuře nacházíme následující popisy:

Karel Klostermann píše: „*Páry a mlhy, vycházející z močálů, mění světlo denní v dlouhotrvající šero, jež žádný paprsek sluneční nepronikne;*“ [...] „*z močálů a mokrých luk, zahříváných po celý den parným sluncem, vystupovaly páry, jež horský noční chlad srážel v hustou bílou mlhu, valící se v ohromných kotoučích dolů směrem k řece;*“ [...] „*...husté mlhy, jež vystupující z rašelin a močálů, naplňovaly zrána všechna údolí...*“ [...] „*...a zastrou minulost závojem právě tak hustým jako ony roušky, jimi šumavská příroda zastírá na podzim minuvší život hlubokých hvozdů a smutných močálů.*“ [...] „*Ze slatí nad pilou vystupovaly lehounké páry;*“ (Karel Klostermann, *V ráji šumavském*). Jinde popisuje „*pořád šedé mraky po nebi, bílé mlhy po slatinách vlevo, po močálech vpravo; tu a tam smrček z mlhy vystupoval s rozčechranou, na západní straně větrem otrhanou korunou;*“ (Karel Klostermann, *Ze světa lesních samot*). V dalším díle nacházíme tento popis: „*mlhy vystupující ze slatin a lesů;*“ (Karel Klostermann, *Mlhy na blatech*).

ponuré	5 %	21 %	37 %	26 %	11 %	veselé
--------	-----	------	------	------	------	--------

Literatura nabízí popis slatí jako ponurých. Avšak ani k tomuto charakterizování slatí se návštěvníci nepřiklánějí. Jako ponuré slatě vnímá pouze 5 % návštěvníků. Největší počet (37 %) návštěvníků národního parku se nedokáže jednoznačně přiklonit k žádné možnosti na uvedené škále.

Škála „**strašidelné – nabízející relaxaci**“ se v literatuře odráží následovně:

Karel Klostermann uvádí: „*strašidla v lesích a močálech, ba sám čert;*“ [...] „*vycházejí v noci hlasy z hlubin lesních z rozložitých slatí, zvuky podivné, jichž původ nikdo nevystihl; vycházejí a zanikají, neopětují se - a kdo je slyší, zachvěje se hrůzou před něčím neznámým;*“ (Karel Klostermann, *V ráji šumavském*).

strašidelné	9 %	13 %	27 %	35 %	16 %	nabízející relaxaci
-------------	-----	------	------	------	------	---------------------

V literatuře nacházíme slatě vypoodobněné jako strašidelné. Kdežto dnešní návštěvníci je vnímají (ve 35 %) jako spíše nabízející relaxaci. Jako strašidelné je

popisuje 9 % návštěvníků. 27 % návštěvníků se nepřiklání k žádné z možných charakteristik.

Dále lze slatě popsat jako „**malebné – nevlídné**“.

Karel Klostermann uvádí: „*U nás je ošklivo až běda, mu říkali, samý les, samá skála, samý močál.*“ [...] „*zčásti pak pokrývají její povrch známé strašné močály;*“ (Karel Klostermann, *V ráji šumavském*). Jinde píše: „*zapadla v pustiny pod Adamsberkem, kde rozprostírá se děsný močál Tříjezerní;*“ (Karel Klostermann, *V Tříjezerním močále*). V dalším díle popisuje: „*...a špinavé mlhy v kotoučích přes rašelinaté močály se vlnily, ale tak vlažno, ba dusno, že nikdo v tom roku období podobného tepla nepamatoval. Ve vyšších vrstvách vzduchu patrně vál vítr od západu, blíže zemi však mrtvý vládl klid.*“ (Karel Klostermann, *Mlhy na blatech*)

malebné	21 %	31 %	31 %	10 %	7 %	nevlídné
---------	------	------	------	------	-----	----------

Na základě popisů v literatuře lze konstatovat, že literatura popisuje slatě jako nevlídné. S tímto náhledem se návštěvníci neztotožňují, neboť nevlídnost slatí zmiňuje pouze 7 % návštěvníků. Nejpočetnější skupina návštěvníků (31 %) slatě vnímá jako spíše malebné a stejně početná skupina se nedokáže přiklonit ani k jedné možnosti.

Další charakteristika slatí nabízí škálu „**tíživý pohled – harmonické**“.

Karel Klostermann píše: „*kde rozprostírá se děsný močál Tříjezerní;*“ (Karel Klostermann, *V ráji šumavském*).

Eliška Krásnohorská popisuje: „*Takové obrazy zkázy, dýšící neskonalým dojmem smutku;*“ [...] „*Příšerně tiše míjejí kročeje i kola po půdě měkké, mokvavé, a kde se blížíme ku kraji lesa, tam prosvítá planina zlatozelená i blysknavá, nad nížto dýchá někdy lehká pára: močál, mezi jehož černými zrcadélky ježí se houšť trav vysokých a hrubých, v nejsvobodnější svěžesti tu bujících. Mezi zelení kopcovitých trav kynou ostrovy žluté, rudé, hnědé: bažinné to mechy, prosáklé vodou a pokrývající hluboká ložiska rašeliny. Toť známé a pověstné slatiny šumavské.*“ (Eliška Krásnohorská, výtahy z kapitol souborného díla *Čechy*)

tíživý pohled	4 %	10 %	31 %	30 %	25 %	harmonické
---------------	-----	------	------	------	------	------------

Literatura nabízí tíživý pohled na slatě, avšak s tímto pohledem se návštěvníci neshodují. Tíživost slatí popisují pouze 4 % návštěvníků. Nejpočetnější skupina návštěvníků (31 %) se nedokáže rozhodnout, k jaké charakteristice se přiklonit. Jen o jeden procentní bod menší skupina návštěvníků vnímá slatě jako spíše harmonické a jako harmonické je vnímá ¼ návštěvníků.

Předposlední návštěvníkovi předložená charakteristika nabízí škálu „**nebezpečné – bezpečné**“. V tomto případě získáváme z literatury následující popisy:

Karel Klostermann píše: „*Prořídil les, otvíral se před ní močál klečí porostlý. ‚Toť peklo!‘ zvolala dušeně. Vpravdě to bylo peklo; nebylo lze se rozhlédnout. Rozcuchané větrem smrčky, vůkol mlha, klesť, černá zem rašelinitá, kleč a vody. Mladou ženu pojala hrůza. Vlhký vzduch lehal na prsa. Šeřilo se pořád více; bylo jako by celá ta děsná, neproniknutelná obloha se snášela níže, stále níže, až by ji udusila v záhybech těžkého svého pláště.*“ (Karel Klostermann, *V Tříjezerním močále*)

„*Ten, když s nákladem svým uvázl v sněhu nebo v bezedném močále;*“ [...] „*stáda pak několik kusů bídně zahynulo, jedny uvízly nohama mezi kamením stráně na tak neschůdných místech, že nikdo jim nemohl pomoci, jiné se pádem se skal roztržily a opět jiné utonuly v močále...*“ (Karel Klostermann, *V ráji šumavském*).

nebezpečné	14 %	18 %	30 %	29 %	9 %	bezpečné
------------	------	------	------	------	-----	----------

Literatura nabízí pohled na slatě jako na nebezpečné. K tomuto pohledu se přiklání 14 % návštěvníků. Nejpočetnější skupina (30 %) se nepřiklonila k žádné z uvedených možností. Druhá nejpočetnější skupina (29 %) vnímá slatě jako spíše bezpečné. Jako bezpečné je vnímá pouze 9 % návštěvníků, což je nejmenší skupina návštěvníků.

Poslední charakteristika se týká škály „**pusté – plné života**“. Literatura charakterizuje slatě následovně:

Karel Klostermann uvádí: „*slatinná poušť, příšerná, nehybná;*“ (Karel Klostermann, *Ze světa lesních samot*). Jinde píše: „*vpravo černé močály Traxlerský, Kikercký, Haidelský, rovné, klečí porostlé, plné temných brunátných vod, tvrdou travou lemovaných, planina ve výši přes tisíc jedno sto metrů nad hladinou mořskou*

se rozkládající; mezi těmito močály a za nimi nekonečný les;“ (Karel Klostermann, *V ráji šumavském*).

Eliška Krásnohorská popisuje: *„Podnožím všech těchto mohutných hor jsou pustá blata i divoké lesní houštin.“* [...] *„Tak zpustošené a vyprahlé stráně, střídající se s pařícím se močálem;*“ (Eliška Krásnohorská, výtažky z kapitol souborného díla *Čechy*).

pusté	7 %	24 %	20 %	26 %	23 %	plné života
-------	-----	------	------	------	------	-------------

Reflexe uvedené v literatuře slatě popisují jako pusté. K takovéto charakteristice se přiklání jen 7 % návštěvníků. Celkem 24 % návštěvníků vnímá slatě jako téměř pusté. Největší skupina návštěvníků (26 %) popisuje slatě jako spíše plné života. V tomto případě nedošlo ke shodě mezi návštěvníky a spisovatelem 19. století.

Shrnutí výsledků vnímání slatí

Výsledky jednotlivých charakteristik šumavských slatí se z pohledu návštěvníků a autorů převážně rozcházejí. Z děl autorů píšících v 19. století lze vyčíst strach, obavu, smrt. Avšak návštěvníci slatě převážně shledávají jako místa vhodná pro relaxaci.

Ke shodě mezi literárními popisy a názory návštěvníků dochází jen u charakteristiky „jedinečné – nezajímavé“, kdy literatura i návštěvníci popisují slatě jako jedinečné. Všechny další charakteristiky ukazují na rozdílnost ve vnímání. Slatě jsou v případě charakteristiky „pusté – plné života“ v literatuře popisovány jako pusté, kdežto návštěvníci označují slatě za místa plná života.

U charakteristiky „malebné – nevlídné“ návštěvníci vyzdvihli malebnost slatí, avšak literatura zobrazuje slatě jako nevlídné. Stejný rozdíl lze nalézt u charakteristiky „neustále se měnící – jednotvárné“. Pro autory jsou slatě jednotvárné, pro návštěvníky jsou slatě převážně neustále se měnící. I charakteristika „mrtvé – živé“ nabízí obdobné výsledky. Literatura slatě popisuje jako mrtvé, kdežto návštěvníci spíše jako živé.

Charakteristika „ponuré – veselé“ neměla u návštěvníků jednoznačnou shodu, ale na základě výsledků lze konstatovat, že návštěvníci vnímají slatě více jako veselé, kdežto v literatuře se slatě popisují jako ponuré. U charakteristiky „tíživý pohled – harmonické“ dochází k rozkolu. Návštěvníci slatě převážně vnímají jako harmonické, avšak v literatuře je zmiňován spíše tíživý pohled. U charakteristiky „nebezpečné –

bezpečné“ se v literatuře dočteme o nebezpečnosti slatí. Návštěvníci se s tímto náhledem zcela neztotožňují. Z možností vnímat slatě jako „strašidelné – nabízející relaxaci“ je v literatuře zvolena strašidelnost. Návštěvníci naopak vyzdvihují možnost relaxace.

Pro doplnění je zde uvedena definice slatí z roku 1896 z Ottova slovníku naučného: „*Bažiny jsou velmi škodné jednak výpary otravující okolí, jinak ničíce lesy, louky a jiné, i jest tedy v zájmu zemědělství, lesnictví i zdravotnictví přihlížeti k tomu, aby se vznikání bažin vhodnými prostředky zamezovalo, a kde již jsou, aby se odvodňovaly a vysušovaly.*“

V závěru dotazování se návštěvníci mohli slovně vyjádřit, co pro ně šumavské slatě znamenají. Mezi názory návštěvníků panovaly velké rozdíly. Někteří návštěvníci popsali slatě jako vhodné místo k relaxaci a odpočinku, vyzdvihli unikátnost místa, ale někteří zmínili svou obavu a strach z těchto míst. Celkový přehled všech slovních odpovědí je součástí Přílohy č. 2. Na tomto místě opět ocituji několik získaných vyjádření: „*Život a domov pro mnoho rostlin a živočichů vodní zdroj, místa odpočinku pro turisty, naučná místa, zdroj krásných foto záběrů, malebnost, rozmanitost, zdroj rašeliny.*“ „*Na slatích jsem byla pouze jednou, nelze k nim vyjádřit nějaký konkrétní názor. Slatě a mokřady působí stále takovým tichým harmonickým dojmem, utišujícím, příjemným, ...*“ „*Narodila jsem se v blízkosti slatí a už od dětství z nich mám strach. Prarodiče vyprávěli spousty pověstí, které nebyly vůbec hezké.*“

Celkové shrnutí výsledků vnímání šumavských struktur

Šumavské lesy a slatě jsou návštěvníky vnímány převážně kladně, často návštěvníci zmiňují možnost relaxace a odpočinku. Tím se názorově rozchází se spisovatelem 19. století. Pokud se pokusíme nahlédnout na literární popisy očima tehdejších obyvatel Šumavy, lze jejich úhel pohledu pochopit. Les pro ně představoval obživu, ale zároveň zdroj často nevysvětlitelných nebo obtížně vysvětlitelných jevů. Slatě a mokřady jednoznačně pro lidi znamenaly bahno, vodu, mlhy a smrt. V dnešní době moderní společnosti, kdy dokážeme vysvětlit téměř všechny přírodní lesní jevy, a význam slatí je navíc objasněn, lze očekávat jistý posun ve vnímání těchto charakteristik. Velmi důležitou roli ve vnímání krajiny (a to nejen té šumavské) hraje vzdělávání, ekologická osvěta, informační činnost parku, výchova a informace, které jsou v dnešní moderní době v civilizovaném světě snadno dostupné prakticky každému.

V následující části se vrátíme ke

Graf č. 2: *Oblíbenost krajinných prvků*. Jednotlivé krajinné prvky jsou návštěvníky hodnoceny téměř shodně, vyjma zbytků zaniklých obcí a cyklostezek. Návštěvníci vyhledávají na navštěvovaném území především kontakt s přírodou. Cyklostezky pro ně představují jakési přerušení tohoto kontaktu. Dalším důvodem může být bezohledné chování cyklistů vůči ostatním návštěvníkům parku.

Korelační analýza

Korelační analýza osvětlí vzájemný vztah mezi vnímáním šumavských struktur různými skupinami návštěvníků. Analyzováno bude vnímání lesů a slatí podle věku návštěvníka. Pro tuto práci použijeme hladinu 5 % ($\alpha = 0,05$) jako relevantní závislost. Pro výpočet bude použit tabulkový program MS Excel. Porovnáním p-value s hladinou významnosti $\alpha = 0,05$ se ukáže, zda vnímání šumavských struktur je závislé (hypotéza H_0) na konkrétním zařazení návštěvníka do určité skupiny či zda je vnímání šumavských struktur na konkrétním zařazení zcela nezávislé (hypotéza H_A).

Korelační analýza vztahu vnímání lesa a věku návštěvníků

Krásné – nehezké: p-value = 0,341707

Jasně, plné barev – temné, šedé: p-value = 0,681908

Mrtvoly vyvrácených stromů – naděje pro nový život: p-value = 0,680336

Zpívající, hrající melodii – ponuré: p-value = 0,895148

Mlhavé – prosluněné: p-value = 0,189785

Hluboké – vstřícné: p-value = 0,161019

Veselé – zadumané: p-value = 0,010548

Strašidelné – přívětivé: p-value = 0,425893

Plné života – prázdné: p-value = 0,693409

Lidmi opuštěné – lidmi objevené: p-value = 0,324052

U všech zde uvedených charakteristik, vyjma charakteristiky veselé – zadumané, je výsledná p-value větší než hladina významnosti α ($p\text{-value} > \alpha$). Tedy H_0 zamítáme na hladině významnosti $\alpha = 0,05$. Z toho vyplývá, že neexistuje lineární závislost a můžeme tedy konstatovat, že vnímání šumavských lesů není závislé na věku

návštěvníků. Jedinou výjimku tvoří charakteristika veselé – zadumané, kde je výsledná $p\text{-value} < \alpha$.

Obdobné výsledky nabízí *korelační analýza vztahu vnímání slatí v závislosti na věku návštěvníků*. U všech charakteristik, opět vyjma jedné, a to ponuré – veselé, je výsledná $p\text{-value}$ větší než hladina významnosti α ($p\text{-value} > \alpha$). I v tomto případě H_0 zamítáme na hladině významnosti $\alpha = 0,05$. Ani zde neexistuje lineární závislost vnímání slatí na věku návštěvníků.

Pusté – plné života: $p\text{-value} = 0,478342$

Malebné – nevlídné: $p\text{-value} = 0,385888$

Neustále se měnící – jednotvárné: $p\text{-value} = 0,468634$

Živé – mrtvé: $p\text{-value} = 0,632822$

Ponuré – veselé: $p\text{-value} = 0,004227$

Jedinečné – nezajímavé: $p\text{-value} = 0,451751$

Tíživý pohled – harmonické: $p\text{-value} = 0,079348$

Nebezpečné – bezpečné: $p\text{-value} = 0,100979$

Nabízející relaxaci – strašidelné: $p\text{-value} = 0,243724$

NEP a HEP

Část dotazníkového šetření se týkala zjištění environmentálních postojů návštěvníků. Následujících deset tvrzení bylo vybráno v souvislosti s cílem výzkumu – liché výroky indikují NEP a sudé výroky indikují HEP. U každého tvrzení jsou na výběr stejné možnosti odpovědí: rozhodně souhlasím; spíše souhlasím; nevím; spíše nesouhlasím; rozhodně nesouhlasím. Stanovená tvrzení jsou následující:

1. Když lidé zasahují do přírody, často to vede ke katastrofálním následkům.
2. Lidé mají právo upravovat přírodní prostředí tak, aby vyhovovalo jejich potřebám.
3. Lidé vážně zneužívají přírodní prostředí.
4. Země má množství přírodních zdrojů, musíme se jen naučit, jak je využívat.
5. Rostliny a zvířata mají stejné právo na existenci jako člověk.

6. Přírodní rovnováha je tak silná, že může zvládnout dopady činností moderních industriálních společností.

7. Lidé – i přes své speciální schopnosti a dovednosti – podléhají stále zákonům přírody.

8. Lidé jsou určeni k tomu, aby vládli přírodě.

9. Přírodní rovnováha je velice křehká a může být velice snadno porušena.

10. Lidé nakonec pochopí, jak svět přírody funguje, a budou schopni ho mít pod kontrolou.

(Zdroj: Dunlap, R. E., Van Liere, K. D., Mertig, A. G., & Jones, R. E., 2000.)

Výsledky šetření

Sečteme-li u lichých výroků kladné odpovědi a porovnáme je s kladnými odpověďmi u sudých výroků, zjistíme postoj návštěvníků k danému tématu. Výsledky šetření jsou zobrazeny v přehledné Tabulka č. 9: *Dotazníkové šetření NEP a HEP*, kde jsou uvedeny počty jednotlivých odpovědí.

Tabulka č. 9: Dotazníkové šetření NEP a HEP

otázka č. / odpověď	rozhodně souhlasím	spíše souhlasím	nevím	spíše nesouhlasím	rozhodně nesouhlasím
1	32	58	17	19	1
2	5	13	18	60	31
3	38	52	14	15	8
4	49	50	14	10	4
5	84	34	6	3	0
6	4	13	23	53	34
7	59	55	6	4	3
8	3	1	18	42	63
9	69	46	5	6	1
10	4	28	43	33	19

Zdroj: vlastní zpracování

Výroky indikující NEP:

U lichých tvrzení převážná většina návštěvníků souhlasí. Konkrétně u těchto pěti lichých tvrzení možnost „*rozhodně souhlasím*“ čítá 282 označení a „*spíše souhlasím*“ 245. Nejvíce označení „*rozhodně souhlasím*“ bylo u tvrzení č. 5 („Rostliny a zvířata mají stejné právo na existenci jako člověk.“) v počtu 84, tedy 2/3 dotazovaných návštěvníků; následovalo tvrzení č. 9 („Přírodní rovnováha je velice křehká a může být velice snadno porušena.“) v počtu 69, tedy více než 1/2 dotazovaných; s třetím tvrzením č. 7 („Lidé – i přes své speciální schopnosti a dovednosti – podléhají stále zákonům přírody.“) rozhodně souhlasí 59, tedy téměř 1/2 dotazovaných návštěvníků. Nejméně označení se nachází u tvrzení č. 1 („Když lidé zasahují do přírody, často to vede ke katastrofálním následkům.“) v počtu 32.

V kategorii „*spíše souhlasím*“ bylo nejvíce označení u tvrzení č. 1 („Když lidé zasahují do přírody, často to vede ke katastrofálním následkům.“) v počtu 58, u tvrzení č. 7 („Lidé – i přes své speciální schopnosti a dovednosti – podléhají stále zákonům přírody.“) byl počet označení 55 a u tvrzení č. 3 („Lidé vážně zneužívají přírodní prostředí“) šlo o 52 označení. Nejméně označení získalo tvrzení č. 5 („Rostliny a zvířata mají stejné právo na existenci jako člověk.“) v počtu 34 označení.

Necelá 1/3 dotazovaných návštěvníků byla nerozhodná u těchto výroků, celkově šlo o 48 označení možnosti „*nevím*“. Nejvíce tuto možnost využili návštěvníci u tvrzení č. 1 („Když lidé zasahují do přírody, často to vede ke katastrofálním následkům.“) v počtu 17 označení, 14 označení získalo tvrzení č. 3 („Lidé vážně zneužívají přírodní prostředí.“) a zbývající tři tvrzení dostala téměř shodný počet označení (6).

Možnou odpověď „*spíše nesouhlasím*“ u těchto tvrzení označilo celkově 47 návštěvníků, a to nejvíce u tvrzení č. 1 („Když lidé zasahují do přírody, často to vede ke katastrofálním následkům.“) v počtu 19 označení a nejméně u č. 5 („Rostliny a zvířata mají stejné právo na existenci jako člověk.“) v počtu 3 označení.

Odpověď „*rozhodně nesouhlasím*“ byla zvolena nejméně ze všech možných odpovědí, a to v celkovém počtu 13 označení. U tvrzení č. 3 („Lidé vážně zneužívají přírodní prostředí.“) byla zvolena tato odpověď celkem 8krát. U tvrzení č. 5 („Rostliny a zvířata mají stejné právo na existenci jako člověk“) nebyla tato odpověď využita ani v jednom případě.

Výroky indikující HEP:

U sudých tvrzení převažovala v odpovědích míra nesouhlasu. Celkově byla možnost „*rozhodně nesouhlasím*“ označena 151krát, z toho nejvíce u tvrzení č. 8 („Lidé jsou určeni k tomu, aby vládli přírodě.“) v počtu 63 označení, tedy ½ dotazovaných návštěvníků. Tvrzení č. 6 („Přírodní rovnováha je tak silná, že může zvládnout dopady činností moderních industriálních společností.“) získalo 34 označení. Nejméně označení získalo tvrzení č. 4 v počtu 4 („Země má množství přírodních zdrojů, musíme se jen naučit, jak je využívat.“).

V počtu 198 byla celkově označena možnost „*spíše nesouhlasím*“. Nejvíce označení získalo tvrzení č. 2 („Lidé mají právo upravovat přírodní prostředí tak, aby vyhovovalo jejich potřebám.“), a to celkem 60krát. Následovalo tvrzení č. 6 („Přírodní rovnováha je tak silná, že může zvládnout dopady činností moderních industriálních společností.“) s počtem 53 označení. Nejméně označeno získalo tvrzení č. 4 („Země má množství přírodních zdrojů, musíme se jen naučit, jak je využívat.“), a to celkem 10krát.

Nerozhodnost zde byla podstatně vyšší oproti lichému tvrzení, celkem šlo o 116 označení. Nejvíce označení (43) získalo tvrzení č. 10 („Lidé nakonec pochopí, jak svět přírody funguje, a budou schopni ho mít pod kontrolou.“) a u tvrzení č. 6 („Přírodní rovnováha je tak silná, že může zvládnout dopady činností moderních industriálních společností.“) v počtu 23. Nejméně označení mělo tvrzení č. 4 („Země má množství přírodních zdrojů, musíme se jen naučit, jak je využívat.“), a to v počtu 14.

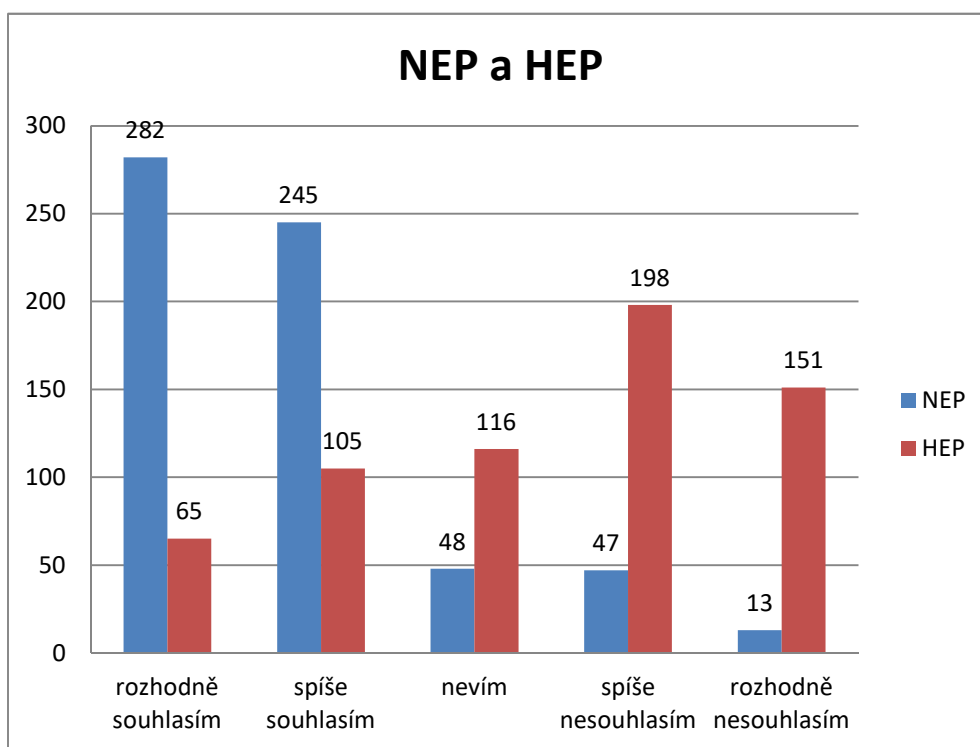
Odpověď „*spíše souhlasím*“ návštěvníci zvolili celkem 105krát, a to nejvíce u tvrzení č. 4 („Země má množství přírodních zdrojů, musíme se jen naučit, jak je využívat.“) s 50 označeními. Následovalo tvrzení č. 10 („Lidé nakonec pochopí, jak svět přírody funguje, a budou schopni ho mít pod kontrolou.“) s 28 označeními. Pouze jednou bylo touto odpovědí označeno tvrzení č. 8 („Lidé jsou určeni k tomu, aby vládli přírodě.“).

Možnost odpovědi „*rozhodně souhlasím*“ si návštěvníci vybrali v celkovém počtu 65. U tvrzení č. 4 („Země má množství přírodních zdrojů, musíme se jen naučit, jak je využívat.“) bylo takto odpovězeno celkem 49krát. Zbývající tvrzení byla označena téměř stejným počtem návštěvníků.

Závěr šetření HEP a NEP

Šetření se zúčastnilo 127 návštěvníků Národního parku Šumava, tudíž se u jednotlivé odpovědi vyjadřující míru ne/souhlasu mohlo celkově u všech tvrzení načíst až 1270 označení, tzn. 635 označení u lichých a 635 označení u sudých tvrzení. Počet označení u jednotlivých možností odpovědi znázorňuje Graf č. 4: *NEP a HEP*. Z tohoto grafu je patrné, že míra souhlasu je větší u tvrzení indikujících NEP. Výsledky počtu všech kladných odpovědí návštěvníků jsou následující: NEP = 527 a HEP=170. Při porovnání kladných odpovědí je zřejmé, že NEP převyšuje nad HEP, což znamená, že návštěvníci mají prokazatelně proenvironmentální smýšlení.

Graf č. 4: NEP a HEP



Zdroj: vlastní zpracování

6 DISKUZE A HODNOCENÍ HYPOTÉZ

6.1 Diskuze

Výsledky uskutečněného dotazníkového šetření ukazují, že návštěvníci zaujímají environmentální (ekologické) postoje. Tisková zpráva *Postoje k ochraně životního prostředí a jejímu financování* Centra pro výzkum veřejného mínění Sociologického ústavu AV ČR, v. v. i. uvádí, že celkem 82 % dotázaných souhlasím s tím, že dělat něco pro životné prostředí je dobré, i když to stojí peníze a čas, ovšem 23 % s tím „rozhodně nesouhlasí“. Obdobné výsledky poskytuje tisková zpráva *Postoje a aktivity české společnosti vzhledem k životnímu prostředí* Centra pro výzkum veřejného mínění Sociologického ústavu AV ČR, v. v. i. Zpráva uvádí, že 69 % obyvatel České republiky se o informace spojené s životním prostředím zajímá (16 % se rozhodně zajímá a 53 % se spíše zajímá). Oproti tomu se 29 % obyvatel České republiky o informace spojené s životním prostředím nezajímá (24 % se spíše nezajímá a 5 % se rozhodně nezajímá).

Podobné výsledky přinesl i výzkum Prof. PhDr. Marka Fraňka, CSc., PhD. *Antropocentrické a biocentrické postoje k přírodě v české populaci*. Výsledky výzkumu ukazují kladný vztah člověka k přírodě. Budeme-li k jednotlivým stanoveným tvrzením přiřazovat data z výzkumu prof. PhDr. Marka Fraňka, CSc., PhD., získáme obdobné výsledky jako z výzkumu této práce, tedy výsledky potvrzující proenvironmentální postoje české populace.

Další část práce se věnovala samotným návštěvníkům Národního parku Šumava. Centrum pro výzkum veřejného mínění Sociologického ústavu AV ČR, v. v. i. v tiskové zprávě *Veřejnost k problematice chráněných krajinných oblastí a národních parků v ČR I* popisuje výsledky šetření uskutečněného v říjnu 2003, které bylo zaměřeno na názory a postoje obyvatel k problematice chráněných krajinných oblastí a národních parků v ČR. Většina (cca 97 %) dotázaných se přiklání k názoru, že smyslem chráněných území je především ochrana rostlin a živočichů. Menší, ale přesto velmi významná skupina dotazovaných (84 %) připisuje území rovněž rekreační a turistickou funkci.

Ze šetření zaznamenaných v tiskové zprávě *Veřejnost k problematice chráněných krajinných oblastí a národních parků v ČR II* Centra pro výzkum veřejného mínění Sociologického ústavu AV ČR, v. v. i. vyplývá, že přírodní oblasti jsou hojně navštěvovány: přibližně dvě pětiny respondentů tato místa v posledních sedmi letech

navštívily vícekrát (41 %), třetina jedenkrát (32 %). Jen necelá čtvrtina respondentů chráněné oblasti v daném období nenavštívila vůbec (23 %). Analýza ukázala, že mezi návštěvníky chráněných lokalit převažují především lidé mladší 45 let a vzdělanější skupiny obyvatel.

Do výzkumu *Udržitelný turismus a jeho monitoring v jádrové zóně Národního parku a biosférické rezervaci Šumava*, uvedeného v časopise *Silva Gabreta* autorů Martina Čihaře, Viktora Třebického a Zdenky Tancošové, se zapojili návštěvníci Národního parku Šumava ve složení 54 % mužů a 46 % žen. Návštěvníci byli v rámci výzkumu rozděleni do čtyř věkových skupin: 18-24 let (16,9 %), 25-39 let (33,4 %), 40-59 let (38,9 %) a starší 60 let (6,5 %).

Výzkumný vzorek této práce byl tvořen ze dvou třetin ženami a jedné třetiny muži. Věkové rozložení návštěvníků v 5 kategoriích bylo následující: do 20 let (3,2 %), 21-30 let (20,5 %), 31-45 let (44,1 %), 46-60 let (22 %) a nad 61 let (10,2 %).

Ve zprávě výzkumu *Udržitelný turismus a jeho monitoring v jádrové zóně Národního parku a biosférické rezervaci Šumava* je zpracován přehled okresů s největším podílem na návštěvnosti. Mezi první tři patří Praha, Plzeň, Brno a následně České Budějovice. Podobné výsledky nabízí i zpráva *Monitoring rekreační exploatace centrální části Národního parku Šumava*, kde dominuje zastoupení návštěvníků bydlících v Praze (31 %). Následovaly okresy Plzeň – město (7,4 %), České Budějovice (4,7 %), Klatovy (3,2 %), Příbram (2,3 %). Výsledky této práce ukázaly, že nejvíce návštěvníků přijíždí z jižních Čech (48 %), dále z Pošumaví (17 %) a třetí nejpočetnější skupinu tvoří návštěvníci z Prahy (13 %).

Zpráva zároveň uvádí motivy k návštěvě Šumavy ve čtyřech kategoriích: příroda a její krásy (62 %), sportovní vyžití (21,1 %), klid a odpočinek (13,6 %) a kulturní vyžití (3,3 %). Výzkum v této práci nabídl jiné výsledky, neboť nejvíce návštěvníků přijelo za turistikou a sportem (37 %), za relaxací (36 %) a za přírodou (10,2 %).

Monitoring rekreační exploatace centrální části Národního parku Šumava uvádí, že Šumavu navštívilo v roce 2000 poprvé 20,2 % respondentů (v roce 1997: 23,2 %; 1998: 26,5 %; 1999: 24,6 %). Výzkum této práce ukázal, že poprvé území navštívila jen 3 % návštěvníků. Nejpočetnější skupinu tvoří návštěvníci, kteří navštěvují území národního parku častěji než jedenkrát ročně (50 % dotazovaných).

6.1.1 Shrnutí diskuze

Diskuze mezi výzkumy výše uvedenými a provedeným výzkumem související s touto prací, přináší shodný výsledek v části týkající se environmentálních postojů. Výzkumy ukázaly, že občané České republiky, kteří se zúčastnili uvedených výzkumů, vyznávají proenvironmentální postoje. Stejně výsledky poskytl výzkum související s touto diplomovou prací.

Výzkumy související s profilem návštěvníka se drobně rozcházejí. Např. v poměru návštěvníků mužů a žen. Kdy u dříve proběhlých výzkumů převažovali muži, ve výzkumu k této práci převažovaly ženy. Avšak pro dokreslení situace, to byli převážně muži, kdo odmítali dotazník vyplnit a tato skutečnost mohla ovlivnit celkový poměr žen a mužů. Věkový průměr tohoto a dřívějších výzkumů se shoduje.

Část věnující se výzkumu důvodů návštěvy národního parku se opět drobně rozchází. Návštěvníci, kteří byli součástí výzkumu provedeného v souvislosti s touto prací, navštívili území převážně za účelem turistiky a sportu (37 %), za relaxací (36 %), za přírodou (10,2 %). Dle zprávy *Monitoring rekreační exploatace centrální části Národního parku Šumava* byl převažující motiv: příroda a její krásy (62 %), Sportovní využití (21,1 %), Klid a odpočinek (13,6 %). Jako možný důvod tohoto odchýlení může spočívat v době výzkumu, neboť výzkum této práce probíhal v zimním období a výzkum uvedené práce převážně v letním období. Ovšem toto nelze bez dalšího výzkumu považovat za fakt. Dalším důvodem rozdílného motivu návštěvy území může být skutečnost, že mezi výzkumy uběhlo delší časové období, konkrétně šestnáct let. Během tohoto období mohlo dojít k posunu vnímání národního parku z čistě přírodního místa se svými krásami, k lokalitě, která nabízí i sportovní využití.

6.1.2 Návrhy

Tato kapitola navazuje na kapitulu věnující se zhodnocení návštěvníků Národního parku Šumava. Návštěvníci byli hodnoceni podle dvou směrů, z pohledu vnímání a z pohledu environmentálních (ekologických) postojů.

Vnímání, ať už krajiny či jakékoli jiné struktury, je velmi subjektivní záležitostí každého jednotlivce nebo skupiny jednotlivců, které je ovlivněno mnoha aspekty, jako je např. prostředí, ve kterém žijeme, společností, vzděláním. Z uvedeného vyplývá, že ovlivnit vnímání patří k nejednoduchým úkolům. Návrhy, na které je potřeba, se zaměřit jsou následující:

- **Vzdělání** – stojí na prvním místě. Zahrnuje zavedení nebo rozšíření výuky tematicky související s ochranou přírody, exkurzi do ekologicky zajímavých lokalit, seminářů s odborníky apod.
- **Média** – zajišťující šíření pravdivých, nezaujatých a ucelených informací.

Vnímání krajiny souvisí s environmentálními hodnotami. Vytvoření kladného vnímání krajiny vyvolá ve společnosti potřebu ochrany stávající krajiny. Ochrana stávající krajiny se opírá o environmentální hodnoty. Tyto uvedené návrhy mohou ovlivnit vnímání krajiny a tím pomoci k rozvíjení environmentálních hodnot. Environmentální hodnoty společnosti mohou zajistit dlouhodobý vývoj společnosti vedený proenvironmentálním směrem a tím zajistit zachování hodnot Národního parku Šumava pro příští generace.

6.2 Hodnocení stanovených hypotéz

Před realizací samotného šetření byly stanoveny hypotézy, které měly potvrdit či vyvrátit, zda návštěvníci preferují ekologické (environmentální) hodnoty a zda vnímají struktury šumavské krajiny odlišně v porovnání s literaturou 19. století.

Hypotézu H₁: *Návštěvníci, kteří navštěvují území Národního parku Šumava, preferují převážně ekologické (environmentální) hodnoty* můžeme na základě výzkumu potvrdit. Jak je uvedeno v Graf č. 4: *NEP a HEP*, návštěvníci převážně preferují ekologické (environmentální) hodnoty. Hypotéza H₂: *Návštěvníci národního parku vnímají struktury šumavské krajiny odlišně od popisů uvedených v literatuře 19. století* je potvrzena. Závěry hodnocení mají podobu sémantického diferenciálu, který znázorňuje a hodnotí vnímání a postoj k strukturám šumavské krajiny v porovnání s vnímáním těchto struktur literárními autory 19. století. Pro správnou interpretaci hypotézy je nutné struktury rozdělit.

V níže uvedené Tabulka č. 10: *Porovnání vnímání lesa* jsou v levém sloupci uvedeny charakteristiky lesa, které nabízí literatura 19. století, a zároveň jsou zvýrazněny nejčastější odpovědi návštěvníků. Na základě faktu, že vnímání lesa návštěvníky a spisovateli se shoduje pouze ve třech charakteristikách, lze hypotézu H₂ potvrdit.

Tabulka č. 10: Porovnání vnímání lesa

Charakteristiky získané z literatury						
krásné	62 %	32 %	5 %	1 %	0 %	nehezké
strašidelné	2 %	7 %	26 %	46 %	19 %	přívětivé
temné, šedé	0 %	5 %	12 %	45 %	38 %	jasné, plné barev
zpívající, hrající melodií	25 %	44 %	20 %	10 %	1 %	ponuré
zadumané	7 %	19 %	40 %	25 %	97 %	veselé
mrtvoly vyvrácených stromů	3 %	6 %	25 %	27 %	39 %	naděje pro nový život
plné života	37 %	38 %	14 %	10 %	1 %	prázdné
mlhavé	1 %	10 %	32 %	38 %	19 %	prosluněné
lidmi opuštěné	3 %	10 %	28 %	32 %	27 %	lidmi objevené

hluboké	14 %	26 %	26 %	25 %	9 %	vstřícné
----------------	------	-------------	-------------	------	-----	----------

Zdroj: vlastní zpracování

V následující Tabulka č. 11: *Porovnání vnímání slatí* jsou opět v levém sloupci uvedeny charakteristiky slatí, které nabízí literatura, a zvýrazněny nejčastější odpovědi návštěvníků. Vzhledem k tomu, že vnímání slatí návštěvníky a autory se shoduje pouze v případě jedné charakteristiky, lze potvrdit hypotézu H₂.

Tabulka č. 11: Porovnání vnímání slatí

Charakteristiky získané z literatury						
jedinečné	45 %	36 %	10 %	4 %	5 %	nezajímavé
mrtvé	1 %	12 %	19 %	42 %	26 %	živé
jednotvárné	2 %	12 %	28 %	39 %	19 %	neustále se měnící
ponuré	5 %	21 %	37 %	26 %	11 %	veselé
strašidelné	9 %	13 %	27 %	35 %	16 %	nabízející relaxaci
nevlídné	7 %	10 %	31 %	31 %	21 %	malebné
tíživý pohled	4 %	10 %	31 %	30 %	25 %	harmonické
nebezpečné	14 %	18 %	30 %	29 %	9 %	bezpečné
pusté	7 %	24 %	20 %	26 %	23 %	plné života

Zdroj: Vlastní zpracování

7 ZÁVĚR

Diplomová práce se zabývá vytvořením profilu návštěvníka Národního parku Šumava. Provedený výzkum a následující analýzy poskytují v praktické části této diplomové práce odpovědi na otázky, jací návštěvníci Šumavu navštěvují, jaké hodnoty tyto návštěvníci vyznávají a jak vnímají struktury národního parku.

První část diplomové práce se věnuje literární rešerši. Pro správnou realizaci výzkumu je nezbytné vymezit základní definice pojmů a charakteristiky jednotlivých historických období - od úplných počátků lidské existence, přes středověk až po současnou moderní dobu. V rámci rešerše je pozornost věnována důležitému pojmu, kterým je paměť krajiny, jež zachycuje „otisk“ člověka v krajině. V novodobých dějinách lze vysledovat vývoj společnosti od materialismu k postmaterialismu, s čímž souvisí rozvoj environmentální sociologie a dnes populární amenitní migrace. Práce se věnuje posunu ve vnímání přírody dnešních návštěvníků oproti popisům, které nabízí literatura 19. století, proto se závěrečná část literární rešerše představuje myšlenky spisovatelů této doby.

Primární cíl diplomové práce spočíval ve zjištění motivace současných návštěvníků Národního parku Šumava k návštěvě tohoto zvláště chráněného území. Národní park Šumava i se svým ochranným pásmem Chráněné krajinné oblasti Šumava tvoří jedinečný celek, jehož primárním cílem je ochrana unikátních ekosystémů ve snaze zabezpečit životaschopnou populaci zvláště chráněných druhů rostlin a živočichů.

V souvislosti s primárním cílem se práce soustřeďuje na vnímání dvou hlavních struktur národního parku návštěvníky. Vnímání těchto struktur bylo následně porovnáváno s popisem uvedeným v literatuře 19. století. Cílem této části bylo najít odpověď na otázku, zda došlo k posunu vnímání národního parku oproti popisům ve zmíněné literatuře.

Poslední cíl diplomové práce se zaměřuje na otázku související s environmentální sociologií ve snaze objasnit, zda návštěvníci vyznávají environmentální (ekologické) hodnoty.

Analytická část je založena na empirickém šetření, které bylo provedeno u 127 náhodně vybraných návštěvníků. Výzkum probíhal od listopadu 2016 do ledna 2017.

První část dotazníku se věnovala profilu návštěvníka. Obecně shrnuto, nejčastějším návštěvníkem je žena ve věku 31 až 45 let, průměrný plat typického návštěvníka dosahuje 15 000-25 000 Kč měsíčně, tento návštěvník přijíždí vícekrát než jednou ročně z Českých Budějovic. Důvodem návštěvy je převážně turistika, relaxace a odpočinek v přírodě. Více podrobnějších informací k profilům návštěvníků je uvedeno v páté kapitole této práce.

Následující část se věnovala vnímání šumavských lesů a slatí. Pokud opět velmi obecně shrneme výsledky, dostáváme se k závěru, že lesy jsou vnímány jako: krásné, přívětivé, jasné a plné barev, zpívající a hrající melodii, jsou nadějí pro nový život, plné života, prosluněné, lidmi objevené a hluboké. Návštěvníci nedokážou jednoznačně určit, zda vnímají lesy jako veselé či zadumané.

U slatí se setkáváme nejčastěji s touto obecnou charakteristikou: jsou jedinečné, živé, neustále se měnící, nabízejí relaxaci, jsou malebné a plné života. V tomto případě návštěvníci nedokážou určit, zda jsou slatě spíše ponuré či veselé, harmonické či vyvolávající tíživý pohled, nebezpečné či bezpečné.

Po porovnání výsledků vnímání těchto dvou struktur a příslušných popisů v literatuře 19. století lze zhodnotit, že k posunu vnímání šumavské přírody opravdu došlo. V případě slatí je posun výraznější než v případě lesů. Zamyslíme-li se nad tehdejší životem lidí v šumavských kopcích, jak je vykreslen v uvedené literatuře, a dnešní moderní společnosti s ekologickou osvětou, informační činností (Správa národního parku Šumava či jiných obdobných společností), environmentálním povědomím a výchovou, jeví se tento posun lidského vnímání jako pochopitelný. Při porovnání dnešní moderní společnosti, která disponuje lehce dostupnými informacemi jakéhokoli zaměření a technickými vymoženostmi, a tehdejšího nelehkého života s mnoha dnes nepochopitelnými jevy získává území šumavské národního parku naprosto odlišný význam. Tuto skutečnost potvrzují i slovní odpovědi návštěvníků uvedené v dotazníku, ve kterém přibližně ¾ dotazovaných uvádí, že lesy jsou pro ně místem relaxace, odpočinku a úniku od stresu. Obdobného označení se v případě ½ dotázaných dostává i slatím.

Další část dotazníku se zaměřovala na zhodnocení názorových postojů návštěvníků na životní prostředí pomocí environmentální sociologie s využitím metody HEP a NEP. Z výsledků vyplývá, že návštěvníci Národního parku Šumava se přiklání

k ekologickému (environmentálnímu) postoji, a tedy preferují navštěvovat a poznávat území s ohledem na zachování dobrého stavu životního prostředí. Toto tvrzení se opírá o průzkum a je ve shodě s dalšími realizovanými výzkumy na dané téma, jak je uvedeno v diskuzi (např. tisková zpráva *Postoje k ochraně životního prostředí a jejímu financování* Centra pro výzkum veřejného mínění Sociologického ústavu AV ČR, v.v.i., nebo výzkum provedený prof. PhDr. Markem Fraňkem, CSc., PhD. *Antropocentrické a biocentrické postoje k přírodě v české populaci*). Na základě průzkumu v rámci této diplomové práce a skutečnosti, že šumavští návštěvníci přijíždějí ze všech koutů České republiky, lze výsledky a potvrzení ekologických (environmentálních) postojů generalizovat na celou populaci České republiky.

Pro realizaci dotazníkového šetření, představující základní prvek analytické části, bylo potřeba stanovit hypotézy. Tyto hypotézy umožnily vyvodit závěry ohledně postojů dnešních návštěvníků Národního parku Šumava k ekologickým (environmentálním) hodnotám a závěry týkající se vnímání struktur šumavské krajiny odlišně od popisů v literatuře 19. století. Obě hypotézy „*Návštěvníci, kteří navštěvují území Národního parku Šumava, preferují převážně ekologické (environmentální) hodnoty*“ a „*Návštěvníci národního parku vnímají struktury šumavské krajiny odlišně od popisů v literatuře 19. století*“ byly na základě empirického šetření potvrzeny.

S ohledem na historický vývoj vztahu člověka k přírodě, získané výsledky z empirického šetření a subjektivní konstatování návštěvníků jsem přesvědčena o nezbytnosti pobytu člověka v přírodě, a to nejen na území Národního parku Šumava. Z provedeného průzkumu vyplývá, že mezi lidmi chybí hlubší osvěta o významu parku a jeho základních funkcí. Především pak chybí v současné době hojně diskutovaná, ucelená legislativa, jednoznačně vymezující další vývoj území Národního parku Šumava, a zároveň pravdivá medializace a informovanost o dění na tomto území. Tyto faktory jsou naprosto nezbytné pro zajištění další funkčnosti Národního parku Šumava a dosažení poslání národního parku, kterým je „*uchování a zlepšení jeho přírodního prostředí, zejména ochrana či obnova samořídících funkcí přírodních systémů, přísná ochrana volně žijících živočichů a planě rostoucích rostlin, zachování typického vzhledu krajiny, naplňování vědeckých a výchovných cílů, jakož i využití území národního parku k turistice a rekreaci nezhoršující přírodní prostředí*“. (Miko, Borovičková, *Zákon o ochraně přírody a krajiny: komentář*).

7.1.1.1 SUMMARY AND KEYWORDS

Summary

The title of this thesis is „Profile of visitors of national park Šumava“. The main objective is to characterize the visitor. Define the environmental attitudes of visitors and then these attitudes compare with literature of 19th century.

The first part of the literature review describes the evolution of human society from the beginning until today's modern times. The review explains the transition from materialism to postmaterialism which builds environmental sociology. Briefly introduced the phenomenon of modern times, called amenity migration. The last part of the literature review focuses on the introduction of writers of the 19th century.

The analytical part focuses on evaluation of national park visitors. Evaluation takes place mainly in terms of perception selected structures of Šumava, forests and moors. Subsequently took place compared with 19th century literature. Visitors are mostly agreed on the positive perception of landscape structures. Šumava forests and moors represent for most visitors a place to rest and to relax, visitors evaluated the site mainly as beautiful. Writers had a different view at the landscape structure. They often wrote about fears, about hard life, especially in moors. We can say that in comparison with the literature of the 19th century, there has been a shift in perception given landscape structures.

Another part was devoted to the environmental values of visitors. Result of the research showed that visitors have a pro-environmental stance. Education and media may represent a way as to maintain this attitude to develop.

Keywords

National park Šumava, visitor, environment, postmaterialism, environmental sociology, literature of the 19th century.

7.1.1.2 PŘEHLED POUŽITÉ LITERATURY

Publikace

- Abramson, P. R. (1997). *Postmaterialism and environmentalism: A comment on analysis and a reappraisal. Social Science Quarterly*, 78(1), 21-23.
- Anděra, M. (2011). *Národní parky Střední Evropy*. Praha: Nakladatelství Slovart.
- Bartoš, M. (2011). *Amenitní migrace do venkovských oblastí České republiky*. Lesnická práce.
- Bartoš, M., & Kušová, D. (2005). *Amenitní migrace jako specifická forma globální migrace obyvatel a její vliv na kvalitu života. Životné prostredie*, 39(6), 315-318.
- Bechtel, R. B. (2002). *Environmental Psychology*. John Wiley&Sons, Inc..
- Buriánek, J. (1988). *Sémantický diferenciál jako technika sociologického výzkumu. Sociologický Časopis/Czech Sociological Review*, 645-656.
- Cetl J., Hubík S., Šmajš J. (1990). *Příroda a kultura*. Praha: Nakladatelství Svoboda.
- Čihař, M., & Třebický, V. (2001). *Monitoring rekreační exploatace centrální části Národního parku Šumava*. In: *Aktuality šumavského výzkumu, Sborník z konference*, Správa NP a CHKO Šumava, Vimperk.
- Čihař, M., Třebický, V., & Tancošová, Z. (1999). *Udržitelný turismus a jeho monitoring v jádrové zóně Národního parku a biosférické rezervaci Šumava. Silva Gabreta*, 3, 229-242.
- Forman, R. T. T., & Godron, M. (1993). *Krajinná ekologie*. 1. vyd. Praha: Academia.
- Hannigan, J. (2014). *Environmental sociology*. Routledge.
- Hendl, J. (2012). *Kvalitativní výzkum: základní teorie, metody a aplikace*. Portál.
- Hubený, P., Čížková, P. (2016). *Šumavské lesy pod lupou*. Správa Národního parku Šumava.
- Homolková, K. (1982). *Čeští spisovatelé 19. a počátku 20. století: slovníková příručka*. 3. vyd. Praha: Československý spisovatel.
- Chráška, M. (2007). *Metody pedagogického výzkumu*. Grada Publishing.
- Jemelka, P. (2005). *O přírodě, civilizaci, historii a dalším*. Brno: Masarykova univerzita.

- Kidd, Q., & Lee, A. R. (1997). Postmaterialist values and the environment: A critique and reappraisal. *Social Science Quarterly*.
- Klostermann, K. (1968). *Mlhy na blatech*. Odeon.
- Klostermann, K. (1977). *V ráji šumavském*. Československý spisovatel.
- Klostermann, K. (2015). *Ze světa lesních samot*. Milan Vilímek Jihlavský.
- Klvač, P., Stibral, K., Stella, M., Zuska, V., Zajoncová, D., Tomášek, M.,... & Krylová, R. (2009). *Člověk, krajina, krajinný ráz*. Brno: Masarykova univerzita.
- Librová, H. (1988). *Láska ke krajině?* Brno: Nakladatelství Blok.
- Mehta, M. D., Ouellet, E. (1995). *Environmental sociology: Theory and practice*. Captus Press.
- Miko, L., & Borovičková, H. (2007). *Zákon o ochraně přírody a krajiny: komentář*. CH Beck.
- Nátr, L. (2011). *Příroda, nebo člověk?: služby ekosystémů*. Karolinum.
- Ortová, J. (1996). *Kulturní a sociální ekologie I*. Praha: Univerzita Karlova.
- Otruba, M., Homolová K. (1971). *Čeští spisovatelé 19. století: studijní příručka*. Praha: Československý spisovatel.
- Petrusek, M. (2006). *Společnosti pozdní doby*. Sociologické nakladatelství (SLON).
- Rabušic, L. (2000). Je česká společnost „postmaterialistická“? /Is Czech Society 'Postmaterialist'?. *Sociologický časopis/Czech Sociological Review*.
- Rabušic, L. (1990). Tichá revoluce neboli od materialismu k postmaterialismu v západních společnostech. *Sociologický Časopis/Czech Sociological Review*, (Čís. 6).
- Redclift, M. R., & Woodgate, G. (Eds.). (2010). *The international handbook of environmental sociology*. Edward Elgar Publishing.
- Rod, A. (2012). Likertovo škálování. *Poslední aktualizace*.
- Řeháková, B. (2001). Determinanty vztahu k ochraně životního prostředí/Determinants in the Relationship to the Protection of the Environment. *Sociologický Časopis/Czech Sociological Review*.
- Schama, S.. (2007). *Krajina a paměť*. Praha: Argo, Dokořán.

SCOTT, P. (1995). *The Meanings of Mass Higher Education*. UK: McGraw-Hill Education.

Sklenička, P. (2003). *Základy krajinného plánování*. Naděžda Skleničková.

Stifter, A. (1968). *Hvozd*. Růže

Šimák, J. V. *Čechy: společnou prací spisovatelův a umělců českých vede Fr. A. Šubert*. J. Otto.

Škoda, J., Doulák, P. (2009) Vývoj paradigmat přírodovědného vzdělávání. *Pedagogická orientace*.

Šmajš, J., Binka, B., & Rolný, I. (2012). *Etika, ekonomika, příroda*. Grada.

Šumavské romance (2012), *Sborník textů českých autorů*. Nakladatelství Dr. Radovan Rebstöck Sušice.

Trpáková, I. (2009). The use of historic sources and their ecological interpretation in the course of almost two centuries - A literature review. *Journal of Landscape Studies*.

Vondruška, V. (2014). *Život staré Šumavy*, Praha: Nakladatelství Vyšehrad.

Vysušil, T. (2005). Sociologická reflexe konfliktu mezi společnostmi a přírodou. *Teoretické přístupy a empirická zkoumání. Sociální studia*.

Waisová, Š. (2010). Změna hodnotových preferencí české společnosti a tvůrců zahraniční politiky jako jeden z předpokladů transformace české zahraniční politiky. *Sociální studia*.

Elektronické zdroje

Franěk, M. (2006). Výzkum antropocentrických a biocentrických postojů k přírodě v české populaci. *STREJČKOVÁ, Emilie. Výzkum odcizování člověka přírodě: Závěrečná zpráva [online]. Praha: Toulcův dvůr.*

Kulhavý, V. (2008). *Psychologická východiska environmentální výchovy*. *Bakalářská diplomová práce*, Masarykova univerzita, Fakulta sociálních studií. Retrieved 10. 2.

2017 from:

http://is.muni.cz/th/42121/fss_b/BP_Kulhavy_2008_psy_vychodiska_jfq55.txt.

Sociologický ústav AV ČR, v.v.i., Centrum pro výzkum veřejného mínění. *Postoje a aktivity české společnosti vzhledem k životnímu prostředí – květen 2016*. Retrieved 14. 3. 2017, from:

http://cvvm.soc.cas.cz/media/com_form2content/documents/c1/a7567/f3/oe160610.pdf

Sociologický ústav AV ČR, v.v.i., Centrum pro výzkum veřejného mínění. *Postoje k ochraně životního prostředí a jejímu financování – květen 2016*. Retrieved 14. 3. 2017, from:

http://cvvm.soc.cas.cz/media/com_form2content/documents/c1/a7570/f3/oe160621.pdf

Sociologický ústav AV ČR, v.v.i., Centrum pro výzkum veřejného mínění. *Veřejnost k problematice chráněných krajinných oblastí a národních parků v ČR I*. Retrieved 14. 3. 2017, from:

http://cvvm.soc.cas.cz/media/com_form2content/documents/c1/a3020/f3/100289s_oe31112.pdf

Sociologický ústav AV ČR, v.v.i., Centrum pro výzkum veřejného mínění. *Veřejnost k problematice chráněných krajinných oblastí a národních parků v ČR I*. Retrieved 14. 3. 2017, from:

http://cvvm.soc.cas.cz/media/com_form2content/documents/c1/a3021/f3/100290s_oe31114.pdf

Správa Národního parku Šumava, Výroční zpráva 2015. Retrieved 14. 1. 2017, from:

http://www.npsumava.cz/gallery/32/9682-rocenka2015_nps_web.pdf

7.1.1.3 SEZNAM OBRÁZKŮ, GRAFŮ A TABULEK

Seznam obrázků

Obrázek č. 1: Vývojová stádia amenitní migrace	23
Obrázek č. 2: Přehledová mapa.....	32

Seznam grafů

Graf č. 1: Bydliště (dle počtu obyvatel)	38
Graf č. 2: Oblíbenost krajinných prvků.....	40
Graf č. 3: Četnost návštěv	41
Graf č. 4: NEP a HEP.....	64

Seznam tabulek

Tabulka č. 1: Podíl materialistů a postmaterialistů v ČR v letech 1991, 1999 a 2008 (v %).....	15
Tabulka č. 2: Návštěvnost jednotlivých informačních středisek.....	34
Tabulka č. 3: Charakteristiky zkoumaného vzorku.....	38
Tabulka č. 4: Četnost návštěv	40
Tabulka 5: Důvod návštěvy NP Šumava	41
Tabulka č. 6: Preferované aktivity	42
Tabulka č. 7: Vnímání šumavských lesů.....	43
Tabulka č. 8: Vnímání šumavských slatí	52
Tabulka č. 9: Dotazníkové šetření NEP a HEP	61
Tabulka č. 10: Porovnání vnímání lesa	69
Tabulka č. 11: Porovnání vnímání slatí.....	70

7.1.1.4 SEZNAM PŘÍLOH

Příloha č. 1: Dotazník pro návštěvníky NP Šumava	81
Příloha č. 2: Přehled slovních odpovědí	87

7.1.1.5 PŘÍLOHY

Příloha č. 1

Dobrý den,

Dovolte mi, abych Vám předložila dotazník zaměřený na motivaci návštěvníků Národního parku Šumava. Dotazník má za cíl zmapovat motivy návštěvy národního parku a postoje návštěvníků k environmentální problematice. Ujišťuji Vás, že poskytnuté informace budou zcela anonymní a nebudou nijak zneužity. Data slouží pouze ke studijním a výzkumným účelům a výsledky dat budou použity v diplomové práci, jejíž elektronická verze bude dostupná ve veřejně přístupné části databáze STAG provozované Jihočeskou univerzitou v Českých Budějovicích na jejích internetových stránkách.

Děkuji za Váš čas nad vyplněním dotazníku Jitka Maršálková (marsalkova.jitka@gmail.com)

Postupujte, prosím, podle instrukcí u jednotlivých otázek

V první části dotazníku se budeme věnovat dvěma typickým strukturám krajiny Národního parku Šumava, konkrétně se jedná o šumavské lesy a šumavské slatě. Prosím, zaškrtněte, ke kterému popisu lesů a slatí se přikláníte.

1) Šumavské lesy jsou pro mne:

krásné	<input type="radio"/>	<input type="radio"/>	<input type="radio"/>	<input type="radio"/>	<input type="radio"/>	nehezké
jasné, plné barev	<input type="radio"/>	<input type="radio"/>	<input type="radio"/>	<input type="radio"/>	<input type="radio"/>	temné, šedé
mrtvoly vyvrácených						naději pro
stromů	<input type="radio"/>	<input type="radio"/>	<input type="radio"/>	<input type="radio"/>	<input type="radio"/>	nový život
zpívající, hrající melodii	<input type="radio"/>	<input type="radio"/>	<input type="radio"/>	<input type="radio"/>	<input type="radio"/>	ponuré
mlhavé	<input type="radio"/>	<input type="radio"/>	<input type="radio"/>	<input type="radio"/>	<input type="radio"/>	prosluněné
hluboké	<input type="radio"/>	<input type="radio"/>	<input type="radio"/>	<input type="radio"/>	<input type="radio"/>	vstřícné
veselé	<input type="radio"/>	<input type="radio"/>	<input type="radio"/>	<input type="radio"/>	<input type="radio"/>	zadumané
strašidelné	<input type="radio"/>	<input type="radio"/>	<input type="radio"/>	<input type="radio"/>	<input type="radio"/>	přívětivé
plné života	<input type="radio"/>	<input type="radio"/>	<input type="radio"/>	<input type="radio"/>	<input type="radio"/>	prázdné
lidmi opuštěné	<input type="radio"/>	<input type="radio"/>	<input type="radio"/>	<input type="radio"/>	<input type="radio"/>	lidmi objevené

Šumavské slatě, bažiny, mokřady jsou pro mne:

pusté	<input type="radio"/>	<input type="radio"/>	<input type="radio"/>	<input type="radio"/>	<input type="radio"/>	plné života
malebné	<input type="radio"/>	<input type="radio"/>	<input type="radio"/>	<input type="radio"/>	<input type="radio"/>	nevlídné
neustále se měnící	<input type="radio"/>	<input type="radio"/>	<input type="radio"/>	<input type="radio"/>	<input type="radio"/>	jednotvárné
mrtvé	<input type="radio"/>	<input type="radio"/>	<input type="radio"/>	<input type="radio"/>	<input type="radio"/>	živé
ponuré	<input type="radio"/>	<input type="radio"/>	<input type="radio"/>	<input type="radio"/>	<input type="radio"/>	veselé
jedinečné	<input type="radio"/>	<input type="radio"/>	<input type="radio"/>	<input type="radio"/>	<input type="radio"/>	nezajímavé
nabízející tíživý pohled	<input type="radio"/>	<input type="radio"/>	<input type="radio"/>	<input type="radio"/>	<input type="radio"/>	harmonické
nebezpečné	<input type="radio"/>	<input type="radio"/>	<input type="radio"/>	<input type="radio"/>	<input type="radio"/>	bezpečné
strašidelné	<input type="radio"/>	<input type="radio"/>	<input type="radio"/>	<input type="radio"/>	<input type="radio"/>	nabízející relaxaci

2) Nyní prosím, jednoduše charakterizujte, co pro vás osobně:

Šumavské lesy pro mne osobně představují:

.....

Slatě pro mne osobně představují:

.....

3) V této části, prosím, uveďte, jak se Vám líbí nebo nelíbí níže uvedené krajinné prvky. Ohodnoťte od 1 (nejméně bodů = vůbec se mi nelíbí) do 5 (nejvíce bodů = velmi se mi líbí). Označte číslo, které nejvíce vystihuje Vaše pocity

	1	2	3	4	5
<u>Louky, pastviny</u>	<input type="radio"/>	<input type="radio"/>	<input type="radio"/>	<input type="radio"/>	<input type="radio"/>
<u>Lesy</u>	<input type="radio"/>	<input type="radio"/>	<input type="radio"/>	<input type="radio"/>	<input type="radio"/>
<u>Soliterní stromy a keře</u>	<input type="radio"/>	<input type="radio"/>	<input type="radio"/>	<input type="radio"/>	<input type="radio"/>
<u>Vodní toky</u>	<input type="radio"/>	<input type="radio"/>	<input type="radio"/>	<input type="radio"/>	<input type="radio"/>
<u>Rašeliniště</u>	<input type="radio"/>	<input type="radio"/>	<input type="radio"/>	<input type="radio"/>	<input type="radio"/>
<u>Kopce a vrchy</u>	<input type="radio"/>	<input type="radio"/>	<input type="radio"/>	<input type="radio"/>	<input type="radio"/>
<u>Skalní výtvory</u>	<input type="radio"/>	<input type="radio"/>	<input type="radio"/>	<input type="radio"/>	<input type="radio"/>
<u>Zbytky zaniklých obcí</u>	<input type="radio"/>	<input type="radio"/>	<input type="radio"/>	<input type="radio"/>	<input type="radio"/>
<u>Cyklostezky</u>	<input type="radio"/>	<input type="radio"/>	<input type="radio"/>	<input type="radio"/>	<input type="radio"/>
<u>Pohledy, výhledová místa</u>	<input type="radio"/>	<input type="radio"/>	<input type="radio"/>	<input type="radio"/>	<input type="radio"/>

4) V následující části dotazníku jsou uvedeny výroky zaměřené na environmentální problematiku. Do jaké míry souhlasíte nebo nesouhlasíte s následujícími výroky? (zakroužkujte, prosím, u každého výroku jednu odpověď)

„rozhodně souhlasím“;

„spíše souhlasím“;

„nevím“;

„spíše nesouhlasím“;

„rozhodně nesouhlasím“.

Lidé mají právo upravovat přírodní prostředí tak, aby vyhovovalo jejich potřebám.

1 2 3 4 5

Když lidé zasahují do přírody, často to vede ke katastrofálním následkům.

1 2 3 4 5

Lidé vážně zneužívají přírodní prostředí.

1 2 3 4 5

Země má množství přírodních zdrojů, musíme se jen naučit, jak je využívat.

1 2 3 4 5

Rostliny a zvířata mají stejné právo na existenci jako člověk.

1 2 3 4 5

Přírodní rovnováha je tak silná, že může zvládnout dopady činností moderních industriálních společností.

1 2 3 4 5

Lidé - i přes své speciální schopnosti a dovednosti – podléhají stále zákonům přírody.

1 2 3 4 5

Lidé jsou určeni k tomu, aby vládli ostatní přírodě.

1 2 3 4 5

Přírodní rovnováha je velice křehká a může být velice snadno porušena.

1 2 3 4 5

Lidé nakonec pochopí, jak svět přírody funguje a budou ho schopni mít pod kontrolou.

1 2 3 4 5

- 5) Odkud jste přijeli na Šumavu:
- 6) Jak velká je obec, ve které bydlíte?
- samota, vesnice do 200 obyvatel;
 - do 500 obyvatel;
 - do 1000 obyvatel;
 - do 5000 obyvatel;
 - do 10 000 obyvatel;
 - více než 10 000 obyvatel.
- 7) Jste v současnosti nebo jste byl/a v dětství členem nějakého kroužku zaměřeného na aktivity v přírodě (např. skaut, ČSOP, Brontosaurus, ...)?
- ano
 - ne
- Pokud ano, uveďte kterého
- 8) Uveďte, jaký obor jste vystudoval/a (na střední nebo vysoké škole)
.....
- 9) Kolikrát jste navštívil/a národní park Šumava?
- toto je první návštěva;
 - 2 – 5x;
 - navštěvuji Šumavu pravidelně, přibližně 1x za rok;
 - vícekrát než jednou za rok
- 10) Plánujete do Národního parku Šumava znovu zavítat?
- ano
 - ne
- 11) Pokud navštěvujete Šumavu opakovaně, zkuste specifikovat, které oblasti Šumavy jsou Vaše nejoblíbenější?

12) Převažujícím důvodem vaší návštěvy Národního parku je: (pouze jedna odpověď):

- relaxace (pobyt v přírodě, odpočinek, procházky apod.);
- turistika a sport (pěší túry, cykloturistika, vodáctví, lyžování apod.);
- návštěva přírodních zajímavostí;
- zábava (společné aktivity s přáteli, pořádané akce, apod.);
- zajímavost (informace) ve sdělovacích prostředcích (internet, televize);
- dostupnost území;
- cenová nenáročnost;
- návštěva rodiny, přátel;
- náhodná cesta.

13) Splnila návštěva Šumavy Vaše očekávání

- ano
- ne

V případě, že nesplnila, uveďte, proč

14) Které aktivity na území národního parku jsou pro vás nejlákavější (max. dvě odpovědi):

- odpočinek v přírodě;
- odreagování, změna od stereotypu;
- sportovní aktivity;
- vzdělávací aktivity;
- poznávací turistika (památky, muzea apod.);
- venkovská turistika (agroturistika, pobyt na farmě, projížďky na koni apod.);
- návštěvy sportovních akcí (závody, utkání, apod.).

15) Jste:

- Žena
- Muž

16) Zařaďte se do příslušné věkové kategorie:

- do 20 let
- 21 – 30
- 31 – 45
- 46 - 60
- 61 a starší

17) Nyní, prosím, zařaďte Váš měsíční příjem do příslušné kategorie:

- méně než 15 000 Kč
- 15 001 – 25 000 Kč
- 25 001 – 30 000 Kč
- 31 000 – 40 000 Kč
- více než 40 000 Kč
- bez příjmu
- nechci uvést

Ještě jednou Vám děkuji za vyplnění dotazníku

Přeji hezký zbytek dne

Příloha č. 2

Šumavské lesy pro mne osobně představují

- kus téměř nedotčené přírody;
- podstatu Šumavy;
- klid, relaxace, klidnou pohodu;
- klid, mír, pohodu;
- krásná příroda plná barev a zvěře, majestátní stromy;
- život a naděje a mnoho živočichů, nádherná příroda;
- relaxaci;
- krása a různorodost přírody;
- chvíle klidu a tichého rozjímání, „dobíjení baterek“;
- množírnu kůrovce a tisíce kubíků na zemi (miliardy peněz);
- možnost relaxace;
- místo pro odpočinek;
- ekosystém, který je nutné chránit,
- relaxaci;
- odpočinek;
- ráda bych poznamenala, že jinak bych jak lesy, tak slatě ohodnotila v letním či podzimním slunečném dni a zásadně jinak za sychravého listopadového rána, tzn. jednou jsou jasné, plné barev, harmonie, světla, zpívající, ..., podruhé ponuré, mlhavé až strašidelné. Takže je těžké v dotazníku zaškrtnout odpověď. Jsou zkrátka krásné, jedinečné a neustále se měnící;
- příjemné a klidné místo;
- zdroj energie s možností ohleduplných opakovaných navštívení;
- podle básně: I za slunného léta je zde zvláštní stín, jak v starém obraze, jež u nás doma visí ... Příjemné šumění, krásná energie, ticho, trávy, rozkvetlé lesy;
- část nedotčené přírody, kterou je potřeba chránit;
- můj rodný kraj, který mě neskutečně dobíjí;
- klid, odpočinek;
- hranice, klid, hloubku, dětství, vzpomínky;
- šumavské lesy jsou pro mne útekem do klidu od chaosu a stresu. Šumavské lesy pro mne symbolizují domov, krajinu, kam patřím a cítím se skvěle;

- pro mne znamenají obrovskou krásu, místo, kde si duše odpočine. Vždycky svým dětem říkám, že les je lékárna na všechno;
- prostor pro duševní relaxaci a únik před civilizací;
- čistota, zeleň, klid, příroda, čerstvý vzduch;
- krásnou přírodu lákající k odpočinku a načerpání čerstvého vzduchu;
- přírodu, kde lidé hledají odpočinek a pohodu;
- místo pro odpočinek;
- klid;
- jedinečnou atmosféru a úžasné zákoutí;
- poklad české přírody, jezdím sem načerpat energii;
- vzduch, život, vůně, oáza klidu a smíření, je to místo, kde člověk může dýchat, vnímat přírodu a sám sebe;
- hezký zelený ostrov uprostřed Evropy jako stvořený pro relaxaci;
- prostor pro relaxaci a odpočinek, místo pro sportovní aktivity;
- dál od parkovišť a rušných turistických míst jsou nádherné a klidné;
- krásné, klidné, mám je ráda hlavně na podzim;
- relaxace – uklidnění;
- život;
- pocházím z předhůří Šumavy a ta pro mne znamená vzpomínku na moje dětství a mám ji spojenou s prvním prozkoumáváním panenské přírody;
- mládí a krásné zážitky, procházky a pobyty v okouzlující přírodě, relaxaci a pohoda;
- odpočinek, relaxaci, výletní cíl, kde si odpočinu s rodinou či přáteli. Jedna z mála bezbariérových tras;
- místo pro odpočinek, upuštění od starostí a „vyčištění“ hlavy;
- přírodu jižních Čech;
- je to zóna vhodná k pěší a cyklo turistice a místo vhodné k odpočinku, kde je možné načerpat pozitivní energii;
- relaxace;
- šumavské lesy nabízejí obrovský prostor pro relaxaci a dobítí energie. Ještě více dobíjející byly dříve, dokud je nepoškodil kůrovec;
- odpočinkové místo;
- možnost poznávání přírody s využitím značených stezek;

- klid, relaxaci;
- relaxace, vyčištění hlavy, ticho, únik – odpočinek od lidí;
- oáza klidu, odpočinku. Zároveň mnohdy nehezky pohled na lesy sežrané od kůrovce. Dlouho potrvá jejich obnova. Domov mnoha živočichů, zdroj borůvek, hub, brusinek;
- požitek z každé procházky v šumavském lesy, jedinečnost krajiny a životní láska;
- smysl života;
- relax, klid, krásný pohled, borůvky, houby;
- úžasná příroda, klid, harmonie;
- skvělé místo k relaxaci a poznání přírody;
- jsou neodmyslitelnou součástí zdejší krajiny;
- nádhernou přírodu;
- odpočinek;
- krásná část panenské přírody;
- šumavské lesy jsou „mým domovem“, ale kůrovec je velice ničící a likviduje, jak fyzicky, tak jejich souhrnou krásu. Je to velice smutné, že ochránci a ekologové nedovolí kůrovce vymýt a pomoci té kráse ... Je to škoda, lesy na komplexní pohled nevypadají vůbec krásně, nepůsobí ten klid v duši, naopak mám z nich vnitřní pocit chladna, temna, nemoci ...;
- kus nedotčené a krásné přírody;
- úžasná relaxace poměrně blízko mého bydliště. Krásné lesy a nedotčenou přírodu;
- nutnost jejich ochrany před kácením. Ovšem také obavy, aby je nezničily zásahy developerů;
- krásu, pohodu a odpočinek;
- jsou krásné;
- pohodu, procházky;
- oázu klidu a pohody;
- za předpokladu, že je špatné počasí a všichni turisté jsou někde zalezlí.
Šumavský les je pro mne monumentální a svébytný celek;
- kyslík, zezeň, relaxaci;
- čerstvý vzduch;

- relaxace;
- pěkné;
- relaxace;
- příroda, a ta je vždy jen krásná a dobrá;
- genius loci, harmonie krajiny a propojení s živlem vody, vzduchu, země.
Romantické, vybudující k představám, melancholické s nádechem pohádky či
tajemné legendy;
- krásná příroda;
- relaxace, příroda, radost, pokora;
- harmonii, malebnost, uklidnění duše;
- krásná příroda;
- krásná, klidná i divoká příroda, která vybízí k relaxaci a meditaci. Mnoho míst
pro výlety a zamyšlení;
- klid;
- odpočinek, harmonie;
- klid, relaxaci;
- pohodu, klid a čistotu;
- nezbytná součást Šumavy, místo dost tíživý pohled, místy nádhera;
- odpočinek v přírodě;
- kus mého domova;
- nádhera;
- rád chodím do lesů na houby a odpočinout si;
- odpočinek po práci;
- bydlím na kraji lesa, takže v podstatě součást mého domova, mého života;
- relaxaci, odpočinek
- součást krajiny, klid
- krása, nádhera;
- nejkrásnější hluboké lesy na světě;
- dřevo, dřevo, dřevo, kůrvec;
- krásný kout a krásná příroda

Šumavské slatě pro mne osobně představují:

- ideální místo pro výlety a relaxaci;
- nedílnou součást Šumavy;
- součást krajiny, lesa, ale jsou strašidelné, nezpevněné a mohou být i nebezpečné;
- jedinečnost;
- strašidelné a nebezpečné, ale přesto krásné a jedinečné;
- nebezpečí;
- nenavštěvuji je;
- krása a různorodost přírody;
- životní lásku, místa, kde je mi vždy dobře. Místo bezpečí;
- tajemná místa, která mi připadají nebezpečná a smutná;
- nenahraditelná hodnota;
- zajímavé místo pro výlety;
- ekosystém, který je nutné chránit;
- respekt;
- unikátní ekosystém;
- místo pro krásné výlety;
- opuštěná místa vhodná k dumání;
- v první řadě vzpomínky na první návštěvy šumavských plání;
- moc je neznám;
- zvláštní území s typickými živočichy a rostlinami;
- součást šumavských lesů, které doplňují jejich rostlinou a živočišnou rozmanitost;
- klid, odpočinek;
- výlet, přírodní výjimečnost;
- končiny neprobádané, tajemné a strašidelné;
- malinko ponuré, to je pravda, proto o nich vzniká mnoho legend, ale zároveň jsou zásobárnou vody a místem, kde se vyskytují mnohé vzácné rostliny, jako např. rosnatka okrouhlostá;
- tajemná a neprobádaná místa;
- monotónnost, nepřiliš zajímavá příroda;
- zeleň rostoucí v mokřem podkladu měnící se každým dnem;

- místo méně navštěvované lidmi. Mělo by zde být více života a zvířat;
- zajímavá příroda;
- krása;
- neobvyklé podíváním zvláště když není pěkné počasí;
- zažívám zde pocit tajemna;
- vzduch, život, vůni, oáza klidu a smíření; je to místo, kde člověk může dýchat, vnímat přírodu a sám sebe;
- hezké prosluněné louky s pestrou květenou a krajina, která přímo nabízí pozorování života, též dobré pro relaxaci;
- prostor pro relaxaci a odpočinek;
- záleží, jak moc jsou známé. Ty nejznámější v sezoně znamenají čilí ruchu. Mimo ně jsou to klidná místa plná zajímavých rostlin a zvířectva;
- některé jsou krásné, jiné působí tajemně;
- nemá to pro mne žádný význam, nic mi to neříká;
- zvláštní útvary;
- je to nádherné a unikátní místo;
- život a voda, tajemno a neprozkoumaná místa;
- místo, kam každé jaro jezdíme;
- prostor pro můj obdiv;
- nic;
- zajímavé místo s uklidňujícím vlivem;
- místo pro turistiku, kde si člověk odpočine od ruchu měst;
- je to zajímavý objekt k návštěvě, nikoli však k časté. Je pěkné to vidět, ovšem nic extra zajímavého a naplňujícího;
- ponurost a strach;
- přirozené prostředí;
- tajemnost;
- procházka, výlet, zážitek;
- život a domov pro mnoho rostlin a živočichů, vodní zdroj, místa odpočinku pro turisty, naučná místa, zdroj krásných foto záběrů, malebnost, zdroj rašeliny;
- ticho, pohodu a zároveň respekt a úctu k něčemu, co je zde stovky let;
- svobodu;

- krásný pohled, oáza klidu, chráněné území;
- vždy něco nově objeveného v přírodě – květiny, hmyz;
- místo se specifickou náladou a klidným charakterem;
- jedinečná místa, kde lze pozorovat vzácné druhy rostlin a živočichů;
- zajímavost;
- zvědavost;
- nádherné, uklidňující místo;
- na slatích jsem byla pouze jednou, nelze k nim vyjádřit nějaký konkrétní názor.
Slatě a mokřady působí stále takovým tichým harmonickým dojmem, utišujícím, příjemným, ...;
- nádherné místo k odpočinku, k relaxaci a pozorování přírody;
- jedinečná flóra a fauna;
- jedinečné, nebezpečné až strašidelné;
- zajímavé;
- relaxace;
- podívanou;
- nádherný poklad;
- jsou zajímavé;
- vodu, život pro určitý druh živočichů, nebezpečí pro mne;
- strach;
- poetika;
- relaxace;
- příroda, a ta je vždy čistá, dobrá a krásná;
- propojení s přírodou a elementem vody. Klid, prostor pro meditaci a inspiraci;
- nebezpečí, nevyzpytatelné;
- zádumčivost, respekt;
- nádherné místo nabízející pastvu pro oči, ale zároveň tajemnost a hrůzu z toho, čeho byly slatě svědkem;
- cenný biotop;
- zajímavá část krajiny. Chůze po dřevěných chodících mezi slatěmi je zábavné, hravé i poučné;
- ponuré, mrtvé;

- tajemství;
- chlad;
- obavy, abych se v bažinách neutopila;
- úžasné místo pro poznávání;
- zajímavý pohled, vzpomínka na minulý režim;
- místo, kde se dá dobře přemýšlet;
- narodila jsem se v blízkosti slatí a už od dětství z nich mám strach. Prarodiče vyprávěli spousty pověstí, které nebyly vůbec hezké;
- nechodím tam, nic mi to neříká;
- místo k poznávání;
- jak kdy, jak které. Některé vyvolávají strach, některé relaxaci;
- mně to nic neříká;
- moc mě neoslovily, nevyhledávám je;
- vím, že jsou krásné, úžasné; ale to je tak vše. Beru je jako součást Šumavy;
- jedinečná místa, zadumaná, kouzelná;
- nevím, asi nic;
- zajímavé, jedinečné;
- les i slatě nádherně popisuje Karel Klostermann, jsou krásné