

Jihočeská univerzita v Českých Budějovicích

Teologická fakulta

Katedra pedagogiky

Diplomová práce

**DOTACE PRO NNO NA ÚROVNI STÁTU, KRAJE
A OBCE**

Vedoucí práce: *Ing. Jaroslav Šetek, Ph. D.*

Autor práce: *Bc. Petra Zavadilová*

Studijní obor: *Pedagogika volného času*

Ročník: *II.*

2016

Prohlašuji, že jsem svou diplomovou práci vypracovala samostatně pouze s použitím pramenů a literatury uvedených v seznamu citované literatury.

Prohlašuji, že v souladu s § 47b zákona č. 111/1998 Sb. v platném znění, souhlasím se zveřejněním své diplomové práce, a to v nezkrácené podobě (v úpravě vzniklé vypuštěním vyznačených částí archivovaných Teologickou fakultou) elektronickou cestou ve veřejně přístupné části databáze STAG provozované Jihočeskou univerzitou v Českých Budějovicích na jejích internetových stránkách, a to se zachováním mého autorského práva k odevzdanému textu této kvalifikační práce. Souhlasím dále s tím, aby toutéž elektronickou cestou byly v souladu s uvedeným ustanovením zákona č. 111/1998 Sb. zveřejněny posudky školitele a oponentů práce i záznam o průběhu a výsledku obhajoby kvalifikační práce. Rovněž souhlasím s porovnáním textu mé kvalifikační práce s databází kvalifikačních prací Theres.cz provozovanou Národním registrem vysokoškolských kvalifikačních prací a systémem na odhalování plagiátů.

25. března 2016

Petra Zavadilová

Děkuji vedoucímu diplomové práce Ing. Jaroslavu Šetkovi, Ph. D. za cenné rady, připomínky a metodické vedení práce.

Obsah

1. Úvod	6
2. Vymezení základních pojmů	8
3. NNO a jejich financování	9
3.1 Charakteristika NNO	9
3.2 Financování NNO.....	10
4. Zájmové a neformální vzdělávání	21
4.1 Neformální vzdělávání	21
4.2 Zájmové vzdělávání.....	23
5. Typy subjektů pracujících s dětmi a mládeží v mimoškolním vzdělávání	25
5.1 Spolky.....	25
5.2 Příspěvkové organizace	27
5.3 Obecně prospěšné společnosti.....	30
5.4 Círky a náboženské společnosti	31
5.5 Ústavy	33
5.6 Nadace a nadační fondy.....	34
5.7 Sociální družstva.....	36
6. Obecně o dotační politice.....	38
6.1 Prostředky státního rozpočtu určené na dotační politiku	38
6.2 Systém podpory od územních celků.....	39
7. Grantová řízení jednotlivých ministerstev.....	40
7.1 Ministerstvo školství, mládeže a tělovýchovy	40
7.2 Ministerstvo obrany	44

7.3	<i>Ministerstvo práce a sociálních věcí</i>	46
7.4	<i>Ministerstvo vnitra</i>	47
7.5	<i>Ministerstvo kultury</i>	47
7.6	<i>Ministerstvo životního prostředí</i>	48
7.7	<i>Ministerstvo zdravotnictví</i>	49
8.	Grantová řízení jednotlivých krajských úřadů	52
9.	Grantová řízení vybraných obcí	62
10.	Další možnosti čerpání financí pro NNO	69
10.1	<i>Erasmus +</i>	69
10.2	<i>Evropská nadace mládeže</i>	70
10.3	<i>Mezinárodní Visegrádský fond</i>	71
10.4	<i>Česko-německé výměny</i>	73
10.5	<i>Nadace ČEZ</i>	73
10.6	<i>Nadace Vodafone</i>	74
11.	Jak napsat grant	76
12.	Tabulky s porovnáním	78
13.	Závěr	84
14.	Seznam použitých zkratk	87
15.	Seznam použité literatury	89
	Seznam příloh	93
	Příloha č. 1	94
	Abstrakt	99
	Abstract	99

1. Úvod

Mnoho let jsem působila jako výkonná tajemnice a předsedkyně spolku Pionýr, z. s. - Středočeská krajská organizace Pionýra. V současné chvíli v tomto spolku pracuji jako dobrovolník, který má v kompetenci projektové manažerství (podávání projektů za organizaci). Při psaní projektu na Ministerstvo školství, mládeže a tělovýchovy mě napadlo, že bych se mohla podívat, jaké možnosti čerpání dotačních prostředků pro spolky dětí a mládeže a pracujících s dětmi a mládeží v zájmovém vzdělávání nabízejí různá ministerstva, především MŠMT a dále pak kraje či obce.

Podrobně jsem se seznámila s možností čerpání prostředků, obsáhlým zdrojem jsem použila webové stránky www.neziskovky.cz. Zjistila jsem, že pro spolky, které pracují s běžnými dětmi a mládeží, se v nabídkách zveřejněných na těchto webových stránkách mnoho možností neposkytuje. Začala jsem hledat na webech jednotlivých ministerstev, krajů a obcí. Bohužel i zde byl problém nějaké granty nalézt. Pokud pro spolky našeho typu bylo něco vyhlášováno, byl problém odkazy na granty nalézt. Vzhledem k tomu, že ve spolcích pracují hlavně dobrovolníci, kteří práci s dětmi a mládeží dělají až po svém zaměstnání, nebo při studiu. Nemají mnoho času ještě takto pracně získávat potřebné informace. Je tak téměř nutností zpracovat téma NNO a dotace, například formou diplomové práce. Věřím, že práce bude přínosem pro dobrovolníky všech spolků. Je totiž koncipována tak, aby nebyla jen holým zkonstatováním faktů, ale i tak trochu návodem jak projekty psát. A to především s ohledem na skutečnost, že MŠMT od loňského roku začíná měnit (svá leta zažitá) grantová řízení, což v NNO dělá trochu problémy. V současné chvíli se taktéž začínají měnit grantová řízení na krajských úřadech, (hlavně v návaznosti na právě vyhlášené grantové řízení pro kraje). Po celý minulý rok jsem pracovala jako vedoucí Oddělení mládeže a sportu Středočeského kraje. Byla jsem požádána zpracovat tento grant, který bude Středočeský kraj podávat a zároveň vyhlášovat. Cílem mé diplomové práce je zabývat se dotačními prostředky pro spolky a organizace, které pracují s dětmi a mládeží v oblasti mimoškolní výchovy. V jedné z kapitol, popisují příklady subjektů, které se mimoškolní výchovou a i vzděláváním zabývají. NNO jsou

zaměřeny na různou problematiku, tato práce je primárně zaměřená na ty, které se zabývají prací s dětmi a mládeží a jsou členskými sdruženími České rady dětí a mládeže. V Čechách se velkou částí mimoškolní výchovou a vzděláváním zabývají i střediska volného času, o kterých se zmiňuji v kapitole 5.2.

Další kapitoly diplomové práce jsou členěny na části, které jsou rozděleny dle působnosti úřadů, tedy ministerstva s celorepublikovou působností, dále pak krajské úřady, které poskytují dotace pro organizace z jejich kraje a naposled i obce, dělené tak, aby měly přibližně stejný počet obyvatel.

Dalším z cílů je zmapovat vyhlášená grantová řízení pro oblast mimoškolní výchovy dětí a mládeže, a to jak na úrovni státu, tak i územních celků (kraje) a mezi obcemi se stejným počtem obyvatel. Práce srovnává podporu a finanční přínosy v jednotlivých oblastech (školství, obrana, zdravotnictví, ekologie...) pro nestátní neziskové organizace. Dále pak vyčísluje částky na osobu a na projekt. Práce má přinést ucelené zhodnocení možností čerpání veřejných finančních prostředků poskytovaných z veřejných rozpočtů pro spolky a organizace pracující s dětmi a mládeží v mimoškolním vzdělávání.

Výzkum je empirický a je koncipovaný jako obsahová analýza dokumentů dotační politiky. V práci využívám vlastní zkušenost s podáváním projektů k různým subjektům a i zkušenost se zpracováváním podkladů pro vyhlášení dotačních programů, které jsem získala v pozici vedoucí oddělení mládeže a sportu Středočeského kraje.

Použila jsem smíšený výzkum, tedy kombinaci kvantitativních a kvalitativních metod.

Z hlediska klasifikace společenskovedního výzkumu se v tomto případě jedná o smíšený výzkum, kombinuje totiž kvantitativní sběr dat s následným kvalitativním vhladem a obsahovou analýzou. Na počátku tak nejsou stanoveny žádné konkrétní hypotézy, pouze výzkumný záměr a problém.

2. Vymezení základních pojmů

Projektem se rozumí soubor věcných, časových a finančních podmínek a aktivit konkrétních činností sloužících k dosažení stanovených cílů. Žádost o dotaci obsahuje stručný výpis z projektu, ve kterém se uvádí zejména:

- *místo uskutečnění projektu,*
- *datum zahájení projektu,*
- *datum ukončení projektu,*
- *cíl projektu,*
- *obsah projektu, stručné vymezení činností nezbytných k dosažení stanovených cílů,*
- *kritéria (ukazatele), která budou v průběhu realizace projektu naplněna a budou dokládat dosažení plánovaných cílů projektu,*
- *stanovení nákladů a zdrojů financování projektu¹.*

Spolek nebo pobočný spolek je podle zákona č. 89/2012 Sb., občanského zákoníku, ve znění pozdějších předpisů, který má ve svých stanovách zakotvenu práci s dětmi a mládeží nebo s dětmi a mládeží prokazatelně celoročně pracuje a současně má sídlo nebo působí právnická osoba podle zákona č. 3/2002 Sb., o svobodě náboženského vyznání a postavení církví a náboženských společností a o změně některých zákonů (zákon o církvích a náboženských společnostech; dále jen zákon o CNS)²

¹ Dotační program MO pro nestátní neziskové organizace rok 2014 – podpora rozvoje občanských sdružení

² <http://dotace.kr-jihomoravsky.cz/>

3. NNO a jejich financování

3.1 Charakteristika NNO

Termín Nestátní nezisková organizace (NNO) není v ČR žádným oficiálním termínem. Je to termín společensky ustálený a označuje subjekty, které nejsou zřizované státem a nejsou na státu přímo závislé. Tyto subjekty jsou určeny k obecně prospěšným činnostem nebo k neziskové činnosti pro soukromý prospěch.

Za nestátní neziskové organizace považujeme:

- spolky podle § 214–302 občanského zákoníku
- ústavy podle § 402–418 občanského zákoníku
- sociální družstva podle § 758–773 zákona č. 90/2012 Sb.
- obecně prospěšné společnosti vzniklé podle zákona č. 248/1995 Sb. I když tento zákon je zrušen novým občanským zákoníkem, postupují organizace do své transformace podle tohoto zákona
- nadace nebo nadační fondy podle § 306–401 občanského zákoníku
- registrované církve nebo náboženské společnosti nebo jimi zřízená tzv. církevní právnické osoby podle zákona č. 3/2002 Sb.

V České republice jsou některé NNO zřizované územními samosprávnými celky (kraji a obcemi), a to ve formě příspěvkových organizací.

Nestátní neziskové organizace se v současné době nejčastěji registrují u rejstříkových soudů. Některé subjekty jsou, dle své specifické orientace, registrovány u příslušných ministerstev, které je i dozorují.

Nestátní neziskové organizace pracují ve všech oblastech od mimoškolní výchovy a vzdělávání přes ochranu životního prostředí, ochranu lidí, zvířat, až po pomoc handicapovaným či seniorům. V této diplomové práci se soustředím na NNO pracující s dětmi a mládeží při mimoškolní výchově a vzdělávání.

Tyto subjekty jsou velice významným článkem v současné společnosti, protože sdružují statisíce členů a pracují též s neregistrovanými občany, čímž jsou významnou a hybnou silou, která přispívá ke společenskému rozvoji.

3.2 Financování NNO

Financování NNO je vícezdrojové a tím i značně složitě. Nestátní neziskové organizace část svých finančních prostředků na činnost získávají z členských příspěvků. Ve většině spolků se platí členské příspěvky, tedy každý registrovaný člen zaplatí určitou částku. Tuto výši stanovují ve spolcích jejich výroční zasedání či jsou schváleny orgány subjektů, které mají právo schvalovat tyto částky dle stanov. Částky se zpravidla pohybují ve výši jedno sto až jeden tisíc korun.

Dalším finančním zdrojem jsou účastnické poplatky, tedy účastníci si zaplatí účastnický poplatek, za který dostává určité služby jako je strava, ubytování, doprava, materiál na program atd.

Některé spolky také pořádají brigády jako sázení stromků, za což pak dostanou určitou finanční částku.

Nejeden subjekt pořádá sběr papíru, hliníku, železa nebo elektromateriálu, a to pak odevzdávají ve sběrnách druhotných surovin. I z této činnosti je možné financovat chod subjektu.

Některé organizace pořádají za úplatu veřejnou akci, tedy akci, při které vybírají vstupné (karnevaly, plesy, pohádkové lesy, rodinné soutěže...).

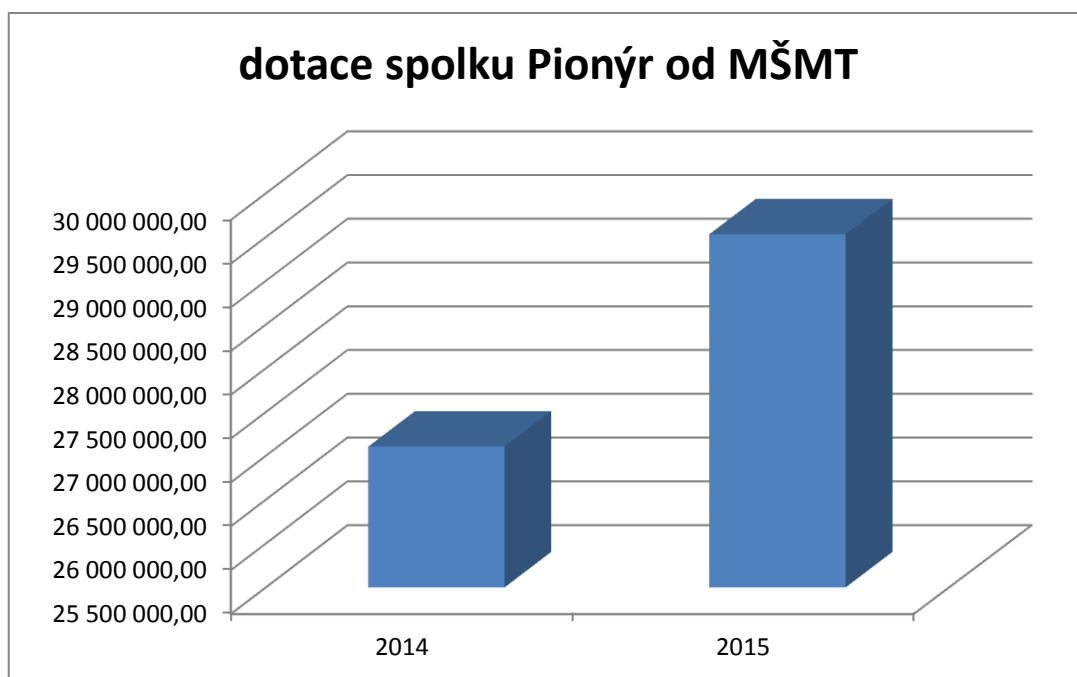
Dále pak mnoho organizací získává finanční prostředky z darů či reklamy.

Neopomenutelným podílem ve financování většiny subjektů jsou, ale dotace a to jak z rozpočtů ministerstev tak i krajů a obcí.

Pro příklad uvádím tabulky s příjmy od ministerstev spolku Pionýr z. s.

	dotace spolku Pionýr od MŠMT
2014	27 104 000,00
2015	29 532 000,00

Tabulka č. 1 – vlastní zpracování

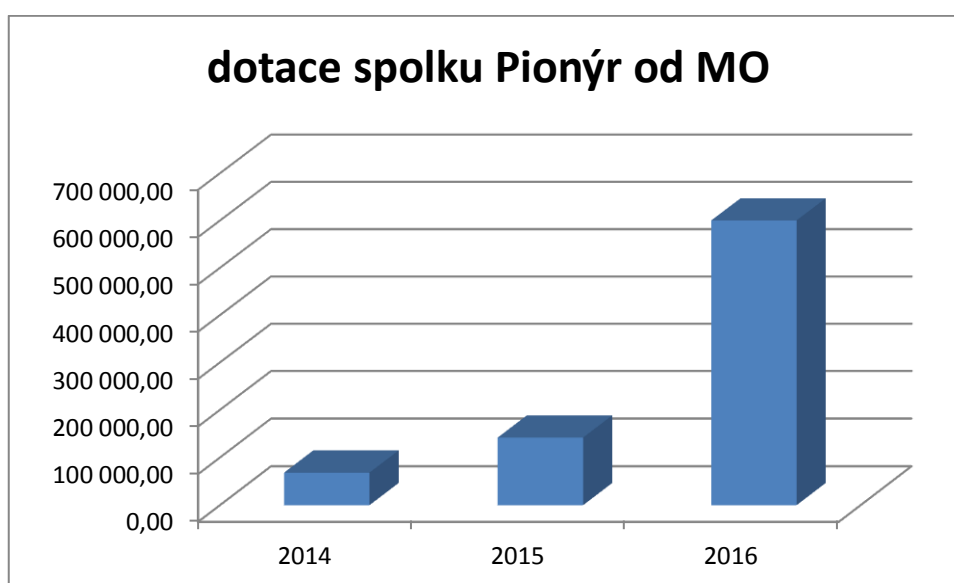


Graf č. 1 – (vlastní zpracování)

dotace spolku Pionýr od MO

2014	68 250,00
2015	141 730,00
2016	600 236,00

Tabulka č. 2 – vlastní zpracování



Graf č. 2 – (vlastní zpracování)

Další z tabulek je rozpočet spolku Pionýr z. s. na rok 2016, který již mnoho let zpracovává ekonomka spolku Pionýr z. s. Ing. Kateřina Brejchová, pro potřeby diplomové práce jsem vycházela z podkladů, které mi byly poskytnuty.

Rozpočet Pionýra pro rok 2016 - první verze			
Vázané prostředky - příjmy			
Neinvestiční dotace			20 000 000
Investice			2 100 000
Přímé projekty MŠMT			
Celkem vázané příjmy			22 100 000
Volné prostředky - příjmy			
odvod členských příspěvků (14000 členů)			1 680 000
registrační poplatek PS (265 PS)			795 000
registrační poplatek PC (4 PC)			1 200
registrační poplatek KOP (13 KOP)			234 000
Příjmy z členských příspěvků celkem			1 784 100
Přijaté úroky			70 000
Účastnické poplatky - akce			250 000
Ostatní příjmy			100 000
Celkem volné příjmy			2 204 100
Příjmy celkem			24 304 100
Výdaje	Celkem	Hrazeno z dotace	Hrazeno z vlastních zdrojů
Fond obnovy majetku	140 000	0	140 000
Nákup investičního majetku - dotace	2 153 000	2 100 000	530 000
Autoprovoz - provoz vozidla + pojištění	170 000	80 000	90 000
Bankovní poplatky	35 000	35 000	0
Cestovné pracovníků Ústředí	30 000	30 000	0
Kancelářské potřeby a vybavení	100 000	100 000	0
Mzdové náklady Ústředí	4 500 000	4 500 000	0
Nájemné a provozní náklady	750 000	700 000	50 000
Nákup a údržba výpočetní techniky	85 000	85 000	0
Odborná literatura	10 000	10 000	0
Osobní náklady zaměstnanců	600 000	0	600 000
Telefon	80 000	80 000	0
Tiskopisy a formuláře	30 000	30 000	0
Vzdělávání pracovníků Ústředí	80 000	0	80 000
Celkem 1	6 470 000	5 650 000	820 000
Centrální nákup materiálu	200 000	200 000	0

Cestovné	160 000	160 000	0
Telefony VVČRP a KK Pionýra	120 000	120 000	0
Členský příspěvek ČRDM	42 000	0	42 000
Internet	150 000	150 000	0
Jednání a akce	300 000	300 000	0
Propagace	200 000	200 000	0
Poštovné a kolky	70 000	70 000	0
Služby nemateriální povahy	600 000	600 000	0
Tisk materiálů	150 000	150 000	0
Tisk materiálů pro veřejné akce	180 000	180 000	0
Členský příspěvek IFM - SEI	130 000	65 000	65 000
Zpravodaj Mozaika (včetně distribuce)	550 000	550 000	0
Celkem 2	2 852 000	2 745 000	107 000
Mezinárodní činnost - reciproční výměny	65 000	65 000	0
Krátkodobé akce	2 000 000	1 790 000	210 000
MTZ dle táborů	600 000	600 000	0
Nájmy a provozní náklady kluboven	1 000 000	1 000 000	0
Opravy objektů v majetku spolku Pionýr a p. s.	950 000	950 000	0
Provozní náklady KOP	1 100 000	1 100 000	0
Mzdové náklady KOP	2 500 000	2 500 000	0
Údržba a vybavení kluboven	550 000	550 000	0
Vzdělávání dobrovolníků	400 000	400 000	0
Tisk materiálů ke vzdělávání	150 000	150 000	0
Zimní tábory	500 000	500 000	0
Přímé projekty	2 100 000	2 000 000	100 000
Poplatky OSA + INTEGRAM	70 000	0	70 000
Celkem 3	11 985 000	11 605 000	380 000
Rezerva	704 100	0	704 100
Konečný součet výdajů	24 304 100	22 100 000	2 204 100

Tabulka č. 3 – 1. Verze rozpočtu spolku Pionýr na rok 2016 (dle podkladů ekonomky Pionýra Ing. Kateřiny Brejchové) – (vlastní zpracování)

Ve spolku Pionýr musí mít rozpočet každá organizační jednotka. Takto je sestaven rozpočet pro rok 2016. V současné chvíli je schválena 1 verze rozpočtu organizační jednotky Pionýr, z. s. – Středočeská krajská organizace Pionýra. Rozpočet SKOP již mnoho let zpracovávám osobně a předkládám ke schválení Středočeské krajské radě Pionýra.

Rozpočet SKOP 2016 (1 verze)

Příjmy		členěno		
Členské příspěvky	372 300		od Pionýr	závázá SKOP
Členské příspěvky 1700 x 210,-		357 000	187 000	170 000
Registrační poplatek PS 30 x 500,-		15 000	9 000	6 000
Registrační poplatek PC 1 x 300,-		300	300	0
Grant Středočeského krajského úřadu	805 250		volný čas	
Grant Středočeského krajského úřadu	50 000		fond hejtmána	
Grant Středočeského krajského úřadu	25 000		kultura	
Grant Středočeského krajského úřadu	50 000		životní prostředí	
Nájmy Čimelice	240 000		střechy	
Dotace MŠMT - vzdělávací akce	12 250			
Dotace MŠMT - provoz KOP	155 000			
Dotace MŠMT - mzdy KOP	350 000			
Dotace MŠMT - oblast č. 2 otevřené akce	121 450			
Dotace MŠMT - oblast č. 2 volnočasové kluby	29 050			
Dotace MŠMT - nájem kluboven	12 000			
Dotace MO - branný závod	34 230			
Dotace MO - airsoft	44 562			
Dotace MO - střelecká liga	44 604			
Vnitřní výběrové řízení - Pionýr	200 000		dovybavení, matrace	
Účastnické poplatky vzdělávací akce	10 000			
Čimelice elektrika	50 000			
Přípravný oddíl - poplatky akce, tábor	120 000			
Příspěvky na činnost	50 000			
Dary	10 000			
Příjmy celkem	2 785 696			

Náklady	náklady	včetně členěno	Předpokládané krytí			
			MŠMT	z vlastních prostředků SKOP	SKÚ/MO	vlastní
Provoz KOP	719 400					
odvod členských příspěvků + registrační poplatky		196 300				196 300
telefony Vodafone		6 000	5 000		1 000	
telefon O2		12 000	11 000		1 000	
spotřeba mater., kancelářské potřeby apod.		30 000	30 000			
Poštovné		3 000	3 000			
správní poplatky (kolky)		500	500			
cestovné		40 000	40 000			
mzdové náklady		352 000	350 000		2 000	
příspěvky na výrobu a tisk mat.		10 000	10 000			

bankovní poplatky		2 700	2 500		200	
zasedání SKRP a VV SKRP		28 000	28 000			
vedení účetnictví		25 000	25 000			
registrační poplatek KOP		1 900		1 900		
nájem klubovna Lysá		12 000	12 000			
Celkem provoz KOP	719 400	719 400	517 000	1 900	4 200	196 300
Čimelice						
investiční dotace	1 453 848				805 250	
navýšení investiční dotace		42 382		39 994		2 388
úprava okolí - životní prostředí		52 500		2 500	50 000	
el. energie		80 000		30 000		50 000
pojištění		8 500				8 500
dovybavení (kuchyně, matrace)		200 000	200 000			
provozní náklady (sekání, odpady apod.)		9 000				9 000
cestovné		20 000			18 900	1 100
správa nemovitosti		10 000				10 000
splátka půjček		200 000				200 000
fond nemovitosti		20 066				20 066
daň z nemovitosti		1 150				1 150
ostatní - rezerva		5 000				5 000
Celkem Čimelice	1 453 848	1 453 848	200 000	72 494	874 150	307 204
Připravujeme tábor 20 osob x 3 dny (oblast 2)						
	38 000		26 600	6 400	5 000	0
Materiál		20 000	15 000		5 000	
Kancelářské potřeby		2 000	1 000	1 000		
Potraviny		7 000	5 600	1 400		
Občerstvení		1 000		1 000		
Cestovné		3 000		3 000		
DPP		5 000	5 000			
Kdo si hraje, nezlobí 40 osobodní (oblast 2)	30 000		23 350	5 650	1 000	0
Materiál		10 000	10 000			
Kancelářské potřeby		1 000			1 000	
Potraviny		10 000	8 350	1 650		
Občerstvení		1 000		1 000		
Cestovné		3 000		3 000		
DPP		5 000	5 000			
Pracujeme s nástroji 40 osobodní (oblast 2)	47 000		36 950	5 050	5 000	0
Materiál		15 000	12 750	2 250		
Vybavení		10 000	10 000			
Kancelářské potřeby		1 000	500	500		
Potraviny		10 000	8 700	1 300		
Občerstvení		1 000		1 000		

Cestovné		5 000			5 000	
DPP		5 000	5 000			
Setkání dětí a mládeže Stř. kr.150 os/3dny (oblast 2)	43 000		34 550	7 000	1 450	0
Materiál		10 000	9 550		450	
Kancelářské potřeby		2 000	1 000		1 000	
Potraviny		18 000	18 000			
Občerstvení		1 000		1 000		
Propagační předměty		2 000	1 000	1 000		
Cestovné		5 000		5 000		
DPP		5 000	5 000			
Akce celkem	158 000	158 000	121 450	24 100	12 450	0

Střelecký klub (oblast 2 - volnočasové kluby)	23 500		15 850	0	7 650	0
Materiál		2 500	2 500			
Vybavení		10 000	8 450		1 550	
Kancelářské potřeby		2 000	1 400		600	
Cestovné		4 000			4 000	
DPP		5 000	3 500		1 500	
Rukodělný klub (oblast 2 - volnočasové kluby)	24 000		13 200	0	10 800	0
Materiál		15 000	6 800		8 200	
Kancelářské potřeby		2 000	1 400		600	
Cestovné		2 000			2 000	
DPP		5 000	5 000			
Kluby celkem	47 500	47 500	29 050	0	18 450	0

Střelecká liga (MO)	63 720		0	19 116	44 604	0
Materiál		46 520		3 116	43 404	
Potraviny		7 000		7 000		
Odměny		1 200			1 200	
Cestovné		9 000		9 000		
Arsoft (MO)	63 660		0	19 098	44 562	0
Materiál		53 860		10 098	43 762	
Potraviny		3 000		3 000		
Odměny		800			800	
Cestovné		6 000		6 000		
Branný závod (MO)	48 900		0	14 670	34 230	0
Materiál		30 100			30 100	
Potraviny		10 000		6 670	3 330	
Cestovné		8 000		8 000		
Odměny		800			800	
Kluby celkem	176 280	176 280	0	52 884	123 396	0

Vzdělávací akce						
Školení HVT + OV (40 osob)	33 250		12 250	0	21 000	0
Stravování		10 000	10 000			
Nájem		10 250	2 250		8 000	
MTZ		5 000			5 000	
Doprava materiálu		8 000			8 000	
Vzdělávací akce celkem	33 250	33 250	12 250	0	21 000	0

Přípravný oddíl						
Přípravný oddíl	120 000		0	0	0	120 000
Tábor		100 000				100 000
Akce		20 000				20 000
Přípravný oddíl celkem	120 000	120 000	0	0	0	120 000

Náklady celkem	2 708 278	2 708 278
-----------------------	------------------	------------------

Příjmy celkem	2 785 696
Náklady celkem	2 708 278
Zisk	77 418

Tabulka č. 4 – 1. verze rozpočtu SKOP (vlastní zpracování)

Pro ukázkou jak může vypadat rozpočet malé pionýrské skupiny mi byl poskytnut, statutárním zástupcem níže jmenovaného pobočného spolku, Ing. Jiřím Vostřelem, rozpočet Pionýr, z. s. – Pionýrská skupina MOV Střelka Kostelec nad Labem.

Rozpočet PS MOV Střelka Kostelec nad Labem	
Zůstatek finančních prostředků z roku 2015	23 389,52
Pohledávky	0,00
Závazky	13 000,00
Finanční prostředky pro rok 2016	10 389,52
Příjmy	
Úroky z BÚ	5,00
Členské příspěvky (50 členů x 250,-)	12 500,00
Sponzorské dary	5 000,00
Ostatní příjmy	2 000,00
Dotace	12 000,00
	148
Účastnické poplatky celkem	500,00

(zimní tábor 20x1500=40000, letní tábor 20x2000=35000, akce 73500)	
Příjmy celkem	180 005,00
Výdaje	
Vedení BÚ	250,00
Tiskopisy	100,00
Telefon (kupon)	250,00
Poštovné	100,00
Jízdné delegáta na jednání	200,00
Registrační poplatky	750,00
MTZ dotace	1 000,00
Zimní tábor - dotační	6 000,00
Akce dotační	5 000,00
Zasedání orgánů PS nedotační	100,00
Odvod členských příspěvků (50x235)	11 750,00
MTZ nedotační	1 000,00
Oddílová činnost - cestovné vedoucího 500 + MTZ 500	1 000,00
Zájmové akce	74 000,00
Letní tábor	40 000,00
Zimní tábor	35 000,00
Příspěvky na tisk a propagaci	1 000,00
Oprava MTZ	505,00
Rezerva	2 000,00
Výdaje celkem	180 005,00
Předpokládaný stav finančních prostředků k 31.12.2016	10 389,52
Projednáno a schváleno na 3 zasedání Rady PS 2. ledna 2016 v Rejdicích	

Tabulka č. 5 – 1. verze rozpočtu PSMOV Střelka (poskytnuto statutárním zástupcem PS MOV Střelka Ing. Jiřím Vostřelem)

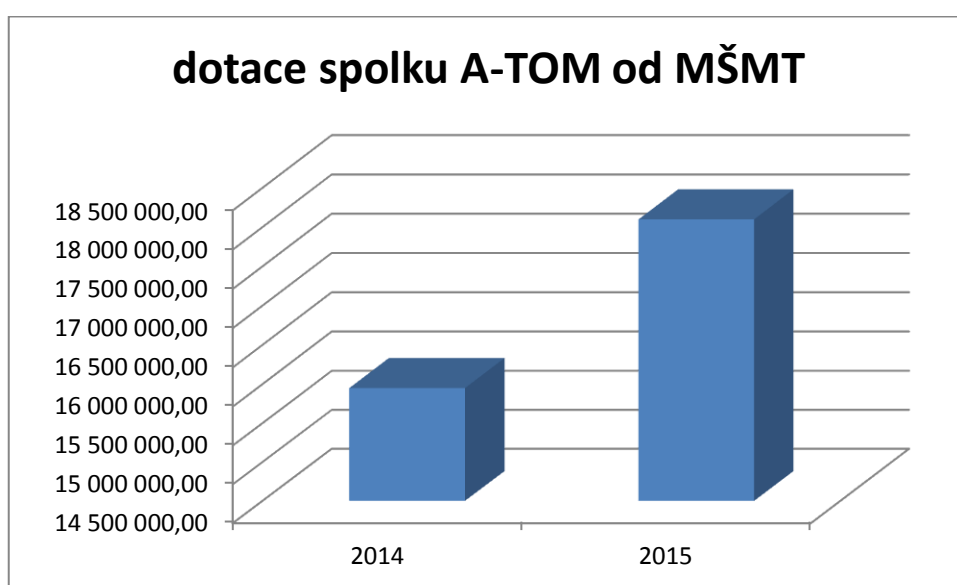
Pro potřeby mé diplomové práce mi poskytl informace o získaných dotacích i spolek Asociace turistických oddílů mládeže ČR. Tento spolek používá zkrácené názvy Asociace TOM či A-TOM.

Členy Asociace TOM jsou tomíci. Těch je bezmála 9 300 a scházejí se na oddílových schůzkách, podnikají řadu tuzemských i zahraničních výprav, v létě pořádají tábory, lezou po horách, sjíždějí řeky, organizují akce pro veřejnost.

*Asociace TOM se hlásí k myšlence občanské společnosti a podporuje vlastenectví, aktivní občanství, úctu k demokratickým tradicím našeho státu.*³

dotace spolku A-TOM od MŠMT	
2014	15 949 000,00
2015	18 098 000,00

Tabulka č. 6 – na základě zaslaných podkladů od administrativního pracovníka Asociace Tom Lukáše Huška – (vlastní zpracování)



Graf č. 3 – výše získaných dotačních prostředků od MŠMT (vlastní zpracování)

Asociaci TOM se v letech 2012 až 2014 povedlo uspět v rámci Operačního programu vzdělávání pro konkurenceschopnost. Tento program byl financován ESF. Celkový rozpočet byl 15 624 132,16 Kč. Partnery projektu byly spolky Liga lesní moudrosti, Duha a YMKA. V rámci projektu uskutečnily celkem šest klíčových aktivit, díky nimž vyrobily herní sady do klubovny, instalovaly dřevěné výukové moduly na pěti základnách, proškolily družiny v práci s GPS, uspořádaly festivaly TenSingu nebo publikovaly nové metodické materiály.

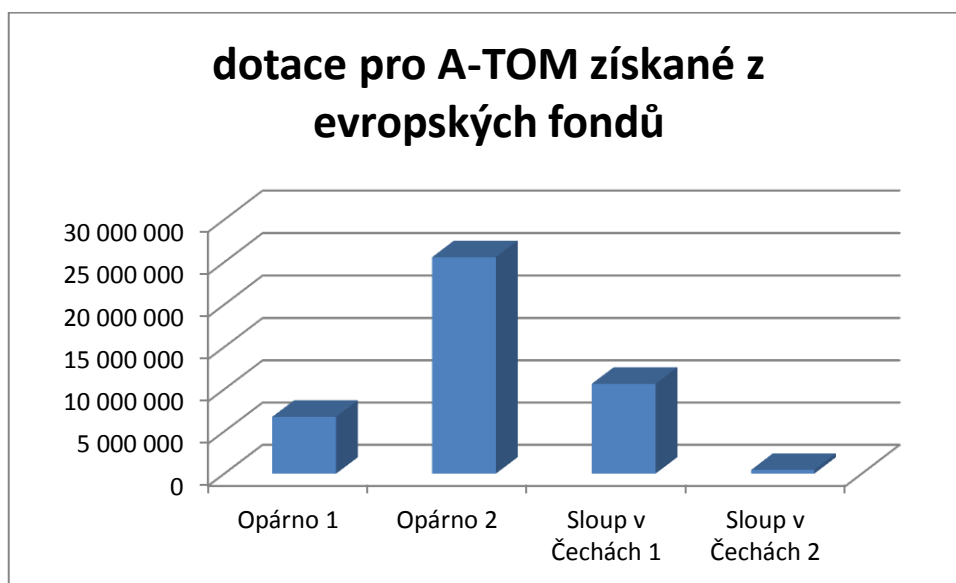
Neziskové organizace také žádají o finanční podporu na rekonstrukce objektů.

³ <http://www.a-tom.cz/asociace-tom/co-je-asociace-tom>

A-TOM uspěl v grantových řízeních na rekonstrukce objektů ve Sloupu v Čechách a Opárenském mlýně. Tyto rekonstrukce byly provedeny v rámci Programu Česko-saské přeshraniční spolupráce. Tyto projekty spolufinancuje ERDF.

dotace pro A-TOM získané z evropských fondů	
Opárno 1	6 731 505
Opárno 2	25 563 276
Sloup v Čechách 1	10 633 563
Sloup v Čechách 2	439 999

Tabulka č. 7 – získaných investičních financí na rekonstrukce školicích středisek Opárenský mlýn a Sloup v Čechách. Tabulka zpracována na základě zaslaných podkladů od administrativního pracovníka Asociace Tom Lukáše Huška – (vlastní zpracování)



Graf č. 4 – grafické znázornění získaných financí z evropských fondů (vlastní zpracování)

4. Zájmové a neformální vzdělávání

Mimoškolní vzdělávání můžeme dělit na zájmové a neformální vzdělávání. Vzhledem k tomu, že význam vzdělanosti a vzdělávání v dnešní společnosti roste, roste i význam zájmového a neformálního vzdělávání. Díky vzdělávání si mohou občané uspokojovat celou řadu potřeb a zájmů. Existenční, ekonomické, společenské, socializační, zdravotní, individuální, psychické či osobnostní důvody velmi ovlivňují motivaci ke vzdělávání.

Zájmové a neformální vzdělávání je velmi důležité hlavně v oblasti naplňování volného času každého jedince a zvláště důležité je právě u dětí a mládeže. Smysluplné využívání volného času přispívá k rozvoji osobnosti jedince, sounáležitosti s určitým celkem (společenstvím, obcí apod.), rozvoji jeho zájmů a nadání, také ovlivňuje i budoucí profesní dráhu dětí a mládeže. Dále pak je hlavně u dětí a mládeže důležitým prostředkem prevence rizikového chování.

4.1 Neformální vzdělávání

V literatuře se můžete setkat s množstvím definic lišících se rozsahem i použitým slovníkem podle toho, komu jsou určeny a kdo o nich píše. V zahraničí je velmi obvyklé používat také pojem „neformální učení“ či speciálně pro naši oblast docela jednoduché sousloví „práce s mládeží“, které ale významově posunuje tento pojem dále od samotného vzdělávání. V souladu s Koncepcí státní politiky pro oblast dětí a mládeže na období 2007–2013 označujeme pojmem neformální vzdělávání organizované výchovně vzdělávací aktivity, které probíhají mimo rámec zavedeného oficiálního školského systému, jsou dobrovolné a nabízejí zájemcům záměrný rozvoj životních zkušeností, dovedností a postojů založených na uceleném systému hodnot.

Organizátory těchto aktivit jsou sdružení dětí a mládeže a další NNO či vzdělávací agentury a kluby. Neformální vzdělávání nevede k získání stupně vzdělání. Do širšího proudu neformálního vzdělávání zahrnujeme i tzv. zájmové vzdělávání. Činnost školských zařízení pro zájmové vzdělávání (střediska volného času, školní kluby a školní družiny) je upravena školským zákonem, tato zařízení jsou však poskytovanými službami blízká také principům neformálního vzdělávání, jak o něm dále píšeme.

Zájmové vzdělávání je tedy současně řazeno do formálního školského systému a zároveň svými metodami poskytuje i neformální vzdělávání.⁴

Neformální vzdělávání se uskutečňuje mimo formální vzdělávací systém a nevede k ucelenému školskému vzdělání, ale často na něj navazuje a podporuje ho. Jsou to výchovně vzdělávací aktivity, které jsou zájemcům nabízeny a jsou zpravidla dobrovolné. Tyto aktivity mají za svůj cíl rozvíjet životní zkušenosti, dovednosti a postoje.

Neformální vzdělávání provádí hlavně spolky dětí a mládeže, organizace pracující s dětmi a mládeží, školská zařízení pro zájmové vzdělávání tedy především střediska volného času, vzdělávací agentury, kluby, kulturní zařízení a další subjekty. Jsou to aktivity, které zahrnujeme do celoživotního vzdělávání.

Neformální vzdělávání můžeme definovat jako organizovaný proces se vzdělávacími cíli, který je charakterizován:

- *dobrovolností a partnerstvím mezi vedoucím vzdělávacího procesu a jeho účastníky,*
- *vlastní motivací a aktivní účastí toho, kdo se účastní,*
- *celostním přístupem k rozvoji osobnosti, posilujícím aktivní občanství,*
- *důrazem jak na individuální, tak na skupinové učení,*
- *rovnými příležitostmi (je přístupné všem, bez ohledu na sociální postavení ve společnosti, na absolvovanou praxi či dosažený stupeň formálního vzdělání),*
- *flexibilitou (aktivity odrážejí aktuální zkušenosti a potřeby účastníků i prostředí, kde probíhají),*
- *přítomností facilitátora – „usnadňovače učení“, který účastníky provádí,*
- *právem na chyby a učení se z nich (reflexí nebo rozborem dané situace).⁵*

V roce 2009 se Národní institut dětí a mládeže začal zabývat zvyšováním kvality vzdělávání a uznáváním neformálního vzdělávání, a to za pomoci projektu Klíče pro život. Tento projekt trval čtyři roky a jeho prioritou bylo téma uznávání neformálního vzdělávání. Jedním z výsledků bylo Memorandum o podpoře uznávání výsledků neformálního vzdělávání při práci s dětmi a mládeží. V návaznosti

⁴ Kompetence v neformálním vzdělávání (str. 6)

⁵ Kompetence v neformálním vzdělávání (str. 7)

na projekt Klíče pro život, byl v roce 2013, vytvořen expertní tým pro volnočasové aktivity v oblasti práce s dětmi a mládeží. Vznikly tak návrhy profesních kvalifikací v oblasti neformálního vzdělávání dětí a mládeže, které byly zahrnuty do státem garantovaného systému Národní soustavy kvalifikací.

NIDM (které v současnosti již neexistuje) a Ministerstvo školství, mládeže a tělovýchovy byly realizátory projektu K2 – kvalita a konkurenceschopnost v neformálním vzdělávání. Tento projekt se také zabýval uznáváním neformálního vzdělávání a byl financován nejen ze státního rozpočtu České republiky, ale i ze zdrojů Evropského sociálního fondu.

Uznávání neformálního vzdělávání je stále aktuální téma, a to nejen u nás, ale i v dalších státech Evropské unie. V dokumentu Evropské zásady pro uznávání neformálního vzdělávání a informálního učení je popsán přístup jednotlivých členských zemí k uznávání výsledků neformálního vzdělávání a informálního učení.

Také na Slovensku se zabývají oblastí uznávání neformálního vzdělávání a v současné chvíli tam Slovenský institut mládeže – IUVENTA realizuje projekt Kompetence pro praxi.

4.2 Zájmové vzdělávání

Zájmové vzdělávání je právně zakotveno v zákoně č. 651/2004 Sb. O předškolním, základním, středním, vyšším odborném a jiném vzdělávání (školský zákon). Zejména v § 111 a násl. V tomto zákoně je definováno, že zájmové vzdělávání je vzdělávání poskytující účastníkům naplnění volného času zájmovou činností a tyto činnosti jsou zaměřeny na různé oblasti.

Zájmové vzdělávání je souhrn výchovně vzdělávacích, poznávacích, rekreačních a dalších systematických, ale i jednorázových činností a aktivit, směřujících k účelnému a efektivnímu naplnění volného času a umožňujících získat vědomosti a dovednosti mimo organizovanou školní výuku. Plní funkci výchovnou, vzdělávací, kulturní, zdravotní (regenerační a relaxační), sociální a preventivní. Vede účastníky k seberealizaci a sebepoznávání, objevování vlastních schopností a jejich rozvíjení. Tím se podílí na kultivaci osobnosti, na rozvoji talentů a vede k vytváření a utužování

sociálních vztahů a vazeb. Vzhledem k tomu, že přírodní prostředí působí kladně na fyzický i psychický stav dětí, mládeže i dospělých, zatímco pobyt ve zcela odpřírodněném prostředí vyvolává u lidí úzkost a agresivitu, mění sociální chování a má negativní zdravotní důsledky, je třeba dětem a mládeži umožnit co nejvíce pohybu ve zdravém přírodním prostředí.⁶

Zájmové vzdělávání se uskutečňuje ve školských zařízeních pro zájmové vzdělávání, zejména pak ve střediscích volného času, školních družinách a školních klubech. Střediska volného času se ve spolupráci se školami a dalšími institucemi starají o nadané děti, žáky a studenty a pomáhají či organizují soutěže a přehlídky. Zájmové vzdělávání tak napomáhá naplňovat vzdělávací cíle stanovené školským zákonem a je stejně tak jako neformální vzdělávání nedílnou součástí celoživotního učení.

Zájmové vzdělávání se zabývá aktivitami potřebnými pro rozvoj osobnosti. Má funkci výchovnou, vzdělávací, kulturní, preventivní, relaxační, regenerační, sociální. Také rozvíjí schopnosti, znalosti, dovednosti, talent a upevňuje sociální vztahy. Dalším úkolem zájmového vzdělávání je vyvažování jednostranné zátěže ze školy a zajišťování duševní hygieny.

⁶ Národní program rozvoje vzdělávání v České republice, Bílá kniha. (str. 54)

5. Typy subjektů pracujících s dětmi a mládeží v mimoškolním vzdělávání

5.1 Spolky

Jedním z typů subjektů působících v mimoškolním vzdělávání a výchově je spolek. Spolek je od 1. ledna 2014, dle nového občanského zákoníku, v českém právu zvláštní forma právnické osoby, která vzniká za účelem naplňování určitého zájmu. Tento subjekt vždy zakládají nejméně tři osoby, které se dohodnou na stanovách (§ 218) nebo svoláním ustavující schůze, která schválí stanovy (§ 222).

Stanovy musí povinně obsahovat název, sídlo, účel, pro který je spolek založen, práva a povinnosti spolku, určení statutárního zástupce.

Dobrovolně je vhodné je doplnit o druhy členství a s tím související práva a povinnosti, přechod členství na právního zástupce, proces přijímání členů, členský příspěvek, pobočné spolky, pravidla pro registraci, zánik členství a vyloučení člena, orgány spolku a jejich označení, ustanovení, funkční období, pravomoci, práva a povinnosti členské schůze, její pravomoci, svolávání, usnášeníschopnost, hlasování, průběh zasedání a provádění zápisu, zrušení a likvidace spolku, fúze a rozdělení spolku.

Je to sdružení osob, které spojuje společný zájem. Mohou to být osoby sdružující se za účelem nějakého soukromého zájmu či zájmu veřejného. Zákonná úprava umožňuje obě podoby nebo i jejich kombinaci. Zapisují se do spolkového rejstříku, který je veden u příslušného rejstříkového soudu. Název musí obsahovat slova spolek či zapsaný spolek. V případě, že spolek má své další subjekty (nižší články), jsou označovány názvem pobočný spolek.

Znaky spolku jsou samospráva, dobrovolnost členství, oddělení majetkových sfér spolku a jeho členů atd.

I když členové ve většině případů přispívají na činnost spolku členskými příspěvky, neručí za případné dluhy spolku.

Zákon dělí činnosti spolku na hlavní a vedlejší, přičemž za hlavní činnost se považuje vše, co spolek uskutečňuje na uspokojení a ochranu potřeb a zájmů jejich členů. Do vedlejší činnosti spadá hospodářská nebo jiná podnikatelská činnost, která podpoří vlastní potřeby daného spolku. Pokud je spolek založen za účelem veřejné

prospěšnosti a splní podmínky dané zákonem, má právo na zápis statusu veřejné prospěšnosti.

Veškerý zisk, který spolek má, musí být použit na podporu činnosti spolku a k podpoře účelu, pro který byl spolek založen. Na rozdíl od korporací se zisk nerozděluje mezi členy, ale znovu se tím refinancuje činnost spolku. Pokud má spolek i živnostenské oprávnění, nesmí být podnikatelská činnost činností hlavní.

Mezi nestátní neziskové organizace patří na příklad spolek Pionýr z. s. Pionýr je spolek dětí a mládeže s celostátní působností. Tento subjekt pracuje s dětmi, mládeží a dospělými. Mezi jeho činnosti patří pomoc registrovaným členům, ale i neorganizovaným dětem a mládeži s výběrem a poskytnutím nabídky různorodých aktivit sloužících k aktivnímu využívání volného času.

Ze Stanov Pionýra: Pionýr je demokratický, dobrovolný, samostatný a nezávislý spolek dětí, mládeže a dospělých. Předmětem hlavní činnosti Pionýra je veřejně prospěšná činnost.⁷

Být pionýrem přináší přátele, zážitky, romantiku a dobrodružství i v tzv. všedním životě. Ideály Pionýra nejsou příkazy, ale mety. K jejich dosahování je potřebná chuť i vůle, rozvoj sebe sama i týmového ducha.

Pionýr je spolek, který se věnuje výchovné práci s dětmi a mládeží ve volném čase. Naše oddíly a kluby nabízejí činnost dívkám i chlapcům na více než 600 místech po celé republice. Velká část aktivit Pionýra je otevřená veřejnosti.⁸

Pionýr nabízí pestrou paletu aktivit. V oddílech se nejčastěji jedná o pravidelné schůzky a oddílové výpravy, věnujeme se turistice, táboření, kultuře, sportu, přírodovědě i technice. Nevšední jsou mezinárodní aktivity, které přinášejí opravdu nečekané příležitosti. V naší nabídce jsou akce i pro nečleny a na více než stovce míst jsou otevřené volnočasové kluby. Vyvrcholením činnosti jsou letní tábory.

Důraz na výchovu (s dětmi si nejen hrajeme, ale hrou i vychováváme), otevřenost (většina akcí, včetně letních táborů, je otevřená), rozmanitost (oddíly rozhodují o zaměření i konkrétní náplni své

⁷ Stanovy Pionýra

⁸ <http://pionyr.cz/o-pionyru>

*činnosti), nezávislost (nemáme přímé vazby na politické strany, církve, ani politické či náboženské ideologie) a koedukovanost (činnost v Pionýru je společná pro kluky i holky).*⁹

Pobočné spolky Pionýra z. s. pracují ve všech 14 krajích České republiky. Pionýr sdružuje 13 krajských organizací, protože krajské složky olomouckého a zlínského kraje se sloučily a užívají název Pionýr, z. s. - Olomoucko-zlínská krajská organizace Pionýra. Pionýr sdružuje více než 260 pionýrských skupin s více než 14 tisíci členy. Tyto skupiny jsou organizačními (základními) jednotkami Pionýra z. s. se samostatnou právní subjektivitou. Zajišťují podmínky pro činnost jednotlivých oddílů a klubů, spravují společná majetek spolku a zajišťují společné aktivity skupin. Pracují při pravidelné celoroční činnosti, tedy uskutečňují schůzky oddílů a klubů, pořádají výlety a výpravy. Mnoho z nich realizuje zimní a letní tábory, které jsou ve většině případů vyvrcholením celoroční činnosti. V pionýrských skupinách pracují kvalifikovaní dobrovolníci, pro které vzdělávací centra krajů připravují různá školení a kurzy, aby se všichni mohli kvalifikovat.

5.2 Příspěvkové organizace

Dalším typem subjektu pracujícího s dětmi a mládeží jsou příspěvkové organizace – Střediska volného času. Příspěvkové organizace jako právnická osoba mají plnit úkoly ve veřejném zájmu. Hospodaření těchto organizací se řídí rozpočtovými pravidly státu a zákonem o rozpočtových pravidlech územních rozpočtů. Příspěvkové organizace zřizují organizační složky státu a územní samosprávné celky. Subjektům vydává zřizovatel zřizovací listinu, jmenuje ředitele, rozhodne o jeho platu a případných odměnách, šetří stížnosti na něj a kontroluje hospodaření daného subjektu.

Příspěvkové organizace mají vlastní subjektivitu. Hospodaří s peněžními prostředky, které získávají z vlastní činnosti, dále získaných od jiných osob a poskytnutých zřizovatelem. Školským zařízením uvedeným v školském rejstříku přispívá na mzdy MŠMT a zřizovatel hradí provozní náklady.

⁹ <http://pionyr.cz/cinnost>

Střediska volného času jsou rovněž školskými zařízeními, jejich posláním je motivovat, podporovat a vést děti, žáky, studenty, mládež, ale i dospělé k rozvoji osobnosti, k získávání a rozvoji klíčových a odborných kompetencí, zejména smysluplnému využívání volného času, a to širokou nabídkou činností v bezpečném prostředí, s profesionálním týmem pedagogů. Činnost středisek volného času se uskutečňuje ve více oblastech zájmového vzdělávání nebo se zaměřuje na konkrétní oblast zájmového vzdělávání.

Střediska volného času poskytují metodickou, odbornou, popřípadě materiální pomoc účastníkům zájmového vzdělávání, případně školám a školským zařízením. Střediska zpravidla vykonávají činnost po celý školní rok, a to i ve dnech, kdy neprobíhá školní vyučování.

Střediska nabízejí aktivní využití volného času všem věkovým skupinám dětí a mládeže a organizují činnosti i pro dospělé či seniory. Organizují pravidelné zájmové útvary pro stálou skupinu účastníků (tzv. kroužky), podílejí se na organizaci soutěží a přehlídek dětí a žáků, a dále organizují otevřené dlouhodobé i jednorázové aktivity, kurzy a jiné vzdělávací akce, tábory, spontánní aktivity, otevřené kluby, výukové programy pro školy navazující na průřezová témata školních vzdělávacích programů, adaptační programy v rámci prevence sociálně patologických jevů a řadu dalších činností.

Věnují se často i komunitnímu plánování, participaci, prevenci, vzdělávání pedagogů atd. Většina středisek volného času se stala přirozeným centrem společenského života v obci. Zapojují se do různých regionálních, krajských, republikových i evropských projektů, organizují výměnné a zahraniční pobyty, a rovněž stáží pracovníků.

Ve školním roce 2014/15 existovalo 312 středisek volného času. Tato zařízení navštěvovalo 272 744 účastníků, z nichž největší podíl tvořili žáci (74,1 %) a děti (13,5 %). Počet účastníků každoročně roste, během posledních pěti let se zvýšil o 7,7 %.¹⁰

¹⁰ <http://www.msmt.cz/mladez/strediska-volneho-casu>

Pro názornou představu rozdělení Domů dětí a mládeže ve Středočeském kraji
přikládám tabulku s rozdělením dle zřizovatele.

Zřizovatel	
Kraj	Dům dětí a mládeže "Na Výstavišti" Mladá Boleslav
Kraj	Dům dětí a mládeže "OSTROV" Slaný
Kraj	Dům dětí a mládeže Beroun, příspěvková organizace
Kraj	Dům dětí a mládeže Symfonie Poděbrady
Kraj	Dům dětí a mládeže Kolín
Kraj	Dům dětí a mládeže Kutná Hora
Kraj	Dům dětí a mládeže Mělník
Kraj	Dům dětí a mládeže Nymburk
Kraj	Dům dětí a mládeže Příbram
Kraj	Dům dětí a mládeže Rakovník
Kraj	LABYRINT - středisko volného času, vzdělávání a služeb Kladno
Obec	Dům dětí a mládeže Benešov
Obec	Dům dětí a mládeže Čáslav
Obec	Dům dětí a mládeže Kralupy nad Vltavou
Obec	Dům dětí a mládeže Neratovice
Obec	Městský dům dětí a mládeže Brandýs n.L.-Stará Boleslav
Obec	Městský dům dětí a mládeže Čelákovice, příspěvková organizace
Obec	Městský dům dětí a mládeže Vlašim
Obec	Městský dům dětí a mládeže Úvaly
Obec	Středisko pro volný čas dětí a mládeže Všenory
Obec	Středisko volného času - DOMEČEK HOŘOVICE
privátní sektor	Středisko volného času Dobřichovický domek
privátní sektor	Středisko volného času Kroužky pro děti Střední Čechy

Tabulka č. 8 – seznam DDM ve Středočeském kraji

Dalšími zařízeními pro zájmové vzdělávání, které jsou součástí vzdělávací soustavy, podobně jako střediska volného času jsou i školní družiny a školní kluby, které ale nemají samostatnou právní subjektivitu. Tu mají pouze školy, při kterých jsou zřízeny. V současné době jsou tyto články velmi důležitou součástí zájmového vzdělávání, protože i školní družiny a školní kluby zajišťují výchovně vzdělávací programy, rekreační akce, osvětovou činnost pro žáky a výrazně přispívají k ochraně

před šířením sociálně patologických jevů a rizikového chování mezi dětmi (ve školních družinách žáků prvního stupně a školních klubech žáků druhého stupně).

Všechny zařízení pro zájmové vzdělávání plní významnou celospolečenskou roli tím, že přispívají k smysluplnému využívání volného času a podchycování a rozvíjení nadání a talentu dětí a mládeže.

Podle zákona č. 563/2004 Sb., O pedagogických pracovnících musí všichni vychovatelé, učitelé a pedagogové volného času splňovat odbornost vzdělávání v oblasti volného času, tedy musí být plně kvalifikováni dle výše uvedeného zákona.

Vyhláška č. 74/2005 Sb., O zájmovém vzdělávání zase stanoví podrobnosti o obsahu a rozsahu jejich činnosti, podmínkách provozu, přijímání či úhradách za školské služby. Také stanovuje, že musí mít svůj vzdělávací program, podmínkou je jeho vazba na rámcové vzdělávací programy. Tedy musí obsahovat průřezová témata, kterými jsou osobnostní a sociální výchova, výchova demokratického občana, výchova k myšlení v evropských a globálních souvislostech, multikulturní, environmentální, mediální a etická výchova.

5.3 Obecně prospěšné společnosti

Zákon č. 248/1995 Sb. O obecně prospěšných společnostech upravoval činnost obecně prospěšných společností, ale tento zákon byl k 1. 1. 2014 zrušen novým občanským zákoníkem. Obecně prospěšné společnosti tak nově nemohou vzniknout a ty co již existují a nedojde u nich k transformaci na ústav, nadaci nebo nadační fond, se i nadále řídí tímto zákonem.

Obecně prospěšné společnosti poskytují obecně prospěšné služby, které mají uvedeny v zakládací listině. Obecně prospěšná společnost vznikla dnem zápisu do rejstříku obecně prospěšných společností vedeným příslušným soudem. Zakladateli o. p. s. mohly být fyzické a i právnické osoby. Obecně prospěšná společnost může vlastním jménem podnikat, a to v rámci doplňkové činnosti a případný zisk musí být použit na poskytování obecně prospěšných služeb, pro které byla obecně prospěšná společnost založena.

5.4 Církvé a náboženské společnosti

Církvé a náboženské společnosti jsou i nadále registrované nebo evidované podle zákona č. 3/2002 Sb., O církvích a náboženských společnostech. Nový občanský zákoník § 118 a následujícími, upravuje obecné podmínky pro církevní právnické osoby, kterými se musí řídit, a to i v dalších částech zákoníku, které se jich dotýkají jako účastníků soukromoprávních vztahů.

Církvé a náboženské společnosti jsou dalším typem nestátních neziskových organizací, které realizují činnost v mimoškolním vzdělávání dětí a mládeže. Registrují se u Ministerstva kultury České republiky. Toto ministerstvo vede i jejich rejstříky.

Evidují je v těchto rejstřících:

- *Rejstřík registrovaných církví a náboženských společností*
- *Rejstřík evidovaných právnických osob*
- *Rejstřík svazů církví a náboženských společností*

Registrované církvé náboženské společnosti v České republice jsou: Apoštolská církev, bratrské jednoty baptistů, Církev adventistů sedmého dne, Církev bratrská, modlitebna československé husitské, Církev Ježíše Krista Svatých posledních dnů, Církev řeckokatolická, Církev římskokatolická, Českobratrská církev evangelická, Evangelická církev augsburského mezisektorovou v České republice, Evangelická církev metodistická, Federace židovských obcí v České republice, Jednoty bratrské, otevřené sbory, Luterská evangelická církev a. v. v České republice, Náboženská společnost českých unitářů, Náboženská společnost Svědkové Jehovovi, Novoapoštolská církev v České republice, Pravoslavná církev v českých zemích, Slezská církev evangelická augsburského mezisektorovou, Starokatolická církev v České republice.

Příjmy církví a náboženských společností tvoří podle zákona č. 3/2002 Sb. zejména

- *příspěvky fyzických a právnických osob,*
- *příjmy z prodeje a z pronájmu movitého, nemovitého a nehmotného majetku církví a náboženských společností,*

- úroky z vkladů,
- dary a dědictví,
- sbírky a příspěvky z části výtěžků podle zvláštního zákona,
- půjčky a úvěry,
- příjmy z podnikání nebo z jiné výdělečné činnosti,
- dotace.

Financování církví a náboženských společností se od 1. ledna 2013 změnilo. Všem, které uzavřely se státem smlouvu o vypořádání, je ze státního rozpočtu vyplácena finanční náhrada (dle § 15 zákona č. 428/2012 Sb.) a po dobu 17 let od nabytí účinnosti zákona (tzv. přechodné období) mají dotčené církve a náboženské společnosti nárok na příspěvek na podporu činnosti (dle § 17 zákona č. 428/2012 Sb.). V prvních třech letech přechodného období je příspěvek vyplácen v plné výši, od čtvrtého roku se jeho výše každoročně snižuje o 5% výchozí částky.

Církve a náboženské společnosti včetně jejich evidovaných právnických osob mají shodné možnosti financování jako jiné fyzické a právnické osoby od orgánů spravujících veřejné rozpočty v následujících oblastech:

- v oblasti školství,
- při opravě, obnově a údržbě kulturních památek ve svém vlastnictví mají církve a náboženské společnosti stejné možnosti ucházet se o finanční prostředky z různých programů jako ostatní právnické osoby soukromého nebo veřejného práva, a to nejen z programů odboru památkové péče Ministerstva kultury,
- v oblasti charitativní, sociální a zdravotní péče mají církve a náboženské společnosti stejné možnosti přístupu k finančním prostředkům na činnosti v daných oblastech jako ostatní právnické osoby soukromého nebo veřejného práva, a to nejen z prostředků Ministerstva práce a sociálních věcí a Ministerstva zdravotnictví.¹¹

¹¹ <http://www.mkcr.cz/cz/cirkve-a-nabozenske-spolecnosti/financovani-cirkvi/obecne-o-moznostech-financovani-cirkvi-a-nabozenskych-spolecnosti-1046>

5.5 Ústavy

Ústavy jsou zakládány za účelem provozovat činnosti užitečné pro veřejnost s tím, že výsledky jejich činnosti jsou každému rovnocenně dostupné za předem stanovených podmínek.

Ústav je možné založit zakládací listinou nebo pořízením pro případ smrti. Ústav vzniká zápisem do veřejného rejstříku. Podrobnosti fungování ústavu může upravit statut, který vydává správní rada a který se zakládá do rejstříku. Název ústavu musí obsahovat slova zapsané ústav nebo zkratku z. ú. Dále musí mít sídlo, účel ústavu vymezený předmětem jeho činnosti, popřípadě i předmět jeho podnikání, údaj o výši vkladu, popřípadě o jeho nepeněžitém předmětu, počet členů správní rady i jména a bydliště jejich prvních členů, podrobnosti o vnitřní organizaci ústavu, nevyhradí-li se její úprava statutu ústavu.

Pro ústav je tedy typické využití nejen osobní, ale také majetkové složky organizace (na rozdíl např. od spolku, který je založený pouze na osobní složce, se v případě ústavu počítá s majetkovými vklady).

I ústavy mohou jako vedlejší činnost provozovat podnikatelskou činnost, zisk však může ústav použít jen k podpoře činnosti, pro niž byl založen, a k úhradě nákladů na vlastní správu.

Na rozdíl od spolků mají ústavy zákonem danou strukturu orgánů:

- ředitel (statutární orgán ústavu, s nárokem na odměnu).
- správní rada (dohlíží na ředitele, rozhoduje o hlavních finančních otázkách atd., nárok na odměnu má, jen je-li to v zakládací listině)

Některé povinnosti ústavu:

- pokud výše čistého obrátu ústavu překročí 10 milionů Kč je nutný audit (není-li statutem stanoveno méně)
- neurčí-li zakladatelská listina jinak, vyhotovuje ústav výroční zprávu, kterou zveřejňuje nejpozději do šesti měsíců po skončení účetního období ve sbírce listin příslušného rejstříku.
- nebude-li ústav dlouhodobě naplňovat svůj účel, může ho soud na návrh zrušit.

Na právní poměry ústavu se dále použijí obdobná ustanovení o nadaci (ne však ustanovení o nadační jistině a nadačním kapitálu). Při porovnání právní formy ústavu se stávajícími právními formami lze nalézt podobné znaky s obecně prospěšnými společnostmi, úprava je však o něco volnější. Ústav zejména nemusí mít povinně dozorčí radu a může se účastnit na podnikání třetích osob (může např. založit společnost s ručeným omezením).¹²

5.6 Nadace a nadační fondy

Nadace představují účelová sdružení majetku (chybí jim osobní složka, kterou mají spolky). Zakládají se tedy za určitým účelem, který může být jak „obecně prospěšný“ (ochrana duchovních hodnot, lidských práv, kulturních památek atd.), tak také „dobročinný“ (např. podpora konkrétní skupiny potřebných osob). Nová právní úprava nadací je oproti té stávající o něco volnější a posiluje práva zakladatele.

Nadace nesmějí nadále podporovat politické strany či hnutí, nesmějí podporovat členy svých orgánů, své zaměstnance či jejich osoby blízké a ani nesmějí být zakládány výhradně za účelem dosahování zisku.

Nově však mohou nadace v rámci své vedlejší činnosti podnikat, zisk z podnikání však musí být použit výlučně na podporu své hlavní činnosti. Přitom platí, že nadace se nemohou stát neomezeně ručícími společníky právnické osoby (tj. například veřejné obchodní společnosti).

Nadace se zakládají nadační listinou (nikdy ne „smlouva“, bez ohledu na počet zakladatelů) nebo pořízením pro případ smrti

Náležitosti nadační listiny (§ 310 a § 311) jsou forma veřejné listiny, název, který musí obsahovat označení „nadace“ a vyjadřovat účel, pro který byla založena, sídlo nadace, zakladatelé, účel, pro který je nadace založena, vklady – minimálně 500.000 Kč, nadační kapitál (fixní částka, peněžité vyjádření nadační jistiny) – hodnota nadační jistiny se může v čase zvyšovat a snižovat, nikdy by však neměla klesnout pod hodnotu uvedenou v zakládací listině jako nadační kapitál (pak totiž musí údaj uvedený v nadační listině snížit a pokud by byl nižší než 500.000 Kč, hrozí nadaci zrušení!), orgány nadace (tříčlenná správní rada – statutární orgán, tříčlennou dozorčí radu,

¹² Průvodce novým občanským zákoníkem pro NNO (str. 14 – 15)

popř. revizora u nadací s nadačním kapitálem do 5 mil. Kč; nadační listina může zřídit i další orgány). Nadace vzniká dnem zápisu do veřejného rejstříku.

Současně s nadační listinou, případně do 1 měsíce ode dne vzniku nadace, musí být vydán statut nadace. Ten upraví při nejmenším způsob jednání orgánů nadace, podmínky pro poskytování nadačních příspěvků, příp. okruh osob, kterým je lze poskytovat.

Statut se uveřejňuje uložením do sbírky listin.

Majetek nadace tvoří nadační jistina (vklady do nadace, popřípadě i nadační dary) a ostatní majetek. Nadační jistina musí mít celkovou hodnotu aspoň 500.000 Kč. Nadace používá svůj majetek k poskytování nadačních příspěvků, k zajištění vlastní činnosti k naplnění svého účelu a k úhradě nákladů na zhodnocení nadační jistiny i nákladů na vlastní správu. Nadační jistinu nelze až na výjimky zastavit ani jinak použít k zajištění

dluhu. Nadace nakládá s nadační jistinou s péčí, jakou NOZ stanoví pro správu cizího majetku. Je-li nadační kapitál nebo obrat nadace v uplynulém účetním období alespoň desetkrát vyšší než jeho minimální zákonná hodnota, podléhají řádná účetní závěrka, mimořádná účetní závěrka a konsolidovaná účetní závěrka ověření auditorem. Nadační kapitál je možné za splnění zákonných podmínek (§342–348 NOZ) zvýšit nebo snížit, rozhoduje o tom správní rada po předchozím souhlasu dozorčí rady. Právní úprava nadací umožňuje, aby se nadace (např. kvůli tomu, že dlouhodobě nesplňuje podmínku minimální výše nadačního kapitálu) transformovala na nadační fond. Podmínkou však mj. je, aby to výslovně připouštěla zakladatelská listina nadace.

Nadační fondy jsou další z tzv. účelových sdružení majetku a stejně jako nadace se zakládají k účelu užitečnému společensky nebo hospodářsky. Mají vlastní úpravu v ustanovení § 394 a násl. a na vše, co v této speciální části NOZ není, se použijí obecná ustanovení o právnických osobách (§ 118 a násl.).

Nadační fond nemá stanovenou minimální hodnotu vkladu, nemá nadační jistinu ani nadační kapitál. Na rozdíl od nadací se u nadačních fondů nepočítá s jeho dlouhodobou existencí, naopak je běžné, že se finanční prostředky nadačního fondu časem spotřebují pro daný účel a nadační fond pak zanikne. I v případě nadačních fondů je ze zákona

možná transformace. Pokud to výslovně připouští zakladatelská listina nadačního fondu, může se nadační fond transformovat na nadaci.¹³

5.7 Sociální družstva

Občanská sdružení, která se s účinností NOZ automaticky stávají spolky, mají podle přechodných ustanovení možnost transformovat se buď na ústav, nebo na sociální družstvo. Sociální družstva jsou upravena v zákoně o obchodních korporacích a jedná se o zcela novou právní formu právnické osoby.

Družstvo obecně je společenství neuzavřeného počtu osob, které je založeno za účelem vzájemné podpory svých členů nebo třetích osob, případně za účelem podnikání. Definicí sociálního družstva obsahuje ustanovení § 758: jedná se o „družstvo, které soustavně vyvíjí obecně prospěšné činnosti směřující na podporu sociální soudržnosti za účelem pracovní a sociální integrace znevýhodněných osob do společnosti s přednostním uspokojováním místních potřeb a využíváním místních zdrojů podle místa sídla a působnosti sociálního družstva, zejména v oblasti vytváření pracovních příležitostí, sociálních služeb a zdravotní péče, vzdělávání, bydlení a trvale udržitelného rozvoje.“

Oproti naprosto volnému přístupu zákonodárce k členství ve spolku, jsou podmínky členství v sociálním družstvu upraveny kogentně. Členem sociálního družstva se totiž může stát právnická osoba a z fyzických osob pak pouze osoba, která vykonává pro sociální družstvo práci na základě pracovního poměru, nebo která vykonává pro sociální družstvo práci bez nároku na odměnu mimo rámec pracovního poměru na základě dobrovolnosti, nebo která je příjemcem služby poskytované v rámci obecně prospěšné činnosti sociálního družstva. Zákon neumožňuje převod nebo přechod družstevního podílu v sociálním družstvu.

Zatímco dříve uvedené právní formy NNO mohou v rámci své vedlejší činnosti prakticky libovolně podnikat, pro sociální družstva to neplatí – nemohou mít jako

¹³ Průvodce novým občanským zákoníkem pro NNO (str. 15 – 17)

předmět činnosti nic jiného, než uvádí § 758, jinak jim hrozí zrušení. Jedná se o právní formu určenou pro tzv. „sociální podnikání“.

Přestože je činnost sociálních družstev veřejně prospěšná, nelze je bez dalšího označit za „neziskovou“ organizaci. Pro NNO je totiž typické, že nedochází k přerozdělování zisku mezi společníky, členy či zakladatele. Zákon o obchodních korporacích však naopak počítá s tím, že zisk z činností sociálních družstev může být přerozdělován mezi jejich členy (přestože mimo dalších podmínek stanoví limit, jak velká část zisku může být takto přerozdělena).¹⁴

¹⁴ Průvodce novým občanským zákoníkem pro NNO (str. 17 – 18)

6. Obecně o dotační politice

6.1 Prostředky státního rozpočtu určené na dotační politiku

Vymezení pojmu státní dotace, a to podle zákona č. 218/2000 Sb. je, že jde o prostředky státního rozpočtu poskytnuté právnickým nebo fyzickým osobám na stanovený účel, a to v oblasti sociální zdravotní péče, tělovýchovy a sportu, kultury, naplňování volného času, výchovy k vlastenectví a brannosti, ochrany přírody, ochrany majetku, ochrany lidských práv a případně i dalších aktuálních oblastech.

Finanční prostředky určené na dotační politiku si jednotlivá ministerstva vyčleňují z rozpočtů chválených vládou ČR.

Vláda České republiky každoročně schvaluje hlavní oblasti státní podpory a pro rok 2016, toto schvalovali 15. června 2015 usnesením vlády pod číslem 470.

Hlavní oblasti státní dotační politiky vůči nestátním neziskovým organizacím pro rok 2016

- 1) *Tělesná výchova a sport*
- 2) *Kultura*
- 3) *Životní prostředí a udržitelný rozvoj*
- 4) *Sociální služby*
- 5) *Zahraniční aktivity*
- 6) *Národnostní menšiny a etnické skupiny*
- 7) *Romská menšina*
- 8) *Péče o zdraví a zdravotní prevence*
- 9) *Rizikové chování*
- 10) *Boj s korupcí*
- 11) *Protidrogová politika*
- 12) *Ochrana spotřebitele a nájemních vztahů*
- 13) *Vzdělávání a lidské zdroje*
- 14) *Děti a mládež*
- 15) *Rodinná politika*
- 16) *Rovné příležitosti žen a mužů*
- 17) *Ostatní (nezařazené)¹⁵*

¹⁵ Usnesením vlády ČR pod číslem 470 ze dne 15. 6. 2015

6.2 Systém podpory od územních celků

Krajská zřízení jsou legislativně zakotvena v Ústavě České republiky. Upravuje je zákon č. 129/2000 Sb., O krajích a zákon č. 131/2000 Sb., o hlavním městě Praze. Dále tyto zřízení upravují zákony č. 132/2000 Sb., O změně a zrušení některých zákonů souvisejících se zákonem o krajích a zákonem o obcích a zákonem č. 157/2000 Sb., O přechodu některých věcí, práv a závazků z majetku České republiky do majetku krajů.

Zákon o krajích upravuje rozdělení Českou republiku do 14 vyšších územně samosprávných celků tzv. krajů.

Jednou z oblastí, která spadá do samostatné působnosti krajů, je oblast výchovy a vzdělávání.

Zastupitelstvo kraje, které je voleným orgánem krajské samosprávy, povinně zřizuje tři výbory, kterými jsou výbor kontrolní, výbor finanční a výbor pro výchovu a vzdělávání. Tímto ustanovením zákona je určena míra odpovědnosti za oblast výchovy a vzdělávání, která byla vyšším územně samosprávným celkům určena.

Jednotlivé kraje vyhláší pro oblast práce s dětmi a mládeží programy podpory. Bohužel, nikdy nebylo určeno, jaké oblasti podpory mají být vyhlášované, a proto jsou v jednotlivých krajích vyhlášovány různé programy a ne vždy vhodně zvolené. Vlivem zájmových skupin se podmínky v jednotlivých krajích velmi liší. V některých krajích jsou vyčleněné finanční prostředky (s ohledem na počet obyvatelstva) na dotační řízení velmi malé.

Některé vyšší územně samosprávné celky zatím nevypracovaly ani koncepci podpory práce s dětmi a mládeží. V takovém kraji, ale vzniká subjektům pracujícím s dětmi a mládeží mnoho existenčních problémů.

Ministerstvo školství, mládeže a tělovýchovy si tuto skutečnost začalo uvědomovat a proto začalo se zástupci krajů konat různé kulaté stoly, při kterých se snaží jim vysvětlit tuto problematiku.

7. Grantová řízení jednotlivých ministerstev

7.1 Ministerstvo školství, mládeže a tělovýchovy

Dne 4. srpna 2015 Ministerstvo školství, mládeže a tělovýchovy, projednalo a schválilo Programy státní podpory práce s dětmi a mládeží pro nestátní neziskové organizace na rok 2016. Součástí tohoto materiálu jsou i priority na rok 2016.

Programy jsou zaměřeny hlavně na pravidelnou a dlouhodobou činnost dětí a mládeže, a to jak pro organizované děti a mládež tak i na neorganizované, na podporu aktivit, které pomáhají k rozšiřování činností a rozvoji organizací dětí a mládeže a i organizací pracujících s dětmi a mládeží.

Vzhledem k tomu, že MŠMT schválilo nové programy, přináší to pro žadatele řadu změn, jako jsou nová dělení programů, zavedení bodového systému hodnocení programů č. 3 a č. 4. Nově se programy podávají v novém informačním systému s názvem ISPROM.

Grantová řízení vyhlášená odborem pro mládež Ministerstva školství, mládeže a tělovýchovy na rok 2016 prošly velkou změnou a v současné chvíli se dělí:

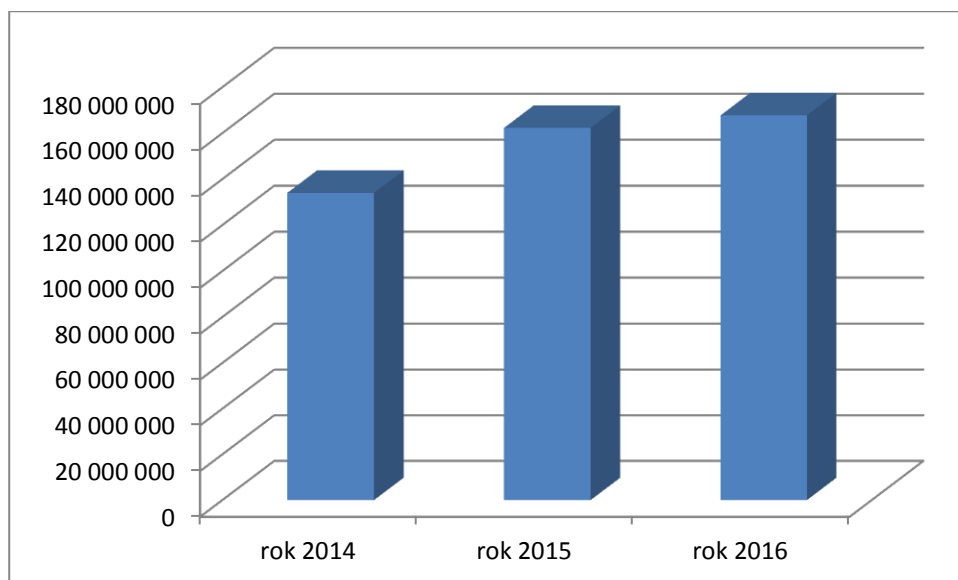
- Program pro „NNO uznané MŠMT pro práci s dětmi a mládeží“,
- Program pro střešní organizace,
- Program pro NNO s pobočnými spolky,
- Program pro NNO bez pobočných spolků.

Dalším programem pod číslem 133 710 je rozvoj materiálně technické základny mimoškolních aktivit dětí a mládeže. Tento program vychází z Koncepce podpory mládeže na období 2014 – 2021 a naplňuje tak usnesení vlády č 342 ze dne 12. května 2014. Tento program byl schválen 10. června 2015 a platí na období 2016 až 2020, ale vyhodnocen bude až v roce 2021. Je to program, díky kterému si nestátní neziskové organizace, které mají ve svých zřizovacích listinách zakotvenou práci s dětmi a mládeží, mohou požádat o investiční dotace na udržení, obnovu a zlepšení podmínek pro aktivní trávení volného času dětí a mládeže. Je tedy primárně zaměřen na podporu spolků, ústavů a obecně prospěšných společností. Podmínkou pro poskytnutí investiční dotace, je aby nestátní nezisková organizace, která si o tuto

dotaci žádá, existovala více než tři roky. Program tedy není určen školám a školským zařízením a ani organizacím zaměřeným na sport a tělovýchovu, organizacím zaměřeným na podporu a integraci příslušníků romské komunity a národnostních menšin, zaměřených na prevenci drog, kriminality a dalších negativních jevů, na podporu jednorázových nebo jednostranných činností a v neposlední řadě na projekty zaměřené na poskytování sociálních služeb dle zákona č. 108/2006 Sb., O sociálních službách.

Výše státních dotací z MŠMT rozdělovaných v programech státní podpory práce s dětmi a mládeží	
rok 2014	134 000 000
rok 2015	162 260 000
rok 2016	167 741 600

Tabulka č. 9 – výše rozdělovaných částek na podporu činnosti organizací dětí a mládeže, organizací pracujících s dětmi a mládeží a Informačních center mládeže (vlastní zpracování)



Graf č. 5 – výše rozdělovaných částek na podporu činnosti organizací dětí a mládeže, organizací pracujících s dětmi a mládeží a Informačních center mládeže (vlastní zpracování)

Dalším z dotačních programů je program na podporu Informačních center pro mládež. Tento program již existuje několik let, ale byl součástí programů státní podpory práce s dětmi a mládeží. Tato informační centra pomáhají a poskytují služby mládeži, hlavně pak neorganizovaným dětem a mládeži, pracovníkům a dobrovolníkům pracujícím s dětmi a mládeží, pedagogům, rodičům a i široké veřejnosti. Všichni zde mohou najít utříděné informace k mládežnickým výměnám, dobrovolnické službě a dalším informacím, které mladí lidé potřebují. Služby jsou poskytované bezplatně a anonymně. Zřizovateli a provozovateli Informačních center mládeže jsou hlavně střediska volného času či nestátní neziskové organizace. / /

V letošním roce je též novinkou dotační program Naplňování Koncepce podpory mládeže na krajské úrovni. Na základě tohoto projektu budou jednotlivé kraje vyhlášovat grantová řízení zaměřené na podporu naplňování krajských koncepcí. MŠMT na tento program dává část financí a kraje je musí navýšit ze svých rozpočtů nejméně 30%.

Kraje zpracovávaly tento projekt poprvé na začátku prosince 2015. Projekt za Středočeský kraj jsem osobně zpracovávala. Prioritní osy projektu podaného Středočeským krajem jsou dvě, a to podpora tvořivosti a podpora participace.

Podpora participace je směřována na NNO, které svými činnostmi budou posilovat zájem dětí a mládeže o dění okolo nich, a tím vzbudí zájem o účast na společenském životě, a to jak v klubech, škole a obci. Cílem je zapojení co nejširší dětské a mládežnické veřejnosti na řešení problémů komunit, ve kterých žijí a později jim umožní, se snáze zapojit do celospolečenského dění. Podpora tvořivosti napomáhá posílení činností NNO v oblastech, které u dětí a mládeže vzbudí zájem o tvořivost, zlepšuje jejich technické vybavení, aby mohli využívat nové technické stavebnice, a tím podporovat manuální zručnost dětí a mládeže a jejich technickou gramotnost.

Výzva Středočeského kraje má za účel podpořit naplňování cílů Koncepce podpory mládeže na období 2014 - 2020, podpořit rozvoj práce s mládeží a neformálního vzdělávání na krajské úrovni, dále pak podpořit dialog mladých lidí se zástupci krajů. Dalšími cíli je vytvářet a rozšiřovat stávající nabídku volnočasových a dalších vybraných aktivit jak v rámci členské základny jednotlivých NNO, tak i mezi neorganizovanými dětmi a mládeží v jednotlivých krajích, podpořit výchovu dětí a mládeže v dalších vybraných oblastech, zejména k participaci, ke vzájemné

toleranci a respektu. Na tyto cíle také navazuje rozvoj dobrovolnictví a dobrovolné práce s dětmi a mládeží.

Dalším z cílů je podpořit dobrovolnickou práci v NNO tím, že za pomoci projektu si budou moci vyškolit dobrovolníky k novým činnostem a tím zkvalitnit a rozšířit různorodost aktivit, které pro děti a mládež uskutečňují.

V neposlední řadě tímto bude i navýšen objem finančních prostředků určených na podporu mládeže, což umožní NNO uskutečnit více akcí a do aktivit zapojit více dětí a mládeže.

Středočeská krajská výzva plně koresponduje s výzvou MŠMT, protože výzva obsahuje obě priority (podpora participace a tvořivosti) a všechny cíle (podpořit naplňování cílů Koncepce podpory mládeže na období 2014 - 2020, podpořit rozvoj práce s mládeží a neformálního vzdělávání na krajské úrovni, podpořit dialog mladých lidí se zástupci krajů, vytvářet a rozšiřovat stávající nabídku volnočasových a dalších vybraných aktivit jak v rámci členské základny jednotlivých NNO, tak určených pro neorganizované děti a mládež v jednotlivých krajích, navýšit objem finančních prostředků určených na podporu mládeže, rozvíjet dobrovolnictví a dobrovolnou práci s dětmi a mládeží, podpořit výchovu dětí a mládeže v dalších vybraných oblastech, zejména k participaci, ke vzájemné toleranci a respektu).

Ministerstvo školství, mládeže a tělovýchovy vyhlašuje též programy na podporu a rozvoj talentu a nadání. Tyto dotační programy se administrují přímo na MŠMT.

Programy podpory nadání vyhlašované odborem pro mládež jsou:

- Podpora soutěží a přehlídek v zájmovém vzdělávání,
- Rozvojový program Hodnocení žáků a škol podle výsledků v soutěžích – Excellence středních škol,
- Podpora nadaných žáků a středních škol.

Cílem těchto programů je podpora a rozvoj nadání. Tato podpora je koncipována jako dlouhodobá a systematická, se začátkem již v předškolním věku. Systém podpory nadání vychází z Koncepce podpory rozvoje nadání a péče o nadané na období 2014 – 2020.

7.2 Ministerstvo obrany

Ministerstvo obrany poskytuje dotace v souladu s usnesením vlády České republiky ze dne 15. června 2015 č. 470 O hlavních oblastech státní dotační politiky vůči nestátním neziskovým organizacím pro rok 2016, a to v souladu se Zásadami vlády pro poskytování dotací ze státního rozpočtu České republiky nestátním neziskovým organizacím ústředními orgány státní správy schválenými usneseními vlády České republiky ze dne 1. února 2010 č. 92, ve znění usnesení vlády České republiky ze dne 19. června 2013 č. 479 a usnesení vlády České republiky ze dne 6. srpna 2014 č. 657.

Dotační programy pro rok 2016:

- 1) Podpora sportu,
- 2) Rozvoj vojenských tradic,
- 3) Péče o účastníky národního boje za osvobození a válečné veterány,
- 4) Podpora boje proti korupci v obranném sektoru,
- 5) Rovné příležitosti žen a mužů v ozbrojených službách.
- 6) Příprava občanů k obraně státu

Nestátní neziskové organizace pracující s dětmi a mládeží se mohou se svou činností zapojit v programech podpora sportu a příprava občanů k obraně státu. Do těchto programů spadají různé akce zaměřené na střelbu, přežití v přírodě, branné závody a mnoho dalších.

Dotace se poskytují na základě písemného rozhodnutí o poskytnutí neinvestiční dotace ze státního rozpočtu České republiky podle § 14 odst. 4 zákona č. 218/2000 Sb., O rozpočtových pravidlech a o změně některých souvisejících zákonů (rozpočtová pravidla) ve znění pozdějších předpisů (dále jen „zákon č. 218/2000 Sb.“).

Subjekt musí mít k datu podání žádosti o dotaci vyrovnané splatné závazky vůči státnímu rozpočtu, pojistnému na důchodové a nemocenské pojištění a příspěvku na státní politiku zaměstnanosti a vůči veřejnému zdravotnímu pojištění a vyrovnání těchto závazků potvrdí žadatel o dotaci v čestném prohlášení v žádosti o dotaci a musí vést účetnictví podle zákona č. 563/1991 Sb., O účetnictví, ve znění pozdějších předpisů.

Finanční prostředky dotace lze použít k financování:

- *nezbytných osobních nákladů spojených s realizací projektu, tj. mzdových nákladů a povinného pojistného, které platí zaměstnavatel,*
- *nezbytných materiálních nákladů zabezpečujících realizaci schváleného projektu v prokázané výši,*
- *věcných cen při soutěžích do výše 1 000 Kč na jednu specifikovanou soutěž,*
- *nezbytných nemateriálních nákladů zabezpečujících realizaci schváleného projektu v prokázané výši.*

Dotační program č. 1 – Podpora sportu

Cílem programu je napomáhat k získání speciálních dovedností a návyků týkajících se branně bezpečnostní problematiky, rozvoji fyzické zdatnosti obyvatelstva a rozšíření nabídky sportovních aktivit. Program se realizuje prostřednictvím projektů NNO, které slouží k uspořádání sportovních a branných akcí pro veřejnost.

Dotační program č. 6 – Příprava občanů k obraně státu

Cílem programu je zajistit veřejnou informovanost o povinnostech občanů k obraně státu, rozvoj znalostí a dovedností a upevňování mravních vlastností potřebných k obraně státu. Program se realizuje prostřednictvím projektů organizací, které slouží ke sdílení informací, uskutečnění besed, přednášek, seminářů, praktických cvičení, výstav, tematických a projektových dnů, výtvarných, herních a soutěžních aktivit a provádění ukázek na téma branné přípravy pro veřejnost.¹⁶

¹⁶ <http://www.mocr.army.cz/finance-a-zakazky/dotacni-politika/-dotacni-politika-ministerstva-obrany-cr-51011/>

7.3 Ministerstvo práce a sociálních věcí

V rámci Operačního programu „Zaměstnanost“ vyhlašuje MPSV výzvu na realizaci projektů v oblasti péče o děti 1. stupně základních škol v době mimo školní vyučování. Výzva je určena pro řadu subjektů, které mají zájem dofinancovat přípravu a realizaci některých specifických činností nebo mají zájem o jejich zařazení do své činnosti.

V rámci projektu je možné získat prostředky na příměstské tábory, které jsou pořádány v pracovních dnech v době prázdnin vyhlášených MŠMT. Podmínkám tedy odpovídají tábory v termínu jarních, pololetních, velikonočních, letních i podzimních prázdnin. Nesmí se jednat o tábory pobytové.

Finanční prostředky je možné získat na úhradu těchto nákladů:

- mzdové prostředky včetně DPČ a DPP na činnost osob, které budou péči o děti zajišťovat,
- materiál,
- vybavení, dovybavení (tábora, klubovny),
- pronájem prostor (klubovna, sportoviště, sál apod.),
- služby – např. animační při zajištění částí programu.

Kromě táborů, které jsou běžnou součástí spolků a SVČ, je možné do projektu zahrnout i následující aktivity.

Založení a provoz zařízení, které doplní chybějící kapacitu školních družin s dobou provozu odpovídající potřebám rodičů (lze ráno – brzy a odpoledne do večerních hodin) a zajištění doprovodu dětí na kroužky a zájmové aktivity a nelze ji řešit samostatně. Jako příklad si lze představit klubovnu spolku, která je otevřena v ranním provozu, následně je zajištěn doprovod dětí do školy a pak odpolední provoz např. do 18-19.00. S tím, že může být i zajišťován přesun dětí ze školy. Ranní provoz není podmínkou, optimální je zajištění provozu min. 4x týdně. Takový projekt by mohl být zajímavou pracovní nabídkou pro některé dobrovolníky a mohl by být i pomocí pro rodiče v místě.

Termínově bude realizace dvouletá se zahájením 1. 6. 2016 a ukončením 31. 5. 2018. Projekt je tedy třeba připravit na celé dvouleté období.

Jedná se o projekt operačního programu EU, který má jistou administrativní náročnost.

7.4 Ministerstvo vnitra

Bohužel již několik let toto ministerstvo nevyhlašuje žádný z projektů, který by byl vhodný pro mimoškolní vzdělávání. Před pár lety Ministerstvo vnitra vyhlášovalo program prevence patologických jevů u dětí a mládeže, ale v současné chvíli tento program již nevyhlašuje.

7.5 Ministerstvo kultury

Granty Ministerstva kultury České republiky jsou jako granty ostatních ministerstev vyhlašovány v souladu s "Hlavními oblastmi státní dotační politiky vůči nestátním neziskovým organizacím", které vydává Rada vlády pro nestátní neziskové organizace. Neinvestiční dotace jsou poskytovány na základě Zásad vlády pro poskytování dotací ze státního rozpočtu ČR nestátním neziskovým organizacím ústředními orgány státní správy", které jsou přílohou usnesení vlády č. 92 ze dne 1. února 2010, byly změněny usnesením vlády č. 657 ze dne 6. srpna 2014, a na základě interních předpisů Ministerstva kultury, tj. příkazu ministra kultury č. 25/2010 ve znění příkazu ministra kultury č. 21/2015.

Ministerstvo kultury České republiky poskytuje nestátním neziskovým organizacím finanční prostředky těchto v programech:

- 1) Program na podporu významných kulturních tradic církví a náboženských společenství.
- 2) Program na podporu náboženských a nábožensko-kulturních aktivit spolků.

Oba tyto programy jsou určeny na podporu jednorázových akcí, jako jsou koncerty, výstavy, setkání na poutních místech. Také na činnosti, které zvyšují informovanost a zájem o náboženskou oblast vymezenou činností registrovaných

církví a náboženských společností, jako jsou koncertní cykly, pravidelná setkání duchovně – kulturního charakteru. Programy jsou vyhlašovány pouze jako neinvestiční akce.

Ministerstvo kultury vyhlašuje též projekty na podporu umění, literatury a knihoven. Tyto projekty mají za úkol podpořit rozvoj knihoven, přiblížit a usnadnit poskytované služby postiženým či dětem a mládeži, umožnit další vzdělávání knihovníků, umožnit realizace projektů s celostátním dopadem, a to vše v návaznosti na Konceptci rozvoje knihoven v ČR na léta 2016 – 2020.

Dalším z vyhlašovaných projektů je podpora regionálních kulturních tradic a v roce 2016 zaměřeno na podporu národních oslav 700. výročí narození Karla IV.

Výběrové dotační řízení se vyhlašuje ve dvou samostatných kategoriích:

Kategorie A: - výběrové řízení pro různé subjekty, jejichž projekty se zaměří na ochranu jevů v různých oblastech tradiční lidové kultury

Kategorie B: - výběrové řízení pro regionální odborná pracoviště pro péči o tradiční lidovou kulturu, pověřená krajskými úřady na základě usnesení vlády č. 571/2003, a pro předkladatele projektů přímo naplňujících konkrétní úkoly Konceptce účinnější péče o tradiční lidovou kulturu, zejména Nositele tradice lidových řemesel se dělí na podporu prezentace řemesel, podporu uchování ohrožených řemesel, podporu předávání řemeslných dovedností a znalostí.

7.6 Ministerstvo životního prostředí

Ministerstvo životního prostředí vyhlašuje projekty na podporu osvěty čisté mobility, které jsou zaměřeny na informovanost veřejnosti o používání alternativních technologií v dopravě pro zlepšení stavu ovzduší.

Další vyhlášené projekty spadají do environmentální prevence Národního programu Životního prostředí. Týkají se environmentální prevence a přímo oblasti environmentálního vzdělávání, výchovy a osvěty. Cílem je zlepšit znalosti a dovednosti určených skupin v oblasti ochrany životního prostředí a v oblasti udržitelného rozvoje. Využívají se při tom výukové programy, exkurze a další formy

vzdělávacích a osvětových aktivit a kampaní. Navazujícím úkolem projektů je též zvýšit povědomí obyvatel o možnostech posunu vůči environmentálně zodpovědnému chování a jednání v souladu s principy udržitelného rozvoje prostřednictvím osvětové činnosti.

7.7 Ministerstvo zdravotnictví

Ministerstvo zdravotnictví České republiky v návaznosti na hlavní oblasti státní dotační politiky vůči nestátním neziskovým organizacím pro rok 2016 a v návaznosti na Zdraví 2020 – Národní strategii ochrany a podpory zdraví a prevence nemocí vyhláší programy na poskytnutí dotací. Tento dotační program je důležitým nástrojem pro naplňování vybraných cílů a priorit strategického dokumentu Národní strategie Zdraví 2020.

Dotační program byl schválen usnesením vlády ze dne 8. ledna 2014 č. 23 a následně usnesením Poslanecké sněmovny Parlamentu ČR ze dne 20. března 2014 č. 75. Naplňuje i další mezirezortní strategické dokumenty, ke kterým patří Národní strategie protidrogové politiky na období 2010 až 2018 či Strategie bezpečnosti potravin a výživy 2014 – 2020.

Zásadním cílem Národní strategie Zdraví 2020 i programu Zdraví 21 je dlouhodobé vytváření podmínek pro zlepšení zdraví občanů České republiky. Orientuje se zejména na zvyšování zdravotní gramotnosti obyvatelstva, výchovu ke zdravému životnímu stylu, ochranu, podporu a posilování zdraví, prevenci nemocí a zdravotních rizik a také na začlenění všech složek společnosti do všeobecného zájmu o zdraví.

Podstatou dotačního programu je dlouhodobá podpora aktivního vztahu obyvatel ke zdraví, výchova ke zdravému životnímu stylu a odpovědnosti za vlastní zdraví a tvorba prostředí podporujících zdraví, a to prostřednictvím realizace projektů podpory zdraví.

Tematické okruhy programu:

- 1. Ozdravení výživy a optimalizace pohybové aktivity – zejména prevence nadváhy a obezity** - Cílem projektů s tímto zaměřením je dosažení příznivé změny stravovacích návyků u dospělých i dětí, dosažení změn ve výživové spotřebě a výživovém stavu.
- 2. Prevence užívání tabáku a nadměrné spotřeby alkoholu** - projekty musí být zaměřeny na aktivity, které vedou ke zvýšení informovanosti veřejnosti o zdravotních rizicích spojených s užíváním tabáku a škodlivou konzumací alkoholických nápojů a na změnu postojů a chování ve prospěch zdravého způsobu života.
- 3. Zdravé stárnutí** - zaměřením na podporu zdraví a zdravého životního stylu seniorů, zvyšování informovanosti o vhodných aktivitách, na primární prevenci nemocí se zaměřením na nejzávažnější a nejčastější infekční i neinfekční onemocnění, na podporu a ochranu zdraví seniorů a zvyšování jejich soběstačnosti a na zdravotní gramotnost.
- 4. Zvýšení zdravotní gramotnosti zaměřené na prevenci nemocí a na důležitost očkování** - projekty zaměřené na zvýšení informovanosti a zdravotní gramotnosti laické či odborné veřejnosti v primární prevenci infekčních i neinfekčních nemocí a v důležitosti a významu očkování proti přenosným nemocem. Projekty musí být zaměřeny především na zvyšování zdravotní gramotnosti nejdůležitějších a nejčastěji se vyskytujících infekcí, na onemocnění, proti kterým existuje očkování, a to jak povinné, tak i dobrovolné a na nejzávažnější neinfekční onemocnění. Projekty mohou být orientovány na různé skupiny obyvatelstva, avšak musí být koncipovány s ohledem na specifika dané cílové skupiny.
- 5. Prevence úrazů, otrav, násilí a šikany** - Projekty v tomto programu musí být zaměřeny na prohloubení protiúrazové výchovy s přednostním zaměřením na nejvýznamnější rizikové skupiny (děti, mládež, mladší dospělý věk, senioři) a hlavní příčiny a formy úrazů a otrav (dopravní nehody, tonutí, popálení, pády aj.) i s ohledem na konkrétní místní podmínky (v dopravě, v domácnostech, při sportu a rekreaci apod.). Projekty mohou dále být zaměřeny na prevenci násilí a šikany, především kyberšikany se zaměřením na nejohroženější skupiny populace, kterými jsou zejména děti, mládež event. senioři.

- 6. Prevence zubního kazu** - v tomto programu musí být podávány projekty se zaměřením na efektivní primární prevenci zubního kazu. Program je zaměřen na dětskou populaci a mládež, případně na další rizikové skupiny obyvatel, jejich cílem by mělo být zejména vytvoření návyků ve spojitosti se správnou hygienou chrupu, účinným čištěním zubů, zdravou výživou a zvýšením zodpovědnosti za péči o svůj chrup.
- 7. Komplexní projekty** - cílem komplexních projektů je snížit výskyt různých rizikových faktorů v intervenovaných populačních skupinách ovlivňováním způsobu života cílových skupin populace ve vztahu ke zdraví a zlepšením podmínek prostředí, ve kterém lidé žijí či pracují. Prioritou je zvyšovat znalosti o možnostech primární prevence nemocí a motivace ke změně chování cílových skupin populace a rozvoj odpovědacích dovedností. Projekty musí využívat komplexní přístup k řešení výskytu rizikových faktorů chronických neinfekčních onemocnění, vč. intervence rizikových faktorů chování, jakými jsou zejména nesprávná výživa, nízká pohybová aktivita, nadváha a obezita, kouření, škodlivé užívání alkoholu či stres. Vhodné je propojení s komunitními programy (škola podporující zdraví, podnik podporující zdraví, zdravá města a zdravé nemocnice).

8. Grantová řízení jednotlivých krajských úřadů

V současné době podporují i územně samosprávné celky (kraje) činnost subjektů pracujících s dětmi a mládeží při mimoškolním vzdělávání a výchově v jednotlivých krajích těmito částkami:

	podpora práce s dětmi a mládeží	mezinárodní aktivity	talentovaná mládež	EVVO	prevence	celkem dotací
Praha	23 818 021				49 613 680	73 431 701
Jihočeský	5 700 000					5 700 000
Jihomoravský	5 000 000	5 000 000			10 500 000	20 500 000
Karlovarský	300 000					300 000
Královéhradecký	3 680 000				1 000 000	4 680 000
Liberecký	9 000 000					9 000 000
Moravskoslezský	2 000 000			1 000 000		3 000 000
Olomoucký	2 000 000				500 000	2 500 000
Pardubický	1 600 000					1 600 000
Plzeňský	5 000 000			550 000		5 550 000
Středočeský	4 000 000				500 000	4 500 000
Ústecký	2 000 000				1 000 000	3 000 000
Vysočina	3 200 000	500 000	4 314 280			8 014 280
Zlínský	3 500 000					3 500 000

Tabulka č. 10 – Výše financí použitých na podporu volného času v jednotlivých krajích (v Kč), (vlastní zpracování)

Vzhledem k tomu, že Praha má oproti ostatním krajům jiné určení daní, mnohonásobně převyšuje všechny kraje v rozdělovaných částkách.

Hlavní město Praha vyhláší programy s různou tematikou:

- **Prostorové zajištění činnosti s dětmi a mládeží ve volném čase** – tento program pomáhá vytvořit a udržet základní podmínky pro pravidelnou činnost s dětmi a mládeží ve volném čase.
- **Prázdninová činnost s dětmi a mládeží** – je program, který podporuje pořádání prázdninových táborů pro pražské děti a mládež a má za úkol snížit celkovou výši poplatku tak, aby byly akce finančně přístupné pro co nejširší cílovou skupinu.
- **Akce ve volném čase pro děti a mládež na území hl. m. Prahy** - umožňuje dětem a mládeži vhodnou a atraktivní nabídkou aktivit hodnotně využívat svůj volný čas. Zároveň rozvíjet nové formy činností zaměřených především na neorganizované děti a mládež ve věku 15 – 20 let podporou pořádání jednorázových akcí na území hl. m. Prahy pro tuto cílovou skupinu.
- **Volnočasové kluby pro neorganizované děti a mládež** – pomáhá podpořit vznik nových a provoz stávajících klubů pro neorganizované děti a mládež.
- **Krátkodobé akce pro děti a mládež mimo území hl. m. Prahy** – je programem, který podporuje pořádání vícedenních akcí a umožnit pražským dětem a mládeži trávení volného času mimo území hl. m. Prahy se zaměřením na výchovu k aktivnímu životnímu stylu.
 - **Podpora účasti na prezentačních a soutěžních akcích v zahraničí** – je program na podporu účasti kolektivů dětí a mládeže na prezentačních a soutěžních akcích odborného charakteru pořádaných mimo území ČR zahraničním partnerem nebo ve spolupráci se zahraničními partnery.
- **Podpora akcí a aktivit SVČ pro děti a mládež ve volném** - podporuje přímou práci především s neorganizovanými dětmi a mládeží v hl. m. Praze.
- **Můj Nápad** - cílem programu je podchytit aktivity neformálních skupin mládeže, které realizují hodnotné, netradičně pojaté sportovní nebo kulturní aktivity jak na lokální, tak celoměstské úrovni, bez formální vazby na existující strukturu organizací zabývajících se mládeží a umožnit těmto skupinám získat finanční prostředky pro svůj neziskový projekt realizovaný ve volném čase.

Jedná se o projekty, v rámci kterých se mladí lidé aktivně a přímo účastní činností, které si sami navrhnu a které jim umožňují rozvíjet jejich iniciativu, komunikaci, tvořivost apod. v rámci neformální skupiny. Projekt sami iniciují, vytvoří a zrealizují.

Jihočeský kraj vyhlašuje program s názvem **Podpora práce s dětmi a mládeží**. Je to program na rekonstrukce, opravy a obnovu vybavení kluboven a základen domů dětí a mládeže i nestátních neziskových organizací z oblasti zájmové činnosti dětí a mládeže, mimo subjekty z oblasti sportu. Podpora pravidelné zájmové činnosti a zájmového vzdělávání, podpora informačních systémů mládeže a otevřených klubů, podpora talentované mládeže a soutěží i mezinárodní spolupráce. Podpora aktivit pro děti a mládež se zdravotním postižením

Plzeňský kraj vyhlašuje pro subjekty pracující s dětmi a mládeží program s názvem Podpora volnočasových aktivit dětí a mládeže.

Cílem programu je:

- a) podpora a rozvoj volnočasových aktivit určených pro organizované i neorganizované děti a mládež v Plzeňském kraji,
- b) prostřednictvím smysluplných volnočasových aktivit podpořit všestranný pozitivní osobnostní rozvoj dětí a mládeže,
- c) rozšířit vznik nových a podpořit provoz stávajících Klubů otevřených dveří pro neorganizované děti a mládež v organizacích pracujících s dětmi a mládeží.

Prioritami programu je vytvářet a rozšiřovat stávající nabídku volnočasových aktivit určených pro organizované děti a mládež v Plzeňském kraji a rozšiřovat a podporovat provoz klubů pro neorganizované děti a mládež v organizacích pracujících s dětmi a mládeží.

Karlovarský kraj otevírá programy:

Podpora volnočasových aktivit – pravidelná činnost. Tento program je určen na podporu činnosti organizací a sdružení pracujících s dětmi a mládeží do 26 let, podporu celoroční činnosti Krajské rady dětí a mládeže a podporu celoroční činnosti informačních center pro mládež.

Podpora volnočasových aktivit – akce. Program na podporu akcí neziskového charakteru nestátních neziskových organizací a sdružení pracujících s dětmi a mládeží do 26 let.

Liberecký kraj otevírá **Program volnočasových aktivit**, který podporuje rozšíření či zachování nabídky celoročních a i jednorázových aktivit subjektů pracujících s dětmi a mládeží v oblasti kulturní, přírodovědné, technické a rekreačního sportu. Je určen též na podporu činnosti škol a školských zařízení zřizovaných obcemi v době mimo vyučování.

Ústecký kraj na zajištění pravidelných a dlouhodobých aktivit dětí a mládeže a podporu činnosti jednotlivých organizací pracujících s dětmi a mládeží vyhlašuje program **Volný čas**. Je určen na vytváření nabídek dlouhodobých volnočasových a dalších aktivit pro organizované i neorganizované děti a mládež, podporu propagace účelného trávení volného času, podporu spolupráce jednotlivých organizací působících v oblasti dětí a mládeže, nákupu materiálu určeného k okamžité spotřebě a přímo souvisejícího s realizací volnočasových aktivit a v neposlední řadě i podporu aktivního zapojení široké veřejnosti do volnočasových aktivit dětí a mládeže.

Královéhradecký kraj realizuje mnoho programů na podporu mimoškolní výchovy a vzdělávání:

- **Podpora činnosti místních organizací** – projekty zahrnující všechny aktivity spolku ve prospěch dětí a mládeže v průběhu celého roku. Patří mezi ně pravidelné volnočasové aktivity pro organizované i neorganizované děti a mládež do 26 let, činnost otevřených klubů, provoz kluboven a základen, tvorba informačního systému zaměřeného na problematiku dětí a mládeže, pořádání jedno i vícedenních jednorázových akcí, zotavovacích, táborových a jiných akcí pro děti a mládež do 26 let, pomoc při drobné opravě, údržbě a obnově materiálně technického vybavení sloužícího dětem a mládeži do 26 let, vzdělávání pracovníků s dětmi a mládeží.

- **Akce pro děti a mládež ve volném čase** - program pro pořádání jedno i vícedenních jednorázových akcí pro děti a mládež do 26 let s krajskou působností (tedy akce, do kterých se zapojí účastníci z minimálně tří územních obvodů obcí s rozšířenou působností Královéhradeckého kraje).
- **Podpora celoroční činnosti organizací dětí a mládeže s regionální působností** – projekt na podporu pravidelných volnočasových aktivit pro organizované děti a mládež do 26 let, příspěvek na provoz kluboven a základen. Také na pořádání jedno i vícedenních jednorázových akcí, pořádání zotavovacích a jiných akcí pro děti a mládež. Pomoc při drobné opravě, údržbě a obnově materiálně technického vybavení sloužícího dětem a mládeži do 26 let. Projekt musí zahrnovat souhrn všech aktivit základních článků i střešní organizace ve prospěch dětí a mládeže v průběhu celého roku. Podpora funkce střešních článků organizací zajišťujících činnost místních organizací dětí a mládeže. Příprava dobrovolných pracovníků s dětmi a mládeží v oblasti volného času. Odborné vzdělávání osob, které se podílejí na organizačním zajištění činností s dětmi a mládeží (např. hospodář, účetní, zdravotník, statutární orgán NNO).
- **Mezinárodní spolupráce dětí a mládeže** – Program na podporu rozvoje dvou a vícestranných mezinárodních kontaktů na bázi reciprocity, organizování dvou a vícestranných jednorázových setkávání v ČR a v zahraničí, pořádání mezinárodních táborů v ČR a i v zahraničí, účast a pořádání mezinárodních vzdělávacích a jiných akcí nebo projektů a reprezentace Královéhradeckého kraje v zahraničí.
- **Rekonstrukce a modernizace objektů a zařízení využívaných pro volný čas dětí a mládeže** – Program zaměřený na nezbytnou modernizaci a rekonstrukci objektů a zařízení, ve kterých probíhají aktivity pro děti a mládež. Program je určen pouze jako investiční.

Středočeský kraj – vyhlašuje programy s názvem **Fond sportu, volného času a primární prevence**, který má čtyři tematická zadání, ale pouze v programu **Podpora volnočasových, sportovních a vzdělávacích aktivit** je možné podat projekty na podporu mimoškolní činnosti. Tento program se dělí na:

- Investiční podporu – která zahrnuje podporu výstavby nových veřejně přístupných sportovních zařízení a investičních projektů zaměřených na modernizaci stávajících tělovýchovných zařízení související se sportovní činností dětí a mládeže. Bohužel i z této podpory nespportovní kluby nemají mnoho možností dotace čerpat.
- Neinvestiční podpora – je program na podporu činností souvisejícími se sportovními, zájmovými a vzdělávacími aktivitami dětí a mládeže, oprav a údržby sportovních zařízení a zařízení, které slouží k zájmové činnosti dětí a mládeže, na drobné materiální vybavení, na organizaci akcí regionálního, celostátního a mezinárodního charakteru, cestovné, mzdy, provozní náklady jako jsou nájmy, energie...

Pardubický kraj – vyhlašuje v rámci grantového řízení s názvem **Podpora v oblasti sportu a volnočasových aktivit** pouze jediný program, který se týká mimoškolní výchovy a vzdělávání, a to program:

- **Podpora volnočasových aktivit** - účelem programu je zkvalitnění a rozšíření nabídky trávení volného času dětí a mládeže. Program je určen na pokrytí nákladů spojených s celoroční činností jednotlivých organizací, na podporu akcí pořádaných těmito organizacemi (např. tábory, workshopy, akce, soutěže apod.), podporu rozvoje volnočasové činnosti škol a školských zařízení, které nejsou zřizovány Pardubickým krajem a posílení činnosti DDM na území Pardubického kraje.

Kraj Vysočina – vyhlašuje několik programů, do kterých se mohou hlásit subjekty pracující s dětmi a mládeží v mimoškolním vzdělávání.

Program s názvem **Jednorázové akce**, je grantovým programem na podporu jednorázových volnočasových a sportovních aktivit. Umožňuje tyto akce nejen

pořádat, ale i je účinně propagovat a tak široké veřejnosti ukazovat další možnosti aktivního a nekonzumního trávení volného času.

Dalším program je program **Tábory 2016**. Tento grantový program je na podporu obnovy vybavení letních táborů. Cílem tohoto programu je zvýšení technického a hygienického standardu tábořišť využívaných pro pořádání každoročních letních táborů dětí a mládeže, zejména těch, které jsou vyvrcholením pravidelné celoroční činnosti.

Program **Dotace na celoroční sportovní a volnočasové aktivity pro handicapované děti, mládež a dospělé**, jehož účelem poskytnutí dotace je podpora a rozvoj celoročních sportovních a volnočasových aktivit pro handicapované děti, mládež a dospělé.

Posledním programem, ze kterého mohou nestátní neziskové organizace čerpat finanční prostředky na činnost je program **Dotace na pořádání krajských a vyšších kol postupových soutěží a přehlídek pro děti a mládež**. Tento program je vyhlašován na podporu pořádání krajských a vyšších kol postupových soutěží a přehlídek pro děti a mládež konaných na území Kraje Vysočina.

Olomoucký kraj – má na podporu pravidelné a příležitostné činnosti v oblastech tělovýchovy, rekreačního sportu včetně sportu handicapovaných, volnočasových a zájmových aktivit všech věkových kategorií v souladu s cíli Olomouckého kraje program s názvem **Program na podporu volnočasových a tělovýchovných aktivit v Olomouckém kraji**. Účelem tohoto programu je podpora činnosti nekomerčního, neziskového a obecně prospěšného charakteru v oblasti volného času a na podporu a rozvoj pravidelných činností a příležitostných volnočasových aktivit obyvatel regionu se zaměřením na tělovýchovu, rekreační sport včetně sportu handicapovaných a činnost různých zájmových subjektů sdružujících příslušníky všech věkových kategorií, činnost dětských a mládežnických organizací a spolků a na podporu účasti a pořádání významných soutěží, výstav a přehlídek v oblasti volného času.

Zlínský kraj – vyhlašuje **Program jednorázové akce v oblasti mládeže a sportu**. Cílem programu je zvýšení sportovní úrovně dětí a mládeže a nabídky volnočasových aktivit ve Zlínském kraji

Moravsko-slezský kraj – se svými dvěma programy **Podpora environmentálního vzdělávání, výchovy a osvěty** a **Podpora aktivit v oblasti prevence rizikových projevů chování u dětí a mládeže**, dává možnosti organizacím pracujícím s dětmi a mládeží v Moravsko-slezském kraj čerpat finanční prostředky na jejich různé aktivity.

Jihomoravský kraj – se svým programem **Rozvoj materiálně technické základny pro práci s dětmi a mládeží**, pomáhá subjektům s opravami, rekonstrukcemi a údržbou táborových základen a kluboven, také na nákup movitých věcí určených na vybavení táborových základen a kluboven. Kvalitní vybavení je důležitým předpokladem k úspěšné činnosti v oblasti volného času dětí a mládeže.

V současné chvíli, se všechny vyšší územně samosprávné celky zúčastnily projektu MŠMT, který je směřován na podporu a naplňování Koncepce podpory mládeže na krajské úrovni. Tento dotační program byl vyhlášen v listopadu 2015.

Program vznikl na základě, toho, že ne všechny kraje mají svou koncepci podpory dětí a mládeže a vychází z *Koncepce podpory mládeže na období 2014 – 2020, která je základním strategickým dokumentem České republiky pro realizaci státní politiky mládeže. Návrh tohoto strategického dokumentu byl projednán vládou České republiky (usnesení vlády ze dne 12. 5. 2014 č. 342). Koncepce podpory mládeže na období 2014 – 2020 určuje strategické cíle státní politiky ve vztahu k mládeži, které dále rozpracovává do dílčích cílů a jejich konkrétních opatření k naplnění těchto cílů. Reflektuje potřeby mládeže do 30 let zejména v oblasti vzdělávání, zaměstnanosti a podnikání mladých lidí, kultury a tvořivosti, jejich participace, zdraví a zdravého životního stylu, sociálního začleňování a dobrovolnictví. Cílem Koncepce podpory mládeže na období 2014 – 2020 je přispět ke zvyšování kvality života mladých lidí, zejména prostřednictvím rozvoje jejich osobnosti tak, aby dokázali své potřeby přizpůsobovat neustále se měnícímu demokratickému prostředí a využívat svůj tvůrčí a inovativní potenciál v praxi i v aktivní participaci ve společnosti.*¹⁷

¹⁷ Koncepce podpory mládeže na období 2014 - 2020

Priority programu:

- a) Podpora participace – podpora aktivit, které budou posilovat zájem dětí a mládeže o dění okolo nich, a budou děti a mládež podněcovat k jejich aktivní účasti na společenském dění,
- b) Podpora tvořivosti – podpora aktivit podněcujících tvořivost, rozvíjejících manuální zručnost a využívání nových technologií.

Cílem je:

- a) podpořit naplňování cílů Koncepce podpory mládeže na období 2014 - 2020,
- b) podpořit rozvoj práce s mládeží a neformálního vzdělávání na krajské úrovni,
- c) podpořit dialog mladých lidí se zástupci kraje či obcí,
- d) vytvářet a rozšiřovat stávající nabídku volnočasových a dalších vybraných aktivit jak v rámci členské základny jednotlivých NNO, tak určených pro neorganizované děti a mládež,
- e) navýšit objem finančních prostředků určených na podporu mládeže,
- f) rozvíjet dobrovolnictví a dobrovolnou práci s dětmi a mládeží, podpořit výchovu dětí a mládeže v dalších vybraných oblastech, zejména k participaci, ke vzájemné toleranci a respektu.

Tabulka s výsledky dotačního řízení (stažena z webových stránek MŠMT)¹⁸

Hl. m. Praha	STČ kraj	JIČ kraj	PLZ kraj	KVA kraj	ÚST kraj	LIB kraj
773 980	874 398	420 178	370 217	198 206	558 611	295 166
KHR kraj	PAR kraj	VYS kraj	JIM kraj	OLM kraj	ZLN kraj	MSL kraj
361 247	345 522	342 865	767 343	350 000	383 306	816 900

Tabulka č. 11 – Výčet výše podpory MŠMT pro grantové řízení určené krajům

Všechny vyšší územně samosprávné celky musí částky přidělené v dotačním řízení navýšit ze svých rozpočtů nejméně o 30 %. Toto navýšení nesmí být přeneseno na koncového žadatele.

¹⁸ <http://www.msmt.cz/mladez/podpora-na-krajske-urovni>

9. Grantová řízení vybraných obcí

Dne 20. února 2015 nabyl účinnosti zákon č. 24/2015 Sb., kterým se mění zákon č. 250/2000 Sb., o rozpočtových pravidlech územních rozpočtů, ve znění pozdějších předpisů, zákon č. 128/2000 Sb., o obcích, ve znění pozdějších předpisů, zákon č. 129/ 2000 Sb. o krajích, ve znění pozdějších předpisů a zákon č. 131/2000 Sb. Tento zákon vymezil v ustanoveních § 10a až 10d způsob poskytování dotací a návratných finančních výpomocí, včetně vymezení příslušných pojmů.

Obce s počtem obyvatel 90 tisíc až 150 tisíc, obce s počtem obyvatel 30 tisíc až 80 tisíc, obce s počtem obyvatel 1tisíc až 10 tisíc.

I přestože, že je obec **Kamýk nad Vltavou** obcí s počtem obyvatel těsně pod 1tisíc, je obcí, která myslí na své občany a poskytuje podporu všem subjektům pracujícím v obci na základě žádosti o podporu na činnost nestátních neziskových organizací.

Obec **Červená Voda** s 3 068 obyvateli poskytuje dotace na činnost nestátních neziskových organizací pracujících v zájmovém vzdělávání na základě dotačního programu vyhlašovaného obcí pod názvem Granty v oblasti práce s mládeží.

Město **Hrušovany nad Jevišovkou** s 3 286 obyvateli, vyhlašuje program na podporu spolufinancování činnosti v oblasti práce s mládeží, tělovýchovy a sportu. Finanční prostředky lze použít na náklady spojené se sportovní činností dětí a mládeže například: startovné, rozhodčí, pronájem sportovní haly, bazénu v Hrušovanech nad Jevišovkou, cestovní náklady a to včetně jejich trenéra a asistenta. Dále pak na sportovní pomůcky, na motivaci a propagaci sportu při různých soutěžích, náklady na údržbu, opravy sportovišť a zařízeních města, pronájem prostor na pořádání kulturních vystoupení a zájmové činnosti, spotřebního materiálu pro zájmovou činnost, soustředění pro děti a mládež.

V městě **Dobrovice** s počtem 3 351 obyvatel, vyhlašují dotační program **Podpora rozvoje kulturních, sportovních a společenských potřeb občanů**. V tomto programu chtějí podporovat subjekty, které vyvíjejí činnost v oblasti rozvoje kultury a sportu. Program je zaměřen na podporu kulturních a sportovních aktivit, estetickou výchovu dětí a mládeže a naplňování společenských potřeb občanů, podporu zájmové činnosti a lidových tradic, vydavatelské činnosti aj.

Město **Unhošť** s 4 428 obyvateli vyhlašuje grantové programy pro podporu rozvoje činnosti nekomerčního a obecně prospěšného charakteru v oblastech kultury, výchovy a vzdělávání dětí a mládeže, zabezpečení volnočasových aktivit občanů, zejména dětí a mládeže, sportu a tělovýchovy, ochrany přírody, sociální péče a zdravotnictví.

Město **Habartov** se svými 5 160 obyvateli vyhlašuje v oblasti volnočasových aktivit, obecně prospěšných aktivit, sportu a kultury tyto programy:

- **oblast volnočasových aktivit:** subjekty mohou žádat o podporu činnosti organizací poskytujících sociální zázemí a služby v klubovém nebo pobytovém zařízení (pro starší občany, děti, mládež a zdravotně znevýhodněné občany), podporu aktivit týkajících se protidrogové prevence, prevence sociálně patologických jevů, podpora aktivit zaměřených na integraci zdravotně znevýhodněných osob a na podporu aktivit obecně prospěšných organizací
- **oblast kulturní:** program podporuje činnosti spolků a organizací uskutečňující projekty typu soutěží, plesů a tradic, dále pak podporuje zřizování klubů a pořádání akcí pro děti a mládež do 18 let a akcí pro děti s kulturním a ekologickým zaměřením a rozvoj spolkové činnosti ve městě (ochotnická divadelní představení, představení loutkového divadla, koncerty, pořádání společenských akcí)
- **oblast sportu a volného času dětí a mládeže:** podpora soutěží, závodů a organizace tábora v době školních prázdnin apod., podpora provozního zajištění činnosti subjektů působících v oblasti volného času a orientujících se především na mládež, dotace na pořízení sportovního vybavení

Město **Česká Lípa** s 6 610 obyvateli, vyhlašuje dotační program pro oblast dětí, mládeže a vzdělávání, podoblast rozvoj školních i mimoškolních aktivit pro děti a mládež.

Město **Lipník nad Bečvou** má 8 181 obyvatel a vyhlašuje grantový program města v oblasti kultury, sportu, tělovýchovy, volného času a sociální oblasti. Žadatelé mohou své granty podat do těchto oblastí:

1) Kultura a) podpora kulturních tradic města, b) kulturní spolky a soubory, zejména se zapojením dětí a mládeže, c) kulturně vzdělávací aktivity (výstavy, expozice, semináře, vzdělávací akce, celoživotní vzdělávání), d) publikační a vydavatelská činnost zaměřená na Lipník nad Bečvou, e) přehlídky, festivaly, významné umělecké a kulturní počiny na území města.

2) Sport a tělovýchova a) volnočasové aktivity dětí a mládeže v oblasti sportu, b) dlouhodobé (celosezónní) soutěže jednotlivců a družstev, c) turnaje jednotlivců a družstev, d) sportovní akce.

3) Zájmová činnost a) volnočasové aktivity dětí a mládeže v oblasti zájmových činností, b) soutěže jednotlivců a družstev v zájmových činnostech, c) prezentace, výstavy.

4) Sociální oblast a) sociální a zdravotnické služby registrované dle zvláštních předpisů, b) protidrogová prevence, c) péče o seniory a těžce zdravotně postižené občany, d) prevence sociálně patologických jevů a prevence kriminality.

Všechny tyto programy jsou vyhlašovány s cílem podpořit, obohatit a zpestřit kulturní a společenský život obyvatel města, aktivity v oblasti kultury, sportu, tělovýchovy, volného času a sociální oblasti, dále za účelem podpory a rozvoje sportu ve městě, se zvláštním zřetelem na vyplnění volného času dětí a mládeže. Cílem je také podpora akcí cestovního ruchu na území města a aktivit, které vhodným způsobem a za účasti občanů města reprezentují město nebo které zdůrazňují kulturní a historické tradice města.

Město **Čáslav**, s počtem obyvatel přes 10 tisíc, má pro spolkovou činnost pouze jedno grantové řízení s názvem **Podpora kulturní a spolkové činnosti**, do které mohou subjekty poslat žádost o podporu kulturních akcí a činnosti spolků působících na území města nebo pořádajících akce na území města Čáslavi.

V městě **Jaroměř** s počtem obyvatel 12 475, nejsou přímo vypisovány termíny na podávání projektů. Subjekty tak mohou své žádosti dávat na předepsaných formulářích kdykoli v průběhu roku, ale dotace jim jsou poskytovány jen do vyčerpání částky určené na podporu. Odbor školství, kultury a tělovýchovy administruje tyto žádosti.

Město **Nymburk** s počtem obyvatel 14 907, vyhlašuje grantové řízení v oblasti kultury, sportu a společenského života města Nymburk ve dvou kolech. Program je zaměřen na zkvalitnění života občanů, zlepšení prostředí, reprezentaci města a posilování sounáležitosti obyvatel k místu, které je nejen bydlištěm, ale především domovem. Podporována bude hlavně cílená práce s dětmi a mládeží.

Město **Rakovník** s 16 228 obyvateli poskytuje dotace v programu v oblasti kultury, sportu, životního prostředí, prevence sociálně patologických jevů a školám zřizovaným městem Rakovník. Cílem programu je podpora činnosti a jednorázových akcí včetně reprezentace, které přispívají k obohacení kulturního, společenského a sportovního života, k ochraně životního prostředí a prevenci sociálně patologických jevů včetně informovanosti obyvatelstva.

Město **Brandýs nad Labem – Stará Boleslav** s více než 18 tisíci obyvateli vyhlašuje pro subjekty zabývající se mimoškolní výchovou a vzděláváním tematická grantová řízení:

Využití volného času mládeže – na podporu práce s mládeží a aktivity, které budou kvalitní alternativou sociopatologickým jevům.

Kulturní, společenské a sportovní aktivity ve městě bez vymezení cílové skupiny – na podporu pořádání festivalů, tvůrčích dílen, výstav, samostatných kulturních a sportovních akcí.

Osvětové aktivity – na podporu seminářů a workshopů pro rodiče, děti, žáky a studenty.

Město **Mělník** s 19 201 obyvateli pro rok 2016 nevyhlásil žádné dotační řízení, ale zájemci o dotaci na kulturní a zájmové aktivity mohou podávat žádosti průběžně.

Žádosti mohou být na mimořádné aktivity v oblasti kultury, umění, zájmové činnosti a práce s mládeží, aktivity podporující rozvoj cestovního ruchu, aktivity navazující na tradice a významných osobností města.

Město **Beroun** s počtem obyvatel těsně pod 20. tisíc vyhlašuje dotační programy pouze v oblasti kulturní a sportovní, ale i subjekty pracující s dětmi a mládeží, zde mohou uspět s dobře podanými projekty.

Město **Kutná Hora** s 20 335 obyvateli má pro své žadatele připraveny příspěvkové programy s podporou pro veřejně prospěšné projekty v oblasti sociální, tělovýchovy a sportu, kultury, volnočasových aktivit a vzdělávání. Jako jedno z mála měst dělí projekty do kategorií podle velikosti – malé (požadovaná finanční podpora do 5.000,-), střední (požadovaná finanční podpora od 5.001,- až 50.000,-) a velké (požadovaná finanční podpora nad 50.000,-). Oblasti podpory jsou: Kultura, Sport a tělovýchova, Vzdělávání a volný čas, Sociální oblast.

V městě **Hradec Králové** s počtem obyvatel 92 808, vyhlašuje program na finanční podporu odboru školství a volnočasových aktivit dětí a mládeže s cílem podpořit veřejně prospěšné projekty. Dotační programy podporované z rozpočtu města jsou:

- Dotační programy na podporu sportu
- Dotační programy na podporu kultury
- Dotační program na rozvoj cestovního ruchu
- Dotační program na volnočasové aktivity dětí a mládeže
- Dotační program na zachování a obnovu památkového fondu
- Dotace na činnost v oblasti registrovaných sociálních služeb a navazujících aktivit

Dotační program na volnočasové aktivity dětí a mládeže má za cíl podpořit nabídky zájmových volnočasových aktivit, jako jsou zejména výchovné, vzdělávací a znalostní projekty a pohybové a rekreační aktivity podporující pozitivní psychický a fyzický vývoj dětí a mládeže.

Město **České Budějovice** má 95. tisíc obyvatel a poskytuje dotace z rozpočtu města na podporu aktivit v oblasti kultury, cestovního ruchu, památkové péče, sociální oblasti, sportu, volnočasových aktivit a životního prostředí. Dotace jsou poskytovány formou grantů nebo příspěvků.

Program pro volný čas má dvě prioritní osy: podporu činnosti stávajícím i nově vzniklým organizacím, které se zabývají volnočasovými aktivitami dětí a mládeže do 18 let a podporu činnosti organizacím poskytujícím volnočasové aktivity handicapovaným dětem a mládeži do 18 let.

Statutární město **Mladá Boleslav** s 44 318 obyvateli, na podporu volného času vyhláší grantové řízení s podporou festivalů (divadelních, filmových a, hudebních), besed a přednášek, volnočasových aktivit, uměleckých aktivit (výtvarných a hudebních projektů a výstav), aktivit pro seniory a osoby se zdravotním postižením, ekologickou výchovou a péčí o životní prostředí. Dotace z rozpočtu města bude poskytnuta pouze na přípravu a realizaci projektů určených pro diváckou a aktivní veřejnost - občany a návštěvníky Mladé Boleslavi a žadatel o grant se na akci (projektu) účastní jako pořadatel.

Statutární město **Ostrava** s 294 tisíci obyvateli vyhláší výběrové řízení na poskytnutí dotací a příspěvků z rozpočtu pro oblast volného času. Tematická zadání programu:

- **Systematické celoroční zájmové a volnočasové činnosti**, které slouží k přímému zapojení registrovaných dětí a mládeže do pravidelné a smysluplné činnosti v jejich volném čase.
- **Systematické celoroční zájmové a volnočasové činnosti** subjektů, jejichž cílem je vytvoření zázemí pro zájmové a volnočasové aktivity neorganizovaných dětí a mládeže do 21 let.
- **Významné jednorázové zájmové a volnočasové akce**, konané na území statutárního města Ostrava a reprezentující město Ostravu na obdobných akcích v ČR i v zahraničí.
- **Celoroční činnost subjektů zabývajících se aktivitami pro vyplnění volného času seniorů.**

Dále pak zastupitelstvo města Ostravy rozhodlo o vyhlášení výběrového řízení pro poskytování peněžních prostředků na podporu projektů v těchto oblastech: tělovýchova a sport, volný čas, vrcholový sport, podpora osob s handicapem, prevence kriminality, protidrogová prevence, sociální péče, školství a zdravotnictví. Všechny podané projekty musí být zaměřeny na podporu, propagaci a reprezentaci města a v souladu se strategiemi a prioritami města.

10. Další možnosti čerpání financí pro NNO

10.1 Erasmus +

Nestátní neziskové organizace mohou čerpat finanční prostředky i ze strany jiných donátorů. Příkladem je program Erasmus +, který si klade za cíl zvýšit kvalitu a přiměřenost kvalifikací a dovedností. Dvě třetiny prostředků z tohoto programu jsou určeny na stipendia více než 4 milionům osob za účelem studia, odborné přípravy, práce či dobrovolnické činnosti v zahraničí v období 2014–2020 (oproti 2,7 milionu v období 2007–2013). Pobyt v zahraničí může trvat od několika dnů až po jeden rok. Programu Erasmus+ se mohou zúčastnit studenti, učitelé, učni, dobrovolníci, vedoucí mládeže a funkcionáři amatérských sportovních organizací. Lze z něj také poskytnout finanční prostředky na partnerství vzdělávacích zařízení, mládežnických organizací, podniků, místních a regionálních úřadů a nevládních organizací, jakož i na reformy v členských státech s cílem modernizovat vzdělávání a odbornou přípravu a podpořit inovace, podnikatelské schopnosti a zaměstnanosti.¹⁹

Tento program navazuje na předchozí program neformálního vzdělávání Mládež v akci, který se uskutečňoval v letech 2007 až 2013.

Program Erasmus + se dělí na tři klíčové akce:

1. *Vzdělávací mobilita jednotlivců – KA 1- Tato klíčová akce 1 (KA1) podporuje mobility v oblasti mládeže. Projekty mobility v oblasti mládeže jsou decentralizovanou aktivitou a žádat o ně lze u české národní agentury. Účastníky mobility mohou být mladí lidé, dobrovolníci, pracovníci s mládeží či odborní pracovníci působící v oblasti neformálního vzdělávání a mládeže. Délka projektu může trvat od 3 do 24 měsíců (EDS od 2-24 měsíců), dle pravidel dané aktivity. Všichni účastníci projektů mobility osob v oblasti mládeže mají možnost získat certifikát Youthpass, který je nejen potvrzením účasti na projektu, ale také nástrojem k sebereflexi a zhodnocení získaných kompetencí.*²⁰

¹⁹ <http://www.msmt.cz/mladez/mva>

²⁰ <http://www.msmt.cz/mladez/mva>

Mezi podporované aktivity patří – výměny mládeže, evropská dobrovolná služba, mobilita pracovníků s mládeží.

2. Strategická partnerství – KA 2 - Tato klíčová akce 2 (KA2) - Spolupráce na inovacích a výměna osvědčených postupů podporuje mezinárodní spolupráci v oblasti mládeže. Strategická partnerství se zaměřují na sdílení a výměnu zkušeností mezi organizacemi působícími v oblasti s mládeží, na přenos a realizaci inovativních postupů na organizační, místní, regionální, národní nebo evropské úrovni. Projekty Spolupráce na inovacích a výměna osvědčených postupů jsou rozděleny na centralizované a decentralizované aktivity. O decentralizované aktivity lze žádat u české národní agentury a spadají mezi ně Strategická partnerství v oblasti mládeže. Strategická partnerství umožňují organizacím rozvíjet oblast práce s mládeží. Umožňují tvorbu zásadních výstupů a podporují posilování spolupráce a síťování mezi organizacemi a skupinami v oblasti neformálního i formálního vzdělávání, sociálními partnery, podniky, odpovědnými orgány. Cílem strategických partnerství je podporovat rozvoj, přenos a/nebo implementaci inovativních postupů na organizační, místní, regionální, národní, evropské úrovni.

3. Podpora reforem vzdělávací politiky – KA 3 - Aktivita podporuje činnosti projektů nadnárodních iniciativ a vytváření strategických partnerství podporou rozvoje, přenosu a/nebo implementace inovativní praxe na organizační, místní, regionální, národní a evropské úrovni. Navazuje na předešlý program neformálního vzdělávání Mládež v akci (2007–2013). V projektech Klíčové akce 3 je zásadní, aby mladí lidé zažili reálnou participaci na veřejném životě a demokratickém rozhodování. Projekty mají umožnit mladým lidem ovlivnit veřejné dění v oblastech, které se jich dotýkají.²¹

10.2 Evropská nadace mládeže

Jednou z dalších možností čerpání finančních prostředků je za pomoci programu Evropské nadace mládeže rady Evropy. Evropská nadace mládeže poskytuje finanční podporu evropským mládežnickým aktivitám.

²¹ <http://www.msmt.cz/mladez/mva>

Typy grantů:

- **Mezinárodní aktivity** (mezinárodní/evropská setkání podporující participaci a interkulturní učení)
- **Roční pracovní plán** (několik aktivit vyplývajících ze strategie nebo akčního plánu NNO)
- **Strukturální grant** (administrativní náklady pro mezinárodní NNO/sítě s evropskou koordinační strukturou)
- **Jednorázový strukturální grant** (administrativní náklady regionálních sítí vytvářejících evropský koordinační orgán)
- **Pilotní aktivita** (intervence, řešení kontextového společenského problému)

Hlavními cíli je zvyšování povědomí, rozvoj dovedností a kompetencí, participace při vytváření či rozvoji určité kampaně, směrnice nebo jiného výsledku.

10.3 Mezinárodní Visegrádský fond

Další možností podpory jsou programy, které vyhlašuje Mezinárodní Visegrádský fond.

Cílem fondu je usnadnit a podporovat rozvoj užší spolupráce mezi zeměmi V4 (a zemí V4 s jinými zeměmi, zejména, ale ne výlučně, mimo EU, s členskými státy ve východní Evropě, se západním Balkánem a jižním Kavkazem) pomocí grantů podporujících společné kulturní, vědecké a vzdělávací projekty, výměny mládeže, přeshraniční projekty a propagaci cestovního ruchu.²²

Typy grantů, které vyhlašuje Visegrádský fond:

Malé granty - V rámci programu Malých grantů je udělována částka 540 000 Euro. Termíny pro podávání žádostí jsou každoročně 1. března, 1. června, 1. září a 1. prosince. Maximální částka udělována jednomu projektu v rámci programu Malých grantů je 5 000 Euro. Finanční příspěvek Fondu může dosahovat maximálně

²² <http://www.msmt.cz/mladez/mezinarodni-visegradsky-fond>

70 % celkových nákladů na projekt, včetně in-kind příspěvku žadatele nebo in-kind příspěvku dalších subjektů. Maximální časový rámec navrhovaného rozpočtu je 6 měsíců. Většina příjemců jsou nevládní organizace (NNO), obce a školy nebo jiné veřejné instituce.

Standardní granty - U programu Malých grantů je rozdělována částka 2 200 000 Euro. Termíny pro podávání žádostí jsou každoročně 15. března, 15. září. Minimální částka udělována jednomu projektu v rámci programu Standardních grantů je 5 001 Euro a výše. Finanční příspěvek Fondu může dosahovat maximálně 70 % celkových nákladů na projekt, včetně in kind příspěvku žadatele, nebo in kind příspěvku dalších subjektů. Maximální časový rámec navrhovaného rozpočtu je 12 měsíců.²³

Visegradský fond podporuje kulturní spolupráci, vědeckou výměnu a výzkum, školství – semináře, letní školy, výměny mladých, přeshraniční spolupráci, turismus.

Projekty lze spojit s dalšími oblastmi aktivit (např. životního prostředí, sociálních záležitostí, sportu a volného času, médií atd.). Finanční příspěvek Fondu může dosahovat maximálně 50 % celkových nákladů na projekt. Celkové náklady zahrnují také vlastní příspěvky žadatele v naturáliích (nepeněžní příspěvky, kterým se může dát peněžní hodnota, např. vlastní auto, prostory, provozní náklady), případně příspěvky v naturáliích přijaté od jiného spolufinancujícího subjektu.

Při financování projektů z Fondu se upřednostňují ty, kterých se účastní subjekty ze všech zemí V4. Fond nepodpoří projekty, na nichž participují méně než tři země V4, s výjimkou projektů v oblasti přeshraniční spolupráce (v přeshraničních projektech postačuje účast dvou zemí V4).²⁴

²³ <http://www.msmt.cz/mladez/mezinarodni-visegradsky-fond>

²⁴ <http://www.msmt.cz/mladez/mezinarodni-visegradsky-fond>

10.4 Česko-německé výměny

Další možností, kde mohou nestátní neziskové organizace získat finanční prostředky na svou činnost a zapojit se do zajímavých programů je v Koordinačním centru česko-německých výměn mládeže Tandem v programu Podpora česko-německých výměn mládeže.

Tandem Plzeň s podporou Ministerstva školství, mládeže a tělovýchovy nabízí českým sdružením a subjektům aktivním v mimoškolní oblasti příspěvek pro spoluorganizování mezinárodní výměny mládeže s Německem. Program Rozjed' to s Tandemem! si klade za cíl motivovat české subjekty pracující ve volném čase s dětmi a mládeží k uspořádání česko-německých výměn mládeže. Tandem chce prostřednictvím programu podpořit setkávání dětí a mládeže ve věku 8–26 let²⁵.

10.5 Nadace ČEZ

Nadace ČEZ, jejímž nejvýznamnějším dárcem je společnost ČEZ, a. s. a některé další společnosti Skupiny ČEZ, se při poskytování nadačních příspěvků řídí těmito zákony a pravidly:

- *Zákonem č. 89/2012 Sb., Občanským zákoníkem*
- *Nadační listinou Nadace ČEZ*
- *Statutem Nadace ČEZ*
- *Grantovými pravidly Nadace ČEZ*
- *Rozhodnutím zřizovatele, tj. ČEZ, a. s., v rozsahu stanoveném Nadační listinou Nadace ČEZ a Statutem Nadace ČEZ v zápisech ze zasedání orgánů společnosti.*

Nadace ČEZ při poskytování nadačních příspěvků z prostředků, které obdržela od společnosti ČEZ, a. s. respektuje pravidla stanovená

- *usnesením vlády ČR č. 334/1999 k návrhu na schvalování účelů, na které lze poskytovat sponzorské dary státními podniky a obchodními společnostmi s většinou majetkovou účastí státu na příslušný rok,*

²⁵

<http://www.msmt.cz/mladez/koordinacni-centrum-cesko-nemeckych-vymen-mladeze-tandem>

- *usnesením vlády ČR č. 534/2000 o změně usnesení vlády č. 334/1999,*
- *sdělením Ministerstva financí 155/35 592/1999 o pravidlech postupu při poskytování sponzorských darů státními podniky a obchodními společnostmi s většinovou majetkovou účastí státu podle usnesení vlády č. 334 včetně pozdějších změn.²⁶*

Nadace ČEZ vyhlašuje grantová řízení, která mají za úkol zajistit lepší prostředí pro aktivity, životní prostředí a bezpečnost.

Programy:

Oranžové hřiště – na opravy a výstavby dětských a sportovních hřišť.

Oranžové schody – na úpravu bezbariérových přístupů, aby bylo umožněno tělesně handicapovaným žákům, studentům a pedagogům.

Oranžový přechod – na podporu osvětlování přechodů pro chodce.

Podpora regionů – na podporu environmentálních, sociálních, komunitních a zdravotních aktivit v České republice.

Stromy – na podporu výsadby a obnovy alejí a stromořadí.

Zaměstnanecké granty – je určeno na podporu činnosti subjektů, ale pouze pro zaměstnance Skupiny ČEZ, kteří pracují v nestátních neziskových organizacích. To znamená, že dobrovolník, který pracuje v NNO a je zaměstnancem Skupiny ČEZ může podat žádost o grant na podporu této organizace.

10.6 Nadace Vodafone

Tato nadace je státem registrovaná NNO. Zřizovatel je společnost Vodafone Czech Republic, a.s. a vyhlašuje programy na podporu těchto cílů:

- *Rozvoj schopností, dovedností, vlastní iniciativy a společenské zodpovědnosti mladých lidí. S tím pomáhá grantový program V pohybu.*
- *Využití komunikačních technologií pro společensky prospěšné cíle – grantový program Technologie pro společnost.*
- *Rozvoj a budování kapacity a know-how českých neziskových organizací – grantový program Rok jinak.²⁷*

²⁶ <http://www.nadacecez.cz/cs/o-nadaci.html>

Tyto projekty jsou na podporu:

- *Všechny, kteří chtějí **pomáhat ostatním** a ukázat, že know-how a zkušenosti z komerční sféry můžou neziskovkám pomoci (Rok jinak).*
- *Mladé lidi, kteří věnují svou energii, kreativitu a dovednosti ve prospěch komunity a společnosti (V pohybu).*
- *Všechny, kdo usilují o využití informačních a komunikačních technologií pro společensky prospěšné cíle (Inovace pro společnost).*

*Vedle toho podporujeme **humanitární projekty** doma i ve světě, zapojení zaměstnanců Vodafonu do práce pro komunitu a řadu dalších projektů. Více se dozvíte v sekci Ostatní programy.²⁸*

²⁷ <http://nadacevodafone.cz/o-nadaci-vodafone-cr/>

²⁸ <http://nadacevodafone.cz/o-nadaci-vodafone-cr/>

11. Jak napsat grant

Důležitým předpokladem, jak napsat úspěšný grant, je vyhledat vyhlášovatele a program, který bude maximálně splňovat naše potřeby a možnosti. Důkladně si prostudovat metodické pokyny daného dotačního programu a podmínek vyhlášovatele. Dalším důležitým krokem je, zhodnotit si, zda činnost nebo aktivita, na kterou chceme žádost psát, bude mít podporu místních orgánů, bude podporovatelná i dalšími organizacemi a orgány v místě, vyhovuje podmínkám, rozsahu a obsahu vyhlášovaného dotačního řízení a vyhodnotit situaci, zda náš subjekt je schopen sám, nebo ve spolupráci s jinými subjekty, řádně činnost či aktivitu uskutečnit. Potřebujeme si zhodnotit, zda máme vyhovující prostory a podmínky vhodné pro realizaci, zda máme dostatečně velký a kvalifikovaný organizační a realizační tým, zda máme dostatečně zajištěno další finanční krytí (navýšení, neboť většina vyhlášovatelů vyžaduje i určitou míru ekonomické participace organizátorů, či dalších subjektů). Když vyhodnotíme tyto body s pozitivním výsledkem, můžeme se pustit do psaní samotné žádosti.

Formuláře má bohužel, každý vyhlášovatel své a tudíž je vždy nutné je nastudovat a poté začít vyplňovat.

V žádosti je vždy hlavička, kde vyplňujeme identifikační údaje. Zde je důležité, abychom je vyplnili přesně a aby vše souhlasilo s údaji v rejstřících - obchodním rejstříku, veřejném (tzv. spolkovém) rejstříku, rejstříku registrovaných církví a náboženských společností a dalších právnických osob a dalších. V tomto nám může pomoci program „ARES“. U většiny grantových řízení je nutné identifikaci doložit, často i úředně ověřenými dokumenty. Zde nám vedle notářů mohou a často i levněji pomoci obecní úřady, případně některá pracoviště pošty.

Název našeho projektu by měl být výstižný a jednoduchý, ale současně i motivační, neboť nás bude provázet po celou dobu jeho realizace a často může posloužit i při jeho opakování v dalších letech. Pak již vyplňujeme, co budeme pořádat, kdy budeme projekt realizovat, na jaké aktivity se při realizaci budeme soustředit, v jakém prostředí, co k tomu budeme potřebovat. Musíme též vypsát pro jakou cílovou skupinu je program

zaměřen. Většina dotačních řízení chce též vyplnit cíle, které jsou vždy důležitou součástí, aby projekt byl přínosný.

Další součástí projektu je i rozpočet, u kterého bychom měli zohlednit všechny náklady a příjmy. Správný rozpočet by měl být položkový a reálný.

Ke každému projektu bývá i mnoho příloh, již výše zmíněno, jako výpis o identifikaci, ale třeba i potvrzení o bankovním účtu, stanovy, potvrzení spolupráce, potvrzení zřizovatele, že můžeme projekt podat, potvrzení o statutárním zástupci či jednatelem, fotodokumentace stávajícího stavu (investiční dotace). Všechny tyto přílohy musí být přesně tak, jak vyhlášovatel grantu požaduje a srozumitelné (čitelnost). Není vhodné tuto část nějak ošidit, i když nám často připadá nadbytečná....

Na závěr je důležité vše vytisknout a odeslat elektronicky přes různé grantové aplikace. Je dobré vše zkontrolovat i s někým, kdo má v této oblasti již nějaké zkušenosti. Zde si musíme dát pozor na různé konzultační agentury, které v některých případech hledí spíše na svůj prospěch a oslní nás tím, že v tom umí tzv. „chodit“ a jsou i ekonomicky náročné.

Poté čekáme, zda náš projekt uspěl a byl podpořen. V případě, že podpořen je, musíme po výzvě vyhlášovatele podepsat veřejnou smlouvu a můžeme realizovat.

Realizace projektu musí být zdokumentována většinou fotograficky, odkazem na média, která se o ní zmiňují a musí být dodrženy podmínky, které jsme do žádosti napsali.

Když je akce zrealizována, je nutné ji v souladu s požadavky vyhlášovatele vyhodnotit a vyúčtovat. I toto správně provedené vyhodnocení je motivací pro poskytovatele, aby nás vybral i v příštích letech a i pro jiné poskytovatele grantů, protože jediné řádně realizovaná, vyhodnocená a vyúčtovaná akce může být podpořena i v dalších letech, tedy na základě další žádosti.

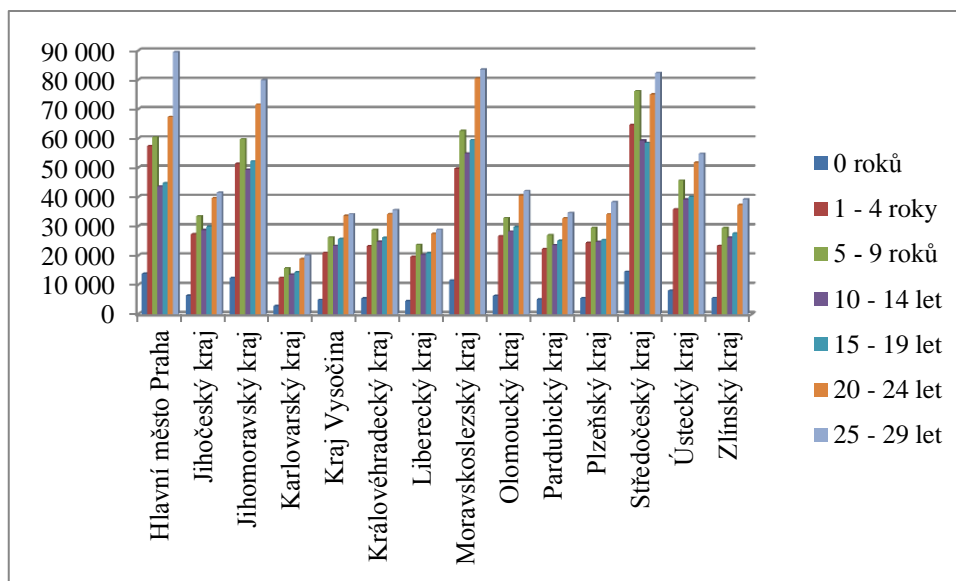
12. Tabulky s porovnáním

V této první tabulce jsem použila údaje ze stránek Českého statistického úřadu o počtech obyvatel s rozdělením dle věku. Tabulka končí věkovou kategorií 25 až 29 let, protože v Koncepci podpory mládeže na období 2014 – 2020 se pracuje s mládeží do 30 let, i když všechny dřívější materiály počítaly do skupiny mládež věkovou kategorií 18 až 26 let.

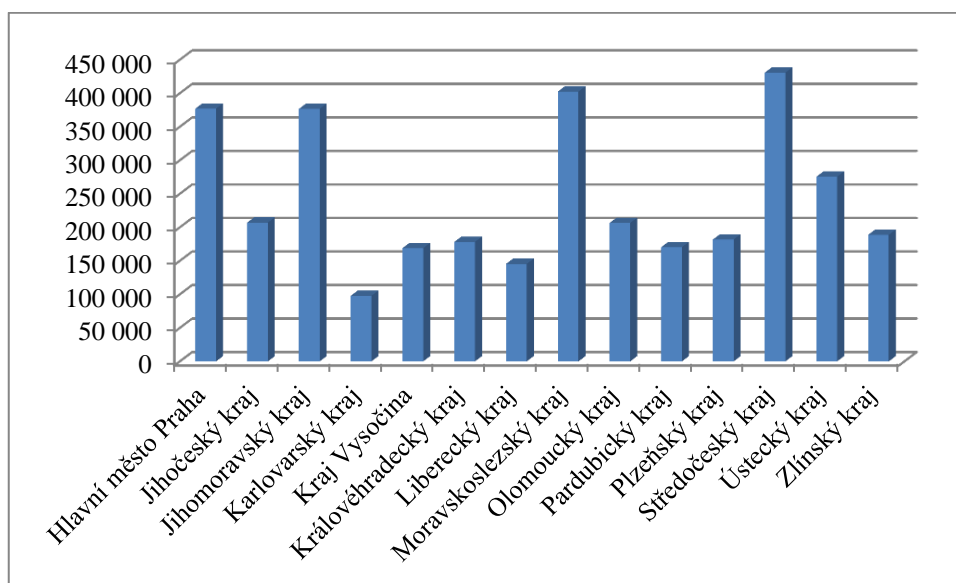
	0 roků	1 - 4 roky	5 - 9 roků	10 - 14 let	15 - 19 let	20 - 24 let	25 - 29 let	celkem
Hlavní město Praha	13 879	57 449	60 409	43 616	44 764	67 403	89 503	377 023
Jihočeský kraj	6 376	27 337	33 437	28 740	29 969	39 680	41 549	207 088
Jihomoravský kraj	12 403	51 379	59 756	49 348	52 240	71 601	79 935	376 662
Karlovarský kraj	2 812	12 446	15 676	13 546	14 324	18 842	20 114	97 760
Kraj Vysočina	4 904	20 987	26 217	23 380	25 689	33 621	34 179	168 977
Královéhradecký kraj	5 435	23 244	28 828	24 769	26 102	34 214	35 554	178 146
Liberecký kraj	4 544	19 661	23 701	20 290	20 866	27 458	28 919	145 439
Moravskoslezský kraj	11 522	49 740	62 628	54 899	59 458	80 592	83 599	402 438
Olomoucký kraj	6 308	26 658	32 841	28 247	29 800	40 548	42 097	206 499
Pardubický kraj	5 073	22 258	27 011	23 594	25 077	32 773	34 598	170 384
Plzeňský kraj	5 505	24 388	29 478	24 730	25 314	34 125	38 306	181 846
Středočeský kraj	14 493	64 637	76 204	59 318	58 529	75 079	82 389	430 649
Ústecký kraj	8 026	35 867	45 678	39 229	40 101	51 743	54 792	275 436
Zlínský kraj	5 549	23 382	29 460	26 163	27 641	37 335	39 225	188 755

Tabulka č. 12 - počet dětí a mládeže v jednotlivých krajích (vlastní zpracování)

Pro lepší přehled je níže vytvořen graf s počty dětí a mládeže v jednotlivých věkových kategoriích v jednotlivých krajích.

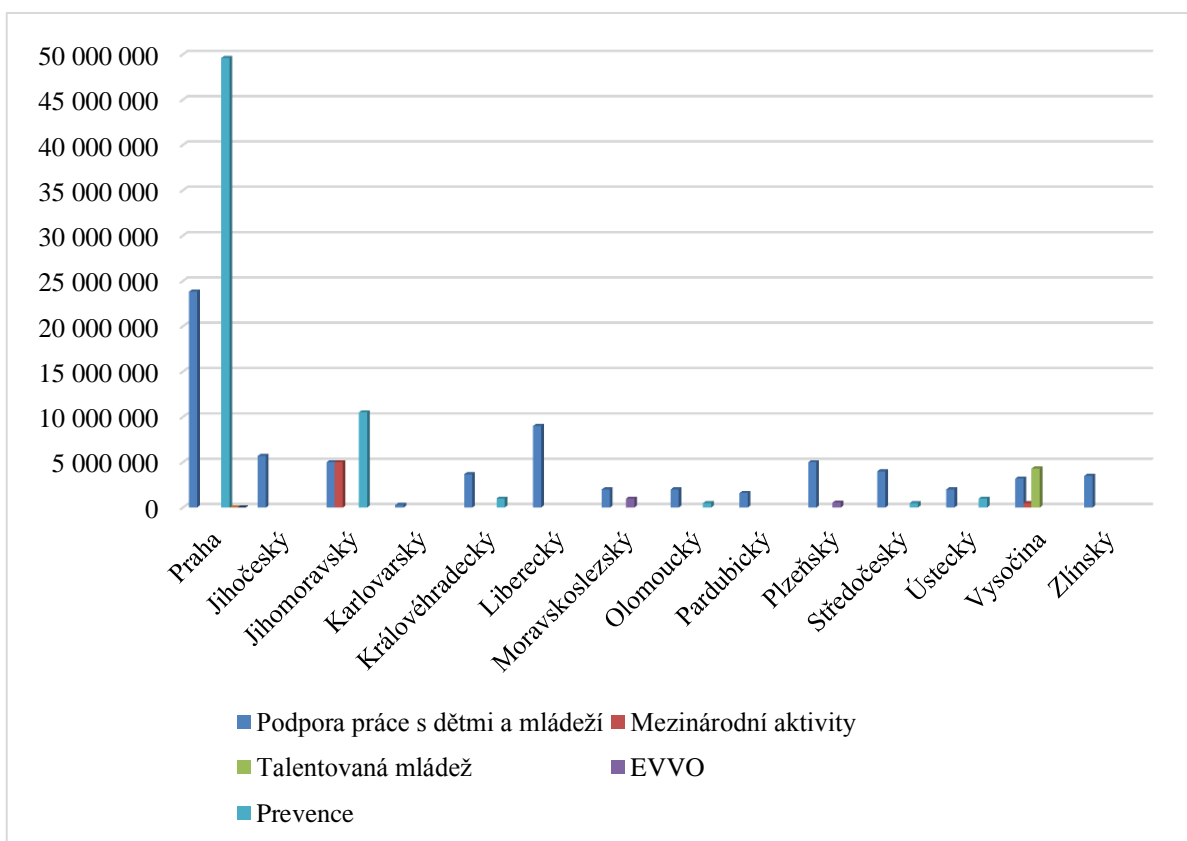


Graf č. 6 – počet dětí a mládeže v jednotlivých krajích a věkových kategoriích (vlastní zpracování)

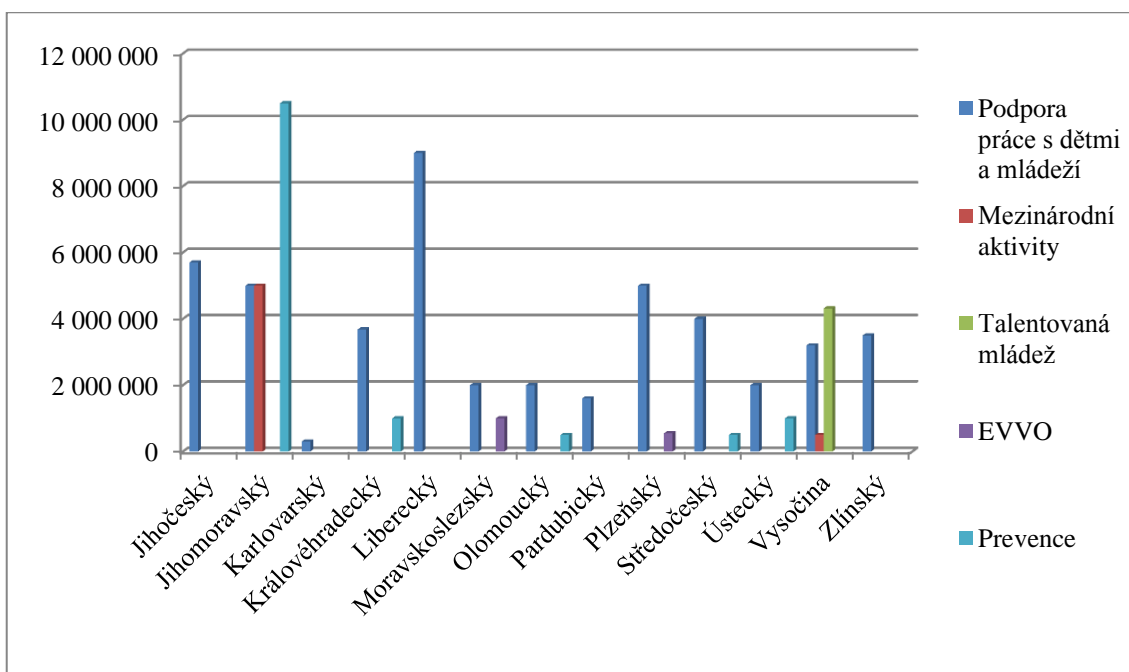


Graf č. 7 – Celkový počet dětí a mládeže v jednotlivých krajích (vlastní zpracování)

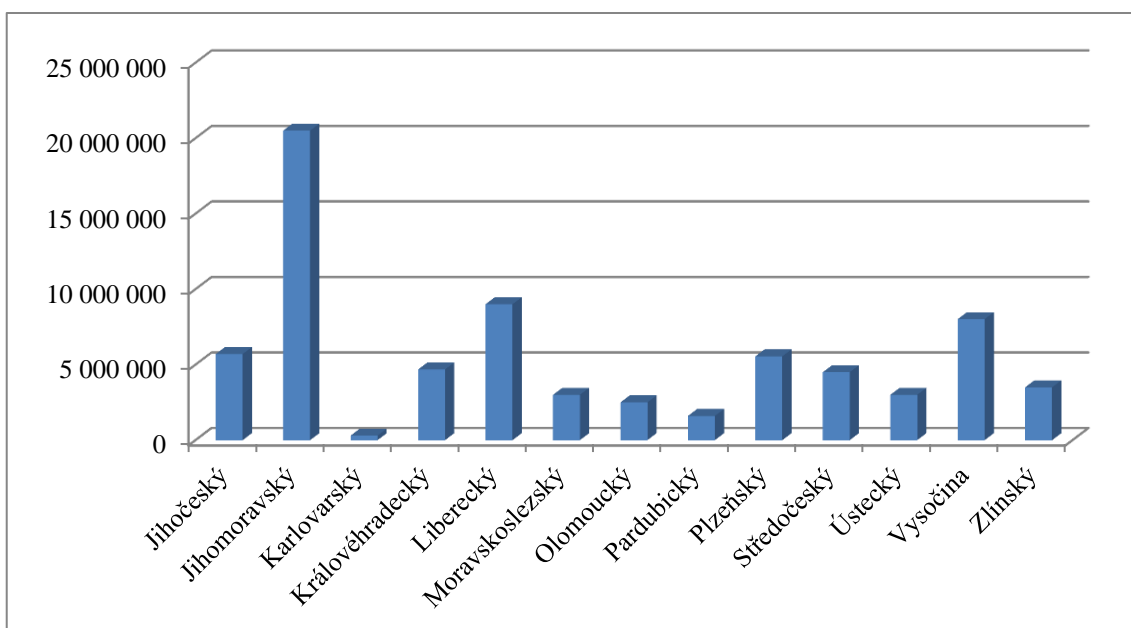
Pro porovnání přidávám dva grafy, které přehledněji ukazují aktuální stav rozdělovaných výší finančních obnosů na jednotlivých krajích.



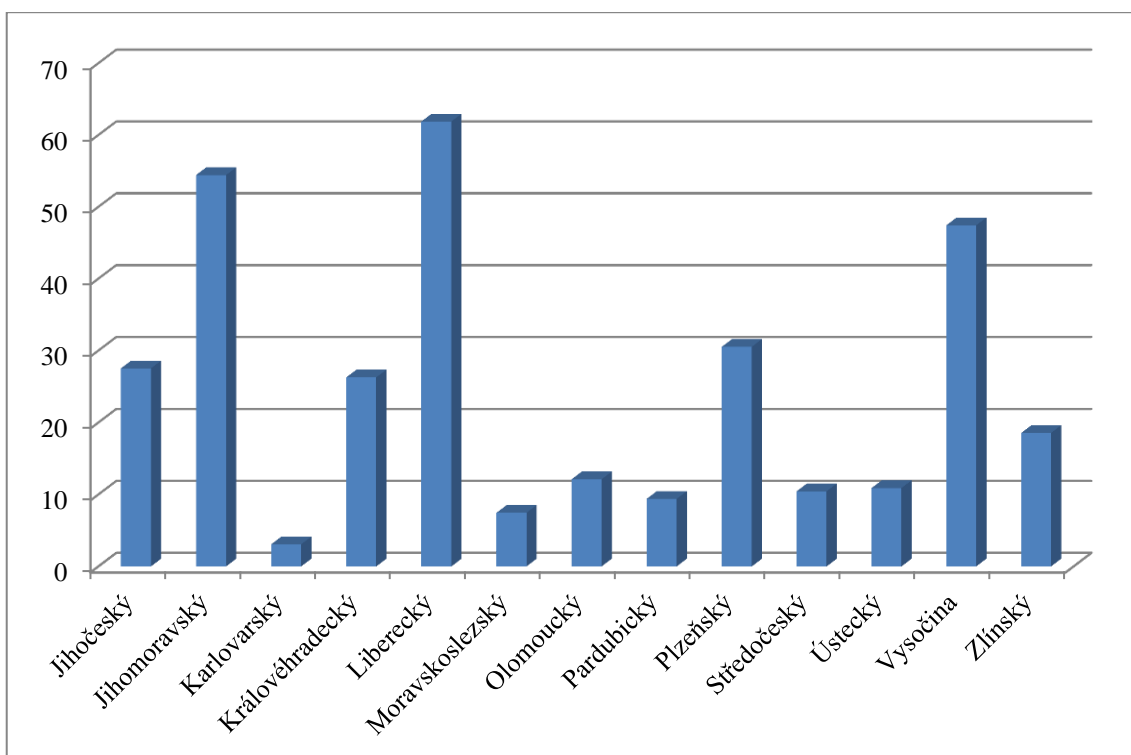
Graf č. 8 – výše rozdělovaných finančních obnosů v jednotlivých krajích a kategoriích (vlastní zpracování)



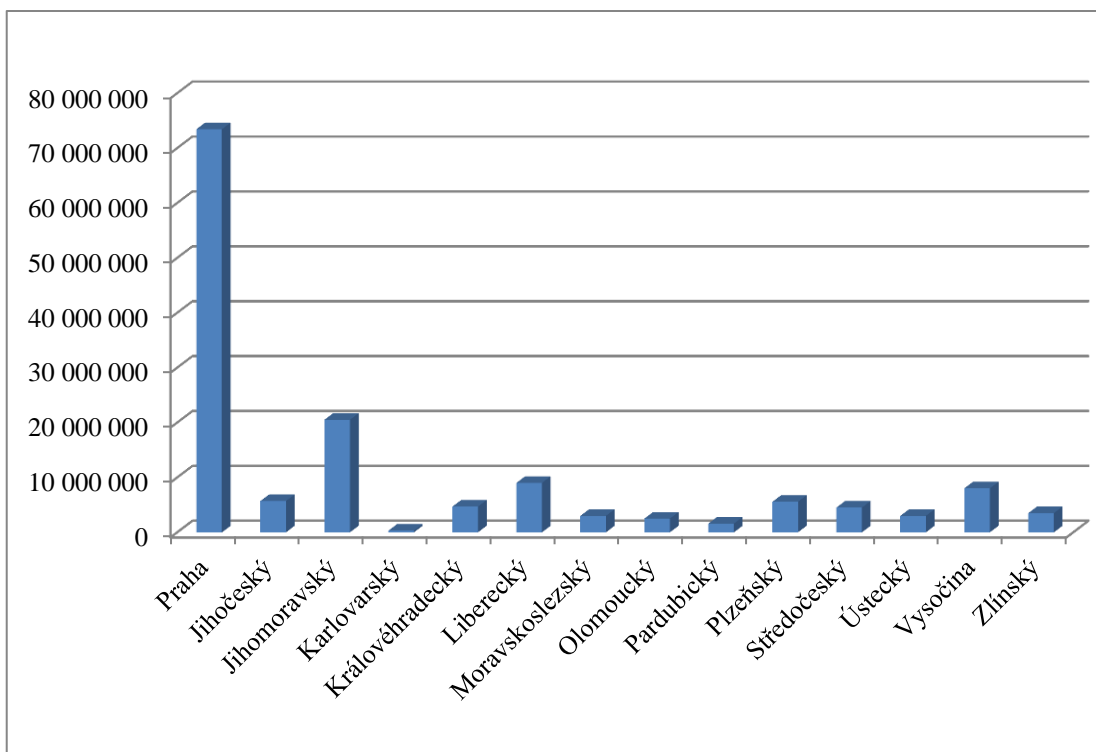
Graf č. 9 – výše rozdělovaných finančních obnosů v jednotlivých krajích bez hlavního města Prahy (vlastní zpracování)



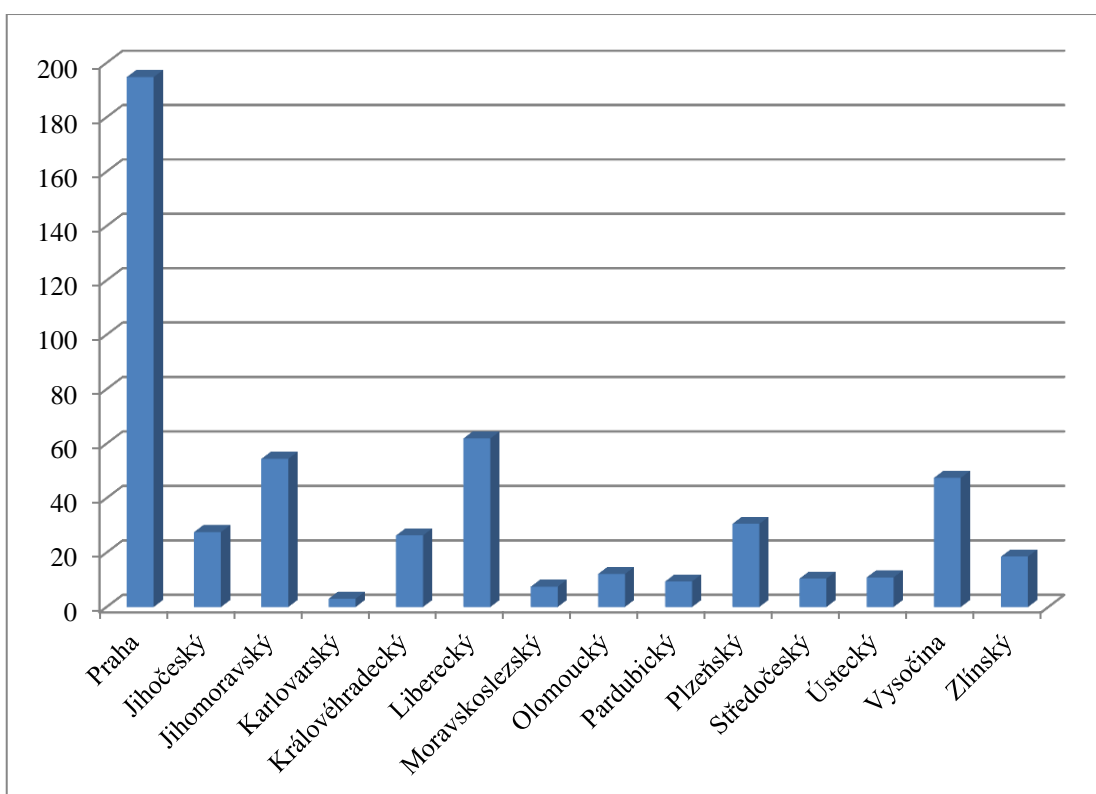
Graf č. 10 – celková výše rozdělovaných dotací (bez hlavního města Prahy), (vlastní zpracování)



Graf č. 11 – celková výše rozdělených dotací v přepočtu na jednu osobu ve věku do 29 let (bez hlavního města Prahy), (vlastní zpracování)



Graf č. 12 – celková výše rozdělovaných dotací (vlastní zpracování)

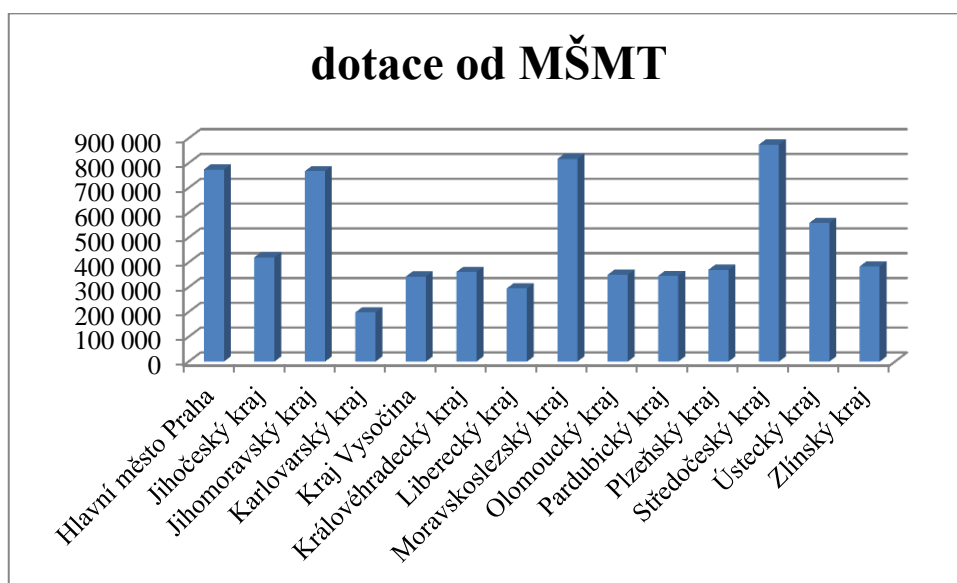


Graf č. 13 – celková výše rozdělených dotací v přepočtu na jednu osobu ve věku do 29 let (vlastní zpracování)

	dotace od MŠMT	navýšení od krajů	celkem k rozdělení
Hlavní město Praha	773 980	232 194	1 006 174
Jihočeský kraj	420 178	181 000	601 178
Jihomoravský kraj	767 343	328 861	1 096 204
Karlovarský kraj	198 206	84 945	283 151
Kraj Vysočina	342 865	147 135	490 000
Královéhradecký kraj	361 247	158 753	520 000
Liberecký kraj	295 166	127 000	422 166
Moravskoslezský kraj	816 900	351 000	1 167 900
Olomoucký kraj	350 000	150 000	500 000
Pardubický kraj	345 222	154 778	500 000
Plzeňský kraj	370 217	111 066	481 283
Středočeský kraj	874 398	374 742	1 249 140
Ústecký kraj	558 611	240 000	798 611
Zlínský kraj	383 306	166 694	550 000

Tabulka č. 13 – výše financí, které budou rozdělovány v rámci programu naplňování koncepce podpory volného času na krajské úrovni

Grafické znázornění přidělovaných finančních prostředků



13. Závěr

Musím konstatovat, že většina subjektů pracujících s dětmi a mládeží v mimoškolním zájmovém vzdělávání čerpá mnoho let dotace hlavně z Ministerstva školství, mládeže a tělovýchovy a teprve v posledních letech se teprve učí jak dosáhnout i na finanční prostředky jiných ministerstev a donátorů, zejména pak obcí a podnikatelů. Bohužel toto se týká hlavně velkých spolků, jako jsou skauti, hasiči, pionýři, tomíci, duha... Menší organizace se pro změnu snaží se svými požadavky ucházet o dotace pouze na úrovni vyšších územně samosprávních celků či obcí. S politováním je možné konstatovat, že není ani ve větší míře rozšířena spolupráce jednotlivých subjektů. Vzorem pro tuto spolupráci byla celostátně vyhlašovaná akce „Bambiriáda“, která v současné době přetrvává již jen v některých krajích.

Největším problémem získat podporu pro práci s dětmi a mládeží v mimoškolním vzdělávání je v tom, že mnoho územně samosprávných celků nemá, na rozdíl od podpory sportu zpracovanou metodiku nebo koncepci podpory volného času dětí a mládeže a u této činnosti nepůsobí ani tolik dobrovolných či profesionálních funkcionářů, kteří by se touto činností zabývali. Většina funkcionářů, kteří pracují v oblasti práce s dětmi a mládeží jsou oddíloví vedoucí, kteří pracují přímo s touto věkovou kategorií a tak nemají příliš času na to, aby se zabývali otázkami finančních zdrojů. Částečně se zde projevuje i vliv toho, že značná část těchto funkcionářů je mladšího věku a nemá tak vybudované potřebné kontakty a vazby na ty, co o prostředcích rozhodují. Značný vliv zde má i činnost sdělovacích prostředků, kdy pro sportovní činnost a její pasivní konzumaci je vyčleněna řada programů a stránek a je i módní o ní diskutovat, zatímco činnost s dětmi a mládeží je spíše na okraji a je možné říci, že její propagace je (vzhledem k otázkám sledovanosti) projevem osobní statečnosti redaktorů. Je tedy častým znakem, že se podpora volného času dětí a mládeže odvíjí od osobní angažovanosti jednotlivých úředníků či komunálních politiků a od vytrvalosti funkcionářů neziskových organizací, popřípadě rodičů. Tuto problematiku si většina dobrovolníků pracujících s dětmi a mládeží velmi dobře uvědomuje a proto vznikla cena Přístav, kterou každoročně vyhlašuje Česká rada dětí a mládeže. Úkolem tohoto ocenění je ocenit úředníky a politiky, kteří pomáhají podporovat subjekty dětí a mládeže nebo ty, které pracují s dětmi a mládeží.

Návrhy na laureáty ceny Přístav podávají organizace a ceny uděluje ČRDM při slavnostním předávání i v zajímavých prostorách jako byl zrcadlový sál MŠMT, Vladislavský sál, galerie Mánes a jiné (seznam laureátů je v příloze č. 1 této práce).

Při zjišťování stavu podpory v jednotlivých vyšších územně samosprávných celcích jsem zjistila, že v současné chvíli již většina krajů na nějaké koncepci podpory volného času dětí a mládeže začala pracovat. Je však jen několik krajů, které ji mají již zpracovanou. Touto problematikou se ve Středočeském kraji zabývám již mnoho let. Středočeský kraj (kromě období, kdy byla vedoucí oddělení mládeže a sportu Mgr. Netolická) neměl vůli takovouto koncepci (na rozdíl od koncepce podpory sportu) zpracovat. Tuto koncepci jsem s kolegy dobrovolníky z různých spolků začala zpracovávat v roce 2015, ale bohužel se do současné chvíle ve Středočeském kraji nenašla politická podpora tudíž i vůle tuto koncepci schválit.

Také jsem zjistila, že vyhodnocování podaných žádostí v jednotlivých vyšších územně samosprávních celcích je velmi rozdílné. V Královéhradeckém kraji vsadili na přidělování bodového systému. Body jsou přidělovány na základě splnění či nesplnění podmínek vyhlášeného programu. Což ve většině případů je spravedlivé. Na rozdíl od rozdělování Fondu vzdělávání, volného času, sportu a primární prevence ve Středočeském kraji. Zde žádosti hodnotí komise pro sport a jsou podporovány projekty, na základě kdo koho zná nebo kdo komu chce pomoci. Bohužel, zde musím zkonstatovat, že uspět v takto „nespravedlivém“ prostředí je velmi těžké. Můžete napsat projekt sebelépe, ale pokud projekt osobně nepodpoří nějaký hodnotitel, nemá žádost šanci uspět. Ve Středočeském kraji je každoročně do Fondu podáváno okolo jednoho tisíce žádostí, ale každoročně uspěje pouze okolo 30 subjektů dětí a mládeže.

Pokud se nepodaří zvýšit prestiž této činnosti s dětmi a mládeží a tato činnost bude brána jako pouhé „hraní si s dětmi“, tak se nám nepodaří zajistit dostatečné finanční, prostorové, materiální, ale i personální zdroje. Právě dobře napsané žádosti o grant a jejich popularizace a vyhodnocení jsou onou propagací, která neziskovkám může pomoci. Měli bychom vyvíjet i potřebný tlak na to, aby se ve volebních programech jednotlivých subjektů na děti a mládež více myslelo a byly v nich konkrétní hmatatelné cíle a ne všeobecné fráze, které dobře vypadají, ale ve své

podstatě nic neřeší. Vždyť ve své činnosti se věnujeme většinou všestrannému rozvoji osobnosti a dá se říci i sportu, i když ne výkonnostnímu, ale tomu potřebnému a každodennímu.

Vzhledem k tomu, že k 1. 1. 2015 začal platit NOZ a změnil mnoho starých zaběhlých věcí, názvů a subjektů, nebylo proto možné k práci použít již dříve vydanou literaturu. Dřívější skutečnosti totiž již většinou neplatí. Knihy, které by obsahovaly nové skutečnosti, zatím nejsou vydány.

14. Seznam použitých zkratk

A-tom – Asociace turistických oddílů mládeže
ARES – Administrativní registr ekonomických subjektů
Asociace TOM – Asociace turistických oddílů mládeže
a. s. – akciová společnost
CNS – církví a náboženských společností
č. - číslo
ČEZ – České energetické závody
ČR – Česká republika
ČRDM – Česká rada dětí a mládeže
ČRP – Česká rada Pionýra
DPP - dohoda o provedení práce
DPČ - dohoda o provedení činnosti
EDS – Evropská dobrovolnická služba
ESF – Evropský sociální fond
ERDF – Evropský fond pro regionální rozvoj
EU – evropská unie
EVVO – environmentální vzdělávání, výchova a osvěta
GPS – Globální polohovací systém
HVT – hlavní vedoucí tábora
IFM-SEI – International Falcom Movement – Socialist Educational
International
INSPROM – Informační systém pro mládež
IUVENTA – Slovenský institut mládeže
KA – klíčová aktivita
KK – kontrolní komise
KOP – krajská organizace Pionýra
MO – Ministerstvo obrany
MOV – Mladí obránci vlasti
MŠMT – Ministerstvo školství, mládeže a tělovýchovy
MTZ – materiálně technické zabezpečení
MZ – Ministerstvo zdravotnictví

NIDM – Národní institut dětí a mládeže
NIDV – Národní institut dalšího vzdělávání
NNO – nestátní nezisková organizace
NOZ – nový občanský zákoník
o. p. s. – obecně prospěšná společnost
OPVK – operační program vzdělávání pro konkurenceschopnost
OV – oddílový vedoucí
PC – pionýrské centrum
PS – pionýrská skupina
p. s. – pobočný spolek
SKOP – Středočeská krajská organizace Pionýra
SKÚ – Středočeský krajský úřad
Sb. – sbírka
V4 – Visegrádská čtyřka
VV ČRP – výkonný výbor České rady Pionýra
VV SKRP – výkonný výbor Středočeské krajské rady Pionýra
YMKA – Young Men's Christian Association – Křesťanské sdružení mladých mužů
z. ú. – zapsaný ústav

15. Seznam použité literatury

Koncepce podpory mládeže na období 2014 – 2021, MŠMT

Koncepce podpory rozvoje nadání a péče o nadané na období 2014 – 2020, MŠMT

Koncepce rozvoje knihoven v ČR na léta 2016 – 2020

Město dětem, Česká rada dětí a mládeže

Národní strategie protidrogové politiky na období 2010 - 2018

Celoměstské programy podpory využití volného času dětí a mládeže na území hl. m. Prahy na rok 2016 určené pro subjekty působící v oblasti volného času dětí a mládeže. *Praha.eu*. [online]. 27.3.2016 [cit. 2016-03-27]. Dostupné z: http://www.praha.eu/jnp/cz/o_meste/finance/dotace_a_granty/mestske_granty/volny_cas_deti_a_mladeze/celomestske_programy_podpory_vc_2016.html

Co je Asociace TOM?. *Asociace turistických oddílů mládeže*. [online]. 27.3.2016 [cit. 2016-03-27]. Dostupné z: <http://www.a-tom.cz/asociace-tom/co-je-asociace-tom>

Činnost. *Pionýr*. [online]. 27.3.2016 [cit. 2016-03-27]. Dostupné z: <http://pionyr.cz/cinnost>

Dotace a granty. *Statutární město Mladá Boleslav*. [online]. 27.3.2016 [cit. 2016-03-27]. Dostupné z: <http://www.mb-net.cz/dotace-a-granty/d-819/p1=915>

Dotace na činnost. *Město Habartov*. [online]. 27.3.2016 [cit. 2016-03-27]. Dostupné z: http://www.mestohabartov.cz/vismo/dokumenty2.asp?id_org=3633&id=5578&n=individualni-dotace-na-cinnost&p1=51

Dotace, návratná finanční pomoc, dary. *Město Jaroměř*. [online]. 27.3.2016 [cit. 2016-03-27]. Dostupné z: <http://www.jaromer-josefov.cz/mestsky-urad/dotace-nfv-a-dary/>

Dotační oblast – Volnočasové aktivity 2016. *Kralovéhradecký kraj*. [online]. 27.3.2016 [cit. 2016-03-27]. Dostupné z: <https://dotace.kr-kralovehradecky.cz/Modules/DOTIS/Pages/Public/ProjectList.aspx?Id=4>

Dotace z rozpočtu Jihomoravského kraje. *Dotační portál Krajského úřadu Jihomoravského kraje*. [online]. 27.3.2016 [cit. 2016-03-27]. Dostupné z: <http://dotace.kr-jihomoravsky.cz/>

Dotační politika Ministerstva obrany ČR. *Ministerstvo obrany České republiky*. [online]. 27.3.2016 [cit. 2016-03-27]. Dostupné z: <http://www.mocr.army.cz/finance-a-zakazky/dotacni-politika/-dotacni-politika-ministerstva-obrany-cr-51011>

Dotační program. *Město Dobruška*. [online]. 27.3.2016 [cit. 2016-03-27]. Dostupné z: http://www.dobruška.cz/VismoOnline_ActionScripts/File.ashx?id_org=2747&id_dokumenty=155298

Granty. *Středočeský kraj*. [online]. 27.3.2016 [cit. 2016-03-27]. Dostupné z: <http://www.kr-stredocesky.cz/web/20875/30>

Granty a dotace. *Ministerstvo kultury*. [online]. 27.3.2016 [cit. 2016-03-27]. Dostupné z: <http://www.mkcr.cz/granty-a-dotace/default.htm>

Grantová řízení pro nevládní a neziskové organizace. *Ministerstvo životního prostředí*. [online]. 27.3.2016 [cit. 2016-03-27]. Dostupné z: http://www.mzp.cz/cz/grantova_rizeni_pro_nno

Koncepce podpory mládeže na období 2014 – 2020. *Ministerstvo školství, mládeže a tělovýchovy*. [online]. 27.3.2016 [cit. 2016-03-27]. Dostupné z: <http://www.msmt.cz/mladez/koncepce-podpory-mladeze-na-obdobi-2014-2020>

Koordináční centrum-česko-německých výměn mládeže Tandem. *Ministerstvo školství, mládeže a tělovýchovy*. [online]. 27.3.2016 [cit. 2016-03-27]. Dostupné z: <http://www.msmt.cz/mladez/koordinacni-centrum-cesko-nemeckych-vymen-mladeze-tandem>

Mezinárodní Visegrádský fond. *Ministerstvo školství, mládeže a tělovýchovy*. [online]. 27.3.2016 [cit. 2016-03-27]. Dostupné z: <http://www.msmt.cz/mladez/mezinarodni-visegradsky-fond>

Mládež a sport. *Zlínský kraj*. [online]. 27.3.2016 [cit. 2016-03-27]. Dostupné z: <https://www.kr-zlinsky.cz/mladez-a-sport-cl-3401.html>

Nadace ČEZ. *O nadaci*. [online]. 27.3.2016 [cit. 2016-03-27]. Dostupné z: <http://www.nadacecez.cz/cs/o-nadaci.html>

Národní program zdraví. *Ministerstvo zdravotnictví České republiky*. [online]. 27.3.2016 [cit. 2016-03-27]. Dostupné z: http://www.mzcr.cz/obsah/narodni-program-zdravi-projekty-podpory-zdravi_3330_1.html#

Obecně o možnostech financování církví a náboženských společností. *Ministerstvo kultury*. [online]. 27.3.2016 [cit. 2016-03-27]. Dostupné z: <http://www.mkcr.cz/cz/cirkve-a-nabozenske-spolecnosti/financovani-cirkvi/obecne-o-moznostech-financovani-cirkvi-a-nabozenskych-spolecnosti-1046>

O nás. *Nadace Vodafone Česká republika*. [online]. 27.3.2016 [cit. 2016-03-27]. Dostupné z: <http://nadacevodafone.cz/o-nadaci-vodafone-cr/>

O pionýru. *Pionýr*. [online]. 27.3.2016 [cit. 2016-03-27]. Dostupné z: <http://pionyr.cz/o-pionyru>

Pravidla pro poskytování veřejné podpory. *Obec Červená Voda*. [online]. 27.3.2016 [cit. 2016-03-27]. Dostupné z: <http://www.cervenavoda.cz/cms/files/1382.pdf>

Podpora na krajské úrovni. *Ministerstvo školství, mládeže a tělovýchovy*. [online]. 27.3.2016 [cit. 2016-03-27]. Dostupné z: <http://www.msmt.cz/mladez/podpora-na-krajske-urovni>

Program EU Erasmus plus. *Ministerstvo školství, mládeže a tělovýchovy*. [online]. 27.3.2016 [cit. 2016-03-27]. Dostupné z: <http://www.msmt.cz/mladez/mva>

Programové dotace Jihočeského kraje. *Jihočeský kraj*. [online]. 27.3.2016 [cit. 2016-03-27]. Dostupné z: http://www.kraj-jihocesky.cz/1154/programove_dotace_jihoceskeho_kraje.htm

Program rozvoj aktivit dětí a mládeže 2016. *Město Česká Lípa*. [online]. 27.3.2016 [cit. 2016-03-27]. Dostupné z: <http://www.mucl.cz/customers/mucl/ftp/File/OO/Program%20rozvoj%20aktivit%20d%C4%9Bt%C3%AD%20a%20ml%C3%A1de%C5%BEE%202016.pdf>

Program Zdraví 21. *Ministerstvo zdravotnictví České republiky*. [online]. 27.3.2016 [cit. 2016-03-27]. Dostupné z: http://www.mzcr.cz/obsah/program-zdravi-21_1101_5.html

Programy pre mládež na roky 2014 – 2020. *Ministerstvo školstva, vedy, výskumu a športu Slovenskej republiky*. [online]. 27.3.2016 [cit. 2016-03-27]. Dostupné z: <http://www.minedu.sk/programy-pre-mladez-na-roky-2014-2020/>

Průvodce novým občanským zákoníkem pro NNO. *Asociace nestátních neziskových organizací Jihomoravského kraje*. [online]. 27.3.2016 [cit. 2016-03-27]. Dostupné z: <http://www.annojmk.cz/sites/all/files/pravni-poradenstvi/pruvodce-novym-obcanskym-zakonikem-pro-nno-2014.pdf>

Přehled dotací. *Karlovarský kraj*. [online]. 27.3.2016 [cit. 2016-03-27]. Dostupné z: http://www.kr-karlovarsky.cz/dotace/Stranky/dotaceKK/schvalene/schv-skolstvi/schv_skolstvi.aspx

Strategie bezpečnosti potravin a výživy 2014 – 2020. *informační centrum bezpečnosti potravin*. [online]. 27.3.2016 [cit. 2016-03-27]. Dostupné z: http://www.bezpecnostpotravin.cz/UserFiles/Benes/SBPV_14_20_web.pdf

Střediska volného času. *Ministerstvo školství, mládeže a tělovýchovy*. [online]. 27.3.2016 [cit. 2016-03-27]. Dostupné z: <http://www.msmt.cz/mladez/strediska-volneho-casu>

Volný čas. *Kraj Vysočina*. [online]. 27.3.2016 [cit. 2016-03-27]. Dostupné z: <http://www.kr-vysocina.cz/volny-cas-2015-pravidla-rady-kraje-vysocina-pro-poskytovani-dotaci/d-4061736/p1=10415>

Výzva k předkládání projektů v příspěvkových programech pro rok 2016. *Město Kutná Hora*. [online]. 27.3.2016 [cit. 2016-03-27]. Dostupné z: http://www.mu.kutnahora.cz/data/pageadds/1842_Granty2016-VYZVA.pdf

Zdraví 2020 – Národní strategie ochrany a podpory zdraví a prevence nemocí. *Ministerstvo zdravotnictví České republiky*. [online]. 27.3.2016 [cit. 2016-03-27]. Dostupné z: http://www.mzcr.cz/verejne/dokumenty/zdravi-2020-narodni-strategie-ochrany-a-podpory-zdravi-a-prevence-nemoci_8690_3016_5.html

Zásady pro poskytování dotací v rámci programu podpory z rozpočtu města Hrušovany nad Jevišovkou na rok 2016. *Město Hrušovany nad Jevišovkou*. [online]. 27.3.2016 [cit. 2016-03-27]. Dostupné z: <http://www.hrusovany.cz/zasady-pro-poskytovani-dotaci-v-ramci-programu-podpory-z-rozpoctu-mesta-hrusovany-nad-jevisovkou-na-rok-2016/d-5554/p1=4580>

SEZNAM PŘÍLOH

Příloha č. 1 – Laureáti Ceny Přístav za jednotlivé roky

PŘÍLOHA Č. 1

Laureáti Ceny Přístav za jednotlivé roky

Ocenění zástupci veřejné správy a samosprávy

2002

- **Ing. Petr Bratský**, starosta městské části Praha 13
- **Ing. Miroslav Brýdl**, zástupce hejtmana Pardubického kraje
- **Ing. Jiří Deml**, starosta města Kunovice
- **Mgr. Pavla Kafková**, místostarostka městské části Praha 1
- **Ing. arch. Jan Kasl**, primátor hl. města Prahy
- **Ing. Roman Sládek**, starosta města Ivančice
- **Miroslav Vaculík**, starosta obce Liptál

2003

- **Ing. Vít Beran**, starosta městské části Brno – Žebětín
- **Petr Halada**, starosta Kamýku nad Vltavou
- **Ing. Petr Horák**, zástupce starosty městské části Praha 5
- **Miroslav Kovařík**,
- **Ing. Petr Krill**, poslanec Parlamentu ČR
- **Jan Sopko**, starosta Přimdy
- **Ing. Martin Štifter CSc.**, bývalý starosta města Roztoky

2004

- **Vilém Antončík**, místostarosta Městského obvodu Moravská Ostrava a Přívoz
- **Mgr. Pavel Eybert**, starosta města Chýnova
- **Jan Pijáček**, starosta obce Vlčnov
- **Ing. Sylva Sládečková**, koordinátorka prevence kriminality Obvodního úřadu Ostrava – jih
- **Jan Smola**, starosta obce Semanín
- **Ing. Miroslav Uchýtil**, starosta města Chlumeck nad Cidlinou

2005

- **Mgr. Zdeněk Brož**, starosta města Šumperka
- **Ing. Eliška Macháčová CSc.**, zástupce starosty MČ Praha 22 (od roku 2002)

2006

- **Bc. Jan Burda**, vedoucí oddělení mládeže a sportu odboru školství, mládeže a sportu krajského úřadu kraje Vysočina
- **Jiří Čunek**, starosta města Vsetín
- **Ing. Stanislav Juránek**, hejtman Jihomoravského kraje
- **Antonín Mikšík**, starosta obce Kateřinice
- **Mgr. Miroslava Smolíková**, vedoucí oddělení dětí, mládeže a tělovýchovy Královehradeckého krajského úřadu

2007

- **Mgr. Václav Průcha**, vedoucí oddělení mládeže, tělovýchovy a sportu Krajského úřadu Jihočeského kraje
- **Miroslav Švestka**, starosta obce Červená Voda
- **Květoslav Tichavský**, místostarosta města Uherské Hradiště
- **RNDr. Miloš Vystrčil**, hejtman kraje Vysočina

2008

- **Ing. Marcela Česáková**, tajemník MěÚ Nový Bydžov
- **Mgr. Petr Gazdík**, starosta obce Suchá Loz
- **Ing. Bc. Marie Hrdinová**, uvolněná členka rady pro školství, mládež, tělovýchovu a zaměstnanost – Krajský úřad Jihočeského kraje
- **Mgr. Eva Mücková**, starostka města Meziměstí
- **Ing. Marek Polák**, metodik mládeže a volnočasových aktivit – Odbor školství, mládeže a tělovýchovy Magistrátu města Brna
- **Ing. Vladislav Raška**, primátor města Děčín
- **PaedDr. Miroslav Richter**, místostarosta města Rychnov nad Kněžnou v letech 2002 – 2008
- **Mgr. Alena Valentová**, starostka městské části Brno-Medlánky od roku 2006

2009

- **Ing. Josef Kula**, starosta městyse Okříšky
- **Mgr. Milan Nad'**, starosta městyse Křivoklát
- **Ing. Marta Szücssová**, vedoucí odboru školství na Magistrátu města Ostravy a členka komise rady městského obvodu Ostrava-Jih pro školství, kulturu, mládež a sport
- **Bc. Lukáš Vlček**, starosta města Pacova

2010

- **Miloslav Čermák**, náměstek hejtmana Karlovarského kraje
- **Ing. Jiří Klepsa**, starosta města Jaroměř
- **Ing. Roman Línek**, 1. náměstek hejtmana Pardubického kraje
- **Mgr. Jaroslav Melša**, starosta města Dobříš
- **MVDr. Josef Řihák**, starosta města Příbram

2011

- **Mgr. Stanislav Folwarczný**, 1. místostarosta města Český Těšín
- **Tomáš Fúsek**, zaměstnanec Městského úřadu Mikulášovice
- **Mgr. Jiří Matušek**, zástupce starosty Městské části Praha 3
- **Ing. Ondřej Přenosil**, starosta města Brandýs nad Labem-Stará Boleslav

2012

- **Ing. Karel Burda**, starosta obce Tuchlovice
- **Petr Červený**, starosta obce Hajnice
- **Mgr. Milan Chvojka**, starosta města Nasavrky
- **Mgr. Přemysl Hrabě**, ředitel odboru školství a zdravotnictví MČ Praha 3
- **Jiří Novotný**, referent (stavební technik) stavebního úřadu města Lovosice

2013

- **PaedDr. Alena Gajdůšková**, 1. místopředsedkyně Senátu Parlamentu České republiky
- **Bc. Kateřina Kosková**, Krajský úřad Olomouckého kraje, odbor školství, mládeže a tělovýchovy – metodik
- **JUDr. Vítězslav Krabička**, advokát, zastupitel města Hodonína
- **Jiří Plšek**, starosta obce Dolany u Jaroměře
- **Ing. Petr Šilar**, senátor Parlamentu České republiky
- **Mgr. Petra Šilhánová Hajpišlová**, vedoucí odboru sociálních věcí a zdravotnictví, Městský úřad Jaroměř
- **Mgr. Renáta Solská**, Krajský úřad Moravskoslezského kraje, odbor školství, mládeže a sportu – referent odboru mládeže, volnočasových aktivit
- **Mgr. Táňa Šormová**, Královehradecký kraj, radní za oblast školství
- **PhDr. Zita Suchánková**, ředitelka Středočeského muzea Rožtoky

2014

- **RNDr. Jiří Horáček**, ředitel Odboru regionální přeshraniční spolupráce, Ministerstvo pro místní rozvoj ČR
- **Mgr. Miluše Horská**, místopředsedkyně Senátu
- **Miroslav Maršálek**, zastupitel obce Jince
- **Mgr. Jiří Mihola Ph.D.**, předseda Poslaneckého klubu KDU-ČSL, poslanec PS PČR
- **Bc. Věra Mráčková**, místostarostka obce Řepice
- **Iva Nešvarová**, generální ředitelka Hotelu Ibis Old Town Praha
- **Ing. Martin Štěpánek PhD**, náměstek primátora statutárního města Ostrava – resorty: sociálních věcí, školství, sport a volný čas
- **Ing. Martin Vysoký**, starosta obce Řepice
- **Ing. Josef Zid**, referent odboru evropské územní spolupráce

2015

- **Mgr. Jan Farský**, poslanec Poslanecké sněmovny Parlamentu ČR

- **Jiří Novák**, starosta obce Zahájí
- **Ing. Karel Pačiska**, starosta města Bystřice nad Pernštejnem
- **Mgr. David Šimek**, starosta Svitav
- **Irena Ungrová**, vedoucí společenského centra Josefa Slavíka a kulturního střediska Jince

Oceněné společnosti

2011

- **E.ON Česká republika, s.r.o.**
- **Gnosis s.r.o.**

2012

- **HENNLICH s.r.o.**

2013

- **Autoexpres CZ s.r.o.**
- **SHM, s.r.o.**

2015

- **Geis Parcel CZ s.r.o.**

Mimořádné ocenění

2008

- **Ing. Eva Bartoňová**, 1. náměstkyně ministra školství, mládeže a tělovýchovy
- **PhDr. Jan Bělohlávek**, bývalý náměstek ministra školství, mládeže a tělovýchovy
- **Ing. Zora Dvořáková**, bývalá zástupkyně ředitele odboru pro mládež MŠMT
- **Mgr. Jindřich Fryč**, ředitel odboru mezinárodních vztahů MŠMT a bývalý ředitel odboru pro mládež MŠMT
- **Eva Hampejsová**, dlouholetá pracovnice odboru pro mládež MŠMT
- **PhDr. Lubomír Novotný**, pracovník Kanceláře Senátu ČR a bývalý ředitel odboru pro mládež MŠMT
- **Prof. PhDr. Jan Sokol PhD. CSc.**, proděkan pro zahraniční styky FHS UK a bývalý ministr školství, mládeže a tělovýchovy
- **Mgr. Jaroslav Tuček**, ředitel odboru pro mládež MŠMT
- **Ing. Jana Vohralíková**, vrchní ředitelka na Ministerstvu kultury a první předsedkyně ČRDM
- **Mgr. Eduard Zeman**, manažer ONKOCT EUROPE, o.p.s. a bývalý ministr školství, mládeže a tělovýchovy

2009

- **Ing. Marie Kousalíková**, náměstkyně primátora hl. m. Prahy pro oblast školství, vzdělávání a volného času

2010

- **MUDr. Pavel Bém**, primátor hl. m. Prahy

2011

- **Ing. Vlastimil Pícek**, armádní generál Armády České republiky

2013

- **Mgr. Luboš Čuta**, specialista mládeže, oddělení sportu, volného času a projektů, Magistrát hl. m. Prahy
- **Ing. Miroslav Žižka**, generálmajor Armády České republiky, 1. zástupce náčelníka Generálního štábu AČR

2014

- **Pavel Trantina**, zástupce ČR v Evropském hospodářském a sociálním výboru

ABSTRAKT

Práce se zabývá rozpracováním dotační politiky na podporu činnosti subjektů dětí a mládeže a pracujících s dětmi a mládeží. Popisuje dotační programy některých ministerstev, vyšších územně samosprávných celků, obcí a dalších donátorů. Také popisuje, co jsou to nestátní neziskové organizace, jak se dělí, co je zájmové a neformální vzdělávání a kdy a jak probíhá.

V diplomové práci jsou i tabulky a grafy s rozdělovanými finančními částkami, počty obyvatel v jednotlivých věkových kategoriích. V jedné z kapitol je i návod jak zpracovat a podat žádost o podporu.

Klíčová slova - dotace, dotační politika, programy, projekty, nestátní neziskové organizace, subjekty, organizace, spolky, státní správa, ministerstvo, vyšší územně samosprávné celky - kraje, územně samosprávné celky – obce, zájmové vzdělávání, neformální vzdělávání mimoškolní vzdělávání a výchova.

ABSTRACT

The thesis deals with the processing of subsidy policies to support the activities of organizations working with children and youth. The work describes grant programs some ministries, higher territorial governments, municipalities and other donors. It also defines NGOs and their division. The work defines interest and informal education. The thesis contains tables and graphs with distributed financial amounts and numbers of people in different age categories. One of the chapters deals with the instructions for the preparation and submission of the grant application.

Keywords - grants, subsidy policies, programs, projects, NGOs, organizations, associations, government, ministry, higher local government units - counties, local government units - municipalities, interest education, informal education