

Jihočeská univerzita v Českých Budějovicích
Teologická fakulta
Katedra pedagogiky

Diplomová práce

**SPECIALIZOVANÉ ODDĚLENÍ JAKO
SOUČÁST SYSTÉMU ODBORNÉHO
ZACHÁZENÍ S ODSOUZENÝMI**

Vedoucí práce: Mgr. et. Mgr. Karolina Diallo, Ph.D.

Autor práce: Bc. Zbyněk Červený

Studijní obor: Pedagogika volného času

Ročník: 2.

2017

Prohlašuji, že svoji diplomovou práci jsem vypracoval samostatně pouze s použitím pramenů a literatury uvedených v seznamu citované literatury.

Prohlašuji, že v souladu s § 47b zákona č. 111/1998 Sb. v platném znění souhlasím se zveřejněním své diplomové práce, a to v nezkrácené podobě elektronickou cestou ve veřejně přístupné části databáze STAG provozované Jihočeskou univerzitou v Českých Budějovicích na jejích internetových stránkách, a to se zachováním mého autorského práva k odevzdanému textu této kvalifikační práce. Souhlasím dále s tím, aby toutéž elektronickou cestou byly v souladu s uvedeným ustanovením zákon č. 111/1998 Sb. zveřejněny posudky školitele a oponentů práce i záznam o průběhu a výsledku obhajoby kvalifikační práce. Rovněž souhlasím s porovnáním textu mé kvalifikační práce s databází kvalifikačních prací Theses.cz provozovanou Národním registrem vysokoškolských kvalifikačních prací a systémem na odhalování plagiátů.

Datum:

Bc. Zbyněk Červený

Děkuji vedoucí diplomové práce paní Mgr. et. Mgr. Karolině Diallo, Ph.D. za ochotu, trpělivost, cenné rady, připomínky a metodické vedení práce.

Dále bych chtěl poděkovat řediteli Věznice Příbram panu plk. Mgr. Jiřímu Purkartovi za možnost provedení výzkumu pro účely mé diplomové práce a Mgr. Radkovi Šnypsovi, speciálnímu pedagogovi specializovaného oddělení výkonu trestu Věznice Příbram, za odbornou konzultaci.

Obsah

Úvod.....	6
TEORETICKÁ ČÁST	
1 Sociálně patologický jev	8
1.1 Volný čas a droga.....	9
1.1.1 Droga jako činitel jednání.....	10
2 Prevence návykových látek.....	12
2.1 Primární prevence.....	12
2.1.1 Výchova v rodině jako součást primární prevence.....	13
2.2 Motivy a příčiny kriminality.....	15
3 Realita jménem výkon trestu odnětí svobody	17
3.1 Filozofie a poslání výkonu trestu.....	17
3.1.1 Resocializace	18
3.2 Programy zacházení	19
4 Specializované zacházení.....	21
4.1 Historický vývoj specializovaného zacházení	21
4.2 Současnost specializovaného zacházení	22
4.2.1 Bezdrogová zóna.....	23
4.2.2 Substituční léčba.....	24
5 Věznice Příbram	25
5.1 Historie Věznice Příbram.....	25
5.2 Specializované oddělení výkonu trestu.....	27
5.2.1 Ubytování a materiální podmínky	27
5.2.2 Personální zajištění	29
5.2.2.1 Kompetence a kvalifikační předpoklady pracovních pozic	30
5.2.2.2 Působení na odsouzené z jednotlivých pracovních pozic	31
5.2.3 Cíle a poslání specializované oddělení	33
5.2.4 Drogové závislý odsouzený – vybrané aspekty.....	34
5.2.5 Cílová skupina	35
5.2.5.1 Indikace a kontraindikace při výběru z cílové skupiny	36
5.2.6 Vstupní posouzení	37
5.2.6.1 Seznámení s cíli a pravidly terapeutického programu	38
5.2.6.2 Stanovování individuálního plánu odborného zacházení	39
5.2.6.3 Individuální dohody a podmínky pro ukončení.....	39
5.2.7 Formy a metody odborného zacházení, druhy aktivit.....	40
5.2.7.1 Motivační systém.....	41

5.2.8	Terapeutické fáze	42
5.2.8.1	Vyřazení ze specializovaného oddělení	43
5.2.8.2	Znovupřijetí	43
5.2.9	Systém hodnocení účinnosti terapeutického programu	44
VÝZKUMNÁ ČÁST		
1	Úvod k výzkumu	46
1.1	Stanovení výzkumného cíle.	46
1.2	Metodika výzkumu.	47
1.2.1	Kvantitativní výzkum.	47
1.2.1.1	Dotazníková metoda	48
1.2.2	Výzkumný soubor	50
1.2.2.1	Charakteristika výzkumného souboru	50
1.2.2.2	Sběr dat	52
1.3	Výzkumné hypotézy.	52
1.4	Vyhodnocení výsledků výzkumu.	53
1.5	Vyhodnocení hypotéz.	78
1.6	Diskuze.	79
2	Závěr a doporučení pro praxi.....	81
	Seznam použitých zdrojů	84
	Seznam zkratk	88
	Seznam příloh.....	89
	Přílohy.....	90
	Abstrakt	106
	Abstract.....	107

*„Žádný moudrý člověk netrestá proto, že se stala chyba,
nýbrž proto, aby se neopakovala“*

Lucius Annaeus Seneca

Úvod

Téma pro svoji diplomovou práci jsem si zvolil z oblasti vězeňství, a to nejen z důvodu svého profesního i osobního zájmu o pedagogickou činnost v tomto rezortu, ale také z přesvědčení, že je vztah mezi negativním trávením volného času, sociálně patologickými jevy a výkonem trestu. Cílem mé práce by mělo být pokusit se alespoň částečně přiblížit případnému čtenáři či zájemci o oblast vězeňství z řad široké veřejnosti funkci a podstatu oddělení, které bylo ve Věznici Příbram v roce 2002 vybudováno. Jedná se o specializované oddělení pro odsouzené muže s poruchou chování a osobnosti způsobené užíváním psychotropních látek. Zaměřit bych se chtěl na to, kdo je na takové oddělení přijímán, jaké jsou zde materiální a personální podmínky, účel a náplň oddělení, možnosti trávení času odsouzenými, a to nejen toho volného, jinak řečeno, jak se toto oddělení jako celek komplexně prezentuje. Velice rád bych v budoucnu, pokud by mi byla tato možnost nabídnuta, v kolektivu odborných zaměstnanců specializovaného oddělení pracoval. Proto také doufám, že mi mé současné studium pomůže se lépe na případnou profesi vychovatele nebo pedagoga připravit.

Jak jsem již částečně nastínil, práce by měla pojednávat o odborném zacházení a výchovném procesu ve specifickém prostředí, kterým odborný pedagogický personál působí na odsouzené. Pro vypracování své práce jsem se inspiroval nejen odbornými články, které byly publikovány odbornými zaměstnanci Vězeňské služby České republiky, a které vychází především z jejich osobních praktických zkušeností, jako např. BEÁNEK, L., Inovace programů; ROUT, R., Specializované oddělení výkonu

trestu Plzeň; JIŘIČKA, V., S kým zacházet - a jak; ŠKODA, M., Programy zacházení z pohledu duchovního, ale také vlastní praxí. Ve své diplomové práci, a to především v teoretické části, budu pracovat s odbornou literaturou, publikacemi a právními předpisy. Práci bych také rád doplnil o některé své osobní zkušenosti a poznatky, které jsem měl možnost získat po dobu svého působení ve Vězeňské službě České republiky. Rovněž bych chtěl do diplomové práce také zakomponovat vybrané části textu ze své bakalářské práce „České vězeňství od historie až po současnost“. Mimo publikací odborných zaměstnanců Vězeňské služby České republiky, jsem při zpracování své práce čerpal z knih autorů jako např. B. Hoffbauer, J. Pávková, B. Hájek a dalších.

Má práce je rozdělena do dvou částí. V první, teoretické části, bych se pokusil krátce pohlédnout na výchovu a volný čas jako na prevenci sociálně patologických jevů a problematiku těchto jevů ve společnosti. V kontextu zaměření své práce se chci v rámci problematiky sociálně patologických jevů ve společnosti věnovat zejména oblasti drog a s nimi spojenou kriminalitu, jako jeden z rizikových faktorů volného času. Následně a v návaznosti na tuto oblast bych se chtěl postupně přesunout do vězeňství, a to konkrétně na specializované oddělení výkonu trestu odnětí svobody ve Věznici Příbram. Zde bych se chtěl zaměřit na komplexní náplň a činnost tohoto oddělení. Tomuto oddělení bude všeobecně věnována zásadní část diplomové práce.

Ve druhé části mé diplomové práce se pokusím pomocí kvantitativního výzkumu, který bude veden v terénu a v autentickém prostředí Věznice Příbram, formou dotazníku, získat od odsouzených - respondentů odpověď na dvě, spolu související oblasti, vycházející z jedné základní výzkumné otázky: **„Jak hodnotí odsouzení specializovaného oddělení terapeutický program, nejen jako účelnou náplň trávení času ve výkonu trestu, ale také z hlediska své motivace ke změně dosavadního nežádoucího životního stylu?“** Při výzkumu bude použita metoda anonymního dotazování. Tato metoda umožní získání dat (odpovědí) od respondentů na jednom místě a vzhledem k anonymitě je důvodný předpoklad, že odpovědi respondentů nebudou zkresleny, což je pro objektivnost výzkumu, resp. pro jeho vyhodnocení zásadní.

TEORETICKÁ ČÁST

1 Sociálně patologický jev

Sociálně patologický jev je standardně používaný výraz, který v sobě zahrnuje široké označení pro problémové projevy i jedince. Za hlavní rizikové faktory umožňující vznik, existenci a rozšiřování sociálně patologických jevů jsou negativní jevy společenské (makrostruktura), rodinné (mikrostruktura) a individuální.¹ Označovat určitý jev jako sociálně patologický znamená, že již překračuje stanovenou sociální normu a tím představuje ohrožení. Dle odborné terminologie bychom sociální patologii mohli primárně vymezit ve vztahu ke společnosti, tj. k druhým lidem a sekundárně k jedinci. „*Sociálně patologickým jevem se obecně rozumí takové chování jedince, které je charakteristické především nezdravým životním stylem, nedodržováním, nebo porušováním sociálních norem, zákonů, předpisů a etických hodnot, chování, jednání, které vede k poškozování zdraví jedince, prostředí, ve kterém žije a žije, a ve svém důsledku pak k individuálním, skupinovým či celospolečenským poruchám a deformacím*“² U sociální patologie je tedy jednoznačně vymezen její obsah, tedy vše, co je společensky nebezpečné a co lze také legislativně postihnout.

V odborné literatuře se také můžeme setkat s výrazem rizikové chování. Tímto pojmem někteří odborníci nahrazují původní termín sociálně patologický jev, čímž následně dochází k tomu, že se v praxi nebo v odborné literatuře setkáme s prolínáním těchto termínů, které jsou používány pro označení shodných projevů. V zahraniční literatuře se také můžeme setkat s označením sociální patologie, což je označení pro jevy, které již nejsou společensky tolerovatelné. Vždy se jedná o chování sociálně nebezpečné, které velice často souvisí s kriminalitou.

¹ Srov. VYKOPALOVÁ, H. *Sociálně patologické jevy v současné společnosti*, s. 20.

² POKORNÝ, V. a kol. *Prevence sociálně patologických jevů. Manuál praxe*, s. 9.

V naší vyspělé společnosti dochází k růstu sociálně patologických jevů, které jsou skutečnou hrozbou jak pro jedince, tak pro společnost.³ V souvislosti se sociálně patologickými jevy se do popředí nadále dostává problematika užívání drog a volného času jako rizikový faktor.

1.1 Volný čas a droga

Volný čas je oblastí lidského života, která nabízí člověku možnost svobodné volby a současně mu poskytuje příležitosti pro seberealizaci.⁴ Z hlediska volného času je velmi významné s kým, či v jaké společnosti volný čas trávíme. Každý chce svůj volný čas trávit dle svého uvážení.⁵ Avšak tato svoboda v sobě skrývá i svá rizika. Ve volném čase se tak někteří setkají s nejrůznějšími formami nástrah. Jednou z těchto nástrah je svět drog.

Drogy se staly dostupným sortimentem, který se stále více rozšiřuje. Za drogu můžeme považovat každou návykovou látku, která mění duševní stav člověka a ovlivňuje jeho myšlení, cítění, anebo jednání.⁶ Závislost na drogách nabývá ve společnosti stále větších závažnějších rozměrů. Syndrom drogové závislosti je dle mezinárodní statistické klasifikace nemocí a přidružených zdravotních problémů definován jako „*Soubor behaviorálních, kognitivních a fyziologických stavů, který se vyvíjí po opakovaném užití substance a který typicky zahrnuje silné přání užít drogu, porušené ovládání při jejím užívání, přetrvávající užívání této drogy i přes škodlivé následky, prioritita v užívání drogy před ostatními prioritami a závazky, zvýšená tolerance pro drogu a někdy somatický odvykací stav.*“⁷ Jinými slovy lze syndrom drogové závislosti charakterizovat jako velmi silné nekontrolované nutkání, touha brát drogu a své jednání opakovat bez ohledu na škodlivé následky.

V minulosti individuální, či spíše výjimečný jev užívání drog jedinci je dnes již minulostí. Drogová scéna ohrožuje prakticky celou populaci. Uživatelé drog proto dnes není pouze mládež, i když ta stále patří k nejrizikovějším skupinám vůbec. Počet osob

³ Srov. SOCHŮREK, J. *Vybrané kapitoly ze sociální patologie*, s. 4.

⁴ Srov. KNOTOVÁ, D. *Pedagogické dimenze volného času*, s. 29, s. 131.

⁵ Srov. HOFFBAUER, B. *Děti, mládež a volný čas*, s. 13.

⁶ Srov. PRESL, J. *Drogy – Jak vlastně vypadají?*

⁷ WHO, *Mezinárodní statistická klasifikace nemocí a přidružených zdravotních problémů: Tabeleární seznam*, s. 198.

užívajících návykové látky v obecné populaci je bezesporu alarmující. Dle údajů Výroční zprávy ve věcech drog v roce 2013 užilo ve věkové skupině 15-64 let ve svém životě nelegální drogu 25,7 % osob (32,2 % mužů a 18,9 % žen), v kategorii mladých dospělých ve věku 15-34 let je to dokonce 44,3 % osob.⁸ Drogová závislost je velice zákeřná, neboť vzniká relativně rychle. Z experimentování s drogou ve volném čase, ke kterým patří také tzv. víkendoví uživatelé, se postupem času stává pravidelná konzumace drog. Pokročilejší stádium závislosti na drogách přispívá k nárůstu trestné činnosti.⁹

1.1.1 Droga jako činitel jednání

Jsme obklopeni světem, který je doslova napěchován nabídkou drog - návykových látek. Užívání těchto látek je spojeno se zdravotními a sociální riziky v každém věku. U dětí a dospívajících se rizika výrazně zvyšují z důvodů jejich nedokončeného neuropsychického vývoje. Vlastností drogy je schopnost vyvolat návyk a závislost. Po použití drogy se mění způsob, jakým jedinec vnímá a prožívá dění kolem sebe. Při rozvinuté závislosti dochází ke změně nervového systému uživatele. Tyto změny mají za následek ztrátu sebekontroly.

Droga tedy jednoznačně ovlivňuje jednání i chování uživatele, čímž v souvislosti s touhou po droze a nedostatkem finančních prostředků pro její obstarání dochází i ke zvýšené agresi při páčání trestné činnosti. Trestná činnost se pro drogově závislého jedince tak mnohdy stává jediným zdrojem příjmu pro obstarání drog.¹⁰ Agrese je vymezení násilného chování, coby patologické agrese, jejímž smyslem je poškodit bez ohledu na to, jak velká újma tím bude způsobena. Agrese je pojem, který zahrnuje řadu různých chování jedince, počínaje od slovního útoku, přes šikanu, vyvolávání rvaček, až po ozbrojené loupeže, znásilnění a vraždy.¹¹ S agresí souvisí i agresivita. Agresivitu označujeme jako „sklon k útočnému jednání vůči druhému. Určitou agresivitu lze pozorovat u každého jedince. Podle jednotlivých teorií je agresivita buď geneticky zakotvená, nebo je odpovědí na vnější podmínky, popř. se jí člověk učí jakožto vzorci

⁸ Vězeňská služba ČR [online], http://www.vscr.cz/client_data/1/user_ifiles/19/file/PDF/Koncepce/Koncepce_vezenstvi.pdf.

⁹ Srov. SOCHŮREK, J. *Vybrané kapitoly ze sociální patologie*, s. 28.

¹⁰ Tamtéž.

¹¹ Srov. KOUKOLÍK, F.; DRTILOVÁ, J. *Zlo na každý den. Život s deprivanty I*, s. 175-176.

chování.“¹² Agresivní jednání se u člověka objevuje právě v souvislosti s neuspokojováním jeho potřeb, a to u drogové závislého jedince platí dvojnásobně.¹³

Tím dochází k situacím, kdy se i jinak nekonfliktní jedinec stává agresivním z důvodu řešení své neuspokojené, nutkové potřeby získat drogu. Závislost se tak u těchto jedinců stává nedílnou a neodmyslitelnou součástí jejich životů. Díky závislosti ztrácí vlastní názor, rozpadá se jejich osobnost, ztrácejí své blízké, práci a tím i finanční prostředky, jsou ohroženi infekčními nemocemi a postupně se začleňují do asociálních a kriminálních subkultur. V těchto subkulturách si formují chování, které je neslučitelné s běžnými způsoby mezilidských vztahů. Tito lidé postupně přestávají být těmi, kdo si organizují svůj život, řídí svůj osud. Tuto roli za ně přebírá droga. Závislost je postupně naprosto a zcela pohlcuje.

Rostoucí obavy nad stále se zesilujícími následky tohoto jevu zákonitě vyvolávají reakci nejen v podobě hledání příčin, ale také v možnostech prevence.

¹² JANDOUREK, J. *Sociologický slovník*, s. 16.

¹³ Srov. FROMM, E. *Anatomie lidské destruktivity*, s. 16.

2 Prevence v užívání návykových látek

Prevence je pojem, který je v současné době velmi používán. Prevence znamená předcházet a současně vytvářet takové návyky a hodnotové orientace, aby se formoval obranyschopný mechanismus proti aktivnímu podílu na negativních jevech.¹⁴ Jde tedy o předcházení, opatření učiněné předem.¹⁵ Cílem prevence v oblasti návykových látek - drog je předcházení škodám způsobeným těmito látkami. Účinná prevence musí současně ovlivnit chování, a to ve smyslu podpory zdraví.¹⁶ Za prevenci bývá také označován soubor sociálních a zdravotních opatření s cílem předcházet poškození zdraví, vzniku nemocí a trvalých následků z nich.¹⁷

Pojem prevence lze tedy chápat jako cílené předcházení škodám způsobeným návykovými látkami s cílem ovlivnění chování vedoucí k podpoře zdraví a zdravého způsobu života. Prevence může uspět, pouze pokud se identifikují rizikové faktory, které vedou k páčání trestné činnosti, pokud se na tato rizika soustředíme a budeme se je snažit překrýt pozitivními vlivy.¹⁸

2.1 Primární prevence

Primární prevence je zaměřena na udržení a podporu zdraví nejen jedince, ale i společnosti. Ve své podstatě se jedná o činnosti a aktivity se zdravou populací a její motivaci k zdravému a smysluplnému životu. Současně je jejím cílem osvěta a předcházení společensky nežádoucímu - patologickému jednání.¹⁹

¹⁴ Srov. HÁJEK, B.; HOFNAUER, B.; PÁVKOVÁ, J. *Pedagogické ovlivňování volného času: současné trendy*, s. 193.

¹⁵ Srov. KOHOUTEK, R. *Terminologický slovník pro sociální pedagogy*, s. 120.

¹⁶ Srov. NEŠPOR, K.; CSÉMY, L.; PERNICOVÁ, H. *Jak předcházet problémům s návykovými látkami na základních a středních školách (příručka pro pedagogy)*, s. 30

¹⁷ *Akademický slovník cizích slov*, s. 617.

¹⁸ Srov. MENDEL, R. A., *Méně slov a více pomoci: Účinné a neúčinné metody při snižování kriminality mládeže*, s. 28.

¹⁹ Srov. *Wikipedie* [online], <https://cs.wikipedia.org/wiki/Prevence>.

Primární prevenci lze dále dělit jako:

- specifickou primární - systém aktivit a služeb, které jsou zaměřeny na práci s širokou populací, na předcházení a omezování výskytu jednotlivých forem rizikového chování, vztahů v rodině, ve škole apod.
- nespecifickou primární - tvoří nedílnou součást primární prevence a jejím obsahem jsou veškeré aktivity podporující zdravý životní styl a osvojování pozitivního sociálního chování včetně smysluplného využívání a organizace volného času. To vše s cílem dodržování stanovených společenských pravidel, zdravého rozvoje osobnosti a k odpovědnosti za sebe a své jednání.

2.1.1 Výchova v rodině jako součást primární prevence

Rodina je základním činitelem, který působí na zdravý rozvoj dítěte a jeho vztah k volnému času. Rodina představuje skupinu osob přímo spjatých příbuzenskými vztahy, jejíž dospělí členové jsou zodpovědní za výchovu dětí.²⁰ V rodině dítě také získává první zkušenosti – kontakt s využitím volného času. *Rodina má zcela dominantní postavení vzhledem k osvojení si aktivit ve volném čase. Rodina dítě ovlivňuje nejen tím, jak na dítě výchovně působí, ale i svým každodenním životem.*²¹ Rodiče by si se svými dětmi měli hrát, trávit s nimi volný čas, ale především s nimi sdílet zážitky, které je vzájemně spojují a posilují jejich pouto.²² *„Rodina vytváří hmotné podmínky a sociální ochranu, začíná výchovou a vzděláváním, rozvíjí mezilidské vztahy a klade základy hodnotové orientace“.*²³

Měli bychom si uvědomit, že naše děti si z rodiny sebou do života odnáší určité vzorce. Rodiče mají ve výchově rozhodující úlohu. Mají být osobním životem a chováním příkladem svým dětem.²⁴ *„Podle toho, jakou cestu, metodu zvolíme, budou vypadat také výsledky výchovy.“*²⁵ Bohužel obraz dnešních rodin je takový, jaký je, a vztahy v rodinách jsou mnohdy velmi složité.²⁶ Rodiče také často musí upřednostnit

²⁰ GIDDENS, A. *Sociologie*, s. 308-309.

²¹ *Volný čas a prevence u dětí a mládeže*, s. 5.

²² Srov. HOFFBAUER, B. *Děti, mládež a volný čas*, s. 61-62.

²³ Tamtéž, s. 56.

²⁴ Srov. § 32, Zákon č. 94/1963 Sb., o rodině, ve znění pozdějších předpisů.

²⁵ MICHÁLEK, J. *Topologie výchovy*, s. 26.

²⁶ Srov. VYKOPALOVÁ, H. *Sociálně patologické jevy v současné společnosti*, s. 23.

ekonomické zajištění rodiny před trávením volného času se svými dětmi. Dochází tím k situacím, kdy někteří rodiče ani nevědí, nebo nemají zájem vědět, jak jejich děti se svým volným časem disponují. Dítě, které není motivované a vedené k naplňování volného času, může objevit touhu po něčem jiném. Nenaplněnost, nebo zklamání z volného času si může zprvu také začít kompenzovat např. hraním počítačových her nebo sledováním nekonečných televizních seriálů,²⁷ o jejichž smysluplnosti či dějové náplni bychom mohli v mnoha případech velice hojně polemizovat. Dítě si tak nevytváří vlastní zážitek, protože zážitek je vyráběn zábavním průmyslem. Život je postupně nahrazen schématy, city jsou schovány pod slovními klišé. Vlastní aktivní činnost je nahrazována virtuální realitou.

Důsledkem je, že děti proto také stále více času začnou trávit mimo působení své rodiny v neformálních skupinách, např. v místě svého bydliště.²⁸ A právě tyto neformální skupiny mají na jedince ve svém důsledku mnohem větší vliv než rodina. Některé neformální vrstevnické skupiny se postupem času transformují na party delikventní, v kterých je páchána trestná činnost a vzniká kriminalita. Delikventní party vznikají ze skupin lidí, kteří se znají – škola, sídliště, ale později také např. pracoviště. Vytvoří si vlastní hodnotové preference, chovají se autonomně a vymykají se kontrole právě v době volného času. A důvod? Přebytek volného času, který není smysluplně naplněn, čímž dochází dlouhodobě k neuspokojení osobních potřeb jedince, které si jedinec kompenzuje touhou po dobrodružství, potřebě někam patřit, být akceptován.

Proto bychom měli vynaložit veškeré své znalosti, možnosti a schopnosti k pozitivnímu rozvoji a výchově svých dětí, z kterých bychom měli vychovat člověka, který dokáže navazovat kvalitní mezilidské vztahy, se svým volným časem racionálně nakládat, pochopit jeho skutečnou hodnotu a tím přispět k prevenci sociálně patologických jevů a kriminality. Snažit se u dítěte probudit zájem o sociální dění kolem něho, uznávat životní (nemateriální) hodnoty a pomoci mu nalézt mnohostranné zájmy, které povedou k jeho uspokojení a vlastní seberealizaci. *„Bylo by krásné, kdyby se nám všem, rodičům, pedagogům i ostatním, kteří se na tomto výchovném procesu podílejí, podařilo dosáhnout stanoveného cíle. Vychovat člověka, který dokáže se svým*

²⁷ Srov. KRAUS, B. a kol. *Středoškolská mládež a její svět na přelomu století*, s. 53-54.

²⁸ Srov. PÁVKOVÁ, J. a kol. *Pedagogika volného času*, s. 14.

volným časem rozumně hospodařit, uvědomuje si jeho životní hodnotu, má pestré a mnohostranné zájmy a také jeden svůj hluboký, celoživotní zájem.“²⁹

2.2 Motivy a příčiny kriminality

Kriminalita je jak pro jedince, tak pro celou společnost nebezpečná a škodlivá. Kriminalitu lze označit jako zločinnost, souhrn trestné činnosti.³⁰ Kriminalita je celosvětový problémem, negativní fenoménem, který společnost narušuje a kterému nedokáže ani ta nejvyspělejší společnost zcela zamezit.

Motivy, proč je páchána kriminalita, jsou nebo mohou být různé. Za motivy lze označit pohnutky psychologické příčiny reakcí, činnosti a jednání člověka, které je zaměřené na uspokojování určitých potřeb.³¹ „*Potřeba je stav nedostatku nebo nadbytku něčeho, co nás vede k činnostem, jimiž tuto potřebu uspokojujeme.*“³² Mezi motivy kriminálního jednání může být touha po poznávání něčeho nového, něco si dokázat, či prosadit se v sociální skupině, nebo také neovladatelnost svého jednání.

Vyvstává zde tedy otázka příčin. Na příčiny kriminality mají vliv faktory biologické a sociální, mezi které se řadí zejména výchova a prostředí. Vyjma dvou uvedených faktorů, se lze setkat ještě s faktorem třetím, který však prakticky oba předchozí spojuje v tom smyslu, že předpokládá vznik chování u určitých jedinců v jistých situacích (rizikových, ohrožujících).³³ K příčinám kriminality bychom mohli přiřadit v posledních letech velice diskutovaný i negativní vliv počítačových her, dostupnost nežádoucích informací především prostřednictvím internetu, ale také vliv médií, kde je stále více prezentováno jak fiktivní tak skutečné násilí, jako běžná součást života. Je však současně nutné podotknout, že „*Vliv médií na děti a mládež je mnohem méně významný, než vliv živých lidí, s nimiž děti a mládež tráví čas.*“³⁴

²⁹ PÁVKOVÁ, J. a kol. *Pedagogika volného času: Teorie, praxe a perspektivy mimoškolní výchovy a zařízení volného času*, s. 30.

³⁰ Akademický slovník cizích slov, s. 431.

³¹ Srov. GEIST, B. *Psychologický slovník*, s. 150.

³² HELUS, Z. *Psychologie*, s. 120.

³³ Srov. KRAUS, B.; HRONCOVÁ, J. *Sociální patologie*, s. 28

³⁴ Matoušek, O.; Kroftová, A. *Mládež a delikvence*, s. 105.

V popředí příčin kriminality však nadále zůstává nedokonale fungující rodina, nedostatečná výchova k volnému času a ve volném čase a negativní vliv sociálních skupin, doplněné v některých případech o demografické faktory a sociálně patologické jevy v rodině.³⁵ S tím spojená touha po poznání, vyzkoušení něčeho nového, zakázaného, je motivem k užívání drog a páčání trestných činů drogového charakteru. Bohužel tyto příčiny v mnoha případech směřují ruku v ruce vstříc budoucnosti, která se jmenuje výkon trestu odnětí svobody.

³⁵ Srov. MÜHLAPACHR, P. *Kapitoly ze sociální patologie*, s. 18.

3 Realita jménem výkon trestu odnětí svobody

Lidská společnost vyvinula ke své ochraně před deviantním chováním svých členů, tj. před chováním ohrožujícím její fungování, systém obranných mechanismů. Jedním z těchto obranných mechanismů je výkon trestu odnětí svobody. Na světě snad neexistuje země, která by tohoto institutu nevyužívala. Vznik trestu je vázán na uchopení výkonu spravedlnosti státem.³⁶

V České republice jsou odsouzení zařazováni do čtyř základních typů věznic:

- s dohledem,
- s dozorem,
- ostrahou,
- zvýšenou ostrahou.

O zařazení odsouzeného do konkrétního typu věznice rozhoduje soud a je součástí rozsudku. Do věznic s ostrahou a se zvýšenou ostrahou jsou umisťováni pachatelé nejzávažnějších trestných činů.³⁷ Vedle základních typů věznic se zřizují věznice pro mladistvé. V rámci jedné věznice mohou být zřízena oddělení různých typů, pokud tím nebude ohrožen účel výkonu trestu.³⁸

3.1 Filozofie a poslání výkonu trestu

Základní filozofií výkonu trestu odnětí svobody není pouze ochrana společnosti před pachatelem trestných činů, bezpečnostní stránka výkonu trestu, ale také odborné zacházení s vězněnými osobami. Dnešní moderní a vyspělé společnosti již nekladou důraz na to, aby trest plnil jen jakousi formu zadostiučinění. „*Funkce trestu se vyvinula od odplaty k nápravě. Odplata je zaměřena do minulosti a vztahuje se pouze k minulému činu,*

³⁶ Srov. ČERVENÝ, Z. *České vězeňství od historie až po současnost*, s. 8.

³⁷ Srov. *Vězeňská služba ČR* [online], <http://www.vscr.cz/generalni-reditelstvi-19/o-nas/zakladni-informace-4/cile-a-poslani-vs-cr-6124>.

³⁸ Srov. § 8, odst. 2, 3, Zákon č. 169/1999 Sb., o výkonu trestu odnětí svobody.

náprava je orientována na budoucnost pachatele i společnosti, naplněním spravedlnosti.“³⁹ Život ve vězení by se měl co možná nejvíce přibližovat pozitivním aspektům života na svobodě.⁴⁰ Posláním výkonu trestu je zákonnou formou realizovat nápravu jedince, která spočívá především v působení na odsouzené prostřednictvím zákonných prostředků v době, po kterou je mu nařízen výkon trestu odnětí svobody.⁴¹ Proto je dnes výkon trestu odnětí svobody zaměřen na to, aby si odsouzený uvědomil své patologicky delikventní jednání, současně mu napomohl s úspěšným návratem zpět do společnosti a vést po propuštění soběstačný život v souladu se zákonem.⁴²

3.1.1 Resocializace

V souvislosti se soběstačným životem po propuštění v souladu se zákony je spojován pojem resocializace. Resocializaci odsouzeného lze definovat jako záměrné a cílevědomé působení na jedince s cílem dosáhnout u něho pozitivní změny v chování a jednání a tím přispět k jeho opětovnému začlenění do společnosti. Resocializace může být také definována jako výchovné působení na pachatele trestného činu vedoucí k jeho opětovnému zařazení do řádného života společnosti.⁴³ Občas se definice tohoto pojmu zkracuje na pouhé znovuuvedení, resp. znovuzakotvení do společnosti.⁴⁴ V optimálním případě by mělo být dosaženo seberegulace chování, založené na samostatném a především odpovědném rozhodování a uvědomění si jeho následků.

Náprava jedince je v podmínkách výkonu trestu odnětí svobody velice složitý proces, během kterého by mělo dojít ke změně neuspokojivé předchozí socializace, která měla za následek páčání trestné činnosti. Za socializaci lze označit proces, v němž si člověk osvojuje určitý systém poznatků, norem a hodnot, jež mu umožňují začlenit se do společnosti a účastnit se jejího života.⁴⁵ Cílenými postupy programů zacházení je možné některá rizika, kterých je odsouzený nositelem, snižovat.

³⁹ MEZNÍK, J. a kol. *Základy penologie*, s. 4.

⁴⁰ Srov. *Evropská vězeňská pravidla*, s. 5.

⁴¹ Srov. *Vězeňská služba ČR* [online], <http://www.vscr.cz/generalni-reditelstvi-19/o-nas/zakladni-informace-4/zachazeni-s-veznenymi-osobami-6125>.

⁴² Srov. § 2, odst. 2, Zákon č. 169/1999 Sb., o výkonu trestu odnětí svobody.

⁴³ *Akademický slovník cizích slov*, s. 660.

⁴⁴ *Wikipedie* [online], <https://cs.wikipedia.org/wiki/Resocializace>.

⁴⁵ Srov. *Akademický slovník cizích slov*, s. 698.

3.2 Programy zacházení

Resocializace je cílem, a programy zacházení jsou v systému resocializace hlavním prostředkem k jeho dosažení.

Programy zacházení jsou upraveny v § 41, zákona č. 169/1999 Sb., o výkonu trestu odnětí svobody (ZVTOS) a v Hlavě čtvrté Vyhláška č. 345/1999 Sb., kterou se vydává řád výkonu trestu odnětí svobody. Úloha programů zacházení je také deklarována v zákoně č. 555/1992 Sb., o Vězeňské službě a justiční stráži České republiky, který stanoví vězeňské službě jako jeden z úkolů prostřednictvím programů zacházení soustavně působit na osoby ve výkonu trestu odnětí svobody s cílem vytvořit předpoklady pro jejich řádný způsob života po propuštění.⁴⁶ Další podrobnosti jsou také upraveny v interních normách Vězeňské služby České republiky (VS ČR).

Program zacházení je zpravidla rozdělen na aktivity:

- Pracovní aktivity
- Vzdělávací aktivity
- Speciální výchovné aktivity
- Zájmové aktivity
- Oblast utváření vnějších vztahů⁴⁷

Pravidla a zásady pro sestavování programů zacházení jsou v rámci VS ČR sjednocené. Program zacházení obsahuje konkrétně formulovaný cíl působení na odsouzeného, metody zacházení s odsouzeným směřující k dosažení cíle a způsob a četnost hodnocení. Pokud u odsouzeného přichází v úvahu více variant programu zacházení, umožní se mu výběr v souladu s právní normou (§ 41 odst. 3 ZVTOS). Při zařazování odsouzeného do jednotlivých programů se přihlíží k délce trestu, charakteristice osobnosti pachatele a příčinách jeho trestné činnosti. Program je stanoven odsouzenému na začátku výkonu trestu a podle typu věznice je periodicky vyhodnocován.⁴⁸

⁴⁶ Srov. § 2, odst. 1, písm. d), Zákon č. 555/1992 Sb., o Vězeňské a Justiční stráži České republiky.

⁴⁷ § 36 odst. 2, písm. a - e), Vyhláška Ministra spravedlnosti č. 345/1999 Sb.

⁴⁸ Srov. BIEDERMANOVÁ, E.; PETRAS, M. *Možnosti a problémy resocializace vězňů, účinnost programů zacházení*, s. 30.

Základním cílem je aplikovat konkrétně zaměřené, strukturované, odzkoušené a moderní penitenciární programy pro vybrané cílové skupiny odsouzených. V rámci těchto programů je primárně kladen důraz na snížení rizika opakování trestného činu. Jejich funkčnost souvisí s předem stanoveným standardizovaným postupem, který je postupně ověřován.⁴⁹

Pro skutečnou efektivnost celého procesu je nezbytné uvědomění si individuálnosti každého jedince, to znamená, že ne všichni odsouzení jsou systematického, cílevědomého a motivovaného zacházení schopní z důvodů různých poruch osobnosti.⁵⁰ Proto je vždy nezbytnou nutností zvolit pro každého odsouzeného optimální reedukační techniky a metody.

VS ČR si společenský problém odsouzených jedinců s poruchami osobnosti plně uvědomuje, a proto reagovala a reaguje na aktuální stav zřizováním specializovaných oddělení, jako diferenciovaný výkon trestu odnětí svobody.

⁴⁹ Srov. BIEDERMANOVÁ, E.; PETRAS, M. *Možnosti a problémy resocializace vězňů, účinnost programů zacházení*, s. 31.

⁵⁰ Srov. SOCHŮREK, J. *Kapitoly z penologie II*, s. 46.

4 Specializované zacházení

Specializované zacházení neboli diferencovaný výkon trestu odnětí svobody, vedl k myšlence zřizování specializovaných oddělení výkonu trestu. Zřizování specializovaných oddělení výkonu trestu se stalo zcela přiměřenou reakcí a logickým krokem v systému prohlubování vnitřní diferenciací při zacházení s odsouzenými. Zaměření činnosti specializovaného oddělení je specifikováno příslušným Nařízením generálního ředitele Vězeňské služby České republiky (NGŘ) a právní oporu lze nalézt v § 70, ZVTOS, v platném znění. V souladu s koncepčními záměry rozvoje českého vězeňství se postupně rozšiřují specializovaná oddělení pro výkon trestu těch odsouzených, kteří mají specifické problémy. Zřizování specializovaných oddělení v českých věznicích bylo a je nesporně správným krokem, jenž odpovídá měnícím se podmínkám a současnému vývoji vězeňství v Evropě.⁵¹

4.1 Historický vývoj specializovaného zacházení

Pojem specializované oddělení není žádným novátorským pojmem posledních let. Již v roce 1991 byl z Rozkazu ředitele Sboru nápravné výchovy České republiky (SNV ČR) - Sbor nápravné výchovy České republiky je předchůdce Vězeňské služby České republiky, vydán vzorový organizační řád, který se již zabýval specializovaným oddělením, a to konkrétně specializovaným oddělením pro diferencovaný výkon trestu odnětí svobody u odsouzených s psychopatickou strukturou osobnosti a odsouzených toxikomanů a Střediskům zvláštní diagnostické a léčebné péče. Základním úkolem specializovaného oddělení bylo zabezpečovat diferencovaný výkon trestu odnětí svobody odsouzených psychopatů a toxikomanů realizací modifikovaných přístupů, forem a metod penitenciárního ovlivňování těchto odsouzených, vycházejících z objektivního poznání osobnosti každého jedince. Specializovaná oddělení byla

⁵¹ Srov. ČERVENÝ, Z. *České vězeňství od historie až po současnost*, s. 28

vybavena potřebnou základní odbornou literaturou, učebními, popřípadě dalšími pomůckami nezbytnými k realizaci resocializačního působení na odsouzené.

V tomto snažení navázala VS ČR na vězeňství před rokem 1989, kdy existovala oddělení určená pro zacházení s odsouzenými závislími především na alkoholu, ale i drogách. Ve věznicích Plzeň-Bory a Opava byla zřízena specializovaná oddělení pro vězně, kteří selhávali ve standardních podmínkách výkonu trestu, především z důvodu poruchy své osobnosti. Jednalo se o oddělení pro odsouzené, u nichž se ve větší míře projevují psychopatické poruchy.

I přesto, že tato oddělení pracovala v duchu tehdejší totalitní doby a jejich kapacita byla zcela nedostačující, je nutno tyto snahy o diferencovaný výkon trestu odnětí svobody hodnotit jednoznačně kladně.

4.2 Současnost specializovaného zacházení

Vydáním NGR v roce 2004, došlo ke zrušení Rozkazu ředitele SNV ČR z roku 1991. Toto nové NGR stanovilo ve věznicích pravidla pro zřizování a činnost specializovaného oddělení pro výkon trestu odsouzených s poruchami duševními a poruchami chování nebo s poruchou osobnosti a chování, způsobenou užíváním psychotropních látek a odsouzených s mentální retardací.

V současné době je platnou normou, která upravuje problematiku specializovaných oddělení pro výkon trestu odsouzených s poruchami duševními a s poruchami chování a specializovaných oddělení pro výkon ochranného léčení, NGR č. 25/2012.

Léčbu závislostí během výkonu trestu odnětí svobody je možné absolvovat na specializovaných odděleních dostupných ve 12 věznicích. Z tohoto počtu je v 8 věznicích specializované oddělení určeno pro dobrovolnou léčbu. Jedná se o věznice Bělušice, Kuřim, Nové Sedlo, Ostrov, Plzeň, Valdice, Všehrady a také Příbram.

Existence specializovaných oddělení a jejich správné fungování tak bezesporu přispívá k posilování regulativní funkce výkonu trestu. Jednomu z těchto oddělení, které bylo vybudováno ve Věznici Příbram, se podrobněji budu věnovat v následujících

kapitolách. Jedná se o specializované oddělení pro odsouzené muže s poruchou chování a osobnosti způsobené užíváním psychotropních látek.

4.2.1 Bezdrogová zóna

Rostoucí počet závislých na psychotropních látkách, byl jedním z důvodů, který v roce 2001 vedl vedení VS ČR k postupnému zřizování bezdrogových zón ve věznicích. V souvislosti se specializovaným zacházením a problematikou protidrogové politiky VS ČR, se stanovily pravidla pro zacházení s vězněnými osobami, které v rámci svého života zneužívaly návykové látky, ale i s vězněnými osobami, které návykové látky neužívaly, ale lze je považovat za jedince drogou ohrožené.⁵²

Bezdrogové zóny se ve věznicích zřizovaly s cílem zamezit odsouzeným kontakt s návykovými látkami - omamnými a psychotropními látkami, aplikovat bezdrogový režim a realizovat v nich diferencovaný výkon trestu odnětí svobody u drogově závislých odsouzených v zájmu snižování zdravotních a sociálních rizik jejich závislosti. Od samého počátku bylo myšlenkou těchto zón motivovat odsouzené k dobrovolné abstinenci, jako jeden z předpokladů účinného zacházení a tato myšlenka bezdrogových zón ve věznicích přetrvává do dnes.

Do bezdrogové zóny je odsouzený zařazen na základě písemné žádosti. Nedílnou součástí žádosti odsouzeného je i prohlášení, ve kterém se zavazuje k dobrovolnému respektování pravidel a zásad chování stanovených v řádu bezdrogové zóny. V řádu bezdrogové zóny jsou rozpracována pravidla přijímání a vyřazování odsouzených, pravidla a zásady pobytu odsouzeného, metody a formy zacházení a další specifická ustanovení upravující činnost bezdrogové zóny. Odborné zacházení v bezdrogové zóně spočívá v uplatňování pedagogických, psychologických, zdravotnických a bezpečnostních přístupů, které ovlivňují odsouzeného v jeho náhledu na drogu, motivují ho k abstinenci a zdravému životnímu stylu nejen v průběhu výkonu trestu odnětí svobody, ale i po jeho skončení. Vybrané speciálně výchovné aktivity programu zacházení jsou specificky zaměřeny na realizaci prevence zneužívání drog.

⁵² *Vězeňská služba ČR* [online], http://www.vscr.cz/client_data/1/user_ifiles/19/file/PDF/Koncepce/Koncepce_vezenstvi.pdf.

Jedním z důležitých faktorů je průběžná kontrola dodržování režimu bezdrogové zóny ze strany odsouzeného. Odsouzený se tak podrobuje namátkovým kontrolám abstinence, formou kontrolních odběrů. V případě zjištění, že odsouzený zneužil drogu, odmítl se podrobit kontrole abstinence, odmítl se podrobit odběru tělních tekutin, byl mu uložen kázeňský trest podle § 46 odst. 3 písm. f), g) a h) ZVTOS, v platném znění, nebo se odmítl účastnit povinných aktivit zacházení, je z bezdrogové zóny vyřazen.

Činnost bezdrogové zóny je stanovena tak, aby navazovala na opatření realizovaná podle souboru protidrogových opatření ve VS ČR, na činnost oddělení specializovaných pro výkon trestu odsouzených s poruchou osobnosti a chování, způsobenou užíváním psychotropních látek, na činnost oddělení pro výkon ochranné léčby a na činnost poraden drogové prevence.

Bezdrogové zóny jsou tedy zvláštním oddělením věznic, a to buď se standardním, nebo s terapeutickým zacházením, která jsou zřizována s cílem minimalizovat možnosti kontaktu odsouzených s drogou, aplikovat bezdrogový režim a realizovat diferencovaný výkon trestu odnětí svobody u odsouzených uživatelů drog v zájmu snižování zdravotních a sociálních rizik jejich závislosti. V současné době má bezdrogovou zónu se standardním zacházením 31 věznic. Bezdrogovou zónu s terapeutickým zacházením mají v současné době pouze 3 věznice, a to právě Příbram, dále Vlnáře a Znojmo.⁵³

4.2.2 Substituční léčba

V souvislosti s péčí o drogově závislé ve výkonu trestu je ještě nezbytné se alespoň v krátkosti zmínit o substituční léčbě, která se považuje za zvláštní formu terapeutického zacházení s uživateli drog ve věznicích. Její realizace se řídí vnitřním předpisem, konkrétně metodickým listem ředitele odboru zdravotnické služby, který stanovuje kritérium pro zařazení do substituční léčby, a tím je skutečnost, že odsouzená osoba již započala či prodělala substituční léčbu v mimovězeňském zdravotním zařízení. K poskytování substituční léčby má v současné době povolení 10 věznic, přičemž Věznice Příbram patří mezi jednu z těchto vybraných věznic.⁵⁴

⁵³ *Vězeňská služba ČR* [online], http://www.vscr.cz/client_data/1/user_ifiles/19/file/PDF/Koncepce/Koncepce_vezenstvi.pdf.

⁵⁴ Tamtéž.

5 Věznice Příbram

Věznice Příbram je organizační článek VS ČR pro výkon trestu odnětí svobody mužů. V čele věznice stojí ředitel, kterého ustanovuje generální ředitel VS ČR. Současným ředitelem věznice je plk. Mgr. Jiří Purkart, který tuto věznici řídí od května 2009. Ve Věznici Příbram jsou zřízena oddělení pro výkon trestu s dohledem, oddělení s dozorem a oddělení s ostrahou. V rámci oddělení s ostrahou je ve věznici specializované oddělení pro výkon trestu odsouzených s poruchou osobnosti a chování způsobenou užíváním psychotropních látek.⁵⁵

5.1 Historie Věznice Příbram (Bytíz)⁵⁶

Vznik Věznice Příbram se pojí s místními geologickými podmínkami a s kontextem politické atmosféry doby padesátých let Československé republiky, ve které se vězeňské zařízení stalo součástí represivních složek státní moci. Myšlenky třídního boje pronikly do právní úpravy československého vězeňství, k jehož cílům patřilo taktéž potlačování a izolace třídních nepřátel. Z těchto řad se rekrutovala skupina odsouzených, známá dnes pod pojmem tzv. političtí vězni.

Začátkem padesátých let byl na Příbramsku proveden geologický průzkum, který prokázal přítomnost uranové rudy. Z důvodu možnosti hlubinné těžby byl v roce 1953 urychleně založen nápravně pracovní tábor (NPT), kde byli vězni využíváni především k pracím v primární sféře československého průmyslu. V pozdějších letech bylo vězňů využíváno v našem regionu ve stavebnictví, strojírenství i zemědělství. NPT - Bytíz, byl největším z uranových táborů na území republiky s ubytovací kapacitou až 2000 odsouzených.

⁵⁵ *Vězeňská služba ČR* [online], <http://www.vscr.cz/veznice-pribram-91/o-nas-1619/zakladni-informace-1097/veznice-pribram-5040>

⁵⁶ Srov. ČERVENÝ, Z. *České vězeňství od historie až po současnost*, s. 28-29.

Z původního NPT Bytíz se do dnešních dnů nezachovalo téměř nic. Dne 1. 4. 1962 zde v důsledku poddolování došlo k propadu táborové kuchyně spolu se dvěma vězni, což mělo za následek zrušení původního samostatného tábora a vystavení nového v jeho blízkosti, který slouží dosud.

V polovině šedesátých let byla socialistickým Československem závazně přijata řada mezinárodních pravidel, které určovaly způsob zacházení s odsouzenými osobami. Ve Věznici Příbram bylo tudíž započato s reedukační činností, ta se však omezila na oblast kolektivní převýchovy. Základní ideou převýchovy se stalo pracovní zaměstnávání, jakožto forma ekonomického využití „jinak pro společnost nepoužitelných“ vězňů.

Vzpoura vězňů v roce 1968 byla základním impulsem pro reformní myšlenky v oblasti stavebních úprav v areálu věznice. V následujících letech byly vystavěny tři budovy, které měly zastoupit zastaralé a ke svému účelu nevyhovující dřevostavby z padesátých let.

V důsledku útlumu těžby uranové rudy byla v druhé polovině osmdesátých let těžba v důlních provozech úplně zastavena. Na základě této skutečnosti byl v roce 1987 objekt Nápravně výchovného ústavu převeden z majetku Uranových dolů Příbram do správy tehdejšího SNV. Až do začátku „sametové“ revoluce v roce 1989 zajišťovala Věznice Příbram výkon trestu pro odsouzené muže, zařazené do II. nápravně výchovné skupiny. O tom, do které nápravně výchovné skupiny se odsouzený zařadí, rozhodoval soud. Výkonem trestu v nápravně výchovných skupinách se sledoval cíl, aby méně narušení odsouzení vykonávali trest odděleně od více narušených odsouzených a aby v nápravně výchovné činnosti u odsouzených, u nichž to vyžaduje vyšší stupeň nebo povaha jejich narušení, se uplatňovaly účinnější prostředky k jejich nápravě. V nápravně výchovných skupinách se trest vykonával podle zásady, že čím je vyšší nápravně výchovná skupina, tím byl menší rozsah práv odsouzených ve výkonu trestu a tím byl větší rozsah jejich omezení.

Po rozsáhlé amnestii prezidenta republiky na počátku roku 1990 zůstalo ve věznici z původních, přibližně sedmi set odsouzených zprvu pouze několik desítek odsouzených, kteří však byli v průběhu ledna a února přemístěni do jiných věznic.

Příjem nových odsouzených započal až koncem května 1990 a s postupným nárůstem kriminality stoupl počet odsouzených až na osm set.

5.2 Specializované oddělení výkonu trestu

Ve Věznici Příbram bylo specializované oddělení zřízeno v roce 2002 Generálním ředitelstvím VS ČR. V průběhu let docházelo k jeho dílčí modifikaci zejména v souvislosti se změnou právních norem i podmínek souvisejících s vyvíjející se drogovou problematikou.

Důvody pro činnost specializovaného oddělení ve Věznici Příbram byly společenské, materiální a personální. Za společenský důvod lze považovat činnost specializovaného oddělení, která je v souladu s aktuální protidrogovou politikou státu. V oblasti materiální Věznice Příbram umožňuje činnost v odpovídajících prostorách pro specializované oddělení, včetně prostorů pro realizaci programů zacházení. Rovněž věznice umožňuje i prostupnost a návaznost působení na drogově závislého odsouzeného po absolvování doby a programu specializovaného oddělení. Konkrétně se jedná o přechod do bezdrogové zóny zřízené pro bývalé uživatele psychotropních látek, kteří jsou nyní motivováni k abstinenci, popřípadě o přechod do výstupního oddělení s cílem zajištění co možná nejmenšího vlivu psychotropní látky na odsouzeného. Dále je zde navázána úzká spolupráce v rámci substituční léčby. Vzhledem ke svému zaměření a způsobu práce klade poměrně vysoké požadavky na odbornost personálu a jeho osobnostní vlastnosti. Věznice Příbram odbornými zaměstnanci, kteří daná kritéria splňují, disponuje.

5.2.1 Ubytování a materiální podmínky

Ubytovací prostory tvoří stavebně samostatný celek v přízemí jedné z ubytoven, přizpůsobený kolektivnímu výkonu trestu. Vlastní materiální vybavení ložnic odpovídá ubytovacím podmínkám dle právních norem upravujících výkon trestu. Ložnice jsou standardně vybaveny, k dispozici jsou na ložnici sušáky prádla. Případnou individuální výzdobu ložnice schvaluje určený pracovník specializovaného oddělení, zpravidla speciální pedagog.

Na společné chodbě oddělení je botník pro ukládání vězeňské obuvi. Na chodbách jsou volně dostupné materiály charakteru právního i informačního ale i s drogovou a volnočasovou tematikou.

Na oddělení je kulturní místnost, vybavená televizorem, stoly a stoličkami, která je v průběhu dne volně přístupná. Rovněž je vytvořen pro kulturní činnosti i prostor v zadní části společné chodby oddělení s instalovaným televizorem, varnou konvicí a poličkami.

Z oddělení je přístupné samostatné sociální příslušenství (sprchy a toalety), dále prostor s pračkou a žehlicí soupravou určený pro naplňování základů sebeobslužných aktivit.

Pro realizaci aktivit programu zacházení jsou určeny prostory dle druhu prováděné činnosti. K psychoterapii a dalším speciálně výchovným a vzdělávacím aktivitám jsou k dispozici odpovídající terapeutické, víceúčelové místnosti.

Vybavení terapeutických, víceúčelových místností:

- Víceúčelový prostor č. 1 v budově krizové oddělení – prostor je vybaven audiovizuální technikou, stoly a židlemi pro realizaci terapeutické (skupinová psychoterapie) i vzdělávací činnosti, stíratelnou magnetickou tabulí, relaxačními podložkami pro realizaci relaxačních terapeutických aktivit. Celkový estetický vzhled prostoru přispívá k podmínkám pro realizaci skupinové psychoterapie a komunitních setkání. Maximální obsazenost tohoto prostoru činí 30 osob.
- Terapeutický prostor č. 2 v budově krizového oddělení – prostor je vybaven audiovizuální technikou, kobercovou podlahovou krytinou, stíratelnou magnetickou tabulí a polstrovanými křesly s kovovou konstrukcí. Vlastním materiálovým vybavením je prostor určený nejen pro realizaci různých terapeutických technik jako např. arteterapie, psychotechniky, psychosociální výcvik apod., ale i pro realizaci vzdělávací případně i zájmové činnosti např. sledování videa, poslech hudby apod. Maximální obsazenost tohoto prostoru činí 15 osob.

- Vzdělávací prostor č. 3 v budově krizového oddělení – prostor je určen pro realizaci vzdělávacích aktivit jako např. právní vědomí, občanská výchova, český jazyk apod. a materiálové vybavení odpovídá tomuto účelu. Nachází se zde školské lavice a židle, velká magnetická stíratelná tabule a audiovizuální technika. Maximální obsazenost prostoru činí 15 osob.
- Venkovní pracovní aktivity jsou realizovány ve střežené části věznice dle aktuálních potřeb věznice, např. úklidové práce komunikací, méně rozsáhlé terénní úpravy apod.
- K vycházkám a venkovním sportovním činnostem je určen prostor s upraveným hřištěm, na kterém lze rovněž provozovat kolektivní míčové hry a venkovní cvičební prostor, který je zařízen pro posilování s vlastní vahou těla.

5.2.2 Personální zajištění

Pro realizaci cílů specializovaného oddělení je sestaven kooperující kolektiv pracovníků, kde hlavním předpokladem jsou osobnostní vlastnosti podpořené dosaženým odpovídajícím vzděláním. Specializované oddělení spadá organizačně do oddělení výkonu trestu. Do personálního zabezpečení specializovaného oddělení výkonu trestu Věznice Příbram, patří:

- vedoucí oddělení,
- zástupce vedoucího oddělení,
- psycholog,
- speciální pedagog,
- sociální pracovník,
- vychovatel,
- vychovatel terapeut,
- kaplan.

Nedílnou součástí personálního zajištění specializovaného oddělení jsou také příslušníci dozorčí služby, a to konkrétně inspektor dozorčí služby a dozorce. Všichni uvedení zaměstnanci jsou členy týmu, který se vzájemně podílí na všech činnostech při

realizaci a zajištění výkonu trestu odsouzených. Dodržují, aby vůči vězněným osobám, byla uplatňována pouze ta omezující opatření, která jsou nezbytně nutná z hlediska bezpečnosti, ochrany života a zdraví osob a majetku ve věznici a byla jim omezována pouze občanská práva, vymezená ZVTOS.

5.2.2.1 Kompetence a kvalifikační předpoklady pracovních pozic

Činnosti zaměstnanců specializovaného oddělení vychází z NGR č. 16/2009.

Vedoucí oddělení – vyjma zákonných ustanovení týkajících se příslušníků bezpečnostních sborů dle zákona č. 361/2003 Sb., o služebním poměru příslušníků bezpečnostních sborů (ZoSP) je kvalifikační předpoklad minimálního dosaženého vysokoškolského vzdělání v bakalářském studijním programu s praxí minimálně 7 let. Vedoucí oddělení mimo jiné odpovídá za realizaci výkonu trestu a organizaci výkonu dozorcí služby tak, aby byl zabezpečován komplexně účel výkonu trestu, vnitřní diferenciaci, specifika jednotlivých kategorií odsouzených a zacházení s nimi.

Zástupce vedoucího oddělení – vyjma zákonných ustanovení týkajících se příslušníků bezpečnostních sborů dle ZoSP, je kvalifikační předpoklad minimálního dosaženého vyššího odborného vzdělání s praxí minimálně 6 let. Zástupce vedoucího oddělení je podřízen vedoucímu oddělení výkonu trestu a nadřazen všem zaměstnancům zařazeným v oddělení, které podle své odbornosti řídí, kontroluje a hodnotí i po odborné stránce.

Speciální pedagog – je odborný zaměstnanec oddělení s kvalifikačními předpoklady dosaženého vysokoškolského vzdělání v pedagogickém magisterském studijním programu. Speciální pedagog garantuje u svěřených odsouzených odbornou úroveň realizace programu zacházení a vnitřní diferenciaci.

Psycholog - je odborný zaměstnanec oddělení s kvalifikačními předpoklady dosaženého vysokoškolského vzdělání v magisterském studijním programu obor psychologie. Psycholog je přímo podřízen vedoucímu oddělení výkonu trestu. Při výkonu své práce je povinen dodržovat etické principy související s jeho profesí.

Sociální pracovník - je odborný zaměstnanec oddělení s kvalifikačními předpoklady dosaženého vysokoškolského vzdělání minimálně v bakalářském studijním

programu obor sociální práce. Základním úkolem sociálního pracovníka je samostatná sociální práce, která je zaměřena zejména na plynulý přechod odsouzených do řádného občanského života.

Vychovatel – je odborný zaměstnanec oddělení s kvalifikačními předpoklady dosaženého minimálně středoškolského vzdělání pedagogického směru. Vychovatel je členem týmu, jehož základním úkolem je komplexní výchovná, vzdělávací, diagnostická a preventivní činnost zaměřená na celkový rozvoj osobnosti a na socializaci, resocializaci a reedukaci včetně cílených opatření k optimalizaci vzdělávacího procesu odsouzených a realizaci protidrogové prevence v rámci věznice.

Vychovatel terapeut – je odborný zaměstnanec oddělení s kvalifikačními předpoklady dosaženého vysokoškolského vzdělání v pedagogickém minimálně bakalářském studijním programu. Mimo jiné realizuje individuální a skupinové terapie v rámci terapeutických programů a ve specializovaných odděleních.

Inspektor dozorčí služby – vyjma zákonných ustanovení týkajících se příslušníků bezpečnostních sborů dle ZoSP je kvalifikační předpoklad minimálního dosaženého středoškolského vzdělání s praxí minimálně 5 let. Koordinuje výkon dozorčí služby ve směně. Spolupracuje se všemi zaměstnanci věznice.

Dozorce – vyjma zákonných ustanovení týkajících se příslušníků bezpečnostních sborů dle ZoSP je kvalifikační předpoklad minimálního dosaženého středoškolského vzdělání. Dozorce oddělení výkonu trestu je přímo podřízen inspektorovi dozorčí služby. Jeho hlavním úkolem je organizovat a zajišťovat výkon trestu. Spolupracuje se všemi zaměstnanci věznice.

5.2.2.2 Působení na odsouzené z jednotlivých pracovních pozic⁵⁷

Vedoucí oddělení – garantuje objektivní, úplné a včasné zpracování všech druhů hodnocení odsouzených zasílaných věznicí příslušným orgánům, realizuje svěřenou kázeňskou pravomoc nad odsouzenými, vyjadřuje se k návrhům na přerušování výkonu trestu, povolování volného pohybu mimo věznici, dočasné opuštění věznice, výběru odsouzených k zařazení do práce, účasti odsouzených na akcích mimo věznici, návštěv

⁵⁷ Srov. Nařízení generálního ředitele Vězeňské služby České republiky č. 5/2016.

bez zrakové a sluchové kontroly, nebo kde je návštěvník od odsouzeného oddělen dělicí přepážkou, přeřazování odsouzených do jiného typu věznice, podmíněnému propuštění nebo přemístění k dalšímu výkonu trestu do jiné věznice a odpovídá za naplňování účelu výkonu trestu odnětí svobody.

Zástupce vedoucího oddělení – se aktivně podílí na všech úkolech spojených se zabezpečením výkonu trestu odnětí svobody, při zajišťování práv a oprávněných zájmů odsouzených a výchovně na ně působí za dodržení pedagogických zásad.

Speciální pedagog – podle svého odborného zaměření a místních podmínek osobně vede aktivity programu zacházení v oblasti speciálních výchovných nebo vzdělávacích aktivit, které odsouzeným pomohou k návratu do společnosti a umožní vést po propuštění řádný soběstačný život. Realizuje svěřenou kázeňskou pravomoc.

Psycholog - poskytuje u odsouzených odborné psychologické služby. Poskytuje psychologické poradenství zaměřené na problematiku návratu do společnosti. Provádí krizovou intervenci u osob v krizovém psychickém stavu, doporučuje další opatření pro zacházení s osobou v krizovém psychickém stavu.

Sociální pracovník - poskytuje odsouzeným sociálně právní poradenství a provádí výchovnou a poradenskou činnost pro odsouzené. V rámci individuálního a skupinového zacházení s odsouzenými realizuje sociální terapie, směřující k sociální rehabilitaci. Navazuje potřebné kontakty s blízkými osobami svěřených odsouzených, podílí se na řešení sociálních problémů.

Vychovatel – sleduje kvalitu účasti svěřených odsouzených v programu zacházení a změny v jejich chování, přičemž vhodné změny podněcuje a upevňuje. Zná osobně a pedagogicky usměrňuje svěřené odsouzené, zná sociální vztahy a skupinovou atmosféru v přidělené skupině. Podílí se na hromadně organizovaných akcích, dbá na kázeň odsouzených, na pořádek a upravenost ubytovacích prostor a motivuje odsouzené k přiměřené estetické úpravě. Realizuje svěřenou kázeňskou pravomoc. Pravidelně organizuje shromáždění odsouzených za účelem projednávání otázek souvisejících s jejich životem ve věznici.

Vychovatel terapeut – vede speciálně výchovné aktivity, které podporují takové postoje a dovednosti, které odsouzeným pomohou k návratu do společnosti a umožní

vést po propuštění řádný soběstačný život, například zaměřené na práci s trestnou činností, zaměřené na redukci poruchy, podpůrně zaměřené na redukci poruchy.

Inspektor dozorcí služby a dozorce - jsou členem týmu, jehož základním úkolem je komplexní výchovná, vzdělávací, diagnostická a preventivní činnost zaměřená na celkový rozvoj osobnosti a na socializaci, resocializaci a reedukaci včetně cílených opatření k optimalizaci vzdělávacího procesu odsouzených.

5.2.3 Cíle a poslání specializovaného oddělení

Základním cílem specializovaného oddělení ve Věznici Příbram je poskytnout a prohloubit odbornou péči o odsouzené s využitím individuálního nebo skupinového terapeutického působení. *„Cílem individuálního specializovaného zacházení ve specializovaném oddělení je adaptace odsouzených na výkon trestu odnětí svobody a příprava na skupinové specializované zacházení. Cílem skupinového specializovaného zacházení ve specializovaném oddělení je posílení sebedůvěry a změna rizikových postojů, hodnot, vzorců myšlení a chování odsouzených směrem k sociálně žádoucím formám.“*⁵⁸

Konkrétním cílem je posílení a udržení motivace odsouzeného ke změně dosavadního chování a postojů, které byly příčinou jeho delikvence. Dále naučit odsouzeného vědomě kontrolovat své jednání a rovněž oslabit vliv psychotropních látek tak, aby se odsouzený mohl se svojí drogovou závislostí vyrovnat a najít své místo ve společnosti.

Poslání vyjadřující filozofii specializovaného oddělení ve Věznici Příbram *„je pomoci odsouzeným k tomu, aby dosáhli vlastní autonomie, dostatečných osobních kompetencí a přesvědčení, které jim pomohou k návratu do společnosti a umožní vést po propuštění soběstačný život v souladu se zákony.“*⁵⁹

Z těchto cílů vycházejí jednotlivé dílčí cíle, na jejichž plnění se odsouzený podílí v průběhu jeho zařazení do specializovaného oddělení. Hlavní i dílčí cíle jsou naplňovány prostřednictvím pevně stanoveného programu zacházení.

⁵⁸ § 1, odst. 3, 4, Nařízení generálního ředitele Vězeňské služby České republiky č. 25/2012.

⁵⁹ Interní materiál specializovaného oddělení Věznice Příbram.

Dílčí cíle směřují k:

- motivaci odsouzených ke změně stávajícího a nežádoucího životního stylu,
- změna systémových hodnot odsouzeného,
- prevenci kriminality,
- posílení právního vědomí,
- prevenci drogového relapsu,
- motivaci k zaměstnání,
- motivaci k postpenitenciární péči.

5.2.4 Drogově závislý odsouzený - vybrané aspekty

Z reedukačního i terapeutického pohledu můžeme odsouzené zneužívající psychotropní látky rozdělit do dvou základních kategorií. První kategorií jsou odsouzení, kteří před svým uvězněním zneužívali drogy, ale jsou motivováni k abstinenci a chtějí přestat zneužívat psychotropní látky. U těchto odsouzených se uplatňují jiné formy a metody zacházení, než u tzv. „standardní“ vězeňské populace. Nejčastěji používaný je terapeuticko-vzdělávací režim se zaměřením na jejich drogovou závislost.

Do druhé kategorie lze zařadit odsouzené, kteří před svým uvězněním zneužívali psychotropní látky, ale na rozdíl od první kategorie jsou rozhodnuti i v průběhu svého pobytu ve věznici a po jeho ukončení nadále zneužívat drogy. Při zacházení s těmito odsouzenými se uplatňují různé způsoby, a to od segregace z důvodu možného negativního ovlivňování drogově nezatížených spoluodsouzených, ale i ponechání mezi běžnou populací odsouzených, kdy se provádí zákonná bezpečnostní opatření restriktivního charakteru s cílem zamezení a snížení dostupnosti psychotropních látek.

Důležitým aspektem, který je nutné zmínit, je úroveň vlastní motivace drogově závislého odsouzeného ke změně, což lze obecně považovat za základní podmínku pro úspěšné působení na odsouzeného v průběhu jeho pobytu na specializovaném oddělení. Optimální doba pro přijetí odsouzeného do specializovaného oddělení je stav, kdy si začíná uvědomovat negativní důsledky své závislosti na drogách (např. rozpad rodinných vazeb) a rozhodne se pro změnu směřující k abstinenci.

V rámci uvedeného aspektu je však nutno zmínit i vysoce účelové jednání některých odsouzených, kteří mají sice úmysl absolvovat program specializovaného oddělení, nikoliv však s cílem pozitivní změny ve svém vztahu ke zneužívání psychotropních látek, ale z důvodu získání určitých výhod jako např. lepší ubytování, nabídka aktivit apod. Zpravidla se jedná o opakovaně trestané, často již prionizované odsouzené, kteří se velmi dobře orientují ve vězeňském prostředí. Vůči zaměstnancům vystupují vstřícně, ale v kolektivu odsouzených jsou šířiteli patologických norem vězeňské subkultury. Přijetí takovýchto odsouzených do specializovaného oddělení může velmi výrazně snížit až eliminovat efektivitu působení poskytované terapeuticko - vzdělávací péče.

Sice existuje určitá procentuální možnost, že pozitivně motivovaní spoluodsouzení dokáží svým vlivem eliminovat či změnit tento negativní vliv, ale v každém případě je přijetí takového odsouzeného příliš velkým nebezpečím pro úspěšnost programu specializovaného oddělení.

5.2.5 Cílová skupina

Cílovou skupinu tvoří odsouzení (uživatelé psychotropních látek), kteří byli umístěni do Věznice Příbram v rámci typu věznice s ostrahou a splňují požadovaná kritéria dle odst. 3, § 12, NGR č. 25/2012:

- v období před nástupem trestu splňoval kritéria pro stanovení diagnózy podle Mezinárodní statistické klasifikace nemocí a přidružených zdravotních problémů Duševní porucha a poruchu chování vyvolanou účinkem psychoaktivních látek, Syndrom závislosti. Konkrétně se jedná o závislost na opioidech (F11.2), závislost na sedativech nebo hypnotikách (F13.2), závislost na kokainu (F14.2) a závislost na jiných stimulantech (F15.2),
- v případě, že není dostatek zájemců podle kritérií uvedených v předchozím bodě, může být do programu zařazen také uživatel, který v období před nástupem trestu splňoval kritéria pro stanovení diagnózy podle Mezinárodní statistické klasifikace nemocí a přidružených zdravotních problémů, Duševní porucha a porucha chování vyvolaná účinkem psychoaktivních látek, Škodlivé užívání. Konkrétně se jedná o poruchy: škodlivé užívání opioidů (F11.1),

škodlivé užívání sedativ nebo hypnotik (F13.1), škodlivé užívání kokainu (F14.1), škodlivé užívání jiných stimulantů (F15.1).

Program specializovaného oddělení je určen pro odsouzené, kteří si uvědomují svůj problém se zneužíváním psychotropních látek, prokáží motivaci k aktivnímu řešení vlastního drogového problému, a to požadovaným dobrovolným podáním žádosti o zařazení do oddělení a napsáním motivačního dopisu se skutečným zájmem absolvovat stanovený terapeuticko - vzdělávací program. Program je sestaven na základě potřeb cílové skupiny se zaměřením na ovlivňování zejména v průběhu pobytu odsouzeného ve specializovaném oddělení.

5.2.5.1 Indikace a kontraindikace při výběru z cílové skupiny

Při dalším výběru k zařazení na specializované oddělení se berou v úvahu pozitivní indikace a kontraindikace. Tyto faktory mají doplňkový charakter a umožňují odborným zaměstnancům provést kvalitní výběr na základě objektivních dat a informací.

Pozitivní indikace, které mohou zvýšit efektivitu práce odborného týmu:

- Předchozí nedokončená léčba, případně nástup z komunity do výkonu trestu. Související faktor: hrozí riziko nadměrné rezistence vzhledem ke znalostem absolvovaných terapií.
- Pozitivní motivace odsouzených ke změně a ovlivnitelnost psychoterapií - snad nejdůležitější faktor ze všech. Související faktor: pozor na manipulace a snahu ze strany některých odsouzených si zajistit nějaké výhody.
- Odsouzení, kteří mají cca. rok od nástupu do výkonu trestu plánován konec výkonu trestu, podmíněné propuštění, případně stanoven zákonný nárok na přeřazení do mírnějšího typu věznice. Související faktor: u těchto odsouzených je často vysoká motivace ke změně.
- Dostatečně fungující sociální zázemí. Související faktor: všeobecně podporuje lepší adaptaci a včlenění do společnosti po výkonu trestu.
- Nižší věková skupina, preference věku do 32 let.

Pozitivní indikace vycházejících faktorů, týkající se trestné činnosti:

Při výběru odsouzených je průběh kriminální kariéry jedním z důležitých predikátorů určujících chování odsouzených po výkonu trestu. Jako důležité predikátory, na které se soustředí pozornost při výběru na specializované oddělení, byly určeny:

- Začátek trestné činnosti (nad 18 let – pozitivní faktor).
- Optimální hranice do třetího výkonu trestu odnětí svobody.
- Dotyčný nemá ve své minulosti porušen podmíněný trest.
- Dotyčný nespáchal trestný čin ve skupině (tzv. spolupachatelství⁶⁰).

Kontraindikace pro pobyt na specializovaném oddělení:

Kontraindikace jsou některé faktory, které znemožňují či výrazným způsobem omezují a narušují účinnost terapeutického programu a komunitní způsob práce:

- Nedovolená výroba a jiné nakládání s omamnými a psychotropními látkami a s jedy a nedovolené pěstování rostlin obsahujících omamnou nebo psychotropní látku.⁶¹
- Primární porucha osobnosti – časný disociální vývoj.
- Nejasná délka trestu a nadměrně dlouhý trest (5 a více let).
- Nízká mentální úroveň a těžké neuropsychologické poruchy (poruchy paměti, afázie, apod.).
- Primární alkoholická závislost s kombinací užívání drog.
- Nadměrná agresivita a dominance.
- Aktuální psychotické ataky.
- Neukončené trestné stíhání.

5.2.6 Vstupní posouzení

U odsouzeného, který nastupuje do věznice, probíhá na nástupním oddělení standardní psychologické, sociální a pedagogické posouzení vycházející z platné legislativy.⁶² Všichni odsouzení umístění do Věznice Příbram dostávají informace o činnosti

⁶⁰ Srov. § 23, Zákon č. 40/2009 Sb., trestní zákoník.

⁶¹ §§ 283, 285, Zákona č. 40/2009 Sb., trestní zákoník.

⁶² Vyhláška č. 345/1999 Sb., kterou se vydává řád výkonu trestu odnětí svobody.

specializovaného oddělení zpravidla na nástupním oddělení od speciálního pedagoga, který je seznamuje s možnostmi a nabídkou odborného zacházení ve věznici.

Přijímací posouzení na specializované oddělení probíhá stanoveným komisionálním způsobem na základě podání vlastní žádosti odsouzeného spolu se zpracovaným motivačním dopisem.

Při vlastním posouzení ze strany odborných pracovníků se vychází z motivačního dopisu, komplexní zprávy (psychologické, pedagogické, sociální a zdravotní posouzení) a dalších informací o odsouzeném. Nedílnou součástí při vstupním posouzení tvoří vyhodnocení kritérií vztahujících se k pozitivní indikaci a kontraindikaci pro přijetí. Součástí posuzování je i hodnotící nástroj rizik a potřeb odsouzených SARPO⁶³ (bydlení, předchozí zaměstnání, vzdělání, závislost a užívání návykové látky, postoje odsouzeného apod.).

Na základě posouzení a vyhodnocení všech informací se k přijetí písemně vyjadřuje odborná komise zaměstnanců specializovaného oddělení, jejímiž členy jsou:

- psycholog,
- speciální pedagog,
- vychovatel terapeut,
- sociální pracovník.

Stanovisko komise je podkladovým materiálem pro rozhodnutí o přijetí odsouzeného do specializovaného oddělení, který v konečné fázi schvaluje ředitel věznice.

5.2.6.1 Seznámení s cíli a pravidly terapeutického programu

Seznámení odsouzených s pravidly pobytu na specializovaném oddělení a základními cíli terapeutického programu je v kompetenci speciálního pedagoga a jednotlivých odborných zaměstnanců, které probíhá ve čtyřech fázích:

⁶³ *Vězeňská služba ČR* [online], <http://www.vscr.cz/generalni-reditelstvi-19/informacni-servis/aktuality-220/zavedeni-nastroje-sarpo-do-praxe>.

1. Při výběru je odsouzený seznamován především s těmito informacemi:

- s cíli specializovaného oddělení a jeho jednotlivými fázemi,
- s podmínkami ubytování a s pravidly pobytu na specializovaném oddělení,
- s programem zacházení a možnostmi osobnostních změn,
- s motivačním systémem.

2. Při příchodu na specializované oddělení jsou odsouzení podrobným způsobem informováni o motivačním systému a o způsobu bodování a vyhodnocování terapeutického programu.

3. Při pobytu na specializovaném oddělení, v rámci pravidelného komunitního setkávání, jsou odsouzení mimo jiné seznamováni i s případnými změnami, které souvisejí s týdenním plánem aktivit a režimem ve výkonu trestu.

4. V rámci aktivit je odsouzený seznámen s individuálními požadavky jednotlivých pracovníků na odsouzené a s pravidly souvisejícími s danou aktivitou.

5.2.6.2 Stanovování individuálního plánu odborného zacházení

Při vstupu na specializované oddělení je každému odsouzenému stanoven cíl jeho pobytu. Tento cíl je rovněž modifikován v cíli programu zacházení a je průběžně vyhodnocován zpravidla v rámci jednání pedagogické rady.

U odsouzených, kterým byl v průběhu pobytu nařizen další výkon trestu odnětí svobody a je zde tedy důvodný předpoklad, že pobyt na specializovaném oddělení vzhledem k délce trestu neplní svůj účel, lze pobyt na specializovaném oddělení rozdělit do dvou částí. Toto rozdělení se posuzuje individuálně, vzhledem k délce trestu, osobním charakteristikám, sociálnímu zázemí apod., tak aby se zachoval hlavní cíl působení na odsouzené, a to pomoci jim vědomě kontrolovat své jednání a posunout jeho chování žádoucím směrem a oslabit vliv psychotropních látek tak, aby se odsouzený mohl se svojí drogovou závislostí vyrovnat a najít své místo ve společnosti.

5.2.6.3 Individuální dohody a podmínky pro ukončení

V průběhu psychoterapie a ostatních terapeutických aktivit mohou odsouzení uzavřít individuální dohody či kontrakty v písemné či ústní formě o odborném zacházení

především se zaměřením na jednotlivé faktory vedoucí k jejich osobnímu růstu. Základním principem při stanovování osobních cílů je orientace na systém vzájemných dohod, založeném na oboustranném respektu. Tyto dohody zpravidla určují další směry práce v terapeutickém procesu a dále kopírují individuální potřeby odsouzených.

5.2.7 Formy a metody odborného zacházení, druhy aktivit

Odborné zacházení v rámci specializovaného oddělení probíhá formou:

- skupinovou,
- individuální,
- samostatnou.

Základní metody v terapeutickém způsobu vycházejí z komunikačních a jazykových přístupů. Z tohoto pohledu se jedná především o rozhovor, otázky a verbální zpětnou vazbu. Ve skupinové práci se využívá i metoda dynamiky skupiny. Doplňující úlohu mají i arteterapeutické a fyzioterapeutické techniky. Z behaviorálních metod jsou využívány způsoby práce ovlivňující tělesné příznaky, jako relaxace, imaginace a tělesná cvičení. K metodám, které přímo ovlivňují chování, se zařazuje sledování a plánování činností, vytváření nových způsobů chování a změn stávajících způsobů chování. Z kognitivních metod je využívána metoda ovlivnění pozornosti a vnímání situace, změna negativních myšlenek, sebeinstruktáž a edukace.

Výše popsané metody kladou důraz na vysokou profesionalitu a odbornost všech zaměstnanců, kteří se podílejí na realizaci programu zacházení, ale i další potřebné dovednosti jako je např. empatické naslouchání, vřelost, názorová pevnost a emoční stabilita.

Druhy aktivit programu zacházení probíhající na specializovaném oddělení se dělí do dvou částí:

- První, která je pro všechny účastníky povinná a tvoří základní kostru programu zacházení.
- Druhá je nepovinná, kde si odsouzení mohou volit aktivitu dle vlastního zájmu a výběru. Jedná se především o aktivity, které probíhají především

v době osobního volna. Tyto složky podporují především volní složku jednání, protože odsouzení musejí při jejich plnění vyvinout vlastní aktivitu a iniciativu (Na tyto aktivity se nevedou standardní třídní knihy, ale účast je evidována, případně i hodnocena v celkovém bodovém hodnocení).

5.2.7.1 Motivační systém

Motivace odsouzených k celkové pozitivní změně je jedním ze základních úkolů zaměstnanců specializovaného oddělení. V samostatném programu specializovaného oddělení je této části věnována jedna z fází, kde se hledají s odsouzenými důvody a faktory, proč mají uskutečňovat změny ve svém životě.

Z organizačního pohledu vlastní motivační systém na specializovaném oddělení v praxi znamená propojení bodového systému, a to mimo jiné i s právními ustanoveními vztahující se k realizaci kázeňské pravomoci. Všichni odsouzení jsou za své činnosti v aktivitách programu zacházení i chování bodově hodnoceni (rozsah bodového hodnocení je 1 až 5). Odsouzení, kteří dosáhli požadovaného počtu bodů a splnili všechny podmínky pobytu na specializovaném oddělení, jsou dále pedagogickou radou odměněni kázeňskou komplexní pochvalou v plnění programu zacházení.

V rámci specializovaného oddělení se dále uplatňuje systém vnitřní diferenciaci odsouzených, tzv. prostupná skupina vnitřní diferenciaci (PSVD), se zařazením odsouzených do tří skupin, a to dle jejich přístupu k naplňování cíle programu zacházení a terapeutického programu, chování, jednání a zhodnocení přístupu k plnění povinností v průběhu výkonu trestu. V případě zařazení odsouzeného do III. PSVD je odsouzený ze specializovaného oddělení vyřazen. Vyhodnocení bodového hodnocení probíhá v několika časových termínech:

- pravidelné týdenní hodnocení na komunitním setkání,
- pravidelné měsíční vyhodnocení na komunitním setkání,
- stanovené pravidelné tříměsíční hodnocení programu zacházení.

5.2.8 Terapeutické fáze

Pobyt na specializovaném oddělení je zpravidla v délce 12 – 16 měsíců a je rozdělen do čtyř fází terapeutického působení. Tyto části, které jsou definované především dominantními tématy v oblasti působení na odsouzené.

Jedná se o fáze:

1. motivační,
2. programů zaměřených na prevenci kriminality,
3. programů zaměřených na prevenci drogového relapsu,
4. programů zaměřených na motivaci k zaměstnání a zdravého životního stylu.

Úspěšné zakončení stanoveného programu dané motivační fáze předpokládá, že odsouzený prokáže:

- schopnost absolvovat program specializovaného oddělení,
- dostatečnou motivaci a chuť uvažovat o své trestné činnosti,
- reflektuje vliv užívání drog na svůj život,
- schopnost pracovat v terapeutické skupině.

Úspěšné zakončení stanoveného programu dané fáze prevence kriminality předpokládá, že odsouzený prokáže, že umí:

- zhodnotit nevýhody páchání trestné činnosti,
- domýšlet následky svého kriminálního jednání,
- pochopit základy trestního práva,
- stanovit si a dosáhnout osobních cílů.

Úspěšné zakončení stanoveného programu zaměřeného na prevenci drogového relapsu předpokládá, že odsouzený prokáže:

- rozeznat příčiny svého užívání drog a samostatně hledat cestu z drogové závislosti,
- dovednost k řešení sociálních otázek (např.: vyřízení svých dluhů, pochopení sociálního systému atp.),
- rozvíjení osobních dispozic (např. schopnosti komunikace, zvládnání konfliktních a stresových situací, rozvíjení tvořivosti atp.),

- zájem o získání stálého zaměstnání.

Úspěšné zakončení stanoveného programu zaměřeného na prevenci motivace k zaměstnání předpokládá, že odsouzený prokáže:

- má znalosti o tom, jaké zaměstnání může v budoucnu vykonávat,
- umí hospodařit s penězi,
- zvládne přijímací pohovor,
- rozumí zákoníku práce.

5.2.8.1 Vyřazení ze specializovaného oddělení

Odsouzený ukončí pobyt nebo je vyřazen z oddělení rozhodnutím ředitele věznice na základě písemného návrhu odborné komise, pokud:

- a) dokončí časově limitovaný terapeutický program,
- b) u něho došlo k redukci projevů poruchy a náhledu na trestnou činnost i užívání drog a jeho další pobyt v oddělení by byl bezdůvodný,
- c) podal vlastní žádost,
- d) neplní program pro svou pasivitu, nebo porušuje stanovený terapeutický program, např. tím, že se odmítá zapojit do povinných aktivit, závažně poruší normy skupiny, narušuje komunitní způsob ovlivňováním odsouzených, vykazuje známky agresivního chování k odsouzeným nebo zaměstnancům,
- e) hrubě poruší ustanovení vnitřního řádu věznice, nebo opakovaně se dopouští kázeňských přestupků, přičemž za porušení se zejména považuje: užívání návykových látek, distribuce návykových látek a držení nepovolených věcí ohrožující bezpečnost,
- f) osobnostní založení odsouzeného neumožňuje provést osobnostní změny či potřebné korekce v jeho chování, je rezistentní oproti terapeutickému programu, program plní formálním způsobem,
- g) byl ukončen výkon jeho trestu anebo byl přeřazen do jiného typu věznice.

5.2.8.2 Znovupřijetí

Každý odsouzený může absolvovat ve výkonu trestu pouze 1x celý program specializovaného oddělení. Je-li program z objektivních důvodů přerušen jako např.

nemoc, přemístění do jiné věznice apod., lze odsouzeného opakovaně přijmout a umožnit mu dokončení celého programu.

Je-li však odsouzený vyloučen především z důvodů uvedených v bodě d), e) předchozí kapitoly, musí prokázat při žádosti o opakovaném znovupřijetí:

- dostatečnou motivaci ke změně,
- bezproblémový průběh výkonu trestu,
- napsat motivační dopis, v němž zhodnotí své důvody a motivaci pro znovupřijetí.

V případě žádosti odsouzeného o znovupřijetí, odborná komise důsledně zhodnotí a posoudí důvodu žádosti a po zvážení všech důvodů doporučí či nedoporučí řediteli věznice opakované přijetí odsouzeného na specializované oddělení.

5.2.9 Systém hodnocení účinnosti terapeutického programu

Základní terapeutické cíle jsou aplikované v cíli programu zacházení. Tyto cíle jsou průběžně kontrolovány a vyhodnocovány v časovém horizontu 3 měsíců při pravidelném vyhodnocování programu zacházení. Dosahování těchto cílů provádí ve spolupráci s týmem speciální pedagog společně s odsouzeným.

Cíle, které jsou kontraktovány v rámci aktivit s psychologem a ostatními specialisty, jsou i těmito specialisty v aktivitách rovněž i vyhodnocovány.

Celkové komplexní hodnocení odsouzeného, jeho osobnostní posun, plnění stanovených cílů, chování a celkové plnění programu zacházení se vyhodnocuje každý měsíc na pedagogické radě.

Pedagogická rada se schází 1x za měsíc, komplexně posuzuje odsouzeného, jeho chování, jednání, přístup k aktivitám apod. a dává podněty k realizaci kázeňské pravomoci. Výsledky posouzení se zveřejňují na komunitním setkání, kde probíhá pravidelné měsíční vyhodnocení. Závěry z pedagogické rady se uvádějí zápisem do vězeňského informačního systému - VIS. Pedagogická rada se skládá ze všech zaměstnanců pracujících na specializovaném oddělení.

Pozitivní změna, která je důsledkem prováděného terapeutického programu, je pozorována na behaviorální úrovni. Na této úrovni se provádí vyhodnocování dané fáze dle níže uvedených kritérií. Při celkovém hodnocení odsouzeného se bere v úvahu především motivační bodový systém, a pozorovatelná změna. Jistým vodítkem pro hodnocení mohou být i pozorovatelné výroky, které vyjadřují postoje k dané problematice a dosažené fáze.

V celkovém kontextu je programem a posláním specializovaného oddělení omezovat a snižovat nebezpečnost a pravděpodobnost recidivy u rizikových pachatelů trestné činnosti vykonávajících trest odnětí svobody a přispívat k ochraně společnosti po jejich návratu do občanského života.⁶⁴

⁶⁴ Srov. § 1, odst. 2, Nařízení generálního ředitele Vězeňské služby České republiky č. 25/2012.

VÝZKUMNÁ ČÁST

1 Úvod k výzkumu

Ve výzkumné části své diplomové práce se budu snažit nalézt odpověď na dvě, spolu související oblasti, vycházející z jedné základní výzkumné otázky: „Jak hodnotí odsouzení specializovaného oddělení terapeutický program, nejen jako účelnou náplň trávení času ve výkonu trestu, ale také z hlediska motivace ke změně svého dosavadního nežádoucího životního stylu?“ V úvodu výzkumu budu nejprve zjišťovat, zda existují souvislosti mezi vybranými faktory, předcházející páchaní kriminality.

Problematika vězeňství a výchovného procesu působení na odsouzeném je stále aktuálním a často diskutovaným tématem v odborných kruzích. Přesto v dané oblasti nebyl v České republice prozatím realizován žádný komplexní projekt, který by ve větší míře empiricky ověřil efektivnost intervenčních programů a cílené postupy zaměřené na skutečnou reintegraci odsouzených zpět do společnosti. Můžeme se setkat „pouze“ s výzkumnými projekty, které realizovali odborní zaměstnanci VS ČR, mezi které se řadí např. *„Možnosti a problémy resocializace vězňů, účinnost programů zacházení“* autorů Biedermanová, Petras, nebo *„Program 3Z odhalil mé černé já“* autorky Kurdíkové. Proto také ověřovací fáze, zda a co skutečně funguje v podmínkách českého vězeňství, je bohužel teprve před námi.⁶⁵

1.1 Stanovení výzkumného cíle

Před stanovením výzkumného cíle jsem provedl tzv. předběžnou teoretickou analýzu, při které jsem se pokusil získat co největší množství dostupných informací, včetně oficiálního stavu poznatků v dané oblasti.

⁶⁵ Srov. BIEDERMANOVÁ, E.; PETRAS, M. *Možnosti a problémy resocializace vězňů, účinnost programů zacházení*, s. 7.

Hlavním výzkumným cílem diplomové práce je získat a následně analyzovat odpovědi odsouzených na nabízený terapeutický program. Zjistit, jak odsouzení hodnotí aktivity terapeutického programu, zda tento program přispívá k účelnému naplňování jejich času ve výkonu trestu a jak hodnotí tento program z hlediska motivace ke změně svého dosavadního nežádoucího životního stylu. Výzkumné šetření je zaměřeno na odsouzené z Věznice Příbram. Vybranými odsouzenými pro empirické šetření jsou odsouzení specializovaného oddělení výkonu trestu. Ve výzkumu je vzájemně porovnáváno hledisko počtu odsouzení, zda má tento fakt vliv na vnímání a hodnocení terapeutického programu. To vše současně představuje dílčí cíle výzkumu, které vedou k formulaci jednotlivých hypotéz výzkumného šetření.

1.2 Metodika výzkumu

V pedagogice se v současnosti vedle sebe uplatňují dva, poměrně rozdílné, typy pedagogického výzkumu. Jedná se o výzkumy orientované kvantitativně a kvalitativně. Klasické pedagogické výzkumy často označované jako vědecké, nebo také jako výzkumy kvantitativně orientované, vycházejí z názoru, že existuje pouze jedna objektivní realita, která není závislá na přesvědčení výzkumníka. V posledních letech se také stále více začínají uplatňovat výzkumy kvalitativně orientované. Oba výzkumy jsou rozdílné a mají své silné i slabé stránky.⁶⁶

Pro řešení výzkumného problému jsem zvolil výzkum kvantitativní. Tato metoda byla zvolena z důvodu umožnění sběru a analýzy dat od více, resp. od všech respondentů najednou. Sběr dat bude prováděn pomocí anonymního dotazníku. Metoda kvantitativního výzkumu mi umožní získání dat (odpovědí) od respondentů na jednom místě a vzhledem k anonymitě je důvodný předpoklad, že odpovědi respondentů nebudou zkresleny.

1.2.1 Kvantitativní výzkum

„Kvantitativní přístup umožňuje hlubší poznání skutečnosti v její racionální obecnosti.“⁶⁷ K výhodám patří nejen přehlednost, ale také jeho jednoduchost

⁶⁶ Srov. CHRÁSKA, M., *Metody pedagogického výzkumu. Základy kvantitativního výzkumu*, s. 9.

⁶⁷ Tamtéž, s. 237.

a nenáročnost. Proto je kvantitativní metoda vhodná pro širší sběr dat s velkým množstvím respondentů. Pro kvantitativní výzkum je typická dedukce z výsledků, kdy se z dat od velkého množství respondentů dospívá k nějakému závěru.⁶⁸

Každý výzkum, tedy i klasický pedagogický má své výzkumné fáze. Řešení výzkumného problému představuje určité kroky a činnosti, které jsou mezi sebou vzájemně propojeny a jsou na sebe závislé. Základní schéma postupu výzkumu:

- stanovení problému,
- formulace hypotéz,
- testování (verifikace, ověřování) hypotéz,
- vyvození závěrů a jejich prezentace.⁶⁹

1.2.1.1 Dotazníková metoda

„Dotazníková metoda je shromažďování informací od dotazovaných osob a je určena pro hromadné získávání údajů.“⁷⁰ Proto je také dotazník jednou z nejpoužívanějších metod získávání dat v pedagogickém výzkumu. Dotazník je způsob písemného kladení otázek a stejný způsob získávání odpovědí. Dotazník sám o sobě představuje soubor předem pečlivě připravených a seřazených otázek. Kladené otázky se mohou vztahovat buď k jevům vnějším, nebo jevům vnitřním (např. postoje, motivy).⁷¹

V rámci terminologie se také můžeme setkat místo termínu otázka s termínem položka. Označení položka má tu výhodu, že je obecnější a některé položky nemusí mít vždy pouze formu otázky. Může se také jednat o formu příkazu, a to např. v rámci možnosti výběru určitého tvrzení. Položky v dotazníku lze rozdělit do různých kategorií. Dle cíle, pro který je daná položka určena, hovoříme o položkách kontaktních, které slouží k navázání kontaktu mezi respondentem a výzkumníkem. Jedná se o otázky jednoduché a nenáročné, které plní jakousi úvodní funkci. Další položkou jsou funkcionálně psychologické, které mají vést k odstranění nežádoucího napětí u respondenta, nebo k přechodu k dalšímu tématu. Hovoříme-li o položkách

⁶⁸ Srov. CHRÁSKA, M., *Metody pedagogického výzkumu. Základy kvantitativního výzkumu*, s. 237.

⁶⁹ Srov. Tamtéž, s. 12.

⁷⁰ SOMR, M. *Úvod do metodologie a metod výzkumu*, s. 16.

⁷¹ Srov. CHRÁSKA, M., *Metody pedagogického výzkumu. Základy kvantitativního výzkumu*, s. 163-164.

kontrolních, jedná se o položky, jejichž prostřednictvím prověřujeme věrohodnost jednotlivých odpovědí. Poslední položkou jsou položky filtrační, které se zpravidla zařazují před položky základní, které mají za úkol z výzkumu vyřadit jednice, kteří pro daný výzkum nemají význam.⁷²

Podle způsobu, jakým má respondent v určité položce dotazníku odpovědět, hovoříme o položkách otevřených nebo uzavřených. Otevřené položky respondentovi nenabízejí žádné připravené odpovědi, pouze určují, k čemu se má vyjádřit. Tento způsob umožňuje respondentovi konkrétněji vyjádřit svůj názor a výzkumníkovi poskytuje více proniknout do zkoumané věci. Uzavřené položky již mají předem připravený určitý počet možných odpovědí, ze kterých si respondent vybírá. Výhodou je zjednodušené vyhodnocování odpovědí. Nevýhodou je, že všechny možnosti odpovědi jsou předem vtěsnány do připravených odpovědí. Podle počtu předpokládaných odpovědí můžeme uzavřené položky dále dělit na dichotomické a polytomické. Pro dichotomické položky jsou charakteristické pouze dvě vylučující se odpovědi (např. ano – ne). U polytomických položek je předpoklad více než dvou odpovědí. Polytomické položky lze dále dělit na výběrové, výčtové a stupnicové. Výběrových položky v sobě zahrnují počet daných odpovědí, ze kterých si respondent musí vybrat. Je však důležité, aby kategorie odpovědí byly dostatečně vyčerpávající, avšak ne příliš početné. V případě obavy, že v nabídce neuvedeme některou možnou odpověď, můžeme do nabídky odpovědí zahrnout tzv. jinou odpověď. Tato nabídka umožní respondentovi odpovědět v případě, že mu nevyhovuje žádná z nabízených odpovědí. Položky tohoto typu označujeme jako polouzavřené. Do výběrových položek řadíme i tzv. škálové položky, které jsou zvláštním druhem výběrových položek, u kterých respondent vybírá na určité stupnici předložené škály. U výčtových položek může respondent vybrat současně několik odpovědí. Poslední z polytomických položek je položka stupnicová, kdy respondenti řadí předložené odpovědi podle určitých kritérií.⁷³

Dle obsahu, který položka dotazníku zjišťuje, můžeme položky rozdělit na položky zjišťující fakta, znalosti nebo vědomosti a položky zjišťující mínění, postoje a motivy.⁷⁴

⁷² Srov. CHRÁSKA, M., *Metody pedagogického výzkumu. Základy kvantitativního výzkumu*, s. 164-165.

⁷³ Srov. Tamtéž, s. 165-167.

⁷⁴ Srov. Tamtéž, s. 168.

Pro svoji diplomovou práci jsem sestavil dotazník, který obsahuje položky uzavřené, polouzavřené, škálové i kontrolní. Položky uzavřené mají spíše charakter kontaktní položky, kdy jsou o respondentovi zjišťovány základní údaje. Polouzavřené položky byly použity zejména z důvodu, kdy respondent si nevybere z předem připravených, nabízených možností odpovědi, což mi v takovém případě umožní hlubší průnik k jádru zkoumané věci.

V dotazníku je celkem jedenáct položek. Položky jsou přehledně řazeny a jednoduše formulovány, a to z důvodu, aby byly pro respondenty snadno vyplnitelné. Co se týče obsahu dotazníku, je zaměřen na aspekt věku respondentů, na jejich dosažené vzdělání a zda se jedná o respondenty, kteří jsou ve výkonu trestu poprvé, nebo o vícekrát trestané. Hlavním cílem dotazníku je zjistit, jak respondenti jako celek sami hodnotí terapeutický program specializovaného oddělení.

1.2.2 Výzkumný soubor

Výzkumný soubor tvoří všichni odsouzení zařazení na specializované oddělení výkonu trestu Věznice Příbram. Jedná se o výzkum, kdy je zkoumán celý základní soubor, jedná se tedy o vyčerpávající (exhaustivní) výběr.

1.2.2.1 Charakteristika výzkumného souboru

Výzkumný soubor tvořilo 40 respondentů, mužů s odsouzením do věznice typu s ostrahou. Ve věkovém rozmezí 18 až 26 let, bylo 28 respondentů, což je z celkového počtu všech respondentů 70%. Tito odsouzení jsou v podmínkách věznění označováni jako tzv. „mladí dospělí“. Z této skupiny bylo 10 respondentů se základním vzděláním, což je 25% a 18 respondentů se vzděláním středním, což je 45%. Ve věku od 27 let a více, bylo 12 respondentů, což je z celkového počtu všech respondentů 30%. Z této skupiny byly 4 respondenti se základním vzděláním, což činí 10% a 8 respondentů se vzděláním středním, což je 20%.

Celkem z celého výzkumného souboru bylo 14 respondentů (35%) se základním vzděláním a 26 respondentů (65%) se vzděláním středním.

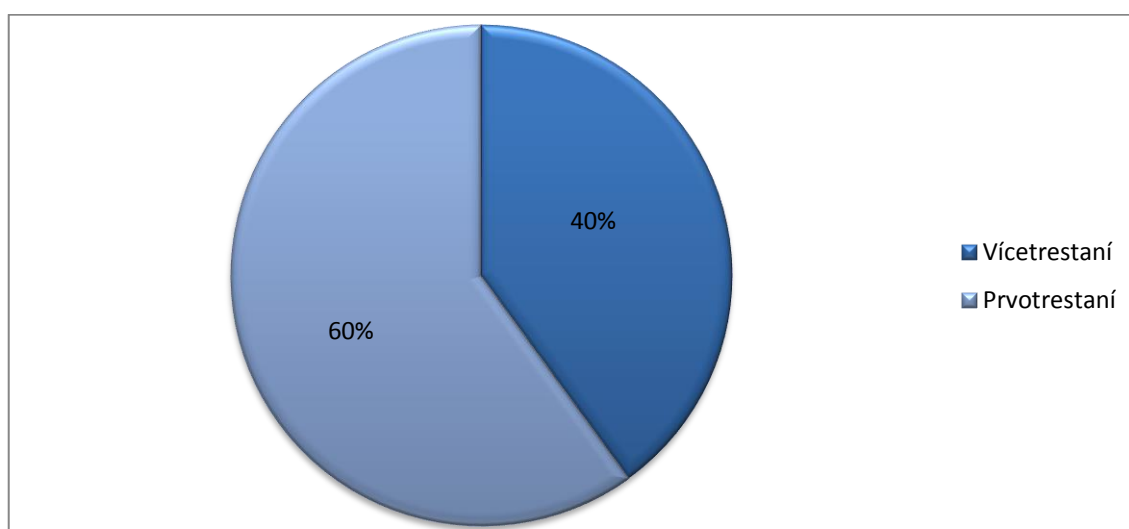
Tabulka 1: Charakteristika respondentů podle věku a vzdělání v početním i % vyjádření

Věková kategorie respondentů			Vzdělání		
			základní	středoškolské	vysokoškolské
18 – 26 let	<i>počet</i>	28	10	18	0
	<i>%</i>	70	25	45	0
27 a více let	<i>počet</i>	12	4	8	0
	<i>%</i>	30	10	20	0
Celkem počet / %		40/100	14/35	26/65	0/0

Zdroj: vlastní tvorba

Po úvodní analýze respondentů, kdy kromě věku a dosaženého vzdělání, což jsou pro daný výzkum spíše informativní a doplňující údaje o výzkumném souboru, byl u respondentů zjišťován také počet jejich odsouzení. Dle počtu odsouzení se jednalo o 24 respondentů, kteří jsou ve výkonu trestu poprvé, což je z celkového počtu všech respondentů 60% a o 16 respondentů, kteří jsou ve výkonu trestu více než poprvé, což je z celkového počtu respondentů 40%. Oproti předchozím údajům, má tento údaj již důležitou výpovědní hodnotu, a to ve vztahu k porovnání konkrétních následujících dílčích cílů celé práce.

Graf 1: Analýza respondentů podle odsouzení v % vyjádření



Zdroj: vlastní tvorba

1.2.2.2 Sběr dat

Samotný výzkum včetně vyhodnocení proběhl od října do prosince 2016. Výzkum byl proveden u odsouzených mužů zařazených na specializovaném oddělení výkonu trestu Věznice Příbram. Před zahájením výzkumu bylo nezbytné seznámit se s teorií připravovaného výzkumu a požádat ředitele Věznice Příbram o umožnění realizace předemného výzkumu.

Dotazníkové šetření s respondenty proběhlo v terapeutické místnosti po ukončení aktivity terapeutického programu, za přítomnosti speciálního pedagoga výkonu trestu, postupně v pěti předem dohodnutých termínech.

Před zahájením dotazníkového šetření jsem vždy respondenty seznámil s účelem, kterému bude dotazník sloužit a také s tím, že dotazník je zcela anonymní, založený na dobrovolnosti, tedy možností dotazník odmítnout. Nikdo z respondentů možností dotazník odmítnout, nevyužil. Následně jsem respondenty požádal, aby na jednotlivé otázky odpovídali až po jejich pečlivém pročetí a upřímně. Současně jsem respondentům sdělil, že v případě, že by některá z položených otázek nebyla zcela srozumitelná, mají možnost se zeptat.

Po vyplnění odpovědí jsem dotazníky od respondentů vybral, respondentům poděkoval a následně odpovědi postupně zpracoval.

1.3 Výzkumné hypotézy

Hypotéza č. 1: U většiny respondentů bude kriminalita v příčinné souvislosti s výchovou v rodině a volným časem, jako rizikovým faktorem.

Hypotéza č. 2: Většina respondentů bude rozhodně spokojena s aktivitami terapeutického programu, přičemž nejpreferovanější volitelnou aktivitou u věřících respondentů bude oblast duchovní víry – kořeny evropské kultury.

Hypotéza č. 3: S tvrzením, že terapeutický program specializovaného oddělení jako celek jednoznačně přispívá k pozitivní motivaci vedoucí ke změně dosavadního nežádoucího životního stylu, bude plně souhlasit většina respondentů.

1.4 Vyhodnocení výsledků výzkumu

V této části práce popíší nejprve výsledky otázek, které byly respondentům položeny, a následně se budu věnovat jednotlivým souvislostem, které jsou důležité pro naplnění dílčích cílů výzkumu.

Kromě počtu odsouzení bylo u respondentů v úvodu výzkumu zjišťováno, zda lze spatřit souvislost v páčání kriminality a vlivem rodiny, prostředí a volným časem. Otázky, které byly respondentům pokládány, se vztahovaly k rodině, v níž vyrůstali do své plnoletosti. Respondenti, kteří v otázce „a)“ zvolili odpověď „*Ne*“, již dále v této dílčí části výzkumu nepokračovali, a to z důvodu, že by nebylo možné prokázat vztah mezi výše vymezenými aspekty. Na následujících údajích lze vidět vzájemnou korelaci vybraných aspektů.

Tabulka 2: Početní vyjádření respondentů na zadané otázky

Otázka	Početním vyjádření			
	<i>Ano</i>	<i>Spíše Ano</i>	<i>Spíše Ne</i>	<i>Ne</i>
a) Probíhala Vaše výchova v rodinném prostředí?	36			4
b) Byly vztahy v rodině harmonické?	7			29
c) Byl jste rodinou veden k odpovědnosti za sebe a své jednání?	3	0	0	33
d) Vytvářela rodina dostatečné podmínky k smysluplnému trávení volného času?	2	1	0	33
e) Jako rodina, vyplňovali jste volný čas společnými zážitky?	0	0	0	36
f) Zajímala se rodina, jak trávíte svůj volný čas v době mimo ni?	0	1	0	35

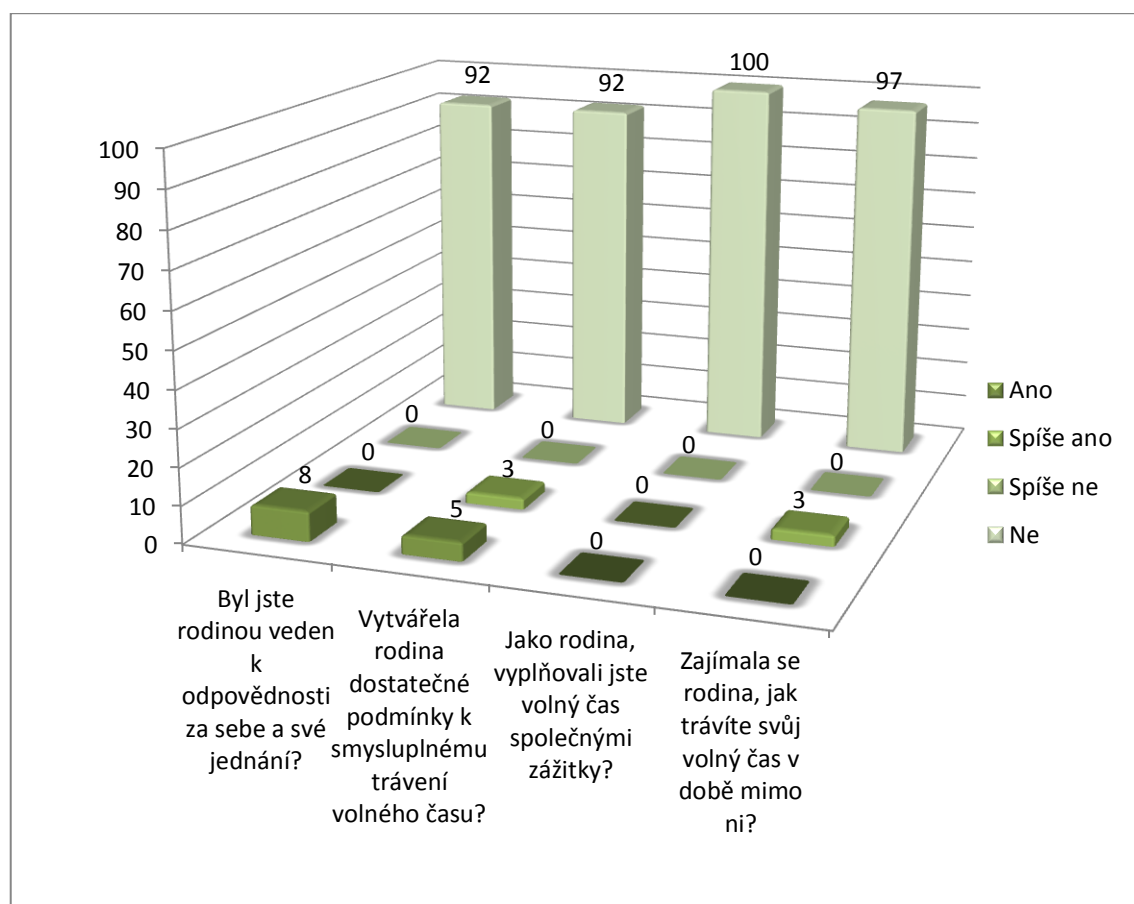
Zdroj: vlastní tvorba

Z výše uvedené tabulky je patrné, že u 90 % respondentů (36) probíhala výchova do jejich plnoletosti v rodinném prostředí. Z tohoto počtu respondentů, jich dále pouze 19% (7) hodnotí vztahy v rodině jako harmonické.

U následujících otázek jsme se dostali k vyjádření názoru respondentů na vztah mezi rodinou a volným časem. Zde je zajímavé si povšimnout skutečnosti, že respondenti, vyjma dvou případů, nevolili z celé škály nabízených možností. Tedy

respondenti odpověděli na dané otázky jednoznačně buď kladně, nebo záporně. Na otázku, zda byli rodinou vedeni k odpovědnosti za sebe a své jednání, z 36 respondentů odpovědělo 92% (33) ne a pouze 8% respondenti (3) ano. Na otázku, zda vytvářela rodina dostatečné podmínky k smysluplnému trávení volného času, z 36 respondentů odpovědělo 92% (33) ne, 3% respondentů (1) spíše ano a 5% respondentů (2) ano. Na otázku, zda jako rodina vyplňovali volný čas společnými zážitky, odpovědělo 100% respondentů (36) ne. Na otázku, zda se zajímala rodina o to, jak tráví svůj volný čas v době mimo ni, z 36 respondentů odpovědělo 97% (35) ne a pouze 3% (1) spíše ano.

Graf 2: Odpovědi respondentů v otázkách rodiny a volného času v % vyjádření

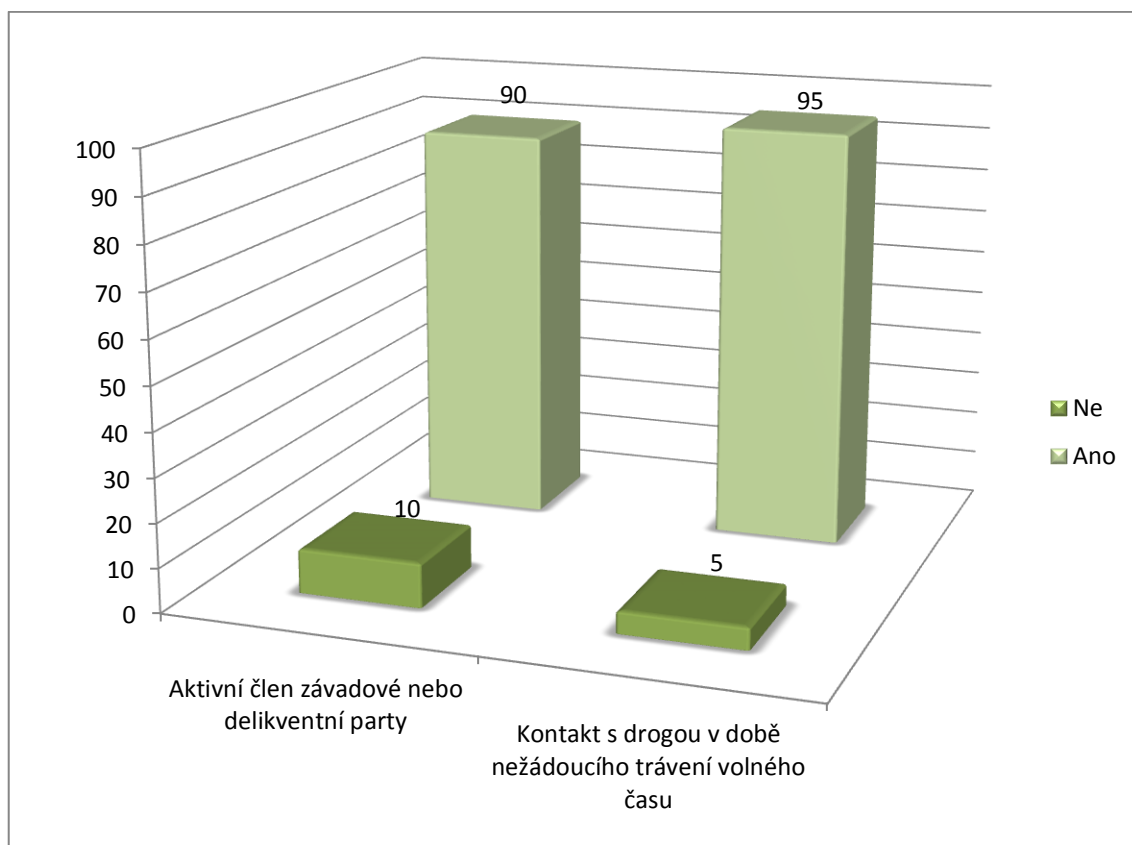


Zdroj: vlastní tvorba

V návaznosti na výše uvedené, byly respondentům položeny další dvě otázky týkající se volného času, jako rizikového faktoru. V první z těchto otázek byli respondenti dotazováni, zda se ve svém volném čase sdružovali, nebo byli aktivním členem nějaké závadové či delikventní party, nebo skupiny. Z celkového počtu 40

respondentů, jich 90% (36) odpovědělo ano, a 10% (4) odpověděli ne. V druhé otázce byli respondenti dotazováni, zda byl jejich první kontakt s drogou spojen s nějakou z forem nežádoucího trávení volného času. Ze 40 respondentů 95% (38) odpovědělo ano, a 5 (2) odpověděli ne. Na následujícím grafu jsou názorně shrnuty odpovědi na tyto otázky.

Graf 3: Odpovědi respondentů v otázkách volného času, jako rizikového faktoru v % vyjádření



Zdroj: vlastní tvorba

Z výše uvedeného je zcela patrné, že u drtivé většiny respondentů lze spatřit příčinnou souvislost ve vztahu vlivu rodiny a prostředí na jedince a volným časem jako rizikovým faktorem.

V další části výzkumného šetření jsem zjišťoval, nakolik jsou respondenti spokojeni s konkrétními povinnými aktivitami terapeutického programu. Mimo jiné bylo také provedeno porovnání názorů prvotrestaných s vícetrestanými, přičemž jsem pro přehlednost výsledky zpracoval do následující tabulky. V tabulce jsou prvotrestaní zkráceně označeni „P“ a vícetrestaní „V“.

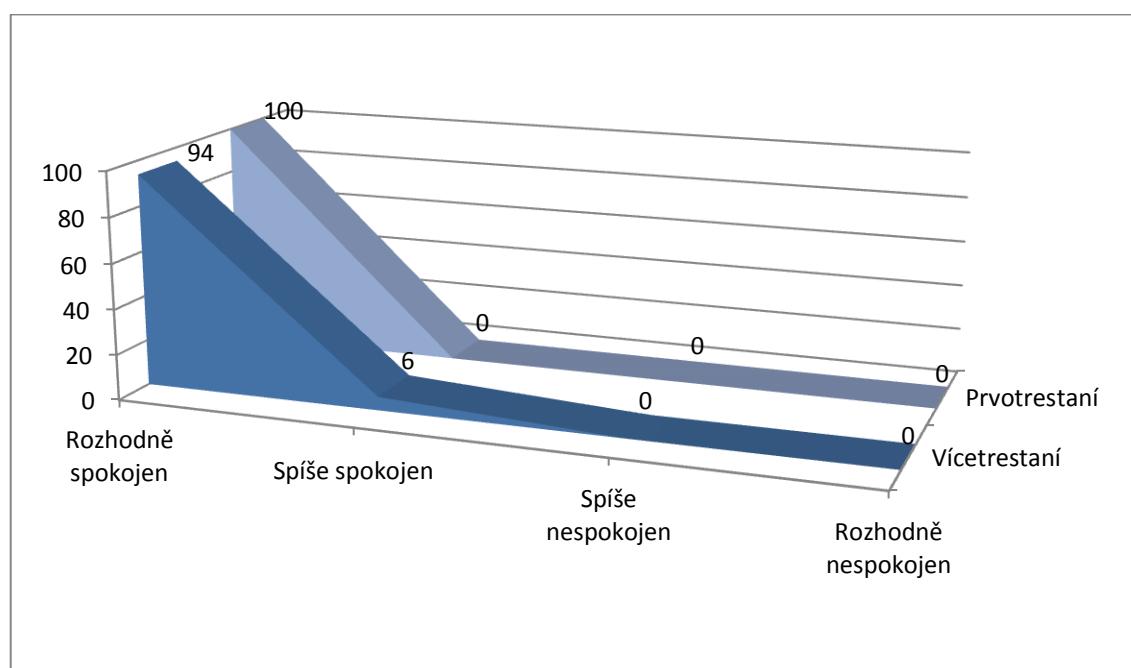
Tabulka 3: Spokojenost respondentů s povinnou částí aktivit terapeutického programu v početním vyjádření

Název aktivity	Rozhodně spokojen		Spíše spokojen		Spíše nespokojen		Rozhodně nespokojen	
	P	V	P	V	P	V	P	V
komunitní setkání	24	15	x	1	x	x	x	x
skupinová psychoterapie	24	14	x	2	x	x	x	x
arteterapie	24	16	x	x	x	x	x	x
psychotechniky	24	14	x	2	x	x	x	x
relaxace - autogenní trénink	24	16	x	x	x	x	x	x
programově diskusní skupiny	23	16	1	x	x	x	x	x
jóga	24	16	x	x	x	x	x	x
Pohybově relaxační aktivita	22	16	2	x	x	x	x	x
právní vědomí	24	12	x	3	x	1	x	x
základy vzdělávání	24	10	x	5	x	1	x	x
občanská nauka a kulturní rozhled	24	12	x	4	x	x	x	x
sociálně právní poradenství	24	15	x	x	x	1	x	x
sebeobslužné aktivity	24	14	x	1	x	1	x	x
vytváření a podpora hygienických návyků	24	16	x	x	x	x	x	x
vytváření a podpora stravovacích návyků	24	14	x	1	x	1	x	x
zájmová a kulturní aktivita	22	16	2	x	x	x	x	x

Zdroj: vlastní tvorba

Z vyhodnocených údajů k názoru respondentů na spokojenost s konkrétními povinnými aktivitami terapeutického programu vyplývá, že téměř všichni prvotrestaní respondenti byli rozhodně spokojeni s povinnými aktivitami terapeutického programu, přičemž jen nepatrná část těchto respondentů byla s těmito aktivitami spíše spokojena. Co se týče vícetrestaných respondentů, zde odpovědi již tolik jednoznačné nebyly. V několika případech zde vynikal i shodný názor, že s aktivitami jsou spíše spokojeni. Nejmenší část těchto respondentů také uvedla, že jsou s některými aktivitami spíše nespokojeni. Rozdílnost v hodnocení konkrétních aktivit terapeutického programu respondenty, je rozpracováno do následujících údajů.

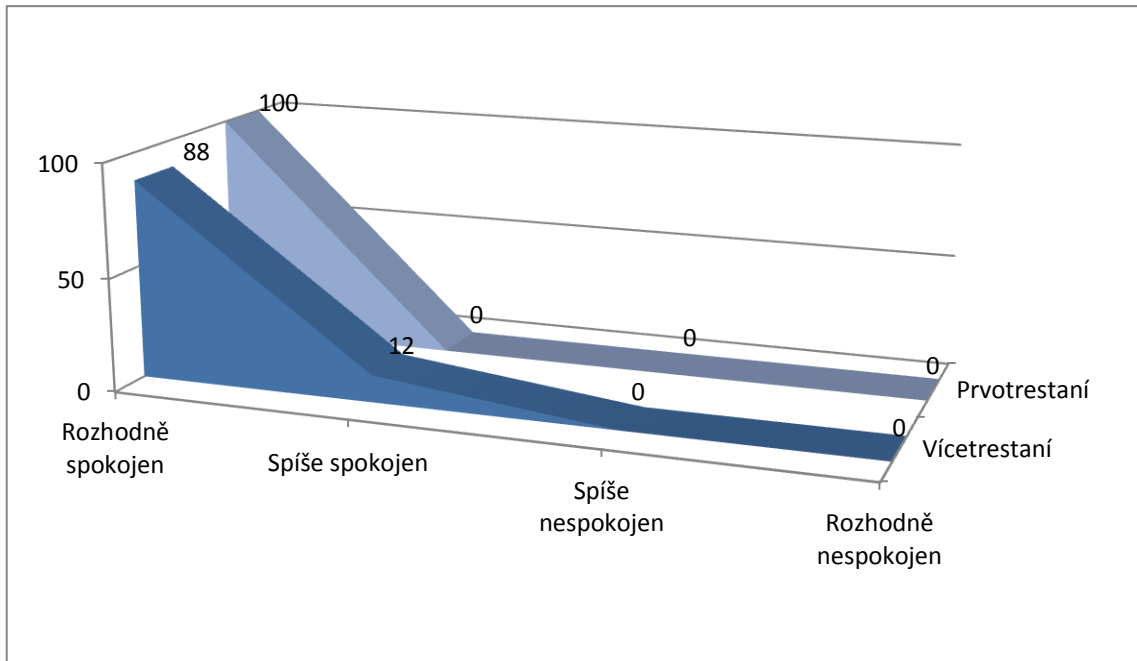
Graf 4: Spokojenost respondentů s aktivitou „komunitní setkání“ v % vyjádření



Zdroj: vlastní tvorba

S aktivitou komunitní setkání, bylo 100% prvotrestných respondentů rozhodně spokojeno, spíše spokojen, spíše nespokojeno a rozhodně nespokojeno bylo 0% těchto respondentů. Z vícetrestaných respondentů bylo 94% s aktivitou rozhodně spokojeno a 6% spokojeno spíše. Spíše nespokojeno a rozhodně nespokojeno bylo 0% vícetrestaných respondentů. S danou aktivitou bylo ze všech respondentů 98% rozhodně spokojeno, 2% spíše spokojena. Spíše nespokojeno a rozhodně nespokojeno bylo 0% ze všech respondentů.

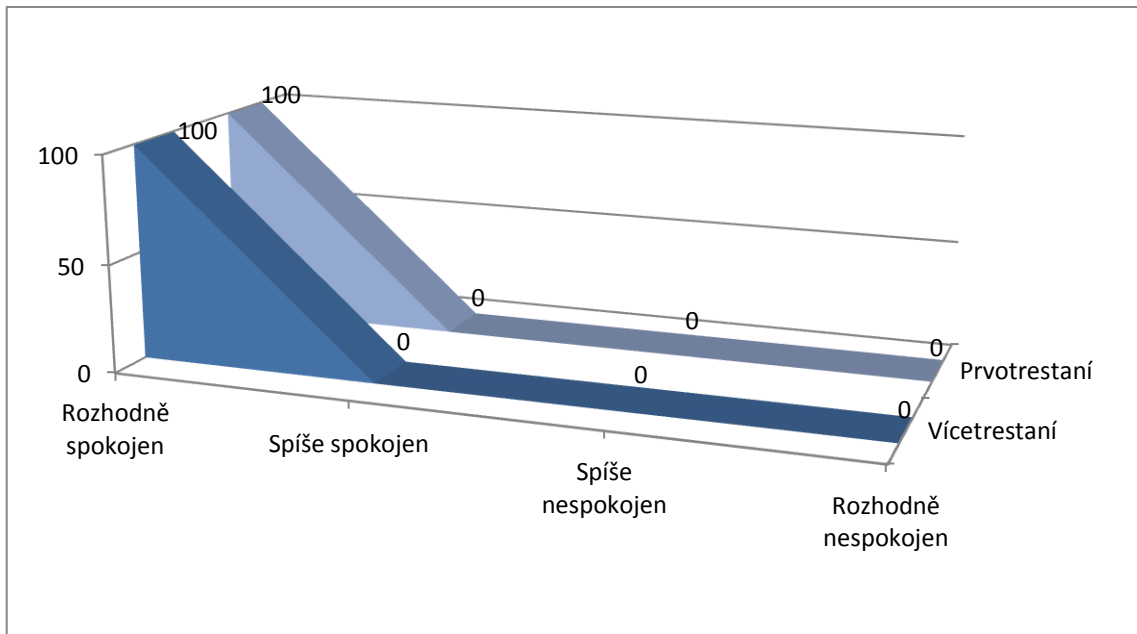
Graf 5: Spokojenost respondentů s aktivitou „skupinová psychoterapie“ v % vyjádření



Zdroj: vlastní tvorba

S aktivitou skupinová psychoterapie, bylo 100% prvotrestných respondentů rozhodně spokojeno, spíše spokojen, spíše nespokojeno a rozhodně nespokojeno bylo 0% těchto respondentů. Z vícetrestaných respondentů bylo 88% s aktivitou rozhodně spokojeno a 12% spokojeno spíše. Spíše nespokojeno a rozhodně nespokojeno bylo 0% vícetrestaných respondentů. S danou aktivitou bylo ze všech respondentů 95% rozhodně spokojeno, 5% spíše spokojena. Spíše nespokojeno a rozhodně nespokojeno bylo 0% ze všech respondentů.

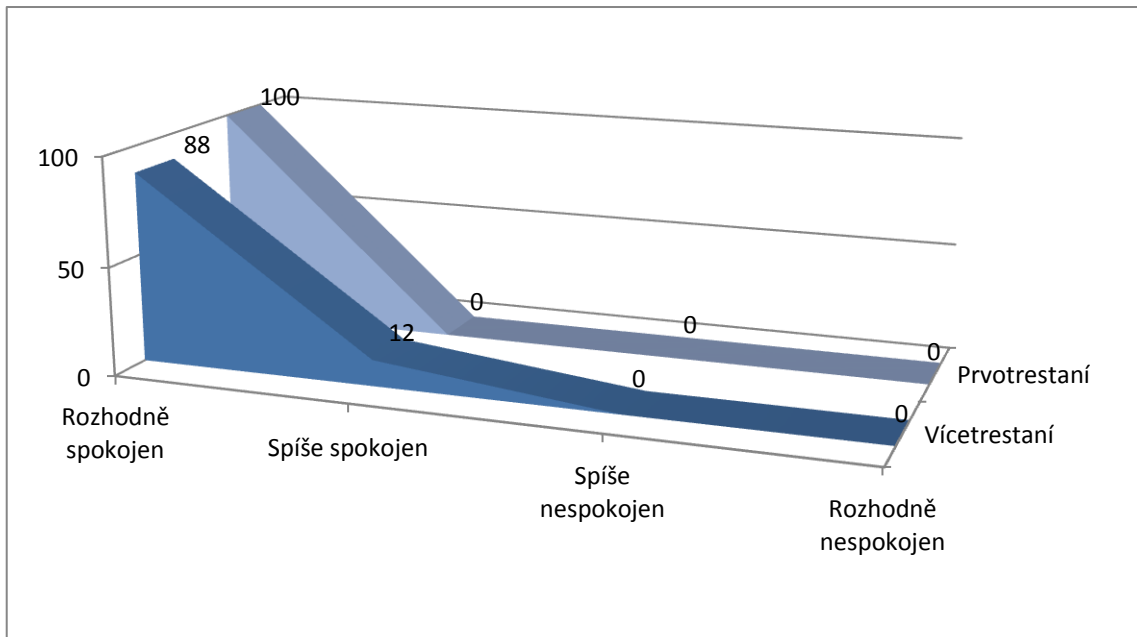
Graf 6: Spokojenost respondentů s aktivitou „arteterapie“ v % vyjádření



Zdroj: vlastní tvorba

S aktivitou arteterapie, bylo 100% všech respondentů rozhodně spokojeno. Spíše spokojen, spíše nespokojeno a rozhodně nespokojeno bylo 0% respondentů.

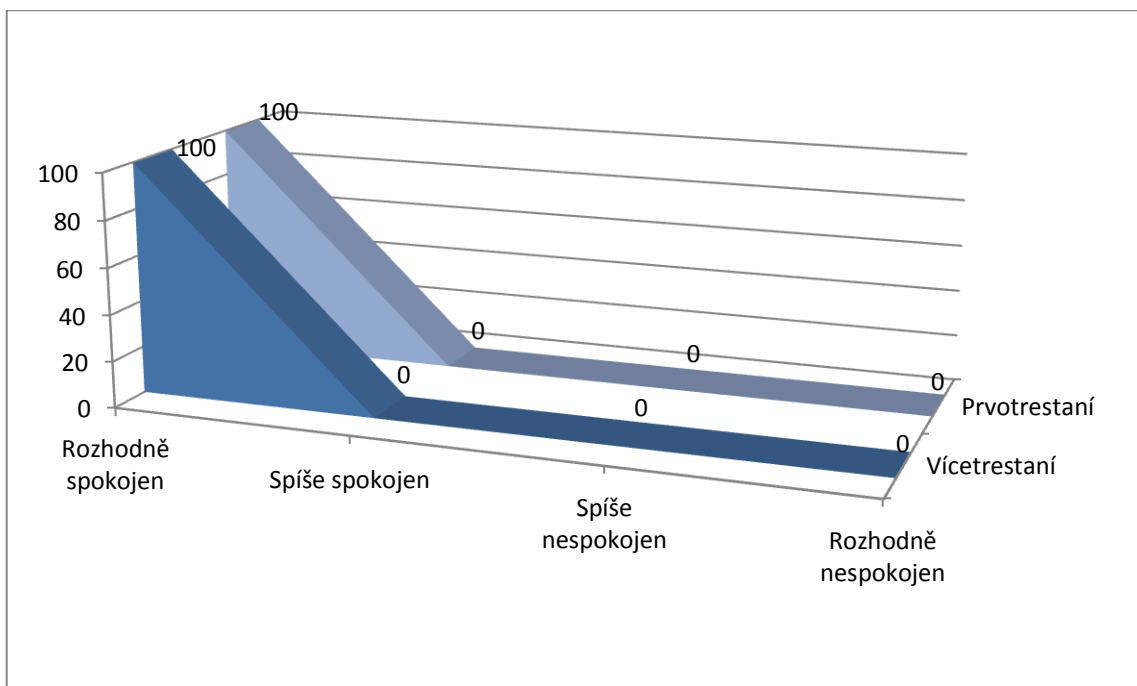
Graf 7: Spokojenost respondentů s aktivitou „psychotechniky“ v % vyjádření



Zdroj: vlastní tvorba

S aktivitou psychotechniky, bylo 100% prvotrestných respondentů rozhodně spokojeno. Spíše spokojeno, spíše nespokojeno a rozhodně nespokojeno bylo 0% těchto respondentů. Z vícetrestaných respondentů bylo 88% s aktivitou rozhodně spokojeno a 12% spokojeno spíše. Spíše nespokojeno a rozhodně nespokojeno bylo 0% vícetrestaných respondentů. S danou aktivitou bylo ze všech respondentů 95% rozhodně spokojeno, 5% spíše spokojena. Spíše nespokojeno a rozhodně nespokojeno bylo 0% ze všech respondentů.

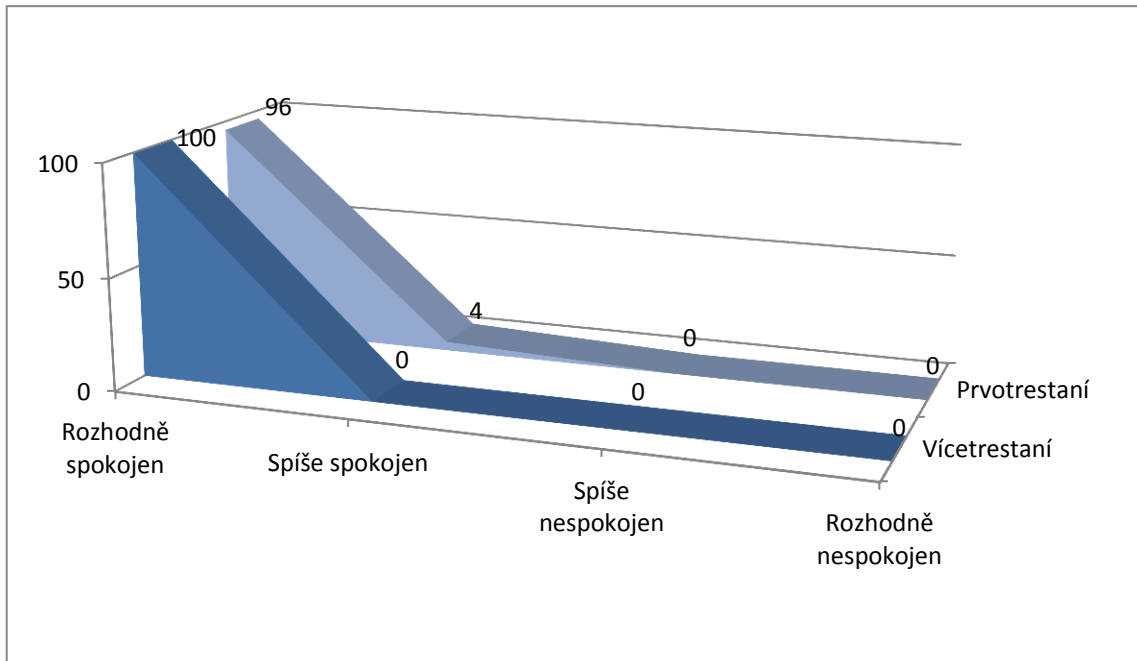
Graf 8: Spokojenost respondentů s aktivitou „relaxace – autogenní trénink“ v % vyjádření



Zdroj: vlastní tvorba

S aktivitou relaxace – autogenní trénink, bylo 100% všech respondentů rozhodně spokojeno. Spíše spokojeno, spíše nespokojeno a rozhodně nespokojeno bylo 0% respondentů.

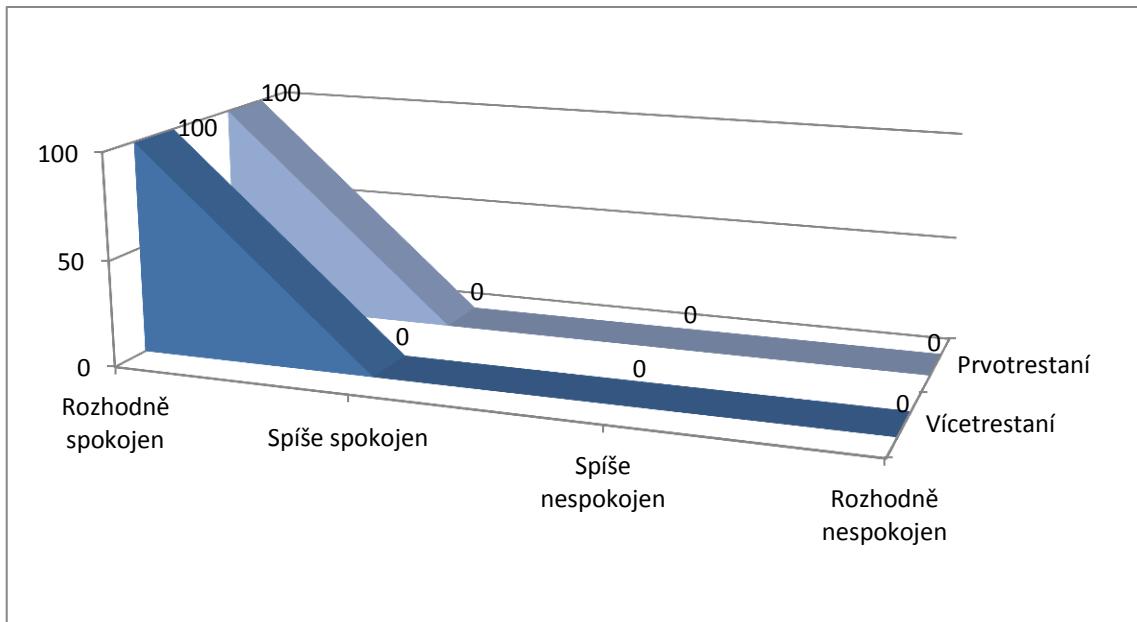
Graf 9: Spokojenost respondentů s aktivitou „programově diskuzní skupina“ v % vyjádření



Zdroj: vlastní tvorba

S aktivitou programově diskuzní skupina, bylo 96% prvotrestných respondentů rozhodně spokojeno a 4% spokojena spíše. Spíše nespokojeno a rozhodně nespokojeno bylo 0% těchto respondentů. Z vícetrestaných respondentů bylo 100% s aktivitou rozhodně spokojeno. Spíše spokojeno, spíše nespokojeno a rozhodně nespokojeno bylo 0% vícetrestaných respondentů. S danou aktivitou bylo ze všech respondentů 98% rozhodně spokojeno, 2% spíše spokojena. Spíše nespokojeno a rozhodně nespokojeno bylo 0% ze všech respondentů.

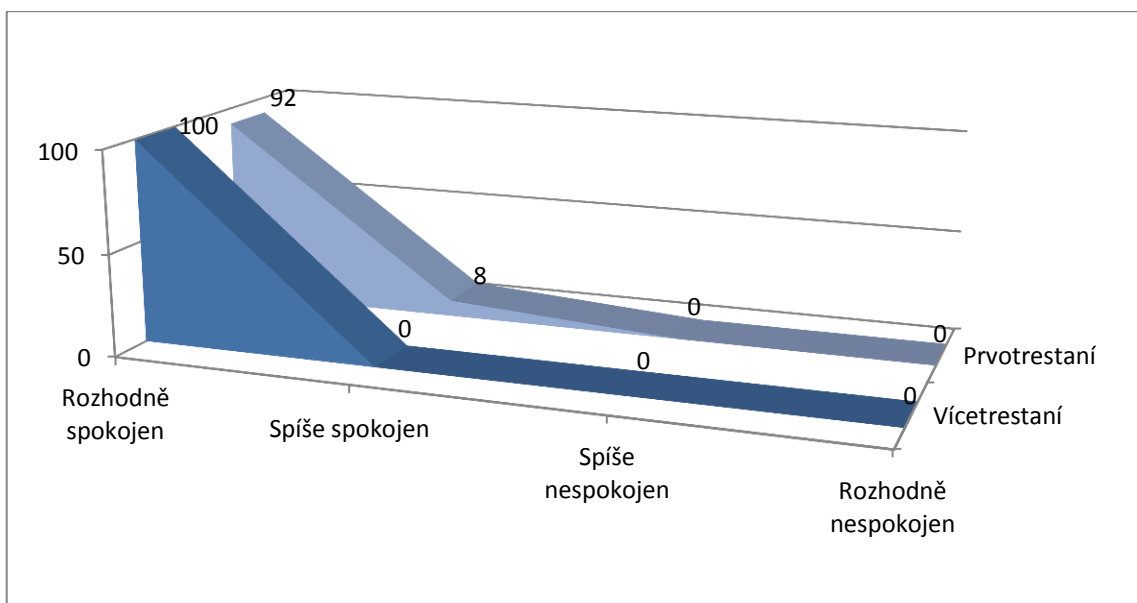
Graf 10: Spokojenost respondentů s aktivitou „jóga“ v % vyjádření



Zdroj: vlastní tvorba

S aktivitou jóga, bylo 100% všech respondentů rozhodně spokojeno, spíše spokojeno, spíše nespokojeno a rozhodně nespokojeno bylo 0% respondentů.

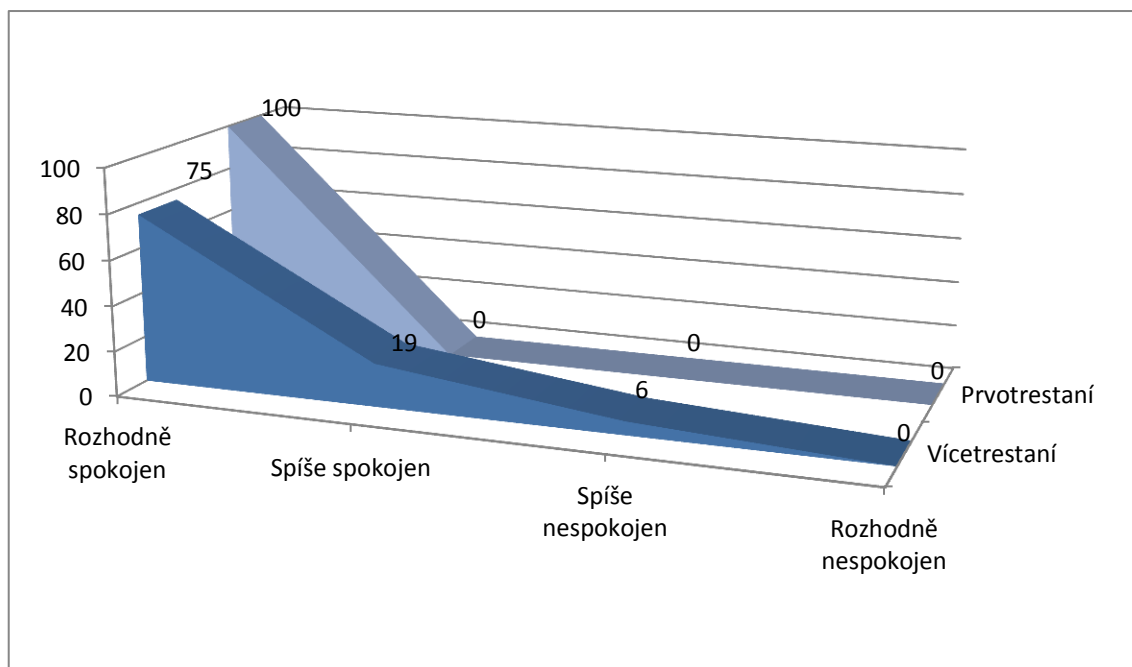
Graf 11: Spokojenost respondentů s aktivitou „pohybově relaxační aktivita“ v % vyjádření



Zdroj: vlastní tvorba

S aktivitou pohybově relaxační aktivita, bylo 92% prvotrestných respondentů rozhodně spokojeno a 8% spokojeno spíše. Spíše nespokojeno a rozhodně nespokojeno bylo 0% těchto respondentů. Z vícetrestaných respondentů bylo 100% s aktivitou rozhodně spokojeno. Spíše spokojeno, píše nespokojeno a rozhodně nespokojeno bylo 0% vícetrestaných respondentů. S danou aktivitou bylo ze všech respondentů 95% rozhodně spokojeno, 5% spíše spokojena. Spíše nespokojeno a rozhodně nespokojeno bylo 0% ze všech respondentů.

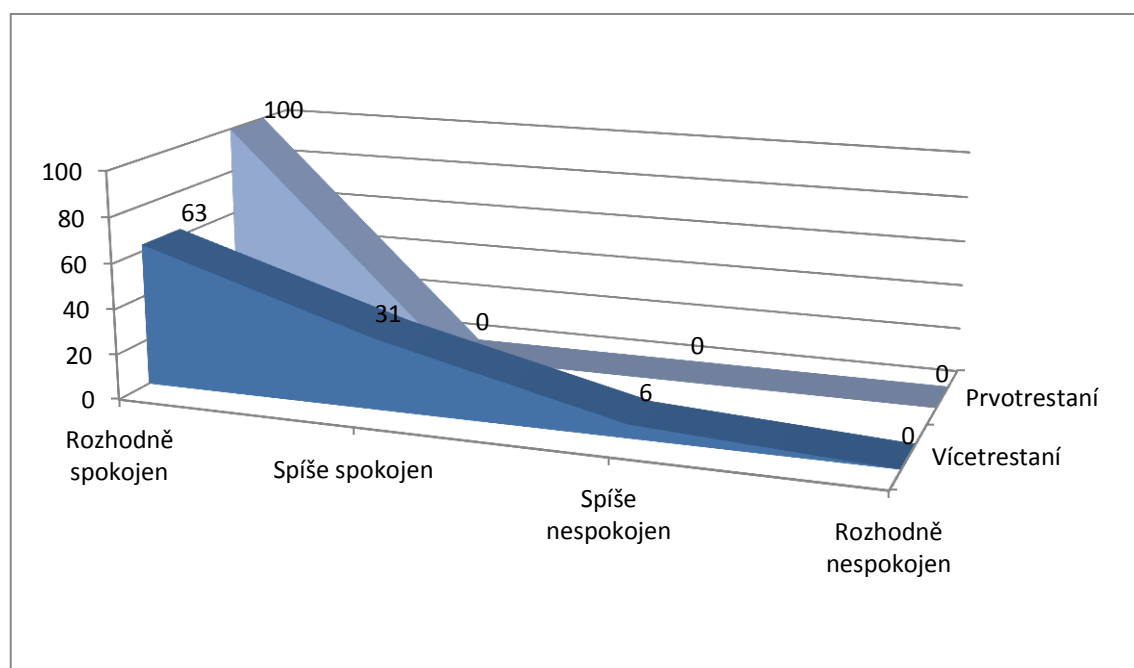
Graf 12: Spokojenost respondentů s aktivitou „právní vědomí“ v % vyjádření



Zdroj: vlastní tvorba

S aktivitou právní vědomí, bylo 100% prvotrestných respondentů rozhodně spokojeno. Spíše spokojeno, spíše nespokojeno a rozhodně nespokojeno bylo 0% těchto respondentů. Z vícetrestaných respondentů bylo 75% s aktivitou rozhodně spokojeno, 19% spokojeno spíše a 6% spíše nespokojeno. Rozhodně nespokojeno bylo 0% vícetrestaných respondentů. S danou aktivitou bylo ze všech respondentů 90% rozhodně spokojeno, 8% spíše spokojeno a 2% spíše nespokojeno. Rozhodně nespokojeno bylo 0% ze všech respondentů.

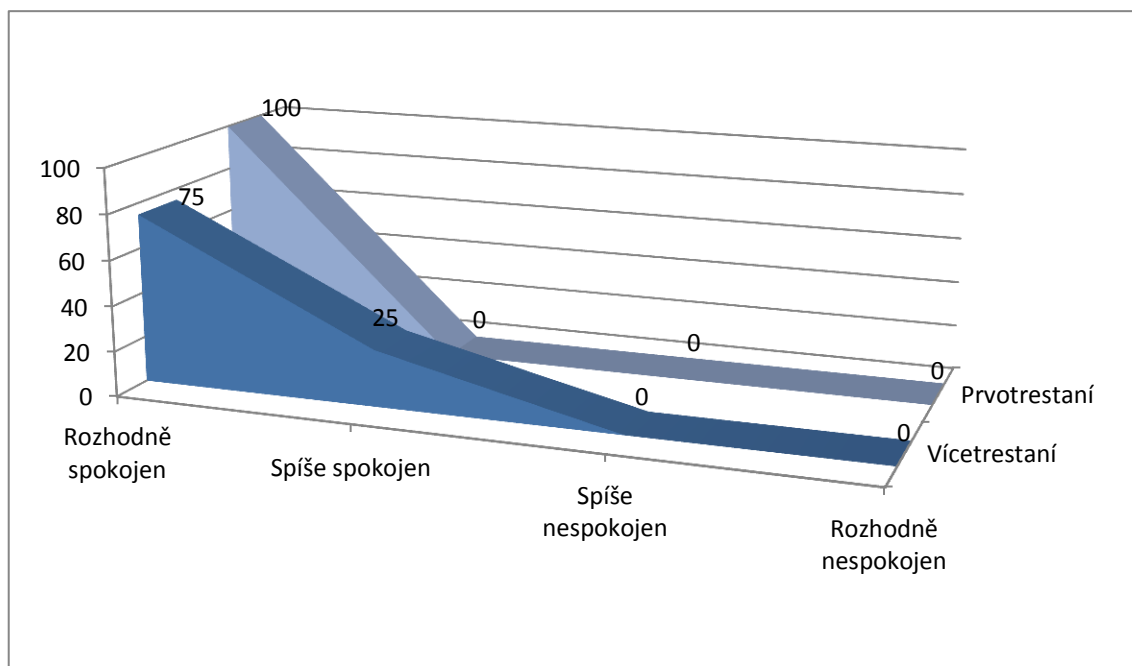
Graf 13: Spokojenost respondentů s aktivitou „základy vzdělávání“ v % vyjádření



Zdroj: vlastní tvorba

S aktivitou základy vzdělávání, bylo 100% prvotrestných respondentů rozhodně spokojeno. Spíše spokojeno, spíše nespokojeno a rozhodně nespokojeno bylo 0% těchto respondentů. Z vícetrestaných respondentů bylo 63% s aktivitou rozhodně spokojeno, 31% spokojeno spíše a 6% spíše nespokojeno. Rozhodně nespokojeno bylo 0% vícetrestaných respondentů. S danou aktivitou bylo ze všech respondentů 85% rozhodně spokojeno, 13% spíše spokojeno a 2% spíše nespokojeno. Rozhodně nespokojeno bylo 0% ze všech respondentů.

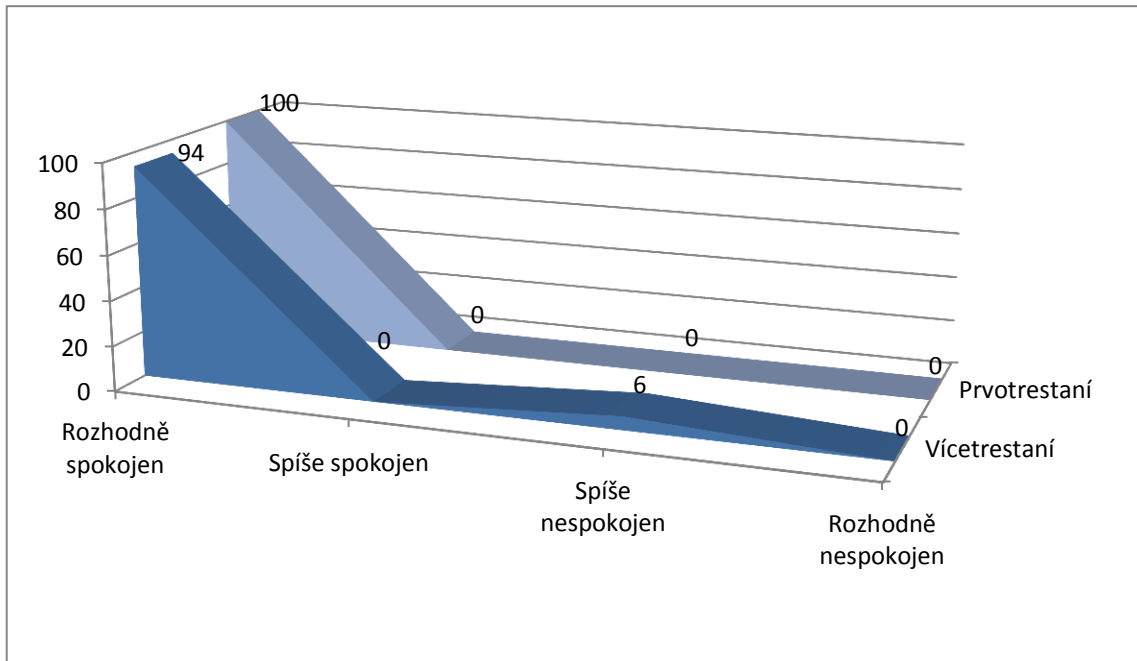
Graf 14: Spokojenost respondentů s aktivitou „občanská nauka a kulturní rozhled“ v % vyjádření



Zdroj: vlastní tvorba

S aktivitou občanská nauka a kulturní rozhled, bylo 100% prvotrestných respondentů rozhodně spokojeno. Spíše spokojeno, spíše nespokojeno a rozhodně nespokojeno bylo 0% těchto respondentů. Z vícetrestaných respondentů bylo 75% s aktivitou rozhodně spokojeno a 25% spokojeno. Spíše nespokojeno a rozhodně nespokojeno bylo 0% vícetrestaných respondentů. S danou aktivitou bylo ze všech respondentů 80% rozhodně spokojeno a 20% spíše spokojeno. Spíše nespokojeno a rozhodně nespokojeno bylo 0% ze všech respondentů.

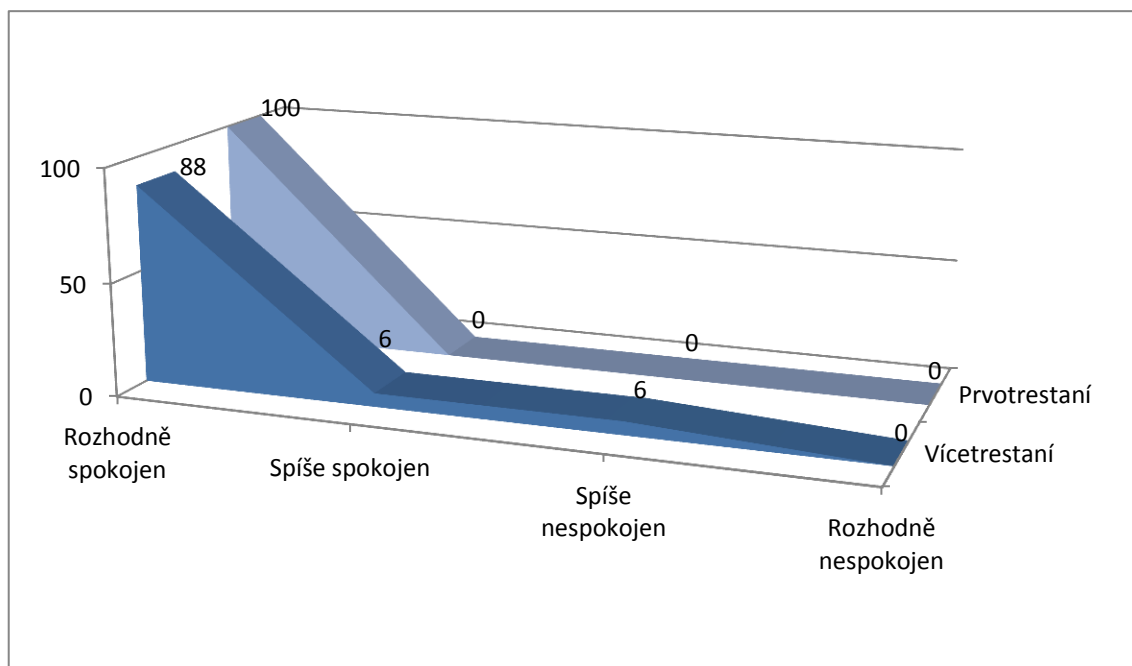
Graf 15: Spokojenost respondentů s aktivitou „sociálně právní poradenství“ v % vyjádření



Zdroj: vlastní tvorba

S aktivitou sociálně právní poradenství, bylo 100% prvotrestných respondentů rozhodně spokojeno. Spíše spokojeno, spíše nespokojeno a rozhodně nespokojeno bylo 0% těchto respondentů. Z vícetrestaných respondentů bylo 94% s aktivitou rozhodně spokojeno, 0% spokojeno spíše, 6% spíše nespokojeno a 0% rozhodně nespokojeno. S danou aktivitou bylo ze všech respondentů 98% rozhodně spokojeno, 0% spíše spokojeno, 2% spíše nespokojena a rozhodně nespokojeno bylo 0% ze všech respondentů.

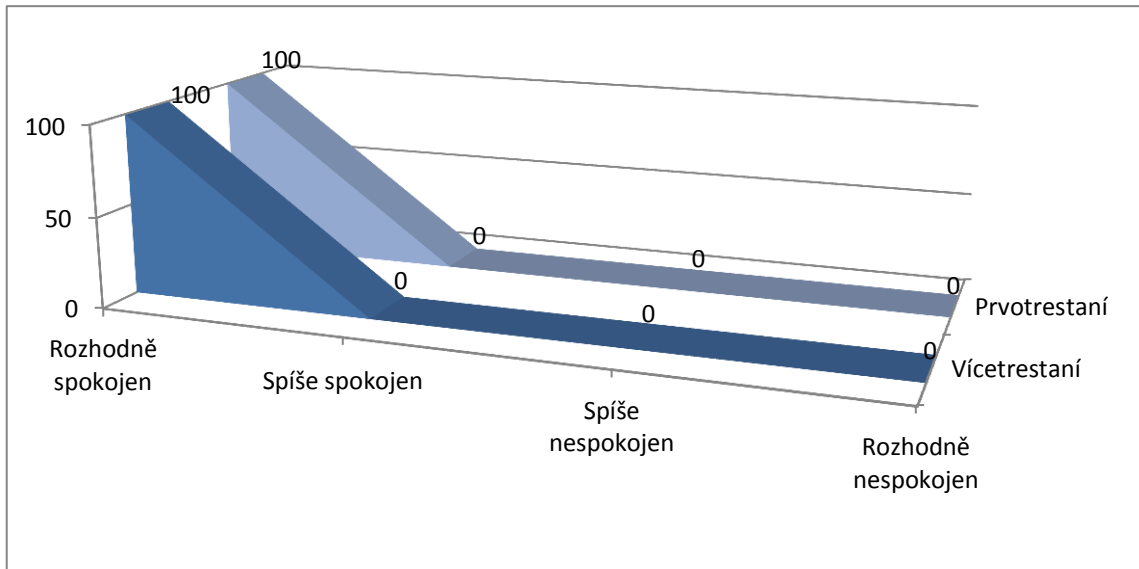
Graf 16: Spokojenost respondentů s aktivitou „sebeobslužné aktivity“ v % vyjádření



Zdroj: vlastní tvorba

S aktivitou sebeobslužné aktivity, bylo 100% prvotrestných respondentů rozhodně spokojeno. Spíše spokojeno, spíše nespokojeno a rozhodně nespokojeno bylo 0% těchto respondentů. Z vícetrestaných respondentů bylo 88% s aktivitou rozhodně spokojeno, 6% spokojeno spíše a 6% spíše nespokojeno. Rozhodně nespokojeno bylo 0% vícetrestaných respondentů. S danou aktivitou bylo ze všech respondentů 96% rozhodně spokojeno, 2% spíše spokojena a 2% spíše nespokojena. Rozhodně nespokojeno bylo 0% ze všech respondentů.

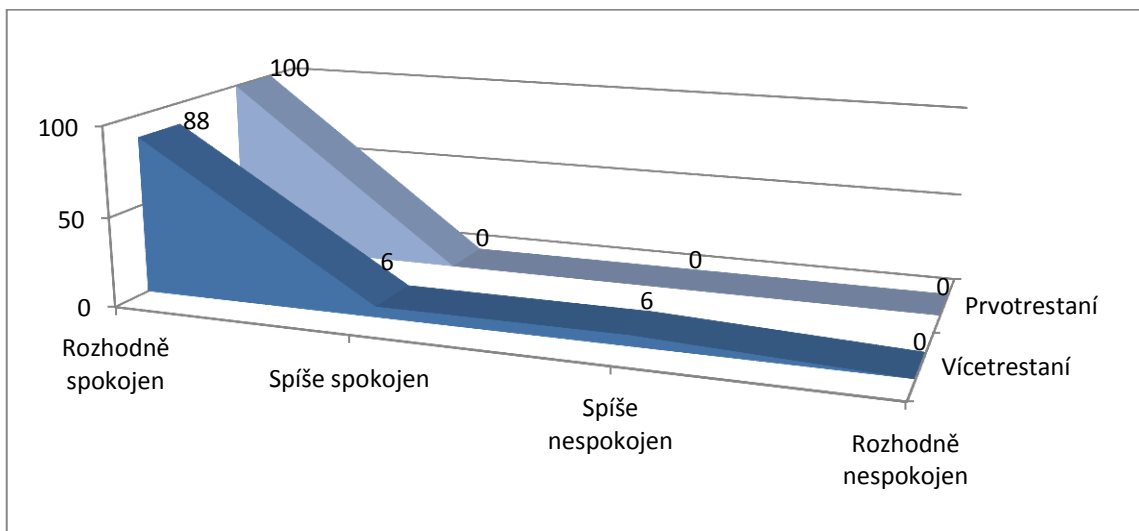
Graf 17: Spokojenost respondentů s aktivitou „vytváření a podpora hygienických návyků“ v % vyjádření



Zdroj: vlastní tvorba

S aktivitou vytváření a podpora hygienických návyků, bylo 100% všech respondentů rozhodně spokojeno. Spíše spokojeno, spíše nespokojeno a rozhodně nespokojeno bylo 0% respondentů.

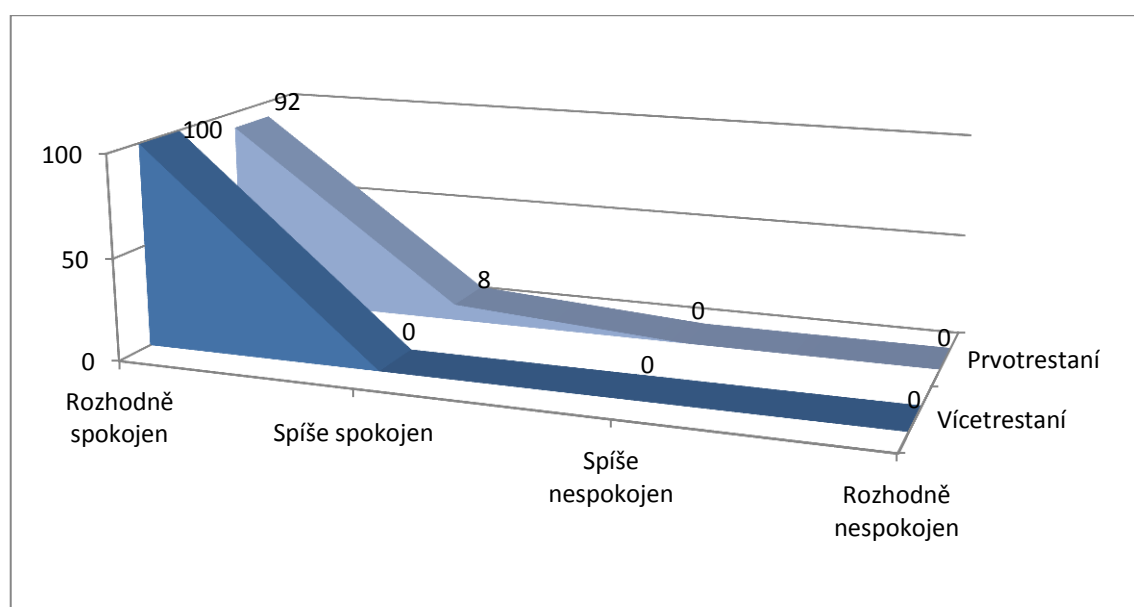
Graf 18: Spokojenost respondentů s aktivitou „vytváření a podpora stravovacích návyků“ v % vyjádření



Zdroj: vlastní tvorba

S aktivitou vytváření a podpora stravovacích návyků, bylo 100% prvotrestných respondentů rozhodně spokojeno. Spíše spokojeno, spíše nespokojeno a rozhodně nespokojeno bylo 0% těchto respondentů. Z vícetrestaných respondentů bylo 88% s aktivitou rozhodně spokojeno, 6% spokojeno spíše a 6% spíše nespokojeno. Rozhodně nespokojeno bylo 0% vícetrestaných respondentů. S danou aktivitou bylo ze všech respondentů 96% rozhodně spokojeno, 2% spíše spokojena a 2% spíše nespokojena. Rozhodně nespokojeno bylo 0% ze všech respondentů.

Graf 19: Spokojenost respondentů s aktivitou „zájmová a kulturní aktivita“ v % vyjádření



Zdroj: vlastní tvorba

S aktivitou zájmová a kulturní aktivita, bylo 92% prvotrestných respondentů rozhodně spokojeno a 8% spokojena spíše. Spíše nespokojeno a rozhodně nespokojeno bylo 0% těchto respondentů. Z vícetrestaných respondentů bylo 100% s aktivitou rozhodně spokojeno. Spíše spokojeno, píše nespokojeno a rozhodně nespokojeno bylo 0% vícetrestaných respondentů. S danou aktivitou bylo ze všech respondentů 95% rozhodně spokojeno, 5% spíše spokojena. Spíše nespokojeno a rozhodně nespokojeno bylo 0% ze všech respondentů.

V rámci dané dílčí části výzkumu a na základě výše popsaného rozboru jednotlivých aktivit je nutné poukázat na zjištěný fakt, a tím byla názorová hodnotící rozdílnost u konkrétních aktivit mezi prvotrestanými a vícetrestanými. Aktivity, u kterých vícetrestaný respondenti vyhodnotili, že jsou s nimi spíše spokojeni, v některých případech i spíše nespokojeni, všichni prvotrestaní respondenti tyto aktivity hodnotili, že jsou s nimi rozhodně spokojeni. Naopak u aktivit, které prvotrestaní respondenti hodnotili, že jsou s nimi spíše spokojeni, všichni vícetrestaní respondenti hodnotili, že jsou s nimi rozhodně spokojeni.

Pokud budeme dále hovořit v číslech, 99% prvotrestaných respondentů bylo s povinnými aktivitami terapeutického programu rozhodně spokojeno a 1% prvotrestaných respondentů bylo s těmito aktivitami spíše spokojeno. Spíše nespokojen, nebo rozhodně nespokojen bylo z prvotrestaných respondentů 0%. Vícetrestaní respondenti byli s povinnými aktivitami terapeutického programu v 91% rozhodně spokojeni, v 7% byli spíše spokojeni a 2% spíše nespokojeni. Rozhodně nespokojeno bylo 0% z vícetrestaných respondentů.

V číslech celého souboru bylo 95% všech respondentů s povinnými aktivitami terapeutického programu rozhodně spokojeno, 4% spíše spokojena a 1% spíše nespokojeno. Rozhodně nespokojen nebyl z dotazovaných respondentů nikdo. Celkově lze tedy konstatovat, že značná většina všech respondentů byla s aktivitami povinné části terapeutického programu rozhodně spokojena.

V návaznosti na předchozí výzkumné šetření jsem dále zjišťoval, jaké aktivity respondenti upřednostňují v rámci volitelné části terapeutického programu. Současně jsem v rámci předmětného výzkumného dílčího šetření zjišťoval, zda věřící respondenti upřednostňují aktivitu zaměřenou na oblast duchovní víry – kořeny evropské kultury.

Otázku víry v Boha, jsem zpracoval v následující tabulce.

Tabulka 4: Rozdělení respondentů dle aspektu víry v Boha v početním a v % vyjádření

Víra v Boha		Respondenti		Celkem
		Prvotrestaní	Vícetrestaní	
ano	<i>počet</i>	2	10	12
	<i>%</i>	5	25	30
ne	<i>počet</i>	20	2	22
	<i>%</i>	50	5	55
nevím	<i>počet</i>	0	4	4
	<i>%</i>	0	10	10
jiná odpověď	<i>počet</i>	2	0	2
	<i>%</i>	5	0	5

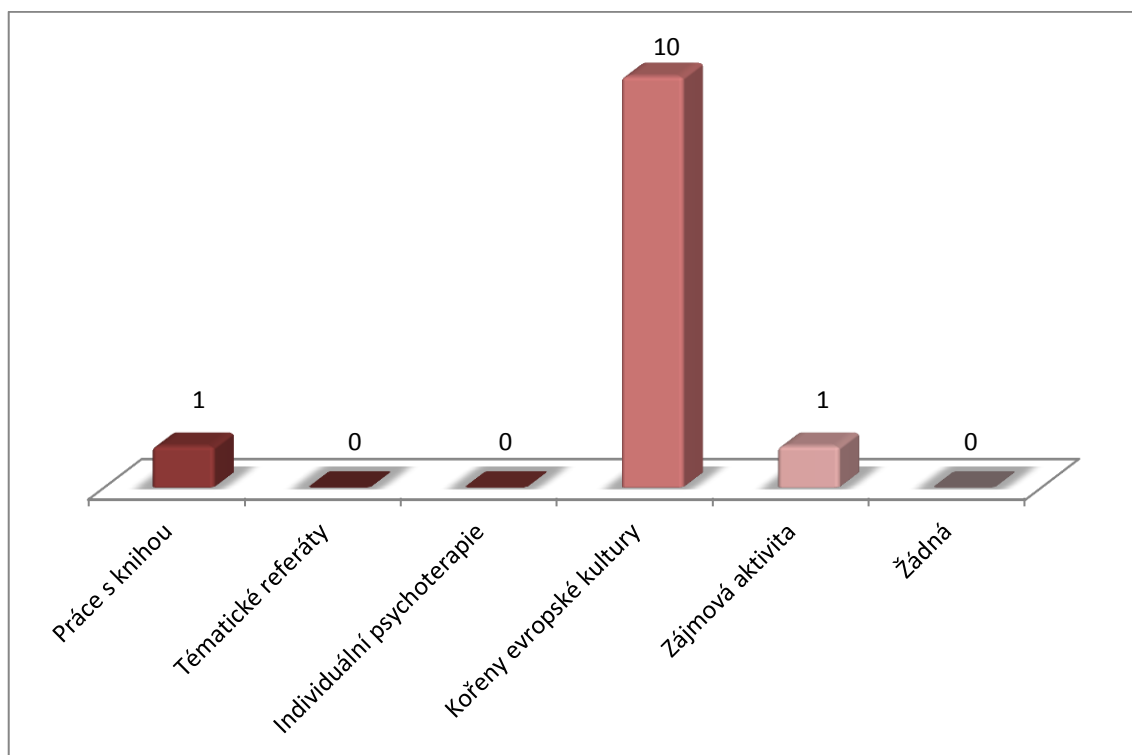
Zdroj: vlastní tvorba

Z tabulky je tedy patrné, že z celkového souboru všech respondentů, byli mezi prvotrestanými respondenty 5% (2) kteří věří v Boha, dále 50% (20) nevěřících, 0% (0) kteří si nebyli svou vírou jisto a 5 respondentů (2), kteří využili možnosti jiné odpovědi. První z respondentů, který využil možnosti jiné odpovědi, uvedl: „věřím pouze sám v sebe, ve své schopnosti a jen já sám si ovlivňuji a řídím svůj osud.“ Druhý z respondentů odpověděl: „v to co věřím, nemá nic společného s Bohem.“ Mezi vícetrestanými respondenty bylo 25% (10) věřících, 5% (2) nevěřících, 10% (4) si nebylo svou vírou jisto a možnosti jiné odpovědi využilo 0% respondentů (0).

Z pohledu na celkový vzorek tedy bylo 30% respondentů (12) věřících, dále 55% (22) nevěřících, 10% (4) si nebylo svou vírou jisto a 5% respondentů (2) využilo možnosti jiné odpovědi.

V souvislosti s výše uvedeným a v návaznosti na dílčí výzkumné šetření týkající se volitelných aktivit terapeutického programu, jsem pomocí výzkumné položky zjišťoval, zda věřící respondenti upřednostňují aktivitu zaměřenou na oblast duchovní víry – kořeny evropské kultury. Současně jsem zjišťoval, kterou konkrétní volitelnou aktivitu respondenti upřednostňují. Na následujících grafech jsou názorně shrnuty odpovědi respondentů.

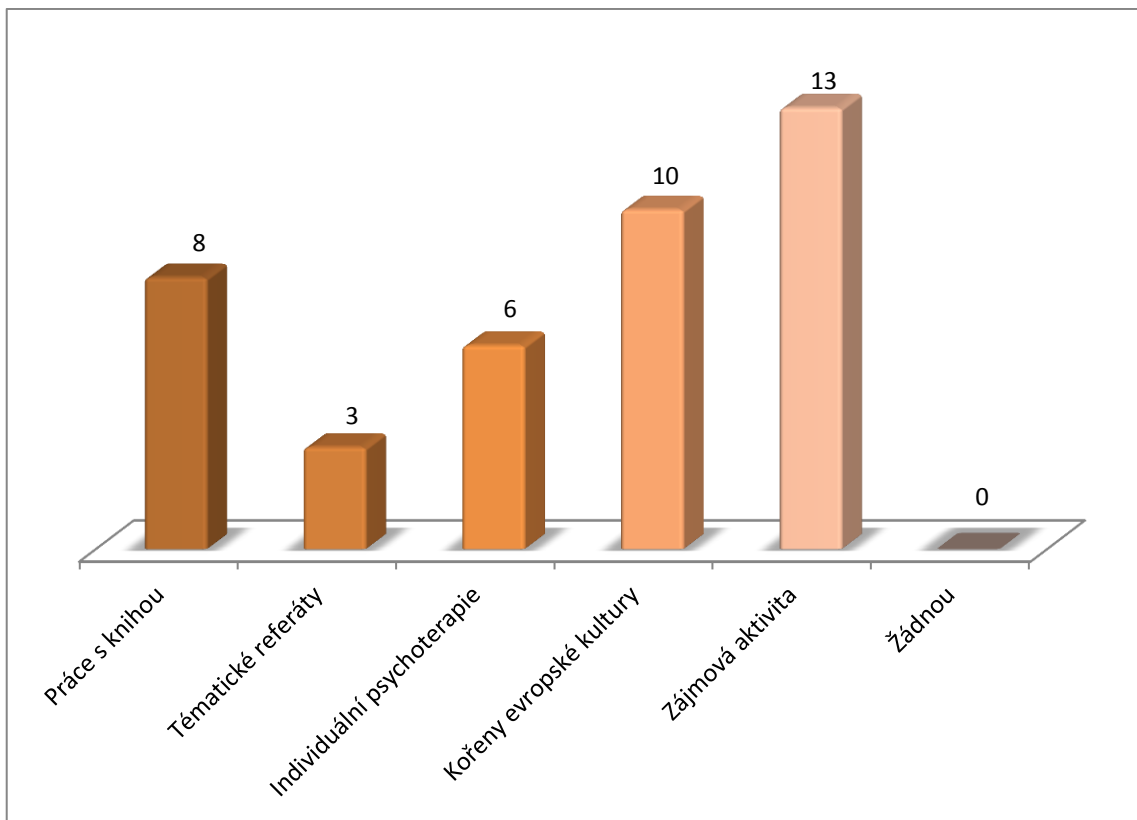
Graf 20: Preference volitelných aktivit věřících respondentů v početním vyjádření



Zdroj: vlastní tvorba

Z grafu vyplývá, že z celkového počtu všech 12 věřících respondentů, 10 z nich (84%), upřednostňovalo aktivitu zaměřenou na oblast duchovní víry – kořeny evropské kultury. 1 z věřících respondentů (8%) upřednostňoval aktivitu práce s knihou a rovněž 1 věřící respondent (8%) upřednostňoval zájmovou aktivitu. Z výše uvedeného rozboru vyplývá, že zásadní většina věřících respondentů upřednostňovala v rámci volitelných aktivit terapeutického programu aktivitu zaměřenou na oblast duchovní víry – kořeny evropské kultury.

Graf 21: Preference volitelných aktivit v početním vyjádření

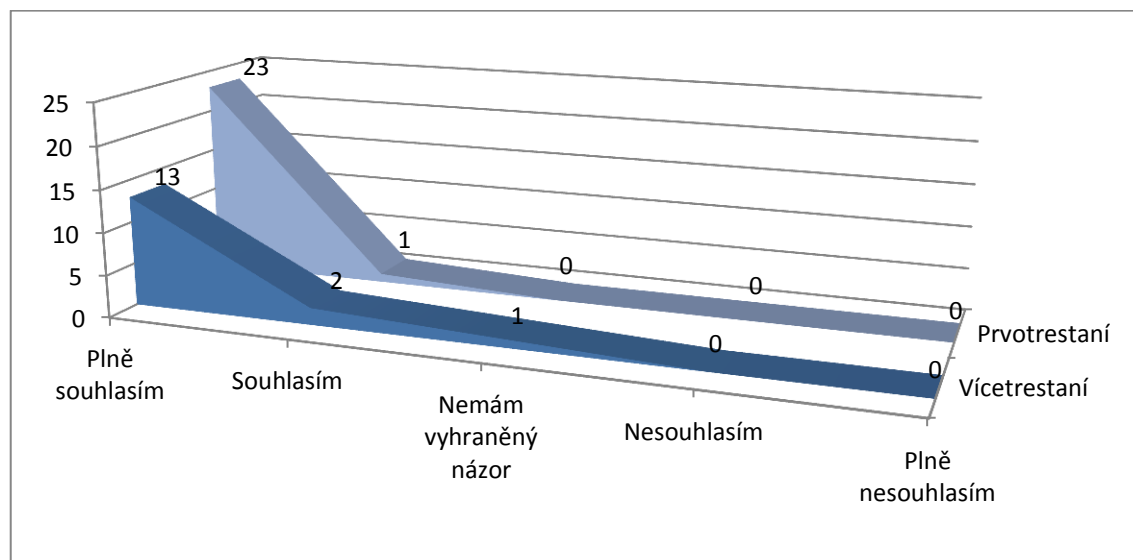


Zdroj: vlastní tvorba

Z grafu vyplývá, že z celkového počtu všech respondentů, jich v rámci volitelných aktivit terapeutického programu, 13 respondentů (32%) preferovalo zájmovou aktivitu, 10 respondentů (25%) preferovalo aktivitu kořeny evropské kultury, dále 8 respondentů (20%) preferovalo aktivitu práce s knihou, 6 respondentů (15%) preferovalo aktivitu individuální psychoterapii a 3 respondenti (8%) preferovali aktivitu tématické referáty. Z výše uvedeného rozboru vyplývá, že nejvíce preferovanou aktivitou v rámci volitelných aktivit terapeutického programu byla zájmová aktivita.

S hodnocením aktivit terapeutického programu souvisí další položka ve výzkumném šetření, která zjišťovala, jak respondenti hodnotí aktivity terapeutického programu z pohledu jeho celku, konkrétně vyjádření názoru respondentů na výrok: „Aktivity terapeutického programu jsou smysluplným trávením času ve VTOS“.

Graf 22: Porovnání názoru respondentů k výroku, že aktivity terapeutického programu jsou smysluplným trávením času ve VTOS, v početním vyjádření



Zdroj: vlastní tvorba

Z grafu je patrné, že s výrokem plně souhlasilo 96% (23) prvotrestaných respondentů a 4% (1) těchto respondentů s výrokem souhlasilo. Další možnosti nabízených hodnocení prvotrestaní respondenti nevyužili. Vícetrestaní respondenti s výše uvedeným výrokiem plně souhlasili v 81% (13), 13% (2) vícetrestaných respondentů s výrokiem souhlasilo a 6% (1) nemělo vyhraněný názor. Další možnosti nabízených hodnocení vícetrestaní respondenti nevyužili.

V kontextu celého souboru s výrokiem: „Aktivity terapeutického programu jsou smysluplným trávením času ve VTOS“, plně souhlasilo 36 všech respondentů (90%), 3 respondenti (8%) s výrokiem souhlasilo a vyhraněný názor neměl pouze 1 respondent (2%). Nesouhlasilo a plně nesouhlasilo s výrokiem 0 respondentů (0%). Na základě výše uvedených zjištění lze konstatovat, že značná většina všech respondentů hodnotila aktivity terapeutického programu jako smysluplné trávení času ve VTOS.

Následná a současně poslední dílčí část mého výzkumu byla zaměřena na názorové hodnocení terapeutického programu, jako výchovnou formu působení na jedince – respondenta. Jak jsem již uvedl ve své teoretické části, náprava jedince je v podmínkách VTOS velice složitý proces, kdy je možné cílenými postupy zacházení některá rizika, kterých je odsouzený nositelem, snižovat. Vzhledem ke skutečnosti, že celý výzkum byl od počátku veden na specializovaném oddělení, tedy zaměřen na respondenty, kteří před nástupem do výkonu trestu nejenže páchali trestnou činnost, ale současně byli uživateli drog, byly následné položky zaměřeny právě na názorové hodnocení týkající se případných změn v těchto oblastech.

U první z položek jsem zjišťoval odpověď na otázku, zda respondenti zaznamenali, že by působením terapeutického programu u nich došlo, nebo dochází k pozitivní motivaci ke změně v dosavadním postoji k nežádoucímu užívání drog. Odpovědi respondentů jsem zpracoval v následující tabulce.

Tabulka 5: Názory respondentů na otázku motivace ke změně v dosavadním postoji k nežádoucímu užívání drog, v početním a % vyjádření

Odpověď		Respondenti		Celkem
		Prvotrestaní	Vícetrestaní	
rozhodně ano	<i>počet</i>	23	12	35
	<i>%</i>	58	30	88
spíše ano	<i>počet</i>	1	2	3
	<i>%</i>	2	5	7
spíše ne	<i>počet</i>	0	0	0
	<i>%</i>	0	0	0
rozhodně ne	<i>počet</i>	0	0	0
	<i>%</i>	0	0	0
jiná odpověď	<i>počet</i>	0	2	2
	<i>%</i>	0	5	5

Zdroj: vlastní tvorba

Z tabulky vyplývá, že z celkového souboru, 88% (35) respondentů odpovědělo, že působením terapeutického programu u nich rozhodně došlo, nebo dochází k motivaci ke změně v dosavadním postoji k nežádoucímu užívání drog. Dále 7% (3) respondentů

odpovědělo, že působením terapeutického programu u nich spíše došlo, nebo dochází k motivaci ke změně v dosavadním postoji k nežádoucímu užívání drog. Odpověď spíše ne, nebo rozhodně ne, nevybral žádný z respondentů. 5% respondentů, jednalo se o 2 vícetrestané respondenty, využili možnosti jiné odpovědi. První z respondentů uvedl: „jedna věc je motivace uvnitř uzavřené skupiny, kde jste navíc trvale kontrolován a druhá je kontakt s tím špatným co je v civilu, až mě pustí“. Druhý z respondentů uvedl: „není to jen o pozitivní motivaci od zaměstnanců k nám, ale o povaze každého, jestli se chce nechat motivovat“.

U druhé z položek jsem zjišťoval odpověď na otázku, zda respondenti hodnotí terapeutický program jako prostředek pozitivní motivace vedoucí ke změně svých životních hodnot. Odpovědi respondentů jsem zpracoval v následující tabulce.

Tabulka 6: Názory respondentů na motivaci ke změně svých životních hodnot, v početním a % vyjádření

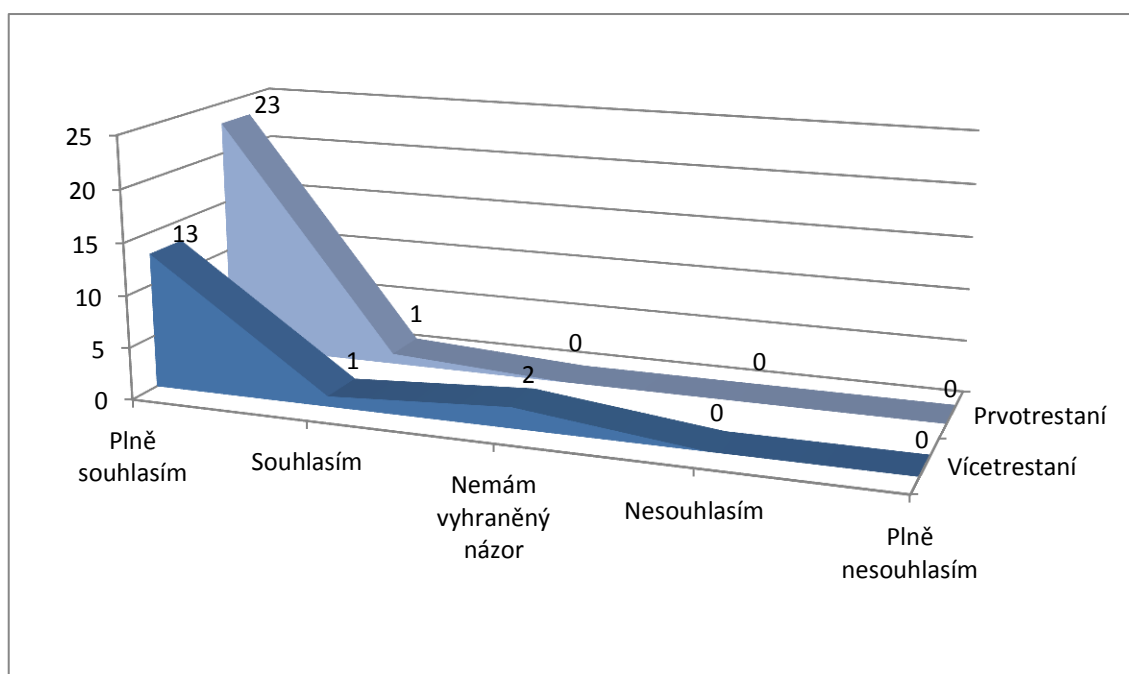
Odpověď		Respondenti		Celkem
		Prvotrestaní	Vícetrestaní	
rozhodně ano	<i>počet</i>	24	14	38
	<i>%</i>	60	35	95
spíše ano	<i>počet</i>	0	2	2
	<i>%</i>	0	5	5
spíše ne	<i>počet</i>	0	0	0
	<i>%</i>	0	0	0
rozhodně ne	<i>počet</i>	0	0	0
	<i>%</i>	0	0	0
jiná odpověď	<i>počet</i>	0	0	0
	<i>%</i>	0	0	0

Zdroj: vlastní tvorba

Z tabulky vyplývá, že 95% (38) všech respondentů rozhodně ano hodnotí terapeutický program jako prostředek k motivaci ke změně svých životních hodnot a 5% (2) respondentů hodnotí terapeutický program jako prostředek k motivaci ke změně svých životních hodnot spíše ano. Možnosti dalších nabízených odpovědí respondenti nevyužili.

Cílem závěrečné položky mého výzkumného šetření bylo od respondentů zjistit míru jejich souhlasu s výrokem: „Terapeutický program specializovaného oddělení jako celek, jednoznačně přispívá k pozitivní motivaci vedoucí ke změně dosavadního nežádoucího životního stylu“. V hodnocení daného výroku se měly současně také promítnout i předchozí hodnocení respondentů, vztahující se k hodnocení dílčích částí terapeutickému programu.

Graf 23: Porovnání názoru respondentů k výroku, že terapeutický program jako celek jednoznačně přispívá k pozitivní motivaci, v početním vyjádření



Zdroj: vlastní tvorba

Z grafu je tedy patrné, že s výrokem plně souhlasilo 96% (23) prvotrestaných respondentů a 4% (1) těchto respondentů s výrokem souhlasilo. Další možnosti hodnocení prvotrestaných respondentů nevyužili. Vícetrestaných respondentů s výše uvedeným výrokem plně souhlasilo v 81% (13), 6% (1) vícetrestaných respondentů s výrokem souhlasilo a 13% (2) nemělo vyhraněný názor. Další možnosti hodnocení vícetrestaných respondentů nevyužili.

V kontextu celého souboru lze tedy konstatovat, že s výrokem: „Terapeutický program specializovaného oddělení jako celek, jednoznačně přispívá k pozitivní motivaci vedoucí ke změně dosavadního nežádoucího životního stylu“, plně souhlasilo

90 % (36) všech respondentů, 5% respondentů (2) s výrokem souhlasilo a vyhrazený názor nemělo rovněž 5% (2) respondentů. Nesouhlasilo a plně nesouhlasilo s výrokem 0% respondentů. Na základě výše uvedených zjištění lze závěrem konstatovat, že značná většina všech respondentů plně souhlasila s tvrzením, že terapeutický program specializovaného oddělení jako celek jednoznačně přispívá k pozitivní motivaci vedoucí ke změně dosavadního nežádoucího životního stylu.

1.5 Vyhodnocení hypotéz

Hypotéza č. 1: U většiny respondentů bude kriminalita v příčinné souvislosti s výchovou v rodině a volným časem, jako rizikovým faktorem.

Hypotéza byla potvrzena. Proto, abych mohl prokázat příčinnou souvislost mezi uvedenými aspekty, položené otázky bylo nutné směřovat k rodině, v níž respondenti vyrůstali do své plnoletosti.

I přesto, že jsem na začátku ověřování této hypotézy předpokládal, že bude kriminalita v příčinné souvislosti s výchovou v rodině a volným časem, jako rizikovým faktorem, je však nutno říci, že celkové výsledky dopadly nad rámec mého očekávání. Domníval jsem se, že u respondentů, kteří vyrůstali v rodinném prostředí do doby své plnoletosti, bude zájem ze strany rodiny o jejich výchovu, a to nejenom ve volném čase, podstatně výraznější, než který výzkum potvrdil. Na tuto skutečnost také následně zcela logicky navazuje i zjištěné vysoké procento těch respondentů, kteří v době ještě před dovršením své plnoletosti již byli aktivními členy závadových či delikventních part nebo skupin.

Hypotéza č. 2: Většina respondentů bude rozhodně spokojena s aktivitami terapeutického programu, přičemž nejpreferovanější volitelnou aktivitou u věřících respondentů bude oblast duchovní víry – kořeny evropské kultury.

Hypotéza byla potvrzena, i když je nutné zmínit, že jsem nepředpokládal, že při hodnocení konkrétních aktivit někteří respondenti zvolí také možnost spíše nespokojen. Můj předpoklad vycházel z faktu, že před zahájením celého výzkumného šetření jsem se v praxi podrobně seznamoval s chodem a zajištěním aktivit terapeutického programu. V souvislosti s výsledky je vhodné poukázat na skutečnost, že spíše nespokojeno

s konkrétní aktivitou bylo jen velmi nízké procento respondentů, a to vícetrestných. Jako jedno z možných vysvětlení by mohl být právě počet odsouzení, a to ve smyslu, že do hodnocení konkrétní aktivity terapeutického programu těchto respondentů, se mohla také promítnout zkušenost s obdobnou aktivitou, s kterou se již setkali v průběhu některého z předchozích VTOS. Toto tvrzení však nebylo možné v rámci daného výzkumu empiricky prokázat. U věřících respondentů se předpoklad preference volitelné aktivity z oblasti duchovní víry potvrdila.

Hypotéza č. 3: S tvrzením, že terapeutický program specializovaného oddělení jako celek, jednoznačně přispívá k pozitivní motivaci vedoucí ke změně dosavadního nežádoucího životního stylu, bude plně souhlasit většina respondentů.

Tato hypotéza byla potvrzena, jelikož nebyly zjištěny významné rozdíly v názorovém hodnocení respondentů. Analýza výsledku hypotézy mimo jiné i nepřímo potvrdila již zjištěné dílčí výsledky výzkumu, tedy pozitivní hodnocení terapeutického programu, které bylo zjištěno ve většině dotazníkových položek.

1.6 Diskuze

S moderními vězeňskými systémy se velice úzce pojí také trendy odborného zacházení s vězněnými osobami. Tyto trendy jsou v naší společnosti často diskutovaným tématem nejen v odborných kruzích, ale také u široké veřejnosti. Cílem mého výzkumu, který navazuje na část teoretickou, bylo zjistit, jak odsouzení specializované oddělení, které bylo zřízeno pro odsouzené muže s poruchou chování a osobnosti způsobené užíváním psychotropních látek ve Věznici Příbram, hodnotí terapeutický program.

V úvodu výzkumu jsem nejprve zjišťoval, zda existují souvislosti mezi vybranými faktory předcházející páchaní kriminality. Otázky, které byly respondentům pokládány, se vztahovaly k rodině, v níž vyrůstali do své plnoletosti. Z výzkumu vyplynulo, že u respondentů se jednoznačně vyskytuje zjevná příčinná souvislost ve vztahu vlivu rodiny a prostředí na jedince a volným časem jako rizikovým faktorem. I přesto, že jsem předpokládal, že kriminalita bude v příčinné souvislosti s vybranými faktory, domníval jsem se, že u respondentů, kteří vyrůstali v rodinném prostředí do doby své plnoletosti, bude zájem ze strany rodiny o jejich výchovu, a to nejenom ve volném čase,

podstatně výraznější, než který výzkum potvrdil. Na tuto skutečnost také zcela logicky navazuje i zjištěné vysoké procento respondentů, kteří v době ještě před dovršením své plnoletosti již byli aktivními členy závadových či delikventních part nebo skupin. Ve vztahu k hodnocení terapeutického programu bylo výzkumem zjištěno, že značná většina respondentů byla s terapeutickým programem rozhodně spokojena. Přesto považují za nutné zmínit zjištěný fakt a tím byla názorová odlišnost v hodnocení konkrétních aktivit terapeutického programu, kdy velmi nízké procento vícetrestných respondentů zvolilo také možnost spíše nespokojen. Jako jedno z možných vysvětlení názorové odlišnosti by mohl být právě počet odsouzení, a to ve smyslu, že do hodnocení konkrétní aktivity terapeutického programu těchto respondentů, se mohla také promítnout zkušenost s obdobnou aktivitou, s kterou se již setkali v průběhu některého z předchozích VTOS. Toto tvrzení však nebylo možné v rámci daného výzkumu empiricky prokázat. Výzkumem rovněž většina respondentů potvrdila, že terapeutický program jako celek jednoznačně přispívá k pozitivní motivaci vedoucí ke změně dosavadního nežádoucího životního stylu.

Výzkumné šetření tak přineslo řadu zajímavých a podnětných výsledků. Výše zmíněné zjištění částečné názorové hodnotící rozdílnosti v porovnání prvotrestaných a vícetrestaných respondentů, by bylo vhodným podmětem pro další výzkum, který by vedl k hlubšímu prozkoumání důvodů těchto odlišností. Zjištěné výsledky výzkumu, dle mého názoru, lze považovat za zcela důvěryhodné, neboť s ohledem na anonymitu respondentů nebyl z jejich strany reálný důvod odpovědi účelově zkreslovat.

Přínosné by také bylo v dané oblasti provést obdobně kvantitativně zaměřený výzkum i v dalších věznicích, kde je rovněž realizován specializovaný výkon trestu formou terapeutického zacházení. Obecně za limitující se v těchto výzkumech jeví jejich zajištění, a to s ohledem na prostředí, ve kterém jsou tyto výzkumy realizovány. Nic méně takto zaměřený výzkum by mohl přinést komplexní výsledky hodnocení terapeutických programů specializovaných oddělení v českých věznicích.

2 Závěr a doporučení pro praxi

Hlavním cílem mé diplomové práce bylo popsat, porovnat a analyzovat názory respondentů, v daném případě odsouzených, na terapeutický program zacházení specializovaného oddělení. Především mi šlo o hodnocení, tedy vnímání terapeutického programu samotnými odsouzenými, a to na základě více aspektů. V souvislosti s tím, formou dotazníku nalézt odpověď na dvě spolu související oblasti, vycházející z jedné základní výzkumné otázky: „Jak hodnotí odsouzení specializovaného oddělení terapeutický program, nejen jako účelnou náplň trávení času ve výkonu trestu, ale také z hlediska motivace ke změně svého dosavadního nežádoucího životního stylu?“ Práce je rozdělena na dvě části, a to na část teoretickou a část výzkumnou.

V teoretické části práce jsem charakterizoval základní pojmy a zabýval jsem se především vztahem mezi negativním trávením volného času, sociálně patologickými jevy a vězeňstvím. Soustředil jsem se zejména na patologický jev spojený s drogovou problematikou, a to s důvodu zaměření mé práce, dále primární prevencí, výchovou v rodině jako součástí primární prevence, motivy a příčinami kriminality a na tuto problematiku navazující výkon trestu odnětí svobody. Značná část mé práce pak byla věnována právě výkonu trestu odnětí svobody a s ním spojenému odborné zacházení s odsouzenými. Konkrétně se jednalo o terapeutický program na oddělení, které bylo vybudováno v roce 2002 ve Věznici Příbram. Jedná se o specializované oddělení pro odsouzené muže s poruchou chování a osobnosti způsobené užíváním psychotropních látek. V této části práce jsem neopomenul také krátce zmínit historický vývoj specializovaného zacházení na našem území. Následně jsem se zaměřil na celkovou charakteristiku celého oddělení, tedy na to, kdo je na takové oddělení přijímán, jaké jsou zde materiální a personální podmínky, účel a náplň oddělení, možnosti trávení času odsouzenými, a to nejen toho volného, funkci a podstatu oddělení, jinak řečeno, pokusil jsem se případnému čtenáři či zájemci o oblast vězeňství z řad široké veřejnosti alespoň částečně přiblížit, jak se toto oddělení jako celek komplexně prezentuje.

Ve výzkumné části práce jsem nejprve vymezil cíl empirického šetření, z čehož vyplynula formulace hypotéz, na základě kterých jsem vytvořil otázky do dotazníku. Vyjma otázek zaměřených na potvrzení či vyvrácení stanovených hypotéz, jsem současně své otázky směřoval i k nalezení odpovědí na mé hlavní výzkumné otázky. V této části práce jsem samozřejmě také charakterizoval metodiku výzkumu a popsal její náležitosti. Nejrozsáhlejší část této práce jsem věnoval analýze a interpretaci zjištěných dat.

Cílem výzkumu bylo v úvodu nejprve popsat a analyzovat názorové hodnocení respondentů na vztah kriminality v příčinné souvislosti s výchovou v rodině, z nichž pocházeli a volným časem, jako rizikovým faktorem. Další části a položky výzkumu se věnovaly názorovému hodnocení aktivit terapeutického programu, terapeutického programu jako celku a jeho vlivu na respondenty.

Samotné výsledky výzkumu pak přinesly následující zjištění. U respondentů se jednoznačně vyskytuje viditelná příčinnou souvislost ve vztahu vlivu rodiny a prostředí na jedince a volným časem jako rizikovým faktorem. Co se týče odborného zacházení, respektive hodnocení aktivit terapeutického programu, značná většina všech respondentů byla s aktivitami povinné části terapeutického programu rozhodně spokojena a ve volitelné části aktivit si všichni respondenti z nabízených aktivit vybrali. Přesto považuji za vhodné zmínit zjištěný fakt a tím byla názorová hodnotící rozdílnost u konkrétních aktivit povinné části mezi prvotrestanými a vícetrestanými. Tento fakt však zásadním způsobem výsledky výzkumného šetření neovlivnil. V závěru své výzkumné části jsem především zjišťoval, jak respondenti hodnotí terapeutický program specializovaného oddělení jako celek, a to ve vztahu k pozitivní motivaci vedoucí ke změně dosavadního nežádoucího životního stylu. Většina respondentů plně souhlasila s tím, že terapeutický program je pozitivní motivací, i když stejně tak jako v předchozím případě, i zde byla zjištěna určitá názorová hodnotící rozdílnost prvotrestaných a vícetrestaných respondentů. Pro snadnější orientaci v grafové prezentaci zjištěných výsledků výzkumu, jsem záměrně v celé své práci použil jednotné barevné rozlišení prvotrestaných a vícetrestaných respondentů.

Výzkumné šetření tak přineslo řadu zajímavých a podnětných výsledků, přičemž je nutné podotknout, že potvrdilo tvrzení, o která se opírá teoretická část práce. Současně

byly nalezeny také odpovědi na mé hlavní výzkumné otázky. Lze s vážností konstatovat, že drtivá většina všech odsouzených umístěných do specializovaného oddělení hodnotili terapeutický program nejen jako smysluplnou a účelnou náplň trávení času ve výkonu trestu, ale také jako celek, který jednoznačně přispívá k pozitivní motivaci vedoucí ke změně jejich dosavadního nežádoucího životního stylu. Jako velice zajímavé se mi v rámci celého realizovaného výzkumu jeví zjištění částečné názorové hodnotící rozdílnosti v porovnání prvotrestaných a vícetrestaných respondentů, přičemž by bylo jistě přínosem v dané oblasti zrealizovat kvalitativní výzkum zaměřený na hlubší prozkoumání důvodů těchto odlišností.

Seznam použitých zdrojů

- Akademický slovník cizích slov*. Praha: Academia, 1998, ISBN 80-200-0607-9.
- BIEDERMANOVÁ, E.; PETRAS, M. *Možnosti a problémy resocializace vězňů, účinnost programů zacházení*. Praha: KUFR, 2011. ISBN 978-80-7338-115-8.
- ČERVENÝ, Z. *České vězeňství od historie až po současnost*. Brno, 2007, Bakalářská práce. Univerzita Tomáše Bati ve Zlíně. Institut mezioborových studií. Vedoucí práce J. Nevoránek.
- Evropská vězeňská pravidla, Výboru ministrů členských států Rady Evropy k Evropským vězeňským pravidlům*. Praha: VS ČR Praha Pankrác, 2006. ISSN 1213-9297.
- FROMM, E. *Anatomie lidské destruktivity*. Praha: AURORA, 2007. ISBN 978-80-7299-089-4.
- GEIST, B. *Psychologický slovník*. Praha: Vodnář, 2000. ISBN 80-86226-07-7.
- GIDDENS, A. *Sociologie*. Praha: Argo, 2013. ISBN 728-80-257-0807-1.
- HÁJEK, B.; HOFNAUER, B.; PÁVKOVÁ, J. *Pedagogické ovlivňování volného času: současné trendy*. Praha: Portál, 2008. ISBN 978-80-7367-473-1.
- HELUS, Z. *Psychologie*. Praha: Fortuna, 1998. ISBN 80-7168-406-6.
- HOFFBAUER, B. *Děti, mládež a volný čas*. Praha: Portál, 2004. ISBN 80-7178-927-5.
- CHRÁSKA, M., *Metody pedagogického výzkumu. Základy kvantitativního výzkumu*. Praha: Granada Publishing, 2007. ISBN 978-80-247-1369-4.
- JANDOUREK, J. *Sociologický slovník*. Praha: Portál, 2001. ISBN 80-7178-535-0.
- KNOTOVÁ, D. *Pedagogické dimenze volného času*. Brno: Paido, 2011. ISBN 978-80-7315-223-9.

- KOHOUTEK, R. *Terminologický slovník pro sociální pedagogy*. Brno: Institut mezioborových studií Brno, 2007. ISBN neuvedeno.
- KOUKOLÍK, F.; DRTILOVÁ, J. *Zlo na každý den. Život s deprivanty I*. Praha: Galén, 2001. ISBN 80-7262-088-6.
- KRAUS, B. et al. *Středoškolská mládež a její svět na přelomu století*. Brno: Paido, 2006. ISBN 80-7315-125-1.
- KRAUS, B.; HRONCOVÁ, J. *Sociální patologie*. 2. vyd. Hradec Králové: Gaudeamus, 2007. ISBN 978-80-7041-896-3.
- Manuál Specializovaného oddělení Věznice Příbram*. Interní materiál Věznice Příbram.
- Manuál Terapeutického programu Specializovaného oddělení Věznice Příbram*. Interní materiál Věznice Příbram.
- MATOUŠEK, O.; KROFTOVÁ, A. *Mládež a delikvence*. Praha: Portál, 2003. ISBN 80-7178-771-X.
- MENDEL, R. A. *Méně slov a více pomoci: Účinné a neúčinné metody při snižování kriminality mládeže*. [Přel. I.T.C., Žižka, J.] Praha: Institut pro kriminologii a sociální prevenci, 2002. ISBN: 80-7338-002-1.
- Mezinárodní statistická klasifikace nemocí a přidružených zdravotních problémů*. 10 revize, aktualiz. vyd. k 1.1.2013. Ženeva: World Health Organization, 2008. ISBN 978-80-904259-0-3.
- MEZNÍK, J. a kol. *Základy penologie*. Brno: Masarykova univerzity v Brně – Právnická fakulta, 1995. ISBN 80-210-1248-X.
- MICHÁLEK, J. *Topologie výchovy*. Praha: Oikoymenth, 1996. ISBN 80-86005-01-1.
- MÜHLAPACHR, P. *Kapitoly ze sociální patologie*. Brno: Institut mezioborových studií, 2003. ISBN neuvedeno.
- Nařízení č. 5/2016 generálního ředitele Vězeňské služby České republiky, o zaměstnancích a příslušnících Vězeňské služby České republiky

zabezpečujících výkon vazby, výkon trestu odnětí svobody a výkon zabezpečovací detence, ve znění platném k 15.08.2016.

Nařízení č. 25/2012 generálního ředitele Vězeňské služby České republiky, o specializovaných odděleních pro výkon trestu odsouzených s poruchami duševními a s poruchami chování a specializovaných odděleních pro výkon ochranného léčení, ve znění platném k 15.08.2016.

NEŠPOR, K.; CSÉMY L.; PERNICOVÁ, H. *Jak předcházet problémům s návykovými látkami na základních a středních školách (příručka pro pedagogy)*. Praha: Sportpropag pro MŠMT, 1996. ISBN neuvedeno.

PÁVKOVÁ, J. a kol. *Pedagogika volného času*. 4. vyd. Praha: Portál, 2008. ISBN 80-7367-423.

PÁVKOVÁ, J. a kol. *Pedagogika volného času: Teorie, praxe a perspektivy mimoškolní výchovy a zařízení volného času*. 2. vyd. Praha: Portál, 2001. ISBN 80-7178-569-5.

POKORNÝ, V., TECLOVÁ, J., TOMKO, A. *Prevence sociálně patologických jevů. Manuál praxe*. 3. Vyd. Brno: Ústav psychologického poradenství a diagnostiky, 2003. ISBN 80-86568-04-0.

PRESL, J. *Drogy – Jak vlastně vypadají?* Medea Kultur, s.r.o., 1999. ISBN neuvedeno.

Projekt Specializovaného oddělení Věznice Příbram. Interní materiál Věznice Příbram.

PRŮCHA, J.; WALTEROVÁ, E.; MAREŠ, J. *Pedagogický slovník*. 4. aktualiz. vyd. Praha: Portál, 2003. ISBN 80-7178-772-8.

SOCHŮREK, J. *Kapitoly z penologie II*. Liberec: Technická univerzita v Liberci, 2007. ISBN 978-80-7372-204-3.

SOCHŮREK, J. *Vybrané kapitoly ze sociální patologie*. Liberec: Technická univerzita v Liberci, 2001. ISBN 80-7083-495-1.

SOMR, M. *Úvod do metodologie a metod výzkumu*. 1. vyd. České Budějovice, 2006. ISBN 80-239-8227-3.

Vězeňská služba ČR, [online]. Posl. editace 21. 12. 2012 [cit. 27. Července 2016].
Dostupné na WWW: <<http://www.vscr.cz>>.

Volný čas a prevence u dětí a mládeže. Vydalo MŠMT odbor pro mládež. Praha: Čihák
tisk, 2002. ISBN neuvedeno

Vyhláška Ministerstva spravedlnosti č. 345/1999 Sb., kterou se vydává řád výkonu
trestu odnětí svobody, ve znění platném k 15.8.2016.

VYKOPALOVÁ, H. *Sociálně patologické jevy v současné společnosti*. Olomouc:
Univerzita Palackého v Olomouci, 2001. ISBN 978-80-7399-611-6.

Wikipedie, [online]. Otevřená encyklopedie, Posl. editace 5. 6. 2013 [cit. 31. Července
2016]. Dostupné na WWW: <<https://cs.wikipedia.org/wiki/Resocializace>>.

Zákon č. 40/2009 Sb., trestní zákoník, ve znění platném k 15. 8. 2016.

Zákon č. 94/1963 Sb., o rodině, ve znění platném k 15. 8. 2016.

Zákon č. 169/1999 Sb., o výkonu trestu odnětí svobody a o změně některých
souvisejících zákonů, ve znění platném do 30.9.2016.

Zákon č. 361/2003 Sb. o služebním poměru příslušníků bezpečnostních sborů, ve znění
platném k 15.8.2016

Zákon č. 555/1992 Sb., o Vězeňské a Justiční stráží České republiky, ve znění platném
k 15.8.2016.

Seznam zkratk

NGŘ	- Nařízení generálního ředitele Vězeňské služby České republiky
NPT	- Nápravně pracovní tábor
PSVD	- Prostupná skupina vnitřní diference
SNV ČR	- Sbor nápravné výchovy České republiky
VS ČR	- Vězeňská služba České republiky
ZoSP	- Zákon o služebním poměru příslušníků bezpečnostních sborů
ZVTOS	- Zákon o výkonu trestu odnětí svobody

Seznam příloh

- Příloha č. I. - Přehled aktivit programu zacházení
- Příloha č. II. - Charakteristika aktivit - povinná část
- Příloha č. III. - Charakteristika aktivit - volitelná část
- Příloha č. IV. - Příklad projektu aktivit terapeutického programu - vzdělávací oblast
- Příloha č. V. - Příklad projektu aktivit terapeutického programu - speciálně výchovná oblast
- Příloha č. VI. - Příklad projektu aktivit terapeutického programu - zájmová oblast
- Příloha č. VII. - Dotazník

Příloha I.

Povinná část

Název aktivity	Vedoucí aktivity - funkce	hod/týdně	Oblast aktivit PZ
komunitní setkání	speciální pedagog	1	speciálně výchovné
skupinová psychoterapie	psycholog společně s vychovatelem terapeutem	2	speciálně výchovné
arteterapie	vychovatel terapeut	1	speciálně výchovné
psychotechniky	vychovatel terapeut	1	speciálně výchovné
relaxace - autogenní trénink	vychovatel terapeut	1	speciálně výchovné
programově diskusní skupiny	vychovatel terapeut	1	speciálně výchovné
jóga	vychovatel terapeut	1	speciálně výchovné
pohybově relaxační aktivita	vychovatel terapeut	1	speciálně výchovné
právní vědomí	speciální pedagog	1	vzdělávací
základy vzdělávání	vychovatel	1	vzdělávací
občanská nauka a kulturní rozhled	vychovatel	1	vzdělávací
sociálně právní poradenství	sociální pracovnice	1	vzdělávací
sebeobslužné aktivity	vychovatel	1	vzdělávací
vytváření a podpora hygienických návyků	vychovatel	5	vzdělávací
vytváření a podpora stravovacích návyků	vychovatel	5	vzdělávací
zájmová a kulturní aktivita	vychovatel aktivit	1	zájmová

Volitelná část

Název aktivity	Vedoucí aktivity - funkce	hod/týden	Zaměření působení
individuální psychoterapie	psycholog	individuálně	osobnost odsouzeného
tématické referáty (osobnostní témata)	psycholog	individuálně	osobnost odsouzeného
práce s knihou	vychovatel terapeut	individuálně	oblast zájmů odsouzeného
kořeny evropské kultury	kaplanka	individuálně	oblast duchovní víry
zájmová aktivita	vychovatel aktivit	individuálně	oblast volnočasových zájmů odsouzeného

Příloha II.

- **Komunitní setkání** – tvoří základní komunitní a organizační prvek pobytu na specializovaném oddělení. Probíhá každý týden za přítomnosti všech zaměstnanců podílejících se na chodu a organizaci specializovaného oddělení.

Organizační struktura komunity:

- zhodnocení úspěchů a neúspěchů uplynulého období,
 - vyhodnocení bodového hodnotícího systému a celkové zhodnocení výsledků práce odsouzených,
 - vymezení úkolů pro stávající hodnotící období (1 týden).
- **Skupinová psychoterapie** – jedná se o jednu ze stěžejních aktivit, kde se pracuje na ovlivňování osobnosti u odsouzených psychoterapeutickými technikami. Aktivita trvá dvě hodiny a je vedena společně psychologem a vychovatelem terapeutem. Tato aktivita kopíruje programové fáze specializovaného oddělení. Její základní složky jsou: *program motivace ke změně – terapie deliktu – terapie drogové závislosti – příprava a motivace k zaměstnání.*
 - **Arteterapie** - podporuje vyjádření emoční složky osobnosti pomocí kresby a následné reflexní složky terapeutického působení. Aktivita je vedena zpravidla kresbou a reflexí o výtvoru.
 - **Psychotechniky** – rozvíjejí sebevědomí a schopnost vyjadřovat své názory tak, aby to neublížilo ostatním.
 - **Relaxace (autogenní trénink)** - jejím cílem je uvolnit tělesné napětí a naučit odsouzené uvolněnému stavu i bez účinku drog.
 - **Programově diskusní skupiny** – zde mají odsouzení prostor se v malých skupinách volně vyjadřovat k aktuálnímu dění na oddělení, ve věznici a osobním životě. Vedou se diskuse s terapeutickým potenciálem o předem daném tématu.
 - **Jóga** – soubor tělesných cvičení, která podporují sebeovládání a zlepšují tělesné, duševní, sociální a duchovní zdraví.
 - **Pohybově relaxační aktivita** – organizovanou činností vytvářet smysl pro odpovědnost u odsouzených a vytvářet návyky pro kvalitní trávení volného času jak ve VTOS tak i v dalším občanském životě.
 - **Právní vědomí** - vytvořit srozumitelnou formou u odsouzených základní znalosti vybraných právních norem potřebných ve VTOS a v postpenitenciární oblasti.
 - **Základy vzdělávání** – pomáhají k rozvoji a upevňování základního společenského vzdělání, zeměpisných znalostí a základů silničních pravidel.

- **Občanská nauka a kulturní rozhled** – vytváří u odsouzených základní znalost vybraných norem z oblasti občanské nauky, a to i z pohledu kulturní antropologie, historie a zeměpisného uspořádání využitelných i v době po výkonu trestu.
- **Sociálně právní poradenství** – řeší sociální otázky, které jsou spojeny s uvězněním, pomáhá řešit potíže, které mohou nastat po ukončení výkonu trestu. Udržuje kontakt s rodinami odsouzených, řeší rodinné problémy.
- **Sebeobslužné aktivity** – vytvářejí a upevňují základní sebeobslužné dovednosti jako je např. praní, žehlení apod.
- **Vytváření a podpora hygienických návyků** – aktivita vychází z definic výkonů drogových služeb a jejím cílem je důsledná kontrola a podpora základních hygienických návyků. Jedná se o nedílnou součást režimového působení.
- **Vytváření a podpora stravovacích návyků** - aktivita vychází z definic výkonů drogových služeb. Jejím cílem je důsledná kontrola a podpora základních stravovacích návyků. Jedná se o nedílnou součást režimového působení.
- **Behaviorální nácviky a kognitivní rehabilitace** – jsou zaměřeny na praktický nácvik řešení problémů s důrazem na žádoucí chování a myšlení.
- **Zájmová a kulturní aktivita** - cílem této aktivity je vyváření návyků pro kvalitní trávení volného času, dále upevňování svých zájmů a zálib (např. sport, četba, šachy apod.) nejen v rámci výkonu trestu, ale i pro občanský život po propuštění z výkonu trestu.

Příloha III.

- **Individuální psychoterapie** – řeší individuální přístup k osobnostnímu růstu a k hlubším vrstvám osobnosti.
- **Tématické referáty (osobnostní témata)** – aktivita podporující osobnostní růst, sebereflexi a odpovědnost. Jedná se o podpůrnou aktivitu k psychoterapii.
- **Zájmová aktivity** – aktivita umožňuje vyplnění volného času v podmínkách výkonu trestu odnětí svobody.
- **Kořeny evropské kultury** – řeší otázky duchovního přesahu u odsouzených, kteří mají o dané téma zájem.
- **Práce s knihou** – aktivita je určena pro zájemce, kteří chtějí číst náročnější literaturu. Aktivita výrazně rozšiřuje kulturní a vědomostní rozhled.

Příloha IV.

Právní vědomí

Cíl:	cílené ovlivňování a formování osobního vztahu odsouzeného i skupiny odsouzených k právní realitě. Vytvořit srozumitelnou formou u odsouzených základní znalost vybraných právních norem potřebných mimo jiné i v postpenitenciární oblasti. Součástí aktivity je prevence související se zdravotní oblastí a vztahující se k problematice užívání drog.
Obsah:	výtah základních právních pojmů a vybraných právních norem, zdravotní tematika.
Metody a formy:	monologická metoda, usměrněná diskuse.
Frekvence a délka aktivity:	4x týdně po dobu jedné hodiny.
Pravidelná doba konání:	dle týdenního plánu aktivit.
Místo konání:	učebna č. 3.
Materiální zabezpečení:	písemná příprava vedoucího aktivity pro každou jednotlivou hodinu.
Vedoucí aktivity:	speciální pedagog.
Příprava a průběh vzdělávací lekce:	
Úvodní část – navedení odsouzených, evidence odsouzených v třídní knize.	
Hlavní část	
	<ul style="list-style-type: none">• Seznámení odsouzeného s tématem.• Realizace samotného tématu (výklad, diskuse, fixace, přezkušování).• Nastínění příštího tématu.
Závěrečná část – bodové hodnocení odvedení odsouzených.	
Organizační pokyny:	
	<ul style="list-style-type: none">• Pozornost věnovat zejména samostatné dochvilnosti ze strany odsouzených, úplnosti skupiny a ustrojenosti.• Zopakovat platná pravidla související s přístupem.
Odsouzených k aktivitě, připomenout plánovaný průběh aktivity bodové ohodnocení odsouzených ve skupině provést ve stanoveném rozsahu (body 1-5).	

Metodická část aktivity:

Zúženým, účelovým a svým způsobem specifickým způsobem podat základní informace doplněné výkladem odsouzeným z oblasti práva, zdravotnictví a postpenitenciární oblastí, které jsou potřebné i předmětem zájmu odsouzených. Pro splnění účelu s ohledem na převažující osobnostní charakteristiky odsouzených je obsah podáván srozumitelnou stručnou formou. Důraz je kladen na rámcovou praktickou orientaci v jednotlivých níže uvedených oblastech. Aktivita je celkově koncipována především na penitenciární i postpenitenciární oblast.

Jednotlivé, tématicky zaměřené lekce:

1. Část základní – právní pojmy
 - Právo
 - Právní vztah
 - Vnitřní členění práva
 - Ústava ČR
 - Právní způsobilost
2. Nástin civilního procesu
 - Soudci a soudy
 - Exekuční řízení
3. Základní normy upravující výkon trestu
 - Zákon o výkonu trestu
 - Řád výkonu trestu
 - Vnitřní řád věznice
4. Praktické příklady smluv z jednotlivých právních odvětví
 - Smlouva darovací
 - Smlouva o půjčce
 - Smlouva o výpůjčce
 - Kupní smlouva
 - Plná moc
5. Zahlazení odsouzení
6. Návykové látky
 - Alkohol
 - Opiody
 - Halucinogeny
 - Konopné drogy
 - Stimulanty
 - Těkavé látky
7. Craving (bažení). Lapcus, Relaps, recidiva
8. Vězeňská subkultura

9. Zdravotní oblast
- Hepatitida
 - HIV- AIDS
 - Epilepsie

Použitá literatura: *JUDr. Antonín BLAHUTA: Právní minimum, platný zákon o výkonu trestu odnětí svobody, platná vyhláška, kterou se vydává řád výkonu trestu odnětí svobody, platný Vnitřní řád Věznice Příbram.*

Sebeobslužné činnosti

Cíl	výchova všestranně rozvinutého člověka v souladu se zásadami obecné pedagogiky, narušit návykový způsob života, rozšiřovat znalostí z oblasti praní, žehlení a ručního šití, podávat základní informace při praní, žehlení a ručním šití, rozšiřovat znalosti z oblasti praní: seznamovat s obsluhou pračky, třídění prádla podle materiálu a teploty praní, s druhy pracích prostředků, rozšiřovat znalosti z oblasti žehlení: seznamovat s obsluhou žehličky, žehlení podle druhu materiálu, údržba oděvů: jednoduché opravy oděvů, seznamovat se základy etiky a společenského chování, rozvíjet a upevňovat u odsouzených výše uvedené teoretické znalosti a vědomosti, vytvářet u odsouzených předpoklady pro soběstačnost v oblasti, praní, žehlení a údržba oděvů.
Obsah	aktivní podíl odsouzených zejména na úklidu, praní, žehlení osobního prádla a údržba osobního prádla, ručního šití a zašívání.
Frekvence a délka aktivity	2x týdně po dobu jedné vyučovací hodiny - 45 min.
Metody a formy	prováděna formou výkladu a především praktickým nácvikem činností, dále zadáním konkrétních úkolů a pravidelná kontrola jejich plnění.
Pravidelná doba konání	dle týdenního plánu činností.
Místo konání	místo určené pro praní a sušení prádla.
Materiální zabezpečení	pračka, žehlička, žehlicí prkno, šicí potřeby atd.
Vedoucí aktivity:	vychovatel

Organizační část:

- aktivita se uskutečňuje v souladu s týdenním plánem,
- aktivita trvá minimálně 45 minut,
- kontrola upravenosti oděvu,
- kontrola docházky,
- vlastní činnost – upozornit na pravidla chování a bezpečnost práce při používání žehličky, pračky, žehlicího prkna a šicích potřeb,
- závěrem hodiny upozornit na potřebu uklízení si pracovního místa – provést kontrolu pracoviště.

Metodická část:

Praní:

- poučení o bezpečnosti práce při obsluze automatické pračky,
- poučení o obsluze pračky v souladu s návodem na její používání a provoz,
- třídění prádla podle druhu materiálů a barvy,
- praní prádla podle druhu materiálu v závislosti na teplotě vody,
- ruční praní a přepírání,
- prací prostředky na různé druhy tkanin (vlna, bavlna, hedvábí, syntetické tkaniny atd.),
- věšení vypraného prádla,
- úklid a údržba pracovního náčiní a místa.

Žehlení:

- poučení o bezpečnosti práce při manipulaci se žehličkou,
- poučení o manipulaci se žehličkou (v souladu s návodem na její používání a obsluhu) a žehlicím prknem,
- třídění a žehlení prádla podle druhu materiálů v závislosti na teplotě žehličky,
- technologický postup při žehlení jednotlivých součástí osobního prádla (kalhoty, košile, trička apod.),
- skládání prádla,
- údržba a čištění prádla
- úklid a údržba pracovního náčiní a místa.

Šití:

- poučení o bezpečnosti práce při manipulaci s náčiním používaným při ručním šití a zašívání,
- ruční zašívání (ponožky, košile, kalhoty apod.),
- přišívání knoflíků,
- úklid a údržba pracovního náčiní a místa.

Závěrečná část:

Pravidelné vyhodnocení proběhlé činnosti. Úklid a údržba použitého materiálu a užívaných prostorů. Řádný zápis do třídní knihy.

Příloha V.

Kořeny evropské kultury

Cíl:	založení a upevnění všeobecného vzdělání v oblasti etiky, filosofie a historie a následná schopnost používat nabytých vědomostí a znalostí v běžném životě. Účastníci by měli být po absolvování celého cyklu vzdělávací aktivity schopni posuzovat své morální jednání v lidské společnosti podle obecně platných kulturně-společenských norem, vycházejících ze základních filosofických, náboženských, kulturních a historických kořenů evropské civilizace s důrazem na její křesťanské a současnou multireligiózní situaci.
Obsah:	základním obsahem aktivity je systematické seznamování účastníků se základními pilíři evropské kultury v oblasti morálky a lidských vztahů na základě práce (Biblické Desatero, tzv. zlaté pravidlo aj.) s biblickým textem. V průběhu celého cyklu aktivity je zároveň kladen důraz na nekonfesijnost celého cyklu a jeho účastníků – prakticky to znamená, že smyslem aktivity není přivést účastníky k aktivní účasti na životě některé církve či náboženské společnosti, ale vzdělat je v obecných základních kulturně-společenských a morálních principech a souvislostech, z křesťanství tradičně vycházejících.
Metody a formy:	výklad s rozhovorem ve skupině, kreativní práce s biblickým textem (bibliodrama).
Frekvence a délka:	1 x týdně po dobu 1 hodiny.
Pravidelná doba konání:	dle týdenního plánu aktivit.
Místo konání:	kaple ubytovny D, učebny Krizového oddělení.
Materiálové zabezpečení:	dostupná literatura a materiály, DVD filmy, TV a DVD přehrávač, CD přehrávač.
Vedoucí aktivity:	kaplanka.
Příprava a průběh vzdělávací lekce:	
Úvodní část	
	<ul style="list-style-type: none">• Navedení odsouzených, evidence odsouzených v třídní knize.

Hlavní část

- Seznámení odsouzených s aktuálně probíraným tématem.
- Diskuse, zodpovídání dotazů.
- Kreativní část.
- Shrnutí.

Závěrečná část

- Bodové hodnocení, návrat odsouzených na oddíl.

Organizační pokyny:

Kontrola včasnosti nástupu odsouzených na aktivitu, úplnosti skupiny a dodržování ústrojové kázně. Zopakování platných pravidel související s přístupem odsouzených k aktivitě, připomenutí plánovaného průběhu aktivity. Bodové ohodnocení odsouzených ve skupině provést dle stanoveného rozsahu (body 1-5).

Metodická část aktivity:

Poskytnout odsouzeným, kteří často postrádají vyšší vzdělání, kvalitní informace z dané oblasti a poskytnout jim tak základní orientaci v daných tématech. To může následně po návratu do běžného života napomoci jejich sociální situaci, kdy mohou své znalosti uplatnit v sociálním kontaktu jakéhokoli charakteru (osobní i pracovní). Tematická náplň aktivity je rozdělena do 4 fází podle určeného vzorce (motivační, fáze kriminality, prevence drog, zaměstnání), kdy kritériem úspěšnosti dokončení jednotlivých fází je schopnost identifikovat se se základní výpovědí, charakteristickou pro danou fázi.

Jednotlivé, tematicky zaměřené lekce v závislosti na fázi aktivity:

- Fáze motivace – moje morální východiska a vzory; moje místo ve společnosti – základní vztahové vzorce: existenční – existenciální – spirituální rovina života; já a moje vztahy – rodiče, děti, sourozenci, manželství a partnerství (u každého typu vztahu ukázka biblického textu); autorita a co je to – duchovní a humanistické autority a jejich životní příběh (Ježíš, Buddha, Dalajlama, Gándhí, Matka Tereza, Václav Havel aj.). Jednotícím momentem fáze motivace je rozpoznání mých vlastních kladných osobnostních předpokladů jako východisko pro kvalitní rozvíjení již existujících osobních vazeb a vztahů a vytváření dalších. „Miluj bližního svého jako sám sebe“.
- Fáze kriminality – Já a moje vina (Gn 4 – Kain a Abel); svědomí; lidské vztahy a odpuštění; Biblické Desatero – nebudeš lhát; podvádět; krást; mravní principy dnešní společnosti; základní morální principy světových nábožensko-filosofických systémů a jejich srovnání - křesťanství; judaismus; islám; buddhismus; Kázání na hoře (Mt 5-7) jako základ křesťanské etiky. Jednotícím základem celé fáze motivace je základní princip křesťanské etiky: miluj bližního svého jako sebe samého.
- Fáze prevence drog - svoboda jako základní východisko jednání člověka (Gn 1); pomáhat druhým znamená pomáhat sám sobě – pomáhat sobě znamená pomáhat druhým; moje životní priority; kým jsem – kým se chci stát; zdraví

nebo handicap; radost a její dimenze – existenční, existenciální, spirituální; umělecké ztvárnění vnitřních stavů člověka a jeho emočního naladění; život jako dar – interrupce, euthanasie a trest smrti ve světle světových náboženských systémů; hranice vnitřního poznání v dílech středověkých mystiků (Mistr Eckhart, Terezie z Avily, Jan od Kříže – četba ukázek z díla). Jednotícím principem fáze prevence drog je pozitivní zhodnocení ceny vlastního života jako jedinečné a neopakovatelné entity v čase a prostoru.

- Fáze zaměstnání – moje předpoklady a talenty (evangelijní podobenství o hřivnách); práce jako lidský úděl (Gn 1); kde mohu pomáhat; kde mohou pomoci mě; M. Weber – Protestantská etika a duch kapitalismu – seznámení se základními myšlenkami díla; peníze jako možnost uspokojení vnitřních potřeb člověka; vnitřní zdroje a jejich obnova; ekonomicko-sociální východiska křesťanství a starověkých náboženských systémů; pracovní morálka a moje hranice; dávat je lépe než brát; lenost jako hřích; Jednotícím principem fáze zaměstnání je schopnost odhalit v sobě vnitřní předpoklady pro odpovědný výběr budoucího zaměstnání a schopnost je soustavně vykonávat.

Použitá literatura: *BIBLE*

Psychoterapie

Cíl:	pomoc odsouzeným najít některé kořeny jejich současného chování a nalézt efektivní způsoby odpovědného chování a prožívání.
Obsah:	speciální psychoterapeutické postupy.
Metody a formy:	skupinová psychoterapie dle postupů TA.
Frekvence a délka aktivity:	4 x týdně po dobu dvou terapeutických hodin.
Pravidelná doba konání:	dle týdenního plánu.
Místo:	plánem stanovená učebna krizového oddělení.
Materiální zabezpečení:	dle potřeby radiomagnetofon s CD přehrávačem, vhodná hudba, výtvarné a psací potřeby.
Vedoucí aktivity:	psycholog společně s vychovatelem – terapeutem.
Příprava a průběh terapeutické lekce:	

- Pozdrav, zahájení a rozehrávací cvičení.
- Volba tématu a cíle.
- Hlavní činnost.
- Diskuse a zpětná vazba (sdílení a reflexe).
- Zakončení a závěr.

Organizační pokyny:

- Pozornost věnujeme dochvilnosti členů terapeutické skupiny při nástupu k zahájení psychoterapeutického sezení, úplnosti skupiny a ustrojenosti.
- Jednotliví členové skupiny zaujmou místa v terapeutické místnosti.
- Provedeme zápis do třídní knihy.
- Na úplný závěr terapeutické lekce provedeme bodové ohodnocení jednotlivců v rozmezí 1–5 bodů.

Metodická a teoretická část:

Metodicky vychází tato speciálně výchovná aktivita z teoretických základů terapeutických směrů transakční analýzy, ze systemického přístupu a z kognitivně behaviorálních technik. Postupy popisované transakční analýzou kladou důraz na jedince, jako na osobnost. Popisují a jeho vývoj v rodinném kontextu a na vytváření symbiotických vazeb, které jsou často na začátku narušených vztahů. Tyto vazby se pozdějším věku mohou vyvíjet v deviantní chování. Důležitá je i teorie egostavů, která pomáhá upřesnit a pochopit vnitřní dialogy jedince a jejich působení na osobnost. Systemický přístup upřesňuje práci s rodinným systémem, klade důraz na rodinnou homeostázu, kontext prostředí a sleduje a rozvíjí osobnostní zdroje. Pro přímé řešení nejrůznějších problémů, je přínosný přístup Steva de Shazera a jeho terapie orientovaná na řešení. Z důvodu nepřítomnosti rodiny se pracuje s teorií radikálního konstruktivismu. Konstruktivismus v této podobě můžeme vnímat jako pokus vysvětlit naše vědění jako vnitřní konstrukci o rodině, nikoli jako skutečný poznatek.

Praktická část:

Jednotlivé terapeutické sezení budou tematicky orientované, s předem určeným tématem. Toto téma však můžeme nahradit jiným námětem, který bude aktuálně lepší kopírovat potřeby a cíle odsouzených.

Jednotlivé probírané tematické celky:

- Motivační část - podporuje ochotu odsouzených ke spolupráci a změně osobního přístupu ke svému dosavadnímu životu.
- Terapie deliktu - tato část je zaměřená převážně kognitivním způsobem práce a zároveň se pracuje s vybranými vývojovými obdobími a hledají se možné kořeny trestního chování.
- Terapie závislosti a prevence relapsu – v této části se intenzivně zabýváme drogovou závislostí odsouzených. Náplní jsou například tyto: nebezpečné situace, zvládání stresu, co dělat v případě selhání, jak mluvit o své minulosti, volný čas, mezilidské vztahy apod.
- Zaměstnání a zapojení do praktického života – tato část je zaměřena na přechod do běžného života, a uvědomění si, že práce je důležitou součástí běžného života. Náplní jsou aktuální témata odsouzených, které jim pomohou se začlenit do běžného života.

Použitá literatura: *Guđrun Hennig, Georg Pelz: Transakční analýza, Šárka Gjuríčová, Jiří Kubička: Rodinná terapie, Praško, Možný, Šlepecký a kol.: Kognitivně behaviorální terapie psychických poruch, Nešpor, Csemy: Léčba a prevence závislost.*

Příloha VI.

Zájmová a kulturní aktivita

Cíl:	pravidelnou účastí na aktivitě získávat u odsouzených předpoklady pro kvalitní trávení volného času.
Obsah:	společenské a luštitelské hry, sportovní aktivity, vědomostní kvízy.
Metody a formy:	skupinová činnost.
Frekvence a délka:	po dobu 1 hodiny.
Pravidelná doba konání:	dle týdenního plánu aktivit.
Místo konání:	učebny Krizového oddělení, popř.: hřiště.
Materiálové zabezpečení:	písemná příprava vedoucího aktivity pro každou jednotlivou hodinu, dostupná literatura a materiály, společenské hry, psací potřeby.
Vedoucí aktivity:	vychovatel.

Příprava a průběh vzdělávací lekce:

Úvodní část

- Navedení odsouzených, evidence odsouzených v třídní knize.

Hlavní část

- Seznámení odsouzených s aktuálně probíraným tématem.
- Realizace konkrétního tématu
- Seznámení s příštím tématem.

Závěrečná část

- Bodové ohodnocení, návrat odsouzených na oddíl.

Organizační pokyny:

- Kontrola včasnosti nástupu odsouzených na aktivitu, úplnosti skupiny a dodržování ústrojové kázně.
- Zopakování platných pravidel související s přístupem odsouzených k aktivitě, připomenutí plánovaného průběhu aktivity.
- Bodové ohodnocení odsouzených ve skupině dle stanoveného rozsahu (1-5).

Metodická část aktivity:

Rozvíjet u odsouzených sebevědomí a schopnost vyjadřovat své záměry, pomoci jim naučit se přijímat eventuální neúspěchy bez negativních reakcí.

Příloha VII.

DOTAZNÍK

Odsouzení,

rád bych Vás požádal o vyplnění krátkého dotazníku, který bude sloužit pouze pro výzkumné účely mé diplomové práce zaměřené na specializované oddělení výkonu trestu Věznice Příbram. Dotazník je anonymní.

Dotazník prosím vyplňte po pečlivém pročtení otázek. Na otázky odpovídejte upřímně. V případě, že Vám některá z otázek není zcela srozumitelná, zeptejte se. Čas na odpovědi je prakticky neomezený.

Děkuji za spolupráci.

Zbyněk Červený

Vámi zvolenou odpověď prosím zakroužkujte a vyberte pouze jednu možnost:

1) Kolik Vám je let?:

- a) 18 – 26
- b) 27 a více

2) Ve výkonu trestu odnětí svobody jste?:

- a) poprvé
- b) více jak poprvé

3) Vaše nejvyšší dosažené vzdělání?:

- a) základní (povinná školní docházka)
- b) střední, střední s výučním listem, střední s maturitní zkouškou
- c) vyšší odborné, vysokoškolské

4) Z níže uvedených, označte zvolenou odpověď na zadanou otázku křížkem „X“. V případě, kdy otázku pod bodem a) označíte odpovědí „Ne“, pokračujte, prosím, až odpověďmi na otázky pod body g), h).

<u>Otázky vztahující se k rodině, v níž jste vyrůstal do své plnoletosti!</u>	<i>Ano</i>	<i>Spíše Ano</i>	<i>Spíše Ne</i>	<i>Ne</i>
a) Probíhala Vaše výchova v rodinném prostředí?				
b) Byly vztahy v rodině harmonické?				
c) Byl jste rodinou veden k odpovědnosti za sebe a své jednání?				
d) Vytvářela rodina dostatečné podmínky k smysluplnému trávení volného času?				
e) Jako rodina, vyplňovali jste volný čas společnými zážitky?				
f) Zajímala se rodina, jak trávíte svůj volný čas v době mimo ni?				

<u>Před dovršením plnoletosti</u>	<i>Ano</i>	<i>Spíše Ano</i>	<i>Spíše Ne</i>	<i>Ne</i>
g) Ve svém volném čase, sdružoval jste se, nebo byl jste aktivní členem závadové či delikventní party, skupiny?				
h) Byl Váš první kontakt s drogou v době nežádoucího trávením volného času?				

5) Z níže uvedených aktivit, označte „X“ na čtyřbodové škále, nakolik jste s konkrétní aktivitou Programu zacházení spokojen či nespokojen.

Název aktivity	Rozhodně spokojen	Spíše spokojen	Spíše nespokojen	Rozhodně nespokojen
komunitní setkání				
skupinová psychoterapie				
arteterapie				
psychotechniky				
relaxace - autogenní trénink				
programově diskusní skupiny				
jóga				
pohybově relaxační aktivita				
právní vědomí				
základy vzdělávání				
občanská nauka a kulturní rozhled				
sociálně právní poradenství				
sebeobslužné aktivity				
vytváření a podpora hygienických návyků				
vytváření a podpora stravovacích návyků				
zájmová a kulturní aktivita				

6) V rámci volitelných aktivit upřednostňujete konkrétně aktivitu:

- a) individuální psychoterapie
- b) tématické referáty
- c) práce s knihou
- d) kořeny evropské kultury
- e) zájmová aktivita
- f) žádnou

7) Věříte v Boha?:

- a) ano
- b) ne
- c) nevím
- d) jiná odpověď.....

8) Zakroužkujte stupeň svého souhlasu s výrokem:

Aktivita terapeutického programu jsou smysluplným trávením času ve VTOS.

plně souhlasím – souhlasím – nemám vyhraněný názor – nesouhlasím – plně nesouhlasím

9) Zaznamenal jste, že by působením terapeutického programu u Vás došlo, nebo dochází k pozitivní motivaci ke změně v dosavadním postoji k užívání drog?:

- a) rozhodně ano
- b) spíše ano
- c) spíše ne
- d) rozhodně ne
- e) jiná odpověď

10) Je terapeutický program prostředek pozitivní motivace vedoucí ke změně Vašich životních hodnot?:

- a) rozhodně ano
- b) spíše ano
- c) spíše ne
- d) rozhodně ne
- e) jiná odpověď

11) Zakroužkujte stupeň svého souhlasu s výrokem:

Terapeutický program specializovaného oddělení jako celek, jednoznačně přispívá k pozitivní motivaci vedoucí ke změně dosavadního nežádoucího životního stylu.

plně souhlasím – souhlasím – nemám vyhraněný názor – nesouhlasím – plně nesouhlasím

Děkuji za Váš čas a vyslovené názory.

Abstrakt

ČERVENÝ, Z. *Specializované oddělení jako součást systému odborného zacházení s odsouzenými*. České Budějovice 2017. Diplomová práce. Jihočeská univerzita v Českých Budějovicích. Teologická fakulta. Katedra pedagogiky. Vedoucí práce Mgr. et. Mgr. Karolina Diallo, Ph.D.

Klíčová slova: vězeňství, specializované oddělení, terapeutický program, výkon trestu odnětí svobody, aktivity, kriminalita, volný čas.

Diplomová práce se zabývá odborným zacházením s odsouzenými, konkrétně terapeutickým programem zacházení specializovaného oddělení. Práce je rozdělena na část teoretickou a empirickou. V teoretické části jsou charakterizovány základní pojmy vztahující se k výchově, rodině, volnému času, sociálně patologickým jevům a kriminalitě, které jsou konfrontovány s odbornou literaturou. Dále je zde popsáno odborné zacházení s odsouzenými ve výkonu trestu odnětí svobody ve specializovaném oddělení pro odsouzené muže s poruchou chování a osobnosti způsobené užíváním psychotropních látek. Hlavním cílem empirického šetření bylo popsat, porovnat a analyzovat názory respondentů, v daném případě odsouzených, na vztah kriminality v příčinné souvislosti s výchovou v rodině a volným časem, jako rizikovým faktorem a na terapeutický program zacházení specializovaného oddělení.

Abstract

ČERVENÝ, Z. *Special Department as Part of Professional Treatment of Convicts*. České Budějovice 2017. Thesis. The University of South Bohemia in České Budějovice. Faculty of Theology. Department of Education. Thesis leader: Mgr. et. Mgr. Karolina Diallo, Ph.D.

Key words: prison system, special department, therapeutic programme, imprisonment, activities, crime rate, free time.

The thesis deals with special treatment of convicts, in particular a special programme of treatment in a special department. The thesis has two parts – the theoretical one and the empirical one. The theoretical part defines basic notions connected with education, family, free time, pathological phenomena in society, crime. They are presented on the basis of scientific resources. Next, special treatment of convicts in a special department is described. The convicts suffer from a behaviour disorder caused by abuse of psychotropic drugs. The main goal of the empirical research was to describe, compare and analyse the opinions of the convicts on the relation between crime and family life, free time activities and also the therapeutic programme of the special department.