

JIHOČESKÁ UNIVERZITA V ČESKÝCH BUDĚJOVICÍCH

Ekonomická fakulta

Katedra účetnictví a financí

Studijní program: B6208 Ekonomika a management

Studijní obor: Účetnictví a finanční řízení podniku

**Výběr optimálního způsobu řízení zásob za různých
konkrétních podmínek podniku**

Vedoucí bakalářské práce
Ing. Daniel Kopta, Ph.D.

Autor
Václava Pohanková

2008

Prohlášení

Prohlašuji, že jsem bakalářskou práci na téma Výběr optimálního způsobu řízení zásob za různých konkrétních podmínek podniku vypracovala samostatně na základě vlastních zjištění a materiálů, které uvádím v seznamu použité literatury.

Prohlašuji, že v souladu s § 47b zákona č. 111/1998 Sb. v platném znění souhlasím se zveřejněním své bakalářské práce, a to v nezkrácené podobě elektronickou cestou ve veřejně přístupné části databáze STAG provozované Jihočeskou univerzitou v Českých Budějovicích na jejích internetových stránkách.

V Českých Budějovicích 11. 4. 2008

Václava Pohanková

Poděkování

Děkuji vedoucímu práce Ing. Danielu Koptovi, Ph.D. za vedení a odbornou pomoc, která mi pomohla ke zdárnému dokončení bakalářské práce.

Současně děkuji vedení a zaměstnancům podniku za poskytnutý čas a informace.

Obsah

1 Úvod.....	1
2 Teoretická část	3
2.1 Majetkové a kapitálové složení podniku.....	3
2.2 Charakteristika oběžného majetku a jeho struktury.....	4
2.3 Zásoby – vymezení.....	5
2.3.1 Účetní členění zásob:.....	5
2.4 Oceňování zásob.....	7
2.4.1 Oceňování zásob při pořízení.....	7
2.4.2 Způsoby oceňování skladových zásob.....	9
2.5 Způsoby účtování zásob	10
2.6 Financování zásob.....	12
2.6.1 Hlavní zdroje krátkodobého financování:	12
2.7 Zásoby – řízení.....	13
2.7.1 Metody řízení zásob.....	14
3 Cíl práce a metodika.....	16
3.1 Analýza současné situace podniku.....	16
3.2 Vlastní řízení zásob.....	18
4 Analytická a syntetická část.....	21
4.1 Charakteristika a analýza současné situace výrobního podniku.....	21
4.2 Zásoby podniku.....	28
4.2.1 Vývoj a struktura zásob.....	28
4.2.2 Současný stav řízení zásob.....	30
4.2.3 Pojistná zásoba a body přobjednání.....	32
4.2.4 EOQ – optimální velikost objednávky pro jednotlivé materiály.....	41
4.2.5 Zhodnocení navrhovaných metod.....	46
5 Závěr.....	48
6 Summary.....	50
7 Přehled použité literatury.....	51

1 Úvod

Jak řídit své zásoby – před touto konkrétní otázkou stojí zcela oprávněně nemalý počet podnikatelských subjektů. Ve snaze najít optimální způsob řízení zásob, přichází každá firma k učinění zásadních a významných rozhodnutí, zejména jedná-li se o podniky zaměřené na výrobní činnost.

K určení optimálního, tedy i efektivního systému řízení zásob je bezpodmínečně nutný důkladný rozbor zaměření programu činnosti podniku, analýza případných rizik a dopadů takových rozhodnutí na celkové výsledky hospodaření, a to vždy zcela individuálně na konkrétních podmínkách každého podniku. Při prováděné analýze lze též identifikovat jiné problémy, jejichž odstranění může přispět k rozvoji a napomoci firmě k dosažení růstu. Každá společnost má odlišnou organizační strukturu, kapitálové zázemí, vztahy s dodavateli, interní procesy a zejména rozdílné priority v naplňování podnikové strategie. Samozřejmostí je rozdělení zásob na jednotlivé složky - určení strategického, základního a pomocného materiálu. Výrobní strategie, která navazuje na strategii obchodní, se významnou měrou podílí na způsobu řízení zásob; definuje cíle výroby, organizaci výroby, stanovuje rozsah a způsob spolupráce s dodavateli. Stanovená kritéria hodnotící výrobní procesy by pak měla posloužit jako základna k snadnější volbě způsobu řízení zásob.

V odborné literatuře se nabízí několik různých metod řízení zásob, nicméně ne všechny a ne vždy můžeme jednotlivé metody bez problémů aplikovat do praxe. Díky mnoha faktorům, jež ovlivňují řízení zásob, je nutné dbát střízlivého výběru a volit metodu dle možností podniku, nikoli opačně. V mnohých případech se jako vhodnější řešení jeví vybrané metody vzájemně zkombinovat, případně odpovídajícím způsobem upravit k potřebám podniku. Nevhodně zvolený způsob řízení zásob může mít za následek ohrožení zabezpečení výroby, a to co do kvality tak kvantity dodaného materiálu, její časovosti a samozřejmě neoptimální vázanosti finančních prostředků v zásobách, a tím k negativnímu ovlivnění celkového ekonomického výsledku.

Cílem mé bakalářské práce je zhodnocení současného způsobu řízení zásob vybraného podniku s navržením případných změn, vedoucích k racionalizaci řízení

zásob. Východiskem jsou znalosti shrnuté v teoretické části práce, přecházející v analýzu a zhodnocení současného nastavení řízení zásob a doplněné o návrhy případných změn.

2 Teoretická část

2.1 Majetkové a kapitálové složení podniku

Každý podnikatel, chce-li provozovat svou živnost nebo podnik, musí k tomu mít potřebné prostředky. Aby je získal, musí mít peníze (vlastní nebo vypůjčené). Konkrétní složení potřebných prostředků se označuje jako majetek. Původ (zdroj), ze kterého tento majetek vznikl, tj. jeho finanční krytí, se označuje jako kapitál. Majetek tedy vyjadřuje „co podnik vlastní“ a kapitál „komu to patří“. Přehled o majetku a kapitálu se nazývá rozvaha (bilance) podniku, kde na levé straně debetní je zachyceno konkrétní složení majetku podniku, tj. všechna jeho AKTIVA, na pravé straně kreditní jsou zachyceny všechny kapitálové zdroje, tj. PASIVA. Princip, na kterém je založeno účetnictví, kdy každá složka AKTIV – majetku je financována z určitého zdroje krytí – PASIV se nazývá bilanční a je vyjádřen bilanční rovnicí $AKTIVA = PASIVA$.¹

Podnikový majetek AKTIVA rozdělujeme na dlouhodobý a oběžný, zdroje krytí PASIVA rozdělujeme na vlastní a cizí. Přehled AKTIV a PASIV viz tabulka.

Tab. 2.1. Základní schéma rozvahy

Struktura rozvahy	
Aktiva	Pasiva
<ul style="list-style-type: none">• hodnota všech položek, do kterých podnik investoval	<ul style="list-style-type: none">• všechny zdroje, ze kterých byla aktiva pořízena
<ul style="list-style-type: none">• Stálá aktiva<ul style="list-style-type: none">- nehmotná- hmotná- finanční• Oběžná aktiva<ul style="list-style-type: none">- zásoby- pohledávky- krátkodobý finanční majetek- peníze	<ul style="list-style-type: none">• Vlastní kapitál<ul style="list-style-type: none">- základní kapitál- fondy- nerozdělený zisk minulých let- hospodářský výsledek běžného roku• Cizí zdroje<ul style="list-style-type: none">- závazky- rezervy- bankovní úvěry a výpomoci

Zdroj: SYNEK, M. a kol. Manažerská ekonomika

¹ SYNEK, M. a kolektiv. *Nauka o podniku učební texty pro bakalářské studium*. 4. vydání. 1998. ISBN 80-7079-981-1.

2.2 Charakteristika oběžného majetku a jeho struktury

Oběžný majetek je v podniku přítomen v různých formách: zásoby materiálu, rozpracovaná výroba a hotové výrobky, peníze v pokladně a na účtech v bance, pohledávky (především z obchodního styku, tj. dosud neuhrazené faktury, které podnik vystavil svým odběratelům, a ostatní pohledávky, např. vůči svým zaměstnancům nebo jiným osobám), krátkodobý finanční majetek aj.

Jedna forma oběžného majetku přechází v jinou (za peníze jsou nakoupeny suroviny, ty se změní v nedokončené výrobky, ty v hotové výrobky, hotové výrobky v pohledávky, pohledávky v peníze na účtech nebo v hotové peníze.) Oběžný majetek je tedy neustále v pohybu a na rozdíl od dlouhodobého majetku, se oběžný majetek velmi rychle „obrací“. Čím rychleji se obrací, tím za stejných podmínek přinese větší zisk. Proto důležitými ukazateli využití oběžného majetku jsou ukazatele jeho rychlosti obratu.

Oběžný majetek ale slouží i k úhradě závazků (dluhů) podniku. Své závazky podnik vyrovnává především penězi. Nemá-li podnik dostatek peněz, musí použít i oběžný majetek respektive stálý majetek. Schopnost přeměnit majetek podniku v peníze a sloužit tak k úhradě závazků podniku označujeme jako likviditu.¹

Hovoří – li se o finanční situaci podniku, ať příznivé či nepříznivé, je to spojeno mj. se strukturou oběžného majetku. Podniky mívají finanční potíže ani ne tak proto, že by neměly dostatečnou výši oběžného majetku, ale mají oběžný majetek v nevhodné struktuře.

Strukturou oběžného majetku se rozumí složení, skladba oběžného majetku. Vyjadřuje kvantitativní vztahy mezi složkami oběžného majetku nebo jejich skupinami či uvnitř těchto skupin. Měří se procentními podíly jednotlivých složek oběžného majetku na jeho celkové výši. Lze ji vyjádřit jako složení oběžného majetku k určitému datu nebo jako průměrné složení oběžného majetku ve zvoleném období.

Celkový přehled o struktuře oběžného majetku k určitému datu je obsažen v aktivech rozvahy podniku.²

¹ SYNEK, M. a kolektiv. *Nauka o podniku učební texty pro bakalářské studium*. 4. vydání. 1998. ISBN 80-7079-981-1.

² VALACH, J. a kolektiv. *Finanční řízení podniku*. 2. aktual. a rozšíř. vydání. 1999. ISBN 80-86119-21-1.

2.3 Zásoby – vymezení

Vymezení pojmu „zásoby“ je podrobně rozvedeno v §9 vyhlášky 500/2002 Sb. a dále v ČÚS č. 015-Zásoby.³

Zásoby lze rozdělit do tří základních skupin:

- nakupované zásoby, tj. materiál a zboží;
- zásoby vytvořené vlastní činností, tj. nedokončená výroba, polotovary vlastní výroby, hotové výrobky;
- zvířata.

2.3.1 Účetní členění zásob:

1. Materiál – do kterého patří bez ohledu na pořizovací cenu všechny předměty, jejichž použitelnost není delší než jeden rok, dále všechny předměty, které jsou určeny k jednorázové spotřebě. Materiál zejména obsahuje:⁴
 - suroviny – základní materiál, které při výrobním procesu přecházejí zcela nebo zčásti do výrobku a tvoří jeho podstatu;
 - pomocné látky – které přecházejí také přímo do výrobku, netvoří však jeho podstatu (např. lak na výrobky);
 - látky, kterých je zapotřebí pro zajištění provozu účetní jednotky, například mazadla, palivo, čisticí prostředky;
 - náhradní díly;
 - obaly a obalové materiály, pokud nejsou účtovány jako dlouhodobý majetek nebo zboží;
 - další movité věci s dobou použitelnosti jeden rok a kratší bez ohledu na výši ocenění;
 - drobný hmotný majetek – samostatné movité věci a soubory movitých věcí se samostatným technicko-ekonomickým určením s dobou použitelnosti delší než jeden rok nevykázané v položce B.II.3 „Samostatné movité věci a soubory movitých věcí“.

³ FIŠEROVÁ, E., CHALUPA, R., aj. *Abeceda účetnictví pro podnikatele 2006*. 4. vydání. 2006. ISBN 80-7263-329-5.

⁴ *Vyhláška č. 500/2002 Sb. §9, §7odst. 3b*

2. Nedokončená výroba a polotovary – obsahuje:
 - produkty, které prošly jedním nebo několika výrobními stupni a nejsou již materiálem,
 - nejsou však dosud hotovým výrobkem, nedokončené výkony jiných činností, při kterých nevznikají hmotné produkty;
 - odděleně evidované produkty, tj. polotovary, které dosud neprošly všemi výrobními stupni a budou dokončeny nebo zkompletovány do hotových výrobků v dalším výrobním procesu účetní jednotky.
3. Výrobky – obsahuje věci vlastní výroby určené k prodeji nebo ke spotřebě uvnitř účetní jednotky.
4. Zvířata – obsahuje mladá chovná zvířata, zvířata ve výkrmu a dále například kožešinová zvířata, ryby, včelstva, hejna slepic, kachen, krůt, perliček a hus na výkrm.
5. Zboží – obsahuje movité věci nabyté za účelem prodeje, pokud účetní jednotka s těmito věcmi obchoduje. Položka dále obsahuje výrobky vlastní výroby, které byly aktivovány a předány do vlastních prodejen. Položka obsahuje též nemovitosti, které účetní jednotka, jejímž předmětem činnosti je nákup a prodej nemovitostí, nakupuje za účelem prodeje a sama je nepoužívá, nepronajímá a neprovádí na nich technické zhodnocení.
6. Poskytnuté zálohy na zásoby – obsahuje krátkodobé a dlouhodobé zálohy poskytnuté na pořízení zásob.

Pro řízení zásob je důležitým ukazatelem hodnota průměrné resp. optimální zásoby a z hlediska funkčního pak zásoba běžná, pojistná, technická a sezónní.⁵

- 1) Běžná zásoba - část zásob, která kryje potřeby v období mezi dvěma dodávkami. V průběhu dodacího cyklu kolísá její stav mezi úrovní minimální zásoby a stavem zásoby po dodávce na úrovni maximální zásoby. Důležitou hodnotou je průměrná běžná zásoba, která se v podmínkách plynulé rovnoměrné spotřeby rovná polovině průměrné dodávky.

⁵ TOMEK, G., TOMEK, J. *Nákupní marketing*. 1. vydání. 1996. ISBN 80-85623-96-X.

- 2) Pojistná zásoba – část zásoby, která kryje odchylky od plánované (průměrné) spotřeby, délky dodávkového cyklu a výše dodávky, pokud přesáhnou hladinu minimální zásoby. Má zaručit, že se při určitých odchylkách od původního stavu uspokojí požadavky zákazníků. Je třeba ale mít na paměti, že vysoká pojistná zásoba sice znamená vysokou úroveň dodavatelských služeb, a tedy uspokojení zákazníků, na druhé straně zvyšuje náklady na držení zásob.⁶
- 3) Technická zásoba – část surovin, materiálů a výrobků, která má krýt potřebu při nezbytných technologických úpravách materiálu (např. zrání odlitků, vysychání dřeva apod.), popř. zajistit standardní jakost suroviny pro celou výrobní dávku. Velikost této zásoby je tedy dána především technickými parametry technologického procesu.
- 4) Sezónní zásoba – tvoří takové množství materiálů a výrobků, které umožňuje krýt spotřebu, pokud:
 - probíhá rovnoměrně po celý rok, ale zásoba se může doplňovat jen během určitého kratšího období (sezóny);
 - je spotřeba sezónní (popř. jednorázová), ale zásoby je nutno vytvářet postupně delší dobu;
 - sezónním předzásobením nezbytně zajisti sezónní spotřebu, jsou to tedy zásoby vytvořené v určité sezóně, anebo pro určitou sezónu, nebo obojí.

2.4 Oceňování zásob

2.4.1 Oceňování zásob při pořízení

- a) pořizovací cenou;
- b) reprodukční pořizovací cenou;
- c) vlastními náklady.

a) *Pořizovací cenou*

Tímto způsobem se oceňují nakupované zásoby (materiál a zboží).

Pořizovací cena = cena pořízení + VPN (vedlejší pořizovací náklady).

⁶ VANĚČEK, D., KALÁB, D. *Logistika (1.díl: Úvod, řízení zásob a skladování)*. 1. vydání. 2003. ISBN 80-7040-652-6.

Cena pořízení – kupní cena materiálu nebo zboží, která může být případně snížena o poskytnutou slevu.

Náklady související s pořízením – clo, přepravné, pojistné, provize.

Z vnitropodnikových služeb se zahrnují do pořizovací ceny materiálu jen přepravné a náklady na případné zpracování materiálu před výdejem do výroby.⁷

b) Reprodukční pořizovací cenou

Takto oceňujeme zásoby v případě, že není možné zjistit vlastní náklady na vytvoření vlastní činností:

- získané darem nebo dědictvím;
- získané jako odpad;
- nalezené jako inventarizační přebytek;
- nelze – li ujistit vlastní náklady na vytvoření zásob vlastní činností;
- vložené společníky do obchodní společnosti nebo individuálním podnikatelem do firmy na základě posudku zpracovaného znalcem.

c) Vlastní náklady

Použijeme při oceňování zásob vytvořených vlastní činností tj. nedokončené výroby, polotovarů a výrobků.

Vlastní náklady - přímé náklady spojené s výrobou nebo jinou činností (např. přímý materiál, přímé mzdy, popřípadě i část nepřímých nákladů (např. osvětlení).

Přímé náklady - vztahují se k určitému druhu výrobku nebo služby a jsou za jejich jednotku přímo zjistitelné.

Nepřímé náklady - jsou společné pro více druhů výkonů a souvisí především s obsluhou a řízením výroby.

Za vlastní náklady se považují buď skutečné náklady, nebo náklady předem stanovené podle předběžných kalkulací.

⁷ BŘEZINOVÁ, H., MUNZAR, V. *Účetnictví I. Edice "Vzdělání účetních v ČR"*. 1. vydání. 2006. ISBN 80-86716-29-5.

2.4.2 Způsoby oceňování skladových zásob

Zásoby pořízené nákupem nebo vlastní činností vedené na skladě je nutno při jejich vyskladnění (za účelem spotřeby, prodej atp.) také ocenit. Vzhledem k tomu, že ocenění přírůstků zásob na skladě je rozdílné v rámci jednotlivých nákupů, je nutno vybrat ze způsobů ocenění zásob při vyskladnění ten, který podmínkám účetní jednotky a příslušných druhů zásob nejvíce vyhovuje.

Dle českých předpisů je možné použít následující metody:

1) Metoda váženého aritmetického průměru

Zásoby stejného druhu jsou vedeny na skladě v ocenění cenou zjištěnou váženým aritmetickým průměrem z pořizovacích cen. Tato metoda je celosvětově nejpoužívanější.

2) Metoda FIFO

Pojmenování je odvozeno od anglického „first in, first out“ – „první do skladu, první ze skladu“. Princip spočívá v tom, že se prvně nakoupené zásoby prodávají jako první. K prodanému zboží se přiřazuje nejstarší pořizovací cena, takže stav zásob na skladě je oceněn pořizovacími cenami posledních dodávek.

3) Pevná cena

Při oceňování zásob při pořízení, může podnik použít pevnou cenu. Účet zásoby je rozdělen na analytické účty, na kterých je veden jak stav zásoby v pevné ceně, tak rozdíl mezi skutečnou a pevnou cenou. Vyskladnění probíhá v pevné ceně z analytického účtu pro pevnou cenu a vyskladnění pro analytický účet pro rozdíl mezi skutečnou a pevnou cenou probíhá v souladu s vnitropodnikovou směrnicí. Odchylka od pevné ceny je zpravidla zanedbatelná vzhledem k ceně zásoby, pokud se však v průběhu účetního období začne výrazně zvyšovat, měla by účetní jednotka zareagovat na tuto situaci zrealněním výše pevné ceny.³

³ FIŠEROVÁ, E., CHALUPA, R., aj. *Abeceda účetnictví pro podnikatele 2006*. 4. vydání. 2006. ISBN 80-7263-329-5.

2.5 Způsoby účtování zásob

České účetní standardy nabízejí dva způsoby účtování zásob (způsob A a B). Způsob evidence zásob A i B mohou používat všechny účetní jednotky. Oba způsoby se mohou kombinovat i v rámci jednoho syntetického účtu. V rámci analytických účtů však může být uplatněn pouze jeden z uvedených způsobů.

- ***Evidence zásob dle způsobu A***

Podstatou tohoto způsobu je soustředit výdaje vynaložené na pořízení zásob na příslušných majetkových účtech zásob (úč. skupina 11, 12, 13) v ocenění dle §25 písm. C) a D) zákona o účetnictví. Zásoby se vyúčtují do provozních nákladů nebo jako snížení výnosů prostřednictvím účtů úč. skupiny 61 v okamžiku jejich skutečné spotřeby (např. spotřeba materiálu podle výdejků, prodej zboží, snížení stavu zásob nedokončené výroby a výrobků). Tento způsob je většinou spojen s průběžnou inventarizací zásob.

Postup účtování o jednotlivých složkách zásob se liší v závislosti na způsobu jejich ocenění.

- ***Evidence zásob dle způsobu B***

Na rozdíl od způsobu A se vyúčtují veškeré výdaje na pořízení zásob nákupem nebo vlastní činností během úč. období na příslušné účty provozních nákladů. Při uzavírání účetních knih se počáteční stavy jednotlivých majetkových účtů převedou na vrub účtů 501, 504 a účtů úč. skupiny 61. ke konci účetních období se stav zásob zaúčtuje na vrub účtů 112,132 a účty účt. skupiny 12 souvztažně s účty 501, 504, a účty účt. skupiny 61.

Způsob B se pojí s řádnou roční inventarizací. Při využití tohoto způsobu účtování se předpokládá vedení skladové evidence, přesto že účtová osnova pro podnikatele ji podrobně nedefinuje a neupravuje.⁸

⁸ RYNEŠ, P. *Podvojný účetnictví a účetní závěrka*. 6. aktualizované vydání. 2006. ISBN 80-7263-313-9.

Inventarizace a manka a škody

Manka nad normu a škody zjištěné při fyzických inventarizacích na nakupovaných zásobách i zásobách vlastní výroby se zúčtují u metody A i B na vrub účtu 549. Kompenzace manka a přebytků je možné připustit pouze za těchto předpokladů:

- zásoby jsou evidovány podle druhů;
- vznikly v jednom úč. období;
- vznikly neúmyslnou záměnou.

Zásoby na konci účetního období

Na konci roku mohou vzniknout případy, kdy při nákupu zásob tyto zásoby do účetní jednotky fyzicky dorazí, ale dodavatel nedoručí patřičné doklady (Nevyfakturované dodávky zásob). Druhý případ může nastat opačně. Příslušné doklady dorazí, ale fyzicky není zásoba dodána (Zásoby na cestě).

Nevyfakturované dodávky zásob – nevyfakturovaná dodávka se zaúčtuje ve prospěch účtu 389 – Dohadné účty pasivní. Zaúčtování nevyfakturované dodávky k okamžiku sestavení účetní závěrky je nutné vzhledem k přesnému stanovení hodnoty skladu zásob v Kč.

Zásoby na cestě – přijatá faktura se zúčtuje obvyklým způsobem a zaúčtování zásob na cestě proběhne na účty 119 nebo 139.

Zaúčtování nepřijatých zásob je velmi důležité v okamžiku sestavené účetní závěrky. Kdyby toto účetní jednotka nezaúčtovala, neoprávněně by zvýšila hodnotu materiálu na skladě.⁸

⁸ RYNEŠ, P. *Podvojný účetnictví a účetní závěrka*. 6. aktualizované vydání. 2006. ISBN 80-7263-313-9.

2.6 Financování zásob

Oběžný majetek – je charakterizován jako krátkodobý majetek s dobou použitelnosti do 1 roku. Otázkou je, které zdroje by měly být a jsou používány na jeho opatřování. Za výchozí můžeme označit krátkodobé financování zásob.

Lze dokázat, že část oběžného majetku nekolísá a je v podstatě v podniku trvale vázána – trvalý oběžný majetek, na rozdíl od druhé části, která kolísá, a je nazývaná přechodným oběžným majetkem. Všeobecně platí, že financování krátkodobým dluhem je riskantnější než financování dlouhodobým dluhem. Přesto má krátkodobý dluh určité výhody:

- je obvykle levnější;
- lze jej snáze získat (není třeba záruky);
- lze jej získat rychleji (není zkoumána finanční situace podniku a jeho perspektiva).

2.6.1 Hlavní zdroje krátkodobého financování:

- 1) obchodní úvěry – je úvěrem, který „čerpá“ odběratel od dodavatele tím, že mu za dodávky výrobků, prací a služeb platí až po uplynutí sjednané lhůty. Pozitivem obchodního úvěru je podpora odbytu a ve svých důsledcích urychlení reprodukčního procesu. Z hlediska nákladů na získání kapitálu je obchodní úvěr považován za levný zdroj, protože se zpravidla poskytuje bezúročně. Na druhou stranu je spojeno s určitým rizikem pro dodavatele, proto může vyžadovat různé formy zajištění úvěru.
- 2) krátkodobé bankovní úvěry – jsou poskytovány bankami podnikům na krytí jejich oběžného majetku a financování jeho přírůstků. Potřeba krátkodobého bankovního úvěru může vznikat ze dvou hlavních příčin a) přechodné zvýšení potřeby oběžného majetku b) potřeba peněz na úhradu jiných závazků podniku. Úvěry se poskytují maximálně do předpokládané výše oběžného majetku nebo příslušných objektů k určitému datu. Dostupnost krátkodobých úvěrů je závislá na úvěrové schopnosti podniku. Ověřuje se běžnými analytickými postupy.

- 3) závazky vůči zaměstnancům a státu – nevyplacené mzdy, platby zdravotního a sociálního pojištění, daňové povinnosti.
- 4) majetkové přeměny – obnova (nákup) spotřebovaného oběžného majetku z tržeb podniku, financování oběžného majetku z odpisů, prodej nepeněžních složek majetku, faktoring.
- 5) dlouhodobé zdroje – všechny formy vlastního kapitálu, dlouhodobé závazky⁹.

2.7 Zásoby – řízení

Řízení zásob je soubor relativně samostatných činností, jejichž účelem je - na základě zaměření a programu činnosti podniku – zajišťovat plynulý, bezporuchový chod výroby a prodeje potřebným množstvím zásob, včetně pojistných, a to v odpovídající struktuře, kvalitě, ve správné době, na potřebném místě, při minimálních nákladech spojených s hospodařením se zásobami. K řízení zásob se využívá různých metod, kterými lze určit účelnou, optimální výši potřebných zásob.

Volba metody vychází z účelu stanovení zásob, charakteru jejich potřeby, informačních podkladů, ekonomických podmínek pro jejich použití, z hlavních faktorů ovlivňujících zásoby.²

Cílem modelů řízení zásob je dát odpověď na otázku kdy a kolik výrobků na sklad objednávat nebo vyrábět. Přitom je třeba najít ekonomicky výhodný poměr mezi náklady na skladování a ztrátami způsobenými nedostatkem zásob.

Není jednoznačné, zda a v jakých případech je výhodnější větší nebo menší zásoba. Při řízení systémů zásob je třeba vzít v úvahu následující aspekty:

- v zásobách je vázáno nezanedbatelné množství prostředků, tj. pokud jsou zásoby nadbytečně vysoké, zbytečně se blokují prostředky, které by mohly být použity jinde, a navíc je třeba počítat s náklady na skladování;
- časté objednávky sice snižují náklady na skladování i prostředky vázané v zásobách, ale zvyšují náklady na dopravu a další položky spojené se zásobovacími procesy;

⁹

² VALACH, J. a kolektiv. *Finanční řízení podniku*. 2. aktual. a rozšíř. vydání. 1999. ISBN 80-86119-21-1.

- nedostatečná zásoba může vést k nepoměrně vyšším ztrátám, než jsou skladovací náklady např. při nutnosti zastavit výrobu nebo při ztrátě zákazníka.⁹

2.7.1 Metody řízení zásob

Konkrétní metody řízení je možné dělit dle několika hledisek. Obvykle závisí na vlastním přístupu autora.

Rozdělení podle hledisek:

- a) podle charakteru neřiditelných proměnných (potřeby či poptávky a pořizovacích lhůt zásob) dělíme modely řízení zásob na deterministické a stochastické.
 - Deterministické – mají známou poptávku a pořizovací lhůtu;
 - Stochastické – mají neurčitou poptávku a pořizovací lhůtu.
- b) podle přístupu k modelování času rozlišujeme modely na statické a dynamické.
 - Statické – nejsou žádné výkyvy v poptávce během týdne, roku apod.;
 - Dynamické – berou v úvahu nerovnoměrnost poptávky v různých časových okamžicích, např. zohledňují sezónní výkyvy.
- c) podle různé strategie řízení zásob (objednávkového režimu) rozlišujeme systémy s konstantní velikostí objednávky a systémy s pevnými objednacími termíny.
 - Systém s konstantní velikostí objednávky – všechny objednávky mají stejnou velikost, ale intervaly mezi objednávkami se mohou lišit. Objednávka je vystavována v okamžiku, kdy zásoba klesne na předem stanovenou objednací úroveň.
 - Systém s pevnými objednacími termíny – objednávky se vystavují v pravidelných časových intervalech. V okamžiku objednávky je třeba sledovat aktuální zásobu a doplnit ji na cílové množství.⁹
- d) systémy řízení zásob lze rovněž rozdělit podle druhu poptávky na dvě skupiny:

⁹ DŮMEOVA, L., BERÁNKOVÁ, M. *Modely řízení zásob I.* 1. vydání. 2004. ISBN 80-213-1140-1

⁹ DŮMEOVA, L., BERÁNKOVÁ, M. *Modely řízení zásob I.* 1. vydání. 2004. ISBN 80-213-1140-1.

- Nezávislá poptávka – vzniká libovolně a nemá vztah k poptávce po jiných druzích výrobků. Výši této poptávky nelze stanovit se 100% jistotou, proto se k jejímu zjištění používá predikce
 - Statistická metoda stanovení velikosti dávky (výpočet pomocí Campova vzorce);
 - Metoda časově rozvrženého objednávacího okamžiku (hodnotám jako je velikost dávky, pojistná zásoba se doplňuje ještě faktor času).
- Závislá poptávka – pro tento druh poptávky lze pro zjištění potřeby použít výpočty:
 - Metoda plánování potřeby dávek (nejprve je třeba sestavit výrobní program pro jednotlivé výrobky a za pomoci kusovníku se vypočte potřeba jednotlivých součástí);
 - Technika plánování potřeby materiálu MRP – 1 – výpočet vychází kromě údajů z kusovníku i z údajů o existujících a dosud nevyřízených objednávkách, aby byl konečný výrobek hotov v okamžiku, kdy ho požaduje zákazník.⁶

Základním metodickým přístupem k řízení zásob v podmínkách tržní ekonomiky je tzv. optimalizační přístup (model EOQ). Při uplatnění optimalizačních metod je základním kritériem minimalizace celkových nákladů.

Mezi moderní přístupy k řízení zásob patří metoda JUST-IN-TIME. Cílem této metody jsou nulové zásoby a stoprocentní kvalita. Tohoto cíle se dosahuje dokonalou spoluprací a koordinací všech činností.

Dalším moderním systémem řízení zásob je systém ABC. Vychází ze skutečnosti, že je velmi pracné a často i zbytečné věnovat všem druhům materiálů v zásobách stejnou pozornost a sledovat je stejně podrobně jednotnými postupy a metodami. Základem této metody je Paretova zákonitost., že ve většině případů je 80 % důsledků vyvoláno pouze 20 % všech možných příčin.¹⁰

⁶ VANĚČEK, D., KALÁB, D. *Logistika (1.díl: Úvod, řízení zásob a skladování)*. 1. vydání. 2003. ISBN 80-7040-652-6.

¹⁰ SYNEK, M., a kolektiv. *Manažerská ekonomika*. 2. přepracované a rozšířené vydání. 2001. ISBN 80-247-9069-6

3 Cíl práce a metodika

Cílem mé bakalářské práce je vypracovat metodiku, která umožňuje řízení zásob. Daný systém poté aplikovat na vybraném výrobním podniku a získané údaje vyhodnotit s ohledem na další rozvoj podniku.

Ke splnění a vyřešení tohoto cíle bylo nutné zpracovat dílčí cíle tak, aby navrhovaný systém odpovídal možnostem firmy a podpořil její rozvoj. Prvním cílem je dle charakteru a finanční situace podniku definovat problémy, na základě kterých lze navrhnout možnosti použití metod řízení zásob a popř. navrhnout jejich přizpůsobení dané situaci podniku. Druhým cílem je navržené metody aplikovat na systém vlastního řízení zásob, zhodnotit přínosy a předložit návrh opatření vycházející z těchto výsledků.

3.1 Analýza současné situace podniku

Vzhledem k tomu, že řízení zásob vychází jak z konkrétní situace podniku, tak i z vnějších podmínek hospodaření, rozhodla jsem se, před samotným objasněním řízení zásob za pomoci finančních poměrových ukazatelů nejprve zhodnotit hospodaření podniku. Výchozími podklady pro následující analýzu byly finanční výkazy firmy - rozvahy a výkazy zisku a ztrát za jednotlivá hospodářská období. Hospodářským rokem tohoto podniku je období od 1. 7. xx – 30. 6. xx + 1.

Přehled o tom, jak si podnik stojí ve své hlavní činnosti tzn. výrobě, nám podá hospodářský výsledek z provozní oblasti.

Výnosnost neboli ziskovost podniku byla měřena **ukazateli rentability**.

$$\checkmark \text{ ROA (rentabilita aktiv) = čistý zisk/aktiva} \quad (1)$$

- Vyjadřuje čistou výnosnost celkových aktiv podniku.

Při výpočtu bylo použito upravené hodnoty aktiv, která byla provedena vzhledem k nepřesnostem, které vznikají při výpočtu za použití tokové veličiny (čistý zisk) a stavové veličiny (aktiva). Použila jsem tedy pro výpočet průměr mezi stavem rozvahy na začátku roku a konečným stavem na konci roku.

✓ **ROS (rentabilita tržeb) = čistý zisk/tržby** (2)

- Měří podíl čistého zisku připadajícího na 1 Kč tržeb.

U těchto ukazatelů neexistují doporučené hodnoty, proto jsou jednotlivé hodnoty porovnávány v čase. Možné je rovněž porovnání s podobným podnikem. Lze říci, že čím vyšší hodnoty ukazatelé dosahují, tím lépe pro podnik.

Ukazatele likvidity zkoumají, zda má firma dostatek prostředků na zaplacení krátkodobých závazků. V této práci byla platební schopnost vypočítána podle ukazatelů běžné a pohotové likvidity.

Vztah krátkodobých závazků a oběžného majetku vyjádříme **ukazatelem čistý pracovní kapitál (ČPK)**.

✓ **Běžná likvidita = oběžná aktiva/krátkodobé závazky** (3)

- V bakalářské práci byla za optimální považována výše hodnoty tohoto ukazatele 2:1

✓ **Pohotová likvidita = (oběžná aktiva-zásoby)/krátkodobé závazky** (4)

- K porovnání byly použity standardní hodnoty ukazatele 1 – 1,5

✓ **ČPK = oběžný majetek – krátkodobé závazky** (5)

Základní **ukazatel zadluženosti (ukazatel věřitelského rizika)** byl použit ke zjištění rozsahu použití cizích zdrojů k financování podnikových aktivit.

✓ **Ukazatel věřitelského rizika = celkové závazky/celková aktiva** (6)

K získání informace, jak podnik hospodaří se svými aktivy, zejména zásobami, jsem pro měření použila **ukazatele aktivity**. Vzhledem ke struktuře oběžného majetku

jsem za důležité pokládala rovněž použít **ukazatele rychlost obratu pohledávek a dobu obratu pohledávek**.

K výpočtu jsem opět použila průměrného stavu zásob a pohledávek, vypočteného z počátečního a konečného stavu.

$$\checkmark \text{ Rychlost obratu zásob} = \text{tržby/průměrný stav zásob} \quad (7)$$

$$\checkmark \text{ Rychlost obratu pohledávek} = \text{tržby/průměrný stav pohledávek} \quad (8)$$

3.2 Vlastní řízení zásob

Přesto, že ve zkoumaném podniku tvoří zásoby průměrně jen necelých 11 % celkového majetku, jsou pro výrobní podnik významnou složkou a jejich výše poukazuje na to, jak dobře či špatně podnik ovládá řízení zásob. Účelem řízení zásob je zajistit plynulý chod výroby při minimálních nákladech spojených s jejich hospodařením.

V práci jsem se zaměřila na analýzu několika druhů materiálu, které jsem vybrala dle následujících kritérií. Prvním kritériem bylo, jakým způsobem je v současné době daný materiál objednáván. Materiál je v podniku rozdělen do skupin podle toho, jak často vstupuje o výroby.

Druhým kritériem byla velikost spotřeby za dvě po sobě jdoucí období. Poslední kritérium bylo sestaveno za pomoci pracovníků nákupního oddělení, kteří připravili cílovou skupinu zkoumaných materiálů, u kterých bylo požadováno ověření správnosti jejich dosavadního řízení. Tento postup byl zvolen vzhledem ke složení materiálových zásob a velkému počtu druhů jednotlivých skupin materiálu.

Vzhledem k tomu, že se podnik zabývá výhradně zakázkovou výrobou a nikoli výrobou na sklad, měl by podnik udržovat vyšší úroveň pojistné zásoby pro zabezpečení plynulosti výroby a uspokojení zákazníka. S ohledem na možné výkyvy ve spotřebě a dodávkách materiálů byla zjišťována výše pojistné zásoby a objednávacího bodu.

Pro výpočet bylo použito tohoto modelu:

- ✓ Výpočet pojistné zásoby a objednáacího bodu za předpokladu kolísající poptávky a stálé dodací doby

$$B_0 = (d_{\text{prům}} * t) + (z * \sqrt{t} * \delta) \quad (9)$$

B_0 objednáací bod

$(d_{\text{prům}} * t)$ očekávaná spotřeba během dodací doby

$(z * \sqrt{t} * \delta)$ pojistná zásoba

$d_{\text{prům}}$ průměrná denní spotřeba (celková roční spotřeba/365)

t dáací doba ve dnech

z stupeň zajištěnosti (viz příloha 1)

δ směrodatná odchylka = $\sqrt{\frac{\sum (s_i - \bar{s})^2}{n-1}}$ (10)

s_i spotřeba v jednotlivých sledovaných obdobích

\bar{s} průměrná spotřeba za n období

Stupeň zajištěnosti „ z “ vyjadřuje pravděpodobnost, že poptávka nepřevýší zásobu během dodací doby. Za předpokladu, že poptávka nepřevýší zásobu během dodací doby s 99% pravděpodobností (99% úroveň služeb) a riziko vyčerpání je tudíž 1% najdeme uvnitř tabulky hodnotu 0,99 a v příslušném sloupci a řádku výši koeficientu $z = 2,33$.

Dalším, již zmíněným, účelem řízení zásob je minimalizace celkových nákladů spojených s pořizováním a skladováním zásob. Výsledkem je zjištění optimální velikosti dodávky respektive objednávky.

Tento typ řízení zásob jsem použila pro shodnou skupinu zásob jako pro výpočet pojistné zásoby s výjimkou tří druhů materiálů, které nespĺňovaly potřebné požadavky pro tento výpočet.

Výpočet EOQ předpokládá, že jsou známy: skladovací a objednáací náklady, cena za jednotku materiálu, spotřeba, která je konstantní. V praxi jsem se ale setkala se zjednodušením těchto předpokladů.

EOQ(Q_{opt}) je závislá na poměru pořizovacích (objednacích) a skladovacích nákladů a velikosti spotřeby.

Pro výpočet jsem použila následující model:

$$\checkmark \text{EOQ} (Q_{opt}) = \sqrt{\frac{2 * Np * S}{Ns}} \quad (11)$$

Np náklady na pořízení (objednací náklady) na jednu objednávku

Ns náklady na skladování na jednotku za dané období

S očekávaná roční spotřeba v MJ

Náklady na pořízení (objednací náklady) zahrnují administrativní náklady, poštovné, náklady spojené s převzetím materiálu na sklad a další pořizovací náklady. V mém případě tvoří nejpodstatnější a také jediný objednací náklad, který podnik eviduje – dopravné. Tyto náklady jsou vyčísleny určitým procentem z celkové ceny za dodávku.

Náklady na skladování by měly zahrnovat náklady na úrok (požadovanou rentabilitu kapitálu vloženého do zásob), náklady na vlastní uskladnění, odpisy skladovacích budov. V tomto případě podnik rovněž skladovací náklady neeviduje, neboť zjišťování a evidence je značně náročná vzhledem k množství skladovaného materiálu. Po konzultaci s vedením podniku byly skladovací náklady stanoveny ve výši 6 % z ceny za MJ.

Očekávaná roční spotřeba vychází z údajů o spotřebě v minulém období, neboť podnik neuvažuje o navýšení výrobních kapacit a předpokládá velikost výroby na stejné úrovni.

Při výpočtu minimálních celkových nákladů bylo použito vypočtené EOQ, a zároveň byly porovnány s náklady, které jsou v současné době spojeny se zásobováním.

Výpočet minimálních celkových nákladů byl proveden dle vztahu:

$$\checkmark \text{TC} = \text{EOQ}/2 * Ns + S/\text{EOQ} * Np \quad (12)$$

4 Analytická a syntetická část

4.1 Charakteristika a analýza současné situace výrobního podniku

Podnik, který jsem si pro svoji práci vybrala je dceřinou společností mezinárodního výrobce dekorativní kosmetiky se sídlem ve Spolkové republice Německo. Společnost se stala partnerem všech světových renomovaných kosmetických firem. Koncern jakožto výrobce zákaznických značek, pracuje výhradně na zakázku, jako „private label“ výrobce. Společnost byla založena v roce 2001 a v současné době vyrábí ve vlastním nově otevřeném závodě a v pronajatých prostorech. Produkce je z 99,9 % určena pro export do zemí celého světa. Konečnými destinacemi produktů jsou země Severní a Jižní Ameriky, Evropy, Austrálie a také části Asie a Afriky.

V současné době představuje největšího producenta dřevěných kosmetických tužek na světě. V průběhu šestiletého působení se společnost neustále vyvíjí. Společnost je silně orientována na zákazníka a tlačena k plnění přísných požadavků na kvalitu splňujících mimo jiné standardy GMP (Good Manufacturing Practice).

Předmět činnosti podniku:

- velkoobchod;
- specializovaný maloobchod;
- výroba kosmetických přípravků;
- výroba a dovoz chemických látek a chemických přípravků klasifikovaných jako výbušné, oxidující, extrémně hořlavé, vysoce hořlavé, vysoce toxické, toxické, karcinogenní, mutagenní, toxické pro reprodukci, nebezpečné pro životní prostředí a prodej chemických látek a chemických přípravků klasifikovaných jako vysoce toxické a toxické;
- výroba a dovoz chemických látek a chemických přípravků klasifikovaných jako hořlavé, zdraví škodlivé, žíravé, dráždivé, senzibilizující.

Hodnocení a zlepšování procesů

Podnik pro **hodnocení svých procesů** využívá metodu **Balanced Scorecard**. Tato metoda je metodou uplatňovanou ve strategickém řízení jako systém ukazatelů z oblasti financí, zákazníků, interních procesů a učení se a růstu umožňující formulovat správný strategický záměr s minimálním informačním zkreslením při přenosu z vrcholové úrovně řízení do operativy. Umožňuje organizaci konkretizovat její strategii a převést ji do konkrétních iniciativ a projektů.

Firma se snaží neustálým zlepšováním interních procesů směřovat k naplňování praktik **6 Sigma**. Program je založen na myšlence redukce počtu defektů (3,4 defektu na 1 milion příležitostí) a využívá pro stanovení cílů obecné metriky – hodnoty násobku sigma. Program přináší redukci nákladů, zvýšení jakosti a výkonnosti. Systémem měření neshod (nonconformity) a hledáním příčin s následnými opatřeními směřuje k neustálému zlepšování procesů.

Dosažení úrovně 6 Sigma znamená, že se podnik dostává na špičkovou úroveň v oblasti kvality a výkonnosti. Kromě spokojených zákazníků to v důsledku znamená i dramatické snižování nákladů, zvýšení prodeje a zisku.

Vývoj zaměstnanosti a počtu zákazníků

Z následující tabulky 4.1. je patrné, že vlivem úspěšného působení na trhu dochází k extenzi objemu výroby a s tím spojenému nárůstu pracovních pozic. K nárůstu objemu výroby výrazně přispívá i úspěšné získávání nových zákazníků.

Tab. 4.1. Počet zaměstnanců a zákazníků

Hospodářský rok	01/02	02/03	03/04	04/05	05/06	06/07	07/08
Celkový počet zaměstnanců	111	130	212	278	386	445	440
Celkový počet zákazníků	45	71	104	126	258	310	370

Zdroj: Podniková data

Vývoj HV

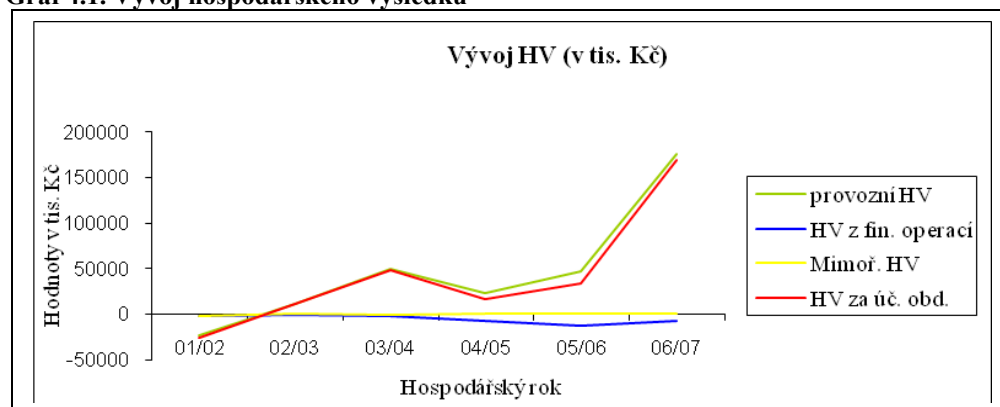
Vývoj Hospodářského výsledku zaznamenal v průběhu šesti let výrazný nárůst. Zlomovými okamžiky byl rok 04/05 a 05/06. V roce 04/05 byla dokončena výstavba nového závodu a výroba se začala postupně přesouvat z mateřské firmy do Čech. V roce 05/06 pokračovaly přesuny strojů a postupné náběhy výroby a max. výrobní kapacity bylo dosaženo až v průběhu dubna/května 06. Z důvodu výrazného navýšení výroby po transferech strojů jakož i meziročního růstu společnosti, nelze tyto dosažené výsledky porovnávat s předchozími hospodářskými roky. Ukazuje spíše na výrazný trend růstu. – viz Tab. 4.2. a Graf 4.1.

Tab. 4.2. Vývoj hospodářského výsledku

Hospodářský rok	01/02	02/03	03/04	04/05	05/06	06/07
provozní HV	-23 234	11 012	49 562	23 012	47 066	176 035
HV z fin. operací	-1 330	-248	-1 482	-7 094	-12 960	-6 944
HV za běž. činnost	-24 564	10 764	48 080	15 918	34 056	169 067
mimoř. HV	-1 836	-5	-525	-40	0	-2
HV za úč. obd.	-26 400	10 759	47 555	15 878	34 056	169 065

Zdroj: Výkazy zisku a ztrát

Graf 4.1. Vývoj hospodářského výsledku



Zdroj: Údaje z výkazů zisků a ztrát

Výrazný trend růstu společnosti dokládá tabulka 4.3. o meziročních nárůstech tržeb. Prvním rokem, který bude z hlediska porovnání možný, je ten letošní, tudíž rok

07/08. Očekává se navýšení tržeb pouze o 10 – 15 % oproti roku 06/07, a to hlavně díky rozšíření výroby o produkty řady „Biggi a Jumbo“.

Tab. 4.3. Vývoj tržeb

Hospodářský rok	01/02	02/03	03/04	04/05	05/06	06/07
tržby	98 968	157 601	264 053	349 584	507 612	831 685
meziroční nárůst tržeb		59,24%	67,55%	32,39%	45,20%	63,84%

Zdroj: Výkazy zisků a ztrát + vlastní výpočty

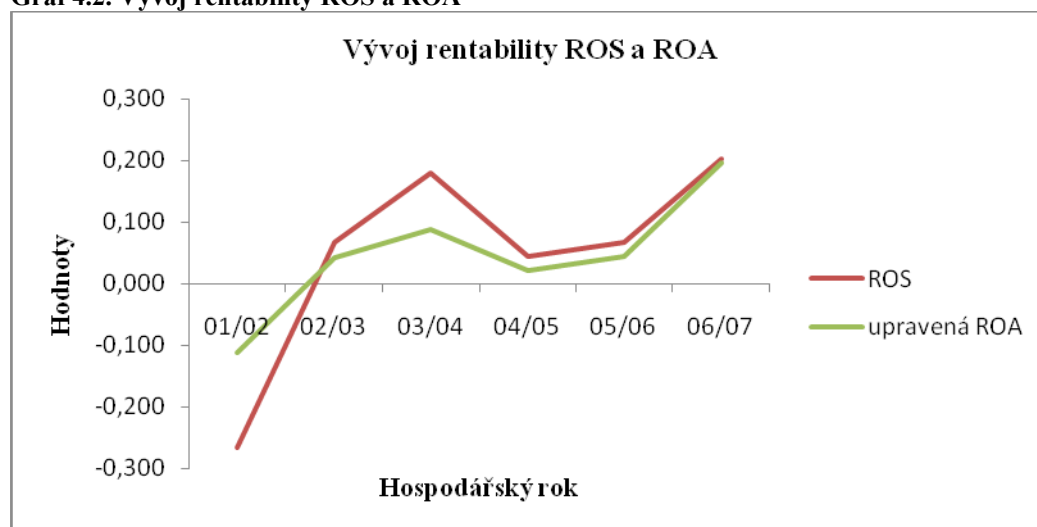
Analýza rentability

Tab. 4.4. Vývoj rentability ROS a ROA

Hospodářský rok	01/02	02/03	03/04	04/05	05/06	06/07
ROS	-0,267	0,068	0,180	0,045	0,067	0,203
upravená ROA	-0,113	0,042	0,089	0,021	0,044	0,197

Zdroj: Vlastní výpočty (metodika vzorec 1 a 2)

Graf 4.2. Vývoj rentability ROS a ROA



Zdroj: Vlastní tabulky

Z výše uvedeného přehledu Tab. 4.4. a Graf 4.2. vývoje rentability je opět zřejmá narůstající tendence ziskovosti. Pokles rentability v průběhu roku 2004 - 2005 byl způsoben stejnými vlivy jako pokles hospodářského výsledku. Vlastní kapitál je téměř rovnocennými polovinami tvořen základním kapitálem a kapitálovými fondy.

Analýza likvidity

Běžná likvidita - vyjadřuje, kolikrát pokrývají oběžná aktiva krátkodobé závazky podniku. Vzhledem k tomu, že za optimální je považován poměr 2:1, můžeme říci, že společnost naprosto vyhovuje tomuto kritériu. K výpočtu jsem použila hodnoty oběžného majetku a krátkodobých závazků z rozvah za jednotlivé hospodářské roky.

Pohotová likvidita - při výpočtu pohotové likvidity, je z výpočtu odstraněna nejméně likvidní část oběžného majetku – zásoby. Tento ukazatel je všeobecně považován za praktičtější. Nižší hodnota pohotové likvidity vyjadřuje, jak velkou váhu mají zásoby ve struktuře aktiv podniku.

Obecně lze říci, že vysoká likvidita snižuje ziskovost. Důvodem je, že prostředky, které jsou vázány v krátkodobých (oběžných) aktivech nevynášejí žádný nebo jen malý výnos.

Dle níže vypočtených hodnot v Tab. 4.5. mohu konstatovat, že společnost se během posledních tří let dostala u všech uvedených ukazatelů na hodnoty, které jsou považovány za optimální.

Tab. 4.5. Ukazatele likvidity

Hospodářský rok	01/02	02/03	03/04	04/05	05/06	06/07
běžná likvidita	4,79	5,26	4,23	2,27	2,42	2,40
pohotová likvidita	3,54	3,99	3,76	1,47	1,45	1,54

Zdroj: Vlastní výpočty z údajů rozvah jednotlivých let (metodika vzorec 3 a 4)

Čistý pracovní kapitál (ČPK) představuje, s jakými prostředky může podnik nakládat, pokud by se dostal do finančních obtíží, bez nutnosti prodeje dlouhodobého majetku. Tedy částku volných prostředků, která zůstane podniku po úhradě všech běžných krátkodobých závazků. Výpočet uveden v tabulce 4.6.

Tab. 4.6. Vývoj ČPK

Hospodářský rok	01/02	02/03	03/04	04/05	05/06	06/07
oběžná aktiva (OM)	110 508	112 715	343 067	182 600	268 541	368 453
krátkodobé závazky (KZ)	23 094	21 410	81 189	80 321	110 960	153 769
pracovní kapitál	87 414	91 305	261 878	102 279	157 581	214 684
podíl KZ/OM	21%	19%	24%	44%	41%	42%

Zdroj: Údaje z rozvah jednotlivých let + vlastní výpočty (metodika vzorec 5)

Analýza zadluženosti

Základním ukazatelem zadluženosti je ukazatel věřitelského rizika. Protože podnik nevykazoval v žádném roce dlouhodobé závazky, byly pro výpočet použity jen hodnoty krátkodobých závazků. Doplnkovým ukazatelem je poměr vlastního kapitálu k celkovým aktivům, který jednoduše dopočteme. Výpočtem zjistíme, že aktiva podniku jsou v průměru z 88% financována vlastním kapitálem.

Tab. 4.7. Vývoj ukazatele věřitelského rizika

Hospodářský rok	01/02	02/03	03/04	04/05	05/06	06/07
základní ukazatel zadluženosti	10%	8%	10%	11%	14%	17%

Zdroj: Vlastní výpočty (metodika vzorec 6)

Analýza aktivity – ukazatelé vázanosti kapitálu

Poměr tržeb a zásob vyjadřuje rychlost obratu zásob. Z níže uvedených hodnot vyplývá, že zásoby se přemění v ostatní formy oběžného majetku v průměru za dva měsíce. Do výroby jsou zásoby vydávány v průměru po 70 dnech.

Obratovost pohledávek udává, jak rychle jsou pohledávky přeměňovány v peněžní prostředky. Hodnota obratovosti pohledávek roste, což ukazuje na zlepšující platební morálku zákazníků. Podnik svým zákazníkům poskytuje odběratelské úvěry s různou dobou splatnosti. Doby splatnosti se pohybují od 30 přes 60, 90 až 120 dnů. U některých zákazníků vyžadují platbu předem.

Přesto, že podnik zaznamenává zlepšující se platební morálku svých zákazníků, pokusila jsem se vyčíslit ztrátu, kterou pro podnik představují včas nesplacené pohledávky. Předpokládala jsem, že podnik své peníze, získané ze zaplacených pohledávek, vkládá na účet úročený 6 % p. a.

$$u = J_0 * (1+i)^{n/360} - J_0$$

kde:

- u výše úroku
- J_0 počáteční jistina
- i úroková sazba
- n úrokovací období ve dnech

Celková hodnota pohledávek je 195 214 431,36 Kč. Podíl pohledávek ve splatnosti činí 69 % - 134 872 122,82 Kč tzn., že zbývajících 31 % - 60 342 308,54 Kč tvoří pohledávky, které jsou již po splatnosti.

Celková suma potencionálního úroku a částky, o kterou podnik přichází díky špatné platební morálce zákazníků je 991 049, 23 Kč. Výpočet viz příloha 2.

Rychlost obratu materiálu a doba obratu materiálu jasně ukazují, že společnost se snaží o optimalizaci velikosti zásob. Rok 2006/07 byl rokem, kdy došlo k ustálení výroby a podnik se mohl zaměřit na sledování a řízení zásob. Interně má podnik nastavenou max. hranici doby obratu zásob na 85 dnů.

Tab. 4.8. Vývoj ukazatelů aktivity

Hospodářský rok	01/02	02/03	03/04	04/05	05/06	06/07
rychlost obratu zásob	3,45	5,80	7,00	5,39	4,72	6,32
doba obratu zásob	105,92	62,97	52,18	67,75	77,38	57,73
rychlost obratu pohledávek	1,87	2,53	2,13	3,19	3,19	3,75
doba obratu pohledávek	194,90	144,46	171,52	114,50	114,27	97,43
rychlost obratu materiálu	5,90	8,91	11,04	7,47	6,66	9,36
doba obratu materiálu	61,86	40,98	33,05	48,85	54,81	38,98

Zdroj: Vlastní výpočty (metodika vzorec 7 a 8)

Závěr finanční analýzy

Z provedené finanční analýzy vyplývá, že hospodaření podniku je na velmi dobré úrovni a vývoj společnosti zaznamenává značný růst.

Vzhledem k vývoji podniku nelze dost dobře porovnat jednotlivá hospodářská období. Lze jen konstatovat, že si podnik ve svém oboru podnikání vede velmi dobře. Z mého pohledu by se mohl více soustředit na platební morálku svých zákazníků, a tím zvýšit velikost čistého pracovního kapitálu.

Pro řízení zásob bych navrhovala zaměřit se na velikost pojistné zásoby a optimalizaci velikosti objednávek. Obě tyto metody by měly vést ke snížení nákladů v případě pojistné zásoby způsobených neuspokojením zákazníka a v případě optimalizace velikosti objednávky nákladů spojených s neekonomickým průběhem zásobování.

4.2 Zásoby podniku

4.2.1 Vývoj a struktura zásob

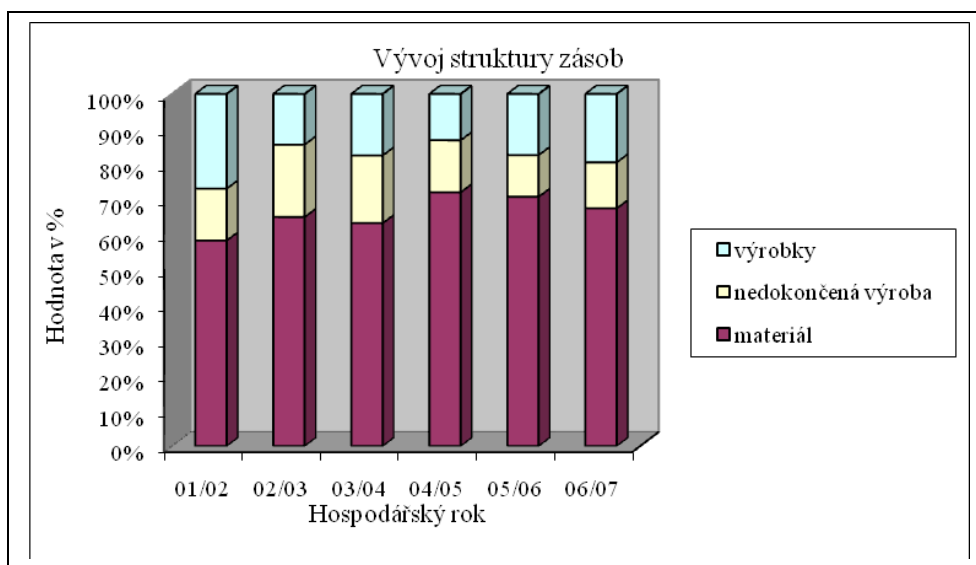
Zásoby podniku tvoří v průměru 29 % oběžného majetku. Jak je zřejmé z níže uvedeného grafu a tabulky, celková výše zásob má vzrůstající tendenci. Největší nárůst můžeme pozorovat v letech 04/05, kdy zásoby podniku vzrostly téměř o dvojnásobek, a v dalších letech tento vývoj pokračuje. Jak již bylo zmíněno, podnik byl až do roku 05/06 ve fázi výstavby a rozvoje výroby, což právě vysvětluje tento stav. Vzhledem k tomu, že podnik je silně orientován na zákazníka a vyrábí se zde výlučně na zakázku, nedá se předpokládat, že by se výrazně měnila struktura zásob. Materiál tvoří v průměru 68 % zásob, nedokončená výroba cca 14 % a výrobky 18 %.

Tab. 4.9. Vývoj struktury zásob

Hospodářský rok	01/02	02/03	03/04	04/05	05/06	06/07
zásoby	28 720	27 190	37 748	64 886	107 616	131 537
materiál	16 774	17 693	23 909	46 788	76 221	88 829
nedokončená výroba + polotovary	4 227	5 594	7 252	9 587	12 745	17 183
výrobky	7 719	3 903	6 587	8 511	18 650	25 525

Zdroj: Rozvahy jednotlivých let

Graf 4.3. Vývoj struktury zásob



Zdroj: Rozvahy jednotlivých let

Výrobní program

Výrobní program lze rozdělit do tří oblastí:

- výroba dřevěných kosmetických tužek;
- výroba plastových aplikátorů (od této výroby se bude během tohoto roku upouštět);
- výroba řasenek (od roku 2003 do roku 2004).

Tab. 4.10. Počet vyrobených dřevěných tužek

Hospodářský rok	01/02	02/03	03/04	04/05	05/06	06/07	07/08
dřevěné kosmetické tužky v ks	13 393 889	26 734 134	38 427 925	53 382 865	68 082 508	103 980 930	100 415 000

Zdroj: Podniková data

Vzhledem k tomu, že se v nejbližší době předpokládá ukončení výroby plastových aplikátorů, zaměřím se výlučně na výrobu kosmetických tužek. Jak bylo již vícekrát uvedeno, výroba podniku je řízena zakázkou. Znamená to, že podnik nevyrábí žádné výrobky na sklad, a proto jsou sklady využity především ke skladování materiálu.

4.2.2 Současný stav řízení zásob

Podnik má v současné době tři způsoby objednávání materiálu:

1) Roční objednávky

Objednávky jsou do systému zadávány ručně s minimálně půlročním až ročním předstihem (prkénka z cedrového dřeva, náhradní prkénka z borovice Vejmutovka).

Nejdůležitější materiály, nepostradatelné pro zahájení výroby, jsou samozřejmě dřevěná prkénka a materiály jádra. Dřevo pro výrobu tužkárenských prkének je nedostatkovým zbožím, celosvětová spotřeba cedrového dřeva značně převyšuje možnosti dodavatelů, z čehož vyplývá, že vytvoření objednávky je strategickým rozhodnutím, neboť případné výkyvy ve spotřebě nelze pokrýt dalším přioobjednáním v průběhu roku. Po předchozí zkušenosti z 3.Q roku 06/07, kdy zásoba tohoto materiálu klesla téměř na nulu a podniku hrozilo zastavení výroby se začaly na úrovni mateřské firmy hledat nové zdroje dřeva a zároveň náhradní druhy dřeva, které by mohly být použity do výroby místo cedrového. Použití tohoto materiálu je rovněž ovlivněno přibližně roční dobou vysychání. Po naskladnění se nechávají dřevěná prkénka určitou dobu ve skladu temperovat (3 až 6 týdnů). Z dvou výše zmíněných důvodů plyne, že jakékoliv řízení, co se týče optimálního množství na skladě, není v případě tohoto materiálu možné, neboť primárním zájmem je nedostat se do potíží způsobených celosvětovým nedostatkem základní suroviny a nesnižovat kvalitu výrobků nedostatečně proschnutým dřevem.

2) Materiály objednávané bodem přioobjednání (Sumou)

Dle bodu přioobjednání nastaveného na kartě materiálu, nákup spouští pravidelně aktualizovaný výpočet – zohlední množství materiálu na komponentech (požadavky do výroby), materiál na objednávce a množství k dispozici. Nezohledňuje požadavky z hlediska termínu potřeby do výroby (pomocný materiál, náhradní díly, materiál jádra, lepidla, razicí folie, smršťovací fólie bez potisku, etikety bez potisku, krabice, sáčky, jiné obaly bez potisku, sítotiskové barvy).

Do této kategorie řadíme takové materiály, které vstupují do výroby pravidelně, bez přílišných výkyvů. Jejich plynulá přestože kolísavá spotřeba do mnoha různých zakázek, umožňuje použití metody „Systémy s pevným objednacím množstvím“. Objednávání ve větších množstvích s nižšími objednacími a skladovacími náklady, případně získání množstevních slev od dodavatelů představují efektivní nástroje této metody. Tyto materiály jsou drženy skladem a je vhodné k nim počítat pojistnou zásobu. Určitým rizikem je správné nastavení bodu přioobjednání, aby se na skladě netvořila zbytečná a příliš drahá zásoba.

3) Materiály objednávané na zakázku

Požadavky se generují automaticky do speciálního deníku požadavků nákupu při zadání zakázky do výroby (smršťovací fólie s potiskem, etikety s potiskem, některé druhy chráničků a aplikátorů, krabice, sáčky, jiné obaly s potiskem). Některé materiály objednávané na zakázku jsou zároveň omezené kapacitou dodavatele – díky kapacitnímu omezení ze strany dodavatele není možné objednat a nakoupit jakékoli množství dle velikosti zakázky. Firemní systém dle nastavených kapacit dodavatelů zakázku vyhodnotí a rozplánuje na několik po sobě jdoucích období tak, aby byla zajištěna dodávka materiálu v požadovaném množství. Např. zákazník objedná 100.000 ks, ovšem dodavatel je schopen vyrobit a dodat pouze 50.000 ks komponentů během 6 týdnů. Díky tomu je zakázka systémem naplánována až na 12 týdnů tak, aby dodavatel nejprve dodal dostatečné množství komponentů pro úspěšné dokončení zakázky, (speciální komponenty jako jsou kovová, příp. pokovená chránítka).

První typem takového druhu materiálu jsou materiály mající krátkou dodací lhůtu, případně vstupují do výrobku až v určité fázi rozpracovanosti, a nákup je dokáže zajistit v právě takové lhůtě, aby nebyl ohrožen plynulý chod výroby. Díky tomu je podnik nemusí držet skladem a není třeba vytvářet žádnou pojistnou zásobu.

Druhý typ této podskupiny reprezentují materiály, které vstupují do výroby jen pro konkrétní výrobek, zpravidla v omezené míře a nelze předem určit jejich spotřebu ani odhadnout termín jejich spotřeby. Takové druhy materiálu jsou nakupovány až na základě objednávky, právě v takovém množství, aby vykryly nutnou spotřebu a nevázaly finanční prostředky ve zbytečné skladové zásobě.

V následující tabulce 4.11. je uvedena spotřeba vybraných druhů materiálů, které budou dále použity pro výpočty a hodnocení. Materiály byly vybrány dle velikosti spotřeby za hospodářský rok 06/07 a také podle doporučení zaměstnanců nákupu.

Tab. 4.11. Spotřeba vybraných druhů materiálů

Číslo	Popis	Roční spotřeba 06/07		Spotřeba 1.7.07 - 31.1.08	
		Množství	Částka	Množství	Částka
MD00000001	Fólie razicí stříbrná lesklá BS	78 056	2 461 339	50 790	1 571 939
MD00000002	Slim chránítka kon.8x43mm	9 225 041	4 312 615	7 064 171	3 273 841
MD00000006	Krabice 515x255x280mm/-2 klop.	21 027	300 848	11 293	164 130
MD00000018	Krabice 385x280x295mm/-2 klop.	14 132	236 006	10 864	191 835
MD00000019	Fólie razicí zlatá BS-2 lesklá	88 646	2 795 279	43 130	1 334 028
MD00000749	Slim aplikátor guma cibulov. černý	1 566 893	5 598 193	403 813	1 328 904
MJ00000001	Sicovit Schwarz 85	35 138 349	5 464 648	21 395 341	3 291 668
MJ00000005	DUB PP H1	47 201 210	4 609 739	29 289 072	2 623 250
MS00000008	Prkénka 184 CEDR	4 713 872	10 684 902	2 015 888	5 076 764
MS00000009	Prkénka 127 CEDR	22 951 258	41 203 355	10 496 416	20 370 159
MS00000013	Prkénka 127 náhrad.dřevo	1 268 335	1 522 259	1 449 272	1 771 740
MS00000014	Prkénka 184 náhrad.dřevo	766 442	1 287 623	1 526 143	2 693 026
celkem v Kč			80 476 805		43 691 282
celkem v Kč/ měs.			6 706 400		6 241 612

Zdroj: Podniková data

4.2.3 Pojistná zásoba a body přiojednání

Vzhledem k tomu, že se jedná o zakázkovou výrobu, měl by podnik udržovat vyšší úroveň pojistné zásoby, než pokud by vyráběl na sklad. Na druhou stranu u některých materiálů nelze a není ani třeba tuto pojistnou zásobu držet. Jedná se o strategický materiál (dřevo), a dále o materiály objednávané na zakázku, jejichž dodací termín neohrozí plynulý chod výroby.

Průměrná doba na vyřízení jedné zakázky je 6 týdnů. Do této doby je započítána i doba na vyřízení objednávky od dodavatele, tzn. přijmutí potřebného materiálu na sklad. Pro spuštění výroby je potřebné mít na skladě dva druhy materiálu - dřevo a materiály jádra (pigment červený a černý, vosky). Vybrané materiály jsou používány do většiny výrobků, proto jsem se rozhodla zhodnotit kritéria nastavená podnikovým

programem. V tomto programu jsou u každého materiálu nastaveny body přiobjednání a minimální možné objednávané množství.

Bod přiobjednání je navolen do programu pracovníky oddělení nákupu při zakládání karty materiálu. U každého materiálu je rozdílná dodací lhůta. Při výpočtu pojistné zásoby a bodu přiobjednání, vycházím ze směrodatné odchylky denní spotřeby materiálu. Oba výpočty jsou provedeny pro každý měsíc zvlášť. Důvodem pro výpočet měsíčních hodnot dle denních spotřeb byly velké výkyvy ve spotřebě. Jednotlivé výpočty (metodika vzorec 9 a 10) jsou uvedeny v přílohách 3 - 10.

Ke každému materiálu jsou spočítány doporučené pojistné zásoby pro dané měsíce a body přiobjednání. Pojistná zásoba zde vyjadřuje velikost zásoby materiálu, která by měla být držena za předpokladu, že chce podnik s 99% pravděpodobností zabezpečit nevyčerpání zásob během níže zmíněných dodacích lhůt. Bod přiobjednání je doporučenou hranicí, na kterou pokud klesne velikost zásoby, má být vytvořena objednávka a materiál objednán.

Materiál MD00000001 – m2 Fólie razicí stříbrná lesklá BS (vstup do výroby ve 4. týdnu)

Nastavený bod přioobjednání 2 000 m2, doba dodání 10 dnů.

Tab. 4.12. Vypočtené hodnoty pojistné zásoby a bodu přioobjednání

spotřeba	průměr/den	směrodatná odchylka	objednací bod při 99% úrovni služeb	pojistná zásoba
červenec	317,61	127,42	4 114,90	938,85
srpen	206,23	109,59	2 869,84	807,50
září	190,72	116,66	2 766,75	859,57
říjen	287,03	190,15	4 271,43	1 401,08
listopad	357,90	189,04	4 971,88	1 392,88
prosinec	396,88	275,84	6 001,26	2 032,44
leden	376,49	231,65	5 471,70	1 706,84
únor	226,03	145,35	3 331,26	1 070,93
březen	279,48	176,74	4 097,08	1 302,26
duben	254,28	155,88	3 691,36	1 148,56
květen	287,84	183,25	4 228,63	1 350,23
červen	527,96	936,46	12 179,55	6 899,94

Zdroj: Vlastní výpočty

Podle mého výpočtu si myslím, že by podnik mohl zvýšit nastavenou hranici bodu přioobjednání na 3 000 m2.

Materiál MD00000002 - ks Slim chránítka kon. 8x43mm (vstup do výroby v 5. týden)

Nastavený bod přiojednání 500 000 ks, doba dodání 15 dnů.

Tab. 4.13. Vypočtené hodnoty pojistné zásoby a bodu přiojednání

spotřeba	průměr/den	směrodatná odchylka	objednací bod při 99% úrovni služeb	pojistná zásoba
červenec	10 222,50	6 779,82	214 518,98	61 181,48
srpen	72 037,71	45 591,20	1 491 983,03	411 417,32
září	67 647,77	47 109,67	1 439 836,63	425 120,09
říjen	79 061,14	48 415,63	1 622 822,17	436 905,12
listopad	96 184,21	49 496,31	1 889 420,37	446 657,21
prosinec	18 182,67	9 938,27	362 423,41	89 683,41
leden	35 077,88	18 814,85	695 954,33	169 786,20
únor	43 492,00	39 601,97	1 009 750,22	357 370,22
březen	42 907,43	21 753,65	839 917,47	196 306,04
duben	64 198,77	27 894,10	1 214 699,31	251 717,77
květen	27 989,75	34 296,09	729 335,89	309 489,64
červen	84 735,50	66 171,78	1 868 170,05	597 137,55

Zdroj: Vlastní výpočty

Doporučila bych opět navýšit bod přiojednání na 1 000 000 ks.

Materiál MD00000006 - ks Krabice 515x255x280mm/-2 klop (vstup do výroby v 5. – 6. týdnu)

Nastavený bod přiojednání 500 ks, doba dodání 15 dnů.

Tab. 4.14. Vypočtené hodnoty pojistné zásoby a bodu přiojednání

spotřeba	průměr/den	směrodatná odchylka	objednací bod při 99% úrovni služeb	pojistná zásoba
červenec	63,55	28,10	1 206,81	253,56
srpen	58,19	31,58	1 157,88	285,00
září	67,26	30,97	1 288,34	279,43
říjen	69,97	39,84	1 409,00	359,51
listopad	80,89	49,08	1 656,26	442,87
prosinec	74,71	50,54	1 576,69	456,10
leden	66,22	35,86	1 316,95	323,61
únor	82,74	131,76	2 430,11	1 189,02
březen	71,52	32,68	1 367,68	294,88
duben	76,52	45,55	1 558,91	411,05
květen	76,31	39,98	1 505,36	360,74
červen	85,92	98,32	2 176,02	887,27

Zdroj: Vlastní výpočty

Vzhledem k době, ve které vstupuje tento materiál do výroby, je opět možné navýšit bod přiojednání na 1 300 ks

Materiál MD00000018 - ks Krabice 385x280x295mm/-2 klop (vstup do výroby v 5. – 6. týdnu)

Nastavený bod přioobjednání 1 000 ks, doba dodání 10 dnů.

Tab. 4.15. Vypočtené hodnoty pojistné zásoby a bodu přioobjednání

spotřeba	průměr/den	směrodatná odchylka	objednací bod při 99% úrovni služeb	pojistná zásoba
červenec	41,53	40,54	714,03	298,74
srpen	36,19	24,54	542,71	180,81
září	46,76	24,42	647,54	179,92
říjen	47,52	22,88	643,79	168,61
listopad	92,43	29,41	1 140,95	216,66
prosinec	69,00	42,64	1 004,21	314,21
leden	60,15	41,50	907,28	305,74
únor	48,50	39,01	772,44	287,44
březen	63,33	33,52	880,34	247,01
duben	59,29	43,23	911,39	318,53
květen	57,95	21,58	738,51	159,01
červen	45,79	33,00	701,07	243,18

Zdroj: Vlastní výpočty

Nastavený bod přioobjednání odpovídá dodací lhůtě a době, ve které vstupuje materiál do výroby.

Materiál MD00000019 - m2 Fólie razicí zlatá BS-2 lesklá (vstup do výroby ve 4. týdnu)

Nastavený bod přioobjednání 2 000 m2, doba dodání 10 dnů.

Tab. 4.16. Vypočtené hodnoty pojistné zásoby a bodu přioobjednání

spotřeba	průměr/den	směrodatná odchylka	objednací bod při 99% úrovni služeb	pojistná zásoba
červenec	280,75	149,51	3 909,14	1 101,64
srpen	172,10	139,84	2 751,40	1 030,36
září	323,43	221,48	4 866,13	1 631,87
říjen	291,96	196,56	4 367,92	1 448,29
listopad	346,72	165,73	4 688,36	1 221,12
prosinec	412,34	225,09	5 781,95	1 658,51
leden	340,45	251,95	5 260,87	1 856,37
únor	381,61	291,80	5 966,11	2 150,04
březen	424,56	232,64	5 959,67	1 714,09
duben	427,41	263,41	6 214,94	1 940,85
květen	222,17	159,31	3 395,50	1 173,78
červen	549,57	991,43	12 800,60	7 304,94

Zdroj: Vlastní výpočty

Bod přioobjednání by mohl být navýšen na 5 000 m2.

Materiál MD00000749 - ks Slim aplikátor guma cibulov. černý (vstup do výroby v 5. týdnu)

Nastavený bod přioobjednání 100 000 ks, doba dodání 23 dnů.

Tab. 4.17. Vypočtené hodnoty pojistné zásoby a bodu přioobjednání

spotřeba	průměr/den	směrodatná odchylka	objednací bod při 99% úrovni služeb	pojistná zásoba
červenec	17 670,25	13 604,31	558 434,22	152 018,47
srpen	22 709,83	12 361,07	660 452,33	138 126,16
září	11 654,56	4 462,06	317 915,16	49 860,38
říjen	9 626,30	6 220,90	290 919,07	69 514,17
listopad	13 849,18	9 465,16	424 297,61	105 766,43
leden	24 636,83	20 566,75	796 465,89	229 818,72
únor	30 401,31	23 726,73	964 359,37	265 129,30
březen	15 002,14	13 467,99	495 544,42	150 495,14
duben	21 366,00	12 808,57	634 544,66	143 126,66
květen	13 191,14	13 574,84	455 085,48	151 689,19
červen	11 086,00	10 878,94	376 542,42	121 564,42

Zdroj: Vlastní výpočty

V tomto případě bych navýšila bod přioobjednání na min. 350 000 ks.

Materiál MJ00000005 - g DUB PP H1 – vosk (vstup do výroby v 1. týdnu)

Nastavený bod přioobjednání 3 800 000 g, doba dodání 15 dnů.

Tab. 4.18. Vypočtené hodnoty pojistné zásoby a bodu přioobjednání

spotřeba	průměr/den	směrodatná odchylka	objednací bod při 99% úrovni služeb	pojistná zásoba
červenec	123 375,00	91 649,25	2 677 672,42	827 047,48
srpen	160 785,07	71 306,69	3 055 251,23	643 475,25
září	169 869,36	89 198,19	3 352 969,45	804 929,02
říjen	191 918,74	102 814,09	3 806 580,66	927 799,60
listopad	153 993,74	90 896,04	3 130 156,56	820 250,48
prosinec	123 056,91	86 369,52	2 625 256,67	779 403,00
leden	146 524,39	83 621,11	2 952 466,95	754 601,15
únor	159 081,17	68 426,51	3 003 701,93	617 484,35
březen	173 589,38	105 472,19	3 555 627,15	951 786,46
duben	137 500,75	63 674,79	2 637 115,88	574 604,60
květen	141 510,94	92 744,01	2 959 590,76	836 926,66
červen	377 912,56	1 214 771,46	16 630 848,21	10 962 159,84

Zdroj: Vlastní výpočty

Nastavený bod přioobjednání bych ponížila vzhledem k důležitosti tohoto výrobku na 2 500 000 g.

Materiál MJ00000001 - g Sicovit Schwarz 85 – pigment (vstup do výroby v 1. týdnu)

Nastavený bod přiojednání 5 500 000 g, doba dodání 15 dnů.

Tab. 4.19. Vypočtené hodnoty pojistné zásoby a bodu přiojednání

spotřeba	průměr/den	směrodatná odchylna	objednací bod při 99% úrovni služeb	pojistná zásoba
červenec	83 807,15	76 596,79	1 948 320,58	691 213,38
srpen	101 111,19	76 064,67	2 203 079,38	686 411,48
září	104 996,61	68 675,08	2 194 676,61	619 727,41
říjen	125 934,23	96 851,81	2 763 009,23	873 995,72
listopad	108 032,55	79 541,00	2 338 270,30	717 782,01
prosinec	114 898,30	102 363,95	2 647 212,02	923 737,49
leden	129 269,38	90 713,88	2 757 647,35	818 606,67
únor	136 295,32	63 376,42	2 616 341,88	571 912,04
březen	120 441,79	85 406,43	2 577 338,80	770 712,01
duben	90 819,00	58 938,51	1 894 149,07	531 864,13
květen	94 960,28	71 720,27	2 071 611,65	647 207,39
červen	269 614,40	898 079,03	12 148 527,20	8 104 311,19

Zdroj: Vlastní výpočty

V tomto případě bych opět zvolila nižší nastavení bodu přiojednání, a to na hranici 2 500 000 g.

4.2.4 EOQ – optimální velikost objednávky pro jednotlivé materiály

Stanovením optimální velikosti objednávky minimalizujeme jak skladovací, tak i objednací náklady. K výpočtu EOQ a TC byly použity vzorce 11 a 12 viz metodika. Podnik samostatně neviduje náklady spojené s objednávkou, tudíž jediným objednacím nákladem je dopravné. Velikost dopravného je rovněž individuální a je stanovena procentní mírou z ceny pořízení. Procentní podíly jsou uvedeny v následujících tabulkách u jednotlivých materiálů. Skladovací náklady činí 6 % z ceny pořízení na jednotku materiálu.

Materiál MD00000001 - m2 Fólie razicí stříbrná lesklá BS

Tab. 4.20. Podklady pro výpočet EOQ

	dodávka/měsíc m2	dodávka/měsíc Kč	cena	objednací náklad 2% z ceny	skladovací náklady 6% z ceny/MJ	spotřeba
červenec	8 064,00	257 591,09	31,94	5 151,82	1,92	6 034,50
srpen	0,00	0,00	0,00	0,00	0,00	3 918,46
září	8 064,00	255 464,87	31,68	5 109,30	1,90	3 814,36
říjen	7 027,20	223 053,04	31,74	4 461,06	1,90	6 314,76
listopad	1,70	53,98	31,75	1,08	1,91	8 589,60
prosinec	6 912,00	216 720,85	31,35	4 334,42	1,88	6 747,00
leden	12 096,00	373 629,23	30,89	7 472,58	1,85	10 541,60
únor	7 027,20	221 515,54	31,52	4 430,31	1,89	4 746,70
březen	16,00	499,36	31,21	9,99	1,87	6 428,10
duben	6 912,00	216 682,08	31,35	4 333,64	1,88	5 085,60
květen	5 443,60	171 741,43	31,55	3 434,83	1,89	6 332,50
červen	13 044,80	414 642,64	31,79	8 292,85	1,91	9 503,30
průměr	6 782,59	213 781,28	31,53	4 275,63	1,89	Σ 78 056,48

Zdroj: Vlastní výpočty

EOQ při výše uvedených nákladech činí: 18 785 m2
 Optimální počet objednávek
 (vypočtený ze vztahu = celková spotřeba/EOQ) je: 4 x za rok (4,16)
 TC (minimální celkové náklady na jednu objednávku) jsou: 35 532,- Kč

Ve srovnání se stávajícími celkovými náklady, které činí 188 128,- Kč, by podnik ušetřil 40 313,- Kč.

Materiál MD00000002 - ks Slim chránítka kon.8x43mm

Tab. 4.21. Podklady pro výpočet EOQ

	dodávka/měsíc ks	dodávka/měsíc Kč	cena	objednací náklad 5% z ceny	skladovací náklady 6% z ceny/MJ	spotřeba
červenec	900 000,00	419 436,00	0,47	20 971,80	0,03	61 335,00
srpen	800 000,00	372 960,00	0,47	18 648,00	0,03	1 008 528,00
září	1 350 000,00	636 265,50	0,47	31 813,28	0,03	879 421,00
říjen	1 306 000,00	604 795,54	0,46	30 239,78	0,03	1 739 345,00
listopad	1 004 000,00	461 410,03	0,46	23 070,50	0,03	1 827 500,00
prosinec	745 000,00	340 791,25	0,46	17 039,56	0,03	54 548,00
leden	384 000,00	189 413,44	0,49	9 470,67	0,03	280 623,00
únor	353 829,00	163 286,32	0,46	8 164,32	0,03	739 364,00
březen	400 000,00	186 086,00	0,47	9 304,30	0,03	901 056,00
duben	600 000,00	281 988,00	0,47	14 099,40	0,03	834 584,00
květen	1 040 000,00	490 929,26	0,47	24 546,46	0,03	559 795,00
červen	720 000,00	342 092,16	0,48	17 104,61	0,03	338 942,00
průměr	800 235,75	374 121,13	0,47	18 706,06	0,03	Σ9 225 041,00

Zdroj: Vlastní výpočty

EOQ při výše uvedených nákladech činí: 3 504 350 ks
 Optimální počet objednávek
 (vypočtený ze vztahu = celková spotřeba/EOQ) je: 3 x za rok (2,63)
 TC (minimální celkové náklady na jednu objednávku) jsou: 98 485,- Kč

V tomto případě by podnik ušetřil 234 581,- Kč.

Materiál MD00000019 - m2 Fólie razicí zlatá BS-2 lesklá

Tab. 4.22. Podklady pro výpočet EOQ

	dodávka/měsíc m2	dodávka/měsíc Kč	cena	objednáací náklad 2% z ceny	skladovací náklady 6% z ceny/MJ	spotřeba
červenec	0,00	0,00	0,00			5 053,50
srpen	13 017,60	415 971,68	31,95	8 319,43	1,92	3 958,40
září	6 105,60	193 423,40	31,68	3 868,47	1,90	7 115,38
říjen	5 068,80	160 890,71	31,74	3 217,81	1,90	7 882,99
listopad	24,93	792,25	31,78	15,85	1,91	8 668,11
prosinec	4 042,37	126 746,64	31,35	2 534,93	1,88	6 185,16
leden	15 206,40	469 705,32	30,89	9 394,11	1,85	8 170,80
únor	6 407,40	201 224,25	31,40	4 024,49	1,88	8 013,74
březen	9 245,90	292 799,79	31,67	5 856,00	1,90	10 613,96
duben	8 064,00	252 795,75	31,35	5 055,92	1,88	8 975,60
květen	6 067,20	191 349,16	31,54	3 826,98	1,89	4 665,60
červen	8 064,00	255 917,26	31,74	5 118,35	1,90	9 342,62
průměr	7 392,20	232 874,20	31,55	4 657,48	1,89	Σ88 645,86

Zdroj: Vlastní výpočty

EOQ při výše uvedených nákladech činí: 20 884 m2
 Optimální počet objednávek
 (vypočtený ze vztahu = celková spotřeba/EOQ) je: 4 x za rok (4,24)
 TC (minimální celkové náklady na jednu objednávku) jsou: 39 539,- Kč

Pokud bude podnik objednávat 4 x ročně po 20884 m2 ušetří na celkových nákladech spojených s objednávkami 37 100,- Kč.

Materiál MD00000749 - ks Slim aplikátor guma cibulov. Černý

Tab. 4.23. Podklady pro výpočet EOQ

	dodávka/měsíc ks	dodávka/měsíc Kč	cena	objednací náklad 5% z ceny	skladovací náklady 6% z ceny/MJ	spotřeba
červenec	101 800,00	367 536,92	3,61	18 376,85	0,22	70 681,00
srpen	67 600,00	243 794,00	3,61	12 189,70	0,22	272 518,00
září	166 150,00	598 266,54	3,60	29 913,33	0,22	104 891,00
říjen	93 050,00	334 810,29	3,60	16 740,51	0,22	96 263,00
listopad	172 730,00	692 008,76	4,01	34 600,44	0,24	152 341,00
prosinec	0,00	0,00	0,00	0,00	0,00	0,00
leden	316 550,00	1 103 341,02	3,49	55 167,05	0,21	147 821,00
únor	314 600,00	1 097 543,86	3,49	54 877,19	0,21	395 217,00
březen	4 600,00	17 431,26	3,79	871,56	0,23	105 015,00
duben	154 000,00	527 433,00	3,42	26 371,65	0,21	85 464,00
květen	88 550,00	294 957,05	3,33	14 747,85	0,20	92 338,00
červen	40 300,00	134 298,76	3,33	6 714,94	0,20	44 344,00
průměr	138 175,45	491 947,41	3,57	24 597,37	0,21	Σ1 566 893,00

Zdroj: Vlastní výpočty

EOQ při výše uvedených nákladech činí: 599 856 ks
 Optimální počet objednávek
 (vypočtený ze vztahu = celková spotřeba/EOQ) je: 3 x za rok (2,61)
 TC (minimální celkové náklady na jednu objednávku) jsou: 128 502,- Kč

Oproti stávajícím nákladům by podnik, v případě, že bude objednávat 3 x za rok výše uvedené množství ks, ušetřil 259 594,- Kč.

Materiál MJ00000001 - g Sicovit Schwarz 85 – pigment

Tab. 4.24. Podklady pro výpočet EOQ

	dodávka/měsíc g	dodávka/měsíc Kč	cena	objednací náklad 4% z ceny	skladovací náklady 6% z ceny/MJ	spotřeba
červenec	4 980 000,00	784 449,60	0,16	31 377,98	0,01	2 011 371,52
srpen	2 001 491,39	315 378,62	0,16	12 615,14	0,01	2 831 113,41
září	7 940 000,00	1 240 386,80	0,16	49 615,47	0,01	2 834 908,57
říjen	2 519 262,34	398 457,74	0,16	15 938,31	0,01	3 526 158,55
listopad	1 000 000,00	155 220,00	0,16	6 208,80	0,01	3 132 944,02
prosinec	3 000 000,00	463 830,00	0,15	18 553,20	0,01	2 068 169,43
leden	6 660 000,00	1 024 751,20	0,15	40 990,05	0,01	3 878 081,37
únor	4 023 474,50	625 390,85	0,16	25 015,63	0,01	3 407 383,06
březen	33 152,10	5 129,96	0,15	205,20	0,01	3 492 811,80
duben	6 240 000,00	964 641,60	0,15	38 585,66	0,01	2 361 293,90
květen	3 900 000,00	606 996,00	0,16	24 279,84	0,01	2 089 126,26
červen	2 042 326,50	320 265,82	0,16	12 810,63	0,01	3 504 987,21
průměr	3 694 975,57	575 408,18	0,16	23 016,33	0,01	Σ35 138 349,10

Zdroj: Vlastní výpočty

EOQ při výše uvedených nákladech činí: 13 151 409 g

Optimální počet objednávek

(vypočtený ze vztahu = celková spotřeba/EOQ) je: 3 x za rok (2,67)

TC (minimální celkové náklady na jednu objednávku) jsou: 122 992,- Kč

Za předpokladu, že bude materiál objednáván 3 x ročně v množství 13 151 409 g, dojde k úspoře nákladů v hodnotě 282 186,- Kč.

4.2.5 Zhodnocení navrhovaných metod

Z výše uvedeného šetření vyplývá, že by pro podnik bylo výhodné orientovat se na optimalizaci velikosti objednávek a zároveň upravit nastavený systém bodu

přioobjednání. Výpočty byly provedeny jen na zlomku materiálů, kterými podnik disponuje, ale i přesto je zřejmé, že tyto změny by vedly k ještě lepším výsledkům.

Pojistná zásoba by měla zabezpečit, že během dodací lhůty nedojde k vyčerpání zásoby materiálu, a tím nevzniknou problémy ve výrobě a následně se zákazníkem. Úprava nastavených bodů přioobjednání zároveň pomůže zkorigovat stav zásob na skladě.

Myslím ale, že by bylo dobré provést v určitých intervalech kontroly, které by aktualizovaly nastavené hodnoty.

Výpočtem EOQ a následně nákladů, které by podnik ušetřil, pokud by využil tohoto systému řízení zásob, jsem zjistila, že i zde má podnik jisté rezervy. Problémem pro tento výpočet bylo, že podnik nesleduje objednacích ani skladovacích náklady u jednotlivých materiálů dost podrobně. Na druhou stranu při takovém množství druhů materiálů je otázkou, zda se podrobnější evidence nákladů vůbec vyplatí.

V každém případě si myslím, že navrhované metody by mohl podnik použít a porovnat výsledky v čase.

5 Závěr

Cílem bakalářské práce bylo zhodnocení současného způsobu řízení zásob vybraného podniku, navržení vlastního systému řízení zásob vycházejícího z údajů podniku a vyhodnocení získaných výsledků s ohledem na další rozvoj podniku.

Ke splnění a vyřešení tohoto cíle bylo nejprve nutné analyzovat finanční situaci podniku tak, aby navrhovaný systém řízení zásob odpovídal možnostem firmy, reflektoval její případné problémy a pomohl k jejímu rozvoji. Provedená finanční analýza ukazuje na výrazný trend růstu, jehož dokladem je zejména meziroční nárůst tržeb. Z hlediska rentability je zřejmá narůstající tendence ziskovosti. Provedené šetření nenaznačilo závažnější problémy s finančním zdravím firmy, z tohoto pohledu mohly vycházet všechny následující navrhovaná opatření čistě z nákladových kritérií (nebylo třeba brát takový ohled na nevýrobní funkci zásob).

Primárním cílem bylo navrhnout metodiku řízení zásob, navržené metody aplikovat na systém vlastního řízení zásob, zhodnotit přínosy a předložit návrh opatření vycházející z těchto výsledků.

➤ Členění materiálu dle kategorií

V průběhu šetření vyplynula nutnost rozčlenit druhy materiálů do těchto kategorií. První položku představuje tak zvaný strategický materiál (vzácná dřeva), u této položky nemá společnost jinou možnost, než plně akceptovat pravidla trhu s celosvětově nedostatkovým zbožím a spíše se věnovat hledání nových zdrojů dřeva. Do druhé kategorie patří takzvaný zakázkový materiál (pigmenty, vitamíny). Charakter tohoto materiálu vylučuje tvorbu skladových zásob a je objednáván až na základě zakázky od zákazníka. Vlastní řízení zásob je tudíž možné až u třetí kategorie zásob a to skupiny materiálu objednávané sumou. Vzhledem k tomu, že předcházející šetření neprokázalo žádné problémy podniku, mohl být navržený systém zaměřen pouze na minimalizaci nákladů (EOQ model) a na zajištění plynulosti výroby (stanovení pojistné zásoby).

➤ Stanovení pojistné zásoby

Metod stanovujících pojistnou zásobu je celá řada, kritéria pro její výpočet mohou být různá (minimalizace nákladů, zabezpečení chodů výroby, stanovení jistotních koeficientů ...). Charakter zákazníků si vynutil výběr metod zaměřených zejména na zabezpečení chodů výroby.

Pojistné zásoby byly stanoveny vzhledem k sezónnosti výroby pro jednotlivé měsíce zvlášť. Při výpočtu bylo použito denních směrodatných odchylek spotřeb a stupně zajištěnosti vyjadřující 99% pravděpodobnost zabránění deficitu. Tato výše zásob na sebe sice váže značné náklady (náklady na skladování jsou uvažovány ve výši 6 % z ceny materiálu). Přesto bych doporučovala tyto pojistné zásoby udržovat z toho důvodu, že podnik používá nové technologie, se kterými nemá zkušenost a nedokáže dost dobře odhadnout výši zásob. Pokud by chtěl podnik tyto náklady snížit, navrhovala bych spíše, aby se zaměřil na komunikaci s dodavateli a pokusil se o získání garance dodací doby.

➤ EOQ – optimální velikost objednávky

Snížení celkových nákladů spojených se zásobováním umožňuje také EOQ model. Využitím tohoto modelu dojde k optimalizaci počtu objednávek a objednaného množství. Tento model byl aplikován na vybraných pěti základních druzích materiálů. Zavedením tohoto systému objednávání, by podnik celkově ušetřil 853 774,- Kč.

Závěrem bych chtěla zmínit skutečnost, že podnik je ve fázi růstu a vývoje a jeho výsledky jsou na takové úrovni, že převyšují očekávání vlastníků společnosti. Zatím je tedy podnik v situaci, kdy není tlačen k jakékoliv optimalizaci. Podstatné ovšem je, že jsem zjistila, kde by případná optimalizace mohla pomoci ke zlepšení, již tak dobrých výsledků.

6 Summary

The aim of bachelor's work was to evaluate current way of supply management of chosen company, to propose own system of supply management and evaluation of gained outcomes with regards to further development of the company.

Current split up of stock into three groups – strategic stock, aggregated stock and order stock I found out as absolutely suitable. As for the strategic material (wood) the company does not have other option but accept the market rules with worldwide short supply and rather invest its attention to exploring new sources of wood. It is also absolutely correct not to create any stock of materials which can be ordered after the order from the customer. Based on above mentioned the application of proposed method is suitable for aggregated items only.

➤ Safety stock

I propose to set up a safety stock with regards to possibility of items exhaustion within delivery time from the supplier. The company's philosophy is to maximally meet the customer's demand and that is why no delays in production are acceptable.

Another reason for creating safety stock is that the company uses new technologies without necessary experience and therefore it is very hard to guess acceptable stock level.

➤ EOQ – optimal order quantity

This model allows decreasing of total expenditures connected with stock holding. Using of this method leads to optimalization of total amount of issued orders and ordered quantity per each order. Implementation of this system would decrease costs in total amount of 853.744 czech crowns.

I would recommend to orientate itself to negotiation with suppliers and to require quantity discount in case of increased ordered quantities.

At the end I would like to sum up that the company is very well settled in the market, still in phase of grow and expansion. Its outcomes show excellent level of management.

7 Přehled použité literatury

1. SYNEK, M. a kolektiv. *Nauka o podniku učební texty pro bakalářské studium*. 4. vydání. 1998. ISBN 80-7079-981-1.
2. VALACH, J. a kolektiv. *Finanční řízení podniku*. 2. aktual. a rozšíř. vydání. 1999. ISBN 80-86119-21-1.
3. FIŠEROVÁ, E., CHALUPA, R., aj. *Abeceda účetnictví pro podnikatele 2006*. 4. vydání. 2006. ISBN 80-7263-329-5.
4. *Vyhláška č. 500/2002 Sb. §9, §7odst. 3b*
5. TOMEK, G., TOMEK, J. *Nákupní marketing*. 1. vydání. 1996. ISBN 80-85623-96-X.
6. VANĚČEK, D., KALÁB, D. *Logistika (1.díl: Úvod, řízení zásob a skladování)*. 1. vydání. 2003. ISBN 80-7040-652-6.
7. BŘEZINOVÁ, H., MUNZAR, V. *Účetnictví I .Edice "Vzdělání účetních v ČR"*. 1. vydání. 2006. ISBN 80-86716-29-5.
8. RYNEŠ, P. *Podvojně účetnictví a účetní závěrka*. 6. aktualizované vydání. 2006. ISBN 80-7263-313-9.
9. DÖMEOVA, L., BERÁNKOVÁ, M. *Modely řízení zásob I*. 1. vydání. 2004. ISBN 80-213-1140-1.
10. SYNEK, M., a kolektiv. *Manažerská ekonomika*. 2. přepracované a rozšířené vydání. 2001. ISBN 80-247-9069-6.

Seznam tabulek a grafů

Tab. 2.1. Základní schéma rozvahy	str. 3
Tab. 4.1. Počet zaměstnanců a zákazníků	str. 23
Tab. 4.2. Vývoj hospodářského výsledku	str. 24
Tab. 4.3. Vývoj tržeb	str. 25
Tab. 4.4. Vývoj rentability ROS a ROA	str. 25
Tab. 4.5. Ukazatele likvidity	str. 26
Tab. 4.6. Vývoj ČPK	str. 26
Tab. 4.7. Vývoj ukazatele věřitelského rizika	str. 27
Tab. 4.8. Vývoj ukazatelů aktivity	str. 28
Tab. 4.9. Vývoj struktury zásob	str. 29
Tab. 4.10. Počet vyrobených dřevěných tužek	str. 30
Tab. 4.11. Spotřeba vybraných druhů materiálů	str. 33
Tab. 4.12. Vypočtené hodnoty poj. zásoby a bodu přiojednání MD00000001	str. 35
Tab. 4.13. Vypočtené hodnoty poj. zásoby a bodu přiojednání MD00000002	str. 36
Tab. 4.14. Vypočtené hodnoty poj. zásoby a bodu přiojednání MD00000006	str. 37
Tab. 4.15. Vypočtené hodnoty poj. zásoby a bodu přiojednání MD00000018	str. 38
Tab. 4.16. Vypočtené hodnoty poj. zásoby a bodu přiojednání MD00000019	str. 39
Tab. 4.17. Vypočtené hodnoty poj. zásoby a bodu přiojednání MD00000749	str. 40
Tab. 4.18. Vypočtené hodnoty poj. zásoby a bodu přiojednání MJ00000005	str. 41
Tab. 4.19. Vypočtené hodnoty poj. zásoby a bodu přiojednání MJ00000001	str. 42
Tab. 4.20. Podklady pro výpočet EOQ MD00000001	str. 43
Tab. 4.21. Podklady pro výpočet EOQ MD00000002	str. 44
Tab. 4.22. Podklady pro výpočet EOQ MD00000019	str. 45
Tab. 4.23. Podklady pro výpočet EOQ MD00000749	str. 46
Tab. 4.24. Podklady pro výpočet EOQ MJ00000001	str. 47
Graf 4.1. Vývoj hospodářského výsledku	str.
24	
Graf 4.2. Vývoj rentability ROS a ROA	str. 25
Graf 4.3. Vývoj struktury zásob	str. 30

Seznam příloh

Příloha 1	Stupeň zajištěnosti „z“
Příloha 2	Výpočet úroku
Příloha 3 - 10	Výpočty poj. zásoby a bodu přibjednání pro jednot. materiály

POHLEDAVKY			
celkem	195 214 431,36 Kč	100%	
ve splatnosti	134 872 122,82 Kč	69%	
po splatnosti	60 342 308,54 Kč	31%	
		medián	výpočet úroku
do 30	31 116 048,52 Kč	15	75 637,54 Kč
do 60	227 472,94 Kč	45	1 662,87 Kč
do 90	7 991 874,49 Kč	75	97 607,46 Kč
do 120	1 652 053,15 Kč	105	28 316,75 Kč
do 150	6 010 223,31 Kč	135	132 773,76 Kč
do 180	3 067 594,56 Kč	165	83 028,74 Kč
do 210	1 070 818,96 Kč	195	34 336,56 Kč
do 240	920 361,24 Kč	225	34 135,58 Kč
do 270	1 266 251,22 Kč	255	53 356,55 Kč
do 300	1 595 411,22 Kč	285	75 319,48 Kč
do 330	1 537 087,51 Kč	315	80 401,08 Kč
do 360	1 843 177,31 Kč	345	105 852,90 Kč
do 390	194 511,62 Kč	375	12 171,89 Kč
		průměrná doba po splatnosti	
přes 390	1 849 422,49 Kč	563	176 448,08 Kč
celkem			991 049,23 Kč

Příloha 3 Výpočet pojistné zásoby a bodu přiojednání pro materiál MD0000001

Spotřeba den	Množství	Průměr	Y-X	(Y-X)^2	směrodatná odchylna	objednáací bod při 99% úrovni služeb	pojistná zásoba
3.7.2006	349,20		31,59	998,23			
4.7.2006	324,00		6,39	40,89			
10.7.2006	408,60		90,99	8 280,04			
11.7.2006	397,80		80,19	6 431,20			
12.7.2006	230,40		-87,21	7 604,76			
13.7.2006	180,00		-137,61	18 935,21			
14.7.2006	384,30		66,69	4 448,19			
17.7.2006	500,40		182,79	33 413,92			
18.7.2006	311,40		-6,21	38,51			
19.7.2006	428,40		110,79	12 275,47			
20.7.2006	477,00		159,39	25 406,68			
21.7.2006	426,60		108,99	11 879,85			
23.7.2006	19,80		-297,81	88 687,97			
24.7.2006	401,40		83,79	7 021,56			
25.7.2006	179,10		-138,51	19 183,71			
26.7.2006	381,60		63,99	4 095,33			
27.7.2006	281,70		-35,91	1 289,19			
28.7.2006	210,60		-107,01	11 450,13			
31.7.2006	142,20		-175,41	30 767,01			
Celkem červenec	6034,50	317,61			127,42	4114,90	938,85
1.8.2006	108,00		-98,23	9650,06			
2.8.2006	140,40		-65,83	4334,21			
3.8.2006	419,40		213,17	45439,43			
4.8.2006	437,40		231,17	53437,38			
8.8.2006	198,00		-8,23	67,81			
9.8.2006	277,20		70,97	5036,07			
10.8.2006	73,80		-132,43	17538,96			
11.8.2006	141,68		-64,55	4167,31			
14.8.2006	109,80		-96,43	9299,66			
15.8.2006	200,18		-6,05	36,66			
17.8.2006	243,00		36,77	1351,68			
21.8.2006	160,20		-46,03	2119,20			
22.8.2006	133,20		-73,03	5334,07			
23.8.2006	32,40		-173,83	30218,52			
24.8.2006	212,40		6,17	38,01			
25.8.2006	187,20		-19,03	362,32			
28.8.2006	239,40		33,17	1099,93			
29.8.2006	238,50		32,27	1041,05			
30.8.2006	366,30		160,07	25620,89			
Celkem srpen	3918,46	206,23			109,59	2869,84	807,50
1.9.2006	39,22		-151,50	22951,64			
4.9.2006	225,00		34,28	1175,26			
5.9.2006	276,30		85,58	7324,28			
6.9.2006	113,40		-77,32	5978,07			
7.9.2006	74,70		-116,02	13460,18			
8.9.2006	198,00		7,28	53,03			
11.9.2006	243,00		52,28	2733,41			
12.9.2006	150,30		-40,42	1633,61			
13.9.2006	343,80		153,08	23434,10			
14.9.2006	446,04		255,32	65189,32			
15.9.2006	261,00		70,28	4939,56			
18.9.2006	81,00		-109,72	12038,04			
19.9.2006	225,00		34,28	1175,26			
20.9.2006	18,00		-172,72	29831,51			
21.9.2006	306,00		115,28	13289,94			
22.9.2006	60,30		-130,42	17008,85			
23.9.2006	100,80		-89,92	8085,25			
25.9.2006	136,80		-53,92	2907,15			
26.9.2006	167,40		-23,32	543,73			
27.9.2006	348,30		157,58	24832,09			
Celkem září	3814,36	190,72			116,66	2766,75	859,57
2.10.2006	316,80		29,77	885,98			
3.10.2006	75,60		-211,43	44704,57			
4.10.2006	30,60		-256,43	65758,68			
5.10.2006	21,60		-265,43	70455,50			
6.10.2006	232,20		-54,83	3006,83			
9.10.2006	442,80		155,77	24262,88			
10.10.2006	222,30		-64,73	4190,56			
11.10.2006	281,16		-5,87	34,51			
12.10.2006	457,20		170,17	28956,28			
13.10.2006	225,90		-61,13	3737,43			
16.10.2006	175,50		-111,53	12439,95			
17.10.2006	120,60		-166,43	27700,46			
18.10.2006	106,20		-180,83	32701,13			

Příloha 3 Výpočet pojistné zásoby a bodu přiojednání pro materiál MD0000001

19.10.2006	280,80		-6,23	38,87			
20.10.2006	533,70		246,67	60843,85			
23.10.2006	656,10		369,07	136209,31			
24.10.2006	585,90		298,87	89320,56			
25.10.2006	73,80		-213,23	45468,97			
26.10.2006	140,40		-146,63	21501,69			
27.10.2006	463,50		176,47	31140,06			
30.10.2006	360,00		72,97	5323,96			
31.10.2006	512,10		225,07	50654,46			
Celkem říjen	6314,76	287,03			190,15	4271,43	1401,08
1.11.2006	315,00		-42,90	1840,41			
2.11.2006	698,80		340,90	116212,81			
3.11.2006	411,30		53,40	2851,56			
6.11.2006	568,80		210,90	44478,81			
7.11.2006	390,60		32,70	1069,29			
8.11.2006	532,80		174,90	30590,01			
9.11.2006	277,20		-80,70	6512,49			
10.11.2006	123,30		-234,60	55037,16			
12.11.2006	27,00		-330,90	109494,81			
13.11.2006	241,20		-116,70	13618,89			
14.11.2006	407,70		49,80	2480,04			
15.11.2006	199,80		-158,10	24995,61			
16.11.2006	93,60		-264,30	69854,49			
19.11.2006	10,80		-347,10	120478,41			
20.11.2006	493,20		135,30	18306,09			
21.11.2006	447,30		89,40	7992,36			
22.11.2006	328,50		-29,40	864,36			
23.11.2006	298,80		-59,10	3492,81			
24.11.2006	306,90		-51,00	2601,00			
26.11.2006	208,80		-149,10	22230,81			
27.11.2006	490,50		132,60	17582,76			
28.11.2006	597,60		239,70	57456,09			
29.11.2006	488,70		130,80	17108,64			
30.11.2006	631,40		273,50	74802,25			
Celkem listopad	8589,60	357,90			189,04	4971,88	1392,88
1.12.2006	139,50		-257,38	66245,68			
4.12.2006	244,80		-152,08	23129,04			
5.12.2006	252,00		-144,88	20990,90			
6.12.2006	510,30		113,42	12863,56			
7.12.2006	844,20		447,32	200093,08			
8.12.2006	837,90		441,02	194496,57			
9.12.2006	117,60		-279,28	77998,63			
10.12.2006	23,40		-373,48	139489,07			
11.12.2006	530,00		133,12	17720,31			
12.12.2006	766,40		369,52	136543,29			
13.12.2006	654,00		257,12	66109,48			
14.12.2006	222,70		-174,18	30339,49			
15.12.2006	514,50		117,62	13833,91			
17.12.2006	39,60		-357,28	127650,68			
18.12.2006	345,90		-50,98	2599,20			
19.12.2006	556,20		159,32	25382,11			
20.12.2006	148,00		-248,88	61942,43			
Celkem prosinec	6747,00	396,88			275,84	6001,26	2032,44
1.1.2007	90,00		-286,49	82074,06			
2.1.2007	108,00		-268,49	72084,58			
3.1.2007	279,90		-96,59	9328,80			
4.1.2007	339,30		-37,19	1382,78			
5.1.2007	304,20		-72,29	5225,22			
6.1.2007	61,20		-315,29	99405,08			
7.1.2007	155,00		-221,49	49055,92			
8.1.2007	565,20		188,71	35613,08			
9.1.2007	284,40		-92,09	8479,78			
10.1.2007	716,80		340,31	115813,81			
11.1.2007	387,10		10,61	112,66			
12.1.2007	768,50		392,01	153675,20			
13.1.2007	72,00		-304,49	92711,55			
14.1.2007	18,00		-358,49	128512,01			
15.1.2007	329,20		-47,29	2235,94			
16.1.2007	479,40		102,91	10591,35			
17.1.2007	493,90		117,41	13786,11			
18.1.2007	598,30		221,81	49201,58			
19.1.2007	668,80		292,31	85447,64			
22.1.2007	654,90		278,41	77514,51			
23.1.2007	761,80		385,31	148467,10			
24.1.2007	402,00		25,51	650,98			
25.1.2007	613,00		236,51	55939,01			
26.1.2007	427,40		50,91	2592,26			

Příloha 3 Výpočet pojistné zásoby a bodu přiojednání pro materiál MD0000001

28.1.2007	22,50		-353,99	125305,89			
29.1.2007	385,00		8,51	72,49			
30.1.2007	232,20		-144,29	20818,37			
31.1.2007	323,60		-52,89	2796,90			
Celkem leden	10541,60	376,49			231,65	5471,70	1706,84
1.2.2007	264,42		38,39	1473,54			
2.2.2007	325,00		98,97	9794,40			
5.2.2007	313,50		87,47	7650,42			
6.2.2007	357,30		131,27	17230,94			
7.2.2007	617,90		391,87	153559,48			
8.2.2007	307,80		81,77	6685,79			
9.2.2007	45,90		-180,13	32448,02			
12.2.2007	229,20		3,17	10,03			
13.2.2007	113,60		-112,43	12641,25			
14.2.2007	51,20		-174,83	30566,69			
15.2.2007	38,00		-188,03	35356,53			
16.2.2007	190,00		-36,03	1298,40			
19.2.2007	154,80		-71,23	5074,19			
20.2.2007	109,80		-116,23	13510,19			
21.2.2007	90,00		-136,03	18505,07			
22.2.2007	420,10		194,07	37661,87			
23.2.2007	310,40		84,37	7117,73			
25.2.2007	65,00		-161,03	25931,73			
26.2.2007	283,88		57,85	3346,24			
27.2.2007	193,20		-32,83	1078,03			
28.2.2007	265,70		39,67	1573,44			
Celkem únor	4746,70	226,03			145,35	3331,26	1070,93
1.3.2007	599,46		319,98	102385,53			
2.3.2007	316,72		37,24	1386,62			
4.3.2007	41,40		-238,08	56683,33			
5.3.2007	268,32		-11,16	124,60			
6.3.2007	232,20		-47,28	2235,65			
7.3.2007	323,00		43,52	1893,76			
8.3.2007	222,20		-57,28	3281,30			
9.3.2007	160,50		-118,98	14156,86			
11.3.2007	137,70		-141,78	20102,31			
12.3.2007	603,50		324,02	104987,27			
13.3.2007	36,90		-242,58	58846,32			
15.3.2007	159,00		-120,48	14516,06			
16.3.2007	552,60		273,12	74593,11			
19.3.2007	32,40		-247,08	61049,82			
20.3.2007	385,20		105,72	11176,17			
21.3.2007	61,20		-218,28	47647,30			
22.3.2007	160,20		-119,28	14228,34			
23.3.2007	280,30		0,82	0,67			
26.3.2007	237,60		-41,88	1754,15			
27.3.2007	266,80		-12,68	160,85			
28.3.2007	381,60		102,12	10427,96			
29.3.2007	458,10		178,62	31904,17			
30.3.2007	511,20		231,72	53692,95			
Celkem březen	6428,10	279,48			176,74	4097,08	1302,26
1.4.2007	67,50		-186,78	34886,77			
2.4.2007	34,80		-219,48	48171,47			
3.4.2007	369,00		114,72	13160,68			
4.4.2007	483,40		229,12	52495,97			
5.4.2007	481,50		227,22	51628,93			
6.4.2007	103,50		-150,78	22734,61			
10.4.2007	153,90		-100,38	10076,14			
11.4.2007	54,00		-200,28	40112,08			
12.4.2007	101,70		-152,58	23280,66			
13.4.2007	108,00		-146,28	21397,84			
16.4.2007	338,30		84,02	7059,36			
17.4.2007	541,40		287,12	82437,89			
18.4.2007	242,70		-11,58	134,10			
19.4.2007	425,50		171,22	29316,29			
20.4.2007	260,00		5,72	32,72			
23.4.2007	243,80		-10,48	109,83			
24.4.2007	362,20		107,92	11646,73			
25.4.2007	291,60		37,32	1392,78			
26.4.2007	148,40		-105,88	11210,57			
27.4.2007	274,40		20,12	404,81			
Celkem duben	5085,60	254,28			155,88	3691,36	1148,56
2.5.2007	334,50		46,66	2177,07			
3.5.2007	395,10		107,26	11504,51			
4.5.2007	295,20		7,36	54,16			
8.5.2007	25,20		-262,64	68980,25			
9.5.2007	224,10		-63,74	4062,90			
10.5.2007	129,60		-158,24	25040,19			

Příloha 3 Výpočet pojistné zásoby a bodu přiojednání pro materiál MD0000001

11.5.2007	544,50		256,66	65873,89			
14.5.2007	537,30		249,46	62229,84			
15.5.2007	162,00		-125,84	15835,93			
16.5.2007	829,80		541,96	293719,66			
17.5.2007	334,80		46,96	2205,16			
18.5.2007	165,60		-122,24	14942,84			
20.5.2007	211,70		-76,14	5797,44			
21.5.2007	467,90		180,06	32421,28			
22.5.2007	162,00		-125,84	15835,93			
23.5.2007	63,00		-224,84	50553,43			
24.5.2007	162,00		-125,84	15835,93			
25.5.2007	285,80		-2,04	4,17			
28.5.2007	297,00		9,16	83,89			
29.5.2007	213,10		-74,74	5586,20			
30.5.2007	179,10		-108,74	11824,59			
31.5.2007	313,20		25,36	643,08			
Celkem květen	6332,50	287,84			183,25	4228,63	1350,23
1.6.2007	561,60		33,64	1131,57			
3.6.2007	162,00		-365,96	133927,53			
4.6.2007	552,10		24,14	582,69			
5.6.2007	307,80		-220,16	48470,91			
6.6.2007	1090,00		562,04	315887,71			
7.6.2007	729,20		201,24	40497,09			
8.6.2007	409,00		-118,96	14151,75			
10.6.2007	196,20		-331,76	110065,43			
11.6.2007	205,20		-322,76	104174,73			
12.6.2007	227,70		-300,26	90156,73			
13.6.2007	400,20		-127,76	16322,90			
14.6.2007	185,00		-342,96	117622,32			
18.6.2007	27,00		-500,96	250962,03			
19.6.2007	100,00		-427,96	183150,71			
20.6.2007	17,00		-510,96	261081,26			
28.6.2007	46,00		-481,96	232286,51			
29.6.2007	173,00		-354,96	125997,39			
30.6.2007	4114,30		3586,34	12861826,63			
Celkem červen	9503,30	527,96			936,46	12179,55	6899,94
Celkem	78056,48						

Příloha 4 Výpočet pojistné zásoby a bodu přiojednání pro materiál MD0000002

Spotřeba den	Množství	Průměr	Y-X	(Y-X)^2	směrodatná odchylka	objednáací bod při 99% úrovni služeb	pojistná zásoba
4.7.2006	4 850		-5 372,50	28 863 756			
17.7.2006	5 300		-4 922,50	24 231 006			
18.7.2006	22 300		12 077,50	145 866 006			
21.7.2006	11 476		1 253,50	1 571 262			
24.7.2006	12 218		1 995,50	3 982 020			
25.7.2006	5 191		-5 031,50	25 315 992			
Celkem červenec	61 335	10222,50			6 779,82	214519	61 181
11.8.2006	27 233		-44 804,71	2 007 462 422			
14.8.2006	71 550		-487,71	237 865			
15.8.2006	87 717		15 679,29	245 840 001			
16.8.2006	122 000		49 962,29	2 496 229 994			
17.8.2006	139 476		67 438,29	4 547 922 380			
18.8.2006	67 660		-4 377,71	19 164 382			
21.8.2006	147 190		75 152,29	5 647 866 048			
22.8.2006	91 604		19 566,29	382 839 537			
23.8.2006	100 050		28 012,29	784 688 151			
24.8.2006	9 980		-62 057,71	3 851 159 902			
25.8.2006	73 000		962,29	925 994			
28.8.2006	22 612		-49 425,71	2 442 901 233			
29.8.2006	27 580		-44 457,71	1 976 488 360			
30.8.2006	20 876		-51 161,71	2 617 521 009			
Celkem srpen	1 008 528	72037,71			45 591,20	1491983	411 417
4.9.2006	76 746		9 098,23	82 777 803			
6.9.2006	27 450		-40 197,77	1 615 860 651			
11.9.2006	166 686		99 038,23	9 808 571 154			
13.9.2006	106 114		38 466,23	1 479 650 910			
14.9.2006	122 694		55 046,23	3 030 087 522			
15.9.2006	108 649		41 001,23	1 681 100 925			
18.9.2006	9 918		-57 729,77	3 332 726 255			
19.9.2006	29 276		-38 371,77	1 472 392 674			
20.9.2006	44 812		-22 835,77	521 472 356			
21.9.2006	83 427		15 779,23	248 984 124			
25.9.2006	34 412		-33 235,77	1 104 616 356			
26.9.2006	40 608		-27 039,77	731 149 120			
28.9.2006	28 629		-39 018,77	1 522 464 352			
Celkem září	879 421	67647,77			47 109,67	1439837	425 120
2.10.2006	49 828		-29 233,14	854 576 262			
5.10.2006	130 450		51 388,86	2 640 815 306			
6.10.2006	66 372		-12 689,14	161 014 182			
7.10.2006	35 246		-43 815,14	1 919 766 175			
9.10.2006	37 082		-41 979,14	1 762 247 890			
10.10.2006	100 900		21 838,86	476 935 965			
13.10.2006	80 616		1 554,86	2 417 601			
14.10.2006	45 864		-33 197,14	1 102 049 863			
15.10.2006	56 631		-22 430,14	503 111 017			
16.10.2006	199 488		120 426,86	14 502 629 485			
18.10.2006	16 022		-63 039,14	3 973 932 713			
19.10.2006	55 228		-23 833,14	568 018 389			
20.10.2006	49 134		-29 927,14	895 633 491			
21.10.2006	43 038		-36 023,14	1 297 666 353			
22.10.2006	29 750		-49 311,14	2 431 588 169			
23.10.2006	33 386		-45 675,14	2 086 218 082			
24.10.2006	92 830		13 768,86	189 581 606			
25.10.2006	138 476		59 414,86	3 530 126 021			
26.10.2006	144 194		65 132,86	4 242 289 925			
27.10.2006	144 134		65 072,86	4 234 477 582			
28.10.2006	69 642		-9 419,14	88 720 130			
29.10.2006	121 034		41 972,86	1 761 721 282			
Celkem říjen	1 739 345	79061,14			48 415,63	1622822	436 905
2.11.2006	162 714		66 529,79	4 426 212 887			
3.11.2006	91 217		-4 967,21	24 673 180			
4.11.2006	84 500		-11 684,21	136 520 776			
5.11.2006	135 048		38 863,79	1 510 394 132			
7.11.2006	129 195		33 010,79	1 089 712 222			

Příloha 4 Výpočet pojistné zásoby a bodu přiojednání pro materiál MD0000002

8.11.2006	58 328		-37 856,21	1 433 092 675			
9.11.2006	112 548		16 363,79	267 773 606			
10.11.2006	33 993		-62 191,21	3 867 746 667			
11.11.2006	109 296		13 111,79	171 919 023			
12.11.2006	148 776		52 591,79	2 765 896 320			
13.11.2006	187 857		91 672,79	8 403 900 330			
14.11.2006	66 150		-30 034,21	902 053 802			
15.11.2006	75 281		-20 903,21	436 944 210			
16.11.2006	123 039		26 854,79	721 179 718			
18.11.2006	46 280		-49 904,21	2 490 430 228			
20.11.2006	74 786		-21 398,21	457 883 414			
21.11.2006	150 464		54 279,79	2 946 295 545			
26.11.2006	10 804		-85 380,21	7 289 780 350			
28.11.2006	27 224		-68 960,21	4 755 510 636			
Celkem listopad	1 827 500	96184,21			49 496,31	1889420	446 657
7.12.2006	12 600		-5 582,67	31 166 167			
11.12.2006	12 291		-5 891,67	34 711 736			
12.12.2006	29 657		11 474,33	131 660 325			
Celkem prosinec	54 548	18182,67			9 938,27	362423	89 683
3.1.2007	20 584		-14 493,88	210 072 413			
8.1.2007	36 060		982,13	964 570			
9.1.2007	61 008		25 930,13	672 371 383			
10.1.2007	56 231		21 153,13	447 454 697			
11.1.2007	39 370		4 292,13	18 422 337			
12.1.2007	41 000		5 922,13	35 071 565			
18.1.2007	21 402		-13 675,88	187 029 557			
24.1.2007	4 968		-30 109,88	906 604 573			
Celkem leden	280 623	35077,88			18 814,85	695954	169 786
2.2.2007	55 988		12 496,00	156 150 016			
5.2.2007	21 795		-21 697,00	470 759 809			
6.2.2007	21 210		-22 282,00	496 487 524			
7.2.2007	43 965		473,00	223 729			
8.2.2007	17 280		-26 212,00	687 068 944			
10.2.2007	15 012		-28 480,00	811 110 400			
12.2.2007	8 670		-34 822,00	1 212 571 684			
13.2.2007	28 436		-15 056,00	226 683 136			
14.2.2007	28 007		-15 485,00	239 785 225			
15.2.2007	17 940		-25 552,00	652 904 704			
20.2.2007	31 360		-12 132,00	147 185 424			
21.2.2007	71 745		28 253,00	798 232 009			
22.2.2007	56 660		13 168,00	173 396 224			
23.2.2007	138 426		94 934,00	9 012 464 356			
26.2.2007	28 106		-15 386,00	236 728 996			
27.2.2007	16 250		-27 242,00	742 126 564			
28.2.2007	138 514		95 022,00	9 029 180 484			
Celkem únor	739 364	43492,00			39 601,97	1009750	357 370
2.3.2007	22 473		-20 434,43	417 565 871			
5.3.2007	37 392		-5 515,43	30 419 952			
6.3.2007	15 225		-27 682,43	766 316 852			
7.3.2007	40 722		-2 185,43	4 776 098			
8.3.2007	54 129		11 221,57	125 923 665			
9.3.2007	64 970		22 062,57	486 757 058			
12.3.2007	18 781		-24 126,43	582 084 556			
13.3.2007	17 960		-24 947,43	622 374 192			
14.3.2007	75 742		32 834,57	1 078 109 081			
15.3.2007	55 150		12 242,57	149 880 555			
16.3.2007	23 210		-19 697,43	387 988 692			
19.3.2007	51 709		8 801,57	77 467 660			
20.3.2007	17 684		-25 223,43	636 221 349			
21.3.2007	72 225		29 317,57	859 519 994			
22.3.2007	19 749		-23 158,43	536 312 814			
23.3.2007	20 876		-22 031,43	485 383 845			
24.3.2007	35 766		-7 141,43	51 000 002			
26.3.2007	79 114		36 206,57	1 310 915 815			
27.3.2007	54 355		11 447,57	131 046 892			
28.3.2007	62 915		20 007,57	400 302 914			
29.3.2007	60 909		18 001,57	324 056 574			

Příloha 4 Výpočet pojistné zásoby a bodu přibjednání pro materiál MD0000002

Celkem březen	901 056	42907,43			21 753,65	839917	196 306
4.4.2007	64 109		-89,77	8 059			
5.4.2007	66 550		2 351,23	5 528 286			
11.4.2007	14 782		-49 416,77	2 442 017 081			
13.4.2007	90 070		25 871,23	669 320 582			
16.4.2007	66 917		2 718,23	7 388 779			
17.4.2007	125 990		61 791,23	3 818 156 200			
18.4.2007	49 600		-14 598,77	213 124 063			
19.4.2007	35 334		-28 864,77	833 174 903			
21.4.2007	64 946		747,23	558 354			
23.4.2007	37 662		-26 536,77	704 200 121			
25.4.2007	60 244		-3 954,77	15 640 200			
26.4.2007	88 634		24 435,23	597 080 503			
27.4.2007	69 746		5 547,23	30 771 769			
Celkem duben	834 584	64198,77			27 894,10	1214699	251 718
2.5.2007	65 834		65 834,00	4 334 115 556			
3.5.2007	5 530		5 530,00	30 580 900			
9.5.2007	563		563,00	316 969			
10.5.2007	10 380		10 380,00	107 744 400			
11.5.2007	33 759		33 759,00	1 139 670 081			
14.5.2007	43 351		43 351,00	1 879 309 201			
15.5.2007	16 252		16 252,00	264 127 504			
16.5.2007	21 105		21 105,00	445 421 025			
17.5.2007	10 686		10 686,00	114 190 596			
18.5.2007	25 727		25 727,00	661 878 529			
19.5.2007	20 500		20 500,00	420 250 000			
20.5.2007	11 230		11 230,00	126 112 900			
21.5.2007	31 448		31 448,00	988 976 704			
22.5.2007	54 746		54 746,00	2 997 124 516			
23.5.2007	47 212		47 212,00	2 228 972 944			
27.5.2007	25 815		25 815,00	666 414 225			
28.5.2007	43 315		43 315,00	1 876 189 225			
29.5.2007	54 972		54 972,00	3 021 920 784			
30.5.2007	31 850		31 850,00	1 014 422 500			
31.5.2007	5 520		5 520,00	30 470 400			
Celkem květen	559 795	27989,75			34 296,09	729336	309 490
1.6.2007	83 376		-1 359,50	1 848 240			
4.6.2007	39 317		-45 418,50	2 062 840 142			
5.6.2007	37 494		-47 241,50	2 231 759 322			
28.6.2007	178 755		94 019,50	8 839 666 380			
Celkem červen	338 942	84735,50			66 171,78	1868170	597 138
Celkem	9 225 041						

Příloha 5 Výpočet pojistné zásoby a bodu přibjednání pro materiál MD00000006

Spotřeba den	Množství	Průměr	Y-X	(Y-X)^2	směrodatná odchylna	objednací bod při 99% úrovni služeb	pojistná zásoba
3.7.2006	66		2,45	6			
4.7.2006	50		-13,55	184			
10.7.2006	93		29,45	867			
11.7.2006	68		4,45	20			
12.7.2006	60		-3,55	13			
13.7.2006	106		42,45	1 802			
14.7.2006	63		-0,55	0			
17.7.2006	71		7,45	56			
18.7.2006	135		71,45	5 105			
19.7.2006	55		-8,55	73			
20.7.2006	77		13,45	181			
21.7.2006	73		9,45	89			
24.7.2006	48		-15,55	242			
25.7.2006	64		0,45	0			
26.7.2006	58		-5,55	31			
27.7.2006	42		-21,55	464			
28.7.2006	63		-0,55	0			
29.7.2006	12		-51,55	2 657			
30.7.2006	7		-56,55	3 198			
31.7.2006	60		-3,55	13			
Celkem červenec	1 271	63,55			28,10	1207	254
1.8.2006	17		-41,19	1 697			
2.8.2006	79		20,81	433			
3.8.2006	46		-12,19	149			
4.8.2006	63		4,81	23			
5.8.2006	5		-53,19	2 829			
6.8.2006	6		-52,19	2 724			
7.8.2006	43		-15,19	231			
8.8.2006	105		46,81	2 191			
9.8.2006	36		-22,19	492			
10.8.2006	74		15,81	250			
11.8.2006	27		-31,19	973			
14.8.2006	68		9,81	96			
15.8.2006	58		-0,19	0			
16.8.2006	32		-26,19	686			
17.8.2006	74		15,81	250			
18.8.2006	64		5,81	34			
21.8.2006	48		-10,19	104			
22.8.2006	76		17,81	317			
23.8.2006	77		18,81	354			
24.8.2006	53		-5,19	27			
25.8.2006	62		3,81	14			
27.8.2006	7		-51,19	2 621			
28.8.2006	124		65,81	4 331			
29.8.2006	73		14,81	219			
30.8.2006	117		58,81	3 458			
31.8.2006	79		20,81	433			
Celkem srpen	1 513	58,19			31,58	1158	285
1.9.2006	40		-27,26	743			
3.9.2006	2		-65,26	4 259			
4.9.2006	54		-13,26	176			
5.9.2006	54		-13,26	176			
6.9.2006	99		31,74	1 007			
7.9.2006	77		9,74	95			
8.9.2006	38		-29,26	856			
9.9.2006	13		-54,26	2 944			
11.9.2006	100		32,74	1 072			
12.9.2006	87		19,74	390			
13.9.2006	91		23,74	564			
14.9.2006	73		5,74	33			
15.9.2006	74		6,74	45			
16.9.2006	22		-45,26	2 049			
18.9.2006	75		7,74	60			
19.9.2006	45		-22,26	496			
20.9.2006	81		13,74	189			
21.9.2006	94		26,74	715			
22.9.2006	96		28,74	826			
24.9.2006	44		-23,26	541			
25.9.2006	115		47,74	2 279			
26.9.2006	107		39,74	1 579			
27.9.2006	66		-1,26	1,59			

Příloha 5 Výpočet pojistné zásoby a bodu přibjdnání pro materiál MD0000006

Celkem září	1 547	67,26			30,97	1288	279
1.10.2006	3		-66,97	4 484,38			
2.10.2006	76		6,03	36,41			
3.10.2006	85		15,03	226,04			
4.10.2006	115		45,03	2 028,10			
5.10.2006	58		-11,97	143,17			
6.10.2006	84		14,03	196,97			
8.10.2006	9		-60,97	3 716,79			
9.10.2006	163		93,03	8 655,41			
10.10.2006	88		18,03	325,24			
11.10.2006	63		-6,97	48,52			
12.10.2006	89		19,03	362,31			
13.10.2006	64		-5,97	35,59			
14.10.2006	35		-34,97	1 222,59			
15.10.2006	16		-53,97	2 912,28			
16.10.2006	67		-2,97	8,79			
17.10.2006	86		16,03	257,10			
18.10.2006	130		60,03	3 604,14			
19.10.2006	82		12,03	144,83			
20.10.2006	71		1,03	1,07			
21.10.2006	8		-61,97	3 839,73			
22.10.2006	16		-53,97	2 912,28			
23.10.2006	49		-20,97	439,55			
24.10.2006	95		25,03	626,73			
25.10.2006	88		18,03	325,24			
26.10.2006	120		50,03	2 503,45			
27.10.2006	38		-31,97	1 021,79			
28.10.2006	24		-45,97	2 112,83			
30.10.2006	104		34,03	1 158,35			
31.10.2006	103		33,03	1 091,28			
Celkem říjen	2 029	69,97			39,84	1409	360
1.11.2006	93		12,11	146,58			
2.11.2006	83		2,11	4,44			
3.11.2006	80		-0,89	0,80			
5.11.2006	12		-68,89	4 746,23			
6.11.2006	88		7,11	50,51			
7.11.2006	119		38,11	1 452,15			
8.11.2006	178		97,11	9 429,80			
9.11.2006	94		13,11	171,80			
10.11.2006	62		-18,89	356,94			
11.11.2006	36		-44,89	2 015,37			
12.11.2006	13		-67,89	4 609,44			
13.11.2006	123		42,11	1 773,01			
14.11.2006	68		-12,89	166,23			
15.11.2006	34		-46,89	2 198,94			
16.11.2006	76		-4,89	23,94			
17.11.2006	56		-24,89	619,65			
18.11.2006	12		-68,89	4 746,23			
19.11.2006	31		-49,89	2 489,30			
20.11.2006	117		36,11	1 303,73			
21.11.2006	196		115,11	13 249,65			
22.11.2006	69		-11,89	141,44			
23.11.2006	78		-2,89	8,37			
24.11.2006	35		-45,89	2 106,15			
26.11.2006	17		-63,89	4 082,30			
27.11.2006	96		15,11	228,23			
28.11.2006	114		33,11	1 096,08			
29.11.2006	153		72,11	5 199,44			
30.11.2006	132		51,11	2 611,94			
Celkem listopad	2 265	80,89			49,08	1656	443
1.12.2006	78		3,29	10,85			
3.12.2006	24		-50,71	2 571,09			
4.12.2006	76		1,29	1,67			
5.12.2006	85		10,29	105,97			
6.12.2006	178		103,29	10 669,67			
7.12.2006	52		-22,71	515,56			
8.12.2006	53		-21,71	471,15			
9.12.2006	8		-66,71	4 449,67			
11.12.2006	62		-12,71	161,44			
12.12.2006	74		-0,71	0,50			
13.12.2006	117		42,29	1 788,79			
14.12.2006	108		33,29	1 108,50			
15.12.2006	38		-36,71	1 347,32			
17.12.2006	5		-69,71	4 858,91			

Příloha 5 Výpočet pojistné zásoby a bodu přibjdnání pro materiál MD0000006

18.12.2006	177		102,29	10 464,09			
19.12.2006	101		26,29	691,38			
20.12.2006	34		-40,71	1 656,97			
Celkem prosinec	1 270	74,71			50,54	1577	456
2.1.2007	94		27,78	771,60			
3.1.2007	62		-4,22	17,83			
4.1.2007	66		-0,22	0,05			
5.1.2007	20		-46,22	2 136,49			
6.1.2007	14		-52,22	2 727,16			
8.1.2007	91		24,78	613,94			
9.1.2007	55		-11,22	125,94			
10.1.2007	65		-1,22	1,49			
11.1.2007	53		-13,22	174,83			
12.1.2007	59		-7,22	52,16			
13.1.2007	16		-50,22	2 522,27			
14.1.2007	10		-56,22	3 160,94			
15.1.2007	107		40,78	1 662,83			
16.1.2007	78		11,78	138,72			
17.1.2007	113		46,78	2 188,16			
18.1.2007	126		59,78	3 573,38			
19.1.2007	61		-5,22	27,27			
20.1.2007	14		-52,22	2 727,16			
22.1.2007	106		39,78	1 582,27			
23.1.2007	140		73,78	5 443,16			
24.1.2007	78		11,78	138,72			
25.1.2007	85		18,78	352,60			
26.1.2007	60		-6,22	38,72			
28.1.2007	12		-54,22	2 940,05			
29.1.2007	62		-4,22	17,83			
30.1.2007	82		15,78	248,94			
31.1.2007	59		-7,22	52,16			
Celkem leden	1 788	66,22			35,86	1317	324
1.2.2007	168		85,26	7 269,42			
2.2.2007	168		85,26	7 269,42			
4.2.2007	117		34,26	1 173,81			
5.2.2007	65		-17,74	314,68			
6.2.2007	81		-1,74	3,02			
7.2.2007	132		49,26	2 426,63			
8.2.2007	73		-9,74	94,85			
9.2.2007	64		-18,74	351,16			
11.2.2007	13		-69,74	4 863,55			
12.2.2007	85		2,26	5,11			
13.2.2007	64		-18,74	351,16			
14.2.2007	117		34,26	1 173,81			
15.2.2007	-6		-88,74	7 874,63			
16.2.2007	88		5,26	27,68			
18.2.2007	6		-76,74	5 888,89			
19.2.2007	117		34,26	1 173,81			
20.2.2007	156		73,26	5 367,16			
21.2.2007	83		0,26	0,07			
22.2.2007	105		22,26	495,55			
23.2.2007	38		-44,74	2 001,59			
26.2.2007	50		-32,74	1 071,85			
27.2.2007	93		10,26	105,29			
28.2.2007	26		-56,74	3 219,33			
Celkem únor	1 903	82,74			131,76	2430	1 189
1.3.2007	45		-26,52	703,31			
2.3.2007	34		-37,52	1 407,75			
5.3.2007	68		-3,52	12,39			
6.3.2007	70		-1,52	2,31			
7.3.2007	91		19,48	379,47			
8.3.2007	42		-29,52	871,43			
9.3.2007	71		-0,52	0,27			
12.3.2007	73		1,48	2,19			
13.3.2007	99		27,48	755,15			
14.3.2007	101		29,48	869,07			
15.3.2007	102		30,48	929,03			
16.3.2007	49		-22,52	507,15			
18.3.2007	15		-56,52	3 194,51			
19.3.2007	99		27,48	755,15			
20.3.2007	100		28,48	811,11			
21.3.2007	77		5,48	30,03			
22.3.2007	95		23,48	551,31			
23.3.2007	70		-1,52	2,31			

Příloha 5 Výpočet pojistné zásoby a bodu přibjednání pro materiál MD0000006

24.3.2007	35		-36,52	1 333,71			
26.3.2007	85		13,48	181,71			
27.3.2007	107		35,48	1 258,83			
28.3.2007	147		75,48	5 697,23			
29.3.2007	59		-12,52	156,75			
30.3.2007	52		-19,52	381,03			
31.3.2007	2		-69,52	4 833,03			
Celkem březen	1 788	71,52			32,68	1368	295
1.4.2007	20		-56,52	3 194,94			
2.4.2007	151		74,48	5 546,70			
3.4.2007	68		-8,52	72,66			
4.4.2007	133		56,48	3 189,56			
5.4.2007	63		-13,52	182,89			
6.4.2007	62		-14,52	210,94			
8.4.2007	12		-64,52	4 163,32			
10.4.2007	80		3,48	12,08			
11.4.2007	84		7,48	55,89			
12.4.2007	115		38,48	1 480,42			
13.4.2007	81		4,48	20,04			
16.4.2007	87		10,48	109,75			
17.4.2007	43		-33,52	1 123,85			
18.4.2007	200		123,48	15 246,37			
19.4.2007	75		-1,52	2,32			
20.4.2007	12		-64,52	4 163,32			
23.4.2007	52		-24,52	601,42			
24.4.2007	64		-12,52	156,85			
25.4.2007	101		24,48	599,08			
26.4.2007	61		-15,52	240,99			
27.4.2007	43		-33,52	1 123,85			
Celkem duben	1 607	76,52			45,55	1559	411
2.5.2007	44		-32,31	1 043,79			
3.5.2007	71		-5,31	28,17			
4.5.2007	54		-22,31	497,63			
5.5.2007	39		-37,31	1 391,86			
7.5.2007	6		-70,31	4 943,17			
9.5.2007	85		8,69	75,56			
10.5.2007	106		29,69	881,63			
11.5.2007	87		10,69	114,33			
13.5.2007	8		-68,31	4 665,94			
14.5.2007	105		28,69	823,25			
15.5.2007	75		-1,31	1,71			
16.5.2007	86		9,69	93,94			
17.5.2007	48		-28,31	801,33			
18.5.2007	46		-30,31	918,56			
19.5.2007	17		-59,31	3 517,40			
20.5.2007	95		18,69	349,40			
21.5.2007	135		58,69	3 444,79			
22.5.2007	91		14,69	215,86			
23.5.2007	92		15,69	246,25			
24.5.2007	115		38,69	1 497,09			
25.5.2007	70		-6,31	39,79			
27.5.2007	21		-55,31	3 058,94			
28.5.2007	106		29,69	881,63			
29.5.2007	99		22,69	514,94			
30.5.2007	168		91,69	8 407,48			
31.5.2007	115		38,69	1 497,09			
Celkem květen	1 984	76,31			39,98	1505	361
1.6.2007	101		15,08	227,51			
3.6.2007	15		-70,92	5 029,17			
4.6.2007	163		77,08	5 941,84			
5.6.2007	100		14,08	198,34			
6.6.2007	98		12,08	146,01			
7.6.2007	95		9,08	82,51			
8.6.2007	133		47,08	2 216,84			
10.6.2007	5		-80,92	6 547,51			
11.6.2007	38		-47,92	2 296,01			
12.6.2007	105		19,08	364,17			
13.6.2007	102		16,08	258,67			
14.6.2007	67		-18,92	357,84			
15.6.2007	80		-5,92	35,01			
18.6.2007	94		8,08	65,34			
19.6.2007	138		52,08	2 712,67			
20.6.2007	65		-20,92	437,51			
21.6.2007	16		-69,92	4 888,34			

Příloha 5 Výpočet pojistné zásoby a bodu přiojednání pro materiál MD00000006

22.6.2007	6		-79,92	6 386,67			
25.6.2007	6		-79,92	6 386,67			
26.6.2007	15		-70,92	5 029,17			
27.6.2007	15		-70,92	5 029,17			
28.6.2007	95		9,08	82,51			
29.6.2007	20		-65,92	4 345,01			
30.6.2007	490		404,08	163 283,34			
Celkem červen	2 062	85,92			98,32	2176	887
Celkem	21 027						

Příloha 6 Výpočet pojistné zásoby a bodu přiojednání pro materiál MD00000018

Spotřeba den	Množství	Průměr	Y-X	(Y-X)^2	směrodatná odchylka	objednací bod při 99% úrovni služeb	pojistná zásoba
Celkem z 3.7.2006	158		116,47	13 565			
Celkem z 4.7.2006	18		-23,53	554			
Celkem z 10.7.2006	9		-32,53	1 058			
Celkem z 11.7.2006	8		-33,53	1 124			
Celkem z 12.7.2006	49		7,47	56			
Celkem z 13.7.2006	43		1,47	2			
Celkem z 14.7.2006	37		-4,53	21			
Celkem z 17.7.2006	29		-12,53	157			
Celkem z 18.7.2006	37		-4,53	21			
Celkem z 19.7.2006	18		-23,53	554			
Celkem z 20.7.2006	39		-2,53	6			
Celkem z 24.7.2006	18		-23,53	554			
Celkem z 25.7.2006	7		-34,53	1 192			
Celkem z 26.7.2006	17		-24,53	602			
Celkem z 28.7.2006	86		44,47	1 978			
Celkem z 30.7.2006	24		-17,53	307			
Celkem z 31.7.2006	109		67,47	4 552			
Celkem červenec	706	41,53			40,54	714	299
Celkem z 1.8.2006	30		-6,19	38			
Celkem z 2.8.2006	48		11,81	139			
Celkem z 3.8.2006	36		-0,19	0			
Celkem z 4.8.2006	16		-20,19	408			
Celkem z 7.8.2006	112		75,81	5 747			
Celkem z 8.8.2006	6		-30,19	911			
Celkem z 9.8.2006	42		5,81	34			
Celkem z 10.8.2006	41		4,81	23			
Celkem z 11.8.2006	7		-29,19	852			
Celkem z 14.8.2006	14		-22,19	492			
Celkem z 15.8.2006	35		-1,19	1			
Celkem z 16.8.2006	25		-11,19	125			
Celkem z 17.8.2006	46		9,81	96			
Celkem z 18.8.2006	41		4,81	23			
Celkem z 21.8.2006	65		28,81	830			
Celkem z 22.8.2006	37		0,81	1			
Celkem z 24.8.2006	24		-12,19	149			
Celkem z 28.8.2006	7		-29,19	852			
Celkem z 29.8.2006	48		11,81	139			
Celkem z 30.8.2006	64		27,81	773			
Celkem z 31.8.2006	16		-20,19	408			
Celkem srpen	760	36,19			24,54	543	181
Celkem z 1.9.2006	54		7,24	52			
Celkem z 4.9.2006	56		9,24	85			
Celkem z 5.9.2006	56		9,24	85			
Celkem z 6.9.2006	28		-18,76	352			
Celkem z 7.9.2006	66		19,24	370			
Celkem z 8.9.2006	14		-32,76	1 073			
Celkem z 11.9.2006	42		-4,76	23			
Celkem z 12.9.2006	23		-23,76	565			
Celkem z 13.9.2006	32		-14,76	218			
Celkem z 14.9.2006	43		-3,76	14			
Celkem z 15.9.2006	30		-16,76	281			
Celkem z 18.9.2006	27		-19,76	391			
Celkem z 19.9.2006	116		69,24	4 794			
Celkem z 20.9.2006	84		37,24	1 387			
Celkem z 21.9.2006	72		25,24	637			
Celkem z 22.9.2006	57		10,24	105			
Celkem z 24.9.2006	62		15,24	232			
Celkem z 25.9.2006	33		-13,76	189			
Celkem z 26.9.2006	20		-26,76	716			
Celkem z 27.9.2006	35		-11,76	138			
Celkem z 28.9.2006	32		-14,76	218			
Celkem září	982	46,76			24,42	648	180
Celkem z 2.10.2006	106		58,48	3 420			
Celkem z 3.10.2006	82		34,48	1 189			
Celkem z 4.10.2006	20		-27,52	757			
Celkem z 5.10.2006	37		-10,52	111			
Celkem z 6.10.2006	43		-4,52	20			
Celkem z 7.10.2006	17		-30,52	931			
Celkem z 9.10.2006	54		6,48	42			
Celkem z 10.10.2006	40		-7,52	57			
Celkem z 11.10.2006	34		-13,52	183			
Celkem z 12.10.2006	51		3,48	12			
Celkem z 13.10.2006	62		14,48	210			
Celkem z 14.10.2006	31		-16,52	273			
Celkem z 15.10.2006	33		-14,52	211			

Příloha 6 Výpočet pojistné zásoby a bodu přiojednání pro materiál MD00000018

Celkem z 16.10.2006	71		23,48	551			
Celkem z 17.10.2006	93		45,48	2 069			
Celkem z 18.10.2006	38		-9,52	91			
Celkem z 19.10.2006	33		-14,52	211			
Celkem z 20.10.2006	85		37,48	1 405			
Celkem z 21.10.2006	29		-18,52	343			
Celkem z 22.10.2006	39		-8,52	73			
Celkem z 23.10.2006	39		-8,52	73			
Celkem z 24.10.2006	32		-15,52	241			
Celkem z 25.10.2006	34		-13,52	183			
Celkem z 26.10.2006	35		-12,52	157			
Celkem z 27.10.2006	29		-18,52	343			
Celkem z 30.10.2006	47		-0,52	0			
Celkem z 31.10.2006	69		21,48	461			
Celkem říjen	1 283	47,52			22,88	644	169
Celkem z 1.11.2006	96		3,57	13			
Celkem z 2.11.2006	55		-37,43	1 401			
Celkem z 3.11.2006	77		-15,43	238			
Celkem z 5.11.2006	64		-28,43	808			
Celkem z 6.11.2006	174		81,57	6 654			
Celkem z 7.11.2006	156		63,57	4 041			
Celkem z 8.11.2006	78		-14,43	208			
Celkem z 9.11.2006	98		5,57	31			
Celkem z 10.11.2006	82		-10,43	109			
Celkem z 14.11.2006	83		-9,43	89			
Celkem z 15.11.2006	128		35,57	1 265			
Celkem z 16.11.2006	80		-12,43	154			
Celkem z 20.11.2006	69		-23,43	549			
Celkem z 21.11.2006	99		6,57	43			
Celkem z 22.11.2006	75		-17,43	304			
Celkem z 23.11.2006	70		-22,43	503			
Celkem z 24.11.2006	95		2,57	7			
Celkem z 27.11.2006	87		-5,43	29			
Celkem z 28.11.2006	102		9,57	92			
Celkem z 29.11.2006	105		12,57	158			
Celkem z 30.11.2006	68		-24,43	597			
Celkem listopad	1 941	92,43			29,41	1141	217
Celkem z 1.12.2006	65		-4,00	16			
Celkem z 4.12.2006	82		13,00	169			
Celkem z 5.12.2006	179		110,00	12 100			
Celkem z 6.12.2006	84		15,00	225			
Celkem z 7.12.2006	116		47,00	2 209			
Celkem z 8.12.2006	77		8,00	64			
Celkem z 11.12.2006	46		-23,00	529			
Celkem z 12.12.2006	84		15,00	225			
Celkem z 13.12.2006	14		-55,00	3 025			
Celkem z 14.12.2006	54		-15,00	225			
Celkem z 15.12.2006	10		-59,00	3 481			
Celkem z 17.12.2006	13		-56,00	3 136			
Celkem z 18.12.2006	65		-4,00	16			
Celkem z 19.12.2006	75		6,00	36			
Celkem z 20.12.2006	71		2,00	4			
Celkem prosinec	1 035	69,00			42,64	1004	314
Celkem z 1.1.2007	8		-52,15	2 720			
Celkem z 2.1.2007	57		-3,15	10			
Celkem z 3.1.2007	56		-4,15	17			
Celkem z 4.1.2007	131		70,85	5 019			
Celkem z 5.1.2007	60		-0,15	0			
Celkem z 6.1.2007	25		-35,15	1 236			
Celkem z 7.1.2007	13		-47,15	2 223			
Celkem z 8.1.2007	98		37,85	1 432			
Celkem z 9.1.2007	75		14,85	220			
Celkem z 10.1.2007	139		78,85	6 217			
Celkem z 11.1.2007	115		54,85	3 008			
Celkem z 12.1.2007	90		29,85	891			
Celkem z 14.1.2007	4		-56,15	3 153			
Celkem z 15.1.2007	62		1,85	3			
Celkem z 16.1.2007	23		-37,15	1 380			
Celkem z 17.1.2007	17		-43,15	1 862			
Celkem z 18.1.2007	27		-33,15	1 099			
Celkem z 19.1.2007	72		11,85	140			
Celkem z 22.1.2007	19		-41,15	1 694			
Celkem z 23.1.2007	128		67,85	4 603			
Celkem z 24.1.2007	48		-12,15	148			
Celkem z 25.1.2007	6		-54,15	2 933			
Celkem z 26.1.2007	48		-12,15	148			
Celkem z 29.1.2007	92		31,85	1 014			
Celkem z 30.1.2007	102		41,85	1 751			

Příloha 6 Výpočet pojistné zásoby a bodu přiojednání pro materiál MD00000018

Celkem z 31.1.2007	49		-11,15	124			
Celkem leden	1 564	60,15			41,50	907	306
Celkem z 1.2.2007	64		15,50	240			
Celkem z 2.2.2007	46		-2,50	6			
Celkem z 5.2.2007	18		-30,50	930			
Celkem z 6.2.2007	69		20,50	420			
Celkem z 7.2.2007	36		-12,50	156			
Celkem z 8.2.2007	70		21,50	462			
Celkem z 9.2.2007	12		-36,50	1 332			
Celkem z 10.2.2007	18		-30,50	930			
Celkem z 11.2.2007	26		-22,50	506			
Celkem z 12.2.2007	18		-30,50	930			
Celkem z 14.2.2007	10		-38,50	1 482			
Celkem z 15.2.2007	32		-16,50	272			
Celkem z 16.2.2007	35		-13,50	182			
Celkem z 18.2.2007	10		-38,50	1 482			
Celkem z 19.2.2007	109		60,50	3 660			
Celkem z 20.2.2007	50		1,50	2			
Celkem z 21.2.2007	74		25,50	650			
Celkem z 22.2.2007	56		7,50	56			
Celkem z 23.2.2007	102		53,50	2 862			
Celkem z 26.2.2007	23		-25,50	650			
Celkem z 27.2.2007	167		118,50	14 042			
Celkem z 28.2.2007	22		-26,50	702			
Celkem únor	1 067	48,50			39,01	772	287
Celkem z 1.3.2007	86		22,67	514			
Celkem z 2.3.2007	31		-32,33	1 045			
Celkem z 3.3.2007	14		-49,33	2 434			
Celkem z 5.3.2007	82		18,67	348			
Celkem z 6.3.2007	42		-21,33	455			
Celkem z 7.3.2007	91		27,67	765			
Celkem z 8.3.2007	78		14,67	215			
Celkem z 9.3.2007	122		58,67	3 442			
Celkem z 11.3.2007	54		-9,33	87			
Celkem z 12.3.2007	102		38,67	1 495			
Celkem z 13.3.2007	55		-8,33	69			
Celkem z 14.3.2007	36		-27,33	747			
Celkem z 15.3.2007	46		-17,33	300			
Celkem z 16.3.2007	16		-47,33	2 240			
Celkem z 19.3.2007	90		26,67	711			
Celkem z 20.3.2007	61		-2,33	5			
Celkem z 21.3.2007	127		63,67	4 053			
Celkem z 22.3.2007	13		-50,33	2 533			
Celkem z 23.3.2007	62		-1,33	2			
Celkem z 26.3.2007	69		5,67	32			
Celkem z 27.3.2007	32		-31,33	982			
Celkem z 28.3.2007	62		-1,33	2			
Celkem z 29.3.2007	114		50,67	2 567			
Celkem z 30.3.2007	35		-28,33	803			
Celkem březen	1 520	63,33			33,52	880	247
Celkem z 1.4.2007	15		-44,29	1 961			
Celkem z 2.4.2007	7		-52,29	2 734			
Celkem z 3.4.2007	5		-54,29	2 947			
Celkem z 4.4.2007	72		12,71	162			
Celkem z 5.4.2007	119		59,71	3 566			
Celkem z 6.4.2007	122		62,71	3 933			
Celkem z 9.4.2007	4		-55,29	3 057			
Celkem z 10.4.2007	81		21,71	472			
Celkem z 11.4.2007	101		41,71	1 740			
Celkem z 12.4.2007	45		-14,29	204			
Celkem z 13.4.2007	135		75,71	5 733			
Celkem z 16.4.2007	47		-12,29	151			
Celkem z 17.4.2007	78		18,71	350			
Celkem z 18.4.2007	24		-35,29	1 245			
Celkem z 19.4.2007	24		-35,29	1 245			
Celkem z 20.4.2007	33		-26,29	691			
Celkem z 23.4.2007	67		7,71	60			
Celkem z 24.4.2007	101		41,71	1 740			
Celkem z 25.4.2007	33		-26,29	691			
Celkem z 26.4.2007	114		54,71	2 994			
Celkem z 27.4.2007	18		-41,29	1 705			
Celkem duben	1 245	59,29			43,23	911	319
Celkem z 2.5.2007	73		15,05	227			
Celkem z 3.5.2007	73		15,05	227			
Celkem z 4.5.2007	96		38,05	1 448			
Celkem z 9.5.2007	84		26,05	679			
Celkem z 10.5.2007	75		17,05	291			
Celkem z 11.5.2007	44		-13,95	195			

Příloha 6 Výpočet pojistné zásoby a bodu přiojednání pro materiál MD00000018

Celkem z 14.5.2007	45		-12,95	168			
Celkem z 15.5.2007	45		-12,95	168			
Celkem z 16.5.2007	50		-7,95	63			
Celkem z 17.5.2007	32		-25,95	673			
Celkem z 18.5.2007	38		-19,95	398			
Celkem z 21.5.2007	40		-17,95	322			
Celkem z 22.5.2007	46		-11,95	143			
Celkem z 23.5.2007	63		5,05	26			
Celkem z 24.5.2007	33		-24,95	623			
Celkem z 25.5.2007	51		-6,95	48			
Celkem z 28.5.2007	44		-13,95	195			
Celkem z 29.5.2007	39		-18,95	359			
Celkem z 30.5.2007	94		36,05	1 300			
Celkem z 31.5.2007	94		36,05	1 300			
Celkem květen	1 159	57,95			21,58	739	159
Celkem z 1.6.2007	44		-1,79	3			
Celkem z 2.6.2007	14		-31,79	1 011			
Celkem z 3.6.2007	17		-28,79	829			
Celkem z 4.6.2007	79		33,21	1 103			
Celkem z 5.6.2007	44		-1,79	3			
Celkem z 6.6.2007	46		0,21	0			
Celkem z 7.6.2007	40		-5,79	34			
Celkem z 11.6.2007	58		12,21	149			
Celkem z 12.6.2007	19		-26,79	718			
Celkem z 14.6.2007	26		-19,79	392			
Celkem z 19.6.2007	29		-16,79	282			
Celkem z 20.6.2007	33		-12,79	164			
Celkem z 21.6.2007	18		-27,79	772			
Celkem z 22.6.2007	55		9,21	85			
Celkem z 25.6.2007	32		-13,79	190			
Celkem z 26.6.2007	45		-0,79	1			
Celkem z 27.6.2007	54		8,21	67			
Celkem z 28.6.2007	163		117,21	13 738			
Celkem z 30.6.2007	54		8,21	67			
Celkem červen	870	45,79			33,00	701	243
Celkem	14 132						

Příloha 7 Výpočet pojistné zásoby a bodu přiojednání pro materiál MD0000019

Spotřeba den	Množství	Průměr	Y-X	(Y-X)^2	směrodatná odchylka	objednací bod při 99% úrovni služeb	pojistná zásoba
Celkem z 3.7.2006	519,30		238,55	56 906,10			
Celkem z 4.7.2006	214,20		-66,55	4 428,90			
Celkem z 10.7.2006	495,90		215,15	46 289,52			
Celkem z 11.7.2006	99,00		-181,75	33 033,06			
Celkem z 12.7.2006	414,00		133,25	17 755,56			
Celkem z 13.7.2006	36,00		-244,75	59 902,56			
Celkem z 14.7.2006	63,00		-217,75	47 415,06			
Celkem z 17.7.2006	189,90		-90,85	8 253,72			
Celkem z 18.7.2006	157,50		-123,25	15 190,56			
Celkem z 19.7.2006	266,40		-14,35	205,92			
Celkem z 20.7.2006	364,60		83,85	7 030,82			
Celkem z 21.7.2006	502,20		221,45	49 040,10			
Celkem z 24.7.2006	379,80		99,05	9 810,90			
Celkem z 25.7.2006	384,30		103,55	10 722,60			
Celkem z 26.7.2006	273,60		-7,15	51,12			
Celkem z 27.7.2006	231,30		-49,45	2 445,30			
Celkem z 28.7.2006	288,90		8,15	66,42			
Celkem z 31.7.2006	173,60		-107,15	11 481,12			
Celkem červenec	5 053,50	280,75			149,51	3 909,14	1 101,64
Celkem z 1.8.2006	439,20		267,10	71 340,09			
Celkem z 2.8.2006	145,80		-26,30	691,92			
Celkem z 3.8.2006	310,50		138,40	19 153,36			
Celkem z 4.8.2006	9,00		-163,10	26 603,03			
Celkem z 7.8.2006	52,20		-119,90	14 377,05			
Celkem z 8.8.2006	68,40		-103,70	10 754,59			
Celkem z 9.8.2006	83,70		-88,40	7 815,33			
Celkem z 10.8.2006	39,60		-132,50	17 557,40			
Celkem z 11.8.2006	113,40		-58,70	3 446,20			
Celkem z 14.8.2006	138,60		-33,50	1 122,54			
Celkem z 15.8.2006	69,30		-102,80	10 568,73			
Celkem z 16.8.2006	69,12		-102,98	10 605,78			
Celkem z 17.8.2006	154,80		-17,30	299,44			
Celkem z 18.8.2006	259,40		87,30	7 620,53			
Celkem z 21.8.2006	59,58		-112,52	12 661,73			
Celkem z 22.8.2006	178,20		6,10	37,16			
Celkem z 23.8.2006	12,60		-159,50	25 441,64			
Celkem z 24.8.2006	293,40		121,30	14 712,64			
Celkem z 25.8.2006	32,40		-139,70	19 517,30			
Celkem z 28.8.2006	246,60		74,50	5 549,60			
Celkem z 29.8.2006	354,60		182,50	33 304,66			
Celkem z 30.8.2006	412,20		240,10	57 645,92			
Celkem z 31.8.2006	415,80		243,70	59 387,57			
Celkem srpen	3 958,40	172,10			139,84	2 751,40	1 030,36
Celkem z 1.9.2006	501,30		177,87	31 639,03			
Celkem z 3.9.2006	8,10		-315,33	99 430,72			
Celkem z 4.9.2006	172,80		-150,63	22 688,30			
Celkem z 5.9.2006	131,40		-192,03	36 874,12			
Celkem z 6.9.2006	32,40		-291,03	84 696,34			
Celkem z 7.9.2006	293,40		-30,03	901,58			
Celkem z 8.9.2006	169,20		-154,23	23 785,77			
Celkem z 11.9.2006	253,80		-69,63	4 847,83			
Celkem z 12.9.2006	118,80		-204,63	41 871,95			
Celkem z 13.9.2006	361,80		38,37	1 472,54			
Celkem z 14.9.2006	433,80		110,37	12 182,34			
Celkem z 15.9.2006	736,20		412,77	170 382,07			
Celkem z 18.9.2006	301,50		-21,93	480,77			
Celkem z 19.9.2006	516,60		193,17	37 316,05			
Celkem z 20.9.2006	421,20		97,77	9 559,68			
Celkem z 21.9.2006	447,30		123,87	15 344,68			
Celkem z 22.9.2006	251,10		-72,33	5 231,10			
Celkem z 23.9.2006	108,00		-215,43	46 408,52			
Celkem z 24.9.2006	54,00		-269,43	72 590,57			
Celkem z 25.9.2006	591,30		267,87	71 756,29			
Celkem z 26.9.2006	807,30		483,87	234 133,70			
Celkem z 27.9.2006	404,08		80,65	6 505,01			
Celkem září	7 115,38	323,43			221,48	4 866,13	1 631,87
Celkem z 1.10.2006	50,40		-241,56	58 352,49			
Celkem z 2.10.2006	639,90		347,94	121 060,44			
Celkem z 3.10.2006	481,50		189,54	35 924,43			
Celkem z 4.10.2006	511,20		219,24	48 065,04			
Celkem z 5.10.2006	251,88		-40,08	1 606,61			
Celkem z 6.10.2006	108,00		-183,96	33 842,24			
Celkem z 8.10.2006	36,00		-255,96	65 516,85			
Celkem z 9.10.2006	444,60		152,64	23 298,18			
Celkem z 10.10.2006	440,10		148,14	21 944,69			

Příloha 7 Výpočet pojistné zásoby a bodu přibjednání pro materiál MD0000019

Celkem z 11.10.2006	374,40		82,44	6 795,93		
Celkem z 12.10.2006	72,90		-219,06	47 988,42		
Celkem z 13.10.2006	204,30		-87,66	7 684,73		
Celkem z 14.10.2006	322,20		30,24	914,30		
Celkem z 15.10.2006	79,38		-212,58	45 191,36		
Celkem z 16.10.2006	289,80		-2,16	4,68		
Celkem z 17.10.2006	216,00		-75,96	5 770,32		
Celkem z 18.10.2006	410,40		118,44	14 027,42		
Celkem z 19.10.2006	337,50		45,54	2 073,66		
Celkem z 20.10.2006	41,40		-250,56	62 781,61		
Celkem z 22.10.2006	18,00		-273,96	75 055,50		
Celkem z 23.10.2006	557,10		265,14	70 297,84		
Celkem z 24.10.2006	555,30		263,34	69 346,59		
Celkem z 25.10.2006	667,20		375,24	140 803,11		
Celkem z 26.10.2006	157,50		-134,46	18 080,19		
Celkem z 27.10.2006	200,70		-91,26	8 328,86		
Celkem z 30.10.2006	154,80		-137,16	18 813,58		
Celkem z 31.10.2006	260,53		-31,43	988,01		
Celkem říjen	7 882,99	291,96			196,56	4 367,92
Celkem z 1.11.2006	346,50		-0,22	0,05		
Celkem z 2.11.2006	432,90		86,18	7 426,23		
Celkem z 3.11.2006	223,20		-123,52	15 258,28		
Celkem z 6.11.2006	665,10		318,38	101 363,02		
Celkem z 7.11.2006	57,60		-289,12	83 592,92		
Celkem z 8.11.2006	229,50		-117,22	13 741,56		
Celkem z 9.11.2006	446,40		99,68	9 935,23		
Celkem z 10.11.2006	284,40		-62,32	3 884,33		
Celkem z 11.11.2006	363,60		16,88	284,79		
Celkem z 13.11.2006	124,10		-222,62	49 561,62		
Celkem z 14.11.2006	367,20		20,48	419,25		
Celkem z 15.11.2006	338,40		-8,32	69,30		
Celkem z 16.11.2006	295,20		-51,52	2 654,76		
Celkem z 17.11.2006	145,80		-200,92	40 370,61		
Celkem z 19.11.2006	75,60		-271,12	73 508,44		
Celkem z 20.11.2006	400,50		53,78	2 891,82		
Celkem z 21.11.2006	430,37		83,65	6 996,59		
Celkem z 22.11.2006	414,00		67,28	4 526,01		
Celkem z 23.11.2006	570,63		223,91	50 133,72		
Celkem z 24.11.2006	237,71		-109,01	11 884,14		
Celkem z 26.11.2006	277,20		-69,52	4 833,64		
Celkem z 27.11.2006	334,80		-11,92	142,19		
Celkem z 28.11.2006	443,70		96,98	9 404,27		
Celkem z 29.11.2006	414,90		68,18	4 647,91		
Celkem z 30.11.2006	748,80		402,08	161 664,79		
Celkem listopad	8 668,11	346,72			165,73	4 688,36
Celkem z 1.12.2006	282,60		-129,74	16 833,51		
Celkem z 4.12.2006	713,70		301,36	90 815,44		
Celkem z 5.12.2006	451,80		39,46	1 556,78		
Celkem z 6.12.2006	545,90		133,56	17 837,21		
Celkem z 7.12.2006	382,36		-29,98	899,04		
Celkem z 8.12.2006	213,30		-199,04	39 618,51		
Celkem z 10.12.2006	54,00		-358,34	128 410,42		
Celkem z 11.12.2006	387,90		-24,44	597,51		
Celkem z 12.12.2006	260,80		-151,54	22 965,58		
Celkem z 13.12.2006	375,90		-36,44	1 328,17		
Celkem z 14.12.2006	797,40		385,06	148 268,12		
Celkem z 15.12.2006	195,90		-216,44	46 848,01		
Celkem z 18.12.2006	757,00		344,66	118 787,76		
Celkem z 19.12.2006	574,20		161,86	26 197,36		
Celkem z 20.12.2006	192,40		-219,94	48 375,36		
Celkem prosinec	6 185,16	412,34			225,09	5 781,95
Celkem z 2.1.2007	304,20		-36,25	1 314,06		
Celkem z 3.1.2007	493,20		152,75	23 332,56		
Celkem z 4.1.2007	554,40		213,95	45 774,60		
Celkem z 5.1.2007	1 012,20		671,75	451 248,06		
Celkem z 6.1.2007	185,40		-155,05	24 040,50		
Celkem z 8.1.2007	269,60		-70,85	5 019,72		
Celkem z 10.1.2007	29,60		-310,85	96 627,72		
Celkem z 11.1.2007	18,00		-322,45	103 974,00		
Celkem z 12.1.2007	217,40		-123,05	15 141,30		
Celkem z 15.1.2007	173,60		-166,85	27 838,92		
Celkem z 16.1.2007	296,00		-44,45	1 975,80		
Celkem z 17.1.2007	418,80		78,35	6 138,72		
Celkem z 18.1.2007	797,60		457,15	208 986,12		
Celkem z 19.1.2007	247,60		-92,85	8 621,12		
Celkem z 21.1.2007	28,80		-311,65	97 125,72		
Celkem z 22.1.2007	256,40		-84,05	7 064,40		
Celkem z 23.1.2007	180,50		-159,95	25 584,00		

Příloha 7 Výpočet pojistné zásoby a bodu přiojednání pro materiál MD0000019

Celkem z 24.1.2007	252,80		-87,65	7 682,52		
Celkem z 25.1.2007	391,40		50,95	2 595,90		
Celkem z 26.1.2007	212,50		-127,95	16 371,20		
Celkem z 28.1.2007	56,70		-283,75	80 514,06		
Celkem z 29.1.2007	506,60		166,15	27 605,82		
Celkem z 30.1.2007	674,70		334,25	111 723,06		
Celkem z 31.1.2007	592,80		252,35	63 680,52		
Celkem leden	8 170,80	340,45			251,95	5 260,87
Celkem z 1.2.2007	473,90		92,29	8 518,06		
Celkem z 2.2.2007	169,60		-212,01	44 946,83		
Celkem z 5.2.2007	205,60		-176,01	30 978,35		
Celkem z 6.2.2007	234,20		-147,41	21 728,73		
Celkem z 7.2.2007	148,00		-233,61	54 572,07		
Celkem z 8.2.2007	461,98		80,37	6 459,87		
Celkem z 9.2.2007	507,80		126,19	15 924,76		
Celkem z 12.2.2007	371,00		-10,61	112,50		
Celkem z 13.2.2007	175,00		-206,61	42 686,31		
Celkem z 14.2.2007	426,30		44,69	1 997,49		
Celkem z 15.2.2007	396,70		15,09	227,81		
Celkem z 16.2.2007	132,00		-249,61	62 303,49		
Celkem z 18.2.2007	64,80		-316,81	100 366,46		
Celkem z 19.2.2007	1 355,40		973,79	948 273,46		
Celkem z 20.2.2007	870,34		488,73	238 860,27		
Celkem z 21.2.2007	565,12		183,51	33 677,14		
Celkem z 22.2.2007	383,00		1,39	1,94		
Celkem z 23.2.2007	434,00		52,39	2 745,06		
Celkem z 26.2.2007	175,20		-206,41	42 603,71		
Celkem z 27.2.2007	207,60		-174,01	30 278,32		
Celkem z 28.2.2007	256,20		-125,41	15 726,83		
Celkem únor	8 013,74	381,61			291,80	5 966,11
Celkem z 1.3.2007	538,90		114,34	13 074,00		
Celkem z 2.3.2007	307,00		-117,56	13 819,98		
Celkem z 4.3.2007	75,60		-348,96	121 771,96		
Celkem z 5.3.2007	479,90		55,34	3 062,69		
Celkem z 6.3.2007	479,60		55,04	3 029,58		
Celkem z 7.3.2007	217,10		-207,46	43 038,99		
Celkem z 8.3.2007	281,40		-143,16	20 494,33		
Celkem z 9.3.2007	162,76		-261,80	68 538,40		
Celkem z 11.3.2007	406,80		-17,76	315,36		
Celkem z 12.3.2007	312,20		-112,36	12 624,41		
Celkem z 13.3.2007	470,40		45,84	2 101,45		
Celkem z 14.3.2007	758,30		333,74	111 383,46		
Celkem z 15.3.2007	1 110,20		685,64	470 104,40		
Celkem z 16.3.2007	288,40		-136,16	18 539,11		
Celkem z 19.3.2007	410,80		-13,76	189,29		
Celkem z 20.3.2007	632,30		207,74	43 156,57		
Celkem z 21.3.2007	530,50		105,94	11 223,62		
Celkem z 22.3.2007	576,70		152,14	23 147,07		
Celkem z 23.3.2007	372,10		-52,46	2 751,88		
Celkem z 25.3.2007	57,60		-366,96	134 658,47		
Celkem z 26.3.2007	396,20		-28,36	804,20		
Celkem z 27.3.2007	773,00		348,44	121 411,55		
Celkem z 28.3.2007	279,90		-144,66	20 926,05		
Celkem z 29.3.2007	464,40		39,84	1 587,35		
Celkem z 30.3.2007	231,90		-192,66	37 117,26		
Celkem březen	10 613,96	424,56			232,64	5 959,67
Celkem z 1.4.2007	97,20		-330,21	109 038,33		
Celkem z 2.4.2007	293,40		-134,01	17 958,55		
Celkem z 3.4.2007	587,70		160,29	25 693,04		
Celkem z 4.4.2007	408,60		-18,81	353,80		
Celkem z 5.4.2007	639,30		211,89	44 897,57		
Celkem z 6.4.2007	999,00		571,59	326 715,67		
Celkem z 10.4.2007	747,90		320,49	102 714,15		
Celkem z 11.4.2007	831,50		404,09	163 289,11		
Celkem z 12.4.2007	808,00		380,59	144 849,11		
Celkem z 13.4.2007	361,00		-66,41	4 410,22		
Celkem z 16.4.2007	500,40		72,99	5 327,61		
Celkem z 17.4.2007	480,60		53,19	2 829,23		
Celkem z 18.4.2007	215,00		-212,41	45 117,81		
Celkem z 19.4.2007	454,00		26,59	707,05		
Celkem z 20.4.2007	437,60		10,19	103,85		
Celkem z 22.4.2007	57,60		-369,81	136 759,08		
Celkem z 23.4.2007	264,60		-162,81	26 506,94		
Celkem z 24.4.2007	320,40		-107,01	11 451,04		
Celkem z 25.4.2007	158,60		-268,81	72 258,56		
Celkem z 26.4.2007	162,00		-265,41	70 442,22		
Celkem z 27.4.2007	151,20		-276,21	76 291,70		
Celkem duben	8 975,60	427,41			263,41	6 214,94
Celkem	37 070,80	1 195,83			749,16	17 450,85

Příloha 7 Výpočet pojistné zásoby a bodu přiojednání pro materiál MD0000019

Celkem z 2.5.2007	312,70		90,53	8 195,42			
Celkem z 3.5.2007	384,30		162,13	26 285,67			
Celkem z 4.5.2007	521,10		298,93	89 358,29			
Celkem z 8.5.2007	27,00		-195,17	38 091,89			
Celkem z 9.5.2007	594,90		372,73	138 926,59			
Celkem z 10.5.2007	258,30		36,13	1 305,27			
Celkem z 11.5.2007	287,90		65,73	4 320,25			
Celkem z 13.5.2007	88,00		-134,17	18 001,97			
Celkem z 14.5.2007	149,40		-72,77	5 295,68			
Celkem z 15.5.2007	83,70		-138,47	19 174,34			
Celkem z 16.5.2007	273,60		51,43	2 644,90			
Celkem z 17.5.2007	319,00		96,83	9 375,77			
Celkem z 18.5.2007	193,50		-28,67	822,05			
Celkem z 20.5.2007	59,40		-162,77	26 494,54			
Celkem z 21.5.2007	288,00		65,83	4 333,40			
Celkem z 22.5.2007	68,40		-153,77	23 645,65			
Celkem z 24.5.2007	54,00		-168,17	28 281,63			
Celkem z 25.5.2007	36,00		-186,17	34 659,80			
Celkem z 29.5.2007	148,50		-73,67	5 427,48			
Celkem z 30.5.2007	359,50		137,33	18 859,14			
Celkem z 31.5.2007	158,40		-63,77	4 066,80			
Celkem květen	4 665,60	222,17			159,31	3 395,50	1 173,78
Celkem z 1.6.2007	315,99		-233,58	54 557,69			
Celkem z 3.6.2007	401,40		-148,17	21 953,13			
Celkem z 4.6.2007	555,50		5,93	35,21			
Celkem z 5.6.2007	364,70		-184,87	34 175,39			
Celkem z 6.6.2007	413,10		-136,47	18 622,94			
Celkem z 7.6.2007	381,60		-167,97	28 212,54			
Celkem z 8.6.2007	363,60		-185,97	34 583,31			
Celkem z 10.6.2007	151,20		-398,37	158 695,38			
Celkem z 11.6.2007	383,20		-166,37	27 677,61			
Celkem z 12.6.2007	589,40		39,83	1 586,76			
Celkem z 13.6.2007	279,90		-269,67	72 719,69			
Celkem z 15.6.2007	130,00		-419,57	176 035,53			
Celkem z 18.6.2007	159,62		-389,95	152 057,79			
Celkem z 21.6.2007	1,00		-548,57	300 924,53			
Celkem z 26.6.2007	86,40		-463,17	214 522,63			
Celkem z 29.6.2007	419,91		-129,66	16 810,65			
Celkem z 30.6.2007	4 346,10		3 796,53	14 413 671,31			
Celkem červen	9 342,62	549,57			991,43	12 800,60	7 304,94
Celkem	88 645,86						

Příloha 8 Výpočet pojistné zásoby a bodu přiojednání pro materiál MD00000749

Spotřeba den	Množství	Průměr	Y-X	(Y-X)^2	směrodatná odchylka	objednáací bod při 99% úrovni služeb	pojistná zásoba
Celkem z 4.7.2006	10915		-6 755,25	45 633 403			
Celkem z 20.7.2006	6632		-11 038,25	121 842 963			
Celkem z 27.7.2006	15856		-1 814,25	3 291 503			
Celkem z 28.7.2006	37278		19 607,75	384 463 860			
Celkem červenec	70 681	17670,25			13 604,31	558434	152 018
Celkem z 2.8.2006	11971		-10 738,83	115 322 541			
Celkem z 3.8.2006	8860		-13 849,83	191 817 883			
Celkem z 4.8.2006	30330		7 620,17	58 066 940			
Celkem z 10.8.2006	26671		3 961,17	15 690 841			
Celkem z 13.8.2006	48909		26 199,17	686 396 334			
Celkem z 15.8.2006	12068		-10 641,83	113 248 617			
Celkem z 17.8.2006	17661		-5 048,83	25 490 718			
Celkem z 18.8.2006	12236		-10 473,83	109 701 185			
Celkem z 21.8.2006	40938		18 228,17	332 266 060			
Celkem z 29.8.2006	20810		-1 899,83	3 609 367			
Celkem z 30.8.2006	17603		-5 106,83	26 079 747			
Celkem z 31.8.2006	24461		1 751,17	3 066 585			
Celkem srpen	272 518	22709,83			12 361,07	660452	138 126
Celkem z 6.9.2006	16099		4 444,44	19 753 086			
Celkem z 7.9.2006	10915		-739,56	546 942			
Celkem z 8.9.2006	11009		-645,56	416 742			
Celkem z 10.9.2006	11647		-7,56	57			
Celkem z 11.9.2006	5821		-5 833,56	34 030 370			
Celkem z 20.9.2006	10500		-1 154,56	1 332 999			
Celkem z 21.9.2006	13550		1 895,44	3 592 710			
Celkem z 25.9.2006	19658		8 003,44	64 055 123			
Celkem z 28.9.2006	5692		-5 962,56	35 552 069			
Celkem září	104 891	11654,56			4 462,06	317915	49 860
Celkem z 6.10.2006	5234		-4 392,30	19 292 299			
Celkem z 9.10.2006	16170		6 543,70	42 820 010			
Celkem z 11.10.2006	4538		-5 088,30	25 890 797			
Celkem z 12.10.2006	5820		-3 806,30	14 487 920			
Celkem z 14.10.2006	16324		6 697,70	44 859 185			
Celkem z 16.10.2006	21435		11 808,70	139 445 396			
Celkem z 17.10.2006	3929		-5 697,30	32 459 227			
Celkem z 19.10.2006	10925		1 298,70	1 686 622			
Celkem z 27.10.2006	6288		-3 338,30	11 144 247			
Celkem z 28.10.2006	5600		-4 026,30	16 211 092			
Celkem říjen	96 263	9626,30			6 220,90	290919	69 514
Celkem z 3.11.2006	11408		-2 441,18	5 959 369			
Celkem z 7.11.2006	5487		-8 362,18	69 926 085			
Celkem z 9.11.2006	10604		-3 245,18	10 531 205			
Celkem z 10.11.2006	125		-13 724,18	188 353 167			
Celkem z 13.11.2006	16190		2 340,82	5 479 430			
Celkem z 14.11.2006	22442		8 592,82	73 836 524			
Celkem z 20.11.2006	5600		-8 249,18	68 049 001			
Celkem z 22.11.2006	27569		13 719,82	188 233 411			
Celkem z 23.11.2006	11263		-2 586,18	6 688 336			
Celkem z 24.11.2006	11301		-2 548,18	6 493 231			
Celkem z 27.11.2006	30352		16 502,82	272 343 008			
Celkem listopad	152 341	13849,18			9 465,16	424298	105 766
Celkem z 4.1.2007	10008		-14 628,83	214 002 765			
Celkem z 5.1.2007	47041		22 404,17	501 946 684			
Celkem z 12.1.2007	5120		-19 516,83	380 906 783			
Celkem z 14.1.2007	49297		24 660,17	608 123 820			
Celkem z 15.1.2007	5400		-19 236,83	370 055 757			
Celkem z 24.1.2007	30955		6 318,17	39 919 230			
Celkem leden	147 821	24636,83			20 566,75	796466	229 819
Celkem z 4.2.2007	11066		-19 335,31	373 854 124			
Celkem z 5.2.2007	44297		13 895,69	193 090 265			
Celkem z 6.2.2007	11174		-19 227,31	369 689 361			
Celkem z 12.2.2007	54712		24 310,69	591 009 760			
Celkem z 14.2.2007	54100		23 698,69	561 628 017			
Celkem z 15.2.2007	5674		-24 727,31	611 439 746			
Celkem z 16.2.2007	5711		-24 690,31	609 611 294			
Celkem z 19.2.2007	60432		30 030,69	901 842 480			
Celkem z 21.2.2007	16384		-14 017,31	196 484 915			
Celkem z 22.2.2007	70980		40 578,69	1 646 630 269			
Celkem z 23.2.2007	22427		-7 974,31	63 589 583			
Celkem z 26.2.2007	32960		2 558,69	6 546 906			
Celkem z 27.2.2007	5300		-25 101,31	630 075 648			

Příloha 8 Výpočet pojistné zásoby a bodu přiojednání pro materiál MD00000749

Celkem únor	395 217	30401,31			23 726,73	964359	265 129
Celkem z 7.3.2007	5785		-9 217,14	84 955 722			
Celkem z 21.3.2007	5690		-9 312,14	86 716 005			
Celkem z 23.3.2007	10313		-4 689,14	21 988 061			
Celkem z 26.3.2007	5711		-9 291,14	86 325 336			
Celkem z 28.3.2007	17450		2 447,86	5 992 005			
Celkem z 29.3.2007	43271		28 268,86	799 128 284			
Celkem z 30.3.2007	16795		1 792,86	3 214 337			
Celkem březen	105 015	15002,14			13 467,99	495544	150 495
Celkem z 2.4.2007	27480		6 114,00	37 380 996			
Celkem z 3.4.2007	10640		-10 726,00	115 047 076			
Celkem z 5.4.2007	10844		-10 522,00	110 712 484			
Celkem z 20.4.2007	36500		15 134,00	229 037 956			
Celkem duben	85 464	21366,00			12 808,57	634545	143 127
Celkem z 3.5.2007	5540		-7 651,14	58 539 987			
Celkem z 4.5.2007	6160		-7 031,14	49 436 970			
Celkem z 14.5.2007	4970		-8 221,14	67 587 190			
Celkem z 22.5.2007	11433		-1 758,14	3 091 066			
Celkem z 24.5.2007	15860		2 668,86	7 122 798			
Celkem z 25.5.2007	5775		-7 416,14	54 999 175			
Celkem z 31.5.2007	42600		29 408,86	864 880 878			
Celkem květen	92 338	13191,14			13 574,84	455085	151 689
Celkem z 1.6.2007	5600		-5 486,00	30 096 196			
Celkem z 4.6.2007	5500		-5 586,00	31 203 396			
Celkem z 12.6.2007	5841		-5 245,00	27 510 025			
Celkem z 30.6.2007	27403		16 317,00	266 244 489			
Celkem červen	44 344	11086,00			10 878,94	376542	121 564
Celkem	1 566 893						

Příloha 9 Výpočet pojistné zásoby a bodu přiojednání pro materiál MJ0000001

Spotřeba den	Množství	Průměr	Y-X	(Y-X)^2	směrodatná odchylka	objednací bod při 99% úrovni služeb	pojistná zásoba
Celkem z 2.7.2006	10 544		-73 263,15	5 367 488 660			
Celkem z 3.7.2006	70 489		-13 318,09	177 371 432			
Celkem z 4.7.2006	90 726		6 918,39	47 864 166			
Celkem z 5.7.2006	86 660		2 852,52	8 136 889			
Celkem z 6.7.2006	12 018		-71 789,15	5 153 681 579			
Celkem z 10.7.2006	57 336		-26 471,15	700 721 606			
Celkem z 11.7.2006	117 097		33 289,45	1 108 187 703			
Celkem z 12.7.2006	127 955		44 148,05	1 949 050 613			
Celkem z 13.7.2006	84 148		341,05	116 317			
Celkem z 14.7.2006	92 498		8 690,85	75 530 932			
Celkem z 16.7.2006	15 064		-68 743,15	4 725 620 214			
Celkem z 17.7.2006	153 240		69 432,75	4 820 907 235			
Celkem z 18.7.2006	34 750		-49 057,11	2 406 599 715			
Celkem z 19.7.2006	85 799		1 991,74	3 967 042			
Celkem z 20.7.2006	10 749		-73 057,95	5 337 463 571			
Celkem z 21.7.2006	48 836		-34 971,57	1 223 010 475			
Celkem z 23.7.2006	12 791		-71 016,15	5 043 293 087			
Celkem z 24.7.2006	236 754		152 946,75	23 392 709 355			
Celkem z 25.7.2006	40 036		-43 771,55	1 915 948 298			
Celkem z 26.7.2006	243 323		159 515,55	25 445 211 755			
Celkem z 27.7.2006	278 862		195 054,42	38 046 228 062			
Celkem z 28.7.2006	48 373		-35 434,54	1 255 606 389			
Celkem z 30.7.2006	16 490		-67 317,15	4 531 598 235			
Celkem z 31.7.2006	36 836		-46 970,89	2 206 264 194			
Celkem červenec	2 011 372	83807,15			76 596,79	1948321	691 213
Celkem z 1.8.2006	15 249		-85 862,59	7 372 384 913			
Celkem z 2.8.2006	79 529		-21 582,19	465 791 064			
Celkem z 3.8.2006	153 406		52 294,71	2 734 736 358			
Celkem z 4.8.2006	21 059		-80 052,19	6 408 353 638			
Celkem z 6.8.2006	9 125		-91 986,19	8 461 459 742			
Celkem z 7.8.2006	78 110		-23 000,99	529 045 689			
Celkem z 8.8.2006	63 376		-37 735,21	1 423 946 316			
Celkem z 9.8.2006	147 814		46 702,52	2 181 125 074			
Celkem z 10.8.2006	136 865		35 754,08	1 278 354 007			
Celkem z 11.8.2006	72 344		-28 767,16	827 549 679			
Celkem z 12.8.2006	211		-100 900,19	10 180 848 991			
Celkem z 13.8.2006	37 461		-63 650,19	4 051 347 096			
Celkem z 14.8.2006	132 311		31 200,21	973 452 903			
Celkem z 15.8.2006	100 196		-914,76	836 792			
Celkem z 16.8.2006	165 837		64 726,27	4 189 489 612			
Celkem z 17.8.2006	215 797		114 685,61	13 152 788 404			
Celkem z 18.8.2006	139 584		38 472,59	1 480 139 934			
Celkem z 20.8.2006	14 618		-86 493,69	7 481 158 966			
Celkem z 21.8.2006	277 194		176 082,81	31 005 154 846			
Celkem z 22.8.2006	227 268		126 156,31	15 915 413 742			
Celkem z 23.8.2006	195 380		94 269,17	8 886 675 806			
Celkem z 24.8.2006	198 926		97 814,81	9 567 736 427			
Celkem z 25.8.2006	34 080		-67 030,86	4 493 136 623			
Celkem z 27.8.2006	6 807		-94 304,19	8 893 280 858			
Celkem z 28.8.2006	96 954		-4 156,87	17 279 595			
Celkem z 29.8.2006	99 768		-1 342,79	1 803 094			
Celkem z 30.8.2006	46 976		-54 135,29	2 930 629 971			
Celkem z 31.8.2006	64 868		-36 243,65	1 313 602 398			
Celkem srpen	2 831 113	101111,19			76 064,67	2203079	686 411
Celkem z 1.9.2006	38 468		-66 528,71	4 426 069 747			
Celkem z 3.9.2006	36 175		-68 821,21	4 736 359 456			
Celkem z 4.9.2006	83 809		-21 187,61	448 914 974			
Celkem z 5.9.2006	54 502		-50 495,11	2 549 756 508			
Celkem z 6.9.2006	57 851		-47 145,29	2 222 678 718			
Celkem z 7.9.2006	25 007		-79 989,73	6 398 357 498			
Celkem z 8.9.2006	136 320		31 323,78	981 178 961			
Celkem z 9.9.2006	50 456		-54 540,51	2 974 667 635			
Celkem z 10.9.2006	35 153		-69 843,99	4 878 183 456			
Celkem z 11.9.2006	46 713		-58 283,91	3 397 014 597			

Příloha 9 Výpočet pojistné zásoby a bodu přiojednání pro materiál MJ0000001

Celkem z 12.9.2006	86 117		-18 879,86	356 449 253		
Celkem z 13.9.2006	130 958		25 961,29	673 988 386		
Celkem z 14.9.2006	103 815		-1 181,50	1 395 951		
Celkem z 15.9.2006	269 718		164 720,89	27 132 970 382		
Celkem z 16.9.2006	137 658		32 661,19	1 066 753 090		
Celkem z 17.9.2006	65 652		-39 344,61	1 547 998 627		
Celkem z 18.9.2006	68 430		-36 566,91	1 337 139 178		
Celkem z 19.9.2006	198 818		93 821,09	8 802 396 234		
Celkem z 20.9.2006	209 508		104 511,49	10 922 650 768		
Celkem z 21.9.2006	118 080		13 083,39	171 174 997		
Celkem z 22.9.2006	193 270		88 273,69	7 792 243 692		
Celkem z 24.9.2006	43 725		-61 271,61	3 754 210 646		
Celkem z 25.9.2006	169 119		64 121,99	4 111 629 127		
Celkem z 26.9.2006	243 328		138 331,49	19 135 600 101		
Celkem z 27.9.2006	82 462		-22 534,41	507 799 801		
Celkem z 28.9.2006	59 349		-45 647,61	2 083 704 637		
Celkem z 29.9.2006	90 449		-14 547,61	211 633 064		
Celkem září	2 834 909	104996,61		68 675,08	2194677	619 727
Celkem z 1.10.2006	1 202		-124 732,23	15 558 130 181		
Celkem z 2.10.2006	91 450		-34 484,43	1 189 176 183		
Celkem z 3.10.2006	284 155		158 221,17	25 033 937 393		
Celkem z 4.10.2006	165 447		39 513,14	1 561 287 922		
Celkem z 5.10.2006	126 906		971,67	944 135		
Celkem z 6.10.2006	101 504		-24 430,23	596 836 330		
Celkem z 8.10.2006	14 212		-111 722,43	12 481 902 243		
Celkem z 9.10.2006	151 355		25 420,37	646 195 011		
Celkem z 10.10.2006	209 820		83 885,96	7 036 853 626		
Celkem z 11.10.2006	164 114		38 179,91	1 457 705 228		
Celkem z 12.10.2006	287 603		161 668,27	26 136 628 255		
Celkem z 13.10.2006	144 495		18 560,37	344 487 189		
Celkem z 15.10.2006	3 736		-122 198,53	14 932 481 694		
Celkem z 16.10.2006	304 803		178 868,47	31 993 928 155		
Celkem z 17.10.2006	172 801		46 866,57	2 196 475 015		
Celkem z 18.10.2006	118 279		-7 655,03	58 599 544		
Celkem z 19.10.2006	295 379		169 444,40	28 711 403 360		
Celkem z 20.10.2006	46 198		-79 736,29	6 357 876 569		
Celkem z 22.10.2006	30 289		-95 645,23	9 148 010 773		
Celkem z 23.10.2006	70 728		-55 206,13	3 047 717 223		
Celkem z 24.10.2006	52 643		-73 290,76	5 371 536 077		
Celkem z 25.10.2006	146 649		20 715,16	429 117 691		
Celkem z 26.10.2006	55 838		-70 096,18	4 913 475 001		
Celkem z 27.10.2006	19 498		-106 436,40	11 328 708 081		
Celkem z 28.10.2006	2 756		-123 178,16	15 172 860 069		
Celkem z 29.10.2006	29 786		-96 148,15	9 244 467 504		
Celkem z 30.10.2006	188 646		62 712,26	3 932 827 062		
Celkem z 31.10.2006	245 867		119 932,57	14 383 820 404		
Celkem říjen	3 526 159	125934,23		96 851,81	2763009	873 996
Celkem z 1.11.2006	143 940		35 907,15	1 289 323 248		
Celkem z 2.11.2006	294 646		186 613,25	34 824 504 175		
Celkem z 3.11.2006	173 313		65 280,25	4 261 510 725		
Celkem z 5.11.2006	44 441		-63 591,45	4 043 872 820		
Celkem z 6.11.2006	88 682		-19 350,45	374 440 009		
Celkem z 7.11.2006	153 681		45 648,15	2 083 753 378		
Celkem z 8.11.2006	64 171		-43 861,09	1 923 795 428		
Celkem z 9.11.2006	97 301		-10 731,15	115 157 632		
Celkem z 10.11.2006	98 542		-9 490,72	90 073 812		
Celkem z 11.11.2006	15 720		-92 312,45	8 521 588 871		
Celkem z 12.11.2006	14 744		-93 288,37	8 702 720 428		
Celkem z 13.11.2006	252 477		144 444,62	20 864 247 550		
Celkem z 14.11.2006	187 206		79 173,63	6 268 463 305		
Celkem z 15.11.2006	80 588		-27 444,15	753 181 502		
Celkem z 16.11.2006	119 501		11 468,35	131 522 996		
Celkem z 17.11.2006	77 825		-30 207,55	912 496 223		
Celkem z 18.11.2006	4 084		-103 948,55	10 805 301 549		
Celkem z 19.11.2006	3 709		-104 323,15	10 883 320 130		
Celkem z 20.11.2006	66 696		-41 336,95	1 708 743 635		

Příloha 9 Výpočet pojistné zásoby a bodu přiojednání pro materiál MJ0000001

Celkem z 21.11.2006	215 062		107 029,34	11 455 279 104			
Celkem z 22.11.2006	167 842		59 809,55	3 577 181 982			
Celkem z 23.11.2006	61 302		-46 730,15	2 183 707 145			
Celkem z 24.11.2006	13 354		-94 678,55	8 964 028 287			
Celkem z 25.11.2006	3 852		-104 180,85	10 853 650 010			
Celkem z 26.11.2006	43 159		-64 873,55	4 208 577 803			
Celkem z 27.11.2006	182 190		74 157,55	5 499 341 864			
Celkem z 28.11.2006	159 559		51 526,30	2 654 959 343			
Celkem z 29.11.2006	101 647		-6 385,68	40 776 940			
Celkem z 30.11.2006	203 709		95 676,74	9 154 038 115			
Celkem listopad	3 132 944	108032,55			79 541,00	2338270	717 782
Celkem z 1.12.2006	102 250		-12 648,37	159 981 306			
Celkem z 2.12.2006	26 559		-88 339,00	7 803 779 215			
Celkem z 3.12.2006	53 124		-61 774,60	3 816 101 411			
Celkem z 4.12.2006	156 583		41 684,48	1 737 595 734			
Celkem z 5.12.2006	270 588		155 690,01	24 239 378 695			
Celkem z 6.12.2006	319 357		204 458,90	41 803 441 108			
Celkem z 7.12.2006	305 543		190 644,27	36 345 237 048			
Celkem z 8.12.2006	180 743		65 844,70	4 335 524 299			
Celkem z 9.12.2006	65 032		-49 866,40	2 486 658 015			
Celkem z 10.12.2006	19 800		-95 098,50	9 043 725 019			
Celkem z 11.12.2006	35 237		-79 660,84	6 345 849 695			
Celkem z 12.12.2006	222 859		107 960,98	11 655 572 843			
Celkem z 13.12.2006	84 128		-30 770,60	946 829 927			
Celkem z 14.12.2006	36 819		-78 079,00	6 096 330 501			
Celkem z 15.12.2006	10 636		-104 262,30	10 870 627 549			
Celkem z 17.12.2006	54 382		-60 516,30	3 662 222 767			
Celkem z 18.12.2006	87 194		-27 704,30	767 528 331			
Celkem z 19.12.2006	37 335		-77 563,10	6 016 034 740			
Celkem prosinec	2 068 169	114898,30			102 363,95	2647212	923 737
Celkem z 2.1.2007	272 648		143 378,92	20 557 514 987			
Celkem z 3.1.2007	180 900		51 630,22	2 665 679 721			
Celkem z 4.1.2007	90 376		-38 893,78	1 512 726 045			
Celkem z 5.1.2007	129 330		60,32	3 639			
Celkem z 6.1.2007	80 796		-48 473,38	2 349 668 472			
Celkem z 7.1.2007	38 681		-90 587,98	8 206 181 939			
Celkem z 8.1.2007	210 019		80 749,32	6 520 452 842			
Celkem z 9.1.2007	173 294		44 024,79	1 938 182 223			
Celkem z 10.1.2007	136 250		6 980,62	48 729 070			
Celkem z 11.1.2007	195 930		66 660,82	4 443 665 056			
Celkem z 12.1.2007	214 680		85 410,82	7 295 008 344			
Celkem z 13.1.2007	22 238		-107 031,38	11 455 716 091			
Celkem z 14.1.2007	2 751		-126 518,38	16 006 900 225			
Celkem z 15.1.2007	284 180		154 910,72	23 997 331 481			
Celkem z 16.1.2007	95 211		-34 058,08	1 159 952 745			
Celkem z 17.1.2007	171 793		42 523,32	1 808 232 829			
Celkem z 18.1.2007	170 159		40 889,62	1 671 961 106			
Celkem z 19.1.2007	59 189		-70 080,88	4 911 329 601			
Celkem z 20.1.2007	16 367		-112 902,38	12 746 947 184			
Celkem z 21.1.2007	4 767		-124 502,58	15 500 892 178			
Celkem z 22.1.2007	46 019		-83 250,38	6 930 625 604			
Celkem z 23.1.2007	98 976		-30 293,58	917 700 929			
Celkem z 24.1.2007	303 791		174 521,72	30 457 831 101			
Celkem z 25.1.2007	299 810		170 540,92	29 084 205 736			
Celkem z 26.1.2007	141 543		12 273,72	150 644 227			
Celkem z 27.1.2007	350		-128 919,68	16 620 283 633			
Celkem z 28.1.2007	35 661		-93 608,38	8 762 528 619			
Celkem z 29.1.2007	120 670		-8 598,98	73 942 440			
Celkem z 30.1.2007	123 850		-5 419,38	29 369 669			
Celkem z 31.1.2007	157 853		28 583,32	817 006 239			
Celkem leden	3 878 081	129269,38			90 713,88	2757647	818 607
Celkem z 1.2.2007	91 799		-44 496,72	1 979 958 304			
Celkem z 2.2.2007	113 543		-22 751,97	517 652 248			
Celkem z 4.2.2007	39 897		-96 398,32	9 292 636 562			
Celkem z 5.2.2007	151 957		15 661,58	245 285 013			
Celkem z 6.2.2007	87 433		-48 862,62	2 387 555 868			

Příloha 9 Výpočet pojistné zásoby a bodu přiojednání pro materiál MJ0000001

Celkem z 7.2.2007	120 764		-15 531,72	241 234 401			
Celkem z 8.2.2007	129 897		-6 398,62	40 942 369			
Celkem z 9.2.2007	129 155		-7 139,92	50 978 492			
Celkem z 10.2.2007	205 688		69 392,58	4 815 329 826			
Celkem z 11.2.2007	65 565		-70 730,32	5 002 778 507			
Celkem z 12.2.2007	141 290		4 994,48	24 944 806			
Celkem z 13.2.2007	254 226		117 930,88	13 907 691 892			
Celkem z 14.2.2007	123 838		-12 457,62	155 192 356			
Celkem z 15.2.2007	158 789		22 493,68	505 965 532			
Celkem z 16.2.2007	62 336		-73 959,12	5 469 951 786			
Celkem z 18.2.2007	149 069		12 773,34	163 158 153			
Celkem z 19.2.2007	239 049		102 753,98	10 558 379 913			
Celkem z 20.2.2007	144 399		8 103,38	65 664 729			
Celkem z 21.2.2007	49 228		-87 067,02	7 580 666 390			
Celkem z 22.2.2007	125 926		-10 369,42	107 524 921			
Celkem z 23.2.2007	82 119		-54 175,92	2 935 030 568			
Celkem z 25.2.2007	131 442		-4 853,17	23 553 282			
Celkem z 26.2.2007	103 504		-32 791,12	1 075 257 708			
Celkem z 27.2.2007	222 409		86 113,88	7 415 599 915			
Celkem z 28.2.2007	284 061		147 765,88	21 834 754 583			
Celkem únor	3 407 383	136295,32			63 376,42	2616342	571 912
Celkem z 1.3.2007	292 516		172 074,11	29 609 500 638			
Celkem z 2.3.2007	144 083		23 641,51	558 921 174			
Celkem z 3.3.2007	8 178		-112 263,39	12 603 067 883			
Celkem z 4.3.2007	46 998		-73 443,79	5 393 989 732			
Celkem z 5.3.2007	157 108		36 666,41	1 344 425 900			
Celkem z 6.3.2007	105 254		-15 187,99	230 674 925			
Celkem z 7.3.2007	57 612		-62 829,69	3 947 569 469			
Celkem z 8.3.2007	127 263		6 821,51	46 533 050			
Celkem z 9.3.2007	149 359		28 917,21	836 205 254			
Celkem z 10.3.2007	6 429		-114 012,49	12 998 847 011			
Celkem z 11.3.2007	49 337		-71 105,19	5 055 947 506			
Celkem z 12.3.2007	228 740		108 298,01	11 728 459 792			
Celkem z 13.3.2007	343 091		222 649,31	49 572 716 933			
Celkem z 14.3.2007	205 889		85 447,61	7 301 294 703			
Celkem z 15.3.2007	106 464		-13 978,19	195 389 690			
Celkem z 16.3.2007	190 294		69 852,61	4 879 387 654			
Celkem z 18.3.2007	49 903		-70 538,59	4 975 692 144			
Celkem z 19.3.2007	95 029		-25 412,79	645 809 703			
Celkem z 20.3.2007	154 090		33 647,81	1 132 175 373			
Celkem z 21.3.2007	124 036		3 594,01	12 916 935			
Celkem z 22.3.2007	125 564		5 122,01	26 235 025			
Celkem z 23.3.2007	51 080		-69 362,29	4 811 126 748			
Celkem z 25.3.2007	3 593		-116 848,49	13 653 568 729			
Celkem z 26.3.2007	22 296		-98 145,69	9 632 575 721			
Celkem z 27.3.2007	190 300		69 858,11	4 880 156 063			
Celkem z 28.3.2007	128 106		7 664,31	58 741 706			
Celkem z 29.3.2007	200 043		79 600,91	6 336 305 477			
Celkem z 30.3.2007	118 186		-2 256,19	5 090 376			
Celkem z 31.3.2007	11 971		-108 470,79	11 765 911 460			
Celkem březen	3 492 812	120441,79			85 406,43	2577339	770 712
Celkem z 1.4.2007	36 829		-53 990,00	2 914 919 685			
Celkem z 2.4.2007	135 427		44 608,20	1 989 891 850			
Celkem z 3.4.2007	103 770		12 951,20	167 733 681			
Celkem z 4.4.2007	28 759		-62 059,80	3 851 418 299			
Celkem z 5.4.2007	95 825		5 006,40	25 064 079			
Celkem z 6.4.2007	190 141		99 321,80	9 864 820 719			
Celkem z 7.4.2007	3 056		-87 763,20	7 702 378 599			
Celkem z 9.4.2007	26 835		-63 984,00	4 093 951 764			
Celkem z 10.4.2007	96 658		5 839,00	34 093 966			
Celkem z 11.4.2007	160 216		69 397,10	4 815 958 022			
Celkem z 12.4.2007	45 985		-44 834,20	2 010 105 145			
Celkem z 13.4.2007	142 608		51 788,50	2 682 049 131			
Celkem z 14.4.2007	152		-90 667,20	8 220 540 458			
Celkem z 15.4.2007	3 624		-87 194,90	7 602 949 915			
Celkem z 16.4.2007	75 753		-15 066,30	226 993 280			

Příloha 9 Výpočet pojistné zásoby a bodu přiojednání pro materiál MJ0000001

Celkem z 17.4.2007	120 231		29 412,10	865 071 853			
Celkem z 18.4.2007	139 320		48 501,30	2 352 376 475			
Celkem z 19.4.2007	176 540		85 720,70	7 348 039 068			
Celkem z 20.4.2007	180 803		89 984,40	8 097 192 936			
Celkem z 21.4.2007	22 664		-68 155,00	4 645 103 501			
Celkem z 22.4.2007	49 466		-41 353,00	1 710 070 291			
Celkem z 23.4.2007	135 056		44 236,90	1 956 903 662			
Celkem z 24.4.2007	74 190		-16 628,60	276 510 210			
Celkem z 25.4.2007	108 598		17 779,30	316 103 645			
Celkem z 26.4.2007	141 169		50 350,40	2 535 163 167			
Celkem z 27.4.2007	67 618		-23 201,20	538 295 503			
Celkem duben	2 361 294	90819,00			58 938,51	1894149	531 864
Celkem z 1.5.2007	90 731		-4 229,28	17 886 848			
Celkem z 2.5.2007	191 928		96 967,52	9 402 699 053			
Celkem z 3.5.2007	48 334		-46 626,18	2 174 001 085			
Celkem z 4.5.2007	60 881		-34 079,38	1 161 404 451			
Celkem z 8.5.2007	57 066		-37 894,28	1 435 976 801			
Celkem z 9.5.2007	109 348		14 387,52	207 000 601			
Celkem z 10.5.2007	121 256		26 295,22	691 438 356			
Celkem z 11.5.2007	109 141		14 181,12	201 104 036			
Celkem z 13.5.2007	37 044		-57 916,48	3 354 319 182			
Celkem z 14.5.2007	223 023		128 062,72	16 400 059 090			
Celkem z 15.5.2007	227 823		132 862,62	17 652 474 585			
Celkem z 16.5.2007	168 017		73 056,62	5 337 269 062			
Celkem z 17.5.2007	147 591		52 630,72	2 769 992 209			
Celkem z 18.5.2007	14 266		-80 694,58	6 511 615 975			
Celkem z 20.5.2007	47 884		-47 076,28	2 216 176 567			
Celkem z 21.5.2007	218 772		123 812,02	15 329 415 171			
Celkem z 22.5.2007	73 742		-21 218,68	450 232 574			
Celkem z 23.5.2007	13 624		-81 336,26	6 615 587 930			
Celkem z 24.5.2007	36 759		-58 201,18	3 387 377 882			
Celkem z 29.5.2007	22 890		-72 070,28	5 194 125 914			
Celkem z 30.5.2007	44 493		-50 466,84	2 546 902 398			
Celkem z 31.5.2007	24 514		-70 446,28	4 962 679 006			
Celkem květen	2 089 126	94960,28			71 720,27	2071612	647 207
Celkem z 1.6.2007	22 755		-246 859,80	60 939 761 236			
Celkem z 4.6.2007	3 484		-266 130,40	70 825 390 214			
Celkem z 5.6.2007	5 723		-263 891,40	69 638 671 400			
Celkem z 11.6.2007	18 992		-250 622,10	62 811 437 394			
Celkem z 12.6.2007	6 542		-263 072,40	69 207 088 046			
Celkem z 13.6.2007	3 189		-266 425,40	70 982 494 175			
Celkem z 15.6.2007	56 664		-212 950,40	45 347 873 188			
Celkem z 18.6.2007	90 034		-179 580,30	32 249 084 424			
Celkem z 19.6.2007	2 913		-266 701,40	71 129 637 172			
Celkem z 25.6.2007	22 138		-247 476,40	61 244 568 938			
Celkem z 27.6.2007	10 054		-259 560,00	67 371 393 999			
Celkem z 29.6.2007	5 103		-264 511,40	69 966 281 137			
Celkem z 30.6.2007	3 257 396		2 987 781,41	8 926 837 749 345			
Celkem červen	3 504 987	269614,40			898 079,03	12148527	8 104 311
Celkem	35 138 349						

Příloha 10 Výpočet pojistné zásoby a bodu přiohjednání pro materiál MJ0000005

Spotřeba den	Množství	Průměr	Y-X	(Y-X)^2	směrodatná odchylka	objednací bod při 99% úrovni služeb	pojistná zásoba
Celkem z 1.7.2006	-3374		-126 749,00	16 065 307 945			
Celkem z 2.7.2006	23790		-99 585,00	9 917 171 395			
Celkem z 3.7.2006	253133		129 758,00	16 837 139 645			
Celkem z 4.7.2006	92049		-31 326,00	981 318 015			
Celkem z 5.7.2006	122529		-846,00	715 709			
Celkem z 6.7.2006	66460		-56 915,00	3 239 316 751			
Celkem z 9.7.2006	8468		-114 907,00	13 203 617 691			
Celkem z 10.7.2006	207619		84 244,00	7 097 052 238			
Celkem z 11.7.2006	117577		-5 798,00	33 616 756			
Celkem z 12.7.2006	104445		-18 930,00	358 344 742			
Celkem z 13.7.2006	70499		-52 876,00	2 795 870 935			
Celkem z 14.7.2006	30189		-93 186,00	8 683 629 819			
Celkem z 17.7.2006	120354		-3 021,00	9 126 416			
Celkem z 18.7.2006	111008		-12 367,00	152 942 586			
Celkem z 19.7.2006	134229		10 854,00	117 809 406			
Celkem z 20.7.2006	93911		-29 464,00	868 127 050			
Celkem z 21.7.2006	60890		-62 485,00	3 904 374 704			
Celkem z 23.7.2006	6554		-116 821,00	13 647 145 067			
Celkem z 24.7.2006	307795		184 419,90	34 010 701 053			
Celkem z 25.7.2006	221262		97 887,00	9 581 865 585			
Celkem z 26.7.2006	252235		128 860,00	16 604 900 674			
Celkem z 27.7.2006	298796		175 421,00	30 772 528 703			
Celkem z 28.7.2006	84399		-38 976,00	1 519 128 251			
Celkem z 31.7.2006	176183		52 808,00	2 788 685 304			
Celkem červenec	2961000	123375,00			91 649,25	2 677 672	827 047
Celkem z 1.8.2006	232949		72 163,93	5 207 633 459			
Celkem z 2.8.2006	127497		-33 288,07	1 108 095 297			
Celkem z 3.8.2006	249184		88 398,93	7 814 371 641			
Celkem z 4.8.2006	70293		-90 492,07	8 188 813 898			
Celkem z 6.8.2006	16862		-143 923,07	20 713 848 750			
Celkem z 7.8.2006	201977		41 191,93	1 696 775 477			
Celkem z 8.8.2006	116575		-44 210,07	1 954 529 881			
Celkem z 9.8.2006	212170		51 384,93	2 640 411 505			
Celkem z 10.8.2006	180484		19 698,93	388 048 025			
Celkem z 11.8.2006	128462		-32 323,07	1 044 780 556			
Celkem z 13.8.2006	54063		-106 722,07	11 389 599 240			
Celkem z 14.8.2006	184015		23 229,93	539 629 862			
Celkem z 15.8.2006	264420		103 634,93	10 740 199 673			
Celkem z 16.8.2006	148548		-12 237,07	149 745 769			
Celkem z 17.8.2006	165669		4 883,93	23 852 817			
Celkem z 18.8.2006	193354		32 568,93	1 060 735 502			
Celkem z 21.8.2006	292362		131 576,93	17 312 489 723			
Celkem z 22.8.2006	196499		35 713,93	1 275 485 126			
Celkem z 23.8.2006	211221		50 435,93	2 543 783 501			
Celkem z 24.8.2006	166242		5 456,93	29 778 135			
Celkem z 25.8.2006	124838		-35 947,07	1 292 191 510			
Celkem z 27.8.2006	826		-159 959,07	25 586 902 599			
Celkem z 28.8.2006	152917		-7 868,07	61 906 453			
Celkem z 29.8.2006	197447		36 661,93	1 344 097 450			
Celkem z 30.8.2006	110010		-50 775,37	2 578 137 730			
Celkem z 31.8.2006	181528		20 742,93	430 269 336			
Celkem srpen	4180412	160785,07			71 306,69	3 055 251	643 475
Celkem z 1.9.2006	109589		-60 280,36	3 633 721 987			
Celkem z 3.9.2006	38024		-131 845,36	17 383 199 359			
Celkem z 4.9.2006	133901		-35 968,36	1 293 723 032			
Celkem z 5.9.2006	180387		10 517,64	110 620 719			
Celkem z 6.9.2006	169278		-591,36	349 708			
Celkem z 7.9.2006	175299		5 429,64	29 480 974			
Celkem z 8.9.2006	201857		31 987,64	1 023 209 014			
Celkem z 9.9.2006	58082		-111 787,36	12 496 414 200			
Celkem z 11.9.2006	119477		-50 391,96	2 539 349 788			
Celkem z 12.9.2006	295133		125 263,64	15 690 979 121			
Celkem z 13.9.2006	233098		63 228,64	3 997 860 722			
Celkem z 14.9.2006	232837		62 967,64	3 964 923 493			
Celkem z 15.9.2006	249061		79 191,64	6 271 315 602			
Celkem z 16.9.2006	49754		-120 115,36	14 427 700 078			
Celkem z 17.9.2006	42938		-126 931,36	16 111 570 542			
Celkem z 18.9.2006	147157		-22 712,36	515 851 367			
Celkem z 19.9.2006	265283		95 413,64	9 103 762 404			
Celkem z 20.9.2006	364856		194 986,64	38 019 789 179			
Celkem z 21.9.2006	217775		47 905,64	2 294 950 196			
Celkem z 22.9.2006	169376		-493,36	243 406			
Celkem z 24.9.2006	58329		-111 540,36	12 441 252 252			
Celkem z 25.9.2006	243914		74 044,64	5 482 608 485			
Celkem z 26.9.2006	260456		90 586,64	8 205 939 068			
Celkem z 27.9.2006	248729		78 859,64	6 218 842 578			
Celkem z 28.9.2006	72147		-97 722,36	9 549 659 945			
Celkem z 29.9.2006	79866		-90 003,36	8 100 605 088			
Celkem září	4416603	169869,36			89 198,19	3 352 969	804 929
Celkem z 2.10.2006	335382		143 463,26	20 581 707 820			

Příloha 10 Výpočet pojistné zásoby a bodu přibjednání pro materiál MJ0000005

Celkem z 3.10.2006	213599		21 680,26	470 033 802			
Celkem z 4.10.2006	301157		109 238,26	11 932 998 095			
Celkem z 5.10.2006	363592		171 673,26	29 471 709 216			
Celkem z 6.10.2006	236014		44 095,26	1 944 392 216			
Celkem z 8.10.2006	12200		-179 718,74	32 298 824 442			
Celkem z 9.10.2006	111511		-80 407,74	6 465 404 175			
Celkem z 10.10.2006	222108		30 189,26	911 391 598			
Celkem z 11.10.2006	261201		69 282,26	4 800 031 961			
Celkem z 12.10.2006	311085		119 166,26	14 200 598 229			
Celkem z 13.10.2006	134778		-57 140,74	3 265 063 829			
Celkem z 15.10.2006	22179		-169 739,74	28 811 578 329			
Celkem z 16.10.2006	323843		131 924,66	17 404 116 698			
Celkem z 17.10.2006	251504		59 585,26	3 550 403 562			
Celkem z 18.10.2006	138037		-53 881,74	2 903 241 586			
Celkem z 19.10.2006	191184		-734,74	539 839			
Celkem z 20.10.2006	260490		68 571,26	4 702 018 104			
Celkem z 22.10.2006	27577		-164 341,74	27 008 206 532			
Celkem z 23.10.2006	203621		11 702,26	136 942 958			
Celkem z 24.10.2006	211871		19 952,26	398 092 797			
Celkem z 25.10.2006	218296		26 377,26	695 760 001			
Celkem z 26.10.2006	172782		-19 136,74	366 214 704			
Celkem z 27.10.2006	127097		-64 821,74	4 201 857 592			
Celkem z 28.10.2006	18240		-173 678,74	30 164 303 699			
Celkem z 29.10.2006	47827		-144 091,74	20 762 428 682			
Celkem z 30.10.2006	186887		-5 032,24	25 323 410			
Celkem z 31.10.2006	277744		85 825,26	7 365 975 763			
Celkem říjen	5181806	191918,74			102 814,09	3 806 581	927 800
Celkem z 1.11.2006	208299		54 305,26	2 949 061 341			
Celkem z 2.11.2006	224468		70 474,26	4 966 621 423			
Celkem z 3.11.2006	186573		32 579,26	1 061 408 229			
Celkem z 5.11.2006	46727		-107 266,74	11 506 153 357			
Celkem z 6.11.2006	53395		-100 598,74	10 120 106 346			
Celkem z 7.11.2006	209545		55 551,26	3 085 942 567			
Celkem z 8.11.2006	156644		2 650,26	7 023 882			
Celkem z 9.11.2006	72333		-81 660,74	6 668 476 341			
Celkem z 10.11.2006	212000		58 006,26	3 364 726 282			
Celkem z 11.11.2006	54717		-99 276,74	9 855 870 963			
Celkem z 12.11.2006	8169		-145 824,74	21 264 854 588			
Celkem z 13.11.2006	228385		74 391,26	5 534 059 671			
Celkem z 14.11.2006	150866		-3 127,74	9 782 753			
Celkem z 15.11.2006	196129		42 135,26	1 775 380 195			
Celkem z 16.11.2006	184233		30 239,26	914 412 889			
Celkem z 17.11.2006	89165		-64 828,74	4 202 765 437			
Celkem z 18.11.2006	19034		-134 959,74	18 214 131 228			
Celkem z 20.11.2006	142167		-11 826,74	139 871 762			
Celkem z 21.11.2006	292150		138 156,26	19 087 152 375			
Celkem z 22.11.2006	192265		38 270,96	1 464 666 434			
Celkem z 23.11.2006	151042		-2 951,74	8 712 765			
Celkem z 24.11.2006	116477		-37 517,24	1 407 543 244			
Celkem z 25.11.2006	32010		-121 984,14	14 880 130 237			
Celkem z 26.11.2006	26354		-127 639,74	16 291 903 045			
Celkem z 27.11.2006	315572		161 578,16	26 107 502 020			
Celkem z 28.11.2006	335608		181 614,26	32 983 739 695			
Celkem z 29.11.2006	215000		61 006,06	3 721 739 444			
Celkem z 30.11.2006	192499		38 505,46	1 482 670 505			
Celkem listopad	4311825	153993,74			90 896,04	3 130 157	820 250
Celkem z 1.12.2006	220837		97 780,09	9 560 945 783			
Celkem z 2.12.2006	46367		-76 689,91	5 881 342 466			
Celkem z 3.12.2006	57035		-66 021,91	4 358 892 747			
Celkem z 4.12.2006	315261		192 204,09	36 942 411 786			
Celkem z 5.12.2006	180081		57 024,09	3 251 746 714			
Celkem z 6.12.2006	257382		134 325,09	18 043 229 505			
Celkem z 7.12.2006	141358		18 301,09	334 929 855			
Celkem z 8.12.2006	197039		73 982,09	5 473 349 476			
Celkem z 9.12.2006	145676		22 619,09	511 623 182			
Celkem z 10.12.2006	86926		-36 130,91	1 305 442 738			
Celkem z 11.12.2006	70686		-52 370,91	2 742 712 331			
Celkem z 12.12.2006	150241		27 184,09	738 974 689			
Celkem z 13.12.2006	143928		20 871,09	435 602 351			
Celkem z 14.12.2006	78857		-44 199,91	1 953 632 142			
Celkem z 15.12.2006	27122		-95 934,51	9 203 430 422			
Celkem z 17.12.2006	40296		-82 760,91	6 849 368 408			
Celkem z 18.12.2006	51868		-71 188,91	5 067 861 065			
Celkem z 19.12.2006	4064		-118 992,91	14 159 312 895			
Celkem prosinec	2215024	123056,91			86 369,52	2 625 257	779 403
Celkem z 2.1.2007	248474		101 949,61	10 393 723 659			
Celkem z 3.1.2007	251470		104 945,61	11 013 581 758			
Celkem z 4.1.2007	125945		-20 579,39	423 511 156			
Celkem z 5.1.2007	160388		13 863,61	192 199 775			
Celkem z 6.1.2007	43396		-103 128,39	10 635 464 136			
Celkem z 7.1.2007	63217		-83 307,39	6 940 120 673			
Celkem z 8.1.2007	212768		66 243,61	4 388 216 307			
Celkem z 9.1.2007	212784		66 259,61	4 390 336 359			

Příloha 10 Výpočet pojistné zásoby a bodu přibjednání pro materiál MJ0000005

Celkem z 10.1.2007	202078		55 553,61	3 086 203 954			
Celkem z 11.1.2007	177874		31 349,61	982 798 256			
Celkem z 12.1.2007	150443		3 918,61	15 355 530			
Celkem z 13.1.2007	4992		-141 532,39	20 031 416 476			
Celkem z 14.1.2007	1389		-145 135,39	21 064 280 463			
Celkem z 15.1.2007	198515		51 990,61	2 703 023 875			
Celkem z 16.1.2007	137485		-9 039,39	81 710 511			
Celkem z 17.1.2007	189289		42 764,61	1 828 812 154			
Celkem z 18.1.2007	210334		63 809,21	4 071 615 706			
Celkem z 19.1.2007	118057		-28 467,39	810 392 104			
Celkem z 20.1.2007	5165		-141 359,39	19 982 476 199			
Celkem z 21.1.2007	9461		-137 063,39	18 786 371 965			
Celkem z 22.1.2007	195259		48 734,61	2 375 062 537			
Celkem z 23.1.2007	189999		43 474,61	1 890 042 004			
Celkem z 24.1.2007	284474		137 949,61	19 030 095 819			
Celkem z 25.1.2007	250679		104 154,61	10 848 183 479			
Celkem z 26.1.2007	232657		86 132,61	7 418 827 080			
Celkem z 27.1.2007	24561		-121 963,39	14 875 067 687			
Celkem z 28.1.2007	83359		-63 165,39	3 989 866 073			
Celkem z 29.1.2007	148040		1 515,61	2 297 084			
Celkem z 30.1.2007	125068		-21 456,39	460 376 529			
Celkem z 31.1.2007	138112		-8 412,39	70 768 249			
Celkem leden	4395732	146524,39			83 621,11	2 952 467	754 601
Celkem z 1.2.2007	212494		53 412,53	2 852 898 147			
Celkem z 2.2.2007	17015		-142 066,17	20 182 797 227			
Celkem z 4.2.2007	60076		-99 005,17	9 802 024 083			
Celkem z 5.2.2007	194168		35 086,83	1 231 085 499			
Celkem z 6.2.2007	154378		-4 703,17	22 119 827			
Celkem z 7.2.2007	190787		31 705,83	1 005 259 529			
Celkem z 8.2.2007	239841		80 759,83	6 522 149 819			
Celkem z 9.2.2007	182647		23 565,83	555 348 249			
Celkem z 10.2.2007	146335		-12 746,17	162 464 901			
Celkem z 11.2.2007	39505		-119 576,17	14 298 460 910			
Celkem z 12.2.2007	209542		50 460,83	2 546 295 162			
Celkem z 13.2.2007	125352		-33 729,17	1 137 657 044			
Celkem z 14.2.2007	226814		67 732,83	4 587 735 989			
Celkem z 15.2.2007	219307		60 225,83	3 627 150 358			
Celkem z 16.2.2007	173805		14 723,83	216 791 111			
Celkem z 18.2.2007	54851		-104 230,17	10 863 928 755			
Celkem z 19.2.2007	239854		80 772,83	6 524 249 743			
Celkem z 20.2.2007	106973		-52 108,17	2 715 261 589			
Celkem z 21.2.2007	173659		14 577,83	212 513 069			
Celkem z 22.2.2007	223303		64 221,83	4 124 443 192			
Celkem z 23.2.2007	161595		2 513,83	6 319 331			
Celkem z 25.2.2007	41744		-117 337,57	13 768 105 803			
Celkem z 26.2.2007	171452		12 370,83	153 037 385			
Celkem z 27.2.2007	184608		25 526,83	651 618 948			
Celkem z 28.2.2007	226925		67 843,83	4 602 784 998			
Celkem únor	3977029	159081,17			68 426,51	3 003 702	617 484
Celkem z 1.3.2007	261887		88 297,62	7 796 469 819			
Celkem z 2.3.2007	89427		-84 162,38	7 083 306 091			
Celkem z 3.3.2007	71824		-101 765,38	10 356 192 426			
Celkem z 4.3.2007	33637		-139 952,38	19 586 668 475			
Celkem z 5.3.2007	168362		-5 227,38	27 325 494			
Celkem z 6.3.2007	178540		4 950,62	24 508 645			
Celkem z 7.3.2007	141922		-31 667,38	1 002 822 912			
Celkem z 8.3.2007	175883		2 293,62	5 260 696			
Celkem z 9.3.2007	179956		6 366,62	40 533 859			
Celkem z 10.3.2007	78485		-95 104,38	9 044 842 964			
Celkem z 11.3.2007	33771		-139 818,38	19 549 179 193			
Celkem z 12.3.2007	276861		103 271,62	10 665 027 640			
Celkem z 13.3.2007	388223		214 633,62	46 067 591 130			
Celkem z 14.3.2007	383152		209 562,62	43 916 491 990			
Celkem z 15.3.2007	247885		74 295,62	5 519 839 254			
Celkem z 16.3.2007	288896		115 306,62	13 295 616 775			
Celkem z 18.3.2007	2512		-171 077,38	29 267 469 712			
Celkem z 19.3.2007	229888		56 298,62	3 169 534 692			
Celkem z 20.3.2007	265813		92 223,62	8 505 196 213			
Celkem z 21.3.2007	300410		126 820,62	16 083 469 832			
Celkem z 22.3.2007	151125		-22 464,38	504 648 338			
Celkem z 23.3.2007	73442		-100 147,38	10 029 497 583			
Celkem z 25.3.2007	51254		-122 335,38	14 965 945 031			
Celkem z 26.3.2007	149776		-23 813,38	567 077 034			
Celkem z 27.3.2007	270770		97 180,62	9 444 073 038			
Celkem z 28.3.2007	213010		39 420,62	1 553 985 336			
Celkem z 29.3.2007	150016		-23 573,38	555 704 212			
Celkem z 30.3.2007	153629		-19 960,38	398 416 742			
Celkem z 31.3.2007	23736		-149 853,38	22 456 035 291			
Celkem březen	5034092	173589,38			105 472,19	3 555 627	951 786
Celkem z 1.4.2007	73187		-64 313,75	4 136 258 719			
Celkem z 2.4.2007	132554		-4 946,75	24 470 357			
Celkem z 3.4.2007	81214		-56 286,75	3 168 198 470			
Celkem z 4.4.2007	131880		-5 620,75	31 592 855			

Příloha 10 Výpočet pojistné zásoby a bodu přiohbjdnání pro materiál MJ0000005

Celkem z 5.4.2007	141388		3 887,55	15 113 028			
Celkem z 6.4.2007	115264		-22 236,75	494 473 147			
Celkem z 7.4.2007	27134		-110 366,75	12 180 819 985			
Celkem z 10.4.2007	156251		18 750,25	351 571 794			
Celkem z 11.4.2007	162877		25 376,25	643 953 954			
Celkem z 12.4.2007	124602		-12 898,75	166 377 808			
Celkem z 13.4.2007	257655		120 154,25	14 437 043 271			
Celkem z 15.4.2007	13423		-124 077,75	15 395 288 585			
Celkem z 16.4.2007	152848		15 347,25	235 538 016			
Celkem z 17.4.2007	176371		38 870,25	1 510 896 166			
Celkem z 18.4.2007	224708		87 207,25	7 605 104 073			
Celkem z 19.4.2007	213632		76 131,25	5 795 966 896			
Celkem z 20.4.2007	185183		47 682,25	2 273 596 758			
Celkem z 22.4.2007	40345		-97 155,75	9 439 240 180			
Celkem z 23.4.2007	110964		-26 536,75	704 199 216			
Celkem z 24.4.2007	152841		15 340,25	235 323 203			
Celkem z 25.4.2007	184884		47 383,25	2 245 172 175			
Celkem z 26.4.2007	213735		76 234,25	5 811 660 542			
Celkem z 27.4.2007	89577		-47 923,75	2 296 686 022			
Celkem duben	3162517	137500,75			63 674,79	2 637 116	574 605
Celkem z 1.5.2007	67075		-74 435,94	5 540 709 164			
Celkem z 2.5.2007	252602		111 091,06	12 341 223 612			
Celkem z 3.5.2007	201247		59 736,06	3 568 396 864			
Celkem z 4.5.2007	158731		17 220,06	296 530 466			
Celkem z 8.5.2007	40877		-100 633,94	10 127 189 880			
Celkem z 9.5.2007	174679		33 168,06	1 100 120 204			
Celkem z 10.5.2007	227253		85 742,36	7 351 752 298			
Celkem z 11.5.2007	146475		4 964,16	24 642 885			
Celkem z 13.5.2007	91477		-50 033,94	2 503 395 152			
Celkem z 14.5.2007	207087		65 576,06	4 300 219 645			
Celkem z 15.5.2007	245431		103 920,06	10 799 378 870			
Celkem z 16.5.2007	297448		155 937,06	24 316 366 681			
Celkem z 17.5.2007	230252		88 741,06	7 874 975 730			
Celkem z 18.5.2007	20765		-120 745,94	14 579 582 026			
Celkem z 20.5.2007	93227		-48 283,94	2 331 338 862			
Celkem z 21.5.2007	222456		80 945,06	6 552 102 738			
Celkem z 22.5.2007	110830		-30 680,94	941 320 079			
Celkem z 23.5.2007	13540		-127 970,54	16 376 459 108			
Celkem z 24.5.2007	23839		-117 671,94	13 846 685 463			
Celkem z 25.5.2007	4927		-136 583,94	18 655 172 666			
Celkem květen	2830219	141510,94			92 744,01	2 959 591	836 927
Celkem z 1.6.2007	8718		-369 194,56	136 304 621 903			
Celkem z 4.6.2007	7626		-370 286,56	137 112 135 282			
Celkem z 6.6.2007	9727		-368 185,56	135 560 605 365			
Celkem z 8.6.2007	7523		-370 389,56	137 188 424 922			
Celkem z 11.6.2007	39600		-338 312,56	114 455 387 126			
Celkem z 12.6.2007	20027		-357 885,56	128 082 072 864			
Celkem z 15.6.2007	58075		-319 837,56	102 296 063 721			
Celkem z 16.6.2007	24671		-353 241,56	124 779 598 534			
Celkem z 18.6.2007	93427		-284 485,56	80 932 032 900			
Celkem z 19.6.2007	27714		-350 198,56	122 639 030 259			
Celkem z 27.6.2007	3408		-374 504,56	140 253 664 212			
Celkem z 30.6.2007	4234435		3 856 522,14	14 872 763 029 165			
Celkem červen	4534951	377912,56			1 214 771,46	16 630 848	10 962 160
Celkem	47201210						