

Jihočeská univerzita v Českých Budějovicích

Teologická fakulta

Katedra etiky, psychologie a charitativní práce

Bakalářská práce

ANALÝZA FUNGOVÁNÍ EKONOMICKÝCH UKAZATELŮ V OBLASTNÍ  
CHARITĚ KLATOVY

Vedoucí práce: Ing. Jaroslav Šetek, Ph.D.

Autor práce: Stanislava Majerová

Studijní obor: Sociální a charitativní práce

Forma studia: prezenční

Ročník: 3.

2017

Prohlašuji, že svoji bakalářskou práci jsem vypracovala samostatně, pouze s použitím pramenů a literatury uvedených v seznamu citované literatury. Prohlašuji, že v souladu s § 47b zákona č. 111/1998 Sb. v platném znění, souhlasím se zveřejněním své bakalářské práce, a to v nezkrácené podobě (v úpravě vzniklé vypuštěním vyznačených částí archivovaných Teologickou fakultou) elektronickou cestou ve veřejně přístupné části databáze STAG provozované Jihočeskou univerzitou v Českých Budějovicích na jejích internetových stránkách, a to se zachováním mého autorského práva k odevzdanému textu této kvalifikační práce. Souhlasím dále s tím, aby toutéž elektronickou cestou byly v souladu s uvedeným ustanovením zákona č. 111/1998 Sb. zveřejněny posudky školitele a oponentů práce i záznam o průběhu a výsledku obhajoby kvalifikační práce. Rovněž souhlasím s porovnáním textu své kvalifikační práce s databází kvalifikačních prací Theses.cz provozovanou Národním registrem vysokoškolských kvalifikačních prací a systémem na odhalování plagiátů.

Datum:

.....  
Stanislava Majerová

#### Poděkování:

Mé poděkování patří vedoucímu bakalářské práce panu Ing. Jaroslavu Šetkovi, Ph.D. za jeho spolupráci, odborné rady a pomocnou ruku. Dále děkuji ředitelce Oblastní charity Klatovy paní Bc. Malkusové za přístup k informacím, bez kterých by má práce nevznikla. Můj dík patří i celému ekonomickému oddělení Oblastní charity Klatovy za poskytnutí rozhovorů a konzultací.

# Obsah

<b>1. Úvod .....</b>	<b>6</b>
<b>2. Charakteristika důležitých pojmů .....</b>	<b>8</b>
2.1 Sociální služba .....	8
2.2 Zdravotní služby .....	8
2.3 Církevní právnická osoba .....	8
<b>3. Oblastní charita Klatovy .....</b>	<b>10</b>
3.1 Jednotlivé služby poskytované Oblastní charitou Klatovy .....	10
3.1.1 Zdravotní ošetrovatelská služba.....	10
3.1.3 Charitní pečovatelská služba .....	11
3.1.4 Osobní asistence .....	12
3.1.5 Sociální poradna .....	12
3.1.6 Domov sv. Zdislavy pro matky s dětmi v tísní .....	12
3.1.7 Nízkoprahové kluby pro děti a mládež Chapadlo a Budík .....	12
3.2 Zaniklé, obměněné, popř. nově vzniklé služby poskytované Oblastní charitou Klatovy.....	13
3.2.1 Sociálně aktivizační služby.....	13
3.2.2 Charitní šatník, potravinová pomoc a půjčovna kompenzačních pomůcek. 13	
<b>4. Analýza ekonomických výsledků Oblastní charity Klatovy .....</b>	<b>15</b>
4.1 Výnosy .....	15
4.1.1 Veřejná zakázka Operační program Lidské zdroje a zaměstnanost, dotace Ministerstva práce a sociálních věcí, ostatní dotace, dotace poskytnuté Městem Klatovy.....	16
4.1.3 Tržby zdravotní pojišťovny .....	17
4.1.4 Tržby za vlastní výkony.....	18
4.1.5 Přijaté dary.....	19

4.1.6 Tříkrálová sbírka.....	19
4.2 Náklady.....	20
4.2.1 Materiálové náklady, služby, spotřeba energie, ostatní náklady .....	21
4.2.2 Mzdové náklady, sociální a zdravotní pojištění.....	21
4.2.3 Odpisy.....	22
4.3 Výnosy celkem, náklady celkem .....	23
4.4 Hospodářský výsledek .....	23
<b>5. Rozbor dílčích výsledků jednotlivých služeb Oblastní charity Klatovy .....</b>	<b>25</b>
5.1 Rozbor výnosu jednotlivých služeb.....	25
Výnosy jednotlivých služeb v mil. Kč 2010 – 2015.....	25
5.2 Rozbor výdajů jednotlivých služeb.....	28
<b>6. Závěr .....</b>	<b>30</b>
Seznam zkratk .....	32
Seznam příloh .....	33
Seznam použitých zdrojů.....	49
Abstrakt.....	50
Abstract.....	50

# 1. Úvod

Důležitou, avšak často opomíjenou složkou fungování sociálních služeb je ekonomická a účetní správa organizace. Při studiu na Obchodní akademii v Domažlicích jsem se věnovala účtování ve firmách a podnicích, jejichž výkony činily určitý zisk. Při studiu oboru Sociální a charitativní práce na Teologické fakultě Jihočeské univerzity v Českých Budějovicích jsem konala odborné praxe zejména v nestátních neziskových organizacích. Způsobem jejich financování a účetnictvím v obecné rovině jsme se zabývali na přednáškách a seminářích předmětu Veřejná ekonomika a veřejná správa vedených Ing. Jaroslavem Šetkem, Ph.D. Zajímalo mne, jak je zajištěno financování subjektů, které mají charakter neziskové organizace, a jaké zdroje pro zabezpečení svého provozu využívají. Rozhodla jsem se prohloubit si své dosavadní teoretické znalosti z této problematiky a v rámci své bakalářské práce analyzovat fungování ekonomických ukazatelů konkrétní neziskové organizace.

V následujícím textu budu využívat jak ekonomických znalostí ze střední školy, tak i vědomostí získaných studiem na Teologické fakultě Jihočeské university. Mým cílem bude seznámit čtenáře s chodem ekonomického oddělení, a to v konkrétním zařízení Oblastní charita Klatovy. Pro toto zařízení jsem se rozhodla z toho důvodu, že jsem zde nejprve vykonávala ekonomickou praxi na střední škole, kdy jsem mohla nahlédnout do systému vyplácení mezd, počítání mezd, vedení složek dobrovolníků a praktikantů, čerpání dotací od Evropské unie, katalogizace atd. V Oblastní charitě Klatovy jsem vykonávala i sociální praxi, a to v několika jejích součástech. V oblasti prevence jsem pracovala s dětskou klientelou a s mladistvými. Pečovala jsem o klienty v důchodovém věku. Proto jsem schopna při popisu chodu jednotlivých zařízení, jejich poslání, cílů a nabízených služeb zúročit vlastní zkušenosti. Počínaje rokem 2017 jsem na dohodu o pracovní činnosti zaměstnána v dalším ze zařízení Oblastní charitě Klatovy, a to v Domově sv. Zdislavy pro matky s dětmi v tísní. Toto považuji za další možnost přístupu k informacím, které budu moci ve své práci zúročit.

Pro efektivní posouzení ekonomických výsledků neziskové organizace jsem zvolila výsledky uvedené ve výročních zprávách, a to v rozmezí od roku 2010 do roku 2015. Pro sledované období jsem se rozhodla z několika důvodů. Zaprvé v roce 2010 Oblastní charita Klatovy vyhrála výběrové řízení v rámci individuálního projektu Podpora sociálních služeb v Plzeňském kraji, který je financovaný z Evropských

fondů. Zadruhé Nízkoprahový klub pro děti a mládež Chapadlo se pro velký zájem ze strany klientů v roce 2011 rozšířil o další Nízkoprahový klub pro děti a mládež Budík. Limitujícím letopočtem se pro mne stal rok 2015. V době zadání tématu bakalářské práce končily tímto rokem dostupné výroční zprávy.

Mým hlavním cílem je popsat jakým způsobem funguje účetní a ekonomická správa neziskového podniku, kterým mnou zvolená Oblastní charita Klatovy je. K tomu jsem se rozhodla dojít pomocí následujících dílčích kroků:

- a) vyspecifikovat si odbornou terminologii, která se k tématu bakalářské práce vztahuje,
- b) odbornou terminologii vysvětlit,
- c) charakterizovat obsah činnosti Oblastní charity Klatovy,
- d) specifikovat služby, které Oblastní charita Klatovy nabízí,
- e) vytvořit přehled výnosů a nákladů za sledované období.

V praktické části mé bakalářské práce jsem se rozhodla pro následující postup:

- a) provést analýzu jednotlivých položek přehledu výnosů a nákladů,
- b) popsat proces, který je se získáváním těchto finančních částek spjatý,
- c) zaměřit se na položku „hospodářský výsledek“, kterému chci věnovat větší pozornost, neboť se jedná o celkový výsledek hospodaření za daný rok,
- d) analyzovat výsledné hodnoty v jednotlivých letech.

V mé práci budu především pracovat se zákony a odbornou literaturou týkající se neziskových organizací. Stěžejním zdrojem se pro mne stanou výroční zprávy, které jsou volně dostupné na internetových stránkách Oblastní charity Klatovy. Dále pak využiji dokumenty organizace a budu také vycházet z informací, které mi při rozhovorech poskytne ředitelka Oblastní charity Klatovy, ekonomická pracovnice a sociální pracovnice.

Vzhledem k tomu, že budu pracovat také s číselnými údaji, využiji pro větší názornost jejich zpracování do přehledných tabulek a grafů.

Domnívám se, že moje bakalářská práce bude užitečná všem, kteří se s podobnou problematikou setkají či se o ekonomickou nebo sociální oblast zajímají.

## **2. Charakteristika důležitých pojmů**

V této kapitole jsou pro přehlednost v bakalářské práci charakterizovány důležité pojmy, které jsou zásadní pro pochopení textu.

### **2.1 Sociální služba**

Sociální služba představuje podle § 3 odst. 1 zákona 108/2006 Sb., o sociálních službách „činnost nebo soubor činností zajišťujících pomoc a podporu osobám za účelem sociálního začlenění nebo prevence sociálního vyloučení“. <sup>1</sup> Podle druhu a zaměření na cílové skupiny se dále podle tohoto zákona dělí na pobytové, terénní a ambulantní. Zahrnují sociální poradenství, služby sociální péče a prevence. Zákon dále hovoří o základních zařízeních a činnostech jednotlivých typů služeb.

### **2.2 Zdravotní služby**

Dle § 2 odst. 2 písm. a) a b) zákona 372/2011 Sb., o zdravotních službách a podmínkách jejich poskytování (zákon o zdravotních službách) se zdravotní službou rozumí „poskytování zdravotní péče zdravotnickými pracovníky a dále činnosti vykonávané jinými odbornými pracovníky, jsou-li tyto činnosti vykonávány v přímé souvislosti s poskytováním zdravotní péče, rovněž konzultační služby, jejichž účelem je posouzení individuálního léčebného postupu, (...) konzultace podporující rozhodování pacienta ve věci poskytnutí zdravotních služeb prováděné dalším poskytovatelem zdravotních služeb nebo zdravotnickým pracovníkem, kterého si pacient zvolil“. <sup>2</sup>

### **2.3 Církevní právnická osoba**

Zákon č. 3/2002 Sb., o svobodě náboženského vyznání a postavení církví a náboženských společností a o změně některých zákonů (zákon o církvích a náboženských společnostech) v § 15a odst. 1 písm. b) a § 16a odst. 1 uvádí k evidovaným církevním právnickým osobám následující: „Evidovanou církevní právnickou osobou může být účelové zařízení registrované církve a náboženské společnosti založené církví a náboženskou společností pro poskytování charitativních

---

<sup>1</sup> Zákon 108/2006 Sb., o sociálních službách; ve znění platném k 31. 3. 2006; § 3 odst. 1.

<sup>2</sup> Zákon 372/2011 Sb., o zdravotních službách a podmínkách jejich poskytování (zákon o zdravotních službách); § 2 odst. 2 písm. a) a b).



služeb. Účelové zařízení registrované církve a náboženské společnosti pro poskytování služeb sociálních nebo zdravotnických nebo působící jako charita či diakonie, které bude navrženo k evidenci podle tohoto zákona, se zakládá zakládací listinou registrované církve a náboženské společnosti, podepsanou členem nebo členy orgánu registrované církve a náboženské společnosti (...).“<sup>3</sup>

Zákon o církvích a náboženských společnostech dále definuje, že „účelové zařízení poskytuje veřejnosti obecně prospěšné služby za předem stanovených a pro všechny uživatele stejných podmínek. Ukládá církevní právnické osobě povinnost vést výroční zprávy za daný kalendářní rok, které mimo jiné obsahují také přehled rozsahu příjmů v členění podle zdrojů, vývoj a konečný stav, účetní závěrku a zhodnocení základních údajů“.

---

<sup>3</sup> Zákon č. 3/2002 Sb., o svobodě náboženského vyznání a postavení církví a náboženských společností a o změně některých zákonů (zákon o církvích a náboženských společnostech); § 15a odst. 1 písm. b) a § 16a odst. 1.

### **3. Oblastní charita Klatovy**

V této kapitole představím organizaci, která je v okrese Klatovy velmi známá a žádaná, neboť nabízí mnoho služeb pro různé typy klientů, a to Oblastní charitu Klatovy (dále také „OCHK“). Oficiálně sídlí v Měchurově ulici, č. p. 317, avšak její ředitelství se nachází na adrese Václavská 12. Právním statutem OCHK je církevní právnická osoba a zřizovatelem je Biskupství plzeňské. Na konci roku 2015 pracovalo v charitě 60 pracovníků na trvalý úvazek, dále tři pracovníci na dohodu o pracovní činnosti a 22 na dohodu o provedení práce. V OCHK je velmi rozvinuta dobrovolnická činnost, na které se podílelo v uvedeném roce 16 osob. Ředitelkou organizace je Bc. Marie Malkusová, která je ve funkci již od počátku fungování charity.

#### **3.1 Jednotlivé služby poskytované Oblastní charitou Klatovy**

OCHK provozuje zdravotní a sociální služby:

- Zdravotní ošetrovatelskou službu (dále také „CHOS“),
- Domov pokojného stáří Naší Paní (dále také „DPS“),
- Charitní pečovatelskou službu (dále také „CHPS“),
- Osobní asistenci (dále také „OSA“),
- Sociální poradnu (dále také „SP“),
- Domov sv. Zdislavy pro matky s dětmi v tísní (dále také „DMD“),
- Nízkoprahový klub pro děti a mládež Chapadlo (dále také „Chapadlo“),
- Nízkoprahový klub pro děti a mládež Budík (dále také „Budík“).

##### **3.1.1 Zdravotní ošetrovatelská služba**

Zdravotní ošetrovatelská služba je jedinou výhradně zdravotně zaměřenou činností, kterou OCHK provozuje. Byla zavedena v roce 1999, a proto je nejstarší službou charity. Jejím cílem je v domácím prostředí poskytnout pomoc lidem, kteří již nezvládají běžné úkony, ale jejich zdravotní stav není natolik vážný, aby byli odkázáni na denní péči. Tím, že zdravotní sestry dojíždějí ke klientovi domů, je zachováno důstojné dožití v prostředí, které je jim známé. Mezi úkony, které nejčastěji klienti vyžadují, jsou např. aplikace injekcí a infuzí a rehabilitace.

### **3.1.2 Domov pokojného stáří Naší Paní**

Domov pokojného stáří Naší Paní se zaměřuje na skupinu lidí v důchodovém věku, kteří jsou odkázáni na péči druhých a nemohou z jakýchkoliv důvodů bydlet ve vlastním domě. Poskytuje ubytovací službu vhodnou pro konkrétní klientelu, stravování, stálou zdravotní a pečovatelskou pomoc, bohoslužby a terapeutické činnosti (arteterapie, muzikoterapie, ergoterapie, procvičování jemné motoriky atd.). K dispozici je zde 27 lůžek. Pro věřící je zřízena kaple, kam dochází každý čtvrtek kněz. Přednáší, naslouchá klientům a pomáhá jim zvládat tíživé životní situace.

Domov pokojného stáří Naší Paní poskytuje prioritně sociální službu. Zaměstnanci jsou na 0,5 úvazku vedeni jako pečovatelky poskytující sociální službu a na 0,5 úvazku jako zdravotní sestry, protože klienti potřebují také odbornou zdravotnickou péči. Tím se domov svou činností řadí částečně také do zdravotních služeb.

Zařízení má k dispozici jednu sociální pracovníci, která kromě činností vyplývajících z její funkce zajišťovala do roku 2014 také správu charitního šatníku. Ten poskytuje oděvy, kočárky, hračky pro nejmenší, knihy aj. Jedná se většinou o dobrovolné dary, které se rozdávají potřebným bez poplatku. Jediné, co se hradí za drobný poplatek, je zapůjčení kompenzačních pomůcek. Jedná se o invalidní vozíky, francouzské hole, vozítko apod.

### **3.1.3 Charitní pečovatelská služba**

Charitní pečovatelská služba se od služby uvedené v kapitole 3.1.1 liší tím, že nabízí výhradně pomoc sociální, jakou je např. rozvíjení motorických funkcí, trénování paměti, udržení vztahů s blízkými, úklid domácnosti či zajištění stravy. Cílem je tedy poskytnout klientovi pomoc při běžných úkonech, které již nezvládá z důvodu jakéhokoliv postižení či z důvodu vysokého věku, a umožnit mu tak důstojné dožití v klidu domova.

Vzhledem k velkému rozšíření služby po celém okrese Klatovy zřídila OCHK šest středisek (Plánice, Měčín, Chudenice, Švihov, Janovice nad Úhlavou a Klatovy), která se jednotlivě soustředí na přílehlou oblast. Každé z nich vede konkrétní kontaktní osoba.

### **3.1.4 Osobní asistence**

Osobní asistence pomáhá zdravotně postiženým či klientům v důchodovém věku zlepšit jejich kvalitu života, zvládat životní změnu a situaci, snaží se vytvořit pro ně bezpečné a přístupné prostředí, osamostatnit se, být co nejméně závislý na službách apod. Tomu napomáhá individuální docházení terapeuta do rodiny ke klientovi.

### **3.1.5 Sociální poradna**

Sociální poradna poskytuje poradenskou službu, tj. doporučení dalších služeb, vyplňování dokumentů důležitých pro získání příspěvku na péči či podporu (např. v hmotné nouzi). Sociální poradna se snaží o aktivní účast klientů při řešení jejich problémů. Je nabízena lidem, kteří se ocitli v tíživé životní situaci způsobené sociálním vyloučením, zdravotním postižením, věkem či jinými okolnostmi. Od roku 2015 byla do působnosti sociální poradny přičleněna i oblast potravinové pomoci, charitní šatník a půjčovna kompenzačních pomůcek.

### **3.1.6 Domov sv. Zdislavy pro matky s dětmi v tísní**

Jak z názvu služby vyplývá, jde o pomoc matkám či těhotným ženám, které se ocitly v krizové situaci (domácí násilí, ztráta bydlení, ohrožení svým přístupem k životu atd.). Služba poskytuje jak ubytování, tak i sociálně právní poradenství, napomáhá k osvojení si základních schopností důležitých pro výchovu dítěte, např. plánování množství potravin, žehlení, praní, vaření, denní režim či učení se s dítětem.

### **3.1.7 Nízkoprahové kluby pro děti a mládež Chapadlo a Budík**

Cílovou skupinou obou uvedených zařízení jsou děti a mladiství od 12 do 28 let, kteří mají zájem trávit aktivně a smysluplně svůj volný čas. Služba chce především adaptovat jedince do společnosti, nastavenými pravidly klubu je přimět k poslušnosti, nabízí i poradenství. Jejich cílem je předcházet patologickým jevům. Nízkoprahový klub pro děti a mládež Chapadlo sídlí přímo v centru Klatov; jeho zajímavostí je horolezecká stěna, která je velmi žádaná. Klub Budík je umístěný na okraji města v lokalitě s výskytem odloučených skupin lidí. Obě dvě zařízení jsou vybavena pro potřeby zájmových aktivit.

## **3.2 Zaniklé, obměněné, popř. nově vzniklé služby poskytované Oblastní charitou Klatovy**

V dokumentaci za sledované období 2010 až 2015 jsem se setkala s některými službami, které zanikly, byly obměněny či nově zpřístupněny klientům. Tyto služby jsem do analýzy fungování ekonomických ukazatelů nezahrnula, neboť jejich působnost byla pouze okrajová nebo svou existencí krátká.

Pro klienty jsou tyto služby důležité, proto si dovoluji alespoň krátkou zmínku. Jedná se o tyto služby:

- Sociálně aktivizační služby,
- Charitní šatník, potravinová pomoc a půjčovna kompenzačních pomůcek.

### **3.2.1 Sociálně aktivizační služby**

Cílovou skupinu této služby tvořily matky s dětmi, které procházely složitou životní situací a nevládaly plnit rodičovské povinnosti. Služba pomáhala osvojit si kompetence, které jsou pro tuto životní roli důležité. Pracovníci dále nabízeli pomoc při jednání na úřadech, ve školách či jiných institucích. Služba zanikla na konci roku 2010 z důvodu malého využívání, avšak klienti o tuto službu nepřišli úplně, neboť podobný cílový záměr je realizován v Domově sv. Zdislavy pro matky s dětmi v tísni a v obou nízkoprahových klubech (zde jako preventivní aktivita cílená na mladistvé).

### **3.2.2 Charitní šatník, potravinová pomoc a půjčovna kompenzačních pomůcek**

Jak je uvedeno výše, správu charitního šatníku vykonávala do roku 2014 sociální pracovnice Domova pokojného stáří Naší Paní. Na konci roku 2015 vznikl projekt „Charitní šatník, potravinová pomoc a půjčovna kompenzačních pomůcek“. Byl začleněn do působnosti Sociální poradny; výnosy a náklady spojené s touto službou se tedy od roku 2015 vykazují v rámci tohoto střediska. Nové začlenění spadá do mnou vymezeného sledovaného období jen velmi okrajově.

Potravinová pomoc je poskytována na základě doporučení pracovníka zařízení, ve kterém se klient zdržuje. Pracovník daného zařízení musí provést šetření a vyhodnotit oprávněnost žádosti o potravinovou pomoc. Nejčastěji se jedná o klienty

z nízkoprahových klubů či o mladé maminky využívající služeb Domova sv. Zdislavy pro matky s dětmi v tísní.

Kompenzační pomůcky jsou určeny lidem s handicapem, kteří nemají finanční prostředky na obstarání vlastních kompenzačních pomůcek, nebo pro členy jejich rodin, kteří potřebují dotyčného přepravit např. na vyšetření do nemocnice. Poplatek je nízký, avšak zaručí návratnost pomůcek zpět do poradny. Nejčastěji se jedná o invalidní vozítka, chodítka či francouzské hole.

## 4. Analýza ekonomických výsledků Oblastní charity Klatovy

Oblastní charita Klatovy je právnickou osobou působící v neziskovém sektoru, a to jako organizace veřejně prospěšná, jejíž hlavním účelem je poskytování veřejně prospěšných služeb. <sup>4</sup> Vede účetnictví, vykazuje výsledky, a proto ji nazýváme účetní jednotkou.

V této kapitole se pokusím vysvětlit, jak jednotlivé položky vznikají, co uvedené položky tvoří a jaký je jejich význam.

### 4.1 Výnosy

Uvedená tabulka, kterou jsem pro potřeby této analýzy vytvořila, uvádí výnosové položky od roku 2010 do roku 2015 za celou OCHK. Jednotlivé hodnoty odpovídají položkám uvedeným ve výročních zprávách za jednotlivé kalendářní roky.

**Tab. 1: Ekonomické výsledky Oblastní charity Klatovy - výnosy**

Výnosové položky v tis. Kč	2010	2011	2012	2013	2014	2015
Veřejná zakázka - Operační program Lidské zdroje a zaměstnanost			3 770	3 039	1 413	3 150
Tržby zdravotní pojišťovny	1 367	1 418	1 585	1 573	1 696	2 089
Tržby za vlastní výkony	7 164	10 193	6 800	6 760	6 897	7 295
Dotace Ministerstva práce a sociálních věcí	6 101	3 981	4 604	5 124	7 441	6 501
Dotace poskytnuté Městem Klatovy	116	134	185	216	529	238
Dotace od Plzeňského kraje, obcí	264	450	671	398	272	455
Ostatní příjmy	117	118	110	1 463	1 454	1 377
Přijaté dary	262	237	383	476	250	212
Tříkrálová sbírka	326	270	366	379	412	404
Výnosy celkem	15 717	16 801	18 474	19 428	20 364	21 721

Zdroj: přepracováno z výročních zpráv OCHK

Mezi výnosy řadí OCHK tyto položky:

- veřejná zakázka Operační program Lidské zdroje a zaměstnanost,
- dotace Ministerstva práce a sociálních věcí,
- dotace poskytnuté Městem Klatovy,
- ostatní dotace a příjmy,

---

<sup>4</sup> PhDr. Pavol Frič, Ing. Rochdi Goulli, CSc; *Neziskový sektor v České republice*; Eurolex Bohemia, s. r. o.; Balbínova 1, Praha 2; v roce 2001, ISBN 80-86432-04-1; s. 13.

- tržby zdravotní pojišťovny,
- tržby za vlastní výkony,
- přijaté dary,
- projekt Tříkrálová sbírka.

Následující tabulka, kterou jsem pro potřeby této analýzy vytvořila, uvádí výnosové položky od roku 2010 do roku 2015 za celou OCHK. Jednotlivé hodnoty odpovídají položkám uvedeným ve výročních zprávách za jednotlivé kalendářní roky.

#### **4.1.1 Veřejná zakázka Operační program Lidské zdroje a zaměstnanost, dotace Ministerstva práce a sociálních věcí, ostatní dotace, dotace poskytnuté Městem Klatovy**

Podmínkou pro poskytovatele sociální služby je registrovat se na úřadu Plzeňského kraje. Tato registrace přináší zaevidované organizaci výhody, např. umožňuje jí zapsat se do programů pro čerpání dotací. Datum otevření portálu pro zápis oznámí Plzeňský kraj s předstihem, aby měl každý účastník stejné podmínky.

Do roku 2015 určovalo rozdělení dotací Ministerstvo práce a sociálních věcí, avšak ve zmíněném roce nastala změna v rozhodnutí - resort poskytne dotace krajům, a ty pak na základě využitelnosti a potřeby dané služby vyberou nejvhodnější sociální zařízení, kterému budou dotace poskytnuty.<sup>5</sup>

Plzeňský kraj v roce 2010 vstoupil do projektu Evropské unie, který byl zaměřen na podporu sociálních služeb v Plzeňském kraji.<sup>6</sup> Pro získání dotace je podmínkou vyplnění žádosti o dotaci (viz příloha č. I), kterou ekonomický pracovník vypisuje při zapsání do aplikace Plzeňského kraje. Aplikace se otevírá v určitou dobu před zahájením výběrového řízení. Tento termín je individuální a stanovuje se dle daného projektu. Oblastní charita Klatovy se výběrového řízení zúčastnila v kooperaci s Městským ústavem sociálních služeb Klatovy. Ve výběrovém řízení byla formulována pravidla, podle kterých bylo posouzeno, že OCHK je vhodnou organizací

---

<sup>5</sup> Mgr. Tomáš Cikrt; MPSV má krajům dotace na sociální služby dávat ve dvou splátkách; In: <http://www.zdravotnickydenik.cz> [online]; Media Network s.r.o. Revoluční 1082/8, 11000 Praha 1 Zapsaná pod spisovou značkou 216663 C u Městského soudu v Praze.; 23. 4. 2015; [12. 2. 2017]; Dostupné z: <http://www.zdravotnickydenik.cz/2015/04/mpsv-ma-krajum-dotace-na-socialni-sluzby-davat-ve-dvou-splatkach/>

<sup>6</sup> In: <https://www.esfcr.cz/projekty/seznam-prijemcu> [online]; Ministerstvo práce a sociálních věcí; [10. 3. 2017]; Dostupné z: <https://www.esfcr.cz/projekty/seznam-prijemcu>.



pro vstup do projektu. Ve smlouvě byly uvedené přesné parametry, jako je například počet lůžek, klientů, využití financí, typ služby a přesná lokace, které je zapotřebí plnit. Dotace, které začala čerpat OCHK v rámci projektu, byly cíleně určeny na podporu Nízkoprahových center pro děti a mládež Chapadlo a Budík a na podporu Domova sv. Zdislavy pro matky s dětmi v tísní.

Do konce roku 2011 byla částka příjmů z veřejné zakázky zahrnována ve výroční zprávě do pole „Tržby za vlastní výkony“, neboť do té doby byla účtována ve prospěch účtu 602, tedy jako výnos. Od roku 2012 již bylo pro lepší přehlednost vytvořeno samostatné pole „Veřejná zakázka Operační program Lidské zdroje a zaměstnanost“.

První zakázka projektu zaměřeného na Domov sv. Zdislavy pro matky s dětmi v tísní a na Nízkoprahové centrum pro děti a mládež Chapadlo (později i Budík založený v roce 2011) byla započata 1. října 2010 a trvala po tři roky až do 30. září 2013. Z rozhovoru s ekonomickou pracovnící vyplývá, že tento způsob byl pro účtování a dlouhodobé plánování výhodnější. Druhá zakázka trvala z důvodu nově zavedených pravidel již pouhá tři čtvrtletí, a to od 1. dubna 2014 do 31. prosince 2014. Třetí zakázka trvala opět jen tři čtvrtletí, a to v roce 2015 od 1. ledna do 30. září.

Dotace od Města Klatovy a obcí získává OCHK napsáním žádosti na příslušný úřad (viz příloha II). Ta obsahuje přesné vymezení požadavků. Město Klatovy přispívá např. na Domov pokojného stáří, a to konkrétně na správu polohovacích lůžek v jednotlivých pokojích. Obce přispívají zejména na úhradu pohonných hmot kvůli dopravě pracovníků OCHK za klienty. Ekonomická pracovnice musí za každé účetní období předložit přesný výčet položek, které z dotačních peněz zaplatila.

#### **4.1.3 Tržby zdravotní pojišťovny**

Tržby zdravotní pojišťovny se týkají Zdravotní ošetrovatelské služby a Domova pokojného stáří Naší Paní, neboť pouze tato dvě zařízení vykonávají zdravotní službu. Celý systém je postaven na smlouvě, kterou uzavřel klient s danou pojišťovnou. Ta určuje, kolik bodů získá zaměstnanec zařízení za provedení konkrétního zdravotního úkonu klientovi (viz příloha č. III). Každá zdravotní pojišťovna má limity nastavené jiným způsobem. OCHK spolupracuje s několika pojišťovnami. Ve smlouvách, které s nimi uzavírá, není přesně určeno, na co finance mají směřovat, proto slouží k uhrazení nákladových položek ve výše jmenovaných zařízeních.

Podmínkou pro získání bodů je předepsání úkonu lékařem, což se v Domově pokojného stáří Naší Paní děje velmi zřídka. Oblastní charita Klatovy se potýká s problémem, jak uhradit pracovní výkony zdravotních sester, a to z důvodu nastaveného pravidla od zdravotních pojišťoven na určitý počet klientů je pevně stanoven přesný počet zdravotních sester. To zapříčiňuje nedostatek financí na uhrazení jejich mezd. Platy zdravotních sester se však nesmí hradit z dotací. OCHK vyřešila situaci rozdělením úvazku zdravotních sester na poloviny, a to na zdravotní a pečovatelskou, a tím mohou již čerpat finanční částky na pečovatelskou službu z dotačních zdrojů.

#### **4.1.4 Tržby za vlastní výkony**

Mezi vlastní výkony patří úhrada za ubytování, která se týká Domova pokojného stáří Naší Paní a Domova sv. Zdislavy pro matky s dětmi v tísni.

V Domově pokojného stáří Naší Paní se ubytování hradí každý měsíc převodem nebo osobně. Částka je tvořena nájemným za dny strávené v zařízení (185,00 Kč/den za jednolůžkový pokoj, 170,00 Kč/den za dvojlůžkový pokoj, 160,00 Kč/den za trojlůžkový pokoj) a stravným v hodnotě 134,00 Kč/den. V případě, že klient nechce některé z jídel nebo stráví některý ze dnů mimo objekt, celková částka se upravuje.

Platba za ubytování v Domově sv. Zdislavy pro matky s dětmi v tísni se odvíjí od znění vyhlášky 505/2006 Sb., kterou se provádějí některá ustanovení zákona o sociálních službách. Ta upravuje úhradu sociálních služeb v azylových domech. Pro čerpání dotací je důležité, aby částka odpovídala maximální výši stanovené ve vyhlášce. Domov sv. Zdislavy pro matky s dětmi k 1. lednu 2016 částku za poskytnutí ubytování navýšil na 130 Kč/den. Uživatelky si stravu zajišťují samy.

Mezi vlastní výkony patří dále příspěvek na péči. Týká se především klientů Domova pokojného stáří Naší Paní, kde jsou pacienti závislí na pomoci jiné fyzické osoby. Tímto příspěvkem je z části hrazena služba, kterou stav klienta vyžaduje. Pro posouzení stupně závažnosti stavu klienta zjišťuje pracovník Úřadu práce Klatovy dlouhodobý stav dotyčného a to především, zda je mobilní, jak se orientuje v čase a prostoru, zda potřebuje k běžným denním úkonům (např. stravování, oblékání, hygiena) pomoc druhé osoby, zda zvládne komunikovat apod. Po analýze stavu

se vyhodnotí, o jaký stupeň závislosti se jedná a podle toho je dotyčnému vyplácen jednou měsíčně příspěvek na péči.<sup>7</sup>

#### **4.1.5 Přijaté dary**

Jedná se o dary věcné i peněžní. S některými dárci jsou navázány dlouhodobé smlouvy (viz příloha IV). O poskytnutí finančního daru je větší zájem už jen díky možnosti odepsat si částku z daní. Pro odepsání z daní jsou nastavena jednoznačná pravidla. Jedním z nich je, že výška daru musí být vyšší než 1000,-- Kč nebo přesáhnout alespoň 2 % základu daně, nejvíce však 15 %. Další podmínkou je vystavení dárcovského dokladu příslušnou neziskovou organizací. Toto potvrzení pak dárci předloží v následujícím roce finančnímu úřadu.<sup>8</sup>

#### **4.1.6 Tříkrálová sbírka**

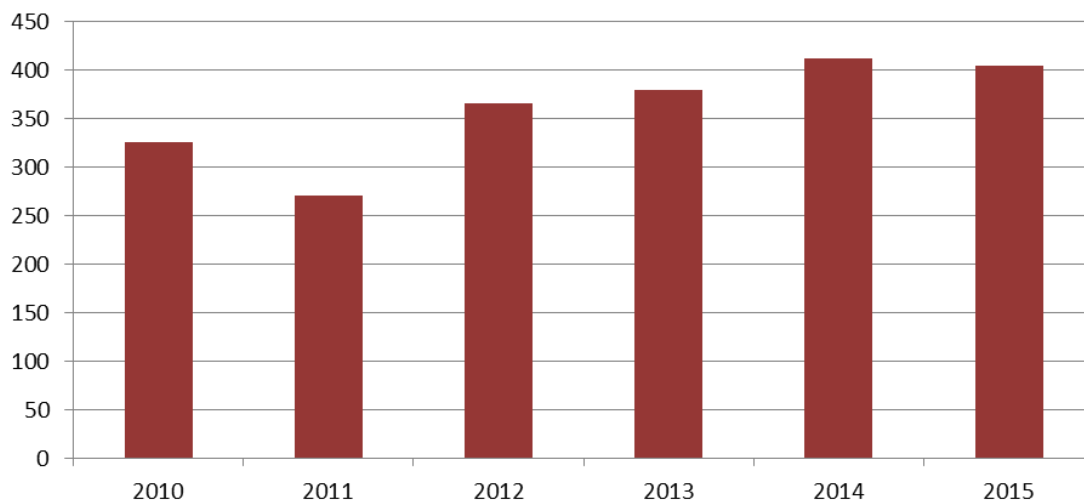
Po celé mnou sledované období se v OCHK konala Tříkrálová sbírka. Jedná se o finanční dar Diecézní charity Plzeň, tzn. OCHK musí jednat na základě darovací smlouvy. Účastní se jí dobrovolníci i zaměstnanci, kteří obcházejí domy, přejí lidem krásný nový rok a žádají je o drobný příspěvek na dobročinné účely. Podle příslušného města či obce obdrží vedoucí skupiny o třech lidech zapečetěnou a notářsky ověřenou kasičku. Zletilá zodpovědná osoba podepíše potvrzení o převzetí kasy, ve kterém uvede číslo svého občanského průkazu a své osobní údaje. Pokud si dárci vyžádá od výběřčího ukázat potvrzení, je to jeho povinností. Nestane-li se tak, může se jednat o podvodníka. Zajímavou součástí jsou knězem posvěcené křídly, kterými se nad dveře píše letopočet. Vybrané hotové peníze se pak přerozdělují jednotlivým službám OCHK na základě posouzení ekonomickou pracovníci. Ta většinou přihlíží ke konečnému hospodářskému výsledku. Pro dodržení podmínky pro čerpání dotací (vykázání nulového či minusového výsledku) obdrží ta služba, která má vyšší příjmy, méně než služba s nižšími příjmy.

---

<sup>7</sup> Zákon č. 108/2006 Sb., o sociálních službách; ve znění platném k 31. 3. 2006, část druhá, hlava jedna; § 1- 11.

<sup>8</sup> Petra Dlouhá, Dary na charitu si můžete odečíst z daní. Poradíme, jak na to; In: <http://www.penize.cz> [online]; Partners media, s.r.o., Prague Gate, 2319/58 Praha 4 - Chodov; 15. 12. 2015; [10. 3. 2017]; Dostupné z: <http://www.penize.cz/dan-z-prijmu-fyzickych-osob/306881-dary-na-charitu-si-muzete-odecist-z-dani-poradime-jak-na-to>.

**Graf 1 - Tříkrálová sbírka v tis. Kč**



Zdroj: vlastní zpracování

Z grafu vyplývá, že částka vybraná v rámci sbírky vykazuje od roku 2011 do roku 2014 stoupající tendenci, přičemž se podařilo navýšit sumu téměř o 150 tisíc Kč.

V roce 2015 byly příjmy srovnatelné s rokem 2014. Vybrané peníze představují jeden z významnějších příjmů OCHK. Konání sbírky se stalo jednou z tradičních akcí, existence OCHK se tak dostává do povědomí obyvatel Klatovska.

## **4.2 Náklady**

Mezi náklady řadí OCHK tyto položky:

- materiálové náklady,
- služby,
- spotřeba energie,
- ostatní náklady,
- mzdové náklady,
- sociální a zdravotní pojištění,
- odpisy.

**Tab. 2: Ekonomické výsledky Oblastní charity Klatovy – náklady**

Nákladové položky v tis. Kč.	2010	2011	2012	2013	2014	2015
Materiálové náklady	2 041	2 000	2 137	2 357	2 391	2 189
Spotřeba energie	795	797	885	970	845	791
Služby	1 297	1 170	1 437	2 028	1 378	1 571
Mzdové náklady	7 947	8 608	9 018	9 307	10 491	11 705
Sociální a zdravotní pojištění	2 816	3 097	3 287	3 377	3 367	3 758
Ostatní náklady	342	297	218	184	137	172
Odpisy	1 327	1 370	1 400	1 394	1 389	1 407
Náklady celkem	16 565	17 339	18 382	19 617	19 998	21 593

Zdroj: přepracováno z výročních zpráv OCHK

#### **4.2.1 Materiálové náklady, služby, spotřeba energie, ostatní náklady**

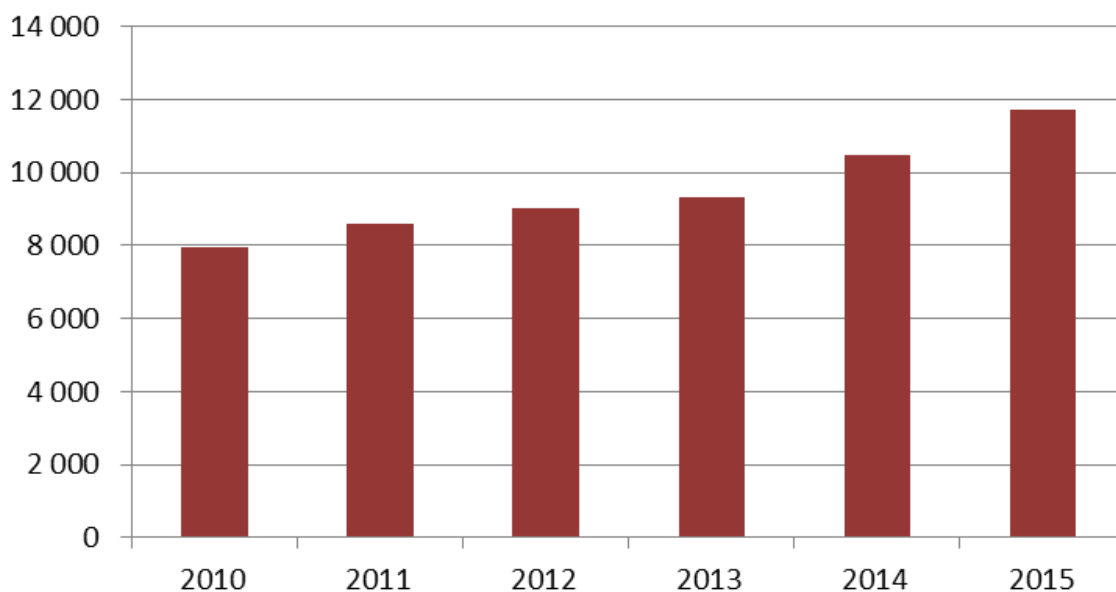
Z výnosů, které OCHK v konkrétním roce získá, hradí veškeré náklady spojené s poskytováním služeb. Velkou zátěží je přesné vymezení výdajových položek v žádosti o dotace, které musí pracovníce při plánování rozpočtu dodržet. Částky na materiálové náklady, služby a spotřebu energie jsou tím limitovány, celková vydaná suma za tyto položky musí odpovídat dotačnímu plánu. Každý nákup musí ekonomická pracovníce vykázat v účetnictví a na konci roku uvést, jaký zdroj k zaplacení použila. V případě, že smlouva o dotaci či dárcovská smlouva vymezuje přesný záměr, je OCHK povinna ke konci účetního období zaslat organizaci vyúčtování a příslušné doklady. Stejně se postupuje i v případě, kdy si daná organizace potvrzení o poskytnutí finanční částky vyžádá. Z dotací se nemohou platit investice, slouží pouze na provoz organizace.

Využívanými službami, které OCHK hradí, jsou např. telefony, internet, poštovné, ostatní spoje, nájemné, právní a ekonomické služby, školení a kurzy, opravy a udržování majetku a cestovní náhrady.

#### **4.2.2 Mzdové náklady, sociální a zdravotní pojištění**

Pro výpočet mezd používá personální pracovníce speciální program, ve kterém jsou evidováni všichni zaměstnanci, dále je v něm konkrétní postup výpočtu mzdy. Každý měsíc jsou jednotliví vedoucí středisek povinni předat výkazy pracovních hodin všech svých zaměstnanců. Pro výpočet jsou důležité informace o počtu odpracovaných hodin včetně noční práce, práce ve svátek a práce o víkend.

**Graf 2 - Mzdové náklady v tis. Kč**



Zdroj: vlastní zpracování

Z grafu je patrné, že se náklady na mzdy každoročně zvyšují, což je zapříčiněno postupným nárůstem počtu zaměstnanců v organizaci.

#### **4.2.3 Odpisy**

Pro výpočet odpisů jsou důležité tyto pojmy:

a) vstupní cena – jedná se o cenu, od které se odepisování bude odvíjet. Cenu tvoří nákupní cena a DPH, v případě plátců DPH se daň odečítá. Pokud vložíme opotřebovaný majetek do vlastnictví, odepisuje se jeho reprodukční cena.

b) odpisové skupiny – do nich se podle délky doby odepisování řadí dlouhodobý majetek. Pro příklad uvádím, že do první odpisové skupiny se řadí kancelářské stroje, počítače, kamery apod., které se odepisují po dobu tří let. Celkem je vykazováno šest odpisových skupin, kdy poslední se odepisuje až po dobu padesáti let. Tvoří ji např. hotely, restaurace a domy.<sup>9</sup>

---

<sup>9</sup>Zákon České národní rady 586/1992 Sb., o daních z příjmů; § 30 odst. 1.

Před samotným odepisováním se účetní jednotka rozhodne, zda bude účtovat pomocí zkrácené nebo rovnoměrné verze. OCHK zvolila pro svoje účtování rovnoměrné odepisování.

### 4.3 Výnosy celkem, náklady celkem

Částky u položek „výnosy celkem“ i „náklady celkem“ tvoří nasčítané předešlé položky. Oba ukazatele mají stoupající tendenci. Hlavním důvodem je rozšiřující se působnost OCHK. Názornou ukázkou je např. počet klientů v pečovatelské službě, který od roku 2010 do roku 2015 vzrostl o celých 330 %. S tím souvisí i navýšení počtu zaměstnanců této služby, a to o 367 %.

**Tabulka 3- Výpočet procentuálního navýšení zaměstnanců a klientů**

Charitní pečovatelská služba	Počet zaměstnanců	Počet klientů
2010	3	83
2015	14	357
Vzrostlo o %	367	330

Zdroj: vlastní zpracování

### 4.4 Hospodářský výsledek

Hospodářský výsledek vzniká odečtením nákladů od příjmů.

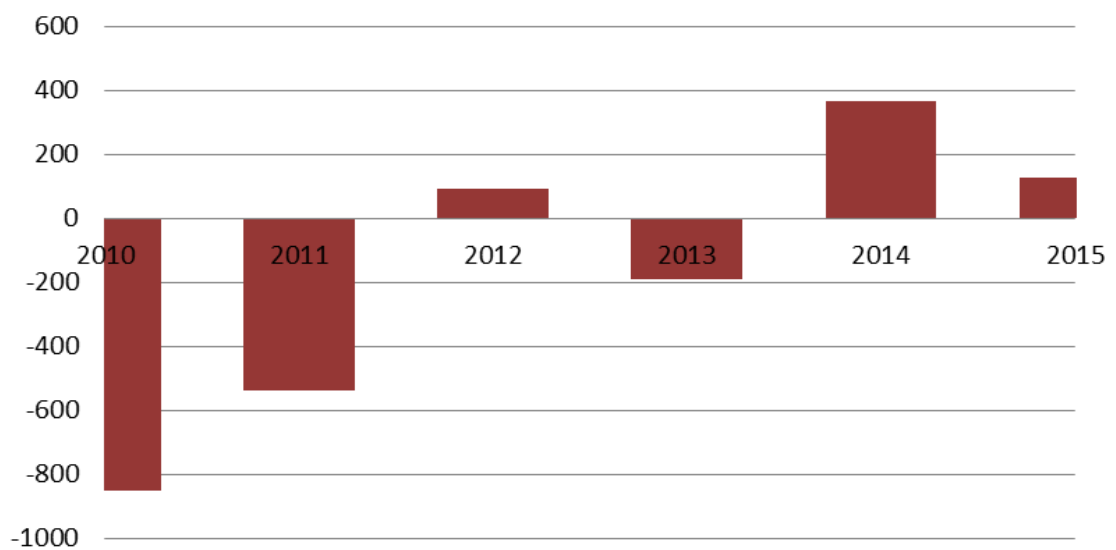
Z údajů v tabulce 4 (Ekonomické výsledky oblastní charity Klatovy – hospodářský výsledek) a z následného grafu (č. 3) je patrné, že hospodářský výsledek OCHK dosáhl v roce 2012 a v posledních dvou letech sledovaného období plusových hodnot. Tento trend je ovlivněn zejména pohybem ve výnosových položkách. Zde postupně stoupaly jak sumy získané z dotací, tak i částky čerpané od zdravotní pojišťovny za poskytování zdravotních služeb klientům. Naopak ve výdajových položkách došlo meziročně k postupnému nárůstu pouze u položek týkajících se mezd zaměstnanců, tj. mzdových nákladů a sociálního a zdravotního pojištění. Ostatní náklady se ve sledovaném období významně nezměnily.

**Tabulka 4 - Ekonomické výsledky Oblastní charity Klatovy – hospodářský  
výsledek**

Výsledný výpočet hospod. výsl. v tis. Kč	2010	2011	2012	2013	2014	2015
Výnosy celkem	15 717	16 801	18 474	19 428	20 364	21 721
Náklady celkem	16 565	17 339	18 382	19 617	19 998	21 593
Hospodářský výsledek	-848	-538	92	-189	366	128

Zdroj: vlastní zpracování

**Hospodářský výsledek v letech 2010 – 2015**



Zdroj: vlastní zpracování



## 5. Rozbor dílčích výsledků jednotlivých služeb Oblastní charity Klatovy

V této kapitole se budu zabývat posouzením výsledků OCHK, a to v účetních kalendářních letech od roku 2010 do roku 2015. Číselné výsledky jsem opět nashromáždila z výročních zpráv OCHK.

### 5.1 Rozbor výnosu jednotlivých služeb

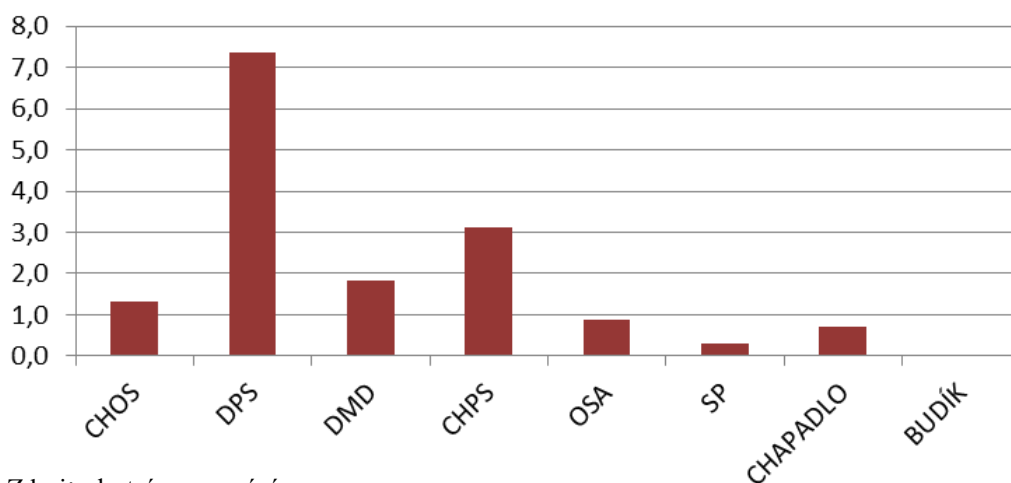
#### Výnosy jednotlivých služeb v mil. Kč 2010 – 2015

Služba	2010	2011	2012	2013	2014	2015
CHOS	1,32	1,33	1,28	1,34	1,55	1,82
DPS	7,37	7,56	8,33	8,79	9,29	9,09
DMD	1,83	2,29	2,54	2,83	2,57	2,76
CHPS	3,10	2,76	3,17	3,24	3,94	4,50
OSA	0,89	0,87	0,92	0,95	0,79	0,74
SP	0,31	0,29	0,39	0,38	0,39	0,39
CHAPADLO	0,72	0,99	0,99	1,04	1,00	1,12
BUDÍK	-	0,71	0,86	0,85	0,85	1,16

Zdroj: přepracované z výročních zpráv OCHK -

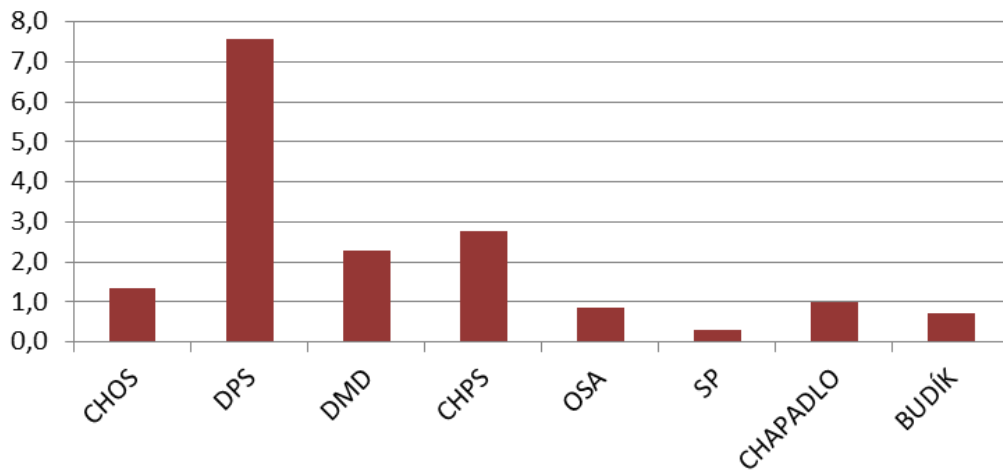
Následující grafy (č. 4 – 9) znázorňují, jak jednotlivá zařízení přispívala svými příjmy v uvedených letech do celkových výsledků OCHK.

**Graf 4: Výnosy jednotlivých zařízení v roce 2010 v mil. Kč**



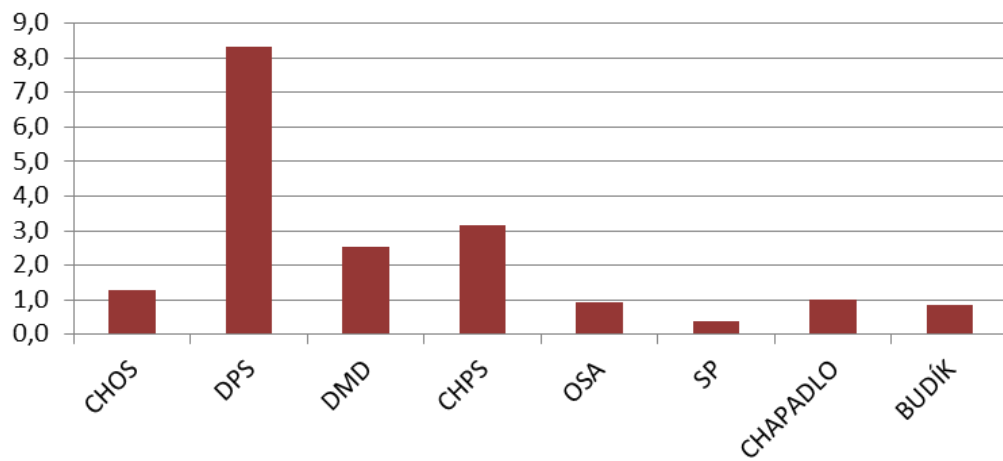
Zdroj: vlastní zpracování

**Graf 5: Výnosy jednotlivých zařízení v roce 2011 v mil. Kč**



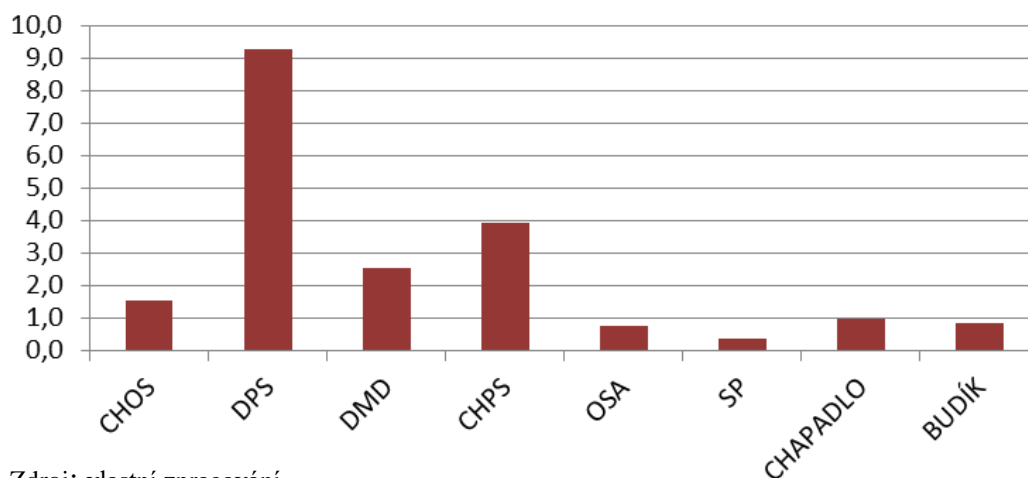
Zdroj: vlastní zpracování

**Graf 6: Výnosy jednotlivých zařízení v roce 2012 v mil. Kč**



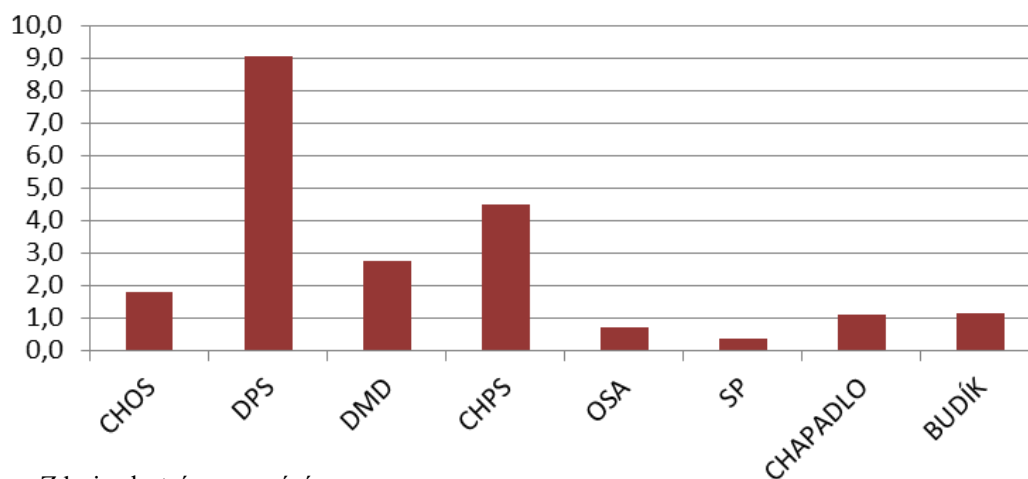
Zdroj: vlastní zpracování

**Graf 8: Výnosy jednotlivých zařízení v roce 2014 v mil. Kč**



Zdroj: vlastní zpracování

**Graf 9: Výnosy jednotlivých zařízení v roce 2015 v mil. Kč**



Zdroj: vlastní zpracování

Z uvedených grafů vyplývá, že nejvyšších výnosů dosahuje po celé sledované období středisko Domov pokojného stáří Naší Paní. Důvodem je velký zájem o využívání této služby ze strany klientů. Obsazenost fixního počtu lůžek (27) je nepřetržitá. Středisko naopak eviduje značný počet zájemců o tuto nabízenou

službu. Vzhledem k vážnému zdravotnímu stavu klientů tvoří značnou část výnosů příspěvky na péči o klienty, které poskytuje Úřad práce Klatovy. Dalším důvodem jsou vysoké dotace, které jsou určeny konkrétně tomuto zařízení. Sem také směřuje dotační podpora od Města Klatovy, finanční částky od dárců a obcí.

Z grafů vyplývá, že druhým nejvýznamnějším střediskem z hlediska výnosnosti je Charitní pečovatelská služba. Od roku 2010 se počet klientů neustále navyšuje. Příčinou je rozšiřování počtu středisek do jednotlivých klatovských obcí. Významnou roli sehrála četnost propagačních akcí, díky kterým se zájemci o existenci této služby dozvěděli.

Třetím nejvýznamnějším střediskem z hlediska výnosů je Domov sv. Zdislavy pro matky s dětmi. Opět se jedná o službu, která je velmi žádaná. Kapacita ubytovacích prostor je plně využita.

V roce 2010 je v grafu č. 4 vykazován u střediska Nízkoprahový klub pro děti a mládež Budík nulový zisk, neboť v té době ještě neexistoval. Jak z následujících grafů vyplývá, jeho zřízení bylo opodstatněné, a to z důvodu výšky jeho výnosů, které se ihned od prvního roku jeho fungování srovnaly s výnosy Nízkoprahového klubu pro děti a mládež Chapadlo.

## 5.2 Rozbor výdajů jednotlivých služeb

### Výdaje jednotlivých služeb v letech 2010 - 2015

Služba	2010	2011	2012	2013	2014	2015
<b>CHOS</b>	1,32	1,33	1,28	1,34	1,55	1,82
<b>DPS</b>	7,37	7,56	8,33	8,79	9,29	9,09
<b>DMD</b>	1,83	2,29	2,54	2,83	2,57	2,76
<b>CHPS</b>	3,10	2,76	3,17	3,24	3,94	4,50
<b>OSA</b>	0,89	0,87	0,92	0,95	0,79	0,74
<b>SP</b>	0,31	0,29	0,39	0,38	0,39	0,39
<b>CHAPADLO</b>	0,72	0,99	0,99	1,04	1,00	1,12
<b>BUDÍK</b>	-	0,71	0,86	0,85	0,85	1,16

Zdroj: přepracováno z výročních zpráv

V tabulce č. 6 jsou uvedeny výdaje jednotlivých služeb ve sledovaném období.

Sídlo Domova pokojného stáří Naší Paní (DPS) je hlavní budovou celé Oblastní charity Klatovy. Jsou zde zřízeny kanceláře všech administrativních pracovníků včetně kanceláře ředitelky, některých pracovníků Charitní pečovatelské služby, dále kanceláře sociální pracovníce, arteterapeutické pracovníce aj. Proto náklady, jak je z tabulky patrné, stoupají až k desetimilionové částce. Dále se zde projevují mzdové náklady zaměstnanců s vyšším platovým ohodnocením (ředitelská funkce, sociální pracovníce, ekonomická pracovníce, personální pracovníce, apod.) a také odpisy čteného kancelářského nábytku a elektronických zařízení.

Sociální poradna (SP) je naopak zařízením s nejnižšími výdaji. Zapříčiňuje to především cíl této služby, který je čistě poradenský, a tím jsou výdaje spojené s prací s klienty minimální. Jedná se zejména o mzdy zaměstnanců či o čerpání služeb za telefonické spoje.

## 6. Závěr

Postup, který jsem si na začátku tvorby mé bakalářské práce stanovila, se v jejím průběhu potvrdil jako vyhovující.

Při definování důležitých pojmů jsem si uvědomila jak odlišnosti zdravotní a sociální služby, tak i aspekty, ve kterých se shodují. Důležité pro mne bylo i vymezení povinností a náležitostí neziskové organizace (konkrétně církevní právnické osoby), které byly definovány v zákoně. Ověřila jsem si svou schopnost orientovat se v právních dokumentech.

V bakalářské práci tvoří nejvýznamnější části ty, ve kterých jsem zpracovala informace získané z rozhovorů s ekonomickou pracovnící a sociálními pracovníci, a ty jsem propojila s osobní znalostí prostředí Oblastní charity Klatovy. Přínosem pro mé budoucí povolání se stala zjištění týkající se výnosových položek, která jsou užitečná i pro výkon sociální pracovníce. Dověděla jsem se, jaké kroky je nutné učinit pro získávání dotací a z jakých zdrojů je lze čerpat. Jsou nejvýznamnějším zdrojem finančních prostředků pro uhrazení nákladových položek.

Pro neziskovou organizaci je dále velmi důležitá spolupráce s vnějšími partnery (kraj, město, obec). Služby, které Oblastní charita Klatovy poskytuje, pokrývají všechny věkové skupiny. Pro město je významná zejména péče směřovaná k dětem a mladistvým, neboť pomáhá předcházet výskytu patologických jevů. Pro okolní obce, z nichž je obtížná dostupnost lékařské péče a služeb, je stěžejní pomoc poskytovaná občanům v důchodovém věku.

Z analýzy výnosů vyplynulo, že podstatný článek v ekonomické správě tvoří sponzorské dary a sbírky. Na základě tohoto zjištění bych Oblastní charitě Klatovy doporučila zaměstnat fundraisingového pracovníka, který by se zabýval vyhledáváním potencionálních dárců a nadací podporujících nabízený sortiment služeb a organizováním různých sbírek. Ekonomické pracovníci by ulehčil práci a zvýšil by se tím i finanční obnos v položce „přijaté dary“. Z grafu týkajícího se výnosů z Tříkrálové sbírky je zřejmý významný finanční přínos pro organizaci. Uvědomuji si nezbytnost předávat tuto tradici i dalším generacím nejen kvůli výši vybrané částky, ale i z důvodu pomáhat potřebným.

Pro výkon sociální práce jsou důležité i informace o nákladových položkách, neboť díky tomu budu v budoucím povolání lépe hospodařit s penězi, které budou pro zařízení určeny. Analýza vývoje mezd dokládá zvyšující se zájem o poskytované služby. Budoucnost vidím zejména v posilování terénních služeb, neboť umožňují klientům setrvat v domácím prostředí. Tento trend dokládají i číselné údaje.

## **Seznam zkratek**

- OCHK – Oblastní charita Klatovy
- CHOS - Zdravotní ošetrovatelská služba
- DPS - Domov pokojného stáří Naší Paní
- CHPS - Charitní pečovatelská služba
- OSA - Osobní asistence
- SP - Sociální poradna
- DMD - Domov sv. Zdislavy pro matky s dětmi v tísní
- Chapadlo - Nízkoprahový klub pro děti a mládež Chapadlo
- Budík - Nízkoprahový klub pro děti a mládež Budík
- DPH –daň z přidané hodnoty



## **Seznam příloh**

- I. Žádost poskytovatele sociálních služeb o dotaci ze státního rozpočtu pro rok 2013
- II. Žádost o poskytnutí dotace z rozpočtu města Měčín
- III. Dodatek soc/2014 ke zvláštní smlouvě o poskytování a úhradě ošetrovatelské a rehabilitační péče č. 6-07-13 na rok 2014
- IV. Darovací smlouva Rotary klub Klatovy
  - vše z dokumentace Oblastní charity Klatovy poskytnuté ředitelkou Bc. Marií Malkusovou

I.

## Žádost poskytovatele sociálních služeb o dotaci ze státního rozpočtu pro rok 2013

č. C2013/1.

### 1. Identifikační údaje o poskytovateli sociálních služeb

1.1 Název poskytovatele: Oblastní charita Klatovy

1.2 Adresa: Měchurova 317  
Klatovy II  
339 01 Klatovy

1.3 Právní forma: Církevní organizace

1.4 IČ: 66388830 1.5 Plátce DPH: Ne

1.6 Kontakty:

Jméno	Funkce	Telefon	Email
-------	--------	---------	-------

1.7 Číslo účtu: 9784380267/0100  
Komerční banka, a.s.

1.8 Statutární zástupce: Bc. Marie Malkusová, ředitel

### 2. Souhrn požadavků o dotaci ze státního rozpočtu pro rok 2013

2.1 Počet požadavků podle dotačních programů

Program podpory A: 6 Program podpory B: 0 Celkem: 6

2.2 Seznam služeb, na které je požadovaná dotace

Č. reg.	Druh služby	Název služby	Program podpory	Požadavek na dotaci (Kč)
1151093	odborné sociální poradenství	Sociální poradna	A	468 500
	<i>z toho:</i>		<i>Plzeňský</i>	<i>468 500</i>
5467569	domovy pro seniory	Domov pokojného stáří Naší Paní	A	3 124 000
	<i>z toho:</i>		<i>Plzeňský</i>	<i>3 124 000</i>
6167211	pečovatelská služba	Charitní pečovatelská služba	A	2 395 500
	<i>z toho:</i>		<i>Plzeňský</i>	<i>2 395 500</i>
7286836	azylové domy	Domov svatě Zdislavy pro matky s dětmi v tísní	A	525 500
	<i>z toho:</i>		<i>Plzeňský</i>	<i>525 500</i>

Žádost č. C2013/1.

Žádost podána 19.10.2012  
Marie Malkusová Bc

1/43

Č. reg.	Druh služby	Název služby	Program podpory	Požadavek na dotaci (Kč)
7771945	osobní asistence	Osobní asistence	A	896 500
	<i>z toho:</i>		<i>Plzeňský</i>	<i>896 500</i>
7856110	nízkoprahová zařízení pro děti a mládež	Chapadlo	A	291 575
	<i>z toho:</i>		<i>Plzeňský</i>	<i>291 575</i>
<b>Celkem</b>				<b>7 701 575</b>
			<i>Prog. podp. A</i>	<b>7 701 575</b>
			<i>Prog. podp. B</i>	<b>0</b>

### 3. Informace o podání žádosti

3.1 Datum a čas podání žádosti: 19.10.2012

Prohlášení poskytovatele: Prohlašuji, že informace uvedené v této žádosti jsou pravdivé. Dále prohlašuji, že organizace ke dni podání žádosti nemá žádné závazky po lhůtě splatnosti ve vztahu ke státnímu rozpočtu, státnímu fondu, zdravotní pojišťovně, orgánům sociálního zabezpečení a rozpočtu územního samosprávného celku.

3.2 Žádost podal(a): Statutární zástupce:, ředitelka OCH Klatovy

### 4. Požadavky na dotaci jednotlivých sociálních služeb

**Služba 1151093**  
**odborné sociální poradenství**  
**Sociální poradna**

- 4.1 Číslo registrace služby: 1151093  
 4.2 Druh služby: odborné sociální poradenství  
 4.3 Skupina služby: sociální poradenství  
 4.4 Název služby: Sociální poradna  
 4.5 Zařízení, poskytující sociální službu

Název	Adresa
Sociální poradna	nám. Míru 63, Klatovy I, 339 01 Klatovy

4.6 Působnost služby:

Kraj	Podíl působnosti (%)
Plzeňský	100

4.7 Požadavek na dotaci v rámci programu podpory: A

Dotace požadovaná na službu celkem: 468 500 Kč

Seznam krajů, jejichž prostřednictvím je žádáno o dotaci:

Kraj	Požadovaná dotace Kč
Plzeňský	468 500

Působnost služby v okresech krajů, jejichž prostřednictvím je žádáno o dotaci:

Okres	Přislouší do kraje
Klatovy	Plzeňský

4.8 Cílová skupina osob, pro které je sociální služba určena

Typ cílové skupiny	Upřesnění
osoby se zdravotním postižením	
rodiny s dítětem/děťmi	
senioři	
etnické menšiny	

Převažující cílová skupina:

rodiny s dítětem/děťmi

Věková kategorie cílové skupiny
bez omezení věku

Upřesnění (nezávislé na věkové kategorii)

4.9 Služba je poskytována od: 01.07.2007

4.10 Forma(y) poskytování služby: ambulantní, terénní

#### 4.11 Pracovní doba

Forma poskytování: ambulantní

Den	Pracovní doba
pondělí	09:00 - 16:00

Forma poskytování: terénní

Den	Pracovní doba
pondělí	09:00 - 16:00

#### 4.12 Kapacita

Forma poskytování: ambulantní

Maximální kapacita		Poznámka
počet intervencí (30. min. jednání)	200	

Kapacita	
Maximální okamžitá kapacita počtu intervencí	1
Maximální denní kapacita intervencí	5
Celkový počet intervencí za předminulý rok k dotovanému roku	176
Předpoklad počtu intervencí za minulý rok k dotovanému roku	202
Plánovaný počet intervencí v dotovaném roce	210
Předpoklad počtu uživatelů za minulý rok k dotovanému roku	125
Plánovaný počet uživatelů v dotovaném roce	130
Celkový počet uživatelů za předminulý rok k dotovanému roku	122

Poznámka:

Forma poskytování: terénní

Maximální kapacita		Poznámka
počet intervencí (30. min. jednání)	200	

Kapacita	
Maximální okamžitá kapacita počtu intervencí	1
Maximální denní kapacita intervencí	3
Celkový počet intervencí za předminulý rok k dotovanému roku	3
Předpoklad počtu intervencí za minulý rok k dotovanému roku	10
Plánovaný počet intervencí v dotovaném roce	20
Celkový počet uživatelů za předminulý rok k dotovanému roku	3
Předpoklad počtu uživatelů za minulý rok k dotovanému roku	10
Plánovaný počet uživatelů v dotovaném roce	10

Poznámka:

#### 4.13 Struktura uživatelů služby podle stupňů závažnosti

Plánovaná struktura uživatelů se pro tuto službu neuvádí.

#### 4.14 Specifika služby

Vzhledem k tomu, že se neustále rozšiřuje dluhová problematika - počítáme v roce 2013 s navýšením pracovního úvazku a rozšířením provozní doby

#### 4.15 Personální zajištění služby

##### 4.15.1 Pracovní smlouvy

Kód	Pracovní zařazení	Úvazky za minulý rok	Počet prac.	Úvazky celkem	Náklady (Kč)	Požadovaná dotace (Kč)
<b>1</b>	<b>pracovníci v přímé péči</b>	<b>0,50</b>	<b>2</b>	<b>1,00</b>	<b>290 000</b>	<b>280 000</b>
1.1	sociální pracovníci	0,50	2	1,00	290 000	280 000
<b>1.2</b>	<b>pracovník v sociálních službách</b>		<b>0</b>	<b>0,00</b>	<b>0</b>	<b>0</b>
1.2.1	přímá obslužná péče		0	0,00	0	0
1.2.2	základní výchovná nepedagogická činnost		0	0,00	0	0
1.2.3	pečovatelská činnost		0	0,00	0	0
1.2.4	činnosti pod dohledem soc. pracovníka		0	0,00	0	0
<b>1.3</b>	<b>zdravotničtí pracovníci</b>		<b>0</b>	<b>0,00</b>	<b>0</b>	<b>0</b>
1.3.1	lékař		0	0,00	0	0
<b>1.3.2</b>	<b>nelékařští zdravotničtí pracovníci</b>		<b>0</b>	<b>0,00</b>	<b>0</b>	<b>0</b>
1.3.2.1	všeobecná sestra		0	0,00	0	0
1.3.2.2	zdravotnický asistent		0	0,00	0	0
1.3.2.3	fyzioterapeut		0	0,00	0	0
1.3.2.4	ergoterapeut		0	0,00	0	0
1.3.2.5	zdravotně-sociální pracovník		0	0,00	0	0
1.3.2.6	nutriční terapeut		0	0,00	0	0
1.3.2.7	adiktolog		0	0,00	0	0
1.3.2.8	ošetřovatel		0	0,00	0	0
1.3.2.9	sanitář		0	0,00	0	0
1.3.2.10	jíný odborný pracovník		0	0,00	0	0
1.3.2.11	jíný výše neuvedený pracovník		0	0,00	0	0
<b>1.4</b>	<b>pedagogičtí pracovníci</b>		<b>0</b>	<b>0,00</b>	<b>0</b>	<b>0</b>
1.4.1	učitel		0	0,00	0	0
1.4.2	vychovatel		0	0,00	0	0
1.4.3	speciální pedagog		0	0,00	0	0

Kód	Pracovní zařazení	Úvazky za minulý rok	Počet prac.	Úvazky celkem	Náklady (Kč)	Požadovaná dotace (Kč)
1.4.4	psycholog		0	0,00	0	0
1.4.5	pedagog volného času		0	0,00	0	0
1.4.6	asistent pedagoga		0	0,00	0	0
1.4.7	trenér		0	0,00	0	0
1.4.8	vedoucí pedagogický pracovník		0	0,00	0	0
1.5	manželští a rodinní poradci		0	0,00	0	0
1.6	další odborní pracovníci, kteří přímo poskytují soc. služby		0	0,00	0	0
<b>2</b>	<b>ostatní pracovníci</b>	<b>0,50</b>	<b>5</b>	<b>0,35</b>	<b>108 300</b>	<b>90 000</b>
<b>2.1</b>	<b>ostatní pracovníci (obslužný personál)</b>	<b>0,10</b>	<b>1</b>	<b>0,05</b>	<b>12 500</b>	<b>10 000</b>
2.1.1	pracovníci - prádelna		0	0,00	0	0
2.1.2	pracovníci - stravování		0	0,00	0	0
2.1.3	pracovníci - údržba		1	0,05	12 500	10 000
2.1.4	pracovníci - úklid		0	0,00	0	0
2.1.5	pracovníci - obslužný personál ostatní		0	0,00	0	0
<b>2.2</b>	<b>vedoucí pracovníci</b>	<b>0,20</b>	<b>2</b>	<b>0,20</b>	<b>63 600</b>	<b>55 000</b>
2.2.1	vedoucí organizace		1	0,05	20 100	15 000
2.2.2	vedoucí služby		1	0,15	43 500	40 000
2.2.3	ostatní vedoucí pracovníci		0	0,00	0	0
<b>2.3</b>	<b>administrativní pracovníci</b>	<b>0,20</b>	<b>2</b>	<b>0,10</b>	<b>32 200</b>	<b>25 000</b>
2.3.1	pracovníci - sekretářské a asistenční pozice		0	0,00	0	0
2.3.2	účetní		2	0,10	32 200	25 000
2.3.3	ostatní administrativní pracovníci		0	0,00	0	0
	<b>Celkem</b>	<b>1,00</b>	<b>7</b>	<b>1,35</b>	<b>398 300</b>	<b>370 000</b>

**Poznámka:**

navýšení 0,5 úvazku sociálního pracovníka z důvodu zvýšeného výskytu uživatelů s dluhovou problematikou, problém drog mezi mládeží, rozvodovost partnerů, nárůst kriminality, pomoc při řešení existenčních i bytových problémů

**4.15.2 Dohody o provedení práce**

č	Pracovní úkol	Přímá péče	Rozsah práce (hod.)	Odměna (hodinová) (Kč)	Náklady celkem (Kč)	Požadavek na dotaci MPSV (Kč)
---	---------------	------------	---------------------	------------------------	---------------------	-------------------------------

č	Pracovní úkol	Přímá péče	Rozsah práce (hod.)	Odměna (hodinová) (Kč)	Náklady celkem (Kč)	Požadavek na dotaci MPSV (Kč)
1	rodinný terapeut, asistent - dohled při asistovaném rodičovském styku	Ne	120	350	42 000	20 000
2	sociální pracovník zástup	Ne	50	150	7 500	3 500
3	supervizor	Ne	10	500	5 000	3 000
	<b>Celkem</b>		<b>180</b>	<b>1 000</b>	<b>54 500</b>	<b>26 500</b>

Poznámka:

#### 4.15.3 Dohody o pracovní činnosti

Kód	Pracovní zařízení	Sjednaná práce	Úvazek	Počet měsíců	Náklady celkem (Kč)	Požadavek na dotaci MPSV (Kč)
	<b>Celkem</b>		0,00	0	0	0

Poznámka:

#### 4.15.4 Dobrovolníci

Přímá péče: Celkem: 0 Počet odpracovaných hodin: 0

Nepřímá péče: Celkem: 0 Počet odpracovaných hodin: 0

#### 4.16 Rozpočet služby a požadavek na dotaci od MPSV podle nákladových položek

##### Rozpočet služby a požadavek na dotaci prostřednictvím kraje Plzeňský

Kód	Nákladová položka	Plánované náklady (Kč)	Požadované dotace (Kč)	Z toho prostřednictvím kraje Plzeňský
<b>1</b>	<b>osobní náklady</b>	<b>455 800</b>	<b>398 500</b>	<b>398 500</b>
1.1	pracovní smlouvy	398 300	370 000	370 000
1.2	dohody o pracovní činnosti	0	0	0
1.3	dohody o provedení práce	54 500	26 500	26 500
1.4	jiné osobní náklady	3 000	2 000	2 000
<b>2</b>	<b>provozní náklady</b>	<b>86 000</b>	<b>70 000</b>	<b>70 000</b>
<b>2.1</b>	<b>dlouhodobý majetek</b>	<b>15 000</b>	<b>13 000</b>	<b>13 000</b>
2.1.1	dlouhodobý nehmotný majetek do 60 tis. Kč	0	0	0
2.1.2	dlouhodobý hmotný majetek do 40 tis. Kč	15 000	13 000	13 000
2.2	potraviny	0	0	0
2.3	kancelářské potřeby	7 000	5 000	5 000



Kód	Nákladová položka	Plánované náklady (Kč)	Požadované dotace (Kč)	Z toho prostřednictvím kraje Plzeňský
2.4	pohonné hmoty	0	0	0
2.5	jiné spotřebované nákupy	15 000	10 000	10 000
<b>2.6</b>	<b>služby</b>	<b>49 000</b>	<b>42 000</b>	<b>42 000</b>
2.6.1	energie	5 000	5 000	5 000
2.6.2	telefony, internet, poštovné, ostatní spoje	12 000	12 000	12 000
2.6.3	nájemné	8 000	7 000	7 000
2.6.4	právní a ekonomické služby	8 000	7 000	7 000
2.6.5	školení a kurzy	7 000	4 000	4 000
2.6.6	opravy a udržování	5 000	3 000	3 000
2.6.7	cestovní náhrady	1 000	1 000	1 000
2.6.8	pracovníci v přímé péči (mimo prac.poměr, DPP, DPČ)	0	0	0
2.6.9	ostatní pracovníci (mimo prac.poměr, DPP, DPČ)	0	0	0
2.6.10	jiné	3 000	3 000	3 000
2.7	odpisy	0		
2.8	ostatní náklady	0	0	0
	<b>Celkem</b>	<b>541 800</b>	<b>468 500</b>	<b>468 500</b>

**Upřesnění k nákladovým položkám:**

Kód	Nákladová položka	Upřesnění
1.4	jiné osobní náklady	zákonné pojištění zaměstnanců
2.5	jiné spotřebované nákupy	odborná literatura, čisticí a úklidové prostředky, režijní materiál, propagační materiály,
2.6.10	jiné	náklady za služby spojené s pronájmem, zákonné pojištění zaměstnanců

**Poznámka k rozpočtu:**

**4.17 Zdroje financování služby**

Zdroj financování služby	Skutečnost v roce 2011	Předpoklad na rok 2012	Plán na rok 2013
Dotace od MPSV	273 000	264 000	468 500
Příspěvky od Úřadu práce ČR	0	0	0
Dotace od obcí	0	0	0
Úhrady od uživatelů služby	0	0	0
Fondy zdravotních pojišťoven	0	0	0

Zdroj financování služby	Skutečnost v roce 2011	Předpoklad na rok 2012	Plán na rok 2013
Dotace od krajů	0	10 000	0
	financování mzdových nákladů pracovníků		
Jiné zdroje	0	3 075	15 000
	finan.nákladů nehrazených z prostředků MPSV a PK		
Jiné zdroje	15 820	5 000	5 000
	pronájem místnosti, úhrada škody od pojišťovny- týká se r. 2011		
Jiné zdroje	0	1 000	53 300
	Příspěvky, dary - FO, PO, ostatní		
<b>Celkem</b>	<b>288 820</b>	<b>283 075</b>	<b>541 800</b>

Poznámka ke zdrojům financování:

II.

## Žádost o poskytnutí dotace z rozpočtu Města Měčín

**Žadatel** (právnícká nebo fyzická osoba, organizace, která žádá o dotaci)

Název: **Oblastní charita Klatovy – Charitní pečovatelská služba**

Právní forma žadatele: veřejná církevní právnická osoba

Adresa sídla: Měchurova 317/16, 339 01 Klatovy II.

IČO: 66388830                      Tel. 376 340 112    e-mail: marie.malkusova@klatovy.charita.cz

Bankovní spojení: 9784380267/0100

Členská základna celkem:                      počet dětí a mládeže z členské základny

Jméno a příjmení statutárního orgánů nebo osoby oprávněné jednat a podepisovat se za žadatele:

Bc. Marie Malkusová                      funkce ředitelka Oblastní charity Klatovy

Trvalé bydliště:

Telefon: 376 340 112, 731 433 080    e-mail: [marie.malkusova@klatovy.charita.cz](mailto:marie.malkusova@klatovy.charita.cz)

### **Název projektu/ předmět činnosti**

(pokud se jedná o dotaci na činnost, uveďte předmět činnosti)

Charitní pečovatelská služba – poskytování terénní pečovatelské služby v souladu se zákonem

č. 108/2006 Sb.

### **Popis projektu**

(pokud se jedná o dotaci na činnost, uveďte aktivity v daném roce, ve kterém budete čerpat dotaci a vypište, které náklady byste chtěli z dotace pokrýt)

Oblastní charita Klatovy je registrovaným poskytovatelem sociálních služeb v souladu se zákonem č. 108/2006 Sb. Terénní pečovatelskou službu provádí dle vyhlášky č. 505/2006 Sb. a poskytuje ji také všem seniorům v územním obvodu města Měčín. Dotaci použijeme k financování běžných výdajů souvisejících s poskytováním pečovatelské služby v územním obvodu města Měčín (pokrytí nákladů: na mzdy, pohonné hmoty čerpané v rámci péče o občany města, atd.)

<sup>1)</sup> Nehodící se škrtněte



Zdravotní pojišťovna ministerstva vnitra  
České republiky, IČO: 47114304  
se sídlem v Praze 10, 101 00, Kodaňská 1441/46  
Kód pojišťovny: 211  
(Obchodní rejstřík: Městský soud Praha A/7216)

zastoupená: JUDr. Boženou KUČEROVOU, Ph.D.  
ředitelkou pobočky  
ZP MV ČR České Budějovice a Plzeň  
kontaktní adresa: Klaricova 19, pošt. příhr. 14  
370 04 České Budějovice

(dále jen "Pojišťovna")

a

**Poskytovatel zdravotních služeb**

Oblastní charita Klatovy  
Marie MALKUSOVÁ, ředitelka  
Měchurova 317/16  
339 01 Klatovy 1

IČO poskytovatele zdravotních služeb: 66388830  
IČZ poskytovatele zdravotních služeb: 43043000  
Interní označení poskytovatele zdravotních služeb: 6638883099

(dále jen "Poskytovatel")

**DODATEK SOC/2014 KE ZVLÁŠTNÍ SMLouvĚ O POSKYTOVÁNÍ A ÚHRADĚ  
OŠETŘOVATELSKÉ A REHABILITAČNÍ PÉČE č. 6-07-13 na rok 2014**

Shora označené smluvní strany se dohodly, že hrazené služby poskytované pobytovým zařízením sociálních služeb v roce 2014 budou hrazeny podle dále uvedených ustanovení tohoto Dodatku ke Zvláštní smlouvě o poskytování a úhradě ošetřovatelské a rehabilitační péče pojištěncům umístěným v zařízeních sociálních služeb s pobytovými službami (dále jen „Dodatek“).

**Článek 1**

- Ošetřovatelská a rehabilitační péče poskytovaná pojištěncům Pojišťovny v pobytovém zařízení sociální péče bude v roce 2014 hrazena výkonovým způsobem podle Vyhlášky Ministerstva zdravotnictví č. 134/1998 Sb., kterou se vydává seznam zdravotních výkonů s bodovými hodnotami, v platném znění (dále jen „Vyhláška MZ č. 134/1998 Sb.“), s výslednou hodnotou bodu  $HB_{red}$  dle odstavce 2).
- Výsledná hodnota bodu ( $HB_{red}$ ) je součtem variabilní složky úhrady a fixní složky úhrady:

$$HB_{red} = FS + VS$$

kde:

**FS** je fixní složka úhrady ve výši 0,40 Kč

**VS** je variabilní složka úhrady spočtená podle vzorce:

$$VS = (HB - FS) * \min(1; (PB_{ref} / UOP_{ref}) / (PB_{ho} / UOP_{ho}))$$

kde:

**OBLASTNÍ CHARITA  
KLATOVY**



. 3. 02. 2014



**přijal:** 92/DES/14

<b>HB</b>	je hodnota bodu ve výši 0,90 Kč
<b>PB<sub>ref</sub></b>	celkový počet Poskytovatelem vykázaných a Pojišťovnou uznaných bodů v referenčním období, kterým se rozumí rok 2012
<b>PB<sub>ho</sub></b>	celkový počet Poskytovatelem vykázaných a Pojišťovnou uznaných bodů v hodnoceném období, kterým se rozumí rok 2014.
<b>UOP<sub>ref</sub></b>	celkový počet ošetřených unikátních pojištěnců Pojišťovny ošetřených Poskytovatelem v referenčním období.
<b>UOP<sub>ho</sub></b>	celkový počet ošetřených unikátních pojištěnců Pojišťovny ošetřených Poskytovatelem v hodnoceném období.
<b>min</b>	funkce minimum, která vybere z oboru hodnot, hodnotu nejnižší

Unikátním pojištěncem Pojišťovny se rozumí jeden pojištěnec Pojišťovny ošetřený Poskytovatelem v dané odbornosti v hodnoceném nebo referenčním období alespoň jedenkrát, přičemž není rozhodné, zda se jedná o ošetření v rámci vlastní péče nebo péče vyžádané. Pokud byl tento pojištěnec Pojišťovny Poskytovatelem v dané odbornosti ošetřen v příslušném roce vícekrát, zahrnuje se do počtu unikátních pojištěnců Pojišťovny, ošetřených v dané odbornosti, pouze jedenkrát.

V případě sloučení zdravotních pojišťoven se počtem unikátních ošetřených pojištěnců rozumí součet unikátních ošetřených pojištěnců za zdravotní pojišťovny, které se sloučily (pokud byl pojištěnec v referenčním období pojištěncem více než jedné zdravotní pojišťovny, do počtu unikátních ošetřených pojištěnců se započítává pouze jednou).

- 3) Pokud Poskytovatel poskytl v referenčním nebo hodnoceném období hrazené služby 50 a méně unikátním pojištěncům Pojišťovny nebo ukončil-li Poskytovatel svoji činnost v průběhu hodnoceného období, stanoví se výsledná hodnota bodu v hodnotě bodu (HB), tj.  $HB_{red} = HB$ , dle odst. 2).
- 4) Pojišťovna se zavazuje uhradit Poskytovateli uznané náklady hrazených služeb poskytnutých jejím pojištěncům v roce 2014, vykázaných podle tohoto Dodatku dle Vyhlášky MZ č. 134/1998 Sb., zálohovou hodnotou bodu ve výši HB uvedené v odstavci 2) s tím, že finanční vypořádání hrazených služeb dle odstavce 2) bude provedeno do 30. 4. 2015.
- 5) Pro vykazování ošetřovatelské a rehabilitační péče poskytnuté pojištěncům Pojišťovny umístěným v pobytových zařízeních sociálních služeb platí následující pravidla:
  - a) pobytové zařízení sociálních služeb má přiděleno samostatné IČZ
  - b) hrazené služby vykazuje na IČP v odbornosti 913 (všeobecná sestra v sociálních službách), na ambulantních dokladech VZP-06 (Poukaz na vyšetření/ošetření), VZP-03 (Zvlášť účtované léčivé přípravky a zdravotnické prostředky), které tvoří přílohy faktury.
- 6) Poskytovatel se zavazuje vyúčtovat zdravotní péči poskytnutou v roce 2014 nejpozději do 28. 2. 2015. Tímto není dotčeno jeho právo na uplatnění případných opravných dávek po tomto termínu. Pojišťovna však není povinna započítat opravné dávky uplatněné po 28.2.2015 do finančního vypořádání dle odstavce 2).
- 7) Dávky, které se vztahují k různým čtvrtletím, se pobytové zařízení sociálních služeb zavazuje zasílat samostatnou fakturou

## Článek 2

- 1) Poskytování hrazených služeb pojištěncům členských států Evropské unie (EU), Evropského hospodářského prostoru (EHP) a Švýcarska (dále jen „členské země“) a dalších smluvních zemí (Jugoslávie – Srbsko a Černá Hora, Turecko a Republika Makedonie) se bude řídit právními předpisy platnými pro české pojištěnce. Vykazování poskytnuté hrazené služby za pojištěnce z členských a smluvních zemí Pojišťovně se řídí Metodikou pro pořizování a předávání dokladů VZP ČR v platném znění. Úhrada bude prováděna výkonově podle Vyhlášky MZ č. 134/1998 Sb., v platném znění podle Nařízení Evropského parlamentu a rady (ES) č. 883/2004 a 987/2009 a Nařízení Evropského parlamentu a rady (EU) č.1231/2010 a metodických pokynů Ministerstva zdravotnictví České republiky zveřejněných ve Věstníku MZ částce 3/2011.
- 2) Hrazené služby poskytnuté pojištěncům z členských a smluvních zemí nebudou zahrnuty do regulačních omezení.

- 3) Poskytovatel se zavazuje zasílat vyúčtování za zdravotní péči poskytovanou pojištěncům z členských a smluvních zemí samostatnou fakturou a dávkou v elektronické či papírové formě na následující adresu Pojišťovny: Skupina mezistátních úhrad, ZP MV ČR, Kodaňská 1441/46, 101 00 Praha 10. O případné změně formy předávání vyúčtování za hrazené služby poskytnuté pojištěncům z členských a smluvních zemí bude Poskytovatel informován. Pro přidělení čísla pro pojištěnce z členské nebo smluvní země, který zvolil přímý přístup k lékaři bez předchozí registrace, má Poskytovatel možnost kontaktovat v pracovní době od 8.00 hodin do 15.00 hodin (v pátek od 8.00 hodin do 14.00 hodin) pracovníka skupiny mezistátních úhrad ZP MV ČR. Při kontaktu formou faxu nebo e-mailu musí být v žádosti o přidělení čísla cizímu pojištěnci uvedeny následující údaje: stát pojištění, příjmení a jméno pojištěnce, datum narození, kód kompetentní instituce, číslo průkazu a datum konce jeho platnosti.

### Článek 3

- 1) Smluvní strany se dohodly na celém obsahu tohoto Dodatku, což stvrzují svými podpisy na tomto Dodatku.
- 2) Dodatek je vyhotoven ve dvou stejnopisech s platností originálu, z nichž každá smluvní strana obdrží jedno vyhotovení.
- 3) Smluvní strany se dohodly, že tento Dodatek, řádně podepsaný a opatřený razítky, připojují jako nedílnou součást ke Smlouvě o poskytování a úhradě ošetrovatelské a rehabilitační péče.

v Klatovech dne 10.7.2014

V Českých Budějovicích dne 31.01.2014

ZDRAVOTNÍ POJIŠTOVNA  
MINISTERSTVA VNITRA ČR  
pobočka  
ČESKÉ BUDĚJOVICE A PLZEŇ  
Klanova 19, 370 04 České Budějovice  
CB1311



podpis a razítko (příp. funkce) osoby  
oprávněné zastupovat Poskytovatele

  
JUDr. Božena KUČEROVÁ, Ph.D.  
Ředitelka pobočky  
ZP MV ČR České Budějovice a Plzeň

**JEDEN PODEPSANÝ VÝTIISK DODATKU KE SMLouvĚ, PROSÍM, VRAŤTE OBRATEM ZPĚT  
NA ADRESU POBOČKY ZP MV ČR UVEDENÉ V ZÁHLAVÍ DODATKU**

IV.

### **Darovací smlouva**

Níže uvedeného dne, měsíce a roku uzavřeli:

- 1. Rotary klub Klatovy**  
se sídlem hotel Centrál, Masarykova 300, 339 01 Klatovy  
IČO: 66389208  
DIČ: CZ66389208  
zastoupený: Ing. Josefem Rubášem, prezidentem RC

na straně jedné jako *darující*

- 2. Oblastní charita Klatovy**  
se sídlem Měchurova 317, 339 01 Klatovy  
IČO: 66388830  
zastoupený: Marií Malkusovou, ředitelkou  
č.účtu: 9784380267/0100

na straně druhé jako *obdarovaný*

### tuto **darovací smlouvu:**

#### **I.**

1. Předmětem této smlouvy je poskytnutí peněžitého daru pro zařízení Oblastní Charity Klatovy- Domov sv. Zdislavy, Měchurova 317.  
1.2. Částku odpovídající hodnotě daru podle této smlouvy si darující odečte od základu daně z příjmů dle ustanovení § 15 odst. 8 a ust. § 20 odst. 8 zákona č.586/1992,o dani z příjmu v platném znění.

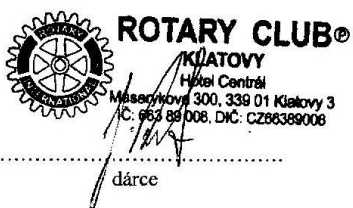
#### **II.**

- 2.1. Touto smlouvou se darující zavazuje darovat obdarovanému finanční částku v celkové výši 20.000,-Kč s tím, že tato částka smí být použita na aktivity Oblastní charity Klatovy – Domova sv. Zdislavy – nákup movitého majetku.  
2.2. Darovaná finanční částka bude obdarovanému předána nejpozději do 10-ti dnů po podpisu této smlouvy oběma smluvními stranami.  
2.3. Obdarovaný darovanou finanční částku uvedenou v čl.2.1. této smlouvy přijímá a zavazuje se využít tuto částku jen k účelům vymezeným článkem 2.1. této smlouvy.  
2.4. Obdarovaný prohlašuje, že darovaná částka uvedená v čl.2.1. této smlouvy má být dárce poukázána na účet.

III.

- 3.1. Závazkové vztahy vzniklé z této smlouvy se řídí občanským zákoníkem v platném znění.
- 3.2. Změny a doplňky této smlouvy lze činit pouze písemně za souhlasu obou smluvních stran.
- 3.3. Tato smlouva je sepsána ve dvou stejnopisech, přičemž každá ze smluvních stran obdrží po jednom vyhotovení.
- 3.4. Tato smlouva nabývá platnosti a účinnosti dnem podpisu oběma smluvními stranami.

V Klatovech dne 8.12.2014



.....  
obdarovaný



## Seznam použitých zdrojů

1. Zákon 108/2006 Sb., o sociálních službách; ve znění platném k 31. 3. 2006; § 3 odst. 1.
2. Zákon 372/2011 Sb., o zdravotních službách a podmínkách jejich poskytování (zákon o zdravotních službách); § 2 odst. 2 písm. a) a b).
3. Zákon č. 3/2002 Sb., o svobodě náboženského vyznání a postavení církví a náboženských společností a o změně některých zákonů (zákon o církvích a náboženských společnostech); § 15a odst. 1 písm. b) a § 16a odst. 1.
4. Zákon č. 3/2002 Sb., o svobodě náboženského vyznání a postavení církví a náboženských společností a o změně některých zákonů (zákon o církvích a náboženských společnostech); § 16a odst. 1.
5. PhDr. Pavol Frič, Ing. Rochdi Goulli, CSc; *Neziskový sektor v České republice*; Eurolex Bohemia, s. r. o.; Balbínova 1, Praha 2; v roce 2001, ISBN 80-86432-04-1; s. 13.
6. Mgr. Tomáš Cikrt; MPSV má krajům dotace na sociální služby dávat ve dvou splátkách; In: <http://www.zdravotnickyydenik.cz> [online]; Media Network s.r.o. Revoluční 1082/8, 11000 Praha 1 Zapsaná pod spisovou značkou 216663 C u Městského soudu v Praze.; 23. 4. 2015; [12. 2. 2017]; Dostupné z: <http://www.zdravotnickyydenik.cz/2015/04/mpsv-ma-krajum-dotace-na-socialni-sluzby-davat-ve-dvou-splatkach>
7. In: <https://www.esfcr.cz/projekty/seznam-prijemcu> [online]; Ministerstvo práce a sociálních věcí; [10. 3. 2017]; Dostupné z: <https://www.esfcr.cz/projekty/seznam-prijemcu>.
8. Zákon č. 108/2006 Sb., o sociálních službách; ve znění platném k 31. 3. 2006, část druhá, hlava jedna; § 1- 11.
9. Petra Dlouhá, Dary na charitu si můžete odečíst z daní. Poradíme, jak na to; In: <http://www.penize.cz> [online]; Partners media, s.r.o., Prague Gate, 2319/58 Praha 4 - Chodov; 15. 12. 2015; [10. 3. 2017]; Dostupné z: <http://www.penize.cz/dan-z-prijmu-fyzickych-osob/306881-dary-na-charitu-si-muzete-odecist-z-dani-poradime-jak-na-to>.
10. Zákon České národní rady 586/1992 Sb., o daních z příjmů; § 30 odst. 1.

## **Abstrakt**

MAJEROVÁ, S. Analýza fungování ekonomických ukazatelů v Oblastní charitě Klatovy. České Budějovice 2017. Bakalářská práce. Jihočeská univerzita v Českých Budějovicích. Teologická fakulta. Katedra sociální a charitativní práce. Vedoucí Ing. Jaroslav Šetek, Ph.D.

**Klíčová slova:** nezisková organizace, sociální služba, zdravotní služby, církevní právnická osoba, výnosy, náklady, dotace, tržby zdravotní pojišťovny, tržby za vlastní výkony, dary, materiálové náklady, mzdové náklady, sociální a zdravotní pojištění, odpisy.

Práce se zabývá analýzou způsobu financování neziskové organizace. Jedná se konkrétně o církevní právnickou osobu Oblastní charita Klatovy. Teoretická část popisuje jednotlivé služby, které tato organizace poskytuje, týkají se pobytových, terénních, preventivních a poradenských služeb. V praktické části je prováděna analýza jednotlivých položek ve výkazu výdajů a nákladů. Dále je prováděn rozbor dílčích výsledků jednotlivých služeb Oblastní charity Klatovy z hlediska jejich výnosů a nákladů. Sledovaným obdobím jsou kalendářní roky 2010 až 2015.

## **Abstract**

### **Analysis of functioning of economic mechanisms in the Regional charity Klatovy**

**Key words:** non-profit organisations, social service, health services, legal person, incomes, expenses, grants, social and medical insurance, depreciation.

The work deals with the financing of non-profit organisations. In this case, it's church legal person Regional charity Klatovy. The theoretical part describes individual services of this organization, such as residential care activities, preventive activities, advisory services and social work activities without accommodation. The practical part is about analysis of the results of individual services of Regional charity Klatovy in terms of their income and expenses. The reference period is the calendar years from 2010 to 2015.