

Studijní program:
Studijní obor:

Ekonomika a management
Účetnictví a finanční řízení podniku

BAKALÁŘSKÁ PRÁCE

Investiční aktivity v Jihočeském kraji

Vedoucí bakalářské práce:

Ing. Tomáš Volek, PhD.

Vypracovala:

Veronika Schreiberová

Prohlašuji, že jsem bakalářskou práci na téma „Investiční aktivity v Jihočeském kraji“ vypracovala samostatně na základě vlastních zjištění a za použití literatury uvedené v seznamu použité literatury.

V Českých Budějovicích dne 17. dubna 2008

Veronika Schreiberová

.....

Děkuji Ing. Tomáši Volkovi, PhD. za odborné vedení a cenné rady, které mi poskytl při vyhotovování mé bakalářské práce.

Dále bych chtěla poděkovat Ing. Lubošovi Průchovi, Ing. Michalovi Rozkopalovi a Ing. Lubošovi Lacinovi za věnovaný čas a cenné informace, které sloužili k mé práci.

Obsah

1. Úvod	5
Teoretická část	7
2. Investice	7
2.1 Ekonomická globalizace	7
2.1.1 Obecné pojetí globalizace	7
2.1.2 Ekonomické pojetí globalizace	8
2.2 Pojmy	9
2.3 Přímé zahraniční investice	15
3. Investiční prostředí v České republice	18
3.1 Historie a podpora investic v České republice	18
3.1.1 Historie	18
3.1.2 CzechInvest – držitel certifikátu ISO 9001:2000	19
3.1.3 Orgány CzechInvestu	20
3.1.4 Divize podpory investic	21
3.2 Investiční projekty CzechInvestu v letech 1993-2007	24
Praktická část	26
Metodika	26
4. Investiční prostředí v Jihočeském kraji	28
4.1 Jihočeský kraj v demografických ukazatelích	28
4.1.1 Demografický vývoj v Jihočeském kraji	29
4.1.2 Sociální oblast Jihočeského kraje	29
4.1.3 Ekonomický vývoj v Jihočeském kraji	30
4.1.4 Životní prostředí v Jihočeském kraji	30
4.1.5 Obyvatelstvo Jihočeského kraje v roce 2007	31
4.2 Krajský úřad – správce investic v Jihočeském kraji	31
4.2.1 Obecné informace	32
4.2.2 Zprostředkovatel	33
4.2.3 Investice krajského úřadu	34
4.3 Podnikatelské prostředí v Jihočeském kraji	35
4.4 Významné investice v Jihočeském kraji	38
4.4.1 Železniční koridor R4	39
4.4.2 Dálnice D3	41
4.4.3 Letiště	44
4.4.4 Další investice v Jihočeském kraji	47
5. Budoucnost investic v Jihočeském kraji	48
5.1 Hodnocení investic v JČK	48
5.1.1 Dálnice D3	48
5.1.2 Železniční koridor	50
5.1.3 Letiště	51
5.2 Řešení investic na komunální úrovni	53
5.3 Porovnání nákladů vynaložených na jednotlivé investice	56
6. Závěr	59
7. Annotation	61
Seznam použité literatury	62
Seznam internetové literatury	62
Seznam tabulek, grafů a obrázků	64
Seznam příloh	65

1. Úvod

Tato bakalářská práce zpracovává problematiku investic v Jihočeském kraji. Když se řekne slovo „investice“, snad každý člověk si představí převod finančních prostředků na nějaký účel. Může se jednat o jakýkoliv druh činnosti, ať už nákup akcií, vklad do vytvoření společnosti, případně nového podniku, nebo vklad na vytvoření osobního majetku. V bakalářské práci budou představeny investice z ekonomického hlediska. Investice nejsou vždy vykonávány za účelem nějakého budoucího zisku, což je jejich hlavní riziko, ale v případě investice soukromé osoby může mít pouze za cíl splnit určitý záměr. Osoba peníze investující si nikdy nemůže být sto procentně jistá, že se jí alespoň vrátí. Právě investice jsou hlavním bodem bakalářské práce. Pro upřesnění, jsou zde probírány pouze investice státní. Práce byla nazvána Investiční aktivity v Jihočeském kraji. Na následujících řádcích bude objasněno proč.

Každý kraj potřebuje pro další rozvoj finanční prostředky, potřebuje zaměstnávat své občany, a tak je velice důležité, aby investice do všech krajů plynuly, a tedy i do kraje Jihočeského. Je důležité mít přehled o současných i budoucích investicích a také o možnostech, jaké investování nabízí. Jihočeský kraj byl pro bakalářskou práci vybrán z hlediska sídla jihočeské univerzity a také z hlediska potřeby zjištění, jak je v kraji investováno a jaký dopad investice mají na obyvatele. Lidé, kteří se nedostanou k různým ročenkám a údajům z veřejné správy, v podstatě ani netuší, jak se v jejich okolí investuje, což je potřeba napravit a změnit. Téma bylo zvoleno pro vytvoření přehledu o investicích. I když je v obecném povědomí, že se problematika investování týká pouze velkých společností, opak je pravdou, a sami lidé mnohdy z investic těží, přesto však nemají zájem ani dění okolo investování sledovat.

Cílem bakalářské práce bude podat co možná nejvíce ucelený, komplexní a logicky uspořádaný se základním cílem, který si klade zmapovat investiční aktivity v Jihočeském kraji tak, aby byly srozumitelné každému člověku, aby i lidé, kteří s ničím podobným do styku nepřicházejí, zjistili, co tyto investice představují, jak je možné v našem kraji investovat a také kdo v našem kraji investuje. Bakalářská práce má sloužit jako jakýsi přehled investování, ať už z teoretického hlediska, kdy bude problematika investování vysvětlena z didaktické pozice, tedy takové, aby si každý mohl pod pojmem investice představit více než jen nějaké finanční prostředky za něco utracené, ale také z praktické

pozice, kdy se každý čtenář bude moci seznámit s tím, jak jsou investované peníze využívány, na co plynou, kdo peníze využívá a co z investovaných peněz nakonec vzniká.

Koncepce bakalářské práce je taková, že nejprve jsou vymezeny důležité pojmy, které se týkají nejen samotného investování, ale také procesů, které s investicemi kraje souvisí. Takovým pojmem je například ekonomická globalizace. Už sám pojem globalizace může vzbuzovat jisté rozpaky, a tak bude vysvětlena nejen globalizace obecně, ale také její ekonomické projevy, které jsou pro investování nesmírně důležité.

Přes investiční pojmy se text dostane až k samotnému investičnímu prostředí v České republice. V České republice existují agentury, které se investováním zabývají, zprostředkovávají investice a hlavně pomáhají firmám se samotnými způsoby investování a s hledáním cest pro investování. Tyto agentury, i když velice důležité, jsou mnohdy opomíjeny. Ze známějších agentur je uvedena jedna z nejdůležitějších agentur u nás, a to CzechInvest.

Kromě fungování podpory investování z hlediska agenturního, na statistických ukazatelích bude objasněno, jak se vlastně investice v České republice vyvíjí, kam plynou nejvíce, případně kde jsou jejich slabiny.

V teoretické části budou položeny základy pro další část práce, která se přímo dotýká investic v Jihočeském kraji, ať už z toho hlediska, kdo zde napomáhá investicím, jaké je prostředí pro investice anebo jaké jsou konkrétní investice v Jihočeském kraji, kde jsou vybrány ty nejvýznamnější, o nichž by měli lidé vědět. Investování v Jihočeském kraji bude zhodnoceno, aby mohly být učiněny závěry, které povedou ke konečnému cíli práce, a to nejen ke zmapování investic v Jihočeském kraji, ale také k určitému výhledu do budoucnosti. Práce se rovněž zabývá tím, jak by měly investice vypadat, jak by se mohly investice zlepšit, případně co by se dalo změnit.

Bakalářská práce by neměla sloužit pouze jako seznam investic v Jihočeském kraji, ale měla by také poukázat na slabiny, které se v tomto kraji ohledně investování nalézají, případně přinést nápady na možné změny. Nechce si brát natolik vysoký cíl, že by sloužila přímo jako podklad pro zlepšení situace v Jihočeském kraji, ale pokud by se tímto textem kdokoli zabýval, mohl by být použit, jako určitý odrazový můstek pro změny nebo jako jakási úvaha nad tím, jestli není třeba něco změnit. Pokud se práce dobere k tomu, že nějaké změny možné jsou, na každém jednotlivci je, zda by úvahy či názory dále uvedené posoudil, případně začlenil do již zpracovaných koncepcí.

Teoretická část

2. Investice

2.1 Ekonomická globalizace

Nejdříve bude obecně charakterizována globalizace a vymezeno několik základních znaků provázejících respektive utvářejících tento proces. Přijít se „správnou“ a „neomylnou“ exaktní definicí by bylo velmi pošetilé, rozmanitost a složitost je procesu globalizace vlastní.

2.1.1 Obecné pojetí globalizace

Globalizace je jevem, který nelze jednoznačně vzít za „správný“ konec. Pokud by však přece jenom měla být vytvořena definice vyjadřující podstatu globalizace, mohla by vypadat například takto: „Globalizace je proces zmenšování světa.“

Uvedený výrok by mohl být považován jako velmi neodborné nebo nevhodné určení. Samozřejmě je nutné uvědomit hloubku, jež je zde ukryta. Hovoří-li se o zmenšování světa, má se na mysli rychlost technologického vývoje, rozvoje vědy obecně, dále pak politická integrace na úrovni států na mezinárodním diplomatickém, obchodním, sportovním, vojensko-bezpečnostním kolbišti. Proto ono zmenšování, v mnoha klíčových oblastech k sobě lidé mají stále blíže.

Dostat se k historickým kořenům globalizace je také nesmírně obtížné. Názory odborníků nejsou jednotné, ba dokonce jsou výrazně odlišné.

Náznaky startu tohoto procesu se dají nalézt již v samotném starověkém Římě. Fakt, že říše Římanů si dokázala podmanit téměř všechny tehdy známý svět, není náhoda. I tehdy se de facto zmenšil svět, podmaněné oblasti vnímaly město Řím jako centrum, srdce tehdejšího světa, které určovalo budoucí vývoj. Spolupráce obchodní, politická byla mezi provinciemi Říma velmi těsná a intenzivní, měli k sobě blíže. A nejen duchovně a kulturně, ale i prakticky – budování pozemních komunikací, budování staveb v římském stylu jako byly paláce nebo základny, apod.

V dalším vývoji evropské civilizace je možné setkat se s prvky „globalizování“ jednak díky šíření křesťanství a později i ve Svaté říši římské, která ovlivňovala kulturní,

módní, vojenské a další trendy na značném území Evropy. Opět se dá říci, že zde působil činitel, a tento činitel je možno nazvat globalizace.

Dnes existuje doposud nejdynamičtější období globalizace v historii. Vzájemné sbližování obyvatel z celého světa má jasnou duchovní i praktickou podobu. Jako příklad lze uvést styl oblékání – většina civilizovaného světa běžně nosí například džíny. Automobilový průmysl – kdo na světě nezná značky jako Ford, BMW, Mercedes? Gastronomie, především známé FASTFOODY typu McDonald's. Takových příkladů je opravdu celá řada.

Mezi prvky ovlivňující globalizaci se do značné míry řadí mezinárodní organizace. Lví podíl na sebe váží ty největší organizace, tj. OSN, Světová banka, NATO, které začínají u ekologie, pokračují přes kulturu až k vojenským a bezpečnostním složkám.

Tolik k úvodnímu seznámení s globalizací jako procesem postupujícím do života každého člověka na světě, vědomě i nevědomě, nikdo se globalizaci neubrání, všichni ji musí nějakým způsobem respektovat.

2.1.2. Ekonomické pojetí globalizace

Proces globalizace probíhá, jak již bylo zmíněno, v několika hlavních proudech. Nejintenzivnějším a zároveň nejrizikovějším proudem je globalizace v ekonomickém sektoru, globalizace „ekonomická“.

Stále hlubší provázanost nadnárodních společností, kdy se nejrůznějšími fúzemi tyto společnosti spojují a vznikají nové, silnější podniky. Vlády států přestávají pomalu, ale jistě plnit svou historickou úlohu, tedy spravování finančních záležitostí na svém území. Je jasné, že nadnárodní společnosti mají vliv na rozhodování orgánů parlamentem počínaje a městskými úřady konče.

Ekonomická čili též politická moc se koncentruje do rukou několika stovek maximálně tisícovek společností, za kterými se neskrývá nic jiného než samotní lidé. Tudíž několik „vyvolených“ začíná mít ve světě takřka neomezenou moc. V tom lze spatřovat velké nebezpečí. Ale vývoj snad nepůjde tak daleko, aby státy úplně ztratily historicky dané pravomoci a aby jejich vliv nebyl pouze v dimenzi *de iure*.¹

Dalším rizikem je intenzita a objem obchodů s cennými papíry jdoucí ruku v ruce s propojováním národních finančních trhů. Velké množství cenných papírů, především akcií, je díky strhujícímu tempu a objemu obchodů nadhodnoceno. Není výjimkou, když hodnota

¹ *De iure* – v klasické latině je to výraz znamenající „ze zákona“

akcií společnosti, která prokazuje ztrátu, roste velmi rychlým tempem. Pak zde dochází k tvorbě finančních bublin, které jednou musí prasknout. Tyto dopady náhlého prasknutí všech vytvořených bublin raději nedomyšlet. Mohl by nastat totální chaos ve finančnictví, radikální propad všech hlavních trhů, atd.

Současný styl života, který je produktem globalizace, přímo vybízí k mamonskému chování. Ostré lokty a neřívat se ani doleva, ani doprava. Tak vnímá svou životní dráhu většina lidí, kteří chtějí něco dokázat. Jinými slovy, jde o lidi, kteří kvůli vidině zisku ztrácejí veškeré morální hodnoty. Pohled na chování společností, které investovaly kapitál do ČR a vybudovaly tu zázemí, ve kterém zaměstnávají nejenom české občany, naráží na spoustu morálních a etických nedostatků. Veřejné tajemství obchodních řetězců je např.: „Chceš-li prodávat své zboží u nás, koukej za to nejdříve zaplatit, chceš-li mít atraktivní místo, zaplat ještě víc!“

Ovšem tato práce není zaměřená ani na globalizaci jako takovou, ani na hodnocení chování zahraničních a domácích významných investorů, nýbrž na investice, proto se v dalších kapitolách bude věnovat opravdu pouze tomuto tématu. Úvod má sloužit jako obecné uvedení do problému zasazeného do kontextového rámce celé práce.

2.2 Pojmy

Tato kapitola bude obsahovat seznámení se s klíčovými pojmy², které se objevují v bakalářské práci s názvem Investiční aktivity v Jihočeském kraji. Pro začátek je třeba vyvodit definici v teorii investic. Základní otázka je, co je to vlastně investice?

Investice tvoří jednu ze složek HDP. Z empirických studií vyplývá, že investice patří k těm složkám, které vykazují největší volatilitu³. Znamená to tedy, že výrazně přispívají k formování hospodářského cyklu jako celku. Investice jsou rovněž důležitou determinantou budoucího výkonu ekonomiky. Jedná se v podstatě o odloženou spotřebu a ta jako taková navyšuje potenciál budoucího růstu.

Prvním důležitým pojmem je, co vlastně investice je, jak se dělí, a dále budou

² Při vyhledávání správné interpretace těchto pojmů, jsem použila odbornou literaturu, a to především VALACH, J., Investiční rozhodování a dlouhodobé financování, 2. vyd. Praha: Ekopress, s.r.o., 2006. 465 s. ISBN 80-86929-01-9. Investice, investiční rozhodování a cíle podnikání, s. 15., dále z knihy SYNEK, M. a kol.: Podniková ekonomika. Praha, Aleko 1992. 520 s. ISBN 80-85341-37-9. Investiční činnost, s. 274., dále MANKIW, G., Zásady ekonomie, 1. vyd.. Praha: Grada Publishing, 1999. 237 s. ISBN 80-7169-891-1

³ Míra průměrné intenzity kolísání kurzů cenných papírů a deviz i úrokových sazeb během určitého časového období

osvětleny pojmy, které se v bakalářské práci také objeví.

Investice se z makroekonomického hlediska charakterizují jako použití úspor k výrobě kapitálových statků, eventuálně k vývoji technologií a k získání lidského kapitálu. Znamená to tudíž obětovat dnešní hodnotu pro získání hodnoty budoucí. V tomto případě se uplatňuje například politická situace státu, výše inflace, což znamená, že budoucí hodnota není tak jistá. Investice představují rozdíl mezi hrubým domácím produktem a součtem spotřeby, veřejných výdajů a čistých vývozů, což vyplývá ze základního vzorce pro výpočet hrubého domácího produktu pomocí výdajové metody.

To, co běžně označujeme jako investice, se v národním účetnictví skrývá pod pojmem tvorba hrubého kapitálu. Do tvorby hrubého kapitálu se zahrnuje tvorba hrubého fixního kapitálu, investice do zásob a pořízení cenností. Největší podíl v tvorbě hrubého kapitálu má kapitál fixní. Tvorba hrubého fixního kapitálu, zahrnuje pořízení a úbytky hmotných a nehmotných fixních aktiv, která mají charakter dlouhodobé spotřeby a jejichž cena převyšuje stanovenou hranici. Do hmotných fixních aktiv patří nové investice do budov, staveb, strojů a zařízení, náklady na velké opravy, zdokonalení investičního majetku, změny stavu základního stáda a velká zlepšení půdy. Nezahrnují se sem předměty dlouhodobé spotřeby nakoupené domácnostmi, předměty nakoupené vládou pro vojenské účely, výdaje na výzkum a vývoj, průzkum trhu apod. Do nehmotných fixních aktiv zahrnujeme geologický průzkum, software a originály kulturních a uměleckých děl.

Důležité je připomenout, že investice sice snižují momentální spotřebu, ale současně zvyšují poptávku, nejprve po investičních statcích a následně po spotřebních předmětech, tím tedy zvyšují i výrobu a zaměstnanost a jsou zdrojem dlouhodobého ekonomického růstu celé společnosti.

Vyvstává otázka, co je vlastně **ekonomický růst**⁴? Ekonomický růst se definuje jako zvýšení potenciálního hrubého domácího produktu. Ekonomický růst se většinou měří jako roční tempo růstu reálného hrubého domácího produktu nebo také reálného potenciálního produktu určité země. Mezi hlavní zdroje ekonomického růstu patří růst výrobních faktorů (zejména práce a kapitál), růst celkové produktivity výrobních faktorů, kterou zapříčiňují faktory jako vzdělání, inovace, technologie, úspory z rozsahu, vědecký pokrok apod.

⁴ HELÍSEK, M., *Makroekonomie Základní kurz*, 1. vyd. Praha: MELANDRIUM, 2000. 90 s. ISBN 80-86175-10-3

Při zabývání se otázkou historie ekonomického růstu je nutné se vrátit zpět do časů Adama Smithe⁵, který se ve svém životním díle Bohatství národů o ekonomickém růstu zmiňuje. Adam Smith zde začal u „zlatého věku“, kde ceny a produkt byly závislé pouze na práci a ekonomika byla ovládaná pracovní teorií hodnoty. Podle Smithe je ekonomický růst chápán jako růst množství kapitálu nebo práce v čase. Smith také rozšířil domněnku, že vyrábění je centrální vůči celé ekonomice. Během merkantilistického období, byl ekonomický růst chápán jako zahrnutí zvyšování celkového množství kovových peněz, za což se považovalo oběživo jako stříbro a zlato, pod kontrolou státu. Tato teorie vedla k nabídce levnějších surovin nebo materiálů, které mohly pak být dále vyráběny a prodávány.⁶

Ekonomický růst je klíčová část makroekonomické politiky většiny vlád kvůli jeho výhodám. První **výhoda ekonomického růstu** je zvyšování životní úrovně. Nicméně toto nemusí vždy být výhoda, jestliže bohatství uvnitř země není distribuované úplně, tzn. jedna specifická část společnosti má užitky, zatímco jiné části nevidí jejich efekty. Jestliže hospodářský rozvoj je velmi nízký, tak se nic nerozdělí. Druhá **výhoda** spočívá ve zvyšování zaměstnanosti. Důvodem je, že ekonomický růst je reprezentován rozšířením v celkové poptávce nebo posunem křivky agregátní poptávky napravo.

Nevýhody ekonomického růstu jsou tři. První je riziko inflace. Jestliže ekonomika státu příliš rychle roste, celková poptávka má větší celkové zásoby. Producenti mohou tohoto využít zvednutím cen pro spotřebitele. Druhá nevýhoda ekonomického růstu je jeho ekologický vliv. To může produkovat několik negativních externalit. Například jestliže bohatství populace se zvětší, tak to může vyústit ve zvýšení spotřeby statků. Toto může mít negativní účinek na osobní kvalitu. Třetí nevýhoda je, že nespravedlivé rozdělení zisků z ekonomického růstu může způsobit občanský neklid.

Pokud se mluví o ekonomickém růstu, bylo by dobré se zaměřit také na výrobní faktory. Výrobní faktory lze rozdělit do tří oblastí, a to práce, půda a kapitál. Tato práce se zajímá zejména o kapitál, předchozí dvě budou nyní pro úplnost také definovány.

Co se týká prvního uvedeného výrobního faktoru **práce**, skrývá se pod tímto názvem lidská činnost (psychická i fyzická), která přeměňuje přírodní zdroje v užitečné statky, jejichž výsledkem při použití pracovních sil je mzda. Celkovým výsledkem tohoto výrobního faktoru je efektivita práce.

⁵ Finance.cz – Poznejte hodnotu peněz. [online][cit. 21. října 2007] Dostupné z: <<http://www.finance.cz/ekonomika/informace/ekonomika/produkce/historie/>>

⁶ Server Economics Help, Does Economics Growth Bring Increased Living Standards?. [online][cit. 21. října 2007] Dostupné z: <<http://www.economicshelp.org/essays/economics-growth-happiness.html>>

Druhým výrobním faktorem je **půda**. Půda je produktem přírody a není volným statkem. Důchodem, který plyne z půdy, je pozemková renta, buď z vlastnictví, anebo z pronajímání. Ohledně přírodních zdrojů, by se mělo pamatovat na to, že je jich pouze omezené množství. Do přírodních zdrojů lze zahrnout nerosty, drahé kovy apod.

Posledním výrobním faktorem je **kapitál**, který může mít hmotný nebo nehmotný charakter. Výsledkem použití kapitálu je zisk nebo úrok. Kapitál je v užším smyslu představován kapitálovými statky (budovami, výrobními zařízeními, dopravními prostředky, zásobováním). Kapitál je produkt výroby, který se do výroby vrací zpátky. Je současně vstupem i výstupem produkčních procesů. Zdrojem kapitálu je omezování současné spotřeby s cílem růstu spotřeby v budoucnosti tzv. nepřímá metoda výroby.⁷

Hrubé investice představují přírůstek investičních statků neboli dlouhodobého majetku za dané období. Zahrnují přírůstek hmotného a nehmotného dlouhodobého majetku a přírůstek zásob. V současné metodice národních účtů se do nich zahrnují pod názvem tvorba hrubého kapitálu, a to pořízení a úbytky hmotných fixních aktiv, např. budov, strojů a zařízení; pořízení a úbytky nehmotných fixních aktiv, např. licencí, změna stavu zásoby, kam se dají zařadit strategické vládní rezervy.

Čisté investice jsou pak hrubé investice snížené o znehodnocení kapitálu, kam se řadí kapitálová spotřeba, zejména odpisy. V praxi je ale obtížné určit znehodnocení kapitálu pomocí odpisů. Obvykle čisté investice tvoří podstatně méně než jednu polovinu hrubých investic.

Čistá současná hodnota investice je rozdíl mezi současnou hodnotou očekávaných peněžních příjmů z investice a současnou hodnotou očekávaných kapitálových výdajů na investici.

V práci se dále objevuje pojem investiční pobídky. **Investičními pobídkami**⁸ se rozumí sleva na dani z příjmů právnických osob po dobu 10 let pro nově založené společnosti nebo pro již existující právnické osoby, převod technicky vybaveného území za zvýhodněnou cenu, hmotná podpora vytváření nových pracovních míst (až do 200 000 Kč na zaměstnance), hmotná podpora rekvalifikace nebo školení zaměstnanců (až do 35 % nákladů na školení), převod pozemků podle zvláštního právního předpisu, evidovaných v katastru nemovitostí jako zemědělské pozemky a převod ostatních druhů pozemků, a to za ceny

⁷ LEITMANOVÁ, I., HLADKÝ, J. Mikroekonomie I. 1. vyd. České Budějovice: JU ZF České Budějovice, 1997. 93 s. ISBN 80-7040-201-6. Kapitola „XI. Výrobní faktory“. 80-89 s.

⁸ BusinessInfo.cz – Oficiální portál pro podnikání a export, Investiční pobídky v ČR. [online][cit. 21. října 2007] Dostupné z: <<http://www.businessinfo.cz/cz/clanek/investicni-pobidky/investicni-pobidky-v-cr/1000497/1837/>>

zjištěné podle zvláštního právního předpisu účinného ke dni uzavření smlouvy o převodu. Zvláštní zákony omezující převody pozemků ve vlastnictví České republiky tím nejsou dotčeny.

Poskytování investičních pobídek investorům bylo zahájeno v roce 1998, a to cestou pilotních projektů do zpracovatelského průmyslu. Vyvrcholením celé snahy o ucelený systém investičních pobídek bylo schválení zákona č. 72/2000 Sb., o investičních pobídkách, který nabyl účinnosti dne 1. května 2000. Právní úprava investičních pobídek je obsažena i v dalších zákonech zejména v zákoně o daních z příjmů a zákoně o zaměstnanosti a působnosti orgánů České republiky na úseku zaměstnanosti.

Systém investičních pobídek upravuje zákon č. 19/2004 Sb., kterým se mění zákon č. 72/2000 Sb., o investičních pobídkách a o změně některých zákonů (zákon o investičních pobídkách), ve znění pozdějších předpisů.

Důležitým krokem v problematice investic je také **hodnocení efektivnosti investic**⁹. Investice se hodnotí podle několika kritérií, jako je například metoda průměrných ročních nákladů, metoda diskontovaných nákladů, čistá současná hodnota a index ziskovosti, vnitřní výnosové procento, průměrná výnosnost nebo doba návratnosti.

Metoda průměrných ročních nákladů

Při používání tohoto hodnocení se porovnávají průměrné roční náklady příslušných srovnatelných investičních variant. Srovnatelností se rozumí především stejný rozsah produkce, který investiční varianty zajišťují. Varianta s nejnižšími průměrnými ročními náklady je považována za nejvhodnější. Roční průměrné náklady varianty se získají součtem, ročních odpisů, úrokovým koeficientem, investičního nákladu a ostatních ročních provozních nákladů.

Metoda diskontovaných nákladů

Tato metoda je založena na stejném principu jako metoda ročních průměrných nákladů. Zde se porovnává souhrn všech nákladů spojených s realizací jednotlivých variant projektu za celou dobu jeho životnosti. Nejvhodnější je ta varianta, která má nižší diskontované náklady. Diskontované náklady se tedy získají součtem investičního nákladu a diskontovaných ostatních provozních nákladů.

⁹ VALACH, J., Investiční rozhodování a dlouhodobé financování, 2. vyd. Praha: Ekopress, s.r.o., 2006. 465 s. ISBN 80-86929-01-9. Investice, investiční rozhodování a cíle podnikání, s. 15.

Čistá současná hodnota a index ziskovosti

Čistá současná hodnota je dynamická metoda vyhodnocování efektivnosti investičních projektů, která za efekt z investice považuje peněžní příjem z investice. Je to vlastně rozdíl mezi diskontovanými peněžními příjmy z investice a kapitálovým výdajem. Jestliže se kapitálový výdaj uskutečňuje delší dobu, pak čistá současná hodnota je dána jako rozdíl mezi diskontovanými peněžními příjmy z investice a diskontovanými kapitálovými výdaji v jednotlivých letech.

Co se týká indexu ziskovosti, pod tím je možno si představit relativní ukazatel vyjadřující poměr očekávaných diskontních peněžních příjmů z investice k počátečním kapitálovým výdajům.

Vnitřní výnosové procento

Vnitřní výnosové procento je poslední dynamickou metodu hodnocení efektivnosti investičních projektů, která za efekt považuje peněžní příjem z investice a respektuje časové hledisko. Je považována za téměř stejně vhodnou jako čistá současná hodnota. Vnitřní výnosové procento neboli VVP, představuje takovou úrokovou míru, při které současná hodnota peněžních příjmů z investice rovná kapitálovým výdajům.

Průměrná výnosnost a doba návratnosti

Průměrná výnosnost a doba návratnosti jsou v praxi velice používanými metodami. Jsou totiž jednoduché a tradičně používané a dobře pochopitelné. Průměrná výnosnost nepovažuje za efekt z investice úsporu nákladů, ale zisk, který investice přináší. Jde o průměrný roční zisk po zdanění, který může přinést investice pro podnik. Metoda průměrné výnosnosti je považovaná za vhodnější. Doba návratnosti investic je také tradičním a často používaným kritériem hodnocení investic. Je to doba, za kterou se investice splatí z peněžních příjmů, které investice zajistí, zjednodušeně ze svých zisků po zdanění o odpisy. Čím kratší je doba návratnosti, tím je investice hodnocena příznivější. Technicky se doba návratnosti stanoví tak, že se určí každoročně zisk po zdanění a odpisy. Tyto peněžní příjmy z investic se kumulativně sčítají. Rok, v němž se kumulativní souhrn zisku po zdanění a odpisů rovná investičním nákladům ukazuje hledanou dobu návratnosti. Tato metoda však nebere v úvahu faktor času a nebere v úvahu příjmy z investičního projektu, které vznikají po době návratnosti až do konce životnosti.

2.3 Přímé zahraniční investice

Přímá zahraniční investice odráží záměr rezidenta jedné ekonomiky (přímý investor) získat trvalou účast v subjektu, který je rezidentem v ekonomice jiné než ekonomika investora (přímá investice). Trvalá účast dokazuje existenci dlouhodobého vztahu mezi přímým investorem a přímou investicí a významný vliv na řízení podniku. Přímá investice zahrnuje jak původní transakci mezi oběma subjekty, tak všechny následující kapitálové transakce mezi nimi a mezi přidruženými podniky, zapsanými i nezapsanými v obchodním rejstříku. Podnik jako přímá investice je dále definován jako „Podnik zapsaný nebo nezapsaný v obchodním rejstříku, v němž zahraniční investor vlastní 10 a více procent akcií (podílu) nebo hlasovacích práv u zapsaného podniku nebo ekvivalent u nezapsaného podniku“.

Přímé investice jsou základem vzniku mezinárodních společností, jako jsou například Ford, Mc. Graw – Hill, IBM, Fuji Bank, Barclays, Citicorp¹⁰ atd. Zahraniční činnost těchto společností je prováděna prostřednictvím zahraničních poboček nebo zahraničních subsidiaries.¹¹

Existuje několik hlavních faktorů, které motivují multinacionální společnosti k využití přímých investic, a to jsou:

- využití levnějších výrobních faktorů,
- odbourání nákladů spojených se zahraničním obchodem,
- využití výhodnějších daňových podmínek,
- snížení kursového rizika,
- diverzifikace inputu, outputu a zisku,
- využití výhodnějších zdravotních, bezpečnostních a ekologických předpisů,
- následování obchodních partnerů.

Přímá investice obsahuje základní kapitál, včetně kapitálu ostatního a navíc ještě reinvestovaný zisk.

Základní kapitál zahrnuje vklad nerezidenta do základního kapitálu společnosti (základní kapitál v pobočkách, všechny podíly v dceřiných a přidružených společnostech).

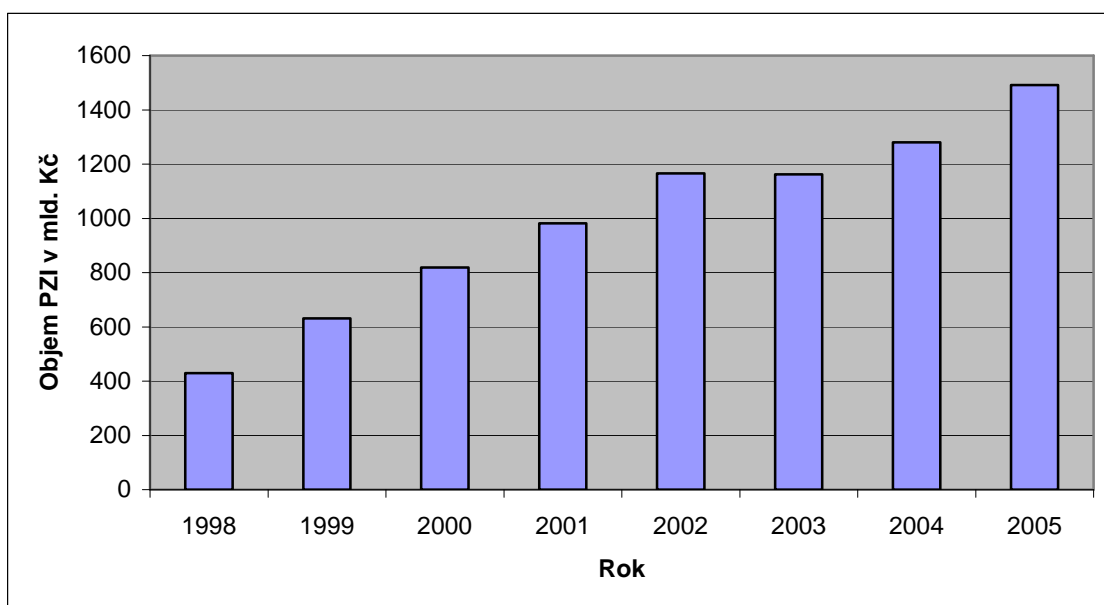
¹⁰ Mc. Graw – Hill – finanční společnost, IBM – finanční společnost, Fuji Bank – Japonská banka, Barclays – obchodní banka, CityCorp - Databanka

¹¹ Subsidiary - je dceřiná společnost, je napojena na mateřskou společnost pouze prostřednictvím kapitálové účasti multinacionální společnosti a není tedy jejím vnitřním organizačním článkem. Jedná se o samostatný právní subjekt s plnou právní subjektivitou. Jméno se obvykle liší od jména mateřské společnosti

Ostatní kapitál je takový kapitál, který zahrnuje přijaté a poskytnuté úvěry, včetně dluhových cenných papírů a dodavatelských úvěrů mezi přímými investory a jejich dceřinými společnostmi, pobočkami a přidruženými společnostmi. Tyto úvěrové vztahy jsou zachyceny v mezipodnikových pohledávkách a závazcích.

Reinvestovaný zisk je podíl přímého investora (v poměru k přímé majetkové účasti) na výsledku hospodaření nerozděleném formou dividend.

Graf č.1: Vývoj objemu PZI v mld. Kč za období 1998-2005¹²



Zdroj: Česká národní banka, 2007

Z grafu jasně vyplývá, že objem přímých zahraničních investic od roku 1998 markantně roste. Zatímco v roce 1998 byl objem přímých zahraničních investic (PZI) něco málo přes 400 mld. Kč, od roku 1998 tento objem vzrostl na téměř 1500 mld. Kč. Předpokládá se, že růst PZI stále poroste.

Objem přímých zahraničních investic v tuzemsku dosáhl 631,5 mld. Kč (17,5 mld. EUR), z toho základní kapitál 506,6 mld. Kč, reinvestovaný zisk 31,8 mld. Kč a ostatní kapitál 93,1 mld. Kč. V r. 1999 došlo k největšímu zvýšení stavu PZI od vzniku ČR. Příliv kapitálu touto formou byl proti r. 1998 více než dvojnásobný. V teritoriální struktuře PZI připlýnulo nejvíce kapitálu ze zemí EU (544,7 mld. Kč). Z jednotlivých zemí převažují investice z Nizozemska (30,7%) a SRN (26,6%), následují Rakousko (10,1%), USA (6,7%),

¹² Česká národní banka. [online][cit. 21. října 2007] Dostupné z: <<http://www.cnb.cz>>

Velká Británie (5,1%) a Belgie (5,0%). Podchycena je však téměř stovka zemí. V pořadí zemí nedošlo v průběhu roku 1999 k výraznějším změnám. Pouze Nizozemsko se dostalo před Německo a mezi prvními se objevila Belgie. Zastoupení Nizozemska souvisí se skutečností, že řada amerických, japonských i evropských investorů zakládá své podniky v ČR prostřednictvím dceřiných společností v této zemi. Nárůst podílu Belgie souvisí s privatizací ČSOB, což se projevilo i v poklesu podílu Slovenska, neboť privatizován byl i podíl Národní banky Slovenska.¹³

Česká republika se za rok 2006 zařadila mezi dvacet největších příjemců investic na světě. Je jednou z deseti nováčků Evropské unie, kterému se povedlo probojovat mezi nejlepší dvacítkou. Nové země dohromady dokázaly přilákat investice ve výši 34 mld. USD.

Přímé investice do České republiky

Investoři v ČR v loňském roce utratili 11 mld. USD, což je téměř 250 mld. Kč. Na celém světě přímé zahraniční investice dosáhly 916 mld. USD a meziročně se zvýšily o téměř 30%. Do ČR z nich tak šlo něco málo přes 1%.

¹³ Tabulky jsou uvedeny v příloze 1 a 2 - Stav přímých zahraničních investic v tuzemsku k 31.12.2006

3. Investiční prostředí v České republice

3.1 Historie a podpora investic v České republice

3.1.1 Historie

Historie investic v České republice se začíná datovat ke dni vzniku agentury pro podporu podnikání a investic – CzechInvest. CzechInvest byl založen v listopadu roku 1992 jako agentura, jejímž hlavním cílem bylo podporovat příliv přímých zahraničních investic (PZI¹⁴) do České republiky. Svým klientům nabízela všechny potřebné informace, poradenské služby, popřípadě i kontakty a pomáhala jim realizovat jejich projekty v oblasti výroby, výzkumu a sdílených služeb. Ještě jako agentura podporující zejména příliv zahraničních investic se CzechInvest soustředil na vybrané sektory zpracovatelského průmyslu – výrobu automobilů a jejich komponentů, elektroniku a mikroelektroniku, chemický průmysl, farmacii nebo přesné strojírenství. Později se k těmto oblastem přidal také letecký průmysl, zdravotnická technika a biotechnologie. V souladu s trendem v západních zemích narůstá počet projektů v oblasti výzkumu a vývoje (technologická centra) a strategických služeb (centra zákaznické podpory, finanční a účetní služby).¹⁵

V roce 1998 přichází důležitý okamžik pro vytvoření investičně-pobídkového¹⁶ prostředí v ČR. Oficiálním aktem vlády v podobě vydání vyhlášky č. 298¹⁷ ze dne 29. dubna 1998 byl položen základ systému investičních pobídek pro investory v České republice. Vyhláška se vztahovala výhradně na investice na „zelené louce“ a dotyčná investice musela dosahovat částek tak vysokých, až se to podobalo diskriminaci, která se vztahovala vůči domácím investorům, a tak v tomto roce došlo k novelizaci formou vyhlášky č. 844/98 k právní úpravě minimální hodnoty investice z původních 25 mil. USD na 10 mil. USD. V roce 2000 vznikl speciální zákon o investičních pobídkách č. 72/2000 Sb. Zákon upravoval a rozšiřoval oblast investičních pobídek v ČR. Obsah byl také konzultován s Evropskou komisí. Zákon je legislativním základem této oblasti i dnes, i když prošel prostřednictvím několika novel určitými změnami. K historii bych ráda uvedla ještě jednu

¹⁴ PZI – přímé zahraniční investice

¹⁵ CzechInvest, Historie a výsledky. [online][cit. 21. října 2007] Dostupné z: <<http://www.czechinvest.org/historie-a-vysledky> >

¹⁶ Investiční pobídky – více v kapitole 2.2 Pojmy

¹⁷ Business Center.cz, Zákon č. 72/2000 Sb., o investičních pobídkách a o změně některých zákonů. [online][cit. 25 října 2007] Dostupné z:<<http://business.center.cz/business/pravo/zakony/invpob/>>

zajímavost, a to, že Česká republika modifikovala systém investičních podpor jako první země ve střední Evropě.

Jak již bylo řečeno, nejvýznamnějším správcem investic v České republice je agentura CzechInvest. **Agentura pro podporu podnikání a investic** CzechInvest (pokračovatel původního CzechInvestu) je státní příspěvková organizace podřízená Ministerstvu průmyslu a obchodu ČR. Vznikla 2. ledna 2004 sloučením se dvěma dalšími agenturami Ministerstva – s Agenturou pro rozvoj podnikání (ARP) a Agenturou pro rozvoj průmyslu ČR (CzechIndustry).

Hlavním posláním nového CzechInvestu je podpora konkurenceschopnosti českých podnikatelů. Zejména se jedná o podporu zpracovatelského průmyslu a podporu inovací (cílenou podporou vzniku inkubátorů¹⁸, vědeckotechnických parků a klastrů¹⁹) prostřednictvím Operačního programu „Průmysl a podnikání“ Ministerstva průmyslu a obchodu ČR. K rozvoji domácích společností a vzniku nových firem přispívá CzechInvest prostřednictvím svých služeb, rozvojových programů a práce na zlepšování podnikatelského prostředí. Zároveň zůstává výhradním příjemcem žádostí o poskytnutí investičních pobídek a jeho úkolem je i nadále získávání přímých zahraničních investic pro ČR. V rámci zjednodušení komunikace mezi státem, podnikateli a Evropskou unií vzniklo jedno kontaktní místo, kde domácí i zahraniční podnikatelé dostanou kvalitní informace o veškerých formách podpory podnikání v ČR, kde si mohou o jednotlivé druhy podpor také zažádat. Své služby CzechInvest nabízí ve všech pobočkách v krajských městech.

3.1.2 CzechInvest – držitel certifikátu ISO 9001:2000

Vzhledem k neustále se zvyšujícím nárokům na kvalitu služeb, se agentura CzechInvest v roce 2004 rozhodla vybudovat a zavést vlastní systém managementu jakosti podle požadavků normy **ISO 9001:2000**. Certifikát z roku 2004 od společnosti „Det Norske Veritas“ pokrývá veškeré služby v oblasti podpory rozvoje domácích podniků, vzniku nových firem, rozvoje podnikatelského prostředí a přílivu zahraničních investic. Certifikát

¹⁸ Podnikatelský inkubátor se dá popsat jako prostředí (budova či malá zóna) pro začínající firmy, které mohou za předem stanovených podmínek využívat zvýhodněného nájemného a služeb poskytovaných provozovatelem inkubátoru. Inkubátor pomáhá vytvořit zázemí pro firmy podnikající v oblasti vývoje nových výrobků, technologií či služeb a jejich uvedení na trh, které mají dobrý nápad, ale nedostatek finančních prostředků na jeho realizaci.

¹⁹ Klastř je módní označení pro sdružení spolupracujících ekonomických subjektů

managementu jakosti nejen prokazuje schopnost udržet a kontrolovat stálou kvalitu služeb, ale současně signalizuje, že jeho držitel je spolehlivou a důvěryhodnou organizací.²⁰

V oblasti lákání zahraničních investic má CzechInvest za sebou velmi úspěšný rok. Povedlo se spolupracovat na celkem 154 investičních projektech, což je doposud nejvíce v celé historii agentury CzechInvest. Díky těmto investičním projektům zahraničních i českých firem by mělo v České republice v nejbližších letech vzniknout téměř dvacet dva tisíc nových pracovních míst. Vysoký počet projektů je potěšitelný údaj, z něhož vyplývá velká variabilita podnikatelského sektoru.

V investicích s vysokou přidanou hodnotou, o které je v mezinárodním měřítku největší boj, si CzechInvest rovněž udržel velikou úspěšnost. Povedlo se zprostředkovat 39 projektů z oblasti výzkumu a vývoje a strategických služeb. Jedním z těchto úspěchů bylo to, že se podařilo část všech nových investic nasměrovat do problémových regionů, především do Moravskoslezského a Ústeckého kraje, tedy do oblastí s vysokou mírou nezaměstnanosti.

3.1.3 Orgány CzechInvestu

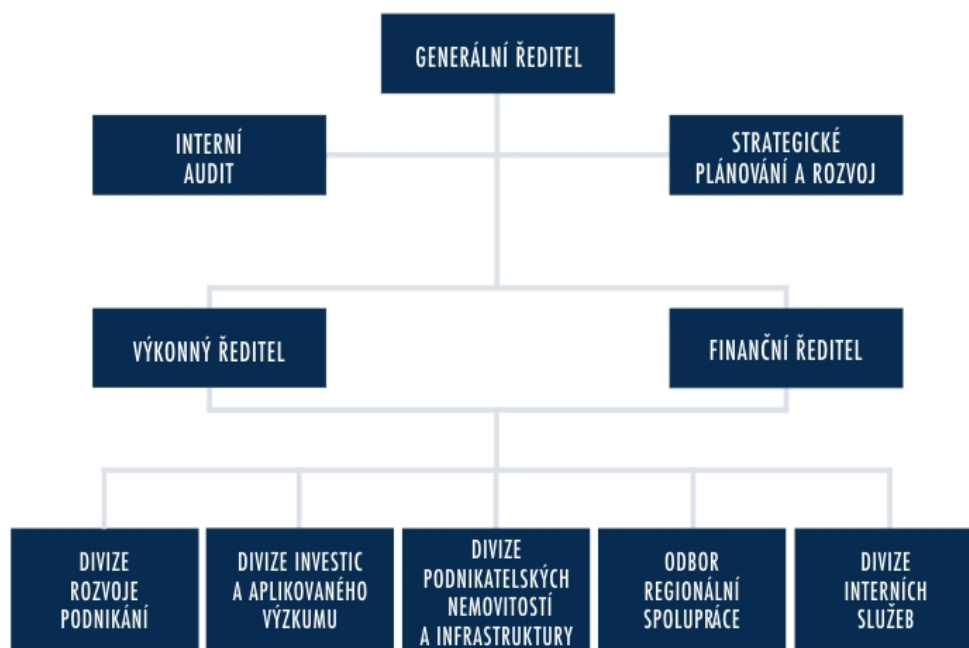
Hlavním orgánem CzechInvestu je řídicí výbor. Hlavní činností řídicího výboru je projednávání koncepčních záměrů s celkovou strategií činnosti agentury a předkládá k nim svá doporučení. Dále projednává Výroční zprávu o činnosti agentury. Hlavními členy tohoto řídicího výboru jsou členové CzechInvestu, zástupci Ministerstva průmyslu a obchodu, Ministerstva pro místní rozvoj ČR, Ministerstva financí ČR, Ministerstva práce a sociálních věcí ČR, Hospodářské komory ČR, Svaz průmyslu a dopravy ČR, Svaz českých a moravských výrobních družstev, asociace MSP²¹, Sdružení podnikatelů ČR, Sdružení pro zahraniční investice AFI²².

²⁰ CzechInvest – agentura pro podporu podnikání a investic, Historie a výsledky. [online][cit. 25. října 2007]
Dostupné z: <<http://www.czechinvest.org/historie-a-vysledky>>

²¹ MSP je zkratka pro malé a střední podnikání

²² AFI je zkratka pro sdružení zahraniční investice

Obrázek č. 1: Organizační struktura CzechInvestu²³



Zdroj: CzechInvest, 2007

Ve všech svých aktivitách podporuje CzechInvest **Sdružení pro zahraniční investice**, jehož členové se rekrutují z řad renomovaných společností, které mají dlouhodobé zkušenosti s českým prostředím a poskytují služby v oblastech klíčových pro příliv a realizaci zahraničních investic (jedná se například o konzultační, právní, IT – počítačové služby). Hlavním cílem spolupráce CzechInvestu a Sdružení pro zahraniční investice AFI je zajistit, aby vstup zahraničních investorů na český trh byl maximálně usnadněn. Oba subjekty společně založily projekt „**Partnerství pro podporu přímých zahraničních investic**“, otevřený široké podnikatelské obci. Zástupci těchto organizací reprezentují silné a renomované společnosti, které svou účastí podporují poslání a aktivity agentury CzechInvest.

3.1.4 Divize podpory investic

Projektoví manažeři Divize podpory investic a aplikovaného výzkumu pomáhají investorům získávat konkrétní informace o ČR a vhodných lokalitách tak, aby dané společnosti nabídly optimální variantu pro umístění svého projektu v České republice.

²³ CzechInvest – agentura pro podporu podnikání a investic, Organizační struktura. [online][cit. 25. října 2007] Dostupné z: <<http://www.czechinvest.org/organizacni-struktura>>

Úlohou divize je také zprostředkovat potřebnou komunikaci investora s představiteli státních nebo místních orgánů a dohlížet na hladký průběh rozhodovací a realizační fáze projektu. Jednou z hlavních priorit odboru je nabídnout investorům co nejvíce příležitostí v regionech se zvýšenou mírou nezaměstnanosti. Významnou aktivitou agentury vedoucí ke zlepšení služeb pro investory je činnost oddělení AfterCare, které svou prací zajišťuje následnou péči o investory a maximálně tak podporuje další rozšiřování jejich investic na území ČR.

V roce 2005 bylo celkem oznámených projektů 153, při předpokládané výši investice 77 470 mil. Kč s počtem 20 938 nových dlouhodobě vytvořených pracovních míst.²⁴

Regionální kancelář CzechInvestu pro oblast Jihočeského kraje zastupovaná Ing. Vaňatovou zajišťuje pro zájemce výše uvedenou agendu na adrese Husova 5 v Českých Budějovicích.

Tabulka č. 1: Počet projektů zprostředkovaných CzechInvestem podle zemí původu²⁵

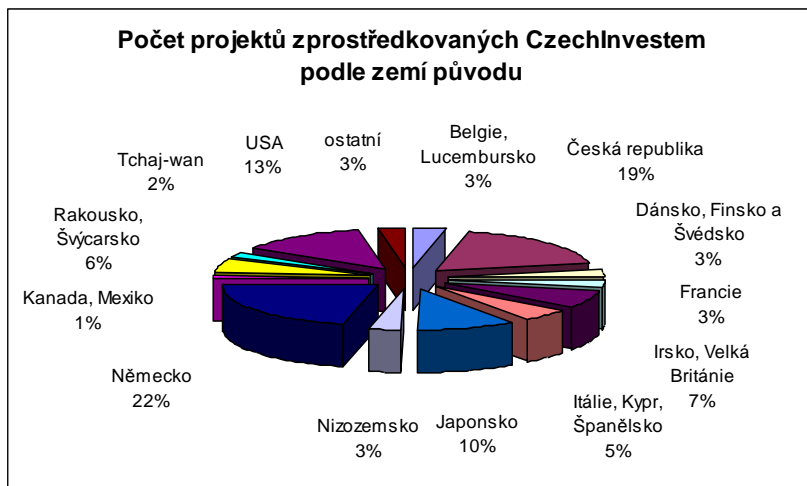
Název Země	Počet projektů	Výše investice (mil. CZK)	Výše investice (mil. USD)	Pracovní místa
Belgie, Lucembursko	27	9083	342	2315
Česká republika	151	75583	2737	15670
Dánsko, Finsko a Švédsko	26	11843	462	4613
Francie	23	27305	862	6637
Irsko, Velká Británie	61	19249	645	10089
Itálie, Kypr, Španělsko	40	21997	812	5569
Japonsko	84	100682	3219	23420
Nizozemsko	29	18272	589	5913
Německo	174	137946	4699	35284
Kanada, Mexiko	8	14123	409	3935
Rakousko, Švýcarsko	48	22898	850	5018
Tchaj-wan	17	7084	240	10553
USA	108	43482	1491	23288
ostatní	23	51561	2097	9656
CELKEM	815	561109	19455	161957

Zdroj: CzechInvest, 2007

²⁴ CzechInvest – agentura pro podporu podnikání a investic, Podpora investic. [online][cit. 25. října 2007]
Dostupné z: <<http://www.czechinvest.org/podpora-investic>>

²⁵ CzechInvest – agentura pro podporu podnikání a investic, Podpora investic. [online][cit. 25. října 2007]
Dostupné z: <<http://www.czechinvest.org/podpora-investic>>

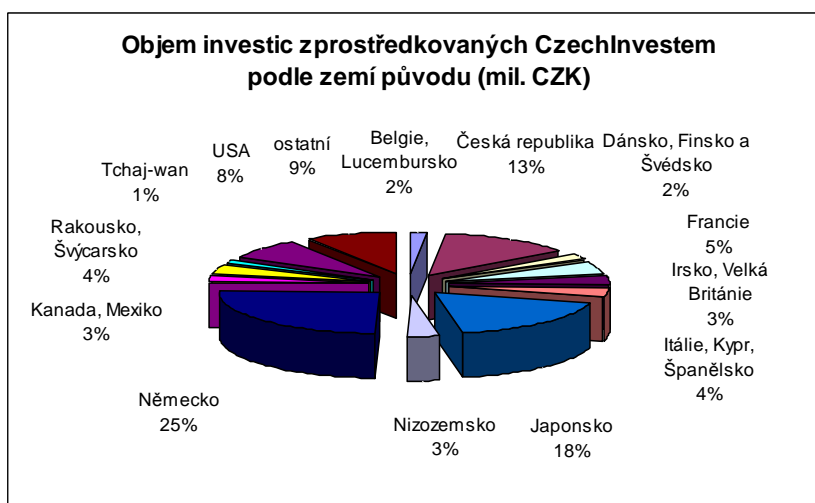
Graf č. 2: Počet projektů zprostředkovaných CzechInvestem podle zemí původu²⁶



Zdroj: CzechInvest

Jak je z grafu zřejmé, nejvíce projektů, které zprostředkoval CzechInvest, pochází ze sousedního státu – Německa. Další významnou zemí je kupodivu Česká republika, vzápětí za ní následuje USA a Japonsko.

Graf č. 3: Objem investic zprostředkovaných CzechInvestem podle zemí původu (mil. Kč)²⁷



Zdroj: CzechInvest

²⁶ CzechInvest – agentura pro podporu podnikání a investic, Podpora investic. [online][cit. 25. října 2007] Dostupné z: <<http://www.czechinvest.org/podpora-investic>>

²⁷ CzechInvest – agentura pro podporu podnikání a investic, Podpora investic. [online][cit. 25. října 2007] Dostupné z: <<http://www.czechinvest.org/podpora-investic>>

3.2 Investiční projekty CzechInvestu v letech 1993-2007

V rámci vzniku české agentury podporující růst investic v jednotlivých krajích i v republice jako celku se CzechInvest snaží získávat a provádět investiční projekty. Za posledních 11 let, tzn. v letech 1993-2007, na území České republiky bylo celkem 815 oznámených projektů. S oznámenými projekty je třeba nutno spojovat počet nových, víceméně dlouhodobě vytvořených pracovních míst, neboť se jedná o důležitý determinant nezaměstnanosti. Bylo vytvořeno přes 161 000 pracovních míst, což je v rámci počtu investic, úspěch. Pro vyjádření výše investic v korunách se předpokládalo přibližně CZK 561 109, a v dolarech \$19 455.

Tabulka č. 2: Investiční projekty CzechInvestu v letech 1993-2006²⁸

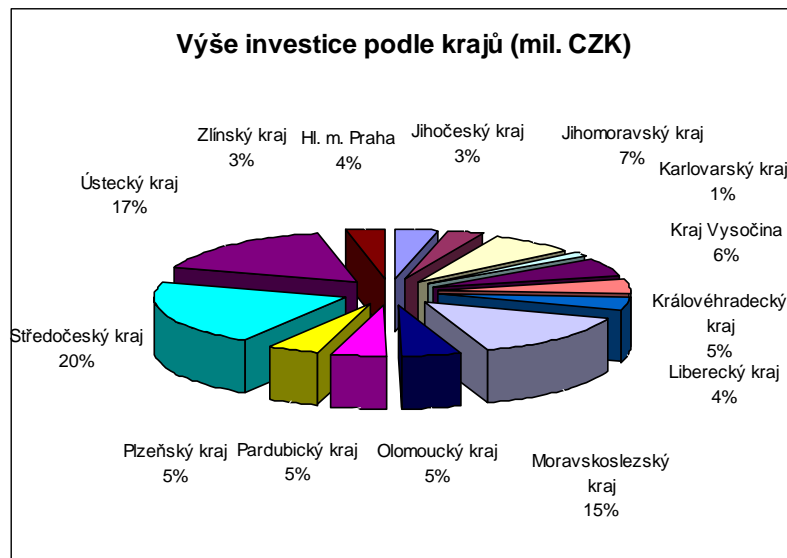
Oblast	Počet projektů	Výše investic (mil.CZK)	Výše investic (mil. USD)	Pracovní místa
Hl. m. Praha	46	20 154	670	10 848
Jihočeský kraj	25	16 842	620	5 798
Jihomoravský kraj	126	41 062	1 567	19 888
Karlovarský kraj	11	7 582	276	1 200
Kraj Vysočina	35	33 349	1 116	8 177
Královéhradecký kraj	33	25 479	922	9 585
Liberecký kraj	28	23 638	769	4 531
Moravskoslezský kraj	111	82 269	3 191	21 020
Olomoucký kraj	47	27 891	941	9 776
Pardubický kraj	32	26 964	899	10 852
Plzeňský kraj	48	25 598	899	9 492
Středočeský kraj	103	116 574	3 652	22 950
Ústecký kraj	139	95 599	3 298	24 011
Zlínský kraj	32	18 108	636	3 829
CELKEM	815	561 109	19 455	161 957

Zdroj: CzechInvest

Z výše uvedené tabulky vyplývá, že nejvíce investic bylo realizováno v Ústeckém, Jihomoravském a Moravskoslezském kraji, nejméně naopak v kraji Karlovarském a pak následuje Kraj Jihočeský. Jiná situace je ve výši investic, kdy z přehledu vyplývá, že největší částka byla čerpána pro Středočeský kraj. V dalších grafech jsou porovnání jednak výše investic a jednak počet nově vytvořených pracovních míst.

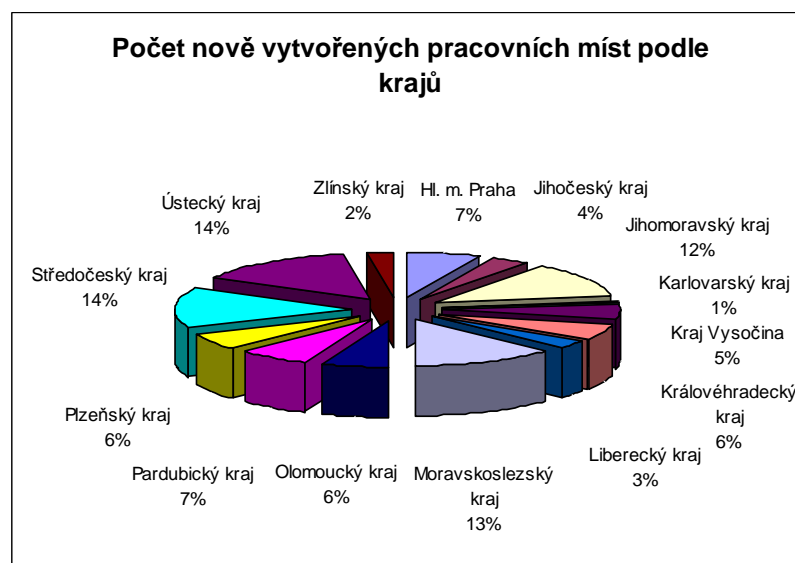
²⁸ CzechInvest – agentura pro podporu podnikání a investic, Podpora investic. [online][cit. 17. listopadu 2007] Dostupné z: <<http://www.czechinvest.org/podpora-investic>>

Graf č. 4: Výše investic podle krajů (v mil. CZK)²⁹



Zdroj: CzechInvest

Graf č. 5: Počet nově vytvořených pracovních míst podle krajů³⁰



Zdroj: CzechInvest

²⁹ CzechInvest – agentura pro podporu podnikání a investic, Podpora investic. [online][cit. 17. listopadu 2007]
Dostupné z: <<http://www.czechinvest.org/podpora-investic>>

³⁰ CzechInvest – agentura pro podporu podnikání a investic, Podpora investic. [online][cit. 17. listopadu 2007]
Dostupné z: <<http://www.czechinvest.org/podpora-investic>>

Praktická část

Metodika

Za hlavní cíl práce bylo zvoleno zmapování investičních aktivit v Jihočeském kraji. Mezi dílčí cíle, které směřují k hlavnímu, jsou pak:

- seznámení se s odbornou literaturou
- analýza investičního prostředí v Jihočeském regionu
- seznámení se s organizacemi podporující státní investice
- seznámení se s nejvýznamnějšími investicemi v Jihočeském kraji, které se podporují z veřejných rozpočtů

Bakalářská práce se zaměřuje na státní investice, resp. investice, které jsou podporovány z veřejných rozpočtů, a to pouze ty nejvýznamnější – Dálnice D3, IV. tranzitní železniční koridor R4, Jihočeské Letiště v Plané. Za zmínku pak také stojí záměr vybudování nové čtvrti v Českých Budějovicích.

V bakalářské práci Investiční aktivity v Jihočeském kraji budou využívány ty postupy, které přinesou co nejvyšší objektivnost. Postup práce, který byl pro zpracování této práce zvolen je za prvé rozdělit práci na část teoretickou a aplikační, neboli praktickou. V teoretické části byly informace získávány především z odborné literatury, medií a sdělovacích prostředků, popřípadě ze zdrojů na internetových stránkách. Pro získání odborných informací, jež byly využity v praktické části, byla rozhodující spolupráce s Krajským úřadem, a to konkrétně odborem regionálního rozvoje, územního plánování, stavebního řádu a investic, dále pak s magistrátem města České Budějovice – odbor územního plánování a architektury a investic. Pro získání většího přehledu bylo téma konzultováno s pracovníky Jihočeského Letiště a Ředitelství silnic a dálnic, konkrétně pak se správou v Jihočeském kraji. V rámci posuzování životního prostředí jednotlivých investičních aktivit byla navázána spolupráce i s Inspekcí životního prostředí v Českých Budějovicích.

Na všech úřadech byli velmi ochotní a spolupráce s nimi byla velmi přínosná. Ačkoli informovanost jednotlivých úřadů se mírně lišila. Objem poskytnutých dat však nestačil

k vypracování poměrně náročného tématu – investičního multiplikátoru, proto toto téma zůstává otevřené pro diplomovou práci.

Při sepisování praktické části se postupovalo podle jednotlivých bodů osnovy. Pokud nastal nedostatek informací, byly kontaktovány osoby v institucích, jež byly uvedeny v úvodu.

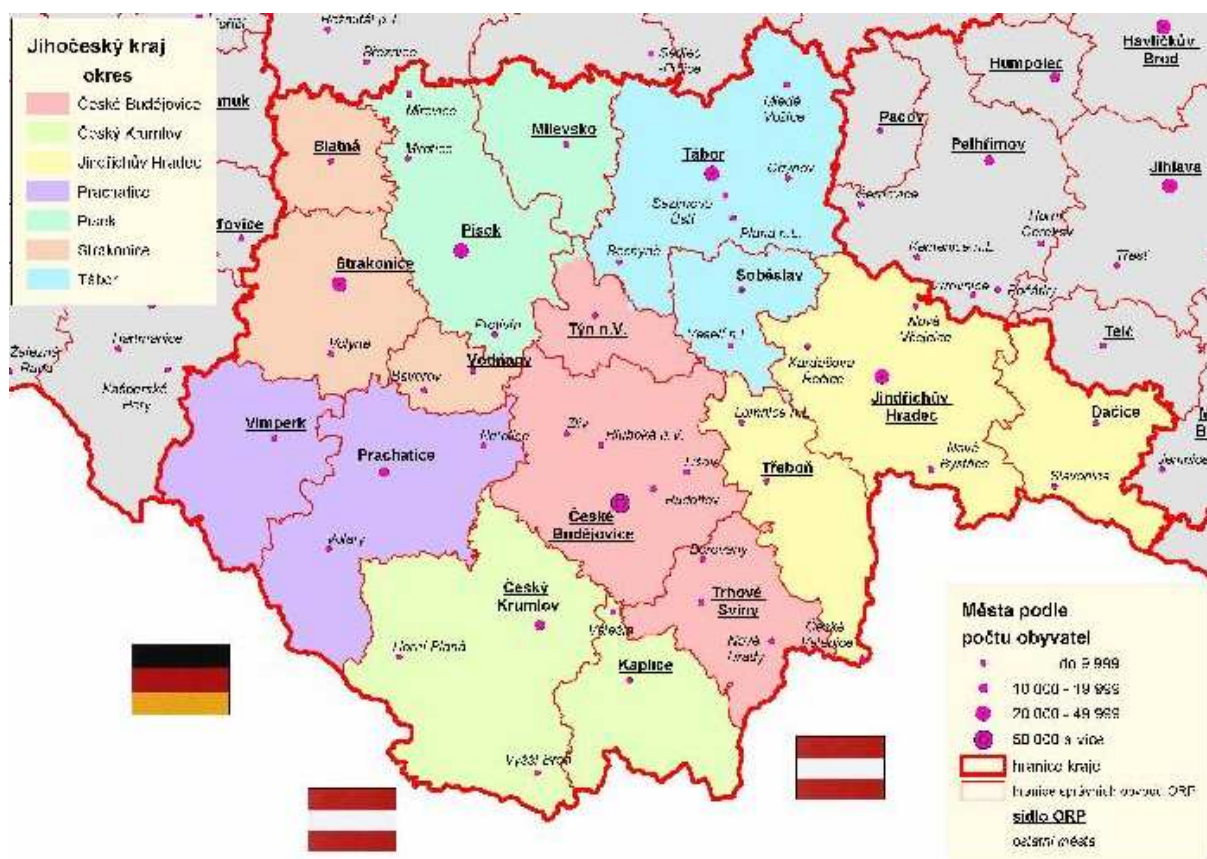
V aplikační části byly jednotlivé významné investice popsány podle zjištěných údajů, které jsou doplněny o přibližné finanční částky uvolňované státem, resp. Jihočeským krajem a statutárním městem České Budějovice. Každá investice byla zhodnocena podle toho, zda vyhovuje programu Ministerstva životního prostředí – EIA, dále je zde uvedený její stručný popis, a zda existují výhody při provozu.

Aplikační části se věnuje také brownfieldům a greenfieldům. Podpora těchto projektů patří mezi činnosti Krajského úřadu. Krajský úřad tyto objekty objeví a za souhlasu obce je začne podporovat, buď vlastními investicemi, nebo tyto objekty prezentuje na různých investičních veletrzích, čímž přitahuje různé investory do Jihočeského regionu.

4. Investiční prostředí v Jihočeském kraji

4.1 Jihočeský kraj v demografických ukazatelích

Obrázek č. 2: Administrativní rozdělení Jihočeského kraje³¹



Zdroj: Český statistický úřad

Jihočeský kraj představuje geograficky uzavřený celek, jehož jádro tvoří Jihočeská kotlina s Českobudějovickou a Třeboňskou pánví. Na jihozápadě je obklopena Šumavou, na severozápadě výběžky Brd, na severu Středočeskou žulovou vrchovinou, na východě Českomoravskou vrchovinou a na jihovýchodě Novohradskými horami. Kraj má rozlohu zhruba 10 056 km², což je 12,8% rozlohy ČR. Převážná část území leží v nadmořské výšce 400-600 m. Nejvyšším místem je šumavský vrchol Plechý (1 378 m), místem s nejnižší nadmořskou výškou je hladina Orlické přehrady (330 m).

³¹ Český statistický úřad [online][cit. 25. října 2007] Dostupné z: [http://www.czso.cz/xediciplan.nsf/t/080041FA5B/\\$File/3105k02.jpg](http://www.czso.cz/xediciplan.nsf/t/080041FA5B/$File/3105k02.jpg)

Jihočeský kraj je krajem s nejmenší hustotou zalidnění z celé České republiky. Podle výsledků sčítání lidu měl k 31. 12. 2003 více než 625 tis. obyvatel, což představuje hustotu osídlení 62,2 obyvatele na jeden km². Zalidnění kraje je značně nerovnoměrné. V pěti největších městech žije více než třetina obyvatel. Největším městem jsou České Budějovice s téměř 100 tisíci obyvateli, které jsou přirozeným centrem kraje. Dalšími velkými městy jsou Tábor (37 tis. obyvatel), Písek (30 tis. obyvatel), Strakonice (25 tis. obyvatel) a Jindřichův Hradec (23 tis. obyvatel). Celkem je v kraji v současné době 623 samosprávných obcí s téměř 2 000 osadami.

V Jihočeském kraji žije 521 436 obyvatel starší 15-ti let s ukončeným vzděláním. Nejvíce osob, 38,7 % - 201 796 má středoškolské vzdělání, podíl vysokoškolského vzdělání je 40 672 osob. Pokud by se k vysokoškolákům zařadili i vyšší odborné školy, tak jejich počet vzroste o 17 207 osob. Velký počet osob je v Jihočeském regionu také pouze se základním vzděláním, a to celých 23,5 %, což představuje 122 537 osob.

4.1.1 Demografický vývoj v Jihočeském kraji

Demografický vývoj v Jihočeském kraji odpovídá hlavním tendencím vývoje, které byly zaznamenány i v jiných krajích České republiky. V dlouhodobém pohledu se celkový počet obyvatel kraje až do roku 1994 zvyšoval, poté byl vývoj kolísavý s tendencí k poklesu. To bylo způsobeno především snižující se porodností a stagnující úmrtností. Mírný nárůst v posledních třech letech byl způsoben především migračním přírůstkem, na kterém se podílel i příliv cizích státních příslušníků, kteří do našeho kraje přicházejí, především za prací. Průvodním jevem tohoto vývoje je zvyšování průměrného věku obyvatelstva kraje, který dosahuje 39,5 roku a zůstává o 0,3 roku nižší než průměr České republiky.

Z dlouhodobé projekce populačního vývoje (bez vlivu migrace) vyplývá, že počet obyvatel kraje se bude snižovat, bude klesat podíl dětské složky obyvatelstva a naopak v souvislosti s prodlužováním naděje dožití poroste podíl obyvatel v důchodovém věku. Vzdělanostní úroveň obyvatelstva je mezi kraji nadprůměrná, v kraji je čtvrtý nejvyšší podíl vysokoškolsky vzdělaných osob a třetí nejvyšší podíl osob s úplným středním vzděláním.

4.1.2 Sociální oblast Jihočeského kraje

Postavení Jihočeského kraje v sociální oblasti je také poměrně dobré. Je to způsobeno především vývojem na trhu práce. Jihočeský kraj je dlouhodobě krajem s druhou nejnižší

mírou nezaměstnanosti (po hlavním městě Praze, což je prakticky neporovnatelné). Podíl zaměstnaných v primární sféře se od roku 1990 značně snížil, přesto je proti republikovému průměru téměř dvojnásobný. V souvislosti se změnou struktury hospodářství část zaměstnaných přešla do terciárního sektoru, ve kterém pracuje téměř 53% zaměstnaných (v sekundárním 41% a 6% v primárním sektoru). Celkově ekonomická aktivita obyvatelstva mírně klesá a nedosahuje průměru ČR (8. místo mezi kraji). Z hlediska výše čistých peněžních příjmů, řadí se kraj na páté místo. Podle výsledků Sčítání lidu, domů a bytů 2001 se zvyšuje kvalita bydlení, roste technické vybavení bytového fondu.

4.1.3 Ekonomický vývoj v Jihočeském kraji

V Jihočeském kraji lze ekonomický vývoj³² charakterizovat průměrným meziročním růstem hrubého domácího produktu (ve stálých cenách) o 2,8%, a to při určitých meziročních výkyvech. Podíl kraje na HDP České republiky dosahuje 5,5%; HDP na 1 obyvatele představuje 89% republikového průměru (6. místo mezi kraji). Také z pohledu tvorby hrubé přidané hodnoty klesá podíl primárního sektoru (6,2 % v roce 2004), i sekundárního sektoru (41,2 %) a roste význam terciární sféry (52,6%). Problémem je v republikovém srovnání nižší míra investování. V hodnoceném období rostl počet ekonomických subjektů, hlavně v oblasti malého a středního podnikání, přesto intenzita podnikatelské aktivity je jen průměrná. Průmysl kraje nepatří v rámci České republiky k nejvýznamnějším, ale podíl zpracovatelského průmyslu na hrubé přidané hodnotě kraje je nejvyšší ze všech odvětví. V oblasti cestovního ruchu rostl počet příjezdů hostů do hromadných ubytovacích zařízení (nejvyšší růst mezi kraji ČR, kromě Prahy), ale poklesl počet přenocování a zkrátila se průměrná doba pobytu.

4.1.4 Životní prostředí v Jihočeském kraji

Vývoj v oblasti životního prostředí je v posledních deseti letech charakterizován výrazným poklesem znečištění ovzduší, zejména emisí oxidu siřičitého. Od roku 2000 se však již výrazněji situace nemění. Zlepšuje se rovněž stav povrchových vod. V kraji roste podíl obcí s napojením na čističku odpadních vod, ale požadavky Evropské unie v této

³² Český statistický úřad – České Budějovice, Demografický, sociální a ekonomický vývoj Jihočeského kraje v letech 2000 až 2004. [online][cit. 25. října 2007] Dostupné z: <http://www.czso.cz/xec/edicniplan.nsf/kapitola/13-3105-05-2000_az_2004-05>

oblasti ještě nejsou splněny. Napojení obcí na plyn ze sítě je dokonce nejnižší v celé republice.

4.1.5 Obyvatelstvo Jihočeského kraje v roce 2007

K 30. červnu 2007 žilo v Jihočeském kraji podle předběžných výsledků 631 434 obyvatel,³³ z toho téměř 51% představovaly ženy. Proti stavu na začátku roku se počet obyvatel zvýšil o 1 428 osob. Rozhodující podíl na tomto zvýšení (téměř 79%) mělo stěhování. Počet obyvatel se zvýšil ve všech okresech kraje s výjimkou okresu Jindřichův Hradec, kde přirozený přírůstek nestačil pokrýt úbytek počtu obyvatel stěhováním.

Živě se v kraji narodilo 3 430 dětí, což je o 224 více než ve stejném období roku 2006. Porodnost v kraji svou hodnotou 11‰ odpovídá republikovému průměru. V rámci kraje byla nejvyšší porodnost (12 ‰) v okresech Český Krumlov a Strakonice. Zemřelo 3 126 osob, což je o 49 více než před rokem. Přírůstek počtu obyvatel kraje tedy rozhodující měrou ovlivňuje migrace. Do kraje se přistěhovalo o 1 124 osob více, než se z něj odstěhovalo. Uzavřeno bylo 1 299 sňatků, což je o 92 více než před rokem. Nejvýraznější meziroční zvýšení počtu sňatků bylo v okresech České Budějovice (+13,5%) a Tábor (+11,4%). Počet sňatků se snížil pouze v okrese Strakonice. Naproti tomu počet rozvodů se meziročně snížil, a to o 126. Rozvedeno bylo 768 manželství, především na návrh ženy. Z více než 80% šlo o první rozvody. V Jihočeském kraji byla spolu s krajem Vysočina nejnižší rozvodovost v rámci ČR. Meziroční zvýšení počtu zemřelých ovlivnil především vývoj počtu úmrtí na druhou nejčastější příčinu, kterou jsou zhoubné nádory (více než 28% zemřelých). Těm podlehl o 85 osob více. Na nejčastější příčinu úmrtí, a sice nemoci oběhové soustavy (45,4% zemřelých), zemřelo naproti tomu o 104 osob méně než ve stejném období předchozího roku.

4.2 Krajský úřad – správce investic v Jihočeském kraji

Krajský úřad jako správce plní úkoly v samostatné působnosti uložené mu zastupitelstvem a radou, dále pak napomáhá činnosti výborů a komisí. Rada krajského úřadu může ukládat úkoly krajskému úřadu jen v rozsahu své působnosti svěřené jí zákonem o

³³ Český statistický úřad – České Budějovice, Obyvatelstvo Jihočeského kraje v 1. pololetí 2007. [online][cit. 25. října 2007] Dostupné z: <http://www.cbudejovice.czso.cz/x/redakce.nsf/i/obyvatelstvo_jihoceskeho_kraje_v_1_pololeti_2007>

krajích, č. 129/2000 Sb. Krajský úřad tudíž vykonává přenesenou působnost s výjimkou věcí, které jsou zákonem svěřeny zastupitelstvu a radě nebo zvláštnímu orgánu.

Samostatná působnost je oprávnění kraje spravovat vlastními rozhodnutími věci týkající se dispozic jeho majetku a jeho správy, rozpočtu kraje, rozvoje kraje, spolupráce kraje s obcemi a s ostatními kraji. Dále je to spolupráce s právníky a fyzickými osobami a územními samosprávnými celky jiných států a úpravy práv a povinností právnických a fyzických osob na území kraje obecně závaznými vyhláškami. Při výkonu samostatné působnosti je kraj vázán zákony a jinými právními předpisy vydanými na základě zákona. Samostatnou působnost kraje vykonává zastupitelstvo kraje, příp. rada, která působí dle zákona č. 129/2000 Sb., o krajích (přesněji podle § 35, § 36 a § 59 tohoto zákona).

Přenesená působnost, která se také řídí zákonem č. 129/2000 Sb., o krajích, podle § 2 odst. 2 dále § 29, je oprávnění orgánů kraje vykonávat státní správu ve správním obvodu kraje v rozsahu stanoveném zákonem. Při výkonu státní správy v přenesené působnosti kraj rozhoduje o právech a povinnostech právnických a fyzických osob a v dalších věcech upravených zákony a jinými právními předpisy, příp. usneseními vlády a směrnicemi ústředních správních úřadů vydanými nebo přijatými na základě zákona. Přenesenou působnost vykonává krajský úřad, pokud její výkon není zákonem svěřen zastupitelstvu, radě nebo zvláštnímu orgánu.³⁴

4.2.1 Obecné informace

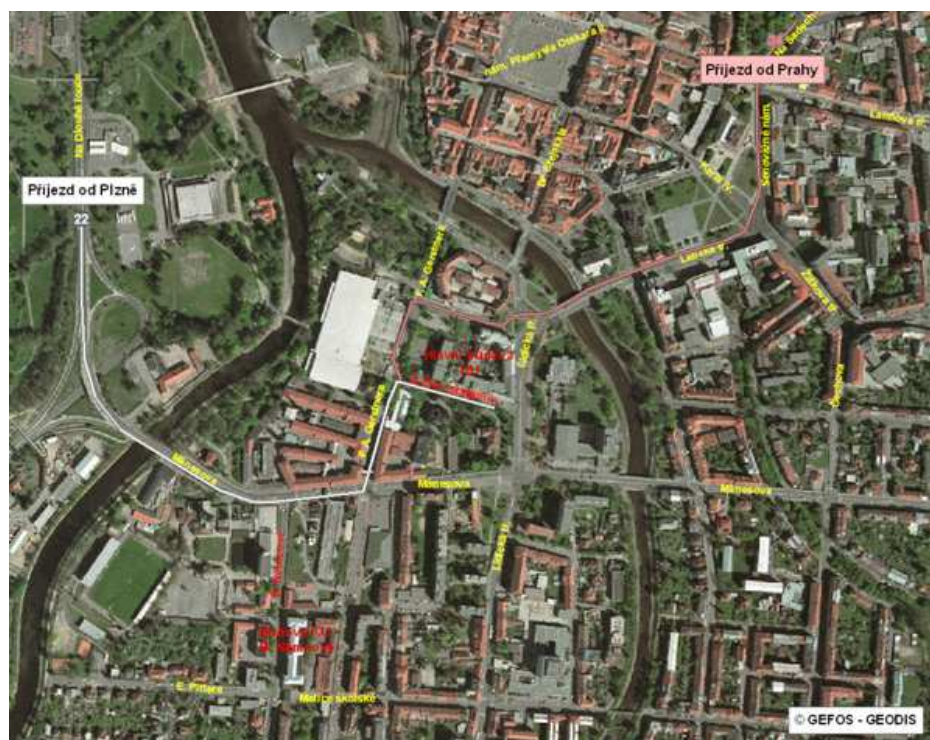
Vlastním výzkumem bylo zjištěno, že Krajský úřad spravuje ředitel, pod nímž jsou zaměstnanci kraje zařazení do Krajského úřadu. V čele krajského úřadu stojí ředitel, který je nadřízeným všech zaměstnanců Krajského úřadu Jihočeského kraje. Plní funkci statutárního orgánu zaměstnavatele podle zvláštních předpisů a další funkce svěřené mu zákonem. Krajský úřad se člení na jednotlivé odbory a samostatná oddělení. Odbory jsou vnitřně členěny na nižší organizační stupně, kterými jsou oddělení. Oddělení se již dále vnitřně nečlení. V čele odboru a oddělení stojí vždy jejich vedoucí. Organizační strukturu Krajského úřadu Jihočeského kraje uvádím v příloze č. 3.³⁵

³⁴ Krajský úřad Jihočeského kraje, Úkoly krajského úřadu. [online][cit. 17. listopadu 2007] Dostupné z: <[http://www.kraj-jihocesky.cz/index.php?par\[id_v\]=171&par\[lang\]=CS](http://www.kraj-jihocesky.cz/index.php?par[id_v]=171&par[lang]=CS)>

³⁵ Krajský úřad Jihočeského kraje, Organizační struktura Krajského úřadu Jihočeského kraje. [online][cit. 17. listopadu 2007] Dostupné z: <[http://www.kraj-jihocesky.cz/index.php?par\[id_v\]=172&par\[lang\]=CS](http://www.kraj-jihocesky.cz/index.php?par[id_v]=172&par[lang]=CS)>

Na obrázku je červenou barvou vyznačeno, kde se Krajský úřad v Českých Budějovicích nalézá. První, hlavní budova krajského úřadu je umístěna na adrese **U Zimního stadionu 1952/2, České Budějovice 370 76** a druhá budova na adrese **B. Němcové 49/3, České Budějovice, 370 76**.

Obrázek č. 3: Mapka Českých Budějovic s vyznačenými budovami Krajského úřadu³⁶



Zdroj: Krajský úřad

Jak již bylo uvedeno v předchozím textu, v rámci krajského úřadu jsou zřízena jednotlivá odborná oddělení. V případě této práce byl největším spolupracovníkem především odbor regionálního rozvoje, územního plánování, stavebního řádu a investic.

4.2.2 Zprostředkovatel

Přes všechny aktivity, které Krajský úřad provádí v rámci investic a regionálního rozvoje, je pouze zprostředkovatel pro tyto aktivity. Vzhledem k faktu, že je státním úřadem a tudíž spadá pod přiděly ze státního rozpočtu, nemá tolik možností. Při rozhovoru s Ing.

³⁶ Krajský úřad Jihočeského kraje, Ortofotomapa Českých Budějovic s vyznačenými budovami Krajského úřadu Jihočeského kraje. [online][cit. 17. listopadu 2007] Dostupné z: <[http://www.kraj-jihocesky.cz/index.php?par\[id_v\]=173&par\[lang\]=CS](http://www.kraj-jihocesky.cz/index.php?par[id_v]=173&par[lang]=CS)>

Michalem Rozkopalem bylo zjištěno, že krajský úřad se aktivně podílí na různých veletrzích, z nichž z nedávné doby mohu uvést například Mezinárodní veletrh investic ve Francii či Rakousku. Například v poslední době se zastupitelé Krajského úřadu účastnili veletrhu GEWINN-MESSE ve Vídni, který se uskutečnil v době mezi 18. 10. – 20. 10. 2007. Jednalo se o Evropský veletrh kapitálových investic, kde se zástupci krajského úřadu Jihočeského kraje, snažili prezentovat Jihočeský kraj a přitáhnout zahraniční investory. Jak bylo již výše uvedeno, investice v Jihočeském kraji jsou téměř nejnižší v rámci celé České republiky.

Podle výsledku výzkumu, hlavním úkolem Krajského úřadu v poslední době bylo zmapovat objekty, kde by bylo možno realizovat nové investice, buď na greenfieldech (investice na zelené louce), nebo brownfieldech (investice na předělání nyní opuštěných, přesto dříve používaných objektů, k jinému využití). Oddělení investic Krajského úřadu obesílá obce v Jihočeském kraji s nabídkou odkupu nepotřebných ploch k následnému komerčnímu využití. Po setkání se zastupiteli města jsou získány potřebné informace, a následně je vyhlášena veřejná zakázka, na kterou se bude konat výběrové řízení. Výběrové řízení je následně vyhodnoceno a je vybrán nejvhodnější investor.

Dalším úkolem krajského úřadu je pak propagace určitých investičních celků, čímž vlastně pomáhá obcím. Na základě této propagace je možno získat jak české tak zahraniční investory, a tím může získat jednak investory a s tím spojený tok finančních prostředků do kraje. Krajský úřad pomáhá přivést investice, i přesto, že vybrané pozemky nejsou majetkem Krajského úřadu, resp. Jihočeského kraje.

4.2.3 Investice krajského úřadu

Pokud se týká krajského úřadu, tak sám jako zřizovatel investuje do jednotlivých subjektů, jako jsou např. základní umělecké školy, střední školy, školská výchovná a účelová zařízení, vyšší odborné školy, školy a školská zařízení pro žáky se speciálními vzdělávacími potřebami, poradenská zařízení, doprava, správy a údržby silnic, kulturní zařízení, zdravotnická zařízení nebo zařízení sociální péče, atd.

V poslední době Krajský úřad Jihočeského kraje investuje především do infrastruktury. Každopádně Krajský úřad investuje především do oprav budov, či zateplení, případně do nákupu nových zařízení či přístrojů potřebných např. do českobudějovické nemocnice, či dalších nemocnic v Jihočeském kraji.

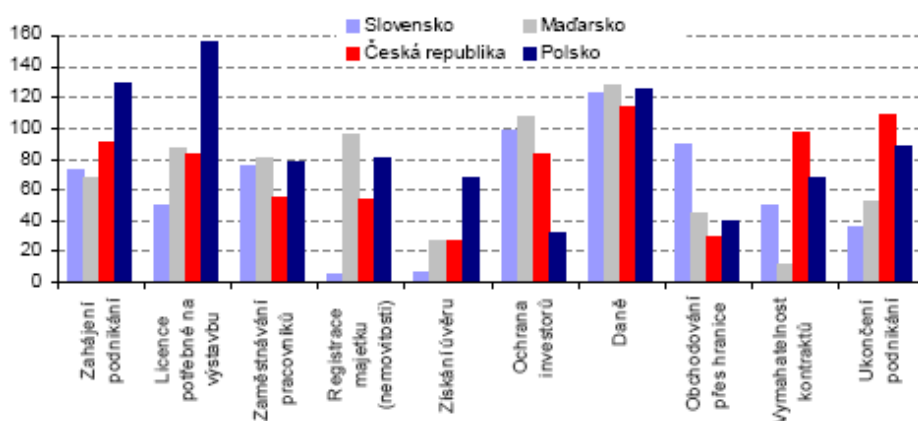
4.3 Podnikatelské prostředí v Jihočeském kraji

Pokud se vezme v úvahu podnikatelské prostředí v rámci Evropské unie, existuje zde několik výhod i nevýhod. ČR vyniká v lehkosti obchodování přes hranice, kde dostalo velmi dobré hodnocení a je na tom nejlépe i v regionálním srovnání, příznivě ovlivňují relativně nízké náklady na vývoz a dovoz. Rovněž dostupnost úvěrů je v případě ČR uspokojivá, což se týká i Jihočeského kraje. Relativně slabé postavení má Česká republika v oblasti ukončení podnikání. Jednak je proces bankrotu zdoluhavý (6,5 let versus 2 roky v Maďarsku a 3 roky v Polsku). Podle studie jsou věřitelé uspokojeni od insolventní firmy relativně nízkou část svých pohledávek (21,3% v ČR oproti 38,4% v Maďarsku a 45,2% ve Slovensku). Dalším slabým bodem je vymahatelnost kontraktů, kde má ČR také ve srovnání s regionem relativně slabou známku. Je to zejména kvůli tomu, že proces vymáhání kontraktů trvá dlouho a je zároveň relativně nákladný.³⁷

Přesto, že Jihočeský kraj se rozkládá na území 10 056 km² a je jedním z větších krajských úseků, příliv investic do tohoto kraje je minimální. V loňském roce se tento stav pohyboval okolo 3%, kdežto například v Plzeňském kraji, což je území, se kterým je Jihočeský kraj v Regionálním operačním programu NUTS II, se stav pohyboval kolem 5%. Nejvíce investic plyne do hlavního města Prahy, dále do Moravskoslezského a Ústeckého kraje.

³⁷ Ipoint – FinančníNoviny.cz, PODNIKATELSKÉ PROSTŘEDÍ: Nejtatraktivnější země světa z hlediska snadnosti podnikání, silné a slabé stránky ČR. [online][cit. 18. listopadu 2007] Dostupné z: <<http://ipoint.financninoviny.cz/podnikatelske-prostredi-nejatraktivnejsi-zeme-sveta-z-hlediska-snadnosti-podnikani-silne-a-slabe-stranky-cr.html>>

Graf č. 6: Jak si ČR a zbytek regionu vede v jednotlivých oblastech indexu³⁸



Zdroj: Finanční noviny, 2007

Z grafu lze vyčíst (vyšší čísla znamenají horší hodnocení), že největší problémy ČR a jejím obchodům dělá právě ukončení podnikání a vymahatelnost kontraktů, ale možná ještě problémovější je oblast zdanění.

Podle údajů, které byly získány na Jihočeské hospodářské komoře, bylo v Registru ekonomických subjektů k 31. 3. 2007 zapsáno celkem 147 062 podnikatelských subjektů. Podle mého předpokladu, nejvíce jich bylo v Českých Budějovicích, dále pak v Táboře a Jindřichově Hradci.³⁹

Ze zjištěných údajů z Jihočeského kraje jako celku, nejvíce těchto ekonomických osob působí jako fyzické osoby nezapsané v obchodním rejstříku, kterých je 101 663, fyzických osob zapsaných v obchodním rejstříku je 944. Co se týká osobních společností, k nimž bych uvedla jako příklad veřejnou obchodní společnost, tak v Jihočeském kraji působí 555 společností, pokud vezmeme v úvahu kapitálové obchodní společnosti, je zde 10 372 společností s ručením omezeným a 655 akciových společností.

Pro srovnání s Plzeňským krajem, kde je uveden počet podnikatelů v registru ekonomických subjektů k 30. 6. 2007 130 944, což je podstatně více, ve srovnání s velikostí kraje, která je 7 561km².

V rámci Jihočeského kraje je počet podnikatelů celkem vysoký. V Českých Budějovicích je 38 220 podnikatelů, z toho 33 140 fyzických osob oprávněných k podnikání

³⁸ Ipoint – FinančníNoviny.cz, PODNIKATELSKÉ PROSTŘEDÍ: Nejtatraktivnější země světa z hlediska snadnosti podnikání, silné a slabé stránky ČR. [online][cit. 18. listopadu 2007] Dostupné z: <<http://ipoint.financninoviny.cz/podnikatelske-prostredi-nejatraktivnejsi-zeme-sveta-z-hlediska-snadnosti-podnikani-silne-a-slabe-stranky-cr.html>>

³⁹ Více informací je uvedeno v Příloze 4

na základě živnostenského listu a 5 080 právnických osob. Pokud se vezme v potaz kolega z NUTS II., tak v Plzni jako takové (město, ne sever ani jih) je 41 651 podnikatelů, z toho 36 031 fyzických osob oprávněných k podnikání na základě živnostenského listu a právnických osob je zde 5 620.

V následující tabulce je uvedeno srovnání Jihočeského a Plzeňského kraje, z hlediska vydaných živnostenských oprávnění a podnikatelských subjektů. Při vybrání Jihočeského a Plzeňského kraje se vycházelo zejména z údaje o počtu podnikatelů na 1000 obyvatel, což je v mezikrajském srovnání podobné číslo.

Tabulka č. 3: Statistika podnikatelských subjektů – přehled v rámci krajů⁴⁰

Kraj	Jihočeský	Plzeňský
Počet ke dni : 30.6.2006		
Celkem platných ŽO – z toho	215 390	188 890
pro živnosti : koncesované	6 994	6 360
: vázané	14 870	14 424
: řemeslné	47 338	38 233
: volné	146 188	129 873
ŽO pro fyzické osoby	171 358	147 819
ŽO pro právnické osoby	44 032	41 071
ŽO pro cizince	3 647	5 437
Podnikatelé celkem	119 526	105 970
- z toho : fyzické osoby	107 627	95 334
: právnické osoby	11 899	10 636
Podnikatelé cizinci celkem	2 921	4 688
Počet obyvatel	628 458	552 083
Počet ŽO na 1000 obyvatel	342,73	342,14
Počet podnikatelů na 1000 obyv.	190,19	191,95
Počet ŽO na 1 podnikatele	1,80	1,78

Zdroj: Vlastní šetření

⁴⁰ vlastní šetření

4.4 Významné investice v Jihočeském kraji

V této kapitole bude pozornost věnována investicím v Jihočeském kraji. Přestože je v tomto kraji téměř nejmenší počet investic z celé České republiky (cca 3% z celkového počtu), v následující stati je dán prostor třem nejdůležitějším investicím, které řeší část dopravní infrastruktury v rámci Jihočeského kraje, **dálnici D3, koridor R4 a Letiště** v Plané u Českých Budějovic.

Tyto investiční akce by měly zvýšit investice v našem kraji, protože v Jihočeském kraji je kvalifikovaná a přizpůsobivá pracovní síla, dobré podmínky v oblasti vědy a výzkumu, ke které přispívá i Jihočeská univerzita, která má i dva své vysokoškolské ústavy, a to Ústav fyzikální biologie v Nových Hradech a Výzkumný ústav rybářský a hydrobiologický ve Vodňanech. Další a velmi významný fakt je, že v Jihočeském kraji je nejnižší míra „stávkovosti“ vůči České republice jako celku. Pokud se týká investic přímo, má Jihočeský kraj velkou podporu ze strany místních institucí, v čele s Krajským úřadem, Magistrátem města České Budějovice.

Velkým problémem v JČK je doprava a infrastruktura. Jihočeský kraj má stejně jako celá Česká republika jednu z nejhustších železničních sítí v Evropě, což v kombinaci se sítí silnic I. a II. třídy umožňuje kvalitní a rychlou dopravu po celém regionu. Ovšem co chybí, je rychlé spojení s ostatními krajskými městy jako Plzeň, Brno nebo Praha. Z tohoto důvodu je v investičním plánu výstavba dálnice D3, která urychlí dopravu, jednak do hlavního města, jednak na hranice s Rakouskem.

Dalším důležitým faktorem pro investice je energetika. Jihočeský kraj je výjimečný tím, že v jeho regionu se nachází vodní soustava Lipno a jaderná elektrárna Temelín. V současnosti není problém uspokojit i energeticky velice náročný provoz za cenu minimálních úprav v současné rozvodné síti. Celý region je pokryt sítí veřejných vodovodů s pitnou vodou dobré kvality. Vzhledem k dostatku pitné vody je tato používána i k průmyslovým účelům, což umožňuje kvalitnější produkci za nižších nákladů. V každém městě a větší obci jsou umístěny čistírny odpadních vod a v případě potřeby je možno vybudovat dodatečné kanalizační přípojky, vyhovující kapacitním požadavkům podniků.

Jako poslední výhodu je nutné zmínit telekomunikační síť, protože všechny obce jsou propojeny sítí telefonních linek a celý region, s výjimkou části Národního parku Šumava, je pokryt signálem všech mobilních operátorů, kteří působí na území České republiky.

Pro investory je tedy Jihočeský kraj z hlediska investování velmi výhodný, a zde není důvod důvod, aby kraj nemohl získat další investory.

4.4.1 Železniční koridor R4

Čtvrtý železniční koridor je název pro hlavní dálkový železniční tah, který se v září roku 2005 začal stavět v úseku Praha – České Budějovice, a to modernizací úseku Praha-Hostivař – Strančice. V roce 2006 byla zahájena modernizace na úsecích Strančice – Benešov u Prahy a zároveň trasa Tábor – Doubí u Tábora.

Čtvrtý železniční koridor představuje kromě významného vnitrostátního spojení také tranzitní spojení Berlína a Drážďan s Lincem. Celková délka koridorové trati je 365 km.

Hlavním cílem čtvrtého železničního koridoru je zrychlení přepravy. Na stávající trati se nejprve vyrovná drážní povrch a následně dojde ke zdvojkolejnění. Dne 23. března 2007 byla zahájena výstavba 12 km úsekem mezi Táborem a Doubím. Koridor by měl mimo jiné přinést zrychlení cestování, větší bezpečnost a spolehlivost provozu a snížení dopadů železnice na životní prostředí. Tyto vlaky by následně měly jezdit rychlostí až 160 km/hod, což představují zrychlení dopravy oproti současnosti.

Náklady na výstavbu celého koridoru, který má být zprovozněn do roku 2016, mají dosáhnout přibližně 42 miliard korun. Hlavním investorem čtvrtého železničního koridoru je společnost, která zajišťuje modernizaci koridorů, **Správa železniční dopravní cesty**. Tento investor počítá při budování koridoru s dalšími půjčkami a úvěry od českých bank, spoléhat se na státem uvolněné finanční prostředky nemusí být optimálním řešením. Dalším investorem je společnost LNM Holdings N.V. Na výstavbě koridoru se podílí částečně Jihočeský kraj, a přispívá se i v rámci Operačního programu NUTS II. Jihozápad.⁴¹ Tento operační program se zaměřuje na zlepšení dopravní dostupnosti a propojení regionu včetně modernizace prostředků veřejné dopravy, podporu rozvoje infrastruktury i služeb cestovního ruchu, apod.

Z informací z médií, konkrétně Českého rozhlasu z pořadu Svět na talíři, ze dne 23. 3. 2007, je podle jihočeského hejtmana Jana Zahradníka jedním z cílů výstavby koridoru, v úseku Tábor – Doubí, přenést nákladní dopravu ze silnice na železnici. Podle pana Zahradníka by mělo dojít k rozumnému rozdělení dopravy, tudíž České dráhy by měly dopravcům předložit takovou nabídku, aby pro ně byla přeprava po železnici lákavá.

⁴¹ Pozn.: Regionální operační program NUTS II Jihozápad je určen pro region soudržnosti Jihozápad sestávající z Jihočeského kraje a Plzeňského kraje.

Obrázek č. 4: Fotografie z již hotové části Čtvrtého koridoru⁴²



Zdroj: K-Report, Český dopravní server, 2007

Obrázek č. 5: Ilustrační mapa trasy Čtvrtého koridoru⁴³



Zdroj: Strana zelených, 2007

⁴² K-Report, Český dopravní server. Diskuze na téma Čtvrtý koridor. [online][cit. 10. listopadu 2007] Dostupné z: <<http://www.k-report.net/discus/messages/28/131014.html?1194>>

⁴³ Strana zelených. [online][cit. 10. listopadu 2007] Dostupné z: <<http://www.zeleni.cz/getfile.php?id=814&cid=247>>

4.4.2 Dálnice D3

Další velkou plánovanou investiční akcí, jak bylo zjištěno, je výstavba dálnice D3, která by měla být vybudována na trase Praha – Tábor - České Budějovice – Linz, což bude jistě výhodné v rámci mezinárodní infrastruktury. Tato dálnice se podle mého názoru měla postavit již dříve. Některé silnice se neustále zvyšuje podíl nákladní silniční přepravy a současná silniční síť je značně přetížena. Dle koncepce krajského úřadu by v následujících letech měly být na opravy silnic uvolňovány postupně nemalé finanční prostředky. Jedná se o postupné opravy silnic všech tříd.

Historie dálnice D3

V rámci historie je zajímavé, že základní síť dálnic byla v Československu schválena vládou v roce 1963. V roce 1987 byla tato síť doplněna také o D3 v trase Praha – České Budějovice – Rakousko. Po vzniku samostatné republiky potvrdila vláda rozsah dálniční sítě České republiky a odsouhlasila rozvoj její výstavby do roku 2005. Dálnice D3 je připravována mnoho let, od roku 1970 probíhají studijní práce se snahou stabilizovat trasu ve vybraném území. Zvýšený tlak na ochranu životního prostředí od počátku 90. let vedl k novému prověření celého území mezi Vltavou na západě a dálnicí D1 a silnicí I3 na východě. První část dálnice byla dokončena v roce 1991 jako tábořský obchvat. Ke konečnému rozhodnutí o výstavbě dálnice D3 se ale došlo až v roce 2003. V roce 2004 a 2005 byla postavena další část dálnice, a to v úseku Tábor – Chotoviny. Další část, která se již nenachází na území Jihočeského kraje, je před dokončením. Jedná se o úsek Chotoviny – Mezno. Délka dálnice D3 je stále jen 8,3 km a není vedena jako rychlostní silnice. Dostavba úseku z Chotovin na hranicích Středočeského a Jihočeského regionu, v délce 6,8 km, je odhadována do konce tohoto roku (2008).

Dálnice D3 současně přebírá funkci dopravního spojení hlavního města Prahy s oblastí Jižních Čech, napojuje tudíž oblast Tábořska a Českobudějovicka na republikovou síť dálnic a rychlostních silnic a ve směru na jih na silniční a dálniční síť v Rakousku (přes hraniční přechod Dolní Dvořiště s napojením na budoucí rakouskou rychlostní komunikaci S10).

Metoda PPP

Jihočeský kraj se na stavbě dálnice D3 bude podílet metodou PPP, což znamená Public and Private Partnership, do češtiny je toto spojení možno přeložit jako veřejno-

soukromé vlastnictví. Územní a národní rozpočty jsou často přetíženy na to, aby se mohly podílet na financování všech akcí. Česká republika, respektive již zmiňovaný Jihočeský kraj, připravuje dohodu se soukromým subjektem, kdy v zadání zakázky je uvažováno s vybudováním úseku dálnice Tábor – Bošilec. Dokončení tohoto úseku je naplánováno na konec roku 2010.

Metoda PPP vychází ze zákona č. 139/2006 Sb., o koncesních smlouvách a koncesním řízení. Koncesionář pro tento model bude vybrán do konce roku 2008. Bude to první použití této metody pro účely stavění dopravního objektu v České republice vůbec.

Jednotlivé varianty PPP by měly zvyšovat kvalitu i efektivnost veřejných služeb včetně výkonu státní správy a urychlovat realizaci významných infrastrukturních projektů s pozitivním dopadem na rozvoj ekonomiky.

Typickými příklady realizace formou PPP jsou projekty v oborech, jako je dopravní infrastruktura, administrativní a ubytovací kapacity, zdravotnictví (nemocnice), školství (univerzitní komplexy, studentské koleje, školy), obrana apod. Principy PPP úspěšně naplňují projekty ve většině zemí jako je Velká Británie, Francie, atd. Podstatou úspěšného projektu PPP je předpoklad většího přínosu pro veřejný sektor (v poměru k jím vynaloženým prostředkům), kde může být dosaženo využitím schopností a zkušeností soukromého sektoru a rozdělením rizik mezi zúčastněné strany tak, že každá strana nese takové riziko, které dokáže nejlépe řídit. Službou se v případě PPP myslí komplexní zajištění aktiva (v tomto případě dálnice) včetně jeho provozování za předem smluvně sjednaných podmínek kvality a kvantity.⁴⁴

Celková délka tahu dálnice D3 a navazující rychlostní silnice R3 mezi Prahou a státní hranicí s Rakouskem je cca 171,40 km. Trasa je rozdělena na 12 stavebních úseků 0301 až 0312, z nichž stavby v pokročilém stádiu přípravy nebo ve výstavbě jsou dále členěny na dílčí stavební části, zaručující rychlejší a přehlednější projednání a financování. Úsek trasy mezi Prahou, Táborem a Českými Budějovicemi (včetně obchvatu měst) až po mimoúrovňovou křižovatku (MÚK) Třebonín, je připravován jako dálnice D3 a úsek mezi MÚK Třebonín a státní hranicí s Rakouskem jako rychlostní silnice R3.

V případě zadavatele se ve všech případech jedná o veřejný subjekt, který popíše své potřeby, jež očekává od vytvoření projektu. Rolí soukromého sektoru je co nejlépe a podle požadavků zajistit přání zadavatele. Veřejný sektor pak platí roční splátky např. poplatkem za dostupnost služby nebo umožní soukromému sektoru vybírat platby přímo od uživatelů

⁴⁴ Dálnice D3, PPP projekt. [online][cit. 10. listopadu 2007] Dostupné z: <<http://www.dalnice-d3.cz/index.php?t=article&n=clanek-ppp-projekt-16>>

služby. Výnos, který z toho bude soukromá firma mít, je ten, že soukromý investor může pobírat po dobu cca 30 let mýtné, jak Jihočeský kraj předběžně stanovil. Po skončení platnosti smlouvy, infrastruktura přechází do vlastnictví veřejného sektoru.

Soukromo-veřejná smlouva kryje různé formy dlouhodobých smluv uzavřených mezi právní osobou a veřejností. Jejich cílem je financování, navrhování, zavádění a operování ve veřejném sektoru zboží a služeb.

Obrázek č. 6: Fotografie ze stavby dálnice D3⁴⁵



Zdroj: České dálnice

⁴⁵ České dálnice, fotografie ze stavby dálnice D3. [online][cit. 10. listopadu 2007] Dostupné z: <<http://www.ceskedalnice.cz/fotostavba.htm>>

Obrázek č. 7: Úsek dálnice D3 na trase Bošilec – Úsilné⁴⁶



Zdroj: České dálnice

4.4.3 Letiště

Poslední významnou investiční akcí, která bude prezentována v bakalářské práci, je výstavba mezinárodního letiště v Plané u Českých Budějovic.

V České republice existuje jen několik letišť, a to mezinárodní v Praze, Brně, Ostravě. Velmi lukrativním místem pro investory je právě letiště České Budějovice, které je vzdálené pouze 6,5 km od centra Českých Budějovic a přístup na letiště je ze silnice E55 směrem na Český Krumlov, případně plánované dálnice D3.

Letišti České Budějovice byl Úřadem pro civilní letectví České republiky udělen statut „Veřejné vnitrostátní letiště“ a od 30. 5. 2007 statut „Neveřejné mezinárodní letiště“ kategorie 4C, což znamená, že se toto letiště mohou přistávat a vzletat letadla v kategorii ultralehkých, malých a středních letadel. Podle článku v Jihočeských novinách, č. 6, 6. ročník, ze dne 28. června 2007, Licence kategorie 4C umožňuje přijímat a odbavovat letadla do rozpětí křídel 36 metrů a letiště nyní může používat celou přistávací dráhu dlouhou 2,5

⁴⁶ Dálnice D3, fotogalerie. [online][cit. 10. listopadu 2007] Dostupné z: <<http://www.dalnice-d3.cz/index.php?t=galerie&n=galerie-stavba-d3-0309-bosilec-usilne-143&det=1>>

kilometru. Jak je uvedeno v tomto článku, pro budoucnost civilního regionálního letiště je významná i další zpráva, a to, že vláda schválila převod bývalé bojové části areálu vojenského letiště za 134 milionů korun na Jihočeský kraj. Na letišti v Plané tak nyní mohou přistávat letadla ze zahraničí, která se ale musejí 24 hodin předem ohlásit. Poté do objektu letiště přijedou pracovníci celní správy a cizinecká policie kvůli pasovému a celnímu odbavení letadla.

Výhledově se počítá se zpřístupněním letiště i pro kategorii středních a velkých letadel a současně budou probíhat potřebné změny ve vybavenosti, vedoucí k získání statutu „Veřejné mezinárodní letiště“.

V této souvislosti však bude nutno provést celou řadu stavebních a organizačních úprav. Letiště vlastní v současné době akciová společnost Jihočeské letiště České Budějovice, a. s., s IČ 260 93 545, jejíž zakladatelé jsou Statutární město České Budějovice a krajský úřad Jihočeského kraje, kteří budou tuto investiční akci podporovat.

Pozemky obklopující letiště byly převedeny na kraj 11. září 2007, do konce roku by měly být na Jihočeský kraj převedeny i bývalé vojenské objekty. Do roku 2009 se plánuje otevření mezinárodního letiště s vnější hranicí. Protože k 21. prosinci 2007 naše republika vstoupila do Schengenského prostoru, nebude třeba zajišťovat povolení pro ostatní, již začleněné státy. Pokud letiště získá veřejný mezinárodní statut, budou celníci a cizinecká policie sídlit přímo v areálu letiště.

Záměrem provozovatele je získat pravidelné linky, což může podpořit zájem zahraničních investorů na prezentaci tohoto projektu na letošních veletrzích investičních příležitostí v Cannes a ve Vídni. Pro vybudování odbavovací kapacity kraj hodlá usilovat o dotace z evropských fondů. Při splnění všech podmínek pro získání licence i pro veřejný mezinárodní provoz by se tak naplnil cíl kraje, kterým je letecké propojení Jižních Čech nejen v rámci České republiky, ale i se světem, což je vnímáno jako důležitý krok v zájmu rozvoje turistického ruchu a dalších podnikatelských aktivit v našem regionu. Do budoucna by kraj chtěl pozemky okolo letiště použít pro komerční využití, např. podpůrné provozy pro letiště (opravny, sklady, hangáry). V okolí letiště se nachází také průmyslová zóna, kdy kraj by mohl spolufinancovat další aktivity a v budoucnu plánuje využití těchto prostor pro další komerční využití, nejen v oblasti letectví, ale i jiné.

V prostoru Jihočeského letiště České Budějovice existuje v současnosti několik možností či řešení, a to odbavovací budova, objekt záchranné a požární služby, objekt technické obsluhy, sklad PHM, vrátnice, administrativní objekt, prostorová rezerva pro terminál, několik soukromých objektů, které by úzce souvisely s provozem letiště.

Obrázek č. 8: Letecký pohled na část přistávací a vzletové dráhy (RWY) a obec Homole⁴⁷



Zdroj: Jihočeské letiště České Budějovice, a.s.

Obrázek č. 9: Letecký pohled na letištní řídicí věž, část pojízděcí dráhy a v pozadí sídliště Máj⁴⁸



Zdroj: Jihočeské letiště České Budějovice, a.s.

⁴⁷ Jihočeské letiště České Budějovice, fotogalerie. [online][cit. 10. listopadu 2007] Dostupné z: <<http://www.airport-cb.cz/photo.php>>

⁴⁸ Jihočeské letiště České Budějovice, fotogalerie. [online][cit. 10. listopadu 2007] Dostupné z: <<http://www.airport-cb.cz/photo.php>>

4.4.4 Další investice v Jihočeském kraji

Poslední zajímavou investicí, která stojí za zmínku, je plánovaná investice v oblasti bývalých kasáren na území sídliště Čtyři Dvory v Českých Budějovicích. O této investiční akci byly informace získány dne 12. 11. 2007 ve Zprávách na ČT1, kde se plánovalo o vystavění nové čtvrti, kde by mohlo být až nových 1000 bytů. Tato investice patří do tzv. brownfieldů. Tato nová čtvrť by se měla dostavět do osmi let, tzn. do roku 2015. Hlavním investorem měl být původně Jihočeský kraj a částka investice se bude pohybovat kolem 7 miliard Kč. Po několika dohadech se statutárním městem České Budějovice získá formou veřejné soutěže nárok na výstavbu nové čtvrti soukromý investor, který v současné době není znám.

5. Budoucnost investic v Jihočeském kraji

5.1 Hodnocení investic v JČK

Pro hodnocení investic v Jihočeském kraji byly vybrány tři významné investice, uvedené v předchozím textu. A to tedy dálnici D3, 4. železniční koridor a letiště v Plané u Českých Budějovic.

Všechny tyto investice spadají do dopravní infrastruktury, ale jak již bylo zmíněno, tak dopravní infrastruktura v některých místech Jihočeského kraje je ve velmi špatném stavu a tyto investice by mohly ulehčit a zlepšit dopravu v tomto regionu.

Tyto investice lze v rámci dopravní infrastruktury rozdělit na silniční, leteckou a železniční.

5.1.1 Dálnice D3

Stručný popis

Jak je již v předchozím textu uvedeno, dálnice D3 se bude investovat metodou PPP, což je financování pomocí financí **soukromého a veřejného sektoru**. Krajský úřad Jihočeského kraje a soukromí investoři vynaloží své peněžní prostředky a hlavní otázkou je, zda se tato investice investorům vrátí. Co se týká soukromého sektoru, tak jeho investice se vrátí v podobě vybíraného mýtného po dobu přibližně **30 let**, jak uvádí Krajský úřad, na který stát převede povinnost vybírat mýtné, jako na jiných dálnicích v České republice. Po uplynutí této doby pak přejde celá investice na stát. Financování investice ze strany Jihočeského kraje bude podpořeno státními dotacemi, popř. dotacemi z EU. V tomto případě investování ve formě PPP je důležitá smlouva, protože nejde jen o počáteční investice, ale i o udržování této budoucí dálnice, což bude povinností Ředitelství silnic a dálnic, a také o to, zda soukromý investor se zaváže, že tato investice bude kvalitní.

Problémy

Pro úplnost je třeba uvést ještě jeden problém, který se týká výstavby dálnice D3. Při přípravách výstavby dálničního úseku z Tábora do Bošilce, pokračují výkupy pozemků. Jedná se o území přibližně 30 kilometrů a stavitelé již narazili na velký problém. Týká se to

výkupu pozemků (v současné době z 2 000 vlastníků prodalo své pozemky státu 1 600), ale ostatní stále čekají pravděpodobně na vyšší cenu a nechtějí své pozemky prodat. Stát tudíž uvažuje o zákonu o vyvlastnění. Pokud se to povede, bude se jednat o první případ tohoto typu. Podle deníku DNES z 20. září 2007 se ceny za metr čtvereční zvýšili ze 40Kč na 80 Kč. Pokud nepřistoupí vlastníci na nabídnutou cenu, po částech se bude zvyšovat až ke konečné hranici, a pokud ani tuto cenu nepřijmou, stát jim jejich pozemek vyvlastní. Za přípravu investiční akce zatím zodpovídá ústav Ředitelství silnic a dálnic. Druhou metodou, ovšem ne zrovna „fair“, je ta, že dálnice se začne stavět a vlastníci pak nebudou mít na výběr a budou muset pozemek prodat tak jako tak. Tento způsob se ale zatím odkládá na druhou kolej, aby nedocházelo k zatím nepotřebným emocím a dohadům.

Výhody

Budoucnost dálnice, nebo otázka, proč vlastně dálnici D3 stavět, je ta, želepší dopravní infrastrukturu a napojení se na další dálnice v České republice, popřípadě i na rychlostní silnici S10, která je v plánu rakouských úřadů a která by se měla napojovat na tuto dálnici. Výhoda bude spočívat především v rychlejším cestování do hlavního města, nebo na státní hranice. Dálnice D3 je umístěna na mezinárodní silnici E55 vedoucí ze Skandinávie přes ČR do Řecka. Další velkou výhodou bude jistě snadnější doprava na letiště v Plané, pokud se stane mezinárodním. V neposlední řadě by se výstavbou dálnice měla zlepšit bezpečnost účastníků silničního provozu.

Životní prostředí a ekologie

Tato část bude věnována životnímu prostředí, které platí pro i všechny ostatní uvedené investice. Současná legislativa se zabývá i vlivem na obyvatelstvo a vlivem na životní prostředí jako je například voda, ovzduší, rostliny, živočichové, atd. Tuto problematiku řeší zákon č. 100/2001 Sb., o posuzování vlivů na životní prostředí. Předmětem posuzování vlivů jsou všechny záměry uvedené v příloze daného zákona. V tomto případě jsou v příloze uvedeny novostavby železniční tratě, letiště se vzletovou nebo přistávací dráhou od 2 100 m (letiště v Plané má přistávací dráhu 2 500 m) a novostavby, rozšiřování a přeložky dálnic. Uvedené stavby podléhají posouzení a vlivu na životní prostředí vždy. Na předpokládaný záměr je zpracováno oznámení, které musí odpovídat požadavkům v zákoně. Toto oznámení je následně předloženo jednak příslušným obcím, které zveřejní informace, že uvedený záměr bude posuzován a dále dotčeným orgánům státní správy (Ministerstvo životního prostředí a orgány kraje). Na základě

souhlasného stanoviska vydaného příslušnými úřady je možno dále pokračovat při přípravě plánované stavby.

V rozhovoru se zaměstnancem České inspekce životního prostředí byla poskytnuta informace, že asi před třemi roky byl dle zákona o posuzování vlivů na životní prostředí č. 100/2001 Sb., zpracováno posudek dle EIA – Enviromental Impact Assesment, volně přeloženo jako „posuzování vlivů na životní prostředí“, který uvádí, že bude záležet na přístupu úřadů, ale vesměs byla tato akce schválena.

5.1.2 Železniční koridor

Jeden ze čtyř železničních koridorů v České republice propojí Českou republiku s Rakouskem a dalšími koridory v ostatních státech EU. Trasa 4. železničního koridoru bude Horní Dvořiště – České Budějovice – Praha – Děčín. Na severu povede dráha do Drážďan a Berlína, na jihu bude pojena se Slovinskem přes rakouský Linz dále do jižní Evropy.

Stručný popis

Hlavním investorem 4. železničního koridoru je **Správa železniční dopravní cesty**, společně s institucí Jihočeského kraje, která přispívá pomocí dotací od státu. Této organizaci SŽDC⁴⁹ se investice vrátí ve formě peněz získaných z pronájmu této sítě Českým drahám, a.s., či dalším nájemníkům. SŽDC je státní organizace, tudíž celou investiční akci bude platit stát s tím, že se očekává dotace také od EU.

Problémy

Jediným problémem, který připravuje výstavba koridoru, jsou časté dopravní problémy na silnicích kolem této výstavby. Jak uvádí deník DNES z 19. září 2007, doprava v jihočeských městech kolabuje. Kolem této stavby je mnoho výluk nejen železniční trati, ale i na silnicích, kde je hodně uzavírek a výluk, které zpomalují dopravu. Pro informaci výstavba trasy Tábor – Doubí bude stát 2,8 mld. Kč.

Výhody

Čtvrtý železniční koridor má být hotov v roce 2016. Výsledkem by měla být rychlejší přeprava po železnici. Například z Českých Budějovic do Prahy teď trvá cesta vlakem 160

⁴⁹ SŽDC – Správa železniční dopravní cesty

až 170 minut, po dokončení trasy se má snížit na 110 minut, v určitých případech dokonce se sníží na 90 minut.

Ekologické hledisko

Pokud se vezme v úvahu životní prostředí, tak železniční doprava neznečišťuje tolik životní prostředí. Stejně jako v předchozím případě u dálnice D3 i na železniční koridor vypracovával posudek EIA, které potvrdilo, že výstavba železničního koridoru nebude pro dotčené orgány, které vypracovaly posouzení, že životní prostředí velkou zátěží.

Tabulka č. 5: Peníze z rozpočtu Státního fondu dopravní infrastruktury na rok 2007 pro IV. tranzitní železniční koridor⁵⁰

Kraj	Operace	Tis. Kč
Jihočeský	Modernizace tratě Veselí n. L. - Tábor - 1. část úsek Doubí u Tábora - Tábor	3 241 119
Středočeský	Optimalizace tratě Benešov vč. - Strančice	4 483 823
Středočeský	Optimalizace tratě Strančice - Praha Hostivař	3 678 572

Zdroj: Vlastní šetření

V tabulce je uveden přehled finančních prostředků z rozpočtu státního fondu dopravní infrastruktury. V souvislosti se zadávaným tématem je pro práci zajímavý kraj Jihočeský. V tabulce č. 5 je možné přesvědčit, že na části Doubí – Tábor se bude stát podílet cca 3,241 mil. Kč.

5.1.3 Letiště

Stručný popis

Hlavním investorem letiště v Plané u Českých Budějovic je akciová společnost Jihočeské letiště České Budějovice, a.s., jehož zakladatelé jsou Statutární město České Budějovice a Jihočeský kraj. Počáteční investice do letiště u Českých Budějovic půjde z dotací města, tedy z převážné části od státu. Pokud by se toto letiště stalo mezinárodním letištem, je návratnost investice téměř jistá, protože, jak již bylo zmíněno, o toto letiště má zájem mnoho zahraničních letišť, jako o „mezizastávku“.

Podle článku MF DNES z 6. 11. 2007 Jihočeské letiště České Budějovice začíná nakupovat techniku a vybavení. O přípravě investice se rozhodlo poté, co letos v září

⁵⁰ Ze získaných dokumentů za spolupráce Ing. Michala Rozkopala

převadlo letištní plochu Ministerstvo obrany na Jihočeský kraj. Budějovičtí zastupitelé proto odsouhlasili návrh vedení letiště, aby se z provozních nákladů přesunulo 12 milionů, které pro letošek vložilo město, do konta na investice. Letiště se rozkládá na 200 hektarech, 6,5 km od centra města. Jak již bylo uvedeno, má zatím licenci na neveřejný mezinárodní provoz.

Problémy

Problém, který může nastat, je spojen s územním plánováním. Letiště má v územním plánu jednak obec Homole u ČB a zároveň i obec Planá. Toto vlastnictví by mohlo mít za následek následné dohady o tyto prostory. V současné době je na statutárním městě, zda pozemek vyvlastní a kdo se stane jejím majitelem.

Provoz a výhody

Jak již bylo zmíněno výše, provoz Jihočeského letiště je v současné době umožněn pouze letadlům soukromých osob či osobám, které disponují letadly s rozpětím křídel na úrovni 36m. Pokud by chtěl přistát nějaký mezinárodní let, tak je třeba zajistit ohlášení celníkům přistání (alespoň den předem), nebo učinit mezipřistání na jiném mezinárodním letišti, např. Praha nebo Brno.

Pokud letiště u ČB získá povolení pro veřejné mezinárodní lety, otevře se svět výhod, protože České Budějovice by mohly být napojeny na ostatní letiště v Evropě, což by zlepšilo postoj celého Jihočeského kraje, ať už ve významu ekonomiky, popř. turismu, apod.

Ekologické hledisko

Vezme-li se v úvahu vztah letiště k životnímu prostředí, musí být i v tomto případě provedeno posouzení podle již zmíněného zákona EIA. Na zpracování posudku se podílejí všechny dotčené orgány. Tzn. Česká inspekce životního prostředí, Oddělení životního prostředí krajského úřadu a oddělení životního prostředí Statutárního města České Budějovice. Tento plán prozatím není sestaven.

Tabulka č. 6: Finanční prostředky z Regionálního operačního programu NUTS II alokované pro letiště (na období 2007 – 2013) ⁵¹

Roky	ERDF v €
2007	2 394 877
2008	2 512 678
2009	2 630 993
2010	2 754 842
2011	2 878 747
2012	3 002 201
2013	3 127 799
2007 – 2013	19 302 137

Zdroj: vlastní šetření ve spolupráci s Ing. Rozkopalem

Podle výše uvedené tabulky, lze jednoduše zjistit, že celková výše podpory vydaná z regionálního operačního programu NUTS II na období do roku 2013 přesahuje 19 mil. Kč, což je poměrně velká částka. V letošním roce bylo vyčleněno z tohoto programu téměř 2,4 mil. Kč. Tato podpora je pro začátek využita na modernizaci objektů letiště.

5.2 Řešení investic na komunální úrovni

Základní otázka, které vyplývá z investování v Jihočeském regionu, je ta, jak zlepšit rozvoj Jihočeského kraje, závisí na počtu investic.

Jihočeský kraj jako ekonomický subjekt se snaží investovat i do objektů, které jsou v dnešní době opuštěné. Jedná se o tzv. brownfieldy. Otázkou je, co je to vlastně brownfield. Označuje opuštěná území s rozpadajícími se obytnými budovami, nevyužívané dopravní stavby a nefunkční průmyslové zóny. Vyznačují se často obrovskými rozměry, negativními sociálními jevy jako je například bezdomovectví a ekologická zátěž. V současnosti existuje mnoho brownfieldů na území Jihočeského kraje. Každý brownfield je přiřazen do ORP – obce s rozšířenou působností. V rámci Českých Budějovic například jsou v plánu dva nové brownfieldy, a to elektrárna Mydlovary a Zemědělské družstvo Záboří, což jsou objekty, které by Jihočeský kraj chtěl zrenovovat.⁵²

⁵¹ Ze získaných dokumentů v méj spolupráci s Ing. Michalem Rozkopalem

⁵² Více informací v Příloze 5.

Obrázek č. 10: Ortofotomapa elektrárny v Mydlovarech⁵³



Zdroj: Jihočeský kraj

Na obrázku je objekt elektrárny Mydlovary, do kterého Jihočeský kraj může investovat jako do brownfieldu, nebo tuto investici může přenechat např. soukromému sektoru.

Co se týká greenfieldů, Jihočeský kraj se tyto prostory snaží také upravovat. Greenfield je tzv. investice na zelené louce, což znamená území, které dosud nebylo zastavěno a je využíváno jako zemědělská půda nebo jde o ryze přírodní plochy. Takovou investicí „na zelené louce“ je například u ČB průmyslová zóna Borek-sever, nebo průmyslová zóna Na Domavlicích u Veselí nad Lužnicí. Tato průmyslová zóna je umístěna na západním okraji Veselí nad Lužnicí, blízko plánované dálnice D3, na hlavním tahu Tábor – České Budějovice. Zóna je 120 km od Prahy a 30 km od ČB. Celkové území je 29 ha a toto území je prakticky neužívané. Záměr tohoto pozemku není zatím přesně stanoven. Může se zde podnikat v mnoho aktivitách, ale tyto aktivity musí respektovat blízkou obytnou zónu. Výhodou tohoto území je, že pozemek je plochý, takže možnost investování závisí jen na sousedící obytné zóně.

⁵³ Jihočeský kraj, Investice v Jihočeském kraji, Ortofotomapa elektrárny v Mydlovarech. [online][cit. 16. listopadu 2007] Dostupné z: <http://invest.kraj-jihocesky.cz/?p=p_186>

Obrázek č. 11: Průmyslová zóna Na Domavlicích⁵⁴



Zdroj: Jihočeský kraj

Na obrázku je území průmyslové zóny, do které hodlá Jihočeský kraj investovat jako do možného území pro komerční využití.

Krajský úřad Jihočeského kraje se také snaží zlepšit informovanost soukromých investorů. Jak je uvedeno v akčním plánu Jihočeského kraje, tak kraj získal dotaci 300 000 Kč na projekt nazvaný Investiční příležitosti v Jihočeském kraji, kde cílem projektu je rozšíření sítě služeb Jihočeského kraje s cílem vybudování servisního zázemí pro investory, tzv. „incoming service“, ve formě Informačního centra pro podporu investic jako společného pracoviště s krajskou působností.

⁵⁴ Jihočeský kraj, Investice v Jihočeském kraji, Průmyslová zóna Na Domavlicích [online][cit. 16. listopadu 2007] Dostupné z: <http://invest.kraj-jihocesky.cz/?p=p_189> v příloze č. 6

5.3 Porovnání nákladů vynaložených na jednotlivé investice

Protože v současné době neexistuje žádná zpracovávaná analýza, která by porovnávala náklady jednotlivých investic, například analýza proveditelnosti či cost-benefit analýza, není dnes možné provádět zamýšlený investiční multiplikátor. Jelikož většina výše popsaných investic je v počátku své existence, a po dvou letech by měly být alespoň některé z uvedených investic v plném proudu, bylo by možné téma investičního multiplikátoru a vývoj popisovaných investic zpracovat, na základě pravidelného sledování, a v další práci například v charakteru diplomové práce by bylo možné v tomto tématu pokračovat.

Na základě vlastního šetření budou porovnány náklady vynaložené na jednotlivé investice a předložen vlastní názor na to, zda jsou prospěšné nebo nikoli.

Protože kromě Letiště ostatní investice zasahují i do dalších krajů, v případě železničního koridoru i dálnice D3 do Středočeského kraje, byly propočítány náklady připadající pouze na Jihočeský kraj. Pro tento předběžný výpočet byla použita data z roku 2000, kdy se tyto investice plánovaly, která byla rozpočítána pomocí délky tras dálnice D3 a Jihočeského koridoru. Přesto, že například dálnice D3 zasahuje velkou částí do Jihočeského kraje, pouze část je hrazena Jihočeským krajem. Z Prahy až do jihočeského města Veselí nad Lužnicí má na starosti tento úsek Ředitelství silnic a dálnic Praha. Je to stejná organizace, avšak každá čerpá z jiných prostředků, pokud se jedná o regionální operační programy. V současné době není známa přesná částka, která bude vynaložena na výstavbu dálnice, avšak předpokládané odhady, které byly učiněny v roce 2000, počítají s tím, že náklady na výstavbu dálnice D3 se budou pohybovat kolem 25 mld. Kč včetně vyřešení situace obchvatu města České Budějovice a případně s výstavbou tunelu v ČB.

V rámci Jihočeského kraje je výstavba dálnice D3 rozdělena do 8 etap, včetně 3 etap, které se týkají napojovací rychlostní silnice R3, která vede na státní hranice. Tyto etapy jsou rozděleny následovně:

0309/1 Bošilec - Ševětín měří 8,40 km. Náklady na stavbu jsou 2,7 miliardy Kč. Pro rok 2008 je na stavbu vyčleněno 278 tisíc Kč. Realizace je plánována v období květen 2010 až červen 2013.

0309/2 Ševětín - Borek měří 10,5 km. Náklady na stavbu jsou 2,17 miliardy Kč. Pro rok 2008 je na stavbu vyčleněno 3,3 milionů Kč. Realizace je plánována v období červen 2010 až červen 2013.

0309/3 Borek - Úsilné měří 3,16 km. Náklady na stavbu jsou v předpokládané výši 1,26 miliardy Kč. Pro rok 2008 je na stavbu vyčleněno 7,4 milionů Kč. Realizace je plánována na září 2008 až říjen 2010.

0310/1 Úsilné - Hodějovice měří 7,2 km. Náklady na stavbu jsou 2,74 miliardy Kč. Pro rok 2008 je na stavbu vyčleněno 1,6 milionů Kč. Realizace je plánována v období červenec 2009 až říjen 2012. V tomto úseku se plánuje rovněž obchvat města České Budějovice a případná výstavba tunelu, který by měl usnadnit dopravu v centru města.

0310/2 Hodějovice - Třebonín měří 12,6 km. Náklady na stavbu jsou 4,21 miliardy Kč. Pro rok 2008 je na stavbu vyčleněno 10 milionů Kč. Realizace je plánována v období červenec 2009 až říjen 2012.

0311 Třebonín – Kaplice nádraží je projektována v kategorii rychlostní silnice R3 a měří 11,20 km. Náklady jsou plánovány na 2,82 miliardy Kč. Realizace je plánována v období květen 2009 až listopad 2012.

0312/1 Kaplice nádraží – Nažidla měří 11,9 km. Celkové náklady na stavbu jsou 6,31 miliardy Kč. Realizace je plánována v období květen 2009 až listopad 2012.

0312/2 Nažidla – státní hranice ČR/Rakousko měří 3,6 km. Celkové náklady na stavbu jsou 1,36 miliardy Kč. Realizace je plánována v období březen 2010 až listopad 2012.

Na výstavbu IV. tranzitního železničního koridoru jsou také vynakládány částky, které spadají do dvou krajů – středočeský a jihočeský kraj. Po propočítání nákladů, které budou pravděpodobně připadat na část Jihočeského kraje, se dospělo k částce 8,5 mld. Kč.

Finanční prostředky, které jsou alokované pro Letiště v Plané u Českých Budějovic, jsou přesně vymezené z regionálního operačního programu NUTS II. a budou se pohybovat kolem 485 mil. Kč, což je přibližně 20 mil. Euro. Tyto finanční prostředky se budou postupně čerpat na investici při budování letiště.

Tab. č. 7: Náklady na výstavbu investic v Jihočeském kraji

Jihočeský kraj	Náklady na výstavbu investice v JČK v Kč
Koridor	8 500 000 000
Dálnice	25 000 000 000
Letiště	484 900 000
Čtvrť Čtyři Dvory	7 000 000 000

Zdroj: Vlastní šetření

V této tabulce lze vidět, že jednoznačně nejnákladnější investicí je dálnice D3. Ostatní tři se jí ani součtově zdaleka nevyrovnají. Nutno podotknout, že částka 25 mld. Kč byla získána z předběžných odhadů z roku 2000 a že tato částka se bude jistě i nadále zvyšovat.

Železniční koridor v rámci investice v Jihočeském kraji je druhou nejdražší investicí v seznamu, na třetím místě je výstavba nové čtvrti v Českých Budějovicích s předpokládanou investicí 7 mld. Kč. Soft náklady ve čtvrti jako je architekt, průzkumy, studie, řízení projektu činí přibližně 23,4%, příprava území 2,4% a zbytek, tedy 74,2 % tvoří stavební náklady.

Poslední místo obsadilo letiště v Plané u Českých Budějovic. Tato, oproti ostatním investicím nízká částka, je proto, že letiště je momentálně v provozuschopném stavu, jen je třeba doladit jistá opatření, která povedou k získání státu veřejného mezinárodního letiště.

6. Závěr

Cílem práce bylo posouzení investičních aktivit v Jihočeském kraji, zaměřené zejména na zmapování státních investic v Jihočeském regionu. Jak již bylo naznačeno v úvodu práce, nejdříve se práce věnuje seznámení s investicemi v obecném měřítku, dále zmapování investičních aktivit v rámci České republiky i v rámci Jihočeského kraje.

V aplikační části jsou nejdříve uplatňovány informace získané z návštěv jmenovaných úřadů, především krajský úřad Jihočeského kraje, magistrátu města České Budějovice, Jihočeské hospodářské komory, popř. pobočky agentury CzechInvest v Českých Budějovicích a z vlastního šetření.

Po provedeném výzkumu, při němž bylo zjištěno, že investice v Jihočeském kraji zaujímají v celorepublikovém srovnání poslední místa. Jak již bylo uvedeno v předchozím textu, v Jihočeském kraji jsou investice v porovnání s ostatními kraji zastoupeny pouze 3%. Za dobrou zprávu se dá považovat ta skutečnost, že se v poslední době hodně investuje do dopravní infrastruktury. To může mít pozitivní dopad na zvýšení přílivu zahraničních investic, protože je Jihočeský kraj může přitahovat jako prostředí, ve kterém by rádi investovali.

Dalším bodem, který bych chtěla shrnout, je podpora investic a podnikání. Pokud se týká podpory podnikání, hlavním ekonomickým subjektem pro tuto podporu v Jihočeském kraji je Jihočeská hospodářská komora, pro podporu podnikání je zřízena agentura CzechInvest, jako pomocné úřady bych ráda jmenovala Krajský úřad Jihočeského kraje, Statutární město České Budějovice, popřípadě Regionální rozvojová agentura pro Jihočeský kraj nebo další státní organizace jako Ředitelství silnic a dálnic.

Největší část praktické části zaujímají hlavní projekty, které jsou investovány veřejnými prostředky. Mezi tyto významné investice, které plynou především do dopravní infrastruktury, lze zařadit Dálnici D3, IV. železniční koridor, Letiště v Plané u Českých Budějovic a výstavbu nové čtvrti v Českých Budějovicích. Výstavba dálnice D3 je rozdělena do působnosti dvou krajů – Středočeského a Jihočeského. Úsek popisovaný v práci, v Jihočeském kraji, bude financován metodou PPP. Dokončení dálnice D3 se odhaduje na rok 2012 a nese s sebou investici ve výši 25 miliard Kč. IV. železniční koridor na trase Praha – České Budějovice, je financován z veřejných prostředků, konkrétně státní institucí Správa železniční dopravní cesty. Koridor by měl být zprovozněn v roce 2016 s celkovou investicí pohybující se kolem 42 miliard Kč. Letiště v Plané u Českých Budějovic, v současné době se statutem neveřejné mezinárodní letiště přijde Jihočeský kraj a statutární město České

Budějovice celkem na přibližně půl miliardy korun. Po uvedení do provozuschopného stavu by letiště mělo být na stejné úrovni jako letiště v Brně, či Ostravě, tzn. veřejné mezinárodní letiště. Poslední investicí, která neplyne do dopravní infrastruktury, je výstavba nové čtvrti v Českých Budějovicích. Náklady na tuto investici by se měly pohybovat kolem 7 miliard Kč. Tato investice by mohla zvýšit i počet občanů v Českých Budějovicích a mohlo by být dosaženo počtu 100 000 obyvatel, což by mělo za následek, vyšší dotace a tím vlastně i vyšší částka pro investice v Jihočeském kraji.

Velkým problémem Krajského úřadu Jihočeského kraje jsou opuštěné a nevyužívané objekty, tzv. brownfieldy, anebo nevyužité plochy, tzv. greenfieldy. Krajský úřad obesílá obce v Jihočeském kraji s nabídkou odkupu nepotřebných ploch k následnému využití. Po setkání se zastupiteli obce jsou získány potřebné informace o brownfieldech, greenfieldech, a následně je vyhlášena veřejná zakázka, při které je vybrán nejvhodnější investor.

Další skutečností, která je třeba demonstrovat, je nedostatek informovanosti o investičních aktivitách v Jihočeském kraji. Je pravda, že od začátku listopadu 2007 Krajský úřad založil nový portál o investicích a agentura CzechInvest pro zájemce zasílá informace o nových investicích, mně však připadá, že informovanost není tak velká, že by každý občan Jihočeského kraje, který se o investice byť jen trochu zajímá, znal alespoň základní informace. Navrhovala bych proto formu marketingu, například názory našich spoluobčanů na investice prováděné v jihočeském regionu. Touto cestou by se dala zavést i informovanost pro potencionální soukromé investory, protože by se případně zvýšil jejich zájem.

Pro hodnocení budoucích investic v Jihočeském kraji z hlediska dopravní infrastruktury je předpokládáno, že tyto aktivity budou velmi přínosné pro Jihočeský kraj, protože se napojují na důležité spoje v České republice i v zahraničí.

Věřím, že má práce osvětlila problematiku velkých veřejných investic v Jihočeském regionu. V rámci složitosti problematiky nebylo ovšem možno v této bakalářské práci pokrýt vše, co s investičními aktivitami souvisí, jako je například investiční multiplikátor. Multiplikační efekt a popřípadě i další dopady investic budou zkoumány v diplomové práci.

7. Annotation

The topic of my thesis is Investment activities in South Bohemia.

The aim of my work was examining activities of investment in South Bohemia. In my work I wrote about the investments in general, investments in the Czech Republic and in the South Bohemia region.

I gathered information from special literature, the internet, and I visited the institutions as regional authority of South Bohemia and corporate town of České Budějovice. I also visited the branch of CzechInvest in České Budějovice and the South Bohemia Economic Chamber.

The region of South Bohemia is the second biggest in the Czech Republic, but it is at the last but one place in investments. In face of possibilities of this region, the use of capacities is insufficient.

In the region of South Bohemia we have many investments to transport infrastructure. If these investments are finished in the right time, in high-quality, it will increase investment to our region as for better transport connection. I think the air transport, railway service and road transport will bring new financial capital and new investments. It is important to support investments in our region for its growth and development.

Supporting of investment and business is a very important thing. In our region there are institutions for supporting businessmen as a branch of CzechInvest in České Budějovice and the South Bohemia Economic Chambre, which provides advice to businessmen in the beginning of their business.

The Regional authority of South Bohemia was established a new server about investment possibilities, but generally in our region there is a lack of information. The Regional Authority can give an attention of the server to the public.

In my work I stated examples of future investments as the motorway D3, the railway Corridor R4 from Prague to České Budějovice to Austria and the airport in Planá near České Budějovice. Another investment is building a new town quarter in the area of Čtyři Dvory, the previous military area.

Seznam použité literatury

1)

HELÍSEK, M., Makroekonomie Základní kurz, 1. vyd. Praha: MELANDRIUM, 2000. 90 s. ISBN 80-86175-10-3

2)

HOLMAN, R. Makroekonomie. 1. vyd. Praha: C. H. Beck, 2004. 424 s. ISBN 80-7179-764-2

3)

LEITMANOVÁ, I., HLADKÝ, J. Mikroekonomie I. 1. vyd. České Budějovice: JU ZF České Budějovice, 1997. 93 s. ISBN 80-7040-201-6.

4)

MACÁKOVÁ, L., Mikroekonomie, Základní kurs, 10. vyd., Praha: Melandrium, 2007, 174 s. ISBN 978-80-86175-56-0

5)

MANKIW, G., Zásady ekonomie, 1. vyd. Praha: Grada Publishing, 1999. 237 s. ISBN 80-7169-891-1

6)

SYNEK, M. a kol.: Podniková ekonomika. Praha: Aleko 1992. 520 s. ISBN 80-85341-37-9.

7)

VALACH, J., Investiční rozhodování a dlouhodobé financování, 2. vyd. Praha: Ekopress, s.r.o., 2006. 465s. ISBN 80-86929-01-9.

8)

VALACH, J. Finanční řízení podniku. 1. vyd. Praha: EKOPRESS, 1999. ISBN 80-86119-21-2

Seznam internetové literatury

9)

BusinessCenter.cz – <http://business.center.cz/>

10)

BusinessInfo.cz – <http://www.businessinfo.cz/>

11)

CzechInvest – <http://www.czechinvest.org/>

12)

České dálnice – <http://www.ceskedalnice.cz/>

13)

Česká národní banka – <http://www.cnb.cz/>

14)

Český statistický úřad – <http://www.czso.cz/>

15)

Dálnice D3 – <http://www.dalnice-d3.cz/>

16)

Economics Help – <http://www.economicshelp.org/>

17)

Finance.cz – <http://www.finance.cz/>

18)

Finanční noviny – <http://ipoint.financninoviny.cz/>

19)

Fondy Evropské unie – <http://www.strukturalni-fondy.cz/>

20)

Jihočeský kraj – <http://www.kraj-jihocesky.cz/>

21)

K-Report – <http://www.k-report.net/>

22)

Letiště České Budějovice – <http://www.airport-cb.cz/>

23)

Plzeňský kraj – <http://www.plzensky-kraj.cz/>

24)

Strana zelených – <http://www.zeleni.cz/>

Seznam tabulek, grafů a obrázků

Tabulky:

- 1)
Počet projektů zprostředkovaných CzechInvestem podle země původu
- 2)
Investiční projekty CzechInvestu v letech 1993 – 2006
- 3)
Statistika podnikatelských subjektů – přehled v rámci krajů
- 4)
Seznam developerských projektů v Plzeňském kraji
- 5)
Finanční prostředky z rozpočtu SFDI na rok 2007 pro IV. tranzitní železniční koridor
- 6)
Finanční prostředky z regionálního operačního programu NUTS II alokované pro letiště

Grafy:

- 1)
Vývoj objemu PZI v mld. Kč za 1998 – 2005
- 2)
Počet projektů zprostředkovaných CzechInvestem podle zemí původu
- 3)
Objem investic zprostředkovaných CzechInvestem podle zemí původu v mld. CZK
- 4)
Výše investic podle krajů v mld. CZK
- 5)
Počet nově vytvořených pracovních míst podle krajů
- 6)
Jak si ČR a zbytek regionu vede v jednotlivých oblastech indexu

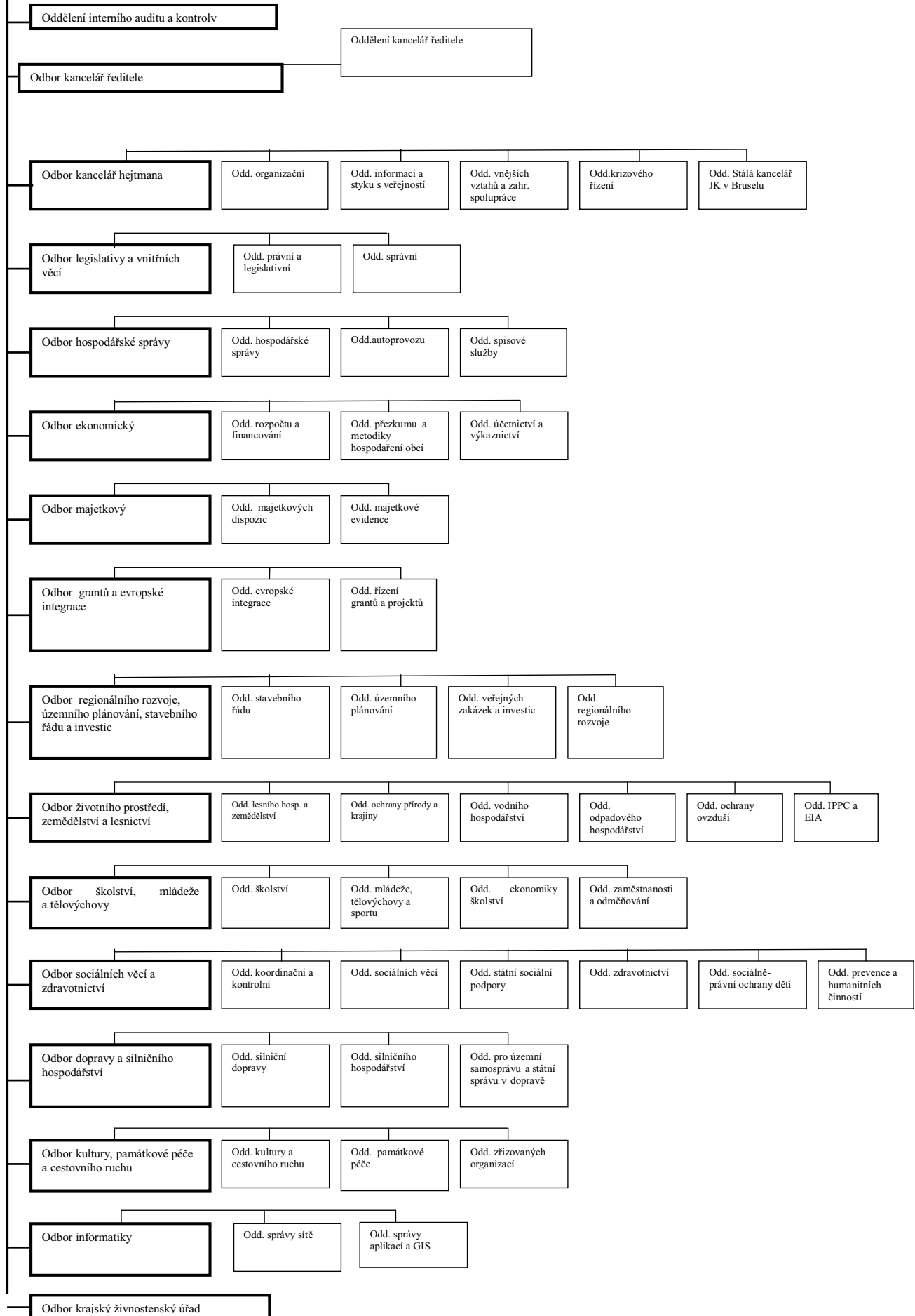
Obrázky:

- 1)
Administrativní členění kraje
- 2)
Umístění krajského úřadu
- 3)
mapa IV. tranzitního železničního koridoru
- 4)
Stavba dálnice na území Mezno – Chotoviny
- 5)
Předpokládaná mapa Bošilec – Úsilné
- 6)
Letecký pohled na letištní věž, část projíždějící dráhy a v pozadí sídliště Máj
- 7)
Letecký pohled na letištní věž, část projíždějící dráhy a v pozadí obec Homole
- 8)
Objekt Mydlovary – brownfield
- 9)
Objekt Na Domavších - greenfield

Seznam příloh

- Příloha č. 1: Organizační struktura krajského úřadu Jihočeského kraje
Příloha č. 2: Počet subjektů zapsaných v RES k 31.3.2007
Příloha č. 3: Elektrárna Mydlovary (brownfield)
Příloha č. 4: Veselí nad Lužnicí – Na Domavších (greenfield)

Kancelář Krajského úřadu
Jihočeského kraje



Tab. H. 2 Počet subjektů zapsaných v RES v Jihočeském kraji a jeho okresech k 31.3. 2007

(členění podle odvětví převažující činnosti)

OKEČ	Kraj celkem	v tom okresy:						
		Č. Budějovice	Č. Krumlov	J. Hradec	Písek	Prachatice	Strakonice	Tábor
Kraj celkem	147 062	45 118	13 928	19 046	16 281	12 675	15 548	24 466
A Zemědělství a myslivost, lesní hospodářství	13 221	2 117	1 309	2 138	1 731	2 108	1 801	2 017
01 Zemědělství, myslivost a související činnosti	9 782	1 723	817	1 575	1 219	1 313	1 479	1 656
02 Lesnictví, těžba dřeva a přidružené činnosti	3 439	394	492	563	512	795	322	361
B Rybolov a chov ryb	131	21	10	48	12	4	16	20
Průmysl celkem (C až E)	19 686	5 523	1 778	2 457	2 400	1 678	2 028	3 822
C Těžba nerostných surovin	32	8	5	4	-	4	3	8
CA Těžba energetických surovin	3	1	-	-	-	-	-	2
CB Těžba ostatních nerostných surovin	29	7	5	4	-	4	3	6
13 Těžba a úprava ostatních rud	3	-	-	1	-	1	1	-
14 Těžba a úprava ostatních nerostů	26	7	5	3	-	3	2	6
D Zpracovatelský průmysl	19 547	5 486	1 762	2 434	2 393	1 665	2 013	3 794
15 výroba potravinářských výrobků a nápojů	909	202	65	176	111	83	96	176
17 výroba textilií a textilních výrobků	763	169	54	70	104	67	93	206
18 výroba oděvů, zpracov. a barvení kožešin	1 694	469	113	278	163	153	163	355
19 činění a úprava usní, výroba brašnářských a sedlářských výrobků a obuvi	90	28	7	12	10	4	9	20
20 zprac. dřeva, výroba dřevařských, korkových, proutěných a slaměných vyr. kromě nábytku	4 919	1 257	495	718	624	535	482	808
21 výroba vlákniny, papíru a výrobků z papíru	55	14	14	-	4	4	4	15
22 vydavatelství, tisk a rozmn. nahraných nosičů	807	306	90	70	62	52	77	150
24 výroba chem. látek, přípravků, léčiv a chem.vláken	151	58	14	5	20	7	22	25
25 výroba pryžových a plastových výrobků	251	74	19	21	18	20	28	71
26 výroba ostat. nekovových minerálních výrobků	603	149	54	94	50	64	58	134
27 výroba základ. kovů a hutních výrobků	57	25	1	6	9	1	2	13
28 výroba kovových konstrukcí a kovodělných výrobků kromě výroby strojů a zařízení	4 529	1 262	463	501	652	329	501	821
29 výroba a opravy strojů a zařízení j.n.	842	255	61	93	123	61	74	175
30 výroba kancelářských strojů a počítačů	33	8	6	-	13	4	-	2
31 výroba elektrických strojů a zařízení j.n.	1 459	436	148	177	177	127	164	230
32 výroba radiových, televizních a spojových zařízení	757	231	36	48	104	60	78	200
33 výroba zdravotnických, přesných, optických a časoměrných přístrojů	224	70	14	29	18	16	18	59
34 výroba motor. vozidel (kromě motocyklů) výroba přívěsů a návěsů	72	15	2	4	2	5	8	36
35 výroba ostatních dopr. prostředků a zařízení	62	24	11	9	7	3	6	2
36 výroba nábytku; zpracov. průmysl j.n.	1 199	414	89	118	110	68	120	280
37 recyklace druhotných surovin	71	20	6	5	12	2	10	16
E Výroba a rozvod elektřiny, plynu a vody	107	29	11	19	7	9	12	20
40 výroba a rozvod elektřiny, plynu a tepelné energie	88	22	9	16	6	7	12	16
41 shromažďování, úprava a rozvod vody	19	7	2	3	1	2	-	4
F Stavebnictví	18 452	5 400	1 719	2 509	1 991	1 649	1 892	3 292

Tab. H. 2 Počet subjektů zapsaných v RES v Jihočeském kraji a jeho okresech k 31.3. 2007

(členění podle odvětví převažující činnosti)

OKEČ	Kraj celkem	v tom okresy:						
		Č. Budějovice	Č. Krumlov	J. Hradec	Písek	Prachatice	Strakonice	Tábor
G Obchod, opravy motor. vozidel a výrobků pro osobní potřebu a převážně pro domácnost	37 066	11 912	3 074	4 755	4 008	2 988	4 003	6 326
50 obchod, opravy a údržba motorových vozidel; maloob. prodej pohonných hmot	3 014	947	251	334	364	266	354	498
51 velkoobchod a zprostředkování obchodu (kromě motorových vozidel)	10 609	3 497	733	857	1 183	549	1 154	2 636
52 maloobchod (kromě motorových vozidel); opravy výr. pro osobní potřebu a převážně pro domácnost	23 443	7 468	2 090	3 564	2 461	2 173	2 495	3 192
H Pohostinství a ubytování	10 286	2 982	1 660	1 485	935	988	927	1 309
I Doprava, skladování, pošty a telekomunikace	4 450	1 475	440	451	511	354	475	744
60 pozemní a potrubní doprava	3 268	1 031	284	346	366	289	385	567
61 vodní doprava	9	3	5	-	1	-	-	-
62 letecká a kosmická doprava	4	3	-	-	-	1	-	-
63 vedlejší a pomocná činnosti v dopravě; činnosti cestovních kanceláří a agentur	1 082	407	137	99	132	59	86	162
64 spoje	87	31	14	6	12	5	4	15
J Finanční zprostředkování	4 256	1 270	366	498	406	273	533	910
65 finanční zprostředkování kromě pojišťov. a penzijního financování	63	29	5	5	4	2	2	16
67 pomocné činnosti související s finančním zprostředkováním	4 193	1 241	361	493	402	271	531	894
K Činnosti v oblasti nemovitostí a pronájmu; podnikatelské činnosti	21 930	8 959	1 878	2 365	2 273	1 207	2 019	3 229
70 činnosti v oblasti nemovitostí	4 905	1 922	542	676	562	246	465	492
71 pronájem strojů a přístrojů bez obsluhy, pronájem výrobků pro osobní potřebu a převáž. pro domácnost	329	122	47	50	19	22	22	47
72 činnosti v oblasti výpočetní techniky	1 551	636	102	135	164	93	110	311
73 výzkum a vývoj	43	18	2	8	3	2	2	8
74 ostatní podnikatelské činnosti	15 102	6 261	1 185	1 496	1 525	844	1 420	2 371
L Veřejná správa a obrana; povinné sociální zabezpečení	1 674	357	116	268	232	130	273	298
M Vzdělání	2 056	826	141	260	201	137	189	302
N Zdravotnictví a sociální péče; veterinární činnosti	2 072	646	173	288	216	188	216	345
O Ostatní veřejné, sociální a osobní služby	11 782	3 630	1 264	1 524	1 365	971	1 176	1 852
90 odstraňování odpadních vod a odpadů, čištění města, sanační a podob. činnosti	332	106	25	40	63	36	19	43
91 činnosti odbor., profes. podobných organizací j. n.	3 736	1 106	410	539	435	320	369	557
92 rekreační, kulturní a sportovní činnosti	3 461	1 094	395	402	403	285	331	551
93 ostatní činnosti	4 253	1 324	434	543	464	330	457	701

Elektrárna Mydlovary

Název lokality - oficiální, místní nebo identifikační	Elektrárna Mydlovary
Významová kategorie BF	I-II
Název obce v jejímž KÚ se lokalita nachází	Dívčice
Katastrální území	Dívčice
Okres	České Budějovice
Kód okresu	CZ0311
ORP	České Budějovice
Převažující typ vlastnictví (soukromé, veřejné)	a.s
Počet majitelů	3
Rozloha lokality (min. 1 ha)	5,26
Výměra zastavěné plochy objektem (m ²)	9519
Výměra podlahové plochy objektu (m ²)	21893
Předchozí převažující využití lokality	elektrárna
Stávající skutečné převažující využití lokality	bez využití
Stávající funkční využití lokality dle ÚPD	není ÚPD
Nejvhodnější předpokládaný způsob budoucího využití lokality (dle ÚPD, je-li k dispozici)	výroba, sklady
Počet objektů na pozemku celkem	11
Počet objektů se zastavěnou plochou objektu nad 500 m ² na pozemku	9
Hrubý odhad investičních nákladů na revitalizaci lokality (mil. Kč)	157,658
Vodovod	ano
Kanalizace	ano
Plynovod	ne
Elektřina	ano
Telekomunikace	ano
Existence ekologických zátěží (ano, ne, lze předpokládat - jaké)	ano - odkaliště
Existence ostatních omezení (ano,ne)	ne
Dopravní dostupnost	vyhovující
Nejbližší silnice I. třídy (číslo a vzdálenost)	I/20 (7,76)
Stručná charakteristika lokality	0

Veselí nad Lužnicí - Na Domavších

Název nemovitosti	Veselí nad Lužnicí - Na Domavších
Obec, lokalita	Veselí nad Lužnicí
Katastrální území	Veselí nad Lužnicí
kontaktní osoba / společnost	Jan Koloušek
adresa	Náměstí T.G. Masaryka 26, 391 81, Veselí n. Luž.
telefon	+420 381 548 160
e-mail	vystavba@veseli.cz
plocha objektu (ha)	29
územně plánovací dokumentace	ano
převládající typ vlastnictví	soukromé, veřejné
vodovod (vzdálenost přípojky)	na okraji zóny
kanalizace (vzdálenost přípojky)	není
plynovod (vzdálenost přípojky)	100m
elektrina (vzdálenost přípojky)	na okraji zóny
telekomunikace (vzdálenost přípojky)	na okraji zóny
nejbližší dálnice (označení a vzdálenost)	D1 - 90km
nejbližší silnice I. třídy (označení a vzdálenost)	I / 3 - 0km
nejbližší silnice II. třídy (označení a vzdálenost)	II / 147 - 0km
nejbližší železniční zastávka (název, vzdálenost)	Veselí nad Lužnicí - 1km
železniční vlečka v místě	není
nejbližší mezinárodní letiště (název a vzdálenost)	Praha 120km
nejbližší hraniční přechod (název a vzdálenost)	Halámky / Neu Nagelberg - 60km
využitelnost území dle ÚPD	průmyslová zóna
současný způsob využití objektu	zemědělství
předpokládané nejvhodnější využití objektu	výroba, průmysl, skladování
ekologická zátěž	ne
záplavové území	ne
ochranné pásmo vzdušného vedení vysokého napětí	ne
ochranné pásmo plynovodu	ne
ochranné pásmo dálnice (plánované)	ano - částečně
ochranné pásmo železnice	ne
CHKO, NATURA 2000	ne
biokoridor	ne
jiná omezení	ne