

**JIHOČESKÁ UNIVERZITA V ČESKÝCH
BUDĚJOVICÍCH**

Ekonomická fakulta

Katedra obchodu a cestovního ruchu

Studijní program: 6208 B Ekonomika a management
Studijní obor: Obchodně podnikatelský obor



**Předpoklady komercializace katastrof aktivitami
cestovního ruchu**

Vedoucí bakalářské práce
RNDr. Josef Navrátil, Ph.D.

Autor
Petr Fulín

2008

JIHOČESKÁ UNIVERZITA V ČESKÝCH BUDĚJOVICÍCH
Ekonomická fakulta
Katedra obchodu a cestovního ruchu
Akademický rok: **2007/2008**

ZADÁNÍ BAKALÁŘSKÉ PRÁCE

Jméno a příjmení: Petr FULÍN

Studijní program: B6208 Ekonomika a management

Studijní obor: Obchodní podnikání – cestovní ruch

Název tématu: Předpoklady komercializace katastrof aktivitami cestovního ruchu.

Z á s a d y p r o v y p r a c o v á n í :

Cíl práce:

Zhodnocení možností komercializace katastrof aktivitami cestovního ruchu. Posouzení předpokladů a zhodnocení potenciálu katastrof pro rozvoj aktivit Dark Tourism. Srovnání postojů obyvatel České republiky ke komercializaci katastrof aktivitami cestovního ruchu a k jiným aktivitám Heritage Tourism a Dark Tourism. Zjištění potenciální ochoty k účasti obyvatel České republiky na těchto aktivitách.

Metodický postup:

1. Logická úvaha.
2. Studium literatury.
3. Sběr a utřídění sekundárních a primárních dat.
4. Statistická analýza – kvantitativní metody.
5. Vypracování vlastní bakalářské práce.

Rámcová osnova:

1. Úvod, 2. Téma a jeho souvislosti, 3. Data a metody, 4. Výsledky, 5. Diskuse, 6. Závěr, 7. Summary, 8. Seznam pramenů a použité literatury, 9. Přílohy

Rozsah grafických prací: dle potřeby

Rozsah průvodní zprávy: 30–40 stran

Seznam odborné literatury:

- Hesková, M., Beránek, J., Dvořák, V., Novacká, L., Oriška, J. & Šittler, E.: Cestovní ruch. Praha: Fortuna, 2006.
- Hsu, C. H. C., Wolfe, K. & Kang, S. K.: Image assessment for a destination with limited comparative advantages. *Tourism Management*, 2004, roč. 25, s. 121–126.
- Kozel et al.: Moderní marketingový výzkum. Praha: Grada, 2005.
- Poria, Y., Butler, R. & Airey, D.: The core of heritage tourism. *Annals of Tourism Research*, 2003, roč. 30, č. 1, s. 238–254.
- Stone, P. R.: A dark tourism spectrum: Towards a typology of death and macabre related tourist sites, attractions and exhibitions. *Tourism*, 2006, roč. 54, č. 2, s. 145–160.

Vedoucí bakalářské práce: RNDr. Josef Navrátil Ph.D.

Konzultant:

Datum zadání bakalářské práce: 7. února 2007

Termín odevzdání bakalářské práce: 30. dubna 2008

L.S.

prof. Ing. Magdalena Hrabánková, CSc.
Děkan

doc. Ing. Marie Hesková, CSc.
Vedoucí katedry

V Českých Budějovicích dne 7. února

2007

Prohlášení

Prohlašuji, že jsem bakalářskou práci na téma Předpoklady komercializace katastrof aktivitami cestovního ruchu vypracoval na základě vlastních zjištění a materiálů, které uvádím v seznamu použité literatury.

V Benešově 12. 4. 2008

Petr Fulín

Obsah

Obsah.....	1
1. Úvod	8
2. Téma a jeho souvislosti	10
2.1 Literární přehled	10
Cestovní ruch.....	10
Heritage Tourism.....	11
Dark Tourism	11
2.2 Výzkumné otázky, cíle a hypotézy.....	14
2.2.1 Cíle práce.....	14
2.2.2 Výzkumné otázky, dílčí cíle a hypotézy	14
3. Data a metody	16
3.1 Metodika	16
3.2 Databáze potenciálů a produktů	16
3.3 Postoje obyvatel.....	17
3.3.1 Dotazníkové šetření	17
3.3.2 Dotazovací nástroj	19
3.3.3 Zpracování výsledků	20
3.3.4 Výsledky marketingového výzkumu	22
4. Výsledky	24
4.1 Možnosti nabídky produktů	24
4.2 Postoje obyvatel České republiky k aktivitám přírodních a technických katastrof Dark Tourism	25
4.2.1 Zhodnocení pocitové (emoční) složky postojů – dt 1.1 – dt 1.8	25
4.2.2 Zhodnocení složky přesvědčení u postojů – dt 2.1 – dt 2.14a - d	26
4.3 Reálná a potenciální účast na aktivitách přírodních a technických katastrof Dark Tourism.....	30
4.4 Sociální a ekonomický statut v postojích obyvatel České republiky k aktivitám přírodních a technických katastrof Dark Tourism.....	31
4.4.1 Podle sociálního a ekonomického statutu – obrázek dt 1.4 Povodeň – Morava 1997	31
4.4.2 Podle sociálního a ekonomického statutu – aktivita dt 2.10 Návštěva místa právě probíhající katastrofy (např. povodně).....	32
4.4.3 Podle sociálního a ekonomického statutu – aktivita dt 2.13 Návštěva míst, kde díky katastrofě zůstaly zachovány jedinečné historické památky (např. Pompeje, Kostná dolina).....	34
4.4.4 Podle sociálního a ekonomického statutu – aktivita dt 2.14 Návštěva míst, kde kvůli technické závadě došlo ke katastrofě (např. protržená přehrada, místo pádu letadla)	35
5. Diskuse	37
6. Závěr.....	39
7. Summary.....	40
8. Seznam pramenů a použité literatury	41
9. Přílohy.....	43
9.1 Grafy	43
9.2 Tabulky	49
9.3 Data k dotazníkovému šetření.....	67
9.4 Databáze potenciálů a produktů přírodních a technických katastrof.....	68

1. Úvod

Cestovní ruch jako takový se začínal rozvíjet v 19. století. Důvodem rozmachu této aktivity jako celku bylo postupné zkracování pracovní doby a zájem obyvatelstva o uspokojování i dalších, vyjma základních, potřeb (Malá 1999).

Koncem 20. století dochází k rozmachu nepříliš známého trendu v cestovním ruchu, a to *Dark Tourismu*. Katastrofy, úmrtí a utrpení jsou to, co lidé chtěli, chtějí a budou chtít vidět na vlastní oči, i když budou tvrdit, že se jim to nelíbí. Návštěvy tragických míst pojí účel se zábavou a poukazují na postupné přetvoření jejich významu od vážnosti k nevážnosti. Tak tomu bylo v minulosti a tak je tomu i dnes (Nolan, M.L. and Nolan, J., 1992). *Dark Tourism* má dvě stránky, ale ani jedna, jak sám název napovídá, není světlá v pravém slova smyslu. Pojednává o pohledu člověka/turisty na místo brutality (1) jako na slavnostní a příjemné, (2) jako na pochmurné, pohřební a pietní (Halbwachs, M., 1992).

Technické a přírodní katastrofy se určitou částí podílejí na struktuře *Dark Tourismu*. Jejich význam můžeme vidět na příkladu vyhlídkových jízd po rozvalinách v New Orleans, kde řádil hurikán Katrina, nebo povodňového turisty, který je svědkem všeho, co řeka napáchala (Stone P. R., 2006). Každý, kdo alespoň jednou navštívil hřbitov nebo se jen pozastavil u nějakého náhrobku a vzdal hold tomu, kdo tam umřel a komu bylo tohle místo zasvěceno, se stal účastníkem *Dark Tourismu*. Příroda stále ještě má nad člověkem navrch a podle toho, co předvádí, ještě dlouho mít bude. Ničivé záplavy, silná zemětřesení, sesuvy půd, výbuchy sopek - to vše hrálo v lidských dějinách výraznou roli a tato role nijak nepolevuje ani na počátku 21. století. Všechny katastrofy však v sobě mají určitý půvab, který účastníky cestovního ruchu láká. Nutkání po pohledu na zničenou zem, na trosky letadel či jiné pohromy je však třeba zužitkovat ve prospěch cenného poznání a vyvarování se chyb do budoucna, pokud je to vůbec možné. Řada technologických vylepšení a bezpečnostních prvků byla například do letadel zabudována právě jako reakce na letecké havárie (Přeučil P., cit. 16.11.2007).

Je třeba tento potenciál najít, využít a začlenit jej do cestovního ruchu, protože je nedílnou součástí naší minulosti, přítomnosti i budoucnosti. Pro začátek je nutné zjistit, jaká místa a jaké pocity v lidech vyvolávají různé katastrofy, analyzovat tuto problematiku, najít vhodná řešení a odpovědi na dané otázky. Teprve po zjištění

poptávky je vhodné vytvořit nabídku, která by vedla ke komercializaci katastrof jako aktivitám *Dark Tourismu*.

2. Téma a jeho souvislosti

2.1 Literární přehled

Cestovní ruch

Moderní pojetí cestovního ruchu lze spojovat již s rokem 1841, kdy se uskutečnil první hromadně organizovaný turistický výlet zvláštním vlakem z Leicesteru do Loughborough při příležitosti otevření železniční tratě z Derby do Rugby v Anglii. Dále můžeme pokračovat rokem 1865, kdy slavný Thomas Cook zakládá první cestovní kancelář. Příčinami těchto aktivit byly zvýšený příliv obyvatelstva do měst, postupné zkracování pracovní doby a zájem uspokojovat i další potřeby (Malá 1999).

Důležitou částí cestovního ruchu je jeho definice, která se postupem času upravovala a doplňovala. Mezníkem ve výzkumu a definování cestovního ruchu jsou práce švýcarských klasiků tohoto oboru W. Hunzikera a K. Krapfa, kteří v r. 1942 vydali knihu "Grundriss der Allgemeinen Fremdenverkehrslehre", ve které položili základ ucelené teorie cestovního ruchu. Cestovní ruch pak definují jako "souhrnné označení vztahů a jevů, vznikajících na základě cesty a pobytu místně cizích osob, pokud se pobytem nesleduje usídlení a není s ním spojena žádná výdělečná činnost". Tato definice se stala východiskem pro další vývoj definování cestovního ruchu, hlavně v poválečném období. Skoro po čtyřiceti letech neustálého vývoje cestovního ruchu se objevila definice Claudea Kašpara, který ji začátkem osmdesátých let minulého století publikoval takto: „Cestovním ruchem rozumíme soubor činností zaměřených na uspokojování potřeb souvisejících s cestováním a pobytem osob mimo místa trvalého bydliště a obvykle ve volném čase, za účelem zotavení, poznání, společenského kontaktu, kulturního a sportovního vyžití, lázeňské léčby a služebních cest.“ S dodatkem, že cílem je rovněž získání komplexního zážitku. (Kašpar C., 1986.)

Předmětem cestovního ruchu z funkčního hlediska je uplatnění jeho vnitřních vazeb k základním společenským procesům v určitých sociálně-ekonomických podmínkách. Cestovní ruch můžeme také rozlišit na druhy (motivy) a formy (příčiny a důsledky), které se ještě dále dělí na podskupiny.

O sjednocení a ucelení definice cestovního ruchu se zasloužila mezinárodní

konference, která ji vymezila jako: „Činnost osoby cestující na přechodnou dobu do místa ležícího mimo jejího běžného prostředí (nezahrnuje cesty v místě bydliště a pravidelné pracovní cesty), přičemž hlavní účel cesty je jiný než výkon výdělečné činnosti v navštíveném místě“ (Cestovní ruch podle WTO 1991).

Heritage Tourism

Historické pamětihodnosti nám slouží jako okna do minulosti, na které je třeba nezapomínat. Nicméně, *Heritage* je zprostředkovaný a zkonstruovaný koncept, který vyjadřuje zvláštní historickou podporu specifickými programy v rozsahu od učeného archeologického výzkumu až k obnovení a přestavbě (Levine, Britt, Delle 2005).

Dědictví (*heritage*) je určitým procesem, který dává objektům a místům specifické vlastnosti a zavádí různé aktivity kolem nich. Je těžké definovat koncept jako takový, a proto se ve vědecké literatuře spíše poukazuje na produkty dědictví, kterými jsou například vývoj, turistika a management. Nedávné spisy, které konfrontují dědictví, přímo navrhuje, jak bychom mohli získat prospěch z takovéto snahy. Zatímco je možné hovořit o několika druzích dědictví (globální, národní aj.), stále chybějí definice, které by uznaly *heritage* v jeho základních úrovních. Jestliže existují vzácné materiály, které nelze replikovat, a musí tedy být chráněny, nastává určitý konflikt, kdo obdrží práva a povinnosti k řízení takto drahocenných zdrojů (Porter, Salazar 2005).

Jsou zpochybňovány studie o tom, zda je *Heritage Tourism* reprezentován pouze turisty navštěvujícími cíle svých cest, či ne. Vztahy mezi čtyřmi činiteli (osobní charakteristické rysy, navštívená místa, uvědomění a vnímání) a chováním turistů (předtím, během a po) mají nejvyšší prioritu, a proto jsou zkoumány a prověřovány. Výsledky signalizují, že místa vnímaná jako součást osobního dědictví jsou spojena s určitými zákonitostmi návštěv. Zvláště ti, kteří pohlédli na místo spojené s jejich vlastní historií a minulostí, se budou pravděpodobně chovat jinak než ostatní. Pochopení tohoto je užitečné pro studium chování turistů a pro management daných míst (Poria, Butler, Airey 2003).

Dark Tourism

V turistice se začínají prosazovat i katastrofy, úmrtí a „zvěrstva“ (zločiny

páchané na lidech). Je to dáno zálibou lidí, kteří chtějí vidět utrpení na vlastní oči. Návštěvy těchto tragických míst pojí účel se zábavou a poukazují na postupné přetvoření významu od vážnosti k nevážnosti. Vskutku děsivý je pohled na turisty hledící na místa brutality, např. na bojiště v severní Francii, a při té příležitosti nakupující suvenýry přímo v epicentru krutosti. Dalším příkladem pak mohou být vyhlídkové jízdy po rozvalinách v New Orleans, kde řádil hurikán Katrina. Navzdory rostoucí pozornosti zůstává literatura o *Dark Tourismu* velmi eklektická a teoreticky křehká. Je tu několik základních problémů, které je potřeba vyřešit, např. kategorizovat místa a výstavy dle návštěvnosti a přitažlivosti a ujednotit stupnici objektů spojených se smrtí (Stone 2006, Miles 2002, Strange a Kempa 2003, Sharpley 2005).

Rozdíl můžeme nalézt uvnitř jistých forem turistiky, které mohou popisovat dva pohledy: (1) slavnostní, hravý, hédonistický (požitkářský) nebo příjemný v jednom smyslu, (2) vážný, nadpřirozený, a možná také pochmurný, pamětní nebo pohřební. Rozdíl je zřetelně vidět na poli kulturního turismu nebo *Heritage Tourismu*, a to zvláště v případě míst s vysokým kolektivním významem, kulturním a historickým bohatstvím, symbolikou, pamětí, souvislostmi a identitou (Halbwachs 1992).

Tyto položky z kolektivního významu byly charakterizovány, jak mají být vystaveny k procesu „sakralizace“. Takovéto objekty nebo lokality se podobají ikonám sdílejícím odkaz na naplnění symbolické hodnoty. Jsou dány vysokou spojitostí v očekávání, vnímání a s epickými námitkami. Tyto aspekty můžeme nejlépe vidět ve filmech, textech a obrazech, kde ovšem povaha objektu nebo umístění přinejmenším zkreslují vnímání a vytváří pocit zklamání s konfrontovaným originálem, a tím se od reality vzdaluje (Benjamin 1999).

Antropologové, archeologové, kulturní geografové a jiní odborníci jsou zaneprázdňeni kritickou diskusí o pojmenování a výběru míst s charakteristikou kulturního dědictví (touto otázkou se zabývá také UNESCO a Světový dědictvý fond). Světové obchodní středisko (WTC) může být po útocích z 11. září 2001 považováno za jedno z míst kulturního dědictví. Skoro po roce usilovné práce s odklizením trosek letadel a mrakodrapů se vybudovala pamětní deska, která bude vždy připomínat osudnou událost po teroristickém útoku. Toto místo se stalo symbolem boje proti terorismu. Státisíce lidí sem přijely, aby vzdaly úctu těm, kteří tento hrůzostrašný čin nepřezili. Tato událost změnila WTC v globální dědictví (Greenspan 2005).

Dark Tourism je různorodý v sociálních, kulturních a zeměpisných souvislostech, proto je základním požadavkem porozumět návštěvníkovi a tím i spotřebitelské poptávce, která aktuální *Dark Tourism* pohání (Stone 2005). Nicméně, účelem je oslovit, ačkoliv ne nutně řešit, perspektivu *Dark Tourismu*, která bude postupně sloužit jako opora pro lepší porozumění již zmíněné poptávky. Seaton (1996) předkládá *Dark Tourism* jako fenomén v chování návštěvníků, který je definován turistickými motivy, zvláštními charakteristikami míst a přitažlivostí. Následkem toho Sharpley (2005) navrhuje nechat vše nejasným, dokud se fenomén *Dark Tourism* nestane opravdu přitažlivým pro návštěvníky.

Marcel (2004) poznamenal rozsah a rozmanitost zásob *Dark Tourismu*, když zkoumal, zda smrt, utrpení a děs může být někomu potěšením („Death makes a holiday.“), a dále navrhoval, aby se *Dark Tourism* stal malou „špínou“ turistického průmyslu. Dříve býval pohled na smrt a utrpení spjat s náboženským či poutním cílem, dnes je to „zábava“.

Podobně může být vnímán i průvodce po Anglii, který v roce 1838 popisoval výlet po železnici v Cornwallu, při kterém byli viděni dva odsouzení a pověšení vrazi (Boorstin 1987). Další příklady na sebe nenechaly dlouho čekat. Můžeme zmínit „márníční cesty“ z viktoriánské doby nebo Komoru strachu z výstavy Madame Tussauds. Smith (1998) navrhoval, aby místa spojená s válkou byla tou největší atrakcí *Dark Tourismu* (jeho teorii potvrzuje i Henderson 2000). Válka úzce souvisí s naší historií, a proto se toto téma stává velmi přitažlivým. Je to určitá podmnožina *Dark Tourismu*, která s sebou nese utrpení a smrt (Dann 1998).

V literatuře můžeme nalézt i dodatečné odkazy na specifické cíle *Dark Tourismu*, jako je například Šestá podlaha v Dallasu, Texas (Foley a Lennon 1996), nebo na formy turistiky, jako jsou návštěvy hřbitovů (Seaton 2002) a slavná místa smrti (Alderman 2002), holocaust-turistika (Ashworth 1996), vězeňská turistika (Strange a Kempa 2003) nebo dědicko-otrokářská turistika (Dann a Seaton 2001).

2.2 Výzkumné otázky, cíle a hypotézy

2.2.1 Cíle práce

Zhodnocení možnosti komercializace katastrof aktivitami cestovního ruchu.

2.2.2 Výzkumné otázky, dílčí cíle a hypotézy

2.2.2.1 Jaké jsou možnosti nabídky produktů přírodních a technických katastrof zařaditelných mezi aktivity *Dark Tourism*?

C1 Posouzení předpokladů a zhodnocení potenciálu katastrof pro rozvoj aktivit *Dark Tourismu*.

H1.1 V České republice existuje potenciál pro tvorbu produktů přírodních a technických katastrof zařaditelných mezi aktivity *Dark Tourismu*.

H1.2 V České republice je potenciál pro tvorbu diverzifikovaných produktů přírodních a technických katastrof zařaditelných mezi aktivity *Dark Tourismu*.

H1.3 Potenciál pro tvorbu produktů přírodních a technických katastrof zařaditelných mezi aktivity *Dark Tourismu* je v České republice odlišný od světového, popř. evropského potenciálu.

2.2.2.2 Jaké jsou postoje obyvatel České republiky k aktivitám přírodních a technických katastrof s aktivitami jiných typů *Dark Tourismu*?

C2 Srovnání postojů obyvatel České republiky k aktivitám přírodních a technických katastrof *Dark Tourismu* s aktivitami jiných typů *Dark Tourism* a *Heritage Tourism*.

H2.1 Aktivity vybraného typu *Dark Tourismu* patří k významným aktivitám mezi ostatními aktivitami *Dark Tourismu* a *Heritage Tourismu*.

2.2.2.3 Jaká je reálná a potenciální účast na aktivitách Dark Tourism?

C3 Zjištění potenciální ochoty účasti obyvatel České republiky na aktivitách přírodních a technických katastrof *Dark Tourism*.

H3.1 Obyvatelé České republiky se aktivitu přírodních a technických katastrof *Dark Tourism* neúčastní.

H3.2 Obyvatelé České republiky nemají o účast na aktivitách přírodních a technických katastrof *Dark Tourism* zájem.

2.2.2.4 Existuje rozdíl v postojích obyvatel České republiky k aktivitám přírodních a technických katastrof Dark Tourism podle jejich ekonomického nebo sociálního statutu?

C4 Srovnání postojů obyvatel České republiky k aktivitám přírodních a technických katastrof *Dark Tourism* podle jejich ekonomického a sociálního statutu.

H4.1 Existuje rozdíl v postojích obyvatel České republiky k aktivitám přírodních a technických katastrof *Dark Tourism* podle jejich ekonomického statutu.

H4.2 Existuje rozdíl v postojích obyvatel České republiky k aktivitám přírodních a technických katastrof *Dark Tourism* podle jejich sociálního statutu.

3. Data a metody

3.1 Metodika

- Logická úvaha
- Týmová spolupráce (brainstorming)
- Studium literatury
- Sběr a utřídění sekundárních dat
- Sběr a utřídění primárních dat – řízený rozhovor, dotazování
 - dotazovací nástroj (994 dotazníků)
 - digitalizace dotazníků a vypracování databáze v MS Excel
- Statistická analýza – kvantitativní metody
 - deskriptivní statistika (uspořádání, sumarizace, grafická prezentace, numerická charakteristika dat – průměr, medián)
 - induktivní statistika (jednocestná ANOVA)
 - srovnávací statistika (Tukeyův HSD test)
- Vypracování vlastní bakalářské práce

3.2 Databáze potenciálů a produktů

Databáze potenciálů a produktů byla vytvořena na základě sekundárních zdrojů, které z větší části tvořily publikované zprávy na internetových stránkách (použité zdroje) jednotlivých serverů zabírajících se podobným tématem:

typy přírodních katastrof:

- sopečný výbuch
- požáry
- povodně
- zemětřesení

typy technických katastrof:

- pády letadel
- srážky železničních souprav
- ostatní

Do databáze jsem zahrnoval informace, které se týkaly přírodních a technických

katastrof, čili datum, počet mrtvých, následky, zajímavosti. Převážně jsem se zaměřil na ty katastrofy, které mají určitý potenciál stát se atraktivitou cestovního ruchu a doposud nebyly komercializovány, a na ty, které již komercializovány byly a staly se vyhledávanou atraktivitou po celém světě.

Mezi přírodní katastrofy jsem dle významnosti zařadil největší katastrofy způsobené výbuchem sopky (např.: Pompeje pod Vesuvem, jako nejvíce vyhledávanou atrakci po sopečném výbuchu Vesuvu), zemětřesení v Číně, dále nedávné požáry v Kalifornii, povodně v České republice a na Žluté řece v Číně. K technickým katastrofám jsou pak přiřazeny např. pád letadla Concorde společnosti Air France, možné protržení čínské přehrady Tři soutěsky (předpokládané spuštění v roce 2009) s nedozírnými následky a na závěr ukrajinskou jadernou elektrárnu Černobyl, kterou je možné v dnešní době navštívit a prohlédnout.

3.3 Postoje obyvatel

3.3.1 Dotazníkové šetření

K naplnění dílčích cílů C2 až C4 nemohlo být využito sekundárních zdrojů, proto bylo přistoupeno ke sběru primárních dat. Ty byly shromážděny s využitím řízených rozhovorů zapisovaných do standardizovaných formulářů (Flowerdew & Martin 1997).

Jako základní soubor bylo, s ohledem na prostorové zaměření Ekonomické fakulty JU v ČB, zvoleno obyvatelstvo regionu NUTS II Jihozápad. Z důvodů absence finančních zdrojů výzkumu bylo nutné provést skupinový výběr (Ferjenčík 2002) na úrovni správních obvodů obcí s rozšířenou působností (ORP) v oblasti NUTS II Jihozápad. Vybráno jich bylo 11.

Reprezentativnost vzorku je podpořena stratifikovaným náhodným (s výjimkou nejvyšší kategorie) výběrem obcí ve všech vybraných správních obvodech. Stratifikace obcí byla provedena na základě metodiky typologie obcí ČSÚ (www.czso.cz) podle počtu obyvatel do devíti kategorií (tabulka 8.3.1). Počet řízených rozhovorů na každý typ byl přepočítán podle podílu počtu obyvatel dané kategorie obcí na počtu obyvatel

všech obcí NUTS II Jihozápad. Počet obcí pro řízené rozhovory byl stanoven podle následujícího klíče:

V případě kategorie nad 50 tisíc obyvatel byla vybrána všechna města (Plzeň, České Budějovice), v ostatních případech náhodně obce tak, aby byla splněna podmínka alespoň jednoho zástupce kategorie v ORP a maximálního počtu 7 – 8 zástupců kategorie v celkovém počtu vybraných obcí s výjimkou poslední kategorie, jíž byl vyrovnán počet řízených rozhovorů na jednotlivé ORP při zachování poměrného počtu řízených rozhovorů na tuto kategorii (tabulky 8.3.2a-d).

Z celkového počtu plánovaných řízených rozhovorů v dané velikostní kategorii obce byly učiněny podíly řízených rozhovorů v jednotlivých obcích velikostní kategorie tak, aby v každé obci dané velikostní kategorie byl proveden stejný počet řízených rozhovorů.

V obcích kategorie 1000 až 1999 obyvatel a v obcích vyšších kategoriích byly náhodně vybrány vždy čtyři ulice, kde byly provedeny konkrétní řízené rozhovory až do naplnění požadovaného počtu rozhovorů za danou obec. V obcích nižších velikostních kategoriích byly prováděny řízené rozhovory s obyvateli, kteří bydleli v ulici nejbližší k poště, pokud se pošta v obci nenacházela, tak s obyvateli, jež byli nejbližší centrální autobusové zastávky obce.

Vlastnímu terénnímu dotazování předcházel pilotní výzkum na 25členném vzorku (Hudečková et al. 2004) dotazovaném v červnu 2007. Po nutných úpravách struktury, obsahu i formy dotazovacího nástroje bylo v průběhu měsíců července až října 2007 provedeno, podle požadavků plynoucích ze stratifikovaného výběru, 1033 řízených rozhovorů. Z tohoto počtu získaných formulářů muselo být 39 odstraněno z důvodu neúplnosti nebo formálních chyb. K posouzení dílčích cílů C2 až C4 bylo k dispozici 994 formulářů řízených rozhovorů.

Na provádění řízených rozhovorů se podílelo osm tazatelů, autorem bakalářské práce bylo konkrétně provedeno dotazování v Táboře, Sezimově Ústí, Bechyni, Malšicích, Sudoměřicích u Bechyně, Stádleci, Slapech, Řípici a Dráchově, kde bylo vyplněno celkem 130 dotazníků, které nakonec byly kvůli několika duplicitním odpovědím zredukovány na 114; ty byly dále digitalizovány a vyhodnoceny.

3.3.2 Dotazovací nástroj

Dotazníkový nástroj se skládal ze 3 částí, které měly za úkol popsat pocity vyvolané jednotlivými snímky (1. část), dále motivy k různým aktivitám (2. část) a na závěr několik informací pro ekonomický a sociální statut dotazovaného (3. část).

Abychom zjistili pocity a motivy respondentů, použili jsme pětistupňovou škálu neboli sémantický diferenciál (tj. sociálně psychologickou a sociologickou metodu měření intenzity postojů bipolární stupnicí podle amerického psychologa Charlese E. Osgooda (Snider and Osgood 1969)) s těmito hodnotami: 1 = zažívám určitě pocit uvedený vlevo, 2 = zažívám spíše pocit uvedený vlevo, 3 = nedokážu se rozhodnout, 4 = zažívám spíše pocit uvedený vpravo, 5 = zažívám určitě pocit uvedený vpravo. Škála v 1. části byla stupnicí mezi dvěma protikladnými pocity, které tvořilo 6 dvojic:

uklidňující – vzrušující	nudný – zajímavý
ohyzný – krásný	příjemný – nepříjemný
povznášejší – tísnivý	nevtíravý – vtíravý

Tyto pocity byly aplikovány na 8 obrázků s tematikou *Dark Tourism*:

dt 1.1 – Akropole v Athénách	dt 1.5 – Památník ve Verdunu
dt 1.2 – Kasemata – Špilberk	dt 1.6 – J. V. Stalin
dt 1.3 – Bodies – The Exhibition	dt 1.7 – Koncentrační tábor – Dachau
dt 1.4 – Povodeň – Morava 1997	dt 1.8 – Hřbitov - Slavín

V druhé části měly hodnoty následující význam: 1 = je to určitě dobrý důvod návštěvy místa nebo účasti na akci, 2 = spíše je to dobrý důvod návštěvy místa nebo účasti na akci, 3 = nevím, 4 = spíše je to špatný důvod návštěvy místa nebo účasti na akci, 4 = je to určitě špatný důvod návštěvy místa nebo účasti na akci. Vybranými návštěvami nebo akcemi pro *Dark Tourism* byly:

- dt 2.1 Návštěva představení „středověkých“ rytířských soubojů nebo rekonstrukce bitvy
- dt 2.2 Návštěva výstavy typu Bodies – The Exhibition

- dt 2.3 Návštěva historických staveb
- dt 2.4 Návštěva místa válečných střetnutí a bitev
- dt 2.5 Návštěva místa smrti známé osoby
- dt 2.6 Návštěva muzeí a galerií
- dt 2.7 Návštěva místa, kde žila a tvořila významná osobnost
- dt 2.8 Návštěva hřbitovů, mauzoleí, krypt, památníků katastrof nebo válek
- dt 2.9 Návštěva místa masového vraždění
- dt 2.10 Návštěva místa právě probíhající katastrofy
- dt 2.11 Návštěva muzeí a expozic válek a zbraní
- dt 2.12 Přítomnost při veřejné popravě v zemích, které to umožňují
- dt 2.13 Návštěva míst, kde díky katastrofě zůstaly zachovány jedinečné historické památky (např. Pompeje, Kostná dolina)
- dt 2.14 Návštěva míst, kde kvůli technické závadě došlo ke katastrofě (např. protržená přehrada, místo pádu letadla)

Pro zjištění potenciálu účasti na těchto aktivitách dotazovaní odpovídali na otázku: Zúčastnil/a jste se v posledních pěti letech takové akce nebo jste takové místo navštívil/a? S možnostmi odpovědi: ano, byl to jeden z hlavních cílů mé dovolené; ano, jako zpestření jinak orientované dovolené; ne; ne, nevěděl/-a jsem, že je něco takového možné, ale myšlenka mne zaujala.

3.3.3 Zpracování výsledků

Vyplněné dotazovací nástroje byly digitalizovány v prostředí MS Excel, kde jsem převedl jednotlivé odpovědi dle kódování na jejich hodnoty uvedené v bodě 3.3.2. Takto připravený soubor dat čítal 994 případů (počet dotazníků) a 114 proměnných (jednotlivé rozlišující znaky a odpovědi).

Abychom vůbec mohli vystihnout podstatné rysy statistického souboru, je vhodné nahromaděné hodnoty uspořádat, tj. roztřídit do skupin podle hodnot jednoho či více zvolených statistických znaků. Na statistickém souboru jsme provedli prosté třídění četností, tj. samostatné třídění podle každé hodnoty třídícího znaku. Výsledné hodnoty byly graficky zaznamenány do 100 % skládaného pruhového grafu, který nám porovnává procentuální příspěvek každé hodnoty k celkovému součtu pro různé kategorie.

Pro další zpracování statistického souboru byly použity průměrné hodnoty a hodnoty mediánu, které byly prováděny v programu Statistica 6. Výsledky byly opět prezentovány formou grafů.

Aritmetický průměr je definován jako součet hodnot znaku dělený jejich počtem.

$$\bar{x} = \frac{\sum_{i=1}^n xi}{n}$$

Medián je číslo, které rozdělí množinu hodnot znaku na 2 části (jednu část tvoří hodnoty $x_i \leq x_{50}$, druhou část tvoří hodnoty $x_i \geq x_{50}$ (Čermáková, Střeleček 2005)).

Dalším použitým statistickým nástrojem byla induktivní statistika (bivariační rozdílová statistika – jednocestná ANOVA), která v našem případě bude porovnávat rozdíly bipolárních pocitů mezi jednotlivými otázkami. ANOVA (analýza rozptylu) umožňuje porovnávat střední hodnoty nezávislých náhodných výběrů. Pro naše účely jsme zvolili metodu jednofaktorové ANOVY, která porovnává střední hodnoty dvou nebo více úrovní faktoru s výsledkem vzájemné odlišnosti u stejného počtu pozorování v jednotlivých výběrech. Hlavní testovou statistikou u ANOVY je F-poměr, který je odvozen na základě analýzy variability vstupních dat. F-poměr je citlivý na platnost hypotézy H_0 , která je formulována jako rovnost středních hodnot zkoumaných náhodných výběrů. Velký F-poměr indikuje existenci významných změn mezi výběrovými průměry (www.vsb.cz, www.upol.cz).

Ve své parametrické podobě předpokládá jednofaktorová analýza normalitu rozdělení (homoskedasticitu – stejné rozptyly) a představuje rozšíření o procedury vícevýběrových testů středních hodnot, tj. testování hypotéz.

Pro zjištění důležitých odchylek můžeme použít několik testů. V našem případě byl vybrán Tukeyův HSD-test, který pracuje s homogenními skupinami při nestejných n . Výsledky testu jsou zaneseny v tabulce, kde jsou uvedeny hodnoty, F a P s hladinou významnosti $p < 0,05$ s označením (**) a $p < 0,001$ s označením (***)

3.3.4 Výsledky marketingového výzkumu

Prioritou u sběru primárních dat byly rozhovory určené v jednotlivých obcích velikostní kategorie tak, aby v každé obci dané velikostní kategorie byl proveden stejný počet řízených rozhovorů. Největší zastoupení tedy měla města Plzeň a České Budějovice, kde populace čítá 50 000 a více obyvatel (Příloha 9.1, graf č. 1).

Téměř třetina dotazovaných byla ve věku mezi 21 – 30 roky. Hned za ní jsou v rozmezí 11 % až 19 % věkové skupiny 18 – 20 a skupina od 31 do 60 let. Poslední skupinou je obyvatelstvo od 61 let (Příloha 9.1, graf č. 2). Nejdůležitější částí tohoto grafu je mladší populace, která čítá 31 % ze všech dotazovaných. Mohla by být potenciální skupinou k účasti na aktivitách *Dark Tourismu* a *Heritage Tourismu*.

Jednoduché rozdělení dotazovaného vzorku je dle pohlaví. Poměr 56 % ženy a 44 % muži dokazuje nezaujatost dotazníkového šetření a jeho objektivitu (Příloha 9.1, graf č. 3). V dalších výsledcích se dozvíme, jaký vliv má pohlaví na pocitovou stránku.

Součástí dotazníků byla i otázka na nejvyšší dosažené vzdělání. Téměř polovina respondentů (47 %) uvedla jako nejvyšší dosažené vzdělání střední školu s maturitou. Dále následuje střední škola bez maturitní zkoušky, kterou uvedlo 20 % dotazovaných. V rozmezí 10 – 12 % se pohybuje vyšší odborné, základní a vysokoškolské vzdělání (Příloha 9.1, graf č. 4).

V převažujícím zdroji příjmů v domácnosti respondenta uvedlo přes 500 dotazovaných zaměstnání, skoro 170 podnikání, okolo 100 jedinců uvedlo důchod a kapesné, a přes 60 dotazovaných uvedlo sociální podporu. Ostatní zdroje (majetková renta, dary, jiné příjmy) měly minimální hodnotu (Příloha 9.1, graf č. 5). Počet dotazovaných (n) je u tohoto grafu odlišný. Je to dáno počtem odpovědí, které respondenti uvedli.

Při dotazování na počet členů v jedné domácnosti uvedla převážná část (přes 300 dotazovaných) 4 členy v domácnosti. Velmi početnou skupinou byly také domácnosti s 2, 3 a 5 členy. Menší naopak s 1 nebo 6 členy. Výjimečně se vyskytly i domácnosti se 7 a více členy (Příloha 9.1, graf č. 6).

Pojem náboženství znal každý dotazovaný, ale jen 21 % se k náboženství hlásí.

Zbytek respondentů (tedy 79 %) uvedlo, že se k náboženství nehlásí (Příloha 9.1, graf č. 7a).

Graf č. 7b nám blíže specifikuje skupinu označující 21 % v grafu č. 7a, v níž jsme se dotazovali, zda se subjekt hlásí k některému náboženství. Ti, co uvedli ANO, jsem v grafu č. 7b rozdělil dle jednotlivých námi předdefinovaných možností a zbytek byl zařazen do položky „neuvedeno“. Převážná většina věřících, konkrétně 88 %, se hlásí k římsko-katolické církvi. Naopak skupina, kterou tvoří „islám“, „adventisté“, „judaisté“, „pravoslavná církev“ a „reinkarnace“, má každá méně než 1 % (Příloha 9.1, graf č. 7b).

Na dovolenou či alespoň dvoudenní výlet mimo hranice kraje v letošním nebo loňském roce cestovalo na 74 % dotazovaných. Zbýlých 26 % nepřesáhlo hranice kraje (Příloha 9.1, graf č. 8).

Při výběru dovolené upřednostňuje 69 % dotazovaných nabídky v poměru kvalita a cena. Nejlevnější nabídka při uspokojení minimálních nároků ovlivňuje na 18 % dotazovaných a nabídku nejvyšší kvality využívá 13 % respondentů (Příloha 9.1, graf č. 9).

Na otázku, zda považují dotazovaní historii za nudnou, či zajímavou a za nepodstatnou, či důležitou, označila převážná část respondentů historii za zajímavou a důležitou a mizivá část za nudnou a nepodstatnou. Necelá polovina dotazovaných si není v této věci na 100 % jistá (Příloha 9.1, graf č. 10).

4. Výsledky

4.1 Možnosti nabídky produktů

Databáze obsahuje katastrofy způsobené technologiemi a přírodními silami ve dvou měřítkách: na světové úrovni a na úrovni ČR. K typům přírodních katastrof jsem zařadil sopečný výbuch, zemětřesení, povodně, požáry; k typům technickým pády letadel, protržení přehrady, srážky železničních souprav a jiné.

Databáze v případě sopečného výbuchu je utříděna podle roku poslední exploze (nejstarší a největší La Garita, Colorado v USA, kde výška sopečného mraku vystoupala do 50 km a je označována jako „matka všech vulkánů“). Dalším vulkánem je celosvětově známá sopka Vesuv, která v r. 79 n. l. i mimo jiné způsobila zkázu Pompejí a smrt přibližně 3 360 osob, které jsou dodnes ve zkamenělých podobách ve městě zachovány.

Využití těchto katastrof v cestovním ruchu může mít dvojí formu: (1) návštěva místa události, kde se stala nějaká katastrofa (přírodní či technická) a je připomínána pamětní deskou, postaveným muzeem nebo vzpomínkovým (třeba každoročním) aktem, nebo (2) návštěva právě probíhající katastrofy.

Převážná část katastrof je komercializována pamětními deskami nebo muzei, které disponují historickými fakty a dokumenty z dané oblasti. Hlavními lákadly jsou dobové zachovalé materiály, které může návštěvník obdivovat. Nejzajímavějšími atraktivitami mezi technickými katastrofami jsou u pádů letadel např. letadlo Concorde společnosti Air France, které je vystaveno v muzeu v německém Sinsheimu, kde si turisté mohou projít letadlo od přídi k zádi a při tom se pohybují ve 30 metrech nad zemí. Jistě za atraktivní dovolenou lze považovat celodenní exkurze do černobylské zóny, kde vás za necelých 13 tisíc korun provedou muzeem a kde uvidíte fotografie ruských měst a vesnic zasažených výbuchem elektrárny. Známost je u nás přehrada Desná, kde v roce 1916 došlo k protržení a zaplavení několika oblastí. V roce 1937 zde byl postaven památník, připomínající tuto katastrofu. V současnosti zde můžeme využít naučnou stezku a prohlédnout si oblast, která byla v roce 1996 prohlášena za kulturní památku. I Čína nyní disponuje určitou atraktivitou, která vyvolala nemálo spekulací

o vztahu této země k životnímu prostředí. Mám na mysli již zmíněnou přehradu Tři soutěsky, která by měla být uvedena do provozu v roce 2009, a nedozírné následky při jejím možném protržení. Jenom samotnou výstavbu provázelo několik komplikací s evakuací obyvatel (Novotný M., cit. 18. 04. 2003).

4.2 Postoje obyvatel České republiky k aktivitám přírodních a technických katastrof Dark Tourism

4.2.1 Zhodnocení pocitové (emoční) složky postojů – dt 1.1 – dt 1.8

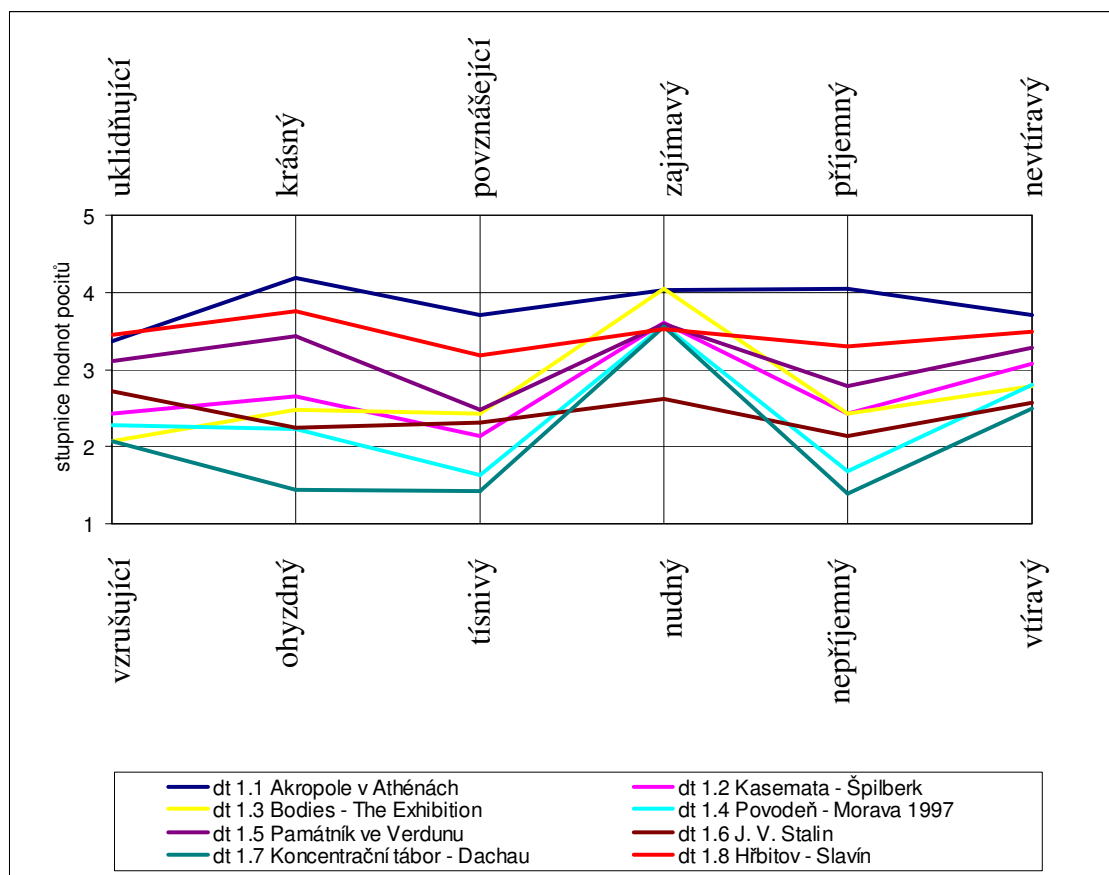
4.2.1.1 Zhodnocení kompletních pocitů s obrazy symbolizujícími pocity s danou aktivitou

dt 1.1 – dt 1.8 viz kapitola 3. Data a metodika, subkapitola 3.3.2 Dotazovací nástroj

Při pohledu na všech osm obrázků prožívali respondenti v rozmezí „uklidňující – vzrušující“ a „nevtíravý – vtíravý“ neutrální pocity. Pocit „krásný“ vyvolal nejvíce obrázek s leteckým pohledem na Akropoli v Athénách, a naopak „ohybný, tísnivý a nepříjemný“ pocit vzbuzoval v dotazovaných pohled na koncentrační tábor Dachau. Za „zajímavý“ ovšem shledali respondenti většinu obrázků, výjimkou byl obrázek J. V. Stalina, který byl pro dotazované spíše neutrálním (Příloha 9.1, graf č. 11).

Graf č. 11 - Zhodnocení kompletních pocitů s obrazy (dt 1.1 – dt 1.8) symbolizujícími danou aktivitu.

- 1 = zažívám určitě pocit uvedený vlevo (resp. dole)
- 2 = zažívám spíše pocit uvedený vlevo (resp. dole)
- 3 = nedokážu se rozhodnout
- 4 = zažívám spíše pocit uvedený vpravo (resp. nahoře)
- 5 = zažívám určitě pocit uvedený vpravo (resp. nahoře)



zdroj: vlastní dotazníkové šetření (n = 994)

4.2.1.2 - Porovnání rozdílů stejných bipolárních pocitů mezi obrázky dt 1.1 – dt 1.8

dt 1.1 – dt 1.8 viz kapitola 3. Data a metodika, subkapitola 3.3.2 Dotazovací nástroj

Při porovnání rozdílů stejných bipolárních pocitů mezi obrázky dt 1.1 až dt 1.8 byly zjištěny markantní rozdíly mezi dvojicemi „ohyzný – krásný“. Další významný rozdíl byl naměřen u pocitů „nepříjemný – příjemný“ a nemalou odchylku má i dvojice „tísnivý – povznášející“ (Příloha 9.2, tabulky č. 1a-c).

4.2.2 Zhodnocení složky přesvědčení u postojů – dt 2.1 – dt 2.14a - d

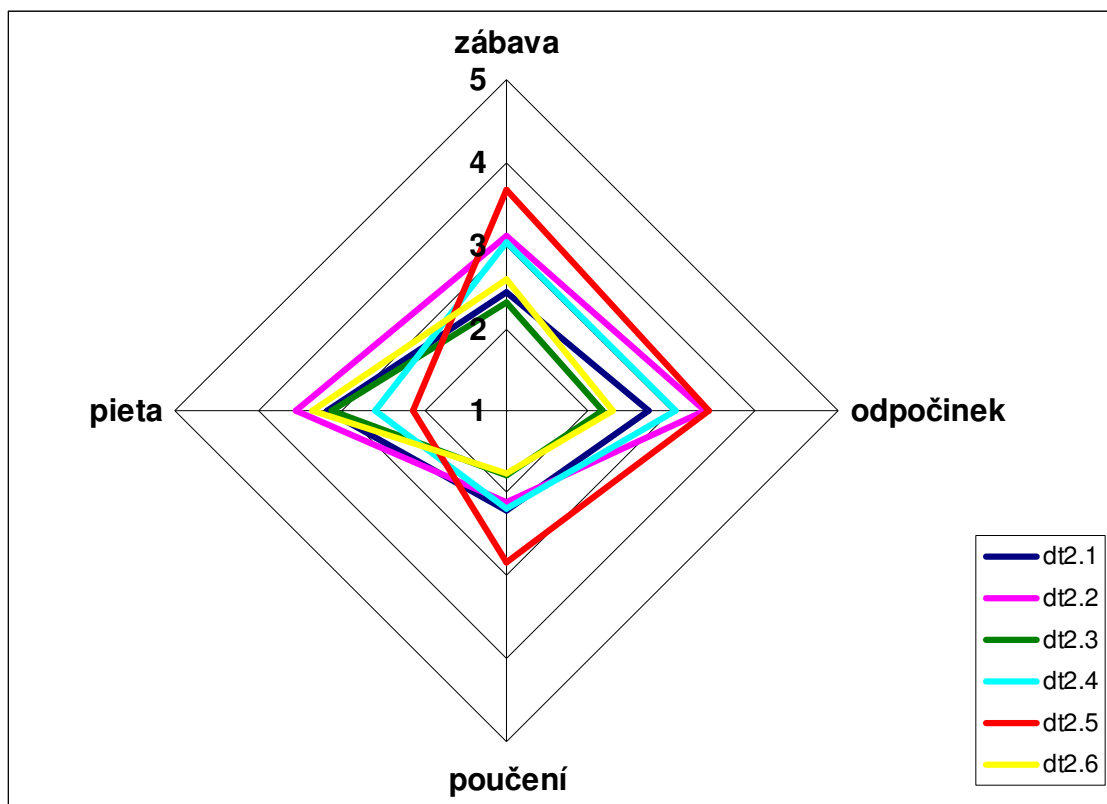
4.2.2.1a Zhodnocení kompletního přesvědčení o motivech (dt 2.1 – dt 2.6)

dt 2.1 – dt 2.6 viz kapitola 3. Data a metodika, subkapitola 3.3.2 Dotazovací nástroj

- 1 = je to určitě dobrý důvod návštěvy místa nebo účasti na akci
- 2 = je to spíše dobrý důvod návštěvy místa nebo účasti na akci
- 3 = nevím
- 4 = je to spíše špatný důvod návštěvy místa nebo účasti na akci
- 5 = je to určitě špatný důvod návštěvy místa nebo účasti na akci

Při zhodnocení kompletního přesvědčení o motivech u aktivit dt 2.1 – dt 2.14a-d byly zjištěny následující informace. Dt 2.5 Návštěvu místa smrti známé osoby (např. princezna Diana, Elvis Presley) považují dotazovaní za nejvíce pietní a nejméně poučné oproti ostatním aktivitám. Naopak nejméně pietní a neodpočinkové pociťují místo návštěvy výstavy typu Bodies (dt 2.2), kde plastinaci tkání berou spíše jako poučnou. Za nejvíce poučné a odpočinkové místo shledali dotazovaní návštěvu muzeí a galerií (dt 2.6) (graf č. 12a).

Graf č. 12a - Zhodnocení kompletního přesvědčení o motivech (dt 2.1 – dt 2.6)



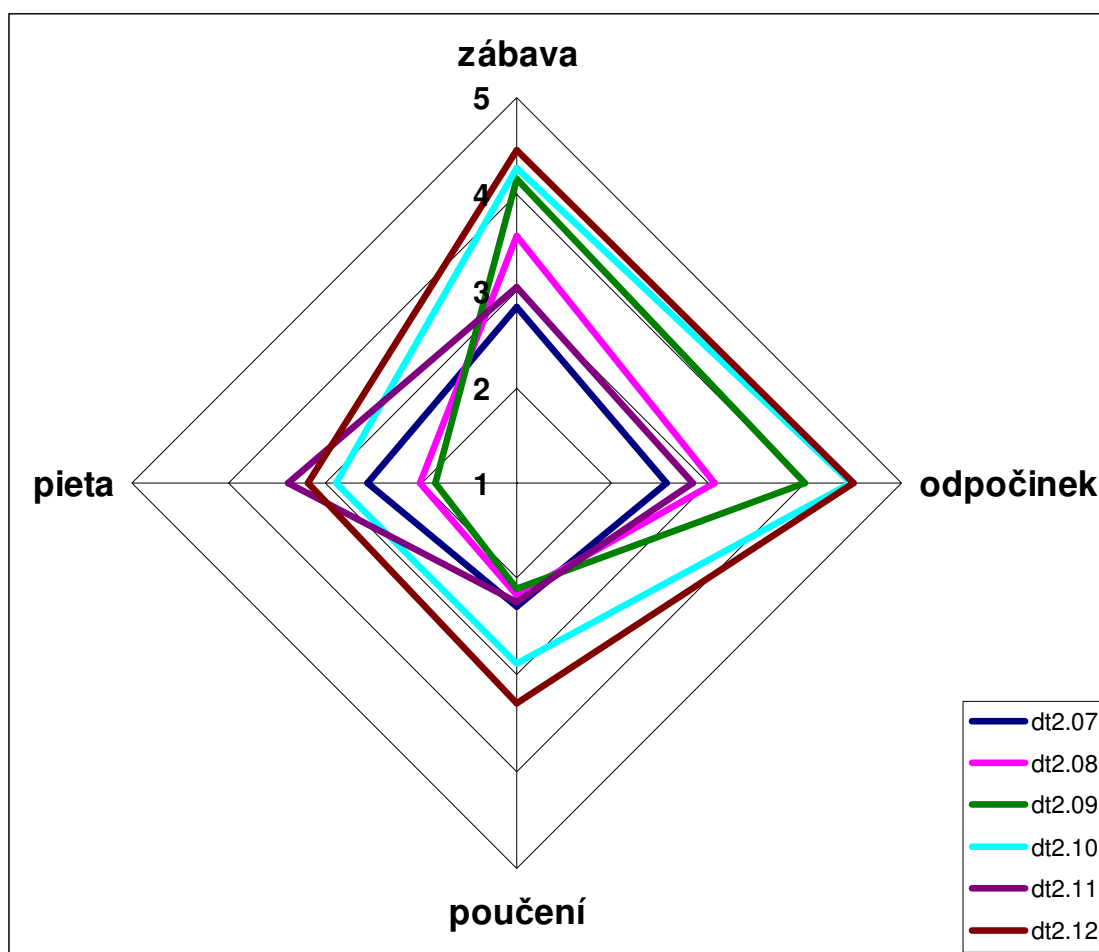
zdroj: vlastní dotazníkové šetření (n = 994)

4.2.2.1b Zhodnocení kompletního přesvědčení o motivech (dt 2.7 – dt 2.12)

dt 2.7 – dt 2.12 viz kapitola 3. Data a metodika, subkapitola 3.3.2 Dotazovací nástroj

Zhodnocení kompletního přesvědčení o motivech u aktivit dt 2.7 až dt 2.12 je převážně stejnosměrné. Nejméně zábavné a odpočinkové jsou návštěvy míst, kde právě probíhá katastrofa (dt 2.10) nebo návštěva místa masového vyvraždění (dt 2.9) či veřejné popravky (dt 2.12). Naopak za odpočinek dotazovaní označili návštěvu místa, kde žila a tvořila významná osobnost (dt 2.7). Za nejméně pietní místo byla zjištěna návštěva muzeí a expozic válek a zbraní (dt 2.11) (graf č. 12b).

Graf č. 12b - Zhodnocení kompletního přesvědčení o motivech (dt 2.7 – dt 2.12)



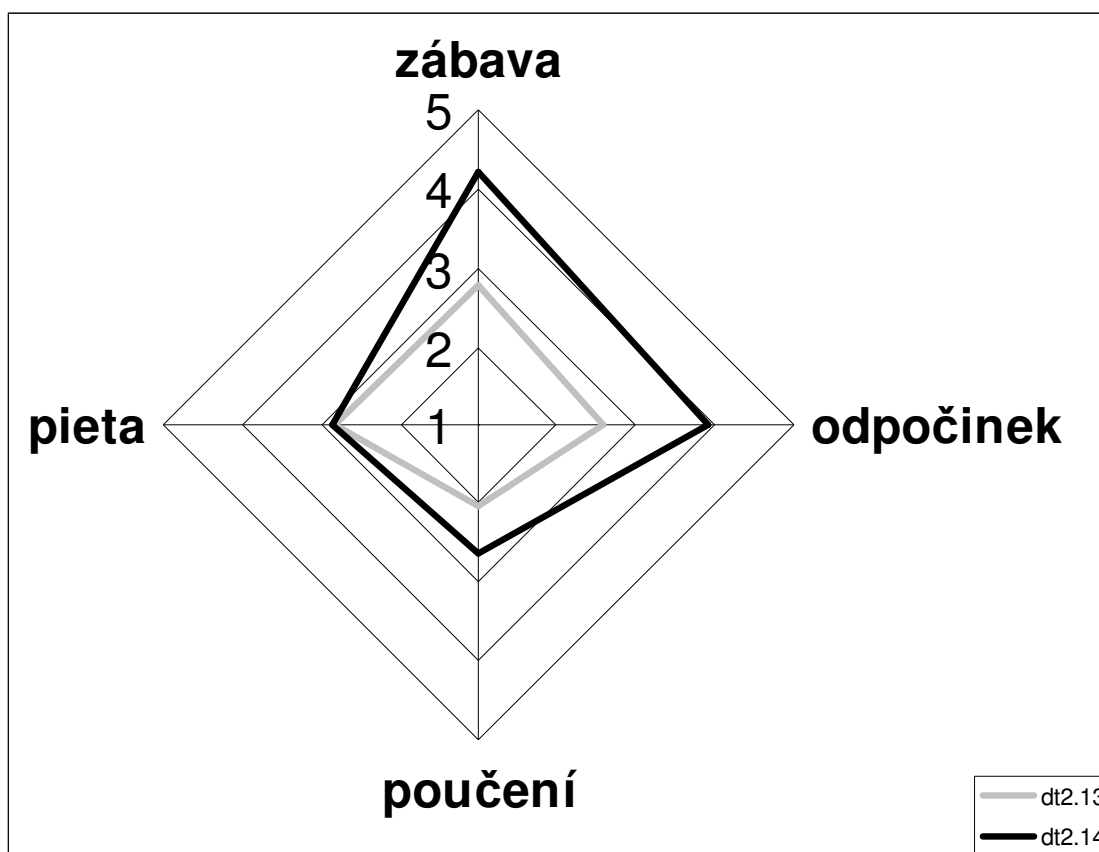
zdroj: vlastní dotazníkové šetření (n = 994)

4.2.2.1c Zhodnocení kompletního přesvědčení o motivech (dt 2.13 – dt 2.14)

dt 2.13 – dt 2.14 viz kapitola 3. Data a metodika, subkapitola 3.3.2 Dotazovací nástroj

Posledním grafem ke zhodnocení kompletního přesvědčení o motivech, tentokrát dt 2.13 a dt 2.14, bylo zjištěno, že návštěva místa, kde díky katastrofě zůstaly zachovány jedinečné historické památky (dt 2.13), vzbuzuje v dotazovaných nejvíce poučení, odpočinek a o něco méně zábavu a pietu. Na rozdíl od návštěvy místa, kde kvůli technické závadě došlo ke katastrofě, kterou respondenti uvedli za nejméně zábavnou až téměř nezábavnou a neodpočinkovou (graf č. 12c).

Graf č. 12c - Zhodnocení kompletního přesvědčení o motivech (dt 2.13 – dt 2.14)



zdroj: vlastní dotazníkové šetření (n = 114)

4.2.2.2 Porovnání rozdílů stejných motivů mezi aktivitami

Mezi aktivitami dt 2.1 až dt 2.12 při porovnání rozdílů stejných motivů byly zjištěny rozdíly u odpočinku. Dt 2.12 byl zjištěn jako zcela neodpočinkový motiv, oproti dt 2.3, kde tato hodnota byla nejnižší, tedy nejvíce odpočinková. Nejméně rozdílnou částí u porovnání rozdílů stejných motivů mezi těmito aktivitami bylo poučení. Nejvíce poučnou byla shledána návštěva muzeí a galerií (dt 2.5) a naopak nejméně poučná byla přítomnost při veřejné popravě v zemích, které to umožňují (dt 2.12) (Příloha 9.2, tabulky č. 2a-c).

4.3 Reálná a potenciální účast na aktivitách přírodních a technických katastrof Dark Tourism

Převážná část dotazovaných se vybrané aktivity nezúčastní, s výjimkami návštěv historických staveb (např. egyptské pyramidy, u nás hrady a zámky, viz dt 2.3), muzeí a galerií (dt 2.6), kde tyto návštěvy byly hlavními cíli respondentů nebo sloužily alespoň jako zpestření. Naopak pro dt 2.13 (např. Pompeje, Kostná dolina) se stala otázka z více než 20 % velmi zajímavou a přes 25 % dotazovaných tuto návštěvu již uskutečnilo, buď jako hlavní cíl nebo jako zpestření. Otázka dt 2.14 (např. protržená přehrada, místo pádu letadla) byla z pohledu respondentů méně zajímavá, ale i přes nízké procento má určitý potenciál. Okolo 5 % respondentů podobné místo navštívilo jako hlavní cíl a stejný počet jako zpestření, a přes 12 % dotazovaných uvedlo zájem o návštěvu této katastrofy (Příloha 9.1, viz graf č. 13).

4.4 Sociální a ekonomický statut v postojích obyvatel České republiky k aktivitám přírodních a technických katastrof

Dark Tourism

4.4.1 Podle sociálního a ekonomického statutu – obrázek dt 1.4 Povodeň – Morava 1997

4.4.1.1 Podle sociálního statutu – obrázek dt 1.4 Povodeň – Morava 1997

Při pohledu na obrázek se zatopenou Moravu v roce 1997 (dt 1.4) byl marginální rozdíl mezi pohlavími v pocitu „tísňový – povznášející“. V mužích tento pohled vyvolal více tísnivé pocity než u žen (Příloha 9.2, tabulka č. 3).

Mezi jednotlivými věkovými kategoriemi nebyl až tolik viditelný rozdíl, ačkoliv pocit „vtíravý – nevtíravý“ je dosti znatelný mezi respondenty 18 – 20 let a občany nad 70 let, kterým se pohled na zatopenou Moravu zdál nejvíce vtíravý a zároveň spíše zajímavý (Příloha 9.2, tabulky č. 4a-b).

Morava se v roce 1997 ocitla pod vodou a různé pohledy na ni ovlivňuje i míra vzdělání respondentů. Vysokoškolsky vzdělaní občané ji vidí jako spíše nepříjemnou a zajímavou. Naopak nejméně rozdílů bylo zjištěno u pocitů „tísňový – povznášející“, kde výsledky ukazují shodnost všech kategorií pro pocit tísně (Příloha 9.2, tabulky č. 5a-b).

Při zhodnocení obrázku dt 1.4 (Povodeň – Morava 1997) podle velikostní kategorie obce, odkud respondent pochází, byly zjištěny rozdíly u všech pocitů. Nejvyšší rozdíl byl u pocitu „nepříjemný“, který byl vyvolán u kategorie obce od 1000 do 1999 obyvatel, a spíše „zajímavý“ u kategorie do 199 obyvatel (Příloha 9.2, tabulky č. 6a-b).

Příslušnost k nějakému náboženství jistou měrou ovlivňuje pohled na svět a stejně tak i na katastrofu. U těch, kteří se k náboženství hlásí, vzbuzuje pohledu na obrázek s povodněmi na Moravě (dt 1.4) spíše zajímavost. Naopak ve druhé skupině, která se nehlásí k žádnému náboženství, vzbuzuje pocit tísně (Příloha 9.2, tabulka č. 7).

U respondenta, který v letošním nebo loňském roce cestoval na dovolenou či alespoň dvoudenní výlet mimo hranice kraje, bylo zjištěno, že pohled na obrázek dt 1.4 (Povodeň – Morava 1997) v něm vzbuzuje spíše ohyzdný pocit (Příloha 9.2, tabulka č. 8).

4.4.1.2 Podle ekonomického statutu – obrázek dt 1.4 Povodeň – Morava 1997

Podnikání, jako převažující část současných příjmů dané domácnosti, ovlivňuje pohled na zatopenou Moravu tím, že respondenti s tímto zdrojem zažívají pocit neutrální. Naopak tomu je u domácnosti, v níž převažuje majetková renta, a u které vzbuzuje pohled na obrázek dt 1.4 (Povodeň – Morava 1997) spíše ohyzdný pocit (Příloha 9.2, tabulky č. 9a-c).

Respondenti, kteří upřednostňují nejlepší poměr kvality a ceny u výběru své dovolené, pociťují při pohledu na zatopenou Moravu spíše zajímavý pocit, který je zároveň i spíše tísnivý. Ostatní rozdíly mezi kategoriemi nejsou tak výrazné a téměř se shodují (Příloha 9.2, tabulka č. 10).

4.4.2 Podle sociálního a ekonomického statutu – aktivita dt 2.10 Návštěva místa právě probíhající katastrofy (např. povodně)

4.4.2.1 Podle sociálního statutu – aktivita dt 2.10 Návštěva místa právě probíhající katastrofy (např. povodně)

Mužská populace shledává návštěvu místa právě probíhající katastrofy za méně zábavnou než ženy, které se ovšem také domnívají, že je to špatný důvod návštěvy. Za odpočinek jej nepovažuje ani jedna skupina (Příloha 9.2, tabulka č. 11).

Za nejméně odpočinkové místo považují respondenti mezi lety 51 - 60 místo právě probíhající katastrofy. Zároveň za spíše pietní považuje toto místo věková kategorie 18 – 20, 31 – 40 let a za nejméně zábavné občané nad 70 let (Příloha 9.2, tabulka č. 12).

Vysokoškolsky vzdělaní respondenti považují pohled na potopu za nejméně

odpočinkový a spíše nezábavný podobně jako ostatní věkové kategorie. U poučení a piety se dotazovaní nedokázali rozhodnout (Příloha 9.2, tabulky č.13a-b).

Respondenti z obcí od 20000 do 49999 obyvatel považují návštěvu právě probíhající katastrofy (dt 2.10) za nejméně zábavnou a odpočinkovou, stejně jako ostatní kategorie obce. Jako spíše pietní ji určují dotazovaní z obce od 500 do 999 obyvatel (Příloha 9.2, tabulky č. 14a-b).

Za nejméně zábavné považují místo konání katastrofy občané s příslušenstvím k nějakému náboženství. Druhá kategorie, tedy respondenti bez příslušnosti k náboženství, považují toto místo spíše za pietní a poučné (Příloha 9.2, tabulka č. 15).

Respondenti, kteří vycestovali v letošním či loňském roce na dovolenou nebo alespoň dvoudenní výlet za hranice kraje, považují shodně místo konání katastrofy za nejméně zábavné a odpočinkové (Příloha 9.2, tabulka č. 16).

4.4.2.2 Podle ekonomického statutu – aktivita dt 2.10 Návštěva místa právě probíhající katastrofy (např. povodně)

Domácnost s převažujícím zdrojem příjmů „dary“ považuje návštěvu místa konání právě probíhající katastrofy za zábavné, ale na druhou stranu nejméně odpočinkové, spíše pietní a poučné než ostatní kategorie s převažujícími zdroji domácností (Příloha 9.2, tabulky č. 17a-c).

Zhodnocení aktivity dt 2.10 podle upřednostňovaného výběru dovolené je z pohledu kategorií podobné. Dotazovaní se shodují, že návštěva právě probíhající katastrofy je nejméně zábavná a neodpočinková. Důvod této návštěvy by byl spíše pietní a poučně neutrální (Příloha 9.2, tabulka č. 18).

4.4.3 Podle sociálního a ekonomického statutu – aktivita dt 2.13 Návštěva míst, kde díky katastrofě zůstaly zachovány jedinečné historické památky (např. Pompeje, Kostná dolina)

4.4.3.1 Podle sociálního statutu – aktivita dt 2.13 Návštěva míst, kde díky katastrofě zůstaly zachovány jedinečné historické památky (např. Pompeje, Kostná dolina)

Důvod návštěvy Pompejí či Kostné doliny (dt 2.13) jako historických památek vzniklých díky katastrofě považuje mužská i ženská populace za spíše poučný a zábavný (Příloha 9.2, tabulka č. 19).

Důvod návštěvy místa, kde díky katastrofě zůstaly zachovány historické památky (dt 2.13), je z hlediska kategorií věku populace neutrální (Příloha 9.2, tabulky 20 a-b).

Poučení, jako důvod návštěvy jedinečné historické památky vzniklé působením katastrofy, uvádějí dotazovaní se středoškolským (s maturitou) a vysokoškolským vzděláním. Nejvíce neutrální jsou v této kategorii respondenti s vyšším odborným vzděláním (Příloha 9.2, tabulky č.21a-b).

Respondenti pocházející z obce od 2000 do 49999 obyvatel by za důvod návštěvy katastrofou vzniklé památky považovali jako pietní. Za spíše poučný ho považují dotazovaní od 200 do 499 obyvatel. Zbylé kategorie obce považují důvody za neutrální (Příloha 9.2, tabulky č. 22a-b).

Dotazovaní, kteří se hlásí k nějakému náboženství, či nikoliv, považují shodně návštěvu místa katastrofy, kde díky ní zůstaly zachovány jedinečné historické památky, za neutrální a spíše pietní (Příloha 9.2, tabulka č. 23).

Pro respondenty, kteří v letošním nebo loňském roce vycestovali na dovolenou či alespoň na dvoudenní výlet mimo hranice kraje, znamená návštěva takového místa spíše poučení a odpočinek (Příloha 9.2, tabulka č. 24).

4.4.3.2 Podle ekonomického statutu – Zhodnocení aktivity dt 2.13 Návštěva míst, kde díky katastrofě zůstaly zachovány jedinečné historické památky (např.

Pompeje, Kostná dolina)

Domácnosti s převažujícím zdrojem příjmů hodnotí důvod návštěvy místa katastrofy (dt 2.13) jako spíše neutrální až zcela neutrální. Výjimkou je domácnost s jinými zdroji, u které byly zjištěny spíše poučné a pietní důvody návštěvy (Příloha 9.2, tabulky č. 25a-b).

Za nejméně pietní považují důvod návštěvy ti dotazovaní, kteří upřednostňují u výběru dovolené nejlevnější nabídku. Ti s nejvyšší kvalitou pak preferují důvod návštěvy tohoto místa jako spíše poučný (Příloha 9.2, tabulka č. 26).

4.4.4 Podle sociálního a ekonomického statutu – aktivita dt 2.14 Návštěva míst, kde kvůli technické závadě došlo ke katastrofě (např. protržená přehrada, místo pádu letadla)

4.4.4.1 Podle sociálního statutu – aktivita dt 2.14 Návštěva míst, kde kvůli technické závadě došlo ke katastrofě (např. protržená přehrada, místo pádu letadla)

Muži i ženy se shodují v názorech na návštěvu míst, kde kvůli technické závadě došlo ke katastrofě (dt 2.14), a považují tuto návštěvu za nejméně zábavnou a odpočinkovou. Neutrální pak jsou v poučení a pietě (Příloha 9.2, tabulka č. 27).

Všechny kategorie věku považují návštěvu místa katastrofy (dt 2.14) za spíše nezábavnou a celkově za neutrální. Avšak za nejvíce pietní považuje důvod kategorie ve věku od 51 – 60 let (Příloha 9.2, tabulky č. 28a-b).

Všechny kategorie nejvyššího dosaženého vzdělání mají stejný názor na důvod návštěvy, a to ten, že je nezábavná a spíše neodpočinková. Ostatní postoje jsou k těmto důvodům celkem neutrální, až na kategorii se základním vzděláním, kde je důvodem návštěvy spíše poučení (Příloha 9.2, tabulka č. 29a-b).

Spíše nezábavný a neodpočinkový důvod vidí dotazovaní ze všech kategorií dle velikosti obce, odkud pocházejí (dt 2.14). Zbylé důvody se jim jeví jako neutrální

(Příloha 9.2, tabulky č. 30a-b).

Jako špatný důvod návštěvy místa, kde kvůli technické závadě došlo ke katastrofě (dt 2.14), určili dotazovaní s i bez příslušnosti k náboženství. Důvod této aktivity dále považují za spíše pietní až neutrální (Příloha 9.2, tabulka č. 31).

Nezábavný a spíše neodpočinkový důvod návštěvy byl zjištěn u dotazovaných, kteří v letošním nebo loňském roce nevycestovali na dovolenou či dvoudenní výlet za hranice kraje. Poučení a pietu shledaly obě skupiny jako neutrální (Příloha 9.2, tabulka č. 32).

4.4.4.2 Podle ekonomického statutu – aktivita dt 2.14 Návštěva míst, kde kvůli technické závadě došlo ke katastrofě (např. protržená přehrada, místo pádu letadla)

Domácnosti s převažujícím zdrojem příjmů (zaměstnání, podnikání, majtková renta, kapesné) považují návštěvu místa katastrofy (dt 2.14) za nejméně zábavnou nebo zcela nezábavnou a spíše pietní (Příloha 9.2, tabulky č. 33a-b).

Pieta a poučení byla zjištěna jako neutrální důvod k návštěvě místa katastrofy, oproti tomu byl u všech kategorií upřednostňovaných výběrů dovolených zjištěn spíše až zcela nezábavný a neodpočinkový charakter důvodu návštěvy této aktivity (Příloha 9.2, tabulka č. 34).

5. Diskuse

Na základě kvantitativních zhodnocení potenciálu a současné nabídky produktů technických a přírodních katastrof bylo zjištěno, že na území České republiky není pojem *Dark Tourism* tolik známý jako v zahraničí a ve světě. I přesto má Česká republika mnoho potenciálních produktů, které může nabídnout. Určitou zaostalost České republiky za světem lze zdůvodnit nedostatečnou propagací *Dark Tourismu* a jeho odvětví. Je třeba ukázat široké veřejnosti potenciál a ekonomickou výhodu ve využívání temné turistiky, která se na konci 20. století stala v jiných zemích běžnou a vyhledávanou atrakcí.

V České republice tedy potenciál pro tvorbu produktů přírodních a technických katastrof zařaditelných mezi aktivity *Dark Tourism* existuje, a proto lze H 1.1 potvrdit. Zmíníme-li největší katastrofy, které se udály na naší planetě nebo v České republice, jako byly záplavy, střety železničních souprav či požáry (Příloha 9.4), můžeme potvrdit i hypotézu, že se v České republice nachází potenciál pro tvorbu diverzifikovaných produktů přírodních a technických katastrof zařaditelných mezi aktivity *Dark Tourism*, který je odlišný od světového potenciálu.

Další částí průzkumu a zhodnocení bylo srovnání postojů obyvatel České republiky k aktivitám přírodních a technických katastrof s aktivitami jiných typů *Dark Tourism* a *Heritage Tourism*. Z výsledků můžeme vyčíst, že postoje obyvatel k jiným aktivitám se shodují nebo mají nepatrné odlišnosti. Lze tedy říci, že se dotazovaní vybraných aktivit nezúčastní, s výjimkami návštěv historických staveb, muzeí a galerií, kde tyto návštěvy byly hlavními cíli respondentů či návštěvami jako zpestřením. Ačkoliv se dotazovaní neúčastní vybraných aktivit, roste jejich zájem o ně, což můžeme považovat za potenciální poptávku, která by v budoucnu mohla přispět k rozvoji *Dark Tourismu*.

Pro srovnání postojů obyvatel České republiky k aktivitám přírodních a technických katastrof podle jejich ekonomického a sociálního statutu byl vybrán obrázek dt 1.4 (Povodeň – Morava 1997), aktivity dt 2.13 (např. Pompeje, Kostná dolina) a dt 2.14 (např. protržená přehrada, místo pádu letadla).

Při srovnávání postojů a zjišťování existence rozdílů v postojích obyvatel České

republiky dle jejich ekonomického statutu jsme zjistili signifikaci převážně u zdroje příjmů, kde se pocitovost dotazovaných pohybovala na nerozhodné hodnotě. Rozdíly byly srovnávány z hlediska různých druhů příjmů, zda se účastní cestovního ruchu a podle upřednostňované dovolené. Určitou roli zde tedy hraje příjem domácnosti. Může to být dáno také fondem volného času, kdy obyvatelstvo s převažujícím příjmem dary má více času na zábavu a cestování než obyvatelstvo se zdrojem majetkové renty, kde dochází k minimalizaci volného času na úkor práce a času spojeného s odpovědností za daný příjem. Vzhledem k těmto informacím, lze potvrdit hypotézu o tom, že se jednotlivé postoje obyvatel České republiky k aktivitám přírodních a technických katastrof dle jejich ekonomického statutu liší.

Signifikantní rozdíly byly zjištěny u věku respondentů nad 70 let. Avšak tato skupina je pro management a marketing *Dark Tourismu* nepodstatná. Další významný rozdíl se projevil u dotazovaných z lokality 20 000 – 49 999 obyvatel a u osob bez náboženského vyznání. Lze tedy usuzovat, že je zde možnost potenciální poptávky. Z odpovědí dotazovaných se více jak jedna čtvrtina aktivně podílí na aktivitách *Dark Tourismu*, převážná část o těchto aktivitách ani neví nebo se na nich nepodílí vůbec. I přesto můžeme tvrdit, že obyvatelé České republiky mají zájem o *Dark Tourism* a jeho aktivitách. Důkazem je malá část respondentů, ve kterých byl při dotazování vzbuzen zájem o tyto aktivity. Ačkoliv se nejedná o početnou skupinu, je zde určitá možnost a potenciál, který by mohl být využit ve prospěch rozvoje *Dark Tourismu*. Jedná se především o věkovou skupinu okolo 20 let obou pohlaví, kteří zatím nemají žádné závazky a při vzdělávání považují tyto aktivity za velmi přínosné. Ačkoliv je určitá část limitována finančními prostředky, můžeme je řadit mezi nejvíce potenciální poptávku na trhu. Ostatní pozorování a srovnání se od sebe výrazně neliší.

Obě hypotézy H 4.1 a H 4.2 lze na základě zjištěných hodnot potvrdit.

6. Závěr

Celkovou myšlenkou této práce bylo nastínit situaci v nabídce a poptávce specifického trhu *Dark Tourism*.

Základem se stala analýza současné nabídky a potenciálních zdrojů pro tvorbu produktů cestovního ruchu vázaných na přírodní a technické katastrofy. Produkty na území České republiky nejsou dostatečně propagovány jako v jiných zemích světa, ale i přesto je lze řadit mezi potenciální nabídku.

Postoje obyvatel k přírodním a technickým katastrofám jsou různorodé. Část dotazovaných byla velmi neutrální, protože si nedokázali uvědomit přesný význam *Dark Tourism*. Jejich pocity v některých případech byly příjemné a vzrušující, u jiných zase podobné aktivity vyvolávaly spíše tíseň a ohyzdnost. Důležitou součástí nabídky produktů je i poptávka po nich. To byla třetí část, kde respondenti dotazníkového šetření uváděli potenciální ochotu k účasti na aktivitách *Dark Tourism*. Bylo zjištěno, že převážná část, aniž by si to uvědomovala, se stává účastníkem těchto aktivit. Mnoho oslovených ani nevědělo, že podobné aktivity existují. Tato neinformovanost zcela jistě plyne z nedostatku propagace vybraných aktivit v daných regionech. V poslední části byly zjištěny rozdíly jak v ekonomickém, tak i v sociálním statutu v postojích obyvatel České republiky k vybraným typům aktivit *Dark Tourism*.

Tato práce je pouhým začátkem ve studiu trhu *Dark Tourism* v České republice. S výsledky zde získanými by mohla posloužit jako podkladový materiál k navazující diplomové práci nebo v oblasti destinačního managementu. Z dílčích cílů plyne, že by se měla věnovat větší pozornost sestavování marketingového mixu a propagaci, neboť bylo zjištěno, že převážná část obyvatelstva je málo informována o těchto aktivitách jako celku i co se týče jejich jednotlivých částí. Výsledky práce jsou přínosem pro rozvoj cestovního ruchu v České republice a mohly by značně ovlivnit trh s nabídkou těchto aktivit a poptávkou po nich. Momentální nevýhodou České republiky je nedostatečné řešení této problematiky. Výsledky této bakalářské práce však dokazují dostatečný potenciál, který by v budoucnu mohl být na trhu s cestovním ruchem využit.

7. Summary

In my graduation theses I concentrated on the Aspect of *Dark Tourism* and I also tried to find out supply and demand. The base is the analysis of the current demand and potential resources for making products in tourism connected with natural and technical disasters. Propagation of the products in *Dark Tourism* is still sufficient in the Czech Republic in comparison with foreign countries.

One of the problems can be ignorance to people about the meaning of *Dark Tourism*. Because of this fact many people replied in neutral way. In one way their feelings were pleasant and exciting, and the other way they found more likely stress and hideousness. The third part involved questions about the willingness of the population towards activities of *Dark Tourism*. Although people do not know about this kind of tourism, they are directly involved. A major part of the respondents did not know about these specific activities. In the last part differences were discovered in economy and social statute.

This study is only the beginning of problems connected with *Dark Tourism* in the Czech Republic. It could be used as a basis for diploma thesis or in section for destination management. People are not well informed about these problems. Emphasis should be put on the promotion for additional development. The results of this study can affect market with demand and supply after these activities.

8. Seznam pramenů a použité literatury

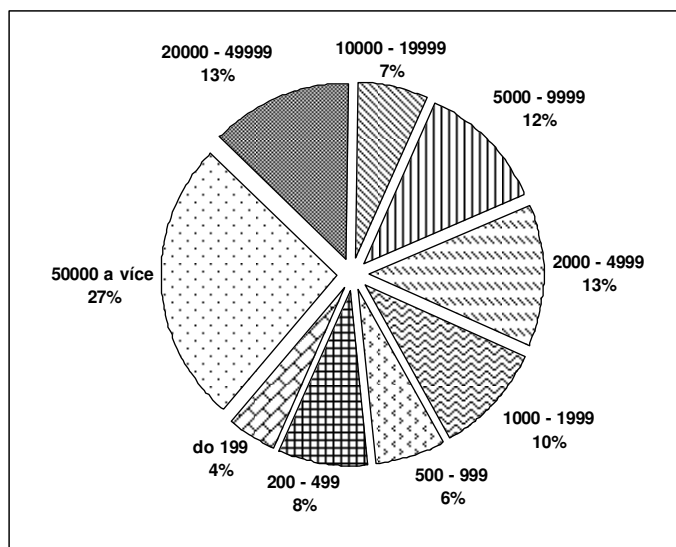
- Ashworth G. J. (2004): *Tourism and the Heritage of Atrocity: Managing the Heritage of South African Apartheid for Entertainment*. – Singh T.V. [ed.], *New Horizons in Tourism*. CABI Publishing.
- Benjamin W. (1999): *Illuminations*. Pimlico, London; Rojek, C. and Urry, J. (eds) *Touring Cultures: Transformations of Travel and Theory*. London: Routledge.
- Ferjenčík J. (2000): *Úvod do metodologie psychologického výzkumu*. Portál, Praha.
- Flowerew R. & Martin D. [eds] (1997): *Methods in human geography: a guide for students doing research projects*. – Longman, Harlow.
- Foley M. and Lennon J. (1996): JFK and *Dark Tourism: Heart of Darkness*. *Journal of International Heritage Studies*, 2 (4): 198–211.
- Greenspan E. (2005): A Global Site of Heritage? Constructing Spaces of Memory at the World Trade Center Site. – *International Journal of Heritage Studies* 11(5): 371–384.
- Halbwachs M. (1992): *On Collective Memory*. – University of Chicago Press, Chicago ISBN: 978-0-226-11594-8 (ISBN-10: 0-226-11594-1).
- Hesková M. a kol. (2006): *Cestovní ruch*. Fortuna, Praha.
- Hsu C. H. C., Wolfe K. & Kang S. K. (2004): Image assessment for a destination with limited comparative advantages. – *Tourism Management* 25: 121–126.
- Hunziker W., Krapf K. (1942): *Grundriss der Allgemeine Fremdenverkehrslehre*. Schriftenreihe des Semin. für Fremdenverkehr, Nr.1, Zúrich.
- Kašpar C. (1986): *Die Fremdenverkehrslehre im Grundriss*, Bern, 176 s.
- Kozel et al. (2005): *Moderní marketingový výzkum*. Grada, Praha.
- Malá V. (1999): *Cestovní ruch (vybrané kapitoly)*. VŠE, Praha.

- Nolan, M.L. and Nolan, J. (1992): Religious sites as tourism attractions in Europe. – *Annals of Tourism Research* 19: 68–78.
- Novotný M. (2003): S milióny tun vody za zády. [online]. Citováno 18.04.2003. <<http://www.21stoleti.cz/view.php?cisloclanku=2004041802>> dostupný z WWW.
- Poria Y., Butler R. & Airey D. (2003): The core of heritage tourism. – *Annals of Tourism Research* 30(1): 238–254.
- Porter B. W., Salazar N. B. (2005): Tourism, Conflict, and the Public Interest: An Introduction. *International Journal of Heritage Studies* 11(5): 361–370.
- Přeučil P. (2007): 10 katastrof, které zvýšily bezpečnost létání. [online]. Citováno 16.11.2007. <<http://www.21stoleti.cz/view.php?cisloclanku=2007111613>> dostupný z WWW.
- Snider J. G. and Osgood C. E. (1969): *Semantic Differential Technique: A Sourcebook*. Aldine, Chicago.
- Stone P. R. (2006): A *Dark Tourism* spectrum: Towards a typology of death and macabre related tourist sites, attractions and exhibitions. – *Tourism* 54(2): 145–160.
- Stone P. R. (2005b): Review: *Dark Tourism* – Cashing in on Tragedy? A Tourism Society Seminar Event, 17th October 2005: London Available from: www.dark-tourism.org.uk [Accessed on 31 October, 2005].
- Strange C. and Kempa M. (2003): Shades of *Dark Tourism*: Alcatraz and Robben Island. *Annals of Tourism Research*, 30 (2): 386–405.

9. Přílohy

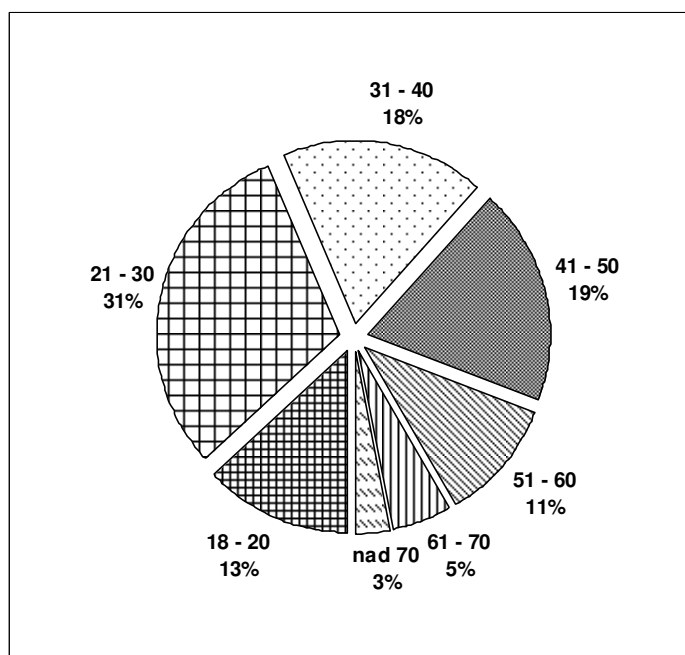
9.1 Grafy

Graf č. 1 - Velikosti obcí respondentů



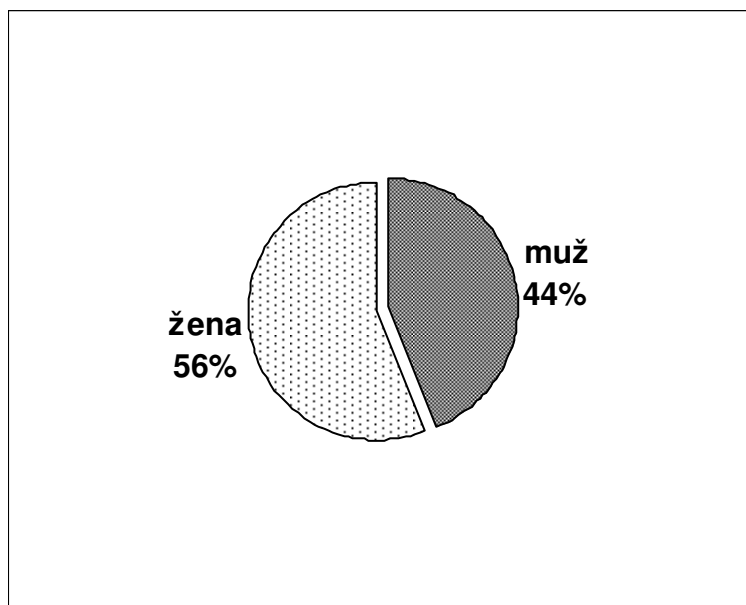
zdroj: vlastní dotazníkové šetření (n = 994)

Graf č. 2 – Rozdělení respondentů dle věku



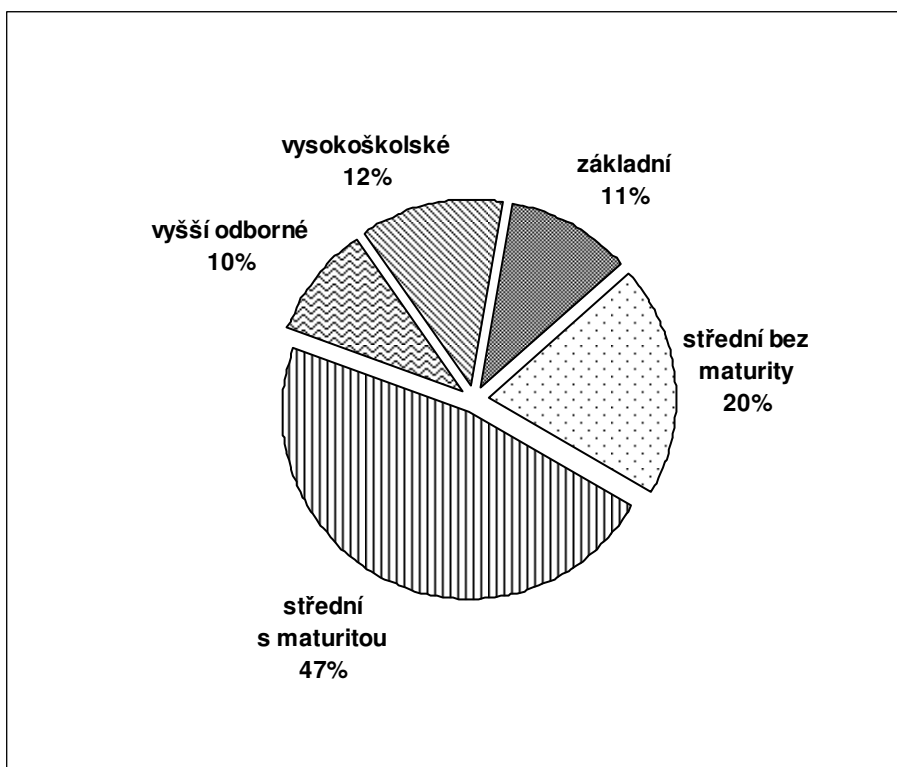
zdroj: vlastní dotazníkové šetření (n = 994)

Graf č. 3 – Rozdělení respondentů dle pohlaví



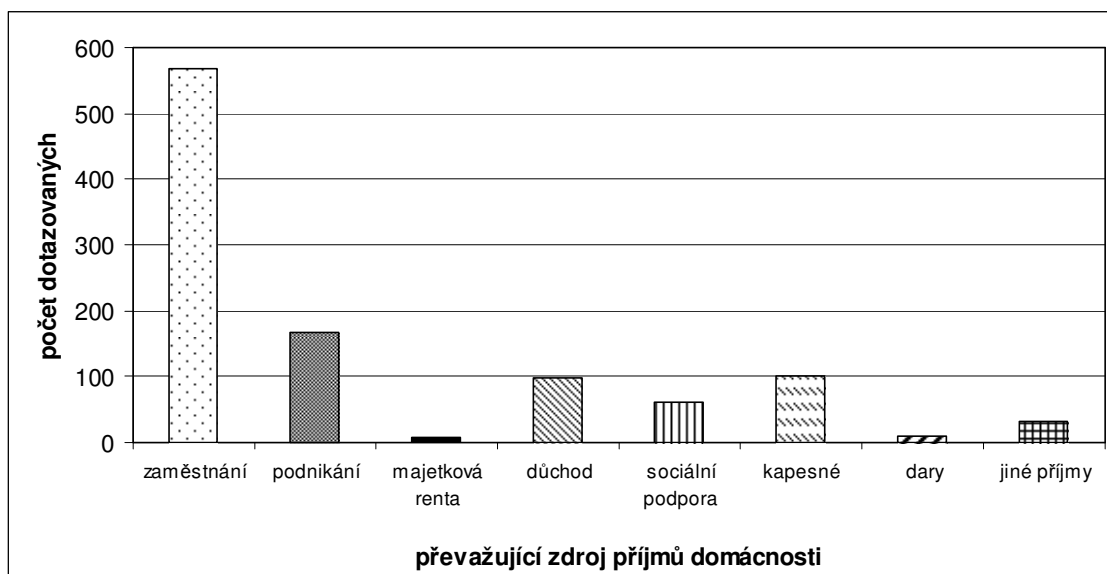
zdroj: vlastní dotazníkové šetření (n = 994)

Graf č. 4 – Nejvyšší dosažené vzdělání respondentů



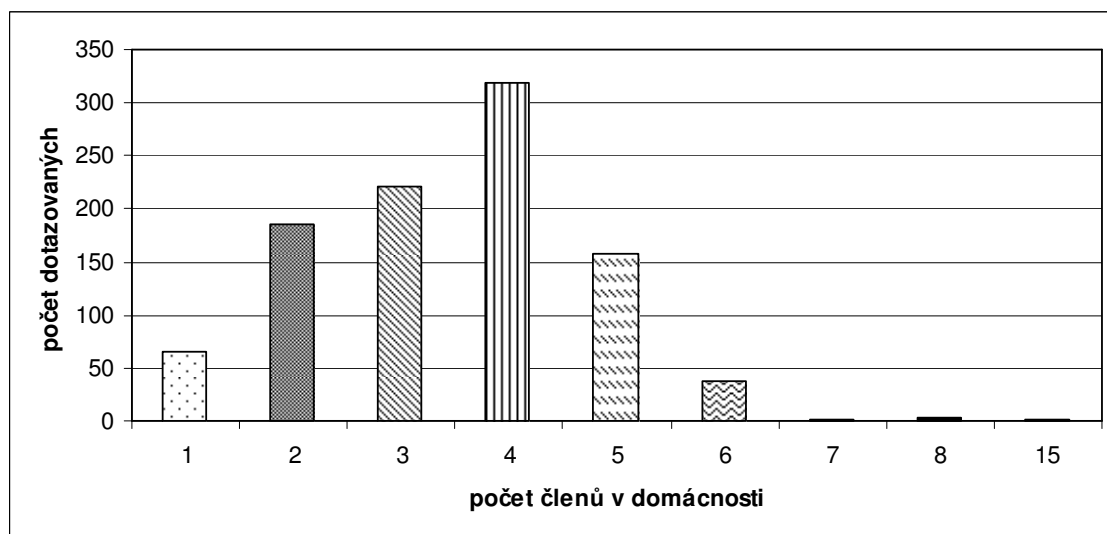
zdroj: vlastní dotazníkové šetření (n = 994)

Graf č. 5 – Zdroj příjmů domácností



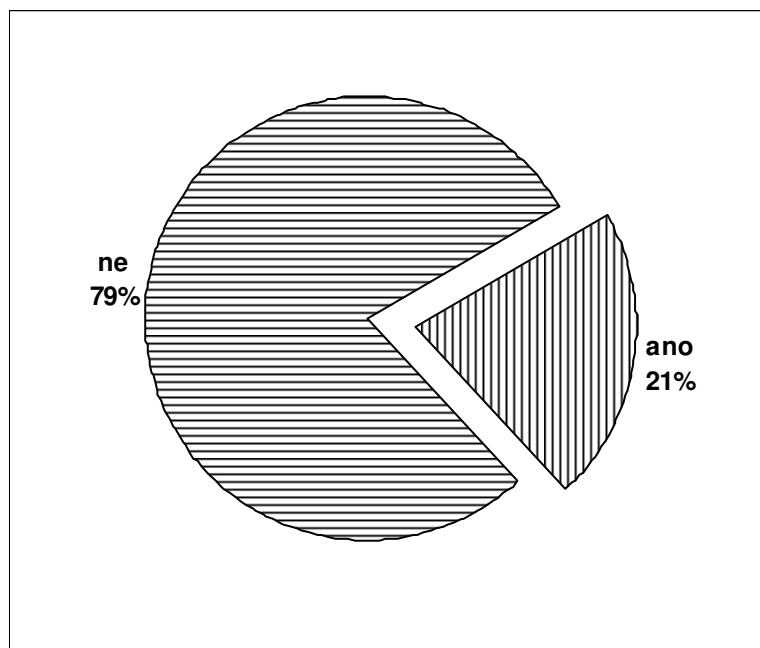
zdroj: vlastní dotazníkové šetření (n = 1044)

Graf č. 6 – Počet členů v domácnosti



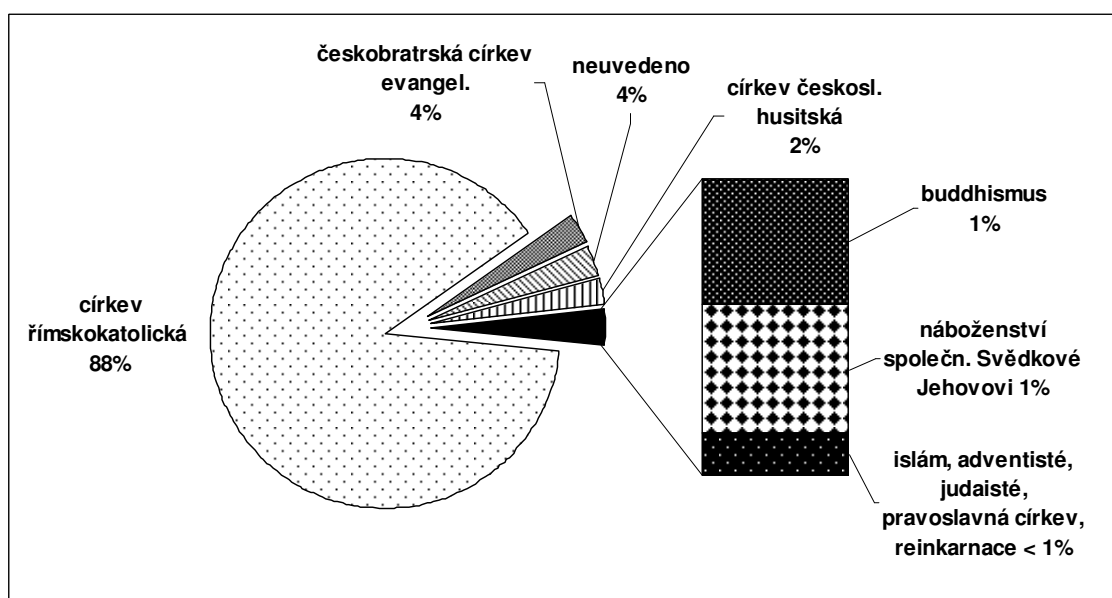
zdroj: vlastní dotazníkové šetření (n = 994)

Graf č. 7a – Počet respondentů hlásících se k náboženství



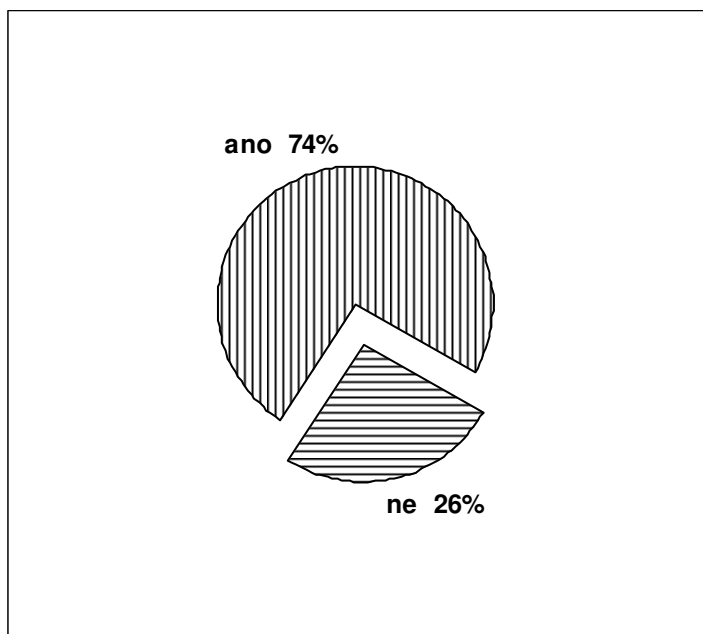
zdroj: vlastní dotazníkové šetření (n = 994)

Graf č. 7b – Příslušnost respondentů k náboženství



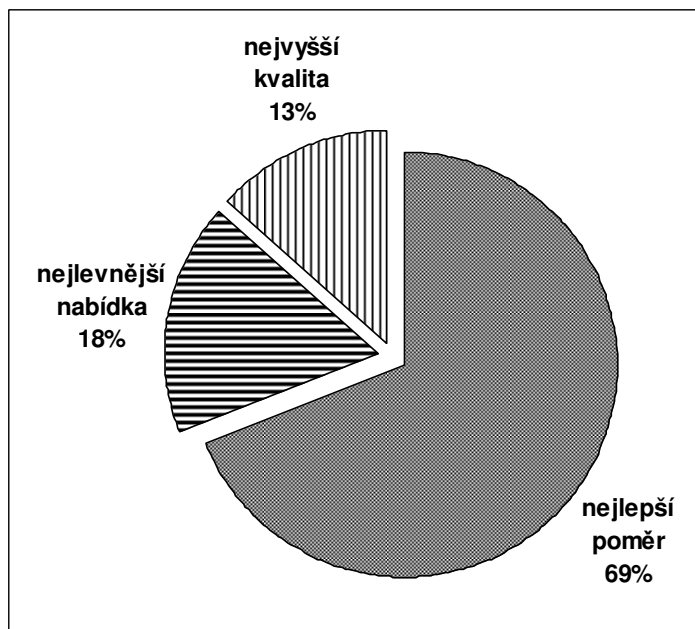
zdroj: vlastní dotazníkové šetření (n = 213)

Graf č. 8 – Cestovní aktivita respondentů v letošním nebo loňském roce mimo kraj



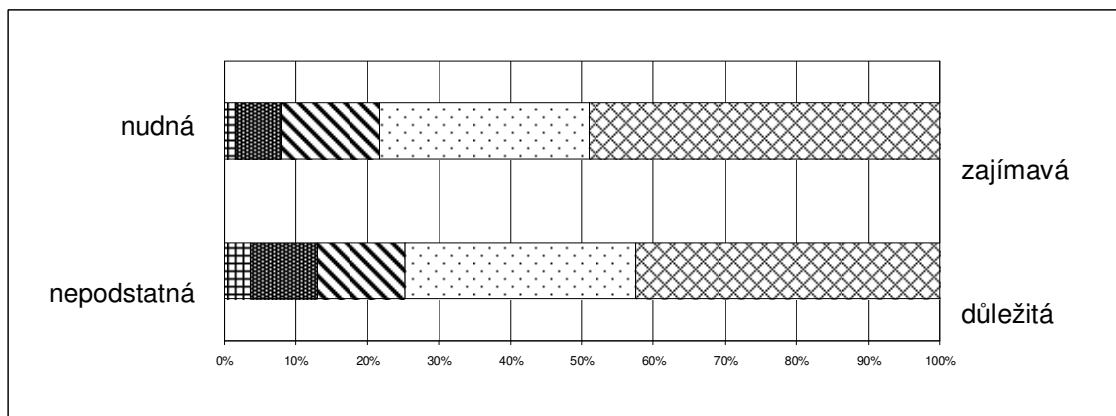
zdroj: vlastní dotazníkové šetření (n = 994)

Graf č. 9 – Ekonomický status (nákupní chování)



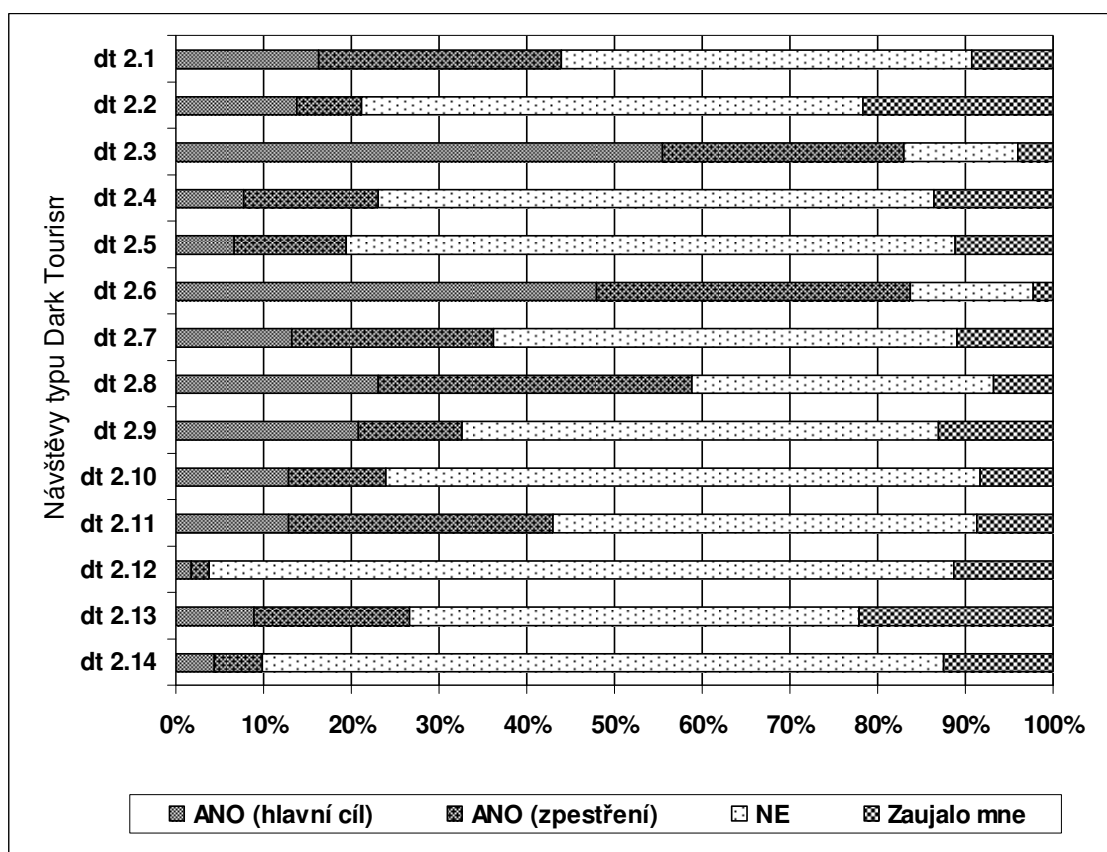
zdroj: vlastní dotazníkové šetření (n = 994)

Graf č. 10 – Vztah dotazovaných k historii



zdroj: vlastní dotazníkové šetření (n = 994)

Graf č. 13 - Zhodnocení složek chování respondentů k návštěvám typu Dark Tourism



zdroj: vlastní dotazníkové šetření (n = 994 u dt 2.1 – 2.12; n = 113 u dt 2.13 – 2.14)

9.2 Tabulky

Tabulka č. 1a - Porovnání rozdílů stejných bipolárních pocitů mezi obrázky dt 1.1

– dt 1.8 – začátek

	dt 1.1	dt 1.2	dt 1.3
vzrušující - uklidňující	3,36 b	2,44 d	2,08 a
ohydný - krásný	4,18 g	2,65 d	2,49 c
tísňivý - povznášející	3,71 g	2,15 e	2,43 ab
nudný - zajímavý	4,03 b	3,60 a	4,05 b
nepříjemný - příjemný	4,04 g	2,42 a	2,43 a
vtíravý - nevtíravý	3,71 f	3,07 c	2,79 b

zdroj: vlastní dotazníkové šetření (n = 994)

Tabulka č. 1b - Porovnání rozdílů stejných bipolárních pocitů mezi obrázky dt 1.1

– dt 1.8 – pokračování

	dt 1.4	dt 1.5	dt 1.6
vzrušující - uklidňující	2,28 c	3,11 f	2,72 e
ohydný - krásný	2,23 a	3,43 e	2,25 a
tísňivý - povznášející	1,63 d	2,48 b	2,32 a
nudný - zajímavý	3,57 a	3,59 a	2,62 c
nepříjemný - příjemný	1,68 c	2,79 e	2,14 d
vtíravý - nevtíravý	2,81 b	3,28 d	2,57 a

zdroj: vlastní dotazníkové šetření (n = 994)

Tabulka č. 1c - Porovnání rozdílů stejných bipolárních pocitů mezi obrázky dt 1.1

– dt 1.8 – dokončení

	dt 1.7	dt 1.8	F
vzrušující - uklidňující	2,07 a	3,45 b	292,12
ohydný - krásný	1,44 b	3,76 f	870,01
tísňivý - povznášející	1,43 c	3,18 f	550,20
nudný - zajímavý	3,55 a	3,52 a	158,74
nepříjemný - příjemný	1,40 b	3,30 f	738,48
vtíravý - nevtíravý	2,50 a	3,48 e	139,57

zdroj: vlastní dotazníkové šetření (n = 994)

Tabulka č. 2a - Porovnání rozdílů stejných motivů mezi aktivitami (dt 2.1 – dt 2.12) – začátek

	dt 2.1	dt 2.2	dt 2.3	dt 2.4	dt 2.5
zábava	2,45 bc	3,12 a	2,31 b	3,05 a	3,66 d
odpočinek	2,72 bc	3,38 e	2,17 a	3,03 d	3,45 e
poučení	2,22 a	2,11 a	1,78 b	2,19 a	2,84 c
pieta	3,15 a	3,53 b	3,10 a	2,59 e	2,12 d

zdroj: vlastní dotazníkové šetření (n = 994)

Tabulka č. 2b - Porovnání rozdílů stejných motivů mezi aktivitami (dt 2.1 – dt 2.12) – pokračování

	dt 2.6	dt 2.7	dt 2.8	dt 2.9	dt 2.10
zábava	2,59 c	2,82 f	3,56 d	4,16 e	4,26 e
odpočinek	2,28 a	2,56 b	3,06 d	3,99 g	4,48 f
poučení	1,76 b	2,27 a	2,17 a	2,10 a	2,87 c
pieta	3,35 bf	2,55 e	2,01 cd	1,85 c	2,88 g

zdroj: vlastní dotazníkové šetření (n = 994)

Tabulka č. 2c - Porovnání rozdílů stejných motivů mezi aktivitami (dt 2.1 – dt 2.12) – dokončení

Kategorie obce	dt 2.11	dt 2.12	F
zábava	3,04 a	4,45 g	340,28 ***
odpočinek	2,82 c	4,49 f	463,41 ***
poučení	2,25 a	3,28 d	128,15 ***
pieta	3,38 b	3,17 af	191,75 ***

zdroj: vlastní dotazníkové šetření (n = 994)

Tabulka č. 3 – Zhodnocení obrázku dt 1.4 Povodeň – Morava 1997 podle pohlaví

Pohlaví	Muži	Ženy	F
vzrušující - uklidňující	2,25 a	2,27 a	0,10
ohybný - krásný	2,19 a	2,25 a	0,74
tísňivý - povznášející	1,50 a	1,74 b	20,18 ***
nudný - zajímavý	3,52 a	3,61 a	2,04
nepříjemný - příjemný	1,61 a	1,75 b	6,06
vtíravý - nevtíravý	2,77 a	2,82 a	0,33

zdroj: vlastní dotazníkové šetření (n = 994)

Tabulka č. 4a – Zhodnocení obrázku dt 1.4 Povodeň – Morava 1997 podle věku – začátek

Věk	18 - 20	21 - 30	31 - 40	41 - 50
vzrušující - uklidňující	2,32 a	2,25 a	2,32 a	2,34 a
ohydný - krásný	2,10 ab	2,24 ab	2,36 b	2,29 ab
tísňivý - povznášející	1,55 a	1,67 a	1,65 a	1,64 a
nudný - zajímavý	3,53 a	3,69 a	3,49 a	3,54 a
nepříjemný - příjemný	1,63 a	1,78 a	1,62 a	1,64 a
vtíravý - nevtíravý	3,01 b	2,82 ab	2,85 ab	2,86 ab

zdroj: vlastní dotazníkové šetření (n = 994)

Tabulka č. 4b – Zhodnocení obrázku dt 1.4 Povodeň – Morava 1997 podle věku – ukončení

Věk	51 - 60	61 - 70	nad 70	F
vzrušující - uklidňující	2,13 ab	2,31 a	1,71 b	2,89 **
ohydný - krásný	2,04 ab	2,22 ab	1,75 a	2,90 **
tísňivý - povznášející	1,47 a	1,49 a	1,54 a	1,21
nudný - zajímavý	3,45 a	3,33 a	3,82 a	2,03
nepříjemný - příjemný	1,53 a	1,75 a	1,61 a	1,53
vtíravý - nevtíravý	2,61 ab	2,41 a	2,21 a	3,26 **

zdroj: vlastní dotazníkové šetření (n = 994)

Tabulka č. 5a – Zhodnocení obrázku dt 1.4 Povodeň – Morava 1997 podle vzdělání – začátek

Vzdělání	základní	střední bez maturity	střední s maturitou
vzrušující - uklidňující	2,24 a	2,35 a	2,22 a
ohydný - krásný	2,14 a	2,17 a	2,20 a
tísňivý - povznášející	1,55 a	1,67 a	1,61 a
nudný - zajímavý	3,34 a	3,57 a	3,60 a
nepříjemný - příjemný	1,55 a	1,73 ab	1,60 a
vtíravý - nevtíravý	2,67 a	2,91 a	2,88 a

zdroj: vlastní dotazníkové šetření (n = 994)

**Tabulka č. 5b – Zhodnocení obrázku dt 1.4 Povodeň – Morava 1997 podle vzdělání
– dokončení**

Vzdělání	vyšší odborné	vysokoškolské	F
vzrušující - uklidňující	2,38 a	2,21 a	1,33
ohybný - krásný	2,16 a	2,44 a	1,94
tísňivý - povznášející	1,59 a	1,58 a	0,42
nudný - zajímavý	3,46 a	3,67 a	2,14
nepříjemný - příjemný	1,76 ab	1,88 b	3,29
vtíravý - nevtíravý	2,52 a	2,60 a	3,23

zdroj: vlastní dotazníkové šetření (n = 994)

**Tabulka č. 6a – Zhodnocení obrázku dt 1.4 Povodeň – Morava 1997 podle
velikostní kategorie obce odkud respondent pochází – začátek**

Kategorie obce	do 199	200 - 499	500 - 999	1000 - 1999	2000 - 4999
vzrušující - uklidňující	2,17 ab	2,39 b	2,27 ab	2,04 a	2,27 ab
ohybný - krásný	2,39 a	2,14 a	2,17 a	2,12 a	2,11 a
tísňivý - povznášející	1,68 a	1,47 a	1,53 a	1,52 a	1,52 a
nudný - zajímavý	3,80 c	3,57 abc	3,48 abc	3,70 bc	3,30 a
nepříjemný - příjemný	1,91 bc	1,68 abc	1,55 a	1,39 a	1,61 a
vtíravý - nevtíravý	2,62 a	3,08 b	2,80 ab	2,53 a	2,88 ab

zdroj: vlastní dotazníkové šetření (n = 994)

**Tabulka č. 6b – Zhodnocení obrázku dt 1.4 Povodeň – Morava 1997 podle
velikostní kategorie obce odkud respondent pochází – dokončení**

Kategorie obce	5000 - 9999	10000 - 19999	20000 - 49999	nad 50000	F
vzrušující - uklidňující	2,35 ab	2,38 ab	2,43 ab	2,37 ab	2,39
ohybný - krásný	2,06 ab	2,44 a	2,16 a	2,00 a	2,54
tísňivý - povznášející	1,62 a	2,07 b	1,51 a	1,63 ab	3,81 ***
nudný - zajímavý	3,41 ab	3,30 ab	3,39 ab	3,61 abc	4,74 ***
nepříjemný - příjemný	1,48 a	2,03 c	1,48 a	1,47 ab	7,25 ***
vtíravý - nevtíravý	2,85 ab	2,85 ab	3,00 ab	2,92 ab	2,70 **

zdroj: vlastní dotazníkové šetření (n = 994)

Tabulka č. 7 – Zhodnocení obrázku dt 1.4 Povodeň – Morava 1997 podle příslušnosti k náboženství (dt3.6a)

Náboženství	ANO	NE	F
vzrušující - uklidňující	2,16 a	2,29 b	4,02
ohyzný - krásný	2,26 b	2,06 a	6,78 **
tísňivý - povznášející	1,64 b	1,48 a	6,99 **
nudný - zajímavý	3,59 a	3,45 a	3,37
nepříjemný - příjemný	1,70 a	1,58 a	2,96
vtíravý - nevtíravý	2,83 b	2,65 a	3,99

zdroj: vlastní dotazníkové šetření (n = 994)

Tabulka č. 8 – Zhodnocení obrázku dt 1.4 Povodeň – Morava 1997 podle cest na dovolenou

Cesta mimo kraj	ANO	NE	F
vzrušující - uklidňující	2,23 a	2,28 a	0,59
ohyzný - krásný	2,11 a	2,25 b	4,25
tísňivý - povznášející	1,60 a	1,63 a	0,33
nudný - zajímavý	3,48 a	3,59 a	2,47
nepříjemný - příjemný	1,65 a	1,68 a	0,22
vtíravý - nevtíravý	2,73 a	2,82 a	1,00

zdroj: vlastní dotazníkové šetření (n = 994)

Tabulka č. 9a – Zhodnocení obrázku dt 1.4 Povodeň – Morava 1997 podle zdroje příjmů – začátek

Zdroj příjmů	zaměstnání	podnikání	majetková renta
vzrušující - uklidňující	2,29 a	2,15 a	2,00 a
ohyzný - krásný	2,21 ab	2,40 b	1,60 ab
tísňivý - povznášející	1,60 a	1,70 a	1,40 a
nudný - zajímavý	3,54 a	3,60 a	3,60 a
nepříjemný - příjemný	1,63 a	1,79 a	2,20 a
vtíravý - nevtíravý	2,82 a	2,80 a	2,80 a

zdroj: vlastní dotazníkové šetření (n = 994)

Tabulka č. 9b – Zhodnocení obrázku dt 1.4 Povodeň – Morava 1997 podle zdroje – pokračování

Zdroj příjmů	důchod	sociální podpora	kapesné
vzrušující - uklidňující	2,11 a	2,42 a	2,41 a
ohyzný - krásný	1,93 a	2,23 ab	2,32 ab
tísňivý - povznášející	1,44 a	1,62 a	1,69 a
nudný - zajímavý	3,44 a	3,56 a	3,70 a
nepříjemný - příjemný	1,58 a	1,65 a	1,78 a
vtíravý - nevtíravý	2,56 a	2,71 a	2,88 a

zdroj: vlastní dotazníkové šetření (n = 994)

Tabulka č. 9c – Zhodnocení obrázku dt 1.4 Povodeň – Morava 1997 podle zdroje – dokončení

Zdroj příjmů	dary	jiné příjmy	F
vzrušující - uklidňující	2,00 a	2,07 a	1,67
ohyzný - krásný	2,00 ab	1,67 ab	3,13 **
tísňivý - povznášející	1,00 a	1,67 a	1,12
nudný - zajímavý	4,00 a	3,80 a	0,69
nepříjemný - příjemný	3,00 a	1,80 a	1,66
vtíravý - nevtíravý	2,00 a	2,93 a	0,71

zdroj: vlastní dotazníkové šetření (n = 994)

Tabulka č. 10 – Zhodnocení obrázku dt 1.4 Povodeň – Morava 1997 podle upřednostňovaného výběru dovolené

Výběr dovolené	nejlevnější nabídka	nejvyšší kvalita	poměr kvalita/cena	F
vzrušující - uklidňující	2,24 a	2,36 a	2,25 a	0,94
ohyzný - krásný	2,25 a	2,14 a	2,22 a	0,44
tísňivý - povznášející	1,74 b	1,70 ab	1,56 a	4,29
nudný - zajímavý	3,50 a	3,40 a	3,61 a	2,76
nepříjemný - příjemný	1,72 a	1,67 a	1,66 a	0,29
vtíravý - nevtíravý	2,82 a	2,66 a	2,82 a	0,97

zdroj: vlastní dotazníkové šetření (n = 994)

Tabulka č. 11 – Zhodnocení aktivity dt 2.10 Návštěva místa právě probíhající katastrofy (např. povodně) podle pohlaví

Pohlaví	Muži	Ženy	F
zábava	4,42 b	4,09 a	21,16 ***
odpočinek	4,56 b	4,41 a	6,35
poučení	2,96 b	2,76 a	4,76
pieta	2,89 a	2,84 a	0,41

zdroj: vlastní dotazníkové šetření (n = 994)

Tabulka č. 12a – Zhodnocení aktivity dt 2.10 Návštěva místa právě probíhající katastrofy (např. povodně) podle věku – začátek

Věk	18 - 20	21 - 30	31 - 40	41 - 50
zábava	4,00 a	4,21 ab	4,29 ab	4,32 ab
odpočinek	4,21 b	4,45 ab	4,57 a	4,54 a
poučení	2,60 a	2,81 ab	2,75 ab	2,84 ab
pieta	2,75 a	2,91 a	2,75 a	2,75 a

zdroj: vlastní dotazníkové šetření (n = 994)

Tabulka č. 12b – Zhodnocení aktivity dt 2.10 Návštěva místa právě probíhající katastrofy (např. povodně) podle věku – dokončení

Věk	51 - 60	61 - 70	nad 70	F
zábava	4,52 b	4,41 ab	4,61 ab	2,95
odpočinek	4,66 a	4,59 ab	4,57 ab	3,16
poučení	3,17 bc	3,53 c	3,36 abc	4,81 ***
pieta	2,91 a	3,35 a	3,46 a	2,52

zdroj: vlastní dotazníkové šetření (n = 994)

Tabulka č. 13a – Zhodnocení aktivity dt 2.10 Návštěva místa právě probíhající katastrofy (např. povodně) podle vzdělání – začátek

Vzdělání	základní	střední bez maturity	střední s maturitou
zábava	4,06 ab	4,06 b	4,36 a
odpočinek	4,15 b	4,39 ab	4,56 a
poučení	2,81 a	2,92 a	2,88 a
pieta	2,51 a	3,13 b	2,85 ab

zdroj: vlastní dotazníkové šetření (n = 994)

Tabulka č. 13b – Zhodnocení aktivity dt 2.10 Návštěva místa právě probíhající katastrofy (např. povodně) podle vzdělání – dokončení

Vzdělání	vyšší odborné	vysokoškolské	F
zábava	4,36 ab	4,42 a	4,25 **
odpočinek	4,58 a	4,66 a	6,13 ***
poučení	2,84 a	2,85 a	0,13
pieta	2,75 ab	2,92 ab	3,61 **

zdroj: vlastní dotazníkové šetření (n = 994)

Tabulka č. 14a – Zhodnocení aktivity dt 2.10 Návštěva místa právě probíhající katastrofy (např. povodně) podle velikostní kategorie obce odkud pochází – začátek

Kategorie obce	do 199	200 - 499	500 - 999	1000 - 1999	2000 - 4999
zábava	4,06 a	4,33 ab	3,97 a	4,61 b	4,32 ab
odpočinek	4,58 a	4,44 ab	4,16 b	4,66 a	4,37 ab
poučení	2,98 a	3,03 a	2,56 a	2,83 a	2,83 a
pieta	3,17 b	3,16 b	2,30 a	2,55 a	2,96 ab

zdroj: vlastní dotazníkové šetření (n = 994)

Tabulka č. 14b – Zhodnocení aktivity dt 2.10 Návštěva místa právě probíhající katastrofy (např. povodně) podle velikostní kategorie obce odkud pochází – dokončení

Kategorie obce	5000 - 9999	10000 - 19999	20000 - 49999	nad 50000	F
zábava	4,29 ab	4,30 ab	4,57 b	4,34 ab	3,99 ***
odpočinek	4,45 ab	4,31 ab	4,71 a	4,50 ab	3,12 **
poučení	2,62 a	2,54 a	3,11 a	3,08 a	2,19
pieta	2,79 ab	2,43 a	2,80 ab	2,53 ab	5,55 ***

zdroj: vlastní dotazníkové šetření (n = 994)

Tabulka č. 15 – Zhodnocení aktivity dt 2.10 Návštěva místa právě probíhající katastrofy (např. povodně) podle příslušnosti k náboženství (jen dt3.6a)

Náboženství	ANO	NE	F
zábava	4,50 b	4,22 a	10,20 **
odpočinek	4,57 a	4,47 a	1,84
poučení	3,17 b	2,79 a	12,38 ***
pieta	3,06 b	2,82 a	4,55

zdroj: vlastní dotazníkové šetření (n = 994)

Tabulka č. 16 – Zhodnocení aktivity dt 2.10 Návštěva místa právě probíhající katastrofy (např. povodně) podle cest na dovolenou

Cesta mimo kraj	ANO	NE	F
zábava	4,28 a	4,27 a	0,02
odpočinek	4,49 a	4,49 a	0,00
poučení	2,87 a	2,87 a	0,00
pieta	2,82 a	3,01 a	3,48

zdroj: vlastní dotazníkové šetření (n = 994)

Tabulka č. 17a – Zhodnocení aktivity dt 2.10 Návštěva místa právě probíhající katastrofy (např. povodně) podle zdroje příjmů – začátek

Zdroj příjmů	zaměstnání	podnikání	majetková renta
zábava	4,35 bc	4,19 abc	4,60 abc
odpočinek	4,54 a	4,45 a	4,00 a
poučení	2,88 a	2,64 a	3,80 ab
pieta	2,87 a	2,61 a	3,80 a

zdroj: vlastní dotazníkové šetření (n = 952)

Tabulka č. 17b – Zhodnocení aktivity dt 2.10 Návštěva místa právě probíhající katastrofy (např. povodně) podle zdroje příjmů – pokračování

Zdroj příjmů	důchod	sociální podpora	kapesné
zábava	4,49 c	3,98 abc	3,96 ab
odpočinek	4,65 a	4,37 a	4,32 a
poučení	3,36 b	2,73 ab	2,73 a
pieta	3,11 a	3,17 a	2,90 a

zdroj: vlastní dotazníkové šetření (n = 952)

Tabulka č. 17c – Zhodnocení aktivity dt 2.10 Návštěva místa právě probíhající katastrofy (např. povodně) podle zdroje příjmů – dokončení

Zdroj příjmů	dary	jiné příjmy	F
zábava	1,00 a	4,07 abc	3,90 ***
odpočinek	5,00 a	4,00 a	2,08
poučení	2,00 ab	3,20 ab	3,14 **
pieta	2,00 a	2,73 a	1,93

zdroj: vlastní dotazníkové šetření (n = 952)

Tabulka č. 18 – Zhodnocení aktivity dt 2.10 Návštěva místa právě probíhající katastrofy (např. povodně) podle upřednostňovaného výběru dovolené

Výběr dovolené	nejlevnější nabídka	nejvyšší kvalita	poměr kvalita/cena	F
zábava	4,27 ab	4,06 a	4,32 b	2,78
odpočinek	4,45 ab	4,30 a	4,54 b	3,85
poučení	2,79 a	2,84 a	2,90 a	0,44
pieta	2,64 a	2,87 ab	2,93 b	2,79

zdroj: vlastní dotazníkové šetření (n = 994)

Tabulka č. 19 – Zhodnocení aktivity dt 2.13 Návštěva míst, kde díky katastrofě zůstaly zachovány jedinečné historické památky (např. Pompeje, Kostná dolina) podle pohlaví

Pohlaví	Muži	Ženy	F
zábava	2,67 a	2,89 a	1,00
odpočinek	2,55 a	2,49 a	0,13
poučení	1,97 a	2,09 a	0,51
pieta	2,83 a	2,74 a	0,12

zdroj: vlastní dotazníkové šetření (n = 113)

Tabulka č. 20a – Zhodnocení aktivity dt 2.13 Návštěva míst, kde díky katastrofě zůstaly zachovány jedinečné historické památky (např. Pompeje, Kostná dolina) podle věku

Věk	18 - 20	21 - 30	31 - 40	41 - 50
zábava	3,04 a	2,41 a	2,67 a	3,00 a
odpočinek	2,48 a	2,81 a	2,21 a	2,65 a
poučení	2,09 a	1,70 a	1,92 a	2,20 a
pieta	3,00 a	2,44 a	2,71 a	3,30 a

zdroj: vlastní dotazníkové šetření (n = 113)

Tabulka č. 20b – Zhodnocení aktivity dt 2.13 Návštěva míst, kde díky katastrofě zůstaly zachovány jedinečné historické památky (např. Pompeje, Kostná dolina)

podle věku

Věk	51 - 60	61 - 70	F
zábava	2,75 a	2,75 a	1,31
odpočinek	2,75 a	2,50 a	1,51
poučení	2,50 a	2,00 a	1,55
pieta	3,50 a	2,25 a	2,06

zdroj: vlastní dotazníkové šetření (n = 113)

Tabulka č. 21a – Zhodnocení aktivity dt 2.13 Návštěva míst, kde díky katastrofě zůstaly zachovány jedinečné historické památky (např. Pompeje, Kostná dolina)

podle vzdělání – začátek

Vzdělání	základní	střední bez maturity	střední s maturitou
zábava	3,14 a	2,92 a	2,74 a
odpočinek	2,21 a	2,38 a	2,50 a
poučení	2,43 a	2,23 a	1,84 a
pieta	3,21 a	3,23 a	2,68 a

zdroj: vlastní dotazníkové šetření (n = 113)

Tabulka č. 21b – Zhodnocení aktivity dt 2.13 Návštěva míst, kde díky katastrofě zůstaly zachovány jedinečné historické památky (např. Pompeje, Kostná dolina)

podle vzdělání – dokončení

Vzdělání	vyšší odborné	vysokoškolské	F
zábava	3,00 a	2,26 a	2,00
odpočinek	3,00 a	2,68 a	1,49
poučení	2,33 a	1,74 a	2,84
pieta	3,00 a	2,32 a	1,97

zdroj: vlastní dotazníkové šetření (n = 113)

Tabulka č. 22a – Zhodnocení aktivity dt 2.13 Návštěva míst, kde díky katastrofě zůstaly zachovány jedinečné historické památky (např. Pompeje, Kostná dolina) podle velikostní kategorie obce odkud pochází

Kategorie obce	do 199	200 - 499	500 - 999	1000 - 1999
zábava	2,50 a	3,07 a	3,55 a	2,50 a
odpočinek	2,13 a	2,36 a	2,82 a	2,92 a
poučení	2,25 a	1,79 a	1,91 a	2,00 a
pieta	2,13 a	2,07 a	2,45 ab	2,75 ab

zdroj: vlastní dotazníkové šetření (n = 113)

Tabulka č. 22b – Zhodnocení aktivity dt 2.13 Návštěva míst, kde díky katastrofě zůstaly zachovány jedinečné historické památky (např. Pompeje, Kostná dolina) podle velikostní kategorie obce odkud pochází

Kategorie obce	5000 - 9999	20000 - 49999	F
zábava	2,40 a	2,95 a	3,24 ***
odpočinek	2,49 a	2,59 a	1,31
poučení	1,91 a	2,14 a	0,61
pieta	2,91 ab	3,68 b	5,72 ***

zdroj: vlastní dotazníkové šetření (n = 113)

Tabulka č. 23 – Zhodnocení aktivity dt 2.13 Návštěva míst, kde díky katastrofě zůstaly zachovány jedinečné historické památky (např. Pompeje, Kostná dolina) podle přihlášení se k náboženství (dt3.6a)

Náboženství	ANO	NE	F
zábava	2,85 a	2,74 a	0,13
odpočinek	2,38 a	2,55 a	0,43
poučení	2,23 a	1,98 a	1,18
pieta	2,85 a	2,79 a	0,03

zdroj: vlastní dotazníkové šetření (n = 113)

Tabulka č. 24 – Zhodnocení aktivity dt 2.13 Návštěva míst, kde díky katastrofě zůstaly zachovány jedinečné historické památky (např. Pompeje, Kostná dolina) podle cest na dovolenou

Cesta mimo kraj	ANO	NE	F
zábava	2,70 a	3,07 a	1,70
odpočinek	2,49 a	2,71 a	0,82
poučení	1,97 a	2,21 a	1,10
pieta	2,76 a	3,00 a	0,51

zdroj: vlastní dotazníkové šetření (n = 113)

Tabulka č. 25a – Zhodnocení aktivity dt 2.13 Návštěva míst, kde kvůli katastrofě zůstaly zachovány jedinečné historické památky (např. Pompeje, Kostná dolina) podle zdroje příjmů

Zdroj příjmů	zaměstnání	podnikání	důchod	sociální podpora
zábava	2,60 a	3,14 a	2,75 a	3,67 a
odpočinek	2,40 a	2,86 a	2,75 a	2,67 a
poučení	2,03 a	2,00 a	2,50 a	1,33 a
pieta	2,70 a	3,14 a	2,75 a	4,00 a

zdroj: vlastní dotazníkové šetření (n = 113)

Tabulka č. 25b – Zhodnocení aktivity dt 2.13 Návštěva míst, kde kvůli katastrofě zůstaly zachovány jedinečné historické památky (např. Pompeje, Kostná dolina) podle zdroje příjmů

Zdroj příjmů	kapesné	jiné příjmy	F
zábava	2,84 a	2,50 a	3,90 ***
odpočinek	2,68 a	3,00 a	2,08
poučení	1,84 a	1,50 a	3,14 **
pieta	3,00 a	1,50 a	1,93

zdroj: vlastní dotazníkové šetření (n = 113)

Tabulka č. 26 – Zhodnocení aktivity dt 2.13 Návštěva míst, kde kvůli katastrofě zůstaly zachovány jedinečné historické památky (např. Pompeje, Kostná dolina) podle upřednostňovaného výběru dovolené

Výběr dovolené	nejlevnější nabídka	nejvyšší kvalita	poměr kvalita/cena	F
zábava	2,92 a	3,00 a	2,66 a	0,99
odpočinek	2,33 a	2,65 a	2,53 a	0,49
poučení	2,17 a	1,82 a	2,03 a	0,73
pieta	3,92 b	2,53 a	2,66 a	7,47 ***

zdroj: vlastní dotazníkové šetření (n = 113)

Tabulka č. 27 – Zhodnocení aktivity dt 2.14 Návštěva míst, kde kvůli technické závadě došlo ke katastrofě (např. protržená přehrada, místo pádu letadla) podle pohlaví

Pohlaví	Muži	Ženy	F
zábava	4,33 a	4,31 a	0,00
odpočinek	3,88 a	4,11 a	1,15
poučení	2,60 a	2,60 a	0,00
pieta	2,84 a	2,77 a	0,07

zdroj: vlastní dotazníkové šetření (n = 113)

Tabulka č. 28a – Zhodnocení aktivity dt 2.14 Návštěva míst, kde kvůli technické závadě došlo ke katastrofě (např. protržená přehrada, místo pádu letadla) podle věku

Věk	18 - 20	21 - 30	31 - 40	41 - 50
zábava	3,91 a	4,48 a	4,21 a	4,30 a
odpočinek	3,43 a	4,19 a	3,92 a	4,00 a
poučení	2,35 a	2,56 a	2,50 a	2,90 a
pieta	3,04 a	2,63 a	2,88 a	2,85 a

zdroj: vlastní dotazníkové šetření (n = 113)

Tabulka č. 28b – Zhodnocení aktivity dt 2.14 Návštěva míst, kde kvůli technické závadě došlo ke katastrofě (např. protržená přehrada, místo pádu letadla) podle věku

Věk	51 - 60	61 - 70	F
zábava	4,50 a	4,00 a	0,91
odpočinek	4,25 a	4,75 a	2,14
poučení	2,50 a	3,00 a	0,75
pieta	1,75 a	2,00 a	1,09

zdroj: vlastní dotazníkové šetření (n = 113)

Tabulka č. 29a – Zhodnocení aktivity dt 2.14 Návštěva míst, kde kvůli technické závadě došlo ke katastrofě (např. protržená přehrada, místo pádu letadla) podle vzdělání – začátek

Vzdělání	základní	střední bez maturity	střední s maturitou
zábava	4,21 a	4,15 a	4,26 a
odpočinek	3,57 a	4,23 a	3,89 a
poučení	2,57 a	3,08 a	2,39 a
pieta	3,21 a	3,54 a	2,63 a

zdroj: vlastní dotazníkové šetření (n = 113)

Tabulka č. 29b – Zhodnocení aktivity dt 2.14 Návštěva míst, kde kvůli technické závadě došlo ke katastrofě (např. protržená přehrada, místo pádu letadla) podle vzdělání – dokončení

Vzdělání	vyšší odborné	vysokoškolské	F
zábava	4,36 ab	4,42 a	0,56
odpočinek	4,58 a	4,66 a	1,05
poučení	2,84 a	2,85 a	1,07
pieta	2,75 ab	2,92 ab	1,95

zdroj: vlastní dotazníkové šetření (n = 113)

Tabulka č. 30a – Zhodnocení aktivity dt 2.14 Návštěva míst, kde kvůli technické závadě došlo ke katastrofě (např. protržená přehrada, místo pádu letadla) podle velikostní kategorie obce odkud pochází

Kategorie obce	do 199	500 - 999	1000 - 4999	5000-9999
zábava	3,75 a	4,21 a	4,36 a	4,00 a
odpočinek	3,88 a	4,00 a	3,55 a	4,17 a
poučení	2,13 a	2,57 a	2,27 a	2,42 a
pieta	2,00 ab	2,57 ab	2,64 ab	2,67 ab

zdroj: vlastní dotazníkové šetření (n = 113)

Tabulka č. 30b – Zhodnocení aktivity dt 2.14 Návštěva míst, kde kvůli technické závadě došlo ke katastrofě (např. protržená přehrada, místo pádu letadla) podle velikostní kategorie obce odkud pochází

Kategorie obce	5000 - 9999	20000 - 49999	F
zábava	4,43 a	4,18 a	0,80
odpočinek	4,11 a	3,73 a	0,85
poučení	2,63 a	2,91 a	1,00
pieta	2,54 a	3,64 b	3,14

zdroj: vlastní dotazníkové šetření (n = 113)

Tabulka č. 31 – Zhodnocení aktivity dt 2.14 Návštěva míst, kde kvůli technické závadě došlo ke katastrofě (např. protržená přehrada, místo pádu letadla) podle přihlášení se k náboženství (dt3.6a)

Náboženství	ANO	NE	F
zábava	4,38 a	4,31 a	0,06
odpočinek	4,15 a	3,94 a	0,49
poučení	2,85 a	2,56 a	0,78
pieta	2,15 a	2,93 b	3,95

zdroj: vlastní dotazníkové šetření (n = 113)

Tabulka č. 32 – Zhodnocení aktivity dt 2.14 Návštěva míst, kde kvůli technické závadě došlo ke katastrofě (např. protržená přehrada, místo pádu letadla) podle cest na dovolenou

Cesta mimo kraj	ANO	NE	F
zábava	4,28 a	4,57 a	1,14
odpočinek	3,94 a	4,14 a	0,48
poučení	2,56 a	2,86 a	0,93
pieta	2,76 a	3,14 a	1,01

zdroj: vlastní dotazníkové šetření (n = 113)

Tabulka č. 33a – Zhodnocení aktivity dt 2.14 Návštěva míst, kde kvůli technické závadě došlo ke katastrofě (např. protržená přehrada, místo pádu letadla) podle zdroje příjmů

Zdroj příjmů	zaměstnání	podnikání	majetková renta	důchod
zábava	4,35 a	4,21 a	4,75 a	3,67 a
odpočinek	4,08 a	4,00 a	4,75 a	3,33 a
poučení	2,70 a	2,57 a	2,75 a	2,67 a
pieta	2,85 a	2,21 a	2,00 a	3,33 a

zdroj: vlastní dotazníkové šetření (n = 113)

Tabulka č. 33b – Zhodnocení aktivity dt 2.14 Návštěva míst, kde kvůli technické závadě došlo ke katastrofě (např. protržená přehrada, místo pádu letadla) podle zdroje příjmů

Zdroj příjmů	sociální podpora	kapesné	F
zábava	3,84 a	4,50 a	1,18
odpočinek	3,37 a	4,00 a	2,28
poučení	2,16 a	2,50 a	0,79
pieta	3,16 a	1,00 a	2,15

zdroj: vlastní dotazníkové šetření (n = 113)

Tabulka č. 34 – Zhodnocení aktivity dt 2.14 Návštěva míst, kde kvůli technické závadě došlo ke katastrofě (např. protržená přehrada, místo pádu letadla) podle upřednostňovaného výběru dovolené

Výběr dovolené	nejlevnější nabídka	nejvyšší kvalita	poměr kvalita/cena	F
zábava	4,50 ab	3,76 a	4,44 b	3,87
odpočinek	4,33 a	3,53 a	4,02 a	2,46
poučení	2,42 a	2,65 a	2,63 a	0,20
pieta	2,75 a	2,71 a	2,86 a	0,11

zdroj: vlastní dotazníkové šetření (n = 113)

9.3 Data k dotazníkovému šetření

kategorie obce	obec
50 000 a více	České Budějovice Plzeň
20 000 - 49 999	Jindřichův Hradec Klatovy Písek Strakonice Tábor
10 000 - 19 999	Sušice
5 000 - 9 999	Bechyně Dačice Nýrsko Sezimovo Ústí Týn nad Vltavou Vodňany
2 000 - 4 999	Hluboká nad Vltavou Lišov Netolice Protivín Rudolfov Studená Zliv
1 000 - 1 999	Bavorov Dolní Bukovsko Kunžak Mašice Mirovice Mirovice Strmilov

kategorie obce	obec
500 - 999	Číměř Čížová Stádlec Sudoměřice u Bechyně Velhartice Všemslyce
200 - 499	Číčenice Čluněk Chelčice Libějovice Putim Ražice Slapy Úsilné
do 199	Březnice Dolní Žďár Dráčov Hosty Milínov Paseky Řípec Skočice Tálín Újezd u Číčenic Zvíkovské Podhradí

Zdroj dat: ČSÚ, www.czso.cz

9.4 Databáze potenciálů a produktů přírodních a technických katastrof

9.4.1 Přírodní katastrofy

Tabulka č. 9.4.1.1 - Sopečný výbuch

lokalizace	výška sopečného mraku	rok exploze
1. Novarupta (USA)	40 km	1912 n.l.
<i>vědci v roce 1919 naměřili teplotu 645 stupňů, dnes 90 °C</i>		
2. Krakatoa (Indonésie)	36 km	1883 n.l.
<i>výbuch vyvolal sérii přílivových vln které zavinily smrt více než 36 000 lidí</i>		
3. Tambora (Indonésie)	44 km	1815 n.l.
<i>katastrofa způsobila smrt na 100 000 lidí</i>		
4. Taupo (Nový Zéland)	50 km	180 n.l.
<i>v kráteru sopky je nyní největší a nejkrásnější jezero Nového Zélandu</i>		
5. Vesuv (Itálie)	32 km	79 n.l.
<i>zkáza Pompejí a měst Herculaneum a Stabiae, smrt přibližně 3 360 osob</i>		
6. Santorini (Řecko)	35 km	1640 př.n.l.
<i>srovnal se zemí bohaté ekonomické a kulturní centrum Minojské civilizace</i>		
7. Oruanui (Nový Zéland)	více než 50 km	před 26,5 tis. let
<i>turistická oblast kolem novozélandského jezera Taupo</i>		
8. Toba (Indonésie)	40 – 50 km	před 73,5 tis. let
<i>turistická oblast</i>		
9. Yellowstone (USA)	40 – 50 km	před 640 tis. let
<i>dopad na národní park</i>		
10. La Garita (Colorado, USA)	50 km	před 27,8 miliony let
<i>matka všech vulkánů</i>		

zdroj: <http://www.21stoleti.cz/view.php?cislocclanku=2005031808>

Tabulka č. 9.4.1.2 - Požáry

lokality požáru	rok	evakuováno, zemřelo (obyv.)		napáchané škody
1. San Diego, Kalifornie	2007	E	250.000	80 tis. akrů oblasti
2. Španělsko	2004	E	7.000	24 tis. akrů oblasti
3. Oregon	2002	E	17.000	500 tis. akrů
4. Yellowstone National Park	1988	E	4.000	793,88 tis. akrů oblasti
5. Heilongjiang, China	1987	Z	213	19 mil. akrů oblasti
6. Lisabon, Portugalsko	1966	Z	26	2,66 tis. hektarů oblasti
7. San Francisko	1906	Z	3.000	300 tis. budov
8. Saint John	1877	E	13.000	2 tis. hist. budov
9. Chicago	1871	Z	1.500	1.000 tis. akrů oblasti
10. Velká Británie, Londýn	1666	Z	3.000	13 tis. budov

zdroje: http://www.associatedcontent.com/article/381860/the_great_fire_of_london_1666.html?cat=37
<http://www.frommers.com/destinations/sanfrancisco/0029032675.html>
<http://www.fire-extinguisher101.com/biggest-fires.html>
http://en.wikipedia.org/wiki/List_of_historic_fires

Tabulka č. 9.4.1.3 - Povodně

lokalizace	rok	počet obětí
1. USA - Iowa	2008	zatím 4
<i>54 okresů bylo zasaženo vodou, lze očekávat podobnou situaci jako v roce 1993</i>		
2. Chiapas, Mexiko	2007	neuveďeno
<i>město Tabasco (2mil obyvatel) - 80% pod vodou a bahnem</i>		
3. Etiopie	2006	přes 600
<i>celé povodí bylo zatopeno</i>		
4. Tsunami v Indickém moři	2004	270 tis.
<i>10 km od pobřeží - 9,3 stupňů Richterovy škály</i>		
5. Česká republika	2002	17
<i>Škody: 73,3 mld. Kč (z toho přes 6 mld. pražské metro)</i>		
6. Morava	1997	okolo 50
<i>v obci Troubky bylo zničeno 150 domů a 9 lidí zahynulo</i>		
7. USA - Mississippi	1993	48
<i>potopa střední a západní části území USA</i>		
8. Zápavy na Žluté řece	1938	až 900 tis.
<i>strhli sami Číňané, aby zastavili japonskou invazi</i>		
9. Zápavy na Žluté řece	1931	přes 4 mil.
<i>zatopené povodí a okolí řeky</i>		
10. Zápavy na Žluté řece	1887	2,7 mil.
<i>přítalové vlny smetly 600 vesnic a měst</i>		

zdroje: <http://www.21století.cz/view.php?cislocclanku=2007101911>
<http://cina.yin.cz/historie/zaplavy-na-zlute-rece/>
<http://www.mp-soft.net/zaplavy/prehled.htm>

Zemětřesení

Síla zemětřesení podle RichtEROVY stupnice (stupeň a jeho následky):

1 - 2 Lze měřit pouze přístroji

3 Nejmenší hodnota, kterou člověk pocítí; nedochází k žádným škodám

4 Slabé zemětřesení, u starších budov se mohou objevit malé pukliny

5 Slabé poškození budov blízko epicentra

6 Vážné poškození špatně postavených budov

7 Velké poškození budov

8 Téměř úplné zničení, epicentrum je srovnáno se zemí

9 Totální devastace i ve vzdálenějších místech od epicentra

Pozn. RichtEROVA stupnice nemá horní hranici

Tabulka č. 9.4.1.4a - Největší zemětřesení ve 20. století

postížená oblast	počet obětí	rok	stupeň
1. Arménie	25 tis.	1980	8
2. Ťan-San, Čína	240 tis.	1976	8,2
3. Peru	50 tis.	1970	7,7
4. Chorásán, Írán	12 tis.	1968	7,4
5. Erzincan, Turecko	40 tis.	1939	7,9
6. Kvéta, Balúčistán, Pákistán	60 tis.	1935	7,5
7. Nan-Šan, Čína	200 tis.	1927	8,3
8. Tokio, Jokohama, Japonsko	143 tis.	1923	8,3
9. Kan-Su, Čína	180 tis.	1920	8,6
10. Messina, Itálie	83 tis.	1908	7,5

zdroj: <http://www.zemepis.estranky.cz/stranka/zemetreseni>

Tabulka č. 9.4.1.4b - Nejničivější zemětřesení v dějinách

postížená oblast	počet obětí	rok	stupeň
1. Indie, Indonésie, Tchaj-wan	230 - 270 tis.	2004	9,3
2. Kalkata, Indie	300 - 500 tis.	1737	neuvedeno
3. Šan-si, Čína	830 tis.	1556	8
4. Aleppo, Sýrie	230 tis.	1138	neuvedeno

zdroj: <http://www.21stoleti.cz/view.php?cislocianku=2007101911>

9.4.2 Technické katastrofy

Tabulka č. 9.4.2.1 - Pády letadel

letecká společnost + typ letadla	rok	počet obětí
1. Polish Air Force - Casa C-295M <i>selhání přístávacího systému</i>	2008	20
2. Spanair - MD-82 <i>nedostatečná oprava motoru s následkem selhání řízení</i>	2008	153
3. Southern Sudan Air Connection - Beechcraft 1900C <i>selhání obou motorů</i>	2008	20
4. GOL Transportes Aéreos - Boeing 737 <i>vnitřní porucha řídicí jednotky</i>	2006	155
5. Bellview airline - Boeing 737 <i>zastavení motoru (technická závada, či teroristický útok)</i>	2005	117
6. Flash Airlines - Boeing 737 <i>chyba autopilota - náraz do Rudého moře</i>	2004	148
7. Sudan Airways - Boeing 737 <i>technické selhání letadla, přežil pouze dvouletý chlapec</i>	2003	116
8 NASA Raketoplán Columbia <i>po startu došlo k odtržení části palivové nádrže a narazilo do křídla</i>	2003	7
9. American Airlines - Airbus A300 <i>utržení ocasního křídla s následkem oddělení motorů</i>	2001	265
10. Air France - Concorde <i>protržení palivové nádrže - náraz do hotelu (Sinsheim Muzeum 2007)</i>	2000	113

zdroje: [http://cs.wikipedia.org/wiki/Columbia_\(raketopl%C3%A1n\)](http://cs.wikipedia.org/wiki/Columbia_(raketopl%C3%A1n))
<http://www.trivis.info/view.php?cisloclanku=2005091001>
<http://www.1001crash.com/index-page-accueil-lg-2.html>

Tabulka č. 9.4.2.2 - Srážky železničních souprav

lokality	rok	počet obětí
1. Indie - Západní Bengálsko <i>čelní srážka dvou expresů</i>	1999	285
2. Kamerun - Yaoundé <i>srážka dvou cisternových vlaků</i>	1998	150
3. Indie, Fírúzábád <i>špatné nastavení návěstí traťové signalizace</i>	1995	350
4. Pákistán - jih <i>náraz expresu do stojícího vlaku</i>	1990	285
5. Etiopie - Diredawa <i>vykolejení do propasti</i>	1985	500
6. Indie, řeka Bagmati <i>zřícení do řeky</i>	1981	800
7. Bangladéš - Manikgandžu <i>vykolejení do řeky</i>	1977	200
8. Keňa - Mombasa <i>vykolejení a zřícení do řeky</i>	1976	900
9. Benin - Coton <i>čelní srážka dvou osobních vlaků</i>	1974	200
10. Mexiko - Saltlly <i>vykolejení</i>	1972	208

zdroj: <http://faktorial.xf.cz/statistika.htm>

Tabulka č. 9.4.2.3 - Ostatní

katastrofa	rok	počet obětí
1. přehrada Tři soutěsky	2009 (spuštění)	nevyčísitelné
<i>kvůli stavbě zmizelo pod vodou 13 velkoměst a 140 měst, 1352 vesnic a tisíce arch. památek a nalezišť i z dob 10 000 let př. K., dopad na životní prostředí</i>		
2. Mosulská přehrada, Irák	2006 (uzavřena)	předpoklad 500 tis.
<i>chátrající přehrada hrozí zatopením 2 velkých měst</i>		
3. zřícení mostu ve Minneapolis	2007	13
<i>příbuzní a přátelé po roce uspořádali vzpomínkovou slavnost na tragickou událost</i>		
4. jaderná elektrárna v Černobylu	1986	Evropa
<i>zhruba 200 000 km² bylo v Evropě kontaminováno</i>		
5. Hirošima	1945	260 tis.
<i>první užití atomové bomby (Little boy)</i>		
6. Halifaxský výbuch	1917	přes 3 tis.
<i>náraz lodí a ponorky převážející výbušniny - přibližně 3 tis. tun TNT (Hirošima – 13 tis. tun)</i>		
7. přehrada Desná	1916	26
<i>v roce 1996 Ministerstvem kultury ČR vyhlášena kulturní památkou</i>		
8. luxusní parník Titanic	1912	1,5 tis.
<i>kongres USA vyzval k respektování vraku jako mezinárodního památníku a hrobu 1.500 lidí</i>		

zdroje: <http://www.ssr.cz/plugins.php?name=News&op=news&nid=571&page=1&cid=227>
http://minnesota.publicradio.org/display/web/2008/08/01/memorial_service/
http://cs.wikipedia.org/wiki/Halifaxsk%C3%BD_v%C3%BDbuch
<http://www.internationalrivers.org/en/china/three-gorges-dam>
<http://cs.wikipedia.org/wiki/Hiro%C5%A1ima>
<http://cs.wikipedia.org/wiki/Titanic>