

# Jihočeská univerzita v Českých Budějovicích

Ekonomická fakulta

*Katedra ekonomiky*

Studijní program: B 6208 Ekonomika a management

Studijní obor: Účetnictví a finanční řízení podniku



**Migrace pracovních sil v Jihočeském kraji**

**The Migration of Labour in The Southbohemian District**

**Vedoucí bakalářské práce:**

**doc. Ing. Ivana Faltová Leitmanová, CSc.**

**Autor:**

**Filip Petrách**

**2008**



JIHOČESKÁ UNIVERZITA V ČESKÝCH BUDĚJOVICÍCH  
Ekonomická fakulta  
Katedra ekonomiky  
Akademický rok: 2006/2007

## ZADÁNÍ BAKALÁŘSKÉ PRÁCE

(PROJEKTU, UMĚLECKÉHO DÍLA, UMĚLECKÉHO VÝKONU)

Jméno a příjmení: **Filip PETRÁCH**  
Studijní program: **B6208 Ekonomika a management**  
Studijní obor: **Účetnictví a finanční řízení podniku**  
  
Název tématu: **Migrace pracovních sil v Jihočeském kraji**

### Z á s a d y p r o v y p r a c o v á n í :

Cíl práce:

Zmapovat dopady pohybu pracovních sil na situaci na trhu práce Jihočeského kraje.

Osnova:

1. Literární rešerše.
2. Charakteristika trhu práce Jihočeského kraje.
3. Migrační trendy a tendence na trhu práce Jihočeského kraje.
4. Vliv mobility pracovních sil na situaci na trhu práce.
5. Očekávání na jihočeském trhu práce v kontextu mobility pracovních sil.

Rozsah grafických prací:  
Rozsah pracovní zprávy: 55 stran  
Forma zpracování bakalářské práce: tištěná

Seznam odborné literatury:

Horáková, M.: Mezinárodní pracovní migrace v ČR: bulletin č. 3. Praha, VÚPSV 1999.

Fidrmuc, J.: Migration And Regional Adjustment To Asymmetric Shocks In Transition Economies (Migrace a regionální přizpůsobení se asymetrickým šokům v transičních ekonomikách). Washington, William Davidson Institute 2002.

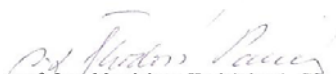
Fidrmuc, J.: Labor Mobility during Transition: Evidence from the Czech Republic (Pracovní mobility v období transformace: Fakta z České republiky). Washington, William Davidson Institute 2005.

Smith, J.P., Edmonston, B.: The Immigration Debate: Studies on the Economic, Demographic, and Fiscal Effects of Immigration (Problematika imigrace: studie týkající se ekonomických, demografických a finančních důsledků imigrace). Washington, National Academy Press 1998.

Vedoucí bakalářské práce: doc. Ing. Ivana Faltová Leitmanová, CSc.  
Katedra ekonomiky


Datum zadání bakalářské práce: 10. ledna 2007

Termín odevzdání bakalářské práce: 15. dubna 2008

  
prof. Ing. Magdalena Hrabánková, CSc.

děkanka

JIHOČESKÁ UNIVERZITA  
V ČESKÝCH BUDĚJOVICÍCH  
EKONOMICKÁ FAKULTA  
Studentů 13  
370 05 České Budějovice

  
doc. Ing. Ivana Faltová Leitmanová, CSc.

vedoucí katedry

V Českých Budějovicích dne 14. března 2007

**Prohlášení:**

*Prohlašuji, že jsem bakalářskou práci na téma „Migrace pracovních sil v Jihočeském kraji“ vypracoval samostatně na základě vlastních zjištění a použil jsem prameny, které uvádím v přehledu literatury.*

*V Českých Budějovicích dne 15. dubna 2008*

.....  
Filip Petrách



**Poděkování:**

*Děkuji paní doc. Ing. Ivaně Faltové Leitmanové, CSc. za odborné vedení a cenné rady, které mi poskytovala při zpracování této bakalářské práce. Také děkuji panu RNDr. Vladimíru Brablecovi za cenné rady a doporučení.*





# Obsah

1. Úvod.....	10
2. Metodika .....	11
3. Literární rešerše .....	14
3.1. Trh práce, nabídka a poptávka po práci, rovnováha na trhu práce .....	14
3.2. Nezaměstnanost .....	17
3.3. Politika zaměstnanosti .....	21
3.4. Teorie migrace .....	22
3.5. Vyjížd'ka a dojížd'ka za prací .....	25
4. Charakteristika trhu práce Jihočeského kraje .....	28
4.1. Obecná charakteristika.....	28
4.2. Demografická charakteristika .....	28
4.3. Ekonomická charakteristika.....	29
4.4. Infrastruktura .....	31
5. Migrační trendy a tendence na trhu práce Jihočeského kraje .....	32
5.1. Vnitřní migrace v rámci České republiky v Jihočeském kraji.....	32
5.1.1. Intenzita a selektivnost vnitřní migrace v Jihočeském kraji.....	32
5.1.2. Charakteristika migrace v Jihočeském kraji .....	33
5.1.3. Charakteristika migrace mezi okresy.....	38
5.2. Dojížd'ka obyvatelstva za prací v Jihočeském kraji v letech 1991 a 2001 .....	42
5.2.1. Vyjížd'ka a dojížd'ka za prací podle frekvence.....	46
5.2.2. Vyjížd'ka a dojížd'ka za prací na úrovni krajů .....	47
5.3. Cizinci v Jihočeském kraji.....	48
5.3.1. Status cizinců z hlediska postavení na trhu práce v Jihočeském kraji.....	49
6. Vliv mobility pracovních sil na situaci na trhu práce Jihočeského kraje.....	52
7. Očekávání na jihočeském trhu práce v kontextu mobility pracovních sil .....	56
8. Závěr .....	60
9. Summary.....	62
10. Seznam literatury .....	64
11. Seznam tabulek a grafů	
12. Přílohy	

# 1. Úvod

Migrace s vyjížděkou a dojížděkou bývá řazena mezi hlavní typy prostorové mobility.

Česká republika po roce 1989 prodělala množství změn v oblasti hospodářské a společenské. Tyto přeměny byly také vzájemně podmíněny změnami v migraci a vyjížděce a dojížděce obyvatel.

Migrace obecně slouží také k vyrovnávání rozdílů mezi regiony, konkrétně pak na trhu práce. Počty migrantů se neustále zvyšují, proto význam migrace obecně roste.

Tato práce byla zaměřena na zmapování trendů a tendencí v oblasti prostorové mobility a jejich zařazení do kontextu s trhem práce.

Práce byla již tradičně rozdělena na dvě základní části, z nichž první část se zabývala teoretickým vymezením zkoumané problematiky a druhá část, část praktická, měla analyzovat vývoj, změny a dopady ve zmiňované problematice. Jako nedílná součást praktické části byla určena základní charakteristika sledovaného regionu, kterým byl Jihočeský kraj. Tento region zde byl chápán podle vymezení platném od 1.1. 2000, tzn. bez okresu Pelhřimov.

Dále následovalo zmapování tendencí a trendů v Jihočeském kraji ve třech základních zkoumaných oblastech, kterými byly: vnitřní migrace v Jihočeském kraji v rámci České republiky a v rámci kraje v časovém období let 1996 – 2006, dojížděka a vyjížděka za prací v letech 1991 a 2001 a imigrace cizinců do Jihočeského kraje.

Na základě analýz ve výše uvedených oblastech následovalo zmapování vlivu mobility pracovních sil na situaci na trhu práce Jihočeského kraje.

Poslední zkoumanou oblastí byla v této práci prognóza situace na trhu práce, která se opírala o mobilitu pracovních sil.

## **2. Metodika**

Cílem této práce bylo zmapování dopadů pohybu pracovních sil na situaci na trhu práce Jihočeského kraje.

### **Teoretická část**

Vytvoření teoretické části předcházelo nastudování literatury k dané problematice. Jelikož problematika v tomto případě souvisela s trhem práce, byly zde zmíněny také potřebné informace nutné k objasnění pojmů týkajících se samotného pracovního trhu. Veškeré potřebné a uvedené informace byly získány z literatury a z internetových odkazů, které byly uvedeny v seznamu použité literatury.

### **Praktická část**

V této části byly zkoumány tři typy prostorové mobility obyvatelstva, které byly ještě dále členěny.

Prvním zvoleným typem byla migrace v rámci České republiky, respektive Jihočeského kraje. Tato skupina byla sledována za delší časové období (1996 – 2006) a na dvou úrovních (okresy, obce) z důvodu dobré dostupnosti dat a lepší vypovídací schopnosti.

Data vycházela z časových řad z databáze Českého statistického úřadu. V hodnocení migračních procesů byly použity základní, dle Mládka (2007), běžně používané ukazatele: migrační saldo, migrační obrat a migrační účinnost. Migrační obrat představuje součet přistěhovalých a vystěhovalých za územní jednotku. Pokud je vztážen k počtu obyvatel, je získán ukazatel nazývaný intenzita obratu. Migrační saldo (S) ukazuje rozdíl přistěhovalých a vystěhovalých za územní jednotku. Pokud je vztážno k počtu obyvatel, je získán ukazatel nazývaný intenzita obratu. Migrační účinnost (U) představuje podíl migračního salda na migračním obratu v procentech a vyjadřuje podíl významu saldové složky na celkové migraci.

Po výpočtu výše uvedených ukazatelů bylo možné dle Luxe (2006) na jejich základě odvodit dvě základní charakteristiky pro hodnocení intenzity vnitřní migrace

v ČR, respektive v Jihočeském kraji a míru její selektivity. Jednalo se o hrubou a čistou míru migrace:

Hrubá míra migrace

$$HMM = 0,5 * \left( \frac{\sum O_i}{\sum POP_i} \right) * 1000$$

Čistá míra migrace

$$CMM = 0,5 * \left( \frac{\sum |S_i|}{\sum POP_i} \right) * 1000,$$

kde  $O_i$ ,  $S_i$  a  $POP_i$  byly migrační obrat, migrační saldo a počet obyvatel  $i$ -té jednotky

Jako další ukazatele byly použity:

Podíl přistěhovalých a vystěhovalých na úrovni okresů

$P = \frac{P_{\text{kraj}}}{P_{\text{celkem}}} * 100$ , kde  $P_{\text{kraj}}$  a  $P_{\text{celkem}}$  představovaly počet přistěhovalých v rámci kraje a počet přistěhovalých celkem

Podíl čisté míry migrace (ČMM) na hrubé míře migrace (HMM)

$$P = \frac{\text{ČMM}}{\text{HMM}} * 100$$

V této oblasti ve sledovaném období došlo ke dvěma metodickým změnám monitorování vnitřní migrace v ČR. Do roku 2004 (včetně) byly údaje o stěhování získávány ze statistických hlášení o stěhování zaslaných vykazující jednotkou Českého statistického úřadu, kterou byla pro stěhování občanů České republiky ohlašovna pobytu v obci, do níž se občan přistěhoval. Od roku 2005 začal přebírat Český statistický úřad údaje o stěhování obyvatelstva z Ministerstva vnitra České republiky – informačního systému evidence obyvatelstva podle zákona č. 133/2000 Sb., o evidenci obyvatelstva. Kvůli této změně došlo k omezení množství informací o migraci, neboť se již dále nezjišťovaly údaje o nejvyšším dokončeném vzdělání migrantů a ani důvodu stěhování.

Jako další typ prostorové mobility byla použita vyjíždka a dojíždka za prací. Zde datovou základnou bylo Sčítání lidu, domů a bytů. Toto sčítání probíhá jednou za deset let. Alespoň pro částečnou srovnatelnost dat s ostatními typy prostorové mobility byla v této práci použita data z let 1991 a 2001, která měla sloužit k odhadu situace v této oblasti v roce 2006. Mimo metodické změny zejména ve vymezení osob, za které byly údaje zjišťovány, ovlivňovaly počet dojíždějících i změny v organizaci sídelní

struktury. Mířena zde byla jednak míra integrace i osamostatnění jednotlivých územních jednotek do obcí a také změny území okresů nebo krajů. Konkrétní rozdíly byly zmíněny v literární rešerši.

V této oblasti bylo sledováno dojíždřkové saldo na okresní úrovni, které bylo definováno jako rozdíl dojíždřjících a vyjíždřjících obyvatel. Dále bylo nutné zmínit ukazatel dojíždřky a vyjíždřky podle frekvence, pro něř byla data dostupná také ze Sčítání lidu, domů a bytů.

Mezi další ukazatele byly zařazeny:

Procento dojíždřky

$$\% D = \frac{D_i}{D_{\text{celkem}}} * 100$$

Procento vyjíždřky

$$\% V = \frac{V_i}{V_{\text{celkem}}} * 100,$$

kde  $D_i$  ( $V_i$ ) byl počet dojíždřjících (vyjíždřjících) v okrese a  $D_{\text{celkem}}$  ( $V_{\text{celkem}}$ ) celkový počet dojíždřjících (vyjíždřjících) v kraji

Třetím a posledním sledovaným typem prostorové mobility byla imigrace cizinců do Jihočeského kraje. Kvůli zdůraznění rostoucího zastoupení této skupiny v České republice, respektive v Jihočeském kraji, byl zde tento typ separován od běžné migrace.

Zde je nutné podotknout, že ve sledování vnitřní migrace cizinců proběhly také určité změny. Tyto informace do roku 2004 poskytoval příslušný okresní orgán Cizinecké a pohraniční policie. Do roku 2000 bylo sledováno stěhování cizinců, kteří měli v České republice trvalé bydliště. Od roku 2001 byla vykazována migrace i za cizince pobývající v České republice na základě udělení víza nad 90 dnů pobytu, kteří se na našem území zdržovali déle než rok, a osoby s uděleným azylem. Od poloviny roku 2004 byly informace o stěhování (mezinárodní i vnitřní) cizinců poskytovány Ředitelstvím služby cizinecké a pohraniční policie.

Pro charakteristiku a určení vývoje stavu trhu práce Jihočeského kraje zde byly použity běžné ukazatele, tzn. vývoj mezd, volných pracovních míst, míry nezaměstnanosti. Tyto ukazatele byly dostupné z webu Českého statistického úřadu a Ministerstva práce a sociálních věcí České republiky.

### **3. Literární rešerše**

#### **3.1. Trh práce, nabídka a poptávka po práci, rovnováha na trhu práce**

##### **Charakteristika trhu práce**

Dle Jírové (1999) je trh práce charakterizován nabídkou a poptávkou jako každý trh. V tomto ohledu je velice podobný zejména trhu statků a služeb. Práce však nemá stejnou povahu jako ostatní zboží. Její odlišnost je viditelná především v tom, že ji vykonávají lidé, s nimiž je neoddělitelně spjata. Lidé se odlišují od ostatních výrobních faktorů, protože jsou nadáni vůlí a myšlením a mají svá práva. Díky svým zvláštnostem je tento trh velice častým předmětem státních zásahů nebo východiskem pro politické střety.

Krebs (1997) vidí trh práce ve srovnání s ostatními trhy jako trh specifický. Hlavním důvodem je, že práce je chápána jako funkce pracovní síly a je tedy úzce spjata s osobností člověka.

„Trh práce je možné definovat jako místo, kde se střetává nabídka práce a poptávka po práci. Nástrojem sladění nabídky práce a poptávky po práci je cena práce – mzda. Jednou z konkrétních forem trhu práce jsou úřadovny práce, jinou formou všechny podoby inzerce poptávky po práci, tj. nabídky pracovních míst, a nabídky práce ze strany těch, kteří práci hledají.“ (Jírová, 1999, str. 7)

„Trh práce je v tržní ekonomice rozhodující v tom smyslu, kdy se od něj očekává, že jednak:

- zabezpečí ekonomiku potřebnými pracovními silami v požadované struktuře, tzn. že umožní produkci statků a služeb,
- zabezpečí zajištění pracovních sil odpovídajícími prostředky, především pracovními příjmy, a to v míře, která odpovídá jejich podílu na produkci.

Tyto úkoly řeší trh práce současně. Stejně jako na jiných trzích stojí i zde nabídka práce a poptávka po ní ve vzájemné soutěži.“ (Krebs, 1997, str. 272)

„Trh práce je tvořen třemi základními faktory: 1. nabídkou práce, 2. poptávkou po práci a 3. cenou práce – mzdou. Trh práce je tedy na jedné straně ovlivňován

poptávkou po pracovních silách vycházející z celkové hospodářské a sociální politiky a na druhé straně nabídkou pracovních sil.“ (Jírová, 1999, str. 7)

ad 1. Nabídkou práce se rozumí počet pracovníků, který má ekonomika k dispozici, respektive počet odpracovaných hodin při výdělečné činnosti v různých podnicích a různých podmínkách.

Determinanty nabídky práce dle Jírové (1999) jsou:

- reálné mzdy (jejich současná i očekávaná úroveň)
- majetek
- mimopracovní příjmy (včetně vládních transferů)
- demografický vývoj
- míra ekonomické aktivity obyvatelstva (tj. poměr mezi pracujícími obyvatelstvem a obyvatelstvem celkem)
- úroková míra
- společenská tradice

ad 2. „Poptávka po práci je „poptávkou odvozenou“, která závisí na poptávce spotřebitelů po finálních statcích, které se pomocí práce vyrábí, a která závisí na omezeních, v nichž nebo s nimiž firma pracuje. Jedná se o postavení firmy na trhu, využití technologických postupů při výrobě a neméně důležité cíle firmy.“ (Jírová, 1999, str. 9)

Firmy tvoří tedy poptávku na trhu práce, zároveň najímají pracovníky, respektive pracovní sílu. Množství najímaných pracovníků je ovlivněno výší mzdové sazby, kterou firmy platí svým pracovníkům. V případě rostoucí mzdové sazby dochází ke snížení poptávky firem po pracovnících a naopak, klesá-li výše mzdové sazby, dochází k nárůstu poptávky firem. Mzdová sazba má dvojí charakter. Pro pracovníka je odměnou za odvedenou práci a pro firmu se stává nákladem výrobního faktoru.

„Firma zvyšuje či snižuje poptávku po práci až do doby, kdy se výše mzdové sazby vyrovná výši příjmu z mezního produktu práce. Křivka poptávky po práci poté odpovídá křivce příjmu z mezního produktu.

Determinanty poptávky po práci jsou:

- cena práce (mzdová sazba)
- poptávka po produkci
- produktivita práce

- ceny ostatních vstupů
- očekávané budoucí tržby“ (Jírová, 1999, str. 9)

Na trhu práce je možné dále pozorovat 1. stav, který je označován jako rovnováha na trhu práce a 2. různá rozdělení trhu práce.

ad 1. Rovnováhy na trhu práce je dosaženo při vyrovnání nabídky s poptávkou. Dle Jírové (1999) k tomuto jevu dochází při tzv. rovnovážné mzdě, která je dána průsečíkem tržní křivky poptávky a tržní křivky nabídky práce.

Při rovnovážné mzdě dochází k vyrovnání počtu osob, které nabízejí svou práci, a volných pracovních míst, respektive počtu pracovníků, které firmy chtějí najmout při dané reálné mzdě.

Z výše uvedeného vyplývá, že při rovnováze na trhu práce není zaznamenána nulová nezaměstnanost. Vždy existuje určitá minimální míra nezaměstnanosti, respektive přirozená míra nezaměstnanosti.

ad 2. „Teorie, zkoumající zvláštnosti trhu práce upozorňuje na jev, který je označován pojmem segmentace trhu práce. Segmentace trhu práce znamená, že neexistuje jediný trh práce, ale celá řada trhů. Zásadně je třeba rozlišovat mezi primárním a sekundárním trhem práce a mezi interními pracovními trhy jednotlivých firem a externím trhem práce, který zahrnuje území celého státu.

- primární trh práce soustřeďuje lepší a výhodnější pracovní příležitost, s vyšší prestiží, s možností profesionálního růstu, vyššími výdělky a větší jistotou zaměstnání.
- sekundární trh práce soustřeďuje pracovní místa s nízkou prestiží, malými požadavky na kvalifikaci, nízkými výdělky a značnou nejistotou zaměstnání.
- interní trhy práce představují pracovní příležitosti uvnitř jednotlivých firem, mezi nimiž dochází k rozmisťování pracovníků zpravidla bez jejich propouštění.
- na externím trhu práce se setkávají pracovníci, nabízející svoji pracovní sílu a kvalifikaci, s firmami nabízejícími volná pracovní místa.

V transformujících se ekonomikách byl trh práce nejen silně deformovaný, ale také silně segmentovaný. V procesu privatizace se prostor interních trhů práce značně zúžil, nicméně tyto trhy působí i nadále a jsou významným faktorem přezaměstnanosti.“ ( Jírová, 1999, str. 12 – 13)



## 3.2. Nezaměstnanost

Dle Jírové (1999) se v tržní ekonomice obvykle vyskytuje stav, při němž část pracujících, ekonomicky aktivních osob je nezaměstnaná, protože nemá odpovídající zaměstnání. Tento stav je považován za vážný symptom narušení rovnováhy v ekonomice. Nezaměstnanost je výlučně makroekonomický problém. Možnosti ovlivňování nezaměstnanosti na globální úrovni má pouze vláda. Nezaměstnanost s sebou přináší vážné důsledky pro sociální a politickou stabilitu ve společnosti, proto si jí všímá každá, i ta nejliberálnější z vlád vyspělých zemí.

Krebs (1997) říká, že k nezaměstnanosti jako k fenoménu se dá přistoupit z různých hledisek. Může se jednat o projev organizování a řízení zaměstnávání lidí v zemi nebo zde lze hovořit o odrazu nepersonálních tržních sil, které ovládají lidský faktor a nakonec ji lze považovat za důsledek schopností, dispozic a postojů jedinců.

Němec (2002) definuje nezaměstnanost jako setrvalý projev nerovnováhy mezi poptávkou a nabídkou na pracovním trhu ve smyslu převisu nabídky. Nezaměstnanost je brána jako podstatná a kvantitativní charakteristika spjatá s existencí tržního prostředí.

„Nezaměstnanost lze definovat jako takový stav ekonomiky, v němž osoby v produktivním věku schopné práce a přející si pracovat nemohou najít práci. Přesná definice tohoto pojmu se v různých zemích poněkud liší (různá věková hranice). Společné je však členění do tří skupin:

1. *Zaměstnaní* – vykonávají jakoukoliv placenou práci a rovněž ti, kteří práci mají, ale právě nepracují z důvodu nemoci, stávek nebo dovolených

2. *Nezaměstnaní* – nejsou zaměstnaní, ale

- a) aktivně hledají vhodné zaměstnání,
- b) byli z práce vysazeni a čekají na výzvu k návratu do práce nebo
- c) čekají, že se budou příští měsíc hlásit do práce.

Ti, kdo jsou buď zaměstnaní, nebo nezaměstnaní, patří mezi ekonomicky aktivní obyvatelstvo.

3. *Ostatní občané (ekonomicky neaktivní)*, kteří nejsou zahrnováni mezi ekonomicky aktivní obyvatelstvo. Patří sem lidé v důchodu, ženy na mateřské dovolené a ženy pečující o děti v domácnosti, osoby v domácnosti, studenti, osoby dlouhodobě nebo trvale práce schopné a lidé, kteří prostě práci nehledají.“ (Jírová, 1999, str. 18)

Pro přiblížení problematiky nezaměstnanosti je také nutné blíže specifikovat a rozebrat : 1. měření nezaměstnanosti, 2. význam nezaměstnanosti a 3. druhy nezaměstnanosti.

ad 1. Krebs (1997) považuje za nejčastější formu měření nezaměstnanosti pomocí ukazatele míry nezaměstnanosti.

$$u = \frac{U}{L} * 100(\%),$$

kde U je počet nezaměstnaných,

L – počet zaměstnaných,

u – míra nezaměstnanosti.

Jírová (1999) doplňuje, že nezaměstnanost je dobré posuzovat i jinými měřítky než jen běžně užívanou mírou nezaměstnanosti. V tomto případě jsou sledovány ukazatele specifické nezaměstnanosti:

*Míra dlouhodobé nezaměstnanosti*

*Míra propuštěných z práce*

*Míra nezaměstnaných dospělých*

*Míra nezaměstnaných hledajících úplné zaměstnání*

*Běžná míra nezaměstnanosti*

*Míra zahrnující lidi z ekonomických důvodů na zkrácenou pracovní dobu*

*Míra zohledňující rezignované pracovníky*

ad 2. *Ekonomická oblast*

Jírová (1999) říká, že z ekonomického hlediska je typickým znakem pro období vysoké nezaměstnanosti běžný hrubý národní produkt HDP pohybující se pod úrovní potenciálního hrubého národního produktu HDP (tzn. maximální úroveň HDP, které lze dosáhnout při daném stavu technologie a počtu obyvatelstva, aniž by docházelo k urychlení inflace, jinak se také označuje jako produkt vysoké zaměstnanosti). Vysoká nezaměstnanost způsobuje ztráty, při nichž ekonomika silně plýtvá zdroji a nevyrábí tolik, kolik by byla schopna. Tyto ztráty jsou největším doloženým mrháním zdroji v soudobé ekonomice. Ztráty, k nimž dochází při vysoké nezaměstnanosti v období deprese, mnohonásobně převyšují odhadované neefektivnosti způsobené monopolem nebo mrháním způsobené cly a kvótami.

Při zohledňování škod způsobených nezaměstnaností v období dlouhodobé nedobrovolné nezaměstnanosti nestačí brát v úvahu pouze škody ekonomické, ale je také nutné zohlednit škody, které mají lidský, sociální a psychologický charakter.

### *Sociální oblast*

„Sociální důsledky jsou spojeny s dopady faktu nezaměstnanosti na sociální situaci, chování a postoje nezaměstnaných jedinců a na společenský život. Sociální důsledky jsou samozřejmě mezi sebou úzce propojeny a podmíněny. Mezi nejvýznamnější patří vliv na:

- životní úroveň
- rodinu
- strukturaci a vnímání volného času
- fyzické a psychické zdraví“ (Krebs, 1997, str. 278 – 279)

ad 3. Krebs (1997) říká, že obecně ekonomická teorie rozlišuje nezaměstnanost z jednoho hlediska na frikční, strukturální a cyklickou. Tyto typy nezaměstnanosti doplňuje Jírová (1999) ještě o nezaměstnanost sezónní a preference volného času.

„*Frikční nezaměstnanost* je spojená s životním cyklem a s hledáním lepšího pracovního místa. Lidé, kteří nově či opětovně vstupují na trh práce nebo mění pracovní místo, nemají často potřebné informace a chtěná pracovní místa, jejichž nalezení určitou dobu trvá. Tato nezaměstnanost má přechodný charakter a je považována za dobrovolnou.

*Strukturální nezaměstnanost* je spojená s nesouladem mezi nabídkou a poptávkou po pracovních silách v jednotlivých segmentech trhu práce. Některá odvětví, oblasti nebo profese, regiony apod. se rozvíjejí a poptávka po práci zde roste, zatímco jinde klesá a dochází k nezaměstnanosti. Mzdy na tyto ekonomické impulsy nereagují dostatečně pohotově a trvá poměrně dlouho než se nabídka a poptávka vyrovnají a nezaměstnanost vstřebá. V dnešní době vlivem technického pokroku a změn v obsahu práce je tato nezaměstnanost průvodním jevem adaptabilní ekonomiky.

*Cyklická nezaměstnanost* souvisí s ekonomickým cyklem. Vzniká tehdy, je-li celková poptávka po práci nízká. V důsledku poklesu výkonnosti ekonomiky nezaměstnanost roste všude. Vzniká tedy v důsledku nedostatečné agregátní poptávky.“ (Krebs, 1997, str. 276)

*„Sezónní nezaměstnanost*

Je důsledkem sezónní fluktuace poptávky po práci. Je běžná v zemědělství, stavebnictví, v odvětví cestovního ruchu apod.

*Preference volného času*

Nastává u nezaměstnaných v důsledku nízké úrovně reálných mezd, případně nevyhovujících ostatních podmínek u nabízených pracovních míst. V tomto případě dá nezaměstnaný přednost volnému času před zaměstnáním a nepřijímá nabízené pracovní místo.

Je-li naopak počet volných pracovních sil absolutně větší než počet volných pracovních míst, tzn. je-li celková poptávka po práci nižší než celková nabídka práce, jde o nedobrovolnou nezaměstnanost. V případě nedobrovolné nezaměstnanosti je tedy míra nezaměstnanosti vyšší než přirozená míra nezaměstnanosti.“ (Jírová, 1999, str. 20)

„Jiné účelné a potřebné členění rozlišuje nezaměstnanost:

- *dobrovolnou*, o níž hovoříme tehdy, kdy část pracovních sil nechce při určitých mzdách pracovat (pracovní místa existují, ale není o ně při stávající tržní mzdové sazbě zájem) a nebo nechce pracovat vůbec (upřednostňuje volný čas, žije z charit a podpor nebo takový životní styl umožňují úspory či jen občasný výdělek). Pro moderní ekonomiky je typické, že mohou produktivně fungovat a přitom současně vytvářet značný rozsah tohoto typu nezaměstnanosti;
- *nedobrovolnou*, která vzniká v důsledku toho, že při vyšších mzdových sazbách existuje více pracovníků, kteří chtějí pracovat, nežli existuje pracovních míst. Tedy poptávka po práci je nižší než celková nabídka, část pracovníků při běžné mzdové sazbě nenachází práci, je nedobrovolně nezaměstnaná.“ (Krebs, 1997, str. 276)

### **3.3. Politika zaměstnanosti**

Jedním ze základních cílů hospodářské a sociální politiky státu je dosažení plné, produktivní a svobodně zvolené zaměstnanosti. Dnem 1.10.2004 nabyl účinnosti zákon č. 435/2004 Sb., o zaměstnanosti. Tato základní právní norma stanovuje postup k dosažení cílů politiky státu v oblasti zaměstnanosti.

Dle Jírové (1999) státní politika zaměstnanosti usiluje o:

- dosažení rovnováhy mezi nabídkou a poptávkou po pracovních silách,
- produktivní využití zdrojů pracovních sil,
- zabezpečení práva občanů na zaměstnání.

Politika zaměstnanosti bývá dělena na: 1. aktivní a 2. pasivní politiku zaměstnanosti.

ad 1. „Aktivní politika zaměstnanosti je souhrn opatření směřujících k zajištění maximálně možné úrovně zaměstnanosti. Aktivní politiku zaměstnanosti zabezpečuje ministerstvo a úřady práce; podle situace na trhu práce spolupracují při její realizaci s dalšími subjekty.

Nástroje, jimiž je realizována aktivní politika zaměstnanosti, jsou zejména:

- rekvalifikace,
- investiční pobídky,
- veřejně prospěšné práce,
- společensky účelná pracovní místa,
- překlenovací příspěvek,
- příspěvek na dopravu zaměstnanců,
- příspěvek na zapracování,
- příspěvek při přechodu na nový podnikatelský program.

Součástí opatření aktivní politiky zaměstnanosti jsou rovněž:

- poradenství, které provádějí nebo zabezpečují úřady práce za účelem zjišťování osobnostních a kvalifikačních předpokladů fyzických osob pro volbu povolání, pro zprostředkování vhodného zaměstnání, pro volbu přípravy k práci osob se

zdravotním postižením a při výběru vhodných nástrojů aktivní politiky zaměstnanosti,

- podpora zaměstnávání osob se zdravotním postižením uvedená v části třetí, s výjimkou příspěvku podle § 78,
- cílené programy k řešení zaměstnanosti (§ 120).

Aktivní politika zaměstnanosti je financována z prostředků státního rozpočtu a hospodaření s těmito prostředky se řídí zvláštním právním předpisem. Z těchto prostředků lze rovněž přispívat na programy nebo opatření regionálního a celostátního charakteru a projekty zahraničních subjektů přispívající ke zvýšení zaměstnanosti a na ověřování nových nástrojů a opatření aktivní politiky zaměstnanosti.<sup>1</sup>

ad 2. „Zkušenosti z provádění aktivní politiky zaměstnanosti potvrzují, že tato politika je náročná na finanční prostředky i na organizační a institucionální podmínky. Výsledky této politiky je možné zkoumat podle různých kritérií, přičemž není rozhodující jen snížení nezaměstnanosti, ale i změna její struktury.

Pasivní politika zaměstnanosti:

- se podílí na vytváření sociálně přijatelných podmínek pro občany dočasně nezaměstnané vyplácením podpor v nezaměstnanosti,
- poskytuje možnost dřívějšího odchodu do důchodu.

„Relace mezi aktivní a ochrannou politikou na trhu práce lze charakterizovat i podle struktury výdajů. K výdajům na pasivní formy politiky zaměstnanosti lze počítat:

- podpory v nezaměstnanosti
- stimulační předčasného odchodu do důchodu, případně stimulační nižší zaměstnanosti.“ (Jírová, 1999, str. 30 – 31)

### **3.4. Teorie migrace**

Dle Roubíčka (1997) je migrace (stěhování obyvatelstva) chápána jako forma mechanického pohybu obyvatelstva. V tomto případě se hovoří o skutečné migraci jako o formě prostorové mobility, která probíhá mezi dvěma územními jednotkami,

---

<sup>1</sup> Zákon č. 435/2004 Sb. o zaměstnanosti, § 104, § 105, § 107, ve znění pozdějších předpisů [online].

[cit. 2008-03-23]. Dostupné z WWW:

<<http://business.center.cz/business/pravo/zakony/zamestnanost/cast5.aspx>>.

s trvalým charakterem změny pobytu, tzn. změny trvalého bydliště. Naproti skutečné migraci je uváděna jiná forma prostorového pohybu, která nevede k trvalé změně bydliště, ale pouze k dočasné. V takovémto případě se jedná o dojížděku, vyjížděku a cestování.

„V praxi je rozlišování mezi migranty a návštěvníky (tj. mezi cestováním a stěhováním) velmi obtížné: toto rozlišování může být založeno na době (délce) pobytu v novém bydlišti nebo na právním podkladě v soulase s klasifikací jednotlivých osob jako usedlíků či návštěvníků, prováděnou příslušnými úřady. Pojem migrace je použitelný jen v případě relativně usedlého obyvatelstva. V případě málo usedlého obyvatelstva se setkáváme v některých oblastech se skupinami obyvatelstva, které mění neustále místo svého pobytu, často každoročně pravidelně s opakujícími se trasami. Takové obyvatelstvo nazýváme kočovníky nebo nomády.“ (Roubíček, 1997, str. 258)

Roubíček (1997) také říká, že za významný faktor intenzity migrace je považován věk a pohlaví. Významný je z toho důvodu, že mezi emigranty převažují obvykle mladí muži, což způsobuje ztrátu nejproduktivnější složky obyvatelstva pro danou emigrační oblast. Imigrační oblast naopak získává imigrací osoby v nejproduktivnějším věku a často v počtu převyšujícím přirozený přírůstek. Přitom imigrační oblast nemusela vynaložit žádné prostředky na výchovu těchto osob až do jejich produktivního věku.

Dle Fidrnuce (2005) lidé migrují z různých důvodů: uvažování o založení rodiny, zlepšení podmínek bydlení nebo pobyt ve specifické oblasti. Migrace a mobilita slouží také ke snižování nezaměstnanosti a k získání vyšších platů. Zároveň pomáhá zmírňovat rozdíly v regionální zaměstnanosti.

Roubíček 1997 dále dělí migraci na následující typy:

#### *Dobrovolná, nedobrovolná migrace*

Dobrovolná (chtěná) migrace zatupuje stěhování, které vyplývá z vlastní iniciativy migranta. Naproti tomu v případě nedobrovolné (násilné, vynucené) migrace jsou jednotlivci ke stěhování donuceni veřejnou mocí přímo nebo nepřímo.

#### *Vnější, vnitřní migrace*

„Vnější migrace zahrnuje pohyby přes hranice vymezené oblasti, vnitřní migrace zahrnuje pohyby uvnitř hranic vymezené oblasti. Je-li tato územím svrchovaného státu,

mluví se také o zahraniční migraci a o vnitrostátní migraci. Výsledkem vnitrostátní migrace není změna počtu obyvatelstva státu, ale pouze změna jeho prostorového rozmístění, naproti tomu zahraniční migrace mění počet obyvatel státu.“ (Roubíček, 2007, str. 265)

#### *Hrubá, čistá migrace, migrační saldo*

Termín hrubá migrace sleduje celkový počet migrantů, tzn. všechny přistěhovalé a vystěhovalé v určité oblasti, respektive v územní jednotce. Po sečtení těchto migrantů je získán ukazatel, který se označuje jako migrační obrat. Naopak v případě rozdílu přistěhovalých a vystěhovalých je získán ukazatel migračního salda. Roubíček (1997) také říká, že saldo se dělí na kladné a záporné. V případě kladného salda se jedná o čistou imigraci, naopak je-li záporné, jde o čistou emigraci. Účelnost migrace charakterizuje index efektivnosti migrace, který je dán poměrem migračního salda a obratu migrace.

S hrubou a čistou migrací je spojena také jejich míra, kdy „hrubá míra migrace vyjadřuje celkovou migrační mobilitu obyvatelstva, zatímco čistá míra migrace ukazuje na selektivnost stěhování. Čistá míra poukazuje na rozdíly mezi regiony. Zachycuje pouze ty regiony, kam se více lidí přistěhovalo než odstěhovalo nebo odkud se více lidí odstěhovalo než přistěhovalo. Protože je však tento ukazatel závislý na úrovni hrubé míry migrace, je vhodné při hodnocení vývoje použít procentuálního podílu čisté na hrubé míře migrace.“ (Mládek, 2007, str. 30)

„Pro podrobnější strukturální hodnocení migračních trendů byly pro analýzu vybrány tři specifické skupiny migrantů, které představují významné zdroje lidského kapitálu pro pracovní trh. První z nich je skupina obyvatel ve věku 20 - 34 let, která kompenzuje svou nižší pracovní praxi vyšší flexibilitou i potenciálem profesního rozvoje. Obyvatelstvo ve věku 35 - 49 let, je pro zaměstnavatele cenné svými profesními zkušenostmi, je však mnohem více vázáno bytovými a rodinnými faktory, a proto je relativně méně náchylné ke stěhování. V případě vysokoškolsky vzdělaného obyvatelstva se jedná z hlediska pracovních a migračních nároků a preferencí o zásadně odlišnou skupinu. Představuje kvalifikovanou pracovní sílu žádanou především technologicky vyspělými firmami, správními orgány a státními i privátními výzkumnými a vzdělávacími institucemi.“ (Mládek, 2007, str. 30)



### **3.5. Vyjížd'ka a dojížd'ka za prací**

Údaje k této části vychází ze Sčítání lidu, domů a bytů v roce 1991 a také v roce 2001.

„Otázky týkající se dojížd'ky/docházky do zaměstnání (místo pracoviště, frekvence dojížd'ky/docházky, denní dojížd'ka/docházka do zaměstnání, dopravní prostředek) vyplňovaly pouze osoby pracující, studenti a učni, kteří uváděli údaje o dojížd'ce/docházce do školy i v případě, že byli pracujícími studenty a učni. Zahrnuti jsou všechny osoby, které měly v rozhodný okamžik sčítání na území České republiky trvalý nebo dlouhodobý pobyt bez ohledu na to, zda v rozhodný okamžik sčítání byly v místě svého trvalého nebo dlouhodobého pobytu přítomny. Údaje o dojížd'ce vyplňovaly podle skutečnosti k 1.3.2001.

Zjišťovaly se údaje o přesunu z místa trvalého bydliště do místa pracoviště (otázka na místo pracoviště a otázka na frekvenci dojížd'ky (docházky) do zaměstnání), o každodenním pohybu zaměstnaných osob, učňů a studentů z místa trvalého nebo přechodného bydliště (otázka na denní dojížd'ku/docházku do zaměstnání a otázka na dopravní prostředek).

Osoby vyjíždějící do zaměstnání jsou osoby, které uvedly, že místo jejich pracoviště bylo v jiném domě (resp. v jiné obci nebo v jiném státu), než ve kterém měly trvalý (dlouhodobý) pobyt.

Vyjíždějící (dojíždějící) v rámci obce jsou osoby, jejichž místo pracoviště je v obci, ve které mají trvalý (dlouhodobý) pobyt, avšak v jiném domě.

Vyjíždějící mimo obec jsou osoby, jejichž obec pracoviště byla jiná než obec trvalého pobytu, případně jejichž místo pracoviště bylo v zahraničí. V počtu vyjíždějících z obce jsou zahrnuti i osoby, s nezjištěnou obcí pracoviště, pokud byl znám okres pracoviště, který byl různý od okresu trvalého pobytu.

Vyjíždějící denně byly osoby, které v otázce o frekvenci dojížd'ky (alternativy – denně, týdně, 1 – 2 x měsíčně, jinak) zvolily danou odpověď.

Čas strávený dojížd'kou se týká každodenního dojíždění (docházení) do zaměstnání. Osoby, které z místa trvalého pobytu dojížděly do zaměstnání jinak než denně, uváděly v této otázce dobu denní dojížd'ky (docházky) z místa jejich přechodného ubytování do zaměstnání. Údaj odpovídal celkové době, která uplyne od

opuštění domova (místa přechodného ubytování) do registrace na pracovišti, tj. včetně pěší chůze na stanici a od stanice veřejné dopravy, čekání na příjezd, přestup, apod.

Zaměstnané osoby v tabulkách za dojíždědku jsou všechny osoby pracující s výjimkou pracujících studentů a učňů, kteří vyplňovali do tiskopisu dojíždědku do školy, a proto jsou ve všech výstupech za dojíždědku zařazeni v kategorii studentů a učňů bez ohledu na skutečnost, že v rozhodný okamžik sčítání byli také ekonomicky aktivní. Mezi zaměstnané osoby jsou tak zahrnuty všechny osoby, které uvedly, že patří mezi zaměstnané osoby, zaměstnavatele, samostatně činné, pracující důchodce, ženy na mateřské dovolené v trvání 28 resp. 37 týdnů, osoby v základní, náhradní nebo civilní vojenské službě, ve vazbě a výkonu trestu. Ženy na mateřské dovolené, osoby ve vazbě a ve výkonu trestu uváděly údaje podle posledního zaměstnání, pokud trval jejich pracovní poměr. Údaj o celkovém počtu zaměstnaných osob zveřejněný v této publikaci se liší od údajů o počtu zaměstnaných osob uváděných v jiných publikacích s výsledky sčítání. Důvodem je skutečnost, že v tabulkách o počtu dojíždějících a vyjíždějících osob nejsou v úhrnu zaměstnaných zahrnuti pracující studenti a učni.

Saldo dojíždědky je rozdíl počtu dojíždějících a vyjíždějících.

Při zkoumání dat v letech 1991 a 2001 jsou patrné také určité rozdíly. Ve výsledcích sčítání 2001 jsou do celkového počtu obyvatel (v souladu s mezinárodními doporučeními) zahrnuti i cizinci s dlouhodobým pobytem. Údaje o zaměstnaných osobách nejsou plně srovnatelné. Ve sčítání 1991 byly do počtu ekonomicky aktivních zahrnovány i ženy na tzv. další mateřské dovolené (do 3 let věku dítěte) a osoby pobírající rodičovský příspěvek, pokud trval jejich pracovní poměr; v roce 2001 však jen ženy na mateřské dovolené v trvání 28 resp. 37 týdnů. Ostatní (tj. ženy na další mateřské dovolené a osoby pobírající rodičovský příspěvek) jsou zahrnuti do osob ekonomicky neaktivních. Rozdílné proti roku 1991 bylo zjišťování údajů o zaměstnání, postavení v zaměstnání a odvětví ekonomické činnosti u vojáků v základní, náhradní nebo civilní vojenské službě. Při sčítání v roce 1991 uváděli tyto údaje podle posledního vykonávaného zaměstnání, v roce 2001 v souladu s metodikou ILO (International Labour Organization – Mezinárodní organizace práce) uváděli zaměstnání „voják základní (náhradní resp. civilní) služby“ a byli zahrnuti do odvětví obrany (resp. veřejné správy či sociálního zabezpečení v případě civilní služby). Tyto skutečnosti se promítly i do ukazatelů o dojížděce.

Údaje o počtech vyjíždějících a dojíždějících podle odvětví nejsou plně srovnatelné. V roce 1991 se při zařazování do odvětví vycházelo ze zápisů názvů organizací podle druhu provozované nebo převažující činnosti (klasifikace JKONH), v roce 2001 se odvětví ekonomické činnosti určovalo podle hlavního druhu ekonomické činnosti (klasifikace OKEČ).<sup>2</sup>

---

<sup>2</sup> ČESKÝ STATISTICKÝ ÚŘAD. *Dojíždka za prací a do škol v Jihočeském kraji* [online]. 2004 [cit. 2008-03-24]. Dostupné z WWW: <<http://www.czso.cz/xc/edicniplan.nsf/p/13-3133-04>>.

## 4. Charakteristika trhu práce Jihočeského kraje

### 4.1. Obecná charakteristika

„Jihočeský kraj je dlouhodobě vnímán především jako zemědělská oblast s rozvinutým rybníkářstvím a lesnictvím. Až v průběhu minulého století se zde rozvinul průmysl se zaměřením na zpracovatelské činnosti. Podstatnou část hranice kraje tvoří státní hranice s Rakouskem a Spolkovou republikou Německo (v celkové délce 323 km), dále sousedí s kraji Plzeňským, Středočeským, krajem Vysočina a Jihomoravským krajem. Příhraniční charakter kraje poskytuje možnosti efektivní přeshraniční spolupráce ve výrobní oblasti i v oblasti služeb spolu s rozvojem cestovního ruchu, kde je využívána celková atraktivita kraje s méně narušenou přírodou a množstvím kulturních památek. Rozloha kraje představuje 10 057 km<sup>2</sup>, což je 12,8 % rozlohy celé České republiky. Z tohoto území zaujímají třetinu lesy, 4 % pokrývají vodní plochy. Převážná část území leží v nadmořské výšce 400 - 600 m, s čímž souvisejí poněkud drsnější klimatické podmínky. Území kraje mělo vždy spíše rekreační charakter než charakter průmyslově vyspělé oblasti.

V Jihočeském kraji bylo k 1. 1. 2003 zřízeno 17 správních obvodů obcí s rozšířenou působností a 37 správních obvodů obcí s pověřeným úřadem. Pověřené obecní úřady spravují obce v území, které je skladebné do okresů i do správních obvodů obcí s rozšířenou působností (kromě 1 obce z okresu Písek a 1 obce z okresu Tábor, které náleží ke správnímu obvodu Týn nad Vltavou v okrese České Budějovice). Od 1. 1. 2007 byly tyto obce přerazeny do okresu České Budějovice.“<sup>3</sup>

### 4.2. Demografická charakteristika

„Jihočeský kraj je krajem s nejmenší hustotou zalidnění z celé České republiky. Koncem roku 2006 v kraji žilo více než 630 tis. obyvatel, tedy 62,6 obyvatel na 1 km<sup>2</sup>. Z jeho 7 okresů má největší hustotu obyvatelstva okres České Budějovice, kde žije zhruba čtvrtina obyvatel kraje. Je to dáno především soustředěním do samotného města České Budějovice, v němž bydlí 94,7 tis. osob. Dalšími velkými městy jsou Tábor (35,9

<sup>3</sup> ČESKÝ STATISTICKÝ ÚŘAD. *Charakteristika Jihočeského kraje* [online]. [cit. 2008-03-24].

Dostupné z WWW: <[http://www.czso.cz/x/redakce.nsf/i/charakteristika\\_kraje](http://www.czso.cz/x/redakce.nsf/i/charakteristika_kraje)>.

tis. obyvatel), Písek (29,9 tis. obyvatel), Strakonice (23,3 tis. obyvatel) a Jindřichův Hradec (22,5 tis. obyvatel). V těchto 5 městech žije třetina Jihočechů. Naproti tomu nejmenší obce do 200 obyvatel představují 38,4 % z celkového počtu obcí, ale žije v nich pouze 4,2 % celkového počtu obyvatel kraje. Nejmenší obcí v kraji (i v celé České republice) je obec Vlkov v okrese České Budějovice s 16 trvale žijícími obyvateli. Celkem je v kraji v současné době 623 samosprávných obcí (52 z nich má statut města) s téměř 2 tisíci částmi obcí. Podíl městského obyvatelstva dosáhl k 31.12. 2006 celkem 65,1 %.

Obyvatelstvo kraje má proti republikovému průměru poněkud mladší věkovou strukturu (průměrný věk je 40,1 roku). Dlouhodobě nižší je zde rovněž úmrtnost (9,8 úmrtí na 1 000 obyvatel) a naopak vyšší porodnost (10,1 živě narozených na 1 000 obyvatel). Od demografické struktury kraje se výrazněji odlišuje pohraniční okres Český Krumlov s pestřejším národnostním složením. Je zde mladší věková struktura, nejvyšší hodnoty porodnosti, relativně nízká úmrtnost. V posledních letech ubývá obyvatel okresu Prachatice. Naopak růst trvale zaznamenávají pouze okresy České Budějovice a Český Krumlov.

Podle výsledků sčítání lidu, domů a bytů k 1. březnu 2001 dosáhl podíl obyvatel s vysokoškolským vzděláním z celkového počtu osob patnáctiletých a starších 7,8 % (v roce 1991 to bylo 6,3 %) a podíl osob s úplným středním vzděláním (včetně vyššího) 28,4 % (v roce 1991 to bylo 23,2 %). Vyšší podíl osob s vysokoškolským vzděláním mají v České republice pouze v Hl. městě Praze, Jihomoravském a Olomouckém kraji. Vyšší podíly osob s úplným středním vzděláním pak byly zaznamenány jen v Hl. městě Praze a Královéhradeckém kraji. Jako věřící se při sčítání lidu označilo 34,7 % obyvatel, což je mírně nad republikovým průměrem.“<sup>4</sup>

### **4.3. Ekonomická charakteristika**

„Na tvorbě hrubého domácího produktu v České republice se kraj podílí pouze 5,5 %, v přepočtu na 1 obyvatele však dosahuje 90,1 % republikového průměru a je mezi kraji na 5. pozici (po Hl. městě Praze, Plzeňském, Jihomoravském a Středočeském

---

<sup>4</sup> ČESKÝ STATISTICKÝ ÚŘAD. *Charakteristika Jihočeského kraje* [online]. [cit. 2008-03-24].

Dostupné z WWW: <[http://www.czso.cz/x/redakce.nsf/i/charakteristika\\_kraje](http://www.czso.cz/x/redakce.nsf/i/charakteristika_kraje)>.

kraji). Tvorba hrubého fixního kapitálu představovala v roce 2006 na území kraje hodnotu 37,5 mld. Kč (4,7 % z ČR).

V zemědělství převažuje v rostlinné výrobě pěstování obilovin, olejnin a píce, významná je též produkce brambor. V živočišné výrobě se jedná především o chov skotu a prasat. Celkově se zde vytváří zhruba 11 % zemědělské produkce celé republiky. Dlouholetou tradici má v kraji rybníkářství. Celková plocha rybníků, v nichž se chovají ryby, se pohybuje kolem 25 000 ha. Vytváří se v nich polovina produkce ryb České republiky, významný je také podíl v chovu vodní drůbeže (kachen a hus). Průmyslová výroba je koncentrována především v českobudějovické aglomeraci, výraznější podíl průmyslu je rovněž v okresech Tábor a Strakonice. V České republice však kraj nepatří mezi rozhodující průmyslové oblasti, podíl na tržbách průmyslových podniků ČR v roce 2006 činil 4,6 %. Z odvětvového hlediska převažuje zpracovatelský průmysl, v jeho rámci pak výroba potravin a nápojů, výroba dopravních prostředků a zařízení. Stavební podniky v kraji zajišťují především práce na nové výstavbě, modernizaci a rekonstrukci v rámci Jihočeského kraje (na produkci v České republice se podílely 4,5 %).

Podle výběrových šetření pracovních sil je v hospodářství kraje zaměstnáno celkem zhruba 300 tis. osob, z toho téměř třetina v průmyslu, 13 % v obchodu a opravách spotřebního zboží, 10 % ve stavebnictví. Průměrná hrubá měsíční mzda v roce 2006 dosáhla 17 732 Kč (na fyzickou osobu), za celorepublikovým průměrem však zaostala o 2 475 Kč (toto zaostávání je do určité míry dáno strukturou hospodářství kraje).

Koncem roku 2006 bylo v kraji evidováno 20 426 uchazečů o zaměstnání. Míra registrované nezaměstnanosti dosahovala koncem prosince 5,68 %; v mezikrajovém porovnání zaujímal Jihočeský kraj čtvrtou nejnižší příčku po Hlavním městě Praze, Středočeském a Plzeňském kraji.

Ve statistickém registru ekonomických subjektů bylo koncem roku 2006 registrováno více než 146 tis. podniků, organizací a podnikatelů. Jeho největší část tvořili podnikatelé - fyzické osoby nezapsané v obchodním rejstříku (více než 102,9 tis. subjektů) a samostatně hospodařící rolníci a zemědělští podnikatelé (8,4 tis. subjektů).<sup>5</sup>

---

<sup>5</sup> ČESKÝ STATISTICKÝ ÚŘAD. *Charakteristika Jihočeského kraje* [online]. [cit. 2008-03-24].

Dostupné z WWW: <[http://www.czso.cz/x/redakce.nsf/i/charakteristika\\_kraje](http://www.czso.cz/x/redakce.nsf/i/charakteristika_kraje)>.

## 4.4. Infrastruktura

„V kraji je zaznamenávána stále se zvyšující intenzita dopravy, zejména silniční. V železniční dopravě sice přes jeho území nevedou hlavní železniční koridory, přesto je zde několik důležitých uzlů. Mezi zajímavosti jižních Čech patří zbytky koněspřežní železnice (první na evropské pevnině), spojující město České Budějovice s hornorakouským Lincem. Nalezneme zde rovněž nejvýše položenou železniční stanici v České republice (Kubova Huť) a také úzkokolejné dráhy směřované z Jindřichova Hradce do Obrataně a do Nové Bystřice. Silniční síť zajišťuje dostatečnou základní dopravní dostupnost sídel, území kraje však v současné době není napojeno na republikovou dálniční síť. Poštovní služby poskytuje kolem 230 pošt, to znamená, že poštu v místě má třetina obcí.“<sup>6</sup>

---

<sup>6</sup> ČESKÝ STATISTICKÝ ÚŘAD. *Charakteristika Jihočeského kraje* [online]. [cit. 2008-03-24].

Dostupné z WWW: <[http://www.czso.cz/x/redakce.nsf/i/charakteristika\\_kraje](http://www.czso.cz/x/redakce.nsf/i/charakteristika_kraje)>.

## **5. Migrační trendy a tendence na trhu práce Jihočeského kraje**

### **5.1. Vnitřní migrace v rámci České republiky v Jihočeském kraji**

V této kapitole byla rozebrána situace na dvou úrovních z hlediska velikosti sledovaných územních jednotek – tzn. na úrovni okresů a obcí v rámci kraje.

#### **5.1.1. Intenzita a selektivnost vnitřní migrace v Jihočeském kraji**

Dle Čermáka (2001) vrcholila intenzita migrační mobility obyvatelstva v České republice v 60. letech minulého století. Od té doby docházelo k plynulému poklesu objemu vnitřního stěhování, který nabírá na intenzitě v první polovině 90. let. „Po roce 1989 došlo k výraznému propadu celkového objemu vnitřní migrace. Tento pokles byl zapříčiněn především nerozvinutostí bytového trhu (nízká intenzita výstavby, regulace nájemného, preference nájemního bydlení), nízkou mírou nezaměstnanosti, ale také nahrazováním migrace jinými formami prostorové mobility (dojížděka, přechodná migrace bez změny trvalého bydliště).“ (Mládek, 2007, str. 31)

„Přibližně od roku 1996 se datuje změna tohoto trendu, kdy intenzita migrace přestala klesat a po roce 2000 můžeme s mírným ale nezanedbatelným zakolísáním mezi roky 2002 a 2003 pozorovat její relativně silný nárůst. Nicméně objem i intenzita vnitřní migrace zatím zdaleka nedosahují (a už pravděpodobně ani nedosáhnou) úrovně osmdesátých let. Vývoj hrubé míry migrace mezi obcemi (platí i pro ostatní hierarchické úrovně) úzce souvisí s hospodářským vývojem v zemi. Souvislost intenzity migrace s bytovou výstavbou je zřejmá, protože základní potřebou každého, který mění své bydliště, je dostupné bydlení. Vztah celkové výkonnosti ekonomiky k intenzitě migrace je spíše implicitní. Růst reálného produktu s sebou přináší růst důvěry v ekonomiku (např. dostupnost hypoték) a zlepšování životní úrovně obyvatel, jež pak mohou uskutečňovat své plány a snáze vyjadřovat své prostorové preference stěhováním“ (Mládek, 2007, str. 31). Vývoj v Jihočeském kraji také téměř kopíroval vývojový trend v rámci celé České republiky.



## 5.1.2. Charakteristika migrace v Jihočeském kraji

Při sledování hrubé míry migrace v rámci okresů docházelo k trendu mírného růstu migrace, naproti tomu na úrovni obcí dochází k mírnému kolísání v letech 1996 – 2000, ale v roce 2000 se i zde utvářel trend mírného růstu. Docházelo tedy k nárůstu migrační mobility na obou sledovaných úrovních. Jako pozorovaný vzorek zde byli uvažováni vystěhovalí a přistěhovalí, kteří migrují v rámci i nad rámec kraje.

Nejvyšší hodnota ukazatele hrubé míry migrace na úrovni okresů Jihočeského kraje byla zaznamenána v roce 2006 a jednalo se zde o 10,3 %.

Tabulka č. 1: Hrubá míra migrace celkem v Jihočeském kraji v ‰

	1996	1997	1998	1999	2000	2001	2002	2003	2004	2005	2006
okresy	8,87	8,91	8,97	8,7	8,65	9,16	10,13	9,31	9,39	10,1	10,3
obce	18,45	18,75	18,98	18,88	19,14	19,99	22,06	20,56	21,01	22,91	23,31

Příklad čtení tabulky: Pramen: Data ČSÚ, vlastní výpočet

Jako další ukazatel migrace byl zvolen podíl přistěhovalých a vystěhovalých na úrovni okresů, tj. podíl přistěhovalých a vystěhovalých uvnitř kraje na celkovém počtu vystěhovalých a přistěhovalých (tj. i z ostatních krajů ČR). U tohoto ukazatele byla nejvyšší hodnota zjištěna v roce 2005 u přistěhovalých, tj. Suma přistěhovalých v rámci kraje (tj. mezi okresy Jihočeského kraje) se v roce 2005 podílela 46 % na celkové sumě přistěhovalých).

Tabulka č. 2: Podíl přistěhovalých a vystěhovalých na úrovni okresů v %

	1996	1997	1998	1999	2000	2001	2002	2003	2004	2005	2006
Přistěhovalí	41,04	42,85	42,62	45,34	44,10	41,42	43,75	44,13	43,78	46,00	44,40
Vystěhovalí	43,19	46,67	46,69	46,07	46,33	44,85	44,74	45,00	45,60	45,73	45,11

Pramen: Data ČSÚ, vlastní výpočet

Z tohoto pohledu bylo zřejmé, že trend v migraci byl do roku 2000 klesající a v tomto roce nastala změna k rostoucímu trendu opět s výjimkou v letech 2002 a 2003.

Tento trend však nebyl zřejmý z pohledu stěhování v rámci kraje mezi okresy. Zde se jednalo spíše o kolísání, na které poukazoval také výše uvedený procentuální podíl.

Při sledování čisté míry migrace nebylo možné odvodit žádný stabilní trend, jelikož mezi jednotlivými roky docházelo spíše k mírnému kolísání na obou úrovních. Výjimkou byl pouze rok 2006, kdy došlo k významnému meziročnímu nárůstu, konkrétně zde byly zjištěny hodnoty 0,89 ‰ a 0,08 ‰ na úrovni a okresů a obcí. Tento výkyv byl způsoben zvýšením nárůstem absolutního migračního salda hned ve třech okresech. Jednalo se o okresy České Budějovice, Český Krumlov a Jindřichův Hradec. Naproti tomu došlo k významnému meziročnímu poklesu absolutního salda okresu Tábor.

Tabulka č. 3: Čistá míra migrace celkem v Jihočeském kraji v ‰

	1996	1997	1998	1999	2000	2001	2002	2003	2004	2005	2006
okresy	0,38	0,47	0,62	0,48	0,47	0,45	0,33	0,43	0,53	0,45	0,89
obce	0,23	0,38	0,41	0,07	0,21	0,36	0,11	0,09	0,19	0,03	0,08

Pramen: Data ČSÚ, vlastní výpočet

Jak již bylo uvedeno výše, čistá míra migrace je však závislá na celkovém obratu migrace. Jestliže má být tato závislost eliminována, je nutné jako další ukazatel použít podíl čisté míry migrace na hrubé míře migrace celkem. I v tomto ukazateli je znatelné zvýšení absolutního migračního salda výše zmiňovaných okresů. Čistá míra migrace se podílela v roce 2006 na hrubé míře migrace na úrovni okresů Jihočeského kraje 8,66 %.

Tabulka č. 4: Podíl čisté míry migrace na hrubé míře migrace celkem v Jihočeském kraji v %

	1996	1997	1998	1999	2000	2001	2002	2003	2004	2005	2006
okresy	4,23	5,25	6,96	5,50	5,47	4,87	3,29	4,59	5,63	4,45	8,66
obce	1,23	2,03	2,15	0,37	1,11	1,82	0,51	0,44	0,91	0,13	0,35

Pramen: Data ČSÚ, vlastní výpočet

Pro hodnocení migrační mobility v rámci kraje byly zkoumány také tři vybrané specifické skupiny obyvatelstva. V tomto zkoumání byly výsledky za jednotlivé skupiny následně srovnávány s celkovými výsledky.

První skupinu tvořilo obyvatelstvo ve věku 20 – 34 let. Tato skupina vykazovala jednoznačně nejvyšší míru migrační mobility. Při srovnání této skupiny s průměrem byla zjištěna na úrovni migrace mezi okresy přibližně dvojnásobná hodnota. Toto platilo zejména pro delší vzdálenosti, tzn. pro úroveň mezi okresy, například v roce 2006 činila hodnota hrubé míry migrace na úrovni okresů 18,88 %. Zhodnocení situace

na kratší vzdálenosti ukazovalo velmi podobnou situaci, ale intenzita byla ve srovnání s průměrem o trochu nižší. Jednalo se zde přibližně o 1,9 krát vyšší hodnoty oproti průměru. Hlavní příčinou tohoto výsledku mohl být vstup většiny osob do pracovního procesu, shánění práce a tím byla spíše způsobena ochota ke změně. Jako další důvod mohlo být uvedeno sestěhování rodiny po svatbě. Směr vývoje byl zde ale shodný s trendem, který zaujímal průměr, tzn. od roku 1996 docházelo k plynulému poklesu migrace, v roce 2000 nastal zlom a tendencí naopak bylo postupné zvyšování. U této skupiny byly však hodnoty migrace a jejích změn, jak již bylo zmíněno, podstatně vyšší.

Tabulka č. 5: Hrubá míra migrace, čistá míra migrace, podíl čisté míry na hrubé míře migrace obyvatel ve věku 20 – 34 let v Jihočeském kraji v %

HMM	1996	1997	1998	1999	2000	2001	2002	2003	2004	2005	2006
okresy	17,31	17,17	16,90	16,46	16,53	18,74	19,28	17,31	18,13	18,92	18,88
obce	34,89	34,24	34,51	34,30	35,01	39,26	39,78	36,17	38,23	39,72	40,73
ČMM											
okresy	1,29	1,23	1,64	1,79	1,85	2,01	1,72	2,08	2,43	2,34	3,09
obce	0,10	0,18	0,18	0,62	0,41	0,36	0,81	0,94	0,82	1,40	1,49
Podíl ČMM na HMM											
okresy	7,45	7,18	9,70	10,86	11,18	10,75	8,93	11,99	13,42	12,37	16,38
obce	0,29	0,53	0,52	1,82	1,17	0,92	2,04	2,61	2,14	3,51	3,66

Pramen: Data ČSÚ, vlastní výpočet

V případě podílu přistěhovaných a vystěhovaných na úrovni okresů byla nejvyšší hodnota zjištěna v roce 2005 u přistěhovaných, a zde se jednalo konkrétně o 47,64 %.

Tabulka č. 6: Podíl přistěhovaných a vystěhovaných na úrovni okresů ve věku 20 – 34 let v %

	1996	1997	1998	1999	2000	2001	2002	2003	2004	2005	2006
Přistěhováli	44,11	45,40	46,28	48,34	46,19	43,97	44,58	45,24	46,37	47,64	47,28
Vystěhováli	43,60	46,37	45,30	44,81	43,96	42,31	40,99	40,56	42,37	41,09	40,35

Pramen: Data ČSÚ, vlastní výpočet

Při obdobném posouzení chování v další skupině, tzn. ve věku 35 – 49, bylo zjištěno, že zde toto chování bylo úplně opačné. Bylo možné říci, že tato skupina se vyznačovala podprůměrnou mobilitou. V roce 1996 zde byla zjištěna hodnota čisté míry migrace pouze 0,33 % na úrovni okresů. Pokud ale tato skupina byla hodnocena z hlediska migrace mezi obcemi, přibližovala se průměru více než v hodnocení

z hlediska okresů. To znamenalo, že tito lidé se stěhovali obecně méně a pokud ano, volili spíše stěhování na kratší vzdálenost mezi obcemi. Po srovnání postavení této skupiny s předchozí skupinou a jejich postavení na trhu práce se ukázalo, že tato skupina měla na trhu práce odlišné postavení. Tyto osoby byly relativně pracovně stabilizované a hmotně zajištěné a tím jejich motivace ke změně bydliště byla značně odlišná od předcházející skupiny. Jejich potřeba po stěhování z pracovních důvodů nebyla tak intenzivní a naopak mohly díky svému postavení realizovat představy o bydlení, kvalitě životního prostředí, i když byly stále ekonomicky aktivní a vázány k místu pracoviště. Zde byl zaznamenán vývojový trend poněkud odlišný od první skupiny. V období od let 1996 – 2000 zde byla sledována spíše rozkolísanost trendu oběma směry, ale v následujících letech se trend opět začínal stabilizovat a měl rostoucí tendenci.

Tabulka č. 7: Hrubá míra migrace, čistá míra migrace, podíl čisté míry na hrubé míře migrace obyvatel ve věku 35 – 49 let v Jihočeském kraji v %

HMM	1996	1997	1998	1999	2000	2001	2002	2003	2004	2005	2006
okresy	5,16	5,50	5,39	5,50	5,72	6,64	7,82	7,77	7,44	7,92	8,55
obce	10,55	11,48	11,67	12,53	13,11	14,79	17,32	17,21	18,15	19,41	20,04
ČMM											
okresy	0,33	0,40	0,53	0,32	0,34	0,54	0,53	0,37	0,65	0,55	0,88
obce	0,24	0,17	0,36	0,13	0,28	0,35	0,03	0,07	0,44	0,15	0,02
Podíl ČMM na HMM											
okresy	6,32	7,29	9,76	5,77	5,87	8,15	6,72	4,79	8,73	6,98	10,29
obce	2,28	1,46	3,12	1,00	2,10	2,38	0,20	0,41	2,41	0,79	0,08

Pramen: Data ČSÚ, vlastní výpočet

V případě sledování podílu přistěhovalých a vystěhovalých uvnitř kraje na celkovém počtu vystěhovalých a přistěhovalých byla nejvyšší hodnota u této skupiny zjištěna v roce 2004 u vystěhovalých, a zde se jednalo konkrétně o 47,37 %.

Tabulka č. 8: Podíl přistěhovalých a vystěhovalých na úrovni okresů ve věku 35 – 49 let v %

	1996	1997	1998	1999	2000	2001	2002	2003	2004	2005	2006
Přistěhovalí	39,92	42,08	39,39	41,47	44,28	38,96	44,61	45,90	42,11	43,98	44,31
Vystěhovalí	43,81	44,73	45,10	43,41	48,77	43,32	44,22	46,73	47,37	45,71	44,48

Pramen: Data ČSÚ, vlastní výpočet

Poslední sledovanou skupinou byla skupina obyvatel s vysokoškolským vzděláním. Migrační mobilita této skupiny převyšovala opět průměr, ale ne v takové míře jako skupina obyvatelstva ve věku 20 – 34 let. Ochota stěhovat se na kratší vzdálenosti mezi obcemi také velice převyšovala průměr, naproti tomu ochota stěhovat se na delší vzdálenosti se průměru přibližovala mnohem více. Tyto hodnoty však nebyly tak rapidní jako u první skupiny, ale byly blízké a do budoucna je možná i převýší. Tato skupina byla vybrána také proto, že se význačně liší od skupin předchozích. Jednalo se zde o rozdíly jak pracovního, tak migračního nárokového charakteru. Tato skupina představovala zdroj kvalifikované pracovní síly žádané především technologicky vyspělými firmami a státními a vzdělávacími institucemi, jež zpravidla sídlí v několika málo ekonomicky nejsilnějších regionech a centrech osídlení. Tento fakt také do značné míry determinoval vysokou selektivnost migrace vysokoškolsky vzdělaných osob. Toto sledování muselo být omezeno pouze na období let 1998 – 2006 kvůli základně pro hrubou a čistou míru migrace. Celkový počet vysokoškolsky vzdělaného obyvatelstva bylo možné získat pouze ze Sčítání lidu, domů a bytů, které probíhá jednou za deset let. Z tohoto důvodu byla použita pro základnu hodnota z roku 2001, která byla brána jako střední hodnota výše zmiňovaného období.

Při posuzování trendu bylo možné říci, že vývojový migrační trend byl spíše rozkolísaný na obou úrovních sledování. Z dlouhodobého hlediska se však dalo předpokládat, že hodnota trendu se bude spíše zvyšovat a to z důvodu rostoucího počtu vysokoškolsky vzdělaného obyvatelstva.

Tabulka č. 9: Hrubá míra migrace, čistá míra migrace, podíl čisté míry na hrubé míře migrace obyvatel s vysokoškolským vzděláním v Jihočeském kraji v %

HMM	1998	1999	2000	2001	2002	2003	2004
okresy	14,98	13,95	14,99	15,34	17,96	16,61	17,43
obce	23,78	23,56	24,32	25,76	29,57	28,98	31,47
ČMM							
okresy	1,67	2,11	1,58	2,72	2,93	2,69	3,41
obce	0,05	0,85	0,87	1,00	1,69	1,43	1,77
Podíl ČMM na HMM							
okresy	11,15	15,14	10,55	17,72	16,34	16,22	19,59
obce	0,21	3,60	3,59	3,88	5,73	4,93	5,63

Pramen: Data ČSÚ, vlastní výpočet

V této skupině byla při sledování podílu přistěhovalých a vystěhovalých uvnitř kraje na celkovém počtu vystěhovalých a přistěhovalých nejvyšší hodnota zjištěna v roce 2004 u vystěhovalých, a zde se jednalo konkrétně o 45,6 %.

Tabulka č. 10: Podíl přistěhovalých a vystěhovalých na úrovni okresů v % – skupina vysokoškoláci

	1998	1999	2000	2001	2002	2003	2004
Přistěhovalí	42,62	45,34	44,10	41,42	43,75	44,13	43,78
Vystěhovalí	46,69	46,07	46,33	44,85	44,74	45,00	45,60

Pramen: Data ČSÚ, vlastní výpočet

Úroveň selektivnosti migrace vybraných skupin byla podmiňována uvedenými skutečnostmi. Nejvyšší podíl čisté míry migrace vykazovala skupina osob s vysokoškolským vzděláním a nejvíce převyšuje průměr na úrovni okresů. V případě skupiny ve věku 20 – 34 let nebylo podobné tvrzení na místě. Tato skupina se v letech 1996 a 1997 držela spíše pod průměrem, ale od roku 1998 se dostávala nad průměr a vývojový trend byl obdobný jako u skupiny vysokoškoláků. Převýšení průměru bylo však vyšší. Obyvatelstvo ve věku 35 – 49 vyšší míru selektivity migrace nevykázalo. Pohybovalo se spíše okolo průměru a vývoj byl velice rozkolísaný. Až od roku 2002 se trend ustálil a rostl, ale pohyboval se spíše pod průměrnými hodnotami. Obecně bylo možné říci, že podíly čisté míry migrace na hrubé míře narůstaly především po roce 2000. Což bylo řečeno o všech sledovaných skupinách.

Vysoké rozdíly v hodnotách mezi úrovněmi okresů a obcí byly také způsobeny tím, že počet obyvatel v obci by mnohem menší než počet obyvatel v okrese. Z tohoto bylo tedy patrné, že podíl migračního obratu či salda na počtu obyvatel byl na úrovni obcí mnohem vyšší než na úrovni okresů.

### 5.1.3. Charakteristika migrace mezi okresy

Zvláštní postavení měl v této oblasti okres České Budějovice s největší hustotou zalidnění, respektive nejvyšším počtem obyvatel na km<sup>2</sup>. Tento okres disponoval nejnižší nezaměstnaností a také největším počtem nových pracovních míst.

Při posuzování celkového obratu mezi okresy Jihočeského kraje v období 1996 – 2006, bylo zjištěno, že nejvyšší zastoupení zde měl obrat okresu České Budějovice, který se podílel téměř 30 % na celkovém obratu Jihočeského kraje mezi okresy. Tento

okres byl následován okresem Český Krumlov, který se ale podílel pouze 15 %. Podíly ostatních okresů byly celkem vyrovnané, přičemž nejnižší podíl zaujímal okres Písek a zde se jednalo o necelých 10 %. Následující tabulka by měla poukazovat podrobněji na význam jednotlivých směrů migrace pro celkové počty přistěhovalých a vystěhovalých v okresech. Zde byla patrná vazba mezi vzájemným obratem okresu České Budějovice a okresu Český Krumlov. Naopak nejmenší vazba připadla na okresy Jindřichův Hradec a Písek.

Tabulka č. 11: Matice podílů vzájemného obratu mezi dvěma okresy na celkovém obratu okresu za období 1996 – 2006 (v %)

	České Budějovice	Český Krumlov	Jindřichův Hradec	Písek	Prachatice	Strakonice	Tábor
České Budějovice		35,91	20,62	8,51	12,61	8,86	13,50
Český Krumlov	69,11		7,80	3,97	9,83	4,23	5,05
Jindřichův Hradec	52,98	10,41		4,43	5,93	4,26	21,99
Písek	25,36	6,15	5,13		9,74	32,07	21,54
Prachatice	32,78	13,28	6,00	8,50		33,74	5,71
Strakonice	23,19	5,76	4,34	28,16	33,97		4,59
Tábor	37,65	7,32	23,87	20,15	6,12	4,89	

Příklad čtení tabulky: Obrat Českých Budějovic a Tábora se na celkovém obratu Tábora podílí 37,65 %, zatímco na celkovém obratu Českých Budějovic 13,50 %.

Pramen: Data ČSÚ, vlastní výpočet

Po zjištění dominantních postavení okresů České Budějovice a Český Krumlov byla patrná shoda struktury přistěhovalých a vystěhovalých do a z okresu České Budějovice. Opět zde v počtu přistěhovalých do okresu České Budějovice převládali s 34 % vystěhovalí z okresu Český Krumlov a hodnoty z ostatních krajů jsou poměrně nižší. A podobně tomu bylo také v počtu vystěhovalých z okresu České Budějovice do okresu Český Krumlov, jednalo se zde o 38 %. Ve stěhování do ostatních krajů byly hodnoty vystěhovalých opět poměrně nižší.

Tabulka č. 12: Matice podílů vzájemného salda mezi dvěma okresy na celkovém obratu okresu za období 1996 – 2006 (v %)

	České Budějovice	Český Krumlov	Jindřichův Hradec	Písek	Prachatice	Strakonice	Tábor
České Budějovice		1,33	3,29	0,70	1,48	0,87	1,31
Český Krumlov	-2,95		0,03	-0,16	-0,28	-0,69	-0,11
Jindřichův Hradec	-8,53	-0,50		-1,06	-0,09	0,14	-1,05
Písek	-2,07	0,18	1,27		1,30	1,97	-0,70
Prachatice	-4,13	0,25	-0,11	-1,07		-2,18	-0,86
Strakonice	-2,87	0,91	0,02	-1,67	2,25		-0,26
Tábor	-4,03	0,35	1,00	0,67	0,76	0,12	

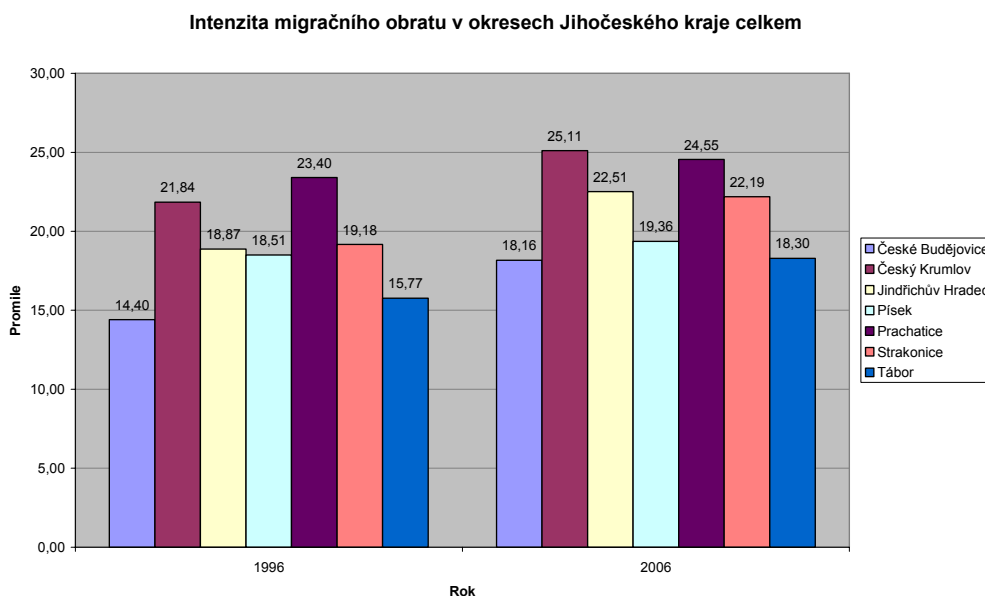
Příklad čtení tabulky: Vzájemné saldo Českých Budějovic a Českého Krumlova se na celkovém obratu Českých Budějovic podílí 1,33 % a na celkovém obratu Českého Krumlova 2,95 %, přičemž znaménko vyjadřuje zisk nebo ztrátu okresu, k jehož obratu je saldo vztahováno.

Pramen: Data ČSÚ, vlastní výpočet

Okres České Budějovice byl z pohledu všech obyvatel nejvíce atraktivní, protože jako jediný měl podíl salda přistěhovalých a vystěhovalých na celkovém obratu přistěhovalých a vystěhovalých mezi okresy v rámci kraje vždy kladný.

Při sledování intenzity obratu byla situace ve všech okresech poměrně vyrovnaná. Z níže uvedeného grafu byl viditelný nárůst hodnot tohoto ukazatele ve srovnání situace v roce 1996 a 2006. Nejnižší nárůst byl zaznamenán v okresech Tábor a Písek, na druhé straně nejvíce získal okres Jindřichův Hradec.

Graf č. 1:

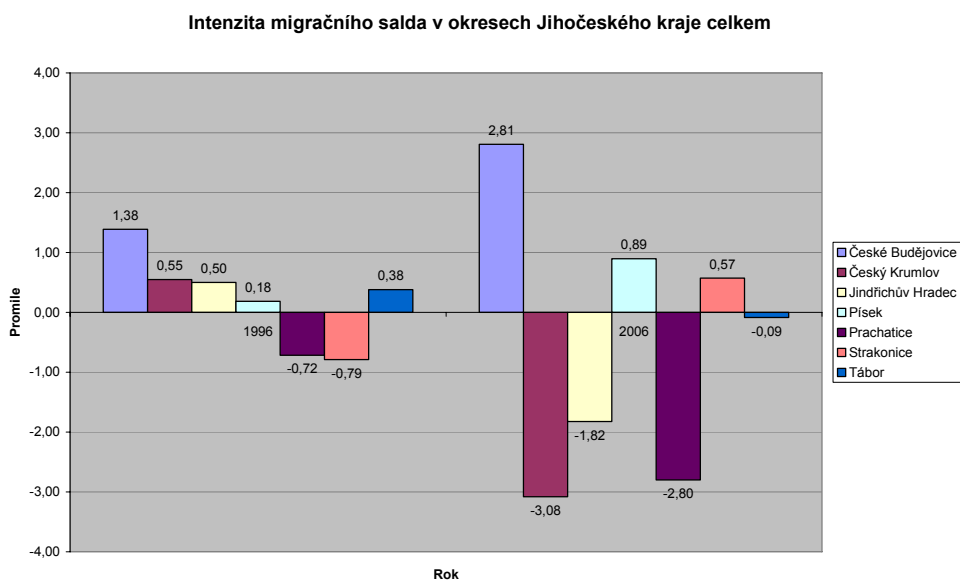


Pramen: Data ČSÚ, graf vlastní tvorba

Z pohledu intenzity migračního salda byl nejatraktivnější okres České Budějovice, jehož saldo bylo ve všech obdobích kladné a mělo větší hodnoty než u ostatních okresů. Za sledované období se do tohoto regionu přistěhovalo přibližně 17,5 tisíce osob. Naopak nejméně přitažlivým okresem byl z tohoto pohledu okres Prachatice. Z tohoto regionu se naopak za toto období vystěhovalo více než 6,6 tisíce osob.



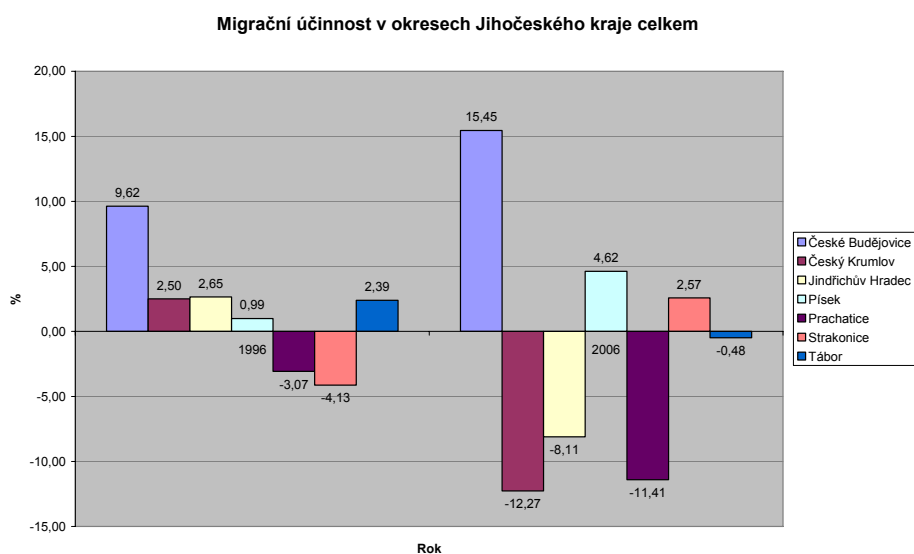
Graf č. 2:



Pramen: Data ČSÚ, graf vlastní tvorba

Z pohledu migrační účinnosti opět získával nejvíce okres České Budějovice, který v roce 2006 dosáhl svého maxima. Naproti tomu nejvíce ztrácel okres Český Krumlov a již zmiňovaný okres Prachovice. U těchto dvou okresů byl propad v porovnání s ostatními zvláště znatelný. V roce 1997 byl okres České Budějovice dokonce předstížen okresem Písek. Z pohledu dlouhodobého hlediska se počet ztrátových okresů za posledních jedenáct let nijak výrazně nelišil. Tento počet se téměř v každém roce pohyboval v rozmezí 3 – 5 okresů ztrátových.

Graf č. 3:



Pramen: Data ČSÚ, graf vlastní tvorba

Zvolené skupiny migrantů se z pohledu intenzity migračního salda lišily. Nicméně nejvíce opět získával okres České Budějovice u všech skupin, hodnota intenzity se však poměrně lišila. Nejvyšší hodnoty byly patrné v zastoupení skupiny migrantů ve věku 20 – 24 let, naproti tomu nejmenší intenzita se ukázala u skupiny s vysokoškolským vzděláním.

## 5.2. Dojížd'ka obyvatelstva za prací v Jihočeském kraji v letech 1991 a 2001

Mezi lety 1991 a 2001 došlo k poklesu počtu zaměstnaných v Jihočeském kraji téměř o 40 tisíc osob, naproti tomu se počet vyjíždějících mimo obec bydliště zvýšil o více než 7 tisíc z 111 957 na 118 994 osob. Na těchto hodnotách se do určité míry projevilo svým vlivem osamostatnění více než 50 obcí po Sčítání lidu, domů a bytů v roce 1991. V roce 1991 tvořil podíl vyjíždějících 35 % z celkového počtu zaměstnaných a v roce 2001 již tento podíl tvořil 39,6 %.

Počet vyjíždějících se zvýšil ve všech okresech kraje s výjimkou okresu Tábor, kde došlo k nepatrnému snížení. Nejvíce se toto zvýšení projevilo v okresech Český Krumlov a Prachatice.

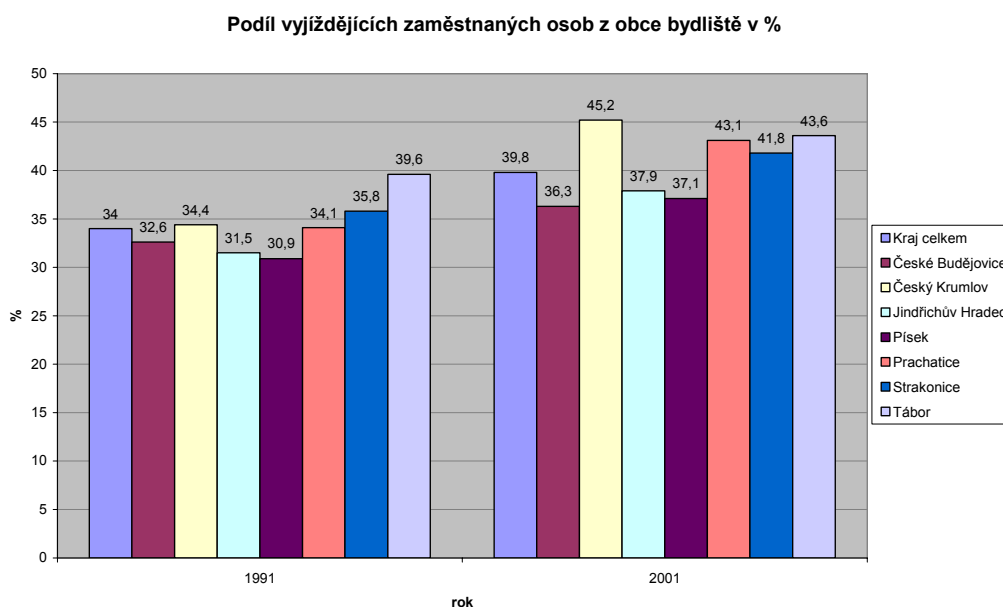
Tabulka č. 13: Vyjíždějící a dojíždějící v okresech Jihočeského kraje v letech 1991 a 2001

Kraj, okres		Vyjíždějící z obce				Dojíždějící do obce			
		celkem	v tom		denně	celkem	v tom		denně
			muži	ženy			muži	ženy	
<b>Kraj celkem</b>	<b>1991</b>	<b>111 957</b>	<b>67 720</b>	<b>44 237</b>	<b>94 420</b>	<b>109 722</b>	<b>66 794</b>	<b>42 928</b>	<b>99 152</b>
	<b>2001</b>	<b>118 994</b>	<b>72 627</b>	<b>46 367</b>	<b>97 931</b>	<b>112 020</b>	<b>68 260</b>	<b>43 760</b>	<b>96 147</b>
České Budějovice	1991	30 394	18 242	12 152	23 029	35 817	22 688	13 129	31 380
	2001	31 659	18 972	12 687	27 194	38 102	23 589	14 513	31 925
Český Krumlov	1991	10 797	6 587	4 210	9 546	10 004	6 215	3 789	9 165
	2001	13 174	8 053	5 121	10 902	10 499	6 301	4 198	8 930
Jindřichův Hradec	1991	15 188	9 148	6 040	13 051	13 897	8 152	5 745	12 581
	2001	16 583	10 371	6 212	13 268	13 837	8 404	5 433	12 427
Písek	1991	11 579	7 080	4 499	9 770	9 824	5 887	3 937	8 770
	2001	12 204	7 559	4 645	9 381	9 472	5 794	3 678	8 079
Prachatice	1991	9 148	5 713	3 435	7 836	7 865	4 737	3 128	7 195
	2001	10 505	6 531	3 974	8 458	8 702	5 164	3 538	7 308
Strakonice	1991	13 293	7 951	5 342	11 993	12 635	7 393	5 242	11 883
	2001	13 612	8 225	5 387	11 421	12 227	7 330	4 897	10 865
Tábor	1991	21 558	12 999	8 559	19 195	19 680	11 722	7 958	18 178
	2001	21 257	12 916	8 341	17 307	19 181	11 678	7 503	16 613

Pramen: ČSÚ

Při hodnocení změny počtu vyjíždějících na úrovni okresů byl použit ukazatel intenzity vyjížděky, protože jeho vypovídací schopnost byla lepší ve vztahu k celkovému počtu zaměstnaných než pouze počty vyjíždějících v jednotlivých okresech. „Intenzita vyjížděky odrážela vztahy mezi zdroji pracovních sil a možnostmi jejich využití na daném území. V Jihočeském kraji pracovalo v době sčítání 2001 v obci svého trvalého bydliště 60,2 % zaměstnaných osob a téměř 2/5, tj. 119 tis. osob, za zaměstnáním vyjíždělo. Mezi jednotlivými okresy však v intenzitě vyjížděky existovaly poměrně velké rozdíly.“<sup>7</sup>

Graf č. 4:



Pramen: Data ČSÚ, graf vlastní tvorba

Bylo zjištěno, že v roce 1991 vykázal nejvyšší intenzitu vyjížděky okres Tábor a naopak nejnižší okres Písek. V roce 2001 potom připadala nejnižší intenzita vyjížděky na okres České Budějovice a nejvyšší na okres Český Krumlov.

Také u denní vyjížděky se počet denně vyjíždějících rovněž zvýšil o více než 3,5 tisíce osob. Tento růst byl ale pomalejší než u celkového počtu vyjíždějících, což se odrazilo v poklesu podílu denní vyjížděky na vyjížděci celkem o 2 procentní body

<sup>7</sup> ČESKÝ STATISTICKÝ ÚŘAD. *Intenzita vyjížděky z obcí* [online]. [cit. 2008-03-24].

Dostupné z WWW:

[http://www.czso.cz/xc/edicniplan.nsf/o/13-3133-04--2\\_2\\_intenzita\\_vyjizdky\\_z\\_obci](http://www.czso.cz/xc/edicniplan.nsf/o/13-3133-04--2_2_intenzita_vyjizdky_z_obci).

z 84,3 % na 82,3 %. Počet denně vyjíždějících se snížil pouze v okresech Písek, Strakonice a Tábor.

Z pohledu sledování jednotlivých prostorových typů vyjížděky bylo možné sledovat také určité změny. V souladu s vývojem celé České republiky došlo k nárůstu podílu meziokresní a mezikrajské vyjížděky a také hlavně vyjížděky do zahraničí. Na druhou stranu došlo k poklesu vyjížděky do jiné obce v rámci jednoho okresu, kdy hodnota tohoto ukazatele činila v roce 1991 78,2 % a v roce 2001 už jen 71,3 %. Ve srovnání s celou Českou republikou byla hodnota Jihočeského kraje v obou letech nadprůměrná. V České republice byla tato hodnota v roce 1991 69,1 % a v roce 2001 61,8 %. Tato změna byla způsobena zejména díky okresu České Budějovice, který patřil k okresům s nejvyšší uzavřeností vyjížděky za prací v České republice. Naproti tomu okres Písek vykazoval v obou sledovaných letech podíly vnitrookresní vyjížděky nejnižší.

V oblasti dojížděky byl viditelný obdobný vývoj. Snížila se dojížděka z obcí vlastního okresu a zvýšila se dojížděka z ostatních okresů Jihočeského kraje i z jiných krajů. Podíl dojíždějících z obcí vlastního okresu se snížil ve všech okresech kraje, a to i v okresech Český Krumlov a Prachatice, kde došlo k početnímu nárůstu dojíždějících v rámci okresu.

K objasnění hodnot vyjížděky a dojížděky pouze mezi jednotlivými okresy v rámci Jihočeského kraje byly použity níže uvedené matice. Je patrné dominantní postavení okresu České Budějovice (stejně jako v předchozí kapitole), který z hlediska podílu na meziokresní dojížděce činil 49 % v roce 1991 a v roce 2001 se přehoupl přes hranici 50%, konkrétně 52,1 %. Naproti tomu se nejmenšími hodnotami podílely okresy Jindřichův Hradec a Prachatice, zde se jednalo o necelých 6 % u každého z okresů v roce 1991. Podíl dojížděky ostatních okresů se jevil jako vyrovnaný, podílel se v rozmezí 9 až 11 %. V roce 2001 se situace mírně změnila, jak je výše uvedeno, ve prospěch okresu České Budějovice. Z ostatních okresů se hodnoty mírně zvýšily jen u okresů Tábor a Prachatice. Okresem s nejnižší dojížděkou zůstával opět okres Jindřichův Hradec. Situace v oblasti podílů na celkové dojížděce všech okresů zde nebyla tedy příliš vyrovnaná.

Tabulka č. 14: Meziokresní dojíždka a vyjíždka za prací v Jihočeském kraji v roce 1991, počty osob

okres vyjíždky	okres dojíždky						
	České Budějovice	Český Krumlov	Jindřichův Hradec	Písek	Prachatice	Strakonice	Tábor
České Budějovice		1307	558	169	163	297	330
Český Krumlov	1754		42	19	97	39	38
Jindřichův Hradec	1118	50		37	18	37	443
Písek	1012	22	41		39	527	405
Prachatice	731	105	43	67		593	24
Strakonice	668	27	7	491	487		42
Tábor	1592	22	143	411	23	21	
Dojíždka celkem	6875	1533	834	1194	827	1514	1282
Vyjíždka celkem	2824	1989	1703	2046	1563	1722	2212
% dojíždky	48,90	10,90	5,93	8,49	5,88	10,77	9,12
% vyjíždky	20,09	14,15	12,11	14,55	11,12	12,25	15,73
Saldo celkem	4051	-456	-869	-852	-736	-208	-930

Pramen: Data ČSÚ, vlastní výpočet

pozn. podle administrativního členění z roku 2001

Z pohledu zastoupení jednotlivých okresů na celkové vyjíždce nejsou rozdíly tak výrazné jako u dojíždky. V roce 1991 zde ale opět dominoval okres České Budějovice s 20 %. V roce 2001 tuto pozici ovšem získal okres Český Krumlov, který zaznamenal relativně nejvyšší nárůst vyjíždky ve sledovaném období. Ve srovnání let 1991 a 2001 došlo ke zvýšení podílu dojíždky ještě u okresů Jindřichův Hradec a Strakonice. Tento nárůst však nebyl příliš výrazný.

V hodnocení saldové složky bylo zjištěno, že v obou sledovaných letech byl pouze jeden okres s kladným saldem dojíždky. Jednalo se opět o okres České Budějovice, který si v roce 2001 poměrně výrazně polepšil oproti roku 1991. Ve většině ostatních okresů došlo ještě k většímu prohloubení záporného salda, což také částečně přispělo ještě k většímu posílení okresu České Budějovice. Svá záporná salda mírně snížily pouze okresy Tábor a Prachatice.

Při hodnocení vývoje meziokresních pohybů byl zjištěn jejich nárůst ve všech okresech Jihočeského kraje. Nejvýznamnější změna byla zaznamenána ve směru Český Krumlov do okresu České Budějovice. Zde došlo k navýšení téměř o 77 %, což je velice značná změna. Z pohledu vzájemných pohybů mezi dvěma okresy byla nejvyšší intenzita těchto pohybů v obou letech také mezi těmito dvěma okresy. V okrese České Budějovice došlo také k nárůstu procenta dojíždky z 48,9 % na 52,1 %.

Tabulka č. 15: Meziokresní dojíždka a vyjíždka za prací v Jihočeském kraji v roce 2001, počty osob

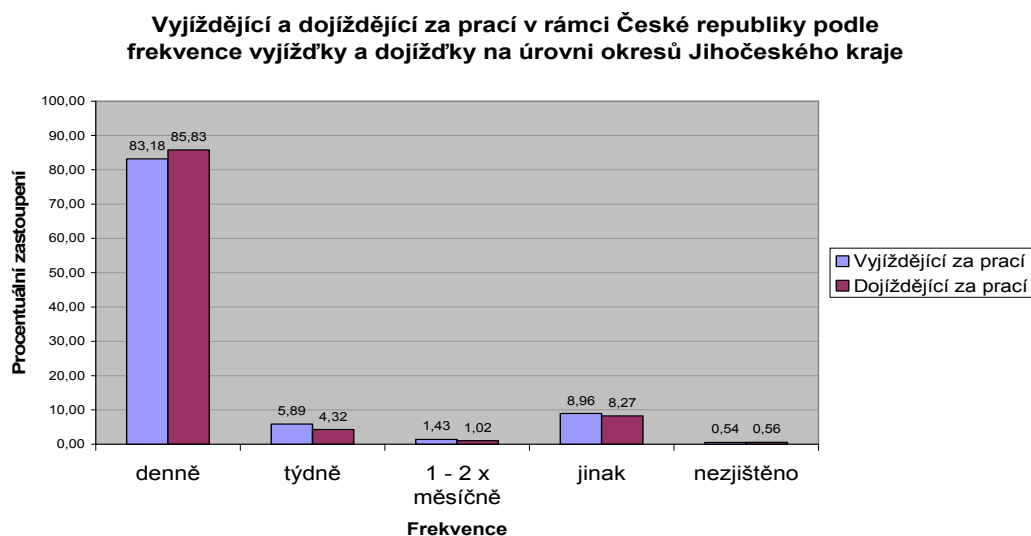
okres vyjíždky	okres dojíždky						
	České Budějovice	Český Krumlov	Jindřichův Hradec	Písek	Prachatice	Strakonice	Tábor
České Budějovice		1213	658	208	210	276	522
Český Krumlov	3096		34	49	136	31	55
Jindřichův Hradec	1706	58		41	34	37	443
Písek	979	38	30		86	797	571
Prachatice	1002	130	41	92		549	43
Strakonice	807	29	14	657	686		62
Tábor	1667	44	249	300	36	53	
Dojíždka celkem	9257	1512	1026	1347	1188	1743	1696
Vyjíždka celkem	3087	3401	2319	2501	1857	2255	2349
% dojíždky	52,10	8,51	5,77	7,58	6,69	9,81	9,54
% vyjíždky	17,37	19,14	13,05	14,08	10,45	12,69	13,22
Saldo celkem	6170	-1889	-1293	-1154	-669	-512	-653

Pramen: Data ČSÚ, vlastní výpočet

### 5.2.1. Vyjíždka a dojíždka za prací podle frekvence

Převažující vyjíždce v rámci vlastního okresu, případně kraje, odpovídala i frekvence vyjíždky. V rámci České republiky obyvatelé kraje nejčastěji vyjížděli denně (83,2 % vyjíždějících), týdně to bylo 5,9 %, 1-2x za měsíc 1,4 % a s jinou frekvencí 9 % vyjíždějících (tento způsob většinou uváděli pracující v turnusovém provozu, i když by správně mělo jít o denní dojíždku, část mohou tvořit i ti obyvatelé, kteří fakticky žijí jinde než mají trvalé bydliště).

Graf č. 5:



Pramen: Data ČSÚ, graf vlastní tvorba

V oblasti dojížděky tomu nebylo jinak, procentní zastoupení bylo téměř stejné. Opět převažovala denní dojížděka, která tvořila většinových 86 %.

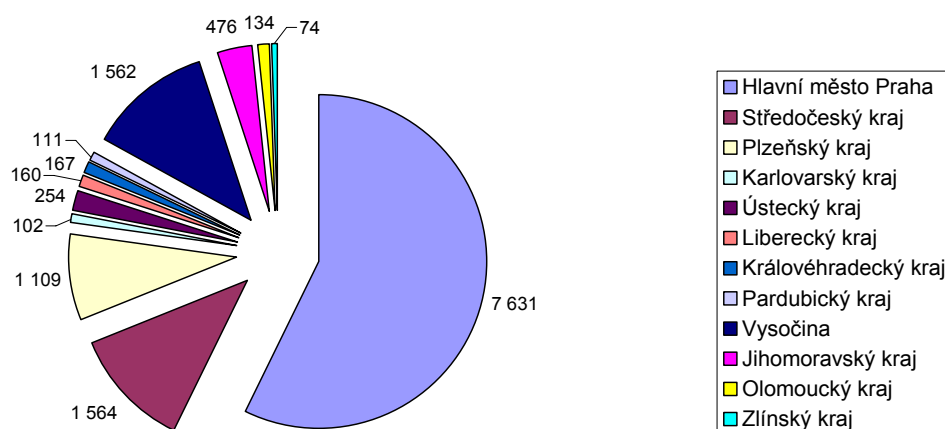
Zde bylo patrné také zastoupení dojížděky a vyjížděky s nižší frekvencí, tzn. na delší období. Tento typ mohl představovat částečné nahrazování migrace. Pozice tohoto zastoupení byla zajisté ovlivněna více faktory. Bylo možné jmenovat například: atraktivitu pracovního místa, vzdálenost tohoto místa od trvalého bydliště, dostupnost dopravními prostředky, dobu strávenou na cestě, rodinný stav a další.

## 5.2.2. Vyjížděka a dojížděka za prací na úrovni krajů

Pro zasazení situace do širšího kontextu byla zhodnocena tato problematika také na úrovni větších územních celků. Při hodnocení vzájemné vyjížděky a dojížděky na úrovni krajů v roce 2001 byla patrná vzájemná vazba Jihočeského kraje s krajem Středočeským a krajem Hlavní město Praha. Z Jihočeského kraje dojíždělo do Prahy 7 631 osob (tzn. 4,7 % z celkového počtu dojíždějících) a tento fakt řadil Jihočeský kraj na třetí místo v počtu dojíždějících do Prahy ze všech krajů, před tímto krajem zůstaly pouze kraj Středočeský (58,8 %) a Ústecký kraj (6,4 %).

Graf č. 6:

Počty vyjíždějících za prací z Jihočeského kraje do ostatních krajů České republiky v roce 2001

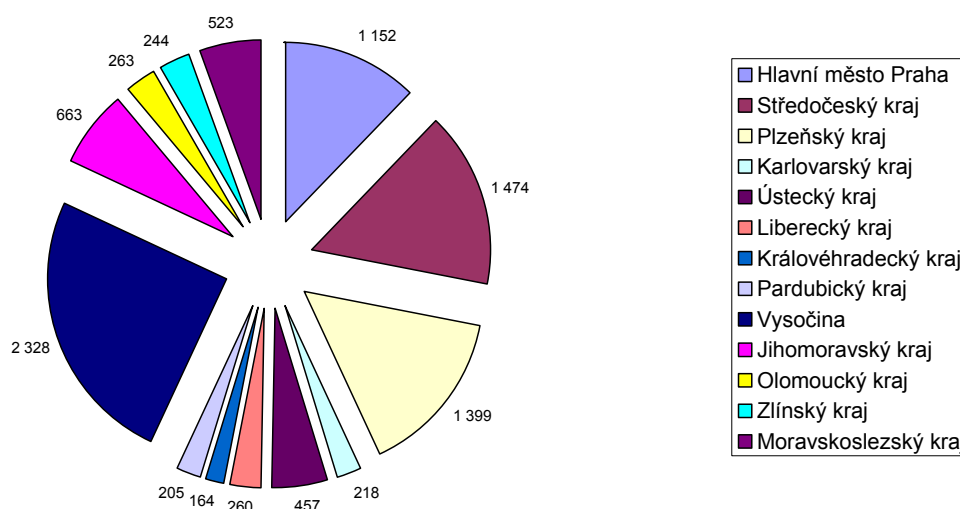


Pramen: Data ČSÚ, graf vlastní tvorba

Vzájemná vazba Prahy a Jihočeského kraje se projevila i v opačném případě, kdy v počtu dojíždějících osob do Jihočeského kraje zaujímala Praha čtvrtou pozici s 12,3 % z celkového počtu dojíždějících, před Prahou zůstaly jen tři kraje: kraj Vysočina s téměř 25 %, Středočeský kraj s 15,7 % a Plzeňský kraj s necelými 15 %.

Graf č. 7:

**Počty dojíždějících za práci do Jihočeského kraje z ostatních krajů České republiky v roce 2001**



Pramen: Data ČSÚ, graf vlastní tvorba

### 5.3. Cizinci v Jihočeském kraji

„Česká republika se postupně transformuje z převážně tranzitní země na zemi imigrační. Dynamika migračních pohybů se rok od roku zvyšuje. Díky zahraniční migraci neklesl počet obyvatel tak, jak by se mohlo stát v důsledku působení přirozených demografických procesů. V roce 2006 nastal mírný obrat v dlouhodobých demografických trendech. Poprvé po roce 1993 byl zaznamenán vyšší počet narozených nežli zemřelých. Mírně klesl počet rozvodů a potratů a zemřelých.“ (Horáková, 2007, str. 9)

Z těchto důvodů by neměla být při sledování migrace obyvatel opomenuta skupina, která byla tvořena příslušníky jiných národností. Zastoupení této skupiny se v Jihočeském kraji rok od roku zvyšovalo. Bylo tedy možné hovořit o ustáleném trendu



s výjimkou let 2000 a 2001, kdy došlo v důsledku změny legislativy k vystěhování z kraje téměř 2 tis. cizinců.

K 31.12. 2006 byl počet osob evidovaných Cizineckou a pohraniční policií 12 584. Cizinci se tak podíleli na celkovém počtu obyvatel Jihočeského kraje přibližně 2 %.

Z celkového počtu měl nejvyšší zastoupení okres České Budějovice, v němž bylo k 31.12. 2006 zjištěno 3 932 cizinců, okres se tak podílel na celkovém počtu necelými 43 %, na druhém místě poměrně zaostával okres Český Krumlov s téměř 26 % následovaný okresem Strakonice, ve kterém se v tomto období vyskytovalo 23 % z celkového počtu. Nejnižší zastoupení zde měl naopak okres Písek, ve kterém bylo zjištěno pouze 903 cizinců, tzn. přibližně 10 %.

Změny v počtu cizinců byly v jednotlivých okresech poměrně ustálené. Nejvyšší přírůstek byl patrný opět v okrese České Budějovice.

„Regionální distribuce cizinců s povolením k pobytu je ovlivněna nejen množstvím a atraktivitou disponibilních ekonomických aktivit v regionech a krajích, ale také historickým vývojem usídlení a sociálními sítěmi, které iniciují, rozvíjejí a posilují vznik těchto aktivit. V některých případech prostupují sociální sítě cizinců celé území státu. To platí především pro Slováky a Vietnamce, kteří se vyznačují nejvyšší disperzitou v usídlení.“ (Horáková, 2007, str. 18)

Rozdíly ve struktuře cizinců bylo možné sledovat z několika hledisek. Jednalo se hlavně o státní občanství, věk a také nemohla být opomenuta délka a účel pobytu.

Z pohledu státního občanství bylo patrné největší zastoupení cizinců Ukrajiny, kteří k 31.12. 2006 tvořili téměř jednu třetinu (32,5 %) z celkového počtu, následovali občané Slovenska (téměř 16,5 %), Vietnamu (13 %), Rakouska (8 %) a Německa (7,5 %). Podle celkového počtu zastoupení v rámci ČR bylo možné uvést ještě cizince z Polska a Ruska, kteří se v Jihočeském kraji podíleli 3 a téměř 2,5 %.

### **5.3.1. Status cizinců z hlediska postavení na trhu práce v Jihočeském kraji**

V období let 1996 – 2006 se počet pracujících cizinců na území kraje zvýšil jen nepatrně. Přesto zde byl zaznamenán určitý trend růstu v posledních letech. V tomto období byl zaznamenán nejnižší počet v roce 1999 a od té doby počet pracujících

cizinců jen rostl. K 1.1.2006 bylo zjištěno 9 651 cizinců ekonomicky aktivních, což byl ve srovnání mezi dvěma roky nejvyšší nárůst. Průměrně v tomto období pracovalo téměř 76 % všech cizinců žijících na území Jihočeského kraje. K 31.12. 2006 tedy pracující cizinci tvořili téměř 3,2 % ekonomicky aktivních osob, což byl ve srovnání s rokem 2005 nárůst téměř půl procenta.

Cizinci na trhu práce byly rozděleny: 1. cizinci vlastníci živnostenské oprávnění a 2. cizinci jako zaměstnanci. V hodnocení zastoupení uvedených skupin pracujících cizinců byla patrná převaha pracujících na základě povolení k zaměstnání. Tento trend převládal v celém sledovaném období s výjimkou roku 1999, kdy se počty téměř vyrovnaly. Příčinou bylo razantní snížení počtu cizinců evidovaných na úřadech práce a také mírné zvýšení stavu cizinců s platným živnostenským oprávněním. V posledním sledovaném roce byla situace podobná situaci na začátku období.

ad 1. V tomto směru byl stav ke konci každého roku v období let 1996 – 2006 poměrně vyrovnaný. Nejnižší počet cizinců s živnostenským oprávněním byl zaznamenán v roce 1998, jehož hodnota činila 2 207 osob, naopak nejvyšší počet byl zjištěn v roce 2005 a jednalo se o 3 090 osob. V průměru za celé období vlastnilo živnostenské oprávnění 2 631 cizinců. V kontextu celé České republiky se tato skupina podílela průměrně 4,4 % na součtu všech podnikajících cizinců na území České republiky.

K 31.12.2006 tvořila tato skupina 30,5 % část všech ekonomicky aktivních cizinců. Zde byl zaznamenán mírný pokles proti roku 2005, kdy tato hodnota činila 36,6 %.

Opět se ukázala dominance okresu České Budějovice v průběhu celého období. K 31.12. 2006 zde bylo zjištěno 945 osob, tj. více než 32 % z celkového počtu cizinců vlastníků živnostenské oprávnění. Mezi ostatními okresy nebyly rozdíly tak markantní, zvláště po roce 2003. Výjimkou byl pouze okres Písek.

Ustálené tendence a trendy v jednotlivých okresech zde nebyly zjištěny. Bylo prokázáno pouze znatelné kolísání.

ad 2. V této oblasti byl zaznamenán vývoj ve sledovaném období velice rozkolísaný. Po roce 1996 došlo v průběhu tří let ke zdatnému propadu počtu cizinců v roli zaměstnanců. Rozdíl činil 62 %. V následujících třech letech došlo k mírnému růstu a následnému poklesu. Až od roku 2003 docházelo k ustálení rostoucího trendu, který získával na intenzitě. V roce 2007 bylo v tomto směru evidováno na pracovních

úřadech Jihočeského kraje celkem 9 393 osob, což znamenalo oproti roku 2006 nárůst o celých 40 %.

Při porovnání okresů bylo opět zjištěno dominantní postavení okresu České Budějovice. V letech 2001 a 2002 byl pouze předstižen okresem Český Krumlov. Od roku 2003 se zvyšovalo zastoupení v obou okresech, v okrese České Budějovice bylo však zastoupení v průběhu let vyšší.

## 6. Vliv mobility pracovních sil na situaci na trhu práce Jihočeského kraje

Tato kapitola byla zaměřena na zhodnocení výsledků z předchozích pozorování, výpočtů a šetření. K lepšímu porovnání a upřesnění migrace bylo nutné ještě zpracovat analýzu vztahu migrace a vybraných socioekonomických charakteristik.

V předchozích kapitolách byla sledována mobilita pracovních sil ve třech oblastech.

V první oblasti byla sledována mobilita přistěhovalých a vystěhovalých v rámci vnitřní migrace. Ke zhodnocení tohoto vztahu zde byl následně použit podíl obratu přistěhovalých a vystěhovalých na celkovém počtu zaměstnaných a jak bylo patrné z procentuálního vyjádření, byl tento podíl velice nízký. Byl zde ovšem naznačen také určitý trend, který měl od roku 2003 rostoucí tendenci. Rychlost růstu byla ale velmi nízká.

Tabulka č. 16: Celkový počet zaměstnaných žijících v Jihočeském kraji a podíl obratu na celkovém počtu zaměstnaných v % v období let 1996 – 2006

	1996	1997	1998	1999	2000	2001	2002	2003	2004	2005	2006
Zaměstnaní	308396	307317	300455	296913	299653	299453	298692	296920	296636	300744	302825
Podíl obratu v %	3,6	3,6	3,7	3,7	3,6	3,8	4,2	3,9	4	4,2	4,3

Pramen: Data ČSÚ, vlastní výpočet

Naopak by se dalo říci, že spíše pracovní trh mohl ovlivňovat mobilitu přistěhovalých a vystěhovalých. Počty volných pracovních míst byly v každém roce mnohem nižší než migrační obrat. Z tohoto bylo možné usuzovat, že nezaměstnaní byli nuceni, pokud si chtěli najít práci, z určité části trhem práce ke změně bydliště. V tomto případě se ale jednalo spíše o delší vzdálenosti mezi novým pracovním místem a trvalým bydlištěm uchazeče. Na kratší vzdálenosti byla tato mobilita nahrazována hlavně dojížděnkou a vyjížděnkou za práci, která tvořila další zkoumanou oblast.

Tabulka č. 17: Volná pracovní místa a migrační obrat v letech 1996 – 2006

	1996	1997	1998	1999	2000	2001	2002	2003	2004	2005	2006
Volná pracovní místa	6 410	5 684	2 720	2 224	3 168	2 960	2 688	2 203	3 239	2 636	5 222
Migrační obrat	11114	11160	11238	10893	10826	11462	12663	11638	11749	12664	12978

Pramen: Data ČSÚ, vlastní výpočet

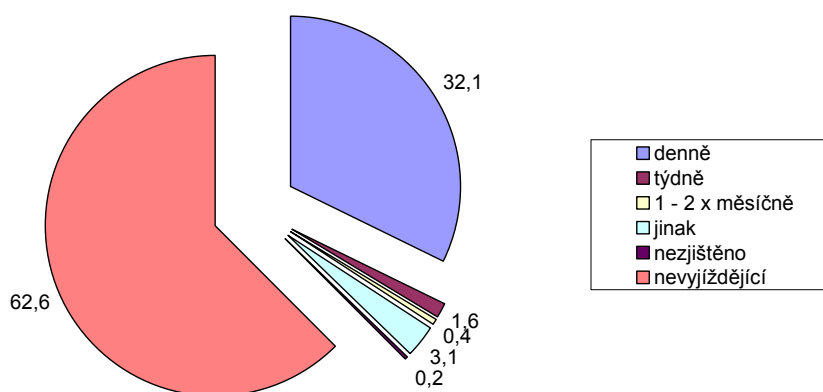
Je zřejmé, že ve zkoumané oblasti existují vazby mezi migrací a socioekonomickými charakteristikami, které lze zkoumat, resp. kvantifikovat např. pomocí korelační analýzy. Bariérou však v uvedeném případě byla a je nedostatečná datová základna, bez níž nelze případně zjištěné výsledky zobecnit a v zásadě ani využít jako východisko pro další zkoumání.

Také určení trendů v oblasti dojížděky a vyjížděky bylo velice omezené. Příčinou byl především nedostatek dat, která byla zjišťována jednou za deset let. Zde se tedy vycházelo z dat z let 1991 a 2001, ale v podstatě dané údaje z těchto censů nebyly příliš srovnatelné. Zásadní příčinou byla úplně odlišná situace pozice ekonomiky, kdy se teprve od devadesátých let začala ekonomika transformovat z centrálně plánované ekonomiky v ekonomiku tržní. Směrodatná zde byla tedy data z roku 2001.

Vyjížděka za prací mohla být hodnocena z mnoha pohledů, např. podle vzdálenosti, času stráveného na cestě atd. Zde však bylo použito rozdělení vyjížděky za prací podle frekvence, aby bylo dosaženo alespoň částečného srovnání s předchozí oblastí.

Graf č. 8:

**Podíl vyjíždějících za prací dle frekvence na celkovém počtu zaměstnaných v Jihočeském kraji v roce 2001 v %**



Pramen: Data ČSÚ, graf vlastní tvorba

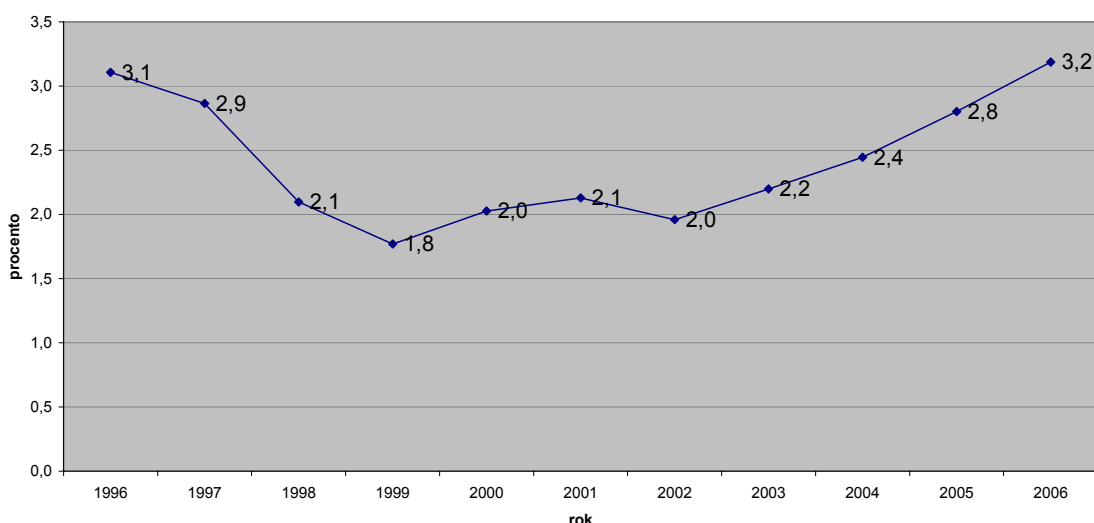
Graf ukázal, že vyjížděka zaujímala jako celek významnou část. Opět se zde ale mohlo polemizovat o tom, zda vyjížděka ovlivňovala trh práce, či naopak. Zde byl vidět mnohem větší význam vyjížděky než migrace. Ze získaných dat mohlo být usuzováno,

že vyjíždka za prací začala získávat na významu, a tento trend zůstal patrně zachován i v dalších letech. Příčinou byla zajisté rozmanitost pracovních příležitostí v různých regionech, které byly vzájemně dostupné.

Třetí zkoumanou oblastí byla migrace cizinců do České republiky, respektive do Jihočeského kraje. V Jihočeském kraji cizinců v posledních letech přibývalo, v tomto ohledu přibýval také počet ekonomicky aktivních cizinců. Stav cizinců, konkrétně k 1.1. 2007, kdy dosáhl hodnoty 12 584 (cca 2 % z celkového počtu obyvatel Jihočeského kraje), nebyl zanedbatelný. Z hlediska počtu ekonomicky aktivních zde byla zjištěna hodnota 9 651 osob, což odpovídá 3,2 % všech ekonomicky aktivních obyvatel v Jihočeském kraji. Počet cizinců byl rostoucí neustále a v roce 2007 bylo tempo růstu ještě větší. Cizinci se zejména pro podnikatele stávali levnější pracovní silou. Při srovnání ekonomiky České republiky s ekonomikami států cizinců na tom byli cizinci v České republice lépe. Cizinci byla také nahrazována domácí dělnická pracovní síla. Na trhu práce začínala vznikat převaha poptávky po práci nad nabídkou, což by mohla být další příčina ke zvyšování zastoupení cizinců v kraji.

Graf č. 9:

**Podíl ekonomicky aktivních cizinců na celkovém počtu ekonomicky aktivních obyvatel Jihočeského kraje v letech 1996 - 2006**



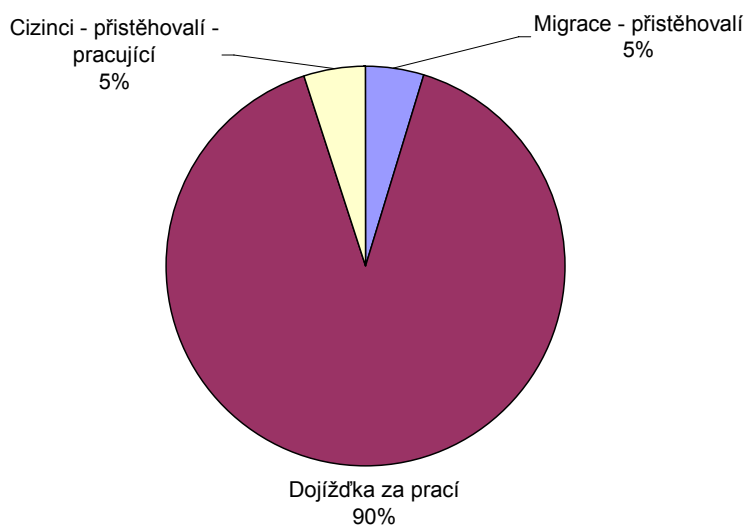
Pramen: Data ČSÚ, graf vlastní tvorba

Při srovnání všech tří hlavních uvedených typů mobility bylo zjištěno potvrzení toho, že nejvyšší zastoupení měla dojíždka za prací a ostatní dva typy byly na tom

podobně. Zde byl ale problém toho, že dojíždka za prací v sobě ale mohla obsahovat také část či většinu zbylých dvou skupin. Kvůli nedostatku dat bylo možné tyto ukazatele srovnat pouze v jednom roce, nikoliv v časové řadě. Výše uvedené skutečnosti vedly k domněnce, že v současnosti a v následujících letech by byl poměr téměř zachován, ale hodnoty všech ukazatelů by rostly na významu k celkovému počtu pracujících, protože by docházelo ke zvyšování všech tří typů mobility.

Graf č. 10:

#### Zastoupení jednotlivých typů mobility v roce 2001



Pramen: Data ČSÚ, graf vlastní tvorba

## 7. Očekávání na jihočeském trhu práce v kontextu mobility pracovních sil

K prognóze situace na trhu bylo nutné zmapovat také vývoj alespoň několika ukazatelů trhu práce, které nastínily určité trendy a podle toho potom mohlo být alespoň částečně určeno, jakým směrem by se mohl trh práce ubírat. Tato situace byla poté zařazena do kontextu mobility pracovních sil. Mezi ukazatele trhu práce byly zařazeny: vývoj míry registrované nezaměstnanosti, mezd a věková skladba obyvatelstva.

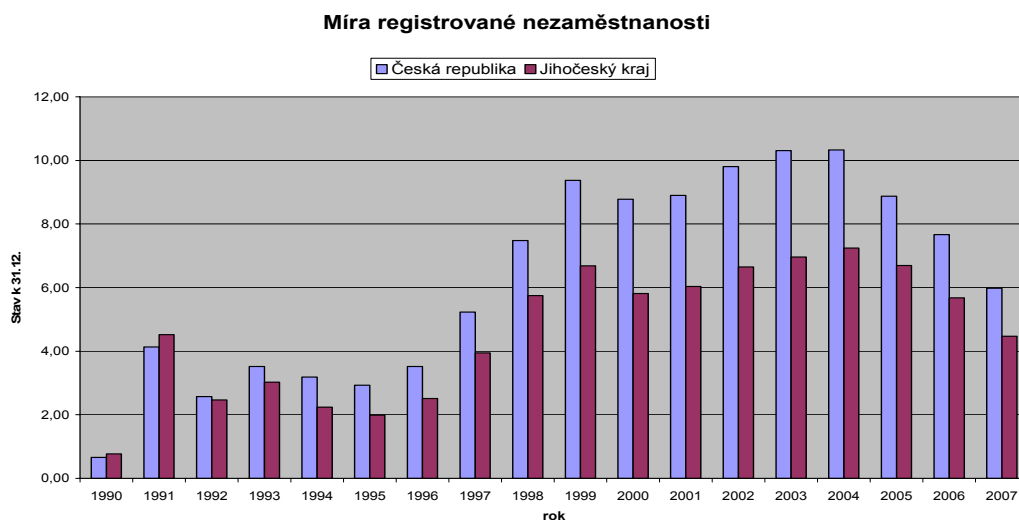
### Vývoj ukazatelů trhu práce Jihočeského kraje

Pokud jde o vývoj míry nezaměstnanosti, hodnoty tohoto ukazatele neměly v celé časové řadě dostatečnou vypovídací schopnost. V roce 1990 byla ekonomická situace nesrovnatelná například s rokem 2000 z důvodu transformace ekonomiky.

Od roku 2000 byl sledován růst tohoto ukazatele, což nebylo pro trh práce příliš příznivé. Maximum u registrované míry nezaměstnanosti bylo dosaženo v roce 2004 se 7,24 %. Od tohoto roku docházelo k postupnému poklesu. Jednou z příčin bylo vytváření většího množství pracovních míst a jejich rozmístění, částečně také změna metodiky sledování a vykazování.

Ve srovnání s Českou republikou byla hodnota tohoto ukazatele v Jihočeském kraji podprůměrná.

Graf č. 11:



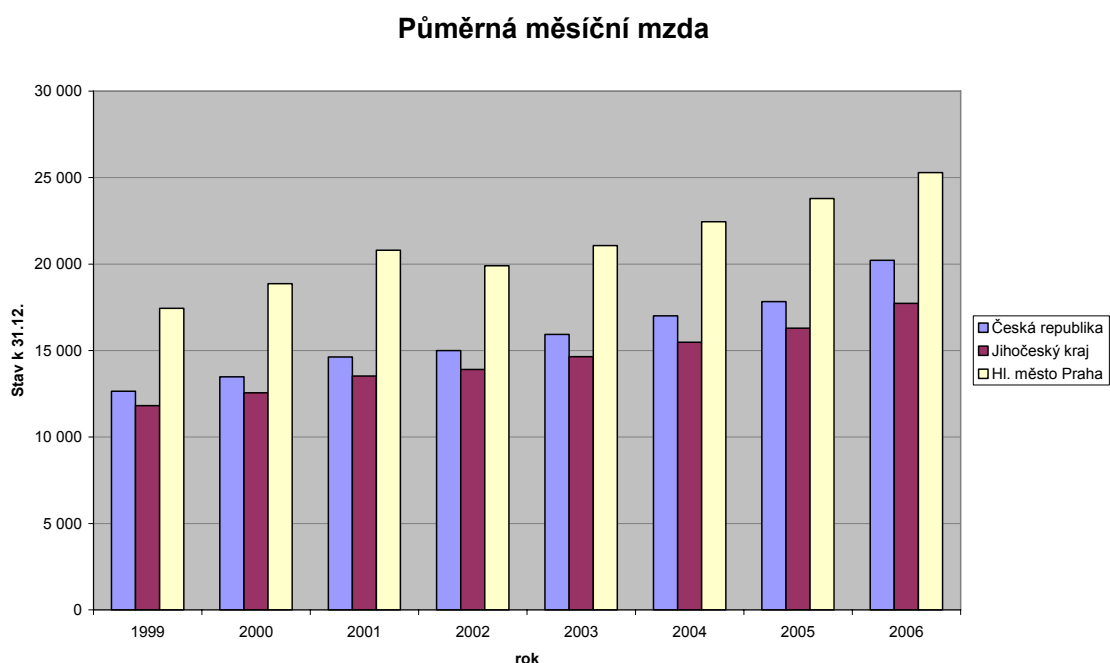
Pramen: Data ČSÚ, graf vlastní tvorba



Další indikátor situace na trhu práce, průměrná měsíční mzda, ve srovnání s celou Českou republikou ukázal do roku 1990 vyrovnanou situaci. Po roce 1990 byla sice hodnota mzdy rostoucí s vyšší intenzitou, ale zároveň bylo znatelné prohloubení rozdílu mezi jednotlivými okresy a tedy i mezi Jihočeským krajem a celorepublikovým průměrem.

Pro zajímavost bylo dobré srovnání výše mezd také s krajem Hlavní město Praha, ve kterém byla výše průměrné mzdy v celé České republice nejvyšší. Níže uvedený graf ukázal, že rozdíl mezi Prahou byl téměř propastný. Tendence rozdílu byla ale z dlouhodobého hlediska téměř konstantní.

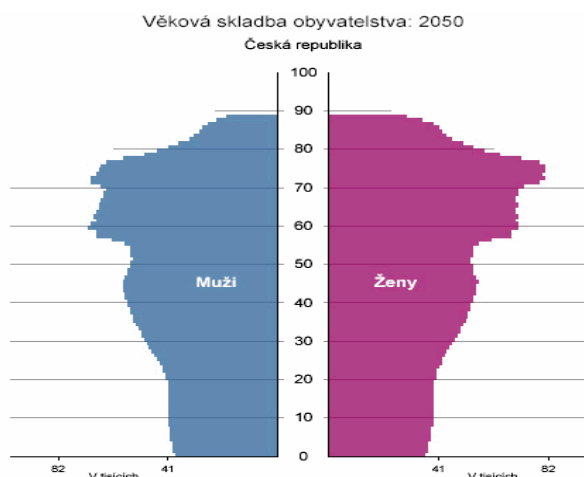
Graf č. 12:



Pramen: Data ČSÚ, graf vlastní tvorba

Věková skladba obyvatelstva má velký vliv na trh práce, především z dlouhodobého hlediska. Už v současné době není z tohoto pohledu situace příliš příznivá. V dlouhodobém horizontu je tato situace ale poměrně nepříznivější a alarmující. Z důvodu nízké porodnosti v minulých letech nastane fáze, kdy bude počet ekonomicky neaktivních (důchodců) převyšovat počet ekonomicky aktivních obyvatel. Tato situace se negativně projeví nejspíše v celé České republice.

Graf č. 13:



Pramen: ČSÚ

Jak už bylo uvedeno v předchozích kapitolách, formy prostorové mobility neovlivňovaly pracovní trh ve velké míře. Při stanovování trendů bylo zjištěno, že tendence v oblasti migrace, vyjížděky za prací a migrace cizinců do České republiky, resp. do Jihočeského kraje byly rostoucí a v následujících letech budou patrně zachovány. Podobné tvrzení bylo možné konstatovat o trhu práce, na kterém se ustálily rostoucí trendy ve výši mezd a v poklesu registrované míry nezaměstnanosti. Směr trendů byl tedy shodný jak na trhu práce tak v mobilitě.

Z těchto důvodů se dá očekávat situace na trhu práce v rámci Jihočeského kraje podobná v budoucnu jako v dnešní době. Výraznější změna se projeví nejspíše v podílu počtu cizinců ze všech ekonomicky aktivních obyvatel. V současné době je Česká republika atraktivní pro Ukrajinu a Slovensko, ale díky posilování ekonomiky těchto států nebudou rozdíly tak výrazné a občané z těchto zemí budou směřovat spíše do Rakouska a států západní Evropy, kde je situace také jiná než v České republice. Naopak se do České republiky otevře cesta pro občany z asijských zemí. Již dnes se tato tendence začíná projevovat u osob s vietnamskou národností.

Dále se zde projeví také stárnutí obyvatelstva celé České republiky. Z tohoto důvodu bude klesat množství pracovní síly Čechů, která bude opět nahrazována cizinci.

Důležitým aspektem je zde také vzdělání a jeho systém. V současné době se začal projevovat poněkud nepříznivý trend ve vzdělanostní struktuře, který bude pokračovat i nadále. Jedná se zde o zvyšování podílu středoškolsky a vysokoškolsky vzdělaného obyvatelstva na celkové pracovní síle. Do budoucna se bude mnohem více zvyšovat počet vysokoškoláků. Naproti tomu velice poklesne podíl občanů s výučním

listem. Bude zde tendence nedostatku pracovních míst podle kvalifikace, tzn. nedostatek práce pro vysokoškolsky vzdělané občany a naopak zde bude nedostatek pracujících v dělnickém a řemeslnickém směru. Toto může být další příčinou pro vstup cizinců nejen na pracovní trh v Jihočeském kraji, ale také v celé České republice.

Do budoucna se bude muset více řešit problém v jazykové oblasti cizinců. Většina cizinců český jazyk neovládá a to může vést k seskupování národnostních menšin a ke vzniku ghett.

## 8. Závěr

Prostorová mobilita se stává diskutovanou problematikou. Cílem této práce bylo zmapování dopadů pohybu pracovních sil na situaci na trhu práce Jihočeského kraje.

Pro uskutečnění zmapování dopadů byly použity tři typy prostorové mobility. Jednalo se o vnitřní migraci v Jihočeském kraji v rámci České republiky, vyjížděku a dojížděku obyvatelstva za prací a jako třetí typ byla zvolena imigrace cizinců do Jihočeského kraje.

Z pohledu první skupiny bylo zjištěno, že tito migranti ovlivňovali pracovní trh z malé části. Byl zde ale zachycen ustálený rostoucí trend a hlavním a nejatraktivnějším regionem pro přistěhovalé a potenciální migranty byl okres České Budějovice. Tato skupina byla také dále rozdělena na tři podskupiny, tj. přistěhovalí a vystěhovalí ve věku 20 – 34 let, 35 – 49 let a vysokoškoláci. Z těchto podskupin vykazovala nejvyšší mobilitu podskupina obyvatel ve věku 20 – 34 let na obou sledovaných úrovních, tzn. na úrovni okresů a obcí.

V této skupině bylo také provedeno korelační šetření, které ukázalo vysokou korelační závislost mezi migračními ukazateli a významnými ukazateli trhu práce.

Druhým sledovaným typem prostorové mobility byla dojížděka a vyjížděka za prací. Také v tomto šetření byl nejatraktivnějším trhem práce trh práce v okrese České Budějovice. Z pohledu frekvence dojížděky a vyjížděky za prací převažovala frekvence denní. V této oblasti byla zjištěna mnohem vyšší vzájemná vazba s trhem práce. Opět zde ale bylo zjištěno, že trh práce ovlivňuje spíše dojížděku a vyjížděku za prací než-li naopak.

Třetím a posledním zkoumaným typem byla zvolena imigrace cizinců do Jihočeského kraje. Jedním z důvodů byl rostoucí význam této mobility zvláště v posledních letech. Po rozboru této problematiky se narůstající význam také potvrdil. I zde je za nejatraktivnější a nejpřitažlivější region považován okres České Budějovice.

V této práci byla také provedena prognóza prostorové mobility v závislosti na trhu práce, při které bylo zjištěno, že podíl vyjížděky a dojížděky za prací na celkové mobilitě se neustále zvyšuje a také v některých případech nahrazuje stěhování za prací.

Stejný postup byl zjištěn také u imigrace cizinců, kde rovněž dochází k nárůstu počtu migrantů. Zde se ale složení migrantů začíná měnit a změny se dají očekávat také

v dalších letech. Nicméně cizinci začali nahrazovat levnou pracovní sílu nejen v Jihočeském kraji, ale také v celé České republice.

Po shrnutí výsledků ze všech oblastí se ukázalo, že trh práce spíše ovlivňuje typy prostorové mobility, ale prostorová mobilita naopak pomáhá vyrovnávat regionální rozdíly mezi trhy práce v jednotlivých oblastech a její význam se s postupem let zvyšuje a tím se také zvyšuje důležitost migrace samotné.

## 9. Summary

Tato bakalářská práce se zabývá analýzou trhu práce v kontextu mobility pracovních sil v Jihočeském kraji. Obsahuje část teoretickou, charakterizující trh práce, jeho fungování, segmenty a typy prostorové mobility.

V další části následuje charakteristika vybraného sledovaného regionu, která je sledována především z ekonomického a sociálního hlediska.

Část praktická je rozdělena do tří kapitol, kde dochází ke zkoumání trendů a tendencí ve třech typech prostorové mobility, hodnocení vlivu mobility v souvislosti s trhem práce a nakonec prognóza budoucí situace. Analýza trendů a tendencí je sledována u tří typů prostorové mobility, přičemž u vnitřní migrace v rámci České republiky je sledované období v letech 1996 – 2006, stejně je tomu tak i u imigrace cizinců a dojíždka a vyjíždka za prací je sledována v letech 1991 a 2001. Analýza vychází z časových řad, na kterých jsou aplikovány běžně používané ukazatele (saldo, obrat, intenzita, účinnost, hrubá a čistá míra migrace).

Poslední kapitolou praktické části je prognóza budoucího vývoje prostorové mobility v kontextu trhu práce, respektive jeho ukazatelů.

Klíčová slova: migrace, vyjíždka, dojíždka, prostorová mobilita, trh práce, nezaměstnanost.

My bachelor thesis deals with the analysis of the labour market, in the context of the labour mobility in the Southbohemian District. The bachelor thesis contains two parts: Theoretical part describes the labour market, its functions, segments and types of the area mobility. The author dwells in this part upon the characteristic of the chosen and monitored region, in the economical and social aspect.

The second, practical part is subdivided to three chapters. These chapters include the primary research of the trends and streams in the types (3) of the area mobility, evaluation of the mobility influence, in connection with the labour market, and the prognosis of the future situation at the end.

The analysis of the abovementioned trends and streams makes its observations within three major types of the area mobility: 1) The up-country migration (mobility) in Czech Republic is observed in the period 1996 – 2006. 2) Immigration of the foreigners in the same time period. 3) The commutation is monitored in the years 1991 and 2001. The analysis proceeds from the temporal series, where the ordinary used indicators (e. g. balance, turnover, intensity, effectivity, gross and net rate of migration) are applied.

The last chapter of the practical part brings up the prognosis for the area mobility progress, in the context of labour market, or its indicators.

Keywords: migration, commutation, area mobility, labour market, unemployment.

## 10. Seznam literatury

### Tištěné zdroje

1. Aleš, M.: *Vnitřní migrace v České republice v letech 1980 – 1999*, Demografie, 2001, roč. 43, č. 3, s. 187-201. ISSN 0011-8265
2. Čermák, Z.: *Geografické aspekty vnitřní migrace v České republice*, Demografie, 1997. roč. 39, č. 4, s. 242-248. ISSN 0011-8265
3. Čermák, Z.: *Migrace a suburbanizační procesy v České republice*. Demografie, 2005, roč. 47, č. 3, s. 169-176. ISSN 0011-8265
4. Čermák, Z.: *Vývoj migrační mobility v devadesátých letech v České republice*. In Hampl, M. a kol: *Regionální vývoj: Specifika české transformace, evropská integrace a obecná teorie*. Praha: Univerzita Karlova, Přírodovědecká fakulta, s. 87-98, 2004
5. Hampl, M.: *Současný vývoj geografické organizace a změny v dojížděcí za prací a do škol v Česku*, Geografie – Sborník ČGS, 2004, roč. 109, č. 3, s. 205-222
6. Jírová, H.: *Trh práce a politika zaměstnanosti*, Praha: VŠE 1999, 95 s. Fakulta národohospodářská. ISBN 80-7079-635-9
7. Krebs, V., Durdisová, J., Poláková, O., Žižková, J.: *Sociální politika*, Praha: CODEX Bohemia, 1997. 328 s. ISBN 80-85963-33-7
8. Lux, M., Sunega, P., Mikeszová, M., Večerník, J., Matyáš, F.: *Analýza opatření bytové politiky směřujících k podpoře flexibility práce v ČR*, 1. díl, teoretický úvod. Praha: Sociologický ústav AV ČR, 2006. 58 s.
9. Němec, O.: *Lidské zdroje na trhu práce*, Praha: Oeconomica, 2002. 152 s. Fakulta podnikohospodářská. ISBN 80-245-0350-6



10. Roubíček, V.: *Úvod do demografie*, Praha: CODEX Bohemia 1997, 352 s. ISBN 8085963434

## Internetové zdroje

1. ČESKÝ STATISTICKÝ ÚŘAD. *Analýza trhu práce 2000 až 2006* [online]. 2007 [cit. 2008-03-24]. Dostupné z WWW: <<http://www.czso.cz/csu/2007edicniplan.nsf/p/3111-07>>.
2. ČESKÝ STATISTICKÝ ÚŘAD. *Bytová výstavba v okresech Jihočeského kraje v letech 1993 – 2006* [online]. 2008 [cit. 2008-02-12]. Dostupné formou emailu jako <byty 1993 – 2006.xls> z Českého statistického úřadu.
3. ČESKÝ STATISTICKÝ ÚŘAD. *Cizinci v regionech ČR* [online]. 2006 [cit. 2008-03-24]. Dostupné z WWW: <<http://www.czso.cz/csu/2006edicniplan.nsf/p/1377-06>>.
4. ČESKÝ STATISTICKÝ ÚŘAD. *Dojíždka za prací a do škol v Jihočeském kraji* [online]. 2004 [cit. 2008-03-24]. Dostupné z WWW: <<http://www.czso.cz/xc/edicniplan.nsf/p/13-3133-04>>.
5. ČESKÝ STATISTICKÝ ÚŘAD. *Charakteristika Jihočeského kraje* [online]. [cit. 2008-03-24]. Dostupné z WWW: <[http://www.czso.cz/xc/redakce.nsf/i/charakteristika\\_kraje](http://www.czso.cz/xc/redakce.nsf/i/charakteristika_kraje)>.
6. ČESKÝ STATISTICKÝ ÚŘAD. *Intenzita vyjíždky z obcí* [online]. [cit. 2008-03-24]. Dostupné z WWW: <[http://www.czso.cz/xc/edicniplan.nsf/o/13-3133-04--2\\_2\\_intenzita\\_vyjizdky\\_z\\_obci](http://www.czso.cz/xc/edicniplan.nsf/o/13-3133-04--2_2_intenzita_vyjizdky_z_obci)>.
7. ČESKÝ STATISTICKÝ ÚŘAD. *Míra registrované nezaměstnanosti v okresech Jihočeského kraje k 31.12. v letech 1990 – 2007* [online]. 2008 [cit. 2008-02-22]. Dostupné formou emailu jako <Kopie – nezamcr.xls> z Českého statistického úřadu.

8. ČESKÝ STATISTICKÝ ÚŘAD. *Neumístění uchazeči o zaměstnání celkem k 31.12. v letech 1990 – 2007* [online]. 2008 [cit. 2008-02-22]. Dostupné formou emailu jako <Kopie – nezamcr.xls> z Českého statistického úřadu.
9. ČESKÝ STATISTICKÝ ÚŘAD. *Počet obyvatel v okresech Jihočeského kraje celkem, ve věku 20 – 34 let, ve věku 35 – 49 let, vysokoškoláci* [online]. 2008 [cit. 2008-02-13]. Dostupné formou emailu jako <data.xls> z Českého statistického úřadu.
10. ČESKÝ STATISTICKÝ ÚŘAD. *Počet obyvatel v okresech Jihočeského kraje k 31.12. v letech 1996 – 2006* [online]. 2008 [cit. 2008-02-22]. Dostupné formou emailu jako <obzvatelstvo.xls> z Českého statistického úřadu.
11. ČESKÝ STATISTICKÝ ÚŘAD. *Průměrná měsíční mzda v okresech Jihočeského kraje (fyzické osoby) v letech 1975 – 2006* [online]. 2008 [cit. 2008-02-22]. Dostupné formou emailu jako <mzdy.xls> z Českého statistického úřadu.
12. ČESKÝ STATISTICKÝ ÚŘAD. *Přistěhovalí a vystěhovalí – celkem, ve věku 20 – 34 let, ve věku 35 – 49 let, vysokoškoláci na úrovni okresů a obcí v letech 1996 – 2006* [online]. 2008 [cit. 2008-02-12]. Dostupné formou emailu jako <data.xls> z Českého statistického úřadu.
13. ČESKÝ STATISTICKÝ ÚŘAD. *Přistěhovalí a vystěhovalí mezi okresy České republiky – skupina vysokoškoláci v letech 1996 – 2004* [online]. 2008 [cit. 2008-02-15]. Dostupné formou emailu jako <jÄ□4.xls> z Českého statistického úřadu.
14. ČESKÝ STATISTICKÝ ÚŘAD. *Přistěhovalí a vystěhovalí mezi okresy v letech 1996 – 2006* [online]. 2008 [cit. 2008-02-12]. Dostupné formou emailu jako <jč3.zip> z Českého statistického úřadu.

15. ČESKÝ STATISTICKÝ ÚŘAD. *Věková skladba obyvatelstva v roce 2050* [online]. 2007 [cit. 2008-03-24]. Dostupné z WWW: <[http://www.czso.cz/csu/redakce.nsf/i/vekova\\_skladba\\_obyvatelstva\\_v\\_roce\\_2050](http://www.czso.cz/csu/redakce.nsf/i/vekova_skladba_obyvatelstva_v_roce_2050)>.
16. ČESKÝ STATISTICKÝ ÚŘAD. *Volná pracovní místa v okresech Jihočeského kraje k 31.12. v letech 1990 – 2007* [online]. 2008 [cit. 2008-02-22]. Dostupné formou emailu jako < Kopie – nezamcr.xls > z Českého statistického úřadu.
17. Fidrmuc, J.: *Labor Mobility during Transition: Evidence from the Czech Republic*. [Pracovní mobility v období transformace: Fakta z České republiky.]. – Washington: William Davidson Institute, [online]. 2005 [cit. 2007-05-02]. Dostupné z WWW: <<http://www.wdi.umich.edu/files/Publications/WorkingPapers/wp767.pdf>>.
18. Fidrmuc, J.: *Migration And Regional Adjustment To Asymmetric Shocks In Transition Economies*. [Migrace a regionální přizpůsobení se asymetrickým šokům v transičních ekonomikách. ]. - Washington: William Davidson Institute, [online]. 2002 [cit. 2007-05-02]. Dostupné z WWW: <<http://www.wdi.umich.edu/files/Publications/WorkingPapers/wp441.pdf>>.
19. Horáková, M.: *Zpráva o vývoji pracovních migrací 1993 – 2006*, Praha, VÚPSV, 2007, ISBN 978-80-87007-67-9 [online]. 2007 [cit. 2008-03-02]. Dostupné z WWW: <[http://www.vupsv.cz/fulltext/vz\\_240.pdf](http://www.vupsv.cz/fulltext/vz_240.pdf)>.
20. KRAJSKÝ ÚŘAD JIHOČESKÉHO KRAJE. *Národnostní menšiny, azylanti, repatrianti, cizinci* [online]. [cit. 2008-03-24]. Dostupné z WWW: <[http://www.kraj-jihocesky.cz/index.php?par\[id\\_v\]=1075&par\[lang\]=CS](http://www.kraj-jihocesky.cz/index.php?par[id_v]=1075&par[lang]=CS)>.
21. MINISTERSTVO PRÁCE A SOCIÁLNÍCH VĚCÍ. *Analýza vývoje zaměstnanosti a nezaměstnanosti v roce 2006* [online]. 2007 [cit. 2008-03-24]. Dostupné z WWW: <[http://portal.mpsv.cz/sz/politikazamest/trh\\_prace/rok2006/Analyza0612.pdf](http://portal.mpsv.cz/sz/politikazamest/trh_prace/rok2006/Analyza0612.pdf)>.

22. MINISTERSTVO PRÁCE A SOCIÁLNÍCH VĚCÍ. *Zaměstnávání cizích státních příslušníků* [online]. [cit. 2008-03-24]. Dostupné z WWW: <[http://portal.mpsv.cz/sz/stat/zam\\_ciz\\_stat\\_prisl/archiv/pro\\_2005/cizinci\\_v\\_cr\\_kraj](http://portal.mpsv.cz/sz/stat/zam_ciz_stat_prisl/archiv/pro_2005/cizinci_v_cr_kraj)>.
23. Mládek, T., Jedlička, J., Kamenický, J., Skočovský, M., Hůlka, J.: *Analýza regionálních rozdílů v ČR*, Praha: ČSÚ, 2007, ISBN 978-80-250-1565-0 [online]. 2007 [cit. 2007-11-12].  
Dostupné z WWW:  
<[http://www.czso.cz/csu/2007edicniplan.nsf/t/9300294F79/\\$File/137007a2.pdf](http://www.czso.cz/csu/2007edicniplan.nsf/t/9300294F79/$File/137007a2.pdf)>
24. *Zákon č. 435/2004 Sb. o zaměstnanosti, § 104, § 105, § 107, ve znění pozdějších předpisů* [online]. [cit. 2008-03-23]. Dostupné z WWW: <<http://business.center.cz/business/pravo/zakony/zamestnanost/cast5.aspx>>.

# 11. Seznam tabulek a grafů

## Seznam tabulek

Tabulka č. 1: Hrubá míra migrace celkem v Jihočeském kraji v ‰

Tabulka č. 2: Podíl přistěhovalých a vystěhovalých na úrovni okresů v ‰

Tabulka č. 3: Čistá míra migrace celkem v Jihočeském kraji v ‰

Tabulka č. 4: Podíl čisté míry migrace na hrubé míře migrace celkem v Jihočeském kraji v ‰

Tabulka č. 5: Hrubá míra migrace, čistá míra migrace, podíl čisté míry na hrubé míře migrace obyvatel ve věku 20 – 34 let v Jihočeském kraji v ‰

Tabulka č. 6: Podíl přistěhovalých a vystěhovalých na úrovni okresů ve věku 20 – 34 let v ‰

Tabulka č. 7: Hrubá míra migrace, čistá míra migrace, podíl čisté míry na hrubé míře migrace obyvatel ve věku 35 – 49 let v Jihočeském kraji v ‰

Tabulka č. 8: Podíl přistěhovalých a vystěhovalých na úrovni okresů ve věku 35 – 49 let v ‰

Tabulka č. 9: Hrubá míra migrace, čistá míra migrace, podíl čisté míry na hrubé míře migrace obyvatel s vysokoškolským vzděláním v Jihočeském kraji v ‰

Tabulka č. 10: Podíl přistěhovalých a vystěhovalých na úrovni okresů v ‰ – skupina vysokoškoláci

Tabulka č. 11: Matice podílů vzájemného obratu mezi dvěma okresy na celkovém obratu okresu za období 1996 – 2006 (v ‰)

Tabulka č. 12: Matice podílů vzájemného salda mezi dvěma okresy na celkovém obratu okresu za období 1996 – 2006 (v ‰)

Tabulka č. 13: Vyjíždějící a dojíždějící v okresech Jihočeského kraje v letech 1991 a 2001

Tabulka č. 14: Meziokresní dojíždka a vyjíždka za prací v Jihočeském kraji v roce 1991, počty osob

Tabulka č. 15: Meziokresní dojíždka a vyjíždka za prací v Jihočeském kraji v roce 2001, počty osob

Tabulka č. 16: Celkový počet zaměstnaných žijících v Jihočeském kraji a podíl obratu na celkovém počtu zaměstnaných v ‰ v období let 1996 – 2006

Tabulka č. 17: Volná pracovní místa a migrační obrat v letech 1996 – 2006

- Tabulka č. 18: Přistěhovalí a vystěhovalí na úrovni okresů ve věku 20 – 34 let
- Tabulka č. 19: Přistěhovalí a vystěhovalí na úrovni okresů ve věku 35 – 49 let
- Tabulka č. 20: Přistěhovalí a vystěhovalí na úrovni okresů
- Tabulka č. 21: Intenzita migračního obratu v okresech Jihočeského kraje celkem
- Tabulka č. 22: Intenzita migračního salda v okresech Jihočeského kraje celkem
- Tabulka č. 23: Migrační účinnost v okresech Jihočeského kraje celkem v %
- Tabulka č. 24: Intenzita migračního salda v okresech Jihočeského kraje celkem – skupina obyvatel ve věku 20 – 34 let
- Tabulka č. 25: Intenzita migračního salda v okresech Jihočeského kraje celkem – skupina obyvatel ve věku 35 – 49 let
- Tabulka č. 26: Intenzita migračního salda v okresech Jihočeského kraje celkem – skupina obyvatel s vysokoškolským vzděláním
- Tabulka č. 27: Intenzita vyjížděky za prací v letech 1991 a 2001

## Seznam grafů

- Graf č. 1: Intenzita migračního obratu v okresech Jihočeského kraje celkem
- Graf č. 2: Intenzita migračního salda v okresech Jihočeského kraje celkem
- Graf č. 3: Migrační účinnost v okresech Jihočeského kraje celkem
- Graf č. 4: Podíl vyjíždějících zaměstnaných osob z obce bydliště v %
- Graf č. 5: Vyjíždějící a dojíždějící za prací v rámci České republiky podle frekvence vyjížděky a dojížděky na úrovni okresů Jihočeského kraje
- Graf č. 6: Počty vyjíždějících za prací z Jihočeského kraje do ostatních krajů ČR v roce 2001
- Graf č. 7: Podíl dojíždějících za prací do Jihočeského kraje z ostatních krajů České republiky v roce 2001
- Graf č. 8: Podíl vyjíždějících za prací dle frekvence na celkovém počtu zaměstnaných v Jihočeském kraji v roce 2001 v %
- Graf č. 9: Podíl ekonomicky aktivních cizinců na celkovém počtu ekonomicky aktivních obyvatel Jihočeského kraje v letech 1996 – 2006
- Graf č. 10: Zastoupení jednotlivých typů mobility v roce 2001
- Graf č. 11: Míra registrované nezaměstnanosti
- Graf č. 12: Průměrná měsíční mzda
- Graf č. 13: Věková skladba obyvatelstva v roce 2050 v České republice
- Graf č. 14: Počet cizinců v okresech Jihočeského kraje
- Graf č. 15: Cizinci v okresech Jihočeského kraje dle státního občanství k 31.12. 2006
- Graf č. 16: Cizinci vlastníci živnostenské oprávnění a cizinci evidovaní úřady práce v letech 1996 – 2006
- Graf č. 17: Rozložení cizinců s živnostenským oprávněním v okresech Jihočeského kraje v letech 1996 – 2006
- Graf č. 18: Vývoj počtu cizinců evidovaných úřady práce v Jihočeském kraji v letech 1996 – 2006

## 12. Přílohy

### Tabulky

Tabulka č. 18: Přistěhovalí a vystěhovalí na úrovni okresů ve věku 20 – 34 let

	1996	1997	1998	1999	2000	2001	2002	2003	2004	2005	2006
Přistěhovalí v rámci kraje	1060	1124	1119	1118	1092	1119	1210	1092	1183	1229	1207
Přistěhovalí nad rámec kraje	2403	2476	2418	2313	2364	2545	2714	2414	2551	2580	2553
Vystěhovalí v rámci kraje	1060	1124	1119	1118	1092	1119	1210	1092	1183	1229	1207
Vystěhovalí nad rámec kraje	2431	2424	2470	2495	2484	2645	2952	2692	2792	2991	2991

Pramen: Data ČSÚ, vlastní výpočet

Tabulka č. 19: Přistěhovalí a vystěhovalí na úrovni okresů ve věku 35 – 49 let

	1996	1997	1998	1999	2000	2001	2002	2003	2004	2005	2006
Přistěhovalí v rámci kraje	301	327	308	316	356	360	459	464	424	453	483
Přistěhovalí nad rámec kraje	754	777	782	762	804	924	1029	1011	1007	1030	1090
Vystěhovalí v rámci kraje	301	327	308	316	356	360	459	464	424	453	483
Vystěhovalí nad rámec kraje	687	731	683	728	730	831	1038	993	895	991	1086

Pramen: Data ČSÚ, vlastní výpočet

Tabulka č. 20: Přistěhovalí a vystěhovalí na úrovni okresů

	1996	1997	1998	1999	2000	2001	2002	2003	2004	2005	2006
Přistěhovalí v rámci kraje	2339	2493	2504	2489	2446	2468	2801	2593	2624	2904	2904
Přistěhovalí celkem	3360	3325	3371	3001	3100	3491	3601	3283	3370	3409	3637
Vystěhovalí v rámci kraje	2339	2493	2504	2489	2446	2468	2801	2593	2624	2904	2904
Vystěhovalí celkem	3076	2849	2859	2914	2834	3035	3460	3169	3131	3447	3533

Pramen: Data ČSÚ, vlastní výpočet

Tabulka č. 21: Intenzita migračního obratu v okresech Jihočeského kraje celkem

okres	České Budějovice	Český Krumlov	Jindřichův Hradec	Písek	Prachatice	Strakonice	Tábor
1996	14,40	21,84	18,87	18,51	23,40	19,18	15,77
1997	15,17	21,52	18,50	18,31	22,29	18,80	16,36
1998	14,61	21,92	18,84	19,52	21,65	19,18	16,77
1999	14,81	21,59	18,68	16,56	20,61	18,49	16,51
2000	14,94	21,42	17,79	17,24	21,77	17,19	16,43
2001	16,53	22,52	19,41	18,20	21,28	19,17	16,08
2002	18,05	25,61	21,13	18,81	24,76	21,25	18,32
2003	16,90	24,19	19,29	18,10	21,75	19,20	16,13
2004	16,17	24,27	20,53	19,29	22,31	19,78	15,78
2005	17,59	26,14	20,72	19,85	24,95	22,12	17,39
2006	18,16	25,11	22,51	19,36	24,55	22,19	18,30

Příklad čtení tabulky: Intenzita migračního obratu v okrese Prachatice činila v roce 2002 24,76 na 1000 obyvatel. Intenzita měla tedy v tomto okrese roce 2002 nejvyšší hodnotu z celého sledovaného období.

Pramen: Data ČSÚ, vlastní výpočet



Tabulka č. 22: Intenzita migračního salda v okresech Jihočeského kraje celkem

okres	České Budějovice	Český Krumlov	Jindřichův Hradec	Písek	Prachatice	Strakonice	Tábor
1996	1,38	0,55	0,50	0,18	-0,72	-0,79	0,38
1997	1,42	2,00	0,25	1,95	-0,99	-0,01	-0,03
1998	2,25	0,78	-0,76	-0,23	-0,93	0,33	1,72
1999	1,43	-1,32	-0,31	-0,33	-2,46	0,20	0,73
2000	1,46	-1,38	-0,55	-0,11	0,41	-0,31	1,43
2001	2,25	-0,18	-0,24	0,34	-0,35	0,06	0,75
2002	0,64	0,12	1,33	0,50	-0,70	-1,37	-0,07
2003	1,51	-1,47	-0,77	-0,16	1,07	-0,34	-0,16
2004	2,23	-0,05	-0,39	0,71	-0,29	-1,58	-0,46
2005	1,13	0,33	0,42	-0,92	-0,62	-0,40	-1,72
2006	2,81	-3,08	-1,82	0,89	-2,80	0,57	-0,09

Příklad čtení tabulky: Intenzita migračního salda v okrese Prachatice činila v roce 2003 1,07 na 1000 obyvatel. Tzn. okres byl v tomto roce pro migranty nejatraktivnější z celého sledovaného období.

Pramen: Data ČSÚ, vlastní výpočet

Tabulka č. 23: Migrační účinnost v okresech Jihočeského kraje celkem v %

okres	České Budějovice	Český Krumlov	Jindřichův Hradec	Písek	Prachatice	Strakonice	Tábor
1996	9,62	2,50	2,65	0,99	-3,07	-4,13	2,39
1997	9,34	9,29	1,33	10,66	-4,45	-0,08	-0,18
1998	15,42	3,54	-4,01	-1,16	-4,31	1,71	10,24
1999	9,63	-6,09	-1,66	-1,97	-11,91	1,08	4,40
2000	9,79	-6,46	-3,07	-0,66	1,88	-1,83	8,67
2001	13,64	-0,82	-1,22	1,87	-1,65	0,30	4,66
2002	3,54	0,46	6,27	2,65	-2,83	-6,43	-0,37
2003	8,91	-6,07	-3,97	-0,86	4,92	-1,80	-0,97
2004	13,80	-0,21	-1,89	3,69	-1,31	-8,01	-2,91
2005	6,44	1,27	2,03	-4,65	-2,49	-1,82	-9,90
2006	15,45	-12,27	-8,11	4,62	-11,41	2,57	-0,48

Příklad čtení tabulky: Migrační účinnost v okrese Prachatice činila v roce 2006 15,45 %. Ze všech sledovaných let se v tomto roce projevila atraktivita okresu České Budějovice pro migranty nejvíce.

Pramen: Data ČSÚ, vlastní výpočet

Tabulka č. 24: Intenzita migračního salda v okresech Jihočeského kraje celkem – skupina obyvatel ve věku 20 – 34 let

okres	České Budějovice	Český Krumlov	Jindřichův Hradec	Písek	Prachatice	Strakonice	Tábor
1996	3,72	1,17	-0,15	-2,47	-3,42	-5,36	-1,37
1997	3,00	3,68	-0,38	1,71	-5,12	-2,11	-2,08
1998	4,63	0,00	-6,35	-4,83	-1,25	-2,22	0,77
1999	3,72	-4,63	-3,40	-5,74	-7,92	-1,44	0,59
2000	4,08	-5,59	-4,78	-2,80	-2,47	-4,37	1,64
2001	5,64	-3,17	-5,95	-3,54	-2,44	-4,12	-1,02
2002	3,20	-2,18	-3,51	-3,08	-3,48	-5,81	-3,24
2003	3,97	-2,29	-6,22	-4,02	-2,90	-5,71	-3,40
2004	5,64	-2,42	-5,15	-3,40	-5,33	-7,91	-3,46
2005	3,26	-0,93	-4,88	-7,91	-7,25	-4,86	-5,77
2006	5,49	-10,12	-9,53	-5,46	-8,42	-3,59	-2,99

Pramen: Data ČSÚ, vlastní výpočet

Tabulka č. 25: Intenzita migračního salda v okresech Jihočeského kraje celkem – skupina obyvatel ve věku 35 – 49 let

okres	České Budějovice	Český Krumlov	Jindřichův Hradec	Písek	Prachatice	Strakonice	Tábor
1996	0,82	-0,52	0,33	1,24	-0,43	0,64	0,44
1997	0,71	1,73	-1,03	1,79	0,00	-0,59	-0,09
1998	0,84	2,88	0,55	-0,27	-1,14	-0,33	1,77
1999	-0,61	-0,15	1,41	0,61	0,00	0,13	0,95
2000	0,64	-0,31	-0,21	0,89	1,51	0,94	0,60
2001	1,84	1,86	0,58	0,42	-1,71	0,41	-0,28
2002	-0,42	-1,39	2,21	1,45	-0,81	-2,11	0,09
2003	0,66	-3,03	0,75	0,50	0,64	0,28	-0,05
2004	2,32	0,16	1,19	0,65	1,76	-1,70	-0,15
2005	1,30	0,08	1,79	0,51	0,00	-0,14	-2,39
2006	1,41	-2,22	-2,31	2,69	-2,17	1,71	-0,83

Pramen: Data ČSÚ, vlastní výpočet

Tabulka č. 26: Intenzita migračního salda v okresech Jihočeského kraje celkem – skupina obyvatel s vysokoškolským vzděláním

okres	České Budějovice	Český Krumlov	Jindřichův Hradec	Písek	Prachatice	Strakonice	Tábor
1998	0,38	-0,10	-0,09	-0,13	-0,33	-0,24	-0,07
1999	0,28	-0,12	-0,37	-0,13	-0,62	-0,40	-0,06
2000	0,12	0,12	-0,34	-0,09	-0,51	-0,30	-0,12
2001	0,38	-0,45	-0,28	-0,34	-0,31	-0,39	-0,26
2002	0,27	-0,15	-0,29	-0,13	-0,47	-1,14	-0,34
2003	0,28	-0,30	-0,32	-0,36	-0,54	-0,70	-0,13
2004	0,36	-0,20	-0,35	-0,20	-0,74	-0,95	-0,42

Pramen: Data ČSÚ, vlastní výpočet

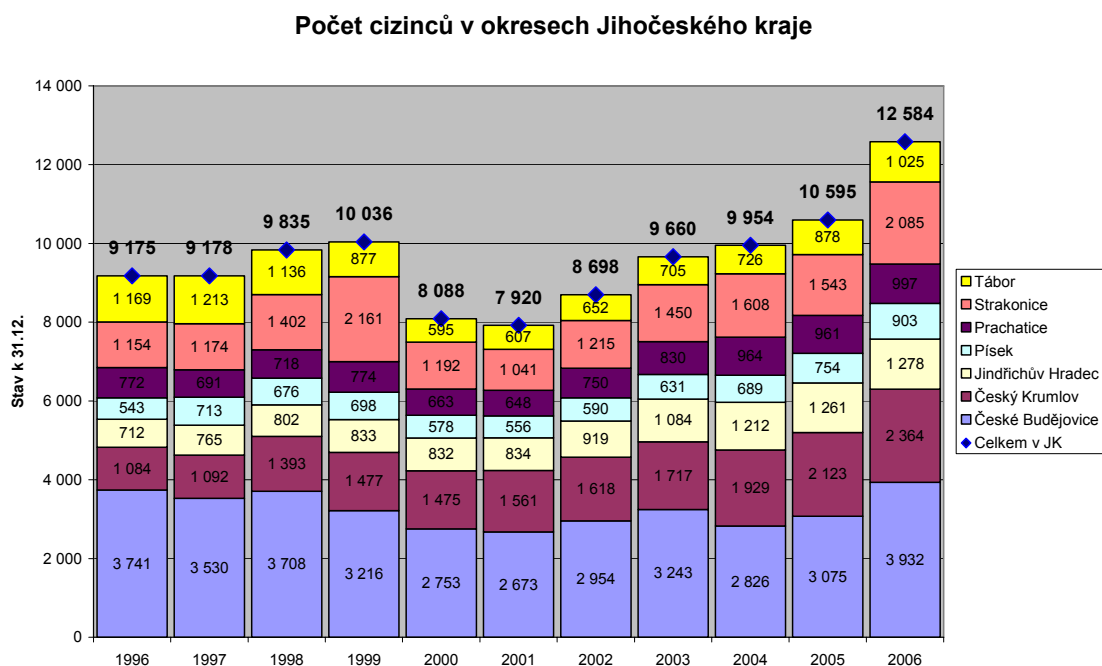
Tabulka č. 27: Intenzita vyjížděky za prací v letech 1991 a 2001

Kraj, okres	Podíl vyjíždějících zaměstnaných osob z obce bydliště (v %)						Podíl vyjíždějících denně z úhrnu vyjíždějících z obce	
	celkem		muži		ženy		1991	2001
	1991	2001	1991	2001	1991	2001		
<b>Kraj celkem</b>	<b>34,0</b>	<b>39,8</b>	<b>38,8</b>	<b>40,9</b>	<b>28,6</b>	<b>32,4</b>	<b>84,3</b>	<b>82,3</b>
České Budějovice	32,6	36,3	37,4	39,6	27,3	32,3	75,8	85,9
Český Krumlov	34,4	45,2	38,9	49,4	29,0	39,8	88,4	82,8
Jindřichův Hradec	31,5	37,9	35,7	42,4	26,7	32,2	85,9	80,0
Písek	30,9	37,1	35,7	41,4	25,5	31,9	84,4	76,9
Prachatice	34,1	43,1	39,3	48,1	27,8	36,9	85,7	80,5
Strakonice	35,8	41,8	40,4	45,1	30,6	37,7	90,2	83,9
Tábor	39,6	43,6	44,9	47,3	33,6	38,8	89,0	81,4

Pramen: ČSÚ

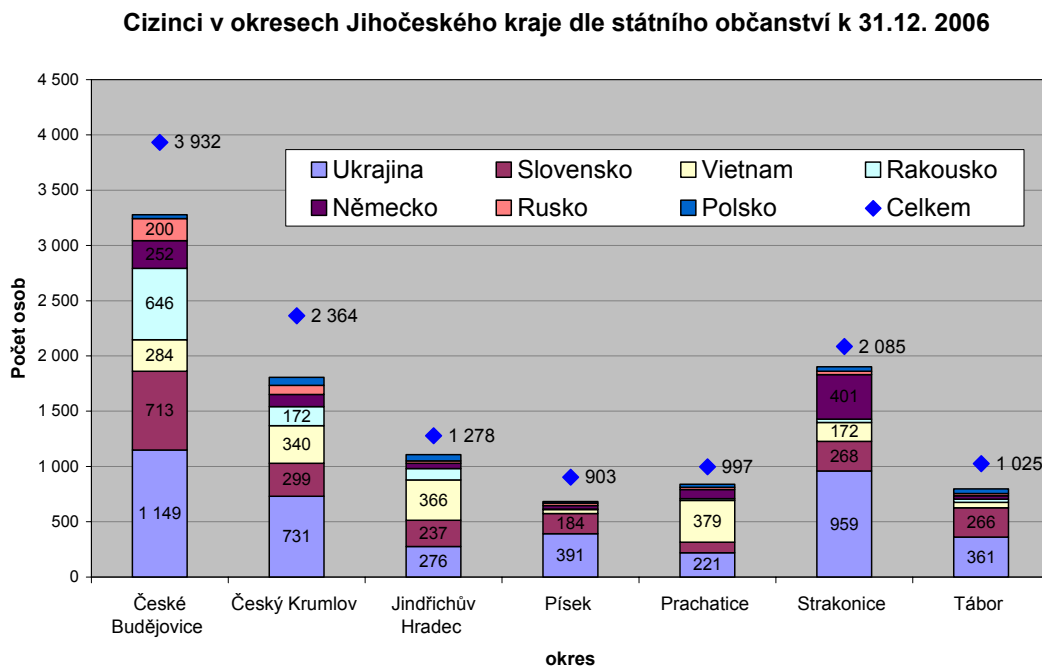
## Grafy:

Graf č. 14:



Pramen: Data ČSÚ, Statistické přehledy Jihočeského kraje, graf vlastní tvorba

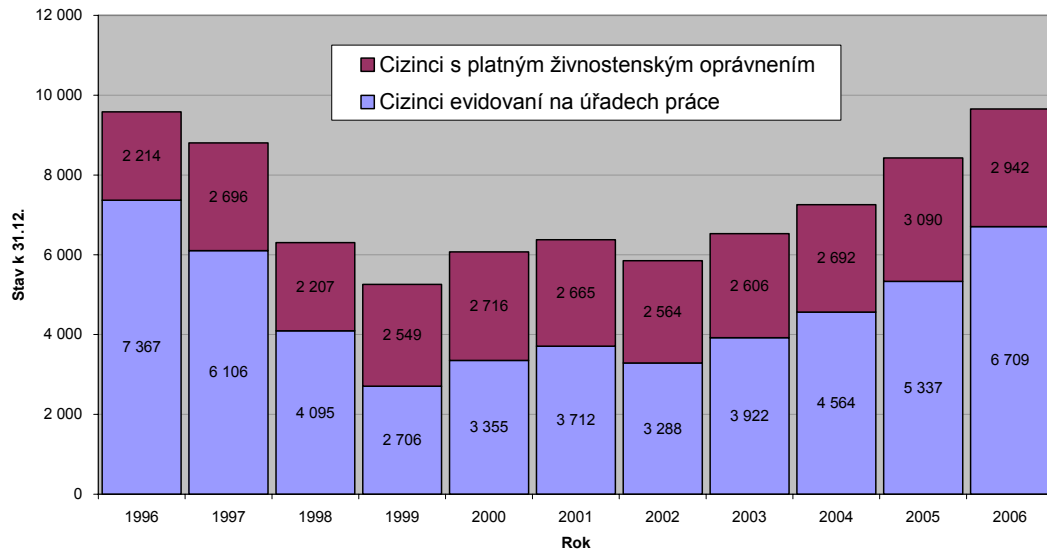
Graf č. 15:



Pramen: Data ČSÚ, Statistické přehledy Jihočeského kraje, graf vlastní tvorba

Graf č. 16:

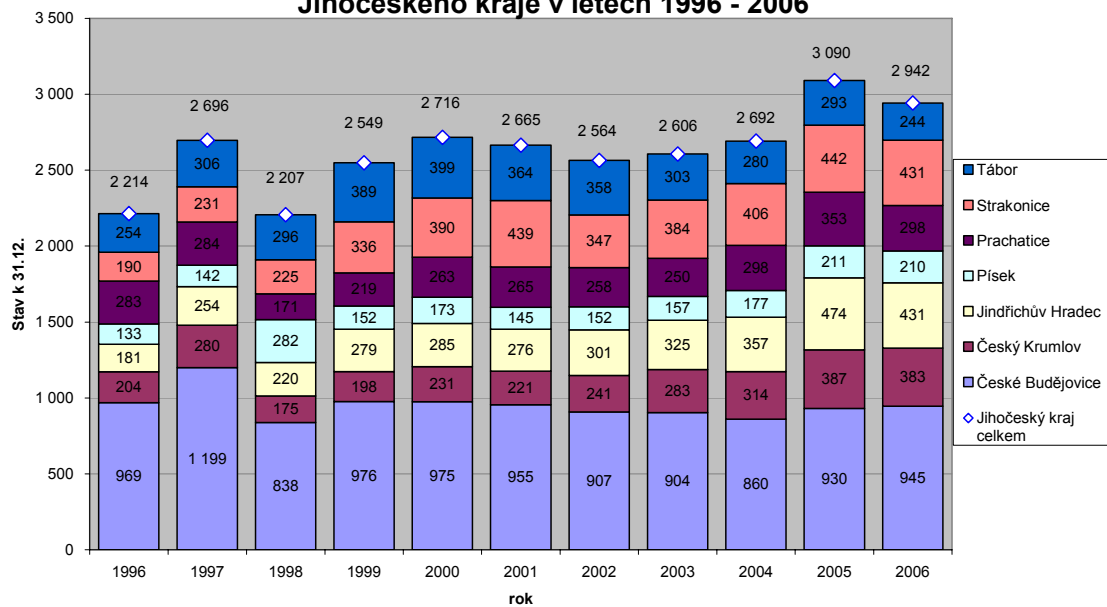
**Cizinci vlastníci živnostenské oprávnění a cizinci evidovaní úřady práce  
v letech 1996 - 2006**



Pramen: Data ČSÚ, Statistické přehledy Jihočeského kraje, graf vlastní tvorba

Graf č. 17:

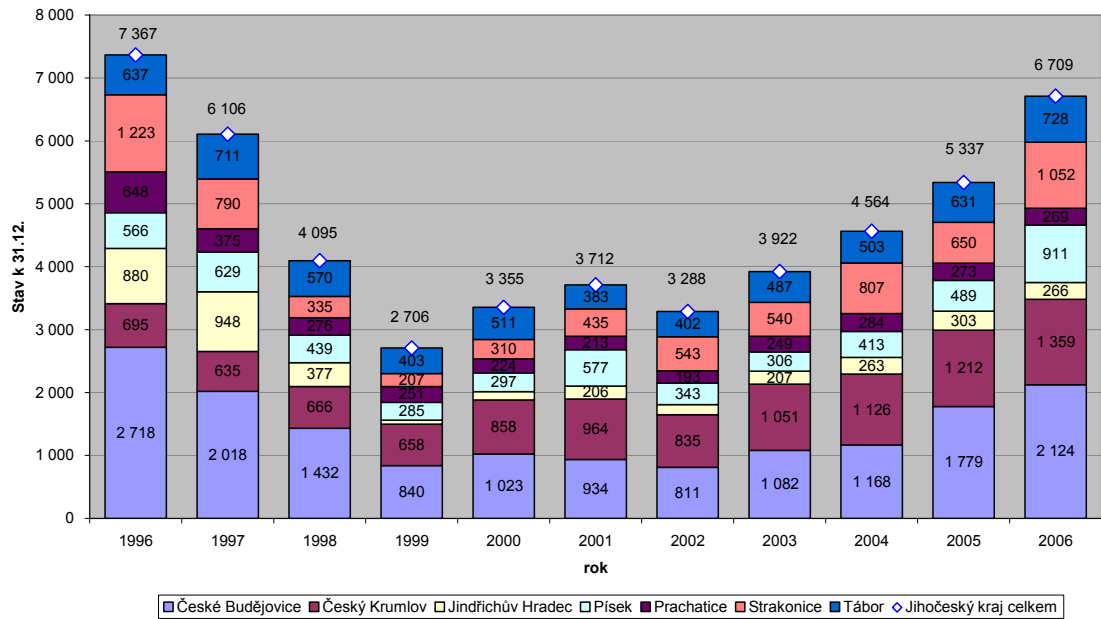
**Rozložení cizinců s živnostenským oprávněním v okresech  
Jihočeského kraje v letech 1996 - 2006**



Pramen: Data ČSÚ, Statistické přehledy Jihočeského kraje, graf vlastní tvorba

Graf č. 18:

Vývoj počtu cizinců evidovaných úřady práce v Jihočeském kraji v letech 1996 - 2006



Pramen: Data ČSÚ, Statistické přehledy Jihočeského kraje, graf vlastní tvorba