



Ekonomická
fakulta
Faculty
of Economics

Jihočeská univerzita
v Českých Budějovicích
University of South Bohemia
in České Budějovice

Jihočeská univerzita v Českých Budějovicích

Ekonomická fakulta

Katedra ekonomiky

Bakalářská práce

Ekonomické a organizační aspekty zavedení elek-
tronické evidence tržeb

Vypracovala: Kristina Bartůňková

Vedoucí práce: Ing. Antonín Šmejkal, Ph.D.

České Budějovice 2018

JIHOČESKÁ UNIVERZITA V ČESKÝCH BUDĚJOVICÍCH

Fakulta ekonomická
Akademický rok: 2016/2017

ZADÁNÍ BAKALÁŘSKÉ PRÁCE

(PROJEKTU, UMĚLECKÉHO DÍLA, UMĚLECKÉHO VÝKONU)

Jméno a příjmení: **Kristina BARTŮŇKOVÁ**
Osobní číslo: **E15751**
Studijní program: **B6208 Ekonomika a management**
Studijní obor: **Účetnictví a finanční řízení podniku**
Název tématu: **Ekonomické a organizační aspekty zavedení elektronické evidence tržeb**
Zadávací katedra: **Katedra ekonomiky**

Z á s a d y p r o v y p r a c o v á n í :

Cílem práce je vymezit zavádění elektronické evidence tržeb z pohledu legislativy, ekonomických i organizačních aspektů. Uvést účel přijetí tohoto opatření, časový harmonogram jeho zavádění, povinnosti z něho vyplývající pro podnikatele, způsoby technického řešení a vyhodnocení úspěšnosti první etapy. U konkrétního podniku popsat proces zavádění, přijatá organizační opatření a ekonomické důsledky elektronické evidence tržeb na hospodaření subjektu.

Osnova:

1. Legislativa se vztahem k elektronické evidenci tržeb (EET), definice pojmů
2. Účel zavádění a fáze EET
3. Ekonomické, organizační a technické aspekty zavádění EET
4. Vyhodnocení úspěšnosti první etapy zavedení EET
5. Ekonomické, organizační a technické aspekty zavedení EET u vybraného podniku

Rozsah grafických prací:

Rozsah pracovní zprávy: 40 - 50 stran

Forma zpracování bakalářské práce: tištěná

Seznam odborné literatury:

Eltržby [online]. [cit. 2017-03-09]. Dostupné z: www.eltrzby.cz

Zákon č. 112/2016 Sb., o evidenci tržeb

Zákon č. 586/1992 Sb., o daních z příjmů, ve znění pozdějších předpisů

Zákon č. 280/2009 Sb., daňový řád, ve znění pozdějších předpisů

Vedoucí bakalářské práce: Ing. Antonín Šmejkal, Ph.D.

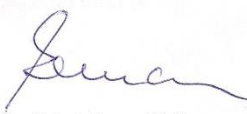
Katedra ekonomiky

Datum zadání bakalářské práce: 20. ledna 2017

Termín odevzdání bakalářské práce: 30. dubna 2018


doc. Ing. Ladislav Rolínek, Ph.D.
děkan

JIHOČESKÁ UNIVERZITA
V ČESKÝCH BUDĚJOVICÍCH
EKONOMICKÁ FAKULTA
Studentská 13 (1)
370 05 České Budějovice


Ing. Robert Zeman, Ph.D.
vedoucí katedry

V Českých Budějovicích dne 8. března 2017

Prohlášení

Prohlašuji, že svoji bakalářskou práci jsem vypracoval samostatně pouze s použitím pramenů a literatury uvedených v seznamu citované literatury.

Prohlašuji, že v souladu s § 47 zákona č. 111/1998 Sb. v platném znění souhlasím se zveřejněním své bakalářské práce, a to v nezkrácené podobě elektronickou cestou ve veřejně přístupné části databáze STAG provozované Jihočeskou univerzitou v Českých Budějovicích na jejich internetových stránkách, a to se zachováním mého autorského práva k odevzdanému textu této kvalifikační práce. Souhlasím dále s tím, aby toutéž elektronickou cestou byly v souladu s uvedeným ustanovením zákona č. 111/1998 Sb. zveřejněny posudky školitele a oponentů práce i záznam o průběhu a výsledku obhajoby kvalifikační práce. Rovněž souhlasím s porovnáním textu mé kvalifikační práce s databází kvalifikačních prací Theses.cz provozovanou Národním registrem vysokoškolských kvalifikačních prací a systémem na odhalování plagiátů.

Datum

Podpis studenta

Poděkování

Ráda bych poděkovala vedoucímu mé bakalářské práce panu Ing. Antonínovi Šmejkalovi, Ph.D. za odborné vedení, vstřícnost při konzultacích a cenné rady, které mi pomohly celou práci vypracovat. Dále mé poděkování patří zkoumaným podnikatelským subjektům za poskytnutí informací.

Obsah

1	ÚVOD	4
2	LEGISLATIVA SE VZTAHEM K ELEKTRONICKÉ EVIDENCI TRŽEB (EET), DEFINICE POJMŮ	6
2.1	Definice pojmu ELEKTRONICKÁ EVIDENCE TRŽEB	6
2.2	Subjekt a předmět EET	6
2.3	Formální náležitosti pro EET	6
2.4	Rozhodný příjem	7
2.5	Režimy a evidování EET	8
2.5.1	Běžný režim (On-line).....	8
2.5.2	Zjednodušený režim (Off-line).....	9
2.5.3	Evidence tržeb při výpadku spojení.....	10
2.6	Povinnosti poplatníka	12
2.6.1	Žádost o autentizační údaje.....	12
2.6.2	Oznamovací povinnost – údaje o provozovnách.....	12
2.6.3	Certifikát pro evidenci tržeb.....	13
2.6.4	Evidenční povinnost.....	13
2.6.5	Účtenka.....	14
2.7	Pravomoc orgánu příslušného k prověřování plnění povinností	15
2.8	Informační povinnosti	16
2.8.1	Informační povinnost poplatníka.....	16
2.8.2	Informační povinnost správce daně.....	16
2.9	Správní delikty	16
2.9.1	Přestupky.....	16
2.9.2	Správní delikty právnických a podnikajících fyzických osob.....	17
2.9.3	Společná ustanovení ke správním deliktům.....	17
2.9.4	Uzavření provozovny a pozastavení výkonu činnosti.....	17
2.10	Účtenková loterie	17
2.11	Rozhodnutí Ústavního soudu	19
3	ÚČEL ZAVÁDĚNÍ A FÁZE EET	20
3.1	Fáze EET	20
3.2	Účel zavádění	20

4	EKONOMICKÉ, ORGANIZAČNÍ A TECHNICKÉ ASPEKTY ZAVÁDĚNÍ EET ...	22
4.1	Náklady na EET	22
4.2	Kompenzace nákladů na EET.....	23
4.3	Návrh snížení sazby DPH na 10 %	23
5	CÍLE A HYPOTÉZY	25
6	METODIKA	27
7	EKONOMICKÉ, ORGANIZAČNÍ A TECHNICKÉ ASPEKTY ZAVEDENÍ EET U VYBRANÝCH PODNIKŮ	29
7.1	Subjekt č. 1.	29
7.1.1	Odhad nákladů za EET v prvním roce zavedení u subjektu č.1.....	31
7.2	Subjekt č. 2	31
7.2.1	Odhad nákladů za EET v prvním roce zavedení u subjektu č.2.....	33
7.3	Subjekt č. 3.	33
7.3.1	Odhad nákladů za EET v prvním roce zavedení u subjektu č.3.....	35
8	VYHODNOCENÍ ÚSPĚŠNOSTI PRVNÍ ETAPY ZAVEDENÍ EET	36
8.1	Komora certifikovaných účetních ČR.....	36
8.2	Hospodářská komora ČR	36
8.3	Komora daňových poradců ČR	36
8.4	Asociace hotelů a restaurací ČR	37
8.5	Asociace malých a středních podniků a živnostníků ČR	37
8.6	Asociace podnikatelů a manažerů ČR.....	38
9	NÁKLADY NA ZAVEDENÍ EET DO ÚČETNÍCH PROGRAMŮ	39
9.1	Účetní program č.1	39
9.2	Účetní program č.2	39
9.3	Účetní program č.3	40
9.4	Účetní program č.4	40
10	ZÁVĚR	41

11 SUMMARY..... 44

12 SEZNAM POUŽITÝCH ZDROJŮ 45

SEZNAM OBRÁZKŮ

1 Úvod

Tato bakalářská práce se zabývá jedním z nejaktuálnějších a nejkontroverznějších témat, kterým je elektronická evidence tržeb (dále jen EET), o jejíž zavedení usiloval především předseda vlády a předseda hnutí ANO 2011 Andrej Babiš. Zjednodušeně řečeno se jedná o rozšiřující nástroj správy daní, fungující jako systém online evidence téměř všech tržeb podnikatelů na území České republiky (dále jen ČR). EET, ale není prvním pokusem o zavedení kontroly peněžních toků. Jedním z nich byl dřívější pokus v roce 2007, kdy se mluvilo o registračních pokladnách s fiskální pamětí.

Na EET existuje velká spousta rozdílných názorů, a to jak kladných, tak i negativních, čímž rozděluje podnikatelskou i politickou sféru. Mezi politické strany, které byly zásadně proti zavedení řadíme např. ODS společně s TOP 09, a to hlavně proto, protože podle jejich názorů se jedná o zbytečnou zátěž podnikatelů, přebytečné zvyšování nákladů a v některých případech dokonce ukončení podnikatelské činnosti pro drobné a malé podnikatele. Pozitivní názor naopak zastávají politické strany ANO, ČSSD nebo KDU-ČSL. Jejich názor je pozitivní, protože podle nich by zavedení EET přineslo redukci šedé ekonomiky, zvýšení příjmů do státního rozpočtu a také efektivnější daňové kontroly.

Bakalářská práce je rozdělena na dvě hlavní části, část teoretickou a praktickou.

Teoretická část se zpočátku zaměřuje na EET z pohledu legislativy a poté na objasnění všech důležitých pojmů a pravidel. Dále bude okomentován důvod zavedení EET a podnikatelské činnosti budou roztrženy podle klasifikace NACE do jednotlivých fází. Poslední část se týká technických možností řešení zavedení EET a všech vzniklých nákladů, jak pro podnikatele, tak i pro veřejnou správu. Na konci teoretické části bude přiblížena nynější situace EET, která se poněkud změnila, díky rozhodnutí Ústavního soudu.

Praktická část je rozložena do dalších třech dílčích částí. V první z nich se práce zaměřuje na tři vybrané podnikatelské subjekty. Tyto podnikatelské subjekty budou nejprve charakterizovány a poté dotazovány formou strukturovaného dotazníku. Výsledkem dotazníku bude porovnání těchto tří diferencovaných podnikatelských subjektů z hlediska vynaložených nákladů v prvním roce zavedení EET do jejich podnikání. Další část práce obsahuje názory a stanoviska vybraných asociací a profesních komor, které budou v závěru komparovány. Závěrečná dílčí část vlastní práce se zabývá náklady

na implementaci modulu EET do účetních programů. Budou zde vyčísleny náklady jak pro výrobce účetního softwaru, tak i pro jejich zákazníky.

2 Legislativa se vztahem k elektronické evidenci tržeb (EET), definice pojmů

EET upravuje zcela nový zákon - Zákon o evidenci tržeb (dále jen ZoET) č.112/2016 Sb., který nabyl platnosti 13. 4. 2016 a účinnosti 1. 12. 2016. V tomto zákoně jsou upraveny práva, povinnosti a postupy uplatňované při evidenci tržeb a postupy s nimi související. Působnost vykonávají orgány Finanční správy ČR společně s orgány Celní správy ČR.

S přijetím tohoto zákona došlo ke změně dalších zákonů: Zákon o dani z příjmů, Zákon o dani z přidané hodnoty a Zákon o správních poplatcích.

(Dušek, 2016)

2.1 Definice pojmu ELEKTRONICKÁ EVIDENCE TRŽEB

Jedná se o elektronickou evidenci tržeb obchodníků, kteří odesílají údaje o těchto tržbách prostřednictvím internetového připojení Finanční správě. Od Finanční správy obdrží účtenku s fiskálním kódem, kterou poskytnou zákazníkovi.

(Ambrož, 2017)

2.2 Subjekt a předmět EET

Mezi subjekty evidence tržeb patří poplatníci daně z příjmů fyzických a právnických osob. Názor, že EET je pouze pro plátce daně z přidané hodnoty (dále jen DPH) není pravdivý. Do systému EET se prozatím dle Ministerstva financí k 1. 12. 2017 přihlásilo více než 161 tis. poplatníků.

Předmětem jsou evidované tržby poplatníka, což jsou takové platby, které splňují formální náležitosti pro evidovanou tržbu a současně zakládají rozhodný příjem poplatníka.

(Dušek, 2016)

2.3 Formální náležitosti pro EET

Říkají, jak musí být platby provedeny. Existuje několik možných způsobů: hotově, šekem, směnkou, nebo v jiných formách obdobného charakteru forem předchozích (př. dárkové karty, poukázky, stravenky, platby prostřednictvím žetonů a bitcoinů), nebo

započtením kauce či podobné jistoty složené ze způsobů podle předchozích variant. (Vorák, 2016)

Dříve sem spadaly i karetní operace, které Ústavní soud zrušil ke dni 28. 2. 2018, protože platby kartou jsou pro Finanční správu dohledatelné i bez evidence tržeb a cílem EET není zbytečné zatěžování podnikatelů. Zaniká tedy povinnost evidovat tržby hrazené kartou v kamenných obchodech nebo přes e-shopy.

(Sedláčková, 2017)

2.4 Rozhodný příjem

Za rozhodný příjem je v zákoně ZoET považován příjem poplatníka daně z příjmů fyzických a právnických osob.

V případě fyzických osob je to příjem ze samostatné činnosti, která je podnikáním, s výjimkou příjmu, který není předmětem daně z příjmů, je ojedinělým příjmem nebo podléhá srážkové dani. Ojedinělý příjem je tzv. neurčitý právní pojem a v tomto případě může jít o jednorázovou nebo výjimečnou platbu vzhledem k povaze činnosti a předěšlým zkušenostem např. prodej nepotřebného majetku zaměstnanci.

U poplatníka daně z příjmů právnických osob je rozhodný příjem to samé jako u osob fyzických, pouze má jednu výjimku navíc, a to v situaci, kdy podléhá dani ze samostatného základu daně.

Patří sem také příjem veřejné obchodní společnosti a komanditní společnosti, který je předmětem daně z příjmu u jejího společníka. Dále příjmy účetních jednotek, které by měl poplatník, ve chvíli, kdy by nebyl účetní jednotkou. Protože cílem evidence tržeb je zaznamenávání reálného majetkového toku, nikoliv zaznamenávání evidence, je pro účely evidence tržeb od účetního zachycení odhlíženo.

Když si poplatník není jistý, zda se jedná o evidovanou tržbu má možnost podat žádost k místně příslušnému správci daně o závazné posouzení. Poplatník ve své žádosti specifikuje platbu a činnost, ze které platba plyne. Žádost ale není bezplatná, je nutné uhradit poplatek ve výši 1000 Kč.

(Generální finanční ředitelství, 2016)

Naopak sem nelze řadit tržby veřejnoprávních poplatníků (např. stát, územně samosprávný celek, příspěvkové organizace, Česká národní banka (dále jen ČNB), držitelé poštovní licence), tržby subjektů pod regulací a dohledem ČNB (např. banky, pojišťov-

ny, centrální depozitáři, obchodníci s cennými papíry, penzijní společnosti), tržby dalších subjektů z důvodu povahy poskytovaných služeb (jízdne v městské hromadné dopravě, osobní železniční přeprava, vedlejší podniková činnost veřejně prospěšných osob, poštovní služby, provozování veřejných toalet, jízdne a školné poskytované žákům a studentům školským zařízením) a tržby, jejichž evidování běžným způsobem by omezilo nebo znemožnilo markantním způsobem plynulý výkon činnosti (pokud tento problém nelze odstranit ve zjednodušené evidenci tržeb).

(etržby, 2016)

2.5 Režimy a evidování EET

2.5.1 Běžný režim (On-line)

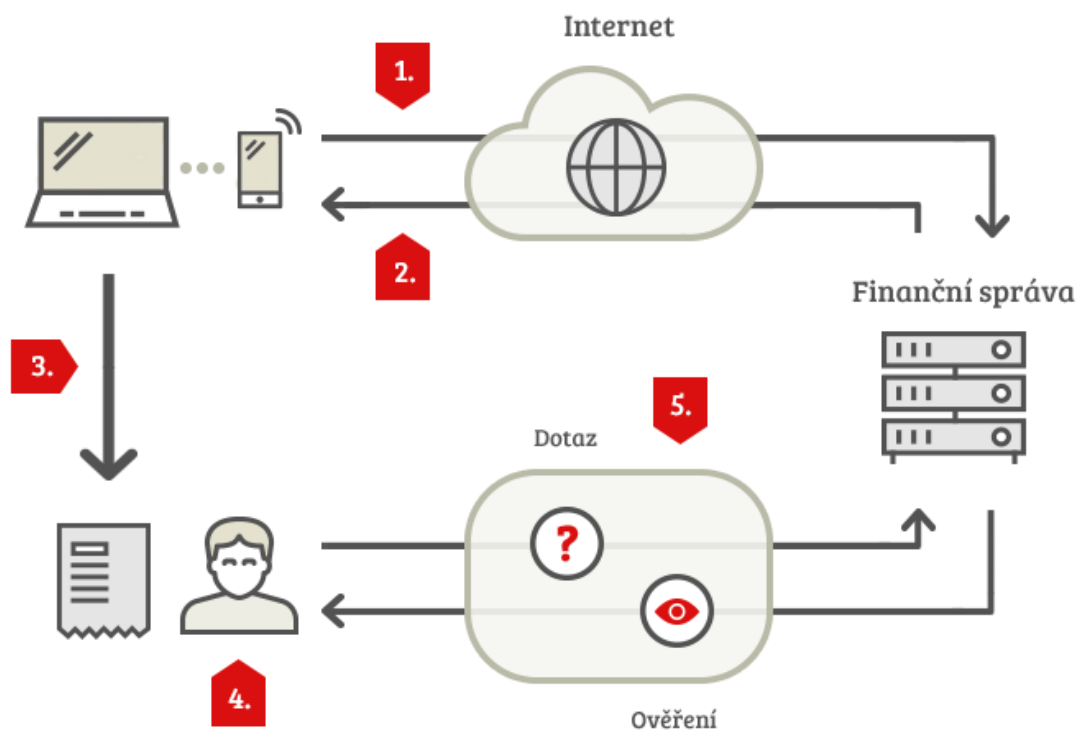
Předpokládá odesílání datové zprávy o tržbě on-line nejpozději při uskutečnění evidované tržby. Slovo nejpozději říká, že k odeslání může dojít i předem, to využívají především tam, kde se očekává velká návštěvnost, aby se prodejci nezdržovali evidováním tržeb, nebo např. při rozvozu jídla. Povinností toho, kdo eviduje tržby je automatické vystavení účtenky (bez výzvy) zákazníkovi se speciálním fiskálním kódem. Ovšem zákazník není povinen účtenku převzít. Formát pro vystavení účtenky není zákonem stanoven, může mít podobu tištěnou, elektronickou nebo jakoukoliv jinou, která umožňuje zákazníkovi s účtenkou disponovat. Průběh a postup při evidování EET v běžném režimu je znázorněn níže na obrázku 1 – Běžný režim EET.

(Dušek, 2016)

„Postup fungování běžného režimu evidence tržeb:

- 1. Poplatník zašle datovou zprávu o transakci ve formátu XML na portál Finanční správy.*
- 2. Ze systému Finanční správy je zasláno potvrzení o přijetí s unikátním kódem.*
- 3. Poplatník vystaví účtenku (včetně unikátního kódu), kterou předá zákazníkovi.*
- 4. Zákazník obdrží účtenku.*
- 5. Evidenci dané tržby lze ověřit prostřednictvím webové aplikace EET umístěné na Daňovém portálu. Zákazník si může ověřit svoji účtenku prostřednictvím aplikace Ověření účtenky, poplatník si ověří tržby evidované pod jeho jménem.“ (etržby, 2016)*

Obrázek 1 – Běžný režim EET



Zdroj: etrzby, 2016 (<http://www.etrzby.cz/cs/zpusoby-evidence-a-uctenka>)

2.5.2 Zjednodušený režim (Off-line)

Umožňuje odeslat údaje o tržbě nejpozději do 5 dnů po uskutečnění tržby. Vzhledem k tomu, že tržba nebude zaevidována okamžitě (on-line) u správce daně a ten neodešle zpět fiskální kód (dále jen FIK), je povoleno vydávat účtenku bez něj, ale je povinen uvést svůj podpisový kód (dále jen PKP). Tento režim se bude aplikovat především na místech, kde je špatný nebo žádný signál pro připojení k internetu (např. na palubě dopravních prostředků, místa vysoko v horách). Režim lze používat pouze při nařízení vlády nebo na žádost příslušného poplatníka. V Chorvatsku mohou při evidování ve zjednodušeném režimu použít pouze papírové účtenky bez elektronické evidence, což v případě českého poplatníka nelze. Průběh a postup při evidování EET ve zjednodušeném režimu je znázorněn níže na obrázku 2 – Zjednodušený režim EET.

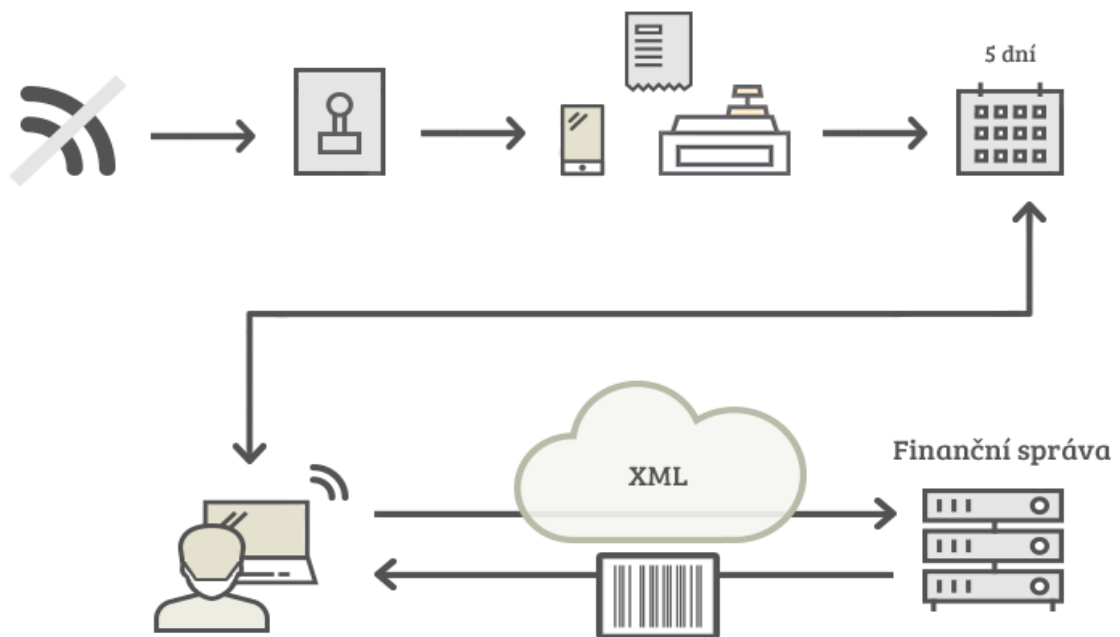
(Vorák, 2016)

„Postup fungování zjednodušeného režimu evidence tržeb

1. Poplatník prostřednictvím pokladního zařízení (pokladna, PC, tablet, mobil s tiskárnou, ...) vystaví účtenku bez FIK a uloží datovou zprávu o tržbě do paměti.

2. Do pěti dnů zajistí poplatník odeslání datových zpráv o tržbách do systému Finanční správy (např. tak, že přemístí pokladní zařízení do místa, kde je dostupný internet).
3. Finanční správa ze systému zašle potvrzení k přijatým datovým zprávám.
4. Evidenci dané tržby si zákazník může ověřit prostřednictvím webové aplikace EET Finanční správy. “ (etržby, 2016)

Obrázek 2 – Zjednodušený režim EET



Zdroj: etržby,2016 (<http://www.etrzby.cz/cs/zpusoby-evidence-a-uctenka>)

2.5.3 Evidence tržeb při výpadku spojení

Špatné připojení k internetu, porucha v pokladním zařízení nebo i technická závada na straně správce daně může vést k překročení stanovené doby odezvy, kvůli čemuž poplatník neobdrží FIK. V takovém případě je možné vystavit účtenku bez FIK, ale musí obsahovat PKP. Po odstranění příčiny je poplatník povinen prostřednictvím datové zprávy nejpozději do 48 hodin odeslat údaje o uskutečněné tržbě. Průběh a postup při evidování EET při výpadku je znázorněn níže na obrázku 3 – Evidence při výpadku spojení.

Doba odezvy představuje časový úsek mezi pokusem o odeslání údajů týkajících se evidované tržby z pokladního zařízení a přijetím FIK zpět na pokladní zařízení. Tato doba nemusí být ve všech případech stejná, proto si poplatník sám nastaví mezní dobu ode-

zvy, která musí být minimálně 2 sekundy. Stanovuje se podle druhu a způsobu činnosti tak, aby nedošlo k nezaevidování tržeb, a také se zohledňuje síla internetového připojení. Podle Ministerstva financí byla průměrná doba odezvy naměřena 16 milisekund.

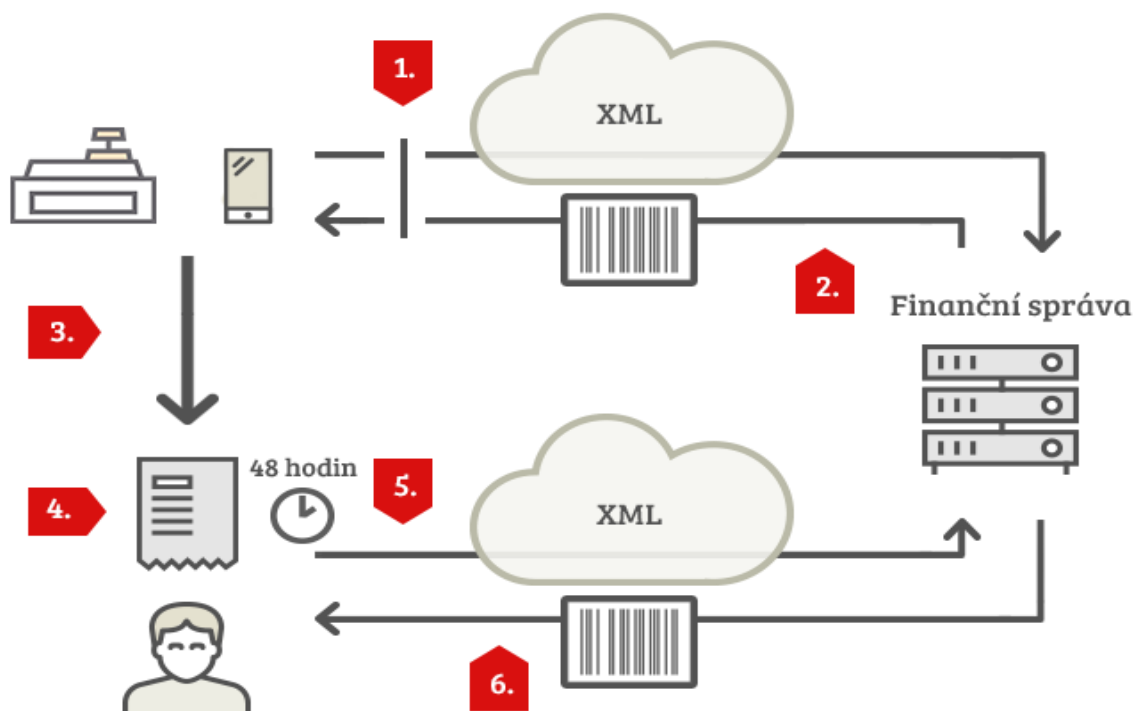
(etržby, 2016)

„Postup evidování tržeb při výpadku

1. *Podnikatel zašle datovou zprávu o transakci ve formátu XML na portál Finanční správy, ale nepodaří se navázat spojení.*
2. *Ze systému Finanční správy není zasláno potvrzení o přijetí s unikátním kódem.*
3. *Podnikatel vystaví zákazníkovi účtenku bez unikátního kódu, účtenka místo něj obsahuje podpisový kód poplatníka.*
4. *Zákazník obdrží účtenku.*
5. *Jakmile dojde k obnově spojení, pokladní zařízení odešle automaticky datovou zprávu o transakci.*
6. *Ze systému Finanční správy je zasláno potvrzení o přijetí s unikátním kódem.“*

(etržby, 2016)

Obrázek 3 - Evidence při výpadku spojení



Zdroj: etržby, 2016 (<http://www.etrzby.cz/cs/zpusoby-evidence-a-uctenka>)

2.6 Povinnosti poplatníka

2.6.1 Žádost o autentizační údaje

Před přijetím první evidované tržby poplatník zažádá o tzv. autentizační údaje, pomocí nichž se přihlásí do společného technického zařízení správce daně (webové aplikace Elektronická evidence tržeb na stránkách Daňového portálu), které umožní poplatníkovi správu: certifikátů, údajů o provozovnách a informací o zasílaných tržbách. Autentizační údaje jsou tvořeny z uživatelského jména a hesla. Kdyby poplatník chtěl zvýšit stupeň zabezpečení, protože je nutné s autentizačními údaji zacházet tak, aby nedošlo k jejich zneužití, je možné využít rozšíření o SMS kód na uvedené telefonní číslo. Zažádat o autentizační údaje může poplatník nebo jeho oprávněný zástupce elektronicky na Daňovém portálu prostřednictvím přihlašovacích údajů do datové schránky nebo ústně u jakéhokoliv věcně příslušného správce daně do protokolu. Při elektronickém žádání jsou autentizační údaje odeslány do datové schránky, a to bez zbytečného odkladu. Na úřadě je poplatník dostane během jednání v zapečetěné obálce. Žádným jiným způsobem (např. papírově) autentizační údaje získat nelze.

(Vorák, 2016)

2.6.2 Oznamovací povinnost – údaje o provozovnách

Splněním oznamovací povinnosti je myšleno poskytnout správci daně prostřednictvím webové aplikace EET údaje o provozovnách, prostřednictvím kterých provádí činnosti, z nichž plynou evidované tržby, nebo v nichž přijímá evidované tržby. Dojde-li ke změně údajů o provozovnách, oznámí se tato skutečnost přes webovou aplikaci EET do 15 dnů správci daně.

(Ambrož, 2017)

Provozovna je pro účely ZoET chápána jako místo, kde dochází k provozované činnosti a přijímání evidovaných tržeb. Zahrnuje tedy i prostory mobilní jako jsou např. pojízdné prodejny, taxislužba nebo internetové stránky, na kterých poplatníci nabízejí své služby a zboží. Tento pojem tedy není obsahově totožný s pojmem provozovna dle zákona č. 455/1991 Sb., o živnostenském podnikání.

Aplikace EET bude žádat o vyplnění náležitostí: název provozovny (nepovinný údaj, slouží pro jednodušší identifikaci), typ provozovny (stálá, mobilní, virtuální), stav (ak-

tivní, přerušovaný, zrušený), převažující činnost provozovny a lokalizační údaj podle typu provozovny (stálá uvede adresu, virtuální URL adresu, mobilní registrační značku).

Po vyplnění dostane provozovna identifikační číslo, které se uvádí na účtence a v datové zprávě zasílá správci daně.

(Generální finanční ředitelství, 2018)

2.6.3 Certifikát pro evidenci tržeb

Poté, co poplatník získá autentizační údaje a splní oznamovací povinnost, má právo na certifikát, díky kterému ho správce daně identifikuje při zasílání údajů datovými zprávami. Je možné využít jeden certifikát (i pro více pokladních zařízení) nebo větší počet pro každou provozovnu a pokladní zařízení zvlášť. Certifikát si provozovna nainstaluje do pokladního zařízení a je platný po dobu 3 let.

(Líbal, 2016)

2.6.4 Evidenční povinnost

Poplatník je dále povinen nejpozději při uskutečnění evidované tržby (poplatník může tržby zaevidovat a vystavit účtenku ještě předtím, než tržbu přijme) odeslat datovou zprávou správci daně údaje o jejím přijetí a vystavit účtenku zákazníkovi. Je zde důležité upozornit na to, že se nejedná o podání. Údaje o evidované tržbě se odesílají na technické zařízení ve formě a struktuře, kterou určil správce daně elektronicky.

(Líbal, 2016)

„Zasílané údaje:

a) DIČ poplatníka,

b) označení provozovny,

c) označení pokladního zařízení,

d) pořadové číslo účtenky,

e) datum a čas přijetí tržby nebo vystavení účtenky, pokud je vystavena dříve,

f) celková částka tržby,

g) podpisový kód poplatníka,

h) bezpečnostní kód poplatníka,

i) údaj, zda je tržba evidována v běžném, nebo zjednodušeném režimu.“ (Líbal, 2016)

- c) označení provozovny, ve které je tržba uskutečněna,*
- d) označení pokladního zařízení, na kterém je tržba evidována,*
- e) pořadové číslo účtenky,*
- f) datum a čas přijetí tržby nebo vystavení účtenky, pokud je vystavena dříve,*
- g) celkovou částku tržby,*
- h) bezpečnostní kód poplatníka,*
- i) údaj, zda je tržba evidována v běžném nebo zjednodušeném režimu.“*
(Zákon č. 112/ 2016 Sb., o evidenci tržeb, 2016)

Ke dni 28. 2. 2018 Ústavní soud zrušil povinnost fyzických osob, uvádět na vystavené účtence daňové identifikační číslo (dále jen DIČ), které je tvořeno předponou CZ a rodným číslem. Uvádět takto citlivý údaj jako je DIČ považuje Ústavní soud za zbytečné.

(Sedláčková, 2017)

2.7 Pravomoc orgánu příslušného k prověřování plnění povinností

Orgány Finanční a Celní správy ČR mají pravomoc k prověřování plnění povinností poplatníka kontrolním nákupem. Kontrolní nákup je zvláštní forma místního šetření, kdy pověřené orgány provedou nákup zboží či služby u konkrétního poplatníka a kontrolují, jestli jim vystaví účtenku s požadovanými náležitostmi a zda odešle informace správci daně. Finanční správa má pro kontrolu vyčleněných přibližně 300 pracovníků a Celní správa přibližně 100 pracovníků.

(Líbal, 2016)

Finanční správa uskutečnila přes 77 tis. kontrol a z toho zhruba 20 % pochybilo. Nejčastějším problémem bylo nevystavení účtenky (8 722 případů), neodeslání informací o transakci (5 984 případů) a neumístění informačního oznámení (1 288 případů). Celkově došlo k uložení 4 000 pokut v celkové hodnotě 38,4 mil. Kč.

(Ministerstvo financí ČR, 2017)

2.8 Informační povinnosti

2.8.1 Informační povinnost poplatníka

Poplatník musí informovat svého zákazníka o tom, že evidované tržby provádí. Není stanovena přesná podoba oznámení (barva, písmo), ale podmínkou je, aby bylo viditelné a čitelné. Umístění informačního oznámení musí být na všech místech, kde evidované tržby vznikají např. u vstupu do prodejny, na e-shopu, existují ale i výjimky např. u služeb prováděných v terénu.

(Vorák, 2016)

„(2) Obsahem informačního oznámení je

a) text ve znění „Podle zákona o evidenci tržeb je prodávající povinen vystavit kupujícímu účtenku. Zároveň je povinen zaevidovat přijatou tržbu u správce daně online; v případě technického výpadku pak nejpozději do 48 hodin.“, eviduje-li poplatník v daném pokladním místě tržby v běžném režimu, nebo

b) text ve znění „Podle zákona o evidenci tržeb je prodávající povinen vystavit kupujícímu účtenku. Příjemce tržby eviduje tržby ve zjednodušeném režimu, tzn. je povinen zaevidovat přijatou tržbu u správce daně nejpozději do 5 dnů.“, eviduje-li poplatník v daném pokladním místě tržby ve zjednodušeném režimu.“

(Zákon č. 112/ 2016 Sb., o evidenci tržeb, 2016)

2.8.2 Informační povinnost správce daně

Správce daně musí poskytnout poplatníkům možnost nahlédnout do aplikace EET, kde mohou sledovat všechny své údaje, které byly předmětem evidenční povinnosti. Údaje budou vydávány na žádost poplatníka do několika dnů, formou seskupených dat (denní, měsíční, čtvrtletní, roční). Na další poplatníkovu požádání správce daně vystaví i podrobnější informace.

(Generální finanční ředitelství, 2016)

2.9 Správní delikty

2.9.1 Přestupky

Přestupek spáchá nepodnikající fyzická osoba, pokud úmyslně a závažným způsobem ztíží nebo zmaří elektronickou evidenci tržeb. Kdo je nepodnikající fyzická osoba, když nepodnikatel nemůže být subjektem EET? Např. osoba, která by vytvořila systém obchá-

zející evidenci EET, nebo zaměstnanec neplní svou pracovní povinnost nezaevidováním tržby. Při neplnění povinností, se doporučuje upravit vnitřní pracovní předpisy firm. Za porušení zákona přestupkem může poplatník dostat pokutu až 500 000 Kč. Toto ustanovení se netýká právnických a podnikajících fyzických osob.

(Generální finanční ředitelství, 2016)

2.9.2 Správní delikty právnických a podnikajících fyzických osob

Správní delikt spáchá právnická a podnikající fyzická osoba opět tím, že úmyslně a závažným způsobem ztíží nebo zmaří elektronickou evidenci tržeb. Ztížením nebo zmařením je myšleno neodeslání údajů o evidenci tržeb (pokuta až 500 000 Kč), nevystavení účtenky zákazníkovi (pokuta až 500 000 Kč), neumístění informačního oznámení (pokuta až 50 000 Kč) nebo neopatrné zacházení s autentizačními údaji (pokuta až 50 000 Kč).

(Generální finanční ředitelství, 2016)

2.9.3 Společná ustanovení ke správním deliktům

Projednávání správního deliktu má na starosti vždy ten úřad, který provedl kontrolu plnění povinností. K zániku odpovědnosti dojde, pokud právnická nebo podnikající fyzická osoba prokáže, že vynaložila veškeré úsilí na to, aby povinnosti byly splněny. Např. při výpadku proudu je potřeba se prokázat potvrzením od dodavatele o přepětí elektrické sítě.

(Generální finanční ředitelství, 2016)

2.9.4 Uzavření provozovny a pozastavení výkonu činnosti

Pokud kontrolní orgán zjistí, že poplatník zvláště závažně porušil své povinnosti, může nařídit uzavření provozovny nebo pozastavení výkonu. Zvláštním porušením je myšleno neodeslání údajů o evidované tržbě nebo nevystavení účtenky. Zatím došlo k uzavření 11 provozoven z toho 5 již obnovilo svou činnost.

(Generální finanční ředitelství, 2016)

2.10 Účtenková loterie

Důvodem pro spuštění účtenkové loterie je motivování zákazníků k tomu, aby vyžadovali účtenky i za nákupy s nízkou cenou (např. za potraviny). Mělo by dojít ke zvýšení výběru daní, proto je účtenková loterie podporována státem. Vyhrát může každý, kdo si

převzme svou účtenku a poté jí zaregistruje na oficiální web, pod správou Ministerstva financí. Slosování probíhá každý měsíc. Hlavní cenou je automobil a mezi ostatní výherce jsou rozděleny peněžité výhry ve výši od 100 Kč až do 1 000 000 Kč.

První slosování bylo uskutečněno 15. 11. 2017, zapojilo se 477 942 občanů a do slosování bylo zařazeno cca 11 milionů říjnových účtenek, přičemž zaevidováno bylo přibližně 376 milionů účtenek. V ČR je prozatím zájem stabilní, viz obrázek 5 – Zájem o účtenkovou loterii v ČR – první tři slosování v roce 2018.

(Účtenková loterie, 2016)

Obrázek 5 - Zájem o účtenkovou loterii v ČR – první tři slosování v roce 2018

	říjen	listopad	prosinec
Počet aktivních hráčů (*hráč, jehož alespoň 1 účtenka byla zařazena do slosování, tj. řádně ověřena)	452 691	477 952	446 890
Počet všech zaregistrovaných účtenek	13 869 846	17 198 013	17 365 271
Počet účtenek ve slosování	11 137 598	14 564 956	14 861 223
Průměrný počet zaregistrovaných účtenek za jeden den	322 555	409 477	403 844
Průměrný počet účtenek ve slosování za jeden den	259 014	346 785	345 595
Nejvyšší počet účtenek registrovaných jedním hráčem	1 648	1 129	1 885
Prům. počet účtenek na osobu (počet všech účt.reg./akt.hr.)	30,86	35,98	38,86

Zdroj: Účtenková loterie – účtenkovka, 2018 (<https://www.loterie-uctenkova.cz/zajem-uctenkovku-neklesa-statistiky-za-3-kolo/>)

Úspěšnost účtenkové loterie ve světě je především na Tchajwanu, kde funguje už přes 50 let. Výběr daní se zde díky ní zvýšil o 75 % – 80 %.

(Tealit, 2018)

Ke zvýšení výběru daní došlo také v Portugalsku, konkrétně o 800 milionů euro. Úspěšná je také v Chorvatsku nebo na Slovinsku. Naopak s neúspěchem se setkali v Gruzii a na Slovensku. V Gruzii byla účtenková loterie zavedena, ale kvůli neúspěchu zase zrušena.

(Elektronická evidence tržeb od A do Z, 2016)

Na Slovensku byla loterie zavedena v roce 2013. Do prvního slosování, které probíhalo v září roku 2013 se přihlásilo 252 tis. hráčů, kteří zaregistrovali cca 7 milionů účtenek. Podle jejich ministra financí to pro zvýšení výběru daní v roce 2013 nemělo moc velký efekt, výběr se zvýšil pouze o 0,17 %. Zájem o účtenkovou loterii na Slovenku stále klesá.

(Ministerstvo financí Slovenskej republiky, 2014)

2.11 Rozhodnutí Ústavního soudu

O celkové zrušení zákona nebo alespoň jeho částí usilovalo 41 poslanců opozičních stran ODS a TOP 09. Ústavní soudci zákon jako celek nezrušili, protože podle nich EET splňuje legitimní cíl – účinný výběr daní a narovnání podnikatelského prostředí. Návrhu ale částečně vyhověl zrušením několika ustanovení. Zrušil povinnost evidovat bezhotovostní převody, protože o jejich provedení už jsou záznamy vedeny v bankách i bez jejich evidování přes EET. Dále je ukončena povinnost uvádět DIČ na účtenkách fyzických osob, které obsahuje velmi citlivou informaci a to rodné číslo. Zrušena byla i zákonná ustanovení, která umožňovala vládě vydávat nařízení, jimiž lze některé tržby evidovat v režimu zjednodušeném, tržby vyloučit úplně nebo rozšířit seznam dočasně vyloučených tržeb. Takový přístup není možný, proto musí být nejdříve definováno v zákoně, kdo do povinnosti evidovat tržby spadá a v jakém rozmezí. Třetí a čtvrtá fáze byla prozatím odložena, naběhnout můžou až po znovelizování zákona.

(Sedláčková, 2017)

3 Účel zavádění a fáze EET

3.1 Fáze EET

EET je spouštěno ve fázích v průběhu dvou let, od roku 2016 až 2018. Povinnost evidovat tržby tedy nespouští se pro všechny naráz, ale postupně. Díky postupnému zavádění mají výhodu jak podnikatelé, tak i Finanční správa. Podnikatelé mají dostatek času na seznámení s legislativou a zprovoznění technických zařízení, které jsou kvůli tomuto opatření potřebná a Finanční správa není přetížená. Kdyby bylo vše spuštěné najednou, Finanční správa by dostávala obrovské množství informací, které by nebylo možné včas zpracovávat. Fáze jsou čtyři a činnosti jsou do nich rozčleněny podle klasifikace NACE. První dvě fáze byly již spuštěny, u fáze třetí a čtvrté bylo spuštění prozatím odloženo. To, jak jsou podnikatelské činnosti rozčleněny do jednotlivých fází je zobrazeno níže na obrázku 6 – Klasifikace podnikatelských činností do jednotlivých fází.

(Jak na e-tržby, 2016)

Obrázek 6 – Klasifikace podnikatelských činností do jednotlivých fází

Fáze	Datum zavedení	Činnosti podléhající EET	Příklady
1. fáze	01.12.16	stravovací a ubytovací služby	hotely, motely, kempy, restaurace, menzy, cateringové služby
2. fáze	01.03.17	velkoobchod a maloobchod	velkoobchod a maloobchod: s motorovými vozidly, se základními zemědělskými produkty a živými zvířaty, s potravinami a nápoji
3. fáze	01.03.18	ostatní činnosti nezahrnuté v 1., 2. nebo 4. fázi	svobodná povolání, doprava, zemědělství, stavebnictví, pojišťovnictví, těžba lesnictví, rybářství, lékaři
4. fáze	01.06.18	vybraná řemesla a výrobní činnosti	výrobna oděvů, nábytku, skla, mýdel, opravy a instalace strojů, kadeřnice - barvení stříhaní vlasů

Zdroj: Ministerstvo financí ČR 2016, vlastní zpracování

3.2 Účel zavádění

Vláda ČR se zavedením tohoto opatření snaží především zvýšit výběr daní, tím zvýšit příjmy státu a snížit státní deficit. Pod textem na obrázku 7 – Plánovaný přínos z EET

do veřejných rozpočtů je vidět o kolik by se měl zvýšit výběr daní. Jedním z účelů je tedy redukovat šedou ekonomiku, protože podle odhadů Českého statistického úřadu dosahují nevykázané příjmy až 160 miliard Kč ročně.

(etržby, 2016)

Obrázek 7 - Plánovaný přínos z EET do veřejných rozpočtů

Rok/inkaso v mlrd. Kč	2016	2017	2018	2019	2020
DPH	0,0	4,3	7,2	7,9	7,9
DPPO	0,0	0,0	1,7	2,7	2,9
DPFO	0,0	0,0	3,4	6,7	7,2
Celkem DANĚ (bez pojistného)	0,0	4,3	12,3	17,3	18,0

Zdroj: Ministerstvo financí ČR, 2017 (https://www.mfcr.cz/assets/cs/media/Prezentace_2017-12-01_Rok-s-EET.pdf)

Další účel představuje vyrovnání ekonomického prostředí se stejnými podmínkami pro všechny podnikatele.

Také sem patří efektivní kontrola, kdy se stát nemusí zbytečně zdržovat kontrolováním poctivých plátců daní a může se zaměřit pouze na neplatiče. Což se prozatím pravděpodobně daří, protože v prvním pololetí za rok 2017 počet kontrol klesl o 28 % a jejich efektivita vzrostla o 34 % jak je vidět na obrázku 8 – Cílené a efektivní kontroly.

(Ministerstvo financí ČR, 2017)

Obrázek 8 - Cílené a efektivní kontroly

Počty kontrol	2012	2013	2014	2015	1.pol 2016	2016	1.pol 2017
Celkem daně	42 466	33 549	37 123	27 447	10 472	18 940	7 471
z toho DPH	13 466	10 228	11 565	10 130	4 561	8 351	3 598
z toho DPPO	7 307	5 860	6 025	4 396	1 575	2 895	1 055
z toho DPFO	9 466	7 611	8 057	5 714	1 992	3 573	1 324

Zdroj: Ministerstvo financí ČR, 2017 (https://www.mfcr.cz/assets/cs/media/Prezentace_2017-12-01_Rok-s-EET.pdf)

4 Ekonomické, organizační a technické aspekty zavádění EET

4.1 Náklady na EET

Z důvodu implementace systému EET vznikly pro podnikatele nové jednorázové a provozní náklady.

Jednorázové náklady představují zakoupení technického zařízení, tím může být např. chytrý telefon, tablet + bezdrátová tiskárna, on-line kalkulačka s páskou nebo počítačové pokladny. Ceny se tedy pohybují v širokém rozmezí od 3 000 Kč – 55 000 Kč. Ministerstvo financí odhaduje, že podnikatelé nakoupí pokladní zařízení cca za 370 mil. Kč.

Do provozních nákladů patří internetové připojení, telefonní přenos dat, papír do tiskárny, správa a oprava zařízení a obnovy softwaru. Průměrně se měsíční náklady pohybují kolem 500 Kč a podle Ministerstva financí by to mělo být 170 mil. Kč ročně.

(Bláha, 2017)

Náklady nevznikly pouze podnikatelům, ale i veřejné správě. Systém, který eviduje účtenky stál 151 mil. Kč, včetně obrovských úložišť a naprogramování modulu za 65 mil. Kč. Další náklady jsou na zaměstnance, kterých přibylo 354 a stát stáli skoro 182 mil. Kč. Dále bylo vydáno 26 mil. Kč na propagování, reklamy a kontrolní nákupy. Všechny náklady jsou zobrazeny na obrázku 9 – Náklady na projekt etržby a provoz.

(Ďopek, 2017)

Obrázek 9 - Náklady na projekt etržby a provoz.

Náklady na projekt etržby a provoz

	Počáteční náklady na projekt etržby za GŘ (vč. DPH)	Předpokládané provozní náklady FS pro r. 2017 - 2019 (vč. DPH)					Celkem
		2017	2018	2019	2020	2021	
Technické zajištění	151 023 314,80 Kč	139 000 000,00 Kč	91 000 000,00 Kč	91 000 000,00 Kč	91 000 000,00 Kč	91 000 000,00 Kč	654 023 314,80 Kč
PR	26 092 345,34 Kč	14 000 000,00 Kč	2 000 000,00 Kč	0,00 Kč	0,00 Kč	0,00 Kč	42 092 345,34 Kč
Ostatní	7 001 502,73 Kč	20 150 000,00 Kč	21 000 000,00 Kč	20 000 000,00 Kč	20 000 000,00 Kč	20 000 000,00 Kč	108 151 502,73 Kč
Mzdové náklady	181 868 880,00 Kč	197 000 000,00 Kč	197 000 000,00 Kč	197 000 000,00 Kč	197 000 000,00 Kč	197 000 000,00 Kč	1 166 868 880,00 Kč
Celkem	365 986 042,87 Kč	370 150 000,00 Kč	311 000 000,00 Kč	308 000 000,00 Kč	308 000 000,00 Kč	308 000 000,00 Kč	
Náklady MF	1 800 000,00 Kč	x	x	x	x	x	
Náklady CS	3 500 000,00 Kč	x	x	x	x	x	

Zdroj: etržby, 2016 (http://www.etrzby.cz/assets/cs/prilohy/Naklady_EET.pdf)

Do počátečních nákladů patří náklady na hardware, software, Automatizovaný Daňový Informační Systém ČR, Státní pokladna Centrum sdílených služeb. Ostatní náklady zahrnují náklady na kontrolní nákupy, pořízení obálek, náklady na realizaci projektu etržby a projektový dohled. Náklady CS obsahují náklady na dopravu, dopravní prostředky a vybavení pro zaměstnance. Náklady Ministerstva financí zahrnují poradenské služby společně s náklady na studii proveditelnosti.

Provozní náklady za Generální finanční ředitelství obsahují náklady na software, hardware, počítačové vybavení pro zaměstnance, certifikační služby, kontrolní nákupy, sociální a zdravotní pojištění pro FKSP (fond kulturních a sociálních potřeb).

(etržby, 2016)

4.2 Kompenzace nákladů na EET

Pro podnikatele jako náhrada za náklady, které vznikly v souvislosti se zavedením EET vznikla nová sleva na dani. Jedná se o jednorázovou slevu ve výši 5000 Kč. Může ji uplatnit pouze osoba fyzická, nikoliv osoba právnická. Zvýhodnění je možné využít bez ohledu na výši vynaložených nákladů.

(Elektronická evidence tržeb od A do Z, 2017)

Dalšími bonusy jsou snížení sazby DPH u stravovacích služeb z 21 % na 15 %, kontaktní formuláře (3 911 vyřízených metodických dotazů, 16 349 vyřízených technických dotazů), telefonní informační linka (82 815 hovorů celkem) a přes 100 odborných seminářů.

(Ministerstvo financí ČR, 2017)

4.3 Návrh snížení sazby DPH na 10 %

Ministerstvo financí uvažuje nad jednou z největších změn u DPH, kdy má dojít k výraznému snížení sazby daně na 10 %. DPH představuje pro stát největší daňový příjem, v loňském roce dosahovaly tyto příjmy výše až 382 miliard korun. V důsledku tohoto snížení sazby DPH, může stát přijít až o 3,4 miliardy korun. Ministryně financí Alena Schillerová, ale uvádí, že podle bilance prvního roku s EET se výběr daní zvýšil i přesto, že byla v pohostinství snížena sazba DPH na 15 %. Tyto změny jsou součástí novely ZoET a jejich účinnost je navázána na spuštění poslední fáze EET: Výčet oblastí, kde by mohlo dojít ke snížení sazby DPH na 10 % je na obrázku 10 – Snížení sazby DPH na 10 %. (Horáček, 2018)

KDE MÁ DPH KLESNOUT NA 10 PROCENT

- domácí péče o děti, staré, nemocné a zdravotně postižené občany,
- stravovací služby a podávání nápojů vč. točeného (sudového) piva podávaného jako stravovací nebo cateringová služba, avšak s výjimkou stravovacích služeb, které jsou osvobozeny od daně podle § 57 až 59 zákona o dani z přidané hodnoty, a s výjimkou podávání tabákových výrobků a alkoholických nápojů (kromě točeného piva),
- úprava a rozvod vody prostřednictvím sítí (vodné),
- odvádění a čištění odpadních vod včetně ostatních služeb souvisejících s těmito činnostmi (stočné),
- služby čištění vnitřních prostor prováděné v domácnostech,
- služby mytí oken prováděné v domácnostech,
- drobné opravy obuvi a kožených výrobků,
- drobné opravy a úpravy oděvů a textilních výrobků převážně pro domácnost,
- drobné opravy jízdních kol,
- kadeřnické, kosmetické a podobné služby,
- řezané květiny

Zdroj: Filip Horáček 2018, vlastní zpracování

5 Cíle a hypotézy

V této práci jsou zvoleny tři cíle - jeden hlavní a dva dílčí.

Hlavním cílem práce je oslovit tři diferencované podnikatelské subjekty, které jsou povinny evidovat tržby dle EET. U těchto podnikatelů vyčíslit roční náklady na provoz a náklady jednorázové, které bylo potřeba vynaložit na pořízení technického zařízení a ostatní jednorázové náklady v souvislosti se zavedením tohoto opatření.

Dílčím cílem je komparace názorů na EET vybraných profesních komor a asociací.

Dalším dílčím cílem je zjištění cenové úrovně u vybraných účetních programů z hlediska implementace modulu EET do účetních softwarů pro výrobce a jejich zákazníky.

HLAVNÍ CÍL: vyčíslení celkových vynaložených nákladů – provozních (na internet, software, papír do tiskárny) a jednorázových (na pořízení technického zařízení) v prvním roce zavedení EET u 3 vybraných subjektů.

DÍLČÍ CÍL1: komparace názorů vybraných profesních komor a asociací na zavedení EET.

DÍLČÍ CÍL 2: vyčíslení nákladů na zavedení modulu EET do vybraných účetních programů a také vyčíslení nákladů pro jejich zákazníky na instalaci tohoto modulu.

Na základě prostudování odborných materiálů, veřejně dostupných názorů, vyjádření politiků a firem je stanovena hypotéza H1, ve které je předpokládáno, že náklady na zavedení EET v prvním roce realizace nebudou u každého ze třech vybraných subjektů vyšší než částka 10 000 Kč a hypotéza H2, která předpokládá, že u žádného z třech vybraných subjektů nedojde k poklesu tržeb v souvislosti se zavedením EET do jejich podnikání.

H1: celkové náklady na zavedení EET v prvním roce realizace u žádného z vybraných subjektů nepřesáhnou částku 10 000 Kč.

H2: u žádného vybraného subjektu nedošlo v prvním roce k poklesu tržeb v souvislosti se zavedením EET.

Na základě vyjádření orgánů v médiích a pročtení tiskových zpráv je stanovena hypotéza H3, která nepředpokládá zásadní problém se zavedením EET u vybraných organizací.

H3: žádná z vybraných profesních komor a asociací nemá zásadní problém se systémem EET.

6 Metodika

Teoretická část popisuje informace a pravidla, které jsou dány legislativou. K získání těchto informací je využito ZoET, odborné literatury, tiskových zpráv a internetových článků. Všechny zdroje jsou citovány ve stylu APA 6 a na konci práce vygenerovány.

První část vlastní práce zpočátku popisuje strukturovanou formou, jací podnikatelé jsou dotazováni. Charakteristika dotazovaných podnikatelů bude popsána těmito kritérii: předmět podnikání, lokalita, počet zaměstnanců a obrát za rok 2017. Dotazované subjekty budou vybrány záměrně tak, aby se jednalo o skupinu zahrnující diferenciované podniky z hlediska velikosti, předmětu podnikání, počtu zaměstnanců a lokality. Komunikace s vybranými subjekty bude probíhat prostřednictvím e-mailu, ve kterém bude položeno všem 12 stejných otázek.

Pro aplikační část je zvolena tato forma, protože se jedná o práci spíše teoretického rázu, ve které lze kvantifikovat pouze vynaložené náklady. K dosažení uvedeného hlavního cíle bude proveden kvalitativní výzkum formou strukturovaného dotazníku, který se skládá z 12 otázek.

1. Bylo potřeba zakoupit nové technické zařízení? Pokud ano, o jaké zařízení se jednalo a jaká byla jeho cena?
2. Jaká byla cena nového pokladního systému? Pokud došlo pouze k aktualizaci stávajícího, jaké byly náklady na aktualizování?
3. Dochází k prostojům kvůli výpadkům softwaru nebo internetu? Pokud ano, jak často k nim dochází?
4. Bylo potřeba zařídit internetové připojení? Jaké jsou měsíční náklady?
5. Bylo nutné zaškolit zaměstnance? Jaké byly náklady? Kolik hodin školení probíhalo?
6. Máte nějaké další náklady v souvislosti s EET?
7. Museli jste zvýšit ceny? Případně o kolik?
8. Došlo ke změně tržeb nebo počtu zákazníků?
9. Znamenají pro vás náklady na EET velký problém?
10. Jaký je váš názor na EET?

11. Jaký používáte účetní program? Kolik stálo zavedení EET do účetního programu?

12. Došlo k využití jednorázové slevy 5000 Kč?

Výsledkem výše zmíněného strukturovaného dotazníku bude porovnání třech dotazovaných podnikatelů z hlediska vynaložených nákladů v prvním roce zavedení EET do jejich podnikání.

V další části vlastní práce bude dosaženo dílčího cíle týkající se komparace názorů vybraných profesních komor a asociací. Vyjádření budou nejprve popsána a až v závěru komparována. Názory budou zjištěny nastudováním tiskových zpráv dílčích organizací, které sdružují nejvíce podnikatelů v ČR a těmi jsou: Komora certifikovaných účetních ČR, Hospodářská komora ČR, Komora daňových poradců ČR, Asociace hotelů a restaurací ČR, Asociace podnikatelů a manažerů ČR a Asociace malých a středních podniků a živnostníků ČR.

V závěrečné části vlastní práce bude dosaženo posledního dílčího cíle, kterým je vyčíslení cenové úrovně u vybraných účetních programů z hlediska implementace modulu EET do účetních softwarů pro výrobce a jejich zákazníky. Pro dosažení tohoto cíle bude provedena komunikace s výrobcí účetních softwarů prostřednictvím e-mailu s žádostí o vyčíslení nákladů.

7 Ekonomické, organizační a technické aspekty zavedení EET u vybraných podniků

7.1 Subjekt č. 1.

Předmět podnikání: Ubytovací služby a hostinská činnost

Lokalita: Střed města, které má cca 40 000 obyvatel

Počet zaměstnanců: 20

Obrat za rok 2017: V řádech milionů

Forma podnikání: Společnost s ručením omezeným

1. Bylo potřeba zakoupit nové technické zařízení? Pokud ano, o jaké zařízení se jednalo a jaká byla jeho cena?

Jelikož náš hotel disponoval už dříve kvalitním pokladním zařízením, nebylo třeba kupovat nové.

2. Jaká byla cena nového pokladního systému? Pokud došlo pouze k aktualizaci stávajícího, jaké byly náklady na aktualizování?

Provedl jsem pouze aktualizaci našeho stávající software, které stálo cca 2500 Kč.

3. Dochází k prostojům kvůli výpadkům softwaru nebo internetu? Pokud ano, jak často k nim dochází?

Ne.

4. Bylo potřeba zařídit internetové připojení? Jaké jsou měsíční náklady?

Celý hotel byl pokryt internetovým připojením se silným signálem už před lety. Měsíční náklady na internet jsou 500 Kč.

5. Bylo nutné zaškolit zaměstnance? Jaké byly náklady? Kolik hodin školení probíhalo?

Velmi krátce, domnívám se, že šlo pouze o 3 hodiny. Náklady byly zanedbatelné, tuším kolem 100 Kč.

6. Máte nějaké další náklady v souvislosti s EET?

Zanedbatelně vyšší náklady jsou na spotřebu papíru do tiskáren, odhaduji cca 70 Kč měsíčně. Dále s EET žádné dodatečné náklady nemáme, pokud nebudeme uvažovat možnou kontrolu z FÚ, zde je to potom o rozsahu kontroly a čase....

7. Museli jste zvýšit ceny? Případně o kolik?

Ceny jsem v důsledku zavádění systému EET nezvyšoval, naopak se zavedením tohoto systému došlo též ke snížení sazby DPH u jídel a nealkoholických nápojů o 6 % - z původních 21 % na současných 15 % což nejen pokrývá dodatečné náklady, ale též i čisté tržby po odečtu DPH se zvýšily.

8. Došlo ke změně tržeb nebo počtu zákazníků?

Tržby se zvýšily a zákazníků chodí stále stejně.

9. Znamenají pro vás náklady na EET velký problém?

Při dodržování pravidel to provozně není téměř žádný problém, pouze se na účtence tiskne o tři řádky více. Celkově se dá říci, že pro náš hotel je EET spíše přínosné a to s ohledem na výše zmíněné změny v DPH a potom také s ohledem na konkurenci - ceny.

10. Jaký je váš názor na EET?

Myslím si, že myšlenka narovnání ekonomického prostředí je správná a zajímavá, byl bych ale rád, kdyby EET museli mít všichni. Jinak by došlo spíše k jevu opačnému. Také se mi líbí lepší přehled o tržbách.

11. Jaký používáte účetní program? Kolik stálo zavedení EET do účetního programu?

Máme externí účetní, ta používá účetní program Pohoda. Tuším, že tento program neměl žádné poplatky navíc, které by se týkaly aktualizace...

12. Došlo k využití jednorázové slevy 5000 Kč?

Jelikož nejsme fyzická osoba nebylo možné slevu využít.

7.1.1 Odhad nákladů za EET v prvním roce zavedení u subjektu č.1

Technické zařízení	0 Kč
Internetové připojení	0 Kč
Papír do tiskárny	70 Kč měsíčně
Software	2500 Kč
Náklady na školení	100 Kč
Aktualizace účetního programu	0 Kč
Celkové roční provozní náklady	$70 * 12 = 840$ Kč
Celkové jednorázové náklady	$100 + 2500 = 2600$ Kč
Celkové náklady v prvním roce zavedení	$840 + 2600 = 3440$ Kč

7.2 Subjekt č. 2

Předmět podnikání: Prodej a servis jízdních kol a doplňků

Lokalita: Nedaleko většího města, které má cca 40 000 obyvatel

Počet zaměstnanců: 1

Obrat za rok 2017: V řádech milionů

Forma podnikání: Fyzická osoba podnikající dle živnostenského zákona

1. Bylo potřeba zakoupit nové technické zařízení? Pokud ano, o jaké zařízení se jednalo a jaká byla jeho cena?

Ano, zakoupil jsem nejlevnější kasu. Její cena byla 4500 Kč.

2. Jaká byla cena nového pokladního systému? Pokud došlo pouze k aktualizaci stávajícího, jaké byly náklady na aktualizování?

Měsíčně platím poskytovateli softwaru 400 Kč.

3. Dochází k prostojům kvůli výpadkům softwaru nebo internetu? Pokud ano, jak často k nim dochází?

Jelikož se můj obchod nachází na vesnici, internetové připojení není velmi kvalitní, v tom bych ale problém neviděl, protože ke mně tak velké množství zákazníků nechodí. Dochází ale i k výpadkům softwaru a jeho častým aktualizacím až třikrát měsíčně.

4. Bylo potřeba zařídit internetové připojení? Jaké jsou měsíční náklady?

Internetové připojení jsem dříve nepotřeboval, takže ano. Hlavním problémem bylo, že se obchod nachází na místě, kde bylo těžší chytit signál. Jednorázově jsem za instalaci internetového připojení zaplatil 1500 Kč a dále měsíčně platím 500 Kč.

5. Bylo nutné zaškolit zaměstnance? Jaké byly náklady? Kolik hodin školení probíhalo?

Ne.

6. Máte nějaké další náklady v souvislosti s EET?

Zvýšil se náklad na papír potřebný do tiskárny na tisk účtenek. Dříve jsem vydával pouze paragony. Náklady jsou teď přibližně ve výši 50 Kč měsíčně.

7. Museli jste zvýšit ceny? Případně o kolik?

Ne.

8. Došlo ke změně tržeb nebo počtu zákazníků?

Žádnou takovou změnu jsem nezaznamenal.

9. Znamenají pro vás náklady na EET velký problém?

Jelikož nejsem velký podnikatel, tak 950 Kč měsíčně navíc pro mě není zrovna málo. Nejvíce mi, ale vadí to, že musím trávit skoro o 30 % více času nad vyřizováním administrativy.

10. Jaký je váš názor na EET?

Netvrdím, že kvůli EET bych musel ukončit podnikatelskou činnost, ale raději bych byl, kdyby k zavedení vůbec nedošlo. Protože jak už jsem říkal, EET pro mě znamená vyšší náklady a delší čas strávený nad administrativou.

11. Jaký používáte účetní program? Kolik stálo zavedení EET do účetního programu?

Nevím, účetní mám externí.

12. Došlo k využití jednorázové slevy 5000 Kč?

Ano sleva bude využita.

7.2.1 Odhad nákladů za EET v prvním roce zavedení u subjektu č.2

Technické zařízení	4500 Kč
Internetové připojení	1500 Kč jednorázově + 500 Kč měsíčně
Papír do tiskárny	50 Kč měsíčně
Software	400 Kč měsíčně
Náklady na školení	0 Kč
Aktualizace účetního programu	0 Kč
Celkové roční provozní náklady	$500 + 50 + 400 = 950 * 12 = 11400$ Kč
Celkové jednorázové náklady	$4500 + 1500 = 6000$ Kč
Celkové náklady v prvním roce zavedení	$11400 + 6000 = 17400$ Kč

7.3 Subjekt č. 3.

Předmět podnikání: Elektronika a elektrotechnika - elektroinstalační materiál

Lokalita: Vesnice nedaleko velkého města, která má cca 40000 obyvatel

Počet zaměstnanců: 50

Obrat za rok 2017: V řádech milionů

Forma podnikání: Společnost s ručením omezeným

1. Bylo potřeba zakoupit nové technické zařízení? Pokud ano, o jaké zařízení se jednalo a jaká byla jeho cena?

Nové zařízení nebylo třeba pořizovat žádné, byl použit stávající počítač a tiskárna.

2. Jaká byla cena nového pokladního systému? Pokud došlo pouze k aktualizaci stávajícího, jaké byly náklady na aktualizování?

Stávající software byl pouze upgradován. V rámci aktualizací programu, ročně cca 2500 Kč

3. Dochází k prostojům kvůli výpadkům softwaru nebo internetu? Pokud ano, jak často k nim dochází?

K výpadkům zatím nedošlo.

4. Bylo potřeba zařídit internetové připojení? Jaké jsou měsíční náklady?

Naše firma byla celá pokryta internetovým připojením už před lety, takže v tomto případě opět nebylo nutné pořizovat něco nového. Za internet měsíčně platíme kolem 600 Kč.

5. Bylo nutné zaškolit zaměstnance? Jaké byly náklady? Kolik hodin školení probíhalo?

Ano zaškolení pro zaměstnance bylo nutné. Jednalo se, ale pouze o cca 10 min. školení. Šlo pouze o vysvětlení kde a na co klikat v počítači. Výše vynaložených nákladů je tedy zanedbatelná, vše probíhalo v průběhu pracovní doby zaměstnanců.

6. Máte nějaké další náklady v souvislosti s EET?

Náklady na papír cca do 50 Kč měsíčně.

7. Museli jste zvýšit ceny? Případně o kolik?

Ceny jsme nemuseli zvýšit.

8. Došlo ke změně tržeb nebo počtu zákazníků?

Tržby zůstaly po zavedení EET stejné jako před zavedením.

9. Znamenají pro vás náklady na EET velký problém?

Ne.

10. Jaký je váš názor na EET?

EET je u našeho typu podnikání (velkoobchod, měsíční plátce DPH, skoro veškeré platby převodem) zbytečné, jelikož veškeré zboží je evidováno již při nákupu a i při prodeji, nelze prodat bez daňového dokladu..

11. Jaký používáte účetní program? Kolik stálo zavedení EET do účetního programu?

Účetní program používáme MRP-K/S Slusovice. Zavedení do účetního systému stálo cca 2000 Kč (práce IT technika).

12. Došlo k využití jednorázové slevy 5000 Kč?

Jelikož nejsme fyzická osoba nebylo možné slevu využít.

7.3.1 Odhad nákladů za EET v prvním roce zavedení u subjektu č.3

Technické zařízení	0 Kč
Internetové připojení	0 Kč
Papír do tiskárny	50 Kč měsíčně
Software	2500 Kč
Náklady na školení	0 Kč
Aktualizace účetního programu	2000 Kč
Celkové roční provozní náklady	$50 * 12 = 600$ Kč
Celkové jednorázové náklady	$2500 + 2000 = 4500$ Kč
Celkové náklady v prvním roce zavedení	$600 + 4500 = 5100$ Kč

8 Vyhodnocení úspěšnosti první etapy zavedení EET

8.1 Komora certifikovaných účetních ČR

Prezidentka svazu účetních ČR prohlásila, že pro účetní implementace EET zásadní problém neznámá. Ba naopak, díky elektronické evidenci bude pro účetní vedení účetnictví a sestavování daňového přiznání jednodušší a rychlejší, protože od zákazníků dostanou přehlednější podklady. Je, ale nutné, aby ZoET řádně nastudovali, protože právě jejich zákazníci se na ně obracejí s žádostmi o rady.

(Echo 24, 2016)

8.2 Hospodářská komora ČR

Názory členů Hospodářské komory ČR nejsou zcela jednotné. Jejich společný názor, však může být vyjádřen názvem jimi vytvořenými webovými stránkami „EET ano, ale“. Hospodářská komora se ztotožňuje s cílem vytvořit rovné podnikatelské prostředí a zabránit tak zvýhodňování těch, kteří si krátí svou daňovou povinnost, ale zároveň představitelé komory požadují určité výjimky týkající se zátěže podnikatelů spojenou s EET. Navrhují různé kompenzace pro podnikatele např. snížení daní (i zpětně). Dále požadují osvobození od EET pro neplátce DPH, kteří by si svou daňovou povinnost mohli splnit prostřednictvím jedné paušální daně. Tuto myšlenku podporuje prezident Hospodářské komory Vladimír Dlouhý už dva roky. Díky paušální dani by měli podnikatelé a státní správa mnohem méně práce s administrativou. Další požadavek se týká úctenkové loterie, ta by měla být zaměřena především na stimulaci podnikatelů, kteří by měli být výherci např. výhra ve formě daňových zápočtů.

(Hospodářská komora České republiky, 2017)

8.3 Komora daňových poradců ČR

Pro daňové poradce znamenalo zavedení EET především seznámení se zákonem a jeho následné vysvětlování. Vysvětlit bylo potřeba především obecné principy a nesrozumitelné části zákona.

Komora není zásadně proti EET, ale nelíbí se jí především problém spojený se slevou na zavedení EET pro fyzické osoby, díky které si mohou daňový základ snížit o 5 000 Kč. Nezamlouvá se jim to, že slevu nezíská každý, protože je potřeba dosáhnout

určitého nároku, který je odvislý od toho, jaké tržby ten daný podnikatel bude mít. Nárok na odečtení slevy budou mít pouze fyzické osoby, které budou mít kladný základ ve výši alespoň 166 000 Kč. Navíc podle nich sleva na dani je jednorázová a kryje pouze jednorázové náklady.

(Hrachovinová, 2016)

8.4 Asociace hotelů a restaurací ČR

Tato asociace podporovala EET už od úplných začátků. Líbila sem jim především myšlenka spravedlivějších podmínek na trhu a snížení sazby DPH na 15 %. Podle jejich prezidenta Václava Stárka by rozhodně nemělo dojít ke zrušení zákona o EET a ani by neměly přibývat další výjimky. Přeje si stabilní prostředí pro všechny podnikatele. Uzávěření menších provozoven na venkově prý nezpůsobily náklady spojené s EET, ale tento problém omlouvá spíše zákazem kouření a změnou v potravinovém zákoně. Ale poté co Ústavní soud zrušil náběh 3. a 4. vlny a politické strany prozatím nevytvořily dostatečné úsilí na prosazení původního návrhu je Asociace hotelů a restaurací ČR velmi znepokojena a svůj názor významně změnila. Protože tímto pozastavením došlo ke ztrátě významu narovnání podnikatelského prostředí pro všechny, byla by tedy radši kdyby se zrušil celý zákon, než aby diskriminoval pouze část podnikatelů.

(Asociace hotelů a restaurací České republiky, 2017)

8.5 Asociace malých a středních podniků a živnostníků ČR

Asociace malých a středních podniků a živnostníků ČR vyjádřila svou podporu už na počátku vzniku EET. Podporu slíbila, ale pouze za předpokladu, že bude dodrženo předem stanovených podmínek. Tou nejdůležitější podmínkou bylo snížení sazby DPH z 21 % na 15 %. Dalšími požadavky byla nepovinnost zákazníků přebírat účtenky, jednorázová sleva 5 000 Kč na pořízení technického zařízení pro fyzické osoby a posledním z nich je, že vybraná povolání, která mají manipulační problém s přístrojem EET, nebudou mít povinnost tržby elektronicky evidovat.

Podle předběžných výzkumů používá elektronickou formu komunikace 95 % osob samostatně výdělečně činných. Proto předseda Asociace malých a středních podniků a živnostníků ČR Karel Havlíček uvádí, že hlavní nesouhlas s EET vychází z obav, aby režim EET nezdržoval od hlavní práce. Nevyplývá tedy vůbec z obav, které se týkají

pořízení nového zařízení, připojení k internetu nebo z elektronického přenosu dat. (Asociace malých a středních podniků a živnostníků ČR, 2015)

8.6 Asociace podnikatelů a manažerů ČR

Tato asociace s EET razantně nesouhlasí. Zastává názor, že narovnání podnikatelského prostředí rozhodně nenastane. Naopak jej deformuje, protože až drobní a malí podnikatelé ukončí svou činnost, tržní síla velkých obchodníků značně vzroste. Další problém vidí v odvolávání se Ministerstva financí na chorvatský model. Podle nich právě v Chorvatsku nastala situace, kdy velká spousta malých a drobných obchodníků zanikla a jediný, kdo posílil byl místní dominantní maloobchodní řetězec.

Tato asociace neschvaluje EET z dalších šesti hlavních důvodů. Jedním z nich je názor, že EET je nepotřebná, protože Finanční správa už má přístup k veškerým nezbytným informacím, aby mohla najít neplátce daní. Z toho vyplývá, že vynaložit veřejné prostředky na zavedení EET je plýtváním. Je zde také možnost korupčního rizika, které je spojené se spuštěním a chodem EET. EET je předražená a zaměřená pouze na mizivý segment daňových úniků, protože podle Nejvyššího kontrolního úřadu je pouze 7 % výpadků DPH způsobeno malými podnikatelskými subjekty. EET představuje omezení, protože stát by se měl soustředit jen na neplatiče, bez zbytečného zatěžování těch poctivých. A posledním důvodem je, že při zavedení EET nedojde k vyššímu výběru daní, jako tomu bylo v Chorvatsku, kde se zvýšil deficit.

(Asociace podnikatelů a manažerů, 2015)

9 Náklady na zavedení EET do účetních programů

9.1 Účetní program č.1

Náklady na zpracování modulu EET do účetního programu č.1:

Analytické a programátorské práce: cca 580 000 Kč

Dokumentace: 32 000 Kč

Vytvoření prezentací + náklady na reklamu aj. náklady na propagaci: cca 950 000 Kč

Distribuce: 120 000 Kč

Podpora klientům (školení, tel. a mail. podpora, konzultace na místě a připojením na vzdálenou plochu): cca 380 000 Kč

Celkové náklady: 2 062 000 Kč

Náklady pro zákazníky účetního programu č.1:

Naši zákazníci si museli zaplatit pouze jednorázovou aktualizaci ve výši cca 2 500 Kč (záleželo na rozsahu podnikání).

Instalace, aktualizace: cca 2500 Kč

9.2 Účetní program č.2

Náklady na zpracování modulu EET do účetního programu č.2:

Analytické a programátorské práce: cca 320 000 Kč

Dokumentace: 45 000 Kč

Vytvoření prezentací + náklady na reklamu aj. náklady na propagaci: cca 120 000 Kč

Distribuce: 70 000 Kč

Podpora klientům (školení, tel. a mail. podpora, konzultace na místě a připojením na vzdálenou plochu): cca 90 000 Kč

Celkové náklady: 645 000 Kč

Náklady pro zákazníky účetního programu č.2:

Zákazníci dostali novou verzi v rámci roční podpory, nemuseli platit nic navíc. Někteří zákazníci si objednali nastavení EET naším konzultantem, což pro ně byly náklady většinou kolem 2 tisíc korun.

Instalace: cca 2000 Kč

9.3 Účetní program č.3

Náklady na zapracování modulu EET do účetního programu č.3:

Jednoznačně vyčíslit náklady na zavedení EET do našeho programu nelze.

Modul EET byl do programu přidán v rámci pracovní náplně během pracovní doby (nebylo řešeno přes externí firmu) zaměstnanců firmy. Prostudováním technické specifikace, její implementací, podpůrnými funkcemi a vyzkušáním se zabývali 4 zaměstnanci naší společnosti, po dobu 1 měsíce (v průměru). Je tedy možné prohlásit měsíční mzdu uvedeného počtu zaměstnanců cca 50 000 Kč, jako náklady na zavedení EET do našeho programu.

Celkové náklady: $50\,000 * 4 = 200\,000$ Kč

Náklady pro zákazníky účetního programu č.3:

Zákazníci zaplatili náklady za aktualizace ve výši 3300 Kč.

Instalace, aktualizace: 3300 Kč

9.4 Účetní program č.4

Náklady na zapracování modulu EET do účetního programu č.4:

Bohužel přesně neznáme náklady na zavedení EET do našeho účetního programu. Ale cenu odhadujeme cca na 500 000 Kč.

Celkové náklady: 500 000 Kč

Náklady pro zákazníky účetního programu č.4:

Modul, který obsahoval funkci k EET stál v pořizovací ceně 3 500 Kč bez DPH. Byly ale různé akce, kdy si klienti mohli koupit modul s 50 % slevou, tedy za 1 750 Kč bez DPH.

Instalace: $3500 + 735 = 4235$ Kč

10 Závěr

Hlavním cílem bakalářské práce bylo vyčíslit a následně porovnat náklady v prvním roce zavedení EET u každého ze tří dotazovaných subjektů. Prostřednictvím dotazníku bylo zjišťováno, jak vysoké náklady musely vybrané podnikatelské subjekty vynaložit na zavedení EET do jejich podnikání.

V souvislosti s tímto cílem byla stanovena hypotéza H1: celkové náklady na zavedení EET v prvním roce realizace u žádného z vybraných subjektů nepřesáhnou částku 10 000 Kč.

Hypotéza H1 nebyla potvrzena.

Vzhledem k tomu, že celkové vynaložené náklady v prvním roce zavedení EET u třech dotazovaných subjektů byly ve výši:

- subjekt č. 1: 3 440 Kč
- subjekt č. 2: 17 400 Kč
- subjekt č. 3: 5 100 Kč

nebyla hypotéza H1 potvrzena.

Náklady, které přesáhly částku 10 000 Kč, byly zaznamenány u subjekt č. 2. Vynaložené náklady pro subjekt č. 2 v prvním roce zavedení EET byly ve výši 17 400 Kč. Náklady byly nejvyšší, protože tento subjekt jako jediný neměl potřebné technické zařízení ani internetové připojení. Z tohoto důvodu musel vynaložit jednorázově náklady na připojení k internetu a nákup nové pokladní kasy.

Náklady, které nepřesáhly částku 10 000 Kč, byly zaznamenány u subjektu č. 1 a subjektu č. 3. Tyto subjekty už měly technické zařízení i připojení k internetu, proto tyto náklady nebyly započítány. Druhé nejnižší náklady měl subjekt č. 3, který musel vynaložit náklady v souvislosti s aktualizací účetního a pokladního softwaru. Nejnižší náklady měl subjekt č. 1., jehož hlavní náklad byl vynaložen pouze na aktualizaci podkladního softwaru.

Z toho vyplývá, že vysoké náklady v souvislosti se zavedením EET jsou především pro živnostníka a pro velké podniky je částka jednoznačně nižší.

V této části byla stanovena ještě další hypotéza H2: u žádného vybraného subjektu nedošlo v prvním roce k poklesu tržeb v souvislosti se zavedením EET.

Hypotéza H2 byla potvrzena.

U žádného z dotazovaných subjektů v souvislosti se zavedením EET nebyl zaznamenán pokles tržeb, z tohoto důvodu byla hypotéza H2 potvrzena. U subjektu č. 2 a subjektu č. 3 ke změnám tržeb nedošlo vůbec a v případě subjektu č. 1 se tržby dokonce zvýšily. K zvýšení tržeb došlo v důsledku snížení sazby DPH u nealkoholických nápojů a potravin z 21 % na 15 %.

Dalším dílčím cílem bakalářské práce byla komparace názorů vybraných profesních komor a asociací. V souvislosti s tímto cílem byla stanovena hypotéza H3: žádná z vybraných profesních komor a asociací nemá zásadní problém se systémem EET.

Hypotéza H3 nebyla potvrzena.

K potvrzení hypotézy H3 nedošlo kvůli negativnímu vyjádření ze strany Asociace podnikatelů a manažerů ČR, která s EET zásadně nesouhlasí. Tato asociace EET odmítá ze spousty důvodů, především se jim nelíbí stálé prosazování názoru, že EET má narovnat podnikatelské prostředí. Podle nich má účinek přesně opačný, protože malí podnikatelé, kteří neunesli zvýšení nákladů provoz ukončili a tím pádem se postavení velkých podnikatelů zlepšilo.

Dalším důvodem pro zamítnutí hypotézy H3 je názor Asociace hotelů a restaurací ČR, která z počátku EET podporovala, protože se jí zamlouvala možnost spravedlivějších podmínek na trhu, a to pro všechny. To se ale změnilo po rozhodnutí Ústavního soudu o přerušení náběhu 3. a 4. vlny EET, protože pokud nedojde k náběhu 3. a 4. vlny EET, dojde namísto narovnání ekonomického prostředí k diskriminaci části podnikatelů. Názor Asociace hotelů a restaurací ČR se z tohoto důvodu změnil a v tomto případě by členové upřednostnili zrušení celého ZoET.

Asociace malých a středních podniků a živnostníků ČR, Hospodářská komora ČR a Komora daňových poradců ČR se zavedením EET souhlasí, ale mají určité výhrady (např. problém s jednorázovou slevou ve výši 5000 Kč pro fyzické osoby) nebo požadavky (např. aby neplátcí DPH nemuseli vést EET).

Komora certifikovaných účetních ČR v zavedení EET problém nevidí, ba naopak uvítala přehlednější podklady pro zpracování účetnictví a daňových přiznání.

Posledním dílčím cílem je vyčíslení nákladů u dotazovaných výrobců účetních programů. Vyčísleny byly náklady ze strany výrobců na zapracování modulu EET do účetních programů a náklady pro jejich uživatele na instalaci těchto modulů.

Na základě výsledků bylo zjištěno, že náklady na zapracování modulu EET ze strany výrobců se pohybují v rozmezí od 200 000 Kč až 2 062 000 Kč. A náklady na instalaci nebo aktualizaci účetního softwaru pro jejich zákazníky se pohybují v rozmezí 2000 Kč až 4235 Kč.

11 Summary

The bachelor thesis focuses on applying one of the most actual political and economic topic -Electronic Registration of Sales in the Czech Republic. Researches have shown, according to the Czech statistic authority, that unrecognized income is almost 170 billion Czech crowns, which makes it an important issue.

The work contains of the point of legislation, explains definitions of terms, a clarification of the reason and purpose of accepting this measure. The thesis states progress chart its establishment, responsibilities for entrepreneurs, possible ways of technical solution, three stages of Electronic Registration of Sales and evaluation of the implemented first stage. The bachelor thesis targets the specific companies on which the process of implementation, organizational arrangements and economic consequences of Electronic Registration of Sales for subject of economic activities are described. There are mentioned two other aims in the work. The first of them is to quantify costs of implantation of Electronic Registration of Sales module into specific accounting softwares. The second aim is to compare opinions of specific professional chambers and associations.

Key words: Electronic Registration of Sales, unrecognized income, point of legislation, entrepreneurs, stages

12 Seznam použitých zdrojů

Seznam literatury

- Ambrož, J. (2017). *Elektronická evidence tržeb v praxi*. Verlag Dashöfer.
- Dušek, J. (2016). *Elektronická evidence tržeb v přehledech*. Grada Publishing.
- Líbal, T. (2016). *Elektronická evidence tržeb z účetního a daňového pohledu*. VOX.
- Vorák, Z. (2016). *Elektronická evidence tržeb praktická příručka*. ANAG spol. s r.o.

Elektronické zdroje

- Zákon č. 112/ 2016 Sb., o evidenci tržeb, 2016
- Asociace hotelů a restaurací České republiky. (19. 12 2017). www.ahrcr.cz. Načteno z Asociace hotelů a restaurací České republiky:
http://www.ahrcr.cz/novinky/tz_stanovisko-ahr-cr-k-elektronicke-evidenci-trzeb/
- Asociace malých a středních podniků a živnostníků ČR. (7. 10 2015). www.amsp.cz.
Načteno z Asociace malých a středních podniků a živnostníků ČR:
<http://amsp.cz/amsp-cr-k-elektronicke-evidenci-trzeb/>
- Asociace podnikatelů a manažerů. (15. 6 2015). www.asociacepm.cz. Načteno z Asociace podnikatelů a manažerů:
<http://www.asociacepm.cz/files/uploads/%C4%8C%C3%A1nky/Zpr%C3%A1va%20o%20EET%20%E2%80%93%20d%C5%AFvody%20pro%20odm%C3%ADnut%C3%AD%20n%C3%A1vrhu%20z%C3%A1kona.pdf>
- Bláha, M. (4. 1 2017). <https://www.hlidacstatu.cz>. Načteno z Hlídač státu:
<https://www.hlidacstatu.cz/texty/10x-predrazene-eet-skutecne-naklady-na-eet/>
- Elektronická evidence tržeb od A do Z. (25. 5 2016). <http://eet.money.cz/>. Načteno z Elektronická evidence tržeb od A do Z: <http://eet.money.cz/blog/eet-a-uctenkova-loterie-babis-ji-chce-spustit-pristi-rok>

- Elektronická evidence tržeb od A do Z. (23. 3 2017). *eet.money.cz*. Načteno z Elektronická evidence tržeb od A do Z: <http://eet.money.cz/blog/danove-priznani-se-blizi-pozadejte-si-o-slevu-na-eet>
- Elektronická evidence tržeb od A do Z. (18. 7 2017). <http://eet.money.cz/>. Načteno z Elektronická evidence tržeb od A do Z: <http://eet.money.cz/blog/kompletni-pruvodce-eet-uctenkami-co-musi-obsahovat-kdy-je-vystavit>
- e-tržby. (2016). <http://www.etrzby.cz>. Načteno z e-tržby: <http://www.etrzby.cz/cs/zpusoby-evidence-a-uctenka>
- e-tržby. (2016). www.etrzby.cz. Načteno z e-tržby: <http://www.etrzby.cz/cs/dokumenty>
- Generální finanční ředitelství. (8. 31 2016). www.etrzby.cz. Načteno z e-tržby: http://www.etrzby.cz/assets/cs/prilohy/Methodika-k-evidenci-trzeb_v1.0.pdf
- Generální finanční ředitelství. (2018). <http://www.etrzby.cz>. Načteno z e-tržby: http://www.etrzby.cz/assets/cs/prilohy/Archiv/Methodika_k_evidenci_trzeb_v4.0.pdf
- Horáček, F. (20. 3 2018). www.idnes.cz. Načteno z iDNES: https://ekonomika.idnes.cz/dph-zmeny-2018-chs-/ekonomika.aspx?c=A180320_162303_ekonomika_fih
- Hospodářská komora České republiky. (7. 8 2017). www.komora.cz. Načteno z Hospodářská komora ČR: https://www.komora.cz/tiskova_zprava/ladislav-mincic-k-eet-spravedlive-primerene-plneni-danovych-povinnosti-nutne-nevyzaduje-plosne-ualit-regulaci-vsechny-subjekty/
- Hrachovinová, G. (6. 11 2016). Týden v justici. (S. Witowská, Tazatel)
- Jak na e-tržby. (30. 8 2016). www.jaknaetrzby.cz. Načteno z Jak na e-tržby: <http://www.jaknaetrzby.cz/eet/zakladni-informace/kdy-a-jak-se-vas-e-trzby-tykaji/>
- Michaela Cápová, Tereza Vilímová. (15. 10 2016). Echo 24.
- Ministerstvo financí ČR. (1. 12 2017). www.mfcr.cz. Načteno z Ministerstvo financí ČR: https://www.mfcr.cz/assets/cs/media/Prezentace_2017-12-01_Rok-s-EET.pdf

- Ministerstvo financií Slovenskej republiky. (12. 8 2014).
<http://www.mfsr.sk/Default.aspx>. Načteno z Ministerstvo financií Slovenskej republiky:
http://www.mfsr.sk/Components/CategoryDocuments/s_LoadDocument.aspx?categoryId=9633&documentId=11733
- Sedláčková, M. (15. 12 2017). *www.usoud.cz*. Načteno z Ústavní soud:
<https://www.usoud.cz/aktualne/ustavni-soud-zrusil-nabeh-treti-a-ctvrte-etapy-elektronicke-evidence-trzeb-ale-sam/>
- Tealit. (28. 1 2018). <http://www.tealit.com/>. Načteno z Tealit:
http://www.tealit.com/article_categories.php?language=en§ion=living&article=lottery
- Ťopek, M. (2017). <https://pravniradce.ihned.cz>. Načteno z Právní rádce:
<https://pravniradce.ihned.cz/c1-65595770-ucet-za-eet-za-pet-let-stat-zaplati-dve-miliardy-korun>
- Účtenková loterie. (2016). <http://xn--tenkovloterie-8db28a8j.eu/>. Načteno z Účtenková loterie, Informace o EET a účtenkové loterii EET: <http://xn--tenkovloterie-8db28a8j.eu/>

Seznam obrázků

Obrázek 1 – Běžný režim EET	9
Obrázek 2 – Zjednodušený režim EET	10
Obrázek 3 - Evidence při výpadku spojení	11
Obrázek 4 – Vzorová účtenka	14
Obrázek 5 - Zájem o účtenkovou loterii v ČR – první tři slosování v roce 2018.....	18
Obrázek 6 – Klasifikace podnikatelských činností do jednotlivých fází	20
Obrázek 7 - Plánovaný přínos z EET do veřejných rozpočtů	21
Obrázek 8 - Cílené a efektivní kontroly	21
Obrázek 9 - Náklady na projekt etržby a provoz.	22
Obrázek 10 – Snížení sazby DPH na 10 %	24