



Ekonomická
fakulta
Faculty
of Economics

Jihočeská univerzita
v Českých Budějovicích
University of South Bohemia
in České Budějovice

University of South Bohemia in České Budějovice
Faculty of Economics
Department of Regional Management

Masterthesis

**Der Einfluss der grenzüberschreitenden Zusammenarbeit auf die
Wettbewerbsfähigkeit von Euroregionen. Eine komparative Fallstudie der
Euroregion Elbe/Labe und der Euroregion Neisse-Nisa-Nysa.**

Author: Luise Kunze
Tutor of master thesis: Prof. Dr. Nadine Rentel
České Budějovice 2018

DISSERTATION ASSIGNMENT

(PROJECT, ART WORK, ART PERFORMANCE)

First name and surname: **Luise KUNZE, B.A.**
Study program: **N6237 Regional and European Project Management**
Identification number: **E16914**
Specialization:
Topic name: **Interregional Cooperation**
Assigning department: **Department of Regional Management**

R u l e s f o r e l a b o r a t i o n :

Objective:

The aim of this thesis is the systematic analysis of the multiple challenges of interregional cooperation based on a case study. The theoretical framework is focused on boarder studies. Results can be obtained by analysing documents or carrying out interviews.

Methodological approach:

Empirical approach: Interview analysis, ethnographic observation, analysis of documents

Framework structure:

1. Introduction. Objectives.
2. Review of literature.
3. Methods.
4. Results, potentially discussion.
5. Conclusion.
- X. References
- X. List of Annexes (if any)
- X. Annexes

Scope of graphic works: **according to need**

Scope of work report
(scope of dissertation): **50-60 pages**

Form of dissertation elaboration: **printed**

Language of dissertation elaboration: **English**

List of specialized literature:

**Ganster, P., Sweedler, A., Scott, J. & Dieter-Eberwein, W. (Eds.) (1997).
Borders and Border Regions in Europe and North America, 376 p.**

**Jacob, L. (2017). Gouverner la frontiere: innovations dans la coopération
transfrontaliere des territoires alpins: espace Mont-Blanc, Alpi
Marittime-Mercantour (Doctoral dissertation, University of Geneva).**

**Leloup, F., & Gagnol, L. (2017). Présentation. De la barriere a la coopération
transfrontaliere: frontiere, développement et gouvernance de l'environnement.
Mondes en développement, 45(1), 7-12.**

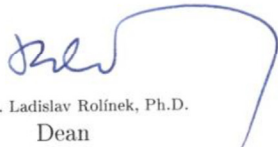
**Pasquier, R. (2002). Quand l'Europe frappe a la porte des régions. Politique
européenne, 3(3), 159-177.**

**Beck, J. (Ed.) (2014). Grenzüberschreitende Zusammenarbeit mit deutscher
Beteiligung, Berlin
([http://www.euoinstitut.org/pdf/Download-Unterlagen/2014-
Newsletterdateien/Grenzuberschreitende_Zsarbeit_dt_Beteiligung.pdf](http://www.euoinstitut.org/pdf/Download-Unterlagen/2014-
Newsletterdateien/Grenzuberschreitende_Zsarbeit_dt_Beteiligung.pdf))**

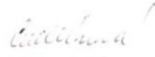
Tutor for dissertation: **prof. Dr. Nadine Rentel**
Department of Regional Management

Date of dissertation assignment: **31 October 2017**

Date of dissertation submission: **30 June 2018**


doc. Ing. Ladislav Rolínek, Ph.D.
Dean


UNIVERSITY OF SOUTH BOHEMIA
IN ČESKÉ BUDĚJOVICE
FACULTY OF ECONOMICS
INTERNATIONAL OFFICE
Studentská 13
370 05 České Budějovice (29)
Czech Republic


doc. Ing. Eva Cudlínová, CSc.
Head of Department

Statement

I hereby declare that, in accordance with Article 47b of Act No. 111/1998 Coll. in the valid wording, I agree with the publication of my master thesis, in full form to be kept in the Faculty of Economics archive, in electronic form in publicly accessible part of the IS STAG database operated by the University of South Bohemia in České Budějovice accessible through its web pages. Further, I agree to the electronic publication of the comments of my supervisor and thesis opponents and the record of the proceedings and results of the thesis defense in accordance with aforementioned Act No. 111/1998 Coll. I also agree to the comparison of the text of my thesis with the Theses.cz thesis database operated by the National Registry of University Theses and a plagiarism detection system.

Dresden, 15th August 2018


Luise Kunze

Abstract

This master thesis examines the influence of cross-border cooperation on the competitiveness of euroregions. For this purpose, the qualitative research method of a case study approach was chosen, and two cases were defined. The analysis is divided into two steps: a structural and action analysis and a subsequent comparison of the research areas. The results show some factors that favour and hinder regional competitiveness.

Keywords: cross-border cooperation, euroregion, regional competitiveness

Inhaltsverzeichnis

ABKÜRZUNGSVERZEICHNIS	II
ABBILDUNGSVERZEICHNIS	III
TABELLENVERZEICHNIS	III
1. EINLEITUNG	1
1.1 ZIELSTELLUNG UND AUFBAU.....	1
1.2 FORSCHUNGSSTAND.....	3
2. DIE EUROPAREGION	5
3. ZUM BEGRIFF DER GRENZÜBERSCHREITENDEN ZUSAMMENARBEIT	8
3.1 MOTIVE.....	10
3.2 VORAUSSETZUNGEN.....	13
3.3 FORMEN.....	13
3.4 ZIELE UND HANDLUNGSFELDER.....	15
3.5 MEHRWERT.....	15
3.6 HERAUSFORDERUNGEN UND POTENTIALE.....	17
4. EUROPÄISCHE RAHMENBEDINGUNGEN FÜR DIE GRENZÜBERGREIFENDE ZUSAMMENARBEIT	18
4.1 INITIATIVEN DES EUROPARATS.....	20
4.2 INITIATIVEN DER EUROPÄISCHEN UNION.....	22
4.3 ARBEITSGEMEINSCHAFT EUROPÄISCHER GRENZREGIONEN (AGEG).....	26
4.4 ZWISCHENSTAATLICHE VERTRÄGE.....	27
5. BEGRIFFSDISKUSSION WETTBEWERBSFÄHIGKEIT	28
6. METHODIK	34
6.1 KOMPARATIVE FALLSTUDIE.....	35
6.2 AUSWAHL DER FALLBEISPIELE.....	36
6.3 DATENMATERIAL.....	37
6.4 ANALYSEKRITERIEN.....	37
7. DARSTELLUNG UND ANALYSE DER FALLBEISPIELE	38
7.1 FALLBEISPIEL 1 – EUROPAREGION ELBE/LABE.....	38
7.1.1 <i>Entstehungsgeschichte</i>	39
7.1.2 <i>Untersuchungsgebiet</i>	40
7.1.3 <i>Organisationsstruktur</i>	46
7.1.4 <i>Ziele und Handlungsfelder</i>	48
7.1.5 <i>Finanzierung</i>	49
7.1.6 <i>Analyse der Tätigkeiten</i>	52
7.2 FALLBEISPIEL 2 – EUROPAREGION NEISSE-NISA-NYSA.....	59
7.2.1 <i>Entstehungsgeschichte</i>	59
7.2.2 <i>Untersuchungsgebiet</i>	61
7.2.3 <i>Organisationsstruktur</i>	64
7.2.4 <i>Ziele und Handlungsfelder</i>	66
7.2.5 <i>Finanzierung</i>	67
7.2.6 <i>Analyse der Tätigkeiten</i>	69
8. KOMPARATIVE ANALYSE DER FALLBEISPIELE	77
9. METHODENDISKUSSION	84
10. FAZIT	85
LITERATUR- UND QUELLENVERZEICHNIS	88
ANHANG	95

Abkürzungsverzeichnis

AGEG	Arbeitsgemeinschaft Europäischer Grenzregionen
BIP	Bruttoinlandsprodukt
EEA	Einheitliche Europäische Akte
EEL	Euroregion Elbe/Labe
EFRE	Europäischer Fonds für Regionale Entwicklung
ERN	Euroregion Neisse-Nisa-Nysa
ETZ	Europäische Territoriale Zusammenarbeit
EU	Europäische Union
EUREX	Euroregionale Expertengruppen
EVTZ	Europäischer Verbund für territoriale Zusammenarbeit
EW	Einwohner
FuE	Forschung und Entwicklung
GCI	Global Competitiveness Index
GZA	Grenzüberschreitende Zusammenarbeit
IKT	Informations- und Kommunikationstechnologien
KMU	Kleine und mittlere Unternehmen
NUTS	Nomenclature des unités territoriales statistiques
OECD	Organisation for Economic Co-operation and Development
VEZ	Verbund für euroregionale Zusammenarbeit
WEF	Weltwirtschaftsforum

Abbildungsverzeichnis

ABBILDUNG 1 – EIGENSCHAFTEN VON EUROREGIONEN.....	7
ABBILDUNG 2 – DER RAHMEN DES GLOBAL COMPETITIVENESS INDEX	31
ABBILDUNG 3 – KARTE DER EUROREGION ELBE/LABE.....	41
ABBILDUNG 4 – ORGANISATIONSSTRUKTUR DER EUROREGION ELBE/LABE	47
ABBILDUNG 5 – REGIONALE GLIEDERUNG DER EUROREGION NEISSE-NISA-NYSA IN 2015	61
ABBILDUNG 6 – ORGANISATIONSSTRUKTUR DER EUROREGION NEISSE-NISA-NYSA	66

Tabellenverzeichnis

TABELLE 1 – FORMEN DER GRENZÜBERSCHREITENDEN ZUSAMMENARBEIT	14
TABELLE 2 – PROGRAMMPHASEN INTERREG	23
TABELLE 3 – ENTWICKLUNG DES BIP PRO KOPF ZU LAUFENDEN MARKTPREISEN.....	45
TABELLE 4 – BESCHÄFTIGUNGSSTRUKTUR NACH WIRTSCHAFTSSEKTOREN IN DER EUROREGION ELBE/LABE 2011, IN PROZENT..	46
TABELLE 5 – MITTELAUSSTATTUNG DES KOOPERATIONSPROGRAMMS SN-CZ 2014-2020 NACH PRIORITÄTSACHSEN, IN EURO	51
TABELLE 6 – BESCHÄFTIGUNGSSTRUKTUR NACH WIRTSCHAFTSSEKTOREN IN DER EUROREGION NEISSE-NISA-NYSA 2016, IN PROZENT	64
TABELLE 7 – MITTELAUSSTATTUNG DES KOOPERATIONSPROGRAMMS SN-PL 2014-2020 NACH PRIORITÄTSACHSEN, IN EURO	68
TABELLE 8 – VERGLEICH DER RAHMENBEDINGUNGEN DER EUROREGION ELBE/LABE UND DER EUROREGION NEISSE-NISA-NYSA	79

1. Einleitung

Für eine lange Zeit dienten die Grenzen Europas vornehmlich der Abgrenzung. Sie unterstützten damit den Aufbau von Berührungängsten über Vorurteile bis hin zu Misstrauen. Im Zuge der Europäischen Integration wurden die Grenzregionen zu grenzübergreifenden¹ Kontakt- und Handlungsräumen. Dieser Prozess hat sich dahingehend entwickelt, dass regionale und kommunale Kooperationen in der Europäischen Union zunehmend an Bedeutung gewinnen. Besonders Deutschland hat, bedingt durch die neun gemeinsamen Grenzen mit Nachbarstaaten, ein großes Interesse an einer guten Zusammenarbeit in den verschiedenen Grenzregionen. Heutzutage werden diese Regionen als Lebens- und Wirtschaftsräume mit spezifischen Ressourcen wahrgenommen. Regionale grenzübergreifende Kooperationen versuchen ihre Qualitäten und Bedingungen zu bündeln, um einen Vorteil im verstärkten Wettbewerb der Regionen zu erlangen. Dabei geht es insbesondere um den Erhalt und die Schaffung neuer Arbeitsplätze durch Unternehmensansiedlungen. Diese Konkurrenzsituation ist auch auf die zunehmende Globalisierung, Urbanisierung und verschiedene andere Veränderungen zurückzuführen. Um in diesem Wettbewerb zu bestehen und attraktiv zu bleiben, müssen die Akteure ihr regionales Profil durch die Entwicklung von gemeinsamen grenzübergreifenden Handlungskonzepten und -strategien stärken.

1.1 Zielstellung und Aufbau

Das Ziel der vorliegenden Arbeit ist es, den Einfluss der grenzüberschreitenden Zusammenarbeit auf die Wettbewerbsfähigkeit von Euroregionen zu untersuchen.

¹ Im Folgenden werden die Adjektive grenzübergreifend und grenzüberschreitend synonym verwendet.

Als Gegenstand der Untersuchung werden zwei Euroregionen an der östlichen Grenze Deutschlands herangezogen. Die Euroregion Elbe/Labe (EEL) ist eine deutsch-tschechische Kooperation, während die Euroregion Neisse-Nisa-Nysa² (ERN) eine trinationale zwischen Polen, Tschechien und Deutschland ist. Durch die Analyse und Bewertung ihrer Organisationsstruktur, Ziele und Handlungsfelder, Finanzierung sowie ihrer Tätigkeiten soll ermittelt werden, inwiefern die grenzübergreifende Zusammenarbeit die Wettbewerbsfähigkeit von Euroregionen beeinflusst. Hierfür stehen insbesondere ihre Tätigkeiten und deren Effekte auf die Region im Mittelpunkt. Der Vergleich der beiden gewählten Fallbeispiele soll Aufschluss über begünstigende und behindernde Faktoren geben und zukünftige Entwicklungsperspektiven aufzeigen. Aus dieser Zielsetzung leitet sich der Aufbau für diese Arbeit ab: In den ersten Kapiteln werden die theoretischen Grundlagen vorgestellt und operationale Begriffsdefinitionen erarbeitet. Zu Beginn wird die Euroregion dargestellt. Diese zählt zur grenzübergreifenden Zusammenarbeit, so dass dieser Begriff daran anschließend ausführlich betrachtet wird. Dazu werden Motive, Voraussetzungen, Formen, Ziele, Mehrwert sowie zukünftige Herausforderungen und Potentiale aufgezeigt. Im Anschluss daran werden die europäischen Rahmenbedingungen für die grenzübergreifende Zusammenarbeit skizziert. Die Diskussion um den Begriff der Wettbewerbsfähigkeit bildet das Ende des theoretischen Teils. Im Kapitel 6 wird das methodische Vorgehen für die vorliegende Forschungsarbeit beschrieben. Dazu gehört der Forschungsansatz, die Wahl der Fallbeispiele, das Datenmaterial und die Analysekriterien. Anschließend

² Im Folgenden wird bei Eigennamen die inkorrekte Rechtschreibung des Flusses mit „ss“ übernommen. Bei selbstständiger Verwendung wird die aktuelle Rechtschreibung mit „ß“ angewandt.

erfolgt die Darstellung und Analyse der beiden Fallbeispiele hinsichtlich der oben genannten Charakteristika. Der Vergleich und die Bewertung der Ergebnisse der Struktur- und Handlungsanalyse bilden das Kapitel 8. Danach erfolgt eine Methodendiskussion. Die Arbeit schließt mit der Beantwortung der Forschungsfrage.

1.2 Forschungsstand

Die Themen grenzüberschreitende Zusammenarbeit und Euroregionen sind Gegenstand zahlreicher wissenschaftlicher Disziplinen. Viele politikwissenschaftliche Beiträge untersuchen die Bedeutung der Euroregionen im europäischen Integrationsprozess oder unter dem Aspekt der Governance. Deppisch (2006) untersucht in ihrer Dissertation die Governance in grenzüberschreitenden Regionen am Beispiel der österreichisch-bayerischen Euregios³. Dazu fokussiert sie sich auf die Steuerungsleistungen und Prozesse der Selbststeuerung in den ausgewählten Regionen. Schramek (2014) leistete einen weiteren sehr umfangreichen politikwissenschaftlichen Beitrag, in dem er die Rahmenbedingungen und Funktionslogik grenzüberschreitender Zusammenarbeit am Beispiel der deutsch-tschechischen Europaregionen darstellte. Die sozial- und kulturwissenschaftlichen Arbeiten erforschen die euroregionale Identität, Sprachkenntnisse und generell Ansichten zum Thema der grenzüberschreitenden Zusammenarbeit (vgl. Schöne 2006: 28). Die Rechtswissenschaften untersuchen die Entwicklung des rechtlichen Rahmens für eine Zusammenarbeit wie beispielsweise Niedobitek (2001) oder Storbeck (2016), während die Verwaltungs- und Kommunikationswissenschaften die organisatorischen Strukturen der Kooperation in den Vordergrund stellen. Andere

³ Der Begriff Euregio wird im Folgendem als Synonym für eine Euroregion verwendet.

wirtschaftswissenschaftliche Beiträge befassen sich mit den Wirtschaftsentwicklungen, -strukturen und -prozessen in den Regionen. Auch die Regionalismusforschung beschäftigt sich mit diesen Themen. Einen guten Einblick bietet das *Handbuch zur Europäischen Regionalismusforschung*⁴ von Schmidt-Egner. Viele weitere existierende Arbeiten stammen aus dem Bereich der Wirtschaftsgeografie, insbesondere der Grenzraumforschung. Speziell das Thema Euroregionen bzw. der östliche Grenzraum von Deutschland hat sich für diese Disziplin zu einem der wichtigsten Untersuchungsgegenstände entwickelt. Dabei kann zwischen zwei Gruppen unterschieden werden: Arbeiten mit einem geografischen Analyseansatz oder Abhandlungen mit einem handlungsorientierten Ansatz, welche Handlungsräume und Tätigkeitsregionen erforschen (vgl. Schöne 2006: 26f.). Ein Beispiel für eine solche geografische Abhandlung ist die Dissertation von Schöne (2006). Sie analysiert die Bedeutung, Typologie und Entwicklungsperspektiven der deutsch-polnischen und deutsch-tschechischen Euroregionen. Einen weiteren allgemeinen Beitrag zur Erforschung der grenzüberschreitenden Zusammenarbeit leistet die Arbeitsgemeinschaft der Europäischen Grenzregionen (AGEG). Generell betrachtet, finden sich mehr wissenschaftliche Beiträge zu den westlichen Euroregionen Europas, da dort die ersten Initiativen der grenzüberschreitenden Zusammenarbeit erfolgten. Die für die vorliegende Arbeit ausgewählten Euroregionen Elbe/Labe und Neisse-Nisa-Nysa sind vor allem Gegenstand von geographischen und politikwissenschaftlichen Beiträgen gewesen.

⁴ Schmidt-Egner, Peter (2005): *Handbuch zur europäischen Regionalismusforschung. Theoretisch-methodische Grundlagen, empirische Erscheinungsformen und strategische Optionen des Transnationalen Regionalismus im 21. Jahrhundert*. Wiesbaden: VS-Verlag.

2. Die Europaregion

Im Mittelpunkt der vorliegenden Arbeit stehen zwei verschiedene Euroregionen im tschechisch-polnisch-deutschen Grenzraum, so dass in diesem Kapitel das Konzept einer Europaregion vorgestellt wird.

Der Begriff Euroregion geht auf die erste Initiative zur grenzüberschreitenden Zusammenarbeit (GZA) an der deutsch-niederländischen Grenze zurück. Die im Jahr 1958 gegründete EUREGIO mit Sitz in Gronau ist die älteste Europaregion und leistete Pionierarbeit, in dem sie versuchte beidseitige Herausforderungen grenzüberschreitend zu lösen. Für viele später gegründete Euroregionen hatte die EUREGIO eine Vorbildfunktion. Als Synonym für den Begriff Euroregion werden häufig Euregio, Europaregion, EURegion, Interregio etc. verwendet⁵. „These initiatives consist of more or less stable co-operative arrangements between neighbouring local or regional authorities across a European nation-state border [...]” (Perkmann 2002: 113). In der Wissenschaft hat sich bisher noch keine einheitliche Definition des Begriffs durchgesetzt, so dass zunächst eine Heranführung über den Begriff der Region erfolgt. Das Konzept einer Region ist abhängig von der jeweiligen Forschungsdisziplin. Viele Definitionen sehen Regionen entweder vorrangig als Objekt bzw. Handlungsraum oder als Handlungseinheit. Als Beispiel für die erste Sichtweise kann die Verwendung des Begriffs in einem statistischen Kontext angeführt werden. Die Nomenclature des unités territoriales statistiques (NUTS) der Europäischen Union nutzt das Konzept,

⁵ Im Rahmen dieser Arbeit werden lediglich die Begriffe Euroregion und Europaregion synonym verwendet.

um ein geographisches Gebiet auf subnationaler oder supranationaler Ebene zu beschreiben (Eurostat 2013). Dieser Ansatz wird auch im Bereich der wirtschaftsgeographischen Grenzraumforschung verwendet. Die wichtigsten Vertreter sehen Regionen lediglich als Handlungsraum, in dem wirtschaftliche und kulturelle Interaktionen stattfinden (vgl. Schramek 2014: 42). Die Vertreter der zweiten Sichtweise sehen die Region als Handlungseinheit, die als Subjekt agieren kann. Die Region ist mit formellen Kompetenzen ausgestattet, die es ihr ermöglichen, Interaktionen innerhalb des Handlungsraums zu steuern (vgl. Schmidt-Egner 1998: 54f.). In diesem Sinne wird auch der Begriff der Region in dieser Arbeit verstanden.

Die Europaregion ist eine besondere institutionalisierte Form der GZA in Europa, „in deren Rahmen die grenzüberschreitenden Interaktionen koordiniert werden“ (Schramek 2014: 46). Sie kann daher auch als grenzüberschreitende Region bezeichnet werden. Deppisch (2006: 49) definiert eine grenzüberschreitende Region wie folgt:

Es handelt sich um eine grenzüberschreitende Region, wenn sich über eine Staatsgrenze hinweg kommunale und regionale Akteure aus benachbarten Grenzregionen zusammenfinden, zusammenarbeiten und explizit für ihre Kooperation einen gemeinsamen Bezugsraum konstruieren, in diesem auch Aufgaben der grenzüberschreitenden Steuerung wahrnehmen und diese Kooperationen stabilisieren über gemeinsame Einrichtungen und Handlungen.

Das Hauptziel der Euroregionen ist es, ihr endogenes Entwicklungspotential besser zu nutzen. Die obenstehende Definition und die eben genannte Zielsetzung bilden die Definition einer Euroregion für die vorliegende Arbeit. Je nach den örtlichen Gegebenheiten können die Ziele, Formen und Rechtsgrundlagen einer Euroregion variieren. Bezüglich der rechtlichen Grundlagen können Europaregionen auf der

Basis von Staatsverträgen zwischen den beteiligten Regionen, privatrechtlichen Vereinbarungen, Zweckverbänden, losen Arbeitsgemeinschaften oder einer faktischen Zusammenarbeit ohne eine bestimmte Rechtsform bestehen (vgl. Niehaus 2013: 51). Weitere Merkmale sind der untenstehenden Abbildung zu entnehmen.

Abbildung 1 – Eigenschaften von Euroregionen

<p>Im Bereich Organisation:</p> <ul style="list-style-type: none"> • Zusammenschluss regionaler und lokaler Körperschaften beiderseits der Staatsgrenze, zum Teil mit einer parlamentarischen Versammlung; • grenzübergreifende Organisation mit ständigem Sekretariat, mit Fach- und Verwaltungspersonal sowie mit eigenen finanziellen Mitteln; • nach Privatrecht, basierend auf nationalen Zweckverbänden oder Stiftungen beiderseits der Grenze nach jeweils geltendem öffentlichen Recht; oder • nach öffentlichem Recht, basierend auf Staatsverträgen, die auch die Mitgliedschaft der Gebietskörperschaften regeln. 	
<p>Im Bereich Arbeitsweise:</p> <ul style="list-style-type: none"> • Entwicklungs- und strategieorientierte Zusammenarbeit, keine einzelfallorientierten Maßnahmen, • Grundsätzlich grenzüberschreitend, nicht als nationale Grenzregionen, • Keine neue Verwaltungsebene, • Drehscheibe für alle grenzübergreifenden Beziehungen: Bürger, Politiker, Institutionen, Wirtschaft, Sozialpartner, Kulturträger, etc., • Ausgleichsebene zwischen unterschiedlichen Strukturen und Kompetenzen beiderseits der Grenze sowie in psychologischer Hinsicht, • partnerschaftliche Kooperation sowohl vertikal (europäisch, staatlich, regional, lokal) beiderseits der Grenze als auch horizontal - grenzüberschreitend, • Umsetzung von grenzübergreifend getroffenen Entscheidungen auf nationaler Ebene gemäß der beiderseits der Grenze geltenden Verfahren (Vermeidung von Kompetenz- und Strukturkonflikten), • Grenzübergreifende Beteiligung von Politikern und Bürgern, Institutionen und Sozialpartnern an den Programmen, Projekten und Entscheidungsprozessen, • Eigeninitiative und Einsatz von Eigenmitteln als Voraussetzung für die Hilfe und Unterstützung durch Dritte. 	
<p>Im Bereich der Inhalte grenzüberschreitender Kooperation:</p> <ul style="list-style-type: none"> • Abgrenzung des Arbeitsgebietes entsprechend gemeinsamer Interessen (z. B. Infrastruktur, Wirtschaft, Kultur), • Zusammenarbeit in allen Lebensbereichen: Wohnen, Arbeit, Freizeit, Kultur, etc. • Sozio-kulturelle Zusammenarbeit, gleichberechtigt, neben wirtschaftlich – infrastruktureller Zusammenarbeit, • Umsetzung von Verträgen, Vereinbarungen und Abkommen, die auf europäischer Ebene und zwischen Staaten abgeschlossen worden sind, in die grenzübergreifende Praxis, • Beratung, Förderung und Koordinierung der grenzüberschreitenden Zusammenarbeit, insbesondere auf folgenden Gebieten: 	
<p>Wirtschaftliche Entwicklung Transport und Verkehr Raumordnung Umwelt- und Naturschutz Kultur und Sport Gesundheitswesen Energie Abfallwirtschaft</p>	<p>Tourismus und Erholung Agrarentwicklung Innovation und Technologietransfer Schule und Bildung Soziale Kooperation Rettungswesen und Katastrophenschutz Kommunikation Öffentliche Sicherheit.</p>

Quelle: (AGEG 2000a: 8).

3. Zum Begriff der grenzüberschreitenden Zusammenarbeit

Im Folgenden soll die grenzüberschreitende Zusammenarbeit im Zentrum der Betrachtung stehen. Zunächst erfolgt eine kurze Begriffsannäherung. Anschließend werden Motive, Voraussetzungen, Formen, Ziele und Handlungsfelder sowie Herausforderungen und Potentiale dargestellt.

Ähnlich wie im vorangegangenen Kapitel, hat sich beim Begriff der GZA ebenfalls keine einheitliche Definition durchgesetzt. Die GZA existiert seit den 50er Jahren und verfolgte das Ziel, „natürliche Barrieren, Restriktionen und andere Faktoren zu beseitigen, die zur Teilung von Gemeinschaften in Grenzregionen geführt haben“ (Brinkhoff et al. 1997: 2). Zunächst soll nun eine kurze Heranführung durch die zu grundlegenden Konzepte erfolgen. Für den Begriff der GZA spielen insbesondere die Termini Region, Grenze und Grenzregion eine zentrale Rolle. Da das Konzept einer Region schon im vorhergehenden Kapitel erläutert wurde, werden jetzt nur die verbleibenden Termini betrachtet. Schmitt-Egner (1998: 67) definiert den Begriff Grenze als „eine konstruierte Barriere [Linie, Saum], die Raumeinheiten und Systeme ebenso umfaßt wie trennt [einschließt wie ausschließt] und nur unter bestimmten Bedingungen überwunden werden kann.“ Durch den Prozess der Europäischen Integration haben sich die ehemaligen Binnengrenzen der EU zu Brücken gewandelt. Diese neuen Kontaktzonen bieten Handlungsräume für verschiedenste Akteure. Sie machen jedoch auch weiche Barrieren wie unterschiedliche ökonomische, rechtliche, soziale oder kulturelle Systeme sichtbar (vgl. Schmidt-Egner 2005: 85f.).

Die GZA findet zwischen unmittelbar benachbarten Grenzregionen statt. Als Grenzregion bezeichnet der Europarat (1996: 9) „a potential region, inherent in

geography, history, ethnic groups, economic possibilities and so on, but disrupted by the sovereignty of the governments ruling on each side of the frontier.“ Schmidt-Egner (1998: 37) beschreibt Grenzregionen als „transnationale Kooperation von Regionen, Kommunen, sowie privatrechtlichen Zusammenschlüssen innerhalb eines gemeinsamen durch Staatsgrenzen getrennten Lebensraum“. Die europäischen Grenzregionen werden in drei Typen eingeteilt. Die erste Form umfasst die Grenzgebiete an den Staatsgrenzen zwischen den alten Mitgliedsstaaten der EU. Als Beispiel können die EUREGIO an der deutsch-niederländischen Grenze oder die Großregion Saar-Lor-Lux aufgeführt werden. Weiterhin kooperieren Grenzregionen, die aus alten und neuen EU-Mitgliedsstaaten bestehen. Dazu gehören die für diese Arbeit herangezogenen Europaregionen Elbe/Labe und Neisse-Nisa-Nysa, also generell der deutsch-polnisch-tschechische Grenzraum. Zur dritten und letzten Form gehören Grenzregionen an den EU-Außengrenzen. Dazu zählen zum Beispiel Kooperationen zwischen Regionen in Rumänien und Serbien (vgl. Zschiedrich 2011: 13).

Generell sollte bei der Zusammenarbeit über nationale Grenzen hinweg zwischen drei Arten unterschieden werden: die transnationale, die interregionale und die grenzübergreifende Zusammenarbeit. Bei der transnationalen Kooperation arbeiten vorrangig Staaten zu einem bestimmten Fachthema zusammen. Interregionale Zusammenarbeit ist eine subjektorientierte, transnationale Zusammenarbeit zwischen regionalen und lokalen Instanzen in einzelnen Sektoren und mit ausgewählten Akteuren (vgl. AGE 2000a: 14; Brinkhoff et al. 1997: 2). Die Dachorganisation der Europäischen Grenzregionen, die Arbeitsgemeinschaft Europäischer Grenzregionen, definiert den Begriff der GZA als „eine

Zusammenarbeit vor Ort über Staatsgrenzen hinweg zwischen benachbarten Grenzregionen, die regionale oder kommunale Behörden oder andere Organisationen in der Grenzregion miteinbezieht.“ (Brinkhoff et al 1997: 2). Die AGEG (2000a: 14) beschreibt die GZA als „unmittelbare nachbarschaftliche Kooperation der regionalen und lokalen Instanzen entlang einer Grenze in allen Lebensbereichen und unter Einschaltung von Akteuren aus diversen Handlungsfeldern.“ Für den Rahmen dieser Arbeit wird folgende allgemeine Definition verwendet:

Grenzüberschreitende Zusammenarbeit bezeichnet die Kooperation von Gebietskörperschaften oder privaten Akteuren von zwei oder mehreren Ländern, die bei eindeutig definierten Grenzverhältnissen eine räumliche Nähebeziehung (z.B. durch ein alle Länder verbindendes Gewässer im Grenzraum) oder eine direkte gemeinsame Grenze besitzen, und erfolgt im Rahmen der Zuständigkeiten der Gebietskörperschaften, wie sie im innerstaatlichen Recht festgelegt sind. Sie kann sich auf sämtliche Bereiche erstrecken, in denen die Gebietskörperschaften oder Akteure rechtlich handeln können und unverbindlich, vertraglich oder institutionalisiert stattfinden, meist mit dem Ziel, gemeinsame Probleme zu definieren und zu lösen, Beziehungen herzustellen, zu vertiefen und weiterzuentwickeln und die gegebenen Nachteile der Grenzlage abzubauen (Landwehr 2013: 39).

3.1 Motive

Die Motive zur GZA sind sehr vielfältig und können in fünf Kategorien einordnet werden:

Historische und kulturelle Motive

Das heutige Europa wurde neben der gemeinsamen Geschichte und Kultur ebenso durch eine Vielzahl von Grenzen geprägt, die im Mittelalter entstanden und sich im 19. und 20. Jahrhundert zu europäischen Staaten weiterentwickelten. Die sich immer wieder verschiebenden Grenzen in Europa trennten oftmals zusammengehörende Regionen und ethnische Gruppierungen voneinander (vgl. AGEG 2008a: 12).

So entstanden unnatürliche Grenzen verbunden mit der Angst vor dadurch bedingten militärischen Interventionen, was wiederum die Entwicklung von extrem dünn besiedelten Grenzräumen begünstigte. Die wirtschaftlichen Aktivitäten, der Handel und die Bevölkerung neigten dazu, von den Grenzen in das Zentrum der Nationalstaaten abzuwandern. Verkehrswege verliefen vor allem auch aus militärischen Gründen oftmals nur parallel zur Grenze. In Grenzgebieten mit Bodenschätzen wie Kohle und Erz entwickelte sich eine bedeutende Industrie verbunden mit einer hohen Bevölkerungsdichte und Wohlstand, was wiederum Ursache für Begehrlichkeiten des Nachbarn, Ressentiments und Kriege war. Abgesehen von Ausnahmen aber entwickelten sich die Grenzlandschaften in Europa eher zu peripheren, strukturschwachen Gebieten mit eingeschränkten Transportverbindungen. Natürliche Grenzen wie Flüsse, Seen und Gebirge verstärkten diese „Grenzbarrieren“. Politische Ideologien und Bestrebungen von einzelnen militärischen Blöcken verwandelten einige dieser Staatsgrenzen nach 1945 in „undurchlässige“ Grenzen (Eiserne Vorhänge) (AGEG 2008a: 12).

Darüber hinaus unterstützten verschiedene andere Faktoren, dass Staatsgrenzen zunehmend als Barrieren wahrgenommen wurden und die Bereitschaft zur Zusammenarbeit erheblich sank (vgl. Gabbe/ von Malchus 2008: 12).

Sozio-ökonomische Motive

Im Zuge des fortschreitenden europäischen Integrationsprozesses und der verstärkten wirtschaftlichen Zusammenarbeit wurden bereits viele Barrieren abgebaut und die vier Freiheiten des Binnenmarktes – freier Verkehr von Waren, Dienstleistungen, Kapital und Personen – verwirklicht. Diese Entwicklung hatte insbesondere für europäische Grenz- und grenzübergreifende Regionen Auswirkungen. Aufgrund „der national, manchmal auch europäisch peripheren Lage von Grenzregionen ergibt sich in ganz Europa häufig ein Ungleichgewicht gegenüber der wirtschaftlichen Konzentration in Zentralregionen“ (Gabbe/von Malchus 2008: 13). Die grenzübergreifenden Herausforderungen hängen eng mit der historischen, wirtschaftlichen sowie der politischen Entwicklung der Staaten

zusammen und sind je nach Region unterschiedlich stark ausgeprägt. Sie umfassen:

beschränkte Einzugsgebiete und Märkte für lokale Unternehmen, fehlende wirtschaftliche und andere Infrastruktur, Freizeiteinrichtungen, öffentliche Dienstleistungen generell, geringere Investitionsniveau und höhere Arbeitslosenraten mit Auswirkungen auf die demographische Unausgeglichenheit wie die Abwanderung der jüngeren Bevölkerung (Brinkhoff et al. 1997: 2).

Die GZA wird von den Regionen als wichtiges Instrument wahrgenommen, um die vorhandenen Ungleichgewichte zu verringern und die gemeinsamen Kräfte im internationalen Wettbewerb zu bündeln.

Politische Motive

Nach der langen Phase des gegenseitigen Misstrauens⁶, nutzen die meisten nationalen Behörden heutzutage die GZA als Instrument zur Unterstützung ihrer internationalen und zwischenstaatlichen Beziehungen. Es entstehen zunehmend strategische Partnerschaften, die den Erfahrungs- und Wissensaustausch untereinander fördern. Zudem kann festgehalten werden, „dass ein demokratisches Erfordernis die Gemeinde- und Regionalpolitiker [...] dazu bewegt, grenzüberschreitende politische Strukturen aufzubauen, um gemeinsame Probleme diesseits und jenseits der Grenze zu bewältigen“ (Tschudi 2002: 15).

Wandel in der Wahrnehmung der Grenze

Begünstigt durch viele Faktoren, hat sich die Wahrnehmung der EU-Grenzen von einer Barriere hin zu Orten der Begegnung verändert. Einen besonderen Einfluss hatte der Prozess der Europäischen Integration, durch den die EU-Binnengrenzen

⁶ (siehe Abschnitt historische und kulturelle Motive)

ihre ursprünglichen Trenn-, Kontroll- und Schutzfunktionen als Staatsgrenzen verloren haben (vgl. Deppisch 2006: 44f.). Geblieben sind jedoch einige von den oben beschriebenen Hürden und Hemmnissen, die es nun durch geeignete Kooperationsstrukturen und Instrumente zu überwinden gilt (vgl. Gabbe/von Malchus 2008: 15).

3.2 Voraussetzungen

Um eine erfolgreiche Zusammenarbeit zu ermöglichen, wurden von der AGEG einige Grundsätze formuliert. Diese sind generell anerkannt und bilden ebenso die Grundvoraussetzung für europäische Förderprogramme etc. Dazu zählen: Bürgernähe, Partnerschaft, Subsidiarität, das Vorhandensein eines gemeinsamen grenzübergreifenden Entwicklungskonzeptes oder -programms sowie gemeinsame Strukturen auf nationaler, regionaler oder lokaler Ebene und eigene Finanzierungsquellen (vgl. AGEG 2000a: 13). „Dieses Verständnis [...] beinhaltet die Notwendigkeit zur Kooperation auf allen Ebenen sowie die Einführung von koordinierten Prozessen zwischen ihnen. Andernfalls sind Konflikte über Kompetenzen [...] unvermeidlich“ (ebd.: 12).

3.3 Formen

Die GZA kann in verschiedenen Formen und auf unterschiedlichen Ebenen stattfinden (Tabelle 1). Auf staatlicher bzw. regionaler Ebene kann in Form von Regierungs- und Raumordnungskommissionen zusammengearbeitet werden. Auf der regionalen bzw. lokalen Ebene erfolgt die Kooperation durch die Schaffung von grenzübergreifenden Europaregionen oder Verbänden mit ähnlicher Struktur. Diese können sowohl mit als auch ohne offizielles zwischenstaatliches Abkommen organisiert sein (vgl. ebd.: 12).

Tabelle 1 – Formen der grenzüberschreitenden Zusammenarbeit

Ebene	Form	Rolle	Bedeutung
Staatlich/regional	Regierungskommission	Förderung von Kontakten und Zusammenarbeit regionaler, kommunaler und sonstiger Vereinigungen	Empfehlungen, Vorschläge, überwiegend keine bindenden Beschlüsse
	Raumordnungskommission	Abstimmung der Raumplanung über die Grenzen	
Regional/lokal	Städtepartnerschaften, Europaregionen, Verbände/Vereine oder ähnliche Strukturen	Zusammenarbeit in allen Bereichen	Konkrete Arbeit (z.B. Projekte)

Quelle: Eigene Darstellung nach Niehaus (2013: 50).

Ein weiterer Ansatz versucht, die GZA hinsichtlich ihrer generellen Zielsetzung und des Grades der Kooperation zu differenzieren. Die AGE (2000b: 4ff.) unterscheidet dabei zwischen ad hoc, on-off Aktivitäten (einzelfallorientierte Aktivitäten) und strategischen, entwicklungsorientierten Kooperationen. Die erste Art umfasst regionale und lokale Akteure, die lediglich zeitweise zu einem bestimmten Zweck zusammenarbeiten, z.B. für den Bau einer Brücke in der Grenzregion. Meistens organisieren sie sich in losen, informellen Kooperationen, die dann problemorientiert oder projektbezogen aktiv werden. Nach der Zielerreichung gibt es drei Möglichkeiten: Sie können wieder inaktiv werden, sich auflösen oder aber sie bilden die Grundlage für eine weitere strategische und entwicklungsorientierte Kooperation. Letztere arbeiten im Vergleich zu den eben genannten einzelfallorientierten Aktivitäten langfristig und in vielen verschiedenen Handlungsfeldern zusammen. Sie unterscheiden sich durch eine grenzübergreifende Organisationsstruktur sowie durch die Konzeption einer dauerhaften Entwicklungsstrategie für den gemeinsamen grenzübergreifenden Lebensraum, in der spezifische Entwicklungsziele und Prioritäten definiert werden.

3.4 Ziele und Handlungsfelder

Die Ziele der GZA umfassen ein weites Spektrum und sind abhängig von der jeweiligen Grenzregion, deren Charakteristik und handelnden Akteure. Es können drei zentrale Ziele formuliert werden:

- 1) Beiderseitiges Verständnis der Geschichte, soweit es die Einstellungen [Sorgen und positive Erwartungen] der Nachbarn noch in der Gegenwart bestimmt; d.h. historische und psychische Verständigungsbarrieren zu tolerieren, unsichtbare Grenzen, die zu einem latenten Kooperationshindernis werden können, wahrzunehmen; andererseits aber auch gemeinsame Werte zu finden, welche die Chance bieten, neues Vertrauen aufzubauen.
- 2) In Zusammenhang damit steht das Erkennen gemeinsamer, aber auch abweichender Zukunftsinteressen auf der Basis einer offenen Konfliktverarbeitung in der Gegenwart.
- 3) Nachbarschaftliches Handeln, d.h. Entwicklung gemeinsamer Problemdefinitionen und Implementierung von Problemlösungsverfahren mit dem Ziel der grenzüberschreitenden Entwicklung eines gemeinschaftlichen Lebensraums [i.S. einer nachhaltigen Entwicklung] (Schmidt-Egner 1990: 42f.).

Das zentrale Bestreben der GZA ist es, einen gemeinsamen grenzübergreifenden Lebensraum zu schaffen, in dem Widersprüche minimiert werden und Synergieeffekte maximiert werden (vgl. Breuer 2001: 105). Daher werden in der GZA möglichst alle Lebensbereiche abgedeckt. Laut AGEG (2000a: 8) beinhaltet dies folgende Handlungsfelder: Wirtschaftliche Entwicklung, Transport und Verkehr, Raumordnung, Umwelt- und Naturschutz, Kultur und Sport, Gesundheitswesen, Energie, Abfallwirtschaft, Tourismus und Erholung, Agrarentwicklung, Innovation und Technologietransfer, Schule und Bildung, Soziale Kooperation, Rettungswesen und Katastrophenschutz, Kommunikation und Öffentliche Sicherheit.

3.5 Mehrwert

Wie in den letzten Abschnitten schon angedeutet, bietet die GZA Mehrwert. Die wichtigsten wurden von der AGEG (2008b: 3f.) unter verschiedenen Kategorien zusammengefasst:

Europäischer Mehrwert

Dieser besteht darin, dass aufgrund der historischen Erfahrungen, Menschen in benachbarten Grenzräumen zusammenarbeiten wollen. Sie leisten somit einen wertvollen Beitrag zur Förderung von Frieden, Freiheit, Sicherheit und Wahrung der Menschenrechte.

Politischer Mehrwert

Der Beitrag zum europäischen Aufbau und zur Integration Europas bildet den politischen Mehrwert. Gezielt werden einerseits das Kennenlernen, Verstehen, Verständnis, der Aufbau von Vertrauen sowie die Umsetzung von Subsidiarität und Partnerschaft begünstigt. Andererseits soll die verstärkte wirtschaftliche und soziale Kohäsion und Kooperation vorangetrieben werden. Dazu zählen ebenfalls die Beitrittsvorbereitung und die Eingliederung neuer Mitglieder. Die EU-Haushaltsmittel sichern die GZA durch mehrjährige Förderprogramme und binden weiterhin notwendige nationale und regionale Co-Finanzierungen.

Institutioneller Mehrwert

Der institutionelle Mehrwert wird in der aktiven Beteiligung von Bürgern, Behörden sowie politischen und gesellschaftlichen Gruppierungen von beiden Seiten der Grenze gesehen. Die GZA erfolgt in regionalen und lokalen Strukturen auf der Basis von vertikalen und horizontalen Partnerschaften, um bestehende Unterschiede in Struktur und Kompetenz zu überwinden. Damit wird zunächst ein rechtlich akzeptierter Leistungsadressat und handlungsfähiger Vertragspartner festgelegt. Darüber hinaus soll innerhalb dieser Strukturen die gemeinsame Erarbeitung, Umsetzung und Finanzierung grenzübergreifender Programme und Projekte

erfolgen. Denn die Erfahrung belegt, dass genau diese gemeinsam entwickelten Programme und Projekte am effektivsten umgesetzt und realisiert werden.

Sozioökonomischer Mehrwert

Der sozioökonomische Nutzen kann an den folgenden Faktoren manifestiert werden: die Mitwirkung von Akteuren aus dem wirtschaftlichen und sozialen Bereich; die Öffnung des Arbeitsmarktes; die Angleichung von Berufsqualifikationen; Verbesserungen der Raumentwicklungsplanung, Regionalpolitik und der grenzübergreifenden Transportstruktur. Außerdem erfolgt durch die Mobilisierung des endogenen Potentials eine Stärkung der lokalen und regionalen Ebenen als Partner und Motoren für die GZA.

Soziokultureller Mehrwert

Dieser besteht in der dauerhaften und widerkehrenden Verbreitung der Kenntnisse über die geographischen, strukturellen, wirtschaftlichen, sozio-kulturellen und historischen Bedingungen einer grenzübergreifenden Region. Zudem sollte die Region in kartographischen Darstellungen, Veröffentlichungen, Unterrichtsmaterialien etc. als eine Gesamtregion dargestellt werden, um die Wahrnehmung als gemeinsamen Lebensraum zu fördern. Die Heranbildung eines Kreises von engagierten Sachkennern (Multiplikatoren) wie Kirchen, Museen, Kulturvereine, Schulen usw. sollte ebenfalls begünstigt werden. Ein weiterer wichtiger Bestandteil der Regionalentwicklung ist die Kenntnis der Sprache des Nachbarlandes. Insgesamt betrachtet, schafft meist die kulturelle Zusammenarbeit die Grundlage für die Kooperation in anderen Bereichen.

3.6 Herausforderungen und Potentiale

Nachdem bereits einige Charakteristika von der GZA benannt wurden, soll abschließend ein kurzer Blick auf die Herausforderungen und Potentiale der GZA

folgen. Der Generalsekretär des Kongresses der Gemeinden und Regionen des Europarates, Andreas Kiefner (2014: 15), benennt folgende Herausforderungen:

- a lack of inclusion of the necessary actors and stakeholders (public, private, civil society);
- insufficient support by national politicians and administrations and shortcomings of national legislation;
- legal constraints for cross-border activities on local and regional authorities;
- incompatible responsibilities and administrative structures of different levels along the borders;
- a lack of coordination between different EU instruments for support of cross-border cooperation along external borders; and, finally,
- language barriers.

Als Potential für die GZA sieht er: die grenzübergreifenden Erfahrungen im Allgemeinen, das gegenseitig aufgebaute Vertrauen und die entgegengebrachte Unterstützung durch die Prinzipien der Partnerschaft und Subsidiarität, die räumliche Nähe, die gemeinsamen lokalen und regionalen Strukturen zur Umsetzung von Projekten, die wachsende Anzahl grenzübergreifender Entwicklungsstrategien und -programme sowie der verbesserte Zugang zu Finanzmitteln (vgl. ebd.: 15).

4. Europäische Rahmenbedingungen für die grenzübergreifende Zusammenarbeit

In diesem Kapitel werden die Europäischen Rahmenbedingungen für die grenzübergreifende Zusammenarbeit dargelegt. Zunächst erfolgt ein kurzer historischer Abriss der GZA in Europa. Anschließend werden Europäische Instrumente und Initiativen, die Arbeitsgemeinschaft Europäischer Grenzregionen sowie rechtliche Rahmenbedingungen betrachtet.

Die GZA in Europa begann in den späten 1950er Jahren in den Grenzregionen Belgiens, den Niederlanden, Luxemburgs, der Schweiz, Frankreichs und Deutschlands. Eine Pionierrolle nahm vor allem die 1958 gegründete

grenzüberschreitende Region „EUREGIO“ an der deutsch-niederländischen Grenze zwischen Gronau und Enschede ein (vgl. Klein-Hitpaß 2006: 12). Ein weiterer wichtiger Vorreiter war die Region Basilensis, die 1963 im deutsch-französischen-schweizerischen Dreiländereck entstand. Eine zweite Phase folgte in den späten Sechzigern als sich der Europarat immer mehr mit dieser Thematik befasste und wenig später im Jahr 1971 die Arbeitsgemeinschaft Europäischer Grenzregionen gegründet wurde. Sie fungiert als „Bindeglied zwischen Grenzregionen und Europarat, Europäischer Kommission, Europäischem Parlament sowie dem Rat der Gemeinden Europas“ (AGEG 2001: 6). Zu dieser Phase kann die Entstehung der heutigen Großregion SaarLorLux im Jahr 1968 gezählt werden. In dieser Zeit „wurde der Prozess einer Institutionalisierung der grenzüberschreitenden Zusammenarbeit von Vertretern der regionalen und kommunalen Ebene in Gang gesetzt“ (Schöne 2006: 43). Ab den 1970er-Jahren arbeitete der Europarat eng mit der AGEG zusammen. Als ein Resultat entstand 1980 die Madrider Rahmenkonvention zur GZA, von deren rechtlichen Lösungsvarianten die GZA bis heute profitiert. Eine weitere Dynamisierung entstand mit dem Ende der achtziger Jahre, als die Europäische Gemeinschaft das Thema für sich entdeckte. Außerdem schuf die Einheitliche Europäische Akte (EEA), d.h. die Konzeption und Umsetzung des Binnenmarktprojektes, neue europäische Rahmenbedingungen für die GZA. Einen weiteren Einfluss hatte die Regionalisierung der Strukturfonds, welche die Grenzregionen nun mit Fördermitteln unterstützen. Dadurch ergab sich ebenfalls eine Verschiebung der bisherigen Akzente der Zusammenarbeit. Während bis zum damaligen Zeitpunkt die Themen Kultur und Demokratie dominierten, wurden von nun an wirtschaftliche Zielsetzungen verfolgt. Die großen politischen Veränderungen ab 1989 gingen mit

einem erneuten Wandel der Rahmenbedingungen für die GZA einher. Im Zuge dessen wurde an den neuen osteuropäischen Grenzen zahlreiche Euroregionen gegründet (vgl. Brunn/Schmidt-Egner 1998: 9f.). Dazu zählen die für diese Arbeit herangezogene Beispiele. Weitere Rahmenbedingungen und Instrumente werden in den nächsten Abschnitten dargelegt.

4.1 Initiativen des Europarats

Der Europarat hat sich in der Vergangenheit erheblich für die Unterstützung und Intensivierung der grenzüberschreitenden Zusammenarbeit eingesetzt. Bedingt durch den Rahmen dieser Arbeit, werden lediglich die zwei wichtigsten Erfolge erläutert. Dies umfasst einerseits die Ausarbeitung und Verabschiedung eines europäischen Rahmenübereinkommens über die grenzüberschreitende Zusammenarbeit zwischen Gebietskörperschaften, andererseits die Europäische Charta der kommunalen Selbstverwaltung (vgl. Breuer 2001: 65).

Das Madrider Rahmenübereinkommen wurde 1980 beschlossen und im Laufe der Jahre durch drei Zusatzprotokolle ergänzt. Das Ziel des Abkommen war es, „die grenzüberschreitende Zusammenarbeit der substaatlichen Ebenen zu fördern sowie zum wirtschaftlichen und sozialen Fortschritt der Grenzgebiete und zum Zusammengehörigkeitsgefühl der Völker Europas beizutragen“ (Breuer 2001: 66). Derzeit wurde es von 27 Mitgliedsstaaten ratifiziert und von sieben weiteren unterzeichnet (vgl. Tschudi 2002: 17).

Durch das Rahmenübereinkommen selbst werden keine neuen Kompetenzen für die regionalen und lokalen Gebietskörperschaften und auch keine Rechtsgrundlagen für die grenzüberschreitende Zusammenarbeit geschaffen, sondern lediglich ein rechtlicher und organisatorischer Bezugsrahmen bereitgestellt, der von den einzelnen Mitgliedstaaten ausgefüllt werden kann (Breuer 2001: 66).

Weiterhin enthält das Vertragswerk beispielweise Muster von Vereinbarungen, Verträgen und Satzungen, welche eine anwendbare Grundlage für weitere völkerrechtliche Vereinbarungen unter Mitgliedsstaaten bilden sollen. Das 1995 verabschiedete Zusatzprotokoll gewährt Gebietskörperschaften das Recht, grenzüberschreitende Kooperationsabkommen mit Gebietskörperschaften anderer Staaten zu schließen (vgl. Krzymuski 2014: 26). Im Zusatzprotokoll von 1998 wurde der Anwendungsbereich des Rahmenübereinkommens auf die interterritoriale Zusammenarbeit ausgeweitet. Unter diesem Begriff wird „jede Abstimmung mit dem Ziel der Herstellung von anderen Beziehungen zwischen Gebietskörperschaften als die grenzüberschreitende Zusammenarbeit von benachbarten Gebietskörperschaften“ (ebd.: 26) verstanden. Das dritte Zusatzprotokoll von 2009, was 2013 in Kraft trat, sieht eine feste Kooperationsstruktur mit eigener Rechtspersönlichkeit in Form des Verbundes für euroregionale Zusammenarbeit (VEZ) vor. Diesen Verbund können Gebietskörperschaften zum Zweck der Förderung, Unterstützung und Entwicklung grenzüberschreitender bzw. interregionaler Kooperationen eingehen (vgl. Krzymuski 2014: 26f.). Bis zum jetzigen Zeitpunkt wurde das dritte Zusatzprotokoll lediglich von 7 der 47 Mitgliedsstaaten ratifiziert (Europarat 2018.). Diese Zurückhaltung könnte in der Ähnlichkeit des VEZ zum Europäischen Verbund für territoriale Zusammenarbeit (EVTZ) begründet sein. Viele von den genannten Mitgliedsstaaten sind gleichzeitig EU-Mitglieder, so dass die Ratifizierung des Protokolls einer Verdoppelung von grenzüberschreitenden Strukturen gleichkommen würde (vgl. Krzymuski 2014: 26).

Die Europäische Charta der kommunalen Selbstverwaltung stellt einen weiteren wichtigen Schritt in der grenzüberschreitenden, interkommunalen Zusammenarbeit

in Europa dar. Sie trat 1988 in Kraft und geht auf eine Empfehlung der Konferenz der Gemeinden und Regionen Europas zurück. Ihre Bedeutung ergibt sich in erster Linie aus der Anerkennung des Grundsatzes der kommunalen Selbstverwaltung und der damit verbundenen Gewährung des Vereinigungsrechts von kommunalen Gebietskörperschaften. „Somit erhalten die Gemeinden und andere kommunale Körperschaften grundsätzlich die Befugnis zur grenzüberschreitenden Kooperation, allerdings nur im Rahmen der innerstaatlichen Rechtsnormen“ (Niehaus 2013: 73).

4.2 Initiativen der Europäischen Union

Nachstehend erfolgt eine kurze Darstellung der relevantesten Initiativen der Europäischen Union, die im Zusammenhang mit der GZA an den EU-Binnengrenzen stehen. Zunächst steht die Europäische Territoriale Zusammenarbeit (ETZ) im Vordergrund. Anschließend wird der Europäische Verbund für territoriale Zusammenarbeit (EVTZ) charakterisiert.

Die ETZ, früher als INTERREG bekannt, ist seit 1990 ein wichtiges Instrument der europäischen Kohäsions- und Strukturpolitik.

Die Kohäsionspolitik richtet sich an alle Regionen und Städte in der Europäischen Union, um die Schaffung neuer Arbeitsplätze, die Wettbewerbsfähigkeit der Unternehmen, das Wirtschaftswachstum, eine nachhaltige Entwicklung und die Verbesserung der Lebensqualität der EU-Bürger zu fördern (Europäische Kommission 2014: 2).

Die erste Förderperiode der Gemeinschaftsinitiative INTERREG erfolgte im Zeitraum von 1990 bis 1993 für die Grenzregionen der EU und wurde von der Europäischen Kommission ins Leben gerufen. Eine besondere Neuerung stellte damals die direkte Mittelzuweisung an die Grenzregionen dar, die selbstständig förderfähige Projekte aus verschiedenen Sektoren auswählen konnten. Nach dem Erfolg von INTERREG I wurde die Initiative fortgesetzt und befindet sich momentan

in der fünften EU-Förderperiode (vgl. AGE 2000a: 38f.). Im Laufe der Zeit erfolgten verschiedene Veränderungen hinsichtlich der Organisation, Inhalte und Finanzierung. Durch die zunehmende Bedeutung der GZA in der Europäischen Union ist die ETZ seit 2007 ein neues vollwertiges Ziel der Europäischen Regionalpolitik. Die Zusammenarbeit wird mit den Mitteln des Europäischen Fonds für regionale Entwicklung (EFRE) gefördert und kann inzwischen in drei verschiedenen Ausrichtungen erfolgen:

- A) *Grenzüberschreitende Zusammenarbeit* von Partnern aus mindestens zwei Staaten in einem gemeinsamen Grenzgebiet
- B) *Transnationale Zusammenarbeit* von Mitgliedstaaten zwischen großen länderübergreifenden Gebieten
- C) *Interregionale (EU-weite) Zusammenarbeit* von Partnern aus mehreren Mitgliedstaaten (vgl. Niehaus 2013: 63f.).

Tabelle 2 – Programmphasen INTERREG

INTERREG	Phase	Anzahl Programme	Förderbetrag (in Mio. €)	Anzahl der EU-Staaten
I	1990-1993	31	1,082	12
II	1994-1999	59	3,500	15
III	2000-2006	79	5,100	25 (nach 2004)
IV	2007-2013	92	7,800	27
V	2014-2020	100	10,100	28

Quelle: Europäische Kommission (2015a: 32)

Die obenstehende Tabelle verdeutlicht den Bedeutungswandel des INTERREG-Programms seit 1990. Das aktuelle INTERREG-Programm V umfasst die zeitliche Periode von 2014 bis 2020 und ist Teil der Europa-2020-Strategie, die ein intelligentes, nachhaltiges und integratives Wachstum anvisiert (vgl. Europäische Kommission 2015a: 33). Im Folgenden werden die elf Ziele des aktuellen

INTERREG-Programms vorgestellt, davon bilden die ersten vier Ziele die Hauptpriorität des EFRE:

- 1) Ausbau von Forschung, technischer Entwicklung und Innovation
- 2) Verbesserung des Zugangs zu Informations- und Kommunikationstechnologien (IKT) sowie ihrer Nutzung und Qualität
- 3) Verbesserung der Wettbewerbsfähigkeit von kleinen und mittleren Unternehmen (KMU)
- 4) Unterstützung der Umstellung auf eine CO₂-arme Wirtschaft
- 5) Anpassung an den Klimawandel, Risikoprävention und -management
- 6) Umweltschutz und effiziente Nutzung von Ressourcen
- 7) Nachhaltigkeit im Verkehr und Verbesserung der Netzinfrastruktur
- 8) Förderung einer nachhaltigen und hochwertigen Beschäftigung sowie der Mobilität der Arbeitskräfte
- 9) Förderung der sozialen Eingliederung sowie Bekämpfung von Armut und Diskriminierung
- 10) Investitionen in Aus- und Fortbildung und lebenslanges Lernen
- 11) Verbesserung der Effizienz der öffentlichen Verwaltung (Europäische Kommission 2014: 5).

Darüber hinaus erfolgt eine enge Zusammenarbeit zwischen den Mitgliedsstaaten, den Regionen und der Kommission mit dem Ziel, Partnerschaftsvereinbarungen und operationelle Programme mit Investitionsprioritäten und Entwicklungsbedürfnissen zu erarbeiten. Die Behörden der Mitgliedstaaten sind für die Verwaltung der verschiedenen Programme und für die Auswahl der zu fördernden Projekte zuständig. Die Periode 2014-2020 steht ebenfalls für eine Reform des INTERREG-Programms. Diese wurde durch die folgenden drei Schlüsselbegriffe geleitet: Konzentration, Vereinfachung und Ergebnisorientierung (vgl. Europäische Kommission 2014: 4). Im aktuellen Zeitraum verfügt INTERREG über ein Budget von 10,1 Mrd. €. Davon werden 6,6 Mrd. € für die grenzüberschreitende Zusammenarbeit (INTERREG A) für die über 60 verschiedenen Kooperationsprogramme an den 38 EU-Binnengrenzen zur Verfügung gestellt. Weitere 2,1 Mrd. € fördern die transnationale Zusammenarbeit (INTERREG B), die über 15 Kooperations-

programme verfügt. Eine Summe von 500 Mio. € fließt in die interregionale Zusammenarbeit (INTERREG C) und die zugehörigen Programme INTERREG Europe, Interact, URBACT und ESPON (vgl. Europäische Kommission 2015b).

Der Europäische Verbund für territoriale Zusammenarbeit (EVTZ) stellt seit 2006 ein neues und zugleich wichtiges Rechtsinstrument der Europäischen Union dar, welches die Gründung von Kooperationsverbänden mit eigener Rechtspersönlichkeit unter Gebietskörperschaften verschiedener Mitgliedsstaaten ermöglicht (vgl. Niehaus 2013: 73). Demnach soll der EVTZ zu einer Vereinfachung der grenzüberschreitenden Kooperationen von öffentlichen Einrichtungen aus den EU-Mitgliedsstaaten beitragen. Die Hauptaufgabe des EVTZ wird in der Wahrnehmung von Aufgaben aus dem Zuständigkeitsbereich aller seiner Mitglieder gesehen. Zweck eines EVTZ ist es, den wirtschaftlichen, sozialen und territorialen Zusammenhalt innerhalb der Europäischen Union zu stärken (vgl. Krzymuski 2014: 28). Grundsätzlich muss ein EVTZ aus mindestens zwei Mitgliedsstaaten bestehen sowie über eine Übereinkunft und Satzung verfügen (vgl. Niehaus 2013: 73f). Der Mehrwert eines solchen Verbundes besteht darin, „dass er die bisherigen Kooperationsmöglichkeiten auf eine höhere formelle, rechtliche, inhaltliche und institutionelle Ebene als bisher hebt“ (Krzymuski 2014: 28). Außerdem ermöglicht er „die Erfüllung der für eine grenzüberschreitende Partnerschaft erforderlichen Voraussetzungen: gemeinsame Erarbeitung und Vorbereitung des Projektes, gemeinsame Umsetzung, [...] Finanzierung und [...] Personal“ (ebd.: 28). Somit kann der EVTZ ein hilfreiches Instrument darstellen, um die bisherigen bestehenden Hindernisse in der GZA zu überwinden und um eine homogene Rechtsgrundlage für die EU-Mitgliedstaaten zu schaffen (vgl. Niehaus 2013: 74). Besonders bei

Großprojekten erscheint eine Gründung sinnvoll, da es den Mitgliedern in einem Verbund überlassen bleibt, „über die Partnerschaftsstruktur, die Zweckbestimmung, den Zeithorizont für den Einsatz des Instruments, das Engagement der Partner und die Haftungsbereitschaft zu entscheiden“ (ebd.: 74).

4.3 Arbeitsgemeinschaft Europäischer Grenzregionen (AGEG)

Die Arbeitsgemeinschaft Europäischer Grenzregionen wurde im Jahr 1971 durch zehn Grenzregionen gegründet und versteht sich als Sprachrohr der europäischen Grenz- und grenzübergreifenden Regionen (vgl. Niehaus 2013: 67f.). Die Arbeitsgemeinschaft verwirklicht im Sinne ihrer Mitglieder die folgenden Ziele:

- 1) Sichtbarmachung von speziellen Problemen, Chancen, Aufgaben und Arbeiten
- 2) Wahrnehmung ihrer Gesamtinteressen gegenüber nationalen und internationalen Parlamenten, Organen, Behörden sowie Institutionen
- 3) Initiierung, Unterstützung und Koordination ihrer europaweiten Zusammenarbeit
- 4) Austausch von Erfahrungen und Informationen, um gemeinsame Interessen zu formulieren, abzustimmen und Lösungen anzubieten (vgl. AGEG 2008a: 23).

Um diese Ziele zu erreichen, hat die AGEG unter anderem die folgenden Aufgaben:

- 1) Vorbereitung und Durchführung von Programmen, Projekten und weiteren Aktivitäten zur Unterstützung der GZA
- 2) Ausbau des „Zentrums für europäische Grenz- und grenzübergreifende Regionen“ in enger Abstimmung mit der EU und dem Europarat (vgl. AGEG 2008a: 24).

Die AGEG hat bisher durch den Austausch und die aktive Mitarbeit in verschiedenen europäischen Institutionen einen wichtigen Beitrag zur Erleichterung der GZA im europäischen Kontext geleistet (vgl. Niehaus 2013: 68). Zu den wichtigsten Erfolgen der AGEG zählt die Mitwirkung bei der Ausarbeitung des europäischen Rahmenübereinkommens über die grenzüberschreitende Zusammenarbeit, der Grundsätze des INTERREG-Programms und des Europäischen Verbundes für territoriale Zusammenarbeit. Zusätzlich fanden einige Themen durch die zahlreichen Vorschläge und Stellungnahmen der Arbeitsgemeinschaft eine stärkere Berücksichtigung in entsprechenden Dokumenten (vgl. Niehaus 2013: 68f.).

4.4 Zwischenstaatliche Verträge

In diesem Absatz werden rechtlichen Regelungen skizziert, die von besonderer Bedeutung für die GZA zwischen Gebietskörperschaften von Deutschland, Polen und Tschechien sind.

Die rechtliche Grundlage für die deutsch-polnischen Beziehungen bilden im Wesentlichen zwei Verträge: der Grenzvertrag und der Nachbarschaftsvertrag. Die Unterzeichnung des Grenzvertrages zwischen Polen und Deutschland fand im Jahr 1990 statt und bestätigt die gemeinsame Grenze zwischen beiden Parteien. Der Vertrag bildete einen wichtigen Beitrag zur Stabilisierung der europäischen Friedensordnung und schaffte das notwendige gegenseitige Vertrauen, das für die Normalisierung der damaligen deutsch-polnischen Beziehungen nötig war (vgl. Niehaus 2013: 79). Der Vertrag über gute Nachbarschaft und freundschaftliche Zusammenarbeit von 1991 hatte einen weiteren positiven Einfluss auf den Verlauf des Verhältnisses zwischen Polen und Deutschland. Der Nachbarschaftsvertrag regelte die verschiedenen Bereiche der zukünftigen Kooperation, insbesondere im

grenznahen Raum. Zusammenfassend trugen beide Verträge zur Aussöhnung und Normalisierung des Verhältnisses zwischen beiden Staaten bei. Weiterhin schufen sie die Grundlage für eine wirtschaftliche, kulturelle und soziale Zusammenarbeit beiderseits der Grenzen (vgl. ebd.: 80ff.).

Die Basis für die deutsch-tschechischen Beziehungen schaffte der Nachbarschaftsvertrag von 1992. Er bekräftigt den Ausbau der Zusammenarbeit und nennt dafür konkrete Bereiche und Rahmenbedingungen. Auch die Unterstützung und Erleichterung der GZA findet Eingang in das Vertragswerk. In den weiteren Jahren wurden verschiedene bilaterale Abkommen zur Intensivierung unterzeichnet, beispielweise im Bereich der polizeilichen Kooperation (vgl. ebd.: 82ff.).

Für die polnisch-tschechischen Beziehungen war einerseits der 1991 unterzeichnete Vertrag über gute nachbarschaftliche und freundschaftliche Zusammenarbeit wichtig. In diesem verpflichteten sich die Vertragsparteien, „die Zusammenarbeit auf der regionalen, lokalen und kommunalen Ebene zu unterstützen, um somit die Verständigung und Annäherung der beiden Völker zu fördern“ (ebd.: 88). Andererseits trug die Vereinbarung über die GZA zwischen den beiden Staaten von 1994 zu einer Konkretisierung der Bereiche der zukünftigen Kooperation bei (vgl. ebd.: 88).

5. Begriffsdiskussion Wettbewerbsfähigkeit

Der Begriff der Wettbewerbsfähigkeit soll in diesem Kapitel Gegenstand der Betrachtung sein. Dazu werden zunächst verschiedene Konzepte vorgestellt. Anschließend werden die für die Forschungsfrage relevanten Dimensionen näher erläutert.

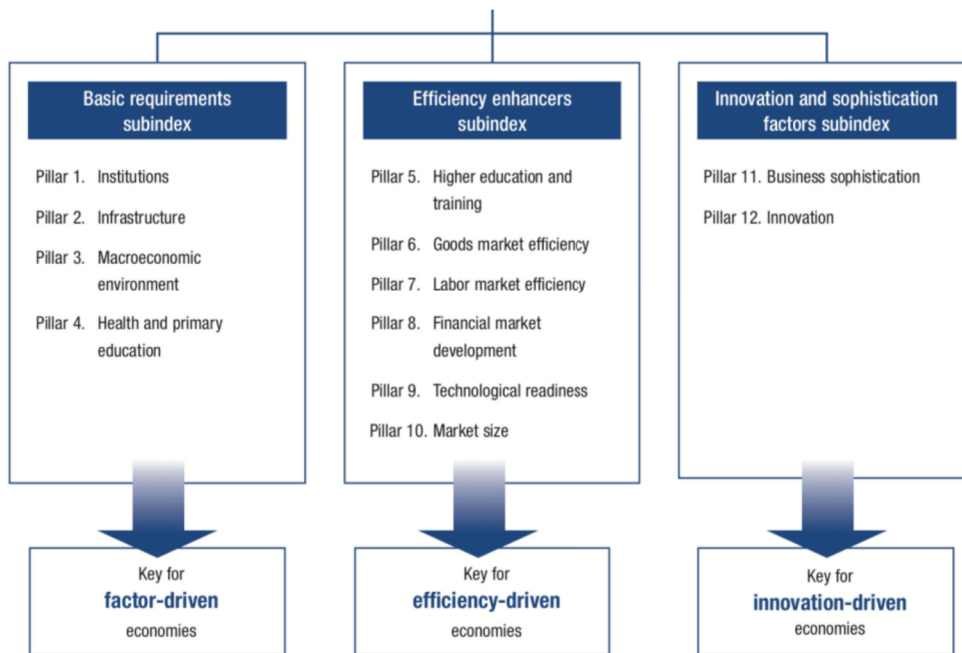
Wie in den vorherigen Kapiteln gezeigt, spielt der Abbau von jeglichen Barrieren und die Gestaltung eines gemeinsamen grenzübergreifenden Lebens- und Wirtschaftsraums eine zentrale Rolle im Kontext der GZA. Durch die Überwindung von Widersprüchen und die Betonung von Synergieeffekten soll sich die grenzübergreifende Region im sogenannten Wettbewerb der Regionen besser behaupten. Dieser besteht zwischen Regionen, Städten und Gemeinden um Arbeitsplätze, Unternehmensansiedlungen sowie Fördermittel und wird zunehmend durch den europäischen Integrationsprozess und die Globalisierung verstärkt. Zudem entsteht durch verschiedene gesellschaftliche Veränderungen wie des demographischen Wandels eine Erhöhung des Wettbewerbsdrucks (vgl. Birnstiel et al. 2013: 1). „Um in diesem Wettbewerb attraktiv und wettbewerbsfähig zu bleiben, sind Städte und Regionen gezwungen, sich gemeinsam als Region zu positionieren und ihr regionales Profil zu stärken“ (ebd.: 1). Zu diesem Verständnis hat auch ein Wandel in der Wahrnehmung der Regionen geführt. Vor einigen Jahren wurden sie eher als statische Räume oder lediglich als Standorte gesehen. Heute werden sie vielmehr „als eigenständige ökonomische Einheiten mit spezifischen und einzigartigen Qualitäten und Bedingungen wahrgenommen“ (Cernavin/Führ 2005: 7). Zu diesen wettbewerbsbezogenen Faktoren gehören ökonomische, humane und soziale Ressourcen sowie Institutionen und kulturelle und ökologische Potentiale (vgl. ebd.: 7). Der Begriff der Wettbewerbsfähigkeit wird in der wirtschaftswissenschaftlichen Literatur meist in Bezug auf Unternehmen verwendet und ist wie folgt definiert: „a firm’s capacity to compete, grow and be profitable“ (Martin et al. 2006: o.S.). Auf Regionen bzw. Nationen ist dieses Konzept nicht übertragbar, da sie, anders als Unternehmen, beispielweise nicht einfach „aus dem Geschäft aussteigen“ können. Weiterhin fehlt dem Konzept der Einbezug der Bewohner der

Region, die einen wichtigen Beitrag zur regionalen Wettbewerbsfähigkeit darstellen. Dieser fehlende Bezug findet in der Definition von Dijkstra et al. (2011: 4) Berücksichtigung: „Regional competitiveness is the ability of a region to offer an attractive and sustainable environment for firms and residents to live and work“. Ähnlich fällt das Konzept der Organisation für wirtschaftliche Zusammenarbeit und Entwicklung (OECD) (2018) aus:

„A competitive region is one that can attract and maintain successful firms and maintain or increase standards of living for the region's inhabitants. Skilled labour and investment gravitate away from 'uncompetitive' regions towards more competitive ones“.

Die Wettbewerbsfähigkeit eines Landes definiert das Weltwirtschaftsforum (WEF) wie folgt: „set of institutions, policies and factors that determine the level of productivity of a country“ (Schwab 2015: 35). Es hängt also von den Rahmenbedingungen ab, die die Produktivität eines Landes und damit dessen Wohlstand bestimmen. In regelmäßigen Abständen veröffentlicht das WEF einen Global Competitiveness Index (GCI), bestehend aus zwölf verschiedenen Säulen, die die Wettbewerbsfähigkeit einer Nation beeinflussen (siehe Abbildung 2). Für die Berechnung erhalten die Säulen jeweils eine unterschiedliche Gewichtung in Abhängigkeit mit der jeweiligen Entwicklungsphase des Landes. Es gibt drei Subindexe, die für spezifische Phasen stehen. Zur Gruppe der Grundvoraussetzungen gehören die Säulen 1-4, die zur faktorgesteuerten Phase eines Landes gehören. In dieser hängt die Wettbewerbsfähigkeit hauptsächlich von gut

Abbildung 2 – Der Rahmen des Global Competitiveness Index



Quelle: (Schwab 2015: 6).

funktionierenden öffentlichen und privaten Institutionen, einer guten Infrastruktur, makroökonomische Stabilität sowie einer guten Gesundheits- und Grundschulbildung. Zu den effizienzsteigernden Faktoren gehören die Säulen 5-10, also eine zunehmend höhere Bildung und Ausbildung, Güter- und Arbeitsmarkteffizienz, die Finanzmarktentwicklung, der technologische Reifegrad sowie die Marktgröße. Der dritte Subindex beinhaltet die die Säulen 11 und 12, die für die innovationsgetriebene Phase steht. Wenn Länder in diese eintreten, können sie nur dann ihre hohen Löhne sowie ihren höheren Lebensstandard aufrechterhalten, wenn ihre Unternehmen durch die Bereitstellung neuer oder einzigartiger Produkte wettbewerbsfähig sind. Dies wird durch die Verwendung von modernsten Produktionsprozessen und durch Innovation begünstigt (vgl. Schwab 2015: 35ff.). Die eben vorgestellten 12 Säulen der Wettbewerbsfähigkeit lassen sich größtenteils von der nationalen auf die regionale Ebene übertragen, die in dieser Arbeit im Vordergrund steht. Natürlich besitzt die Region als Akteur nicht die gleichen

Kompetenzen und Instrumente etc., die zur Beeinflussung der Faktoren wie zum Beispiel der makroökonomischen Stabilität oder Finanzmarktentwicklung beitragen. Jedoch können sie im Rahmen einer regionalen Entwicklungsstrategie oder ähnlichen Ansätzen versuchen, ihre endogenen Potentiale und damit auch die Wettbewerbsfähigkeit gegenüber anderen Regionen zu stärken.

Im Folgenden sollen, basierend auf dem Säulen-Modell der Wettbewerbsfähigkeit, die relevantesten Faktoren für die regionale Ebene herausgearbeitet werden.

- 1) *Infrastruktur*: Eine gut ausgebaute Infrastruktur ist entscheidend für eine effektive Wirtschaft. Einerseits ermöglicht sie Unternehmen ihre Waren und Dienstleistungen auf den Markt zu bringen. Andererseits wird sie gebraucht, um Arbeitnehmer zu ihren Arbeitsplätzen zu befördern. Neben der Verkehrsinfrastruktur sind die unterbrechungsfreie Stromversorgung und ein solides und ausgedehntes Telekommunikationsnetz zum schnellen und ungehinderten Informationsfluss unabdingbar.
- 2) *Gesundheit*: Gesunde Arbeitskräfte sind produktiver und verursachen weniger Kosten für das Gesundheits- und Sozialwesen und Unternehmen als kranke. Daher hat die Bereitstellung von Gesundheitsdienstleistungen einen positiven Mehrwert für beide Seiten.
- 3) *Bildung*: Der primären, sekundären und tertiären Bildung sollte in unseren heutigen wissensbasierten Volkswirtschaften ein hoher Stellenwert eingeräumt werden. Gut ausgebildete Arbeitskräfte sind der Schlüssel, um komplexe Aufgaben zu bewältigen und sich dem immer wieder wandelnden Umfeld anpassen zu können. Die Voraussetzung dafür liegt in qualitativ hochwertigen Bildungsangeboten und -institutionen, welche sowohl

heranwachsende als auch bereits qualifizierte Arbeitskräfte sehr gut aus- bzw. weiterbilden.

- 4) *Arbeitsmarkt*: Ein effizienter und flexibler Arbeitsmarkt ist unter anderem entscheidend, um eine Verteilung von Arbeitskräften sicherzustellen und klare Anreize für die Beschäftigten zu schaffen, sich in ihren Jobs bestmöglich zu engagieren.
- 5) *Unternehmenskooperationen und -netzwerke*: Durch den Zusammenschluss von überbetrieblichen Kooperationen und Netzwerken entsteht die Grundlage für Prozesse des Wissenstransfers. Diese Vernetzung kann beispielweise innerhalb eines spezifischen Sektors oder entlang einer Wertschöpfungskette (Cluster) erfolgen. Durch die Bündelung von gemeinsamen Interessen der involvierten Unternehmen entsteht ein Wettbewerbsvorteil, zum Beispiel durch eine höhere Effizienz oder mehr Raum für innovative Prozesse und Produkte.
- 6) *Innovation*: Die Entwicklung neuer Prozesse und Produkte ist besonders für bereits hochentwickelte Volkswirtschaften notwendig, um ihre Wertschöpfungsketten weiter zu entwickeln und sich einen Wettbewerbsvorteil zu sichern. Dafür ist ein innovationsförderndes Umfeld bestehend aus dem öffentlichen und privaten Sektor erforderlich. Diese stärken die Rahmenbedingungen durch Investitionen in Forschung und Entwicklung (FuE) und eine intensive Zusammenarbeit zwischen Hochschulen und Industrie (vgl. Schwab 2015: 35ff.).
- 7) *Netzwerke*: Kooperationsnetzwerke gewinnen insbesondere im Kontext der GZA eine wachsende Bedeutung und stellen einen weiteren bedeutsamen Faktor außerhalb des Säulen-Modells der Wettbewerbsfähigkeit dar.

Netzwerke sind lose gekoppelte Bindungen zwischen verschiedenen Akteuren, die ein gemeinsames Interesse, Ziel oder Problem verbindet. Die autonomen Akteure nehmen freiwillig am Netzwerk teil und können dieses jederzeit und ohne Sanktionen verlassen. Aus der Netzwerkbeziehung entsteht eine Interdependenz zwischen den Akteuren. Weiterhin besteht keine förmliche hierarchische Gliederung, so dass die Beteiligten gleichberechtigt sind. Ihre Kooperation basiert auf Reziprozität und hält eine Vielzahl von Netzwerkeffekten bereit (vgl. Klein-Hitpaß 2006: 17f.). Kooperationsnetzwerke können sich flexibler an sich verändernde Rahmenbedingungen anpassen und besitzen meistens eine hohe Innovationsfähigkeit. Darüber hinaus werden die Erzeugung und die Bündelung von Ressourcen erleichtert sowie eine Reduzierung der Unsicherheit durch das Fördern von kooperativen Verhalten erreicht. Außerdem werden neue informelle Kommunikationsplattformen geschaffen und tacit knowledge, also verborgenes und nicht kodifiziertes Wissen, erschlossen (vgl. ebd: 18f.). Zusammenfassend sind Netzwerke ein weiterer wichtiger Schritt zur Erzeugung von regionaler Wettbewerbsfähigkeit.

6. Methodik

Nachdem in den vorherigen Teilen die zentralen Begriffe und ihre theoretischen Konzepte im Mittelpunkt der Betrachtung standen, soll nun das methodische Vorgehen der vorliegenden Forschungsarbeit vorgestellt werden, welches zur Beantwortung der eingangs formulierten Fragestellung gewählt wurde. Dazu werden der Forschungsansatz der komparativen Fallstudie, die Auswahl der Fallbeispiele, das Datenmaterial und die Analysekriterien erläutert, um das Gütekriterium der intersubjektiven Nachvollziehbarkeit zu erfüllen.

6.1 Komparative Fallstudie

Zur Erhebung von Datenmaterial bietet die qualitative Sozialforschung dem Forschenden eine Vielzahl unterschiedlicher Zugänge und Techniken. Die qualitativen Ansätze erhalten besondere Attraktivität durch die Möglichkeit, die eigene Sichtweise zu verlassen, die Perspektive anderer Akteure einzunehmen und diese zu beschreiben. Sie können damit „zu einem besseren Verständnis sozialer Wirklichkeit(en) beitragen und auf Abläufe, Deutungsmuster und Strukturmerkmale aufmerksam machen“ (Flick/von Kardorff/Steinke 2008: 14). Ein zentraler Nachteil der qualitativen Sozialforschung ist, dass die erhobenen Ergebnisse meist nicht repräsentativ und damit nicht übertragbar sind. Dies gilt insbesondere auch für den für die vorliegende Arbeit gewählten qualitativen Forschungsansatz der Fallstudie. Die Ergebnisse, die sich in diesem Rahmen ergaben, gelten nicht als repräsentativ und sind lediglich ein Versuch, den Einfluss der grenzüberschreitenden Zusammenarbeit auf die Wettbewerbsfähigkeit von Euroregionen ausschnitthaft zu erfassen.

Die Einzelfallstudie ist dadurch charakterisiert, dass sie ein einzelnes soziales Element als Untersuchungsobjekt und -einheit wählt. Es geht ihr also nicht um aggregierte Individualmerkmale, sondern vielmehr um die spezifischen und individuellen Einheiten [...] (Lamnek/Krell 2016: 286).

Eine mögliche Zielstellung ist dabei den „Fall [...] zu beschreiben, sich ein Bild zu machen, Fälle für einen [...] Vergleich bereitzustellen, Aspekte und Einflussfaktoren aufzuzeigen, die für eine Analyse oder [...] die Interpretation von Zusammenhängen wichtig sein können“ (Schirmer 2009: 256f.). In diesem Sinne schafft die Fallstudie die Voraussetzung, die Besonderheiten der ausgewählten Fallbeispiele zu erfassen und die spezifischen Rahmenbedingungen und Strukturen abzubilden. Durch die Beschränkung auf ein oder relativ wenige Untersuchungsobjekte sind eine intensivere Beschäftigung mit dem Untersuchungsmaterial und umfangreichere und komplexere Resultate möglich (vgl. Witzel 1982: 78). Dieses Vorgehen bildet die

Grundlage, um Aussagen über positive und negative Einflussfaktoren der GZA auf die Wettbewerbsfähigkeit von den zwei gewählten Euroregionen treffen zu können. Eine weitere Relevanz ergibt sich daraus, dass grenzüberschreitende Regionen keinen einheitlichen Aufbau besitzen. Die einzelnen Kooperationen unterscheiden sich meist deutlich voneinander, so dass ein Vergleich ihrer politischen, wirtschaftlichen Rahmenbedingungen und ihrer Kooperationsstrukturen sinnvoll ist (vgl. Student 2000: 17).

6.2 Auswahl der Fallbeispiele

Die verwendeten Fallbeispiele wurden auf der Grundlage des Theoretical Samplings ausgewählt. Es wurden typische Fälle herangezogen, die nach eigenen Erkenntnisinteressen ausgesucht wurden (vgl. Lamnek/Krell 2016: 249). „Dabei kann es darum gehen, jeweils gleichartige oder kontrastierende Handlungsmuster zur Grundlage der Wahl der Untersuchungseinheiten zu machen“ (ebd.: 305). Nachfolgend wird beschrieben, nach welchen Kriterien die Untersuchungsregionen ausgesucht wurden. Generell erfolgte von Beginn an eine Beschränkung auf zwei Untersuchungsregionen, um eine detaillierte Darstellung und einen Vergleich zu gewährleisten. Natürlich wäre es wünschenswert gewesen, noch weitere grenzübergreifende Regionen miteinzubeziehen, jedoch ließ sich dies nicht mit dem angestrebten Umfang dieser Masterarbeit vereinbaren. Das erste nötige Charakteristikum war, dass die herangezogenen Fallbeispiele der im Kapitel 2 erarbeiteten Definition einer Europaregion entsprechen. Außerdem sollten beide Regionen nach den politischen Umbrüchen von 1990 gegründet worden sein und somit zu den relativ „jungen Euroregionen“ gehören. Zudem mussten sie ebenfalls einen regionalen Bezug aufweisen, das heißt ein Teil ihres Gebiets liegt in Sachsen. Ausgehend von den eben genannten drei Kriterien fiel die Wahl zum einen auf die

1992 gegründete Euroregion Elbe/Labe, die entlang des namensgebenden Flusses Elbe an der deutsch-tschechischen Grenze verläuft. Zum anderen wurde die Euroregion Neisse-Nisa-Nysa herangezogen, die seit 1991 besteht und eine Kooperation im Grenzgebiet zwischen Deutschland, Polen und Tschechien darstellt.

6.3 Datenmaterial

Die Grundlage für die Untersuchung bilden empirische Sekundärdaten. Diese stammen aus anderen Arbeiten, Projekten oder ähnlichen und wurden zu einer anderen Fragestellung erhoben und nun einer erneuten Analyse zu dem eigenen Thema unterzogen (vgl. Schirmer 2009: 162). Zu diesen Daten zählen öffentlich zugängliche Quellen der Euroregionen wie zum Beispiel ihre Internetauftritte, diverse Publikationen, Satzungen sowie Jahres- und Geschäftsberichte. Zudem wird auf bereits bestehende wissenschaftliche Arbeiten, die im weiteren Kontext der grenzüberschreitenden Zusammenarbeit stehen, zurückgegriffen. Darüber hinaus werden zur Darstellung von statistischen Daten und zum Bezug von verschiedenen Fördermitteln spezifische staatliche Publikationen der entsprechenden Ämter einbezogen.

6.4 Analyseverfahren

Als Kriterien für die nachfolgende Analyse wurden die im Kapitel 5 herausgearbeiteten sieben Faktoren der regionalen Wettbewerbsfähigkeit herangezogen. Die Analyse wird in zwei Schritten erfolgen: einer Fallstudie und einer anschließenden komparativen Analyse. Zunächst werden die zwei gewählten Euroregionen, die als Fallbeispiel dienen, einzeln dargestellt und analysiert. Die Untersuchung wird durch eine Struktur- und Handlungsanalyse vorgenommen. Zur Strukturanalyse gehört eine Darstellung der Untersuchungsregion, welche

geographische, sozioökonomische und demographische Aspekte einschließt. Außerdem werden die Entstehungsgeschichte, Ziele und Handlungsfelder, Organisationsstruktur sowie die Finanzierung beschrieben. In der Handlungsanalyse werden die bisherigen Tätigkeiten der Euroregionen den entwickelten Faktoren der regionalen Wettbewerbsfähigkeit gegenübergestellt. Der zweite Schritt umfasst die komparative Analyse. Ziel ist es, die Ergebnisse aus den Einzelfallstudien zu vergleichen, um begünstigende und behindernde Faktoren zu erschließen. Weiterhin sollen Aussagen über den Einfluss der grenzüberschreitenden Zusammenarbeit auf die Wettbewerbsfähigkeit von Euroregionen getroffen werden.

7. Darstellung und Analyse der Fallbeispiele

Im Anschluss an das vorangegangene Kapitel über das methodische Vorgehen in dieser Arbeit, folgt nun die Darstellung und Analyse der ausgewählten Fallbeispiele. Zuerst wird die Europaregion Elbe/Labe hinsichtlich ihrer Entstehungsgeschichte und ihres Wirkungsraums, der Ziele und Handlungsfelder, der Organisationsstruktur sowie der Finanzierung dargestellt. Danach erfolgt eine Handlungsanalyse ihrer bisherigen Tätigkeiten. Das eben skizzierte Vorgehen findet auch für das darauffolgende zweite Fallbeispiel, der Europaregion Neisse-Nisa-Nysa, Anwendung.

7.1 Fallbeispiel 1 – Europaregion Elbe/Labe

In den nachfolgenden Abschnitten wird die Europaregion Elbe/Labe dargestellt und analysiert. Es handelt sich um eine Kooperation mit deutschem und tschechischem Anteil. Der Namensgeber für die grenzübergreifende Region ist der landschaftsprägende Fluss Elbe (tschech. Labe), welcher auf tschechischer Seite entspringt, durch Deutschland fließt und schließlich in die Nordsee mündet.

7.1.1 Entstehungsgeschichte

Die ersten Ideen zur Gründung der EEL gehen auf die Zeit nach dem Fall des Eisernen Vorhangs zurück. Nach den abgeschlossenen Freundschafts- und Nachbarschaftsverträgen zwischen 1991 und 1992 verfestigte sich der gegenseitige Wille, das Zusammenleben in einem sich einigenden Europa aktiv mitzugestalten und die nachbarschaftliche Arbeit weiter zu verbessern. Die Zusammenarbeit sollte vor allem die vorhandenen nationalen, politischen, kulturellen, wirtschaftlichen und sozialen Gegensätze überwinden (vgl. EEL 2007: 12). In einer mehrmonatigen Vorbereitungsphase bestimmte eine binationale Arbeitsgruppe die Inhalte und Ziele einer zukünftigen Kooperation. Aufgrund der Inkompatibilität der Rechtssysteme Tschechiens und Deutschlands mussten auf beiden Seiten zunächst rechtsfähige Gemeinschaften als Träger der Euroregion gegründet werden. Der „Klub Euroregion Labe⁷“ (09.06.1992) auf tschechischer Seite und die „Kommunalgemeinschaft Euroregion Oberes Elbtal/Osterzgebirge“ (20.05.1992) auf der deutschen Seite erfüllten diesen Anspruch. Anschließend erfolgte die offizielle Gründung der EEL am 24. Juni 1992 in Ústí nad Labem. Die folgenden regionalen Gebietskörperschaften waren bei der Gründung dabei und setzten somit das Territorium der Euroregion fest: sechs Landkreise des Freistaates Sachsen (Dippoldiswalde, Dresden-Land, Freital, Meißen, Pirna und Sebnitz), die kreisfreie Stadt Dresden sowie 106 Städte und Gemeinden der Distrikte (tschech. okres) Litoměřice (Leitmeritz), Teplice (Teplitz), Ústí nad Labem (Aussig) und Děčín (Tetschen). Nach verschiedenen Kreisgebiets- und Kommunalreformen im Freistaat Sachsen gehören der Landkreis Sächsische Schweiz-Osterzgebirge, die kreisfreie

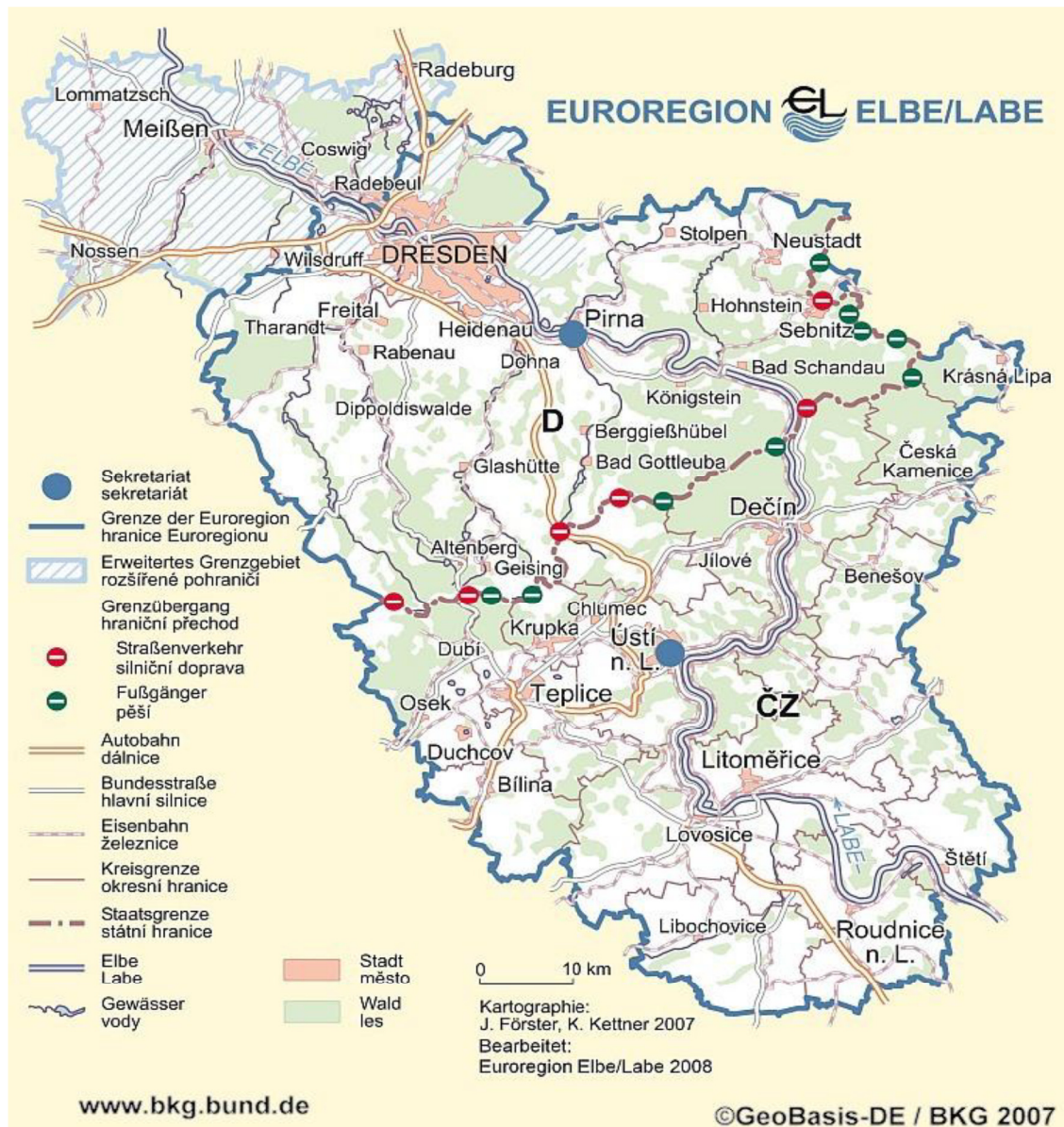
⁷ Heute: Gemeindeverband Euroregion Labe

Stadt Dresden, die Städte Pirna und Dippoldiswalde und die Wirtschaftsinitiative Sächsische Schweiz e.V. auf der sächsischen Seite zur EEL (vgl. Kowalke 2012: 8). Die Geschäftsstelle ist in Pirna beheimatet und das Sekretariat der Euroregion befindet sich in Ústí nad Labem. Seit 1993 ist die EEL Mitglied in der AGEG. Seit der Gründung der Euroregion hat sich die Qualität der deutsch-tschechischen Grenze mehrfach gewandelt. Anfangs war es eine Außengrenze der Europäischen Union, die im Zuge der Deutschen Einheit entstanden ist. Durch den Beitritt Tschechiens im Jahr 2004 erfolgte eine Veränderung in eine Binnengrenze der Europäischen Union. Schließlich wurde sie 2007 durch den Beitritt Tschechiens zum Schengen-Abkommen zur Binnengrenze im Schengen-Raum erweitert. Seit 2011 lief weiterhin eine Übergangsregelung von 2004 aus, so dass fortan eine Freizügigkeit zur Wahl des Wohn- und Arbeitsortes für die Einwohner Tschechiens besteht (vgl. ebd.: 7f.).

7.1.2 Untersuchungsgebiet

Die heutige EEL hat eine Fläche von 4.796 km², wobei der größere Teil auf tschechischer Seite liegt. Zum erweiterten Grenzgebiet zählen die Städte Radebeul, Coswig, Meißen, Lommatzsch, Nossen und Radeburg auf sächsischer Seite (vgl. Kowalke/König 2001: 13). Die EEL liegt im Osten der Bundesrepublik Deutschland und im Norden der tschechischen Republik. Sie grenzt im Westen an die Euroregion Erzgebirge und im Osten an die Euroregion Neiße. Seit dem EU-Beitritt Tschechiens ist die grenzübergreifende Region ins Zentrum der Europäischen Union gerückt. Die größten Ballungsräume der EEL stellen die Landeshauptstadt Sachsens, Dresden, und die stark-industriell geprägten Städte Ústí nad Labem und Děčín in Nordböhmen dar (vgl. ebd.:13).

Abbildung 3 – Karte der Euroregion Elbe/Labe



Quelle: (EEL o.J.)

In der Region stehen sich Gebiete mit hoher Konzentration von Siedlung, Infrastruktur, wirtschaftlicher und kultureller Aktivität (das Elbtal und das nordböhmisches Becken) und dünn besiedelte periphere Teilräume (die Kammlagen des Osterzgebirges, das Böhmisches Mittelgebirge und die Sächsisch-Böhmische Schweiz) gegenüber (Fischer 2012: 18).

Die naturräumliche Struktur ergibt sich aus den folgenden prägenden Naturräumen: der Sächsischen-Böhmischen Schweiz, dem Osterzgebirge, dem Oberlausitzer Bergland, dem sächsischen Elbtal, dem Nordböhmisches Becken mit dem Moster Becken, sowie dem Böhmisches Mittelgebirge im Süden. Ein Großteil der

genannten Gebiete steht unter Naturschutz, 17.250 Hektar haben Nationalparkstatus und gehören zum grenzübergreifenden Nationalpark Sächsisch-Böhmische Schweiz. Generell zeichnet sich die EEL durch eine große landschaftliche Vielfalt, reichhaltige Flora und Fauna sowie eine überdurchschnittliche Anzahl von Naturschutzflächen aus (vgl. Kowalke/König 2001: 31). Das Klima in der Region ist subozeanisch und wird durch sogenannte Stau-Föhn-Effekte beeinflusst. Diese bedingen die thermische Gunst des Moster Beckens und der Dresdner Elbtalerweiterung, so dass in diesen Regionen Wein angebaut werden kann (vgl. ebd.: 14). „Die Kammlagen des Osterzgebirges wiederum bieten mit ihrer winterlichen Schneesicherheit günstige Voraussetzungen für den Wintersport“ (ebd.: 14). Auf dem Gebiet der EEL gibt es verschiedene Rohstoffvorkommen. Das Moster Becken verfügt über Braunkohle, während in anderen Teilen eher Sand, Kies, Ton, Sandstein oder Kaolin abgebaut werden. Die Bergbauggebiete Zinnwald (Zinn) und Königsstein (Uran) sind ebenfalls von Bedeutung (ebd.: 15).

Im Jahr 2015 lebten 1,28 Millionen Personen in dem Gebiet der Euroregion, davon ca. 0,79 Millionen auf sächsischer Seite. Insgesamt betrachtet, gibt es große regionale Unterschiede in der Einwohnerdichte. Eine vergleichsweise geringe Dichte weisen der Landkreis Sächsische Schweiz-Osterzgebirge (150 EW/km²) sowie die Kreise Děčín (146 EW/km²) und Litoměřice (115 EW/km²) auf. Die mit Abstand am höchsten liegende Bevölkerungsdichte (1601 EW/ km²) hat Dresden (vgl. Bergfeld et al. 2017: 18f.). Weitere Unterschiede finden sich in der Altersstruktur der Bevölkerung. Im Jahr 2015 lag der Anteil der Erwerbsfähigen (15 bis 64 Jahre) im tschechischen Teil (66,5 %) höher als im deutschen (63,4 %). Bezüglich der Bevölkerungsentwicklung lässt sich mit Ausnahme von Dresden ein

negativer Trend in den zugehörigen Kreisen beobachten. Die positive Einwohnerentwicklung der Landeshauptstadt resultiert sowohl durch räumliche als auch durch natürliche Zuwächse (vgl. ebd.: 19f.).

Bedingt durch die Bevölkerungs- und Siedlungsdichte besitzt die Euroregion ein dichtes Straßen- und Schienennetz, das jedoch durch geringe Erhaltungsmaßnahmen während der sozialistischen Epoche nicht mehr den heutigen Standards entspricht und teilweise dringend sanierungs- und ausbaubedürftig ist (vgl. Kowalke/König 2001: 33). Die wichtigste Verkehrsanbindung auf internationaler Ebene stellt Autobahn A17/D8 dar. An dem 139 Kilometer langen Abschnitt zwischen Dresden-Prag wurde mehr als 25 Jahre gebaut. 2016 erfolgte schließlich die Vollendung, was die Situation der überregionalen Verbindungsachse Dresden-Prag deutlich verbessert hat (vgl. Bergfeld et al. 2017: 25.). „Durch die transeuropäischen Achsen Berlin-Dresden-Prag-Budapest-Wien und Frankfurt/Main-Leipzig-Dresden-Breslau-Oberschlesien-Krakau-Lemberg ist die Euroregion in das europäische Raumsystem integriert“ (Fischer 2012: 18). Außerdem besitzt die Region ein dichtes Fernstraßennetz, welches jedoch auf sächsischer Seite stärker ausgebaut ist (vgl. ebd.: 22). Für das Schienennetz ist der geplante Hochgeschwindigkeitsausbau der Strecke Dresden-Prag sowohl für den Personen- als auch für den Güterverkehr von großer Wichtigkeit. Das restliche Netz ist auf beiden Seiten der Grenze gut ausgebaut, wenngleich der Verkehrsknotenpunkt Dresden europäisches Gewicht aufweist. Der Fluss Elbe ist Teil der Region und repräsentiert eine wichtige Wasserstraße in Mitteleuropa. Sie wird im Bereich der Personen- und Frachtschifffahrt genutzt, wobei die touristische Nutzung weiter steigt und die Massenguttransporte abnehmen (vgl. Kowalke/König 2001; Bergfeld

et al. 2017). Für den Luftverkehr ist lediglich der internationale Flughafen in Dresden von Relevanz. Der öffentliche Personennahverkehr ist im gesamten Untersuchungsgebiet gut ausgebaut und es wird auch in peripheren Räumen ein umfangreiches Angebot geleistet (vgl. Kowalke/König 2001: 35).

Das heutige Gebiet der Euroregion ist Teil eines traditionsreichen Wirtschaftsraums, der durch die reichen Bodenschätze gewachsen ist. In der Zeit von 1949-1989 hatten beide Teilregionen eine ähnliche wirtschaftliche Entwicklung. Besonders sogenannte Kombinate prägten die Gebiete. Nach 1989 setzte ein Strukturwandel ein und es kam zur Entflechtung der Kombinate und zum Aufbau von KMU. Insgesamt betrachtet, vollzog sich der Wandel auf sächsischer Seite, bedingt durch die Wiedervereinigung, schneller und konsequenter als auf tschechischer. Bis heute erschweren die dadurch entstandenen Entwicklungsunterschiede das wirtschaftliche Zusammenwachsen der Region, was sich unter anderem auch in der Entwicklung des Bruttoinlandsprodukts (BIP) widerspiegelt (ebd.: 36f.). Im Betrachtungsraum zeigen sich große regionale Unterschiede beim BIP pro Kopf, insbesondere die tschechischen Bezirke bleiben weit hinter den sächsischen Gebieten zurück. Gemessen am EU-Durchschnitt von 2015 haben sich die tschechischen Bezirke im Vergleich zu 2010 prozentual verschlechtert, während auf deutscher Seite ein Wachstum erzielt wurde. Das Bruttoinlandsprodukt ist zu laufenden Marktpreisen im Zeitraum von 2010 bis 2015 in absoluten Zahlen grenzübergreifend gewachsen.

Tabelle 3 – Entwicklung des BIP pro Kopf zu laufenden Marktpreisen

Raum/ Verwaltungseinheit	BIP pro Kopf (in €)		BIP pro Kopf im EU- Durchschnitt, EU 27=100 (in %)	
	2010	2015	2010	2015
EU	25.500	29.000	100	100
Deutschland	32.100	37.300	126	128
Sachsen	23.300	28.000	91	96
Meißen	21.300	26.100	84	90
Sächsische Schweiz- Osterzgebirge	17.000	21.500	67	74
Stadt Dresden	23.600	37.300	127	128
Tschechien	14.900	16.000	58	55
Bezirk Karlsbad (Karlovarský kraj)	10.700	10.700	42	37
Bezirk Aussig (Ústecký kraj)	11.800	12.200	46	42
Bezirk Reichenberg (Liberecký kraj)	11.400	12.400	45	43

Quelle: Eigene Darstellung nach Eurostat (2018a).

Die Wirtschaftsstruktur hat sich hin zu einer Tertiärisierung der Produktion verändert. Dieser Trend zeigt sich auch in der Beschäftigungsstruktur nach Wirtschaftssektoren, wenngleich unterschiedlich stark ausgeprägt. Auf deutscher Seite der Euroregion dominiert der tertiäre Sektor, besonders in der Stadt Dresden. Auf tschechischer Seite arbeitet ein Großteil der Beschäftigten sowohl im sekundären als auch im tertiären Wirtschaftssektor, wobei es regionale Unterschiede gibt. Der Wertschöpfungsanteil der Industrie, des Bergbaus und der Energiewirtschaft ist auf tschechischer Seite besonders stark ausgeprägt. Auf deutscher Seite dominieren unternehmensbezogene und Finanzdienstleistungen sowie sonstige Dienstleistungen die Wertschöpfung (vgl. Bergfeld et al. 2017: 21ff.).

Tabelle 4 – Beschäftigungsstruktur nach Wirtschaftssektoren in der Euroregion Elbe/Labe 2011, in Prozent

Raum/ Verwaltungseinheit	Primärer Sektor	Sekundärer Sektor	Tertiärer Sektor
Meißen	2,7	33,6	63,7
Sächsische Schweiz- Osterzgebirge	3,0	32,9	64,2
Stadt Dresden	0,2	17,2	82,7
Bezirk Karlsbad (Karlovarský kraj)	2,6	39,6	57,9
Bezirk Aussig (Ústecký kraj)	2,5	43,9	53,6
Bezirk Reichenberg (Liberecký kraj)	2,1	49,3	48,6

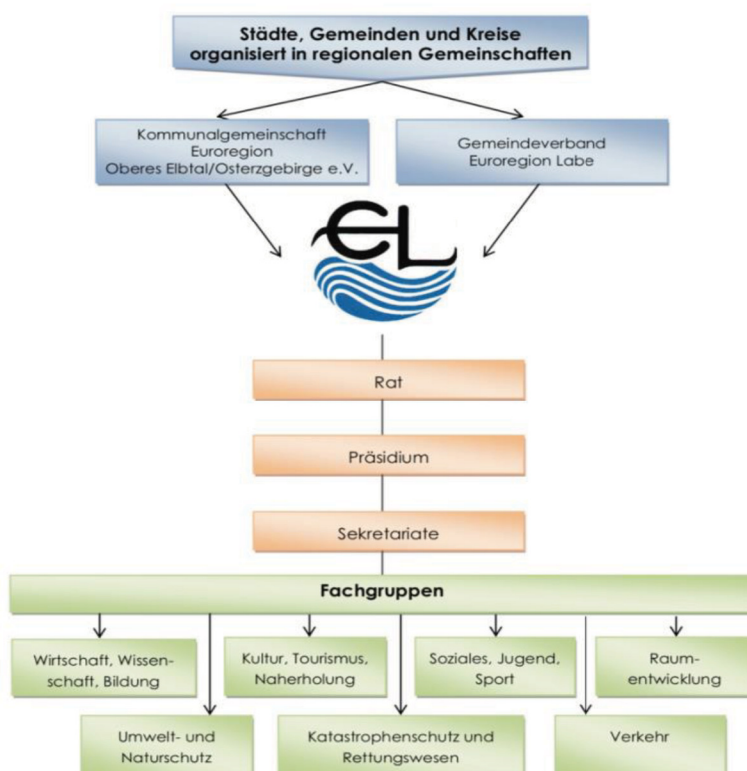
Quelle: Eigene Darstellung nach Eurostat (2018b).

7.1.3 Organisationsstruktur

Die EEL ist ein freiwilliger und grenzüberschreitender Interessenverbund bestehend aus einem Zusammenschluss von sächsischen und böhmischen Städten, Gemeinden und Kreisen, die in zwei regionalen und rechtsfähigen Vereinen organisiert sind. Das ist zum einen die Kommunalgemeinschaft Euroregion Oberes Elbtal/Osterzgebirge e.V. und zum anderen der Gemeindeverband Euroregion Labe. Beide Vereinigungen dürfen jeweils 15 Personen in einen Rat entsenden. Dieser ist gleichzeitig das höchste gemeinsame Beratungs- und Koordinierungsorgan. Im Rat der Euroregion werden Grundsatzfragen der regionalen grenzüberschreitenden Zusammenarbeit beraten und koordiniert. Das Präsidium ist für die Repräsentation der EEL zuständig. Es wird aus jeweils vier deutschen und vier tschechischen Mitgliedern gebildet, darunter Vizepräsidenten und Geschäftsführer der Euroregion. Die beiden ernannten Geschäftsführer der erwähnten Gemeinschaften bilden das Sekretariat. Dieses ist für die folgenden Aufgaben zuständig: die Koordination von Groß- und Kleinprojekten, Vorbereitung und Durchführung eigener Projekte, Koordination der verschiedenen Fachgruppen, Öffentlichkeitsarbeit, Mitwirkung an der Erarbeitung und Umsetzung von Förderprogrammen

sowie die Beratung von Bürgern, Institutionen, Städten und Gemeinden. Die Geschäftsstellen des Sekretariats liegen in Dresden und Ústí nad Labem (vgl. Bergfeld et al. 2017; Fischer 2012). Seit einer Neustrukturierung im Jahr 2015 bestehen sieben Fachgruppen, die der untenstehenden Abbildung zu entnehmen sind. Die Mitglieder sind gewählte Vertreter der Kommunalverwaltungen oder Experten des jeweiligen Fachbereichs.

Abbildung 4 – Organisationsstruktur der Euroregion Elbe/Labe



Quelle: (EEL 2016: 7).

Generell gibt es zwei Arten von Fachgruppen, die sich in ihrer Arbeitsweise voneinander unterscheiden. „Reale“ Fachgruppen treffen sich meist zweimal jährlich, während „virtuelle“ Gruppen „einen Pool an Fachleuten in der EEL darstellen, auf die bei Bedarf zurückgegriffen werden kann und die ggf. in größeren Abständen gemeinsame Aktivitäten entwickeln“ (EEL 2016: 18). Zur letzteren Art gehören die Fachgruppen Umwelt- und Naturschutz sowie Verkehr. Eine weitere

Neuerung stellt die Bereitstellung eines eigenen Budgets von 10.000 Euro pro Fachgruppe und Jahr für einen Testzeitraum für 3 Jahre dar. Es soll vor allem für die Durchführung von eigenen Projekten verwendet werden (vgl. ebd.: 18).

7.1.4 Ziele und Handlungsfelder

Das wichtigste Ziel der EEL ist es, „die Region in nahezu allen Lebensbereichen zu fördern, die beiderseits der Grenze lebende Bevölkerung näher zu bringen sowie das Bewusstsein für die gemeinsame Region wieder zu entdecken und neu zu entwickeln“ (Bergfeld et al. 2017: 60). Dazu wurde ein grenzüberschreitendes Netzwerk aufgebaut und entwickelt, welches alle Bereiche kommunaler und regionaler Verantwortung einschließt. Auf der Grundlage der 2003 novellierten Rahmenvereinbarung wurden folgende Ziele festgelegt:

- 1) Unterstützung der Entwicklung der Region durch:
 - Zusammenarbeit in Fragen der Regionalplanung
 - Erhaltung und Verbesserung der natürlichen Lebensgrundlagen des Raumes
 - Hebung der Wirtschaftskraft und Angleichung des Lebensstandards
 - Ausbau und Anpassung der grenzübergreifenden Infrastruktur
 - Zusammenarbeit in den Bereichen Feuerwehr, Katastrophenschutz und Notfallversorgung
 - Verbesserung des grenzüberschreitenden öffentlichen Personennahverkehrs
 - Zusammenarbeit im Tourismus und im Sport
 - Kulturaustausch und Pflege des gemeinsamen kulturellen Erbes
 - Verbesserung der Begegnungsmöglichkeiten der Menschen

- Zusammenarbeit im humanitären und sozialen Bereich sowie im Bildungswesen
- 2) Unterstützung gemeindlicher und anderer Einzelvorhaben
- 3) Unterstützung aller Tätigkeiten auf kommunaler Ebene, die die Entwicklung der Grenzgebiete an der gemeinsamen EU-Binnengrenze befördern
- 4) Eintreten für die Schaffung von Staatsverträgen zur Regelung von grenzübergreifender kommunaler Zusammenarbeit, Vertretung der Belange des Gebiets bei den zuständigen Behörden und Stellen (vgl. EEL 2003: 2).

Neben dem Vorhaben, aus beiden Teilräumen der Euroregion eine Einheit werden zu lassen, soll die grenzüberschreitende Region nachhaltig gestärkt werden. In diesem Sinne gilt es „die Wirtschaft zu beleben, Arbeitsplätze zu schaffen, den Wohlstand zu fördern, ohne die natürliche Umwelt irreversibel zu schädigen“ (Kowalke 2012: 12). Weitere spezifische Zielsetzungen für verschiedene Handlungsfelder finden sich im regionalen Entwicklungskonzept der EEL, auf das in den nächsten Abschnitten eingegangen wird.

7.1.5 Finanzierung

Die Euroregion als Interessenverbund finanziert sich sowohl aus Eigenmitteln als auch durch Fördermittel und Zuwendungen. Zur Deckung des Eigenbedarfs werden Mitgliedsbeiträge für die Städte, Gemeinden und Landkreise der beiden kommunalen Verbände erhoben. Über die Höhe des Beitrags entscheidet der Rat der Euroregion (vgl. EEL 2003: 7). Zur Finanzierung von grenzüberschreitenden Projekten stehen momentan u.a. die Gemeinschaftsinitiative INTERREG, der

Kleinprojektfonds und das Förderprogramm „Regionenarbeit“ des Freistaates Sachsen zur Verfügung⁸.

Das Kooperationsprogramm INTERREG V A zwischen dem Freistaat Sachsen und der Tschechischen Republik hat für die Periode 2014-2020 ein Gesamtmittelvolumen von 185,8 Millionen Euro, davon werden 157,9 Millionen vom Europäischen Fonds für regionale Entwicklung der Europäischen Union zur Verfügung gestellt. Die Förderinhalte ergeben sich aus fünf Prioritätsachsen (Freistaat Sachsen 2017b: 12ff.):

- 1) Förderung der Anpassung an den Klimawandel, Risikoprävention und Risikomanagement
- 2) Erhaltung und Schutz der Umwelt sowie Förderung der Ressourceneffizienz
- 3) Investitionen in Bildung, Ausbildung und Berufsbildung für Kompetenzen und lebenslanges Lernen
- 4) Verbesserung der institutionellen Kapazitäten von öffentlichen Behörden und Interessenträgern und der effizienten öffentlichen Verwaltung
- 5) Technische Hilfe

Um für ein Kooperationsvorhaben eine Förderung zu erhalten, müssen drei Fördervoraussetzungen erfüllt sein (vgl. ebd.: 23):

- 1) Grenzübergreifender Bezug

Dafür sind drei von vier Kriterien zu erfüllen. Zu den festen Kriterien gehören eine gemeinsame Planung und Umsetzung. Gemeinsames Personal und Finanzierung besitzen einen optionalen Status.

- 2) Lead-Partner-Prinzip

⁸ Neben den eben genannten Programmen und Initiativen gibt es weiterhin eine Vielzahl anderer europäischer und nationaler Fördermöglichkeiten, die jedoch nicht der vorliegenden Arbeit betrachtet werden.

Für jedes Vorhaben wird ein Lead-Partner unter den Kooperationspartnern bestimmt, welcher dann die Funktion des Vertragspartners gegenüber der Förderbank (Sächsische Aufbaubank) trägt und die Gesamtverantwortung für das Projekt innehat.

3) Wirkung des Projekts im Programmgebiet

Tabelle 5 – Mittelausstattung des Kooperationsprogramms SN-CZ 2014-2020 nach Prioritätsachsen, in Euro

Prioritätsachse	Finanzmittel insgesamt
Prioritätsachse 1	18.584.362
Prioritätsachse 2	80.841.970
Prioritätsachse 3	32.522.632
Prioritätsachse 4	42.744.030
Prioritätsachse 5	14.581.576
Insgesamt	189.274.570

Quelle: (Freistaat Sachsen 2017b: 95).

Der sächsisch-tschechische Kleinprojektfonds fördert kleine Projekte⁹ mit lokaler Reichweite der GZA. Die Verwaltung des Fonds erfolgt über die jeweilige Euro-region. Die Förderinhalte umfassen folgende Bereiche (Freistaat Sachsen 2018: 5):

- 1) Organisation und Durchführung von Seminaren, Konferenzen und Informationsveranstaltungen,
- 2) Organisation und Durchführung von Begegnungen, Erfahrungsaustauschen, Darbietungen, kulturellen und sportlichen Veranstaltungen,
- 3) Gruppenaustausche
- 4) Bildungsmaßnahmen
- 5) Projekte der Öffentlichkeitsarbeit und Werbung für das Gebiet, Erstellen von mehrsprachigen Publikationen und Informationsmaterialien

⁹ Die Gesamtausgaben eines solchen Projektes dürfen 30.000 Euro nicht überschreiten.

- 6) Erstellen von Analysen zur Vorbereitung von Projekten im Rahmen des Kooperationsprogramms,
- 7) Entwicklung von Informations- und Kommunikationssystemen für den gemeinsamen Grenzraum.

Eine weitere Finanzierungsmöglichkeit für nicht EU-förderfähige Maßnahmen bietet das Programm „Regionenarbeit“ des Freistaates Sachsen. Förderfähig sind grenzübergreifende Projekte, „die zum Ziel haben, Kontakte in den Euroregionen im Grenzraum zur Republik Polen und der Tschechischen Republik zu initiieren, zu pflegen und zu intensivieren“ (Sächsische Staatskanzlei 2015: 1).

7.1.6 Analyse der Tätigkeiten

Die Analyse der Tätigkeiten der EEL erfolgt auf der Grundlage des in Kapitel 5 erarbeiteten Säulen-Modells der Wettbewerbsfähigkeit für die regionale Ebene. Es werden ausschnitthaft Tätigkeiten im Zeitraum von 2001 bis jetzt analysiert. Weiterhin wird die Umsetzung des regionalen Entwicklungskonzepts der Euroregion Elbe/Labe im Zeitraum 2001-2011 integriert und bewertet.

Infrastruktur

Der Säule Infrastruktur kommt in der EEL eine wichtige Bedeutung zu. Sie wird durch die Fachgruppe Verkehr vertreten. Sowohl in der erwähnten Rahmenvereinbarung der Euroregion als auch im regionalen Entwicklungskonzept wurden konkrete infrastrukturelle Zielsetzungen formuliert. Dazu zählen: die Verbesserung des Zustandes und der Leistungsfähigkeit des Straßennetzes, die Schaffung bzw. der Ausbau grenzüberschreitender Verbindungen im Schienenverkehr, die Verbesserung der Attraktivität öffentlicher Verkehrsverbindungen, die Verknüpfung der Verkehrsträger, die Sicherung der Elbschifffahrt und die Verbesserung der Anbindung an den Flugverkehr (vgl. Kowalke/König 2001: 68f.). Generell betrachtet, wurden die Zielsetzungen aus dem Entwicklungskonzept erfüllt und somit die

Infrastruktur der Region erheblich verbessert. Im Folgenden soll ein kurzer Überblick über die bisherigen Erfolge gegeben werden. Es wurde das grenznahe Straßennetz ausgebaut wie zum Beispiel die S178 bei Altenberg oder die S154 A in Sebnitz. Die Fertigstellung des letzten Abschnittes der Autobahn A17/D8 im Jahr 2016 war ein weiterer wichtiger Beitrag. Ein anderes Ziel bestand in der Schaffung neuer bzw. im Ausbau bestehender Grenzübergänge. Durch den Beitritt Tschechiens zum Schengener Abkommen im Jahr 2007 entfiel dieses Ziel im weiteren Verlauf. Zur Verbesserung der Attraktivität öffentlicher Verkehrsverbindungen wurde u.a. die Fährverbindung zwischen Reinhardtsdorf-Schöna und Hřensko wieder eingeführt, die Buslinien Bahratal-Petrovice verknüpft, die Strecke des RE20 von Dresden-Pirna-Bad Schandau-Děčín bis Litoměřice (über Ústí n. L.) verlängert, die Frequenz des Elbe-Labe-Sprinters zwischen Bad Schandau und Děčín erhöht sowie der Wanderexpresszug „Bohemica“ eingeführt. Außerdem wurde eine Machbarkeitsstudie zur Realisierung eines grenzübergreifenden Personenverkehrssystems in der Euroregion Elbe/Labe in die Wege geleitet. Das Projekt „ELLA regio“ soll die dafür nötigen Voraussetzungen herausarbeiten und mögliche Tarif- und Ticketsysteme vorschlagen. Das Elbe-Labe-Ticket wurde im Jahr 2007 eingeführt und kann im Verbundraum des Verkehrsbundes Oberelbe und in den meisten Bussen und Bahnen im Bezirk Ústí genutzt werden. Die Steigerung der Fahrgastzahlen des RE20 und des Elbe-Labe-Sprinters zeigen die vermehrte Nutzung des erweiterten Angebots in der Euroregion. Um die Anbindung an den Flugverkehr zu verbessern, wurde 2004 die Strecke der S-Bahn-Linie S2 von Dresden-Flughafen bis nach Heidenau bzw. Pirna verlängert und die Taktzeit verkürzt. Derzeit wird in einer weiteren Machbarkeitsstudie untersucht, ob die Linie bis nach Tschechien erweitert werden kann (Fischer 2012: 59-67). Zudem könnte

die Euroregion durch den Neubau der Eisenbahnstrecke für den Personen- und Güterverkehr zwischen Dresden und Prag stark profitieren. Sie soll eine „Kapazitätserhöhung für den Güterverkehr, eine Reduzierung von Lärm und Luftverschmutzung im Elbtal und eine hochwassersichere Eisenbahn-Verkehrsverbindung in die Tschechische Republik“ (Sächsisches Staatsministerium für Wirtschaft, Arbeit und Verkehr 2015: 3) bringen. Darüber hinaus wird die Reisezeit verringert und die Erreichbarkeit erhöht, was vielfältige Chancen für die regionale Entwicklung birgt. Für dieses Großprojekt wurde 2016 der Europäische Verbund für Territoriale Zusammenarbeit „Eisenbahnneubaustrecke Dresden–Prag EVTZ“ gegründet.

Gesundheit

Die Säule Gesundheit ist im regionalen Entwicklungskonzept in verschiedenen Bereichen integriert. Als Ziele wurden die Zusammenarbeit im medizinischen und sozialen Bereich, die Optimierung der Zusammenarbeit im Bereich des Rettungswesens, die Erhöhung der Gesundheitsvorsorge sowie die Schaffung von Einrichtungen des Gesundheits- und Sozialwesens zur grenzübergreifenden Nutzung gesetzt (vgl. Kowalke/König 2001: 67-79). Das erste Ziel wurde teilweise durch die Zusammenarbeit der Fachabteilungen böhmischer und sächsischer Krankenhäuser sowie durch den „Aufbau von Präventiv- und Beratungsangeboten im psychosozialen und medizinischen Bereich“ (Fischer 2012: 102) realisiert. Im Bereich des Rettungswesens wurden verschiedenste Projekte erfolgreich durchgeführt. Es wurde u.a. eine interregionale Lehr- und Rettungsstelle der Bergwacht gefördert und eine grenzübergreifende Feuerwehr-Kooperation zwischen Hřensko und Kirnitzschtal etabliert. Die beiden letzten Ziele wurden leider nicht erreicht, so dass es derzeit nach wie vor Defizite in diesem Bereich gibt. Zukünftig sollte diese

Säule intensiver in entsprechenden Konzepten und Zielsetzungen berücksichtigt werden.

Bildung

Die Säule Bildung entspricht dem Handlungsfeld „Bildung und Qualifizierung“ im Entwicklungskonzept der EEL. Es soll stärker und besser im Bereich der beruflichen Bildung und in den höheren Bildungseinrichtungen zusammengearbeitet werden. Darüber hinaus wird angestrebt, das schulische Angebot durch Lehrerfortbildungen, Schüleraustausche und schulische bilinguale Bildungsangebote auszuweiten (vgl. Kowalke/König 2001: 76). Seit 1998 existiert für deutsche und tschechische Schüler am Friedrich-Schiller-Gymnasium in Pirna die Möglichkeit, den bilingualen Bildungszweig einzuschlagen und ein von beiden Ländern anerkanntes gemeinsames Abitur abzulegen. Zwischen der Technischen Universität Dresden und der Universität Ústí nad Labem besteht eine langjährige Kooperation, durch welche bereits einige wissenschaftliche Beiträge über die Euroregion entstanden. Einen weiteren wichtigen Beitrag leistete von 2009-2012 die Sächsisch-Tschechische Hochschulinitiative, welche die GZA mehrerer Universitäten im sächsisch-tschechischen Raum u.a. durch Fachtagungen und Sommerschulen weiterentwickelte und verfestigte. Auch im Bereich der beruflichen Bildung wurde in verschiedenen Projekten verstärkt zusammengearbeitet. Viele Ansätze vermittelten durch grenzübergreifende Praktika oder Qualifizierungsmaßnahmen den Schülern mögliche berufliche Perspektiven in verschiedenen Branchen. Im Bereich der schulischen Bildung wurde ein dauerhaftes trilaterales Schulnetzwerk gestartet, um die junge Generation zu halten und die Potentiale der Euroregion zu betonen. Außerdem besteht eine Kooperation im Vorschulbereich, um (sprachliche) Begegnungen zwischen deutschen und tschechischen Kindern, eine Weiter-

qualifizierung des entsprechenden Personals, eine Vernetzung und den Erfahrungsaustausch zwischen Kindertagesstätten zu ermöglichen (vgl. Fischer 2012: 97ff.). Insgesamt wurden die Ziele des Handlungsfelds Bildung und Qualifizierung erreicht. Dennoch wäre es zukünftig wünschenswert, die bisherigen Initiativen zu intensivieren und weitere Anreize für Kooperationen in diesem Bereich zu schaffen.

Arbeitsmarkt

Das Thema Arbeitsmarkt wurde in den Handlungsfeldern „Bevölkerung, Erwerbstätigkeit und Arbeitsmarkt“ und „Wirtschaft und Wirtschaftsstruktur“ eingegliedert und die folgenden Ziele formuliert: die Verhinderung der Abwanderung aus Mangel an Arbeits- und Ausbildungsplätzen, Abwendung der Abwanderung von unter 35-Jährigen und Hochqualifizierten, Verbreiterung des Erwerbsspektrums, die Reintegration von Problemgruppen in den Arbeitsmarkt, Ausbildung und Vermittlung qualifizierter Arbeitskräfte für Zukunftsbranchen sowie die Schaffung bzw. Sicherung von gewerblichen Arbeitsplätzen (vgl. Kowalke/König 2001: 70-76.). Um die Abwanderung zu überwinden, wurden mehrere Angebote zur Aus- und Weiterbildung und zur Umschulung bereitgestellt. Eine wichtige Maßnahme war u.a. die Gründung des Netzwerks für Bildung, Information und Kommunikation, welches Unternehmen mit Führungskräften der EEL vernetzt. Eine Verbreiterung des Erwerbsspektrums findet beispielweise durch den Ausbau des touristischen Angebots oder durch die vermehrte Herstellung von regenerativer Energie statt. Für die Integration von Problemgruppen in den Arbeitsmarkt wurde zum Beispiel eine europäische Beratungsstelle eröffnet, die Straffälligen bei der Wiedereingliederung in der Gesellschaft hilft. Um die Ausbildung und Vermittlung qualifizierter Arbeitskräfte für die Zukunftsbranchen zu gewährleisten, wurden mehrere praxisnahe

Qualifizierungsprojekte durchgeführt. Die Sicherung von gewerblichen Arbeitsplätzen ist ebenfalls ein Ziel der Sächsischen Wirtschaftsförderung (vgl. Fischer 2012: 73-96). Als Maßnahmen wurde in den letzten Jahren u.a. ein Projekt „zur Sicherung von Beschäftigung in KMU in der Grenzregion und Verbesserung der Wettbewerbsfähigkeit durch Abbau der strukturellen Schwächen“ (ebd.: 73) initiiert. Zusammenfassend konnten die Anstrengungen nur bedingt die Erwerbsperspektiven erweitern und damit die Abwanderung im ländlichen Raum verhindern. Im nächsten Entwicklungskonzept sollten die Zielsetzungen bezüglich des Arbeitsmarkts weiter ausgebaut werden, um momentane Defizite zu beseitigen.

Unternehmenskooperationen und -netzwerke sowie Innovation

Nachfolgend werden die Säulen Unternehmenskooperationen, -netzwerke und Innovation gemeinsam analysiert. Dies geschieht auf der Grundlage des Projektes „INPOK – Innovationspotenzial als Faktor zur Erhöhung der Konkurrenzfähigkeit des sächsisch-böhmischen Grenzraums, das sich detailliert im Untersuchungsgebiet mit dieser Thematik beschäftigt hat. Ausgangspunkt war eine Studie von Kowalke et al. 2008, die zeigte, dass in der Euroregion nur wenig grenzüberschreitender Austausch zwischen Wirtschaft und Wissenschaft stattfindet. Lediglich 40 Prozent der befragten Unternehmen gaben an, mindestens einen deutschen oder tschechischen Kooperationspartner zu haben. Als Gründe wurden fehlende Informationen über die Branchen und geeignete Partner, höherer zusätzlicher Aufwand als der potentielle Nutzen sowie die vorhandene Sprachbarriere genannt (vgl. Fischer 2012: 69f.).

Eine intensive Vernetzung zwischen Wirtschaft und Wissenschaft fördert den Transfer von Wissen und Technologien und trägt zur Entwicklung von Innovation

bei. Damit sichern sich wiederum Unternehmen ihren wirtschaftlichen Fortschritt, der die Wettbewerbsfähigkeit der gesamten Region positiv beeinflusst. Das Ziel des Projektes INPOK war, die Entwicklung eines Handlungskonzeptes für die innovationsorientierte Netzwerkbildung zwischen Unternehmen und Forschungseinrichtungen (vgl. Krause-Jüttler et al. 2014: 3ff.). Die Studienergebnisse legen sechs zukünftige Handlungsfelder nahe: Betriebliche Innovationskultur, Management von Forschungsk Kooperationen, Kooperationsklima und Kontaktvermittlung, Rahmenbedingungen für Forschungsk Kooperationen, Bereitstellung von Fördermitteln sowie Verfügbarkeit von Fachpersonal. Um die betriebliche Innovationskultur zu verbessern, könnten folgende Ansätze helfen:

Initiierung und Pflege informeller Netzwerke von Unternehmen und Forschungseinrichtungen, Stärkung der betrieblichen Absorptionsfähigkeit zur Aufnahme externer Innovationsimpulse sowie Fort- und Weiterbildungsangebote für Mitarbeiter/innen zu Innovationsprozessen (ebd.: 10f.).

Für die Verbesserung des Managements von Forschungsk Kooperationen schlägt die Studie mehr Unterstützung bei der Projektabwicklung und die Bereitstellung juristischer Expertisen und IP-Strategien vor (vgl. ebd.: 11). Das Kooperationsklima und die Kontaktvermittlung sollen u.a. durch die Bereitstellung einer Kommunikationsplattform und durch die Schaffung von vertrauensbildenden Kontaktmöglichkeiten wie Workshops oder Börsen gefördert werden. Die Rahmenbedingungen für Forschungsk Kooperationen könnten u.a. durch die Vermittlung von Sprachkenntnissen, eine bessere Verkehrsanbindung und ein verbessertes Telekommunikationsnetz im Grenzraum verändert werden. Um zukünftigen Kooperationen adäquate finanzielle Mittel zu ermöglichen, sollte eine zielgruppenspezifische Fördermittelberatung entstehen und die aktuellen Förderkonzepte an die Bedarfe angepasst werden. Damit der Fachkräftemangel im Grenzraum besser kompensiert werden kann, sollten entsprechende Qualifikationsmaßnahmen und Stellen-

vermittlungen unterstützend eingeführt werden (vgl. ebd.: 12f.). Als Vision zur Verwirklichung der genannten Verbesserungsansätze schlagen die Autoren der Studie die Etablierung eines grenzüberschreitenden Innovationsnetzwerks vor.

Aufgabe eines solchen Netzwerkes wäre die Förderung des Wissens- und Technologietransfers zwischen Forschungseinrichtungen und Unternehmen bzw. zwischen Unternehmen im sächsisch-böhmischen Grenzraum durch die aktive Mitwirkung bei der Schaffung geeigneter Rahmenbedingungen für Wissens- und Technologietransfer in diesem Gebiet (ebd.: 2012:14).

Netzwerke

Das Thema Netzwerke ist insbesondere im Kontext der GZA sehr bedeutend. Da bestehende Netzwerke der EEL bereits in verschiedenen Kontexten erwähnt wurden, folgt nun lediglich eine Ergänzung. Die Region setzt sich für Förderung von Städtepartnerschaften und Unternehmensnetzwerken ein und unterstützt das Netzwerk „sächsisch-tschechische Kulturbrücke Mitte Europa“. Außerdem ist die Euroregion Mitglied im Netzwerk der AGEG, die bereits durch ihre aktive Mitarbeit im europäischen Kontext zur Erleichterung der Rahmenbedingungen der GZA beigetragen hat.

7.2 Fallbeispiel 2 – Europaregion Neisse-Nisa-Nysa

Nachfolgend wird die Europaregion Neisse-Nisa-Nysa (ERN) dargestellt und analysiert. Es handelt sich um eine Kooperation im sogenannten Dreiländereck von Deutschland, Tschechien und Polen. Namensgebend ist auch in dieser Untersuchungsregion ein Fluss, in diesem Fall die Neiße.

7.2.1 Entstehungsgeschichte

Die Idee zur Gründung der ERN geht auf eine Konferenz im Mai 1991 im Dreiländereck unter der Schirmherrschaft der damaligen Präsidenten der drei Länder Václav Havel, Lech Wałęsa und Richard von Weizsäcker zurück. Während der Konferenz wurde die initiale Vereinbarung über die Gründung der „Euroregion

Dreiländerdreieck¹⁰“ getätigt und ein sogenanntes Memorandum beschlossen, das Absichten, Formen und Bereiche einer zukünftigen regionalen und grenzüberschreitenden Zusammenarbeit festlegte. Zudem wurde im Juli 1991 ein Koordinierungszentrum in Zittau eröffnet, später folgten ähnliche Strukturen in Liberec und Jelenia Góra. Im Dezember 1991 wurde die trinationale ERN während einer Ratssitzung offiziell gegründet. Zu den Gründungsmitgliedern gehörten 34 Gemeinden der Wojewodschaft Jelenia Góra, fünf Kreise in Nordböhmen sowie neun Landkreise und eine kreisfreie Stadt aus Sachsen. Kurz darauf wurde die Euroregion Mitglied der AGEG (vgl. Kowalke 2001; ERN 2012). Die damaligen Schwerpunkte der Zusammenarbeit lagen in (vgl. Kowalke 2001: 207):

- der Regionalplanung,
- der Verbesserung der Umweltbedingungen,
- der Wirtschaftsförderung,
- der Angleichung des Lebensstandards zwischen den Teilräumen
- der Anpassung der grenzüberschreitenden Infrastrukturen,
- dem Kulturaustausch und der Pflege des gemeinsamen Kulturerbes,
- der Verbesserung der Beziehungen zwischen den Menschen
- der Zusammenarbeit in humanitären und sozialen Bereich

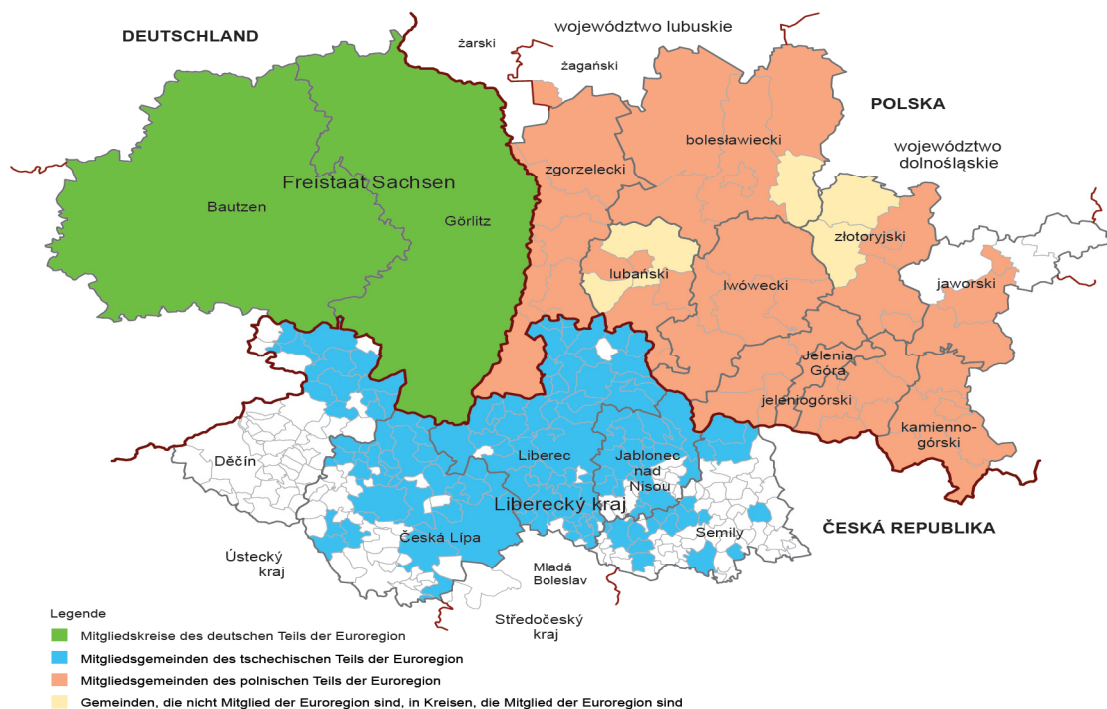
Das vorrangige Ziel war damals, alle Tätigkeiten auf kommunaler und regionaler Ebene zu unterstützen, die zur Integration der beteiligten Länder in die Europäische Union beitragen (vgl. ebd.: 208). Ähnlich wie in der Entstehungsgeschichte der EEL beschrieben, hat sich die Qualität der Grenzen zwischen Deutschland, Tschechien und Polen im Laufe der Zeit mehrmals verändert. Heutzutage ist es eine EU-Binnengrenze im Schengen-Raum.

¹⁰ Im Laufe der Zeit erfolgte eine Umbenennung in die heutige Bezeichnung „Euroregion Neisse-Nisa-Nysa“.

7.2.2 Untersuchungsgebiet

Die ERN hat eine Fläche von 12.956km², wobei der größere Teil auf polnischer Seite (5.286 km²) liegt. Zu den heutigen Mitgliedern auf deutscher Seite gehören nach Kreisgebiets- und Kommunalreformen die Landkreise Bautzen und Görlitz. Das polnische Gebiet umfasst 43 Gemeinden, die Kreisstadt Jelenia Góra sowie die Landkreise bolesławiecki, jaworski, jeleniogórski, kamiennogórski, lubański, lwówecki, zgorzelecki, zlotoryjski. Auf der tschechischen Seite gehören 131 Gemeinden des Liberecký kraj (deutsch Reichenberger Region) mit den Bezirken (tschechisch okres) Jablonec nad Nisou, Semily und Česká Lípa zur ERN.

Abbildung 5 – Regionale Gliederung der Euroregion Neisse-Nisa-Nysa in 2015



Quelle: (Statistisches Landesamt des Freistaates Sachsen 2015).

Die ERN liegt im Osten der Bundesrepublik Deutschland, im Südwesten der Republik Polen und im Norden der tschechischen Republik. Damit liegt sie im Dreiländereck beiderseits der Lausitzer Neiße. Sie grenzt im Norden an die Euroregion Spree-Neiße-Bober und im Westen an die Euroregion Elbe/Labe.

„Kennzeichnend für die Region ist eine gemeinsame kulturlandschaftliche

Entwicklung durch enge räumliche Verflechtungen und eine bis zur Mitte des 20. Jahrhunderts andauernde deutsche Besiedlung“ (Kowalke 2001: 208). Ihr Gebiet umfasst Teile der Oberlausitz, Niederschlesiens sowie Nord- und Ostböhmens. (vgl. ebd.: 208).

Naturräumliche Einheiten werden vom flachwelligen und meist bewaldeten Tiefland im nördlichen, dem Hügelland im mittleren und den Mittelgebirgen im südlichen Teil (Westlausitzer Bergland, Zittauer Gebirge, Böhmisches Mittelgebirge, Isergebirge, Landeshuter Kamm, Bober-Katzbach-Gebirge, Riesengebirge) gebildet (ebd.: 208).

Alle Teilräume haben sich bedingt durch die naturräumliche Ausstattung unterschiedlich wirtschaftlich entwickelt. Besonders die folgenden Branchen prägen bzw. prägten die Euroregion:

- Braunkohleförderung und -verarbeitung
- Textil- und Bekleidungsindustrie
- Glas- und Keramikindustrie
- Maschinen- und Fahrzeugbau
- Eisen- und Stahlerzeugung
- Holzbe- und verarbeitende Industrie
- Lebensmittelindustrie
- Land- und Forstwirtschaft (ebd.: 208).

Knapp 47 Prozent der Bodenfläche der Euroregion und damit der größte Teil wird für die Landwirtschaft genutzt. Einen weiteren beachtlichen Teil nimmt die Waldfläche mit 41 Prozent ein. Lediglich 7 Prozent der Bodenfläche werden als Siedlungs- und Verkehrsfläche genutzt, wobei der deutsche Anteil mit ca. 11 Prozent über dem Durchschnitt der Euroregion lag (vgl.: Statistisches Landesamt des Freistaates Sachsen 2011: 49). Im Untersuchungsgebiet liegen vorrangig kleine und mittelgroße Städte.

Im Jahr 2015 lebten 1,56 Millionen Personen in dem Gebiet der Euroregion, davon ca. 0,56 Millionen auf deutscher und polnischer Seite und ca. 0,43 Millionen im

tschechischen Teil. Insgesamt betrachtet, hat sich die Bevölkerung seit 1991 um 7 Prozent verringert. Damit ging auch ein Rückgang in der Bevölkerungsdichte einher. Im Jahr 2010 lag die Einwohnerdichte in der Euroregion bei 123 EW/ km². Zudem befindet sich die Altersstruktur der grenzübergreifenden Region im Wandel. Der Anteil der über 65-Jährigen nimmt weiter zu, während der Anteil der Personen im erwerbsfähigen Alter von 15 bis 65 Jahren sich weiter verringert. Insgesamt waren im Jahr 2015 ca. 65 Prozent der Einwohner der Euroregion in einem erwerbsfähigen Alter (vgl. Statistisches Landesamt des Freistaates Sachsen 2011, 2017a).

Durch den EU-Beitritt Polens und Tschechiens haben sich die Nachteile der Randlage des Gebiets deutlich verringert. Diese Entwicklung zeigt sich im beträchtlich gestiegenen Verkehrsaufkommen durch den überregionalen Waren- und Personenverkehr. Darüber hinaus hat auch der „kleine Grenzverkehr“ zugenommen. Im Laufe der Zeit wurden bereits wichtige Verkehrsanbindungen modernisiert oder neu- bzw. ausgebaut, jedoch sind weiterhin zahlreiche Defizite vorhanden. Die wichtigsten Verkehrsanbindungen stellen auf polnischer und deutscher Seite die Autobahn A4/ E40 und die 2016 umgestufte D10 auf tschechischer Seite dar. Ansonsten verbinden verschiedene Schnellstraßen die Euroregion. Ein weiterer Verbesserungsbedarf besteht in der grenzübergreifenden Erschließung des öffentlichen Personennahverkehrs (vgl. Niehaus 2013: 124).

In der Euroregion dominieren Unternehmen mit unter 10 Beschäftigten. Im Hinblick auf die Beschäftigungsstruktur überwiegt im deutschen Teil sehr deutlich der Dienstleistungsbereich, während auf polnischer und tschechischer Seite sowohl der sekundäre als auch der tertiäre Sektor eine große Bedeutung haben. Besonders

niedrig fällt die Beschäftigung in der Land- und Forstwirtschaft sowie der Fischerei auf deutschem und tschechischem Gebiet aus. Der polnisch-tschechische Grenzraum weist zudem eine hohe Arbeitslosigkeit auf, was vor allem auf Umstrukturierungen in der Wirtschaft und die unzureichende Infrastruktur zurückzuführen ist.

Tabelle 6 – Beschäftigungsstruktur nach Wirtschaftssektoren in der Euroregion Neisse-Nisa-Nysa 2016, in Prozent

	Primärer Sektor	Sekundärer Sektor	Tertiärer Sektor
Deutscher Teil	2	31	67
Polnischer Teil	14	36,5	49,5
Tschechischer Teil	2	43	55

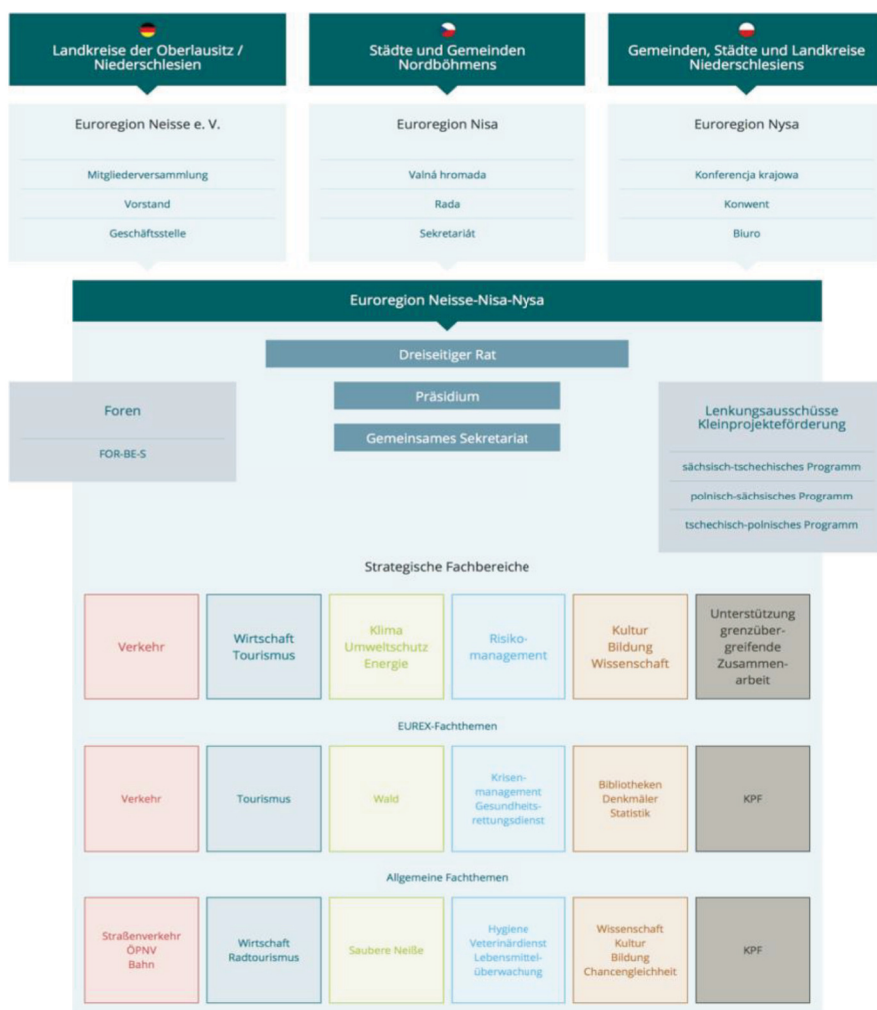
Quelle: Eigene Berechnung und Darstellung nach (Statistisches Landesamt des Freistaates Sachsen 2017b).

7.2.3 Organisationsstruktur

Die ERN ist eine freiwillige und grenzüberschreitende Interessengemeinschaft bestehend aus einem Zusammenschluss der deutschen Landkreise Oberlausitz/ Niederschlesien, der tschechischen Städte und Gemeinden Nordböhmens sowie der polnischen Gemeinden, Städte und Landkreise Niederschlesiens. Sie sind jeweils in einem regionalen und rechtsfähigen Verein in ihrem Land organisiert. Der deutsche Teil wird vom jetzigen Euroregion Neisse e.V., der tschechische Teil durch den Verein Regionální sdružení Euroregion Nisa und der polnische Teil vom Verein Stowarzyszenie Gmin Polskich Euroregionu Nysa repräsentiert. „Die Mitgliedschaft der Gemeinden und Kreise ist interne Angelegenheit jeder Seite und bedarf keiner Zustimmung anderer Partner“ (ERN 2012: 11). Die Euroregion weist vier wesentliche Organe und ein Forum auf. Das höchste Organ ist der Rat der Gemeinschaft, welcher über die Tätigkeiten der Gemeinschaft entscheidet und diese kontrolliert. Außerdem fasst er Beschlüsse im Einklang mit den Zwecken und

Zielen des Interessenverbunds. Der dreiseitige Rat wird durch die Mitglieder der Euroregion gebildet. Momentan kann jede Seite 10 Sitze im Rat beanspruchen (vgl. ERN 2010: 4f.). Das Präsidium der Gemeinschaft fungiert als Entscheidungs- und Vertretungsorgan zwischen den mindestens einmal jährlich stattfindenden Sitzungen des Rates. Das Präsidium setzt sich aus den Präsidenten oder Vorsitzenden der Mitgliedsvereine zusammen (vgl. ebd.: 5). Das gemeinsame Sekretariat sitzt in Liberec und stellt ein Verwaltungs- und Koordinierungsorgan dar. „Es besteht aus einem Konsilium von drei Sekretären, die die beteiligten Mitglieder vertreten und für die Ausübung der Funktion eine Vollmacht besitzen“ (ebd.: 5). Das letzte Organ stellen die euroregionalen Expertengruppen (EUREX) dar. „Sie arbeiten im Einklang mit den euroregionalen Prioritäten, schlagen neue erforderliche fachliche Ziele vor, erarbeiten Empfehlungen für den Rat, das Präsidium und das Sekretariat“ (ebd.: 6). Momentan gibt es die folgenden thematischen Bereiche: Verkehr; Wirtschaft und Tourismus; Klima, Umweltschutz und Energie; Risikomanagement; Kultur, Bildung, Wissenschaft; Unterstützung der grenzübergreifenden Zusammenarbeit. Zusätzlich zu den genannten Organen gibt es momentan das Sicherheitsforum FOR-BE-S. Das Ziel „ist die Koordinierung der Zusammenarbeit und des Informationsaustausches der nationalen und trinationalen, kommunalen und anderen Gremien, die zum Zwecke der Aufrechterhaltung und Erhöhung von Sicherheit und Ordnung existieren“ (ebd.: 6).

Abbildung 6 – Organisationsstruktur der Euroregion Neisse-Nisa-Nysa



Quelle: (ERN 2018).

7.2.4 Ziele und Handlungsfelder

Die Euroregion Neisse-Nisa-Nysa definiert in ihrer Rahmenvereinbarung verschiedene Aufgaben und Ziele. Die wichtigsten sind (vgl. ERN 2010: 2):

- 1) Die Herausbildung eines gemeinsamen Kooperationsraums dies- und jenseits der nationalen Grenzen
- 2) Die Verbesserung des grenzübergreifenden Informationsaustausches und der Kommunikation sowie der Herausarbeitung und Deklaration der Entwicklungsprioritäten im Wirkungsraum der Euroregion
- 3) Die Bildung einer gemeinsamen, integrierten Urlaubs- und Tourismusregion Neisse

- 4) Die Unterstützung der Interessen der Gemeinden, Landkreise oder Einzelpersonen, die mit den Entwicklungszielen übereinstimmen
- 5) Die Schaffung eines gemeinsamen Rechtssubjektes

Weitere aktuelle Ziele und Maßnahmen enthalten die strategischen Handlungsempfehlungen der ERN für die Periode 2014-2020. Es wurden fünf Prioritätsbereiche aufgestellt, die sich thematisch auch mit den aktuellen Expertengruppen decken. Nachfolgend werden exemplarisch einige spezifische Ziele der verschiedenen Bereiche skizziert. Für den Bereich Straßenverkehr werden die gemeinsame Planung des Straßennetzes sowie die Koordinierung von Investitionen fortgesetzt. Weiterhin erfolgen ein Ausbau bzw. eine Erhaltung des Straßennetzes im Grenzgebiet (vgl. ERN 2012: 15). Für den Bereich Wirtschaft soll eine Intensivierung bestehender Kooperationen und des Informationsaustausches zwischen Unternehmen sowie zwischen Unternehmen und Hochschulen stattfinden. Außerdem strebt die Region die Förderung von Innovationen und die Schaffung eines grenzübergreifenden Innovationssystems an (vgl. ebd.: 18). Für den Bereich Bildung und Wissen werden vermehrt gemeinsame Bildungsaktivitäten und Kooperationen von Kinder- und Bildungseinrichtungen anvisiert (vgl. ebd.: 29).

7.2.5 Finanzierung

Die Euroregion als Interessenverbund finanziert sich durch Mitgliedsbeiträge der Städte, Gemeinden und Landkreise der drei kommunalen Verbände sowie über Fördermittel bzw. andere Zuwendungen. Zur Finanzierung von grenzüberschreitenden Projekten stehen momentan der Großprojektfonds von INTERREG, der Kleinprojektfonds und das Förderprogramm „Regionenarbeit“ des Freistaates Sachsen zur Verfügung.

Das Kooperationsprogramm INTERREG V A zwischen Sachsen und Tschechien wurde bereits im Rahmen des ersten Fallbeispiels erläutert, daher erfolgt nun lediglich eine kurze Darstellung des Kooperationsprogramms INTERREG V A zwischen der Republik Polen und dem Freistaat Sachsen 2014-2020. Es verfügt über ein Gesamtmittelvolumen von 82,3 Millionen Euro, davon werden 70 Millionen vom Europäischen Fonds für regionale Entwicklung der Europäischen Union bereitgestellt. Die Förderinhalte ergeben sich aus fünf Prioritätsachsen (Ministerium für Infrastruktur und Entwicklung der Republik Polen 2015: 25):

- 1) Gemeinsames Natur- und Kulturerbe
- 2) Regionale Mobilität
- 3) Grenzübergreifende Aus- und Weiterbildung
- 4) Partnerschaftliche Zusammenarbeit und Institutionelles Potenzial
- 5) Technische Hilfe

Tabelle 7 – Mittelausstattung des Kooperationsprogramms SN-PL 2014-2020 nach Prioritätsachsen, in Euro

Prioritätsachse	Finanzmittel insgesamt
Prioritätsachse 1	25 529 489
Prioritätsachse 2	16 000 000
Prioritätsachse 3	11 929 412
Prioritätsachse 4	23 952 942
Prioritätsachse 5	4 941 182
Insgesamt	82 353 025

Quelle: (Ministerium für Infrastruktur und Entwicklung der Republik Polen 2015: 49).

Der Kleinprojektfonds stellt eine weitere Möglichkeit dar und finanziert kleinere Projekte. Durch die Trinationalität der ERN gibt es drei verschiedene Programme: ein sächsisch-tschechisches, ein polnisch-sächsisches und ein tschechisch-polnisches Programm. Für den Rahmen dieser Arbeit spielen lediglich die ersten

beiden genannten Fonds eine Rolle. Der sächsisch-tschechische Kleinprojektefonds wurde bereits am ersten Fallbeispiel erläutert. Das polnisch-sächsische Programm ist ähnlich aufgebaut und umfasst dieselben Förderinhalte, so dass an dieser Stelle nicht erneut darauf eingegangen wird. Das bereits erwähnte Förderprogramm „Regionenarbeit“ des Freistaates Sachsen steht auch der Euroregion Neisse-Nisa-Nysa zur Verfügung.

7.2.6 Analyse der Tätigkeiten

Die Tätigkeiten der ERN werden auf der Grundlage des in Kapitel 5 erarbeiteten Säulen-Modells der Wettbewerbsfähigkeit für die regionale Ebene analysiert. Es werden ausschnitthaft vor allem aktuelle Tätigkeiten untersucht. Zusätzlich wird ein Ausblick auf geplante Maßnahmen gegeben, welche in der gemeinsamen regionalen Entwicklungsstrategie 2014-2020 festgehalten wurden.

Infrastruktur

Die Säule Infrastruktur ist im regionalen Entwicklungskonzept im Themenbereich Verkehr zu finden. Die Euroregion liegt in der Nähe wichtiger Verkehrsachsen, jedoch sind nach wie vor die Verkehrsnetzdicke und die Qualität der Straßen in allen drei Ländern unterschiedlich ausgeprägt. Ein besonders hoher Investitionsbedarf besteht auf polnischer und tschechischer Seite in den peripheren Gebieten. Viele der dortigen Landstraßen müssen modernisiert werden, um dem steigenden Verkehrsaufkommen gewachsen zu sein. Diese Aspekte haben bereits Eingang in das Entwicklungskonzept gefunden. So soll die Entwicklung des Straßennetzes vorangetrieben und Investitionen in das Straßennetz getätigt werden (vgl. ERN 2012: 15). Für die aktuelle Förderperiode des Kooperationsprogramms SN-PL 2014-2020 wurden zahlreiche Großprojekte gefördert, welche die regionale Mobilität verbessern werden. Ein Beispiel dafür ist die laufende Modernisierung der

Landesstrasse Nr. 351 Pieńsk-Jędrzychowice mit der Strasse Bolesławiecka und der Dr. Kahlbaum-Allee in Görlitz. Auf polnischer Seite wird die Woiwodschaftsstraße zu einer besseren Anbindung zwischen der Autobahn A4, dem Grenzübergang Zgorzelec sowie anderen lokalen Destinationen sorgen. Auf Görlitzer Seite erleichtert die Dr. Kahlbaum-Allee den lokalen und grenzüberschreitenden Transitverkehr (vgl. Interreg Polska-Sachsen 2018a). Hinsichtlich des öffentlichen Nahverkehrs bestehen weiterhin große Defizite. Das Eisenbahnnetz ist teilweise in einem schlechten technischen Zustand und streckenweise nicht elektrifiziert bzw. nur eingleisig ausgebaut. Außerdem existieren nur wenige grenzüberschreitende Buslinien. Die Gründe hierfür liegen einerseits in dem unzureichend ausgebauten Straßen- und Schienennetz sowie der kleinen Anzahl an Grenzübergängen, andererseits kommt teilweise die ungünstige geographische Lage erschwerend hinzu (vgl. Niehaus 2013: 133). Im Entwicklungskonzept der Region wurden u.a. folgende Zielsetzungen diesbezüglich getroffen: „Investitionen in neue sowie Modernisierung bestehender ÖPNV-Verbindungen und Entwicklung, Umsetzung und Bewerbung gemeinsamer Verkehrsangebote“ (ERN 2012: 16). Als Beispiel für das letztgenannte Ziel steht das Projekt „NISA GO/NEISSE GO“. Es beinhaltet ein interaktives, mehrsprachiges Informations- und Planungssystem, in dem Fahrplan- und Geobasisdaten für alle Arten der sanften Mobilität (Bahn, Bus, Fahrrad, zu Fuß) im Verkehrsverbund Oberlausitz-Niederschlesien und im Bezirk Liberec in Echtzeit miteinander verknüpft werden. Neben den integrierten Informationen zu Wander- oder Radwegen, werden u.a. touristische Highlights, Veranstaltungen und Übernachtungsmöglichkeiten geführt. Das System ist sowohl für Bewohner als auch für Gäste der Region konzipiert. Somit vernetzt das Projekt gezielt die Mobilität im ländlichen Raum und das touristische Angebot miteinander,

was zur einer nachhaltigen Entwicklung der Euroregion beiträgt (vgl. Sächsisches Staatsministerium für Umwelt und Landwirtschaft 2013: 10). Aktuell wird das Portal um die polnische Seite der Euroregion erweitert und der Portalumfang auf deutscher Seite bis Mitte 2019 vergrößert. Zudem wurde in den letzten Jahren ein Euro-Neiße-Ticket geschaffen, welches in allen Teilen der Euroregion gültig ist.

Gesundheit

Die Säule Gesundheit ist im Entwicklungskonzept Teil des Themenbereichs Risikomanagements. Aktuell werden Vereinbarungen und legislative Regelungen im Rettungswesen, eine Zusammenarbeit der medizinischen Rettungsdienste und der Informationsaustausch im Gesundheitsbereich angestrebt. Wichtige bisherige Etappen in diesem Feld waren die Unterzeichnung der Vereinbarung der Rettungsdienste über die grenzübergreifende Zusammenarbeit und Hilfe sowie regelmäßig stattfindende Fachkonferenzen, Übungen und Projekte. Weiterhin entstand in den letzten Jahren ein Meldesystem für Infektionskrankheiten und es wird eine Zusammenarbeit im gesundheitlichen Verbraucherschutz, insbesondere in der Lebensmittelsicherheit und im Veterinärwesen anvisiert (vgl. ERN 2012: 25). Jedoch verschlechtert sich im ländlichen Raum der Region die gesundheitliche Versorgung immer weiter, denn einige Ärzte wandern ab und der demographische Wandel nimmt zu, so dass die soziale Infrastruktur daran angepasst werden sollte.

Bildung

Für diesen Bereich werden bis 2020 der Ausbau der Kooperation im Bereich Erziehung und Bildung, die Entwicklung von nachbarsprachigen Kompetenzen und die Zusammenarbeit im Bereich des Kennenlernens und der Vermittlung von Geschichtskennntnissen angestrebt. In den höheren Bildungseinrichtungen der Euroregion haben sich bereits einige Initiativen und Kooperationen ergeben. Als

Beispiel dafür steht das Akademische Koordinierungszentrum (AAC), welches 1991 gegründet wurde. Die Ziele waren die Koordination der Hochschulausbildung und der Wissenschafts- und Forschungstätigkeiten der Hochschulen in der Euroregion. Zu den heutigen Partnerhochschulen des Zentrums gehören: die Technische Universität Liberec, die Hochschule Zittau/Görlitz, das internationale Hochschulinstitut Zittau, die Wirtschaftsuniversität Breslau, die Technische Universität Breslau sowie das Karkonosze College in Jelenia Góra. Seit 2009 erscheint die internationale wissenschaftliche Zeitschrift „ACC JOURNAL“, an welcher die Partnerhochschulen gemeinsam wirken (vgl. Akademisches Koordinierungszentrum in der Euroregion Neißة 2018). Darüber hinaus besteht für Studieninteressierte die Möglichkeit, einen dreijährigen trinationalen Bachelorstudiengang im Informations- und Kommunikationsmanagement zu absolvieren. Jedes Studienjahr wird an einem anderen Standort der Partnerhochschulen Zittau/Görlitz, Liberec oder Jelenia Góra verbracht. Zudem war die Euroregion von 2002 bis 2014 Teil der deutschlandweiten Programme „Lernende Regionen – Förderung von Netzwerken“ und „Lernen vor Ort“ des Bundesministeriums für Bildung und Forschung. Daraus entstand das grenzüberschreitende Bildungsnetzwerk „PONTES“, welches zahlreiche Akteure aus den Bildungsbereichen als auch aus der Politik, Wirtschaft und Verwaltung vereint. Seit 2014 wird das Angebot durch die Entwicklungsgesellschaft des Landkreises Görlitz weitergeführt. Ein wichtiges Produkt des Netzwerkes war die Entwicklung des Euregiokompetenz-Zertifikats „KOMPETENT⁴“ im Jahr 2010. Mit dem Erwerb des vierstufigen Zertifikats weisen die Einwohner der Euroregion folgende Kompetenzen nach: Nachbarsprachkompetenz neben der Muttersprache, interkulturelle Kompetenz sowie Informations- und Berufskompetenz. Ziel der Zertifizierung ist es, die Ausbildungs- und Jobchancen der Bewohner auf dem

grenzüberschreitenden Arbeitsmarkt zu verbessern (vgl. Zukunftsbündnis Oberlausitz 2014). Das aktuelle Projekt „Nachbarsprachen in der Euroregion Neiße“ thematisiert mit verschiedenen Maßnahmen den Erwerb der Nachbarsprache in der Dreiländerregion, insbesondere für Kindertageseinrichtungen und Grundschulen. Zusammenfassend sind im Bereich Bildung in den letzten Jahren schon einige Erfolge erzielt worden. Trotzdem bleibt die fehlende Harmonisierung der Bildungssysteme und die damit verbundene Anerkennung von Abschlüssen etc. ein großes Hindernis für die Dreiländerregion (vgl. Niehaus 2012: 132).

Arbeitsmarkt

Der Bereich Arbeitsmarkt wird nicht direkt im regionalen Entwicklungskonzept thematisiert. Die Euroregion verzeichnete von Anfang an durch die wirtschaftliche Umstrukturierung hohe Arbeitslosenquoten. In den letzten Jahren ist zwar die Zahl der Arbeitslosen kontinuierlich gesunken, dennoch ist sie in einigen Kreisen oder Gemeinden weiterhin überdurchschnittlich hoch im Vergleich zu anderen Mitgliedern. Es existieren einige arbeitsmarktrelevante Initiativen oder Projekte im Untersuchungsgebiet, die nun kurz vorgestellt werden. Das Projekt „GEMINI –Eine GEMEinsame INItiative für den tschechisch-deutschen Arbeitsmarkt durch grenzüberschreitende Berufsorientierung“ startete 2016 und führt verschiedene Maßnahmen zur Berufsorientierung und Fachkräftesicherung in der ERN durch. Das Projekt will damit einerseits Jugendliche im Alter von 13-16 Jahren an Mittelschulen bzw. Berufs- und Fachschulen und andererseits Lehrkräfte an entsprechenden Bildungseinrichtungen sowie regionale Unternehmen erreichen. Zu den Maßnahmen zählen u.a.: die Durchführung von deutsch-tschechischen Berufsorientierungscamps für Jugendliche und Fortbildungen für ihre Lehrkräfte, Entwicklung von zweisprachigen Handreichungen zur grenzüberschreitenden

Berufsorientierung für Lehrkräfte sowie die Erarbeitung einer deutsch-tschechischen Schülerzeitschrift zur Berufsorientierung im Wirtschafts- und Arbeitsmarkt der ERN (vgl. Internationales Begegnungszentrum St. Marienthal o.J.). Ein weiteres aktuelles Beispiel für den Bereich Arbeitsmarkt ist das deutsch-polnische Praktikums- und Vernetzungsprojekt „Entdecke Dein Nachbarland! – Poznaj Kraj Sąsiada!“. Es versucht, die regionalen Herausforderungen wie die Abwanderung von jungen Menschen und den Fachkräftemangel in Pflege und Handwerk durch die Stärkung des gastronomischen und touristischen Potentials der Euroregion zu bewältigen. Das Ziel des Projektes ist es, die Zusammenarbeit in der Aus- und Weiterbildung zu verbessern und die jugendlichen Teilnehmer für den grenzüberschreitenden Arbeitsmarkt zu qualifizieren. Dafür wurde zum einen ein Praktikumsprogramm für Auszubildende und zum anderen Kooperations- und Vernetzungsangebote für verschiedene Akteure geschaffen. Im Praktikumsprogramm können Auszubildende aus den Bereichen Handwerk, Pflege, Gastronomie und Tourismus ein branchenspezifisches Betriebspraktikum mit Sprachworkshop im jeweiligen Nachbarland absolvieren. Damit versucht das Projekt, Akzente gegen die gegenwärtige Abwanderung und den Fachkräftemangel zu setzen. Während der Kooperations- und Vernetzungsmaßnahmen sollen regionale Akteure der beruflichen Bildung und der Wirtschaft näher zusammengebracht werden, um neue Kooperationen zu initiieren oder bestehende zu vertiefen (vgl. Bildungswerk Sachsen der Deutschen Gesellschaft e. V. o.J.). Zusammenfassend sollten zukünftig weitere arbeitsmarktrelevante Projekte realisiert werden, um die regionalen Herausforderungen bewältigen zu können.

Unternehmenskooperationen und -netzwerke sowie Innovation

Nachfolgend werden die Säulen Unternehmenskooperationen, -netzwerke und Innovation gemeinsam analysiert. Spezifische Maßnahmen für diese Säulen der Wettbewerbsfähigkeit finden sich im Entwicklungskonzept der Euroregion im Handlungsfeld „Wirtschaft und Tourismus“. Es wurden vier Zielsetzungen formuliert:

- 1) Intensivierung bestehender Kooperationen und des Informationsaustausches zwischen Unternehmen sowie zwischen Unternehmen und Hochschulen
- 2) Schaffung von günstigen Bedingungen für die Entwicklung der wirtschaftlichen Zusammenarbeit
- 3) Vermarktung des Grenzraums als einen attraktiven Wirtschaftsraum
- 4) Förderung von Innovationen und Schaffung eines grenzübergreifenden Innovationssystems (ERN 2012: 18).

Im besonderen Fokus steht die Stärkung des Innovationspotentials der KMU, welche die Wirtschaft der Euroregion prägen. In diesem Kontext ist das laufende Projekt „Entwicklung eines grenzübergreifenden studienintegrierten Netzwerks zur Förderung der Unternehmensbildung“ einzuordnen. Das Ziel des Vorhabens ist es, ein grenzübergreifendes Netzwerk zur Unternehmensbildung auf dem Gebiet der Automatisierungs- und Energietechnik sowie Mechatronik zu bilden. Dieses soll einerseits zwischen der Hochschule Zittau/Görlitz und der TU Liberec und andererseits unter Einbezug von innovativen regionalen Unternehmen und Forschungseinrichtungen erfolgen. Insbesondere sollen Studierende der Ingenieurwissenschaften durch das Netzwerk die erforderlichen Kompetenzen und Grundlagen erlangen, um später selbst in der Region Unternehmen zu gründen (vgl. Hochschule Zittau/Görlitz o.J.). Ein weiteres sogenanntes Leuchtturmprojekt ist das Ausbildungs- und Dienstleistungsformat „TRAILS – Traveling Innovation Labs and services“. Trails sind Container, die zu mobilen Innovationslaboren umgebaut wurden. Die Trails machen in 32 verschiedenen Orten im sächsisch-polnischen

Grenzraum Halt und bieten mobile Innovations- und Gründungsformate an. Das Ziel des Projektes ist

die Ausbildung nachhaltiger Innovationskapazität im sächsisch-polnischen Grenzraum durch die gezielte Durchführung und Vernetzung von Innovationsaktivitäten an Schulen und KMU insbesondere Berufsschulen, Berufsfachschulen, Fachschulen, Gymnasien (Interreg Polska-Sachsen 2018b: 1f).

Das Pilotprojekt ermöglicht Schülern und KMU in ländlichen und wirtschaftlich schwachen Regionen Zugang zu neuen Formaten wie Maker-Spaces, Hackathons und Startup-Weekends, die einen Beitrag zur Stärkung der lokalen und regionalen Entwicklung leisten sollen (vgl. Technische Universität Dresden o.J.). Das Projekt „InnoCoopPolSax“ steht in einem ähnlichen Kontext. Das Projektziel ist die

Sicherung der Wettbewerbsfähigkeit der Wirtschaft im Fördergebiet durch Aufzeigen von Möglichkeiten zum Ausschöpfen des Innovationspotenzials von KMU und Förderung von institutionen- und grenzübergreifender Zusammenarbeit zur Stärkung des innovationsfördernden Unternehmensumfeldes (Wirtschaftsförderung Sachsen o.J.).

Dafür sind Innovationsaudits und verschiedene Informations- und Kooperationsveranstaltungen im Zeitraum von 2017 bis 2019 vorgesehen. Außerdem wird in der Euroregion regelmäßig das „Sächsisch-Tschechische Unternehmerintreffen“ veranstaltet. Zusammenfassend greifen viele aktuelle Projekte die Säulen Innovation, Unternehmenskooperationen und -netzwerke auf. Es bleibt abzuwarten, ob die Projekte ihre gewünschten Effekte erzielen und inwiefern sie sich langfristig auf die regionale Entwicklung auswirken.

Netzwerke

Das Thema Netzwerke ist meistens ein Querschnittsbereich mit anderen bereits genannten Säulen der Wettbewerbsfähigkeit. In den vorherigen Abschnitten wurden schon einige Projektinitiativen skizziert, die u.a. den Aufbau von spezifischen Netzwerken anstreben. Daher soll nun lediglich eine kurze Ergänzung folgen. Das

abgeschlossene Projekt „Zwei Länder – Ein Wirtschaftsraum“ kann als ein Beispiel für ein Vernetzungsprojekt zwischen Sachsen und dem Bezirk Liberec in Tschechien gesehen werden. Durch die Initiierung von gemeinsamen Aktivitäten wie Unternahmertreffen, Teilnahme an Messen, Seminaren und Workshops sollten die Kommunikation der involvierten Akteure verbessert und der Weg für neue grenzübergreifende Kooperationen geebnet werden. Insgesamt hat die Euroregion sehr von dem intensiven Austausch auf verschiedenen Ebenen profitiert und die Voraussetzung geschaffen, dass zukünftig gemeinsame Potenziale und Chancen gebündelt und anschließend optimal genutzt werden können. Der freiwillige Städteverbund „Kleines Dreieck Bogatynia – Hrádek nad Nisou – Zittau“ stellt ein weiteres Beispiel für ein Netzwerk in der Euroregion dar. Darüber hinaus ist die ERN seit 1992 Mitglied in der AGEG. Generell bleibt festzuhalten, dass sich die Euroregion für die Förderung von Städtepartnerschaften und Unternehmensnetzwerken einsetzt.

8. Komparative Analyse der Fallbeispiele

Nachdem im letzten Kapitel die einzelne Darstellung und Analyse der Fallbeispiele im Mittelpunkt stand, wird nun eine komparative Analyse folgen. Zuerst wird ein kurzer Überblick über die Rahmenbedingungen der beiden Euroregionen gegeben. Anschließend werden die Tätigkeiten der grenzübergreifenden Regionen unter dem Aspekt der Wettbewerbsfähigkeit miteinander verglichen.

Die ausgewählten Euroregionen wurden 1991 oder 1992 nach den politischen Umbrüchen gegründet und standen anfangs vor ähnlichen vielschichtigen Herausforderungen (siehe Tabelle 8). Die Zielsetzungen der beiden Euroregionen sind sehr ähnlich. Sie wollen ein grenzüberschreitendes Netzwerk in ihrem

Kooperationsgebiet aufbauen und entwickeln, welches kommunale als auch regionale Akteure einschließt und alle Lebensbereiche umfasst. Beim Kooperationsgebiet zeigen sich erste Unterschiede. Die EEL ist ein binationaler Interessenverbund, während die ERN aus Mitgliedern von drei Ländern besteht. Neben den Landessprachen wird in der ERN die Minderheitssprache Sorbisch gesprochen. Hinsichtlich der Fläche ist die Europaregion Neisse-Nisa-Nysa wesentlich größer, jedoch weist sie eine vergleichsweise geringe Bevölkerung auf. Der Aufbau der beiden Euroregionen ist sehr ähnlich. Sie bestehen entweder aus einem zwei- oder dreiseitigen freiwilligen grenzübergreifenden Interessenverbund und besitzen ähnliche Organe. Bei ihren aktuellen Handlungsfeldern gibt es große thematische Überschneidungen. Die EEL engagiert sich zusätzlich für Soziales, Jugend und Sport sowie für eine gemeinsame Raumentwicklung, während die ERN die allgemeine Unterstützung der GZA als Handlungsfeld aufstellt. Auch hinsichtlich der Finanzierung verfügen beiden Regionen über ähnliche finanzielle Mittel. Lediglich die ERN profitiert zusätzlich zu den aufgeführten Förderprogrammen vom Interreg VA zwischen Sachsen und Polen.

Tabelle 8 – Vergleich der Rahmenbedingungen der Euroregion Elbe/Labe und der Euroregion Neisse-Nisa-Nysa

	Europaregion Elbe-Labe	Europaregion Neisse-Nisa-Nysa
<i>Gründung</i>	1992	1991
<i>Kooperationsgebiet</i>	2 Länder, 2 Sprachen Fläche: 4.796 km ² Einwohner: 1,28 Millionen	3 Länder, 4 Sprachen Fläche: 12.956km ² Einwohner: 1,56 Millionen
<i>Organisationsstruktur</i>	Freiwilliger Interessenverbund bestehend aus zwei rechtsfähigen Vereinen: Rat, Präsidium, Sekretariat, Fachgruppen	Freiwilliger Interessenverbund bestehend aus drei rechtsfähigen Vereinen: Rat, Präsidium, Sekretariat, Expertengruppen und Foren
<i>Handlungsfelder</i>	<ul style="list-style-type: none"> • Verkehr • Wirtschaft • Tourismus & Naherholung • Umwelt- und Naturschutz • Kultur • Bildung & Wissenschaft • Katastrophenschutz und Rettungswesen • Soziales, Jugend, Sport • Raumentwicklung 	<ul style="list-style-type: none"> • Verkehr • Wirtschaft • Tourismus • Umwelt, Klimaschutz & Energie • Kultur • Bildung & Wissen • Risikomanagement • Unterstützung der GZA
<i>Finanzierung</i>	Eigenmittel Förderprogramm Regionenarbeit Interreg VA SN-CZ 2014-2020	Eigenmittel Förderprogramm Regionenarbeit Interreg VA SN-CZ 2014-2020 Interreg VA SN-PL 2014-2020

Quelle: Eigene Darstellung

Eine effiziente und hochwertige Infrastruktur einer Region ist in vielerlei Hinsicht entscheidend. Sie schafft u.a. die notwendigen Voraussetzungen für die wirtschaftliche Entwicklung. In den gewählten Euroregionen sind entsprechende infrastrukturelle Ziele in den regionalen Entwicklungskonzepten verankert. In beiden Regionen konnten schon einige Erfolge wie ein grenzübergreifendes Verkehrsticket erzielt werden. In der EEL ist die Infrastruktur schon weiter fortgeschritten als in der ERN, insbesondere im öffentlichen Personennahverkehr. Momentan wird in einem aktuellen Projekt untersucht, inwiefern ein grenzübergreifendes Personenverkehrssystem realisierbar ist. Eine weitere große Chance für die EEL ist der Neubau der Hochgeschwindigkeitseisenbahnstrecke zwischen Dresden und Prag. In der ERN wurden bereits einige Infrastrukturprojekte realisiert, jedoch besteht weiterhin ein

hoher Investitionsbedarf in den peripheren Gebieten auf polnischer und tschechischer Seite. Zudem sollte der grenzüberschreitende öffentliche Personenverkehr ausgebaut werden, da das momentane Angebot relativ beschränkt ist. Einige Entscheidungen bezüglich größerer infrastruktureller Investitionen werden allerdings eher auf einer höheren Ebene getroffen, so dass die euroregionalen Kompetenzen beschränkt sind. Meistens leisten sie durch die Identifikation und Bündelung von relevanten Akteuren oder durch die Durchführung von Machbarkeitsstudien einen wichtigen Beitrag zur gemeinsamen Interessenvertretung gegenüber entscheidenden Personen oder Institutionen. Zusammenfassend wurden in beiden Euroregionen schon einige Hürden abgebaut, dennoch muss die regionale Infrastruktur weiter verbessert werden, um in der Zukunft bessere Chancen im Wettbewerb der Regionen zu haben.

Beim Thema Gesundheit wurden in den letzten Jahren eher kleinere Erfolge erzielt. In beiden Regionen gab es einige Initiativen, die eine stärkere Zusammenarbeit in bestimmten Bereichen des Gesundheits- und Sozialwesens anvisierten. Allerdings verschlechtert sich weiterhin vor allem in den peripheren Gebieten die gesundheitliche Versorgung. Gründe für diese Entwicklung sind u.a. die Abwanderung von einigen medizinischen Fachkräften bzw. der demographische Wandel, welcher besonders die Altersstruktur in diesen Gebieten verändert hat und dadurch neue Bedarfe entstanden sind. Zukünftig sollte nicht nur von regionaler Seite mehr Investitionen in das Gesundheits- und Sozialsystem getätigt werden, da letztendlich die Bereitstellung von Gesundheitsdienstleistungen einen positiven Einfluss auf die regionale Wirtschaft und damit auch die Wettbewerbsfähigkeit der Euroregionen hat.

Im Bildungsbereich wird in beiden Fallbeispielen in unterschiedlichen Gebieten zusammengearbeitet. In der EEL bestehen sowohl erste Kooperationen in der beruflichen und höheren Bildung als auch im schulischen Bereich. Als besonderes Beispiel steht der binationale bilinguale deutsch-tschechische Zweig an einem Gymnasium in Pirna. Im Gebiet der ERN erfolgt eine besonders breite Zusammenarbeit im Hochschulbereich, woraus ein trinationaler Bachelor-Studiengang mit abschließendem Joint-Degree entstanden ist. Außerdem profitierte die Region sehr von den bundesweiten Programmen „Lernende Regionen – Förderung von Netzwerken“ und „Lernen vor Ort“ aus denen das Bildungsnetzwerk „PONTES“ hervorging. Dieses leistet bis heute in verschiedensten Projekten Bildungsarbeit und entwickelte u.a. das Euregiokompetenz-Zertifikat „KOMPETENT⁴“, welches auch als Qualifikation für den grenzüberschreitenden Arbeitsmarkt konzipiert ist. Insgesamt wurden in beiden Regionen schon viele Potentiale in Form von gemeinsamen Initiativen gebündelt, allerdings gibt es nach wie vor Hürden wie beispielsweise die grenzübergreifende Anerkennung von Bildungsabschlüssen. Lösungen für diese Thematik könnten bilaterale Vereinbarungen sein bzw. die verstärkte Einführung von gemeinsamen grenzübergreifenden Aus- und Weiterbildungen bzw. Studienangeboten. Zudem sollte die Projektarbeit in beiden Gebieten stärker die nachbarsprachliche Begegnung in der frühkindlichen und vorschulischen Bildung berücksichtigen.

Durch die gezielte grenzübergreifende Zusammenarbeit beim Thema Arbeitsmarkt können die hindernden Effekte von vorhandenen Sprachbarrieren oder unterschiedlichen Steuer-, Sozialversicherungs- und Rechtssystemen vermieden bzw. abgeschwächt werden. Es kann u.a. zu einer Steigerung der Mobilität der

Arbeitnehmer und zu einem verbesserten Zugang regionaler Unternehmen zu qualifizierten Arbeitskräften führen. In den ausgewählten Regionen steht die diesbezügliche Zusammenarbeit noch am Anfang. Es gibt verschiedene grenzübergreifende Vernetzungs- und Kooperationsprojekte, vor allem im Bereich der Berufsorientierung und Aus- und Weiterbildung. Zudem versuchen beide Regionen seit einigen Jahren den wirtschaftlichen Strukturwandel durch den Ausbau von touristischen Angeboten abzufedern. Dennoch verzeichnen sie nach wie vor eine Abwanderung von jungen Menschen und qualifizierten Fachkräften. Um neue Arbeitsplätze zu schaffen, verfügen die Regionen über zu wenige Kompetenzen, so dass hier die Hilfe von Institutionen wie der Sächsischen Wirtschaftsförderung benötigt werden.

Bei den Themen Unternehmenskooperationen, -netzwerke und Innovation weisen beide Euroregionen ein großes Ausbaupotential auf. Bisher existieren nur relativ wenige Initiativen zur grenzübergreifenden Bildung von Unternehmenskooperationen und -netzwerken in den Regionen. Von Unternehmen werden als Gründe oftmals fehlende Informationen über die Branchen und geeignete Partner, höherer zusätzlicher Aufwand als der potentielle Nutzen und die vorhandene Sprachbarriere aufgeführt. Für einige dieser Barrieren bieten verschiedene Wirtschaftsverbände wie die Industrie- und Handelskammer auf deutscher Seite oder die Wirtschaftskammer in Tschechien entsprechende Ansprechpartner. Allerdings ist die Struktur der beiden genannten Verbände zu unterschiedlich, so dass eine Zusammenarbeit erheblich erschwert wird. Auf deutscher Seite verfügt der Verband durch das Prinzip der Zwangsmitgliedschaft über mehrere tausend Mitglieder und dementsprechend über Einfluss. Auf tschechischer Seite besteht die

Wirtschaftskammer aus einigen wenigen freiwilligen Mitgliedern (vgl. Schramek 2014: 5f.). Für die Zukunft wäre es daher wünschenswert, wenn die institutionellen Barrieren durch mehr Transparenz oder durch eine Zusammenarbeit überwunden werden könnten. In den letzten Jahren wurden in beiden grenzübergreifenden Regionen verschiedene Initiativen gestartet, um u.a. das Innovationspotential der KMU zu stärken oder ein grenzüberschreitendes Innovationsnetzwerk zu etablieren. Dafür werden Forschungsinstitutionen und regionale Unternehmen gezielt miteinander vernetzt. Nach jetzigem Stand bleibt abzuwarten, ob die Projekte ihre gewünschten Ziele erreichen und inwiefern sie sich langfristig auf die regionale Entwicklung auswirken.

Kooperationsnetzwerke sind ein weiterer wichtiger Bestandteil zur Erzeugung von regionaler Wettbewerbsfähigkeit. Durch sie werden einerseits Ressourcen und Kompetenzen gebündelt und erzeugt. Andererseits entstehen durch das Vernetzen der verschiedenen Akteure informelle Kommunikationsplattformen, welche den Austausch von Erfahrungen und das gegenseitige Lernen voneinander begünstigen. Beide ausgewählten Fallbeispiele setzen sich seit ihrer Gründung für eine Vernetzung der unterschiedlichen Akteure in ihrem Gebiet ein. Dabei stehen vor allem Städtepartnerschaften und Unternehmensnetzwerke im Vordergrund. Zudem visieren viele der in dieser Arbeit vorgestellten Projekte als Haupt- oder Nebenziel eine Vernetzung der Projektteilnehmer bzw. des weiteren Projektumfelds an. Außerdem sind beide Regionen Mitglied in der AGEG, welche ebenfalls als Netzwerk der europäischen Grenz- und grenzübergreifenden Regionen verstanden werden kann. Zusammenfassend hat die GZA in beiden Euroregionen wesentlich

zu einer Entwicklung und Vertiefung von verschiedenen Kooperationsnetzwerken beigetragen.

9. Methodendiskussion

Der zeitliche und formale Rahmen hatte für die vorliegende Arbeit einen entscheidenden Einfluss. Als qualitativer Forschungsansatz wurde eine komparative Fallstudie an zwei Beispielen durchgeführt. Die Auswahl der Fallbeispiele wurde nach festgelegten Kriterien getroffen, so dass sie als relevant gelten kann. Für die Darstellung und Analyse der Fallbeispiele wurden, bedingt durch den hohen zeitlichen Aufwand, keine Primärdaten erhoben, sondern es wurde auf Sekundärdaten zurückgegriffen. Grundsätzlich sollte bei der Arbeit mit Sekundärdaten ihre Qualität und Validität genau überprüft werden. Diese Forderung wurde eingehalten und weiterhin der jeweilige Kontext der Publikationen berücksichtigt. Um das gesamte Spektrum der regionalen Wettbewerbsfähigkeit abzubilden, wären weitere qualitative und quantitative Ansätze hinsichtlich der Repräsentativität der Ergebnisse wünschenswert gewesen und hätten einen positiven Mehrwert geboten. Die Intersubjektive Nachvollziehbarkeit ist eines der Hauptkriterien für ein qualitatives Forschungsdesign. Es sollte daher sichergestellt werden, dass diese Anforderung erfüllt wurde. Die Dokumentation des Forschungsprozesses ist dabei die zentrale Technik, in der einem externen Publikum die Möglichkeit gegeben wird, die Untersuchung Schritt für Schritt zu verfolgen und den Forschungsprozess und die daraus hervorgegangenen Ergebnisse zu bewerten (vgl. Steinke 2008: 324). Dokumentiert werden sollten die Erhebungsmethode, die Auswahl der Fallbeispiele, die Analysekriterien und die Auswertungsmethode. Dieser Anspruch wurde im Kapitel 6 „Methodik“ realisiert.

10. Fazit

Zusammenfassend hat die vorliegende Arbeit an den ausgewählten Beispielen ausschnittshaft gezeigt, dass die grenzübergreifende Zusammenarbeit einen positiven Einfluss auf die Wettbewerbsfähigkeit von Euroregionen haben kann. Weitere qualitative und quantitative Untersuchungen zu diesem Thema wären hilfreich gewesen, um genauere Aussagen treffen zu können.

Das zentrale Ziel dieser institutionalisierten Form der GZA ist es, die durch die Grenzlage bedingten Hindernisse und Ungleichgewichte abzubauen und Synergien zu bündeln, um einen gemeinsamen grenzübergreifenden Lebensraum zu schaffen. Der Beitrag der Euroregionen in diesem Prozess wird auch durch ihre Rahmenbedingungen bestimmt. Beide bestehen aus zwei- oder dreiseitigen freiwilligen grenzübergreifenden Interessenverbänden, welche die fehlende Konformität der jeweiligen nationalen Rechtsauffassungen überbrücken. Im Laufe der Zeit wurde durch die EU-Beitritte Polens und Tschechiens die rechtlichen Grundlagen und die finanzielle Unterstützung erheblich erleichtert. Allerdings bestehen auf diesem Gebiet nach wie vor einige Hindernisse. Eine mögliche Erleichterung könnte der EVTZ darstellen, welcher die Gründung von Kooperationsverbänden mit eigener Rechtspersönlichkeit unter Gebietskörperschaften verschiedener Mitgliedsstaaten ermöglicht (vgl. Niehaus 2013: 73). Neben der Organisationsstruktur sind weiterhin die Kompetenzen und die finanzielle Ausstattung der Euroregionen entscheidend. Seit der Gründung der beiden Euroregionen wurden durch gezielte Maßnahmen und unter Einbezug von lokalen und regionalen Akteuren bereits zahlreiche Barrieren abgebaut und damit die euroregionale Wettbewerbsfähigkeit gestärkt. Die Analyse der Tätigkeiten und der daran anschließende Vergleich in den Kapiteln 7

und 8 zeigten ausschnitthaft Defizite und Potentiale der jeweiligen Euroregionen auf. Im Hinblick auf das Säulen-Modell für die regionale Wettbewerbsfähigkeit wurden in beiden Regionen zunächst unterschiedliche netzwerkartige Strukturen aufgebaut, welche in den meisten Fällen die Basis für eine anschließende GZA bildet. Bei den Säulen Infrastruktur und Bildung wurden in beiden Euroregionen durch verschiedene Maßnahmen und Initiativen zahlreiche Erfolge erzielt. Dennoch weisen diese Bereiche ein Ausbaupotential auf. Bei der Infrastruktur betrifft dies den Straßen- und Schienenverkehr und den öffentlichen Personennahverkehr. Im Bildungsbereich sollten vor allem fehlende nachbarsprachliche Kompetenzen beispielsweise durch den Ausbau oder die Verstärkung von bilingualen Bildungsangeboten behoben werden. Beim Thema Gesundheit besteht in beiden Regionen besonders im ländlichen Raum Handlungsbedarf, da sich die Bedarfe geändert haben und die Kapazitäten teilweise nicht daran angepasst worden sind. Trotz einiger arbeitsmarktrelevanten Initiativen in den Regionen bestehen nach wie vor die Herausforderungen der Fachkräftesicherung und -gewinnung. Vor diesem Hintergrund wäre es sinnvoll, wenn sich ein grenzübergreifender Arbeitsmarkt durch die Zusammenarbeit der jeweiligen Wirtschaftsverbände und Arbeitsämter entwickeln würde. Bei den eng verknüpften Themen Unternehmenskooperationen, -netzwerke und Innovation wurden einige Anreize geschaffen, damit die verschiedenen Akteure zusammenfinden. Inwieweit die momentan laufenden Projekte ihre gewünschten Effekte erzielen und inwiefern sie sich langfristig auf die regionale Entwicklung auswirken, bleibt abzuwarten. Fest steht jedoch, dass zunehmend Regionen und die dort verankerten Akteure eine neue zentrale Plattform für die Generierung von Wissen, Lernen und Innovation darstellen (vgl. Jeřábek 2014: 18). Daher wäre ein weiteres Engagement wünschenswert, um auch

zukünftig einen Beitrag zur Stärkung der regionalen Wettbewerbsfähigkeit der jeweiligen Euroregionen leisten zu können. Insgesamt konnten beide Euroregionen bereits verschiedenste Projekte und Initiativen anstoßen oder durchführen, die dazu beigetragen haben einige Barrieren abzubauen und die regionale Wettbewerbsfähigkeit zu erhöhen. Parallel dazu sind neue Herausforderungen hinzugekommen, die gleichwohl als Chance für die Intensivierung der bestehenden grenzübergreifenden Zusammenarbeit zu verstehen sind.

Literatur- und Quellenverzeichnis

- Akademisches Koordinierungszentrum in der Euroregion Neiße (2018): *Über uns*. (URL=<https://deps.fp.tul.cz/joomla3/acc/de/>) [18.07.2018]
- Arbeitsgemeinschaft Europäischer Grenzregionen (2000a): Rahmenbedingungen. In: Arbeitsgemeinschaft Europäischer Grenzregionen (Hrsg.): *Praktisches Handbuch zur Grenzübergreifenden Zusammenarbeit*. 3. Auflage. Gronau, S. 1-77.
- Arbeitsgemeinschaft Europäischer Grenzregionen (2000b): Strukturen der Zusammenarbeit. In: Arbeitsgemeinschaft Europäischer Grenzregionen (Hrsg.): *Praktisches Handbuch zur Grenzübergreifenden Zusammenarbeit*. 3. Auflage. Gronau, S. 1-114.
- Arbeitsgemeinschaft Europäischer Grenzregionen (2001): *30 Jahre Gemeinschaftsarbeit*. Gronau.
- Arbeitsgemeinschaft Europäischer Grenzregionen (2008a): *Zusammenarbeit Europäischer Grenzregionen – Bilanz und Perspektiven*. Baden-Baden: Nomos Verlagsgesellschaft.
- Arbeitsgemeinschaft Europäischer Grenzregionen (2008b): *Grenzübergreifende Zusammenarbeit – europäische Priorität und politische Aufgabe der EU – auch nach 2013*. Gronau.
- Bergfeld, Annedore; Gross, Ina-Beate; Jeřábek, Milan; Lauterbach, Petr (2017): *Kleinprojekte der grenzüberschreitenden Zusammenarbeit. Malé projekty přeshraniční spolupráce*. Leipzig/ Ústí nad Labem.
- Bildungswerk Sachsen der Deutschen Gesellschaft e. V. (o.J.): *Polsko-niemiecki projekt współpracy i program praktyk. Deutsch-Polnisches Praktikums- und Vernetzungsprogramm*. (URL=<https://entdecke-dein-nachbarland.de>) [21.07.2018]
- Birnstiel, Marie; Bitschnat, Marcel; Heim, Karolin; Helmholz, Stefan; Hermann, Nicole; Hubert, Sebastian; Hutfeld, Theresa; Jobi, Manuel; Sauerbrey, Robin (2013): *Wettbewerb der Regionen? Regionale Strukturpolitik: REGIONALE Thüringen*. Erfurt.
- Breuer, Claudia (2001): *Europäische Integration und grenzüberschreitende Zusammenarbeit – Konsens oder Konflikt? Das Beispiel EUREGIO*. Dissertation im Fachgebiet Sozialwissenschaft an der Ruhr-Universität in Bochum.
- Brinkhoff, Anne; Gabbe, Jens; Martinos, Haris et al. (1997): *VADE MECUM – Grenzüberschreitende und interregionale Zusammenarbeit an den Außengrenzen der Europäischen Union*. Gronau.
- Brunn, Gerhard; Schmidt-Egner, Peter (1998): *Die grenzüberschreitende Zusammenarbeit von Regionen in Europa als Feld der Integrationspolitik und*

- Gegenstand der Forschung. In: Brunn, Gerhard; Schmitt-Egner, Peter (Hrsg.): *Grenzüberschreitende Zusammenarbeit in Europa: Theorie – Empirie – Praxis*. Baden-Baden: Nomos Verlagsgesellschaft, S. 7-25.
- Cernavin, Oleg; Führ, Martin (2005): Regionalökonomie verdrängt Nationalökonomie. Ansatzpunkte zur Förderung der Cluster-Entwicklung. In: Cernavin et al. (Hrsg.): *Cluster und Wettbewerbsfähigkeit von Regionen. Erfolgsfaktoren regionaler Wirtschaftsentwicklung*. Berlin: Duncker & Humblot, S. 5-14.
- Deppisch, Sonja (2006): *Governance in grenzüberschreitenden Regionen. Eine empirische Analyse am Beispiel der österreichisch-bayerischen Euregios*. Dissertation an der Fakultät Architektur und Landschaft der Universität Hannover.
- Dijkstra, Lewis; Annoni, Paola; Kozovska, Kornelia (2011): A New Regional Competitiveness Index – Theory, Methods and Findings. In: Europäische Union (Hrsg.): *Working Papers. A series of short papers on regional research and indicators produced by the Directorate-General for Regional Policy*. Luxemburg: Amt für Veröffentlichungen der Europäischen Union.
- Europäische Kommission (2014): *Einführung in die EU-Kohäsionspolitik 2014-2020*. Luxemburg: Amt für Veröffentlichungen der Europäischen Union.
- Europäische Kommission (2015a): *Territorial Cooperation in Europe – A Historical Perspective*. Luxemburg: Amt für Veröffentlichungen der Europäischen Union.
- Europäische Kommission (2015b): *Interreg – European Territorial Co-operation*. (URL=http://ec.europa.eu/regional_policy/de/policy/cooperation/european-territorial/) [17.07.2018]
- Europarat (1996): *Handbook on transfrontier co-operation for local and regional authorities in Europe*. 3. Auflage. Straßburg.
- Europarat (2018): *Unterschriften und Ratifikationsstand des Vertrags 206. Protokoll Nr. 3 zum Europäischen Rahmenübereinkommen über die grenzüberschreitende Zusammenarbeit zwischen Gebietskörperschaften betreffend Verbände für euroregionale Zusammenarbeit (VEZ)*. (URL=https://www.coe.int/de/web/conventions/full-list/-/conventions/treaty/206/signatures?p_auth=1xi9xa6Y) [17.07.2018]
- Euroregion Elbe/Labe (2003): *Rahmenvereinbarung der Euroregion Elbe/Labe*. (URL=<http://www.euroregion-elbe-labe.eu/files/dokumente/Rahmenvereinbarung-der-EEL-komplett-D.pdf>) [17.07.2018]
- Euroregion Elbe/Labe (2007): *15 Jahre Euroregion Elbe/Labe. Chronik einer grenzüberschreitenden Zusammenarbeit*. Pirna.
- Euroregion Elbe/Labe (2016): *Geschäftsbericht 2015*. Dresden/Ústí nad Labem.

- Euroregion Elbe/Labe (o.): *Geografische Lage*.
(URL=http://www.euroregion-elbe-labe.eu/images/gallery/misc_bigger/Karte-EEL-s.jpg) [17.07.2018]
- Euroregion Neisse-Nisa-Nysa (2010): *Rahmenvereinbarung der Euroregion Neisse-Nisa-Nysa*. Sychrov.
- Euroregion Neisse-Nisa-Nysa (2012): *Strategische Handlungsempfehlungen der Euroregion Neisse-Nisa-Nysa 2014-2020*.
(URL=<https://www.euroregion-neisse.de/fileadmin/documents/euroregion/de-strategische-handlungsempfehlungen-2014-2020.pdf>) [17.07.2018]
- Euroregion Neisse-Nisa-Nysa (2018): *Aufbau*.
(URL=<https://www.euroregion-neisse.de/ueber-uns/aufbau/>)[17.07.2018]
- Eurostat (2013): *Glossary – Region*.
(URL=<http://ec.europa.eu/eurostat/statistics-explained/index.php?title=Glossary:Region>) [17.07.2018]
- Eurostat (2018a): *Bruttoinlandsprodukt (BIP) zu laufenden Marktpreisen nach NUTS-3-Regionen*.
(URL=http://appsso.eurostat.ec.europa.eu/nui/show.do?dataset=nama_10r_3gdp&lang=en) [17.07.2018]
- Eurostat (2018b): *Beschäftigung nach NUTS-3-Regionen*.
(URL=http://appsso.eurostat.ec.europa.eu/nui/show.do?dataset=nama_10r_3empers&lang=en) [17.07.2018]
- Fischer, Madlen (2012): *Evaluierung der Umsetzung des grenzüberschreitenden regionalen Entwicklungskonzeptes der Euroregion Elbe/Labe im Zeitraum 2001-2011*. Diplomarbeit am Institut für Geographie der Technischen Universität Dresden.
- Flick, Uwe; von Kardorff, Ernst; Steinke, Ines (2008): *Qualitative Forschung. Ein Handbuch*. Reinbek: Rowohlt Taschenburg-Verlag, S. 14.
- Freistaat Sachsen (2017a): *Kooperationsprogramm Freistaat Sachsen – Tschechische Republik 2014-2020*.
(URL=https://www.sn-cz2020.eu/media/de/de_cs/rechtsgrundlagen/17-12-11_Kooperationsprogramm.pdf) [17.07.2018]
- Freistaat Sachsen (2017b): *Gemeinsames Umsetzungsdokument des Kooperationsprogramms zur Förderung der grenzübergreifenden Zusammenarbeit 2014 - 2020 zwischen dem Freistaat Sachsen und der Tschechischen Republik*.
(URL=https://www.sn-cz2020.eu/media/de/de_cs/rechtsgrundlagen/17-12-07_Bekanntmachung_GUD_vom_27.09.17.pdf) [17.07.2018]

- Freistaat Sachsen (2018): *Gemeinsames Umsetzungsdokument für den Kleinprojektfonds*.
 (URL=https://www.sn-cz2020.eu/media/de_cs/einzelne_dokumente/2018-05-16_UD_KPF_final.pdf) [17.07.2018]
- Gabbe, Jens; von Malchus, Viktor Frhr. (2008): *Motive für die grenzübergreifende Zusammenarbeit*. In: Arbeitsgemeinschaft Europäischer Grenzregionen (Hrsg.): *Motive für die grenzübergreifende Zusammenarbeit*. Baden-Baden: Nomos Verlagsgesellschaft, S. 12-15.
- Hochschule Zittau/Görlitz (o.J.): *Entwicklung eines grenzübergreifenden studienintegrierten Netzwerks zur Förderung der Unternehmensbildung*.
 (URL= <https://fis.hszg.de/819.html>) [23.07.2018]
- Internationales Begegnungszentrum St. Marienthal (o.J.): *GEMINI – Eine GEMEinsame INItiative für den tschechisch-deutschen Arbeitsmarkt durch grenzüberschreitende Berufsorientierung*.
 (URL=<https://www.ibz-marienthal.de/inhalte-projekte-veranstaltungen/regionalentwicklung/gemini-eine-gemeinsame-initiative-fuer-den-tschechisch-deutschen-arbeitsmarkt-durch-grenzueberschreitende/>) [23.07.2018]
- Interreg Polska-Sachsen (2018a): *Zusammenfassung der umgesetzten Projekte im Kooperationsprogramm Polen-Sachsen 2014-2020. Prioritätsachse 2 – Regionale Mobilität*.
 (URL=https://de.plsn.eu/documents/19533/243532/Zusammenfassung+der+ProProje_Interreg+PL-SN_2.PA.pdf/8cea15cf-5bd3-4de1-8c99-82550be211f1) [18.07.2018]
- Interreg Polska-Sachsen (2018b): *Zusammenfassung der umgesetzten Projekte im Kooperationsprogramm Polen-Sachsen 2014-2020. Prioritätsachse 3 – Grenzübergreifende Aus- und Weiterbildung*.
 (URL=https://de.plsn.eu/documents/19533/243532/Zusammenfassung+der+Projekte_Interreg+PL-SN_3.PA.pdf/cf92dea1-cce5-4b17-b0e2-dff07dd8574d) [23.07.2018]
- Jeřábek, Milan; Berrová, Eva; Lauterbach, Petr; Krause-Jüttler, Grit; Lohse, Katja; Jandová, Alžběta (2014): *Region und Innovation am Beispiel des sächsisch-böhmischen Grenzraums*. Prag: Grada Publishing, S. 18.
- Kiefner, Andreas (2014): *Europe on the threshold of a new dimension in cross-border co-operation*. In: Bundesministerium des Inneren (Hrsg.): *Grenzüberschreitende Zusammenarbeit mit deutscher Beteiligung. Ein Erfahrungsaustausch*. Berlin, S. 10-15.
- Klein-Hitpaß, Kathrin (2006): *Aufbau von Vertrauen in grenzüberschreitenden Netzwerken – das Beispiel der Grenzregion Sachsen, Niederschlesien und Nordböhmen im EU-Projekt ENLARGE-NET*. Potsdam: Universitätsverlag Potsdam.

- Kowalke, Hartmut (2001): Grenzüberschreitende Zusammenarbeit zwischen Ost und West: die neuen Euroregionen an der östlichen Außengrenze der EU; das Beispiel Euroregion Neiße-Nysa-Nisa. In: *Sächsische Heimatblätter*, Jg. 2001, Nr. 47, S. 204-210.
- Kowalke, Hartmut (2008): Grenzüberschreitende Beziehungen von klein- und mittelständischen Unternehmen der Euroregion Elbe/Labe. In: *Dresdner geographische Beiträge*, Jg. 2008, Nr. 12, Dresden.
- Kowalke, Hartmut (2012): Kurzbeschreibung, Geschichte und Struktur der EEL. In: Euroregion Elbe/Labe (Hrsg.): *20 Jahre Euroregion Elbe/Labe*. Pirna/Ústí nad Labem, S. 6-12.
- Kowalke, Hartmut; König, Björn (2001): *Komplexes grenzüberschreitendes Regionalkonzept der Euroregion Elbe/Labe (EEL). Situationsanalyse Stärken - Schwächen- Profil Leitbild*. Dresden: Institut für Geografie der Technischen Universität Dresden
- Krause-Jüttler, Grit; Ott, Gritt; Jandová, Alžběta; Lauterbach, Petr; Berrová, Eva (2014): *Impulspapier zur Erweiterung des Wissens- und Technologietransfers im sächsisch-böhmischen Grenzraum*. Dresden.
- Krzymuski, Marcin (2014): Der Rechtsrahmen für grenzüberschreitende Zusammenarbeit von Hoheitsträgern auf europäischer und zwischenstaatlicher Ebene. In: Bundesministerium des Inneren (Hrsg.): *Grenzüberschreitende Zusammenarbeit mit deutscher Beteiligung. Ein Erfahrungsaustausch*. Berlin, S. 25-29.
- Lamnek, Siegfried; Krell, Claudia (2016): *Qualitative Sozialforschung*. Weinheim: Beltz Verlag.
- Landwehr, Jakob (2013): Der Begriff „grenzüberschreitende Zusammenarbeit“ und seine Anwendung am Beispiel der Zusammenarbeit zwischen der Region Südwestfinnland und dem Bundesland Mecklenburg-Vorpommern. In: Niedobitek, Matthias; Löwe, Andreas (Hrsg.): *Grenzüberschreitende Zusammenarbeit in Europa – Studentische Fachtagung am 21. Januar 2013*. Chemnitz: Universitätsverlag Chemnitz, S. 11-60.
- Martin, Ron; Kitson, Michael; Tyler, Peter (2006): *Regional Competitiveness*. London: Routledge.
- Ministerium für Infrastruktur und Entwicklung der Republik Polen (2015): *Kooperationsprogramm INTERREG Polen – Sachsen 2014-2020*.
- Niehaus, Patrycja (2013): *Problematik der Grenzüberschreitenden Zusammenarbeit in der Europäischen Union am Beispiel der Euroregion Neisse-Nisa-Nysa und der Euroregion Bayerischer Wald-Böhmerwald-Untere Inn*. Dissertation im Fachgebiet Politikwissenschaft an der Westfälischen Wilhelms-Universität zu Münster.

- OECD (2018): *Regional Competitiveness*.
(URL=<http://www.oecd.org/cfe/regional-policy/regionalcompetitiveness.htm>) [17.07.2018]
- Perkmann, Markus (2003): Cross-Border Regions in Europe. Significance and Drivers of Regional Cross-Border Co-operation. In: *Environment and Planning C: Government and Policy*, 25/2003, S. 861-879.
- Sächsische Staatskanzlei (2015): *Richtlinie der Sächsischen Staatskanzlei zur Förderung der interregionalen und grenzübergreifenden Zusammenarbeit sowie des Europagedankens (RL Internationale Zusammenarbeit)*. Dresden.
- Sächsisches Staatsministerium für Umwelt und Landwirtschaft (2013): *Ziel 3/Cíl 3-Programm – Eine Erfolgsgeschichte. Program Cíl 3 / Ziel 3 – Příběh úspěchu*. Dresden.
- Sächsisches Staatsministerium für Wirtschaft, Arbeit und Verkehr (2015): *Eisenbahn-Neubaustrecke Dresden – Prag im TEN-V-Korridor Orient / Östliches Mittelmeer*. Dresden, S. 3.
- Schirmer, Dominique (2009): *Empirische Methoden der Sozialforschung. Grundlagen und Techniken*. Paderborn: Wilhelm Fink Verlag, Stuttgart: UTB.
- Schmitt-Egner, Peter (1990): Transnationale Kultur in Europa? Randbemerkungen zur grenzüberschreitenden Kulturpolitik in Saar-Lor-Lux. In: *Saarbrücker Hefte*, 63/1990, S. 42.
- Schmitt-Egner, Peter (1998): Grenzüberschreitende Zusammenarbeit. Europa als Gegenstand wissenschaftlicher Forschung und Strategie transnationaler Praxis. Anmerkungen zur Theorie, Empirie und Praxis des transnationalen Regionalismus In: Brunn, Gerhard; Schmitt-Egner, Peter (Hrsg.): *Grenzüberschreitende Zusammenarbeit in Europa: Theorie – Empirie – Praxis*. Baden-Baden: Nomos Verlagsgesellschaft, S. 27-77.
- Schöne, Marzena (2006): *Bedeutung, Typologie und Entwicklungsperspektiven der deutsch-polnischen und deutsch-tschechischen Euroregionen*. Dissertation an der Fakultät Forst-, Geo- und Hydrowissenschaften der Technischen Universität Dresden.
- Schramek, Christian (2014): *Die deutsch-tschechischen Europaregionen. Rahmenbedingungen und Funktionslogik grenzüberschreitender Zusammenarbeit*. Wiesbaden: Springer VS.
- Schwab, Klaus (2015): *The Global Competitiveness Report 2015-2016*. Genf: Weltwirtschaftsforum
- Statistisches Landesamt des Freistaates Sachsen (2011): *20 Jahre Euroregion Neisse-Nisa-Nysa*. Kamenz.

- Statistisches Landesamt des Freistaates Sachsen (2015): *Regionale Gliederung der Euroregion Neisse-Nisa-Nysa am 31. Dezember 2015*. (URL=https://www.statistik.sachsen.de/download/Regionalstatistiken/0101_Euroregion_gesamt_2015.pdf) [17.07.2018]
- Statistisches Landesamt des Freistaates Sachsen (2017a): *Euroregion Neisse-Nisa-Nysa Statistische Daten 2015*. Kamenz.
- Statistisches Landesamt des Freistaates Sachsen (2017b): *Erwerbstätige in der Euroregion Neisse-Nisa-Nysa am 31. Dezember 2016 nach wirtschaftlicher Gliederung und Kreisen*. Kamenz.
- Steinke, Ines (2008): Gütekriterien qualitativer Forschung. In: Flick, Uwe; von Kardorff, Ernst; Steinke, Ines (Hrsg.): *Qualitative Forschung. Ein Handbuch*. 6. durchgesehene und aktualisierte Auflage. Reinbek: Rowohlt Taschenbuch-Verlag, S. 319-331.
- Student, Thomas (2000): *Regionale Kooperation zwischen Integration und Konkurrenz*. Baden-Baden: Nomos Verlagsgesellschaft.
- Technische Universität Dresden (o.J.): *Das Projekt TRAILS – TRAVELING INNOVATION LABS AND SERVICES*. (URL= <https://trailsproject.eu/projekt/>) [23.07.2018]
- Tschudi, Hans Martin (2002): Förderung der grenzüberschreitenden Zusammenarbeit: Ein Einsatz für die demokratische Stabilität Europas. In: Lambertz, Karl-Heinz (Hrsg.) (2010): *Die Grenzregionen als Labor und Motor kontinentaler Entwicklungen in Europa. Berichte und Dokumente des Europarates sowie Reden zur grenzüberschreitenden Zusammenarbeit in Europa*. Baden-Baden/Zürich: Nomos Verlagsgesellschaft/ Dike-Verlag, S. 3-47.
- Wirtschaftsförderung Sachsen (o.J.): *EU-Projekt InnoCoopPolSax*. (URL=<https://standort-sachsen.de/de/service/eu-projekt-innocooppolsax>) [23.07.2018]
- Witzel, Andreas (1982): *Verfahren der qualitativen Sozialforschung. Überblick und Alternativen*. Frankfurt am Main: Campus.
- Zschiedrich, Harald (2011): Grenzregionen als Wegbereiter der Internationalisierung und wirtschaftlicher Integration – Erfahrungen aus der deutsch-polnischen grenzüberschreitenden Kooperation, In: Zschiedrich, Harald (Hrsg.): *Wirtschaftliche Zusammenarbeit in Grenzregionen*. Berlin: BMV-Verlag, S. 13-40.
- Zukunftsbündnis Oberlausitz (2014): *Flyer KOMPETENT hoch 4*. (URL=http://www.oberlausitz-leben.de/upload_waf/Flyer-KOMPETENT-hoch-4-D_350899.pdf) [19.07.2018]

Anhang

Anhang 1 – Eigenständigkeitserklärung

Hiermit versichere ich, dass ich die vorliegende Arbeit selbstständig und ohne fremde Hilfe verfasst und keine anderen als die angegebenen Quellen und Hilfsmittel benutzt und die Arbeit noch nicht anderweitig für Prüfungszwecke vorgelegt habe. Die Stellen der Arbeit, die dem Wortlaut oder dem Sinn nach anderen Werken entnommen wurden, sind in jedem Fall unter Angabe der Quelle kenntlich gemacht.

Dresden, 15. August 2018

Ort und Datum



Unterschrift der Verfasserin