

Jihočeská univerzita v Českých Budějovicích

Ekonomická fakulta

Katedra obchodu a cestovního ruchu

Studijní program: B6208 Ekonomika a management

Studijní obor: Obchodní podnikání



Podpora cestovního ruchu na Znojemsku

Bakalářská práce

Vedoucí bakalářské práce:

RNDr. Blažena Gehinová

Autor bakalářské práce:

Tereza Denerová

Prohlašuji, že jsem bakalářskou práci na téma „Podpora cestovního ruchu na Znojemsku“ vypracovala samostatně na základě vlastních poznatků za odborného vedení vedoucího bakalářské práce RNDr. Blaženy Gehinové. Veškerá použitá literatura a použité materiály jsou uvedeny v seznamu literatury.

V Českých Budějovicích, dne 18. 4. 2008

.....
Tereza Denerová

Ráda bych poděkovala paní RNDr. Blaženě Gehinové za vedení mé bakalářské práce a cenné rady, které mi pomohly při psaní této práce. Dále děkuji Ing. Denise Krátké za odborné posouzení a poskytnutí potřebných informací ke zpracování mé bakalářské práce.

OBSAH

1. Úvod.....	6
2. Literární přehled.....	8
3. Cíl a použitá metodika	12
4. Region Znojemska	13
4.1 Charakteristika	13
4.2 Mikroregiony na Znojemsku.....	14
4.3 Analýza složek primární nabídky na Znojemsku.....	15
4.3.1 Přírodní potenciál.....	15
4.3.1.1 Geomorfologické podmínky	15
4.3.1.2 Klimatické podmínky.....	16
4.3.1.3 Hydrologické podmínky	17
4.3.1.4 Biologické podmínky.....	17
4.3.1.5 Nejvýznamnější přírodní atraktivity	18
4.3.2 Kulturně-historický potenciál	20
4.3.2.1 Nejzajímavější místa Znojemska	21
4.4 Analýza složek sekundární nabídky na Znojemsku.....	26
4.4.1 Ubytovací zařízení	26
4.4.2 Stravovací zařízení.....	27
4.4.3 Turistická infrastruktura.....	28
4.4.3.1 Cestovní kanceláře a cestovní agentury	28
4.4.3.2 Místní informační turistická centra.....	28
4.4.3.3 Sportovně-rekreační zařízení	28
4.4.3.4 Kulturně-společenská zařízení.....	29
4.5 Vyhodnocení analýzy primární a sekundární nabídky.....	30
4.6 Analýza potřeb a požadavků návštěvníků.....	30
4.6.1 Využití sekundárních informačních zdrojů.....	30
4.6.2 Dotazníkový průzkum.....	31
4.6.3 Motivace návštěvníků	38
4.6.4 Segmentace trhu návštěvníků	38
4.7 Vyhodnocení analýzy nabídky cestovního ruchu na Znojemsku	38
4.8 Analýza přínosů a dopadů cestovního ruchu na destinaci	41
4.8.1 Oblast ochrany životního prostředí.....	41
4.8.2 Sociálně-kulturní oblast	41
4.8.3 Ekonomická oblast.....	41
5. Závěr	43
6. Summary	44
7. Seznam literatury	46
8. Seznam grafů, tabulek a obrázků	48
9. Seznam příloh	49

1. Úvod

Cestovní ruch v České republice se již zařadil do široce rozvíjejícího se sektoru v celé ekonomické sféře. Naše ekonomika čím dál více profituje z oboru cestovního ruchu, a to nemalou částí. Na tento obor je tedy nutné brát velký ohled, protože by se mohl stát jedním z hlavních pilířů národního hospodářství. Tato nutnost plyne nejen pro rozvoj státní, ale především místní úrovně jednotlivých měst a obcí. K tomu, aby cestovní ruch dosahoval rozmachu, by měl vysílat podněty především stát.

Podle výzkumů Světové turistické organizace (UNWTO) stojí Česká republika na šestadvacátém místě světového žebříčku v oblasti přijíždějících turistů neboli incoming. Však právě tito turisté v naší republice nesetrvávají příliš dlouhou dobu, v průměru pouhé čtyři dny. V jisté míře přicházejí zejména do hlavního města Prahy, kde se nashromáždí hojné kulturní zážitky, ale nepokračují ve své turistické návštěvě České republiky. Rozvoj cestovního ruchu by měl být tudíž prioritou každé obce i větších měst. Obce se obvykle snaží přilákat turisty, nemají-li však dobrý potenciál, nemusí se jim to vždy podařit. Jedním z hlavních problémů v této snaze je chybějící marketingové oddělení, na které nebývá v obcích uvolněn dostatek peněžních prostředků. Iniciátorem podpory cestovního ruchu bývá většinou příslušná obec nebo instituce k této podpoře určená. Velikou pomocí může být poskytnutí pomoci v rámci jednotlivých krajů, kterým je příslušná část finančních prostředků k účelu rozvoje cestovního ruchu v lokalitě, kterou spravují, určená státem. Mimořádným přínosem v tomto směru jsou jednotlivé programy Evropské unie. [11]

K dostatečně podporovaným destinacím cestovního ruchu patří také Znojemsko, především vycházíme-li z Jihomoravského kraje. Množství výhod přináší především partnerství se sousedním Rakouskem. Znojemsko je díky své dobré dostupnosti navštěvováno turisty již po řadu let. Po pádu „železné opony“ se stalo velice atraktivní turistickou destinací jak pro zahraniční klientelu, tak i pro domácí účastníky cestovního ruchu. Z historie vyplývá, že zejména pěstování vinné révy si zde vybuodovalo tradici. Předpoklady pro cestovní ruch se ukazují nejen na množství malebných vinic a nezapomenutelné kráse přírody, ale i na významnosti kulturně-historických památek. Rozmach na Znojemsku zažívá také podporovaná cykloturistika- region se může pyšnit infrastrukturou cyklostezek, často spojených s ochutnávkou odrůdového vína.

Aby byli účastníci spokojeni v co největší míře, musí být s cestovním ruchem spojeno hned několik prvků. Lidé vyjíždí na cesty především za zážitkem nebo činností a z toho musí zákonitě plynout dobré fungování služeb, jak stravovacích tak ubytovacích –

správná poloha a časová dostupnost všem účastníkům cestovního ruchu. Dnešní doba přináší množství stresu a časové tísně, právě proto by měli lidé občas zastavit a zajistit si čas na sebe a na své blízké, který stráví například na dovolené třeba právě na Znojemsku. Proto se bakalářská práce bude snažit ukázat dobré využití volného času v tomto překrásném regionu.[5]

2. Literární přehled

Existuje mnoho definic s terminologiemi o cestovním ruchu. V knize Cestovní ruch od Marie Heskové se hovoří o cestovním ruchu jako o významném společensko-ekonomickém fenoménu jak z pohledu jednotlivce, tak i společnosti. Každoročně představuje největší pohyb lidské populace za rekreací, poznáváním a naplněním vlastních snů z příjemné dovolené.[2006: 9] Pojem cestovní ruch byl definován a publikován několika různými styly řadu let. Definice z 80.let minulého století se stala oficiální definicí Mezinárodního sdružení vědeckých pracovníků cestovního ruchu (AIEST). Definoval ji C. Kaspar (1975) jako „souhrn vztahů a jevů, které vyplývají z cestování anebo pohybu osob, přičemž místo pohybu není hlavním ani trvalým místem bydlení nebo zaměstnání“. S cílem sjednotit názory na definování předmětu cestovního ruchu z hlediska statistiky organizovala Světová organizace cestovního ruchu (UNWTO – World Tourism Organization) v roce 1991 v kanadském městě Ottawa mezinárodní konferenci o statistice cestovního ruchu, kde její účastníci přijali návrh, že cestovním ruchem se rozumí „činnost osoby cestující na přechodnou dobu do místa ležícího mimo její běžné prostředí (místo bydliště), a to na dobu kratší než je stanovená, přičemž hlavní účel cesty je jiný než výkon výdělečné činnosti v navštíveném místě“. [Hesková a kol., 2006: 10,11]

Definice cestovního ruchu mívají několik složek. Obecně se cestovní ruch definuje jako krátkodobý přesun lidí na jiná místa, než jsou místa jejich obvyklého pohybu, za účelem pro ně příjemných činností. Definice zní jednoduše, ale není plně výstižná. Nezahrnuje lukrativní oblast služebních cest, kde hlavním smyslem cestování je práce, nikoli zábava. Je také nesnadné určit, jak daleko člověk musí cestovat nebo kolik nocí musí strávit mimo domov, abychom jej mohli považovat za turistu. Mezi cestovním ruchem a cestováním nepochybně existuje silná spojitost. Mnozí lidé nepovažují cestovní ruch za samostatné odvětví, ale za činnost, která je výsledkem služeb jiných odvětví, jako jsou ubytování, stravování a doprava. Jestliže výslovně jde o nějaký průmysl cestovního ruchu, pravděpodobně se skládá ze služeb pořadatelů zájezdů, tj. cestovních kanceláří a cestovních agentur a neexistoval až do nástupu moderního cestovního ruchu založeného na souhrnné nabídce více služeb. [Horner, Swarbrooke, 2003: 53]

Destinace cestovního ruchu podle WTO je destinace chápána jako „geografický prostor (stát, místo, region), který si návštěvník (segment) vybírá jako svůj cíl cesty. Destinace nabízí služby jako ubytování, stravování, sportovní aktivity a zábava. Za nejmenší možnou destinační jednotku je považován rezort. Rezort je místo či menší

oblast navštěvovaná s cílem trávení volného času, zábavou, odpočinku, sportovních a dalších aktivit. [Palatková, 2006: 16] Cestovní ruch výkladový slovník definuje obecně destinaci cestovního ruchu v užším smyslu jako cílová oblast v daném regionu, typická významnou nabídkou atraktivit cestovního ruchu. [Pásková, Zelenka, 2002: 59]

Potenciál cestovního ruchu je souhrnná hodnota všech předpokladů cestovního ruchu, oceněných na základě bodovací škály, snížená o zápornou hodnotu negativních faktorů rozvoje cestovního ruchu, zejména o špatný stav složek životního prostředí, nízká kvalita vzduchu. [Pásková, Zelenka, 2002: 221]

Cílové místo musí mít vhodný přírodní a kulturní potenciál pro cestovní ruch, který se označuje i jako primární nabídka. Potenciál cestovního ruchu není v prostoru rozmístěn rovnoměrně a s ohledem na svoji jedinečnost může mít místní, regionální, celostátní až mezinárodní význam. Umožňuje naplnit cíle (motivy) účasti na cestovním ruchu (oddych, zdravotní, poznávání, společenská komunikace apod.). Prostředkem k dosažení tohoto cíle je různorodá infrastrukturní vybavenost, která se označuje jako sekundární nabídka. Jde o podniky, zařízení a instituce cestovního ruchu, které umožňují návštěvníkům cílového místa přechodně se ubytovat, stravovat a vykonávat různé rekreační, sportovní, kulturní a jiné aktivity typické pro cestovní ruch. [Hesková, 2006: 15]

Primární informační zdroje se získávají pomocí kvalitativních (například zprávy referenčních domácností, skupinové diskuse se zástupci cílového segmentu, metody pozorování pomocí využití kamer nebo školených pozorovatelů za účelem zjištění chování návštěvníků, marketingové experimenty) a kvantitativních metod (omnibusová a agenturní, kontinuální vypracování vztahových, imidžovaných a vědomostních studií, studií o chování návštěvníků, o vnímatelnosti reklamy, o spokojenosti návštěvníků s produktem, distribučními cestami). Výhodou primárních zdrojů je jejich použitelnost, přesnost, spolehlivost a aktuálnost. Nevýhodou je cena (jsou drahé) a nemožnost okamžitého použití (získání primárních informací trvá obvykle několik měsíců či let). Sekundární informační zdroje představují zprávy o využívání ubytovacích kapacit, registrační karty hostů v ubytovacích zařízeních, statistické ročenky a dokumenty vlády, výroční zprávy podnikatelských subjektů, informace poskytnuté profesními a zájmovými sdruženími a svazy, studie a analýzy profesionálních agentur, interní banky dat, výzkumné úlohy a výsledky předcházejících výzkumů, informace v tisku, materiály konkurence. Nevýhodou uvedených zdrojů bývá jejich zastaralost (obvykle se zveřejňují několik měsíců, případně i let po jejich získání), nespolehlivost (například informace z tisku), snížená možnost jejich aplikace (například bývají příliš obecné). Výhodou je cena (jsou

levnější než primární zdroje), relativně snadná dostupnost a okamžitá použitelnost. [Királ'ová, 2003: 59]

Produkt cestovního ruchu je míněno všechno, co je nabízeno na trhu cestovního ruchu a má schopnost uspokojit potřeby návštěvníků a vytvořit tak komplexní soubor zážitků. Jedná se o soubor hlavně služeb, které produkuje a nabízí cílové místo (primární nabídka) a podniky a instituce cestovního ruchu (sekundární nabídka). Z ekonomického hlediska je produkt cestovního ruchu souborem volných statků, služeb, zboží a veřejných statků, které jsou předmětem spotřeby účastníků cestovního ruchu. [Hesková, 2006: 96]

Atraktivita cestovního ruchu je zajímavá součást přírody a přírodní podmínky, sportovní, kulturní, společenská nebo jiná událost. Lze je dělit na přírodní a společenské, na hmotné a nehmotné, na atraktivitu mezinárodního, národního a místního významu, na atraktivitu s potenciálem nižších řádů a vyšších řádů. [Pásková, Zelenka, 2002: 26]

Význam cestovního ruchu je v poslední době stále více spojován s přímým rozvojem regionů. Jednou z nových disciplín, které mohou nastartovat regionální rozvoj, je aplikace destinačního managementu a marketingu. K rozvoji destinačního řízení je nutné využívat zahraničních zkušeností. V České republice se řízení začalo uplatňovat po roce 2000. Managementem destinací je označován proces vytváření a řízení silných, tržně orientovaných a systémově řízených jednotek – destinací. Destinační management je soubor řídicích opatření a nástrojů, které jsou využívány pro oblasti plánování, organizování, promotion a rozhodovací procesy. Management destinací je strategií rozvoje, která reaguje na požadavky mezinárodního globálního trhu, směřuje k silným jednotkám, strategicky řízeným a konkurence schopným. Výrazným prvkem v managementu destinací je vysoká míra spolupráce a kooperace jednotlivých subjektů účastnících se na řízení destinace. Kooperující partneři koncentrují své síly na společný rozvoj klíčových obchodů, akceptují formy vzájemné spolupráce a podřizují se strategickému řízení v rámci příslušné destinace. [Hesková, 2006: 155]

Marketingový výzkum definovali Aaker a Day (1991) jako kontinuální proces specifikace, sběru, analýzy a interpretace dat o prostředí, v němž se daný subjekt nachází, s cílem lepšího porozumění prostředí a dalšího rozvoje subjektu. [Palatková, 2006: 83]

Segmentace trhu znamená rozdělení zdrojového trhu destinace do relativně homogenních skupin (cílových trhů destinace) podle společných charakteristik (věk, vzdělání, národnost, zájmy, názory,...). V současné době se provádí segmentace méně často podle klasických třídících mechanismů a naopak je patrná snaha uplatňovat nové přístupy zaměřené na tzv. multiopčního klienta. U něj není možné zcela jednoznačně

vymezit homogenní skupiny, jelikož klient konzumuje služby příležitostně podle situace a bez dodržení norem a struktur. [Palatková,2006:92]

Služby cestovního ruchu představují činnost nehmotného charakteru, jejichž výsledkem je buď individuální, nebo společensky užitečný efekt. Individuální efekt, který je obvykle součástí cíle účasti na cestovního ruchu, může mít různorodý charakter podle zvolené formy účasti. Společenský efekt zpravidla podmiňuje nebo umožňuje dosažení individuálního efektu. Struktura služeb, jimiž se uspokojují potřeby účastníků cestovního ruchu, je různorodá a uspokojuje dvě skupiny potřeb. Jde jednak o primární – cílové potřeby účastníků cestovního ruchu (např. potřeba sportovního vyžití, poznání kulturních a historických pozoruhodností apod.), jednak potřeby sekundární – realizační, které podmiňují efektivní uspokojení cílových potřeb (např. potřeba přepravit se do rekreačního prostoru, potřeba výživy, přenocování, apod.). [Orieška,1999: 6]

Různorodost služeb cestovního ruchu umožňuje jejich klasifikování z více hledisek. Často se podle významu ve spotřebě účastníků cestovního ruchu rozlišují na:

- služby základní – přemístění účastníků cestovního ruchu z místa jejich trvalého bydliště do rekreačních prostorů a zpět, služby spojené s pobytem v rekreačním prostoru (dopravní služby, služby ubytovací a stravovací)
- doplňkové (komplementární) – jsou spojeny s využíváním atraktivit, vlastností charakteristických pro konkrétní rekreační prostor (sportovně-rekreační služby, společensko-kulturní služby, lázeňské služby apod.). [Orieška, 1999: 7,8]

3. Cíl a použitá metodika

Cílem bakalářské práce je zanalyzování složek primární a sekundární nabídky, které jsou využívány návštěvníky Znojemska. Jedná se především o významné kulturní atraktivitu, kterými se destinace může pyšnit díky své bohaté historii, či hojnou nabídkou přírodních krás daných geografickou polohou a geologickou specifičností. Pestrá řada nabízených služeb turistického vyžití nesmí být v žádném případě opomenuta – je totiž velmi důležitou součástí celého koloběhu dobře fungující nabídky. Je považována za velmi důležitý prvek k uspokojení potřeb a požadavků účastníků cestovního ruchu.

Dalšími cíly jsou analýzy často tolik specifických potřeb a požadavků návštěvníků (tohoto bude dosaženo užitím dotazníkového průzkumu), současně také vyhodnocení přínosů a dopadů cestovního ruchu na rozvoj Znojemska.

Před psaním bakalářské práce byly tedy určeny její cíle a také stanoven metodický postup, který byl proveden následujícím způsobem. Detailně byly prostudovány nashromážděné sekundární informační zdroje v podobě odborné literatury, zpřístupněných dat na internetových stránkách, brožur a denního tisku, ze kterých bylo čerpáno při psaní bakalářské práce. Brožury a denní tisk byly získány v místních informačních centrech. V úvodu práce je vymezeno dané území, dále díky obecnému charakterizování rozděleno do mikroregionů, které podporují v rámci jejich organizací cestovní ruch v místě působení. V práci jsou zanalyzována primární a sekundární nabídky na Znojemsku. Práce využívá také primární informační zdroje, které byly získány na základě provádění dotazníkového průzkumu se zaměřením na motivaci návštěvníků. Těmto byly osobně položeny otázky pro analýzu jejich potřeb a požadavků, které byly následně vyhodnoceny. Dle dotazníkového průzkumu byla zjištěna stávající situace v dané oblasti a stanovena optimalizace.

4. Region Znojemska

4.1 Charakteristika

Oblast Znojemska se nachází v Jihomoravském kraji České republiky. Jihomoravský kraj ve své dnešní podobě je územní celek s vlastní samosprávou. Rozkládá se v jihovýchodní části České republiky při hranicích s Rakouskem a Slovenskem. Sousedí s dalšími pěti kraji České republiky. Území kraje se dále dělí na sedm okresů a to Blansko, Brno-město, Brno-venkov, Břeclav, Hodonín, Vyškov a Znojmo [Příloha 1]. [28]

Dále se kraj dělí na 21 správních obvodů obcí s rozšířenou působností a 34 obvodů pověřených obecních úřadů. Počtem obyvatel i rozlohou je Jihomoravský kraj čtvrtým největším krajem České republiky, z hlediska hustoty zalidnění je v pořadí na třetím místě. Kraj je hospodářsky významným místem s dlouhodobou tradicí vinařství, která se řadí k nejstarším v Evropě. Na území celého kraje je soustředěno více než 96 % vinic České republiky. V odvětví cestovního ruchu má Jihomoravský kraj výrazné předpoklady pro jeho rozvoj. Předpoklady vyplývají především z pestrosti krajiny a ze specifické a územně proměnlivé historie osídlení oblasti, z množství historických událostí a osobností, které v území zanechaly stopy i z bohatství místní kultury a folklóru. [28]

I po zrušení okresního úřadu zůstává okres územní jednotkou NUTS ("La Nomenclature des Unités Territoriales Statistiques"), jež je základním systematickým a závazným nástrojem zejména pro statistické účely a pro poskytování statistických informací Evropské unii v rámci čerpání prostředků ze strukturálních fondů (podpůrných programů) EU. Území Znojemska je jedním s příhraničních okresů s Dolním Rakouskem, které se stává stále populárnějším. Po sloučení bývalých okresů Moravský Krumlov a malou částí Moravských Budějovic patří okres Znojmo k největším okresům republiky. Z celkového počtu obyvatel žije 57% na venkově. Znojemska se řadí mezi oblasti s nejnižší hustotou zalidnění v rámci České republiky. [Příloha 2] Administrativní správu okresu vykonává 5 pověřených obecních úřadů a to Hrušovany nad Jevišovkou, Miroslav, Moravský Krumlov, Vranov nad Dyjí a Znojmo. Znojmo a Moravský Krumlov jsou zároveň působištěm obecních úřadů s rozšířenou působností. Znamená to, že obce s rozšířenou působností spravují další obce v okolí navíc, výčet těchto obcí je možný vidět v tabulce.[45]

Tabulka 1: Správní obvody obcí s rozšířenou působností (stav k 1. 1. 2005)

Obvod	Rozloha (km ²)	Počet obyvatel	Počet obcí	Počet měst	Hustota zalidnění
Moravský Krumlov	347,9	22 334	33	2	64,2
Znojmo	1230,5	90 069,00	111	2	73,2

Zdroj: Strategie rozvoje Jihomoravského kraje

Z hospodářského hlediska je Znojemsko převážně průmyslovým a zemědělským regionem. Stalo se, jako mnoho jiných území, atraktivním místem pro zakládání zahraničních podniků, což však přineslo i negativní stránky, a sice zánik několika republikově významných firem, nebo celkovou změnu činnosti podniků z důvodů jejich dostatečné konkurenceschopnosti. Oproti tomu však vznikly dobře prosperující firmy, bohužel pouze jako malé organizace, které již nezaměstnávají natolik velký počet obyvatel na Znojemsku jako tomu bylo u velkých státních podniků. Zmíněný zánik měl však dopad na nezaměstnanost oblasti, která v dnešní době činí 9,66%. Nežádoucím projevem je také fakt, že Znojemsko se stalo jedním z míst s nejnižší hrubou mzdou v celém kraji. [28]

Specifickou a ojedinělou nabídku znojemského území tvoří potenciál cestovního ruchu - vinařská turistika spojená s cyklostezkami. Vinařskou turistikou se Znojemsko výrazně odlišuje od jiných regionů České republiky. To hraje především v domácím cestovním ruchu velkou roli, ale pravidelné programy i připravené turistické produkty se staly zpestřením také pro zahraniční turisty. [45]

4.2 Mikroregiony na Znojemsku

Nabízení destinace na trhu cestovního ruchu je nutno zajistit správnou organizací, která bude efektivně koordinovat všechny zainteresované subjekty zde působící. Na Znojemsku je činných více organizací, o rozvoj cestovního ruchu ukládají také mikroregiony – sdružení obcí za společným účelem. Vznik mikroregionů je nutný pro lepší prosazování společných zájmů a záměrů venkovských obcí s cílem dosažení žádoucích změn v určitém prostoru. A právě podpora cestovního ruchu v oblasti je jedním z ohnisek zájmu. [32] Mikroregionů působí na Znojemsku deset, přičemž každý z nich má svůj úkol v jiném odvětví cestovního ruchu. [Příloha 3] Společnou snahou je přispět svojí samosprávou k rozvoji a podpoře cestovního ruchu na Znojemsku. Všechny mikroregiony mají stanovené cíle. Většinou jde o rozvoj právě v těchto obcích, které jsou členy společného svazku. Nejčastěji se jedná o zachování venkovského rázu krajiny, obnovu a rozvoj místních kulturních i společenských tradic. Vše by mělo vést k větší efektivnosti a

spolupráci v rozvoji jednotlivých programů obnovy a rozvoje obcí zejména cestovního ruchu. Jako příklad může sloužit příspěvek mikroregionu Moravia, kterým byla výstavba „Víceúčelového objektu s ubytovnou a zázemím pro cyklisty v obci Višňové“. Tento projekt byl také podporovaný programem z Fondu Evropské unie. Hlavním cílem programu je zlepšení kvality infrastruktury v oblasti cestovního ruchu.[32]

Dalším mikroregionem podporující cestovní ruch je Hrušovansko. Od roku 2001 spolupracuje s rakouským regionem Land um Laa. Tyto oblasti spojuje nejenom společná hranice, ale i obdobná krajina, pěstování vína, zájem o cykloturistiku a rozvoj cestovního ruchu. Region Land um Laa je turistické sdružení jedenácti obcí v okolí dominantního rakouského města Laa an der Thaya. Oba regiony se zaměřily především na využití volného času svých občanů i turistů. Mezi nejznámější atrakce patří nově vybudované termální lázně Laa. Dále nabízí rozsáhlou síť cyklistických a pěších tras, které vedou mezi malebnými vinohrady a tichými řadami sklípků k hradům, zámkům a muzeím. Snaha spolupracovat v oblasti kultury a sportu, se ukazuje na pořádání společných sportovních turnajů. Toto vede k lepšímu sebepoznávání občanů v obou regionech. [23]

4.3 Analýza složek primární nabídky na Znojemsku

Primární nabídka cestovního ruchu zahrnuje dvě základní složky na území Znojemska, a to přírodní a kulturně-historický potenciál.

4.3.1 Přírodní potenciál

Znojemsko patří k vysoce atraktivním místům s ohledem na nabídku přírodních atraktivit. Z hlediska cestovního ruchu poskytuje vhodné přírodní prostředí, které patří k rozhodujícím činitelům rozvoje a vnějším motivačním faktorem determinujícím účast na cestovním ruchu.

4.3.1.1 Geomorfologické podmínky

Na Znojemsku se nachází dva významné geomorfologické celky: na západní polovině je to Český masiv a na východní Karpatská soustava, které svojí různorodostí vynikají různým využitím v cestovním ruchu. Rozhraní mezi těmito celky se prolíná okolo obcí z Rakouska směrem k Šatovu, Znojmu a Moravskému Krumlovu. V oblasti NP Podyjí se dělí Českomoravská vrchovina na Znojemskou pahorkatinu a Bítovskou pahorkatinu. [28]

Tyto celky se odrážejí v rozdílných typech pohoří. Západní část tvoří pahorky předhůří Českomoravské vrchoviny. Naopak východní část je charakterizována nížinou Jaroslavické tabule. Díky vzniku nížin a úvalů se na Znojemsku vyskytly příhodné podmínky pro cyklisty. Krajiny, která vede kolem cyklostezek, vytváří vynikající předpoklady pro cykloturistiku i pěší turistiku. Geologická tvorba dala podnět ke vzniku dvěma základním typům půdy, které se zde vyskytují a to hnědozem na západní části Znojemska a na východní je to černozem a nivní půdy. Jsou to velice kvalitní typy půd, proto hrají velkou roli v zemědělství. Zemědělská půda tvoří přes 60% celého regionu a převážně se zde pěstují obiloviny, řepa, nesčetné množství ovocných plodů v sadech v obcích Těšetice, Miroslav a jiné. Největší podíl na zemědělství má vinohradnictví, plochy pro sklizeň vinné révy se neustále zvyšují. [Příloha 5] [28]

V severní a severozápadní části okresu najdeme lesy převážně smrkové, pro střední část jsou charakteristické lesy smíšené a směrem k jihu a východu převládají lesy listnaté.

Zajímavým geologickým úkazem v katastru Vranova nad Dyjí jsou i tzv. Ledové sluje, které nalezneme na skalním ostrohu obtékaném v úzkém zákrutu řekou Dyjí. Je tvořen tzv. bítešskou ortorulou rozpukanou křížícími se trhlinami. Rychlým prohlubováním údolí - při velké strmosti terénu a příznivém směru puklin - došlo k porušení jeho stability. Vytvořila se zde tři velká suťová pole s bloky horniny vážícími i mnoho desítek tun. V systému svislých rozsedlin pak vznikly sluje, mezi nimiž jsou vzájemně propojené volné prostory. Hlavní z nich je 200 m dlouhá a 60 m vysoká. V menších dutinách zůstává sníh a led ještě dlouho do pozdního jara. Význačným jevem je tvorba ledové výzdoby v hlubších částech rozsedlin, a zřejmě i sutí. Led vzniká při jarním tání tak, že voda zatékající do podzemí namrzá na silně podchlazených kamenných blocích. Nejhlubší podzemní prostory jsou pravděpodobně zaledněny trvale. Teplota v přístupných slujích kolísá v rozmezí minus 8 až plus 6 °C. [28]

4.3.1.2 Klimatické podmínky

Podnebí Znojemska patří mezi extrémně teplé a suché oblasti naší republiky. Teploty se odvíjí od nadmořské výšky v průměru 7 – 8 °C ročně. Roční úhrn srážek kolísá mezi 300 - 550 mm a je ovlivněn srážkovým stínem Českomoravské vrchoviny a to v letních měsících převážně v červnu. Průměrný počet dnů se sněhovou pokrývkou se pohybuje kolem 46 dnů. [16]

4.3.1.3 Hydrologické podmínky

Vodstvo je na Znojemsku velikým přínosem pro letní měsíce, kdy naláká nejvíce turistů do tamějších letních komplexů, které nabízí nesčetné množství atrakcí. Nejvýznamnější řekou oblasti je Dyje. Řeka protéká NP Podyjí z Vranova nad Dyjí až do Znojma po čtyřiceti kilometrové trase. Celý úsek je vhodný pro vodní dopravu, která je zde již z části zřízena. Na jejím toku jsou vybudovány dvě vodní přehrady, jedna se nachází ve Vranově nad Dyjí, která je velice navštěvovaným rekreačním cílem. Slouží pro výrobu elektrické energie a také jako zásobárna vody pro část okresů Znojmo a Třebíč. Druhá přehrada se nachází přímo ve městě Znojmě a zásobuje město pitnou vodou. Jednou z nejstarších údolních přehrad ve střední Evropě se nachází na řece Jevišovce. Výrovická nádrž, která byla vybudována jako závlahová, postupem času začala sloužit také k rekreaci.[18]

4.3.1.4 Biologické podmínky

Na Znojemsku jsou v rámci ochrany přírody zřízena chráněná území velkoplošná Národní park Podyjí a přírodní parky Jevišovka, Rokytná, Želetavka a Jihlavka a maloplošná. Jsou to přírodní rezervace a přírodní památky, v nichž jsou chráněny převážně stepní lokality s teplomilnou a suchomilnou flórou a faunou, v menší míře pak nepatrné zbytky lužních lesů, mokřadů a vodních lokalit s chráněnými druhy flóry a fauny. V jihovýchodní části okresu se vyskytuje několik jedinců silně ohroženého největšího evropského ptáka-dropa velkého. [28]

Nejmalebnější oblastí je chráněné území Národního parku Podyjí a jeho rakouským protějškem Thayatal s hraniční řekou Dyjí. Národní park Podyjí je svojí rozlohou jedním z nejmenších NP v České republice, je situován mezi Znojmem a Vranovem nad Dyjí při státní hranici se sousedním Rakouskem. Spojení s rakouskou stranou území nabylo mezinárodního významu. Kaňon Dyje vytváří unikátní říční fenomén s četnými meandry, hluboce zaříznutými údolími bočních přítoků, nejrůznějšími skalními tvary, kamennými moři a skalními stěnami. Celý národní park je plný různých druhů rostlinstva a živočišstva. Území parku je rozděleno na tři zóny se zvláštním ochranným režimem. [Příloha 4] Návštěvníkům je přístupný pouze po vyznačených turistických cestách. NP Podyjí se řadí k nejpozoruhodnějším územím ve střední Evropě. Správu národního parku tvoří nezisková organizace zřízená Ministerstvem životního prostředí ČR. Základním úkolem této organizace je ochrana přírody a krajiny na území parku. Každý rok se monitoruje detailní stav přírody. Národní park byl pro turisty v minulém režimu nepřístupný z důvodu blízkosti

státních hranic. Je to velice zajímavá turistická oblast, proto zde byla vybudována síť turistických cest, které byly přizpůsobeny tak, aby byly přístupné nejširší veřejnosti za účelem rekreace a poznání přírodních krás. Předpokládaná maximální kapacita sítě turistických cest je 2 700 návštěvníků na den. Na celém území parku platí přísná pravidla, které musí návštěvník bezpodmínečně dodržovat. [18]

4.3.1.5 Nejvýznamnější přírodní atraktivity

Vinice Šobes v NP Podyjí

V hlubokém údolí Dyje, v samém srdci Národního parku Podyjí leží na úbočí skalního ostrohu v meandru řeky jedna z nejstarších a patrně nejlepších vinic evropských vinařských poloh – Šobes. Lokalita je řazena mezi deset nejlepších vinařských poloh v Evropě. Zvláštní význam má i řeka Dyje, která vinici obtéká, teplé dny a chladnější noci, mlhy a nakonec i kamenitá, kyselá hlína na rulovém podkladě, která přes den nasává sluneční teplo a v noci je zase intenzivně vyzařuje. Zdejší mikroklima se podobá podmínkám například na Rýně či v údolí francouzské Rhône. Dnes se zde pěstuje vinná réva na ploše asi 11 ha. Víno proslulo svojí kvalitou a bylo dodáváno na císařský dvůr a do významných vídeňských restaurací. Pěstují se zde především bílá vína: Rulandské šedé a bílé, Ryzlink rýnský a vlašský. [17] V letních měsících je možnost ochutnávky vín z této oblasti přímo na vinici. Akce je součástí vinařského turistického programu, který na Šobesu provozuje společnost Znovín, a.s.. V nejužším místě šobeského meandru je pěkný výhled na obě strany hřbetu.[28]

Kraví hora

Na jihozápad od historického Znojma se mezi dyjským údolím, Sedlešovicemi a Konicemi táhne výrazný terénní hřeben zvaný Kraví hora, pahorek nad Znojmem se vzácnou vřesovištní flórou a faunou (viz Havranické vřesoviště). Území je součástí širokého pruhu vřesovišť mezi obcemi Znojmem a Retzem v Rakousku, vzniklo ve středověku

Obrázek 1: Kraví hora



Zdroj: www.nppodyji.cz

vykácením původních doubrav a následnou extenzivní pastvou. Vyskytují se zde teplomilné i suchomilné rostliny. Také je možno se zde setkat s chráněnými druhy živočichů. Návštěvníci se mohou pokochat malebným výhledem na historickou část města Znojma a další krásy při výborné viditelnosti až na pahorky Alpských vrcholků. Přes Kraví

horu vede prastará komunikace spojující Znojmo s Retzem, dnes určená pouze pěším a cyklistům. Na svazích Kraví hory nad Sedlešovicemi a Konicemi najdeme jedny z nejkvalitnějších a nejstarších vinogradů zdejší vinařské oblasti. Na druhé straně svahy naproti Znojmu jsou od komunistických dob posety domky a ovocnými sady zdejších zahrádkářů. [18]

Národní přírodní rezervace Krumlovsko - rokytenské slepence

Rozkládá se na území obce Moravský Krumlov a je členěná do dvou částí. Jižní část se nachází v katastrálním území Moravský Krumlov a severní část v katastrálním území Rokytná. Celková výměra NPR, kterou z největší části (75,5ha) tvoří lesní pozemky, je 86,5 ha, z toho je 7 ha vyhlášeno jako ochranné pásmo. Posláním rezervace je ochrana unikátních rostlinných a živočišných společenstev skal, lesostepí, lesů a lesních lemů, zvláště pak dubohabřin, šípákových doubrav, reliktních lipin a společenstev přirozených tekoucích vod, která se dochovala v geomorfologicky a mikroklimaticky mimořádně zajímavém členitém údolí řeky Rokytné zahloubeném v permských slepencích. Lokalita hostí rovněž řadu chráněných druhů živočichů.[34]

Soukromé rybníky

Soukromé rybníky U Jejkala jsou tvořeny soustavou dvou chovných, velmi kvalitně zarybněných rybníků (kapr, lín, štika, sumec aj.). Rybníky o výměře 0,75 a 1,31 hektaru jsou umístěny přímo v Národním parku Podyjí. Od letního rekreačního střediska Vranova nad Dyjí jsou rybníky vzdáleny přibližně 3 km. Od jara do podzimu si zájemci o rybaření mohou na rybnících sami lovit. O některém z podzimních říjnových víkendů bývá již tradičně výlov rybníků, který každoročně do Vranova nad Dyjí přiláká množství návštěvníků. Způsob a podmínky rybolovu jsou upraveny místním rybolovným řádem, který rovněž zohledňuje atraktivní umístění rybníků v Národním parku Podyjí. [35]

Farmy

- Jelení farmou v Ječmeništi – jelen evropský
- Krokodýlí farma ve Velkém Karlově – projekt chovu krokodýlů nilských ve správě Agrodružstva Jevišovice
- Pštrosí farma v Božicích - pštros

Drop Velký

Je největším evropským ptákem, žije pospolitě v menších nebo i početnějších hejnech. Samec měří 1m a váží 8-14kg. Je prakticky němý a jeho let se podobá letu hus. Patří do řádu krátkokřídlých. V České republice malá populace na Znojemsku ve volné přírodě v blízkosti obcí Hevlín, Božice a Břežany, kde jich však ubývá, neboť zde již nemá zimoviště.

Některé přírodní krásy na Znojemsku jsou stále zapomenuté, či dosud nezmapované. Komunistický režim se na současném stavu podepsal v nemalé míře. Produkce se soustředila jen na zemědělství, na krajinu nebrala ohled a do určité míry ji i zdevastovala. Na Znojemsku se nachází několik obecních parků, kde můžeme najít nesčetné množství vegetačního bohatství, kterým se mnoho míst republiky pyšnit nemůže. Ochranáři přírody se ale snaží docílit změn, bohužel ve většině případů chybí finanční podpora. Myslivecká sdružení v regionu také usiluje o zlepšení situace v péči jak o faunu, tak i flóru.

4.3.2 Kulturně-historický potenciál

Kulturní potenciál památek Jihomoravského kraje je v rámci ČR nadprůměrný za Prahou a Jižními Čechami, ale není dostatečně využíván. Návštěvnost státních hradů a zámků v kraji je 685 000 osob. Svoji roli zde hraje i zanedbanost památkového fondu a jeho nedostatečné využití v nabídce služeb cestovního ruchu.[7] Znojemsko má svojí atraktivností a hojným počtem památek všem skupinám turistů a návštěvníků co nabídnout. Nejsilnější potenciál zde zaujímá návštěva kulturně-historických atraktivit, které jsou podporovány státem a místní správou obcí a měst. Území Znojemska, jak dokazují četné archeologické nálezy, bylo osídlováno již od pravěku - starší doby kamenné. Toto osídlování plynule během času pokračovalo přes slovanská hradiště, budování tvrzí a hradů, přes vznik prvních obcí a měst a zanechalo mnoho movitých a nemovitých historických památek. Tyto spolu s příjemným klimatem a nezdevastovaným přírodním prostředím jsou dobrým předpokladem k rozvoji rekreace v regionu. Všechny oblasti jsou protkány sítí značených cest pro turisty a cyklisty s napojením na sousední okresy a Rakousko. Rozvíjí se také další formy turistiky, např. vinařská, která těží z tradic i současnosti regionu. V celém regionu je pořádáno během roku mnoho kulturních, společenských a sportovních akcí. Některé z nich získaly během let i regionální charakter.

Ve městě Znojmě naleznete hned několik možností jak využít svůj volný čas návštěvami památek a překrásných historických budov. [28]

4.3.2.1 Nejzajímavější místa Znojemska

Městská památková rezervace Znojmo

Na levém břehu Dyje v blízkosti někdejšího velkomoravského hradiště vznikl knížecí hrad, z jehož areálu se nám do dnešních dnů dochovala rotunda sv. Kateřiny. Ze středověku pocházejí také hlavní dominanty města jako jsou gotická věž Staré radnice a gotický farní kostel sv. Mikuláše. Z dalších památek vyniká dvoupatrová kaple sv. Václava, barokní kláštery kapucínů a dominikánů, části středověkého městského opevnění či pozoruhodné rozsáhlé Znojenské podzemí. Z novodobých památek stojí za zmínku evangelický kostel v duchu vídeňské secese, novorenesanční divadlo či moderní freska malíře Husáka v kostele sv. Jana Křtitele. [36]

Obrázek 2: Zámek Vranov nad Dyjí



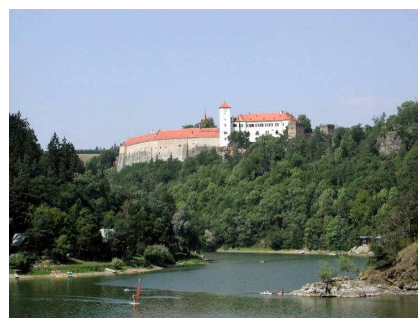
Zdroj: <http://www.camp-plaz.cz>

Hrady a zámky v regionu

Zámek Vranov nad Dyjí

Národní kulturní památka zámek Vranov nad Dyjí se tyčí nad městem. S jeho historií je spjat vznik a vývoj obce a později městyso, který je vzdálený 22km od Znojma. V průběhu 19.století byl vybudován rozsáhlý přírodně-krajinářský park. Zámek je zpřístupněn od konce dubna do konce října se základním vstupným 80,- s možností cizojazyčného výkladu za příplatek. Zpřístupněny jsou i zámecká kaple, zámecká zahrada a v přílehlé Kočárovně se konají sezónní výstavy. V areálu zámku se nachází vinotéka, čajovna, knihkupectví, občerstvení a jiné doplňkové služby. [25]

Obrázek 3: Hrad Bítov



Zdroj: <http://cile.turistik.cz/>

Hrad Bítov

Je jedním z nejstarších a nejromantičtějších hradů naší vlasti nese statut národní kulturní památky. Leží na ostrohu obtékaném řekou Želetavkou, nedaleko jejího soutoku s Dyjí, v malebném kaňonu tzv. Moravského

Švýcarska se vzdáleností 36km od Znojma. Dnes se zrcadlí ve vodách Vranovské přehrady, které zatopily obec Bítov v podhradí. V prostorách hradu se nachází kaple Nanebevzetí Panny Marie. Nejvyhledávanější je dnes sbírka 51 vycpaných psů nejrůznějších ras a zbrojnice. Prohlídky probíhají v interiéru paláce, speciální okruh zbrojnice, hradní vězení s hladomornou, vodní svět, kaple a hradní zahrada se ZOO barona Haase. Doplňkovými službami hradu jsou prodejna porcelánu Haas a Czjzek, hradní restaurace Romana Tesaře, sklep pánů z Lichtemburka s vinotékou a ochutnávkou vín. Celý komplex si návštěvník může shlédnout od května do září každý den od 9-18hod. [37]

Zámek Uherčice

Tato národní kulturní památka je jednou z největších zámků na Moravě vzdálená 42km od Znojma. Renesanční zámek s barokními úpravami na místě pozdně gotické tvrze. Zámek byl poprvé zpřístupněn veřejnosti v r. 1996 současně se zahájením generální památkové obnovy. V současnosti je zámek v neustálé rekonstrukci, protože se zde nedostává velké finanční podpory od státu. Přístupné veřejnosti od června do srpna v zámku za poplatek 35,- jsou renesanční arkádové nádvoří, část hlavního nádvoří s arkádou, zámecká kaple a několik reprezentačních místností včetně komorního divadla a velkého tanečního sálu. Interiéry zdobí cennou štukovou a malířskou výzdobu. Nastíněna je i náznaková instalace původního uherčického mobiliáře. [24]

Zámek Moravský Krumlov

Rozsáhlý renesanční zámek ve vlastnictví Incheba Bratislava a Městské kulturní středisko v Moravském Krumlově nabízí turistům dvacet pláten monumentálního obrazového cyklu Alfonse Muchy Slovanská epopěj - výjevy z dějin slovanských národů, v Rytířském sálu a kapli, pamětní síň lékaře středověku T. Paracelsa dále výstavu poštovních známek Klubu filatelistů A. Muchy, síň dr. Odstrčila, nábytek, plakáty A. Muchy. Raritou zámku je zvláštní arkádový schodišťový dvůr. Zámek se nachází 36km od Znojma. Alfons Mucha přední představitel secese, se zabýval myšlenkou epopěje už od roku 1900, od doby Světové výstavy v Paříži. Obrazy maloval celých 18 let. V roce 1928 byl celý cyklus, nazvaný Slovanská epopěj, vystaven v Praze ve Veletržním paláci a malíř věnoval toto své dílo českému lidu. Obrazy přešly pod správu Galerie hlavního města Prahy, která je po druhé světové válce zapůjčila do Moravského Krumlova. Zde, na zámku v Moravském Krumlově, se cyklus vystavuje od roku 1963 v období duben-říjen. [39]

Zřícenina hradu Cornštejn

Majitel Volf Strejn již nepotřeboval udržovat toto rozsáhlé sídlo, a tak Cornštejn rychle zpustl a změnil se ve zříceninu. V posledních letech probíhají památkové práce zaměřené na jeho obnovu. V letních měsících zde probíhají prohlídky i hojné kulturní akce. Zpřístupněný je areál hradu se dvěma podsklepenými paláci, zachované části mohutných hradeb, brány a opevněné předhradí s baštami. Zřícenina je vzdálena 30km od Znojma a velice často navštěvována turisty i cyklisty v letních měsících. Zřícenina se tyčí nad řekou Dyjí a je obehnaná lesy. Velice záporným faktem je jeho přístupnost a nedokonalé zajištění parkovacích prostor jako pro automobily tak i pro jízdní kola. Zřícenina je přístupná pouze v měsících červenci a srpnu. [40]

Muzea a galerie

Jihomoravské muzeu ve Znojmě

Muzeum se nachází v prostorách bývalého minoritského kláštera. V současné době jsou v klášteře uloženy přírodovědné, archeologické a historické sbírky muzea. Chloubou botanické sbírky je Obornýho herbář z let 1862 - 1915. V zoologickém oddělení jsou shromážděny vzácné doklady o výskytu různých druhů fauny regionu. Archeologické pracoviště uchovává bohatý pramenný materiál ke všem pravěkým i historickým obdobím. Vyniká v něm soubor keramiky mladoneolitické kultury s moravskou malovanou keramikou. V historických sbírkách je uložena i cenná tzv. Květoňova numismatická sbírka českých mincí a unikátní kolekce orientálních zbraní. [40]

Muzeum motocyklů a veteransalon

Expozici 130 vystavených historických motocyklů, sidecarů, ale i automobilů a traktorů obdivují turisté muzea motocyklů a veteransalonu v obci Lesná u Znojma. Expozice je částečně prodejní. V areálu muzea je k dispozici Moravská restaurace, camping i penzion. Muzeum je v soukromém vlastnictví, proto má značně pozitivní potenciál k podpoře návštěvnosti v regionu. Jsou zde pořádány společensko-kulturní akce typu „Motocyklové srazy“, „Jarní cyklistický maraton“ a jiné volnočasové aktivity. [41]

Technické památky

Pozdně renesanční velkomlýn ve Slupi

Národní kulturní památka náleží mezi nejvýznamnější a architektonicky nejpozoruhodnější objekty svého druhu na našem území. Dnes je tedy budova mlýna památkou renesančního

užitkového stavitelství a nachází se 15km od Znojma. V 70. letech 20. stol. zajistilo rozsáhlé stavební úpravy celého objektu a vybuodovalo v něm stálou expozici mlynářské techniky. Mlýn vybavený čtyřmi vodními koly, mlýnskými složenými, válcovými stolicemi, stroji na čištění zrna i mouky a systémem na dopravu meliva a to vše je předváděno v ukázkovém provozu. V obytné části expozice je znázorněno mletí od pravěku po současnost. [24]

Sakrální památky

Premonstrátský klášter v Louce

Louka je část města Znojma. Centrem této lokality je komplex budov bývalého premonstrátského kláštera s původně románským chrámem Nanebevzetí Panny Marie a sv. Václava. V chrámu jsou zachovány vyřezávané raně barokní chórové lavice. Klášter byl po staletí jedním z nejvýznamnějších klášterních komplexů ve střední Evropě. V objektu kostela probíhá již několik let generální rekonstrukce. Před deseti lety se postavila nová fara. Současné dění v Louckém klášteře je úzce propojeno se jménem společnosti Znovín Znojmo. V komplexu se nachází Návštěvnické centrum, obrazová galerie, bednářské a vinařské muzeum, prodejna vín a řada dalších zajímavostí. Jednou z historicky nejcennějších památek Louckého kláštera i České republiky je unikátní románsko-gotická krypta, skrytá v podzemí klášterního kostela Nanebevzetí Panny Marie a sv. Václava. Návštěva krypty je součástí pravidelných prohlídek klášterního komplexu, které turisty seznámí s historií kláštera. Přímo v barokních štukových sálech kláštera se nabízí také kompletní servis pro pořádání konferencí, firemních prezentací, školení nebo kurzů s doprovodným vinařským programem, rautů, řízených degustací, přednášek a naučných ochutnávek. [30]

Rotunda nanebevzetí P. Marie a sv. Kateřiny

Nad znojenskou vodní nádrží přímo v centru města Znojma leží celý komplex hradu a zámku a jeho součástí je jedinečná románská rotunda sv. Kateřiny. Stavba je jednou z nejvyhledávanějších památek na Znojmsku, stala se národní kulturní památkou. Je vyzdobena nástěnnými malbami, které kromě tradičních biblických námětů představují galerii přemyslovských panovníků s ústředním motivem povolání

Obrázek 4: Znojemská rotunda



Zdroj: www.znojmuz.cz

Přemysla Oráče na knížecí trůn. Veřejnosti je přístupná za jednotnou cenu 90,- jen podle aktuálních klimatických podmínek a má omezený počet osob prohlídky na deset. Majitelem je Město Znojmo. [40]

V regionu je spousta zajímavých míst a atraktivit. Za zmínku stojí například zřícenina raně gotického hradu Frejštejn, dále klasicistní novobarokně upravený zámek Kravsko, kde se nachází nově zrekonstruovaný park. Téměř všechny obce i vesnice mají svůj vlastní kostel či kapli a faru s mnohdy bohatou historií.

Vinařství na Znojmsku

V historických přízemních prostorách Louckého kláštera ve Znojmě sídlí návštěvnické centrum společnosti Znovín Znojmo. Zde lze získat zevrubné informace nejen o Vinařském turistickém programu, ale i o provozu některých dalších zařízení, například Moravského sklípku a Malovaného sklepa v Šatově, dále také o sezónních ochutnávkách vín ve stáncích na vinici Šobes a na vinici v Havraníkách, v části Křížového sklepa v Příměticích, ve Znojmském podzemí a na Znojmském hradě, v neposlední řadě informace o provozu historicko-vinařského vláčku. V Návštěvnickém centru jsou rovněž nabízeny ochutnávky několika vzorků vín a informace o organizovaných prohlídkách klášterního komplexu. [28]

K vinařským sklípkům na celém regionu vedou malebné vinařské stezky. Jeden z největších křížových sklepů na světě se nachází v Příměticích u Znojma. Tento Křížový sklep si nechala postavit znojmská jezuitská kolej na půdorysu ve tvaru kříže, odtud název. Zrají v něm ta nejlepší znojmská vína a zajímavostí je i unikátní akustika, zejména takzvaný jezuitský telefon – když potichu promluvíte do zdi, váš hlas se po klenbě donese na opačnou stranu chodby. Jedinečné je i zdejší klima, stěny a stropy tohoto křížového sklepa totiž pokrývá silná vrstva ušlechtilé sklepní plísně *Rhacodium cellarae*, která je natolik dokonalým regulátorem vlhkosti, že není potřeba žádné klimatizační zařízení. Prohlídky a ochutnávky je zde možno zajistit od ledna do srpna po telefonické domluvě s místním sklepmistrem.[28]

Malovaný sklep v Šatově, vzdálený 11km od Znojma, je jedním z nejkrásnějších vinných sklepů této lokality. Návštěvník bývá uchváten výzdobou pozoruhodných plastických maleb lidového umělce. Sklep je vyhloubený v pískovcovém svahu nad obcí Šatov. Ač je Malovaný sklep sklepem vinným, víno se v něm kupodivu nikdy nevyrobilo ani neskladovalo. Pravděpodobně měl od počátku sloužit jako soukromá vinárna a místo k

příjemnému posezení. Díky skvělé izolaci a výtečnému vínu z okolních vinic v něm bylo příjemně v kteroukoliv roční dobu a za jakéhokoliv počasí. Sklep je možno navštívit každý den v letních měsících a po dohodě i mimo sezónu. [28]

Vinařství se díky své tradici zapojilo do rozvoje a podpory cestovního ruchu v celém regionu. Bylo vybudováno několik vinařských cyklostezek i pěších turistických stezek. Stezky nesou název Západní, Jižní, Východní a Viniční tratě. Jsou značeny žlutými tabulkami s logem v zelené barvě. Všechny jsou spojeny s ochutnávkou vín místních vinařů a doplněny službami ubytovacími, stravovacími, informačními a doplňujícími k rozvoji cykloturistiky. Největším přínosem pro její podporu se staly firmy Cykloklub Kučera Znojmo, Znovín Znojmo, Znojemský regionální rozvoj, GIZ Retz, projekt Step by Step a v menší míře také organizační sdružení mikroregionů na Znojemsku. [41]

4.4 Analýza složek sekundární nabídky na Znojemsku

4.4.1 Ubytovací zařízení

Region Znojemska nabízí bohatou škálu ubytovacích zařízení s různorodými cenovými i kvalitativními kategoriemi. Je zde hojná nabídka hotelů, penzionů a ubytoven, kempů i chatových osad. Většina ubytovacích zařízení poskytuje různé doplňkové služby. Následující tabulka 2 udává počet ubytovacích možností a jejich kapacitu v okrese Znojmo ve srovnání s Jihomoravským krajem dle údajů Českého statistického úřadu.

Tabulka 2: Kapacity hromadných ubytovacích zařízení cestovního ruchu

Oblast	Hromadná ubytovací zařízení	Pokoje	Lůžka	Průměrná cena za ubytování (Kč)	Místa pro stany a karavany
Okres Znojmo	111	1818	5311	228	1419
Jihomoravský kraj	489	11863	30319	335	5118

Zdroj: ČSÚ, stav k 31. 12. 2006, www.czso.cz/xb/edicniplan.nsf/kapitola/13-6201-07-2007-09

Kvůli nedostatku informací o návštěvnosti na znojemském okrese, byla stanovena následující charakteristika. Dle zveřejněných informací ze Statistického úřadu se návštěvnost určuje z počtu ubytovaných hostů v hromadných ubytovacích zařízeních. Nelze se vyhnout jistým nepřesnostem, protože odhad, vypovídající o tom, kolik návštěvníků je ubytováno v soukromí, u příbuzných či u rodinných příslušníků, nelze garantovat. Za 1. až 3.čtvrtletí roku 2007 byl Statistickým úřadem stanoven počet hostů v hromadných ubytovacích zařízeních v Jihomoravském kraji 956705, z toho je

předpokládaná návštěvnost okresu Znojmo 13% (zdroj portál Jihomoravského kraje). Z těchto tvrzení připadá návštěvnost na okres Znojmo 124272 hostů v hromadných ubytovacích zařízeních za 1. až 3.čtvrtletí roku 2007. Díky těmto údajům lze usuzovat, že 5311 lůžek není dostatečnými. V příloze 8 můžeme vidět kapacity hromadných ubytovacích zařízení v mapovém schématu ze zdroje Strategie Jihomoravského kraje 2006. Větší ubytovací možnosti poskytují střediska Znojmo, Vranov nad Dyjí a Bítov. Zbytek regionu postrádá vhodná ubytovací zařízení pro nabídku ubytování. Tabulka 3 je interpretací z roku 2004 a zobrazuje průměrnou návštěvnost v okrese Znojmo s počty ubytovacích zařízení a jejich ubytovaných hostů s počty přenocováním. Nedostatek kapacit je stále problémem, je však již možno pozorovat patrný vzestup.

Tabulka 3: Návštěvnost v hromadných ubytovacích zařízeních

Okres	Průměrný počet aktivních ubytovacích zařízení	Počet hostů		Počet přenocování	
		celkem	z toho cizinci	celkem	z toho cizinci
Znojmo	84	144 111	43 909	385 538	77 016

Zdroj: Strategie Jihomoravského kraje 2006

4.4.2 Stravovací zařízení

Většina ubytovacích zařízení má k dispozici restauraci, která slouží jak zákazníkům ubytovacího zařízení, tak i návštěvníkům ze stran široké veřejnosti. Region Znojemsko nabízí mnoho druhů stravovacích zařízení. Jsou zde zastoupeny restaurace, bary, kavárny, vinárny, hostince, pivnice, rychlá občerstvení s nabídkou české, italské, čínské, ruské, mexické kuchyně, teplých i studených pokrmů, alkoholických i nealkoholických nápojů. Každému zařízení náleží typické gastronomické zaměření, od něhož se odvíjí velikost a druh sortimentu. Téměř každá obec má k dispozici potraviny i vlastní stravovací zařízení, ať už v podobě hostince či veřejné jídelny. Stravovacím službám náleží velký vliv na podporu cestovního ruchu, ve smyslu uspokojení základních potřeb výživy účastníka. Dle výzkumu agentury CzechTourism bylo zjištěno, že Jižní Morava patří k nejlepším v úrovni personálu a v péči o čistotu a pořádek. Toto je značným přínosem ve službách cestovního ruchu na Znojemsku. mapové schéma v příloze 9 vychází ze Strategie Jihomoravského kraje 2006. Je zde znázorněn podíl ekonomicky aktivních stravovacích zařízení. Faktem, že není k dispozici nových údajů, vznikla nutnost využít starého šetření, které ukazuje jak vysoký podíl má pohostinství na ekonomice v oblasti.

4.4.3 Turistická infrastruktura

4.4.3.1 Cestovní kanceláře a cestovní agentury

Cestovní kanceláře a agentury mají zastoupení na území Znojemska pouze ve městech, kam obyvatelé dojíždí za těmito službami nebo hledají informace na internetu. Ve strategii rozvoje cestovního ruchu na Znojemsku se rozvíjí systém rezervace, který vyhovuje zákazníkům v rychlosti a pohodlí při využívání jejich služeb. Některé z agentur i cestovních kanceláří se soustředí na incoming, vinařskou turistiku a hlavně na budování rozvoje cestovního ruchu v regionu Jihozápadní Moravy. Neopomenutelnou službou je zprostředkování průvodcovské činnosti i v cizojazyčném výkladu, dále zajišťují předprodej vstupenek, organizují jednodenní i vícedenní zájezdy podle přání zákazníků do ciziny i tuzemska. Mezi populárnější cestovních kanceláří ve Znojmě řadíme Framo, Inter Znojemia a zastoupené pobočky Čedok a CK Fisher. [26]

4.4.3.2 Místní informační turistická centra

Turistická centra patří mezi důležitá místa každé destinace. Mnoho turistů preferuje tato místa k inspiraci návštěv právě celé destinace. [4] Turistická centra se nachází pouze ve významnějších střediscích jako je město Znojmo, Vranov nad Dyjí. Městské informační centrum v Moravském Krumlově poskytuje informace o destinaci a jejím zázemí. Dalšími místními informačními centry působících v obcích Višňové, Miroslav, Hnanice, Bohunice, Božice, Prosiměřice, Hrušovany nad Jevišovkou bývají většinou součástí obecních úřadů. Tudíž lze předpokládat, že neposkytují dostatečné informace. Všechny centra propagují a podporují prodej destinace formou osobního styku v celoročním provozu nebo propagací na webových stránkách. Poskytují informace o turistických zajímavostech regionu, o ubytovacích a stravovacích zařízeních, o kulturních, společenských a sportovních akcích, o rekreačních možnostech. Dále zprostředkovává prodej průvodců, map, cyklomap, turistických publikací, videokazet, aj.. Snaží se nabízet i doplňkové služby například kopírování, faxová služba, informace o dopravních spojeních aj. [26]

4.4.3.3 Sportovně-rekreační zařízení

Jedním z hlavních přínosů pro rozvoj cestovního ruchu slouží turistům na Znojemsku různá sportovní a rekreační zařízení. Ve většině obcí jsou umístěna fotbalová hřiště s víceúčelovým využitím. Výjimkou nebývají ani vybudované tenisové či volejbalové kurty. Město Znojmo má k dispozici hokejový stadion. Mnoho místních obyvatel i mimoměstských příznivců má zájem účastnit se hokejových utkání, zájemcům je

umožněn i soukromý pronájem ledové plochy. Dále se v městech i některých obcích se skýtá možnost využití přírodního nebo uměle vytvořeného koupaliště.

Nemalou mírou na Znojemsku přispívají letní areály Vranovská přehrada, Bítov, Výrovická a Jevišovická přehrada, které disponují širokou nabídkou letního sportovního vyžití se základními i doplňkovými službami. Uspokojení návštěvníků ve zmiňovaných rekreačních zařízeních je hlavní podporou v rozvoji cestovního ruchu. Tyto areály byly budovány především při řece Dyji v západní oblasti okresu podél hranic s Rakouskem jižním směrem, při řece Jevišovce v severo-západní oblasti okresu. [Příloha 7] [26]

Krajina a prostředí okresu se přímo nabízí k využití hipoturistiky. K jejímu provozování jsou k dispozici vhodná zařízení i označené stezky v blízkosti obce Hnanice.

Ve větších obcích a městech naleznou své uplatnění fitnesscentra, posilovny a sportovní kluby, které nabízejí sportovní vyžití v oblasti celého spektra sportovních kurzů dle sestavených programů. Na území Znojemska se nachází i několik kuželen, tenisových kurtů, k dispozici jak místním občanům, tak i turistům. V bývalém vojenském prostoru mezi obcemi Božice a Borotice je možno využít paintballového hřiště. [43]

Vzhledem k obvykle nepříznivým sněhovým podmínkám není lyžařská turistika příliš rozšířena. Pokud vhodné podmínky nastanou, vyhrazený prostor pro běžkaře bývá mezi Hradištěm, Citonicemi a Mašovicemi, cesta na Králův stolec a ze Znojma na Sealsfieldův kámen a do Trauznického údolí.

Dalším přínosem regionu Znojemska se stal sportoviště v Těšeticích, jedná se o golfový areál Královská vinice nacházející se v malé obci vzdálené 10 km od Znojma směrem na Moravský Krumlov. K dispozici je 14 odpališť, Putting Green a cvičné bankery, v celém areálu se nachází rovněž fotbalové hřiště a dva antukové kurty na tenis, volejbal a nohejbal. Návštěvníkům je k dispozici restaurace s terasou, klubovnou, PRO SHOP s golfovými potřebami a půjčovna golfových holí a míčků. [44]

4.4.3.4 Kulturně-společenská zařízení

Kulturně-společenské zážitky ve městě Znojmě zajišťují Městské divadlo s hojností divadelních představení po celý rok, které si budují regionální význam díky konání hudebního festivalu, jehož návštěvnost se rok od roku zvyšuje. Město nabízí několik malých galerií a výstavních místností k zhlédnutí vystavovaných expozic i v Jihomoravském muzeu. Kulturní vyžití místního významu nabízí i kina ve Znojmě, Moravském Krumlově, letní kino v Miroslavi a ve Višňovém. V zámek v Moravském Krumlově je také důležitým kulturním zařízením v konání mezinárodní hudební festival

třinácti měst „Concentus Moraviae“. Pro večerní zábavy na venkově slouží kulturní domy v téměř každé obci. Ve městech Miroslav, Moravský Krumlov, Znojmo se nachází několik klubů a diskoték, které mají většinou nízkou kapacitu. [26]

4.5 Vyhodnocení analýzy primární a sekundární nabídky

Přínosem pro destinaci je její geografická poloha, která hraje podstatnou roli pro rozvoj cestovního ruchu. Oblast je díky nížinatému povrchu vhodná k pěstování vinné révy, čímž si oblast zajišťuje neustálý zájem. Nemalou částí se na popularitě regionu podepisují přírodní krásy Národního parku Podyjí. Při propagaci je však nutné mít na paměti výjimečnost této krajiny a z ní plynoucí nutnost toto území chránit.

Klimatické podmínky souvisí s letní sezónností regionu, obvykle květen až říjen, kdy se nejvíce rozvíjí cestovní ruch v destinaci. Fungující kulturně-historické zázemí v regionu Znojemska přináší nabídkou zážitků v celé oblasti. Je však nutná účast jednotlivých obcí a měst na opravě a rekonstrukcích zchátralých staveb ze zničení z minulého režimu a dob válečných. Historické bohatství postrádá především mezinárodní význam, není členem žádného světového dědictví nebo uznán jiným mezinárodním významem. Chybí zde dostatečná infrastruktura v podobě nevhodného stavu místních pozemních komunikací, nedostatečné i většinou v nedbalém stavu parkovišť u jednotlivých historických objektů. Turisté objektů bývají ubytováni v rekreačních střediscích. Ty mají odpovídající potenciál k rozvoji cestovního ruchu při přehradách a vodních plochách. Často však neodpovídají dostatečné kvalitě z hlediska vybavení nebo poskytovaných služeb jak základních tak doplňkových. Oblast trpí nedostatkem příležitostí v zimní sezóně.

Nejvhodnější nabídkou zaujímá vinařství v celé destinaci. Tradice vinařství má vybudovaný potenciál, který je propojen s několika dalšími aktivitami, jako je cyklistika spojená s ochutnávkou znojemských vín, přírodní krásy formou vinic nebo historická nabídka sklepních prostor k shlédnutí. Vinařství i cyklistika má vytvořený vynikající podporu prodeje na Znojemsku, nedostává se však informací po celém okrese především v oblastech mimo měst.

4.6 Analýza potřeb a požadavků návštěvníků

4.6.1 Využití sekundárních informačních zdrojů

K analýze potřeb a požadavků návštěvníků je nezbytné využít marketingového výzkumu. Výzkum je nezbytnou a v určitém ohledu nejvýznamnější součástí marketingu

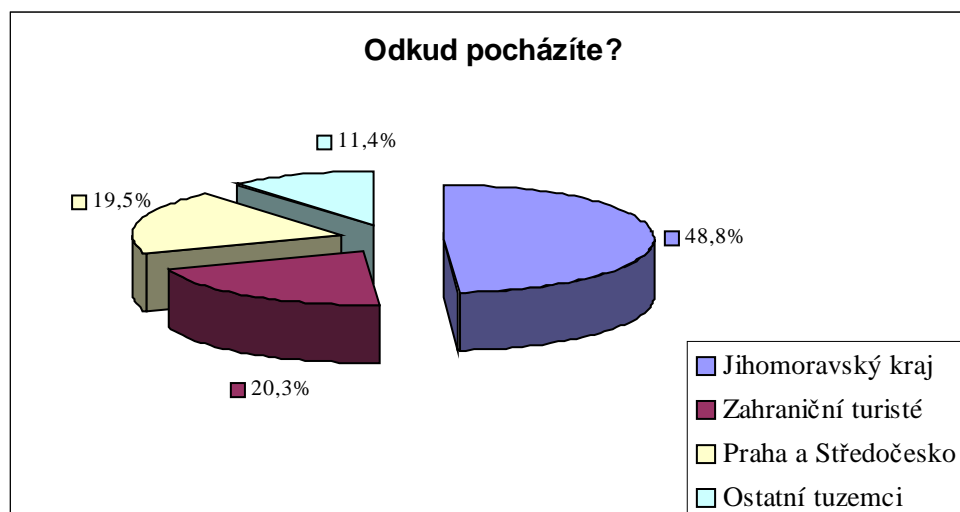
destinace. Základními fázemi výzkumu zůstávají identifikace a definice problému, průzkum informačních zdrojů, které jsou v dané chvíli k dispozici, stanovení výzkumného plánu, sběr dat, analýza dat a prezentace výsledků výzkumu. Metody sběru dat lze rozdělit na tři oblasti – pozorování, sběr sekundárních dat a sběr dat primárních. Ze sekundárních informačních zdrojů bylo čerpáno při tvorbě primární a sekundární nabídky cestovního ruchu. V rozsáhlé míře byly využity odborné publikace, data ze Statistických úřadů, denního tisku i internetu. [7]

4.6.2 Dotazníkový průzkum

V analýze potřeb a požadavků návštěvníku byla vybrána metoda šetření pomocí dotazníkového průzkumu. Úspěšnost destinace cestovního ruchu na trhu závisí na schopnosti analyzovat chování a změny v potřebách a požadavcích jak současných, tak i potencionálních návštěvníků. Dotazníkový průzkum byl využit jako primární informační zdroj, který obsahuje nezbytná data k odhalení potřeb a požadavků návštěvníků Znojemska. Šetření chování návštěvníků probíhalo na cyklostezkách několika odlišných míst. Těmito byla města Znojmo, Moravský Krumlov, Miroslav a Vranov nad Dyjí, rekreační zařízení Vranovská pláž a Výrovická přehrada, kde je velká koncentrace turistů. Cílem dotazníkového průzkumu bylo zjistit spokojenost v destinaci, jaká je délka pobytu, informovanost v destinaci a případné návrhy ke zlepšení na cyklostezkách. [Příloha 10] Subjektů bylo osloveno několik, pouze 123 však bylo ochotno spolupráce při vyplnění vzorků. Neochota a nevlídnost z řad návštěvníků velice zkomplikovala průzkum.

Z grafu 1 zobrazující výsledky z otázky 1 je patrné, že destinaci navštěvuje největší procento návštěvníků z Jihomoravského kraje. Celý kraj má podobnou strukturu života a jejich vzdálenost je krátká, proto zde turisté uspokojí své potřeby a požadavky. Zahraniční turisté cestují do destinace především z Rakouska díky dobré poloze a možnostem levných nákupů i využití kvalitních služeb. Další nerezidenti pocházeli ze Slovenské republiky, zejména z Bratislavy a Trenčína. Cílem jejich cesty se stala především cykloturistika nebo pouhá návštěva jiných regionů se zastávkou na Znojemsku. Vysoký podíl návštěvníků zaujímají obyvatelé Prahy a Středočeského kraje, kteří sem cestují převážně kvůli tradici vinařství i přírodním atraktivitám Národního parku Podyjí. Tito klienti patří mezi náročnější a mají specifické požadavky na destinaci. Ostatní turisté cestující také převážně za cykloturistikou.

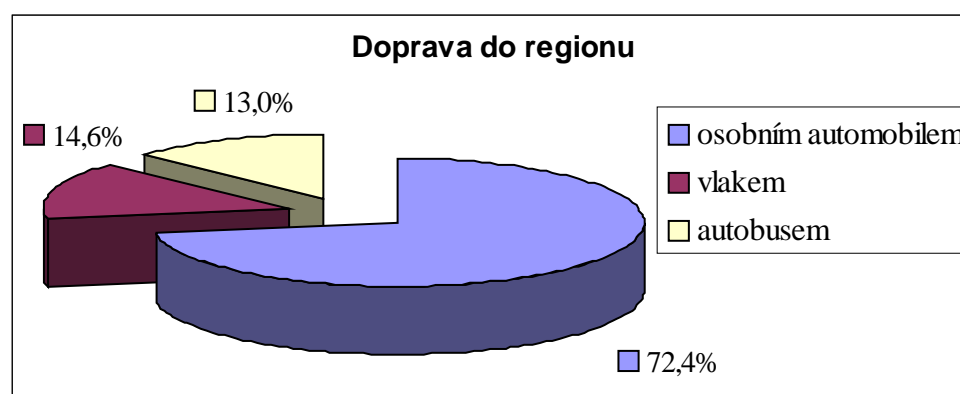
Graf 1



Zdroj: Vlastní šetření

Druhým grafem je zobrazen druh dopravy do destinace. Cestování vlastní dopravou je nejvíce rozšířeno, bývá však spojeno hned s několika nevýhodami. Destinace je přeplněna hustým provozem a chybí parkovací místa. Lokalita nedisponuje dobrou železniční a autobusovou dostupností.

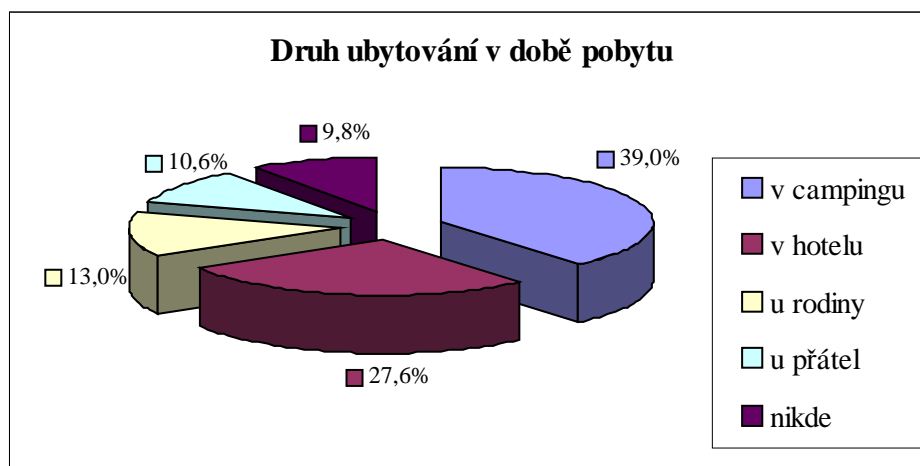
Graf 2



Zdroj: Vlastní šetření

Na grafu 3 jsou zobrazeny druhy ubytování po dobu pobytů návštěvníků destinace. Cyklisté preferují převážně campinky, aby vynaložili nejnižší náklady na ubytování. Ubytování v hotelu volí převážně návštěvníci z Prahy, Středočeského kraje a zahraničních turistů, které motivuje návštěva zmíněného kulturně-historického i přírodního bohatství. Tito náročnější turisté zpravidla požadují vyšší kvalitu služeb. Ubytování u přátel či rodiny volí ti návštěvníci, co se v destinaci zdržují jen málo dní zpravidla do dvou nocí, přičemž cílem cesty bývá vinařství a rekreace.

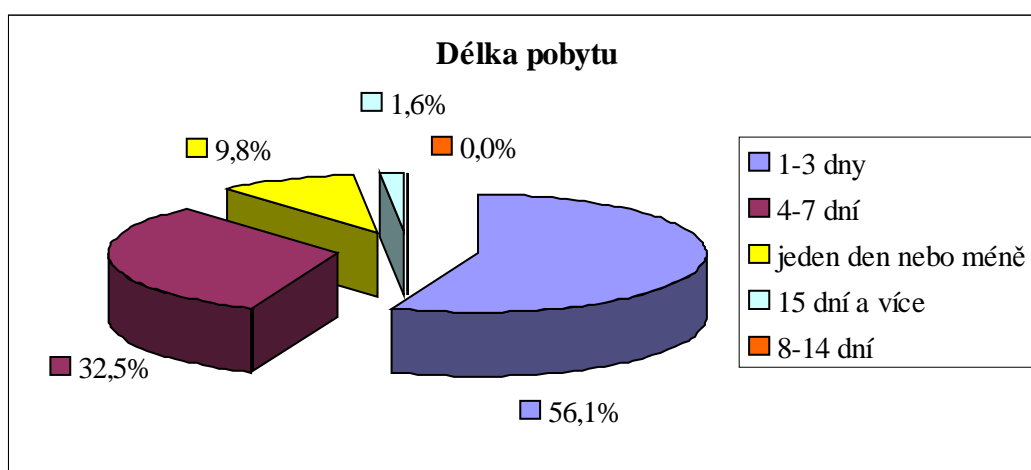
Graf 3



Zdroj: vlastní šetření

Další dotaz směřoval na délku pobytu v destinaci. Jak již bylo řečeno, nejvíce turistů tráví čas pouze se dvěma přenocováními, což je málo pro návštěvu celé destinace. Za víkend je možno navštívit jen zlomek toho, co lokalita nabízí. Často se návštěvníci přesouvají do jiných destinací, aby v krátkém časovém intervalu viděli co nejvíce z celé Jižní Moravy. Nicméně, 33% se zdrží v destinaci až sedm dní, což je dobrý předpoklad pro udržení si stálé klientely po delší dobu. Tito návštěvníci se pohybují převážně v campech, rekreačním zařízení a jeho bezprostřední blízkosti. Zaměříme-li se na tuto část turistů, plyne nutnost více upozornit na atrakce, které nebývají v dosahu zmiňovaných stanovišť.

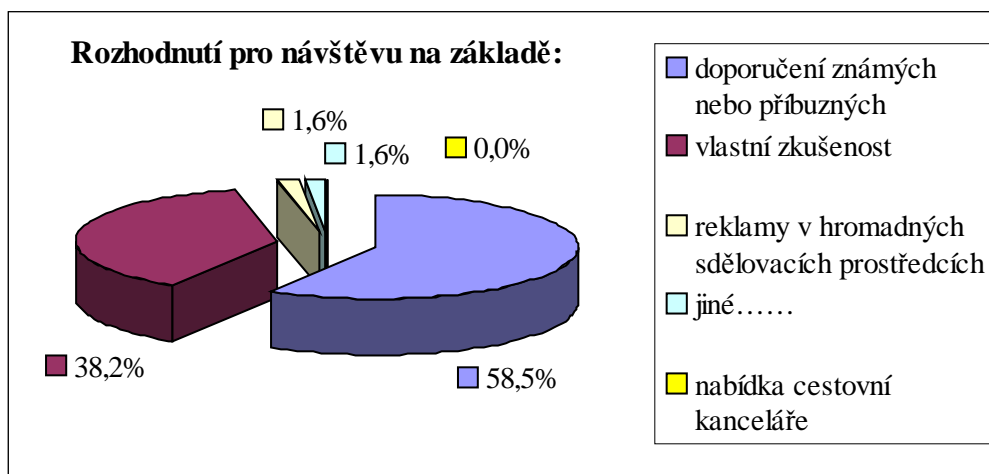
Graf 4



Zdroj: Vlastní šetření

Výsledek z grafu 5 nám ukazuje, že turisté cestují do oblasti většinou pouze z doporučení známých či díky svým rodinným příslušníkům. Graf také vyčísluje nepřítomnost nabídek z cestovních kanceláří, kde by se turisté mohli nechat inspirovat.

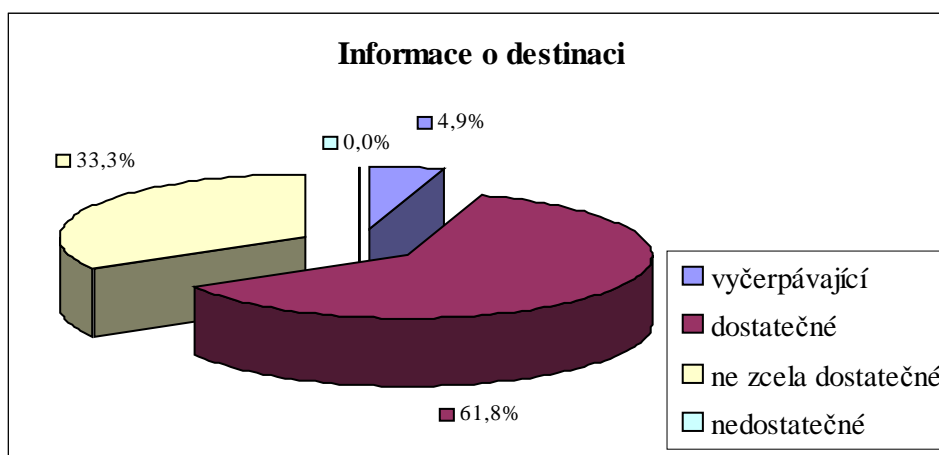
Graf 5



Zdroj: Vlastní šetření

Navazující graf 6 vysvětluje informovanost turistů o destinaci. Téměř z počtu dotázaných uvedlo 62%, že považují informace o destinaci za dostatečné a 33,3 % označilo informace jako ne zcela dostatečné. Jen opravdu malé procento dotazovaných bylo naprosto spokojeno s informovaností o místě. Je třeba se zamyslet nad zlepšením, protože informovanost o destinaci je základem k přilákání turistů a zvýšit podíl návštěvnosti.

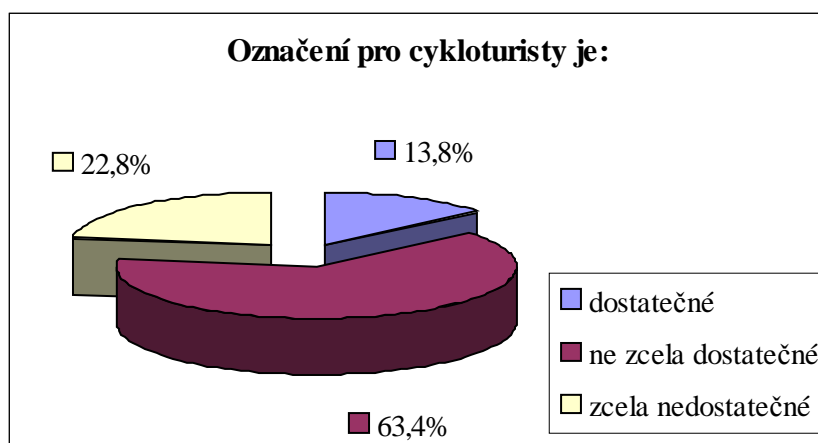
Graf 6



Zdroj: Vlastní šetření

S podobným problémem se potýkáme v oblasti označení pro cykloturisty v regionu. Funguje zde síť značení dřevěnými panely, které jsou instalovány v některých obcích. Na tabulích je znázorněna mapa krajiny s názvy obcí. Počet tabulí je však nedostačující a chybí v nich základní údaje o poskytovaných službách v okolí hlavně z řad ubytovacích i stravovacích možností.

Graf 7



Zdroj: Vlastní šetření

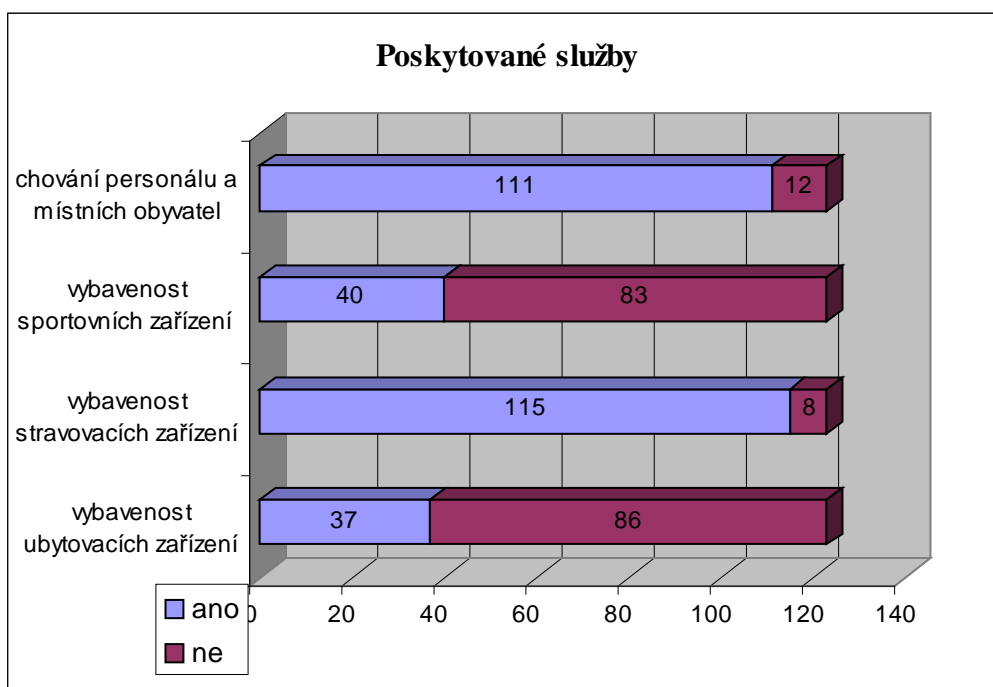
V dotazníkovém šetření byla položena otázka, zda by dotazovaní podali návrh na zlepšení stávající situace informovanosti. 52 dotazovaných ze 123 nepodalo žádný návrh, zazněly však návrhy ohledně chybějícího značení na cyklostezkách a zlepšení kvality povrchu cyklostezek. V některých oblastech Znojemska je nedostatečné pokrytí GPS navigace či mobilních sítí, proto se turisté dožadují zlepšení také v této oblasti. Zmíněné návrhy pochází od náročnějších turistů, kteří žádají naprostou kvalitu a standard moderních technologií. Podnětným návrhem bylo používání nebo vytvoření reklamy a propagace v médiích a internetu. Reklama sice již existuje, ale pravděpodobně dosud neoslovila tolik turistů, jak se očekávalo.

Jednou z výjimečných atrakcí je možnost návštěvy cyklostezek spojených s ochutnávkami vín od místních vinařů, především s podporou firmy Znovín Znojmo se sídlem v Šatově. Jako příklad lze uvést výše zmiňovanou vinici Šobes, kde se nachází stánek s touto ochutnávkou. Turisté se zde zastaví a mohou odpočnout u sklenky znojemského vína. V šetření 52% turistů nevyužívá možnost ochutnávek vín. Lze to spojit se schváleným zákazem jízdy na kole po požití alkoholu. 48% cyklistů však zákaz od využití ochutnávek neodradí.

Typologie návštěvníků Znojemska ukazuje, že největší část dotazovaných se pohybuje od 30 do 50 roku věku. Co se ve vzdělání týče 85 účastníků mělo středoškolské vzdělání a 31 vzdělání vysokoškolské. Všichni dotazovaní byli natolik nadšeni z destinace, že by doporučili návštěvu svým známým. Právě fakt, že celé území zanechá dobrý dojem, hraje důležitou roli v propagaci destinace.

Graf číslo 8 ukazuje názor dotazovaných na poskytované služby a jejich kvalitu. Chování personálu a místních obyvatel, vybavenost sportovních, stravovacích i ubytovacích zařízení bylo hodnoceno následovně. Hojnost a vybavenost stravovacích zařízení je na dobré úrovni a většina tázaných byla spokojena. Však ubytovací zařízení trpí nedostatkem kapacity, především v letní sezóně, a proto byly tyto služby hodnoceny negativně.

Graf 8

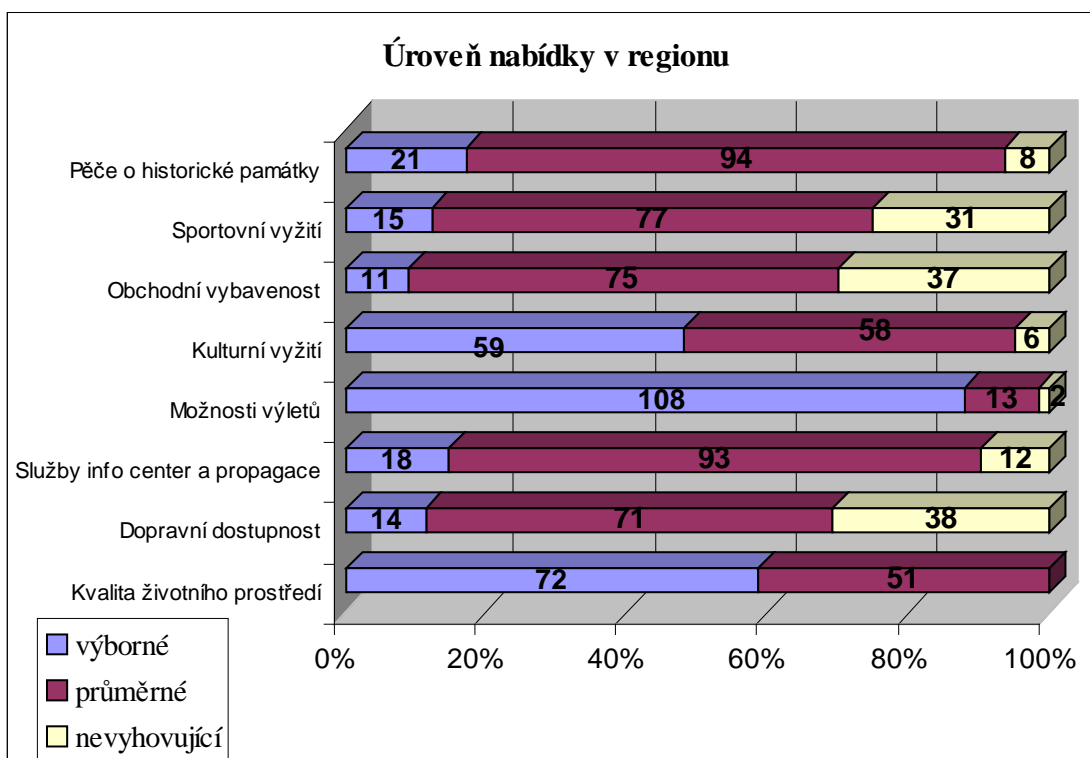


Zdroj: vlastní šetření

Na grafu 9 jsou znázorněny úrovně nabídky v regionu. Péče o některé památky je zcela nevyhovující, protože se nedostává patřičných finančních prostředků k jejich údržbě, příkladem je tomu zchátralý zámek v Uherčicích, který je ve stále nekončící rekonstrukci. Podobnou situaci můžeme pozorovat u Louckého kláštera ve Znojmě. Sportovní vyžití chybí hlavně v podobě krytých sportovních zařízení. Obchodní vybavenost ve městech se dotazovaným jeví průměrnou až nedostačující, protože se zde stále rozšiřují vietnamské kamenné obchody, které většině návštěvníků nevyhovují. Kulturní vyžití skýtá hojnou možnost v případě večerních zábav. V mimoměstských oblastech však spadá do průměrného hodnocení. Díky vhodné geografické poloze v příhraničí jsou možnosti výletů do okolí výborné. Objevuje se zde však opakovaný problém informovanosti, tentokrát v podobě služeb Informačních center, ačkoliv těchto služeb turisté čím dále více využívají. Dopravní dostupnost v regionu je velice průměrná až nedostačující, je to dáno opět kvalitou místních pozemních komunikací a neexistencí obchvatů v příměstských oblastech, z toho

vyplývá hustý dopravní provoz v letních měsících. Kvalita životního prostředí se odráží v dobrém stavu chráněného území Národního parku Podyjí.

Graf 9



Zdroj: vlastní šetření

Na dotaz co zanechalo největší dojem odpovídala většina, dle předpokladu, překrásná krajina především Národního parku Podyjí. Téměř každý je uchvácen mnohostí lesů, vinic a také poli s úrodami zemědělských plodin. Všichni dotazovaní navíc obdivovali kulturně-historické i společenské vlastnictví destinace jako jsou hrady, zámky, technické památky a jiné pozoruhodnosti.

Naopak na otázku co jim v destinaci chybí odpovídali velice různorodě, dle jejich osobních potřeb, přání a také podle oblasti, kde se pohybovali nejvíce. Největším problémem shledali stav místních pozemních komunikací a nedokonalé infrastruktury v celé lokalitě. Většina turistů přijela osobním automobilem, tudíž se s tímto problémem setkávali velmi často. Z vlastní dopravy plynuly další nedostatky- nízký počet parkovacích míst, určených jak pro automobily, tak i pro kola. Jedním z dalších problémů je nedostatek sportovních zařízení v destinaci. Jde o problém především s vybavením již existujících zařízení, obvykle také chybí možnost sportovního vyžití v deštivém počasí. Pro mladší věkové skupiny je nedostatkem nízká nabídka diskoték či nočních klubů. Cyklisté si stěžovali na nepřítel hojný počet odpočinkových míst na trasách.

4.6.3 Motivace návštěvníků

Nejdůležitější faktor z pohledu chování návštěvníků v destinaci je motivace. Motiv je potřeba na určitém stupni naléhavosti, která vyvolává úsilí na její uspokojení. Znojensko uspokojí základní fyziologické potřeby návštěvníků, proto se může pokusit uspokojit potřeby využíváním primární a sekundární nabídky.[7] Na Znojensku jsou to nabídky kulturně-historických atraktivit ve městě Znojmě v popředí stojící rotunda svaté Kateřiny, která je ojedinělou památkou v oblasti. Nemalou součástí motivací je Muchova slovanská epopej na zámku v Moravském Krumlově, která nabírá na důležitosti. Následují přírodní úkaz Národního parku Podyjí spojené s vyhlídkami na řeku Dyji. Požadavky turistů uspokojí také vinice. Cyklostezky včetně těch, které jsou spojené s ochutnávkou znojenských vín od místních vinařů, jsou nedílnou součástí motivačních faktorů návštěvníků.

4.6.4 Segmentace trhu návštěvníků

Dle analýzy pomocí dotazníkového průzkumu je patrné, že destinace Znojensko může být atraktivní pro všechny věkové skupiny návštěvníků. Největší frekvence turistů je ve věkové kategorii mezi 30-40, pobyty preferují ve skupinách a rodinách. Destinace oslovuje převážně tuzemské návštěvníky, kteří cestují právě do tohoto regionu za rekreací se sportovním vyžitím, či za historickými a přírodními atraktivitami. Ze zahraničních turistů tvoří hlavní segment návštěvníci především ze Slovenské republiky a Rakouska. Mezi současnými destinacemi existuje velká konkurence. Pro každou oblast je nutností, aby co nejlépe poznala nejen návštěvníky, jejich potřeby a požadavky, ale i své možnosti, příležitosti i ohrožení, které trh skýtá. V této souvislosti by bylo vhodným uskutečnění analýzy vnitřního prostředí i vnějšího okolí destinace. [4]

4.7 Vyhodnocení analýzy nabídky cestovního ruchu na Znojensku

Při zaměření na cestovní ruch byla destinace z dotazníkového šetření v celkovém pohledu jejich návštěvníků shledána jako velice vhodnou, jak dokazují i jednotlivé analýzy nabídek. Region má co nabídnout již v současné době, je však potřeba se dále rozvíjet a pomoci dalšímu přílivu turistů toužících po návštěvách Jižní Moravy. Z průzkumu vyplývá, že turisté berou Jižní Moravu jako celek a zvolí k návštěvě všechny její oblasti najednou. Z toho se dá usoudit, že stráví jen zlomek času právě v destinaci Znojenska. Je důležité

návštěvníky zaujmout a ukázat krásy Národního parku, který je opravdu unikátní svou rozmanitou přírodou. Nabídka kulturně- historických atraktivit má také důležitý význam v návštěvnosti destinace. A to hlavně z důvodu pestré nabídky hradů, zámků a jiných historických budov či zařízení.

Protože návštěvnost regionu není taková jakou by se zasloužila, je důležitým úkolem Znojemska zaujmout všechny návštěvníky, je nutné zaměřit se hlavně na ty potencionální. Z dotazníkového průzkumu lze usuzovat, že návštěvníky láká nejvíce cykloturistika, přírodní krásy, kulturně-historický potenciál a nabídky tamějších vín. Turisté nejsou však o existenci a všech možnostech zcela informováni. Bohužel, ani v rámci nabídek cestovních kancelář a turistických informačních center, které zřejmě nefungují správným způsobem. Měly by se zaměřit na agroturistiku a nabízet příslušné balíčky. Podnětným návrhem pro cestovní kanceláře je vytvoření nového produktu, který by se přímo týkal návštěvy hospodářských stavení či farem s možností ukázek různých situací venkovského života.

Územní analýza nám ukazuje, že Znojemsko pokrývá většinu území venkov. Mohl by proto hrát důležitou roli v rozvoji agroturistiky, která není v regionu dostatečně rozvinuta. Agroturistika je moderní trend volající po tradicích, folkloru a ukázkách života z dob minulých. Dovolená na venkově označuje zážitek, který láká jak rodiče s dětmi tak i skupiny turistů. Jak rezident tak i nerezident rád navštěvuje destinaci za účelem poznat tradice, zvyky, folklor i historii, proto by život na venkově mohl být výbornou možností k realizaci agroturistiky. K jejímu vytvoření je potřeba zajistit základní potřeby turistů a ty může destinace splnit. Každá vesnice disponuje prostředky, jak krajinou s vinicemi, lesy, loukami, chovem domácích i cizokrajných zvířat, tak i základními službami. Téměř v každé obci na Znojemsku se nachází hospodářské stavení, které obvykle chátrá, a proto by mohlo sloužit právě k účelům vytvoření vhodných ubytovacích zařízení. Spojení cyklistiky, agroturistiky a tradice vinařství by vedlo k poznání znojemského venkova a uspokojení potřeb a požadavků návštěvníků. Tradice vinařství má vybudovanou tradici- díky ní je o oblasti hojné množství vinných uliček, časté pěstování vína i tradiční vinné sklepy, což vybízí přímo k prohlídkám. Vinaři obvykle mají ve vlastnictví sklípek, kde vyrábí kvalitní vína typická svou odrůdou, kvalitou, archivací, přívlastkem a charakteristikou pro zdejší oblast. Ti, co vlastní hospodářské stavení, by mohli také podpořit agroturistiku tím, že návštěvníkům ukáží pravý život na českém či znojemském venkově. Stravování by turisté měli zajištěno na statcích či místních nabídek pohostinství vycházejícího z moravského jídelníčku a kulinářských specialit jako jsou znojemská roštěná, moravský vrabec, a neopomenutelným zážitkem jsou zde dosud zachované

zabíjačkové hody. Zde by se mohli turisté zúčastnit celého procesu zabíjačky a ochutnat tak speciality domácí kuchyně, jako jsou jitrnice, jelita, tlačanky, škvarky, polévky a jiné chutné pokrmy. K zábavě přes den se nabízí vyjížďky po okolí na cyklistických stezkách, které jsou na dohled přírodních i kulturně-historických krás. Dle analýzy celé oblasti by se lokalizace agroturistiky soustředila především na severovýchodní oblast, a to do okolí Miroslavi a Moravského Krumlova, kde se setkáváme jak s nedostatkem přílivu turistů, tak i nemožností ubytovacích i stravovacích, ale naopak s výbornými podmínkami právě pro agroturistiku z nabídky přírody a množství cyklostezek, které podpoří sportovní vyžití.

K doplnění nabídky agroturistiky patří bezpochybně ekofarmy. Díky rozvinutému zemědělství se v regionu nabízí možnost vybudování ekofarem, které by přispěly i v oblasti ochrany životního prostředí. Chov domácích zvířat a vytváření produktů z nich, by nalákalo turisty právě z důvodů ukázek celé výroby. Vše by samozřejmě bylo doplněno ochutnávkou i následným prodejem výrobků příslušné farmy. Většina produktů patří mezi velmi zdravé a doporučené lékaři. Farma skýtá také možnosti z řad vyjížděk na koních, bezpečný kontakt s ostatními zvířaty na farmě, který by upřednostnili rodiče s dětmi převážně z městských oblastí. Večery je možné si zpříjemnit grilováním, posezením u táborového ohně a zpíváním táborových písní. Agroturistiku v kombinaci s ekofarmami by bylo možno nabídnout do škol, jak základních tak i středních. Celé prostředí je velice prospěšné pro děti a touto nabídkou by poznaly celý život na venkově, současně posílily své zdraví a oprostily se stereotypního života u televizních obrazovek a počítačové techniky.

Jako velkým problémem regionu je nedostatečná celková informovanost z pohledů dotazovaných turistů. Je potřeba zrealizovat větší propagaci na veletrzích cestovního ruchu v jednotlivých nabídkách, navrhnout vhodnou mediální propagaci a zajistit větší podporu ve spojení s agenturou CzechTourism, aby také vyzdvihla region nejen o oblasti cykloturistiky.

Důležitou složkou tohoto koloběhu je dobrá komunikace mezi jednotlivými subjekty v oblasti cestovního ruchu. Jeví se mizivá spolupráce mezi provozovateli jednotlivých zařízení, objekty, cestovními kancelářemi, turistickými informačními centry i obcemi. Agroturistika má možnost posílit regionálně-organizační strukturu cestovního ruchu, která lze založit právě na informovanosti mezi jednotlivými subjekty cestovního ruchu. Společná spolupráce, by vedla ke zlepšení podpory cestovního ruchu na Znojemsku.

4.8 Analýza přínosů a dopadů cestovního ruchu na destinaci

4.8.1 Oblast ochrany životního prostředí

Ochrana životního prostředí v regionu je poměrně důležitým faktorem, uvážíme-li přítomnost Národního parku a množství přírodních památek i rezervací. Proto parku byla vytvořena ochranná zóna, kde jsou dána pravidla chování návštěvníků a pohyb je povolen pouze po vyznačených stezkách, aby nevznikly škody na vzácných rostlinných i živočišných druzích v parku. Z globálního hlediska je ekologie aktuálním problémem. Je třeba dbát na ostrahu před možným poškozováním životního prostředí cestovním ruchem. Takových hrozeb je třeba se vyvarovat. V regionu Znojemska se cyklisté pohybují pouze po vyznačených trasách a nepoškozují přírodu. Je nutné však dbát jejich kontroly příslušnými orgány. A to nejen z důvodu, že právě místní obyvatelé mají zájem na tom, aby se jejich místní okolí a domov neznečišťovaly. Projekt agroturistiky by svým způsobem pomohl i vzdělání návštěvníků, aby si přírody vážili. Dále by ukázal, jaké krásy příroda umí ukázat, když se k ní člověk chová s úctou. Převážně v letních měsících se totiž objevuje časté znečištění vodních ploch v regionu.

4.8.2 Sociálně-kulturní oblast

Podstatný význam pro rozvoj cestovního ruchu má i sociální oblast. Ovlivňuje pracovní příležitosti v regionu, zdravotnictví, školství a jiné. Pracovní podmínky jsou spojené s délkou pracovní doby, intenzitou práce, pracovním prostředím, úrovní technické vybavenosti, hygienou a bezpečností práce.[1] V regionu se objevuje úbytek obyvatel a to vytváří nepříznivou věkovou strukturu v menších obcích převážně. Největším problémem je právě vysoká nezaměstnanost v mimoměstských oblastech, protože není dostatek příležitostí k jejich zajištění. Problematickou oblastí je dostupnost rychlé zdravotnické pomoci v některých částech regionu. Obtížnost vytváří špatná infrastruktura v destinaci opět v mimoměstských oblastech. Projekt by mohl mít jisté problémy v této oblasti. Zdravotní střediska v malých obcích mají pouze v pracovních dnech stanovenou otvírací dobu, často lékaři pouze dojíždí do těchto ordinací a nepochází ani z oblasti. Navrhnutý projekt by měl v této oblasti velké problémy a musela by se zdravotnická péče zajistit.

4.8.3 Ekonomická oblast

Ekonomické prostředí je velice významné pro rozvoj cestovního ruchu ve smyslu pozitivním a negativním ekonomickým růstem, nezaměstnanosti, inflace, stability měny a

úrokové míry. [1] Nedostatek investic do zařízení cestovního ruchu a jeho rozvoje nastoluje problém nedostatku finančních prostředků k inovaci objektů cestovního ruchu. Je nutno získávat finanční prostředky od zahraničních investorů, ne však úplný prodej jako bylo dosud v regionu zvykem. Úplným prodejem všech objektů v regionu může vést k úplnému podřízení regionu zahraniční, zrušení veškerých domácích tradic a zvyklostí.

Největší problémy v regionu se týkají špatné, nekvalitní technický stav silničních komunikací. Problém se odvíjí od nepřízní vlivu turistů celou destinací. Nežádoucí stav regionálních železničních tratí, který je zastaralý a nedostačující, ovlivňuje ekonomickou oblast nedostatkem finančních prostředků k jejich nápravě.

5. Závěr

Cestovní ruch na Znojemsku je velice důležitým odvětvím. Je třeba stále zdokonalovat vývoj a snažit se zaměřit na chybějící články, aby byly nabídky i služby ... dobře fungující součástí. Dochází k tvorbě nových návrhů a probíhá realizace množství projektů. Znojemsko může využívat ,díky svojí poloze, partnerství a podpory ze strany sousedního Rakouska, a to nejen v rámci cestovního ruchu

Cílem bakalářské práce byla analýza složek primární a sekundární nabídky cestovního ruchu na Znojemsku. Při analyzování se ukázala jedinečnost této oblasti, není mnoho regionů, které se mohou pyšnit takovou rozmanitostí krajiny, strukturou chráněných území a množstvím lesních ploch na straně jedné, tak i kvalitou orné půdy a rozlehlostí odrůdových vinic. Bohužel, ne všem přírodním krásám se dostává takové pozornosti a péče, jakou by si právem zasloužily. A v neposlední řadě přispívají k atraktivnosti území také kulturně- historická místa. Současně s jejich množstvím se však objevuje problém jejich údržby. Z toho plyne, že pouze část historických památek je v dostatečně vyhovujícím stavu, aby byla přístupná turistům v celé své kráse.

Znojemsko navštěvují nejen turisté z České republiky, ale i vysoké procento zahraničních návštěvníků. Cílem jejich návštěv bývá cykloturistika, vinařství, kulturní a přírodní krásy. Regionem prochází velké množství cyklostezek, což je velmi přínosné. Díky nim je v regionu vysoká frekvence turistů, převážně v letních měsících.

Vinařství, jako tradiční na Znojemsku, přejímá část rozvoje cestovního ruchu. Důležitou roli v podpoře turistiky hraje společnost , Znovín Znojmo se sídlem v Šatově, také díky které se může okres pyšnit množstvím tradičních, dobře spravovaných a udržovaných vinných sklípků, jejichž pohostinnost získává na popularitě u turistů z mnoha zemí.

K analýze potřeb a požadavků návštěvníků bylo třeba využít dotazníkového průzkumu, díky kterému bylo možno vyhodnotit chování a názory turistů. Po vyhodnocení šetření a zanalyzování destinace Znojemska vybízí vhodný potenciál k rozvoji agroturistiky. Agroturistika by ukázala život na znojemském venkovu, nabídla by příslušný jídelníček, využila prostor krajiny, ukázala chov domácích zvířat a to vše pro zájemce o agroturistiku včetně rodin s dětmi. Agroturistika má potenciál k společnému doplňování se s cykloturistikou i tradicí vinařství. Rozšiřování venkovských oblastí povede k jeho znovuzrození k obnově a životě.

6. Summary

Tourism is one of the most important branches. It's necessary to improve its development all the time and concentrate upon missing offers and services for the clients. Promoting and realizing new perspective projects would create better conditions for the guests' activities in our region. Due to its location, Znojmo region can make use of not only its natural beauties, but, as a neighbour of Austria, it is supported by this country as well. The mutual partnership is useful for both countries and the cooperation doesn't include only tourism.

The aim of my bachelor work was the analysis of the(nebo some místo členu) components comprising primary and secondary offers for tourism in Znojmo region.

Analysing the region, I realized its uniqueness. There aren't many regions, which can be proud of so many varieties of landscape, the national park Podyjí is known for its beautiful woods, protected insects and rare plants. The quality of fertile lands and the extension of vineyards are also worth our attention. Unfortunately, not all natural beauties are under sufficient care. And last but not least let's mention some cultural historical places which attract visitors' attention. At the same time, there's a problem with the quantity of damaged sights and their renovation. Consequently, only a part of historical sights can be presented in top conditions. Znojmo region is visited not only by inlanders, but also by a high percentage of foreigners. The aim of their visits is usually cycling, winetourism, culture and natural beauties.

Lots of cycling tracks lead through Znojmo region, which brings many advantages. Thanks to the cycling tracks, there are always lots of tourists, mainly in summer seasons. Vineculture, which has a long tradition in Znojmo region, largely contributes to the development of tourism. An important role in supporting the development of Znojmo and its surroundings is played by Znovín Znojmo, a wine company with the seat in a nearby village – Šatov. The wine and its outstanding quality as well as the quantity of well-kept wine cellars, enjoy great popularity with foreign tourists from various countries.

A necessary condition for analysing the needs and requirements of visitors was using an opinion poll – to be able to evaluate their behavior and opinions.

. After the evaluation of the investigation, there appeared a new chance for the development of tourism in the region. The location of Znojmo, its surroundings with fertile fields and possibilities of creating small farms, seem to be suitable for agrotourism.

Agrotourism could show the life in the country - regional food and meals should appear on the menu, farming, breeding the cattle and other things and activities common for the local people could be interesting for tourists, especially for those living in bigger towns. The programme should also include families with children. Agrotourism, as a tourist attraction, can be compared to cycling and the tradition of viticulture. Making the country regions popular can lead to the renovation of country life.

7. Seznam literatury

Odborné publikace

- 1) Hesková, M. a kol.: Cestovní ruch. Praha: Fortuna, 2006, ISBN 80-7168-948-3
- 2) Horner, S., Swarbrooke, J.: Cestovní ruch, ubytování a stravování, využití volného času. Praha: GRADA Publishing, a.s., 2003, ISBN 80-247-0202-9
- 3) Kessner, L.: Marketing a management muzeí a památek. Praha: GRADA Publishing, a.s., 2005, ISBN 80-247-1104-4
- 4) Királková, A.: Marketing destinace cestovního ruchu. Praha: Ekopress, s.r.o., 2003, ISBN 80-86119-56-4
- 5) Kozel, R. a kol.: Moderní marketingový výzkum. Praha: GRADA Publishing, a.s., 2006, ISBN 80-247-0966-X
- 6) Oriška, J.: Technika služeb cestovního ruchu. Praha: Idea servis, 1999, ISBN 80-85970-27-9
- 7) Palátková, M.: Marketing strategie destinace cestovního ruchu. Praha: GRADA Publishing, a.s., 2006, ISBN 80-247-1014-5
- 8) Pásková, M., Zelenka, J.: Výkladový slovník cestovní ruch. Praha: Ministerstvo pro místní rozvoj, 2002

Internetové zdroje

- 9) www.czechtourism.cz
- 10) www.czech.republic.cz
- 11) www.daniz.cz
- 12) www.vranov-region.cz
- 13) www.mmr.cz/index.php?show=001032029
- 14) www.mmr.cz/index.php?show=001027009000
- 15) www.brno.czso.cz
- 16) http://notes.czso.cz/xb/redakce.nsf/i/okres_znojmo
- 17) <http://www.brno.czso.cz/xb/edicniplan.nsf/kapitola/13-6201-07-2007-09>
- 18) <http://www.nppodyji.cz/ZAKLADUD.HTM>
- 19) www.uur.cz
- 20) www.vranov-region.cz
- 21) www.npu.cz/home
- 22) www.cyklostrategie.cz

- 23) www.hrusovansko.cz
- 24) www.pametihodnosti.cz
- 25) <http://mapy.kr-jihomoravsky.cz>
- 26) www.znojmcity.cz
- 27) www.veteransalon.cz
- 28) http://notes.czso.cz/xb/redakce.nsf/i/charakteristika_okresu_znojmo
- 29) www.znovin.cz/article.asp?nDepartmentID=139&nArticleID=28&nLanguageID=1
- 30) <http://193.86.3.171/mapserv/php/maps.php>
- 31) www.risy.cz
- 32) <http://mikroregiony.kr-jihomoravsky.cz/>
- 33) <http://www.daniz.cz/obce/main.asp?kodob=18260>
- 34) <http://www.mkrumlov.cz/index1.php?id=583&ot=12>
- 35) http://www.vranov.info/rybniky_jejkal/
- 36) <http://www.tourism.cz/encyklopedie/objekty1.phtml?id=75986>
- 37) <http://www.pruvodce.com/bitov/>
- 38) <http://www.mkrumlov.cz/index1.php?id=55&ot=10>
- 39) <http://www.pametihodnosti.cz/>
- 40) <http://www.znojmuz.cz/minindex1.htm>
- 41) <http://www.veteransalon.cz/>
- 42) <http://rozvoj.vyklikejsi.cz/>
- 43) <http://www.mkpaintball.cz/>
- 44) <http://www.golf-ares.cz/>
- 45) <http://mapy.kr-jihomoravsky.cz> : Strategie rozvoje Jihomoravského kraje. GaREP, spol. s r. o., 2006

Propagační a ostatní materiály:

- 46) Cykloturistický průvodce
- 47) Mapové podklady Znojemska
- 48) Moravské vinařské stezky
- 49) Znojemska turistický průvodce
- 50) Za vínem na Znojemska
- 51) Znojemska – Retzer Land-Pulkautal

8. Seznam grafů, tabulek a obrázků

Seznam grafů

Graf	Název grafu	Strana
Graf 1	Odkud pocházíte	32
Graf 2	Doprava do regionu	32
Graf 3	Druh ubytování v době pobytu	33
Graf 4	Délka pobytu	33
Graf 5	Rozhodnutí pro návštěvu na základě	34
Graf 6	Informace o destinaci	34
Graf 7	Označení pro cykloturisty je:	35
Graf 8	Poskytované služby	36
Graf 9	Úroveň nabídky v regionu	37

Seznam tabulek

Tabulky	Název tabulky	Strana
Tabulka 1	Správní obvody obcí s rozšířenou působností	14
Tabulka 2	Kapacity hromadných ubytovacích zařízení cestovního ruchu	26
Tabulka 3	Návštěvnost v hromadných ubytovacích zařízení	27

Seznam obrázků

Obrázek	Název obrázku	Strana
Obrázek 1	Kraví hora	18
Obrázek 2	Zámek Vranov nad Dyjí	21
Obrázek 3	Hrad Bítov	21
Obrázek 4	Znojemská rotunda	24

9. Seznam příloh

Přílohy	Název přílohy
Příloha 1	Jihomoravský kraj
Příloha 2	Venkovské obce v okresech Jihomoravského kraje
Příloha 3	Mikroregiony na Znojemsku
Příloha 4	NP Podyjí - rozdělení do ochranných zón
Příloha 5	Rozdělení půdy v okrese
Příloha 6	Maloplošná chráněná území
Příloha 7	Potenciál rekreační plochy
Příloha 8	Kapacita hromadných ubytovacích zařízení
Příloha 9	Ekonomický podíl pohostinství
Příloha 10	Dotazník

Příloha 1: Jihomoravský kraj



Zdroj: http://www.risy.cz/UserFiles/Image/Sdilene/Okresy/okresy_jihmor_kraj.gif

Příloha 2: Venkovské obce v okresech Jihomoravského kraje

Tab. 2.4.1.1: Venkovské obce v okresech Jihomoravského kraje (k 31.12.2004)

Okres	Počet obcí celkem	Počet obcí do 2000 obyvatel	Počet obyvatel v obcích do 2000 obyvatel	Podíl obcí do 2000 obyvatel	Podíl obyvatel v obcích do 2000 obyvatel
Blansko	130	122	51 688	93,8	48,0
Brno-město	1	0	0	0,0	0,0
Brno-venkov	162	141	87 328	87,0	50,6
Břeclav	69	54	48 986	78,3	39,8
Hodonín	81	58	41 578	71,6	26,4
Vyškov	81	75	42 221	92,6	48,5
Znojmo	148	143	64 449	96,6	56,4
Jihomoravský kraj	672	593	336 250	88,2	29,9

Pramen: www.czso.cz

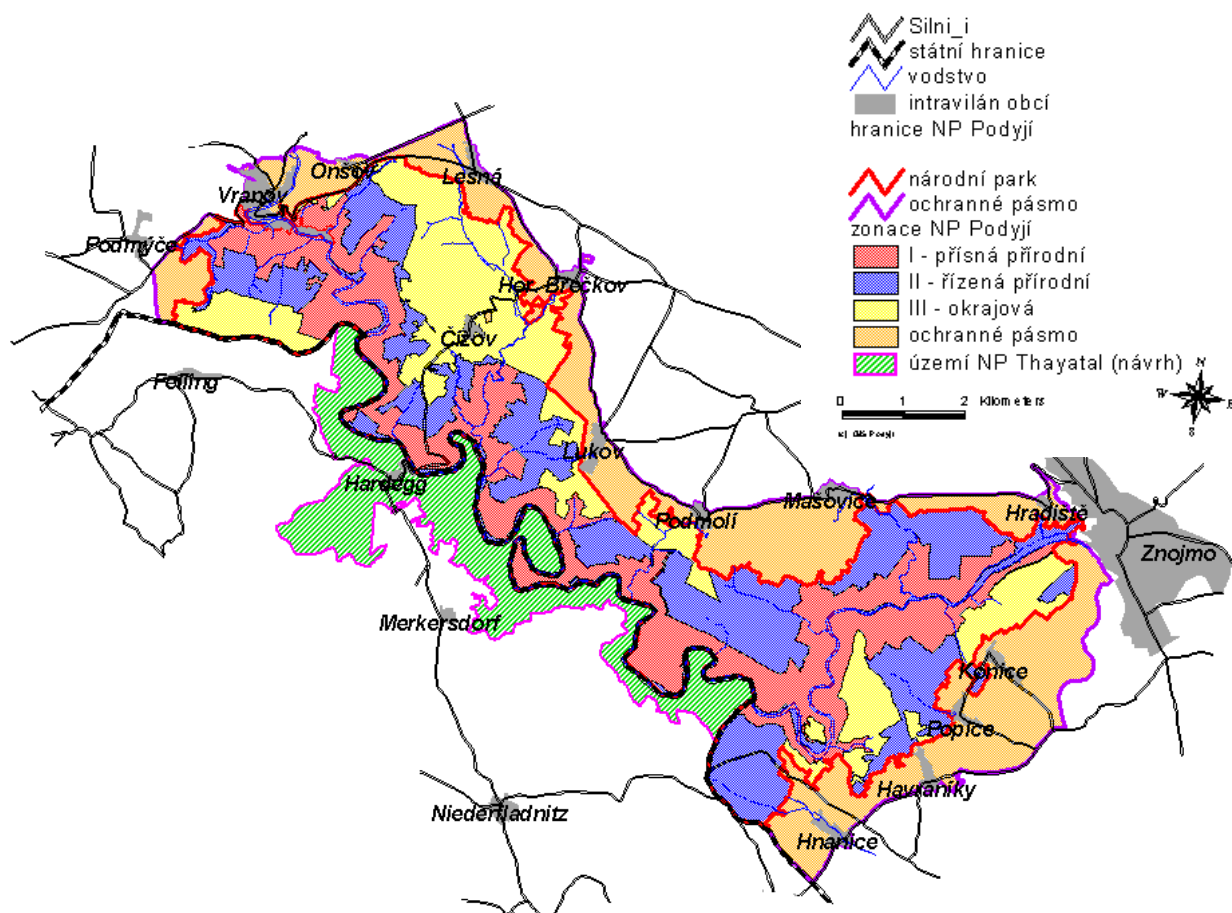
Zdroj: Strategie Jihomoravského kraje 2006

Příloha 3: Mikroregiony na Znojemsku



Zdroj: <http://mapy.kr-jihomoravsky.cz/mapky/>

Příloha 4: NP Podyjí - rozdělení do ochranných zón



Zdroj: <http://www.nppodyji.cz/ZONACE.GIF>

Příloha 5: Rozdělení půdy v okrese

Okres	Zemědělská půda	z toho			Nezemědělská půda	v tom			
		orná půda	zahrady, ovocné sady	trvalé travní porosty		lesní pozemky	vodní plochy	zastavěné plochy	ostatní
Znojmo	112 851	103 173	3 804	2 861	50 842	35 200	3 113	2 199	10 330

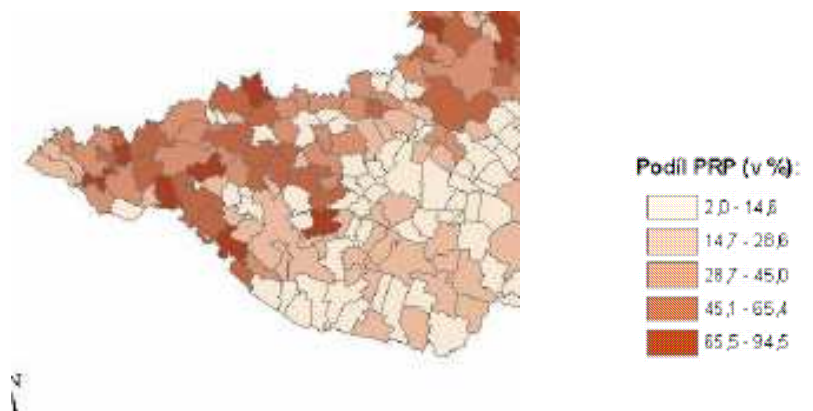
Zdroj: ČSÚ

Příloha 6: Maloplošná chráněná území

Okres	NPR		NPP		PR		PP		celkem	celková výměra v okrese (ha)
	počet (stav k 31.12.2003)	nárůst počtu za 3 roky	počet (stav k 31.12.2003)	nárůst počtu za 3 roky	počet (stav k 31.12.2003)	nárůst počtu za 3 roky	počet (stav k 31.12.2003)	nárůst počtu za 3 roky		
Blansko	3 (1)	-	2	-	19 (1)	-	34	-	58 (2)	1 967,9
Brno - město	-	-	2	-	8	1	20 (1)	1	30 (1)	3 26,6
Brno - venkov	2 (1)	-	1	-	17 (3)	1	32 (1)	-	52 (5)	1 169,9
Břeclav	8	-	3	-	18	-	12	3	41	2 878,3
Hodonín	4 (1)	-	3	-	15	-	15	5	37 (1)	1 316,7
Vyškov	1	-	1	-	11	3	15	-	28	188,3
Znojmo	-	-	-	-	8	-	26	11	34	268,8
Jihomoravský kraj	-	-	-	-	-	-	-	-	-	8 116,3

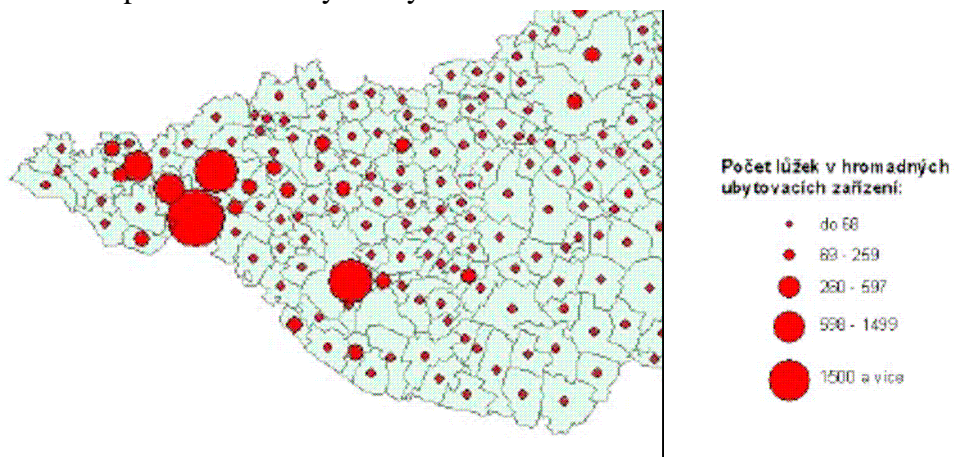
Zdroj: Strategie Jihomoravského kraje 2006

Příloha 7: Potenciál rekreační plochy



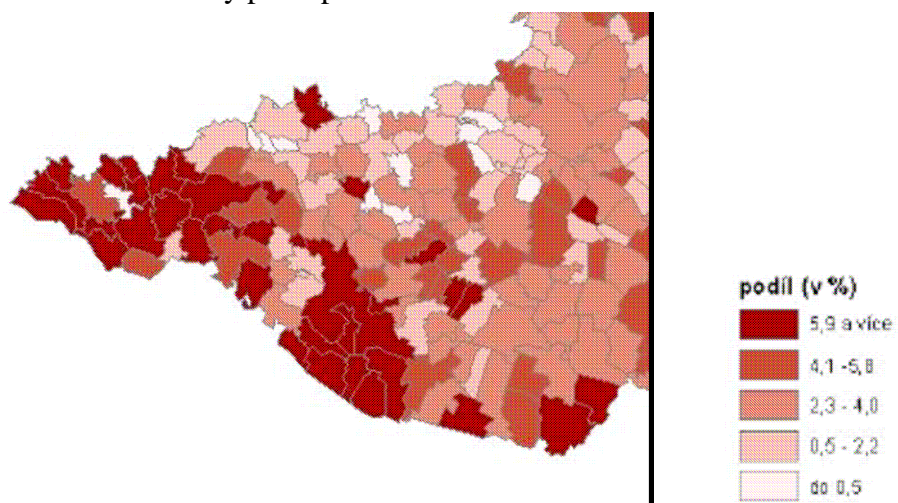
Zdroj: Strategie Jihomoravského kraje 2006

Příloha 8: Kapacita hromadných ubytovacích zařízení



Zdroj: Strategie Jihomoravského kraje 2006

Příloha 9: Ekonomický podíl pohostinství



Zdroj: Strategie Jihomoravského kraje 2006

Příloha 10: Dotazník

Cykloturisté a návštěvníci Znojma a jeho okolí

Máte-li chvíli čas, prosím Vás o vyplnění tohoto dotazníku, jehož výsledky budou sloužit ke zpracování mé bakalářské práce. Děkuji všem ochotným návštěvníkům Znojma a přeji hezký zbytek pobytu v našem krásném městě. Tereza

1. Odkud pocházíte? (okres, stát).....

2. Co je cílem Vaší cesty?.....

3. Jakým způsobem jste se dopravil(a) do našeho regionu?

- autobusem
- osobním automobilem
- vlakem

4. Kde jste ubytován(a) po dobu pobytu?

- v campingu
- v hotelu
- u přátel
- u rodiny
- nikde

5. Délka Vašeho pobytu:

- jeden den nebo méně
- 1 – 3 dny
- 4 – 7 dní
- 8 – 14. dní
- 15 dní a více

6. Jste v destinaci poprvé?

- ano
- ne

7. Pro návštěvu Znojma a okolí jste se rozhodl(a) na základě:

- vlastní zkušenost
- doporučení známých nebo příbuzných
- nabídky cestovní kanceláře
- reklamy v hromadných sdělovacích prostředcích
- jiné

.....

8. Informace o destinaci, které jste měl(a) k dispozici, byly:

- vyčerpávající
- dostatečné
- ne zcela dostatečné
- nedostatečné

9. Turistická označení pro cykloturisty je ve městě a okolí:

- dostatečné
- ne zcela dostatečné
- zcela nedostatečné

10. Mám následující návrhy na zlepšení situace v oblasti informací pro cykloturisty:

.....

11. Navštívili jste po dobu svého pobytu některé cyklostezky spojené s ochutnávkou znojenských vín?

- ano
- ne

12. Označte prosím spokojenost či nespokojenost s poskytovanými službami cestovního ruchu:

- | | | |
|-----|----|---------------------------------------|
| ano | ne | vybavenost ubytovacích zařízení |
| ano | ne | vybavenost stravovacích zařízení |
| ano | ne | vybavenost sportovních zařízení |
| ano | ne | chování personálu a místních obyvatel |

13. Doporučíte návštěvu svým známým:

- ano
- ne

14. Co Vám v naší destinaci chybí, popř. co byste změnil(a)?

.....

15. Co Vás v našem regionu nejvíce zaujalo:

.....

16. Ohodnoťte prosím úroveň nabídky cestovního ruchu v našem regionu:

Faktor	výborné	průměrné	nevyhovující
Kvalita životního prostředí			
Dopravní dostupnost			
Služby informačních center a propagace			
Možnosti výletů			
Kulturní vyžití			
Obchodní vybavenost			
Sportovní vyžití			
Péče o historické památky			

17. Osobní údaje:

- | | | | |
|-----------|-----------|---------------|---------------|
| Pohlaví: | žena | muž | |
| Vzdělání: | základní | středoškolské | vysokoškolské |
| Věk: | do 30 let | do 55 let | 55 a více |