

JIHOČESKÁ UNIVERZITA V ČESKÝCH BUDĚJOVICÍCH
FILOZOFICKÁ FAKULTA
ÚSTAV VĚD O UMĚNÍ A KULTUŘE

BAKALÁŘSKÁ PRÁCE

MASARYKOVY OBECNÉ ŠKOLY VE STRAKONICÍCH V SOUVISLOSTECH
ŠKOLNÍ ARCHITEKTURY 1. POL. 20. STOLETÍ

Vedoucí práce: Mgr. Hynek Látal, Ph.D.

Konzultant práce: PhDr. Ladislav Zikmund-Lender

Autor práce: Markéta Bušková

Studijní obor: Dějiny umění

Ročník: 3.

2018

Prohlašuji, že svoji bakalářskou práci jsem vypracovala samostatně pouze s použitím pramenů a literatury uvedených v seznamu citované literatury.

Prohlašuji, že v souladu s § 47b zákona č. 111/1998 Sb. v platném znění souhlasím se zveřejněním své bakalářské práce, a to v nezkrácené podobě elektronickou cestou ve veřejně přístupné části databáze portálu STAG provozované Jihočeskou univerzitou v Českých Budějovicích na jejích internetových stránkách, a to se zachováním mého autorského práva k odevzdanému textu této kvalifikační práce. Souhlasím dále s tím, aby toutéž elektronickou cestou byly v souladu s uvedeným ustanovením zákona č. 111/1998 Sb. zveřejněny posudky školitele a oponentů práce i záznam o průběhu a výsledku obhajoby kvalifikační práce. Rovněž souhlasím s porovnáním textu mé kvalifikační práce s databází kvalifikačních prací Theses.cz provozovanou Národním registrem vysokoškolských kvalifikačních prací a systémem na odhalování plagiátů.

České Budějovice, 10. května 2018

.....

Poděkování

Děkuji PhDr. Ladislavu Zikmundu-Lenderovi za veškeré podnětné připomínky, cenné rady a poskytnuté materiály. Dále bych chtěla poděkovat vedení ZŠ F. L. Čelakovského za možnost k nahlédnutí školním prostorům a současně institucím Národnímu technickému muzea v Praze a Okresnímu archivu ve Strakoniciích za poskytnutí archivních a studijních materiálů. V neposlední řadě děkuji mé rodině a blízkému okolí za obrovskou trpělivost a podporu během celého studia.

Anotace

Bakalářská práce Masarykovy obecné školy ve Strakonících se zabývá tématem školní architektury a je zaměřena na budovu pod tehdejšími názvy Masarykových obecných škol ve Strakonících. Stavba je zkoumána především z uměleckohistorického hlediska a je představena v meziválečné době Československa. Hlavním cílem práce je detailní popis budovy a zasazení do kontextu školních staveb v první polovině 20. století v Jihočeském kraji. Dále práce poukazuje, jak bylo toto téma reflektováno v tehdejších publikacích a v neposlední řadě se také zmiňuje o urbanistickém vývoji města Strakonice na začátku 20. století.

Annotation

The bachelor thesis of the Masaryk general school in Strakonice deals with the topic of school architecture and focuses on a building under the then name of Masaryk general schools in Strakonice. The construction is mainly studied from an artistic and historical point of view and is presented in the interwar period of Czechoslovakia. The main aim of the work is to provide a detailed description of the building and to fit into the context of school buildings in the first half of the 20th century in the South Bohemian region. Further, the work shows how this topic was reflected in the publications of that time and, last but not least, also mentions the urban development of Strakonice in the early 20th century.

Obsah

1. Úvod.....	7
2. Zhodnocení literatury.....	7
3. Mezi purismem a funkcionalismem.....	9
4. Proměny a příklady školní architektury 1. poloviny 20. století.....	18
4.1 Školní reformy	18
4.2 Emil Edgar a proměny školních budov	19
4.3 Hygienické a pedagogické podmínky	22
4.4 Meziválečné školní budovy.....	25
4.4.1 Bauhaus.....	26
4.4.2 České školy	27
5. Historie Masarykových obecných škol ve Strakonících.....	32
5.1 Vznik školy a dobové ohlasy	32
5.2 Popis školy	35
5.3 Architekt Milan Babuška	38
5.4 Urbanistický vývoj Strakoníc 20. let 20. století.....	39
6. Masarykovy obecné školy v kontextu školní architektury v Jihočeském regionu .	40
7. Závěr	44
8. Seznam literatury a pramenů	44
9. Obrazová příloha.....	49

1. Úvod

Tato bakalářská práce představuje téma školní architektury v souvislostech umělecko-historického bádání v čele s konkrétní stavbou Masarykových obecných škol ve Strakonících. Časovou osou tématu se stala meziválečná doba, jelikož představuje období, ve kterém vznikla klíčová stavba práce a také byly formulovány větší nároky na hygienické a pedagogické požadavky škol.

Většina z nás si nejspíš představí školní učebnu podobně, až na pár výjimek bude vypadat identicky. Jestliže si ale představíme školní budovu, každá může vypadat úplně jinak. To je samozřejmě dáno tím, ve které době byla stavba postavena a k jakému uměleckému programu se hlásila. Vzhled školních budov do přelomu 19. a 20. století se většinou nesl v duchu historismů a jejich podmínky byly často v neutěšujících podmínkách. V následujících letech se situace postupně zlepšovala a to díky novým konstrukčním materiálům a osobnostem, které se zasadily o reformu školních a hygienických podmínek. Pokud se zaměříme právě na požadavky, které byly nesmírně důležité, můžeme nalézt odpovědi na to, jak se odrazily či neodrazily v navrhování škol. Jedná se o požadavky hygienické, pedagogické a celkově organizaci školství.

Práce se skládá ze sedmi kapitol. Po následném úvodu a zhodnocení literatury přichází část, kde věnuji pozornost dvou uměleckých směrům, purismu a funkcionalismu. Zde jsem si dovolila přidat krátký úvod, který se věnuje předchozímu období a svým obsahem se dotýká i dalších mých kapitol. Ve čtvrté kapitole se zabývám školní architekturou z několika hledisek. Kromě krátkého výčtu školních reforem, které měly určitý dopad na formování školních budov, obsahuje kapitola dobovou reflexi na tehdejší školní budovy od Emila Edgara, hygienické a pedagogické podmínky a meziválečné školní budovy.

Pátá a šestá kapitola se již detailně zabývá stavbou Masarykových obecních škol ve Strakonících. Součástí kapitoly je detailní popis budovy, objasnění okolnosti, za jakých podmínek stavba vznikla, ale i stručný medailon architekta Milana Babušky a urbanistický vývoj v okolí budovy města Strakonice ve dvacátých letech minulého století. Na této stavbě se pokusím výše uvedené podmínky z předchozích kapitol reflektovat a stavbu zasadit do kontextu meziválečné architektury. V poslední kapitole

představím výběr školských staveb v Jihočeském kraji postavených ve 30. letech minulého století, které se pokusím porovnat se školou ve Strakonících.

2. Zhodnocení literatury

Téma historie školní architektury z hlediska uměleckohistorického bádání nenajdeme v samostatné monografii popřípadě větší syntéze. Z hlediska pedagogického vývoje mi poskytla oporu kniha Jana Šimka, *Historie školních budov*¹. Publikace obsahuje vývoj školních budov od tereziánských reforem až téměř po současnost. Jednotlivé kapitoly jsou rozděleny podle časového období a pro mé bádání hrály zásadní roli kapitoly o vývoji školních reforem a období meziválečného školství. Ačkoliv sám autor v úvodu zmiňuje, že se nedotýká uměleckohistorické analýzy budov, v některých částech alespoň v pár odstavcích upozorňuje na umělecké pozadí doby.

Nejpočetnější odbornou literaturu jsem měla k dispozici ke kapitole o purismu a funkcionalismu. Pokud bych měla z bohaté bibliografie vybrat alespoň nejdůležitější přehledové knihy s cílem představit světové moderní umění a českomoravské prostředí, byly mi nápomocny tituly od Kennetha Framptona: *Moderní architektura. Kritické dějiny*², ve kterých se Frampton zabývá světovým kontextem a do jisté míry se liší od tuzemského prostředí a stať a kniha Rostislava Švácha v publikacích *Dějiny českého výtvarného umění 1918/1939 IV/2*³ a *Od moderny k funkcionalismu*⁴, které podávají základní přehled o české meziválečné architektuře.

Pro detailnější pochopení tehdejší nálady a reflexi puristického programu jsem měla k dispozici dva časopisné články od Miroslava Koprivy⁵ v časopise *Život* a překlad Karla Teiga z originálu Ivana Golla⁶ v časopise *Stavba*. Oba dva rozvíjejí názory Le Corbusiera a Ozenfanta, kteří jsou považováni za zakladatele purismu.

¹ Jan Šimek, *Historie školních budov – Od tereziánských reforem až po současnost*, Národní pedagogické muzeum, 2017.

² Kenneth Frampton, *Moderní architektura, Kritické dějiny*, Praha 2004.

³ Rostislav Švácha, *Architektura dvacátých let v Čechách* in: Vojtěch Lahoda a kol. (ed.), *Dějiny českého výtvarného umění 1890/1939, IV/2*. Academia, Praha, 1998.

⁴ Rostislav Švácha, *Od moderny k funkcionalismu*, Praha 1985.

⁵ Miroslav KOPŘIVA, *Purismus v architektuře*, *Život*, 1924, roč. 6, s. 77–79.

⁶ Ivan Goll, *Purismus*, *Stavba* 1924–1925, roč. 3, s. 45.

Velmi přínosným zdrojem k situaci školních staveb od 19. století až po 20. léta minulého století byla publikace od architekta a teoretika Emila Edgara s názvem *Stavba a zařízení škol*⁷. Ačkoliv podstatnou část knihy obsahuje několikastránková kritika na školy, které jsou stále stavěny v historizujícím slohu, Edgar přichází s řešením této situace a nezapomíná ani na hygienické a školní podmínky, které byly do té doby opomíjeny.

Základními prameny pro stavbu Masarykových obecných škol ve Strakonících pro mě byly archiválie z Okresního archivu ve Strakonících. Zde jsem našla veškeré informace ke vzniku stavby, dobové fotografie nebo stručný popis s členěním stavby. Pokud jde o informace týkající se uměleckého programu či bližší detaily k vypsání soutěže na budovu a podnětnou korespondenci s architektem, ty se mi bohužel nepodařily vyhledat. Kromě Okresního archivu ve Strakonících jsem navštívila i archív Stavební úřadu města Strakonice, ale zde mi byly předloženy pouze několik výkresových dokumentací, které přikládám v obrazové příloze.

V neposlední řadě bych chtěla připomenout zdroje, které mi poskytly oporu v kontextu Jihočeského regionu. Jedná se o sborníky *Jihočeská technická práce*⁸ z roku 1938, který reflektuje nejen školní tematiku na tomto území nebo *Vlastivědný sborník Strakonice. Díl 3. Kapitoly ze života města*⁹, který se věnuje podrobnému dění ve Strakonících ve 20. století.

3. Mezi purismem a funkcionalismem

Lehce zaměnitelné, ale přesto zásadně odlišné. Purismus a následně funkcionalismus byly nastupující směry po vzniku Československé republiky a tyto tendence pozvolna prostupovaly z tehdejších kulturních center do periferních oblastí země. Nelze však hovořit pouze o teoriích a manifestech, které hrály důležitou úlohu ve vývoji architektury, jelikož „*myšlenky modernismu je třeba vidět v souvislosti s rostoucí frekvencí sociálních, politických, ekonomických a technologických i vědomostních změn evropské společnosti 18. a 19. století.*“¹⁰

⁷ Emil Edgar, *Stavba a zařízení škol*, Praha 1922.

⁸ *Jihočeská technická práce: Sborník SIA*, České Budějovice 1938.

⁹ Ivana Říhová, Z historie školství in: Ivana Parkosová (ed.), *Vlastivědný sborník Strakonice. Díl. 3. Kapitoly ze života města*, Strakonice 2005.

¹⁰ Jan Michl, *Funkcionalismus, design, škola, trh: čtrnáct textů o problémech teorie a praxe moderního designu*, Brno 2012, str. 61.

Cílem této kapitoly je představit tyto proudy alespoň do takové podoby, aby předložily základní informace čtenáři, neboť souhrn všech jevů, které měly zásadní význam při formování moderní architektury, nelze zcela uchopit. Proces nenastává ze dne na den a vůbec ne ve všech místech a oblastech. Jelikož záměrem mé práce je přiblížit a interpretovat školní budovu (Masarykových obecných škol ve Strakonících), je nezbytné představit období, ve kterém byla stavba realizována.

Od průmyslové revoluce se technologie vyvíjí čím dál rychleji, čímž je dosahováno neustálých objevů. Díky novým materiálům a konstrukcím mohli architekti nahradit cihly za železobeton a dosáhnout tak k odlehčení stavby. Purismus ani funkcionalismus se ve veřejném prostoru neobjevil z čista jasna, a proto bych na úvod chtěla v pár odstavcích přiblížit dobu a umělecké směry, které jim předcházely.¹¹

Od poloviny 19. století se ozývaly hlasy volající po vzniku nového projevu, který by reflektoval skutečně dobovou atmosféru. Dokonce bavorský král Maxmilián II. nechal vypsát v roce 1851 soutěž na vynalezení nového slohu¹². Příčina této krize tkvěla v absenci vlastní sebe prezentace, do té doby ulice a náměstí zdobily „napodobeniny“ renesančních, gotických, barokních či klasicistních slohů, které svou zlatou dobu měly za sebou. S kritikou tohoto období se můžeme seznámit u několika významných architektů, kteří zastávali podobný názor. Např. Gottfried Semper spatřuje krizový stav v tom, že „*použití strojů a výroba pro trh si vyžadují nových uměleckých forem, které ještě neexistují. Pro tvorbu těchto nových forem budou musit být staré, historické formy přeměněny, rozbořeny, a tuto práci vykonají spekulace a průmysl.*“¹³ Během následujících desetiletí přetrvává téměř obdobná nálada, ale zásadním pokrokem ve výstavbách staveb zastává role železných a později betonových konstrukcí.

¹¹ Před nebo současně s těmito architektonickými směry byla řada dalších proudů, které se v určitých bodech prolínaly. Podstata tkvěla v očištění od starých, dekorativních ornamentů, historismů a prostor měl být dán možnostem, které nejlépe reflektují tehdejší odraz doby (většinou průmyslový charakter). Z hlediska evropského prostředí to byl např.: německý Werkbund, prostředí Bauhausu, De Stijl, Konstruktivismus.

¹² Felix Haas, *Architektura 20. století*, Praha 1978, str. 45.

¹³ *Ibidem*, str. 47.

Na přelomu století se objevuje manifest vídeňského hnutí – secese¹⁴. Tento směr zasáhl veškerá odvětví uměleckého projevu včetně architektury, malby, užitého umění, a dokázal tak zformulovat tehdejší odraz doby nezávisle na historických slozích. Po téměř padesáti letech se objevuje „nové pojetí doby“. Hlavní důraz byl stále kladen na ornamentální dekor, který secese upřednostňovala, když vycházela především z tradice a přírodních motivů. Tendenci tohoto hnutí najdeme v našem prostředí hned několik, ale časová osa této éry nebyla příliš dlouhá. Po tomto období nebyla tvorba jednotná, lze ji rozdělit do 3 kategorií: nový tradicionalismus, expresionismus a individualistická moderna.¹⁵

V našem prostředí se zasadil o rozšíření moderny Jan Kotěra spolu s ostatními žáky Otty Wagnera, když v roce 1900 vytyčil v časopisu *Volné směry* její umělecký program. Hlavní prioritou proti historické estetice byl požadavek na pravdivost, proti respektu k tradici tvořivost a proti prvotnímu zájmu o průčelí účelnost¹⁶. To znamená, klást důraz na pravdivost materiálu a neschovávat jej, nevycházet z historických motivů a neustále je kombinovat, spíše než klást důraz na tyto dvě složky, je důležitější si uvědomit funkci stavby a z ní vycházet. Kotěra definuje architektonické tvoření na dvě funkce: konstruktivní tvoření prostoru a okrášlení, přičemž upřednostňuje tvoření prostoru a konstrukce před tvarem a formou ozdob. „*První jsou vlastní pravdou, poslední je vyjádřením pravdy.*“¹⁷ Touto teorií navazuje na Karla Böttichera, který v polovině 19. století definoval architekturu pomocí tektoniky a díky ní dochází k propojení Kernform (tělesná forma) a Kunstform (umělecká forma) v celkový prostorový organismus.¹⁸

¹⁴ V Evropě existovalo několik odnoží, které prezentovalo odštěpení od tradičního oficiálního umění. Kromě vídeňské Secese to byl německý Jugendstil, francouzský Art Nouveau nebo anglický Modern Style.

¹⁵ Viz Švácha (pozn. 3), str. 11.

¹⁶ Viz Švácha (pozn. 4), str. 53.

¹⁷ Jan Kotěra, O novém umění in: *Volné směry* IV, 1900, str. 190.

¹⁸ https://is.muni.cz/el/1421/podzim2008/DU1235k/um/Velci_architekti.pdf?lang=cs, vyhledáno dne 5.5. 2018.

Mezi prvními projevy o úsilí nahradit uměleckou dekorativní architekturu za racionální a prostou, je na místě připomenout práci Adolfa Loose. Ten již na přelomu století zastával názor, že ornament považuje za projev nekulturnosti, primitivnosti a anachronismu čili prvku, bez kterého se člověk v další vývojové fázi obejde.¹⁹ Tyto názory formuloval a rozvinul do jeho patrně nejslavnější stati s názvem „*Ornament a zločin*“²⁰ v roce 1908. Ačkoliv se jeho názor na ornament může zdát negativní, v zásadě ho neodmítá. Tvrdí, že pokud se pracuje se starším ornamentem nebo určitým materiálem na místech, kde je potřeba, je to v pořádku.²¹ Jeho hlavním terčem kritiky se stala především historizující a eklektická architektura, kde byl ornament považován za tehdejší trend.

Po ustupujících historismech a vládnoucí moderně se objevují ve vrcholných letech 1912 a 1913 „kubistická“ architektonická díla. Tento fenomén přivedla do našeho povědomí čtveřice architektů (Josef Gočár, Vlastislav Hofman, Josef Chochol a Pavel Janák).²² Architektonický kubismus, pokud už jej tak nazveme, je považován „jako jediný parasloh, který se zrodil v kulturní historii naší země.“²³ Do této doby můžeme označit architektonický projev až na některé výjimky za zcela dekorativní. Nicméně i modernisté vnímali ornament za prvek, který dokáže členit a podporovat celistvou konstrukci.²⁴

Období po 1. světové válce znamenalo pro celou Evropu naději na nový začátek, vidinu lepší budoucnosti (na našem území tato nálada byla ještě více posílena vznikem samostatné Československé republiky – rozpadem habsburské monarchie). Vznikem nové republiky se objevila řada objednávek na nové veřejné stavby, urbanistické celky či užitkové a obytné domy. Do jisté míry hrály důležitou roli ve výstavbách prestiž a politická nálada v republice, neboť určitým ukazatelem ekonomické situace státu bylo právě množství stavebních investic.²⁵ Směřování k novým začátkům a tendence se

¹⁹ Petr Vorlík, *Dějiny architektury 20. Století*, ČVUT 2010, str. 39.

²⁰ Soubor Loosových statí, které vznikly v letech 1897-1900 uspořádal B. Markalous. Kniha vyšla pod názvem *Řeči do prázdna* a byla vydána v roce 1929. Adolf Loos, *Řeči do prázdna*, Praha 1929, str. 139-150.

²¹ Např. ornament u starých ušlechtilých materiálů nebo odkaz antického tvarosloví v architektuře.

²² http://www.academia.edu/6537569/%C4%8Cesk%C3%BD_kubismus_na_trhu_symbolick%C3%BDch_statk%C5%AF.P%C5%AFvod_a_hranice_pojmu_d%C4%9Bjin_architektury_in_Michal_Novotn%C3%BD_ed._Kubismus_v_%C4%8Desk%C3%A9_architektu%C5%99e._Sto_let_pot%C3%A9_Praha_2013_9-19, vyhledáno dne 5. 5. 2018, str. 10.

²³ Otakar Nový, *Česká architektonická avantgarda*, Praha 2015, str. 158.

²⁴ Viz Švácha (pozn. 4), str. 53.

²⁵ Viz Švácha (pozn. 3), str. 11.

oprostit od všeho minulého zažila mimo jiné i architektura, kdy na počátku 20. let 20. století se objevuje v teoretických programech a člancích pojem „*nová architektura*“²⁶.

Purismus jako pojem používající v 19. století se snažil zejména o stylovou čistotu a obnovu historických staveb, zároveň však tento název ve 20. století označuje úsilí o výraz nepřizdobené konstrukční zákonitosti, který usiluje ve výtvarném umění o nový řád a chce tak čelit improvizaci v tvorbě.²⁷

Za zakladatele purismu jsou označováni Le Corbusier, vlastním jménem Charles-Édouard Jeanneret, a Amadeé Ozenfant. Le Corbusier po studiu v rodném Švýcarsku a pobytu u významných architektů např. Josefa Hoffmana, Tonyho Garniera či Augusta Peretta, navazuje kontakt i s německým Werkbundem. Právě působení v Paříži u Peretta se stalo klíčovým momentem v jeho kariéře, poněvadž díky němu poznal svého spolupracovníka Amadeé Ozenfanta. Navíc díky Perretovi dochází i k názoru, že železový beton je materiálem budoucnosti. Práci s betonem začal rozvíjet do několika kroků, než postihl strojovou estetiku purismu. První ucelená formulace tohoto programu byla napsána ve 4. čísle v časopise *L'Esprit Nouveau*, který vydávali ještě s básníkem Paulem Dermém do roku 1925.²⁸

Purismus podle Le Corbusiera a Ozenfanta je založený na novoplatonské filozofii, kde rozšiřují diskurs na všechny formy výtvarného výrazu. Od salonního malířství až po výrobní design a architekturu. Ve skutečnosti neměl být ničím jiným než všeobsáhlou teorií civilizace, která vytrvale usilovala o zjemnění existujících typů – předmětů. Le Corbusier zastával inženýrskou estetiku, která představovala hlavně krásu v průmyslovém designu, lodích, automobilech. Tuto estetiku staví do role antiteze ke klasické architektuře a upozorňuje na spojitost mezi inženýrskou přesností a profily Parthenonu na Akropoli. V knize *Za novou architekturu* napsal: *“Pokud se vymaníme od našich zastaralých myšlenek o domech a budeme sledovat tuto otázku co nejobektivněji, dospějeme k domu jako stroji, který je sériově vyráběn.”*²⁹

²⁶ Adjektivum nový, nové umění, nové formy, nová estetika [...] bylo používáno v evropských i českých teoretických programech purismu. Viz Švácha (pozn. 4), str. 250.

²⁷ Oldřich J. Blažíček, Jirí Kropáček, *Slovník pojmů z dějin umění*, 2013, str. 173.

²⁸ Viz Frampton (pozn. 2), str. 176 – 179.

²⁹ *Ibidem*, str. 178.

V praxi jejich požadavky zformuloval do podoby domu Citrohan a anticipoval je do 5 bodů, jež byly formulovány v roce 1926.³⁰

1. Hmota domu se zvedá na piloty
2. Volný plán dosažený oddělitelným rozděleným prostorem
3. Volné průčelí důsledného volného plánu
4. Dlouhé horizontální posouvací okno
5. Střešní zahrada údajně nahrazující plochu pozemku pod domem

Le Corbusier několikrát navštívil Československo a to i před vznikem samostatné republiky v roce 1911. Nejprve při své poznávací cestě po Evropě ho zajímal folklor, kultura a místní tradice a poté ještě navštívil Československo v roce 1925 a 1928 (vždy ale v rámci pozvání uměleckých spolků nebo odborné veřejnosti). Nicméně Le Corbusier byl v blízkém kontaktu s československými architekty a teoretiky. Kromě nejvýraznějšího Karla Teiga a architektů, kteří u něho působili, na počátku byli Ivan Goll či Emmanuel Siblík, kteří mu pomohli navázat kontakt s Československým prostředím.³¹

S „novým začátkem“ mnoho pražských puristů spojovalo zrod samostatné republiky, od které si slibovali, že bude uspořádána rozumněji a spravedlivěji, než rozpadlé Rakousko - Uhersko.³² Mezi prvními průkopníky české puristické architektury byli tři architektonické skupiny. Členi z levicového sdružení Děvětsil, okruh kolem revue Stavba – což byli členové české techniky nebo Klubu architektů, a členové spolku Sdružení architektů vydávající časopis Stavitel (poslední žáci Jana Kotěry / první Josefa Gočára).³³

³⁰ Viz Frampton (pozn. 2), str. 185.

³¹ http://www.academia.edu/32332914/V%C3%ADce_tv%C3%A1%C5%99%C3%AD_mistra_Le_Corbusier_a_%C4%8Ceskoslovensko, vyhledáno dne 5. 5. 2018.

³² Viz Švácha (pozn. 4), str. 258.

³³ Ibidem, str. 225.

Další výraznou skupinou se stala Puristická čtyřka, kterou představovali architekti Jaroslav Fragner, Evžen Linhart, Karel Honzík a Vít Obrtel. Od roku 1920 se pokoušeli navázat na kubismus, aniž by přijímali tendence dekorativistů nebo expresionistů.³⁴ Vedle kubismu se staly důležitými inspiračními zdroji (pro tuto českou skupinu) užitkové stavby josefinského klasicismu a empíru, první puristické studie Josefa Chochola z let 1914 – 1921³⁵ a také tvorba Henriho Rousseaua a Jana Zrzavého. Podle těchto malířů se snažili dívat na věci dětskýma očima a nacházeli poezii v sebeobyčejnějších prvcích, jako byly žárovky, lampy, okenní rámy, okapy a trubky dešťovodů. Umělce této oblasti, v raných dvacátých letech, nejvíce zaujala puristická estetika podle Le Corbusiera, která hlásala nejen krásu parníků a letadel. Ti ji natolik obdivovali, až jim připadala stejně vznešená jako paláce a chrámy.³⁶ Ačkoliv členové Puristické čtyřky vstoupili v roce 1926 do Děvětsilu, brzy se jejich názory rozešly s vedoucím skupiny Karlem Teigem. Nikdy totiž nesouhlasili, aby architekturu vykázali z oblasti umění, poezie, emocí a duchovních prožitků.³⁷

Opačný názor k tomuto přístupu zastával přední teoretik avantgardního směru Devětsilu, Karel Teige. Vyzýval architektky, aby se soustředili na konstrukční a provozní problémy stavebního díla, namísto staveb, které mají být reprezentativní. Vnější forma stavebního díla se stala v myšlení v okruhu Devětsilu a Stavby něčím druhotným.³⁸ I když se může zdát, že purismus klade důraz na formy, tak např. podle Le Corbusiera odkazuje přitom výtvarníka k duchu doby. Klade váhu na účelnost vedoucí ke standardu.³⁹

³⁴ Roku 1922 odjeli Teige a Seifert do Paříže, kde obdivovali nejnovější díla kubismu, orfismu, neokubismu a purismu. Teige je definoval jako „*vyvrcholení, zvědečtění kubismu*“. Viz. Švácha (pozn. 4), str. 233.

³⁵ Čisté bílé pravoúhlé tvary domů na Chocholových architektonických studiích, zalité bočním světlem jsou zpočátku ploché: architekt je skládá za sebe a zachycuje tak jednotlivé fáze pohybu hmoty. Chochol se v letech 1914-1920 pracovává ke kubismu objektivních věcí až po purismus. Ibidem, str. 137.

³⁶ Viz Švácha (pozn. 3), str. 27.

³⁷ Viz Nový (pozn. 23), str. 272

³⁸ Viz Švácha (pozn. 3), str. 27.

³⁹ Viz Kopriva (pozn. 5), str. 77 -79.

„Ačkoliv aby tato estetika fungovala, musí každá věc existovat ve své formě. Každé dílo nehledě na dobu vychází na imanentních zákonech. Purista tedy žádá: cílem uměleckého díla jest uvést diváka do stavu matematického tj. do stavu vyššího řádu, to mu dopomáhá i předem dané způsoby, např. barvy, které přirozeně reagují na sítnici nebo standardní formát, který je vhodný pro lidské oko.“⁴⁰

Vyskytuje se zde otázka, jestli purismus není jen čistě zteoretizovaný směr, na základě jednotlivců, obdobně jak se formovala secese. V teorii Le Corbusiera nelze o čisté formy, které mají zdobit fasády staveb, nýbrž mají se stát odrazem technické doby, doby železa, skla, betonu, kolektivního chtění. Je to tedy dobové chtění, odraz současné společnosti a požadavků, a právě tak musí vzniknout daný styl. Má odpovídat své době a musí vzniknout na základě požadavků společnosti, ne jednotlivců.⁴¹

Puristická koncepce zářících bílých objektů v pražské architektuře vrcholí v letech 1922 – 1925, ale již v dvouletém období 1923 – 1925 se objevují příznaky stylového odstínu.⁴² S příchodem volného prostoru na železobetonové konstrukce se stavby měnily ze silného puristického pláště na tenký povlak. Prostor se začal tlačit pásovými okny ven skrze celé průčelí. Dalo by se říct, že tímto momentem se mění charakter z puristického chápání stavby na funkcionalistické.⁴³

Podle teorie funkcionalismu, má půdorys stavby rozmístit jednotlivé prostory tak, aby jejich vzájemné vztahy a jejich velikost přesně odpovídaly funkci, účelu, jemuž má stavba sloužit. Hlavní rozdíl tedy mezi purismem a funkcionalismem je v účelovém obsahu.⁴⁴ Funkcionalisté se omezili na několik dogmat, co se týče postupu směřování k jejich cílům, např. měli bychom uchopit ve výtvarném řešení zcela praktické problémy, jelikož v každém z nich najdeme konečný výsledek a to dokonalé řešení. V praxi by tato teorie znamenala, že funkční a výtvarná forma splývá v jedno a to samé.⁴⁵ Z hlediska vývoje avantgardní architektury měl u nás v procesu formování velké slovo Karel Teige. Ten popsal zrod umělecké disciplíny za čistě vědeckou. Ne všichni se ztotožnili s názorem Teiga, viz Puristická čtyřka. Ten v podstatě rozdělil

⁴⁰ Viz Goll (pozn. 6), str. 45.

⁴¹ Viz Kopřiva (pozn. 5), str. 78.

⁴² Viz Švácha (pozn. 4), str. 260.

⁴³ Viz Švácha (pozn. 3), str. 27.

⁴⁴ Ibidem, str. 27.

⁴⁵ Viz. Mich (pozn. 10), str. 66.

architektonickou společností do dvou skupin: zastánce vědeckého a uměleckého (emotivního) funkcionalismu.

K prvním funkcionalistickým projektům v Čechách patří budova Pražských vzorkových veletrhů od Oldřicha Tyla a Josefa Fuchse (1924 – 1928). Tuto stavbu dokonce obdivoval sám Corbusier, i když některá architektonická provedení zhodnotil za méně zdařilá. Vyvrcholením funkcionalistické architektury jsou 30. léta. Dalšími významnými centry už nebyla primárně Praha, ale také Brno nebo Zlín. Obzvláště Zlín se stal důležitým symbolem české funkcionalistické architektury. Podnikatel a významný veřejný činitel Tomáš Baťa nechal pozvat řadu významných architektů do sídelního místa své firmy, mimo jiné i Le Corbusiera. Díky tomuto pozvání mohla vzniknout řada realizací staveb, která se zasloužila o nový charakter města.

4. Proměny a příklady školní architektury 1. poloviny 20. století

Architektura počátkem století nabrala zcela nový směr a pomalu se „osvobozovala“ od tradice historismů. Samozřejmě s ohledem na typologii architektury se některé stavby více či méně sbližovaly s novými uměleckými výrazy. To je beze sporu dáno účelem a funkcí stavby. Školské budovy, stejně jako ostatní architektura, následovaly dobový trend, nicméně bylo zde nesmírně důležité přikládat váhu na určité požadavky, které měla škola dodržovat. Důležitou roli zde hrály především hygienické a pedagogické požadavky. K lepšímu porozumění školní architektury první poloviny 20. století si dovolím v následujících odstavcích připomenout organizační a obsahové proměny školní legislativy, dobový ohlas na školní architekturu a hygienické a pedagogické zásady.

4.1 Školní reformy

Vydání Všeobecného školního řádu v roce 1774, který zaváděl povinnou školní docházku, s sebou nesl potřebu vybudovat rozsáhlou síť škol. V této době nařízení vůbec neřešilo umístění školní budovy, stavební materiál a její vnitřní uspořádání. Hlavním požadavkem bylo, aby ve škole byla samostatná třída, která bude oddělena od provozu místnosti učitele.⁴⁶O pár let později sice vyšla norma Politických zřízení obecných škol, ale hlavní význam tohoto zákona spočíval v administraci, didaktických záležitostech a stabilizaci školských poměrů.⁴⁷Radikální změnu přinesl až zákon z roku 1869 tzv. Říšský zákon. Ten položil základy moderního nižšího školství a to v nejrůznějších požadavcích, ať už z hlediska pedagogického, kdy zavedl prodloužení povinné školní docházky na 8 let, tak i obecní předpisy o stavbě a zařízení školních budov. Tyto obecné předpisy rozvinul výnos ministerstva školství v roce 1873, kdy popisuje nároky na školní stavbu a hygienu. Vedle technických detailů nařízení pamatovalo i na estetickou podobu budov – doporučovalo se zdobit vnějšek i vnitřek, ovšem s tím rozdílem, že interiér nemá být zdoben um. díly, ale naučnými pomůckami. Ovšem v tomto nařízení už bylo doporučováno stavět okna na jihovýchodní stranu, podlahy měly být nejlépe z tvrdého dřeva a chodby měly být co nejvíce prosvětlené a 2 m široké.⁴⁸V tomtéž roce se objevuje např. i první iniciativa

⁴⁶ Viz Šimek (pozn. 1), str. 19.

⁴⁷ Ibidem, str. 22.

⁴⁸ Ibidem, str. 92.

vzorových plánů na ideální školu, které byly prezentovány na světové výstavě ve Vídni, které měly stavby usnadnit a pomoci se vyvarovat chyb. Vytvořením samostatné Československé republiky by se mohlo zdát, že vzejde v platnost nový zákon i ohledně školství, avšak rozpad Rakousko-Uherské monarchie neznamenal v oblasti organizace zásadní přelom ve školství. V podstatě až do roku 1948 spočívalo Československé školství na rakouskouherských normách. Přijato bylo pouze několik dílčích změn. Mezi ty významnější patří „malý školský zákon“ z roku 1922, který zavedl na celém území republiky osmiletou povinnou docházku či zajistil tak snížení maximálního počtu žáků ve třídách.⁴⁹

4.2 Emil Edgar a proměny školních budov

Zákony a reformy z hlediska proměny školní architektury jsou bezpochyby důležité na vzhled a funkčnost budovy, ale nejen tyto výnosy ovlivnily školský systém. V literatuře se můžeme setkat s pojmem „Škola jako palác vzdělanosti“⁵⁰ což už samo o sobě vypovídá o honosném postavení školy. Typickým rysem školních budov stavených od poslední třetiny 19. století je jejich monumentalita.

Emil Edgar, vlastním jménem Emil Kratochvíl, český architekt a teoretik architektury, kritizuje školní budovy hned z několika hledisek: úřednického a reprezentativního charakteru. Nejprve klade důraz na to, že „stavby budov školních byly u nás pojímány skoro pořád jako záležitosti úředně-správní.“⁵¹ To znamená, že rozhodování o stavebním programu školní budovy neměl na starost člověk umělecky založen, nýbrž „podnikatelé, lidé pozemkoví, kupci...“⁵² Z formálního hlediska se jednalo o budovy na kubickém obdélníku s markýrovaným středem a nárožím a v detailech většinou odlišitelné pseudobarokním štukem či pilastry, „celek dává něco mezi obvyklou školou a pseudobarokním činžákem.“⁵³ Budovy ve velkých městech bývaly realizovány podle návrhů působících činitelů na městských úřadech a ve venkovských lokalitách tuto roli zastávali nejčastěji místní stavitelé a zedníci mistři.

⁴⁹ Viz Šimek (pozn. 1), str. 162.

⁵⁰ Ibidem, str. 100 – 103.

⁵¹ Viz Edgar (pozn. 7), str. 7.

⁵² Ibidem, str. 6.

⁵³ Ibidem, str. 10.

Druhou kategorií jsou školní reprezentativní budovy, které kladou důraz na celkovou monumentalitu budovy. Jedná se o výstavbu škol, které značí sebevědomí a pýchu obecní vlády. Alespoň takto bývaly chápány budovy, které byly až přemíru ozdobeny a „*zrakům, jež neznají umění bez ozdob a ornamentu, se umění přímo vnucuje.*“⁵⁴ V podstatě kritizuje prvoplánový záměr měst a obcí, kterým šlo pouze o reprezentaci a prestiž v celém okolí. Školní paláce byly projevem celospolečenského vnímání vzdělání. Jednou z takových nejznámějších realizací je škola na Karlínském náměstí architekta Josefa Sukaře, která má bohatou malířskou, sochařskou i štukovou výzdobu a budova na Vinohradech Na Smetance od architekta Josefa Franzla.⁵⁵

Podle Edgara tato role nebyla výsadou jen velkých měst, ale i malých obcí, pro které bylo prestižní záležitostí stavět co nejokázalejší budovy i přes nesnadné finanční podmínky. Hlavní roli zastávala prestiž před funkčními a účelnými prvky jednotlivých staveb. V podstatě ani úřední a reprezentační školy nejsou dobrým příkladem pro vzdělávání žáků s ohledem na jejich požadavky. Je zde kladen důraz pouze na vnější hodnoty stavby ať už z divadelního či úředního charakteru. V celku tento trend přetrvával až do počátku vzniku Československé republiky. Se stagnujícími předpisy na stavbu škol ostře kontrastoval rozvoj stavebních materiálů a konstrukcí. Nové umělecké programy povznesly nové stavební prvky, které oceňoval i školský systém např. pásová okna vyřešila problém s osvětlením a ploché střechy se staly místem relaxace a výuky žáků. Všechny tehdejší výstavby nepohltil tento nový trend a mnohé z nich se drželi konzervativnějších přístupů a tradicionalismu.

Zároveň je to doba historismů, kdy většina staveb reflektovala starší sloh. Nejobvyklejším architektonickým řešením byla neorenesance a stavby byly nejčastěji členěné do monobloku nebo rozvinutého monobloku na obdélníkovém půdorysu. Koncem století se začalo uplatňovat i dvoutraktové uspořádání, kdy byly místnosti pouze po jedné straně chodby, která byla osvětlená okny po celé své délce a nikoliv na koncích, jak tomu bylo dříve.⁵⁶

⁵⁴Viz Edgar (pozn. 7), str. 12.

⁵⁵Ibidem, str. 15.

⁵⁶Zdeněk Lukeš, *Škola jako budova a symbol od konce 19. století do poloviny 20. století*, Documenta pragensia XI, Praha 1993, str. 77.

Pokud v úvodních stranách Edgar kritizuje školní budovy, v následujících kapitolách si pokládá otázky, jak by se tato situace mohla zlepšit a jak zajistil obrození školy a moderní architekturu dostatečného věhlasu? Řešení je takové - aby byl dopřáván větší prostor novým uměleckým realizacím skrze uměleckou politiku. Ta by se měla podle něj soustředit a podporovat „vývojové chtění“, tedy vše, co by pomohlo utvářet lepší budoucnost. Nejdříve by se však měla snažit o vymanění z dosavadních vývojových řádů (tedy historismů). Volněji řečeno, požaduje, aby se nové umělecké směry aplikovaly i na školní budovy, protože každá moderní budova, která by se realizovala, nebo jen část moderních reformních myšlenek, je umělecko-historicky důležitá.

Nová dispozice vyžadovala přizpůsobení členění objemu stavby. Typické bylo stavět více propojených křídel v různém uspořádání např. ve tvaru písmen L, U, H.⁵⁷ Naopak v meziválečné literatuře s příchodem nových stylových proudů se objevují varianty pro řešení školních budov v podobě pěti způsobů: 1. dvoutraktový typ, 2. traktový typ, 3. halový typ, 4. křížový typ, 5. pavilónový typ).⁵⁸ S těmito příklady se rozvíjí myšlenka vzorové školní budovy, která by splňovala nejdůležitější podmínky. I když se koncem 19. století objevily první zmínky typizovaných školních budov, rozpracovány byly až počátkem vzniku republiky. Hlavními iniciátory tohoto projektu nebyli architekti, ale samotní pedagogové, kteří vyžadovali „vzorové budovy“. Na stránkách pedagogických časopisů vycházela během celé meziválečné doby řada článků k nejrůznějším dílčím otázkám řešení školních budov. Většina architektů tento přístup zavrhovala, až na pár výjimek např. Josef Polášek považoval typizované stavby za hospodářsky odůvodněné.⁵⁹ Byl také názorem, že školní budovy prodělávaly stejný vývoj jako obytný dům, které žádají terasy, světlo, vzduch a volnější styk s přírodou, ovšem s tím rozdílem, že obytný dům byl ve většině případů v rukou nejvýznamnějších architektů a škola zůstává v pozadí oficiálních názorů a úradů.⁶⁰ V tomto případě se zcela shoduje s Emilem Edgarem.

⁵⁷ Viz Lukeš (pozn. 56), str. 77.

⁵⁸ Viz Šimek (pozn. 1), str. 180.

⁵⁹ Ibidem, str. 180.

⁶⁰ Josef Polášek, K vývoji školních budov, *Stavitel X*, 1929, s. 157.

Z hlediska pedagogických podmínek se již koncem 19. století někteří čeští učitelé vymezovali vůči všeobecným způsobům vyučování, v jehož centru byl učitel a verbální základ. Tento negativní postoj vypracovali ve 20. letech reformní komise při škole Vysokých studií pedagogiky pod vedením Václava Příhody, který se stal jedním z vůdčích osobností reformního hnutí pedagogiky ve 30. letech.⁶¹ Cílem reformy měla být změna vnitřního a vnějšího prostoru a celková organizace školství s cílem na individualitu žáka a sjednocení všech typů nižších škol.⁶² Příkladnou stavbou, která v podstatě splňovala předpoklady reformistů ze všech budov nejlíp, byla budova Masarykových měšťanských škol ve Zlíně z roku 1928 od architekta Františka Lyska Gahury. Tato budova s dipozicí třítraktu o půdorysu U, byla pokusná diferencovaná škola měšťanská. Což znamenalo, že žáci zde měli prostor i vybavení pro individuální a skupinovou práci. Běžná škola vedla žáky spíše k pasivitě a přijímání poznatků, reformisté chtěli pro žáky samostatnou práci a aktivní objevování, při kterých vyřeší konkrétní problémy.⁶³

4.3 Hygienické a pedagogické podmínky

Už ve své knize Emil Edgar upozorňuje na špatné hygienické a pedagogické podmínky, např. v některých třídách bylo tak málo světla, že se věčně svítilo a děti si odnášely oční choroby nebo v tělocvičnách, které se nacházely ve sklepě, vznikalo nevlídné a nezdravé prostředí plné vlhka a nezdravého vzduchu. Měli bychom si uvědomit, že je určitá spojitost mezi úřednickým vnějškem a vnitřkem, a ta „úředničina“ zvenčí i vnitřku je patrná. Podle školních zákonů rodiče nesměli do školy, a tak apeluje, aby se i oni dozvěděli, kam své děti posílají.⁶⁴

S tendencí výstavby nových školních „paláců“ se hygiena a zdravotnické podmínky dostávaly do pozadí téměř od začátku školní povinné docházky. Ačkoliv se školní reformy snažily zabránit šířením chorob a dbát na nejlepší podmínky pro pedagogy i žáky, v praxi to mnohokrát nebylo vidět. Do popředí se dostávala kvantita žáků, i když zákonem byl dán max. počet žáků, který byl ale v mnoha příkladech

⁶¹ Mimo Příhody zde byly další osobnosti jako Otakar Kádner nebo Otokar Chlup. Cílem všech reformistů byla snaha o „odbourání pasivity žáků a autoritářského přístupu učitelů. Společnou snahou bylo vybudování činné, aktivní, tvořivé a pracovní školy“ Martina Fasnerová, *Kurikulární změny a jejich odraz v klimatu školy z pohledu rodičů* (rigorózní práce), Pedagogická fakulta Univerzita Paláckého, Olomouc 2009, str. 17-18.

⁶² Viz. Šimek (pozn. 1), str. 196 -197.

⁶³ Ibidem, str. 197.

⁶⁴ Viz Edgar (pozn. 7), str. 10.

překračován. Dalším problémem zde hrála role prestiže a reprezentativnost budovy – „škola jako palác vzdělanosti“⁶⁵. Po úpadku historismů se nejen architekti a umělci sbližovali s novými avantgardními směry, ale i pedagogové a doktoři hlásali obrat k čistým formám, světlu a obrovským terasám. Co se týče zdravotních a pedagogických požadavků, tak v odborných publikacích se můžeme dočíst i k několika výzvám, jak by správná budova měla vypadat. Na základě těchto požadavků architekti navrhovali stavby, aby byly co nejvíce přijatelné pro žáky, pedagogům i blízké okolí.

Jeden z několika zdravotních odborníků, MUDr. Antonín Doskočil, byl vyzván ve 20. letech, aby přispěl do architektonického časopisu *Stavitel* statí o školní hygieně. V úvodu se zmiňuje, že některé názory se zdají být samozřejmé, tak je potřeba právě tyto názory vyvrátit, jelikož se v posledním čtvrtstoletí dokazuje, že hygiena nebyla při výstavbách školních budov respektována. Apeluje na architektky, aby brali zřetel k návrhům a nezapomínaly na tyto *základní podmínky*⁶⁶:

1. Škola má být v centru svého okrsku, snadno dosažitelná po schůdných cestách pro pěší provoz ve všech ročních obdobích
2. Má být dostatečně prosvětlována sluncem ve všech učebnách
3. Děti nesmí trpět nedostatkem čerstvého vzduchu
4. Děti mají mít o přestávkách možnost pohybu na čerstvém vzduchu
5. Otop místností má být co nejsnazší a nejdokonalejší
6. Možnost nákazy dítěte nebo jeho poškození z jiných nesprávně fungujících zařízení technických musí být vyloučení
7. K dosažení všech těchto zásad je důležitá volba vhodného místa stavitele

Právě vhodně zvolené místo je jednou z klíčových zásad nové školní budovy, jelikož je nadřazena všem kriteriím. Mělo by se dohlížet na to, aby se stavba nepostavila blízko frekventovaných a rušných ulic, železnic či v blízkosti továren a závodů. Z hlediska pedagogických zásad by neměla stát ani v blízkosti věznic, tržišť, velikých podniků nebo nemocnic. Hlavními důvody jsou: možnost přijít snadněji k úrazu v blízkosti rušných ulic, možnosti nákazy z blízkých poliklinik a nemocnic nebo v případě věznic k mravním dopadům.⁶⁷ Jestliže zvolený pozemek splňuje tyto podmínky, mělo by se dále dbát na správný výběr světových stran pro učebny. Nejlepší

⁶⁵ Viz Šimek (pozn. 1), str. 100.

⁶⁶ Mudr. Antonín Doskočil, Místo pro školní budovu, *Stavitel* V, 1924, str. 28.

⁶⁷ Viz Doskočil (pozn. 66), str. 30

orientace učeben je na jih nebo jihovýchod. Svítí-li totiž do třídy jižní světlo, vystačíme si s žaluziemi a světlo je v tomto případě nejideálnější. Východní strana osvětlí na celé dopoledne učebny a západní už od rána až do večera. Naopak severní strana se silně nedoporučuje, jelikož v učebnách nebude téměř žádné přírodní světlo a místnosti budou tmavé.⁶⁸

Výška školní budovy by neměla přesahovat více než tři patra. Mnohokrát bylo zmiňováno, že lepší jsou menší stavby a to především kvůli omezení šíření chorob a výstavby jsou údajně jednodušší, co se týče technického provedení. Z hlediska materiálu je lepší pro školní budovu cihla než kámen nebo beton, jelikož jsou to nepropustné materiály, pokud se však zvolí takové materiály, je nutno myslet na ventilaci a otop místností.⁶⁹

Prostory jako tělocvična, administrativa školy nebo ředitelna by měly mít nejlépe svůj trakt, nebo alespoň být odděleny chodbou. Právě tělocvična by nejlépe měla vystupovat samostatně, ať už z důvodu světla a vzduchu nebo hluku a celkových rozměrů (v minulosti se často stávalo, že tělocvična byla součástí jednolitého traktu a nejčastěji bývala umístěna v sklepních prostorech, kde nebylo světlo a proudil zde špatný vzduch a tma).⁷⁰

V interiéru by se měl rozvíjet vkus žáka pomocí žákovských čítáren, které by sloužily jako studovny pro děti, které musí dojíždět. Své vlastní postavení mají odborné učebny, u kterých je kladen větší důraz na bezpečnost např. učebny chemie, ale i dílenské předměty, obě mají být ve speciálních učebnách. Nábytek je požadován nejlépe v jednotném stylu a podlahy nemají být z tvrdého dřeva, nýbrž nejlépe z linolea.⁷¹ Kromě tohoto výčtu se dozvíme z dobových publikací o ideálních velikostech pozemku, schodišť, budovy, pozemku k tělocvičně, odpočinkového prostoru nebo o vybavení sanitárních místností a učeben. Z těchto podmínek však podle dobových publikací nejvíce pedagogové a žáci bojovali s prachem a nedýchatelným vzduchem. Řešením se staly zvláště vybudované šatny, jelikož do té doby žáci neměli

⁶⁸ Viz Edgar (pozn. 7), str. 33.

⁶⁹ Mudr. Antonín Doskočil, Některé kapitoly z hygieny školství, *Stavitel V*, 1921, str. 92.

⁷⁰ Ibidem, str. 92.

⁷¹ Karel Sellner, Stavba škol z hlediska pedagogického, *Stavitel V*, 1924, str. 90.

přezůvky a svršky nechávali v učebnách, kde z mokrých oděvů byl vzduch nedýchateľný a prach se přenášel po celé budově.⁷²

Kromě lékařů měl slovo v odborné publikaci Stavitel i okresní školní inspektor v Mladé Boleslavi.⁷³ S Doskočilovou státi se shoduje v požadavku, aby byla moderní škola na vhodném místě a představovala tak pýchu obce. Průčelí má být klidně řešené, umělecké, ale bez nevkusných ozdob. Téměř stejně se vyjadřuje o střeše, když píše, že má být jednoduchá. Nelze však říct, že by pedagogové neměli svůj hlas v inovacích školních budov, právě oni na počátku vzniku Československé republiky projevíli snahy školní budovu normalizovat a vypracovat typizovaný plán. Na stránkách pedagogických časopisů vycházela během celé meziválečné periody řada článků k dílčím otázkám řešení školních budov (ať už z hlediska učeben nebo školní hygieny).⁷⁴

4.4 Meziválečné školní budovy

Výstavba meziválečných školních budov na dnešním území byla dost početná, ať už z hygienických důvodů, které vedly k snížení počtu žáků ve třídách a zapříčinily nové výstavby jednotlivých měst a obcí, či k reprezentaci města novým architektonickým výrazem. V této kapitole se pokusím vylíčit školní stavby, které svým uměleckým či konstrukčním výrazem přispěly k vývoji školní architektury především ve 20. a 30. letech minulého století. Ačkoliv v této práci se primárně budu zabývat školní stavbou ve Strakonících, je nezbytné představit další školní budovy, které se staly vzorem či příkladem pro ostatní stavby.

⁷² Viz Šimek (pozn. 1), str. 178.

⁷³ Viz Sellner (pozn. 71), str. 89.

⁷⁴ Viz Šimek (pozn. 1), str. 202.

4.4.1 Bauhaus

Prvním stykem mezi Bauhausem a českými architekty se řadí dopis od Waltra Gropia Karlu Teigemu, kde ho společně s vybranými architekty pozívá na mezinárodní architektonickou výstavu, která byla součástí výstavy Bauhausu ve Výmaru. Výstavy se zúčastnili architekti jako Josef Chochol, Jaroslav Fragner, Karel Honzík, Evžen Linhart nebo Vít Obrtel, Jaromír Krejcar a Jan E. Koula. Po přestěhování Bauhausu do novostavby v Desavě byla škola více reflektována v odborných periodikách a bývá považována jako vzor pro Československé (uměleckoprůmyslové) školství. Především Karel Teige se shodoval s ideovými názory a postoji s nově jmenovaným ředitelem Bauhausu Hannesem Meyerem (než nastoupil Mies van der Rohe).⁷⁵ Bauhaus se stal hlavní inspirací ve funkcionalistickém období a reformách Československého školství, při snahách vytvořit novou moderní školu.⁷⁶

V této kapitole bych ráda představila stavbu, která se stala fenoménem a inspiračním zdrojem, co se týče uměleckého provedení, ale i reformou pro školní systém u nás a ostatních zemí. Patrně neznámější školní institucí po druhé světové válce se stal Bauhaus v Německém Výmaru. Škola vznikla v roce 1919 spojením s dvou škol: „*původní výmarskou Akademií výtvarných umění a Veldeho školu umění a řemesel*.“⁷⁷

Do určité míry se jednalo o převrat v oboru, kdy výsledkem se stalo protnutí a nastolení rovnováhy mezi „*tradiční, řemeslnou, rukodělnou a moderní strojovou výrobou*.“⁷⁸ Hlavním předmětem zájmu byl návrat k řemeslnické tradici ve spojení s teorií. Vyučovali zde mnozí zkušené mistři např. typografové, klempíři, truhláři, textilní technici a řada dalších odborných pracovníků. Ačkoliv v prvních letech svého působení byl kladen důraz na vytváření děl všech uměleckořemeslných oborů po vzoru gotické katedrály, v dalších letech tyto hodnoty nahradila matematika a technika, „*Bauhaus se stal jakýmsi střediskem strojové a technické estetiky*.“⁷⁹

⁷⁵ Markéta Svobodová, Bauhaus a Československo 1919-1938 *Studenti, koncepty, kontakty / The Bauhaus and Czechoslovakia 1919-1938. Students, Concepts, Contacts*, Praha 2016, str. 76.

⁷⁶ Ibidem, str. 234.

⁷⁷ Viz Vorlík (pozn. 19), str. 71.

⁷⁸ Ibidem, str. 71.

⁷⁹ http://www.artmuseum.cz/smery_list.php?smer_id=59, vyhledáno dne 22. 4. 2018.

Práce a metody Bauhausu byly již od vzniku školy kritizovány a s narůstajícím tlakem, musela škola opustit sídlo ve Výmaru a přesunout se do Dessavy. V roce 1926 byla slavnostně otevřena nová budova, kterou navrhl ředitel a architekt Walter Gropius.⁸⁰ Podle tehdejší strojové nálady vznikl i návrh stavby. Forma školy je založena na schematickém provozu Bauhausu, ne podle zavedené typologie školních budov.

V praxi to znamenalo, že jednotlivé prostory byly navrženy podle své funkce a jsou snadno čitelné i ze stavby průčelí.⁸¹ Z toho důvodu je půdorys rozdělen do jednotlivých křídel, kdy každá část budovy představuje odlišné funkce a prostor je jim umožněn např. administrativní část se odlišuje skladbou hmot od dílenské. Jedná se o železobetonovou konstrukci, která umožňuje volný půdorys a obvodový plášť (stěna), tak může být celá prosklená. Díky tomu je stavba zcela osvětlena a splňuje tím i hygienické podmínky pro výuku i práci. Celkový charakter stavby odpovídá technickému pojetí umění, kdy je kladen důraz na účelnost, jednoduchost a praktičnost.

4.4.2 České školy

Ačkoliv jediným centrem schopný vytvářet své vlastní architektonické vize a programy byla do konce 19. století Praha, od počátku století nastupovaly do čela nová města. Největším soupeřem Prahy byl Hradec Králové, jehož tehdejší starosta František Ulrich zval k práci ty nejvýznamnější architekty své doby. Vedle těch nejslavnějších, Jana Kotěry a Josefa Gočára, je tvorba v tomto městě spjatá také s architekty Oldřichem Liskou či Václavem Rejchlem.⁸²

Mezi nejznámější návrhy školních budov v Hradci Králové patří práce Josefa Gočára. Soubor škol se skládá ze Státní odborné školy koželužské postavené v letech 1923-1924, Rašínova reálného gymnázia let 1925 -1927, Obecných a měšťanských škol z let 1926 – 1928 a mateřské školy postavené v letech 1927-1928. Od prvních realizací (koželužské školy a částečně gymnázia) se Gočár zabývá prací s hmotou, tak v dalších projektech spíše směřuje k praktickým otázkám týkající se rozvržení prostoru, osvětlení, komunikace atd. Oproti těmto projektům staví mateřskou školu do role zcela jiného

⁸⁰ Viz Nový (pozn. 23), str. 195-196.

⁸¹ Viz Vorlík (pozn. 19), str. 76.

⁸² Viz Švácha (pozn. 3), str. 11

typu stavební úlohy a funkce, kde měla hrát účel vodní plocha, nad kterou se tyčil malý pavilón.⁸³

Návrh Josefa Gočára na školní budovu koželužskou byl vybrán na základě jeho vítězství v soutěži organizovaným komitétem pro založení školy v roce 1923. Gočár vytvořil komplex tří volně rozvržených budov (hlavní budova školy, pavilon dílen a vila pro ředitele). Areál na rozevřeném půdorysu písmene L je členěn pouze vertikálními lizény na rumělkovém plášti a hlavní vstup u jižní strany věže se stal uzlem komunikace celé dispozice školy.⁸⁴ V roce 1949 však byla škola přemístěna do Zlína (centra koželužského průmyslu), kde byla vybavena strojnickými potřebami, a stala se tak průmyslovou školou.

Rašínovo reálné gymnázium (dnes známé jako Gymnázium J. K. Tyla) má charakteristický monumentální vstup, který je zasazen do třípatrového hlavního průčelí, vymezené nárožními rizality. Před vstupem se nachází socha Vítěze od Jana Štursy a monumentální reliéf státního znaku od sochaře Otto Gutfreunda. Dispozičně je stavba řešena jako dvojtakt s nástupem a schodišťovou halou v nárožní poloze. Stavba působí otevřeně pomocí provedení hlavního průčelí ve tvaru rozevřené knihy a dodává tak celkovému místu vzdušnost a prostor pro vyzdvižení. Oproti projektu koželužské školy působí gymnázium velkolepěji a stejně jako koželužská škola je stavba provedena z režného zdiva v kontrastu s cementovou omítkou.⁸⁵

V užší soutěži na obecné a měšťanské školy se umístil Josef Gočár opět na prvním místě v konkurenci s architekty Oldřichem Liskou a Janem a Václavem Rejchlů. Soutěž proběhla v roce 1927 a stavba byla dokončena o rok později. Podle postupu stavebního programu, který byl rozdělen na dvě etapy, měly být nejprve postaveny obecní školy a mateřská škola a zbytek později, nicméně musel být dodržen požadavek, aby první výstavba nepůsobila dojmem torsa.⁸⁶ Výsledkem měly být školy na půdoryse U. Stejně jako předchozí školy i tyto mají v exteriéru režné zdivo (kromě mateřské školy). Z hlediska požadavků na zdravotní a hygienické požadavky Gočár např. umísťuje okna učeben na jižní stranu nebo rovné střechy mají být využívány jako

⁸³ Ladislav Zikmund-Lender, *Struktura města v zeleni: Moderní architektura v Hradci Králové*, Hradec Králové 2018, str. 191 -197.

⁸⁴ Zdeněk Lukeš – Pavel Janoch, Architektonické dílo Josefa Gočára in: Zdeněk Lukeš a kol. (ed.), *Josef Gočár*, Praha 2010, str. 128.

⁸⁵ <http://pamatkovykatalog.cz/?element=15563303&sequence=41051&page=1643&action=element&presenter=ElementsResults>, vyhledáno dne 10. 5. 2018.

⁸⁶ Viz Zikmund-Lender (pozn. 83), str. 195.

sluneční lázně. Jakkoliv se může zdát, že Gočár tímto projektem více směřoval k funkcionalismu, ve výsledku nejspíš nešlo o stylovou proměnu, ale „hlubší promyšlení stavebního typu a příklon od jeho monumentalizace k instrumentalizaci.“⁸⁷

Mateřská škola na první pohled je zcela odlišným stavebním typem v kontrastu s vedlejšími rozsáhlými budovami. Gočár patrně plánoval stavbu postavit z neomítaného režného zdiva s konstrukcí betonových překladů a nosníků, nicméně nakonec zvolil bílý pavilón s půlkruhovým ochozem.⁸⁸ Díky skeletové konstrukci na volném půdorysu, světlé vápenné omítky nebo dynamickým zaobleným průčelím lze již stavbu zařadit k výrazu funkcionalismu.⁸⁹

Z dalších měst mimo Prahu a Hradec Králové lze zmínit i Mladou Boleslav, jejichž dosavadní vzhled poznamenala činnost místních architektů Jiřího Krohy a Vladimíra Bolechy. Zde se totiž nachází Průmyslová škola podle návrhu Jiřího Krohy. Ten už ke konci 1. sv. války zastával trochu jiné kubistické pojetí než v podání Gočára a Janáka tzn. vzal vážně Janákovu výzvu, aby se česká architektura zabývala novými formami prostoru. Zpočátku pro své návrhy volil expresionistickou metodu šikmých a lomených tvarů, které ale po roce 1920 začal formovat do mašinstických struktur pravoúhlých rámu.⁹⁰ Na purismus poukazují hladké plochy budovy a její kompozice z primárních geometrických těles. Velký počet kvádrů a jejich husté vrstvení, respektive řazení přesahuje ovšem dobové očištné snahy a zřetelně sleduje umocnění výrazu stavby. Také uspořádání vnitřních prostorů se řídí hledisky povytce výtvarnými. Přísně vzato, ocitá se budova na rozhraní expresionismu a purismu. Rané dílo Jiřího Krohy budilo velkou pozornost záhy po svém dokončení⁹¹

Kromě významných center, mezi která se řadí Praha a Hradec Králové, se v západních Čechách začal významně prosazovat architekt školních budov, Hanuš Zápál. Jeho první realizace na náměstí v Plzni veřejnost kladně přijela a Zápálovy byly v dalších letech svěřovány důležité projekty veřejných budov, především školy ve dvacátých letech minulého století. Jakožto zaměstnanec stavebního úřadu v Plzni měl

⁸⁷ Viz Zikmund-Lender (pozn. 83), str. 195.

⁸⁸ Ibidem, str. 197.

⁸⁹ Viz Lukeš (pozn. 84), str. 148.

⁹⁰ Viz Švácha (pozn. 3), str. 12.

⁹¹ Viz. Haas (pozn. 12), str. 166.

také značný hlas při výstavbě obytných domů postavených v letech 1919-1930.⁹² Určitý vrchol a završení Zápalovy tvorby pro město Plzeň představovala školní budova v Doubravce (část Plzně). Podkladem pro stavbu byly návrh zpracovaný v roce 1929 a slavnostní předání se konalo na počátku září v roce 1932. Škola dostalo jméno po starostovi Plzně Ludřku Pikovi. Zápal koncipoval budovu do dvou základních částí, kde dominantou se stala vlastní školní budova na půdorysu ve tvaru L, která svírá nestejnými křídly prostranství obrácené do Masarykovy třídy. K této budově připojil ještě objekt tělocvičny, doplňující půdorys do tvaru T. Jedná se o budovu s plochými střechami ve funkcionalistickém stylu, patrně s ohledem na širší okolí, které vznikalo jako moderní městská čtvrť. Škola měla dva vstupy pro dívky a chlapce, centrální šatny, jídelnu, sprchy specializované učebny s moderním technickým vybavením či ústřední vytápění. Ačkoliv tělocvična je ze zděné zástavby, zbytek školní budovy navrhl Zápal ze železobetonového skeletu. Toto řešení mu umožnilo maximálně otevřít dispozici a využít rozměrná pásová okna.⁹³

V moravském prostředí byla tvorba nových (meziválečných) školních budov spjata hlavně s Brnem a Zlínem. V Brně ve 20. letech se objevují dvě skupiny architektů, které se podílely na realizacích nových školních budov. První skupinu tvoří generace architektů narozených v 80. – 90. let. 19. století, která sice neměla jednotný výtvarný ráz, ale přizpůsobila prostředí pro další generaci architektů. Druhá skupina architektů je známá svými hladkými budovami s rovnými střechami, které kladly důraz na funkčnost a účelnost interiéru. Představitelé funkcionalistické architektury byli např. Bohuslav Fuchs, Josef Polášek či Mojmir Kyselka.⁹⁴ Mezi nejprogresivnější školní stavby z hlediska nových konstrukčních systému se řadí Obecné a mateřské školy v Jiráskově čtvrti v Brně (1928) a Odborná škola pro ženská povolání Vesna s domovem Elišky Máchové (1928 – 1929) od architektů Bohuslava Fuchse a Josefa Poláška. V podstatě šlo o první stavby, které nahradily nosnou funkci podélných zdí na příčky mezi místnostmi. Jedná se o tzv. holandský konstrukční systém, jenž má za úkol odhmotnit fasádu a využít ji pro velká pásová okna.⁹⁵

⁹² <http://pam.plzne.cz/architekt/44-hanus-zapal>, vyhledáno dne 26. 4. 2018.

⁹³ Petr Domanický, Hanuš Zápal, Zapadočeská galerie v Plzni 2015, str. 163.

⁹⁴ Klára Hlaváčová, *Architektura školních budov v Brně ve 20. letech 20. Století* (bakalářská práce), Filozofická fakulta Masarykova univerzita, Brno 2008, str. 16. - 17.

⁹⁵ Veronika Vávrová, *Architektura školních budov v Čechách a na Moravě v letech 1880–1948. Ideál, teorie, praxe* (bakalářská práce), Filozofická fakulta Univerzita Pardubice, Pardubice 2012, str. 40.

O něco mladším projektem se stala školní budova Masarykova česká obecná škola z let 1930-1931. Tento návrh Mojžíra Kyselky, který se také zrealizoval, byl pojat v dvoukřídlé dispozici s širokou vzdušnou chodbou a učebnami orientovanými na jih. Fasáda je členěna velkými okny, kdy ve středové části vystupuje patrový prosklený rizalit. Tato čtyřpodlažní budova obsahovala také mateřskou školu, která se nacházela ve vyvýšeném suterénu budovy. Ve venkovní části budovy se nacházel krytý bazén. Tato budova je dodnes téměř v původní podobě a reprezentuje tak v nejlepší ukázce školní meziválečnou architekturu své doby.⁹⁶

Bezpochyby funkcionalistickým centrem tehdejšího Československa byl „Bařův“ Zlín. Budova na půdorysu tvaru písmena U, byla dispozičně řešena jako třítakt. Sídlila zde pokusná diferencovaná škola měšťanská, která měla splňovat představy pedagogických reformistů o budově vhodné pro výuku. Žáci zde měli prostory a vybavení k individuální i skupinové práci např. čítárny a klubovny nebo také místa pro rekreaci ve formě bazénu, hřišť. Stavba byla realizována místním architektem F. L. Gahurou, avšak kvůli špatnému technickému stavu byla v roce 1987 zbourána.⁹⁷

Závěrem kapitoly musím okrajově zmínit také realizaci školních budov v pražském prostředí, jelikož zde bylo více důležitých staveb a tato část by mohla mít i svou vlastní kapitolu. Zmínila bych jednu z progresivních staveb na počátku 30. let minulého století, tzv. areál Francouzských škol. Dodnes tato stavba patří k nejvýznamnějším realizacím funkcionalismu na našem území. V roce 1929 byla vypsaná soutěž a tehdy pětadvacetiletý absolvent Josefa Gočery a člen Děvtsilu Jan Gillar se umístil na vítězném místě se svým konceptem pětipodlažní budovy na křížovém půdorysu. Inovativním prvkem této stavby se stal princip „open-air schools“, který umožňoval výuku za příznivého počasí, neboť k jednotlivým třídám přiléhaly rozlehlé terasy. Stavba byla postavena z železobetonového skeletu a omítnuta bílou vápennou omítkou. Zásadní význam netkvěl jen v inovativním principu venkovní výuky, ale také v koncepci hygienických zásad. Zvláště prosklení učeben a chodeb, což umožňovala dvoutraktová dispozice. Areál byl postaven v letech 1931 – 1934, kdy se Jan Gillar stal také autorem vnitřního zařízení školy, včetně vestavěného nábytku nebo školních lavic se židlemi.⁹⁸

⁹⁶ <http://www.slavnstavby.cz/stavby/33/>, vyhledáno dne 19. března 2018

⁹⁷ Viz Šimek (pozn. 1), str. 54.

⁹⁸ <http://www.slavnstavby.cz/stavby/146/>, vyhledáno dne 19. března 2018.

5. Historie Masarykových obecných škol ve Strakonících

Původní obecná škola z roku 1867 na Velkém náměstí ve Strakonících přestala vyhovovat kvůli počtu žáků a ve školním roce 1929- 1930 byly dvě třídy umístěny do bývalé budovy městské radnice. Začalo se také uvažovat i o případné přístavbě či adaptaci staré obecné školní budovy, ale oba návrhy byly zamítnuty a vznikl tak podnět pro stavbu nové školní budovy.

Obyvatelstvo ve Strakonících od počátku roku 1900 stoupalo, hlavně díky místním továrnám a závodům. S tím souvisí i situace ve školních třídách, tzv. Malý školský zákon v roce 1922 zavedl v zemi nejen povinnou osmiletou školní docházku, ale snížil nařízení na počtu žáků ve třídách. Od roku 1922 do června 1927 to bylo 80 žáků, od září 1927 do června 1932 na obecných školách jednotřídních na 65 žáků. Až rokem 1932 -1930 byl počet snížen na 50.⁹⁹

Kvůli tomuto nařízení a podmínkám z hlediska hygieny a pedagogiky byla postavena roku 1931 budova Masarykových obecných škol ve Strakonících. Architektem se stal Milan Babuška a stavba se svou hmotou a programem vyznačuje puristickým až mašinstickým vzhledem.

Vzhledem k II. světové válce byla činnost výuky na škole přerušena a ve školní budově se usadilo říšské vojsko. Po dlouhých sedmi letech mohl být v roce 1946 nastartován školní provoz a dalších 7 let na to přichází nový název pro školu: „*Od 9. ledna nese název národní škola F. L. Čelakovského*“.¹⁰⁰

5.1 Vznik školy a dobové ohlasy

Před vznikem Masarykových obecných škol ve Strakonících v ulici Chelčického 555 se dříve vyučovalo v rámci obecné školy na Velkém náměstí (dnes OD Maják). Kvůli stále se zvyšujícímu počtu žáku, přestala stavba vyhovovat hygienickým, pedagogickým i didaktickým požadavkům. Z těchto důvodů okresní školní výbor ve Strakonících zažádal, aby se přikročilo k nové vyhovující školní budově pro obecné školy ve Strakonících. Tento návrh byl předložen na počátku roku 1925.¹⁰¹

⁹⁹ Gabriela Jonášová, *Historie Mateřské školy, Základní školy a Praktické školy ve Strakonících*, diplomová práce Hradec Králové 2017, str. 31.

¹⁰⁰ Viz Říhová (pozn. 9), str. 241.

¹⁰¹ SOKA, fond Archiv města Strakonice, kart. č. 201.

Hlavním objednavatelem pro výstavbu nové školní budovy se tedy stal okresní školní výbor ve Strakonících, který ale zároveň úzce spolupracoval i s místním školním výborem. Žádost okresního výboru, která byla adresována na obecní úřad, byla pozitivně zpracována a starosta souhlasil s potřebou a nutností vystavět novou budovu, jelikož i on s několika členy zastupitelstva se přesvědčili o špatných podmínkách v dosavadní budově. Problém s výstavbou ale nastává tehdy, kdy v dopise starosta zmiňuje špatnou finanční situaci města, tudíž nelze vystavět budovu ihned, ale bere informaci na zřetel a mezitím dá podnět, aby se hledalo vhodné místo k zástavbě.¹⁰²

Ideálním pozemkem byl zvolen čís. kat. 568/1, 561 a 537 tvořícího dle regulačního plánu blok o rozloze 5775 m² (dnes se jedná jen o část pozemku školy). Ačkoliv pozemek vykazuje nepatrný sklon od severu k jihu, nachází se na suchém pozemku, ve kterém nejsou v blízkosti školy žádné průmyslové stavby, vykazující hluk. Důležitým aspektem je směřování tříd na jižní stranu, což je už podle E. Edgara nejvhodnější umístění školních učeben vzhledem k dennímu osvětlení. Ačkoliv město odpovědělo školní radě, že bere na vědomí výstavbu školní budovy, mělo své výhrady k nynějšímu stavění kvůli financím. Okresní školní rada zařadila tento projekt, ale zaúkolovala místní školní radu, aby výstavba započala již na jaře v roce 1926 a předložila stavební program.¹⁰³

V roce 1926 se finanční situace stále horší a tehdejší starosta obce Josef Škarda¹⁰⁴ přichází s návrhem, aby se alespoň dosavadní školní budova na velkém náměstí (OD maják) adaptovala školním podmínkám, než se postaví nová. Adaptace staré školní budovy na Velkém náměstí podle plánu Ing. Miroslava Karty by odstranila zásadní problémy budovy jako např. tmavá schodiště, problémy s odvětráváním, malé místnosti, nedostatečná tělocvična. I když adaptace budovy nebyla nákladná a dokonce se rozpracoval plán k využití do budoucna, kdy by mohla sloužit stavba ke kulturním činnostem, projekt se nerealizoval. Dle vyjádření zdravotního a technického znalce, okresního školního inspektora, správce školy a předsedy místní školní rady nedoporučují budovu rekonstruovat, jelikož i přes zmíněné opravy bude budova stále

¹⁰² Soka, fond Archiv města Strakonice, kart. č. 201.

¹⁰³ Soka, fond Archiv města Strakonice, kart. č. 221.

¹⁰⁴ Josef Škarda byl starostou Strakonice v letech 1924–1932, kandidát za stranu sociálně – demokratickou. Původním povoláním učitel a v roce 1931 první řídící Masarykových obecných škol. Eliška Hájková in: Urbanistický vývoj města Strakonice ve 20. Století (se zaměřením na 1. polovinu 20. století) (diplomová práce), Pedagogická fakulta JČU, České Budějovice 2009, str. 35.

nevyhovující.¹⁰⁵ Problém s adaptací se vyhroutil do takové podoby, kdy obec žádá i zemský školní výbor, aby schválila projekt s tím, že se jedná pouze o dosavadní místo k výuce, než zajistí příslušné finanční prostředky k nové zástavbě. Přes veškeré snahy obce nebyl projekt schválen a 27. března 1928 byly všechny plány architekta Babušky schváleny okresní i místní školní radou a definitivně se bude stavět na dnešní parcele Chelčického 555.

Podle dopisu mezi okresní politickou správou a městským úřadem započala stavba ke konci roku 1928, neboť se naléhá, ať už začne výstavba, protože ve staré školní budově je velké riziko nebezpečí (o prázdninách spadl strop). V archivních záznamech jsem nenašla přesné datum výstavby. Ivana Říhová ve své kapitole Z historie školství uvádí, že „stavba byla zahájena již v roce 1928“, ale v archivních záznamech, které mi byly předloženy, jsem našla datum 30. dubna 1929, kdy městský úřad ve Strakonici teprve uděluje povolení pro místní školní radu ihned k výstavbě nové školní budovy. Nicméně v práci Kateřiny Voldřichové je uvedené datum položení základního kamene 3. července 1929¹⁰⁶ a dokonce na pamětní desce v budově školy při vstupu hlavním vchodem, můžeme vidět datum výstavby: 1929 – 1932, tudíž podle těchto výše zmíněných údajů, bych se přiklonila k roku výstavby 1929.

Výstavbou budovy byla pověřená firma Čeněk Prokop a spol., která měla na starost hlavní stavební práce. Mezitím v počátcích stavení se dokonce v místním tisku objevila stavba Masarykových škol v souvislostech hospodářské situace města. Ještě před dokončením byla stavba vnímána jakožto „moderní budova s rovnou střechou, která též přispěje k prospěchu“.¹⁰⁷ Dokončení stavby se nakonec mohlo realizovat díky příspěvků od ministerstva školství a úvěru, které si město nakonec muselo vzít. Nacházíme se v době, kdy hospodářská krize má obrovský dopad i na Československo a každé financování určitého projektu bylo těžší a těžší. Celkové náklady stavby byly cca 4 mil. Kč a vnitřní vybavení stálo cca 200 000 Kč. V průběhu realizace stavby se zmínil místní týdeník Prácheň, který získal informace od předsedy školní rady Františka Filipa, ředitele škol, že návrh je schválen dle požadavků tehdejší doby a „po stránce

¹⁰⁵ SokA, fond Archiv města Strakonice, kart. č. 221.

¹⁰⁶ Kateřina Voldřichová, Strakonické školy v letech 1918 – 1939 (bakalářská práce), FF UK Praha 2008, str. 24.

¹⁰⁷ Prácheň, demokratický týdeník pro zájmy českého Pošumaví, Ročník XII, číslo 24, 15. Června 1929

*pedagogické, hygienické i výtvarnické, bude nejmodernějším vzorem téhož druhu v našem kraji jihočeském, ba i v celé republice.*¹⁰⁸

Slavnostní otevření nové budovy Masarykových obecných škol ve Strakonici proběhlo dne 21. června 1931 v 9 hodin dopoledne. Celkový rozpočet činil 3 751 000 Kč. Dívky i chlapci měli svůj samostatný vchod. Prvním ředitelem školy se stal bývalý starosta města Strakonice Josef Škarda a celkově bylo zapsáno 530 dětí.¹⁰⁹ Nová budova měla celkem 63 místností, 7 vestibulů, široké chodby s dvěma schodišti, 8 WC s předsíňkami, 9 sprch, 2 díly v suterénu, kuchyni, kotelnu s místností na palivo, tělocvičnu s místností na náradí, prádelnu a sklepy. V neposlední řadě byt pro ředitele školy a školníka.¹¹⁰

5.2 Popis školy

Dnešní Základní škola F. L. Čelakovského má dvě budovy, zmiňovanou budovu v ulici Chelčického 555 a druhou v ulici Jezerní 1280. Liší se v tom, že budova v Chelčického ulici slouží pro žáky 1. stupně a sídlí zde i vedení školy, v ulici Jezerní je 2. stupeň.

Budova bývalých Masarykových škol leží v severní části města Strakonice u řeky Otavy, přesněji škola se nachází v blízkém centru (severně 500 m od Velkého náměstí). Jedná se tak o městskou část Strakonice I. V bezprostředním okolí budovy se nachází na východní straně stavba VOŠ A SPŠ Strakonice, na ostatních stranách se jedná především o zástavbu rodinných domů v řadě i volně stojících. V exteriéru areálu školy je také budova školní jídelny/družiny a venkovní hřiště.

Škola stojí na půdorysu ve tvaru písmene H. Hlavní dominantou stavby je nápadná skladba hmot, která je členěna pomocí horizontálních linií. Ty jsou zdůrazněny pomocí pásových nebo dvoudílných oken a římsy, které se táhnou po celém objektu. Na rozdíl od těchto linií stojící hranolová vertikální část z režného zdiva, které převyšuje i korunní římsu a představuje tak hlavní schodiště školy. Je zde patrný kontrast nejen mezi liniemi, ale také materiálem, kdy dominantním prvkem se stává z režného zdiva oproti zbytku budovy. Plochou střechu lemují trubkové zábradlí a korunní římsa je převýšená schodišťovými částmi budovy, ačkoliv patrnější je část z režného zdiva.

¹⁰⁸ Viz Prácheň (pozn. 107).

¹⁰⁹ Viz. Říhová (pozn. 9), str. 239

¹¹⁰ Ibidem, str. 239.

Jak již bylo zmíněno, fasáda budovy je členěná výraznými horizontálními prvky. V podstatě i vertikální část z režného zdiva (schodiště) je zvýrazněna horizontálními detaily v podobě spár z cihel a okenními rámy. Povrch budovy je omítnut ve světlých barvách. Ve všech částech, kde se nacházejí okna, je omítka bílé barvy, na ostatně ploše se jedná o světlý odstín šedé (s výjimkou tmavošedého přízemí). Dekorativní prvky na této budově téměř chybí. Jediný ornamentální prvek se nachází v přízemní části na venkovních dveřích a jejich okének v podobě kovových detailů. Fasáda budovy, hlavně v severní části školy, působí téměř plastickým a nesymetrickým dojmem, jako kdyby bylo docíleno o nahodilosti prvků vycházejících z hlavního objektu. Touto skladbou se možná autor jemně inspiroval u architekta Jiřího Krohy, který navrhl Zemskou průmyslovou školu v Boleslavi. Je také pravděpodobné, že Milan Babuška, jako autor převážně školských staveb, znal tuto stavbu od Jiřího Krohy. Dle konstrukčních materiálů je stavba stavěna kombinací železobetonu a více druhů cihel.¹¹¹

Tato budova se skládá dle rozdělení ze suterénu, prvního a druhého patra a ploché střechy. Právě střecha je opatřena trubkovým zábradlím, které je častým prvkem u puristických staveb. Svou tehdejší funkci potvrzuje dobový trend plochých střech, které byly primárně používány ať už jako střešní zahrady či místo odpočinku a relaxace. V tomto charakteru byla střecha dle plánu určena jako místo nazvané - slunné lázně.

Skladba interiéru je celkem přehledná. V minulosti škola používala zmíněné dva vchody pro dívky a chlapce, a byla tak přizpůsobena i co se týče skladby místností. Zastoupení dívek i chlapců mělo vlastní vestibul, šatny, učebny a hygienické zařízení. Dnes již pochopitelně není tomu tak a hlavním přístupovým vchodem se stala část u schodiště z režného zdiva. Na každém patře se nachází vestibuly, které jsou propojeny světlou širokou chodbou. Zajímavým interiérovým prvkem je struktura stropu, která připomíná kazetový strop složený čistě z konstrukčních materiálů. „*Budova v době založení disponovala sprchami a toaletami pro žáky, dílnami v suterénní části, kuchyní, kotelnou, tělocvičnou s místností na nářadí, prádelnou a sklepy. V bočním křídle byly umístěny byty ředitele a školníka.*“¹¹²

¹¹¹ Stavební úřad MěÚ Strakonice, Chelčického 555 (plány).

¹¹² <http://www.slavnestavby.cz/stavby/19/>, vyhledáno 19. března 2018.

Z hlediska interiérových prvků se dochovala pouze patrná část. Kromě tedy vybavení tříd, ředitelny a ostatních učeben se mi podařilo identifikovat podle dobových fotografií některé části budovy. Jedná se o část schodiště, které má původní zábradlí, pamětní deska v síni hlavního vchodu (spolu s městským erbem na skle) a hlavní vchodové dveře u obou vchodů.

Vzhledem ke všem hygienickým, pedagogickým podmínkám je stavba účelná a respektuje jejich zásady. Nenachází se v blízkosti továren nebo budov vykazující nadměrný hluk, bohatě osvětlené učebny jsou orientované na jižní stranu a chodby jsou dostatečně široké. Svým uměleckým provedením se nedrží přísných pravidel a nelze ji tak označit za jasně puristickou stavbu a vůbec ne funkcionalistickou, ačkoliv byla stavěna v době, kdy tento směr byl v podstatě na vrcholu. V diplomové práci Evy Erbanové se vyskytuje názor, že hlavní průčelí stavby upomíná svým vzhledem na mašínismus. Jelikož právě on vychází ze strojových a technicistních představ o architektuře, založených na skladbě betonu, velkých holých ploch objemů, je tato interpretace na místě. Mašínismus v umění představuje inspiraci a výchozí zdroj z průmyslových a technických prvků, které můžeme vidět běžně v našem okolí. Tyto tendence se vyskytují už v polovině 19. století, kdy se rozvíjejí nejrůznější technologie a objevují se nové materiály. Tuto strojovou estetiku čili krásu strojů můžeme nalézt u zmíněných puristů v čele s Le Corbusierem nebo futuristů. Na rozdíl od Corbusiera, který strojovou estetiku viděl ve formách a následné interpretaci, Teige výhradně ve funkci.¹¹³

¹¹³ Michal Musil, *Estetické aspekty v teorii a díle Le Corbusiera* (diplomová práce), Filozofická fakulta Masarykova univerzita, Brno 2009, str. 8.

5.3 Architekt Milan Babuška

Narodil se 20. 11. 1884 v Dubí u Kladna a zemřel 17. 10. 1953 v Praze.

Vystudoval architekturu na Vysoké škole technické v Praze. Po studiích působil jako praktikant u stavitele p. Karla Bubly v Plzni a později i jako hlavní architekt u stavebního rady Ing. arch. Pasovského v Praze. Zprvu se věnoval pedagogické činnosti na Střední průmyslové škole v Jaroměři nebo pražské Vyšší průmyslové škole, ale od roku 1923 se začal naplno věnovat architektonické činnosti v praxi. Především je znám jako architekt veřejných budov – hlavně tedy škol (jedná se o desítky realizovaných staveb na území Čech, Moravy i Slezska) či průmyslových staveb. V meziválečné době obesílal početnou řadu soutěží, ve kterých se umísťoval na předních místech, ačkoliv 1. místo nebylo tak časté. Mezi jeho nejznámější projekty patří muzejní budovy na Letné (Národní technické a zemědělské muzeum) z roku 1937-1940., sokolovna v Hradci Králové z let 1929-30 a Náchodě (prohlášena za kulturní památku). Tam také navrhl poštu z roku 1931.¹¹⁴

V Jihočeském regionu kromě Masarykových obecných škol navrhly řadu dalších projektů. Ve Strakonících navrhl řadové jednopatrové domy, které byly postaveny v letech 1924-1926 na popud města a leží ve stejné ulici jako Masarykovy obecné školy (ulice Chelčického).¹¹⁵ V Českých Budějovicích předložil návrh na výstavbu a úpravu Sokolského ostrova. V roce 1927 byla vypsaná soutěž a z celkem 14 návrhů byly vybrány tři včetně Milana Babušky. Nakonec na doporučení Československé obce sokolské byly vybrány návrhy Jaroslava Stránského a Josefa Šlégl.¹¹⁶ Dalším návrhem a realizací se stala škola ve Vyšším Brodě postavená ve 20. letech minulého století a z památkového hlediska je oceňována nejen pro svůj zachovalý stav, ale tvoří významný urbanistický prvek města. V roce 1995 byla dokonce prohlášena za kulturní památku.¹¹⁷

¹¹⁴ Pavel Vlček, *Encyklopedie architektů, stavitelů. Zedníků a kameníků v Čechách*, str. 35-36

¹¹⁵ Viz Jihočeská technická práce (pozn. 8), str. 138.

¹¹⁶ <http://encyklopedie.c-budejovice.cz/clanek/sokolsky-ostrov>, vyhledáno dne 6. 5. 2018.

¹¹⁷ <http://pamatkovykatalog.cz/?element=19808717&sequence=1&mode=fulltext&keywords=Vy%C5%A1%C5%A1%C3%AD+Brod+%C5%A1kola&order=relevance%3Adesc&action=element&presenter=ElementsResults>, vyhledáno dne 6. 5. 2018.

5.4 Urbanistický vývoj Strakonice 20. let 20. století

Po skončení 1. světové války a založení Československé republiky se město postupně dostávalo z tragických válečných let, zároveň však lidé měli naději na lepší zítřky už díky vyhlášení samostatnosti Československé republiky.

V letech 21 došlo ke sloučení města Strakonice a Nových Strakonice, které dále pokračovaly pod názvem Strakonice. „*Tím byly vytvořeny příznivé podmínky pro vzrůst města, k čemuž ve značné míře přispěla výhodná poloha obce, na křižovatce železnic: Plzeň – České Velenice a Vimperk – Blatná nebo státních silnic strakonické a domažlicko-jindřichohradecké.*“¹¹⁸

Tato událost byla pro město důležitá, ale větší váhu pro obyvatelstvo mělo založení dvou nových podniků. Podnik na obrábění dřeva a Jihočeská zbrojovka. Vedle těchto nových podniků bylo pro město zásadním tahounem práce textilka Fezko. V závislosti na prudkém růstu obyvatelstva, město trpělo ve 20. letech nedostatkem bytových jednotek. Kromě nově vzniklých průmyslových staveb a úředních budov (viz soudní budova a budova pro politickou správu a četnictvo) se kladl důraz na výstavbu bytů.¹¹⁹

Vzhledem k postavení a vybudování školy Masarykových obecných škol v části města Strakonice I, předcházela této výstavbě početná řada veřejných i obytných budov. Severně od Velkého náměstí nad Rennerovými sady vznikla ve 20. letech minulého století řada projektů, které se soustředily na výstavbu obytných domů, kterých bylo nedostatek. Mezi první stavby v této lokalitě vznikl návrh obytného domu č. p. 409 podle architekta Hanuše Zápala v ulici Petra Bezruče. V této ulici byl vybudován mimo jiné i puristický návrh na obytný dům č. p. 525 podle Františka Průši, který byl postaven v roce 1930. Tyto domy byly iniciovány Penzijním fondem frezáren jako domy pro své zaměstnance. Vedle této ulice na východní straně je ulice Žižkova, kdy město v roce 1923 dokončilo výstavbu opět obytného domu (především pro státní zaměstnance nově vzniklého gymnázia v roce 1920). Jedná se o rohový dům č. p. 425 podle projektu firmy Josef Špálek a Josef Frank. V této části města byly dále vybudované objekty jako: chirurgický pavilón u strakonické nemocnice a rodinná vila primáře MUDr.

¹¹⁸Viz Jihočeská technická práce (pozn. 8) str. 138.

¹¹⁹ Erbanová, *Architektura jihočeského regionu, 1918-1938: České Budějovice, Strakonice, Blatná* (diplomová práce), Filozofická fakulta Univerzita Palackého, Olomouc 2008, str. 38.

Jiřího Fifky, v roce 1924-1928 byly postaveny dvě veřejné stavby podle návrhu architekta J. K. Říhy ve Smetanově ulici. Severním směrem od Husovy třídy vznikly již zmíněné obytné domy od architekta Milana Babušky v ulici Chelčického (č. p. 427 + č. p. 428).¹²⁰

Město se živě rozrůstalo nejen v městské části Strakonice I, ale zastavování se dělo chaoticky až do roku 1929, kdy si kritická situace neuspořádané městské zástavby vyžádala zřízení technického oddělení při obecním úřadě, které mělo dalšímu znešvařování podoby města zabránit.¹²¹ Ve srovnání s Masarykovými obecními školami, jsou tyto výstavby spíše menšího charakteru, škola svou velikostí a rozlehlým pozemkem zastává monumentální bod v této oblasti. Tyto léta by se dala označit za zlaté roky města Strakonice, kdy se město postupně dostávalo z krize, která nastala po skončení války a díky vzkvétajícímu průmyslu se rychle vzpamatovalo.¹²²

6. Masarykovy obecné školy v kontextu školní architektury v Jihočeském regionu

I když výstavba škol na tomto území byla nesmírně bohatá, pro možnou komparaci s budovou a zasazení do širšího kontextu jsem zvolila právě stavby z 30. let. Tím bych chtěla poukázat na realizace, které vznikly současně nebo po vzniku Masarykových obecních škol ve Strakonících v Jihočeském kraji.

Ačkoliv neexistuje žádný hmotný spis, který by shromáždil alespoň školní budovy v této oblasti, vycházela jsem hlavně z projektu, který zmapoval školní budovy na našem území.¹²³ Tyto informace jsem dále porovnávala s ostatními relevantními zdroji např. s diplomovou prací Evy Erbanové, která se zmiňuje alespoň o dvou školních budovách a souboru z výstavy *Známá neznámá. Jihočeská architektura 20. Století*.¹²⁴

¹²⁰ Viz Erbanová (pozn. 119), str. 39 - 40.

¹²¹ Ibidem, str. 41.

¹²² Viz Hájková (pozn. 104), str. 32.

¹²³ <http://www.slavnestavby.cz/>, vyhledáno dne 19. března 2018.

¹²⁴ https://www.npu.cz/uop/ceske-budejovice/vystavy/moderni-architektura/vystava_moderna_web.pdf, vyhledáno dne 5. 5. 2018.

České Budějovice – Dukelská 7

Školní budova z roku 1931 stojí dnes na Dukelské ulici čp. 7. Dispozičně je stavba řešena jako dva kubusy, které na sebe pravouhle navazují. Tato budova představuje základní puristické znaky. Čistá a projasněná fasáda je členěna pomocí rozsáhlých oken, které jsou ve 3. patře a podkroví téměř pásová. Díky nim je zajištěn dostatek světla a vzduchu do prostorů.¹²⁵ Stavbu navrhl a postavil Augustýn Teverný, rodák z Pelhřimova, který ale po celý život působil v Českých Budějovicích a realizoval zde několik projektů včetně veřejných, průmyslových i obytných domů.¹²⁶

V porovnání s Masarykovými obecnými školy ve Strakonících se bývalá škola na Dukelské nejvíce podobá, co se týče formy z níže uvedených škol. Mají stejný rok dokončení výstavby (1931) a obě kladou důraz na horizontální linie v podobě výrazných pásových oken. Nicméně škola ve Strakonících je zastavena na mnohem větší ploše a stavba působí monumentálněji.

Písek – Mírové náměstí čp. 1466

Symetrická budova, která se skládá ze tří kvádrů, je návrhem ing. arch. Ivana Nedomy z Prahy. V roce 1936 byla vyhlášena soutěž a zvítězil návrh od pražského architekta Ivana Nedomy. Této soutěže se zúčastnili i tehdejší architekti jako Jan Gillar, Josef Hrubý nebo Josef Kittrich. Hlavním argumentem vítězného návrhu bylo uzavření východní fronty náměstí, což splňovalo představy komise. Ve střední části školy v přízemí je pětioké průčelí, u vyšších podlaží tříosé. Ačkoliv stavba směřuje na západní stranu, všechny tři kubusy mají početně dost oken, které jsou rozsáhlé a ve střední části ještě víc zvětšené. Svým pojetím stavba zásadně nepřipomíná znaky konkrétního směru, je zde kladen důraz na účelnost a vztah k okolnímu prostředí. Výstavba probíhala v letech 1937-1939¹²⁷.

U tohoto projektu je patrné, že větší důraz byl kladen na zasazení stavby do okolního prostředí než o umělecký projev. Ačkoliv i ona má výrazná okna v průčelí jako Masarykovy obecné školy ve Strakonících, střecha v tomto případě není plochá a nejsou zde patrné známky ke konkrétnímu stylu. Školy se zásadně liší i v otázce

¹²⁵ Viz Erbanová (pozn. 120), str. 28.

¹²⁶ <http://encyklopedie.c-budejovice.cz/clanek/teverny-augustin>, vyhledáno dne 30. 4. 2018.

¹²⁷ Viz Erbanová (pozn. 120), str. 62-63.

dispozice. Škola v písku respektuje symetrické provedení oproti Masarykovým obecným škol ve Strakonících.

Soběslav – třída Doktora Edvarda Beneše 79

Dnes Základní škola, kdysi újezdní měšťanské školy Dr. Edvarda Beneše postavena v roce 1938 architektky Františkem Stalmachem a Janem Hanušem Svobodou. Už před první světovou válkou se vedly debaty o nové školní budově, nakonec až ve 30. letech byl schválen návrh a proběhla realizace. Podle dispozice se skládá ze dvou budov, které jsou propojeny nižším traktem, než jaké jsou budovy. Jedná se o dvoupatrovou stavbu, která byla genderově oddělena a každé zastoupení mělo svůj vchod i ředitelnu. Architekt Jan Hanuš Svoboda v roce 1929 založil architektonickou kancelář se svým spolužákem Františkem Stalmachem. Jejich tvorba se dá přiřadit k funkcionalistickým tendencím, která však nectí zásadně funkci, ale do jisté míry prosazují tvůrčí a uměleckou roli architekta.¹²⁸

Charakter budovy v porovnání s Masarykovými obecnými školami ve Strakonících působí spíše nejednotným dojmem, než o celistvé provedení. Je zde patrné, že architekti vycházeli z dobových trendů např. ve formě pásových oken, absence ornamentů nebo skladbou hmot, ale v porovnání s nízkou valbovou střechou v některých částech se architekti spíše drželi tradičního pojetí.

Vimperk – 1. Máje 268

Ke konci roku 1927 byla vypsána soutěž, ve které zvítězil architekt Rudolf Stockar- Bernkopf. Na začátku roku 1930 se konala částečná kolaudace a 23. – 24. srpna proběhla slavnostní akce pro veřejnost. Stavbu nakonec realizoval Ing. Jaroslav Rys dle Stockarových plánů. Budova je tvořena třemi objekty, kdy první stavba je navržena na konkávním půdorysu a ta navazuje druhou patrovou budovu s terasami a třetí přízemní část leží na jihovýchodě a je ukončena půlkruhovou tělocvičnou. Stavba je obložena keramickým obkladem, který je v kontrastu s hladkou fasádou.¹²⁹

Z formálního hlediska se škola liší od Masarykových škol ve Strakonících v několika případech. Např. je zde absence ploché střechy nebo členění fasády je založeno na kontrastu keramického obkladu a omítky. Vzhledem k charakteru města,

¹²⁸ <http://www.slavnestavby.cz/stavby/18/>, vyhledáno dne 19. března 2018.

¹²⁹ https://www.npu.cz/uop/ceske-budejovice/vystavy/moderni-architektura/vystava_moderna_web.pdf, vyhledáno dne 5. 5. 2018.

které je mnohem menší než Strakonice, se jedná o spíše o dobový standard.

Volyně – Resslerova 440

Historie školy sahá do konce 19. Století, kdy představovala první městskou průmyslovou školu v Jižních Čechách.¹³⁰ Škola přetrvávala přes mírné úpravy až doroku 1924¹³¹ Byl vznesen požadavek na výstavbu nové školní budovy, která pojme větší kapacitu žáků a potřebných strojů k výuce . V roce 1928 přijela do Volyně zemská komise a rozhodla, že v následujícím roce začne výstavba školní budovy podle návrhů Ing. Vladimíra Wallenfelse a Ing. arch. Františka Fialy a stavbu provedl Ing. Jan Matoušek.¹³² Areál školy je složen z hlavní třípatrové budovy a přilehlých přízemních pavilónů. Z hlediska materiálu je základem stavby železobetonový skelet, který uvolňuje vnější část budovy a umožňuje tak využití velkých rozměrných oken. Z formálního hlediska by se dalo označit tyto prvky za znaky funkcionalistického stylu, který stavba představuje. Od svého vzniku stavba neprošla téměř žádnou větší rekonstrukcí, až v roce 2009 byl komplex zrekonstruován tzn. proběhlo zateplení budovy včetně výměny oken. Tento projekt získal dokonce ocenění - fasáda roku 2009.

V kontextu meziválečné architektury je škola příkladem funkcionalismu dvou významných architektů, kteří uměli již společný projekt za sebou a to oceňovaný ostravský pavilón v roce 1923 (dnes Dům umění). Vzhledem k dokončení stavby v roce 1928? Škola dříve reflektuje dobový trend, než stavba ve Strakonících, a to nejen z formálního hlediska, ale i technického provedení. Ovšem charakter stavby je zcela jiný než škola ve Strakonících. Jedná se o průmyslovou školu, která je označována jako vůbec první v jihočeském kraji a nachází se na okraji města, nikoliv v centru. Což souvisí s tím, že ve škole byl internát a počítalo se, že žáci zde budou trávit více času než na obecných školách.

¹³⁰ Viz Jihočeská technická práce (pozn. 8), str. 68.

¹³¹ Ivo Kopka, *Sto let historie vzdělávání v průmyslové škole ve Volyni v letech 1914-2014*, diplomová práce TF JČU, 2015, str. 21-36.

¹³² Viz Jihočeská technická práce (pozn. 8), str. 69.

7. Závěr

Předkládaná práce objasňuje okolnosti, za kterých byla navržena a realizována stavba Masarykových škol ve Strakonících v kontextu meziválečné architektury. Jelikož byla stavba navržena ve dvacátých letech minulého století, architekt Milan Babuška odkazuje svým návrhem na tehdejší dobový trend, který zastával absenci ornamentu a ohlasu nových konstrukčních materiálů ve stylu puristické architektury.

Vývoj školských staveb byl dán nejenom uměleckým provedením, ale spíše se kladl důraz na hygienické a pedagogické požadavky, které měla moderní škola respektovat. Jedním z prvních, kdo upozornil na tuto situaci v našem prostředí, byl Emil Edgar. V publikaci Stavba a zařízení škol z roku 1922 kritizuje Edgar tehdejší poměry školských staveb a přichází i s řešením, které pomůže zamezit výstavbu těchto „nehygienických a nepřátelských“ škol. Např. doporučuje stavět školu nejlépe na jižní nebo východní stranu, mít dostatečně široké chodby s možností odkládání oděvu nebo zmiňuje rizika, kterých by se škola měla vyvarovat a to, nestavět na místě, kde je zvýšený hluk z okolních továren nebo být dostatečně daleko od nemocnic a věznic.

Stavba Masarykových obecních škol ve Strakonících (dnes ZŠ F. L. Čelakovského v ulici Chelčického 555) respektuje výše zmíněné požadavky, které se odrazily v návrhu školy a to i s ohledem na umělecké provedení. Třídy žáků jsou situovány na jižní stranu, pásová okna umožňují dostatek světla a vzduchu, skladba interiérových prostorů je přehledná a místnosti dostatečně velké. Díky ploché střeše zde byly koncipovány tzv. slunné lázně, které sloužily jako místo pro relaxaci žáků i se sprchovým zařízením. Ačkoliv stavba leží v blízkém centru města, které ve dvacátých letech bylo hojně zastavováno, a to hlavně kvůli nedostatku obytných prostorů se kterým se město potýkalo, má dostatek zeleně pro venkovní aktivity i výuky žáků.

Tato dvoupatrová budova na půdorysu ve tvaru písmene H má výrazné horizontální linie v kontrastu s hranolovou částí schodiště z režného zdiva. Doklad puristického programu dokládá nejenom barva fasády, trubkové zábradlí nebo horizontální linie oken, nýbrž i funkční části prostorů např. v podobě slunných lázní.

V kontextu Jihočeských školských staveb ve 30. letech je stavba monumentálním projektem ať už svou velikostí, stylem nebo respektováním zásad podmínek. Z čistě formálního hlediska je škola nejvíce podobná bývalá škola v Českých Budějovicích v Dukelské ulici, ale její rozměry jsou na pohled patrné a nemohla si dovolit takové aktivity, které škola ve Strakonících nabízela. Bývalá Zemská průmyslová škola ve Volyni předznamenává další vývoj školní architektury v tomto regionu, a pokud bychom zůstali u puristických tendencí, jsou zde Masarykovy obecné školy jedinečným příkladem.

Architekt Milan Babuška je v povědomí znám jako autor muzejních komplexů na Letné či architekt řady desítek škol po celé republice, svým počinem ve Strakonících však přispěl ke kvalitní školní architektuře v Jihočeském kraji.

8. Seznam literatury a pramenů

Prameny

Státní okresní archiv Strakonice

fond Archiv města Strakonice, kart. č. 201, 221, 248.

Literatura

Oldřich J. Blažíček - Jiří Kropáček, *Slovník pojmů z dějin umění*, Praha 2013.

Petr Domanický, *Hanuš Zápal*, Plzeň 2015.

Emil Edgar, *Stavba a zařízení škol*, Praha 1922.

Martina Fasnerová, *Kurikulární změny a jejich odraz v klimatu školy z pohledu rodičů* (rigorózní práce), Pedagogická fakulta Univerzita Paláckého, Olomouc 2009.

Kenneth Frampton, *Moderní architektura. Kritické dějiny*, Praha 2004.

Felix Haas, *Architektura 20. století*, Praha 1983.

Jihočeská technická práce: Sborník SIA, České Budějovice 1938.

Ladislav Zikmund-Lender, *Struktura města v zeleni: Moderní architektura v Hradci Králové*, Hradec Králové 2018.

Adolf Loos, *Řeči do prázdna*, Praha 1929.

Zdeněk Lukeš, *Škola jako budova a symbol od konce 19. století do poloviny 20. století*, Documenta pragensia XI, Praha 1993.

Zdeněk Lukeš – Pavel Janoch, Architektonické dílo Josefa Gočára in: Zdeněk Lukeš a kol. (ed.), *Josef Gočár*, Praha 2010.

Jan Michl, *Funkcionalismus, design, škola, trh: čtrnáct textů o problémech teorie a praxe moderního designu*, Brno 2012.

Otakar Nový, *Česká architektonická avantgarda*, Praha 1998.

Ivana Říhová, Z historie školství in: Ivana Parkosová (ed.), *Vlastivědný sborník Strakonice. Díl. 3. Kapitoly ze života města*, Strakonice 2005.

Markéta Svobodová, Bauhaus a Československo 1919-1938 *Studenti, koncepty, kontakty / The Bauhaus and Czechoslovakia 1919–1938. Students, Concepts, Contacts*, Praha 2016.

Jan Šimek, *Historie školních budov – Od tereziánských reforem až po současnost*, Národní pedagogické muzeum, Praha 2017.

Rostislav Švácha, Architektura dvacátých let v Čechách in: Vojtěch Lahoda a kol. (ed.), *Dějiny českého výtvarného umění 1890/1939, IV/2*. Praha 1998.

Rostislav Švácha, *Od moderny k funkcionalismu*, Praha 1985.

Pavel Vlček (ed.), *Encyklopedie architektů, stavitelů, zedníků a kameníků v Čechách*, Praha 2004.

Petr Vorlík, *Dějiny architektury dvacátého století*, Praha 2010.

Kvalifikační práce

Eva Erbanová (Žáčková), *Architektura jihočeského regionu, 1918 – 1938: České Budějovice, Strakonice, Písek, Blatná* (diplomová práce), Filozofická fakulta Univerzity Palackého, Olomouc 2003.

Martina Fasnerová, *Kurikulární změny a jejich odraz v klimatu školy z pohledu rodičů* (rigorózní práce), Pedagogická fakulta Univerzita Palackého, Olomouc 2009.

Eliška Hájková, *Urbanistický vývoj města Strakonice ve 20. Století (se zaměřením na 1. Polovinu 20. Století)* (diplomová práce), Pedagogická fakulta JČU, České Budějovice 2009

Klára Hlaváčová, *Architektura školních budov v Brně ve 20. letech 20. století* (bakalářská práce), Filozofická fakulta Masarykova univerzita, Brno 2008.

Ivo Kopka, *Sto let historie vzdělávání v průmyslové škole ve Volyni v letech 1914-2014*, (diplomová práce), Teologická fakulta JČU, České Budějovice 2015

Michal Musil, *Estetické aspekty v teorii a díle Le Corbusiera* (diplomová práce), Filozofická fakulta Masarykova univerzita, Brno 2009.

Veronika Vávrová, *Architektura školních budov v Čechách a na Moravě v letech 1880 – 1948. Ideál, teorie, praxe* (bakalářská práce), Filozofická fakulta Univerzita Pardubice, Pardubice 2012.

Internetové zdroje

<https://www.academia.edu/>

<http://www.artmuseum.cz/>

<http://encyklopedie.c-budejovice.cz/>

https://is.muni.cz/el/1421/podzim2008/DU1235k/um/Velci_architekti.pdf?lang=cs

https://www.npu.cz/uop/ceske-budejovice/vystavy/moderni-architektura/vystava_moderna_web.pdf

<http://pam.plzne.cz/architekt/44-hanus-zapal>

<http://pamatkovykatalog.cz/>

<http://www.slavnstavby.cz/>

Články

Josef Polášek, K vývoji školních budov, *Stavitel X*, 1929.

Karel Sellner, Stavba škol z hlediska pedagogického, *Stavitel V*, 1924.

Antonín Doskočil, Místo pro budovu školní, *Stavitel V*, 1924.

Antonín Doskočil, Některé kapitoly z hygieny školství, *Stavitel V*, 1924.

Miroslav Kopřiva, Purismus v architektuře, *Život VI*, 1924.

Ivan Goll, Purismus, *Stavba III*, 1924–1925.

9. Obrazová příloha

Seznam obrazové přílohy

1. Bauhaus v Desavě. [zdroj: <https://www.artsy.net/article/artsy-editorial-the-influence-of-the-bauhaus-is-alive-in-your-living-room>, vyhledáno dne 8. 5.2018]
2. Státní odborná škola koželužská 1923-1924. [zdroj: https://commons.wikimedia.org/wiki/File:Hradeck%C3%A1,_ko%C5%BElu%C5%BEsk%C3%A1_%C5%A1kola,_SP%C5%A0_strojn%C3%AD.jpg, vyhledáno dne 8. 5. 2018]
3. Rašínovo reálné gymnázium 1925-1927. [zdroj: https://bydleni.idnes.cz/foto.aspx?foto1=WEB31df2d_profimedia_0007321191.jpg, vyhledáno dne 8. 5. 2018]
4. Obecné a měšťanské školy 1926-1928. [zdroj: <https://www.informuji.cz/objekt/10356-gocarovy-skoly/>, vyhledáno dne 8. 5. 2018]
5. Mateřská škola 1927-1928. [zdroj: <http://www.symp-gocar.cz/index.php?page=6>, vyhledáno dne 8. 5. 2018]
6. Střední průmyslová škola v Mladé Boleslavi. [zdroj: <https://www.npu.cz/cs/uop-stredni-cechy/zpravy/21187-stredni-strojni-prumyslova-skola-v-mlade-boleslavi-nova-narodni-kulturni-pamatka-stredoceskeho-kraje>, vyhledáno dne 8. 5. 2018]
7. Gymnázium Luďka Píky. [zdroj: <https://www.upce.cz/celostatni-prehliidka-soc-plzen-13-1562014>, vyhledáno dne 8. 5. 2018]
8. Obecná a měšťanská škola v Brně – Masarykově čtvrti. [zdroj: <https://www.archiweb.cz/b/obecna-a-mestanska-skola-v-brne-masarykove-ctvrti>, vyhledáno dne 8. 5. 2018]
9. Odborná škola pro ženská povolání Vesna. [zdroj: <https://www.archiweb.cz/b/odborna-skola-pro-zenska-povolani-vesna-a-domov-elisky-machove>, vyhledáno dne 8. 5. 2018]
10. Francouzské školy. [zdroj: <https://www.archiweb.cz/b/francouzske-skoly>, vyhledáno dne 8. 5. 2018]
11. Návrh obecních škol ve Strakonících – východní průčelí. [zdroj: Stavební úřad Strakonice, Chelčického 555]

12. Návrh obecních škol ve Strakonících – severní průčelí. [zdroj: Stavební úřad Strakonice, Chelčického 555]
13. Návrh obecních škol ve Strakonících – západní průčelí. [zdroj: Stavební úřad Strakonice, Chelčického 555]
14. Návrh obecních škol ve Strakonících – půdorys, detail suterénu. [zdroj: Stavební úřad Strakonice, Chelčického 555]
15. Návrh obecních škol ve Strakonících – půdorys, detail střechy. [zdroj: Stavební úřad Strakonice, Chelčického 555]
16. Dobový pohled na jižní průčelí školy. [zdroj: <http://www.aukce-pohlednic.com/23-pohlednice/1-jihocesky-kraj/76-strakonice/226/>, vyhledáno dne 8. 5. 2018]
17. Fotografie osobností (zleva učitel Fr. Filip, uprostřed starosta Josef Škarda, vpravo předseda místní školní rady František Pižl). [zdroj: fond Archiv města Strakonice, kart. č. 201]
18. Dobová fotografie na západní pohled školy. [zdroj: fond Archiv města Strakonice, kart. č. 201]
19. Dobová fotografie střechy – slunné lázně. [zdroj: fond Archiv města Strakonice, kart. č. 201]
20. Dobová fotografie školní učebny. [zdroj: fond Archiv města Strakonice, kart. č. 201]
21. Pohled na hlavní průčelí školy. [zdroj: foto autorka]
22. Detail schodiště z režného zdiva u hlavního průčelí. [zdroj: foto autorka]
23. Pohled ze západní strany na hlavní průčelí. [zdroj: foto autorka]
24. Pohled na zadní strany budovy ze severovýchodní strany. [zdroj: foto autorka]
25. Pohled na východní stranu školy. [zdroj: foto autorka]
26. Střecha budovy s bývalými sprechy. [zdroj: foto autorka]
27. Pohled do interiéru schodiště z režného zdiva s dobovým zábradlím. [zdroj: foto autorka]
28. Pohled do chodby, která spojuje vestibuly z východní na západní stranu. [zdroj: foto autorka]
29. Dobový městský erb na vitráži u hlavního vchodu školy. [zdroj: foto autorka]
30. Pohled z jižní strany na dobové dveře s ornamenty u bývalého vchodu pro chlapce. [foto autorka]
31. Pamětní deska v síni po příchodu hlavních vstupu. [zdroj: foto autorka]

32. Bývalé Masarykovy školy v ulici Dukelská 7. [zdroj: <https://www.google.com/maps>, vyhledáno dne 8. 5. 2018]
33. ZŠ Edvarda Beneše a Mateřská Škola Písek, Mírové nám. 1466. [zdroj: https://www.npu.cz/uop/ceske-budejovice/vystavy/moderni-architektura/vystava_moderna_web.pdf, vyhledáno dne 8. 5. 2018]
34. ZŠ Soběslav tř. E. Beneše 50. [zdroj: <http://zs-ebeso.cz/domu/>, vyhledáno dne 8. 5. 2018]
35. ZŠ T. G. Masaryka Vimperk, 1. Máje 268. [zdroj: : https://www.npu.cz/uop/ceske-budejovice/vystavy/moderni-architektura/vystava_moderna_web.pdf, vyhledáno dne 8. 5. 2018]
36. Vyšší odborná škola a Střední průmyslová škola Volyně, Resslova 440. [https://www.npu.cz/uop/ceske-budejovice/vystavy/moderni-architektura/vystava_moderna_web.pdf, vyhledáno dne 8. 5. 2018]

Obrazová příloha



1. Bauhaus v Desavě



2. Státní odborná škola Koželužská v Hradci Králové



3. Rašínovo reálne gymnázium v Hradci Králové



4. Obecné a měšťanské školy v Hradci Králové



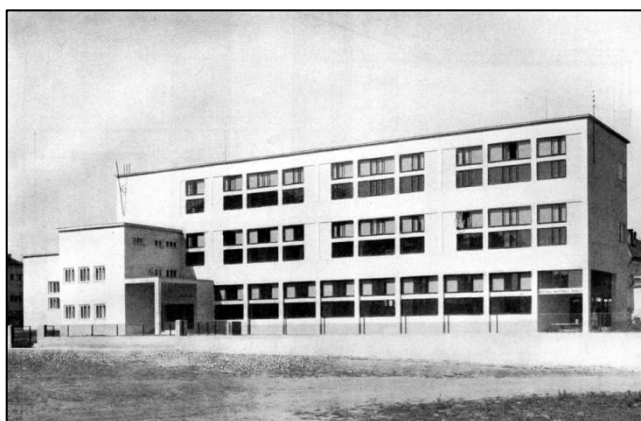
5. Mateřská škola v Hradci Králové



6. Střední průmyslová škola v Mladé Boleslavi



7. Gymnázium Luďka Píky



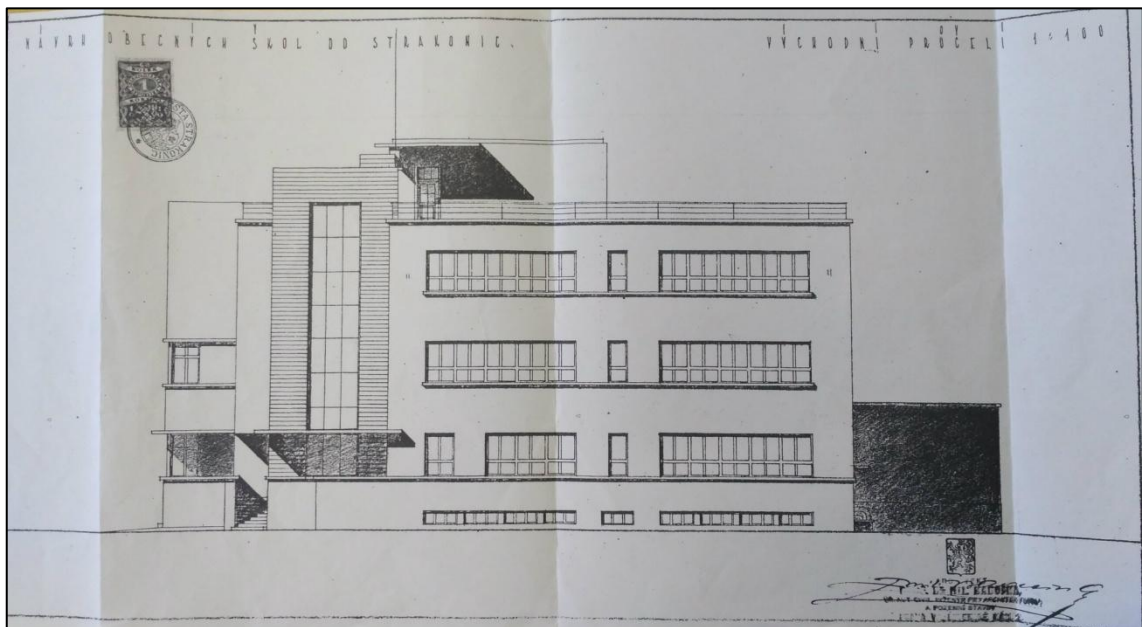
8. Obecná a měšťanská škola v Brně v Masarykově čtvrti



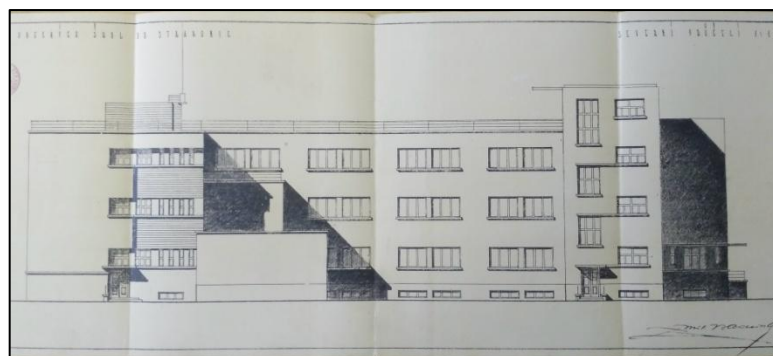
9. Odborná škola pro ženská povolání Vesna v Brně



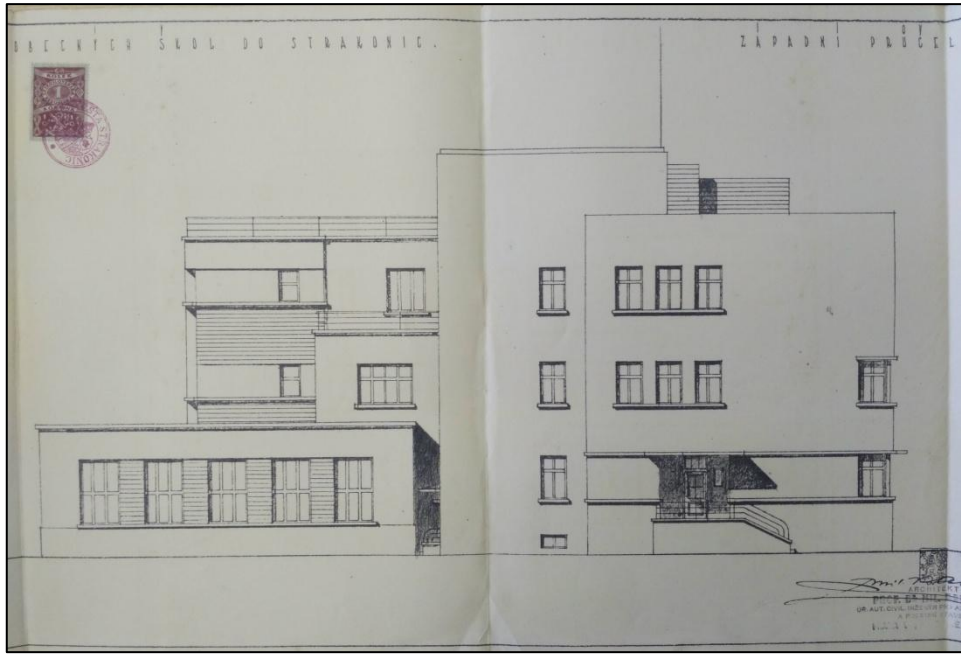
10. Francouzské školy v Praze



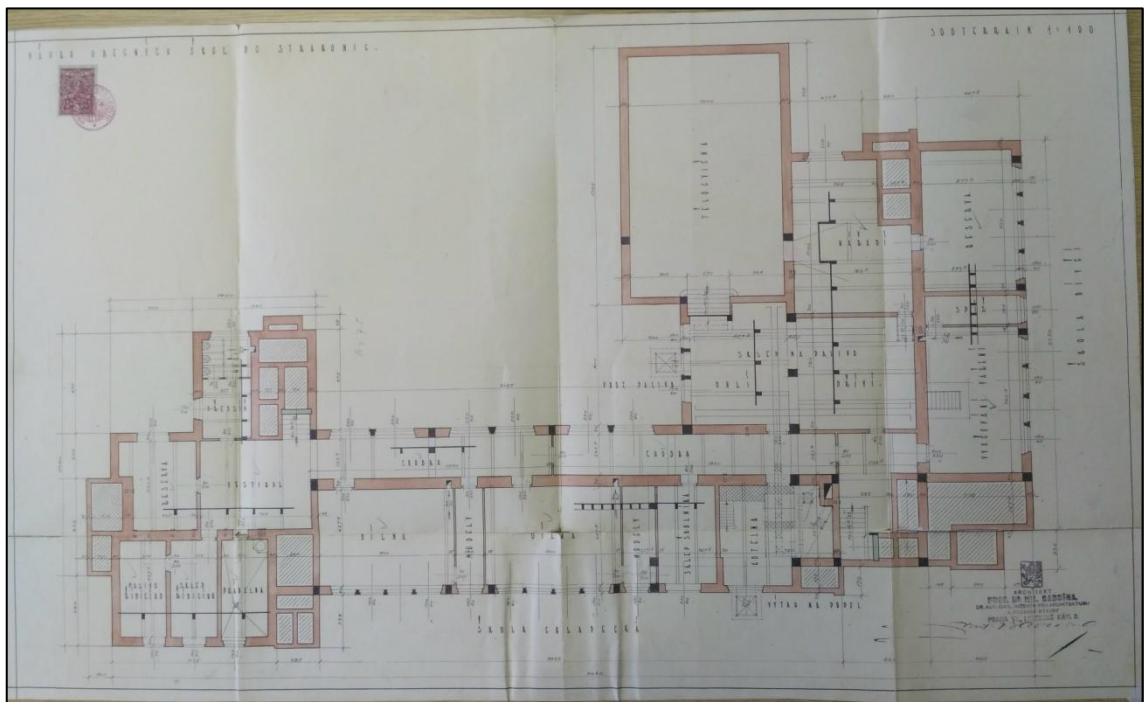
11. Východní průčelí



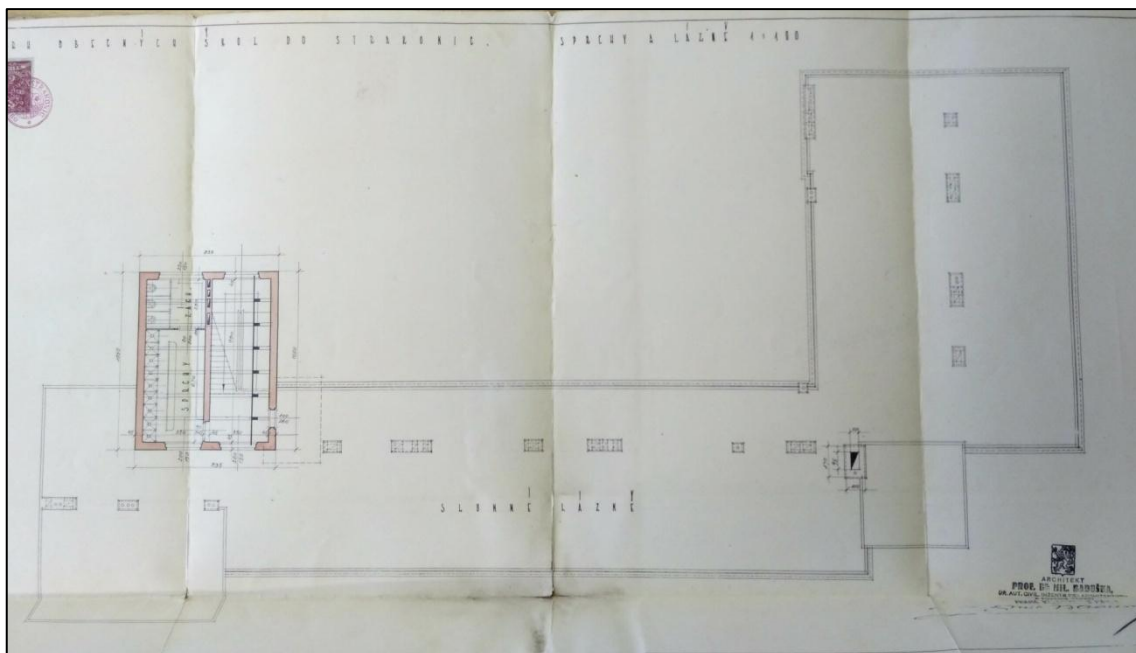
12. Severní průčelí



13. Západní průčelí



14. Půdorys



15. Sprchy a slunné lázně (střecha)



16. Dobový pohled – jižní průčelí



17. Starosta a osobnosti



18. Západní strana



19. Sprchy a slunné lázně



20. Školní učebna



21. Jižní stana budovy



22. Detail schodiště



23. Pohled ze západní strany na hlavní průčelí



24. Severovýchodní pohled



25. Východní strana



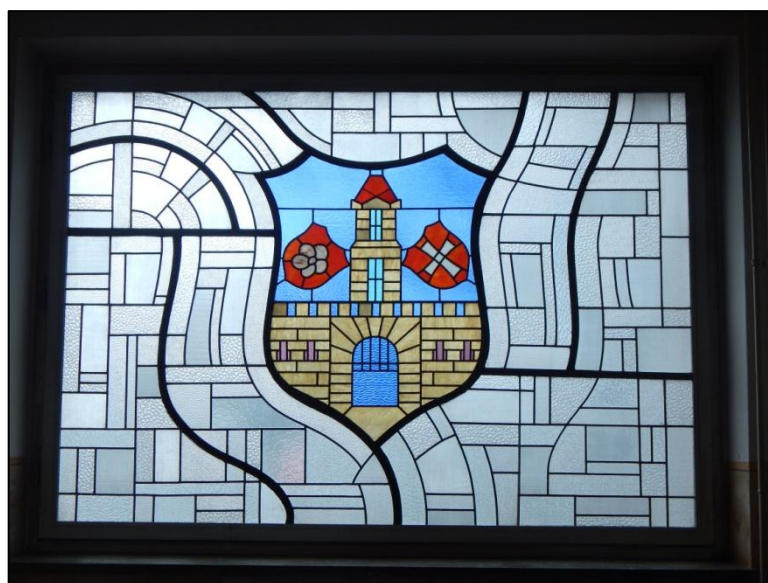
26. Střecha – pohled na bývalé sprchy



27. Schodiště



28. Pohled do chodby spojující schodiště



29. Městský erb u hlavního vchodu



30. Detail dveří (bývalý chlapecký vchod)



31. Pamětní deska



31. Bývalé Masarykovy školy v Českých Budějovicích



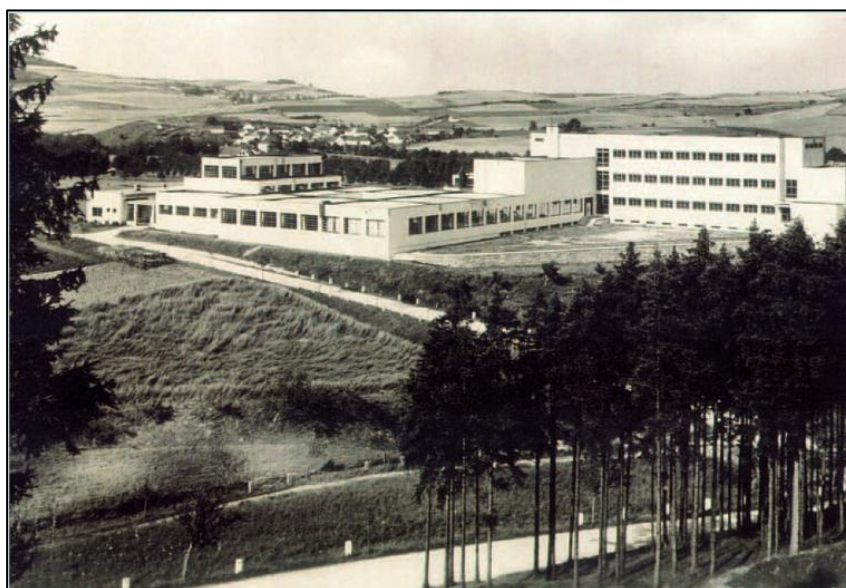
32. ZŠ Edvarda Beneše a MŠ Písek



33. ZŠ Soběslav tř. E. Beneše



34. ZŠ T. G. Masaryka Vimperk



35. Vyšší odborná škola a Střední průmyslová škola Volyně