



Pedagogická
fakulta
Faculty
of Education

Jihočeská univerzita
v Českých Budějovicích
University of South Bohemia
in České Budějovice

Jihočeská univerzita v Českých Budějovicích

Pedagogická fakulta

Katedra pedagogiky a psychologie

Ateliér arteterapie

Bakalářská práce

Výtvarné zpracování tématu Matka a dítě

Vypracoval: Mgr. Petra Cvachová

Vedoucí práce: Mgr. Jana Kouřilová, Ph.D.

České Budějovice 2018

Prohlášení

Prohlašuji, že jsem svoji bakalářskou práci vypracovala samostatně pouze s použitím pramenů a literatury uvedených v seznamu citované literatury.

Prohlašuji, že v souladu s § 47b zákona č. 111/1998 Sb. v platném znění souhlasím se zveřejněním své bakalářské práce, a to v nezkrácené podobě fakultou elektronickou cestou ve veřejně přístupné části databáze STAG provozované Jihočeskou univerzitou v Českých Budějovicích na jejích internetových stránkách, a to se zachováním mého autorského práva k odevzdanému textu této kvalifikační práce. Souhlasím dále s tím, aby toutéž elektronickou cestou byly v souladu s uvedeným ustanovením zákona č. 111/1998 Sb. zveřejněny posudky školitele a oponentů práce i záznam o průběhu a výsledku obhajoby kvalifikační práce. Rovněž souhlasím s porovnáním textu mé kvalifikační práce s databází kvalifikačních prací Theses.cz provozovanou Národním registrem vysokoškolských kvalifikačních prací a systémem na odhalování plagiátů.

V Českých Budějovicích, 12. 7. 2018

Podpis

Poděkování

Ráda bych poděkovala své vedoucí bakalářské práce Mgr. Janě Kouřilové, Ph.D. za cenné rady, ochotu a trpělivost při zpracování bakalářské práce. Dále bych chtěla poděkovat všem respondentům za jejich ochotu. V neposlední řadě pak Petrovi Skálovi za podporu, trpělivost a pomoc s překladem textu.

Abstrakt

Bakalářská práce pojednává o vztahu mezi matkou a dítětem. Je zde kladen důraz na vytvoření citového pouta, které se utváří již v raných fázích života dítěte. Teoretická se část dále vymezuje pojem attachment a představuje hlavní představitele teorie attachmentu. Dále popisuje typy citových vazeb, vyzdvihuje přednosti jisté vazby a poukazuje na rizika vazby nejisté. Zabývá se vznikem vazby před narozením, reflektuje její vývoj v rané fázi dětství a poukazuje i na důležitost odpoutání se a attachment v dospělém věku. Pojednává o mateřství, o roli matky a dotýká se i porodu. V závěru teoretické části práce je vymezen pojem arteterapie, popisuje se zde Rožnovská arteterapie, expresivní terapie a interpretace. Praktická část práce nahlíží na problematiku vztahu mezi matkou a dítětem. Snaží se o propojení slovních výpovědí s výtvarným vyobrazením vztahu matky a dítěte a hledá mezi těmito získanými materiály určitě paralely.

Klíčová slova:

Attachment, matka, dítě, pouto, arteterapie, výtvarný projev, artefakt, interpretace

Abstract

This bachelor thesis deals with mother and child attachment. It puts emphasis on early childhood when the attachment is forming. Theoretical part defines attachment term and presents main representatives of attachment theory. Furthermore, it describes types of attachment and specifies the pluses and minuses of secure and unsecure attachment. It concerns with formation of attachment before birth, reflects its evolution in early childhood and points on importance of attachment loss in adulthood. It also deals with motherhood, role of mother and birth partially. At the end of theoretical part the art therapy term is defined and Roznov art therapy, expressive therapy and interpretation are described. Practical part of bachelor thesis looks at the mother and child attachment issue. It tries to connect verbal testimony to mother and child attachment watercolor artwork. Then it finds some parallels between these acquire materials.

Key words:

Attachment, mother, child, art therapy, art presentation, artefact, interpretation

Obsah

1	Úvod	8
I.	Teoretická část	9
2	Vztahová vazba (attachment)	10
2.1	Vymezení pojmu	10
2.2	Hlavní představitelé teorie citové vazby	11
2.2.1	John Bowlby	11
2.2.2	Mary Ainsworth	11
2.2.3	Mary Main	12
3	Typy attachmentu	13
3.1	Jistá vazba	13
3.2	Nejistá vazba vyhýbavá (odmítavá)	14
3.3	Nejistá vazba ambivalentní (dvojznačná)	14
3.4	Nejistá vazba dezorganizovaná	16
3.5	Přednosti bezpečné vazby	16
3.6	Nevýhody nejisté vazby	17
4	Vztahové vazba v etapách lidského života.....	18
4.1	Vztah matky a dítěte před narozením.....	18
4.2	První lidské zkušenosti s citovou vazbou.....	18
4.3	Vývoj vazby v raném dětství.....	19
4.4	Vyrůst znamená odloučit se	21
4.5	Attachment v dospělosti	24
4.5.1	Adult Attachment Interview	24
5	Mateřství.....	25
5.1	Mateřská láska.....	25
5.2	Mateřská role.....	26
5.2.1	Porod jako velká zkušenost.....	27
6	Arteterapie.....	27
6.1	Vymezení pojmu	28
6.2	Expresivní terapie při poruchách attachmentu a zanedbávání	28
6.3	Rožnovská arteterapie	29
6.4	Interpetace v arteterapii	30
II.	Praktická část	31
7	Cíl výzkumného šetření	32
8	Metoda pro zpracování dat.....	32
9	Výzkumný vzorek	33

10	Příprava a realizace výzkumného šetření.....	33
11	Analýza dat.....	35
11.1	Skupina A: studenti či absolventi AA.....	36
11.2	Skupina B: „nestudenti“ AA.....	47
12	Výsledky výzkumného šetření	61
12.1	Odpovědi na otázky.....	63
13	Diskuse	66
	Závěr	68
	Seznam použité literatury:	71
	Seznam příloh:	73

1 Úvod

Pro svou bakalářskou práci jsem zvolila téma, které se zabývá vztahem mezi matkou a dítětem. Inspirací pro výběr tohoto tématu pro mne bylo už samotné studium arteterapie, kde jsem se blíže setkala s vysvětlením a pochopením pojmu attachment. Za velmi zásadní považuji fakt, že první pouto k matce (rodiči) je určitým citovým vzorcem pro další vztahy dítěte k jiným lidem a vlastně i k sobě samému. Asi zcela nevědomě mě tato problematika začala přitahovat už od dětství (dospívání), kdy mě oslovovaly knihy, ve kterých vystupovaly děti s dětských domovů, děti opuštěné, závislé a pocházející z problematického rodinného prostředí. Měla jsem pocit, že jim rozumím, že s nimi dokážu soucítit, že mě něco s těmito postavami z knih spojuje, přestože zjevně nebylo co.

Pracuji jako učitelka na 1. stupni základní školy, kde by se možná nabízelo zaměřit se na práci dětí a zkoumat výtvarné zobrazování těchto žáků. Cítila jsem však potřebu se z tohoto dětského kolektivu posunout a dostat se ve své práci k dospělým lidem. Nehledě na to, že se mi dětské respondenty nejevily jako vhodné pro zpracování tohoto tématu. Vztahy s matkou mají většinou velmi idealizované a nedokážou, a ani nemohou na ně ve svém věku nahlédnout. Nejen samotné téma, ale i spolupráce s dospělými lidmi pro mě byla trochu výzvou.

Ve své práci jsem se snažila poukázat na důležitost vztahu mezi matkou a dítětem a vytvořením citového pouta v raných fázích života dítěte. V teoretické části se zabývám teorií attachmentu, popisují typy vztahových vazeb, přibližují proces odpoutávání se. Další kapitola je věnována mateřství, mateřské roli a dotýkám se i důležitého a pro další vývoj dítěte mnohdy zásadního období, kterým je doba porodní. Poslední kapitola pojednává obecně o arteterapii, kde se postupně dostávám k využití expresivní terapie, jakožto vhodné metodě s lidmi s poruchami vztahové vazby. V neposlední řadě popisují samotné interpretace. V praktické části práce jsem propojovala výpovědi respondentů s jejich artefaktem "*Matka a dítě*" a pokusila jsem se o jeho interpretaci. Hledala jsem možné paralely odkazující na jejich vztah s matkou. Snažila jsem se najít a popsat rozdíly mezi skupinou, do které patřili studenti ateliéru arteterapie a mezi "nestudenty" arteterapie, tedy lidmi z běžné populace.

I. Teoretická část

2 Vztahová vazba (attachment)

2.1 Vymezení pojmu

Vztahová vazba je podle Bowlbyho (2010) jakési neviditelné emocionální pouto, které velmi specifickým způsobem spojuje dva lidi navzdory času i prostoru. Koukolík (2008) uvádí, že vazbu charakterizuje především vyhledávání blízkosti, které se objeví u kojence hned po odloučení od osoby, u níž si vazbu vytvořil. Brisch (2012) poukazuje na důležitost vytvoření bezpečné vazby a říká, že je pro malé dítě stejně základní jako třeba vzduch a potrava. Emocionální vazba tedy zajišťuje samotné přežití a rozvoj kojence (Brisch, 2012).

Dle Vrtbovské (2010) se attachment vytváří už od prvních okamžiků života. Někteří autoři uvádějí, že vzniká dokonce už během posledního trimestru těhotenství. Kolem pěti let života dítěte je již attachment ustálený a stává se důležitou součástí vnitřního pracovního modelu jedince. Podle tohoto modelu se následně budují emocionální a sociální vztahy v životě dítěte.

Vrtbovská (2010) následně poukazuje na poměrně obtížné překládání termínu „attachment“ do češtiny. Doslovný překlad by zněl docela prostě „pouto“ nebo „připoutání“. Jelikož se ale v oblasti vývojové psychologie termín týká výhradně pouta mezi dítětem a pečujícím dospělým, čeští autoři užívají český ekvivalent slova: „citové pouto“, „citová vazba“, „vztahová vazba“. Ve své práci užívám jak tyto české ekvivalenty, tak i termín „attachment“.

Brisch (2012) vazbu rozlišuje na vazbu rodičů k dítěti a na vazbu dítěte k rodičům. Americká angličtina používá pro toto rozlišení dva různé pojmy: vazba rodičů k dítěti je označována jako „bonding“ a vazba dítěte na blízkou osobu jako „attachment“. Vazbu ze strany dítěte bychom mohli charakterizovat jako určitý bezpečnostní systém, zatímco u blízké osoby jde především o systém péče a ochrany. To, ke komu si dítě postupně vytvoří citovou vazbu, není zcela náhodné, ale dá se to do značné míry předvídat. Osoba, která bude v interakcích s dítětem reagovat nejlaskavěji a nejcitlivěji, má poměrně velký předpoklad, že si ji dítě vybere jako nejbližšího člověka – vazebnou osobu. Už kojeneček totiž velmi dobře vnímá, kdo z jeho okolí se k němu chová nejvíce empaticky. Není ani ojedinělé, že touto osobou nebývá vždy jen rodič (Brisch, 2012). Koukolík (2008) a další autoři zabývající se touto problematikou

se domnívají, že nejčastěji je to ovšem matka, nebo člověk, který ji v některých případech musí nahradit. Postupem času se pak přidávají další lidé, většinou otec, sourozenci a pak třeba i učitelé ve školách a školách. Důležité je, že vazba je souměrný jev.

2.2 Hlavní představitelé teorie citové vazby

2.2.1 John Bowlby

Attachment jako fenomén, ale i termín pro označení citového pouta mezi rodičem a dítětem byl zkoumán a prvně popsán anglickým psychiatrem a psychologem Johanem Bowlbym ve čtyřicátých letech 20. století. Od té doby se pak stal předmětem mnoha studií a diskusí zejména na poli vývojové psychologie a v oblasti duševního zdraví, stejně tak i vývoje vážných psychických poruch (Vrtbovská, 2010).

Ruppert (2001) se zmiňuje o důležitosti poznatků teorie vztahové vazby a poukazuje na to, že je v dnešní době už téměř nemyslitelné chtít učit či provozovat psychologii a pedagogiku, aniž by se tyto poznatky o vztahové vazbě zohlednily. Bowlby se snažil ukázat, jak první pouto k rodiči bude určitým citovým vzorcem pro další vztahy dítěte k jiným lidem i k sobě samému (Vrtbovská, 2010).

Vavrda (2005) uvádí, že Bowlbyho formulaci myšlenek významně poznamenalo jeho obeznámení s pracemi významných etologů, např. K. Lorenzem či H. Harlowem. Jedním z důležitých faktorů pro vývoj teorie attachmentu byla Bowlbyho práce jako experta Mezinárodní zdravotnické organizace (WHO) na počátku padesátých let 20. století. Ve své zprávě pro WHO píše: „*Co se jeví důležitým pro duševní zdraví, je potřeba malých dětí zažívat vřelý, důvěrný a kontinuální vztah se svou matkou (či stabilní náhradou matky), ve kterém nacházejí oba uspokojení*“ (Vavrda, 2005, s. 44 – 45).

2.2.2 Mary Ainsworth

Teorie citové vazby byla formulována v roce 1969 a je spojována opět se jménem John Bowlby a dále pak Mary Ainsworth, která bývá uváděna jako spoluzakladatelka této teorie.

Mary Ainsworth usilovala o vytvoření nástroje umožňujícího zkoumat systematickým způsobem fenomén attachmentu. Zkouška „*Infant Strange Situation*“ (ISS), kterou vymyslela, umožňovala pozorovat různé projevy attachmentu při odloučení a opětovném shledání dítěte s matkou. Vytvořila tedy experimentální diagnostickou metodu, která pomáhala k vyhodnocení jak stylu rodičovské péče, tak i typu attachmentu u dítěte (Vavrda, 2005).

Koukolík (2008) popisuje zmíněný test následovně: dítě ve věku 12 měsíců přijde s matkou do místnosti vybavené hračkami. V místnosti je jeden experimentátor. Dítě se po chvíli zabaví a rodič místnost opustí na 3 minuty - tím dojde k odloučení (separaci). Následné chování osamocенého dítěte se zaznamenává na kameru. Děti se chovají způsoby, z nichž lze vypočítat druh vazby mezi nimi a jejich matkami.

2.2.3 Mary Main

Další velkou teoretičkou a významnou představitelkou v oblasti attachmentu byla pak Mary Main, doktorandka Mary Ainsworth, která formulovala několik důležitých charakteristik attachmentu a je považována za autorku výzkumného nástroje pro zkoumání attachmentu v dospělosti (Vavrda, 2005). Se svou spolupracovnicí obohatila metodu ISS o čtvrtý typ citové vazby, kterou nazvala vazbou *dezorganizovanou*. Tento typ vazby budu v další kapitole podrobněji popisovat.

Důležité charakteristiky attachmentu podle Mary Main:

1. Nejranější attachmenty se utvářejí kolem 7 měsíce.
2. Téměř všechny děti si vytvoří attachment.
3. Attachment si dítě vytvoří jen k omezenému okruhu lidí.
4. Vytvořené vzorce chování se odvíjejí od sociálních interakcí s danými osobami.
5. Vytvořené vzorce vedou ke specifickým organizačním změnám v chování i fungování mozku.

(Vavrda, 2005).

3 Typy attachmentu

Díky metodě ISS, jejíž autorkou je výše zmiňovaná Marry Ainsworth můžeme rozlišovat tři základní podoby attachmentu. Je ovšem důležité si uvědomit, že jde o krajní typy a že se v praxi pak můžeme setkat i se spoustou různých přechodových forem (Vavrda, 2005). Z dlouhodobých studií je známo, že typ vazby vytvořené v jednom roce života dítěte obvykle přetrvává i při jeho vstupu do školy, tedy ve věku 6 let a nemění se (Koukolík, 2012).

Procentuelní zastoupení se u mnohých autorů nepatrně liší. Ve své práci ho uvádím tak, jak popisuje Siegel, (1999) in Vavrda, (2005). Jde o zkoumání typů attachmentu u běžné populace.

3.1 Jistá vazba

Děti s jistou vazbou projevují v testu Mary Answorth „neznámé situace“ (ISS) výrazné vazebné chování po prvním ale i druhém odloučení od matky. Volají na ni, následují ji, hledají ji (klidně i delší dobu), pláčou a jsou ve zřetelném stresu. Na návrat matky pak reagují velkou radostí, napřahují po ní ruce, vyžadují tělesný kontakt. Po krátké době se ovšem dokážou zase uklidnit a mohou se vrátit ke své hře. Někdy může nastat situace, že matka pustí své dítě z náruče příliš brzy. To pak následuje ještě jedna zklidňující chvíle, kdy matka své dítě opětovně „doutěšuje“ (Brisch, 2011, 2012).

Pečující osoba, která v prvních letech života reagovala na signály dítěte vysoce citlivě, byla milující, ochranná, byla pro dítě emocionálně dostupná a většinou odpovídala na signály adekvátně a okamžitě, je zárukou pro vytvoření jisté vazby. U rodičů, kteří mají vlastní zkušenost ze svého dětství s bezpečnou citovou vazbou je pravděpodobné, že jejich dítě k nim bude mít na konci prvního roku života vytvořenou také bezpečnou vazbu. Našli tehdy u svých rodičů bezpečí, jistotu, emocionální podporu, a mohou tak citlivě podporovat vytvoření bezpečné vazby i u svých vlastních dětí (Brisch, 2011, 2012).

V běžné populaci, která není pokládána za rizikovou se tato forma attachmentu vyskytuje přibližně u **55 až 65 % dětí**.

3.2 Nejistá vazba vyhýbavá (odmítavá)

Děti reagují v testu ISS na odloučení od matky jen lehkým protestem a nedávají příliš najevo vazebné chování. Odchod blízké osoby někdy přímo ignorují. Toto chování je velmi nápadné ve srovnání s dětmi, které mají vytvořenou bezpečnou vazbu. Děti s vyhýbavou vazbou zůstanou většinou na svém místě a hrají si dál, i když s menší vytrvalostí a zaujetím. Někdy matku sledují pohledem, když odchází z místnosti. Na návrat matky reagují odmítáním a nechtějí být vzaty do náruče a chlácholeny. Zpravidla ale ani nedochází k delšímu i intenzivnímu tělesnému kontaktu. Často se po návratu blízké osoby dívají jinam a v jejich emocích nebývá projev radosti, ani vzrušení. Mohou být chladné, odvracejí se a odstup s blízkou osobou spíše zvětšují. Toto jejich odmítání je pro pozorovatele velmi nápadné (Brisch, 2011, 2012).

Vznik vyhýbavé vazby má samozřejmě souvislost s chováním blízké osoby. Rodič reaguje na dítě s vyhýbavou vazbou spíše odmítavě a dává mu najevo, že se stresem by si mělo poradit samo. Tělesný kontakt, pomoc a podporu nebere v těchto situacích jako nutný. Takovýto rodič se snaží v dítěti rozvíjet jeho autonomii. Chce, aby dítě regulovalo stresové situace samo. Pokud možno bez pláče a fyzického kontaktu. Dítě se opravdu časem naučí tyto signály k blízké osobě vůbec neprojevat a nezbývá mu nic jiného než potlačit svou potřebu blízkosti a příchylnosti. Rodič vnímá obvykle své dítě jako samostatné, autonomní, odolné a nevidí žádný problém. Dítě navenek opravdu tak vypadá, ale z výzkumů je nám známo, že tyto děti mají v sobě vnitřní neklid a při odloučení zažívají stejně velký stres jako děti s jistotou vazby. Nežádá se stává, že rodiče dětí s nejistou vytvořenou vazbou většinou sami v dětském věku zažili odmítání vlastními rodiči (Brisch, 2011, 2012).

Siegel, 1999 in Vavrda (2005) uvádí odhad výskytu této formy attachmentu u dětí na **20 až 30 %** v běžné populaci.

3.3 Nejistá vazba ambivalentní (dvoznačná)

Tyto děti projevují při testu ISS po odloučení největší stres. Křičí, protestují, pláčou a po matčině návratu se nedají rychle uklidnit. Obvykle je třeba delšího času, než se dostanou do stabilnějšího emocionálního stavu. I po krátkém odloučení se tato doba uklidňování může pohybovat mezi 10 až 15 minutami. Pro matku bývá velmi obtížné si

někdy odskočit jen na toaletu nebo do vedlejší místnosti. Tyto děti se někdy ani po delší době nejsou schopny vrátit ke své hře. Když matka vezme dítě do náruče, dítě na jedné straně touží po tělesném kontaktu a blízkosti, ale na druhé straně se chová vůči matce agresivně (může dupat, bušit pěstmi, odstrkovat matku nebo se odvracet). Tímto projevem dává najevo svou silnou touhu po blízkosti a potřebě vazby, ale na druhé straně vyjadřuje svoji agresivitou odmítání. Matka častokrát bere své dítě do náruče a následně jej tedy zase pokládá. Pro matku může být takovéto zacházení s dítětem velmi únavné, vysilující a znejišťující (Brisch, 2011, 2012).

Rodiče dětí s touto vazbou mají zpravidla i se svými rodiči zkušenost s ambivalentní vazbou v dětství. Často asi jako malé děti slýchávaly od svých rodičů utěšující věty typu: „*Vždyť už jsem u tebe, všechno bude v pořádku, bude to dobré.*“ A v zápětí výhrůžným tónem hlasu: „*Přestaň už konečně s tím brekem! Jak si tohle představuješ? Co to má být? Vždyť to nic není!*“ Poselství od matky bývá tedy pro dítě často dvojznačné. Dítě neví, jaké reakci může věřit a na kterou se může skutečně spolehnout. Matka může dítě sice utišit, ale v zápětí mu jeho chování vyčítá nebo reaguje podrážděně a negativně na touhu po kontaktu. Není pak tedy divu, že se dítě v takovéto situaci znovu rozpláče. Příčinou jsou dvojznačná poselství od pečující osoby (Brisch, 2011, 2012).

Děti s tímto typem vazby těžko snáší odloučení od matky a bojí se prozkoumávat své okolí. Touha poznávat je tedy u těchto dětí zbrzděna. Na rozdíl od dětí, které mají vytvořenou pevnou vazbu a mohou se vydávat na „velké objevitelské cesty“, podnikají tyto děti jen „krátké výpravy“. Již v kojeneckém období se děti s ambivalentní vazbou naučily, že svět je plný nebezpečí a ze strachu sedávají poblíž matky a raději předstírají, že se jim nikam vydávat nechce. Dítě vlastně přebírá určité matčiny obavy. Ví, že se mu sice v nebezpečných situacích dostane matčiny útěchy, ale zároveň bude pokáráno a dostane vynadáno kvůli své neposlušnosti (Brisch, 2011, 2012). Tato vazba vyskytuje přibližně u **5 až 15 %** dětí.

Může nastat i situace, kdy se nevytvoří ani jeden z výše zmíněných typů vazby. Hovoříme pak o *dezorientovaných vazebních vzorech a poruchách vazby*. Tyto vzorce označujeme pak jako *patologie vazby*. Již během prvního roku života se v mozku dítěte ukládají patologické vzorce vazby, například mezi rodičem a dítětem. Tyto vazby pak ovlivňují myšlení, jednání i navazování vztahů jak v dětství, tak i v dospělém věku (Brisch, 2012).

3.4 Nejistá vazba dezorganizovaná

Některé děti se nedaly zařadit do žádné z výše uvedených skupin. Později u nich bylo možné rozpoznat typické zvláštnosti v chování, které byly následně popsány jako „dezorganizované nejisté“.

Zajímavé je, že i děti s jistou vazbou mohou někdy v krátkých sekvencích projevovat dezorganizované chování. Projevem může být například to, že dítě běžící k matce na půli cesty zastaví, otočí se a běží zpátky od ní. Pohyby těchto dětí mohou strnout a „zmrznout“ („freezing“). Mimo to jsou pozorovatelné i stereotypní vzorce chování a pohybů. Toto chování je vysvětlováno tak, že vazebný systém je sice aktivován, avšak jejich vazebné chování se neprojevuje v dostatečně konstantních a jednoznačných strategiích chování. U dětí zařazených do této kategorie byly při fyziologickém měření v „neznámé situaci“ zjištěny velmi podobné hodnoty přítomného stresu jako u dětí nejistě připoutaných. Z důvodu podobnosti se tento vzorec počítá ke skupině typů nejisté vztahové vazby, je-li specifické chování u dětí výrazné (Spangler, Grossmann, 1993 in Brisch, 2011).

Main, Hesse (1990) uvádí, že vzorce dezorganizované vztahové vazby se často objevovaly u dětí z klinických rizikových skupin a také u rodičů, kteří sami neměli zpracované traumatické zkušenosti, jako jsou prožitky ztráty a odloučení, týrání nebo zneužívání. V neposlední řadě ovlivňuje vznik této vazby rizikové prostředí, kam patří například ztráta rodiče, život v bídě, deprese rodiče, alkoholismus, týrání a zneužívání (Koukolík, 2008).

Koukolík (2008) přichází z informací, že vznik dezorganizované vazby může být do určité míry podmíněn i geneticky. Jeden z podezřelých genů byl prý už vědci nalezen.

3.5 Přednosti bezpečné vazby

Velmi jednoduše a jasně popisuje bezpečnou vazbu Brisch (2012), který ji přirovnává k psychické obraně zdi, za kterou se děti mohou ukrýt, když prožívají v životě nějakou psychickou zátěž.

Dle Koukolíka (2012) bezpečná vazba předpovídá kladný vztah mezi rodičem a dítětem a je většinou i zárukou dobrých vztahů s vrstevníky a učiteli. Dítě s jistou

vazbou má větší míru sebeúcty a psychické odolnosti. Dlouhodobé efekty bezpečné vazby se pak projevují i lepší schopností dítěte regulovat stavy self i větší propracovaností autobiografické paměti (Vavrda, 2005).

Děti s touto vazbou jsou dle Brische (2012) kreativnější, flexibilnější, vytrvalejší. Jejich schopnost učit se, všimnout si i řečový vývoj bývá rovněž lepší než u dětí nejistě připoutaných. Předností této vazby je větší schopnost vcítit se do ostatních. Dalo by se říci, že empatie je tedy pro dítě asi tím největším přínosem rozvoje bezpečné vazby. Můžeme předpokládat, že se tyto děti jednou i ve své budoucí rodičovské roli dokážou přenést lépe do pocitů, myšlenek a světa svého vlastního dítěte.

I v té nejchudší indické vesnici může vyrůst silné, zdravé a šťastné dítě, jestliže ho jeho milující a citlivá matka bude brát s sebou na pole a bude se mu s láskou věnovat. Hračky v podobě klacíků a nejrůznějších kamínků se tak díky její péči mohou proměnit ve zvířátka a postavičky. Dítě může zkoumat, objevovat a učit se. Pokud pečující osoba bude zdravou osobností, může se i její dítě stát jednou šťastným člověkem, který se v budoucnu bude umět postarat o sám o sebe i o své potomky (Vrtbovská, 2010).

3.6 Nevýhody nejisté vazby

Vágnerová (2000) upozorňuje na to, že zkušenosti z raného dětství mohou sice významnou měrou ovlivnit další psychický vývoj, ale nemohou jej jednoznačně predeterminovat, neboť na člověka má značný vliv i pozdější zkušenost.

Otázkou, zda existuje nějaká souvislost mezi nejistou vztahovou vazbou a psychopatií se zabýval Bowlby. Některé druhy dětské fobie, např. fobie ze zvířat, dával rovněž do souvislosti s nejistou citovou vazbou. Se strachem z odloučení od rodičů spojoval i školní fobii. Z několika dlouhodobých výzkumů byly zjištěny mnohé souvislosti mezi nejistou vztahovou vazbou a určitými nápadnými znaky v chování dítěte předškolního a školního věku (Brisch, 2011).

Dle Brische (2012) je nejistá vazba pro psychický vývoj dítěte rizikem. Tyto děti nejsou tak odolné vůči psychické zátěži a spíše než u dětí s jistou vazbou se u nich objevuje psychická nejistota. Při psychické zátěži se stáhnou spíše do sebe, není pro ně snadné přijmout pomoc a raději chtějí být samy. Je pro ně těžké vžít se do pocitů, myšlení a záměrů ostatních lidí. Zároveň pro ně bývá obtížné vyjádřit i své vlastní

pocity a myšlenky a sdělit je druhým. Nezřídka se stává, že dospělí lidé, kteří si v dětství vytvořili nejistou vazbu, mívají jednou své vlastní děti se stejnými problémy. Brisch (1999) in Ruppert (2011) dále uvádí, že pokud jsou rodiče, fyzicky nebo psychicky pro dítě nepřítomni, uvízne dítě hned na počátku svého duševního vývoje v nepříjemných pocitech vzteku a zoufalství.

4 Vztahové vazba v etapách lidského života

4.1 Vztah matky a dítěte před narozením

Interakce matky a plodu se začíná rozvíjet už v prenatální fázi. Podíl matky je v tomto komunikačním systému bohatší a diferencovanější, ale i dítě je v této komunikaci poměrně aktivním účastníkem. Na podněty reaguje různým způsobem a tím podává matce informace o svých pocitech a potřebách (Vágnerová, 2000).

Verny (1993) in Vágnerová (2000) rozlišuje mezi matkou a plodem 3 druhy komunikace: *fyziologický způsob komunikace, smyslovou komunikaci (behaviorální) a emočně racionální postoj matky k plodu*. Vazba, která se tedy rozvíjí mezi matkou a dítětem po narození, je pokračováním vztahu, jež byl vytvořen už v prenatálním období. Přijetí novorozence matkou je v mnoha směrech dáno průběhem těhotenství a i chováním samotného plodu (Vágnerová, 2000).

4.2 První lidské zkušenosti s citovou vazbou

Každé dítě přichází na svět s genetickou výbavou k tomu, aby si k určité osobě vytvořilo bezpečnou vazbu a mohlo se k ní přimknout. Tato osoba mu pak poskytne ochranu, péči, podporu a dává mu pocit jistoty a bezpečí. Emocionální vazbu si dítě vytváří během prvního roku života k tzv. hlavní vazební osobnosti (nejbližší osobě). Tento nově vytvořený emocionální vztah pak samotnému dítěti zajišťuje přežití. Můžeme jej označit jako „bezpečný emoční přístav“ (Brisch, 2012).

Pokud bychom se snažili najít odpověď na otázku, co děti po psychické stránce nejvíce potřebují, asi by bylo nejjednodušší hledat odpověď tam, kde právě to potřebné

schází. Při pozorování vývoje dětí tedy mimo rodinu a bez péče matky (v kojeneckých ústavech a dětských domovech) se ukázalo jako velmi důležité mít možnost uspokojit několik *základních psychických „potřeb“*. Tyto potřeby by měly být naplněny v dostatečné míře a v pravý čas, protože pak se může dítě po duševní stránce dobře, zdravě a uspokojivě vyvíjet. Pokud některá z těch „potřeb“ nebyla dokonale splněna, nepovažuje se to za nějaké velké neštěstí, ale je to pro dítě určitá nevýhoda, a mnohdy se musí vynaložit velké úsilí, aby se následky této nevýhodné životní situace odstranily a opět vyrovnaly (Matějček, Pokorná, Karger, 2004).

Mezi tyto základní potřeby patří:

1. Potřeba přiměřené stimulace čili přívod podnětů z vnějšího světa.
2. Potřeba určitého řádu ve věcech a vztazích (někdy označujeme jako potřebu smysluplného světa).
3. Potřeba životní jistoty.
4. Potřeba pozitivní identity neboli vlastního „já“.
5. Potřeba otevřené budoucnosti

(Matějček, Pokorná, Karger, 2004)

4.3 Vývoj vazby v raném dětství

Citová vazba je u člověka zprostředkována několika různými druhy chování. Mezi ty nejvíce patrné patří pláč, volání, žvatlání a úsměv, ale i přidržování se, nenutriční sání, lokomoce, následování a vyhledávání. Každý tento typ chování může ukazovat blízkost k matce a to již od rané fáze vývoje. Veškeré formy vazebného chování jsou zaměřeny ke konkrétnímu objektu, obvykle ke konkrétní vazebné postavě, nejčastěji k matce. Bowlby (2010) říká, že hlad malého dítěte po lásce a přítomnosti matky je stejně velký jako hlad po potravě, a tím pádem její nepřítomnost musí nutně vyvolat silný pocit ztráty a zlosti. Ztráta mateřské postavy dokáže vyvolat reakce a procesy, které později stojí ve středu zájmu psychopatologie (Bowlby, 2010).

Čím stabilnější je matka a čím lépe se ona sama cítí, tím lépe se pak její dítě dokáže samo o sebe postarat. Děti s „jistotou vazby“ se pak lépe mohou otevírat okolnímu světu, neboť nemusí vynaložit takové úsilí na pozorování stavu matky. Mohou si být jisti, že matka je tu právě pro ně, třeba i ve své vlastní nouzi a tísní. Když

má dítě starosti či obavy, může přijít za matkou, odbourat svůj stres a znovu se emocionálně nabít (Ruppert, 2011). Ostatně o tom vypovídají i úvodní prosté verše básně Jaroslava Seiferta v jeho známé sbírce básní *Maminka*, která je ódou na nejdůležitějšího člověka na světě.

*"Když bylo dobře mamince,
bylo i pěkně v našem bytě."*

Bowlby (2010) zmiňuje, že se intenzita vazebného chování malého dítěte může měnit v průběhu několika dní, ale dokonce i hodin a minut. Z tohoto hlediska je tedy žádoucí zkoumat podmínky, které vazebné chování aktivují a ukončují, nebo podmínky, které mění intenzitu, se kterou je chování aktivováno. Velké změny pak také nastávají v průběhu kojení. Podle Vrtbovské (2010) se téměř v každém okamžiku vzájemného kontaktu projevuje celkový postoj a vztah mezi rodičem a dítětem. Dítě nějak intuitivně očekává a vyžaduje dobrého rodiče. Aby se mohla celá jeho genetická výbava nastartovat, aby dítě mohlo růst, vyvíjet se, učit se a poznávat, potřebuje každé mládě rodiče, kteří o něj budou pečovat a plně a správně se mu věnovat. Pakliže se vše daří, jsou dobré podmínky pro vytvoření pevného bezpečného pouta mezi dítětem a jeho nejbližší stabilní pečovatelskou osobou, v nejlepším případě rodičem. Když situace, kontakty s druhými lidmi a dobré bezpečné prostředí vyvolávají v člověku pocit radosti, klidu a bezpečí a budou se dostatečně opakovat, člověk se může pak k druhým lidem najisto připoutat. Samozřejmě se může pak něco malého pokazit. Pokud je ale pouto dostatečně silné, nevádí to tak moc. Dítě si totiž dokáže připomenout a vybavit dobré časy a znovu si vyvolá dobré pocity a pozitivní vztah a láska k dané osobě přetrvává. Dokonce můžeme říci, že se tímto drobným nezdarem citový vztah a zdravé pouto ještě více posílí. Překonání špatných časů a opětovný návratu k dobrému je hlubší zkušeností než pouhé setrvávání v „rajském skleníku“. Pokud jako lidé usilujeme o maximalizaci příjemného a minimalizaci nepříjemného, budeme se s největší pravděpodobností poutat k lidem, kteří nás dokážou uklidnit, vyvolají v nás pocity radosti, veselí a dobrý pocit jak ze sebe sama, tak i ze světa kolem nás. Pakliže tomu ale tak není, budeme se snažit omezit vzájemnou interakci s tímto člověkem. Jsou ovšem situace, kdy nám toto vyhýbání se a odvrácení nebude dovoleno – a to je především období raného dětství (Vrtbovská, 2010).

Vrtbovská (2010, s. 15) ve své knize cituje výpověď jedné matky: „*Je to jedinečný zážitek. Uvědomuju si její pocity, myšlenky i jednání. Někdy to je, jako bych je prožívala ve stejném čase jako ona. A mám pocit, že jí prostě chci pomoci vyjádřit, co se v ní odehrává, chci, aby věděla, že cokoli cítí, je pro mě mimořádně v pořádku. Myslím si, že v tom je celý smysl pouta mezi maminkou a dítětem, řekla Jenny.*“

Pokud jsou tedy vazebné potřeby dítěte uspokojeny a dítě prožívá u vztahové osoby jakési emocionální bezpečí, celý vazebný systém se zklidní a dítě pak může uspokojit svou zvědavost formou exploračního chování. Bude se moci od vztahové osoby vzdálit, aniž by emocionálně upadlo do stresu. Pakliže bude mít strach se od matky vzdálit, je explorace omezena a dítě bude neustále hledat prostorovou nebo dokonce i tělesnou blízkost vztahové osoby, protože jediné v té blízkosti se cítí bezpečně (Brisch, 2011).

Rufo (2009) přirovnává rané dětství k velkému opevněnému hradu, v němž se dítěti dostává uklidnění, cítí se být silné, žije si v teple a bezpečí. Teprve za hradbami tohoto hradu ale začíná opravdový svět. Rodiče se proto musí proměnit v jakési padací mosty, aby po nich mohly jejich děti vyjít ven. Čelit všemožným nástrahám, řadám nebezpečí, ale objevovat i milá překvapení. Rodič si uvědomuje, že dítě není nezdolné, ani všemocné, ale přesto by mu měl důvěřovat a stále jej ubezpečovat, že se do hradu může vracet tak často, jak bude samo chtít a potřebovat. Rodič se nemusí ani bát, že se dítě nevrátí či na něj zapomene, neboť svého dětství se nikdo nikdy zcela úplně nezbaví (Rufo, 2009).

4.4 Vyrůst znamená odloučit se

*„Ony musejí jít nespoutané
jak rybky v moři slaném
jak vlaštovky v oblacích.
A vy zůstáváte pobřežím,
na němž se ony občas ukáží.“*

(Cornfordová in Bowlby, 2010, s. 207)

Nad silou a důležitostí pouta se zamýšlí mimo jiných také významný dětský psychiatr Marcel Rufo, který dochází k závěru, že bez vazeb na druhé vlastně není

možné žít. Říká, že zcela sami existovat prostě nemůžeme. Druhého potřebujeme nejen k utváření a vymezení sebe samých, ale i k tomu, abychom získali jistotu a mohli s druhými sdílet okamžiky, touhy, přání, nadšení i trápení a smutky. Druhý člověk je velmi důležitý, protože představuje jakousi bránu, kterou se chceme vydat do světa (Rufo, 2009).

Samotné slovo „pouto“ se může pojít s několika různými významy. Jednak jej můžeme chápat jako připoutání, uvěznění, omezení až zotročení, ale také, a to v našem případě především, jako něco, co sbližuje, spojuje, trvá nějakou dobu, ale v případě potřeby dokáže povolit a dát volnost. Rufo (2009) přirovnává takovéto pouto ke známému námořnickému uzlu „dračí smyčka“, která je sama o sobě velmi pevným uzlem. Při mořské bouři se tento uzel utahuje a dokáže tak zamezit potopení lodi. Navzdory jeho pevnosti stačí ale jednoduchý pohyb rukou a uzel se rozváže a přestane klást odpor. Loď může poté znovu bezpečně vyplout.

Na schopnost rodiče stáhnout se do pozadí upozorňuje i Vavrda (2005), který uvádí, že rodič by se neměl příliš prezentovat jako samostatný objekt, a to hlavně počátku života dítěte. Míra, v jaké je to schopen dokázat pak jaksi předurčuje míru, v jaké může jeho dítě počítat s tím, že mu bude rodič na blízku, když jej bude potřebovat. U attachmentu, který považujeme za dobře fungující je působení rodiče v roli pomocného ega funkcí samotného dítěte a ne funkcí druhého (Vavrda, 2005).

Rufo (2009) poukazuje na to, že určité symptomy nebo somatické projevy mohou být příznakem snahy dítěte prodloužit si období splynutí s matkou. Dítě může mít i sklony k regresi, která vyjadřuje jeho neschopnost a odmítání vyrůst. Dítě zažívá nezdání na cestě k nezávislosti určité těžkosti. Může být třeba úzkostnější právě proto, že se mu nepodařilo navázat dostatečně bezpečný vztah s pečující osobou a nemůže z něj tak čerpat důležitou sebedůvěru.

Brisch (2011) zase upozorňuje na problém, kdy matka může své dítě poutat až příliš. Vytváří s dítětem tak úzkou vazbu, která neumožňuje dostatečný prostor pro jeho potřeby explorační a dítě může být pak velmi frustrováno. Dochází k tomu většinou ze strachu z možných zranění, které mohou dítěti hrozit nebo je příčinou hrozící její vlastní strach z opuštění (Brisch, 2011).

Poutem mezi matkou a dítětem se zabývá i psycholog a psychoterapeut Aleš Borecký, který se snaží tuto problematiku přiblížit čtenářům prostřednictvím příběhu Malého prince. Částečně ve svých myšlenkách odkazuje na výklad tohoto příběhu od německého psychoanalytika a teologa Eugena Drewermanna. Růže, o kterou Malý princ

s láskou pečuje představuje v jeho výkladu osobu matky. Malý princ odstraňuje baobaby, které pro růži představují ohrožení, vymetá kvůli ní sopky, chrání ji i před svým beránkem, protože se domnívá, že i ten by ji mohl ublížit. Celou dobu ale Malého prince vlastně trápí otázka *proč má růže trny, proč může být matka pro dítě někdy svým chováním tak zraňující*. Je si sám vědom její ambivalence. Svou růži ale přesto chrání tak, jako i někdy děti mají potřebu chránit své rodiče s nadějí, že jim za to bude láska opětována. Dítě je tímto fungováním ovšem nesmírně zatíženo a svým způsobem musí přestat být dítětem. Musí přestat být tím, kdo má dostávat, aby mohl jeho další vývoj probíhat příznivě. Malý princ cítí k růži silnou ambivalenci - obdivuje ji, žasne, je okouzlen, ale má i silné pocity viny, když se má vzdálit. Dělá mu velký problém ji opustit, neboť ho růže svým chováním a jednáním k sobě neustále poutá (Borecký, 2015).

Každý člověk by si měl vytvořit pouto a načerpat z něj sílu, aby se následně mohl odpoutat. Zní to možná trochu jako paradox, ale právě toto prvotní pouto je jakousi kotvou k životu a k ostatním lidem a díky ní můžeme pak vyplout na pomyslné širé moře. Lano lodě se sice může uvolnit, ale my máme jistotu, že se po čase můžeme do přístavu zase vrátit. Pouto se nesmí přetřhnout, jen lehce povolit. Připoutat se, odpoutat se, vrátit se a znovu odejít. Rufo (2009) říká, že má-li být splnutí, které je v prvních týdnech života dítěte tak zásadní a prospěšné, musí jednou skončit. Matka i dítě se postupně učí jeden druhého opouštět, a to především prostřednictvím třetích osob. Tyto osoby (nejčastěji otec) odloučení velmi napomáhají. Celý psychomotorický vývoj dítěte je pak jakýmsi řetězcem mnoha separací. Odstavení, první slova, první krůčky, nácvik čistoty. Tyto činnosti bývají někdy označovány jako „symbolické kastrace“. Jako jisté ztráty, které ovšem pomáhají dítěti dobývat a prozkoumávat nová území a prohlubovat jeho nezávislost.

Snem všech rodičů na celém světě by mělo být dítě, které se jednou stane mořeplavcem a kormidelník své vlastní lodi. Tím by dokonale splnili svůj životní úkol. Rodiče by měli být laskaví, milující, nápomocní, ale zároveň by si od dětí měli udržovat dostatečný odstup, aby jim tak umožnili cestu k nezávislosti. „*Milovat své dítě znamená pomoci mu najít sebeúctu potřebnou k tomu, aby nás mohlo opustit, jakmile na to bude připravené.*“ (Rufo, 2009, s. 142).

4.5 Attachment v dospělosti

Brisch (2011) se zabíral myšlenku, zda a jak se předává typ vztahové vazby rodičů (transgenerační perspektiva) a jakým způsobem se pak během celého života od dětství až po období stáří vzorec vztahové vazby dál vyvíjí (longitudiální perspektiva).

Proč se chování jednotlivých rodičů k dětem tak odlišuje? Mary Main se přesunula od zkoumání attachmentových vzorců z období raného dětství do období dospělosti. Nejprve se s několika svými studentkami zaměřila na rodiče, kterým kladla otázky, jež se týkaly jejich vlastních vzpomínek na období dětství. Ukázalo se, že mnozí rodiče interpretují své vzpomínky různými způsoby. Později byl vytvořen výzkumný nástroj, který těchto poznatků využil. Jde o polostrukturovaný rozhovor, který je znám jako „*Adult Attachment Interview*“ (AAI). Pro účely zkoumání se tento název překládá jako „*Rozhovor s dospělými o attachmentu*“ nebo se užívá jen zkratka „AAI“. Za jeho autorku je považována Mary Main společně s Ruth Goldwyn (Vrtbovská, 2010).

Ukázalo se, že způsob podání vlastní vztahové historie koreluje s typem vazby, který vykazovalo dítě dotazovaného. I řada dalších studií potvrdila, že typ vazby, kterou si dítě utváří k rodiči, závisí na způsobu, jakým rodič prezentuje své zkušenosti se vztahy v raném dětství v rámci AAI. Technika AAI může pomoci lépe odhadnout typ vazby dítěte k rodiči tak, jak se projevuje v ISS, než jen pouhé pozorování chování rodiče. Výhodou je, že výpovědi rodiče v AAI zachycují celkovou povahu chování v blízkých vztazích, a ne jen jeho aktuální projevy. Velmi žádoucí je to zejména tam, kde jsou „selhání“ rodiče jen chvilková, a při pouhém pozorování by nemusela být odhalena (Vavrda, 2005).

4.5.1 Adult Attachment Interview

Vavrda (2005) charakterizuje tuto metodu jako určitou obdobu ISS používanou ovšem u dospělých lidí. Při zkoušce, která má podobu semistrukturovaného rozhovoru je dospělému či dospívajícímu kladena celá řada otázek vztahujících se k jeho dětství. Otázky se konkrétně týkají raných vztahů s oběma rodiči, řeší se jejich vývoj, zda dotazovaný zažil v raném věku ztrátu, jak snášel separaci od rodičů, jak zažíval stavy ohrožení, jak reagoval na stres, vyděšení atd. Celý rozhovor se celkem skládá asi z dvaceti základních otázek. Vrtbovská (2010) zdůrazňuje, že výsledky tohoto

zkoumání nemají souvislost s inteligencí ani sociálním statutem dotazovaného. Stejně tak na to nemá vliv práce vyšetřujícího odborníka.

5 Mateřství

Mateřství je jedna z významných složek ženské identity. Role matky je biologicky daná a představuje hlavní poslání v životě ženy. V průběhu mateřství přicházejí nové zážitky, zkušenosti, žena zažívá osobní uspokojení, ale mnohdy vyžaduje i potlačení vlastních potřeb ve prospěch dítěte. Mateřství ženě poskytuje na jedné straně velké uspokojení, ale na druhé straně představuje i velkou zátěž. Na matku je nahlíženo jako na výchovnou a pečovatelskou autoritu a je jí dáno právo prioritně rozhodovat o dítěti. Mateřská role má jasně vymezená svá práva i povinnosti (Vágnerová, 2007).

5.1 Mateřská láska

Vrtbovská (2010) poukazuje na mnohdy opomíjený fakt, že žádná zdravotní sestra, vychovatelka či učitelka nemůže s dítětem vytvořit tak zdravý a emocionálně opravdový vztah, a nemůže o dítě pečovat ve světle tak hlubokého a důležitého citu jako je právě mateřská láska.

Mateřská láska se v ženě probouzí obvykle už během těhotenství. Nastávající matka prožívá jedinečný pocit, kdy v ní roste nový lidský život. Po narození se u ní obvykle dostaví veliká radost a ve chvíli, kdy své dítě drží prvně v náručí, vnímá silné uspokojení, radost a štěstí. Je vděčná za to, že může své dítě krmit a poskytovat mu péči a lásku. Tyto jednotlivosti vytvářejí pak pozoruhodný a neopakovatelný komplex mateřských citů a emocí. Většina matek toto všechno skutečně v plné míře pociťuje. Tímto způsobem se tedy rodí ryzí mateřská láska, o které někdy hovoříme jako o vyšším citu. Každá zmínka o jejích škodlivých stránkách pak tedy představuje ve společnosti velké riziko. Člověk by si měl ovšem uvědomit, že i tento mateřský cit, který zaujímá v životě dítěte tak zásadní roli, má své stinné stránky (Někrasov, 2008).

Pokud se stane, že je nevinný cit malého dítěte k matce zraněn ať už jejím odmítáním nebo zlým chováním, bude dítě nuceno se tomu nějak přizpůsobit. Je možné,

že se bude matce vyhýbat, v jiných případech se matky bude bát, ale přesto po ní bude vnitřně toužit. Nic z toho nebude umět pravděpodobně vysvětlit ani popsat. Vztah k matce bude prožívat a bude se v její blízkosti cítit dobře, bezpečně a jistě, anebo také úzkostně, nešťastně a zlostně. Podle toho se pak bude ve svém životě dále chovat. Prvně doma k matce (rodičům), později ke kamarádům, spolužákům, učitelům, spolupracovníkům, atd. Důležité tedy je, že tím kdo je odpovědný za vztah s dítětem a vytvoření citového pouta je tedy matka, či jiná vztahová osoba (Vrtbovská, 2010).

Vztah *matka – dítě* tedy různou měrou a různým způsobem ovlivňuje dítěti jeho život. Někdy na celé roky a někdy dokonce na celý život (Koukolík, 2012).

5.2 Mateřská role

Americký psycholog a terapeut Allan Schore říká, že tvář matky je jedním z nejdůležitějších stimulů ve světě malého dítěte. Pouhý pohled umí dát najevo lásku, ale umí také přenášet nenávisť a silné agresivní signály (Vrtbovská, 2010).

Jedním z nezpochybnitelných důkazů dospělosti je podle Vágnerové (2007) právě rodičovská (mateřská) role. Do jisté míry se dá považovat za jednu z podmínek přiznání statusu dospělého. Dítě se může stát smyslem života rodičů. Může přispět k pocitu naplnění života, ale i potvrzení vlastní hodnoty.

Přestože tedy matka hraje v životě dítěte tak významnou a nepostradatelnou roli, jsem přesvědčena o tom, že svou roli dokáže plně vykonávat až ve spojení s milujícím partnerem. Vliv role otce nebo partnera matky je dle mého názoru v interakci *matka – dítě* nepostradatelný.

Rodičovský postoj k dítěti se vyvíjí prakticky po celý život a obsahuje zkušenosti především z vlastního dětství. Již ve starším školním věku a v pubertě se začínou projevovat v kontaktu s malým dítětem určité vrozené dispozice k rodičovskému chování (přiblížení se dítěti, změna hlasu, úsměv). Důležitým aspektem je také sociální prostředí, pod jehož vlivem se ve školním věku utváří sexuální identita jedince. Ta bude mít jednou značný význam a vliv na pozdější rodičovskou roli (Vágnerová, 1996).

V porovnání s ostatními životními rolami má rodičovství, potažmo i mateřství jeden odlišný znak – není vratné. Pokud se žena pro mateřskou roli rozhodne, nemůže se této role vzdát, stejně tak jako nemůže vyměnit své dítě. Člověk, který se jednou stane rodičem, jím už zůstává navždycky (Vágnerová, 2007).

Vágnerová (2007) dále poukazuje na zkušenosti z dětství, které velkou měrou ovlivňují potřebu založit vlastní rodinu. Záleží na tom, jak člověk prožil své dětství, jak nahlížel na potencionální zátěž mateřské i otcovské role, jak tuto roli zvládali jeho vlastní rodiče, i jakou má zkušenost s jejich chováním a vztahem k dětem. Často jde především o jakési modelové působení matek na dcery. Nezřídka se stává, že dcery špatných matek se cítí ve své roli pak méně sebejisté a neúspěšné, popřípadě rodičovství nemusí vůbec akceptovat. Model vlastních rodičů můžeme v případě dobré zkušenosti brát jako pozitivní vzor, avšak i špatné zkušenosti z dětství nás můžou formovat. Nová rodina může totiž přispět ke zmírnění vlivu negativních zážitků z dětství a člověk se může snažit vytvořit takovou rodinu, jakou by si býval přál mít ve svém dětství.

5.2.1 Porod jako velká zkušenost

Narození dítěte považuje většina žen za jeden z nejvýznamnějších životních zážitků, přestože je porod velmi vyčerpávající, mnohdy stresující a ne příliš příjemnou záležitostí (Vágnerová, 2007).

Pokud některé ženy hovoří o svém problému pocítit lásku k dítěti, často to dávají do souvislosti s porodem. Narození dítěte je obrovská zkušenost. Jde o první setkání rodiče se svým dítětem. Ve většině případů se u matky dostaví pocit intenzivního štěstí, ale může se stát, že je pošpiněný i negativními emocemi. Samotný porod s sebou může totiž nést i mnohá traumata. Silná bolest, komplikovaný porod, císařský řez, kleště a další. Příchod dítěte na svět tedy nemusí vždy odpovídat představám matky (Filliozat, 2011).

6 Arteterapie

Na úvod této kapitoly je nutno podotknout, že při samotném vymezení pojmu arteterapie je zřejmé, že se určité její definice budou lišit v závislosti na cílech, k nimž samotné využití výtvarné tvorby míří. Ve většině případů se definice arteterapie pohybují v mezích různých psychotherapeutických přístupů a na samotnou úlohu umění se pak klade větší či menší důraz (Lhotová, 2010).

6.1 Vymezení pojmu

Arteterapie je poměrně mladý, avšak v posledních letech rozvíjející se obor, který je rozšířený po celém světě. Výraz **art therapy** byl prvně použit ve třicátých letech 20. století v USA. V Evropě se pak tento termín začal používat až od roku 1940 a jedno z prvních školení arteterapeutů bylo až v osmdesátých letech 20. století (Šicková-Fabricsi, 2008).

Arteterapie se zaměřuje na psychické poruchy či obtíže pacienta. Jejím cílem je léčebně na ně působit a snažit se o jejich redukci (Lhotová, 2010).

Arteterapie je disciplína, u které je hlavním prostředkem léčby lidské psychiky a nápravy mezilidských vztahů právě výtvarný projev. Jde o pochopení výtvarného vyjádření klienta a je zde snaha o to, aby skrze výtvarné vyjádření došlo k uzdravenému výtvarnému podobenství (Kalina, 2005 in Lhotová, 2010).

Dle Lebeděva (2003) in Lhotová (2010) se v nejširším smyslu jedná o léčebný proces, ve kterém je využíváno uměleckých prostředků.

O komplexní vymezení profese se pak snaží definice arteterapie, která je uváděna americkou arteterapeutickou asociací. Usiluje o zahrnutí různých způsobů, které je možné pro léčbu využívat a dále pak zahrnuje i cíle, ke kterým směřuje. Pro potřebu práce uvádím stručnější definici, která je zformulována Českou arteterapeutickou asociací: *„Arteterapie je léčebný postup, který využívá výtvarného projevu jako hlavního prostředku poznání a ovlivnění lidské psychiky a mezilidských vztahů. Někdy bývá přiřazována k psychoterapii a jejím jednotlivým směrům, jindy je pojímána jako svébytný obor. Obvykle se rozlišují dva základní proudy, a to terapie uměním (klade se důraz na léčebný potenciál samotné tvůrčí činnosti) a artpsychoterapie, kde jsou výtvary a prožitky z procesu dále psychoterapeuticky zpracovány“* (Česká arteterapeutická asociace, Stanovy 2001 in Lhotová, 2010).

6.2 Expresivní terapie při poruchách attachmentu a zanedbávání

V této části kapitoly se snažím jen okrajově nastínit přednosti expresivní terapie při práci s dětmi, které jeví známky poruch attachmentu či závažného zanedbání. V praktické části práce se zabývám dospělými lidmi, u kterých nebyla zjištěna porucha attachmentu. Přestože se tedy ve své práci věnuji neklinické populaci a nezaměřuji na

tuto problematiku takovou pozornost, považují za důležité se o tom alespoň stručně zmínit.

Rozvoj v neurovědních disciplínách poskytuje terapeutům, kteří pracují se zanedbanými dětmi či s dětmi s poruchou vztahové vazby důležité informace. Závažné zanedbání související s nedostatkem důležitých osob, ke kterým by se dítě v klíčovém raném věku mohlo připoutat, následně vede k nepříznivému rozvoji mozku (Klorer, 2014).

Traumatické vzpomínky se uchovávají v pravé mozkové hemisféře, což může zhoršovat verbální paměť. Neverbální expresivní terapie se jeví být tedy při práci se závažně zanedbanými dětmi, které vykazují poruchy attachmentu efektivnější, než terapie založená jen na verbálních složkách. Děti jen zřídka vyprávějí o svých zážitcích spojených se závažným zanedbáváním, obzvláště tehdy, když mají tyto zážitky spojené s pečující osobou, na jejíž péči jsou závislé. Nežádá se stává, že děti tuto osobu ještě kryjí a snaží se k ní dostat zpět v případě, že jsou umístěny mimo domov. Klorer (2008) si kladl otázku, jak je možné, že některé děti, s kterými byla vedena expresivní terapie byly schopné získat přístup ke svým pocitům prostřednictvím výtvarného vyjádření, když nedokázaly tuto vzpomínku a s ní spojené pocity slovně popsat. Je možné, že děti měly přístup ke svým pocitům pouze v emočním centru a z toho důvodu byly schopné tyto pocity vyjádřit prostřednictvím výtvarné tvorby, protože to pro ně nebylo možné verbalizovat slovy.

6.3 Rožnovská arteterapie

Rožnovskou arteterapii chápeme jako arteterapeutický přístup, který dostal svůj název podle dřívějšího místa výuky v ateliéru arteterapie na Pedagogické fakultě Jihočeské univerzity v Českých Budějovicích, kde se od r. 1996 vyučuje. Rožnovský přístup vychází z myšlenek terapeuta, výtvarníka a pedagoga Milana Kyzoura staršího, který je považován za zakladatele ateliéru arteterapie. Rožnovská škola pracuje s výtvarným posunem jako účinným terapeutickým faktorem. Prostřednictvím výtvarné tvorby se pak směřuje k porozumění a náhledu. Cílem výtvarné tvorby v arteterapii je vyjádřit a určitým způsobem uspořádat zkušenosti do nějakého smysluplného celku. Proces tvorby je tedy chápán jako proces práce na sobě samém (Lhotová, 2010).

Lhotová (2010) dále uvádí, že pacient do své tvorby promítá jak vědomé, tak i nevědomé skutečnosti. Pokud klient nechce některé věci verbálně sdělovat, může

je do výtvarného projevu symbolicky zašifrovat (souvisí to většinou s jeho zábrany). Nevylučuje se ani zkreslení, které může pramenit z nedostatečných výtvarných schopností. Tomu se lze ale někdy vyhnout verbálním vysvětlením. Zároveň se ale předpokládá, že „nedokonalý“ projev klienta může být přesnější a autentičtější než projev klienta, který dobře ovládá vytříbené výtvarné techniky. Ve výtvarném artefaktu se nezdá objevuje něco, co neměl autor v úmyslu prezentovat.

6.4 Interpretace v arteterapii

Interpretace je metoda, která směřuje hlavně k porozumění nevědomých významů ve výtvarné tvorbě a k pochopení jednání a chování klienta. Mezi její hlavní funkce patří poskytnutí klientovi pocitu, že svůj vlastní život zvládá. Podle tohoto kritéria se dá následně měřit její hodnota (Lhotová, Perout, 2018).

Důležité je si uvědomit, že samotná interpretace není hlavním arteterapeutickým cílem, ale pomáhá klientovi pouze zprostředkovat cestu k cíli. Interpretaci můžeme chápat jako jednu z možností, která se dá při práci s artefaktem využít. Jde o terapeutický i diagnostický prostředek v arteterapii (Lhotová, 2010).

Podle Slavíka (2006) in Lhotová (2010) je úkolem interpretace postupné odhalování stop klientova životního pohybu. Na základě těchto stop pak můžeme vytvářet či rekonstruovat životní příběh.

Interpretace má sice vědecké pozadí, avšak není produktem nějaké abstraktní vědy, ale samotného člověka, který interpretuje a dává při svém pozorování význam jednotlivým jevům. Interpretace se opírá o znalosti mnoha teorií o lidském chování a prožívání. Pohybuje se pak mezi snahou o objektivizaci, ale respektuje i subjektivní stránky interpretace, neboli hledisko „první osoby“ (Lhotová, Perout, 2018).

II. Praktická část

7 Cíl výzkumného šetření

Výzkumné šetření bakalářské práce se věnuje akvarelovému zpracování tématu *Matka a dítě*. Cílem je nahlédnout na výtvarnou práci a pokusit se o interpretaci artefaktů. Je zde snaha o zachycení paralel mezi výpověďmi respondentů a jejich výtvarným zpracováním tématu *Matka a dítě*.

Dílčím cílem je pak porovnání charakteristik vztahu mezi matkou a dítětem, jež respondenti uvádějí v dotazníku s charakteristikami „vyčtenými“ samotnými autory z jejich artefaktu.

Ve své práci se pokusím nalézt odpovědi na tyto otázky:

otázka č. 1: Můžeme nalézt ve výpovědích a výtvarném zobrazení respondentů dvou skupin nějaké zásadní rozdíly? Pokud ano, tak o jaké konkrétní rozdíly jde.

otázka č. 2 se týká barevného pojetí matek. Je u respondentů preferována pro zobrazení matky fialová barva, která nese v Rožnovské arteterapii mimo jiné i přívlastek „mateřská“?

8 Metoda pro zpracování dat

Ve své práci jsem použila metodu analýzy dat. Konkrétně šlo o interpretaci vybraných artefaktů, která je propojena s metodou dotazování. Respondentům byl předložen dotazník s otevřenými otázkami.

Malba spadá do zvláštní skupiny dokumentů. Je vhodná např. pro psychologický výzkum. Dokumentů tohoto typu je poměrně velké množství a záleží do určité míry i na schopnostech samotného výzkumníka umět metody vhodně využít, kombinovat je a propojovat s jinými způsoby získávání dat, popř. i s dalšími metodami jako právě dotazování či rozhovor (Milovský, 2006).

9 Výzkumný vzorek

Výzkumný soubor tvořilo celkem 12 osob (jednalo se o 9 žen a 3 muže). 6 osob patřilo ke vzorku studentů či absolventů ateliéru arteterapie (dále jen jako skupina A) a dalších 6 osob bylo z řad běžné populace (dále jen jako skupina B). Věk respondentů se pohyboval od 25 do 40 let. Pro výběr respondentů jsem neměla žádná specifická kritéria, ale je vhodné poznamenat, že do skupiny B byli mnou osloveni takoví lidé, u kterých jsem předpokládala ochotu a chuť pustit se do výtvarného zpracování poměrně netradičního tématu a ještě technikou akvarelu. U skupiny A jsem z tohoto požadavku nemusela mít větší obavy. Ještě bych zmínila, že jsem si nevybírala záměrně osoby z řad klinické populace. Ve skupině B nebyl nikdo v péči psychologů ani psychiatrů. (Jen jeden respondent při rozhovoru uvedl, že byl nejspíše jako dítě psychiatricky vyšetřen, avšak jeho vzpomínky na toto období byly velmi matné).

10 Příprava a realizace výzkumného šetření

Vybraní respondenti byli požádáni o výtvarné zpracování tématu *Matka a dítě*. Vycházela jsem z požadavků ateliéru arteterapie - tedy téma zpracované technikou akvarelu na formát čtvrtky A3. U **skupiny A** jsem se splněním požadavku nezaznamenala žádný problém. Toto téma se maluje již v 1. ročníku studia, a tak tento artefakt měli studenti z dřívější doby již vyhotovený. **Ve skupině B** nastal drobný problém v tom, že ne všichni respondenti byli vlastníky akvarelových barev či štětců. Výtvarné pomůcky jsem ale v případě potřeby vždy ochotně zapůjčila. U některých respondentů skupiny B jsem vycítila drobnou obavu z výtvarného úkolu, a tak byli tito jedinci ujištěni o tom, že podmínkou není umět dobře malovat. (Myslím, že někteří z nich drželi štětec v ruce naposled v 9. třídě na základní škole, což není nic neobvyklého, ale z toho důvodu jsem jejich obavám naprosto rozuměla.) Respondenti z obou skupin mi mohli poskytnout artefakt ve své originální podobě nebo využili možnosti zaslat jen fotografii.

Dále byli všichni požádáni o zodpovězení několika otázek v dotazníku. Tyto otázky se týkaly jen okrajově výchovy v dětství a lehce se dotýkaly informace o sourozencích. Byl zde kladen větší důraz na otázku, kde měli respondenti charakterizovat pěti adjektivy svůj vztah s matkou (budu vysvětlovat níže). Respondenti

byli obeznámeni s tím, že se během práce budu případně ještě doptávat na některé konkrétní informace. Všichni s tímto sdělením souhlasili a dobrovolně pracovali na obou úkolech (tvorba artefaktu i zodpovězení otázek v dotazníku).

Na závěr jsem respondenty ještě poprosila, zda by si důkladně a v klidu prohlédli svůj artefakt a pokusili se napsat **5 adjektiv (popřípadě i jiných slov) charakterizujících vztah matky a dítěte v jejich výtvarném vyobrazení** (stejně tak tomu bylo i v dotazníku, jen bez opory artefaktu). Slova mi pak měli sdělit nebo poslat prostřednictvím e-mailu. Za důležité jsem považovala to, aby byl tento úkol splněn až po vyplnění dotazníku, protože jsem vycházela z předpokladu, že do výtvarného zobrazení se dostávají i **obsahy z nevědomí** a domnívám se, že někteří respondenti by se jich mohli třeba „zaleknout“. Toto zjištění by pak dle mého názoru mohlo ovlivnit jejich popis v dotazníku, kde respondenti tvoří odpovědi na základě **vědomí**.

Inspirací pro zařazení tohoto úkolu pro mě byla klinická **metoda AAI** (Adult Attachment Interview), která zkoumá typ vztahové vazby u dospělých lidí. Věnuji se jí podrobněji v kapitole 4.5.1 v teoretické části práce. V jedné z úvodních otázek této výzkumné metody má respondent uvést 5 přídavných jmen (popřípadě i jiných slov), které reflektují jeho **vztah** s matkou. Tato otázka mi přišla využitelná a jevila se mi jako v hodná pro propojení s výtvarným ztvárněním tématu **Matka a dítě**. Převzala jsem ji tedy z této metody a snažila jsem se ji zakomponovat do svého výzkumného šetření.

Přestože jsem se v dotazníku i v ústním sdělení snažila zdůraznit slovo „vztah“, mnohdy respondenti popisovali jen vlastnosti samotné matky. Např.: „*veselá, milující přírodu, krásná*“. Tyto slova příliš nevypovídají o vztahu, ale spíše charakterizují osobu samotné matky. Nicméně, respondenty jsem opětovně neupozorňovala a snažila jsem se interpretačně pracovat i s těmito charakteristikami. Navíc i mně to přijde jako poměrně komplikovaný úkol. Víím, že bych také spíše sklouzla k charakteristikám matky než k popisu vztahu. Vztah je záležitost vždy dvou stran a dle mého názoru je těžké jej popsat slovem, které by odpovídalo projevům chování obou zúčastněných. Např. vztah může být *opatrovnický* ze strany matky k dítěti, ale už to není naopak. V jiném případě může být vztah *závislý* ze strany dítěte k matce, ale z pohledu matky k dítěti to tak není. Z tohoto důvodu mám pochopení pro to, když respondenti častěji popisovali svou matku, než celý vztah.

11 Analýza dat

V této části práce jsem se pokusila o interpretaci 12 výtvarných artefaktů. Snažila jsem se propojit výtvarné zobrazení *matky a dítěte* s výpověďmi, jež uvádějí respondenti v dotazníku (pro přehlednost tyto výpovědi označuji v textu tučně, kurzívou), a pokoušela jsem se najít mezi získanými materiály (výpovědi v dotazníku + artefakt s charakteristikami vztahu) určité souvislosti.

Do tabulky uvádím **charakterizující slova pro vztah s matkou**. V prvním sloupci jsou slova, jež respondenti uvedli v dotazníku, v druhém sloupci jsou pak charakteristiky, kterými následně popsali svůj vztah s matkou (svoji matku) v artefaktu. Ne vždy jde přímo o popis vztahu. Ve většině případů respondenti popisují vybranými adjektivy jen svoji vyobrazenou matku. Červeně jsou pak vyznačeny shodné charakteristiky. V tabulce je zachováno pořadí slov tak, jak je uvedli respondenti. Můžeme se domnívat, že slova uvedená na prvních pozicích jsou pro klienta významnější než slova uvedená na konci.

Ještě bych chtěla poznamenat, že dvojice slov z obou sloupců (např.: respondenta Lenka, autorka prvního artefaktu uvádí: „*mateřská*“ a „*nahý*“) spolu nijak nesouvisí. Tímto vysvětlením bych chtěla předejít tomu, aby čtenář uvažoval o dvojici slov v souvislostech. Tabulka slouží pouze k zpřehlednění zpracovaných informací. Prvních **6 respondentů** je z řad **studentů či absolventů ateliéru arteterapie**, **dalších 6 respondentů** je vzorek zahrnující **osoby z běžné populace**.

11.1 Skupina A: studenti či absolventi AA

Lenka, 27 let (malovala v 25 letech), studentka 3. ročníku AA



obr. č. 1

Charakteristika vztahu v dotazníku	Charakteristika vztahu v artefaktu
mateřská	nahý
snaživá	musím si o něj říct
laskavo-přísná	přítomný, stabilní
křesťanská	ohraničený (mezi matkou a otcem)
subjektivní	rodinný (není to jen vztah o mně a matce, ale i o dalších členech rodiny)

Na první pohled mě zaujalo, že jsou všechny postavy nahé (připomíná mi to trochu téma Adam a Eva). V artefaktu jsou 2 děti, což nebývá úplně častý způsob zobrazení tématu *Matka a dítě*, ale z Lenčiných výpovědí o své rodině, které uvedu dále je toto vyobrazení pochopitelné. Jako dost zásadní vnímám její sdělení v dotazníku: „*Chtěla bych být to dítě v náručí, ale jsem asi to dole*“. Z vyobrazení je patrná touha staršího dítěte po matčině náručí a kontaktu. Bohužel mu to asi mnohdy nemuselo být umožněno z důvodu několika dalších dětí v rodině (autorka je z 5 dětí). Matka má zkřížené nohy, čímž může ještě více akcentovat odmítnutí a nedostupnost ve vztahu k druhému dítěti.

Domnívám se tedy, že z velké míry je tento výjev o nedosycení potřeb ve vztahu matka – dítě pramenící z matčiny péče o další potomky. Ostatně, to Lenka blíže popisuje v dotazníku: "*Naši mi vždy vyprávěli, že jsem byla vytoužená, a že vždy chtěli vánoční dáreček - narodila jsem se 25. 12. Od mala jsem však dávala hlasitě najevo, že potřebuji více pozornosti, více blízkosti matky, vnímala jsem, že pozornost si musím vybojovat. Po návštěvě psychologa (kterého mamka podle mě velmi osvěceně vyhledala už poměrně brzo, když jsem byla ještě miminko) jí bylo doporučeno projevovat mi více fyzické lásky, přikládat si mě na nahé tělo apod. Možná proto na obrázku ta nahota?*"

Manžel (partner) dává ženě květinu, ale ona na to nijak nereaguje, nedívá se na něj. Věnuje se do jisté míry dětem, ale její pohled je trochu nepřítomný, směřující k zemi. Autorka opět trefně uvádí: „*Vztah mezi nimi je ohraničený dětmi*“. Dále píše: „*Rodiče jsou manželé, je to jejich celoživotní manželství. V pubertě jsem pochybovala, že by měl být celoživotní, protože se dost hádali. Spjovala je víra v slib ve výchově dětí v křesťanské tradici, ale dost těžko bojují o každodenní lásku, protože nejsou párem, který by si ve všem rozuměl. Spíše naopak. Je to pro ně dřina, nedávají si najevo vzájemnou úctu - mrzí mě to. Celý život jsem si uvědomovala, že jsem z velké rodiny, kde netrpíme nouzí, ale ani přepychem. Byla období, kde jsme žili z měsíce na měsíc. Otec má sklerózu multiplex diagnostikovanou ve 30 letech. Od 50. roku života je v invalidním důchodu. Všichni sourozenci jsme měli brigády od střední. Po mém odchodu na VŠ mimo rodné město se nám vztahy zlepšily, rádi si telefonujeme, sdílíme a vážíme si společných chvil. Přátelsky vnímám i jejich úlohu babičky a dědečka. Těší se na vnoučata, vidí v nich smysl. Oba jsou ročník narození 1951, takže oproti vrstevníkům jsem měla vždy starší rodiče. Starší sourozenci mi v mnohém vyšlapali chodníčky, jsme spolu také normálně v kontaktu, slavíme spolu svátky, takže velkou rodinu vnímám jako plus.*“

Autorka dokáže mít nad svojí situací náhled, věci si dokáže pospojovat a dát do souvislostí. Sama v obrázku dokáže „číst“ a najít v něm jádro problému. To vnímám jako velmi přínosné a pozitivní. Jistě bychom mohli artefakt rozebírat i hlouběji. Polovina otce by mohla poukazovat na jeho nemoc. Nemusel být díky ní pro děti vždy přítomný a dostupný mohl být jen částečně. Mohli bychom se dále doptávat co zakrývá tráva mezi stojícím dítětem (autorkou) a otcem. V Lenčině výčtu charakteristik vztahu s matkou sice nenalezneme shody, ale dle mého názoru to není tak důležité, protože autorka zcela výstižně uvádí charakteristiky vztahu popisující samotný artefakt.

Zdůraznila bych tedy nedosycení potřeb malého dítěte a možné deprivace v raném dětství. Do značné míry i komplikovaný vztah mezi Lenčinými rodiči.



obr. č. 2

Charakteristika vztahu v dotazníku	Charakteristika vztahu v artefaktu
hodná	milující
milující	naplněná
přející	blažená
starostlivá	zamyšlená
nejmilovanější, někdy trochu neurotická, kontrolující, ale nezakazující	cítí radost i smutek (strach o děti)

Po výtvarné stránce je tento artefakt velmi dobře zvládnutý. Autorka pracuje s barevnou skvrnou a je vidět, že samotná technika akvarelu jí nedělá problém. Z vyobrazení je zřetelná perspektiva, stínování i dobře zvládnutá kompozice.

Autorce se velmi dobře podařilo zachytit atmosféru a náladu celé situace. Slova, kterými Dana charakterizuje vyobrazený vztah, jsou dle mého názoru velmi výstižným popisem artefaktu. „*Milující, naplněná, blažená, zamyšlená, cítí radost i smutek (strach o děti).*“ Jakoby na mě zachycený výjev matky s dětmi opravdu promlouval těmito slovy. Autorka bude nejspíše velmi citlivá a empatická osobnost se silným vnitřním prožíváním. Vyjádřit své pocity výtvarnými prostředky nebývá pro všechny úplně snadné.

„Za oknem je chladný a sychravý podzim. Fouká vítr a ze stromů už opadalo poslední listí. To však nevádí, protože doma na děti čeká vřelá a teplá náruč maminky. Obě děti zde jistě nalézají pochopení, porozumění, útěchu, oporu a lásku.“ Takový příběh na mě dýchá z tohoto artefaktu. Jistě bychom zde mohli nalézt symboly odkazující na jistou závislost dětí na matce (oranžově laděná trička obou chlapců). Oranžová v sobě však nese i odkaz na předškolní věk a také symbolizuje sourozenecké vztahy. Stejně tak jako se někdy v arteterapii doporučuje jako žádoucí kombinace modré a žluté barvy, tak i užití modré a k ní komplementární oranžové je vhodné pro harmonizaci v psychice pacienta (Lhotová, Perout, 2018).

Jisté přítomné napětí bych asi vnímala v kombinaci modré a temně červené užitě v pozadí. Možná bych přisuzovala konstatování autorky: „*cítí radost i smutek (má strach o děti)*“. I sytost těchto dvou barev by mohla poukazovat na vyšší úzkostnost matky (autorky). Při hlubší interpretaci se samotným klientem bych se lehce dotkla tématu poutání, odpoutávání se a možné závislosti. Z jednoho obrázku mohu těžko soudit, ale domnívám se, že matka může z důvodu úzkosti a strachu k sobě poutat děti až příliš.

Pavel, 27 let, student AA (přerušeno od 2. ročníku)



Charakteristika vztahu v dotazníku	Charakteristika vztahu v artefaktu
bázlivý	nerovný
opovrhující	milující
téměř partnerský	neuspokojující
mentorský	chladný
uctivý	vřelý

obr. č. 3

Tento artefakt na první pohled upoutá svým plakátovým pojetím a jakýmsi egyptským ztvárněním postavy (obličej a tělo matky je zobrazeno z profilu, ale oko spíše zepředu). Často takto malují děti. Dalo by se tedy říci, že v obrázku nacházíme patrný regres. Z ontogenetického hlediska by šlo pravděpodobně o období kresebného realismu, do kterého řadíme děti pohybující se přibližně ve věku 8-12 let.

Matka je vyobrazena jako madona. Je oděna do modrých šatů a přes hlavu má ještě světlý plášť takové modro-zeleno-žluté barvy, který trochu vypadá jako svatozář. Její výraz je přísný, vážný a nepřístupný. Matka i dítě mají vůči tělu nepřirozeně velkou hlavu. Stejně tak mají obě postavy nepřirozenou barvu obličejů (sytě oranžovou). Obličej matky je ještě výraznější než obličej dítěte. Vyobrazení takto „velké“ matky ve

stylu madony bych asi dávala do souvislosti s autorovými charakteristikami vztahu: „*bázlivý, opovrhující, „mentorský“*“.

Dítě má takový postarší výraz obličeje (nevypadá jako miminko, přestože je malé a ještě v zavinovačce). Má zdvižené ruce jako kdyby se před matkou vzdávalo, ale usmívá se u toho (ústa jsou výrazná jak u dítěte, tak i u matky). Tím jak je artefakt plošný (chybí perspektiva, třetí rozměr), dal by se zde spatřit zvláštní moment a to, že matka má v ústech pravou ruku dítěte. Nedovedu ovšem přesně říci, na co by to mohlo odkazovat.

Výjev není zasazen do nějakého prostoru, ani času. Artefakt díky tomu působí plošně a tvrdě. Barvy jsou hutné, chybí práce s vodou. Jedná se vlastně jen o první plán. Vidíme sice jen část postav, ale i tak můžeme konstatovat, že je jejich zobrazení disproporční. Pro pozadí je zvolena žlutá barva, která není čistá. Pravděpodobně došlo k rozpití modré, a proto je nádech této barvy zeleno-žlutý s odstíny šedé. Tento odstín v sobě může nést rysy určité patologie ve vztahu s matkou. Určitě bych pro lepší pochopení samotného vztahu a i hlubší proniknutí do celé problematiky doporučila Pavlovi pracovat na prostoru, perspektivě, 3 plánech a kompozici. Z hlediska techniky práce s akvarelem bych se jej snažila vést k větší práci s vodou. Celý artefakt by pak působil vzdušněji a lehčeji.

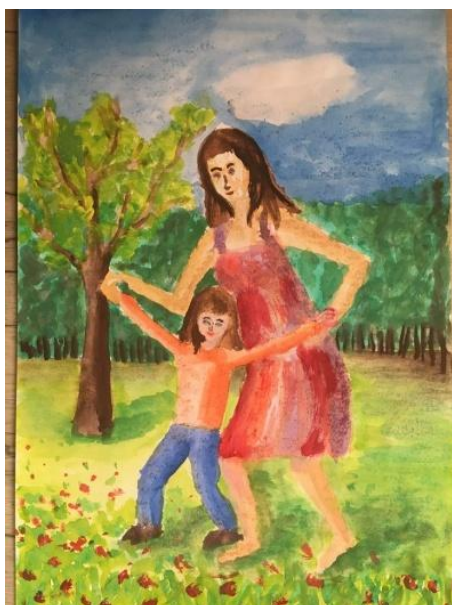
Pavel uvádí v dotazníku i v popisu artefaktu poměrně dost negativních charakteristik o vztahu s matkou: „*bázlivý, opovrhující, mentorský, nerovný, neuspokojující, chladný*“. Svůj vztah s rodiči popisuje dále takto: „*Byl jsem vychováván oběma rodiči. Velký vliv na mě měly neukončené hádky, které mezi rodiči probíhaly. Málokdy se usmířili anebo ne tak, abych to viděl a mohl si z toho vzít příklad. Tat'ka nebyl moc doma kvůli práci, když jsem začal dorůstat.*“ O svých sourozencích pak dále uvádí: „*Dva sourozenci, oba starší - o 9 a o 12 let. Dlouho na mě koukali jako na mazánka, což jsem nejspíš taky byl, takže to ještě možná chvíli bude trvat, než se ty vztahy pročistí. Druhý velký rozdíl či most mezi námi je dán věkově - já ve svém životě řeším jiné věci, vztahy než oni.*“

Nemohu si to odpustit, ale mám trochu pocit, jako kdyby se autor z nějakého důvodu nechtěl stále postavit na vlastní nohy a vzít zodpovědnost do vlastních rukou. Jako kdyby mu v té roli "mazánka" jak sám uvádí, vlastně bylo dobře. Nebo nebylo, ale z nějakého důvodu pro něj může být tento stav pohodlný. Z jeho výpovědi je patrné, že značnou část viny stále přenáší na rodiče či sourozence. Tím nechci v žádném případě jeho problémy ve vztahu s matkou nebo ostatními členy rodiny nějak bagatelizovat, ale

asi bych se snažila ho dovést k myšlence, zda on sám může nějak pomoci k zlepšení těchto rodinných vztahů. Domnívám se, že to, že jsou například sourozenci o tolik let starší, nemusí být důvod k tomu, aby mezi nimi byl vytvořen „most“.

V Pavlových výpovědích i výtvarném pojetí vnímám určitou zatuhlost a zatvrdlost. Pavel má v současné době přerušené studium. Přála bych mu, aby našel čas, sílu a měl odvalu se zase vrátit a ve studiu dále pokračovat. Myslím si, že práce s akvarelem v ateliéru by pro něj byla velmi přínosná a v mnohém by mu mohla pomoci.

Ivana, 30 let, studentka AA (přerušeno od 2. ročníku)



obr. č. 4

Charakteristika vztahu v dotazníku	Charakteristika vztahu v artefaktu
přátelství	podporující
respekt	opatrný
snaha	láskyplný
samostatnost	utlačující
láska	klidný

V tomto artefaktu se povedlo autorce velmi dobře pracovat se světlem. Slunce sice není na obrázku přímo zobrazené, ale jeho světla a jas si můžeme všimnout na stromě a hlavně na zemi. Barvy, které autorka zvolila, působí čistě a jasně. Jas je v arteterapii žádoucí, protože může dodávat určitou sílu (Lhotová, Perout, 2018). Autorka velmi dobře užívá i doplňkových barev (červená - zelená, oranžová - modrá), snaží se i o zachycení stínů, je zde vyjádřen prostor, snaha o perspektivu i zobrazení 3 plánů. Na nebe je sice použita světle modrá barva, ale přesto působí trochu těžce. Je zobrazeno se stejnou hutností jako stromy pod ním. Pokud bych mohla něco doporučit z hlediska techniky akvarelu, byla by to právě větší práce s vodou v celém artefaktu.

Postavy jsou v pohybu, ale jedná se o pohyb spíše loutkového charakteru. Pohyb je spíše tvrdý a sekaný. Lokty matky jsou ostré a celé ruce nepřírozeně dlouhé (mohou

poukazovat na možnou manipulaci). V pohybu chybí trocha uvolnění a ladnosti. Jistou spojitost této zachycené scény bych právě i z důvodu zmíněné možné manipulace a popsaného pohybu u obou postav viděla s tématem „Loutkové divadlo“. Dítě na obrázku vypadá, jako kdyby bylo matkou do něčeho tlačeno. Přenáší váhu na zadní nohu a matka ho trochu proti jeho vůli tlačí před sebou. Ostatně i sama autorka uvádí jako jednu z možných charakteristik vztahu na obrázku právě „**utlačující**“ zároveň ale i „**podporující**“. Tyto rozpory by mohly být vyjádřeny kontrastními barvami, jež autorka zvolila. Aktivita, energie, láska, vitalita, síla a někdy až agresivita červené barvy se setkává s klidem, vyrovnaností, nadějí, ale i tenzí barvy zelené. Navíc světle zelená barva, kterou autorka ve svém artefaktu užila, v sobě může nést význam nezralosti a nedospělosti. U dospělého člověka vypovídá o nezralé seberegulaci a nízké schopnosti užívat svou vůli. Jedinec užívající tuto barvu může být emočně mladší, než je jeho opravdový věk. Mívá někdy sklony k užívání si "svého jara" a vymezuje se vůči dospělejším (Lhotová, Perout, 2018). Tato kombinace barev vytváří určité napětí, jehož příčinou může být právě nezralost. Ivana je ve svých výpovědích v dotazníku velmi stručná a vztahy v rodině hlouběji nepopisuje: „**Byla jsem vychovávána oběma rodiči ve stabilní rodině. Otec nebyl moc emotivní člověk, matka neuznávala negativní emoce jako pohodlné (patříčné).**“ Větší pozornost bych v tomto případě věnovala výpovědi o sourozencích, protože se domnívám, že právě ve více početné rodině může jedno dítě doplatit na matčinu nižší pozornost a péči. Mnohdy to bývá dítě zdravé, šikovné a zdánlivě schopné a samostatné. Autorka uvádí: „**Mám tři sourozence. Nejstarší je o dva roky starší než já, pak dvojčata o čtyři roky mladší než já. Důležité - starší bratr byl často nemocný a malé děti byly také náročné na pozornost, takže já jsem byla ta, co zvládne vše sama, moc nezatěžuje a tím pomáhá.**“ Přesně toto sdělení na mě dýchá z obrázku. Ivana musela asi už ve svém dětském věku dříve „dospět“. Nezbylo jí nic jiného, než se zařídit tak, aby moc nezatěžovala, nevyžadovala pozornost a byla samostatná. Ve skutečnosti ale dospět úplně nemohla. Domnívám se, že jí k tomu právě ta láskyplná mateřská a pečující náruč chyběla. „**Snaha a samostatnost**“ uvádí autorka mezi výčtem slov charakterizujících vztah s matkou. Myslím si, že se Ivana musela hodně snažit, aby to samostatně všechno zvládala. Světle zelená barva v obrázku by tedy mohla odkazovat na její nezralé a nedospělé jednání, které jí v dětských letech nemuselo být z výše zmíněných důvodů dovoleno.

Veronika, 25 let, absolventka AA



obr. č. 5

Charakteristika vztahu v dotazníku	Charakteristika vztahu v artefaktu
veselý	blízky
hravý	závislý
blízky	hravý
důvěrný	důvěrný
nejbližší	rovný

Na první pohled na mě zachycený výjev působí jako nějaké pohádkové téma. Pod postavou dítěte si představuji kašpárka (má takovou kašpárkovskou čepičku), kterému se už nechce pokračovat v cestě směřující k nějakému zámku. Žena na něj však čeká a pobízí ho, aby se vydal dál, protože už tam brzy budou. Takto nějak bych četla scénu já. Důležité ovšem je to, jak jí vnímá samotná autorka a to já bohužel úplně přesně nevím.

Vyobrazena je perspektiva i stíny. Správné jsou i tělesné proporce obou postav. Je zde patrná důvěra v techniku akvarelu. Autorka si dovolí barvu rozpíjet a pracovat s barevnou skvrnou. Práce s vodou je také znatelná a žádoucí. Bílé místo za zámkem jistě upoutá pozornost diváka. Autorka jej okomentovala tak, že původně to měl být zámek, ale už ho nedodělala. Les zachycený v artefaktu tedy pak působí roztrženě. Je evidentní, že tam něco chybí a je to nedodělané. Nicméně, autorka se do toho už nepouštěla. Zajímavé mi přijde užití stejných barev u obou postav. Kombinace černé, červené a tmavě modré se nachází jak na matce, tak i na dítěti. Myslím si, že by mohlo poukazovat na ztotožnění se s postavou matky. Jde autorka na cestě v jejích stopách? Pokud bychom, ale uvažovali tak, že je autorka to dítě, tak to vypadá, že se jí zrovna moc nechce. Matka ji musí pobízet a přemlouvat. Autorka má ze všech mých respondentů nejvíce shodných charakteristik vypovídajících o vztahu s matkou. Opakují se jí slova: „*blízky, hravý, důvěrný*“. Pravděpodobně bude opravdu její vztah odpovídat

těmto uvedeným charakteristikám. O své rodině uvádí: „*Byla jsem vychovávána oběma rodiči, ale v svých 6 letech se rozešli, i když nerozvedli. Byl to spíše chaos než oddělení rodičů od sebe. Otec se odstěhoval a pravidelně nás navštěvoval. Sourozenci žádní.*“ Období kolem 6. roku je docela zlomové, protože v něm dochází k několika zásadním změnám ve vývoji dítěte. Započatá školní docházka, které s sebou přináší i řadu povinností dítěti umožňuje rozšířit si sociální kontakty a musí tedy zvládnout s tím spojené odloučení od rodičů. Dítě si vytváří vztah k nově autoritě, kterou se stává učitel.

Pohádka patří mezi základní projevy dětské fantazie a je s dětským věkem právem spjata. Kladný vztah v pohádce a citlivost k jejímu působení je i v mladším školním věku ještě poměrně silný a v jistém slova smyslu by nám měl vydržet po celý život (Řičan, 2004). Domnívám se, že vyobrazená scéna může být odkazem na toto období. Dovedu si představit, že to že se rodiče rozejdou, ale nerozvedou a otec pak stejně dochází rodinu pravidelně navštěvovat, může být pro šestileté dítě velmi zmatečná a nepřehledná situace. Veronika charakterizuje svůj vztah s matkou slovy "*blízký a nejbližší*", ale i "*závislý*". Otázkou je, do jaké míry je dítě závislé na matce a do jaké míry tomu může být naopak. Z vyobrazené scény v artefaktu bych se ale spíše přikláněla k té první možnosti. Je zajímavé, že Veronika popisuje vztah matky a dítěte v artefaktu jako "*závislý*" ale zároveň i "*rovný*". Domnívám se, že když je ve vztazích obecně přítomná závislost, nemohu označit pak vztah jako rovný. Vždy bude jeden pomyslně o kousek výše než ten druhý.

Moje úvaha, která může být třeba úplně mylná, je taková, že "*rovný vztah*" s matkou může být pouze Verčina představa, která ovšem nemusí výt v reálné rovině naplněna. Usuzuji i z toho, že tuto charakteristiku uvedla respondentka jako úplně nakonec. Spojuji si ji s nedodělaným místem v horní části obrázku. Z arteterapeutického hlediska je nám známo, že na těchto místech se ve vyobrazení vyskytují naše ideály, přání a sny. Obě postavy k tomuto místu směřují, avšak je pro ně stále ještě neurčité. Myslím si, že pokud by si autorka přála tohoto cíle dosáhnout, musel by přestat být její vztah s matkou závislý. N tuto problematiku by mohla poukazovat i kombinace červené a modré barvy, do které jsou zahaleny obě postavy.



obr. č. 6

Charakteristika vztahu v dotazníku	Charakteristika vztahu v artefaktu
pečující	radostný
bezpodmínečně milující	šťastný
obětavá	bezstarostný
mocenská	veselý
nechápatící	svěží

Na tomto artefaktu je zachycena letní louka, na které sedící matka zdvihá své dítě (hraje si s ním). Převažují zde světlé barvy, které působí až trochu vybledle, zastarale, unaveně a bez energie. Z hlediska kompozice, stínování, užití 3 plánů a zobrazení perspektivy se nedá artefaktu nic vytknout. Myslím si, že i po výtvarné stránce a co se týče například proporčnosti postav, je velmi dobře zvládnutý. Doporučila bych ale větší práci s vodou a využít tak potenciál samotného akvarelu.

Matka má zavřené oči a takový neutrální výraz. Nemá vidět ani ústa, protože jí je zakrývá ruka dítěte. Na sobě má šaty bledě růžové barvy, která může poukazovat na určitou nezralost. Výraz dítěte nelze moc dobře číst, protože obličej je vyobrazen jen v náznaku. Nevím ani jak hodnotit vztah matky a dítěte v tomto artefaktu. Autorka jej sice popisuje jako: „*radostný, šťastný, bezstarostný, veselý a svěží*“, ale já v něm vidím spíše únavu, nepřítomnost emocí a určitou vyprahlost. Rozhodně na mě nepůsobí radostně a svěže.

Nedokážu vysvětlit proč a nejsem si jistá, zda je vhodné to tady zmiňovat, ale vždy, když se na tento artefakt delší dobu dívám, tak se mi z něj dělá špatně od žaludku a mám až takový pocit na zvracení. Nevím, ale podle mě je to přítomností té zvláštní okrovo-žluté barvy, kterou má dítě na tričku, na vlasech a částečně ji má na těle i matka. Možná je to tou kombinací se světle růžovou. Možná tím, že dítě vypadá tak trochu neživě. Nevím. Každopádně pohled na tyto zvláštně vybledlé, trochu zašpiněné a vyprahlé barvy působí nepříjemně. Jsem si ovšem vědoma toho, že jde pouze o můj subjektivní pocit, který si nedokážu racionálně dost dobře vysvětlit.

Hledám nějaké paralely s autorčiným vlastním vztahem s matkou, ale přiznám se, že mě toho k tomuto tématu moc nenapadá. Autorka v dotazníku uvádí: „***Pocházím z úplné rodiny, rodiče žijí spolu. Vládl matriarchát, role otce oslabena. S matkou konflikty od puberty, odchod na VŠ do jiného města, doma jen občas na víkendy. Sourozenci: Sestra mladší o tři roky, bydlí s manželem i s naší mamkou. Je hodně fixovaná na matku, z mého pohledu oblíbenější dítě, od dětství neshody.***“ Pro lepší interpretaci a odhalení problému bych potřebovala vidět více autorčiny tvorby, vést s ní delší rozhovor a nechat jí o své rodině ještě blíže hovořit.

11.2 Skupina B: „nestudenti“ AA

Lucie, 25 let, nestudovala v AA, VŠ vzdělání



obr. č. 7

Charakteristika vztahu v dotazníku	Charakteristika vztahu v artefaktu
láskyplná	důvěrný
pečující	pečující
obětavá	láskyplný
nápomocná	navozující pocit bezpečí
spravedlivá	blízký

Po výtvarné stránce se mi tento artefakt jeví jako velmi zdařilý. Autorka má vystudovanou výtvarnou výchovu pro ZUŠ, takže se u ní dalo předpokládat, že nebude mít s výtvarným zpracováním větší problém.

Vyobrazena je scéna, při které matka kojí vleže své dítě. Jde o poměrně netradiční uchopení tématu. Na první pohled mě zaujalo, že matka vypadá trochu jako muž (tělesné proporce, poloha těla, krátké vlasy, oblečení). Nemám vlastní zkušenost, ale připadá mi, že je to pro dítě i trochu nepřírozená a nepohodlná poloha při kojení. Dítě si samo drží prso a je nějak nepříjemně prohnuté v zádech. Matka je taková neangažovaná. Pravou rukou si podpírá hlavu a druhou ruku má volně položenou mezi svým tělem a dítětem. Jako kdyby psychicky u té situace vůbec nebyla a i od fyzické blízkosti si držela odstup. Lucie ovšem popsala vztah matky a dítěte na obrázku jako: „*blízký, důvěrný a navozující pocit bezpečí*“. Svůj vztah s oběma rodiči hodnotí velmi

kladně. V dotazníku píše: „*Byla jsem vychovávána oběma rodiči. Rodiče neprodělali žádnou vážnou nemoc. Maminka byla s námi doma asi 12 let a od narození mého staršího bratra nepracovala* (autorka je 2. nejstarší ze čtyř dětí). *Tatínek chodil do práce na dvousměnný provoz bez jakýchkoli přesčasů, také se nám mohl dostatečně věnovat. Rodiče měli a mají spolu krásný vztah a na nás (na dětech) jim velmi záleželo a záleží.*“

Přes hnědou pohovku je přehozena deka vínové (purpurové) barvy, které svým interpretačním významem může též poukazovat na pocit odstupů při zachování emocionálního kontaktu (Lhotová, Perout, 2018). Dále bych se chtěla zmínit o vyobrazených hodinách s kyvadlem, které jsou sice namalovány jen v náznaku (ciferník hodin není téměř ani vidět), ale kyvadlo je poměrně zřetelné. Kyvadlo je jedním ze symbolů pohybu. Jde o pohyb vzájemného vyrovnávání tam a zpět. Kývání může snižovat psychické napětí a může být pro člověka i uklidňující (Lhotová, Perout, 2018). Hodiny se také v této významové souvislosti interpretují někdy jednoduše jako odkaz na sex.

Při pohledu na celý artefakt si můžeme všimnout poměrně značné odlišnosti při práci s barevnou plochou. Zatímco postavy, křeslo i deka jsou malovány s velkou hutností a výrazností, stěna pokoje, obrazy i hodiny jsou naopak zachycené s jemností, klidem a s mnohem větším užitím vody. Kombinace modré a žluté se v arteterapii doporučuje jako vhodná pro harmonizaci psychiky pacienta (Lhotová, Perout, 2018). Tato kombinace se objevuje nejen na stěně pokoje, ale i v orámovaném obrázku nad pohovkou.

S autorkou jsem téma obrázku nerozebírala, protože byla těhotná po předchozím potratu. Toto téma je pro ni pravděpodobně velmi citlivé. Nechtěla jsem se jí svými otázkami nějak dotknout a také vím, že je přesvědčena o své pravdě pečujícího, láskyplného a blízkého vztahu s matkou. Já vnímám ale mezi výtvarným vyobrazením a výpověďmi autorky určitý rozpor. Lucka dvakrát uvádí ve svých charakteristikách vztahu slova „*pečující a láskyplný*“. Jedná se o můj subjektivní pohled a názor, ale já toto z artefaktu číst nedokážu. Zpětně si říkám, zda byl vůbec dobrý nápad jí toto téma zadávat. Pravdou je, že jsem si její potrat při zadávání nějak vůbec neuvědomila. Spíše jsem z ní cítila radost a nadšení z právě prožívajícího těhotenství. V současnosti se její miminko vyvíjí dobře a maminka i dítě jsou zdravý. Na moji žádost o obrázek reagovala kladně a odhodlaně. Do malby se pustila s chutí. Komentovala to i tím, že má teď na mateřské více času a že mi ráda pomůže. Snad jsem tedy tímto tématem nic nepokazila.

Iveta, 28 let, nestudovala v AA, VŠ vzdělání



obr. č.. 8

Charakteristika vztahu v dotazníku	Charakteristika vztahu v artefaktu
hodná	klidná
pracovitá	hodná
krásná	milující přírodu
chytrá	přátelská
statečná	starostlivá

Jedná se o schematické vyobrazení postav, které kráčí po mateřské linii směrem k horizontu (z arteterapeutického hlediska se jedná o návrat do minulosti). Obě postavy jsou černé (postava představující dítě je světlejší - spíše šedá). Černá barva může odkazovat na zamítnutí, prázdnotu, nesouhlas, ale je spojována i s depresí, vzdorem či anarchií. Části nositelé černé barvy si tvoří bariéru, opevňují se a vymezují proti světu, který je může ohrožovat. Šedá pak vyjadřuje spíše neutralitu, klid a neangažovanost. Neříká nic o svých emocích. Výraz „šedá myška“ nebo „šedá eminence“ by těmto významům odpovídal.

V rozhovoru mi autorka sdělila, že postavy namalovala tímto způsobem (schematickým), protože si prý pod matkou nepředstavila konkrétní osobu. Doslova říkala: „*Já kreslila hned to první, co se mi vybavilo a je to spíš asi proto, že jsem neměla v hlavě nějakou konkrétní maminku. Asi to má smysl anonymity. Nemusela to být přeci moje maminka. Ale možná někde v hloubi to bylo tím, že s mamkou chodíme v létě po louce a na ořechy, a taky na ovoce.*“ (Musím říci, že toto sdělení mi přišlo

takové milé a možná až úsměvné. Autorka sama bez dalších otázek nebo mého podsouvání došla vlastně tak z půli k závěru, že to nakonec přeci jen asi bude její maminka).

Přestože zde byla snaha o zachycení perspektivy, je špatně zobrazena. Celý artefakt působí spíše jako pohled shora. Pozitivně bych hodnotila vyobrazení stínů u postav.

Artefakt se mi jeví jako lehce „rozdrobený“. Dalo by se uvažovat o souvislosti s autorčinými výpověďmi o rodině. Zdůraznila bych to, že Iveta nezná svého biologického otce. Nepamatuje si na něj. Otcem ale nazývá svého otčíma. Iveta popisuje vztahy v rodině a výchovu takto: **„Vychovávána oběma rodiči. Otec nevlastní, sňatek obou rodičů v mých necelých třech letech. Rodiče se někdy hodně pohádali, někdy přísná otcova výchova i tělesné tresty. Spíše jsem tíhla k babičce a dědovi, kteří bydleli s námi v domě.** Mám pocit, že vyobrazené věci spolu netvoří nějaký celek (výrazná cesta, malý jehličnatý lesík nebo spíše seskupení několika stromů, jezírko a pak louka pokrytá barevnými květy, které jsou také vyobrazeny jen schematicky - nepoznáme tedy, o které květiny jde). Chybějící dominantu bych asi dávala do souvislosti s absencí biologického otce. Dokážu si představit, že autorka byla při tvoření taková lehce bezradná. Dle jejích slov si nepředstavovala konkrétní osobu a asi tedy ani žádné konkrétní místo. Připadá mi, že Iveta jednotlivými prvky pouze zaplňovala plochu a věci spolu tedy netvoří vztah a nějaký jednotný celek. Seskupení barevných teček u horizontu je podle popisu autorky město v dáli. Užití barvy jsou spíše světlejších odstínů, ale jasné a čisté. Iveta mi sdělila, že se jí nejprve velmi obtížně pracovalo s akvarelovými barvami. Je vidět, že na pravé straně jsou květy malovány s velkou opatrností a nejistotou. Jedná se vlastně jen o takové drobné barevné tečky. Na levé straně se už květy zvětšují a autorka nejspíše získává větší důvěru v techniku akvarelu. Nechává květy rozpít a používá i výraznější barvy.

Přiznám se, že do interpretace tohoto artefaktu jsem se nemohla nějak dostat. Nevěděla jsem, čeho bych se měla chytnout dříve. Měla jsem pocit, že bych popisovala jednotlivé fragmenty obrázku, ale nedokázala bych je provázat nějakou jednotnou linií. Celkově bych artefakt hodnotila jako regresevní. Z vývojového hlediska by se jednalo asi o období schematického zobrazování, které je typické u dětí starých 6-8 let.

Pozornost bych věnovala hlavně výčtu charakteristik v popisu vztahu s matkou. Iveta mnohdy uvádí jen vlastnosti matky: **„pracovitá, krásná, chytrá, „statečná“.** Poslední uvedenou charakteristiku komentuje takto: **„statečná proto, že měli s tatškou**

občas problémy, myslím si tak zpětně, že i přemýšlela, že ho nechá.“ Z jejího odůvodnění slova „statečná“ je zřejmé, že popisuje spíše vztah mezi matkou a otcem. Dále uvádí i to, co má matka ráda: „*milující přírodu*“.

Mám pocit, že popsat vztah s matkou byl pro Ivetu těžký úkol. Nemyslím si, že by otázce nerozuměla. Spíše šlo o určité obrany. Její vztah s matkou se mi jeví jako nečitelný, neprozkoumaný, nezpracovaný a do jisté míry i vzdálený.

Filip, muž, 29 let, nestudoval v AA, vyučen



obr. č. 9

Charakteristika vztahu v dotazníku	Charakteristika vztahu v artefaktu
pracovitá	milující
obětavá	veselá
milující	hrdá
starostlivá	starostlivá
spravedlivá	nepostradatelná

Tento artefakt můžeme označit jako velmi schematický (vyobrazení země, nebe, slunce, i postavy). V uchopení tohoto tématu je patrný regres. Z ontogenetického hlediska bychom mohli toto zobrazení připisovat dětem, které jsou přibližně ve věku 6-8 let.

Z vyobrazení postav nemůžeme usuzovat na nějaký blízký vztah, ale láska k matce je demonstrována velkým růžovým srdcem. Z hlediska užití růžové barvy by se mohlo jednat o nezralost v oblasti citových vztahů. Postavy jsou bez výrazu, bez obličejů, ale přesto autor uvádí, že vyobrazená matka je „*veselá!*“ Chybí zde

perspektiva a z celého vyobrazení je patrná určitá plochost. Můžeme usuzovat i na autorovu emoční a citovou oploštělost. Kromě postav a slunce je vše vyšrafované. V pozadí je tím pádem i poměrně dost bílé barvy. Dávám si do souvislosti s možnou manipulací, která nemusí souviset se vztahem s matkou, ale může vypovídat o manipulaci s divákem. Pozorovateli by neměl uniknout ani bílý "neurotický" rámeček. Dalo by se říci, že se jedná spíše o kresbu než malbu. Postavy jsou černé, schematicky zobrazené. Matka je černo-bílá. Nabízí se otázka: *Jak byla pro dítě čitelná, emočně dostupná?* Matka i dítě mají velmi krátké ruce. Mohlo by poukazovat na větší odstup mezi nimi, nekontaktnost. Matka je celá v srdci, ale dítě patří do jejího srdce jen částečně? Chce se nějakým způsobem dostat blíže k matce, nebo se naopak snaží od matky odpoutat?

Domnívám se, že vztah Filipa s matkou nemusel být úplně tak idylický, jak by se nám z jeho popisu mohlo zdát. Z vyobrazení je patrná určitá nečitelnost vztahu, demonstrativnost, vzdálenost, nedostupnost a plochost. Přesto, ale autor v dotazníku popisuje vztah s matkou velmi kladně. Řekla bych, že matku určitým způsobem až „vynáší“ a je o svých pravdách přesvědčen. Často užívá slova, jimiž popis zveličuje (*„hrozně, neskutečně, velice, nesmírně“*). *„K mamce bych rád zmínil, že já i mé sestry jí vidíme jako hrozně hodnou, starostlivou a neskutečně obětavou součást naší rodiny. Mamka ovlivnila můj život a mé myšlení v tom, že více než na sebe mám vždy myslet nejdříve na ty druhé.“* Dále Filip o své rodině: *„Ano, byl jsem vychováván oběma rodiči, kteří měli vždy pěkný vztah, domácnost byla v dobré atmosféře. Jejich výchova byla spravedlivá, nikomu z dětí se nikdy nenadržovalo. U tat'ky mohu říct, že pro mě neexistuje větší vzor, než je on. Jeho přístup k lidem mi vždy inspiroval, vnímám ho jako oblíbeného člověka v okolí. Nepamatuju si, že by mi někdy zklamal, nebo nedodržel něco, co slíbí. Vnímám ho tak vždy a vnímám ho tak i dnes. Vždy byl nesmírně aktivním a pozitivním člověkem. Rodičům se povedlo vychovat nás tak, abychom si vážili jeden druhého. Možná i proto se dodnes velice často všichni společně vídáme a potkáváme, přestože jsme od sebe v našich běžných životech celkem daleko. Hledáme si ke společnému času cesty a jakékoliv příležitosti. Starší sestra - 32 let, byla pro mě vždy oporou a naučila mě spousty věcí. Mladší sestra - 25 let, aktivní a skvělá holka, které si vážím nejen jako sestry, ale i jako součástí mých nejbližších přátel, se kterými trávím volný čas a za které bych dal ruku do ohně.“*

Otázkou je do jaké míry Filip rozumí svým vlastním emocím a citům. Ve vyobrazení si lze všimnout určitých znaků, které by mohly poukazovat na citovou

plochost a manipulaci. Nemůžeme však přikládat větší hodnotu artefaktu než výpovědi klienta. Můžeme však zaznamenat jisté nekorespondování mezi těmito dvěma získanými informacemi.

Zajímavé je i to, že autor tohoto artefaktu a autorka předchozího (obr. č. 8), jsou partneři. Jistě by se zde dalo nalézt několik významových podobností. Není však vyloučené, že nemohlo dojít k „opisování“ při malování. V obou artefaktech je patrný určitý regres, který může ovšem být způsoben nevyřešenou výtvarnou krizí. Bohužel mám od obou autorů k dispozici pouze jeden artefakt, a tak nedokážu tuto možnost úplně posoudit.

Asi by bylo vhodné v závěru poznamenat, že mým záměrem nebylo oslovit oba dva autory. Muž (autorčin partner) se přihlásil ze své vlastní iniciativy po té, co se o malování doslechl u své partnerky. Upřímně mohu říci, že bych si ho do výzkumu sama od sebe asi nevybrala. Možná jsem zbytečně moc zaujatá a dávám si i ta „velká“ slova v jeho výpovědích do souvislosti s jeho zaměstnáním finančního poradce a s jeho častými činy jen tak „na oko“ pro diváky. Tak jako mám zvláštní lživý pocit z jeho uvedených informací, mám i několik let pocit z něj samotného a necítím se v jeho přítomnosti dobře. Jsem si ovšem vědoma toho, že je to velmi subjektivní pocit a nechci tedy tuto myšlenku nějak zobecňovat a uvádět ji v platnou.

Adam, 40 let, nestudoval v AA, SŠ vzdělání



obr. č. 10

Charakteristika vztahu v dotazníku	Charakteristika vztahu v artefaktu
hodná	hezká
citlivá	milující
pracovitá	starostlivá
šikovná	svobodomyslná
veselá	pečující

Na první pohled si nelze nevšimnout, že artefakt je vyhotoven na dva obyčejné kancelářské papíry formátu A4, přestože byl klient žádán o použití čtvrtky formátu A3 jako všichni ostatní. Pro tvorbu jsem zapůjčila své akvarelové barvy i několik štětců. Autor mi donesl své dílo na čtyřikrát přeložené a rozpůlené s tím, že doma neměl lepidlo ani izolepu. Artefakt Adam maloval v noci, když se vrátil z hospody. *(Domnívám se, že i toto úvodní sdělení je z interpretačních důvodů nějakým způsobem významné, a proto jej uvádím. Ještě bych chtěla poznamenat, že do artefaktu klient nebyl mnou nějak tlačěný, jak by se asi z jeho přístupu k práci mohli jevit. Dělal to dobrovolně sám od sebe.)*

Artefakt upoutá tím, že není zasazen do nějakého prostoru, ani času. Zajímavé je, že z vyobrazené polohy matky lze poznat, že pravděpodobně sedí, avšak není pod ní nic, na co by se mohla posadit. Matka je velká, nevejde se ani celá do formátu. Má zavřené (přivřené) oči a chybí jí ústa, přestože autor zachytil scénu, jak matka své dítě líbá. Dítě nemá rozpoznatelné končetiny, krk, chybí mu obličej. Je zvláště ztuhlé, nehybné, jakoby dřevěné a neživé. Obličej matky je černo-bílý, přestože dítě je namalováno přirozenou tělovou barvou. Kombinace černo-bílé by mohla odkazovat na nečitelnost, neprojevení emocí nebo černo-bílé vnímání. Matka má na sobě červené (tmavě růžové) a modré oblečení. Červená barva je svým významem barvou aktivity, lásky, životní síly, energie, vitality, aktivované sexuality, ale i agresivity. Růžová by

pak značila jistou nevyzrálou. Modrá barva by poukazovala na klid, mír, dobrou vůli, vyrovnanost, touhu pomáhat. V kombinaci těchto dvou barev se červená zklidňuje (tlumí) a vytváří prostor pro klidnější mateřskou aktivitu. Tato kombinaci v sobě nese ambivalentní prvky - klid i boj. Jistý rozpor můžeme v této souvislosti najít i v autorových charakteristikách matky z obrázku: „*starostlivá X svobodomyšlná*“.

Adam o svých rodičích uvádí: „*Naši se rozvedli, když mi byl 1 rok. Klasická rychlá svatba, pro tuhle dobu typická. On byl na vojně, ona nedokončila studium (bylo jí 17 let). Tenkrát dítě = svatba. Jiná možnost neexistuje. - Hrozná doba.*“ (Trochu zvláštní je, že Adam nejdříve zmiňuje rozvod, pak svatbu a pak uvádí, že on byl na vojně a jí bylo 17 let. Popisuje to vlastně úplně pozpátku). O sourozencích uvádí: „*Sourozence mám 4, ale všechny nevládní. Pavla - o 7 let mladší, Vítek - o 9 let mladší, Gábina - o 15 let mladší. S Pavlou jsem vyrůstal a jsme pořád "spolu". Ty ostatní dva jsem mochrát ani neviděl. Vyrůstali s tátou.*“ Adam žije sám, má ve svém životě problémy ve vztazích s lidmi. Je velmi nesebevědomý a nejistý, ale hodný. Má strach se někomu otevřít a nedokáže se s nikým úplně sblížit. Vůči lidem je velmi nedůvěřivý. Vztahy se ženami měl vždy jen krátkodobé. Celkově se mi jeví tak, jakoby zamrzl v určitém věkovém období a dál se už vůbec neposouval. Je pasivní, úzkostný a často melancholický. Má svá vlastní přesvědčení, o kterých si myslí, že jsou neměnné a nedá se s tím už v životě nic dělat. „*Mamku jsem vnímal jako autoritu, ale to mají tak všichni. Vychovala mě dobře.*“ Ztuhlost, nehybnost až rigiditu bychom našli i v jeho výpovědích: „*Klasická rychlá svatba - pro dobu typická. Jiná možnost neexistuje.*“ Adam bere spoustu věcí v životě jako danost, se kterou se nedá nic dělat. Chybí mu chuť, síla a nějaký opěrný bod, jehož existence by mu v případě potřeby v životě jistě pomohla. Adam se zmínil, že byl asi nějakou dobu jako dítě v nějaké psychiatrické léčebně. Prý si z toho ale pamatuje jen postel s mříží (špruškami) a brečící děti. S matkou o tom prý později nějak do hloubky nehovořil. Na moji otázku, jestli ví, proč by tam údajně měl být umístěný, řekl, že jako dítě velmi často brečel a nedal se uklidnit. (Dále jsem se nedoptávala, protože bylo vidět, že o tom moc nechce hovořit). Jeho matka se prý také po psychické stránce léčila. O Adama se tedy často starali i prarodiče.

Pokud bych u někoho z mých respondentů měla poukázat na nejistou vztahovou citovou vazbu, byl by to právě Adam. Domnívám se, že v jeho dětství tam těch indicií vedoucích k tomuto soudu bylo až dost. Důkazem toho by mohlo být i jeho aktuální fungování ve vztazích s lidmi. Pro Adama by se mi právě arteterapie jevila jako vhodná metoda vedoucí k odhalení jeho psychických obtíží. Byl by ale asi za potřebí

individuální přístup a dlouhodobá péče. (Pokud ale klient sám nemá o tuto odbornou pomoc zájem, mělo by jeho rozhodnutí být plně respektováno. Není žádoucí nikoho do terapie nutit. Na to si musí přijít každý sám).

Petr, 33 let, nestudoval v AA, VŠ vzdělání



obr. č. 11

Charakteristika vztahu v dotazníku	Charakteristika vztahu v artefaktu
důvěryhodný	zamyšlená
čistý	pečující
opatrovnický	zodpovědná
láskyplný	smutně-veselá
důvěrný	odměřená

Děj tohoto artefaktu je zasazen do prostředí vlakového kupé. Jde tedy o vyobrazení interiéru. Nad námětem autor dlouho nepřemýšlel. Je to zachycení vzpomínky z dětství, kdy autor jezdil s matkou vlakem k babičce do nedaleké vesnice. Prý přesně takto vždycky vyhlížel a mával z okna a maminka seděla u něj. Vyobrazené věci na levé straně se opakují na straně protější (stejně sedačky, kovové police na odkládání věcí, uprostřed okno). Vnímám to jako určité orámování celé situace, kterou ještě podtrhuje bílý (neurotický) rámeček. Na druhou stranu snahou autora bylo zachytit reálné vlakové kupé, kde to takto bývá (opakování sedaček, kovových polic).

Chlapec na obrázku (autor) se dívá ven z okna a mává. Jeho pravá ruka je nápadně světlejší než další končetiny. Možná souvislost s tím, že autor je levák a pravou

ruku tedy tolik nepoužívá. Levou rukou se drží matky? Podle slov autora měla být ruka vyobrazena tak, že ji má pokrčenou a opírá se o okno. Po mé nabídce zda by nemohl držet matku za ruku nebo matka jeho, začal Petr vzpomínat a vyprávět, že vlastně ano, že s matkou velmi často chodili za ruku i ve školním věku (prý asi kolem 10-12 let). Často čekal prý i doma v bytě např. před koupelnou a záchodem, protože se bál. Zpětně na to vzpomínal s úsměvem, ale sám se tomu trochu podívoval. Autor měl problém s namalováním matčinych nohou, hlavně chodidel. Komentoval to tak, že mu vůbec nešly, a tak je raději zamaloval do podlahy. Napadá mě k tomu souvislost s potřebou fyzické blízkosti dítěte se svou matkou. Chlapec ji drží za ruku a matka se tím pádem nemůže pohnout z místa? Petr byl nejmladší ze tří synů. Jeho bratři jsou starší o 9 a 8 let. Sám uváděl, že byl na matku hodně fixovaný a někdy se cítil jako jedináček. Přisuzovala bych této skutečnosti i oranžovou barvu chlapcova trička, která by se dala interpretovat jako barva závislostní, ale i jako barva sourozenecká a barva předškolního věku. Petr byl trochu zklamaný a naštvaný, když se mu nepovedlo namalovat matku veselou. S obličejem nebyl vůbec spokojený. Po jeho pečlivém zkoumání uvedl, že je matka na obrázku tedy smutně-veselá, zamyšlená a odměřená.

Pro Petra bylo při malování velmi důležité, aby měl správně zobrazenou perspektivu. Dělal si několik náčrtů tužkou vedle na papír. Dávám si do souvislosti s jeho povoláním, kde je správná perspektiva více než žádoucí - pracuje jako architekt. Možná proto i to opakování předmětů a časté orámování. Půjde mi zajímavé, ale zároveň vzhledem k bolestivým událostem, které se autorovi během jeho dospívání přihodily naprosto pochopitelné, jak se ve výpovědích i v artefaktu opakuje ta jistá potřeba orámování, „zastřešení“ (i doslovné). Příkladám pro lepší pochopení a náhled na situaci informace o rodičích, které autor uvádí v dotazníku:

„Výchova oběma rodiči pod jednou střechou.

13 let - tat'kovi zjistili rakovinu.

17 let - tat'ka zemřel.

19 let - mamce zjistili rakovinu, zemřela o Vánocích ještě ten samý rok.

20 let - střecha (i s domem pod ní) se prodává.“

Patrná je i určitá stručnost, přesnost strohost a bodovost v písemném vyjadřování o rodině. Pravděpodobně je to způsob určité autorovy obrany před bolestivými osobními vzpomínkami. Touto stručností a výčtem má své emoce nejspíše více pod kontrolou. Určité věci v jeho životě musí mít jasný řád a pravidla a systém. Myslím si, že se

autorovi podařilo ve svém artefaktu dobře "číst". Charakteristiky poukazující na vztah vyobrazené matky odpovídají dle mého názoru výtvarné řeči: „*zamyšlená, pečující, zodpovědná, smutně-veselá, odměřená*“.

Částečně i z osobních důvodů, a vzhledem k tomu, že jsou oba Petrovi rodiče již po smrti, bych se nerada pouštěla do dalších interpretací týkajících se jeho vztahu s rodiči. Jsem svému partnerovi velmi vděčná, že byl ochotný se do malování pustit, ačkoli je vůči akvarelu i arteterapii celkově trochu nedůvěřivý a skeptický. Snad jsem mu moc „nepodsunula“ myšlenku s matčinou rukou, a snad měl ten jeden artefakt a vyplněný dotazník i další a důležitější význam (hlavně pro něj samotného) než jen, aby byl součástí mé bakalářské práce.

Katka, 35 let, nestudovala v AA, VŠ vzdělání



obr. č. 12

Charakteristika vztahu v dotazníku	Charakteristika vztahu v artefaktu
starostlivost	láskyplný
chybějící	bezpečný
soucit	radostný
pečující	blízký
úzkostný	bezpodmínečný

Tento artefakt mě v první řadě upoutal svou barevností. Domnívala jsem se, že při tvorbě byly použity anilinové barvy. Autorka mě však ujistila, že se jedná opravdu o malbu akvarelem. Tato barevnost ale přesto působí trochu nepřirozeně až jedovatě.

Zvolená středová kompozice a nepřítomnost úhlopříček způsobuje jistou ztuhlost a nehybnost, ale pozitivum bych vnímala v tom, že je zde patrná snaha o zachycení prostoru (květiny se do dále zmenšují, ubývá na barevné intenzitě). Postava matky je proporčně poměrně dobře zvládnutá, přestože jsou nohy docela dlouhé a ruce

tak trochu „gumové“. Světle růžové dlaně, které nejsou skoro vidět, by mohly poukazovat na nezralost matky. Světle růžová je i matčina tvář. Modrá barvu šatů, do kterých je matka oblečena by svým významem poukazovala na mírnost, vřelost, jemnost citů, klid, dobrou vůli s důrazem na proces pomáhání. Modrou barvu mohou také volit lidé, kteří nemají tolik rádi změny. V kombinaci se zelenou může ale působit i trochu chladně. Tyrkysová barva by pak vyjadřovala klid chladnější a méně citový postoj. Modrá je také charakteristická pro pocit sounáležitosti a vnitřní emocionální spojitosti (Lhotová, Perout, 2018). To, že matka nemá vidět nohy, vytváří dojem jisté neukotvenosti. Dalo by se říci, že se matka v krajině tak trochu vznáší. Nezdá se mi propojená s tou okolní krajinou (jako kdyby tam nepatřila, byla dolepená). Dítě, které drží matka v náručí, není vůbec vidět. Vlastně nemůžeme s jistotou říci, zda v peřince vůbec je. Napadá mě souvislost s autorčinou výpovědí v dotazníku, kde uvádí jednu z charakteristik vztahu s matkou jako „*chybějící*“. Zvláštním způsobem jsou zachyceny i květiny. Doptávala jsem se autorky, co podle ní představují ty žluté nápadné skvrny. Jedná se prý o pampelišky. Zaujalo mě hlavně to, že červené květiny opravdu vypadají jako květiny, což se o těchto pampeliškách říci úplně nedá. Připadá mi, že květiny něco zakrývají. Jejich zobrazení je až trochu kolážovité, takové trhané. Červená v kombinaci se žlutou dle Lhotové, Perouta (2018) může směřovat k nastávajícím organizačním aktivitám a k určité samolibé výpovědi o svých vlastních aktivitách. Trochu netypické je i ztvárnění nebe. Touto svou barevností totiž spíše připomíná zimní oblohu (barvu světle modrou a růžovou nalezneme na obloze při mrazivém počasí). Na zbylé části obrázku je ale evidentně jaro (léto). Při hlubší interpretaci by možná moje otázka směřovala k nějakému míchání (splývání) různých období důležitých pro vývoj dítěte.

Vztah Katky s matkou bude do jisté míry pravděpodobně také komplikovaný, ale z jednoho obrázku si nedovolím úplně soudit. Spíše mě k tomu v tomto případě vedou výpovědi klientky v dotazníku. Ke třetí otázce, kde se má popsat pěti adjektivy vztah s matkou: „*Tohle je pro mě těžký úkol. Moc mě toho nenapadá: starostlivost, chybějící, soucit, pečující, úzkostný.*“ Svůj vztah s oběma rodiči dále popisuje takto: „*Byla jsem vychovávána oběma rodiči - oba dva ke mě měli vřelý vztah. Těžce jsem nesla jejich hádky, které jsem často slýchala ze svého pokoje. V době, kdy jsem byla na VŠ se otec od matky nejprve odstěhoval, brzy následoval rozvod. Více zážitků jsem prožila díky otci, který nás bral na různé výlety do hor, na vodu apod. (matka nerada cestuje, je úzkostnější). Od otce jsem také vnímala větší benevolenci vůči svým dětským nápadům. Vždy se mi líbilo, že mamka umí hrát na kytaru, na kterou hrávala*

i pro ostatní děti a dospělé.“ Katka mi pak ještě k obrázku sdělila, že vyobrazená postava není její matka (nemyslela na ní při malování), a že matku ani dítě na obrázku nedokáže obsadit. Nechtěla jsem ji do ničeho tlačit, ani se dál vyptávat, protože vím, že bude mít brzy svatbu a téma mateřství je pro ni také jistě velmi aktuální a citlivé. Myslím si, že svůj vztah s matkou dobře čte a dokáže si přiznat i ta negativa vztahu. Cení si velmi její upřímnosti i ochoty se do obrázku pustit. Katka zpětně komentovala, že se jí do malování vlastně vůbec nechtělo. Nevěděla, co přesně má vyobrazit, ani jak plochu (hlavně pozadí) zaplnit. Obličej prý malovala velmi pečlivě pomocí tenounkého štětečku. Celý obrázek jí prý zabral hodně času. Takovou lehkou bezradnost, kterou Katka popsala, bychom mohli z artefaktu také vyčíst.

12 Výsledky výzkumného šetření

Cílem praktické části práce bylo nahlédnout na výtvarné zpracování tématu „*Matka a dítě*“ a pokusit se o interpretaci artefaktů. Snahou bylo zachytit paralely mezi výpověďmi respondentů a jejich výtvarným zpracováním.

Při interpretacích jednotlivých artefaktů jsem se nejdříve snažila popsat první pocity a dojmy z daného díla. V dalších krocích jsem se zaměřila na výtvarné hledisko práce, tj. kompozici, stínování, užití perspektivy a proporčnost postavy. V následující fázi jsem už nepostupovala podle nějakého schématu, ale snažila jsem se z artefaktu vytáhnout vždy to, co mi přišlo u daného respondenta důležité nebo mělo souvislost s jeho výpověďmi uvedenými v dotazníku. Tato interpretační část byla tedy velmi individuální. U někoho jsem se více zaměřovala na význam užitých barev, u jiných respondentů zase více na velikost objektu či příběh vyobrazené scény. Průběžně jsem se snažila **propojovat svou interpretaci s výpověďmi respondentů a s jeho charakteristikami vztahu s matkou (popisem matky)**. U některých respondentů jsem více pracovala s jejich výpověďmi, u jiných jsem byla odkázána spíše jen na samotné výtvarné zobrazení, neboť nebyli ve svých výpovědích příliš sdělní.

Mohu říci, že se mi lépe pracovalo s artefakty respondentů, s nimiž jsem měla bližší vztah (věděla jsem o jejich životních osudech, vztahových problémech). Na druhou stranu jsem si vědoma, že mě tyto informace mohly ovlivnit, zavést, a můj pohled na danou problematiku do značné míry zkreslit.

Jistě by se z každého popsaného artefaktu dalo vytěžit mnohem více informací a poukázat na jinou věc než jsem zmiňovala já. Dle Lhotové a Perouta (2018) i mnozí autoři uvádějí, že můžeme vidět jen to, co jsme připraveni vidět, a to co vidět ve skutečnosti chceme. Hledící a vidění jsou navzájem provázáni a ovlivňují se tak, že je od sebe nemůžeme oddělit.

Dílním cílem bylo porovnání charakteristik, jež respondenti uvádějí v dotazníku s charakteristikami „vyčtenými“ samotnými respondenty z artefaktu.

Původně bylo mým záměrem zjistit, v kolika případech se budou respondenti ve svých charakteristikách o vztahu s matkou shodovat (jejich shody vyznačuji v tabulce červeně). V průběhu práce mi však četnost shod nepřipadala jako tak důležitá a validní

informace, neboť se domnívám, že není tak podstatné, zda se charakteristiky uvedené v tabulkách shodují, ale více důležité mi připadá to, jestli slovní popis vztahu, který respondenti „vyčetli“ ze svého artefaktu odpovídá opravdu výtvarnému zobrazení. Pro lepší pochopení uvedu dva příklady.

Lenka, autorka artefaktu č. 1 popisuje vztah s matkou (respektive matku samotnou) v dotazníku jako: „*mateřskou, snaživou, laskavo-přísnou, křesťanskou a subjektivní*“. Vztah mezi matkou a dítětem ve svém artefaktu čte takto: „*nahý, musím si o něj říct, přítomný, stabilní, ohraničený (mezi matkou a otcem), rodinný (není to jen vztah o mně a matce, ale i o dalších členech rodiny)*“. V tomto případě tedy nedochází k žádné shodě už jen z toho důvodu, že jednou Lenka popisuje jen svoji matku a podruhé charakterizuje vztah. Přesto jsem ale přesvědčena o tom, že tato respondentka svému vztahu s matkou rozumí, je citlivá, vnímavá a dokáže na problém nahlédnout. Umí si přiznat negativa vztahu, stejně tak jako vyzdvihnout přednosti své matky. Její „akvarelový příběh“ jakoby opravdu k vnímavému divákovi promlouval těmito slovy: „*nahý, musím si o něj říct, přítomný, stabilní, ohraničený*“.

Naproti tomu u Filipa, autora artefaktu č. 9 nalezneme hned 2 shodné charakteristiky: „*milující a starostlivá*“. Pokud těmito slovy Filip popisuje svou matku v dotazníku, nemůžeme proti tomu namítnout vůbec nic (jeho matku neznáme, nemůžeme tedy soudit). Pakli-že ale i o své vyobrazené matce hovoří jako o „*milující a starostlivé*“, může terapeutovi (pozorovateli) vyvstat otázka: *Je to opravdu tak? Opravdu je ta černobílá schematicky vyobrazená matka bez výrazu a emocí pro dítě milující a starostlivá?* Rozhodně by bylo chybou klientovi jeho názor rozmlouvat nebo mu podsouvat svůj, ale necht' je to takové „výstražné světýlko“, které nás upozorňuje na to, že vše nemusí být v takovém pořádku, jak se na první pohled může z klientova tvrzení zdát.

Dalším důvodem vedoucím k ústupu od mého původního záměru pro hodnocení bylo i to, že v uvedených charakteristikách se poměrně často objevovaly synonyma. Tato slova byla významově velmi blízká, ale přesto bych je nemohla označit jako shodná. Nehledě na to, že neznáme přesný obsahový význam těchto slov pro samotného respondenta.

„Člověk je ztělesněný paradox, uzlík protikladů.“ (Ch. C. Colton)

Ráda bych poukázala i na poměrně značné množství protikladů uvedených v charakteristikách vztahu s matkou u jednotlivých respondentů. Myslím si, že to není něco, nad čím bychom se museli pozastavovat, protože nejen matky, ale lidé obecně svým jednáním a chováním protikladné opravdu jsou. Mohli bychom se zamýšlet nad tím, že vlastně právě tyto protiklady naše vztahy charakterizují. Naopak je až trochu zvláštní a možná méně uvěřitelný výčet jen kladných a sjednocených charakteristik, který může vést k idealizaci vztahů. Jen si myslím, že když je protichůdných popisů moc, nebo když je v rozporu téměř vše, tak se klient může ve vztahu s matkou hůře orientovat nebo mohou tyto protichůdná tvrzení poukazovat na nezpracovaný a nevyřešený vztah s matkou či přítomnost nejisté vztahové vazby.

12.1 Odpovědi na otázky

Odpověď na první otázku, zda **můžeme nalézt mezi výpověďmi a výtvarným zobrazením respondentů dvou sledovaných skupin nějaké zásadní rozdíly a pokud ano, tak o jaké konkrétní rozdíly jde**, se pokusím popsat následovně.

Z mého velmi malého vzorku (12 zkoumaných respondentů) se nedá jednoznačně říci, že by studenti či absolventi ateliéru arteterapie uměli ve svých artefaktech číst lépe, než lidé z běžné populace, přestože by se toto tvrzení dalo předpokládat.

Studenti ateliéru arteterapie jsou během studia k nahlížení na tvorbu vedeni, získávají v hodinách interpretace spousty zkušeností a učí se sebereflexi, vnímavosti a citlivosti v nahlížení na výtvarná díla. Domnívám se, že „čtení v obraze“ je ale i o citlivosti, empatii každého jedince, a také o zkušenosti s nahlížením na umění obecně. Vzhledem k tomu, že i ve **skupině B** byli 3 respondenti (polovina), kteří prošli nějakým výtvarným vzděláním nebo mají s uměním nějakou bližší zkušenost (navštěvovali umělecké výstavy, učili se nahlížet na výtvarná díla a byli k jejich vnímavosti vedeni i svými vyučujícími), není důvod k tomu preferovat v tomto ohledu jen studenty arteterapie. Chybou by ovšem ale bylo upřednostňovat tyto výtvarně vedené respondenty ze skupiny B. Jsem si vědoma toho, že tomuto zjištění přispěl do jisté míry i trochu nevhodně zvolený výběr respondentů. Ve **skupině A** jsou 2 lidé, kteří mají v současné

době studium přerušené (mohlo pro ně být těžké se do procesu zase dostat a dokázat nahlédnout na svůj artefakt). Jistě by bylo vhodnější tyto respondenty do výzkumného šetření nezařazovat, ale zaměřit se např. jen na současné studenty. Dále by bylo žádoucí mít od respondentů více než jeden artefakt a hledat rozdíly mezi více respondenty. Šest lidí v každé skupině je k porovnání opravdu málo.

Jsem si plně vědoma toho, že na tuto otázku ve svém výzkumném šetření z těchto výše zmíněných důvodů a mnohých zkreslujících okolností nedokážu nalézt jednoznačnou odpověď. Mohu dokázat jen to, že ve **skupině A** nebyly postavy ani v jednom případě namalovány schematicky, jak tomu bylo u některých respondentů ze skupiny B. Ve **skupině A** dokázali všichni respondenti své vyobrazené postavy obsadit. To se u skupiny B tvrdit nedá (autoři obr. č. 8 a 12 své postavy v rozhovoru obsadit nedovedli). Ve **skupině A** více respondentů pracovalo s perspektivou, přestože bychom i zde našli její absenci (autor obr. č. 3).

Změny a rozdíly mezi těmito dvěma skupinami nenalzáme tedy tolik ve čtení artefaktů, ale spíše ve výtvarném zobrazování. Ač není těchto rozdílů mnoho, domnívám se, že jsou pro arteterapeutickou práci s klientem dost zásadní. Mimo jiné vyprávějí i o ochotě člověka otevřít se a nechat nahlédnout pozorovateli (terapeutovi) do svého života (svých vztahů). Toto otevření se (prostřednictvím výtvarného artefaktu) je dle mého názoru prvním krokem a podmínkou pro nějakou společnou cestu vedoucí k odhalení našich vytěsněných či potlačených obsahů. Pakli-že bychom u schematického vyobrazení postav (např. autor obr. č. 9) vyloučily přítomnost nezpracované výtvarné krize, je otázkou do jaké míry by byl tento respondent vhodným klientem pro arteterapeutickou práci. Jeho výtvarné pojetí ve spojení s odporujícími si výpověďmi a idylickým popisem vztahu by mohlo být do značné míry překážkou, která by se ale jistě dala postupnou společnou prací odstranit. (Pokud by ovšem sám klient měl o tuto společnou cestu zájem).

Odpověď na druhou otázku, **zda je u respondentů preferována pro zobrazení matky fialová barva, která nese v Rožnovské arteterapii mimo jiné i přívlastek „mateřská“** je poměrně jednoznačná.

Ani u jednoho respondenta nebyla tato barva k zobrazení matky použita ve své čisté podobě, avšak u 2 z 12 respondentů by se tato barva dala „namíchat“, neboť jejich matky byly červeno-modré. Pro přehled uvádím další barevné pojetí matek, které

respondenti volili ve svém výtvarném zobrazování. Pokouším se o přiblížení hlavních významů jednotlivých barev. Výčet barev řadím chronologicky dle četnosti užití. Při popisu významů barev se opírám o Lhotovou, Perouta (2018), dále pak Luschera (1997) a Paloučka (2012).

Modré matky jakožto nositelky souladu, klidu, míru, bezpečí, dobré vůle, touhy pomoci, jemnosti, něhy, senzitivity, hlubokého prožívání, touhy i věrnosti, ale ve své tmavé podobě i nositelky úzkostného pocitu a deprese byly vyobrazeny nejčastěji, a to v 7 případech (z toho ve 2 již výše uvedených případech se jednalo o zobrazení modro-červené, 1x se vyskytla matka modro-zelená a zbylé 4 matky byly celé modré.

Červené matky, u kterých by byla preferována vitalita, energie, aktivita, impulzivita, sexualita, produktivita, touha žít „tady i teď“, ale i agresivita, našly své zastoupení u 3 respondentů (v 1 případě se jedná o samotné užití červené, ve 2 případech opět o modro-červené kombinace).

Růžová matka, která by se dala charakterizovat určitou nezralostí, naivitou a zdrženlivostí byla zobrazena 1x.

Černá matka byla zobrazena také jen 1x. Černá barva je svým významem barvou negace, udržování si odstupů, zamítnutí, smutku, ale i prázdnoty a nicotnosti. Často jí mívají v oblibě lidé, kteří se chtějí vymezovat a nesouhlasit.

Černo-bílá matka byla užitá jedním respondentem. Černo-bílá kombinace nedává moc najevo své emoce a city. Někdy se usuzuje na "černo-bílé" vidění světa.

Jedna respondentka (autorka obr. č. 1) namalovala svou matku pomocí **tělové barvy**. Jedná se o vyobrazení nahé postavy, která by svým interpretačním významem pravděpodobně odkazovala na tělesnost, přirozenost, čistotu, nahotu a sexualitu.

13 Diskuse

V každém jednotlivém artefaktu se ukazuje vnitřní obraz samotného autora.

„Každý portrét, který namaloval cit, je portrétem umělce, a ne modelu. Medel je jen náhodný podnět. Malíř neodhaluje nitro toho, kdo stál modelem. Spiš své vlastní nitro odhaluje na pomalovaném plátně. A já nechci ten obraz vystavit, protože se bojím, že jsem v něm prozradil tajemství vlastní duše. „
(Oscar Wilde)

Ve své práci jsem se pokusila nahlédnout na výtvarné zpracování tématu **Matka a dítě**. Snažila jsem se propojit informace, jež respondenti uvedli v dotazníku s jejich artefaktem, a nalézt tak mezi těmito výzkumnými materiály možné paralely. Chtěla jsem poukázat na to, že je mnohdy velký rozdíl v ústním (či písemném) sdělení, které ovládá především naše vědomá složka a ve sdělování formou výtvarného vyjádření, kde více pracuje naše nevědomí. Právě v nevědomí jsou často uloženy vytěsněné či potlačené obsahy a jedním z cílů arteterapie je pak tyto obsahy zvědomit.

Při práci s jednotlivými artefakty jsem se opírala o poznatky a zkušenosti, které jsem načerpala během studia arteterapie na PF JČU. Interpretovat vždy pouze jeden artefakt se ukázalo být poměrně složitou záležitostí. Nemohla jsem se zaměřit např. na časté užití jedné barvy nebo naopak všimnout si barvy chybějící. Neměla jsem možnost vidět vývoj autorovy tvorby, jak tomu bývá při jeho obsáhlejší produkci. Musím přiznat, že v některých artefaktech jsem tápala a hledala jsem něco, od čeho bych se mohla odrazit. Z toho důvodu jsem se zaměřovala i na jiné věci než jen na vztah s matkou. Víím, že to by se jistě práci dalo vytknout. Pravdou je i to, že v některých případech pro mě byly výpovědi respondentů spíše zavádějící – nekorespondovaly s mými interpretacemi artefaktu a do určité míry mě mátlly. Na druhou stranu jsem si ale uvědomila, že cílem mé práce není problém přesně pojmenovat nebo odhadnout typ vazby mezi dítětem a matkou (víím, že na to nemám dostatečné zkušenosti ani kompetence), ale snažit se vztah matky a dítěte co nejlépe prozkoumat, popsat a hledat např. možné příčiny problémů v současných vztazích respondenta.

V neposlední řadě bych chtěla poukázat na jednu zásadní věc a tou je *výtvarná krize*. Právě její přítomnost mohla do jisté míry ovlivnit neshody ve slovních výpovědích samotných autorů. Její možný vliv jsem si nejvíce uvědomovala u autorů artefaktu č. 8 a č. 9. Je možné, že záměrem autorů bylo opravdu namalovat vztah *matky a dítěte* jiným způsobem, ale bránila jim v tom jejich výtvarná krize, která je typická pro

období pseudo-naturalistické, tedy ve věku 12-15 let (Lowenfeld, 1987). Její nepřekonání a nesprávný metodický a pedagogický přístup může způsobit, že právě v tomto období lidé ustrnou a jejich artefakty mohou vypadat podobně jako právě 2 výše zmíněné. Zda je toto projev výtvarné krize bych mohla posoudit až při zhlédnutí více artefaktů jednoho autora a jeho vývoji výtvarného zobrazování a posunů.

Závěr

Vztahy mezi matkou a dítětem jsou někdy komplikované, plné rozporů a protikladů. Můj předpoklad byl, že se charakteristiky vztahu popsané respondenty v dotazníku budou s jejich čtením vztahu v artefaktu asi více shodovat. V průběhu práce jsem si ale uvědomila, že se dá toto hledisko velmi těžko posuzovat, neboť při popisu vztahu docházelo k nejrůznějším proměnám a odchýlkám. Např. respondenti popisovali v dotazníku svůj vztah s vlastní matkou, ale v artefaktu charakterizovali svůj vztah k dítěti, protože už nevystupovali v roli dítěte, ale v roli namalované matky. K tomu bych ráda zmínila postřeh jedné respondentky, která sice sama upozornila na tyto charakteristiky svých dvou různých vztahů (jednou ke své matce a podruhé ke svému dítěti), ale okomentovala to tím, že je to vlastně jedno, protože prý svému dítěti dělá přesně to, co kdysi její matka ve vztahu k ní. Přesto jsem ale odlišnostem v charakteristikách (uvedených v tabulce) nepřikládala takovou váhu, jako samotným výpovědím v dotazníku a hledáním těchto zmíněných obsahů v artefaktu.

Prozkoumat a popsat cizí vztah se ukázalo být těžké. Častokrát mi při práci vyvstávala známá Exuperyho myšlenka: „*Řeč je pramenem nedorozumění.*“ V některých případech mě výpovědi respondentů navedly, v jiných zase zavedly. Nepokládám ovšem za tak důležité, zda paralely mezi výpověďmi a artefaktem nacházím já, ale jestli si jich jsou vědomi sami respondenti. Zároveň se ale také domnívám, že není nutné a mnohdy ani možné se snažit na všechny příčiny problémů ve vztazích přijít, všemu chtít rozumět a snažit se vyřešit a změnit události, které nás v životě potkaly. Jednou z nejdůležitějších věcí je právě přiznání a uvědomění si chyb a následné odpuštění. K tomu velkou měrou přispívá samotná arteterapie, která se jednoduše řečeno snaží skrze výtvarnou tvorbu dostat vytěsněné a potlačené obsahy z nevědomí do roviny vědomí a dále s těmito obsahy pracovat. Je už pak ovšem na každém, zda se touto cestou vydá a co na ni bude ochoten podstoupit, přijmout, ale i změnit. Já sama si kladu po celou dobu práce otázku, zda byl vlastně dobrý nápad se do tohoto tématu pouštět. *Jak může o vztahu s matkou psát člověk, který ho vlastně také nemá úplně zpracovaný a vyřešený? Jak mohu psát o citu mezi matkou a dítětem, když sama matkou nejsem?* Uvědomuju si, že nedokážu svým respondentům v některých případech plně porozumět a jsem si téměř jistá, že do svých interpretací projektuji své vlastní pocity a myšlenky. Přestože se ve své práci snažím o objektivizaci a hledám pro své názory oporu v citovaných pramenech, těžko se vyhnu subjektivnímu hodnocení.

Popis, kterým bych charakterizovala svou matku, by byl také plný rozporů a protikladů. Po mnoha letech se začínám v tom vztahu nějak orientovat a učím se ho přijímat i se svými negativy. Jsem pořád ještě na cestě, kde se občas zatoulám, znejistím a někdy se musím i kousek vrátit, abych sešla ze špatné trasy a dala se na tu správnou. Už ale vím, že na cestě nejsem sama. Jsou tu ukazatelé v podobě myšlenek, intuicí, pocitů, rad, knih nebo i dalších lidí, kteří mi na mé cestě pomáhají. Víím, že mi to trvá delší dobu a že objevuji na cestě ve svých 29 letech to, co jiní znají třeba už z dětských let. O to mi ale pak při tom objevení připadá někdy život krásnější a šťastnější. Myslím si, že i samotné napsání této práce mi pomohlo hlavně v uvědomění si, že mnoho lidí se ve svém životě potýká s podobnými problémy jako já a dokážou se nad tyto problémy povznést. Někteří v těch nevyřešených vztazích ovšem zůstávají a velkým rizikem pak může být to, že stejných chyb se dopouštějí i při budování vztahu se svými vlastními dětmi. Víím, že dá ještě spoustu práce dokázat všechno odpustit. Víím, že ty časté chvíle nejistoty, strachu z opuštění a pocitů odmítání z dětství už nikdo nevymaže, ale myslím si, že těmto pocitům se dá zabránit do budoucna. Přála bych si, aby tyto myšlenky nebyly jen mojí vlastní výpovědí, ale aby se s nimi ztotožnili i další lidé potýkající se s problematickým vztahem s matkou (třeba i někteří moji respondenti). Přála bych si, aby jim dodaly jistotu, sílu a naději.

Známý český psychiatr Radkin Honzák říká: *"Naši rodiče, to mysleli dobře, ale dělali to blbě"*. Většina matek opravdu jedná s dobrým úmyslem a snaží se ve svém životě fungovat a starat se o děti jak nejlépe dokáže. Důležité je si uvědomit, že i matky mají své problémy, svá trápení a svou osobní historii, o které děti nemusí mít žádné tušení. Matky také mají právo na to být smutné, nešťastné nebo našťvané. Neměly by ovšem nikdy zpochybňovat silné dětské vnímání, dětskou intuici a cítění. Děti jsou chápavé bytosti a dokážou se někdy přes mnohé velké problémy přenést mnohem snadněji než dospělí. Musí jim to ovšem být umožněno. Rodiče by měli s dítětem hlavně komunikovat, vysvětlovat mu věci, nechat mu nahlédnout do problémů světa dospělých a tím ho připravovat na jeho cestu životem. Myslím si, že kolikrát stačí tak málo a vztah může nabrat úplně jiný rozměr. Vágnerová (2007) popisuje, že i špatné zkušenosti z dětství nás můžou formovat. Nová rodina může totiž přispět ke zmírnění vlivu negativních zážitků z dětství a člověk má možnost vytvořit takovou rodinu, jakou by si býval přál mít ve svém dětství.

Být matkou a dokázat vytvořit zdravé citové pouto je velká zodpovědnost. Matka je pro malé dítě tou nejdůležitější osobou v jeho životě. Důkazem toho může být

tento jednoduchý, ale citem naplněný vzkaz, který napsala před nedávnem jedna moje žákyně 1. třídy na přání ke Dni matek:

„Milá moje maminko, jsi pro mě všechno na světě.“

Seznam použité literatury:

- Bowlby, J. (2010). Vazba. Praha: Portál.
- Bowlby, J. (2012). Odloučení. Praha: Portál.
- Brisch, K. H. (2011). Poruchy vztahové vazby - Od teorie k terapii. Praha: Portál.
- Brisch, K. H. (2012). Bezpečná výchova - Budování jisté vztahové vazby mezi rodiči a dětmi. Praha: Portál.
- Dvořák, L. (2010). Obejměte své vnitřní dítě. Praha: Portál.
- Filliozat, I. (2011). Dokonalý rodič neexistuje. Brno: Computer Press.
- Hendel, J. (2005). Kvalitativní výzkum. Praha: Portál.
- Klorer, G. (2014). Expresívna terapia pri závažnom zanedbávaní a pri poruchách attachmentu. *Arteterapie, č. 36. (17).* 16-32.
- Koukolík, F. (2008). Před úsvitem, po ránu: eseje o dětech a rodičích. Praha: Karolinum.
- Kulišek, P. (2000). Problémy teorie raného citového přilnutí (attachment). *Československá psychologie.*
- Lhotová, M. (2010). Proměny výtvarné tvorby v arteterapii. České Budějovice: Jihočeská univerzita - Teologická fakulta.
- Lhotová, M., & Perout, E. (2018). Arteterapie v souvislostech. Praha: Portál.
- Lowenfeld, V., & Brittain, L. (1987). Creative and Mental Growth. New York: Macmillan Publish company.
- Lüscher, M. (1997). Čtyřbarevný člověk. Praha: Ivo Železný.
- Matějček, Z. (1986). Rodiče a děti. Praha: Avicenum.
- Matějček, Z., Pokorná, M., & Karger, P. (2004) Rodičům na nejhezčí cestu. Jinočany: H & H.

- Milovský, M. (2006). Kvalitativní přístup a metody v psychologickém výzkumu. Praha: Grada.
- Někrasov, A. (2008). Přehnaná mateřská láska. Bratislava: Eugenika.
- Palouček, J. (2012). Poselství barev. Brno: Integrál
- Rufo, M. (2009). Pust mě, ale neopouštěj. Praha: Portál.
- Ruppert, F. (2011). Symbióza a autonomie. Praha: Portál.
- Říčan, P. (2005). Cesta životem. Praha: Portál.
- Seifert, J. (2016). Maminka. Praha: Albatros.
- Šicková-Fabrici, J. (2008). Základy arteterapie. Praha: Portál.
- Vágnerová, M. (1996). Abnormální vývoj osobnosti jako následek negativního působení. Liberec.
- Vágnerová, M. (2012). Vývojová psychologie II. Dospělost a stáří. Praha: Karolinum.
- Vavřda, V. (2005). Otázky soudobé psychoanalýzy. Praha: Nakladatelství Lidové noviny.
- Vrtbovská, P. (2010). O ztraceném dítěti a cestě do bezpečí. Praha: Scan a Natama.

Internetové zdroje:

- Borecký, A. (2015). Obraz vnitřního dítěte. Psychologie [online]. [cit. 2018-05-20].
Dostupné z WWW: <https://psychologie.cz/obraz-vnitriho-ditete/>

Seznam příloh:

Příloha č. 1: Dotazník74

Příloha č. 2: Výpovědi respondentů75

Studenti či absolventi AA: 75

- Lenka
- Dana
- Pavel
- Ivana
- Veronika
- Radka

Lidé z běžné populace (nestudenti AA):79

- Lucie
- Iveta
- Filip
- Adam
- Petr
- Katka

Prosím o vyplnění krátkého dotazníku, který poslouží jako výzkumný materiál pro moji bakalářskou práci, kde se zabývám vztahem mezi matkou a dítětem.

Vámi uvedené informace poslouží výhradně k potřebám práce a nebudou veřejně přístupné.

Děkuji moc za Vaši ochotu a spolupráci.

1. Pohlaví, věk

2. Informace o rodičích - (byl/byla jsem vychováván(a) oběma rodiči, rozvod rodičů, ztráta jednoho z rodičů, vážnější nemoc rodičů, popř. jiné informace o rodičích, které považujete za důležité – ty, které mohly ovlivnit váš vztah k rodičům v dětství).

3. Vztah s matkou - „Napište 5 přídavných jmen (popř. i jiných slov), které charakterizují Váš **vztah** s matkou, počínaje co nejranějším obdobím Vašeho dětství (cca od 4-5 let)“.

4. Sourozenci - (počet, věkové rozmezí mezi vámi, popř. další sdělení, které považujete za důležité).

Studenti či absolventi ateliéru arteterapie:

Lenka

Pohlaví, věk

ted' 27, pri malování 25, žena

Informace o rodičích (byl/byla jsem vychováván(a) oběma rodiči, rozvod rodičů, ztráta jednoho z rodičů, vážnější nemoc rodičů, popř. jiné informace o rodičích, které považujete za důležité – ty, které mohly ovlivnit váš vztah k rodičům v dětství).

Rodičia sú manželia, je to ich jediné celoživotné manželstvo. V puberte som pochybovala, že by malo byť celoživotné, pretože sa dosť hádali. Spája ich viera v sľub, vo výchovu detí, v kresťanskú tradíciu, ...a dosť ťažko bojujú o každodennú lásku, pretože nie sú párom "ktorí by si vo všetkom rozumel", spíš naopak, je to pre nich drina, nedávajú si najavo vzájomnú úctu- mrzí ma to.

Celý život som si uvedomovala, že som z veľkej rodiny, kde netrpíme núdzou, ale ani prepichom, boli obdobia keď sme žili z mesiaca na mesiac, otec má sklerózu multiplex diagnostikovanú v 30 rokoch, od 50. roku života je na invalidnom dôchodku, všetci súrodenci sme mali brigády od strednej. Po mojom odchode na VŠ mimo rodné mesto sa nám vzťahy zlepšili, radi si telefonujeme, zdieľame sa, vážime si spoločných chvíľ. Vnímam ich prijatie úlohy babičky a dedečka, tešia sa na vnúčatá, vidia v nich zmysel.

Obaja sú ročník narodenia 1951, takže oproti rovesníkom som mala vždy starších rodičov. Starší súrodenci mi v mnohom vyšlapali chodníčky, sme spolu tak normálne v kontakte, slavíme spolu veľké sviatky, takže veľkú rodinu vnímam ako plus.

Moje matka – „Napište 5 prídavných jmen (popř. i jiných slov), které charakterizují Váš vztah s matkou, počínaje co nejranějším obdobím Vašeho dětství (cca od 4-5 let)“.

materská, snaživá, láskavo-prísna, kresťanská, subjektívna

1, nahý (sme neoblečení)

2, musím si oň říct (ťahám ju za ruku, vyžadujem si pozornosť)

3, prítomný, stabilný (matka neodchádza, pôsobí stabilne na svojom mieste)

4, ohraničený medzi matkou a otcom (deti sú medzi nimi)

5, rodinný (nie je to vzťah len o mne a matke, ale o ďalších členoch rodiny)

Sourozenci (počet, věkové rozmezí mezi vámi, další sdělení, které považujete za důležité).

4 deti, najstarší 34-32-31-27-25 (bola som po "dlhšej pauze" 4. dieťa v rodine, naši mi vždy vraveli, že som bola vytúžená, a že vždy chceli vianočný darček -narodila som sa 25.12.) Od mala som však dávala hlasno najavo, že potrebujem viac pozornosti, viac blízkosti matky, vnímala som, že o jej pozornosť asi musím bojovať. Po návšteve psychológa (ktorého mamka podľa mňa veľmi osvietene vyhládala už pomerne brzo keď som bola miminko) jej bolo doporučené prejavovať mi viac fyzickej lásky, prikladať si ma na nahé telo a pod...Možno preto na obrázku nahota?

Dana

Pohlaví, věk

žena, 38 let

Informace o rodičích (byl/byla jsem vychováván(a) oběma rodiči, rozvod rodičů, ztráta jednoho z rodičů, vážnější nemoc rodičů, popř. jiné informace o rodičích, které považujete za důležité – ty, které mohly ovlivnit váš vztah k rodičům v dětství).

Oba rodiče, nerozvedeni, nic vážného jsem nezaregistrovala.

Vztah s matkou – „Napište 5 přídavných jmen (popř. i jiných slov), které charakterizují Váš vztah s matkou, počínaje co nejranějším obdobím Vašeho dětství (cca od 4-5 let)“.

hodná, milující, přející, starostlivá,nejmilovanější, někdy trochu neurotická, nervozní, kontrolující, ale nezakazující

Sourozenci (počet, věkové rozmezí mezi vámi, další sdělení, které považujete za důležité).

Bratr, o 2 roky a 8 měsíců mladší. Jako děti jsme se neustále dohadovaly, rvali, až skoro nesnášeli, ale jen naoko. Nyní je vztah velmi dobrý. Bratr se neoženil, žije s rodiči v dvojdomě a stará se dům a zahradu.

Pavel

Pohlaví, věk

muž, 27

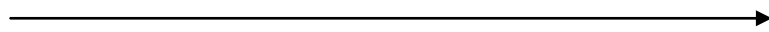
Informace o rodičích (byl/byla jsem vychováván(a) oběma rodiči, rozvod rodičů, ztráta jednoho z rodičů, vážnější nemoc rodičů, popř. jiné informace o rodičích, které považujete za důležité – ty, které mohly ovlivnit váš vztah k rodičům v dětství).

Byl jsem vychováván oběma rodiči. Velký vliv na mě měly neukončené hádky, které mezi rodiči probíhaly. Málokdy se usmířili anebo ne tak abych to viděl a mohl si z toho vzít příklad. Taťka nebyl moc doma kvůli práci, když jsem začal dorůstat.

Vztah s matkou – „Napište 5 přídavných jmen (popř. i jiných slov), které charakterizují Váš vztah s matkou, počínaje co nejranějším obdobím Vašeho dětství (cca od 4-5 let)“.

Neumím posoudit druhou stranu, budu tedy posuzovat vztah z mého pohledu.

dětství



současnost

bázlivý - opovrhující - téměř partnerský - mentorský - uctivý (aspoň se o to snažím)

5-10 let 11-14,15 let 16 - 19-21 let 18 - 24, 25 26 let <

Sourozenci (počet, věkové rozmezí mezi vámi, další sdělení, které považujete za důležité).

2; oba starší - o 9 a o 12 let; dlouho na mne koukali jako na mazánka, což jsem nejspíš taky byl, takže to ještě možná chvíli bude trvat, než se ty vztahy pročistí a druhý velký rozdíl či most mezi námi je dán věkově - já ve svém životě řeším jiné věci, vztahy, než oni.

Ivana

Pohlaví, věk

žena, 30 let

Informace o rodičích (byl/byla jsem vychováván(a) oběma rodiči, rozvod rodičů, ztráta jednoho z rodičů, vážnější nemoc rodičů, popř. jiné informace o rodičích, které považujete za důležité – ty, které mohly ovlivnit váš vztah k rodičům v dětství).

Byla jsem vychována oběma rodiči ve stabilní rodině. Otec nebyl moc emotivní člověk, matka neuznávala negativní emoce jako pohodlné (patříčné).

Vztah s matkou – „Napište 5 přídavných jmen (popř. i jiných slov), které charakterizují Váš vztah s matkou, počínaje co nejranějším obdobím Vašeho dětství (cca od 4-5 let)“.

přátelství, respekt, snaha, samostatnost, láska

Sourozenci (počet, věkové rozmezí mezi vámi, další sdělení, které považujete za důležité).

3 sourozenci, nejstarší o dva roky starší než já, dvojčata o čtyři roky mladší než já. Důležité - starší bratr byl často nemocný a malé děti byly také náročné na pozornost, takže já jsem byla ta, co zvládne vše sama, moc nezavazí a tím pomáhá.

Veronika

Pohlaví, věk

žena, 25 let

Informace o rodičích (byl/byla jsem vychováván(a) oběma rodiči, rozvod rodičů, ztráta jednoho z rodičů, vážnější nemoc rodičů, popř. jiné informace o rodičích, které považujete za důležité – ty, které mohly ovlivnit váš vztah k rodičům v dětství).

Byla jsem vychovávána oběma rodiči, ale v mých 6 letech se rozešli, i když nerozvedli. Byl to spíše chaos než oddělení rodičů od sebe. Otec se odstěhoval, ale pravidelně nás navštěvoval.

Vztah s matkou – „Napište 5 přídavných jmen (popř. i jiných slov), které charakterizují Váš vztah s matkou, počínaje co nejranějším obdobím Vašeho dětství (cca od 4-5 let)“.

Veselý, hravý, blízký, důvěrný, nejbližší

Sourozenci (počet, věkové rozmezí mezi vámi, další sdělení, které považujete za důležité).

Žádní ☺

Radka

Pohlaví, věk

žena, 30 let

Informace o rodičích (byl/byla jsem vychováván(a) oběma rodiči, rozvod rodičů, ztráta jednoho z rodičů, vážnější nemoc rodičů, popř. jiné informace o rodičích, které považujete za důležité – ty, které mohly ovlivnit váš vztah k rodičům v dětství).

Pocházím z úplné rodiny, rodiče žijí spolu. Vládl matriarchát, role otce oslabena. S matkou konflikty od puberty. Odchod na VŠ do jiného města, doma jsem byla jen občas na víkendy.

Vztah s matkou – „Napište 5 přídavných jmen (popř. i jiných slov), které charakterizují Váš vztah s matkou, počínaje co nejranějším obdobím Vašeho dětství (cca od 4-5 let)“.

Pečující, bezpodmínečně milující, obětavá, mocenská, nechápající

Sourozenci (počet, věkové rozmezí mezi vámi, další sdělení, které považujete za důležité).

Sestra mladší o tři roky, bydlí s manželem i s naší mamkou. Je hodně fixovaná na matku. Z mého pohledu je to oblíbenější dítě. Od dětství neshody.

Lidé z běžné populace („nestudenti“ ateliéru arteterapie)

Lucie

Pohlaví, věk

žena, 25 let

Informace o rodičích (byl/byla jsem vychováván(a) oběma rodiči, rozvod rodičů, ztráta jednoho z rodičů, vážnější nemoc rodičů, popř. jiné informace o rodičích,

keré považujete za důležité – ty, které mohly ovlivnit váš vztah k rodičům v dětství).

Byla jsem vychována oběma rodiči. Rodiče neprodělali žádnou vážnou nemoc. Maminka byla s námi doma asi 12 let od narození mého staršího bratra, nepracovala. Tatínek chodil do práce na dvousměnný provoz bez jakýchkoli přesčasů, také se nám mohl dostatečně věnovat. Rodiče měli a mají spolu krásný vztah a na nás (na dětech) jim velmi záleželo a záleží.

Vztah s matkou – „Napište 5 přídavných jmen (popř. i jiných slov), které charakterizují Váš vztah s matkou, počínaje co nejranějším obdobím Vašeho dětství (cca od 4-5 let)“.

Láskyplná, pečující, obětavá, nápomocná, spravedlivá.

Sourozenci (počet, věkové rozmezí mezi vámi, další sdělení, které považujete za důležité).

3 sourozenci, bratr (26 let, ženatý)- starší o rok a cca 4 měsíce ode mě, sestra (23)- mladší o rok a 9 měsíců ode mě, druhá sestra (17)- mladší o cca 7,5 let ode mě.

Iveta

Pohlaví, věk

žena, 28 let

Informace o rodičích (byl/byla jsem vychováván(a) oběma rodiči, rozvod rodičů, ztráta jednoho z rodičů, vážnější nemoc rodičů, popř. jiné informace o rodičích, které považujete za důležité – ty, které mohly ovlivnit váš vztah k rodičům v dětství).

Vychovávána oběma rodiči, otec nevlastní, sňatek obou rodičů v mých necelých třech letech, rodiče se někdy hodně pohádali, někdy přísná otcova výchova, i tělesné tresty Spíše jsem tíhla k babičce a k dědovi, kteří bydleli s námi v domě. Jezdila s nimi po návštěvách příbuzných, na výlety, na houby, na chalupu za tetou...

Ale s našima jsme taky jeli občas na výlet a za babičkami do Písku, i když spíš seděli doma a nikam nešli. Což jim zůstalo dodnes 😊

Vztah s matkou – „Napište 5 přídavných jmen (popř. i jiných slov), které charakterizují Váš vztah s matkou, počínaje co nejranějším obdobím Vašeho dětství (cca od 4-5 let)“.

Hodná, pracovitá, krásná, chytrá, statečná (statečná, protože měli s tatškou občas problémy, myslím si tak zpětně, že i přemýšlela, že ho nechá, jo a nechtěli mi říct ze začátku, že jsem nevlastní 😊)

Sourozenci (počet, věkové rozmezí mezi vámi, další sdělení, které považujete za důležité).

2 sourozenci, bratr a sestra

Se sestrou o 9 a půl let věkový rozdíl – klasika, je ze třech sourozenců nejmladší, má od nás s bratrem vyšlapanou cestičku...rodiče jsou ve výchově mírnější, jsme proto oproti ní samostatnější, sestra je hodně fixovaná na rodiče

S bratrem o 6 let, máme spolu bližší vztah, než se sestrou - podobné zájmy - sport, hudba, studium vysoké školy.

Filip

Pohlaví, věk

muž, 29 let

Informace o rodičích (byl/byla jsem vychováván(a) oběma rodiči, rozvod rodičů, ztráta jednoho z rodičů, vážnější nemoc rodičů, popř. jiné informace o rodičích, které považujete za důležité – ty, které mohly ovlivnit váš vztah k rodičům v dětství).

Ano, byl jsem vychován oběma rodiči, kteří měli vždy pěkný vztah, domácnost byla v dobré atmosféře. Jejich výchova byla spravedlivá, nikomu z dětí se nikdy nenadržovalo. U tatky mohu říct, že pro mě neexistuje větší vzor, než je on. Jeho přístup k lidem mi vždy inspiroval, vnímám ho jako oblíbeného člověka v okolí. Nepamatuji si, že by mi někdy zklamal, nebo nedodržel něco, co slíbí. Vnímám jsem ho tak vždy a vnímám ho tak i dnes. Vždy byl nesmírně aktivním a pozitivním člověkem. K mamce bych rád zmínil, že já i mé sestry jí vidíme jako hrozně hodnou, starostlivou a neskutečně obětavou součást naší rodiny. Mamka ovlivnila můj život a mé myšlení v tom, že více než na sebe mám vždy myslet nejdříve na ty druhé.

Rodičům se povedlo vychovat nás tak, abychom si vážili jeden druhého. Možná i proto se dodnes velice často všichni společně vidáme a potkáváme, přesto že jsme od sebe v našich běžných životech celkem daleko. Hledáme si ke společnému času cesty a jakékoliv příležitosti

Vztah s matkou – „Napište 5 přídavných jmen (popř. i jiných slov), které charakterizují Váš vztah s matkou, počínaje co nejranějším obdobím Vašeho dětství (cca od 4-5 let)“.

Pracovitá, obětavá, milující, starostlivá, spravedlivá

Sourozenci (počet, věkové rozmezí mezi vámi, další sdělení, které považujete za důležité).

Sestra Lucka – 32 let, starší sestra, která pro mě byla vždy oporou a naučila mi spoustu věcí. Sestra Mirka – 25 let, mladší sestra, aktivní a skvělá holka, které si vážím nejen jako sestry, ale i jako součásti mých nejbližších přátel, se kterými trávím volný čas a za které bych dal ruku do ohně.

Adam

Pohlaví, věk

muž, 40 let

Informace o rodičích (byl/byla jsem vychováván(a) oběma rodiči, rozvod rodičů, ztráta jednoho z rodičů, vážnější nemoc rodičů, popř. jiné informace o rodičích, které považujete za důležité – ty, které mohly ovlivnit váš vztah k rodičům v dětství).

Naši se rozvedli, když mi bylo, vlastně byl 1 rok. Klasická rychlá svatba, pro tu dobu typická. On byl na vojně, ona nedokončila studium (bylo jí 17). Tenkrát dítě = svatba. Jiná možnost neexistuje. – Hrozná doba.

Vztah s matkou – „Napište 5 přídavných jmen (popř. i jiných slov), které charakterizují Váš vztah s matkou, počínaje co nejranějším obdobím Vašeho dětství (cca od 4-5 let)“.

Hodná, citlivá, pracovitá, šikovná, veselá.

Sourozenci (počet, věkové rozmezí mezi vámi, další sdělení, které považujete za důležité).

Sourozence mám 4, ale všechny „nevlastní“.

Pavla – o 7 let mladší

Vítek – o 9 let mladší

Gábina – o 15 let mladší

*S Pavlou jsem vyrůstal a jsme pořád „spolu“. Ty ostatní dva jsem mockrát ani neviděl.
Vyrůstali s tátou.*

Petr

Pohlaví, věk

Muž, 33 let

Informace o rodičích (byl/byla jsem vychováván(a) oběma rodiči, rozvod rodičů, ztráta jednoho z rodičů, vážnější nemoc rodičů, popř. jiné informace o rodičích, které považujete za důležité – ty, které mohly ovlivnit váš vztah k rodičům v dětství).

Výchova oběma rodiči pod jednou střechou.

13 let - tatškovi zjistili rakovinu.

17 let - tatka zemřel.

19 let - mamce zjistili rakovinu, zemřela o Vánocích ještě ten samý rok.

20 let - střecha (i s domem pod ní) se prodává.

Vztah s matkou – „Napište 5 přídavných jmen (popř. i jiných slov), které charakterizují Váš vztah s matkou, počínaje co nejranějším obdobím Vašeho dětství (cca od 4-5 let)“.

Důvěryhodný, čistý, opatrovnický, láskyplný, důvěrný.

Sourozenci (počet, věkové rozmezí mezi vámi, další sdělení, které považujete za důležité).

Dva bráchové, starší 9 let, starší o 8 let.

Katka

Pohlaví, věk

žena, 35 let

Informace o rodičích (byl/byla jsem vychováván(a) oběma rodiči, rozvod rodičů, ztráta jednoho z rodičů, vážnější nemoc rodičů, popř. jiné informace o rodičích, které považujete za důležité – ty, které mohly ovlivnit váš vztah k rodičům v dětství).

Byla jsem vychovávána oběma rodiči – oba dva ke mně měli vřelý vztah. Těžce jsem nesla jejich hádky, které jsem často slýchala ze svého pokoje. V době, kdy jsem byla na VŠ se otec od matky nejprve odstěhoval, brzy následoval rozvod. Více zážitků jsem prožila díky otci, který nás bral na různé výlety do hor, na vodu apod. (matka nerada cestuje, je úzkostnější). Od otce jsem také vnímala větší benevolenci vůči mým dětským nápadům. Vždy se mi líbilo, že mamka umí hrát na kytaru, na kterou hrávala i pro ostatní děti a dospělé v rámci různých oslav, pálení čarodějnic apod.

Vztah s matkou – „Napište 5 přídavných jmen (popř. i jiných slov), které charakterizují Váš vztah s matkou, počínaje co nejranějším obdobím Vašeho dětství (cca od 4-5 let)“.

Tohle pro mě těžký úkol – klidně si to, Peťo, převed' do přídavných jmen. Nebo mi napiš a já to upravím. Moc mě toho nenapadá: starostlivost, chybějící, soucit, pečující, úzkostný.

Sourozenci (počet, věkové rozmezí mezi vámi, další sdělení, které považujete za důležité).

Mám o rok a půl staršího bratra.