

JIHOČESKÁ UNIVERZITA V ČESKÝCH BUDĚJOVICÍCH

EKONOMICKÁ FAKULTA

Katedra obchodu a cestovního ruchu

Studijní program: EKONOMIKA A MANAGEMENT

Studijní obor: OBCHODNÍ PODNIKÁNÍ

BAKALÁŘSKÁ PRÁCE

Analýza služeb cestovního ruchu na Prachaticku

Analysis services travel stir in Prachaticko

Autor: Viola Cepáková

Vedoucí bakalářské práce: Mgr. Vladimír Dvořák

2008

Prohlašuji, že jsem bakalářskou práci na téma: „**Analýza služeb cestovního ruchu na Prachaticku**“ vypracovala samostatně na základě vlastních zjištění a materiálů, které uvádím v seznamu literatury.

Prohlašuji, že v souladu s § 47b zákona č. 111/1998 Sb. v platném znění souhlasím se zveřejněním své bakalářské práce, a to v nezkrácené podobě, fakultou elektronickou cestou ve veřejně přístupné části databáze STAG provozované Jihočeskou univerzitou v Českých Budějovicích na jejích internetových stránkách.

V Českých Budějovicích, 18. dubna 2008

PODPIS

PODĚKOVÁNÍ

Mé poděkování patří Mgr. Vladimíru Dvořákovi za odbornou a technickou podporu při sestavování bakalářské práce.

Viola Cepáková

Abstrakt

Cílem práce bylo vymežit zkoumanou destinaci cestovního ruchu Prachaticko, provést analýzu služeb cestovního ruchu, provést a vyhodnotit terénní šetření, navrhnout marketingovou koncepci a sestavit marketingový mix.

Formou dotazníků a osobního průzkumu byl zjištěn profil návštěvníka této destinace. Z tohoto vyhodnocení byl navržen produkt „Historická krajina Prachaticka“ se zaměřením na poznávání přírodních, kulturních, historických památek a na cykloturistiku.

Balíček služeb pro tento produkt obsahuje ubytovací služby, stravování a ceny vstupného na kulturní akce a historické památky.

Klíčová slova: cestovní ruch, služby v cestovním ruchu, destinace cestovního ruchu, profil návštěvníka, marketingový mix, balíček služeb

Abstract

The work is aimed at the definition of the investigated tourist destination Prachaticko, the completion of the analysis of the tourist services, the completion and the evaluation of the field investigation, the proposal of the marketing conception and the definition of the marketing mix.

The visitor profile for this destination was defined by the questionnaires and the personal survey. On the basis of this evaluation I proposed the product “Historical region of Prachaticko” which is focused on discovery of natural, cultural and historical sights and bicycling.

The service package for this product includes accommodation services, boarding and entrance fees to cultural events and historical sights.

Key words: tourism, tourist services, tourist destination, visitor profile, marketing mix, service package

Obsah

1. ÚVOD	1
2. LITERÁRNÍ PŘEHLED	2
2.1 CESTOVNÍ RUCH	2
2.1.1 VYMEZENÍ CESTOVNÍHO RUCHU	2
2.1.2 POSTAVENÍ CESTOVNÍHO RUCHU V HOSPODÁŘSTVÍ	4
2.1.3 PŘEDPOKLADY CESTOVNÍHO RUCHU	5
2.1.4 TYPOLOGIE CESTOVNÍHO RUCHU	6
2.1.5 ZÁKLADNÍ POJMY V OBLASTI CESTOVNÍHO RUCHU	7
2.2 SLUŽBY CESTOVNÍHO RUCHU	9
2.2.1 PODSTATA A ZVLÁŠTNOSTI SLUŽEB CESTOVNÍHO RUCHU	10
2.2.2 KLASIFIKACE A CHARAKTERISTIKA SLUŽEB CESTOVNÍHO RUCHU	12
3. POUŽITÁ METODIKA	14
3.1 METODIKA A TECHNIKY	14
3.2 CÍL	15
3.3 HYPOTÉZY	15
4. VYMEZENÍ DESTINACE	16
4.1 SITUAČNÍ ANALÝZA	16
4.1.1 PRACHATICE A OKOLÍ	16
4.1.1.1 STRUČNÁ HISTORIE MĚSTA	17
4.1.1.2 KULTURNÍ PŘEDPOKLADY	18
4.1.1.3 PŘÍRODNÍ PŘEDPOKLADY	22
4.1.2 NETOLICKO	22
4.1.2.1 STRUČNÁ HISTORIE MĚSTA NETOLICE	23
4.1.2.2 KULTURNÍ PŘEDPOKLADY A PŘÍRODNÍ PŘEDPOKLADY	24

5. ANALÝZA SLUŽEB CESTOVNÍHO RUCHU V REGIONU	31
5.1 UBYTOVACÍ SLUŽBY	31
5.1.1 PRACHATICE A OKOLÍ	31
5.1.2 NETOLICKO	32
5.2 STRAVOVACÍ SLUŽBY	34
5.2.1 PRACHATICE A OKOLÍ	34
5.2.2 NETOLICKO	35
5.3 DOPRAVNÍ SLUŽBY	37
5.3.1 PRACHATICE A OKOLÍ	37
5.3.2 NETOLICKO	38
5.4 DOPLŇKOVÉ SLUŽBY	38
5.4.1 PRACHATICKO A OKOLÍ	38
5.4.2 NETOLICKO	39
6. TVORBA MARKETINGOVÉHO MIXU A NÁVRH KONCEPCE	40
6.1 TERÉNNÍ ŠETŘENÍ A JEHO VYHODNOCENÍ	40
6.1.1. TUZEMCI	40
6.1.2. ZAHRANIČNÍ TURISTÉ	47
6.2 VYŘEŠENÍ HYPOTÉZ	51
6.3 PROFIL NÁVŠTĚVNÍKA PRACHATICKA	52
6.3.1 PROFIL NÁVŠTĚVNÍKA Z TUZEMSKA	52
6.3.2 PROFIL NÁVŠTĚVNÍKA ZAHRANIČNÍHO TURISTY	52
6.4 NÁVRH OPATŘENÍ KE ZLEPŠENÍ SITUACE	52
6.5 MARKETINGOVÝ MIX	54
6.5.1 PRODUKT	54
6.5.2 CENA	56
6.5.3 MÍSTO	56
6.5.4 PROPAGACE	56
7. ZÁVĚR	57
8. SUMMARY	58
9. POUŽITÁ LITERATURA	59
10. PŘÍLOHY	60

1. Úvod

V současné době dochází k dynamickému rozvoji cestovního ruchu. To je zapříčiněno neustále se zrychlujícím tempem životního stylu člověka a zvyšujícím se množstvím stresu. Výsledkem tohoto tvrzení jsou snahy tyto stereotypy našeho života zmírnit a alespoň na chvíli je opustit.

Cestovní ruch nám umožňuje poznávání nových kultur, jejich zvyků a mezilidských kontaktů, relaxaci, zážitkovost, odpočinek.

Díky vzrůstajícímu trendu cestovního ruchu se zvyšují nároky turistů na služby a jejich infrastrukturu. V posledních letech terciární sféra stále nabývá na významu. Počet osob zaměstnaných v tomto sektoru je vyšší a i kapitál, který tímto sektorem protéká, má neustále stoupající tendenci.

Služby jsou svou povahou velmi specifické a vyžadují zvláštní přístup při jejich poskytování. Také při jejich propagaci se mohou vlastnosti, jako je například nehmotnost, stát pro jejich poskytovatele obzvláště složitým úkolem. Poskytovatelé služeb se musí snažit o zhmotnění některých prvků služby, aby zákazníky o kvalitě svých služeb přesvědčili. Zároveň je třeba se zaměřit na jejich komplexnost a komplementaritu při poskytování.

Počet našich občanů, kteří působí ve službách, od počátku devadesátých let prudce vzrostl a bude zřejmě stoupat směrem k vyspělým státům, o čemž svědčí neustálý příliv finančních prostředků, rostoucí podíl na celkové zaměstnanosti i podíl služeb na přidané hodnotě.

2. Literární přehled

2.1 Cestovní ruch

Cestovní ruch je významný společensko-ekonomický fenomén jak z pohledu jednotlivce, tak i společnosti. Každoročně představuje největší pohyb lidské populace za rekreací, poznáváním a naplněním vlastních snů z příjemné dovolené. Je součástí spotřeby a způsobu života obyvatel zejména ekonomicky vyspělých zemí (Hesková, 2006: 9).

Cestovní ruch je mnohostranným odvětvím, které zahrnuje zejména dopravu, turistická zařízení poskytující ubytování a stravování, služby cestovních kanceláří, průvodcovské služby, turistické informační systémy a další infrastrukturu. Toto odvětví patří mezi nejvýznamnější součásti národních i světových ekonomik (Čertík, 2001: 20). Ve světovém měřítku patří vedle obchodu s ropou a automobilovým průmyslem ke třem největším exportním odvětvím (Hesková, 2006: 9). Podle údajů Světové organizace cestovního ruchu (WTO) a Světové rady pro cestování a cestovní ruch (WTTC) je cestovní ruch největším zaměstnavatelem na světě (Čertík, 2001: 20).

2.1.1 Vymezení cestovního ruchu

Pojem cestovní ruch je definován mnoha způsoby. Je to hlavně z toho důvodu, že mnohooborovost a průřezovost cestovního ruchu činí obtížným jeho přesné jednotné definování.

Při vývoji cestovního ruchu probíhaly změny v definicích tohoto oboru. Mezi nejstarší definice patří především Statdner (1905), Schullard (1911), Morgenroth (1927), a další, kterým je společná snaha autorů odlišit cestovní ruch od širšího pojmu cestování (Indrová, 2004: 9).

V dalších definicích se klade důraz nejen na odlišení pojmu cestovní ruch od cestování, ale i na postižení různých sociálních či ekonomických stránek tohoto jevu. Borman (1931) definuje cestovní ruch jako „cesty, jež se podnikají za účelem zotavení, zábavy, obchodu a povoláním nebo i z jiných příčin (za zvláštními událostmi), při nichž dochází k dočasné změně místa bydliště. Nepatří sem však dojíždění za prací“. Je zde zdůrazněna nepravidelnost a dočasnost cest, bez úmyslu usadit se (Indrová, 2004: 9).

R. Gluckmann definuje cestovní ruch jako „sumu vztahů mezi lidmi, kteří se nacházejí v nějakém místě přechodně, a mezi obyvateli tohoto místa“. Zde jde spíše o sociologické

pojetí tohoto jevu (Indrová, 2004: 9).

E. Fedor (1937) chápe cestovní ruch jako „periodický příliv a odliv lidí do určitého místa nebo státu z jiného místa nebo státu“. Tady je v definici zdůrazněn další aspekt cestovního ruchu a to především přemístění, přeprava a vztah mezi místem bydliště a cílovým místem cestovního ruchu (Indrová, 2004: 9).

H. Poser (1933) rozumí pod pojmem cestovní ruch „lokální nebo územní nahromadění cizinců s přechodným pobytem, které podmiňuje vznik vzájemných vztahů mezi cizinci na straně jedné a domácím obyvatelstvem, místem a jeho krajinou na straně druhé“. Zde vystupují především změny, které cestovní ruch způsobuje v místech cestovního ruchu, včetně vztahů mezi účastníky cestovního ruchu a místním obyvatelstvem (Indrová, 2004: 10).

F. W. Ogilvie (1933) a J. A. Norval (1936) chápou cestovní ruch jako „ekonomický jev spojený se spotřebou hmotných i nehmotných statků, hrazených z prostředků získaných v místě trvalého bydliště“. Tato definice je zaměřená především na ekonomickou stránku cestovního ruchu (Indrová, 2004: 10).

Významným mezníkem v procesu zkoumání cestovního ruchu bylo zpracování a publikování Všeobecné nauky švýcarskými autory W. Hunzikerem a K. Krapfem v roce 1942. Cestovní ruch definovaly jako „soubor vztahů a jevů, které vyplývají z pobytu na cizím místě, pokud cílem pobytu není trvalý pobyt nebo výkon výdělečné činnosti“ (Hesková, 2006: 10).

V. Dohnal (1969) chápe „cestovní ruch jako cestu uspokojování potřeb lidí v oblasti rekreace, turistiky a kultury, pokud k němu dochází mimo běžné životní prostředí a ve volném čase“. Obdobně vymezuje cestovní ruch i E. Kopšo, i když v zúžené podobě: „cestovní ruch je forma uspokojování potřeb reprodukce fyzických a duševních sil člověka mimo běžné životní prostředí a ve volném čase“ (Indrová, 2004: 11).

J. Kašpar (1985) chápe cestovní ruch jako „cestování a dočasný pobyt lidí mimo místo trvalého bydliště, obvykle ve volném čase a to za účelem rekreace, poznání a spojení mezi lidmi“ (Indrová, 2004: 11).

Naproti tomu švýcarský profesor C. Kaspar (1989) vnímá cestovní ruch jako „souhrn jevů a vztahů, které vyplývají z cestování a pobytu osob, pro které místo pobytu není ani místem trvalého bydliště ani místem pracoviště“ (Indrová, 2004: 11).

M. Pásková, J. Zelenka definují cestovní ruch jako „komplexní společenský jev jako souhrn aktivit účastníků cestovního ruchu, souhrn procesů budování a provozování zařízení se službami pro účastníky cestovního ruchu včetně souhrnu aktivit osob, které tyto

služby nabízejí a zajišťují, aktivit spojených s využíváním, rozvojem a ochranou zdrojů pro cestovní ruch, souhrn politických a veřejně-správních aktivit (politika CR, propagace CR, regulace CR, mezinárodní spolupráce apod.) a reakce místní komunity a ekosystémů na uvedené aktivity“ (Pásková, Zelenka, 2002: 45).

Po shrnutí všech podstatných stránek cestovního ruchu, je nutno uvést alespoň základní rysy cestovního ruchu:

- **dočasnost změny místa stálého bydliště** a dočasnost pobytu mimo něj
- **nevýdělečný charakter cesty a pobytu** (jsou obvykle realizovány ve volném čase)
- **vztahy mezi lidmi**, jež cestovní ruch vyvolává (Indrová, 2004: 11)

Nejpřesnější definicí tohoto pojmu je definice Světové organizace cestovního ruchu (UNWTO) z roku 1991, která rozumí cestovním ruchem „činnost osoby cestující na přechodnou dobu do místa ležícího mimo její běžné prostředí (místo bydliště), a to na dobu kratší než je stanovená, přičemž hlavní účel cesty je jiný než výkon výdělečné činnosti v navštíveném místě“.

Stanovenou dobou se v mezinárodním cestovním ruchu rozumí jeden rok, v domácím cestovním ruchu šest měsíců. Definice UNWTO vylučuje z cestovního ruchu cestování v rámci místa trvalého bydliště, pravidelné cesty do zahraničí, dočasné přestěhování se za prací a dlouhodobou migraci (Hesková, 2006: 11).

2.1.2 Postavení cestovního ruchu v hospodářství

Terciální sektor zahrnuje všechny druhy služeb (např. obchod, bankovníctví, zdravotnictví, školství, různé typy využití volného času, státní správu, osobní dopravu). Jde o nevýrobní činnosti, při nichž jedna skupina lidí poskytuje služby jiné skupině. Služby zajišťují nejen základní potřeby lidí, ale také přispívají ke zvyšování životní úrovně a k širším možnostem využití volného času.

Cestovní ruch řadíme do nevýrobních činností, do služeb. Zabírá široké spektrum lidských činností, spojených především s využíváním volného času (Holeček, Mariot, Střída, 1999: 14).

2.1.3 Předpoklady cestovního ruchu

Podmínky pro cestovní ruch se obvykle člení na předpoklady lokalizační, selektivní a realizační.

1. Lokalizační předpoklady umožňují umístění (lokalizaci) aktivit cestovního ruchu do určité oblasti či lokality. Jejich příznivé hodnoty určují místo, kde se cestovní ruch může rozvíjet. Dělí se na předpoklady převážně přírodní a převážně kulturní.

a) Přírodní předpoklady cestovního ruchu přímo souvisejí s rozmanitostí přírodního prostředí na Zemi. Jsou výsledkem dlouhodobého vzájemného působení různých přírodních činitelů. Patří k nim zejména tvárnost zemského povrchu (reliéf), nadmořská výška, poloha v rámci světadílu, poloha v určitém podnebném pásu, výskyt povrchových i podzemních vod, zastoupení rostlinstva a živočišstva.

Nejvýznamnější oblasti cestovního ruchu vznikly v místech, kde se současně vyskytují příznivé hodnoty více než jednoho z přírodních činitelů.

b) Kulturní předpoklady (kulturněhistorické) vyplývají z výsledků tvořivé činnosti člověka a souvisejí s historickým vývojem území. Předmětem zájmu turistů jsou architektonické památky, muzea a galerie, archeologické lokality, technické památky, významné parky i památky lidové architektury. Mezi nejvýznamnější cíle cestovního ruchu patří proto kromě přírodně zajímavých území také města soustřeďující větší množství kulturních památek i jednotlivé kulturněhistorické lokality (Holeček, Mariot, Střída, 1999: 15 - 17).

2. Selektivní předpoklady cestovního ruchu vyjadřují způsobilost společnosti dané oblasti či země podílet se na cestovním ruchu aktivně i pasivně, tzn. přijímat účastníky cestovního ruchu i stávat se jimi.

Umožňují vybrat ty obyvatele nebo ty oblasti, kteří mají nejlepší předpoklady pro účast na cestovním ruchu. Člení se různě, nejčastěji na předpoklady objektivní a subjektivní.

a) Objektivní předpoklady zahrnují celý soubor faktorů, ovlivňujících cestovní ruch v území. Patří mezi ně zejména politická a bezpečnostní stabilita oblasti, ekonomická a životní úroveň jejich obyvatel, stav životního prostředí, hustota zalidnění, věková struktura.

b) Subjektivní předpoklady ovlivňují rozhodování lidí o účasti na cestovním ruchu. Jejich účast závisí na příslušnosti k sociální a profesní skupině, na rodinných poměrech, ale

také na četných psychologických faktorech. Často v rozhodování hrají významnou roli módnost návštěvy určitého střediska nebo oblasti, vliv reklamy a propagace cestovních kanceláří nebo středisek cestovního ruchu, ale i znalost jazyků (Holeček, Mariot, Střída, 1999: 17 - 18).

3. Realizační předpoklady umožňují uskutečnit nároky účastníků cestovního ruchu v oblastech (střediscích) s příznivými lokalizačními podmínkami. Umožňují dopravit se do těchto míst a využívat je k pobytu, k rekreaci a k dalším aktivitám. Dělí se proto na předpoklady dopravní a materiálně-technické.

a) Dopravní předpoklady patří mezi základní podmínky. O přitažlivosti území rozhoduje nejen možnost dopravního spojení, ale zejména hustota a kvalita dopravní sítě (čím je síť silnic, železnic, leteckých spojů hustší a její kvalita lepší, tím má oblast lepší předpoklady pro rozvoj cestovního ruchu.)

b) Materiálně-technické předpoklady cestovního ruchu vyjadřují vybavení území ubytovacími, stravovacími, zábavními, sportovními a dalšími zařízeními, která uspokojují potřeby účastníků cestovního ruchu. Kapacita těchto zařízení je do jisté míry určující pro množství návštěvníků, kteří mohou dané území využít. Nejméně stejný význam jako existence zařízení má kvalita poskytovaných služeb včetně nových technologií v rezervaci, propagaci, organizaci (např. hotelové řetězce apod.) (Holeček, Mariot, Střída, 1999: 18).

2.1.4 Typologie cestovního ruchu

1. Druhy cestovního ruchu

O druzích cestovního ruchu se jedná v případě, že za základ posuzování cestovního ruchu vezmeme motivaci účastníků, tj. účel, pro který cestují a pobývají přechodně na cizím místě.

V praxi se druhy cestovního ruchu nevyskytují v čisté podobě, ale ve vzájemné kombinaci, přičemž jeden z nich bývá dominantní.

Druhy cestovního ruchu se člení:

1. Rekreční cestovní ruch,
2. Sportovní cestovní ruch,
3. Dobrodružný cestovní ruch,
4. Myslivecký a rybářský cestovní ruch,

5. Náboženský (poutní) cestovní ruch,
6. Lázeňský cestovní ruch,
7. Zdravotní cestovní ruch,
8. Obchodní cestovní ruch,
9. Kongresový cestovní ruch,
10. Stimulační cestovní ruch.

2. Formy cestovního ruchu

O formách cestovního ruchu mluvíme, když jako základ posuzování cestovního ruchu vezmeme různé příčiny, které ho ovlivňují a důsledky, které přináší. Formy cestovního ruchu umožňují blíže určit podstatu cestovního ruchu z hlediska potřeb a cílů jeho účastníků.

Jsou rozděleny:

1. z geografického hlediska,
2. podle počtu účastníků,
3. podle způsobu organizování,
4. podle věku účastníků,
5. podle délky účasti,
6. podle převažujícího místa pobytu,
7. podle ročního období,
8. podle použitého dopravního prostředku,
9. z hlediska dynamiky,
10. ze sociologického hlediska (Hesková, 2006: 21 - 27).

2.1.5 Základní pojmy v oblasti cestovního ruchu

Stálý obyvatel (rezident)

- v mezinárodním cestovním ruchu ve vztahu k dané zemi se pod tímto pojmem rozumí osoba, která žije v zemi alespoň jeden rok před příjezdem do jiné země na dobu kratší jednoho roku;
- v domácím cestovním ruchu ve vztahu k určitému místu je za stálého obyvatele považována osoba, která v tomto místě žije alespoň šest po sobě jdoucích měsíců před příjezdem do jiného místa na dobu kratší šesti měsíců.

Návštěvník (visitor)

- v mezinárodním cestovním ruchu je osoba, která cestuje do jiné země, než v níž má své trvalé bydliště na dobu nepřekračující jeden rok, přičemž hlavní účel její cesty je jiný než vykonávání výdělečné činnosti v navštívené zemi;
- v domácím cestovním ruchu je návštěvníkem osoba, která má trvalé bydliště v dané zemi a která cestuje na jiné místo v zemi mimo své bydliště na dobu kratší než šest měsíců, přičemž hlavní účel její cesty je jiný než vykonávání výdělečné činnosti v navštíveném místě.

Turista (tourist)

- v mezinárodním cestovním ruchu je za turistu považována osoba, která cestuje do jiné země než v níž má své obvyklé bydliště, na dobu zahrnující alespoň jedno přenocování, avšak ne delší jednoho roku, přičemž hlavní účel její cesty je jiný než vykonávání výdělečné činnosti v navštívené zemi;
- v domácím cestovním ruchu je za turistu považována osoba trvale usídlená v zemi, která cestuje do jiného místa odlišného od jejího běžného životního prostředí (v téže zemi), na dobu zahrnující alespoň jedno přenocování, ale ne na dobu delší šesti měsíců, přičemž hlavní účel cesty je jiný než vykonávání výdělečné činnosti v navštíveném místě.

V závislosti na délce pobytu se rozlišují:

- a) **turista na dovolené** (holidaymaker) - to je turista, který setrvává na daném místě více než určitý počet nocí nebo dnů,
- b) **krátkodobě pobývající turista** (short-term tourist) - který cestuje na dobu nepřekračující tento limit, ale trávající déle než 24 hodin a zahrnující pobyt alespoň s jedním přenocováním.

Výletník (excursionist, sameday visitor)

- v mezinárodním cestovním ruchu je výletníkem osoba, která cestuje do jiné země než v níž má své trvalé bydliště a běžné životní prostředí na dobu kratší než 24 hodin, aniž by v navštívené zemi přenocovala, přičemž hlavní účel její cesty je jiný než vykonávání výdělečné činnosti v navštívené zemi;
- v domácím cestovním ruchu je výletníkem osoba trvale usídlená v dané zemi, která cestuje do místa odlišného od místa jejího trvalého bydliště a běžného životního prostředí na dobu kratší 24 hodin, aniž by v navštíveném místě přenocovala, přičemž hlavní účel její

cesty je jiný než vykonávání výtěžné činnosti v navštíveném místě (Indrová, 2004: 13 - 14).

2.2 Služby cestovního ruchu

M. Pásková, J. Zelenka definují služby cestovního ruchu jako „služby poskytované turistům, návštěvníkům a cestujícím - ubytovací, stravovací, dopravní včetně silničního servisu pro motoristy, informační, zprostředkovatelské, směnářské, sportovně-rekreační, zábavní, kulturní, lázeňské aj.“

Podle vztahu k uspokojování potřeb návštěvníků jsou rozdělovány na základní služby cestovního ruchu a doplňkové služby cestovního ruchu; podle způsobu placení na placené a neplacené služby; podle způsobu zajištění dostupnosti na předem rezervované služby a služby nerezervované (Pásková, Zelenka, 2002: 268).

Cestovním ruchem se rozumí soubor činností zaměřených na uspokojování potřeb souvisejících s cestou a pobytem osob mimo místo trvalého bydliště, zpravidla ve volném čase, za účelem zotavení, poznání, společenského kontaktu, kulturního a sportovního využití, lázeňského léčení a pracovních cest (Orieška, 1999: 5).

Definice pojmu volný čas

Podle Collina (1994) je volný čas „časem, kdy můžete dělat, co chcete“ (Horner, Schwarbrooke, 1996: 54).

Potřeby účastníků cestovního ruchu jsou uspokojovány jednak volnými statky, jimiž rozumíme působení vlastností rekreačního prostoru (sluneční svit, čistý vzduch, vliv moře, klid atd.), jednak také hmotnými statky (zbožím) a užitečnými efekty nehmotného charakteru (službami).

Trhem cestovního ruchu rozumíme souhrn směnných vztahů mezi subjekty prodávajícími zboží a služby cestovního ruchu (představujícími nabídku) a subjekty kupujícími zboží a služby cestovního ruchu (představujícími poptávku). Trh cestovního ruchu je specifickou, relativně samostatnou součástí trhu zboží. Jeho zvláštností je, že se na něm prodávají především služby (Orieška, 1999: 5).

2.2.1 Podstata a zvláštnosti služeb cestovního ruchu

Služby cestovního ruchu představují činnosti nehmotného charakteru, jejichž výsledkem je buď individuální, nebo společenský užitečný efekt. Individuální efekt, který je obvykle součástí cíle účasti na cestovním ruchu, může mít různorodý charakter podle zvolené formy účasti, například rekreační, kulturní, zdravotní apod. Společenský efekt zpravidla podmiňuje nebo umožňuje dosažení individuálního efektu (například služby související s udržováním čistoty a hygieny veřejných prostranství, zeleně atd.).

Struktura služeb, jimiž se uspokojují potřeby účastníků cestovního ruchu, je různorodá a uspokojuje dvě skupiny potřeb. Jde jednak o **primární** - cílové potřeby účastníků cestovního ruchu (například potřeba sportovního vyžití, poznávání kulturních a historických pozoruhodností, odpočinku, společenské komunikace, rozptýlení, zábavy apod.), jednak potřeby **sekundární** - realizační, které podmiňují efektivní uspokojování cílových potřeb (například potřebu přepravit se do rekreačního prostoru, přenocování, hygieny, zprostředkování služeb apod.) (Orieška, 1999: 6).

Všeobecné znaky služeb

Nemateriálnost služeb vyjadřuje skutečnost, že na rozdíl od výrobku, který je možné vnímat smysly (vidět a uchopit výrobek), v případě služeb tomu tak není. Služby není možné vnímat smysly před jejich spotřebou a po ní, spotřeba služeb se spojuje se změnou stavu vnějšího faktoru (zákazníka), tj. uspokojení jeho potřeb. Část služeb má však i materiální podstatu, pokud se potenciál služby dá materializovat, např. zaznamenání služby na mediální nosič (film, videokazetu, CD, DVD atd.).

Nemateriálnost služeb souvisí s **vysokou spotřebou živé práce**, protože poskytování služeb vyžaduje přítomnost zástupců, výrobce nebo zprostředkovatele (zaměstnanec recepce hotelu, číšník, referent cestovní kanceláře apod.) v místě poskytování služby.

Začleněním vnějšího faktoru do procesu poskytování služeb rozumíme účast zákazníka na procesu poskytování služeb. Producent služby může s jejím poskytováním začít až poté, co se vyskytne poptávka (vnější faktor), tj. zákazník, který se zúčastňuje poskytování služby tím, že jí osobně zažije.

Soulad poskytování služeb s jejich spotřebou se označuje také jako tzv. **simultánnost** poskytování služeb a jejich spotřeby. Služby není možné produkovat do zásoby, jsou neskladovatelné, „vyrábějí se a realizují se jen tehdy, když je jejich spotřebitel

přítomný v místě spotřeby“.

Z toho vyplývá jejich další znak, a to **promítitelnost služeb**, který zároveň potvrzuje, že služby není možné před jejich použitím testovat tak jako běžné spotřební předměty (Hesková, 2006: 101).

Speciální znaky služeb cestovního ruchu

Časová a místní vázanost služby na primární nabídku cestovního ruchu souvisí s lokalizací podstatných prvků nabídky na určité cílové místo cestovního ruchu, což předpokládá příchod účastníka cestovního ruchu na místo spotřeby služeb, např. poskytování lázeňských služeb se váže na výskyt přírodního léčivého zdroje a určuje charakter spotřeby lázeňských služeb.

Účastník cestovního ruchu obvykle nespotřebovává jen jednotlivé služby, ale má zájem i o jejich rozličné kombinace (soubor, balík, řetěz služeb), ve kterých se služby vzájemně podmiňují a vystupují vůči sobě komplementárně. Komplementárnost služeb v cestovním ruchu vyplývá z nevyhnutelnosti komplexního uspokojení různorodých, vzájemně se podmiňujících potřeb, když uspokojení jedné potřeby určitou službou podmiňuje (vyvolává) uspokojení další potřeby jinou službou. Například na potřebu přepravit se do určitého rekreačního prostoru (dopravní služby) navazuje potřeba přenocování (ubytovací služby), potřeba výživy (stravovací služby) atd. **Komplexnost a komplementarita** je proto významným znakem služeb cestovního ruchu.

Ve spotřebě služeb cestovního ruchu existuje kromě toho určitá **zastupitelnost** (substituce), tj. vzájemné nahrazení jedné služby jinou službou (např. přeprava letadlem místo vlakem).

Služby cestovního ruchu mají **mnohooborový charakter** (informační, dopravní, ubytovací, stravovací, sportovně-rekreační, kulturně-společenské a další), proto je nevyhnutelné jejich zprostředkování směrem k zákazníkovi. Zprostředkovateli služeb cestovního ruchu jsou především cestovní kanceláře a cestovní agentury.

Za službu se obvykle platí při její dodávce nebo po její realizaci. V cestovním ruchu se praktikuje tzv. **akontace**, tj. platba za službu, resp. za jejich balík, předem.

Poptávka po službách cestovního ruchu závisí na množství činitelů ekonomických, demografických, sociálních, psychologických a jiných (chování domácího obyvatelstva, estetika místa cestovního ruchu apod.), jejichž dynamika se následně projevuje i v **dynamice poptávky po službách cestovního ruchu**, ke které se přidružuje **sezónnost**.

Sezónnost má mimořádně velký vliv na poptávku, která se v našich podmínkách

projevuje jak vlivem přírodních podmínek (střídání ročních období), tak i speciálních činitelů (tradice v čerpání dovolených, prázdniny, svátky apod.).

Nevyhnutelnost informací o službách cestovního ruchu a jejich kvalitě vyplývá z požadavků zákazníků, jejichž rozhodnutí o účasti na cestovním ruchu jsou podmíněná právě dostatečným objemem věrohodných informací. Komunikace se zákazníkem na trhu služeb cestovního ruchu je proto jedním z významných nástrojů marketingu v cestovním ruchu.

Účastník cestovního ruchu, na rozdíl od spotřebitelů na trhu spotřebního zboží, vystupuje obvykle jako **neanonymní**, např. při ubytování v ubytovacím zařízení, při koupi zájezdu v cestovní kanceláři nebo cestovní agentuře (Hesková, 2006: 101 - 103).

2.2.2 Klasifikace a charakteristika služeb cestovního ruchu

Různorodost služeb cestovního ruchu umožňuje jejich klasifikování z více hledisek. Často se podle významu ve spotřebě účastníků cestovního ruchu rozlišují na **služby základní** a **doplňkové**. Do základních služeb se zařazuje přemístění účastníků cestovního ruchu z místa jejich trvalého bydliště do rekreačních prostorů a zpět a služby spojené s pobytem v rekreačním prostoru (dopravní služby, ubytovací a stravovací. Doplnkové (komplementární) služby jsou spojeny s využíváním atraktivit, vlastností charakteristických pro konkrétní rekreační prostor (například sportovně-rekreační služby, společensko-kulturní služby, lázeňské služby apod.). Kvalita doplňkových služeb podstatnou mírou ovlivňuje užitný efekt účasti na cestovním ruchu a tím i spokojenost jeho účastníků.

Podle charakteru spotřeby se služby cestovního ruchu člení na **osobní** a **věcné**. V případě osobních služeb (například odnesení zavazadel v ubytovacím zařízení) se užitný efekt dostaví přímo, bezprostředně, u věcných služeb prostřednictvím hmotného statku (např. úprava lyžařské výstroje, servis pro testování lyží atd.).

Z hlediska ekvivalentnosti výměny při poskytování služeb jde o **služby placené** a **neplacené**. Placené služby jsou hrazeny z individuálních příjmů obyvatelstva, neplacené přímo z příjmů společnosti, firmy, organizace apod.

Z prostorového hlediska se služby cestovního ruchu člení na služby poskytované v místě trvalého bydliště, během přepravy do rekreačního prostoru a zpět a služby v rekreačním prostoru. **S územním hlediskem** úzce souvisí **časové hledisko**, podle kterého

jde o služby poskytované v sezónním, resp. mimosezónním období, o sezónní služby v letní či zimní sezóně cestovního ruchu.

Podle způsobu zabezpečování služeb jde o **vlastní služby** poskytované tzv. dodavatelským způsobem, kdy mezi dodavatelem a účastníkem není žádný mezičlánek (například ubytovací, stravovací nebo jiné služby) a **služby zprostředkované** (obstarávané) cestovní kanceláří, která je mezičlánkem mezi dodavatelem služby a účastníkem cestovního ruchu.

Nejčastěji se služby cestovního ruchu dělí podle jejich funkcí ve vztahu k jednotlivým uspokojovaným potřebám účastníků, v širším kontextu i ve vztahu ke společnosti. Z tohoto hlediska jde o služby dopravní, ubytovací, stravovací, zprostředkované, lázeňské, kongresové, průvodcovské, společensko-kulturní, sportovně-rekreační, animační, směnářské, pojišťovací, obchodní, komunální, o horskou službu a další (Orieška, 1999: 7 - 8).

3. Použitá metodika

3.1 Metodika a techniky

Metodický postup, podle kterého analýza probíhala, je stanoven do několika bodů:

1) Studium odborné literatury

Nejprve jsem se zaměřila na prostudování odborné literatury. Získané poznatky z literatury jsem použila pro napsání literárního přehledu.

2) Vymezení destinace Prachaticko

Zde byla použita metoda - Situační analýza.

3) Provedení analýzy základních a doplňkových služeb cestovního ruchu

Základní služby:

- a) Ubytovací služby
- b) Stravovací služby
- c) Dopravní služby

4) Realizace terénního šetření

- a) řízený rozhovor (poskytovatelé služeb cestovního ruchu)
- b) dotazníkové šetření (účastníci cestovního ruchu)

Terénní šetření bylo provedeno pomocí dotazníků. Návštěvníci destinace Prachaticko byli osloveni dotazníky. Část jich byla uložena i v infocentrech Netolice a Prachatic. V dotaznících byly použity otázky uzavřené dichotomické a otevřené. Celkem jich bylo pro tuzemce dvacet (Dotazník pro tuzemce – obrázek 1 viz přílohy) a pro zahraniční turisty devatenáct (Dotazník pro zahraniční turisty – obrázek 2 viz přílohy). Nezbytnou a velice užitečnou součástí dotazníku byla kolonka sloužící návštěvníkům pro jejich připomínky.

5) Vyhodnocení terénního šetření

Z vyplněných dotazníků byly vyhodnoceny získané informace.

6) Zjištění profilu návštěvníka na Prachaticku

Podle vyhodnocených informací byl v této části stanoven profil návštěvníka.

7) Vytvoření opatření ke zlepšení situace na Prachaticku

V této části byly použity vyhodnocené informace k vytvoření opatření ke zlepšení stávající situace na Prachaticku.

8) Tvorba marketingového mixu destinace Prachaticko

V posledním bodu byl vytvořen marketingový mix a byly stanoveny závěry bakalářské práce.

3.2 Cíl

Cílem bakalářské práce bylo zpracování analýzy služeb cestovního ruchu v regionu Prachaticko. Poté byl nastíněn pohled na situaci v oblasti služeb cestovního ruchu, které jsou v této destinaci poskytovány. Dále bylo provedeno zkoumání historických a kulturních památek v regionu.

3.3 Hypotézy

Byly stanoveny tyto hypotézy:

1. Destinaci Prachaticko navštěvují, ze zahraničních turistů, nejvíce občané Rakouska.
2. Turisté nejlépe hodnotí stravovací služby.
3. V ubytovacích službách turisté nejvíce navštěvují hotely***.

Tyto hypotézy se pokusím potvrdit či vyvrátit.

4. Vymezení destinace

Destinace Prachaticko byla pro analýzu vymezena jako město Prachatice a okolí (do okolí lze zahrnout oblast kolem města do 10 km). Významnou část Prachaticka tvoří mikroregion Netolicko, který je zastoupen městem Netolice.

Takovéto vymezení bylo provedeno, i když je známo, že se na Prachaticku nachází ještě jiné zajímavější a známější oblasti, jako jsou například Národní park Šumava a Chráněná krajinná oblast Šumava.

Tuto destinaci jsem si vybrala, protože tato oblast zatím ještě nebyla dostatečně probádaná a já si myslím, že může nabídnout mnoho zajímavých atraktivit pro návštěvníky.

4.1 Situační analýza

4.1.1 Prachatice a okolí

Město Prachatice leží v jihozápadní příhraniční části České republiky a je součástí Jihočeského kraje. Tvoří jej 8 katastrálních území (k.ú. Prachatice, Staré Prachatice, Libínské Sedlo, Perlovice, Kahov, Oseky, Volovice, Stádlá).

Okolí města je tvořeno podhorskou vrchovinou s dominantním vrcholem Libína (1096 m n. m.), která plynule přechází v horské pásmo Šumavy. Vyšší nadmořská výška společně s velkou členitostí reliéfu výrazně ovlivňují klimatické podmínky. Průměrné zimní teploty činí od -5 do -9 °C, průměrné letní teploty se pohybují od 13 do 17 °C. Převládající směry větrů: západní a jihozápadní.

Městem protéká Živný potok, západně od města se nachází řeka Blanice a Husinecká přehrada. Nadmořská výška města Prachatice je 565 m n. m. (www.prachatice.cz, 2008-02-28).

Území okresu Prachatice náleží k oblasti středoevropského klimatu. Převážnou část okresu lze charakterizovat podnebím s velmi krátkým až krátkým, mírně chladným a vlhkým létem, dlouhým přechodným obdobím s mírně chladným jarem a mírným podzimem, dlouhou mírnou až mírně chladnou zimou s dlouhým trváním sněhové pokrývky (www.prachatice.cz, 2008-02-28).

4.1.1.1 Stručná historie města

Historie Prachatic sahá až do 11. století a je svázána s počátkem obchodování na tzv. Zlaté stezce, která přes šumavské hvozdy spojovala Čechy s Bavorskem. Původní osada se rozkládala na místě dnešních Starých Prachatic a byla od poloviny 12. století majetkem vyšehradské kapituly. Vedlejší osada vznikla v kotlině obklopené pěti kopci zřejmě v polovině 13. století. Základem jejího rozmachu bylo právo vybírat mýtné na Zlaté stezce, které jí roku 1321 pronajal vyšehradský probošt Jan. Přibližně o 50 let později město získalo právo solního skladu a Prachatice se tak staly jediným městem, které smělo nakupovat pasovskou sůl.

Za husitských válek byly opevněné Prachatice dvakrát dobývány. Při druhém útoku v listopadu 1420 město padlo do rukou husitů, kteří povraždili většinu obyvatelstva a zanechali v Prachaticích početnou posádku. Po skončení válek roku 1436 město získalo statut královského města, ale již o rok později je císař Zikmund zastavil Janu Smilovi z Kremže. Roku 1439 Smila popravil Oldřich z Rožmberka, zmocnil se celého jeho majetku a brzy Prachatice prodal.

Od roku 1501 byli majiteli města opět Rožmberkové, za nichž došlo k jeho plnému rozkvětu. Roku 1601 prodal poslední Rožmberk Petr Vok Prachatice císaři Rudolfu II., který je o osm let později opět povýšil na královské město. Ve stavovském povstání se však Prachatice přiklonily na stranu povstalců a v září roku 1620 je dobylo vojsko generála Karla Buquoye. O rok později se stalo součástí panství Eggenberků. Následoval pobyt císařského vojska takřka po celou dobu třicetileté války, vpád Švédů požadujících další výkupné a nakonec morová epidemie.

Po smrti kněžny Marie Arnoštky z Eggenberků roku 1719 se majitelem celého panství stali Schwarzenberkové. V době nástupu baroka bylo město natolik vyčerpáno předchozími válečnými útrapami a epidemiemi, že bylo do barokního slohu upraveno jen velmi málo staveb. Tragickou událostí byl požár, který roku 1832 poničil kostel a téměř 140 domů. Rozvoj průmyslu a hospodářský vzestup přišel teprve koncem 19. století, kdy byly Prachatice spojeny železnicí s Volary (Podhorský, 2007: 2).

4.1.1.2 Kulturní předpoklady

Historické památky

Město Prachatice patří k nelépe zachovalým městským komplexům v České republice - historické jádro si zachovalo svoji renesanční podobu uvnitř prstence obehnaného doposud zachovanými městskými hradbami. Z těchto důvodů bylo historické jádro v roce 1981 vyhlášeno Městskou památkovou rezervací - tento stupeň památkové ochrany má v České Republice pouze 40 nejzachovalejších měst. Město Prachatice věnuje péči o památky velkou pozornost v rámci Programu regenerace MPR (www.prachatice.cz, 2008-02-28).

Centrem historického jádra je obdélné **Velké náměstí**, v jehož středu se nachází **kamenná kašna** se sochou Spravedlnosti z roku 1583.

Nejvýraznější budovou na náměstí je renesanční **Stará radnice (čp. 1)**. Vznikla v letech 1570 - 1571 na místě, kde měl původně stát rožmberský zámek. Její fasádu zdobí obrazy s biblickými tématy vytvořené technikou chiaroscuro. Od roku 1850 sídlil v budově Okresní soud, od roku 1974 Okresní národní výbor. V roce 1992 se radnice stala opět majetkem města. V současné době v budově sídlí Městský úřad Prachatice.

Náměstí lemují další zajímavé domy, mezi nimiž vyniká zejména novorenesanční **Nová radnice (čp. 2 - 3)** s věží postavená roku 1903 na místě dvou městských domů místním stavitelem R. Zobelem. Sgrafitovou výzdobu provedl akademický malíř Jan Viertelberger a sochy pocházejí z dílny vídeňského mistra Jiřího Leiska. Dnes v budově sídlí Okresní úřad Prachatice.

Dvoupatrový renesanční **Knížecí dům (čp. 9)** byl postaven roku 1572 pro právníka a spisovatele Jakuba Menšíka z Menštejna, královského prokurátora (1601 - 1603) a purkrabího Pražského hradu (1603 - 1614). Svůj název však získal až v 17. století, kdy ho přestavěl Jan Oldřich z Eggenberku. Západní strana domu je zdobena sgrafity z roku 1573, které znázorňují biblické, bitevní, lovecké a alegorické scény. V současné době je dům spojen s vedlejším Národním domem v jednu budovu.

Zajímavý je i bohatě vyzdobený **Rumpálův dům (čp. 41)** s obrazem znázorňujícím bitvu antických vojáků. Dům patřil do roku 1588 zámožnému měšťanu Šebestiánu Rumpálovi.

V domě **čp. 43** sídlí **Muzeum české loutky a cirkusu**.

Dům čp. 45 se zbytky renesančních maleb původně sloužil jako solnice, tzv. **Bozkovského dům** byl mezi léty 1573 - 1598 v majetku rodiny prachatického rychtáře a pozdějšího hejtmána Jiříka Bozkovského z Bozkovic. V roce 1832 byl dům poškozen

rozsáhlým požárem a v roce 1868 byl opět přestavěn. V letech 1882 - 1885 zde sídlila česká škola. V současné době se zde nachází Kulturní centrum Otto Herberta Hajeka s výstavou pozoruhodného moderního umění.

Jedním z nejkrásnějších domů ve městě je **Sitrův dům (čp. 13)** s gotickými základy, který zdobí portrétní galerie deseti českých králů. Nejvýznamnější přestavba byla provedena v roce 1604, kdy byl dům v majetku Tomáše Sitra. Kamenné dělové koule v průčelí brány, které údajně použili husité v čele s Janem Žižkou při dobývání města v roce 1420, byly na místo zazděny dodatečně. V současné době je zde umístěno **Prachatické muzeum**.

Zajímavé domy stojí i v ulicích okolo náměstí. V poštovní ulici se nachází **Muzeum krajky (čp. 178)** a v navazující Husově ulici si návštěvníci mohou prohlédnout **Husův dům (čp. 71)**. V tomto domě bydlel Mistr Jan Hus za svých studií.

V blízkosti Velkého náměstí se nachází Kostelní náměstí, kde stojí trojlodní gotický **kostel sv. Jakuba**. Patří mezi nejvýznamnější pozdně gotické kostely v jižních Čechách. Jeho stavba probíhala od 2. poloviny 14. století do začátku 16. století. Byl zasvěcen sv. Jakubu - patronu poutníků a kupců. Svou nynější podobu získala tato dominanta města v 19. století, kdy požárem zničená věž byla přestavěna do podoby minaretu. Nižší věž nebyla nikdy dokončena. Klenba kostela je síťová, na vítězném oblouku je vymalován znak města společně s erbem rožmberským, bádenským a brunšvickým (znaky první a třetí manželky Viléma z Rožmberka). Hlavní oltář je barokní, v roce 1653 byl zhotoven řezbářem Janem Webrem. Za zhlédnutí stojí také kamenný sanktuář z roku 1508, umístěný na levé straně při zdi a renesanční chórové lavice z poloviny 16. století.

V uličce u kostela stojí **Heydlův dům (čp. 29)**, jenž je bohatě zdoben sgrafity ze druhé poloviny 16. století a **Městská škola (čp. 30)**, která byla postavena v roce 1557 a svému účelu sloužila ještě v 19. století.

Vedle fary se nachází **dům čp. 31**, na němž je sgrafitový obraz Večeře Páně z roku 1563 – považuje se za nejvzácnější sgrafito ve městě. Pozdně renesanční **dům čp. 34** s mramorováním mohou návštěvníci spatřit na rohu Kostelního náměstí, malba Madony z roku 1649.

Prachatice dodnes obepínají původní **hradby**, (významná atraktivita jižních Čech) místy i ve dvou pásech. Hradbami bylo město opatřeno již ve druhé polovině 14. století. **Kaple sv. Antonína a kaple sv. Jana Nepomuckého** se nalézají na křižovatce Solní a Hradební ulice.

Součástí městského opevnění je také dvojitá **Dolní (Písecká) brána** s cimbuřím a freskou znázorňující rožmberského jezdce, která byla v minulosti chráněna padacím mostem a mříží spouštěnou v první části brány, a **bašta Helvít**, která byla součástí druhého renesančního pásu hradeb. Bohužel zanikla **Horní (Pasovská) brána**, kterou do města vcházeli obchodníci putující po Zlaté stezce.

Souběžně s hradbami prochází 1,2 km dlouhá **naučná stezka Prachatické hradby**. Začíná na Malém náměstí a má 5 zastavení věnovaných historii městských hradeb a jejich vývoji. Podél hradeb návštěvníci mohou dojít k městskému parku vybudovanému roku 1881.

V Prachaticích je také možné, prohlédnout si největší **sluneční hodiny** ve střední Evropě. Nacházejí se v předpolí Písecké brány. Prvotní návrhy pocházejí z roku 1969, realizace hodin proběhla počátkem 70. let 20. století a jejich autorem je sochař Zdeněk Šimek. Hodiny jsou unikátní nejen svojí velikostí, ale též řešením jako architektonické plastiky z kamenných bloků ze zbuzanského vápence a svým horizontálním umístěním.

Severně 1 km od Prachatic se nachází nejstarší městská památka, kterou je hřbitovní **kostel sv. Petra a Pavla**. Dle dochovaných zbytků románského zdiva pochází ze 12. století. Jako celek je však kostel řazen mezi raně gotické stavby s barokními úpravami.

Východně od Prachatic je u obce Zdenice vytyčena **naučná stezka Pod Vyhlídkou** s přírodním zaměřením. Celkově měří něco málo přes kilometr, ale nabízí přes 50 zastavení.

Na východním okraji Prachatic vede také zajímavá **naučná stezka U Irů lípy**, která začíná v Nebahovské ulici, kde stojí Irů dvůr. Měří necelý kilometr a má 10 zastavení s přírodní tematikou.

Při výjezdu z Prachatic směrem na Volary se nalézají po levé straně v nadmořské výšce 619 m **Lázně sv. Markéty**. Léčebný účinek byl znám a využíván již v 17. století. V letech 1903 - 1906 se zde léčil i slavný houslový skladatel Otakar Ševčík při svém politicko-kulturním působení v Prachaticích.

Patriarcha je kaple, která se nachází ve výšce 858 m n. m., navazuje na Markétiny lázně a na Křížovou cestu (Podhorský, 2007: 2 – 4; www.prachatice.cz, 2008-02-28).

Tradiční akce - festivaly

Jaro

Divadelní přehlídka Štít města Prachatic

Každoroční soutěžní přehlídka špičkových amatérských divadelních spolků z celé České republiky.

Koloshow

Od roku 1995 se vždy poslední pátek v dubnu koná cyklistická soutěž spojená s otevřením turistické sezóny ve městě.

Léto

Festival duchovní hudby

Série duchovních koncertů v chrámu sv. Jakuba na počest sv. Jana Neumanna, rodáka prachatického (www.prachatice.cz, 2008-02-28).

Slavnosti Zlaté stezky

Každoročně jsou historie a rozkvět města ze 14. – 16. století připomínány na Slavnostech Zlaté solné stezky, kde je v posledním týdnu měsíce června ukázkami dobových řemesel, kulturními programy, trhy a průvody v historických kostýmech přiblížena sláva města (Fencl, 2005: 31).

Těchto slavností se účastní i partnerská města Prachatic. Na programu jsou vystoupení tanečních a hudebních souborů, slavnostní ceremonie, pochodňový průvod, historické tržiště, šerm, kejklíři apod.

Podzim

Dny evropského dědictví

se uskutečňují vždy začátkem září, během těchto dnů jsou otevřeny i památky jinak nepřístupné, muzea mají vstup zdarma apod. Současně s tím probíhá i doprovodný program (vědomostní soutěže pro děti).

Běh Terryho Foxe

Akce na podporu celosvětového výzkumu rakoviny, do které se město Prachatice zapojilo v roce 2003. Dnes je již nedílnou součástí života města a jejich obyvatel.

EUROFOREST

Mezinárodní lesnická a myslivecká výstava.

Zima

Příjezd paní Zimy - Zimní slavnosti

jedná se o předvánoční kulturní týden s vánočními trhy, jehož vyvrcholením je příjezd paní Zimy s družinou zvířátek, probíhající soutěže pro děti a pohádka v městském divadle (www.prachatice.cz, 2008-02-28).

4.1.1.3 Přírodní předpoklady

Žižkova skalka – vypreparovaná křemenná žíla a geologická zajímavost, ze které je pěkný výhled na město. Vyskytují se zde jen běžné druhy rostlin např. zvonek okrouhlolistý, kručinka barvířská a z živočichů motýl ostruháček březový (Fencel, 2005: 8). Nachází se vpravo za budovou pošty. Z ní v roce 1420 ostřelovaly město vojska Jana Žižky a v roce 1620 Karla Buquoye. Dnes je chráněným přírodním útvarem.

Na vrcholu **Libína**, který je nejvyšším bodem zalesněného hřbetu jižně od Prachatic, stojí od roku 1883 rozhledna vysoká 27 m. Poskytuje nádherný kruhový rozhled na velkou část jižních Čech, zejména na pohraniční hřeben Šumavy, Blanský les, Boubín. Za jasného počasí je možné zahlédnout i Alpy. Pěší trasa vede z Lázní sv. Markéty až k jeho vrcholu. Na strmých svazích Libína byla vyhlášena stejnojmenná přírodní rezervace chránící zbytky původního suťového lesa (Podhorský, 2007: 4; www.prachatice.cz, 2008-02-28).

4.1.2 Netolicko

Netolicko je region spojující všechny púvaby jižních Čech. Leží na okraji Českobudějovické pánve, poseté zadumanými oky rybníků. Tato krajina se formovala už v pravěku na konci doby bronzové a v průběhu doby železné. Již tehdy byly odlesněny nejpříhodnější kusy půdy, již v té době byly osídleny okraje četných mokřadů a jezírek. V raném středověku, kdy se formoval český státní útvar, se starý netolický hrad stal správním centrem velikého území. Později, v období vrcholného středověku a zvláště pak v raném novověku, zde byla vybudována pozoruhodná síť rybníků, řada velkých hospodářských dvorů, kostelů, zámků, vsí a měst. Starý sídelní útvar pod přemyslovským

správním hradištěm se rozrostl v malebné město a přirozené centrum oblasti (Beneš, Stejskal, Ouroda, 1998: 5).

V čele tohoto mikroregionu stojí město Netolice, které leží v nadmořské výšce 427 m (www.netolice.cz, 2008-03-15). Od samého počátku souviselo osídlení v prostoru Netolic s prastarou obchodní cestou, kterou dnes nazýváme Linecká stezka. Spojovala oblasti jižně položené přes pohraniční hvozdy s jádrem české kotliny (Beneš, Stejskal, Ouroda, 1998: 54).

Jedná se o typické jihočeské městečko patřící k nejstarším v Čechách (Fencl, 2000: 73). Jeho jméno je odvozeno od kmene Netoliců, který podle Kosmovy kroniky tuto oblast obýval (Podhorský, 2007: 17).

4.1.2.1 Stručná historie města Netolice

První písemná zmínka o existenci pomezního hradiště pochází již z roku 981 a pojednává o osídlování Netolic. V roce 1167 město získal do vlastnictví kníže Nemoj. Po něm následoval nový majitel Přemysl Otakar II. Za jeho vlády bylo založeno nové město s kostelem Nanebevzetí Panny Marie. V blízkosti kostela vznikla trhová osada, která těžila ze své výhodné pozice u křižovatky obchodních cest.

Smrt krále Přemysla Otakara II. znamenala vpád Vítkovců, kteří vydrancovali město i okolní vesnice. Počátkem 16. století připadlo město Rožmberkům. Pod jejich vládou dosáhly Netolice, ale i okolí nebývalého rozkvětu. Nedaleko města nechal Vilém z Rožmberka postavit na místě tvrze Leptáč renesanční, lovecký zámek Kratochvíle, kolem kterého byla zřízena rozsáhlá obora pro zvěř. Zámek sloužil k odpočinku rožmberského rodu, jak ostatně napovídá i jeho název.

Dalšími majiteli netolického panství byli v roce 1622 Eggenbergové a v roce 1799 Schwarzenbergové, avšak město se již rozvíjelo jen pomalu a zlepšení stavu se dočkalo až v 18. a 19. století, kdy byly postaveny nové školy, radnice a železniční trať (Podhorský, 2007: 17 - 18; www.netolice.cz, 2008-03-15).

Chov koní patří od nepaměti k Netolicím. Zvláště se proslavil chov těžkých tažných koní. Známé jsou každoroční dostihy na půvabném závodišti u zámku Kratochvíle.

Město proslavil odedávna chléb. Netolický pekařský cech získal své výsady již v roce 1338 a byl nejstarší v Čechách (Fencl, 2000: 73; www.netolice.cz, 2008-03-15).

4.1.2.2 Kulturní předpoklady a přírodní předpoklady

Památky a pamětihodnosti

Historické jádro města je od roku 1994 vyhlášeno městskou památkovou zónou. Po památkách města je vybudována **naučná stezka** Historická krajina Netolicko, tzv. malý okruh, a po památkách regionu naučná cyklostezka, tzv. velký okruh (www.netolice.cz, 2008-03-15).

Takzvaný **malý okruh tvoří pěší naučná stezka** dlouhá asi **3 km**, má celkem 16 zastavení a provede vás po významných kulturních památkách města Netolice (www.netolice.cz, 2008-03-15).

Mezi nejznámější atraktivity patří:

1. Přemyslovské hradiště se rozkládalo na vrchu sv. Ján, ten se tyčí několik set metrů od historického jádra. Hradiště bylo opevněno mohutným hlinito-kamenitým valem v dominantní poloze nad potokem Rapačov. Nálezy slovanské keramiky pocházejí z 10. až 13. století. V roce 2004 bylo zahájeno budování **archeologického parku** jako turistického východiště s rozhlednou ve stylu strážní věže, s palisádou a ukázkami bydlení, řemesel a nálezů z archeologického průzkumu.

2. Kostel sv. Václava, původně gotická stavba s románskými prvky. Jeho vznik je datován do druhé poloviny 13. století, zástavba je ale patrně starší. Byl vystavěn v podhradí sv. Jána a kolem něj se soustředila trhová osada. Renesanční věž byla zvýšena v 18. století, do téže doby je datována nástropní malba s legendou o sv. Václavovi a nová výmalba přilehlé barokní kaple sv. Michala. Rekonstrukce kostela byla provedena v letech 1995 až 1997.

3. Škola na Starém městě byla vystavěná v místě dvou starších škol roku 1863. Architektonicky velmi výrazná dvoupatrová školní budova v neogotickém slohu je citlivě vsazená do komorního prostředí. Osvědčuje tak zdařilý rukopis zřejmě někoho ze schwarzenberských architektů.

4. Kostel Nanebevzetí Panny Marie, vystavěný v druhé polovině 13. století v gotickém slohu, patří k dílům stavební huti kláštera Zlatá Koruna. Po požáru roku 1619 došlo ke zhroucení krovu a klenby lodí i presbytáře, které byly obnoveny v raně barokní úpravě až

na konci třicetileté války. Chrám zdobí četné řezbářské práce z 2. poloviny 18. století z dílny rodiny Wernerů, usedlých v Netolicích.

5. Solnice (mimo okruh)

Barokní špýchar ve Školní ulici sloužil podle ústní tradice jako solnice. Objekt odsouzený k zániku byl v letech 1996 až 1997 zachráněn a zrekonstruován.

6. Radnice, neorenesanční monumentální stavba, dominuje prostoru náměstí. Byla vystavěna počínaje rokem 1869 podle projektu A. Niklase v místě starého domu, sloužícího potřebám města v 17. a 18. století.

7. Rožmberský dům (čp. 248) – městské muzeum je nejhonosnější a nejlépe dochovaná renesanční budova ve městě s podloubím na severním rohu náměstí.

Tento renesanční dům s podloubím JUDr. Otakar Kudrna (1853 – 1940) odkázal spolu s rozsáhlými národopisnými sbírkami nadaci netolického muzea. V padesátých letech 20. století bylo muzeum zestátněno, v současnosti je majetkem města Netolice a znovu nese svůj původní název „Muzeum JUDr. Otakara Kudrny“. V interiéru domu jsou zachovány renesanční klenby, vstup je opatřen renesančním portálem s historickými štíty a lucernami.

Proslulost muzeu přináší unikátní sbírka dobových pohlednic, čítající na 160 tisíc exemplářů (druhá největší sbírka pohlednic v Čechách), a největší sbírka blatských lidových výšivek vůbec. Roku 1997 byla ve zrekonstruované budově otevřena nová národopisná expozice, představující sbírky lidového nábytku, krojů, výšivek, zemědělského nářadí, stejně jako skla, porcelánu a cínového nádobí, užívaného v měšťanských domácnostech. Ve středověkém sklepení se připravuje expozice přemyslovského hradiště, archeoparku a raného středověku.

8. Hotel Beseda představuje areál, jehož hlavní barokní objekt směřuje průčelím do náměstí. Boční křídlo do Bavorovské ulice má renesanční konstrukce, mladší objekt, navazující do Gregorovy ulici, je hodnotný hlavně plasticky řešeným průčelím.

9. Kašna na náměstí z roku 1677 je z dílny českokrumlovského kameníka Jiřího Plánského. U barokní kašny s chrličí byla roku 1879 slavnostně vysazena pamětní lípa na počest stříbrné svatby císaře Františka Josefa I. (Beneš, Stejskal, Ouroda, 1998: 59 - 75; www.netolice.cz, 2008-03-15).

Po **velkém okruhu naučné cyklotrasy** se vydáte na cestu po památkách jedinečné krajiny Netolicka. Okruh je dlouhý asi **50 km**, je na něm několik odboček k jednotlivým památkám a jednosměrný okruh kolem Malovického rybníka. Vede nenáročným terénem po zpevněných komunikacích a dá se rozdělit na několik menších etap, jejichž středem jsou Netolice a autocamp Podroužek, proto je vhodná i pro rodiče s dětmi. Značná část trasy prochází bývalou rožmberskou, tzv. Netolickou oborou ze 16. století, která je dodnes příkladem unikátně zachovalé historické jihočeské krajiny s řadou starodávných rybníků (www.netolice.cz, 2008-03-15).

Největší pozoruhodnosti této trasy jsou:

1. Lhenice

Starobylé městečko s kostelem sv. Jakuba, které je v písemných pramenech uváděno již v roce 1283, patřilo původně klášteru Zlatá Koruna. V centru obce lze spatřit pozoruhodný soubor tradiční žluto-bílé jihočeské architektury a renesanční zámeček.

2. Pravěké hradiště Velký hrádeček u Třebanic

Hradiště pochází z pozdní doby halštatské (6. st. př. n. l.). Ohrazení je tvořeno jednoduchým valem, který je pozůstatkem původní kamenné hradby pravěkého opevnění. Hradiště využívali jako útočiště a pravděpodobně i jako místo náboženských setkání.

3. Zaniklá rožmberská obora

Velkorysý projekt rozlehlé obory vznikl v souvislosti s budováním letohrádku Kratochvíle v 80. letech 16. století. Dnes tvoří obora unikátní krajinný celek s promyšleně budovanou mozaikou lesů, luk, alejí a rybníků.

4. Petrův Dvůr, část obce 1 km od města. Tento typický renesanční zemědělský statek se uvádí již k roku 1378, byť z tohoto období se nedochovaly žádné stavební konstrukce. Severní a jižní křídlo objektu jsou dosud převážně renesanční. V období 1592 až 1600 Petrův Dvůr tvořil hospodářské zázemí Kratochvíle a byl odtud také veden vodovod s pitnou vodou do zámecké kuchyně. Koncem 19. století byl v jižní straně zřízen pivovar v neogotickém stylu.

6. Kratochvíle nachází se necelé 3 km severozápadně od Netolic. Renesanční letohrádek vznikl v 80. letech 16. století podle vzoru italských venkovských vil. Hlavní architekt Ital

Baldassare Maggi zde vytvořil zcela nový a s okolní krajinou propojený zámecký areál, určený jako výletní sídlo pro Viléma z Rožmberka a jeho choť.

Jednopatrový zámeček s mansardovou střechou obklopil zahradou s vodním příkopem, ve východním rohu zahrady postavil renesanční kostelík Narození Panny Marie s věží. Pozdějším přestavbám podlehl jak manýristická vodní a fontánová díla v zahradě, tak do značné míry i štuková a fresková výzdoba interiérů.

Centrální místností v přízemí a v prvním patře zámečku je vstupní hala. Honosnou úpravu má tzv. Zlatý sál v prvním patře, jenž sloužil k reprezentačním účelům a dnes je využíván pro koncerty a svatební obřady (Beneš, Stejskal, Ouroda, 1998: 76 - 84; www.netolice.cz, 2008-03-15).

V r. 1981 byla na zámku otevřena **stálá expozice historie loutkového a kresleného filmu**, jejíž součástí byly originály děl J. Trnky, H. Týrlové, K. Zemana, B. Pojara. Avšak od začátku sezóny 2007 byla tato výstava ukončena. V letních měsících se na zámku koná řada kulturních a sportovních akcí. Mezi ně patří představení divadelního souboru **Tyl** nebo večerní netradiční představení divadla **Continuo**.

V současnosti také postupně probíhá restaurování zámku a připravuje se nová expozice věnovaná renesanci a Vilému z Rožmberka (www.blanet.cz, 2008-03-25).

7. Lomec - mariánské poutní místo na malebné, lesem obklopené samotě na vrchu Lomec (550 m) stojí pozoruhodná barokní centrální stavba s vysokou masivní bání. Poutní kostel Jména Panny Marie vystavěl v letech 1692 až 1702 hrabě Filip Emanuel Buquoy pro kopii zázračné sochy Panny Marie, kterou přivezl z Nizozemí jeho otec Karel Filip. Centrální oltář s bohatými řezbami, který je variací na Borrominiho oltář v chrámu sv. Petra v Římě, patří k významným dílům vrcholného baroka ve střední Evropě. U kostela stojí lovecký zámeček z 18. století – středisko Kongregace Šedých sester sv. Františka, obklopený parkem s duby a kaštaný.

8. Malovice a Malovičky

Malovice jsou původním sídlem slavného jihočeského rodu Malovců z Malovic. V osadě, která se uvádí již roku 1314, vznikl opevněný vodní hrad, v 16. století však již opuštěný. Prostor tvrziště, které vybíhá jako poloostrov do rybníka, je dnes zastavěný usedlostmi.

9. Hradiště u Malovic - keltské kultovní ohrazení

Obdélníkové ohrazení Na šancích o rozměrech 120 x 90 m patří k pozoruhodným pravěkým památkám, dokládajícím společenský duchovní život pravěkých Keltů.

10. Zaniklý hrad Poděhusy

Zřícenina je pozůstatkem menšího středověkého šlechtického sídla. Hrad patřil od 13. století k majetku Rožmberků. Náleželo k němu ve 14. století 17 vesnic a úřad purkrabího. Roku 1421 byl vypálen Janem Žižkou a obnoven již nebyl. Hrad je dnes chráněnou archeologickou památkou.

11. Mahouš

Obec je vesnickou památkovou zónou. Zemědělské usedlosti v dnešní podobě pocházejí převážně z 19. století. Mezi nejlépe dochované památky svého druhu v jižních Čechách patří obecní kovárna na návsi a statek čp. 26.

12. Němčice

V písemných pramenech je osada uváděna již roku 1220. Kostel sv. Mikuláše patří k nejcennějším památkám regionu. Původní románsko-gotická stavba byla přestavěna v letech 1385 až 1390 a řadí se tak k významné skupině dvoulodních kostelů rožmberské huti (Beneš, Stejskal, Ouroda, 1998: 87 - 96; www.netolice.cz, 2008-03-15).

Významné události roku

Jaro

Parforzní hon

Parforzní hon, jedinečná podívaná a ojedinělá akce tohoto druhu v celé ČR. Pro účastníky z celé Evropy i ze zámorí je připravena slavnostní Hubertova mše v kostele na zámku Kratochvíle a pro veřejnost ukázka na dostihovém závodišti Kratochvíle.

Netolický motokros

Na motokrosově dráze Ingilinka v Netolicích se každoročně konají třikrát do roka motokrosově závody.

Léto

Divadlo Continuo

V Malovicích na Netolicku sídlí světoznámý divadelní soubor Continuo. Zbrusu nový exteriérový projekt divadla navazuje na předešlé úspěšné pásmo Kratochvílení. Nový projekt nese název „Na hrázi“ a čtyři veřejná představení se proto uskutečňují na hrázi

rybníka Trhanec v jihočeských Malovicích, jen pár set metrů od sídla Divadla Continuo Švestkový Dvůr.

Divadelní léto na Kratochvíli

Na Kratochvíli v zámecké zahradě každoročně startuje pásmo představení pro malé i velké diváky. Představení hraje ochotnický soubor Tyl. Pro letošní rok návštěvníci mohou shlédnout hru „Emánek to zařídí“.

Netolické jarmarky

Netolické jarmarky se konají třikrát do roka. Na konci května je to Jarmark staročeský, v červnu jarmark u příležitosti Netolických dostihů a na podzim na Sv. Václava. Zapomenutá řemesla ožívají na Netolickém náměstí za hudebního doprovodu.

Staročeský řemeslný jarmark je asi nejzajímavější. Své řemeslo tu předvádějí tkalci, kováři, ševci, dřevořezbáři nebo perníkářka.

Kolem kolem Netolic

Kolem kolem Netolic je tradiční sportovní akce pro všechny milovníky kol všech generací. Akce je pořádána s podporou nadace Jihočeské cyklostezky. Délka trasy bývá 20 - 30 km.

Netolické dostihy – Netolické závodiště

Netolické dostihy jsou tradiční akcí konanou každoročně ke konci června. V přestávkách mezi hlavními dostihy se konají dostihy poníků, ukázky parkurového ježdění, dostihy neregistrovaných koní a chovatelské předvádění. Poslední funkční závodiště v jižních Čechách se nachází u zámku Kratochvíle nedaleko města.

Podzim

Výlov rybníka Podroužek

U tradičního podzimního výlovu tohoto třiceti hektarového rybníka u Netolic nechybí jihočeská muzika, občerstvení i možnost nákupu ryb a rybích specialit. Akci každoročně začátkem října pořádá Školní rybářství Protivín s Městem Netolice.

Zima

Mikulášský průvod v Netolicích

Sdružení dobrovolných hasičů Netolice pořádá každoročně tradiční Mikulášský průvod 5. prosince od hasičárny. Netolickou zajímavostí je, že spolu s tradiční trojicí postav zde chodí i smrtka a poustevník s lucernou.

Živý Betlém netolický

se koná každoročně v kostele Nanebevzetí Panny Marie v Netolicích (www.blanet.cz, 2008-03-25).

5. Analýza služeb cestovního ruchu v regionu

5.1 Ubytovací služby

5.1.1 Prachatice a okolí

1. Hotely

Celkem se v této destinaci nachází 5 hotelů (Seznam hotelů – tabulka 1 viz přílohy). Cenově se pohybují od 490 – 1920 Kč za jedno přenocování.

V hotelech **** a *** jsou pokoje standardně vybaveny koupelnou, WC, telefonem, televizí se satelitním příjmem a také hosté mají možnost připojení na internet (Vybavení pokojů podle třídy hotelu – tabulka 2 viz přílohy). Zmíněné hotely se mohou návštěvníkům pochlubit hotelovou restaurací, salónek a parkovištěm, které je určeno pouze pro hotelové hosty (Vybavení hotelů podle jejich tříd – tabulka 3 viz přílohy). Online rezervace je možná v každém z těchto hotelů.

Pouze dva hotely mohou nabídnout sportovní hřiště, saunu, kongresový sál. Jediný čtyřhvězdičkový hotel Albatros má pro své klienty připraveny víkendové balíčky.

2. Penziony

Celkový počet penzionů je šest (Seznam penzionů – tabulka 4 viz přílohy). Všechny penziony mají na pokojích sprchu a WC (Vybavení pokojů – tabulka 5 viz přílohy). Ke každému penzionu patří parkoviště. Ve třech penzionech je stravování možné uskutečňovat v restauraci (Vybavení penzionů – tabulka 6 viz přílohy). Hosté si mohou do ubytovacích zařízení této kategorie vzít i své psy.

3. Ubytovny

Návštěvníci této destinace se mohou ubytovat v šesti ubytovnách (Seznam ubytoven – tabulka 7 viz přílohy). Tři ubytovny zajišťují celoroční provoz a zbylé tři mají pouze letní provoz. V blízkosti čtyř ubytoven se nachází parkoviště. Pouze jedna ubytovna může nabídnout stravování v restauraci, která je v témže objektu.

Do vybavení ubytoven patří sociální zařízení, společenská místnost, televize, zahrada a kuchyňka.

Poslední ze jmenovaných ubytoven má pro turisty, kteří jsou euroregistrovaní malé překvapení v podobě snížení ceny ubytování a to na 60 Kč za osobu. Tuto slevu je možno uplatnit pouze v letním období.

4. Kemp

Rekreační zařízení RECHLE

Kemp má pouze letní provoz. Je zde možnost ubytování v chatkách a ve stanech. Do vybavení kempu patří sprchy, toalety, restaurace, jídelna a ohniště. Cena je 100 Kč za osobu/den, děti do 15 let platí 60 Kč.

5. Privátní ubytování

Celkem se zde nachází čtyři priváty (Seznam privátních ubytování – tabulka 8 viz přílohy). Cenově se ubytování pohybuje od 250 do 400 Kč/osoba/noc.

5.1.2 Netolicko

1. Hotel

Návštěvníci se zde mohou ubytovat pouze v jednom hotelu (Informace o hotelu – tabulka 9 viz přílohy). Do vybavení hotelu patří restaurace, pivnice, salónek, bar, půjčovna kol, dětské hřiště, venkovní terasa a parkoviště, které je určeno pouze pro hotelové hosty.

Všechny pokoje jsou vybaveny koupelnou s WC, televizorem se satelitním systémem, UPC Direkt, bezplatným přístupem na internet. Apartmá mají ve vybavení minibar a rádio. Ceny se liší jak v mimosezóně, tak v sezóně. Online rezervace je možná. Hosté mají možnost platby platebními kartami.

2. Penziony

Celkem se v této destinaci nachází 8 penzionů (Seznam penzionů – tabulka 10 viz přílohy). Dva penziony mají letní provoz a zbylých šest je otevřeno celoročně.

Všechny penziony mají na pokojích sprchu a WC (Vybavení pokojů – tabulka 11 viz přílohy).

Ke čtyřem penzionům patří parkoviště. Ve třech penziencech je stravování možné uskutečňovat v restauraci (Vybavení penzionů – tabulka 12 viz přílohy).

3. Ubytovny

Návštěvníci mají možnost ubytovat se ve dvou ubytovnách (Seznam ubytoven – tabulka 13 viz přílohy). Jedna ubytovna má pouze letní provoz a jedna je otevřena po celý rok.

Do vybavení ubytoven lze zařadit koupelnu se sprchou, kuchyňku, sportoviště, parkoviště a dokonce se v jedné nachází sauna.

4. Autokemp

Autocamp Podroužek je otevřen pouze od jara do podzimu. V kempu se nacházejí čtyři druhy chat a jedna ubytovna (Ubytovací zařízení v autokempu – tabulka 14 viz přílohy). Ceny se liší jak v mimosezóně, tak v sezóně.

Chaty jsou odlišně vybaveny. Ve třech typech chat návštěvníci mohou nalézt vytápění a WC s umyvadlem. Společným znakem všech chat je vybavená kuchyňka.

Do vybavení ubytovny patří společná kuchyňka se dvěma varnými deskami a dřez, nové sociální zařízení se sprchami a ústřední vytápění.

Prostor pro stany je 250 osob, přípojky pro karavany jsou poblíž vnitřní okružní komunikace. Celkem je zde k dispozici 20 elektrických přípojek.

Sociální zázemí kempu mohou využívat všichni návštěvníci. K dispozici jsou dostatečné kapacity WC, umývárny a sprch. Sprchy s teplou vodou jsou na mincové automaty (základní cena 5 Kč za 3 minuty). Otevřené jsou 24 hodin denně, po rekonstrukci se staly bezbariérovými.

Možnost stravování mají návštěvníci v restauraci, která je přímo v areálu kempu a otevřená je každý den. Snídaně, obědy a večeře si mohou hosté předem objednat. Restaurace rovněž funguje jako prodejna základního sortimentu potravin a smíšeného zboží. V areálu se také nachází sportoviště, parkoviště a možnost koupání se nabízí v rybníku Podroužek.

Online rezervace ubytování je zde možná.

5. Chata

Chata na Pekle (Informace o chatě – tabulka 15 viz přílohy) se nachází v rekreační zóně u rybníka Podroužek.

6. Chalupa

Tato chalupa je jihočeský statek s malým rodinným hospodářstvím (Informace o ubytování – tabulka 16 viz přílohy). Do vybavení patří kuchyňka + jídelní kout, obývací místnost, sprcha, WC, ložnice v podkroví, venkovní ohniště a zahrada. V mimosezónních měsících se poskytuje **10% slevy**.

7. Privátní ubytování

Návštěvníci se mohou ubytovat ve 3 zařízeních tohoto typu (Seznam privátních ubytování – tabulka 17 viz přílohy). Cena je od 999 do 1000 Kč/objekt/noc.

5.2 Stravovací služby

5.2.1 Prachatice a okolí

1. Restaurace

V této destinaci je otevřeno 15 restaurací (Seznam restaurací – tabulka 18 viz přílohy). Z toho tři jsou pizzerie a tři nekuřácké restaurace. Hotelové restaurace nabízejí hostům kromě české (jihočeské a staročeské) kuchyně i světovou (řeckou, mexickou, švýcarskou). Speciální stravovací přání mohou hosté uspokojit ve třech vegetariánských kuchyních a v jedné dietní kuchyni.

Sedm restaurací je provozováno samostatně, pět restaurací je umístěno v hotelech a tři restaurace patří do penzionů.

K sedmi restauracím náleží venkovní terasy a ke dvanácti restauracím patří parkoviště.

Nabídka gastronomických služeb zahrnuje celkové zajištění společenských akcí, jako jsou například rauty, svatební hostiny, ochutnávky, rodinné oslavy, výročí, firemní večírky. Pro hosty je zajištěno podávání snídaní, obědů, večeří.

2. Bary

Do této oblasti patří pět barů. Tři jsou provozovány samostatně, jeden je umístěn v hotelu a jeden patří do penzionu.

3. Cukrárny

Návštěvníci se zde mohou občerstvit ve třech cukrárnách, ve kterých je velký výběr zákusků a nápojů. Jedna cukrárna zajišťuje výrobu vlastních zákusků, dortů a svatební dorty dle přání. V letních měsících se využívá k posezení také terasa.

4. Kavárny

V této destinaci se nachází dvě kavárny. Jedna je provozována samostatně a druhá je umístěna v hotelu.

5. Vinárny

Do této destinace patří čtyři vinárny. Tři jsou umístěny v hotelech a jedna je provozována samostatně.

6. Čajovna

Čajovna U hrušky – obchod s čajem a probíhají zde příležitostné kulturní akce.

VSTUPNÉ: Na jednotlivé kulturní akce je v různé výši, proto je nutné informovat se před každou akcí zvlášť. Slevy jsou pro studenty, seniory i zdravotně postižené většinou ve výši poloviny základního vstupného. Tento podnik je otevřen od 15:00 do 22:00 hodin každý den. Hosté čajovny mohou parkovat na veřejném parkovišti.

7. Rychlé občerstvení

ARCHA - rychlé občerstvení - nabídka rychlého občerstvení probíhá v podobě salátů, baget, hamburgerů, řízků zeleninových i masitých, výrobků studené kuchyně. K dispozici je malá pekárna, která slouží na výrobu sladkého i slaného pečiva bohatého výběru. Otevřeno je ve všední dny od 7:00 do 17:00 hodin. U tohoto zařízení je veřejné parkoviště.

8. Jiné zařízení

AAO Catering s.r.o. - zajištění společenských akcí na klíč.

ARCHA - kuchyně zdravé výživy – domácí kuchyně, kde se vaří podle zásad zdravé výživy. Používají se zde suroviny v biokvalitě, které převážně neobsahují emulgátory, stabilizátory a vajíčka. Hosté mohou platit pomocí gastroturků, pro stále zákazníky se poskytují slevy.

HERBA - prodejna racionální výživy, sušeného ovoce, čajů, léčebné a přírodní kosmetiky, bylin, bylinných čajů, polštářků, vitamínových doplňků, aromaterapie - olejů i lamp.

5.2.2 Netolicko

1. Restaurace

V této oblasti se mohou návštěvníci občerstvit v sedmi restauracích (Seznam restaurací – tabulka 19 viz přílohy). Z nichž jen jedna může nabídnout prostory pro nekuřáky. Ke

čtyřem restauracím patří zahradní restaurace, které jsou otevřeny pouze v letních měsících. Dvě restaurace jsou provozovány samostatně, jedna restaurace je umístěna v hotelu, tři restaurace patří do penzionů a jedna restaurace je součástí autokempu. Ke každé restauraci náleží parkoviště.

V zimních měsících mají restaurace omezený provoz, zejména se to týká provozu kuchyní. Dvě kuchyně jsou zavřeny a pět má kratší pracovní dobu.

2. Bary

Do této destinace patří dva bary. Jeden je provozován samostatně (NONSTOP provoz) a jeden je umístěn v hotelu. Do vybavení lze zařadit výherní a nevýherní automaty, jukebox, stolní fotbálek, kulečnick a šipky.

3. Pivnice

Do této oblasti náleží dvě pivnice. Jedna je provozována samostatně a jedna je umístěna v hotelu.

4. Cukrárny

Obě cukrárny (Seznam cukráren – tabulka 20 viz přílohy) slouží též jako kavárny a čajovny. Cukrárna na zámku Kratochvíle je otevřena pouze v letní sezóně, cukrárna Ilichová je k dispozici stále a nabízí návštěvníkům vlastnoručně vyrobenou zmrzlinu, která je vyhlášená v jihočeském kraji.

5. Bistro

Bistro (Informace o bistru – tabulka 21 viz přílohy) je na netolickém náměstí v historické budově bývalé radnice.

6. Bufet

Bufet – lahůdky Bromová nabízí studené pokrmy, polotovary, cukrářské výrobky, také je zde možnost příjemného posezení.

7. Občerstvení, kiosky

Kiosky se nacházejí na statku v Grejnarově, na kempu Podroužek a na benzinové pumpě Ekos.

5.3 Dopravní služby

5.3.1 Prachatice a okolí

Město Prachatice leží 40 km od připravované dálnice Praha - České Budějovice - Linec. Patří do oblasti Jihočeského kraje a Šumavy, od Českých Budějovic je vzdáleno 42 km (Vzdálenosti od vybraných evropských center a vybraných českých měst – tabulka 22 viz přílohy).

Železniční doprava

Městem prochází železniční trať Číčenice - Volary. Železniční dopravu zde zajišťuje dopravní společnost České dráhy a. s.

Silniční doprava

Páteří komunikačního systému je komunikace II/141, která zajišťuje spojení města po ose Praha - Vodňany - Volary - Strážný - Pasov. Na komunikaci II/141 se na východním okraji města napojují komunikace III/141 28 (Prachatice - Vitějovice - České Budějovice) a II/143 (Prachatice - Český Krumlov) (www.prachatice.cz, 2008-02-28).

V Prachaticích má sídlo velká dopravní společnost ČSAD AUTOBUSY České Budějovice a. s., která nabízí své služby v podobě příměstské autobusové dopravy. Při nepříznivém počasí mohou cestující využívat pro své potřeby autobusové nádraží. Zde jsou pro návštěvníky připravené tyto služby: prodej občerstvení a tiskovin, posezení v čekárně, úschova zavazadel, poskytování informací a zdarma WC.

Z tabulek (tabulka 23 a 24 viz přílohy) vyplývá, že pro cestující je nejvhodnějším hromadným dopravním prostředkem autobus.

Taxi

Za tuto dopravní službu zákazníci platí 15 Kč za 1 km. Při přepravě po městě je cena pouhých 50 Kč, ať už chcete jet kamkoli.

Parkování na náměstí je zpoplatněné a to ve výši 15 Kč/hodinu. Pro motoristy slouží čtyři benzínové čerpací stanice.

5.3.2 Netolicko

Železniční doprava

Ve městě se nachází konečná stanice trati Netolice – Dívčice, v Dívčicích je umožněn přestup na trať České Budějovice – Plzeň.

Silniční doprava

Cestující mohou využívat ke své přepravě linky České Budějovice, Prachatice, Vimperk, Klatovy, Plzeň, Český Krumlov, Lhenice, Vodňany, Týn nad Vltavou, Praha, Strunkovice nad Blanicí.

Pomocí tabulek (tabulka 25 a 26 viz přílohy) se také ukázalo, že pro mikroregion Netolicko je nejlepším hromadným dopravním prostředkem autobus.

Tabulka 27. Služby pro motoristy

<i>Druh služby</i>	<i>Počet zařízení</i>
odtahová služba	2
autoopravna	2
benzínová pumpa	2

Zdroj: www.netolice.cz, 2008-03-15

Parkování je umožněno na velkém parkovišti, které se nachází na náměstí a je zdarma.

Taxi

Za poskytnutí této služby zákazníci zaplatí 20 Kč za 1 km.

5.4 Doplnkové služby

5.4.1 Prachaticko a okolí

V této destinaci mohou návštěvníci využívat tyto doplňkové služby: (Kompletní seznam doplňkových služeb – tabulka 28 viz přílohy) informační, zprostředkovatelské, průvodcovské, kulturně–společenské, sportovně–rekreační a lázeňské.

Dále jsou zde i služby místní infrastruktury a tam patří obchodní, komunální, zdravotnické, policejní, záchranné, poštovní a telekomunikační. Do specializovaných služeb pro cestovní ruch náleží služby pojišťovací, směnářské a služby pasových a celních orgánů.

5.4.2 Netolicko

Do těchto služeb (Kompletní seznam doplňkových služeb – tabulka 29 viz příloha) patří informační, zprostředkovatelské, průvodcovské, kulturně–společenské, sportovně–rekreační.

Také zde jsou služby místní infrastruktury, které jsou následující: obchodní, komunální, zdravotnické, policejní, záchranné, poštovní, peněžní a telekomunikační.

6. Tvorba marketingového mixu a návrh koncepce

6.1 Terénní šetření a jeho vyhodnocení

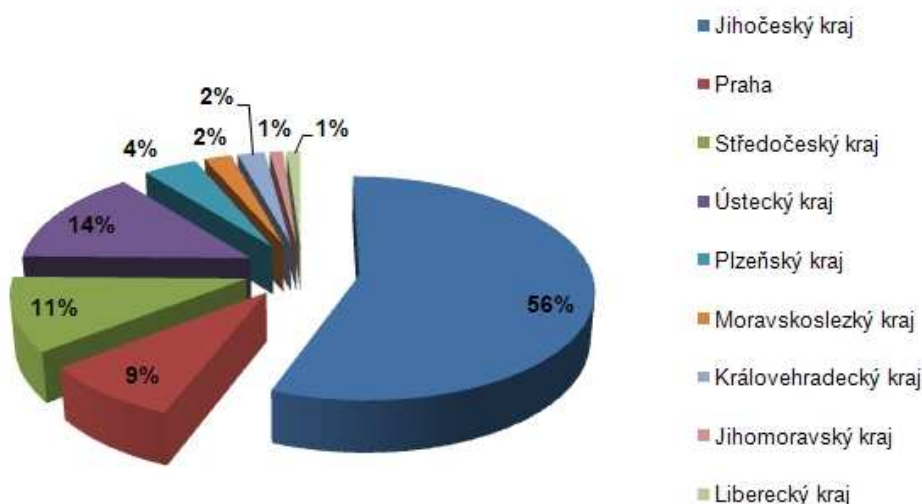
Pomocí dotazníků byl zkoumán stav a změny týkající se cestovního ruchu v regionu Prachaticko z pohledu návštěvníků. Otázky byly zaměřeny na služby cestovního ruchu, rozvoj cestovního ruchu, infrastrukturu, zmapování příjezdů návštěvníků a též jejich demografické údaje.

Vyhodnocení tohoto šetření bylo provedeno v programu Microsoft Excel. Nejprve byla sestavena tabulka, do které byly doplňovány informace, které byly získány z vyplněných dotazníků. Potom byla tato tabulka s primárními daty vyhodnocena a do grafů byla sekundární data zaznamenána.

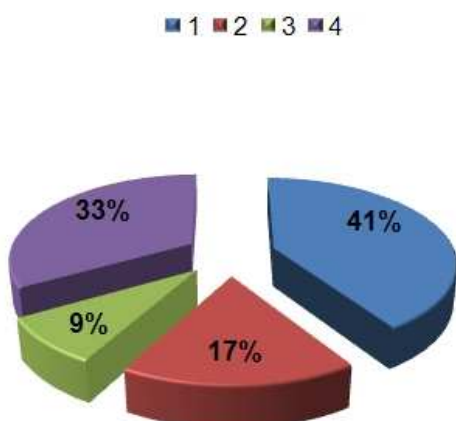
Vyhodnocení bylo rozděleno na grafy tuzemců a grafy zahraničních hostů. Byla stanovena únosná chybovost výsledků 0,2 – 0,3 %. Bylo to provedeno z důvodů zaokrouhlování procentních výsledků. Zdroje ke všem grafům pocházejí z vlastního šetření.

6.1.1 Tuzemci

Graf 1. Rozdělení turistů podle toho z jakého kraje přijíždějí



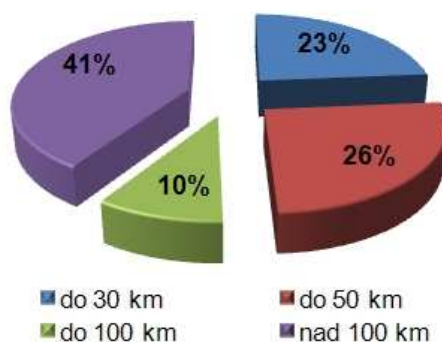
Graf 2. Počet obyvatel místa bydliště návštěvníků



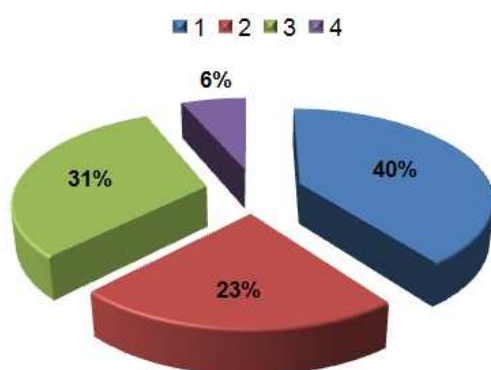
Legenda:

1. do 5 000 obyvatel
2. do 10 000 obyvatel
3. do 30 000 obyvatel
4. nad 30 000 obyvatel

Graf 3. Délka cesty návštěvníků do zkoumaného regionu



Graf 4. Délka pobytu

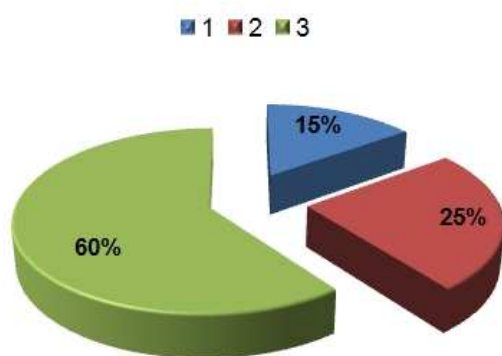


Legenda:

1. bez noclehu
2. do dvou přenocování
3. do sedmi přenocování
4. delší pobyt než sedm přenocování

Nejvíce návštěvníků pobývalo v této destinaci bez noclehu, tato skutečnost vyplývá také z toho, že největší množství návštěvníků přijíždí z Jihočeského kraje, tudíž nemají potřebu se ubytovat.

Graf 5. Četnost návštěv regionu



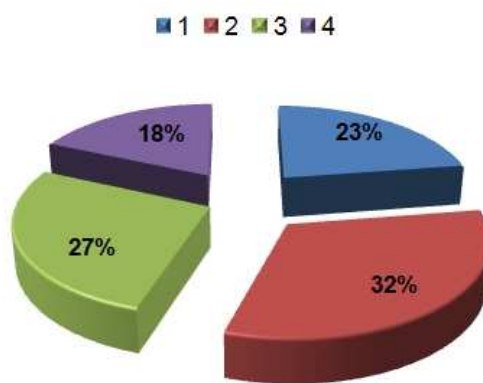
Legenda:

1. poprvé
2. jednou – třikrát
3. více jak třikrát

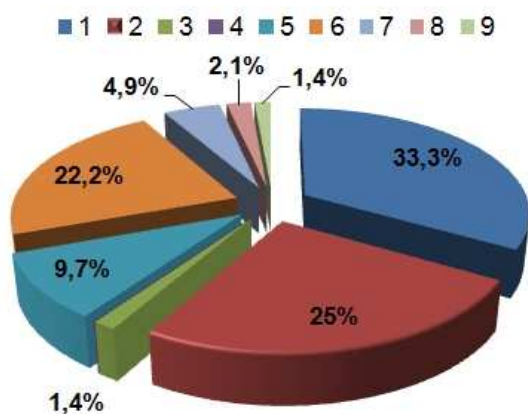
Graf 6. Doprovod návštěvníků do destinace

Legenda:

1. sám
2. s manželem / manželkou, partnerem / partnerkou
3. s rodinou a dětmi
4. s organizovanou skupinou



Graf 7. Účel cesty



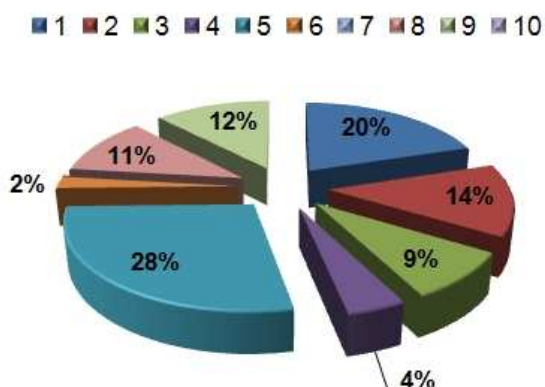
Legenda:

1. poznávací
2. rekreace
3. léčení
4. kongresový cestovní ruch
5. práce
6. zábava

7. nákupy
8. tranzit (projíždím)
9. jiný – návštěva příbuzných

Nikdo z návštěvníků neoznačil jako účel své cesty kongresový cestovní ruch.

Graf 8. Nejatraktivnější činnosti v destinaci

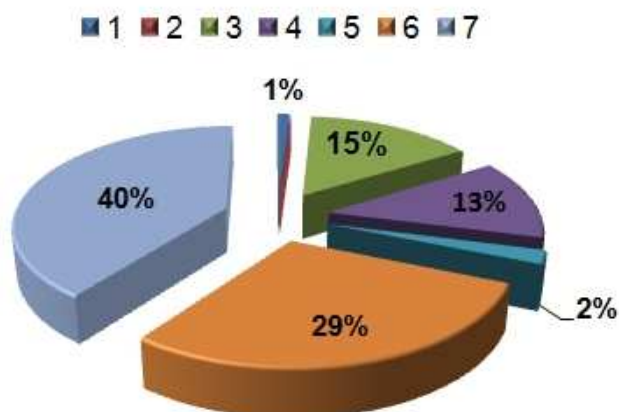


Legenda:

1. pěší turistika
2. cykloturistika
3. vodní sporty, koupání
4. péče o duševní a fyzickou kondici
5. poznávání (hrady, zámky, muzea...)
6. venkovská agroturistika
7. církevní turistika
8. návštěva kulturní akce
9. společenská zábava
10. jiné

Žádný návštěvník neshledal činnost církevní turistika a jinou činnost atraktivní.

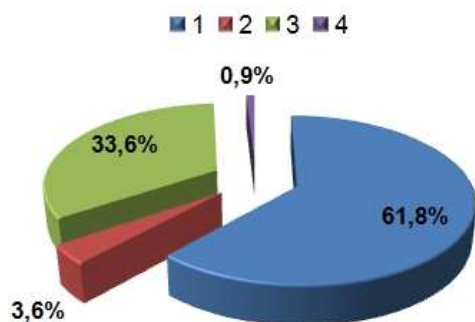
Graf 9. Ubytování návštěvníků



Legenda:

1. hotel ***
 2. motel, hotel garni
 3. penzion
 4. kemp, tábořiště
 5. apartmán, pronajatý pokoj
 6. u příbuzných a známých
 7. bez ubytování
- Nikdo z návštěvníků nebyl ubytován v motelu, hotelu garni.

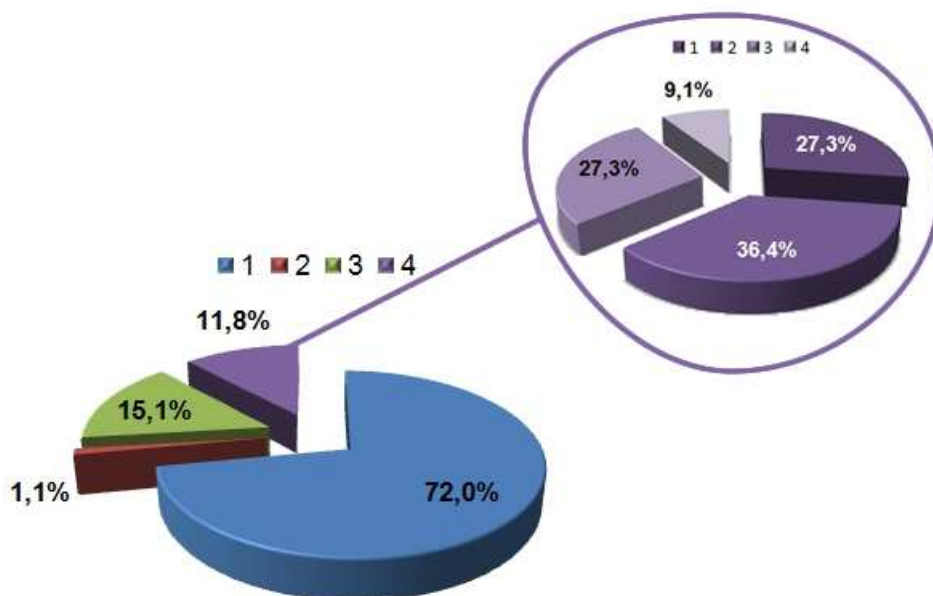
Graf 10. Využívání stravovacích služeb



Legenda:

1. restaurace
2. rychlé občerstvení
3. vlastní stravování
4. nestravuji se tady

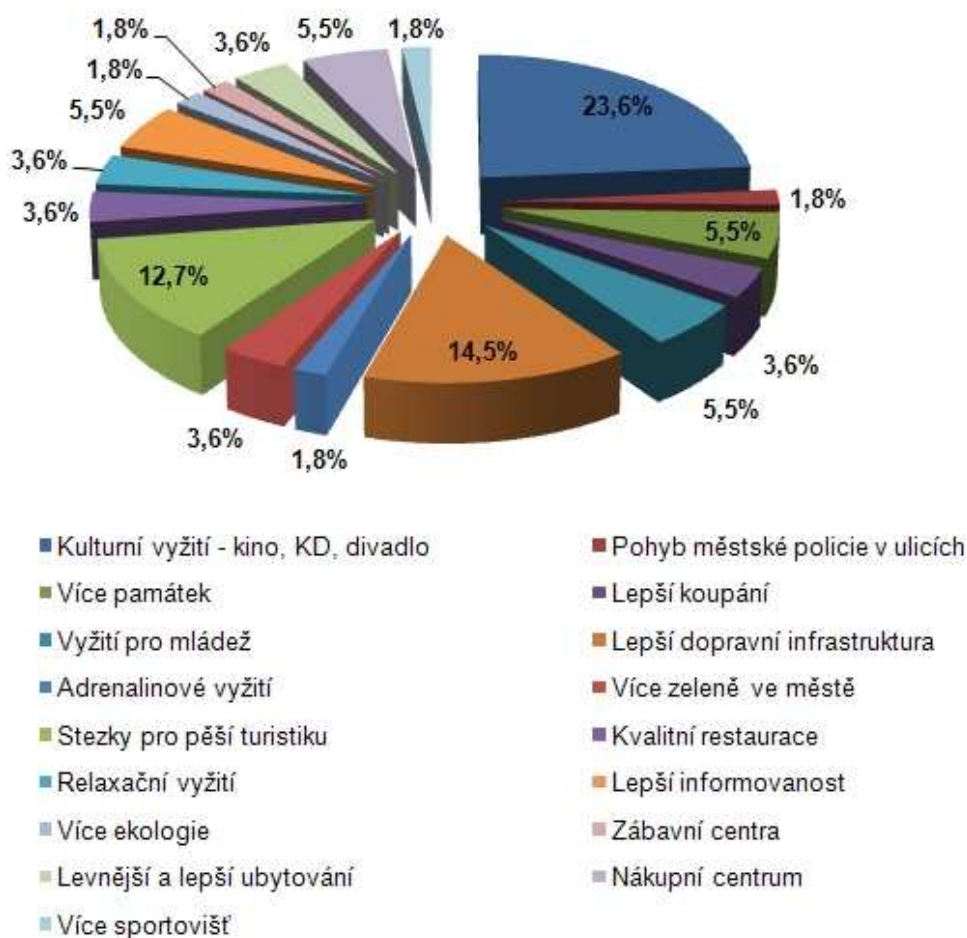
Graf 11. Uvažování o opakované návštěvě



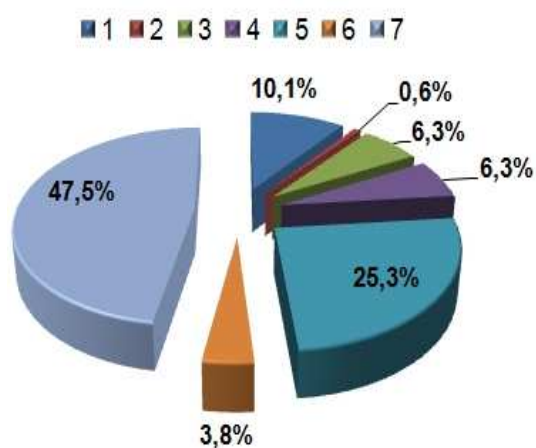
Legenda:

1. ano
2. ne
3. nevím
4. v jaké četnosti (do roka, do půl roku, do měsíce, do týdne)

Graf 12. Největší nedostatky v regionu



Graf 13. Informační zdroje, z kterých se návštěvníci dozvěděli o regionu



Legenda:

1. turistická informační centra
2. cestovní kanceláře, cestovní agentury
3. média
4. propagační materiály
5. internetové zdroje
6. informace od pracovníků ve službách
7. informace od příbuzných a známých

Graf 14. Náklady na pobyt v regionu na 1 osobu/1 den

Žádný návštěvník neodpověděl, že by jeho náklady přesáhly částku 5.000 Kč.

(viz přílohy)

Graf 15. Věk návštěvníků

(viz přílohy)

Graf 16. Vzdělání

(viz přílohy)

Graf 17. Pohlaví

(viz přílohy)

Hodnocení služeb, infrastruktury a rozvoje cestovního ruchu

V této části otázek byla stanovena stupnice známek, které návštěvníci využívali k vyjádření svého názoru.

<i>Známka</i>	
1.	velmi dobře
2.	dobře
3.	špatně
4.	velmi špatně
5.	neumím posoudit

Výsledné hodnocení se nachází v tabulkách:

Procentuální vyjádření hodnocení poskytovaných služeb v regionu – tabulka 30.

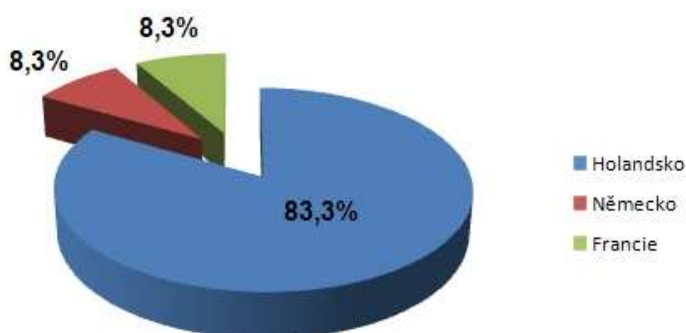
Procentuální vyjádření hodnocení infrastruktury – tabulka 31.

Procentuální vyjádření hodnocení rozvoje cestovního ruchu – tabulka 32.

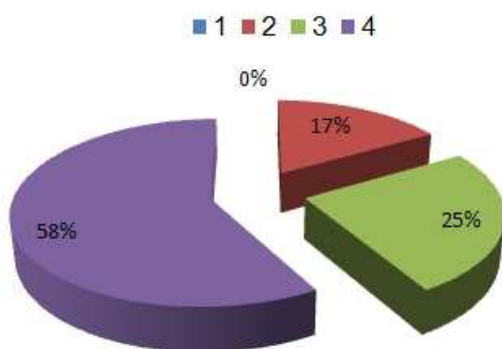
Tyto tabulky jsou uvedeny v přílohách.

6.1.2 Zahraniční turisté

Graf 18. Státní příslušnost zahraničních turistů



Graf 19. Počet obyvatel místa bydliště návštěvníků



Legenda:

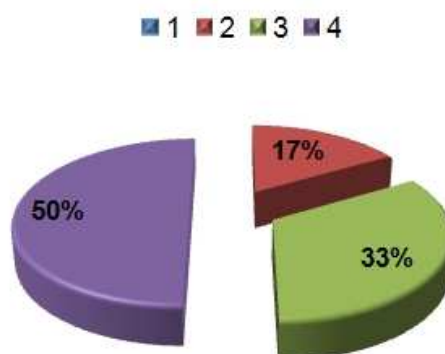
1. do 5 000 obyvatel
2. do 10 000 obyvatel
3. do 30 000 obyvatel
4. nad 30 000 obyvatel

Nikdo z návštěvníků nemá bydliště v místě, kde žije do 5 000 obyvatel.

Graf 20. Délka pobytu

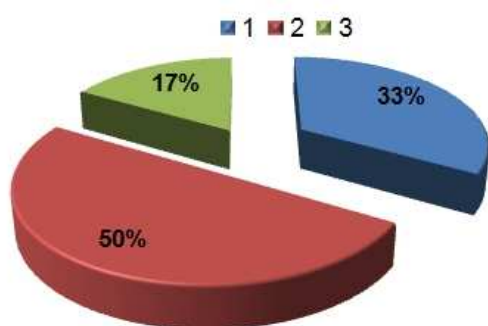
Legenda:

1. bez noclehu
2. do dvou přenocování
3. do sedmi přenocování
4. delší pobyt než sedm přenocování



Nikdo z návštěvníků v regionu nesetřval bez noclehu. Nejvíce návštěvníků pobývalo v této destinaci déle než sedm přenocování, tato skutečnost vyplývá také z toho, že se jedná o zahraniční turisty a ti většinou přijíždějí na delší dobu.

Graf 21. Četnost návštěv regionu



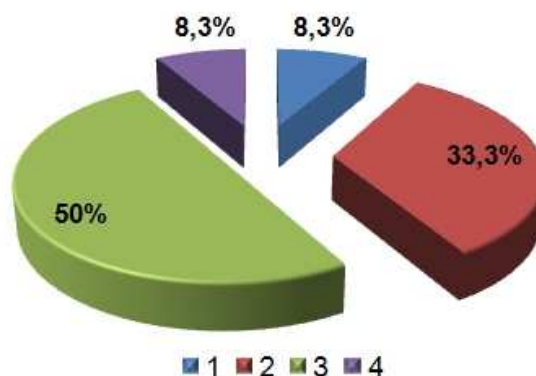
Legenda:

1. poprvé
2. jednou – třikrát
3. více jak třikrát

Graf 22. Doprovod návštěvníků do destinace

Legenda:

1. sám
2. s manželem / manželkou, partnerem / partnerkou
3. s rodinou a dětmi
4. s organizovanou skupinou



Graf 23. Účel cesty



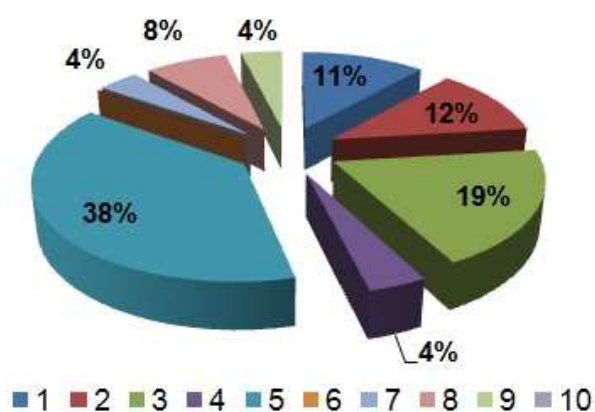
Legenda:

1. poznávací
2. rekreace
3. léčení
4. kongresový cestovní ruch
5. práce
6. zábava

7. nákupy
8. tranzit (projíždím)
9. jiný

Nikdo z návštěvníků neoznačil jako účel cesty léčení, kongresový cestovní ruch, práci a jiný.

Graf 24. Nejatraktivnější činnosti v destinaci



Legenda:

1. pěší turistika
2. cykloturistika
3. vodní sporty, koupání
4. péče o duševní a fyzickou kondici
5. poznávání (hrady, zámky, muzea...)
6. venkovská agroturistika
7. církevní turistika
8. návštěva kulturní akce
9. společenská zábava
10. jiné

Žádný návštěvník neshledal činnost církevní turistika a jinou činnost atraktivní.

Graf 25. Ubytování návštěvníků



Legenda:

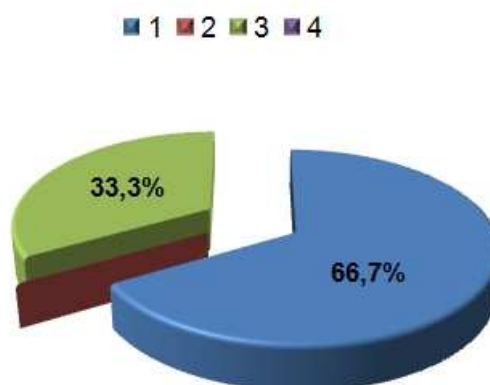
1. hotel ***
2. motel, hotel garni
3. penzion
4. kemp, tábořiště
5. apartmán, pronajatý pokoj
6. u příbuzných a známých
7. bez ubytování

Nikdo z dotázaných nebyl ubytován v motelu, hotelu garni, u příbuzných a známých a také žádný z návštěvníků nebyl v destinaci tak krátký čas, že by nepotřeboval ubytování.

Graf 26. Využívání stravovacích služeb

Legenda:

1. restaurace
2. rychlé občerstvení
3. vlastní stravování
4. nestravuji se tady

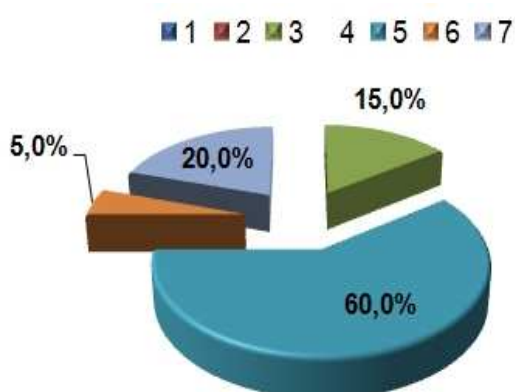


Nikdo z návštěvníků se nestravoval v rychlém občerstvení a také nikdo z dotázaných neodpověděl, že by se zde nestravoval.

Graf 27. Uvažování o opakované návštěvě

(viz přílohy)

Graf 28. Informační zdroje, z kterých se návštěvníci dozvěděli o regionu



Legenda:

1. turistická informační centra
2. cestovní kanceláře, cestovní agentury
3. média
4. propagační materiály
5. internetové zdroje
6. informace od pracovníků ve službách
7. informace od příbuzných a známých

Žádný zahraniční turista nezískal informace z turistických informačních center, od cestovních kanceláří a agentur a z propagačních materiálů.

Graf 29. Náklady na pobyt v regionu na 1 osobu/1 den

Nikdo z dotázaných neodpověděl, že by jeho náklady přesáhly částku 1.000 Kč a 5.000 Kč. (viz přílohy)

Graf 30. Věk návštěvníků

(viz přílohy)

Graf 31. Vzdělání

Nikdo z dotázaných nebyl vyučen v oboru. (viz přílohy)

Graf 32. Pohlaví

(viz přílohy)

Hodnocení služeb, infrastruktury a rozvoje cestovního ruchu

V této části byla použita stupnice známek, která byla již zmíněna výše.

Výsledné hodnocení se nachází v tabulkách:

Procentuální vyjádření hodnocení poskytovaných služeb v regionu – tabulka 33.

Procentuální vyjádření hodnocení infrastruktury – tabulka 34.

Procentuální vyjádření hodnocení rozvoje cestovního ruchu – tabulka 35.

Tyto tabulky jsou uvedeny v přílohách.

6.2 Vyřešení hypotéz

1. Hypotéza „Destinaci Prachaticko navštěvují, ze zahraničních turistů, nejvíce občané Rakouska“ byla vyvrácena, protože bylo zjištěno, že tuto destinaci nejvíce navštěvují občané z Nizozemí.
2. Hypotéza „Turisté nejlépe hodnotí stravovací služby“ byla potvrzena. Bylo zjištěno, že zahraniční turisté hodnotí tyto služby nejčastěji známkou velmi dobře a tuzemci použili při hodnocení stravovacích služeb též nejvíce známku velmi dobře.
3. Hypotéza „V ubytovacích službách turisté nejvíce navštěvují hotely****“, byla vyvrácena. Bylo zjištěno, že zahraniční turisté se nejčastěji ubytovávají v kempech a tuzemci nejvíce využívají ubytování u příbuzných a známých.

6.3 Profil návštěvníka Prachaticka

6.3.1 Profil návštěvníka z tuzemska

Jedná se o ženu ve věku do 25 let s dosaženým vzděláním maturita (VOŠ). Do zkoumaného regionu přijíždí z Jihočeského kraje, z menšího města do 5 000 obyvatel.

Délka pobytu v destinaci je do jednoho dne, bez přenocování. V případě prodloužení pobytu se nejčastěji ubytovává u příbuzných a známých.

Tento region navštívila již více jak třikrát. Její doprovod je manžel nebo partner. Účel cesty zvolila jako poznávací. Mezi nejlákavější atraktivity řadí poznávání (hrady, zámky, muzea), pěší turistiku a cykloturistiku.

Stravuje se v restauraci. Uvažuje o opakované návštěvě. Nejvíce postrádá v regionu kulturní vyžití. O destinaci se dozvěděla od příbuzných a známých, z internetových zdrojů a z turistických informačních center. Náklady na denní pobyt činí 301 – 500 Kč.

6.3.2 Profil návštěvníka zahraničního turisty

Jedná se o muže ve věku do 49 let s dosaženým vzděláním maturita (VOŠ). Do zkoumaného regionu přijíždí převážně z Nizozemí. Jedná se spíše o větší města nad 30 000 obyvatel.

Délka jeho pobytu je delší než sedm přenocování. Nejčastěji se ubytovává v kempu. Tuto destinaci navštívil jednou až třikrát. Doprovází ho rodina s dětmi. Účelem cesty je pro něj rekreace. Do nejlákavější atraktivit řadí poznávání (hrady, zámky, muzea), vodní sporty – koupání a cykloturistiku.

Stravování provádí v restauraci. Uvažuje o opakované návštěvě. O regionu se dozvěděl z internetových zdrojů, od příbuzných a známých a z médií. Výdaje na jeden den pobytu se pohybují v rozmezí 301 až 500 Kč.

6.4 Návrh opatření ke zlepšení situace

Na základě dotazníkového šetření bylo zjištěno, že návštěvníci nejvíce postrádají kulturní vyžití, lepší dopravní infrastrukturu, kvalitnější stezky pro pěší turistiku, více památek, vyžití pro mládež a lepší informovanost o zkoumaném regionu.

Hlavně v oblasti Netolicka by bylo třeba zavést kino a kulturní dům, protože mimo letní sezónu, návštěvník nemá možnost žádného kulturního vyžití. Finanční prostředky na výstavbu kulturních zařízení by se mohly použít z regionálního operačního programu –

prioritní osy č. 3 Rozvoj cestovního ruchu v oblasti podpory **Rozvoj infrastruktury cestovního ruchu.**

Dále by bylo důležité v celé destinaci zlepšit dopravní infrastrukturu. Týká se to především nízké úrovně dopravních komunikací. Finanční prostředky na modernizaci silnic I. třídy by se mohly použít z operačního programu Doprava. Na rekonstrukci a modernizaci silnic II. a III. třídy by bylo možno získat finanční prostředky z regionálního operačního programu – prioritní osy č. 1 Dostupnost center v oblasti podpory **Modernizace regionální silniční sítě.**

Mnoho návštěvníků kritizovalo kvalitu pěších stezek, špatné značení tras, občerstvení při pěších túrách a nedostatek značených tras. Jelikož návštěvníci do této destinace často přijíždějí právě kvůli pěší turistice, bylo by obzvláště důležité zkvalitnit značení tras a rozšířit občerstvení na těchto trasách. Finanční prostředky na rekonstrukci tras pro pěší turistiku by bylo možno čerpat z regionálního operačního programu – prioritní osy č. 3 Rozvoj cestovního ruchu v oblasti podpory **Rozvoj infrastruktury cestovního ruchu.**

Dalším nedostatkem ve zkoumaném regionu bylo, podle návštěvníků, malé množství památek. Tato skutečnost je diskutabilní, protože byla provedena situační analýza, v níž bylo zjištěno velké množství historických památek. Zpřístupnění nových památek je z hlediska finančního zajištění velmi obtížné. Nyní v této destinaci vzniká s přispěním Evropské Unie archeopark Netolice, což pomůže rozšířit nabídku historických památek. S dokončením stavby archeoparku by se mohly v jeho areálu pořádat historické jarmarky s kulturním programem.

Další závažný nedostatek v oblasti Netolicka, vyplývající z dotazníků, jsou malé příležitosti pro vyžití mládeže. Vyřešením tohoto problému by bylo vybudování sportoviště a skatebordové rampy. Pro návštěvníky by to bylo přitažlivé a zároveň by to řešilo nevhodné využití volného času místní mládeže.

Pomocí dotazníků bylo zjištěno, že nejvíce návštěvníků se dozvědělo o regionu od příbuzných a známých, což se jeví jako nedostatečné. Bylo by důležité zlepšit propagaci destinace např. mediální kampaní. Také je třeba zvýšit spolupráci s agenturou Czech Tourism. Tato centrála zajistila označení významných památek informačními tabulemi u cest, čímž zvýšila propagaci jednotlivých objektů.

6.5 Marketingový mix

Pro tvorbu marketingového mixu bylo nutné vycházet ze zjištěných skutečností. Destinace Prachaticko je nejvíce vyhledávaná návštěvníky ve věku do 25 let a turisty ve věku do 49 let. Nejčastěji patří mezi jejich doprovod partner/ka či manžel/ka a rodina s dětmi. Tyto informace určují segment potenciálních návštěvníků, na který je třeba se zaměřit.

Účel cesty u návštěvníků převažoval poznávací a rekreace. Nejčastěji návštěvníci přijíždí do zkoumané destinace za poznáváním hradů, zámků atd. a také za cykloturistikou. Velmi pozitivním se jeví fakt, že polovina návštěvníků zavítala do regionu vícekrát. To svědčí o tom, že byli spokojeni s jejich předchozí návštěvou. Také je důležité zjištění, že více jak polovina respondentů uvažuje o opakované návštěvě.

Bylo zjištěno, že tuzemci nejčastěji přijíždějí do destinace pouze na jeden den a tudíž nevyužívají ubytovací služby. Rozhodnou-li se, že setrvají v regionu déle, ubytují se u příbuzných a známých. Z toho vyplývá, že počet návštěvníků, kteří se ubytovávají v penzionu či hotelu, je velmi malý. Provozovatelé těchto ubytovacích zařízení tímto nedosahují tržeb, jaké by pro ně byly optimální. Z těchto důvodů jsou náklady na osobu/den 301 až 500 Kč.

Nový produkt by se měl především zaměřit na prodloužení doby návštěvy. Podaří-li se nalákat návštěvníky, aby zůstali déle v destinaci, bude to mít pro region kladné následky v podobě zvýšení příjmů poskytovatelů služeb.

6.5.1 Produkt

Produkt „Historická krajina Prachaticka“ je zaměřen na poznávání přírodních a kulturních atraktivit a na cykloturistiku. Tento produkt je vhodný pro turisty, kteří jsou aktivní a mají chuť poznávat krásy Prachaticka. Potenciální zákazník je ve věku do 25 let. Také by bylo možné tento produkt nabízet návštěvníkům, kteří jsou v produktivním věku a přijíždějí se svojí rodinou. Tento produkt podléhá sezónnosti, protože cykloturistika probíhá od jara do podzimu a poznávací atraktivity se uskutečňují též od jara do podzimu.

V balíčku služeb je zahrnuto ubytování, které bude probíhat v hotelu Libín. Hotel je umístěn nedaleko Prachatic ve vesničce Libínské Sedlo. Poloha hotelu zabezpečuje velmi klidné a čisté prostředí v srdci Šumavy a zároveň je ideálně položen k podnikání výletů k nedalekým městům, památkám a přírodním zajímavostem. Hotel Libín** má kapacitu 30 lůžek a nabízí ubytování ve dvojlůžkových, třílůžkových a čtyřlůžkových pokojích. Cena

za dvojlůžkový pokoj se pohybuje od 490 – 690 Kč. Stravování může probíhat v hotelové restauraci, která nabízí jihočeskou a švýcarskou kuchyni. V letním období je možné posezení v zahradní restauraci. Do vybavení rodinného hotelu patří: sportovní hřiště, sauna, kulečník, fitness, kluziště, dětské hřiště, společenská místnost a půjčovna sportovního vybavení. Zprostředkovaně je možno hostům nabízet následující vyžití: jízdu na koni, rybolov, lov zvěře, turistické, cyklistické a běžecké trasy. Hotel využívá vlastní zdroj pitné vody z léčivého pramene (Lázně sv. Markéty), který je vhodný pro kojence.

Při návštěvách kulturních a přírodních atraktivit mohou turisté využívat autobusovou dopravu, železniční dopravu, cyklotrasy nebo pěší trasy.

V této části jsou uvedeny nejlákavější atraktivity, které slouží návštěvníkům jako doporučení k jejich výletům.

Libínské Sedlo

Největší atraktivitou je rozhledna Libín, která dosahuje výšky 27 metrů. Z Lázní sv. Markéty až na vrchol Libína vede pěší trasa. Na svazích Libína se nachází přírodní rezervace.

Prachatice

Město Prachatice nabízí návštěvníkům velmi mnoho historických památek. Mezi nejznámější patří: Stará radnice, kostel sv. Jakuba, Sitrův dům, Muzeum krajky, galerie Otto Herberta Hajeka, Prachatické muzeum, kostel sv. Petra a Pavla, sluneční hodiny, hradby aj. Návštěvníci by si neměli nechat ujít přírodní atraktivitu – Žižkovu skalku. Také mohou navštívit Lázně sv. Markéty, které jsou nově zrekonstruovány a nabízí mnoho relaxačního vyžití. Pro milovníky pěší turistiky se nachází na okraji města několik naučných stezek s přírodním zaměřením. Nejznámější kulturní akcí, kterou by si nikdo z návštěvníků neměl nechat ujít, jsou Slavnosti Solné stezky – poslední týden v červnu.

Netolice

Městečko Netolice má pro návštěvníky mnoho zajímavých atraktivit, které stojí za shlédnutí. Jednou z nich je pěší naučná stezka, která vede přes město po významných kulturních památkách. Nejvýznamnější zastavení na této trase jsou: kostel sv. Václava, rožmberský dům – městské muzeum, kostel Nanebevzetí Panny Marie. Milovníci cykloturistiky mají k dispozici naučné cyklotrasy. Okruh těchto tras je dlouhý 50 km. Turisté zde mohou najít památky od pravěkých přes lidovou architekturu, gotiku, baroko –

Lomec až po státní zámek Kratochvíle. Okruhem procházejí dálkové cyklotrasy směr Hluboká nad Vltavou, Holašovice, Český Krumlov, Vodňany a Vlachovo Březí.

6.5.2 Cena

V ceně tohoto balíčku jsou uvedeny vstupy některých výše zmíněných atrakcí. Návštěvníci si mohou podle svého výběru zvolit, jakou atrakci budou chtít navštívit.

Tabulka 36. Cena balíčku

<i>Atraktivita</i>	<i>Plné vstupné</i>	<i>Snížené vstupné</i>
Galerie Otto Herberta Hajeka	10 Kč	5 Kč
Prachatické muzeum	20 Kč	15 Kč
Rožmberský dům – městské muzeum	30 Kč	15 Kč
Zámek Kratochvíle	60 Kč	40 Kč
Cena balíčku	120 Kč	75 Kč

Zdroj: vlastní šetření

Součástí balíčku služeb, nejsou ubytovací a stravovací služby. Cena dvojlůžkového pokoje při obsazení jednou osobou je 490 Kč. Stravování je možné realizovat v hotelu formou polopenze v ceně 239 Kč. Snídaně stojí 99 Kč a večeře je za 140 Kč.

6.5.3 Místo

Jelikož se jedná o regionální produkt, tak bude nabídka probíhat pomocí místních informačních center. Prostřednictvím informačního centra Prachatic a informačního centra Netolice bude výše zmíněný produkt odkupován zákazníky a zároveň jim budou poskytovány potřebné informace. Také bude produkt dostupný na internetových stránkách a prostřednictvím tohoto média jej bude možno zakoupit.

6.5.4 Propagace

Propagace tohoto produktu bude zajištěna pomocí internetu. Na internetových stránkách dané destinace a na stránkách o cestování bude tato propagace probíhat. Dále bude produkt propagován v tisku, v regionálních infocentrech a také na veletrzích cestovního ruchu. Důležitá bude také spolupráce s CzechTourism.

7. Závěr

V práci byla vymezena zkoumaná destinace Prachaticko, byla provedena situační analýza, analýza základních a doplňkových služeb cestovního ruchu v regionu. Zároveň s tímto bylo uskutečněno terénní šetření formou dotazníků a osobního průzkumu, tyto informace byly zpracovány a vyhodnoceny.

Ze získaných údajů byl zjištěn profil návštěvníka, jak tuzemského tak i zahraničního. Návštěvníkem z tuzemska je většinou žena se středoškolským vzděláním a pochází z Jihočeského kraje. Pobyt bývá jednodenní bez potřeby ubytování. Stravuje se v restauraci. Návštěvy bývají opakované.

Zahraničním turistou je převážně muž s dosaženým středoškolským vzděláním a nejčastější země původu bývá Nizozemí. Délka pobytu trvá více jak sedm dní. Stravuje se v restauraci. Ubytovává se v kempu.

Pro tvorbu marketingového mixu bylo nutné vycházet ze zjištěných skutečností. Účel cesty u návštěvníků převažoval poznávací a rekreace. Pozitivním se jeví fakt, že většina návštěvníků zavítala do regionu vícekrát a uvažuje o opakované návštěvě. Na základě získaných poznatků byl navržen produkt „Historická krajina Prachaticka“, který je zaměřen na poznávání přírodních a kulturních památek a na cykloturistiku.

V balíčku služeb je zahrnuto ubytování a nabídka turistických atraktivit, jak kulturních tak i historických. Tento produkt bude nabízen pomocí místních informačních center a na internetových stránkách. Balíček služeb bude možno zakoupit prostřednictvím internetu a na infocentrech.

8. Summary

The work specifies the studied destination of Prachaticko, provides the situation analysis and the analysis of basic and supplementary tourist services in the region. At the same time I completed the field investigation through the questionnaires and the personal survey and this information was processed and evaluated.

Based on the acquired data I determined the visitor profile both for domestic and foreign visitors. The domestic visitor is usually a woman with secondary education and she comes from the South-Bohemia Region. The stay is usually one day with no need for an accommodation. She eats in a restaurant. The visits are repeated.

The foreign visitor is usually a man with secondary education and he mostly often comes from Netherlands. The stay lasts more than seven days. He eats in a restaurant. He stays in camps.

I had to work on the determined facts to create the marketing mix. The purpose of the trip was predominantly discovery and recreation. The fact that most of the visitors visited the region more than once and think about repeated visits seems positive. Based on the acquired information I proposed the product “Historical region of Prachaticko” which is focused on discovery of natural and cultural sights and bicycling.

The service package includes an accommodation and an offer of tourist attractions, both cultural and historical. This product will be offered in local information centers and at internet pages. It will be possible to buy the service package via internet and in information centers.

9. Použitá literatura

1. BENEŠ, J., STEJSKAL, A., OURODA, V. *Historická krajina Netolicka*. Prachatice: ARCHEOS a Městský úřad Netolice, 1998. 159 s. ISBN 80-238-3793-1
2. ČERTÍK, M. a kol. *Cestovní ruch - Vývoj, organizace a řízení*. Praha: OFF, s.r.o., 2001. 352 s. ISBN 80-238-6275-8
3. FENCL, P. a kol. *Prachatice*. Prachatice: Okresní úřad Prachatice, 2005. 99 s.
4. FENCL, P. a kol. *Šumava bez hranic*. Prachatice: Školský úřad Prachatice, 2000. 87 s.
5. HESKOVÁ, M. a kol. *Cestovní ruch*. Praha: Fortuna, 2006. 224 s. ISBN 80-7168-948-3
6. HOLEČEK, M., MARIOT, P., STRÍDA, M. *Zeměpis cestovního ruchu*. Praha: Nakladatelství České geografické společnosti, s.r.o., 1999. 99 s. ISBN 80-86034-39-9
7. HORÁKOVÁ, H. *Strategický marketing*. Praha: Grada Publishing, a.s., 2003. 204 s. ISBN 80-247-0447-1
8. HORNER, S., SWARBROOKE, J. *Cestovní ruch, ubytování a stravování, využití volného času*. Praha: Grada Publishing, a.s., 2003. 488 s. ISBN 80-247-0202-9
9. INDROVÁ, J. a kol. *Cestovní ruch I*. Praha: Nakladatelství Oeconomica, 2004. 114 s. ISBN 80-245-0799-4
10. ORIEŠKA, J. *Technika služeb cestovního ruchu*. Praha: Idea Servis, 1999. 244 s. ISBN 80-85970-27-9
11. PÁSKOVÁ, M., ZELENKA, J. *Výkladový slovník*. Praha: Ministerstvo pro místní rozvoj, 2002. 448 s.
12. PODHORSKÝ, M. *Jihočeský kraj – Prachaticko*. Prachatice: Freytag&berndt, 2007. 19 s. ISBN 80-7316-180-X

Internetové zdroje

1. Dostupný na <<http://www.prachatice.cz/>> (2008-02-28)
2. Dostupný na <<http://www.netolice.cz/>> (2008-03-15)
3. Dostupný na <<http://jizdnirady.idnes.cz/JRCis.asp>> (2008-03-20)
4. Dostupný na <<http://www.blanet.cz/>> (2008-03-25)

10. Přílohy

Obrázek 1. Dotazník pro návštěvníky regionu Prachaticko

Dobrý den, jsem tazatelka provádějící průzkum návštěvníků v rámci své bakalářské práce nazvané Analýza služeb cestovního ruchu ve vybraném regionu. Získané informace budou použity výhradně pro vypracování bakalářské práce. Účelem dotazů je monitorovat stav a změny týkající se cestovního ruchu v tomto regionu z Vašeho pohledu. Můžete mi prosím věnovat několik minut času? Ráda bych Vám položila několik otázek týkajících se Vás a Vašich postřehů z pobytu v této oblasti. Pokud dotazník vyplníte sami, odpovídejte **zakroužkováním** čísla té možnosti, která nejlépe vystihuje Vaši situaci nebo Váš názor.

1) tuzemci:

Z jaké části České republiky (města) přijíždíte ?

2) Kolik obyvatel má místo odkud pocházíte ?

- 1) do 5000 obyvatel
- 2) do 10 000 obyvatel
- 3) do 30 000 obyvatel
- 4) nad 30 000

3) tuzemci:

Kolik km jste cestovali do našeho regionu ?

- 1) do 30 km
- 2) do 50 km
- 3) do 100 km
- 4) nad 100 km

4) Jak dlouhý pobyt plánujete ?

- 1) bez noclehu
- 2) do 2 přenocování
- 3) do 7 přenocování
- 4) delší pobyt než 7 přenocování

5) Navštívili jste už někdy region?

- 1) poprvé
- 2) 1 – 3x
- 3) více jak 3x

6) S kým do oblasti přijíždíte ?

- 1) sám
- 2) s manželem / manželkou , partnerem / partnerkou ...
- 3) s rodinou a dětmi
- 4) s organizovanou skupinou

7) Účel vaší cesty ?

- 1) poznávací
- 2) rekreace
- 3) léčení
- 4) kongresový cestovní ruch (incentivní cest. ruch)
- 5) práce
- 6) zábava
- 7) nákupy
- 8) tranzit (projíždím)
- 9) jiný – vypsát

8) Které atraktivity jsou pro Vás nejlákavější? (max. 3 možnosti zaškrtnout)

- 1) pěší turistika
- 2) cykloturistika
- 3) vodní sporty , koupání
- 4) péče o duševní a fyzickou kondici
- 5) poznávání (hrady, zámky, muzea....)
- 6) venkovská agroturistika
- 7) církevní turistika
- 8) návštěva kulturní akce
- 9) společenská zábava
- 10) jiné - vypsát

9) Kde jste ubytování ?

- 1) hotel ***
- 2) motel, hotel garní
- 3) penzion
- 4) kemp, tábořiště
- 5) apartmán, pronajatý pokoj
- 6) u příbuzných a známých
- 7) bez ubytování

10) Kde využíváte stravovacích služeb ?

- 1) restaurace
- 2) rychlé občerstvení
- 3) vlastní stravování
- 4) nestravuji se tady

11) Uvažujete o opakované návštěvě ?

- 1) ano
- 2) ne
- 3) nevím
- 4) v jaké četnosti (do půl roku, měsíce...)

12) Jak hodnotíte služby v regionu ? Obodujte.

- 1) ubytovací služby
- 2) stravovací služby
- 3) služby pro motoristy
- 4) služby pro cykloturisty
- 5) služby pro lyžaře
- 6) cenová úroveň služeb

velmi dobře – 1

dobře – 2

špatně – 3

velmi špatně – 4

neumím posoudit - 5

13) Jak hodnotíte infrastrukturu ? Obodujte.

- 1) rozsah a dostupnost ubytovacích kapacit
- 2) rozsah a dostupnost stravovacích kapacit
- 3) dopravní infrastruktura (např. úroveň komunikací a parkovišť)
- 4) úroveň hromadné dopravy
- 5) vybavenost regionu pro sportovní aktivity
- 6) úroveň nákupních činností
- 7) společenské vyžití a zábava

8) vybavenost regionu pro rodiny s dětmi

- velmi dobře – 1
- dobře – 2
- špatně – 3
- velmi špatně – 4
- neumím posoudit - 5

14) Jak hodnotíte rozvoj cestovního ruchu v regionu ? Obodujte.

- 1) péče o památky
- 2) poskytované informace o regionu
- 3) orientační značení
- 4) péče o životní prostředí
- 5) bezpečnost návštěvníků
- 6) programy pro volný čas
- 7) obchodní služby (občerstvení , suvenýry...)
- 8) vztah místních obyvatel k návštěvníkům

- velmi dobře – 1
- dobře – 2
- špatně – 3
- velmi špatně – 4
- neumím posoudit - 5

15) Co nejvíce postrádáte v navštěvovaném regionu ? Vypsát.

16) Jak jste se dozvěděli o regionu? Z kterých informačních zdrojů ? (max.3 možnosti zaškrtnout)

- 1) turistická informační centra
- 2) cestovní kanceláře, cestovní agentury
- 3) média
- 4) propagační materiály
- 5) internetové zdroje
- 6) informace od pracovníků ve službách
- 7) informace od příbuzných a známých

17) Náklady na pobyt v regionu na 1 osobu/1 den ?

- 1) do 300 Kč (do 10 Euro)
- 2) 301 – 500 Kč (do 15 Euro)
- 3) 501 – 1000 Kč (do 30 Euro)
- 4) 1001 – 5000 Kč (do 150 Euro)
- 5) nad 5000 Kč (nad 150 Euro)

18) Věk

- 1) do 25 let
- 2) 26 – 34 let
- 3) 35 – 49 let
- 4) 50 – 59 let
- 5) 60 a více let

19) Vzdělání

- 1) základní
- 2) vyučen v oboru
- 3) maturita (VOŠ)
- 4) vysoká škola

20) Pohlaví

- 1) muž
- 2) žena

Děkuji za spolupráci.

Obrázek 2. List of questions for region's visitors Prachaticko

Good morning (day), I'm interviewer and I skirmish round the visitors within my Bachelor's thesis. The title is called Analysis services travel stir in choice region. Obtained data will be applied only for working out of my Bachelor's thesis. The purpose of questions is status and changes monitoring in travel movement in this region from your point of view. Could I ask you for some minutes, please? I would like to ask you some questions about you and your observations of your stay in this area. If you complete the list of questions yourself, **put a circle around the letter**, please which is the best for you lapposite your opinion and position.

1) Where are you from? (state)

What are you about to visit (any) more in Czech Republic beside our region? What do you want to visit (except our region)?

2) How many people live in your town, which you are from?

- 1) to 5 000 citizens
- 2) to 10 000 citizens
- 3) to 30 000 citizens
- 4) over 30 000 citizens

3) How long do you want to stay here?

- 1) without
- 2) to 2 overnights
- 3) to 7 overnights
- 4) for a longer time than 7 overnights

4) Have you ever visited this region?

- 1) for the first time
- 2) one time - three times
- 3) more than three times

5) Who do you travel in this area with?

- 1) one self, by my self (alone, lonely)
- 2) with husband/wife, boyfriend / girlfriend, partner / female partner
- 3) with family and children
- 4) with organized group (with package group)

6) What is the purpose of your journey?

- 1) cognitive trip
- 2) recreation
- 3) threatment (therapeutics)
- 4) congressional travel movement
- 5) business
- 6) entertainment
- 7) shopping
- 8) transit (I ride the country)
- 9) different – please write down

7) Which atractivities are the best for you? Put a circle around the letter (maximum 3 possibilities)

- 1) cross country
- 2) biking
- 3) (water) aquatic sports, bathing
- 4) care of psychical and physical condition
- 5) sightseeing (castles, chateaux, museum

- 6) rural agricultural tourism
- 7) ecclesiastical tourism (church or sacred tourism)
- 8) cultural going
- 9) festivities
- 10) different – please write down

8) Where do you have accommodation?

- 1) hotel ***
- 2) motel
- 3) pension
- 4) camp
- 5) apartments
- 6) at relatives and friends
- 7) without accommodation

9) Where do you use catering establishment?

- 1) in a restaurant
- 2) fast food
- 3) self boarding
- 4) I don't take meals there

10) Do you speculate about repeated visit? (Do you think about repeated visit?)

- 1) yes
- 2) no
- 3) I don't know
- 4) which frequency (till 6 months, till month)

11) What is your opinion of services? Please, assess the services.

- 1) accommodation services
- 2) catering establishment
- 3) services for motorists
- 4) services for bike tourists
- 5) services for skiers
- 6) price level of services

very well – 1
 well – 2
 bad – 3
 very bad – 4
 I can't write up – 5

12) What is your opinion of infrastructure? Assess please.

- 1) size and availability of accommodation services
- 2) size and availability of catering establishment
- 3) traffic infrastructure (for example a level of ways and parking places)
- 4) level of mass transportation
- 5) facilities of region for sports activities
- 6) level of shopping activities
- 7) social self – realization and entertainment
- 8) facilities of region for families with children

very well – 1
 well – 2
 bad – 3
 very bad – 4
 I can't write up – 5

13) What is your opinion of travel movement in this region? Assess please.

- 1) care of historical monuments
- 2) provided informations about region
- 3) identification signs
- 4) care of enviroment
- 5) visitor's safety
- 6) programs for leisure time
- 7) services of trade (refreshment, souvenirs...)
- 8) relation of locals (local citizens) to visitors

very well – 1

well – 2

bad – 3

very bad – 4

I can't write up – 5

14) What do you miss mostly in frequented region? Please, write out.

15) How did you get knowledge of this region? Which sources of information? Put a circle around the letter (maximum 3 possibilities)

- 1) centres of tourist information
- 2) travel agencies
- 3) media
- 4) advertising papers
- 5) internet sources
- 6) information from staff in services
- 7) information from relatives and friends

16) What about the costs of a stay in region for 1 person per day?

- 1) to 300 Kč (to 10 Euro)
- 2) 301 – 500 Kč (to 15 Euro)
- 3) 501 – 1000 Kč (to 30 Euro)
- 4) 1001 – 5000 Kč (to 150 Euro)
- 5) over 5000 Kč (over 150 Euro)

17) Your age

- 1) to (till) 25 years
- 2) 26 – 34 years
- 3) 35 – 49 years
- 4) 50 – 59 years
- 5) 60 years and more

18) Your education

- 1) basic education
- 2) skilled in lay
- 3) graduation
- 4) university

19) Gender

- 1) male
- 2) female

Thanks for your attention and cooperation.

Tabulka 1. Seznam hotelů

<i>Název</i>	<i>Kapacita</i>	<i>Apartmá</i>	<i>Přistýlka</i>	<i>Cena za dvojlůžkový pokoj</i>
Hotel Albatros ***/****	78 lůžek	10	16	1360 – 1920 Kč
Hotel PARKÁN ***	43 lůžek	1	3	750 – 990 Kč
Hotel Koruna***	42 lůžek	1	12	980 Kč
Hotel PARK **	80 lůžek	0	40	750 – 1050 Kč
Horský hotel Libín**	30 lůžek	0	0	490 - 690 Kč

Tabulka 2. Vybavení pokojů podle třídy hotelu

<i>Třída hotelu</i>	<i>Vybavení pokoje</i>
hotel ****	koupelna se sprchou, WC, televize se satelitním příjmem (TV SAT), telefon s přímou volbou neomezeně, zdarma internetové připojení
hotely ***	koupelna se sprchou, WC, TV SAT, telefon, lednička, možnost připojení na internet
hotely **	sprchový kout, WC, televize, rádio, přípojka elektřiny

Tabulka 3. Vybavení hotelů podle jejich tříd

<i>Třída hotelu</i>	<i>Vybavení hotelu</i>	<i>Speciální přání</i>
hotel ****	restaurace salonek taneční parket půjčovna sportovního vybavení sportoviště sauna vířivka bazén zahrada terasa dětské hřiště parkoviště	psům vstup povolen možnost platby platebními kartami
hotely ***	restaurace salonek vinárna zahradní restaurace terasa parkoviště	psům vstup povolen možnost platby platebními kartami
hotely **	restaurace salonek společenská místnost půjčovna sportovního vybavení taneční parket sportoviště sauna fitness vinárna kavárna pivnice zahradní restaurace zahrada dětské hřiště parkoviště	psům vstup povolen

Poznámka: Vybavení, které je psané tučným písmem, je společné pro oba hotely.

Tabulka 4. Seznam penzionů

<i>Název</i>	<i>Kapacita</i>	<i>Apartment</i>	<i>Přistýlka</i>	<i>Cena</i>
Hospůdka U Brabců	18 lůžek	1	0	300 Kč/osobu/noc
Penzion a restaurant Harmonie	26 lůžek	0	0	250 - 540 Kč/osobu/noc
Penzion Panorama	6 lůžek	1	1	230 - 300 Kč/osobu/noc
Penzion „Helena“	22 lůžek	2	9	350 Kč/osobu/noc
Penzion „Tina“	25 lůžek	0	0	400 Kč/osobu/noc
Usedlost Oseky	20 lůžek	0	0	300 Kč/osobu/noc

Tabulka 5. Vybavení pokojů

Vybavení pokojů	Počet penzionů mající toto vybavení
sprcha, WC	6
televize	2
televize SAT	4
rádio	3
přípojka elektřiny	2
lednička	1
pračka	1

Tabulka 6. Vybavení penzionů

Vybavení penzionů	Počet penzionů mající toto vybavení
restaurace	3
terasa	3
společenská místnost	2
sauna	2
fitness	1
bazén	1
bar	1
kuchyň k dispozici	1
zahrada	4
zahradní restaurace	1
dětské hřiště	2
parkoviště	6

Tabulka 7. Seznam ubytoven

Název	Kapacita	Cena
Turistická ubytovna „Hubertus“	25 lůžek	200 Kč osoba/noc
Ubytovna DM SPgŠ - Zahradní ul.	20 lůžek	200 Kč osoba/noc
Ubytovna DM SPgŠ - Zlatá stezka	240 lůžek	250 Kč osoba/noc
Ubytovna DŘÍPATKA	40 lůžek	190 Kč osoba/noc
Ubytovna STONOŽKA	40 lůžek	150 Kč osoba/2 noci
Ubytovna TJ Banka Praha	40 lůžek	100 Kč osoba/noc

Tabulka 8. Seznam privátních ubytování

Název	Druh zařízení	Kapacita	Vybavení
Privát	rodinný dům se zahradou	7 lůžek	koupelna, WC, kuchyňka, chladnička
Privát "Vozabulovi"	rodinný dům se zahradou	6 lůžek	koupelna, WC, kuchyně, televize
Privát "Cempírkovi"	rodinný dům a zahradní domek	7 lůžek	koupelna, WC, kuchyně
Ubytování Vachta	rodinný dům se zahradou	9 lůžek	koupelna, WC, veranda, balkon a terasa

Tabulka 9. Informace o hotelu

<i>Název</i>	<i>Kapacita</i>	<i>Apartmá</i>	<i>Přístýlka</i>	<i>Cena za dvojlůžkový pokoj se snídaní</i>	<i>Cena za dvojlůžkový pokoj bez snídaně</i>
Hotel Rychta***	44 lůžek	2	11	900 – 990 Kč	740 – 830 Kč

Tabulka 10. Seznam penzionů

<i>Název</i>	<i>Kapacita</i>	<i>Apartmá</i>	<i>Přístýlka</i>	<i>Cena</i>
Restaurace a penzion v Podloubí	21 lůžek	0	0	350 Kč/osoba/noc
1. Bike penzion Cirkl	10 lůžek	0	0	295 Kč/osoba/noc
Penzion Zíka	9 lůžek	0	3	200 - 300 Kč/osoba/noc
Restaurace-penzion Domino	10 lůžek	0	2	350 Kč/osoba/noc
Penzion Ondráková Marie	11 lůžek	0	2	200 Kč/osoba/noc
Penzion „Dvůr“	6 lůžek	0	0	406 Kč/osoba/noc
Penzion Netolice	6 lůžek	0	2	400 Kč/osoba/noc
Penzion Pod Stráží	25 lůžek	1	2	220 - 290 Kč/osoba/noc

Tabulka 11. Vybavení pokojů

<i>Vybavení pokojů</i>	<i>Počet penzionů mající toto vybavení</i>
sprcha, WC	8
televize	3
telefon	1
lednička	1
přípojka elektřiny	1

Tabulka 12. Vybavení penzionů

<i>Vybavení penzionů</i>	<i>Počet penzionů mající toto vybavení</i>
restaurace	3
posilovna	2
kuchyň k dispozici	4
půjčovna kol	1
herna	1
taneční parket	1
salonek	1
pivnice	1
kavárna	1
bazén	2
parkoviště	4

Tabulka 13. Seznam ubytoven

<i>Název</i>	<i>Kapacita</i>	<i>Cena</i>
Sportovní hala Netolice	42 lůžek	100 - 135 Kč osoba/noc
Ubytovna Třešňový květ	100 lůžek	140 – 180 Kč osoba/noc

Tabulka 14. Ubytovací zařízení v autokempu

<i>Druh ubytovacího zařízení</i>	<i>Kapacita</i>	<i>Cena</i>
Chata typ Irena	8 lůžek	1000 – 1350 Kč/den
Chaty typ Gisela	5 lůžek	730 – 850 Kč/den
Chaty typ Šumavanka	5 lůžek	730 – 850 Kč/den
Chaty typu MDU	4 lůžka	400 – 450 Kč/den
Ubytovna	30 lůžek	670 – 780 Kč pokoj čtyřlůžkový/den
Stany	100 kusů	45 – 80 Kč/den
Karavan	20 kusů	65 – 80 Kč/den

Tabulka 15. Informace o chatě

<i>Název</i>	<i>Kapacita</i>	<i>Přístylka</i>	<i>Vybavení</i>
Chata na Pekle	8 lůžek	2	koupelna se sprchou, WC, společenská místnost s krbem, TV, kuchyňka, venkovní bazén, sportoviště

Tabulka 16. Informace o ubytování

<i>Název</i>	<i>Kapacita</i>	<i>Přístylka</i>	<i>Cena</i>
Ubytovací služby u Fendrychů	4 lůžka	2	199 Kč/osobu/den

Tabulka 17. Seznam privátních ubytování

<i>Název</i>	<i>Kapacita</i>	<i>Vybavení</i>
Apartment Benák	7 lůžek	koupelna se sprchou, WC, televizor, satelit, kuchyňka, parkoviště
Chalupa Němčice u Netolic	5 lůžek	koupelna se sprchou, WC, TV, SAT, kuchyňka, parkoviště, bazén
František Hondlík	10 lůžek	2 koupelny, kuchyň, obývací pokoj s televizí, bazén, gril, udírna

Tabulka 18. Seznam restaurací

<i>Název</i>	<i>Kapacita</i>	<i>Provozní doba (pondělí - čtvrtek)</i>	<i>Provozní doba (pátek - sobota)</i>	<i>Provozní doba (neděle)</i>
Albatros restaurace (v hotelu)	130 míst	11:00 - 23:00 h	11:00 - 01:00 h	11:00 - 23:00 h
Italská restaurace "Bocceli"	40 míst	10:30 - 22:00 h	10:30 - 23:00 h	11:30 - 22:00 h
Pizzerie Marco	85 míst	11:00 - 22:00 h	11:00 - 24:00 h	16:00 - 22:00 h
Pizzerie "PRIMAVERA"	20 míst	10:30 - 23:00 h	10:30 - 24:00 h	10:30 - 23:00 h
Restaurace "PUNKVA"	40 míst	11:00 - 23:00 h	11:00 - 24:00 h	zavřeno
Restaurace Hubertus	125 míst	10:00 - 22:00 h	10:00 - 2:00 h	10:00 - 22:00 h
Restaurace Národní dům	70 míst	10:00 - 22:00 h	10:00 - 23:00 h 10:00 - 24:00 h	10:00 - 22:00 h
Vinárna nad branou	60 míst	11:00 - 22:00 h.	11:00 - 23:00 h 18:00 - 23:00 h	zavřeno
Restaurace Libín (v hotelu)	30 míst	10:00 - 23:00 h	10:00 - 23:00 h	10:00 - 23:00 h
Restaurace Koruna (v hotelu)	85 míst	10:00 - 23:00 h	10:00 - 24:00 h	10:00 - 23:00 h
Restaurace PARK (v hotelu)	100 míst	10:00 - 24:00 h	10:00 - 24:00 h	10:00 - 24:00 h
Restaurace Parkán (v hotelu)	50 míst	10:00 - 23:00 h	10:00 - 23:00 h	10:00 - 23:00 h
Hospůdka U Brabců (v penzionu)	35 míst	11:00 - 22:00 h	11:00 - 24:00 h	11:00 - 24:00 h
Penzion a restaurant Harmonie (v penzionu)	60 míst	11:00 - 22:00 h	11:00 - 24:00 h	11:00 - 22:00 h
Penzion Helena	25 míst	11:00 - 23:00 h	11:00 - 24:00 h	11:00 - 23:00 h

Tabulka 19. Seznam restaurací

<i>Název</i>	<i>Vnitřní kapacita</i>	<i>Venkovní kapacita</i>
Restaurace a penzion V Podloubí (v penzionu)	50 míst	24 míst
Restaurace U Hulešů	100 míst	0 míst
Restaurace Rychta (v hotelu)	45 míst	35 míst
Restaurace Podroužek (v autokempu)	50 míst	20 míst
Restaurace a penzion Domino (v penzionu)	30 míst	0 míst
Restaurace v zatáčke	70 míst	40 míst
Restaurace Pod Stráží (v penzionu)	100 míst	0 míst

Tabulka 20. Seznam cukráren

<i>Název</i>	<i>Vnitřní kapacita</i>	<i>Venkovní kapacita</i>
Cukrárna – Ilichová	10 míst	6 míst
Cukrárna Sloní bašta, zámek Kratochvíle	20 míst	20 míst

Tabulka 21. Informace o bistru

<i>Název</i>	<i>Vnitřní kapacita</i>	<i>Venkovní kapacita</i>
Bistro u Draka	20 míst	20 míst

Zdroje: vlastní šetření

Tabulka 22. Vzdálenosti od vybraných evropských center a vybraných českých měst

Prachatice	Pasov	90 km (čas jízdy cca 2 hodiny) Trasa: Pasov-Philipsreut, Strážný-Volary-Prachatice
Prachatice	Linz	125 km (čas jízdy cca 3 hodiny) Trasa: Linz-Dolní Dvořiště-Český Krumlov-Prachatice
Prachatice	Vídeň	270 km (čas jízdy 4,5 hodin) Trasa 1: Vídeň-Stockerau-Horn-Nagelberg/Halámky-Třeboň-České Budějovice-Prachatice Trasa 2: Vídeň-Linec-Dolní Dvořiště-Český Krumlov-Prachatice
Prachatice	Berlín	500 km (čas jízdy 8 - 9 hodin) Trasa: Berlín-Teplice-Praha-Písek-Vodňany-Prachatice
Prachatice	Praha	150 km (čas jízdy cca 2 hodiny) Trasa: Praha-Písek-Vodňany-Prachatice
Prachatice	Plzeň	120 km (čas jízdy 2 hodiny) Trasa: Plzeň-Horažďovice-Strakonice-Prachatice
Prachatice	České Budějovice	42 km (čas jízdy 3/4 hodiny) Trasa: České Budějovice-Netolice-Prachatice
Prachatice	Brno	250 km (čas jízdy 3 - 4 hodiny) Trasa: Brno-Pelhřimov-Tábor-Písek-Vodňany-Prachatice

Zdroj: www.prachatice.cz, 2008-02-28

Tabulka 23. Trasa: České Budějovice – Prachatice (od 15:00 do 17:00 hodiny)

<i>Druh dopravního prostředku</i>	<i>Počet kilometrů</i>	<i>Doba jízdy</i>	<i>Počet spojů ve sledované hodině</i>	<i>Cena jízdného</i>
vlak	57	1 hod., 22 min.	2	57 Kč – 76 Kč
autobus	48	1 hod., 14 min.	7	44 Kč – 66 Kč

Tabulka 24. Trasa: Praha – Prachatice (od 15:00 do 17:00 hodiny)

<i>Druh dopravního prostředku</i>	<i>Počet kilometrů</i>	<i>Doba jízdy</i>	<i>Počet spojů ve sledované hodině</i>	<i>Cena jízdného</i>
vlak	189	4 hod., 15 min.	1	177 Kč – 235 Kč
autobus	158	3 hod., 10 min.	4	138 Kč – 186 Kč

Tabulka 25. Trasa: České Budějovice – Netolice (od 15:00 do 17:00 hodiny)

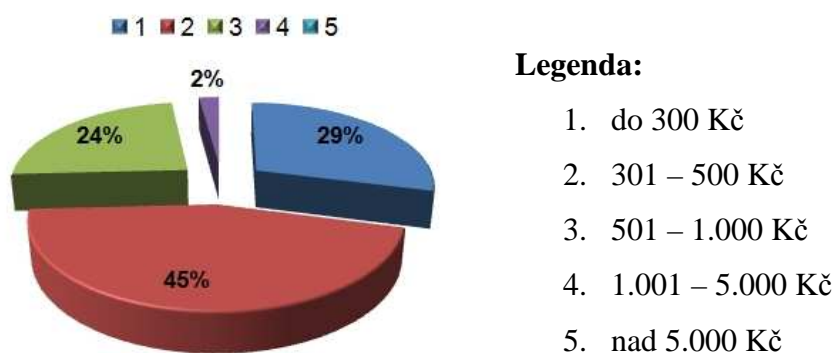
<i>Druh dopravního prostředku</i>	<i>Počet kilometrů</i>	<i>Doba jízdy</i>	<i>Počet spojů ve sledované hodině</i>	<i>Cena jízdného</i>
vlak	33	53 min.	1	36 Kč – 47 Kč
autobus	28	41 min.	5	32 Kč

Tabulka 26. Trasa: Praha – Netolice (od 15:00 do 17:00 hodiny)

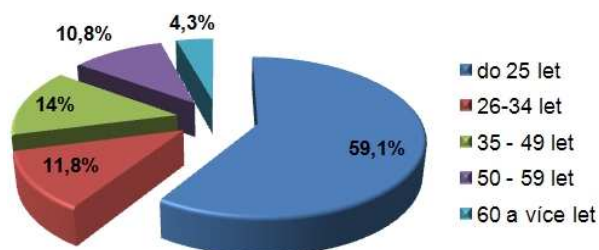
<i>Druh dopravního prostředku</i>	<i>Počet kilometrů</i>	<i>Doba jízdy</i>	<i>Počet spojů ve sledované hodině</i>	<i>Cena jízdného</i>
vlak	202	3 hod., 40 min.	1	189 Kč – 251 Kč
autobus	156	3 hod., 42 min.	3	148 Kč – 170 Kč

Zdroje: vlastní šetření

Graf 14. Náklady na pobyt v regionu na 1 osobu / 1 den



Graf 15. Věk návštěvníků



Tabulka 28. Kompletní seznam doplňkových služeb

<i>Druh služby</i>	<i>Poskytovatel</i>	<i>Zajištění</i>
Informační služby	Informační centrum Prachatice	veškeré informace o Prachaticích a okolí
Zprostředkovatelské služby	Informační centrum Prachatice	zprostředkování ubytování, stravování, vstupenky, vyhlídkové lety
Průvodcovské služby	Informační centrum Prachatice	zprostředkování průvodce
Kulturně-společenské služby	Městská knihovna Prachatice	veřejné, knihovnické a informační služby, přístup k vnějším informačním zdrojům, exkurze, besedy, přednášky, výstavy a jiné kulturní a vzdělávací akce
	Prachatické muzeum	stálé expozice - Zlatá stezka, Hrady na Zlaté stezce, Renaissance – zlatý věk města
	Galerie Dolní brána	výstavní a prodejní galerie obrazů, keramiky a fotografií
	Kino Národka	promítání filmů
	Letní kino Prachatice	V případě nepříznivého počasí se představení koná v hotelu Park.
	Kulturní centrum Otto Herberta Hajeka	stálá galerie světového německého výtvarníka O. H. Hajeka
	Kulturní sál "Hotelu Park"	v zimní sezóně plesy
	Městské divadlo	divadelní představení
	Muzeum paličkované krajky a Ateliér Hana	muzeum paličkované krajky a prodejní galerie této tvorby
	Radniční sál města Prachatice	přednášky
	Velký sál Národního domu	celoročně diskotéky, v zimní sezóně plesy
	Šumavský ochotnický spolek	divadelní představení
	Kulturní a informační služby města Prachatice	komplexní služby kulturně-společenského vyžití, publikační činnosti v oblasti cestovního ruchu.

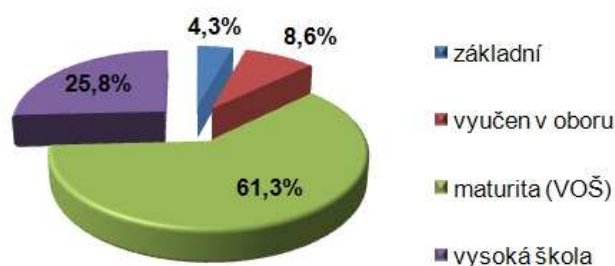
Sportovně-rekreační služby	Víceúčelové zařízení Prachatice	vybavení na fotbal (hřiště, zázemí, krytá tribuna, soc. zařízení) vybavení na volejbal (kurty, zázemí, tribuna, WC) vybavení na skateboard (plocha, u-rampa, minirampa, překážky) vybavení na stolní tenis (stoly, zázemí, soc. zařízení) vybavení na JUDO (odpružená podlaha, posilovna, soc. zařízení) vybavení na atletiku (umělý povrch, běžecké dráhy, sektory) vybavení na tenis (kurty - antuka, cvičná stěna, soc. zařízení) vybavení na inline (ovál v areálu stadionu, asfaltový povrch)
	Plavecký bazén Prachatice	vybavení na plavání (krytý plavecký bazén, dětský bazén, pára, masáže, solárium, fitness centrum)
	Veřejné koupaliště Hulák	letní koupání, provozováno pouze od května do září
	Sportovně relaxační centrum Albatros	squash, sauna, mořská laguna, thajské masáže, vířivka, bazén
	Sportovně střelecký klub Prachatice	střelnice
	TJ Libín	lyžařská sjezdovka
Lázeňské služby	Lázně sv. Markéty	rehabilitace, regenerace: balneoterapie - plavání, sauna, pára, vířivky, masáže sportovně regenerační, reflexní, SHIATSU, ultrazvuk léčebný, elektroterapie, hypertermie, laserterapie, lymfatická drenáž ruční i na přístroji, cvičení - měkké techniky, se zátěží a přístrojem, fitness s instruktorem, ve vodě, hypnoterapie, jóga alternativní terapeutické metody - aromaterapie, bylinné kúry, oxygenoterapie, reflexologie, muzikoterapie, reiki, kinesiologie, homeopatie, vybavení na tenis (kurty), squash (kurty), fitness centrum basketbal, volejbal, badminton, nohejbal, házená, sálový fotbal,

Tabulka 29. Kompletní seznam doplňkových služeb

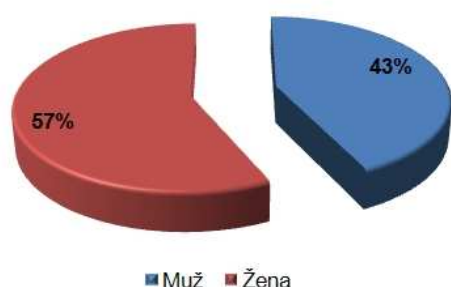
<i>Druh služby</i>	<i>Poskytovatel</i>	<i>Zajištění</i>
Informační služby	Infocentrum Netolice	veškeré informace o Netolicku
Zprostředkovatelské služby	Infocentrum Netolice	zprostředkování ubytování, stravování, vstupenky, vyhlídkové lety
Průvodcovské služby	Infocentrum Netolice	zprostředkování průvodce
Kulturně-společenské služby	Muzeum JUDr. Otakara Kudrny	stálá expozice, pořádání výstav obrazů a fotografií
	Městská knihovna	knihovnické služby a možnost přístupu na internet
	Spolek divadelních ochotníků "Tyl" Netolice	divadelní představení
	Kulturní dům Netolice	v současné době je již rok mimo provoz
	Státní zámek Kratochvíle	prohlídky zámku s průvodcem
Sportovně-rekreační služby	Sportovní hala	velká hala, malá hala, fotbalové hřiště, běžecká dráha, tenisové kurty, kurty na volejbal, sauna
	Rybník Poudrožek	veřejné koupaliště, provozováno pouze v letní sezóně
	Letiště Strunkovice	vyhlídkové lety
	Jízdárna Lužice, Nika O.K. s. r. o.	jezdectví, turistická jízdárna
	Rybník Mnich a Mollerovský	sportovní rybaření

Zdroje: vlastní šetření

Graf 16. Vzdelání



Graf 17. Pohlaví



Tabulka 30. Procentuální vyjádření hodnocení poskytovaných služeb v regionu

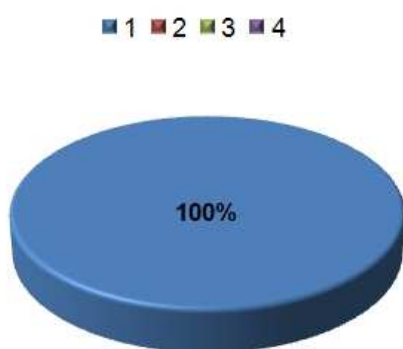
	známka				
	1	2	3	4	5
ubytovací služby	19%	39%	8%	1%	33%
stravovací služby	38%	51%	8%	0%	4%
služby pro motoristy	5%	43%	17%	6%	28%
služby pro cykloturisty	13%	34%	15%	2%	35%
služby pro lyžaře	4%	12%	16%	5%	62%
cenová úroveň služeb	9%	57%	19%	2%	13%

Tabulka 31. Procentuální vyjádření hodnocení infrastruktury

	známka				
	1	2	3	4	5
rozsah a dostupnosť ubytovacích kapacít	25%	35%	8%	2%	30%
rozsah a dostupnosť stravovacích kapacít	41%	44%	8%	2%	5%
dopravná infraštruktúra	4%	40%	39%	5%	12%
úroveň hromadnej dopravy	4%	25%	26%	10%	35%
vybavenosť regiónu pre športovné aktivity	12%	33%	19%	8%	28%
úroveň nákupných činností	15%	33%	28%	5%	18%
spoločenské vyžitie a zábava	8%	41%	28%	5%	18%
vybavenosť regiónu pre rodiny s deťmi	10%	27%	11%	3%	49%

	známka				
	1	2	3	4	5
péče o památky	33%	51%	8%	0%	9%
poskytované informace o regionu	33%	42%	16%	0%	9%
orientační značení	32%	45%	13%	4%	5%
péče o životní prostředí	8%	58%	14%	2%	18%
bezpečnost návštěvníků	16%	51%	11%	5%	17%
programy pro volný čas	13%	34%	23%	10%	20%
obchodní služby	26%	49%	16%	3%	5%
vztah místních obyvatel k návštěvníkům	38%	45%	6%	1%	10%

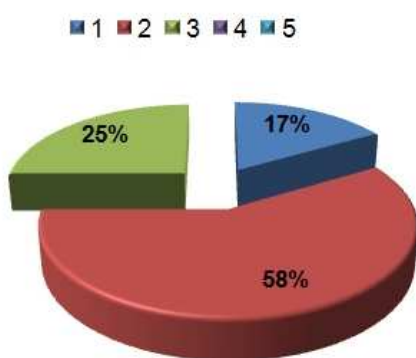
Graf 27. Uvažování o opakované návštěvě



Legenda:

1. ano
2. ne
3. nevím
4. v jaké četnosti (do roka, do půl roku, do měsíce, do týdne)

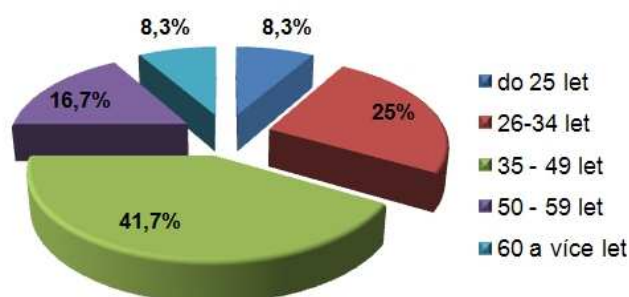
Graf 29. Náklady na pobyt v regionu na 1 osobu / 1 den



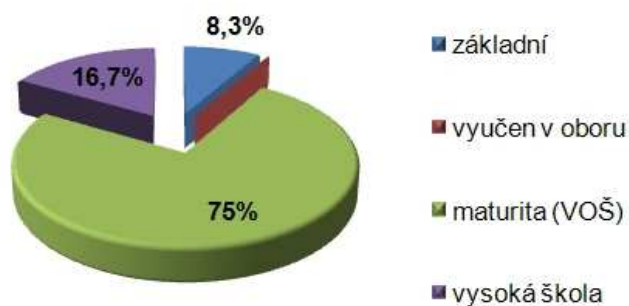
Legenda:

1. do 300 Kč
2. 301 – 500 Kč
3. 501 – 1.000 Kč
4. 1.001 – 5.000 Kč
5. nad 5.000 Kč

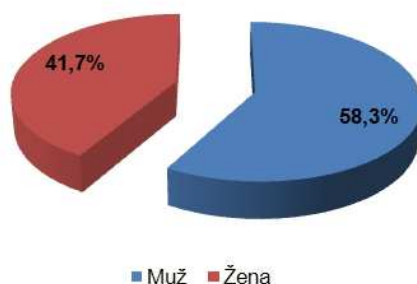
Graf 30. Věk návštěvníků



Graf 31. Vzdělání



Graf 32. Pohlaví



Tabulka 33. Procentuální vyjádření hodnocení poskytovaných služeb v regionu

	známka				
	1	2	3	4	5
ubytovací služby	41,7%	41,7%	8,3%	0%	8,3%
stravovací služby	75%	16,7%	0%	0%	8,3%
služby pro motoristy	8,3%	41,7%	16,7%	0%	33,3%
služby pro cykloturisty	16,7%	50%	0%	0%	33,3%
služby pro lyžaře	0%	0%	0%	0%	100%
cenová úroveň služeb	25%	50%	0%	0%	25%

Tabulka 34. Procentuální vyjádření hodnocení infrastruktury

	známka				
	1	2	3	4	5
rozsah a dostupnost ubytovacích kapacit	33,3%	50%	8,3%	0%	8,3%
rozsah a dostupnost stravovacích kapacit	58,3%	33,3%	0%	0%	8,3%
dopravní infrastruktura	0%	58,3%	16,7%	0%	25%
úroveň hromadné dopravy	0%	8,3%	0%	0%	91,7%
vybavenost regionu pro sportovní aktivity	25%	41,7%	0%	0%	33,3%
úroveň nákupních činností	8,3%	83,3%	8,3%	0%	0%
společenské vyžití a zábava	0%	8,3%	58,3%	8,3%	25%
vybavenost regionu pro rodiny s dětmi	8,3%	25%	8,3%	0%	58,3%

Tabulka 35. Procentuální vyjádření hodnocení rozvoje cestovního ruchu

	známka				
	1	2	3	4	5
péče o památky	50%	33,3%	0%	0%	16,7%
poskytované informace o regionu	16,7%	58,3%	8,3%	0%	16,7%
orientační značení	33,3%	50%	0%	0%	16,7%
péče o životní prostředí	25%	41,7%	16,7%	0%	16,7%
bezpečnost návštěvníků	0%	8,3%	41,7%	33,3%	16,7%
programy pro volný čas	0%	50%	33,3%	0%	16,7%
obchodní služby	8,3%	50%	16,7%	0%	25%
vztah místních obyvatel k návštěvníkům	50%	25%	0%	0%	25%



Stará radnice - Prachatice



Sluneční hodiny - Prachatice



Nová radnice - Prachatice



Sitrův dům - Prachatice



Heydlův dům - Prachatice



Hradby - Prachatice



Kostel sv. Jakuba - Prachatice



Bašta Helvít - Prachatice



Kamenná kašna - Prachatice



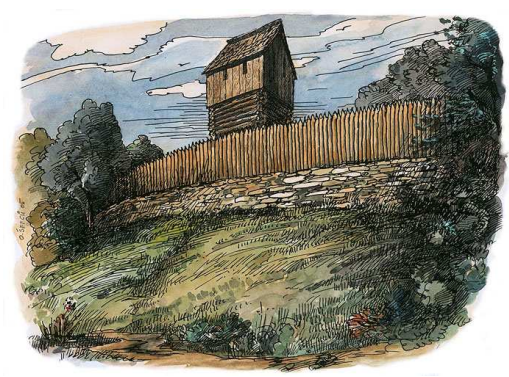
Zámek Kratochvíle



Kostel sv. Václava - Netolice



Kostel Nanebevzetí Panny Marie -
Netolice



Archeopark - Netolice



Lomec



Statek čp. 26 - Mahouš



Kovárna - Mahouš



Muzeum JUDr. Otakara Kudrny
- Netolice



Radnice - Netolice