



Pedagogická  
fakulta  
Faculty  
of Education

Jihočeská univerzita  
v Českých Budějovicích  
University of South Bohemia  
in České Budějovice

**Jihočeská univerzita v Českých Budějovicích**

**Pedagogická fakulta**

**Katedra biologie**

**Bakalářská práce**

**Zážitková vzdělávací prevence v péči o opuštěná zvířata**

**Vypracovala: Denisa Novotná**

**Vedoucí práce: Ing. Štěpánka Chmelová, Ph.D.**

**České Budějovice 2018**

## PROHLÁŠENÍ

Prohlašuji, že svoji bakalářskou práci jsem vypracovala samostatně pouze s použitím pramenů a literatury uvedených v seznamu citované literatury.

Prohlašuji, že v souladu s § 47b zákona č. 111/1998 Sb. v platném znění souhlasím se zveřejněním své bakalářské práce, a to v nezkrácené podobě elektronickou cestou ve veřejně přístupné části databáze STAG provozované Jihočeskou univerzitou v Českých Budějovicích na jejích internetových stránkách, a to se zachováním mého autorského práva k odevzdanému textu této kvalifikační práce. Souhlasím dále s tím, aby toutéž elektronickou cestou byly v souladu s uvedeným ustanovením zákona č. 111/1998 Sb. zveřejněny posudky školitele a oponentů práce i záznam o průběhu a výsledku obhajoby kvalifikační práce. Rovněž souhlasím s porovnáním textu mé kvalifikační práce s databází kvalifikačních prací Theses.cz provozovanou Národním registrem vysokoškolských kvalifikačních prací a systémem na odhalování plagiátů.

V Českých Budějovicích dne.....

Podpis .....

## **ABSTRAKT**

Novotná D., 2018: Zážiteková vzdělávací prevence v péči o opuštěná zvířata. Bakalářská práce. Pedagogická fakulta, Jihočeská univerzita v Českých Budějovicích, České Budějovice, 42 s.

Tato bakalářská práce se zabývá prevencí v péči o opuštěná zvířata formou zážitku. Cílem bakalářské práce je sledovat a zhodnotit roční chod Městského útulku pro opuštěná a nalezená zvířata v Jihlavě. Dále pak navrhnout a uskutečnit zážitkový preventivní program pro žáky základních škol s využitím daného zařízení v Jihlavě. Zpočátku je popsán a charakterizován pes domácí, dále jsou zde vysvětleny kroky, které je nutné dodržovat při nalezení opuštěného zvířete, a jsou zde vypsány podmínky adopce psa z útulku. Práce zmiňuje, co všechno se pojí s pojmem zážitková pedagogika a také uvádí několik základních pravidel pro bezpečný kontakt dětí se psem.

Klíčová slova: pes domácí, zážitková pedagogika, prevence, opuštěná zvířata, bezpečný kontakt

## **ABSTRACT**

Novotná D., 2018: Experiential education prevention to care for abandoned animals. Bachelor thesis. Faculty of Education, University of South Bohemia in České Budějovice, České Budějovice, 42 p.

This bachelor thesis deals with prevention in the care of abandoned animals in the form of experience. The aim of this bachelor thesis is to observe and evaluate the annual operation of the City shelter for abandoned and found animals in Jihlava. Another task was to design and realize experience-based preventive program for primary school pupils in a shelter in Jihlava. Initially, the work describes and characterizes dog, then there are explained the steps that have to be followed when someone finds an abandoned animal and there are also conditions of adopting dog from the shelter. The bachelor thesis mentions what is related to the concept of experience pedagogy and also presents some basic principles for safe contact between children and a dog.

Key words: dog, experience pedagogy, prevention, abandoned animals, safe contact

## **PODĚKOVÁNÍ**

Děkuji paní Ing. Štěpánce Chmelové, Ph.D. za odborné vedení mé práce, její vstřícnost, čas, ochotu a cenné rady, které mi v průběhu konzultací věnovala. Dále děkuji vedoucímu útulku RNDr. Aleši Tomanovi a pracovníkům útulku v Jihlavě za poskytnutí potřebných informací a realizaci navrhovaného preventivního programu pro děti. V neposlední řadě bych chtěla poděkovat Základní škole v Batelově za vstřícnost a možnost uskutečnit zážitkový program se žáky této školy.

## OBSAH

1. ÚVOD A CÍLE PRÁCE .....	1
2. LITERÁRNÍ PŘEHLED .....	2
2.1 Pes domácí.....	2
2.1.1 Popis psa domácího .....	3
2.1.2 Výchova a výcvik psa.....	4
2.1.3 Základní vybavení pro chov .....	6
2.1.4 Péče o psa – hygiena, nemoci, očkování .....	6
2.1.5 Plemena psů .....	9
2.2 Péče o opuštěná zvířata, útulky .....	15
2.2.1 Výňatky ze zákona na ochranu zvířat proti týrání a občanského zákoníku .....	15
2.2.2 Útulky pro psy .....	15
2.3 Zážitková pedagogika.....	18
2.4 Zásady bezpečného kontaktu dětí se psem.....	20
3. METODIKA PRÁCE .....	24
3.1 Městský útulek pro opuštěná a nalezená zvířata v Jihlavě.....	25
4. VÝSLEDKY A DISKUZE.....	27
4.1 Roční chod útulku .....	27
4.2 Vlastní zážitkový program .....	32
4.3 Realizace zážitkového programu.....	34
5. ZÁVĚR.....	37
6. SEZNAM LITERATURY .....	39

# 1. ÚVOD A CÍLE PRÁCE

Zážitkové vzdělávání se v dnešní době stává velmi populární zejména kvůli propojení teorie a praxe s prožitkem (emocí). Využívá se nejčastěji pro dětské kolektivy, ale je vhodné pro lidi všech věkových kategorií. Touto cestou vzdělávání je možné upozornit na nevhodnou péči a chování ke zvířatům, jejichž následkem je odkládání zvířat do různých zařízení, ať už v soukromém nebo samosprávním sektoru. Některá zvířata mají to štěstí a naleznou svůj nový domov, jiná však kvůli nezodpovědnému chování člověka prožijí zbytek života v těchto zařízeních. Je důležité šířit povědomí o problému nechtěných, opuštěných a zanedbaných zvířat, protože záchranná zařízení, ve kterých tato zvířata končí, jsou často přeplněná. Lidé by si měli uvědomit zodpovědnost za něnou tvář, kterou se rozhodnou vzít do jejich rodiny a snažit se, aby zvíře prožilo spokojený život.

Cílem mé práce bylo:

1. Vypracovat literární přehled na témata vztahující se k chovu psa, péči o opuštěná zvířata, útulkům pro psy a zážitkové pedagogice.
2. Sledovat roční chod Městského útulku pro opuštěná a nalezená zvířata v Jihlavě a vyhodnotit jej.
3. Navrhnout a uskutečnit zážitkový preventivní program pro žáky základních škol s využitím daného zařízení v Jihlavě.

## 2. LITERÁRNÍ PŘEHLED

### 2.1 Pes domácí

Pes domácí (= *Canis familiaris*) žije po boku člověka už více jak deset tisíc let. Považujeme ho za nejstaršího masožravého savce ochočeného člověkem (Blanc, 1999).

Psa domácího systematicky řadíme (Průšová, 2016):

kmen:	<i>Chordata</i>	strunatci
třída:	<i>Mammalia</i>	savci
řád:	<i>Carnivora</i>	šelmy
čeleď:	<i>Canidae</i>	psovití
rod a druh:	<i>Canis lupus</i>	vlk obecný
poddruh:	<i>Canis lupus familiaris</i>	pes domácí

Zástupci psovitých šelem se vyskytují po celém světě, nicméně do některých oblastí, jako je například Austrálie, se dostali pouze díky člověku. Do této čeledi patří mimo jiné i vlk, liška, kojot či šakal. Pes domácí se vyvinul z divoké psovité šelmy, vlka obecného. Nasvědčují tomu znaky, které se týkají stavby těla, tělesných funkcí a chování (Kawich a Weglerová, 1996). Proto je také pes domácí klasifikován jako poddruh vlka obecného (Průšová, 2016).

Pes doprovázel člověka do všech kontinentů a dokázal se adaptovat na nejrůznější změny klimatu. Dnes už však pes není využíván, k čemu byl původně ochočen - lov, pastevectví, tažné zvíře a společník v boji (Blanc, 1999). Plní roli zejména společenského a rodinného psa (Kawich a Weglerová, 1996). Stal se ale také důležitým pomocníkem policistů, celníků a záchranářů (Blanc, 1999). Taylor (1994) zmiňuje, že čichové schopnosti psa se uplatňují například při pátrání po zločincích, při hledání drog, výbušnin či lanýžů. Speciálně vycvičený pes může sloužit i jako průvodcovský pes svého nevidomého majitele, kterému dělá „oči“. Tato práce, při které pes poskytuje spolehlivost a bezpečí svému majiteli, je jedna z nejcennějších.

Taylor (1994) dále uvádí, že rozmanitost psích plemen je výsledkem intenzivního šlechtění psa a tuto různorodost je možné vidět na výstavách psů. Člověk šlechtěním změnil velikost psa, tvar jeho těla a především druh srsti (Kawich a Weglerová, 1996).

Neměnil se však jenom exteriér psa, ale došlo i k určité přeměně jeho povahy. Člověk dokázal potlačit například jeho pachové značkování a jistou bázlivost (Fogle, 1993).

Celkový počet psů v České republice (ČR) se pohybuje okolo 2 200 000 a zhruba 41% domácností vlastní alespoň jednoho psa. Po Rumunsku (45%) má Česká republika procentuálně, v rámci 26 porovnávaných zemí Evropské Unie (EU), nejvíce domácností alespoň s jedním chovaným psem. Naopak v odhadu toulavých psů, resp. psů v útulcích, patří ČR mezi země s nejnižším počtem těchto zvířat (5 000 psů). V rámci vybraných zemí EU má tedy ČR po Belgii nejméně toulavých psů (Němec, 2015; Průšová, 2016).

### 2.1.1 Popis psa domácího

I přes obrovské rozdíly ve stavbě těla (například mezi nejmenším psem světa - čivavou a největším psem světa – irským vlkodavem), je základní stavba kostry, počet kostí a svalů u všech plemen psů stejná. Kostra psa chrání jeho vnitřní orgány a zároveň je důležitou opěrnou konstrukcí, na kterou se upínají svaly a šlachy (Kawich a Weglerová, 1996). Část těla, která se u psů nejvíce odlišuje, je hlava. Na základě dalších zvláštností, jako je barva srsti, velikost a držení uší nebo ocasu, se oceňuje krása jednotlivých plemen. Srst psů se dá posuzovat podle její barvy a délky. Všechny barvy srsti však nejsou vhodné pro výstavní účely a proto je nezbytné prostudovat si standard každého plemene. Přesně definované standardy platí také pro uši psa. Rozlišit u nich můžeme tyto typy uší (Blanc, 1999):

- **německý ovčák** – trojúhelníkové, špičaté a směřující dopředu
- **foxteriér** – malé, klopené
- **vipet** – jemné, sklopené dozadu ve tvaru růžového lístku
- **bretaňský dlouhosrstý ohař** – vysoko nasazené, trojúhelníkové
- **kokršpaněl** – velké, nízko nasazené a převislé
- **baset** – dlouhé, jemné, visící

Stavba těla psa je uzpůsobena ke štvání, chytání, zabíjení a požírání kořisti. Přestože pes prošel mnoha změnami, zůstal stále masožravcem, jehož základním znakem jsou vyvinuté špičáky a trháky (Blanc, 1999; Taylor, 1994). Chrup psa je uzpůsoben zejména k trhání kořisti. Pes, stejně jako všichni savci, má nejdříve mléčné zuby,



kterých má 28. Chrup dospělého psa má celkem 42 zubů se zubním vzorcem:

$$\frac{3\ 1\ 4\ 2}{3\ 1\ 4\ 3} \text{ (Blanc, 1999).}$$

### 2.1.2 Výchova a výcvik psa

Člověk a jeho rodina dnes psovi nahrazují smečku. Pokud se člověk rozhodne žít se psem, je nevyhnutelné vybudovat novou harmonii celé domácnosti. V soužití člověka a psa je podstatné vytvořit hierarchický systém, který bude psovi jasně stanovovat, kdo je vůdcem smečky. Díky tomuto systému se předchází nepříjemným situacím, které by mohly nastat v případě, že by pes chtěl zaujmout místo vůdce smečky (Blanc, 1999). K udržení vůdčí pozice, je vhodné respektovat určitá pravidla, která se týkají území, potravy a komunikace. Koutek či prostor, kde pes spí a odpočívá, by měl být na klidném místě. Neměl by se nacházet například na chodbě, kudy stále někdo prochází. Potravu pes dostane teprve potom, kdy se najedl jeho pán. Během jeho jídla u stolu nesmí pes nic dostat. Při komunikaci se psem není vhodné křičet, avšak rozhodný tón hlasu je na místě. Používají se krátká slova a také se doporučuje nedívat se psovi přímo do očí (Blanc, 1999; Verhoef, 2002).

Dobře vycpaný pes přináší radost nejen svému pánovi, ale i jeho okolí. Psi se rádi učí nové věci a proto je pro ně výcvik zábavou, která je psychicky stimuluje a dále je chrání před osvojováním zlovyků, které vznikají z nudy. Pro kvalitní výcvik psa je velmi důležité, aby byl majitel trpělivý a uměl se ovládat. Lidé, kteří nemají s výcvikem psa tolik zkušeností, mohou provádět výcvik svého psa pod dohledem zkušeného kynologa a cvičitele (Fogle, 1993).

Vyrůstá-li pes v rodině s několika členy, je zřejmé, že každý člen má jiný názor na způsob výchovy. Pro psa jsou potom tyto nejasnosti ve výchově velmi matoucí. Je vhodné, dohodnout se s rodinou na pravidlech, které bude muset pes dodržovat, ještě před jeho příchodem do rodiny. Pořízení štěněte je záležitost, která ovlivní život člověka a jeho rodiny na 10-20 let. Budoucí majitel se stane náhradním rodičem štěněte a bude se muset postarat o jeho vývin. Při výběru štěněte se doporučuje vyhledat raději zkušeného chovatele či chovnou stanici. Člověk pak může alespoň trochu odhadnout povahu štěněte a má větší jistotu, že jeho rodiče neměli vážné zdravotní problémy (Blanc, 1999; Verhoef, 2002).

Štěně může být odděleno od matky nejdříve ve stáří osmi týdnů (Blanc, 1999; Verhoef, 2002). Jakmile se štěně dostane do nového domova, je vhodné okamžitě zahájit nenásilný výcvik. Pokud štěně bude dělat něco, co by nemělo, stačí vyslovit rázné „ne!“. Je důležité štěně napomínat pouze v případě, že se špatné činnosti zrovna věnuje. Naopak když štěně dělá něco, co by si majitel přál, aby později vykonávalo na jeho povel, vyslovuje se příkaz několikrát za sebou právě tehdy, vykonává-li štěně tuto chtěnou činnost. Štěně se tak naučí spojit si povel s tím, co právě dělá. V neposlední řadě je důležité štěně za splnění příkazu pochválit, aby vědělo, že svého pána potěšilo (Fogle, 1993). Při výchově štěněte se klade velký důraz také na stanovování potravních návyků. Štěně se musí naučit, že dostane potravu teprve, až jeho pán skončí se svým jídlem. Dále se štěně musí naučit kontrolovat své čelisti. Proto se při jeho opakovaném kousání uchopí za kůži na krku, nadzvedne a řekne se rázné „ne!“ (Blanc, 1999).

Pro všechna psí plemena je důležitá důsledná výchova. Zdá se to být snadné, ale během dne se naskytne několik situací, při kterých je těžké být důsledný (Verhoef, 2002). Právě důslednost a správná výchova štěněte je základem k poklidnému společnému soužití psa a člověka. Pokud člověk podcení výchovu psa už od malička, může v budoucnosti dojít k mnoha problémům, ze kterých bude nešťastný jak majitel, tak jeho pes. Tato nedůslednost ve výchově pak může vést k tomu, že rodina řeší otázku, kam dát „problémového“ psa, kterého si sami vychovali.

Pes je považován za určitý symbol lásky a bezmezní věrnosti (Blanc, 1999). Psí společnost má kladný psychologický vliv na lidské prostředí (Taylor, 1994). Umožňuje zapomenout na všechny starosti a trápení, na uspěchanost dnešní doby a pomáhá zahnat pocit samoty. Pes je důvodem ke smíchu a radosti (Blanc, 1999).

Existuje několik poznatků, které lidé skutečně o psech vědí:

- Psi nerozlišují dobro a zlo, ale rozeznávají pouze situace a věci, které jsou bezpečné či nebezpečné.
- Psi špatně snášejí izolaci a jsou velmi rádi ve společnosti člověka.
- Pes je šelma, která hledá, honí, kouše, trhá, žvýká a hlavně řeší konflikty agresivně (Donaldsonová, 2011).
- Psi vynikají vysoce vyvinutým čichovým smyslem, který je mnohem citlivější než čichový smysl lidí (Taylor, 1994).

### **2.1.3 Základní vybavení pro chov**

Soužití se psem přináší radost, ale znamená také zodpovědnost. Je nevyhnutelné opatřit si základní vybavení pro chov psa jako je obojek, vodítko, bouda či psí úkryt, miska na krmení a vodu, hračky, kartáč, případně oblečení a přepravka (Blanc, 1999). Fogle (1993) uvádí, že jako místo odpočinku může psovi sloužit polštář, který se tvarově přizpůsobí jeho tělu. Polštář se snadno čistí, je lehký, měkký a tepelně izoluje. Misku na krmení je třeba udržovat stále čistou a během dne je také nutné doplňovat psovi čerstvou pitnou vodu. Kartáče či hřebeny by měly být vybrány podle typu srsti psa.

Štěněti je vhodné pořídit obojek z hladké kůže a od druhého měsíce mu obojek dávat, aby si na něj zvykl (Blanc, 1999). Zpočátku je vhodné nasazovat štěněti obojek pouze na krátkou chvíli během dne a později čas s obojkem prodlužovat. Obojek se štěněti také sundává v případě, že by štěně mělo zůstat bez dozoru a to z důvodu, že by se na něm mohlo uškrtit. Dobře padnoucí nasazený obojek se pozná podle toho, že jsou možné pod něj zasunout dva prsty (Fogle, 1993). Podle tradic jsou psí plemena, která vyžadují speciální obojky. Například buldoci nosí obojky široké a silné, zdobené ocelovými hroty nebo cvočky. Dobrmani mají obojek jemný, ladící s jejich hlavou a siluetou těla. Jezevčík, yorkshirský teriér nebo čau-čau nosí řemínek. Na obojku by neměla chybět identifikační známka s adresou nebo telefonním číslem majitele a jménem psa (Blanc, 1999). Majitel může svého psa také označit malým mikročipem, který se implantuje pod kůži či tetováním do vnitřní strany ucha (Fogle, 1993).

Blanc (1999) vysvětluje, že vodítkem jsou psovi předávány impulsy, a proto je jeho výběr důležitý. Správné výchovné vodítko by mělo být lehké, z měkké kůže, v délce od 1 – 1,20 m. Krátké vodítko neposkytuje psovi dostatek volnosti a může vyvolávat jeho agresivitu při setkání s jinými psy. Prodlužovací vodítko je proto vhodnější.

### **2.1.4 Péče o psa – hygiena, nemoci, očkování**

Péči o tělo pes vnímá jako projev náklonnosti ze strany svého majitele. Dochází při ní také k upevnění vyššího postavení člověka v hierarchickém uspořádání. Dále přispívá k posílení důvěry a vazby mezi psem a jeho majitelem a dokonce souvisí i s včasným rozeznáním potencionální nemoci (Kawich a Weglerová, 1996). Fogle (1993)

říká, že péče by měla být psovi věnována nejlépe denně nebo alespoň jedenkrát za týden jako určitý společný rituál psa a majitele.

Jak mohou lidé pomoci psovi v péči o jeho tělo? Pes se neobejde bez lidské pomoci například v péči o uši, oči, zuby, srst a drápy. Uši psa není vhodné čistit vatovými tampóny, kterými se špína pouze posune dále do ucha. Pro kvalitní vyčištění uší se používají čističe uší, které se nakapou do zvukovodu, a poté se ucho promasíruje. Špína z povrchu ucha se pak odstraní hadříkem. Jednou za čas je vhodné zastříhnout chlupy, které rostou ze zvukovodu. Chlupy se dále zastřihují mezi polštářky na tlapkách (Verhoef, 2002). Oči by neměly být znečištěné a neměl by být viditelný žádný výtok. Dále by neměly jevit známky šilhavosti nebo poruch vidění (Fogle, 1993).

Také kontrola psího chrupu patří k celkové péči o psa (Verhoef, 2002). Jednou týdně by mělo dojít ke kontrole zubů a dásní psa. Zjišťuje se tak, zda jsou dásně bez infekce a jestli se na zubech nevyskytuje zubní kámen. Psí zuby se nikdy nečistí zubní pastou pro lidi, ale používá se speciální zubní pasta pro psy nebo lze navlhčit kartáček slanou vodou a poté zuby jemně vyčistit. K procvičování čelistí a čištění zubů se psům kupují kosti z umělé hmoty, které psi rádi žvýkají (Fogle, 1993).

Péči také vyžadují psí drápy, které je potřeba udržovat krátké (Verhoef, 2002). Při zastřihávání drápu je nutné dávat pozor na lůžko, které je uvnitř drápu a je silně prokrvené a velmi citlivé. Není však nic neobvyklého požádat veterináře, aby psovi zastříhl drápy on (Fogle, 1993).

A jak je to s péčí o srst? Každé psí plemeno vyžaduje specifickou péči o srst (Verhoef, 2002). Psi jsou od přírody čistotní a starají se o svou srst olizováním, vykusováním žmolků, drbáním či válením. Bohužel, psi se rádi válejí například ve výkalech jiných zvířat a proto od lidí potřebují pomoci s péčí o srst. Psí srst je potřeba často kartáčovat, vytrhávat chlupy a zastřihávat (Fogle, 1993). Při kartáčování může dojít k odhalení různých cizopasníků, malých ranek či příznaků nějaké nemoci. Stříhání srsti bývá často náročné, proto je vhodné přenechat tuto péči odborníkům v salonech pro psy. Ke koupání se používají kvalitní psí šampony, aby nedošlo k narušení tukové vrstvy pokožky. Vykoupaného psa není vhodné pouštět ven nebo ho nechávat v zimě či průvanu (Verhoef, 2002).

Nedílnou součástí péče o psa je také starost o jeho zdraví. Psi mohou onemocnět stejnými chorobami a trpět stejnými potížemi, kterými trpí lidé. Mezi závažné potíže psů patří poruchy kostí, svalů a kloubů kam patří například zlomeniny kostí, vykloubení, záněty kloubů (arthritis) nebo osteoporóza. Další závažné potíže, kterými psi trpí, jsou choroby kůže a srsti (alergie, plísňové choroby, bradavice, nádory), očí (infekce, zánět spojivek), uší (infekce vnitřního ucha), dýchání, trávení (diabetes, hypotyreóza, zácpa), tlamy a zubů (zubní kámen, předkus, rozštěp patra), rozmnožování (neplodnost, nádory mléčné žlázy), močové soustavy, nervové poruchy (epilepsie, encefalitida, meningitida, vzteklna), poruchy srdce a krevního oběhu a také ektoparazitů (blechy, svrab, klíšťata, vši) a endoparazitů (škrkavky, tasemnice) (Fogle, 1993).

Zdravý pes je čilý, ostražitý, stále připravený ke hře nebo cvičení a neustále pozoruje, co se kolem něj děje (Fogle, 1993). Postoj a držení těla by měly být vzpřímené, hlava vztyčená, čenich vlhký, kůže zdravě růžová. Pohyb zdravého psa je lehký, bez námah a skučení (Taylor, 1994). Pokud bude psovi špatně, bude se snažit, aby to na něm jeho majitel nepoznal. Majitel tedy musí bedlivě pozorovat zdravotní stav svého psa, a jakmile se vyskytne nějaká odchylka od normálního chování psa, je zapotřebí poradit se s veterinárním lékařem, zda se nejedná o něco závažnějšího (Fogle, 1993). Každý chovatel si přeje, aby byl jeho pes zdravý. Jedině svědomitou péčí o zdraví psa se snižuje možnost, že pes uhynie v důsledku nějaké nemoci (Taylor, 1994).

Pro udržování imunity psa je důležitá vakcinace neboli očkování. Prevence před běžnými infekcemi, které jsou pro psa nebezpečné a mohou způsobit vážné onemocnění nebo i smrt, je lepším řešením než následná péče. Očkováním je chráněn nejen pes, ale i zvířata, která s ním přichází do styku a také jeho majitel. Vakcinace se zpočátku kvůli nutnému opakovanému přeočkování může zdát jako drahá záležitost. V porovnání s náklady za léčbu vážného onemocnění se ale jedná pouze o symbolický poplatek, který majitel psa zaplatí. Před každou vakcinací by se mělo provést klinické vyšetření zvířete, protože vakcinace je možná pouze u zdravého jedince.

První očkování u psů proti základním chorobám se provádí mezi 6. až 9. týdnem věku štěněte. Mezi základní choroby patří tzv. infekční nemoci, kam se řadí psinka, parvoviroza, infekční hepatitida, infekční laryngotracheitida, parainfluenza a leptospiróza. Jediné onemocnění, které je majitel povinen očkovat podle zákona, je vzteklna. Očkování proti vzteklině je také nutné při cestování se psem do zahraničí, při účasti na výstavách

a zkouškách, kde je požadováno, aby očkovaní nebylo mladší jednoho měsíce a starší jednoho roku (Štursa, 2008). Přeočkovaní psů se ve většině případů provádí v ročních intervalech (Popelářová, 2011). Obecně platí pro očkovaní schéma (www.veterinapruhonice.cz):

- 1. očkovaní
- přeočkovaní za 3 týdny
- pravidelná přeočkovaní 1x za rok, případně za půl roku

Věk štěněte	Vakcinace nutná	Vakcinace doporučená	Vakcinace povinná
6 týdnů	Parvoviróza, Psinka	Koronaviróza	
Přeočkovaní na 9 týdnů	Parvoviróza, Psinka, Laryngotracheitida a Parainfluenza, Leptospiroza	Bordetela	
Přeočkovaní ve 3 měsících	Parvoviróza, Psinka, Laryngotracheitida a Parainfluenza, Leptospiroza	Dermatofytóza, Tetanus, Lymfská borelióza	
5-6 měsíců			Vzteklina

**Obrázek 1** - Doporučené vakcinační schéma u štěňat (zdroj: www.jicinvet.cz)

### 2.1.5 Plemena psů

Psi zpříjemňují život lidí na všech kontinentech. Stali se nedílnou součástí lidského života a jsou vynikajícími společníky (Fogle, 1993). A jak si vybrat toho správného psa? Při volbě psiho plemene se bere v úvahu životní styl budoucího majitele.

- plemena pro sportovce jsou například: rhodéský ridgeback, border kolie, německý ovčák, belgický ovčák, výmarský ohař, maďarský ohař krátkosrstý.
- plemena, hodící se na horské túry: aljašský malamut, samojed, bernský salašnický pes, sibiřský husky
- plemena do rodin s dětmi: zlatý retrívr, labradorský retrívr, border kolie, mops, boxer, francouzský buldoček, kavalír king charles španěl (Malátková, 2017)

Mezinárodní kynologická federace (FCI) je světová organizace zahrnující 93 členů a smluvních partnerů (vždy jeden člen za zemi), kteří vydávají své rodokmeny a školí si své vlastní rozhodčí. Federace má 5 sekcí: Evropa, Amerika a Karibik, Asie a Tichomoří, Střední východ a Afrika. FCI zajišťuje, aby rozhodčí a rodokmeny byly vzájemně uznávány všemi členy FCI.

FCI byla založena 22. května 1911. Federace vznikla za účelem ochrany kynologie a čistokrevných psů. Mezi zakládající země patří Německo, Rakousko, Belgie, Francie a Nizozemí. Federace zmizela kvůli první světové válce, ale v roce 1921 byla znovu vytvořena.

Federace uznává 344 plemen psů. Každá z těchto ras je "vlastnictví" konkrétní země. Jednotlivé země si pak píší standardy k "vlastním" plemenům (podrobný popis ideálního jedince daného plemene) ve spolupráci se standardy FCI. FCI má na starost překlad, aktualizace a zveřejňování standardů. Tyto normy neslouží pouze rozhodčím při posuzování na výstavách v členských státech FCI, ale i chovatelům při jejich pokusu o "vytvoření špičkového psa". Každý chovatel může také požádat o mezinárodní zápis své chovatelské stanice prostřednictvím své národní psí organizace ([www.fci.be](http://www.fci.be)).

Plemena psů se podle federace FCI řadí do následujících deseti skupin ([www.kalendarchovatele.cz](http://www.kalendarchovatele.cz); [www.kynologie.org](http://www.kynologie.org); Verhoef, 2002):

### **I. plemena ovčácká, pastevecká a honácká**

Do této skupiny patří plemena, která mají pastevecký původ. Byla vyšlechtěna pro hlídání a shánění stád ovcí a dobytka a pro jejich případnou ochranu před nepřáteli. Tito psi jsou dobře ovladatelní a v současné době se využívají jako služební či pracovní psi. Patří sem například belgický ovčák, německý ovčák, border kolie, komondor, staroanglický ovčák (bobtail), kolie krátkosrstá i dlouhosrstá či slovenský čuvač.



**Obrázek 2** - Německý ovčák Buddy,  
foto: vlastní



## II. pinčové, knírači, plemena molossoidní a švýcarské salašníčtí psi

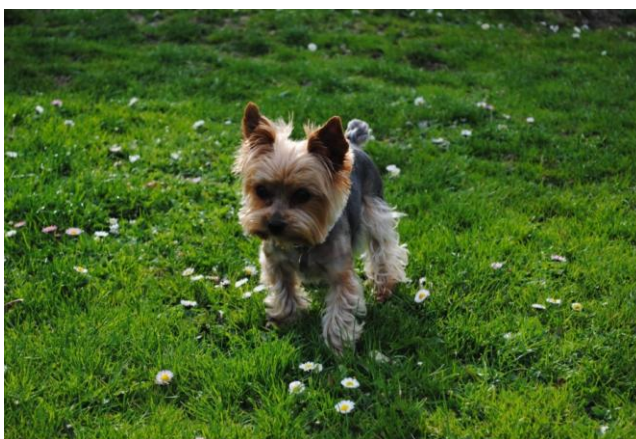
Tato plemena mají nejednotnou historii a různý původ. Většina těchto psů byla využívána ke hlídání, ochraně stáda nebo pomáhali při lovu. Někteří byli také cvičeni k boji a obraně. V současné době patří tato plemena mezi plemena společenská, služební či záchranná. Do této skupiny patří například dobrman, argentinská doga, německý boxer, rotvajler, bulmastif, svatobernardský pes, velký švýcarský salašnický pes nebo bernský salašnický pes.



**Obrázek 3** - Velký švýcarský salašnický pes Stella, foto: vlastní

## III. teriéři

Původně sloužili tyto psi k výkonu myslivosti a k lovu zvířat. V dnešní době jsou chováni jako společenská plemena, ale stále vlastní lovecký instinkt. Jsou energičtí, neúnavní a houževnatí. Mezi teriéry patří foxteriér, border teriér, teriér Jacka Russella, český teriér, West highland white teriér, anglický bulteriér, americký stafordšířský teriér či yorkšířský teriér.



**Obrázek 4** - Yorkšířský teriér Charlie, foto: vlastní



#### IV. jezevčici

Jezevčici se využívali pro práci v jezevčích a liščích norách. Jsou chytří, přátelští a věrní. V současnosti se chovají pro myslivost, jako domácí mazlíčci a jsou i skvělými hlídači. Jezevčici mohou být krátkosrstý, dlouhosrstý a drsnosrstý.

#### V. špicové a tzv. primitivní plemena

Charakteristickým znakem těchto plemen jsou malé špičaté uši a ocas, který mají přetočený nad hřbet. Do jejich původu člověk téměř nezasahoval. Řadí se sem například finský špic, samojed, sibiřský husky, akita-inu, basenži nebo čau čau krátkosrstý i dlouhosrstý.

#### VI. honiči a barváři

Tato psí plemena vynikají svým výborným čichem. Byli vyšlechtěni pro pomoc při lovu. Člověku pomáhají v lovu tím, že zvěř pronásledují, stopují či brání zvěři v útěku. Mezi plemena s vynikajícím čichem patří například bloodhound, jurský honič, anglo-francouzský honič, německý brakýř (německá braka), bígl, vydrař, baset nebo dalmatin.



**Obrázek 5 - Bígl Áron, foto: vlastní**

## VII. ohaři

Tito psi potřebují hodně pohybu. Jsou dobře ovladatelní, neagresivní a velmi přátelští. Do této skupiny řadíme maďarského ohaře, francouzského dlouhosrstého ohaře, výmarského ohaře, německého ohaře krátkosrstého i dlouhosrstého, irského setra, pointra nebo českého fouska.



Obrázek 6 - Výmarský ohař Gucci, foto: vlastní

## VIII. slídiči, retrieveri a vodní psi

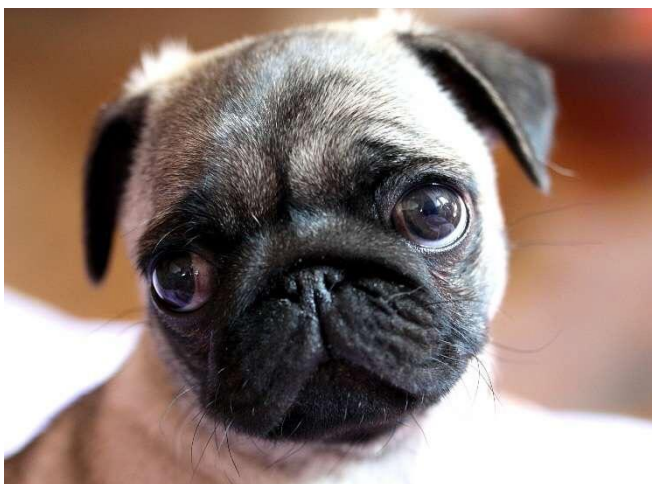
Slídiči původně sloužili k práci v nepřehledném terénu, odkud vyháněli zvěř. Vodní psi jsou používáni pro práci ve vodě nebo bažinatém terénu. Retrievi jsou velmi inteligentní, citliví, poslušní a ostražití. Zlatý retrívr a labradorský retrívr se často používají jako vodící psi pro nevidomé. Mimo tato plemena řadíme do této skupiny plemen také rhodéského ridgebacka, anglického kokršpaněla, holandského slídiče (holandského křepeláka), velšspringršpaněla, irského vodního španěla nebo německého křepeláka.



**Obrázek 7** - Zlatý retrívr Paxona, foto: vlastní

### **IX. plemena společenská**

Obecně se dá říci, že do této skupiny patří plemena psů menších velikostí, která jsou vhodná i do bytu. Byla vyšlechtěna především proto, aby dělala společnost lidem. Patří sem například bišonek, boloňský psík, maltézský psík, čínský naháč (čínský chocholatý pes), francouzský buldoček, pudl, čivava či mops (Průšová, 2016).



**Obrázek 8** – Mops Lilly, foto: vlastní

### **X. chrti**

Tato plemena byla vyšlechtěna zejména pro rychlost. Chrti jsou rychlí, štíhlí a inteligentní. V současnosti se využívají ke sportovním účelům, jako jsou závody či dostihy. Řadíme sem například afgánského chrta, greyhonda (anglického chrta), barzoje, saluki, irského vlkodava, azavaka, italského chrtíka, či vipeta.

#### **Neuznaná plemena dle FCI**

Do této skupiny patří například pražský krysařík, Jack Russellův teriér (krátkonohý), chodský pes, český horský pes nebo americko-kanadský bílý ovčák (Průšová, 2016).

## **2.2 Péče o opuštěná zvířata, útulky**

### **2.2.1 Výňatky ze zákona na ochranu zvířat proti týrání a občanského zákoníku**

Chov psa domácího podléhá zákonu na ochranu zvířat proti týrání. Podle § 3 písm. h) zákona č. 246/1992 Sb., na ochranu zvířat proti týrání, je toulavým zvířetem zvíře v lidské péči, které není pod trvalou kontrolou nebo dohledem fyzické osoby nebo chovatele a které se pohybuje volně mimo své ustájení, výběhové prostory nebo mimo domácnost svého chovatele.

Podle § 3 písm. i) zákona č. 246/1992 Sb., na ochranu zvířat proti týrání, je opuštěným zvířetem zvíře původně v lidské péči, které není pod přímou kontrolou nebo dohledem fyzické osoby nebo chovatele a ze zjištěných skutečností vyplývá, že ho jeho chovatel opustil s úmyslem se jej zbavit nebo ho vyhnal ([www.zakonyprolidi.cz](http://www.zakonyprolidi.cz)).

V občanském zákoníku stojí, že opuštěné nebo ztracené zvíře, u kterého není znám jeho vlastník, je nutné předat obci, na jejímž území bylo zvíře nalezeno. Pokud se majitel zvířete nepřihlásí do šesti měsíců od jeho odevzdání obci, spadá zvíře do vlastnictví obce a obec má pak právo zvíře například prodat či darovat. Pro taková zvířata mohou obce zřizovat útulky. Přihlásí-li se majitel do šesti měsíců od předání zvířete obci, je povinen zaplatit náklady, které byly vynaloženy na péči o zvíře (Prchalová, 2008).

### **2.2.2 Útulky pro psy**

V České republice zajišťují péči o toulavá a opuštěná zvířata útulky. Nad fungováním těchto zařízení provádí kontrolu Státní veterinární správa (SVS). Kontroly jsou prováděny jednou ročně v zařízeních, které SVS vede v evidenci. Další kontroly se uskutečňují náhodně například na nějaký podnět ([www.svs.cz](http://www.svs.cz)).

Podle § 3 odst. 1 písm. kk) zákona č. 166/1999 Sb. veterinárního zákona, je útlukem pro zvířata zařízení, které poskytuje dočasnou péči toulavým a opuštěným zvířatům ([www.zakonyprolidi.cz](http://www.zakonyprolidi.cz)). Machek (2010) uvádí, že za útulek nejsou považována pouze zařízení, která ve svém názvu obsahují slovo „útulek“, ale může se jednat například o azyl,

domov, společnost, centrum, pension, sdružení a řadu dalších názvů. Zřizovatel těchto zařízení je pak podle právních předpisů brán jako chovatel. Zařízení poskytující péči toulavým a opuštěným zvířatům musí být provozována zejména v souladu s předpisy na ochranu zvířat proti týrání a veterinárními předpisy.

V ČR se setkáváme se třemi typy útulků (Hodek, 2011):

1. Útulky městské – Tyto útulky spravují města, obce nebo městská policie. Útulky jsou dobře finančně i materiálně zajištěné a ve větších městech zde pracují i stálí zaměstnanci, kteří za odvedenou práci pobírají plat.

2. Útulky spravované organizací nebo spolkem působící v ochraně zvířat – Tyto útulky mívají sepsané smlouvy s městem či obcí. Města nebo obce posílají nalezená zvířata do útulků a přispívají na ně určitou peněžní sumu. Některé útulky se však o finance musejí postarat samy a tak kvalita těchto typů útulku závisí zejména na finančních a personálních možnostech daného útulku.

3. Útulky soukromé – I zde je kvalita útulků ovlivněná finančními a personálními možnostmi konkrétního útulku. Obecně ale platí, že soukromé útulky se potýkají s nejvíce problémy a jsou často závislé na sponzorských darech.

Hodek (2011) upozorňuje na nedostatek financí, který je jedním z hlavních problémů téměř většiny útulků. Pro útulky jsou tak klíčové dary od soukromých a právnických osob. Z nedostatku financí pak vznikají nedostatky v péči o zvířata. Jedná se zejména o veterinární péči a kvalitní výživu, kterou zvířata potřebují. Dalším velkým problémem, souvisejícím nejen s nedostatkem finančních prostředků, ale i s omezenou kapacitou útulků, je neschopnost útulků přijímat zvířata z jiných spádových oblastí nebo od soukromých nálezců. Jak se v současné době ukazuje, kapacity útulků bohužel nestačí na množství bezprizorních zvířat. V porovnání s ostatními státy si však ČR vede docela dobře.

<i>Počet útulků v ČR schválených a kontrolovaných SVS ČR</i>	<b>112</b>
<i>Celkový počet zvířat v útulcích v ČR</i>	<b>cca 5 800</b>
<i>Průměrný počet zvířat v útulcích</i>	<b>45 (rozpětí je však poměrně velké, některé útulky mají i výrazně přes 100 zvířat)</b>
<i>Meziroční nárůst zvířat v letech 2009 - 2010</i>	<b>30 %</b>
<i>Tradičně největší nápor na příjem zvířat:</i>	<b>Vánoce a letní prázdniny</b>

**Obrázek 9** – Vybraná data o útulcích v ČR (k 31. 12. 2010),

(zdroj: Hodek, 2011)

Vařachová (2013) ve své práci popisuje, co se děje se psem po jeho příchodu do útulku. Po příchodu psa do útulku začíná běžet šesti měsíční lhůta, po kterou si původní majitel může psa vyzvednout. Pokud si však majitel v této lhůtě psa nevyzvedne, může být zvíře nabídnuto k osvojení novému majiteli. V případě, že pes není do útulku přiveden původním majitelem, neví se o daném zvířeti téměř nic. Je však nezbytně nutné určit odhadem alespoň základní informace jako je například pohlaví, stáří, rasa a zdravotní stav psa. Vlastnosti a chování psa se pak dají vypořádat až po delší době. Jedním z nejčastějších důvodů, proč psi končí v zařízeních, jako jsou útulky, bývá problémové chování zvířete.

Nový majitel, který by měl zájem o osvojení psa z útulku, by měl být starší osmnácti let a k adopci by si měl přinést platný občanský průkaz (Vařachová, 2013). S budoucím majitelem je sepsána smlouva o převzetí zvířete, která zavazuje majitele k zajištění vyhovujících životních podmínek pro zvíře, poskytnutí dostatečného pohybu, základní hygieny a zdravotní péče a umožnění kontroly zvířete po dobu jednoho roku, která je prováděna pracovníkem útulku či inspektorem příslušné veterinární správy ([www.utulek-jihlava.estranky.cz](http://www.utulek-jihlava.estranky.cz)). Některé útulky mají zavedené poplatky (zejména za zdravotní péči a pobyt), které se platí při převzetí zvířete do náhradní péče. Poplatky obvykle bývají maximálně do jednoho tisíce korun. Budoucí majitel zvířete z útulku by měl počítat s tím, že zaměstnanci útulku nemohou vědět, čím si dané zvíře prošlo, než se do útulku dostalo a tak je těžké zaručit, jak se bude zvíře v novém prostředí chovat.

Pokud by se u osvojeného psa objevily neřešitelné problémy, umožňuje každý útulek vrácení zvířete zpět do tohoto zařízení (Vařachová, 2013).

## 2.3 Zážitková pedagogika

Zážitková pedagogika by se dala definovat pomocí pojmů, které jsou pro ni stěžejní. V první řadě je to učení zkušeností a praktické zkušenosti, dále pak aktivity a zpětná vazba, prožívání a učení, prožitek ve společenství či hranice svých možností. Zážitková pedagogika zprostředkovává kontakt nejen s vnitřním světem daného jedince, ale i se sociálním prostředím a přírodou (Pilařová, 2007).

S pojmem zážitková pedagogika bývají často spojovány různé mimoškolní aktivity jako například outdoorové sporty či vícedenní kurzy. Mnohé vysoké školy však zařadily tento druh pedagogiky mezi ostatní předměty studia. Zážitek je úzce spojený s emocemi, a čím silnější emoce na žáka při zážitku působí, tím lépe si prožité události pamatuje. Zážitek nemusí být vždy pozitivní, jde zejména o to, aby byl silný. Prostřednictvím zážitku dochází k rozvoji, výchově a vzdělávání žáků. Zážitková pedagogika je velmi efektivní, pokud je třeba žákům doplnit chybějící zkušenosti v dané oblasti (Trčková a kol., 2011).

Kvalitní zážitkový program by měl odpovídat věkové kategorii a úrovni žáků, pro které je program určený a měl by mít jasně stanovený cíl (Hanuš a Chytilová, 2009). Zážitková pedagogika se snaží vést k citlivosti pro potřeby druhých lidí, k toleranci, k ochotě spolupracovat, k odpovědnosti za vlastní chování. Poskytuje odpovědi na otázky typu: Jak se vyhledávají informace? Jak se řeší problémy a konflikty? Zaměřuje se na rozvoj tvořivosti a lidských schopností, na nacházení nových řešení a zvládání neočekávaných situací. Objevuje také význam mezilidských vztahů (Schulz, 2006).

Podle Pilařové (2007) jsou zážitkové programy pro žáky v dnešní době uskutečňovány zejména v přírodním prostředí, aby nedošlo k odcizení mezi člověkem a přírodou. Je důležité vytvářet si pozitivní vztah k přírodě, respektovat ji a naučit se a využívat bohatství, které nabízí, aniž by docházelo k jejímu poškozování.

První zmínky o zážitkovém vzdělávání v České republice byly zaznamenány již v dobách Jana Amose Komenského. Komenský upřednostňoval celostní rozvoj osobnosti. Podle jeho názoru je nezbytné vzdělávat ducha, jazyk, srdce i ruku. Komenský

doporučoval využívat hry při výuce, protože se domníval, že prostřednictvím vlastních smyslů (tedy díky prožívání) je člověk schopen získávat nejdůležitější zkušenosti. Komenský napsal: „vzdělávání začíná a končí u opravdové zkušenosti; učení musí být spojeno s pobytem v přírodě; musí připravovat na život.“ Pro zážitkovou pedagogiku je stěžejní jeho dílo Velká didaktika. V tomto díle Komenský zdůrazňuje důležité prvky (Franc a kol., 2007):

- propojení teorie a praxe
- propojení jednotlivých vyučovacích předmětů
- vlastní zájem na vzdělávání a řešení problémů

Zážitkové vzdělávání má několik základních charakteristik, jako je snaha o osobní rozvoj (sebedůvěra, spontánnost, kreativita), rozvoj sociálních kompetencí (týmová spolupráce, schopnost komunikace), prvek dobrodružství, zasazení do neobvyklého prostředí, přítomnost her, využití metafor a rozborů proběhlých aktivit (Franc a kol., 2007; Pilařová, 2007). Jde tedy o zapojení celého člověka (včetně jeho pocitů a smyslů) i jeho předchozích zkušeností a následné zpracování zážitku. Při procesu učení jsou předchozí zkušenosti velmi důležité, jelikož dodávají člověku odvahu riskovat nebo naopak zbrzdit proces poznávání. Stejně tak je důležitý i rozbor zážitku, na kterém je zážitkové vzdělávání postaveno (Franc a kol., 2007).

Zážitková pedagogika obsahuje následující prvky (Hanuš a Chytilová, 2009):

- **Učitel** - Učitel by měl vytvářet vhodné zážitky pro své žáky, stavět je před různé problémy, nastavovat jim hranice, podporovat je a usnadňovat jim proces učení, umožnit samostatnost ve sbírání informací a vést je k zodpovědnosti.
- **Okamžitá aplikace vědomostí a dovedností v praxi**
- **Zpětná vazba/reflexe** - Reflexe je velmi důležitá pro porozumění zkušenosti, která proběhla a může být skupinová nebo individuální.

V zážitkovém vzdělávání je důležité uspořádání různých aktivit a her tak, aby dosáhly smysluplného celku a maximálního pedagogického efektu. Tato metoda uspořádání se nazývá dramaturgie. Příprava a tvorba zážitkového programu zahrnuje několik důležitých otázek týkajících se času, prostoru, skupiny dětí (věk, fyzické a mentální dovednosti), pro které je program určený a také stanovení a uskutečnění



pedagogických a vzdělávacích cílů, kterých chce program dosáhnout. Metoda dramaturgie dovoluje změny v náplni programů a tím umožňuje přizpůsobení potřebám žáků. Cílem dramaturgie je navržení programu, který se bude zaměřovat zejména na osobností rozvoj a spolupráci ve skupině. Uspořádání vzdělávacího programu pomocí dramaturgie se dá rozdělit do čtyř stupňů (Franc a kol., 2007):

### **1. Téma programu**

Hlavní téma programu určuje, čeho se program bude týkat. Program může obsahovat i několik menších podtémat.

### **2. Scénář**

Obsahuje podrobný plán programu, který určuje časové rozvržení aktivit i jejich uspořádání.

### **3. Praktická dramaturgie**

Jedná se o tvorbu různých aktivit či her a o samotnou náplň vzdělávacího programu.

### **4. Dramaturgie na kurzu**

Týká se změn, které mohou učitelé provádět v průběhu programu.

## **2.4 Zásady bezpečného kontaktu dětí se psem**

V České republice se o snížení počtu konfliktních situací mezi dítětem a psem snaží zejména kynologické a chovatelské spolky, které dětem ukazují, jak se mají správně chovat k vlastnímu psovi. Zmíněné organizace jsou obvykle navštěvovány dětmi, které upřednostňují jako zvíře psa. Tato skupina dětí si pak díky získaným znalostem nemusí projít nepříjemným zážitkem se psem. Kontakt se psem se však nevyhne ani ta část lidské populace, která nepreferuje psa jako zvíře a tudíž o aktivity se psy nemá zájem. I mezi tuto laickou veřejnost je potřeba šířit informace a zásady bezpečného kontaktu se psy. Předvídat reakce psa lze především díky porozumění jeho výrazovým prostředkům.

Za zakladatele preventivních programů týkajících se bezpečného kontaktu dětí se psy se v ČR považuje Asociace zastánců odpovědného vztahu k malým zvířatům (AOVZ). AOVZ existuje již od roku 1995 a jejím hlavním cílem je propagovat myšlenku pozitivního vlivu soužití člověka a zvířat. S pomocí této organizace vznikl vzdělávací preventivní program pro děti na prvním stupni základních škol, jehož hlavním cílem

bylo seznámit děti se psy a naučit je správnému přístupu nejen ke psům, ale i k přírodě a životnímu prostředí. Program byl základními školami využíván od roku 2003 do roku 2007 a v současné době nejsou o dalším realizování programu žádné informace. V návaznosti na tento program vytvořili Marie Chlopčíková, Ludmila Cimlová a Jaroslava Bicková nový interaktivní preventivní program pro mateřské a základní školy, který za pomoci speciálních týmů (canisterapeutický tým – pes – psovod – dobrovolník) umožňoval interaktivní aktivity týkající se potenciálně rizikových situací mezi dítětem a psem. Především díky aktivnímu zapojení dobrovolníků (dětí) mohli kynologové vypořádat, jaké chyby děti dělají v přístupu ke psům. Děti by se měli naučit rozpoznávat specifické rozdíly v chování a komunikaci psa, jeho fyzickou kondici, zdravotní stav a také by se měli naučit vnímat jeho základní fyziologické potřeby.

Na základě tohoto projektu vznikl pracovní sešit pro děti zaměřený na bezpečnou komunikaci dítěte a psa během každodenních aktivit. Pracovní sešit obsahuje 14 rizikových situací, ve kterých se může dítě při kontaktu se psem ocitnout. Dále jsou zde v obrázkové podobě znázorněny signály týkající se řeči těla psa (Chlopčíková a kol., 2013). Psi sice nemluví, ale pomocí určitých signálů, pohybů a postojů lidem projevují například radost, strach, hrozbu, výzvu ke hře či útok (Chlopčíková a Eisertová, 2011).

V zahraničí se tvorbě preventivních programů zaměřených na bezpečný kontakt dětí se psy věnují mnohem intenzivněji než v ČR. Existuje tedy hned několik zahraničních preventivních programů, které vytváří zejména nestátní neziskové organizace (Chlopčíková a kol., 2013). Jednou z těchto organizací je americká nezisková organizace Dog Gone Safe, která se zaměřuje na podporu vzdělávání dětí s cílem snížit počty napadení a úrazů způsobených psem a dále poskytuje podporu obětem psího napadení. Organizace nabízí několik preventivních programů, které jsou určeny rodičům a majitelům psů ([www.doggonesafe.com](http://www.doggonesafe.com)). Pro děti ve školním věku organizace nabízí zpoplatněný program s názvem Be a Tree Program (ve volném překladu: „buď strom“). Jedná se o jednu z ochranných poloh, kterou by dítě mělo zaujmout při kontaktu s cizím psem. Cílem programu je naučit děti interaktivní formou, jak mají bezpečně přistupovat ke zvířeti a osobním zážitkem se speciálně vycvičeným psem si pak děti lépe uchovávají pravidla bezpečného kontaktu se psem. Program je rozdělen na teoretickou a praktickou část, probíhá formou opakovaných návštěv ve školách v časovém pásmu 60 minut a pro skupinu maximálně 100 dětí (Chlopčíková a kol., 2013).

Další zahraniční nezisková organizace s názvem The Blue Dog byla založena v roce 2005 ve Velké Británii ([www.thebluedog.org](http://www.thebluedog.org)). V ČR vznikla česká verze toho projektu s názvem Modrý pes. Modrý pes navrhnul výukový program pro předškolní děti ve věku od 3 do 6 let. Program je určený pro rodiče a jejich děti a zábavnou formou v podobě vizuálních obrázků vysvětluje nejmenším členům rodiny, jak mají správně komunikovat se známým psem (Chlopčíková a kol., 2013).

Jak uvádí Chlopčíková a kol. (2013) preventivní programy na základních školách, týkající se zvyšování informovanosti žáků o zásadách bezpečného přístupu ke psům, mají nezaměnitelný vliv na pozitivní vývoj vztahu dítěte a psa. Díky interaktivní podobě programů, kdy děti přijdou do styku se speciálně vycvičeným psem, si totiž žáci mnohem lépe uvědomují, jakému rizikovému chování se mají vyhýbat. Potřebné informace o bezpečném chování a také o možném riziku ohrožení zdraví dětí, by měly být předávány dětem zejména na základních školách.

Rendlová (2013) upozorňuje, že za útoky psů na děti stojí často pochybení ze strany dospělé osoby. Dospělí by se měli řídit základními zásadami, které platí pro styk dítěte se psem. Mezi nejdůležitější pravidla patří:

- Nenechávat dítě se psem o samotě! Dítě by si vždy mělo hrát se psem pod dozorem dospělé osoby, protože děti ještě neumí rozeznávat varovné signály, které pes vysílá, když se mu něco nelíbí.
- Dohlížet na vhodné chování dítěte ke psovi.
- Dítě by nemělo psa rušit ze spánku či při krmení.
- Pokud chce dítě pohladit cizího psa, mělo by se nejprve zeptat majitele.

Pro snížení počtu bolestivých zkušeností dětí se psy je nezbytné, aby se děti naučili, jak se mají chovat při kontaktu se psem. Děti by si měli být vědomé toho, že nesmí psy dráždit. Dále by měli vědět, jak se mají zachovat v situaci, kdy je obtěžuje cizí pes. V první řadě platí, že pokud někde poblíž není strom nebo zeď, kam by se dítě před psem mohlo ukrýt, je zbytečné utíkat. Pes dítě stejně doběhne a jeho útěk psa ještě více podráždí. Pokud se tedy dítě nemá před psem kam ukrýt, mělo by zůstat klidně stát s rukama u těla. Důležité je nedělat prudké pohyby a hlavně nemávat rukama, protože pes mohl být lidskýma rukama bit a trestán a tak si je může pamatovat jako nástroj, který mu ubližoval. Dítě by se mělo snažit pomalu od psa odejít, ale takovým způsobem, aby se k němu

neotáčelo zády, nejlépe tedy bokem. Není dobré se psovi dívat přímo do očí, protože přímý pohled může psa pouze vyprovokovat k útoku (Rendlová, 2013).

Pokud pes i přes tato preventivní opatření na dítě zaútočí, mělo by se dítě snažit dát mezi sebe a psa nějakou překážku v podobě batohu, tašky či kola a volat o pomoc. V případě, že pes stále útočí a srazí dítě k zemi, mělo by se dítě stočit do klubíčka, schovat si obličej a chránit si zejména krk ([www.detstvibezurazu.cz](http://www.detstvibezurazu.cz)). Jestliže pes dítě pokousal, musí dítě navštívit lékaře a pes veterinárního lékaře. Je vhodné informovat policii, pokud se dítě setká s agresivním, starým či zraněným psem. Tito psi jsou pro své okolí velmi nebezpeční a mohli by někomu ublížit, proto je strážníci odchytí (Rendlová, 2013).

### 3. METODIKA PRÁCE

Jedním z hlavních cílů mé práce bylo sledování ročního chodu psího útulku v Jihlavě a vyhodnocení získaných záznamů. Po domluvě s vedoucím útulku, RNDr. Alešem Tomanem, mi byly poskytnuty záznamy o ročním chodu útulku z roku 2016. Zajímal mě především počet psů za daný rok, jejich stáří, pohlaví, plemena a délka jejich pobytu v útulku. Městský útulek pro opuštěná a nalezená zvířata v Jihlavě si v roce 2016 vedl písemné záznamy o přijatých zvířatech. Všechny údaje jsem tedy vyhledávala ve třech složkách, do kterých mi útulek umožnil přístup. Dvě ze tří složek se týkaly psů, kteří našli nový domov. Třetí složka obsahovala informace o psech, kteří se vrátili k původnímu majiteli. Vypisovala jsem si plemena psů, jejich pohlaví, věk a dobu, kterou psi v útulku strávili.

Dalším cílem mé práce bylo navrhnout a uskutečnit zážitkový preventivní program pro žáky základních škol, týkající se opuštěných zvířat v útulcích. Program jsem navrhovala tak, aby byl pro žáky přínosný a dozvěděli se co nejvíce důležitých informací. Hlavním cílem bylo dozvědět se, jak útulky pro opuštěná a nalezená zvířata fungují a k čemu slouží. Žáci se dozvěděli, co se děje se psem od jeho příchodu do útulku až po jeho umístění do nové rodiny. Dále byli žáci poučeni, jaké zásady mají dodržovat při setkání s neznámým psem. Zážitkový program jsem určila pro 7. třídu základní školy.

Program se mi podařilo uskutečnit se žáky Základní školy v Batelově. Nejprve jsem se osobně domluvila s paní ředitelkou, zda by byla tato exkurze možná. Paní ředitelka souhlasila a doporučila mi 7. třídu, kde většina žáků chová nějaké zvíře a tak měli všichni kladný vztah ke zvířatům. Po dohodě se Základní školou v Batelově byla domluvena prohlídka Městského útulku pro opuštěná a nalezená zvířata v Jihlavě s uplatněním zážitkového programu.

Dále jsem vytvořila jednoduchý dotazník s pěti otázkami, který mi sloužil jako zpětná vazba. Druhý den po exkurzi, jsem žákům ve škole dotazníky rozdala a tím jsem zjistila zpětnou reflexi programu.

### 3.1 Městský útulek pro opuštěná a nalezená zvířata v Jihlavě

Městský útulek pro opuštěná a nalezená zvířata v Jihlavě funguje už od roku 2003. Účelem útulku je dočasné umístění opuštěných a toulavých zvířat v nouzi jako jsou zvířata nalezená a odchycená na katastrálním území města Jihlava. Útulek zajišťuje potřebnou veterinární a chovatelskou péči do té doby, než se o zvíře přihlásí jeho původní majitel, případně než si zvíře adoptuje nový majitel. Dále se do útulku umisťují a pak se pozorují zvířata, která poranila člověka a jejichž majitel je neznámý ([www.utulek-jihlava.estranky.cz](http://www.utulek-jihlava.estranky.cz)).

Jihlavský útulek se nachází ve výborné lokalitě mimo město a obyvatele Jihlavy tak nijak neobtěžuje psí štěkání. Útulek je umístěn v rekonstruované budově v bývalém vojenském areálu v Pístově. Kapacita útulku je třicet psů. Ve venkovních kotcích, kterých je v útulku devatenáct, mají psi k dispozici zateplenou boudu, kde se mohou schovat při nepříznivém počasí. Ve vnitřních prostorách bývalého vojenského areálu se nachází kotce pro březí feny, štěňata, nemocná zvířata a karanténní kotce ([www.jihlava.cz](http://www.jihlava.cz)). Do vnitřních kotců se také při velkých mrazech umisťují náchylnější psi. V každém kotci mají psi vždy nádobu s krmivem a s vodou, kterou dostávají každý den čerstvou. Krmivo se skládá nejčastěji z granulí a masových konzerv.

V areálu útulku jsou dále umístěny výběhy pro psy, které zde byly nově vybudovány v roce 2017 a slouží zejména pro vyběhání psů, protože zaměstnanci útulku pochopitelně nemají čas venčit každého psa zvlášť. Podle interního nařízení útulku by měl každý pes strávit alespoň třicet minut denně mimo kotec. Toto nařízení je splňováno zejména díky dobrovolníkům, kteří do útulku na venčení psů docházejí anebo díky nově zřízeným výběhům. V případě, že je pes nekonfliktní a dobře zvladatelný, pouštějí ho zaměstnanci volně po prostoru útulku, ale vždy pouze za jejich přítomnosti. V prostorách útulku se také nachází přípravná krmiv, mycí prostor pro psy, ordinace veterináře, kanceláře a kompletní sociální zařízení pro zaměstnance a návštěvníky útulku ([www.jihlava.cz](http://www.jihlava.cz)).

Útulek je dostatečně zajištěn městem jak po stránce finanční, tak i po stránce materiální. V útulku pracuje nastálo 7 zaměstnanců. Chodí sem i několik dobrovolníků, kteří zde nezištně pomáhají. Od roku 2016 útulek také nabízí možnost venčení psů pro veřejnost. Otevírací doba útulku je od 7 – 20 hodin, ale venčení je možné pouze ve všední dny od 8 – 18 hodin. Stačí přijít do útulku, kde zaměstnanec útulku vybere

dobrovolníkovi vhodného psa podle jeho zkušeností. Dobrovolník obdrží informace o vybraném psovi a dále je poučen o pravidlech venčení, která se týkají míst, kam je se psy zakázáno chodit a hlavně doby, kdy pes musí být vrácen do útulku. Útulek dbá na pravidelný režim, který psi musejí dodržovat. Nakonec dobrovolník vyplní papír, kde napíše své jméno a příjmení, bydliště, telefon a může se vydat na procházku se svým psím společníkem ([www.utulek-jihlava.estranky.cz](http://www.utulek-jihlava.estranky.cz)).

## 4. VÝSLEDKY A DISKUZE

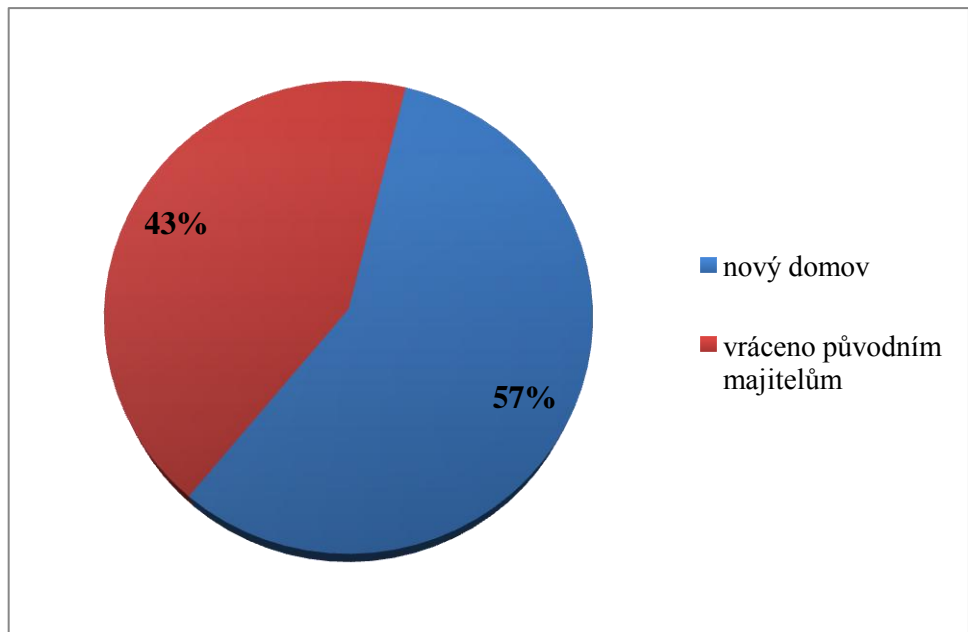
### 4.1 Roční chod útulku

Jak uvádí Duben (2010), zodpovědný chov domácích zvířat, zejména tedy psů a koček, je klíčem k tomu, jak pomoci přeplněným útulkům. Zdůrazňuje, že funkcí útulků není postarat se o zvířata, která si někdo nezodpovědně pořídil, ale poskytovat péči zvířatům ztraceným, zaběhnutým nebo zvířatům, kterým zemřel jejich majitel. Toto si ale bohužel lidé neuvědomují a spoléhají na to, že útulky se postarají o zvíře, které oni už nechtějí. Ukazuje se však, že útulky slouží zejména pro opuštěná zvířata, která někdo vyhodí nebo v lepším případě uváže u brány útulku.

Městským útulkem pro opuštěná a nalezená zvířata v Jihlavě bylo přijato za rok 2016 celkem 261 psů, z toho se 112 psů (43 %) vrátilo ke svým původním majitelům. Jednalo se o psy, kteří utekli svému majiteli a pak byli odchyceni Městskou policií v Jihlavě a následně převezeni do útulku. Vyskytly se zde i případy, kdy si majitel uvázal psa před obchodem, a náhodný kolemjdoucí se domníval, že zde psa někdo opustil a tak ho odvezl do útulku. Lidé také umisťují psa do útulku v případě, že jedou na dovolenou a nemají psa kam dát. V takových situacích však za psa musí zaplatit poplatek.

Nový domov tedy našlo 149 psů (57 %). Za období od ledna do srpna daného roku, bylo do útulku přijato 105 psů. Od září do prosince pak 44. Ze 149 přijatých psů, kteří byli v roce 2016 adoptováni, bylo pouze 19 psů (cca 12,8 %) dovedeno původním majitelem, který se psa zřekl ať už z rodinných či sociálních důvodů. Dalších 6 psů (cca 4 %) bylo po zemřelém majiteli, 1 pes (cca 0,7 %) byl do útulku dovezen po srážce s autem a 1 pes (cca 0,7 %) byl původnímu majiteli odebrán odborem životního prostředí. Zbýlých 122 psů (cca 81,9 %) byli psí nalezcenci, kteří byli do útulku přivezeni městskou policií nebo byli uvázáni u brány útulku v Jihlavě.

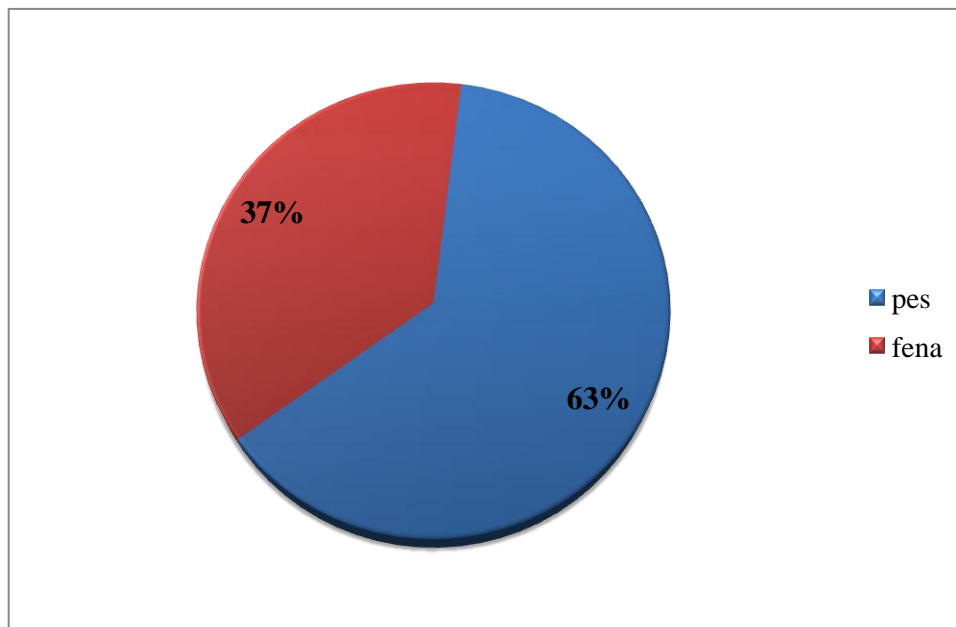




**Graf 1** – Počet přijatých psů do útulku v Jihlavě za rok 2016

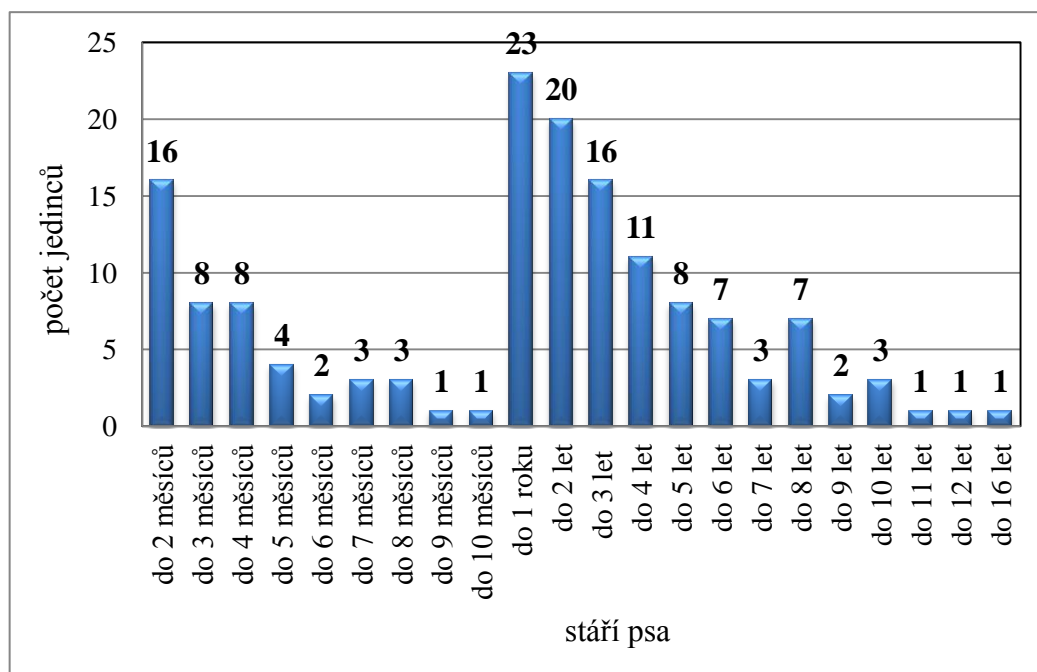
Jak zmiňuje Hodek (2011) nejvíce psů přijímají útulky o letních prázdninách a kolem Vánoc, což mi veterinární lékař jihlavského útulku, MVDr. Radek Fila, potvrdil. Podle jeho sdělení přichází do útulku v letních měsících zejména štěňata, která byla buď někde vyhozena, nebo už děti krátce po skončení prázdnin omrzela. Tento trend přibývání počtu psů v letních měsících a kolem vánočních svátků potvrzuje i výzkum Vařachové (2013), která ve své práci zmiňuje, že jeden z jejích zkoumaných útulků, útulek Bzenec, musel v prosinci roku 2012 vyhlásit stop stav příjmu zvířat, protože jeho kapacita byla neúměrně překročena. Podle sdělení MVDr. Radka Fily je mezi lidmi známo, že po prázdninách a Vánocích je v útulku hodně psů a proto ti, kteří si chtějí nějakého psa adoptovat, přicházejí právě v těchto měsících. Dokazuje to poměrně vysoký počet psů, kteří jsou adoptováni v měsíci lednu.

Následující údaje se týkají 149 psů, kteří byli osvojeni novými majiteli. Z tohoto počtu psů bylo do útulku přijato 94 psů (63%) a 55 fen (37%). Z procentuálního zastoupení obou pohlaví je zřejmé, že psů bylo do útulku přijato téměř dvakrát tolik než fen.



**Graf 2** – Pohlaví psů v útulku za rok 2016

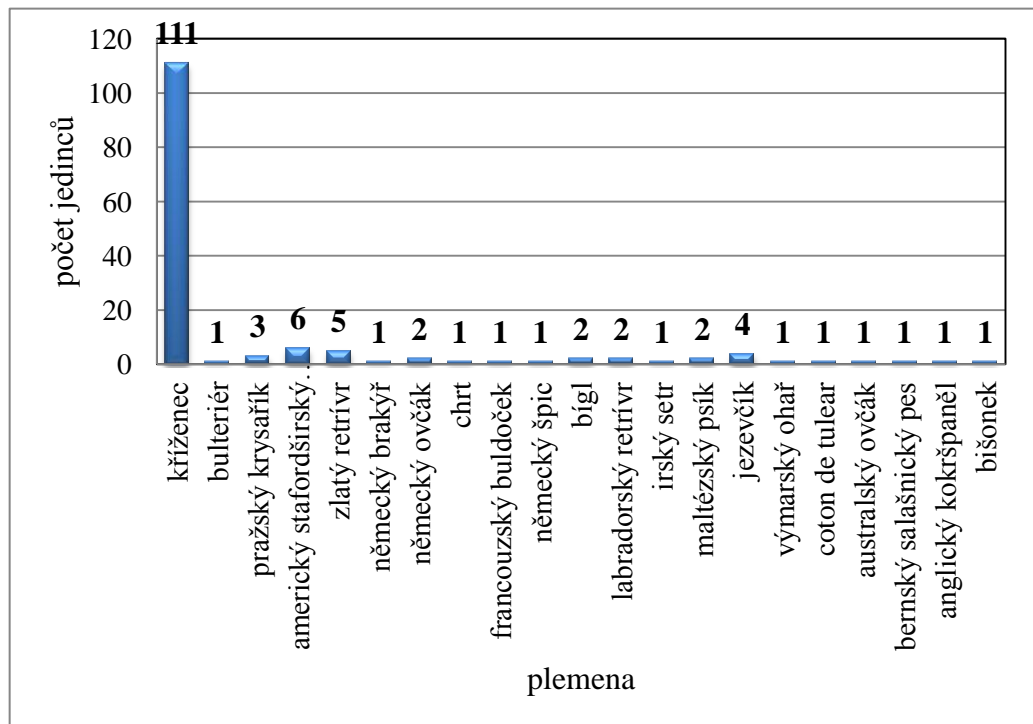
Dalším zkoumaným faktorem bylo stáří psů. Nejčastěji se v útulku objevovali psi ve stáří kolem jednoho roku. Podobný výsledek vyšel i Průšové (2016) v jejím šetření, kde sledovala roční chod Útulku pro nalezené psy v Táboře v letech 2008-2015 a jako nejvíce zastoupena věková skupina psů jí vyšla mezi půl rokem a rokem věku. Podle Průšové (2016) by tento výsledek mohl souviset s nástupem psa do puberty, kdy se začíná projevovat dominance psa. Pokud pes nemá v období dospívání správnou výchovu, přestanou ho majitelé zvládat. Dle mého názoru si většina lidí pořizuje psa již od štěněte a za velmi krátkou dobu zjistí, že starat se o psa není tak jednoduché, jak si zpočátku představovali a proto pak končí takto mladí psi v útulku. Bohužel pes by měl už v tomto mladém věku znát alespoň základní povely poslušnosti, což většina psů, kteří se do útulku dostanou, nezvládá. Nový majitel by měl tedy mít se psem velikou trpělivost a postupně ho všechny potřebné povely naučit.



**Graf 3 – Stáří psů v útulku za rok 2016**

Dále jsem se zabývala délkou pobytu psů v útulku. Dle mého názoru je délka pobytu psa v útulku spojena zejména se stářím a zdravotním stavem psa. Pokud je pes mladý a zdravý, jeho šance na osvojení novým majitelem jsou mnohonásobně větší, než šance starého, nemocného psa. Ze získaných dat vyšlo, že nejčastější doba pobytu byla 2 a 4 měsíce. Takto krátkou dobu zde strávili zejména štěňata, která byla ve věku 2-5 měsíců. Tímto se potvrdilo, co píše Verhoef (2002), že v útulcích se lidé nejčastěji ptají po štěňatech. Dle jeho názoru je to tím, že povaha štěněte se dá ještě určitým způsobem ovládat a lidé také rádi vidí vyrůstat jejich psa od malička. Verhoef (2002) ale také zmiňuje, že někdy i starší pes může být tou správnou volbou. Starší pes bývá povahově zformovaný, často již prošel jednoduchou základní výchovou, v mnoha případech se dobře přizpůsobuje novým podmínkám a také si už prošel pubertou.





Graf 5 - Výskyt plemen v útulku za rok 2016

## 4.2 Vlastní zážitkový program

Ve své práci jsem se také zabývala tvorbou a uskutečněním zážitkového preventivního programu pro žáky základní školy s využitím daného zařízení v Jihlavě. Program se mi podařilo uskutečnit se 7. třídou Základní školy v Batelově. Žáků 7. třídy bylo 16 a programu se jich zúčastnilo 15. Jeden žák se prohlídky útulku nemohl zúčastnit z důvodu dlouhodobé nemoci. Před odjezdem do útulku jsem dětem krátce vysvětlila náplň našeho programu a také jsem jim zdůvodnila, že informace získané po absolvování navrženého programu se jim budou zaručeně hodit do dalších let.

Návrh programu jsem zpracovala dle Brebty (2016):

- **Název hodiny** - Prevence v péči o opuštěná zvířata
- **Předmět** - Přírodopis
- **Téma** - Opuštěná zvířata v útulcích, funkce útulků, bezpečný kontakt se psy

- **Výchovně-vzdělávací cíl programu**

- ✓ seznámení žáků s funkcí útulků
- ✓ uvědomění si, že pes není lidskou hračkou
- ✓ seznámení s tím, co obnáší každodenní péče o psa
- ✓ utváření pozitivního postoje ke zvířatům
- ✓ prožitek z přímého kontaktu se psem

- **Obsah činnosti programu**

- ✓ návštěva a prohlídka Městského útulku pro opuštěná a nalezená zvířata v Jihlavě
- ✓ seznámení s chodem útulku, s pravidly venčení a s péčí, která je zvířatům v útulku poskytována
- ✓ společné venčení vybraného psa mimo areál útulku

- **Výstupy**

- ✓ setkání s opuštěnými zvířaty a jejich příběhy
- ✓ vytvoření pozitivního vztahu ke zvířatům
- ✓ osvojení si nových vědomostí, získání nových prožitků a dojmů
- ✓ uvědomění si, že je možné ve svém volném čase pomáhat jiným

- **Metody práce**

- ✓ výklad, vyprávění, kladení otázek, vysvětlování, diskuze
- ✓ prožitek z přímého kontaktu nejen se psem, ale i s kočkami, hady a agamou vousatou
- ✓ pocit zodpovědnosti a spolupráce dětí při venčení svěřeného psa

- **Kompetenční cíle**

- ✓ kompetence k učení – žák si prakticky ověří a pozná, jak se pečuje o zvířata v nouzi. Dále se dozví, co se dá dělat pro to, aby se zvířata do útulku dostat nemusela.
- ✓ kompetence environmentální – žák si uvědomí, že lidé nesou zodpovědnost za zvířata a dovede si vytvořit přátelský postoj k opuštěným zvířatům.

✓ kompetence sociální a personální – žák spolupracuje při prohlídce, ptá se průvodce na věci, které ho zajímají, odpovídá průvodci na jeho otázky a přispívá k diskusi ve třídě.

• **Časová dotace** – 1 den

• **Pomůcky** – pamlsky pro psy v útulku

Hlavním zážitkem bude pro žáky již samotná návštěva útulku a následný kontakt se zvířaty.

### **4.3 Realizace zážitkového programu**

Útulkem nás provedl veterinární lékař MVDr. Radek Fila, který si pro žáky připravil výklad týkající se historie a založení útulku, informoval nás, kdo útulek spravuje a jak jsou na tom po stránce finanční i materiální. Žáci měli možnost nahlédnout do místnosti, kde se nachází karanténní kotce, kotce pro březí feny, štěňata a nemocná zvířata. Měli jsme také možnost nahlédnout do ordinace veterináře a do kanceláří zaměstnanců. Poté jsme zamířili navštívit psy, kteří nás o své přítomnosti informovali již od začátku prohlídky svým hlasitým štěkáním. Nejprve jsme se zastavili u psů, které si žáci mohli bez problémů pohladit, a poté jsme procházeli kolem problémových psů, kteří zatím snesli pouze přítomnost zaměstnanců útulku. Ke každému psovi nám pan Fila řekl jeho příběh, což žáky samozřejmě zajímalo. V této části programu jsme se také dozvěděli, jaké zásady bychom měli dodržovat při bezpečném kontaktu se psem. Žáci se v průběhu prohlídky měli možnost ptát na to, co je zajímalo a pan Fila jim ochotně na vše odpovídal. Veliký zájem vzbudily informace o možnosti veřejného venčení.

Dále se žáci dozvěděli, že do útulku jsou umisťováni nejen psi, ale také ostatní zvířata jako například kočky, andulky, hadi a dokonce zde v tu dobu měli i agamu vousatou a osmáka degu. Ti, kteří se nebáli hadů, měli možnost vzít si hada do vlastních rukou. Překvapivě byl o hady obrovský zájem a žáci se také ptali na spoustu otázek týkajících se chovu hadů, největších hadů na světě, jejich smyslů a způsobu zabíjení kořisti. Stejnou možnost osobního kontaktu měli i s agamou vousatou.

Téměř na konci naší prohlídky, přivezli zaměstnanci jihlavského útulku právě odchyceného psa, který byl v dost zuboženém stavu. Pan Fila nám opět sdělil příběh tohoto

psa, který byl svými majiteli dlouhodobě týrán a musel jim být odebrán odborem životního prostředí. Dále nám sdělil, co se se psem děje od jeho příchodu do útulku až po jeho osvojení novým majitelem. Podle mého názoru tento příběh přiměl žáky přemýšlet o tom, jak se někteří lidé nedůstojným způsobem chovají ke svým zvířatům a podle rozhovorů, které po tomto zážitku vedli, jsem pochopila, že se jim tento příběh vryje do paměti.

Na konci naší prohlídky si žáci mohli vybrat jednoho psa, kterého si následně mohli vyvenčit. Žáci si zvolili tříletého křížence labradorského retrívra Jackieho, u kterého v průběhu prohlídky strávili nejvíce času. Šest žáků ze třídy se venčení nechtělo zúčastnit, protože byli unaveni a tak zůstali s jejich třídní paní učitelkou v prostorách útulku. My ostatní jsme byli poučeni o pravidlech venčení a s plnými kapsami pamlsků jsme se vydali na procházku.



**Obrázek 10** – Společné foto při procházce se psem Jackieem, foto: vlastní

Druhý den po programu v útulku v Jihlavě, jsem navštívila 7. třídu Základní školy v Batelově a rozdala žákům krátké dotazníky, které mi sloužily jako zpětná reflexe programu. Z dotazníkového šetření vyplývá, že návštěva a prohlídka útulku se všem žákům líbila. Nejvíce se jim líbilo povídání o psech a ostatních zvířatech, venčení vybraného psa



a jak se o psy v útulku starají. Na otázku, co nového se o útulku dozvěděli, byly odpovědi různorodější. Žáci zmiňovali, že je zaujalo, kolik psů projde ročně útulkem, dále pak že se do útulku mohou dostat i jiná zvířata, než psi a také fakt, že zaměstnanci útulku se snaží psy převychovat k lepšímu. Velmi překvapeni pak byli z toho, že se pes dostane do útulku v zuboženém stavu a oni ho tam pak dokážou vyléčit. Dále pro ně byly přínosné informace, které se dozvěděli o chovu hadů. Většina žáků pak na otázku, zda by si adoptovali psa z útulku, odpověděla ano.

## 5. ZÁVĚR

Tato bakalářská práce se zabývá prevencí v péči o opuštěná zvířata formou zážitku. V první části literárního přehledu se zabývám zejména chovem psa a vším, co s tím souvisí. Zaměřila jsem se zejména na popis a charakteristiku psa domácího, na jeho výchovu a výcvik, na základní vybavení, které je potřeba pro jeho chov. Dále zde popisují, že je důležitá péče o tělo psa a zmiňuji, že nezbytnou součástí péče o psa je i péče o jeho zdraví, s čímž je spojené očkování a informace o nemocech, kterými mohou psi trpět. Následně jsem sestavila přehled psích plemen podle FCI a zdůraznila jsem, že výběr psího plemene by se měl řídit podle životního stylu budoucího majitele. V další části jsem se zabývala péčí o opuštěná zvířata a útulky pro psy. Pomocí zákonů na ochranu zvířat jsem vymezila, co je míněno toulavým a opuštěným zvířetem. Dále jsem popsala, s jakými typy útulků se v ČR můžeme setkat a jak jsou na tom tyto útulky po stránce finanční. Následovala kapitola o zážitkové pedagogice, kde jsem specifikovala, o jaký typ pedagogiky se jedná a co je pro zážitkovou pedagogiku charakteristické. Zmiňuji zde důležitost tvorby zážitkových programů pro děti v přírodě z důvodu vytvoření pozitivního vztahu k přírodě a životnímu prostředí již od útlého věku. Poslední teoretická část se věnuje zásadám bezpečného kontaktu dětí se psy, kde je shrnuto několik základních pravidel, jak by se děti měli chovat při setkání s cizím psem. Při psaní této poslední části teoretické části jsem také zjistila, že v ČR neexistuje příliš mnoho programů, které by se zabývaly prevencí bezpečného kontaktu dětí se psy. Přesto je snaha zlepšit informovanost dětí s pravidly správného chování ke psům. Chlopčíková a kol. (2013) vytvořili didaktickou pomůcku v podobě pracovního sešitu pro děti na prvním stupni základní školy, kde jsou v obrázkové podobě vyobrazeny základní signály, které se dají odečíst z řeči těla psa.

Praktická část mé práce zahrnuje metodickou část s popisem cílů a postupu práce a především část s výsledky a diskuzí. Výsledky mé práce jsem okomentovala a následně je porovnávala s výsledky šetření jiných autorů na podobná témata. Hlavními cíly praktické části práce bylo sledování ročního chodu Městského útulku pro opuštěná a nalezená zvířata v Jihlavě a jeho vyhodnocení a také navržení a uskutečnění zážitkového preventivního programu pro žáky základních školy s využitím daného zařízení v Jihlavě.

Úplným závěrem bych chtěla vyzdvihnout nedostatek preventivních programů týkajících se bezpečného kontaktu dětí se psy. Dle mého názoru by zejména základní školy měly projevit zájem o tyto programy. Informovanost dětí o pravidlech chování při styku se psem by měly být prezentovány i jinou formou, například v médiích.

## 6. SEZNAM LITERATURY

Blanc P., 1999: Pes. Praha: Svojtka & Co, 376 s. ISBN 80-7237-215-7.

Brebtá V., 2016: Školní vzdělávací program Dětského diagnostického ústavu pro zájmové vzdělávání dětí. Liberec: Dětský diagnostický ústav, s. 67-68.

Anonym: Dětství bez úrazů: učíme děti chránit se před úrazy. [cit. 11. dubna 2018].

Dostupné z: <http://detstvibezurazu.cz/prevence-urazu-deti/bezpecna-obec/psi/>

Anonym: Dog Gone Safe: Dog Bite Prevention Through Education. [cit. 11. dubna 2018].

Dostupné z: <https://www.doggonesafe.com/>

Donaldsonová J., 2011: Lidé a psi: Střet kultur. Praha: Plot, s. 23-24. ISBN 978-80-7428-064-1.

Duben J., 2010: Systém útulků je dobrý, ale... [cit. 11. dubna 2018]. Dostupné z:

<http://www.agris.cz/clanek/165494>

Anonym: Federation cynologique internationale: History of the FCI. [cit. 21. listopadu

2017]. Dostupné z: <http://www.fci.be/en/History-of-the-FCI-1.html>

Anonym: Federation cynologique internationale: Presentation of our organisation. [cit. 21.

listopadu 2017]. Dostupné z: <http://www.fci.be/en/Presentation-of-our-organisation-4.html>

Fogle B., 1993: Já pes. Praha: Cesty, 191 s. ISBN 80-85363-76-3.

Franc D., Zounková D., Martin A., 2007: Učení zážitkem a hrou: praktická příručka

instruktora. Brno: Computer Press, a. s., 201 s. ISBN 978-80-251-1701-9.

Hanuš R., Chytilová L., 2009: Zážitkově pedagogické učení. Praha: Grada Publishing, a.

s., s. 21-22. ISBN 978-80-247-2816-2.

Hodek E., 2011: Problematika útulků v ČR. [cit. 11. dubna 2018]. Dostupné z: <https://www.muji-pes.cz/utulky/problematika-utulku-v-cr-694.html>

Chlopčíková M., Cimlová L., Bicková J., 2013: Současný stav preventivních aktivit v problematice úrazů způsobených psem u dětské populace v České republice. [cit. 10. dubna 2018]. Dostupné z: <http://casopis-zsfju.zsf.jcu.cz/prevence-urazu-otrav-a-nasili/clanky/1~2013/218-soucasny-stav-preventivnich-aktivit-v-problematice-urazu-zpusobenych-psem-u-detske-populace-v-ceske-republice>

Chlopčíková M., Eisertová J., 2011: Dítě a pes: Jak žít společně a bezpečně! Jihočeská univerzita v Českých Budějovicích. České Budějovice, s. 33.

Anonym: Jihlava: Útulek pro opuštěná zvířata. [cit. 10. dubna 2018]. Dostupné z: <https://www.jihlava.cz/utulek-pro-opustena-zvirata/os-32903>

Anonym: KalendářChovatele.cz: Uznaná plemena psů: Atlas plemen psů dle FCI. [cit. 21. listopadu 2017]. Dostupné z: <http://kalendarchovatele.cz/atlas-zvirat/atlas-psu-plemena-psu-dle-fci/uznana-plemena-psu/>

Kawich H., Weglerová M., 1996: Psí desatero. Praha: Knižní klub, 174 s. ISBN 80-7176-395-0.

Anonym: Kynologie: Plemena psů podle FCI. [cit. 21. listopadu 2017]. Dostupné z: <http://www.kynologie.org/plemena-psu/plemena-psu-podle-fc/>

Machek J., 2010: Vyjádření k problematice zřizování útulků a tzv. depozit. Praha: Ministerstvo zemědělství, s. 1-2.

Malátková P., 2017: Jaké plemeno psa si vybrat? Vezměte v úvahu i svůj životní styl! [cit. 23. listopadu 2017]. Dostupné z: <http://petramalatkova.cz/jake-plemeno-psa-si-vybrat-vezmete-v-uvahu-i-svuj-zivotni-styl/>

Anonym: Městský útulek pro opuštěná a nalezená zvířata v Jihlavě: Podmínky. [cit. 26. března 2018]. Dostupné z: <http://www.utulek-jihlava.estranky.cz/clanky/podminky.html>

Němec J., 2015: Řešení problému toulavých psů a regulace zájmového chovu psů ve vybraných státech Evropské unie. Parlamentní institut. Praha, s. 3-5.

Pilařová Z., 2007: Zážitková pedagogika a její přístup k výchově a vzdělávání u dětí a mládeže. Diplomová práce, Teologická fakulta, Jihočeská univerzita v Českých Budějovicích, České Budějovice, s. 16-17.

Popelářová R., 2011: Domácí zvěrolékař pro majitele a chovatele psů a koček. Praha: Grada Publishing, a. s., s. 15. ISBN 978-80-247-3827-7.

Prchalová J., 2008: Toulavá, opuštěná a ztracená zvířata. [cit. 26. března 2018]. Dostupné z: <http://www.ochranazvirat.cz/663/czech/clanek/toulava-a-opustena-zvirete-z-pohledu-novych-zakonu/>

Průšová Z., 2016: Faktory ovlivňující délku pobytu psa v útulku. Diplomová práce, Zemědělská fakulta, Jihočeská univerzita v Českých Budějovicích, České Budějovice, 79 s.

Rendlová M., 2013: Děti a psi. Městská policie Cheb. [cit. 11. dubna 2018]. Dostupné z: <http://www.mpcheb.cz/deti-a-psi/d-1034/p1=1376>

Schulz J., 2006: Zážitková pedagogika s ukázkou realizace Orientačních dnů. Absolventská práce, Vyšší sociálně pedagogická a teologická škola, Praha, s. 14.

Anonym: Státní veterinární správa: Kontroly útulků. [cit. 26. března 2018]. Dostupné z: <https://www.svscr.cz/zdravi-zvirat/kontroly-utulku/>

Štursa J., 2008: Veterinární klinika Havlíčkův Brod: Očkování psů a koček. Havlíčkův Brod. [cit. 26. března 2018]. Dostupné z: <http://www.veterinahb.cz/ockovani-vakcinace-psu-kocek/>

Taylor D., 1994: Váš pes: Všestranný průvodce pro chovatele psů. Bratislava: Prúdy, 287 s. ISBN 80-85355-15-9.

Anonym: The Blue Dog: Safe relationships between children and dogs. [cit. 11. dubna 2018]. Dostupné z: <http://www.thebluedog.org/en/>

Trčková R., Slejšková L., Langrová J., Drahanská P., 2011: Škola zážitkem: Zážitková pedagogika při výuce klíčových kompetencí a hodnocení žáků. Praha, s. 13. ISBN 978-80-260-1046-3.

Vařachová T., 2013: Útulky pro psy a současné trendy v adopci psů. Bakalářská práce, Pedagogická fakulta, Masarykova univerzita, Brno, 77 s.

Verhoef E., 2002: Encyklopedie psů. Praha: Rebo, 270 s. ISBN 80-7234-172-3.

Veterinární klinika Průhonice, 2012: Kdy, jak a proč očkovat? [cit. 26. března 2018]. Dostupné z: <http://www.veterinapruhonice.cz/kdy-jak-a-proc-ockovat-,145.html>

Anonym: Veterinární klinika v Jičíně a Nové Pace: Prevence – očkování psů. [cit. 26. března 2018]. Dostupné z: <http://www.jicinvet.cz/rady-pro-chovatele/prevence-ockovani-odcerveni-psu/>

Anonym: Zákony pro lidi.cz: Zákon č. 246/1992 Sb.: Zákon České národní rady na ochranu zvířat proti týrání. [cit. 26. března 2018]. Dostupné z: <https://www.zakonyprolidi.cz/cs/1992-246>

Anonym: Zákony pro lidi.cz: Zákon č. 166/1999 Sb.: Zákon o veterinární péči a o změně některých souvisejících zákonů. [cit. 26. března 2018]. Dostupné z: <https://www.zakonyprolidi.cz/cs/1999-1>

## 7. PŘÍLOHY



**Obrázek 11** – Vstupní brána do Městského útulku pro nalezená a opuštěná zvířata v Jihlavě, foto: vlastní



**Obrázek 12** – Budova s vnitřními kotci pro psy, foto: vlastní





**Obrázek 13** – Vnitřní prostory útulku, foto: vlastní



**Obrázek 14** – Výběhy pro psy, foto: vlastní



**Obrázek 15** – Žáci u kotců s hodnými psy, foto: vlastní



**Obrázek 16** – Prohlídka kotců s hodnými psy, foto: vlastní





**Obrázek 17** – MVDr. Radek Fila s agamou vousatou, foto: vlastní



**Obrázek 18** – Žáci s koťaty, která před útlukem někdo vyhodil, foto: vlastní



Obrázek 19 – Žáci při výkladu o chovu hadů,  
foto: vlastní



Obrázek 20 - Ukázka z pracovního sešitu Dítě a pes: Jak žít společně a bezpečně! (Zdroj: Chlopčíková a Eisertová, 2011)



# NÁVŠTĚVA PSÍHO ÚTULKU

1. Máte doma psa?

~~Ano~~

Ne

2. Líbila se Vám prohlídka útulku?

Ano

~~Ne~~

3. Co se Vám líbilo nejvíce?

otevřená odpověď:

PSY ~~PSY~~, hadi, OPICE, KŮČKY, ~~NAV~~ VEHČEKŮ TSA  
a i informace o psech a hadech.

4. Dozvěděli jste se o útulku něco nového, co Vás zaujalo? Pokud ano, napište co.

ANO, zaujaly mě hlavně hadi, dozvěděla jsem  
se o nich že v horku musí mít i chladě  
místo, a v zimě zase teplý místo.

5. Adoptovali byste psa z útulku?

Ano

~~Ne~~

Obrázek 21 – Vzorově vyplněný dotazník žáka 7. třídy, zdroj: vlastní





# NÁVŠTĚVA PSÍHO ÚTULKU

1. Máte doma psa?  Ano  Ne

2. Líbila se Vám prohlídka útulku?  Ano  Ne

3. Co se Vám líbilo nejvíce?

otevřená odpověď:

*To jak se o pejsky starají, a že je možnost aby se všichni  
venčili pejsky.  
Celkově to bylo super.*

4. Dozvěděli jste se o útulku něco nového, co Vás zaujalo? Pokud ano, napište co.

*Ano, věděla kolik pejsků přijde útulkem ročně,  
a celková pomoc pejskům najít domov.*

5. Adoptovali byste psa z útulku?  Ano  Ne

Obrázek 22 – Vzorově vyplněný dotazník žáka 7. třídy, zdroj: vlastní