

JIHOČESKÁ UNIVERZITA V ČESKÝCH BUDĚJOVICÍCH

Zemědělská fakulta

Katedra tělesné výchovy

Studijní program: B6208 Ekonomika a management

Studijní obor: Obchodní podnikání – specializace cestovní ruch



Cykloturistika a její význam pro rozvoj cestovního ruchu v regionu

Vedoucí bakalářské práce

Mgr. Petr Havel

Autor

Vendula Francová

2008

JIHOČESKÁ UNIVERZITA V ČESKÝCH BUDĚJOVICÍCH

Zemědělská fakulta

Katedra tělesné výchovy

Akademický rok: 2006/2007

ZADÁNÍ BAKALÁŘSKÉ PRÁCE

(PROJEKTU, UMĚLECKÉHO DÍLA, UMĚLECKÉHO VÝKONU)

Jméno a příjmení: Vendula FRANCOVÁ

Studijní program: B6208 Ekonomika a management

Studijní obor: Obchodní podnikání

Název tématu: Cykloturistika a její význam pro rozvoj cestovního ruchu
v regionu

Z á s a d y p r o v y p r a c o v á n í :

Cíl práce:

Hlavní cíl : Na základě zjištěných dat navrhnout opatření pro další rozvoj cykloturistiky a regionálního cestovního ruchu.

Vedlejší cíle : Analyzovat současný stav cykloturistiky v regionu Klatovy. Provést místní šetření a zjistit problémy týkající se cyklotras a doprovodných služeb.

Metodický postup:

Studium literatury a pramenů.

Situační analýza cykloturistiky v regionu.

Návrh a provedení dotazníkového šetření.

Vyhodnocení šetření a návrh opatření pro další rozvoj cestovního ruchu v regionu.

Rámcová osnova:

1. Úvod. 2. Literární přehled. 3. Cíl práce a metodika. 4. Situační analýza. 5. Marketingový výzkum. 6. Návrh marketingového opatření. 7. Závěr. 8. Literatura. 9. Přílohy.

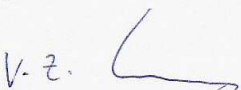
Rozsah grafických prací: dle potřeby
Rozsah pracovní zprávy: 30 - 40 stran
Forma zpracování bakalářské práce: tištěná

Seznam odborné literatury:


- Cihlář, J. a kol. *Cyklistika pro každého*. Praha: Olympia, 1991. 180 s. ISBN 80-7033-081-3.
Hesková, M. a kol. *Cestovní ruch pro VOŠ a VŠ*. Praha: Fortuna, 2006. 224 s. ISBN 80-7168-948-3.
Kotler, P. *Marketing podle Kotlera*. Praha: Management Press, 2000. 258 s. ISBN 80-7261-010-4.
Soulek, I., Martínek, K. *Cyklistika*. Praha: Grada Publishing, 2000. 111 s. ISBN 80-7169-951-9.
Orieška, J. *Technika služeb cestovního ruchu*. Praha: Idea Servis, 1999. 244 s. ISBN 80-85970-27-9.
Zelenka, J., Pásková, M. *Výkladový slovník cestovního ruchu*. Praha: MMR ČR, 2002. 448 s.

Vedoucí bakalářské práce: Mgr. Petr Havel
Konzultant bakalářské práce: Mgr. Vladimír Dvořák
Katedra obchodu a cestovního ruchu

Datum zadání bakalářské práce: 15. února 2007
Termín odevzdání bakalářské práce: 20. dubna 2008


prof. Ing. Martin Křížek, CSc.
děkan

JIHOČESKÁ UNIVERZITA
V ČESKÝCH BUDĚJOVICÍCH
EKONOMICKÁ FAKULTA
Studěnská 13 (6)
370 05 České Budějovice
IČ 000 79 050, DIČ CZ00070000


RNDr. Petr Podlaha
vedoucí katedry

V Českých Budějovicích dne 23. března 2007

Prohlášení

Prohlašuji, že jsem bakalářskou práci na téma „Cykloturistika a její význam pro rozvoj cestovního ruchu v regionu“ vypracovala samostatně na základě vlastních poznatků, studiem odborné literatury, vlastního šetření a za odborného vedení vedoucího bakalářské práce Mgr. Petra Havla. Veškerá použitá literatura, další zdroje a jiné materiály jsou uvedeny v seznamu použité literatury.

Prohlašuji, že v souladu s § 47b zákona č. 111/1998 Sb. v platném znění souhlasím se zveřejněním bakalářské práce a to v nezkrácené podobě elektronickou cestou ve veřejně přístupné části databáze STAG provozované Jihočeskou univerzitou v Českých Budějovicích na jejích internetových stránkách.

V Českých Budějovicích dne 10. dubna 2008

Vendula Francová

Poděkování

Touto cestou bych chtěla poděkovat panu Mgr. Petru Havlovi za vedení, odbornou spolupráci a cenné rady v průběhu zpracování bakalářské práce. Dále bych chtěla poděkovat všem, kteří byli ochotni poskytnout potřebné informace, bez kterých by tato práce nemohla vzniknout.

OBSAH

1 ÚVOD	8
2 LITERÁRNÍ PŘEHLED	9
2.1 Cestovní ruch	9
2.1.1 Definování cestovního ruchu	9
2.1.2 Typologie cestovního ruchu	9
2.2 Služby cestovního ruchu	10
2.2.1 Definování služeb cestovního ruchu	10
2.2.2 Charakteristické znaky služeb.....	10
2.3 Sportovní činnosti a sportovní cestovní ruch.....	11
2.3.1 Sportovní činnosti	11
2.3.2 Sportovní cestovní ruch	11
2.4 Cykloturistika.....	12
2.4.1 Definice cykloturistiky.....	12
2.4.2 Základní cykloturistické pojmy a literatura	13
2.5 Geografie cestovního ruchu a euroregion	15
2.5.1 Geografie cestovního ruchu	15
2.5.2 Euroregion.....	16
2.6 Webové stránky	17
2.6.1 Cestovní ruch	17
2.6.2 Cykloturistika.....	17
2.6.3 Region	18
3 CÍLE A METODIKA PRÁCE	19
3.1 Hypotézy	19
3.2 Cíle	19
3.2.1 Hlavní cíl.....	19
3.2.2 Vedlejší cíle	19
3.3 Metodika	19
4 SITUAČNÍ ANALÝZA	21
4.1 Vymezení území	21
4.1.1 Plzeňský kraj.....	21
4.1.2 Šumava.....	23
4.1.3 Euroregion Šumava.....	23
4.1.4 Okres Klatovy	24
4.2 Analýza složek primární nabídky	25
4.2.1 Přírodní potenciál.....	25
4.2.2 Kulturně-historický potenciál	26
4.2.3 Kulturně-společenské, sportovní a jiné akce	27
4.3 Analýza složek sekundární nabídky.....	27
4.3.1 Ubytovací zařízení	27
4.3.2 Stravovací zařízení.....	28
4.3.3 Doprava a dopravní dostupnost	28
4.3.4 Informační centra	29
4.3.5 Sportovně-rekreační zařízení	30
4.3.6 Kulturně-společenská zařízení.....	30

4.3.7 Služby spojené s cykloturistikou	30
4.3.8 Ostatní služby a zařízení	30
5 CYKLOTURISTIKA	31
5.1 Výhody cykloturistiky	31
5.2 Nevýhody cykloturistiky.....	31
5.3 Vybrané cyklotrasy v regionu.....	31
5.4 Nadregionální Šumavská cyklotrasa č. 38.....	34
6 DOTAZNÍKOVÉ ŠETŘENÍ	36
6.1 Demografické údaje respondentů	36
6.1.1 Struktura respondentů podle pohlaví a věku.....	36
6.1.2 Struktura respondentů podle oblasti, ze které přijeli	37
6.2 Motivační faktory k účasti na cestovním ruchu	38
6.2.1 Struktura respondentů podle účelu návštěvy	38
6.2.2 Struktura respondentů podle návštěvnosti	39
6.3 Spokojenost respondentů s cykloturistikou	40
6.3.1 Jak dostatečně jsou respondenti informováni o cyklotrasách v regionu.....	40
6.3.2 Spokojenost respondentů se značením.....	41
6.3.3 Spokojenost respondentů s doprovodnými službami.....	41
6.3.4 Spokojenost respondentů s povrchem cyklotrasy	42
6.3.5 Spokojenost respondentů s čistotou na cyklotrase.....	42
6.3.6 Doplnění spokojenosti a nespokojenosti.....	43
7 NÁVRHY NA ZLEPŠENÍ	45
7.1 Větší propagace kraje.....	45
7.2 Informační boxy.....	45
7.3 Aktualizace značení a budování cyklotras	46
7.4 Doprovodné služby	46
7.5 Občerstvení	47
7.6 Cyklisté vítání	47
7.7 Půjčovny, opravny a úschovny jízdních kol	47
8 ZÁVĚR.....	48
9 SUMMARY	50
10 SEZNAM POUŽITÉ LITERATURY.....	51
11 SEZNAM PŘÍLOH A PŘÍLOHY	54

1 ÚVOD

Cestovní ruch je považován za fenomén dnešní doby, velice rychle se rozvíjí a významně se podílí na rozvoji regionů, měst či obcí. Podporuje podnikatelskou sféru, zejména v oblasti služeb a malého a středního podnikání, přináší příjmy a v neposlední řadě také nové pracovní příležitosti.

Cykloturistika se v posledních letech stala velmi atraktivním celoročním sportem a neodmyslitelně patří k životnímu stylu. Lze ji doporučit jako sport snad každému. Je vhodná pro udržení si zdraví, fyzické kondice, nezatěžuje příliš pohybový aparát, lidé se při ní odreagují, odpočinou a především poznají přírodu a splynou s krajinou. Nejvíce cyklistů potkáme v jarním a letním období, především v období prázdnin.

Přestože jízdní kolo bylo vynalezeno již ve století kol a páry, jeho čas nadešel až nyní. Je to jednoduchý, ale také dokonalý stroj, který neznečišťuje ovzduší, nedělá hluk, dá se snadno opravit a je relativně levný. Stále více lidí přitahuje svým dokonalým spojením příjemného s užitečným, možností zvládnout vlastní silou velké vzdálenosti. Kolo se v moderním světě ukázalo jako zdravý životní styl pro určitou část populace. Jsou modernější, dokonalejší, snadno ovladatelné a umožňují i méně zdatným či handicapovaným lidem zvládat vzdálenosti a jsou jedním z forem aktivního odpočinku a relaxace.

V bakalářské práci se pokusím nastínit stav cykloturistiky v regionu. Jedná se o území Klatovska, které spadá jednak do Národního parku Šumava, do Plzeňského kraje, ale také do Euroregionu Šumava. Zmapuji cyklostezky a cyklotrasy, které se na území Klatovska nacházejí, v jakém jsou stavu, jak vyhovují cyklistům, vyskytující se problémy a mnoho dalšího pro rozvoj cestovního ruchu a především cykloturistiky v tomto regionu. Bohužel ne všechny trasy a stezky jsou na tak kvalitní úrovni, vyskytují se zde nedodělané úseky, a proto se v některých místech musí jezdit po frekventovaných silnicích, kde je výskyt mnoha dopravních nehod a mnoho ohrožení pro cyklisty.

Asi nejdůležitější cyklotrasa, která vede přes toto území, je nadregionální Šumavská cyklotrasa č. 38, na kterou je práce nejvíce zaměřena.

2 LITERÁRNÍ PŘEHLED

2.1 Cestovní ruch

2.1.1 Definování cestovního ruchu

V samotném úvodu narážíme na problém s přesnou definicí cestovního ruchu. Názory autorů se příliš neliší. Pro srovnání uvádím několik definic.

Definice UNWTO, která byla přijata v roce 1991 na mezinárodní konferenci v kanadském městě Ottawa: ... „cestovním ruchem se rozumí činnost osoby cestující na přechodnou dobu do místa ležícího mimo její běžné prostředí (místo bydliště), a to na dobu kratší než je stanovená, přičemž hlavní účel cesty je jiný než výkon výdělečné činnosti v navštíveném místě.“ (Hesková, M. a kol., 2006, s 11)

Orieška (1999, s 5) uvádí, že cestovním ruchem se rozumí soubor činností uspokojující potřeby, které souvisejí s cestou a pobytem mimo místo trvalého bydliště. Uskutečňuje se ve volném čase, nejen za účelem zotavení, poznání, kontaktu s lidmi, kulturního a sportovního vyžití, lázeňského léčení, ale také za účelem pracovních cest.

„Obecně se cestovní ruch definuje jako krátkodobý přesun lidí na jiná místa, než jsou místa jejich obvyklého pobytu, za účelem pro ně příjemných činností. Definice zní jednoduše, ale není plně výstižná. Nezahrnuje například lukrativní oblast služebních cest, kde hlavním smyslem cestování je práce, nikoli zábava. Je také nesnadné určit, jak daleko člověk musí cestovat nebo kolik nocí musí strávit mimo domov, abychom jej mohli považovat za turistu.“ (Horner, S., Swarbrooke, J., 2003, s 53)

Hesková a kol. (2006, s 16) uvádí, že na strukturu a vývoj cestovního ruchu působí vlivy okolí (vnější prostředí). Cestovní ruch nejvíce ovlivňuje ekonomické, politické, sociální, technicko-technologické a ekologické prostředí. Zároveň zde působí zpětná vazba, tj. vliv cestovního ruchu na své okolí.

2.1.2 Typologie cestovního ruchu

Hesková a kol. (2006, s 21 – 22) hovoří o tom, že se cestovní ruch projevuje v různých druzích a formách. Základem druhu cestovního ruchu je motivace účastníků, tj. účel, pro který cestují a pobývají přechodně na cizím místě. Mezi druhy řadí rekreační, sportovní, dobrodružný, myslivecký a rybářský, náboženský (poutní), lázeňský, zdravotní, obchodní, kongresový a stimulační cestovní ruch. Základem formy

cestovního ruchu jsou různé příčiny, které cestovní ruch ovlivňují a důsledky, které přináší. Formy cestovního ruchu dále dělí z hlediska geografického, dynamiky, sociologického, podle počtu účastníků, způsobu organizování, věku účastníků, délky účasti, převažujícího místa pobytu, ročního období a použitého dopravního prostředku.

2.2 Služby cestovního ruchu

2.2.1 Definování služeb cestovního ruchu

„Služba je ekonomický statek, jehož podstatou je činnost a jehož hodnota je určena užitkem, který přináší. Poskytnutí služby se od výrobku liší tím, že jde o nemateriální činnost. Do procesu poskytování služby je nevyhnutelné začlenit i vnější faktor (zákazníka a zboží), v důsledku čehož dochází k souladu výroby služby s její spotřebou (synchronizace), a pomíjivostí služby (nemožnost vytváření zásob). V cestovním ruchu jde o široký sortiment služeb poskytovaných účastníkům cestovního ruchu.“ (Hesková, M. a kol., 2006, s 97)

„Služby cestovního ruchu jsou činnosti směřující k uspokojování potřeb účastníků cestovního ruchu, patří sem zejména služby ubytovací, stravovací, dopravní, služby obchodu, kulturní, společensko-zábavní, sportovně-rekreační, lázeňské, směnářské, komunální, informační, služby pro motoristy, celní služba.“ (Čech, J., 1998, s 50)

2.2.2 Charakteristické znaky služeb

Hesková a kol., (2006, s 100 – 103) popisují všeobecné a speciální znaky služeb. Mezi všeobecné znaky řadí nemateriálnost služeb (nelze službu vnímat smysly), vysokou spotřebu živé práce při jejich poskytování, začlenění vnějšího faktoru do procesu poskytování služeb (zákazník osobně službu zažije), soulad poskytování služeb s jejich spotřebou (simultánnost, služby není možné produkovat do zásoby) a pomínutelnost služeb (služby není možné před použitím testovat). Mezi speciální znaky řadí časovou a místní vázanost služby na primární nabídku cestovního ruchu (lokalizace prvků nabídky na určité cílové místo cestovního ruchu, což předpokládá příchod účastníka cestovního ruchu na místo spotřeby služby), komplexnost a komplementaritu (komplexní uspokojení potřeb), zastupitelnost (substituce, nahrazení jedné služby za jinou službu), mnohooborový charakter (informační, ubytovací, stravovací, ...) a nevyhnutelnost jejich zprostředkování (směrem k zákazníkovi), dynamiku a sezónnost

poptávky po službách (vliv přírodních podmínek a speciálních činitelů), nevyhnutelnost informací o službách včetně informací o jejich kvalitě.

2.3 Sportovní činnosti a sportovní cestovní ruch

2.3.1 Sportovní činnosti

„Pohyb a sport ve volném čase má, zvláště během dovolené, velký význam. Pohybovou a sportovní činností se naplňuje rekreační, sportovní a turistická funkce cestovního ruchu. Jde o různé druhy sportovních her (například kopaná, volejbal, košíková), tzv. každodenní sporty (gymnastická cvičení, aerobik), vytrvalostní sporty (turistika, cykloturistika, běh), tzv. „malé“ sporty (šachy, kulečnick), asijské formy tělesné kultury (hlavně jóga) a tzv. „zapomenuté“ činnosti (akrobacie, žonglování, stínové divadlo). Pohybové a sportovní činnosti je však možno klasifikovat i podle toho, zda se uskutečňují na zemi, ve vodě nebo ve vzduchu.“ (Orieška, J., 1999, s 178 – 179)

2.3.2 Sportovní cestovní ruch

„Sportovní cestovní ruch je charakteristický pobyt ve volném přírodním prostředí, avšak s aktivním vykonáváním různých sportovních činností, které obvykle předpokládají určitou fyzickou kondici. Jde např. o turistiku, která může být pěší, horská, vodní, cykloturistika nebo mototuristika, ke které patří kempování a karavaning. Pohybové a sportovní aktivity mimo zvyšování fyzické zdatnosti působí i na rozvíjení morálních a volných vlastností člověka, jako je např. vytrvalost, houževnatost, odvaha, kolektivnost. Technicky náročným druhům sportu se věnují účastníci cestovního ruchu převážně v pasivní podobě, a to jako sportovní diváci. „ (Hesková, M. a kol., 2006, s 23)

„Sportovní cestovní ruch je forma cestovního ruchu, jejíž účastníci jsou diváky nebo aktivními sportovci (příležitostnými, rekreačními, výkonnostními nebo vrcholovými) různých druhů outdoorových i indoorových, letních i zimních sportovních soutěží, závodů, sportovních masových akcí.“ (Pásková, M., Zelenka, J., 2002, s 275)

2.4 Cykloturistika

2.4.1 Definice cykloturistiky

Nejprve by bylo vhodné říci pár definic, co turistika znamená obecně. Autoři se vesměs shodují.

„Turistika je aktivní forma účasti na cestovním ruchu, maximálně využívající možnosti bezprostředního pobytu a pohybu v přírodním prostředí a zpravidla spojená s jednoduchými formami ubytování a stravování (ve vlastním stanu, vlastní příprava jídel), jako příklad lze uvést turistiku: pěší, horskou, vysokohorskou, vodní, vodáckou, lyžařskou, cykloturistiku, mototuristiku, atd.“ (Čech, J., 1998, s 56)

„Turistika je druh cestovního ruchu, kdy se účastník pohybuje vlastní silou (případně s využitím síly zvířat, ale nemotorizovaně). Formami turistiky jsou pěší, cykloturistika, vysokohorská turistika, silvoturistika, speleoturistika, hipoturistika, kameloturistika, dobrodružný cestovní ruch, survival, vodní turistika, běh na lyžích aj. Termín turistika (byl odvozen od slova túra) se často nesprávně používá i pro označení činností, v nichž pohyb vlastní silou nepřevažuje nebo není jejich hlavním smyslem a měly by být označovány jako cestovní ruch (případně turismus).“ (Pásková, M., Zelenka, J., 2002, s 298)

A nyní použiji několik definic na objasnění pojmu cykloturistika.

„Cykloturistika je turistika s použitím jízdního kola.“ (Čech, J., 1998, s 15)

„Cykloturistika je jedna z forem turistiky, aktivní cestování zaměřené na poznání přírodních a společenských zajímavostí v určité oblasti na kole, nejčastěji pomocí speciálně upraveného cestovního kola (trekking bike) nebo horského kola (mountain bike). Populární se stávají package bike and ride (kombinace dopravy vlakem a jízdy na kole), zvyšuje se kvalita služeb pro cykloturistiku, budovány jsou cyklostezky, cykloturistické trasy, místní cyklotrasy, dálkové cyklotrasy a naučné stezky pro cykloturisty.“ (Pásková, M., Zelenka, J., 2002, s 50)

Vyškovský a kol. (1997, s 42) popisují cykloturistiku jako jednu z nejatraktivnějších forem pohybové rekreace. Dále tvrdí, že s dobrým kolem se dá jet téměř všude a především zpřístupňuje oblasti, kde to není jinak možné a udržuje kontakt s přírodou.

2.4.2 Základní cykloturistické pojmy a literatura

„Cyklostezka je společná stezka pro cykloturistiku a pěší turistiku, účelová komunikace s vyznačením pruhu na vozovce. Má zpevněný povrch a většinou je oddělena od frekventované silniční dopravy. Cykloznačky se umisťují stejně jako dopravní značky před každou křižovatkou nebo odbočkou cyklotrasy.“ (Pásková, M., Zelenka, J., 2002, s 50)

„Cyklotrasa (cyklistická trasa) je komunikace pro cykloturistiku využívající stávajících místních a účelových komunikací včetně polních a lesních cest, silnic III. třídy a silnic II. třídy s malou frekvencí provozu. Používají se základní cykloznačky – návěst před křižovatkou, směrová tabule, směrová tabulka.“ (Pásková, M., Zelenka, J., 2002, s 50)

„Cykloturistická trasa je komunikace pro cykloturistiku, která vede většinou po horších polních a lesních cestách nebo terénem. V České republice je vyznačena pásovými značkami Klubem českých turistů (cykloturistická značka a šipka, cykloturistická směrovka).“ (Pásková, M., Zelenka, J., 2002, s 50)

„Dálková cyklotrasa je cyklotrasa nadregionálního významu s délkou několik set km, je budována jako národní nebo mezinárodní cyklotrasa. Národní cyklotrasy mohou navazovat na mezinárodní cyklotrasy nebo jsou jejich součástí, na národní cyklotrasy mohou navazovat cyklotrasy regionální.“ (Pásková, M., Zelenka, J., 2002, s 55)

„Cyklotrasy jsou značeny černě na žlutém podkladu a liší se podle komunikace, na níž jsou umístěny. Na silnicích pro motorová vozidla značka vychází z dopravního značení, mimo silnice je obdobou turistického značení tras pro pěší, tzn. plechové tabule s namalovanými značkami. Na všech cedulích je vždy číslo trasy. Dálkové cyklotrasy a jejich části mají jedno- a dvouciferná čísla, regionálním trasám jsou přiřazena trojmístná a lokálním trasám čtyřmístná čísla. Tabulky v terénu mají, oproti značení tras pro pěší, napsané pouze dva cíle, ale větším písmem, špička ukazatele je ve vedoucí barvě. Pásové značky na stromech, domech či plotech jsou rozměru 14x14 cm a upozorňovací barva je žlutá.“ (Šafránek, J., 2000, s 182)

Viz příloha č. 1: Cykloturistické značení

Dále Šafránek uvádí, že Čechy, Morava a Slezsko jsou krajinami, kde je velice oblíbená cykloturistika. Každý si podle něho najde obtížnost, která mu vyhovuje. Popisuje, pro jaké cyklisty je určen různý terén. Například lehký terén vyhovuje méně zdatným cyklistům, především dětem a začátečníkům, protože to jsou spíše rovinaté

terény. Dále se zmiňuje o dopravě kola. Jakými prostředky lze jízdní kolo přepravovat. Nebo popisuje rodinnou cyklistiku, která je jedna z mála pohybových aktivit, kterou mohou provádět dospělí a děti dohromady.

Knihy, které se týkají cyklistiky nebo cykloturistiky jsou vesměs stejné nebo velice podobné. Autoři popisují zejména historii cyklistiky, vývoj kola, jaké má části, jak si správně kolo vybrat, jak se o něj starat, co je potřeba – doplňky a cyklistická výbava, techniku jízdy na kole, například jak správně brzdit, jak sedět. Další kapitola může popisovat, jak kolo přepravovat, atd. V neposlední řadě popisují některé vybrané trasy.

Můžeme srovnat knihy od autorů jako je například J. Cihlář, 1991, I. Hrubíšek, 1982, I. Soulek, K. Martínek, 2000, J. Šafránek, 2000 nebo A. Halada, 2003.

Kolo je nejlevnější dopravní prostředek. Je to jednostopé vozidlo, které je poháněno lidskou silou. Například Halada (2003) popisuje, že nejstarší a nejklassičtější typ je silniční kolo. Je nejlehčí a nejrychlejší a je ideální především na hladké asfaltové povrchy. Jak člověk zaručeně pozná, že se jedná o silniční kolo? Podle tvaru řidítek, kterým se také říká berany. Má tenké pláště nebo galusky. Předností horského kola je především to, že hodně vydrží a je možné s ním vyjet a projet všude. Uplatní se především mimo cesty nebo na špatných cestách s nekvalitním povrchem. Posledním typem je trekkingové kolo, které se ocitá mezi silničním a horským kolem. Toto kolo má své výhody, ale také nevýhody. Na silnici jede rychleji než horské kolo, ale v náročném terénu postrádá stabilitu a gumy s jemným vzorkem také často prokluzují.

Viz příloha č. 2: Ukázka kol

Soulek a Martínek (2000) ve své knize popisují nejčastější zdravotní problémy, když začneme jezdit na kole. Mezi tyto problémy patří především bolest sedací části těla, zad a páteře. Dále cyklistika zatěžuje především svaly, šlachy a klouby. Nepopisují však pouze nevýhody, ale také se zmiňují, že na kole nemusí jezdit pouze zdraví lidé, ale také osoby, které jsou nějak postiženy. V další kapitole popisují výživu cyklisty. Stále více lidí přehodnocuje své návyky a životní styl. Chtějí být zdraví, štíhlí a aktivní i v poměrně vysokém věku. A na kole je výživa velice důležitá.

Průvodce Melicharové (1973) je určen širokému okruhu uživatelů, kteří podnikají výlety autem, vlakem, autobusem, ale také pro pěší a cykloturistiku. Je rozdělen do šesti částí.

- Šumava se představuje: nástin přírody a života lidí, vymezení oblasti průvodce a příjezdové trasy;

- Výletová mozaika: 46 výletních oblastí, každá je zpracována textem a mapkou. Text charakterizuje oblasti, mapky mají schématickou formu a názorně ukazují polohu místa;
- Křížem krázem Šumavou: ukazuje, jak lze výletní oblasti z předchozího oddílu skládat ve výletní trasy libovolné délky, trasy vhodné pro jednotlivá roční období. Například za horským koupáním (výlet podél Otavy);
- Přehledy zajímavostí a šumavských zvláštností: přehledy podle druhů objektů, např. přírodní rezervace, skalní partie, hrady, zříceniny, jezera Šumavy, lesy Šumavy, lidová architektura, města a městečka, muzea, galerie, sklo a Šumava, apod.;
- Místopis: abecední uspořádání údajů o jednotlivých místech. Např. Klatovy – popisuje Karafiáty, které jsou klatovskou zvláštností, dále Černou věž, radnici, kostel, katakomby;
- Praktické informace pro výletníky: shrnutí praktických informací, např. autoopravny, zdravotnická zařízení, koupaliště, druhy táboření, možnosti ubytování, apod.

Daněk a Glet (2002) popisují ve své knize trasy pro pěší turisty a cykloturisty, kam je možné dojet autem. Trasy vycházejí ze zajímavých míst, které jsou vždy popsány, dále doporučují pro horské partie horské nebo trekkingové kolo, podle charakteru krajiny jsou trasy buď jednosměrné vycházky (není možnost vrátit se do výchozího bodu) nebo okruhy. Trasy mohou zvládnout rodiny s dětmi, je zde však nutno brát v úvahu délku trasy, výškový profil a také nevyzpytatelné počasí.

2.5 Geografie cestovního ruchu a euroregion

2.5.1 Geografie cestovního ruchu

Štěpánek, Kopačka a Šíp popisují Česko jako celek. Na českém území s výjimkou moře a velehor máme přírodní a společenské atraktivity. Česká republika se nachází uprostřed Evropy a umožňuje snadnou dostupnost. Na území se nachází dobře zachovalé historické objekty, historická centra měst, hrady, zámky. Národním dědictvím podle nich je řada lidových zvyků, tradic a tradičních kuchyní. Národní parky chrání ojedinělé přírodní útvary i řadu rostlinných a živočišných druhů.

„V roce 1998 proběhlo z iniciativy České centrály cestovního ruchu (ČCCR) diskusní fórum, jehož výsledkem je vyčlenění 14 turistických regionů: Okolí Prahy, Jižní Čechy, Šumava, Západočeské lázně, Severozápadní Čechy, Český sever, Český ráj, Východní Čechy, Vysočina, Jižní Morava, Střední Morava, Severní Morava + Slezsko.“ (Štěpánek, V., Kopačka, L., Šíp, J., 2001, s 188)

Viz příloha č. 3: Turistické regiony

„Český cestovní ruch je vystaven tvrdé mezinárodní a regionální konkurenci, která vyžaduje vytvoření komplexní a atraktivní nabídky, jež by dostatečně aktivovala všechny potenciály cestovního ruchu v Česku. Metodickým základem je vytvoření regionů cestovního ruchu, které jsou definovány jako oblasti, pro něž je typický určitý druh cestovního ruchu, který jednotlivé prvky dané oblasti spojuje a sjednocuje, ale zároveň odlišuje i od ostatních regionů. Základem je existence produktů a nabídky. Regiony cestovního ruchu naopak nebývají ohraničeny správními hranicemi. Hlavní význam je v možnosti ucelené prezentace země jako turistické destinace, která nabízí určitý souhrn produktů prezentovaný jednotlivými regiony cestovního ruchu. Mají tedy sloužit zejména k prezentaci státu v zahraničí, ale i k podpoře vnitrostátní turistiky. Hranice regionů nejsou vymezeny přesně a poskytují zejména lokalitám umístěným na okrajích regionů určitou samostatnost při rozhodování. Region cestovního ruchu je komplexní turistický produkt se všemi základními, doplňkovými i odvozenými službami. Každý region musí být něčím charakteristický, ať je to specifický okruh aktivit, historické památky, kulinařský zážitek, apod.“ (Štěpánek, V., Kopačka, L., Šíp, J., 2001, s 187)

2.5.2 Euroregion

„Euroregion je přeshraniční region na území členských států EU a států přidružený.“ (Pásková, M., Zelenka, J., 2002, s 80)

Dále Pásková a Zelenka uvádí, že v České republice k 30. 6. 2001 jsou následující euroregiony: Euroregion Krušnohoří, Euroregion Pomezí Čech, Moravy a Kladska, Regionální sdružení obcí a měst Euregio Egrensis, Euroregion Praděd, Euroregion Silesia, Euroregion Těšínské Slezsko, Euroregion Labe, Euroregion Nisa, Euroregion Šumava, Bílé Karpaty, Beskydy.

Viz příloha č. 4: Euroregiony České republiky

„Euroregion Šumava – Bayerischer Wald – Mühlviertel je region pohraničních oblastí států ČR, SRN (Bavorsko) a Rakouska. Na české straně jej tvoří okresy

Domažlice, Klatovy, Prachatice a Český Krumlov.“ (Pásková, M., Zelenka, J., 2002, s 364). Euroregion Šumava je dobrovolné sdružení měst, obcí a právnických osob výše jmenovaných okresů. Je zaměřen na mezinárodní spolupráci s městy a obcemi, které mají mnoho výhod plynoucích z členství. Je zde například úplný informační servis, pomoc při podávání různých projektů, v oblasti cestovního ruchu, hospodářského a regionálního rozvoje, v oblasti kultury, školství apod. Hlavním cílem je vytvoření jednoho celku, prezentace v zahraničí, vzájemná spolupráce a komunikace.

2.6 Webové stránky

2.6.1 Cestovní ruch

Cestovním ruchem se nejvíce zabývá a podporuje ho Česká centrála cestovního ruchu, která se roku 2003 přejmenovala na agenturu Czech Tourism. Spadá pod Ministerstvo pro místní rozvoj České republiky. Na oficiálních stránkách <http://www.czechtourism.cz/> můžeme nalézt informace o agentuře jako takové, dále odkazy na různé projekty a stránky jako je například projekt Kudy z nudy či Turisté vítáni a mnoho dalších. Velice důležité jsou informace o lázeňství, kongresových akcích, regionech. Jsou zde zveřejněny také různé statistiky a výzkumy. Poskytované informace jsou vždy aktuální.

O podporu v oblasti cestovního ruchu se stará Ministerstvo pro místní rozvoj České republiky. O tom informují i webové stránky <http://www.mmr.cz/>, kde nalezneme schválené i připravované koncepce a strategie, dále podpůrné programy a dotace, které jsou nabízeny a lze z nich čerpat, a také statistiky a analýzy z minulých let.

2.6.2 Cykloturistika

Informace týkající se cykloturistiky jsou velice dobře popsány na webových stránkách <http://www.nakole.cz/>. Můžeme se zde například dozvědět informace nejen z domova, ale i ze světa, kde se ubytovat, typy na výlet a mnoho dalšího. Je zde také zavedeno diskusní fórum, různé soutěže a především podrobná cyklomapa České republiky, kde si můžeme zadat start a cíl cesty, jaké kolo preferujeme a server nám vyhledá zvolenou trasu.

2.6.3 Region

Na webových stránkách Euroregionu Šumava <http://www.euregio.cz/> se dozvíme mnoho potřebných informací, co to vlastně Euroregion je, vše o něm, o jeho valné hromadě, stanovách, jaké jsou připravované projekty, různé odkazy, například na města a obce, které jsou členy Euroregionu a mnoho dalšího.

Více o Šumavě a především vždy aktuální informace z regionu jsou k dispozici na informačním serveru <http://www.sumavanet.cz/>, kde je možné shlédnout domovské stránky obcí a měst, dále různé instituce a spolky, kulturu, sport, ubytování a stravování atd. Dozvíme se o informačních centrech v okolí, je zde také možné sledovat webové kamery. Vše je doplněno řadou fotografií.

Webové stránky <http://www.risy.cz/> popisují kraje České republiky. Stačí si jen vybrat svůj kraj a dozvíme se více. Stránky připravuje Centrum pro regionální rozvoj České republiky (CRR ČR). Jsou určeny pro všechny, například pro širokou veřejnost, odborníky, podnikatele ale i pro studenty, kteří hledají informace pro různé školní práce. Dozvíme se zde jak o Plzeňském kraji, tak o samotné Šumavě. Stránky jsou pečlivě připravovány a informace jsou mnohdy velice potřebné. Uvádí se zde například historie až po současnost, příroda, cestovní ruch, sportovní vyžití a mnoho dalšího.

Dalo by se říci, že veškeré informace o Klatovech máme možnost nalézt na webových stránkách města Klatovy, <http://www.klatovy.cz/>. Na úvod popisují základní informace o Klatovech, dále historii a současnost, poté praktické informace týkající se například ubytování, stravování, sportovního vyžití, kultury atd. Za důležité považují různé odkazy na výše zmiňované oblasti.

Velice důležité jsou také webové stránky jednotlivých obcí a měst, které patří do regionu, kraje či okresu. Informují o akcích, které se konají, o historii, různé ubytování, veškeré informace, které jsou důležité pro danou obec či město.

3 CÍLE A METODIKA PRÁCE

3.1 Hypotézy

Na začátku práce byly stanoveny pracovní hypotézy, které je nutno pomocí zkoumání a šetření ověřit a odpovědět si na ně.

Zvolené hypotézy:

- Cykloturistika má vliv na regionální rozvoj cestovního ruchu, zejména v oblasti podnikání a služeb.
- Na cyklotrasách v regionu se nenachází dostatečné množství doprovodných služeb.
- Nejčastějšími návštěvníky cyklotras v regionu jsou lidé ze západních Čech, zejména z Klatov a blízkého okolí a především rodiny s dětmi.

3.2 Cíle

3.2.1 Hlavní cíl

Hlavním cílem bakalářské práce je zhodnocení současného stavu cykloturistiky a jeho význam pro rozvoj regionálního cestovního ruchu. Na základě zjištěných dat navrhnout opatření, která by pomohla zlepšit situaci v regionu a také opatření pro další rozvoj nejen cykloturistiky, ale s ní spojeného i cestovního ruchu.

3.2.2 Vedlejší cíle

Pro zjištění hlavního cíle jsou důležité vedlejší cíle, které předcházejí. Jedná se především o vymezení zkoumané oblasti, což je v tomto případě území Klatovska. Je nutné analyzovat současný stav cykloturistiky ve zvoleném regionu. Provést terénní šetření, ze kterého bychom měli zjistit problémy týkající se cyklotras, cyklostezek a především s nimi spojených doprovodných služeb. Mezi doprovodné služby lze zařadit například povrch, ukazatele, značení, odpočívadla, odpadkové koše, stojany na kola aj.

3.3 Metodika

Bakalářská práce má dvě hlavní části, teoretickou a praktickou část. Tyto části jsou poté dále rozváděny. Teoretická část obecně definuje cestovní ruch, cykloturistiku, dále vymezuje zkoumané území, popisuje ho a uvádí situační analýzu území. Praktická

část popisuje současný stav cykloturistiky na území Klatovska a navrhuje opatření, jak zlepšit situaci a rozvíjet tento region.

K vytvoření teoretické (analytické) části bylo zapotřebí získání a zpracování sekundárních zdrojů dat, jak interních, tak externích. Jsou to informace či materiály, které byly již dříve prezentovány, byly vytvořeny pro jiný účel, než je řešen v daném tématu, a nebo je získáváme studiem. Proto bylo nezbytné prostudovat odbornou literaturu, potřebnou pro vytvoření situační analýzy, ale také literaturu týkající se cykloturistiky a pojmů s ní spojených. Dále jsem se zaměřila na literaturu zkoumaného regionu. Opomenout nelze ani internet, informační centra, ubytovací zařízení a spolupráci s Městským úřadem Klatovy, s oddělením, které se problémy, výstavbou a rozvojem cykloturistiky zabývá.

V praktické (syntetické) části práce bylo použito primárních zdrojů dat. Terénní šetření bylo provedeno na základě dotazování v období červen – září 2007. Probíhalo jednak osobně na trasách a stezkách, nejvíce však na cyklostezce č. 38, která vede přes vymezený region, poté v ubytovacích zařízeních. Zvolila jsem Penzion Kalista v Radinovech a Eurocamp v Běšinech, protože se zde vyskytuje poměrně velký počet cyklistů. Zde dotazování probíhalo písemně ve spolupráci s Informačním centrem Eurocamp Běšiny. Samotnému vyplňování však předcházelo sestavení a vytvoření dotazníků. Dotazník byl uveden ve dvou jazycích – českém a německém a skládal se z 22 otázek. Otázky jsem volila jak otevřené, kde bylo možné vypsát vlastní odpověď, uzavřené, kde byl výběr z předepsaných variant a v neposlední řadě také otázky polouzavřené, kde byl buď výběr z více variant, nebo jedna možnost či předepsané varianty + „a jiné, další, ostatní“. Největší problém, který se při vyplňování dotazníků vyskytoval, byla neochota respondentů odpovídat. Přesto se z celkového počtu 100 rozdaných dotazníků vrátilo 75 vyplněných. Poté následovalo zpracování, vyhodnocení výsledků do grafů a tabulek pomocí programu Microsoft Excel. Na základě dotazníkového šetření jsou poté navrženy návrhy, co by se dalo v dané oblasti zlepšit a tím rozvíjet cestovní ruch regionu.

4 SITUAČNÍ ANALÝZA

4.1 Vymezení území

Asi největším problémem bylo vymezit si území. Určit si přesně jeho velikost. Bývalý okres Klatovy se nachází na několika územích. Spadá jednak do Plzeňského kraje, dále do pohoří a současně turistického regionu Šumava a v neposlední řadě do Euroregionu Šumava.

4.1.1 Plzeňský kraj

Rozloha: 7 561 km²

Počet obyvatel: 555 491 (stav k 31. 3. 2007)

Plzeňský kraj leží na jihozápadě České republiky. Na severozápadě sousedí s Karlovarským, na severu s Ústeckým, na severovýchodě se Středočeským a na jihovýchodě s Jihočeským krajem. Svou rozlohou je třetím největším krajem v České republice po Středočeském a Jihočeském kraji.

Přírodní podmínky v kraji jsou velice rozmanité. Je to dáno především díky reliéfu. Na jihozápadě se rozprostírá pásmo pohraničních pohoří (Šumava a Český les), na severovýchodě Plzeňská kotlina. Ostatní území tvoří pahorkatiny. Nejvyšším bodem kraje je Velká Mokrůvka (1 370m n. m.) v pohoří Šumavy. Nejedná se však o nejvyšší horu Šumavy (tou je Velký Javor v Bavorsku) a ani o nejvyšší šumavskou horu na české straně (tou je Plechý v Jihočeském kraji). Nejnižším bodem je údolí Berounky (250 m n. m.) v místě, kde řeka opouští území kraje.

Chráněná krajinná oblast Šumava je zařazena do sítí biosférických rezervací UNESCO, dále jsou zde chráněné krajinné oblasti Křivoklátsko a Slavkovský les, Národní park Šumava, přírodní parky, krajinné památkové zóny, řada jezer ledovcového původu (Černé, Čertovo, Prášílské jezero a jezero Laka).

Největší část vodního toku zabírá povodí Berounky, které odvodňuje většinu území kraje. Vzniká soutokem Radbuzy, Mže, Úhlavy a Úslavy. Další důležitou řekou je Otava. Obě povodí náleží k úmoří Severního moře.

Plzeňský kraj tvoří 7 okresů – Domažlice, Klatovy, Plzeň-město, Plzeň-jih, Plzeň-sever, Rokycany a Tachov. Centrem kraje je město Plzeň. Město Nová Plzeň bylo založeno na příkaz českého krále Václava II. roku 1295 na soutoku řek Radbuzy, Mže,

Úhlavy a Úslavy. Kromě Plzně plní funkci center města Klatovy, Domažlice, Tachov, Rokycany.

(<http://www.kr-plzensky.cz/article.asp?sec=245> [18. 1. 2008])

Města a obce z okresů Klatovy a Domažlice jsou sdruženy v Euroregion Šumava a z okresu Tachov v Euroregion Egrensis. Tyto euroregiony fungují od roku 1993.

Z hlediska cestovního ruchu se území rozděluje do tří turistických oblastí: Plzeňsko, Šumava a Západočeské lázně.

(http://www.risy.cz/o_kraji_plzensky_kraj [12. 1. 2008])

Plzeňským krajem prochází důležitá dálnice D5 z Prahy do Bavorska. Samotné město Plzeň je důležitý uzel nejen silniční, ale také železniční dopravy.

(http://cs.wikipedia.org/wiki/Plze%C5%88sk%C3%BD_kraj [14. 10. 2007])

Plzeňský kraj nabízí využití mnoha kulturních zařízení jako jsou divadla, kina, galerie, muzea, hrady, zámky, ale také výborné podmínky pro sport nejen v létě (pěší či cykloturistiku, golf, tenis, fotbal, či adrenalinové sporty), ale i v zimě (sjezdové a běžecké lyžování). Kraj má bohaté kulturní tradice a může nabídnout mnoho historických a kulturních památek. Nachází se zde bohatá síť cyklotras. V oblasti venkovské turistiky, agroturistiky či hippoturistiky nabízí kraj venkovské statky, westernová městečka či ranče, skanzeny, farmy.

(http://www.czso.cz/xp/redakce.nsf/i/charakteristika_plzenskeho_kraje [6. 2. 2008])



Zdroj: http://www.czso.cz/lexikon/mos_vdb.nsf/index



Příloha č. 5: Plzeňský kraj

4.1.2 Šumava

Šumava (německy Böhmerwald) je jedním z nejstarších pohoří Evropy. Je to rozsáhlé pohoří na hranicích Česka, Rakouska a německého Bavorska. Délka pohoří činí 190 km. Přírozenou hranici tvoří údolí Chodské Úhlavy na severozápadě a na jihovýchodě je to Vyšebrodský průsmyk. Nejvyšší horou Šumavy je Velký Javor (1456 m) na německé straně, na české straně je to Plechý (1378 m). Zde se nachází několik přírodních rezervací, Šumava je vyhlášena jako chráněná krajinná oblast a v roce 1990 jako biosférická rezervace. O rok později se stala Šumava Národním parkem.

Území Šumavy z větší části náleží k povodí Severního moře a z menší části patří k povodí Černého moře. Pramení zde několik významných řek – Vltava, Otava, Úhlava, aj. Nachází se zde také velice známá ledovcová jezera (Plešné, Prášílské, Černé, Čertovo a jezero Laka).

Šumava zaujímá výhodnou dopravní polohu k centřům jako je Praha, Plzeň či České Budějovice. Je zde poměrně dobrá infrastruktura, hustá síť silnic, dobré silniční a železniční spojení a relativně hustá síť hraničních přechodů (jak silničních, železničních, tak i další turistické přechody či stezky), což je dopravně dostupné nejen pro tuzemské, ale i zahraniční návštěvníky.

(<http://cs.wikipedia.org/wiki/%C5%A0umava> [14. 10. 2007])

Šumava je stále jednou z nejvyhledávanější rekreační oblastí České republiky. A to především díky přírodním atraktivitám. Nabídka je široká, rozvíjí se zde forma turistiky v letní i v zimní sezóně a také mimo ni. Turisté mají možnost pěší turistiky, cykloturistiky, hipoturistiky, agroturistiky, poznávání historických a kulturních památek, ale také možnosti lyžování, rybolovu, houbaření, sportu, rekreace, vodní turistiky (kánoe, kajaky, rafty), návštěvy ledovcových jezer, naučných stezek a mnoho dalšího.

(<http://www.risy.cz/index.php?pid=202&sid=259&mid=5059> [12. 1. 2008])

4.1.3 Euroregion Šumava

Euroregion Šumava - Bayerischer Wald – Mühlviertel vznikl 2. 3. 1993 v Českém Krumlově. Je to dobrovolné sdružení obcí, měst a jejich sdružení a dalších právnických osob.

(<http://www.risy.cz/index.php?pid=202&sid=116&mid=5012#sum> [12. 1. 2008])



Na české straně zahrnuje území okresů Domažlice, Klatovy, Prachatice, Český Krumlov a Strakonice. Zahraničními partnery Euroregionu Šumava jsou Euregio Bayerischer Wald – Unterer Inn v Bavorsku a Regionalmanagement Mühlviertel v Horním Rakousku.



Hlavním cílem činnosti Euroregionu Šumava je zkvalitnění přeshraniční spolupráce, jedná se zejména o oblasti ekonomiky, dopravy, zaměstnanosti, turistiky, zemědělství a lesnictví, ekologie a ochrany přírody, vzdělání, sportu a kultury.

(<http://www.euregio.cz/euregio/index.php> [6. 2. 2008])

Příloha č. 6: Členové Euroregionu Šumava

Příloha č. 7: Mapa Euroregionu Šumava

4.1.4 Okres Klatovy

„Klatovsko je pozoruhodný region. Klatovskem procházela česká kultura. Je to území velice pestré i z hlediska přírody a krajiny. Šumavské hory, oblasti se stepní teplomilnou květenou a zvířenou, četné vodní toky, množství luk, pohledné vesnice, staré hrady a zámky tvoří malebnou krajinu, jakou Klatovsko rozhodně je.“ (Nikl, I. a kol., 1995, s 3)

Rozloha: 1 946 km²

Počet obyvatel: 87 725 (stav k roku 2005)

http://www.czso.cz/xp/redakce.nsf/i/charakteristika_okresu_klatovy [6. 2. 2008]

Okres Klatovy je jedním z příhraničních okresů České republiky a náleží do Plzeňského kraje. Na severu a západě sousedí s okresy Plzeňského kraje (Plzeň-jih a Domažlice), na východě s okresy Jihočeského kraje (Prachatice a Strakonice), na jihu tvoří hranici okresu státní hranice s Německem. Sídlem je město Klatovy.

Město Klatovy bylo založeno králem Přemyslem Otakarem II. kolem roku 1260. S Klatovami je spojeno mnoho slavných jmen, například B. Balbín, V. M. Kramerius či J. Vrchlický. Název Klatovy pochází ze slova klat, které mělo dokonce dva významy. „Jeden uvádí, že klaty byly ve své podstatě úly vyrobené z dutých špalků, v nichž naši předkové chovali včely. Druhý význam slova klat je ještě méně romantický – označoval pařezy, které zbyly po vykácení lesa.“ (Doležalová, J., 2004, s 173)



Zdroj: <http://mesta.obce.cz/vyhledat2.asp?okres=3404> [22. 10. 2007]

Příloha č. 8: Mapa Klatovska

4.2 Analýza složek primární nabídky

Mezi složky primární nabídky řadíme přírodní, kulturně-historický a kulturně-společenský potenciál. Některé informace již byly řečeny v předchozích kapitolách, proto velice stručně.

4.2.1 Přírodní potenciál

Přírodní potenciál v sobě zahrnuje potenciál jako geomorfologický, klimatický, hydrologický a biologický.

Povrch okresu je značně členitý. Na území okresu se rozléhá pohoří Šumava a západní Pošumaví. Zde se nachází nejvyšší místo okresu Velká Mokrůvka (1 370 m). Převážná část okresu je v horské a podhorské oblasti. Necelých 44 % plochy celého okresu zaujímají lesy, které jsou důležitým zdrojem surovin, ale mají také klimatický a biologický význam.

V horách Šumavy pramení potoky, které pronikají celým okresem a opouštějí ho severním směrem. Šumava je evropským rozvodím. Zde pramení dva hlavní toky klatovského okresu – Otava a Úhlava. Řeka Úhlava protéká městy Nýrsko, kde se nachází vodní nádrž Nýrsko, což je zásobárna pitné vody pro část okresu, dále

Janovicemi nad Úhlavou a Švihovem. Řeka Otava vzniká soutokem dvou řek – Vydry a Křemelné u Čeňkovy Pily a ústí do Vltavy. Protéká Sušicí a Horažďovicemi. Otava je vyhledávaná vodáky. Nejatraktivnější a nejnáročnější úsek začíná u Čeňkovy pily a je vhodný pouze pro zkušené vodáky. Od Rejštejna je sjízdná i pro méně zkušené. Od Sušice je sjízdná celoročně, protože zde jsou jen velmi mírné a táhlé přeje.

Místo zde také zaujímají šumavská ledovcová jezera – Černé (17,6 ha, které je největším jezerem celé České republiky), Čertovo, Prášilské a nejmenší Laka. Toto jezero však postupně zarůstá a pozoruhodností jsou plovoucí ostrůvky.

Okres je bohatý na řadu rybníků. Ty jsou důležité především k chovu ryb, ale také jako rekreační oblasti a popřípadě i jako požární nádrže. Největší z nich je Kozčínský (104 ha) u obce Kovčín a následují Myslívský a Hnačovský rybník, které jsou vhodné spíše k rekreaci.

Biologický potenciál tvoří fauna a flóra. Z hlediska životního prostředí patří Šumava mezi nejkvalitnější oblasti České republiky.

Velice známé jsou tzv. „Klatovské karafiáty“. Historie sahá do 19. století, kdy byly z Francie přivezena první semínka. Nejprve to byly neznámé květiny, které si však získávaly pozornost nejen pěstitelů, ale také zahrádkářů, kteří je dovedli k dokonalosti a vyšlechtili z nich mnoho nových druhů. Podle barev korunních lístků se dělí klatovské karafiáty do šesti tříd. Pěstitelé se účastnili mnoha výstav, nejen v České republice, ale především mimo ni, například v Německu, Francii, Holandsku či Belgii. Téměř vždy se umístili na předních příčkách.

V okolí Chudenic je velký počet rezervací a chráněných území. V 1996 bylo Chudenicko vyhlášeno jako chráněná památková zóna. Návštěvníci nemohou opomenout vyhlídkovou věž zvanou Bolfánek. Chudenický park je proslaven Americkou zahradou, která je součástí zámku Lázeň, který se nachází asi 2 km od Chudenic. Je to národní přírodní rezervace, kde se nachází mnoho exotických dřevin a vzácné květeny. Dovází se především ze zahraničí. Tuto zahradu založil hrabě Evžen Černín.

4.2.2 Kulturně-historický potenciál

Kulturně-historický potenciál zahrnuje hrady, zámky, muzea, skanzeny, sakrální památky a mnoho dalších památek a zajímavostí.

Celý okres má velký potenciál těchto památek. Proto je zde uveden pouze výčet těch nejzajímavějších – například hrad Rabí, Švihov, galerie a zámek Klenová, přímo

v Klatovech se nachází Černá a Bílá věž, Barokní lékárna U Bílého jednorozce či jezuitský kostel. Toto je pouze malá část toho, co může klatovský okres nabídnout.

Více je o některých zajímavostech popsáno v kapitole 5.

4.2.3 Kulturně-společenské, sportovní a jiné akce

Tyto akce mají velký vliv na návštěvnost daného regionu. Na území se však nenacházejí veškeré aktivity, které do tohoto bodu lze zařadit. Chybí zde například veletrhy či filmové festivaly.

Výstavy probíhají především v Muzeu v Klatovech či v ostatních muzeích okresu. Ale jsou to převážně menší výstavy malého významu. Kongresové akce a wellness služby se postupně rozvíjejí ve Wellness hotelu Centrál*** v Klatovech. Stálá divadelní scéna Klatovy se nejvíce stará o rozvoj kultury v regionu. Nabízí široký repertoár – divadelní představení, koncerty různých druhů hudby, zábavné pořady. Pravidelně se koná Mezinárodní folklorní festival a Mezinárodní festival komorní hudby. Mohu zde uvést například Festival duchovní hudby Šumava-Bayerischer Wald, což je každoroční setkání pěveckých a instrumentálních souborů, který se koná v květnu. Další velice zajímavou akcí je Dívka Šumavy, což je soutěž o nejhezčí dívku z oblasti Šumavy a jejího okolí. Pravidelně se konají také bohoslužby. Například na Štědrý den či Velikonoční pondělí jsou přichystány v mnoha kostelech regionu mše.

Ze sportovních akcí lze jmenovat Krále Šumavy. V Klatovech pravidelně startuje tento významný cyklistický závod, v květnu pro horská kola (MTB), v září pro silniční kola (ROAD). Nesmíme opomenout ani Mogul Šumava Rallye Klatovy, což je nejstarší automobilová rallye České republiky, Historic Vltava Rallye, což je setkání historických aut, a automobilový závod veteránů Škoda sraz.

4.3 Analýza složek sekundární nabídky

Na webových stránkách informačního serveru <http://www.sumavanet.cz/> jsou k dispozici veškeré aktuální informace o následujících zařízeních. Každý si může najít právě to, co nejvíce potřebuje.

4.3.1 Ubytovací zařízení

Možnosti ubytování jsou široké a kapacita v okrese je dostačující. Turisté si mohou vybrat z různých kategorií ubytovacích zařízení – nachází se zde nesčetné množství nejen hotelů, penzionů, které jsou většinou situovány do měst či větších obcí,

ale také mnoho chat, apartmánů, kempů, ubytoven a ubytování v soukromí, která jsou zastoupena především v obcích.

Tato zařízení nabízejí ubytování pro náročnější turisty, ale také pro turisty, kteří přijedou jen na několik dní a nepotřebují takový komfort. Pokoje jsou zařízeny tak, aby vyhovovaly veškeré klientele, která do regionu zavítá. Cena za ubytování se odlišuje podle lokality a podle kategorie ubytovacího zařízení.

V regionu však chybí luxusní hotely se zařazením čtyř a pěti hvězdiček.

4.3.2 Stravovací zařízení

Stravovací zařízení jsou také dostatečně zastoupená. Nalezneme zde opět různé kategorie. Většina ubytovacích zařízení je provozována společně s restaurací. V letních měsících je možno posedět na terasách. Z kategorií můžeme jmenovat například restaurace, motoresty, jídelny, různé pizzerie, hostince, kavárny, cukrárny či čínská bistra.

Nabídka nejen pokrmů, ale i nápojů je široká, od klasické české kuchyně po různé speciality a od alkoholických nápojů přes nealkoholické nápoje až k různým druhům kávy.

4.3.3 Doprava a dopravní dostupnost

Okres Klatovy se nenachází na hlavních dopravních tazích, jako jsou dálnice. Přesto jím procházejí významné silnice I. třídy – z Jihočeského kraje, která prochází okresem a končí u města Domažlice, další silnice spojuje sever a západ Čech, vede přes Plzeň, Švihov až do Klatov, kde dále pokračuje přes Běšiny až do horských oblastí Šumavy. Silniční hraniční přechody jsou dva – Svatá Kateřina a Železná Ruda.

Okresem prochází 3 železniční tratě. Největší význam má rychlíková přeshraniční železniční trať Plzeň-Železná Ruda. Po lokální železniční trati Domažlice-Klatovy-Horažďovice předměstí jsou vedeny výhradně motorové osobní vlaky. Nemůžeme opomenout ani trať Plzeň-České Budějovice. V Železné Rudě se nachází železniční hraniční přechod s Německem.

Autobusová doprava je zde také využívána. Z významných dálkových tras můžeme jmenovat linky Klatovy-Plzeň-Praha a Klatovy-České Budějovice.

Veřejné mezinárodní letiště Klatovy s travnatou vzletovou a přistávací dráhou je využíváno především pro sportovní účely a nepravidelný letecký provoz.



Zdroj: <http://www.klatovy.cz/klatovy/zaklad.asp> [6. 2. 2008]

4.3.4 Informační centra

V okrese se nachází několik informačních center. Jmenovitě to jsou například Městské informační centrum Sušice, Kulturní a informační centrum města Nýrsko, Informační centrum obce Modrava, Městské kulturní a informační středisko Kašperské Hory, Informační centrum Eurocamp Běšiny, Informační centrum Horažďovice, Informační centrum Chanovice.

Poskytované služby jsou více méně ve všech centrech podobné. Uvedla bych zde však některé, které jsou poskytovány v Informačním centru Klatovy podle internetové stránky <http://klatovy.cz/icklatovy> [6. 2. 2008]:

- informace o městě Klatovy a regionu Šumavy, o památkách, kulturních a společenských akcích, o ubytování, stravování, dopravní dostupnosti, o firmách a organizacích nejen v Klatovech, ale i v blízkém okolí
- zdarma nabízí propagační materiály o památkách města Klatov, o osobnostech spjatých s městem, tipy na výlety, cyklotrasy, lyžařské běžecké trasy a mnoho dalších
- zdarma dále nabízí časopisy a informační tiskoviny, jako jsou kulturní pořady a společenské akce, Klatovský zpravodaj, turistické časopisy
- prodej turistických a cykloturistických map a průvodců, pohlednic, velkého sortimentu suvenýrů, vstupenek do kina, kulturního střediska či na koncerty

4.3.5 Sportovně-rekreační zařízení

Mezi tato zařízení řadí bazény, stadiony, hřiště či různé stezky a trasy.

Na území regionu lze využít mnoha sportovních aktivit. Nachází se zde několik plaveckých bazénů, zimní stadiony, fitness centra, kde se dá provozovat například aerobik, spinning, fitbox či posilování a mnoho dalších sportů, které nelze provádět venku. Další relaxace je možná při hraní golfu, minigolfu, bowlingu či tenisu. Téměř každá obec má své vlastní fotbalové hřiště. Turisté se mohou projet na in-line bruslích, kole, zajít si zaběhat nebo si udělat vyjížďku na koních. V letních měsících jsou k dispozici koupaliště či rybníky, v zimních naopak lyžařské areály.

Cykloturistika je podrobněji rozbírána v následující části této práce.

4.3.6 Kulturně-společenská zařízení

Město Klatovy žije bohatým kulturním a společenským životem.

V regionu můžeme najít divadla, galerie, kina nejen halová, ale také letní a lesní kina, muzea různých zaměření, městskou knihovnu a v některých obcích také obecní knihovnu. Nachází se zde velké množství hudebních klubů, heren a nonstopů. Na vesnicích se konají různé bály, které se uskutečňují především v místních sokolovnách. V Klatovech se pořádají společenské akce, taneční, plesy a koncerty v kulturním domě Družba.

4.3.7 Služby spojené s cykloturistikou

Do těchto služeb řadíme především půjčovny a úschovny kol a servisy. Na Klatovsku se nenachází velké množství těchto zařízení. Nejvíce jich nalezneme ve městě Klatovy, kde je k dispozici Cykloport OK, což je prodej kol a doplňků, dále Cykloservis, kde opravují kola, a půjčovna kol Cyklonet CZ. Půjčit kolo si lze také na nádraží Českých drah, kde provozují rovněž úschovnu.

4.3.8 Ostatní služby a zařízení

Do ostatních služeb jsou zahrnuty především služby, které jsou důležité nejen pro turisty, ale také pro místní obyvatelstvo. Jedná se především o obchodní a obslužní vybavenost - například prodej potravinářského či nepotravinářského zboží, benzinové pumpy, kadeřnické salony, čistírny či prádelny, fotoslužby, pošty, zdravotní služba, lékárna, směnárna či policie. Tyto služby jsou v regionu zastoupeny. Některé více, jiné méně, ale možnost jejich využití tu je.

5 CYKLOTURISTIKA

Cykloturistika se v poslední době velice rozvíjí. Turisté chtějí poznat přírodu, krajinu, ale také památky a zajímavosti z okolí svého domova či z celé České republiky. Na kole mají jedinečnou možnost.

5.1 Výhody cykloturistiky

Výhody z používání kola plynou jednak pro samotného turistu, ale především pro krajinu jako takovou.

- neznečišťuje ovzduší, nedělá hluk, a tím pádem má šetrný vztah k životnímu prostředí
- zlepšování fyzické kondice, přispívá ke zdraví obyvatel
- má malé rozměry, takže se vejde téměř všude
- levná finanční záležitost, levný provoz a snadno opravitelné
- překonávání kratších vzdáleností, ...

5.2 Nevýhody cykloturistiky

- fyzické možnosti jedince, především zdravotní stav a věk
- závislost na povětrnostních podmínkách
- snížená bezpečnost, jednak při pádu z kola, nebo zranitelnost při jízdě po frekventovaných silnicích
- obavy z odcizení kol
- malá přepravní kapacita, ...

5.3 Vybrané cyklotrasy v regionu

„Klatovy jsou jedním z center šumavského podhůří a jako východisko pro cesty na Šumavu také slouží. Především trojúhelník vymezený Klatovy, Nepomukem na severu a Sušicí na jihu stojí stále mimo civilizační i větší turistický zájem, takže tu cyklista najde čistý vzduch, nulovou industrializaci a prázdné silničky.“ (Halada, A., 2003, s 90)

Zde jsou nastíněny pouze některé trasy a vypsány jejich největší zajímavosti. V regionu je však možnost využití velkého množství cyklotras.

Tabulka č. 1: Stručný přehled cyklotras

Nenáročné výlety	km
Klatovy - Luby (Spálený les) - Hejno - Klatovy	10
Klatovy - Tajanov - Tupadly - Klatovy	13
Středně náročné výlety	km
Klatovy - Luby - Hejno - Křištín - Střeziměř - Neznašovy - Úlišťe - Černé Krávy - Horní Lhota - Týnec - Loreta - Luby - Klatovy	24
Klatovy (Hůrka) - Beňovy - Bezděkov - Vítaná - Soustov - Vráž - Struhadlo - Těšetice - Tupadly - Tajanov - Klatovy	26
Klatovy - Švihov - Kamýcká skála - Vosí - Vícenická hůrka - Točnick - Klatovy	28
Klatovy - Kydliny - Obytce - Barák - Habartice - Plánice - Hnačov - Skránčice - Křížovice - Zdebořice - Hoštice - Hoštičky - Kosmáčov - Lažánky - Sobětice - Luby	28
Klatovy - Nýrsko - Pejrek - Nýrsko - Klatovy	36
Náročné výlety	km
Klatovy - Komošín (Klatovy - Svrčovec) - Dolany - Malechov - Chlumská - Chudenice - Lučice - Liška (Pušperk) - Poleň - Drslavice - Tajanov - Klatovy	35
Klatovy - Měčín - Malinec - Otín - Točnick - Klatovy	32
Klatovy - Kdyně - Koráb - Kdyně - Klatovy	50
Klatovy - Kdyně - Podzámčí - Rýzmbek - Nový Herštejn - Kdyně - Klatovy	55
Výlety vedené převážně po značených cyklostezkách	km
Klatovy - Luby - Vrhavěč - Neznašovy - Běšiny - Kozí - Strážov - Opálka - Janovice nad Úhlavou - Rohozno - Bezděkov - Beňovy - Luby - Klatovy	38
Klatovy - Svrčovec - Dolany - Drslavice - Věckovice - Tupadly - Tajanov - Bezděkov - Janovice nad Úhlavou - Klenová - Týnec - Luby - Klatovy	48
Klatovy - Luby - Vrhavěč - Běšiny - Velhartice - Hory Matky Boží - Kolinec - Mlázovy - Hradiště - Mochtín - Kydliny - Čínov - Klatovy	49
Klatovy - Bolešiny - Plánice - Újezd u Plánice - Němčice - Petrovice - Měčín - Předslav - Klatovy	45
Klatovy - Bolešiny - Plánice - Nová Plánice - Křížovice - Číhaň - Lukoviště - Mlázovy - Hradiště - Těšetiny - Mochtín - Kydliny - Čínov - Klatovy	45

Zdroj: <http://www.klatovy.cz/klatovy/fr.asp?tab=snet&id=1614&burl=> [6. 2. 2008]

- **Hrad Švihov**

Je to vodní gotický hrad. Okolo jsou 2 vodní příkopy, které v případě potřeby mohly být velmi rychle naplněny vodou. Hrad je také využíván jako středisko kultury – pořádají se zde svatby, výstavy, plesy nebo koncerty. Je oblíbený také filmaři, natáčela se zde například pohádka Tři oříšky pro Popelku.

- **Hrad Rabí**

Největší hrad v Čechách, který byl založen po roce 1300 a nyní je národní kulturní památkou. Při obléhání husity zde přišel Jan Žižka o své druhé oko.

- **Klenová**

Rozsáhlá zřícenina významného středověkého hradu byla přistavěna v novogotický zámek. Dnes se zde také nachází Galerie výtvarného umění.

- **Hrad Velhartice**

Byly zde uschovány korunovační klenoty po dobu pěti let. Hrad je národní kulturní památkou.

- **Beňovy**

Je to obec, kde se u frekventované silnice, která spojuje Klatovy s Domažlicemi, nachází Country saloon. Slouží jako motel a restaurace. Celý saloon je vybaven ve stylu country. Ubytování je možno pro cca 30 osob. V přízemí je k dispozici bezbariérový pokoj pro tělesně postižené. Restaurace je otevřena denně pro až 110 míst. V letních měsících je k dispozici i otevřená terasa. Nabízí velký výběr především grilovaných jídel přímo na otevřeném ohni, krbu.

- **Tupadelské skály**

Nedaleko obce Tupadly se nachází přírodní památka, která je také geologicky významnou skalní skupinou, kterou využívají horolezci.

- **Běšiny**

U Kostela Navštívení Panny Marie se nachází památný strom Žižkova lípa s pamětní deskou. Nynější farní kostel byl původně zámecká kaple. V letech 2005 a 2006 zde probíhaly opravy jednak zdí, nové fasády a dalších oprav. Peníze na opravy byli poskytnuty z Iniciativy Společenství INTERREG IIIA. Nedaleko Běšin na vrchu Bartoloměj stojí zřícenina kostela sv. Bartoloměje. Dříve se zde konaly bohoslužby, které jsou od roku 2004 pravidelně obnovovány. Proto se nejbližší neděli svátku sv. Bartoloměje zde koná mše svatá.

- **Westernový ranč Podolí**

Nachází se v krásné přírodě, je zařízen ve westernovém stylu s možností ubytování ve srubech či v originálních indiánských TEE-PEE a s možností snídaně. Dále nabízí doprovodné programy, jako jsou vyjížďky na koních, rybaření, koupání, turistika či cykloturistika.

- **Pohádková chalupa Mlázovy**

Je chalupa, kde probíhá sezónní expozice. Je to netradiční výstava pohádkových bytostí, která udělá radost především dětem. Můžeme zde spatřit různé postavičky ze Šumavy, skřítky a jiné pohádkové bytosti. Mezi obcí Mlázovy a rančem v Podolí je pohádková stezka.

Příloha č. 9: Mapa cyklotras na Klatovsku

představovaly tak osamocené „oázy pro cyklisty“. Díky realizaci některých nových úseků cyklostezek a přístupových komunikací k nim byl v roce 2006 konečně propojen úsek mezi městem Klatovy a obcí Vrhavče. V roce 2007 bude dokončen úsek cyklostezky z Vrhavče do Radinov.“ (Projekt „Studie Šumavské cyklotrasy č. 38 a její propojení s cyklostezkou Regental“, 2006, s 6)

Celý projekt byl financován z prostředků obcí, Státního fondu dopravní infrastruktury a programu INTERREG IIIA.

6 DOTAZNÍKOVÉ ŠETŘENÍ

Dotazníkové šetření bylo prováděno v období červen – září 2007. Největší problém, který se při vyplňování dotazníků vyskytoval, byla neochota respondentů odpovídat. Přesto se z celkového počtu 100 rozdaných dotazníků vrátilo 75 vyplněných.

Cílem tohoto šetření bylo zjistit, jací návštěvníci a odkud přijíždějí do zvoleného regionu, jak jsou spokojeni s doprovodnými službami a cyklotrasami vůbec a jaké zde vidí nedostatky.

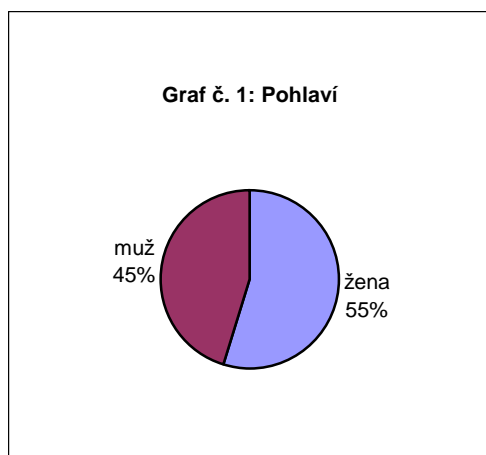
Příloha č. 10: Dotazník

6.1 Demografické údaje respondentů

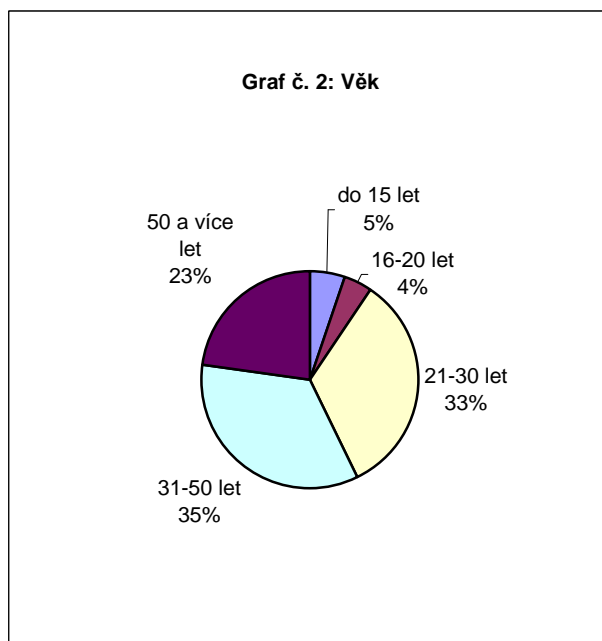
6.1.1 Struktura respondentů podle pohlaví a věku

Graf č. 1: Pohlaví

Graf č. 2: Věk



Zdroj: Vlastní šetření

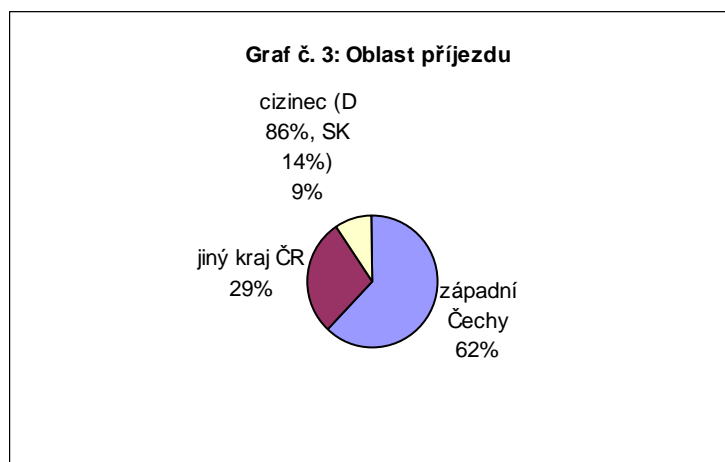


Podle pohlaví jsou respondenti poměrně vyrovnaní. Mužů odpovídalo 45 % a žen o 10 % více, což je 55 %.

Nejvíce respondentů bylo ve věku 31 – 50 let (35 %), ovšem o pouhá 2 % méně dosahoval věk 21 – 30 let. Následovali lidé ve věku 50 a více let 23 % a nejmenší zastoupení měli děti, věk do 15 let a ještě o 1 % méně na tom byla mládež, mladí lidé ve věku 16 – 20 let.

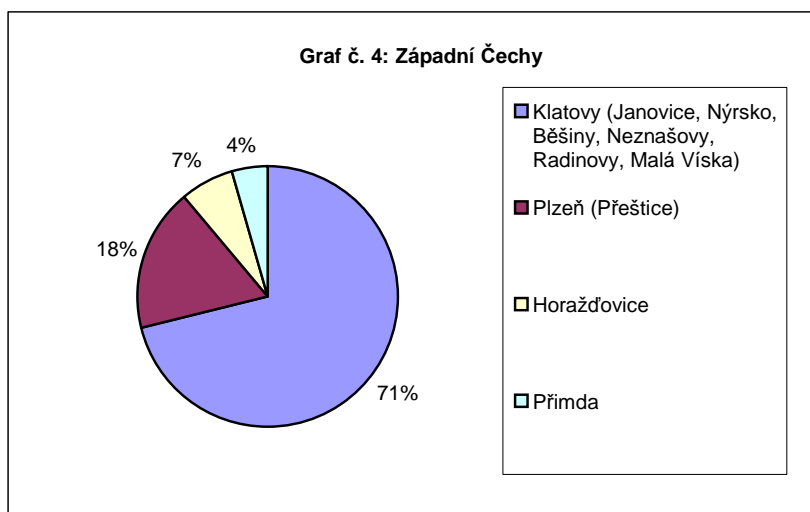
6.1.2 Struktura respondentů podle oblasti, ze které přijeli

Graf č. 3: Oblast příjezdu



Zdroj: Vlastní šetření

Graf č. 4: Západní Čechy



Zdroj: Vlastní šetření

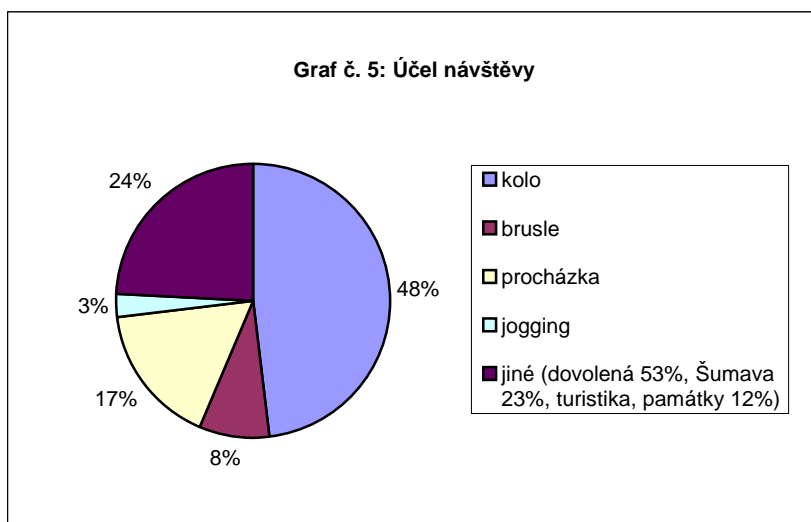
Více než polovina všech respondentů (62 %) přijela ze západních Čech. Zbylých 38 % si rozdělili lidé z jiných krajů České republiky (29 %) a cizinci (9 %), kteří přijížděli především od našich nejbližších sousedů, z Německa a Slovenska. Ostatní kraje České republiky nebyly blíže specifikovány, byl určen pouze počet kilometrů.

Největší podíl respondentů pocházejících ze západních Čech bydlí v Klatovech a ve velice blízkém okolí, a to celých 65 %. Ostatní přijeli z Plzně (18 %) a ostatní čísla jsou zanedbatelná.

6.2 Motivační faktory k účasti na cestovním ruchu

6.2.1 Struktura respondentů podle účelu návštěvy

Graf č. 5: Účel návštěvy



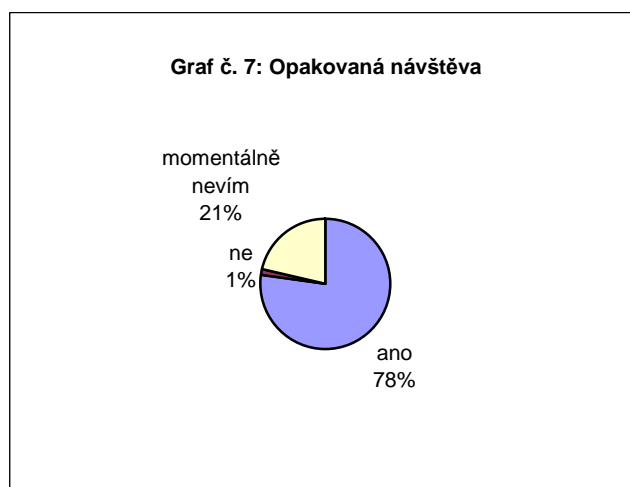
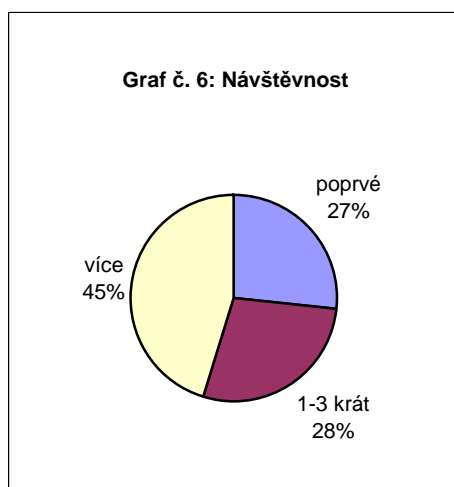
Zdroj: Vlastní šetření

Na otázku proč, jaký je účel k návštěvě regionu, téměř polovina (48 %) dotázaných odpověděla kolo, 24 % z jiného důvodu, než bylo v odpovědích na tuto otázku, neboť měli možnost se rozepsat. Jako jiný účel stojí za zmínku trávení dovolené, poté návštěva Šumavy a v neposlední řadě turistika a památky. 17 % respondentů, kteří byli opravdu z blízkého okolí odpověděli, že jsou pouze na procházce. A 8 % na cyklostezce tráví svůj volný čas tím, že jezdí na in-line bruslích.

6.2.2 Struktura respondentů podle návštěvnosti

Graf č. 6: Návštěvnost

Graf č. 7: Opakovaná návštěva



Zdroj: Vlastní šetření

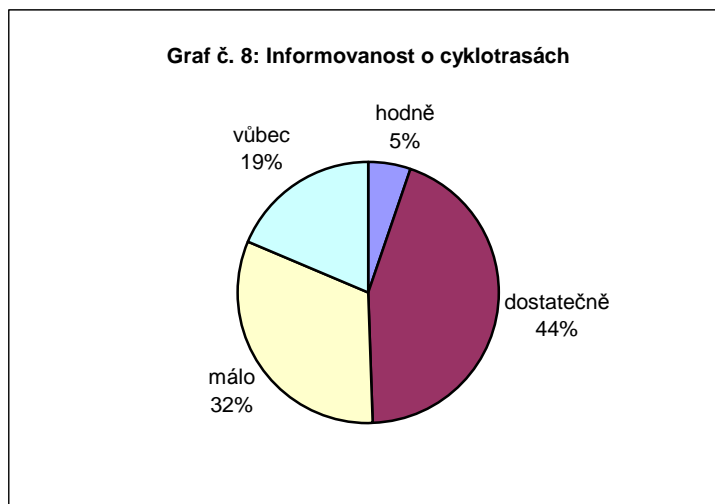
Na otázku, zda-li ve zkoumaném regionu respondenti už někdy dříve byli, téměř polovina (45 %) všech dotázaných odpověděla, že ano. 28 % zde již byli a 27 % zde jsou úplně poprvé.

Na otázku, jestli uvažují o opakovatelné návštěvě, byla odpověď jednoznačná a to ano (78 %), 1 % ne a 21 % momentálně nevědělo. Z toho vyplývá, že region je přitažlivý, má co nabídnout a respondenti se chtějí vrátit.

6.3 Spokojenost respondentů s cykloturistikou

6.3.1 Jak dostatečně jsou respondenti informováni o cyklotrasách v regionu

Graf č. 8: Informovanost o cyklotrasách

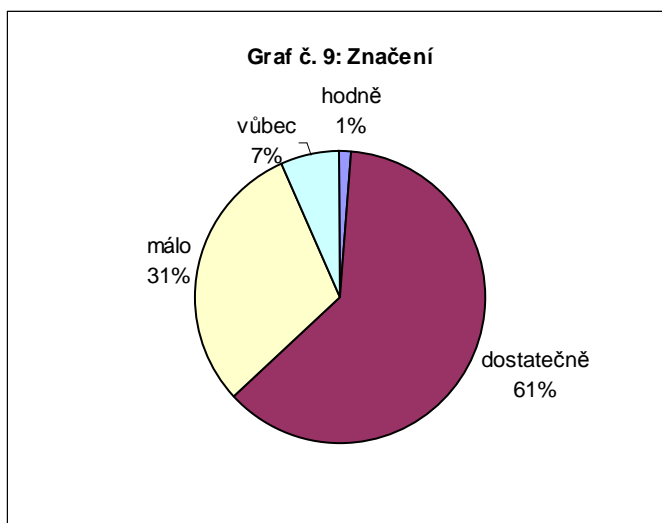


Zdroj: Vlastní šetření

44 % respondentů odpovědělo, že jsou dostatečně informováni, 32 % je informováno málo, 19 % vůbec netuší a 5 % respondentů si myslí, že jsou o cyklotrasách v regionu a okolí informováni hodně. Ovšem tyto čísla příliš neodpovídají otázce, která byla položena následně, zda-li vědí číslo cyklostezky, na které jsme se právě nacházeli. 81 % dotázaných odpovědělo, že neví a pouhých 19 % řeklo správné číslo cyklotrasy. A na otázku, zda-li vědí, jaký je rozdíl mezi cyklotrasou a cyklostezkou, jsou čísla opět stejná. 80 % lidí neví a pouhých 20 % řeklo správnou odpověď.

6.3.2 Spokojenost respondentů se značením

Graf č. 9: Značení

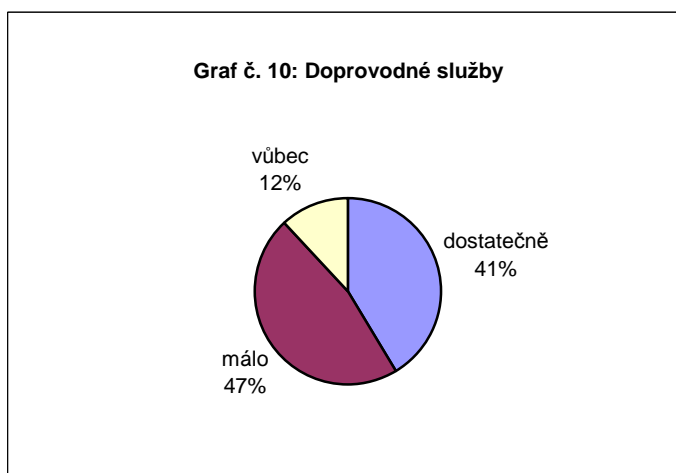


Zdroj: Vlastní šetření

61 % dotázaných je dostatečně spokojeno se značením, 31 % málo, 7 % vůbec a pouhé 1 % odpovědělo, že hodně.

6.3.3 Spokojenost respondentů s doprovodnými službami

Graf č. 10: Doprovodné služby

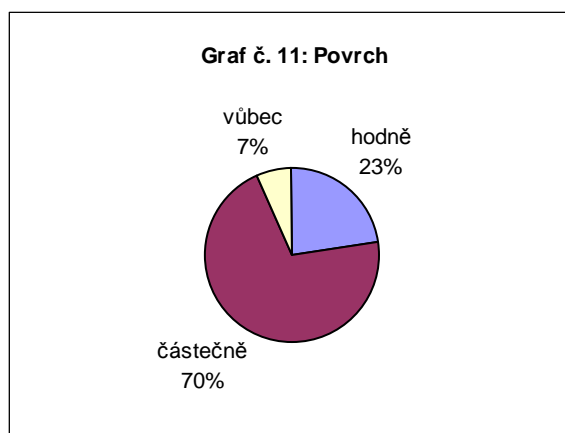


Zdroj: Vlastní šetření

Jako doprovodné služby jsem volila především odpočívadla, odpadkové koše či informační tabule. 47 % uvedlo, že málo, o pouhých 6 % méně odpovídali, že dostatečně a 12 % není s těmito službami spokojeno vůbec.

6.3.4 Spokojenost respondentů s povrchem cyklotrasy

Graf č. 11: Povrch



Zdroj: Vlastní šetření

Na otázku o povrchu, zda-li jedou po asfaltu, kamení, šterku či polní cestě, 70 % dotázaných odpovědělo, že jsou částečně spokojeni s tím, po jakém povrchu jedou. Hodně je spokojeno 23 % a 7 % vůbec. Bylo to dáno tím, že někteří cyklisté raději provozují silniční cyklistiku, proto volí raději asfalt a tím pádem byli s povrchem spokojeni a ostatní, kteří mají raději terén, napsali, že ne.

6.3.5 Spokojenost respondentů s čistotou na cyklotrase

Graf č. 12: Čistota



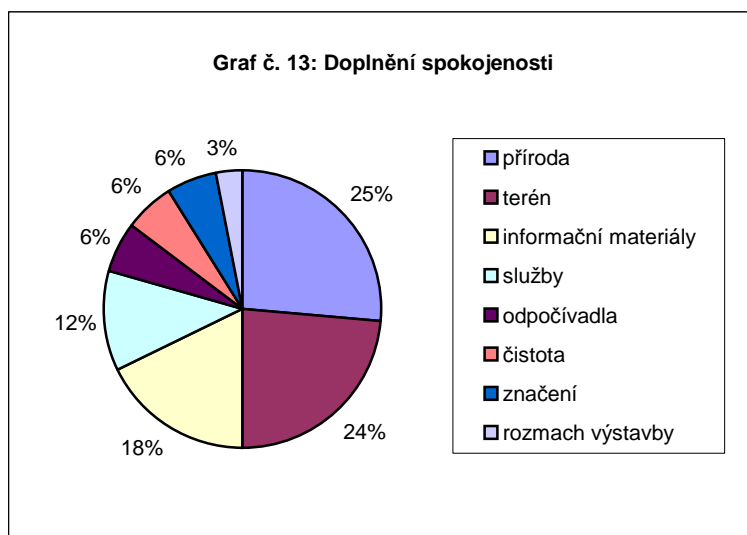
Zdroj: Vlastní šetření

I když by respondenti na cyklotrase uvítali odpadkové koše, s čistotou na cyklotrase i v okolí bylo 80 % respondentů spokojeno. Uvedli, že se nikde nepovalují odpadky, obaly od svačín, pet lahve a další nepořádek. 20 % však bylo nespokojeno.

6.3.6 Doplnění spokojenosti a nespokojenosti

Následující dva grafy ukazují, s čím vším jsou ještě, mimo mé odpovědi, respondenti spokojeni a s čím naopak nespokojeni a co by určitě změnili.

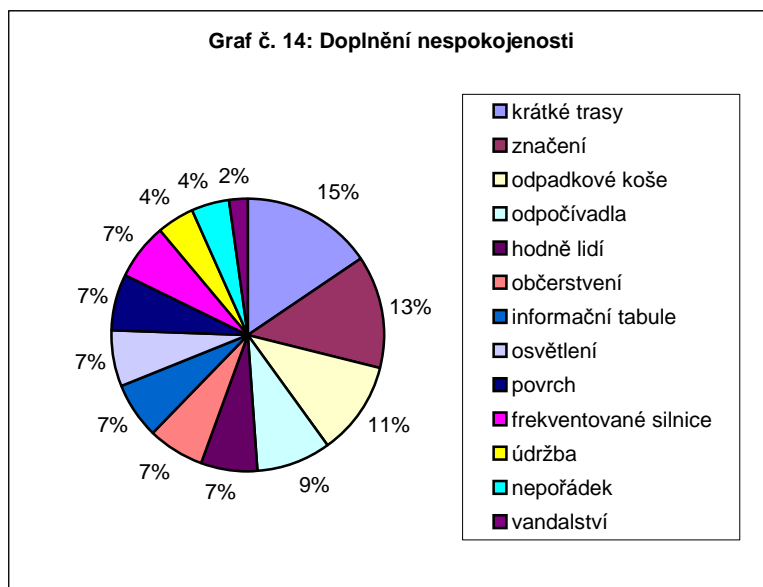
Graf č. 13: Doplnění spokojenosti



Zdroj: Vlastní šetření

Spokojeni jsou respondenti nejvíce s přírodou (25 %), v okolí cyklotrasy je čistá a nepoškozená příroda. Je zde nejen flóra (zeleň, stromy, keře a květiny), ale také fauna (především domácí zvířata, jako například skot, kozy, ovce, slepice či psi). Děti, které nežijí na venkově a nemají každodenní přístup k těmto zvířatům, je mohou pozorovat. Dalším plusem je terén (24 %). Cyklotrasa vede po asfaltovém povrchu, což je vhodné především pro silniční kola, ale také pro trekkingové a horské. S rostoucím trendem inline bruslení je asfaltový povrch vhodný i pro tento druh sportu. Jako třetí největší plus jsou informační materiály (18 %). Je to však matoucí, protože dotazníky, jak již bylo zmíněno, vyplňovali také turisté, kteří byli ubytováni v Eurocampu v Běšinech. Uvedli, že těmito materiály myslí především brožury v kempu, jako jsou informace a zajímavosti v obci a v okolí.

Graf č. 14: Doplnění nespokojenosti



Zdroj: Vlastní šetření

U otázky na nespokojenost se respondenti poměrně rozepsali. Nevíce (15 %) se jim nelíbí, že trasy jsou příliš krátké. 13 % není spokojena se značením, někteří ani nevědí, jaké cyklotrasy se zde nacházejí. 11 % odpovědělo, že chybí odpadkové koše. 9 % respondentů postrádá odpočívadla. 7 % odpovědělo, že na cyklotrase se nachází mnoho lidí, což je pravda, protože sem jezdí nejen cyklisté, ale především in-line bruslaři, někteří lidé zde venčí domácí mazlíčky a další. 7 % také napsalo, že zde chybí občerstvení. Někteří by rádi doplnili tekutiny a zašli na něco dobrého, jenže nemají kam a nebo o nějakém místě přinejmenším nevědí. Dalším 7 % chybí informační tabule. To je nepatrně spojeno se značením. 7 % by doplnilo osvětlení. 7 % hodnotí povrch za špatný. A posledním 7 % dotázaných se nelíbí, že musejí v některých úsecích jezdit po frekventované silnici. 4 % se nelíbí údržba trasy. Občas se na ní nacházejí kamínky, spadané listí, atd. 4 % zmínili nepořádek. A v neposlední řadě (2 %) je to vandalství, ať už místních lidí či návštěvníků, neboli cyklistů.

7 NÁVRHY NA ZLEPŠENÍ

V této části práce se budu zabývat návrhy na zlepšení. Z dotazníkového šetření vyplynuly některé nedostatky, které by se měly odstranit z důvodu větší návštěvnosti a především kvalitnějších služeb.

7.1 Větší propagace kraje

Z dotazníkového šetření vyplynulo, že za cykloturistikou do zkoumaného regionu přijíždějí nejvíce lidé ze západních Čech. Je to dáno tím, že spojení netrvá příliš dlouho a o možnosti využití cyklotras či cyklostezek vědí. Mělo by se proto zaměřit na ucelenou propagaci kraje. Je to především kvůli tomu, aby do regionu zavítalo více návštěvníků i z jiných krajů České republiky popřípadě cizinci. Jedná se především o poskytování informací. Největší příležitostí je společná propagace nejen s obcemi, ale také s městy, která tvoří různé celky, jako jsou mikroregiony, euroregiony či různé svazky obcí. Měli by vytvořit určitý projekt, který by poukazoval na zajímavosti v regionu, vyzdvihnout to „nej“ a také služby a infrastrukturu, která je pro rozvoj cestovního ruchu nezbytná.

Velkou roli zde hrají také informační centra, která propagují například ubytování a stravování v regionu. Více by se měla zaměřit na cykloturistiku v regionu, na její propagaci, protože region má co nabídnout a byla by škoda toho nevyužít.

S rozvojem informační techniky a především internetu, mnoho lidí zjišťuje informace o regionu a cykloturistice právě zde. Chtělo by to zkvalitnit stávající webové stránky. Města či samotné obce by mohli na svých stránkách přímo dát samotný odkaz na cykloturistiku. Usnadnilo by to orientaci a návštěvník by se dozvěděl poměrně rychle, co potřebuje, například jaké trasy se v regionu nacházejí, kudy vedou, jak jsou náročné, jaké je zázemí pro cyklisty, kde se mohou ubytovat či dobře najíst.

7.2 Informační boxy

Informační boxy neboli zkráceně infoboxy jsou interaktivní zařízení s obrazovkou, sestávající z počítače, monitoru a ovladače. Slouží k poskytování vícejazyčných bezplatných informací ze všech oblastí života nejen regionu, ale i celé České republiky. Jsou k dispozici 24 hodin denně, což znamená nepřetržitý provoz a dostatek informací ve večerních či nočních hodinách, kdy jsou informační centra zavřená. Předností je jednoduché ovládání a město či obec do nich může umisťovat

jakékoli informace z různých oblastí města, okolí či z úřadů a dále se zde mohou prezentovat firmy.

Město Klatovy má nainstalovány 2 tyto boxy, jeden na budově radnice a druhý na budově autobusového nádraží. Projekt na infoboxy byl spolufinancován Evropskou unií a realizován z Programu Iniciativy Společenství INTERREG III A. Bývalý okres Klatovy však není pouze město Klatovy, jsou to také ostatní města a vesnice. Pro takto velký prostor nestačí pouze 2 infoboxy, chtělo by to rozšířit tento počet do více měst či větších obcí.

7.3 Aktualizace značení a budování cyklotras

Někteří lidé z dotazníkového šetření odpověděli, že o některých cyklotrasách v regionu vůbec nevědí. Je to proto, že se domnívají, že cyklotrasy jsou špatně značené nebo nejsou označeny vůbec. Proto navrhuji označit stávající cyklotrasy a ty které jsou ve výstavbě doznačit, aby lidé věděli, jaké mají možnosti trávení volného času a především, kde se dané cyklotrasy nachází a jak se k nim mohou dostat. Tím by se zlepšila jejich orientace a také by se zvýšila turistická přitažlivost území.

V regionu se nacházejí nesčetné možnosti nové výstavby cyklotras a především cyklostezek, kterých zde moc není a chybí. Některé trasy v regionu jsou nedodělané. Cyklisté se musejí proto na mnoha místech pohybovat na frekventovaných silnicích, kde jim hrozí nebezpečí ze stále se zvyšujícího silničního provozu a neohleduplnosti řidičů vůči cyklistům. Proto vybudování stezek by toto nebezpečí mohlo zmírnit. A s tím souvisí i značení. Jakmile se vybuduje nová trasa či stezka, měla by v okamžiku dokončení být také označena.

7.4 Doprovodné služby

Dalším velkým problémem jsou doprovodné služby. I když s čistotou nejen na cyklotrasách, ale také mimo ně, jsou dotázaní velice spokojeni, chybí zde však odpočívadla, stojany na kola či odpadkové koše.

Mělo by se začít s umístováním odpočívadel na přehledném místě poblíž zajímavé lokality, například do klidnějších míst, kde je krásná příroda, lidé si mohou odpočinout a především posvačit. S tímto souvisí odpadkové koše, kam by cyklisté mohli odhodit odpadky a nevoztit je v batůžkách až domů či k nejbližšímu koši. V souvislosti s tímto problémem však mohou nastat problémy další, a to především zajištění vývozu těchto košů, jak o ně bude postaráno. Protože když cyklisté uvidí koš,

odpadky zde vyhodí a koše budou brzy plné. Město či obec by se měla o vývoz postarat. Stojany na kola by měly být umístěny co nejbližší k odpočívadlům, aby zde byl dostatek místa pro kola a nemusela se povalovat všude kolem. Stojany je třeba nabídnout cyklistům také v místech, kde se vyšší poptávka očekává. Jsou to například obchody či různá sportovní či dětská hřiště.

7.5 Občerstvení

Roste počet lidí, kteří si nevozí svačiny s sebou a raději se zastaví někde na jídle a v klidu posedí. Občerstvení by šlo řešit především v obcích, kterými cyklotrasy vedou. Místní občané by se mohli zapojit do budování infrastruktury a vytvořit různé občerstvovací stánky či menší hospůdky v blízkosti tras. Také by se zde mohly nacházet toalety. Cyklisté nevyžadují velký komfort, spíše chtějí pohodlí a dostatek místa pro případné uložení kol. Toto všechno by vedlo k rozvoji podnikání v oblasti služeb.

7.6 Cyklisté vítání

„Cyklisté vítání je celonárodní certifikační systém, který z pohledu cyklistů prověřuje nabídku a vybavenost stravovacích a ubytovacích služeb, kempů a turistických cílů. Turistická zařízení, která projdou certifikací, jsou označena zelenobílou známkou s usmívajícím se logem. Certifikace obsahuje standardy srovnatelné se systémy jiných evropských zemí (např. např. Bett & Bike v Německu nebo RADfreundliche Betriebe v Rakousku). Každé zařízení, které chce získat značku Cyklisté vítání, musí splňovat určité podmínky.“

(<http://www.cyklistevitani.eu/> [20. 3. 2008])

Příloha č. 11: Podmínky pro udělení značky Cyklisté vítání

Do tohoto projektu se mohou zapojit ubytovací, stravovací zařízení, kempy či turistické cíle, jako jsou hrady, zámky, muzea. Na Klatovsku se vyskytuje pouze několik málo takovýchto podniků, což jsou spíše ubytovací zařízení. Proto by bylo dobré zapojit se. Přispělo by to ke zkvalitnění služeb a ke zvýšení návštěvnosti turistů, především cykloturistů ve zkoumaném regionu.

7.7 Půjčovny, opravny a úschovny jízdních kol

Tyto služby v regionu poměrně chybí a bylo by vhodné zřídit je zejména v místech s napojením na cyklotrasy, jako jsou nádraží, sportovní plochy a trasy rekreačního charakteru.

8 ZÁVĚR

Cílem bakalářské práce bylo zanalyzovat současný stav cykloturistiky na Klatovsku, jaké se zde nacházejí cyklotrasy, v jakém jsou stavu apod. Od návštěvníků zjistit potřebné informace, které by pomohly ke zkvalitnění infrastruktury pro cestovní ruch. Na základě těchto dat byla navržena opatření.

Východiskem pro práci bylo nejprve definování cestovního ruchu, cykloturistiky, základních pojmů, poté vymezení zkoumaného regionu, analýza složek primární a sekundární nabídky. Bylo provedeno dotazníkové šetření a navrženy další možnosti, jak rozvíjet cestovní ruch v regionu. Byla navržena větší propagace kraje a s tím spojené informační boxy, aktualizace značení a budování cyklotras, rozvíjet doprovodné služby, které souvisí s cykloturistikou, a zapojení se do projektu Cyklisté vítáni.

Na začátku práce byly zvoleny pracovní hypotézy, které se nyní pokusím potvrdit/vyvrátit díky dotazníkovému šetření.

Zvolené hypotézy a jejich potvrzení:

- Cykloturistika má vliv na regionální rozvoj cestovního ruchu, zejména v oblasti podnikání a služeb.

Cestovní ruch a také cykloturistika je považována za významnou činnost, která může do regionální ekonomiky přinést z vnějšku potřebné finanční zdroje. Z tohoto důvodu má cykloturistika vliv na regionální rozvoj cestovního ruchu. Malý a střední podnikatelé se mohou zapojovat do různých projektů, které jim nabízejí nesčetné možnosti, jak napomáhat rozvoji.

- Na cyklotrasách v regionu se nenachází dostatečné množství doprovodných služeb.

Jak již bylo řečeno dříve, mezi doprovodné služby byla zařazena odpočívadla, odpadkové koše aj. Tato hypotéza se podařila potvrdit, protože dotázaní lidé odpovídali spíše negativně. Postrádají tyto služby a chtěli by změnu.

- Nejčastějšími návštěvníky cyklotras v regionu jsou lidé ze západních Čech - zejména z Klatov a blízkého okolí a především rodiny s dětmi.

I poslední hypotézu se podařilo potvrdit. Nejvíce návštěvníků cyklotras zkoumaného regionu pocházelo ze západních Čech. Byli to lidé především z Klatov a okolí. Z okolí Klatov to byla místa jako Janovice nad Úhlavou, Nýrsko, Běšiny, Vrhavěč či Radinovy. Cykloturistice se nejvíce věnují lidé v produktivním věku a rodiny, které tráví aktivní dovolenou společně se svými dětmi. Většina mladých lidí se věnuje cykloturistice s partou přátel nebo s přítelem či přítelkyní.

Závěrem lze říci, že cíl práce byl splněn. Budou-li se realizovat některé návrhy, povede to v budoucnu k rozšíření nabídky, přilákání více turistů do regionu a zkvalitnění služeb souvisejících s cykloturistikou.

9 SUMMARY

The aim of this work was to evaluate the present condition of cycling tourism and its importance to the regional development of tourism in the region of Klatovy.

The starting point was to define tourism and cycling, to explain basic terms, then to specify the region. The following analysis defined the primary and secondary offers of the region. Natural and cultural-historical potential, cultural-social events, sports and others belongs to the primary offer. In this respect we can't find any serious absence. The region offers mountain areas, conservation areas, water recreational areas, historical sights as castles, and there are enough activities which are held regularly. The secondary offer includes mainly accommodation and food facilities, transport, information centres and many other necessary services.

The questionnaire research ran from August to September 2007 on the cycleways, cycle-routes and in the accommodation facilities in the region. Questions were focused mainly on cycling and if respondents were satisfied with the additional services. They were also asked where they came from and why.

On the basis of my research there were suggested new options of developing cycling and tourism in the region of Klatovy. These ones recommend to focus on the region promotion especially on the internet and in the information centres. Additional services as lay-by places, litter bins or larking stands are missing and that was found as one of the main imperfections of this region. This situation expected to be improved. There was proposed the improvement of the services for cyclists – bike rents, bicycle repair shops, cycle stores. National certificate system „Cyclists Welcome“ helps to improve services of accommodation and food facilities and to increase visiting sights.

If some options are realised, it will lead to the enlargement of the offer, attracting more tourists and improvement the offered services.

Keywords

Klatovy region, tourism, cycling, bicycle, services

10 SEZNAM POUŽITÉ LITERATURY

Literatura z oblasti cestovního ruchu a marketingu

ČECH, J. *Malá encyklopedie cestovního ruchu*. Praha : Idea Servis, 1998. 130 s. ISBN 80-85970-19-8.

HESKOVÁ, M. a kol. *Cestovní ruch pro VOŠ a VŠ*. Praha : Fortuna, 2006. 224 s. ISBN 80-7168-948-3.

HORNER, S., SWARBROOKE, J. *Cestovní ruch, ubytování a stravování, využití volného času*. Praha : Grada, 2003. 486 s. ISBN 80-247-0202-9.

KIRÁLOVÁ, A. *Marketing destinace cestovního ruchu*. Praha : Ekopress, 2003. 173 s. ISBN 80-86119-56-4.

KOTLER, P. *Marketing podle Kotlera*. Praha : Management Press, 2000. 258 s. ISBN 80-7261-010-4.

ORIEŠKA, J. *Technika služeb cestovního ruchu*. Praha : Idea Servis, 1999. 244 s. ISBN 80-85970-27-9.

PÁSKOVÁ, M., ZELENKA, J. *Výkladový slovník cestovního ruchu*. Praha : MMR ČR, 2002.

PŘIBOVÁ, M. a kol. *Marketingový výzkum v praxi*. Praha : Grada Publishing, 1996. 238 s. ISBN 80-7169-299-9.

ŠTĚPÁNEK, V., KOPAČKA, L. ŠÍP, J. *Geografie cestovního ruchu*. Praha : Univerzita Karlova; Karolinum, 2001. 228 s. ISBN 80-246-0172-9.

Literatura z oblasti cykloturistiky

BARTOŠ, L. a kol. *Navrhování komunikací pro cyklisty: Technické podmínky*. Mariánské lázně: Koura publishing, 2006. ISBN 80-902527-3-7.

CIHLÁŘ, J. a kol. *Cyklistika pro každého*. Praha : Olympia, 1991. 180 s. ISBN 80-7033-081-3.

HALADA, A. *Na kole křížem krázem po Čechách*. Havlíčkův Brod : Fragment, 2003. 125 s. ISBN 80-7200-719-X.

HRUBÍŠEK, I. *Na kole za zdravím*. Praha : Olympia. 1982. 196 s.

SOULEK, I., MARTÍNEK, K. *Cyklistika*. Praha : Grada Publishing, 2000. ISBN 80-7169-951-9.

ŠAFRÁNEK, J. *Kolo pro děti i jejich rodiče*. Praha : Portál, 2000. 211 s. ISBN 80-7178-438-9.

THOŘ, V. a kol. *Rozvoj cyklistické dopravy v cestovním ruchu – I. díl*. Brno : Centrum dopravního výzkumu, 1994.

THOŘ, V. a kol. *Rozvoj cyklistické dopravy v cestovním ruchu – II. díl*. Brno : Centrum dopravního výzkumu, 2000. ISBN 80-9021-41-7-7.

VYŠKOVSKÝ, J. a kol. *Turistika a sporty v přírodě*. Brno : Masarykova Univerzita, 1997. 98 s. ISBN 80-210-1552-7.

Regionální literatura

DANĚK, A., GLET, J. *Dovolená autem, pěšky, na kole. 2 Šumava*. Ostrava : Mirago, 2002. 95 s. ISBN 80-86617-02-5.

DOLEŽALOVÁ, J. *Tajemné stezky. Kouzelnou Šumavou*. Praha : Regia, 2004. 204 s. ISBN 80-86367-44-4.

MELICHAROVÁ, J. *Šumava*. Praha : Olympia, 1973. 294 s.

NIKL, I. a kol. *Vlastivěda Klatovska. Příroda*. Klatovy : Okresní muzeum, 1995. 95 s. ISBN 80-900253-5-8.

Internetové stránky

<http://cs.wikipedia.org/>

<http://www.czechtourism.cz/>

<http://www.czso.cz/>

<http://www.euregio.cz/>

<http://www.euroskop.cz/>

<http://www.klatovsko.cz/>

<http://www.klatovy.cz/>

<http://www.kr-plzensky.cz/>

<http://www.mmr.cz/>

<http://www.nakole.cz/>

<http://www.risy.cz/>

<http://www.sumavanet.cz/>

Ostatní zdroje

Mapa – Klatovsko. Plzeň : Euroverlag. ISBN 80-85793-88-1.

Propagační materiál - Turistické informace – Klatovy a okolí. Klatovy : Typos.

Propagační materiál - Cyklotrasy na Šumavě 2 Klatovsko. Euroregion Šumava – Jihozápadní Čechy, 2006.

Projekt „Studie Šumavské cyklotrasy č. 38 a její propojení s cyklostezkou Regental“, nositel projektu Město Přeštice, zpracoval AgAkcent, s. r. o., Zavlekov, projektant Kamil Pikhart, 2006.

11 SEZNAM PŘÍLOH A PŘÍLOHY

Seznam příloh

Příloha č. 1: Cykloturistické značení

Příloha č. 2: Ukázka kol

Příloha č. 3: Turistické regiony

Příloha č. 4: Euroregiony České republiky

Příloha č. 5: Plzeňský kraj

Příloha č. 6: Členové Euroregionu Šumava

Příloha č. 7: Mapa Euroregionu Šumava

Příloha č. 8: Mapa Klatovska

Příloha č. 9: Mapa cyklotras na Klatovsku

Příloha č. 10: Dotazník

Příloha č. 11: Podmínky pro udělení značky Cyklisté vítáni

Přílohy

Příloha č. 1: Cykloturistické značení

Cykloturistická značka



Cykloturistická šipka



Směrová tabule přímá



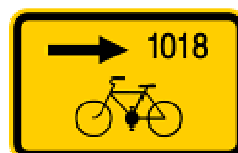
Směrová tabule se dvěma cíly



Směrová tabule vlevo



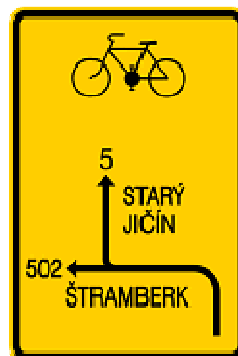
Směrová tabule vpravo



Cykloturistická směrovka



Návěstí před křižovatkou



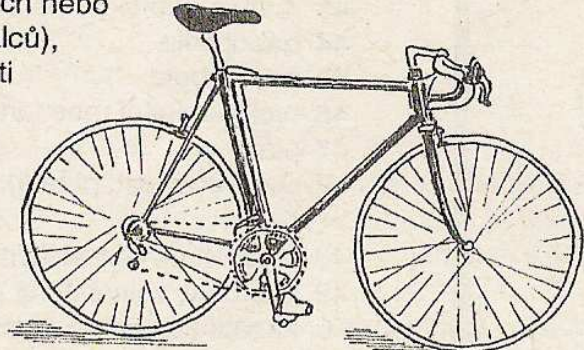
Zdroj:

<http://www.infocesko.cz/Czechia/content/clanek.aspx?clanekid=6354> [20. 11. 2007]

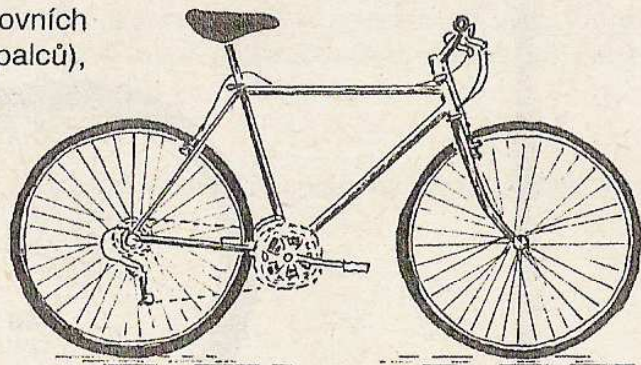
Příloha č. 2: Ukázka kol

Při výběru nového kola si zvolíme typ podle převážného způsobu užívání:

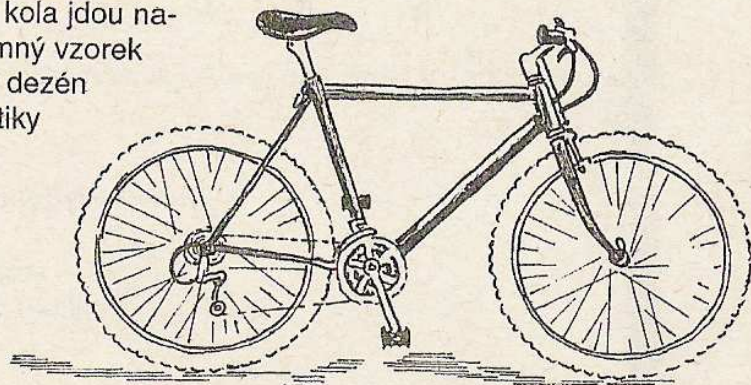
- **Silniční kolo** na tenkých pláštích nebo galuskách (velikost ráfků 28 palců), pokud jezdíme delší vzdálenosti po silnicích a bez zavazadel.



- **Trekkingové kolo** na cestovních pláštích (velikost ráfků 28 palců), pokud jezdíme po silnicích i s méně kvalitním povrchem a vozíme s sebou zavazadla.



- **Crossové kolo** (velikost ráfků 28 palců) můžeme použít stejně jako trekkingové, navíc ještě na horších cestách a v členitějším terénu.
- **Horské kolo** (velikost ráfků 26 palců) se nejlépe uplatní mimo cesty nebo na špatných cestách, pokud vozíme zavazadla. Pokud někdo používá horské kolo na jízdu převážně po silnicích s kvalitním povrchem, měl by mít co možná nejtenčí pláště, které na ráfek horského kola jdou namontovat. Také jemný vzorek nebo úplně hladký dezén uprostřed pneumatiky a hodně natvrdo nahuštěné pneumatiky výrazně zmenší valivý odpor pneumatiky.



Příloha č. 3: Turistické regiony



Zdroj: <http://www.czechtourism.cz/artimg/regionymapa.jpg> [10. 12. 2007]

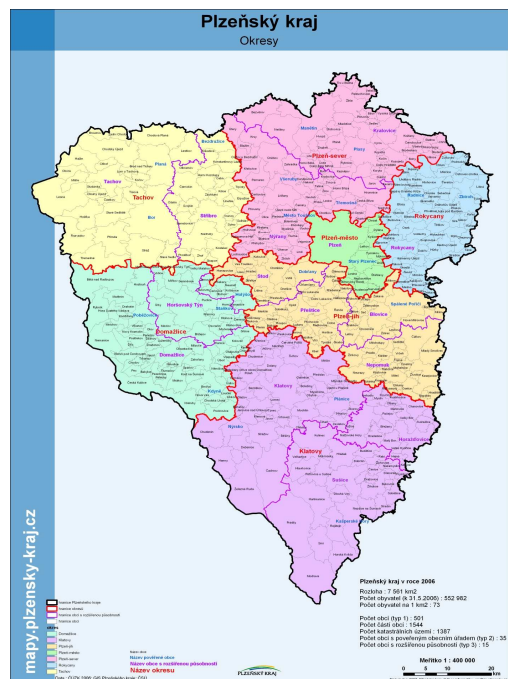
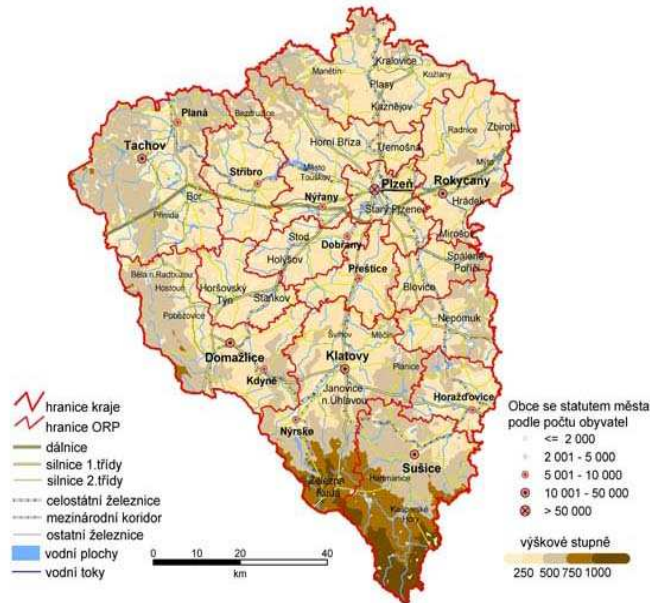
Příloha č. 4: Euroregiony České republiky



Zdroj: <http://www.euroskop.cz/47503/clanek/euroregiony/> [25. 11. 2007]

Příloha č. 5: Plzeňský kraj

Geografická mapa Plzeňského kraje
Geographical map of the Plzeňský Region



Zdroj: <http://www.kr-plzensky.cz/file.asp?name=1004102070104151910.pdf&folder=896> [18. 1. 2008]

Příloha č. 6: Členové Euroregionu Šumava

Okres Klatovy

Běšiny, Bezděkov, Čimice, Dešenice, Dlouhá Ves u Sušice, Hamry, Hartmanice, Hlavňovice, Horská Kvilda, Hrádek u Sušice, Chudenín, Kašperské hory, Klatovy, Kovčín, Modrava, Nezdice na Šumavě, Nýrsko, Petrovice u Sušice, Prášily, Rejštejn, Srní, Strašín, Strážov, Sušice, Švihov, Týnec, Velhartice, Vrhavěč, Železná Ruda

Okres Domažlice

Bělá nad Radbuzou, Domažlice, Horšovský Týn, Kdyně, Klenčí pod Čerchovem, Mutěním, Poběžovice

Okres Prachatice

Bohumilice, Borová Lada, Čkyně, Drslavice, Dub u Prachatic, Horní Vltavice, Husinec, Chroboly, Kratušín, Ktiš, Kubova Huť, Kvilda, Lažiště, Lčovice, Lenora, Mičovice, Netolice, Nová Pec, Nové Hutě, Prachatice, Stachy, Stožec, Strážný, Vacov, Vimperk, Vlachovo Březí, Volary, Záblatí, Zálezly, Zbytiny, Zdíkov, Želnavá

Okres Český Krumlov

Benešov nad Černou, Bohdalovice, Brloh, Bujanov, Černá v Pošumaví, Český Krumlov, Dolní Třebonín, Frymburk, Horní Dvořiště, Horní Planá, Chvalšiny, Kájov, Kaplice, Lipno nad Vltavou, Malonty, Omlenice, Pohorská Ves, Přední Výtoň, Přídolí, Přísečná, Rožmitál na Šumavě, Světlík, Vyšší Brod, Zlatá Koruna.

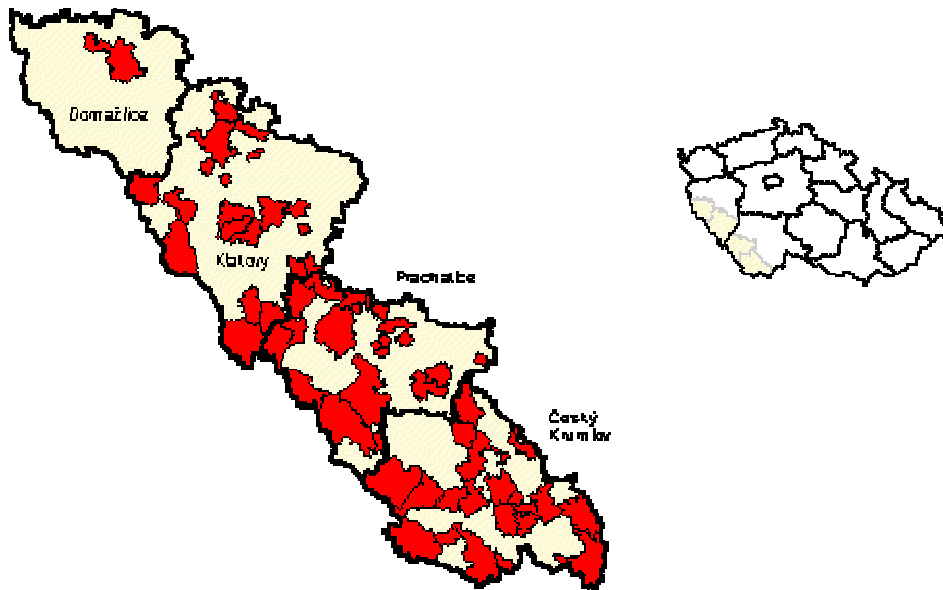
Okres Strakonice

Bělčice, Bezdědovice, Blatná, Bratronice, Březí, Buzice, Čechelovice, Doubravice, Hajany, Hlupín, Hornosín, Chlum, Chobot, Kadov, Kocelovice, Lažánky, Lažany, Lnáře, Lom, Mačkov, Mečichov, Myštice, Předmít, Radomyšl, Sedlice, Škvořetice, Tchořovice, Třebohostice, Uzenice, Uzeničky, Velká Turná, Záboří

Zdroj:

<http://www.euregio.cz/euregio/index.php?page=36&lag=&lang=cz&r=22> [6. 2. 2008]

Příloha č. 7: Mapa Euroregionu Šumava



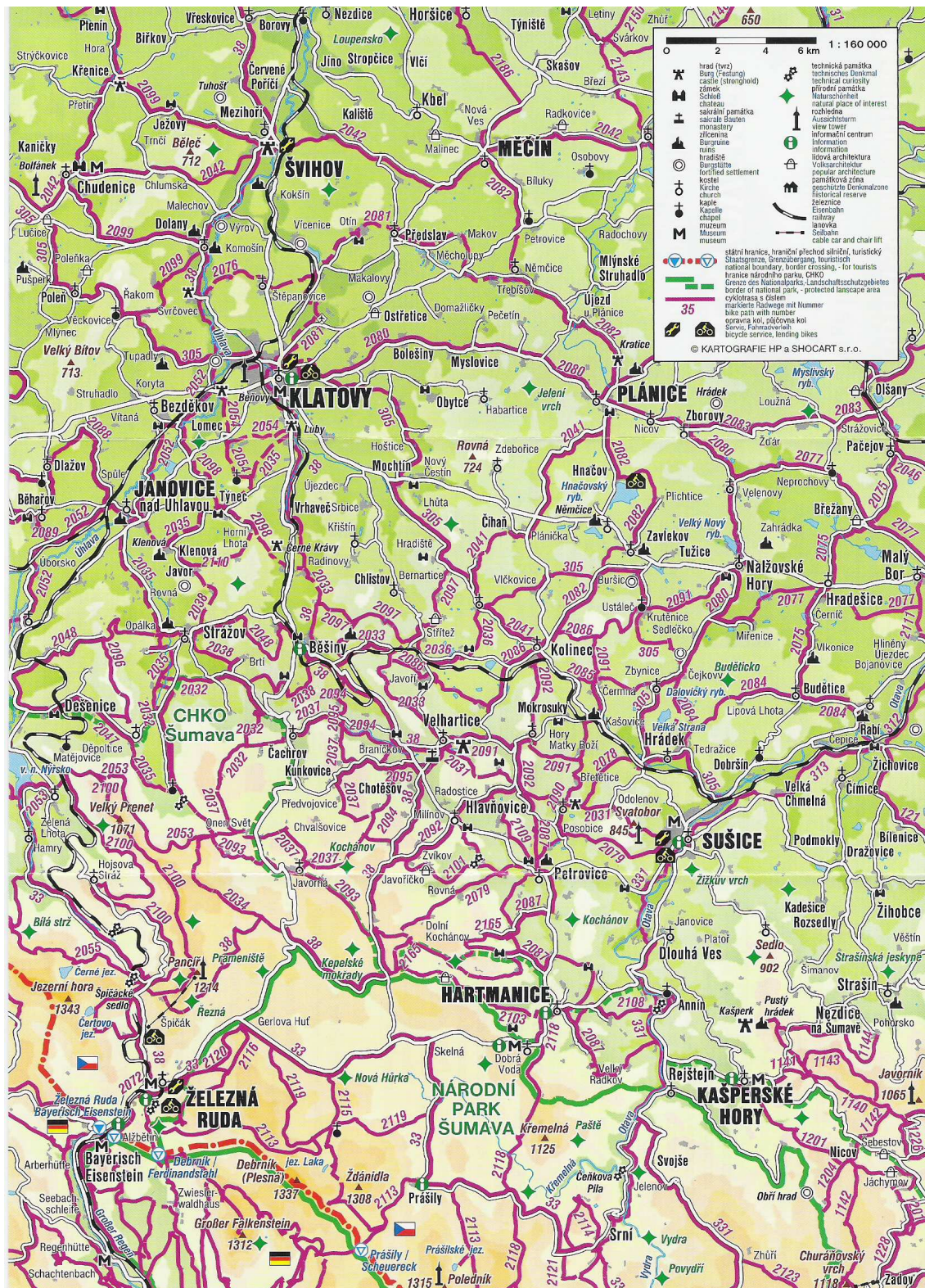
Zdroj: <http://www.mmr.cz/index.php?show=010007001002> [18. 11. 2007]

Příloha č. 8: Mapa Klatovska



Zdroj: Mapa – Klatovsko. Plzeň : Euroverlag. ISBN 80-85793-88-1

Příloha č. 9: Mapa cyklotras na Klatovsku



Zdroj: Propagační materiál - Cyklotrasy na Šumavě 2 Klatovsko. Euroregion Šumava – Jihozápadní Čechy, 2006.

Příloha č. 10: Dotazník

Jmenuji se Vendula Francová a studuji Jihočeskou univerzitu v Českých Budějovicích, obor obchodní podnikání – specializace cestovní ruch. Provádím průzkum návštěvníků v rámci své bakalářské práce nazvané Cykloturistika a její význam pro rozvoj cestovního ruchu v regionu. Získané informace budou použity výhradně pro vypracování této bakalářské práce. Účelem dotazů je monitorovat stav a změny týkající se cykloturistiky v tomto regionu z Vašeho pohledu. Můžete mi prosím věnovat několik minut času? Ráda bych Vám položila několik otázek týkajících se Vás a Vašich postřehů z této oblasti.

1. Pohlaví

- a) žena b) muž

2. Kolik Vám je let?

- a) do 15 b) 16 – 20 c) 21 – 30 d) 31 – 50 e) 50 a více

3. Odkud jste přijel/a? – část republiky

- a) západní Čechy
b) jiný kraj České republiky
c) cizinec a odkud

4. Blíže specifikovat – počet km?

- a) do 10 b) 10 – 30 c) 30 – 50 d) 50 – 100 e) 100 a více

5. Jste-li ze západních Čech – odkud přesně?

(vypsát)

6. S kým jste přijel/a?

- a) sám/a
b) s rodinou
c) přítel/kyně
d) parta
e) jiné (vypsát)

7. Účel cesty – proč jste tady?

- a) kolo
b) brusle
c) procházka
d) jogging
e) jiné (vypsát)

8. Byl/a už jste tady?

- a) poprvé b) 1-3 krát c) více

9. Jak nejčastěji trávíte dovolenou?

- a) kolo
b) voda
c) moře
d) chata
e) hory
f) jiné (vypsát)

10. A právě teď zde trávíte dovolenou?

- a) ano b) ne

11. Víte č. cyklotrasy, na které se právě nacházíme?

- a) ano (vypsát) b) ne

12. Jste dostatečně informován/a o dalších cyklotrasách v regionu (v okolí)?

- a) hodně b) dostatečně c) málo d) vůbec

13. Víte, jaký je rozdíl mezi cyklotrasou a cyklostezkou?

(vypsát)

14. Jste spokojen/a ...

... s délkou cyklotras?

- a) ano b) ne c) nevím, nevyznám se v tom

15. ... se značením?

- a) hodně b) dostatečně c) málo d) vůbec

16. ... s doprovodnými službami (př. odpočívadla, odpadkové koše, informač. tabule, ...)

- a) hodně b) dostatečně c) málo d) vůbec

17. ... s povrchem cyklotrasy, zda-li jedete po asfaltu, kamení, šterku, či polní cestě atd.?

- a) hodně b) částečně c) vůbec

18. ... s čistotou na cyklotrase a v jejím okolí?

- a) ano b) ne c) jiné (vypsát)

19. S čím jste spokojen/a? Chcete-li něco doplnit?

(vypsát)

20. S čím jste nespokojen/a? Co byste zde změnili?

(vypsát)

21. Co hodláte ještě navštívit v regionu?

- a) památky
b) koupaliště
c) příroda
d) kultura a zábava
e) jiné (vypsát)

22. Uvažujete o opakované návštěvě?

- a) ano b) ne c) momentálně nevím

To by bylo vše, velice Vám děkuji za spolupráci a za Vaše pravdivé odpovědi a především za Váš čas, který jste se mnou strávili.

Zdroj: Vlastní šetření

Příloha č. 11: Podmínky pro udělení značky Cyklisté vítáni

KRITÉRIA PRO UBYTOVACÍ ZAŘÍZENÍ

(hotely, penziony, priváty a chaty)

Základní požadavky, povinné

1. Možnost ubytování na jednu noc
2. Nabídka energeticky vydatných snídaní s minimem tuků (na požádání hosta jogurt, müsli, ovoce)
3. Možnost vyprání a usušení oblečení a výstroje
4. Uzamykatelná místnost/boxy pro bezplatné uschování jízdních kol
5. Poskytnutí základního nářadí pro jednoduché opravy kol
6. Možnost umytí kola, základní vybavení pro mytí kola
7. Lékárnička
8. Informační tabule Cyklisté vítáni

Doplňková nabídka ubytovacích zařízení, min. 3 položky povinné

1. Zajištění odvozu či přepravy zavazadel pro cyklisty
2. Zprostředkování výpůjčky kvalitních kol
3. Možnost zakoupení obědových balíčků
4. Poskytnutí základních náhradních dílů pro kola
5. Prodej cyklistických a turistických map okolí
6. Nabídka doporučených jednodenních výletů na kole v okolí
7. Seznam ubytovacích možností v regionu, které jsou vhodné pro cyklisty
8. Rezervační servis pro zajištění dalšího ubytování, které poskytuje služby pro cyklisty
9. Přístup na internet
10. Cizojazyčné informační materiály

KRITÉRIA PRO STRAVOVACÍ ZAŘÍZENÍ

(restaurace, vinařské sklepy, pivnice)

Základní požadavky, povinné

1. Přizpůsobení nabídky nápojů potřebám cyklistů, v nabídce alespoň jeden osvěžující „cyklonápoj“, ovocné nebo bylinkové čaje. Cena nesmí přesáhnout cenu ostatních nealko nápojů a piva
2. V nabídce alespoň jedno teplé a jedno vegetariánské nesmažené jídlo během celé provozní doby. Nabídka musí obsahovat jídlo s malým obsahem tuků
3. Kvalitní, pokud možno zastřešené, odstavné místo pro kola a zavazadla v dohledu hosta nebo uzamykatelná místnost/boxy pro bezplatné uschování kol a zavazadel
4. Poskytnutí základního nářadí pro jednoduché opravy kol
5. Lékárnička
6. Informační tabule Cyklisté vítáni

Doplňková nabídka ubytovacích zařízení, min. 3 položky povinné

1. Možnost zakoupení obědových balíčků
2. Trojjazyčné jídelní lístky
3. Nabídka místní gastronomické speciality

4. Nabídka speciálního Cyklo Menu
5. Celodenní provozní doba
6. Možnost usušení oblečení a výstroje
7. Možnost umytí kola, základní vybavení pro mytí kola
8. Poskytnutí základních náhradních dílů pro kola
9. Prodej cyklistických a turistických map okolí
10. Nabídka doporučených jednodenních výletů na kole v okolí
11. Seznam ubytovacích možností v regionu, které jsou vhodné pro cyklisty
12. Přístup na internet
13. Cizojazyčné informační materiály

KRITÉRIA PRO KEMPY

(chatové osady, kempy)

Základní požadavky, povinné

1. Vymezená a oddělená stanová zóna pro cyklisty a jiné nemotorizované hosty
2. Povrchy k postavení stanů musí být travnaté, pokud možno hladké a na rovině
3. Odstavné a parkovací možnosti kol v blízkosti stanů, parkování jízdních kol na území kempu bez poplatků
4. Kvalitní, pokud možno zastřešené, odstavné místo pro kola nebo uzamykatelná místnost/boxy pro bezplatné uschování kol
5. Možnost vyprání a usušení oblečení a výstroje
6. Poskytnutí základního nářadí pro jednoduché opravy kol
7. Možnost umytí kola, základní vybavení pro mytí kola
8. Lékárnička
9. Informační tabule Cyklisté vítání: aktuality a informace o službách pro cyklisty

Doplňková nabídka ubytovacích zařízení, min. 3 položky povinné

1. Zajištění odvozu či přepravy zavazadel pro cyklisty
2. Nabídka posezení u stolků v blízkosti stanové zóny, dle možností zastřešených
3. Umožnit návštěvníkům vaření na zařízení kempu
4. Možnost nákupu nejnnutnějších potravin
5. Dostatečné osvětlení přístupových cest ve stanovém areálu
6. Možnost pronájmu stanů, chat, bungalovů aj.
7. Poskytnutí základních náhradních dílů pro kola
8. Prodej cyklistických a turistických map okolí
9. Nabídka doporučených jednodenních výletů na kole v okolí
10. Seznam ubytovacích možností v regionu, které jsou vhodné pro cyklisty
11. Rezervační servis pro zajištění dalšího ubytování, které poskytuje služby pro cyklisty
12. Přístup na internet
13. Cizojazyčné informační materiály

KRITÉRIA PRO TURISTICKÉ CÍLE

(hrady, zámky, muzea, skanzeny a přírodní památky)

Základní požadavky, povinné

1. Kvalitní, pokud možno zastřešené, odstavné místo pro kola a zavazadla nebo uzamykatelná místnost/boxy pro bezplatné uschování kol a zavazadel
2. Poskytnutí základního nářadí pro jednoduché opravy kol

3. Lékárnička
4. Informační tabule Cyklisté vítáni

Doplňková nabídka ubytovacích zařízení, min. 2 položky povinné

1. Možnost umytí kola, základní vybavení pro mytí kola
2. Poskytnutí základních náhradních dílů pro kola
3. Prodej cyklistických a turistických map okolí
4. Nabídka doporučených jednodenních výletů na kole v okolí
5. Seznam ubytovacích možností v regionu, které jsou vhodné pro cyklisty
6. Informační/rezervační servis pro zajištění ubytování, které poskytuje služby pro cyklisty
7. Přístup na internet
8. Cizojazyčné informační materiály

Zdroj: <http://www.nakole.cz/regiony/cykliste-vitani-podminky.php3> [28. 3. 2008]