

**JIHOČESKÁ UNIVERZITA V ČESKÝCH
BUDĚJOVICÍCH**

EKONOMICKÁ FAKULTA

Katedra obchodu a cestovního ruchu

Studijní program: B6208 Ekonomika a management

Studijní obor: Obchodní podnikání specializace cestovní ruch



BAKALÁŘSKÁ PRÁCE

Analýza služeb cestovního ruchu v Národním parku Šumava

Vedoucí bakalářské práce:
Mgr. Vladimír Dvořák

Autor bakalářské práce:
Iva Pahorecká

2008

JIHOČESKÁ UNIVERZITA V ČESKÝCH BUDĚJOVICÍCH

Ekonomická fakulta

Katedra obchodu a cestovního ruchu

Akademický rok: 2006/2007

ZADÁNÍ BAKALÁŘSKÉ PRÁCE

(PROJEKTU, UMĚLECKÉHO DÍLA, UMĚLECKÉHO VÝKONU)

Jméno a příjmení: Iva PAHORECKÁ

Studijní program: B6208 Ekonomika a management

Studijní obor: Obchodní podnikání

Název tématu: Analýza služeb cestovního ruchu v Národním parku
Šumava

Zásady pro vypracování:

Cíl práce:

Analýza služeb ve vybraném území. Návrh na inovaci služeb s důrazem na trvalou udržitelnost cestovního ruchu.

Metodický postup:

1. Analýza služeb destinace
2. Marketingový výzkum
3. Provedení komparace
4. Návrh na inovaci služeb cestovního ruchu

Rámcová osnova:

1. Úvod. 2. Cíl práce a metodika. 3. Literární přehled. 4. Analýza služeb. 5. Marketingový výzkum. 6. Návrh inovace služeb. 7. Závěr. 8. Literatura. 9. Přílohy.

Rozsah grafických prací: **dle potřeby**
Rozsah pracovní zprávy: **30 - 40 stran**
Forma zpracování bakalářské práce: **tištěná**

Seznam odborné literatury:

- Doležal, T. a kol.: Integrace principů udržitelného rozvoje do cestovního ruchu a turistiky. Praha: Závěrečná zpráva výzkumného úkolu, UK, FTVS, 2000.
Hesková, M. a kol.: Cestovní ruch. Praha: Fortuna, 2006.
Horner, S., Swarbrooke, J.: Cestovní ruch, ubytování a stravování, využití volného času. Praha: Grada Publishing, a.s., 2003.
Oriška, J.: Technika služeb cestovního ruchu. Praha: Idea Servis, 1999.
Palatková, M.: Marketingová strategie destinace cestovního ruchu. Praha: Grada Publishing, a.s., 2006.
Časopis C.O.T.

Vedoucí bakalářské práce: **Mgr. Vladimír Dvořák**
Katedra obchodu a cestovního ruchu

Datum zadání bakalářské práce: **15. února 2007**
Termín odevzdání bakalářské práce: **20. dubna 2008**


prof. Ing. Magdalena Hrabánková, CSc.
děkanka

JIHOČESKÁ UNIVERZITA
V ČESKÝCH BUDĚJOVICÍCH
EKONOMICKÁ FAKULTA
STUDENTSKÁ 13
370 05 České Budějovice
IC 600 76 958, DIČ CZ60076958


doc. Ing. Marie Hesková, CSc.
vedoucí katedry

V Českých Budějovicích dne 27. února 2007

Prohlášení, že jsem bakalářskou práci na téma „Analýza služeb cestovního ruchu v Národním parku Šumava“ vypracovala samostatně na základě vlastních zjištění a podkladů uvedených v seznamu použité literatury.

České Budějovice 14. dubna 2008

.....
Iva Pahorecká

Ráda bych vyjádřila své poděkování především panu Mgr. Vladimíru Dvořákovi za jeho poskytnuté cenné rady a podnětné připomínky. Děkuji rovněž všem, kteří mi byli jakýmkoli způsobem nápomocni při vypracování této bakalářské práce.

OBSAH

1. ÚVOD.....	1
2. CÍL PRÁCE A METODIKA	2
2.1. Cíl práce	2
2.2. Metodika	2
2.2.1. Analytická část.....	2
2.2.2. Praktická část	2
2.2.3. Syntetická část	3
2.3. Pracovní hypotéza.....	3
3. LITERÁRNÍ REŠERŠE.....	4
3.1 Cestovní ruch	4
3.1.1. Vymezení cestovního ruchu.....	4
3.1.2. Druhy cestovního ruchu.....	6
3.1.3. Subjekt cestovního ruchu.....	10
3.1.4. Objekt cestovního ruchu	12
3.1.5. Služby cestovního ruchu	12
3.1.6. Průmyslová odvětví cestovního ruchu	14
4. ANALÝZA SLUŽEB V NP ŠUMAVA	15
4.1. Vymezení Národního parku Šumava.....	15
4.1.1. Správa Národního parku Šumava	16
4.1.2. Poslání Národního parku Šumava.....	16
4.2. Situační analýza NP Šumava	18
4.2.1. Vymezení oblasti a demografické hledisko	18
4.2.2. Geografická a přírodní charakteristika	19
4.2.3. Technické památky	21
4.3. Analýza služeb cestovního ruchu	22
4.3.1. Dopravní služby	23
4.3.2. Ubytovací služby	25
4.3.3. Stravovací služby.....	25
4.3.4. Obchodní služby	26
4.3.5. Ostatní služby	26
4.3.6. Informační střediska	27
4.4. Komparace obcí	27

4.5. Analýza konkurence	28
4.6. Analýza poptávky po destinaci	28
5. MARKETINGOVÝ VÝZKUM.....	30
5.1. Délka pobytu.....	30
5.2. Účel cesty.....	31
5.3. Místní jedinečné atraktivity CR.....	32
5.4. Ubytování v NP Šumava.....	33
5.5. Stravování v NP Šumava	34
5.6. Úroveň služeb	35
5.7. Infrastruktura v NP Šumava	36
5.8. Rozvoj cestovního ruchu v NP Šumava	37
5.9. Nedostatky brzdící rozvoj CR v NP Šumava.....	38
5.10. Co se nejvíce líbilo v NP Šumava	40
5.11. Výdaje návštěvníků.....	41
5.12. Vyhodnocení hypotézy	41
6. NÁVRH NOVÝCH PRODUKTŮ	42
7. ZÁVĚR	44
8. SUMMARY	45
9. POUŽITÁ LITERATURA.....	46
9.1. Odborné publikace	46
9.2. Ostatní zdroje.....	46
9.3. Internetové zdroje	47
10. PŘÍLOHY	48

1. ÚVOD

Národní park Šumava je nejvíce nedotčenou krajinou na našem území a to i přes fakt, že v posledních letech se stává hojně navštěvovanou oblastí. Národní park Šumava je jeden ze čtyř národních parků v České republice, který vznikl v roce 1991 (příloha 1). Jaké služby může nabídnout svým návštěvníkům toto místo? Je to především oblast s velmi zarostlou plochou a lidé, kteří sem přijíždí, chtějí vidět krásnou přírodu a krajinu rašelinového původu. Nevyhledávají zde kulturní ani společenské vyžití, chtějí zde odpočívat a čerpat energii a to mohou činit buď jako cyklisté, pěší turisté, nebo motoristé. V zimní sezóně také jako milovníci zimních sportů. Je ovšem v Národním parku Šumava dostatečná síť silnic, cyklo stezek, pěších cest, lyžařských center, veřejné dopravní infrastruktury a relaxačních aktivit? Nejen to se pokusím objasnit v této práci, chtěla bych najít mezery pro zlepšení situace pro turisty, které nebudou v rozporu s nedotčeností místní panenské přírody. Pro vyhodnocení a objektivní posouzení situace jsem vykonala dotazníkové šetření. Dotazování návštěvníků se uskutečnilo v hlavní letní sezóně na území Národního parku Šumava v prachatickém okrese. Úkolem dotazníkového šetření bylo zjistit, jak jsou podle návštěvníků zajišťovány ubytovací a stravovací služby a jakým způsobem zde tráví volný čas. Kvalita služeb v cestovním ruchu v Národním parku Šumava ovlivňuje spokojenost účastníků cestovního ruchu.

Národní park Šumava se nachází v jihozápadním cípu České republiky a obepínají ho hranice s Rakouskem a Německem. Na české straně od vodní nádrže Lipno, až po Železnou Rudu. Tato oblast je největším komplexem lesů ve střední Evropě, a proto se jí také říká střecha Evropy. V Národním parku Šumava můžeme také nalézt dva stavební unikáty, jimiž jsou Schwarzenberský plavební kanál a Vchýnicko-tetovský plavební kanál. Oblast Národního parku Šumavy patří mezi turisty k těm velmi populárním a věřím, že stále bude či se zájem o návštěvu zvýší. Se zvyšujícím počtem návštěvníků je velmi důležité dbát hlavně na ochranu přírody a také na zkvalitnění služeb pro turisty.

2. CÍL PRÁCE A METODIKA

2.1. Cíl práce

Cílem bakalářské práce je provést analýzu služeb na území Národního parku Šumava, poté navrhnout inovaci služeb s důrazem na trvalou udržitelnost cestovního ruchu.

2.2. Metodika

2.2.1. Analytická část

V této části probíhal sběr sekundárních dat z odborných publikací. Dalšími zdroji byly články v odborných periodikách. Důležitou podporou bakalářské práce byly i internetové zdroje. Užitečnými zdroji informací byla infocentra v NP Šumava, která poskytla přínosné informace v podobě různých brožur a propagačních materiálů. Nezbytnou součástí bylo provedení situační analýzy, analýzy služeb cestovního ruchu, analýzy konkurence a analýzy poptávky po destinaci.

2.2.2. Praktická část

Primární informace byly získány metodou sběru informací. Marketingový výzkum byl sestaven na základě získaných informací osobním dotazníkovým šetřením. Dotazníkové šetření probíhalo na území Národního parku Šumava. Výběr respondentů byl proveden náhodným oslovením návštěvníků dané lokality v hlavní letní sezóně roku 2007. Respondenti tvořili homogenní skupiny např. větší počet organizované skupiny účastníků. Skladba respondentů byla co nejpestřejší. Dotazník obsahoval 22 otázek a zjišťovaly se jím jisté informace. Typ otázek viz kapitola Marketingový výzkum. Další dotazníkové šetření probíhalo v zimním období 2007-2008. Tentokrát respondenty byli starostové a starostky analyzovaných obcí. V neposlední řadě bylo použito pozorovací metody a to z pohledu turisty i poskytovatele služeb turistům. V rámci marketingového výzkumu bylo využito matematických a statistických metod.

2.2.3. Syntetická část

Na základě terénního šetření byl zpracován návrh nových produktů viz kapitola Návrh nových produktů. K vypracování návrhu posloužily informace získané na základě řízených rozhovorů se starostkami a starostami obcí. Dalším zdrojem poznatků bylo dotazníkové šetření, které probíhalo v letní i v zimní sezóně.

2.3. Pracovní hypotéza

Turisté přijíždějí do Národního parku Šumava především za přírodou a rekreací, ovšem je zde malá nabídka volnočasových aktivit. Vyhodnocení pracovní hypotézy viz kapitola Marketingový výzkum.

3. LITERÁRNÍ REŠERŠE

3.1 Cestovní ruch

3.1.1. Vymezení cestovního ruchu

Cestovní ruch (dále jen CR) je významný společensko-ekonomický fenomén jak z pohledu jednotlivce, tak i společnosti. Ve světovém měřítku patří vedle obchodu s ropou a automobilovým průmyslem ke třem největším exportním odvětvím (Hesková, 2006: 9). Definice CR mívají několik složek. Obecně se cestovní ruch definuje jako krátkodobý přesun lidí na jiná místa, než jsou místa jejich obvyklého pobytu, za účelem pro ně příjemných činností. Definice zní jednoduše, ale není plně výstižná. Nezahrnuje například lukrativní oblast služebních cest, kde hlavním smyslem cestování je práce, nikoli zábava. Je také nesnadné určit, jak daleko člověk musí cestovat nebo kolik nocí musí strávit mimo domov, abychom jej mohli považovat za turistu. Mezi CR a cestováním nepochybně existuje silná spojitost. Mnozí lidé nepovažují CR za samostatné odvětví, ale za činnost, která je výsledkem služeb jiných odvětví, jako jsou ubytování, stravování a doprava (Horner, Swarbrooke, 2003: 53-54).

Mezinárodní konference o statistice CR, uspořádaná Světovou organizací cestovního ruchu (WTO – World Tourism Organization) v kanadské Ottawě v roce 1991, přinesla jasnější vymezení a klasifikaci používaných pojmů. Za CR se považuje činnost osoby, cestující na přechodnou dobu do místa mimo své trvalé bydliště, přičemž hlavní účel její cesty je jiný než vykonávat výdělečnou činnost v navštíveném místě. Pro toto pojetí CR je podstatné, že se jedná o změnu místa, dočasnost pobytu i o nevýdělečnost činnosti v navštíveném místě (Foret, Foretová, 2001: 16). Definice WTO (dnes UNWTO) vylučuje z CR cestování v rámci místa trvalého bydliště, pravidelné cesty do zahraničí, dočasné přestěhování se za prací a dlouhodobou migraci (Hesková, 2006: 11). V současnosti se často používá i účelově-funkční vymezení CR jako „soubor činností zaměřených na uspokojování potřeb souvisejících s cestováním a pobytem osob mimo místo trvalého bydliště a obvykle ve volném čase za účelem odpočinku, poznávání, zdraví, rozptýlení a zábavy, kulturního a sportovního vyžití, služebních cest a získávání komplexního zážitků“ (M. Gúčík, 2000). Pro vymezení CR se často

používají i jiné pojmy, např. zotavení, rekreace, turistika, případně další, které však nejsou synonymem pojmu CR ani v případě, že jsou vykonávány ve volném čase a mimo místo trvalého bydliště. Synonymem pojmu CR je však stále více používaný termín turismus, který téměř identicky používají světové jazyky. Zotavení představuje všechny činnosti spojené s odstraněním únavy člověka (zdravý spánek, zdravá výživa) a všechny činnosti vykonávané ve volném čase, které jsou spojeny se změnou každodenního stereotypu (práce na zahrádce, údržba domu apod.). Rekreace je jedním ze základních druhů CR, turistika je součástí a aktivitou sportovního CR (např. pěší turistika, cykloturistika) (Hesková, 2006: 11-12).

CR představuje především speciální oblast služeb a integrovaných produktů. Nárůst sféry služeb je jednou z nejvýraznějších charakteristik současné společnosti.

V oblasti služeb známe tzv. 4 I:

- *intangibility (nehmotnost)* – služby nemají tvar, chuť, barvu ani obal, i když jsou často spojovány s hmotnými prvky (letadlo), vlastní podstata (doprava) zůstává nehmotná,
- *inconsistency (nestálost)* – realizace a kvalita služby jsou velice subjektivní, závisí na konkrétních lidech, na jejich momentální situaci (dispozici či naopak indispozici),
- *inseparability (neoddělitelnost)* – služba je neoddělitelně spjata s místem, časem a osobou, která ji zajišťuje,
- *inventory (neskladovatelnost)* – služby nemohou být skladovány, nedají se odložit (odlet letadla), „zákazník čeká na službu, nikoli služba na zákazníka“ (Foret, Foretová, 2001: 20).

CR je otevřený a dynamický systém, který tvoří dva podsystemy, a to subjekt CR a objekt CR včetně vzájemných vazeb. Subjekt CR (tourist subjekt) reprezentuje účastník CR. Je nositelem poptávky a spotřebitelem produktu CR. Z hlediska statistiky je účastníkem CR cestující označený jako návštěvník, turista nebo výletník. Objektem CR (objekt of tourism) je všechno, co se může stát cílem změny místa pobytu účastníka CR. Jde o přírodu, kulturu, hospodářství apod. Objekt CR je tak nositelem nabídky a tvoří ho cílové místo, podniky a instituce CR (Hesková, 2006: 12-15).

3.1.2. Druhy cestovního ruchu

Druhů (typů) CR může být v závislosti na zvolených kritériích celá řada. Podle místa se bude jednat o domácí či zahraniční, podle času o krátkodobý nebo naopak dlouhodobý, podle způsobu organizace o skupinový nebo individuální atd. Za základní se považuje klasifikace podle účelu (motivů, cílů)

- rekreační, realizovaný ve vhodném přírodním prostředí s cílem odpočinku, reprodukce a zlepšení fyzické a psychické kondice, zahrnuje také příměstskou rekreaci, zpravidla krátkodobější (víkendovou) na chatách, chalupách a zahrádkách
- kulturně-poznávací, zaměřený na poznávání historie, kultury, tradic a zvyků vlastního i jiných národů, základem jsou sakrální i světské stavební a architektonické památky, umělecká díla, přírodní zajímavosti (jeskyně, vodopády, pralesy, pouště), společenské události (festivaly, slavnosti),
- náboženský (poutní turistika), jako jsou návštěvy poutních a posvátných míst (Lurdy, Jeruzalém, apod.)
- vzdělávací, jehož cílem je něco nového se naučit (jazyky, sporty, umělecké a řemeslné dovednosti, odborné profesní znalosti),
- společenský, kdy jde o setkávání příbuzných, vytváření přátelských vztahů a známostí lidí se stejnými zájmy a zálibami, o společenský život,
- zdravotní (lázeňsko-léčebný), zahrnující zdravotní prevenci, rehabilitaci, rekonvalescenci i léčení následků nemocí v lázních či jiných zdravotně příznivých prostředích,
- sportovní, kdy jde nejen o vlastní sportovní aktivity, ale i pasivní diváctví na sportovních akcích,
- poznávání přírody (flory a fauny) v podobě návštěv přírodních rezervací, národních parků, specifickým typem je ekoturistika, vedoucí k takovému chování v přírodním prostředí, jež ho co nejméně ohrožuje, z hlediska motivů se hovoří o návratu k přírodě v podobě zeleného, tzv. měkkého (soft) CR,
- dobrodružný (adrenalinové sporty – rafting, bungee-jumping), spojený s nebezpečím, testováním fyzických a psychických vlastností účastníků
- profesní, zahrnující obchodní služební cesty, účast na kongresech (kongresová turistika), účast na veletrzích a výstavách a incentivní (oceňující, odměňující,

povzbuzující) CR, který má zlepšit vztahy se zaměstnanci, případně se zákazníky,

- politický CR zahrnuje sjezdy, mítinky politických stran,
- nákupní CR představuje cesty za nákupy,
- specifický, jako je například turistika pro vozíčkáře (Foret, Foretová, 2001: 17).

Z hlediska motivace účasti na CR Hesková a kol. (2006: 22) hovoří zejména o rekreačním, sportovním a dobrodružném, mysliveckém a rybářském, kulturním a náboženském (poutním), lázeňském a zdravotním, obchodním, kongresovém a stimulačním CR.

Podle způsobu zabezpečení se rozlišuje CR organizovaný, zajišťovaný specializovanými subjekty od neorganizovaného, který si zákazník připravuje sám. Specializovanými subjekty se rozumí cestovní kanceláře a dopravní společnosti. Za domácí CR se označují cesty na území státu, jehož účastníci jsou státními příslušníky a mají tedy trvalý pobyt (Foret, Foretová, 2001: 18-19). Domácí CR (international tourism) představuje cestování a pobyt domácího obyvatelstva ve vlastní zemi (Hesková, 2006: 27). Zahraniční znamená cestování přes hranice. Může být aktivní (incoming, inbound), kdy zahraniční návštěvníci přijíždějí do České republiky, nebo pasivní (outgoing, outbound), kdy naopak naši lidé vycestují do zahraničí. Dle způsobu placení se hovoří o komerčním (otevřeném) CR, který je v plném rozsahu hrazen zákazníkem (klientem). Naproti tomu vázaný CR si účastník hradí pouze z části, někdy dokonce jen symbolickou částkou (Foret, Foretová, 2001: 18-19). Mezinárodní CR (international tourism) tvoří aktivní a pasivní zahraniční CR několika států nebo regionů. Vnitřní CR (domestic tourism) zahrnuje domácí CR a aktivní zahraniční CR. Národním CR (national tourism) rozumíme domácí CR a pasivní zahraniční CR. Regionální CR zahrnuje CR regionů a států jako cestovních cílů (Hesková, 2006: 27).

Podle počtu účastníků se dělí CR na individuální, skupinový, masový a ekologický CR. Individuální CR (individual tourism) je založený na individuálním cestování a samostatném organizování pobytu jednotlivcem nebo malou skupinou lidí. Typickým příkladem je individuální chatová rekreace, tzv. druhé bydlení. Účastníci skupinového CR (group tourism) cestují v organizovaných skupinách a využívají z toho vyplývající výhody, např. slevy při přepravě, v ubytovacích zařízeních aj. Může jít o organizovaný

nebo neorganizovaný CR. Masový a ekologický CR (mass tourism; ecological tourism) jsou protipóly (Hesková, 2006: 28).

Podle věku účastníků CR hovoříme o CR dětí, mládežnickém, rodinném a seniorském. CR dětí (children's tourism) je forma CR určená dětem ve věku do 15 let, které se zúčastňují organizovaných pobytů a výletů bez účasti rodičů, avšak s jejich souhlasem (dětský tábor, škola v přírodě, apod.). Mládežnický CR (youth tourism) je spojený s cestováním mladých lidí ve věku 15 až 25 let. Rodinný CR, častěji označovaný jako rodinná rekreace, je určený zejména mladým rodinám. Mladou rodinu představují lidé ve věku 25 až 44 let, kteří žijí jako manželské páry s dětmi. Účastníky seniorského CR (senior tourism) jsou senioři (lidé v poproduktivním, tzv. třetím věku), pro které je typický dostatek volného času a dostatečný kupní fond zejména v ekonomicky vyspělých státech. Relativně samostatnou skupinu tvoří v současnosti lidé ve věku mezi 40. až 50. rokem života, kteří mají již odrostlé děti, relativní dostatek volného času, jsou ekonomicky činní, s dobrým ekonomickým postavením a v dobrém fyzickém stavu, který jim umožňuje intenzivně cestovat. Tato skupina se označuje jako „babyboomers“ a stává se samostatným a významným segmentem na trhu CR (Hesková, 2006: 30-31).

Z hlediska délky účasti jde o CR výletní, krátkodobý, víkendový a dlouhodobý. Výletní CR je spojený s pobytem mimo místo trvalého bydliště kratším než jeden den bez přenocování. Krátkodobý CR nepřesahuje dvě až tři přenocování. Organizuje se za účelem odpočinku, poznání, rozptýlení a zábavy, kulturního nebo sportovního vyžití. Nejčastěji jde o účast na CR koncem týdne, který se označuje jako víkendový CR. Dlouhodobý CR je forma CR s přiměřenou délkou pobytu přesahující tři až čtyři přenocování. V jednotlivých zemích je délka pobytu stanovena diferencovaně (Hesková, 2006: 31).

Podle převažujícího místa pobytu rozlišujeme městský, příměstský, venkovský, horský, vysokohorský a přímořský CR. Městský CR je každá forma pobytu návštěvníků ve městě. Příměstský CR, resp. příměstská rekreace se označuje i za alternativu tzv. druhého bydlení. Venkovský CR zahrnuje soubor činností spojených s cestováním a pobytem lidí ve venkovském prostředí. Jde o činnost spojenou s návratem k přírodě, s možností ubytování ve vesnických domě. Součástí venkovského CR je i agroturistika,

jde o trend návratu do přírody a aktivní odpočinek. Jsou s ní spojené netradiční zážitky s poznáváním života a práce na zemědělském hospodářství. Dále jsou to různé typy řemesel a tradic. Formou agroturistiky na ekologicky hospodařících farmách je ekoagroturistika. Horský a vysokohorský CR představuje soubor činností spojených s pobytem ve vhodném přírodním prostředí horských a vysokohorských středisek CR. Jeho účastníci se věnují pěší horské a vysokohorské turistice, horolezectví, lyžování, sáňkování, snowboardingu. Část ubytovacích zařízení se nacházejí v hůře dostupném terénu bez přímého napojení na síť stezek, přístupnost je pouze pro pěší, častěji je přístupnost visutou lanovkou (Hesková, 2006: 31-33)

Podle ročního období je možné hovořit o sezónním, mimosezónním a celoročním CR. Dle použitého dopravního prostředku poznáváme motorizovaný, železniční, letecký a lodní CR. Z hlediska dynamiky rozlišujeme pobytový (statický) a putovní (dynamický) CR. Pobytový CR je formou CR, jehož účastníci pobývají více dnů na jednom místě. Program pobytu může být doplněný o výlety a exkurze do bližšího i vzdálenějšího okolí. Putovní CR je spojený s cestováním zpravidla organizované skupiny účastníků po určité trase, podle předem vypracovaného programu s určitým poznávacím cílem např. poznávání přírody. Častěji se proto označuje jako poznávací CR (Hesková, 2006: 34-36).

Ze sociologického hlediska hovoříme o návštěvách u příbuzných a známých, sociálním a etnickém CR (Hesková, 2006: 36).

3.1.3. Subjekt cestovního ruchu

Subjekt CR (tourist subjekt) reprezentuje účastník CR. Z ekonomického hlediska je jím každý, kdo uspokojuje svoje potřeby spotřebou statků CR v době cestování a pobytu mimo místo trvalého bydliště a obvykle ve volném čase. Je nositelem poptávky a spotřebitelem produktu CR. Z hlediska statistiky je účastníkem CR cestující označený jako návštěvník, výletník nebo turista (Hesková, 2006: 13). Turista je někdo, kdo si kupuje zájezd jako balíček předem sestavených služeb, zatímco cestovatel je člověk, který si svoji dovolenou plánuje sám zcela nezávisle (Horner, Swarbrooke, 2003: 65). Turista je osoba, která v domácím, resp. v zahraničním CR splňuje kritéria návštěvníka. Účast turisty na CR je spojena minimálně s jedním přenocováním. Z hlediska délky pobytu se rozlišuje turista na dovolené, který pobývá na daném místě více než určený počet nocí nebo dní, a krátkodobě pobývajícím turistu, který cestuje na dobu nepřekračující určený počet nocí nebo dní, ale zahrnuje pobyt s alespoň jedním přenocováním. Návštěvník cestuje na jiné místo v zemi svého trvalého bydliště na kratší dobu než šest měsíců. Výletník necestuje na kratší dobu než 24 hodin s tím, že přenocuje v navštíveném místě.

Sociolog Cohen v roce 1979 vytyčil čtyři typy turistů:

- **Organizovaný masový turista** je turista, který si kupuje dovolenou jako balíček služeb, volí některou populární destinaci, většinou jede společně se skupinou přátel a často tráví většinou dovolené v hotelu nebo jeho bezprostředním okolí.
- **Individuální masový turista** je člověk, který si kupuje volnější balíček umožňující větší svobodu pohybu, například letecký zájezd kombinovaný s použitím pronajatého automobilu. Obvykle se drží vyjetých cest, ale příležitostně se pustí i do odvážnějších akcí.
- **Turista – průzkumník** (objevitel) si plánuje své cesty sám, záměrně se vyhýbá kontaktům s jinými turisty a pokouší se seznamovat s místními obyvateli. Nicméně chce přitom mít určitou úroveň komfortu a bezpečnosti.
- **Turista – tulák** se chce stát součástí místní komunity, i když dočasně. Tento turista nemá žádný předem připravený itinerář a snaží se distancovat od jakékoli formy cestovního ruchu (Horner, Swarbrooke, 2003: 65).

Smith v roce 1995 **identifikoval sedm typů turistů:**

- **Objevitelé** patří k malé skupině a cestují téměř jako antropologové. Omezuje je skutečnost, že je stále méně a méně míst, kde se dá něco objevovat.
- **Elitní turisté** jsou regulérní zkušení cestovatelé a vybírají si drahé a často „na míru šité“ cesty.
- **Nekonvenční turisté** se snaží uniknout ostatním turistům.
- **Neobvyklí turisté** podnikají individuální výlety mimo organizovaný program, aby se seznámili s místní kulturou.
- **Nastávající masoví turisté** cestují do zavedených rekreačních center, kde turistika přesto dosud nedominovala. Nicméně vyhledávají spíše to, co je jim blízké, než místní kulturu.
- **Masoví turisté** jsou součástí masového toku, očekávají tytéž standardy zařízení, jaké mají doma.
- **Charteroví turisté** se zajímají o cíl cesty jen málo, nebo se o něj vůbec nezajímají za předpokladu, že si užijí dovolenou podle svých představ, což znamená, že budou mít úroveň stravování a ubytování, na kterou jsou zvyklí (Horner, Swarbrooke, 2003: 66).

„Zelený zákazník“

Koncem osmdesátých a na začátku devadesátých let 20. Století se otázky životního prostředí staly významnou společenskou a politickou záležitostí v mnoha evropských zemích. Výsledkem byl vznik takzvaného „zeleného“ zákazníka, jehož spotřebitelské chování bylo ovlivněno jeho zájmem o řadu těchto otázek. Zákazníci se například zajímají, zda hotely vracejí odpady k recyklaci (Horner, Swarbrooke, 2003: 86).

3.1.4. Objekt cestovního ruchu

Objektem CR je všechno, co se může stát cílem změny místa pobytu účastníka CR. Jde o přírodu, kulturu, hospodářství apod. Objekt CR je tak nositelem nabídky. Tvoří ho cílové místo, podniky a instituce CR. Cílové místo představuje středisko CR, region nebo stát jako cestovní cíl. Destinace CR, zkrácený termín destinace musí mít vhodný přírodní a kulturní potenciál pro CR, který se označuje jako primární nabídka. Sekundární nabídku tvoří podniky, zařízení a instituce CR, které umožňují návštěvníkům cílového místa přechodně se ubytovat, stravovat a vykonávat různé rekreační, sportovní, kulturní a jiné aktivity typické pro CR (Hesková, 2006: 15).

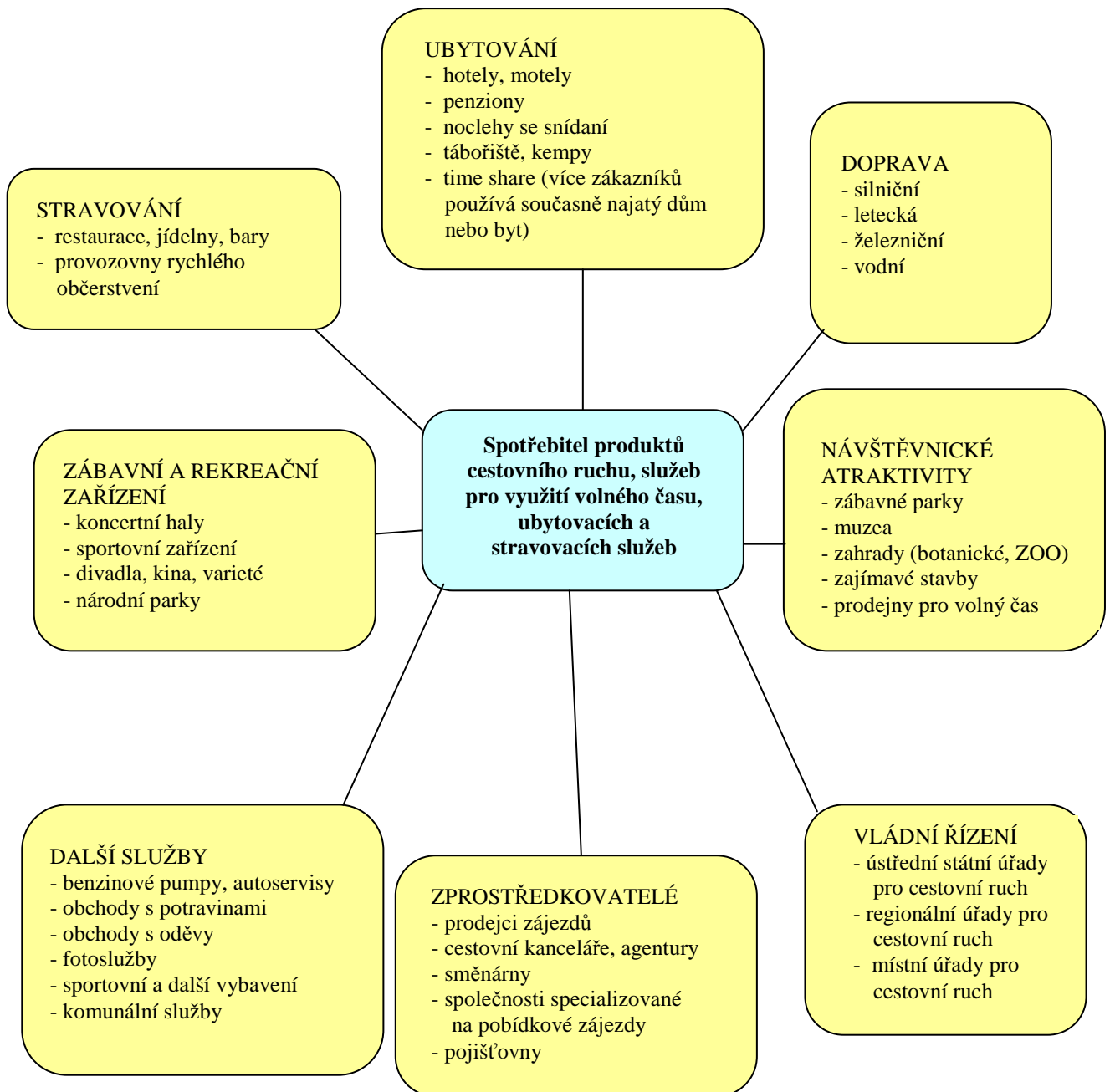
3.1.5. Služby cestovního ruchu

Služba je ekonomický statek, jehož podstatou je činnost a jehož hodnota je určena užitkem, který přináší (Hesková, 2006: 97). Služby CR představují činnosti nehmotného charakteru, jejichž výsledkem je buď individuální, nebo společensky užitečný efekt. Společenský efekt zpravidla podmiňuje nebo umožňuje dosažení individuálního efektu (Orieška, 1999: 6).

Služby jsou rozhodující součástí produktu CR. Představují heterogenní soubor užitečných efektů určených na uspokojování potřeb účastníků CR. Produkují je nejen podniky CR, ale i další subjekty soukromého a veřejného sektoru. Služby CR uspokojují potřeby účastníků CR a produkují je podniky CR. Jde o služby výrobců služeb a zprostředkovatelů služeb. Služby výrobců služeb neboli dodavatelské služby jsou informační, dopravní, ubytovací, stravovací, sportovně-rekreační, kulturněspolečenské, lázeňské, kongresové, venkovského CR, animační, průvodcovské a asistenční (Hesková, 2006: 99-120). Často se podle významu ve spotřebě účastníků CR rozlišují na služby základní a doplňkové. Do základních služeb se zařazují dopravní služby, služby ubytovací a stravovací. Doplňkové (komplementární) služby jsou spojeny s využíváním atraktivit, vlastností charakteristických pro konkrétní rekreační prostor (např. sportovně-rekreační služby, společensko-kulturní služby, lázeňské služby apod.) (Orieška, 1999: 7-8).

Informační služby umožňují šíření objektivních poznatků o cílových místech CR, objektech CR a službách, čímž napomáhají a usměrňují rozhodování účastníků CR. Dopravními službami v CR rozumíme takové, které jsou spojené se zabezpečením vlastní přepravy účastníků a jejich zavazadel včetně poskytování informací o dopravním spojení, o rezervování aj. Ubytovací služby umožňují přenocování nebo přechodné ubytování v cílovém místě. Jejich součástí jsou i služby, které souvisejí s pobytem hostů v ubytovacím zařízení. Stravovací služby zabezpečují uspokojování základních potřeb výživy. Jde o služby základního stravování, doplňkového stravování a občerstvení, jakož i o společensko-zábavní služby, spojené s hudební produkcí, kulturním programem, případně další služby. Sportovně-rekreační služby jsou z hlediska cílové účasti na CR považovány za jedny z nejvýznamnějších služeb. Umožňují aktivně využít volný čas formou odpočinku včetně určitého stupně fyzické zátěže. Kulturně-společenské služby uspokojují kulturně-společenské potřeby účastníků CR. Lázeňské služby tvoří komplex činností souvisejících s lázeňskou léčbou a pobytem v lázních. Kongresové služby uspokojují potřeby účastníků kongresových akcí. Služby venkovského CR jsou relativně samostatným souborem služeb poskytovaných účastníkům venkovského CR včetně agroturistiky. Animační služby se spojují s péčí (asistencí) o návštěvníky CR. Průvodcovské a asistenční služby jsou spojené s provázením skupin nebo jednotlivých účastníků CR (Hesková, 2006: 99-120).

3.1.6. Průmyslová odvětví cestovního ruchu



Zdroj: Horner, Swarbrooke, 2003: 106

4. ANALÝZA SLUŽEB V NP ŠUMAVA



4.1. Vymezení Národního parku Šumava

Na území centrální Evropy se rozpíná největší souvislý komplex lesů nazýván Zeleným srdcem Evropy či Zelenou střechou Evropy. Na 920 km² zde leží dva národní parky - na německé straně Bavorský les od r. 1970 NP Bavorský les, na české Národní park Šumava, (dále jen NP Šumava). Od prvních návrhů na ochranu Šumavy jako přírodního parku v roce 1911, přes výzvu prof. Komárka v roce 1946 k vyhlášení Šumavy za národní park i další pokusy v letech 1968 - 1969 a v 80. letech, uplynula do vyhlášení NP Šumava dlouhá doba. Byla vyplněna dílčími kroky k ochraně jednotlivých území jako přírodních rezervací i "předstupněm" velkoplošné ochrany v podobě vyhlášení největší chráněné krajinné oblasti (CHKO) tehdejšího československého státu (r.1963 - CHKO Šumava o rozloze 163000 ha, od r.1991 – CHKO Šumava o rozloze 99 624 ha). NP Šumava byl vyhlášen vládním nařízením č. 163/1991 Sb. v roce 1991. Jeho rozloha činí 69 030 ha a je tak největším národním parkem nejen v České republice, ale i v celé střední Evropě. Šumava byla zařazena do mezinárodní sítě biosférických rezervací UNESCO v roce 1990, zahrnuje celý NP Šumava a převážnou část CHKO Šumava (příloha 2). Národní park Šumava se rozkládá podél hranice s Německem a Rakouskem a to od Železné Rudy po Zvonkovou u přehradní nádrže Lipno (mapa 1). Krajina místy až mystická - rozlehlé náhorní planiny s horskými smrčínami jako někde na severu Evropy, zádumčivá rašeliniště - slatě na náhorních plošinách Šumavských Plání, luhy v údolní nivě Vltavy, ledovcová jezera ve strmých ledovci vymodelovaných karech pod hraničním hřebenem, nabízejícím zase výhled až k alpským ledovcům. I když les je tu téměř všudypřítomný, lze zde nalézt i jinou než lesní přírodu - hluboce zaříznutá údolí se skalními útvary a balvanitými sutěmi nad peřejnatými horskými bystřinami, či zbytky bývalé kulturní krajiny horských pastvin a luk, desítky let se vyvíjející bez obhospodařování člověkem. Území NP Šumava zahrnuje většinu z nejcennějších přírodních společenstev Šumavy s potřebou přísné ochrany. Touha poznávat přírodu i historii, sžívat se s přírodou v rozsáhlém území NP i orientace cílů národního parku na umožnění těchto poznávacích a relaxačních aktivit, tak důležitých pro moderního člověka, je smyslem "lidské" dimenze i v NP Šumava (www.npsumava.cz, 13.2.2008).

4.1.1. Správa Národního parku Šumava

Správa Národního parku a chráněné krajinné oblasti Šumava je příspěvkovou organizací, která byla zřízena rozhodnutím Ministra životního prostředí v souvislosti se zřízením Národního parku Šumava v dubnu roku 1991. Hlavní náplní činnosti Správy je výkon státní správy na úseku ochrany přírody a krajiny, ochrany zemědělského půdního fondu, myslivosti a rybářství v rozsahu daném zákonem č. 114/1992 Sb., o ochraně přírody a krajiny. Správa NP a CHKO Šumava také spravuje státní majetek, především zajišťuje péči o lesní pozemky a porosty, některá nelesní území a drobné vodní toky v NP Šumava. Profesionální strážci NP Šumava poskytují informace návštěvníkům a dohlížejí na dodržování ochranného režimu (www.npsumava.cz, 13.2.2008).

4.1.2. Poslání Národního parku Šumava

Zřízení a územní vymezení NP Šumava je zakotveno ve zvláštním předpisu¹⁾. Posláním NP Šumava je uchování a zlepšení jeho přírodního prostředí, zejména ochrana či obnova samořídících funkcí přírodních systémů, přísná ochrana volně žijících živočichů a planě rostoucích rostlin, zachování typického vzhledu krajiny, naplňování vědeckých i výchovných cílů, jakož i využití území NP Šumava k turistice a rekreaci nezhoršující přírodní prostředí. Metody a způsoby ochrany národního parku jsou diferencovány podle rozdělení národního parku do tří zón a klidových území, vymezených s ohledem na přírodní hodnoty. Do I. zóny (přísná přírodní) jsou zařazena území s nejvýznamnějšími přírodními hodnotami v národním parku, zejména přirozené nebo málo pozměněné ekosystémy vhodné pro rychlou obnovu samořídících funkcí. Cílem je uchování či obnova samořídících funkcí ekosystémů a omezení lidských zásahů do přírodního prostředí k udržení tohoto stavu. Do II. zóny (řízená přírodní) jsou zařazena území s významnými přírodními hodnotami, člověkem převážně pozměněné lesní a zemědělské ekosystémy vhodné pro omezené, přírodě blízké a šetrné lesní či zemědělské využívání. Cílem je udržení přírodní rovnováhy, co nejširší druhová rozma-

1) Nařízení vlády ČR č. 163/1991 Sb., kterým se zřizuje NP Šumava a stanoví podmínky jeho ochrany.

nitost a postupné přiblížení lesních ekosystémů přirozeným společenstvům. Tato zóna se též využívá k turistice a k rekreaci, které nejsou v rozporu s posláním národního parku. Do III. zóny (okrajová) jsou zařazena území člověkem značně pozmeněných ekosystémů a střediska soustředěné zástavby. Cílem je udržení a podpora využívání této zóny pro trvalé bydlení, služby, zemědělství, turistiku a rekreaci, pokud to není v rozporu s posláním národního parku. Klidové území zahrnuje nejcennější části území národního parku z hlediska ochrany živočichů, citlivých na přítomnost člověka, a ochrany přirozeného rostlinného pokryvu před nadměrným poškozováním (Správa NP a CHKO Šumava, 1996: 1-2).

Mapa 1



Zdroj: www.sumavaregion.cz

4.2. Situační analýza NP Šumava

4.2.1. Vymezení oblasti a demografické hledisko

V bakalářské práci je řešena část Národního parku Šumava ležící v prachatickém okrese. Přesněji řečeno od Kvildy až po Novou Pec. Pro znázornění oblasti je přiložena příloha 3. NP Šumava v prachatickém okrese sdružuje cca 1 665 obyvatel v 5 obcích. Centrem NP Šumavy je obec Kvilda se 175 obyvateli a to i z pohledu cestovního ruchu.

Obec Borová Lada má 8 katastrálních území: Borová Lada, Paseky, Šindlov, Černá Lada, Svinná Lada, Zahradky, Knížecí Pláně a Nový Svět. Do katastrálního území obce Kvilda patří zaniklá obec Bučina i nedaleké osady Františkov, Vydrův Most, Hraběcí Hut' a Lesní Domky. Kvilda patří mezi nejvýznamnější turistická střediska Šumavy. Je nejvýše položenou obcí v ČR (1065 m n.m.). Osady na Stožecu jsou České Žleby, Dobrá, Černý Kříž a Nové Údolí. Přidruženými obcemi příhraniční obce Strážný jsou Hliniště a Řasnice. Následující tabulka udává údaje o počtu obyvatel jednotlivých obcí a jejich výměru.

Tabulka 1: Výměra a počet obyvatel obcí v NP Šumava

Název obce	Výměra (ha)	Počet obyvatel
Borová Lada	6895	278
Kvilda	4518	175
Stožec	10478	214
Strážný	4964	408
Nová Pec	6638	590
Celkem	33493	1665

Zdroj: ČSÚ, informace od starostek a starostů obcí

4.2.2. Geografická a přírodní charakteristika

Část NP Šumavy v prachatickém okrese leží při jihozápadní hranici ČR s Německem a Rakouskem mezi Kvildou na SZ a Zvonkovou na JV v nadmořské výšce mezi 780 m (obec Stožec) a 1 378 m (Plechý). V závislosti na nadmořských výškách od mírnějšího vlhkého podnebí (údolí Vltavy) po chladné až vlhké. Srážkově bohaté, zejména v náhorních polohách 800 – 1 600 mm srážek ročně (téměř polovina ve formě sněhu). Průměrná roční teplota 6,5 – 2°C. Šumava, jako součást Českého masivu, vznikla v důsledku variských horotvorných pochodů v době mezi 380 až 310 miliony let kolizí dvou kontinentálních desek – Gondwany z jihu a Laurusie ze severu. Je tvořena zejména žulami, rulami a svory. Vlivem alpinského vrásnění došlo k vyzdvižení okrajové části Českého masivu včetně dnešní Šumavy. Erozí a klimatickými změnami byla dále modifikována. Je to lesnaté pohoří s rozsáhlými náhorními plošinami (Pláně) s místy výrazněji vystupujícími vrcholy v centrální části a hlouběji vyerodovanými údolními vodními toků (Správa NP a CHKO Šumava, 2005). Převažující část území NP je kryta lesem (81%), 9% plochy tvoří zemědělské pozemky, asi 10% zaujímají ostatní bezlesé plochy, zastavěná území obcí, komunikace a vodní plochy (Valenta, Kadoch a kolektiv, 1996, 42). Atraktivní jsou pozůstatky činnosti ledovců v podobě 8 ledovcových jezer uzavřených čelními morény s přibližně stejnou nadmořskou výškou 1 000 – 1 100 m (jediné úkazy tohoto typu v ČR). Ve vybrané oblasti se nachází pouze jedno ledovcové jezero a to Plešné, druhé nejvýše položené jezero na Šumavě v nadmořské výšce 1.089 m. Šumava tvoří hlavní evropské rozvodí mezi Severním a Černým mořem. Nespočet pramenišť a rašelinišť, potůčků, bystřin až po hlavní vodní tok Šumavy – Vltavu (Správa NP a CHKO Šumava, 2005). Vltava je tvořena dvěma prameny Teplá Vltava a Studená Vltava. Mezi přírodními zajímavostmi je řazena Chalupská slat' (největší rašelinné jezírko v ČR), Jezerní stěna cca 300 m vysoká u Plešného jezera, Stožecká skála a balvany tvořená cesta od Nové Pece k Plešnému jezeru nazývaná Kamenné moře. Unikátním celkem přirozených mokřadů je Vltavský luh, součástí chráněného území je Mrtvý luh, viditelný při cestě lodí po meandrující spojnicí Teplé a Studené Vltavy (Město Prachatice, 2003).

Vyhlídková místa, rozhledny

Bučina (1162 m n. m.) – nejvýše položená osada na české straně Šumavy, poblíž ve výšce 1172 m pramení Vltava (Pramen Vltavy). **Obelisk Adalberta Stiftera** – 14,5 m vysoký, na temeni skalní stěny nad Plešným jezerem. **Třístoličník** (1311 m n. m.) – v 19. století upraven jako rozhledna s výhledem do Bavorska i Čech.

Vrcholy

Černá hora (1315 m n. m.)

Hraničník (1283 m n. m.) - Reischelberg

Jelenská hora (1068 m n. m.)

Kaprad' (1027 m n. m.)

Lapka (1171m n.m.)

Orel (1181 m n.m.)

Plechý (1378 m n. m.) – Plöckenstein (nejvyšší vrchol)

Polecký vrch (120 m n. m.)

Smrčina (1338 m n. m.) – Hochficht

Stolový hřbet (1252 m n.m.)

Stožec (1068 m n. m.)

Stráž (1308 m n. m.)

Tetřev (1260 m n.m.)

Třístoličník (1311 m n. m.) – Dreisesselberg

Vysoký stolec (1308 m n. m.)

Žlebský vrch (1080 m n. m.)

Slatě, potoky a jezero

Jezerní slat' a Chalupská slat'- rašeliniště s malebným jezírkiem největším v Čechách o rozloze 1,3 ha severně od Borové Lady, přírodní rezervace

Černý potok

Kvildský potok

potok Bučina

Vltavský potok

Řasnice

Plešné jezero (1090m) - leží na hřbetu hory Plechý

4.2.3. Technické památky

Schwarzenberský kanál je mimořádnou technickou památkou jižních Čech. Jeho trasa vede těsně při státní hranici ČR s Německem a s Rakouskem na území okresu Prachatice. Spojuje povodí řek Vltavy a Dunaje a překračuje tak hlavní evropské rozvodí. Tuto výjimečnou stavbu, jejímž projektantem a částečně i stavitelem byl lesní inženýr schwarzenberského panství Josef Rosenauer, nechal vybudovat Jan ze Schwarzenbergu. Stavba byla zahájena roku 1789 a s přestávkami trvala až do roku 1822. Po dostavění sloužil kanál k zásobování Vídně palivovým a stavebním dřevem. Plavební stoka začíná na česko-německé hranici u osady Nové Údolí na severním svahu Třístoličníku v nadmořské výšce 916 m až k osadě Jelení, kde prochází 389 m dlouhým podzemním tunelem. Tunel sám je rovněž technickou památkou. Vstup do něj uzavírají z obou stran kamenné portály - horní je novogotický, dolní empírový. Od tunelu vede trasa plavební stoky východním směrem po svahu Plechého a přibírá zde vody Jezerního potoka vytékajícího z Plešného jezera. Na soutoku je postavena dřevěná Rosenauerova kaplička z roku 1818. Nedaleko obce Zvonková opouští kanál území ČR a vstupuje na území Rakouska. Pod zříceninou hradu Vítkův kámen se nakrátko vrací na naše území a pak již překračuje hlavní evropské rozvodí a vlévá se do řeky Mühl, která je levým přítokem Dunaje. Celková délka kanálu dosahuje 44 km a průměrná hloubka koryta je 1 m. Dopravovaly se jím klády dlouhé až 24 m. Na kanál navazuje několik bočních vodních smyků, které ho napájely vodou a také se jimi plavilo dřevo. Svému účelu dnes již kanál neslouží, zůstal však zachován jako významné dílo vodní techniky. Přístup ke kanálu je možný po červené značce z Nového Údolí k Rosenauerovu památníku (2,5 km) a odtud po žluté s pokračováním po zelené a modré kolem kanálu až k Nové Peči. K tunelu je také možný přístup z osady Jelení u Nové Pece. V blízkosti Jelení vede kolem kanálu v délce asi 1 km také část Medvědí stezky (<http://projekt.jiznicechy.org/cz>, 3.3.2008). Zřícenina hradu Kunžvart se tyčí na skalním vrcholu hory Strážný nad obcí Strážný při hranicích ČR s Německem v nadmořské výšce 1.115 m asi 2 km severozápadně od obce. Spolehlivě chráněn ze tří stran kolmými skalními stěnami a ze strany čtvrté šíjovým příkopem byl téměř nedobytnou pevností. Jméno hradu je odvozeno od původního německého názvu Königswarte (Královská stráž). Byl založen pravděpodobně v první třetině 14. století králem Janem Lucemburským k ochraně hranic a Zlaté stezky. První zprávy o hradu pocházejí až z roku 1359, kdy jej král Karel IV. potvrdil jako součást vimperského

panství. Největšího významu se Kunžvartu zřejmě dostalo ve 14. století při vybírání cla na nové silnici z Vimperka do nedalekého německého Pasova. V první polovině 16. století byl však opuštěn a v roce 1547 o něm zprávy hovoří jako o pustém. Po požáru, který jej postihl ještě v poslední čtvrti 16. století, se zvolna proměnil ve zříceninu. Nejlépe dochovanou částí hradu je 15 m vysoká původně třípatrová obytná hranolová věž. Zřícenina hradu Kunžvart je přístupná po žluté turistické značce ze Strážného (asi 3,5 km) nebo po modré a žluté z Horní Vltavice (asi 9 km) (<http://projekt.jiznicechy.org/cz>, 3.3.2008). Pod obcí na potoce Řasnici se dochovaly 300 m dlouhé a 10 m vysoké zbytky hráze po nejstarší přehradě v Čechách. Jako tradiční turistický cíl stožecka je na jihozápadním úbočí Stožecké hory ve výšce 950 m ukryta poutní kaple Panny Marie z konce 18. stol. Postavena kovářem Jakubem Klauserem na znamení díků za uzdravení zraku vodou ze studánky. Kaple byla postavena v místě vývěru pramene léčivé vody, u kterého se setkávaly tři křížové cesty ze Stožce, Českých Žlebů a Dobré (<http://sumavanet.com>, 4.3.2008). Stifterův obelisk je obelisk věnovaný básníku Šumavy Adalbertu Stifterovi (1805-1868), rodákovi z Horní Plané. Byl vystaven na skalním výběžku u Plešného jezera v letech 1876-1877 (Město Prachatice, 2003, 2). Dominantní památkou je pseudogotický kostel z let 1892-94, po šumavském způsobu částečně chráněný šindelem. Právě tady a v nejbližším okolí se natáčely scény z filmu Král Šumavy. Na skalce nad Teplou Vltavou je deska spolku Vltavan z pražského Podskalí (David, Soukup, 1999: 157).

4.3. Analýza služeb cestovního ruchu

K provedení analýzy služeb CR, analýzy konkurence a analýzy poptávky po destinaci posloužil dotazník určený starostům a starostkám jednotlivých obcí. Bylo jim položeno celkem 25 otázek k monitorování stavu a změn týkajících se oblasti cestovního ruchu. Dotazník je v příloze 4. Dále bylo použito informací z publikací, internetu a vlastních poznatků získaných terénním šetřením.

4.3.1. Dopravní služby

Pro poznávání přírody, jejich zákonitostí i kulturního dědictví Šumavy slouží síť značených turistických tras, cyklotras, vodáckých tras, železnic a komunikací spojující zajímavá místa. Doplňují je pak i tématické naučné stezky (Chalupská slat', Jezerní slat', Medvědí stezka, Okruh „Les“, Okruh „Národní park“, Okruh „Nelesní krajina“, Schwarzenberský plavební kanál, Stožecký prales, Kunžvart – Samoty. Ostatní doprava je v NP Šumava stěžejní a zahrnuje turistické trasy, cyklotrasy a lyžařské cesty. Turistické trasy se vyskytují ve 4 barvách: červená, modrá, zelená a žlutá. Kolo je z hromadně používaných dopravních prostředků nejekologičtější způsobem dopravy (Správa NP Šumavy, 1998). Dle zákona č. 114/1992 Sb., o ochraně přírody a krajiny omezuje provoz kol v národních parcích na silnice, místní komunikace a vyznačené cyklotrasy. V NP Šumava se jich nachází několik například Okolo pramenu Vltavy (napojení do Německa) dále Schwarzenberský plavební kanál (napojení do Rakouska) a jiné. V příloze 5 jsou uvedeny cykloturistické trasy. Cyklotrasy jsou značeny symbolem cyklisty na dřevěných směrovkách v severozápadní části a v jiho-východní části Novopecko, Stožecko, Borovoladsko, Kvildsko na žlutých plechových směrovkách, podobně jako pěší trasy. Cyklotrasy vedou většinou po pěších turistických cestách. V zimě je Šumava rájem hlavně pro běžecké lyžování s bohatou nabídkou udržovaných lyžařských stop. Lyžařské trasy na Kvildsku jsou stejně jako na ostatním území NP Šumava strojově upravovány v případě dostatečného množství sněhové pokrývky. Systém lyžařských tras je v terénu vyznačen dřevěnými směrovkami s vygravírovaným symbolem lyžaře. Mezi navštěvovaná zimní střediska patří České Žleby, Kvilda, Stožec a Strážný.

Tabulka 2: Přehled lyžařských tras na Kvildsku

Odkud	Kam
Kvilda	Horská Kvilda
Kvilda	Pramen Vltavy
Kvilda	Přilba
Kvilda	Bučina

Zdroj: www.sumavanet.cz

NP Šumava není tak protkán infrastrukturou jako území mimo něj. Silniční spojení směr sever – jih: Praha – Strakonice (E50,4), Strakonice – Vimperk (4). Směr západ – východ: Plzeň – Klatovy – Strakonice – Vimperk (E53, 27, 22, 4), Vimperk – České Budějovice – Jindřichův Hradec – Brno – Olomouc – Frýdek Místek. Vimperk – Borová Lada, Kvilda (4, 167), Vimperk – Strážný (4), Strážný – Stožec (14142), Vimperk – Volary - Nová Pec (4, 39, 141,1632). V letním období zajišťují „Zelené autobusy“ ekologickou hromadnou dopravu po území NP Šumava s možným propojením na obdobný systém v sousedním NP Bavorský les (příloha 6). Pro osoby v důchodovém věku a držitele průkazu ZTP a ZTPP je program „Dostupná Šumava“ alternativní formou dopravy. Autobusové zájezdy s průvodcem mimo hlavní turistickou sezónu přiblíží místa, kam není povolen vjezd osobním automobilem. Cena zájezdu je 180,- Kč a méně pohybliví návštěvníci ujdou pěšky maximálně do 500 m. Příloha 7 znázorňuje trasu Dostupné Šumavy včetně časového plánu zájezdu začínající ve Vimperku. V Jižních Čechách funguje rozsáhlý systém cyklobusů, který již druhým rokem pod názvem Cyklotrans provozuje dopravce ČSAD Jihotrans. Sedm barevně odlišených linek pokrývá oblast Jihočeského kraje od Šumavy přes Lipensko, Novohradské hory až po Třeboňsko (příloha 8). Všechny linky ráno vyjíždějí z Českých Budějovic a večer se po projetí celé trasy zase vracejí. Ve Volarech, Kaplici a na Kvildě jsou přestupní stanice, kde na sebe jednotlivé linky čekají a zajišťují vzájemný přestup. Systém je v provozu za každého počasí, od června do září o víkendech a svátcích, během letních prázdnin s linkami i ve středu a v pátek. Jízdní kola jsou přepravována za 5 Kč na speciálním vleku za autobusem, osoby se přepravují podle ceníku ČSAD. Přímo v NP Šumava se návštěvníci přepravují pomocí dopravního systému „NP bus“. Jen jedna jeho linka, jezdící od června do konce září, je ale uzpůsobena na přepravu jízdních kol. Dopravcem na této lince je ČSAD Autobusy Plzeň a 80 km dlouhá trasa vede z Lenory přes Kaplici, Borovou Ladu, Kvildu, Modravu, Prášily, Železnou Rudu až na Špičák. Na Kvildě se dá přestoupit na již zmíněný jihočeský dopravní systém Cyklotrans, na západní straně Šumavy je do Železné Rudy a na Špičák spojení vlakem z Prahy, Plzně či Klatov (příloha 8).

Doplňková síť malých parkovacích ploch je v obcích: Kvilda, Borová Lada, Strážný, České Žleby, Jelení Vrchy, Nová Pec a v tábořišti Soumarský Most (www.kalimera.cz, 20.3.2008). Ovšem alarmující je počet parkovacích ploch v obci Kvilda a to pouze 250, což je zcela nedostačující vzhledem k vysoké návštěvnosti.

Stejný problém je i v obci Borová Lada, která disponuje pouze se 100 parkovacích míst. V dané lokalizaci se vyskytuje železniční trať Volary – Stožec – Nové Údolí, Stožec – Nová Pec. Tento způsob dopravy je dosti využíván turisty zejména v sezónním období. Návštěvníci rovněž využívají trasu z Nového Údolí až do Českého Krumlova. Jedná se zejména o německé turisty. Poptávka po železniční dopravě je v rámci svých kapacitních možností plně využita. Jihočeský kraj nedisponuje s mezinárodním letištěm, nejbližší se nachází v Rakousku (Linz) a dále v České republice (Praha). Dle mého výzkumu většina turistů jsou obyvatelé České republiky. Jen velmi malá část turistů přijíždí osobním automobilem z ciziny a to nejčastěji z Německa, Holandska a Slovenska. Ti ovšem nepoužívají leteckou dopravu, proto tento druh dopravy nemá vliv na návštěvnost NP Šumavy.

Hraniční přechody: Bučina, Strážný, Nové Údolí, Zvonková.

4.3.2. Ubytovací služby

Ubytovací služby jsou poskytovány ve velmi dobré až dobré kvalitě (viz kapitola Marketingový výzkum). Ve sledovaném území se nachází dostatek ubytovacích kapacit, které postačují poptávce v období hlavní sezóny. Nejvíce ubytovacích lůžek má k dispozici obec Kvilda a to 800 v 21 ubytovacích zařízeních. Dle názoru pana starosty jsou ubytovací zařízení dostatečná a i v dobré kvalitě. Borová Lada má 400 ubytovacích lůžek, která jsou též dostačující. Příloha 9 udává podrobný přehled o ubytovacích zařízeních v jednotlivých obcích.

4.3.3. Stravovací služby

Stravovací zařízení jsou dostatečná a v dobré kvalitě na většině území. Problém je ale v obci Borová Lada, kde se vyskytují pouze 3 stravovací zařízení, z čehož vyplývá, že je tento počet nedostatečný. Ve zbývajících částech NP Šumava se nachází mnoho restaurací, ať to samostatných nebo jako součást ubytovacích zařízení. Zákazníci jsou velmi spokojeni s obsluhou, sortimentem, dostupností a v neposlední řadě i s cenou. Nejvíce jsou navštěvovány restaurace, což vyplývá z marketingového

výzkumu. Stravovací podniky nabízí řadu šumavských specialit od rybích pochoutek přes houbové lahůdky až po tradiční Šumavskou topinku.

4.3.4. Obchodní služby

Obchodní služby v obci Borová Lada jsou velmi špatné, je zde pouze jeden obchod se smíšeným zbožím (potraviny, drogerie). Jednou týdně dojíždí pojízdná masna. V této obci jsou otevřené dveře pro vstup konkurenčních obchodů, neboť tento pouze jediný obchod nespĺňuje požadavky turistů. Pošta se nachází v Borové Ladě, Kvildě, Nové Peci a Stožci. Kvilda může svým návštěvníkům, ale i obyvatelům nabídnout obchod s potravinami, známou pekárnu, malou drogérii, obchod s domácími potřebami, velice dobře vybavenou prodejnu Sport, půjčovnu lyží včetně dalšího vybavení, půjčovnu kol s jejich opravou a nezbytné dva obchody se suvenýry. Nově je v provozu bankomat. Celkově lze považovat úroveň poskytovaných služeb za dobrou, turisté mohou koupit zboží denní potřeby a suvenýry, ovšem více specifické požadavky musejí uspokojit v blízko dostupných městech.

4.3.5. Ostatní služby

V Borové Ladě se koná řada kulturních akcí: dětský maškarní bál, maškarní bál, hasičská, školní a pyžamová zábava. Dále „sranda musí bejt“, noc s Andersenem, oslava dětského dne, jarní a podzimní úklid, zájezdy do divadla pro seniory, na „Borovské hry“, Anenská pouť, fotbalový turnaj, setkání pod Vánočním stromem, mikulášská nadílka a novoroční turnaj v hokeji. Vzdělávání je poskytováno mateřskou školou v Borové Ladě a v Strážném. Základní škola je v Borové Ladě, Stožci, Strážném a v Nové Peci. Na Kvildě je možnost účastnit se přednášek, galerií, výstav a koncertů ve vzdělávacím centru. Každý rok se koná sympóziium na téma zaniklá řemesla Kvildy. V obecním muzeu shromažďují veškeré informace i artefakty, týkající se způsobu života a práce našich předků. Expozice je umístěna v prvním patře budovy obecního úřadu v Kvildě, bývalé škole. Obecní úřad Kvilda plánuje výstavbu nové galerie, která bude sloužit turistům navštěvující danou oblast. V obci Kvilda jsou k dispozici relaxační služby (masáž, pára, sauna), rybník, sportovní hřiště, běžecké a lyžařské trasy.

V Borové Ladě se chystají na zbudování multifunkční budovy pro výstavy, přednášky a jiné kulturní akce a dále k výstavbě sportoviště včetně sauny, hřiště na volejbal, kluziště a dětské hřiště. Z toho je patrné, že obce i podnikatelé se snaží nabídnout svým návštěvníkům co nejvíce, aby se v NP Šumava cítili příjemně a rádi se sem vraceli.

4.3.6. Informační střediska

Malé a klidné informační středisko (dále jen IS) Svinná Lada se nachází v těsné blízkosti rašeliniště Chalupská slat' u obce Borová Lada. Stálá expozice informačního střediska je věnována tématu hlavních typů rašelinišť na Šumavě a jejich významu v přírodě (www.npsumava.cz, 3.3.2008). IS obce Kvilda a IS NP Šumava – expozice o historii osídlení území (rýžování zlata, obchodní stezky, hamernictví, sklářství, výroba ze dřeva), vegetaci rašelinišť a problematice horského lesa. IS Stožec – expozice o základních typech lesa a jeho historii, včetně typických druhů rostlin a živočichů. IS České Žleby – expozice o významu a ochraně volně žijících živočichů na Šumavě (sezónní IS) (Správa NP a CHKO Šumava, 2005). Mezi terénní informační systém je zahrnuto samoobslužné IS Bučina, informační dvojpanely na hlavních parkovištích v obcích NP a CHKO Šumava, informace na malých parkovištích podél komunikací, výchozí informační body na okraji obcí - Borová Lada a Kvilda, informace u přírodních atraktivit. Na jaře vzniknou před IS NP Šumava na Kvildě, Svinné Ladě, Stožci zvláštní venkovní expozice na téma horské smrčiny. Letos bude zahájena také postupná modernizace IS NP Šumava. Pomocí hmatu, čichu a sluchu poznají návštěvníci nové detaily ze života různých společenstev.

4.4. Komparace obcí

Komparace je provedena u obce Kvilda a Borová Lada. Dané obce byly zvoleny v rámci svého stejného profilu návštěvníků, neboť sem jezdí za účelem poznání přírody. Vzhledem k počtu obyvatel se v obci Kvilda nachází více obchodů a služeb než v obci Borová Lada. V Borové Ladě v oblasti cestovního ruchu pracuje 97 % obyvatel a na Kvildě zhruba 80 %. Obě obce se snaží rozvíjet své služby a různými způsoby zvyšovat atraktivitu oblasti, ať už výstavbou nové galerie a sportovišť nebo najíždět rolbou lyžařské stopy. Dané obce jsou velmi navštěvované zejména v letním a zimním období. Počet turistů se pohybuje v řádech sta tisíců, zejména se jedná o návštěvníky příjíždějící

osobními auty, a proto zde vzniká problém s parkovacími místy v obou zmíněných obcích. Nabízí se otázka, zda jsou i spoje hromadné dopravy dostačující, z marketingového výzkumu vychází, že spoje jsou též nedostatečné. Ovšem vedení obce Kvilda daný nedostatek nevidí. Tento problém bude dále řešen.

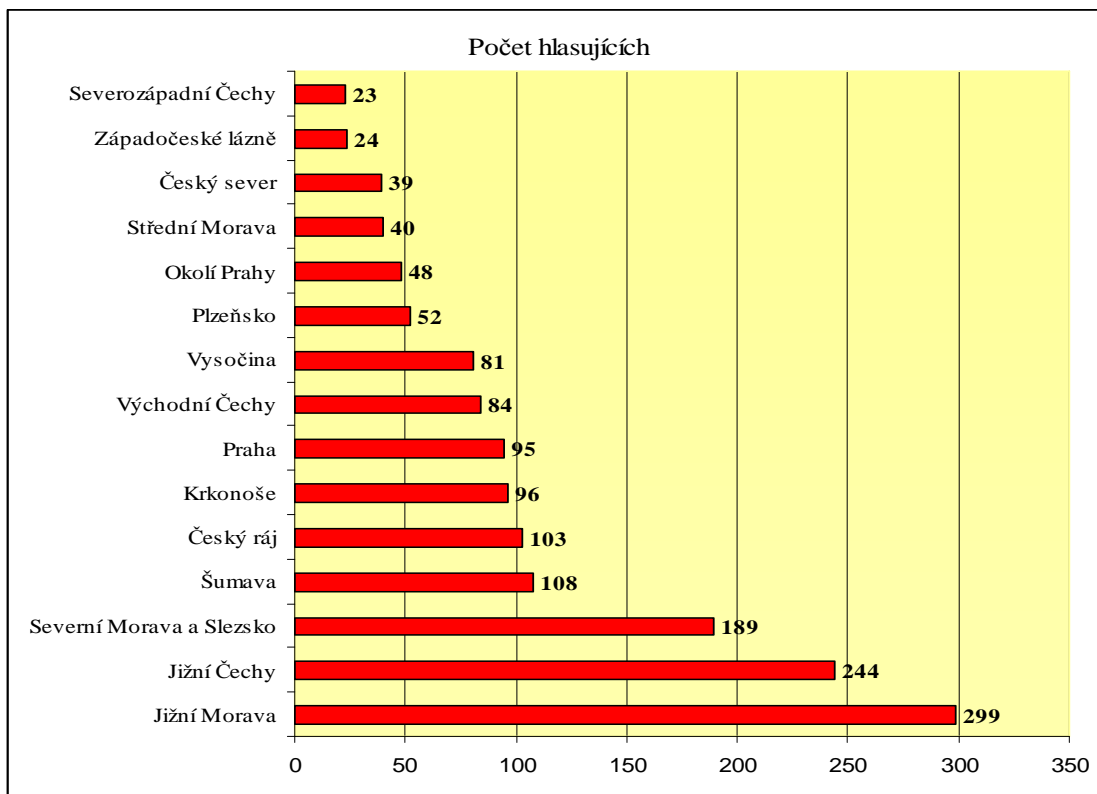
4.5. Analýza konkurence

V NP Šumava se vyskytuje mnoho konkurenčních subjektů podnikajících v oblasti cestovního ruchu. Počet ubytovacích a stravovacích zařízení plně vystačuje současné poptávce po destinaci NP Šumava. Nesrovnalost je zřejmá z odstavce stravovací služby, kde je zmíněna absence konkurenčních stravovacích zařízení v Borové Ladě. Konkurence zde zaostává i v nepřítomnosti obchodů a nabízí se tak možnost nových příležitostí pro podnikatele, neboť je v této obci vysoká poptávka po vzpomínaných službách. Vznik nových konkurenčních subjektů je možný v případě vyšší návštěvnosti dané oblasti. Nedostatečná či až nevyhovující konkurence tkví v oblasti sportovně – relaxačních center. Tato skutečnost nahrává vzniku nových podnikatelských subjektů.

4.6. Analýza poptávky po destinaci

Atraktivita v očích návštěvníků je samozřejmě především odrazem turistické nabídky destinace a cenové úrovně poskytovaných služeb. Vedle toho každá destinace generuje, nebo by měla generovat určité nezaměnitelné image, které je víceméně otiskem její atraktivity v očích příslušné cílové skupiny. Z výsledků projektu Benchmarking turistických regionů v České republice 2007 vystupuje turistický region Šumava (včetně NP Šumava) na 3. místo hned po Jižní Moravě a první příčkou se pyšní hlavní město Praha (Kovařík, Atraktivita a benchmarking turistických regionů, In C.O.T, 1/2008, 57). Nezaměnitelné image NP Šumava jistě má, proto je velice atraktivní a žádanou destinací. Výsledky mého výzkumu prokazují, že poptávka po destinaci NP Šumava je vysoká. Dle CzechTourism je turistický region Šumava 4. nejoblíbenější destinací v České republice. Daná anketa probíhala na stránkách www.kudyznudy.cz, kde hlasovalo 1525 návštěvníků, z toho 108 vybralo turistický region Šumava. Výsledky jsou aktuální k 6. březnu 2008 dostupné na internetových stránkách (www.kudyznudy.cz, 11.3.20007).

Graf 1: Výsledky ankety „Ve kterém turistickém regionu ČR se vám líbilo nejvíce?“



Zdroj: CzechTourism

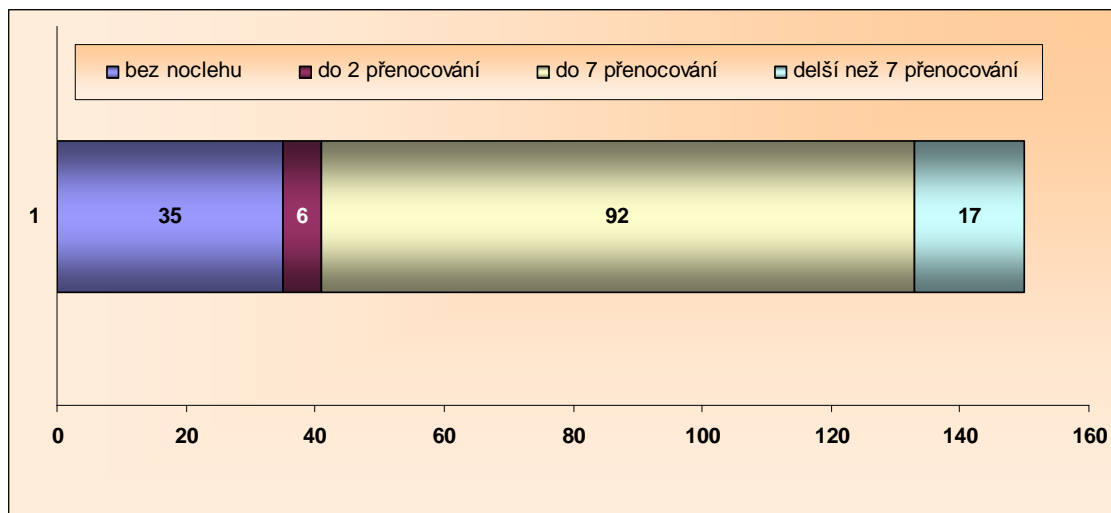
5. MARKETINGOVÝ VÝZKUM

Marketingový výzkum byl proveden prostřednictvím osobního dotazníkového šetření. Monitoring návštěvníků byl uskutečněn v období hlavní letní sezóny roku 2007 na různých místech NP Šumavy. Lokalitami, ve kterých byli návštěvníci oslovováni, byla místa zvýšeného pohybu návštěvníků a to v obci Kvilda, Borová Lada, Nová Pec a na Jezerní slati. Konečný počet vyplněných dotazníků činil 150. Dotazník je přiložen v příloze 10. Celkem bylo respondentům položeno 22 otázek z toho 16 uzavřených, 3 otevřené a u 3 otázek měli návštěvníci ohodnotit služby, infrastrukturu a rozvoj cestovního ruchu v NP Šumava danou stupnicí. Otázky identifikovaly respondenty, charakterizovaly pobyt a v neposlední řadě hodnotily danou oblast.

5.1. Délka pobytu

Na otázku týkající se délky pobytu bylo nejčastější odpovědí možnost do 7 přenocování. Tuto možnost zvolilo 92 turistů. Délka pobytu 7 dní je obvyklá a jedná se o dlouhodobý cestovní ruch. Ovšem další častou odpovědí byl pobyt bez noclehu, zde jde o výletní cestovní ruch daný různou motivací. Danou možnost volili zejména návštěvníci z okolí, ať už obyvatelé blízkých vesnic, či měst jako je Vimperk, Prachatice, Volary, Sušice a Strakonice. Delší než 7 přenocování volilo 17 dotázaných a 6 vybralo možnost do 2 přenocování.

Graf 2: Délka pobytu



Zdroj: vlastní výzkum

5.2. Účel cesty

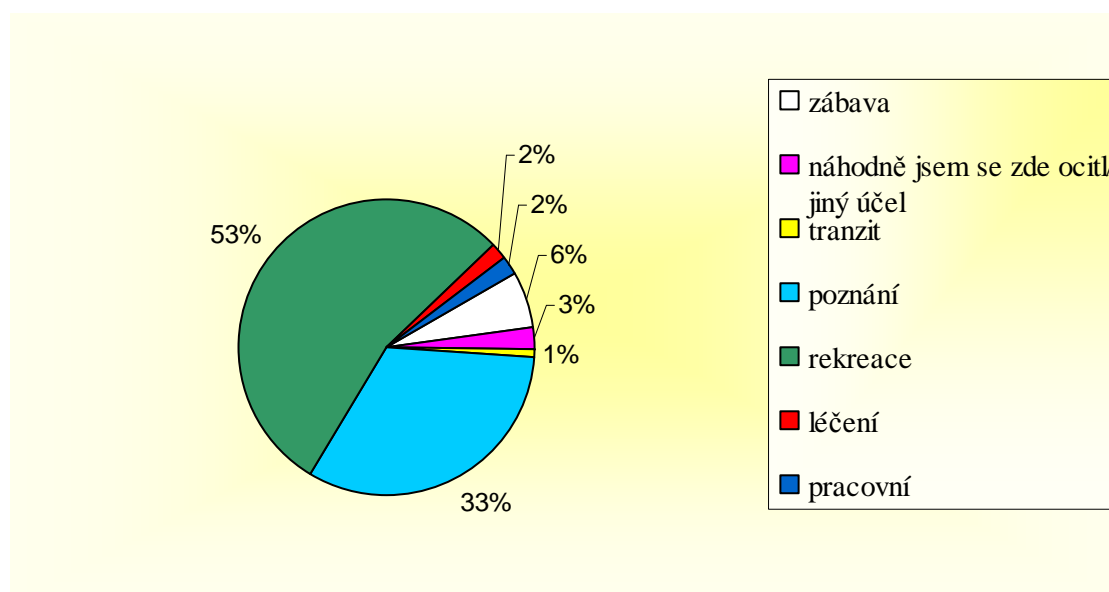
Většina návštěvníků NP Šumava, přijíždí za rekreací, tuto možnost zodpovědělo 81 dotázaných turistů. Další nejčtenější odpovědí bylo zvoleno poznání a to ve výši 9 návštěvníků. Láká je zde poznávání nedotčené přírodní krásy a samoty. Ty může Šumava nabízet opravdu v hojném počtu. Za zmínku stojí také cesta za zábavou, avšak zde si myslím, že zábavou míní příjezd za přáteli či příbuznými. Danou odpověď vybralo pouhých 9 dotázaných. Ostatními možnostmi bylo léčení, kongresový účel, pracovní cesta, nákupy, tranzit a jiný účel.

Následující tabulka a graf jsou vytvořeny z vlastních zdrojů.

Tabulka 3: Účel cesty

Účel cesty	Počet dotazovaných
Poznání	49
Rekreace	81
Léčení	3
Kongresový účel	0
Pracovní účel	3
Nákupy	0
Zábava	9
Jiný účel	4
Tranzit	1
Celkem	150

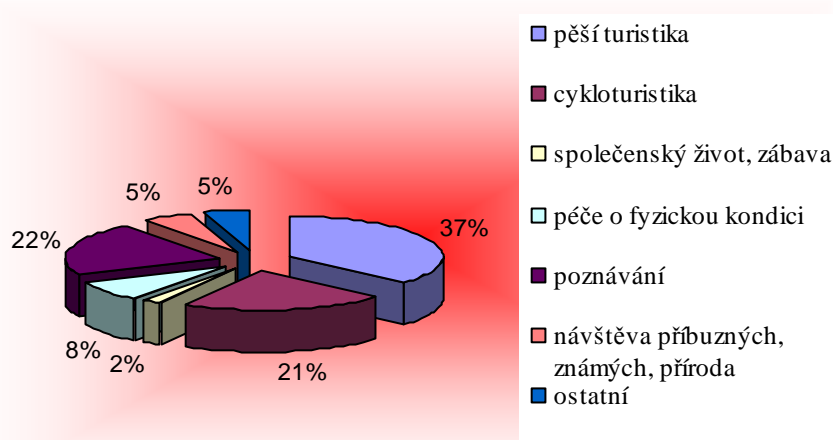
Graf 3: Účel cesty



5.3. Místní jedinečné atraktivity CR

Důležitá část dotazníkového šetření byla věnována osmé otázce. Cílem bylo zjistit za jakou aktivitou návštěvníci nejčastěji přijíždějí a jakým způsobem nejlépe tráví svůj volný čas v NP Šumava. Dalo by se říci, že dominantní výsledky jdou ruku v ruce. Tím jsou pěší turistika (37%) a cykloturistika (21%), poznávání (22%) a péče o fyzickou kondici (8%).

Graf 4: Co nejvíce motivuje turisty



Tabulka 4: Co nejvíce motivuje turisty

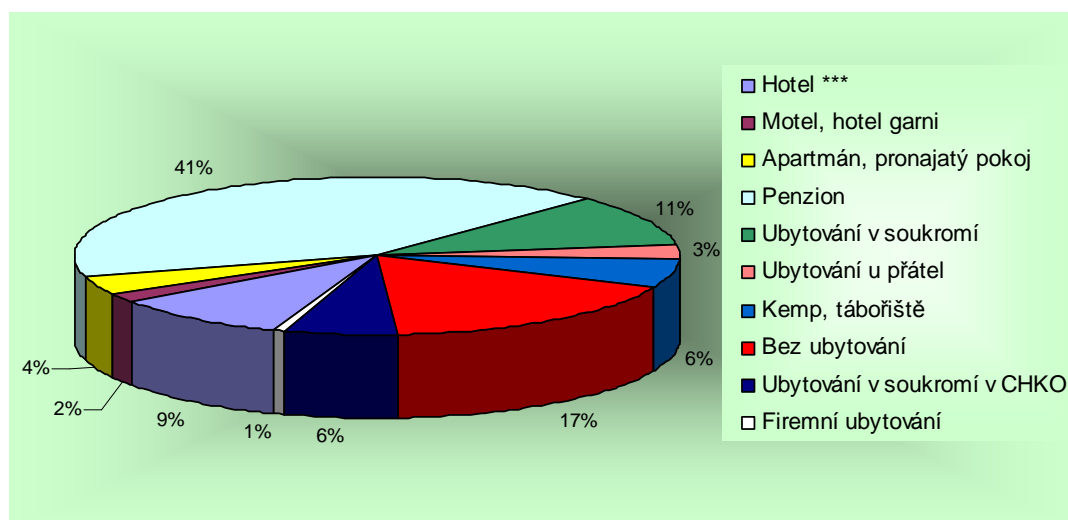
Atraktivity	Počet dotazovaných
Pěší turistika	55
Cykloturistika	32
Koupání a vodní sporty	2
Péče o fyzickou kondici	12
Poznávání	33
Venkovská agroturistika	2
Církevní stavby	2
Kulturní akce	1
Společenský život, zábava	3
Návštěva příbuzných, známých, příroda	8
Celkem	150

Zdroj: vlastní výzkum

5.4. Ubytování v NP Šumava

Z otázky týkající se ubytování vyplynulo, že z celkového počtu 150 dotázaných bylo 62 návštěvníků ubytováno v penzionech což představuje celých 41%. Dále je hojně využíváno ubytování v soukromí. Tento typ ubytovacího zařízení si vybírají tací, kteří si rádi vaří a jen zřídka navštěvují stravovací zařízení. Hotelová návštěvnost je celkem nízká, což je zapříčiněno nízkým počtem hotelových zařízení v NP Šumava. Návštěvníků bez ubytování je 26, z čehož je patrná skutečnost, že se jedná o návštěvy z blízkého okolí v rozsahu do 30 km vzdálenosti. Tento fakt je propojen i se stravovacím zařízením, kdy z jedné poloviny turistů navštíví restaurační zařízení nebo se v oblasti nestravuje.

Graf 5: Ubytovací služby



Tabulka 5: Ubytovací služby

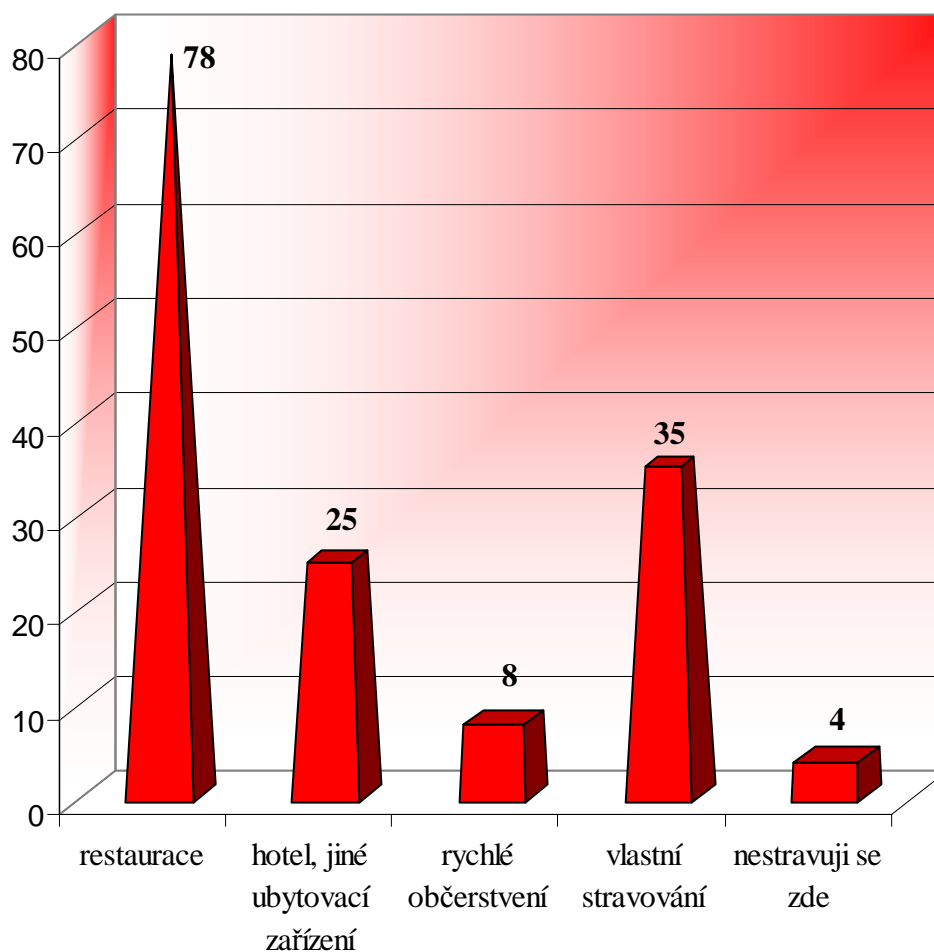
Ubytovací zařízení	Počet ubytovaných turistů
Hotel ***	14
Motel, hotel garni	3
Apartmán, pronajatý pokoj	6
Penzion	62
Ubytování v soukromí	16
Ubytování u přátel	4
Kemp, tábořiště	9
Bez ubytování	26
Ubytování v soukromí v CHKO	9
Firemní ubytování	1
Celkem	150

Zdroj: vlastní výzkum

5.5. Stravování v NP Šumava

Naprostá většina návštěvníků NP Šumava využívá veřejných stravovacích zařízení. Nejvíce restaurací (78), dále hotelů a jiných ubytovacích zařízení (25) a rychlé občerstvení (8). Podniky s rychlým občerstvením se v NP Šumava vyskytují velmi zřídka, proto je dané číslo tak nízké. Z počtu všech dotazovaných využívá vlastní stravování (35), ovšem toto číslo není malé. Neboť z tohoto výsledku vychází, že je poměrně dost turistů, kteří si jednoduše udělají svačinu a vydají se na výlet NP Šumavou. Zejména se jedná o návštěvníky, kteří v dané oblasti nepřenocují, nebo přenocují, ale jsou ubytováni v soukromí, kde je možnost vlastního vaření. Množství návštěvníků, kteří se v oblasti nestravují je jen mizivé (4), což způsobují krátkodobé výlety návštěvníků bydlících v blízkosti NP Šumavy a to v CHKO.

Graf 6: Stravovací služby

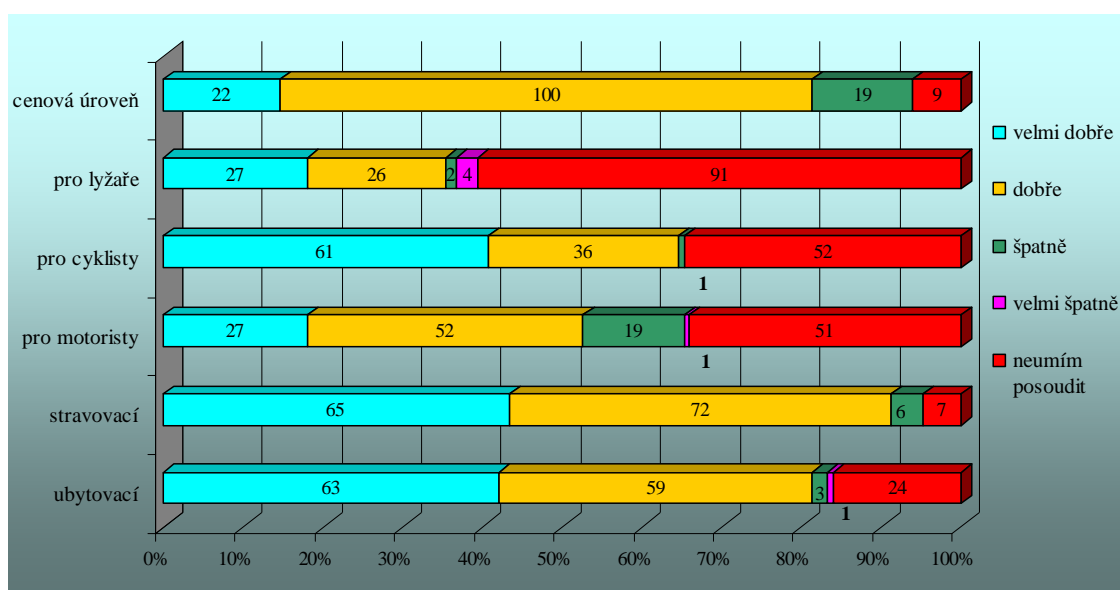


Zdroj: vlastní výzkum

5.6. Úroveň služeb

Tato část je rozdělena do několika kategorií: ubytování, stravování, služby pro motoristy, cyklisty, lyžaře a cenovou úroveň jednotlivých služeb. Nejprve ubytování, které hodnotili návštěvníci velmi kladně. Počet 122 ohodnocení velmi dobře, nebo dobře, je opravdu vynikající. Pouze tři dotázaní ohodnotili ubytování hodnotou špatně a jeden pak velmi špatně. Zbylá část dotázaných neuměla tuto službu posoudit. Tito lidé zde však byli do jednoho dne bez přenocování. Stravovací služby dopadly vůbec nejlépe. Návštěvníci jsou v drtivé většině velmi spokojeni a hodnotí tedy službu známkou velmi dobře (87). Známkou dobře hodnotí stravování také hojný počet (49). Služby pro motoristy obsahují nejvyšší podíl známky špatně, což nelze opomenout a je třeba tento nedostatek vyzdvihnout. Zejména se jedná o kvalitu silnic, kterou je zapotřebí zlepšit. Také je viděn problém v parkovacích plochách, který udává i graf 8. Úroveň služeb pro cyklisty se jeví jako velmi dobrá až dobrá, ti kteří danou službu neumí posoudit jsou turisté přijíždějící za turistikou nikoli cykloturistikou. I další sportovní služby tentokrát pro lyžaře byly v hojném počtu zastoupeny odpovědí neumím posoudit, důvod je jednoduchý, neboť daný výzkum byl prováděn v letním období a zřejmě daná většina turistů bohužel v zimním období NP Šumava nenavštěvují. Cenovou úroveň všech již zmíněných služeb lze považovat na dobré úrovni.

Graf 7: Úroveň služeb

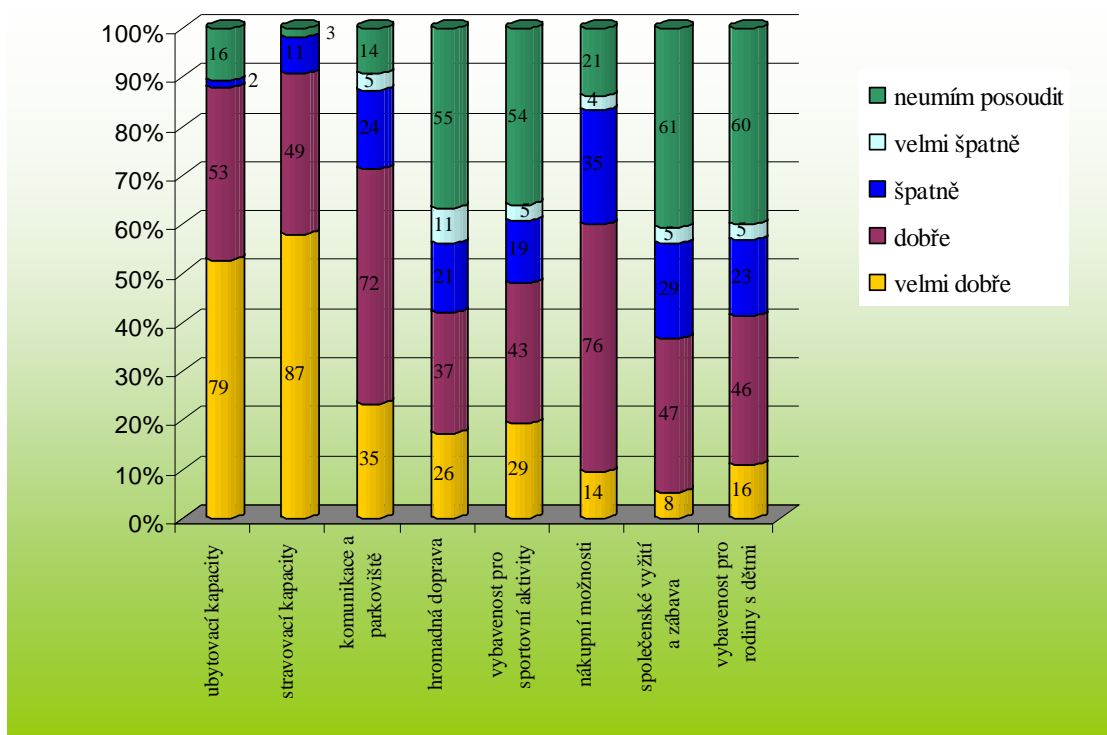


Zdroj: vlastní výzkum

5.7. Infrastruktura v NP Šumava

Jaká je infrastruktura v NP Šumava znázorňuje graf 8. Velmi dobrou dostupnost a úroveň splňují ubytovací kapacity (79) a stravovací kapacity (87). Za dobré lze považovat úroveň, rozsah a dostupnost komunikací a parkovišť (72), ovšem 24 dotázaných považuje úroveň parkovišť a komunikací za špatnou, neboť je zde málo parkovacích míst v období hlavní sezóny. Vybavenost pro sportovní aktivity, společenské využití ale i vybavenost pro rodiny s dětmi dle grafu nám napovídá, že daná úroveň je dobrá, avšak většina neumí posoudit danou situaci a to z dále vyjmenovaných důvodů. Daná většina totiž již zmíněné aktivity buď nevyhledává nebo s nimi nemá zkušenosti. Hromadnou dopravu také většina dotázaných neuměla posoudit, jelikož ji nevyžívala, ale 37 dotázaných ji považovalo za dobrou a nemalá část 21 za špatnou. Co se týče nákupních možností, tak nadpoloviční většina odpověděla dobře, ale také se nesmí opomenout 35 turistů, kteří nebyli spokojeni s rozsahem a dostupností obchodů. V nejvyšším počtu odpovědí špatně je považováno právě v nákupních možnostech.

Graf 8: Hodnocení infrastruktury

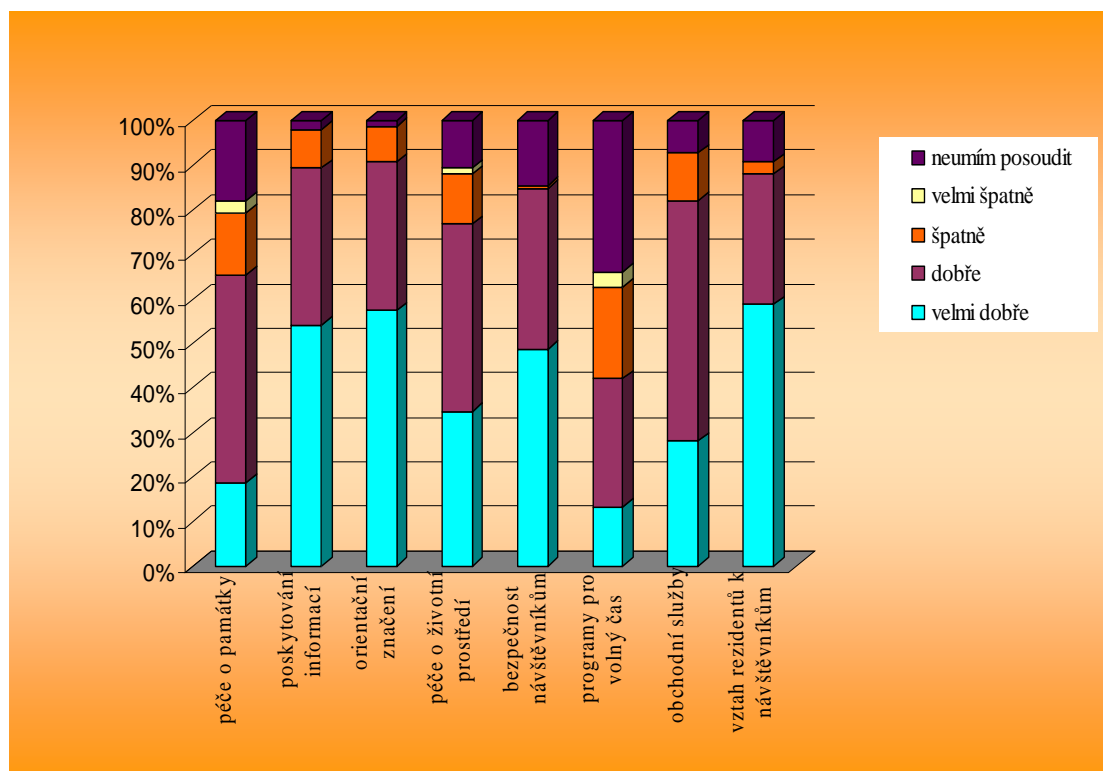


Zdroj: vlastní výzkum

5.8. Rozvoj cestovního ruchu v NP Šumava

Další graf znázorňuje hodnocení rozvoje cestovního ruchu návštěvníky. Péče o památky, kterých není v oblasti mnoho, hodnotili nejvíce jako dobrý. Ovšem byli i tací, kteří hodnotili péči špatně, nebo velmi špatně. V posledním zmíněném případě jde však o zanedbatelné množství. Poskytování informací a orientační značení dopadlo téměř stejně. Návštěvníci byli spokojeni až na menší výjimky. V tomto směru je zřejmé, že NP Šumava je velmi dobře připraven na návštěvu turistů, lze jen doporučit navýšení informačních tabulí. Při otázce péče o životní prostředí si téměř všichni dotazovaní stěžovali na nepřítomnost odpadkových košů a košů na tříděný odpad, stejně tak na samotné návštěvníky, kteří pohazují prázdné obaly do přírody. Jinak byli s ostatní péčí o životní prostředí spokojeni. Turisté mají pocit bezpečí a nepotýkají se ani s kriminalitou v oblasti NP Šumava. Výsledky programu pro volný čas nevyšly povzbudivě a to zejména z řad rodin s dětmi, kteří v oblasti postrádají možnost společensko- kulturních, sportovních a relaxačních aktivit. Právě v této oblasti nabízí NP Šumava mezeru v trhu a příležitosti pro podnikatele. Nákupní možnosti jsou na dobré úrovni. Návštěvníci jsou spokojeni, že i zde si mohou koupit všechny druhy zboží, které by jim o dovolené mohly chybět, ovšem není zde tak velký sortiment zboží. Postrádají pouze větší množství bankomatů. O vztahu rezidentů mluvili dotazovaní, až na výjimku, v superlativech. Neuvedli jediný problém v komunikaci s místními obyvateli a pochvalovali si přátelské prostředí v oblasti NP Šumava.

Graf 9: Hodnocení rozvoje CR



Zdroj: vlastní výzkum

5.9. Nedostatky brzdící rozvoj CR v NP Šumava

Z následujícího grafu je patrné, že většina návštěvníků jsou v NP Šumava spokojeni, takto odpovědělo 34 dotázaných. Ovšem našli se tací, kterým chybělo relaxační vyžití (15), společenské vyžití (13), odpadkové koše (14), toalety (10). Jiní využívající autobusovou dopravu postrádali autobusové spojení (15). Odpověď autobusové spojení zahrnuje nedostatek spojů o víkendech, návaznost jednotlivých autobusů, dále menší intervaly mezi autobusy. Zejména turisté přijíždějící z Prahy postrádali přímé spoje z Prahy do Borové Lada, Kvildy a do města Vimperk. Další výtkou byla přeplněnost autobusů v letních měsících a nedostatek nočních autobusů. Někteří dotázaní navrhli zřízení permanentek na autobusy, aby nemuseli stále kupovat lístky, ale danou permanentkou by se dostali bez placení po celém NP Šumava. Turisté také mimo jiné chválili zavedení ekologických autobusů, ale některým se zdálo, že jich jezdí poněkud málo. Malé části návštěvníků chyběly obchody (5), parkovací místa (4), odpočívadla (3) po pěších trasách, také jim připadala nízká kvalita cyklotras (10). Cyklotrasy se však nacházejí v NP Šumava, tak cyklisté nemohou očekávat asfaltové

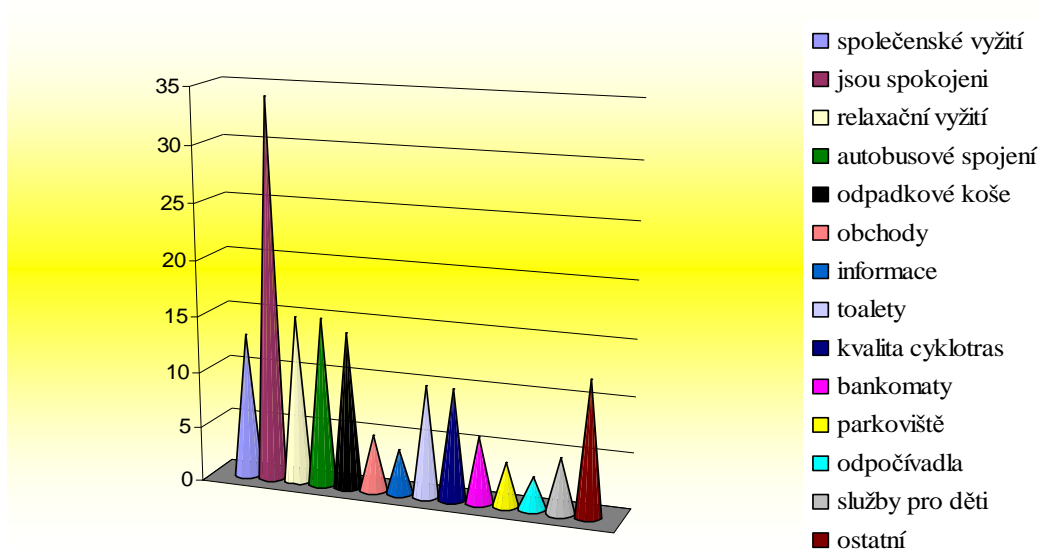
trasy, ale přírodní cesty, proto tuto odpověď nelze brát za příliš velký problém dané oblasti. Větší problém je viděn v nedostatku služeb pro děti. Sice tuto možnost volilo pouhých 5 dotázaných, ale dle mého průzkumu bylo patrné, že tento nedostatek tu je a je třeba ho řešit. Nejedná se pouze o služby pro děti, ale i o služby pro dospělé, tím se myslí, již zmíněné relaxační a společenské vyžití. V grafu položka ostatní zahrnuje odpovědi jako opravu chátrajících domů, šumavské speciality, odborné publikace a jiné. Dalším návštěvníkům se zdály poskytované informace o oblasti nedostatečné, také jim chyběly bankomaty. Jelikož tento problém neviděli pouze nerezidenti, ale také rezidenti, a proto od 15. února 2008 je na Kvildě v provozu nově umístěný bankomat KB v budově Obecního úřadu.

Tabulka 6: Nedostatky brzdící rozvoj CR

Nedostatky služeb	Počet odpovědí
Společenské vyžití	13
Jsou spokojeni	34
Relaxační vyžití	15
Autobusové spojení	15
Obchody	5
Informace	4
Odpadkové koše	14
Bankomaty	6
Oprava chátrajících domů	3
Toalety	10
Kvalita cyklotras	10
Parkoviště	4
Nepoškozené lesy kůrovcem	3
Odpočívadla	3
Služby pro děti	5
Samoty	1
Šumavské speciality	2
Otevírací doba restaurace	2
Odborné publikace	1
Celkem	150

Zdroj: vlastní výzkum

Graf 10: Nedostatky brzdící rozvoj CR

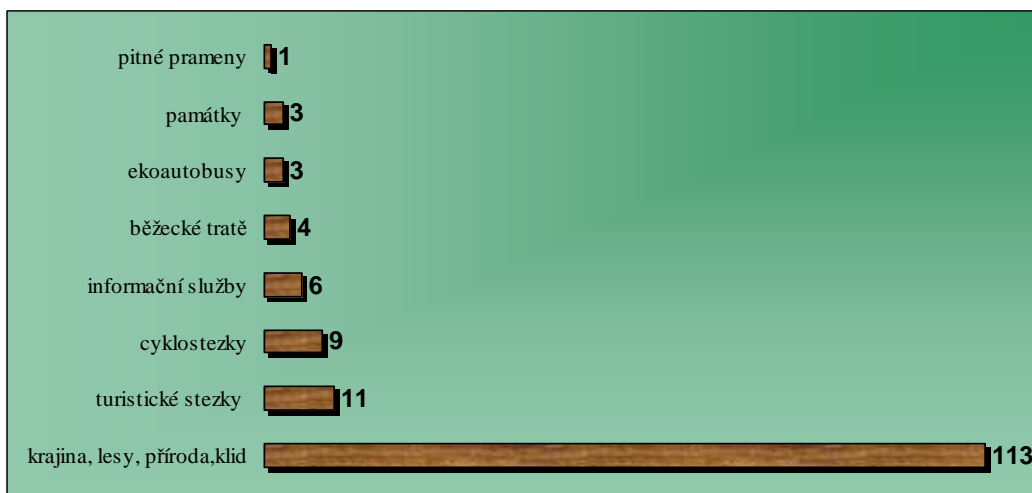


Zdroj: vlastní výzkum

5. 10. Co se nejvíce líbilo v NP Šumava

Opakem je další graf tvořen opět z otevřených odpovědí respondentů. Nejčastější odpovědi jak je vidět z grafu, že účastníci cestovního ruchu přijíždí za přírodou, čistou krajinou a neobyčejným klidem. V NP Šumava se jim líbí šumavské lesy, v kterých zapomínají na své problémy a starosti všedního života. Jiným turistům se zamlouvají turistické stezky, cyklotrasy a památky.

Graf 11: Co se návštěvníkům líbí v dané oblasti

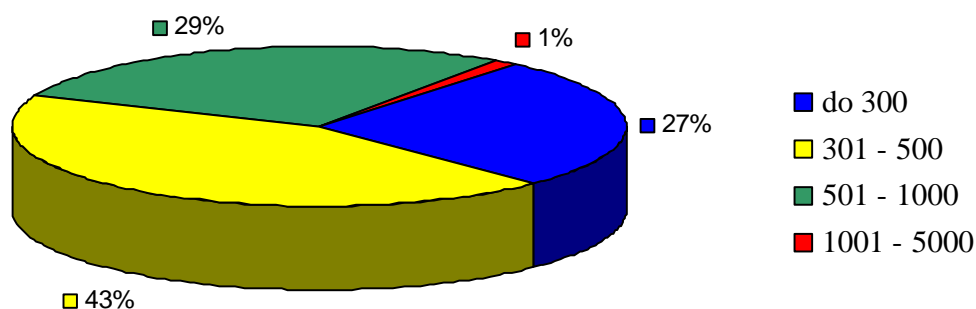


Zdroj: vlastní výzkum

5.11. Výdaje návštěvníků

Peněžní náklady jsou finanční náklady vyjádřené v Kč v oblasti NP Šumava na osobu na jeden den. Nejfrekventovanější škála odpovědí je jasná z následujícího grafu, jedná se o rozmezí 301 – 500 Kč. Daná možnost je zastoupena v hojném počtu a to 43%. Další rozmezí od 501 – 1000 Kč vybralo 29%. Nejnižší možnou hranici do 300 Kč zvolilo 27%, jen 1% nebo-li 2 respondenti utratili za 1 den více jak 1001 Kč. Nejvyšší možnou hranici nad 5000 Kč nezvolil nikdo. Tuto sumu není možné v oblasti NP Šumava utratit, neboť nenabízí luxusní hotely ani jiné společenské nebo sportovní aktivity spadající do této cenové kategorie.

Graf 12: Výdaje na osobu na 1 den v NP Šumava



Zdroj: vlastní výzkum

5.12. Vyhodnocení hypotézy

Podle výsledků marketingového výzkumu se potvrzuje hypotéza uvedená v kapitole Cíl práce a metodika. Vyhodnocením dotazníků se dospělo k závěru, že turisté opravdu přijíždějí do NP Šumava za rekreací (53%, tj. 81 respondentů). Fakt, že NP Šumava nabízí málo aktivit vyplňující jejich volný čas se také prokázal. Zejména chybí společenské a relaxační vyžití a dále služby pro děti a vybavenost pro rodiny s dětmi.

6. NÁVRH NOVÝCH PRODUKTŮ

Na základě řízeného rozhovoru s paní starostkou z Borové Lada v rámci celé Šumavy chybí možnosti k využití volného času turistů při nepříznivém počasí. Z daných rozhovorů a realizovaného výzkumu doporučuji v budoucnu výstavbu sportovně – relaxačního centra v okolí obce Kvilda, které by uspokojilo potřeby návštěvníků nejen NP Šumavy, ale i celé Šumavy. Návrhu se v bakalářské práci zabývat v této fázi nebudu, ponechám tuto studii na téma diplomové práce. Je nezbytné se zabývat věcí veřejné hromadné dopravy, parkovacích ploch, ale také možnostmi, jak trávit aktivní volnočasové aktivity.

Marketingovým výzkumem bylo zjištěno, že autobusová spojení jsou nedostatečná, je třeba vést tento výsledek v patrnosti. Jedním z návrhů, jak zlepšit dopravní spojení v NP Šumava je navýšit počet ekologických autobusů. Spojení je nutné navýšit zejména v obci Borová Lada ve směru Borová Lada – Kvilda, či Vimperk, ale i Praha. Jsou zde velké časové prodlevy, bylo by velmi žádoucí více párových spojů alespoň v období hlavní sezóny. S danou problematikou souvisí velmi nízký počet přímých autobusů ve směru Praha – Kvilda, Praha – Borová Lada, ale také Kvilda, Borová Lada – Vimperk. Bylo by více než vhodné vyplnit přání turistů, jelikož velká část právě přijíždí z hlavního města Prahy. Dalším doporučením je nárůst parkovacích ploch, protože v dnešní moderní době turisté používají většinou k přepravě osobní automobil. Daný problém se nejvíce vyskytuje v Borové Ladě a Kvildě. Obce jsou hojně navštěvovány, a je nutné tuto nevýhodu v infrastruktuře vyřešit. Na lehkou váhu nelze brát fakt, že v oblasti NP Šumava se vyskytuje jen málo odpadkových košů, o koších na tříděný odpad nelze ani hovořit, ty se nalézají jen ve větších obcích. Jedná se o NP a myslím si, že je důležité zabývat se danou otázkou a to umístěním odpadkových košů a košů na tříděný odpad alespoň na parkoviště, né každý turista se drží zásadami pohybu v NP Šumava.

Služby vyplňující volný čas turistů v Borové Ladě jsou nedostatečné, ovšem pracuje se na vybudování multifunkční budovy pro konání výstav, přednášek, kulturních akcí a na výstavbě sportoviště zahrnující saunu, hřiště na volejbal, kluziště a dětské hřiště. Výše uvedené problémy se vyskytují i v obci Strážný, kde jsou služby

pro turisty nevyhovující, neboť tam v současné době převládá nákupní turistika. Vyřešení k této klíčové otázce se nabízí ve spolupráci s podnikateli, a to vytvořením podmínek pro přechod na pobytovou turistiku. Je nutná výstavba nejen ubytovacích a stravovacích zařízení, ale i infocentra, sportovní areál dokonce i zapracovat na vytvoření naučných stezek v okolí Strážného. Se zřetelem k získaným informacím a na základě doporučení pana inženýra Půbala, starosty obce Strážný, navrhuji pro tuto oblast vznik nejen areálu pro sjezdové lyžování, ale i realizaci golfového hřiště, neboť tento sport je dost populární. Zmíněné alternativy jsou velice nákladné, a proto navrhuji i šetrnější variantu rozvoj hipoturistiky a to nejen v okolí obce Strážný, ale i v jiných částech NP Šumava.

V rámci studie Netradiční aktivity v biosférické rezervaci Šumava je přiložena příloha 11, která znázorňuje výskyt a potenciál sportovních aktivit v NP Šumava pro prachatický okres. Tento potenciál sportovních celoročních aktivit se jeví jako možnost dalších návrhů, jak inovovat služby.

Posledním návrhem je vznik konkurenčního obchodu se smíšeným zbožím s vyšším sortimentem zboží v obci Borová Lada, který by splnil požadavky turistů. Doporučení vychází z analýzy služeb cestovního ruchu a z marketingového výzkumu.

7. ZÁVĚR

Cílem bakalářské práce bylo provedení analýzy služeb na území NP Šumava a dále navrhnout případnou inovaci služeb v oblasti cestovního ruchu. Analýza služeb byla zaměřena na ubytovací, stravovací, dopravní, obchodní a ostatní služby. Ubytovací a stravovací služby jsou poskytovány ve velmi dobré kvalitě a většina účastníků cestovního ruchu je spokojena. Ubytovávají se zejména v penzionech a v ubytování v soukromí nebo přijíždějí na kratší pobyty bez ubytování. Stravovací služby jsou využívány zejména v restauracích, ve kterých jsou návštěvníci spokojeni. Další otázkou bylo, zda je dostatečná síť silnic, cyklostezek, pěších cest a lyžařských stop a sjezdovek. Největším problémem je zřejmý nedostatek parkovacích ploch v oblasti NP Šumava, z čehož vyplývá doporučení obsažené v kapitole Návrh nových produktů, v níž jsou zakotveny i další návrhy. Dalším problémem bylo zjištění nepřítomnosti košů na tříděný odpad, což by v oblasti NP Šumava nemělo chybět. Je možné vymyslet jistě mnoho návrhů, jak zvýšit, zlepšit úroveň poskytovaných služeb turistům, ale je více než důležité zamyslet se nad faktem, že turisté přijíždějí na dovolenou či na výlet do NP Šumava nikoli za maximálním využitím volného času, ale hlavně za strávením příjemného odpočinku a relaxace v přítomnosti malého počtu dalších turistů. Jednou z aktivit, jak strávit volný čas je objevovat okolní prostředí Šumavy, jeho historii i současnost a to v rámci projektu „Šetrný turismus,“ který nabízí Průvodce krajinou a přírodou Šumavy, jež byli za tímto účelem speciálně vyškoleni. Cílem celého projektu je vytvořit fungující síť průvodců po celé Šumavě (Štemberk, Projekt Šetrný turismus, In C.O.T., 11/2007, 36). Podle mého názoru je prioritní zachovat ráz Šumavy jako takové a nepoukazovat na NP Šumava ani celou Šumavu masovou propagací. Celkově vzato jsou služby v rámci cestovního ruchu na standardní úrovni a je vhodné je šetrným způsobem v ohledu k přírodě zkvalitňovat.

8. SUMMARY

The aim of my bachelor thesis was to conduct the analysis of the tourist services provided on the territory of the Šumava National Park, furthermore, to suggest its contingent innovation. The analysis focused on accommodation, food, transport services, shopping opportunities and other services. Accommodation and food services are provided in high quality and most of the tourists are satisfied. Usually, they lodge especially at boarding houses and family hotels or they come for shorter trips without accommodation. Food services are used mainly in restaurants, in which the visitors are also satisfied. The next question was if the net of roads, cycleways, footways, ski trails and slopes is sufficient. The biggest problem is the evident lack of parking areas in the Šumava National Park region, which has resulted in the recommendation included in the chapter called Suggestion for new products, where are also other suggestions mentioned. The next problem was the detection of the absence of garbage bins for sorted waste, which definitely should not be missing in the region of this national park. It is certainly possible to come up with many ideas how to improve the standards of the services provided to tourists, however, it is more than important to consider the fact that the tourists coming to the Šumava National Park for vacation or a trip look rather for pleasant rest and relaxation among small number of other tourists than for the maximum exploitation of their spare time. From my point of view, the priority is to save the sound of Šumava as it is and not to advert to it using mass propaganda. In general, the tourist services are at standard level and it is advisable to improve them with regard to the nature.

Key words:

Tourism

Services

Tourist

Rural area

Local trips

Cycle routes

9. POUŽITÁ LITERATURA

9.1. Odborné publikace

David, P., Soukup, V.: 999 turistických zajímavostí České republiky. Praha: Kartografie Praha a.s., 1999.

Foret, M., Foretová, V.: Jak rozvíjet místní cestovní ruch. 1. vydání Praha: Grada, 2001.

Hesková, M. a kol.: Cestovní ruch. Praha: Fortuna, 2006.

Hesková, M. a kol.: Unikátní technické atraktivita Jižních Čech. Praha: Profess Consulting, 2006.

Horáková, H.: Strategický marketing. Praha: Grada, 2001.

Horner, S., Swarbrooke, J.: Cestovní ruch, ubytování a stravování, využití volného času. Praha: Grada Publishing, a. s., 2003.

Minář, P. a kol.: Technika, management a marketing v cestovním ruchu. Hradec Králové: Gaudeamus, 1996.

Morrison, A. P.: Marketing a pohostinství a cestovní ruch. Praha: Victoria Publishing, 1998.

Orieška, J.: Technika služeb cestovního ruchu. Praha: Idea Servis, 1999.

Palatková, M.: Marketingová strategie destinace cestovního ruchu. Praha: Grada Publishing, a.s., 2006.

Pásková, M., Zelenka, J.: Cestovní ruch výkladový slovník. Ministerstvo pro místní rozvoj: Praha, 2002.

Správa NP a CHKO Šumava Vimperk: Národní park Šumava. Vimperk, 1996.

9.2. Ostatní zdroje

Euroregion Šumava jihozápadní Čechy ve spolupráci s Regionálním sdružením Šumava: Naučné stezky a vycházkové okruhy. 2006.

Fencl, P.: Šumava, Český les – to nej z regionu. Klatovy: Typos a.s., 2005.

Kovařík, P.: Atraktivita a benchmarking turistických regionů. C.O.T. business. 2008, č.1, s.57.

Kučerová, M.: Léto plné novinek. Nová Šumava. 2008, č. 3, s. 2.

Město Prachatice: Poznejte Prachatice a Šumavu. Město Prachatice: Herbia, s.r.o., 2003.

Pavlásek, Z.: Netradiční aktivity v biosférické rezervaci Šumava. Vimperk, 2006.

Správa NP a CHKO Šumava: Návštěvní řád Národního parku Šumava. Vimperk, 1996.

Správa NP Šumava ve spolupráci s nakladatelstvím Papyrus a s nakladatelstvím Viener: Cyklotrasy v Národním parku Šumava. Vimperk, 1998.

Správa NP a CHKO Šumava ve spolupráci se Správou NP Bavorský les: Národní parky a Šumava a Bavorský les. Plzeň.

Správa NP a CHKO Šumava: Vítejte v Národním parku a Chráněné krajinné oblasti Šumava. Vimperk, 2005.

Štemberk, J.: Projekt Šetrný turismus. C.O.T. business. 2007, č.11, s.36.

Valenta, Kadoch a kolektiv: Národní park Šumava. Vimperk, 1996.

Zákon č. 114/1992 Sb., o ochraně přírody a krajiny.

9.3. Internetové zdroje

www.npsumava.cz

www.sumava.net

www.jiznicechy.org/cz

www.jihocesky-kraj.cz

www.czechtourism.cz

www.czso.cz

www.kalimera.cz

www.narodniparky.cz

www.cyklotrans.cz

10. PŘÍLOHY

Příloha 1 - Mapa České republiky se znázorněním Národních parků

Příloha 2 - Národní park a biosférická rezervace Šumava

Příloha 3 - Národní park – jihočeská část

Příloha 4 - Dotazník

Příloha 5 - Cykloturistické trasy

Příloha 6 - Autobusem po Národním parku Šumava

Příloha 7 - Trasa „Dostupná Šumava“

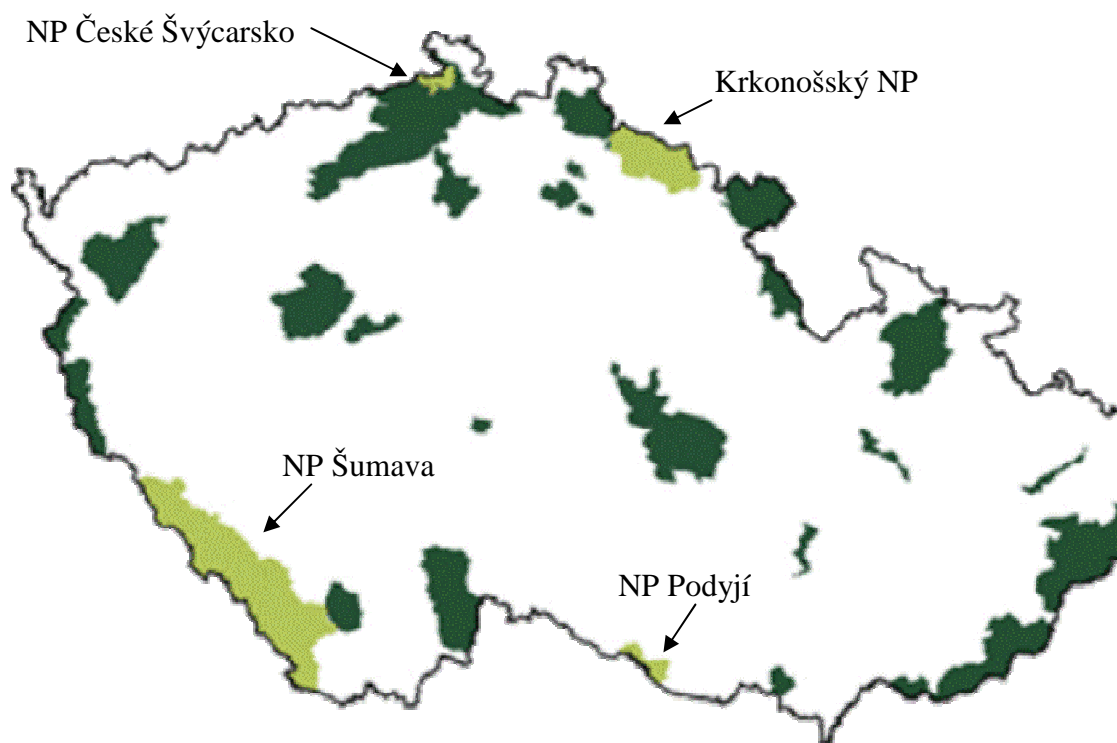
Příloha 8 - Cyklotrans

Příloha 9 - Seznam ubytovacích zařízení

Příloha 10 - Dotazník

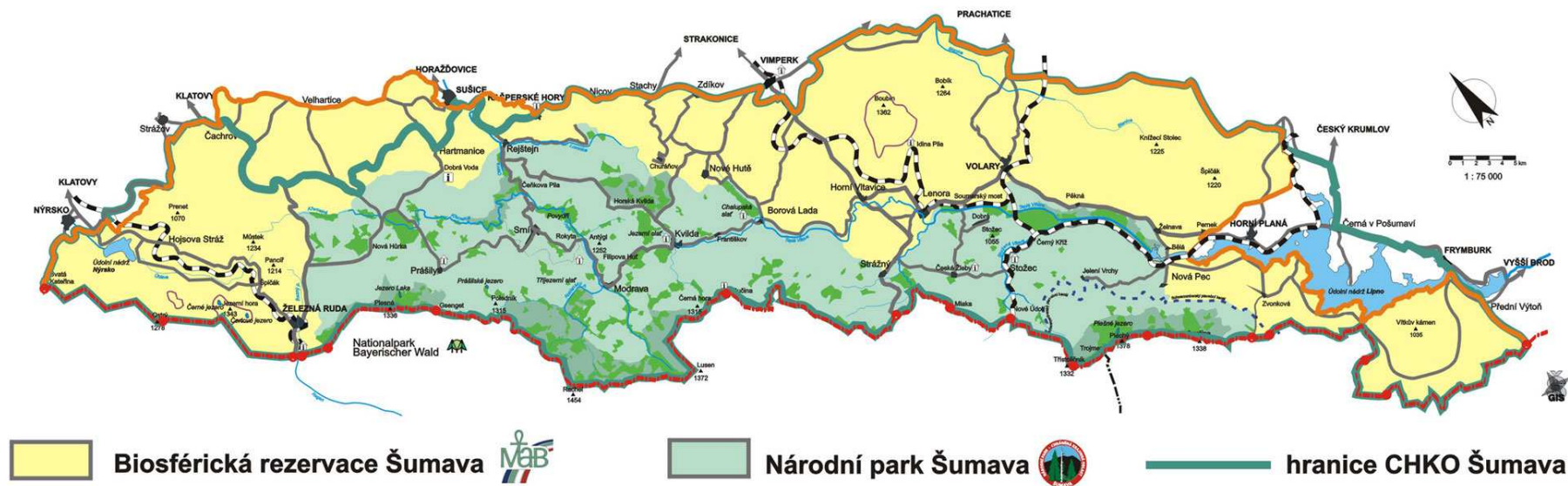
Příloha 11 - Potenciál aktivit

Příloha 1

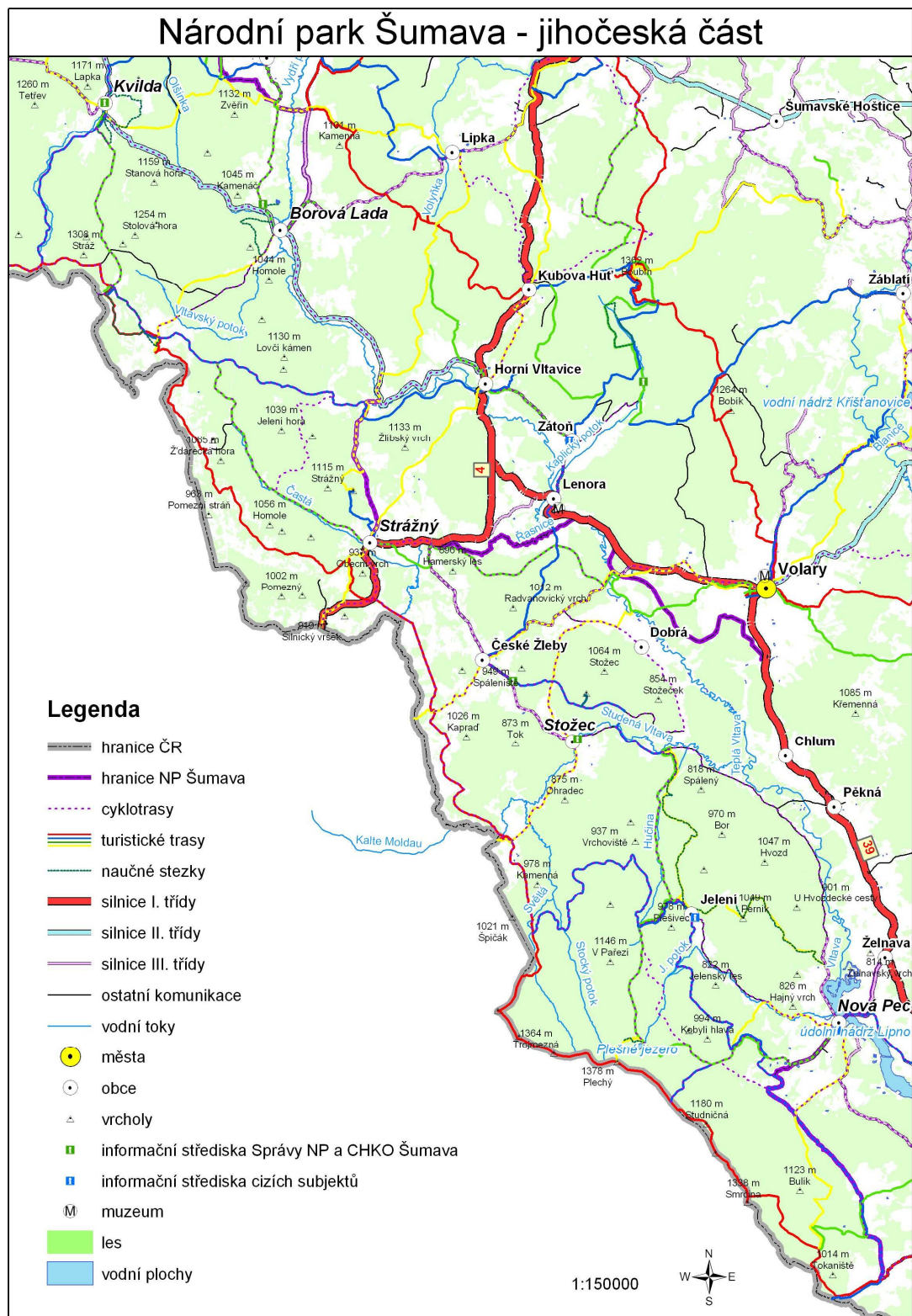


Zdroj: www.narodniparky.cz

NÁRODNÍ PARK A BIOSFÉRICKÁ REZERVACE ŠUMAVA



Zdroj: Správa NP a CHKO Šumava



Zdroj: Správa NP a CHKO Šumava

Příloha 4

Dobrý den, jmenuji se Iva Pahorecká a jsem studentka 3. ročníku oboru obchodní podnikání se specializací cestovní ruch na Ekonomické fakultě Jihočeské univerzity v Českých Budějovicích. Provádím průzkum návštěvníků v rámci své bakalářské práce nazvané **Analýza služeb cestovního ruchu v Národním parku Šumava**, dále jen „NP Šumava.“ Získané informace budou použity výhradně pro vypracování bakalářské práce. Účelem dotazů je monitorovat stav a změny týkající se cestovního ruchu v této oblasti z Vašeho pohledu. Můžete mi, prosím, věnovat několik minut času? Ráda bych Vám položila několik otázek týkajících se Vás a Vašich postřehů ve Vámi řízené oblasti NP Šumava. Velice Vám děkuji za Váš čas a Vaše informace.

1. Název obce?
2. Vypište obce, které spadají pod Vaši působnost:
.....
.....
.....
3. Počet obyvatel? z toho ve věku:
0-5 20-30
6-15 31-60
16-19 61 a více
4. Počet obchodů?
5. Jaké obchody nabízí obec turistům – počet, zakroužkujte.
 - a) potraviny
 - b) drogerie
 - c) prodej suvenýrů
 - d) lékárna
 - e) jiné.....
6. Myslíte si, že jsou obchody ve Vaší obci v dostatečné míře a kvalitě? Chybí zde některé?
.....
7. Jaké služby nabízí Vaše obec? (zakroužkujte)
 - a) kosmetika, manikúra/pedikúra
 - b) masáž
 - c) relaxační služby (sauna, pára,....)
 - d) bazén, koupaliště, rybník
 - e) půjčovny lyží, kol
 - f) informační centrum
 - g) taxislužba
 - h) bankomat
 - i) poštovní služby
 - j) kulturní akce – vypsát.....

8. Myslíte si, že jsou služby pro turisty dostatečné? Pokud ne, plánujete vytvořit nějaké nové alternativy, jak motivovat turisty k návštěvě?

.....
.....

Jiné poznámky k otázce služby pro turisty:

.....

9. Jaké sportovní aktivity nabízí Vaše obec?

- | | |
|-------------------|-------------------|
| a) sportovní haly | d) běžecké trasy |
| b) posilovny | e) lyžařský areál |
| c) hřiště | f) jiné – vypsát |

.....

10. Počet ubytovacích zařízení a které?

- | | |
|----------------------|-------------------------------|
| a) hotel garni | e) apartmán, pronajatý pokoj |
| b) hotel | |
| c) penzion | f) ubytování v soukromí |
| d) ubytovna | g) kemp, tábořiště |

11. Počet ubytovacích lůžek?

12. Myslíte si, že jsou ubytovací zařízení dostatečná a v dobré kvalitě?

.....
.....

13. Počet stravovacích zařízení která?

- a) restaurace
- b) ubytovací zařízení s restaurací
- c) rychlé občerstvení

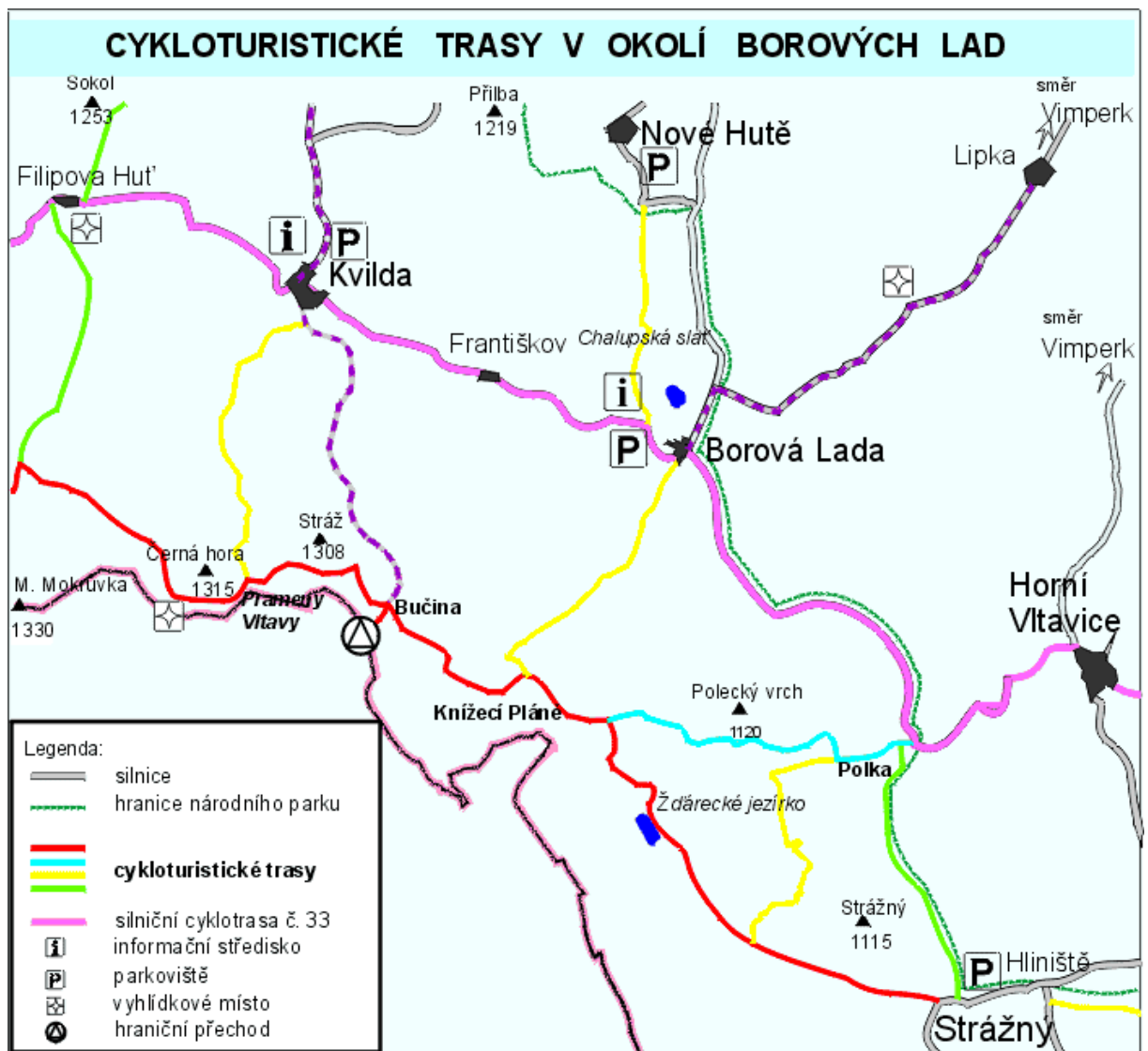
14. Myslíte si, že jsou stravovací zařízení dostatečná a v dobré kvalitě?

.....
.....

15. Jsou dopravní (vlakové, autobusové) spoje dostatečné?

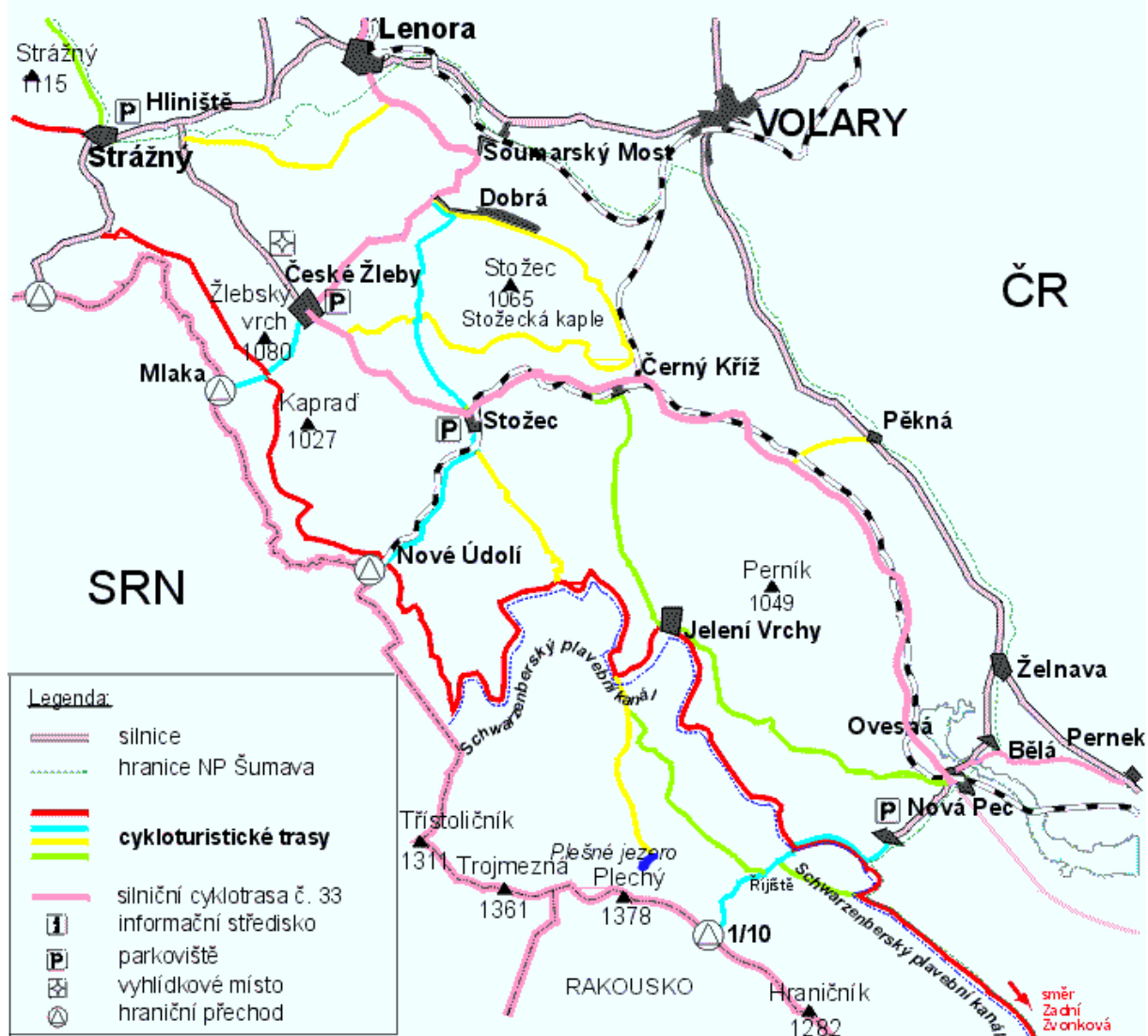
- a) dostačující
- b) zvýšit spoje
- c) snížit spoje

16. Jste spokojeni s kvalitou a udržováním komunikací?
17. Je počet parkovacích míst dostatečný?
- a) ano
 - b) ne
18. Přibližný počet parkovacích míst?
19. Jak hodnotíte postoj NP Šumava k nově rozvíjejícím se podnikatelským záměrům v oblasti CR?
.....
.....
20. Jak jste doposud zvyšovali atraktivitu dané oblasti?
.....
21. Chtěli byste atraktivitu pro příjezd vyššího počtu turistů zvyšovat?
- a) ano jak?
 - b) ne proč?
22. Počet turistů za určité období?
23. Počet obyvatel pracujících v oblasti CR?
24. Myslíte si, že je poptávka po destinaci NP Šumava?
- a) vysoká
 - b) nízká
25. Myslíte si, že se v NP Šumava vyskytuje mnoho konkurenčních subjektů v oblasti CR?
- a) ano
 - b) ne, je místo pro vznik dalších konkurenčních jednotek pro jaké?



Zdroj: www.npsumava.cz

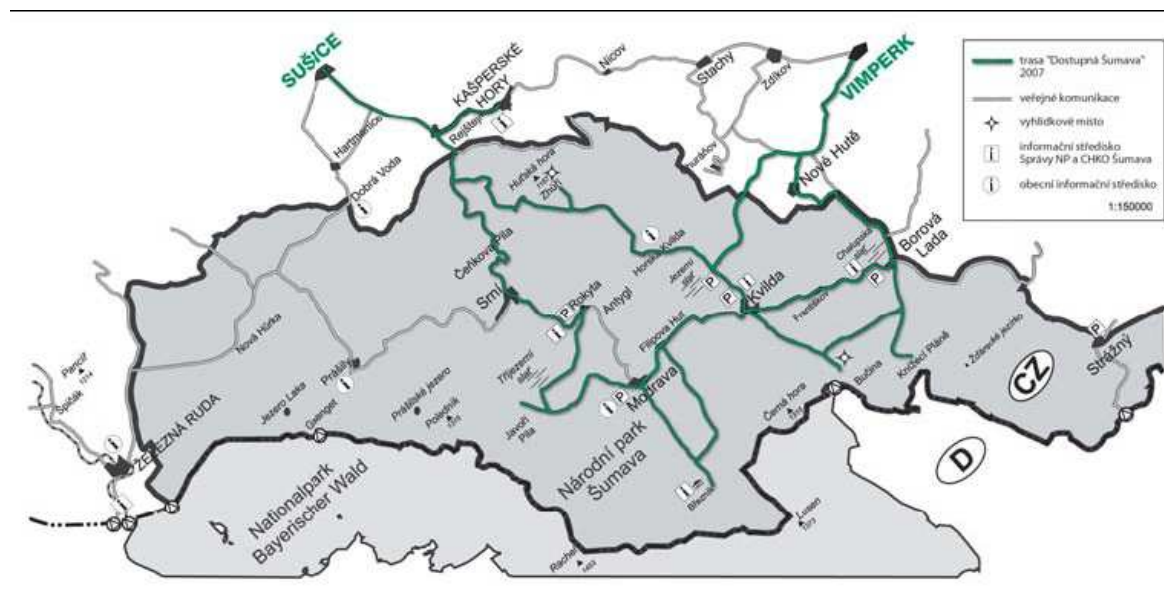
CYKLOTURISTICKÉ TRASY V OKOLÍ STOŽCE A NOVÉ PECE



Zdroj: www.npsumava.cz



Zdroj: www.npsumava.cz



Trasa a orientační časový plán zájezdu Vimperské větve

Místo	Čas příjezdu		Ujít pěšky
	jaro	podzim	
Vimperk, nádraží ČSAD	8:00	8:00	
Chalupská slat'	8:20	8:20	do 300 m
Knížecí Pláně	9:30	9:30	do 300 m
Bučina	10:30	10:30	
Kvilda	11:00	11:00	
Březník		11:30	do 300 m
Modrava	11:30	12:15	
Javoří Pila	11:45	12:45	
Tříjezerní slat'	12:30	13:45	do 100 m
Srní Rokyta	13:00	14:30	
Svojše - Dračí skály	14:00		do 500 m
Zhůří	15:15	15:15	
Jezerní slat'	16:30	16:30	do 300 m
Vimperk, nádraží ČSAD	17:00	17:00	

Zdroj: www.npsumava.cz

Linky dopravního systému CYKLOTRANS

MODRÁ LINKA

ŠEDÁ LINKA

ČERVENÁ LINKA

ZELENÁ LINKA

ŽLUTÁ LINKA

VLTAVSKÁ LINKA

**NOVOHRADSKÁ
LINKA**

320028 České Budějovice - Prachatice - Vimperk - Kvilda

320022 České Budějovice - Prachatice - Volary - Kvilda

320024 České Budějovice - Český Krumlov - Volary - Kvilda

320025 České Budějovice - J.Hradec - Slavonice - Vranov
n.Dyjí

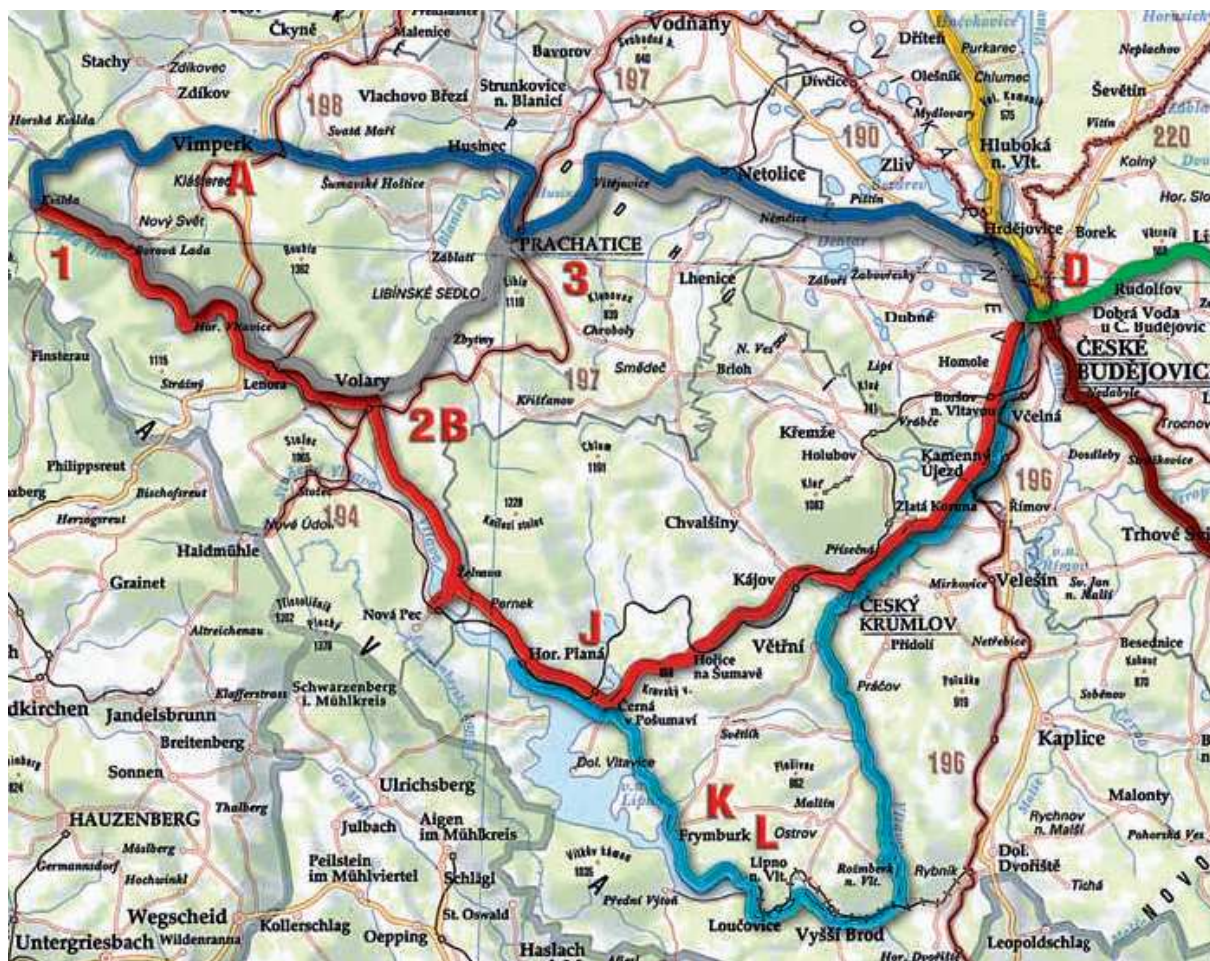
320023 České Budějovice - Týn n.Vlt. - Písek - Orlík n.Vlt.

320021 České Budějovice - Č.Krumlov - Lipno n.Vlt. - Horní
Planá

320510 České Budějovice - T.Sviny - Nové Hrady - Hojná Voda



Výřez linek dopravního systému CYKLOTRANS



Zdroj: www.cyklotrans.cz

Příloha 9

Typ ubytovacího zařízení	Název	Obec
Hotel ****	HOTEL ŠUMAVA INN	Kvilda
Hotel ***	CHATA U KRÁLE ŠUMAVY	Kvilda
	HOTEL SPRING	Stožec
Hotel **	SKI HOTEL STRÁŽNÝ	Strážný
Hotel *	HOTEL U JEZERA	Nová Pec
Apartmán, pronajatý pokoj	CHATA KVILDA	Kvilda
	APARTMÁNY ŠUMAVA	Borová Lada
	APARTMÁ KVILDA	Kvilda
Penzion	SKI PENSION	Kvilda
	PENZION ČERNÝ VLK	Kvilda
	REKREAČNÍ STŘEDISKO	Kvilda
	PENSION FRANTIŠKOV	Kvilda
	PENSION POHODA	Kvilda
	PENZION U KOSTELA	Kvilda
	PENZION U MALÍKŮ	Kvilda
	RODINNÝ PENSION U ŠULKŮ	Kvilda
	PENZION EDEN	Nová Pec
	U LIŠÁKA	Nová Pec
	HOTEL PRIMULA	Nová Pec
	PENZION ALMA	Nová Pec
	PENZION MAURITZ	Nová Pec
	HORSKÁ CHALUPA U VEVERKY	Nová Pec
	APARTHOTEL TEDDY	Kvilda
	PENZION BOROVÁČEK	Borová Lada
	PENSION KAVALIER	Borová Lada
	CHATA NA ŠINDLOVĚ	Borová Lada
	PENZION POD HOMOLÍ	Borová Lada
	PENSION BARBARA	Nová Pec
	PENZION PSTRUH	Stožec
	PENSION ČERNÝ KŘÍŽ	Stožec
	PENSION U MAURITZŮ	Stožec
PENZION DRUID	Stožec	
AHOJ CHALUPA ŠUMAVA	Stožec	
Ubytování v soukromí	UBYTOVÁNÍ U HAMRŮ	Kvilda
	HORSKÁ CHATA U TEPLÉ VLTAVY	Kvilda
	SUDKOVÁ HELENA	Kvilda
	LENKA PASTRŇÁKOVÁ /HLAVATÁ/	Stožec
Kemp, tábořiště	VEŘEJNÉ TÁBOŘIŠTĚ NOVÁ PEC	Nová Pec
	VEŘEJNÉ TÁBOŘIŠTĚ ZAHRÁDKY	Borová Lada
Chatová osada	LETNÍ TÁBOR	Nová Pec
	CHATOVÝ TÁBOR	Nová Pec

Typ ubytovacího zařízení	Název	Obec
Turistická ubytovna	TURISTICKÁ UBYTOVNA	Borová Lada
	UBYTOVNA TEPLÁRNY STRAKONICE	Kvilda
	UBYTOVNA BOTANICKÝ ÚSTAV	Kvilda
	UBYTOVNA SPRÁVY NP A CHKO ŠUMAVA	Kvilda
	LYŽAŘSKÁ CHATA U PILY	Kvilda
	UBYTOVNA KAMENÁK	Borová Lada
Ostatní ubytovací zařízení	REKREAČNÍ ZAŘÍZENÍ MĚSTA SEZIMOVO ÚSTÍ	Borová Lada
	HORSKÁ CHATA U TEPLÉ VLTAVY	Kvilda
	REKREAČNÍ ZAŘÍZENÍ KVILDA	Kvilda
	REKREAČNÍ ZAŘÍZENÍ POLICIE ČR	Kvilda
	UBYTOVACÍ ZAŘÍZENÍ VD SLUŽBA	Kvilda
	REKREAČNÍ ZAŘÍZENÍ	Kvilda
	APARTHOTEL TEDDY	Kvilda
	REKREAČNÍ STŘEDISKO SOŠE COP	Nová Pec
	REKREAČNÍ ZAŘÍZENÍ NOVÁ PEC	Nová Pec
	JELENÍ VRCHY	Nová Pec
	OBVODOVÁ SLUŽEBNA	Nová Pec
	SPT TELEKOM REKREAČNÍ ZAŘÍZENÍ	Strážný
	REKREAČNÍ CHALUPA	Stožec
	CHATA DANA - ŠKOLÍCÍ ZAŘÍZENÍ	Stožec

Zdroj: czso

Dobrý den, jmenuji se Iva Pahorecká a jsem studentka 3. ročníku oboru obchodní podnikání se specializací cestovní ruch na Ekonomické fakultě Jihočeské univerzity v Českých Budějovicích. Provádím průzkum návštěvníků v rámci své bakalářské práce nazvané **Analýza služeb cestovního ruchu v Národním parku Šumava**, dále jen „NP Šumava.“ Získané informace budou použity výhradně pro vypracování bakalářské práce. Účelem dotazů je monitorovat stav a změny týkající se cestovního ruchu v této oblasti z Vašeho pohledu. Můžete mi prosím věnovat několik minut času? Ráda bych Vám položila několik otázek týkajících se Vás a Vašich postřehů z pobytu v této lokalitě. Pokud dotazník vyplníte sami, odpovídejte **zakroužkováním** čísla té možnosti, která nejlépe vystihuje Vaši situaci nebo Váš názor.

1. **Z jakého města přijíždíte?**
2. **Kolik obyvatel má dané místo, z kterého pocházíte?**
 - a) do 5.000
 - b) do 10.000
 - c) do 30.000
 - d) nad 30.000
3. **Kolik km jste cestovali do této oblasti?**
 - a) do 30 km
 - b) do 50 km
 - c) do 100 km
 - d) nad 100 km
4. **Jak dlouhý pobyt zde plánujete?**
 - a) bez noclehu
 - b) do 2 přenocování
 - c) do 7 přenocování
 - d) delší než 7 přenocování
5. **Po kolikáté jste už tady?**
 - a) poprvé
 - b) dvakrát –
třikrát
 - c) více jak
třikrát
6. **S kým do oblasti NP Šumava přijíždíte?**
 - a) sám
 - b) s partnerem/partnerkou
 - c) s rodinou a s dětmi
 - d) skupina
 - e) s kamarády, známými
7. **Účel cesty?**
 - a) poznání
 - b) rekreace
 - c) léčení
 - d) kongresový (incentivní)
 - e) pracovní
 - f) nákupy
 - g) zábava
 - h) náhodně jsem se zde ocitl/a
(jiný účel)
 - i) tranzit
8. **Co Vás zde láká?**
 - a) pěší turistika
 - b) cykloturistika
 - c) koupání a vodní sporty
 - d) péče o fyzickou kondici
 - e) poznávání
 - f) venkovská agroturistika
 - g) církevní stavby
 - h) kulturní akce
 - i) společenský život, zábava
 - j) jiné – jaké?.....
.....

9. Kde jste ubytováni?

- a) hotel ***
- b) motel, hotel garni
- c) apartmán, pronajatý pokoj
- d) penzion
- e) ubytování v soukromí
- f) ubytování u přátel, příbuzných
- g) kemp, tábořiště
- h) bez ubytování

10. Kde využíváte stravovacích služeb?

- a) restaurace
- b) hotel, jiné ubytovací zařízení
- c) rychlé občerstvení
- d) vlastní stravování
- e) nestravuji se zde

11. Uvažujete o opakované návštěvě?

- a) ano
- b) ne
- c) nevím

12. Pokud ano, za jak dlouho plánujete další návštěvu?

- a) do 1 měsíce
- b) do 6 měsíců
- c) do 1 roku
- d) 1 +

13. Ohodnoťte služby v NP Šumava následující stupnicí:

- 1-velmi dobře
- 2-dobře
- 3- špatně
- 4-velmi špatně
- 5-neumím posoudit

- a) ubytovací služby
- b) stravovací služby
- c) služby pro motoristy
- d) služby pro cyklisty
- e) služby pro lyžaře
- f) cenovou úroveň služeb

3-špatně

14. Ohodnoťte infrastrukturu v NP Šumava stejnou stupnicí:

- a) rozsah a dostupnost ubytovacích kapacit
- b) rozsah a dostupnost stravovacích kapacit
- c) úroveň komunikací, parkovišť
- d) úroveň hromadné dopravy
- e) vybavenost oblastí pro sportovní aktivity
- f) úroveň nákupních možností
- g) společenské vyžití a zábavu
- h) vybavenost pro rodiny s dětmi

15. Jak hodnotíte rozvoj cestovního ruchu v NP Šumava?

- a) péče o památky
- b) poskytování informací o regionu
- c) orientační značení
- d) péče o životní prostředí
- e) bezpečnost návštěvníkům
- f) programy pro volný čas
- g) obchodní služby (občerstvení, suvenýry)
- h) vztah rezidentů (místních obyvatel) k návštěvníkům

16. Co nejvíce postrádáte v navštěvované oblasti?

.....
.....

17. Co se Vám nejvíce líbilo v navštěvované oblasti?

.....
.....

18. Jak jste se dozvěděli o této oblasti? Vyberte maximálně 3 možnosti.

- | | |
|---------------------------------------|--|
| a) turistická
informační
centra | f) informace od
pracovníků ve
službách |
| b) CK, CA | g) informace od
příbuzných, známých |
| c) masmédia (TV,
rozhlas, články) | h) jinak – jak?
.....
..... |
| d) propagační
materiály | |
| e) internet | |

19. Náklady v Kč na pobyt v oblasti na osobu za 1 den?

- a) do 300
- b) 301 – 500
- c) 501 – 1.000
- d) 1.001 – 5.000
- e) nad 5.000

20. Váš věk?

- a) do 25 let
- b) 26 – 34 let
- c) 35 – 49 let
- d) 50 – 59 let
- e) 60 let a více

21. Vaše vzdělání?

- a) základní
- b) vyučen v oboru
- c) maturita, VOŠ
- d) vysokoškolské

22. Vaše pohlaví?

- a) žena
- b) muž

Děkuji za spolupráci a přeji příjemný pobyt!

Příloha 11

Studie byla vytvořena v rámci projektu „Šetrný turismus – šance pro Biosférickou rezervaci Šumava“

Potenciál aktivity – chůze na sněžnicích



Potenciál aktivity – psí spřežení



Potenciál aktivity - skialpinismus



Potenciál aktivity - snowboarding



Potenciál aktivity - snowtubing



Potenciál aktivity - bruslení



Potenciál aktivity – sáňkování



Potenciál aktivity – *backcountry skiing* (pohyb na lyžích zasněženou zimní krajinou, není přesně vymezena trasa, spíše jde o zážitek ze zimní krajiny či o dopravu z místa na místo než o sportovní výkony)



Potenciál aktivity - hipoturistika



Potenciál aktivity – in line bruslení a kolečkové lyže



Potenciál aktivity - koloběžky



Potenciál aktivity – terénní lukostřelba



Potenciál aktivity – orientační běh



Potenciál aktivity – yachting, windsurfing



Potenciál aktivity – multikáry



Potenciál aktivity – nordic walking



Legenda:

	neproveditelné
	nízký
	střední
	vyšší
	chybí údaje

Současný výskyt zimních netradičních sportovních aktivit

	chůze na sněžnicích	psí spřežení	sněžné skútry	skialpinismus	snowtubing	ledové lezení	bruslení	backcountry skiing	metaná, curling	lyžařský orientační běh
Borová Lada	2	1	1	0	1	0	1	3	0	0
Kvilda	3	1	1	0	2	0	1	3	0	2
Nová Pec	2	2	3	1	1	0	5	4	0	2
Stožec	2	3	0	0	1	0	1	1	0	0
Strážný	4	2	0	0	3	0	3	3	2	2

Současný výskyt letních netradičních sportovních aktivit

	hipoturistika	in-line skating	kolečkové brusle	paragliding	motorová rogala	nordic-walking	koloběžky	terénní trojkolky	horolezectví	MTB	koupání	yachting, windsurfing	orientační běh	lukostřelba	bivakování	golf	sportovní střelba	motorové
Borová Lada	2	3	1	0	1	3	2	0	0	4	2	0	2	0	2	0	1	0
Kvilda	2	4	2	0	0	3	3	0	0	2	2	0	2	1	1	0	0	0
Nová Pec	4	5	2	0	0	3	3	0	1	4	5	1	2	0	2	0	0	1
Stožec	4	5	3	0	0	3	1	0	0	2	2	1	0	0	2	0	0	0
Strážný	4	3	1	0	0	3	1	1	0	5	3	0	2	1	2	0	1	0

Bodové hodnocení významnosti

velmi důležité	5
důležité méně	4
důležité	3
okrajový význam	2
ojedinělé	1
případy nerealizovatelné	0

Zdroj: Pavlásek Zdeněk, Netradiční aktivity v biosférické rezervaci Šumava, 2006

