



Pedagogická  
fakulta  
Faculty  
of Education

Jihočeská univerzita  
v Českých Budějovicích  
University of South Bohemia  
in České Budějovice

Jihočeská univerzita v Českých Budějovicích

Pedagogická fakulta

Katedra geografie

Bakalářská práce

**CHARAKTER A DŮVODY STĚHOVÁNÍ OBYVATEL  
V PERIFERNÍ SEVEROVÝCHODNÍ ČÁSTI  
JIHOČESKÉHO KRAJE**

Vypracovala: Michaela Valešková

Vedoucí práce: doc. RNDr. Dagmar Popjaková, PhD.

České Budějovice 2018

## **Prohlášení**

Prohlašuji, že svoji bakalářskou práci jsem vypracovala samostatně pouze s použitím pramenů a literatury uvedených v seznamu citované literatury.

Prohlašuji, že v souladu s § 47b zákona č. 111/1998 Sb. v platném znění souhlasím se zveřejněním své bakalářské práce, a to v nezkrácené podobě elektronickou cestou ve veřejně přístupné části databáze STAG provozované Jihočeskou univerzitou v Českých Budějovicích na jejích internetových stránkách, a to se zachováním mého autorského práva k odevzdanému textu této kvalifikační práce. Souhlasím dále s tím, aby toutéž elektronickou cestou byly v souladu s uvedeným ustanovením zákona č. 111/1998 Sb. zveřejněny posudky školitele a oponentů práce i záznam o průběhu a výsledku obhajoby kvalifikační práce. Rovněž souhlasím s porovnáním textu mé kvalifikační práce s databází kvalifikačních prací Theses.cz provozovanou Národním registrem vysokoškolských kvalifikačních prací a systémem na odhalování plagiátů.

V Českých Budějovicích dne 25. 4. 2018

.....

Michaela Valešková

## **Poděkování**

Tímto bych chtěla poděkovat vedoucí bakalářské práce doc. RNDr. Dagmar Popjakové, PhD., za odborné vedení práce, cenné rady, názory, množství trpělivosti a poskytnutých materiálů, které mi věnovala v průběhu zpracovávání bakalářské práce. Rovněž děkuji celé rodině za pomoc a podporu.

**VALEŠKOVÁ, M. (2018): Charakter a důvody stěhování obyvatel v periferní severovýchodní části Jihočeského kraje. Bakalářská práce. Katedra geografie, Pedagogická fakulta Jihočeské univerzity v Českých Budějovicích, České Budějovice, 75 s.**

#### **Anotace**

Bakalářská práce se zabývá migračními pohyby ve vymezeném periferním regionu v severovýchodní části Jihočeského kraje v období 25 let, tj. 1991 – 2015. Hodnotí vývoj vnitřní migrace venkovských obcí ve vyčleněném regionu. V teoretické části práce jsou vymezeny základní pojmy, procesy a důležité termíny spojené s migrací. Další část je věnována vyčlenění migračního regionu (Mladovožicka) a prezentaci metodologických postupů, které byly v práci použity. Poslední a zároveň částí nejdůležitější je analýza vývoje a současného charakteru migrace ve vyčleněném regionu, rámcové zhodnocení věkové struktury a hlavních toků migrantů, zhodnocení kontraurbanizačních tendencí jako i celkového pohybu obyvatel z pohledu významu migrace (index významnosti migrace). Součástí práce je analýza výsledků terénního šetření, které bylo zaměřené na zjišťování důvodů migrace do obcí v rámci vymezeného periferního území.

**Klíčová slova:** migrace, kontraurbanizace, migrační region, periferie, důvody stěhování

**VALEŠKOVÁ, M. (2018): Character and Reasons for the migration of the population in the peripheral northeastern part of the South Bohemian Region. Bachelor thesis. Department of Geography, Faculty of Education, University of South Bohemia in České Budějovice, 75 s.**

**Abstract**

The Bachelor thesis focuses on migration in the defined peripheral region of the northeastern part of the Southern Bohemian region during a 25-year-long period, i.e. 1991 – 2015. It evaluates the internal migration of villages in the specified region. The theoretical part of the thesis establishes basic concepts, processes, and other important terms related to migration. The next part comprises the specification of the region into which people have migrated (The region of Mladá Vožice) and methodological techniques which were used in the thesis. The final and the most important part is the analysis of the evolution and the current situation of migration in the specified region, the framework evaluation of the population pyramid and main flow of migrants, evaluation of the tendencies of counterurbanization, as well as the movement of the inhabitants overall. Included is an analysis of the results of the field study, which was focused on discovering the reasons for migration into the villages in the defined peripheral region.

**Key words:** migration, counterurbanization, migration region, periphery, reasons for migration

## Obsah

ÚVOD.....	6
1 TEORETICKÁ VÝCHODISKA.....	9
1.1 Pojem a význam migrace .....	9
1.2 Migrace jako druh mechanického pohybu obyvatelstva .....	10
1.3 Amenitní migrace.....	11
1.4 Migrační proudy.....	12
1.5 Příčiny migrace .....	14
1.6 Kritéria vymezení venkova .....	16
2 METODOLOGICKÁ VÝCHODISKA.....	17
2.1 Metodika zpracování práce .....	17
2.2 Statistická evidence migrace obyvatel .....	18
2.3 Použité metody analýzy statistických dat.....	18
2.4 Vymezení periferního migračního regionu .....	20
2.5 Výběr obcí vhodných pro terénní výzkum.....	23
2.6 Terénní šetření.....	24
2.7 Charakteristika východiskového souboru respondentů.....	28
3 VÝVOJ MIGRACE NA ÚZEMÍ ČESKÉ REPUBLIKY .....	29
4 MIGRACE V SV ČÁSTI JIHOČESKÉHO KRAJE.....	32
4.1 Vývoj migrace regionu v letech 1991 – 2015 .....	32
4.2 Bilance celkového a migračního pohybu obyvatel.....	38
4.3 Význam migrace z hlediska populačního vývoje regionu.....	43
4.4 Věková struktura imigrantů.....	46
4.5 Analýza imigračních proudů s důrazem na kontraurbanizaci .....	47
5 PROFIL IMIGRANTŮ A IMIGRACE V REGIONU .....	50
5.1 Sociální charakteristiky a charakter bydlení imigrantů .....	50
5.2 Důvody imigrace na venkov .....	55
5.3 Starostové a jejich přístup k migraci.....	57
ZÁVĚR.....	60
SEZNAM POUŽITÉ LITERATURY .....	64
SEZNAM POUŽITÝCH TABULEK, GRAFŮ, MAP, OBRÁZKŮ A PŘÍLOH .....	69
PŘÍLOHY .....	71

## ÚVOD

Bakalářská práce se zabývá migrací obyvatelstva v periferním území v severovýchodní části Jihočeského kraje.

Migrace je popisována jako změna ve stavu obyvatelstva, která vychází z prostorového pohybu za účelem změny trvalého pobytu obyvatelstva (Jurčová, 2005). Tento proces pohybu složí k uspokojování potřeb obyvatel.

Hlavní směry migrace se v českých zemích v průběhu 19. a 20. století výrazně měnily. V období industrializace a jejím zesilujícím postavení začalo docházet k růstu průmyslových center také díky migraci. Po roce 1945 až do 80. let 20. století se projevovaly koncentrační migrační proudy, kdy docházelo k odlivu obyvatel z venkovských obcí stěhujících se za prací do měst. Po období společenských změn v důsledku sametové revoluce probíhaly dekoncentrační procesy, kdy docházelo k odchodu obyvatel z velkých měst do venkovských obcí (Librová, 1997). Tento odchod byl důsledek toho, že obyvatelstvo začalo upřednostňovat prostředí s vysokou krajinnou a ekologickou hodnotou, a oblasti s atraktivními pracovními příležitostmi a s možností dobrého přivýdělku byly opomíjeny (Librová, 1996).

Stěžejní téma bakalářské práce je proto také šetření kontraurbanizace neboli dekoncentračního procesu, při kterém dochází ke stěhování obyvatel z měst do venkovských oblastí (Popjaková, 2013a).

### Cíle práce

Hlavním cílem bakalářské práce bylo zjistit, jaký je charakter stěhování obyvatelstva ve vymezeném území a jaké faktory vedly imigranty k rozhodnutí přestěhovat se do venkovských obcí. Dále bylo nutné zhodnotit celkovou bilanci migrace obyvatel v severovýchodní části Jihočeského kraje v letech 1991 – 2015 za použití standardních metod výzkumu migrace (tj. například migrační saldo, migrační obrat, hrubá míra migračního salda či hrubá míra migračního obratu). Šetřená byla také váha migrace ve vztahu k celkové bilanci obyvatel za použití indexu migrační významnosti ( $I_{vm}$ ). Porovnány byly hodnoty  $I_{vm}$  obcí za období 1991 – 2015 a posledního pětiletého období 2011 – 2015. Následně byla analýza zaměřena na rámcové zhodnocení věkové struktury a hlavních toků imigrantů.

Východiskem a podklady k analýze migrace obyvatel byla anonymizovaná databáze vnitřní migrace Českého statistického úřadu, tzv. tvrdá data (KS ČSÚ, 2016). Terénním výzkumem, který probíhal v období 2017 – 2018, byla získána formou

dotazníkového šetření a polostrukturovaného rozhovoru s migranty i místními lidry ve všech sledovaných obcích tzv. měkká data, ze kterých byla vytvořena sociální a demografická charakteristika imigrantů – respondentů. Prostřednictvím terénního šetření byly sledovány zejména faktory vedoucí ke stěhování obyvatel, názory místních lídrů – starostů.

Splnění hlavního cíle předcházela realizace dílčích cílů. Nejprve bylo nutné teoreticky zpracovat problematiku migrace, následně vymežit zkoumané území v severovýchodní části Jihočeského kraje na základě odborné literatury a poté provést analýzu migrace obyvatel. Empirická data získaná terénním výzkumem a data tvrdá byly zpracované do podoby map, tabulek a grafů. V neposlední řadě jedním z dílčích cílů bylo také nastínění vývoje migrace v České republice.

### **Hypotézy**

**H1:** Proces kontraurbanizace je dle Šustrové a Šimona (2012) typický zejména pro majetnější vrstvu, která je ochotna do svého nového bydlení více investovat. Většinou se migranti stěhují do již známého prostředí – buď z důvodu vlastnictví tamních nemovitostí či z rodinných důvodů, nebo z důvodu vzpomínek na své dětství. Lze se také domnívat, že ve zkoumaném území SV části periferie Jihočeského kraje se budou nacházet nově vystavěné domy či domy procházející rekonstrukcí takzvaných *navrátilců a odpočinkářů* (Šimon, 2011b, s. 6), kteří v těchto lokalitách vyhledávají klid a místo pro odpočinek, nebo se vrací do míst svého dětství a jsou ochotni do nového bydlení investovat či financovat rekonstrukci. Další skupinou, která by mohla žít v těchto lokalitách, by mohli být *mladí lidé*, kteří se na venkov přestěhovali například kvůli dětem, pro které je venkov bezpečnějším a zdravějším prostředím (Librová, 1996).

**H2:** Mezi časté faktory migrace, kvůli kterým se obyvatelstvo na venkov stěhuje, patří podle Šustrové a Šimona (2012), Koppa a kol. (2009) například zdravější životní prostředí, blízkost přírody či absence nájemného. Důležité jsou také sociálně – ekonomické faktory spojované s příjmy a typem bydlení.

V dnešní době jsou viditelné finanční rozdíly mezi lidmi, a proto je možné se domnívat, že ve zkoumaném území nalezneme obyvatelstvo, které se přistěhovalo z města např. z finančních důvodů, neboť na venkově si tyto lidé mohou dovolit levnější a zároveň větší dům či byt, než například ve městě. Je pravděpodobné, že většina nemovitostí bude v soukromém vlastnictví, tj. nebudou se zde vyskytovat nájmy domů.



**H3:** Dle Drbohlava (1989) cit. in Čekal (2006) bylo stěhování v 2. polovině 20. století ovlivněno zejména pracovní a bytovou dostupností. Od osmdesátých let se dle Aleše (2001) cit. in Čekal (2006) častěji objevuje migrační důvod „stěhování za rodinným příslušníkem“ a důvody bytové či pracovní se posouvají do pozadí. Na základě tohoto tvrzení se lze domnívat, že ve sledovaném území za období let 1991 – 2015 bude pokračovat tato tendence a bude převažovat zejména důvod „stěhování za rodinným příslušníkem“ či za partnerem.

# 1 TEORETICKÁ VÝCHODISKA

Kapitola je zaměřená na pochopení a ujasnění si pojmů a procesů, které se při studiu migrace projevují. Teoretická část je zpracovaná na základě odborné literatury.

## 1.1 Pojem a význam migrace

Migraci jako pojem vysvětlují různí autoři po svém. Shodnou se však na tom, že migrace je proces, při kterém dochází ke změně trvalého bydliště či místa pobytu obyvatel.

Jurčová (2005) a Grulich (2013) doplňují tuto definici o fakt, že se jedná o pohyb přes hranice administrativní jednotky. Lze tedy říci, že souhlasí s Klufovou (2008), která nepovažuje za migraci přestěhování se do jiné ulice ve stejném městě, ani kočování národů.

Obecně lze říci, že osoby, které změny své trvalé místo pobytu v určitém sledovaném časovém období, jsou nazývány migranty. Migranty dělíme na primární a druhotné. *Primárním migrantem* se rozumí osoba stěhující se na základě svého rozhodnutí, *druhotný migrant* je například malé dítě stěhující se z důvodu rozhodnutí svých rodičů (Grulich, 2013). Osoba mající odlišné místo narození a místo trvalého pobytu je celoživotním migrantem (Klufová, 2008).

Osoby vracející se do země, ze které se kdysi vystěhovali, jsou nazývány emigranty (Grulich, 2013). Za *exulanta* lze dle Grulicha (2013) označit osobu vyhnanou nebo vyhoštěnou ze země bez možnosti návratu.

V rámci migrace se dále můžeme potýkat s pojmem *reemigrace*, který představuje opětovný návrat obyvatel do původního místa a pojmem *repatrizace*, kde se jedná o návrat obyvatel do výchozího prostoru, ze kterého se násilně či dobrovolně vystěhovali (Kalibová, Pavlík 2005). Dále se můžeme setkat s pojmem *přechodná migrace*, u které je důležitým faktorem dojížděka do města zejména na nákupy, do školy či za prací (Hampl, 2005).

### Ravensteinovi zákony migrace

Ravenstein (1885) uvedl v článku vydaném v Journal of the Statistical Society v Anglii řadu zákonů migrace, která se pokoušela vysvětlit a předvídat migrační modely uvnitř i mezi národy. Původních sedm zákonů definovaných Ravensteinem zní:

- 1) Většina migrantů jede jen na krátkou vzdálenost a směřuje ke střediskům absorpce.

- 2) Když se migranti pohybují směrem k absorpčním střediskům, opouštějí "mezery", které naplňují migranti z odlehlých okresů a vytvářejí migrační toky, které dosahují "nejvzdálenějšího rohu království".
- 3) Proces disperze je inverzní k procesu absorpce.
- 4) Každý hlavní proud migrace vytváří kompenzační protiproud.
- 5) Migranti cestující na dlouhé vzdálenosti obvykle upřednostňují jedno z velkých obchodních nebo průmyslových center.
- 6) Domorodci měst jsou méně migrující než obyvatelé venkovských částí země.
- 7) Ženy jsou více stěhovavé než muži.

Později Ravenstein formuloval **migrační modely** na základě studie R. Lawtona z 50. a 60. let, kdy byly modely obohaceny o další demografické ukazatele. Z migračních modelů lze zmínit například:

- Většina migrací je v krátké vzdálenosti.
- Většina migrantů jsou dospělí.
- Migrace je většinou způsobena ekonomickými příčinami.

## 1.2 Migrace jako druh mechanického pohybu obyvatelstva

Celkový pohyb obyvatelstva lze dle Touška a kol. (2008) rozdělit z hlediska nejzákladnějšího dělení pohybu obyvatelstva do několik kategorií:

*Přirozený pohyb* zahrnuje přirozené rozmnožování a umírání obyvatelstva a podle převahy narozených či zemřelých lze mluvit o přirozeném přírůstku (více narozených), nebo přirozeném úbytku (více zemřelých) obyvatelstva.

*Mechanický pohyb* neboli mobilita, se vyznačuje prostorovými přesuny obyvatelstva. Mechanickým pohybem se rozumí například pouhá dojíždka za prací či do škol, migrace je charakterizována trvalým přesunem obyvatelstva – emigrace a imigrace. Na základě rozdílu těchto dvou složek, tedy imigrace a emigrace, nastává migrační přírůstek či migrační úbytek obyvatelstva, migrační saldo. Jako ukazatel migrace slouží vzorec obecná míra migrace.

*Sociálně-ekonomický pohyb* se vyznačuje změnami v sociálních skupinách. Může se jednat například o změnu zaměstnání či změnu rodinného stavu).

Demografická statistika dle Veselé (1997) rozlišuje migraci na základě časové změny pobytu. *V rámci trvalé změny pobytu* rozeznává migraci vnější a vnitřní. Migrací vnitřní se rozumí pohyb mezi obcemi, okresy, republikami. Vnější migrace znamená

přistěhování se do určité oblasti (imigrace) či naopak vystěhování, přestěhování se jinam (emigrace). V rámci dočasné změny pobytu rozlišuje migraci kyvadlovou (pravidelně se opakující denní či týdenní pohyby mezi místem trvalého bydliště a místem výkonu určité činnosti, například dojíždka do zaměstnání, do škol apod.), sezónní (pravidelně se opakující v ročních intervalech), vnitrostátní a zahraniční cestovní ruch.

### **1.3 Amenitní migrace**

Jedním z typů migrace je také amenitní migrace. Amenitní migrace představuje vnitřní přesun obyvatel ve snaze nalézt lepší životní prostředí. Mezi nejdůležitější faktory ovlivňující tyto migranty patří ekologické důvody, dále například kvalita životního prostředí, krajinný ráz, oblasti neporušené přírody aj. (Loquenz, 2013).

Amenitní migrace nemusí být spojována výlučně krajinou a venkovskými oblastmi. Tito migranti mohou být motivováni například historií či atraktivitou měst – cílem amenitní migrace může být i historické centrum Prahy, kulturně atraktivní města Telč a Litomyšl.

Jak uvádí Bartoš a kol. (2011), pojmem „amenities“ ve spojení s migrací byl publikován v odborných pracích již v 80. letech minulého století. Prvními amenitními migranty byli evropští důchodci, kteří se stěhovali z Velké Británie a Skandinávských zemí do Francie a Španělska. V České republice neustále přibývá rodin vyhledávajících žití v kvalitnějším životním prostředí.

#### **Amenitní migrace v Česku**

Podle Loquenze (2013) patří mezi nejčastější amenitní migranty zejména mladé rodiny s dětmi hledající na venkově vhodné a klidné místo pro jejich bydlení. Druhou větší skupinou jsou lidé důchodového věku navracející se do svých druhých domovů. Amenitní migraci vhodně doplňuje ekologicky příznivý způsob života, jehož nedílnou součástí je i drobné samozásobitelství.

#### **Faktory ovlivňující amenitní migraci**

Kopp a kol. (2009) uvádí faktory ovlivňující amenitní migraci. Se *sociálně – ekonomickými charakteristikami* migrantů, resp. s jejich domácnostmi (příjmy, velikost domácnosti, typ bydlení apod.), souvisí první skupina faktorů týkající se cílového místa migrace. *Přírodní faktory* cílové oblasti jsou druhou kategorií. Řadí se sem například vlastní přírodní potenciál krajiny, krajinný ráz, kvalita životního prostředí, charakteristika sídel apod.

Celková *ekonomická úroveň státu*, nástroje ovlivňující trh s nemovitostmi či rozvoj venkova apod., utváří třetí kategorii faktorů ovlivňujících amenitní migraci.

#### 1.4 Migrační proudy

Migrační proudy lze rozdělit na proudy koncentrační (urbanizace, reurbanizace) a dekoncentrační (suburbanizace, kontraurbanizace) (Van den Berg kol., 1982).

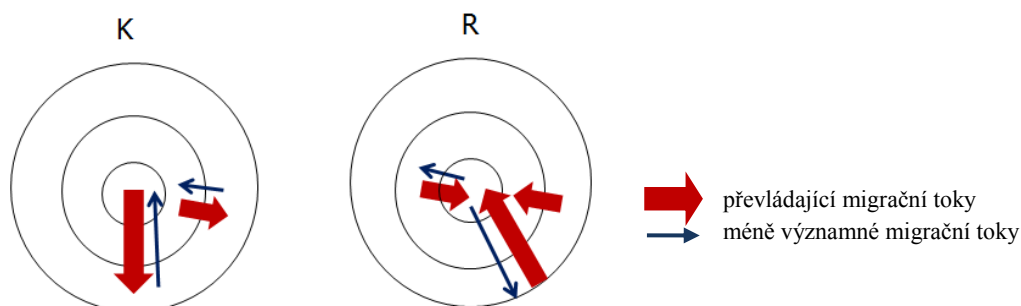
*Urbanizace* neboli proces, který je často spojovaný s procesem industrializace, který se ve vyspělých zemích objevil v 19. století, je definován jako důsledek rozvoje průmyslu ve městech a přebytku pracovní síly v zemědělských oblastech (Van der Berg a kol., 1982). Lidé se stěhují z venkova do měst za prací v průmyslu a podíl zaměstnanosti v zemědělství se snižuje. S rostoucí populací ve městech dochází k poklesu obyvatel ve venkovských oblastech (Popjaková, 2013a).

Dalším procesem je tzv. *reurbanizace*, kdy dochází ke stabilizaci negativního populačního vývoje v celé městské aglomeraci (Van den Berg a kol., 1982) ve snaze znovuoživení center velkých měst.

Při *suburbanizaci* dle Sýkory (2003) dochází k růstu města do okolní venkovské a přírodní krajiny. Typická je nižší hustota osídlení, než jaká bývá ve městě. V důsledku tohoto procesu dochází k výstavbě tzv. suburbií neboli satelitních městeček, nákupních a také průmyslových zón. V suburbiu lze tedy nalézt jak rodinné domky s vlastní zahradou, tak například komerční zástavbu, které mohou vznikat na tzv. zelené louce, tedy na nezastavěných plochách, nebo lze již stávající objekty upravit a přestavět.

Dalším důležitým procesem je tzv. *kontraurbanizace*, při kterém dochází ke stěhování obyvatelstva z města do venkovských oblastí, které jsou situované za vnější hranicí suburbií (Popjaková, 2013a). Kontraurbanizace je typická zejména pro majetnější vrstvu, která je ochotná investovat do nového místa bydliště svůj ekonomický kapitál (Šustrová a Šimon, 2012).

**Obr. č. 1:** Modelové znázornění kontraurbanizace a reurbanizace



Zdroj: Popjaková (2012)

Modelové znázornění na obrázku výše ukazuje, jakými směry se ubírají hlavní migrační toky při procesu kontraurbanizace a reurbanizace. U kontraurbanizace dochází k emigraci obyvatel směřujících z města nebo suburbia směrem na venkov. Reurbanizace ukazuje imigraci obyvatel pohybujících se z venkova nebo suburbia směrem do města či pohyb z venkova do suburbia.

Jak již bylo řečeno výše, kontraurbanizace se stejně jako suburbanizace řadí mezi dekoncentrační procesy. Mezi těmito procesy jsou ovšem značné rozdíly. Suburbanisté se vyznačují hledáním místa bydliště v oblasti s dobrou dostupností od práce, služeb a dalších aktivit. Typické je zde zachování městského způsobu života (Ouředníček a Šimon, 2010). Při kontraurbanizaci naopak dochází ke stěhování obyvatelstva z města do venkovských oblastí s minimálními vazbami na město. Tamní lidé se snaží o život ve venkovském stylu.

Populační dekoncentrace obyvatelstva byla poprvé zjištěná v 70. letech v USA vlivem ztrácejícího se obyvatelstva z metropolitních do nemetropolitních oblastí. K tomuto jevu docházelo prostřednictvím čisté migrace. Docházelo k růstu malých osad dostupnějších pro dojíždění za prací a atraktivnějších z hlediska prostředí pro důchodce a pracovníky z domova (Johnston, 2009).

Ouředníček a Šimon (2010) vymezují tři podtypy kontraurbanizace na lokální úrovni z hlediska charakteristik domácností a jejich motivací k přestěhování; *ex-urbanizace*, *vytěsňující urbanizace*, *anti-urbanizace*. O *ex-urbanizaci* mluvíme v případě, kdy je domácnostmi upřednostňované příjemné prostředí v řídko osídlených oblastech, přičemž alespoň jeden dospělý člen domácnosti je stále vázán na město. Pro podtyp *anti-urbanizace* je typické, že oba dospělí členové domácnosti jsou vázání na místo přestěhování. Do podtypu *vytěsňující urbanizace* se řadí domácnosti, které našly kompromis mezi svými nároky týkající se bydlení a práce a ekonomickými možnostmi na venkově.

## 1.5 Příčiny migrace

Motivů k migraci existuje několik. Z historického hlediska byla migrace ovlivněna událostmi, ke kterým docházelo v průběhu dějin. Důležité bylo zejména období *kolonizace*, kdy docházelo k osidlování dosud neosídlených prostor, *industrializace* neboli zprůmyslnění - v tomto období došlo k přechodu od zemědělské k průmyslové výrobě, pro kterou bylo typické zavádění strojů do výroby. Dalším důležitým obdobím byla *dekolonizace*, resp. odstraňování kolonizace, která byla často spojována s obdobím politické nestability. Dalšími faktory ovlivňující migraci byly změny poválečné, ekonomické, politické a environmentální. Společně s trhem práce roste i nabídka po levné pracovní síle (Richtermocová, 2010). Politické motivy migrace se vyskytují v rozvojových zemích a vyznačují se nejistotou bezpečnostní situace, jako jsou války či etnické nepokoje. Motivy environmentální jsou stále častější, souvisí s tzv. amenitní migrací (Bartoš, Macháček, 2011). Jedná se o migraci do starých jader měst či venkova. V České republice se s tímto typem migrace setkáme například v historické části Prahy, Českém Krumlově, nebo jde o migraci do přírodně zachovalých venkovských území. Šimon (2011a) říká, že každá věková kategorie má na problematiku týkající se stěhování na venkov různé důvody a požadavky.

Veselá (1997) uvádí, že důvody migrace jsou zapříčiněny například změnou pracoviště, studiem, zdravotními důvody, dostupností finančně výhodnějších bytových prostor. Velkou roli zde sehrává i sňatečnost či naopak rozvodovost.

Bernard (2006) ve svém článku *Sociální integrace přistěhovalců z velkoměsta na vesnici v České republice a v Rakousku* popisuje různé skupiny motivů týkajících se důvodů odchodu obyvatel z města na venkov. První skupinou, nazývanou jako „hledání venkova“, jsou důvody vysvětlované cílenou snahou najít nové prostředí vhodné k bydlení. Stěhování pro obyvatele nebylo způsobeno z finančních či rodinných důvodů, pouze šlo o opuštění města a usazení se jinde, kde by byli v kontaktu s přírodou a měli vhodné místo k odpočinku. Lid zastávající tyto motivy Bernard nazývá jako „hledáče venkova.“ Druhá skupina motivů pro migraci vychází z přijatelnějšího a finančně dostupnějšího bydlení v jiné lokalitě, dále zde mají také vliv rodinné či pracovní důvody.

Další příčinou migrace jsou nároky na služby v obcích. Obyvatelstvo obcí různých velikostních kategorií má různé požadavky na výskyt služeb. Obce vykazující malé množství služeb jsou závislé na obcích větší velikosti, kde je služeb více. Důležitá jsou zde dobrá dopravní spojení mezi obcemi (Šašek, 1998).

## **Příčiny migrace z města na venkov**

Mezi jedny z nejdůležitějších požadavků patří zdravé životní prostředí - blízkost přírody, čistý vzduch a kvalitnější bydlení. Tyto požadavky hrají významnou roli při výběru lokality vhodné pro bydlení především u rodin s dětmi (Librová, 1996).

Dalším důvodem stěhování lidí na venkov je možnost vlastnictví rodinného domu se zahradou. Často se můžeme setkat s případy, kdy se lidé stěhují do míst, ke kterým chovají nějakou citovou vazbu, např. do domu zděděného po rodičích. Důležitá je také tvorba mezilidských vztahů, možnost seberealizace a bezpečnost v dané lokalitě (Šustrová a Šimon, 2012).

Faktorem ovlivňujícím stěhování obyvatel na venkov je dle Šimona (2011b) ekonomická situace a možnosti domácností migrantů. Uvádí, že z města se stěhují lidé, kteří nedokáží pokrývat náklady na městský způsob života a nejsou schopni uspokojit své životní potřeby a požadavky.

Šimon (2011b) také rozlišuje několik skupin migrantů stěhujících se na venkov. První skupinou jsou *navrátilci a odpočinkáři*. Jedná se o starší obyvatele v důchodovém věku či těsně před důchodem, kteří už nejsou vázáni na zaměstnání a vyhledávají pro trávení volného času klidná místa a idylické prostředí. Navrátilci se vrací do míst, ke kterým mají z minulosti určitou citovou vazbu. Odpočinkáři odchází na venkov rozvíjet své koníčky a zájmy. Další skupinou jsou tzv. „*empty nesters*“ (prázdná hnízda). Jde o označení pro rodiče, jejichž děti dospěly a opustily domov. Tito lidé se stěhují na venkov, kde hledají nové zaměstnání a prohlubují své zájmy. *Přírodomilci a ekologové*, pro které je důležitá blízkost přírody, se vyznačují zejména samozásobitelstvím. Pěstují si vlastní ovoce a zeleninu, chovají domácí zvířata a preferují šetrný životní styl. Neopomenutelnou skupinou jsou *mladí a zodpovědní*, kteří se odstěhovali na venkov především kvůli dětem. Pro ně je venkov bezpečnější, přirozenější a zdravější než město. Těmto lidem stačí do města dojíždět jen občas, neboť sehnali dobré pracovní místo na venkově nebo pracují doma či přes internet. Poslední skupinou jsou *nedobrovolní vesničané*. Jejich ekonomické možnosti jsou nedostatečné pro jejich potřeby v oblasti bydlení. Na venkově si mohou dovolit větší dům či byt.

Čekal (2006) ve své práci píše, že od osmdesátých let 19. století se jako nejčastější důvod stěhování obyvatel do malých obcí projevuje stěhování se za partnerem nebo rodinným příslušníkem – za období 1992 – 1998 tento důvod uvedlo 29,6 % stěhujících se obyvatel. Stěhování se za prací je tedy na ústupu, neboť se z tohoto důvodu ve stejném období stěhovalo pouze 6,8 % (Čekal, 2006). V současné době jsou obyvatelé menších



obcí nuceni vlastnit osobní automobil, neboť obslužnost těchto obcí veřejnou dopravou je ve špatném stavu, protože například do místních částí jednotlivých obcí jede autobus pouze dvakrát denně, což je nevyhovující pro pracující lid i děti školou povinné.

Polívková (2012) ve své práci uvádí, že v období 1992 - 2004 poklesly důvody stěhování týkající se změny pracoviště z důvodu zvyšující se automobilizace a zvyšující se dojížděnkou do zaměstnání.

## **1.6 Kritéria vymezení venkova**

Pro pochopení venkovských oblastí je nutné tyto oblasti nejprve definovat. Vymezení venkovských obcí v Česku bylo provedeno 1. 1. 2008 a jedním z kritérií pro vymezení venkovských obcí je počet obyvatel, který je nižší jak 2000 (DVS, 2009). Dále se venkov vymezuje na základě hustoty zalidnění (pod 100 obyv. na km<sup>2</sup>) (Perlín, 2003).

Při přihlédnutí k tomuto kritériu (hustotě zalidnění a počtu obyvatel) je nazýváno venkovskými obcemi zhruba 90 % obcí Česka (5 634 obcí), ve kterých žije celkem 26,1 % obyvatelstva (ČSÚ, 2014). V Jihočeském kraji tvoří tyto obce 39,7 % z celkového počtu obcí (ČSÚ, 2014).

## 2 METODOLOGICKÁ VÝCHODISKA

Cílem kapitoly je vystihnout, objasnit a popsat veškeré metody používané při zpracování jednotlivých částí této bakalářské práce.

### 2.1 Metodika zpracování práce

Pro zpracování bakalářské práce bylo nejprve nutné nastudování literatury, která je shrnutá v kapitole „Teoretická východiska.“ V této části byla tedy použita metoda literární rešerše. Literární rešerši se rozumí prohledání dostupných informačních zdrojů a následné vytvoření přehledu o vybraném tématu (KNIHOVNA.CVUT, 2017). Na základě prostudování odborné literatury byly stanoveny cíle a následně i hypotézy týkající se daného téma. Vzhledem k tomu, jak je daná problematika a její členění rozsáhlé, bylo nutné v bakalářské práci vyzdvihnout pouze to důležité, tedy to, co se týká problematiky migrace v periferním území. Z toho vyplývá, že například migrační proudy byly znázorněny tak, aby si každý byl schopen udělat představu o jednotlivých proudech migrace. Vzhledem k tomu, že sledované území není dotčené reurbanizací, ani suburbanizací, byla problematika těchto procesů pouze nastíněna a podrobněji byla popsána kontraurbanizace – proces, kterým sledované území prochází.

Dalším krokem v bakalářské práci bylo vyčlenění periferního regionu v severovýchodní části Jihočeského kraje a zpracování statistických (tvrdých) dat.

Vyčleňování zájmového území jakožto území, na kterém byl realizován výzkum migrace, se opíralo o výsledky vyčlenění periferních regionů v České republice realizovaných českými geografiy – jedná se o práce Musil a Müller (2008) Kubeš, Kraft (2011) a Šustrová, Šimon (2012) viz níže. Po vymezení sledovaného území byla stanovena kritéria, podle kterých byly vybrány obce, ve kterých bylo provedeno šetření.

Ještě před samotným terénním šetřením byla zpracována data z ČSÚ za období 25 let, tedy od r. 1991 do roku 2015. Data sledovaných obcí byla vyňata za jednotlivé roky z anonymizované databáze migrace obyvatel Jihočeského kraje (KS ČSÚ 2016) zpracované Českým statistickým úřadem. Tato tvrdá data mi byla poskytnuta katedrou geografie Pedagogické fakulty Jihočeské univerzity v Českých Budějovicích.

Poslední částí práce je zpracování dat sesbíraných terénním šetřením. V terénu byl uplatněn kvalitativní výzkum – rozhovor a dotazníkové šetření. Důležité bylo zjistit hlavní důvody stěhování se na venkov nově příchozích obyvatel. Veškerá takto sesbíraná data

byla analyzována a zpracována do tabulek, grafů či map. Závěrem bylo provedeno shrnutí celé práce, zejména samotného výzkumu.

## 2.2 Statistická evidence migrace obyvatel

Podle Klufové (2008) je vhodné sledovat migraci na více úrovních, tj. stěhování uvnitř republiky, vzájemné stěhování mezi státy České republiky a Slovenska a stěhování zahraniční.

Pavlík a Kalibová (2005) uvádí, že vnitřní neboli vnitrostátní migrace, je migrace, ke které dochází uvnitř jednoho státu. Pokud je migrace uskutečňována za hranice státu, hovoří o zahraniční migraci, také označovanou jako migrace vnější či mezinárodní.

### Studium vnitřní migrace

Klufová (2008) píše, že do roku 2004 byly údaje o vnitřní migraci sledovány pomocí agregací statistických hlášení o stěhování, které vykazovala jednotka ČSÚ, a kterou byla pro stěhování občanů ČR ohlašována pobyty v obci. Občan byl tedy nahlášen k pobytu v obci, do které se přistěhoval.

Od roku 2005 údaje o stěhování obyvatelstva přebírá od Ministerstva vnitra Český statistický úřad na základě zákona 133/2000 Sb. O evidenci obyvatelstva. Na základě této změny došlo k zúžení dostupných informací o obyvatelstvu. Dnes se již nezjišťují informace o vzdělání migrantů, důvodu stěhování, aj. (Kamenický, 2007).

## 2.3 Použité metody analýzy statistických dat

Tvrdá data zkoumaného území byla vymezena metodou *migrační regionalizace*. Jedná se o proces vyčleňování migračního regionu na základě socioekonomických kritérií ve sledovaném období, v tomto případě v letech 1991 – 2015. Pro analýzu byly vypočítány hodnoty jednotlivých ukazatelů vypovídajících o stavu obyvatelstva ve sledovaných obcích, následně byly vytvořeny bodové, spojnicové, sloupcové a výsečové grafy. Dále zde byla použita metoda kartogramu.

Mezi základní ukazatele patří *migrační saldo* (MS) neboli tzv. čistá míra migrace ukazující rozdíl mezi počtem přistěhovalých a vystěhovalých obyvatel. U migračního salda lze hovořit o migračním přírůstku (čistá imigraci) – jedná se o stav, kdy je počet přistěhovalých vyšší než počet vystěhovalých, v opačném případě se jedná o migrační úbytek (čistou emigraci). *Hrubá míra migračního salda* (HMMS) neboli migrační saldo v relativním vyjádření označuje rozdíl mezi přistěhovalými a vystěhovalými v přepočtu

na 1 000 obyvatel středního stavu (SS) (Pavlík, Kalibová, 2005). Dalším ukazatelem je hrubá migrace, která vyjadřuje součet přistěhovaných a vystěhovaných obyvatel v určitém území a v určitou dobu. *Hrubou mírou migrace* lze vyjádřit celkový počet migrantů v přepočtu na 1 000 obyvatel SS. Dalším důležitým ukazatelem pro zjišťování stavu migrace je *přirozený přírůstek* (PP), který vyjadřuje rozdíl mezi počtem narozených a zemřelých. *Celkový přírůstek* (CP) pak znázorňuje součet přirozeného přírůstku a čisté migrace. S přirozeným přírůstkem souvisí také *hrubá míra porodnosti*, která znázorňuje počet všech narozených obyvatel na 1 000 obyv. SS, dále *hrubá míra úmrtnosti* znázorňující počet zemřelých na 1 000 obyvatel SS (Toušek a kol., 2008). Důležitým indexem pro zjištění změny počtu obyvatel je *řetězový index* - index růstu ( $K_r$ ), který srovnává každý rok oproti roku předešlému.

Význam migrace a migračního zisku nebo migrační ztráty na celkové bilanci obyvatelstva ve vybraných venkovských obcích se může hodnotit pomocí *indexu významnosti migrace* (Tab. 1), který se vyjadřuje v procentech ( $I_{mv} = MS/CP \cdot 100$ ) (Popjaková, 2018). Pro bakalářskou práci bylo vymezeno 5 typů významnosti migrace, které lze aplikovat i v případě této práce. Index migrační významnosti byl analyzován za dvě období – za celé sledované období (1991 – 2015) a za posledních 5 let (2011 – 2015). Významnost migrace lze členit na výrazně pozitivní, pozitivní, záchovná, negativní a výrazně negativní.

**Tab. 1** – Typy významnosti migrace podle jejího vlivu na bilanci obyvatelstva

Ty p	Charakteristika	$\pm MS$	MS vs. PP
V	<b>výrazně pozitivní:</b> výrazný vliv M na bilanci obyvatelstva; $MS > 0$ ; $CP > 0$ ; $PP < 0$ ; MS vícenásobně převyšuje PP, tj. $MS \gg PP$ ; za podmínky pozitivního celkového přírůstku obyvatelstva, tj. $CP > 0$ , pro Index migrační významnosti platí, že $I_{vm} \geq 100$	$MS > 0$	$MS \gg PP$
IV	<b>pozitivní:</b> M vplývá pozitivně na bilanci obyvatelstva; $MS > 0$ ; $CP > 0$ ; $PP > 0$ ; MS se podílí na kladné bilanci obyvatelstva (roste populace), tj. $MS > PP \wedge MS < PP$ ; za podmínky pozitivního celkového přírůstku obyvatelstva, tj. $CP > 0$ , pro Index migrační významnosti platí, že $0 < I_{vm} < 100$	$MS > 0$	$MS > PP$ $MS < PP$
III	<b>záchovná (evidenční, statistická):</b> záchovný vliv M na bilanci obyvatelstva, která je však negativní, počet obyvatel klesá; tj. $CP < 0$ ; $MS > 0$ ; $PP < 0$ ; $I_{vm} \leq 0$	$MS > 0$	$MS > PP$
II	<b>negativní:</b> M negativně ovlivňuje bilanci obyvatelstva, resp. se přímo podílí na negativní bilanci obyvatelstva; $MS < 0$ ; $CP < 0$ ; $PP < 0$ ; přičemž $MS < PP$ ; za podmínky negativního celkového přírůstku (úbytku) obyvatelstva, tj. $CP < 0$ , pro Index migrační významnosti platí, že $I_{vm} \leq 50$	$MS < 0$	$MS \geq PP$
I	<b>výrazně negativní:</b> M výrazně negativní ovlivňuje bilanci obyvatelstva, resp. se výraznou mírou podílí na negativní bilanci obyvatelstva; $MS < 0$ ; $CP < 0$ ; $PP > 0 \wedge P \leq 0$ ; přičemž je $MS < PP \wedge MS \ll PP$ ; za podmínky negativního celkového přírůstku obyvatelstva, tj. $CP < 0$ , pro Index migrační významnosti platí, že $I_{vm} > 50$	$MS < 0$	$MS < PP$
0		$MS < 0$	$MS \ll PP$

Zdroj: Popjaková (2018)

Pozn.: M = migrace, MS = migrační saldo, CP = celkový přírůstek, PP = přirozený přírůstek,  $I_{vm}$  = Index významnosti migrace

## 2.4 Vymezení periferního migračního regionu

Pro tuto bakalářskou práci je nutné vymezit region v severovýchodní části Jihočeského kraje na základě odborné literatury autorů zabývajících se touto problematikou, tedy vyčleněním venkovských periferních prostor v České republice. Jedná se o práce autorů Musil a Müller (2008), Kubeš, Kraft (2011) a Šustrová, Šimon (2012).

Musil, Müller (2008) vymezili vnitřní periferie České republiky pomocí 17 indikátorů (viz Příloha 1, jejichž podíly vyjádřili v procentech). Vnitřní periferie ČR jsou převážně souvislá území vyskytující se na okrajích metropolitních regionů a na okrajích území regionálních středisek. Tyto periferie se vyznačují vysokými podíly obyv. pracujících v zemědělství a nízkou hustotou zalidnění. Území vnitřní periferie se dlouhodobě vylidňovala v důsledku negativních přírůstků obyvatelstva a emigrace obyvatel. V takových územích lze nalézt vysoký podíl neobydlených bytů nebo domů sloužících k rekreaci, ke kterým je přivedena horší technická infrastruktura. Za periferní území v širším vymezení označili „území subregionálních jednotek,“ kdy 9 a více z celkového počtu 17 ukazatelů mělo v roce 2005 hodnoty ve dvou nepříznivých kvintilech (tj. 40 % jednotek s nejnižší nebo nejvyšší hodnotou ukazatele). Za periferní území v užším vymezení považovali „území subregionálních jednotek,“ které splnily kritérium, kdy 9 a více z celkového počtu 17 indikátorů mělo v roce 2005 hodnoty ve dvou nepříznivých kvintilech a kdy se podíl obyvatelstva v těchto jednotkách jak v období 1971–1991, tak i 1991–2004 na úhrnu obyvatelstva České republiky snižoval (Musil, Müller, 2008).

Kubeš, Kraft (2011), geografové Jihočeské univerzity, se zabývali sociální a populační ne/stabilitou periferních oblastí jižních Čech a periferní obce vymezili na základě dosažitelnosti běžných služeb, pracovních příležitostí a dalších aktivit dostupných v mikroregionálních sídelních střediscích pro obyvatele těchto periferních sídel prostřednictvím veřejné hromadné dopravy. Mikroregionálním střediskem je podle autorů město mající nad 5 000 obyvatel. Mikroregionální střediska se shodují s ORP Jihočeského kraje, ke kterým bylo přidáno Veselí nad Lužnicí.

Dalšími autory zabývajících se problematikou a vyčleněním venkovských periferních prostor v ČR byli Šustrová a Šimon (2012), kteří zkoumali kontraurbanizaci. Tito autoři zjišťovali faktory, které vedly obyvatele k imigraci do sledovaného území, tedy na venkov. Vzdálený venkov Šustrová, Šimon (2012) definují jako veškeré obce s počtem obyvatel do 2 000, které jsou od nejbližšího města s počtem obyvatel nad 10 000 vzdáleny více než 25 minut jízdy autem.

V severovýchodní části Jihočeského kraje se nachází ORP Milevsko, Tábor, Soběslav a Jindřichův Hradec.

Kubeš, Kraft (2011) na pomezí ORP Milevsko a ORP Tábor vymezili periferní oblast Chyško – Nadějkovsko, kam spadají obce Chyšky a Nadějkov. V ORP Tábor vymezili periferní oblast Mladovožicko. Sem spadají obce sousedící se Středočeským krajem – Nemyšl, Nová Ves u Mladé Vožice, Oldřichov, Slapsko, Šebířov a Vilice, s krajem Vysočina sousedí obce Smilovy Hory, Pojbuky, Zadní Střítež a Vodice. Dalšími obcemi spadající do periferní oblasti Mladovožicko jsou: Pohnání, Běleč, Zhoř u Mladé Vožice, Řemíčov, Mladá Vožice, Bradáčov a Rodná. Do periferní oblasti Choustnicko Kubeš, Kraft (2011) řadí obce Chrbonín, Mlýny, Choustník, Psárov, Vlčeves (ORP Tábor), Chotěmice (ORP Soběslav), Březina, Světce, Horní Radouň, Vlčetínek, Rosička, Dručce, Deštná, Vícemil (ORP Jindřichův Hradec).

Autoři Šimon, Šustrová (2012) navíc vymezili v ORP Tábor obce Hlasivo, Dolní Hořice, Radenín a Krtov.

Musil, Müller (2008) vymezili mimo již vymezené obce jinými autory obce Jistebnice, Borotín, Chotoviny, Sudoměřice u Tábora, Pohnánek, Dolní Hrachovice (ORP Tábor), Budislav (ORP Soběslav) a Pluhův Žďár (ORP Jindřichův Hradec).

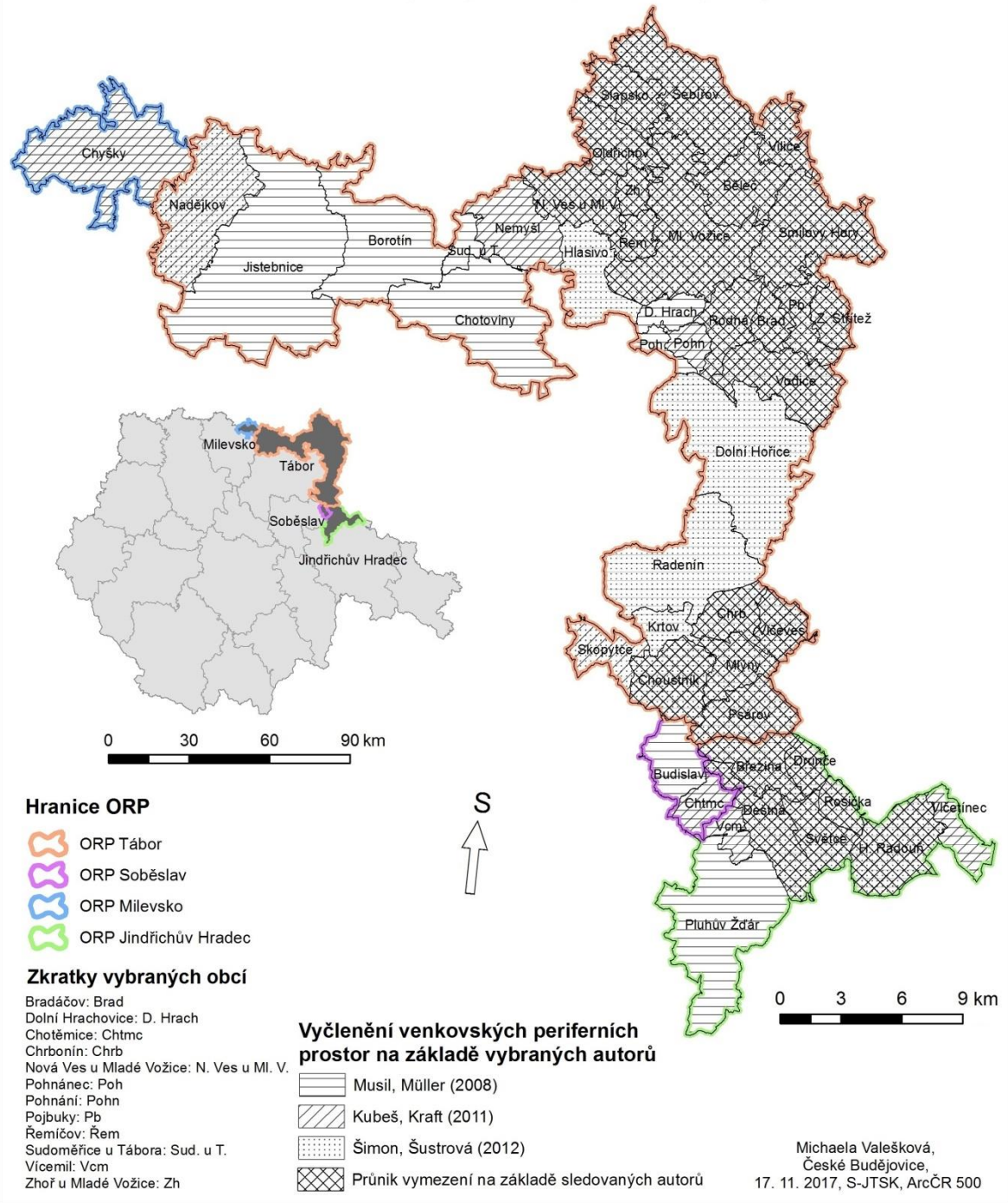
Vyčleňování zájmových obcí v severovýchodní části Jihočeského kraje probíhalo na základě prací autorů již zmiňovaných výše. Zpočátku nebylo zřejmé, zda se bude jednat o souvislý region, nebo o samostatně stojící obce vzdálenější od sebe několik kilometrů. Hlavním kritériem bylo vymezení periferních obcí, na kterých se shodli všichni zmiňovaní autoři. Tímto způsobem vznikly dvě oblasti (viz Mapa 1). Jedna oblast se nachází ve výběžku SV části Jihočeského kraje hraničící se Středočeským krajem a krajem Vysočina. Druhá oblast se rozléhá na pomezí ORP Tábor a ORP Jindřichův Hradec. Pro terénní výzkum a celou bakalářskou práci byla vybrána jedna oblast – severněji položená oblast spadající do ORP Tábor, ve které se nachází 15 periferních obcí.

Perlín, Kučerová a Kučera (2010) nazvali danou oblast na základě potenciálu rozvoje jako „nerozvojový sousedský venkov,“ pro který je typická špatná občanská vybavenost, ekonomická slabost prostoru a také sousedská sounáležitost.

Mapa 1

# VYMEZENÍ PERIFERNÍCH ÚZEMÍ V SV ČÁSTI JIHOČESKÉHO KRAJE

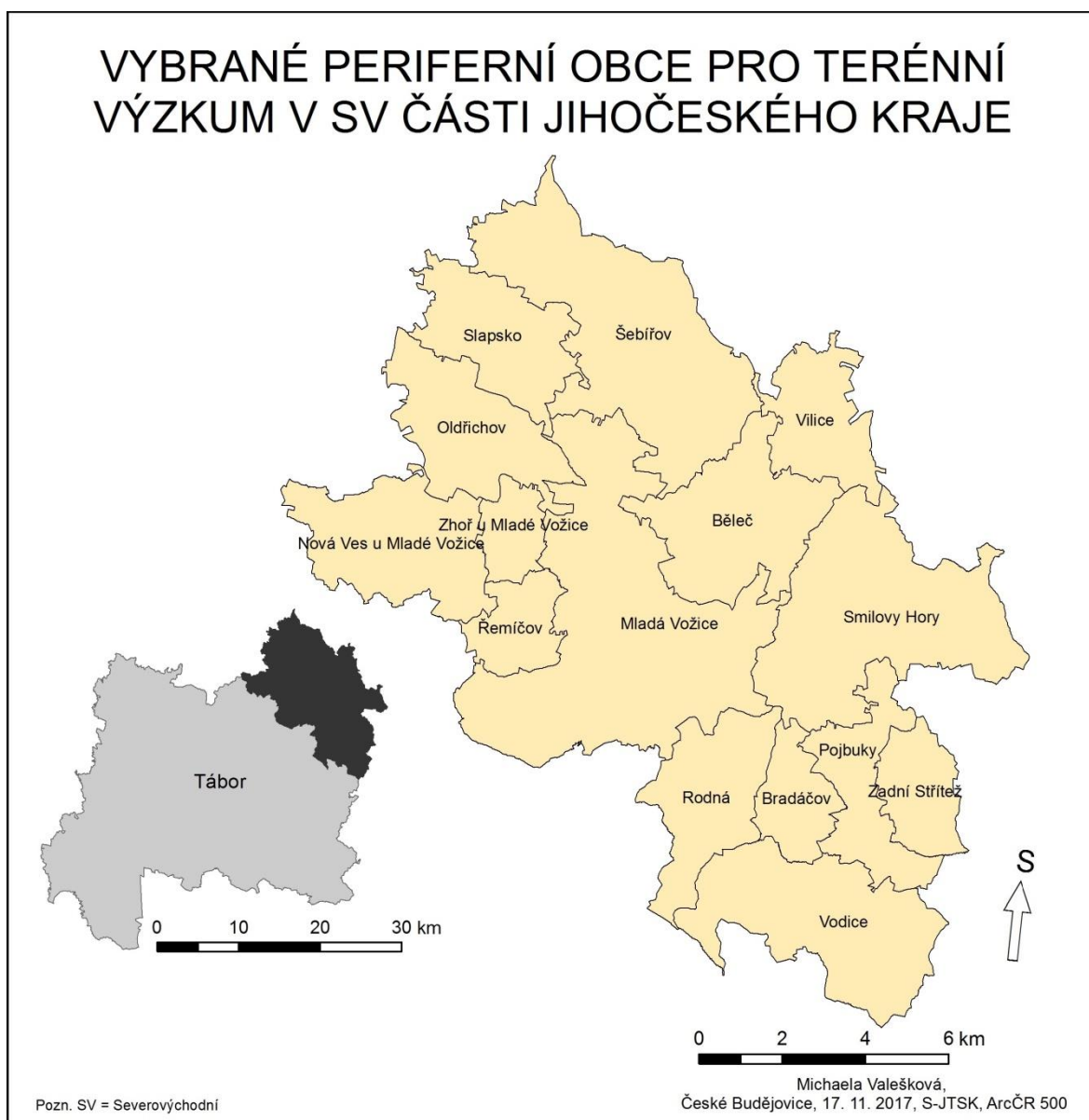
na základě vyčlenění venkovských periferních prostor Musil, Müller (2008), Kubeš, Kraft (2011) a Šimon, Šustrová (2012)



## 2.5 Výběr obcí vhodných pro terénní výzkum

Vymezování periferních obcí vhodných pro terénní výzkum bylo v podstatě dané, neboť na základě shodného vymezení periferních oblastí všech autorů (Musil, Müller 2008; Kubeš, Kraft 2011; Šimon, Šustrová 2012) a vznikly dvě oblasti – jednu Kubeš, Kraft (2011) pojmenovali jako mezikrajskou periferní oblast Mladovožicko (15 obcí), druhou pojmenovali Choustnicko (11 obcí označených jako periferní).

Mapa 2



Pro terénní šetření byla vybrána periferní oblast Mladovožicka (Mapa 2), kde se nachází obce Běleč, Bradáčov, Mladá Vožice, Nová Ves u Mladé Vožice, Oldřichov,

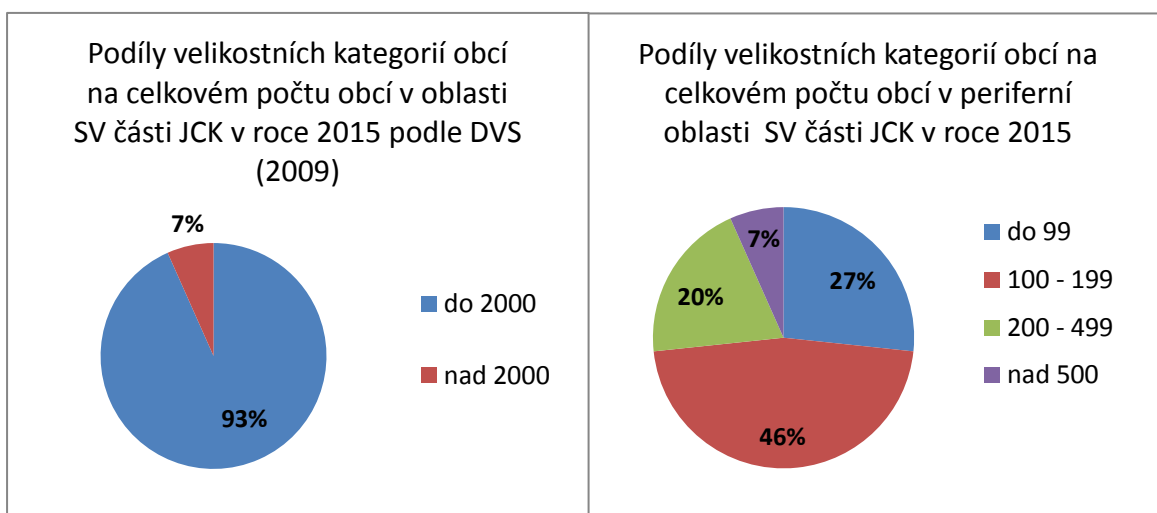


Pojbuky, Rodná, Řemíčov, Slapsko, Smilovy Hory, Šebířov, Vilice, Vodice, Zadní Střítež a Zhoř u Mladé Vožice.

Dle Perlína (2003) je český venkov charakteristický svým sídelním systémem. Jsou zde typická malá sídla s 30 – 100 obytnými domy a poměrně vysoká četnost menších měst s 3 000 – 10 000 obyvateli (Perlín, 2003). Jednotlivé obce regionu Mladovožicko byly tedy rozděleny na základě počtu obyvatel v roce 2015 do velikostních skupin obcí. Kdybychom vymezovali sledované obce do velikostních kategorií podle odborného webového portálu DVS (2009), který vymezuje venkovské obce podle počtu obyvatel do 2000, vytvořily by se dvě skupiny (Graf 1). Ve vyčleněném regionu by se veškeré obce nacházely ve velikostní kategorii obcí 0 – 2 000 (93 %). Pouze jedna obec – Mladá Vožice s počtem obyvatel 2 720 (2015) by patřila do velikostní kategorie nad 2 000 obyv. (7 %). Pro lepší znázornění byly tyto velikostní kategorie obcí poupraveny a jednotlivé hodnoty přenastaveny na menší kategorie (viz Graf 2).

**Graf 1**

**Graf 2**



Zdroj: DVS (2009), vlastní zpracování

Pozn.: U grafu AB jsou velikostní kategorie určeny podle počtu obyvatel, SV = severovýchodní, JCK = Jihočeský kraj

## 2.6 Terénní šetření

Vzhledem k potřebě sběru dat, které by bylo možné v této BP použít, byly použity metody kvantitativního i kvalitativního výzkumu, a to během terénního šetření ve sledovaných obcích. Hendl (2005) říká, že postup, kdy dochází ke kombinaci metod kvalitativního i kvantitativního výzkumu, je označován jako výzkum smíšený.

V 2. pol. 20. století byl uznáván kvantitativní výzkum jako jediný důvěryhodný, výzkum kvalitativní sloužil spíše jako doplněk. V dnešní době jsou si obě metody

rovnocenné a vzájemně se doplňují (Reichel, 2009 in Danielová, 2017). Aby byla pro práci získána nutná kvalitní data, bylo nutné použít obě metody během terénního šetření.

Ještě před samotným terénním šetřením byla použita metoda kvantitativního výzkumu – zpracování statistických dat poskytnutých ČSÚ. Při kvantitativním výzkumu se pracuje s přesnými numerickými daty, které umožňují rychlou analýzu dat a dochází k ověřování určité teorie (Sebera, 2012). Jednalo se zejména o data získaná prostřednictvím webového portálu ČSÚ.

Hlavní metodou kvalitativního výzkumu byla komunikace s tamními obyvateli, kladení otázek a následné získávání jejich odpovědí na dané otázky. Existují dvě základní formy dotazování - dotazníky s pevně danou strukturou otázek a volné rozhovory. Také existuje polostrukturované dotazování (Hendl, 2005), které bylo v terénu aplikované při *rozhovoru* s některými starosty navštívených obcí. Veškeré otázky byly formulovány a pokládány tak, aby odpovědi dotazovaných byly jednoznačné a srozumitelné a aby bylo možné je zaznamenat.

Nejrozšířenější a pravděpodobně nejznámější metodou uplatňovanou pro získávání dat je *dotazník*, který je nedílnou součástí této práce (viz příloha 2). U této metody – dotazníku je pro získání co nejpřesnějších a nejkvalitnějších odpovědí respondentů nutnost vymyslet otázky tak, aby byly kladeny co nejpochopitelněji a nejsrozumitelněji (Ivanová, Olecká, 2010). Odpovědi na otázky by měly poskytovat přesné informace o dané problematice. V dotazníku se mohou objevit otázky jak otevřené, kdy mohou respondenti volně odpovědi vytvořit, tak uzavřené, kde se odpovídá formou ano/ne anebo jsou alternativy predepsané. Dále se používají i polouzavřené otázky – zde jsou varianty odpovědí dané, ale přesto lze využít variantu „jiná odpověď“, kde má respondent možnost odpovědět jinak, než je nadefinováno. V dotazníku určeném pro výzkum periferie v SV části Jihočeského kraje se tento typ polouzavřených otázek nenachází. Tato metoda získávání dat – dotazník – je časově i finančně nenáročná a poskytne data od velkého počtu lidí. Respondenti si mohou dotazník v klidu pročíst a následně odpovědět na otázky s dostatkem času. Dotazník by měl být anonymní a měl by vypovídat o jeho dalším využití. Metoda dotazníkového šetření má také nevýhody a to například možnost přeskočení otázky při vyplňování, či vyplnění irelevantních odpovědí. Dále se také stává, že respondenti dotazník nepošlou zpět výzkumníkovi – dochází tedy k nízké návratnosti (Ivanová, Olecká, 2010).

Ze sledovaného území je nejvíce zastoupená velikostní kategorie 100 – 199 obyvatel (celkem 46 %), kam patří celkem 7 obcí – Běleč, Nová Ves u Mladé Vožice, Pojbuky, Slapsko, Vilice, Vodice a Zhoř u Mladé Vožice s celkovým počtem obyvatel 1 039. Do nejmenší kategorie 0 – 99 obyv. patří 4 obce – Bradáčov, Rodná, Řemíčov a Zadní Střítež, kde žije celkem 243 obyvatel (27 % z celkového podílu velikostních kategorií obcí). 20 % představuje třída 200 – 499 obyvatel, kam spadají obce Oldřichov, Smilovy Hory a Šebířov, kde žije celkem 939 obyvatel (2015). Pro zpřehlednění byla vytvořena Příloha 3, kde je možné porovnat demografické charakteristiky jednotlivých obcí a dle základních ukazatelů migrace.

V první skupině se nachází obce, jejichž počet obyvatel v roce 2015 se pohyboval v rozmezí 0 – 99. Tyto obce se nachází, vyjma obce Řemíčov ležící při západní straně vyčleněného území, v jižní části periferního regionu Mladovožicka. Bradáčov, Řemíčov a Rodná jsou od okresního města Tábor vzdáleny okolo 21 kilometrů. Vzdálenější obec Zadní Střítež je vzdálená 28 km od Tábora. V roce 2015 v těchto obcích žilo celkem 243 obyvatel. Obce Rodná a Řemíčov mají nulové hodnoty pro rok 1991, neboť se znovu osamostatnily od jiné obce v roce 1992. Nejvíce se do těchto obcí stěhovali lidé v letech 1996 – 2000, kdy se přistěhovalo celkem 27 obyvatel. Celkem se přistěhovalo 114 obyvatel (1991 – 2015). Opačným směrem, tedy emigrací, ubylo z těchto obcí nejvíce obyvatel v prvních pěti letech (1991 – 1995), kdy emigrovalo 38 osob. Za sledovaných 25 let emigrovalo z těchto obcí celkem 162 obyvatel. Z migračního hlediska je tato kategorie ztrátová (MS = -48 obyvatel). Za sledované období se do těchto obcí narodilo 43 dětí, ovšem 144 osob zde zemřelo. Opět mluvíme o úbytku, tentokrát přirozeném.

Další obce se podle počtu obyvatel pohybují v rozmezí 100 – 199, které se nacházejí od okresního města Tábor v průměru 25 kilometrů. V obcích bylo v roce 2015 celkem 1 039 obyvatel, přičemž nejvíce jich žilo v obci Běleč (182 osob), nejméně však ve Zhoři u Mladé Vožice (100 obyvatel). Celkový imigrační přírůstek byl 499 osob (1991 - 2015), nejvíce obyvatel se přistěhovalo v období 2006 – 2010 (156 osob). Nejvíce se lidé stěhovali do obce Slapsko (108 osob) a Vodice (96 obyvatel). Ve sledovaném období obce opustilo celkem 512 emigrantů, přičemž nejvíce emigrantů směřovalo z obce Vodice (117 obyv.) a Nová Ves u Mladé Vožice (92 osob). Minimálně se stěhovali obyvatelé ze Zhoře u Mladé Vožice (25 osob). Celkově opět v těchto obcích převažuje emigrace nad imigrací (MS = -13 osob). Z hlediska přirozeného pohybu dochází k úbytku, neboť v území zemřelo 422 obyvatel a pouze 207 dětí se zde narodilo (1991 – 2015).

Ve třetí kategorii obcí opět vidíme migrační úbytek (za období 1991 – 2015 tyto obce vykazují migrační ztrátu 185 obyv.), neboť 463 obyv. do obcí přišlo a 648 osob emigrovalo. Nejvíce obyvatel se přistěhovalo v posledním sledovaném pětiletém období (2011 – 2015), kdy do obcí přišlo 125 imigrantů. Největší vlna emigrace proběhla v letech 1991 – 1995, kdy se odstěhovalo 173 obyvatel. Celkem se zde narodilo 242 dětí, ovšem území eviduje 404 zemřelých – opět se zde projevil přirozený úbytek. V roce 2015 zde žilo celkem 939 obyvatel. Tyto obce se nachází v průměru 26 kilometrů od města Tábor. Pro terénní šetření v obci Šebířov byly vybrány místní části Vosná, Křekovická Lhota, Popovice, Zářičí a Šebířov.

Poslední velikostní kategorií je 500 obyvatel a více, kam spadá pouze jedna obec – Mladá Vožice. Obec Mladá Vožice zahrnuje 15 místních částí, z nichž pro výzkum byla navštívena Mladá Vožice, Stará Vožice, Janov, Noskov, Radvanov, Horní Kouty a Chocov. Mladá Vožice se nachází 17 km severovýchodně od města Tábor a žije zde 2 720 obyvatel (2015). Nejvíce obyvatel obec zaznamenala v roce 1991 (3 272 obyv.), naopak nejnižší počet se ukázal v roce 1999 (2 708 obyv.). Za celé sledované období se do obce přistěhovalo 1 223 obyvatel. Obec se od roku 1991 do roku 2015 dostala do celkového úbytku 49 obyvatel a přirozeného úbytku 52 osob, neboť se zde za sledované období 716 dětí narodilo a 768 lidí zemřelo. Z hlediska migrace lze hovořit jako u jediné velikostní kategorie obcí o přírůstku 3 obyvatel (1991 – 2015). Největší migrační úbytek nastal v období 2006 – 2010, kdy bylo migrační saldo -86 osob. V posledním sledovaném období, tj. 2011 – 2015, bylo MS opět kladné (11 obyvatel).

### **Terénní výzkum v regionu Mladovožicko**

Nejnáročnější část bakalářské práce byl terénní výzkum praktikovaný od listopadu 2017 do února 2018, kdy byli osloveni obyvatelé všech 15 obcí. V obcích bylo vykonáno dotazníkové šetření s celkem 185 respondenty. Spolupráci na výzkumu odmítlo 5 obyvatel. Dále byly vedeny strukturované rozhovory s vybranými starosty obcí, kterým byly kladeny otázky týkající se migrace v konkrétních obcích a také jejich rozvoje.

Před samotným výzkumem probíhající v terénu byli všichni starostové obesláni e-mailem s prosbou o spolupráci. Z 15 obeslaných starostů mi pouze čtyři kladně odpověděli, další 4 obce se vyjádřily ve smyslu, že v jejich obcích mnou hledaní lidé „imigranti“ nejsou. Poté, co jim bylo vše podrobněji vysvětleno, již žádná odpověď nepřišla. Od zbylých 7 starostů žádná reakce na e-mail neproběhla.

Terénní výzkum byl prováděn vždy po 16. hodině odpoledne, neboť většina respondentů je pracující a z práce se vracela kolem 15. – 16. hodiny. Výzkum sloužil ke zjištění informací týkajících se zejména důvodů stěhování migrantů. Dále byly zjišťovány také vybrané sociální charakteristiky respondentů, jako je například pohlaví, věk, rodinný stav a jiné.

## **2.7 Charakteristika východiskového souboru respondentů**

Jak již bylo zmíněno výše, ve sledovaných 15 obcích bylo vedeno dotazníkové šetření se 185 respondenty. Celkem se na šetření podílelo 105 žen (57 %) a 80 mužů (43 %). Respondenti byli vyhledáváni na základě rozhovoru se známými lidmi, se starosty, dále také na základě rozhovorů s respondenty, kteří poradili, za kým jít neboli kam se lidé přistěhovali. Dále bylo šetření prováděno u obyvatel, jež měli zrekonstruovaný či nově postavený dům.

Nejvíce dotazníků bylo vyplněno v obci Mladá Vožice, kde byly navštíveny vybrané místní části. Komunikovat bylo ochotno celkem 95 respondentů (51,4 %). Druhou největší obcí, kde bylo sesbíráno celkem 37 dotazníků (20 %), byla obec Šebířov. Dalších 15 dotazníků (8,1 %) bylo vyplněno v obci Smilovy Hory a zbytek dotazníků byl vyplněn ve zbylých obcích v menším množství, tzn., že v ostatních obcích probíhalo dotazníkové šetření například u 2 – 5 lidí z jedné obce.

### 3 VÝVOJ MIGRACE NA ÚZEMÍ ČESKÉ REPUBLIKY

Maříková (2012) za počátek migrace považuje rok 1781, kdy bylo v českých zemích zrušené nevolnictví a s tím i povinnost poddaných žádat o povolení k přestěhování. K zintenzivnění migrace došlo až příchodem průmyslové revoluce, kdy byl nutný přísun pracovní síly z venkovských oblastí.

V jižních Čechách došlo dle Korčáka (1929) v letech 1871 – 1910 k mnohonásobné ztrátě obyvatel zapříčiněné stěhování (v porovnání s ostatními Čechy se z jižních Čech vystěhovalo 5 – 13 krát více obyvatel). Na počátku 19. století byly kraje nerovnoměrně zalidněné. Mezi nejhustěji zalidněné kraje byly například Litoměřický kraj (86 obyv. na km<sup>2</sup>), Královohradecký kraj (81 obyv. na km<sup>2</sup>), naopak do nejméně zalidněných krajů se řadily například Budějovický kraj (41 obyv. na km<sup>2</sup>), Táborský (50 obyv. na km<sup>2</sup>). Od roku 1922 lze na základě registrace osob, pro něž byl vydán vystěhovalecký pas, sledovat vystěhovalectví do ciziny.

Ve 40. letech 19. století z důvodu odstranění předpisů bránících volnému pohybu obyvatelstva docházelo v zemi k uvolnění a přesunům obyvatelstva za lepšími životními podmínkami. Docházelo také k růstu měst a průmyslových oblastí a lidé se začali přesouvat z venkova blíže městu (Korčák, 1929). Koncem 40. let začala silná migrace na Ostravsko způsobená zejména preferencí rozvoje těžby uhlí, hutnictví a těžkého strojírenství pro investiční výstavbu v České republice a pro zbrojení.

Po roce 1945 celkový objem vnitřní migrace klesal, v 2. pol. 90. let stagnoval (Veselá, 2002). Do roku 1947 ubývalo obyvatelstvo v pohraničních okresech. K tomu přispěly zejména přesuny některých průmyslových závodů na Slovensko a kolektivizace zemědělství. Nízký počet pracovníků se projevoval i ve státních statcích a zemědělských družstvech.

V letech 1946-1947 byl výraznější zásah do stability venkovského osídlení a venkovské krajiny způsobený odsunem Němců ze Sudet. Tento odsun se dotkl 2,5 mil. – 3,5 mil. obyvatel německé národnosti původního Československa (Perlín, 2003).

V období let 1950 – 1959 na Ostravský kraj připadalo zhruba 70 tisíc osob, tedy 75 % obyvatelstva z celkového počtu. V 50. letech byla migrace ovlivněna lokací hromadné bytové výstavby. Migrační proudy v této době směřovaly na delší vzdálenosti až do 80. let, kdy se již zkracovaly vzdálenosti migrace obyvatelstva tak, že migranti zůstávali v rámci okresů. Ještě v 60. letech měly okresy Karviná a město Ostrava nejvyšší migrační přírůstky (Klufová, 2008).

Migrační vztahy v rámci vnitřní migrace v transformačním období dle Čermáka (2005) ovlivňuje řada faktorů, jako jsou například procesy geopolitické situace, ekonomické restrukturalizace, demokratizace společnosti. Přes zemské hranice na základě vlastního rozhodnutí dle Grulichy (2013) nejčastěji směřovali muži. Vysoká mobilita byla prokázána i u všudypřítomných tuláků, žebráků či svobodných matek.

Druhá polovina 19. století se podle Čekala (2006) vyznačovala zejména stěhováním za prací či bytovou dostupností. V 50. letech byla migrace ovlivněna lokací hromadné bytové výstavby. Migrační proudy v této době směřovaly na delší vzdálenosti až do 80. let, kdy se již zkracovaly vzdálenosti migrace obyvatelstva tak, že migranti zůstávali v rámci okresů.

Od roku 1966 Česká statistika u občanů zjišťuje důvody přestěhování, mezi něž nejčastěji patří například přiblížení se k pracovišti, změna pracoviště, studium, sňatek či rozvod, bytové důvody, zdravotní stav a jiné (Veselá, 2002). Nejčastějšími důvody stěhování obyvatel v ČR jsou uváděny důvody bytové a následování rodinného příslušníka (zejména u dětí).

Dalším faktorem ovlivňující migraci od 70. let dále bylo vymezení rozvojových středisek osídlení místního významu a částí obcí bez rozvoje (Klufová, 2008).

Migrace ovlivnila i vývoj osídlení v Česku (Popjaková, 2012). Kubeš (2000) uvádí, že v 2. polovině 70. let se například v Jihočeském kraji vyrovnává podíl městského a venkovského obyvatelstva. Dále uvádí, že od 70. let výrazně narůstá počet sídel s 0 - 49 obyvateli (7,76 % v roce 1910, 44,41 % v roce 1998).

Původní osídlení, které je složené z jednotlivých sídel o velikosti 100 – 199 a 200 - 499 obyvatel, se v některých okrajových oblastech dostává do podoby rozptýleného osídlení, které je seskupené okolo většího sídla. Jako příklad lze uvést např. Mladovožicko, Nadějkovsko, Mirovicko (Kubeš, 2000).

Po revoluci v roce 1989 došlo k obnovení suburbanizace za propadu celkového objemu vnitřní migrace zapříčiněného nerozvinutostí bytového trhu, neboť zde byla do té doby nízká intenzita výstavby a regulace nájemného. Další příčinou byla nízká míra nezaměstnanosti a nahrazení migrace jinou formou prostorové mobility (například dojíždka) (Kamenický, 2007).

Sumárně se celé poválečné období označuje dle Klufové (2008) jako jakýsi decentralizovaný způsob urbanizace, kdy docházelo k vyrovnávání městského podílu obyvatelstva mezi regiony. Do míst se zdroji pracovní síly přicházely nové pracovní příležitosti a s tím souvisela i hromadná výstavba bytů. Právě výstavba bytů a nabídka

práce přitahovala obyvatelstvo z vesnických obcí i menších měst. V těchto venkovských obcích následně docházelo k migračním ztrátám vedoucích ke snížení podílu obyvatelstva v reprodukčním věku a zvýšení podílu starších osob.

Ve vývoji migrační situace v 1. polovině 90. let dochází podle Čermáka (1997) k pokračování tří dlouhodobých vývojových trendů, jako jsou pokles celkové migrační mobility, snižování podílu saldové složky na migračním obratu a zvyšování migrační uzavřenosti územních jednotek na úrovni okresů. Častými projevy v tomto období bylo stěhování z velkoměst do jejich zázemí, související s procesy suburbanizace. Klufová (2008) uvádí, že byl viditelný pokles migrace u mladých lidí, způsobený například oddalováním vstupu do manželství a následným sestěhováním s partnerem. Němečková (2011) říká, že mezi méně časté typy migrace patří stěhování z okresu do okresu v rámci kraje. V rámci České republiky se obyvatelstvo nejčastěji stěhovalo z obce do obce.

V roce 2007 se na celkovém objemu vnitřní migrace zvyšoval podíl stěhování cizinců (v roce 2006 byla hodnota podílu stěhování cizinců 10 %, v roce 2017 se hodnota zvedla na 17 %) (Klufová, 2008).



## 4 MIGRACE V SV ČÁSTI JIHOČESKÉHO KRAJE

Kapitola se věnuje problematice migrace v periferní oblasti v SV části Jihočeského kraje. Tato část je zaměřena na analýzu vývoje sledovaného území, a to na základě zpracovaných migračních dat jednotlivých obcí nacházejících se ve vymezeném území.

„Stěhování obyvatelstva v jižních Čechách můžeme statisticky pozorovat teprve od roku 1870, a to pouze v obdobích desíletých, neboť máme k tomu jen data vypočtená z rozdílu mezi počtem obyvatelstva přítomného a přebytkem živě narozených nad zemřelými“ (Korčák, 1929, s. 55).

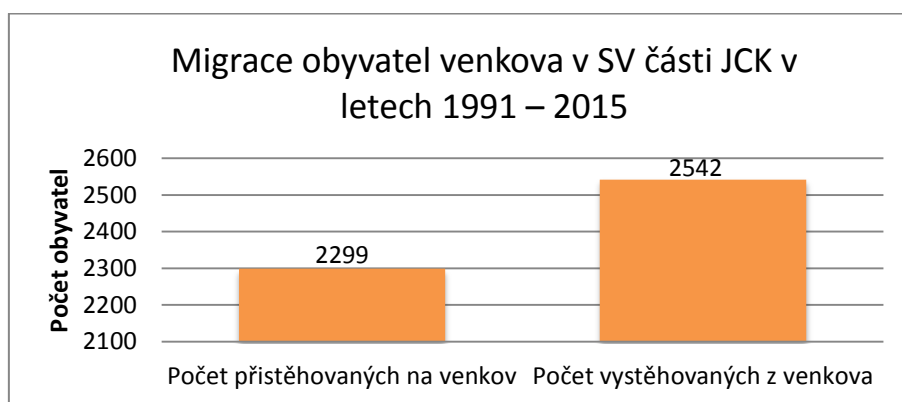
Jihočeský kraj je svou rozlohou druhým největším krajem České republiky, ve kterém počet obyvatel od poloviny 20. stol. pomalu narůstal. Před 100 lety v kraji žilo zhruba 750 tisíc obyvatel, zatímco dnes zde žije jen 640 tisíc. Tento pokles byl výrazně ovlivněn poválečným odsunem Němců (Nováček, 2012).

Od počátku 90. let 20. století dochází v jižních Čechách k poklesu výstavby nových bytů, poklesu porodnosti a naopak se prodlužuje průměrný věk obyvatelstva. Dalo by se říci, že populace v Jižních Čechách celkově stárne - od roku 2007 zde převládá staré obyvatelstvo 65 + nad dětskou složkou (Popjaková, 2013b).

### 4.1 Vývoj migrace regionu v letech 1991 – 2015

Ve sledovaném období, tj. od roku 1991 do roku 2015, ve vymezených obcích migrovalo celkem 4 841 obyvatel, z nichž 2 299 obyvatel se do obcí přistěhovalo a 2 542 emigrovalo (Graf 3). Nejvíce migrujících vykazuje rok 2007 (247 migrantů) a nejméně migrovalo 136 obyvatel (v letech 1997, 1998 a 2006) (Graf 4, Tab. 2).

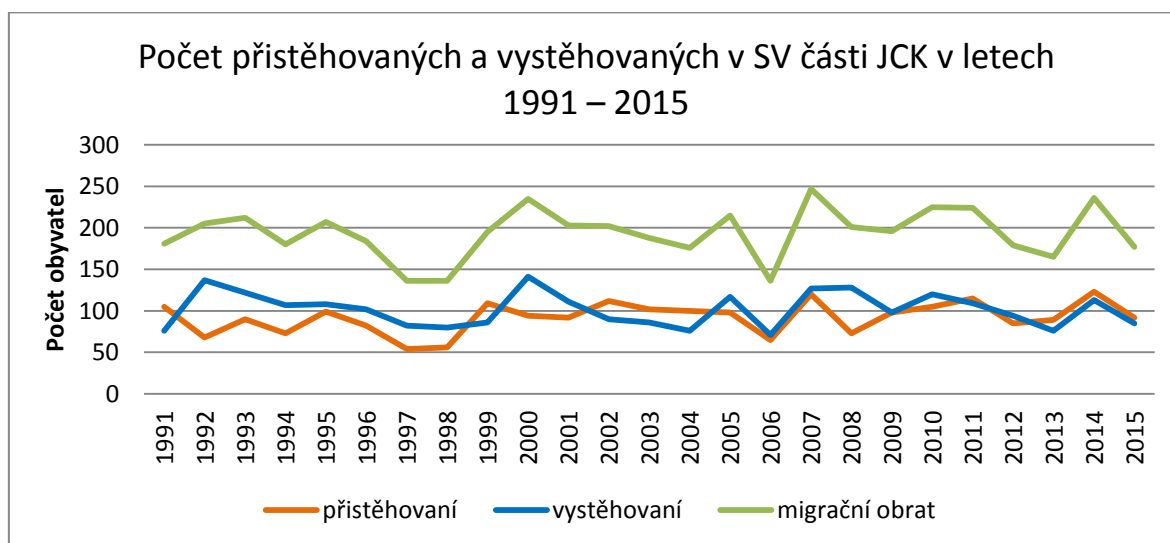
**Graf 3**



Zdroj: KS ČSÚ (2016)

Pozn.: JCK = Jihočeský kraj, SV = severovýchodní

**Graf 4**



Zdroj: KS ČSÚ (2016)

Pozn.: JCK = Jihočeský kraj, SV = severovýchodní

**Tab. 2 – Počet přistěhovaných a vystěhovaných v SV části JCK v letech 1991 – 2015**

	1991	1992	1993	1994	1995	1996	1997	1998	1999	2000	2001	2002	2003
vystěhovaní	76	137	122	107	108	102	82	80	86	141	111	90	86
přistěhovaní	105	68	90	73	99	82	54	56	109	94	92	112	102
	2004	2005	2006	2007	2008	2009	2010	2011	2012	2013	2014	2015	celkem
vystěhovaní	76	117	71	127	128	98	120	109	94	76	113	85	2 542
přistěhovaní	100	98	65	120	73	98	105	115	85	89	123	92	2 299

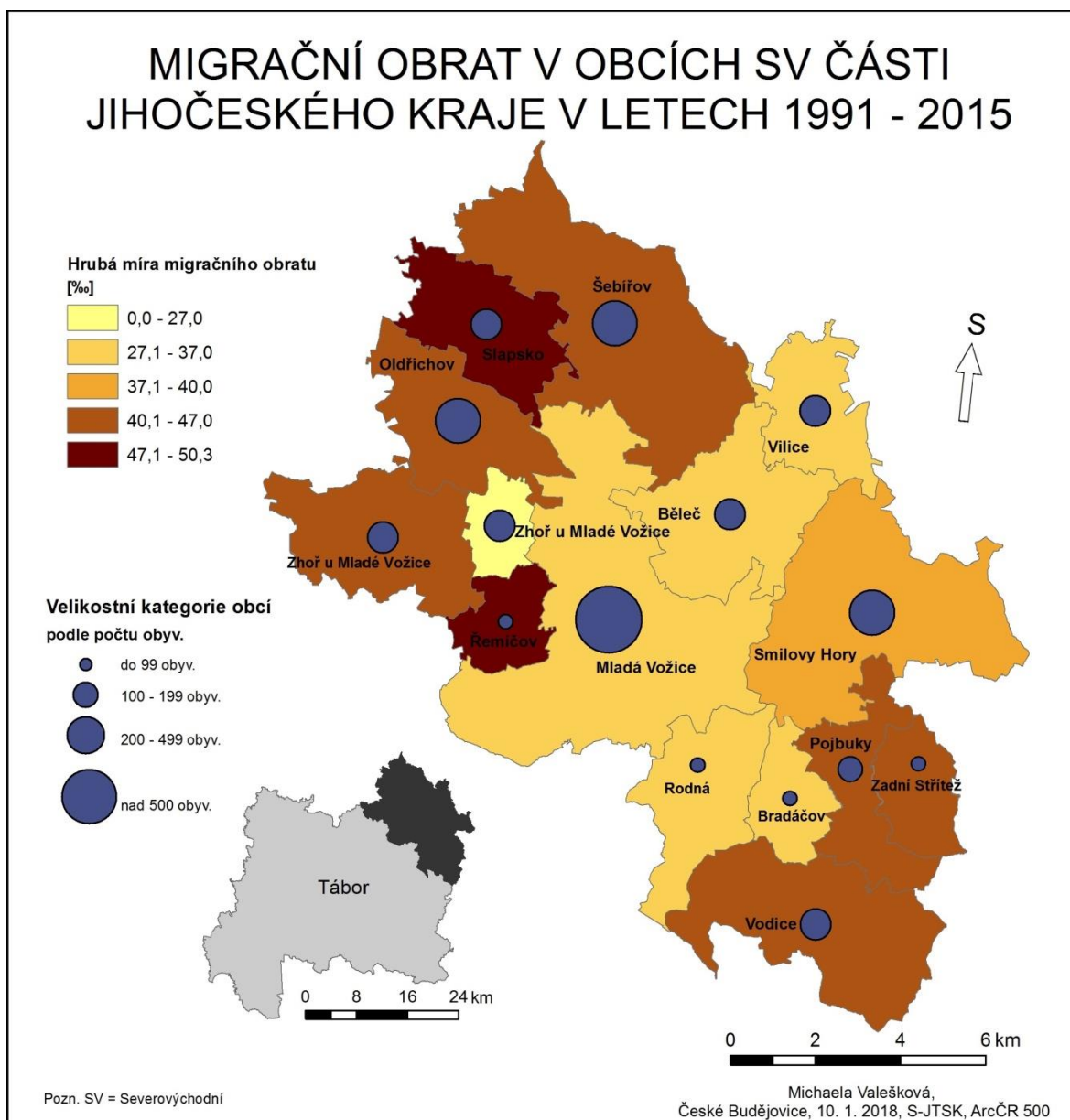
Zdroj: KS ČSÚ (2016)

Pozn.: JCK = Jihočeský kraj, SV = severovýchodní

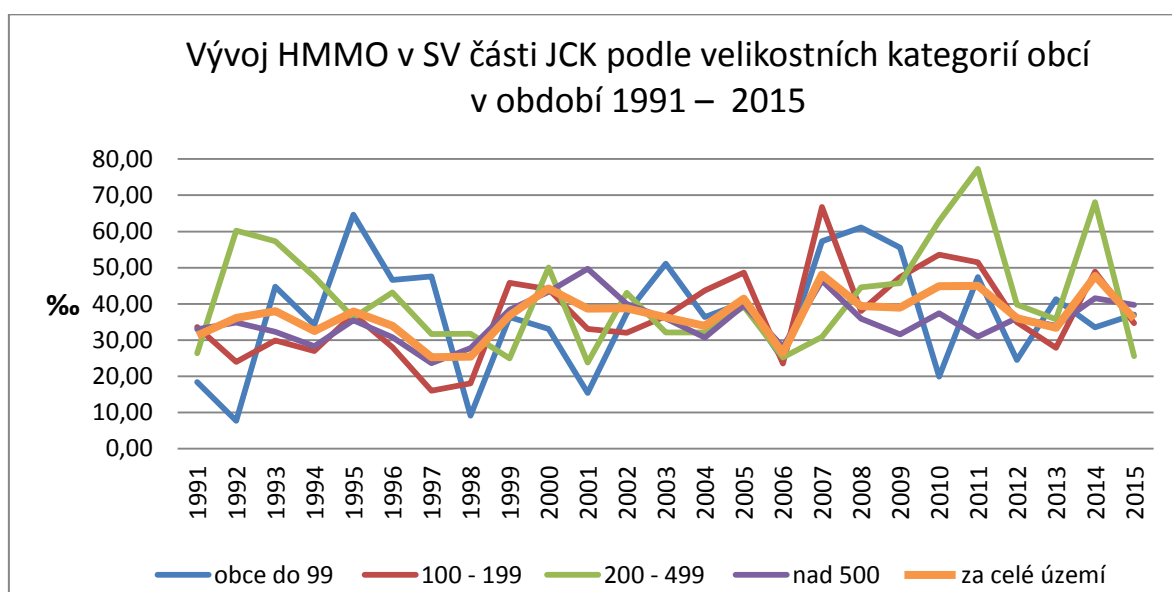
Hodnoty hrubé míry migračního obratu (HMMO) se během sledovaného období měnily (Tab. 3, Graf 5, Mapa 3). V grafu 5 si lze všimnout třech období. V letech 1991 – 1997 lze vidět vysokou dynamiku jednotlivých kategorií obcí. Nejvíce vyčnívají nejmenší obce, tj. *obce do 99 obyvatel*. Důvodem, proč se zde z počátku vyskytuje takto nízká hodnota HMMO (7,71 ‰), je fakt, že dvě ze čtyř obcí patřících do této kategorie (obce s počtem obyv. do 99) byly vlivem včleňování obcí v 70. letech do roku 1991 součástí jiné obce a znovu se oddělily právě až v roce 1992. Ouředníček a kol. (2013) udávají, že na počátku 90. let 20. století, zejména v letech 1990 a 1991, docházelo k dezintegraci obcí, vedoucí ke vzniku zhruba 2000 nových obcí. Druhé nejnižší hodnoty tyto obce dosáhly v roce 1998 (9,15 ‰). V roce 1995 byla hodnota hrubé míry migračního obratu nejvyšší (64,61 ‰), následný rok klesla na 46,65 ‰. Druhé období, tj. 1998 – 2006 je charakteristické útlumem migrace. Došlo tím ke snížení extrémů i snížení migračního obratu. V období 2007 – 2015 jsou patrné rozdíly HMMO u všech obcí. Nejmenší obce měly v tomto období nejvyšší hodnotu migračního stěhování celkem v roce 2008 (HMMO = 61,07 ‰), obce s počtem obyvatel 100 – 199 vyčnívaly o rok dříve, než obce

nejmenší, tedy v roce 2007, kdy hodnota migračního stěhování byla 66,73 %. V roce 2011 (77,33 %) a 2014 (68,09 %) měly nejvyšší hodnoty hrubé míry migračního obratu *obce s počtem obyv. 200 – 499*. V rámci těchto tří období byl největší migrační pohyb obyvatel v letech 2007 – 2015, kdy se celkem stěhovalo 1 850 obyvatel. Celkově HMMO<sub>1991 – 2015</sub> byla nejvyšší u obcí s 200 – 499 obyvateli (41,12 %), naopak nejmenší hodnotu lze spatřit 35,39 % u velikostní kategorie *obcí nad 500 obyvatel* zastoupenou pouze jednou obcí – Mladá Vožice, ve které migrační obrat činil 2 443 osob.

**Mapa 3**



**Graf 5**



Zdroje: KS ČSÚ (2016)

Pozn.: HMMO = hrubá míra migračního obratu, SV = severovýchodní, JCK = Jihočeský kraj

**Tab. 3 – Vývoj HMMO v SV části JCK podle velikostních kategorií v letech 1991 – 2015**

	1991	1992	1993	1994	1995	1996	1997	1998	1999	2000	2001	2002	2003
obce do 99	18,40	7,71	44,74	34,21	64,61	46,65	47,62	9,15	36,36	33,03	15,38	37,38	51,12
100 - 199	33,58	23,92	29,91	26,98	37,16	28,05	16,03	18,02	45,79	44,04	33,07	32,02	36,62
200 - 499	26,36	60,19	57,26	47,46	36,13	43,15	31,62	31,79	24,96	50,04	23,77	43,07	32,11
nad 500	33,01	34,85	32,29	28,30	35,43	30,80	23,64	27,75	38,40	43,34	49,74	39,97	36,03
za celé území	31,22	36,14	38,01	32,50	37,86	33,91	25,28	25,46	36,85	44,27	38,65	38,78	36,26
	2004	2005	2006	2007	2008	2009	2010	2011	2012	2013	2014	2015	1991- 2015
obce do 99	36,30	40,40	24,56	57,35	61,07	55,56	19,92	47,43	24,49	41,32	33,47	37,04	37,06
100 - 199	43,68	48,64	23,56	66,73	38,03	47,40	53,60	51,50	34,97	27,83	48,90	34,65	36,72
200 - 499	32,14	39,27	25,22	30,86	44,57	45,69	62,89	77,33	39,79	35,71	68,09	25,56	41,12
nad 500	30,66	39,58	28,13	46,43	35,92	31,59	37,40	30,97	36,10	33,96	41,53	39,71	35,39
za celé území	33,94	41,43	26,41	48,08	39,41	38,93	44,87	45,01	35,99	33,37	47,74	35,82	36,94

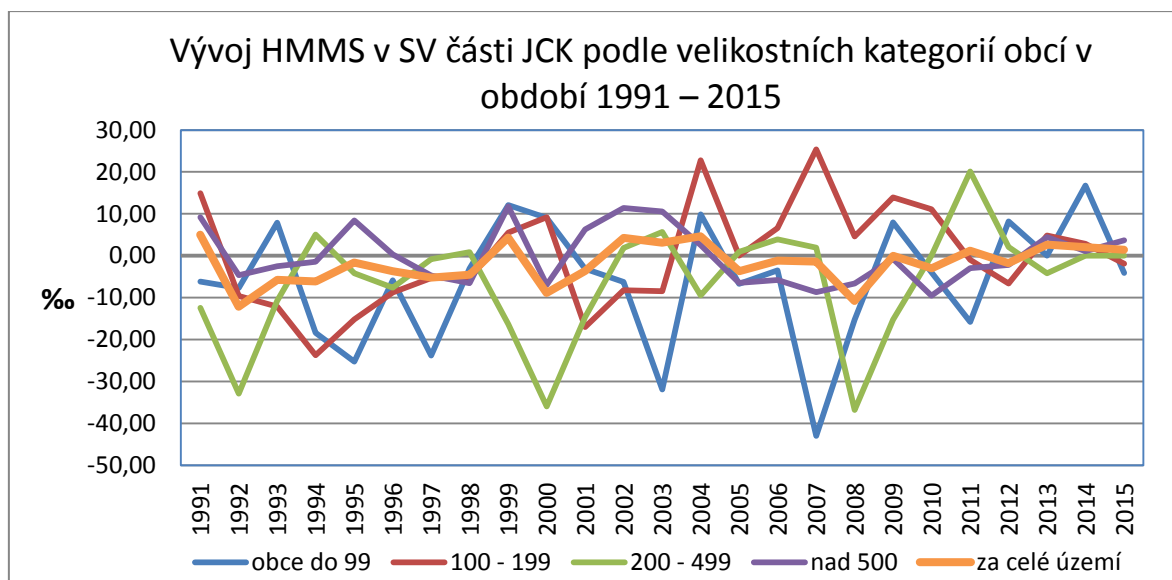
Zdroje: KS ČSÚ (2016)

Pozn.: HMMO = hrubá míra migračního obratu, SV = severovýchodní, JCK = Jihočeský kraj

Hrubá míra migračního salda byla za celé sledované období záporná (Mapa 4). Hodnota HMMS za období 1991 – 2015 byla -1,85 ‰ představujících migrační saldo -243 obyvatel migrantů (Graf 6, Tab. 4). Kladné hodnoty HMMS bylo dosaženo v roce 1991 (5,00 ‰ – tj. 29 migrantů), 1999 (4,35 ‰ – 23 osob), 2002 (4,22 ‰ – 22 obyvatel), 2003 (3,09 ‰ – 16 osob), 2004 (4,63 ‰ – 24 obyvatel), 2011 (1,21 ‰ – 6 osob), 2013 (2,63 ‰ – 13 osob) 2014 (2,02 ‰ představujících 10 obyvatel) a 2015 (1,42 ‰ představujících 7 obyvatel). Naopak nejnižší hodnoty z hlediska hrubé míry migračního salda měl rok 2008, kdy HMMS celkově dosáhla -10,78 ‰, což představovalo úbytek 55 lidí ze všech sledovaných obcí. Největší výkyvy byly u *nejmenších obcí do 99 obyvatel*, a to v letech 1997 (HMMS= -23,81 ‰), 2003 (hrubá míra migrační bilance

byla -31,95 %), 2007 (-43,01 %) a 2014 (16,74 %). Poslední zmíněný rok ukazuje zároveň nejvyšší hodnotu HMMS pro tuto velikostní kategorii obcí. *Obce se 100 – 199 obyvateli* vykazují extrémní a zároveň i nejvyšší hodnoty v letech 2004 (22,79 %) a 2007 (HMMS = 25,38 %). Nejnižší hodnoty tyto obce dosáhly v roce 1994, kdy byla hodnota hrubé míry migrační mobility -23,71 %.

**Graf 6**



Zdroje: KS ČSÚ (2016)

Pozn.: HMMS = hrubá míra migračního obratu, SV = severovýchodní, JCK = Jihočeský kraj

**Tab. 4 – Vývoj HMMS v SV části JCK podle velikostních kategorií v letech 1991 – 2015**

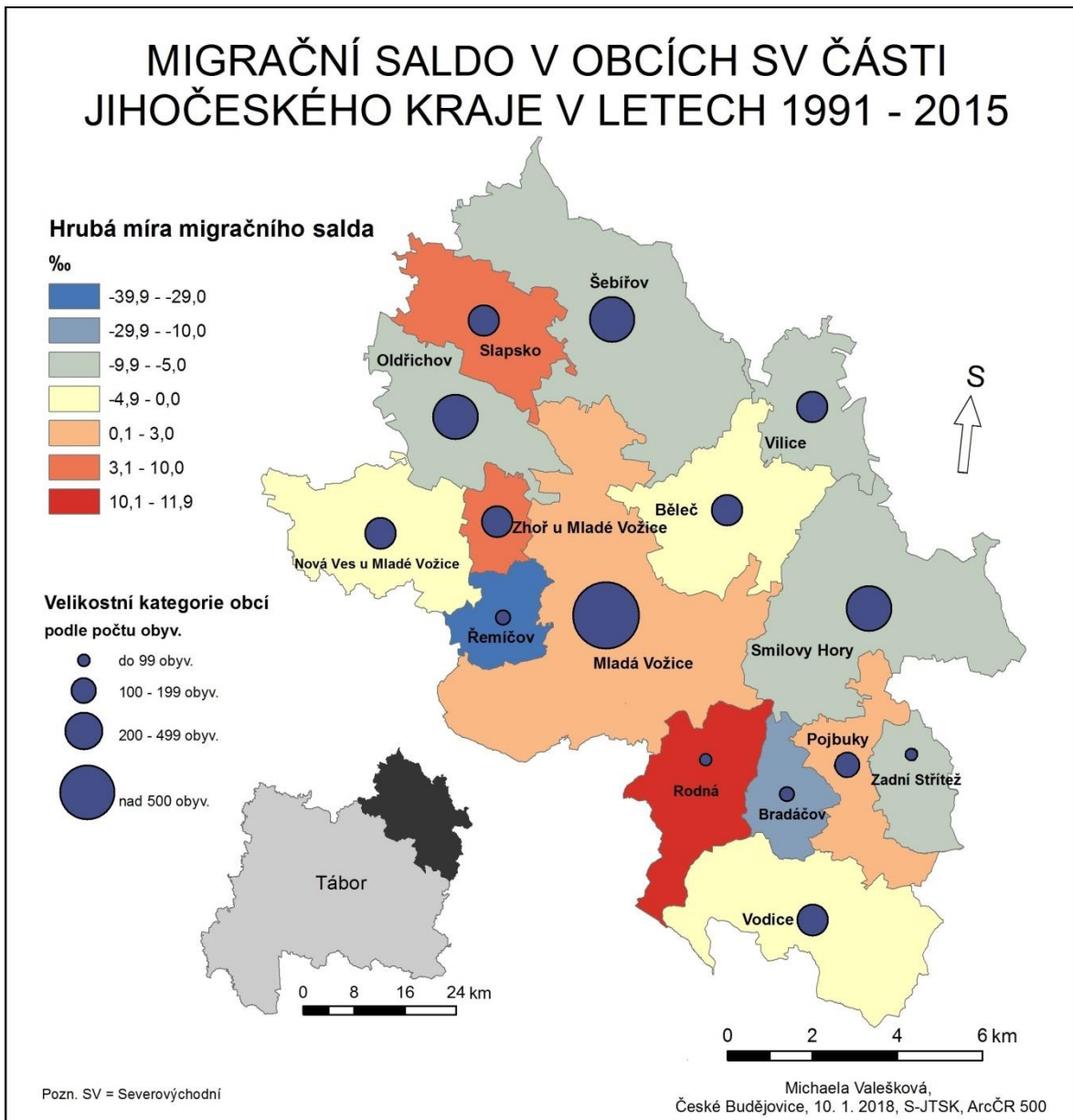
	1991	1992	1993	1994	1995	1996	1997	1998	1999	2000	2001	2002	2003
obce do 99	-6,13	-7,71	7,89	-18,42	-25,28	-5,83	-23,81	-3,05	12,12	9,01	-3,08	-6,23	-31,95
100 - 199	14,93	-9,57	-12,13	-23,71	-15,20	-8,76	-5,34	-5,41	5,49	9,17	-16,98	-8,23	-8,45
200 - 499	-12,40	-32,91	-10,79	5,08	-4,20	-7,61	-0,85	0,86	-16,35	-36,00	-14,63	1,87	5,67
nad 500	9,17	-4,67	-2,54	-1,45	8,40	0,36	-4,73	-6,57	11,82	-6,92	6,26	11,37	10,55
za celé území	5,00	-12,17	-5,74	-6,14	-1,65	-3,69	-5,21	-4,49	4,35	-8,85	-3,62	4,22	3,09
	2004	2005	2006	2007	2008	2009	2010	2011	2012	2013	2014	2015	1991 - 2015
obce do 99	9,90	-6,73	-3,51	-43,01	-15,27	7,94	-3,98	-15,81	8,16	0,00	16,74	-4,12	-6,44
100 - 199	22,79	0,00	6,60	25,38	4,64	13,94	11,09	-0,94	-6,62	4,80	2,88	-1,92	-0,47
200 - 499	-9,45	0,96	3,88	1,93	-36,82	-15,23	0,00	20,13	2,09	-4,20	0,00	0,00	-6,85
nad 500	2,53	-6,48	-5,77	-8,71	-6,60	-0,73	-9,53	-2,95	-2,21	4,43	1,10	3,68	0,04
za celé území	4,63	-3,66	-1,17	-1,36	-10,78	0,00	-2,99	1,21	-1,81	2,63	2,02	1,42	-1,85

Zdroje: KS ČSÚ (2016)

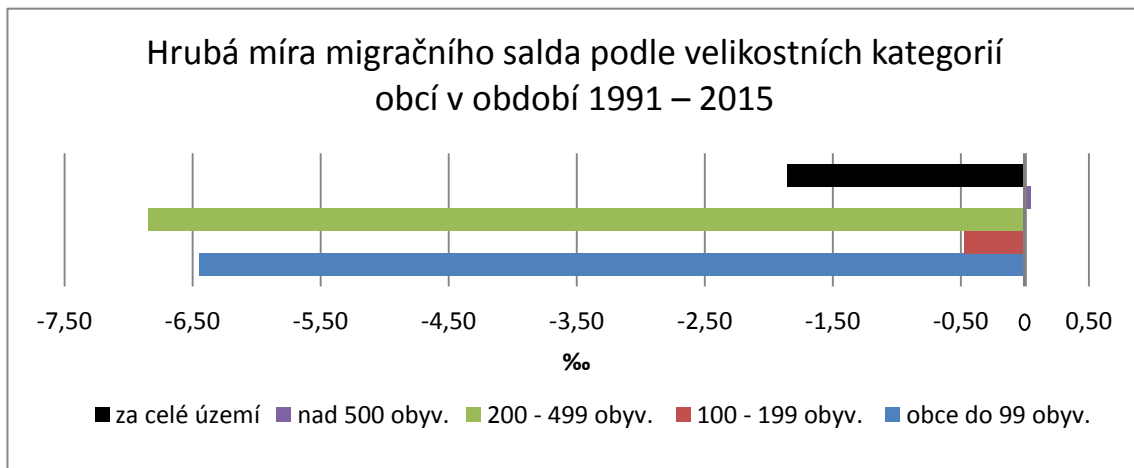
Pozn.: Údaje jsou v %, HMMS = hrubá míra migračního salda, SV = severovýchodní, JCK = Jihočeský kraj

*Obce s 200 – 499 obyvateli* vykazují maximální hodnoty v roce 2011, kdy dosáhly HMMS = 20,13 % a minima v letech 2000 (-36,00 %) a 2008 (-36,82 %). *U Mladé Vožice* (kategorie 500 a více obyvatel) se hodnoty hrubé míry migračního salda pohybovaly zhruba pořád stejně (HMMS za celé sledované období byla 0,04 %). Nejvyšší hodnota hrubé míry MS byla v roce 1999 (11,82 %) a 2002 (11,37 %), naopak nejnižší hodnotu HMMS obec měla v 2010 (-9,53 %).

Mapa 4



Graf 7

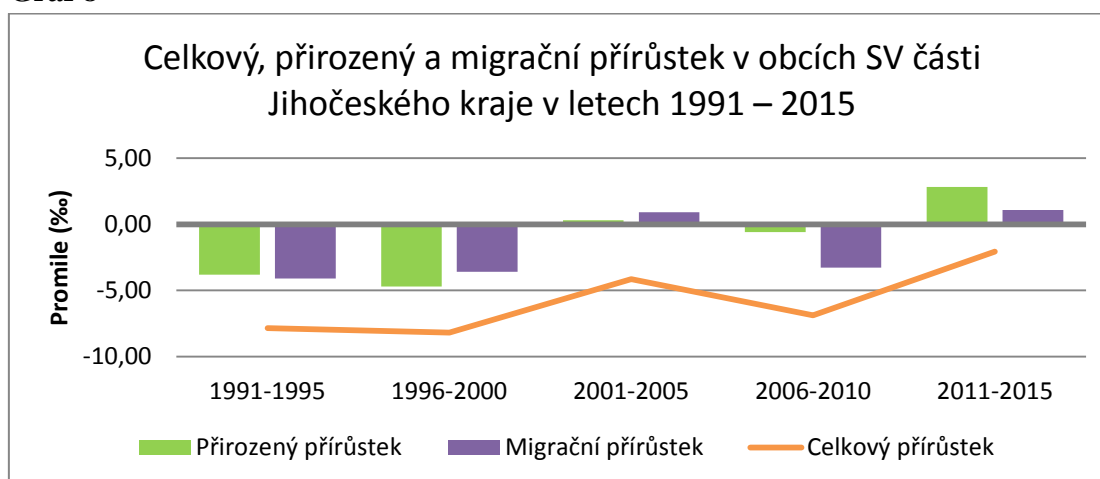


Zdroje: KS ČSÚ (2016)

## 4.2 Bilance celkového a migračního pohybu obyvatel

Celkový přírůstek (CP) obyvatelstva sledovaného regionu – Mladovožicka byl za celé sledované období (1991 – 2015) záporný. Hovoříme tedy o úbytku konkrétně -773 osob, tj. -29,12 ‰. Území za sledované období vykazuje přirozený úbytek 530 osob (-5,98 ‰) a migrační úbytek ukazuje 243 osob (8,94 ‰). Celkový přírůstek byl záporný od roku 1992 do 1998 (průměrná hodnota celkového úbytku tohoto období je -54,57 ‰). Celková bilance vykazuje úbytek 220 obyvatel (-7,84 ‰) v 1. polovině 90. let, kdy přirozený úbytek (PP) byl -107 obyvatel a migrační úbytek (MP) -115 obyvatel. V druhé polovině 90. let byl CP -219 obyvatel (- 8,19 ‰), kdy byl přirozený úbytek 126 obyvatel a migrační úbytek 96 obyvatel (Graf 8). Nejvyšší hodnoty nalezneme až v posledním období 2011 – 2015, kdy se zde nacházel přirozený přírůstek 70 obyvatel (2,82 ‰), migrační přírůstek 27 osob (1,09 ‰). Celkový úbytek byl 51 obyvatel (-2,06 ‰).

**Graf 8**

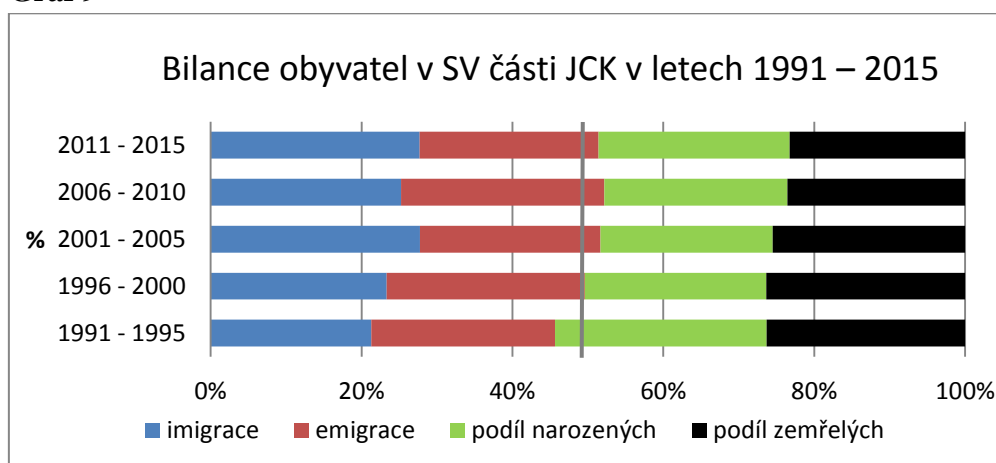


Zdroje: KS ČSÚ (2016), DDÚ ČSÚ (2016)  
Pozn.: Údaje jsou v ‰, SV = severovýchodní

Bilance obyvatel v pětiletých obdobích zaznamenala určité změny (Graf 9). Emigrace i imigrace se pohybovala celou dobu od 17,18 % do 21,92 %. *Imigrace* – v období 1991 – 1995 byla imigrace 18,92 % (435 obyvatel), v letech 1996 – 2000 klesla na 17,18 % (395 osob), v období 2001 – 2005 se hodnota zvýšila na 21,92 % (504 lidí), dále hodnota opět klesla na 20,05 %, tj. 461 obyvatel (2006 – 2010) a v posledním období opět vzrostla na 21,92 % (504 osob). Z hlediska *emigrace* byla hodnota v prvním pětiletém období 21,64 % (550 obyvatel), dále klesla na 19,32 % (491 osob v období 1996 – 2000), 18,88 % (tj. emigrace 480 lidí) dosáhla v letech 2001 – 2005, poté hodnota emigrace vzrostla na 21,40 % (544 obyvatel) a v posledním období 2011 – 2015 hodnota klesla na 18,76 % představující odchod 477 emigrantů.

Z hlediska přirozeného pohybu obyvatelstva je možné vidět, že v regionu dochází k přirozenému úbytku obyvatel. *Porodnost* byla nejvyšší na počátku sledovaného období v prvním pětiletí, kdy se narodilo 301 dětí (24,92 %). Nejnižší hodnota přišla následující období 1996 – 2000 (17,72 %, 214 osob) a poté porodnost rovnoměrně rostla (2001 – 2005: 18,05 % představující 218 dětí; 2006 – 2010: 19,29 %, tj. 233 obyvatel; 2011 – 2015: 20,03 %, 242 dětí). Celkově se ve sledovaném území narodilo 1 208 obyvatel. Opačným procesem přirozeného pohybu je mortalita. Nejvyšší *úmrtnost* lze zaznamenat v 1. období: 23,36 % (406 osob). V následujících obdobích se hodnota úmrtnosti pohybovala mezi 18,41 – 20,14 %. Za celé sledované období (tj. 1991 – 2015) zemřelo celkem 1 738 obyvatel.

**Graf 9**



Zdroj: KS ČSÚ (2016), DDÚ ČSÚ (2016)

Pozn.: Údaje jsou v %, SV = severovýchodní, JCK = Jihočeský kraj

Z Tabulky 5 lze vyčíst, že od roku 1991 do r. 2015 zde průměrně žilo 5 241 osob. Nejvíce obyvatel bydlelo v regionu v prvním pětiletém období 1991 – 1995, kdy zde žilo 5 611 obyvatel, což představuje necelé jedno procento (0,9 %) z celkového počtu obyvatel žijících v Jihočeském kraji v letech 1992 – 1995. V Jihočeském kraji žilo nejvíce osob v letech 2006 – 2010 (633 951 obyvatel), což bylo zároveň období s druhým nejmenším počtem obyvatel ve sledovaném regionu (5 087 osob, tj. 0,8 % v rámci počtu obyvatel Jihočeského kraje ve stejném období). Největší migrační dynamika obyvatelstva byla zaznamenána na Mladovožicku v letech 2006 – 2010, kdy se do regionu přistěhovalo a zároveň odstěhovalo celkem 1 005 obyvatel – v průměru 203 migrantů (hrubá míra migračního obratu v tomto období 2006 – 2010 tvořila 39,9 ‰). Celková HMMO za celé období 1991 – 2015 byla 37,4 ‰ (4 841 migrantů). V Jihočeském kraji byla celková hodnota hrubé míry migračního obratu 34,2 ‰. Migrační obrat (při přepočtu na 1000



obyv.) je na Mladovožicku oproti celému Jihočeskému kraji vyšší, to znamená, že na Mladovožicku migrovalo více obyvatel (v přepočtu na 1000 obyv.), než v Jihočeském kraji. Při porovnání migračního salda lze konstatovat, že Jihočeský kraj byl po celou sledovanou dobu v kladných hodnotách. Oproti tomu Mladovožicko bylo během prvních sledovaných deseti let ztrátové, v období 2001 – 2005 a 2011 – 2015 došlo k opačnému stavu a saldo migrace přešlo do kladných hodnot. V posledních pěti letech si lze všimnout migračního zisku 4 migrantů. Migrační saldo je v periferním regionu Mladovožicko výrazně nižší, než v Jihočeském kraji. Tento rozdíl v hodnotách je způsoben tím, že nebylo možné dohledat data za vnitřní migraci v rámci Jihočeského kraje. Zahraniční migraci na Mladovožicko reprezentují imigranti zejména ze Slovenska a Ukrajiny, dále také z Německa a Švýcarska. Hrubá míra migračního salda v Jihočeském kraji měla od počátku sledovaného období poklesový charakter až do roku 2005. Posledních patnáct let (2001 – 2015) byla hrubá míra migračního salda Jihočeského kraje na 1/2 hodnoty (183 – 195 osob, tj. 0,3 ‰), kterou měl kraj na počátku sledování, tedy v r. 1992 (412 osob, tj. 0,7 ‰).

**Tab. 5** – Bilance migrace periferního regionu Mladovožicka (1991 – 2015) a Jihočeského kraje (1992 – 2010)

Mladovožicko						
Roční průměr						
	1991 - 1995	1996 - 2000	2001 - 2005	2006 - 2010	2011 - 2015	1991 - 2015
Počet obyvatel	5 611	5 349	5 204	5 087	4 956	5 241
Počet imigrantů <sup>i</sup>	87	79	101	92	101	92
Počet emigrantů <sup>i</sup>	110	98	96	109	95	102
Počet zahraničních migrantů	0	4	3	2	4	3
MO - migranti spolu	197	181	200	203	200	196
HMMO (‰)	35,1	33,9	38,4	39,9	40,4	37,4
MS	-23	-19	5	-17	4	-10
HMMS (‰)	-4,10	-3,59	0,92	-3,26	1,09	-1,85
Jihočeský kraj						
Roční průměr						
	1992 - 1995	1996 - 2000	2001 - 2005	2006 - 2010	2011 - 2015	1992 - 2015
Počet obyvatel	626 069	626 406	625 465	633 951	636 918 <sup>iii</sup>	629 762
Počet imigrantů <sup>ii</sup>	4 045	3 231	3 431	3 908	3 802	3 683
Počet emigrantů <sup>ii</sup>	3 633	2 906	3 248	3 714	3 607	3 422
Počet zahraničních migrantů	507	517	3 278	2 982	1 564	1 770
MO - migranti spolu	18 220	15 387	19 942	22 139	31 854	21 508
HMMO (‰)	29,1	24,6	31,9	34,9	50,0	34,2
MS <sup>iv</sup>	412	325	183	194	195	262
HMMS (‰) <sup>iv</sup>	0,7	0,5	0,3	0,3	0,3	0,4

Zdroje: Popjaková (2012), KS ČSÚ (2016), <sup>iii</sup>/ČSÚ (2016)

<sup>i</sup>/Vnitřní a vnější migrace

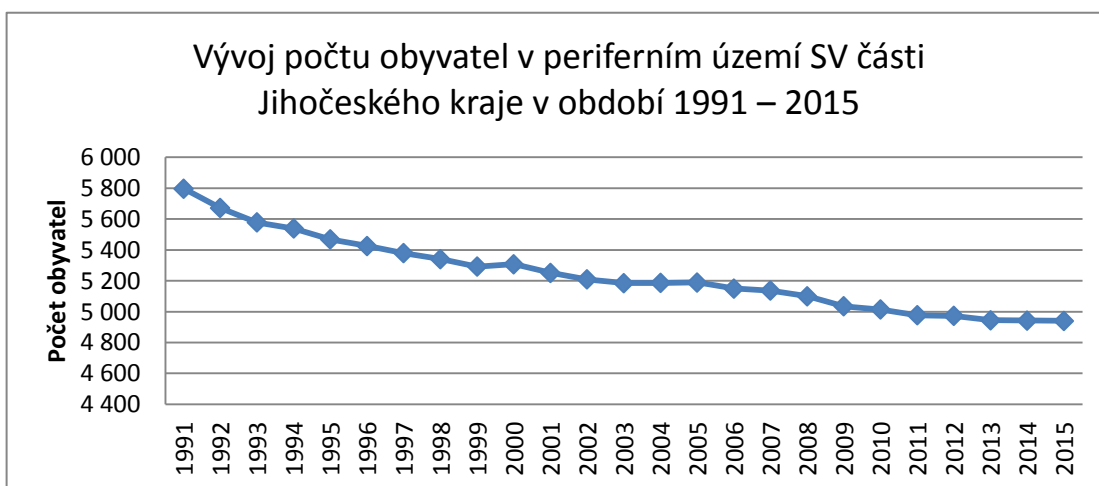
<sup>ii</sup>/Vnější migrace

<sup>iv</sup>/Vnitřní, vnější a zahraniční migrace

Počet obyvatel ve sledovaném území celkově klesal (Graf 10). Největší hodnoty oblast zaznamenala na samém počátku sledovaného období, tedy v roce 1991, kdy se zde nacházelo celkem 5 797 obyvatel. Od té doby by sedalo říci, že se počet obyvatel ve sledovaném území pozvolna snižoval, tedy až na výjimky, kdy došlo k nárůstu počtu obyvatel, a to mezi roky 1999 – 2000 (+16 obyvatel,  $K_r 1999-2000 = 1,003$ ) a 2004 – 2005 (+3 osoby,  $K_r 2004-2005 = 1,0006$ ).

V posledním pětiletém období (2010 – 2015) se stav snižoval ( $K_r 2010-2015 = 0,985$ ). Během 25 let se stav počtu obyvatel snížil z původních 5 797 obyv. na 4 941 obyvatel, index růstu za celé sledované období ( $K_r 1991 - 2015$ ) byl 85,23. Hranice 5 000 obyvatel byla překročena v roce 2011 – z roku 2010 (5 014 obyv.) na rok 2011 (4 977 osob).

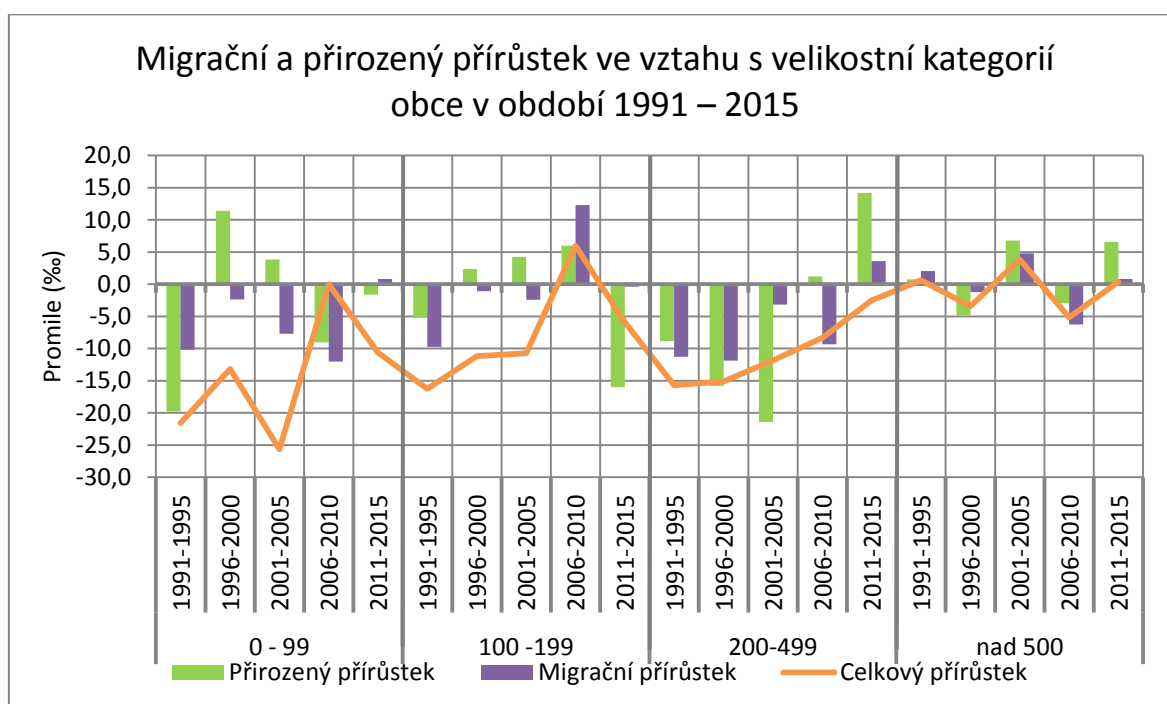
**Graf 10**



Zdroje: KS ČSÚ (2016)  
Pozn.: SV = severovýchodní

Při podrobnějším pohledu na celkové, migrační a přirozené přírůstky (Graf 11) podle jednotlivých velikostních kategorií obcí jsou patrné rozdíly. U obcí do 100 obyvatel je viditelný migrační úbytek za celé sledované období, tj. od roku 1991 do r. 2015. Přirozený přírůstek (PP) byl kladný pouze v období 1996 – 2000 (11,4 ‰ představujících 19 obyvatel) a 2001 – 2005 (6 osob neboli 3,8 ‰). Při porovnání prvního a druhého pětiletého období je patrný rozdíl PP - období 1991 – 1995: -19,8 ‰ a období 1996 – 2000: 11,4 ‰, což představuje rozdíl 52 obyvatel. Největší přirozený úbytek nastal v období 1991 – 1995 (-19,8 ‰) a největší úbytek migrační byl v období posledním, tedy v období 2001 – 2015 (-12 ‰). Celkový přírůstek (CP) dosahoval nejnižší hodnoty v letech 2001 – 2005 (-25,66 ‰), naopak nejvyšší byl 0 osob v pětiletí 2011 – 2015. Za celé sledované období činil celkový úbytek 111 obyv., přirozený úbytek 22 obyv.

a po migrační stránce ubylo 48 obyvatel. *Obce se 100 – 199 obyvateli* měly nejvyšší celkový přírůstek v období 2006 – 2010, kdy jeho hodnota činila 5,97 ‰, představující 32 osob. Největší úbytek obyvatel těchto obcí nastal v letech 1991 – 1995, kdy činil -16,25 ‰ (úbytek 97 obyvatel). V tomto období obce dosáhly také maximálního migračního úbytku (-9,7 ‰ neboli 58 obyvatel), maximálního migračního přírůstku dosáhly v období 2006 – 2010, kdy hodnota MP byla 12,3 ‰ (66 obyvatel). Přirozené přírůstky byly záporné pouze v období 1991 – 1995 (-5,2 ‰), poté následujících 15 let rostly a klesaly opět až v období 2011 – 2015, kdy byly PP -16,0 ‰ (představující -84 obyvatel). Za období 1991 – 2015 jsou veškeré hodnoty záporné – celkově ubylo 216 obyv., migrační úbytek představoval 13 osob a přirozenou cestou ubylo 47 obyvatel. *Obce s počtem obyvatel 200 – 499* měly od roku 1991 do 2005 narůstající přirozené úbytky (1991 – 1995: -8,8 ‰, 1996 – 2000: -15,8 ‰, 2001 – 2005: -21,4 ‰), od roku 2006 se stav změnil a začaly se projevovat přirozené přírůstky (1,2 ‰ v období 2006 – 2010, 14,2 ‰ v letech 2011 – 2015). Migrační přírůstky se pohybovaly pouze v období 2011 – 2015 (3,6 ‰ představující 17 obyvatel), po zbytek sledovaného období, tedy od r. 1991 do r. 2010 byly migrační úbytky následovné: 1991 – 1995: -11,3 ‰, 1996 – 2000: -11,9 ‰, 2001 – 2005: -3,2 ‰ a 2006 – 2010 byly migrační úbytky -9,3 ‰. Za celé sledované období (1991 – 2015) hovoříme o celkovém úbytku 301 osob, migrační úbytek činil -185 obyv. a hodnota přirozeného úbytku byla 187 obyvatel. U *obcí s 500 a více obyvateli*, resp. u jediné obce patřící do této kategorie – Mladá Vožice, je viditelné střídání kladných a záporných hodnot přírůstků. V prvním období (1991 – 1995) byla hodnota CP 0,63 ‰ (9 obyv.), přirozený přírůstek vykazoval hodnotu 0,77‰ (11 obyv.) a hodnota MP byla 2,03 ‰ (29 osob). K celkovému úbytku 47 obyvatel (-3,43 ‰) došlo v období 1996 – 2000, kdy hodnota přirozeného úbytku poklesla na -4,82 ‰ (-66 lidí) a MP spadl na -1,24 ‰ představující úbytek 17 obyvatel. Dále následovalo období 2001 – 2005, kdy byly celkové přírůstky opět kladné (3,86 ‰, tj. 53 osob), MP byly 66 obyvatel (4,80 ‰) a přírůstek přirozený činil hodnotu 6,77 ‰ znázorňující 93 osob. K největším úbytkům došlo v následujícím období, tj. 2006 – 2010, kdy hodnoty celkového úbytku ukazovaly -5,18 ‰ (-71 obyv.), hodnoty PP udávají úbytek -2,99 ‰ (-41 osob) a migrační úbytek činil -6,27 ‰ (-86 občanů). V posledním období (2011 – 2015) došlo opět k nárůstu hodnot. Hodnota celkového přírůstku byla 0,37 ‰, což je 5 obyv., přirozený přírůstek se zvýšil na 6,56 ‰ (89 osob) a migrací získala obec přírůstek 0,81 ‰, což představuje 11 obyvatel. Za celé sledované období měla obec v rámci přirozeného přírůstku 86 obyvatel, z migračního hlediska přírůstek 3 osob, ale celkově se zde projevil úbytek -51 obyvatel.

**Graf 11**

Zdroje: KS ČSÚ (2016), DDÚ ČSÚ (2016)

### 4.3 Význam migrace z hlediska populačního vývoje regionu

Z hlediska Indexu migrační významnosti (Tab. 6) za celé sledované období (1991 – 2015) je patrné, že zde převažovaly obce (8 obcí – Bradáčov, Nová Ves u Mladé Vožice, Rodná, Řemíčov, Smilovy Hory, Vilice, Vodice a Zadní Střítež) spadající na základě migrační významnosti do II. typu - negativní, pro který platí, že migrace negativně ovlivňuje bilanci obyvatelstva (resp.  $MS < 0$ , avšak  $MS \geq PP$ ). Typickým znakem pro tyto obce je Index významnosti  $I_{vm} \leq 50$ . Do I. typu významnosti spadají obce Běleč, Oldřichov a Šebířov, pro něž je typické výrazně negativní ovlivnění bilance obyvatelstva migrací. Migrační saldo tedy nedosahuje hodnoty přirozeného přírůstku obyvatelstva obcí. Do III. typu – záchovná (evidenční) patří obce Mladá Vožice a Pojbučky, kde je kladné migrační saldo, ovšem počet obyvatel zde klesá vlivem přirozeného úbytku. Migrace má evidenčně pozitivní vliv na celkovou bilanci obyvatelstva. Slapsko a Zhoř u Mladé Vožice spadají do V. typu z hlediska významnosti, pro který je typický výrazně pozitivní vliv migrace na bilanci obyvatelstva, z čehož vyplývá, že celkový přírůstek i migrační saldo je větší než 0, ovšem přirozený přírůstek je záporný a zároveň  $I_{vm} \geq 100$ . Žádná z obcí nespadá do IV. typu – pozitivní, u kterého je MS jak větší, tak menší oproti přirozenému přírůstku. Celkově u celého území má migrace negativní vliv na bilanci obyvatelstva (II. typ),

pro který je charakteristické, že se migrace přímo podílí na negativní bilanci obyvatelstva, pro který je typický celkový přirozený úbytek obyvatelstva.

**Tab. 6 – Migrační významnost obcí v severovýchodní části Jihočeského kraje v letech 1991 – 2015 a 2011 – 2015**

OBEC	1991 - 2015						2011 - 2015					
	MS	CP	MS/CP	I <sub>vm</sub> (%)	Typ význ.	PP	MS	CP	MS/CP	I <sub>vm</sub> (%)	Typ význ.	PP
Běleč	-8	-8	1,00	100,00	I	0	5	6	0,83	83,33	IV	1
Bradáčov	-13	-41	0,32	31,71	II	-28	2	-6	-0,33	-33,33	III	-8
Mladá Vožice	3	-49	-0,06	-6,12	III	-52	11	5	2,20	220,00	V	-6
Nová Ves u Ml. Vožice	-3	-37	0,08	8,11	II	-34	2	-1	-2,00	-200,00	III	-3
Oldřichov	-39	-34	1,15	114,71	I	5	6	11	0,55	54,55	V	5
Pojbuky	4	-22	-0,18	-18,18	III	-26	10	10	1,00	100,00	V	0
Rodná	-18	-43	0,42	41,86	II	-25	-5	-7	0,71	71,43	I	-2
Řemíčov	-6	-26	0,23	23,08	II	-20	7	5	1,40	140,00	V	-2
Slapsko	32	5	6,40	640,00	V	-27	-2	-4	0,50	50,00	III	-2
Smilovy Hory	-84	-199	0,42	42,21	II	-115	11	-6	-1,83	-183,33	III	-17
Šebířov	-62	-114	0,54	54,39	I	-52	0	-17	0,00	0,00	III	-17
Vilice	-26	-65	0,40	40,00	II	-39	-17	-28	0,61	60,71	I	-11
Vodice	-21	-103	0,20	20,39	II	-82	-1	-17	0,06	5,88	III	-16
Zadní Střítež	-11	-39	0,28	28,21	II	-28	-3	-5	0,60	60,00	I	-2
Zhoř u Ml. Vožice	9	2	4,50	450,00	V	-7	1	3	0,33	33,33	IV	2
<b>Celkem</b>	<b>-243</b>	<b>-773</b>	<b>0,31</b>	<b>31,44</b>	<b>II</b>	<b>-530</b>	<b>27</b>	<b>-51</b>	<b>-0,53</b>	<b>-52,94</b>	<b>III</b>	<b>-78</b>

Zdroj: KS ČSÚ (2016), DDÚ ČSÚ (2016)

Pozn.: MS = migrační saldo, CP = celkový přírůstek, I<sub>vm</sub> = Index migrační významnosti, PP = přirozený přírůstek

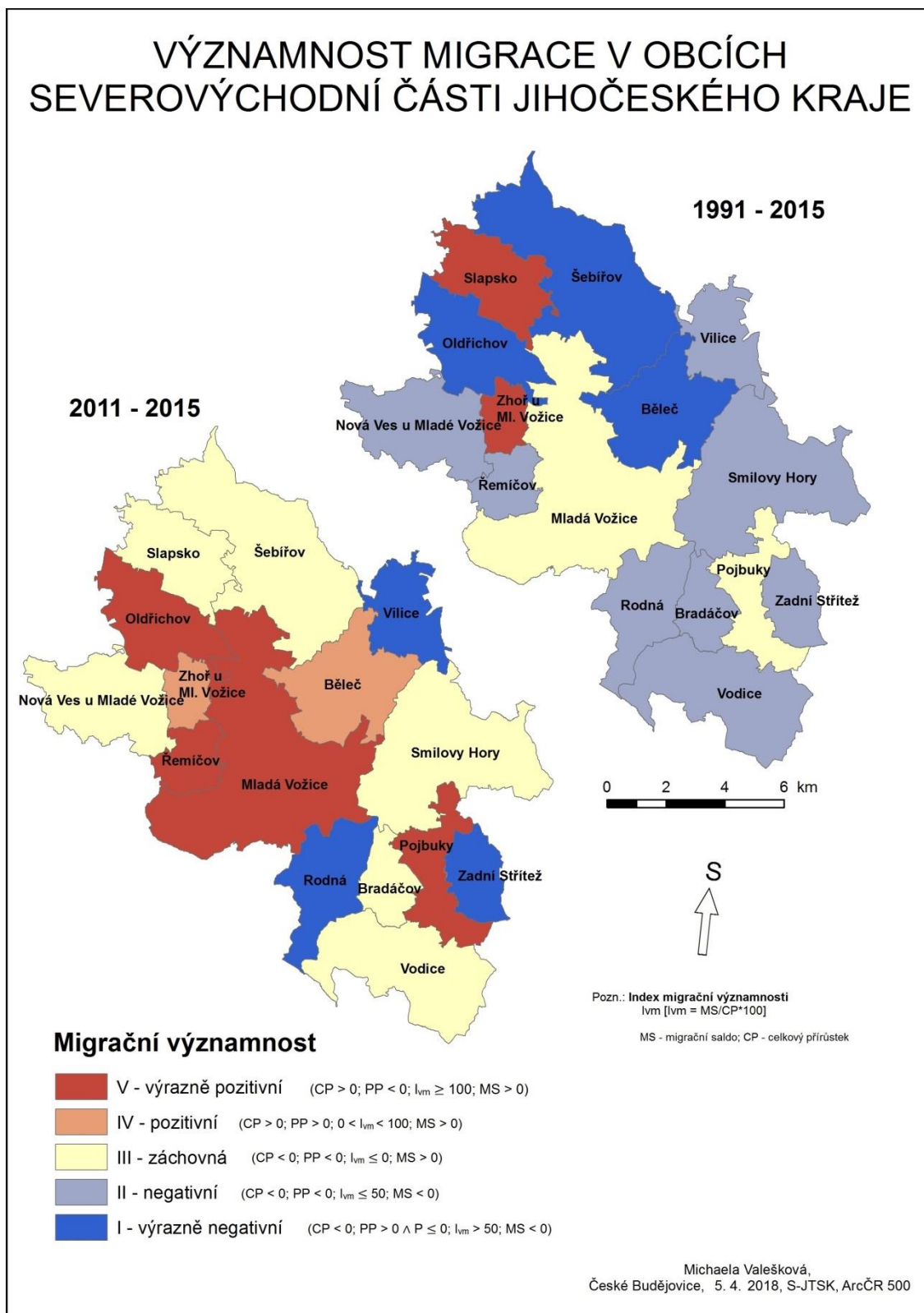
V porovnání s obdobím 2011 – 2015 se výrazně snížil počet obcí patřících do II. typu z hlediska migrační významnosti, kam v tomto druhém sledovaném období patří pouze obce Slapsko (spadla se svou významností z V. typu) a Vodice, a narostl počet obcí s výraznějším vlivem migrace na celkovou bilanci obyvatelstva.

Početně se navýšily kategorie obcí s migrační významností III., IV. a V. typu, což znamená, že se výrazně zvýšil význam migrace. Výrazně si polepšila obec Oldřichov, která se dostala z I. do V. typu s výrazně pozitivním vlivem migrace na celkovou bilanci obyvatelstva, dále Běleč (z I. typu se zvedla do skupiny obcí IV. typu), která se ze záporných hodnot MS a CP dostala do hodnot kladných.

Mezi výrazně pozitivní obce patřící do V. typu se řadí Mladá Vožice, Pojbuky (obě obce se zvedly z III. typu), dále Řemíčov (dříve vedený jako obec s II. typem migrační významnosti). Tyto obce mají kladné migrační saldo, byly migračně ziskové a migrace měla minimálně evidenční pozitivní vliv na celkovou bilanci obyvatel. Opačným směrem, tedy poklesem, prošla obec Rodná (z II. do I. typu), Slapsko (z V. do II. typu), Vilice, Zadní Střítež (z obcí z hlediska migrační významnosti II. do I. typu) a obec Zhoř u Mladé Vožice (z V. do IV. typu I<sub>mv</sub>). Celkově se obce z hlediska migrační významnosti

posunuly z II. typu do III. typu, pro který je charakteristické kladné MS, ovšem celkově se obce nachází v úbytku. (Mapa 5).

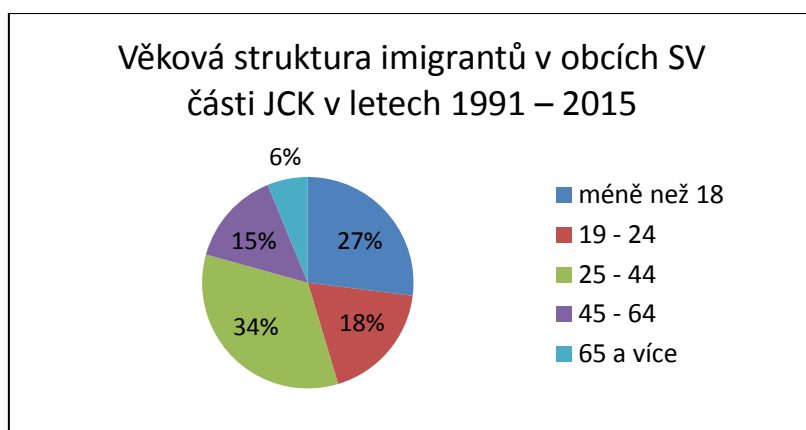
**Mapa 5**



#### 4.4 Věková struktura imigrantů

Na základě tzv. tvrdých dat je zřejmé, že během sledovaného období se do periferního regionu Mladovožicko přistěhovalo nejvíce obyvatel ve věku 25 – 44 let (graf 12). Z celého regionu v této věkové kategorii imigrovalo 780 osob (tj. 34 % z celkového počtu 2 299 imigrantů), z čehož 425 imigrantů (54,5 %) tohoto věku směřovalo do obce Mladá Vožice. 620 imigrantů (27 %) představovaly osoby mladší 18 let. Dalších 423 přistěhovalců (18 %) bylo ve věku 19 – 24 let. Znamená to tedy, že většinu přistěhovaných obyvatel do sledovaného regionu v severovýchodní části Jihočeského kraje tvořily mladé rodiny s dětmi do 18 let.

**Graf 12**



Zdroje: KS ČSÚ (2016)

Pozn.: SV = severovýchodní, JCK = Jihočeský kraj

Obyvatelstvo vyšších věkových kategorií, netvořilo významnou část imigrantů do vymezeného regionu. 334 imigrujících osob (15 %) bylo v kategorii 45 – 64 let a pouze 142 imigrujících obyvatel bylo starších jak 65 let.

Z celkového počtu 2 299 přistěhovaných víc jak polovinu (1 223 obyvatel, tj. 53,2 %) tvořili imigrující do obce Mladé Vožice (viz Tab. 7).

**Tab. 7 – Věková struktura imigrantů v severovýchodní části JCK v letech 1991 – 2015**

Věk	počet imigrantů *	Podíl imigrantů *	počet imigrantů - Mladá Vožice	Podíl imigrantů - Mladá Vožice	počet imigrantů celkem	Podíl imigrantů celkem
méně než 18	272	25,3	348	28,5	620	27,0
19 - 24	192	17,8	231	18,9	423	18,4
25 - 44	355	33,0	425	34,8	780	33,9
45 - 64	193	17,9	141	11,5	334	14,5
65 a více	64	5,9	78	6,4	142	6,2
celkem	1 076	100	1 223	100	2 299	100

\* počet i podíl imigrantů příchozích do všech obcí vyjma obce Mladé Vožice

Zdroje: KS ČSÚ (2016)

#### 4.5 Analýza imigračních proudů s důrazem na kontraurbanizaci

Při analýze migračních proudů, které byly omezené na sledování pouze imigračních toků, je možné vidět, odkud se do sledovaných obcí ve sledovaném období (1991 – 2015) lidé stěhovali (Graf 13). Do analýzy byli zahrnuti imigranti stěhující se do regionu Mladovožicko. Za sledované období se do území přistěhovalo celkem 2 299 obyvatel z různých obcí České republiky, nicméně zaznamenáno pouze 1 799 obyvatel, neboť byly zpracovány pouze obce, ze kterých se do sledovaného území přestěhovalo minimálně 5 osob.

Ze zaznamenaných tzv. tvrdých dat (1 739 imigrantů, tj. 75,6 % ze všech obyvatel přicházejících do sledovaného území) a dat získaných terénním šetřením (Tab. 8) se absolutně nejvíce obyvatel se přistěhovalo z *Jihočeského kraje* (1 003 obyvv., 43,6 %).

V porovnání s měkkými daty emigrovalo z tohoto kraje na Mladovožicko 116 obyvv. (62,7 % z celkového počtu 185 respondentů). Z tohoto kraje se lidé stěhovali nejvíce z okresu Tábor (901 osob, tj. 39,2 %). Nejvíce se imigrantů z tohoto okresu se přistěhovalo přímo z města Tábora (249 osob), 99 osob se do sledovaných obcí přistěhovalo z Mladé Vožice, 33 obyvatel přišlo z Ratibořských Hor, 40 z Chotovin a 36 imigrantů přišlo z Plané nad Lužnicí. Druhým největším okresem, odkud se lidé do sledovaného území přistěhovali, byly České Budějovice (32 obyvv., tj. 1,4 % v rámci všech sledovaných imigrantů). Z Jindřichova Hradce imigrovalo 26 osob (1,1 %).

Druhým nejvíce zastoupeným krajem je *Středočeský kraj*, odkud přišlo 325 migrantů (14,1 % z celkového počtu přistěhovalých). Z tohoto kraje se přistěhovalo 36 respondentů. Nejvíce imigrantů přišlo z okresu Benešov - 279 osob (tj. 12,1 % z celkového počtu respondentů, z čehož bylo 13,5 % respondentů znázorňujících 25 imigrantů). Z tohoto okresu se nejvíce obyvatel přistěhovalo přímo z Benešova (38 osob) a z Miličína (59 imigrantů). Velké zastoupení měly i obce Načeradec (36 imigrantů) a Votice (33 obyvatel).

Třetím krajem bylo *Hlavní město Praha*, odkud imigrovalo 267 osob (11,6 %) včetně 9 respondentů.

Mezi další významné kraje s vyšším počtem obyvatel imigrujících na Mladovožicko patří například Kraj Vysočina (77 imigrantů, kteří odešli z okresu Pelhřimov), Ústecký kraj (40 osob – nejvíce z okresů Litoměřice a Most), Jihomoravský kraj (13 obyvv.), Moravskoslezský (15 lidí) a Plzeňský kraj (18 imigrantů).



Dalo by se říci, že se obyvatelé často stěhovali v rámci sledovaného periferního regionu Mladovožicka – počet imigrantů přicházejících ze sledovaných obcí do jiné sledované obce byl 299 obyvatel. Nejvíce obyvatel se přistěhovalo z obce Mladá Vožice (99 obyvatel.), 43 imigrantů přišlo z Oldřichova, ze Smilových Hor emigrovalo 31 osob, Šebířov v rámci periferie opustilo 30 emigrantů, z Vilic odešlo 18 lidí, z obce Řemíčov se odstěhovalo 16 lidí, z Pojbuk se do jiných sledovaných obcí přistěhovalo 14 a z Rodné 10 obyvatel.

V Grafu 13 je možné si všimnout označení „další obce“ a „nezahrnuto.“ Označení „další obce“ znázorňuje součet počtu obyvatel z obce Prachatice, Písek, Milevsko, Plzeň, Děčín a Teplice (60 imigrantů). Tyto obce nejsou znázorněny v grafu, ani v tabulce, neboť o imigraci z těchto obcí máme pouze tvrdá data, nikoli data získaná terénním šetřením a proto je nelze porovnat. Pod slovem „nezahrnuto“ si lze představit veškeré obce, z nichž se během sledovaného období (1991 – 2015) vystěhovalo méně než 5 obyvatel. Tento počet obyvatel (500 osob) snižuje i celkový počet zaznamenaných imigrantů v Tab. 8.

**Tab. 8** – Kontraurbanizační proudy imigrantů v SV části JCK z vybraných krajů a okresů

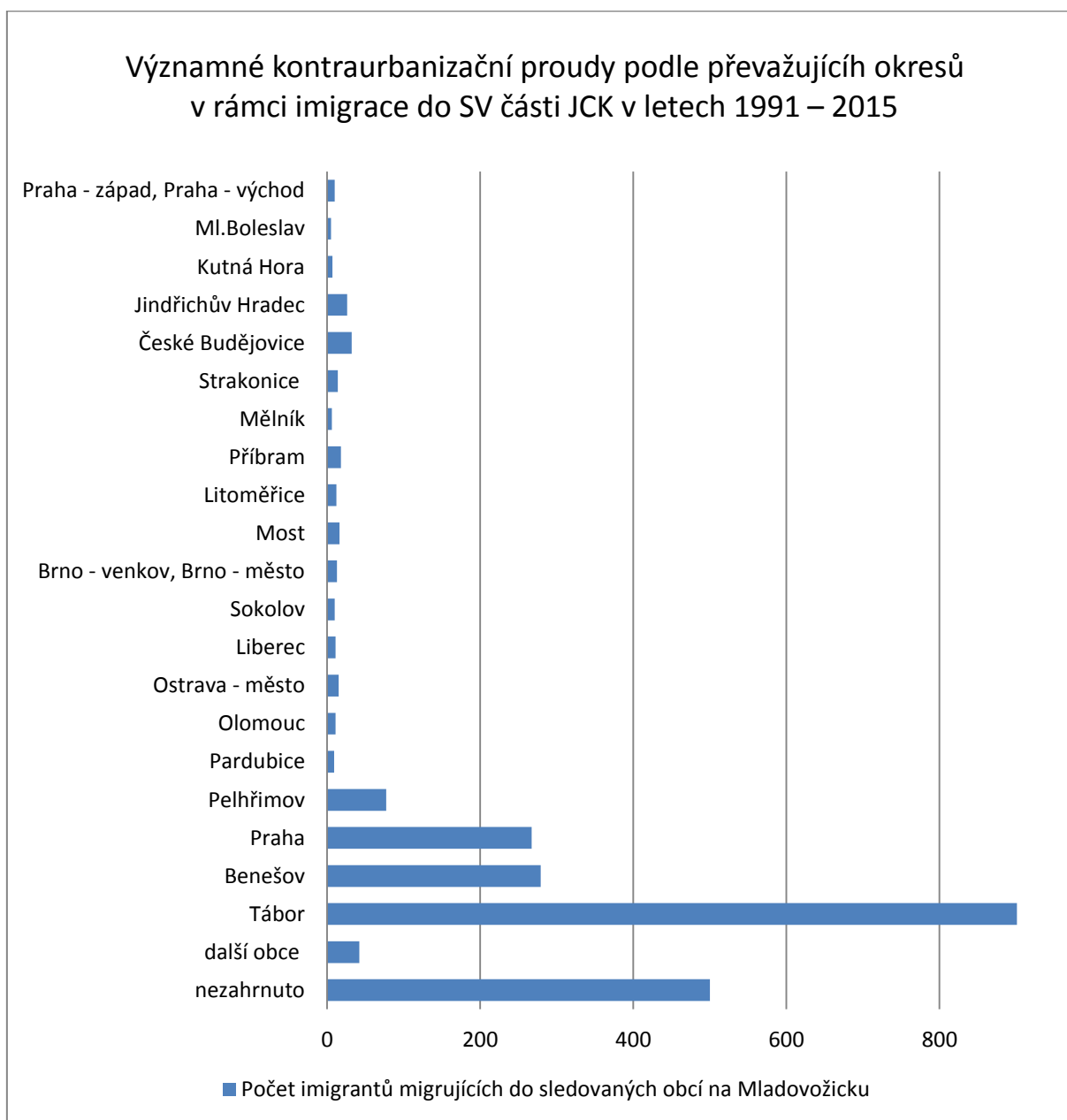
KRAJ	Oficiální migrační databáze*		Data získaná terénním šetřením	
	Počet zaznamenaných imigrantů	Z celkového počtu imigrantů (%)	Počet respondentů	Z celkového počtu respondentů (%)
Jihočeský	1 003	43,6	116	62,7
Středočeský	325	14,1	36	19,5
Hlavní město Praha	267	11,6	9	4,9
Vysočina	77	3,3	4	2,2
Ústecký	40	1,7	4	2,2
Jihomoravský	13	0,6	3	1,6
Moravskoslezský	15	0,7	4	2,2
<b>Celkem</b>	<b>2 299</b>	<b>100,0</b>	<b>185</b>	<b>100,0</b>
<b>OKRES</b>				
Tábor	901	39,2	108	58,4
Benešov	279	12,1	25	13,5
Praha - západ	10	0,4	9	4,9
Pelhřimov	77	3,3	3	1,6
České Budějovice	32	1,4	3	1,6
Plzeň - město	18	0,8	4	2,2
Příbram	18	0,8	4	2,2
Jindřichův Hradec	26	1,1	3	1,6
Brno - venkov, Brno - město	13	0,6	1	0,5
Litoměřice	12	0,5	3	1,6
Most	16	0,7	0	0,0
<b>Celkem</b>	<b>2 299</b>	<b>100,0</b>	<b>185</b>	<b>100,0</b>

Zdroje: KS ČSÚ (2016), terénní výzkum (2018)

Pozn.: SV = severovýchodní, JCK = Jihočeský kraj

\* KS ČSÚ (2016): Anonymizovaná migrační databáze

**Graf 13**



Zdroje: KS ČSÚ (2016)

Pozn.: SV = severovýchodní, JCK = Jihočeský kraj

V příloze 4 lze najít původní místa bydliště respondentů. Nejvíce těchto imigrantů, se kterými bylo možné vést dotazníkové šetření, se přistěhovalo z obce Mladá Vožice (37 obyvatel), Tábora (15 osob), Prahy (9 obyvatel), Miličína (8 imigrantů) a Sezimova Ústí (6 lidí).

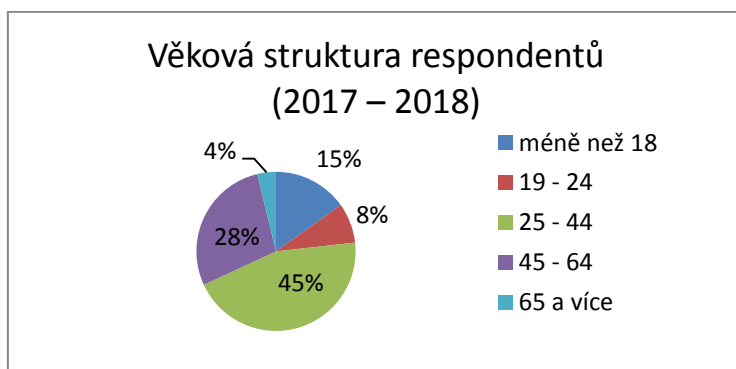
## 5 PROFIL IMIGRANTŮ A IMIGRACE V REGIONU

Na základě dotazníkového šetření bylo možné provést analýzu, ze které bylo možné následně vyvodit výsledky týkající sociálních charakteristik imigrantů – respondentů.

### 5.1 Sociální charakteristiky a charakter bydlení imigrantů

Z terénního šetření byla získána též data týkající se věku respondentů (Graf 14), ze kterých vyplývá, že se největší měrou na výzkumu podílela střední kategorie respondentů ve věku 25 – 44 let, která byla zastoupená 83 obyvateli (tj. 45,95 % dotazovaných z celkového počtu 185 respondentů). 28 osob (15 %) dotazovaných bylo nezletilých.

**Graf 14**

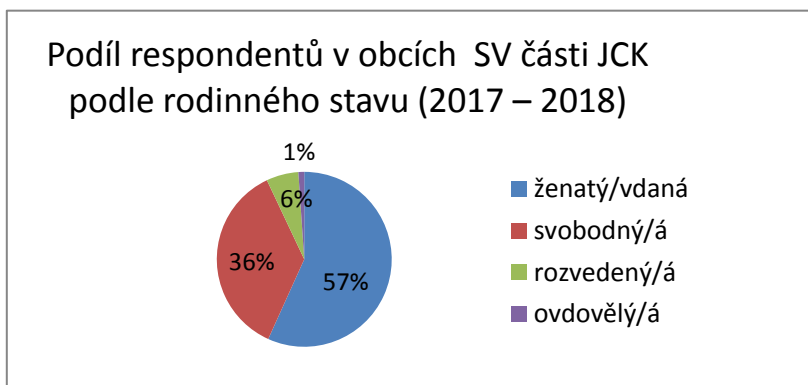


Zdroje: Terénní výzkum

Pozn.: SV = severovýchodní, JCK = Jihočeský kraj

Podle rodinného stavu (Graf 15) respondentů a dalších sociálních charakteristik respondentů (Tab. 9) je nejvíce respondentů ve svazku manželském – 105 osob (57 % z celkového počtu), dalších 67 osob (36 %) je svobodných a pouze 6 %, tj. 11 občanů, je rozvedených.

**Graf 15**



Zdroje: Terénní výzkum

Pozn.: SV = severovýchodní, JCK = Jihočeský kraj

Celkově bylo osloveno více žen (56,8 %) než mužů (43,2 %). V obci Mladá Vožice bylo 52 žen (z celkového počtu 105 respondentů ženského pohlaví se jedná o 49,5 % oslovených) a 43 mužů (z 80 respondentů mužů jde o 53,8 %).

**Tab. 9** – Sociální charakteristiky respondentů ve sledovaných obcích SV části Jihočeského kraje (2017 – 2018)

Obec		Ukazatel							
		Počet respondentů	Z toho						
			Pohlavní struktura		Věková struktura (podle let)				
		Muži	Ženy	Méně než 18	19 - 24	25 - 44	45 - 64	65 a více	
Běleč	obyv.	4	0	4	0	0	3	1	0
	%*	2,2	0,0	3,8	0,0	0,0	3,5	2,0	0,0
Bradáčov	obyv.	2	1	1	0	0	2	0	0
	%*	1,1	1,3	1,0	0,0	0,0	2,4	0,0	0,0
Mladá Vožice	obyv.	95	43	52	12	6	49	24	3
	%*	51,4	53,8	49,5	42,9	40,0	57,6	47,1	50,0
Nová Ves u Ml. Vožice	obyv.	2	0	2	0	0	1	1	0
	%*	1,1	0,0	1,9	0,0	0,0	1,2	2,0	0,0
Oldřichov	obyv.	5	2	3	0	0	5	0	0
	%*	2,7	2,5	2,9	0,0	0,0	5,9	0,0	0,0
Pojbuky	obyv.	4	1	3	1	0	3	0	0
	%*	2,2	1,3	2,9	3,6	0,0	3,5	0,0	0,0
Rodná	obyv.	5	3	2	2	0	1	2	0
	%*	2,7	3,8	1,9	7,1	0,0	1,2	3,9	0,0
Řemíčov	obyv.	5	1	4	0	1	2	2	0
	%*	2,7	1,3	3,8	0,0	6,7	2,4	3,9	0,0
Slapsko	obyv.	2	1	1	0	0	0	2	0
	%*	1,1	1,3	1,0	0,0	0,0	0,0	3,9	0,0
Smilovy Hory	obyv.	15	8	7	7	0	3	4	1
	%*	8,1	10,0	6,7	25,0	0,0	3,5	7,8	16,7
Šebířov	obyv.	37	16	21	5	8	12	10	2
	%*	20,0	20,0	20,0	17,9	53,3	14,1	19,6	33,3
Vilice	obyv.	2	1	1	0	0	1	1	0
	%*	1,1	1,3	1,0	0,0	0,0	1,2	2,0	0,0
Vodice	obyv.	2	0	2	0	0	1	1	0
	%*	1,1	0,0	1,9	0,0	0,0	1,2	2,0	0,0
Zadní Střítež	obyv.	3	2	1	0	0	0	3	0
	%*	1,6	2,5	1,0	0,0	0,0	0,0	5,9	0,0
Zhoř u Ml. Vožice	obyv.	2	1	1	0	0	2	0	0
	%*	1,1	1,3	1,0	0,0	0,0	2,4	0,0	0,0
<b>Všechny obce</b>	obyv.	185	80	105	28	15	85	51	6
	%*	100	43,2	56,8	15,1	8,1	46,0	27,6	3,2

Obec		Ukazatel									
		Počet respondentů	Rodinný stav				Délka trvalého pobytu				
			Svobodný	Ženatý /vdaná	Rozvedený	Vdovec /vdova	0-5	6-10	11-15	16-20	21-25
Běleč	obyv.	4	0	4	0	0	1	0	1	0	2
	%*	2,2	0,0	4,0	0,0	0,0	1,4	0,0	4,3	0,0	6,7
Bradáčov	obyv.	2	0	2	0	0	1	1	0	0	0
	%*	1,1	0,0	2,0	0,0	0,0	1,4	2,9	0,0	0,0	0,0
Mladá Vožice	obyv.	95	29	60	6	0	40	17	13	10	15
	%*	51,4	40,8	59,4	50,0	0,0	54,1	50,0	56,5	41,7	50,0
Nová Ves u Ml. Vožice	obyv.	2	1	1	0	0	1	0	0	1	0
	%*	1,1	1,4	1,0	0,0	0,0	1,4	0,0	0,0	4,2	0,0
Oldřichov	obyv.	5	4	0	1	0	1	3	0	1	0
	%*	2,7	5,6	0,0	8,3	0,0	1,4	8,8	0,0	4,2	0,0
Pojbuky	obyv.	4	1	3	0	0	1	1	1	1	0
	%*	2,2	1,4	3,0	0,0	0,0	1,4	2,9	4,3	4,2	0,0
Rodná	obyv.	5	2	3	0	0	0	4	0	1	0
	%*	2,7	2,8	3,0	0,0	0,0	0,0	11,8	0,0	4,2	0,0
Řemíčov	obyv.	5	1	4	0	0	1	0	1	0	3
	%*	2,7	1,4	4,0	0,0	0,0	1,4	0,0	4,3	0,0	10,0
Slapsko	obyv.	2	0	2	0	0	0	0	2	0	0
	%*	1,1	0,0	2,0	0,0	0,0	0,0	0,0	8,7	0,0	0,0
Smilovy Hory	obyv.	15	9	4	2	0	10	1	1	1	2
	%*	8,1	12,7	4,0	16,7	0,0	13,5	2,9	4,3	4,2	6,7
Šebířov	obyv.	37	21	15	1	0	15	5	2	7	8
	%*	20,0	29,6	14,9	8,3	0,0	20,3	14,7	8,7	29,2	26,7
Vilice	obyv.	2	1	0	1	0	2	0	0	0	0
	%*	1,1	1,4	0,0	8,3	0,0	2,7	0,0	0,0	0,0	0,0
Vodice	obyv.	2	1	1	0	0	1	0	0	1	0
	%*	1,1	1,4	1,0	0,0	0,0	1,4	0,0	0,0	4,2	0,0
Zadní Střítež	obyv.	3	1	0	1	1	0	1	2	0	0
	%*	1,6	1,4	0,0	8,3	100,0	0,0	2,9	8,7	0,0	0,0
Zhoř u Ml. Vožice	obyv.	2	0	2	0	0	0	1	0	1	0
	%*	1,1	0,0	2,0	0,0	0,0	0,0	2,9	0,0	4,2	0,0
<b>Všechny obce</b>	obyv.	185	71	101	12	1	74	34	23	24	30
	%*	100	38,4	54,6	6,5	0,5	40,0	18,4	12,4	13,0	16,2

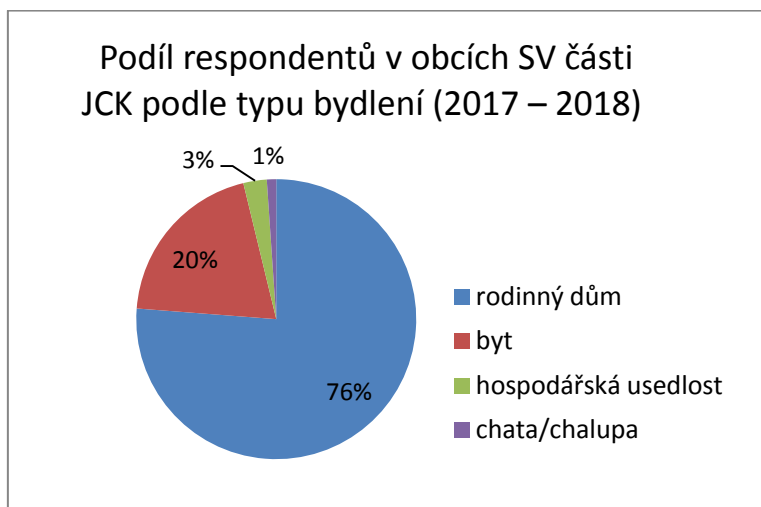
Zdroje: Terénní výzkum

Pozn.: SV = severovýchodní

Z celkového souboru 185 dotázaných se přistěhovalo 11 rodin s jedním či více dětmi. Ti mezi nejčastější důvody vedoucí k přestěhování se na venkov uvedli zejména občanskou vybavenost - přítomnost školy a školky, lékaře a sportovního vyžití. Většina respondentů, včetně 5 rodin, bydlí převážně v rodinných domech (141 osob, tj. 76 %), 37 obyvatel (20 % z celkového souboru, kde se nachází i 4 rodiny) bydlí v panelovém či bytovém domě, kde měsíčně platí nájemné. Ostatní rodiny si buď koupily (2 rodiny), nebo postavily nový rodinný dům, kde mají oproti předešlému bydlení více místa a velkou zahradu. Pouze 3 % (5 lidí) žije v zemědělské usedlosti a 2 lidé si pro zbytek svého života na krásně strávený důchodový věk koupili chalupu (Graf 16). Do sledovaných obcí se přistěhovalo celkem 7 obyvatel (4 %) důchodového věku. Tito lidé ve sledované lokalitě vyhledávají zejména klid pro odpočinek a místo pro zahradničení. Venkovský styl života

jim umožňuje žít více v souladu s přírodou, obyvatelé se snaží o pěstování si zeleniny. Mezi respondenty bylo i 6 dětí mladších 6 let (3 %) a 4 nepracující osoby (2 %).

**Graf 16**

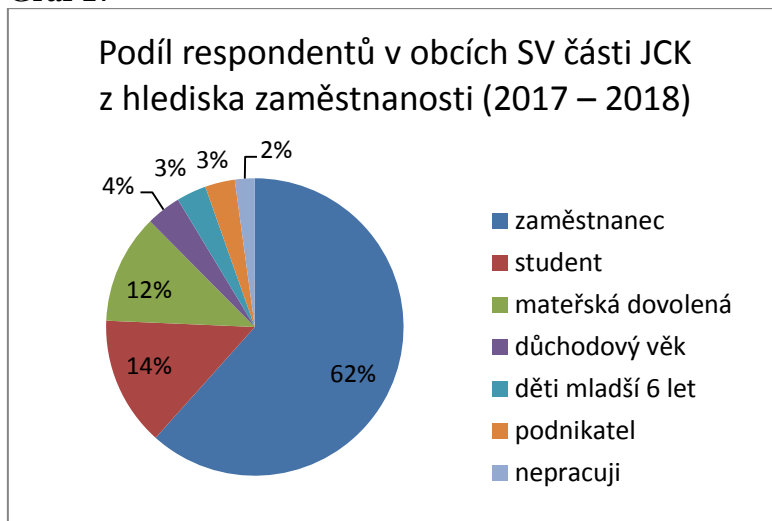


Zdroje: Terénní výzkum

Pozn.: SV = severovýchodní, JCK = Jihočeský kraj

V rámci terénního šetření bylo také zjištěno, že ze 185 respondentů je celkem 112 obyv. zaměstnaných (62 %), 6 respondentů (3 %) podniká, studentů se zúčastnilo 26 (14 %), dále bylo navštíveno 22 maminek (12 %) momentálně na mateřské dovolené, 4 % (7) obyvatel je v důchodu (Graf 17).

**Graf 17**



Zdroje: Terénní výzkum

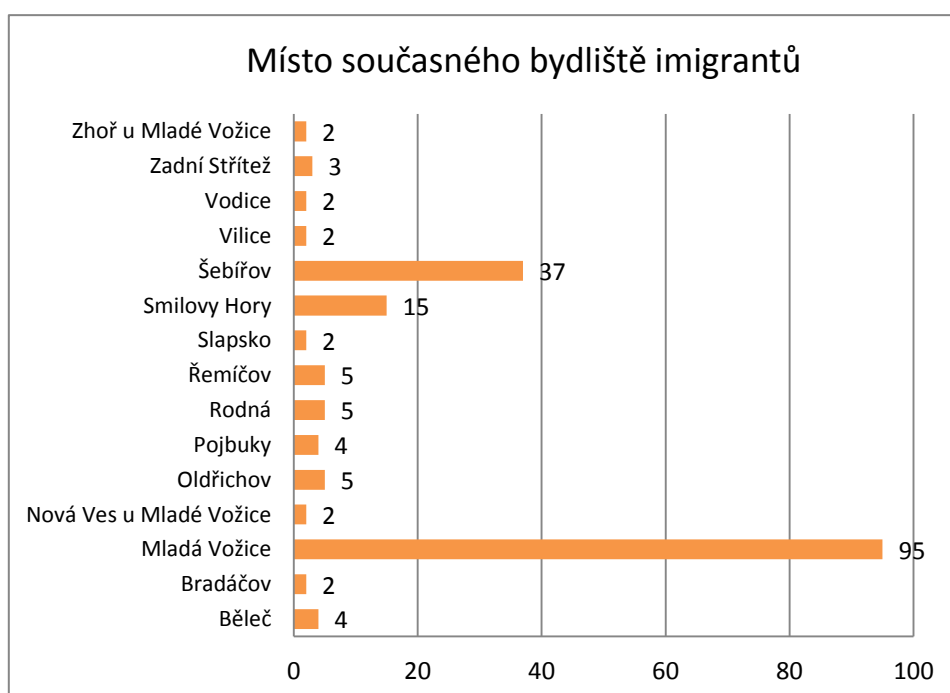
Pozn.: SV = severovýchodní, JCK = Jihočeský kraj

Následující Graf 18 znázorňuje místa současného bydliště respondentů. Nejvíce zastoupeným místem bydliště ve sledovaném území je obec Mladá Vožice, kde žije 95 dotazovaných (51 %). Dalších 37 dotazovaných (20 %) bydlí v Šebířově a 8 %

(15 osob) žije ve Smilových Horách. Zbýlých 38 respondentů bydlí v ostatních sledovaných obcích.

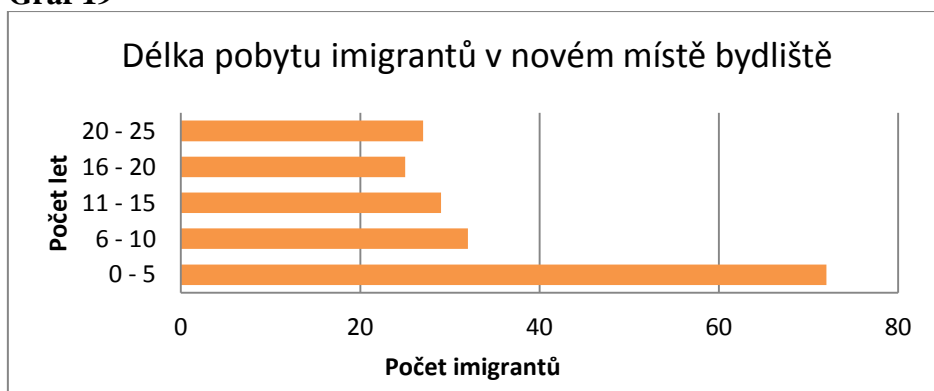
Největší počet obyvatel se z celého sledovaného období přistěhovalo do sledovaných obcí v posledních 5 letech – za období 2011 – 2015 se do území přistěhovalo celkem 72 osob (38,9 %). Nejvíce se v tomto období přistěhovalo svobodných mladých lidí do 25 let stěhujících se za partnerem. Ostatní kategorie vypovídající o délce pobytu v novém místě bydliště jsou zastoupeny víceméně rovnoměrně (Graf 19). Nejdelší dobu, tedy 20 – 25 let, zde žije necelých 15 % respondentů (27 osob).

**Graf 18**



Zdroje: Terénní výzkum

**Graf 19**

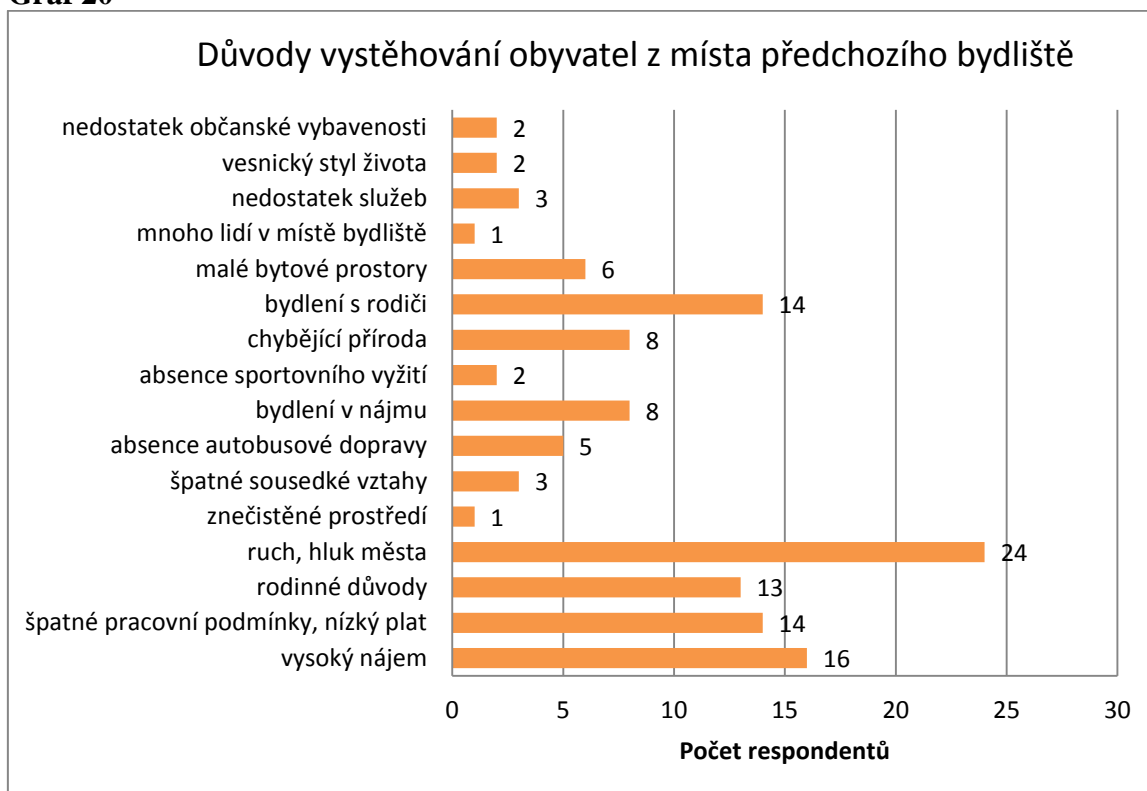


Zdroje: Terénní výzkum

## 5.2 Důvody imigrace na venkov

Mezi hlavní důvody, které v respondentech vyvolaly nutnost stěhování (Graf 20), patří zejména ruch a hluk města, ve kterém předtím žili (uvedlo 24 osob, tj. 20 %). Dále se lidé stěhovali z města na venkov z finančních důvodů, mezi které patří například vysoký nájem (16 osob, 13 %), špatné pracovní podmínky a nízký plat (14 občanů, 11 %). Mezi častými důvody, proč se imigranti přistěhovali, bylo i například osamostatnění se od rodičů, možnost vlastního bydlení (14 osob, 11 %), rodinné důvody (13 lidí, 11 %) – nejčastěji rozchod či rozvod partnerů. Osm obyvatelům vadilo, že v jejich okolí nebylo možné vyjít si do přírody, být na čerstvém vzduchu. Mezi další důvody vedoucí k přestěhování také patřilo bydlení v nájmu a s tím související malé prostory pro bydlení, nedostatek služeb či špatné sousedské vztahy.

**Graf 20**



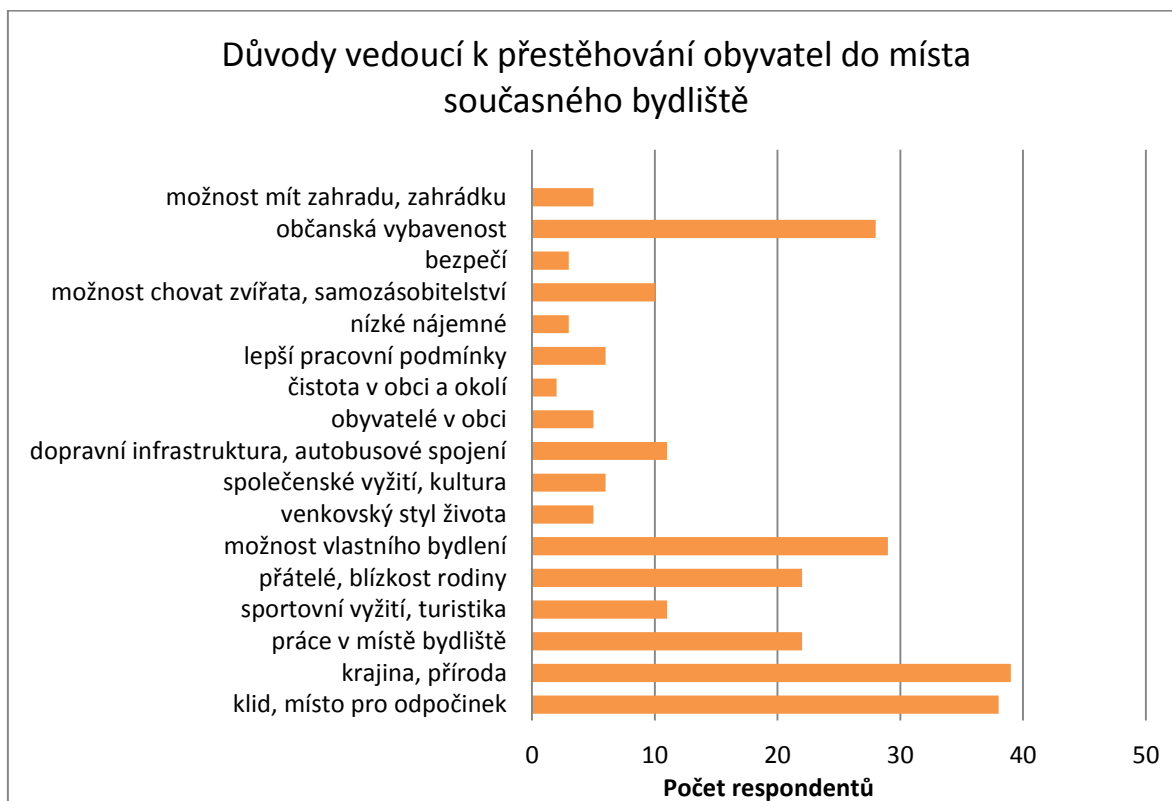
Zdroje: Terénní výzkum

V současném místě bydliště přistěhovalci pozitivně hodnotí zejména krajinu a možnost vyjít si do přírody, s čímž souvisí i turistika a ostatní sportovní vyžití (např. možnost využití veřejného bazénu, tenisových kurtů, fotbalové haly, posilovny apod.), občanskou vybavenost (na Mladovožicku lze nalézt například Kino, základní školu, mateřskou školku, domov seniorů, lékaře, obchody) a jiné. Respondenti často uváděli, že je zde vhodné místo pro odpočinek a relaxaci, klid a bezpečí. Mezi další věci, které zde



obyvatelům vyhovují, je možnost vlastního bydlení v rodinném domě a práce v místě bydliště (Graf 21).

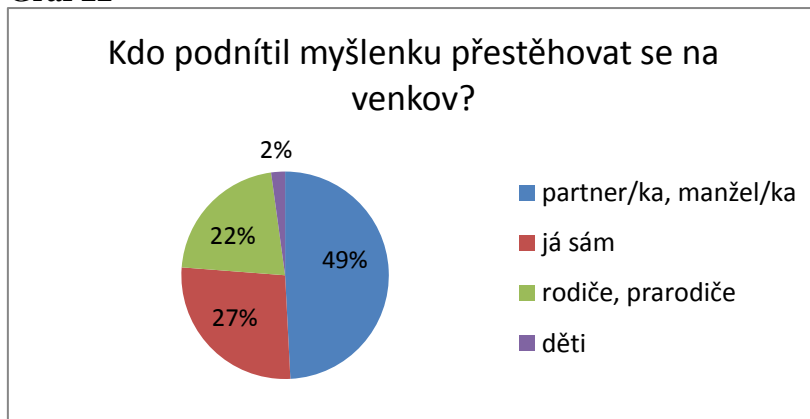
**Graf 21**



Zdroje: Terénní výzkum

Celkem 91 respondentů uvedlo, že s návrhem přestěhovat se na venkov přišel partner či manžel (49 %). Samo se chtělo přestěhovat 50 dotazovaných (27 %) a 22 %, což je 40 osob, uvedlo, že s návrhem o přestěhování se přišli rodiče. Vliv na rozhodnutí o přestěhování se měly pouze 4 děti (2 % respondentů; Graf 22).

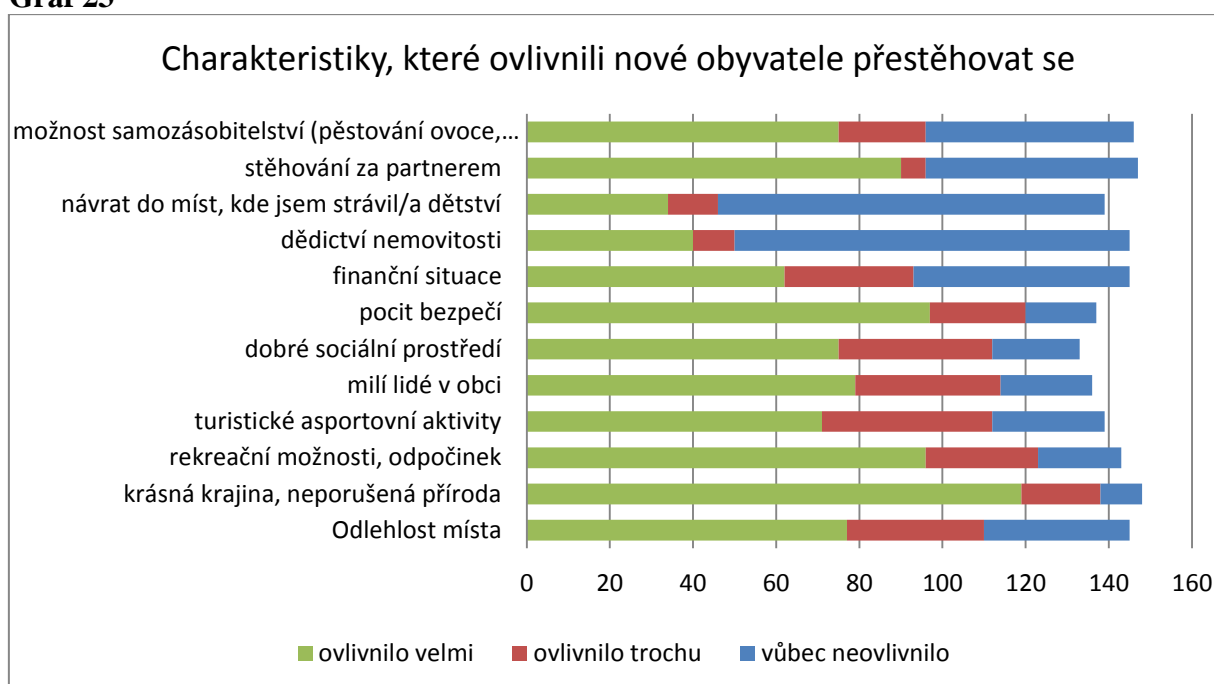
**Graf 22**



Zdroje: Terénní výzkum

V následujícím Grafu 23 jsou znázorněny jednotlivé charakteristiky, které ovlivnily imigranty při rozhodování se, zda se přestěhovat či nikoli. Mezi faktory, které imigranty nejvíce ovlivnily, patří například stěhování se za partnerem (90 osob, 10 %), pocit bezpečí (97 obyvatel, 11 %), krásná krajina (119 lidí, 13 %), rekreační možnosti (96 obyvatel, 10 %) aj. Naopak charakteristiky, které obyvatele moc neovlivnily, patří zejména „návrat do míst, kde jsem strávil dětství“ (ovlivnilo to pouze 4 % respondentů, tj. 34 osob) a „dědictví nemovitosti“ (40 obyvatel, tj. 4 % vzorku).

**Graf 23**



Zdroje: Terénní výzkum

### 5.3 Starostové a jejich přístup k migraci

Nedílnou součástí terénního výzkumu byl také rozhovor se starosty vybraných obcí na zkoumané téma. Starostům byly kladeny otázky týkající se stěhování obyvatelstva v jejich obci. Mezi otázky, které jim byly pokládány, patří například otázka *jaké obyvatelstvo se nejvíce do obce stěhuje, jací obyvatelé naopak obec opouští* či *co láká nové obyvatele přestěhovat se do těchto obcí*. Poslední otázkou bylo *jak starosta podporuje příchod nových obyvatel*.

Starosta Mladé Vožice mezi hlavní kvality, které přitahují nové obyvatele, považuje zejména život v čistém a malebném prostředí, čistý vzduch, neboť okolí Mladé Vožice je založené na přírodních hodnotách. Dále se v obci nachází veškeré veřejné služby, jako je zdravotní středisko, lékárna, kino, obchody, pošta. Z hlediska dopravní dostupnosti lze říci,

že je Mladá Vožice dobře napojená na vzdálenější okresní město Tábor. Veřejná doprava zajíždí do všech místních částí obce. V Mladé Vožice jsou i pracovní příležitosti. Nachází se zde podniky, jako je například IDSC spol. s r.o., Tesla Mladá Vožice a.s., SINFO spol. s r.o., či KOH-I-NOOR Mladá Vožice a.s., který zaměstnává nejvíce osob (v současné době zde pracuje více než 190 zaměstnanců). Nejvíce se do obce stěhuje mladých lidí, a to z důvodu pracovních možností a bydlení s partnerem. Z hlediska emigrace nelze dle starosty jednoznačně říct, zda se pryč stěhují spíše mladí či starší. Na úřadě je evidováno celkem 61 osob. V obci jsou neustále zřizovány stavební pozemky, neustále probíhají rekonstrukce veřejných budov. V posledních letech proběhla rekonstrukce například na budově Základní a Mateřské školy, či na budově Zdravotního střediska. Letošní rok byla také dokončena přestavba autobusového nádraží.

Obec Řemíčov se dle starosty může pyšnit krásným prostředím, okolní přírodou a klidem, který v obci je. Z hlediska stěhování obyvatelstva nelze jednoznačně určit, která věková skupina obyvatel se stěhuje více. Do obce se však stěhují spíše mladí obyvatelé, kteří si zde vyhlídli partnery. V obci je horší dopravní obslužnost veřejnou dopravou, takže jsou obyvatelé odkázáni na vlastní transport a jsou skoro v podstatě nuceni vlastnit osobní automobil.

Ve Smilových Horách nám starostka řekla, že problémem obce je větší vzdálenost od většího města. Jedinou pracovní příležitostí pro obec je možnost pracovat v místním zemědělském družstvu. Ostatní lidé dojíždí za prací zejména do Pacova, Tábora a Mladé Vožice. V obci se nachází pouze pošta a jeden malý obchod. Mezi kvality přitahující obyvatelstvo starostka zmínila zejména přírodu. V okolí Smilových Hor se nachází lyžařské a běžkařské trasy, o které se stará Občanské sdružení Polánka. V létě je zde hodně oblíbená cyklistika. V obci se nachází venkovní bazén, u kterého se plánuje zřídit zastřešené posezení. Z hlediska stěhování obyvatel dochází spíše k odlivu mladých lidí stěhujících se zejména do míst, kde jsou pracovní možnosti či za partnerem. Na úřadě jsou hlášeni 2 obyvatelé.

Za hlavní kvality lákající příchozí obyvatele do obce Šebířov starosta považuje zejména klidný život na venkově. Nejvíce obec opouští mladí obyvatelé, a to zejména z pracovních důvodů. V obci se nachází pouze zemědělské družstvo, které zaměstnává 15 osob. Na obecním úřadě jsou evidováni 4 obyvatelé. V obci se nachází hospoda, obecní knihovna a fotbalové hřiště. Obec je navíc dobře dopravně napojená na okolní obce a nejbližší města Tábor z jedné strany a Vlašim ze strany druhé. O rozvoj obce se starosta snaží budováním dopravní infrastruktury, opravami silnic, zlepšováním občanské

vybavenosti, udržováním místních tradic, jako je pálení čarodějnic, masopustní průvod či pořádání hasičské soutěže.

## ZÁVĚR

Při zpracování této práce bylo nutné stanovit si cíle a ty postupně splnit. Nejprve bylo nutné vymezit si zkoumané území v severovýchodní části Jihočeského kraje, čemuž se tak stalo na základě odborných prací vybraných autorů, jež se zabývali vyčleněním periferních venkovských oblastí v jižních Čechách či celé České republice. Zpočátku nebylo jasné, zda se bude jednat o samostatně stojící obce, nebo půjde o souvislý homogenní region. Na základě vymezení periferních oblastí v SV části Jihočeského kraje se ukázalo, že se jedná o souvislý homogenní region Mladovožicko zahrnující celkem 15 obcí ležících v ORP Tábor. Obce byly rozděleny do skupin podle velikostní kategorie. Čtyři obce – Bradáčov, Rodná, Řemíčov a Zadní Střítež patří do velikostní kategorie obcí do 99 obyvatel. Do kategorie se 100 – 199 obyvateli patří 7 obcí: Běleč, Nová Ves u Mladé Vožice, Pojbuky, Slapsko, Vilice, Vodice a Zhoř u Mladé Vožice. Oldřichov, Smilovy Hory a Šebířov patří do kategorie s 200 – 499 obyvateli a do poslední kategorie s největším počtem obyvatel (nad 500) patří pouze obec Mladá Vožice.

Dále bylo důležité zjistit vývoj migrace ve sledovaných obcích za 25 let, tedy v období 1991 – 2015. Z hlediska počtu obyvatel docházelo k postupnému ubývání obyvatelstva. Jedinými roky, kdy došlo k nárůstu obyvatel, byly roky 2000 (nárůst o 16 osob vůči předchozímu roku 1999) a 2005 (nárůst o 3 osoby oproti roku předešlému). Vlivem migrace se situace ve sledovaných obcích nezlepšila, neboť periferní region byl i migračně ztrátový (MS 1991 – 2015 = -243 osob), ovšem za posledních 5 let (2011 – 2015) byla hodnota MS kladná (27 obyvatel). Migrační obrat na Mladovožicku činil 4 841 osob, přičemž jen v obci Mladá Vožice byl MO 2 443 obyvatel. Z ostatních obcí vykazovaly nejvyšší hodnoty MO obce spadající do velikostní kategorie obcí s 200 – 499 obyvateli – Oldřichov (267 osob), Smilovy Hory (436 lidí) a Šebířov (408 obyv.). Nejméně aktivní z hlediska MO byly nejmenší obce do 99 obyvatel (celkem 276 osob). Z hlediska hrubé míry migračního salda bylo celé území záporné (HMMS 1991 – 2015 = -1,85 ‰). Kladných hodnot dosáhl region v období 2001 – 2005 (0,92 ‰) a v posledních pěti letech (HMMS 2011 – 2015 = 1,09 ‰).

Hlavním cílem bakalářské práce bylo zjistit, jaký je charakter stěhování obyvatelstva ve vymezeném území a jaké faktory vedly imigranty k rozhodnutí přestěhovat se do venkovských obcí. Tato část práce byla realizována formou terénního šetření ve vytyčeném území dotazníkovým šetřením a polostrukturovaným rozhovorem s migranty i starosty. Výzkumu se zúčastnilo 185 respondentů, z nichž 105 osob (56,76 %) bylo

ženského pohlaví a 80 (43,24 %) bylo mužů. Nejvíce respondentů (85) spadalo do věkové kategorie 25 – 44 let (45,95 %), 51 obyvatel (27,57 %) bylo ve věku 45 – 64 let, 28 respondentů (15,14 %) bylo mladších 18 let a pouhých 6 obyvatel bylo důchodového věku (65 a více let). 101 respondentů (54,59 %) je v manželském svazku, 12 lidí je rozvedených a 71 osob (38,38 %) je svobodných. V souboru byl pouze jeden ovdovělý muž. Nejsilnější proud imigrace proběhl v posledních pěti letech, neboť většina respondentů (74 osob, tj. 40 %) uvedla, že se do sledovaného regionu přistěhovala v době 0 – 5 let. Dalších 34 obyvatel (18,38 %) zde žije 6 – 10 let. Ve sledovaném regionu se nacházela většina respondentů zaměstnaných (114 osob, 62 %), dále zde bylo 26 studentů (14 %), 22 žen na mateřské dovolené (12 %) a pouze 6 podnikatelů (3 %). Nejvíce migrantů realizovala nové bydlení v rodinném domě (141 osob, 76 %), 37 lidí (20 %) bydlí v bytě, 5 obyvatel (3 %) bydlí v hospodářské usedlosti a pouze 2 lidé důchodového věku se přestěhovali do chalupy (1 %).

Vzhledem k množství dat získaných terénním šetřením bylo možné provést srovnání migračních proudů. Na základě měkkých i tvrdých dat (KS ČSÚ, 2016) bylo zjištěno, odkud se lidé do migračního periferního regionu Mladovožicko stěhovali v období 1991 – 2015. Nejvíce imigrantů přicházelo na Mladovožicko z Jihočeského kraje (1 003 osob, tj. 43,6 % z celkových 2 299 imigrantů). Ze zmíněného Jihočeského kraje se přistěhovalo celkem 116 účastníků dotazníkového šetření (62,7 %). V rámci kraje se nejčastěji lidé stěhovali z města Tábor (901 osob), Jindřichova Hradce (26 imigrantů), Českých Budějovic (32 lidí) a Strakonice (14 obyvatel). Druhým nejvíce zastoupeným krajem, ze kterého imigrovalo do sledovaných obcí 325 obyvatel (14,1 %) je Středočeský kraj. Nejvíce se lidé z toho sousedního kraje stěhovali Benešov (279 imigrantů), Příbram a Praha – západ.

Při porovnání imigračního proudu směřujícího z hlavního města Prahy můžeme říci, že zde imigrace z Prahy není tak silná, jak zmiňuje ČSÚ, neboť můžeme vidět, že tvrdá data ukazují 11,6 % podílu imigrace z hl. města Prahy do sledovaných obcí, ovšem data získaná terénním šetřením ukazují pouhých 4,9 %.

Dále bylo zjišťováno, co obyvatelům nevyhovovalo v bývalém místě bydliště a co jim vyhovuje v novém místě pobytu. Mezi nejčastější důvody, proč se obyvatelé rozhodli přestěhovat se, patří například ruch a hluk města (20 %), vysoký nájem (13 %), nízký plat (11 %), bydlení s rodiči (11 %) či rodinné důvody (11 %), mezi které patří rozchod partnerů, rozvod, neshody s rodiči apod. V novém místě bydliště lidem naopak vyhovuje zejména blízkost krajiny a přírody (16 %), klidné místo pro odpočinek (16 %) či občanská

vybavenost (11 %). Lidem také hodně vyhovuje možnost vlastního bydlení (12 %), blízkost rodiny (9 %) a možnost práce v místě bydliště (9 %).

Mezi další charakteristiky, které imigranty ovlivnily, se řadí zejména stěhování za partnerem (90 osob), 119 lidí se vychvalovalo přítomností krásné krajiny a neporušené přírody (119 lidí), naopak nejméně obyvatele ovlivňovalo dědictví nemovitosti či návrat do míst, kde strávili dětství.

První hypotéza předpokládala, že se do periferních obcí budou stěhovat *navrátilci a odpočinkáři*, a také *mladí lidé*. Na základě tvrdých dat vyplynulo, že největší věkovou skupinou imigrantů, kteří se stěhovali do periferního regionu, jsou osoby ve věku 25 – 44 let (34 % z celkových 2 299 imigrantů). Totéž se potvrdilo i při terénním šetření, kdy z celkového počtu 185 respondentů se přistěhovalo celkem 83 osob, tj. 44,9 % ve věku 25 – 44 let. Nejmladší skupina (imigranti do 18 let) se přistěhovala ve sledovaném období v počtu 650 obyv. (27 % z celkového počtu imigrantů). Z respondentů bylo těchto osob 28. Jakožto nejstarší byla věková kategorie 65 a více let, kam spadalo celkem 142 (6 %) obyvatel zjištěných na základě tvrdých dat a 7 osob zjištěných na základě dotazníkového šetření. Dále bylo zjištěno, že se na venkov přestěhovalo celkem 34 obyvatel navrátilců, kteří zde strávili dětství (18,4 %), dalších 40 lidí zde zdědilo majetek (21,6 %). Nejvíce obyvatel imigrantů se přistěhovalo za partnerem (48,6 %). Z celkového souboru 185 respondentů se přistěhovalo 11 rodin s jedním či více dětmi, kteří mezi nejčastější důvody vedoucí k přestěhování se na venkov uvedli zejména přítomnost školy a školky, lékaře, sportovní vyžití. Tyto rodiny bydlí převážně v rodinných domech. Pouze 4 rodiny bydlí v bytovém domě, kde měsíčně platí nájemné. Ostatní rodiny si buď koupily (2 rodiny), nebo postavily nový rodinný dům, kde mají oproti předešlému bydlení více místa a velkou zahradu.

Ve druhé hypotéze se hovoří o zdravějším životním prostředí, blízkosti přírody, absenci nájemného, příjmech a typu bydlení. Domnívali jsme se, že se do periferního regionu imigranti přistěhovali z finančních důvodů, neboť na venkově je levnější bydlení a nižší nájemné. Tato hypotéza se nám potvrdila, neboť se ve sledovaném souboru respondentů objevilo celkem 62 osob (33,5 %) zmiňujících finanční důvody vedoucí k přestěhování se. Dalších 16 osob (8,6 %) zmínilo, že v předchozím místě bydliště platili vysoký nájem, 14 lidí mělo špatné pracovní podmínky a s tím související nízké mzdy (7,5 %), 6 obyvatel si stěžovalo na malé bytové prostory.

V poslední hypotéze jsme se domnívali, že mezi nejčastější příčiny stěhování se do venkovských periferních obcí bude patřit stěhování za partnerem, a že sledované obce budou z hlediska migračního obratu klesající. Ze všech respondentů (185 osob) celkem 90 obyvatel (48,6 %) potvrdilo, že hlavním důvodem přestěhování se na venkov je přítomnost partnera. Dále, z hlediska migračního obratu ( $MO_{1991-2015}$ ), nelze jednoznačně říct, že by MO rovnoměrně klesal. Největší výkyvy v migračním obratu nastaly v roce 1997, kdy byla migrační dynamika 136 osob. V roce 1996 byl  $MO = 184$  lidí a rok 1998 měl tento obrat stejný jako v roce 1997. Další skok byl rok 2006, kdy dynamika migrace uváděla 136 osob (v roce předešlém byl  $MO = 215$  obyv.). Naopak nejvyšších hodnot migrační mobility bylo dosaženo v roce 2000 ( $MO = 235$  osob), v roce 1999 byl  $MO = 195$  lidí a v roce 2001 MO činil 203 obyvatel. Druhým významným rokem z hlediska migrační dynamiky byl rok 2007 ( $MO = 247$  osob), v roce předešlém byl MO 136 lidí a v roce následujícím migrační obrat činil 201 lidí. Poslední rok, kdy byl MO vysoký, byl rok 2014 ( $MO = 236$  obyvatel). Průměrná hodnota mobility obyvatelstva za období 25 let (1991 – 2015) byla 194 obyvatel.

Závěrem je nutné říci, že region má zápornou hodnotu migračního salda ( $MS_{1991-2015} = -243$  migrantů). Z hlediska hrubé míry migračního salda (HMMS) u velikostních kategorií obcí měly nejlepší hodnoty obce nad 500 obyv. ( $HMMS_{1991-2015} = 0,04$  ‰). V posledním pětiletém období byly z hlediska hrubé míry migračního salda nejvyšší hodnoty u obcí s 200 – 499 obyv. ( $HMMS = 3,59$  ‰), ostatní obce, vyjma obcí se 100 – 199 obyvateli ( $HMMS = -0,37$  ‰), měly též kladné hodnoty HMMS. Území po celé sledované období bylo z hlediska přirozeného přírůstku ztrátové, neboť úmrtnost převyšovala natalitu. I po stránce migrační území strádalo, neboť počet vystěhovaných (2 542 obyv.) převýšil počet přistěhovaných (2 299 osob). V posledním období (2011 – 2015) se však situace změnila, neboť imigrace byla vyšší (504 obyv.) než emigrace (477 osob). V porovnání periferního regionu Mladovožicko a Jihočeského kraje je dynamika migrace vyšší na Mladovožicku, neboť zde migrovalo více osob v přepočtu na 1000 obyvatel.



## SEZNAM POUŽITÉ LITERATURY

ALEŠ, M. (2001): Vnitřní migrace v České republice v letech 1980-1999. Demografie, 43, č. 3, s. 187 – 201.

BARTOŠ, M., MACHÁČEK, J. (2011). Amenitní migrace do venkovských oblastí České republiky. Lesnická práce, s.r.o. 193 s.

BERNARD, J. (2006): Sociální integrace přistěhovalců z velkoměsta na vesnici v České republice a v Rakousku. Sociologický časopis, 42, 4, s. 741 – 760.

ČEKAL, J. (2006): Jihočeský kraj: regionálně geografická analýza prostorové mobility obyvatelstva. Disertační práce. Přírodovědecká fakulta, Masarykova univerzita v Brně, 105 s.

ČERMÁK, Z. (1997): Geografické aspekty vnitřní migrace v České republice. Demografie, roč. 39, č. 4, s. 242 – 248.

ČERMÁK, Z. (2005): Migrace a suburbanizační procesy v České republice. Demografie, roč. 47, č. 3, s. 169 – 176.

DANIELOVÁ, K. (2017): Charakter a důvody stěhování obyvatel v periferní severozápadní části jihočeského kraje. Bakalářská práce. Katedra geografie, Jihočeská univerzita, České Budějovice, 76 s.

GRULICH, J. (2013): Migrace městského a vesnického obyvatelstva. Farnost České Budějovice 1750 - 1824, České Budějovice, s. 48 – 50, 222.

HAMPL, M. (2005): Geografická organizace společnosti v České republice: transformační procesy a jejich obecný kontext. Katedra sociální geografie a regionálního rozvoje, Karlova univerzita, Praha, s. 78 – 83.

HENDL, J. (2005): Kvalitativní výzkum: Základní metody a aplikace. 1. vydání. Praha: Portál, 408 s.

IVANOVÁ, K., OLECKÁ, I. (2010): Metodologie vědecko-výzkumné činnosti. Moravská vysoká škola Olomouc, o. p. s., Olomouc, 44 s.

JOHNSTON, R. a kol. (2009): The Dictionary of Human Geography. 5. vydání, John Wiley and Sons Ltd, Oxford, s. 119, s. 462 – 464.

JURČOVÁ, D. (2005): Slovník demografických pojmů. Bratislava, Infostat, 72 s.

KAMENICKÝ, J. (2007): Regionální aspekty vnitřní migrace a jejich širší podmíněnost. <https://www.czso.cz/documents/10180/20564299/137007a2.pdf/c0f83dff-c1c9-4196-a603-cd172e12fa28?version=1.0> (20. 11. 2017).

KLUFOVÁ, R. (2008): Základy demografie. Jihočeská univerzita v Českých Budějovicích, Ekonomická fakulta, České Budějovice, s. 149 – 164.

KOPP, J., NOVOTNÁ, M., KUŠOVÁ, D., a kol. (2009): Faktory ovlivňující amenitní migraci. In: Loquenz (2013): Amenitní migrace. Geografické rozhledy, 23, 2, s. 26 – 27.

KORČÁK, J. (1929): Vylidňování jižních Čech. Studie demografická, Spolek péče o blaho venkova, Praha, sv. 2., 97 s.

KS ČSÚ (2016): Anonymizovaná databáze migrace obyvatelstva Jihočeského kraje ČSÚ 1991 – 2015 poskytnutá KGE JČU. Katedra geografie PF JČU, České Budějovice.

KUBEŠ, J. (2000): Vývoj obyvatelstva venkovských sídel v letech 1910 – 1998. Okresy Písek, Tábor a jihočeská oblast. In: Kubeš, J. (ed.): „Problémy stabilizace venkovského osídlení ČR“. Jihočeská univerzita v Českých Budějovicích, Pedagogická fakulta, geografie, s. 7 – 34.

KUBEŠ, J., KRAFT, S. (2011): Periferní oblasti jižních Čech a jejich sociálně populační stabilita. Sociologický časopis, č. 4, s. 805 – 829.

LIBROVÁ, H. (1996): Decentralizace osídlení - vize a realita. Část první: vize, postoje k venkovu a potenciální migrace v ČR. Sociologický časopis, 32, č. 3, s. 285 – 296.

LIBROVÁ, H. (1997): Decentralizace osídlení - vize a realita. Část druhá: decentralizace v realitě České republiky. Sociologický časopis, 33, č. 1, s. 27 – 40.

LOQUENZ (2013): Amenitní migrace. Geografické rozhledy, 23, 2, s. 26 – 27.

MAŘÍKOVÁ, P. (2012): Migrace na českém venkově - nástin problematiky. PEF ČZU v Praze. Think together 2012. Doktorská vědecká konference, s. 247 – 253.

- MUSIL, J., MÜLLER, J. (2008): Vnitřní periferie v České republice jako mechanismus sociální exkluze. In: Sociologický časopis, 44, 2, s. 321 – 348.
- NĚMEČKOVÁ, M. (2011): Vývoj obyvatelstva České republiky v roce 2010. Demografie, 53, 3, s. 185 – 204.
- NOVÁČEK, A. (2012): Jižní Čechy v zrcadle dějin a srovnání. Geografické rozhledy, 2, 3, s. 2 – 4.
- OUŘEDNÍČEK, M. (2003). Suburbanizace Prahy, Sociologický časopis, 39, 2, s. 235 – 253.
- OUŘEDNÍČEK, M., NOVÁK, J., ŠIMON, M. (2013): Současné změny migrační bilance nejmenších českých obcí. In: Svobodová, H. ed.: Výroční konference České geografické společnosti. Nové výzvy pro geografii. Masarykova univerzita, Brno, s. 246 – 255.
- PAVLÍK, Z., KALIBOVÁ, K. (2005). Mnohojazyčný demografický slovník (český svazek). Praha: Česká demografická společnost, 182 s.
- PERLÍN, R. (2003): Venkov, typologie venkovského prostoru.  
<http://aplikace.mvcr.cz/archiv2008/odbor/reforma/perlin.pdf> (20. 11. 2017).
- PERLÍN, R., KUČEROVÁ, S., KUČERA, Z. (2010). Typologie venkovského prostoru Česka. Geografie 115, 2, 161 – 187.
- POLÍVKOVÁ, H. (2012): Migrace obyvatelstva v regionu ORP Tábor. Bakalářská práce. Katedra geografie, Jihočeská univerzita, České Budějovice, 72 s.
- POPJAKOVÁ, D. (2012): Súčasný trendy migrácie obyvateľstva regiónu Českých Budějovic. Geografické informácie. 16, 2, s. 105 – 113.
- POPJAKOVÁ, D. (2013a): Identifikácia a evaluácia migračných prúdov obyvateľstva v zázemí Českých Budějovic. In: Svobodová, H. (ed.): Nové výzvy pro geografii. Výroční konference České geografické společnosti 3. – 7. září 2012. Masarykova univerzita, Brno, s. 256 – 266.
- POPJAKOVÁ, D. (2013b): Populační vývoj jižních Čech. Geografické rozhledy, roč. 23, č. 2, s. 28 – 29.

POPJAKOVÁ, D. (2018): Konzultace k migraci obyvatel SV části Jihočeského kraje. Katedra geografie PF JU v Českých Budějovicích.

RAVENSTEIN, E. G. (1885): The Laws of Migration. *Journal of the Statistical Society of London*. United Kingdom, 48, 2, s. 198 – 199.

RICHTERMOCOVARÁ, T. (2010): Migrace v České republice, její klady a zápory. <http://docplayer.cz/56443-Migrace-v-ceske-republice-jeji-klady-a-zapory.html> (13. 2. 2017).

ŠAŠEK, M. (1998): Vybrané kapitoly ze socioekonomické geografie I. Univerzita Jana Evangelisty Purkyně v Ústí nad Labem, Sociálně ekonomická fakulta, Ústí nad Labem, s. 15 – 17.

ŠIMON, M. (2011a): Kontraurbanizace: chaotický koncept? *Geografie*, roč. 116, č. 3, s. 231 – 255.

ŠIMON, M. (2011b): Únik z měst na venkov. *Geografické rozhledy* 20, č. 6, s. 6 – 7.

ŠIMON, M., OUŘEDNÍČEK, M., (2010): Migrace na venkov a kontraurbanizace: přehled konceptů a diskuze jejich relevance pro výzkum v Česku. In: *Geografie pro život ve 21. století: Sborník příspěvků z XXII. sjezdu České geografické společnosti pořádaného Ostravskou univerzitou v Ostravě*, s. 738 – 743.

ŠUSTROVÁ, K., ŠIMON, M., (2012): Opuštění městského způsobu života? Analýza vybraných aspektů migrace na venkov. In: Temelová, J., Pospíšilová, L., Ouředníček, M. (eds.): *Nové sociálně prostorové nerovnosti, lokální rozvoj a kvalita života*. Aleš Čeněk, Plzeň, s. 99 – 122.

TOUŠEK, V., KUNC, J., VYSTOUPIL, J. a kol. (2008): *Ekonomická a sociální geografie*. Aleš Čeněk, Plzeň, 411 s.

VAN DER BERG a kol. (1982): *A Study of Growth and Decline. Urban Europe*. Pergamon Press. Oxford.

VESELÁ, J. (1997): *Demografie pro studenty pedagogických fakult*. Vysoká škola pedagogická v Hradci Králové, Hradec Králové, Gaudeamus, s. 116 – 117.

VESELÁ, J. (2002): Mezinárodní migrace a migrace v České republice. Studie demografická. Ústav veřejné správy a práva, FES, Univerzita Pardubice, 7 s.

### **Internetové zdroje**

ČSÚ (2014): Počet obyvatel,

[https://www.czso.cz/csu/czso/13-2105-05-v\\_letech\\_2000\\_az\\_2004-3\\_1\\_pocet\\_obyvatel](https://www.czso.cz/csu/czso/13-2105-05-v_letech_2000_az_2004-3_1_pocet_obyvatel) (18. 11. 2017).

ČSÚ (2014): Velikostní struktura obcí,

[https://www.czso.cz/csu/czso/4120-03-casova\\_rada\\_1961\\_2001-3\\_\\_velikostni\\_struktura\\_obci\\_](https://www.czso.cz/csu/czso/4120-03-casova_rada_1961_2001-3__velikostni_struktura_obci_) (18. 11. 2017).

ČSÚ (2016): Základní tendence demografického, sociálního a ekonomického vývoje jihočeského kraje - 2015,

<https://www.czso.cz/documents/10180/32811632/33012716.pdf/473d4e53-ae41-4239-8d09-77cb56701c81?version=1.11> (22. 4. 2018)

DDÚ ČSÚ (2016): Databáze demografických údajů za obce ČR,

<https://www.czso.cz/csu/czso/databaze-demografickych-udaju-za-obce-cr> (1. 1. 2017).

DVS (2009): Vymezení venkovských obcí v Česku,

<http://www.dvs.cz/clanek.asp?id=6384068> (18. 11. 2017).

KNIHOVNA.CVUT (2017): Co je rešerše,

<http://knihovna.cvut.cz/cs/vyhledavani/reserse/co-je-reserse> (30. 10. 2017).

RISY (2016): Obce – ČR,

<http://www.risy.cz/cs/vyhledavace/obce?nazev=529303> (3. 3. 2018).

## SEZNAM POUŽITÝCH TABULEK, GRAFŮ, MAP, OBRÁZKŮ A PŘÍLOH

**Tab. 1** – Typy významnosti migrace podle jejího vlivu na bilanci obyvatelstva

**Tab. 2** – Počet přistěhovaných a vystěhovaných v SV části JCK v letech 1991 – 2015

**Tab. 3** – Vývoj HMMO v SV části Jihočeského kraje podle velikostních kategorií obcí v období 1991 – 2015

**Tab. 4** – Vývoj HMMS v SV části Jihočeského kraje podle velikostních kategorií obcí v období 1991 – 2015

**Tab. 5** – Bilance migrace periferního regionu Mladovožicka (1991 – 2015) a Jihočeského kraje (1992 – 2010)

**Tab. 6** – Migrační významnost obcí v severovýchodní části Jihočeského kraje v letech 1991 – 2015 a 2011 – 2015

**Tab. 7** – Věková struktura imigrantů v severovýchodní části JCK v letech 1991 – 2015

**Tab. 8** – Kontraurbanizační proudy imigrantů v SV části JCK z vybraných krajů a okresů

**Tab. 9** – Sociální charakteristiky respondentů ve sledovaných obcích SV části Jihočeského kraje (2017 – 2018)

**Graf 1** – Podíly velikostních kategorií obcí na celkovém počtu obcí v oblasti v SV části JCK v roce 2015 podle DVS (2009)

**Graf 2** – Podíly velikostních kategorií obcí na celkovém počtu obcí v periferní oblasti SV části JCK v roce 2015

**Graf 3** – Migrace obyvatel venkova v SV části JCK v letech 1991 – 2015

**Graf 4** – Počet přistěhovaných a vystěhovaných v SV části JCK v letech 1991 – 2015

**Graf 5** – Vývoj HMMO v SV části JCK podle velikostních kategorií obcí v období 1991 – 2015

**Graf 6** – Vývoj HMMS v SV části JCK podle velikostních kategorií obcí v období 1991 – 2015

**Graf 7** – Hrubá míra migračního salda podle velikostních kategorií obcí v období 1991 – 2015

**Graf 8** – Celkový, přirozený a migrační přírůstek v obcích SV části Jihočeského kraje v letech 1991 – 2015

**Graf 9** – Bilance obyvatel v SV části JCK v letech 1991 – 2015

**Graf 10** – Vývoj počtu obyvatel v periferním území v SV části Jihočeského kraje v období 1991-2015

**Graf 11** – Migrační a přirozený přírůstek ve vztahu s velikostní kategorií obce v období 1991 – 2015

**Graf 12** – Věková struktura imigrantů v obcích SV části JCK v letech 1991 – 2015

**Graf 13** – Významné kontraurbanizační proudy podle převažujících okresů v rámci imigrace do SV části JCK v letech 1991 – 2015

**Graf 14** – Věková struktura respondentů (2017 – 2018)

**Graf 15** – Podíl respondentů v obcích SV části JCK podle rodinného stavu (2017 – 2018)

**Graf 16** – Podíl respondentů v obcích SV části JCK podle typu bydlení (2017 – 2018)

**Graf 17** – Podíl respondentů ve sledovaných obcích v SV části JCK z hlediska zaměstnanosti (2017 – 2018)

**Graf 18** – Místo současného bydliště respondentů

**Graf 19** – Délka pobytu v novém místě bydliště

**Graf 20** – Důvody vystěhování obyvatel z místa předchozího bydliště

**Graf 21** – Důvody vedoucí k přestěhování obyvatel do místa současného bydliště

**Graf 22** – Kdo podnítl myšlenku přestěhovat se na venkov?

**Graf 23** – Charakteristiky, které ovlivnily nové obyvatele přestěhovat se

**Mapa 1** – Vymezení periferních území v SV části Jihočeského kraje na základě vyčlenění venkovských periferních prostor Musil, Müller (2008), Kubeš, Kraft (2011) a Šimon, Šustrová (2012)

**Mapa 2** – Vybrané periferní obce pro terénní výzkum v SV části Jihočeského kraje

**Mapa 3** – Vývoj HMMO v SV části Jihočeského kraje podle velikostních kategorií obcí v období 1991 – 2015

**Mapa 4** – Vývoj HMMS v SV části Jihočeského kraje podle velikostních kategorií obcí v období 1991 – 2015

**Mapa 5** – Index významnosti

**Obr. č. 1** – Modelové znázornění kontraurbanizace a reurbanizace

**Příloha 1** – Vymezení vnitřní periferie České republiky pomocí 17 indikátorů podle autorů Musil, Müller (2008)

**Příloha 2** – Dotazník

**Příloha 3** – Demografické charakteristiky sledovaných obcí migračního regionu v severovýchodní části Jihočeského kraje (1991 – 2015)

**Příloha 4** – Původní místa bydliště respondentů

## PŘÍLOHY

**Příloha 1:** Vymezení vnitřní periferie České republiky pomocí 17 indikátorů podle autorů Musil, Müller (2008).

1. *Nízký podíl obyvatel ve věku 0–24 let z celkového počtu obyvatel.*
2. *Vysoký podíl obyvatel ve věku 60 let a více z celkového počtu obyvatel.*
3. *Vysoký počet vdov na 100 žen ve věku 60 let a více.*
4. *Vysoký podíl obyvatel ve věku 15 let a více se vzděláním neukončeným maturitou z celkového počtu obyvatel ve věku 15 let a více.*
5. *Nízký počet obyvatel se vzděláním vysokoškolským na 100 obyvatel ve věku 25 let a více.*
6. *Nízký počet pracovních míst na 100 obyvatel ekonomicky aktivních zaměstnaných bydlících v obci.*
7. *Vysoký podíl nezaměstnaných z celkového počtu ekonomicky aktivních osob bydlících v obci.*
8. *Vysoký podíl pracovních míst v odvětvích zemědělství, lesnictví a rybolov z celkového počtu pracovních míst.*
9. *Nízký podíl pracovních míst v odvětvích průmysl a stavebnictví z celkového počtu pracovních míst.*
10. *Nízký podíl zaměstnavatelů a osob samostatně výdělečně činných z celkového počtu ekonomicky aktivních osob.*
11. *Nízký podíl osob ekonomicky aktivních v tzv. terciárním sektoru z celkového počtu ekonomicky aktivních osob.*
12. *Nízký podíl trvale obydlených bytů v domech postavených v období 1970–2001 z celkového počtu trvale obydlených bytů.*
13. *Vysoký podíl neobydlených bytů z celkového počtu všech bytů.*
14. *Vysoký počet bytů v rodinných domech obydlených přechodně anebo sloužících k rekreaci na 100 trvale obydlených bytů v rodinných domech.*
15. *Nízký podíl trvale obydlených bytů s plynem v bytě z celkového počtu trvale obydlených bytů.*
16. *Nízký podíl trvale obydlených bytů připojených na kanalizační síť z celkového počtu trvale obydlených bytů.*
17. *Nízký podíl bytových domácností s osobním počítačem z celkového počtu bytových domácností.*





Pedagogická  
fakulta  
Faculty  
of Education

Jihočeská univerzita  
v Českých Budějovicích  
University of South Bohemia  
in České Budějovice

## Charakter a důvody stěhování obyvatel v periferní severovýchodní části Jihočeského kraje

Dobrý den,

jmenuji se Michaela Valešková a jsem studentkou 3. ročníku Pedagogické fakulty Jihočeské univerzity, kde studuji obor Geografie pro veřejnou správu. V rámci mé bakalářské práce bych Vás poprosila o **vyplnění dotazníku** týkající se **imigrace obyvatel ve vymezených obcích spadajících do severovýchodní části Jihočeského kraje**.

Zpracování Vašich odpovědí bude **anonymní** a poslouží pouze jako materiál pro zpracování a následné zhodnocení situace v periférii. V případě zájmu lze uvést Vaši e-mailovou adresu, na kterou mohou být výsledky šetření zaslány.

Kontakt: Michaela Valešková, tel. 721 013 126, e-mail: michaela.valeskova@seznam.cz

Kontakt na katedru: doc. RNDr. Dagmar POPJAKOVÁ, PhD., e-mail: dpopjakova@pf.jcu.cz

1. Místo bydliště: \_\_\_\_\_

2. Odkud jste se přistěhovali? \_\_\_\_\_

A proč? Co Vám nevyhovovalo v bývalém místě bydliště? \_\_\_\_\_

3. Co Vám vyhovuje v novém místě bydliště? \_\_\_\_\_

4. Co Vás ovlivnilo při rozhodování o přestěhování se na venkov?

(označujte jako ve škole – 1 nejvíce, 5 nejméně)

Odlehlost místa	1	2	3	4	5
Krásná krajina, neporušená příroda	1	2	3	4	5
Rekreační možnosti, odpočinek	1	2	3	4	5
Turistické a sportovní aktivity	1	2	3	4	5
Milí lidé v obci	1	2	3	4	5
Dobré sociální prostředí	1	2	3	4	5
Pocit bezpečí	1	2	3	4	5
Finanční situace	1	2	3	4	5
Dědictví nemovitosti	1	2	3	4	5
Návrat do míst, kde jsem strávil dětství	1	2	3	4	5

Stěhování se za partnerem	1	2	3	4	5
Možnost samozásobitelství (pěstování ovoce, zeleniny)	1	2	3	4	5

5. Kdo z rodiny přišel s nápadem přestěhovat se na venkov? \_\_\_\_\_
6. Typ Vašeho bydlení: byt  rodinný dům  chata/chalupa  hospodářská usedlost
7. Jak dlouho zde žijete? \_\_\_\_\_ let
8. Máte děti? ano  ne   
Pokud ano, kolik dětí máte? \_\_\_\_\_
9. Jaký způsob dopravy do práce využíváte? osobní automobil  autobus  pracuji doma
10. Typ zaměstnání: dítě do 6 let  student  zaměstnanec  podnikatel   
mateřská dovolená  důchodce  nepracuji
11. Jak často staví ve Vaší obci veřejná doprava (autobus)? vůbec sem nejzdí   
1x denně  2x denně  3x denně  častěji (uved'te, jak často): \_\_\_\_\_
12. Pohlaví: muž  žena
13. Věk: méně než 18  19 – 24  25 – 44  45 – 64  65 a více
14. Rodinný stav: svobodný/ná  ženatý/vdaná  rozvedený/ná  vdovec/vdova
15. Vzdělání: základní  středoškolské s maturitou  středoškolské bez maturity   
vyučen  vysokoškolské

Tímto bych Vám chtěla poděkovat za Váš čas a ochotu spolupracovat!

Michaela Valešková, studentka 3. ročníku  
Pedagogické fakulty JU v Českých Budějovicích  
studijní obor: Geografie pro veřejnou správu

**Příloha 3 – Demografické charakteristiky sledovaných obcí migračního regionu v severovýchodní části Jihočeského kraje (1991 – 2015)**

Obec	Ukazatel	Rok																				Ukazatel	Období 1991-2015					
		1991	1992	1993	1994	1995	1996	1997	1998	1999	2000	2001	2002	2003	2004	2005	2006	2007	2008	2009	2010			2011	2012	2013	2014	2015
Běleč	HMMS	0,00	-10,93	-38,46	-39,55	-11,76	-18,63	-6,41	-6,45	70,51	0,00	-16,04	-10,70	0,00	5,46	-27,32	5,62	0,00	22,47	-10,99	27,78	5,56	-5,56	-11,30	17,05	21,98	HMMS	-1,90
	MS	0	-2	-7	-7	-2	-3	-1	-1	11	0	-3	-2	0	1	-5	1	0	4	-2	5	1	-1	-2	3	4	MS	-8
	MO	0	2	7	7	2	3	5	17	6	3	2	2	3	5	1	8	6	4	7	5	3	4	7	6	MO	116	
	PO	0	183	182	177	170	161	156	155	156	168	187	187	180	183	183	178	179	178	182	180	180	180	177	176	182	Kr (1991-2015)	0,99
Bradáčov	HMMS	-10,53	-32,61	-11,24	-23,53	12,05	11,76	0,00	-12,20	12,50	24,39	13,51	0,00	0,00	-13,89	-14,29	14,71	-86,96	-80,65	-17,24	0,00	0,00	17,54	0,00	18,52	0,00	HMMS	-7,18
	MS	-1	-3	-1	-2	1	1	0	-1	1	2	1	0	0	-1	-1	1	-6	-5	-1	0	0	1	0	1	0	MS	-13
	MO	3	3	5	2	5	1	8	1	1	2	1	4	2	3	3	1	6	5	1	0	0	1	0	3	0	MO	61
	PO	95	92	89	85	83	85	84	82	80	82	74	73	72	72	70	68	69	62	58	56	58	57	56	54	54	Kr (1991-2015)	0,57
Mladá Vožice	HMMS	9,17	-4,67	-2,54	-1,45	8,40	0,36	-4,73	-6,57	11,82	-6,92	6,26	11,37	10,55	2,52	-6,48	-5,77	-8,71	-6,60	-0,73	-9,53	-2,95	-2,21	4,43	1,10	3,68	HMMS	0,04
	MS	30	-13	-7	-4	23	1	-13	-18	32	-19	17	31	29	7	-18	-16	-24	-18	-2	-26	-8	-6	12	3	10	MS	3
	MO	108	97	89	78	97	85	65	76	104	119	135	109	99	85	110	78	128	98	86	102	84	98	92	113	108	MO	2443
	PO	3272	2783	2756	2756	2738	2760	2750	2739	2708	2746	2714	2727	2748	2772	2779	2773	2757	2728	2722	2727	2712	2715	2709	2721	2720	Kr (1991-2015)	0,83
Nová Ves u Mladé Vožice	HMMS	-15,15	-10,26	-5,26	-5,32	-26,88	-11,24	-17,05	-11,70	-11,83	77,84	-25,91	-15,96	-27,62	33,90	-16,48	28,09	21,74	11,05	0,00	11,30	-17,05	5,78	0,00	5,75	17,34	HMMS	-0,67
	MS	-3	-2	-1	-1	-5	-2	-3	-2	-2	13	-5	-3	-5	6	-3	5	4	2	0	2	-3	1	0	1	3	MS	-3
	MO	3	2	1	1	5	2	5	2	2	13	7	5	13	8	13	7	12	8	18	12	7	15	4	11	5	MO	181
	PO	198	195	190	188	186	178	176	171	169	167	193	188	181	177	182	178	184	181	182	177	176	173	174	174	173	Kr (1991-2015)	0,87
Oldřichov	HMMS	-30,77	-51,38	-16,81	21,46	-16,46	20,75	8,13	-12,10	-4,07	-28,57	-16,74	-4,31	0,00	22,22	4,33	8,73	21,01	-53,28	-17,24	-35,40	47,17	31,39	-39,47	9,05	-17,62	HMMS	-6,60
	MS	-8	-13	-4	5	-4	5	2	-3	-1	-7	-4	-1	0	5	1	2	5	-13	-4	-8	10	7	-9	2	-4	MS	-39
	MO	10	13	18	11	10	11	6	9	3	7	4	13	4	7	5	4	17	17	16	14	22	15	11	16	4	MO	267
	PO	260	253	238	233	243	241	246	248	246	245	239	232	228	225	231	229	238	244	232	226	212	223	228	221	227	Kr (1991-2015)	0,87
Pojbuky	HMMS	32,05	-12,58	25,81	0,00	-51,95	0,00	14,29	-14,29	21,90	-21,74	24,00	-47,24	-8,55	17,09	25,00	-16,26	-33,33	-17,09	26,32	-8,70	62,50	0,00	-16,95	16,95	25,21	HMMS	1,23
	MS	5	-2	4	0	-8	0	2	-2	3	-3	3	-6	-1	2	3	-2	-4	-2	3	-1	7	0	-2	2	3	MS	4
	MO	9	2	8	0	12	0	2	2	9	5	13	14	3	2	9	2	6	2	3	5	7	4	4	4	5	MO	132
	PO	156	159	155	157	154	142	140	140	137	138	125	127	117	117	120	123	120	117	114	115	112	118	118	119	119	Kr (1991-2015)	0,76
Rodná	HMMS	0,00	0,00	47,24	0,00	0,00	-34,19	-26,79	9,17	0,00	-8,93	-8,55	-8,70	-26,55	0,00	0,00	-30,00	10,42	-42,11	0,00	-11,36	-21,74	0,00	-11,49	11,90	-34,88	HMMS	-7,10
	MS	0	0	6	0	0	-4	-3	1	0	-1	-1	-1	-3	0	0	-3	1	-4	0	-1	-2	0	-1	1	-3	MS	-18
	MO	0	0	8	6	8	4	3	1	0	1	1	3	5	0	6	5	1	4	4	1	4	0	1	1	3	MO	70
	PO	0	127	127	133	120	117	112	109	113	112	117	115	113	110	106	100	96	95	88	88	92	89	87	84	86	Kr (1991-2015)	0,68
Řemíčov	HMMS	0,00	0,00	-30,93	-41,67	-88,89	24,10	-11,76	-11,63	69,77	21,74	-11,36	-22,99	-71,43	37,97	12,20	12,35	-24,69	0,00	27,03	-27,03	14,71	14,93	44,78	0,00	27,78	HMMS	-3,05
	MS	0	0	-3	-4	-8	2	-1	-1	6	2	-1	-2	-6	3	1	1	-2	0	2	-2	1	1	3	0	2	MS	-6
	MO	0	0	3	4	8	10	1	1	8	8	3	4	8	3	1	1	2	2	6	2	3	3	5	2	6	MO	94
	PO	0	102	97	96	90	83	85	86	86	92	88	87	84	79	82	81	81	77	74	74	68	67	67	72	72	Kr (1991-2015)	0,71
Slapsko	HMMS	78,95	6,37	6,29	-30,86	-6,37	-6,41	0,00	-12,90	-66,67	-14,39	-30,53	-8,00	0,00	40,98	72,00	23,26	162,79	33,56	12,82	6,33	-31,45	-13,16	53,33	-18,87	0,00	HMMS	8,74
	MS	12	1	1	-5	-1	-1	0	-2	-10	-2	-4	-1	0	5	9	3	21	5	2	1	-5	-2	8	-3	0	MS	32
	MO	12	5	3	7	11	9	2	2	10	2	1	4	7	9	5	21	9	8	7	17	4	10	9	6	MO	184	
	PO	152	157	159	162	157	156	153	155	150	139	131	125	123	122	125	129	129	149	156	158	159	152	150	159	155	Kr (1991-2015)	1,02
Smlýovky Hory	HMMS	-10,56	-16,51	-3,75	-5,77	5,88	-17,68	-14,08	-10,22	-24,90	-38,46	-18,06	23,36	18,35	-24,94	-9,39	-2,41	-7,25	-24,69	-17,99	-2,69	5,39	5,43	18,97	-8,04	8,20	HMMS	-7,54
	MS	-6	-9	-2	-3	3	-9	-7	-5	-12	-18	-8	10	8	-11	-4	-1	-3	-10	-7	-1	2	2	7	-3	3	MS	-84
	MO	12	27	24	9	17	29	15	11	14	24	8	26	20	19	16	15	11	12	17	25	30	10	13	27	5	MO	436
	PO	568	545	534	520	510	509	497	489	482	468	443	428	436	441	426	415	414	405	389	372	371	368	369	373	366	Kr (1991-2015)	0,64
Sebířov	HMMS	-4,33	-42,41	-16,17	9,37	-9,15	-11,57	9,37	21,08	-13,82	-37,56	-9,71	-17,16	-5,06	-10,20	10,34	7,75	0,00	-39,16	-10,99	25,28	19,39	-19,23	-5,63	2,89	2,89	HMMS	-6,20
	MS	-2	-19	-7	4	-4	-5	4	9	-6	-16	-4	-7	-2	-4	4	3	0	-15	-4	9	7	-7	-2	1	1	MS	-62
	MO	12	35	27	36	16	11	16	17	12	26	14	7	10	8	20	7	4	17	12	21	21	13	10	21	15	MO	408
	PO	462	448	433	427	437	432	427	427	424	426	412	408	395	392	387	387	385	383	364	356	361	364	355	346	346	Kr (1991-2015)	0,75
Vilice	HMMS	14,49	19,32	4,74	-32,86	-19,51	-10,00	-10,26	-5,26	-21,16	-21,74	5,65	11,43	17,24	-17,05	0,00	11,56	0,00	5,78	5,81	-41,92	-12,50	-12,90	-13,33	-27,59	HMMS	-5,72	
	MS	3	4	1	-7	-4	-2	0	-2	-1	-4	-4	1	2	3	-3	0	2	0	1	1	-7	-2	-2	-2	-4	MS	-26
	MO	7	6	3	7	6	8	0	2	5	4	4	1	6	5	7	2	4	6	5	1	11	6	2	12	6	MO	126
	PO	207	207	211	213	205	200	199	195	190	189	184	177	175	174	176	173	173	173	173	172	167	160	155	150	145	Kr (1991-2015)	0,70
Vodice	HMMS	-7,41	-34,22	-52,00	-42,37	13,51	-9,13	-18,87	9,66	19,51	39,22	-28,71	15,08	-30,30	37,04	-5,15	0,00	0,00	0,00	27,78	5,41	11,36	-11,30	11,90	12,12	-30,30	HMMS	-4,15
	MS	-2	-9	-13	-10	3	-2	-4	2	4	8	-6	3	-6	7	-1	0	0	0	5	1	2	-2	2	2	-5	MS	-21
	MO	4	11	13	10	7	10	8	6	6	14	6	11	10	17	7	8	12	6	7	19	4	4	4	4	5	MO	213
	PO	270	263	250	236	222	219	212	207	205	204	209	199	198	189	194	191	188	185	180	185	176	177	168	165	165	Kr (1991-2015)	0,61
Zadní Střítež	HMMS	0,00	0,00	14,93	-15,15	-17,24	-72,73	0,00	-58,82	0,00	0,00	21,74	-22,73	23,81	-51,28	0,00	-151,52	178,57	31,25	60,61	-85,71	0,00	-62,50	68,97	0,00			

**Příloha 4: Původní místa bydliště respondentů**

Místo bývalého bydliště	počet respondentů	Místo bývalého bydliště	počet respondentů
Běleč	6	Nová Ves u Mladé Vožice	3
Benešov	6	Oldřichov	3
Bradáčov	1	Ostrava	4
Brno	1	Pacov	1
Břeclav	1	Pardubice	1
Budislav	1	Pelhřimov	1
České Budějovice	2	Pluhův Žďár	1
Děčín	1	Pohnání	2
Dolní Hořice	1	Pojbuky	2
Dolní Chvatliny	2	Police nad Metují	1
Hamr	1	Praha	9
Chýnov	1	Ratibořské Hory	3
Jankov	4	Rodná	1
Jetřichov	1	Řehenice	1
Jihlava	1	Řemíčov	2
Jindřichův Hradec	1	Řepeč	1
Jistebnice	4	Sedlčany	4
Kolín	3	Sezimovo Ústí	6
Košín	1	Sibřina	1
Křečovice	1	Smilovy Hory	2
Lázně Bělohrad	3	Šebířov	6
Leština	1	Tábor	20
Liberec	2	Terezín	3
Lomnice nad Lužnicí	2	Trhové Sviny Českých Budějovic	1
Lukavec	1	Veliš	1
Maršovice	1	Vilice	4
Miličín	8	Vodice	1
Mladá Vožice	37	Znojmo	1
Načeradec	2	Zvěstov	1
Nebužely	1		

*Zdroj: terénní výzkum*