

JIHOČESKÁ UNIVERZITA V ČESKÝCH BUDĚJOVICÍCH

Ekonomická fakulta
Katedra obchodu a cestovního ruchu

Studijní program: 6208 B Ekonomika a management
Studijní obor: Obchodní podnikání – cestovní ruch



Ekoturistika v aktivitách hippoturistů

Vedoucí bakalářské práce
RNDr. Josef Navrátil Ph.D.

Autor
Michaela Vilčková

2008

Prohlášení

Prohlašuji, že jsem bakalářskou práci na téma „Ekoturistika v aktivitách hippoturistů“ vypracovala samostatně na základě vlastních zjištění a materiálů, které uvádím v seznamu literatury.

V Českých Budějovicích, 20. března 2008

.....

Michaela Vilčková

Poděkování

Touto cestou bych ráda poděkovala RNDr. Josefu Navrátilovi Ph.D., za odborné vedení a všestrannou pomoc při vypracování této bakalářské práce.

Obsah

1. Úvod.....	1
2. Téma a jeho souvislosti.....	2
2.1. Literární přehled.....	2
2.1.1. Ekoturistika.....	2
2.1.2. Venkovská turistika.....	3
2.1.3. Agroturistika.....	4
2.1.4. Hippoturistika.....	5
2.1.5. Hippoterapie.....	7
2.2. Cíle a hypotézy.....	8
2.2.1. Cíl práce.....	8
2.2.2. Dílčí cíle a hypotézy.....	8
3. Data a metody.....	10
3.1. Metodika.....	10
3.2. Postoje hippoturistů k ekoturistickým aktivitám.....	11
3.2.1. Dotazníkové šetření.....	11
3.2.2. Dotazovací nástroj.....	11
3.2.3. Zpracování výsledků.....	12
3.2.4. Výsledky marketingového výzkumu.....	15
4. Výsledky.....	18
4.1. Kvalitativní zhodnocení postojů účastníků hippoturistiky k ekoturistickým aktivitám.....	18
4.2. Kvantitativní zhodnocení postojů znalostí, event. participace účastníků hippoturistiky na ekoturistických aktivitách.....	22
5. Diskuse.....	26

6. Závěr.....	31
6.1. Kvantitativní zhodnocení postojů účastníků hippoturistiky k ekoturistickým aktivitám.....	31
6.2. Kvalitativní zhodnocení postojů, znalostí a participace účastníků hippoturistiky na ekoturistických aktivitách.....	31
6.3. Posouzení ekoturistických aktivit účastníků hippoturistiky.....	32
7. Summary.....	33
8. Seznam pramenů a použité literatury.....	34
8.1. Odborné publikace.....	34
8.2. Elektronické zdroje.....	37
9. Přílohy.....	40
9.1. Mapa: Turistika na koni – Jihočeský kraj – mapa.....	40
10. Seznam grafů a tabulek.....	41
10.1. Grafy.....	41
10.2. Tabulky.....	42

1. Úvod

Turistika na koni, *hippoturistika*, *jezdecká turistika*, nabízí v porovnání s ostatními formami turistiky téměř ideální možnost spojení zdravého využití volného času, pobytu v přírodě, budování vztahu ke zvířatům i krajině s ochranou životního prostředí a plány rozvoje cestovního ruchu na venkově. Vedle sportovního zážitku přináší turistika na koni i krásné zážitky z cesty přírodou, možnost navštívit historické památky a další zajímavosti kraje. Poučná mohou být i setkání s místními lidmi či ostatními turisty.

Putování na koni patří k nejatraktivnějším dovoleným, které lze zažít. Zejména pokud je připraven vhodný doprovodný program, který zpříjemní večery a nebo zajistí dalším účastníkům zájezdu, kteří se ježdění na koni neúčastní, odpovídající zábavu (www.tomsychra.com).

V České republice se od roku 2004 intenzivně pracuje na zmapování současného stavu této formy turistiky a na vytváření podmínek pro její rozvoj. V Jihočeském kraji, kde vznikla myšlenka na vytvoření sítě stanic a stezek pro turistiku na koni, je možno využít již téměř 500 km značených jezdeckých stezek. Celkem v českých krajích mohou jezdci na koních využít až 1400 kilometrů stezek, které krouží kolem jednotlivých koňských stanic nebo stanice propojují (www.lidovky.cz).

Popularita putování v sedle roste jak v řadách majitelů koní, tak i ze strany jezdců, kteří vlastního koně nemají. Zájem o využití jezdeckých stezek v České republice se zvyšuje i ze strany zahraničních jezdců ze sousedních států. V souvislosti s tím dochází k napojování jezdeckých tras na podobné stezky například v Bavorsku a Horním Rakousku (Mladá fronta Dnes, 13.10.2005).

Tato bakalářská práce by měla posoudit ekoturistické aktivity účastníků hippoturistiky, zjistit jejich názory na současnou nabídku a posoudit vztah k jezdecké turistice jako takové. Česká republika patří k zemím s dlouholetou tradicí chovu koní, jezdectví a dostihů. Může nabídnout mnoho míst, které se zabývají turistikou na koních. Stovky jezdeckých stájí a turistických jízdáren poskytují jezdecký výcvik, vyjížďky do přírody, občerstvení a možnosti ubytování (www.czechtourism.com).

2. Téma a jeho souvislosti

2.1. Literární přehled

2.1.1. Ekoturistika

Cestovní ruch je významný společensko-ekonomický fenomén. Každoročně představuje největší pohyb lidské populace za rekreací, poznáváním a naplněním vlastních snů z příjemné dovolené. Ve světovém měřítku patří vedle obchodu s ropou a automobilovým průmyslem ke třem největším exportním odvětvím (Hesková, 2006). Právní úprava cestovního ruchu je zakotvena v zákoně 159/1999 Sb.

S nárůstem turistického průmyslu došlo i ke zviditelnění jeho ničivých důsledků, které jsou hroživější, než většina z nás tuší. Ekoturistika je považována za lék na turistiku masovou. Je spjatá s přírodou, prováděná v malém měřítku a šetrná vůči životnímu prostředí (Nicholson-Lord, 2002). Doposud neexistuje jednotná definice. Program Organizace spojených národů pro životní prostředí, který vymezuje základní pravidla ekoturistiky, ji definuje jako odpovědné cestování do přírodních oblastí, které chrání životní prostředí a zlepšuje prosperitu místních lidí (Ledvina, 2005).

Ekoturistika může představovat ideální způsob trávení volného času v přírodě. Jde o turistiku, která je zaměřená na pozorování přírody a tradičních kultur v daných přírodních oblastí (Pechanec, 2002). Mezi základní principy ekoturistiky patří například minimalizování negativních dopadů na přírodu a kulturu v destinaci, informování turistů o důležitosti nepoškozování přírody, získávání příjmů k zachování chráněných přírodních oblastí, rozvíjení infrastruktury v harmonii s přírodním prostředím, usilování o spolupráci s místními rezidenty při rozvoji turistiky (Epler Wood, 2002). Valné shromáždění OSN vyhlásilo rok 2002 jako Mezinárodní rok ekoturistiky, jehož cílem bylo vytvořit celosvětový přehled o ekoturistice a získat tak podklady pro udržitelný rozvoj tohoto významného odvětví do budoucnosti (www.osn.cz). Mezinárodní rok ekoturistiky vyvrcholil Světovým ekoturistickým summitem v květnu v Kanadě (Pechanec, 2002).

Ekoturistika zažívá velký světový boom. Je to nejrychleji rostoucí sektor cestovního ruchu a poptávka po tomto typu cestování stále roste (Sotonová, 2006). Snižuje se

světový zájem o dovolenou u moře a turisté raději dávají přednost pohybu na zdravém vzduchu (Českobudějovické listy, 07.05.2004). Výzkumy týkající se přírodní turistiky ukazují, že více než 50 % celkových turistů má během své dovolené zájem navštívit přírodní oblasti či národní parky (Epler Wood, 2002).

Spousta ekoturistických zájezdů má však ekologii pouze v názvu. Ekologové se shodují, že ekoturistika může fungovat, pouze pokud se provozuje správně. Je nutné dodržovat určité zásady ekoturismu (Sotonová, 2006). Například - chraňte přírodní zdroje, chodte co nejvíce pěšky, používejte co nejméně znečišťující způsob dopravy, seznamte se s místní kulturou, odneste si jen fotografie a zanechte pouze své šlápoty, atd. (Anderson, 2006). Ekologie je také jedním z konkurenčních faktorů, kdy ochrana životního prostředí může představovat konkurenční výhodu podniku (Kožená, 2002).

K rozvoji ekoturistiky má Česká republika velice příznivé podmínky, neboť k rozšíření všech forem ekologických dovolených a prázdnin přispívá velké množství národních parků a chráněných krajinných oblastí (Lednický, 1999).

2.1.2. Venkovská turistika

Venkovský cestovní ruch, *angl. rural tourism*, je vícedenní pobyt s rekreačními aktivitami na venkově (Pásková, 2002). Největšími lákadly pro turisty může být možnost práce na farmě, zahradě či v sadu, vyjížďky na koních, ochutnávky domácí kuchyně, zážitek z lidové architektury, zachovalé přírody, rybaření, cyklovýlety, pohoda a klid (Duží, 2003). Výsledný produkt venkovské turistiky zahrnuje ekonomické, sociální i ekologické aspekty. Ekonomický aspekt se týká udržitelného hospodářského rozvoje spojeného s rostoucími příjmy obyvatel. Sociální rozměr se zaměřuje na potřebu důstojného života a rozvoje lidské společnosti, zdraví, vzdělání a sociálního uznání. Ekologický rozměr představuje nutnost dlouhodobě zachovat na přijatelné úrovni služby a statky, které příroda poskytuje lidské společnosti (Stříbrná, 2005).

Venkov se potýká s hospodářskými a sociálními problémy způsobenými zejména restrukturalizací ekonomiky, k jeho oživení lze využít právě růstový potenciál cestovního ruchu (Moravec et al., 2006).

Venkovský cestovní ruch má v České republice dlouholetou tradici (Lednický, 1999). Zájem o rekreaci na venkově se objevil v 19. století jako reakce na stres a špínu

průmyslových měst. Moderní venkovská turistika se začala prosazovat v 70 až 90 letech 20. století (Moravec et al., 2006). Poprvé byl tento typ turistiky uveden jako alternativní forma turismu v USA a měl dvě varianty: turismus na farmě/ranči a turismus v hotelu/rekreačním centru (Rural Europe, 2004). Důležité je, že se cestovní ruch vymanol z velkých a specializovaných středisek, dostal se do malých měst a vesnic, a stal se tak skutečně venkovským (Stříbrná, 2005)

Program Evropského společenství z roku 2000 předvídal posílení rozvoje venkovské politiky. Tento záměr se stal „druhým pilířem“ Společné zemědělské politiky a zaměřil se na budoucí rozvoj evropského venkova, zvláště se snahou přizpůsobit se změnám v zemědělství. V období 2000 - 2006 financovalo Evropské společenství venkovskou politiku z Evropského zemědělského záručního a orientačního fondu (Rural Europe, 2004).

Novým produktem venkovské turistiky jsou tzv. stezky dědictví. Jde o dobře propojenou síť přírodního a kulturního bohatství, služeb a zařízení v daných oblastech. Stezky dědictví jsou protíváhou masové turistiky. Probíhají již v pěti regionech České republiky, a to v severních Čechách, na Šumavě, na Vysočině, na severní Moravě a na jižní a jihovýchodní Moravě. Česká republika má ideální podmínky pro prakticky všechny moderní produkty cestovního ruchu, zejména však pro rozvoj venkovské turistiky. Tento nový produkt cestovního ruchu může ekonomicky oživit problematické okresy a oblasti (Škodová Parmová, 2007).

2.1.3. Agroturistika

Agroturistika, *angl. agritourism, agrotourism*, jsou turistické či rekreační pobyty na venkově na rodinných farmách. Hlavní náplní je poznání alternativního způsobu života v blízkém kontaktu s přírodou, přímá spoluúčast na zemědělské činnosti, aktivní odpočinek, jízda na koni, chov hospodářských zvířat, apod. (Pásková, 2002). Agroturistika patří do oblasti tzv. *zeleného cestovního ruchu*. Zelený cestovní ruch je charakterizován touhou návštěvníků splynout s přírodou i lidským prostředím. Jde o cestovní ruch s aktivní náplní, respektuje a chrání přírodu. V konkrétní podobě vystupuje především jako ekoturistika a venkovský cestovní ruch (Škodová Parmová, 2007)

Agroturistika se začala rozvíjet po druhé světové válce a dodnes si udržuje značný podíl na trhu (Vaněček, 2002). Čeští obyvatelé z velkých měst začali trávit dovolenou tímto způsobem po roce 1990 (Českobudějovické listy, 01.08.2003). V posledních letech byli nejčastějšími hosty turisté z Holandska a Německa. V současné době opět převažují čeští turisté z velkých měst, kteří tomuto cestování přišli na chuť (Českobudějovické listy, 01.08.2002)

Je známo, že agroturistika představuje pro zemědělce výhodný doplňkový zdroj příjmu. (Šubrtová, 2003). Je provozována podnikateli v zemědělské prvovýrobě jako vedlejší, doplňková činnost sloužící k získání dodatečných finančních prostředků s tím, že zemědělská výroba bývá činností dominantní (Škodová Parmová, 2007). V případě ekoagroturistiky by mělo být zaručeno, že se jedná o ekologickou farmu hospodařící bez chemie. Oficiálním potvrzením takového hospodaření je v ČR vlastnictví certifikátu Produkt ekologického zemědělství, který uděluje KEZ, o.p.s.. Ekologičtí zemědělci ČR se sdružují ve svazu PRO-BIO (Duží, 2003).

2.1.4. Hippoturistika

Jezdecký cestovní ruch, *hippoturistika*, *angl. horse riding tourism, horse-back tourism*, je forma cestovního ruchu, kde motivací účastníků jsou vyjížďky na koních. Uskutečňuje se nejčastěji v rámci pobytu na koňské farmě nebo horstelu. *Horstel* je hotel, kde je možnost ubytování hotelových hostů a ustájení koní, nebo možnost pronájmu jezdeckých koní (Pásková, 2002). Jízda na koni může být součástí léčebného cestovního ruchu neboli hippoterapie (viz kapitola 2.1.4).

Mezi základní formy jezdecké turistiky patří vycházky na koních, túry a putování na koni. Vycházky na koni jsou základem celé jezdecké turistiky. Jedná se o ježdění v terénu trvající 1 - 4 hodiny, při kterém se překoná vzdálenost 7 – 30 km. Na vycházce získávají jezdci větší jistotu v sedle, učí se pravidlům jízdy v terénu a pro většinu jízdárenských koní je to výborná rehabilitace. Výlety a túry na koni jsou cesty v přírodě trvající zpravidla celý den, při kterých se překoná 30 - 70 km. Putování na koni je spojení několika celodenních túr do jednoho celku. Jedná se o náročnou formu turistiky (Hollý, 2003).

Jezdecká turistika a rekreační ježdění jsou jednou z mála možností využití koní, kteří se nehodí pro jezdecký sport. Právě tato turistika může některé z nich zachránit před vyhubením. Při výběru koně pro turistické ježdění je třeba zohlednit především jeho povahu, musí mít klidný a vyrovnaný charakter (Hollý, 2003).

Hippoturistika nikdy nebude tak masově rozšířena jako např. cykloturistika. Přesto vyjížďka na koni láká čím dál více lidí toužících po nevšedních zážitcích. Turistika na koni je jedna z tzv. nových aktivit, se kterými se čím dál častěji setkáváme (Štemberk, 2007). Jihočeský kraj má velice příznivé podmínky pro rozvoj hippoturistiky (Českobudějovické listy, 30.06.2004). V roce 2005 vydal mapu s přehledem 86 stanic v jižních Čechách, které nabízejí turistům na koni možnost odpočinku a přespání. Mapa je výsledkem projektu Turistika na koni, který podporuje prostřednictvím strukturálních fondů Evropská unie (Mladá fronta Dnes 13.10.2005)

Na počátku roku 2005 vzniklo Občanské sdružení pro podporu jezdecké turistiky. Jeho cílem je zpřístupnit přírodní a historické zajímavosti krajiny jezdcům na koních. Ve spolupráci s Nadací Partnerství, krajskými úřady a Klubem českých turistů vyhledává a vyznačuje konkrétní stezky a zapojuje veřejnost do aktivní podpory jezdecké turistiky budováním stanic. (Stejskalová, 2008)

Na Veletrhu cestovního ruchu Holiday World se pro tento rok objevila jedna novinka, a tou byl stánek odboru KČT Turistika na koni. Jako produkt cestovních kanceláří byly prvně nabídnuty produkty pro turistiku na koni. Jako první chce pro české klienty nabízet tyto produkty česká cestovní kancelář Tipatour. Objevily se zde i cestovní kanceláře z Dánska, Španělska, Slovenska a Maďarska, které by měly zájem vozit své klienty k nám či české klienty do jejich zemí. O hippoturistiku byl na veletrhu výrazný zájem nejen ze strany jednotlivců, ale i z řad cestovních kanceláří. Projekt koňské turistiky v České republice takto vstoupil reálně do světla světové turistiky (www.tomsychra.com).

2.1.5. Hippoterapie

Kůň měl v historii lidstva různé role. Sloužil lidem jako kůň vojenský i jako kůň pracovní. Poté co lidé zapojili do práce stroje, nastalo koním období sportovní. Tentokrát může být člověku prospěšný i v roli koně léčitele (Českobudějovické listy, 27.04.1999).

Hippoterapie, *hipporehabilitace*, je metoda léčebné rehabilitace jízdou na koni, která vychází ze skutečnosti, že zvíře napodobuje pohybový mechanismus člověka. Společný pohyb vede k uvolňování ztuhlých svalů (Českobudějovické listy, 23.07.2005) a cíleně působí na koordinaci a rovnováhu klienta (Kulichová et al., 1995).

Hippoterapie je příjemnou léčebnou metodou pro klienty s dětskou mozkovou obrnou, Downovým syndromem, roztroušenou sklerózou a dalšími nemocemi (Českobudějovické listy, 24.05.2005). Kontakt s koněm pomáhá také lidem s poruchami chování či s neurotickými obtížemi (Českobudějovické listy, 23.07.2005), obohacuje duševní život člověka a přispívá k dosažení duševní rovnováhy (Českobudějovické listy, 27.04.1999). Pomocí hippoterapie překonávají různé psychické bariéry, kdy se mohou stát uvolněnějšími, přátelštějšími a otevřenějšími k okolí (Českobudějovické listy, 23.02.1999). Je to cílená terapie, kde středem zájmu je člověk a jeho problém. Kůň je prostředek, který se v rukou terapeuta plně podřizuje potřebám metody terapie (Kulichová, et al., 1995). Hipporehabilitace je většinou předepisována neurologem či ortopedem a podstoupit ji mohou již děti od tří let. Není hrazena pojišťovnou, občas přispěje stát formou grantu, častěji však tyto služby podporují sponzoři (Českobudějovické listy, 23.07.2005).

2.2. Cíle a hypotézy

2.2.1. Cíl práce

Posouzení ekoturistických aktivit účastníků hippoturistiky

2.2.2. Dílčí cíle a hypotézy

Dílčí cíl 1:

Kvalitativní zhodnocení postojů účastníků hippoturistiky k ekoturistickým aktivitám.

Hypotézy dílčího cíle 1:

- H1: Existuje větší množství motivů vedoucích k zálibě v hippoturistice.
- H2: Koně pro účastníky hippoturistiky znamenají především součást přírody.
- H3: Hlavním problémem aktuální nabídky produktů hippoturistiky je pocíťovaný nedostatek nabídky hippostezeček.
- H4: Hippoturistika je považována jejími účastníky za šetrnou k životnímu prostředí.
- H5: Hippoturisté jsou ochotni podporovat chov koní.

Dílčí cíl 2:

Kvantitativní zhodnocení postojů, znalostí a participace účastníků hippoturistiky na ekoturistických aktivitách.

Hypotézy dílčího cíle 2:

- H6: Z přírodně orientovaných aktivit provozovaných hippoturisty je nejčastější cykloturistika.
- H7: Typickým ekoturistickým aktivitám v rámci přírodně orientovaného cestovního ruchu se věnuje nejmenší podíl hippoturistů.
- H8: Není rozdíl v míře participace na jednotlivých aktivitách přírodně orientovaného CR mezi členy jezdeckých klubů a ostatními účastníky hippoturistiky.

- H9: K nejčastěji provozovaným aktivitám hippoturistiky patří projížďky na koních.
- H10: Není rozdíl v míře participace na jednotlivých hippoturistických aktivitách mezi členy jezdeckých klubů a ostatními účastníky hippoturistiky.

3. Data a metody

3.1. Metodika

Prvním úkolem jakéhokoliv výzkumu je proces identifikace výzkumného problému. V této fázi je nutné vyjasnit účel a cíle výzkumu, tedy to, co chceme pomocí výzkumu zjistit. Je potřeba stanovit metodický postup a rámcovou osnovu pro zpracování bakalářské práce. Výstupem tohoto procesu je tzv. zadání. Poté již následuje samotný sběr a analýza dat (Vojtko, 2008).

K vypracování bakalářské práce bylo využito jak sekundárních, tak i primárních dat. Jako sekundární označujeme data, která již byla někde prezentována (Kareš et al., 2007). V našem případě jsou obvykle získávána studiem odborné a naučné literatury (knih, příruček, časopisů, novin, sborníků), které jsou zpravidla veřejně dostupné (Kozel, 2006). Pro nedostatek tištěných materiálů byl využíván také internet. Důležitým krokem pro zpracování této práce byl sběr informací v oblasti ekoturistiky, agroturistiky a hippoturistiky.

Primární zdroje informací jsou získávány pro určitou danou situaci, k řešení určitého problému (Kareš et al., 2007), který nelze vyřešit pouze na základě sekundárních dat a myšlenkových postupů. K naplnění cílů bylo využito vlastní dotazníkové šetření, které bylo prováděno na vybraném dotazovaném vzorku. V dotazníku byla především zjišťována účast respondentů na hippoturistických a ekoturistických aktivitách a také názory související s významností hippoturistiky a koní.

Data získaná z dotazníkového šetření byla převedena do elektronické databáze v programu MS Excel a dále zpracována statistickými metodami (viz kapitola 3.2.3).

3.2. Postoje hippoturistů k ekoturistickým aktivitám

3.2.1. Dotazníkové šetření

Cílem dotazníkového šetření byl sběr primárních dat vedoucích k naplnění cílů bakalářské práce, zejména tedy informací vztahu účastníků hippoturistiky k ekoturistice v oblasti západních a jižních Čech.

Dotazníkové šetření probíhalo v období od června do září 2007. Během těchto měsíců bylo vybráno 114 dotazníků, z toho 44 v západních Čechách (především Plzeňsko, Klatovsko, Hartmanicko) a 70 v jižních Čechách (především Českobudějovicko, Krumlovsko, Písecko, Strakonicko). Z celkového počtu dotazníků bylo 9 vyraženo z důvodů nízké věrohodnosti či neúplnosti.

Dotazníkové formuláře byly rozdány divákům na různých jezdeckých akcích (ve většině případech parkury, veřejné tréninky), dále návštěvníkům jezdeckých stájí a chovatelům koní. Výběr akcí a respondentů byl nahodilý.

3.2.2. Dotazovací nástroj

Dotazovací nástroj je tvořen ze tří částí.

První část dotazníku byla sestavena s cílem posoudit hypotézy H1 až H5 (viz kapitola 2.2.2). Zahrnuje 2 otázky otevřené s volnou formou odpovědi (Kozel, 2006), kdy respondenti odpovídají podle vlastního uvážení (*Co pro Vás znamenají koně? Co se Vám nelíbí v souvislosti s hippoturistickou nabídkou?*) Dále 2 otázky typu uzavřené bipolární (Kozel, 2006), v tomto případě byly možnosti odpovědi pouze ano/ne (*Považujete hippoturistické aktivity za šetrné k životnímu prostředí? Podporujete nějakým způsobem chov koní?*). Dále 2 podotázky opět s volným způsobem odpovědi (*Pokud považujete hippoturistické aktivity za šetrné k životnímu prostředí, uveďte prosím důvod? Pokud podporujete nějakým způsobem chov koní, uveďte způsob.*).

Další část dotazníku se váže na hypotézy H6 až H10 (viz kapitola 2.2.2). Ke zjištění účasti respondentů na ekoturistických a hippoturistických aktivitách byla použita míra významu na pětistupňové kvantifikované škále (Kozel, 2006) (*nevěnuji se, věnuji se*

občas, věnuji se často, věnuji se především, věnuji se výhradně). Ke zjištění účasti na ekoturistických aktivitách bylo použito devět aktivit ekoturistiky a přírodně/krajinářsky orientovaného cestovního ruchu (*rybaření, vodáctví, pěší turistika, jízda na kolech, pozorování krajiny, pozorování ptactva, myslivost, houbaření, sběr lesních plodů*). Účast na hippoturistických aktivitách byla zjišťována celkem pro 11 typů aktivit (*vyjížděky na koních, vytrvalostní ježdění, návštěvy závodů – parkury, drezúra, dostihy, voltiž; návštěvy závodů – všestrannost, western, vozatajství; parajezdecktví, hubertovy jízdy, maškarní v sedle, výstavy a přehlídky, aukce a trhy koni, dětské tábory s koňmi, hipporehabilitace*).

Dotazovací nástroj byl uzavřen sérií šesti otázek zacílených na zjištění základních demografických, turistických a ekonomických charakteristik respondentů. Z celkového počtu byly tři otázky uzavřené bipolární (Kozel, 2006) (*Pohlaví: žena/muž; Jste členem jezdeckého klubu? ano/ne; Cestovali jste v letošním nebo loňském roce na dovolenou či alespoň dvoudenní výlet mimo hranice kraje?: ano/ne*). Dále 3 otázky uzavřené tzv. výběrové (Kozel, 2006) s více než dvěma odpověďmi (*Věk: méně než 18 let, 18-20, 21-30, 31-40, 41-50, 51-60, 61-70, nad 70 let; Nejvyšší dosažené vzdělání: základní, střední bez maturity, střední s maturitou, vyšší odborné, vysokoškolské; Při výběru dovolené upřednostňujete?: nejlevnější nabídku uspokojující jen Vaše minimální nároky, nabídku nejvyšší kvality, nabídky pro Vás nejlepšího poměru kvalita/cena*).

3.2.3. Zpracování výsledků

Pro zpracování dotazníkového šetření byla použita matematická statistika, která se zabývá metodami získávání, zpracování a vyhodnocování hromadných dat, tedy údajů o vlastnostech velkého počtu osob či jevů (www.homen.vsb.cz). Je zde nutné rozlišovat rozdíl mezi daty, a to tzv. základní soubor a výběrový soubor. V případě, že data jsou obrazem celé populace, označují se jako základní soubor. Ten však není vždy k dispozici, například z důvodu rozsáhlosti populace či časové a finanční náročnosti. Proto se používá pouze část z celkové populace, která se nazývá výběr a jeho zobrazení do dat výběrový

soubor. Z výběrového souboru samozřejmě nemůžeme určit parametry populace, ale pouze jejich odhady (www.informatika.xcars.cz).

Prvním krokem byla digitalizace nashromážděných dat v programu MS Excel, což je tabulkový procesor, který umožňuje provádět i statistické výpočty. Nejprve bylo potřeba k jednotlivým odpovědím přiřadit číselné kódy. U otázek otevřených s volnou možností odpovědi (rozeepsány viz kapitola 3.2.2) byly analyzovány skupiny odpovědí a ty poté postupně očíslovány. Pro otázky bipolární bylo zvoleno kódování *ano = 1, ne = 2; žena = 1, muž = 2*. Otázky s pětistupňovou škálou byly očíslovány takto: *nevěnuji se = 1, věnuji se občas = 2, věnuji se často = 3, věnuji se především = 4, věnuji se výhradně = 5*. K odpovědím na otázky výběrové bylo použito postupné očíslování (*méně než 18 let = 1, nad 70 let = 8; základní = 1, vysokoškolské = 5; nejlevnější nabídku uspokojující jen minimální nároky = 1, nabídky pro Vás nejlepšího poměru kvalita/cena = 3*). Pro otázky bez odpovědí byl určen kód 0.

Na základě kódování (viz výše) byla vytvořena tabulka, která tvoří homogenní datovou strukturu o 105 řádcích a 34 sloupcích (www.informatika.xcars.cz)

Dále bylo využito nástrojů deskriptivní (popisné) statistiky. Ta se zabývá uspořádáním souborů, jejich popisem a účelnou sumarizací. Nejčastějšími hodnotami popisné statistiky jsou průměr, modus (hodnota, která se v souboru vyskytuje nejčastěji) a medián (hodnoty se rozdělí na dvě stejně velké skupiny, pokud je počet pozorování lichý, mediánem je prostřední z nich, pokud, sudý, mediánem je průměr ze dvou prostředních pozorování) (Zvárová, 1998).

Pro grafické znázornění bylo využito grafů vytvořených prostřednictvím programu MS Excel. Jako nejpřehlednější byly zvoleny koláčové grafy pro vyjádření procentuálních podílů jednotlivých aspektů (pohlaví, věk, vzdělání, členství v klubech, cestování za hranice kraje, preference při výběru dovolené, považování hippoturistických aktivit za šetrné k životnímu prostředí, podporování chovu koní). Dále grafy pruhové a pruhové skládané pro vyjádření poměrného výskytu jednotlivých skupin odpovědí.

Zobecněním výsledků získaných popisem statistického souboru se zabývá induktivní statistika (www.homen.vsb.cz). Získaná data byla zpracována pomocí standardních statistických metod programového balíku STATISTICA Cz 6. Konkrétně byla k posouzení nulových hypotéz využita jednofaktorová analýza rozptylu, *One-way ANOVA*, jejíž výsledek byl v opodstatněných případech testován Tukeyho HSD, *Honestly Significance Difference*, testem pro mnohonásobné porovnání průměrů (Lepš, 1996). Výsledky všech testů byly hodnoceny na hladině významnosti $\alpha = 0,05$.

Jednofaktorová analýza rozptylu zkoumá vliv jednoho faktoru (konkrétně členství v jezdeckém klubu) na jednu nebo více vysvětlovaných proměnných (konkrétně jednotlivé ekoturistické a hippoturistické aktivity) (Löster, 2006).

Analýza testuje hypotézu (H_0), která předpokládá, že jednotlivé výběry pocházejí ze stejného základního rozdělení pravděpodobnosti, v porovnání s alternativní hypotézou (H_A), která předpokládá, že základní rozdělení pravděpodobnosti není u všech výběrů stejné (www.office.microsoft.com). Ve výsledcích vystupuje hodnota p , která představuje dosaženou hladinu významnosti testu. V případě, kdy je $p < \alpha$, zamítáme nulovou hypotézu, neboli prokazujeme závislost (Zvára, 2003).

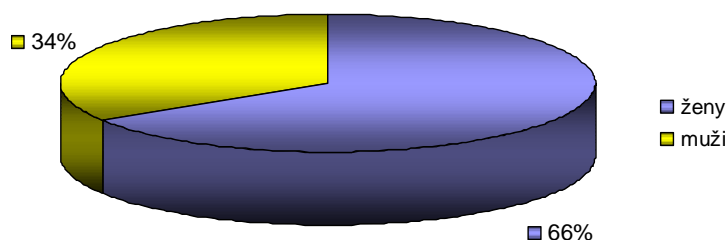
Pokud zamítneme hypotézu H_0 je potřeba ještě provést post hoc analýzu. (Litschmannová, 2008). Zejména Tukeyho metodu vícenásobného porovnání, kde zjistíme, mezi kterými úrovněmi faktoru nabývají střední hodnoty zkoumané veličiny statisticky významných rozdílů (Zvára, 2003).

Pro přehlednost výsledků byla opět vytvořena tabulka představující hodnoty průměrů a hodnoty " F ", " p " (viz kapitola 4.2). Kdy " F " je testovací kritérium (náhodná veličina), která je ve vztahu k nulové hypotéze a je závislá na náhodném výběru (www.homen.vsb.cz).

3.2.4. Výsledky marketingového výzkumu

Ze 105 dotazovaných na otázky odpovídalo 69 žen a 36 mužů (Graf č. 1).

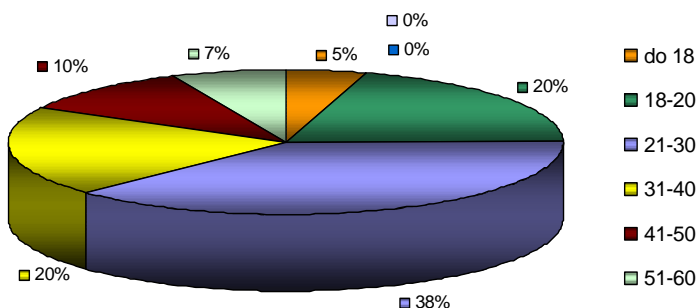
Graf č. 1: Podíl mužů a žen v dotazovaném vzorku (n = 105).



Zdroj: Vlastní dotazníkové šetření.

Z celkového počtu dotazovaných bylo nejvíce ve věku 21-30 let, a to 40 odpovídajících. Dále 21 respondentů ve věku 18-20 a dalších 21 ve věku 31-40. Ve věkové skupině 41-50 bylo 11 dotazovaných, ve skupině 50-60 odpovídalo sedm a ve skupině do 18 let pět respondentů. Žádnému dotazovanému nebylo nad 61 let (Graf č.2).

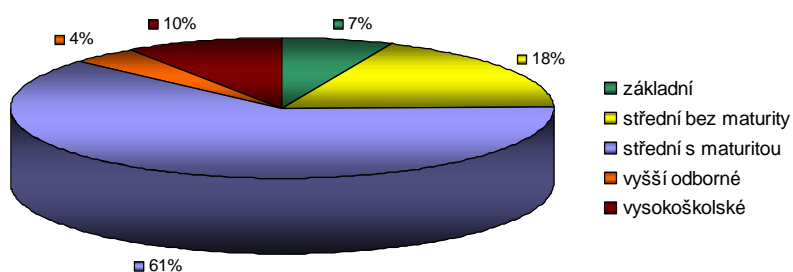
Graf č. 2: Podíl jednotlivých věkových skupin v dotazovaném vzorku (n = 105).



Zdroj: Vlastní dotazníkové šetření.

Z dotazníků vyplývá, že nejčastěji nejvyšším dosaženým vzděláním je střední škola s maturitou, kdy takto odpovědělo 65 respondentů. Střední školu bez maturity označilo 19 respondentů, vysokoškolské vzdělání má pouze 10 odpovídajících. Nejméně zastoupeno bylo základní a vyšší odborné vzdělání se sedmi a čtyřmi odpověďmi (Graf č. 3).

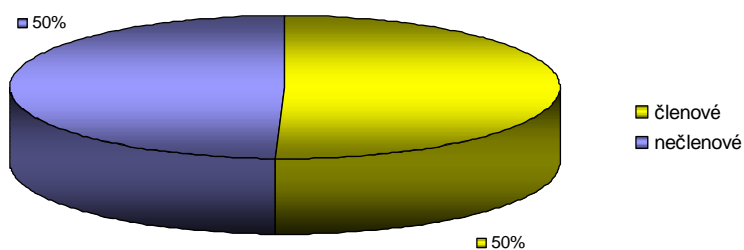
Graf č. 3 : Podíl jednotlivých skupin podle dosaženého vzdělání respondentů (n = 105).



Zdroj: Vlastní dotazníkové šetření.

Z výsledků šetření vyplývá, že 53 respondentů ze 105 jsou členy některých jezdeckých klubů (Graf č. 4).

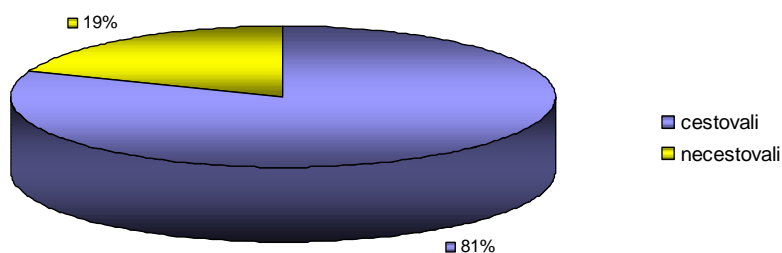
Graf č. 4: Podíl členů a nečlenů v jezdeckých klubech (n = 105).



Zdroj: Vlastní dotazníkové šetření.

Na otázku, zda respondenti cestovali na dovolenou či alespoň dvoudenní výlet mimo hranice kraje, odpověděla většina dotazovaných ano, a to 85 z nich. Ostatních 20 respondentů zaškrtno zápornou odpověď (Graf č. 5).

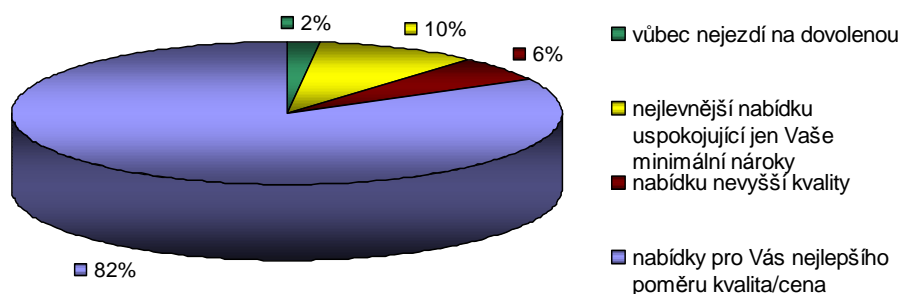
Graf č. 5: Podíl respondentů podle cestování v letošním či loňském roce na dovolenou mimo hranice kraje (n = 105).



Zdroj: Vlastní dotazníkové šetření.

87 dotazovaných uvedlo, že při výběru dovolené dává přednost nabídce nejlepšího poměru kvalita/cena. Deseti respondentům stačí pouze nejlevnější nabídka uspokojující jejich minimální nároky. Šest respondentů upřednostňuje jen nejvyšší kvalitu. Na dovolenou vůbec nejedí 2 z dotazovaných (Graf č. 6).

Graf č. 6: Podíl respondentů podle preferencí při výběru dovolené (n = 105).



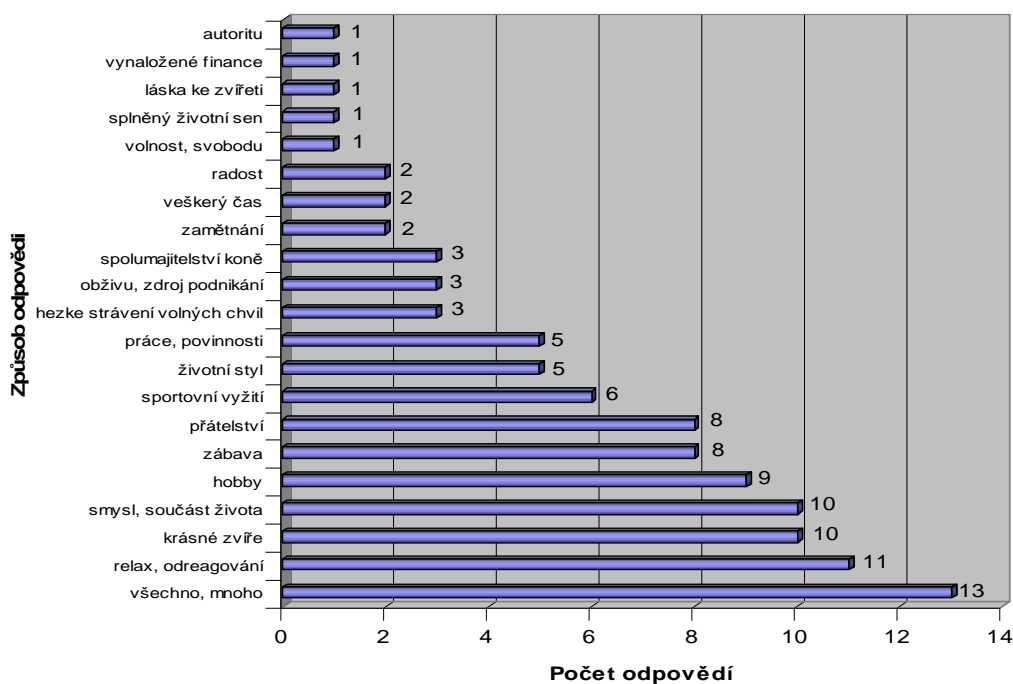
Zdroj: Vlastní dotazníkové šetření.

4. Výsledky

4.1. Kvalitativní zhodnocení postojů účastníků hippoturistiky k ekoturistickým aktivitám

Z grafu vyplývá, že existuje mnoho motivů vedoucích k zálibě v hippoturistice. Pro většinu respondentů koně v jejich životě hodně znamenají, také jsou pro ně způsobem relaxování a odreagování se od každodenních starostí. Mnoho z dotazovaných považuje koně za smysl života, a nedokáží si bez nich svůj život představit. Kůň pro ně představuje krásné zvíře, možnost provozovat hobby, zábavu, a je pro ně i kamarádem. Také však je s ním spojeno plno práce, povinností i vynaložených financí (Graf č. 7).

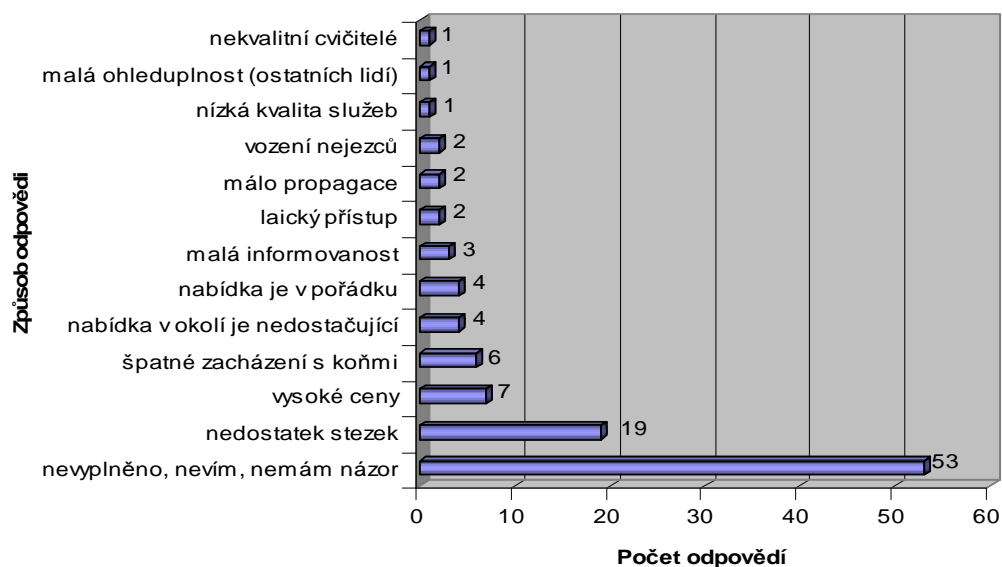
Graf č. 7: Význam koní pro jednotlivé respondenty (n = 105).



Zdroj: Vlastní dotazníkové šetření.

Mnoho respondentů si nevědělo rady s odpovědí na otázku ohledně názoru na hippoturistickou nabídku, často je ihned nic nenapadlo. Největším problémem se však ukázal nedostatek jezdeckých stezek, či jejich špatné značení. Lidé si také často stěžují na vysoké ceny za poskytované služby jako například hodiny jezdeckví, vyjíždky do přírody, či zapůjčení jezdeckých potřeb. Několika dotazovaným se také nelíbí, jak špatně se občas s koňmi zachází. Někteří ale byli s nabídkou zcela spokojeni, jiným naopak nabídka připadala nedostatečná (Graf č.8).

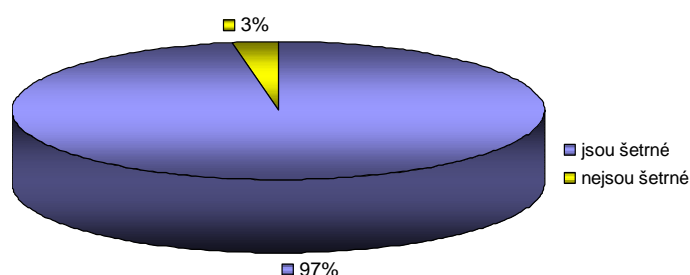
Graf č. 8: Názory respondentů na současnou hippoturistickou nabídku (n = 105).



Zdroj: Vlastní dotazníkové šetření.

Na otázku zda považují respondenti hippoturistiku za šetrnou k životnímu prostředí, jednoznačně odpověděli, že ano. Takto odpovědělo 102 ze všech dotazovaných (Graf č. 9).

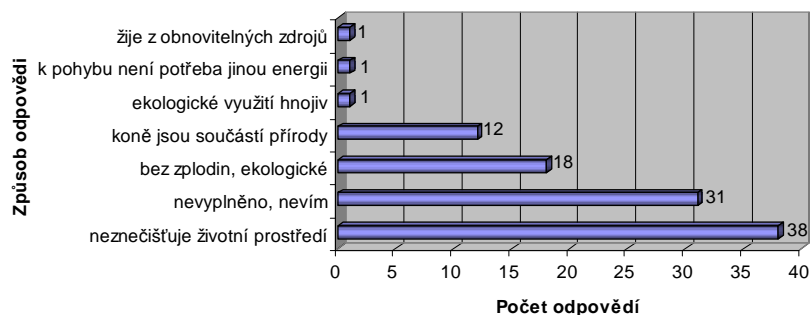
Graf č. 9: Podíl respondentů podle posouzení hippoturistických aktivit za šetrné k životnímu prostředí (n = 105).



Zdroj: Vlastní dotazníkové šetření.

Hippoturistické aktivity považují respondenti z největší části za šetrné proto, že neznečišťují přírodu a životní prostředí, jsou bez zplodin a ekologické na rozdíl od různých dopravních prostředků. Považují koně za součást přírody, kdy kůň žije z obnovitelných zdrojů, nepotřebuje k pohybu jinou energii (Graf. č. 10).

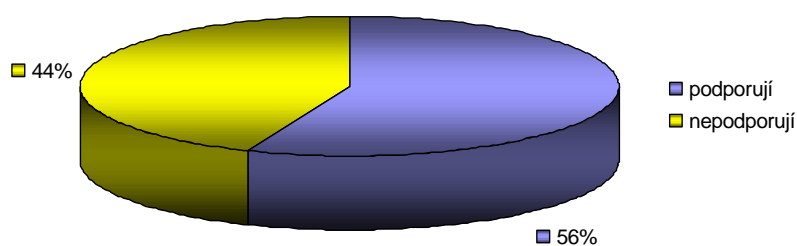
Graf č. 10: Z jakých důvodů považují respondenti hippoturistické aktivity za šetrné k životnímu prostředí (n = 102).



Zdroj: Vlastní dotazníkové šetření.

59 dotazovaných ze 105 podporuje chov koní. Jakým způsobem ukazuje následující Graf č.12.

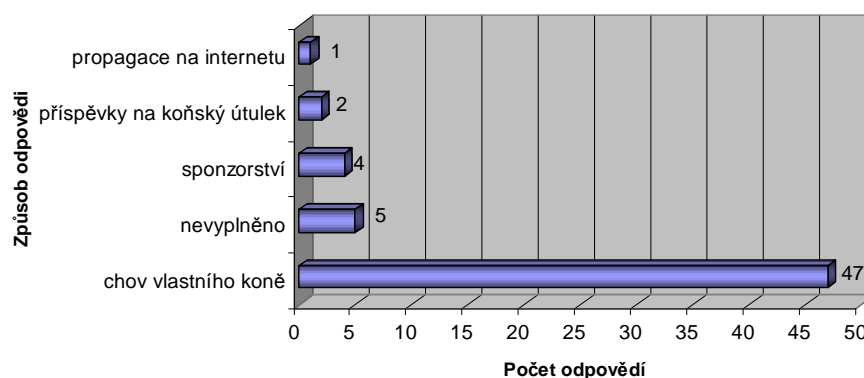
Graf č. 11: Podíl jednotlivých skupin podporujících či nepodporujících chov koní (n= 105).



Zdroj: Vlastní dotazníkové šetření.

Z 59 respondentů většina chová vlastní koně, a to až 47 dotazovaných. Ostatní podporují chov koní například sponzorstvím, příspěvkem na různé útulky, propagací na internetu (Graf č. 12).

Graf č. 12: Způsoby podpory chovu koní (n = 59).

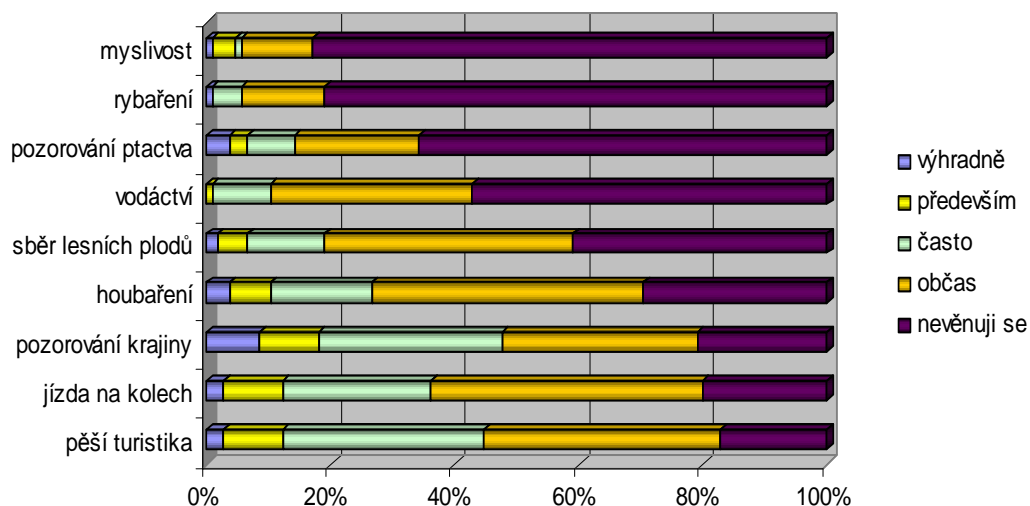


Zdroj: Vlastní dotazníkové šetření.

4.2. Kvantitativní zhodnocení postojů, znalostí, event. participace účastníků hippoturistiky na ekoturistických aktivitách.

Mezi nejoblíbenější přírodně orientované aktivity respondentů patří pěší turistika, jízda na kolech či houbaření a sběr lesních plodů. Mezi nejméně provozované z nabízených činností patří rybaření a myslivost. Ze dvou nabídnutých ekoturistických aktivit je častější pozorování krajiny před pozorováním ptactva (Graf č. 13).

Graf č. 13: Podíl jednotlivých přírodně orientovaných a typicky ekoturistických aktivit obvykle provozovaných na dovolených v posledních pěti letech (n= 105).



Zdroj: Vlastní dotazníkové šetření.

Rozdíly v provozování aktivit přírodně orientovaného cestovního ruchu byly zjištěny u pěší turistiky, jízdy na kolech a pozorování krajiny. U všech ostatních aktivit byla hladina významnosti vyšší než 0,05 (viz kapitola 3.2.3). U těchto ostatních aktivit tedy není rozdíl mezi členy a nečleny jezdeckých klubů.

Bylo zjištěno, že pěší turistika, jízda na kolech i pozorování krajiny jsou převážně provozovány nečleny jezdeckých klubů (Tabulka č. 1).

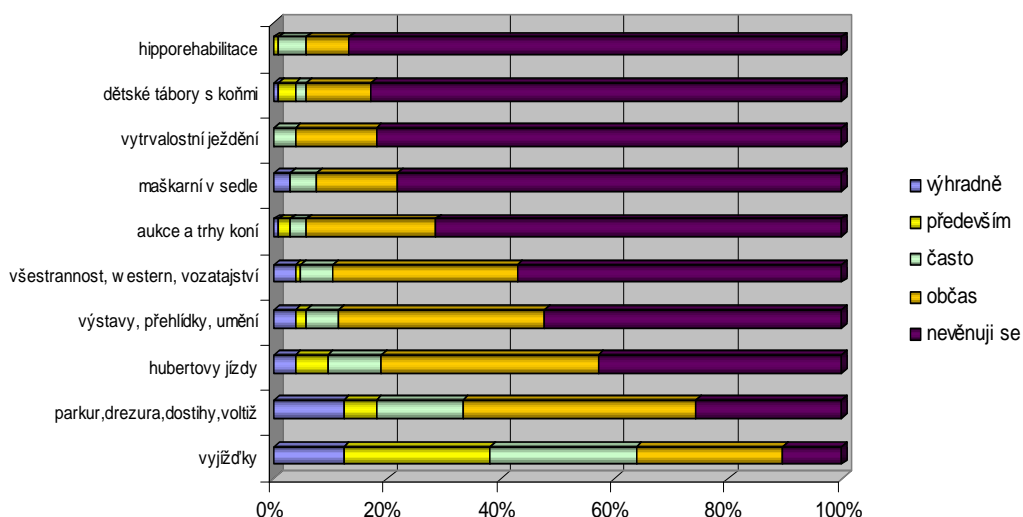
Tabulka č. 1: Výsledky zjišťování rozdílů v míře participace na aktivitách přírodně orientovaného cestovního ruchu z hlediska členství v klubech.

Aktivity	"F"	"p"	průměr členové	průměr nečlenové
rybaření	0,0693	0,7939	1,28	1,25
vodáctví	1,7453	0,1916	1,45	1,63
pěší turistika	7,9749	0,0060	2,17	2,69
jízda na kolech	7,6623	0,0071	2,06	2,58
pozorování krajiny	5,8566	0,0179	2,26	2,81
pozorování ptactva	2,5773	0,1133	1,43	1,75
myslivost	1,7766	0,1877	1,19	1,38
houbaření	0,0001	0,9916	2,11	2,12
sběr lesních plodů	2,7523	0,1019	1,72	2,02

Zdroj: Vlastní zpracování dotazníkového šetření.

Co se týče hippoturistických aktivit respondenti mají nejraději vyjížďky na koních. Druhou nejoblíbenější činností jsou návštěvy různých závodů, nejčastěji však parkury, drezúra, dostihy. Více jak polovina dotazovaných se také účastní Hubertových jízd, které každý rok uzavírají jezdeckou sezónu. Oblíbené jsou i závody ve westernu či vozatajství. Nejméně se dotazovaní věnují hipporehabilitaci, parajezdectví (Graf č. 14).

Graf č. 14: Podíl jednotlivých hippoturistických aktivit (n =105).



Zdroj: Vlastní dotazníkové šetření.

U hippoturistických aktivit byly zjištěny rozdíly v provozování vyjížděk na koních, návštěvách závodů (především parkur, drezúra, dostihy, voltiž), dále v účasti na hubertových jízdách, maškarních v sedle, či návštěv koňských výstav a přehlídek. U ostatních aktivit nejsou významné rozdíly mezi členy a nečleny jezdeckých klubů.

Všem aktivitám, u kterých byly zjištěny rozdíly, se věnují spíše členové jezdeckých klubů, což je pochopitelné (Tabulka č. 2).

Tabulka č. 2: Výsledky zjišťování rozdílů v míře participaci na aktivitách hippoturistiky z hlediska členství v klubech.

Aktivity	"F"	"p"	průměr členové	průměr nečlenové
vyjíždky	4,60130	0,03505	3,28	2,79
vytrvalostní ježdění	1,76730	0,18881	1,28	1,15
návštěvy závodů (parkur, drezúra, dostihy, voltiž)	13,7080	0,00047	2,81	1,94
návštěvy závodů (všestrannost, western, vozatajství)	0,02834	0,86736	1,60	1,63
parajezdectví	0,13176	0,71877	1,06	1,04
hubertovy jízdy	16,9560	0,00019	2,28	1,50
maškarní v sedle	7,73230	0,00681	1,57	1,13
výstavy, přehlídky, umění	4,93550	0,02933	1,89	1,48
aukce a trhy koní	1,05060	0,31015	1,45	1,31
dětské tábory s koňmi	0,81291	0,37175	1,34	1,21
hipporehabilitace	2,36950	0,12869	1,28	1,12

Zdroj: Vlastní zpracování dotazníkového šetření.

5. Diskuse

Existuje mnoho důvodů, proč se hippoturistika stává tak oblíbenou a zájem o ní roste (Graf č. 7). Největším z motivů je bezpochyby láska ke koním. Kůň představuje krásné a inteligentní zvíře, se kterým lze vytvořit i dlouhodobé přátelství. Většina lidí se shoduje, že pohled na svět ze sedla koně je ten nejhezčí na celém světě (Českobudějovické listy, 04.05.2005). Jízda na koni je vhodným způsobem odreagování se od každodenních starostí a povinností. V ideálním případě mohou tvrdit, že je to jeden z nejlepších způsobů relaxace. Koňský pohyb jako takový je zdraví prospěšný, i když určitá rizika vždy existují. Hypotéza H1 (*Existuje větší množství motivů vedoucích k zálibě v hippoturistice.*) byla potvrzena.

Znamenají koně pro hippoturisty součást přírody? V souvislosti s otázkou co pro respondenty znamenají koně, velký počet dotazovaných odpovědělo, že opravdu mnoho. V tom smyslu, že jsou významnou součástí jejich životů. Lidé jsou z určitého pohledu také součástí přírody, a proto lze tuto hypotézu H2 (*Koně pro účastníky hippoturistiky znamenají především součást přírody*) potvrdit. Nelze ji vyvrátit také proto, že dotazovaní v souvislosti s otázkou proč je hippoturistika šetrná k životnímu prostředí často odpovídali, že kůň je součástí přírody, a tak nijak neznečišťuje životní prostředí.

Z výsledků dotazníkového šetření také vyplývá, že největším problémem současné nabídky hippoturistiky je především nedostatek jezdeckých stezek či jejich špatné značení. (Graf č. 8). Toto je v rozporu s tvrzením Karla Markvarta, který má v Klubu českých turistů na starosti správu stezek. Podle něj v roce 2007 přibylo v českých krajích až 600 kilometrů hippotras. Celkem jednotlivé koňské stanice propojuje 1400 kilometrů stezek, kterých mohou jezdcí využívat (Lidové noviny, 15.10.2007). Jezdecké trasy jsou značeny bílou čtvercovou značkou se středovým kruhem ve čtyřech klasických variantách – žlutá, červená, modrá a zelená. Koňské stezky mají i svá jména jako například Šumavská, Zlatá, Mikulášova, Pohádková, Císařská a Vltavská stezka. Existuje i turistická mapa s vyznačením jednotlivých jezdeckých stezek a příslušný katalog

kontaktů na veterináře, kováře, či dopravce koní (Vostradovský, 2008).

Konkrétně v Jihočeském kraji probíhá projekt Turistika na koni, který s finanční podporou strukturálních fondů Evropské unie vyznačilo až pět set kilometrů jezdeckých tras. Nabízejí tak ojedinělé několikadenní putování na koních, které se napojuje i na německé a rakouské jezdecké stezky (Mladá fronta Dnes, 13.10.2005). Jižní Čechy jako první v republice získaly oficiální mapu stanic pro turistiku na koních, která obsahuje 86 stanic na území celého kraje, adresy a kontakty na možnost ubytování pro jezdce a ustájení pro koně (Českobudějovické listy, 29.09.2005). Tyto mapy a katalogy jsou velmi vhodným způsobem propagace, která je velice důležitá. Jednotlivá centra, respektive různé farmy jsou velmi málo propagované (Českobudějovické listy, 30.06.2004). Toto vyplývá i z výsledků šetření, kdy jak se zdá, hippoturisté nejsou obeznámeni vyznačenými jezdeckými stezkami a možnostmi jejich využití. Hypotéza H3 (*Hlavním problémem aktuální nabídky produktů hippoturistiky je pocíťovaný nedostatek nabídky hippostezek.*) byla potvrzena.

Turistika na koni je aktivitou, která je k životnímu prostředí šetrná, neznečišťuje přírodu, je bez zplodin, ani nevyvolává potřebu zásahů do přírodního prostředí, což si myslí i 97 % respondentů (Graf č. 9).

Koně jsou ideálním řešením pro provozování šetrné turistiky – neničí silnice, nedělají rámus (Českobudějovické listy, 30.06.2004). Legislativně se tímto zabývá také lesní zákon a zákon o ochraně přírody a krajiny, které umožňují hippoturistům využívat značené a lesní cesty, zakazují vstupovat do lesních porostů (Mladá fronta Dnes, 09.08.2001). Lesní zákon je jedním z klíčových legislativních podkladů regulujících pohyb jezdců na koních v přírodě. Jezdecké stezky jsou vedeny po cestách, nikoli porostem. Jezdec na koni není v přírodě pro zvěř tak rušivým elementem jako pěší turista nebo cyklista (www.lesni-poradna.cz). Zákon o ochraně přírody a krajiny nijak zvlášť neupravuje pohyb jezdců na koních v přírodě. Pouze § 16 zakazuje vstup mimo vyznačené cesty na území národního parku, či při zřizování stezek je nutnost postupovat podle § 63 (www.biomed.cas.cz). Tedy hypotéza H4 (*Hippoturistika je považována jejími účastníky za šetrnou k životnímu prostředí.*) byla potvrzena.

Zájem o hippoturistiku je velký jak ze strany turistů, tak i ze strany majitelů stájí, kteří se snaží tento druh turistiky podpořit (www.reportaze.sopka.cz).

Podle výsledků šetření se snaží turistiky na koních podporovat více jak polovina dotazovaných (Graf č. 11), a to především chovem a nabízením vlastních koní pro potřeby hippoturistiky (Graf č. 12). Koňská turistika již není záležitostí jen velkých statků a jezdeckých klubů. Pokud je k dispozici vhodný pozemek, je možno za celkem přijatelné peníze chovat jednoho či dva koně. (www.reportaze.sopka.cz). Velkou pomocí, ani ne tak pro hippoturistiku, ale spíše pro hippoterapii či koňské útulky, jsou sponzorské dary. Činnost těchto sdružení není natolik atraktivní jako například fotbal či různé kulturní akce, a je tedy obtížné získat pravidelnou podporu pro chod zařízení (Českobudějovické listy, 13.12.2002).

Podle mého názoru hippoturisté podporují tento způsob turistiky už jen tím, že se jí účastní. Zvyšují tak příjmy provozovatelů, kteří je mohou využít na náklady související s chovem koní, na rozšiřování infrastruktury a zkvalitňování svých služeb. Hypotéza H5 (*Hippoturisté jsou ochotni podporovat chov koní.*) byla potvrzena.

I když zájem o dovolenou v přírodě roste, ne všude jsou vrcholem zájmu koně (Mladá fronta Dnes, 12.08.2004). Většinu času turisté tráví na kolech či při procházkách (Mladá fronta Dnes, 29.08.2005). Tento argument potvrzují i výsledky výzkumu, kde se jako nejčastěji provozovaná činnost v rámci přírodně orientovaných aktivit ukázala pěší turistika, hned za ní cykloturistika (Graf č. 13).

Nejspíše je to dáno tím, že putování na koni se od jízdy na kole liší jedním podstatným rozdílem. Koně nelze uzamknout k zábradlí a nechat jej stát do druhého dne. Je to živý tvor, za kterého máte určitou zodpovědnost. Pěší turistika má v tomto největší výhodu, není zde zapotřebí žádného dopravního prostředku, stačí pouze vlastní chodidla. Hypotéza H6 (*Z přírodně orientovaných aktivit provozovaných hippoturisty je nejčastější cykloturistika.*) nebyla potvrzena, kdy o něco častější než cykloturistika je pěší turistika.

Nejmenší podíl hippoturistů se podle výsledků dotazníkového šetření zabývá přírodně orientovanými aktivitami jako je myslivost a rybaření (Graf č. 13). Více jak třicet procent dotazovaných se věnuje pozorování ptactva a necelých osmdesát procent

respondentů pozorování krajiny. Tedy hypotéza H7 (*Typickým ekoturistickým aktivitám v rámci přírodně orientovaného cestovního ruchu se věnuje nejmenší podíl hippoturistů.*) nebyla potvrzena.

Výsledky výzkumu prokazují, že existují rozdíly v účasti na jednotlivých aktivitách přírodně orientovaného cestovního ruchu, a to především v pěší turistice a jízdě na kolech (Tabulka č. 1). Členové jezdeckých klubů mají pochopitelně více příležitostí jezdit na koni než nečlenové, pro které je tedy kolikrát jednodušší sáhnout po jízdě na kole či vyrazit na procházku. Je zde také možná souvislost s finanční stránkou, kdy vyjíždka na vypůjčeném koni není levnou záležitostí. V tomto případě hypotéza H8 (*Není rozdíl v míře participace na jednotlivých aktivitách přírodně orientovaného cestovního ruchu mezi členy jezdeckých klubů a ostatními účastníky hippoturistiky.*) nebyla potvrzena.

K nejčastěji provozovaným aktivitám hippoturistiky patří samozřejmě projížďky na koních. Toto potvrzuje i devadesát procent respondentů (Graf č. 14). V dnešní době již turisté mohou využít během svých výletů řadu restaurací a penzionů stojících na trasách. Také na koňských stezkách existují různá jezdecká stanoviště. V nich se mohou občerstvit a přespat nejenom jezdcí, ale především jejich koně (www.hledej-ubytovani.cz). Hypotéza H9 (*K nejčastěji provozovaným aktivitám hippoturistiky patří projížďky na koních.*) byla potvrzena.

Prokázány byly rozdíly v provozování hippoturistických aktivit mezi členy a nečleny jezdeckých stájí (Tabulka č. 2). Jedná se zejména o vyjíždky na koních, návštěvy závodů jako parkury, drezúra, dostihy, hubertovy jízdy, maškarní v sedle, návštěvy koňských přehlídek a výstav. Všem těmto činnostem se více věnují členové jezdeckých stájí. Členové mohou jezdit na vyjíždky častěji a zdarma, protože pomáhají s každodenním provozem ve stájích či na farmách. Sledují práci úspěšných jezdců a mohou s nimi vyjíždět na jezdecké závody, kde i pozorováním nabývají vzácných zkušeností. Členové klubu, kteří docházejí pravidelně a myslí to s ježděním vážně, zde mají velkou šanci věnovat se svému koníčku kvalitně a pravidelně vyjíždět na jezdecké závody či přehlídky.

Jezdecká sezona se každý rok uzavírá na podzim Hubertovou jízdou. Pořádají ji v mnoha stájích po celé republice. Jsou pořádány jako odměna pro všechny své členy, kteří po celý rok pilně pracovali. Hubertovy jízdy jsou vzpomínkou na pradávnu tradici parforsních honů. Tato tradice se přenesla v předminulém století i k nám a dnes přetrvává právě v podobě jízdy na počest sv. Huberta, patrona lovu (Cermanová, 2007). Hypotéza H10 (*Není rozdíl v míře participace na jednotlivých hippoturistických aktivitách mezi členy jezdeckých klubů a ostatními účastníky hippoturistiky*) nebyla potvrzena.

6. Závěr

6.1. Kvantitativní zhodnocení postojů účastníků hippoturistiky k ekoturistickým aktivitám.

Jezdecká turistika je jednou z aktivních forem turistiky, kterou považují účastníci za atraktivní a přitom šetrnou k přírodě a krajině. A to hlavně z důvodů, že hippoturistika má minimální negativní dopady na životní prostředí, je bez zplodin a tím zároveň ekologická. Účastníci nahlízejí na hippoturistiku jako na způsob odreagování a provozování zábavy, ale současně ji chápou jako součást tzv. šetrné turistiky. Postoje dotazovaných účastníků hippoturistiky k ekoturistickým aktivitám jsou velmi pozitivní a tím právě přispívají k jejímu rozvoji.

6.2. Kvalitativní zhodnocení postojů, znalostí a participace účastníků hippoturistiky na ekoturistických aktivitách.

Aktivity v oblasti ekoturistiky a turistiky na koni jsou podle výsledků šetření jednoznačně kladně přijímány veřejností. Turisté hojně využívají různých ekoturistických a hippoturistických aktivit hlavně z důvodu aktivního odpočinku šetrného k přírodě. Nejčastěji se hippoturisté věnují pěší turistice, jízdě na kole, vyjížděním na koni, a s tím i souvisejícím pozorováním okolní krajiny. Naopak nejméně provozují myslivost a rybaření. Výsledky tohoto dílčího cíle týkajícího se kvalitativního zhodnocení, tedy vyhodnocení údajů o početním vyjádření účastí hippoturistů na ekoturistických aktivitách, odhalily současně i činnosti, kterým se turisté nevěnují tak často, a u kterých by se cílenou propagací mohla popřípadě zvýšit účast turistů na jejich provozování.

6.3. Posouzení ekoturistických aktivit účastníků hippoturistiky.

V souvislosti s tím, co již bylo nastíněno v jednotlivých dílčích cílech, lze s určitostí říci, že jezdecká turistika je vlastně součástí ekoturistiky. Účastníci hippoturistiky se věnují ekoturistickým aktivitám, které jsou spjaty s přírodou, šetří životní prostředí a snaží se toto prostředí zachovávat pro další generace.

V této práci byl však mimo jiné zjištěn jeden důležitý poznatek a to především pociťovaný nedostatek jezdeckých stezek ze strany hippoturistů. Z diskuse však vyplývá, že koňských stezek je mnoho a stále se rozšiřují. Toto poukazuje na nedostatečnou informovanost účastníků hippoturistiky o existenci jezdeckých stezek a možnostech jejich využití. V tomto případě by bylo vhodné využít lepší marketingové propagace a komunikace, které umožňují oslovit přímo cílové skupiny i s možností zpětné odezvy. Tématikou jezdeckých stezek se nejen v jihočeských a západočeských krajích zabývá například projekt Turistika na koni podporovaný Evropskou unií, Občanské sdružení pro podporu jezdecké turistiky či Občanskému sdružení Jezdecké stezky Šumavy.

Dále by výsledky z této bakalářské práce mohly posloužit v oblasti destinačního managementu, jehož cílem je vytváření a rozvíjení nabídky aktivit pro účastníky cestovního ruchu v daných regionech, kde je možnost zaměřit se na propagaci již zmiňovaných méně provozovaných ekoturistických aktivit. Konkrétní řešení návrhů by mohlo být rozvedeno v navazující diplomové práci.

7. Summary

The main intention of this bachelor's work is to compare ecotourism activities of hippotourism participators. As well as to review the position of hippotourists on ecotouristic activities in terms of quality and quantity.

The horse riding tourism is a form of tourist trade, where the horse riding tours are the motivation for the participators. Horse riding tourism, hippotourism, can be compared to other forms of tourism and can offer almost the ideal opportunity how to use your leisure time, being in the nature(outdoors), being closely related to animals and as well as taking care of nature environment. Besides the sport adventures horse riding tourism gives you chance to get know the historical landmarks and other interests of landscape. On the other hand hippotourism is never going to be as broad as other of tourism for example cycling tourism. Nevertheless the horse riding tours are more tempting for people who are interested in remarkable adventures.

The horse riding is one of the active form of tourism, which is better for nature and landscape. For this reason we can introduce it as a ecotourism. Ecotourism can offer ideal way how to spend their leisure time in outdoors. The most important thing in ecotourism is to secure the environment. Horse riding tourism is one of the active forms of tourism, which people find really attractive as well as good with nature life and landscape. From the participator point of view hippotourism is the way to relax and have fun, but at the same time they understand that as a part of tourism. Hippotouristic people have very positive behaviour in ecotourism's activities, therefore they participate in its development. Hippotourists are mostly keen on walking, bike riding, horse riding, which also allow them to observe surrounding landscape. On the other hand there are not so keen on hunting and fishing.

In this project we have generally found that people are not informed enough about existing and use of riding paths. It would be really suitable here to use increased marketing campaign and communication. The result of this study could help in terms of location management. There is a possibility to focus on activities, which appeared as not so useable.

7. Seznam pramenů a použité literatury

7.1. Odborné publikace

- ♦ BARVÍNKOVÁ, M. *Hipoterapie pomáhá postiženým*. Českobudějovické listy, 23.07.2005, 14/171, s. 14.
- ♦ DOBEŠ, T. *Pobyť na venkově považují lidé z měst za ideální dovolenou*. Českobudějovické listy, 01.08.2003, 12/178, s. 17.
- ♦ DVOŘÁK, L., SÝBEK, J. *Lidé sázejí na dovolenou v přírodě: domácí I zahraniční turisté tráví volný čas mezi koňmi na jihočeských farmách*. Mladá fronta Dnes, 12.08.2004, 15/187, s. Jižní Čechy Dnes : [příloha], s. C/3.
- ♦ FUCHS, M. *Pohled na svět z koňského hřbetu už není jen pro vyvolené: jihočeské téma dne*. Českobudějovické listy, 04.05.2005, 14/104, s. 9.
- ♦ GUTHOVÁ, Z. *Jihočeské farmy na internetu: ekologická poradna Rosy*. Českobudějovické listy, 01.08.2002, 11/177, s. 21.
- ♦ HESKOVÁ, M. a kol. *Cestovní ruch pro vyšší odborné školy a vysoké školy*. Praha: Fortuna, 2006. 223 s., ISBN 80-7168-948-3.
- ♦ HOLLÝ, K. *Jezdecká turistika*. Ostrava: Montanex, a.s., 2003. 109 s., ISBN 80-7225-104-X.
- ♦ HRDINA, K. *Jižní Čechy nabízejí agroturistiku: mohou na farmách ochutnat domácí jídla nebo se třeba projet na koních*. Mladá fronta Dnes, 29.08.2005, 16/202, s. Jižní Čechy Dnes : [příloha], s. D/3.
- ♦ KAREŠ, J., VANĚČEK, D., BUNEŠOVÁ, M. *Technika zpracování bakalářských a diplomových prací*. České Budějovice: Jihočeská univerzita, 2007. 25 s.
- ♦ KOZEL, R., et al. *Moderní marketingový výzkum*. Praha: Grada Publishing, a.s., 2006. 280 s., ISBN 80-247-0966-X.

- ♦ KOŽENÁ, M. *Ekologie jako konkurenční faktor*. Sborník příspěvků z III. ročníku mezinárodní vědecké konference pořádané ze 40. výročí založení fakulty, České Budějovice: Jihočeská univerzita, 2000. 23 – 24 s., ISBN 80-7040-425-6.
- ♦ KULICHOVÁ, J. et. al. *Hiporehabilitace*. Praha: Nadace OF, 1995. 101 s.
- ♦ LEDNICKÝ, V. *Venkovský cestovní ruch v České republice*. Sborník referátů z mezinárodní konference Agroregion, České Budějovice: Jihočeská univerzita, 1999. 53 – 54 s., ISBN 80-7040-353-5.
- ♦ LEPŠ, J. *Biostatistika*. České Budějovice: Jihočeská univerzita, 1996. 166 s., ISBN 80-7040-154-0.
- ♦ MALOTA, R., KUBEŠ, S. *Zájem o hippoturistiku roste*. Mladá fronta Dnes, 09.08.2001, 12/184, s. Jižní Čechy Dnes : [příloha], s. D/1.
- ♦ MLISOVÁ, L. *Jezdci na koních mají vlastní mapu: ojedinelou pomůcku se seznamem stájí vydal Jihočeský kraj jako první v republice*. Mladá fronta Dnes, 13.10.2005, 16/240, s. Jižní Čechy Dnes : [příloha], s. C/2.
- ♦ MORAVEC, I., et al. *Venkovská turistika: Teoretická východiska a možnosti*. České Budějovice: Centrum pro komunitní práci, 2006. 92 s., ISBN 80-86902-31-5.
- ♦ MORAVCOVÁ, V. *Kůň je pro postižené skvělou terapií*. Českobudějovické listy, 24.05.2005, 14/121, s. 9.
- ♦ NAGYOVÁ, L., DVOŘÁKOVÁ, Z., ORINIAKOVÁ, P. *Občanské sdružení Koník a hipoterapie*. Českobudějovické listy, 13.12.2002, 11/290, s. 22.
- ♦ NOVOTNÝ, J., LAPKOVÁ, I. *Hipoturistice zákon o lese nahrává*. Českobudějovické listy, 30.06.2004, 13/152, s.
- ♦ ORINIAKOVÁ, P. *Koník pomáhá léčit tělo i duši: 30 dní pro neziskový sektor*. Českobudějovické listy, 23.02.1999, 8/45, s. 13.
- ♦ ORINIAKOVÁ, P. *Kůň doprovázející člověka po staletí pomáhá i léčit : Koník*. Českobudějovické listy, 27.04.1999, 8/98, s. 13.
- ♦ PÁSKOVÁ, M., ZELENKA, J. *Výkladový slovník cestovního ruchu*. Česká republika: Ministerstvo pro místní rozvoj, 2002. 448 s.
- ♦ PTÁČKOVÁ, M., ZEJDA, E., WAJTR, B. *Otevření hranic koním vzbuzuje také obavy*. Českobudějovické listy, 29.09.2005, 14/228, s. 1.

- ♦ STŘÍBRNÁ, M. *Venkovská turistika a agroturistika*. Praha: Profi Press, s.r.o., 2005. 65 s., ISBN 80-86726-14-2.
- ♦ ŠKODOVÁ PARMOVÁ, D. *Agroturistika*. České Budějovice: Jihočeská univerzita, 2007. 92 s., ISBN 978-80-7394-009-6.
- ♦ ŠTEMBERK, J. *Na koni po Šumavě aneb Hipoturistika je zážitek*. Klatovský deník, 03.02.2007.
- ♦ VANĚČEK, D. *Reálné možnosti podnikání v agroturistice*. Sborník příspěvků ze IV. ročníku mezinárodní vědecké konference Agroregion – Konference EKO, České Budějovice: Jihočeská univerzita, 2002. 185 – 188s., ISBN 80-7040-557-0.
- ♦ VOJTKO, V. *Marketingový výzkum v kognitivních mapách*. Zeleneč: Profess Consulting, s.r.o., 2008. 88 s., ISBN 978-80-7259-054-4.
- ♦ ZÁMEČNÍK, J. *Dovolená u moře nepřitahuje: lidé se otáčejí za Šumavou*. Českobudějovické listy, 07.05.2004, 13/107, s. 10.
- ♦ ZVÁRA, K. *Biostatistika*. Praha: Karolinum, 2003. 213 s., ISBN 80-246-0739.
- ♦ ZVÁROVÁ, J. *Základy statistiky pro biomedicíncké obory*. Praha: Karolinum, 1998. 218 s., ISBN 80-7184-786-0.

7.2. Elektronické zdroje

- ♦ Academy of Sciences of the Czech Republic. *Zákon č. 114/1992 Sb. o ochraně přírody a krajiny* [online]. 06.03.2007 [cit. 05.02.2008]. Dostupné na World Wide Web: <<http://www.biomed.cas.cz/~kamil/sumava/zakonochrpr.php>>.
- ♦ ANDERSON, R. *Deset nejdůležitějších pravidel, pokud chcete cestovat v souladu s přírodou* [online]. Občanské sdružení Econnect, 21.07.2006 [cit. 10.06.2007]. Dostupné na World Wide Web: <<http://zpravodajstvi.ecn.cz/index.stm?apc=zzvx1--&x=1912444>>.
- ♦ CERMANOVÁ, V. *Hubertova jízda* [online]. Chovatelský portal pro milovníky zvířat Mazlíčci.cz, 04.08.2006 [cit. 10.02.2008]. Dostupné na World Wide Web: <http://www.psi-kocky.cz/kone_jezdectvi/hubertova_jizda.html>.
- ♦ Cestovatelský portal Sopka.cz. *Zájem o putování s koňmi roste; letos přibylo až 600 km hipotras* [online]. 15.10.2007 [cit. 10.02.2008]. Dostupné na World Wide Web: <http://reportaze.sopka.cz/redakce_bleskovka.php?idNews=1556>.
- ♦ Czech Tourism. *Jezdectví* [online]. Oficiální turistická prezentace České republiky, 2007 [cit. 23.06.2007]. Dostupné na World Wide Web: <<http://www.czechtourism.com/cze/cz/docs/holiday-tips/active-holiday/reasons-why/horse-riding/index.html>>.
- ♦ DUŽÍ, B. *Venkovská turistika u nás - problémy i perspektivy* [online]. Občanské sdružení Econnect, 22.09.2003 [cit. 25.06.2007]. Dostupné na World Wide Web: <<http://zpravodajstvi.ecn.cz/index.stm?apc=zzvx1-1912444&x=147226>>.
- ♦ EPLER WOOD, M. *Ecotourism: principles, practices a policies for sustainability* [online]. Nairobi: UNEP, 2002. 61 s., ISBN 92-807-2064-3. Dostupné na World Wide Web: <<http://www.unep.fr/pc/tourism/library/home.htm>>.
- ♦ Informační centrum OSN v Praze. *Mezinárodní rok ekoturistiky* [online]. Zpravodajství, 2002 [cit. 15.05.2007]. Dostupné na World Wide Web: <<http://www.osn.cz/zpravodajstvi/zpravy/zprava.php?id=858>>.

- ♦ Informatika. *Základní pojmy statistiky. Popisná statistika: zpracování empirických dat* [online]. 2008 [cit. 20.01.2008]. Dostupné na World Wide Web: <<http://www.informatika.xcars.cz/zakladnipojmy.html>>.
- ♦ LEDVINA, P. *Ekoturistika a cestování ekologických aktivistů* [online]. Český svaz ochránců přírody Veronica, 2005 [cit. 10.06.2007]. Dostupné na World Wide Web: <<http://www.veronica.cz/?id=202>>.
- ♦ Lesní poradna. *Zákon č. 289/1995 Sb. o lesích a o změně a doplnění některých zákonů (lesní zákon)* [online]. 06.10.2002 [cit. 05.02.2008]. Dostupné na World Wide Web: <http://www.lesni-poradna.cz/img/dokumenty/zakom_lesy.pdf>.
- ♦ Lidové noviny. *Zájem o putování na koních roste* [online]. 15.10.2007 [cit. 08.02.2008]. Dostupné na World Wide Web: <http://www.lidovky.cz/zajem-o-putovani-na-konich-roste-day/ln_noviny.asp?c=A071015_000091_ln_noviny_sko&klic=221928&mes=071015_0>.
- ♦ LITSCHMANNOVÁ, M. *Statistika I.: ANOVA* [online]. 2007 [cit. 20.02.2008]. Dostupné na World Wide Web: <<http://www.am.vsb.cz/litschmannova/STA1/Cviceni/PDF/13cANOVA.PDF>>.
- ♦ LÖSTER, T. *Analýza rozptylu jako základní metoda mnohonásobného porovnávání středních hodnot v různých softwarových produktech* [online]. Vysoká škola ekonomická v Praze, 17.05.2006 [cit. 19.01.2008]. Dostupné na World Wide Web: <http://www.fem.uniag.sk/mvd2006/zbornik/sekcia7/s7_loster_tomas_229.pdf>.
- ♦ Microsoft Corporation. *Nástroje statistické analýzy* [online]. Microsoft Office Excel, 2008 [cit. 20.02.2008]. Dostupné na World Wide Web: <<http://office.microsoft.com/cs-cz/excel/HP052038731029.aspx>>.
- ♦ NICHOLSON-LORD, D. *Zelená tragédie* [online]. Společensko ekologický časopis Sedmá generace, 2002. č. 212 [cit. 10.06.2007]. Dostupné na World Wide Web: <<http://www.sedmagenerace.cz/index.php?art=clanek&id=63>>.

- ♦ OTIPKA, P., ŠMAJSTRLA, V. *Pravděpodobnost a statistika* [online]. Vysoká škola Báňská – Technická univerzita Ostrava, 01.11.2007 [cit. 19.01.2008]. Dostupné na World Wide Web: <<http://homen.vsb.cz/~oti73/cdpast1/index.htm>>.
- ♦ PECHANEC, V. *Inspirace pro aktivní dovolenou* [online]. Odborně-profesní server Cestovní-ruch.cz, 04.03.2002 [cit. 04.05.2007]. Dostupné na World Wide Web: <http://www.cestovni-ruch.cz/results/zobraz_prispevek.php?id_prispevek=1022>.
- ♦ Rural Europe. *Agri-environmental and Rural Development Policy* [online]. Youth Farm, 2004 [cit. 25.06.2007]. Dostupné na World Wide Web: <http://www.itr.si/javno/youth_farm/cz/non-agric-activities4.html#2.1.%20Venkovský%20turismus>.
- ♦ SOTONOVÁ, J. *Mnoho eko zájezdů má k „eko“ daleko* [online]. NetCentrum, s.r.o, 14.11.2006 [cit. 15.05.2007]. Dostupné na World Wide Web: <<http://aktualne.centrum.cz/cestovani/dovolena/clanek.phtml?id=284183>>.
- ♦ STEJSKALOVÁ, S. *Vítejte na webu Občanského sdružení pro podporu jezdecké turistiky* [online]. Občanské sdružení pro podporu jezdecké turistiky, 07.01.2007 [cit. 05.02.2008]. Dostupné na World Wide Web: <<http://jezdecka-turistika.sothis.cz/>>.
- ♦ ŠUBRTOVÁ, M. *Agroturistika stále v začátcích* [online]. Občanské sdružení Econnect, 21.03.2003 [cit. 25.06.2007]. Dostupné na World Wide Web: <<http://zpravodajstvi.ecn.cz/index.stm?apc=zzvx1-147226&x=128558>>.
- ♦ SYCHRA, T. *Koňské stezky* [online]. Alternativní léčba koní a dalších zvířat, 19.02.2007 [cit. 10.06.2007]. Dostupné na World Wide Web: <<http://www.tomsychra.com/blog/?p=292>>.
- ♦ Turistický portal Hledej – ubytování.cz. *Stezky pro koně: 300 kilometrů* [online]. 25.07.2007 [cit. 10.02.2008]. Dostupné na World Wide Web: <<http://www.hledej-ubytovani.cz/stezky-pro-kone-300-kilometru.htm>>.
- ♦ VOSTRADOVSKÝ, V. *Hipoturistika* [online]. 2007 [cit. 12.08.2007]. Dostupné na World Wide Web: <<http://www.kvilda.org/stranky/hypotur.htm>>.

9. Přílohy

9.1. Mapa: Turistika na koni – Jihočeský kraj – mapa

10. Seznam grafů a tabulek

10.1. Grafy

Graf č. 1:	Podíl mužů a žen v dotazovaném vzorku (n = 105).....	15
Graf č. 2:	Podíl jednotlivých věkových skupin v dotazovaném vzorku (n = 105).....	15
Graf č. 3:	Podíl jednotlivých skupin podle dosaženého vzdělání respondentů (n = 105).....	16
Graf č. 4:	Podíl členů a nečlenů v jezdeckých klubech (n = 105).....	16
Graf č. 5:	Podíl respondentů podle cestování v letošním či loňském roce na dovolenou mimo hranice kraje (n = 105).....	17
Graf č. 6:	Podíl respondentů podle preferencí při výběru dovolené (n = 105).....	17
Graf č. 7:	Význam koní pro jednotlivé respondenty (n = 105).....	18
Graf č. 8:	Názory respondentů na současnou hippoturistickou nabídku (n = 105).....	19
Graf č. 9:	Podíl respondentů podle posouzení hippoturistických aktivit za šetrné k životnímu prostředí (n = 105).....	20
Graf č. 10:	Z jakých důvodů považují respondenti hippoturistické aktivity za šetrné k životnímu prostředí (n = 102).....	20
Graf č. 11:	Podíl jednotlivých skupin podporujících či nepodporujících chov koní (n= 105).....	21
Graf č. 12:	Způsoby podpory chovu koní (n = 59).....	21
Graf č. 13:	Podíl jednotlivých přírodně orientovaných a typicky ekoturistických aktivit obvykle provozovaných na dovolených v posledních pěti letech (n= 105).....	22
Graf č. 14:	Podíl jednotlivých hippoturistických aktivit (n =105).....	24

10.2. Tabulky

Tabulka č. 1: Výsledky zjišťování rozdílů v míře participace na aktivitách přírodně orientovaného cestovního ruchu z hlediska členství v klubech.....	23
Tabulka č. 2: Výsledky zjišťování rozdílů v míře participaci na aktivitách hippoturistiky z hlediska členství v klubech.....	25