

**JIHOČESKÁ UNIVERZITA V ČESKÝCH BUDĚJOVICÍCH
EKONOMICKÁ FAKULTA
KATEDRA OBCHODU A CESTOVNÍHO RUCHU**

Studijní program: B6208 Ekonomika a management
Studijní obor: Obchodní podnikání – cestovní ruch



BAKALÁŘSKÁ PRÁCE

**ANALÝZA SLUŽEB CESTOVNÍHO RUCHU
NA LIPENSKU**

Vedoucí bakalářské práce:
Mgr. Vladimír Dvořák

Autor:
Kristina Štěřbová

2008

JIHOČESKÁ UNIVERZITA V ČESKÝCH BUDĚJOVICÍCH
Ekonomická fakulta
Katedra obchodu a cestovního ruchu
Akademický rok: 2006/2007

ZADÁNÍ BAKALÁŘSKÉ PRÁCE

(PROJEKTU, UMĚLECKÉHO DÍLA, UMĚLECKÉHO VÝKONU)

Jméno a příjmení: **Kristina ŠTĚRBOVÁ**

Studijní program: **B6208 Ekonomika a management**

Studijní obor: **Obchodní podnikání**

Název tématu: **Analýza služeb cestovního ruchu na Lipensku**

Z á s a d y p r o v y p r a c o v á n í :

Cíl práce:

Provedení analýzy služeb cestovního ruchu na Lipensku ve vztahu k zákazníkovi, vlivu na životní prostředí a zaměstnanost. Navrhnout opatření pro jednotlivé oblasti Lipenska ke zvýšení atraktivity regionu.

Metodický postup:

1. Studium odborné literatury
2. Provedení situační analýzy
3. Příprava a provedení marketingového výzkumu
4. Návrh opatření ke zvýšení atraktivity regionu
5. Návrh inovace produktového balíčku služeb

Rámcová osnova:

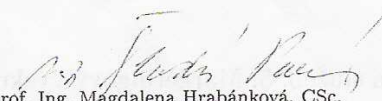
1. Úvod. 2. Literární přehled. 3. Cíle a metodika. 4. Analýza služeb. 5. Marketingový výzkum
6. Návrh produktového portfolia. 7. Závěr. 8. Literatura o cestovním ruchu. 9. Přílohy.

Rozsah grafických prací: dle potřeby
Rozsah pracovní zprávy: 60 - 70 stran
Forma zpracování bakalářské práce: tištěná

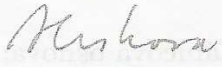
Seznam odborné literatury:

- Analýza profilu návštěvníka a segmentace trhu cestovního ruchu Lipenska. Závěrečná zpráva a výzkum. TNS factum, září, 2003.
Červenková, P., Janda, J.: O lyžování na Smrčíně. Phare, 1998.
Hesková, M. a kol.: Cestovní ruch. Praha: Fortuna, 2006.
Minář, P. a kol.: Technika, management a marketing v cestovním ruchu. Hradec Králové: Gaudeamus, 1996.
Orieška, J.: Technika služeb cestovního ruchu. Praha: Idea Servis, 1999.

Vedoucí bakalářské práce: **Mgr. Vladimír Dvořák**
Katedra obchodu a cestovního ruchu
Datum zadání bakalářské práce: **12. února 2007**
Termín odevzdání bakalářské práce: **20. dubna 2008**


prof. Ing. Magdalena Hrabánková, CSc.
děkanka

JYDČSKÁ UNIVERZITA
V ČESKÝCH BUDĚJOVICÍCH
EKONOMICKÁ FAKULTA
Studentův 13 ©
370 05 České Budějovice
IČ 600 78 359, DIČ CZ60076658


doc. Ing. Marie Hesková,
vedoucí katedry

V Českých Budějovicích dne 19. února 2007

Děkuji Mgr. Dvořákovi za připomínky a rady při zpracování mé práce, také si velmi cením informací, které mi poskytl starosta obce Černá v Pošumaví, Horní Planá a Lipno nad Vltavou, bez nich by tato práce nemohla vzniknout. Zejména bych chtěla poděkovat řediteli hotelu Na Pláži panu Ing. Mertinovi, se kterým byly vedeny řízené rozhovory.

Mé díky si také určitě zaslouží moji rodiče, kteří mě při tvorbě práce hodně podporovali.

Prohlašuji, že bakalářskou práci jsem vypracovala samostatně na základě vlastních zjištění a za použití uvedené literatury.

Dále prohlašuji, že v souladu s § 47b zákona č. 111/1998 Sb. v platném znění, souhlasím se zveřejněním své bakalářské práce a to v nezkrácené podobě elektronickou cestou na veřejně přístupné části databáze STAG provozované Jihočeskou univerzitou v Českých Budějovicích na jejích internetových stránkách.

Černá v Pošumaví, 1. 4. 2008

Kristina Štěrbová

Obsah

1. Úvod	2
2. Literární přehled	4
2.1. Cestovní ruch	4
2.2. Cestovní ruch jako systém	6
2.3. Subjekt a objekt cestovního ruchu	6
2.4. Typologie cestovního ruchu	6
2.5. Produkt cestovního ruchu	7
2.6. Služby cestovního ruchu	7
2.7. Účastník cestovního ruchu	8
3. Cíle, metodika, pracovní hypotézy	9
3.1. Cíle, metodika	9
3.2. Hypotézy k východiskům z popisovaného stavu	10
4. Situační analýza a analýza služeb mikroregionu Lipensko	11
4.1. Geografické vymezení mikroregionu Lipensko	11
4.1.1. Profil regionu Lipenska – sídelní struktura	11
4.1.2. Mikroregion Lipensko	12
4.1.3. Struktura hospodářství v území	12
4.1.4. Cestovní ruch	13
4.1.5. Základní údaje o obcích mikroregionu	14
4.1.6. Infrastrukturní charakteristika mikroregionu, kulturní a historické vymezení	15
4.2. Péče o krajinu	20
4.2.1. Národní park Šumava – úvodní informace	20
4.2.2. Chráněná krajinná oblast Šumava	20
4.2.3. Národní park Šumava a cestovní ruch	21
4.3. Stavba Lipenské přehradní nádrže	21
4.4. Současnost	21
4.5. Zapojení obcí mikroregionu v dobrovolných svazcích - Svazek Lipenských obcí	22
4.5.1. Profil regionu Lipenska – Svazek Lipenských obcí	22
4.5.2. Aktuální projekty Svazku	22

4.5.3. Dále obce mikroregionu Lipensko spolupracují s:	23
4.6. Demografické vymezení mikroregionu Lipensko	23
4.7. Konkurence	25
4.8. Vymezení srovnatelného území na odvrácené straně hranice (Rakousko, Německo)	27
4.8.1. Profil regionu – Sídlní struktura	28
4.8.2. Struktura hospodářství v území	28
4.8.3. Cestovní ruch	29
4.8.4. Historie pohraničí z obou stran	30
4.9. Současnost	31
4.10. Národní park Bavorský les - základní charakteristika	31
4.10.1. Problematika cestovního ruchu	32
4.10.2. Ochrana přírody	33
4.11. Analýza služeb cestovního ruchu na Lipensku	
- ubytovací a stravovací služby	33
4.11.1. Charakteristika ubytovacích služeb Jihočeského kraje	33
4.11.2. Charakteristika ubytovacích a stravovacích služeb mikroregionu Lipensko	35
4.11.3. Konkrétní ubytovací zařízení na Lipensku	36
4.11.4. Doplnkové služby	37
5. Terénní šetření	38
5. 1. Základní údaje o terénním šetření	38
5.2. Cíl a metodika	38
5.3. Technika při vyplňování dotazníku	39
5.4. Metodika vyhodnocování terénního šetření	40
5.5. Doporučení	41
5.6. Vybrané osobní otázky z terénního šetření tuzemského návštěvníka	41
6. Návrh produktového portfolia	46
6.1. Závěry terénního šetření	46
6.1.1. Profil tuzemského návštěvníka ve zkoumané oblasti	46
6.1.2. Profil zahraničního návštěvníka ve zkoumané oblasti	46
6.2. Zhodnocení služeb cestovního ruchu na Lipensku	47
6.2.1. Okruh: Jak hodnotíte služby v regionu?	47

6.2.2. Aplikace analýzy služeb na Lipensku	48
6.3. Návrh opatření pro jednotlivé oblasti Lipenska ke zvýšení atraktivity regionu	50
6.4. Návrh inovace produktového balíčku služeb	53
6.5. Srovnání se zahraničními oblastmi Šumavy	54
6.6. Hypotézy	55
6.7. Abstrakt	55
6.8. Klíčová slova	56
6.9. Abstract	56
6.10. Key words	56
7. Závěr	57
7.1. Cíl práce a její zaměření	57
7.2. Metodika práce	57
7.3. Výsledky práce	57
7.4. Potvrzení hypotéz	58
7.5. Doporučení k využití práce	59
7.6. Summary	59
8. Literatura o cestovním ruchu	60
8.1. Odborná literatura	60
8.2. Internetové stránky	61
8.3. Seznam tabulek a vyobrazení	62
9. Přílohy	64

1. Úvod

Prvotní úvahy proč a jak zpracovávat tuto práci vycházejí z poznání, že mikroregion Lipensko je historicky zajímavým územím, které prošlo složitou politickou i ekonomickou přeměnou z chudého zemědělského kraje v region s rozvíjejícím se cestovním ruchem, který svým rozvojem dává postupně reálnou perspektivu celoroční práce i života mnoha lidem. V práci bylo využito aktuálních údajů ze statistik, které jsou obsaženy v dokumentech informačního centra v Lipně nad Vltavou, na obecních úřadech polipenských obcí a v řadě podkladů, které byly zadány ke zpracování rozvojových projektů různým agenturám v posledních 3 - 5ti letech.

Hlavní zaměření práce je postaveno na specifice Jihočeského kraje, kde hustota obyvatel je poměrně nízká (Českokrumlovsko méně než 40 obyvatel na km²). To je dáno především charakterem příhraniční oblasti v prostoru Šumavy, která vytváří kontroverzní situaci pro život lidí a jeho vývoj jako regionu cestovního ruchu. (Manuál rozvoje cestovního ruchu v Jihočeském kraji. Incoma research květen 2007: 14)

Toto území představuje jednu z lokalit s největším potenciálem pro rozvoj cestovního ruchu v České republice. Jedním ze základních potenciálů kraje je kromě jeho výhodné polohy v těsné blízkosti států EU, zachovalá příroda a krajina.

Nejvyšší potenciál pro takový rozvoj má Národní park Šumava, horní tok Vltavy, povodí Lužnice, dále pak města Český Krumlov, Písek, České Budějovice, Tábor, Strakonice, Prachatice, Jindřichův Hradec, Třeboň a Hluboká s jejich nejbližším okolím. Podrobněji bude rozpracována oblast okolí Lipenského jezera, která svým charakterem mikroregionu je nejrychleji se rozvíjejícím územím Jihočeského kraje. Všechna tato místa jsou v Jihočeském kraji turisty nejvíce navštěvována zejména v období letní turistické sezóny, u některých se projevuje přetíženost. (Cestovní ruch v regionech České republiky, dostupné na www.czechtourism.cz, 17. 11. 2007)

Cestovní ruch zaměstnává v České republice 4 % práceschopných obyvatel, v Jihočeském kraji je tento podíl 6-8 %. A je srovnatelný se sousedním Rakouskem, kde cestovní ruch zaměstnává 6,5 % práceschopných obyvatel.

Předpoklady Jihočeského kraje pro rozvoj cestovního ruchu jsou rozvíjeny dlouhodobě. Už před rokem 1989 byl Jihočeský kraj oblíbenou destinací turistů. Tento fakt odlišuje region od jiných částí České republiky a vytváří výhodu asociace

kraje s „dovolenou“. Jihočeský kraj disponuje na rozdíl od jiných regionů pestrá skladbou turistických aktivit, rekreačními vodními plochami počínaje a vysokou koncentrací historických památek konče. Výhodou kraje jsou tedy svým způsobem již hotové produkty, které musí jiné regiony teprve vytvářet. (Manuál rozvoje cestovního ruchu v Jihočeském kraji. Incoma research květen 2007 : 18)

Velmi varující je ovšem aktuální trend naznačující, že atraktivita jižních Čech pro návštěvníky klesá. Od roku 2000 do roku 2006 dochází k poklesu počtu ubytovaných návštěvníků (v roce 2005 měli na poklesu podíl z více než poloviny zahraniční návštěvníci). Největší propad návštěvnosti cizinců zaznamenal českokrumlovský okres o 20% v roce 2006. I přesto, že je tento jev částečně jistě způsoben i „povodňovým šokem“, je zřejmé, že celkový pokles návštěvnosti stále pokračuje nejen v důsledku této oblasti, ale v důsledku celkového snížení atraktivity regionu především pro zahraniční návštěvníky díky nízké úrovni poskytovaných služeb, nedostatečné nabídce produktů, které by návštěvníka dokázaly přilákat i v jiném než letním období, udržely jej v regionu delší období a v ideálním případě jej přiměly k opětovné návštěvě regionu. (Centrum zimních sportů – marketingová analýza. Výtah ze studie. Incoma research, listopad 2003)

Lipensko je turistický a rekreační mikroregion. Celková rozloha mikroregionu je 849,33 km², což představuje 8,5 % celkové rozlohy Jihočeského kraje.

Hlavními turistickými cíli v okolí Lipenské vodní nádrže jsou: Černá v Pošumaví, Frymburk, město Horní Planá, Hořice na Šumavě, Lipno nad Vltavou, Loučovice, Přední Výtoň a město Vyšší Brod. Mikroregion má převážně venkovský charakter s velmi nízkou hustotou zalidnění (necelých 20 obyvatel na km²). V devíti obcích žije méně než 2 000 obyvatel, naopak největší město Volary má přibližně 4 000 obyvatel. (www.lipensko.cz, 17. 11. 2007)

Lipensko je oblast, kde se zatím ve větší míře neprojeví negativní důsledky civilizace. Především na pravém břehu jezera je krásná, zchovalá, zdravá a hodnotná příroda, o čemž svědčí existence velkého množství chráněných druhů rostlin a živočichů. Kraj Lipenska svým územím částečně zasahuje do Národního parku Šumava a značná část území do Chráněné krajinné oblasti Šumava. Větší soustředění služeb do obcí na levém břehu umožňuje zachovat unikátní přírodní krásy pravého břehu. Lipensko má také bohatou historii, naleznete zde mnoho kulturních i technických památek. (Lipnoservis - Krejza 2001 : 2)

2. Literární přehled

2.1. Cestovní ruch

Cestovní ruch hraje důležitou roli v ekonomice mnoha zemí světa. Svět poznání, (2005 : 255) Poskytuje lidem práci a z příjmů z cestovního ruchu se často financují projekty péče o ochranu přírody. Velké počty turistů však mohou zničit přírodní prostředí, na které se přijeli podívat.

Podle Királové (2003 : 9) Cestovní ruch je jedním z největších a nejrychleji se rozvíjejících průmyslů světa. Má vliv na zaměstnanost, na tvorbu hrubého domácího produktu, vytváření devizových rezerv státu, záchranu kulturních, uměleckých a historických památek, zvyšuje všeobecnou vzdělanostní úroveň obyvatelstva. I když je ekonomický přínos cestovního ruchu pro stát jednoznačný, je třeba si uvědomit, že je víc než jen ekonomický fenomén.

Někteří autoři (Pásková, Zelenka, 2002 : 45) chápou cestovní ruch (dále jen CR) jako komplexní společenský jev jako souhrn aktivit účastníků CR. Souhrn procesů budování a provozování zařízení se službami pro účastníky CR včetně souhrnu aktivit osob, které tyto služby nabízejí a zajišťují, aktivit spojených s využíváním, rozvojem a ochranou zdrojů pro CR, souhrn politických a veřejně – správních aktivit (politika CR, propagace CR, regulace CR, mezinárodní spolupráce apod.) a reakce místní komunity – a ekosystémů – na uvedené aktivity.

Toto pojetí CR rozšiřuje statisticky záměrné vymezení WTO (World Travel Organisation, dnes - UNWTO) – a obdobné vymezení v návrhu normy EU /56/, vycházející z definice účastníka CR – aktivity osob cestujících do míst mimo jejich obvyklé prostředí nebo pobývajících v těchto místech ne déle než jeden rok za účelem trávení volného času, podnikání či jiným účelem. Rozšířené pojetí CR vychází z vnímání CR jako komplexního procesu, který zasahuje nejen jeho účastníky, ale také poskytovatele služeb, destinace – v nichž je cestovní ruch realizován a tranzitní destinace.

Jiný pohled na cestovní ruch má Hesková (2006 : 9), Cestovní ruch je významný společensko-ekonomický fenomén jak z pohledu jednotlivce, tak i společnosti. Každoročně představuje největší pohyb lidské populace za rekreací, poznáváním a naplněním vlastních snů z příjemné dovolené. Je součástí spotřeby a způsobu života obyvatel zejména ekonomicky vyspělých zemí. Ve světovém měřítku patří

vedle obchodu s ropou a automobilovým průmyslem ke třem největším exportním odvětvím.

Hladká (1997 : 13) vidí význam cestovního ruchu jako ukazatel životní úrovně obyvatelstva. Společenské funkce cestovního ruchu jsou podle Hladké následující:

- a) podílí se na všestranném rozvoji osobnosti
- b) umožňuje obnovu fyzických a duševních sil - rekreačně-zdravotní
- c) je nástrojem preventivně léčebného působení
- d) slouží k účelnému využití volného času
- e) pomáhá utvářet nový životní styl - přenosem zvyků a návyků z jiných zemí nebo oblastí
- f) slouží jako nástroj vzdělání a kulturní výchovy člověka
- g) zahraniční cestovní ruch přispívá k vzájemnému poznání a porozumění mezi lidmi, motivuje k získávání jazykových znalostí
- h) vědecko-informační funkce - výměna informací, vědeckých poznatků (kongresová turistika)
- i) ekonomická funkce - vytváří řadu pracovních příležitostí, přináší devizové prostředky do státní pokladny.

Z druhé strany Oriška (1999 : 5) vidí cestovní ruch jako formu uspokojování potřeb rekreace, kultury a léčení se zpravidla realizuje ve volném čase a mimo místo trvalého bydliště. Člověk tedy nepociťuje potřebu cestovního ruchu jako takového, ale pociťuje konkrétní potřeby, např. potřebu poznávání, odpočinku, sportovního nebo kulturního vyžití, které je možné uspokojit právě účastí na cestovním ruchu.

Dále podotýká, že cestovním ruchem se rozumí soubor činností zaměřených na uspokojování potřeb souvisejících s cestou a pobytem osob mimo místo trvalého bydliště, zpravidla ve volném čase, za účelem zotavení, poznání, společenského kontaktu, kulturního a sportovního využití, lázeňského léčení a pracovních cest. Značnou část těchto potřeb lze uspokojit i mimo rámec cestovního ruchu, ale právě účast na cestovním ruchu představuje vyšší stupeň jejich uspokojení.

2.2. Cestovní ruch jako systém

Cestovní ruch jako systém podle Heskové, (2006 : 12) : „Systémem se přitom rozumí jednota různých prvků, mezi kterými jsou určité vztahy nebo mezi kterými je možné takovéto vztahy vytvořit.“

Se systémem cestovního ruchu souvisí i jeho okolí. Hesková, (2006 : 16) poukazuje na to, že: „Charakteristika cestovního ruchu jako otevřeného systému zdůrazňuje význam vlivu okolí (vnějšího prostředí) na jeho strukturu a vývoj. Ekonomické, politické, sociální, technicko-technologické a ekologické prostředí nemá k cestovnímu ruchu výlučný vztah, ale cestovní ruch více nebo méně ovlivňuje. Zároveň je aktuální i zpětná vazba, tj. vliv cestovního ruchu na jeho okolí. Síla této vazby závisí obvykle na stupni kooperace všech zainteresovaných na rozvoji cestovního ruchu.

2.3. Subjekt a objekt cestovního ruchu

Subjekt cestovního ruchu (tourist subjekt) reprezentuje účastník cestovního ruchu. Z ekonomického hlediska je jím každý, kdo uspokojuje svoje potřeby spotřebou statků cestovního ruchu v době cestování a pobytu mimo místo trvalého bydliště a obvykle ve volném čase. Je nositelem poptávky a spotřebitelem produktu cestovního ruchu. Hesková, (2006 : 13)

Dodavatelské subjekty působící v oblasti cestovního ruchu zabezpečují základní služby cestovního ruchu, tj. služby ubytovací, stravovací a dopravní. Hladká, (1997 : 31)

Zatímco objektem cestovního ruchu (objekt of tourism) je všechno, co se může stát cílem změny místa pobytu účastníka cestovního ruchu. Hesková, (2006 : 15) Jde o přírodu, kulturu, hospodářství apod. Objekt cestovního ruchu je tak nositelem nabídky.

2.4. Typologie cestovního ruchu

Pro lepší představu o obsahu cestovního ruchu je dobré se zmínit o typologii cestovního ruchu. Kdy jsou tedy rozeznávány druhy a formy cestovního ruchu. Mezi druhy cestovního ruchu se řadí: rekreační cestovní ruch, sportovní, dobrodružný, myslivecký a rybářský, náboženský (poutní), lázeňský, zdravotní, obchodní, kongresový, stimulační. Formy cestovního ruchu jsou členěny do dle hledisek a jednotlivá hlediska obsahují jednotlivé formy cestovního ruchu. Formy cestovního

ruchu podle geografického hlediska jsou, domácí cestovní ruch, zahraniční, mezinárodní, vnitřní, národní, regionální. Další hledisko je podle počtu účastníků a obsahuje čtyři formy cestovního ruchu. Dalších osm hledisek: způsob organizování, věk účastníků, délka účasti, převažující místo pobytu, roční období, použití dopravního prostředku, dynamika, sociologické. Hesková, (2006 : 22)

2.5. Produkt cestovního ruchu

Co se rozumí pod pojmem produkt cestovního ruchu. Produkt cestovního ruchu se nabízí na trhu cestovního ruchu za účelem uspokojení potřeb a vytvoření komplexního zážitku návštěvníků. Z ekonomického je souborem volných statků, služeb, zboží a veřejných statků. Z pohledu jednotlivého návštěvníka je balíkem vzájemně propojených individuálních služeb, které jsou jeho hlavní součástí. Hesková, (2006 : 127)

Rozšíření pojmu produkt cestovního ruchu vidí Gúčik, (2004 : 103) z hlediska tvorby produktu se v cestovním ruchu rozlišují tři úrovně – všeobecný produkt, očekávaný a širší.

2.6. Služby cestovního ruchu

Pojem služby cestovního ruchu se dá vyjádřit podle Heskové, (2006 : 99) „Služby jsou rozhodující součástí produktu cestovního ruchu. Představují heterogenní soubor užitečných efektů určených na spokojování potřeb účastníků cestovního ruchu. Mají průřezový charakter, tj. produkují je nejen podniky cestovního ruchu, ale i další subjekty soukromého a veřejného sektoru“.

Ke konkrétnějšímu dělení služeb se opět přiklání Gúčik (2004 : 117). Služby cestovního ruchu jsou osobní a z části i společenské, tržní i netržní a také exportovatelné.

Orieška, (1999 : 6) dále podotýká, že služby cestovního ruchu představují činnosti, jejichž výsledkem je užitečný efekt buď individuální, nebo společenský. A dále dodává, že služby cestovního ruchu, podobně jako služby všeobecně, nelze produkovat do zásoby, na sklad. Proces poskytnutí služby je současně procesem její spotřeby.

Rozsah spotřeby služeb cestovního ruchu často podmiňuje jejich včasné zabezpečení, hlavně při hromadné a zároveň i krátkodobé účasti na cestovním ruchu např. účasti na folklórních slavnostech, sportovních akcích, veletrzích, výstavách

apod. působení vnějších objektivních faktorů, jejichž vliv je možné částečně omezit, ale nelze ho úplně vyloučit (např. počasí, reliéf krajiny apod.), stejně jako působení faktorů souvisejících s jednotlivými účastníky cestovního ruchu (např. věk, sociální příslušnost aj.) Oriška, (1996 : 7)

Služby cestovního ruchu představují činnosti nehmotného charakteru, jejichž výsledkem je buď individuální, nebo společensky užitečný efekt. Individuální efekt, který je obvykle součástí cíle účasti na cestovních službách, může mít různorodý charakter podle zvolené formy účasti, například rekreační, kulturní, zdravotní apod. Společenský efekt zpravidla podmiňuje nebo umožňuje dosažení individuálního efektu (například služby související s udržováním čistoty a hygieny veřejných prostranství, zeleně atd.) Oriška, (1999 : 6)

Komplexnost služeb cestovního ruchu je složitá problematika, zahrnující mnohé souvislosti, zvláště nutnou koordinaci činnosti podnikatelských subjektů, které tyto služby poskytují. Nutná koordinace:

- a) v daném rekreačním prostoru
- b) v daném čase
- c) z hlediska funkcí služeb cestovního ruchu, to znamená jejich věcné naplnění v závislosti na jednotlivých formách a druzích cestovního ruchu

Z uvedeného vyplývá, že komplexnost služeb cestovního ruchu je předpokladem uspokojení potřeb jeho účastníků na odpovídající úrovni tehdy, jestliže účinnost působení vlastností rekreačního prostoru je v souladu s rozsahem a kvalitou služeb poskytovaných jednotlivými zařízeními služeb cestovního ruchu v závislosti na funkci a významu daného rekreačního prostoru, ročního období a podmínek, za nichž dochází k uspokojení účastníků cestovního ruchu. Oriška, (1999 : 13)

2.7. Účastník cestovního ruchu

Vysvětlení pojmu účastník cestovního ruchu vidí Oriška (1999 : 71) na rozdíl od spotřebitele na trhu spotřebního zboží vystupuje obvykle jako neanonymní, např. při ubytování v ubytovacím zařízení, při koupi zájezdu nebo pobytu v cestovní kanceláři. Zatímco Minář (1996 : 143) vnímá účastníka cestovního ruchu spíše jako turistu a dokonce rozlišuje jeho typy: objevitel – hledající znalosti a objevy, elitní – ochoten strávit delší pobyt – několik týdnů, neobvyklý – ekoturista, zajímá se o primitivní kultury, ale využívá všech výhod civilizace.

3. Cíle, metodika, pracovní hypotézy

3.1. Cíle, metodika

Analýza zkoumá daný problém tak, že jej rozdělí na jednotlivé části, které jsou dále podrobněji rozebírány. Naopak jednotlivé části celku spojuje syntéza, která sleduje vzájemné podstatné souvislosti. Analýza a syntéza tvoří nedílnou jednotu, vzájemně se prolínají a doplňují.

Problematika bude analyzována v rámci části teoretické a praktické. Součástí výzkumu bude analyzování výsledků dotazníkového šetření, kde jde o porovnání kvality služeb na české, rakouské a německé straně. Po části analytické bude následovat část syntetická, která vyústí ve shrnutí dané problematiky a v návrh inovace produktového balíčku pro zintenzivnění návštěvnosti studované destinace.

Na počátku práce byla studována odborná literatura a jiné prameny věnované zvolené tématice.

Dále pak byla provedena situační analýza, která zahrnuje analýzu prostředí, umístění, tržního potenciálu, služeb, marketingové pozice a plánu, konkurence. Byla zpracovávána jak pro region Lipensko, tak pro přeshraniční oblast Rakouska (Aigen, Ulrichsberg, Schwarzenberg) a Německa (Heidmühle, Altreichenau, Neureichenau).

V letních měsících probíhal marketingový výzkum formou dotazování. Spolupráce s informačními centry v okolí Lipenského jezera umožnila získat objektivní podklady. Dotazníky byly dále umístěny vybraných hotelů.

Na počátku a také během celé práce byl realizován řízený rozhovor s ředitelem hotelu Na Pláži (představitel obce Horní Planá), který poskytl mnoho odborné literatury (Manuál rozvoje CR v Jihočeském kraji) a podněcujících informací. Další podklady byly získávány jednáním a dotazováním představitelů obcí, Černá v Pošumaví a Lipno nad Vltavou. Obec Vyšší Brod a Frymburk komunikovala pouze přes e-mailové spojení. Starosta obce Černá v Pošumaví zapůjčil analýzu profilu návštěvníka a segmentaci trhu CR Lipenska září 2003. Zástupce obce Lipno nad Vltavou věnoval publikaci Cestovní ruch na Šumavě, které je sám spoluautorem. Ke zvýšení atraktivity regionu byly získány podklady při spolupráci s informačními centry v Německu – Heidmühle, Altreichenau, Neureichenau, v Rakousku – Aigen, Ulrichsberg, Schwarzenberg, s důrazem na srovnání kvality služeb a celkovým přístupem k věci s českou stranou.

V závěru práce byla provedena syntéza získaných podkladů, shrnutí práce bylo rozděleno do více bodů. Nejprve bylo zpracováno a dokončeno terénní šetření, ze kterého byl vyprofilován tuzemský a zahraniční návštěvník. Dále byly zhodnoceny služby související s cestovním ruchem na Lipensku. Tyto pak byly dány do vztahu k zákazníkovi, vlivu na životní prostředí a zaměstnanost.

Návrh opatření pro jednotlivé oblasti Lipenska ke zvýšení atraktivity regionu byly zpracovány dle podbodů: kvalita života místních obyvatel, infrastruktura a životního prostředí, rozvoj cestovního ruchu, podpora podnikání.

Poté byla navržena inovace produktového balíčku.

Region Lipensko byl porovnán s přeshraniční oblastí Rakouska (Aigen, Ulrichsberg, Schwarzenberg) a Německa (Heidmühle, Altreichenau, Neureichenau) v rámci služeb cestovního ruchu a jejich vztahu k zákazníkovi, životnímu prostředí a zaměstnanosti.

Nakonec byly zhodnoceny hypotézy.

Některé údaje byly pro lepší přehlednost zpracovány graficky a ve formě tabulek.

3.2. Hypotézy k východiskům z popisovaného stavu

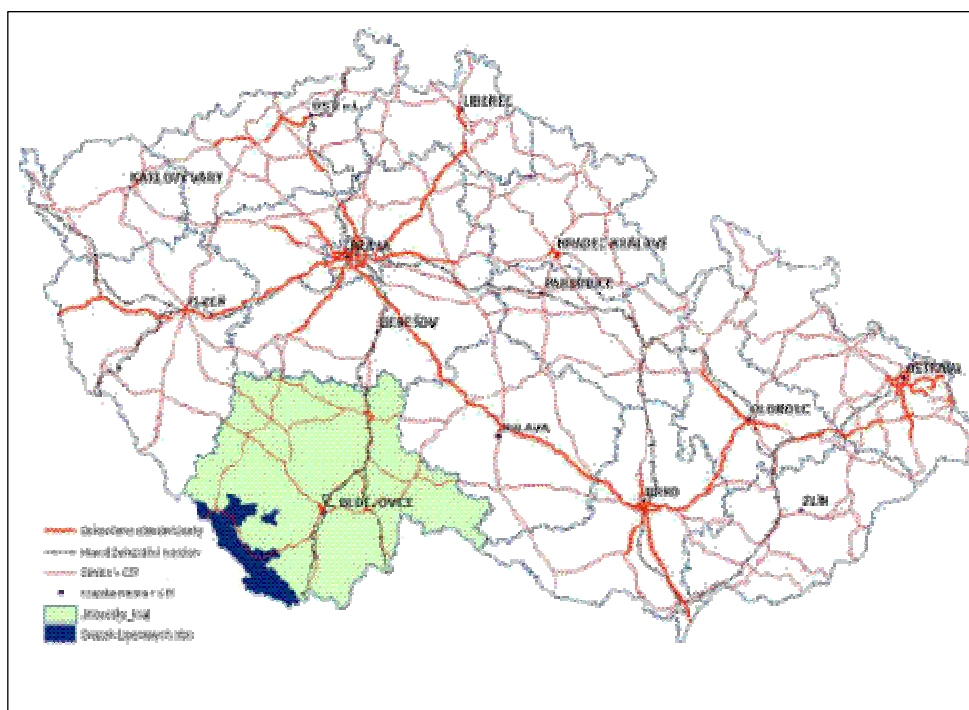
1. Možnosti jedné hlavní -letní a druhé -zimní části sezony využívá jen velmi malé procento ubytovacích zařízení a objektů pro volný čas.
2. Porovnání se srovnatelným územím pohraničí v sousedním Rakousku i Německu ukazuje zde na vyšší podíl státu při pomoci v propagaci regionu, dopravní obslužnosti a vybavení informačních center, kde pracují převážně mladí lidé.

4. Situační analýza mikroregionu Lipensko

4.1. Geografické vymezení mikroregionu Lipensko

Region Lipensko je území, obklopující Lipenské jezero a horní tok Vltavy podél státní hranice s Rakouskem a Bavorskem (Německem). Území v tomto ohledu tvoří geomorfologicky uspořádaný celek vytvářející přirozený příhraniční mikroregion v jižní části Jihočeského kraje. (Krátce o mikroregionu, dostupné na www.lipensko.cz, 20. 1. 2008)

Mapa č. 1: Vymezení Lipenska



Zdroj: www.lipensko.cz, 20. 1. 2008

4.1.1. Profil regionu Lipenska – sídelní struktura

Sídelní strukturu regionu do značné míry ovlivnil historický vývoj, kdy díky železné oponě zaniklo asi 80 sídel především v souvislosti s nuceným odsunem německého obyvatelstva po II. světové válce a v souvislosti s pozdější koncentrací obyvatel do větších měst a obcí, ve kterých byly soustředěny bytové a pracovní příležitosti a služby občanské vybavenosti.

Důsledky těchto rozsáhlých výměn obyvatelstva po roce 1945 a téměř padesátileté vysoké ostrahy státní hranice je nyní patrná stále velmi nízká hustota

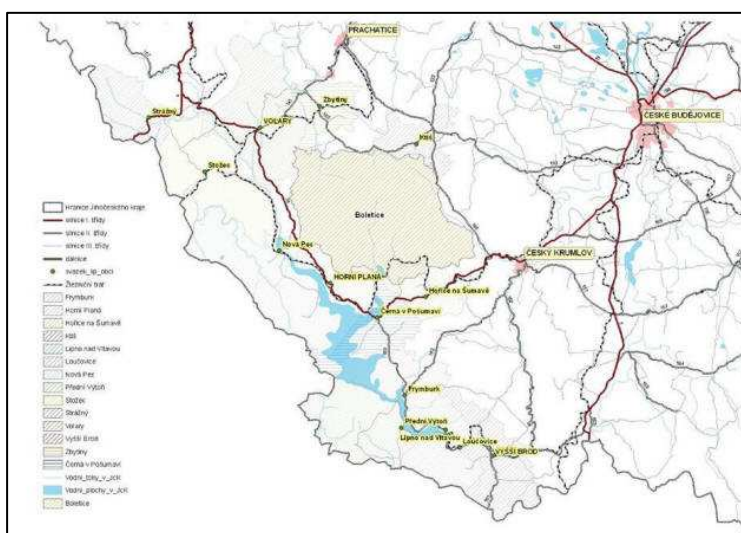
zalidnění Lipenska. (Profil regionu Lipenska, dostupné na www.lipensko.cz, 20. 1. 2008)

4.1.2. Mikroregion Lipensko

Mikroregion má převážně venkovský charakter s velmi nízkou hustotou zalidnění (necelých 20 obyvatel na km²), přičemž ani v nejhustěji zalidněných oblastech nedosahuje hodnota tohoto ukazatele poloviny celorepublikového průměru.

V devíti obcích žije méně než 2 000 obyvatel, naopak největší město Volary má přibližně 4 000 obyvatel. (Profil regionu Lipenska, dostupné na www.lipensko.cz, 20. 1. 2008)

Mapa č. 2: Mikroregion Lipensko



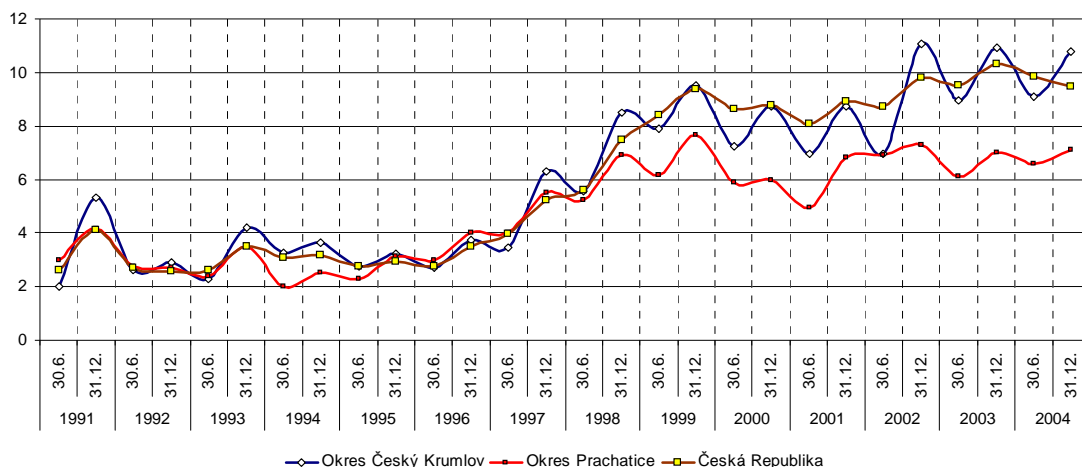
Zdroj: www.lipensko.cz, 20. 1. 2008

4.1.3. Struktura hospodářství v území

Z hlediska hospodářství vždy celý region patřil k chudším podhorským a příhraničním oblastem s převažujícím zemědělstvím a řemeslnickou malovýrobou. (pivovarnictví, pastevectví, těžba dřeva, sklářství).

Současná situace na území Lipenska se od historického vývoje příliš neliší. Avšak vzhledem k tomu, že již v minulosti se oblast profilovala jako rekreační lokalita, existuje zde významné zastoupení služeb cestovního ruchu. Převažujícím typem podniků nabízejících služby cestovního ruchu jsou na území Lipenska subjekty obchodní, potravinářské, ubytovací a zvláště pohostinské. (Struktura hospodářství v území, dostupné na www.lipensko.cz, 20. 1. 2008)

Graf č. 1: Vývoj nezaměstnanosti v okrese Č. Krumlov a Prachatice v letech 1991 – 2004

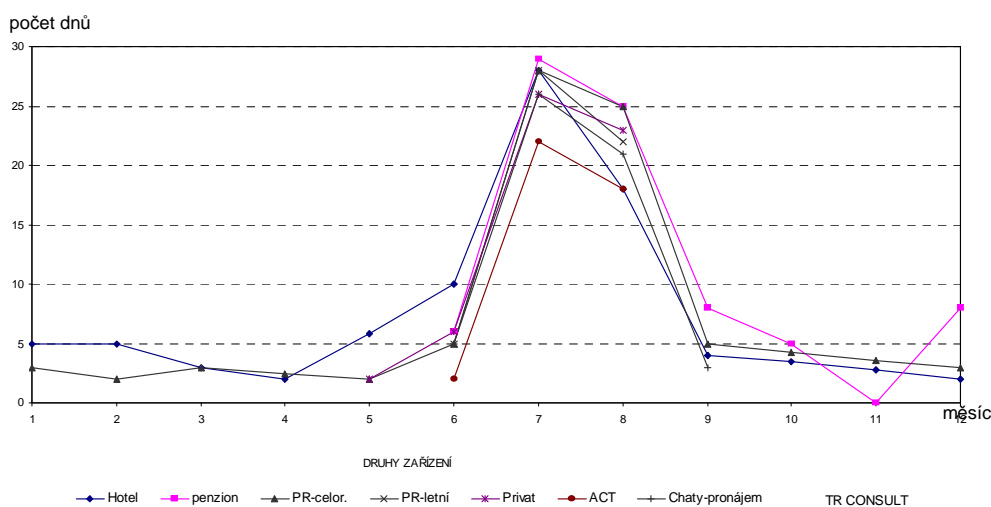


Zdroj: www.lipensko.cz, 20. 1. 2008

4.1.4. Cestovní ruch

Cestovní ruch je oblast, která významně přispívá k rozvoji polipenské oblasti. Především díky jejím charakteristikám, jako je příroda, kulturní a technické památky. Je to tradiční rekreační oblast, hlavně její levý břeh, na kterém je koncentrováno nejvíce zařízení zabývající se cestovním ruchem. Úspěchy také zaznamenává přeshraniční cestovní ruchu (Rakousko, Německo). V posledních letech je Lipensko známo i jako zimní destinace díky lyžařskému areálu Kramolín. Lidé také jezdí do rakouského střediska Hochficht. Ale i přes dílčí úspěchy, nedostavuje se zatím stabilní stav návštěvnosti a o celoroční návštěvnosti nemůže být řeč. (Cestovní ruch, dostupné na www.lipensko.cz, 20. 1. 2008)

Graf č. 2: Přehled obsazenosti ubytovacích zařízení v průběhu roku



Zdroj: www.lipensko.cz, 20. 1. 2008

4.1.5. Základní údaje o obcích mikroregionu

Vybrány byly takové obce, které jsou pro region reprezentativními a jsou nejbližší rekreačním aktivitám na Lipensku. (Vynechána byla chatová osada Kovářov)

Výběr obcí se shoduje s místy sběru informací pro terénní šetření.

Tabulka č. 1: Základní údaje o obcích mikroregionu

Charakteristika	Černá v Pošumaví	Frym- burk	Horní Planá	Lipno nad Vlt.	Přední Výtoň	Vyšší Brod
Počet částí obce ¹⁾	6	4	8	2	1	8
Katastrální výměra [ha] ¹⁾	5 038	5 407	9 926	1 948	7 783	6 976
Počet obyvatel ¹⁾	827	1 318	2 213	576	214	2 654
Z toho v produktivním věku ²⁾	553	950	1 514	376	159	1 826
Průměrný věk	40,4	38,6	41	39,6	36,7	39,1
Pošta	Ano	Ano	Ano	Ano	Ne	Ano
Škola	Ano	Ano	Ano	Ano	Ne	Ano
Zdravotnické zařízení	Ano	Ano	Ano	Ano	Ne	Ano
Policie (městská i obecní)	Ne	Ano	Ano	Ano	Ne	Ano
Celnice	Ne	Ne	Ne	Ne	Ne	Ne
Banka	Ne	Ne	Ne	Ne	Ne	Ano
Spořitelna	Ne	Ne	Ne	Ne	Ne	Ano
Bankomat	Ano	Ano	Ano	Ano	Ne	Ano
Směnárna	Ano	Ano	Ano	Ano	Ne	Ano
Benzinová čerpací stanice	Ano	Ano	Ano	Ano	Ne	Ano
Kanalizace (ČOV)	Ano	Ano	Ano	Ano	Ano	Ano
Vodovod	Ano	Ano	Ano	Ano	Ano	Ano
Plynofikace	Ne	Ne	Ne	Ne	Ne	Ne

Poznámky: 1. ¹⁾ období: 31.12.2006 2. ²⁾ období: 31.12.2005

Zdroj: www.czso.cz, 20. 1. 2008

4.1.6. Infrastrukturní charakteristika mikroregionu, kulturní a historické vymezení

Pro co nejlepší představu o mikroregionu byly vybrány právě obce (14), které jsou v dobrovolném sdružení Svazek Lipenských obcí.

Obce jsou rozděleny do českokrumlovského a prachatického okresu.

Českokrumlovský okres:

Černá v Pošumaví

Černá v Pošumaví, ležící na břehu Lipenského jezera je neveliká šumavská obec se zajímavou, 735-ti letou [historií](#). Svou polohou je přirozeným středem a významným místem Lipenské oblasti. Největší šířka vodní nádrže vytváří příznivé podmínky pro vodní sporty. Břehy jezera lemují kempy a tábořiště. [Nádherná příroda](#), turistické a cyklistické trasy. (Pár slov o obci, dostupné na www.cernavposumavi.cz, 21. 1. 2008)



Obr. č. 1: obecní erb

Frymburk

Frymburk je již pár let titulován jako městys. Rozkládá se na poloostrově u Lipenského jezera.

Se svou širokou nabídkou v letních i zimních měsících se stává oblíbeným cílem mnoha českých i zahraničních turistů.

(Úvodní strana, dostupné na www.frymburk.info, 21. 1. 2008)

Horní Planá

Město Horní Planá leží na 48° 47' 30" severní zeměpisné šířky a na 14 ° 02' 30" východní zeměpisné délky na mírně skloněném svahu levého břehu Lipenské vodní nádrže.

V současnosti je město rychle se rozvíjející turistické středisko. (Základní informace a zajímavosti, dostupné na www.horniplana.cz, 21. 1. 2008)



Obr. č. 2: Město Horní Planá

Hořice na Šumavě

Obec Hořice na Šumavě leží 14 kilometrů jihozápadně od Českého Krumlova a 7 kilometrů severně od Černé v Pošumaví na břehu Lipenského jezera.

Na území spravovaném obcí se nachází jedna rezervace kategorie přírodní památka: "Žestov" o rozloze 3,49 ha. Leží na východním svahu Korunní hory (724 m). (Úvod, dostupné na www.horicenasumave.cz, 21. 1. 2008)

Lipno nad Vltavou

Lipno nad Vltavou je malebná obec v jižních Čechách ležící na levém břehu údolní nádrže Lipno nedaleko přehradní hráze.

Zásadní změna v „životě“ obce proběhla v polovině 20. století, kdy mezi roky 1952 a 1959 došlo k vybudování vodní nádrže Lipno. Vodní elektrárna, vybudovaná



společně s přehradou a umístěná ve skále 160 m pod zemským povrchem, nahrazuje některá stávající i starší technická elektrárenská díla ležící mezi Lipnem a Vyším Brodem. Vodní nádrž Lipno má přibližně 4 650 ha, objem 306 milionů m³ je největším vodním dílem v České republice. (Úvodní stránka Lipna nad Vltavou,

Obr. č. 3: Infopoint

dostupné na www.lipensko.cz/lipno, 21. 1. 2008)

Loučovice

Loučovice je obec s cca 1900 obyvateli ležící v jižním výběžku Jihočeského kraje na řece Vltavě cca 3 km pod Lipenskou přehradou, v nadmořské výšce 690 m n. m., v blízkosti státní hranice s Rakouskem.

Je zde již tradiční papírenská výroba, hlavním výrobním programem jsou hygienické výrobky z papíru: toaletní papír, kuchyňské utěrky, hygienické kapesníky. (Úvodní strana, dostupné na www.loucovice.info, 21. 1. 2008)

Přední Výtoň

Obec Přední Výtoň leží na pravé m břehu Lipenské přehrady. Pod správní území obce, které téměř celé leží v Chráněné krajinné oblasti Šumava, spadají osady Pasečná, Svatý Tomáš a Frýdava a dále tři hraniční přechody do Rakouska.

Dominantou kraje a nejčastějším cílem turistů je zřícenina Vítkova Kamene nad osadou Svatý Tomáš. Zřícenina hrádku byla v roce 2004 opravena a byla vybudována vyhlídková plošina, ze které je nádherný výhled po okolí. Za příznivého počasí je k vidění například i masiv Alp. (Hlavní strana, dostupné na www.prednivyton.cz, 21.1.2008)



Obr. č. 4: Obec Přední Výtoň

Vyšší Brod

Vyšší Brod vznikl počátkem 13. století jako tržišti na jedné z nejstarších soumarských stezek, která vedla Vyšebrodským průsmykem od Dunaje do Čech již v dobách Římanů.

Nejvýznamnější památkou je cisterciácký klášter založený Vokem z Rožmberka roku 1259. Mniši zde po staletí žili podle řehole sv. Benedikta, kterou lze charakterizovat slovy: „Modli se a pracuj“. Dnes zde opět žije komunita mnichů, kteří se snaží o obnovu řeholního života. (Stručná historie Vyššího Brodu, dostupné na www.vyssibrod.cz, 21. 1. 2008)

Obce okresu Prachatice:

Ktiš



Původní osada byla založena před rokem 1369 na statku kláštera [Zlatá Koruna](#). Po uchwácení klášterního majetku Oldřichem z Rožmberka byla Ktiš připojena k panství Český Krumlov. Hlavní budovou obce je Kostel sv. Bartoloměje, byl postaven původně

Obr. č. 5: Obec Ktiš

v gotickém slohu kolem roku 1310. Po té byl přestavěn Giovannim Canevalem 17. století. Je to jednoduchá stavba, vnitřní zařízení barokní. (Hlavní strana + historie, dostupné na www.ktis.cz, 21. 1. 2008)

Nová Pec

Založení obce se datuje k polovině sedmnáctého století. Dnešní Nová Pec je stále dřevařskou osadou, kde práce v lesnictví zaujímá největší procentuální zastoupení na trhu práce. Další pracovní příležitosti nabízí cestovní ruch s turistikou a služby s nimi spjaté, stejně tak práce v Národním Parku Šumava a CHKOŠ. (Historie + současnost, dostupné na www.novapec.info, 21. 1. 2008)

Stožec

Obec leží v údolí Studené Vltavy vznikla roku 1769 na místě původního dřevařského osídlení ze 16.století. Byla známá zejména Bienertovou továrnou na zpracování rezonančního dřeva. Obec získala na významu i železniční tratí spojující od roku 1910 Prachatice a Volary s německou obcí Waldkirchen. (Úvodní strana, dostupné na www.stozec.cz , 21. 1. 2008)

Strážný

Již v dávné minulosti, přibližně od počátku 14. století zdolávala stráženskou kotlinou těžce proniknutelný hraniční šumavský hvozd vimperská větev Zlaté stezky. Na této kupecké obchodní tepně, která spojovala bavorský Pasov s českým vnitrozemím a po níž karavany nákladních soumarů přivázely do Čech nejrůznější druhy zboží.

Dnes je Strážný typickou příhraniční obcí, snažící se v co největší míře využívat výhodné polohy těsně za frekventovaným hraničním přechodem do sousedního Německa. (Obec Strážný, dostupné na www.strazny.cz, 21. 1. 2008)

Volary

Jméno Volary se poprvé objevuje v roce 1359, kdy mezi prachatickými měšťany je uváděn Ondřej z Volar. Založení města souviselo s celkovou kolonizací Šumavy ve 13. a 14. století.

Dominantou náměstí je raně barokní kostel sv. Kateřiny (15. století).

Při návštěvě Volar se rázem ocitnete v největším městě od soutoku Vltavy



až po renesanční klenot Evropy Český Krumlov. Část města je chráněnou památkovou zónou a roubená architektura - městská památkovou rezervací. (Od historie po současnost, dostupné na www.mestovolary.cz, 21. 1. 2008)

Obr. č. 6: Město Volary

Zbytiny

Krásné lesy a zdravá okouzlující příroda jsou ideálním místem pro rekreaci a odpočinek. Celé okolí nabízí řadu možností pro aktivní využití volného času. Obec má vhodné podmínky pro turistiku i cykloturistiku, houbaření či sběr borůvek. Katastrální výměra obce je 3905 ha.

(Základní údaje + historie a současnost, dostupné na www.zbytiny.cz, 21. 1. 2008)

Boletice – Vojenský výcvikový prostor (VVP)

Západně od Českého Krumlova se nachází rozsáhlé území o rozloze 220 km² známé široké veřejnosti pod názvem Vojenský újezd Boletice (též VVP Boletice - vojenský výcvikový prostor). Tento výcvikový prostor byl zřízen v roce 1950. Od té doby byl trvale nepřístupný veřejnosti a sloužil pouze výcviku vojenských jednotek. Státní správu zde nyní vykonává Vojenský újezdní úřad



Boletice, o hospodářské využití rozsáhlých lesních pozemků i nezalesněného území pečují Vojenské lesy státní podnik Praha, divize Horní Planá. Dnes má toto území pro svoji zachovalost původní přírody obrovský význam - bylo zařazeno do projektu Evropské unie Natura 2000.

Mapa č. 3: Vojenský prostor Boletice V posledních deseti letech byl z různých stran



velký tlak na otevření VVP Boletice pro komerční činnost, zejména pro vybudování moderního lyžařského areálu. Armáda České republiky se rozhodla zpřístupnit okrajové části újezdu ležící mimo ohrožené prostory a některé komunikace vedoucí tímto územím budou uvolněny pro pěší-, cykloturistiku a v budoucnu hipoturistiku.

Zdroj: Úřední deska VVP Boletice, 27. 1. 2008)

Díky velmi dobré spolupráci mezi Vojenským újezdním úřadem Boletice, řízeným majorem Ing. Karlem Trněným, a Klubem českých turistů, který zastupoval Mgr. Karel Markvart, bylo za finanční podpory Jihočeského kraje a Ministerstva pro místní rozvoj ČR vyznačeno značkaři KČT z Českého Krumlova, Prachatic a Volar a firmou Doznač České Budějovice v okrajových částech tohoto prostoru 75,5 km pěších tras a 95 km cyklotras. Tímto byl od 1.7.2006 vojenský újezd Boletice po dlouhých letech alespoň částečně

zpřístupněn. (Nové turistické trasy po okrajích VVP Boletice, dostupné na www.tisicovsky.cz, 27. 1. 2008)

Půdní fond mikroregionu Lipensko – příloha č. 1, 2, 3

4.2. Péče o krajinu

Národní park Šumava chrání typické ekosystémy středoevropské horské krajiny, zejména lesy, ledovcová jezera, rašeliniště a horské louky, včetně všech jejich vývojových stádií. Zajišťuje ochranu přirozených přírodních procesů v souladu s celosvětovým posláním národních parků, a zároveň poskytuje dostatek prostoru pro aktivní ochranu druhové a genetické rozmanitosti. (Příroda NP a péče o ni, dostupné na www.npsumava.cz, 25. 1. 2008)

4.2.1. Národní park Šumava – úvodní informace

Uprostřed Evropy, podél hranic Německa, Česka a Rakouska, na evropském rozvodí, z něhož jako ze „střechy“ Evropy stékají vody řekou Vltavou a dále Labem do Severního moře, do Dunaje a Černého moře vody z německé (Bavorský les) i rakouské strany (Mühlviertel), leží lesnatý hornatý masiv Šumava / Bavorský les.

Jako jeden z největších souvislých komplexů lesa ve střední Evropě je nazýván i Zeleným srdcem Evropy. Na 920 km² zde leží dva národní parky - na německé straně od r. 1970 [NP Bavorský les](#), na české od r. 1991 největší český národní park NP Šumava s 680 km².

Území NP Šumava zahrnuje většinu z nejcennějších přírodních společenstev Šumavy s potřebou [přísné ochrany](#). Touha poznávat přírodu i historii, sžívat se s přírodou v rozsáhlém území NP i orientace cílů národního parku na umožnění těchto poznávacích a relaxačních aktivit, tak důležitých pro moderního člověka, je smyslem "lidské" dimenze i v NP Šumava.

4.2.2. Chráněná krajinná oblast Šumava

Chráněnou krajinnou oblast Šumava vyhlásilo Ministerstvo školství a kultury 27. 12. 1963 v rozloze 168 654 ha. V této rozloze je zahrnuto 27,4 % zemědělské půdy (27 297 ha, z toho orná 9 tisíc ha, louky a pastviny 11 tisíc ha), 57,6 % lesní půdy (57 383 ha) a 0,4 % zastavěné půdy (399 ha). Pralesovité porostní zbytky zaujímají cca 0,6 % . Ostatní plochy a sukcesní stádia cca 15 % plochy. Rozpětí nadmořských výšek se pohybuje od 498 m (Víteň) do 1362 m (Boubín). (CHKO Šumava, dostupné na www.npsumava.cz, 25. 1. 2008)

4.2.3. Národní park Šumava a cestovní ruch

Využití území Národního parku k turistice a rekreaci nezhorsující přírodní prostředí je orientováno na prožitek z přírody. Šetrný turismus je zároveň zdrojem příjmů pro místní podnikatele. Osvěta se zaměřuje na zprostředkování cílů národního parku, prezentaci přírodních procesů a zvýšení pochopení pro ochranu přírody a krajiny. Přičemž obce jsou vnímány jako velmi důležitý partner při rozhodování.

4.3. Stavba Lipenské přehradní nádrže

Vodní dílo Lipno vzniklo v letech 1952 - 1959. Jedná se v časovém sledu o čtvrtý stupeň tzv. Vltavské kaskády (dříve již byly vybudovány přehrady Vrané /1935/, Štěchovice /1945/ a Slapy /1954/). Lipno tedy bylo prvním poválečným vodním dílem a vytvořilo tehdy největší umělou vodní plochu u nás. A stále je největší vodní plochou ve střední Evropě.

Zcela ojedinělou stavbou je podzemní hydroelektrárna. Jeskyně, do níž by se vešel celý chrám sv. Víta v Praze o výšce 39 m, byla uměle vytvořena. V ní je v hloubce 171 m uložena elektrárna, kde výrobu elektřiny zajišťují dvě Francisovy turbíny. (Lipno – šumavské moře, dostupné na www.lipno.sumavanet.cz, 26. 1. 2008)

4.4. Současnost

Lipno nabízí veškeré rekreační možnosti, rekreace je zde možná po celý rok.

Od jara se nabízí bohaté možnosti rybaření a pěší turistiky. Rovněž projížďky na koních. Pro cykloturisty je zde vybudována rozsáhlá síť cyklostezek.

V létě je Lipno skutečným centrem turistického ruchu. Teplota vody se pohybuje kolem 23 °C a břehy jsou plné pláží a míst vhodných ke koupání nebo slunění. Je možné provozovat nejrůznější sportovní aktivity. Pro rodiny s dětmi se nabízí tobogány a jiné atrakce. Teplé letní večery jsou vhodné pro posezení u táboráku či grilu.

Na podzim je ideální příležitost užít si přírody v klidu a ve všech barvách, které se nabízí. Právě na podzim je pravým rájem rybářů a houbařů.

V zimě se jezero stává největším kluzišťem. Je zde lyžařský areál v Kramolíně. (Lipno – šumavské moře, dostupné na www.lipno.sumavanet.cz, 26. 1. 2008)

4.5. Zapojení obcí mikroregionu v dobrovolných svazcích - Svazek Lipenských obcí

Svazek Lipenských obcí (SLO), který byl založen 26. 7. 2002 je dobrovolnou nepolitickou organizací sdružující města a obce ležící v okolí vodní nádrže Lipno a horního toku řeky Vltavy. Hlavním úkolem Svazku je regionální rozvoj, jak v oblasti cestovního ruchu, tak možnosti pro domácí obyvatelstvo. Celková rozloha mikroregionu je 849,33 km², což představuje 8,5 % celkové rozlohy Jihočeského kraje. Umístění mikroregionu v rámci kraje a celé ČR je patrné z následující mapy: (Krátce o mikroregionu, dostupné na www.lipensko.cz, 20. 1. 2008)

Mapa č. 4: Mikroregion



Zdroj: www.lipno.sumavanet.cz, 26. 1. 2008

4.5.1. Profil regionu Lipenska – Svazek Lipenských obcí

Svazek v současné době zahrnuje 14 obcí českokrumlovského a prachatického okresu s celkovým počtem 16 649 obyvatel. S tím, že obce okresu Český Krumlov jsou: Černá v Pošumaví, Frymburk, město Horní Planá, Hořice na Šumavě, Lipno nad Vltavou, Loučovice, Přední Výtoň a město Vyšší Brod. Obce okresu Prachatice jsou: Ktiš, Nová Pec, Stožec, Strážný, město Volary, Zbýtiny.

4.5.2. Aktuální projekty Svazku:

- Lipensko.cz – prezentace obcí patřících do SLO na internetových stránkách
- Dovolena bez stresu - komplexní přístup hodnotící potenciály a limity rozvoje regionu
- Vojenský výcvikový prostor Boletice – koncepce zabývající se, vyhodnocováním potenciálu VVP Boletice v rámci rozvoje Lipenska.

4.5.3. Dále obce mikroregionu Lipensko spolupracují s:

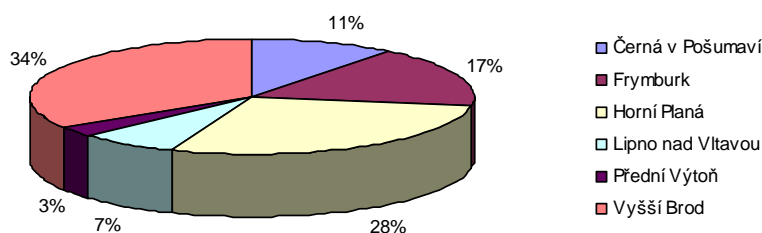
- projektem Lipno-All-Seasons
- Jihočeskou hospodářskou komorou
- Lipno Servisem
- Jihočeskou centrálou cestovního ruchu

4.6. Demografické vymezení mikroregionu Lipensko

Celkový počet obyvatel mikroregionu Lipensko je 15 273 (31. 12. 2006), tj. 25 % z počtu obyvatel okresu Český Krumlov. Hustota obyvatel mikroregionu je velice nízká a činí 20 obyvatel na 1 km² (průměr za ČR je 130 obyvatel na 1 km²), což je způsobeno jeho geomorfologickým charakterem a historickým vývojem. (www.czso.cz, 26. 1. 2008)

Počet a struktura obyvatel v mikroregionu – příloha č. 4

Graf č. 3: Počet obyvatel mikroregionu Lipensko

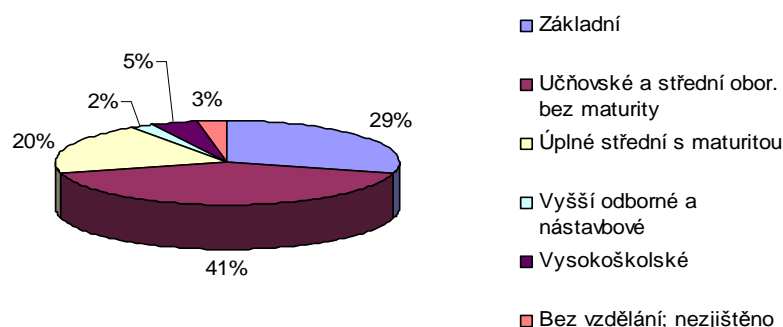


Zdroj: vlastní šetření

Z výše uvedených přehledů vyplývá, že největší počet obyvatel v mikroregionu je ve městě Vyšší Brod (34 % obyvatel mikroregionu), naopak nejméně v obci Přední Výtoň (3 % obyvatel mikroregionu). Poměr produktivního obyvatelstva ve všech obcích mikroregionu se pohybuje v rozmezí 65 - 74 %, průměrná hodnota mikroregionu dosáhla hodnoty 69,3 %. Nejmladší obyvatelstvo mikroregionu je v obci Přední Výtoň s průměrným věkem 36,7 let, nejstarší obyvatelstvo je v městě Horní Planá s průměrným věkem 41 let.

Vzdělanost obyvatelstva rok 2001 – příloha č. 5, 6, 7, 8

Graf č. 4: Vzdělanostní struktura obyvatelstva mikroregionu Lipenska

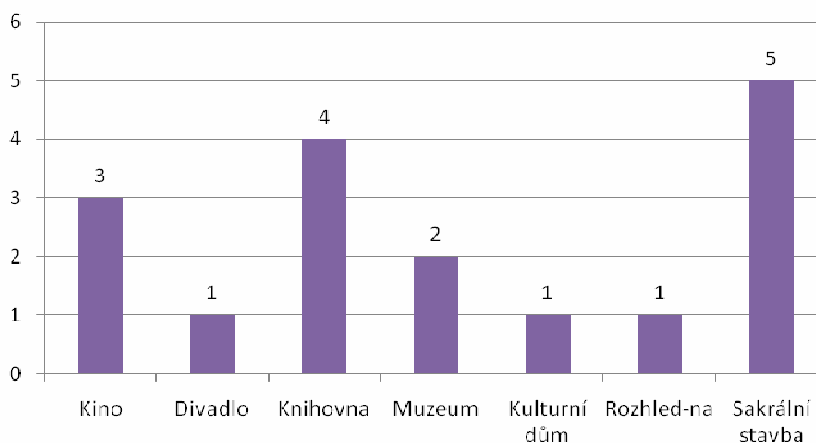


Zdroj: vlastní šetření

V rámci vzdělanosti obyvatel mikroregionu převažuje základní a učňovské, resp. úplné střední odborné vzdělání. Při porovnání s okresem Český Krumlov, ale zejména s Českou republikou jako celkem, lze konstatovat, že se vzdělanost obyvatelstva mikroregionu liší především nižším procentem středo- a vysokoškolsky vzdělaného obyvatelstva a vyšším procentem obyvatelstva se základním vzděláním.

Občanská vybavenost mikroregionu – zdravotní a sociální péče, zařízení lékařská k 31. 12. 2006, kultura – příloha č. 9, 10, 11

Graf č. 5: Občanská vybavenost mikroregionu - kultura



Zdroj: vlastní šetření

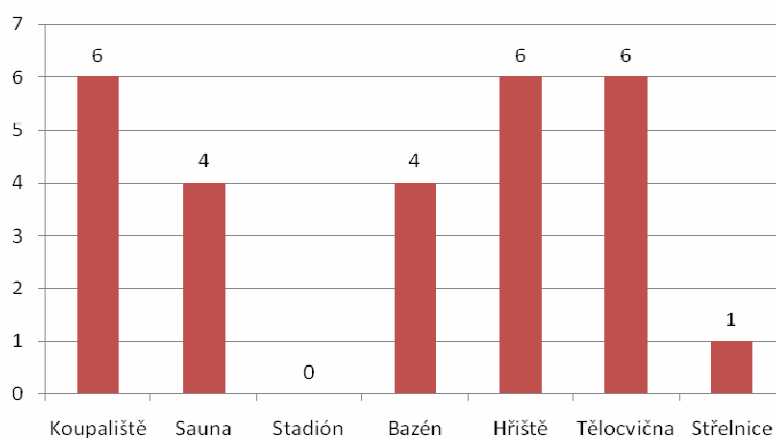
Vybavenost mikroregionu týkající se kultury je na dobré úrovni. Kina jsou v počtu 3. 2 z nich v obci Černá v Pošumaví a Horní Planá jsou letního typu. Divadlo je pouze v Horní Plané. Knihovny nejsou v Lipně nad Vltavou a Přední Výtoni.

Muzea jsou v Horní Plané – rodný dům romantického básníka Adalberta Stiftera a v městě Vyšší Brod je Poštovní muzeum. Kulturní dům je v Horní Plané, stará se o celoroční kulturní vyžití pro obyvatele města a samozřejmě návštěvníky. Rozhledna je blízko obce Přední Výtoň – Vítkův hrádek (obec Svatý Tomáš). Sakrální stavby především kostely jsou kromě obce Lipna nad Vltavou v každé obci. Ve městě Vyšší Brod je Cisterciácký klášter.

Sportovní zařízení v obcích mikroregionu jsou v dostatečné míře. V každé obci je koupaliště. Toto sportovní zázemí není náročné, stačí úprava terénu. Sauna se nachází v obci Frymburk a to v počtu celkem 3 a jedna v Lipně nad Vltavou. Zimní stadión v mikroregionu není, ale nachází se v okresním městě Český Krumlov. Krytý bazén je v počtu 4 (Frymburk, Lipno nad Vltavou). Sportovní hřiště jsou na dobré úrovni v každé obci. Tělocvičny jsou kromě Přední Výtoně v každé obci. Střelnice se nachází pouze ve Frymburku.

Občanská vybavenost mikroregionu – příloha č. 12

Graf č. 6: Sportovní zařízení v obcích mikroregionu



Zdroj: vlastní šetření

4.7. Konkurence

Z pohledu celkové turistické atraktivnosti mikroregionu pro návštěvníky posuzovanou z hlediska:

- polohy a dostupnosti pro domácí i zahraniční návštěvníky
- možností celoročního využití
- rozsahu a kvality přírodních podmínek a krajinářských hodnot (největší národní park na území České republiky)

- nabídky kulturních atraktivit
- nabídky infrastruktury pro turistiku (pěší, cyklo, zimní) a sportovní vyžití
- nabídky ubytovacích, stravovacích a ostatních služeb
- svébytné image a identity

lze na území České republiky nalézt pravděpodobně pouze jedinou konkurenční turistickou oblast a tou jsou Krkonoše.

Krkonoše nabízejí zejména lepší podmínky pro některé zimní sporty (sjezdové lyžování), náročnější terény pro turistiku, větší kapacity a vyšší standard vybavenosti v oblasti ubytování a některých služeb, jiný krajinářský charakter horského pásma s odlišnou vegetací apod. I z těchto důvodů má oblast vyrovnanější zimní a letní sezónu a vyšší vytíženost turistických zařízení.

Do Krkonoš se jezdí za krásami hor spojené s aktivním sportováním, méně již za klidem, odpočinkem a kvalitou životního prostředí. I Národní park, třebaže je nejstarší v České republice, není vnímán tak výrazně, jako na Šumavě, kde se stává neodmyslitelnou součástí její identity.

Krkonoše mají rovněž tradičně výraznější podíl zahraniční klientely než Šumava. Podle statistik ubytovacích zařízení činí podíl ubytovaných hostů ze zahraničí 45 – 50 %, zatímco u Šumavy je to méně než 30 %. Tato skutečnost se promítá i do cen za ubytování, stravování a služby. Ty jsou v průměru vyšší, než srovnatelné ceny v mikroregionu Lipensko.

Aktivní milovníci přírody a turistiky mají v České republice poměrně bohatou nabídku zejména v podobě dalších velkoplošných chráněných území přírody. Z oblastí horského charakteru s možností celoroční pobytové rekreace jsou to např. Beskydy, Jeseníky, Orlické hory, Jizerské hory, Krušné hory, Novohradské hory,....

Cykloturistiku s kvalitní infrastrukturou a službami lze dnes provozovat nejen v uvedených oblastech, ale i na dalších turisticky tradičních a atraktivních místech (Jižní Morava, Vsetínské vrchy, Českomoravská vysočina, Český ráj, Křivoklátsko,....).

Žádná z uvedených turistických oblastí však nemá úplnost a pestrost nabídky Lipenska. Její návštěvnickou atraktivitu navíc umocňují turistické, kulturní a poznávací prožitky a možnosti, které nabízí jak bavorská, tak i hornorakouská oblast Šumavy. Ty jsou dnes navíc navzájem propojeny turistickou infrastrukturou. Z hlediska konkurence se v tomto případě zatím spíše jedná o vzájemné obohacení

a doplňování nabídky, ze které mají nakonec užitek návštěvníci na obou stranách hranice. Krejza (2001 : 21)

4.8. Vymezení srovnatelného území na odvrácené straně hranice (Rakousko, Německo)

Území na odvrácené straně hranic je geograficky spjaté s mikroregionem Lipensko a má podobnou strukturu i podmínky vzniku. Spojovacím článkem je rovněž kraj, obklopující Lipenské jezero a horní tok Vltavy i pohoří Šumavy, které zde mění pouze svůj název na Böhmerwald a Bayerwald. Území tvoří geomorfologicky uspořádaný celek vytvářející přirozený příhraniční mikroregion v severní části horního Rakouska a Bavorska. Pro potřebu dalšího srovnávání budou využity jen některé typické části a obce regionu, které jsou svou polohou i charakterem velmi blízké k pohraničním obcím mikroregionu Lipensko. (dostupné na www.boehmerwald.at, 2. 2. 2008)

Na rakouské straně budou zahrnuty obce - Schwarzenberg, Ulrichsberg, Aigen ze správního okresu Rohrbach.

Mapa č. 5: Vymezení území na rakouské straně



Zdroj: www2.land-oberoesterreich.gv.at, 2. 2. 2008

Na německé straně jsou zahrnuty obce Neureichenau, Altreichenau, Haidmühle ze správního okresu Freyung.

Mapa č. 6: Vymezení území na německé straně



Zdroj: <http://www.freyung-grafenau.de/>, 2. 2. 2008

4.8.1. Profil regionu – Sídelní struktura

V první polovině minulého století je patrný vliv cestovního ruchu na charakteru životních podmínek a výstavby. Selské usedlosti se díky podpoře státu přizpůsobují poptávce ubytování. Dále stát podporuje ekologické formy výroby tepelné energie z obnovitelných zdrojů, využívání sluneční energie (solární kolektory) a získávání elektrické energie s využitím malých vodních elektráren nebo větrných elektráren.

Celý region se již v polovině minulého století vyvíjel jako turistická oblast s důrazem na zimní turistiku a sjezdové lyžování. (dostupné na www.boehmerwald.at, 2. 2. 2008)

4.8.2. Struktura hospodářství v území

Z hlediska hospodářství celý region patřil k chudším oblastem s převažujícím zemědělstvím a řemeslnickou malovýrobou. Mezi tradiční hospodářská odvětví regionu patří zemědělská výroba, řemeslná výroba, pastevectví, zpracování mléka, pivovarnictví, těžba i zpracování dřeva, obchod a služby.

Míra nezaměstnanosti dosahuje kolísavé hodnoty od 6% do 13,5 % podle regionů a ročního období (nejnižší hodnoty v červenci, nejvyšší v lednu). V produktivním

věku je průměrně 60% populace. Za posledních 20 let se projevuje snižování počtu obyvatel v obcích průměrně o 1,5 % za desetiletí v souvislosti se stárnutím populace a odchodem mladých lidí do větších měst.

(Dostupné na www.2.land-oberosterreich.gv.at/statregionaldb, 16. 2. 2008)

4.8.3. Cestovní ruch

Rakouská a Německá strana se zabývá ve větší míře zimní turistikou než letní, jelikož k tomu jsou nejvíce nakloněny přírodní podmínky. Zimní areály byly budovány již v 60. letech. Sjezdové lyžování je nejvíce rozvinuto v areálu Hochficht. Je to přeshraniční středisko díky přechodu Zadní Zvonková. Marketinkovým heslem areálu je "lyžování bez lavin" a zavádění skipasů použitelných i na dalších zimních areálech v Alpách. Např. obec Haidmühle je již tradičním pořadatelem zimních závodů psích spřežení. Také je zde rozsáhlá síť běžeckých tratí, které jsou pak v letních měsících využívány pro cykloturistiku. (dostupné na www.boehmerwald.at, 16. 2. 2008)



Mapa č. 7: Lyžařský areál Hochficht

Zdroj: www.hochficht.at, 2. 2. 2008

Přehled obsazenosti ubytovacích zařízení (rok 2003 – 2006) – příloha č. 13

Přehled zaměření pobytu v Bavorském lese podle druhu pobytu – příloha č. 14

Přehled využití lůžkové kapacity v Bavorském lese – příloha č. 15

Tabulka č. 2: Základní údaje o obcích

Charakteristika	Aigen	Ulrichs- berg	Schwarzen- berg	Neurei- chenau	Altrei- -chnau	Haid- mühle
Katastrální výměra [ha]	1 750	5 700	2 730	4 638	-	2 101
Počet obyvatel	1 925	3 063	692	4 485	-	1 499
Obyvatelé produkt. věku %	58,9	60,1	61,5	62,1	-	61,5
Pošta	Ano	Ano	Ano	Ano	Ne	Ano
Škola	Ano	Ano	Ano	Ano	Ano	Ano
Zdravotnické zařízení	Ano	Ano	Ano	Ano	Ano	Ano
Policie (vč.městs. a obecní)	Ano	Ano	Ne	Ne	Ne	Ne

Zdroj: www.freyung.de, www.2.land-oberosterreich.gv.at, 16. 2. 2008

**Půdní fond - příloha č. 16 – celková plocha a její struktura u vybraných obcí,
příloha č. 17 – nezemědělská půda**

4.8.4. Historie pohraničí z obou stran

Němci, kteří byli odsunuti z českého pohraničí, po sobě nechali spoustu jejich tradic, zvyků, stavení v obcích stále dýchala jejich duše. Jejich bývalé obce byly dosídleny více národnostním složením obyvatel, které ovšem nedokázalo na původní kulturu navázat a tak bylo asi 80 osad srovnáno se zemí i zalesněno. V kraji byly přerušeny i tradice zimní turistiky mezi osadami Zadní Zvonková, Nová Pec a Holzschlag (Rakousko), kde v období mezi válkami vznikaly základy dnešního významného střediska Hochficht. Na této tradici měli velký podíl příznivci lyžování z Českobudějovicka, kteří svou silnější ekonomickou situací převyšovali své rakouské sousedy, v té době skromně žijících z pohraničního zemědělství. Janda, Červenková, (1998 : 19).

Tradice většiny měst přesahovaly časový úsek delší jak 5 století. Kraj dal třeba konkrétní obsah pojmu „dovolená na statku“, který se v polovině minulého století začal měnit na termín „agroturistika“. Naopak tomu bylo na naší straně hranice. (dostupné na www.2.land-oberosterreich.gv.at; www.horniplana.cz 16. 2. 2008)

4.9. Současnost

Příhraniční regiony Rakouska a Německa mají díky ekonomickým a společenským procesům podobu života vyspělé společnosti i na malých obcích (běžné vybavení obce - např. krytý bazén, fitness, sauny, tenisové kurty, bowling, zimní dráha na metanou ...) Struktura obyvatelstva je s příznivým poměrem mladých lidí. Na vysoké úrovni je přístup ke vzdělávání a informacím, úcta k osobnímu vlastnictví a podpora zdravých forem života. Dynamicky se rozvíjí služby spojené s cestovním ruchem (opět je tu vnímán rozdíl v přístupu k hostovi, host je základ všeho), který rozhodující měrou ovlivňuje skladbu druhů zaměstnání v regionu (podíl služeb na zaměstnanosti je 45 - 61%) a má velký podíl i na snižování nezaměstnanosti (pod průměr 10%). Struktura obyvatel podle způsobu obživy ukazuje na vyvážený poměr ve vybraném vzorku obcí.

Výdělečně činný	42,1 %	V domácnosti	10,8 %		
Školní mládež	21,7 %	Ostatní	4,4 %	Senioři	21,0%

Je třeba také říct, že privátní sektor a zejména střední podnikání má rozhodující význam pro ekonomiku regionu, které ale významnou měrou podporuje stát. Ve společnosti je nadále posilován zdravý styl života a tím stoupá i produkce biopotravin a podpora aktivních forem odpočinku.

(dostupné na www.2.land-oberosterreich.gv.at, 23. 2. 2008)

4.10. Národní park Bavorský les - základní charakteristika

Leží mezi obcemi Spiegelau, Neuschönau a Mauth na jihu, nádražím Klingenbrunn na západě, státní hranicí České republiky na severu a potokem Reschbach na východě. Nejvyšším bodem je Gr. Rachel 1453 m n. m.

Národní park Bavorský les je jediným lesním národním parkem ve střední Evropě, který byl vyhlášen v roce 1970 zemskou vládou Bavorska v oblasti masívu Roklan/Rachel (1453 m n. m.) a Luzný/Luzen (1373 m n. m.). V roce 1997 došlo k jeho rozšíření o oblast Falkensteinu (1315 m n.m.). Rozkládá se na 24 250 ha, přičemž podíl lesa činí cca. 98 %, ostatní území jsou rašeliniště, lesní louky a horská jezera. Na několika místech je zachován původní prales. Smyslem Národního parku Bavorský les je uchování a vědecké studium cenných hodnot živé a neživé přírody. Tato oblast je zcela vyloučena z hospodářského využívání a pohyb uvnitř parku je možný výhradně po vyznačených cestách. Na území národního parku existuje přes 300 kilometrů dobře značených turistických

tras a asi 200 kilometrů cyklistických stezek, které zpřístupňují vrcholy, horské potoky a také slatiny.

Turistické stezky spojují oba národní parky na třech místech – turistické hraniční přechody pro pěší Debrník – Ferdinandsthal, Gsenget a Bučina – Buchwald. Podél turistických a cyklistických stezek jsou informační tabule, přístřešky, lavičky, místa k odpočinku a odpadkové koše. Vstup není zpoplatněn. Okolo dvou třetin tohoto území je ponecháno samovolnému vývoji. Nekácejí se stromy (ani při napadení kůrovcem!), nepoužívá se chemických prostředků, neloví se tu.

(dostupné na www.nationalpark-bayerischer-wald.de, 23. 2. 2008)

4.10.1. Problematika cestovního ruchu

V celé oblasti je kvalitní síť značených turistických cest s informačními tabulemi, přístřešky a lavičkami. Mimo cesty je pohyb návštěvníků omezen nebo úplně zakázán. Pro zpřístupnění je 19 parkovišť. Vstup je bezplatný. Centrální místem a východištěm cest



Obr. č. 8: ZOO I

je parkoviště u infocentra Dr. Hans Eisemann Haus, které svou neobvyklou výbavou nabízí prostory pro školení, návštěvu dětí v unikátním modelu lesa, kinosál s vícejazyčnou projekcí, museum a obchod.

Magnetem je ZOO s faunou typickou pro současný i minulý život na území



Obr. č. 9: ZOO II

Bavorského lesa. K sledování přírody jsou na okraji obor vyvýšené palisádové pozorovatelné s dalekohledy pro snadnější pozorování. V parku je výborný stav naučných stezek s udržovanými zastávkami s popisem okolní přírody a charakteristických jevů. (dostupné na www.nationalpark-bayerischer-wald.de, 23. 2. 2008)

4.10.2. Ochrana přírody

Na území, které bylo vyhlášeno Národním parkem v roce 1970, se do přírodních procesů nezasahuje na třech čtvrtinách jeho plochy. Jde o bezzásahovou zónu. To znamená, že se zde nekácejí stromy ani v případě kůrovcové kalamity. Řada turistů sem tak přijíždí pozorovat postupnou přeměnu původního hospodářského, nyní suchého lesa, na les přírodě blízký. (dostupné na www.nationalpark-bayerischer-wald.de, 23. 2. 2008)



Obr. č. 10 Bavorský les

4.11. Analýza služeb cestovního ruchu na Lipensku - ubytovací a stravovací služby

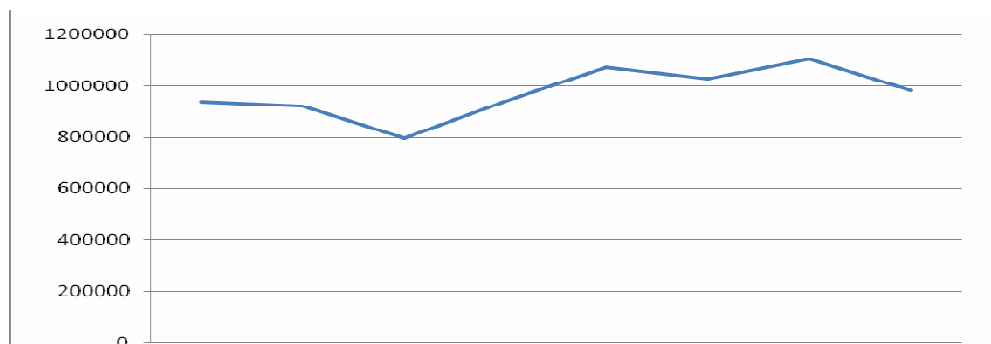
Odvětví služeb souvisejících s cestovním ruchem je v regionu zastoupeno výraznou měrou, přičemž nejvyšší podíl – 42,3 % - připadá na služby obchodní, opravy motorových vozidel, spotřebního zboží a ubytovací služby spolu se stravovacími službami v oblasti pohostinství. Ubytovací a stravovací služby jsou samozřejmým hlediskem při výběru lokality z hlediska volby místa dovolené. Přesto, že již dnes představují služby významný obor zaměstnanosti v regionu, stále míra jejich zastoupení nedosahuje úrovně vyspělých zemí. Navíc díky sezónním výkyvům nedosahují poskytované služby potřebného rozsahu a kvality.

4.11.1. Charakteristika ubytovacích služeb Jihočeského kraje

Jihočeský kraj je tradiční turistickou destinací pro dostatek rekreačních území, vodních ploch (rybníky a přehrady) a kulturních zemědělský charakter, velmi zachovalá příroda a čisté ovzduší, vhodné klimatické podmínky a zásoba pitné vody. V okolí lokalit vhodných pro rekreaci byly postupně zřizovány ubytovací i stravovací kapacity včetně lázeňských objektů (Třeboň). V posledních letech se projevuje stagnace i historických památek. V kraji je pro jeho převážně v počtu přenocování až klesající tendence (v roce 2006 přenocovalo o 5,7 % méně turistů než v roce 2005). (Dostupné na www.accka.cz, 6. 3. 2008)

**Počet hostů v hromadných ubytovacích zařízeních v Jihočeském kraji
(2000 – 2007) – příloha č. 18**

**Graf č. 7: Počet hostů v hromadných ubytovacích zařízeních v Jihočeském kraji
(2000 – 2007)**



Zdroj: www.czso.cz, 5. 3. 2008

**Tabulka č. 3: Hosté v hromadných ubytovacích zařízeních podle kategorie
ubytovacího zařízení za 3. čtvrtletí 2007**

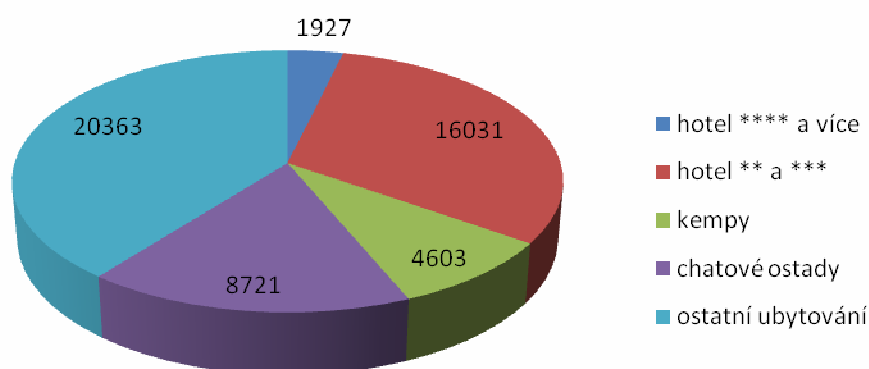
Kategorie ubyt. zařízení	Počet hostů	Index 07/06 Počet hostů	Počet přenocování	Index 07/06 počet přenocování
	Celkem	Celkem	Celkem	Celkem
Hromadná UZ celkem	4 570 142	99,8	15 400 569	94,3
Hotely celkem	2 967 636	105,9	8 489 193	103,5
Hotely *****	214 918	105,8	545 621	98,6
Hotely ****	774 996	108,9	2 163 237	108,2
Ostatní h. a pensiony	1 977 722	104,8	5 780 335	102,3
Ostatní hromadná UZ celkem	1 602 506	90,1	6 911 376	85,0
Kempy	874 328	94,3	2 519 680	91,2
Chatové osady, turistické ubytovny	205 825	80,5	1 009 918	74,5
Ostatní zařízení	522 353	87,8	3 381 778	84,3

Zdroj: www.czso.cz, 5. 3. 2008

4.11.2. Charakteristika ubytovacích a stravovacích služeb mikroregionu Lipensko

Velká část těchto objektů pro ubytovací a stravovací služby byla postavena na privatizovaných objektech z doby vzniku krátce po dostavbě lipenské přehrady. Mnoho jich už nesplňuje současné požadavky na úroveň služeb. Některé penzióny i hotely se teprve v poslední době přestavují podle evropských standardů. Obtížnou částí je profinancování takových rekonstrukcí z minimální výtěžnosti jedné sezony. Zdroje z EU jsou sice avizovány, ale jejich skutečná dostupnost je pro početné rodinné provozovny velmi málo reálná bez účinné pomoci. Současná poptávka po kvalitnějších službách preferuje ubytovací objekty **** a stále více klesá zájem o pobyt v kempech a ubytovnách kategorie ** ale i ***. V regionu Lipensko je právě těchto ubytovacích zařízení vyšší kategorie nedostatek.

Graf č. 8: Počet provozoven v Jihočeském kraji podle kategorie



Zdroj: www.czso.cz 5. 3. 2008

Hotel Maxant *** Frymburk

Je rodinný hotel ve středu města s kapacitou 61 lůžek. Celoročně v provozu. Za více než 20 let provozu byl v několika krocích modernizován a rozšiřován (odkoupením přilehlé budovy). Ve vybavení je restaurace, cukrárna, bazén, sauna, prodejna tiskovin. Hotel má pro svou blízkost k zimnímu středisku dvousezónní provoz. Patří k provozům s dobrým jménem i vedením.

Hotel Na Pláži *** Horní Planá.

Je rekonstruovaný hotel a od roku 2002 je celoročně v provozu. Má kapacitu 68 lůžek. Pokoje jsou přizpůsobeny rodinné rekreaci. Pro svou plážovou pozici využívá převážně letní sezónu. Poskytuje celodenní stravování v restauraci i ve stáncích formou rychlého občerstvení. Nemá k dispozici jiné doplňkové služby.

Penzion U Medvídků *** Hůrka

Je rodinný penzion s kapacitou 51 lůžek. Je celoročně v provozu a ve značné míře využívá zimní sezónu pro zvládnutou dostupnost k zimnímu středisku v Rakousku (Hochficht). Postupně je penzion rozšiřován o další doplňkové služby (masáže, kadeřník). K dispozici je bazén s vířivkou a sauna. V posledním roce byla zvýšena kapacita restaurace a koupelny poloviny pokojů byly vybaveny masážními vanami. Penzion je příkladem dynamicky se rozvíjejícího provozu.

Zdroj: internetové stránky jednotlivých ubytovacích zařízení

Seznam služeb cestovního ruchu ve vybraných obcích – příloha č. 19 - 24

4.11.4. Doplňkové služby

V regionu je celkově nedostatečně rozvinutý rozsah doplňkových služeb při srovnání s podobnými lokalitami v rakouském i německém pohraničí. Naprostá většina ubytovacích zařízení nemá vybavení pro pobyt hostů za nepříznivého počasí. Chybí sauny, vířivky a sportoviště, je nedostatek uzavřených parkovišť. Na většině hotelů není služba čištění oděvů, donášení květin a zajišťování letenek, je to způsobeno také tím, že hotelové recepce jsou obsazovány jen na dobu letní sezóny a zvládnutí takového rozsahu, je nad obvyklou praxi.

Výstavba nových objektů je doplňkovými službami postupně vybavována nebo je alespoň prostorově řešeno jejich zavedení podle provozních možností.

5. Terénní šetření

5.1. Základní údaje o terénním šetření:

Téma: Průzkum profilu návštěvníka Lipenska, jeho požadavky a spokojenost

Termíny terénního výzkumu: 1. července – 21. září 2007

Základní soubor: tuzemští a zahraniční návštěvníci vybraných lokalit Lipenska

Oblast dotazování: hodnocení služeb ve zkoumané oblasti

Metoda výběru vzorku: náhodný výběr

Způsob dotazování: dotazování bylo prováděno osobně. Na základě odpovědí, doplňování dotazníků vlastní rukou

Celkem provedeno rozhovorů: 181

Celkem zpracováváno platných dotazníků: 151

5.2. Cíl a metodika

Bylo provedeno terénní šetření jako nástroj analýzy služeb cestovního ruchu na Lipensku ve vybraných lokalitách v okolí Lipenské přehradní nádrže.

Po sestavení otázek dle okruhů informací, které chceme získat z terénního šetření, dále celkové dokončení formy dotazníku (dotazníky byly připraveny ve třech jazykových mutacích čeština, angličtina a němčina). Nejprve byl proveden pilotní výzkum v rámci vzorku 20-ti dotázaných. Na základě získaných zkušeností se způsobem dotazování, s názory respondentů na připravený dotazník bylo po menších úpravách dále prováděno terénní šetření.

Byly pokládány převážně otázky uzavřené.

Celkem bylo osloveno 181 návštěvníků Lipenska. Pro zpracování terénního šetření však bylo možné použít pouze 151 dotazníků. Vyřazeny byly takové dokumenty, které byly neúplné, dále takové, kde bylo více odpovědí tam, kde se nepožadovaly.

Byl zpracováván vzorek: tuzemští návštěvníci $N = 81$. Cizinci byli rozděleni podle mateřtiny. Německy mluvící návštěvníci $N = 50$. Anglicky mluvící návštěvníci včetně Holanďanů $N = 20$. Avšak pro vyhodnocování terénního šetření byly dotazníky anglicky a německy mluvících návštěvníků vyhodnocování za kategorií zahraniční návštěvník dohromady.

Výběr 7 míst pro dotazování byl veden s cílem postihnout nejvíce navštěvované oblasti „letního návštěvníka“ Lipenska.

Hlavní důvody výběru míst:

Byla zařazena města a obce, která mají v letních měsících největší koncentraci návštěvníků. Ať už plošně rozmístěných po březích lipenského jezera (Černá v Pošumaví nebo v kempařských oblastech (Kovářov, Lipno nad Vltavou) či se soustřeďují v centrech daných míst (náměstí – Frymburk, prostor kolem cisterciátského kláštera – Vyšší Brod, promenáda – Lipno nad Vltavou, sportovní hřiště – Přední Výtoň.

Zatím nezmiňované město Horní Planá získané a posléze vypracované údaje použije pro svůj územní rozvoj.

Tabulka č. 4: Seznám míst pro dotazování

1	Černá v Pošumaví
2	Frymburk
3	Horní Planá
4	Kovářov
5	Lipno nad Vltavou
6	Přední Výtoň
7	Vyšší Brod

Zdroj: vlastní šetření

5.3. Technika při vyplňování dotazníku:

Každý návštěvník byl seznámen s účelem, pro který se dotazník pro zkoumanou oblast Lipensko vypracovává a svobodně se mohl rozhodnout, zda-li s tazatelem bude spolupracovat. Dále bylo nutné seznámit návštěvníka s okruhy otázek, které dotazník obsahuje. Pokládány byly otázky osobní (věk, pohlaví, vzdělání, výdaje na pobyt, velikost místa bydliště...), tedy takové, které se týkaly respondenta. Díky těmto otázkám se zjistilo, jaká populace navštěvuje zkoumanou oblast, zda-li jsou to lidé kteří přijíždějí v páru a jsou finančně zajištěni, nebo jsou to mladé rodiny s dětmi, které nepotřebují velký komfort a jsou vděčnými návštěvníky. Dále otázky týkající se hlavního cíle práce, kterým je analýza služeb cestovního ruchu na Lipensku. Pro podrobnější vyhodnocení terénního šetření v rámci porovnání služeb na Lipensku s Rakouskou a Německou stranou, byly vybrány 3 otázky, které s touto problematikou nejvíce souvisejí (Jak hodnotí služby v regionu? Jak hodnotí infrastrukturu regionu? Jak hodnotíte péči o rozvoj cestovního ruchu v následujících

oblastech?) Forma otázek byla převážně uzavřená. Tazatel položil otázku a respondent odpověděl z vybraných možností vždy jednu, kterou považoval ze svého pohledu za správnou. Dále otázky s možností většího množství odpovědí a jedna otázka otevřená. Po vyplnění dotazníku bylo poděkováno za spolupráci s respondentem.

5.4. Metodika vyhodnocování terénního šetření:

Po ukončení dotazování ve vybraných místech byly dotazníky roztrženy na dotazníky s odpověďmi tuzemských a zahraničních návštěvníků. Dále byly počítány odpovědi co do četnosti a poté získané hodnoty převedeny na procenta. Za pomoci aplikace Microsoft Office Excel 2003 byly hodnoty četnosti a procenta přenesena do formy tabulek a z této formy byly dále vytvořeny grafy. Grafy, jejich osy a procentní či četností podoba hodnot, byly voleny dle povahy otázky a jejího obsahu či smyslu. Nejdůležitější byla přesnost, pravdivost a přehlednost výsledného grafu. První část zpracování se týkala vytvoření profilu návštěvníka. Tuzemský (N = 81) a zahraniční (N = 70) návštěvník byl zpracováván zvlášť. Ke zpracování těchto profilů bylo využito 10-ti vybraných osobních otázek.

Osobní otázky zahrnují:

- sociodemografické údaje: pohlaví, věk, dokončené vzdělání, velikost místa bydliště
- jak daleko cestovali do zkoumané oblasti
- s kým přijíždějí
- délka pobytu na Lipensku
- už někdy navštívili zkoumaný region
- forma ubytování
- výdaje vynaložené během pobytu na Lipensku

Další otázky (11,12, 13) byly zpracovány již za vzorek N = 151. Tyto otázky byly záměrně vybrány, jelikož mají vypovídací hodnotu pro hlavní záměr práce a tím je analýza služeb ve zkoumané oblasti.

Vybrané otázky týkající se analýzy služeb:

- jak hodnotí služby v regionu?
- jak hodnotí infrastrukturu regionu?
- jak hodnotíte péči o rozvoj cestovního ruchu v následujících oblastech?

5.5. Doporučení

Vyhodnocené údaje byly dále porovnávány a diskutovány s Rakouskou a Německou příhraniční oblastí. Na základě zjištěných informací byly zpracovány návrhy a opatření ke zvýšení atraktivity regionu a dále byl inovován produktový balíček služeb.

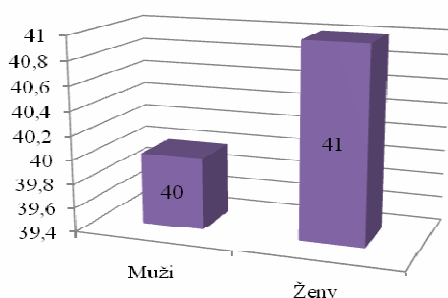
5.6. Vybrané osobní otázky z terénního šetření tuzemského návštěvníka, stejným způsobem je zpracovaná i část zahraničního návštěvníka – příloha č. 26

1. Otázka

Respondent byl:

Na otázky položené domácím návštěvníkům formou dotazníků odpovídaly ve větší míře ženy 51 %, muži 49 %.

Graf č. 9:



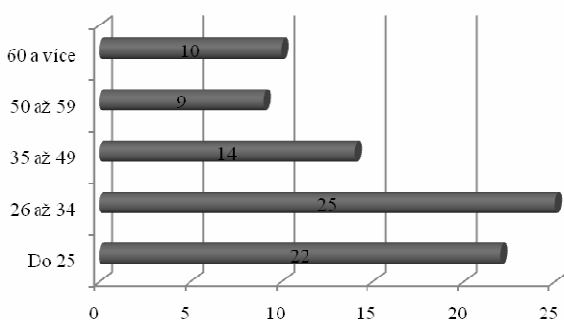
Zdroj: vlastní šetření

2. Otázka

Věková kategorie:

Mezi návštěvníky převažovala mladší a střední generace do 49 let. Nejčastější zastoupení měli návštěvníci věkové kategorie 26 – 34 let.

Graf č. 10:



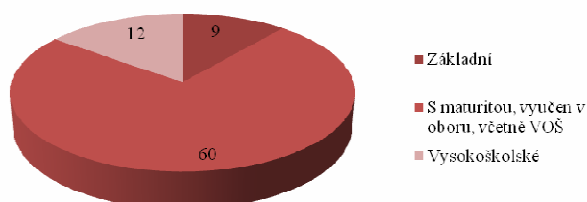
Zdroj: vlastní šetření

3. Otázka

Vzdělání:

Největší podíl návštěvníků - 74 % je středoškolského, 11 % vysokoškolského vzdělání a 15 % dotázaných se základním vzděláním.

Graf č. 11:



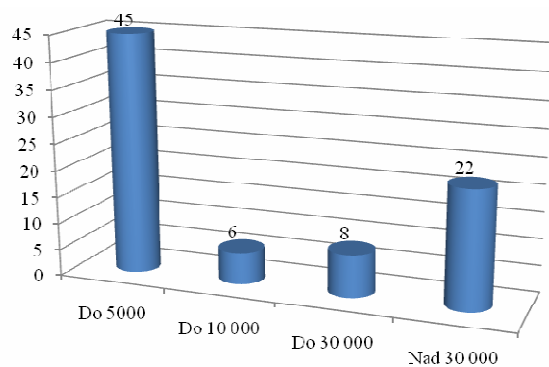
Zdroj: vlastní šetření

4. Otázka

Kolik obyvatel má Vaše město?

56 % návštěvníků přijelo z měst o velikosti do 5000 obyvatel. Z měst s počtem obyvatel nad 30 000 obyvatel přijelo 27 % návštěvníků. 17 % připadá na obyvatele z měst do 30 000 obyvatel.

Graf č. 12:



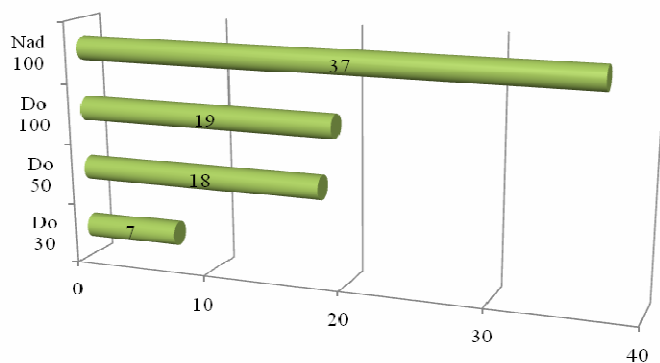
Zdroj: vlastní šetření

5. Otázka

Jak daleko jste sem cestoval(a)?

46 % návštěvníků přijelo ze vzdálenosti nad 100 km, 23 % návštěvníků ze vzdálenosti do 100 km, dojezdová vzdálenost do 30 km bylo 9 % a do 50 km 22 %.

Graf č. 13:



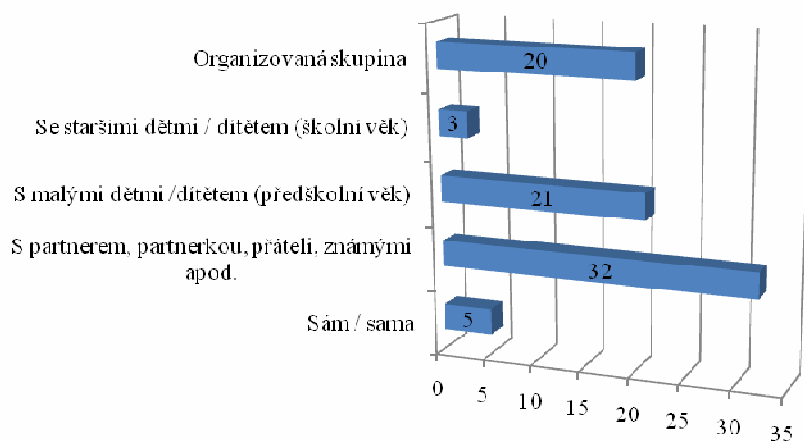
Zdroj: vlastní šetření

6. Otázka

S kým přijíždíte?

40 % návštěvníků přijelo s partnerem, partnerkou, známými, 23 % s malými dětmi (předškolní věk), 25 % organizovaný cestovní ruch.

Graf č. 14:



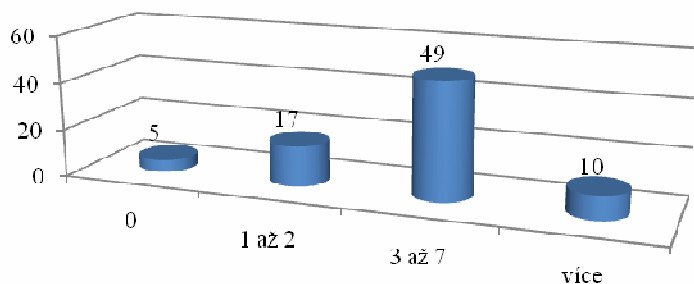
Zdroj: vlastní šetření

7. Otázka

Jak dlouhý pobyt plánujete?

Většina návštěvníků přijelo na Lipno na více než dva dny. Nejčastěji strávili na Lipně a v okolí 3 - 7 dní. Jednodenní návštěvníci byli především obyvatelé Jihočeského kraje.

Graf č. 15:



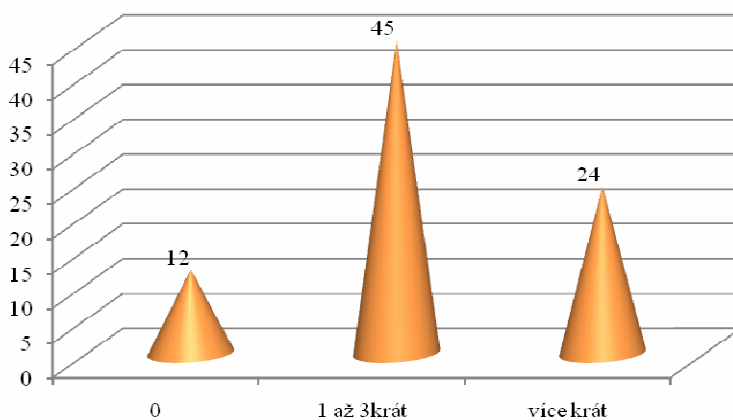
Zdroj: vlastní šetření

8. Otázka

Už jste někdy navštívil(a) tento region?

Většina návštěvníků přijela na Lipno opakovaně, nicméně 15 % návštěvníků přijelo na Lipno poprvé. Více jak polovina respondentů (56 %) navštívila oblast Lipenska 1 – 3krát. 29 % připadá na návštěvníky, kteří Lipensku zůstávají věrni a byli zde již vícekrát a rádi se vracejí.

Graf č. 16:



Zdroj: vlastní šetření

9. Otázka

Kde jste zde ubytován(a)?

Největší podíl turistů 26 % využil k přenocování na Lipně hotel ***. 22 % návštěvníků bylo ubytováno v penzionu. 21 % získala kategorie ubytování u známých / příbuzných, případně vlastní chata / chalupa. Výrazně méně procent pak získal apartmán a kemp (10 %, 9 %).

Graf č. 17:



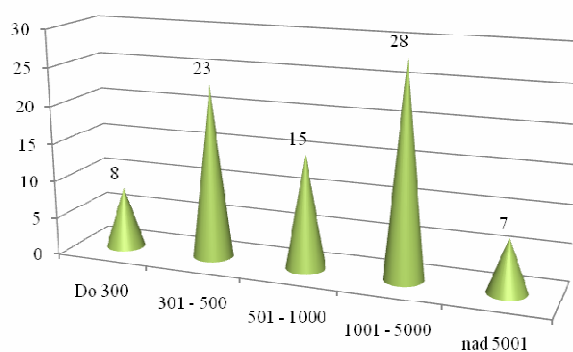
Zdroj: vlastní šetření

10. Otázka

Kolik Vás stojí v průměru na osobu / den Váš pobyt v tomto regionu?

Výdaje návštěvníka za pobyt za osobu na den se pohybovali 1001 – 5000 Kč (35 %) Do této kategorie spadají ubytovací zařízení (hotel ***) včetně stravování. Výrazné procento (28 %) kategorie s útratou 301-500 Kč na den na osobu. Tato kategorie obnáší kempování či ubytování v chatkách. Jsou myšlené veškeré náklady na ubytování, dopravu, zábavu, nákupy.

Graf č. 18:



Zdroj: vlastní šetření

6. Návrh produktového portfolia

6.1. Závěry terénního šetření

Již v rámci terénního šetření byly provedeny jisté závěry vyplývající z obsahu dotazníkových otázek, které ovšem naplňují obsah práce. Nejprve byly provedeny závěry z otázek týkajících se osoby návštěvníka. Tyto otázky byly v počtu 10 a na jejíž základě byl stanoven profil tuzemského návštěvníka ve zkoumané oblasti z dotazníků vyplněných tuzemci, dále pak profil zahraničního návštěvníka ve zkoumané oblasti z dotazníků vyplněných zahraničními návštěvníky.

6.1.1. Profil tuzemského návštěvníka ve zkoumané oblasti

Turista z Čech je vyprofilován jako návštěvník ve věku 26-34 let, se středním vzděláním přijíždí na 3 - 7 dní, často vícekrát (29 %). K ubytování nejčastěji využije hotel *** a na výdaje spojené s pobytem na den využije částku větší než 1000 Kč. Přijíždí z menších měst do 5000 obyvatel, vzdálených více než 100 km a zpravidla ve dvojici s manželkou, nebo přítelkyní. Tento návštěvník dává přednost aktivnímu odpočinku, vyžaduje kvalitní a kompletní stravovací služby, pro případ špatného počasí vyžaduje možnost náhradního programu. Je připraven poznávat okolí do 50 km převážně vlastním vozidlem. Využívá kulturních nabídek v regionu s důrazem na prohlídku historických památek, návštěvu divadla s otáčivým hledištěm v Českém Krumlově a jeho častým cílem je pěší nebo cyklistický výlet na Plešné jezero a krajina kolem Schwarzenberského kanálu. Orientace na takto profilovaného návštěvníka a vytvoření jemu vyhovujících podmínek, přináší odpovídající ekonomický efekt.

6.1.2. Profil zahraničního návštěvníka ve zkoumané oblasti

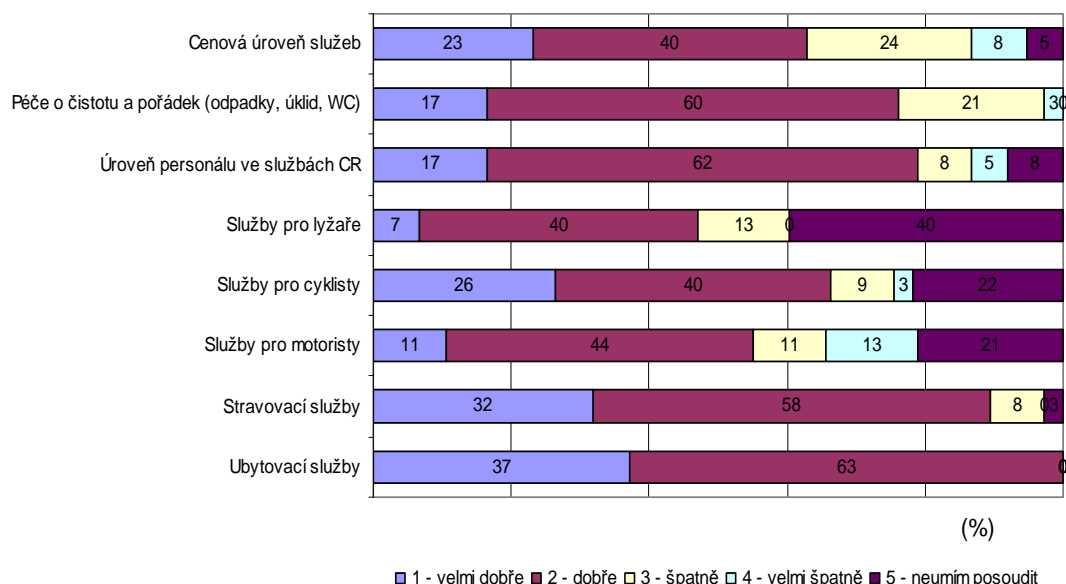
Turista ze zahraničí je vyprofilován jako návštěvník ve věku 35-49 let, se středním vzděláním přijíždí na 7 a více dní a často i vícekrát (31%). K ubytování nejčastěji využije hotel ***, nebo apartmán, na výdaje spojené s pobytem na den využije částku od 1000 do 5000 Kč. Přijíždí z měst do 30 000 obyvatel, vzdálených více než 500 km a zpravidla s dětmi. Dává přednost bezpečí pro svou rodinu i osobní majetek (automobil), vyžaduje kvalitní a kompletní ubytovací stravovací služby, pro případ špatného počasí vyžaduje možnost náhradního programu. Je připraven poznávat okolí do 50 km převážně vlastním vozidlem. Využívá kulturních nabídek

v regionu s důrazem na prohlídku historických památek, návštěvu divadla s otáčivým hledištěm v Českém Krumlově a jeho častým cílem je pěší nebo cyklistický výlet na Plešné jezero a krajina kolem Schwarzenberského kanálu. Orientace na takto profilovaného návštěvníka a vytvoření jemu vyhovujících podmínek, přináší odpovídající ekonomický efekt.

6.2. Zhodnocení služeb cestovního ruchu na Lipensku

Pro hodnocení služeb týkajících se cestovního ruchu na Lipensku byl vybrán hlavní okruh otázek též z dotazníku:

Graf č. 19: Jak hodnotíte služby v regionu?



Zdroj: vlastní šetření

6.2.1. Okruh: Jak hodnotíte služby v regionu?

Dotazovaní návštěvníci uváděli ve svých odpovědích shodně velmi pozitivní hodnocení cenové úrovně služeb (40 %) i ostatních produktů spojených s cestovním ruchem. Pozitivní hodnocení převažovalo od zahraničních návštěvníků s výrazně větší kupní silou. Ale i domácí turisté považují nadále tento region za cenově dostupný.

Dobře (60 %) je posuzována péče o pořádek a čistotu v okolí ubytovacích i stravovacích zařízení. Málo kritický pohled je ale někdy způsoben představou zahraničních hostů, že očekávali mnohem horší stav, nežli ve skutečnosti poznali. Příčinou je špatná vizitka z návštěv jejich předchůdců a málo přesvědčivá propagace

regionu v současné době. Dobrou úroveň vidí hosté v kvalitě i jednání personálu (62 %), dobře posuzují snahu o překonávání jazykové bariéry a rostoucí možnosti dorozumívání, kterou vidí zejména při opakovaných návštěvách.

Vybavení a veškerý servis či služby spojené s lyžováním jsou hodnoceny 40 % návštěvníků dobře.

Celkově dobře jsou hodnoceny služby pro motocyklisty (44 %) a cyklisty (40 %). S kritikou je posuzována malá schopnost bezpečného parkování a garážování jejich vozidel. Ve sledovaném období došlo k poklesu krádeží motorek a jízdních kol.

Samostatnou a dobře hodnocenou oblastí je úroveň stravování (58 %), je to dáno především typicky českou kuchyní s dobře dochucenými jídly, které lákají zahraniční hosty zejména z těch zemí, kde ze sortimentu jídel pomalu mizí složitá příprava a je nahrazována polotovary a mraženými pokrmy, určenými k rychlé přípravě. Většina hostů je ochotna nemyslet na své zásady zdravé výživy a chce ochutnat naše typická jídla s vysokou nutriční hodnotou.

V ubytovacích službách je převážně velmi dobré hodnocení (63 %), je to dáno i tím, že za posledních 5 let došlo k výraznému posunu úrovně ve stávajících i nově budovaných kapacitách. Soukromý sektor má tak velkou zásluhu na tom, že velká část hostů navštěvuje region opakovaně.

Zápory:

Mezi negativně zastoupené odpovědi patřila ale i zkušenost s nečestným jednáním provozovatelů letních prodejen formou stánkového prodeje, kde nebyla možnost prověřit správnou velikost porce ale i ceny, bylo to v případech prodeje zmrzliny, kuřat a ryb, kde třeba velikost přílohy byla daná značnou benevolencí prodávajícího. Je proto dobře, že do takových míst směřovala větší pozornost České obchodní inspekce.

6.2.2. Aplikace analýzy služeb na Lipensku

V rámci zhodnocení analýzy služeb na Lipensku byl posouzen vztah mezi službami na jedné straně a těmito jednotlivými kategoriemi:

Návštěvník

Návštěvník je definován jako host regionu za účelem rekreace, nebo krátké zastávky při průjezdu. Spolu s obyvateli obcí ať už trvalými, nebo krátkodobými (chataři, pracovní pobyty) tvoří kategorii, která využívá komplex služeb v celém

rozsahu, nebo jeho část. Úroveň služeb přímo ovlivňuje hodnocení jejich kvality a rozhoduje o volbě opakované návštěvy regionu. Tento stav negativně ovlivňuje nízká úroveň ubytovacích i stravovacích služeb, způsobená malou odborností personálu. V poslední době se projevuje nedostatek kvalitních hotelů a penzionů s kategorií ****. V regionu je nerozvinutá infrastruktura a dopravní obslužnost (bez použití vlastního vozidla je třeba nesnadné navštívit zajímavé turistické cíle, např. z Lipna na Boubín).

Vliv na životní prostředí

Rozvoj cestovního ruchu vede k cílené kumulaci osob do nových středisek s nerozvinutou infrastrukturou a tím dochází zpětně k ohrožování životního prostředí jako v místech, které svou neporušenou přírodou tvoří hlavní cíl pro návštěvu regionu. Chybí účinná kanalizační síť (ohrožena čistota vody v blízkosti chatových osad), systém odpadového hospodářství na odlehlých místech od center (odpočinkové přístřešky a jejich okolí), separace odpadů z velkých ploch (pláže, kempy) a nedostatek prostředků pro úpravu parků, veřejné zeleně a břehových porostů. S přibývajícimi kapacitami pro ubytování a stravování není viditelně podporován ekologický způsob vytápění včetně alternativních zdrojů. Rozvinutá těžební činnost omezuje atraktivitu některých lokalit a v zimním období znemožňuje udržování pátečních běžeckých tras, tento jev je typický jen pro českou stranu Šumavy.

Některé projekty svým značným stavebním rozsahem narušují soulad přiměřených životních potřeb návštěvníků s péčí o přírodu. Na druhé straně existuje řada ochranných aktivit, které ve svém důsledku omezují perspektivu života obyvatel v regionu, který nedává dostatek celoročních pracovních příležitostí. Je velmi ztížen návrat obyvatel do dřívějších lokalit, kde život lidí tradičně k horám patřil a zbavoval je pustých míst, turisticky nezajímavých právě pro složitost pobytu i pohybu v nich, protože mnoho cest zaniklo tak jako sídelní struktura v podhůří Šumavy na české straně. Příklady vhodného spojení přírody a života lidí na druhé straně hranice jsou toho nesporným důkazem, že zabydlená krajina neztrácí na atraktivitě, ale naopak.

Zaměstnanost

Zaměstnanost je velmi těsně spojena s cestovním ruchem a jeho etapami. Lipensko je dosud stále sezónním regionem s převahou letního využití. To způsobuje i kolísavý průběh nezaměstnanosti, která je v zimních měsících, ale i po většinu roku, nad celostátním průměrem. Výjimkou je lokalita i okolí obce Lipno (Marina) a Frymburk, kde zimní středisko Kramolín a holandská klientela prodlužují sezónu i na nejproblematičtější období roku. K podobným pozitivním výsledkům se blíží i provozovny ve spádové oblasti přilehlé k rakouskému zimnímu středisku Hochficht. Nedostatečná je však skladba věkového složení zaměstnanců spojená s odlivem mladých lidí a kvalifikovaných sil do vnitrozemí, nebo za hranice.

Velká část gastro provozoven má rostoucí problémy v obsazování míst kvalifikovanými pracovníky, kde mezi nedostatkové profese patří kuchaři s praxí a recepční s dobrou jazykovou znalostí. Stávající personál dosahuje u většiny provozoven důchodového věku a region bude brzy postaven před problém, jak odborně a včas připravit zaměstnance pro uvažované rozšiřování ubytovacích kapacit. Některé hotely již získávají cestou agentur pracovní síly ze Slovenska a Ukrajiny, jako jediné řešení pro nepřerušování provozu. Vážným problémem je motivace mladých lidí pro návrat do regionu po škole a nezbytné praxi v oboru.

6.3. Návrh opatření pro jednotlivé oblasti Lipenska ke zvýšení atraktivity regionu

Návrh pro zvýšení atraktivity regionu Lipenska.

Byly vybrány čtyři prioritní oblasti, kterými je možné se zabývat pro zlepšení atraktivity regionu. Jsou to oblasti týkající se:

1. Kvality života místních obyvatel
2. Infrastruktury a životního prostředí
3. Rozvoje cestovního ruchu
4. Podpory podnikání

Prioritní oblast týkající se kvality života - příklady:

Vytváření podmínek pro bydlení na venkově

Vhodné aktivity:

- vytváření podmínek pro novou bytovou výstavbu v návaznosti na územní plán obcí,
- podpora bytové výstavby pro mladé lidi

□ **Podpora volnočasových aktivit**

Vhodné aktivity:

- podpora místních zvyků, lidových tradic, kultury a řemesel,
- podpora vzniku, rozvoje a činnosti sportovních zařízení včetně podpory budování sportovní infrastruktury – sportovní areály, hřiště, haly ad.,
- podpora sportovních aktivit, aktivit volného času dětí a mládeže,

□ **Podpora rozvoje vzdělanosti**

Vhodné aktivity:

- udržení základních škol v malých obcích a podpora mladých pedagogů na školách formou sociálních jistot
- podpora celoživotního vzdělávání obyvatel především formou podpory organizace vzdělávacích kurzů, podpory rozvoje a fungování místních knihoven, či vytvořením sítě veřejně přístupných míst k internetu, dovybavením těchto knihoven a obcí informačními technologiemi atp.

Prioritní oblast infrastruktura a životní prostředí

□ **Zlepšení stavu technické a dopravní infrastruktury**

Vhodné aktivity:

- podpořit budování dálnice D3, rychlostních komunikací R3 a R4 a IV.
- železničního koridoru, zajistit v rámci přípravných prací k těmto záměrům současné vyřešení napojení mikroregionu na nově vybudované páteřní komunikace;
- podpořit realizaci všech uvedených záměrů budování infrastruktury včetně podpory rozvojového záměru vybudování „Šumavské elektrické dráhy“;

□ **Zlepšení zásobování území pitnou vodou a čištění odpadních vod**

Vhodné aktivity:

- zajistit kvalitní čištění odpadních vod u všech obcí v území včetně malých obcí nebo částí obcí prostřednictvím vybudování nových, rekonstrukcí stávajících či kompletací a rozšířením stávajících kanalizačních sítí;
- budování kanalizačních sítí pro novou či plánovanou zástavbu obcí s cílem přípravy území pro jeho budoucí rozvoj v kapacitách odpovídajících očekávanému vývoji;

□ **Podpora aktivit zaměřených na zlepšení životního prostředí v území**

Vhodné aktivity:

- podpora plynofikace a jiných ekologických způsobů vytápění včetně alternativních zdrojů vytápění jak stávající tak nově budované zástavby;
- podpořit modernizaci provozů místních podnikatelských subjektů s cílem utlumení jejich dopadu na životní prostředí;
- podpořit řešení problematiky místního odpadového hospodářství, zlepšit spolupráci obcí při nakládání s odpady, podpořit využití separovaných odpadů;

Prioritní oblast rozvoj cestovního ruchu

□ **Zlepšit systém řízení a koordinace rozvoje cestovního ruchu v území**

Vhodné aktivity:

- připravit návrh „Akční plán rozvoje cestovního ruchu Lipenska“ – s využitím schváleného materiálu „Lipensko – dovolená bez stresu“ připravit soupis prioritních opatření v oblasti rozvoje cestovního ruchu; pro vybrané záměry zpracovat plán přípravy a realizace, zahájit přípravu vybraných projektů;
- podpořit vznik celoregionálních produktů cestovního ruchu zaměřených především na prohloubení využití potenciálu území v období zimní sezóny;

□ **Podpora budování a rozvoj turistické infrastruktury**

Vhodné aktivity:

- podpořit obnovu a rozvoj sítě pěších tras a vytyčení a vyznačení hipotras včetně souvisejícího mobiliáře těchto tras; usilovat o vytvoření komplexní sítě cyklo, pěších a dalších doplňkových tras v území s cílem zpřístupnění jednotlivých atraktivit v území všem návštěvníkům;
- podpora vybudování vyhlídkových turistických rozhleden, návštěvnických center a dalších doplňkových zařízení cestovního ruchu;
- podpora rozvoje ubytování i v menších obcích regionu, zaměřit úsilí a podporu především na zvyšování standardů a kvality stávajících ubytovacích kapacit;
- podpořit využití potenciálu Vltavy (vodáctví, rafting) a jezera zajištěním stálé letní hladiny a vytvořením balíčku atraktivit pro využití jezera v období zimní sezóny;
- podpora budování naučných stezek a jejich vybavení (informační tabule atd.);
- podpora vzniku a fungování pravidelné lodní dopravy v návaznosti na cestovní ruch;

□ **Zvýšit kvalitu služeb cestovního ruchu v území**

Vhodné aktivity:

- podpořit zvyšování kvalifikace pracovníků v místních zařízeních cestovního ruchu podporou přípravy a organizace vzdělávacích seminářů a školení;
- podpořit aktivity a rozvojové záměry směřující k získání alespoň 3 hvězdičkového oficiálního standardizačního ocenění ubytovacích zařízení v území;

□ **Zvýšit koordinaci a efektivitu marketingu turistické destinace Lipensko**

Vhodné aktivity:

- zajistit pravidelné provádění analýz vývoje cestovního ruchu, včetně vyhodnocení vývojových trendů a analýz optimální cílové skupiny jako podkladu pro všechny připravované rozvojové záměry v území;
- vytvořit informační síť pro návštěvníky mikroregionu formou podpory vzniku a fungování informačních center;
- usilovat o vznik a realizaci pravidelných či ojedinělých sportovních, kulturních či společenských akcí nadregionálního či mezinárodního významu „events“ a zajistit jejich využití k propagaci regionu;

Prioritní oblast podpora podnikání

□ **Zlepšit podmínky pro rozvoj malého a středního podnikání**

Vhodné aktivity:

- podpora informačních a poradenských služeb pro místní podnikatele; podpořit vybudování komunikační platformy pro informování místních podnikatelů o přípravě a projednávání důležitých rozvojových záměrů, případně o rozhodnutích, která jsou pro podnikatele důležitá; podpořit ve spolupráci s Jihočeskou hospodářskou komorou realizaci informačních a vzdělávacích seminářů pro místní podnikatele;

(Závěrečná zpráva o řešení interního grantu Jihočeské univerzity 16/05 : 18)

6.4. Návrh inovace produktového balíčku služeb

Na základě terénního šetření, které zahrnovalo vyplňování dotazníků s návštěvníky mikroregionu Lipensko, dále osobní návštěvy jednotlivých obcí a řízené rozhovory. To vše přispělo k vytvoření inovace produktového balíčku, který je rozšiřujícím pro již existující komplex služeb.

Úsilí o využívání nejen letní, ale i zimní sezóny se v některých ubytovacích a stravovacích zařízeních začalo dařit. Stále však zůstává pro většinu provozoven

problematické období v měsících říjen až květen. Region Lipensko je sice krásným a zdravým prostředím pro rekreační aktivity a pobyt, ale nejsou tu v odpovídajícím rozsahu vybudovaná sportovní centra (velké haly), pro více sportů. Např. hala pro squash, tenis, bowling, prostory pro spinning, fitness. Jak by bylo příjemné nejen pro místní obyvatele, ale i pro návštěvníky regionu, kdyby v každé polipenské obci bylo takového zařízení. Místní obyvatelé by využívali sportovních možností spolu s hosty regionu. Je to skvělá možnost jak využít volný čas když venkovním aktivitám nepřeje počasí. Dále by mělo zařízení obsahovat krytý bazén střední velikosti se saunou, perličkovou vanou, odpočinkovými lůžky a také masážemi. Dílčí prostory by se dále mohly využít komerčně. V přízemí by mohla být cestovní agentura či cestovní kancelář zaměřená na domácí cestovní ruch, která by fungovala také jako informační centrum. V jedné části by dokonce mohlo být samoobslužné zařízení na kávu, čaj a vodu s příjemným posezením a také možnost vypůjčení denního tisku a připojení k internetu. Celý komplex by doplňoval logicky uspořádaný vnitřní i venkovní informační systém. A kde takovéto haly vybudovat? Lze využít stavební plochy ve vlastnictví obce. Další možností by bylo vybudovat takovéto projekty na bývalých skládkách či využít neobývaných budov, ty vykoupit od privátních majitelů a využívat pro tyto účely. Dalším kritériem pro výstavbu by měla být velikost obce, vhodnost pro výstavbu z hlediska obyvatel, v řádu 1000. Finanční podporu pak řešit z rozpočtu dané obce a dále pomocí rozvojových programů a grantů, ve značné míře využít prostředků EU, protože půjde o projekty s využitelností pro státy euroregionu. Finanční hodnota výstavby víceúčelové haly představuje částku 15 – 17 000 000 Kč, která by mohla mít návratnost 20 let. Nové projekty k využití i dalších lokalit mimo spádové obce by měly taková zařízení zahrnovat jako jednu z podmínek pro nabídku služeb v kraji, kde kromě hezké přírody, je i pravděpodobnost častých dešťů a chladných dnů, které mohou rekreační hodnotu regionu nepříznivě ovlivnit. Existence uvažovaných hal by za takové situace pomohly zvládnout náhradní program hostů a jejich pozitivní rozhodování o délce pobytu i při změně počasí.

6.5. Srovnání se zahraničními oblastmi Šumavy

Tradiční turistické destinace v Rakouském a Německém pohraničí jsou silnou konkurencí pro mikroregion Lipensko tím, že se podstatně změnila jejich dostupnost (otevřené hranice zkrátily i vzdálenost). Lůžková obsazenost dosahuje celoročně

vyšších průměrných hodnot, nežli v našich nejatraktivnějších lokalitách. Je propracovanější informační systém a propagace jednotlivých regionů v centrálních dokumentech. Kvalita služeb je kromě vyšší úrovně umocněna slušností a čistotou jako samozřejmým jevem. Cenová nabídka je vyrovnaná a stabilizovaná pro kategorie obchodu i služeb. Vyšší a rovnoměrná hustota osídlení dává regionu příjemný ráz s charakteristickou kulturou a zvyky včetně projevů pohostinnosti. Tento rys je určující pro opakované návštěvy hostů. Vztah k životnímu prostředí je dán výchovou i soukromým charakterem lesní půdy, kde hospodaření a těžební činnost podporuje aktivity letní i zimní turistiky. Na počtu a stavu udržovaných odpočinkových stanovišť, nebo laviček je patrný rozdíl pojetí vztahu k přírodě u našich sousedů, kteří svůj vztah nemusí předstírat.

6.6. Hypotézy

V 3. kapitole s názvem Cíle a metodika byly vytyčeny 2 hypotézy, které byly na základě terénního šetření a řízených rozhovorů potvrzeny a ke každé bylo dáno doporučení.

1. Doporučení: Východiskem pro změnu je postupné zateplování objektů určených jen pro letní sezónu a výstavba dalších kapacit jako dvousezónních se zařízením pro využití vhodných aktivit v přechodném období (krytá sportoviště, wellness, sauny, kosmetické i léčebné procedury), tyto pak nabízet i pro kongresovou turistiku. Podnebí na Šumavě si takovou variantu zázemí přímo vyžaduje.

2. Doporučení: Východiskem pro změnu je účinnější podíl státu na přeměnu regionu. Např. zvýšení úrovně průchodnosti cest i pro zimní sezónu. Zasadit se o respektování upravených běžeckých tras v zimě (cyklotras v létě a na podzim) před komerčním zájmem těžby dřeva pro zahraniční odběratele.

6.7. Abstrakt

Práce byla zaměřená na mikroregion Lipensko, ve kterém byla provedena analýza služeb týkajících se cestovního ruchu. Do služeb bylo zahrnuto ubytování, stravování, služby infrastrukturní, dále pro cyklisty, lyžaře, motoristy, doplňkové služby. Dále byla posuzována úroveň personálu, čistota a pořádek a také cena. Na základě zjištěných dat byly vypracovány tabulky a následně grafy, které byly dále okomentovány. Stav služeb byl dále posuzován z hlediska zákazníka, vlivu na životní prostředí a zaměstnanost. Byl vysloven návrh opatření pro jednotlivé

oblasti Lipenska ke zvýšení atraktivity regionu. Prioritní oblasti: 1. Kvality života místních obyvatel, 2. Infrastruktury a životního prostředí, 3. Rozvoje cestovního ruchu, 4. Podpory podnikání. V konečné fázi byla nabídnuta inovace produktového balíčku služeb pro Lipensko spolu se zhodnocením Lipenského mikroregionu s příhraniční oblastí Rakouska a Německa.

6.8. Klíčová slova

Lipenské jezero – vodní sporty – zimní sporty – Lipensko – mikroregion – Svazek lipenských obcí – Chráněná krajinná oblast Šumava – Národní Park Šumava – letní a zimní sezóna – yachting – cyklostezky – turistické trasy – informační centra – rekreace – aktivní využití volného času – odpočinek – relaxace – čisté životní prostředí – kulturně historické památky – technické památky – rozhledny – panoramata - ráj fotografů.

6.9. Abstract

The main point of the work was the Lipno region and analysis of tourism services (accommodation, food, infrastructure, services for bikers, skiers, motorists, supplement services). And then was judged level of staff, cleanness, order and price too. After marketing research was realized data compiled to tables, graphs. These informations was judged to client, environment, employment. Was proposed move too help this region in attractive. The main areas were: 1. A better quality for local inhabitants, 2. Infrastructure and environment, 3. Development of tourism, 4. Support for enterprisers. Than was offered innovation product package and comparison among Lipno region, Austria, Germany.

6.10. Key words

Lipno lake - water sports - Lipno region - packet of Lipno villages - [protected landscape area](#) Šumava - national park Šumava – summer and winter season – yachting - tourist and biker's tracks – informations – recreation - activities in a free time – relax - clean environment – cultural – historical buildings - technical buildings – lookouts – panorama - paradise for photographers.

7. Závěr

7.1. Cíl práce a její zaměření

Práce byla zaměřena na provedení analýzy služeb cestovního ruchu v turistické destinaci Lipensko.

Region Lipensko je území, obklopující Lipenské jezero a horní tok Vltavy podél státní hranice s Rakouskem a Bavorskem. Území zde tvoří geomorfologicky uspořádaný celek vytvářející přirozený příhraniční mikroregion v jižní části Jihočeského kraje. Celková rozloha mikroregionu je 849,33 km², což představuje 8,5 % celkové rozlohy kraje. Charakteristickým znakem území Lipenska v oblasti sídelní struktury je značná rozdrobenost a nízká hustota osídlení, která činí necelých 20 obyvatel na km² (krajský průměr – 62 obyv. na km²)

Oblast byla vymezena na vybrané obce ze sdružení Svazku Lipenských obcí, jmenovitě: **Černá v Pošumaví, Frymburk, město Horní Planá, obec Hořice na Šumavě, Lipno nad Vltavou, Loučovice, Přední Výtoň a město Vyšší Brod.**

Pro potřebu srovnání byly na rakouské straně zahrnuty obce - **Schwarzenberg, Ulrichsberg, Aigen** ze správního okresu Rohrbach a na německé straně obce **Neureichenau, Altreichenau, Haidmühle** ze správního okresu Freyung.

7.2. Metodika práce

Na počátku práce byla studována odborná literatura a jiné prameny věnované zvolené tématice. Dále pak byla provedena situační analýza prostředí, tržního potenciálu, služeb, marketingové pozice a konkurence. V letních měsících probíhal marketingový výzkum formou dotazování. Spolupráce s informačními centry v okolí Lipenského jezera umožnila získat objektivní podklady. V závěru práce byla provedena syntéza získaných podkladů a navržena opatření ke zvýšení atraktivity regionu a dále návrh inovace produktového balíčku služeb.

7.3. Výsledky práce

Provedeným rozborem situační analýzy a marketinkovým průzkumem byly pro region Lipensko odvozeny tyto **pozitivní poznatky**:

- Zachovalá příroda a zajímavá krajina s možností sportovní a relaxační
- Lipenské jezero, jako unikát,
- Relativně výhodná poloha území v centru turistické oblasti, v blízkosti Rakouska a Německa

- Blízkost významného turistického a kulturního centra a památky UNESCO - Český Krumlov,
- Četnost ubytovacích kapacit v oblasti, množství plánovaných nových kapacit,
- Existence turistického centra Lipno nad Vltavou – příkladu lokality,
- Blízkost Šumavy jakožto významného turisticky atraktivního území,
- Významný potenciál cestovního ruchu využitelný celoročně
- Využití VVP Boletice pro rozvoj cestovního ruchu,
- Možnost aktivní spolupráce a vzájemné koordinace zájmů ochrany přírody a krajiny a záměrů obcí ve prospěch rozvoje regionu,
- Blízkost trhu – významná poloha v centru Evropy.

Jako **negativa** byla vzata v úvahu:

- Vysoká koncentrace návštěvnosti pouze na vybraná centra v území,
- Sezónní výkyvy návštěvnosti a s tím spojené dopady na celkovou situaci v území (vytíženost zařízení cestovního ruchu pouze v období cca 6 týdnů v roce),
- Nedostatečná infrastruktura cestovního ruchu - jak rozsah, tak struktura,
- Nedostatečná nabídka a nízká úroveň služeb cestovního ruchu,
- Nedostatek ubytovacích kapacit vyššího kvalitativního standardu,
- Neexistence jednotného marketingu a informačního systému,
- Velmi omezené ekonomické možnosti obcí.

7.4. Potvrzení hypotéz

Pro práci byly stanoveny v jejím úvodu hypotézy, které se v průběhu šetření potvrdily. Výzkumem byly potvrzeny cílové skupiny a rozdíly v profilu příchozích návštěvníků. Zahraniční návštěvník je ve věku 35-49 let, přijíždí na 7 dní a více, pobyt opakuje až 33%, pochází z větších měst. Domácí host je ve věku 26-34 let, přijíždí na 3-7 dní, pobyt opakuje až 29 %, přijíždí z menších měst a vesnic. Značný rozdíl je i v pojetí kvality služeb ve prospěch pohraničních provozů v Rakousku a Německu, které jsou po otevření hranic svou dostupností silnou konkurencí pro mikroregion Lipensko.

Region Lipenska bude region nabízející kvalitní podmínky pro život stávajících i nově příchozích obyvatel všech generací. Bude regionem přitažlivým pro mladé lidi, nabízející dostatek kvalifikovaných pracovních příležitostí a služby občanské vybavenosti na úrovni odpovídající rozvinutým evropským regionům.

7.5. Doporučení k využití práce

Práce může být nabídnuta k využití při doplnění územních plánů obcí. Může být připravena jako podkladová dokumentace k podnikatelským záměrům. Její umístění na www v rámci JCU bude k dispozici i široké veřejnosti. Z návrhu inovace produktového balíčku vychází doporučení výstavby víceúčelových hal jako zařízení nezávislé na povětrnostních podmínkách a připravuje tak region na vícesezónní provoz.

7.6. Summary

Lipno region is area around Lipno lake and top flow Vltava along boundary with Austria and Bavarian. Lipno region has a 849,33 km² and it is situated on the south of Bohemia. Characteristic is low inhabitants in this region – 20 inhabitants / km².

The main point of the work was the Lipno region and analysis of tourism services. It was worked with villages of packet of Lipno villages. For comparison was chosen three villages from Austria from division Rohrbach and from Germany - from division Freyung.

And then was judged level of staff, cleanness, order and price too. After marketing research was realized data compiled to tables, graphs. These informations was judged to client, environment, employment. Was proposed move too help this region in attractive. The main areas were: 1. A better quality for local inhabitants, 2. Infrastructure and environment, 3. Development of tourism, 4. Support for enterprisers. Then was offered innovation product package and comparison among Lipno region, Austria, Germany.

Positiv:

Live and clean nature, interesting landscape with chance for sports a relaxing; Lipno lake like a unique object => to visit this region yearly; good location in the centre of touristic region next to Austria and Germany; near to great tourist and cultural centre – Český Krumlov (UNESCO)

Negativ:

Big attendance concentration of selected centres; seasonal character; worse quality of infrastructure; poor offer of tourism services; absence chances of accommodation

Advise how to use this work

For Lipno region villages – their ground plans. Data can be used for enterpriser's aim. On the web site of University of South Bohemia – good way for general public.

8. Literatura o cestovním ruchu

8.1. Odborná literatura:

- [1] Analýza profilu návštěvníka a segmentace trhu cestovního ruchu Lipenska. Závěrečná zpráva a výzkum. TNS factum, září 2003.
- [2] Červenková, P., Janda J.: O lyžování na Smrčíně, PHARE 1998.
- [3] Gúčik, M.: Krátký slovník cestovního ruchu. Banská Bystrica, 2004.
- [4] Hesková, M. a kol.: Cestovní ruch. Praha: Fortuna, 2006.
- [5] Hladká, J.: Technika cestovního ruchu. Praha: Grada Publishing, 1997.
- [6] Királová, A.: Marketing destinace cestovního ruchu. Praha: Ekopress, 2003.
- [7] Krejza, L.: Lipensko. Černá v Pošumaví: FOP, 2001.
- [8] Manuál rozvoje cestovního ruchu v Jihočeském kraji. INCOMA Research, květen 2007.
- [9] Minář, P. a kol.: Technika, management a marketing v cestovním ruchu. Hradec Králové: Gaudeamus 1996.
- [10] Oriška, J.: Technika služeb cestovního ruchu. Praha: Idea servis, 1999.
- [11] Pásková, M., Zelenka, J.: Cestovní ruchu výkladový slovník. MMR, 2002.
- [12] Šmejkal, A., Volek, T.: Závěrečná zpráva o řešení interního grantu: Vybrané plánované investiční projekty v Jihočeském Kraji a jejich vliv na rozvoj regionu IG č. 16/05 ZF JU, 2005.

8.2. Internetové stránky:

Odkaz na internetové stránky Svazku lipenských obcí: www.lipensko.cz

Český statistický úřad: www.czso.cz

Jihočeská centrála cestovního ruchu: www.jccr.cz

Česká centrála cestovního ruchu: www.czechtourism.cz

Informace k VVP boletice: www.tisicovky.cz

Internetové stránky Svazku Lipenských obcí: www.lipensko.cz/slo

Obce ležící v mikroregionu Lipensko:

www.cernavposumavi.cz, www.frymburk.info, www.vyssibrod.cz,

www.prednivyton.cz, www.horniplana.cz, www.lipensko.cz/lipno, www.zbytiny.cz

www.mestovolary.cz, www.strazny.cz, www.stozec.cz, www.novapec.info

www.ktis.cz, www.loucovice.info, www.horicenasumave.cz

Informace o Lipenské vodní nádrži: www.lipno.sumavanet.cz

Podklady k Národnímu Parku Šumava a CHKO Šumava: www.npsumava.cz

Zdroje pro situační analýzu příhraniční oblasti Rakouska a Německa:

www.boehmerwald.at, www2.land-oberoesterreich.gv.at, www.freyung-grafenau.de

www.2.land-oberosterreich.gv.at, www.hochficht.at, www.freyung.de

www.nationalpark-bayerischer-wald.de

8.3. Seznam tabulek a vyobrazení

Seznam grafů:

- Graf č. 1 – Vývoj nezaměstnanosti v okrese Č. Krumlov a Prachatice v letech 1991 – 2004, str. 13
- Graf č. 2 – Přehled obsazenosti ubytovacích zařízení v průběhu roku, str. 13
- Graf č. 3 – Počet obyvatel mikroregionu Lipensko, str. 23
- Graf č. 4 – Vzdělanostní struktura obyvatelstva mikroregionu Lipenska, str. 24
- Graf č. 5 – Občanská vybavenost mikroregionu – kultura, str. 24
- Graf č. 6 – Sportovní zařízení v obcích mikroregionu, str. 25
- Graf č. 7 – Počet hostů v hromadných ubytovacích zařízeních v Jihočeském kraji (2000 – 2007), str. 34
- Graf č. 8 – Kategorie provozoven v Jihočeském kraji, str. 35
- Graf č. 9 – dotazníková otázka č. 1 Respondent byl, str. 41
- Graf č. 10 – dotazníková otázka č. 2 Věková kategorie, str. 41
- Graf č. 11 – dotazníková otázka č. 3 Vzdělání, str. 42
- Graf č. 12 – dotazníková otázka č. 4 Kolik obyvatel má Vaše město?, str. 42
- Graf č. 13 – dotazníková otázka č. 5 Jak daleko jste sem cestoval(a)?, str. 43
- Graf č. 14 – dotazníková otázka č. 6 S kým přijíždíte?, str. 43
- Graf č. 15 – dotazníková otázka č. 7 Jak dlouhý pobyt plánujete?, str. 44
- Graf č. 16 – dotazníková otázka č. 8 Už jste někdy navštívil(a) tento region?, str. 44
- Graf č. 17 – dotazníková otázka č. 9 Kde jste zde ubytován(a)?, str. 45
- Graf č. 18 – dotazníková otázka č. 10 Kolik Vás stojí v průměru na osobu / den Váš pobyt v tomto regionu?, str. 45
- Graf č. 19 – Jak hodnotíte služby v regionu?, str. 47

Seznam map:

- Mapa č. 1 – Vymezení Lipenska, str. 11
- Mapa č. 2 – Mikroregion Lipensko, str. 12
- Mapa č. 3 - Úřední deska VVP Boletice, str. 19
- Mapa č. 4 - Mikroregion, str. 22
- Mapa č. 5 – Vymezení území na rakouské straně, str. 27
- Mapa č. 6 – Vymezení území na německé straně, str. 28
- Mapa č. 7 – Lyžařský areál Hochficht, str. 29
- Mapa č. 8 – Administrativní mapa obvodu Jihočeský kraj, str. 36

Seznam obrázků:

- Obrázek č. 1 – Obecní erb, str. 15
- Obrázek č. 2 – Město Horní Planá, str. 15
- Obrázek č. 3 – Infopoint, str. 16
- Obrázek č. 4 – Obec Přední Výtoň, str. 17
- Obrázek č. 5 – Obec Ktiš, str. 17
- Obrázek č. 6 – Město Volary, str. 18
- Obrázek č. 7 – Kostel sv. Martina ze 13. století, str. 19
- Obrázek č. 8 – ZOO I, str. 32
- Obrázek č. 9 – ZOO II, str. 32
- Obrázek č. 10 – Bavorský les, str. 33

Seznam tabulek:

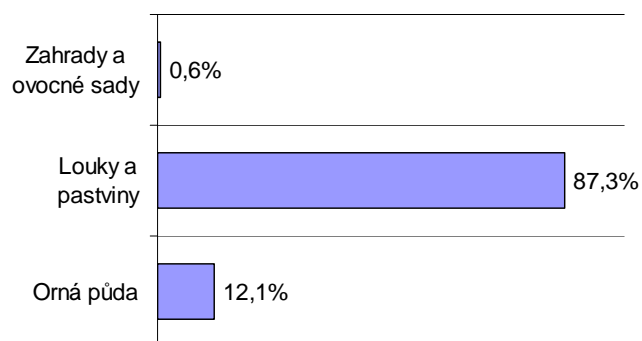
- Tabulka č. 1 – Základní údaje o obcích mikroregionu, str. 14
- Tabulka č. 2 – Základní údaje o obcích, str. 30
- Tabulka č. 3 – Hosté v hromadných ubytovacích zařízeních podle kategorie ubytovacího zařízení za 3. čtvrtletí roku 2007, str. 34
- Tabulka č. 4 – Seznam míst pro dotazování, str. 39

9. Přílohy

- Příloha č. 1 – Půdní fond mikroregionu Lipensko – zemědělská půda
- Příloha č. 2 – Půdní fond mikroregionu Lipensko – nezemědělská půda
- Příloha č. 3 – Celková plocha a její struktura obcí mikroregionu ke dni 31. 12. 2006
- Příloha č. 4 – Počet a struktura obyvatel v mikroregionu – Počet, průměrný věk, produktivní obyvatelstvo k 31. 12. 2006
- Příloha č. 5 – Vzdělanost obyvatelstva rok 2001
- Příloha č. 6 – Vzdělanost obyvatelstva rok 2001 v %
- Příloha č. 7 – Občanská vybavenost mikroregionu – vzdělání k 31. 12. 2006
- Příloha č. 8 – Občanská vybavenost mikroregionu – počet škol
- Příloha č. 9 – Občanská vybavenost mikroregionu – zdravotní a sociální péče
- Příloha č. 10 – Občanská vybavenost mikroregionu – zařízení lékařská k 31. 12. 2006
- Příloha č. 11 – Občanská vybavenost mikroregionu – kultura
- Příloha č. 12 – Občanská vybavenost mikroregionu – sportovní zařízení v obcích mikroregionu
- Příloha č. 13 – Přehled obsazenosti ubytovacích zařízení v průběhu roku 2003 – 2006
- Příloha č. 14 – Přehled zaměření pobytu v Bavorském lese podle druhu pobytu
- Příloha č. 15 – Přehled vytížení lůžkové kapacity v Bavorském lese
- Příloha č. 16 – Celková plocha a její struktura u vybraných obcí
- Příloha č. 17 – Půdní fond – nezemědělská půda
- Příloha č. 18 – Počet hostů v hromadných ubytovacích zařízeních v Jihočeském kraji (2000 – 2007)
- Příloha č. 19 – Služby cestovního ruchu – Černá v Pošumaví
- Příloha č. 20 – Služby cestovního ruchu – Frymburk
- Příloha č. 21 – Služby cestovního ruchu – Horní Planá
- Příloha č. 22 – Služby cestovního ruchu – Lipno nad Vltavou
- Příloha č. 23 – Služby cestovního ruchu – Přední Výtoň
- Příloha č. 24 – Služby cestovního ruchu – Vyšší Brod
- Příloha č. 25 – Dotazník
- Příloha č. 26 – Vybrané osobní otázky z terénního šetření zahraničního návštěvníka (otázka č. 1 – 10)

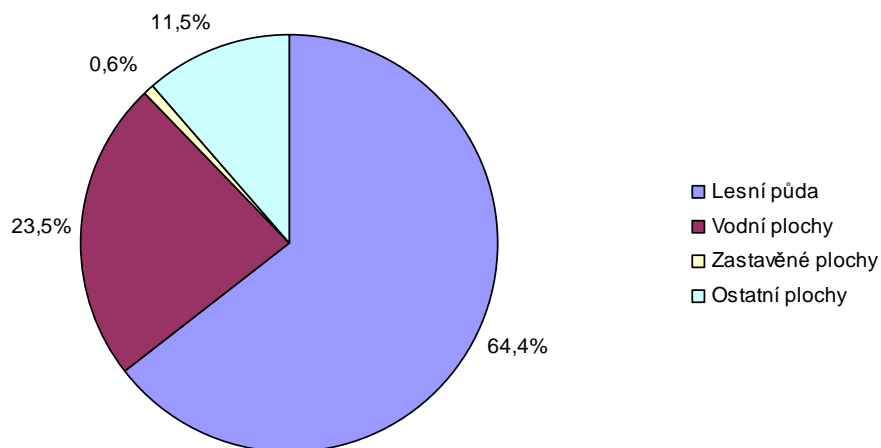
Situační analýza - Lipensko

Příloha č. 1 : Půdní fond mikroregionu Lipensko – zemědělská půda



Zdroj: vlastní šetření

Příloha č. 2: Půdní fond mikroregionu Lipensko - nezemědělská půda



Zdroj: vlastní šetření

Příloha č. 3: Celková plocha a její struktura obcí mikroregionu

ke dni 31. 12. 2006

	Celk. výměra území v ha	v tom								
		Zemědělská půda v ha / %				Nezemědělská půda v ha / %				
		Celkem	v tom			Celkem	v tom			
			1	2	3		4	5	6	7
%	%	%	%	%	%	%	%	%	%	
Černá v Pošumaví	5 038	1 894	217	5	1 672	3 145	1 752	981	20	392
		100	11,5	0,3	88,2	100	56	31	1	12
Frymburk	5 407	1 650	355	7	1 288	3 757	1 891	1 586	20	260
		100	21,5	0,4	78,1	100	50,3	42,2	0,5	7
Horní Planá	9 926	3 645	238	27	3 381	6 281	3 389	2 003	44	845
		100	6,5	0,7	92,8	100	54	31,8	0,7	13,5
Lipno n. Vltavou	1 948	483	27	5	451	1 466	843	444	12	167
		100	5,6	1	93,4	100	57,5	30,3	0,8	11,4
Přední Výtoň	7 783	1 775	45	7	1 726	6 008	5 446	76	7	479
		100	2,5	0,3	97,2	100	90,6	1,3	0,1	8
Vyšší Brod	6 976	3 027	757	25	2 245	3 949	3 079	170	31	669
		100	25	0,8	74,2	100	78	4,3	0,8	16,9
Mikroregion	16 707	12 474	1 639	76	10 763	24 606	16 400	5 260	134	2 812
		100	12,1	0,6	87,3	100	64,4	23,5	0,6	11,5

Poznámka:

1 Orná půda 2 Zahrady a ovocné sady 3 Louky a pastviny

4 Lesní půda 5 Vodní plochy 6 Zastavěné plochy

7 Ostatní plochy

Zdroj: www.czso.cz, 25. 1. 2008

Příloha č. 6: Vzdělanost obyvatelstva rok 2001 v %

	1	2	3	4	5	6
Černá v Pošumaví	31,6	43,8	15,1	1,5	3,4	4,6
Frymburk	26,1	43,6	20,9	2,3	4,5	2,7
Horní Planá	32,9	39,8	18,3	2,0	4,9	2,1
Lipno nad Vltavou	27,1	43,3	17,7	2,5	5,4	4,0
Přední Výtoň	33,0	42,9	16,0	2,4	2,4	3,3
Vyšší Brod	27,0	41,1	22,1	3,0	4,7	2,1
Mikroregion v %	29,3	41,6	19,5	2,4	4,6	2,6
Okr. Č.Krumlov v %	22,5	36,2	26,4	3,8	9,5	1,6

Poznámka:

1 Základní 2 Učňovské a střední odborné bez maturity

3 Úplné střední s maturitou 4 Vyšší odborné a nástavbové

5 Vysokoškolské 6 Bez vzdělání nezjištěno

Zdroj: Sčítání lidu 2001, dostupné na www.czso.cz, 26. 1. 2008**Příloha č. 7: Občanská vybavenost mikroregionu – vzdělávání k 31. 12. 2006**

	1	2	3	4	5	6	7
Mateřská škola	1	1	1	1	0	1	5
Základní škola - nižší stupeň (1 - 5. ročník)	1	0	0	1	0	0	2
Základní škola - vyšší stupeň (1.-9. ročník)	0	1	1	0	0	1	3
Střední odborné učiliště	0	0	0	0	0	0	0
Gymnázium	0	0	0	0	0	0	0
Střední odborná škola (vč. zdravotnické)	0	0	0	0	0	0	0
Škola speciální	0	0	0	0	0	0	0
Základní umělecká škola	0	0	0	0	0	0	0
Vysoká škola-počet	0	0	0	0	0	0	0
Jazyková škola	0	0	0	0	0	0	0
Vyšší odborná škola	0	0	0	0	0	0	0

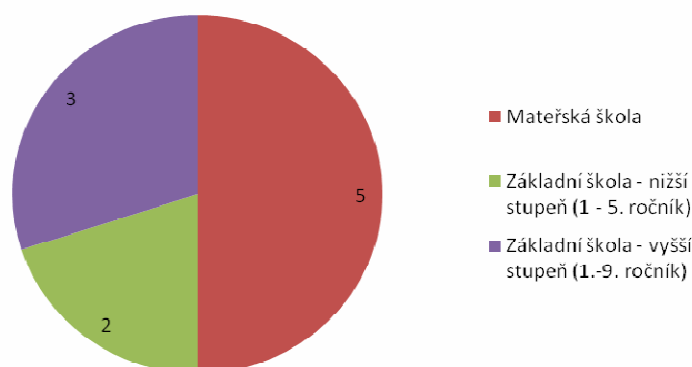
Poznámka:

1 Černá v Pošumaví 2 Frymburk 3 Horní Planá 4 Lipno nad Vltavou

5 Přední Výtoň 6 Vyšší Brod 7 Mikroregion

Zdroj: www.czso.cz, 26. 1. 2008

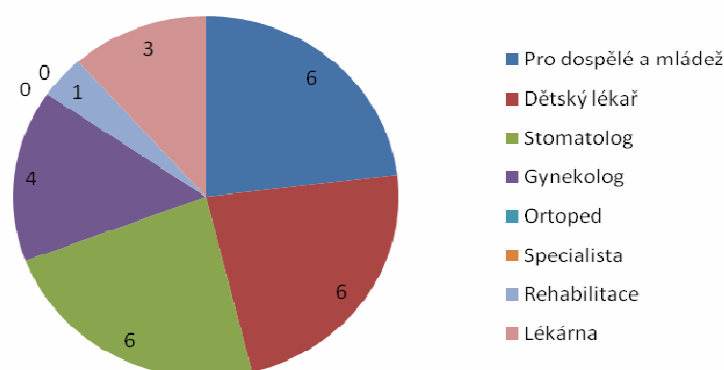
Příloha č. 8: Občanská vybavenost mikroregionu – počet škol



Zdroj: vlastní šetření

Z výsledků grafu je zřejmé, že v mikroregionu jsou v počtu 5 mateřské školy, přičemž mateřská škola není v Přední Výtoni. V obci Černá v Pošumaví a Lipno nad Vltavou jsou základní školy se nižším stupněm 1. - 5. ročník. V mikroregionu jsou tři základní školy s vyšším stupněm 1. – 9. ročník a to v obcích Frymburk, Horní Planá, Vyšší Brod. Střední školy jsou v okresním městě Český Krumlov.

Příloha č. 9: Občanská vybavenost mikroregionu – zdravotnictví a sociální péče



Zdroj: vlastní šetření

Lékařská péče pro dospělé a děti je v každé obci, ale další typy ordinací už jsou jen někde. Stomatolog není v obci Lipno nad Vltavou a Přední Výtoni. Ale například 3 takovéto ordinace jsou ve městě Vyšší Brod. Gynekologická ordinace se nachází

v obci Frymburk, Horní Planá a 2 ordinace jsou opět ve Vyšším Brodě. To znamená, že obyvatelky obcí Černá v Pošumaví, Lipno nad Vltavou a Přední Výtoň musejí do ordinace dojíždět do jiného místa. Ordinace typu ortoped, specialisté vůbec v mikroregionu nejsou. Nacházejí se v okresním městě Český Krumlov. Rehabilitace je pouze v městě Horní Planá. Lékárny jsou v počtu 3 a to v obcích Frymburk, Horní Planá a v městě Vyšší Brod.

Příloha č. 10: Zařízení lékařská k 31. 12. 2006

Lékař / obec	Černá v Pošumaví	Frymburk	Horní Planá	Lipno nad Vltavou	Přední Výtoň	Vyšší Brod	Mikro-region
Pro dospělé a mládež	1	1	1	1	1	1	6
Dětský lékař	1	1	1	1	1	1	6
Stomatolog	1	1	1	0	0	3	6
Gynekolog	0	1	1	0	0	2	4
Ortoped	0	0	0	0	0	0	0
Specialista	0	0	0	0	0	0	0
Rehabilitace	0	0	1	0	0	0	1
Lékárna	0	1	1	0	0	1	3

Zdroj: www.czso.cz, 26. 1. 2008

Příloha č. 11: Občanská vybavenost mikroregionu – kultura

	Kino	Divadlo	Knihovna	Muzeum	KD	Rozhledna	Sakrální stavba
Černá v Pošumaví	1	0	1	0	0	0	1
Frymburk	0	0	1	0	0	0	1
Horní Planá	1	1	1	1	1	0	1
Lipno nad Vltavou	0	0	0	0	0	0	0
Přední Výtoň	0	0	0	0	0	1	1
Vyšší Brod	1	0	1	1	0	0	1
Mikroregion	3	1	4	2	1	1	5

Zdroj: www stránky jednotlivých obcí, 26. 1. 2008

Příloha č. 12: Sportovní zařízení v obcích mikroregionu

	Koupaliště	Sauna	Stadión	Bazén	Hřiště	Tělocvična	Střelnice
Černá v Pošumaví	1	0	0	0	1	1	0
Frymburk	1	3	0	3	1	1	1
Horní Planá	1	0	0	0	1	2	0
Lipno nad Vltavou	1	1	0	1	1	1	0
Přední Výtoň	1	0	0	0	1	0	0
Vyšší Brod	1	0	0	0	1	1	0
Mikroregion	6	4	0	4	6	6	1

Zdroj: www stránky jednotlivých obcí, 26. 1. 2008

Situační analýza – Rakousko, Německo

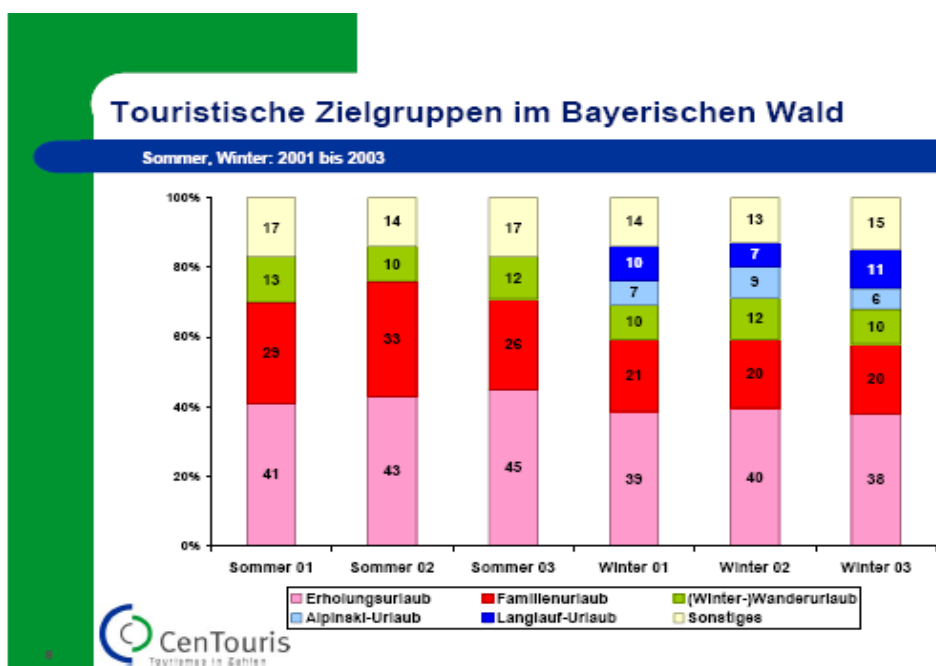
Z údajů o stavu naplňování ubytovacích kapacit je patrný stabilizovaný stav s mírným poklesem ukazatelů až v posledních letech. Je to způsobeno postupným zvyšováním ubytovacích kapacit i na české straně a tím k změně struktury přenocování. Tento stav dokumentuje přehled z rakouské statistiky cestovního ruchu v obcích zvolených k srovnání:

Příloha č. 13: Přehled obsazenosti ubytovacích zařízení v průběhu let

Obec	Kategorie	2003	2004	2005	2006
Urlichsberg	přenocování	22 942	24 396	22 894	21 726
	doba pobytu	4,2	4,2	3,9	4,2
Aigen	přenocování	72 461	73 270	78 985	82 680
	doba pobytu	3	2,9	3,1	2,9
Schwarzenberg	přenocování	16 270	14 268	14 172	13 691
	doba pobytu	3,3	3,5	3,3	3,4

Zdroj: www.2.land-oberosterreich.gv.at/statregionaldb, 16. 2. 2008

Příloha č. 14: Přehled zaměření pobytu v Bavorském lese podle druhu pobytu

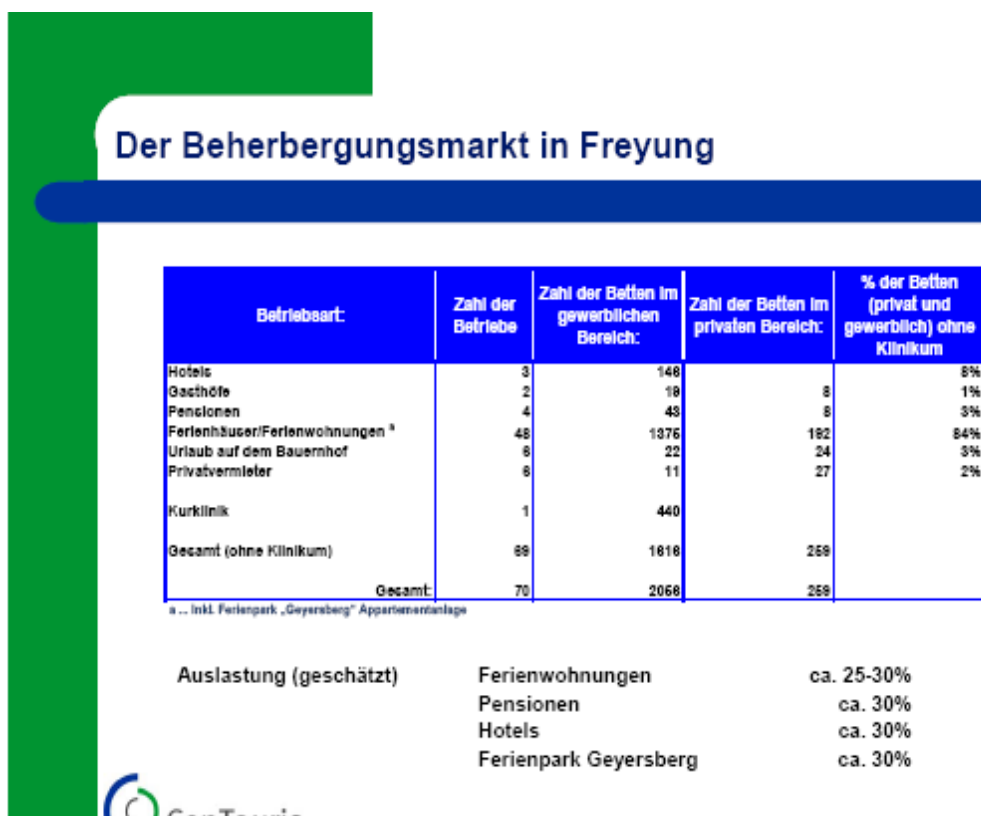


Zdroj: <http://www.freyung-grafenau.de>, 16. 2. 2008

Přehled zaměření pobytu v Bavorském lese podle druhu pobytu

Lůžková kapacita dává v obou sousedních zemích předpoklad k uspokojení převládajícího zájmu domácí turistiky, která představuje v průměru 65% využívání této kapacity. Podle jednotlivých kategorií ubytovacích zařízení je jejich využívání jednoznačně ve prospěch prázdninových bytů i jako dlouhodobý trend trávení rodinné dovolené. Viz následující tabulka.

Příloha č. 15: Přehled vytížení lůžkové kapacity v Bavorském lese



Zdroj: <http://www.freyung-grafenau.de>, 16. 2. 2008

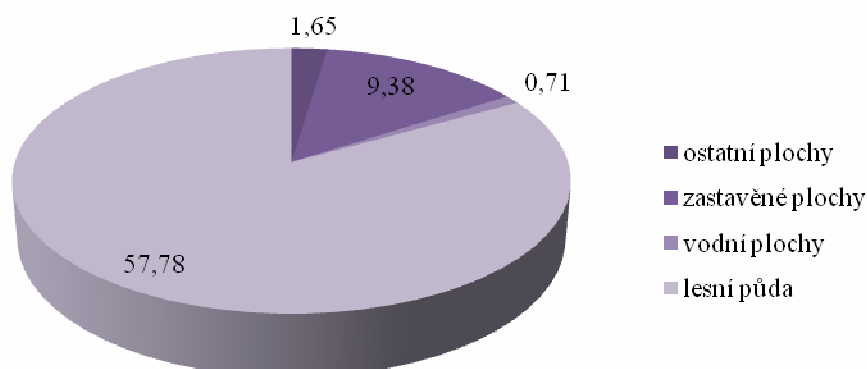
Příloha č. 16: Celková plocha a její struktura u vybraných obcí

Obec	Celkem ha	Orná půda	Zahrady	Lesy	Vodní pl.	Zastav. pl.	Ostatní pl.
Aigen	1 750	30,1 %	0,57 %	66,5 %	1,14 %	29,71 %	3,5 %
Urlichsberg	5 700	44,7 %	0,70 %	51,8 %	0,70 %	0,52 %	0,35 %
Schwarzenberg	2 530	26,3 %	0,39 %	71,2 %	0,39 %	0,39 %	2,6 %
Neureichenau	4 638	0,17 %	-	33,63 %	0,64 %	6,92 %	0,17 %
Altreichenau							
Haidmühle	2 101						
Celkem %		25,31%		55,78%	0,71%	9,38%	1,65%

Zdroj: www.freyung.de, www.2.land-oberosterreich.gv.at, 16. 2. 2008

Půdní fond - zemědělská půda představuje v průměru 25% celkové výměry

Příloha č. 17: Půdní fond - nezemědělská půda



Zdroj: www.freyung.de, www.land-oberosterreich.gv.at, 16. 2. 2008

Analýza služeb

Příloha č. 18: Počet hostů v hromadných ubytovacích zařízeních v Jihočeském kraji 200 - 2007

Měs. / rok	2000	2001	2002	2003	2004	2005	2006	2007
1	45 709	37 735	39 568	37 178	34 203	34 054	37 638	30 197
2	51 182	42 519	43 215	42 750	39 364	41 747	46 092	44 121
3	43 986	41 804	48 285	38 073	37 310	40 713	43 736	39 936
4	42 540	46 052	48 104	43 548	46 681	45 334	48 893	55 316
5	84 583	71 581	74 118	81 840	76 388	82 679	83 393	78 753
6	111 399	100 827	87 342	103 844	114 809	105 514	113 703	105 853
7	177 370	198 830	148 155	190 103	250 834	232 805	253 459	204 658
8	173 663	186 296	115 482	195 781	243 922	211 161	212 916	191 587
9	84 226	69 645	66 283	83 281	93 784	92 191	121 885	95 662
10	63 153	55 084	52 845	50 373	56 229	60 227	58 255	56 261
11	29 326	36 806	37 034	35 118	37 196	38 242	41 472	40 181
12	29 913	32 019	35 124	35 565	37 876	38 622	39 774	38 373
Celkem	939 050	921 199	797 557	939 457	1070600	1025294	1103222	982905

Zdroj: www.czso.cz, 6. 3. 2008

Seznam služeb cestovního ruchu ve vybraných obcích mikroregionu Lipensko

Příloha č. 19 - Černá v Pošumaví

Služby	Jméno	Město	Telefon	E-mail	WWW
Firmy	Autoservis Štěpka Petr	Černá v Pošumaví	380 744 160	petr.sterba1@seznam.cz	
	Bremer Pavel - pila Korozecký	Černá v Pošumaví	380 744 113	pila.korozecký@seznam.cz	http://www.chocv.cz/pila-korozecký/
	Elektronostroje Dado s.r.o.	Černá v Pošumaví	380 713 186	elektro-damo@iol.cz	http://www.elektro-damo.cz
	EXOT HOBBY s.r.o.	Černá v Pošumaví	380 744 281	exothobby@exothobby.cz	www.exothobby.cz
	Farma Mlýn - Muckov	Černá v Pošumaví	380 735 140	info@focentrum.cz	www.valenta-food.cz
	POP Centrum	Černá v Pošumaví	380 744 248	info@focentrum.cz	http://www.focentrum.cz/
	Grestr elektro	Černá v Pošumaví	380 744 540	Grestr Elektro@seznam.cz	
	Hliza gas	Černá v Pošumaví	385 342 686	hliza.gas@iol.cz	
	JEPPEK - Raabůf Suran	Černá v Pošumaví	380 744 268		
	Kamenolom Blížná	Černá v Pošumaví	380 744 163	kamenolom.blizna@basholding.cz	www.kamenolom.cz
	Kamál Autobazr	Černá v Pošumaví	380 744 032	autobazr.kamala@quick.cz	www.kamenolom.cz
	KASO traktáři - Šarfan Smolný	Černá v Pošumaví	380 744 392		
	Kohout Company s.r.o.	Černá v Pošumaví	380 726 297	milan.kohout@kohout-company.cz	www.kohout-company.cz
	Lékařské služby	Černá v Pošumaví			
	Penziony	Letní lina	Černá v Pošumaví	380 744 417	rolek@iozactive.cz
Lipno Windstarfins		Černá v Pošumaví	380 744 304	lipno@lipno-windstarfins.cz	www.lipno-windstarfins.cz
Paintball Lipno		Černá v Pošumaví	724 319 597	info@paintball-lipno.cz	www.paintball-lipno.cz
Polák a svatyně		Černá v Pošumaví	380 744 136	sruby.polak@yahoo.com	http://polak.sruby.tripod.com/
Polka		Černá v Pošumaví	380 744 110		
Projekt Lipno All Seasons		Černá v Pošumaví	607 503 740	info@lipno-all-seasons.cz	www.lipno-all-seasons.cz
Second Hand - Lihová Milona		Černá v Pošumaví	380 744 537		
Slavobitiny Petr Šteřba		Černá v Pošumaví	380 744 313	irina.sterbova@worldonline.cz	
Sumavský pramen a.s.		Černá v Pošumaví	380 744 145	sv.roba@sumavskypramen.cz	
Vácha Antonín		Černá v Pošumaví	606 339 018		
Všechny prospěšné služby Vladimír Marek		Černá v Pošumaví	380 744 206	vymarek@iol.cz	www.obchod@sumavskypramen.cz
Vodní záchranná služba ČCK MS ČK		Černá v Pošumaví	380 717 995	bukacko@zachranari.com	
Hotel Jentřáb		Černá v Pošumaví	380 744 128	info@hoteljentrab.cz	www.hoteljentrab.cz
Hotel Lipno (VLRZ)		Černá v Pošumaví	380 744 103		
Hotel Racek		Černá v Pošumaví	380 744 103	hotelracek@seznam.cz	www.hotel-racek.cz
Hotel Rex	Černá v Pošumaví	380 744 280	lanuzmanova@kobi-stoor.cz		
Hotel SWING	Černá v Pošumaví	380 744 294	hotelswing@seznam.cz	www.hotelswing.cz	
Villa Bohemia	Černá v Pošumaví	380 744 666	info@villabohemia.cz	www.villabohemia.cz	
Apartment Vanessa	Černá v Pošumaví	384 971 085	info@apartment-vanessa.cz	www.apartment-vanessa.cz	
Atelier Délos	Černá v Pošumaví	602 590 373	atelier@delos.cz	www.delos.cz	
Pension Calla	Černá v Pošumaví	380 744 257	pension.calla@volny.cz	www.volny.cz/pension.calla/	
Pension Černá	Černá v Pošumaví	380 744 347	ivanabadanova@seznam.cz		
Pension Garni Horizont	Černá v Pošumaví	380 744 128			
Pension Hubert	Černá v Pošumaví	607 503 740	hubert@lipno-all-seasons.cz		
Pension Dominant	Černá v Pošumaví	602 331 871	chudek.v@seznam.cz		
Penzion JIřKA	Černá v Pošumaví	380 744 177	jirka@lipno-all-seasons.cz		
Penzion Rozarka	Černá v Pošumaví	380 744 351	petr.milchok@seznam.cz	web.quick.cz/vlavice/rozarka.htm	
Penzion Slavkovice	Černá v Pošumaví	380 744 491	Vera.Hladkova@seznam.cz		
Penzion Slanec	Černá v Pošumaví	387 204 193	kustmka@seznam.cz	www.lipno-travel.com/	
Penzion U Nešabů	Černá v Pošumaví	602 846 411	lunelchu@nalsipno	www.penzion-ueslehu.cz	
Privat Hubert - Petr Znameremann	Černá v Pošumaví	380 744 289			
Promienc pokojů Šteřbová Jiřina	Černá v Pošumaví	380 744 109	irina.sterbova@worldonline.cz		
Rekreacentrum Blížná	Černá v Pošumaví	380 744 283	rekreacentrum@seznam.cz	www.mstweb.cz/Cestovni/rekreacblizna/	
Restaurace a penzion U Honzy	Černá v Pošumaví	380 744 114	pensionhonzy@centrum.cz		
Restaurace a penzion Plešička	Černá v Pošumaví	380 711 269	iri.koblas@centrum.cz	www.penzion-plesicka.cz	
Ubytování Milada Petrášková	Černá v Pošumaví	721 446 701			
Wizard's club	Černá v Pošumaví	380 744 318	Wizard's club@centrum.cz	www.wizardclubna.cz	
Restaurace, občerstvení	Přítel Ořza	Černá v Pošumaví	603 505 210		
	Pokostování Na rozceti	Černá v Pošumaví	380 744 206		
	Windy Point	Černá v Pošumaví	607 503 740	petr@starcina.cz	www.lipno-all-seasons.cz
Kempy, ubytování	Autokemp Na terasách	Černá v Pošumaví	380 744 125	reab@volny.cz	www.lipno-all-seasons.cz
	Autokemp V Ořinách	Černá v Pošumaví	380 744 187	i.vozka@quick.cz	www.volny.cz/pak/okokamp.htm
	Camp Jentřáb I.	Černá v Pošumaví	380 744 017	obec@cernavposumavi.cz	www.atolstina.umaz.cz
	Camp Villa Bohemia	Černá v Pošumaví	380 744 094	camp@villabohemia.cz	www.villabohemia.cz
	Camp Jentřáb III.	Černá v Pošumaví	606 368 030		
Lékařské služby	Turistická ubytovna TJ	Černá v Pošumaví	721 190 720	ti.cerna@emil.cz	
	Praktický lékař dopr. MUDr. Štítníků	Černá v Pošumaví	603 785 886		budova mateřské školy
	Praktický zubař MUDr. Falgýnek	Černá v Pošumaví	737 839 165		budova mateřské školy
Veterinární ambulace	Dětský lékař MUDr. Indra	Černá v Pošumaví	602 118 123		budova mateřské školy
	Fyzioterapeut - Nevodová Marie	Černá v Pošumaví	724 505 417		
Bankovní služby	MVDr. Kocová Jana - Kojov, Chvalštiny	Kálov	724 038 433		
	MVDr. Janouch Libor - ČK	ČK	380 726 089		
Poštovní služby	MVDr. Běck Jiří	ČK	602 394 790	ČK, H. Pláná, Frymbark	
	Bankovní služby	Bankomat KB	Černá v Pošumaví		vedle obecního úřadu
	Poštovní služby	Pošta	Černá v Pošumaví	380 744 110	vedle autobusové zastávky
	Děležitá tel. čísla	Hasiči	Černá v Pošumaví	150	
		Jednotné evropské č. tísňového volání		112	
		Policie		158	
		Rychlá záchranná služba		155	
		Policie ČK		380 711 451	
		Policie Kaplice		380 311 117	
		Policie H. Pláná		380 738 234	
		Policie Věšň Břed		380 746 250	
		Lékařská stanice první pomoci Frymbark		380 548 114	
		Lékařská stanice první pomoci ČK		380 717 646	
		Vodní záchranná služba		380 738 155	
		Vodní záchranná služba ČCK MS ČK		606 270 047	
E. ON Energie a. s.			840 177 177	info@eon.cz	
I. JVS			800 120 112		
Ostatní		Knihovna - pi Novotná	Černá v Pošumaví	723 700 246	

Příloha č. 20 - Frymburk

Služby	Jméno	Místo	Telefon	E-mail	WWW
Obecně	Heslá Frymburk	Frymburk	420 380 735 328		
	Heslá služba (Kramolín)	Frymburk	420 602 142 235		
	Lékárna	Frymburk	420 380 735 129		
	Lipenská oblastní a realitní kancelář	Frymburk	380 735 021		
	Policejní služebna Frymburk - omezený provoz	Frymburk	420 380 735 225		
	Policejní Lipno nad Vlavou	Frymburk	420 380 736 275		
	Úřad městyse Frymburk (ústřední, spojovací)	Frymburk	420 380 735 114		
	Vodní záchranná služba (Kovářov)	Frymburk	420 380 735 476		
	Apartmá Lipno	Frymburk	420 608 804 717	lipno@sloven.tu	http://www.sloven.tu/index.php?id=lipno
	Cestovní agentura OTRE	Frymburk	380 735 136	info@otre.cz	www.otre.cz
	Fva Kohoutová ubytování	Frymburk	603 261 739	pekotr@volny.cz	http://www.volny.cz/pekotr/
	Hotel Camp Hrušnice	Frymburk	380 735 050	hotel@hotel-hrusnice.cz	http://www.hotel-hrusnice.cz/
	Hotel Dosta	Frymburk	380 735 263		
	Hotel Maxant	Frymburk	380 735 229	info@hotelmaxant.cz	http://www.hotelmaxant.cz/
	Hotel Větrník	Frymburk	380 735 060		
Hotel Vlavva	Frymburk	380 735 605	otel-frymburk-vlavva@quick.cz	http://hotel-sz.moonface.cz/hotel-frymburk-vlavva.htm	
Na rvačku	Frymburk	380 735 539			
Pension Na Kovárně	Frymburk	380 735 162			
Pension Restaurant Markus	Frymburk	380 735 418	markus.frymburk@ic-box.cz	http://markus.lipensko.org/	
Penzion a restaurace Florian	Frymburk	380 735 777	info@florian-frymburk.cz	http://www.florian-frymburk.cz/	
Penzion Tereška	Frymburk	380 735 205	info@pensionterezka.cz	http://www.pensionterezka.cz/	
Ubytovací služby - Marie Boháčová	Frymburk	777 788 631	marie@anahotelub.cz	http://marie.lipnoweb.cz/	
V soukromí - Stefan Boháč	Frymburk	603 894 177	stefan@lipnoweb.cz	http://bohac.lipnoweb.cz/	
Restaurace Na Rynku	Frymburk	380 735 539			
Restaurace p. Zelenčovského	Frymburk	380 735 124			
Restaurace Rybnácká bašta	Frymburk	380 735 469			
Sport	Frymburk	380 735 201			
Sportklub	Frymburk	380 735 191			
U Čarodějnice	Frymburk	380 735 014			
U Lukáše	Frymburk	603 363 254			
Prodejny a půjčovny					
Spar Boháč a spol. Frymburk	Frymburk	380 735 630	spaw@lipnoweb.cz	http://spar.lipnoweb.cz/	
Rezervaci Stefan Boháč Frymburk	Frymburk	380 735 388	masana@lipnoweb.cz	http://masna.lipnoweb.cz/	
Půjčovna sportovních potřeb	Frymburk	605 160 343		http://sport.lipnoweb.cz/	
Stavební firmy					
Stavomiv - dřevostavby a truhlářská výroba	Frymburk	380 735 272	info@stavomiv.cz	http://www.stavomiv.cz/	
Zednictví - František Hüttner	Frymburk	603 838 852	stavbani@seznam.cz	http://huttner.lipnoweb.cz/	
Setkání přátel čisté vody	Frymburk		bohac_loze@iol.cz	http://voda.lipnoweb.cz/	

Příloha č. 21 - Horní Planá

Služby	Jméno	Místo	Telefon	E-mail	WWW
Info	Hásků	Horní Planá	150		
	Integrovaný záchytný systém	Horní Planá	112		
	Zakrmy	Horní Planá	380 738 212		
	Adresní služba první pomoc	Horní Planá	380 748 114		
	Radce Horní Planá	Horní Planá	380 738 234		
	Radce Ústecká Jihlava	Horní Planá	158		
	Převoz	Horní Planá	380 738 110		
	Stomatologie	Horní Planá	380 738 418		
	Zobrazovací středisko	Horní Planá	380 738 394		
	Balvoděr	Horní Planá	380 738 376	info@belveder.cz	www.belveder.cz
	Jenikof	Horní Planá	380 738 134	mail@hoteljenikof.cz, hotel.jenikof@vo.cz	www.hoteljenikof.cz
	Na Jezero	Horní Planá	380 738 338	info@hoteljenikof.cz	www.europentour.cz
	Na Plázi	Horní Planá	380 738 231	info@hotel-plaz.cz	www.hotel-plaz.cz
	Šumava	Horní Planá			
	U svatě Annyšký	Jenikof			
Penziony	Adalbert Štiller, Zentrum Penz. a rest.	Horní Planá	318 738 363	info@penzion-adalbert.cz	www.penzion-adalbert.cz
	Adler	Horní Planá	380 744 133	domrhl@seaside.cz	www.penzionadler.com
	Bládr	Horní Planá	380 744 734	info@seaside.cz	www.penzionadler.cz
	Jiska Penz. a rest.	Horní Planá	380 738 405		
	Kameník	Horní Planá	380 738 094	penzion-lipce-plana-kamenik@outlook.cz	www.penzion-kamenik.cz
	Na Ptáky	Horní Planá	380 738 507	naprusy@seznam.cz	
	Novok	Horní Planá	380 738 444	info@penzionovok.cz	http://www.penzionovok.cz
	Painter	Horní Planá	723 990 950	oplate@painter@outlook.cz	www.aa.cz/penzionpainter/
	Penz. a rest. U Hájřmann	Horní Planá	380 738 330	info@hastman.com	www.hastman.com
	Rozalce	Horní Planá	382 282 184	penzion@asjko.cz	www.asjko.cz
	Seča Pálav	Horní Planá	380 738 306	penzion@asjko.cz	www.asjko.cz
	Selčsko	Horní Planá	380 738 206	penzion.sumavy@tiscali.cz	www.penzionsumava.cz
	Šumava	Horní Planá	380 738 497	info@ukocourmikesle.cz	www.ukocourmikesle.cz
	U Kabanů	Horní Planá	380 738 029	info@penzionkohout.cz	www.penzionkohout.cz
	U Kvačků	Horní Planá	380 738 239	penz.kvačky@tiscali.cz	www.emphihlov.web3.cz
Privátní	Jasenů	Horní Planá	723 810 377	info@centrum.cz	www.lipce-penzion.com
	Štátek a r. o.	Horní Planá	380 738 357	sumava@tiscali.cz	chuy-lipno.cz
Kempy	Philev	Horní Planá	380 738 647	penz.kvačky@tiscali.cz	emphihlov.web3.cz
	Veľké nákupňho středisko	Horní Planá			
Bankovní	Veľké Adalbert Štiller Centrum	Horní Planá			
	KIC	Horní Planá	380 738 416	kt@horni-plana.cz	
Muzea	Rodný dům A. Štillera	Horní Planá	380 738 473	adler@seznam.cz	www.horniplana.cz
	Základní Zvonková	Horní Planá	724 849 052		http://chienes-uzdeli.cz
Ostatní	Knihovna	Horní Planá	380 738 209	knihovna@horni-plana.cz	
	Letní kino	Horní Planá	380 738 008	info@horni-plana.cz	
	Rimskokatolická farnost	Horní Planá	380 738 408		
Centrum A. Štillera	Horní Planá	380 738 034		http://atflee-centrum.info	

Příloha č. 22 - Lipno nad Vltavou

Služby	Jméno	Místo	Telefon	E-mail	WWW
Hotely	Lesní hotel Kramolín	Lipno nad Vltavou	380 736 260		
	Lipenka	Lipno nad Vltavou	380 736 161		
	Lipno - sídliště	Lipno nad Vltavou	380 736 117		
Penziony	Hotel a chat. osada Sfinx	Lipno nad Vltavou	380 736 160		
	Armin	Lipno nad Vltavou	380 736 261		
	U Sojků	Lipno nad Vltavou	380 736 281	usojku@lipnoweb.cz	www.usojku.lipnoweb.cz
	Diana	Lipno nad Vltavou	380 736 271		
	Jihokov - rekreační středisko	Lipno nad Vltavou	380 736 182		
	Lesní p. Čertův Dvůr (Tesla)	Lipno nad Vltavou	380 736 252		
	Lesní p. Diana	Lipno nad Vltavou	380 736 192		
	Panorama	Lipno nad Vltavou	380 736 162		
	U Babičky	Lipno nad Vltavou	380 736 127		
	Rodinný domek - Jaroslav Pikard	Lipno nad Vltavou	380 736 034	vyberklenot@razdva.cz	http://ubytovani.lipensko.com
Kempy	Dana	Lipno nad Vltavou	602 156 158	info@pujcovna-lodi.eu	http://apartma.lipensko.com
	Autokemp U Přístavu	Lipno nad Vltavou	380 736 212		
	Autokemp Modřín	Lipno nad Vltavou	380 736 272		
	Chatová osada Helios	Lipno nad Vltavou	380 736 119		
	Pošta	Lipno nad Vltavou	380 736 267	so.ne - zavřeno	
Info	Knihovna	Lipno nad Vltavou			
	Police - obvodní odd.	Lipno nad Vltavou	380 736 275		
	Horská služba - Kramolín	Lipno nad Vltavou	602 142 235		
Zdravotnictví	Dětský lékař MUDr. Hendrychová	Lipno nad Vltavou	380 736 274	po, út 11:00 - 12:00	
	Obvodní lékař MUDr. Smitková	Lipno nad Vltavou	380 736 274	po, úteř - 7:30-10:00	pa - 7:30 - 9:00
Autoservis	Autoservis Straka	Lipno nad Vltavou	602 191 631		

Příloha č. 23 - Přední Výtoň

Služby	Jméno	Místo	Telefon	E-mail	WWW
Ubytování a restaurace	Barborka Penzion	Přední Výtoň	380 735 941	info@penzionbarborka.cz	www.penzionbarborka.cz
	Cerná Privát chata	Přední Výtoň	603 894 391		
	Fara Penzion	Přední Výtoň	603 100 374	rcg@mybox.cz	
	Hájenka Privát Frydava	Přední Výtoň	723 715 524		
	Hejrov Penzion	Přední Výtoň		info@hejrov.cz	www.hejrov.cz
	Laterna Privát Pension Vila	Přední Výtoň	380 735 915	vila.laterna@iol.cz	http://www.vilalaterna.cz/
	Luna Penzion	Přední Výtoň	380 735 266		
	Penzion Chalupa Pasečná	Přední Výtoň	603 900 044	lada.kubousek@volny.cz	http://ubytumava.kvalitne.cz/chalupa.htm
	Perfollova Penzion	Přední Výtoň		perfollova@centrum.cz	http://www.lipensko.com/svatytomas/index.htm
	Pod Hradem Ubytování	Přední Výtoň	602 836 832		http://svatytomas.ic.cz/
	Pragoprojektrekreační zařízení privat	Přední Výtoň	380 735 276		
	Privat Apartmány Jezerka (býv. Sigma)	Přední Výtoň	603 100 374	rcg@mybox.cz	http://www.mujiweb.cz/cestovani/smolkova/
	Smolková Jitka Privát	Přední Výtoň	736 600 638	v.smolka@era.cz	
	Svatý Tomáš Ubytování	Přední Výtoň	380 735 011	jaroslav.pomahac@quick.cz	
	Slégr Vladimír	Přední Výtoň	380 735 406		
	U Prtliáka Restaurace	Přední Výtoň	380 735 927		
V soukromí ubytování	Přední Výtoň	607 282 277			
Vladislava Poslední	Přední Výtoň	724 975 771	vposledni@seznam.cz	http://www.posledni.cz/	
Vobořilová Madalena	Přední Výtoň	721 331 784	faaot@seznam.cz	http://voborilova.webpank.cz/	
Vyhlička Penzion	Přední Výtoň	380 735 932	vylhicka@post.cz	http://penzionvyhlidka.cknet.cz/	

Príloha č. 24 - Vyšší Brod

Služby	Jméno	Místo	Telefon	Mobil	E-mail	WWW
Péče o tělo	Kosmetický salón Květa	Vyšší Brod	380 746 356		salonkveti@seznam.cz	
	Tradiční česká medicína	Vyšší Brod	380 746 584		edabena@seznam.cz	
Auto...	Tradiční česká medicína Milena Kosinová	Vyšší Brod	380 746 221	602 177 060	milena.kosinova@seznam.cz	
	AÉK: AUTO-ELEKTRO, Servis, LK.W.PKAW, Diagnostika, Opravy	Vyšší Brod	380 746 520		alek@ek@iol.cz	
Muzeum	Autodoprava Petr Sulzer	Vyšší Brod	380 746 679	602 495 910		
	Přírodní muzeum	Vyšší Brod	800 172 895	715 748 000	info@ingstour.cz	www.ingstour.cz
Tisk	Přibovna Leif Inge	Vyšší Brod	380 746 669	602 443 423		
	Tisk Manský Ineslav	Vyšší Brod	380 746 574		info@hoteljanskydum.cz	www.hoteljanskydum.cz
Ubytování	Hotel Pranský dům	Vyšší Brod	380 746 457	602 804 054	info@hotel-sumava.cz	www.hotel-sumava.cz
	Hotel Šumavský	Vyšší Brod	380 746 482		info@hotel-sumava.cz	www.hotel-sumava.cz
Restaurace	Pension Káňster	Vyšší Brod	380 746 215		info@pensioning.cz	http://www.pensioning.cz
	Pension a restaurace U Čandry	Vyšší Brod	380 746 229	777 268 255	penzion.candry@atlas.cz	www.ueandru.cz
Banky	Rodinná firma Křizové Pole	Vyšší Brod	380 746 219			
	Plema Bkr Joser	Vyšší Brod	380 746 176	777 154 294		http://www.vyssi-brod.cz/hemabankoyer/index.htm
Pojišťovny	Restaurace U Perla Vokla	Vyšší Brod	380 746 587			http://www.vyssi-brod.cz/banupetravoka/index.htm
	Investiční banka	Vyšší Brod	380 746 455			
Zdravotnictví	Komerční banka	Vyšší Brod	380 746 550			
	Shenkma Popper	Státní úřad	380 746 454			
Ostatní	Česká pošta	Vyšší Brod	380 746 270			
	Česká pošta	Vyšší Brod	380 746 543			
Pojistovny	Česká pošta	Vyšší Brod	380 746 590			
	Česká pojišťovna	Vyšší Brod	380 746 590			
Zdravotnictví	ČRP	Vyšší Brod	380 746 590			
	Kooperativa	Vyšší Brod	380 746 590			
Ostatní	Veterinární ordinace "Vlavin"	Vyšší Brod	380 746 104	605 855 977	flarosi@gmail.cz	
	Zubní ordinace MUDr. Lukán	Vyšší Brod	380 746 917	602 447 338		
Ostatní	Prvotní stomatologická praxe MUDr. Zalk Alexandr	Vyšší Brod	380 746 232			
	Lékárna	Vyšší Brod	380 746 900			
Ostatní	Čistírenský křižník	Vyšší Brod	380 746 696			
	Česká pošta	Vyšší Brod	380 746 689			
Ostatní	České dráhy	Vyšší Brod	380 746 531			
	Dům s pečovatelskou službou	Vyšší Brod	380 746 212			
Ostatní	Farmářský úřad	Vyšší Brod	380 746 795			
	Jezdecký klub Nova	Vyšší Brod	380 746 795			
Ostatní	Kino	Vyšší Brod	380 746 343	602 840 979	bruno@nova.cz	www.nova.cz
	Knihovna	Vyšší Brod	380 746 611			
Ostatní	Megacomp Valtr Kříž	Vyšší Brod	380 746 129	777 192 929		
	Pekárna	Vyšší Brod	380 746 395		jo@ym@atlas.cz	
Ostatní	Povodí Vltavy VD Lipno II.	Vyšší Brod	380 746 612			
	Referát cizinecká pohraniční policie	Vyšší Brod	380 746 267			
Ostatní	Správa a údržba silnic	Vyšší Brod	380 746 568			

Příloha č. 25:

DOTAZNÍK PRO NÁVŠTĚVNÍKY REGIONU

Dobrý den, jmenuji se Kristina Štěrbová a jsem studentkou Jihočeské univerzity v Českých Budějovicích. V rámci své bakalářské práce na téma Analýza služeb cestovního ruchu na Lipensku jejíž účelem je monitorovat stav a změny týkající se cestovního ruchu v tomto regionu, bych Vám ráda položila pár otázek týkajících se Vás a Vašich postřehů z pobytu v této oblasti. Můžete mi prosím věnovat několik minut času? Pokud dotazník vyplníte sami, odpovídejte zakroužkováním čísla té možnosti, která nejlépe vyjadřuje Vaši situaci nebo Váš názor. Zaručuji diskrétní zacházení s informacemi.

1. Pocházíte z České republiky?

1 ano

2 ne – uveďte název státu: _____

2. Co hodláte navštívit mimo dotazovaný region? (pro zahraniční návštěvníky)

3. Kolik obyvatel má Vaše město?

1 do 5 000 obyvatel

2 do 10 000 obyvatel

3 do 30 000 obyvatel

4 nad 30 000 obyvatel

4. Jak daleko jste sem cestoval(a)?

1 do 30 km

2 do 50 km

3 do 100 km

4 nad 100 km

5. Jak dlouhý pobyt plánujete?

1 bez noclehu

2 1 až 2 noclehy (např. víkendový)

3 3 až 7 noclehů (např. týdenní)

4 delší

6. Už jste někdy navštívil(a) tento region?

1 ne, jsem tu poprvé

2 ano, byl(a) jsem zde 1 až 3krát

3 ano, byl(a) jsem zde už vícekrát

7. S kým přijíždíte? (vyberte pouze 1 odpověď)

1 sám / sama

2 s partnerem, partnerkou, přáteli, známými apod.

3 s malými dětmi / dítětem (alespoň jedno předškolního věku)

4 se staršími dětmi / dítětem (školního věku)

5 organizovaná skupina

8. Účel cesty (druh CR):

- | | | |
|--------------|--------------|------------|
| 1 poznávací | 5 zábavní | 9 obchodní |
| 2 rekreační | 6 kongresový | 10 náhodně |
| 3 zdravotní | 7 nákupy | |
| 4 incentivní | 8 tranzit | |

9. Které aktivity regionu jsou pro Vás nejlákavější? (vyberte max. 3 odpovědi)

- 1 pěší turistika
- 2 cykloturistika, horská cyklistika
- 3 koupání, vodní sporty
- 4 lyžování, zimní sporty
- 5 péče o fyzickou a duševní kondici (fitness, volejbal, horolezectví, létání apod.)
- 6 poznávací turistika (návštěvy hradů, zámků, památek, muzeí, galerií apod.)
- 7 venkovská turistika (agroturistika, pobyt na farmě, projížďky na koni apod.)
- 8 návštěvy kulturních akcí (festivaly, slavnosti, koncerty apod.)
- 9 návštěvy sportovních akcí (závody, utkání, přebory apod.)
- 10 jiné

10. Kde jste zde ubytován(a)?

- 1 hotel*** nebo více
- 2 hotel * nebo **, garní, motel
- 3 penzion
- 3 kemp / tábořiště (stan, chatka, karavan)
- 4 jiné hromadné ubytovací zařízení (turist. chata, ubytovna, hostel apod.)
- 5 pronajatý pokoj, apartmán, chata apod.
- 6 ubytování u známých / příbuzných, případně vlastní chata / chalupa
- 7 nejsem zde ubytován(a)

11. Kde se stravujete?

- 1 restaurace
- 2 rychlé občerstvení
- 3 vlastní
- 4 nestravuji se

12. Uvažujete o opakované návštěvě tohoto regionu?

- 1 ano – do 6 měsíců
- 2 ano - později
- 3 ne
- 4 nevím, nemohu říci

13. Jak hodnotíte služby v regionu?

	Velmi dobře	Dobře	Špatně	Velmi špatně	Neumím posoudit
1 ubytovací služby	1	2	3	4	5
2 stravovací služby	1	2	3	4	5
3 služby pro motoristy	1	2	3	4	5
4 služby pro cyklisty	1	2	3	4	5
5 služby pro lyžaře	1	2	3	4	5
6 úroveň personálu ve službách CR	1	2	3	4	5
7 péče o čistotu a pořádek (odpadky, úklid, WC)	1	2	3	4	5
8 cenová úroveň služeb	1	2	3	4	5

14. Jak hodnotíte infrastrukturu regionu?

	Velmi dobře	Dobře	Špatně	Velmi špatně	Neumím posoudit
1 rozsah a kapacita ubytování	1	2	3	4	5
2 rozsah a kapacita stravovacích služeb	1	2	3	4	5
3 dopravní infrastruktura (silnice, parkoviště)	1	2	3	4	5
4 vybavenost pro sportovní aktivity	1	2	3	4	5
5 nákupní možnosti	1	2	3	4	5
6 společenské vyžití a zábava	1	2	3	4	5
7 vybavenost pro rodiny s dětmi	1	2	3	4	5

15. Jak hodnotíte péči o rozvoj cestovního ruchu v následujících oblastech?

	Velmi dobře	Dobře	Špatně	Velmi špatně	Neumím posoudit
1 poskytování informací o regionu	1	2	3	4	5
2 místní orientační značení	1	2	3	4	5
3 péče o památky a turistické atraktivity	1	2	3	4	5
4 péče o životní prostředí	1	2	3	4	5
5 péče o bezpečnost návštěvníků	1	2	3	4	5
6 nabídka programů pro volný čas	1	2	3	4	5
7 vztah místních obyvatel k návštěvníkům	1	2	3	4	5

16. Co nejvíce postrádáte v navštíveném regionu, co Vám vadí?

--

17. Využití informačních zdrojů o regionu: (zakroužkujte max. 3 možnosti)

	Ano	Částečně	Špatně
1 turistická informační centra	1	2	3
2 cestovní kanceláře a agentury	1	2	3
3 média (články v tisku, rozhlas, televize)	1	2	3
4 propagační materiály, prospekty, průvodci apod.	1	2	3
5 internet	1	2	3
6 informace od personálu ve službách	1	2	3
7 informace od příbuzných či známých	1	2	3

18. Kolik Vás stojí v průměru na osobu / den Váš pobyt v tomto regionu?

(Odhadem veškeré náklady, včetně dopravy, ubytování, zábavy, nákupů apod.)

- 1 do 300 (do 10 €)
- 2 301 – 500 Kč (15 €)
- 3 501 – 1000 Kč (30 €)
- 4 1001 – 5000 Kč (150 €)
- 5 nad 5001 (nad 150 €)

19. Věková kategorie:**Respondent je:**

- 1 do 25 let
- 2 26 až 34 let
- 3 35 až 49 let
- 4 50 až 59 let
- 5 60 a více let

20. Vzdělání:

- 1 základní
- 2 s maturitou, vyučen v oboru, včetně VOŠ
- 3 vysokoškolské

21.

- 1 muž
- 2 žena

**DĚKUJI ZA SPOLUPRÁCI A PŘEJI PŘÍJEMNÝ
POBYT**

Terénní šetření

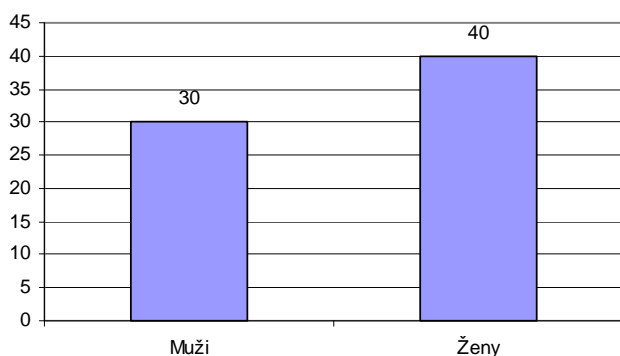
Příloha č. 26 - Vybrané osobní otázky z terénního šetření zahraničního návštěvníka

1. Otázka

Respondent je:

Na otázky položené zahraničním návštěvníkům formou dotazníků odpovídaly ve větší míře ženy 57 %, muži 43 %.

Graf č.



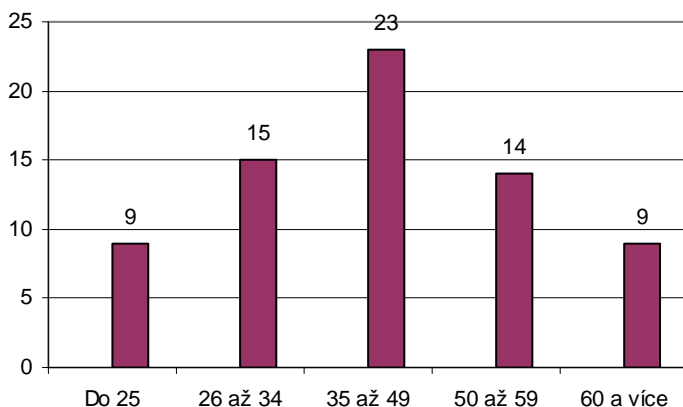
Zdroj: vlastní šetření

2. Otázka

Věková kategorie:

Mezi návštěvníky převažovala mladší a střední generace do 49 let. Nejčastější zastoupení měli návštěvníci věkové kategorie 35 – 49 let.

Graf č.



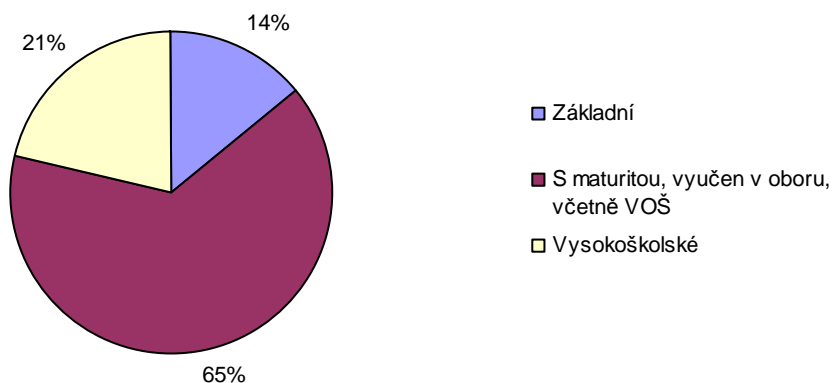
Zdroj: vlastní šetření

3. Otázka

Vzdělání:

Největší podíl návštěvníků - 64 % má středoškolské vzdělání, 14 % základní a 22 % vysokoškolské vzdělání.

Graf č.



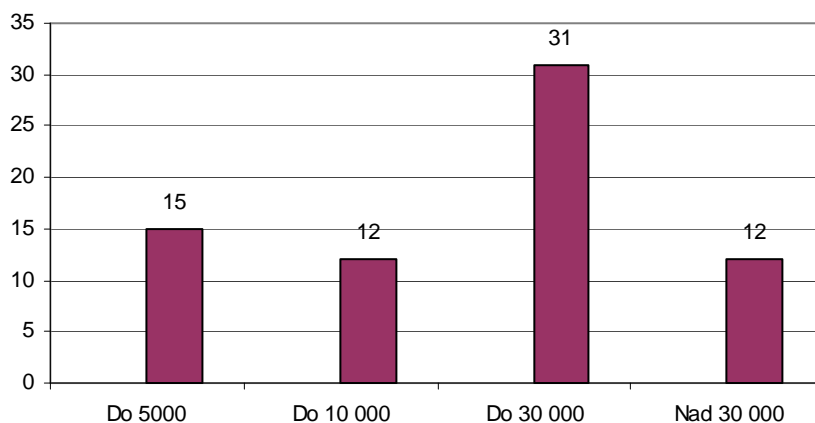
Zdroj: vlastní šetření

4. Otázka

Kolik obyvatel má Vaše město?

44 % návštěvníků přijelo z měst o velikosti do 30 000 obyvatel. Z měst s počtem obyvatel nad 30 000 obyvatel přijelo 17 % návštěvníků. 21 % obyvatel z měst do 5 000 obyvatel.

Graf č.



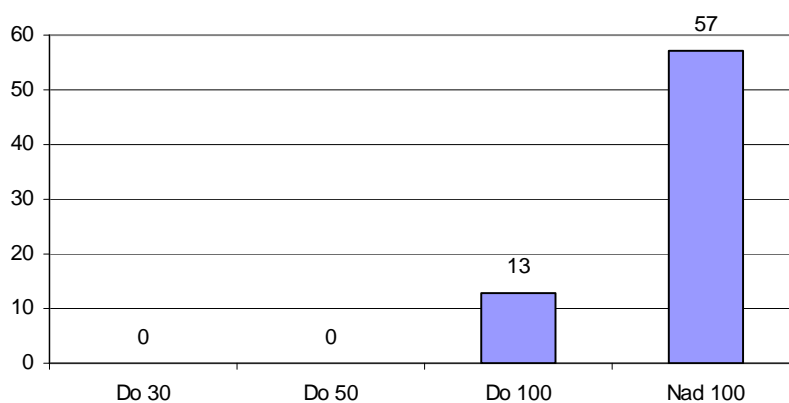
Zdroj: vlastní šetření

5. Otázka

Jak daleko jste sem cestoval(a)?

81 % návštěvníků přijelo ze vzdálenosti nad 100 km, ale jsou to spíše vzdálenosti 500 km a více. (Západní Němci, Holanďané, jižní Rakousko) jen malá část má dojezdovou vzdálenost do 100 km a to 19 %.

Graf č.



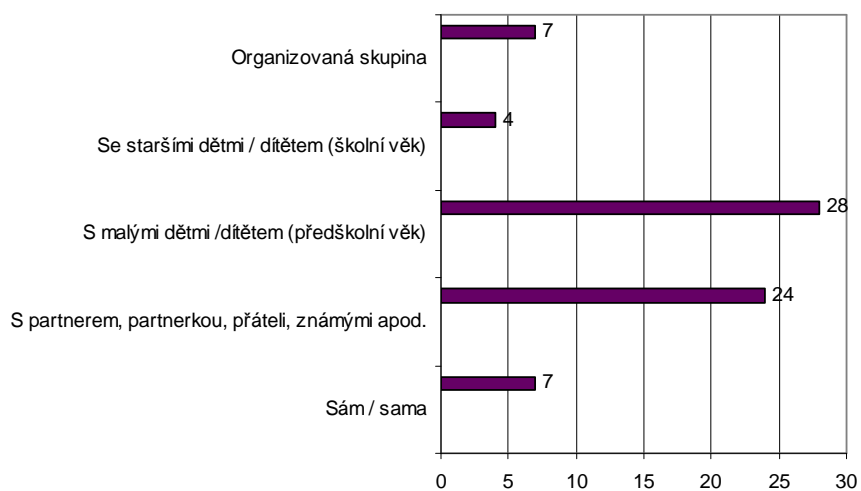
Zdroj: vlastní šetření

6. Otázka

S kým přijíždíte?

40 % návštěvníků přijelo s malými dětmi (předškolní věk), 34 % s partnerem, partnerkou, přáteli, známými.

Graf č.



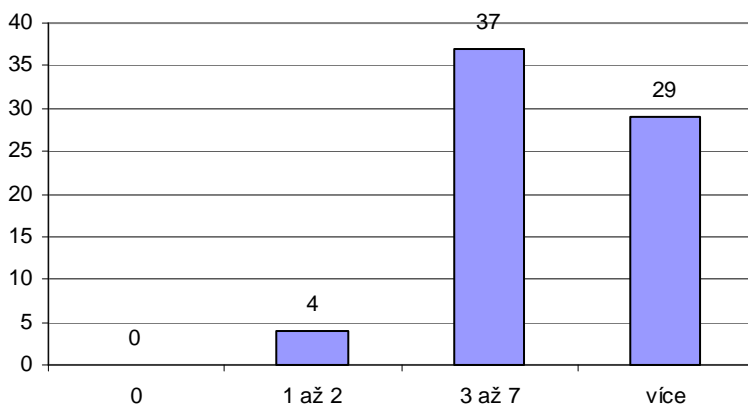
Zdroj: vlastní šetření

7. Otázka

Jak dlouhý pobyt plánujete?

53 % návštěvníků přijelo na Lipno na více než dva dny. Nejčastěji strávili na Lipně a v okolí 3-7 dní. Zanedbatelný není ani pobyt delší než 7 dní. Díky novým velikým rekreačním centrům trávilo na Lipně 42 % návštěvníků i tří týdenní dovolené.

Graf č.



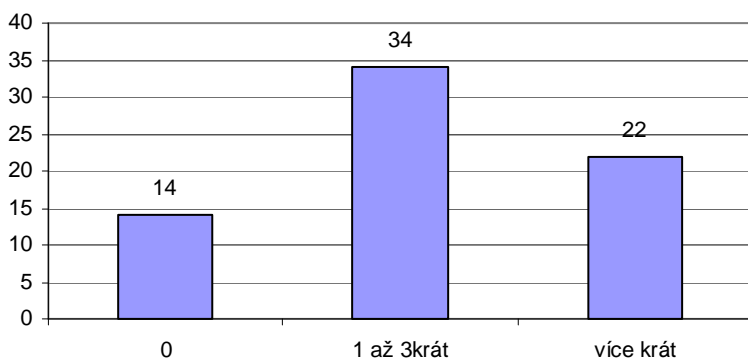
Zdroj: vlastní šetření

8. Otázka

Už jste někdy navštívil(a) tento region?

Většina návštěvníků přijela na Lipno již poněkolidkráté. Kategorie návštěvy regionu 1 – 3x naplnilo 49 % dotázaných. 31 % návštěvníků navštívila Lipensko již vícekrát a rádi se vracují. Ale přesto podílem 20 % přispěli tací, kteří přijeli na Lipno poprvé. Na některé může Lipno působit snad i fádně, ale v posledních letech se rok od roku mění kvalita služeb, vzhled obcí, také ráz krajiny, lepší dopravní dostupnost.

Graf č.



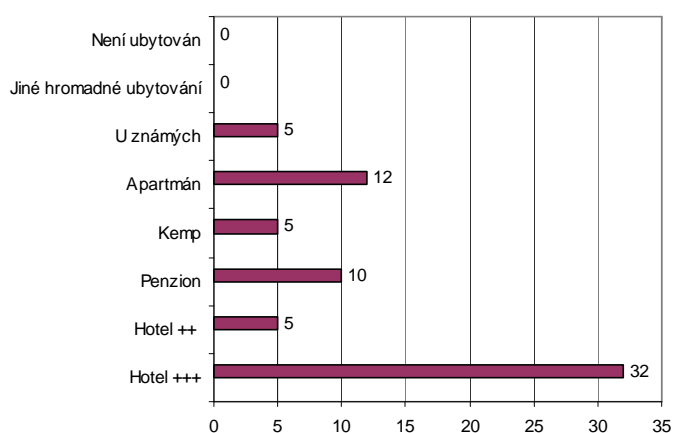
Zdroj: vlastní šetření

9. Otázka

Kde jste zde ubytován(a)?

Největší podíl návštěvníků 46 % využil k přenocování na Lipně hotel ***. 14 % využilo penzion a ubytování u známých / příbuzných, případně vlastní chata / chalupa. Velmi oblíbeným ubytováním návštěvníků (17 %) se stalo ubytování v apartmánech. Výrazně méně procent pak získal kemp (7 %). Stejný počet procent (7 %) dosáhla i kategorie ubytování u známých, díky častým pobytům některých návštěvníků mohou vzniknout dokonce i rodinné vazby s domácím obyvatelstvem.

Graf č.



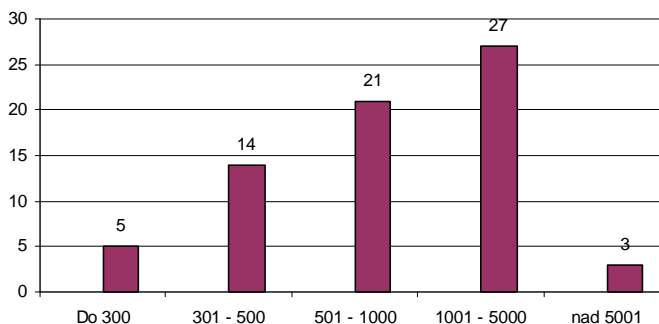
Zdroj: vlastní šetření

10. Otázka

Kolik Vás stojí v průměru na osobu / den Váš pobyt v tomto regionu?

39 % návštěvníků Lipna utratilo za pobyt na den za osobu 1001 – 5000 Kč. Do této kategorie spadají ubytovací zařízení (hotel ***) včetně stravování. Jen o málo méně procent (30 %) získala kategorie s útratou 501 – 1000 Kč. Jsou myšlené veškeré náklady na ubytování, dopravu, zábavu, nákupy.

Graf č.



Zdroj: vlastní šetření