



Pedagogická
fakulta
Faculty
of Education

Jihočeská univerzita
v Českých Budějovicích
University of South Bohemia
in České Budějovice

Jihočeská univerzita v Českých Budějovicích

Pedagogická fakulta

Katedra pedagogiky a psychologie

Systém praxí žáků zootechnických oborů na Středních zemědělských školách

System of pupils practice zootechnical disciplines on agricultural secondary schools

Bakalářská práce

Vypracovala: Ing. Alena Kyryanová

Vedoucí práce: PhDr. Iva Žlábková, PhD.

České Budějovice 2018

Prohlášení

Prohlašuji, že svoji bakalářskou práci jsem vypracovala samostatně pouze s použitím pramenů a literatury uvedených v seznamu citované literatury. Prohlašuji, že v souladu s § 47b zákona č. 111/1998 Sb. v platném znění souhlasím se zveřejněním své bakalářské práce, a to v nezkrácené podobě elektronickou cestou ve veřejně přístupné části databáze STAG provozované Jihočeskou univerzitou v Českých Budějovicích na jejích internetových stránkách, a to se zachováním mého autorského práva k odevzdanému textu této kvalifikační práce. Souhlasím dále s tím, aby toutéž elektronickou cestou byly v souladu s uvedeným ustanovením zákona č. 111/1998 Sb. zveřejněny posudky školitele a oponentů práce i záznam o průběhu a výsledku obhajoby kvalifikační práce. Rovněž souhlasím s porovnáním textu mé kvalifikační práce s databází kvalifikačních prací Theses.cz provozovanou Národním registrem vysokoškolských kvalifikačních prací a systémem na odhalování plagiátů.

V Českých Budějovicích dne 10. 7. 2018

Alena Kyryanová

ABSTRAKT

Bakalářská práce se věnuje zmapování systému praxí na středních zemědělských školách. Cílem práce je zjistit, jaký systém praxe na středních zemědělských školách je pro žáky nejprínosnější, který jim nejvíce vyhovuje a zda své teoretické znalosti využijí v praxi. Bakalářská práce se skládá z teoretické části, kde jsou popsány formy a cíle praxe. V praktické části jsou obsaženy výzkumné otázky, jež byly uskutečněny a vyhodnoceny kvantitativní výzkumnou formou dotazníkového šetření mezi žáky SZeŠ Tábor a SOŠ veterinární, mechanizační a zahradnické České Budějovice. Závěrem jsou shrnuty výsledky dotazníkového šetření a je poskytnuto osobní doporučení ke zlepšení praktického vzdělání.

Klíčová slova: praxe, zemědělská praxe, zaměstnanost, praktické vzdělání, zemědělská škola.

ABSTRACT

The bachelor thesis deals with mapping of the system of practices at secondary agricultural schools. The aim of the thesis is to find out which system of practice at secondary schools of agriculture is the most beneficial for pupils, which best suits them and whether they use their theoretical knowledge in practice. The bachelor thesis consists of a theoretical part, where the forms and goals of the practice are described. The practical part contains research questions, which were realized and evaluated by a quantitative research form of a questionnaire survey among the pupils of SZeŠ Tábor and Secondary School of Veterinary, Mechanical and Horticultural Ceske Budejovice. Conclusions summarize the results of the questionnaire survey and provide personal recommendations for improving practical education.

Keywords: practice, agricultural practice, employment, practical education, agricultural school.

Poděkování

Chtěla bych touto cestou poděkovat vedoucí mé bakalářské práce za bezmeznou podporu a cenné rady při jejím vypracování. Dále pak vedení SZeŠ Tábor a SOŠ České Budějovice za ochotu při vyplnění dotazníků.

Obsah

Úvod.....	7
1. Teoretická část	8
1.1 Historie zemědělských škol v jižních Čechách	8
1.1.1 Vývoj zemědělství.....	9
1.2 Odborná praxe	10
1.2.1 RVP, zootechnické předměty a praxe	12
1.2.2 Cíle odborné praxe	14
1.2.3 Formy odborné praxe	16
1.2.4 Průběh odborné praxe	17
1.3 Způsob ukončení studia	18
1.4 Formy praktického vzdělávání ve světě a zaměstnatelnost mladých lidí....	21
1.4 Modernizace odborného vzdělávání	24
2. Praktická část	25
2.1 Cíl výzkumu a výzkumná otázka	25
2.2 Metoda výzkumného šetření.....	25
2.3 Skladba dotazníku	26
2.3 Charakteristika výzkumného vzorku	26
3. Výsledky	27
3.1 Odborná praxe na středních školách	27
3.2 Výsledky výzkumného šetření	28
3.2.1 První ročník.....	28
3.2.2 Druhý ročník	32
3.2.3 Třetí ročník.....	36
4. Diskuze.....	40
5. Závěr	42

6. Použité zdroje.....	43
7. Seznam tabulek, obrázků a grafů	48
8. Přílohy.....	49
Příloha č. 1 Dotazník.....	49

Úvod

Zemědělská praxe má v Čechách bohatou historii. Již v 19. století se vyvíjelo zemědělské školství a odjakživa bylo spjata s praktickým vyučováním. V tehdejším Rakousku-Uhersku začaly vznikat rolnické nebo vyšší hospodářské školy, jen v jižních Čechách jich bylo založeno celkem 5–v Českých Budějovicích, Českém Krumlově, Táboře, Písku a Jindřichově Hradci. I přesto, že máme v zemědělství vzdělané pracovníky, neustále se snižuje jejich počet. Zatímco v roce 1948 pracovalo v zemědělství 1313,8 tis. lidí, v roce 2010 bylo zaměstnáno v zemědělství 132,8 tis. lidí. Z velké části to způsobil rozvoj strojů, ale i úbytek živočišné výroby.

Vzdělávání na střední škole se dělí na teoretické a praktické. Praktické vyučování může být vykonáváno v prostorách školy, na školních zařízeních nebo u soukromých firem. V rámcovém vzdělávacím programu má každý studijní obor pevně stanovenou minimální dobu praktického vyučování. Na středních zemědělských školách funguje několik typů praxí. Pro první ročník je praxe rozdělena do tří typů – celotýdenní skupinová praxe, praxe odborná ve smluvních podnicích a praxe učební v odpoledních cvičeních. Druhý a třetí ročník má čtyři typy praxe, navíc mají individuální praxi v podniku. Kvalita odborného vzdělávání je v dnešní době velmi diskutovaným tématem, především z hlediska uplatnitelnosti studentů na trhu práce. Z tohoto důvodu funguje projekt na modernizaci odborného vzdělávání, který se snaží praktické vyučování přiblížit potřebám firem.

Cílem této bakalářské práce bylo zjistit, jaký systém praxe na středních zemědělských školách je pro žáky nejpřínosnější a který jim nejvíce vyhovuje. Dále zda své teoretické znalosti využijí v praxi a zda jim praxe praktické dovednosti přináší. Pro zjištění těchto cílů byl použit kvantitativní výzkum, metoda dotazníkového šetření. Dotazník byl pro každý typ praxe. Žáci v prvním ročníku měli 32 otázek a žáci ve druhém a třetím ročníku měli 42 otázek. Výsledky dotazníkového šetření ukazují, že studentům všechny typy praxe přináší praktické dovednosti a téměř ve všech typech praxe využili teoretické znalosti. Nejpřínosnější pro budoucí zaměstnání je z pohledu žáků prvního ročníku praxe při odpoledních cvičeních, žáci druhého a třetího ročníku hodnotí jako přínosné všechny typy praxí. Pozitivní informací je, že 64 % žáků získává praxi v oboru i ve svém volném čase a 67 % žáků plánuje po skončení studia v zemědělství pracovat.

1. Teoretická část

1.1 Historie zemědělských škol v jižních Čechách

V tehdejším Rakousku-Uhersku se během 19. století začalo rozvíjet zemědělské školství. Zaměřovalo se na dva hlavní okruhy vzdělání – rolnické školy a vyšší hospodářské školy. Rolnické školy měly vzdělávat žáky pro praxi a vyšší hospodářské školy vzdělávaly úředníky řídící velkostatky.

V Českých Budějovicích byla založena v roce 1886 německá rolnická škola (ve Čtyřech Dvorech), při které působila i lesnická škola a dívčí mlékařská a hospodářská škola. Rovněž z iniciativy tehdejších sdružení vznikla v Českých Budějovicích Česká škola rolnická (při silnici do Rudolfova), také v roce 1886 (Novotný et al., 2006, s. 21).

Škola zakoupila statek „Na Krásné vyhlídce“ při silnici do Rudolfova, kam se přestěhovali z pronajatého objektu učitelé i žáci již ve školním roce 1887-88. Od roku 1939 zněl název školy Zemská rolnická škola v Českých Budějovicích. Školní statek měl tehdy výměru 22 ha zemědělské půdy a byl vybaven nejmodernější technikou. Problémy nastaly během druhé světové války a výuka byla přerušena v roce 1944. V poválečných letech zaznamenalo zemědělské školství v Českých Budějovicích řadu strukturálních změn. V souvislosti s politickým vývojem byla zrušena německá zemědělská škola Na Sádkách ve Čtyřech Dvorech. Na Rudolfovské třídě, bylo po druhé světové válce obnoveno studium na tříleté Základní odborné škole rolnické, k níž byla přiřazena dvouletá škola zahradnická. Postupně se specializovala na obor Mechanizace zemědělské výroby. V dalších letech škola prošla změnami názvů (Střední zemědělská technická škola, Střední zemědělská škola, Střední zemědělská škola a Rodinná škola a od 1. září 1999 Střední odborná škola veterinární a zemědělská). Došlo také hlavně změnám koncepčním. Kromě čtyřletého studia zakončeného maturitou a tříletého (později pětiletého) nástavbového studia na škole existovaly i další formy studia – jednoletá nástavba pro pracovníky JZD, dvouletá zemědělská mistrovská škola a dálkové studium (Historie Střední odborné školy veterinární, mechanizační a zahradnické v Českých Budějovicích, 2017).

V Jindřichově Hradci byla v roce 1888 založena hospodářská škola. V Písku založili rolnickou školu již v roce 1870. V Českém Krumlově z popudu majitele panství Jana Josefa Schwarzenberka byla v roce 1801 založena vůbec první střední odborná škola – hospodářský ústav a v roce 1814 lesnická škola. V Táboře vznikla v roce

1866 Vyšší hospodářská škola. V roce 1920 vznikla ve Vodňanech střední rybářská škola (Novotný et al., 2006, s. 22).

Táborská Vyšší hospodářská škola byla unikátní, protože jejím vyučovacím jazykem byla čeština. Od vzniku do roku 1900 zde vystudovalo 1309 žáků, a to nejen Čechů, ale i Poláků, Srbů nebo Bulharů. Byla školou skutečně slovanskou. Od počátku se kladl důraz na vysokou odbornost výuky a na důsledné spojení teorie s praxí. Zároveň se školou vznikla botanická zahrada a školní statek. Škola byla v roce 1900 povýšena na Královskou českou hospodářskou akademii – měla až do roku 1919 status vysoké školy. Po vzniku vysoké školy v Brně (1919) se opět stává střední školou (SZeŠ Tábor, 2013). Již od druhé poloviny 20. století dochází k nové fázi ve vývoji vztahů mezi všeobecným a odborným vzděláním. Začaly se sblížovat některé prvky a případně se měnila i funkce obsahů (Skalková, 1999, s. 44).

Zemědělství má v jižních Čechách velkou tradici. Zemědělská fakulta (dříve provozně ekonomická) byla spolu s pedagogickou fakultou v roce 1960 jednou z prvních fakult v Českých Budějovicích (Novotný et al., 2006, s. 23). Následně z nich byla založena Jihočeská univerzita v roce 1991 (Novotný et al., 2006, s. 24).

1.1.1 Vývoj zemědělství

České zemědělství v průběhu 20. století a na začátku 21. století prodělalo mnoho změn. Zmenšuje se půdní fond a bohužel jeho tempo snižování je v posledních 20 letech největší. Zatímco mezi lety 1920 až 1990 ubývalo ročně v průměru jenom 8500 ha orné půdy, v posledních dvaceti letech to už bylo 10 550 ha s tím, že tempo se dále zvyšuje. V roce 1920 bylo 5 094 tis. ha zemědělské půdy, z čehož bylo 3 814 tis. ha půdy orné. Vykazuje to již velmi vyspělou agrární soustavu s dobrými základy. Po válce v roce 1945 bylo obhospodařováno 4 758 tis. ha zemědělské půdy, z toho bylo 3 641 tis. ha. V roce 1990 bylo hospodařeno na 4 288 tis. ha a 3 219 tis. ha bylo zorněno. Tato hodnota opět klesla a v roce 2010 bylo 4 234 tis. ha zemědělské půdy a zorněno bylo 3 008 tis. ha (Veleba, 2012).

Z tabulky 1 je jednoznačně patrné, že stavy skotu a prasat jsou nyní velmi nízké. Tato odvětví jsou v tragickém stavu, a především chov prasat je prakticky rozvrácen. Stoupá pouze počet drůbeže z důvodu její oblíbenosti. České zemědělství je hluboce pod svými produkčními kapacitami a nevyužívá své zdroje. Je to způsobeno především nefunkční agrární politikou, které podporuje jiné oblasti podnikání.

Tabulka 1: Stavy zvířat v letech 1935-2011

Rok	Skot celkem	Ze skotu krávy	Prasata	Z prasat prasnice	Ovce	Drůbež
1935	3105	1851	2309	278	40	-
1945	3024	1518	1724	202	282	14724
1960	2986	1429	3498	361	228	18657
1990	3506	1236	4789	310	429	31981
2011	1343	551	1749	112	209	21250

Sníží se neustále i počet lidí pracujících v zemědělství. V roce 1948 pracovalo v zemědělství 1313,8 tis. lidí, v roce 1960 bylo zaměstnáno již o 500 zaměstnanců méně na 862 tis. lidí. Dále bylo v roce 1990 zaměstnáno 539,8 tis. lidí a v roce 2000 jen 115,1 tis. lidí. Prudké snížení pracovníků v zemědělství v 60. letech způsobil především rozvoj strojů. Porevoluční vývoj především kopíruje snížení počtu hospodářských zvířat, protože živočišná výroba se stala základem zaměstnanosti. V roce 2010 bylo v zemědělské výrobě zaměstnáno 132,8 tis. lidí (Veleba, 2012).

1.2 Odborná praxe

U žáků středních škol dochází s věkem k progresi schopností získávat informace, rozhodovat se a plánovat vlastní kariéru (Álvarez González, 2008). Vzhledem k větší osobní zralosti a životním zkušenostem je většina žáků středních škol při kariérovém rozhodování plně schopna zvážit subjektivní a objektivní faktory a učinit mezi nimi přiměřený kompromis.

Nejpřehlednější kombinovaný pohled na výukové metody přinesli Maňák a Švec (2003), kdy metody člení na tři základní skupiny – klasické, aktivizující a komplexní. Na střední škole se setkáváme s výukou teoretickou i praktickou, která bývá velmi poutavá a zajímavá a žáky dokáže velmi obohatit. Odborné praktické vzdělávání je důležité pro získávání dovedností, schopností a znalostí studujících v oblasti výkonu

povolání. Především prostřednictvím plnění definovaných oblastí učení a možností studujících stanovovat si individuální cíle učení v souvislosti s výkonem jejich odborné praxe (Nedělníková et al., 2009, s. 35). Žáci překonávají odtržení školy od života. U žáka dochází k aktivizaci všech smyslů, ke kooperativnímu jednání a také k zaměření na život. Při uplatnění této metody dochází u žáků také k rozvoji psychomotorických dovedností. Dochází i k úzkému spojení práce, myšlení a řeči. Tato metoda umožňuje trvalejší uchování si nových poznatků v paměti (Maňák, Švec, 2003; Zormanová, 2012; Kasíková 2011). Jak tvrdí Komenský (1954, kap. XX.) „*Proto budiž učitelům zlatým pravidlem, aby všechno bylo předváděno všem smyslům, kolika možno. Totiž věci viditelné zraku, slyšitelné sluchu, vonné čichu, chutnatelné chuti a hmatatelné hmatu; a můžeme-li něco být vnímáno najednou více smysly, budiž to předváděno více smyslům.*“ Geoffrey Petty (2002, s.14) připomíná důležitost praxe starým čínským příslovím: slyším a zapomínám, vidím a pamatuji si, dělám a rozumím.

V českém odborném školství působí učitelé všeobecně vzdělávacích předmětů, učitelé odborných teoretických předmětů, učitelé odborného výcviku a mistři odborného výcviku. Učitel odborného výcviku vyučuje praktické předměty ve školních dílnách středních odborných škol. Mistr odborného výcviku odpovídá za praktickou složku odborné přípravy ve středním odborném učilišti. Také se na odborném vzdělávání a výchově podílejí instruktoři praktického výcviku, kteří vedou praktický výcvik žáků středního odborného učiliště na pracovišti (Barták a kol., 2004).

Odborné vzdělání se financuje ze státního rozpočtu. Podíl institucí zodpovědných za financování odborného vzdělávání nejsou běžně sledovány. U středního odborného vzdělávání nejsou vykazovány příjmy škol z vedlejší hospodářské činnosti, lze však předpokládat, že v celkovém objemu tvoří zanedbatelnou položku. Na úrovni podniků probíhá i spolupráce se školami zejména tam, kde podnik přímo nabízí absolventům pracovní místa. Vzdělávání v odborných školách totiž není zaměřeno na specializovanou přípravu pro konkrétní pracovní místo. Praktické zapracování je tak plně v kompetenci firem. Důvodem je i to, že podniková sféra disponuje často s nejmodernějšími technologiemi, zatímco školy na výuku těchto novinek nemají ani vyučující, učebnice či technické zázemí (Barták a kol., 2004).

Cíle středního vzdělávání - § 57

Střední vzdělávání rozvíjí vědomosti, dovednosti, schopnosti, postoje a hodnoty získané v základním vzdělávání důležité pro osobní rozvoj jedince. Poskytuje žákům obsahově širší všeobecné vzdělání nebo odborné vzdělání spojené se všeobecným vzděláním a upevňuje jejich hodnotovou orientaci. Střední vzdělávání dále vytváří předpoklady pro plnoprávný osobní a občanský život, samostatné získávání informací a celoživotní učení, pokračování v navazujícím vzdělávání a přípravu pro výkon povolání nebo pracovní činnosti (Zákon č.561).

Organizace středního vzdělávání - §65

(1) Vzdělávání ve střední škole se člení na teoretické a praktické vyučování a výchovu mimo vyučování, praktické vyučování se člení na odborný výcvik, cvičení, učební praxi a odbornou nebo uměleckou praxi a sportovní přípravu, a to podle jednotlivých oborů vzdělání. Odborná nebo umělecká praxe a sportovní příprava může být uskutečňována i v období školních prázdnin po dobu stanovenou rámcovým vzdělávacím programem (Zákon č.561).

(2) Praktické vyučování se uskutečňuje ve školách a školských zařízeních nebo na pracovištích fyzických nebo právnických osob, které mají oprávnění k činnosti související s daným oborem vzdělání a uzavřely se školou smlouvu o obsahu a rozsahu praktického vyučování a podmínkách pro jeho konání (Zákon č.561).

(3) Na žáky se při praktickém vyučování vztahují ustanovení zákoníku práce, která upravují pracovní dobu, bezpečnost a ochranu zdraví při práci, péči o zaměstnance a pracovní podmínky žen a mladistvých, a další předpisy o bezpečnosti a ochraně zdraví při práci (Zákon č.561).

1.2.1 RVP, zootechnické předměty a praxe

Kurikulum

Ve světové pedagogice je termín kurikulum používán k označení komplexního pojmu, zahrnujícího obsah a organizaci sociální instituce – školy, včetně charakteristik prostředí a vztahu s okolím (Mikesková, 2012). Komplexní definici přináší Skalková (1999, s. 69): „*Pojmem kurikulum se rozumí většinou celek učebního plánu*

a sled předmětů, specifické obsahy látky, souhrn zkušeností, které získávají žáci, vyučovací metody, prostředky a pomůcky, které odpovídají daným obsahům, adekvátní příprava učitelů.“

Dle Walterové (1994, s. 15) považujeme za podstatné tyto významy kurikula:

1. vzdělávací program, projekt, plán: má rozsah od programu jednotlivého kurzu nebo vyučovacího předmětu až po komplexní program vzdělávací instituce, tj. plán všech aktivit ve škole;
2. průběh studia a jeho obsah: charakteristika vzdělávací dráhy a obsah zkušeností, které žák získává v době studia

Vzdělávací kurikulum vyjadřuje životní dráhy každého člověka v období dětství a dospívání. Nejvíce zřetelný je tento jev ve školním prostředí. Je prostředkem kultivace žákovy osobnosti a přípravou na život osobní, občanský i na plnění budoucích pracovních povinností. Realizuje se v interakci a komunikaci učitelů a žáků ve třídě i mimo ni. Reálná podoba kurikula je významně ovlivňována aspiracemi, vlastnostmi, znalostmi a dovednostmi zúčastněných subjektů – žáků a učitelů. Dále je ovlivňována i povahou a kvalitou prostředí, celkovým klimatem školy, vztahy mezi zúčastněnými subjekty školního života i vztahy s okolím. Je podporována učebnicemi a dalšími materiály. Je řízena a usměrňována systémem kurikulárních projektů, směrnic a předpisů vymezujících cíle, obsah, způsoby organizace a hodnocení, které vznikají na úrovni školy, lokality, regionu i státního centra. Je kontrolována systémem zkoušek a kontrolními školskými orgány. Všechny tyto činnosti a prostředky spojuje určitá koncepce (Mikesková, 2012)

RVP je koncipováno nadpředmětově a usiluje o funkční propojení teorie a nácviku dovednosti (praxe). Rovněž dává prostor škole reagovat na potřeby trhu práce v regionu. Tyto programové dokumenty konkrétně pojmenovávají obecné cíle vzdělávání, specifikují klíčové kompetence důležité pro rozvoj osobnosti žáků, vymezují věcné oblasti vzdělávání a jejich obsahy, charakterizují očekávané výsledky vzdělávání a stanovují rámce a pravidla pro tvorbu školních vzdělávacích programů, včetně učebních plánů.

Obor 41-41 M01 Agropodnikání má v RVP předmět Chov zvířat a zpracování živočišných produktů s minimálním počtem 9 hodin týdně a 288 hodin za čtyřleté studium. Dále do ŠVP musí být zařazena odborná praxe v minimálním rozsahu 18 týdnů za celou dobu vzdělávání. Odbornou praxi lze vykonávat i v období školních prázdnin maximálně v rozsahu 7 týdnů za celou dobu vzdělávání (RVP Agropodnikání, 2007).

Obor 41-43 M02 Chovatelství má v RVP předmět Chov zvířat a jako profilují dále předměty Chov koní a jezdeckví a kynologii. Chov zvířat má minimální počet 18 hodin týdně a 576 hodin za celý průběh studia. Předměty Chov koní a jezdeckví a kynologie mají 12 hodin týdně, 384 hodin za studium. Do ŠVP musí být také zařazena 18týdenní odborná praxe, kdy se 7 týdnů může vykonávat o prázdninách (RVP Chovatelství, 2007).

Obor 41-51 H01 Zemědělec Farmář je tříleté denní studium. V RVP má předmět Chov zvířat v rozsahu minimálně 16 hodin týdně a 512 hodin za studium. Minimální rozsah praktických činností formou odborného výcviku musí činit 45týdenních hodin za celou dobu vzdělávání. Do ŠVP musí být zařazena odborná praxe vykonávaná v období školních prázdnin z důvodu nácviku pracovních činností, které nelze v dostatečném rozsahu realizovat ve školním roce (sklizňové práce), v maximálním rozsahu 5 týdnů za celou dobu vzdělávání (RVP Zemědělec Farmář, 2007).

Obor 43-41 M01 Veterinářství je čtyřleté denní studium se zootechnickým předmětem Chov zvířat s minimálním rozsahem 15 hodin týdně, celkem 480 hodin za studium. Odborná praxe, která musí být zařazena do ŠVP je v délce 18 týdnů, kdy 7 týdnů praxe může být vykonáváno o prázdninách (RVP Veterinářství, 2007).

1.2.2 Cíle odborné praxe

V průběhu studia se žák vyvíjí a k jeho rozvoji přispívá výuka, která má stanovené reálné výukové cíle. Cíl výuky by měl být rozpracovaný ve všech institucích, které vstupují do výuky žáka (podniky). Dále se rozpracuje věcně a obsahově a časově. Důležitá je konkretizace cíle, která má být přesným a jasným ideálním součinností učitele a žáka. Veškeré jednotlivé body, po kterých se k cíli přistupuje, musí být konkrétní a postupovat dle nějaké vytvořené hierarchie. Je také důležité podat cíle praxe žákovi v „jeho jazyce“, tak aby jim byl schopen plně porozumět (Vališová a Kasíková, 2011).

Cílem odborné praxe je naučit žáky praktickým dovednostem. Podstatným je subjekt, který instruuje a subjekt, který se učí (Průcha, 1997, s. 71). Žákovým cílem je úspěšně zvládnout maturitní zkoušku a úspěšně se transformovat do pracovního prostředí. Žáci si po skončení základní školní docházky volí ve 20 % všeobecné gymnaziální vzdělání, 48,5 % žáků nastupuje na odborné vzdělání na ostatních druzích středních škol, kde studují čtyřleté obory ukončené maturitní zkouškou. Ostatních 23 % žáků pokračuje ve 2 - 3letých oborech s výučním listem (ÚIV, 2009/2010).

Mnoho žáků zkouší také nový kombinovaný obor, kdy žák ve třetím ročníku skládá učňovskou zkoušku a ve čtvrtém ročníku maturuje. Absolventy z takových oborů si díky větší praxi a potenciálu pro další vzdělávání velmi chválí firmy. Výhodné je to i pro stát, protože i když žák neudělá maturitu, má alespoň výuční list a nekončí jen se základním vzděláním. Kombinace maturity a výučního listu je možná jen u oborů, které si jsou navzájem příbuzné. Například gastronomie a kuchař-číšník, obchodník a prodavač, mechanik elektrotechnik a elektrotechnik pro zařízení a přístroje, hutník operátor a hutník a podobně. Česká školní inspekce si od těchto oborů slibuje zlepšení situace, kdy čím dál více mladých lidí ani na několik pokusů neudělá maturitu a ze střední školy odchází pouze se základním vzděláním. Neúspěšnost u maturitních zkoušek je zejména na středních odborných učilištích vysoká, a právě vysokou neúspěšnost žáků středních odborných škol u maturit Česká školní inspekce kritizuje. Ministerstvo školství ověřovalo tento model kombinovaných oborů na pěti školách v letech 2012–2016, další se mohou hlásit až do roku 2020 (Hronová, 2017).

Dle výzkumu Waterové a Černého (2006) se mladým lidem jeví jako nejdůležitější odborné praktické znalosti a dovednosti (oproti odborným teoretickým znalostem nebo všeobecnému rozhledu), dále dovednost řešit problémy, samostatného rozhodování a, spolu s dovednostmi nést odpovědnost, také práce v týmu. Důležitým kritériem je dle Trhlíkové (2013) při výběru oboru vzdělání byl pro žáky hlásící se do středního vzdělání s výučním listem, i pro žáky oborů zakončených maturitní zkouškou, zájem o obor. Častěji to uváděli žáci, kteří vstoupili do maturitních oborů (86 % oproti 74 %). Dalšími faktory, které hrály významnější roli při rozhodování žáků maturitních oborů, bylo například i snadné uplatnění oboru (54 % oproti 44 % odpovědí) a očekávané finanční ohodnocení oboru na trhu práce (43 % oproti 31 % vyučených).

1.2.3 Formy odborné praxe

Školy nejčastěji využívají formy exkurzí nebo praxí. Jde o řízenou učební činnost žáků v autentickém prostředí přírodním, kulturním či pracovním. Úkolem obou forem vzdělání je seznámit žáky s životní realitou (Vališová, Kasíková, 2011).

Exkurze bývá jednorázová a má spíše nazírací charakter. Jejím účelem je přímo zprostředkovat žákům styk s realitou, pro přesnější a ucelenější představy. Umožňuje dotvářet teoretické znalosti z hodin a navozuje zážitek z poznání. Samotná účinnost exkurze závisí na tom, jak je na ni učitel připraven a dokáže aktivizovat žáky. Často se prosazují formy exkurze, která má kromě nazíracího charakteru, také aktivizační prvky, například propojení umělecké galerie a ateliéru (Vališová, Kasíková, 2011).

Oproti tomu má praxe dlouhodobější charakter. V rámci základní školy má praxe formu dílen a pěstitelských pozemků. Na střední a vysoké škole je již součástí profesionální přípravy na zaměstnání. Na praxi bývá zadán praktický úkol, který nutí žáky ze svých teoretických znalostí přijít s řešením. Z pravidla to bývá komplex všech vyučovacích předmětů. Tímto si ověří teoretické znalosti, schopnost přemýšlení a vlastní zručnost. Účinnost je rovněž jako při exkurzi dána přípravou ze strany vedoucího pedagoga (Vališová, Kasíková, 2011).

Z právního hlediska se praxe dají rozdělit do dvou skupin:

- a) Praxe žáků středních, vyšších odborných nebo vysokých škol, kteří musí splnit určitý rozsah odborné praxe jako podmínku pro řádné ukončení studia
- b) Praxe žáků, kteří tak činí ze své vlastní vůle s cílem získat zkušenosti

V prvním případě je praxe většinou školou předepsaná jako povinná, ať už v rámci stanov či z RVP. Pokud je žák vyslán na praxi školou, pak by smlouvu s poskytovatelem praxe měla uzavřít škola. Žák může za praxi získat i odměnu, vše záleží na domluvě s podnikem.

V druhém případě vzniká závazkový vztah pouze mezi praktikantem a zaměstnavatelem (poskytovatelem praxe). Zde škola nijak nefiguruje. Stáž může být opět buď úplatná, nebo bez úplaty ze strany zaměstnavatele (Klega, 2016).

1.2.4 Průběh odborné praxe

Příprava na odbornou praxi

Na odbornou praxi by měl žák nastupovat připravený. Dle Pettyho (2002, s. 23) má každý individuální výukové potřeby. Nejprve je vhodné začínat vždy s vysvětlením, následuje ukázka, oprava a kontrola, dále vybavovací pomůcky, aktivní opakování, testování a čas na otázky v případě nejasnosti.

V průběhu praxe se žák začlení do běžných pracovních úkolů v podmínkách a prostředí své budoucí profese. Střetává se zde teoretická připravenost s praktickou realitou profese, ověřuje si své předpoklady pro výkon profese, získává vztah k profesi a odhaluje její úskalí. Praxe jsou organizovány jako časově dlouhodobější studijní aktivity a obvykle završují vzdělávací program, nebo jsou zařazovány už v průběhu studia (Sirotková, 2008).

Před nástupem na praktické vyučování nebo praktickou přípravu se vyžaduje lékařská prohlídka žáka (Podnikatel.cz, 2012).

Průběh odborné praxe

Výuka se uskutečňuje ve specializovaných školních učebnách nebo v pracovním provozu firmy. Časový rozvrh není jednotný. Záleží na místě konání praxe a úrovně získané profesionality ze strany žáků. Nejčastěji začíná v menších časových úsecích a vyvrcholí v souvislou praxi, kdy by měl být žák schopen během několika týdnů zapojit do běžného pracovního procesu konkrétní organizace (Vališová, Kasíková, 2011). Jednou z činností, které je při praxi pro budoucí zaměstnavatele důležitá a při praxi by se měla nacvičovat je hledání si práce i v nepřítomnosti vedoucího a samostatně začít s prací (Kočí, 2008).

Ukončení odborné praxe

Praktická zkušenost je nenahraditelná. Podobně jako učitelé (Kalhous, 2002, s. 94), kteří dosahují skutečné odbornosti až po minimálně 5 letech praxe, tak i ostatní profese vyžadují alespoň 3 roky praxe. Tu ostatně vyžaduje i většina zaměstnavatelů.

Ze Zákoníku práce č. 262/2006 Sb. z § 229 vyplývá že, zaměstnavatelé jsou povinni zabezpečit absolventům středních škol, konzervatoří, vyšších odborných škol a vysokých škol přiměřenou odbornou praxi k získání praktických zkušeností a dovedností potřebných pro výkon práce. Rovněž za výkon práce přísluší mzda nebo plat.

Absolvent se stává zaměstnancem vstupujícím do zaměstnání na práci odpovídající jeho kvalifikaci, jestliže celková doba jeho odborné praxe nedosáhla po řádném ukončení studia 2 roky.

Žák po absolvování odborné praxe nechává svého vedoucího vyplnit list k hodnocení. Tam by mělo být i slovní hodnocení, kde by byly vyzdvíženy slabé a silné stránky studenta. Na vysvědčení se z předmětu praxe objeví výsledná známka, zapsaná vedoucím praxe (Košťálová a kol., 2007).

1.3 Způsob ukončení studia

Absolventi středních odborných škol a středních odborných učilišť získávají odborné vzdělání, které jim umožňuje ucházet se na trhu práce o kvalifikované zaměstnání. Z absolventů maturitních oborů odchází na trh práce jen 36 % žáků. U žáků maturitních oborů je rozhodování spojeno především s volbou terciárního vzdělávání na vysokých nebo vyšších odborných školách. Jak uvádí Kuchař, Vojtěch a Kleňha (2014), tak se ve školním roce 2013/2014 přihlásilo ke studiu na vyšší odborné škole 15 % absolventů a ke studiu na vysoké škole 72 % absolventů. Při přijímacích zkouškách na vyšší odborné školy bylo úspěšných 86 % a na vysoké školy 74 % uchazečů. Absolventi maturitních oborů se dle Pikáلكové, Vojtěcha a Kleňhy (2014) na vysoké školy hlásí zejména ke studiu oborů příbuzných těm, které studovali a absolvovali na střední škole. Absolventi odborně zaměřených středních škol odcházejí z vysokoškolského studia předčasně ve větší míře, než je tomu v případě absolventů gymnázií a lyceí. V letech 2009-2012 zanechalo vysokoškolské studium před jeho úspěšným ukončením v průměru 28 % absolventů středních škol s maturitní zkouškou.

Pro absolventy oborů s výučním listem je vysokoškolský stupeň vzdělání dostupný až po získání předepsaného maturitního vzdělání. Ve školním roce 2013/2014 nastoupilo do nástavbového studia, které umožňuje získat maturitní úroveň vzdělání, 25,8 % vyučených žáků (Vojtěch a Paterová, 2014). Tento podíl přitom představuje neustálý pokles (2012/2013 pokles o 9,7 %, 2011/2012 pokles o 15,1 %). Důvodem poklesu zájmu absolventů oborů s výučním listem o nástavbové studium je pravděpodobně zavedení státní maturitní zkoušky. Nižší motivace a vysoká náročnost maturitní zkoušky jsou důvody, proč studium nedokončí asi třetina žáků (Trhlíková, 2014).

Pravděpodobnost úspěšného přechodu žáků se středním odborným vzděláním s výučním listem na vysokou školu se pohybuje v rozpětí 18–23 %. Navíc jsou při přijímacím řízení na vysoké školy méně úspěšní, než je tomu v případech žáků maturitních oborů (Kleňhová a Vojtěch, 2011). V letech 2009–2012 předčasně ukončilo studium na vysoké škole v průměru 48 % absolventů nástavbového studia, kteří na vysoké školy nastoupili (Pikálková, Vojtěch a Kleňha, 2014). Vyplývá z toho, že studenti maturitních oborů mají lepší základ a motivaci do terciálního vzdělání.

Maturitní zkouška

Čtyřletý obor na střední škole se ukončuje od roku 2012 státní maturitní zkouškou. Jedná se o zkoušku, která ověřuje, jak je žák připraven na výkon konkrétních činností vymezených v profilu absolventa oboru, jak si osvojil k tomu potřebné odborné dovednosti a související klíčové kompetence, jak umí aplikovat teoretické znalosti v praxi. Školský zákon umožňuje použít v rámci jedné zkoušky kombinaci více forem zkoušení, např. ústní zkoušku před zkušební komisí a praktickou zkoušku, nebo praktickou zkoušku a obhajobu maturitní práce (Kašparová a Vencovská, 2012).

Pro obor Agropodnikání je navrhována i zkouška praktická, která je zaměřená na vykonávání úkonů, které by žák mohl uplatnit ve svém budoucím povolání. Zadání úkolů je zpravidla komplexní a vyžaduje syntézu poznatků z různých vyučovacích předmětů. Praktická zkouška může být nahrazena nebo doplněna maturitní prací s obhajobou před zkušební komisí (Kašparová a Vencovská, 2012).

Praktická zkouška u maturity může mít několik variant:

I. varianta: 1. ústní zkouška pěstování rostlin

2. ústní zkouška chov zvířat

II. varianta: 1. ústní zkouška pěstování rostlin a chov zvířat

2. ústní zkouška ekonomika a podnikání

III. varianta: 1. ústní zkouška pěstování rostlin a chov zvířat

2. ústní zkouška témata podle zaměření školy – např. agroturistika, chov koní a jezdeckví, péče o krajinu

Zadání praktické zkoušky a způsob jejího konání stanoví ředitel školy. Praktickou zkoušku může žák konat nejdéle 3 dny. V jednom dni trvá praktická zkouška nejdéle 420 minut. Podle RVP může být praktická zkouška nahrazena ve většině oborů čtyřletého vzdělání maturitní prací s obhajobou před zkušební komisí. Sledování průběhu praktických maturitních zkoušek, které provedl Národní ústav pro vzdělání (NÚV) v roce 2011 na více než 50 středních odborných školách se ukázalo, že praktická zkouška není chápána pouze jako forma ověřující manuální profesní dovednosti žáků, ale i jako způsob pro ověření kognitivních nebo manuálních dovedností zaměřených na činnosti, které bude absolvent v praxi vykonávat (Kašparová a Vencovská, 2012).

Kašparová a Vencovská (2012) udávají, že obsah a způsob provedení praktické maturitní zkoušky jsou různé nejen podle oboru vzdělání, ale i podle jednotlivých škol. U některých oborů vzdělání má praktická zkouška podobu písemné zkoušky zaměřené např. na provádění různých technických nebo ekonomických výpočtů, zpracování technologických nebo konstrukčních návrhů, technické, ekonomické a jiné profesní dokumentace. Například většina škol vyučujících obor Agropodnikání provádí praktickou zkoušku jako praktické vykonávání úkonů, které by žák mohl uplatnit ve svém budoucím povolání. Zadání úkolů vyžaduje syntézu poznatků z různých vyučovacích předmětů. Součástí zkoušky bývá také příprava. Zkoušený také může využít pro splnění úkolu pomoc asistenta a předvést se při práci s podřízenými. Zkouška probíhá na školním pracovišti (školní statek) nebo v terénu (např. na poli).

Pro praktickou zkoušku v oboru vzdělání Agropodnikání se doporučuje sledovat tyto kompetence vymezené v RVP:

Odborné:

- Vykonávat a organizovat pracovní činnosti při pěstování rostlin.
- Vykonávat a organizovat pracovní činnosti při chovu zvířat.
- Efektivně využívat zemědělskou techniku.
- Dbát na bezpečnost práce a ochranu zdraví při práci.
- Vykonávat ekonomické činnosti a podnikatelské aktivity.
- Jednat ekonomicky a v souladu se strategií udržitelného rozvoje.

Klíčové:

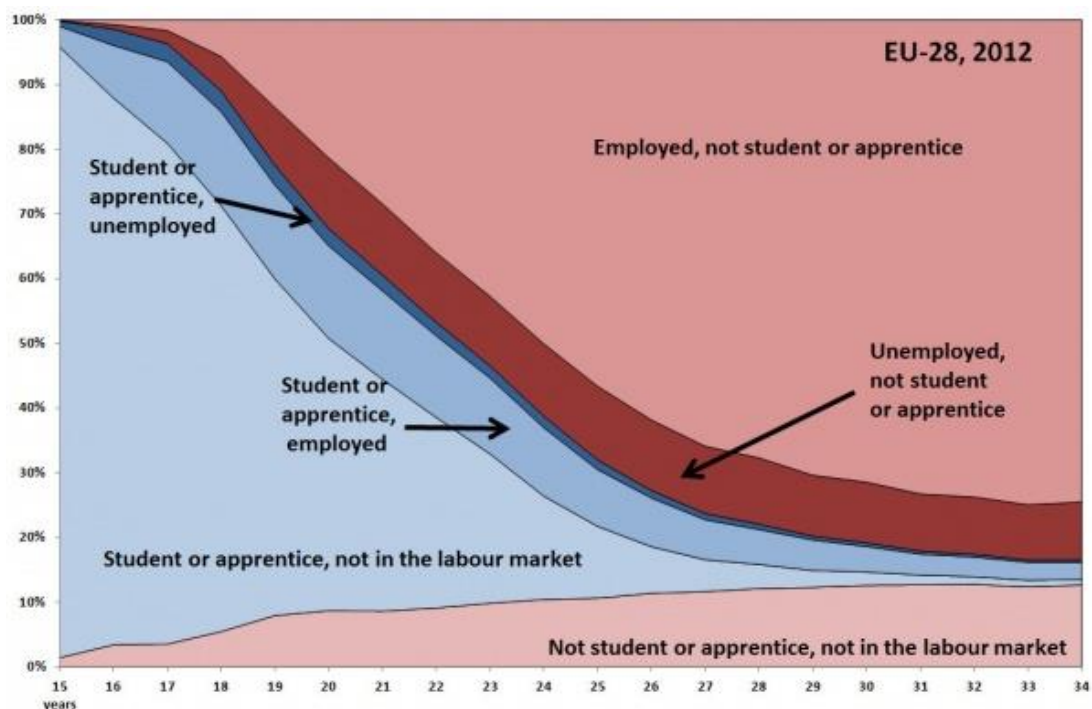
- Matematické kompetence při úkolech s výpočty.

- Kompetence k řešení problémů – nalezení hlavního problému, postup řešení, využití zdrojů informací a nástrojů řešení.
- Komunikativní kompetence – způsob vyjadřování – spisovnost, plynulost, zřetelnost projevu, používání odborné terminologie, dovednost argumentace.
- Sociální kompetence – odpovědnost, schopnost pracovat samostatně i v týmu, řízení asistenta, reakce na dotazy a připomínky zkušební komise.
- Personální – kultura chování, jistota při řešení úkolů (jistý odpověďmi, váhající).
- Kompetence využívat prostředky ICT a pracovat s informacemi– práce s aplikačním softwarem, internetem (Kašparová a Vencovská, 2012).

1.4 Formy praktického vzdělávání ve světě a zaměstnatelnost mladých lidí

Vzdělávání ve světě má tendence se globalizovat. Do praxe škol pronikají některé společné způsoby uvažování a jsou zaváděny některé konkrétní inovace do vzdělávání v jiných zemích (Průcha, 1999, s. 15). Dle Průchy (1999, s. 128) se ve Švýcarsku a Německu využívá duální systém, kdy odpovědnost za odbornou přípravu žáků přebírá škola, ale i podnik. Ve škole žáci získají teoretické odborné znalosti a v podniku praktické dovednosti. V Dánsku se v prvním ročníku studia zaměřují především na praktickou přípravu v podnicích, další 2 roky studia (Dánové dokončí základní školu v 16 letech) jsou teoretické, dvě třetiny předmětů jsou povinné (Průcha, 1999, s. 116). Ve Francii mají metodu profesních lyceí. V případě získání maturity jde o čtyřleté studium, které je rozděleno do teoretického vzdělávání ve škole a do profesní přípravy v podniku (Průcha, 1999, s. 117).

Absolventi v současné době jsou příliš sebevědomí a netrpěliví. V mnoha případech se cítí být připraveni na vyšší pozici, než která jim je nabízena, a s tím související i vyšší plat. Po nástupu očekávají rychlé povýšení, což přináší zklamání. Dokážou-li však nastavit svá očekávání realisticky, mohou i s minimální praxí nastartovat zajímavou kariéru, a pokud se osvědčí, mohou se postupem času vypracovat na vytouženou pozici (novinky.cz, 2015).

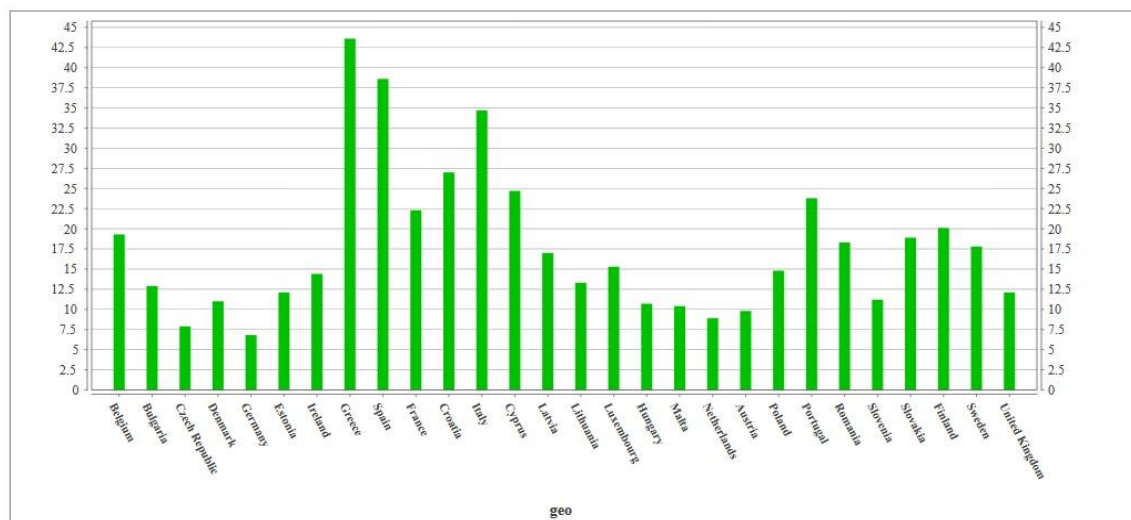


Obrázek 1: Připojení mladých lidí do trhu práce (Eurostat, 2012)

Obrázek č. 1 ukazuje zapojení se mladých lidí do trhu práce v Evropské unii. Graf je pozvolný, což znamená, že mladí lidé často pracují již při studiu. Ve věku 15 let je téměř 100 % obyvatel EU stále ve škole. Ne všichni mladí lidé provedou přechod ze studia do zaměstnání ve stejném věku, takže na trhu práce postupně narůstá počet mladých lidí. Dochází k prudkému nárůstu účasti na trhu práce z přibližně 5 % ve věku 15 let na zhruba 80 % ve věku 24 let. Jedná se o charakteristickou vlastnost mladé populace a v jiných věkových skupinách není ekvivalent, s výjimkou mírného snížení pracovního podílu starších pracovníků, kteří odcházejí do důchodu (Eurostat, 2012).

Zaměstnatelnost mladých lidí po ukončení studia se v jednotlivých státech Evropské unie liší. V EU jsou státy jako Česká republika, Rakousko, Německo a Holandsko, které mají nezaměstnanost u mladých lidí od 15 do 24 let pod 10 %. Naopak ve Španělsku nebo Itálii je nezaměstnanost nad 30 %, dokonce v Řecku byla v roce 2017 nezaměstnanost mladých lidí 43,6 %, viz tabulka 2. Česká republika je třetím státem s nejnižší nezaměstnaností lidí ve věku 15-24 let. Míra nezaměstnanosti 25–29letých je v ČR dokonce 3,2 %, nejméně z EU (NÚV, 2017).

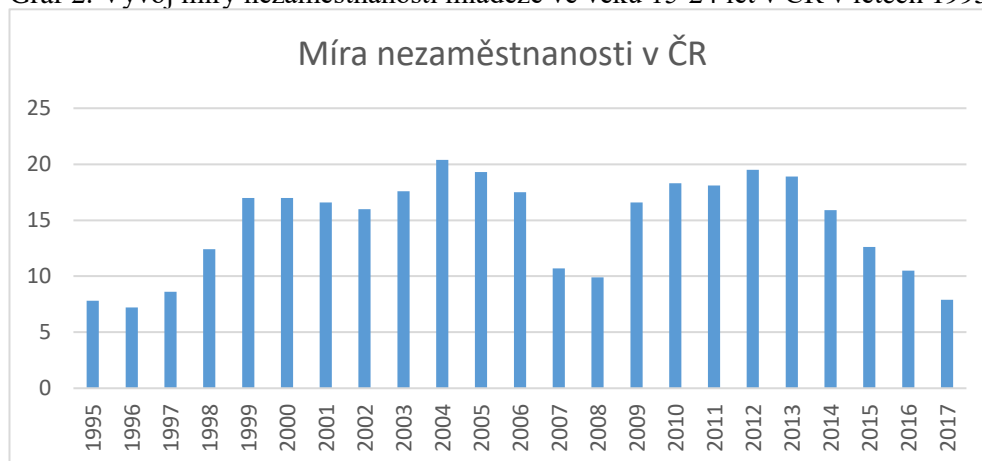
Graf 1: Míra nezaměstnanosti mládeže ve věku 15-24 let v jednotlivých státech EU v roce 2017



Zdroj: Eurostat, 2017

V České republice klesla nezaměstnanost v dubnu 2018 na 3,2 % z březnových 3,5 %. Ve stejném období loňského roku hledalo práci 4,4 % lidí. Úřad práce eviduje 242 798 uchazečů, což je nejméně od srpna 1997. Za rok tak ubylo přes 84 tisíc nezaměstnaných. Míra nezaměstnanosti by měla v roce 2018 klesnout poprvé od 90. let pod úroveň dvou procent. Na druhé straně nedostatek zaměstnanců brzdí dynamiku průmyslové výroby. Některé podniky právě z důvodů nedostatku zaměstnanců nemohou zvyšovat kapacitu výroby (novinky.cz, 2018). V tabulce č. 3 je patrný vývoj míry nezaměstnanosti mladých lidí ve věku 15-24 let v letech 1995-2017.

Graf 2: Vývoj míry nezaměstnanosti mládeže ve věku 15-24 let v ČR v letech 1995-2017



Zdroj: Eurostat, 2017

1.4 Modernizace odborného vzdělávání

Projekt na modernizaci odborného vzdělávání (MOV) je důležitý z hlediska kvality odborného vzdělávání a má rozvíjet uplatnitelnost absolventů na trhu práce. Je financován z Evropských strukturálních a investičních fondů a jeho realizaci zajišťuje Národní ústav pro vzdělávání.

Zaměřuje se na odborné vzdělávání na středních odborných školách pro veškeré obory. Má za úkol zmodernizovat školní vzdělávací programy ve smyslu upravení k potřebám na trhu práce a propojit se zaměstnavateli.

Hlavní cíle projektu:

- modernizovat kurikulum středního odborného vzdělávání ve všeobecně vzdělávací oblasti na úrovni ŠVP a současně podpořit klíčové kompetence žáků pro uplatnění na trhu práce a celoživotní učení;
- modernizovat kurikulum středního odborného vzdělávání prostřednictvím posílení základů odborného vzdělávání na úrovni ŠVP a současně prohloubit odborné kompetence žáků pro další odborný rozvoj a uplatnění na trhu práce;
- provázat počáteční odborné vzdělávání s kvalifikační strukturou Národní soustavy kvalifikací;
- rozšiřovat a zefektivnit možnosti realizace odborného výcviku a odborné praxe žáků středních odborných škol ve spolupráci se zaměstnavateli;
- navrhnout digitální prostředí pro tvorbu a inovaci ŠVP a sdílení metodických a výukových materiálů;
- vytvořit modelové sestavy komplexních úloh / vzdělávacích projektů / příkladů dobré praxe a zajistit jejich využití ve vzorku ŠVP.

Projekt byl zahájen v květnu 2017 a bude ukončen v dubnu 2020. Celkový rozpočet je 96 964 737 Kč. Finance budou používány především na modernizaci vzdělávání, rozšíření praktického vzdělávání a spolupráci se zaměstnavateli, inovaci školního vzdělávacího plánu. Projekt MOV by se měl dotknout 42 % žáků středních odborných škol (NÚV, 2018).

2. Praktická část

Praktická část bakalářské práce se bude věnovat výzkumným šetřením a následnou analýzou a interpretací získaných dat. Budou v ní uvedeny cíle výzkumu a výzkumné otázky, včetně stanovených hypotéz, výběr respondentů, techniky sběru dat i průběh vlastního zkoumání. Praktická část se dále dělí do dvou částí, v první části bude popsán průběh praxe v jednotlivých ročnících na SZeŠ Tábor a SOŠ České Budějovice. Druhou část tvoří kvantitativní výzkumné šetření, které proběhlo na těchto dvou školách. Jednotlivé otázky obsažené v dotazníku jsou analyzovány, popisovány a ke každé otázce je vyhotovena tabulka výsledků pro lepší přehled o struktuře získaných dat z dotazníkového šetření.

2.1 Cíl výzkumu a výzkumná otázka

Tato podkapitola praktické části se věnuje dotazníkovému šetření oslovených škol. Cílem práce je zjistit, jaký systém praxe na středních zemědělských školách je pro žáky nejprínosnější a který jim nejvíce vyhovuje. Dále zda své teoretické znalosti využijí v praxi a zda jim praxe praktické dovednosti přináší.

Výzkumné otázky zní:

Jaký je systém praxí na středních zemědělských školách? V čem se liší v rámci jednotlivých ročníků?

Jaký typ praxí je pro žáky Středních zemědělských škol nejprínosnější a jak je hodnocen žáky?

Získávají žáci praxi v oboru i ve svém volném čase a plánují v oboru pracovat i po ukončení studia?

2.2 Metoda výzkumného šetření

Pro výzkumné šetření bude použita metoda dotazníkového šetření, kdy se jedná o jednu z forem kvantitativních metod výzkumu veřejného mínění. Dotazníkové šetření je možné aplikovat na širší okruh lidí. Tato metoda se vyznačuje několika zásadními výhodami, jako je možnost sběru dat od většího počtu respondentů, kteří mohou reagovat na otázky jednoduchými způsoby – zaškrtnutím odpovědí, vpisováním vlastních názorů a myšlenek, označováním důležitosti přiřkládané jednotlivým položkám na číselné škále atd. (Chrásková, 2007). Potřebná data byla shromážděna pomocí

dotazníkového šetření. Použitý dotazník v této bakalářské práci byl zpracován samostatně za pomoci odborné literatury a vzorových dotazníků z veřejně dostupných zdrojů, a následně byl konzultován s vedoucím bakalářské práce. Dotazník byl předložen žákům střední zemědělské školy oboru agropodnikání a střední školy se zaměřením na veterinářství. Žákům byl předložen dotazník ve formě tiskopisu. Vzor dotazníku je přiložen jako Příloha č. 1 této bakalářské práce.

2.3 Skladba dotazníku

Dotazník pro první ročník je rozdělen do tří částí dle typu praxe – celotýdenní skupinová praxe, praxe odborná ve smluvních podnicích a praxe učební v odpoledních cvičeních. První část má celkem 11 otázek, druhá má 10 otázek, třetí část má 11 otázek.

Dotazník pro druhé a třetí ročníky má čtyři části dle typu praxe. První část je zaměřena na celotýdenní skupinovou praxi, která má 10 otázek. Druhá část je praxe odborná ve smluvních podnicích, která má 11 otázek. Třetí část dotazníku je učební praxe v odpoledních cvičeních, která má 9 otázek. Čtvrtá část je individuální praxe, která má 12 otázek.

Otevřených otázek se v dotazníku vyskytuje několik, a to v případě dotazu na věk, počet odpracovaných hodin v rámci typu praxe, typ práce a místo, kde praxi žáci vykonávali. Většina otázek je škálového typu, kdy žáci vybírali pocitově mezi určitě ano, spíše ano, možná, spíše ne a určitě ne.

2.3 Charakteristika výzkumného vzorku

Dotazníkové šetření proběhlo v roce 2018 na vybraných středních zemědělských školách ve třídách se zootechnickým zaměřením v Táboře na SZeŠ Tábor a v Českých Budějovicích na SOŠ veterinární, mechanizační a zahradnické. Dotazovaní žáci byli 1. ročníků ve věku 16 let, 2. ročníků ve věku 17 let a 3. ročníků ve věku 18 let.

Vybrané školy jsem osobně telefonicky kontaktovala a domluvila se na předání dotazníků. Celkem bylo rozdáno 140 dotazníků a vrátilo se jich zpět 118 (85% návratnost).

Poté, co byly dotazníky navraceny zpět, byla provedena analýza dat – vyhodnocování jednotlivých otázek a hledání vztahů mezi nimi. Nakonec následovala interpretace výsledků. Pro statistické vyhodnocení byl využit program Microsoft Office Excel 2013.

3. Výsledky

3.1 Odborná praxe na středních školách

Žáci na středních odborných školách absolvují celotýdenní učební praxi, kdy je počet týdnů této praxe různý pro jednotlivé ročníky – v 1. ročníku 1 týden, v 2. a 3. ročníku 2 týdny a ve 4. ročníku 1 týden za školní rok. Učební praxe se uskutečňuje na provozech školy, na školním statku, v botanické zahradě nebo ve škole. Hlavním cílem této učební praxe je v 1. ročníku seznámit žáky s jednotlivými školními pracovišti, provozy a jejich náplní, v dalších ročnících pak se specializovanými odbornými tématy v oblasti pěstování rostlin, chovu zvířat, zemědělské mechanizace apod.

Další absolvovanou praxí je praxe odborná, kterou absolvují žáci 1. – 4. ročníků, kteří vykonávají tento typ praxe ve smluvních podnicích a účastní se řady aktivit v těchto podnicích. Na SZeŠ Tábor to je např. selekce brambor, sklizeň a posklizňová úprava zelí, sklizeň brambor, výběr a testování hus a kachen, sklizeň ovoce na školním statku, pomoc při chovatelských výstavách a bonitacích drobných hospodářských zvířat apod. Žáci SOŠ České Budějovice získávají praxi u veterinárních lékařů, zoo, na jatkách a na farmách zvířat.

Praxe učební profiluje žáka dle jeho zaměření. Žáci na SZeŠ Tábor se zaměřením chov koní absolvují každý týden odpolední praxi na školním statku. Žáci ostatních zaměření tento typ praxe absolvují na různých pracovištích školy, v technické učebně, v dílnách školního statku, popř. smluvních a jiných pracovištích. Žáci SOŠ České Budějovice absolvují odpolední pitvy a praxi na školním statku.

Praxi odbornou individuální absolvují žáci během celého studia na škole. Na SZeŠ Tábor i na SOŠ České Budějovice praxi vykonávají na různých smluvních pracovištích školy.

Další aktivity spojené s praktickou výukou a rozšířenými možnostmi pro žáky na školách jsou: kurz obsluhy motorové pily, řidičský průkaz skupiny T, B, A, svářečský kurz, účast na různých odborných, vědomostních a dovednostních soutěžích v rámci celé republiky, inseminační kurz, paznehtářský kurz atd.

3.2 Výsledky výzkumného šetření

Do dotazníkového šetření se zapojily 2 střední školy z Tábora a Českých Budějovic. V konečné fázi bylo odevzdáno k vyhodnocení celkem 118 vyplněných dotazníků.

3.2.1 První ročník

Celkem se z prvního ročníku zúčastnilo 46 žáků, z toho 32 žen a 14 mužů. Ve věku 15 let byl 1 žák, 16 let bylo 42 žákům, 17 let bylo 2 žákům a 1 žákovi bylo 20 let.

Praxe celotýdenní skupinová

V tabulce 2 jsou výsledky dotazníku z celotýdenní praxe. Velmi pozitivní výsledek je, že si 58 % žáků myslí, že jim praxe přinesla praktické dovednosti. Žáci spíše neví, jestli při praxi použili teoretické znalosti. Praxe pro žáky spíše nebyla namáhavá, myslí si to 33 % žáků, dalších 33 % neví. Žáci si myslí, že jim praxe pomůže při budoucím zaměstnání a pro většinu z nich byla náplň praxe dostatečná. 43 % žáků při praxi bohužel spíše nudilo, ale pro 76 % žáků předával vedoucí praxe své vědomosti srozumitelně. Také si žáci myslí, že byli při praxi spíše rovnoměrně využíváni a většina žáků byla seznámena se všemi provozy školy během této praxe, což je jejím hlavním cílem pro první ročníky.

V otevřené otázce č. 4 žáci odpověděli, že 8 % žáků pracovalo denně 4 a 2 hodiny, 10 % žáků pracovalo 5 hodin, nejvíce 57 % žáků denně pracovalo 6 hodin, 7 hodin pracovalo 2 % žáků a 16 % žáků pracovalo 8 hodin. Mezi nejčastěji prováděné činnosti při praxi, jak uvedli žáci v otázce 11, patří zametání (48 %), kydání (14 %), uklízení (14 %), sekání trávy (9 %), hrabání listí (7 %), ošetřování zvířat (5 %) a jejich krmení (3 %).

Tabulka 2: Výsledky dotazníkového šetření v prvním ročníku po celotýdenní praxi v %

	Určitě ano	Spíše ano	Možná	Spíše ne	Určitě ne
Ot. 1: Přinesla praxe praktické dovednosti?	30	28	24	11	7
Ot. 2: Využili jste teoretické znalosti?	11	17	37	15	7
Ot. 3: Byla fyzicky namáhavá?	9	22	33	33	11
Ot. 5: Pomůže při budoucím zaměstnání?	17	24	30	17	11
Ot. 6: Byla náplň praxe dostatečná?	15	28	30	20	4
Ot. 7: Nudíte se při praxi?	7	26	11	43	13
Ot. 8: Předával vedoucí praxe své vědomosti srozumitelně?	37	39	9	9	7
Ot. 9: Byli jste rovnoměrně využiti?	13	30	26	17	16
Ot. 10: Seznámili vás se všemi provozmi školy?	21	33	37	7	2

Praxe odborná ve smluvních podnicích

Oborná praxe ve smluvních podnicích žákům přinesla praktické dovednosti, myslí si to 60 % žáků. Žáci v průběhu praxe nevyužili teoretické znalosti viz tabulka 3. Pro třetinu žáků byla tato praxe spíše namáhavá a pro druhou třetinu spíše nenáročná. Většina žáků hodnotí náplň praxe jako dostatečnou. Bohužel se stále většina studentů při praxi nudí (58 %). 72 % žáků plní úkoly samostatně.

V otevřené otázce č. 4 odpovědělo celkem 41 žáků že pracovalo 2 hodiny (2 %), 4 hodiny (12%), 5 hodin (24 %), 6 hodin (56 %), 7 hodin (2%), 8 hodin (2 %). V otázce 9 žáci odpověděli, kde praxi absolvovali. Žáci SZeŠ Tábor praxi absolvovali v Dražicích ve výrobně kysaného zelí. Během praxe šlapali a krájeli zelí. Žáci SOŠ v Českých Budějovicích měli praxi různorodější, byli v ordinacích veterinárních lékařů, v Zoo Hluboká a na Dvoře Vondrov, kde pracovali se zvířaty.

Tabulka 3: Výsledky dotazníkového šetření v prvním ročníku pro odbornou praxi ve smluvních podnicích v %

	Určitě ano	Spíše ano	Možná	Spíše ne	Určitě ne
Ot. 1: Přinesla praxe praktické dovednosti?	30	30	22	17	0
Ot. 2: Využili jste teoretické znalosti?	7	20	26	39	7
Ot. 3: Byla praxe fyzicky namáhavá?	13	33	20	33	2
Ot. 5: Hodí se praxe pro budoucí zaměstnání?	9	11	37	30	11
Ot. 6: Byla náplň praxe dostatečná?	17	46	28	9	0
Ot. 7: Nudíte se při praxi?	7	15	17	28	30
Ot. 8: Plníte úkoly samostatně?	22	50	13	13	0

Praxe učební v odpoledních cvičeních

Praxe v rámci odpoledních cvičeních přinesla 76 % žáků praktické dovednosti. Až 81 % žáků při této praxi využili teoretické znalosti. Tato praxe nebyla pro žáky namáhavá, hodnotí jí jako přínosnou pro jejich budoucí zaměstnání a náplň praxe byla dostatečná pro 76 % žáků. 58 % žáků se při praxi nudilo, ale 89 % předával učitel své vědomosti srozumitelně. V otevřené otázce žáci popisovali činnosti, které provádí při praxi. Žáci českobudějovické školy během cvičeních pitvali, žáci tábořské školy strávili cvičení kontrolou porostů, prací v dílně a na statku.

V doplňujících otázkách 67 % žáků potvrdilo, že získávají praxi v oboru i ve svém volném čase a 69 % žáků plánuje ve studovaném oboru i pracovat po studiu.

Tabulka 4: Výsledky dotazníkového šetření v prvním ročníku pro učební praxi v odpoledních cvičeních v %

	Určitě ano	Spíše ano	Možná	Spíše ne	Určitě ne
Ot. 1: Přinesla praxe praktické dovednosti?	41	35	15	9	0
Ot. 2: Využili jste teoretické znalosti?	48	33	11	9	0
Ot. 3: Byla praxe fyzicky namáhavá?	9	4	22	43	22
Ot. 4: Hodí se praxe pro budoucí zaměstnání?	39	22	24	4	9
Ot. 5: Byla náplň praxe dostatečná?	30	46	15	6	2
Ot. 6: Nudíte se při praxi?	9	15	17	30	28
Ot. 7: Předával vedoucí praxe své vědomosti srozumitelně?	57	32	0	9	2
Ot. 8: Plníte úkoly samostatně?	15	52	26	2	4
Ot. 10: Získáváte praxi v oboru i ve volném čase?	37	30	9	19	4
Ot. 11: Plánujete pracovat ve studovaném oboru?	52	17	17	7	7

3.2.2 Druhý ročník

Ve druhém ročníku bylo vyhodnoceno celkem 59 dotazníků. Z toho bylo 10 mužů a 49 žen. Šest žáků bylo ve věku 16 let, čtyřicet osm žáků bylo ve věku 17 let a pět žáků bylo ve věku 18 let.

Praxe celotýdenní učební

Dotazník celotýdenní učební praxe vyplnilo 59 žáků druhého ročníku viz tabulka 5. Žákům tato praxe přinesla praktické dovednosti a občas při ní využili i teoretické znalosti. Pro část žáků nebyla fyzicky namáhavá. Žáci také nejsou rozhodnutí, zdali se jim tato praxe hodí pro budoucí zaměstnání a hodnotí náplň této praxe jako nedostatečnou. Žáci se během této praxe nudí. Vedoucí praxe předává své vědomosti srozumitelně, ale žáci nebyli rovnoměrně využiti. V otázce 4 žáci odpověděli, že pracovali 4 (7 %), 5 (39 %), 6 (50 %) a 7 hodin (4 %). Žáci během praxe nejčastěji zame-tali (35 %), uklízeli (23 %), kydali (21 %), ošetřovali zvířata (12 %), sekali trávu (7 %) a hrabali listí (1 %), jak uvedli v otázce 11.

Tabulka 5: Výsledky dotazníkového šetření v druhém ročníku pro celotýdenní praxi v %

	Určitě ano	Spíše ano	Možná	Spíše ne	Určitě ne
Ot. 1: Přinesla praxe praktické dovednosti?	20	24	31	22	3
Ot. 2: Využili jste teoretické znalosti?	7	22	34	34	2
Ot. 3: Byla praxe fyzicky namáhavá?	0	33	22	27	19
Ot. 5: Hodí se praxe pro budoucí zaměstnání?	10	25	32	22	10
Ot. 6: Byla náplň praxe dostatečná?	5	15	24	34	22
Ot. 7: Nudíte se při praxi?	14	20	25	32	7
Ot. 8: Předával vedoucí praxe své vědomosti srozumitelně?	20	54	22	3	0
Ot. 9: Byli jste rovnoměrně využiti?	5	12	36	25	22

Praxe odborná ve smluvních podnicích

Praxe odborná ve smluvních podnicích přinesla 40 žákům praktické dovednosti a 53 % žáků při ní použilo teoretické znalosti. Tato praxe také byla více namáhavá, viz tabulka 6. Žáci si ve 31 % myslí, že se jim praxe hodí pro budoucí zaměstnání, ale 33 % uvádí, že ne. Náplň praxe byla dle 63 % žáků jako dostatečná. 73 % žáků se při praxi nudí. Většina žáků rozuměla předávaným vědomostem a plnila úkoly samostatně. Žáci během této praxe pracovali 4 (5 %), 5 (18 %), 6 (63 %), 8 (11 %) a 10 (3%) hodin, jak uvedli v otázce 4. Žáci SZeŠ Tábor praxi absolvovali v Dražicích při výrobě kysaného zelí a sbírali chmel. Jejich nejčastěji uváděné činnosti byly šlapání a krájení zelí a nasazování chmele. Žáci SOŠ České Budějovice strávili praxi v ordinacích veterinárních lékařů, v Zoo Hluboká, na záchrané stanici a ve velkokapacitním kravíně nebo na statku. Nejčastější činnosti patří uklízení, veterinární ošetřující péče, kydání, krmení a dojení.

Tabulka 6: Výsledky dotazníkového šetření ve druhém ročníku pro odbornou praxi ve smluvních podnicích v %

	Určitě ano	Spíše ano	Možná	Spíše ne	Určitě ne
Ot. 1: Přinesla praxe praktické dovednosti?	38	30	13	10	10
Ot. 2: Využili jste teoretické znalosti?	13	40	15	23	10
Ot. 3: Byla praxe fyzicky namáhavá?	5	38	30	15	10
Ot. 5: Hodí se praxe pro budoucí zaměstnání?	28	3	1	18	15
Ot. 6: Byla náplň praxe dostatečná?	33	30	2	10	5
Ot. 7: Nudíte se při praxi?	3	13	10	48	25
Ot. 8: Předával vedoucí praxe své vědomosti srozumitelně?	33	43	10	8	5
Ot. 9: Plníte úkoly samostatně?	35	45	18	3	3

Praxe učební v odpoledních cvičeních

Odpolední praktické cvičení přineslo 60 % z 52 žáků praktické dovednosti a 60 % využilo během praxe teoretické znalosti. 70 % žáků si myslí, že praxe nebyla namáhavá a hodí se jim pro budoucí zaměstnání. Žáci se neshodli v případě dostatečnosti náplně praxe, ale většina studentů se během praxe nenudí. Vedoucí předával 85 % žáků své vědomosti srozumitelně a 60 % plnilo zadané úkoly samostatně. Žáci se v otevřené otázce 9 vyjádřili, že nejčastěji v Táboře zametali, jezdili na koních a ošetřovali je, pytlovali obilí a uklízeli. V Českých Budějovicích pitvali.

Tabulka 7: Výsledky dotazníkového šetření v druhém ročníku pro učební praxi v odpoledních cvičeních v %

	Určitě ano	Spíše ano	Možná	Spíše ne	Určitě ne
Ot. 1: Přinesla praxe praktické dovednosti?	23	37	23	15	2
Ot. 2: Využili jste teoretické znalosti?	31	29	23	15	2
Ot. 3: Byla praxe fyzicky namáhavá?	2	8	25	37	33
Ot. 4: Hodí se praxe pro budoucí zaměstnání?	12	31	35	17	4
Ot. 5: Byla náplň praxe dostatečná?	13	23	29	12	19
Ot. 6: Nudíte se při praxi?	10	15	27	25	23
Ot. 7: Předával vedoucí praxe své vědomosti srozumitelně?	33	52	12	4	0
Ot. 8: Plníte úkoly samostatně?	23	37	13	21	6

Praxe individuální

K praxi individuální se vyjádřilo 54 žáků a k doplňujícím otázkám 11 a 12 se vyjádřilo 57 žáků. 54 % žáků si myslí, že jim tato praxe přinesla praktické dovednosti a 46 % využilo teoretické znalosti. Žáci se neshodli, jestli praxe byla fyzicky namáhavá, ani jestli se jim hodí pro budoucí zaměstnání. Při praxi se nudí 55 % žáků a 64 % předával vedoucí praxe své vědomosti srozumitelně. Žáci ze 70 % plnili své úkoly samostatně. V otevřené otázce 4 žáci odpověděli, že pracovali 4 hodiny (13 %), 5 hodin (43 %), 6 hodin (38 %), 7 hodin (2 %), 8 hodin (2 %), 10 hodin (2%). Nejčastější činnosti jsou házení obilí, úklid, zmetání, poskytování veterinární péče, krmení a ošetřování zvířat, sekání a hrabání trávy.

Praxi v oboru studenti ze 62 % získávají i ve svém volném čase a 60 % plánují pracovat po skončení studia v oboru.

Tabulka 8: Výsledky dotazníkového šetření pro druhý ročník pro individuální praxi v %

	Určitě ano	Spíše ano	Možná	Spíše ne	Určitě ne
Ot. 1: Přinesla praxe praktické dovednosti?	35	19	24	11	11
Ot. 2: Využili jste teoretické znalosti?	13	33	15	22	17
Ot. 3: Byla praxe fyzicky namáhavá?	13	28	11	37	11
Ot. 5: Hodí se praxe pro budoucí zaměstnání?	22	17	22	26	11
Ot. 6: Byla náplň praxe dostatečná?	17	35	20	11	17
Ot. 7: Nudíte se při praxi?	9	13	22	35	20
Ot. 8: Předával vedoucí praxe své vědomosti srozumitelně?	33	31	22	4	9
Ot. 9: Plníte úkoly samostatně?	39	31	11	15	2
Ot. 11: Získáváte praxi v oboru i ve volném čase?	32	30	14	16	9
Ot. 12: Plánujete pracovat ve studovaném oboru?	37	23	28	7	4

3.2.3 Třetí ročník

Z třetího ročníku bylo 11 žen a 2 muži, celkem bylo vyhodnoceno 13 dotazníků. Dva žáci byli ve věku 17 let, deseti žákům bylo 18 let a jeden žák byl ve věku 19 let.

Praxe celotýdenní skupinová

Celotýdenní skupinová praxe přinesla 92 % žákům praktické dovednosti a 84 % během praxe použilo teoretické znalosti. Pro 69 % žáků praxe spíše nebyla namáhavá a 69 % žákům se praxe hodí pro jejich budoucí povolání. Dostatečná náplň praxe byla pro 77 % žáků. Žáci se během praxe nenudili a vedoucí předával své vědomosti srozumitelně. 54 % žáků si myslí, že nebyli rovnoměrně využiti. Žáci odpověděli v otázce 4, že pracovali 5 hodin (46 %), 6 hodin (38 %) a 7 hodin (15 %). Mezi nejčastější činnosti patřila fixace a ošetřování zvířat, uklízení, zametání a odběry krve.

Tabulka 9: Výsledky dotazníkového šetření pro třetí ročník na celotýdenní praxi v %

	Určitě ano	Spíše ano	Možná	Spíše ne	Určitě ne
Ot. 1: Přinesla praxe praktické dovednosti?	77	15	8	0	0
Ot. 2: Využili jste teoretické znalosti?	46	38	15	0	0
Ot. 3: Byla praxe fyzicky namáhavá?	0	15	15	69	0
Ot. 5: Hodí se praxe pro budoucí zaměstnání?	31	38	15	15	0
Ot. 6: Byla náplň praxe dostatečná?	23	54	23	0	0
Ot. 7: Nudíte se při praxi?	0	8	15	62	15
Ot. 8: Předával vedoucí praxe své vědomosti srozumitelně?	15	54	23	8	0
Ot. 9: Byli jste rovnoměrně využiti?	8	15	23	54	0

Praxe odborná ve smluvních podnicích

Praxe odborná ve smluvních podnicích přinesla všem žákům praktické dovednosti a většina z nich využila teoretické znalosti, viz tabulka 10. Tato praxe také spíše nebyla namáhavá a 62 % žáků tvrdí, že pro ně bude mít využití při budoucím povolání. Žáci hodnotí náplň praxe jako dostatečnou a během praxe se rozhodně nenudí. Vedoucí předával své vědomosti srozumitelně a všichni žáci plnili úkoly samostatně. Žáci během praxe pracovali 4 hodiny (15 %), 5 hodin (54 %), 6 hodin (23%) a 8 hodin (8 %). Praxi strávili žáci v Zoo, v ordinacích veterinárních lékařů, na jatkách a v kravíně. Nejčastěji žáci poskytovali veterinární péči, uklízeli a pracovali se zvířaty.

Tabulka 10: Výsledky dotazníkového šetření ve třetím ročníku pro odbornou praxi ve smluvních podnicích v %

	Určitě ano	Spíše ano	Možná	Spíše ne	Určitě ne
Ot. 1: Přinesla praxe praktické dovednosti?	46	54	0	0	0
Ot. 2: Využili jste teoretické znalosti?	31	46	23	0	0
Ot. 3: Byla praxe fyzicky namáhavá?	0	23	23	38	8
Ot. 5: Hodí se praxe pro budoucí zaměstnání?	8	54	23	15	0
Ot. 6: Byla náplň praxe dostatečná?	15	31	54	0	0
Ot. 7: Nudíte se při praxi?	0	0	38	38	23
Ot. 8: Předával vedoucí praxe své vědomosti srozumitelně?	23	62	15	0	0
Ot. 9: Plníte úkoly samostatně?	54	46	0	0	0

Praxe učební v odpoledních cvičeních

Odpolední praktická cvičení přinesla většině žáků praktické dovednosti a využili při této praxi teoretické znalosti. Praxe také nebyla namáhavá. 54 % žákům se praxe hodí pro budoucí zaměstnání a 61 % si myslí, že náplň praxe byla dostatečná. Žáci se během této praxe nenudili a vedoucí praxe předával své vědomosti srozumitelně. Většina žáků plní úkoly samostatně. Žáci během praxe pitvali a učili se poskytovat veterinární péči.

Tabulka 11: Výsledky dotazníkového šetření ve třetím ročníku na učební odpolední praxi v %

	Určitě ano	Spíše ano	Možná	Spíše ne	Určitě ne
Ot. 1: Přinesla praxe praktické dovednosti?	62	31	8	0	0
Ot. 2: Využili jste teoretické znalosti?	31	62	8	0	0
Ot. 3: Byla praxe fyzicky namáhavá?	8	23	38	15	15
Ot. 4: Hodí se praxe pro budoucí zaměstnání?	31	23	23	8	15
Ot. 5: Byla náplň praxe dostatečná?	23	38	31	8	0
Ot. 6: Nudíte se při praxi?	0	15	46	23	23
Ot. 7: Předával vedoucí praxe své vědomosti srozumitelně?	38	23	31	8	0
Ot. 8: Plníte úkoly samostatně?	31	54	15	0	0

Praxe individuální

Na dotazník individuální praxe odpovědělo 11 respondentů a většina z nich se domnívá, že jim praxe přinesla praktické dovednosti a využili při ní teoretické znalosti, viz tabulka 12. Praxe pro 72 % žáků nebyla namáhavá a žáci praxi využijí při svém budoucím povolání. Žáci se při praxi nenudí, vedoucí předává své vědomosti žákům srozumitelně a žáci plní úkoly samostatně. Během individuální praxe žáci pracovali 4 hodiny (8 %), 5 hodin (25 %), 6 hodin (50 %), 8 hodin (8 %) a 10 hodin (8 %). Žáci poskytovali veterinární péči a uklízeli.

Žáci se snaží získávat praxi v oboru i ve svém volném čase a 72 % z nich plánuje po studiu hledat práci ve studovaném oboru.

Tabulka 12: Výsledky dotazníkového šetření ve třetím ročníku pro individuální praxi v %

	Určitě ano	Spíše ano	Možná	Spíše ne	Určitě ne
Ot. 1: Přinesla praxe praktické dovednosti?	45	36	0	9	9
Ot. 2: Využili jste teoretické znalosti?	45	27	27	0	0
Ot. 3: Byla praxe fyzicky namáhavá?	0	18	9	36	36
Ot. 5: Hodí se praxe pro budoucí zaměstnání?	55	18	9	18	0
Ot. 6: Byla náplň praxe dostatečná?	55	27	0	18	0
Ot. 7: Nudíte se při praxi?	0	0	45	18	36
Ot. 8: Předával vedoucí praxe své vědomosti srozumitelně?	55	27	18	0	0
Ot. 9: Plníte úkoly samostatně?	55	27	18	0	0
Ot. 11: Získáváte praxi v oboru i ve volném čase?	36	27	27	0	9
Ot. 12: Plánujete pracovat ve studovaném oboru?	72	0	18	0	9

4. Diskuze

Tato kapitola bakalářské práce je zaměřena na shrnutí výsledků vyplívajících z vyplněných dotazníků. Pro účely této bakalářské práce bylo rozdáno celkem 118 dotazníků na dvě střední školy s výukou zootechnických předmětů, a to na Střední zemědělskou školu Tábor a Střední odbornou školu veterinární, mechanizační a zahradnickou v Českých Budějovicích. Dotazník byl rozdělen podle typu praxe a podle ročníku. První ročník měl 3 typy praxe a druhý a třetí ročník měl 4 typy praxe. Celkem v prvním ročníku bylo v dotazníku 32 otázek a v dotazníku pro druhý a třetí ročník bylo 42 otázek.

V kapitole 3.1 je popsán systém praxí na středních zemědělských školách. V prvním ročníku žáci absolvují celotýdenní skupinovou praxi, odbornou praxi v smluvních podnicích a praxi v odpoledních cvičeních. Žáci ve druhých a třetích ročnících absolvují navíc individuální praxi.

Žákům prvního ročníku přinesly všechny typy praxe praktické dovednosti. Žáci nevyužili teoretické znalosti během odborné praxe ve smluvních podnicích. Pro žáky prvního ročníku byla fyzicky nejnamáhavější odborná praxe ve smluvních podnicích (46 %), jako nejpřínosnější hodnotili žáci odpolední cvičení (61 %). Dostatečná náplň praxe byla při odpoledních cvičeních (76 %) a nejvíce se nudili během celotýdenní skupinové praxe (33 %). Vedoucí předával nejsrozumitelněji své vědomosti při odpolední praxi (89 %). Žáci plnili své povinnosti samostatně během odborné praxe ve smluvních podnicích (72 %). Základním cílem praxe v prvním ročníku je seznámit žáky se všemi provozy školy, s čímž souhlasí 54 % žáků.

Ve druhém ročníku získali žáci praktické dovednosti během všech typů praxí. Teoretické znalosti nepoužili žáci během celotýdenní skupinové praxe. Při této praxi žáci nebyli rovnoměrně využiti. Nejnamáhavější praxe byla při odborné praxi ve smluvních podnicích (43 %). Pro budoucí zaměstnání se žákům hodí všechny typy praxe (35 %, 31 %, 33 %, 39 %). Náplň praxe byla dostatečná pro odbornou praxi ve smluvních podnicích (63 %) a individuální praxi (52 %). Žáky nejvíce nudila celotýdenní skupinová praxe (34 %). Vedoucí předával srozumitelně své vědomosti ve všech typech praxe (>63 %), zároveň plnili samostatně zadané úkoly.

Žáci třetího ročníku SOŠ České Budějovice se naučili praktickým dovednostem a využili teoretické znalosti ve všech typech praxe. Všechny praxe nebyly pro žáky namáhavé. Žáci v budoucím zaměstnání využijí všechny typy praxe, rovněž náplň praxe byla ve třetím ročníku všude dostačující. Žáci se během praxí nenudili. Ve všech typech praxí žáci rozuměli předávaným znalostem. Rovněž všichni žáci plnili úkoly samostatně. Tyto výsledky jsou téměř identické z důvodu menšího souboru respondentů z jedné školy.

Nejpřínosnější pro budoucí zaměstnání je z pohledu žáků prvního ročníku praxe při odpoledních cvičeních, žáci druhého a třetího ročníku hodnotí jako přínosné všechny typy praxí. Pozitivní informací je, že 64 % žáků získává praxi v oboru i ve svém volném čase a 67 % žáků plánuje po skončení studia v zemědělství pracovat.

5. Závěr

Bakalářská práce byla rozdělena na dvě části, na teoretickou a praktickou. Teoretická část je koncipována do čtyř hlavních kapitol, které se dále větví na jednotlivé podkapitoly. Mezi hlavní kapitoly patří historie zemědělských škol v jižních Čechách, dále je popsána odborná praxe, její cíle, formy a průběh. Teoretická část se také věnuje způsobu ukončení studia z hlediska praxe a popisuje formy získávání praxe ve světě, snahu modernizace odborného vzdělávání a zaměstnatelnost mladých lidí. Praktická část se věnuje analýze dotazníkového šetření pro všechny typy praxe ve třech ročnících středních škol se zaměřením na zemědělství. Výsledky poukázaly na motivovanost mladých lidí při samostatném získávání praxe ve volném čase i na nadšení pro budoucí zaměstnání v oboru. Praxe přináší studentům praktické dovednosti a je nezbytnou součástí výuky.

Ze zjištěných výsledků usuzuji, že by bylo vhodné zvýšit aktivitu studentů během celotýdenní skupinové praxe. Žáci často v otázce na prováděné činnosti během praxe odpovídali, že zametali a uklízeli. Je nutné, aby žáci pochopili, že i toto je nedílnou součástí práce, ale tyto činnosti by se měly častěji kombinovat např. s ošetřováním zvířat. Výsledky dotazníků mě mile překvapily. Čekala jsem, že v dnešní době jen málo studentů bude mít zájem o zemědělství a že bude mít touhu v něm zůstat i po škole.

6. Použité zdroje

ÁLVAREZ GONZÁLEZ, M. (2008). Career maturity: A priority for secondary education. *Electronic Journal of Research in Educational Psychology*, 16(6), 749–772.

BARTÁK, František, Milena BUBÍKOVÁ, Věra CZESANÁ, a kol. *Odborné vzdělávání v České republice, Přehledová zpráva* [online]. 2004 [cit. 2018-02-17]. Dostupné z: <http://www.msmt.cz/vzdelavani/skolstvi-v-cr/system-vzdelavani-v-cr>

Eurostat. *Youth unemployment* [online]. 2017 [cit. 2018-23-06]. ISSN 2443-8219. Dostupné z: <http://ec.europa.eu/eurostat/tgm/graph.do?tab=graph&plugin=1&language=en&pcode=tipslm80&toolbox=type>

Eurostat. *Youth unemployment* [online]. 2012 [cit. 2017-12-06]. ISSN 2443-8219. Dostupné z: http://ec.europa.eu/eurostat/statistics-explained/index.php/Youth_unemployment

Historie zemědělské školy v Táboře [online]. 2013 [cit. 2017-11-30]. Dostupné z: <http://www.szestabor.cz/o-skole/o-skole/historie/>

Historie Střední odborné školy veterinární, mechanizační a zahradnické v Českých Budějovicích [online]. 2017 [cit. 2017-11-30]. Dostupné z: <http://www.soscb.cz/index2.php?stranka=historie/historie>

HRONOVÁ, Markéta. Školy zkouší kombinované obory, studenti skládají učňovskou zkoušku i maturitu. Firmy si je díky větší praxi chválí. *Hospodářské noviny* [online]. 2017 [cit. 2018-02-18]. Dostupné z: <https://archiv.ihned.cz/c1-65602840-skoly-zkousi-novinku-obory-s-maturitou-i-vyucnim-listem>

CHRÁSKA, Miroslav. *Metody pedagogického výzkumu: základy kvantitativního výzkumu*. Praha: Grada, 2007. ISBN 978-80-247-1369-4.

KALHOUS, Zdeněk. *Školní didaktika*. Praha: Portál, 2002. ISBN 80-717-8253-X.

KAŠPAROVÁ a Taťána VENCOVSKÁ. Praha: Národní ústav pro vzdělávání, školské poradenské zařízení a zařízení pro další vzdělávání pedagogických pracovníků, 2012. ISBN 978-80-87063-95-8.

KLEGA, Jiří. Neplacená praxe ve firmách: studenti i zaměstnavatelé na hraně zákona. *EPRAVO.CZ – Sbírnka zákonů, judikatura, právo* [online]. 2016 [cit. 2018-01-14]. Dostupné z: <https://www.epravo.cz/top/clanky/neplacena-praxe-ve-firmach-studenti-i-zamestnavatele-na-hrane-zakona-100528.html>

KEHŇOVÁ, M., VOJTĚCH, J. (2011). Úspěšnost absolventů středních škol ve vysokškolském studiu, předčasné odchody ze vzdělávání. Praha: Národní ústav pro vzdělávání.

KOČÍ, Agáta. *Praxe, na které se chtělo pracovat* [online]. 2008 [cit. 2018-01-15]. Dostupné z: <http://www.nuov.cz/kurikulum/praxe-na-ktere-se-chtelo-pracovat>

KOMENSKÝ, J. A. *Velká didaktika*. Bratislava: Slovenské pedagogické nakladatelstvo, 1954.

KOŠŤÁLOVÁ, H., MIKOVÁ, Š., STANG, J. Školní hodnocení žáků a studentů. Portál, s.r.o., 2007. ISBN: 978-80-7367-314-7.

KUCHAŘ, P., VOJTĚCH, J., KLEHŇA, D. (2014). Přejchod absolventů středních škol do terciárního vzdělávání. Praha: Národní ústav pro vzdělávání.

MAŇÁK J., ŠVEC V. *Výukové metody*. Brno: Paido, 2003, Edice pedagogické literatury, 148. publikace. ISBN 80-7315-039-5.

MIKESKOVÁ, Šárka. *Kurikulum-základní piřř ve vzdělání* [online]. 2012 [cit. 2018-02-04]. Dostupné z: <https://clanky.rvp.cz/clanek/c/SK/15567/KURIKULUM---ZAKLADNI-PILIR-VZDELAVANI.html/>

Národní ústav pro vzdělávání [online]. 2018 [cit. 2018-02-03]. Dostupné z: <http://www.nuv.cz/projekty/mov>

Národní ústav pro vzdělávání *Nezaměstnanost mladých v ČR a EU* [online]. 2018 [cit. 2018-02-03]. Dostupné z: <http://www.infoabsolvent.cz/Temata/ClanekAbsolventi/0-0-04>

NEDĚLNÍKOVÁ, D. a kol. Průvodce odborným praktickým vzděláváním v sociální práci. Pro vyučující semináře k odborné praxi. Ostrava: tiskmorava.cz, 2009. ISBN 978-80-7368-469-3.

NOVOTNÝ, Miroslav. *Dějiny vyššího školství a vzdělanosti na jihu Čech od středověkých počátků do současnosti*. V Českých Budějovicích: Jihočeská univerzita, 2006. ISBN 80-704-0883-9.

PETTY, Geoffrey. *Moderní vyučování*. Vyd. 2. Praha: Portál, 2002. ISBN 80-717-8681-0

PIKÁLKOVÁ, S., VOJTĚCH, J., KLEHŇA, D. (2014). Úspěšnost absolventů středních škol ve vysokoškolském studiu, předčasné odchody ze vzdělávání. Praha: Národní ústav pro vzdělávání

Povinné zdravotní prohlídky studentů a učňů. *Podnikatel.cz* [online]. 2012 [cit. 2018-02-18]. Dostupné z: <https://www.podnikatel.cz/clanky/nove-povinne-zdravotni-prohlidky-studentu-a-ucnu/>

PRŮCHA, Jan. *Moderní pedagogika: [věda o edukačních procesech]*. Praha: Portál, 1997. ISBN 80-717-8170-3.

PRŮCHA, Jan. *Vzdělávání a školství ve světě: základy mezinárodní komparace vzdělávacích systémů*. Praha: Portál, 1999. ISBN 80-717-8290-4

Rámcový vzdělávací program pro obor vzdělání 41-41-M/01 Agropodnikání [online]. Ministerstvo školství, mládeže a tělovýchovy, 2007, 93 [cit. 2017-03-20]. Dostupné z: <http://zpd.nuov.cz/RVP/ML/RVP%204141M01%20Agropodnikani.pdf>

Rámcový vzdělávací program pro obor vzdělání 41-43-M/02 Chovatelství [online]. Ministerstvo školství, mládeže a tělovýchovy, 2007, 92 [cit. 2017-03-20]. Dostupné z: http://zpd.nuov.cz/RVP_3_vlna/RVP%204143M02%20Chovatelstvi.pdf

Rámcový vzdělávací program pro obor vzdělání 43-41-M/01 Veterinářství [online]. Ministerstvo školství, mládeže a tělovýchovy, 2007, 90 [cit. 2017-03-20]. Dostupné z: <http://zpd.nuov.cz/RVP/ML/RVP%204341M01%20Veterinarstvi.pdf>

Rámcový vzdělávací program pro obor vzdělání 41-51-H/01 Zemědělec – farmář [online]. Ministerstvo školství, mládeže a tělovýchovy, 2007, 79 [cit. 2017-03-20]. Dostupné z: <http://zpd.nuov.cz/RVP/H/RVP%204151H01%20Zemedelec%20farmar.pdf>

SKALKOVÁ, Jarmila. *Obecná didaktika*. Praha: ISV, 1999. Pedagogika (ISV). ISBN 80-858-6633-1.

SIROTKOVÁ, Radka. *Je odborná praxe na střední škole smysluplná?* [online]. 2008 [cit. 2018-01-15]. Dostupné z: <http://www.nuov.cz/kurikulum/je-odborna-praxe-na-stredni-skole-smysluplna>

TRHLÍKOVÁ, Jana (2013). *Využití kvalifikace absolventů středních škol na trhu práce. Zpráva ze šetření absolventů škol.* Praha: NÚV.

TRHLÍKOVÁ, Jana (2014). *Přechod absolventů středních škol na trh práce – srovnání situace absolventů učebních a maturitních oborů.* Praha: Národní ústav pro vzdělávání.

TRHLÍKOVÁ, Jana. *Volba střední školy a její hodnocení v kontextu další vzdělávací a profesní dráhy.* *ORBIS SCHOLAE*. 2013, (3), 19. ISSN 1802-4637.

Uspěť na trhu práce vyžaduje realismus. *Novinky.cz* [online]. 2015 [cit. 2018-02-18]. Dostupné z: <https://www.novinky.cz/kariera/378872-usp-et-na-trhu-prace-vyzaduje-realismus.html>

ÚIV. 2009/2010. *Systém vzdělávání v ČR: Struktura systému vzdělávání a odborné přípravy v České republice.* [online]. [cit. 2018-02-03]. Dostupné z: <http://www.msmt.cz/vzdelavani/skolstvi-v-cr/system-vzdelavani-v-cr>

VALIŠOVÁ A., KASÍKOVÁ H., BUREŠ M. *Pedagogika pro učitele. 2. rozš. a aktualiz. vyd.* Praha: Grada, 2011, Pedagogika (Grada). ISBN 978-80-247-3357-9.

VELEBA, Jan. *Historie a budoucnost českého zemědělství* [online]. [cit. 2017-12-11]. Dostupné z: <http://www.ceskenarodnilisty.cz/clanky/historie-a-budoucnost-ceskeho-zemedelstvi.html>

VOJTĚCH, J., PATEROVÁ, P. (2014). *Vývoj vzdělanostní a oborové struktury žáků a studentů ve středním a vyšším odborném vzdělávání v ČR a v krajích ČR a postavení mladých lidí na trhu práce ve srovnání se stavem v Evropské unii: 2013/14.* Praha: Národní ústav pro vzdělávání.

WALTEROVÁ, E. *Kurikulum – Proměny a trendy v mezinárodní perspektivě.* Brno: MU, 1994. ISBN 80-210-0846-6.

WALTEROVÁ, E.; ČERNÝ, K. *Vzdělávací potřeby pro 21. století.* *Orbis scholae*, 2006, č. 1, s. 60-76.

Zákon č. 561, Sb. [cit. 2017-12-11]. Dostupné z <http://www.msmt.cz/dokumenty-3/skolsky-zakon-ve-zneni-ucinnem-od-1-9-2017-do-31-8-2018>

Zákoník práce č. 262/2006 Sb. [cit. 2018-01-15]. Dostupné také z: <http://zakony.centrum.cz/zakonik-prace/cast-10-hlava-2-paragraf-230?full=1>

ZORMANOVÁ L. *Výukové metody v pedagogice: tradiční a inovativní metody, transmisivní a konstruktivistické pojetí výuky, klasifikace výukových metod.* Praha: Grada, 2012. Pedagogika (Grada). ISBN 978-80-247-4100-0

7. Seznam tabulek, obrázků a grafů

Seznam tabulek

Tabulka 1: Stav zvířat v letech 1935-2011	10
Tabulka 2: Výsledky dotazníkového šetření v prvním ročníku po celotýdenní praxi v %	29
Tabulka 3: Výsledky dotazníkového šetření v prvním ročníku pro odbornou praxi ve smluvních podnicích v %	30
Tabulka 4: Výsledky dotazníkového šetření v prvním ročníku pro učební praxi v odpoledních cvičeních v %	31
Tabulka 5: Výsledky dotazníkového šetření v druhém ročníku pro celotýdenní praxi v %	32
Tabulka 6: Výsledky dotazníkového šetření ve druhém ročníku pro odbornou praxi ve smluvních podnicích v %	33
Tabulka 7: Výsledky dotazníkového šetření v druhém ročníku pro učební praxi v odpoledních cvičeních v %	34
Tabulka 8: Výsledky dotazníkového šetření pro druhý ročník pro individuální praxi v %	35
Tabulka 9: Výsledky dotazníkového šetření pro třetí ročník na celotýdenní praxi v %	36
Tabulka 10: Výsledky dotazníkového šetření ve třetím ročníku pro odbornou praxi ve smluvních podnicích v %	37
Tabulka 11: Výsledky dotazníkového šetření ve třetím ročníku na učební odpolední praxi v %	38
Tabulka 12: Výsledky dotazníkového šetření ve třetím ročníku pro individuální praxi v %	39

Seznam obrázků

Obrázek 1: Připojení mladých lidí do trhu práce (Eurostat, 2012)	22
--	----

Seznam grafů

Graf 1: Míra nezaměstnanosti mládeže ve věku 15-24 let v jednotlivých státech EU v roce 2017	23
Graf 2: Vývoj míry nezaměstnanosti mládeže ve věku 15-24 let v ČR v letech 1995-2017	23

8. Přílohy

Příloha č. 1 Dotazník

Dotazník praxe pro 1. ročník

Celotýdenní učební praxe

Muž x Žena

Věk:

Legenda: Určitě ano = 1

Spíše ano = 2

Možná = 3

Spíše ne = 4

Určitě ne = 5

1. Přinesla Vám praxe praktické dovednosti?
1 - 2 - 3 - 4 - 5
2. Využívali jste v průběhu praxe teoretické znalosti?
1 - 2 - 3 - 4 - 5
3. Byla praxe fyzicky namáhavá?
1 - 2 - 3 - 4 - 5
4. Kolik hodin jste při praxi denně pracoval/a?
5. Bude Vám tato praxe pomoci při budoucím zaměstnání?
1 - 2 - 3 - 4 - 5
6. Hodnotíte náplň praxe jako dostatečnou?
1 - 2 - 3 - 4 - 5
7. Nudíte se při praxi?
1 - 2 - 3 - 4 - 5
8. Předává vedoucí praxe své vědomosti srozumitelně?
1 - 2 - 3 - 4 - 5
9. Jsou všichni studenti během praxe rovnoměrně využiti?
1 - 2 - 3 - 4 - 5
10. Seznámili jste se se všemi provozy školy?
1 - 2 - 3 - 4 - 5
11. Stručně popište nejčastěji prováděné činnosti při praxi:

Praxe odborná ve smluvních podnicích

1. Přinesla Vám praxe praktické dovednosti?
1 - 2 - 3 - 4 - 5
2. Mohli jste v průběhu praxe využít teoretické znalosti?
1 - 2 - 3 - 4 - 5
3. Byla praxe fyzicky namáhavá?
1 - 2 - 3 - 4 - 5
4. Kolik hodin jste při praxi denně pracoval/a?

5. Bude Vám tato praxe pomoci při budoucím zaměstnání?
1 - 2 - 3 - 4 - 5
6. Hodnotíte náplň praxe jako dostatečnou?
1 - 2 - 3 - 4 - 5
7. Nudíte se při praxi?
1 - 2 - 3 - 4 - 5
8. Plnil/a jste úkoly samostatně?
1 - 2 - 3 - 4 - 5
9. Kde konkrétně jste praxi absolvovali?

10. Stručně popište nejčastěji prováděné činnosti při praxi:

Praxe učební, odpolední cvičení

1. Přinesla Vám praxe praktické dovednosti?
1 - 2 - 3 - 4 - 5
2. Mohli jste v průběhu praxe využít teoretické znalosti?
1 - 2 - 3 - 4 - 5
3. Byla praxe fyzicky namáhavá?
1 - 2 - 3 - 4 - 5
4. Bude Vám tato praxe pomoci při budoucím zaměstnání?
1 - 2 - 3 - 4 - 5
5. Hodnotíte náplň praxe jako dostatečnou?
1 - 2 - 3 - 4 - 5
6. Nudíte se při praxi?
1 - 2 - 3 - 4 - 5
7. Předává vedoucí praxe své vědomosti srozumitelně?
1 - 2 - 3 - 4 - 5
8. Plnil/a jste úkoly samostatně?
1 - 2 - 3 - 4 - 5
9. Stručně popište nejčastěji prováděné činnosti při praxi:

10. Snažíte se získat praxi v oboru i ve svém volném čase?
1 - 2 - 3 - 4 - 5
11. Plánujete si po studiu hledat práci ve studovaném oboru?
1 - 2 - 3 - 4 - 5

Dotazník praxe pro 2. a 3. ročník

Celotýdenní učební praxe

Muž x Žena

Ročník:

Věk:

Legenda: Určitě ano = 1

Spíše ano = 2

Možná = 3

Spíše ne = 4

Určitě ne = 5

1. Přinesla Vám praxe praktické dovednosti?
1 - 2 - 3 - 4 - 5
2. Využívali jste v průběhu praxe teoretické znalosti?
1 - 2 - 3 - 4 - 5
3. Byla praxe fyzicky namáhavá?
1 - 2 - 3 - 4 - 5
4. Kolik hodin jste při praxi denně pracoval/a?
5. Bude Vám školní praxe pomoci při budoucím zaměstnání?
1 - 2 - 3 - 4 - 5
6. Hodnotíte náplň praxe jako dostatečnou?
1 - 2 - 3 - 4 - 5
7. Nudíte se při praxi?
1 - 2 - 3 - 4 - 5
8. Předává vedoucí praxe své vědomosti srozumitelně?
1 - 2 - 3 - 4 - 5
9. Jsou všichni studenti během praxe rovnoměrně využiti?
1 - 2 - 3 - 4 - 5
10. Stručně popište nejčastěji prováděné činnosti při praxi:

Praxe odborná ve smluvních podnicích

1. Přinesla Vám praxe praktické dovednosti?
1 - 2 - 3 - 4 - 5
2. Mohli jste v průběhu praxe využít teoretické znalosti?
1 - 2 - 3 - 4 - 5
3. Byla praxe fyzicky namáhavá?
1 - 2 - 3 - 4 - 5
4. Kolik hodin jste při praxi denně pracoval/a?

5. Bude Vám tato praxe pomoci při budoucím zaměstnání?
1 - 2 - 3 - 4 - 5
6. Hodnotíte náplň praxe jako dostatečnou?
1 - 2 - 3 - 4 - 5
7. Nudíte se při praxi?
1 - 2 - 3 - 4 - 5
8. Předává vedoucí praxe své vědomosti srozumitelně?
1 - 2 - 3 - 4 - 5
9. Plnil/a jste úkoly samostatně?
1 - 2 - 3 - 4 - 5
10. Kde konkrétně jste praxi absolvovali?

11. Stručně popište nejčastěji prováděné činnosti při praxi:

Praxe učební, odpolední cvičení

1. Přinesla Vám praxe praktické dovednosti?
1 - 2 - 3 - 4 - 5
2. Mohli jste v průběhu praxe využít teoretické znalosti?
1 - 2 - 3 - 4 - 5
3. Byla praxe fyzicky namáhavá?
1 - 2 - 3 - 4 - 5
4. Bude Vám tato praxe pomoci při budoucím zaměstnání?
1 - 2 - 3 - 4 - 5
5. Hodnotíte náplň praxe jako dostatečnou?
1 - 2 - 3 - 4 - 5
6. Nudíte se při praxi?
1 - 2 - 3 - 4 - 5
7. Předává vedoucí praxe své vědomosti srozumitelně?
1 - 2 - 3 - 4 - 5
8. Plnil/a jste úkoly samostatně?
1 - 2 - 3 - 4 - 5
9. Stručně popište nejčastěji prováděné činnosti při praxi:

Praxe odborná individuální

1. Přinesla Vám praxe praktické dovednosti?
1 - 2 - 3 - 4 - 5
2. Mohli jste v průběhu praxe využít teoretické znalosti?
1 - 2 - 3 - 4 - 5
3. Byla praxe fyzicky namáhavá?
1 - 2 - 3 - 4 - 5
4. Kolik hodin jste při praxi denně pracoval/a?
5. Bude Vám tato praxe pomoci při budoucím zaměstnání?
1 - 2 - 3 - 4 - 5
6. Hodnotíte náplň praxe jako dostatečnou?
1 - 2 - 3 - 4 - 5
7. Nudíte se při praxi?
1 - 2 - 3 - 4 - 5
8. Předává vedoucí praxe své vědomosti srozumitelně?
1 - 2 - 3 - 4 - 5
9. Plnil/a jste úkoly samostatně?
1 - 2 - 3 - 4 - 5
10. Stručně popište nejčastěji prováděné činnosti při praxi:
11. Snažíte se získat praxi v oboru i ve svém volném čase?
1 - 2 - 3 - 4 - 5
12. Plánujete si po studiu hledat práci ve studovaném oboru?
1 - 2 - 3 - 4 - 5