



Pedagogická  
fakulta  
Faculty  
of Education

Jihočeská univerzita  
v Českých Budějovicích  
University of South Bohemia  
in České Budějovice

Jihočeská univerzita v Českých Budějovicích  
Pedagogická fakulta  
Katedra pedagogiky a psychologie

Bakalářská práce

# Diskrepance mezi dotazníkovým sebeposouzením a posouzením druhou osobou

Vypracovala: Bc. Aneta Vedralová  
Vedoucí práce: PhDr. Dalibor Kučera, PhD.

České Budějovice 2018

### **Prohlášení**

Prohlašuji, že svoji bakalářskou práci jsem vypracovala samostatně pouze s použitím pramenů a literatury uvedených v seznamu citované literatury.

Prohlašuji, že v souladu s § 47b zákona č. 111/1998 Sb. v platném znění souhlasím se zveřejněním své bakalářské práce, a to v nezkrácené podobě elektronickou cestou ve veřejně přístupné části databáze STAG provozované Jihočeskou univerzitou v Českých Budějovicích na jejích internetových stránkách, a to se zachováním mého autorského práva k odevzdanému textu této kvalifikační práce. Souhlasím dále s tím, aby toutéž elektronickou cestou byly v souladu s uvedeným ustanovením zákona č. 111/1998 Sb. zveřejněny posudky školitele a oponentů práce i záznam o průběhu a výsledku obhajoby kvalifikační práce. Rovněž souhlasím s porovnáním textu mé kvalifikační práce s databází kvalifikačních prací Theses.cz provozovanou Národním registrem vysokoškolských kvalifikačních prací a systémem na odhalování plagiátů.

V Českých Budějovicích dne 13.7.2017

.....

Podpis studenta

## Poděkování

Ráda bych poděkovala svému vedoucímu práce PhDr Daliboru Kučerovi, PhD. za odborné vedení mé bakalářské práce a především pak za čas, který mi na konzultacích věnoval. Rovněž za množství dodaných podkladů, které byly při vypracování bakalářské práce velmi užitečné. Mnohé díky také za věcné připomínky a cenné rady i předané zkušenosti. Dále chci poděkovat Ing. et Ing. Anetě Mazouchové, PhD. za podporu při zpracování statistické analýzy dat.

## **Abstrakt**

**Název práce:** Diskrepance mezi dotazníkovým sebehodnocením a posouzením druhou osobou

**Autorem práce:** Bc. Aneta Vedralová

**Vedoucí práce:** PhDr. Dalibor Kučera, PhD.

**Počet stran:** 85

**Počet zdrojů:** 116

Bakalářská práce se zabývá asymetrií ve vzájemném hodnocení mezi výzkumnými partnery. Teoretická část shrnuje dosavadní poznatky z oblasti výzkumu specifík rozdílů mezi dotazníkovým sebehodnocením a posouzením druhou osobou a předkládá možné důvody této diskrepance, mezi nimiž nalezneme například působení vlivu sociální desirability, blízkost vztahu mezi posuzovanými nebo limity introspekce. Další část teoretického rámce je pak věnována popisu použitých testových metod.

Empirická část popisuje metodologický rámec a analýzu dat získaných z výzkumného projektu CPACT (*Komputační psycholingvistická analýza českého textu*, GA ČR 16-19087S). Cílem výzkumného bloku je za pomoci relevantních statistických metod zjistit, zdali existuje statisticky významný rozdíl mezi sebehodnocením (*self-report*) a hodnocením probanda jeho výzkumným partnerem (*other-report*), a to na základě porovnání výsledků v rámci vybraných škál BFI 44, STAI X-2, IAS-R a PSSI. Dalším cílem je zjistit, zdali existuje vztah mezi rozdílem v posouzení, tedy zjištěnou diskrepancí, a mírou blízkosti vztahu mezi výzkumnými partnery. Testováno bylo  $n=242$  probandů tvořících  $n=121$  výzkumných párů.

Výsledky ukazují, že existují signifikantní rozdíly mezi sebehodnocením a posouzením druhou osobou ve všech zkoumaných dimenzích, kromě otevřenosti ke zkušenosti u BFI 44.

Vztah mezi diskrepancí v posouzení mezi partnery a mírou blízkosti jejich vztahu, měřenou Dotazníkem blízkosti vztahu, se potvrdil pouze u extravertů v BFI 44, škály jistý-dominantní v IAS-R a u anxiety jako osobnostního rysu ve STAI X-2. Závislosti zjištěné Spearmanovo korelačním koeficientem jsou ale příliš slabé na to, aby mohly být vyvozovány relevantní závěry.

**Klíčová slova:** dotazník, sebehodnocení, posouzení druhou osobou, diskrepance, efekt blízkosti vztahu na posouzení

## **Abstract**

**Title:** Discrepancy between self-report and other-report assessment via psychological questionnaire

**Author:** Bc. Aneta Vedralová

**Supervisor:** PhDr. Dalibor Kučera, PhD.

**Number of pages:** 85

**Number of references:** 116

Bachelor thesis deals with asymmetry in mutual evaluation between research partners. The theoretical part summarizes previous findings from a research of specific differences between questionnaire self-assessment and assessment by other person and presents possible reasons for this discrepancy, among which we can find for example the effect of social desirability, the closeness of the relationship between the assessed or the limits of introspection. Another part of the theoretical framework is devoted to the description of used test methods.

The empirical part describes the methodological framework and analysis of data gathered from the research project CPACT (*Computational Psycholinguistic Analysis of the Czech Text, GA CR 16-19087S*). The goal of the research part is to find out by using relevant statistical methods whether there is a statistically significant difference between self-report and other-report, based on the comparison of results in selected BFI 44, STAI X-2, IAS-R and PSSI scales. Another goal is to find out whether there is a correlation between the different assessments, meaning the discovered discrepancy, and the degree of closeness in research partners' relationship. N=242 probands were tested, which means n=121 research pairs.

The results show that there are significant differences between self-assessment and assessment by other person in all examined dimensions, except for the openness towards experience in BFI 44.

The correlation between discrepancy in assessment between partners and the degree of closeness of their relationship, measured by the Questionnaire of Relationship Closeness, was confirmed only in extraversion in BFI 44, in assure-dominant scale in IAS-R and in anxiety as a personality trait in STAI X-2. However, the dependencies found by Spearman's correlation coefficient are too weak to draw any relevant conclusions.

**Key words:** questionnaire, self-assessment, assessment by other person, discrepancy, the effect of relationship closeness on evaluation

## Obsah

Úvod.....	10
<b>I. TEORETICKÁ ČÁST .....</b>	<b>11</b>
<b>1. Úvod do problematiky sebeposouzení a posouzení druhou osobou.....</b>	<b>11</b>
1.1 Oblasti využití self-other rating.....	13
1.2 Přístupy ke zkoumání self-other rating .....	13
1.2.1 Dotazníkové posouzení v kontextu self-other rating .....	14
<b>2. Možné důvody diskrepance v self-other rating .....</b>	<b>16</b>
2.1 Působení vlivu sociální desirability.....	16
2.1.1 Definice a terminologie.....	17
2.1.2 Sociální desirabilita jako odpověďový styl .....	17
2.2 Introspekce a extraspekce jako možné příčiny asymetrie hodnocení .....	19
2.2.1 Informační perspektiva.....	20
2.2.3 Motivační perspektiva .....	23
2.2.5 Ostatní faktory mající vliv na asymetrii v posouzení .....	26
2.3 Efekt blízkosti vztahu .....	28
2.3.1 Osobní vztahy.....	28
2.3.2 Relevance blízkosti vztahu v rámci self-other rating .....	30
2.4 Problematická interpretace termínů respondentem .....	32
2.4.1 Vliv rozsahu zvolené škály.....	33
<b>3. Představení užitých testových metod .....</b>	<b>34</b>
3.1 BFI 44 – Inventář Big Five .....	34
3.1.1 BFI-E: extraverte .....	35
3.1.2 BFI-O: otevřenost ke zkušenosti .....	35
3.1.3 BFI-S: svědomitost .....	35
3.2 PSSI - Inventář stylů osobnosti a poruch osobnosti.....	36
3.2.1. PSSI-SZ: rezervovaný – schizoidní .....	37

3.3 IAS-R - Interpersonal Adjective Scales .....	37
3.3.1 IAS-R-PA: Assured – Dominant .....	39
3.4 STAI - Dotazník na měření úzkosti a úzkostlivosti .....	39
3.4.1 STAI X-2 .....	40
3.5 DBV – Dotazník blízkosti vztahu .....	40
<b>II. EMPIRICKÁ ČÁST .....</b>	<b>42</b>
<b>4. Úvod do praktické části .....</b>	<b>42</b>
4.1 Stanovené výzkumné cíle .....	42
4.2 Výzkumné otázky a hypotézy .....	42
<b>5. Metodologický rámec .....</b>	<b>45</b>
5.1 Výzkumný design .....	45
5.2 Výzkumný soubor .....	45
5.3 Použité metody a techniky .....	46
5.4 Metody zpracování a analýzy dat .....	48
5.5 Etické aspekty výzkumu .....	49
<b>6. Výsledky výzkumu .....</b>	<b>50</b>
6.1 Rozdíly mezi sebeposouzením a hodnocením od partnera v rámci výzkumného páru .....	50
6.1.1 Výsledky STAI X-2 .....	50
6.1.2 Výsledky pro PSSI-SZ .....	52
6.1.3 Výsledky pro IAS-R-PA .....	53
6.1.4 Výsledky pro BFI-S .....	55
6.1.5 Výsledky pro BFI-O .....	56
6.1.6 Výsledky pro BFI-E .....	57
6.1.7 Celkový přehled výsledků včetně grafického vyjádření .....	59
6.2 Korelace mezi mírou diskrepance v (S-O) hodnocení mezi partnery a dotazníkem blízkosti vztahu .....	60
6.2.1 Výsledky korelace u STAI X-2 a DBV .....	61



6.2.2 Výsledky korelace u PSSI-SZ a DBV.....	62
6.2.3 Výsledky korelace u IAS-R-PA a DBV.....	63
6.2.4 Výsledky korelace u BFI-S a DBV.....	64
6.2.5 Výsledky korelace u BFI-O a DBV.....	64
6.2.6 Výsledky korelace u BFI-E a DBV.....	65
6.2.7 Celkový přehled výsledků včetně grafického vyjádření.....	65
<b>7. Diskuze .....</b>	<b>67</b>
<b>8. Závěr.....</b>	<b>71</b>
<b>Seznam literatury .....</b>	<b>72</b>
<b>Seznam uvedených tabulek, obrázků a grafů.....</b>	<b>83</b>
<b>Seznam příloh .....</b>	<b>85</b>

## Úvod

Sebeposuzovací metody (*self-report*) jsou jedny z nejužívanějších nástrojů k posouzení charakteristik osobnosti. Zadáme respondentovi, popřípadě klientovi, dotazník, jehož výsledky sestávají právě ze sebehodnocení posuzovaného a z nich usuzujeme, jaký je. Na sebepopisu stojí nepřeborné množství nástrojů, které využívají psychologové ať už ve své klinické a diagnostické praxi, nebo jejich kolegové na poli výzkumu. Víme ale, že tento vlastní sebenáhled a jakási sebereflexe jsou značně limitovány, ať již například ego-protektivními strategiemi nebo tendencemi odpovídat v rámci testování líbivě.

A to je důvod, proč se množí poznatky z oblasti sebeposouzení a posouzení druhou osobou (*self-other rating*), jež mohou poskytnout odpověď na zásadní otázku: Kdo může osobnost poznat nejlépe? Každý z těchto výzkumů, které se pohybují mezi psychologií osobnosti a sociální psychologií, pak přispívá svými zjištěními k rozšíření povědomí o možnostech poznání osobnosti a tudíž také k možnému zvýšení validity hodnocení a posuzování osobnostních rysů. Předmětem této bakalářské práce je právě výzkum a rozbor specifik sebeposouzení a posouzení druhou osobou. Nahlédneme na danou problematiku z více úhlů pohledů, představíme si významné poznatky a závěry z této oblasti a nakonec na určeném výzkumném souboru otestujeme hypotézy, které budou vycházet ze studia zahraničních výzkumů.

Sebeposouzení a posouzení jinou osobou je sice v zahraničních studiích poměrně hojně diskutováno, v našich podmínkách se však trochu opomíjí. I z toho důvodu vzniká tato bakalářská práce, aby se pokusila zmapovat stávající stav věcí v oblasti *self-other rating*.

# I. TEORETICKÁ ČÁST

## 1. Úvod do problematiky sebeposouzení a posouzení druhou osobou

„Kdo by měl vlastnit definici osobnosti?“ Autorem zmíněného článku je Hofstee (1994)<sup>1</sup>. Otázka po vlastnictví definice a popisu osobnosti nás pak bude provázet celou touto prací, jelikož to, jakým způsobem nejlépe dosáhneme poznání osobnosti, je klíčovou otázkou napříč několika vědními obory, které si kladou za cíl co nejpřesněji definovat charakteristiky osobnosti a popsat tyto jevy i například v rámci sociálního kontextu. Pro představu zde uvádím hned několik výzkumů, které se rozdílem v sebeposouzení a posouzení druhou osobou zabývají (Hofstee, 1994; John & Robins, 1993; Kolar, Funder, & Colvin, 1996; Wilson & Dunn, 2004) nebo také (Funder, 1999; Funder & Colvin, 1997; Lucas & Baird, 2006; Paulhus & Vazire, 2007; Wilson, 2002; cit. dle Vazire a Mehl, 2008).

Právě v tomto bodě se setkáváme hned se dvěma různými pohledy na možné poznání jedince a jeho příznačných charakteristik.

Tradičně vnímáme, že „já“ (*self*)<sup>2</sup> je expertem na sebe sama. Vždyť kdo jiný by nás mohl poznat lépe, než právě my sami? S touto myšlenkou si pohrává kupříkladu i Simone Vazirová (2010). Již Gordon Allport se mimo jiné roku 1937 přikláněl k názoru, že nikdo nemůže druhého poznat dokonale. Poznání druhého člověka nikdy není celistvé, máme-li k dispozici pouze a jen útržky, které s námi sdílí. Ať už jsou to myšlenky, pocity nebo názory, vždy je možné zahlédnout pouhé střípky jeho duševního světa (Allport, 1937 cit. dle Spain, Eaton a Funder, 2000). I tento Allportův názor by zřejmě posunul pomyslnou ručičku na miskách vah směrem k převaze poznání *self*.

Naproti tomu koluje vědeckou obcí názor, že *self* nemůže být už jen z principu své angažovanosti (*ego-involvement*) a neobjektivnosti nejlepším posuzovatelem svých vlastních charakteristik. Nastává zde tudíž otázka; „je možné, že se lidová moudrost mýlí a ostatní nás mohou vnímat přesněji, než vnímáme sami sebe?“ (Vazire a Mehl, 2008, s. 1202). Kupříkladu i Schwitzgebel (2008) věnoval svůj vědecký zájem zkoumání přesnosti introspekce, která je dle jeho závěrů nepřesná a notně limitovaná. Kolar et al. (1996) také

---

<sup>1</sup> Z anglického „Who should own a definition of a personlaity?“

<sup>2</sup> V průběhu práce budu pro přehlednost a stručnost vyjádření užívat jak anglických termínů, tak ale také jejich zkratk – *self* (S) a *other* (O).

příliš nevyzdvihují *privilegium self*, když dokládají, že druzí mohou být v posouzení osobnosti minimálně stejně přesní, nebo dokonce i přesnější, nežli *self*. Podle Kolara a jeho kolegů (1996) mohou být oba dva *self* (S) i *other* (O) validní zdroje popisu osobnosti, ale každý z pohledů predikuje trochu jiné kvality.

Obecně se v poslední době setkáváme s názorem o přínosu obou pohledů na osobnost člověka, což deklaruje řada odborných prací (Carlson, Vazire, & Oltmanns, 2013; Carlson, Vazire & Oltmanns, 2011; South, Oltmanns, Johnson, & Turkheimer, 2011). Každý z nich může totiž přinést jiný druh informací (Vazire, 2010). Někteří autoři se proto přiklánějí k jakési kompilaci obou pohledů, která vede k vyšší komplexitě poznání. Vazirová a Carlsonová (2011) podporují taktéž tento přístup, jelikož, abychom získali celistvý obraz toho, jaký člověk je, je dobré na něj nahlížet z více perspektiv. Z pohledu jeho samého a nejlépe ještě někoho, kdo ho velmi dobře zná. Hodnocení vnějšího pozorovatele je ve výzkumu podstatné především pro validizaci sebeposouzení respondenta (*self-rating*) (Watson & Clark, 1991 cit. dle Watson, Hubbard, & Wiese, 2000). Pro příklad; co se týká hodnocení každodenních činností v přirozeném prostředí, má *self* podle Vazirové a Mehla (2008) přesnější náhled. Jinak se ale autoři přiklánějí spíše k názoru, že přesnost posouzení u (S) i (O) variuje s přihlédnutím o kterou konkrétní oblast hodnocení se jedná. Jinými slovy je v některých ohledech expertem na přesnost hodnocení *self*, jindy dominuje pohled další osoby. *Self* kupříkladu dobře předvídá chování spojené s klidností (*calmness*) a *other* zase lépe rozeznává humor nebo aroganci (Vazire, 2010).

Každá perspektiva má tedy jedinečnou prediktivní validitu a pracuje s jiným druhem informací. Za důležitý poznatek svého výzkumu považují fakt, že, navzdory laickému názoru, *self* není vždy v hodnocení přesnější, ostatní (blízký přítel, partner nebo člen rodiny) mnohdy zachytí informace, které nejsou v rámci sebehodnocení poznatelné.

Není proto divu, že Watson, Hubbard a Wiese (2000) považují výzkum validity sebeposouzení *self-other rating* za klíčovou součást poznání osobnosti v psychologickém výzkumu. Vazirová a Mehl (2008, s. 1203) odkazují na své vědecké kolegy a dodávají; „*Nicméně, systematické šetření relativity prediktivní validity self-other ratings jsou v literatuře překvapivě vzácná*“ (Agnew, Loving, & Drigotas, 2001; McAvay, Raue, & Brown, 2005; Rohrbaugh et al., 2004). Upozorňují tak zřejmě na fakt, že výzkumní pracovníci na poli psychologie osobnosti podceňují hodnotu posouzení druhou osobou (*other-report*). „*Psychologie osobnosti po dlouhou dobu spoléhala na sebeposuzující*

*inventáře na základě předpokladu, že sebehodnocení je nejvíce validní metodou k hodnocení osobnosti“ (Vazire & Mehl, 2008, s. 1202).*

Vazirová (2006a) se na tento fakt zaměřila a zjistila, že většina výzkumníků považuje *other-report* za příliš velké břemeno jejich práce. Pochybují o ochotě respondentů ke spolupráci, považují takovéto hodnocení za finančně i časově náročné. Pohled druhé osoby je přitom neocenitelným vnějším zdrojem dat o specifických charakteristikách zkoumané osobnosti. Sama Vazirová (2006a) a její kolegové se této problematice věnují již poměrně dlouho (viz například Vazire, Mehl, & Rentfrow, 2005; Vazire & Gosling, 2003; Vazire & Mehl, 2004 cit. Dle Vazire, 2006a s. 479).

### **1.1 Oblasti využití self-other rating**

I přes některé výhrady výzkumníků k užití *self-other report*<sup>3</sup>, byla jeho potřeba prokázána hned v několika výzkumných projektech. *Self-other rating* se ukázal užitečný při předpovídání úspěchu vojenského tréninku. Oltmanns, Turkheimer a kolegové (2004) zjistili, že posouzení druhých (*other-rating*) může být v hodnocení poruch osobnosti přesnější, jelikož není zatíženo **limity introspekce**, která bývá u poruch osobnosti výrazně narušena. Jak ukázala studie, hodnocení druhých přesněji odhadovalo vyhození či propuštění z armády (Fiedler, Oltmanns, & Turkheimer, 2004; Oltmanns, Gleason, Klonsky, & Turkheimer, 2005) K podobným výsledkům, ale v jiném odvětví (zdravotnictví) dochází také další výzkumy. Mezi nimi Smith et al., (2007) nebo také (Rohrbaugh et al., 2004 cit. dle Vazire & Mehl, 2008, s. 1204). Konkrétně pak bylo *self-other rating* užito při zkoumání zdravotního stavu, potenciálního úspěchu v akademické dráze nebo pracovního nasazení (Ozer & Benet-Martínez, 2006; Roberts, Kuncel, Shiner, Caspi, & Goldberg, 2007).

### **1.2 Přístupy ke zkoumání self-other rating**

Výše jsme si uvedli několik přístupů, které vědecká obec zaujímá k užití *self-other rating* nejen v oblasti výzkumné činnosti. Nyní bych ráda nastínila hned několik pojmů, které nás mohou této problematice přiblížit. V souvislosti s dotazníkovým sebehodnocením (S) a posouzením druhou osobou (O) můžeme narazit na termíny, které popisují přesnost *self-other rating*, shodu obou posuzovatelů nebo naopak nepřesnosti v hodnocení.

---

<sup>3</sup> Kombinace sebehodnocení a posouzení druhou osobou

**Self-other agreement** - shoda mezi (S) a (O) - je v hledáčku vědeckých pracovníků poměrně čtým pojmem, pod nímž se jednoduše skrývá shoda mezi dvěma posuzovateli v hodnocení stejného rysu (Watson, Hubbard, & Wiese, 2000). „*Konzensus v hodnocení osobnosti poukazuje na shodu, se kterou dva nebo i více lidí mohou popsat osobnost jiného jedince; self-other agreement referuje o shodě mezi popisem osobnosti mnou (self) a ostatními (others); a přesnost (accuracy) poukazuje na stupeň shody popisu osobnosti s jejími skutečnými atributy*“ (Funder & West, s. 457).

Tato shoda ovšem nezaručuje přesnost takového hodnocení, kterou bychom hledali pod označením **self-other accuracy** (vztah mezi (S) a (O) hodnocením a skutečnou povahou posuzovaného rysu). Funder a West (1993, s. 458) poměrně výstižně píše; „*protože dva posuzovatelé mohou být spolu v perfektní shodě a oba se perfektně mýlit.*“ Při hledání přesnosti *self-other rating* je potřeba určit nějaké vnější kritérium (např. chování), které by potvrdilo validitu takovýchto soudů. I přesto, že *self-other agreement* není nejlepším predikátorem přesnosti hodnocení, je velmi cenným konstruktem, díky němuž máme detailnější představu, na jaké bázi funguje naše vlastní hodnocení a interpersonální percepce. Přesnost posouzení se podle Kolar, Fundera a Clovina (1996) zvyšuje především sumarizací hodnocení ostatních (*multiple others*). Některé studie, které porovnávají přesnost vnímání osobnosti ve vztahu k *self-other* hodnocení (Fiedler et al., 2004; Kolar, Funder, & Colvin, 1996; Levesque & Kenny, 1993; Spain, Eaton, & Funder, 2000; Vazire & Mehl, 2008).

Někteří výzkumníci se pro změnu zajímají o prosté odlišnosti v sebehodnocení a hodnocení druhou osobou, tedy **self- other discrepancy/assymetry** (viz například Kolar, Funder, & Colvin, 1996). Každý přístup užívá trochu jiných metod, avšak všechny nám poslouží k porozumění mechanismů sebehodnocení, zahrnující kupříkladu sebepercepce nebo sebereflexi, a posouzení vnějším pozorovatelem, jenž ve svém úsudku pracuje s odlišnými informacemi. Dnes již totiž víme, že lidé používají odlišná schémata, když hodnotí sami sebe, než jestliže mají hodnotit ostatní jedince (Prentice, 1990 cit. dle Beer & Watson, 2008, s. 536).

### ***1.2.1 Dotazníkové posouzení v kontextu self-other rating***

Předmětem našeho zájmu je především asymetrie v sebehodnocení a posouzení druhou osobou v rámci dotazníkového hodnocení. Psychologie osobnosti i sociální psychologie nejčastěji uznávají, že *self* má unikátní pozici na sebehodnocení a může z této pozice tedy

těžít, co se přesnosti hodnocení vlastní osoby týče. A na tomto předpokladu proto stojí mnoho osobnostních inventářů, které pracují se sebezposouzením respondenta. Dotazníky jsou; „*psychodiagnostické metody založené na subjektivní výpovědi vyšetřované osoby o jejích vlastnostech, citech, postojích, názorech, zájmech a způsobu reagování v nejrůznějších situacích (atd.). Jejich konstrukce vychází z principu introspekce, neboť probandovy odpovědi jsou závislé na jeho vnitřních poznacích. Úkolem zkoumané osoby je zatrhnout nebo jiným způsobem označit výpovědi, které podle jejího názoru nejlépe vystihují zkoumaný znak*“ (Svoboda, 2010, s. 222).

Když se chce výzkumník dozvědět o zkoumané osobě nějaké informace, jednoduše se jí zeptá (Kolar, Funder, & Colvin, 1996, s. 313). Proto není divu, že jsou osobnostní inventáře prozatím nejoblíbenější a nejužívanější formou získávání informací a dat v oblasti psychologie osobnosti, klinické psychologie a psychologického výzkumu (Hofstee, 1994; Wiggins, 1973 cit. dle Kolar, Funder, & Colvin, 1996, s. 313).

Osobnostní inventáře, stejně jako jiné diagnostické metody, mají své světlé i stinné stránky. Hlavní výhodou je především účelná administrace, která může probíhat jednotlivě, ale i hromadně, v rámci skupiny probandů. Právě skupinová administrace výzkumného nástroje šetří výzkumníkům tolik vzácný čas.

Co se týká hlavních nevýhod dotazníkového posouzení, můžeme jmenovat především možnou redukci získaných dat, ale také narážíme na limity samotných respondentů v oblasti jejich schopnosti seberexlexe a introspekce. Na problematiku introspekce nasedá otázka po možných zkresleních, kterým ve svém sebepopisu respondenti podléhají, například vlivem **ego-protektivních** tendencí. K této skutečnosti se vyjadřuje například i Svoboda (2009, s. 321) „*problematičnost validity dotazníků se však netýká jen záměrného zkreslování výpovědi zkoumanou osobou, ale vyplývá i ze samotné konstrukce těchto metod. Dotazníky totiž nehodnotí, jaká vyšetřovaná osoba je, ale jak se vidí, nebo dokonce, jakou by se chtěla vidět.*“

A právě limity spojenými s dotazníkovým sebezposuzováním, nedokonalostmi introspekce, popřípadě záměrně klamavými odpověďmi respondentů, se budeme zabývat v následujících kapitolách.

## 2. Možné důvody diskrepance v self-other rating

Důvodů vedoucí k asymetrii v posouzení mezi (S) a (O) může být celá řada. Obecně se podle Colvina (1993) jedná o vlivy působící na čtyřech základních rovinách. Colvin (1993) tedy ve své práci předkládá čtyři faktory, které ovlivňují *self-other agreement*; **pozorovatelnost daného rysu** (*trait observability*), **schopnost posuzovat** (*judgmental ability*), **míra obeznámenosti** mezi posuzovatelem a posuzovaným (*informational level/acquaintanceship*) a **poznatelnost posuzovaného** (*judgability*).

Podobně pak v roce 1995 popsal Funder model přesnosti, který předkládá čtyři faktory přesného hodnocení osobnosti. **Charakteristika rysu, charakteristika posuzovatele, charakteristika posuzovaného a charakter kontextu informací**, na nichž je hodnocení založeno (Vazire, 2010). Uvedené okolnosti pak mohou být popsány v rámci působení sociální desirability, specifík introspekce a interpretačních nesrovnalostí.

### 2.1 Působení vlivu sociální desirability

V životě se nezdá, kdy dostáváme do situací, ve kterých je pro nás důležité a přínosné působit dobrým dojmem. Přizpůsobujeme se tedy jakési naší představě toho, co je pro ostatní přijatelné a atraktivní. S nadsázkou by se dalo říci, že se pro onu konkrétní událost stáváme lepšími verzemi nás samých. Sociální desirabilita, která výše uvedené tendence popisuje, se velmi často objevuje v kontextu interpersonálních vztahů.

Je přirozené, že se čistě vědomě, či z plně neuvědomovaných popudů snažíme druhým nastavit svou lepší tvář. Upravujeme tak své chování či odpovědi, abychom na druhé udělali co nejlepší dojem (Hogan, Barrett, & Hogan, 2007). Také Furnham (1986) považuje sociální desirabilitu za pevnou a kontinuálně se projevující součást osobnosti.

Jedním z možných faktorů podílejících se na asymetrii (diskrepanci) v sebeposouzení a posouzení druhou osobou je **sociální desirabilita** (*social desirability*). Podle Figurové (2007) je tento konstrukt v českých podmínkách zatím málo zkoumaný a diskutovaný. Teprve v posledních letech vzbuzuje pojem sociální desirability v našem prostředí větší výzkumný zájem. Jako hlavní téma se například objevuje v českém výzkumu Preisse a Mačurové (2013), který se zabývá sociální desirabilitou skrze dotazník BIDR (*Balanced Inventory of Desirable Responding*). Autorem dotazníku BIDR je Delroy L. Paulhus (1988 cit. dle Gladyszová, 2015).



Podle Johna a Robinsona (1993), kteří se ve své práci věnovali determinantům shody mezi sebeposouzením a posouzením druhou osobou, se sociální desirabilitě nedával doposud takový prostor jako jiným vlivům na přesnost posouzení.

### **2.1.1 Definice a terminologie**

Sociální desirabilita je některými českými autory překládána jednoduše jako **sociální žádoucnost** (Kubička & Csémy, 1999). „*Snaha jevit se ve společensky příznivějším světle*“, tato poměrně krátká a výstižná definice se například objevuje u Svobody (2010, s. 320).

Preiss a Mačudová (2013) nejčastěji užívají částečně přeložený termín sociální desirabilita nebo ve své práci poukazují na tzv. sociálně žádoucí způsob odpovídání. Částečně překládá pojem social desirability i například Svoboda (2009). Ve výzkumné sféře je dle Figurové (2007) stále nejpoužívanější pojem sociální desirability, který je mimo jiné přítomen i v některých dotaznících, jako je již zmíněný BIDR nebo MMPI (Paulhus, 1991).

Nejucelenější česky psanou definici uvádí Hewston a Stroebe (2006, s. 127) ve své učebnici sociální psychologie: „*Sociální deziderabilita znamená, že probandi usilují o to, aby se prezentovali v pozitivním světle, tudíž zpravidla referují zdrženlivě o strachu, úzkosti, prožívané nenávisti či o předsudcích, případně o jakémkoli jiném projevu či pocitu, který by podle jejich názoru mohl být vnímán negativně. Podobně si hlídají i projevy chování, aby tzv. nedělali špatný dojem.*“ Kubička a Csémy (1999, s. 221) pak popisují sociální desirabilitu takto; „*snaha odpovídat libivě bez ohledu na pravdu*“ nebo také Svobodova (2009, s. 320); „*snaha jevit se ve společensky příznivějším světle*“. Sociální žádoucnost je tedy snaha zapadnout a jednat v souladu se sociálními normami a společenským míněním.

### **2.1.2 Sociální desirabilita jako odpověďový styl**

Jak již bylo naznačeno, sociální desirabilita se začala zkoumat především v kontextu měření validity dotazníkových nástrojů užívaných v psychometrii a psychodiagnostice. S tímto pojmem se tedy nejčastěji setkáme právě v oblasti výzkumu zkreslení výsledků vlivem sociální desirability. Jedná se o pojem, který překrývá oblasti sociální psychologie, psychologie osobnosti a psychometrie. První výzkumy, které se touto problematikou zabývají, vznikaly již od třicátých let minulého století – viz. také Kelly, Miles a Terman (1936) (cit. dle Gladyszová, 2015). Sociálně žádoucí a neupřímné odpovědi respondentů totiž významně znehodnocují výslednou vědeckou validitu zkoumaného jevu (Nederhof, 1985).

Odpovídání sociálně žádoucím způsobem by odpovídalo anglickému *social desirability responding* a jedná se již o více konkrétní pojem, který se váže specificky k testové situaci (Paulhus, Reid, 1991; Schmitt et al., 2003). Další variantou, která se užívá v souvislosti s výzkumem odpověďového stylu (tendence k ustálenému odpovídání) (Figurová, 2007), je pak také *social desirability response bias* – tedy tendence odpovídat sociálně přijatelným způsobem. Někteří autoři tento název ještě zkracují a uchylují se k úspornějšímu *response bias* (O'Rourke et al. 1996; Rezmovic 1977). Hart a Hartlová (2010, s. 692) ve svém slovníku definují sociální desirabilitu jako sklon k sociálně žádoucímu odpovídání; „zkreslení výsledků výzkumu v důsledku sklonu zkoumaných osob nabízet společensky žádoucí odpověď, tj. odpovídat podle vlastní představy o tom, co je pro ostatní přijatelné, co je společensky žádoucí nebo co se očekává.“

### 2.1.3 Složky sociální desirability

Pro přesnější pochopení dopadu sociální desirability na výsledek testových metod se nyní podíváme na stěžejní model jejího fungování dle Paulhuse (2002 cit. dle Figurová, 2007). D. L. Paulhus se rozpracováním modelu sociálně žádoucích odpovědí respondenta zabývá opakovaně v průběhu své vědecké činnosti (viz také Paulhus, 1991). Obecně autoři předpokládají roli dvou hlavních faktorů na výsledné zkreslení sociální žádoucnosti. Těmi jsou klamání sebe, v anglickém jazyce známém jako **self-deception**, a klamání druhých, tedy **other-deception** (Paulhus, 1991; 1988) nebo také (Paulhus, 1984 cit. dle Figurová 2007). S tímto rozčleněním ale Paulhus (1984 cit dle. Figurová, 2007) není příliš spokojen a přináší na tento fenomén ještě jiný pohled.

Vedle *self-deception* (s tímto konstruktem se plně ztotožňuje) přidává ještě pojem **impression management** (snaha utvořit dobrý dojem), který dle jeho mínění lépe vystihuje daný faktor sociálně žádoucího stylu odpovídání. Figurová (2007) se ve své práci k názoru Paulhuse (1988) taktéž přiklání. Výraz *impression management* je podle ní vhodněji zvolen i s ohledem, že nepopisuje jedince jako záměrně klamavého. Sociální desirabilita se i v několika následujících letech dočkala stále přesnějšího rozpracování. Paulhus (1991) se dále zaměřil na faktor sebeklamu a jeho působení na odpověďový styl respondenta popisuje na dvou rovinách.

První z nich je **self-deceptive enhancement** neboli sebeklam projevující se přeháněním v oblasti vlastních kvalit. Druhá rovina popisuje opačnou tendenci.

**Self-deceptive denial** je naopak sebeklam popíráním, kdy dotazovaná osoba popírá, že by se u ní objevovaly vybrané negativní vlastnosti.

Sociální desirabilitu například identifikují některé doplňkové škály sociální desirability, **lži-škály, metody nucené volby**, kdy je respondent nucen vybrat si preferovanou odpověď mezi dvěma nežádoucími tvrzeními, či **maskovací otázky** (Svoboda, 2009). Tzv. lži-skóry se objevují i v takových dotaznících jako je MMPI, 16PF či EOD. Užití maskovacích otázek v testových metodách je sporné, mohou výrazným způsobem devalvovat validitu zvoleného nástroje (Svoboda, 2009).

## 2.2 Introspekce a extraspekce jako možné příčiny asymetrie hodnocení

Významným faktorem majícím vliv na diskrepanci v posouzení je také specifikum introspekce, potažmo extraspekce. V této souvislosti je pak na místě zmínit především limity, kterými je naše introspekce omezena. Zajímavý pohled na to, co je nám, ale také druhým o nás, přístupné, předkládá Luft a Ingham (1966). Ti roku 1955 přišli s tzv. *Johari window*, které tedy představuje jakési okno se čtyřmi kvadranty. **Aréna** (*open/free*) je prvním kvadrantem, ta představuje informace, které jsou přístupné, jak (S), tak (O). Druhým kvadrantem je pak **fasáda** (*hidden*), ve které jsou informace odemčené pouze pro (O). Dále popisujeme **slepé místo** (*blind*), kde získává informační převahu (O) a **neznámo** (*unknown*), kde nejsou informace dostupné pro (S) ani pro (O).

Poměrně četné stanovisko odborníků, zabývajících se přesností hodnocení osobnosti v souvislosti *self-other rating*, je následující; *self* je dle obecného mínění zkresleno či ovlivněno a proto se zdá být méně přesné ve vlastním popisu, nežli jej popisují ostatní (John, Robins, 1993). O limitech introspekce hovoří také Proninová et al. (2001). Tato omezení mají pak zásadnější dopad na naši sebepercepci, nežli jsme schopni si vůbec plně uvědomit. John a Robins (1993; 1994) se této problematice věnovali specificky i u narcistních osobností a zjistili, že vlivem jejich **self-enhance** (sebevyzdvihování) mají jejich sebehodnocení nižší prediktivní validitu.

Vazirová a Carlsonová (2011) sice pokládají sebepercepci v mnoha ohledech za poměrně přesnou, ale i přesto se v ní objevuje několik slepých míst. Ta mohou vznikat zkresleními na straně motivace (ego-protektivní strategie), ale také nedostatkem informací o vnějších behaviorálních faktorech. Motivační složka zkresluje sebepercepci zejména jsou-li ve hře sociálně nežádoucí vlastnosti.

**Informační a motivační perspektiva** je rozebrána i v dřívější autorčině práci (Vazire, 2010). Ve svém **SOKA** modelu (*self-other knowledge asymmetry*) uvádí informační i

motivační hledisko jako možný zdroj asymetrie mezi *self* a *other*. O tyto dvě různé perspektivy se také zajímají Beer a Watson (2008) nebo Watson, Hubbard, & Wiese (2000).

Nejprve bych se ale ráda pozastavila u Funderova (1995) čtyřfaktorového modelu, jenž dal rámec možnostem přesnosti posouzení. K přesnému posouzení můžeme podle Fundera (1995) dojít skrze čtyři uskutečněné kroky;

- je zde adekvátní informace o dané vlastnosti (*relevance*)
- informace je hodnotiteli dostupná (*availability*)
- je hodnotitelem vnímána/povšimnuta (*detection*)
- a v neposlední řadě také správně vyhodnocena/interpretována (*utilization*)

Vazirová (2010) pak tyto jednotlivé kroky zapracovává do teorie motivační a informační perspektivy.

### 2.2.1 Informační perspektiva

Ponejprv se podívejme na asymetrii mezi (S) a (O) danou přístupem k informacím, jenž jsou potřebné k přesnému posouzení hodnocené osoby. Rozdíly ve vnímání mezi *self* a *other* jsou dány nejen ve kvantitě, ale také kvalitě dostupných informací (Vazire, 2010). S přihlédnutím k Funderově (1995) modelu tedy hovoříme o kroku, jenž zahrnuje dostupnost informace hodnotiteli (*availability*). Informace se ale pro odlišné pozorovatele různí svým významem. Pro některé pozorovatele je informace důležitá, proto ji zaznamenají, pro jiné je zcela nevýznamná (*detection*) (Vazire, 2010).

Z hlediska popsané kvantity by se dalo říci, že *self* má větší výhodu nežli ostatní a to díky množství informací, které má o sobě zcela zřejmě k dispozici (emoční i behaviorální složka osobnosti) (Funder, 1999; Paulhus & Vazire, 2007 cit. dle Vazire, 2010). Hofsee (1994) také přiznává *self* unikátní postavení, jestliže se jedná o posouzení osobnosti, jelikož je z informačního hlediska v kontaktu s interními jevy, které nejsou vnějšímu pozorovateli zcela přístupné.

Kdybychom se ale spokojili s vysvětlením převahy *self*, uchýlili bychom se k poměrně hrubému zjednodušení, jelikož informační hledisko není až takto jednostranné. Mnohem zajímavější je vnímat informační asymetrii jako faktor ovlivňující jak (S), tak (O) v jejich vnímání hodnocené osoby.

Záleží totiž na povaze rysu, který je hodnocen (Vazire, 2010). Takže i když má *self* privilegovaný přístup k ryze interním informacím, jako jsou myšlenky nebo pocity, ostatní jsou v předním postavení, co se týká pozorování našeho zjevného chování a jednání, které můžeme jako *self* často opomíjet, pokud tedy nemáme zrovna možnost se pozorovat

v zrcadle (Jones a Nisbett, 1972 cit. dle Pronin et al., 2001). Lidé mohou být tedy v horší pozici v kontextu sledování vnějších projevů jejich osobnostních charakteristik. Tomuto fenoménu se konkrétně věnuje model **aktér-pozorovatel** (*actor-observer model*), který je již v literatuře po mnoho let zakotven (viz také Jones a Nisbett, 1971 cit. dle Kolar, Funder a Colvin, 1996, s. 314). Jako aktéři jsme náchylní k přivyknutí si na naše obvyklé behaviorální vzorce. Je tedy možné, že si je časem sami ani nejsme schopni plně uvědomit. Naopak pro pozorovatele jsou i popřípadě velmi jemné nuance našeho chování poměrně dobře viditelné (Kolar, Funder, & Colvin, 1996).

Na tomto místě je záhodno si připomenout **situační a dispoziční teorii atribuce**, které zde mají své opodstatnění. Pozorovatelé přisuzují jednání pozorovaného **dispoziční** charakter, naopak aktér přisuzuje svému chování **situační** důvody. (Jones & Davis, 1965; Jones & Nisbett, 1972 cit. dle Pronin et al., 2001).

Zajímavé je, že i přebytek informací dostupné *self* může přispět k nepřesnému a pokřivenému sebeobrazu. Sande, Goethals a Radloff (1988 cit. dle Vazire & Carlson, 2011) mají za to, že přebytek informací, jako jsou myšlenky nebo pocity, znesnadňuje *self* odstup sama od sebe. Pro *self* je pak obtížné hledat například ve svém chování určité vzorce, což vede k nepřesnostem v jeho sebeposouzení. Je třeba dodat, že i privilegovaný přístup *self* k interním mentálním stavům, může dát vzniknout nepřesnosti vnímání sebe sama.

Některé studie pak poukazují na tato zkreslení, mezi které patří například nevědomá konstrukce nepravdivých příčin chování, kterou lidé ospravedlňují své jednání (Bargh & Chartrand, 1999; Bargh & Williams, 2006; Nisbett & Wilson, 1977; Pronin & Kugler, 2007; Wilson & Dunn, 2004). Uvedená zjištění korespondují i se závěry dalších autorů, kteří ve svém výzkumu předkládají behaviorální a emocionální hledisko *self-other* hodnocení. Zatímco (S) je přesnější v predikci emocí, (O) lépe vystihuje chování (Spain, Eaton, & Funder, 2000).

Předpoklad, že je *self* nejlepším predikátorem emocí, můžeme ale poměrně snadno zpochybnit. Člověk je vlivem vnějších vlivů náchylný k chybné interpretaci vlastních emocí. Ostatní mají možnost takovéto vnější vlivy pozorovat, proto jejich hodnocení emočního stavu posuzovaného může být poměrně srovnatelně validní (Spain, Eaton, & Funder, 2000). Vzpomeňme si například na významné práce z 60. a 70. let minulého století, které se emočnímu prožívání věnovaly (Schacter & Singer, 1962).

Zároveň je třeba říci, že ne vždy se nám daří bezpečně naše emoce skrýt pod povrchem. Dobře jsme čitelní především pro blízké osoby v našem okolí (Buck, 1984 cit. dle Spain,

Eaton, & Funder, 2000). Negativní a velmi intenzivní emoce, jako je například strach, hněv nebo úzkost, se pak velmi snadno vymknou naší kontrole a uniknou přes nonverbální a nevědomé kanály ven. Skrze naši posturiku nebo obličejovou expresi pak mohou ostatní lidé poměrně přesně rozpoznat naše momentální citové rozpoložení. Máme tedy bezesporu privilegovaný přístup ke svým vnitřním dějům, ale zároveň mnoho z našeho vnitřního světa sdílíme s ostatními a tyto pro ně jinak neproniknutelné informace jim dáváme k dispozici.

Zdá se však, že přesnost posouzení druhými souvisí s typem konkrétní emoce, která slouží jako kritérium posouzení. Mezi negativními a pozitivními emocemi totiž existují rozdíly například v sociální desirabilitě, v běžnosti projevu takovéto emoce či ve spontaneitě vyjádření. Jsou tedy emoce, které jsou z vnějšího pohledu dobře rozpoznatelné, ale existují zároveň i takové, které je skrze obličejovou expresi či jiné verbální projevy těžké z pohledu vnějšího pozorovatele detekovat. Obecně jsou v pozitivní emoce v naší kultuře poměrně žádoucí. Proto jejich projevy nijak výrazně neregulujeme ani nepotlačujeme (Buck, 1984; Lewis & Haviland, 1993 cit. dle Spain, Eaton, & Funder, 2000).

Rozdíly bychom mohli nalézt také mezi muži a ženami. Muži jsou od útlého dětství vedeni k tomu, aby regulovali svůj emoční projev negativních emocí. U mužů je pláč méně společensky přijatelný nežli u žen. Ženy jsou pro změnu vedeny k mírnosti a něžnosti. Jsou u nich proto potlačovány emoce spojené s hněvem a agresivitou (Spain, Eagon, & Funder, 2000). I další autoři se věnují afektivitě v souvislosti se shodou mezi (S) a (O) (*self-other agreement*) (Kammann, Smith, Martin, & McQueen, 1984).

Na tomto místě bych také ráda zmínila tzv. **iluzi transparentnosti**, kterou popisují například Gilovich a Savitski (1999). Lidé věří, že je na nich pohledem vnějších pozorovatelů vidět o hodně více emocí či myšlenek, než mohou ostatní ve skutečnosti zachytit (Gilovich, Savitsky, & Medvec, 1998 cit. dle Gilovich & Savitsky, 1999). I mnohé další výzkumy se zabírají otázkou transparentnosti (Vorauer & Miller, 1997) dále (Miller & McFarland, 1987; Vorauer & Claude, 1998; Vorauer & Ross, 1999 cit. dle Pronin et al., 2001).

Proninová a její kolegové (2001) však podotýkají, že více než iluze transparentnosti se v *self-other accuracy* projevuje domněnka, že zatímco my vnímáme ostatní v jasném světle a poměrně přesně, druzí nás sledují pouze skrze skla tmavých brýlí. Máme tudíž pocit, že jsou pro nás ostatní podstatně čitelnější, než jsme my pro ně.

Každopádně je nutné podotknout, že ačkoliv si to příliš neuvědomujeme, vypouštíme o sobě každodenně mnoho informací, které jsou lidmi v našem okolí zachytitelné. Děje se tak

skrže to, jak vypadáme, jak se chováme nebo také skrže naše profily na sociálních médiích (Kenny & West, 2008 cit. dle Vazire & Carlson, 2011)

Naše běžné činnosti a jednání, poslech hudby nebo oblíbené zvyky (Gosling, 2009) o nás tudíž prozrazují mnoho (Mehl, Gosling, & Pennebaker, 2006).

### **2.2.2 Viditelnost a pozorovatelnost daného rysu**

Z výše uvedených stanovisek je zřejmé, že vliv na asymetrii v posouzení mezi (S) a (O) má tedy **viditelnost** a **pozorovatelnost** sledovaného rysu. Pozorovatelnost (*observability*) a viditelnost hodnocené vlastnosti je některými výzkumy spojována s vyšší shodou mezi (S) a (O), kterou v anglické literatuře nalézáme pod názvem *interjudge agreement* (Funder, 1980; Funder & Colvin, 1988; Funder & Dobroth, 1987; Hayes & Dunning, 1997; John & Robins, 1993; Kenrick & Stringfield, 1980; Watson, Hubbard, & Wiese, 2000). Jedná se především o vlastnosti, které se projevují jasnými behaviorálními vzorci a jsou proto dobře odhalitelné a pozorovatelné i pro vnějšího pozorovatele (Watson, Hubbard, & Wiese, 2000).

Proti dobře viditelným projevům chování stojí ty méně viditelné. Podle zjištění Mehla (2006) jsou pro ostatní hůře pozorovatelné projevy subklinické deprese. Zjistil, že přesnost vnímání depresivních projevů je poměrně nízká. Tato zjištění korelují s teorií pozorovatelnosti a viditelnosti posuzovaného rysu (John & Robins, 1993), jelikož behaviorální projevy, pokud jsou ve své mírné formě, mohou být pozorovateli interpretovány i jiným způsobem, než jako projevující se depresivní symptomatika.

Jinými slovy, i kdy jsme schopni detekovat a zachytit požadované projevy určitého chování, není zaručeno, že je také správně interpretujeme, viz také Funderův (1995) čtvrtý krok **utilizace**.

### **2.2.3 Motivační perspektiva**

Jak již bylo řečeno, Vazirová (2010) kromě informační perspektivy popisuje také motivační signifikanci hodnocení. Nejen přístup k informacím, ale naše motivace ovlivňuje, jestli se k nám informace dostanou (**detekce**) a jak je následně vyhodnotíme (**utilizace**). Příhodný příklad motivačně zkreslené interpretace uvádí Beer a Watson (2008); jestliže jedinec hodnotí sám sebe, má dojem, že mezi svědomitostí a emoční labilitou neexistuje žádný přímý vztah. Hodnotí je tedy jako dvě na sobě naprosto nezávislé vlastnosti. V případě, že hodnotíme ostatní, tyto dvě kvality nevnímáme již tolik odlišně.

Vysoká míra motivace s sebou nese i vyšší koncentraci na cíl posuzování. V tomto nastavení si pak všímáme i nejmenších detailů a nuancí, které následně vedou k přesnějším úsudku (Beer & Watson, 2008). Motivace může mít ale i jiný efekt; rozdíl v motivaci mezi (S) a (O) je v tom, že u *self* je angažováno ego (*ego-involvement*) (Vazire, 2010). Jestliže odpovědi na danou otázku v osobnostním inventáři mohou narušit sebevědomí, zvyšuje se pravděpodobnost užití strategií, jenž ochrání náš sebeobraz (*self-serving bias*) (Miller, 1976 cit. dle John & Robins, 1993). Tyto korekce v úsudku pak probíhají především, pokud by bylo zasaženo sebevědomí v oblasti hodnocení, která je pro *self* důležitá (Tesser, 1988 in John & Robins, 1993).

Myšlenka, že je naše sebepojetí ovlivněno, chráněno a zkreslováno různými ego-protektivními strategiemi, je podpořena řadou výzkumů, které se věnují problematice *self-serving bias* v celé její rozmanitosti (Greenwald, 1980; Paulhus & John, 1998; Robins & Beer, 2001; Taylor & Brown, 1988) Stejně tak množství studií dokazuje, že jsou tyto *self-serving* tendence poměrně automatické a probíhají bez povšimnutí respondenta (Beer & Hughes, 2010; Paulhus & Levitt, 1987; Vohs, Baumeister, & Ciarocco, 2005).

Z tohoto důvodu se může *self* ocitnout v jisté nevýhodě (Kenny, 1994), jelikož obranné snahy pak působí nesrovnalosti v sebehodnocení, *self* má tendenci se distancovat od sociálně nežádoucích rysů. Může tomu být kupříkladu vlivem impression managementu (snaha udělat dobrý dojem) nebo z důvodu prosté obrany ega (Spain, Eaton a Funder, 2000). A mnoho dalších autorů se věnuje problematice nepřesnosti sebepercepce (Epley & Dunning, 2006; Gosling, John, Craik, & Robins, 1998; John & Robins, 1994; Paulhus & John, 1998; Pronin & Kugler, 2007; Robins & John, 1997a).

Ačkoliv mohou být naše ego-obranné strategie aktivovány i v případě, že hodnotíme někoho jiného, koho dobře známe a máme k němu pozitivní vztah, zřejmě je ale rozsah zkreslení v mnohem větším měřítku přítomen u našeho sebehodnocení (Vazire, 2010). To potvrzují i další výzkumníci; „*Ego-involvement může spustit afektivní a defenzivní procesy, které ovlivní naše sebevnímání ve větším měřítku, než naše vnímání většiny ostatních*“ (John & Robins, 1993, s. 547).

Všechny výše zmíněné strategie sledují jeden jediný cíl, a to vytvoření (Taylor & Brown, 1988; Sedikides & Gregg, 2008), popřípadě zachování, vlastního sebeobrazu (Swann & Read, 1981 cit. dle Vazire a Mehl, 2008). Předpoklad, že *self-serving biases* jsou způsobené lidskou potřebou zachování kladného sebeobrazu (*self-view*), podporují i mimo jiné tyto výzkumy (Greenwald, 1980; Paulhus & John, 1998; Robins & Beer, 2001). Náš



*self-view* ale nemusí být vždy jen veskrze pozitivní, proces, kterým posilujeme naši sebehodnotu, je velmi složitý a pravděpodobně u každého funguje poněkud odlišným způsobem (Pauhlus, 1998). To dokládá i fakt, že ne vždy se snažíme udržet si pozitivní sebeobraz. Někteří lidé se naopak vidí spíše v horším světle a tuto svou představu o sobě samém si i nadále udržují (Swann, 1997 cit. dle Vazire & Carlson, 2011, s. 105).

#### **2.2.4 Evaluařivnost sledovaného rysu**

Jestliže jsme popisovali informační perspektivu, mluvili jsme také o pozorovatelnosti a viditelnosti daného rysu. Při zkoumání vlivu motivace na asymetrii v hodnocení (S) a (O), neopomeňme zmínit také **evaluativnost** neboli hodnotitelnost sledované charakteristiky osobnosti. „*Jestliže hodnotíme sami sebe ve velmi hodnotitelných (evaluative) rysech, jako je například lenost, upřímnost, nebo hloupost, mnozí z nás zažívají pocit ohrožené vlastní hodnoty (self-worth) a pravděpodobně pokřivíme realitu tak, aby sloužila našemu totalitarian ego.*“ (John & Robins, 1993, s. 547). Jinými slovy, jestliže hodnotíme sami sebe ve vysoce evaluantních rysech, máme tendence zapojit ego-obranné strategie, abychom neohrozili naši sebehodnotu.

Ku příkladu, vztáhneme-li teorii o evaluativnosti na výsledky dosažené u hodnocení pomocí Big-five, *self* nejlépe hodnotí vlastnosti, které jsou málo pozorovatelné a málo hodnotitelné (**neuroticismus**). Přátelé jsou většinou dobře obeznámeni s vlastnostmi, které jsou hůře pozorovatelné a lépe hodnotitelné (**intelligence**). Všechny tři perspektivy (já, blízký přítel i cizí jedinec) vnímají vysoce pozorovatelné a méně hodnotitelné vlastnosti, jako je například **extraverze** (Vazire, 2010). Také podle Johna a Robinse (1993) je extraverze nejméně evaluativním rysem osobnosti. Intelekt se naopak zdá být nejvíce evaluativní, tudíž pro ostatní nejhůře poznatelný. Lidé se tudíž nejhůře shodnou v hodnocení míry intelektu u posuzované osoby, jelikož *self* je u intelektu velmi zatíženo evaluativností tohoto rysu. Shoda mezi sebeuposouzením a posouzením druhou osobou je podle Normana a Goldberga u Big-five (1966) opět nejvyšší u extraverze a nejméně se objevuje u rysů spojených s **emoční stabilitou a přívětivostí**.

### 2.2.5 Ostatní faktory mající vliv na asymetrii v posouzení

Kromě výše zmíněných hledisek popisujeme ještě další faktory, jenž větší nebo menší měrou působí na shodu nebo naopak nepřesnosti v *self-other report*.

#### *Naivní realismus a superiorita self*

„Často cítíme, že naše chování bylo špatně vyloženo, nebo že náš charakter a úmysly špatně vnímány. A co více, máme vážné pochyby, že by nás někdo, kdo nechodil v našich botách, neviděl svět našima očima nebo nenahlédl do našeho srdce a myslí, mohl skutečně poznat.“ (Pronin, et al., 2001, s. 639). Kdo by neznal tuto ustálená lidová moudra? A nejsou to pouhopouhá moudra, lidé mají tendenci tomuto postulátu věřit. „Mnoho lidí předpokládá, že znají sami sebe lépe, než kdokoliv jiný zná je. Nedávné studie věnující se nepřesnostem vnímání sebe sama (*self-perception*) nicméně dokládají, že sebepoznání může být patrně více limitováno, než se lidé obvykle domnívají“ (Vazire & Mehl, 2008, s. 1202). Lidé považují téměř za samozřejmé, že se znají lépe, než je znají ostatní. To dokazuje i Proninová (et al., 2001; Vazire & Carlson, 2011). A proč bychom tomu nevěřili? Vždyť na základě tohoto předpokladu jednájí i vědečtí pracovníci – 70 % studií publikovaných v *Journal of Research in Personality* roku 2003 bylo založeno výlučně na vlastním sebehodnocení respondentů (Vazire, 2006a).

Z domněky, že se známe nejlépe, také vychází náš předpoklad o tom, že jsme také pro ostatní hůře poznatelní a že naše chování a charakteristiky by bylo potřeba popsat poměrně širokým a variabilním rejstříkem rysů a vlastností (Nisbett, Caputo, Legant, & Marecek, 1973). Zkrátka chceme věřit, že jsme více komplexnější a složitější, než lidé v našem okolí, a předpokládáme, že naše skutečné „já“ je z vnějšího úhlu pohledu méně pozorovatelné a skrze své zjevné chování nevyjevujeme tolik své osobnostní charakteristiky. Ty jsou pak ukryty hluboko pod povrchem (Emily Proninová a její kolegové tento fenomén spojují s analytickou teorií ledovce).

U ostatních ale naopak předpokládáme vyšší propustnost vnitřních stavů a pochodů, které se reflektují v pozorovatelném chování. Dle tohoto postulátu věříme, že můžeme druhé bezpečně odhadnout na základě toho, jak na nás působí, a že tento náš odhad přesně zrcadlí objektivní realitu. Jsme ale vysoce skeptičtí, jestliže o nás druzí soudí na základě podobného principu. To, jak se chováme, nepovažujeme v našem případě za relevantní informaci, která by odrážela nejen naše skutečné rysy a charakter, ale také například motivaci k jednání. Myslíme, že naše skutečné kvality jsou poznatelné pouze za předpokladu přístupu k výše

zmíněním soukromým fenoménům, s kterými máme kontakt pouze my sami (Pronin et al., 2001) nebo také (Andersen, 1984; Anderson, & Ross, 1984; cit dle Vazire, 2010).

Tento efekt nadřazenosti (**superiorita**) *self* nepozorujeme pouze u sebehodnocení (S), ale také u hodnocení druhých (O). I přestože víme, že někdy neodhadneme ostatní správně, máme tendence se domnívat, že v určitých aspektech známe ostatní o něco lépe, než znají oni sebe. To je dáno naší vnější perspektivou, která nám dovoluje vidět na ostatních jejich charakterové rysy, které oni sami vlivem různých ego-protektivních strategií a jiných zkreslení nejsou schopni přesně vnímat (Pronin et al., 2001; Pronin, 2008). Zdá se však, že podobná zkreslení si sami u sebe nepřipouštíme (Friedrich, 1996) a u druhých máme naopak tendenci je zveličovat (Kruger & Gilovich, 1999; Van Boven, Kamada, & Gilovich, 1999).

Tento fenomén je dán tzv. **naivním realismem**. Jinak řečeno, máme obecně pocit, že naše vnímání reality skutečně reflektuje to, jaké věci jsou. U ostatních ale očekáváme devaluaci jejich sebehodnocení v podobně nepřesností vnímání kognitivních a motivačních zkreslení (Pronin et al., 2001).

Proninová a kolegové (2001) také mimo jiné hovoří o tom, jaké důsledky provází výše zjištěné závěry. Tato zkreslení mohou na jednu stranu bránit výměně informací mezi dvěma lidmi. Jestliže máme pocit, že máme lepší pozici poznat toho druhého, než on může poznat sám sebe, můžeme upozadit naslouchání druhým a brát menší zřetel na jejich subjektivní popis jejich emocí a myšlenek. To může samozřejmě způsobovat konflikty v interpersonální komunikaci. Na druhou stranu Taylor a Brown (1988) poukazují i na určitá pozitiva tohoto zkreslení. Iluze, že známe toho druhého lépe, může podporovat takové kvality, jako je například spolupráce, důvěra a potažmo i vyšší intimita.

### ***Poznatelnost***

*„Někteří lidé jsou jako otevřená kniha; zdá se, že přátelé jsou schopni číst jejich myšlenky a pocity a poměrně přesně předpovídat, jak se zachovají. Ostatní pak zůstávají záhadní dokonce i po delší době známosti.“* (Colvin, 1993, s. 861).

Vliv má podle Colvina (1993) také poznatelnost (**judgability**). Někteří lidé jsou pak podle jeho zjištění více poznatelní pro druhé než jiní.

Colvin (1993) dále zjišťoval, čím se vyznačuje osoba, která byla shledána jako dobře poznatelná (**judgable**). Takovýto jedinec je ze svého vlastního pohledu citlivý, a to jak k sobě, tak i k pocitům a prožitkům ostatních. Dále vnímá svou náladu poměrně stabilně a je spíše extravertní, považuje se za zdatného v sociálních vztazích (**social skilled**). Přátelé pak podle Colvina (1993) vidí dobře poznatelného jedince jako charismatického nebo

přívětivého. Co se behaviorálního hlediska týče, jsou takovíto lidé povzbuzující, sociálně zdatní a jsou velmi expresivní v jejich mimice, gestech i intonaci hlasu.

### **Věk**

Je možné, že vliv na zkreslení odpovědí má také mimo jiné i věk. Lidé sdílejí určité stereotypy související s jejich věkem. Jejich odpovědi mohou být tudíž zatížené představou o žádoucích charakteristikách, které by lidé měli v této životní etapě mít (McCrae et al., 2004).

Klonsky, Oltmanns a Turkheimer (2002) poukazují na to, že souhlas mezi *self-other* hodnocením se s věkem postupně zvyšuje (Vazire, 2010).

## **2.3 Efekt blízkosti vztahu**

Další styčnou oblastí teoretické části této práce je vliv blízkosti vztahu na hodnocení mezi partnery. Nejprve si blízké vztahy definujeme a poté si ve stejném duchu jako výše uvedeme jednotlivé výzkumné teze a výzkumné práce realizované za cílem tuto problematiku osvětlit. Vzhledem k faktu, že oblast interpersonálních vztahů je v sociální psychologii poměrně širokým tématem, budeme se držet úžeji vymezeného termínů osobní a blízké vztahy. Představíme si mimo jiné RCI – *Relationship Closeness Inventory*, tedy Dotazník blízkosti vztahu, který vznikl na základě významné teorie o personálních vztazích, a jiné nástroje, které měří komponenty vztahu.

### **2.3.1 Osobní vztahy**

V rámci interpersonálních vztahů nás budou zajímat především osobní vztahy, kterými se hojně zabýval Kelley (1979). V jeho pojetí jsou osobní vztahy (*personal relationships*) spojeny s pro nás významnými a důležitými lidmi a jsou to takové vztahy, v nichž se silně angažujeme.

Také Hinde (1987, s. 35-37) přispěl svou teorií, když popsal osm dimenzí, které napomohou k hlubšímu pochopení fungování vztahů:

- **Obsah:** Představuje náplň vztahu a společné činnosti.
- **Rozmanitost:** Rozmanitost činností, kterými spolu jedinci vztah naplňují. Čím je vyšší diverzita činností, tím více bude probíhat interakcí v rámci vztahu.

- **Kvalita:** Jedna z nejzásadnějších dimenzí vztahu. Nezáleží totiž ani tolik na tom, co spolu účastníci vztahu dělají, ale jakým způsobem (jak kvalitně) to dělají.
- **Frekvence a organizace:** Jedná se o frekvenci a strukturu společných aktivit účastníků vztahu. Může sledovat to, jak často jeden z partnerů reaguje na potřeby a přání druhého partnera (struktura a systematickosti takového počínání) a jestli je druhý partner s tímto modelem spokojen (Hinde, 1987 cit. dle Hayes, 2000, s. 90).
- **Reciprocita a komplementarita:** Dimenze popisující vztah z hlediska rolí. Přátelské vztahy jsou postaveny především na reciprocitě. Naopak vztah mezi učitelem a žákem je více komplementární.
- **Intimita:** Tato dimenze vztahu souvisí s mírou vzájemného sdílení emočních, ale také tělesných prožitků. V rámci intimity se jedinci jeden druhému niterně odhalují. Od intimity se silně odvíjí blízkost daného vztahu.
- **Interpersonální percepce:** Vzájemné vnímání se obou účastníků vztahu. Patří sem také schopnost vidět partnera reálně nebo vnímat skrze partnerův úhel pohledu, což zahrnuje empatii a podporuje vzájemné porozumění.
- **Závazek:** Prezentuje vzájemnou oddanost mezi partnery (účastníky vztahu) a svým způsobem i víru v kontinuální trvání vztahu.

### ***Blízké vztahy***

*„Za blízké vztahy považuje H. H. Kelley takové osobní vztahy, jejichž prostřednictvím osoba ovlivňuje jiné osoby často, silně, v různých sférách činnosti a relativně dlouhou dobu“ (Výrost a Slaměník, 2008, str. 246).*

Berscheidová, Snyder a Omoto (1989) se zaměřili na Kelleyho definování roviny osobních vztahů, především pak na jeho pojetí vzájemné závislosti (Kelley, 1979), a ve svém RCI – *Relationship Closeness Inventory* (Dotazník blízkosti vztahu) rozpracovali následující faktory, jež mají vliv na blízkost vztahu; **frekvence** (udává, jak často a jak dlouho spolu partneři tráví čas), **diverzita** (rozmanitost jejich společných aktivit), **síla vzájemného vlivu** (vzájemné závislosti) a **doba trvání vztahu** (Horáková Hurychová & Slaměník, 2012).

Samotná doba trvání vztahu není pro jeho blízkost<sup>4</sup> (*closeness*) signifikantní, větší význam mají zbývající popsané dimenze (Berscheid, Snyder, & Omoto, 1989 cit. dle Horáková Hurychová a Slaměník, 2012 s. 28-29). Romantický vztah se kupříkladu vyznačuje poměrně vysokou těsností, ačkoli nemusí trvat ani příliš dlouho (Horáková Hurychová, 2014).

Nyní si krátce představíme RCI. V rámci dotazníku RCI uvádějí probandi, jak dlouho trvá jejich vztah. V jeho další části vyplňují, kolik času spolu v minutách a hodinách tráví v různých částech dne a také v průběhu proběhlého týdne (**frekvence a doba trvání**). V RCI je výčet 38 aktivit, z nichž probandi vybírají ty aktivity, které za posledních 7 dní absolvovali společně s partnerem (**diverzita**). Dotazník také předkládá 27 oblastí, u kterých proband určuje míru ovlivnění partnerem, a to na sedmibodové stupnici. Tyto oblasti pak korespondují s **mírou vzájemné závislosti** (*interdependence*) (Horáková Hurychová & Slaměník, 2012).

Uvedme si už jen velmi krátce další nástroje, které je možné využít při zkoumání charakteru vztahu mezi posuzovanými. Horáková Hurychová a Slaměník (2012) například uvádějí Škálu investičního modelu (*Investment model scale*), Škálu obsazení druhého ve vlastním já (*Other in the self scale*)

### ***2.3.2 Relevance blízkosti vztahu v rámci self-other rating***

Při popisu evaluativnosti charakteristik v rámci Big-five jsme se již lehce dotkli významu vztahů mezi posuzovateli. I blízkost vztahu mezi (S) a (O) má poměrně signifikantní efekt na jejich shodu v hodnocení, proto se vztahy v rámci *self-other rating* staly významnou součástí výzkumného zájmu.

V literatuře je tudíž některými autory popisován faktor míry obeznámenosti mezi posuzovatelem a posuzovaným. Ten může hrát klíčovou roli v případné **diskrepanci** mezi sebeposouzením a posouzením druhou osobou (Letzring, Wells, & Funder, 2006). S rostoucí obeznámeností mezi posuzovatelem a posuzovaným roste také přesnost hodnocení (Biesanz, West, & Millevoi, 2007; Colvin a Funder (1991); Kurtz & Sherker, 2003; Paulhus & Bruce, 1992; Watson, Hubbard, & Wiese, 2000).

To, do jaké míry jsou (S) a (O) navzájem se sebou obeznámeni, má pak určující vliv především na shodu jejich hodnocení u méně viditelných domén, jako je například afektivita

---

<sup>4</sup> Někteří autoři také anglické *closeness* překládají jako **těsnost** vztahu. Předpokládejme, že se jedná o ekvivalentní výraz.

(Watson, Hubbard, & Wiese, 2000). To je zřejmě dáno tím, že blízcí přátelé, kteří se s hodnoceným dobře znají (Biesanz, West, & Millevoi, 2007; Thomas & Fletcher, 2003), vědí o posuzovaném poměrně dost informací o jejich zjevném chování, jejich hodnocení ale mimo jiné vychází z poznatků, které získali v průběhu doby, po kterou se znají, a především pak z různých situací a příležitostí (McCrae et al., 1998; Vazire, 2010). Vazirová a Carlsonová (2011) dokonce poukazují na fakt, že naši blízcí o nás v určitých ohledech vědí i více, než my sami. Zpětná vazba by tudíž pro naše sebepoznání a korekci našeho sebeobrazu měla být klíčová.

Hodnocení blízké osoby probíhá na podobné bázi jako naše sebeposouzení. Jestliže hodnotíme partnera, naše mozková aktivita je více podobná té, kterou sledujeme u vnímání sebe sama, než jestliže hodnotíme cizího jedince (Hughes & Beer, 2009 cit. dle Vazire, 2010). Jedince, kterého máme rádi, budeme spíše hodnotit vysoko v rysech, jako je například svědomitost nebo otevřenost ke zkušenosti. Méně u něj připustíme přítomnost rysů, jenž jsou společensky negativně vnímány (opět sledujeme efekt sociální desirability a konformity), jako je neuroticismus. A přesně naopak budeme hodnotit někoho, ke komu nechováme příliš vřelý vztah (Beer a Watson, 2008). Podle Beera a Watsona (2008) vidíme ostatní poněkud zjednodušeně (simplexně). Zároveň ale vnímáme naše známé komplexněji, než ostatní, ke kterým nemáme vybudovaný žádný vztah.

Zkreslení nemusí vždy *self* vytvářet jen pro pozitivní sebeobraz (Vazire, 2006b; Vazire & Mehl, 2008). Představa našich blízkých o nás bývá někdy pozitivnější než ta naše (Vazire, 2006b), tudíž mohou být naši přátelé podobně jako my pod vlivem stejného motivačního zkreslení (Hayes & Dunning, 1997).

Zároveň Vazirová (2010) zdůrazňuje, že je *self* více zkresleno (i vlivem angažovanosti *ega*), než jsou ve svém hodnocení zkresleni ostatní. Proto je hodnotitelnost rysů (*evaluativness*) větším problémem u přesnosti sebehodnocení, než u přesnosti hodnocení druhou osobou.

Výzkumníci se také věnovali rozpoznání konkrétních aspektů vztahu, které mají na míru shody mezi (S) a (O) podíl. Levesque a Kenny (1993) se například zaměřili na vliv **délky vztahu** na přesnost odhadu osobnostních kvalit a zjistili, že vliv má i poměrně krátké setkání dvou neznámých lidí. I přes poměrně krátkou dobu, kterou s posuzovanou osobou strávíme, získáme dost informací na to, abychom byli v odhadování chování souvisejícího s extravertí přesnější než ona sama. Dalo by se namítnout, že extraverte je vysoce pozorovatelným a málo evaluativním rysem, tudíž není obtížné jí poměrně přesně hodnotit, aniž bychom hodnocenou osobu znali příliš dlouho. Ne všichni autoři ale docházejí ke

stejnému výsledku. McCrae (1994 cit. dle Watson, Hubbard, & Weise, 2000) nezjistil vztah mezi délkou vztahu nebo pozitivními pocity k posuzované osobě a shodou mezi *self-other rating*. K podobným závěrům dochází i pár let poté v jiném výzkumném záměru (McCrae, 1998).

Dalším zkoumaným aspektem vztahu je **intimita**, ta je podstatná i z informačního hlediska. Jednoduše můžeme říci, že čím více informací o posuzovaném máme, tím širší a ucelenější obrázek jsme schopni si o daném jedinci vytvořit. Zcela logicky máme největší množství informací dostupné o sobě samém. Za *self* pak následují životní partneři, popřípadě manželé, příbuzní a členové rodiny, poté přátelé (Beer & Watson, 2008).

Intimita může být paradoxně ale opět zdrojem zkreslení (Vazire & Carlson, 2011). Vyšší shodu v hodnocení můžeme čekat u přátel, jejichž hodnocení nemusí být tolik zkresleno snahou vidět posuzovanou osobu v lepším světle. Páry, které spolu začínají chodit, jsou pak k výše popsanému zkreslení poměrně velmi náchylné (Keenan, Gallup, Goulet, & Kulkarni, 1997). Stejně tak John a Robins (1993) namítají, že míra obeznámenosti mezi posuzovatelem a posuzovaným ještě není stěžejním faktorem, který ovlivňuje jejich vnímání. Důležitější je **emoční vklad**. Ten s sebou pak přirozeně přináší různá pozitivní zkreslení (Kenny, 2004).

Ačkoliv je efekt blízkosti vztahu poměrně hojně zkoumán (Funder & Colvin, 1988, Norman & Goldberg, 1966; Paulhus & Bruce, 1992; Paulhus & Reynolds, 1995), Vazirová a Mehl (2008) mají za to, že tomuto fenoménu by se mělo věnovat ještě více pozornosti. Efekt blízkosti vztahu si zaslouží další vědeckou pozornost i z toho důvodu, že zvýšit validitu hodnocení lze pravděpodobně použitím více hodnocení od dobře obeznámených osob s objektem hodnocení (Hofstee, 1994).

## 2.4 Problematická interpretace termínů respondentem

*Self-serving biases* hrají významnou roli i při interpretaci zkoumaných konstruktů respondentem. Například Dunning (1999), který v této oblasti vyvinul podrobnou vědeckou práci, poukazuje na to, že se tyto protektivní tendence objevují především u víceznačných a nejednotně definovaných pojmů. Jedinec si pak vybírá interpretaci, která je nejlichotivější pro *self*, a přehlíží významy, které by jeho sebeobraz nějakým způsobem poškodily (Dunning, 1999; Dunning & Cohen, 1992; Dunning, Meyerowitz, & Holzberg, 1989; Dunning, Perie, & Story, 1991). Nesmíme opomenout ani individuální interpretaci pojmů.



Každý si s největší pravděpodobností danou vlastnost interpretuje poněkud odlišným způsobem (Griffin & Buehler, 1993). Pro někoho je dominance znakem asertivity a převzetí kontroly. Je pro něj tedy sociálně přijatelné považovat se za dominantního jedince. Pro jiného může být dominantním jednáním ovládnutím konverzace nebo neschopnost snést kritiku. To jsou pak rysy, od kterých se bude chtít spíše distancovat (Dunning a McElwee, 1995). Dunning a McElwee (1995) se ve svém výzkumu zabývají vlivem definování pojmu na sebehodnocení. Mají za to, že interpretace daného rysu (v tomto případě dominance) koreluje s tím, jak sami sebe vnímáme. Seběpopis je tedy ovlivněn subjektivním vnímáním charakteristiky dominance.

Ti, kterým byl nejprve nabídnut sociálně desirabilní popis dominance, se později hodnotili jako více dominantní nežli respondenti, kterým byla dominance definována sociálně nežádoucím způsobem (Dunning & McElwee, 1995).

#### ***2.4.1 Vliv rozsahu zvolené škály***

Kromě chybné interpretace daného konstruktů respondentem, může hrát určitou roli ve zkleslení výpovědní hodnoty dotazníku také rozsah škály, kterou zvolíme. Například Schwarz et al. (1991) nechali respondenty hodnotit úspěšnost v životě nejprve na škále 0-10, kde 0 představovala „extrémně neúspěšný“ po 10, která označovala „extrémně úspěšný“. Zjistili, že 34% respondentů se svými odpověďmi pohybovali v rozmezí mezi 0 a 5. Poté zvolil Schwarz s kolegy (1991) jinou škálu, tedy -5-+5. Rozsah škály zůstal stejný, ale nyní se lišili odpovědi. Už jen 13% respondentů označilo odpovědi v rozsahu -5 a 0. Zdá se tedy, že hodnota -5 představovala pro respondenty radikálnější variantu a příliš se k takovýmto odpovědím neuchylovali.

### 3. Představení užitých testových metod

Možná trochu netypicky jsou testové metody užití v rámci této bakalářské práce představeny již v teoretické části práce. Jednotlivé testové metody budou představeny jako celek a poté bude vždy pár podkapitol věnováno těm konkrétním škálám, které byly použity v rámci výzkumného šetření této bakalářské práce. Jedná se o nástroje BFI 44, PSSI, IAS-R a STAI-X2.

#### 3.1 BFI 44 – Inventář Big Five

BFI - *The Big Five Inventory* je sebeposuzující inventář měřící dimenze Big Five, jenž pojmenoval L. R. Goldberg (1981). Mezi Big Five patří;

- přívětivost (*Agreeableness*);
- **extraverze (*Extraversion*)** ;
- neuroticismus (*Neuroticism*) ;
- **otevřenost ke zkušenostem (*Openness to Experience*)**;
- **svědomitost (*Conscientiousness*)**.

Na to, že se jedná o multidimenzionální osobnostní inventář, je jeho administrace poměrně rychlá, jelikož obsahuje pouze 44 položek (Hřebíčková et al., 2016).

Autoři BFI (John, Naumann a Soto, 2008) upustili od užití prostých adjektiv, která nejsou příliš reliabilní (Goldberg & Kilkowski, 1985 cit. dle Hřebíčková et al., 2016). Hřebíčková et al. (2016, s. 569) dodávají toto; „*Namísto toho jsou v BFI využity krátké věty nebo slovní spojení, které jsou prototypickými markery dimenzí pětifaktorového modelu. Jedno nebo dvě prototypická adjektiva jsou jádrem položky, k nim jsou připojeny upřesňující nebo kontextově specifické informace. Např. adjektivum originální, prototypické pro faktor otevřenost se v položce BFI objevuje následujícím způsobem „Je originální, přichází s novými nápady“.* Položky BFI si proto zachovávají výhody adjektiv (stručnost, výstižnost, jednoduchost), ale doplňující informace eliminují jejich nevýhody (dvoznačnost).“

V nástroji je obsaženo 44 tvrzení, která proband hodnotí na 5 stupňové škále podle toho, jak korespondují s jeho osobností (1 = silně nesouhlasím až 5 = silně souhlasím) (John & Srivastava, 1999). BFI 44 je mimo jiné také vhodný pro *self-other* posouzení. Posouzení druhou osobou probíhá na stejném principu jako sebehodnocení s tím, že jsou slovní spojení převedené do třetí osoby jednotného čísla.

### **3.1.1 BFI-E: extraverze**

Škála extraverze popisuje kvalitu, ale také i množství interpersonálních vztahů. Podle Hřebíčkové (2011) mimo jiné zjišťuje míru aktivace a stimulace zkoumaného jedince. Mezi rysy, kterými disponují jedinci, kteří dosahují vysokého skóre patří společenskost, ale také ku příkladu aktivita, smělost nebo průbojnost. Jedinec s vysokou mírou extraverze bude tedy energický, společenský. Bude se rád zapojovat do společenského dění a aktivně se zasazovat o interpersonální interakce. Nízký skór v blasti extraverze předpokládá jakousi sociální plachost a uzavřenost. Takoví lidé se budou zdržovat aktivního vystupování ve společenských skupinách, budou spíše plaší a málomluvní. To ovšem neznamená, že by se společenskému dění vyhýbali (Hřebíčková, 2011).

### **3.1.2 BFI-O: otevřenost ke zkušenosti**

Otevřenost ke zkušenosti koresponduje s jedincovým zájmem o okolní dění. Zahrnuje v sobě například zdravou zvědavost, představivost, ale také inteligenci. Lidé s vysokým skóre v této škále nejsou příliš vázáni konvencemi a nebrání se novému, jsou tvůrčí a přicházejí s neotřelými nápady. Nízká otevřenost ke zkušenosti značí lpění na zavedených konvencích, zároveň ale také pragmatický přístup a značně realistický pohled na svět. Jedinci s nízkou otevřeností mohou mít mimo jiné potíže s přizpůsobením se novým podmínkám, jelikož spíše preferují stereotypy. Přemýšlejí v mezích konvencí a nemají příliš velkou fantazii. (Hřebíčková, 2011).

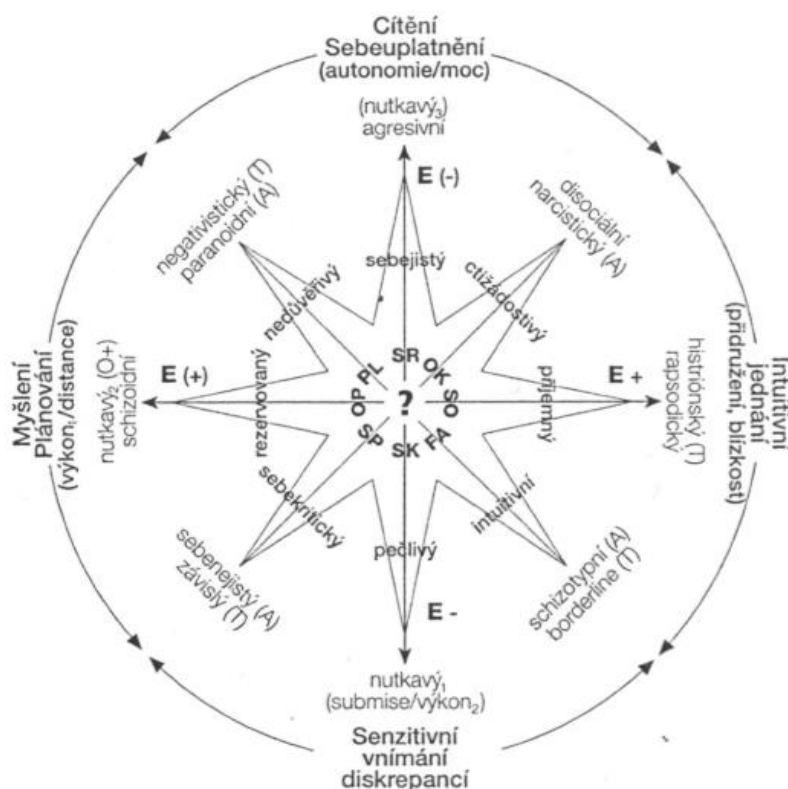
### **3.1.3 BFI-S: svědomitost**

Svědomitost v sobě zahrnuje vlastnosti, které vedou člověka k určitému cíli. Svědomití lidé bývají dobře motivovaní k dotahování úkolů do zdárného konce. Jsou systematictí a pořádkumilovní. Na takového jedince se můžeme spolehnout, jelikož je zodpovědný a pečlivý v plnění svých úkolů a závazků. Nerad věci dělá jen napůl, snaží se odvést dobrý výkon. Jedinci, kteří skórují nízko ve svědomitosti, bývají málo motivovaní. Mohou mít potíže s vůlí a leností. U takovýchto jedinců naopak sledujeme nízkou motivaci k výkonu, která může znamenat nekvalitně odvedenou práci (Hřebíčková, 2011).

### 3.2 PSSI - Inventář stylů osobnosti a poruch osobnosti

Inventář stylů osobnosti a poruch osobnosti – PSSI (*Persönlichkeits-Stil-und Störungs-Inventar*), je sebeposuzující metodou, která měří osobnostní styly v rámci nepatologických forem poruch osobnosti, vycházejících z DSM-III-R, DSM-IV, ICD-10 (Kuhl a Kazén, 2002).

Inventář obsahuje celkem 140 položek, které jsou rozloženy do 14ti škál; SN: sebekritický – sebenejistý, DP: klidný – depresivní, DS: sebejistý – disociální, ST: intuitivní – schizotypní, **SZ: rezervovaný – schizoidní**, OB: ochotný – obětující se, BL: impulzivní – borderline, NT: pečlivý – nutkavý, PN: nedůvěřivý – paranoidní, ZS: loajální – závislý, NG: kritický – negativistický, HI: příjemný – histriónský, RP: optimistický – rapsodický, NR: ctižádostivý – narcistický. Proband v rámci jednotlivých položek rozhoduje, na kolik jej daná tvrzení vystihují, a to na čtyř bodové škále (0 = určitě ne až po 3 = určitě ano). Každá škála pak obsahuje 10 položek (tvrzení), se kterými se proband buď může, nebo nemusí ztotožnit. V jedné škále lze získat maximálně 30 bodů. (Kuhl a Kazén, 2002).



Obrázek 1: Model STAR (interpersonální cirkumplexní model) (Kuhl a Kazén, 2002, s. 26).

### 3.2.1. PSSI-SZ: rezervovaný – schizoidní

Pro tento styl osobnosti je charakterická nízká intenzita citového prožitku a snížená exprese emocí. Emoční prožívání je tudíž poněkud ploché a rezervované. Jedinci, kteří skórují vysoko v rámci této škály jsou spíše sociálně stažení a vědomě nevyhledávají společnost druhých. Často jim chybí kompetence ale také motivace pro úspěšné fungování ve vztazích. U těchto jedinců se setkáváme s utlumeným systémem odměn, ale také kladných emocí, proto není překvapivé, že jsou takoví jedinci orientováni především na střídme, analytické uvažování. (Kuhl a Kazén, 2002).

Škálu SZ reprezentují následující položky:

- 2) *Důvěrnost v kontaktu s druhými lidmi je mně spíše nepříjemná.*
- 16) *Zachovávám si vždy odstup vůči druhým lidem.*
- 30) *Nerad(a) si pouštím druhé příliš blízko.*
- 44)R<sup>5</sup> *Jsem rád(a) ve společnosti druhých lidí.*
- 58) *Druzí mě často považují za chladného člověka.*
- 72)R *Mám rád(a) blízkost druhých lidí.*
- 86)R *Projevuji své city většinou zcela spontánně.*
- 100) *Problémy řeším raději vlastním uvažováním než rozhovory.*
- 114) *I když se odehrává něco obzvlášť krásného, nechá mě to většinou docela klidného (klidnou).*
- 128) *Když se ke mně chce nějaký člověk přiblížit, cítím se hned stísněně* (Kuhl a Kazén, 2002, s. 95-101).

Škála SZ podle starších studií signifikantně negativně koreluje se škálou Extraverze u NEOFFI (-0,57) a se škálou Snášenlivosti (přívětivost) (-0,44) na 1% hladině významnosti (Kuhl a Kazén, 2002).

### 3.3 IAS-R - Interpersonal Adjective Scales

Autorem této metody je Jerry S. Wiggins, který po vzoru T. Learyho (**Interpersonal Check list – ICL**) navazuje na myšlenku, že nejlépe osobnost poznáme v kontextu interpersonálních interakcí (Wiggins, 1995). Tato metoda měření interpersonálního chování

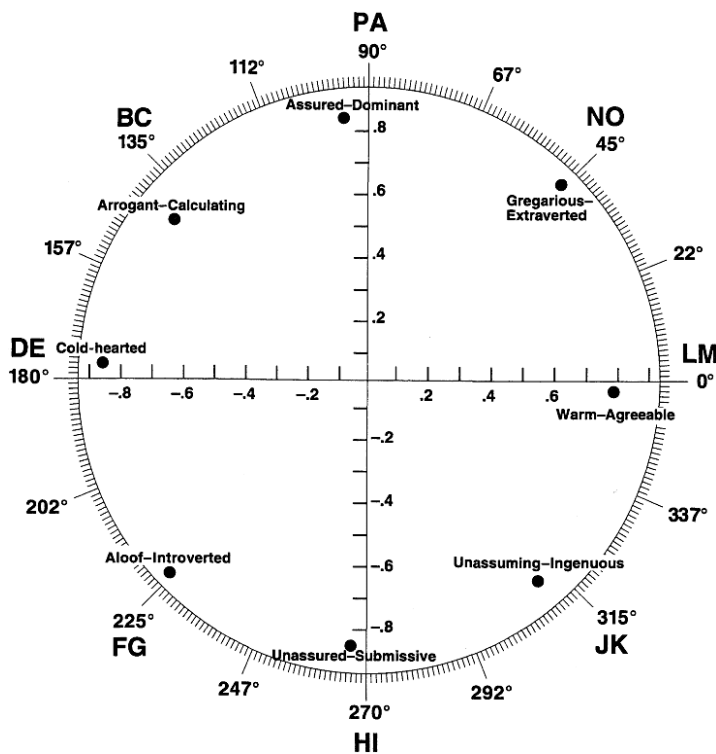
---

<sup>5</sup> Položky označené R jsou reverzibilní, je potřeba je při vyhodnocení přepólovat

staví na dvou na sobě kolmých osách (dominance a láska), které dávají prostor pro vznik interpersonálního kruhu (*Circumplex*) (Výrost a Slaměnik, 2008).

IAS-R je sebehodnotícím nástrojem, který, jak bylo výše zmíněno, měří dvě dimenze interpersonálních vztahů. Sám Wiggins (1995) je nazývá **dominancí** (vertikální osa) a **nurturací** (horizontální osa), kterou můžeme pokládat za synonymum Learyho lásky. IAS-R sestává ze 64 adjektiv, jenž charakterizují mezilidské interakce. Z osmi kategorií (oktany), jenž každá obsahuje 8 adjektiv, pak právě vzniká onen interpersonální kruh. Mezi osm kategorií patří;

- *assured-Dominant (PA)*;
- *arrogant-Calculating (BC)*;
- *cold-hearted (DE)*;
- *aloof-Introverted (FG)*;
- *unassured-Submissive (HI)*;
- *unassuming-Ingenuous (JK)*;
- *warm- Agreeable (LM)*;
- *gregarious-Extraverted (NO)*.



Obrázek 2: Circumplex model IAS-R (Wiggins, 1995, s. 4)

### 3.3.1 IAS-R-PA: *Assured – Dominant*

V rámci našeho výzkumného projektu bude pozornost věnována škále **PA – *Assured – dominant***<sup>6</sup>, s jejímiž hodnotami budeme později pracovat v empirické části. Škála PA sestává z následujících položek, které byly hodnoceny respondenty na osmi bodové (1-8) škále likertova typu, kdy 1 představuje extrémně nepřesnou charakteristiku respondenta a 8 jeho extrémně přesný popis (Wiggins, 1995). Jedná se o položky; 1) *Self-assured* - sebejistý, 9) *Self-confident* - sebevědomý, 17) *Assertive* - průbojný, 25) *Persistent* - neodbytný, 33) *Firm* - rázný, 41) *Dominant* - dominantní, 49) *Forceful* - důrazný, and 57) *Domineering* – panovačný.

O český překlad adjektiv v IAS-R se zasloužili Kučera, Hemmerová a Haviger (2017), od nichž jsou přeložená adjektiva převzata.

Jedinci, kteří skórují vysoko v této škále, sami sebe vnímají jako dominantní, průbojně a sebevědomé. Mají tendenci přebírat kontrolu nad situací, aktivně se zapojovat a asertivně prosazovat své názory v hádkách. Muži mají obvykle v tomto oktánu vyšší skóre než ženy. PA tedy může korelovat s maskulinitou (Wiggins, 1995).

Pokud se u jedince intenzivně projevuje panovačnost (*domineering*), mohou se objevovat problémy s manipulací, agresí a potřebou měnit své okolí k obrazu svému. K těmto nežádoucím charakteristikám, které se projevují především v rigiditě chování jedince, pak Wiggins (1995) přidává popis narcistní poruchy osobnosti, která s nimi nejlépe koresponduje. Čím vyšší hodnoty získané skóre u probanda nabývá, tím více má potřebu se prosazovat a jednat dominantně vůči okolí.

## 3.4 STAI - Dotazník na měření úzkosti a úzkostlivosti

Dotazník na měření úzkosti a úzkostlivosti STAI (*State-Trait Anxiety Inventory*), jehož autorem je Spielberger (et al., 1970), obsahuje celkem 177 položek, jenž vychází z jiných testů měřících úzkost, a to například ze Škály manifestní úzkosti MAS. Dotazník sestává ze dvou částí, ve kterých je úzkost nahlížena z jiných úhlů pohledu.

První z nich je STAI X-1 měřící aktuální úzkost, tj. subjektivně vnímané pocity tenze, strachu či anxiety v daný moment (Müllner et. al., 1980).

---

<sup>6</sup> Dominance

**STAI X-2** se naopak orientuje na úzkostnost jako stálý osobnostní rys. Spielberg ve svém dotazníku vychází z premisy, že existuje zachytitelný rozdíl mezi aktuální mírou úzkosti a osobnostním úzkostným nastavení jedince (1972 cit. dle Müllnera et al., 1980).

### 3.4.1 STAI X-2

Ve výzkumné části práce je užitá část dotazníku STAI X-2. Zajímá nás tudíž úzkostnost jako stálý osobnostní rys probanda. STAI X-2 obsahuje celkem 20 položek. Každá položka je hodnocena na čtyřbodové škále likertova typu. **Proband může dosáhnout skóre od 20 do 80 bodů, přičemž 80 bodů představuje nejvyšší míru úzkostnosti.**

Osoby, které skórují vysoko ve STAI X-2 jsou tedy disponovaní k vyšší úzkostnosti. Situace spojené s výkonem pro ně mohou být významným stresorem (Müllner et al. 1980). Předpokládejme tedy, že jedinci s vyšší mírou úzkostnosti, kteří některé situace vyhodnocují jako více ohrožující než jedinci s nižší mírou projevující úzkostnosti (Müllner et al. 1980), budou mít tendence k sebedoceňování i v rámci našeho šetření. Hodnoty sebedoceňování S úzkostnosti mohou být s určitou pravděpodobností vyšší než při posouzení partnerem O.

STAI X-2 se zaměřuje na tyto charakteristiky;

- individuální rozdíly v tendenci vnímat svět,
- dispozice odpovědět specifickým a předvídatelným způsobem,
- individuální rozdíly v projevech specifických emočních stavů,
- pozitivní korelaci mezi silou osobnostního rysu a intenzitou korespondujícího emočního stavu (Spielberger, 1970 cit. dle Müllnera et al., 1980 s. 44 a přeloženo do češtiny).

### 3.5 DBV – Dotazník blízkosti vztahu

Dotazník blízkosti vztahu vychází z výše zmíněného Kelleyho (1979) nebo Hindeho (1987) konceptu osobních vztahů a byl vytvořen pro potřeby výzkumného projektu **CPACT**. Je sestaven z otázek, které mapují jednotlivé komponenty vztahu, jako je například délka vztahu, frekvence interakcí, dierzita společných aktivit či intimita. Na otázky lze odpovědět v rámci čtyř bodové škály. Například pro otázku 1. jsou pro výběr uvedené tyto možnosti; méně než 2 roky, 2-7 let, 8-17 let, více než 17 let. **Vyšší skóre značí těsnější blízkost vztahu mezi zkoumanými osobami.** Uveďme si zde otázky, které jsou obsaženy v DBV:



**Pokuste se posoudit a popsat Váš vztah s výzkumným partnerem:**

1. *Jak dlouho trvá Váš blízký a osobní vztah s výzkumným partnerem? (uveďte prosím délku blízkého vztahu, nikoliv jen známosti)*
2. *Sdílette se svým výzkumným partnerem společnou domácnost (bydlíte spolu)?*
3. *Jak často jste v blízkém (osobním) kontaktu se svým výzkumným partnerem? (aktivity ve dvou, povídání si o osobních věcech apod.)*
4. *Je mnoho aktivit, které děláte (sdílíte) pouze se svým výzkumným partnerem? (trávení volného času, společné projekty apod.)*
5. *Proniká Váš vztah s výzkumným partnerem do různých oblastí Vašeho života? (rodina, práce, zájmy apod.)*
6. *Ovlivňuje Váš výzkumný partner Vaše vlastní postoje a volby? (např. radou, doporučením či přáním)*
7. *Je možné popsat Váš vztah k výzkumnému partnerovi jako důvěrný či intimní? (svěřování se, sdílení pocitů apod.)*
8. *Naplňuje Váš výzkumný partner Vaše očekávání a potřeby?*
9. *Je pro Vás obtížné představit si život bez Vašeho výzkumného partnera?*

## II. EMPIRICKÁ ČÁST

### 4. Úvod do praktické části

Jak jsme viděli v teoretickém zakončení, téma sebeposouzení a posouzení od druhé osoby má ve svém zkoumání poměrně široký záběr. I přes to jsem však při studiu a konceptualizaci zdrojů narazila na poměrně málo zmínek o *self-other rating* v českém prostředí. Tato práce by se tedy měla pokusit některé aspekty *self-other rating* zjistit u českého výzkumného vzorku.

#### 4.1 Stanovené výzkumné cíle

Cílem empirické části práce je za pomoci relevantních statistických metod zjistit, zdali existuje statisticky významný rozdíl mezi sebehodnocením (*self-report*) a hodnocením probanda jeho výzkumným partnerem (*other-report*). Jde nám tedy o zhodnocení možné diskrepance mezi (S) a (O) posouzením a jeho srovnáním s existující, převážně zahraniční, literaturou.

Daším cílem je zjistit, zdali existuje vztah mezi rozdílem v posouzení, tedy zjištěnou diskrepancí (S) a (O), a mírou blízkosti vztahu mezi výzkumnými partnery.

#### 4.2 Výzkumné otázky a hypotézy

Na základě hloubkového prozkoumání a explorační zahraniční literatury byly navrženy k testování níže uvedené hypotézy. Vzhledem k tomu, že je tato práce vedena s dvěma výzkumnými cíli, byly stanoveny také dvě výzkumné otázky. Každá výzkumná otázka je podpořena jednou hlavní a poté dalšími dílčími hypotézami, jenž jsou pro přehlednost označeny písmeny abecedy.

### **Rozdíly mezi sebeposouzením a hodnocením od partnera v rámci výzkumného páru**

#### **VO1: Jaké jsou tendence vzájemného hodnocení ve výzkumných dvojicích?**

Zajímá nás, jak vypadá vzájemné hodnocení obou partnerů v rámci výzkumné dvojice, přičemž předpokládáme, že hodnocení (S) a (O) se bude významně lišit.

*Hlavní hypotéza:*

**H1:** Mezi úrovní skóre sebehodnocení a úrovní skóre hodnocení od výzkumného partnera jsou v užitých testových metodách statisticky významné rozdíly.

*Dílčí hypotézy:*

**H1a:** Mezi úrovní skóre sebehodnocení a úrovní skóre hodnocení od výzkumného partnera jsou v testu STAI X-2 statisticky významné rozdíly.

**H1b:** Mezi úrovní skóre sebehodnocení a úrovní skóre hodnocení od výzkumného partnera jsou ve škále rezervovaný-schizoidní v PSSI statisticky významné rozdíly.

**H1c:** Mezi úrovní skóre sebehodnocení a úrovní skóre hodnocení od výzkumného partnera jsou ve škále dominance v IAS-R statisticky významné rozdíly.

**H1d:** Mezi úrovní skóre sebehodnocení a úrovní skóre hodnocení od výzkumného partnera jsou ve škále svědomitosti v BFI 44 statisticky významné rozdíly.

**H1e:** Mezi úrovní skóre sebehodnocení a úrovní skóre hodnocení od výzkumného partnera jsou ve škále otevřenosti ke zkušenosti v BFI 44 statisticky významné rozdíly.

**H1f:** Mezi úrovní skóre sebehodnocení a úrovní skóre hodnocení od výzkumného partnera jsou ve škále extravertze v BFI 44 statisticky významné rozdíly.

## **Korelace mezi mírou diskrepance v (S-O) hodnocení mezi partnery a dotazníkem blízkosti vztahu**

**VO2: Jaká je souvislost mezi vzájemným hodnocením výzkumných partnerů a blízkostí jejich vztahu?**

Zajímá nás, jestli zjištěné tendence v hodnocení mezi partnery mohou souviset s charakterem (blízkostí) jejich vztahu, či nikoli. Předpokládáme, že zde signifikantní vztahy nalezneme.

*Hlavní hypotéza:*

**H2:** Existuje signifikantní vztah mezi mírou diskrepance v posouzení mezi výzkumnými partnery a jejich průměrným skóre v Dotazníku blízkosti vztahu.

*Dílčí hypotézy:*

**H2a:** Existuje signifikantní vztah mezi průměrným skóre obou partnerů ve výzkumné dvojici v rámci STAI X-2 a jejich průměrným hodnocením v dotazníku blízkosti vztahu.

**H2b:** Existuje signifikantní vztah mezi průměrným skóre obou partnerů ve výzkumné dvojici v rámci PSSI-SZ a jejich průměrným hodnocením v dotazníku blízkosti vztahu.

**H2c:** Existuje signifikantní vztah mezi průměrným skóre obou partnerů ve výzkumné dvojici v rámci IAS-R-PA a jejich průměrným hodnocením v dotazníku blízkosti vztahu.

**H2d:** Existuje signifikantní vztah mezi průměrným skóre obou partnerů ve výzkumné dvojici v rámci BFI-S a jejich průměrným hodnocením v dotazníku blízkosti vztahu.

**H2e:** Existuje signifikantní vztah mezi průměrným skóre obou partnerů ve výzkumné dvojici v rámci BFI-O a jejich průměrným hodnocením v dotazníku blízkosti vztahu.

**H2f:** Existuje signifikantní vztah mezi průměrným skóre obou partnerů ve výzkumné dvojici v rámci BFI-E a jejich průměrným hodnocením v dotazníku blízkosti vztahu

## 5. Metodologický rámec

### 5.1 Výzkumný design

Výzkumných cílů je dosahováno skrze **kvantitativní výzkumný design**, který nám umožňuje pracovat s poměrně rozsáhlým souborem dat. Nástrojem zpracování dat je z obecného hlediska statistická analýza dat. Původně byla práce vedena jako explorační analýza, která by statisticky zpracovaná zjištění kvalitativně analyzovala v dostupných textech probandů. Vzhledem k tomu, že jsme v průběhu zpracování dat zjistili, že již kvantitativní část práce je informačně velmi bohatá a zajímavá také z interpretačního hlediska, upustili jsme od záměru dalšího kvalitativního zkoumání. První část výzkumu (hypotézy H1 až H1f) je tedy zpracována jako **diferenciační přehled**, kdy hledáme rozdíly mezi sebeposouzením a posouzením druhou osobou (výzkumným partnerem). V další části výzkumu je využita **korelační analýza**, která zjišťuje možný vztah mezi vzájemným posouzením obou výzkumných partnerů a blízkostí jejich vztahu (hypotézy H2 až H2f).

### 5.2 Výzkumný soubor

Výzkumná data jsou čerpána z projektu **CPACT** (*Komputační psycholingvistická analýza českého textu*, GA ČR 16-19087S), který je v současné době (2016-2018) realizován na půdě Pedagogické fakultě Jihočeské univerzity v Českých Budějovicích.

Do výzkumu byly zapojeny páry osob starších 15 let na základě jejich dobrovolného přihlášení prostřednictvím internetového prostředí. Oslovování potenciálních účastníků bylo realizováno skrze sociální síť, propagační letáky či skrze prezentování výzkumného záměru projektu v řadě institucí. Jednou z podmínek účasti byla také mimo jiné určitá blízkost vztahu mezi dvojicí. Osoby v páru se musely natolik dobře znát, že byly schopny se navzájem popsat. Nebylo podstatné, zda se jedná o romantický pár, přátele nebo rodinné příslušníky. Participovat se na výzkumu mohly pouze ty osoby, jež mají českou státní příslušnost a dobrou znalost českého jazyka. Další podmínkou zapojení do výzkumu byl dobrý psychický stav bez momentálního užívání psychofarmak. Dále účastníci stvrzovali svým podpisem čestné prohlášení o splnění stanovených podmínek účasti a za účast obdrželi finanční odměnu (Kučera, Haviger, & Havigerová, dosud nepublikováno).

Sběr dat probíhal od září 2016 do dubna 2017 na Jihočeské univerzitě v Českých Budějovicích. Sběr dat od výzkumné dvojice probíhal téhož dne ve dvou blocích. V dopoledním bloku proband vyplňoval počítačově zadané testy, které byly zaměřené na

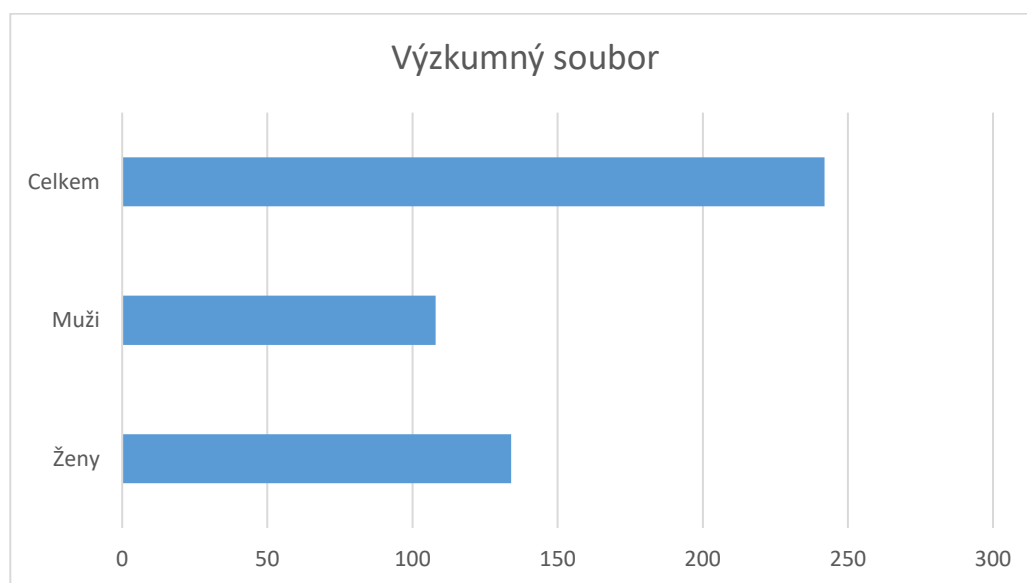
jeho sebezposouzení. V rámci odpoledního bloku hodnotil proband svého výzkumného partnera (Kučera, Haviger, & Havigerová, dosud nepublikováno).

K dispozici jsou data od **n=242** respondentů, kteří tvoří **n=121** výzkumných párů. Z nichž je n=134 žen a n=108 mužů. Námí představený výzkumný soubor není reprezentativní a kromě pohlaví účastníků **nemáme o probandech k dispozici žádná jiná data osobního charakteru.**

*Tabulka 1: Popis výzkumného souboru*

	Absolutní četnost	Relativní četnost
<b>Ženy</b>	134	55,4%
<b>Muži</b>	108	44,6%
celkem	242	100%

*Graf 1: Grafické vyjádření výzkumného souboru*



### **5.3 Použité metody a techniky**

Na tomto místě si pouze připomeneme užité testové metody, které jsou již představeny v teoretické části bakalářské práce. Z testů STAI, PSSI, IAS-R i BFI 44 jsou k dispozici údaje ve formě (S) - sebezpopisu i ve formě (O) – hodnocení od výzkumného partnera. U Dotazníku blízkosti vztahu - DBV máme k dispozici data pouze ve verzi (O), tedy jak byl vztah s probandem popsán jeho výzkumným partnerem.

Tabulka 2: Použité testové metody

Použité testové metody		
Test	Škála	Verze
BFI 44	E	S/O
BFI 44	O	S/O
BFI 44	S	S/O
PSSI	SZ	S/O
IAS-R	PA	S/O
STAI X-2	-	S/O
DBV	BV	O

Každý proband má v excelovské tabulce přiřazené své ID, které sestává z identifikačního čísla, jež je pro celou dvojici shodné, a poté z jeho role v páru. Proband může být buď v roli registrujícího (registroval se do výzkumu), nebo v roli partnera. Pro registrujícího pracujeme se zkratkou **R** a partner je označen písmenem **P**. Tabulka 3 obsahuje také verzi S/O. Verze (S) představuje sebepopis probanda a verze (O) předkládá to, jak je pospisován jeho výzkumným partnerem. Například **1P** získala na škále SZ v PSSI sebepopisem skóre 11 a obdržela od **1R** skóre 15. Můžeme tedy říci, že **1R** zhodnotil svou výzkumnou parnerku o 4 body výše, než samu sebe vidí ona.

Tabulka 3: Ukázka záznamu dat PSSI-SZ

ID	Role	Verze	Pohlaví	Dotazník	Škála	Skóre
1P	Partner	S	Žena	PSSI	SZ	11
1P	Partner	O	Žena	PSSI	SZ	15
1R	Reg	S	Muž	PSSI	SZ	8
1R	Reg	O	Muž	PSSI	SZ	15
6P	Partner	S	Žena	PSSI	SZ	12
6P	Partner	O	Žena	PSSI	SZ	10
6R	Reg	S	Muž	PSSI	SZ	12
6R	Reg	O	Muž	PSSI	SZ	15
7P	Partner	S	Žena	PSSI	SZ	7
7P	Partner	O	Žena	PSSI	SZ	12
7R	Reg	S	Muž	PSSI	SZ	10
7R	Reg	O	Muž	PSSI	SZ	13

U Dotazníku blízkosti vztahu je to obdobné s tím rozdílem, že u DBV máme k dispozici pouze verzi (O). Podívejme se například níže do tabulky 4 na **1R**, u něhož se v Dotazníku blízkosti vztahu objevuje skóre rovno 23. V dostupné verzi (O) to znamená, že takto vidí

jejich vzájemný vztah jeho výzkumná partnerka **1P**. Naopak **1R** hodnotí vztah s **1P** o tři body výše (skóre 26).

Tabulka 4: Ukázka záznamu dat DBV-BV

ID	Role	Verze	Pohlaví	Test	Škála	Skóre
1R	Reg	O	Muž	DBV	BV	23
1P	Partner	O	Žena	DBV	BV	26
6R	Reg	O	Muž	DBV	BV	14
6P	Partner	O	Žena	DBV	BV	14
7R	Reg	O	Muž	DBV	BV	12
7P	Partner	O	Žena	DBV	BV	18

## 5.4 Metody zpracování a analýzy dat

Data získaná z rezervoáru výzkumného projektu CPACT (*Komputační psycholinguvistická analýza českého textu*) byla nejprve analyzována v programu Microsoft Excel 2016. U každé hodnocené škály či části testu (v případě STAI X-2) se provedl v rámci výzkumného páru čistý rozdíl mezi jejich hodnocením, a to podle určeného vzorce **S-O**. Na základě provedení této matematické operace jsme již předběžně mohli sledovat určité trendy v hodnocení na jednotlivých sledovaných škálách, avšak nebylo možné určit, zda se jedná o statisticky významné fenomény. Pomocí výpočtů v MS Excel 2016 jsme u spočítaných rozdílů v hodnocení mezi partnery také získali některé základní statistické charakteristiky, jako je například nejnižší a nejvyšší hodnota rozdílu, průměrná hodnota rozdílu či jeho medián.

Následně byla data vyhodnocena v programu SPSS. U každé škály zvlášť bylo provedeno testování normálního rozložení dat pomocí **Shapiro-Wilkova** a **Kolmogorova-Smirnova testu**, abychom rozhodli mezi užitím parametrických a neparametrických metod. Vzhledem k tomu, že u testovaných dat se neprokázala jejich normalita, bylo pro další statistickou analýzu užito neparametrického testu. Konkrétně byl k testování hypotéz zvolen **Wilcoxonův párový test**, který se používá, jestliže není možné aplikovat parametrický párový t-test.

V další části výzkumu byly opět provedeny testy normality výše uvedenými testy, jelikož byl zahrnut také Dotazník blízkosti vztahu – DBV. Vzhledem k rozložení dat byl k určování vztahu mezi zkoumanými proměnnými použit **Spearmanův korelační koeficient**, který je možno vyjádřit ve tvaru:



$$r_s = 1 - \frac{6 * \sum_{i=1}^n d_i^2}{n * (n^2 - 1)}$$

U Spearmanova koeficientu pořadové korelace, stejně jako u Pearsonova korelačního koeficientu leží data na intervalu od -1 do +1, kdy (+) předtahuje přímou závislost a (-) nepřímou. Hodnota 0 pak značí absenci lineární závislosti zkoumaných proměnných.

## **5.5 Etické aspekty výzkumu**

Splnění etických aspektů a požadavků je pro řešitele výzkumu CPACT prioritní. Výzkum tedy podléhá platným normám a pravidlům. Je zde akcentováno dobrovolné zapojení se účastníků výzkumu, které je navíc finančně ohodnoceno. Účastníci jsou obeznámeni s účely a podobou výzkumného projektu. S osobními daty účastníků je nakládáno velmi šetrně a data jsou anonymizována (Etické aspekty výzkumu, ©2016).

Data obdržena v rámci tohoto výzkumného záměru byla taktéž plně anonymizována. Obsahují pouze ID probandů, jejich roli ve výzkumné dvojici, popřípadě zda se jedná o muže, či o ženu. Z dat tudíž není možno zjistit, o koho se konkrétně jedná.

## 6. Výsledky výzkumu

Výsledky výzkumu jsou podle výzkumných cílů rozděleny do dvou částí. Nejprve se podíváme na rozdíly ve vzájemném hodnocení mezi oběma výzkumnými partnery a to u každé testované hypotézy zvlášť. To znamená, že statistická analýza dat proběhla zvlášť pro každou škálu použitých testových metod, taktéž byla pro každou škálu testována **normalita dat**, pro vhodný výběr statistické metody. Poté se podíváme na výsledné zpracování korelační studie, která je taktéž prováděna pro každou škálu testů zvlášť. Každá podkapitola s výsledky výzkumu bude zakončena celkovým shrnutím získaných poznatků.

### 6.1 Rozdíly mezi sebeposouzením a hodnocením od partnera v rámci výzkumného páru

#### VO1: Jaké jsou tendence vzájemného hodnocení ve výzkumných dvojicích?

*Obecně je stanovena základní a nulová hypotéza:*

- **H0:** Úroveň skóre sebehodnocení a hodnocení od výzkumného partnera se neliší.
- **H1:** Mezi úrovní skóre sebehodnocení a úrovní skóre hodnocení od výzkumného partnera jsou v užitých testových metodách statisticky významné rozdíly.

#### **6.1.1 Výsledky STAI X-2**

*Nulová a alternativní hypotéza pro STAI X-2:*

- **H0:** Úroveň skóre sebehodnocení a hodnocení od výzkumného partnera se neliší.
- **H1a:** Mezi úrovní skóre sebehodnocení a úrovní skóre hodnocení od výzkumného partnera jsou v testu STAI X-2 statisticky významné rozdíly.

Nejprve se podíváme na základní charakteristiky sebeposouzení a posouzení druhou osobou v rámci hodnocené úzkostnosti, které jsou zobrazené v tabulce 5. Vidíme, že hodnoty sebeposouzení jsou u probandů vyšší.

Tabulka 5: Deskriptivní statistiky pro STAI X-2.

	Skore S	Skore O	Rozdíl
Průměr	41,9	40,9	1,0
Medián	41,0	41,0	0,0
Minimum	21,0	23,0	-25,0
Maximum	71,0	73,0	28,0
Směrod. Odchylka	0,6	0,6	0,6

Na základě provedených testů normality (Kolmogorova-Smirnova testu a Shapiro-Wilkova testu) na hladině významnosti  $\alpha = 0,05$  můžeme testovanou hypotézu o normalitě dat zamítnout ( $p$ -hodnoty  $< 0,05$ ), tudíž volíme neparametrické řešení.

Tabulka 6: Testy normality pro STAI X-2.

Tests of Normality						
	Kolmogorov-Smirnov <sup>a</sup>			Shapiro-Wilk		
	Statistic	df	Sig.	Statistic	df	Sig.
Skore S	,067	242	,011	,988	242	,041
Skore O	,070	242	,007	,983	242	,004
Rozdíl	,056	242	,059	,993	242	,263

a. Lilliefors Significance Correction

Výsledky provedeného Wilcoxonova párového testu jsou zanesené v tabulce 7. Vzhledem k výsledkům provedeného testu testovanou hypotézu  $H_0$  o shodné úrovni hodnocení zamítáme ( **$p$ -hodnota=0,004**  $< 0,05$ ). Můžeme říci, že úroveň sebehodnocení v testu STAI X-2 je vyšší než hodnocení od partnera. Úzkostnost tedy probandi výše skórují u sebe než u svého výzkumného partnera, proto můžeme **H1a** přijmout. Na základě signifikance těchto výsledků můžeme podpořit naši premisu z teoretické části práce, že především v tomto dotazníku se budou probandi nejvíce podceňovat, tudíž se budou skórovat v úzkostnosti poměrně vysoko. Zajímavé by bylo sledovat, zdali má naměřená úzkostnost významný vliv na to, jakou optikou proband obvykle hodnotí sebe a své okolí, jestli se například úzkostnost i v jiných oblastech projeví více u sebehodnocení, nebo bude naopak významnější v případech, kdy jedinec hodnotí ostatní.

Tabulka 7: Wilcoxonův párový test pro STAI X-2.

Test Statistics <sup>a</sup>	
	Skóre O – Skóre S
Z	-2,908 <sup>b</sup>
Asymp. Sig. (2-tailed)	,004

a. Wilcoxon Signed Ranks Test

b. Based on negative ranks.

### 6.1.2 Výsledky pro PSSI-SZ

Nulová a alternativní hypotéza pro PSSI-SZ:

- **H0:** Úroveň skóre sebehodnocení a hodnocení od výzkumného partnera se neliší.
- **H1b:** Mezi úrovní skóre sebehodnocení a úrovní skóre hodnocení od výzkumného partnera jsou ve škále rezervovaný-schizoidní v PSSI statisticky významné rozdíly.

Stejně jako v předchozím případě se nejprve podíváme na základní charakteristiky u PSSI-SZ. Zdá se, že pro škálu rezervovaný-schizoidní v rámci PSSI je sebesouzení probandů (S) nižší než jejich posouzení druhou osobou ve dvojici (O). Níže se podíváme, zdali je tento rozdíl statisticky signifikantní.

Tabulka 8: Deskriptivní statistiky pro PSSI-SZ.

	Skóre S	Skóre O	Rozdíl
Průměr	12,0	12,8	-0,8
Medián	12,0	13,0	-1,0
Minimum	1,0	2,0	-12,0
Maximum	25,0	25,0	11,0
Směrod. Odchylka	0,0	0,0	0,0

I pro PSSI-SZ byly provedeny testy normality viz tabulka 9. Podle zjištěné p-hodnoty i u PSSI-SZ normalitu na hladině významnosti  $\alpha=0,05$  zamítáme.

Tabulka 9: Testy normality PSSII-SZ.

Tests of Normality						
	Kolmogorov-Smirnov <sup>a</sup>			Shapiro-Wilk		
	Statistic	df	Sig.	Statistic	df	Sig.
Skore S	,067	242	,011	,985	242	,010
Skore O	,061	242	,029	,990	242	,087
Rozdíl	,066	242	,013	,993	242	,310

a. Lilliefors Significance Correction

Výsledky Wilcoxonova párového testu ukazuje tabulka 10. I v tomto případě můžeme na základě provedeného Wilcoxonova párového testu nulovou hypotézu ( $H_0$ ) zamítnout (**p-hodnota=0,004** < 0,05). Sebehodnocení a posouzení výzkumným partnerem se skutečně statisticky významně liší, konkrétně je pak úroveň sebehodnocení pro tuto konkrétní škálu nižší než hodnocení od partnera. Můžeme tedy naši alternativní hypotézu (**H1b**) přijmout.

Tabulka 10: Wilcoxonův párový test pro PSSII-SZ

Test Statistics <sup>a</sup>	
	Skore O – Skore S
Z	-2,908 <sup>b</sup>
Asymp. Sig. (2-tailed)	,004

a. Wilcoxon Signed Ranks Test

b. Based on negative ranks.

### 6.1.3 Výsledky pro IAS-R-PA

Nulová a alternativní hypotéza pro IAS-R-PA:

- **H0:** Úroveň skóre sebehodnocení a hodnocení od výzkumného partnera se neliší.
- **H1c:** Mezi úrovní skóre sebehodnocení a úrovní skóre hodnocení od výzkumného partnera jsou ve škále dominance v IAS-R statisticky významné rozdíly.

Podívejme se nyní na škálu dominance v IAS-R. Sebehodnocení (*self-report*) dominance je nižší než hodnocení druhou osobou v páru (*other-report*). Rozdíl jejich hodnocení je proto v průměru hodnota -2,2. Medián, který je oproti průměru málo citlivý k odlehlým hodnotám, je zastoupen hodnotou -2,0. Dle této tabulky můžeme předběžně konstatovat, že účastníci výzkumu se považují za méně dominantní, nežli je vidí jejich výzkumní partneri.

Tabulka 11: Deskriptivní statistiky pro IAS-R-PA

	Skore S	Skore O	Rozdíl
Průměr	34,7	36,9	-2,2
Medián	34,0	37,0	-2,0
Minimum	10,0	11,0	-33,0
Maximum	57,0	63,0	34,0
Směrod. Odchylka	0,6	0,6	0,7

V tabulce 12 jsou zaneseny výsledky testů normality. Normalita nemůže být dle zjištěných p-hodnot potvrzena, proto opět použijeme neparametrický test, abychom ověřili platnost stanovených hypotéz.

Tabulka 12: Testy normality pro test IAS-R-PA

Tests of Normality						
	Kolmogorov-Smirnov <sup>a</sup>			Shapiro-Wilk		
	Statistic	df	Sig.	Statistic	df	Sig.
Skore S	,066	242	,013	,988	242	,034
Skore O	,052	242	,200*	,993	242	,287
Rozdíl	,061	242	,030	,989	242	,055

\*. This is a lower bound of the true significance.

a. Lilliefors Significance Correction

Výsledky pro škálu dominance můžeme sledovat v tabulce 13. Vzhledem k dosažené p-hodnotě (**p-hodnota=0,000**), nulovou hypotézu H<sub>0</sub> o shodné úrovni hodnocení zamítáme na hladině významnosti  $\alpha = 0,05$  a přijímáme alternativní hypotézu **H<sub>1c</sub>**, jenž předpokládá asymetrii v hodnocení. Dominance a charekteristiky s ní spojené jsou subjektivně vnímány jako nižší, než jsou vnímány výzkumným partnerem.

Tabulka 13: Wilcoxonův párový test pro IAS-PA

Test Statistics <sup>a</sup>	
	Skore O – Skore S
Z	-3,603 <sup>b</sup>
Asymp. Sig. (2-tailed)	,000

a. Wilcoxon Signed Ranks Test

b. Based on negative ranks.

#### 6.1.4 Výsledky pro BFI-S

Nulová a alternativní hypotéza pro BFI-S:

- **H0:** Úroveň skóre sebehodnocení a hodnocení od výzkumného partnera se neliší.
- **H1d:** Mezi úrovní skóre sebehodnocení a úrovní skóre hodnocení od výzkumného partnera jsou ve škále svědomitosti v BFI 44 statisticky významné rozdíly.

Další testovanou škálou byla škála svědomitosti u BFI 44. Také v této škále sledujeme nižší sebehodnocení (průměrná hodnota=31,4). Průměrné hodnocení obdržené od partnera bylo rovno 33,8. Jestliže sledujeme sloupec ukazující rozdíl vzájemného hodnocení mezi partnery, můžeme očekávat, že i v této škále se probandi podhodnocují.

Tabulka 14: Deskriptivní statistiky pro BFI-S.

	Skore S	Skore O	Rozdíl
Průměr	31,4	33,8	-2,4
Medián	31,5	35,0	-2,0
Minimum	14,0	17,0	-19,0
Maximum	44,0	45,0	15,0
Směrod.	0,4	0,4	0,4
Odchylka	0,4	0,4	0,4

V následující tabulce (tabulka 15) jsou zobrazeny výsledky provedených testů normality pro BFI-S. Na základě zjištěných p-hodnot i zde **normalitu zamítáme** (p-hodnoty <  $\alpha=0,05$ ).

Tabulka 15: Testy normality pro BFI-S

	Tests of Normality					
	Kolmogorov-Smirnov <sup>a</sup>			Shapiro-Wilk		
	Statistic	df	Sig.	Statistic	df	Sig.
Skore S	,078	242	,001	,987	242	,023
Skore O	,095	242	,000	,974	242	,000
Rozdíl	,064	242	,017	,993	242	,301

a. Lilliefors Significance Correction

Tabulka 16 nám zobrazuje výsledky párového testu pro škálu svědomitosti. Testovanou nulovou hypotézu, jenž deklaruje shodnost obou posouzení, zamítáme (**p-hodnota=0,000** < 0,05). Sebehodnocení v této škále je významně nižší než hodnocení od výzkumného partnera. Přijímáme naši alternativní hypotézu **H1d**.

Tabulka 16: Wilcoxonův párový test pro BFI-S

Test Statistics <sup>a</sup>			
			Skore O – Skore S
Z			-5,902 <sup>b</sup>
Asymp.	Sig.	(2- tailed)	,000

a. Wilcoxon Signed Ranks Test

b. Based on negative ranks.

### 6.1.5 Výsledky pro BFI-O

Nulová a alternativní hypotéza pro BFI-O:

- **H0:** Úroveň skóre sebehodnocení a hodnocení od výzkumného partnera se neliší.
- **H1e:** Mezi úrovní skóre sebehodnocení a úrovní skóre hodnocení od výzkumného partnera jsou ve škále otevřenosti ke zkušenosti v BFI 44 statisticky významné rozdíly.

Otevřenost ke zkušenosti je další vybranou škálou z BFI 44, o jejíž výsledky se zajímáme. Oproti svědomitosti sledujeme vyšší skór u sebehodnocení probandů, avšak rozdíl mezi (S) a (O) je poměrně malý, nejnižší mezi dosud testovanými škálami (průměr rozílu=0,4; medián rodílu=0,0).

Tabulka 17: Deskriptivní statistiky pro BFI-O

	Skore S	Skore O	Rozdíl
Průměr	37,7	37,3	0,4
Medián	39,0	38,0	0,0
Minimum	19,0	16,0	-16,0
Maximum	49,0	50,0	22,0
Směrod. Odchylka	0,4	0,4	0,4

Dle tabulky 18 můžeme zjistit výsledky provedených testů normálního rozložení. Z tabulky je patrné, že i u BFI-S hypotézu o normalitě na hladině  $\alpha=0,05$  zamítáme. V tabulce 19 zhodnotíme výpočet Wilcoxonova párového testu.



Tabulka 18: Testy normality pro BFI-O

Tests of Normality						
	Kolmogorov-Smirnov <sup>a</sup>			Shapiro-Wilk		
	Statistic	df	Sig.	Statistic	df	Sig.
Skore_S	,101	242	,000	,978	242	,001
Skore_O	,071	242	,005	,973	242	,000
Rozdíl	,110	242	,000	,977	242	,001

a. Lilliefors Significance Correction

Pro porovnání shody sebehodnocení a hodnocení od partnerů jsme opět použili neparametrický Wilcoxonův párový test. Výsledky ukazuje tabulka 19. Na základě provedeného testu testovanou hypotézu o shodné úrovni hodnocení **nezamítáme** ( $p$ -hodnota=0,772 > 0,05). Úroveň hodnocení od partnerů a sebehodnocení se ve škále otevřenosti ke zkušenosti statisticky významně neliší. Alternativní hypotézu **H1e** tedy **nemůžeme přijmout**.

Tabulka 19: Wilcoxonův párový test pro BFI-O

Test Statistics <sup>a</sup>	
	Skore_O - Skore_S
Z	-,289 <sup>b</sup>
Asymp. Sig. (2-tailed)	,772

a. Wilcoxon Signed Ranks Test

b. Based on positive ranks.

### 6.1.6 Výsledky pro BFI-E

*Nulová a alternativní hypotéza pro BFI-E:*

- **H0:** Úroveň skóre sebehodnocení a hodnocení od výzkumného partnera se neliší.
- **H1f:** Mezi úrovní skóre sebehodnocení a úrovní skóre hodnocení od výzkumného partnera jsou ve škále extravertze v BFI 44 statisticky významné rozdíly.

Nejprve si představíme základní charakteristiky pro škálu extravertze u BFI 44 v tabulce 5. Všimněte si, že průměrné skóre u sebehodnocení extravertze u probandů je o 2,2 body nižší než skóre obdržené od výzkumného partnera. Při dodržení početního vzorce (S-O) sledujeme tedy v hodnocení partnerů záporný trend, což potvrzuje i medián rozdílu (-3,0).

Tabulka 20: Deskriptivní statistiky pro BFI-E.

	Skore S	Skore O	Rozdíl
Průměr	26,3	28,5	-2,2
Medián	26,5	29,0	-3,0
Minimum	9,0	9,0	-16,0
Maximum	39,0	40,0	19,0
Směrod. Odchylka	0,4	0,4	0,3

Následující tabulka zobrazuje výsledky provedených testů normality. Na základě zjištěných p-hodnot normalitu zamítáme ( $p$ -hodnoty  $< \alpha=0,05$ ) a použijeme neparametrické metody testování.

Tabulka 21: Testy normality pro BFI-E

Tests of Normality						
	Kolmogorov-Smirnov <sup>a</sup>			Shapiro-Wilk		
	Statistic	df	Sig.	Statistic	df	Sig.
Skore S	,085	242	,000	,984	242	,010
Skore O	,085	242	,000	,969	242	,000
Rozdíl	,070	242	,006	,988	242	,045

a. Lilliefors Significance Correction

Výsledky provedeného Wilcoxonova párového testu jsou zanesené v tabulce 7. Na základě provedeného výpočtu testovanou hypotézu  $H_0$  o shodné úrovni hodnocení zamítáme ( $p$ -hodnota= $0,000 < 0,05$ ). Jak bylo poukázáno výše, z tabulky 5 je patrné, že úroveň sebehodnocení (*self-report*) je v BFI-E nižší než hodnocení od partnera (*other-report*). Na základě těchto poznatků můžeme **H1a** přijmout.

Tabulka 22: Wilcoxonův párový test pro BFI-E

Test Statistics <sup>a</sup>	
	Skore O – Skore S
Z	-6,308 <sup>b</sup>
Asymp. Sig. (2-tailed)	,000

a. Wilcoxon Signed Ranks Test

b. Based on negative ranks.

### 6.1.7 Celkový přehled výsledků včetně grafického vyjádření

Celkový přehled všech testů je uveden v příloze 1. Z tabulky můžeme vidět, že statisticky významné rozdíly mezi sebehodnocením (S) a hodnocením od výzkumného partnera (O) jsou přítomné u všech testovaných škál, kromě škály otevřenosti ke zkušenosti u BFI 44. U všech ostatních použitých škál existují statisticky významné rozdíly nejen na hladině významnosti  $\alpha = 5\%$ , ale i na hladině významnosti  $\alpha = 1\%$ . Pouze u STAI X-2, tedy anxiety jako osobnostního rysy, můžeme pozorovat, že sebehodnocení má vyšší průměrné skóre než hodnocení od výzkumného partnera, u všech ostatních testovaných škál je toto sebehodnocení (*self-report*) nižší než hodnocení od druhé osoby (*other-report*).

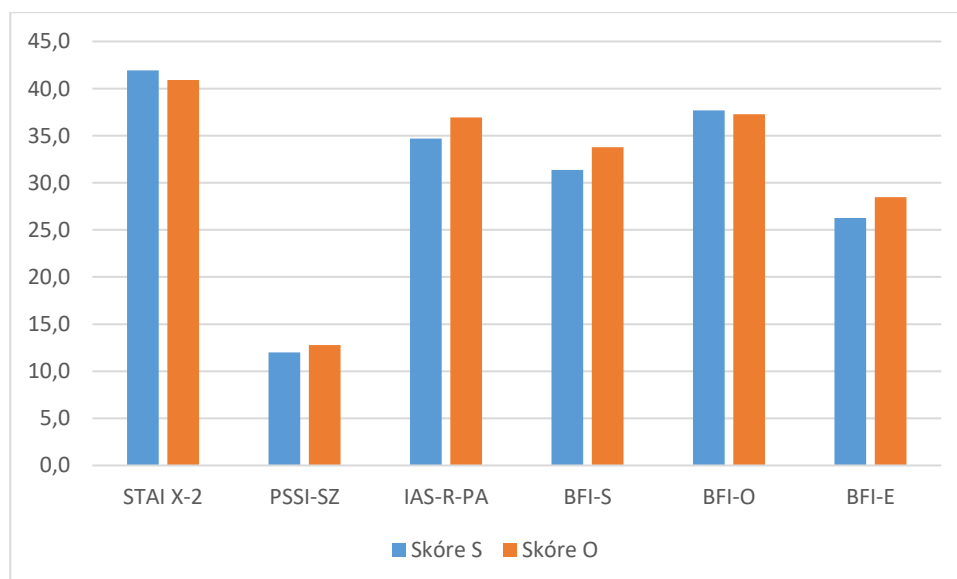
**H1:** Mezi úrovní skóre sebehodnocení a úrovní skóre hodnocení od výzkumného partnera jsou v užitých testových metodách statisticky významné rozdíly.

- Statisticky signifikantní rozdíly v (S) hodnocení a (O) hodnocení byly nalezeny u pěti ze šesti dílčích hypotéz.

Z výše uvedeného shrnutí můžeme říci, že hlavní alternativní hypotéza, která byla formulována obecně, může být tedy podpořena 5 z 6 jejích dílčí částí. Její platnost potvrzují hypotézy: **H1a, H1b, H1c, H1d, H1f**.

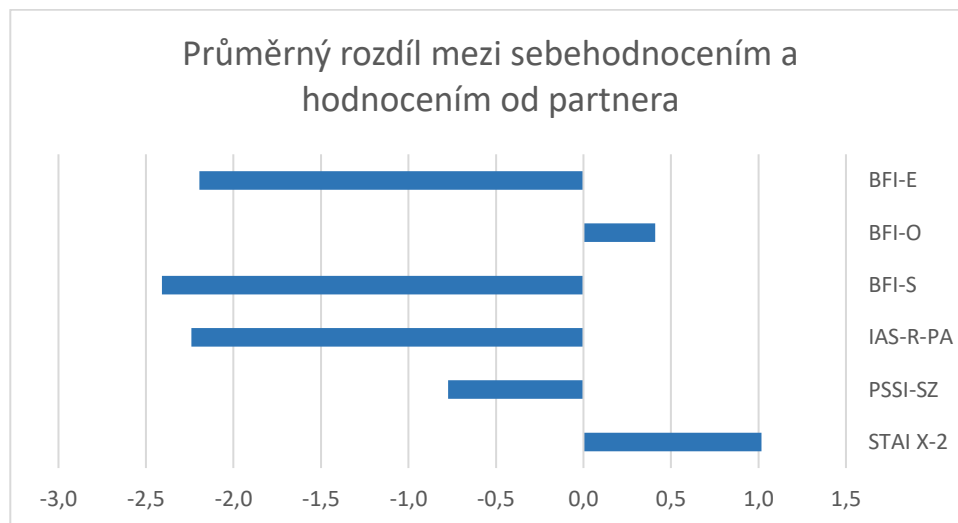
Porovnání skóre za jednotlivé testy můžeme vidět na grafu 2, přičemž je irelevantní výška sloupečku (odvíjí se od rozsahu skóreů jednotlivých škál). Zajímá nás pouze míra rozdílu mezi sebehodnocením a hodnocením od výzkumného partnera.

Graf 2: Porovnání skóre ze sebehodnocení a hodnocení od partnera za jednotlivé testy



Další grafické vyjádření sleduje rozdíl mezi (S) hodnocením a (O) hodnocením trochu podrobněji (graf 3). Vidíme, že ve čtyřech ze šesti škál obdržel proband od svého výzkumného partnera vyšší průměrné skóre. Trend narušují výsledky ve škále otevřenosti ke zkušenosti, ve které jsme ovšem nenašli statisticky významné rozdíly mezi sebehodnocením (*self-report*) a posouzením od partnera (*other-report*), a mimo to také vyšší (S) v STAI X-2, což může být dáno právě charakteristikou, kterou měří – úzkostnost jako trvalý osobnostní rys. Trochu nižší průměrný rozdíl sledujeme u škály rezervovaný-schizoidní na škále PSSI. Naopak nejvyšší je průměrná diskrepance mezi partnery u škály svědomitosti BFI 44.

Graf 3: Průměrný rozdíl mezi sebehodnocením a hodnocením od partnera



## 6.2 Korelace mezi mírou diskrepance v (S-O) hodnocení mezi partnery a dotazníkem blízkosti vztahu

VO2: Jaká je souvislost mezi vzájemným hodnocením výzkumných partnerů a blízkostí jejich vztahu?

*Obecně je stanovena základní a nulová hypotéza:*

- **H0:** Neexistuje signifikantní vztah mezi mírou diskrepance v posouzení mezi výzkumnými partnery a jejich průměrným skóre v dotazníku blízkosti vztahu.

- **H2:** Existuje signifikantní vztah mezi mírou diskrepance v posouzení mezi výzkumnými partnery a jejich průměrným skóre v dotazníku blízkosti vztahu.

Dalším úkolem je porovnání dosavadních výsledků se skóry Dotazníku blízkosti vztahu. Pro hodnocení byla data z jednotlivých testů upravena do průměrů pro jednotlivé osoby páru. Průměr se vypočítal z hodnot sebehodnocení a hodnocení od druhého partnera, tj. z hodnot Skóre (S) a Skóre (O) pro každého probanda zvlášť.

Nové proměnné, tj. průměry za jednotlivé testy včetně výsledné skóry DBV, byly nejdříve zkoumány na normalitu. Z tabulky 23 můžeme vidět, že většina proměnných nepochází z normálního rozdělení ( $p\text{-hodnota} < \alpha = 0,05$ ), anebo jejich hodnocení není jednoznačné (výsledky testů se liší), budeme raději opět používat neparametrické testy. Pro ověření vztahů mezi průměrným hodnocením v jednotlivých testech a novým testem DBV použijeme **Spearmanův korelační koeficient**.

*Tabulka 23: Testy normality pro použité testové metody*

Tests of Normality						
	Kolmogorov-Smirnov <sup>a</sup>			Shapiro-Wilk		
	Stati stic	df	Sig.	Stati stic	df	Sig.
P_STAI X-2	,068	242	,008	,992	242	,247
P_PSSI-SZ	,056	242	,068	,988	242	,040
P_IAS-R-PA	,061	242	,029	,993	242	,270
P_BFI-S	,069	242	,007	,975	242	,000
P_BFI-O	,054	242	,081	,985	242	,014
P_BFI-E	,070	242	,006	,981	242	,003
DBV	,080	242	,001	,981	242	,002

a. Lilliefors Significance Correction

### **6.2.1 Výsledky korelace u STAI X-2 a DBV**

*Nulová a alternativní hypotéza:*

- **H0:** Neexistuje signifikantní vztah mezi průměrným skóre obou partnerů ve výzkumné dvojici a jejich průměrným hodnocením v dotazníku blízkosti vztahu.

- **H2a:** Existuje signifikantní vztah mezi průměrným skóre obou partnerů ve výzkumné dvojici v rámci STAI X-2 a jejich průměrným hodnocením v dotazníku blízkosti vztahu.

Pro testy STAI X-2 a DBV nám hodnota Spearmanova korelačního koeficientu vyšla **0,145**, viz Tabulka 24. Na základě provedeného testu o nulové hodnotě korelačního koeficientu testovou hypotézu  $H_0$  na hladině významnosti  $\alpha = 0,05$  zamítáme (p-hodnota  $< \alpha$ ), tj. **mezi testy existuje staticky významná záporná korelace**.

Tabulka 24: Hodnoty Spearmanova korelačního koeficientu pro STAI X-2 a DBV

			P_STAI X2	DBV
rho	Spearman's	P_STAI X-2	1,000	-,145*
		Correlation Coefficient		
		Sig. (2-tailed)	,024	
		N	242	
	DBV	Correlation Coefficient	-,145*	1,000
		Sig. (2-tailed)	,024	
		N	242	242

\*. Correlation is significant at the 0.05 level (2-tailed).

### 6.2.2 Výsledky korelace u PSSI-SZ a DBV

Nulová a alternativní hypotéza:

- **H0:** Neexistuje signifikantní vztah mezi průměrným skóre obou partnerů ve výzkumné dvojici a jejich průměrným hodnocením v dotazníku blízkosti vztahu.
- **H2b:** Existuje signifikantní vztah mezi průměrným skóre obou partnerů ve výzkumné dvojici v rámci PSSI-SZ a jejich průměrným hodnocením v dotazníku blízkosti vztahu.

V rámci zkoumání vztahu mezi průměrnými výsledky obou partnerů na škále rezervovaný-schizoidní v PSSI a výsledky Dotazníku blízkosti vztahu nalézáme hodnotu Spearmanova korelačního koeficientu, která je rovna **0,115** (blíže viz tabulka 25). Na základě provedeného testu o nulové hodnotě korelačního koeficientu testovou hypotézu  $H_0$  nezamítáme (p-hodnota  $> \alpha$ ), tj. **mezi testy neexistuje statisticky významná korelace**. Naši alternativní hypotézu H2b tudíž nemůžeme přijmout.

Tabulka 25: Hodnoty Spearmanova korelačního koeficientu pro PSSI-SZ a DBV

			P_PSSI1-SZ	DBV
Spearman's rho	P_PSSI-SZ	Correlation Coefficient	1,000	-,115
		Sig. (2-tailed)		,074
		N	242	242
	DBV	Correlation Coefficient	-,115	1,000
		Sig. (2-tailed)	,074	
		N	242	242

### 6.2.3 Výsledky korelace u IAS-R-PA a DBV

Nulová a alternativní hypotéza:

- **H0:** Neexistuje signifikantní vztah mezi průměrným skóre obou partnerů ve výzkumné dvojici a jejich průměrným hodnocením v dotazníku blízkosti vztahu.
- **H2c:** Existuje signifikantní vztah mezi průměrným skóre obou partnerů ve výzkumné dvojici v rámci IAS-R-PA a jejich průměrným hodnocením v dotazníku blízkosti vztahu.

Pro průměrné hodnocení výzkumných partnerů ve škále dominance v IAS-R a pro průměrné skóre v Dotazníku blízkosti vztahů - DBV nám hodnota Spearmanova korelačního koeficientu vyšla **0,133**. Jestliže se blíže podíváme na tabulku 26, zjistíme, že nulovou hypotézu H0 o nulové hodnotě korelace můžeme na hladině  $\alpha = 5\%$  zamítnout (p-hodnota  $< \alpha$ ). **Mezi zkoumanými proměnnými existuje statisticky významná kladná souvislost.** Dílčí hypotézu H2c přijímáme.

Tabulka 26: Hodnoty Spearmanova korelačního koeficientu pro IAS-R-PA a DBV

			P_IAS-R-PA	DBV
rho	Spearman's PA	Correlation Coefficient	1,000	,133*
		Sig. (2-tailed)		,039
		N	242	242
	DBV	Correlation Coefficient	,133*	1,000
		Sig. (2-tailed)	,039	
		N	242	242

\*. Correlation is significant at the 0.05 level (2-tailed).

#### 6.2.4 Výsledky korelace u BFI-S a DBV

Nulová a alternativní hypotéza:

- **H0:** Neexistuje signifikantní vztah mezi průměrným skóre obou partnerů ve výzkumné dvojici a jejich průměrným hodnocením v dotazníku blízkosti vztahu.
- **H2d:** Existuje signifikantní vztah mezi průměrným skóre obou partnerů ve výzkumné dvojici v rámci BFI-S a jejich průměrným hodnocením v dotazníku blízkosti vztahu.

Výsledky korelace mezi škálou svědomitosti a Dotazníkem blízkosti vztahu sledujeme v tabulce 25, z níž je patrné, že nemůžeme nulovou hypotézu H0 zamítnout, jelikož korelační koeficient je roven **0,040**. **Vztah mezi těmito testovanými proměnnými tudíž nemůžeme dokázat** a nepřijímáme alternativní hypotézu H2d.

Tabulka 27: Hodnoty Spearmanova korelačního koeficientu pro BFI-S a DBV

			P_BFI-S	DBV
rho	Spearman's	P_BFI-S	1,000	,040
		Correlation Coefficient		,537
		Sig. (2-tailed)		
		N	242	242
	DBV	Correlation Coefficient	,040	1,000
		Sig. (2-tailed)	,537	
N		242	242	

#### 6.2.5 Výsledky korelace u BFI-O a DBV

Nulová a alternativní hypotéza:

- **H0:** Neexistuje signifikantní vztah mezi průměrným skóre obou partnerů ve výzkumné dvojici a jejich průměrným hodnocením v dotazníku blízkosti vztahu.
- **H2e:** Existuje signifikantní vztah mezi průměrným skóre obou partnerů ve výzkumné dvojici v rámci BFI-O a jejich průměrným hodnocením v dotazníku blízkosti vztahu.

Pro testy BFI-O a DBV nám hodnota Spearmanova korelačního koeficientu vyšla **0,124**, viz Tabulka 28. Na základě provedeného testu o nulové hodnotě korelačního koeficientu testovou hypotézu nezamítáme ( $p$ -hodnota  $> \alpha$ ), tj. **mezi testy neexistuje staticky významná korelace**. Hypotézu H2e nepřijímáme.



Tabulka 28: Hodnoty Spearmanova korelačního koeficientu pro BFI-O a DBV

			P_BFI-O	DBV	
rho	Spearman's	P_BFI-O	Correlation Coefficient	1,000	
			Sig. (2-tailed)	,124	
			N	242	
	DBV		Correlation Coefficient	,124	1,000
			Sig. (2-tailed)	,054	
			N	242	242

### 6.2.6 Výsledky korelace u BFI-E a DBV

Nulová a alternativní hypotéza:

- **H0:** Neexistuje signifikantní vztah mezi průměrným skóre obou partnerů ve výzkumné dvojici a jejich průměrným hodnocením v dotazníku blízkosti vztahu.
- **H2f:** Existuje signifikantní vztah mezi průměrným skóre obou partnerů ve výzkumné dvojici v rámci BFI-E a jejich průměrným hodnocením v dotazníku blízkosti vztahu.

Poslední testovanou škálou, u níž hledáme vztah s blízkostí vztahu posuzované dvojice je škála extraverte u BFI 44. Spearmanův korelační koeficient vyšel roven 0,136, viz Tabulka 29. V tomto případě nulovou hypotézu H0 opět zamítáme ( $p$ -hodnota  $< \alpha$ ) a konstatujeme, že **mezi blízkostí vztahu a posouzenou extravezí u výzkumných partnerů existuje statisticky významná kladná korelace**. Přijímáme tudíž naši alternativní hypotézu H2f.

Tabulka 29: Hodnoty Spearmanova korelačního koeficientu pro BFI-E a DBV

			P_BFI-E	DBV	
rho	Spearman's	P_BFI-E	Correlation Coefficient	1,000	
			Sig. (2-tailed)	,136*	
			N	242	
	DBV		Correlation Coefficient	,136*	1,000
			Sig. (2-tailed)	,034	
			N	242	242

\*. Correlation is significant at the 0.05 level (2-tailed).

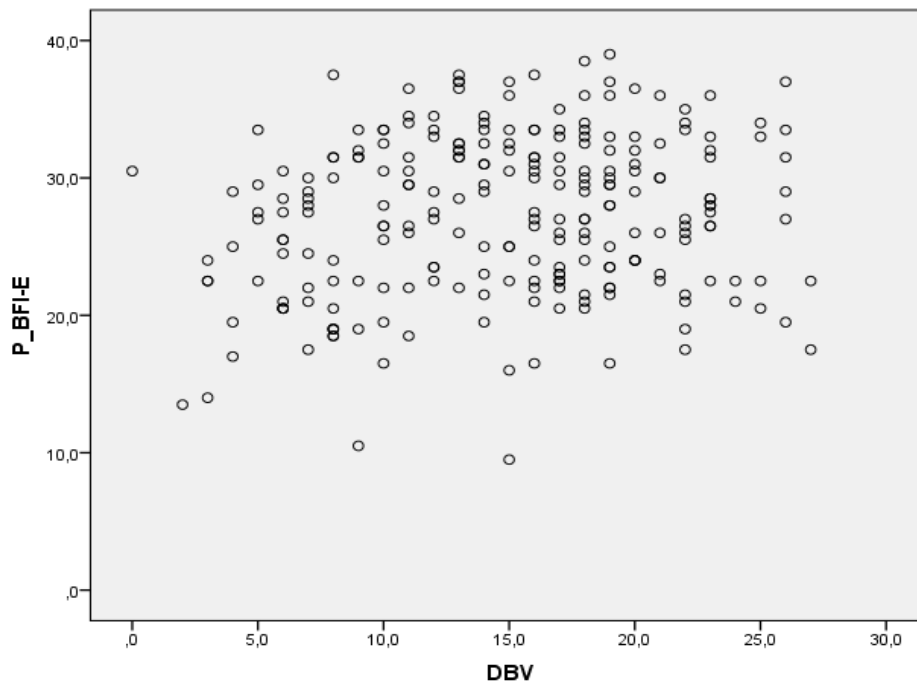
### 6.2.7 Celkový přehled výsledků včetně grafického vyjádření

Souhrnou maticí Spearmanových korelačních koeficientů mezi všemi sledovanými průměry v hodnocení (S) a (O) v rámci výzkumných dvojic a jejich průměrnými výsledky v Dotazníku blízkosti vztahu zobrazuje příloha 2. Statisticky významná kladná korelace, při uvažování hladiny významnosti  $\alpha = 0,05$ , je mezi Dotazníkem blízkosti vztahu a škálou

dominance u IAS-R, stejně tak mezi DBV a škálou extraverze u BFI 44. Signifikantní negativní korelaci pak nalézáme mezi DBV a STAI X-2.

Ačkoliv se u tří ze šesti testovaných škál objevil vztah k Dotazníku blízkosti vztahu, projevené závislosti jsou jen **velmi slabé**. Pro představu si uvedeme grafické vyjádření korelace mezi BFI-E a DBV v následujícím bodovém grafu (Graf 4).

*Graf 4: Grafické zobrazení závislosti mezi BFI-E a DBV.*



**H2:** Existuje signifikantní vztah mezi mírou diskrepance v posouzení mezi výzkumnými partnery a jejich průměrným skóre v dotazníku blízkosti vztahu.

- Statisticky signifikantní souvislost mezi vzájemným posouzením partnerů a jejich blízkostí vztahu byly nalezeny pouze u tří ze šesti testovaných dílčích hypotéz, a to u **H2a, H2c, H2f**. Avšak ani nalezené významné vztahy nejsou příliš přesvědčivé, jelikož **míra jejich korelace je poměrně slabá**.

## 7. Diskuze

Předmětem této bakalářské práce bylo zjistit možné rozdíly mezi dotazníkovým sebeuposouzením a posouzením probanda jeho výzkumným partnerem. Tyto diskrepance byly konkrétně hledány v rámci dotazníků BFI 44, STAI X-2, PSSI a IAR-R. Další část výzkumu sestávala z korelační analýzy, jež hledala potenciální souvislost mezi vzájemným hodnocením partnerů a blízkostí jejich vztahu, která byla měřena Dotazníkem blízkosti vztahu – DBV. Výsledky obou částí studie budou na tomto místě podrobněji diskutovány s dostupnými literárními zdroji. V rámci diskuze také zvážíme možné limity výzkumu, jenž mohly vést ke zkleslení výsledků, popřípadě jejich chybné interpretaci. Poté se podíváme na možná výzkumná doporučení a navržení dalšího směru, jímž by se výzkum této problematiky mohl do budoucna ubírat.

### **H1a: Mezi úrovní skóre sebehodnocení a úrovní skóre hodnocení od výzkumného partnera jsou v testu STAI X-2 statisticky významné rozdíly.**

Hypotéza H1a o rozdílnosti (S) a (O) posouzení byla na základě provedeného testování přijata. Úroveň sebehodnocení v testu STAI X-2 je vyšší než hodnocení od partnera, přičemž čím vyšší je skóre, tím více je u osobnosti akcentována úzkostnost jako stálý charakterový rys (Müllner et al. 1980). I z toho důvodu není překvapivé, že respondenti dosahovali vyššího skóre v rámci vlastního posouzení. Pokud budeme uvažovat nad tím, které hodnocení je v případě hodnocení úzkostnosti validnější, připomeňme si, že *self* je přesnější v predikci emocí, zatímco *other* lépe vystihuje chování (Spain, Eaton, & Funder, 2000). Na druhou stranu jsme pro naše blízké poměrně dobře čitelní, proto může být za předpokladu významné těsnosti vztahu mezi posuzovanými, proto může být úzkostnost i z pohledu (O) dobře hodnotitelná. Nehledě na to, že úzkost a obecně úzkostnost patří k emocím, které jsou snadno pozorovatelné.

### **H1b: Mezi úrovní skóre sebehodnocení a úrovní skóre hodnocení od výzkumného partnera jsou ve škále rezervovaný-schizoidní v PSSI statisticky významné rozdíly.**

Hypotézu H1b jsme taktéž mohli přijmout, jelikož byla falzifikována nulová hypotéza H0. V rámci škály rezervovaný-schizoidní v PSSI je sebeuposouzení probandů (S) nižší než jejich posouzení druhou osobou ve dvojici (O). Jestliže si v manuálu PSSI přečteme charakteristiky, jež jsou typické pro osobu s vysokým skóre právě v této škále (Kuhl & Kazén, 2002), zjistíme, že se může jednat o charakteristiky, které nemusí být vždy

společensky přijatelné. Jedním z možných vysvětlení toho, proč je u probandů nižší sebesouzení než jejich posouzení partnerem, je vliv sociální desirability. Zároveň se jedná o charakteristiku, která předpokládá určité sociální stažení a vyhýbavé chování vůči lidem, tedy i možný nezájem o to, co si o dotyčném ostatní myslí. Další proměnou může být obserbilita pozorovaného rysu. A právě vnější jednání a chování je podle některých zjištění lépe hodnotitelné vnějším pozorovatelem, jelikož *self* nemusí mít od svého chování dostatečně veliký odstup.

Nakonec musíme podotknout, že zkoumáme pouze možné důvody diskrepance mezi sebesouzením a posouzením od výzkumného partnera, neinterpretujeme výsledky testů podle norem.

**H1c: Mezi úrovní skóre sebehodnocení a úrovní skóre hodnocení od výzkumného partnera jsou ve škále dominance v IAS-R statisticky významné rozdíly.**

Hypotézu H1c taktéž přijímáme, jelikož jsme zjistili statisticky významné rozdíly mezi hodnocením (S) a (O). Jistota-dominance a charakteristiky s nimi spojené jsou subjektivně vnímány jako nižší, než jsou vnímány výzkumným partnerem. Opět zde můžeme zvažovat vliv sociální desirability, jelikož vyšší skóre v této dimenzi může poukazovat na asertivitu, ale také na panovačnost a až agresivní a manipulativní sklony (Wiggins, 1995). S tím je spojená interpretace dominance jako konstruktů, viz například výzkum Dunninga a McElwea, (1995).

**H1d: Mezi úrovní skóre sebehodnocení a úrovní skóre hodnocení od výzkumného partnera jsou ve škále svědomitosti v BFI 44 statisticky významné rozdíly.**

Alternativní hypotézu H1d jsme na základě provedené analýzy taktéž přijali. Zajímavé je, že ve škále svědomitosti se probandi taktéž podhodnocují. Přičemž svědomitost je charakterizovaná především činy a přístupem k zadaným úkolům (Hřebíčková, 2011), což může poměrně snadno posoudit i vnější pozorovatel. Na druhou stranu, nezapomínejme na fakt, že mezi probandy ve výzkumné dvojici existuje pravděpodobně blízký vztah. Vzhledem k tomu, že naši blízcí podléhají podobným zkreslením jako my sami (i když ne v takové míře), je možné, že (O) hodnocení může být tímto fenoménem do určité míry nadsazené (Vazire, 2010). Beer a Watson (2008) hovoří o tomtéž, když tvrdí, že jedince, které máme rádi, budeme spíše hodnotit vysoko v rysech jako je svědomitost.

**H1e: Mezi úrovní skóre sebehodnocení a úrovní skóre hodnocení od výzkumného partnera jsou ve škále otevřenosti ke zkušenosti v BFI 44 statisticky významné rozdíly.**

Hypotéza H1e je první hypotézou, kterou jsme nemohli přijmout, jelikož rozdíly mezi sebehodnocením a posouzením od výzkumného partnera nenabývaly statistické významnosti ( $p$ -hodnota=0,772 > 0,05). Otevřenost ke zkušenosti, zahrnující intelekt, je podle Johna a Robinse (1993) nejhůře pozorovatelný a nejvíce evaluativní rys, to znamená, že jsou zde nejspíše aktivovány ego-protektivní strategie. Podle výše zmíněných autorů by právě v této škále měla panovat nejvyšší diskrepance.

**H1f: Mezi úrovní skóre sebehodnocení a úrovní skóre hodnocení od výzkumného partnera jsou ve škále extravertze v BFI 44 statisticky významné rozdíly.**

Hypotézu H1f na hladině významnosti  $\alpha=0,05$  přijímáme, přičemž úroveň sebehodnocení (*self-report*) je v BFI-E nižší než hodnocení od partnera (*other-report*). Na základě výzkumu Johna a Robinse (1993) bychom právě u extravertze předpokládali nejnižší míru diskrepance mezi partnery, jelikož se jedná o vysoce pozorovatelnou a méně evaluativní charakteristiku (Normana & Goldberga; Vazire, 2010). Tudiž jak pro nás, tak i pro vnějšího pozorovatele by mělo být snadné tento rys poměrně objektivně hodnotit.

Výsledky **korelační analýzy** mezi zprůměrovanými výsledky testů u jednotlivých probandů v rámci výzkumné dvojice v BFI 44, STAI X-2, IAS-R a PSSI a DBV nejsou příliš průkazné. Korelace byla potvrzena pouze u tří dílčích hypotéz, a to u: H1a, H1c a H1f. Zjištěné závislosti nebyly ale příliš silné na to, abychom mohli učinit jakékoliv platné závěry. Ze zjištěných závěrů je mimoto možno provést jen velmi povrchní interpretaci a usuzovat pouze nad základními vztahy mezi zkoumanými proměnnými.

Jedním z limitů, které vyvstávají v této části práce, je především nerozpracovaná koncepce Dotazníku blízkosti vztahu. Jestliže bychom rozdělili DBV do dílčích oblastí, z nichž by každá představovala jednu komponentu vztahu [například délka vztahu, která podle Levesque a Kennyho (1993), není pro blízkost vztahu významná], tak jak o nich hovoří například Kelley (1979) nebo Hinde (1987), bylo by možné se blíže podívat na charakter vztahů mezi zapojenými účastníky.

Dalším rozšířením této části výzkumu by mohlo být zapojení faktoru pohlaví. Mohlo by být zkoumáno, jakou optikou obvykle společné vztahy nahlížejí ženy a jakou naopak muži. S tímto zjištěním by se poté mohly opět posuzovat tendence v (S-O) hodnocení.

Zkoumaná data by také informačně obohatilo, kdyby byly dostupné informace o charakteru vztahu. Například zdali je vztah mezi probandy romantický, přátelský, či příbuzenecký.

Další zajímavou oblastí, která se nabízí k detailnějším probádání v rámci této problematiky, je poznatelnost (judgability), jak ji definuje Colvin (1993). Někteří lidé jsou pak podle jeho zjištění více poznatelní pro druhé než jiní. Mohlo by být proto zajímavé zaměřit se na možné souvislosti mezi konstruktem poznatelnosti a například Big five modelem.

Určitou vizí pro rozšíření této práce by byla koncepce, která by zkoumala, kteří jedinci jsou obecně nejlepšími hodnotiteli. Bylo by zajímavé zaměřit se na to, které význačné osobností rysy jedince predisponují k tomu, aby odhadl a byl schopen dobře posoudit nejen sám sebe, ale také ostatní ve svém okolí. K tomu by bylo ale zapotřebí určit další vnější kritérium, jelikož pouze zhodnocení míry shody či diskrepance mezi posuzovateli ještě nezaručuje jejich validitu, přesnost.

Limitem může být kromě výše zmiňované nerozpracovanosti použitého Dotazníku blízkosti vztahu také samotný charakter výběru výzkumného vzorku, jelikož se potenciální účastníci do výzkumného projektu dobrovolně přihlásili na základě jeho propagování na sociálních sítích, inzerování a jeho představování na některých institucích. Lidé, kteří se přihlásili, mohou být tudíž jinak osobnostně disponováni než běžná populace. Můžeme u nich hypoteticky předpokládat vyšší míru otevřenosti ke zkušenosti či extravertze a naopak nižší míru úzkostnosti.

## 8. Závěr

V popředí zájmu této bakalářské práce je asymetrie v dotazníkovém sebeposouzení a posouzení druhou osobou. V její teoretické části se pak především věnujeme definování nejpodstatnějších pojmů, které se zadaným tématem úzce souvisí. Teoretická část se poté stává nosnou základnou pro část empirickou a dává vzniknout hypotézám, které jsme podrobili statistickému testování.

Cílem empirické části práce bylo za pomoci relevantních statistických metod zjistit, zdali existuje statisticky významný rozdíl mezi sebehodnocením a hodnocením probanda jeho výzkumným partnerem. Rozdíl mezi sebeposouzením a posouzením získaného od výzkumného partnera byl sledován na škále extravertze, svědomitosti a otevřenosti ke zkušenosti u BFI 44, na škále rezervovaný-schizoidní u PSSI, u škály assure-dominant u IAS-R a také u anxiety jako trvalého rysu u STAI X-2. U všech zmíněných metod, kromě škály otevřenosti ke zkušenosti, byl nalezen statisticky významný rozdíl mezi sebeposouzením a posouzením od partnera, a to na hladině významnosti  $\alpha=0,05$ .

Daším cílem bylo zjistit, zdali existuje vztah mezi rozdílem v posouzení, tedy zjištěnou diskrepancí v posouzení, a mírou blízkosti vztahu mezi výzkumnými partnery, a to za na základě užití Dotazníku blízkosti vztahu – DBV. Z šesti testovaných hypotéz jsme přijali tři. Vztah mezi asymetrií v posouzení mezi výzkumnými partnery a blízkostí jejich vztahu jsme našli u STAI X-2, IAR-R a BFI-E.

Výzkum vztahu mezi sebeposouzením a posouzením druhou osobou není zdaleka ničím novým. Alespoň v zahraniční literatuře se s ním setkáváme poměrně často. Jedná se ale o oblast plnou mnoha možností zkoumání, jelikož faktorů ovlivňující vzájemné hodnocení je celá řada. Tato bakalářská práce se tedy snažila přispět alespoň malým dílem k tématu a koncepčně nastínit teoretická východiska a shrnout nejrelevantnější výzkumy z této oblasti.

## Seznam literatury

- Bargh, J. A., & Chartrand, T. L. (1999). The unbearable automaticity of being. *American psychologist*, 54(7), 462-479.
- Bargh, J. A., & Williams, E. L. (2006). The automaticity of social life. *Current directions in psychological science*, 15(1), 1-4.
- Beer, J. S., & Hughes, B. L. (2010). Neural systems of social comparison and the “above-average” effect. *Neuroimage*, 49(3), 2671-2679.
- Beer, A., & Watson, D. (2008). Asymmetry in Judgments of Personality: Others Are Less Differentiated Than the Self. *Journal of Personality*, 76 (3), 535–559.
- Biesanz, J. C., West, S. G., & Millevoi, A. (2007). What do you learn about someone over time? The relationship between length of acquaintance and consensus and self-other agreement in judgments of personality. *Journal of Personality and Social Psychology*, 92(1), 119-135.
- Bollich, K. L., Rogers, K. H., & Vazire, S. (2015). Knowing more than we can tell: People are aware of their biased self-perceptions. *Personality and Social Psychology Bulletin*, 41(7), 918-929.
- Carlson, E. N., Vazire, S., & Furr, R. M. (2011). Meta-insight: Do people really know how others see them? *Journal of Personality and Social Psychology*, 101(4), 831-846.
- Carlson, E. N., Vazire, S., & Oltmanns, T. F. (2013). Self-other knowledge asymmetries in personality pathology. *Journal of Personality*, 81(2), 155-170.
- Carlson, E. N., Vazire, S., & Oltmanns, T. F. (2011). You probably think this paper's about you: Narcissists' perceptions of their personality and reputation. *Journal of personality and social psychology*, 101(1), 185-201.
- Colvin, C. R. (1993). "Judgable" people: Personality, behavior, and competing explanations. *Journal of Personality and Social Psychology*, 64(5), 861.
- Colvin, C. R., & Funder, D. C. (1991). Predicting personality and behavior: A boundary on the acquaintanceship effect. *Journal of Personality and Social Psychology*, 60(6), 884-894.



- Dunning, D. (1999). A newer look: Motivated social cognition and the schematic representation of social concepts. *Psychological Inquiry*, 10(1), 1-11.
- Dunning, D., & Cohen, G. L. (1992). Egocentric definitions of traits and abilities in social judgment. *Journal of Personality and Social Psychology*, 63(3), 341-355.
- Dunning, D., & McElwee, R. (1995). Idiosyncratic Trait Definitions: Implications for Self-Description and Social Judgment. *Journal of Personality and Social Psychology*, 68(5), 936-946.
- Dunning, D., Meyerowitz, J. A., & Holzberg, A. D. (1989). Ambiguity and self-evaluation: The role of idiosyncratic trait definitions in self-serving assessments of ability. *Journal of personality and social psychology*, 57(6), 1082-1090.
- Dunning, D., Perie, M., & Story, A. L. (1991). Self-serving prototypes of social categories. *Journal of personality and social psychology*, 61(6), 957-968.
- Epley, N., & Dunning, D. (2006). The mixed blessings of self-knowledge in behavioral prediction: Enhanced discrimination but exacerbated bias. *Personality and Social Psychology Bulletin*, 32(5), 641-655.
- Etické aspekty výzkumu. *CPACT: Hledáme mezi lidmi a slovy* [online]. České Budejovice: JU, ©2016 [cit. 2018-06-12]. Dostupné z: <https://cpact.cz>
- Fiedler, E. R., Oltmanns, T. F., & Turkheimer, E. (2004). Traits associated with personality disorders and adjustment to military life: Predictive validity of self and peer reports. *Military Medicine*, 169, 207–211.
- Figurová, L. T. (2007). *Sociální desirabilita* (Diplomová práce). Brno: Masarykova univerzita.
- Friedrich, J. (1996). On seeing oneself as less self-serving than others: The ultimate self-serving bias?. *Teaching of Psychology*, 23(2), 107-109.
- Funder, D. C., & West, S. G. (1993). Consensus, self-other agreement, and accuracy in personality judgment: an introduction. *Journal of Personality*, 61(4), 457-476.

- Funder, D. C., & Dobroth, K. M. (1987). Differences between traits: Properties associated with interjudge agreement. *Journal of personality and social psychology*, 52(2), 409-418.
- Funder, D. C., & Colvin, C. R. (1991). Explorations in behavioral consistency: Properties of persons, situations, and behaviors. *Journal of Personality and Social Psychology*, 60, 773–794.
- Funder, D. C., & Colvin, C. R. (1988). Friends and strangers: Acquaintanceship, agreement, and the accuracy of personality judgment. *Journal of personality and social psychology*, 55(1), 149-159.
- Funder, D. C. (1995). On the accuracy of personality judgment: A realistic approach. *Psychological review*, 102(4), 652-670.
- Funder, D. C. (1980). On seeing ourselves as others see us: Self-other agreement and discrepancy in personality ratings. *Journal of Personality*, 48(4), 473-493.
- Gilovich, T., & Savitsky, K. (1999). The spotlight effect and the illusion of transparency: Egocentric assessments of how we are seen by others. *Current Directions in Psychological Science*, 8(6), 165-168.
- Gladyszová, E. (2015). *Sociální desirabilita u výběrového pohovoru*. (Diplomová práce). Olomouc: Univerzita Palackého v Olomouci.
- Griffin, D. & Buehler, R. (1993). Role of construal processes in conformity and dissent. *Journal of Personality and Social Psychology*, 65, 657-669.
- Gosling, S. (2009). *Snoop: What your stuff says about you*. Hachette UK.
- Gosling, S. D., John, O. P., Craik, K. H., & Robins, R. W. (1998). Do people know how they behave? Self-reported act frequencies compared with on-line codings by observers. *Journal of personality and social psychology*, 74(5), 1337-1349.
- Greenwald, A. G. (1980). The totalitarian ego: Fabrication and revision of personal history. *American psychologist*, 35(7), 603-618.
- Hayes, A. N. (2000). *Základy sociální psychologie*. Praha: Portál.

- Hayes, A. F., & Dunning, D. (1997). Construal processes and trait ambiguity: Implications for self-peer agreement in personality judgment. *Journal of Personality and Social Psychology*, 72(3), 664-677.
- Hewstone, M., & Stroebe, W. (2006). *Sociální psychologie*. Praha: Portál
- Hinde, R. A. (1987). *Individuals, Relationships and Culture: Links Between Ethology and the Social Sciences*. CUP Archive.
- Hofstee, W. K. (1994). Who should own the definition of personality? *European Journal of Personality*, 8(3), 149-162.
- Hogan, J., Barrett, P., & Hogan, R. (2007). Personality measurement, faking, and employment selection. *Journal of Applied Psychology*, 92(5), 1270-1285.
- Horáková Hurychová, Z. (2014). *Struktura a dynamika těsných interpersonálních vztahů*. (Dizertační práce). Praha: Univerzita Karlova.
- Horáková Hurychová, Z., & Slaměnik, I. (2012). Pojetí těsných interpersonálních vztahů ve vybraných metodách jejich měření. *Psychologie Pro Praxi*, (1/2), 27-38.
- Hřebíčková, M., Jelínek, M., Blatný, M., Brom, C., Buresová, I., Graf, S., ... & Zábrodská, K. (2016). Big Five Inventory: Základní psychometrické charakteristiky české verze. *Ceskoslovenska Psychologie*, 60(6), 567-583.
- Hřebíčková, M. (2011). *Pětifaktorový model osobnosti*. Praha: Grada Publishing.
- John, O. P., Naumann, L. P., & Soto, C. J. (2008). Paradigm shift to the integrative big five trait taxonomy. *Handbook of personality: Theory and research*, 3(2), 114-158.
- John, O. P., & Robins, R. W. (1994). Accuracy and bias in self-perception: individual differences in self-enhancement and the role of narcissism. *Journal of personality and social psychology*, 66(1), 206-219.
- John, O. P., & Robins, R. W. (1993). Determinants of interjudge agreement on personality traits: The Big Five domains, observability, evaluativeness, and the unique perspective of the self. *Journal of personality*, 61(4), 521-551.

- John, O. P., & Srivastava, S. (1999). The Big-Five trait taxonomy: History, measurement, and theoretical perspectives. In L. A. Pervin & O. P. John (Eds.), *Handbook of personality: Theory and research* (Vol. 2, pp. 102–138). New York: Guilford Press.
- Kammann, R., Smith, R., Martin, C., & McQueen, M. (1984). Low accuracy in judgments of others' psychological well-being as seen from a phenomenological perspective. *Journal of Personality*, 52(2), 107-122.
- Kaplan, R. M., & Saccuzzo, D. P. (2017). *Psychological testing: Principles, applications, and issues*. Scarborough: Nelson Education.
- Keenan, J. P., Gallup, G. G., Goulet, N., & Kulkarni, M. (1997). Attributions of deception in human mating strategies. *Journal of Social Behavior and Personality*, 12(1), 45-52.
- Kelley, H. H. (1979). *Personal relationships: Their Structures and Processes*. Hillsdale, N.J: L. Erlbaum Associates.
- Kenny, D. A. (2004). PERSON: A general model of interpersonal perception. *Personality and Social Psychology Review*, 8, 265–280.
- Kenrick, D. T., & Stringfield, D. O. (1980). Personality traits and the eye of the beholder: Crossing some traditional philosophical boundaries in the search for consistency in all of the people. *Psychological Review*, 87(1), 88-104.
- King, G., Murray, C. J. L., Salomon, J. A., & Tandon, A. (2004). Enhancing the validity and cross-cultural comparability of measurement in survey research. *American Political Science Review*, 98(1), 567-83.
- Klonsky, E. D., & Oltmanns, T. F. (2002). Informant-reports of personality disorder: Relation to self-reports and future research directions. *Clinical Psychology: Science and Practice*, 9(3), 300-311.
- Kolar, D. W., Funder, D. C., & Colvin, C. R. (1996). Comparing the accuracy of personality judgments by the self and knowledgeable others. *Journal of Personality*, 64, 311–337.
- Kubička, L., & Csémy, L. (1999). Psychosociální stresory, úzkost, deprese a úzus psychoaktivních látek v populaci pražských žen středního věku. *Psychiatrie*, 3(4), 219–227.

Kučera, D., Haviger, J., & Havigerová, J.M. (Dosud nepublikováno). Dotazníkové sebesousazení a posouzení druhou osobou: Teoretická východiska a rozbor asymetrie výsledků testu SSI ve výzkumu CPACT.

Kučera, D., Hemmerová, E., & Haviger, J. (2017). Revised Interpersonal Adjective Scales (IAS-R): The Czech Translation of the Questionnaire and its Application in a Pilot Study. *International Multidisciplinary Scientific Conference on Social Sciences & Arts SGEM*, 323-330.

Kuhl, J., & Kazén, M. (2002). PSSI–Inventář stylů osobnosti a poruch osobnosti. *Praha: Testcentrum*.

Kruger, J., & Gilovich, T. (1999). " Naive cynicism" in everyday theories of responsibility assessment: On biased assumptions of bias. *Journal of Personality and Social Psychology*, 76(5), 743-453.

Kurtz, J. E., & Sherker, J. L. (2003). Relationship quality, trait similarity, and self-other agreement on personality ratings in college roommates. *Journal of personality*, 71(1), 21-48.

Letzring, T. D., Wells, S. M., & Funder, D. C. (2006). Information quantity and quality affect the realistic accuracy of personality judgment. *Journal of Personality and Social Psychology*, 91, 111–123.

Levesque, M. J., & Kenny, D. A. (1993). Accuracy of behavioral predictions at zero acquaintance: A social relations analysis. *Journal of Personality and Social Psychology*, 65(6), 1178.

Luft, J., & Ingham, H. (1961). The Johari Window: a graphic model of awareness in interpersonal relations. *Human relations training news*, 5(9), 6-7.

McCrae, R. R., Costa, P. T., Hřebíčková, M., Urbánek, T., Martin, T. A., Oryol, V. E., ... & Senin, I. G. (2004). Age differences in personality traits across cultures: self-report and observer perspectives. *European journal of personality*, 18(2), 143-157.

McCrae, R. R., Yik, M. S., Trapnell, P. D., Bond, M. H., & Paulhus, D. L. (1998). Interpreting personality profiles across cultures: Bilingual, acculturation, and peer rating

studies of Chinese undergraduates. *Journal of Personality and Social Psychology*, 74(4), 1041.

Mehl, M. R., Gosling, S. D., & Pennebaker, J. W. (2006). Personality in its natural habitat: Manifestations and implicit folk theories of personality in daily life. *Journal of personality and social psychology*, 90(5), 862

Mehl, M. R. (2006). The lay assessment of subclinical depression in daily life. *Psychological assessment*, 18(3), 340.

Norman, W. T., & Goldberg, L. R. (1966). Raters, ratees, and randomness in personality structure. *Journal of Personality and Social Psychology*, 4(6), 681-691.

Nederström, M., & Salmela-Aro, K. (2014). Self-other agreement of personality judgments in job interviews: Exploring the effects of trait, gender, age and social desirability. *Scandinavian journal of psychology*, 55(5), 520-526.

Nisbett, R. E., & Wilson, T. D. (1977). Telling more than we can know: Verbal reports on mental processes. *Psychological review*, 84(3), 231-259.

Nisbett, R. E., Caputo, C., Legant, P., & Marecek, J. (1973). Behavior as seen by the actor and as seen by the observer. *Journal of personality and Social Psychology*, 27(2), 154-164.

Oltmanns, T. F., Gleason, M. E., Klonsky, E. D., & Turkheimer, E. (2005). Meta-perception for pathological personality traits: Do we know when others think that we are difficult?. *Consciousness and Cognition*, 14(4), 739-751.

O'rouke, N., Haverkamp, B. E., Rae, S., Tuokko, H., Hayden, S., & Beattie, B. L. (1996). Response biases as a confound to expressed burden among spousal caregivers of suspected dementia patients. *Psychology and Aging*, 11(2), 377-380.

Ozer, D. J., & Benet-Martinez, V. (2006). Personality and the prediction of consequential outcomes. *Annu. Rev. Psychol.*, 57, 401-421.

Paulhus, D. L. (1988). Balanced inventory of desirable responding (BIDR). *Acceptance and Commitment Therapy. Measures Package*, 41.

- Paulhus, D. L., & Reid, D. B. (1991). Enhancement and denial in socially desirable responding. *Journal of Personality and Social Psychology*, *60*(2), 307-317.
- Paulhus, D. L., & Reynolds, S. (1995). Enhancing target variance in personality impressions: Highlighting the person in person perception. *Journal of Personality and Social Psychology*, *69*(6), 1233-1242.
- Paulhus, D. L. (1998). Interpersonal and intrapsychic adaptiveness of trait self-enhancement: A mixed blessing?. *Journal of personality and social psychology*, *74*(5), 1197-1208.
- Paulhus, D. L., & Bruce, M. N. (1992). The effect of acquaintanceship on the validity of personality impressions: A longitudinal study. *Journal of Personality and Social Psychology*, *63*(5), 816.
- Paulhus, D. L., & John, O. P. (1998). Egoistic and moralistic biases in self-perception: The interplay of self-deceptive styles with basic traits and motives. *Journal of personality*, *66*(6), 1025-1060.
- Paulhus, D. L., & Levitt, K. (1987). Desirable responding triggered by affect: Automatic egotism?. *Journal of Personality and Social Psychology*, *52*(2), 245-259.
- Pronin, E. (2008). How we see ourselves and how we see others. *Science*, *320*(5880), 1177-1180.
- Pronin, E., Kruger, J., Savitsky, K., & Ross, L. (2001). You don't know me, but I know you: The illusion of asymmetric insight. *Journal of Personality and Social Psychology*, *81*, 639-656.
- Pronin, E., & Kugler, M. B. (2007). Valuing thoughts, ignoring behavior: The introspection illusion as a source of the bias blind spot. *Journal of Experimental Social Psychology*, *43*(4), 565-578.
- Preiss, M., & Mačudová, G. (2013). Dotazník žádoucího stylu odpovídání (BIDR-CZ). *Psychiatrie*, *17*(2), 59-64.
- Rezmovic, V. (1977). The effects of computerized experimentation on response variance. *Behavior Research Methods & Instrumentation*, *9*(2), 144-147.

- Riggio, R. E. (2005). The Social Skills Inventory (SSI): Measuring Nonverbal and Social Skills. In V. Manusov, *The sourcebook of nonverbal measures: Going beyond words* (pp. 25–33), Mahwah, NJ, US: Lawrence Erlbaum Associates Publisher.
- Roberts, B. W., Kuncel, N. R., Shiner, R., Caspi, A., & Goldberg, L. R. (2007). The power of personality: The comparative validity of personality traits, socioeconomic status, and cognitive ability for predicting important life outcomes. *Perspectives on Psychological Science*, 2(4), 313-345.
- Robins, R. W., & Beer, J. S. (2001). Positive illusions about the self: Short-term benefits and long-term costs. *Journal of personality and social psychology*, 80(2), 340-352.
- Robins, R. W., & John, O. P. (1997a). Effects of visual perspective and narcissism on self-perception: Is seeing believing?. *Psychological Science*, 8(1), 37-42.
- Sedikides, C., & Gregg, A. P. (2008). Self-enhancement: Food for thought. *Perspectives on Psychological Science*, 3(2), 102-116.
- Schwarz, N., Knauper, B., Hippler, H. J., Noelle-Neumann, E., & Clark, F. (1991). Rating scales: Numeric values may change the meaning of scale labels. *Public Opinion Quarterly*, 55, 570-582.
- Schachter, S., & Singer, J. (1962). Cognitive, social, and physiological determinants of emotional state. *Psychological review*, 69(5), 379-399.
- Schmitt, N., Oswald, F. L., Kim, B. H., Gillespie, M. A., Ramsay, L. J., & Yoo, T. Y. (2003). Impact of elaboration on socially desirable responding and the validity of biodata measures. *Journal of Applied Psychology*, 88(6), 979-988.
- Schwitzgebel, E. (2008). The unreliability of naive introspection. *Philosophical Review*, 117(2), 245-273.
- Smith, T. W., Uchino, B. N., Berg, C. A., Florsheim, P., Pearce, G., Hawkins, M., ... & Yoon, H. C. (2007). Hostile personality traits and coronary artery calcification in middle-aged and older married couples: Different effects for self-reports versus spouse ratings. *Psychosomatic Medicine*, 69(5), 441-448.



- South, S. C., Oltmanns, T. F., Johnson, J., & Turkheimer, E. (2011). Level of agreement between self and spouse in the assessment of personality pathology. *Assessment, 18*(2), 217-226.
- Spain, J. S., Eaton, L. G., & Funder, D. C. (2000). Perspective on personality: The relative accuracy of self versus others for the prediction of emotion and behavior. *Journal of personality, 68*(5), 837-867.
- Spielberger, C. D., Gorsuch, R., Lushene, R. (1970). *Dotazník na meranie úzkosti a úzkostlivosti. (STAI)*. Překlad a úprava: Mülner, J., Ruisel, I., Farkaš, G. (1980). Bratislava: Psychodiagnostické a didaktické testy.
- Svoboda, M. (2010). *Psychologická diagnostika dospělých*. Praha: Portál.
- Svoboda, M. (2009). Dotazníky. In M. Svoboda, D. Krejčířová, & M. Vágnerová (Eds.), *Psychodiagnostika dětí a dospívajících* (320-321). Praha: Portál.
- Taylor, S. E., & Brown, J. D. (1988). Illusion and well-being: a social psychological perspective on mental health. *Psychological bulletin, 103*(2), 193-210.
- Thomas, G., & Fletcher, G. J. (2003). Mind-reading accuracy in intimate relationships: assessing the roles of the relationship, the target, and the judge. *Journal of personality and social psychology, 85*(6), 1079-1094.
- Van Boven, L., Kamada, A., & Gilovich, T. (1999). The perceiver as perceived: Everyday intuitions about the correspondence bias. *Journal of Personality and Social Psychology, 77*(6), 1188-1199.
- Vazire, S. (2006a). Informant reports: A cheap, fast, and easy method for personality assessment. *Journal of Research in Personality, 40*(5), 472-481.
- Vazire, S., & Mehl, M. R. (2008). Knowing me, knowing you: The accuracy and unique predictive validity of self-ratings and other-ratings of daily behavior. *Journal of Personality and Social Psychology, 95*, 1202–1216.
- Vazire, S., & Carlson, E. N. (2011). Others sometimes know us better than we know ourselves. *Current Directions in Psychological Science, 20*(2), 104-108.

- Vazire, S. (2006b). *The person from the inside and outside* (Doctoral dissertation).
- Vazire, S. (2010). Who knows what about a person? The self–other knowledge asymmetry (SOKA) model. *Journal of personality and social psychology*, 98(2), 281.
- Vorauer, J. D., & Miller, D. T. (1997). Failure to Recognize the Effect of Implicit Social Influence on the Presentation of Self. *Journal of Personality and Social Psychology*, 73(2), 281-295.
- Vohs, K. D., Baumeister, R. F., & Ciarocco, N. J. (2005). Self-regulation and self-presentation: regulatory resource depletion impairs impression management and effortful self-presentation depletes regulatory resources. *Journal of personality and social psychology*, 88(4), 632-657.
- Výrost, J., Slaměník, I. (Ed.). (2008). *Sociální psychologie*. Praha: Grada.
- Watson, D., Hubbard, B., & Wiese, D. (2000). Self– other agreement in personality and affectivity: The role of acquaintanceship, trait visibility, and assumed similarity. *Journal of Personality and Social Psychology*, 78, 546–558.
- Wiggins, J. (1995). IAS, Interpersonal Adjective Scales: Professional Manual. Florida: Psychological Assessment Resources.
- Wilson, T. D., & Dunn, E. W. (2004). Self-knowledge: Its limits, Value, and Potential for Improvement. *Annual Review of psychology*, 55, 493-518.

## Seznam uvedených tabulek, obrázků a grafů

### Seznam tabulek:

Tabulka 1: Popis výzkumného souboru .....	46
Tabulka 2: Použité testové metody .....	47
Tabulka 3: Ukázka záznamu dat PSSI-SZ .....	47
Tabulka 4: Ukázka záznamu dat DBV-BV .....	48
Tabulka 5: Deskriptivní statistiky pro STAI X-2. ....	51
Tabulka 6: Testy normality pro STAI X-2. ....	51
Tabulka 7: Wilcoxonův párový test pro STAI X-2. ....	52
Tabulka 8: Deskriptivní statistiky pro PSSI-SZ. ....	52
Tabulka 9: Testy normality PSSII-SZ. ....	53
Tabulka 10: Wilcoxonův párový test pro PSSII-SZ .....	53
Tabulka 11: Deskriptivní statistiky pro IAS-R-PA .....	54
Tabulka 12: Testy normality pro test IAS-R-PA .....	54
Tabulka 13: Wilcoxonův párový test pro IAS-PA .....	54
Tabulka 14: Deskriptivní statistiky pro BFI-S. ....	55
Tabulka 15: Testy normality pro BFI-S .....	55
Tabulka 16: Wilcoxonův párový test pro BFI-S .....	56
Tabulka 17: Deskriptivní statistiky pro BFI-O .....	56
Tabulka 18: Testy normality pro BFI-O .....	57
Tabulka 19: Wilcoxonův párový test pro BFI-O .....	57
Tabulka 20: Deskriptivní statistiky pro BFI-E. ....	58
Tabulka 21: Testy normality pro BFI-E .....	58
Tabulka 22: Wilcoxonův párový test pro BFI-E .....	58
Tabulka 23: Testy normality pro použité testové metody .....	61
Tabulka 24: Hodnoty Spearmanova korelačního koeficientu pro STAI X-2 a DBV ...	62
Tabulka 25: Hodnoty Spearmanova korelačního koeficientu pro PSSI-SZ a DBV .....	62
Tabulka 26: Hodnoty Spearmanova korelačního koeficientu pro IAS-R-PA a DBV...	63
Tabulka 27: Hodnoty Spearmanova korelačního koeficientu pro BFI-S a DBV .....	64
Tabulka 28: Hodnoty Spearmanova korelačního koeficientu pro BFI-O a DBV .....	65
Tabulka 29: Hodnoty Spearmanova korelačního koeficientu pro BFI-E a DBV.....	65

### **Seznam grafů:**

Graf 1: Grafické vyjádření výzkumného souboru.....	46
Graf 2: Porovnání skóre ze sebehodnocení a hodnocení od partnera za jednotlivé testy.....	59
Graf 3: Průměrný rozdíl mezi sebehodnocením a hodnocením od partnera .....	60
Graf 4: Grafické zobrazení závislosti mezi BFI-E a DBV .....	66

### **Seznam obrázků:**

Obrázek 1: Model STAR (interpersonální cirkumplexní model).....	36
Obrázek 2: Circumplex model IAS-R.....	38

## **Seznam příloh**

Příloha 1: Celkový přehled sledovaných testů

Příloha 2: Celková korelační matice

## Přílohy

Příloha 1: Celkový přehled sledovaných testů

		Průměr	Medián	Minimum	Maximum	Směrod. Odchylka	Wilcoxonův párový test	
							Testové kritérium	P-hodnota
STAI X-2	Skore S	41,9	41,0	21,0	71,0	0,6	-2,908	0,004**
	Skore O	40,9	41,0	23,0	73,0	0,6		
	Rozdíl	1,0	0,0	-25,0	28,0	0,6		
PSSI-SZ	Skore S	12,0	12,0	1,0	25,0	0,0	-2,908	0,004**
	Skore O	12,8	13,0	2,0	25,0	0,0		
	Rozdíl	-0,8	-1,0	-12,0	11,0	0,0		
IAS-R-PA	Skore S	34,7	34,0	10,0	57,0	0,6	-3,603	0,000**
	Skore O	36,9	37,0	11,0	63,0	0,6		
	Rozdíl	-2,2	-2,0	-33,0	34,0	0,7		
BFI-S	Skore S	31,4	31,5	14,0	44,0	0,4	-5,902	0,000**
	Skore O	33,8	35,0	17,0	45,0	0,4		
	Rozdíl	-2,4	-2,0	-19,0	15,0	0,4		
BFI-O	Skore S	37,7	39,0	19,0	49,0	0,4	-0,289	0,772
	Skore O	37,3	38,0	16,0	50,0	0,4		
	Rozdíl	0,4	0,0	-16,0	22,0	0,4		
BFI-E	Skore S	26,3	26,5	9,0	39,0	0,4	-6,308	0,000**
	Skore O	28,5	29,0	9,0	40,0	0,4		
	Rozdíl	-2,2	-3,0	-16,0	19,0	0,3		

Pozn. \*\* - statisticky významné rozdíly na hladině významnosti  $\alpha = 0,05$  i  $\alpha = 0,01$

*Příloha 2: Celková korelační matice*

			DBV	P_STAI X- ANX	P_PSSI1- SZ	P_IAS- PA	P_BFI-S	P_BFI-O	P_BFI-E
Spearman's rho	DBV	Correlation Coefficient	1,000	-,145*	-,115	,133*	,040	,124	,136*
		Sig. (2-tailed)		,024	,074	,039	,537	,054	,034
		N	242	242	242	242	242	242	242
	P_STAI X- 2	Correlation Coefficient	<b>-,145*</b>	1,000	,272**	-,316**	-,241**	-,211**	-,331**
		Sig. (2-tailed)	,024		,000	,000	,000	,001	,000
		N	242	242	242	242	242	242	242
	P_PSSI- SZ	Correlation Coefficient	-,115	,272**	1,000	-,247**	-,020	-,196**	-,596**
		Sig. (2-tailed)	,074	,000		,000	,756	,002	,000
		N	242	242	242	242	242	242	242
P_IAS-R- PA	Correlation Coefficient	<b>,133*</b>	-,316**	-,247**	1,000	,259**	,449**	,647**	
	Sig. (2-tailed)	,039	,000	,000		,000	,000	,000	
	N	242	242	242	242	242	242	242	
P_BFI-S	Correlation Coefficient	,040	-,241**	-,020	,259**	1,000	,167**	,136*	
	Sig. (2-tailed)	,537	,000	,756	,000		,009	,035	
	N	242	242	242	242	242	242	242	
P_BFI-O	Correlation Coefficient	,124	-,211**	-,196**	,449**	,167**	1,000	,396**	
	Sig. (2-tailed)	,054	,001	,002	,000	,009		,000	
	N	242	242	242	242	242	242	242	
P_BFI-E	Correlation Coefficient	<b>,136*</b>	-,331**	-,596**	,647**	,136*	,396**	1,000	
	Sig. (2-tailed)	,034	,000	,000	,000	,035	,000		
	N	242	242	242	242	242	242	242	

\*. Correlation is significant at the 0.05 level (2-tailed).

\*\* . Correlation is significant at the 0.01 level (2-tailed).