



Bakalářská práce na téma:

**ANALÝZA SLUŽEB CESTOVNÍHO RUCHU V REGIONU
DOMAŽLICKO**

Studijní program: Ekonomika a management
Studijní obor: Obchodní podnikání – specializace Cestovní ruch

Zpracovala: Ivana Weberová
Datum: 10. dubna 2008

Prohlášení

Prohlašuji, že jsem bakalářskou práci na téma Analýza služeb cestovního ruchu v regionu Domažlicko vypracovala samostatně na základě vlastních zjištění a materiálů, které uvádím v seznamu použité literatury a zdrojů.

Souhlasím s tím, že jeden výtisk bakalářské práce bude uložen v knihovně Jihočeské univerzity k prezenčnímu nahlédnutí a jeden výtisk bude uložen u vedoucího bakalářské práce. Prohlašuji, že v souladu s § 47b zákona č. 111/1998 Sb. v platném znění, souhlasím se zveřejněním své bakalářské práce, a to v nezkrácené podobě elektronickou cestou ve veřejně přístupné části databáze STAG provozované Jihočeskou univerzitou v Českých Budějovicích na jejích internetových stránkách.

V Českých Budějovicích dne 4. dubna 2008

Weberová Ivana

Poděkování

Děkuji vedoucímu práce Mgr. Vladimíru Dvořákovi za cenné rady, připomínky a metodické vedení práce a také všem ostatním, kteří mi pomáhali, za jejich ochotu, odbornou pomoc a poskytnuté informace.

OBSAH:

1. Úvod	4
2. Cíle práce	5
3. Metodika práce	7
4. Literární přehled	9
4.1 Cestovní ruch	9
4.2 Služby a služby cestovního ruchu	10
4.2.1 Ubytovací služby	11
4.2.2 Stravovací služby	12
4.2.3 Informační služby	13
5. Vymezení a charakteristika destinace	14
5.1 Charakteristika regionu Domažlice	14
5.2 Chráněná krajinná oblast Český les	18
5.3 Chodsko	19
6. Situační analýza	22
6.1 Analýza demografického vývoje	23
6.2 Analýza složek primární nabídky cestovního ruchu	24
6.2.1 Přírodní potenciál	25
6.2.2 Kulturně-historický potenciál	27
6.2.3 Kulturně-společenský potenciál	29
6.3 Analýza složek sekundární nabídky cestovního ruchu	31
6.3.1 Suprastruktura cestovního ruchu	31
6.3.2 Infrastruktura cestovního ruchu	36
6.4 Analýza návštěvnosti turistického regionu Šumava	40
7. Marketingový výzkum	46
7.1 Profil návštěvníků	47
7.2 Výhody regionu	48
7.3 Nevýhody regionu	50
8. Návrh marketingového opatření	53
8.1 Návrhy pro řešení dílčích nedostatků regionu Domažlice	53
8.2 Návrh produktového portfolia pro cestovní ruch na Domažlicku	55
9. Závěr	56
10. Summary	57
11. Použitá literatura	58
11.1 Odborné publikace	58
11.2 Ostatní zdroje	59
12. Seznam příloh	62

1. ÚVOD

Cestování a s tím spojené poznávání vzdálenějšího okolí doprovázelo již starověké civilizace. Je nesporné, že vývoj společnosti je provázán s vývojem motivace k cestování. Objevné cesty za poznáním nových krajů, objevy nových druhů potravin či nových technik práce umožnily jejich úspěšný rozvoj. Ve středověku bylo cestování dokonce životním stylem šlechty a bohatých měšťanů. Později, od konce druhé světové války, zaznamenal cestovní ruch také značný rozvoj a pro svůj zejména multiplikační efekt se stal centrem zájmu jednotlivých regionů, států a destinací.

I dnes patří k jedné z mnoha lidských vlastností zvědavost, touha a potřeba poznávat jiné kultury, krajiny, zvyky, potřeba odpočinku či sportovního a kulturního vyžití.

Všechny tyto potřeby uspokojuje právě cestovní ruch. Spotřeba služeb cestovního ruchu v jednom okamžiku neznamená, že dané služby už nebudou nikdy v budoucnu požadovány. Naopak spotřeba služeb cestovního ruchu je předpokladem jejich další produkce. Také proto je cestovní ruch neupadajícím odvětvím, které zasahuje do řady lidských činností.

Je nesporné, že ve většině hospodářsky vyspělých zemích světa patří cestovní ruch mezi tři hlavní odvětví národního hospodářství. Příjmy z cestovního ruchu dosahují vysokých hodnot a cestovní ruch hraje také mimořádnou úlohu při vytváření pracovních míst. Proto je v zájmu každého státu ovlivňovat a podporovat rozvoj cestovního ruchu.

Z výše uvedených důvodů jsem si vybrala téma Analýza služeb cestovního ruchu v regionu Domažlicko. Zmiňovaný region byl vybrán proto, že v této oblasti bydlím a zajímám se o celkovou situaci, hlavně cestovního ruchu na Domažlicku.

V práci jsou nejen analyzovány služby cestovního ruchu v dané destinaci, její součástí je také provedena situační analýza, která je zaměřena zejména na silné a slabé stránky regionu v oblasti cestovního ruchu. Dále byl proveden marketingový výzkum, který přiblíží hodnocení a vnímání služeb cestovního ruchu samotnými návštěvníky regionu a odhalí strukturu těchto návštěvníků. Na závěr je předložen návrh opatření pro zlepšení situace na Domažlicku. Jeho součástí je také sestavený produkt pro podporu cestovního ruchu v regionu. Záměrem a cílem práce je přiblížit situaci v cestovním ruchu v regionu Domažlicko, přispět k atraktivnějšímu regionu a pomoci poskytovatelům služeb cestovního ruchu motivovat větší počet návštěvníků, kteří budou s nabízenými službami cestovního ruchu spokojeni a budou se do regionu neustále vracet.

2. CÍLE PRÁCE

Hlavním cílem práce je vytvořit návrh produktového portfolia pro cestovní ruch na Domažlicku. Tento návrh má sloužit ke zviditelnění daného regionu, hlavní snahou je kvalitou a komplexností služeb cestovního ruchu motivovat větší počet návštěvníků. Toto vše tak, aby byly všechny potřeby účastníků plně uspokojeny a aby se do zkoumané destinace neustále vraceli. Důležité je přilákat je k opětovné návštěvě Domažlicka novými produkty cestovního ruchu, aby zde poznávali neustále něco nového, odlišného od atraktivit jiných regionů.

Cílem práce je také potvrzení či vyvrácení hypotéz:

1. Služby cestovního ruchu na Domažlicku jsou komplexní, návštěvníci nepožadují jejich rozšíření či zkvalitnění.
2. Většina návštěvníků uvažuje o opakované návštěvě regionu Domažlicko.

Hlavního cíle bude dosaženo provedením situační analýzy zkoumané destinace cestovního ruchu a provedením marketingového výzkumu.

V situační analýze jsou zkoumány jak slabiny destinace, které nedovolují nebo brání rozvoji cestovního ruchu či neumožňují využití všech atraktivit, které dané území nabízí, tak i pozitiva, která naopak představují výhodu pro daný region a přispívají k zatraktivňování Domažlicka.

Pro realizaci marketingového výzkumu bylo nutno získat konkrétní a relevantní informace. Použité zdroje informací jsou jak primární, to znamená získané za konkrétním účelem, pro vzniklou situaci za účelem splnění konkrétního cíle, tak i informace sekundární, které již byly někde prezentovány (například z Českého statistického úřadu, internetu, knihoven, statistických ročenek a podobně).

Nejpoužívanější metody pro získání těchto informací jsou pozorování, experiment či dotazování. Metoda pozorování probíhá bez aktivní účasti pozorovaného, pozoruje se zejména chování pozorovaného, přičemž si předem musíme určit objekt pozorování, rozložení časového pozorování a způsob pozorování. Metoda experimentu je používána většinou ve vědeckém bádání, přičemž jsou vytvořeny buď laboratorní nebo přirozené podmínky.

V práci je použita metoda dotazování, jelikož se domnívám, že touto metodou se nejlépe odkryje míra a kvalita poskytovaných služeb cestovního ruchu a spokojenost návštěvníků s nabízenými službami. Jak uvádí publikace Technika zpracování bakalářských a diplomových prací, výhodou je také obsažení velkého počtu zkoumaných osob a relativně snadné zpracování s pomocí výpočetní techniky. Dotazování je založeno na komunikaci dotazovaného (respondenta) s dotazujícím (tazatelem), přičemž je použit dotazník, který představuje standardizovaný soubor otázek, na které mají respondenti odpovědět. Použity jsou jak otázky uzavřené, tak i otázky otevřené. Uzavřenými otázkami, konkrétně známkovací stupnicí od 1 do 5, samotní návštěvníci hodnotí základní i doplňkové služby cestovního ruchu v regionu, infrastrukturu regionu a také rozvoj cestovního ruchu na Domažlicku.

Dále jsou použity otázky, kde mají návštěvníci možnost vybrat si z více odpovědí. Tyto otázky se týkají například oblasti demografické či toho, jaký je jejich účel cesty, jak dlouhý pobyt plánují nebo zda tento region už někdy navštívili.

Posledním typem použitých otázek jsou otázky otevřené, kde mají návštěvníci absolutní volnost, sami vpisují co nejvíce v regionu postrádají, co jim zde nejvíce vadí a mají také možnost cokoliv dodat na téma cestovní ruch Domažlicka. Tyto otázky jsou obzvlášť důležité, protože vybízejí návštěvníky, aby se sami k danému tématu vyjádřili. Na základě toho jsou pak přijata náležitá opatření pro zlepšení situace v regionu. Dotazování bylo prováděno jak formou osobní, kdy byly dodatečně jednotlivé otázky přizpůsobeny jednotlivým respondentům, tak i formou neosobní, to znamená za pomoci různých poskytovatelů základních služeb cestovního ruchu v zkoumané destinaci.

3. METODIKA PRÁCE

Práce Analýza služeb cestovního ruchu v regionu Domažlicko je rozdělena na tři části – analytickou, syntetickou a aplikační část.

Na počátku **analytické části** probíhá studium odborné literatury a analýza služeb cestovního ruchu na Domažlicku. Při studiu odborné literatury byly využity informace ze sekundárních zdrojů, zejména odborné publikace z knihoven, které se přímo věnují problematice cestovního ruchu, dále také data z Českého statistického úřadu, od různých asociací v oblasti cestovního ruchu i od jednotlivých poskytovatelů služeb cestovního ruchu či z internetových stránek.

Pro vytvoření analýzy služeb cestovního ruchu byla provedena situační analýza – zaměření se zejména na vnitřní, ale zčásti také na vnější prostředí. Práce se zaměřuje na tyto oblasti vnitřního prostředí – primární nabídka cestovního ruchu (potenciál přírodní, kulturně-společenský a kulturně-historický) a sekundární nabídka cestovního ruchu (infrastruktura a suprastruktura cestovního ruchu). Do vnějšího prostředí patří oblast sociální, technicko-technologická, ekonomická a politická. Všechny tyto výše uvedené prostředí působí jak na jednotlivé poskytovatele služeb cestovního ruchu a jejich zaměstnance, tak i na samotné návštěvníky zkoumané destinace a jsou důležité při navrhování produktového portfolia. Publikace Strategický marketing řadí mezi technicko-technologické prostředí zejména dopravní techniku – díky pokroku dopravní techniky zaregistroval cestovní ruch výrazné zlepšení hlavně v oblastech rychlosti a bezpečnosti dopravních prostředků, zvýšil se komfort či pohodlí. Samozřejmě vývoj dopravní techniky má i negativní účinky, a to nejen na životní prostředí ale i na samotné turisty. Mezi takové negativní důsledky patří například to, že mobilita turistů může narušit jeho rekreaci; při velkých dopravních rychlostech klesá schopnost vnímat zážitky a dojmy; cestující se často nachází ve sféře masové spotřeby nebo také to, že hluk a znečištění ovzduší znemožňují zotavení.

Naproti tomu ekonomické prostředí ovlivňuje subjekt cestovního ruchu prostřednictvím ekonomických faktorů. Jen taková potřeba se stává potřebou cestovního ruchu a předmětem poptávky po cestovním ruchu, která je podložena zájmem a finančními prostředky.

Do politického prostředí můžeme zahrnout sociálně politické podmínky. Ty vystupují jako soubor činitelů, ze kterých zejména oficiální státní politika, hmotná a kulturní vyspělost obyvatelstva a fond volného času výrazně podmiňují dynamický rozvoj cestovního ruchu.

Existuje také přímá úměrnost mezi životním standardem obyvatelstva určitého státu a jeho podílem na cestovním ruchu.

Životní úroveň je podmíněna stupněm rozvoje výrobních sil, které se v konečném důsledku projevují v úrovni výživy, bydlení, vzdělání, kultury, zdravotnické péče, pracovních i mimopracovních podmínkách, v právu na práci, délce pracovního času, v délce dovolených, v získávání volného času či v růstu reálných mezd. Například se zkrácením pracovního času se zmenšuje počet odpracovaných let a tím skupina trvale zaměstnaného obyvatelstva získává základní fond volného času placenou dovolenou a zvyšuje se potřeba účasti na cestovním ruchu.

Všechny výše zmíněné prostředí ale ovlivňují systém cestovního ruchu jako celek, v podstatě působí ve všech jednotlivých oblastech, destinacích či regionech daného státu stejně či velmi podobně. Naproti tomu poslední ze zmiňovaných prostředí, a sice prostředí sociální, ovlivňuje v rozhodující míře chování, myšlení a jednání člověka.

Sociální prostředí, ve kterém se člověk nachází, kde vyrůstá, žije či pracuje se může v jednotlivých oblastech výrazně lišit. Referenční a sociální skupiny, kultura či subkultury výrazně ovlivňují chování individuálního návštěvníka a tím i celý cestovní ruch dané destinace.

Do části syntetické patří příprava a realizace marketingového výzkumu. Marketingový výzkum byl prováděn formou dotazování. Otázky v něm obsažené byly vytvořeny tak, aby osvětlily stav a kvalitu poskytovaných služeb cestovního ruchu na Domažlicku, přiblížily segment návštěvníků, odhalily problémy či nedostatky služeb cestovního ruchu v zkoumané destinaci a napomohly k zlepšení kvality poskytovaných služeb.

Aplikační část obsahuje návrh marketingových opatření pro zatraktivnění regionu a návrh marketingového mixu. Marketingová opatření pro zatraktivnění regionu obsahují návrhy, které mají za úkol odstranit problémy cestovního ruchu na Domažlicku a motivovat návštěvníky k opakované návštěvě. Dále je navrženo produktové portfolio, které diferencuje zkoumanou destinaci a činí ji atraktivnější. Cílem je, aby navržený produkt vyhovoval nejen stávajícím a potenciálním návštěvníkům, ale celkově podporoval rozvoj cestovního ruchu v regionu Domažlicko.

4. LITERÁRNÍ PŘEHLED

4.1 Cestovní ruch

Cestovní ruch je podle Hunzikera a Krapfta (1942) soubor vztahů a jevů, které vyplývají z pobytu na cizím místě, pokud cílem pobytu není trvalý pobyt nebo výkon výdělečné činnosti (Hesková, 2006:10).

Z dávnějšího období stojí také za zmínku názor Hermanna von Schullarda z roku 1910, který poukázal i na ekonomické aspekty cestovního ruchu. Cestovní ruch považoval za soubor operací zejména ekonomického charakteru, které se přímo vztahují na vstup, pobyt a pohyb cizinců vně i uvnitř určité země, města nebo regionu (Hesková, 2006:10).

Naproti tomu Kaspar (1975) definuje cestovní ruch jako souhrn vztahů a jevů, které vyplývají z cestování anebo pobytu osob, přičemž místo pobytu není hlavním ani trvalým místem bydlení nebo zaměstnání (Hesková, 2006:10). Tato definice se také stala oficiální definicí Mezinárodního sdružení vědeckých pracovníků cestovního ruchu (AIEST).

Další organizací, která se pokusila sjednotit názory na definování předmětu cestovního ruchu z hlediska statistiky je Světová organizace cestovního ruchu (UNWTO). Ta v roce 1991 v kanadském městě Ottawa přijala návrh, podle kterého se cestovním ruchem rozumí činnost osoby cestující na přechodnou dobu do místa ležícího mimo její běžné prostředí (místo bydliště), a to na dobu kratší než je stanovená, přičemž hlavní účel cesty je jiný než výkon výdělečné činnosti v navštíveném místě. Stanovenou dobou se v mezinárodním cestovním ruchu rozumí jeden rok, v domácím cestovním ruchu šest měsíců. Definice UNWTO vylučuje z definice cestovního ruchu cestování v rámci místa trvalého bydliště, pravidelné cesty do zahraničí, dočasné přestěhování se za prací a dlouhodobou migraci (Hesková, 2006:11).

V české verzi evropské normy EN 13809:2003 z roku 2004, která má status české technické normy, je cestovní ruch specifikován v kombinaci s cestováním jako činnost lidí, kteří cestují na místa mimo své běžné prostředí anebo zde pobývají za účelem zábavy, pracovní nebo z jiných důvodů (Hesková, 2006:11).

Setkat se můžeme i účelově-funkčním vymezením cestovního ruchu, podle Gúčika (2000) je cestovní ruch soubor činností zaměřených na uspokojování potřeb souvisejících s cestováním

a pobytem osob mimo místo trvalého bydliště a obvykle ve volném čase za účelem odpočinku, poznávání, zdraví, rozptýlení a zábavy, kulturního a sportovního vyžití, služebních cest a získání komplexního zážitku (Hesková, 2006:12).

Orieška (1992:5) chápe cestovní ruch jako formu uspokojování potřeb rekreace, kultury a léčení, která se zpravidla realizuje ve volném čase a mimo místo trvalého bydliště. Člověk tak nepocítuje potřebu cestovního ruchu jako takového, ale pocítuje konkrétní potřeby, např. potřebu poznávání, odpočinku, sportovního nebo kulturního vyžití, které je možné uspokojit právě účastí na cestovním ruchu.

Autoři Kopšo (1979) a Gúčík (1990) definují v odborné, zejména ekonomické literatuře cestovní ruch jako forma uspokojování potřeb reprodukce fyzických a duševních sil člověka, a to mimo každodenní životní prostředí a obvykle ve volném čase, jako i potřeb společnosti mimo každodenní životní prostředí (Vystoupil, Šauer, Holešinská, Metelková, 2006:17).

Naproti tomu Mariot (1983) za cestovní ruch pokládá společenskou aktivitu, která podmiňuje přemísťování obyvatelstva do části krajinné sféry, charakterizovaných interakcemi krajinných prvků, schopnými vyvolat dočasnou změnu místa pobytu (Vystoupil, Šauer, Holešinská, Metelková, 2006:18).

4.2 Služby a služby cestovního ruchu

Orieška definuje obecně službu jako ekonomický statek, jehož podstatou je činnost a jehož hodnota je určena užitkem, který přináší. Poskytnutí služby se od výrobku liší tím, že jde o nemateriální činnost. Do procesu poskytování služby je nevyhnutné začlenit i vnější faktor (zákazníka a zboží), v důsledku čehož dochází k souladu výroby služby s její spotřebou (synchronizace), a pomíjivostí služby, či-li nemožnost vytváření zásob (Hesková, 2006:97). Podle Hladké (1997:27) představují služby cestovního ruchu činnosti, jejichž výsledkem je užitečný efekt buď individuální, nebo společenský. Význam služeb cestovního ruchu během pobytu mimo místo trvalého bydliště roste, protože kromě každodenních existenčních potřeb (potřeb výživy, bydlení, hygieny) účastník chce, respektive musí, uspokojit i další potřeby podmíněné rekreačními aktivitami například lyžováním, plaváním apod.

Gúčík vymezuje, že služby jsou rozhodující součástí produktu cestovního ruchu a představují heterogenní soubor užitečných efektů určených na uspokojování potřeb účastníků cestovního ruchu.

Z hlediska funkcí se služby člení na výrobní, distribuční, osobní a společenské, podle způsobu realizace na tržní a netržní, podle umístění na trhu na služby orientované na domácí trh a exportovatelné. Služby cestovního ruchu jsou osobní a z části i společenské, tržní i netržní a také exportovatelné (Hesková, 2006:99)

V jiné publikaci Oriška (1992:6) uvádí, že služby cestovního ruchu představují činnosti, jejichž výsledkem je užitečný efekt buď individuální, nebo společenský. Individuální efekt, který je obvykle součástí cíle účasti na cestovním ruchu, může mít různorodý charakter podle zvolené formy účasti, například rekreační, kulturní, zdravotní a podobně. Společenský efekt zpravidla podmiňuje anebo umožňuje dosažení individuálního efektu, například služby související s udržováním čistoty a hygieny veřejných prostranství, zeleně atd.

Kolektiv autorů Vystoupil, Šauer, Holešinská, Metelková (2006:113) definují služby cestovního ruchu jako služby poskytované turistům, návštěvníkům a cestujícím – ubytovací, stravovací, dopravní včetně silničního servisu pro motoristy, informační, zprostředkovatelské, směnárenské, sportovně-rekreační, zábavní, kulturní, lázeňské aj. Podle vztahu k uspokojování potřeb návštěvníků jsou rozdělovány na základní služby cestovního ruchu a doplňkové služby cestovního ruchu, podle způsobu placení na placené služby a neplacené služby, podle způsobu zajištění dostupnosti na předem rezervované služby a služby nerezervované.

Předkládaná bakalářská práce je zaměřena jak na služby základní (ubytovací a stravovací), tak i na služby doplňkové (sportovně-rekreační, kulturně-společenské či služby informačních center a cestovních kanceláří popř. agentur).

4.2.1 Ubytovací služby

Oriška (1992:9) uvádí, že ubytovací služby souvisejí s pobytovou stránkou cestovního ruchu. Umožňují přenocování nebo přechodné ubytování účastníků cestovního ruchu a jsou významným předpokladem vzniku a rozvoje zejména dlouhodobého cestovního ruchu. Jejich součástí jsou i další služby, které s pobytem hostů v ubytovacím zařízení souvisejí, např. podávání informací, úschova zavazadel a jejich přeprava, buzení hostů, půjčování společenských her, úschova cenností v hotelovém trezoru, rezervování míst v odbytových střediscích, zprostředkování telefonických hovorů, podávání telegramů, prodej vybraných druhů zboží, časopisů, literatury, upomínkových předmětů, květin, praní a žehlení prádla, čištění a žehlení oděvů, sekretářské a další služby.

V jiné literatuře Oriška dodává, že poskytování ubytovacích služeb je předpokladem také pro rozvoj pobytového cestovního ruchu.

Ubytovací služby poskytují veřejnosti přístupné ubytovací zařízení, která pracují na ziskovém principu (tzv. komerční zařízení) nebo na neziskovém principu (zařízení občanských sdružení, podnikové rekreační zařízení atd.) (Hesková, 2006:110). Dále se Oriška (1992:63) zmiňuje, že poskytování ubytovacích služeb je také významným předpokladem rozvoje zejména pobytového cestovního ruchu. Jejich úkolem je umožnit účastníkům cestovního ruchu přenocování nebo přechodné ubytování mimo místa jejich trvalého bydliště, včetně uspokojení dalších potřeb, které s přenocováním nebo přechodným ubytováním souvisejí. Naproti tomu Pásková a Zelenka (2002:301) definují ubytování jako placené nebo neplacené zajištění minimálně podmínek pro spaní a osobní hygienu. Zpravidla je poskytováno také stravování a další služby (informace, buzení hostů, drobný prodej atd.).

4.2.2 Stravovací služby

Podle Orišky (1992:9) zabezpečují stravovací služby uspokojování základních potřeb výživy účastníků cestovního ruchu. Jde o služby základního stravování, doplňkového stravování a občerstvení, jakož i o služby společensko-zábavní, spojené s hudební produkcí, s kulturním programem, případně další služby. Dále také uvádí, že stravovací služby mohou být poskytovány jak přímo v dopravních prostředcích, případně na silničních, hlavně dálkových trasách (jidelny a bufetové vozy, lodní restaurace apod.), tak i v místech cestovního ruchu, kdy jde hlavně o služby základního stravování (Oriška, 1992:85).

Naproti tomu Hladká (1997:55) uvádí, že poskytování stravovacích služeb je podmínkou rozvoje cestovního ruchu. Zabezpečují uspokojování základních potřeb výživy účastníků cestovního ruchu během jejich přepravy i pobytu v cílovém městě. Jejich zajištění je možné různými způsoby – v závodech veřejného stravování (jidelny, restaurace, bufety apod.), v zařízeních vázaného cestovního ruchu (např. lázeňské ústavy, podnikové chaty) nebo individuální stravování (nákup hotových jídel nebo polotovarů či potravin pro individuální přípravu).

4.2.3 Informační služby

Podle Orišky patří informační služby mezi služby dodavatelské a umožňují šíření objektivních poznatků o cílových místech cestovního ruchu, objektech cestovního ruchu a službách, čímž napomáhají a usměrňují rozhodování účastníků cestovního ruchu. Jde o informace o přírodních podmínkách, klimatických podmínkách, obyvatelstvu a způsobu jeho života, všeobecné infrastrukturu a suprastrukturu cestovního ruchu, hlavních dopravních trasách a prostředcích na dosažení cílového místa, výše cestovního, možnostech ubytování a stravování, možnostech sportovně-rekreačního a společensko-kulturního vyžití, výletech, prohlídkách měst, možnostech pojištění, celních, vízových, pasových, devizových a zdravotnických předpisech a mnohé další. Druh a rozsah informací závisí na tom, zda jde o komplex služeb s bohatým aranžmá (např. zájezd) nebo o jednotlivou službu (např. prodej dopravní ceniny) a také na stupni informovanosti účastníka. Občasný účastník cestovního ruchu vyžaduje obvykle více informací než ten, který se cestovního ruchu zúčastňuje pravidelně (Hesková, 2006:106).

Definici turistického informačního centra (dále jen TIC) uvádí například Pásková, Zelenka (2002:297), kteří ho chápou jako účelové zařízení poskytující informace a případně i služby ze všech oblastí souvisejících s cestovním ruchem pro potřeby návštěvníků a rezidentů včetně postupně realizovatelných rezervací služeb cestovního ruchu s využitím informační technologie. Součástí služeb TIC je prodej informačních materiálů, publikací, map, průvodců, upomínkových předmětů. označuje se mezinárodní značkou „i“, jsou vytvářeny a zaváděny standardy služeb pro minimální rozsah, podmínky realizace a způsob realizace služeb TIC. TIC často spolupracuje s místními podnikateli a municipalitou při vytváření a realizaci produktů cestovního ruchu. Dříve bylo v České republice TIC označováno jako turistické informační středisko (zkratka TIS).

5. VYMEZENÍ A CHARAKTERISTIKA DESTINACE

5.1 Charakteristika regionu Domažlice

Regionální pracoviště Českého statistického úřadu se sídlem v krajském městě Plzeň uvádí, že po roce 1989 dochází v České republice k významným ekonomickým a sociálním změnám, které se projevují jak ve změně hospodářské struktury (přesun ekonomicky aktivního obyvatelstva z primární a sekundární sféry do terciární), tak také v rostoucí meziregionální diferenciaci hospodářské výkonnosti. Významnou dynamiku změn v této souvislosti prodělává také region Domažlice. V poválečném období uzavřený průmyslově-zemědělský region, se po otevření hranic se Spolkovou republikou Německo (dále jen Německo) stal polohově exponovaným regionem, který je prostřednictvím přeshraničních ekonomických a sociálních vztahů propojován s hospodářskou strukturou Německa. Rozvojové šance Domažlicka proto nejsou závislé pouze na vnitřním ekonomickém a sociálním potenciálu, ale také na příhraniční poloze, která přináší řadu možností, které významně ovlivňují hospodářský vývoj:

- možnosti zaměstnání českých pracovních sil v Německu (tzv. pendlerství),
- z důvodu cenových rozdílů existuje tzv. nákupní turistika, která se projevuje rozvojem sektoru služeb,
- přeshraniční spolupráce podniků a příliv německých hlavně bavorských investic .

Obec s rozšířenou působností (ORP) Domažlice je spolu s dalšími šesti obcemi s rozšířenou působností územně zařazen do **Plzeňského kraje**.

Plzeňský kraj leží na jihozápadě České republiky. Hranici kraje na západě tvoří státní hranice s Německem (Bavorskem), severozápadně leží kraj Karlovarský, severovýchodně kraj Středočeský a na jihovýchodě kraj Jihočeský.

Svou rozlohou 7 561 km² je **třetím největším krajem v České republice**, avšak počtem obyvatel se řadí na deváté místo.

Sedm obcí s rozšířenou působností patřících do plzeňského kraje (Domažlice, Klatovy, Plzeň-město, Plzeň-jih, Plzeň-sever, Rokycany a Tachov) představují územní celky odlišující se krajinným charakterem, počtem i skladbou obyvatelstva, ekonomickým potenciálem, velikostí i hustotou osídlení.

Rozmanitost přírodních podmínek je dána především reliéfem kraje. Z hlediska geografického systému lze Plzeňský kraj rozdělit do několika oblastí: Plzeňská pahorkatina, Brdská vrchovina (část), Český les a Šumava. Klimatické, geologické a hydrologické podmínky jsou v jednotlivých územních celcích značně odlišné.

Obrázek 1



Zdroj: ČSÚ 2007

Obec s rozšířenou působností (ORP) Domažlice patří svou polohou mezi pohraniční oblasti Plzeňského kraje.

Český statistický úřad uvádí také další údaje, například co se polohy týče - západní a jihozápadní částí sousedí asi v délce 75 km s Německem, na severu s ORP Tachov, na severovýchodě s ORP Plzeň-jih, na východě a na jihu s ORP Klatovy. Dále zveřejňuje rozlohu zkoumané oblasti, která činí 1 140 km², představuje 15,1 % plochy Plzeňského kraje, a tím se řadí mezi správní obvody středně velké.

Počtem obyvatel (59 076) a hustotou obyvatelstva (52 osob na km²) se řadí v Plzeňském kraji na páté místo, v rámci České republiky patří mezi nejmenší obce s rozšířenou působností.

Mnohé obce Domažlicka náleží do území národopisné oblasti Chodsko, jejímž střediskem je město Domažlice.

Domažlicko lze charakterizovat jako průmyslově zemědělskou oblast. Průmyslové podniky jsou soustředěny zejména v Domažlicích, Kdyni a v Klenčí pod Čerchovem.

Průmyslovým centrem je město Kdyně, ale nejvýznamnějším střediskem cestovního ruchu jsou bezpochyby Domažlice.

Jak již bylo výše zmíněno, po roce 1989 došlo k výraznému nárůstu sféry služeb. Mezi hlavní odvětví průmyslu patří především strojírenství, těžba dřeva, na kterou navazuje dřevozpracující průmysl, a některé formy průmyslu elektrotechnického. V regionu došlo také k rozšíření textilní výroby.

Celý region má velké množství kulturních památek a ideální podmínky pro turistiku a cykloturistiku.

Z hlediska cestovního ruchu jsou významné dvě skutečnosti - poloha Domažlicka na území Chráněné krajinné oblasti Český les a jak uvádí organizace Czech Tourism také existence turistického regionu Chodsko, do kterého náleží mnoho obcí regionu Domažlice.

Obec s rozšířenou působností Domažlice tvoří celkem osm měst - **Bělá nad Radbuzou, Domažlice, Holýšov, Horšovský Týn, Hostouň, Kdyně, Poběžovice, Staňkov** a 1 městys - **Klenčí pod Čerchovem**.

Na vybrané geografické údaje upozorňuje tabulka 1. Pro přiblížení nabídky komunálních služeb a technické vybavenosti měst Domažlicka slouží tabulka 2. Je nutné si uvědomit, že tyto zařízení jsou důležitá jak pro turisty, tak i pro místní obyvatelstvo.

Tabulka 1

Vybrané geografické údaje obcí s rozšířenou působností za rok 2005

Název území	Rozloha v km ²	Počet obyvatel	Počet obyvatel města	Hustota osídlení obyv./km ₂	Počet obcí	z toho: se statutem města
Plzeňský kraj	7 561	551 528	--	73	501	46
<u>Domažlice</u>	<u>1 123</u>	<u>59 076</u>	<u>10 808</u>	<u>52</u>	<u>85</u>	<u>8</u>
Klatovy	1 940	87 725	22 898	45	95	11
Plzeň-jih	1 076	69 327	--	64	99	7
Plzeň-město	138	162 759	162 759	1 182	1	1
Plzeň-sever	1 314	75 069	--	57	101	9
Rokycany	575	45 823	13 743	80	68	6
Tachov	1 379	51 749	12 528	38	51	5

Zdroj: ČSÚ 2005

Tabulka 2

Vybavenost jednotlivých měst vybranými zařízeními

	DO	KD	HT	HO	ST	BNR	PO	HS
Pošta	Ano	Ano	Ano	Ano	Ano	Ano	Ano	Ano
Škola	Ano	Ano	Ano	Ano	Ano	Ano	Ano	Ano
Zdravotnické zař.	Ano	Ano	Ano	Ano	Ano	Ano	Ano	Ano
Oddělení policie ČR	Ano	Ano	Ano	Ano	Ano	Ne	Ano	Ne
Peněžní ústavy	Ano	Ano	Ano	Ano	Ano	Ano	Ano	Ano
Pojišťovna	Ano	Ne	Ano	Ne	Ne	Ne	Ne	Ne
Bankomat	Ano	Ano	Ano	Ano	Ano	Ano	Ano	Ne
Směnárna	Ano	Ano	Ano	Ano	Ano	Ano	Ano	Ne
Benzinová čerp. st.	Ano	Ano	Ano	Ano	Ano	Ne	Ano	Ne
Kanalizace (ČOV)	Ano	Ano	Ano	Ano	Ano	Ano	Ano	Ano
Vodovod	Ano	Ano	Ano	Ano	Ano	Ano	Ano	Ano
Plynofikace	Ano	Ano	Ano	Ano	Ano	Ano	Ano	Ano

Zdroj: www.risy.cz

Seznam zkratk:

DO – Domažlice

KD – Kdyně

PO – Poběžovice

BNR – Bělá nad Radbuzou

HO – Holýšov

HT – Horšovský Týn

HS – Hostouň

ST – Staňkov

Obec s rozšířenou působností Domažlice se spolu s ORP Klatovy, Prachatice a Český Krumlov nachází na území turistického regionu Šumava. Podle údajů Správy národního parku a chráněné krajinné oblasti Šumava se jedná o rozlehlé horské pásmo, rozkládající se v souvislé délce sto dvaceti kilometrů podél jihozápadní hranice České republiky s Německem a Rakouskem. Šumava patří mezi nejstarší pohoří v Evropě a zároveň je to nejrozsáhlejší zalesněné území střední Evropy, jehož lesy pokrývají 80 % plochy. Je tvořeno dvěma pohořími, Šumavou a Českým lesem.

V roce 1993 byla jeho nejhodnotnější místa (rašelinště, ledovcová jezera, zbytky pralesových porostů) vyhlášena Národním parkem Šumava.

5.2 Chráněná krajinná oblast Český les

Podle Správy chráněné krajinné oblasti Český les byla do roku 1990 velká část oblasti v hraničním pásmu, a tím byla veškerá hospodářská činnost dosti omezena. Většina obcí s odsunem německého obyvatelstva zanikla, což přispělo i k tomu, že se jedná o území relativně nenarušené lidskými zásahy. Velkoplošná ochrana tohoto území nebyla v minulosti zvažována právě z důvodů existence hraničního pásma, i když si ochranáři přírody uvědomovali přírodovědecký význam celé oblasti.

Český les tvoří v pohraničí pohoří od domažlické části Českého lesa po Dyleňský les a je geomorfologickým pokračováním Šumavy.

Dnes se ukazuje význam Českého lesa z hlediska ochrany přírody v podobě původních lesních společenstev na různých stanovištích, které jsou cenné pro svoji zachovalost v rámci celé České republiky. Jedná se o různá společenstva bučin a jedlobučin až o podmáčené smrčiny a vrchoviště s výskytem borovice blatky.

Český les se také stále více ukazuje jako významné studijní území vývoje vegetace v jednotlivých stádiích v jednotlivých vegetačních stupních na plochách obcí zaniklých po druhé světové válce.

Základní údaje:

Rozloha: 465,75 km²

Geografická orientace: 49°20' - 49°54' N, 12°24' - 12°51' E

Vyhlášení: nařízením vlády č. 70/2005 Sb.

Maloplošná zvláště chráněná území v CHKO:

- 1 národní přírodní rezervace
- 1 národní přírodní památka
- 16 přírodních rezervací a 1 se připravuje na vyhlášení
- 5 přírodních památek

Sport, turistika a rekreace

Český les nabízí mnoho příležitostí pro letní a zimní turistiku i pro sportovní vyžití. Území je pokryto velkým množstvím značených turistických cest, naučných stezek a cyklostezek. Ty jsou často vedeny po bývalých silničkách pohraniční stráže a návštěvník se tak může podívat i do míst, která ještě v nedávné době nebyla přístupná.

Jedním z hlavních turistických cílů je Kurzova rozhledna na nejvyšším vrcholu Českého lesa Čerchov (1042 m n.m.). Dalším významným bodem je zřícenina hradu Přimda. Mezi turistické zajímavosti můžeme zařadit i místa dnes již zaniklých vesnic příhraničního pásma. V okolí Čerchova je řada upravovaných běžeckých stop, příznivcům sjezdového lyžování je k dispozici lyžařský areál Přimda a sjezdovka na Sádku. Na Přimdě se nachází i krytý plavecký bazén.

5.3 Chodsko

Informační středisko svazku obcí Chodská liga a také oficiální web městyse Klenčí pod Čerchovem uvádí, že v etnografickém chodském subregionu vznikaly vesnice nejdříve na přelomu 12. a 13. století. Bylo to v době, kdy hranice Českého království, tvořená pohořím Český les byla nejméně chráněna horami a les tam zůstal široký jen několik kilometrů.

Bavorské osídlení místy dosáhlo až k hranicím. Nebyla tam překážka v podobě neprostupných lesů či hor, a proto bylo nutné vytvořit instituci, která by zabránila vpádům Bavorů do Čech a jejich osidlování a zabírání českého území.

Z tohoto důvodu byly založeny vsi, které přiléhaly těsně k hraničnímu lesu a kromě výše uvedené strážní funkce měli obyvatelé těchto vesnic ochraňovat i lesy před dalším kácením, zabraňovat posouvání hraničních mezníků a usazování Němců na českém území.

Chodové odedávna střežili západní hranici a na oplátku za to se od českých panovníků těšili mnoha privilegiím, potvrzovaným nejprve ústně a později i písemně. Tuto zvláštní roli a svébytnost Chodů připomíná i známá pověst o Kozinovi a Lomikarovi, stejně jako každoroční národopisný festival Chodské slavnosti v Domažlicích.

Chodské tradice, lidová architektura, kroje, typická keramika a lidové písně či tance jsou v regionu dodnes patrné, a to hlavně v jedenácti historických privilegovaných obcích, v nichž Chodové žili (Stráž, Klíčov, Klenčí pod Čerchovem, Chodská Lhota, Mrákov, Pocinovice, Tlumačov, Draženov, Chodov, Postřekov a Újezd). Z historického hlediska, a také podle zjištění časopisu COT Business, lze Chodsko rozčlenit na dvě hlavní části:

1. Horní Chodsko – oblast kolem Klenčí pod Čerchovem (obce Draženov, Chodov, Postřekov a Újezd), podhorský, spíše chudší kraj, kde se příliš nedařilo zemědělství. Právě proto se lidé spíše věnovali řemeslu (klenečská keramika, postřekovští komínáři).

V drsnějších podhaltravských podmínkách lidé více drželi při sobě, a proto se v jejich kalendáři častěji objevují světské svátky (postřekovský masopust). Chudší podmínky se promítly do zdobnosti lidového kroje, který je tu oproti dolskému méně zdobný a působí chudším dojmem. Méně zdobné jsou i tradiční chodské koláče, které používají sice stejnou technologii, ale tvarohu (nejdražší suroviny) používají menší množství. Obyvatelé jsou velmi temperamentní, rovněž hudba i tanec působí „divočejším“ dojmem.

2. Dolní Chodsko – blíže k Domažlicím (obce Stráž, Klíčov, Chodská Lhota, Mrákov, Pocinovice a Tlumačov), kraj leží dále od horského pásma Českého lesa i Šumavy, podmínky pro zemědělství zde byly mnohem příznivější než na horním Chodsku, proto se tato oblast vyznačovala větším bohatstvím. To se promítlo i do některých jiných sfér života. Dolský kroj je co do výzdoby mnohem pestřejší, slaví se více církevní svátky (pouti, Boží tělo), chodské koláče používají více drahého tvarohu a navíc jsou sypány rozinkami a mandlemi. Zdejší obyvatelé působí v rámci Chodska rozvážněji a klidněji, stejně jako styl dudácké muziky je uhlazenější.

Informační server Info Česko popisuje **Domažlice jako nejvýznamnější centrum Chodska** - městu vévodí rozsáhlé obdélníkové náměstí s podloubím a 56 metrů vysoká nakloněná věž kruhového půdorysu patřící k arciděkanskému kostelu.

Výraznou dominantou Českého lesa a Chodska je také gotický hrad a renesanční zámek Horšovský Týn. Další dominantou je kostel sv. Mikuláše v Čečovicích, jedná se o národní kulturní památku. Obdivovat lze i přírodní zajímavosti, zejména Netřeb, Přimdu, Jezivec a Pleš.

V zimě zde oblast nabízí terény pro běžecké lyžování, ale na své si přijdou i milovníci lyžování sjezdového. V letním období zde turisté najdou velké množství turistických stezek a i cyklostezek. Pro milovníky vodního sportu zde slouží přírodní nádrž Babylon.

6. SITUAČNÍ ANALÝZA

Publikace Marketing pohostinství a cestovního ruchu popisuje situační analýzu v pohostinství a cestovním ruchu jako kritické, nestranné, systematické i důkladné zkoumání vnitřní situace podniku (s důrazem položeným na marketingové činnosti) a šetření postavení podniku v daném prostředí s ohledem na vliv vnějšího prostředí (s důrazem položeným na analýzu trhu).

Analýza se uskutečňuje ve třech časových horizontech, a to:

- dosavadní vývoj (kde se region nacházel v minulosti),
- současný stav (pozice regionu v současnosti), přičemž je nutno provést analýzu prostředí, analýzu trhu a analýzu služeb,
- odhad možného budoucího vývoje (kam chce region dospět v budoucnosti).

Situační analýza je tedy prostředkem, který na základě analytického zhodnocení minulého vývoje a současného stavu a na základě kvalifikovaného odhadu pravděpodobného budoucího vývoje ve strategické období může pomoci při formování budoucí tržní pozice regionu.

Výsledky, vyplývající z provedené analýzy, determinují schopnosti i jedinečnosti dané oblasti a jsou podkladem pro stanovení marketingových cílů, formulování marketingových strategií a sestavení marketingových plánů.

Ve shodě s výsledky analýzy může destinace:

a) pochopit:

1. jaká je jeho vnitřní situace,
2. v jakém je vztahu k prostředí, které ho obklopuje a jaké je jeho postavení v tomto prostředí,

b) pochopit, rozpoznat a identifikovat:

1. vnitřní silné a slabé stránky,
2. vnější příležitosti a ohrožení,
3. vnitřní přednosti a slabiny ve vztahu k vnějším příležitostem a ohrožením a posoudit možnosti jejich využití ve vzájemných souvislostech.

Z pohledu výhod a nevýhod regionu v rámci vnitřního prostředí zkoumané destinace je sledována zejména primární a sekundární nabídka území.

Z pohledu vnějšího prostředí destinace je kladen důraz na nevyhnutelnost získání informací o makroekonomických faktorech ovlivňujících destinaci, a to zejména faktorech ekonomických, kulturně-sociálních, politických, technologických a ekologických.

6.1 Analýza demografického vývoje

Ve správním obvodě Domažlice se podle údajů Českého statistického úřadu nachází celkem 85 obcí, výměra činí 1 140 km² a počet obyvatel k 31.12.2006 činil 59 444, z toho 54,39 % žije ve městech. Oproti roku 2005 se počet obyvatel zvýšil o 368 a to zejména vlivem nárůstu počtu narozených dětí, zvýšení počtu přistěhovalých a snížením počtu zemřelých i vystěhovalých. Průměrný věk obyvatel v roce 2005 dosáhl 39,4 let.

Hustota obyvatelstva je velice nízká, činí 52 obyvatel na 1 km². Průměr na Českou republiku je 130 obyvatel na 1 km². Míra registrované nezaměstnanosti za celý region se oproti roku 2005 snížila o 1,31 % na 5,14 % v roce 2006.

Tabulka 3

Souhrn údajů o obyvatelstvu ve městech regionu Domažlice v roce 2005

	DO	KD	HT	HO	ST	BNR	PO	HS
Počet obyvatel	10 840	5 169	4 826	4 806	3 130	1 833	1 661	1 357
Muži	5 221	2 472	2 399	2 344	1 565	941	805	676
Ženy	5 619	2 697	2 427	2 462	1 565	892	856	681
Věkové rozmezí								
0-14	1 406	842	736	778	421	324	274	248
15-65	7 745	3 560	3 555	3 424	2 214	1 324	1 230	943
65 a více	1 657	729	586	508	446	178	183	129
Průměrný věk	39,3	39,5	39,6	38,0	41,0	37,2	38,8	36,7
Přir. přírůstek obyv.	-25	8	-18	1	37	3	-3	11
Živě narození	99	64	46	41	31	17	14	14
Zemřelí	124	56	64	40	6	14	17	4

Zdroj: www.risy.cz

Seznam zkratk:

DO – Domažlice

KD – Kdyně

PO – Poběžovice

BNR – Bělá nad Radbuzou

HO – Holýšov

HT – Horšovský Týn

HS – Hostouň

ST – Staňkov

Z předcházející tabulky je zřejmé, že nejvíce obyvatel žije v Domažlicích (10 840), přibližně o polovinu méně ve Kdyni a Horšovském Týně, nejméně pak v Hostouni.

Nejnižší průměrný věk mají obyvatelé Hostouně (36,7 let), tam je samozřejmě také nejvyšší přirozený přírůstek obyvatelstva (11), v Domažlicích, v Poběžovicích i v Horšovském Týně je naopak záporný, a to navíc v Domažlicích, kde se počet obyvatel snížil o 24.

Co se týče míry nezaměstnanosti z roku 2005 – nejčastěji se pohybuje kolem 6 %, nejvyšší míru nezaměstnanosti vykazují Bělá nad Radbuzou a Hostouň (8 %), naopak nejnižší Poběžovice (4 %). Průměrná míra nezaměstnanosti roku 2005 dosáhla výše 9,8 %.

Zajímavé je také podívat se na počet cizinců podle státního občanství na Domažlicku v porovnání s Plzeňským krajem (bez osob s platným azylem).

Tabulka 4

Cizinci podle státního občanství k 31.12.2004

Kraj, region	Vietnam	Ukrajina	Slovensko	Rusko	Polsko	Celkem
Plzeňský kraj	3 298	4 436	2 016	198	213	10 161
Domažlice	299	254	224	16	14	807

Zdroj: www.risy.cz

Z tabulky 4 vyplývá, že z celkového počtu cizinců žijících v Plzeňském kraji je necelá tisícovka přihlášená v regionu Domažlice, nejvíce pak cizinci se státním občanstvím Socialistická republika Vietnam (299).

6.2 Analýza složek primární nabídky cestovního ruchu

Mezi základní složky primární nabídky destinace cestovního ruchu patří zejména přírodní, kulturně-historický a kulturně-společenský potenciál.

Atraktivitou a rozmanitostí je na Domažlicku turistická oblast **Chodsko**. V minulosti byla ochrana hranic s Německem svěřena právě Chodům, za co jim byla českými králi tradičně udělena četná privilegia. Vlastní Chodsko dnes tvoří 12 vesnic, soustředěných kolem Domažlic. Dodnes si místní lidé uchovávají výrazné nářečí a udržují své kroje a zvyky.

Typickou chodskou vesnicí jsou **Klenčí pod Čerchovem**. Historické jádro tohoto chodského městečka je vesnickou památkovou zónou a nabízí pohled na několik typických chodských dvorů.

Rázovité Chodsko ovlivnilo také tvorbu mnoha českých spisovatelů (B. Němcová, A. Jirásek, J. Š. Baar, Jan Vrba), region je známý výrobou tradiční keramiky (například v Klenčí pod Čerchovem či v Kolovči), výrobou dud a chodskými koláči.

6.2.1 Přírodní potenciál

Jak uvádí autorka Királ'ová ve své publikaci Marketing destinace cestovního ruchu, přírodní prostředí je jednou ze základních složek produktu a poukazuje na možnou funkci destinace z hlediska cestovního ruchu. Soubor přírodních podmínek představuje významný činitel determinující účast na cestovním ruchu. Patří k rozhodujícím faktorům rozvoje cestovního ruchu v destinaci. V této souvislosti jde o geomorfologický, klimatický, hydrologický a biologický potenciál.

Geomorfologické složení regionu popisuje na svých stránkách Český statistický úřad.

Převážná část regionu Domažlice je vyplněna zvlněnou pahorkatinou s nadmořskou výškou kolem 450 m. Jihozápadní hranici zkoumané oblasti tvoří Všerubský průsmyk, který odděluje Šumavu od Českého lesa. Všerubský průsmyk se skládá z Všerubské brány a z Kdyňské brázdy. Všerubská brána na severu a Kdyňská brázda na severovýchodě u Kouta na Šumavě přechází v Chodskou pahorkatinu. Na Kdyňskou brázdu navazuje Čerchovský les, který patří do masivu Českého lesa.

V Českém lese leží zároveň nejvyšší bod správního obvodu Domažlice - hora Čerchov (1 042 m n.m.). Čerchov je velice zajímavý pro pěší turisty.

Za totality byla tato hora, tak jako celé tehdejší tzv. pohraniční pásmo, nepřístupná a zůstala tam, kromě rozhledny z roku 1905, takřka nedotčená divočina. Ostatně v celém příhraničí je velice zachovalá příroda, jež nyní už téměř zahladila jizvy po železné oponě.

Na Čerchovský les navazuje Haltrava, kterou tvoří souvislé pásmo vyšších vrcholů: Tirolka (889 m n.m.), Škarmanka (886 m n.m.) a Velká skála (849 m n.m.).

Hranici regionu dále tvoří Plešská s nejvyšším vrcholem Zvon (859 m n.m.). Od severozápadní hranice až do nitra ORPu se táhne Chodská pahorkatina. Střed Chodské pahorkatiny v šíři 8-15 km je přibližně tvořen trasou Bělá nad Radbuzou, Hostouň a Poběžovice, která se od Domažlic neustále zužuje a zasahuje až ke Staňkovu. Severní část zkoumané oblasti je vyplněna Holýšovskou pahorkatinou, jejíž součástí je Mezihoří s nejvyšší horou Racovským vrchem (617 m n.m.).

Z hydrologického hlediska jsou významné zejména řeky Radbuza a Zubřina. Pro cestovní ruch mají význam místními i turisty využívané Pařezovské rybníky (Babylon a Černý rybník) a přírodní koupaliště Podhájí cca 3 km od Horšovského Týna.

Podle informací rezervačního a informačního serveru pramení Radbuza na svazích Českého lesa, poblíž Bělé pod Radbuzou.

U Horšovského Týna mění směr na severovýchodní a pokračuje přes Staňkov a Stod do Plzně. Zde se vlévá do Mže. Povodí měří 1 272 km². Řeka teče většinou lučinatou krajinou a má podle tzv. alpského hodnocení, které uvádí Vodácký průvodce, má klidný, mírně proudící tok bez překážek a peřejí. Břehy jsou často silně zarostlé. Radbuza je klidná řeka, plynoucí většinou širokým údolím. Překážky plavby tvoří množství jezů, které většinou nejsou udržované. Sjízdná délka toku je 66 km. Zubřina (s místním názvem Bystřice) pramení poblíž státní hranice pod Čerchovem v Českém lese na severním úbočí Spáleného vrchu mezi Pasečnicí a Spálcem. Teče všeobecně k severovýchodu a u Staňkova ústí zprava do Radbuzy. Odvodňuje oblast o ploše 225 km², sjíždět lze 22 km.

Biologický potenciál zahrnuje veškerou faunu a flóru, která dotváří charakter destinace.

Důležité je věnovat zvláštní pozornost zejména chráněným územím přírody. Významná je existence Chráněné krajinné oblasti Český les, kde se nachází několik zákonem chráněných rostlinných (všivec lesní, ostřice plstnatoplodá, kruštík bahenní atd.) a živočišných druhů (skokan menší, zmije obecná, tetřev hlušec, orlovec říční, vydra říční atd.). Pro cestovní ruch to má ovšem také omezující vliv. Na druhé straně je pochopitelné, že je třeba stanovit jistá pravidla v rámci zachování trvale udržitelného rozvoje cestovního ruchu.

Na území zkoumané destinace se nachází velké množství různých přírodních památek, například památný čtyřistaletý strom – lípa velkolistá (obec Pasečnice), přírodní památka Hvožd'anská louka (Poběžovice), přírodní rezervace Bystřice, národní přírodní rezervace Čerchovské hvozdy, přírodní rezervace Postřekovské rybníky, zámecký park s vzácnými dřevinami v Horšovském Týně či přírodní rezervace Herštýn, Nový Herštýn a Jezivec. Nedaleko nad obcí Pasečnice se nachází skalní sluj Salka, jejíž dno i přilehlé "štoly" jsou zaplaveny vodou až do výšky 5 m. Salka spolu s Netřebem patří mezi chráněné území a jsou turisty velmi vyhledávána nejen v létě, ale také v zimě, kdy lze spatřit v přední části nad jezírkem rampouchy. Na Skalce-Salce v roce 1943 byl otevřen srub s rezervoárem užitkové vody, která byla čerpána přímo z jeskyně. V oblasti Chodské pahorkatiny nalezneme také přírodní park Zelenov, kde jsou nařízenými vydána omezení, které by vedly k narušování, poškozování a ničení území. Zelenovem protéká řeka Zubřina, což je biotop raka kamenáče. Přirozeně se zde vyskytují také další chráněné druhy, například ropucha obecnou, různé druhy skokanů, ještěrka obecná, užovka obojková, škeble říční či volavka popelavá.

Je nutno si uvědomit, že pro cestovní ruch má omezující charakter výskyt ohrožených, silně ohrožených a kriticky ohrožených druhů, které se nachází na většině chráněných územích Domažlicka.

6.2.2 Kulturně-historický potenciál

V rámci kulturně-historického potenciálu si lze představit uměle vytvořené, lokalizované složky produktu, které svou atraktivitou přitahují určitý okruh návštěvníků. Důraz je kladen zejména na hrady, zámky, muzea, sakrální stavby, městské památkové rezervace, lidovou architekturu a národně-historické památky zkoumané destinace.

Na území regionu Domažlice jsou podle zjištění turistického informačního serveru turisty nejvíce vyhledávány zejména tyto památky. V Domažlicích stojí Chodský hrad, který nechal v letech 1262–65 vybudovat Přemysl Otakar II a dominanta náměstí 56 metrů vysoká a o 70 cm vychýlená věž, původně hláska, dnes vyhlídkové místo.

Mezi další atraktivity patří například volně přístupná zřícenina hradu Netřeb (zvaný též Nový Rýzmbek), který leží uprostřed přírodní rezervace s řadou vzácných druhů květeny a se staletými tisy, zřícenina hradu Rýzmbek u Kdyně (kdysi nejvýznamnější západočeský hrad), zřícenina Nový Herštejn (nachází se také nedaleko Kdyně v chráněné krajinné oblasti) či státní hrad a zámek Horšovský Týn (původně biskupský hrad, po požáru v r. 1547 přestavěn na renesanční zámek – sídlo Lobkoviců, interiéry jsou z části zdobeny nástěnnými malbami, výjimečná je místnost se zachovaným dřevěným obložením z 16. století).

Zkoumaný region Domažlicko je také rodištěm několika známých osobností, například spisovatelů Jindřicha Šimona Baara a Jaroslava Kvapila, lékaře Josefa Thomayera, lidového vůdce Jana Sladkého Koziny nebo hudebního skladatele Jindřicha Jindřicha.

Památníky známých osobností najdeme v Domažlicích (J. Jindřich a spisovatel Karel Matěj Čapek-Chod) a v Chudenicích (jazykovědec Jaroslav Dobrovský).

Z muzeí jsou návštěvníky nejvíce vyhledávaná muzea v Domažlicích – Muzeum Chodska (nejstarší muzeum na Domažlicku, založeno v roce 1883, nejvíce lákají expozice archeologická, historická a národopisná) a Muzeum Jindřicha Jindřicha (věnováno hudebnímu skladateli a milovníkovi chodského národopisu J. Jindřichu, ukázky chodské keramiky a především unikátní sbírka lidových podmaleb na skle). Pro turisty, kteří chtějí lépe poznat etnografickou oblast Chodsko a dějiny domažlických Chodů je určena expozice v Újezdu u Domažlic v takzvaném Kozinově statku. V jedné z původních jedenácti chodských vesnic, v Klenčí pod Čerchovem, se nachází muzeum zdejšího rodáka spisovatele Jindřicha Šimona Baara.

V Kolovči se nachází Muzeum techniky a řemesel, výroba a prodej kolovečské keramiky (s výstavní plochou 800m² a více než 3500 exponáty patří mezi největší a nejobsáhlejší muzea svého druhu v České republice, v expozicích jsou zastoupena všechna tradiční řemesla a živnosti, které se nacházely na vesnici, v současnosti se v muzeu nachází přes 20 kompletních řemeslných dílen a živností a jejich počet se každoročně zvyšuje, k zhlédnutí je např. dílna řeznická, pekařská, cukrářská, ševcovská, truhlářská, kolářská, kloboučnická a kožešnická atd.).

Z galerií stojí za zmínku Galerie bratří Špillarů v Domažlicích, která vystavuje jak díla bratrů Špillarových, tak také pořádá výstavy děl současných tvůrců.

Na území zkoumaného regionu se nachází 54 církevních památek, mezi ty nejvyhledávanější patří kostel Narození Panny Marie v Domažlicích, jehož součástí je také dominanta města – domažlická věž (56 metrů, z osy je vychýlena o 60 cm) nebo Kostel sv. Petra a Pavla v Horšovském Týně (98 schodů, gotická klenba a věž s pěti podlažími). Za záhadu české venkovské architektury 14. století a za jednu z nejvýznamnějších a nejpozoruhodnějších gotických staveb domažlického regionu bývá označován kostel sv. Mikuláše v Čechovicích. Architektura a zejména kamenická výzdoba vnějšího pláště i interiéru kostelíka je totiž ztvárněna podobně, jako architektura velkých katedrál. V interiéru se dochovaly původní gotické omítky s bohatou lineární kresbou a dvě vrstvy renesančních maleb. Architektura kostela vykazuje řadu shodných prvků s katedrálou v Řezně (Regensburg) a s kostelem sv. Jana Křtitele v Nabburgu (oblast Schwandorf).

Dochovaným příkladem synagogální architektury v Čechách, dokonce údajně třetí nejzachovalejší v Západních Čechách, je objekt bývalé židovské synagogy ve Kdyni. Postavena byla v letech 1862 – 1863 v neorománském slohu poblíž náměstí. Dlouho nikdo o památku nejevil zájem, až nakonec po roce 1994 získalo synagogu do svého vlastnictví město Kdyně a nechalo ji zčásti opravit. Ministerstvo kultury České republiky ji na základě návrhu Památkového ústavu v Plzni prohlásilo za národní kulturní památku. V budově synagogy je v současné době umístěno malé muzeum dokumentující historii města Kdyně. Součástí stavby je dnes též nově otevřeno Informační centrum města Kdyně.

Nejvýznamnější památkou města Kdyně je kostel sv. Mikuláše. Nejstarší zprávy o svatyni pocházejí z 2. poloviny 14. století. Z tohoto období se zachovaly křížové klenby presbyteria, hrotitá okna se zbytky kružeb a část zdiva kostelní lodí. Hranolová věž přístupná hrotitým portálem je patrně výsledkem pozdní gotické výstavby. V r. 1734 byla věž zvýšena a opatřena novým krovem s cibulovitou bání, která tvoří dodnes charakteristickou siluetu Kdyně.

Městskou památkovou rezervací byla vyhlášena centra měst Domažlice (Chodský hrad, věž arciděkanského kostela, starobylé měšťanské domy) a Horšovský Týn (zámek, přírodně krajinářský park, kostel sv. Petra a Pavla, měšťanské domy). Městskou památkovou zónou byl vyhlášen střed města Poběžovice a také obec Klenčí pod Čerchovem.

Turisté, kteří mají rádi aktivní pohyb v přírodě často navštěvují Kurzovu věž na Čerchově (1042 m n. m), rozhlednu zříceniny hradu Rýzmbek či rozhlednu Koráb, která se nachází na stejnojmenném vrcholu Chudenické vrchoviny. Vrchol Koráb patří svou výškou 772,9 m n. m mezi nejvyšší vrchy zmiňované vrchoviny.

6.2.3 Kulturně-společenský potenciál

Pojem kulturně-společenský potenciál destinace zahrnuje atraktivity jako jsou veletrhy, výstavy, festivaly a jiné kulturní, kongresové, sportovní či náboženské akce. Popis nejvýznamnějších akcí lze najít například na stránkách informačních center jednotlivých měst Domažlicka či na informačním turistickém serveru www.chodsko.tourism.cz.

Událostí regionu jsou bezpochyby Chodské slavnosti nebo-li Vavřínecká pouť konaná každoročně v srpnu v Domažlicích již od roku 1955. Tyto slavnosti patří v rámci České republiky k nejstarším a největším národopisným slavnostem. Každoročně je navštíví desetitisíce návštěvníků, a to nejen domácích ale i ze zahraničí. Kromě toho zde vystupuje pravidelně přes pětset účinkujících – sólistů i členů národopisných souborů nejen z České republiky, ale také ze zahraničí, například z Itálie, Belgie, Velké Británie či Slovenské republiky. Poutě zahajují obvykle šermíři se svým vystoupením, v následujících dvou dnech se návštěvníci mohou těšit například na multižánrový koncert, sólové i komponované pořady či tradiční koncerty dudácké hudby, tanců, zvyků a obyčejů. Zpestřením je tradiční velký staročeský jarmark v historickém centru města. V rámci Chodských slavností jsou k vidění i dvě zvláštnosti. První zajímavostí je zvláštní souprava vlaku s parní rychlíkovou lokomotivou „Šlechtična“ z roku 1947 s historickými osobními vozy z let 1949 až 1950 o kapacitě 250 sedících a přibližně 100 stojících cestujících a historickým služebním vozem pro přepravu jízdních kol a dětských kočárků. Tento vlak jezdí každoročně během Chodských slavností trasu Domažlice – Plzeň a zpět a Domažlice – Furth im Wald a zpět. Druhou neméně vyjímečnou atraktivitou jsou noční pochůzky ponocného. Patří k živé tradici Domažlic, oblečen je do historického kostýmu s halapartnou a lucernou a svým pěvem odpovídá na hlas povězného, který pěje chválu Hospodinu a varuje před ohněm z ochozu věže. Poutě v menším rozsahu mohou turisté navštívit také v jiných obcích –

u Dobré Vody u Draženova či u Dobré Vody u Pocinovic. Pouťové slavnosti se konají každoročně také v Poběžovicích. Opět je zde připraven bohatý program – vystoupení desítky hudebních souborů jak pro mladou tak starší generaci, pouťové atrakce, výstavy fotografií, obrazů, koktejlový bar, zámecká květinová slavnost zakončená květinovou módní přehlídkou či turnaje žáků ve fotbale, volejbale a tenisu.

Mezi další významné a zajímavé akce konané v Domažlicích patří také například pětidenní sochařské sympozium Tusta Lignea. Sochaři zde představují svoje umělecká díla vyrobené z dubových kmenů.

V rámci sochařského sympozia probíhá také multižánrový hudební festival Hudba pod hradem. V rámci akce Hudba v kostele pořádá Městské kulturní středisko také hudební vystoupení českých i zahraničních sborů. Obdobnou akcí je Hudba na náměstí, kdy je možné si poslechnout proménádní koncert dechové hudby na náměstí u kašny. Vstupné na tyto akce je pro všechny účastníky zdarma.

Pro milovníky chodského folkloru je v Domažlicích připraven Chodský bál. Každoročně zde účinkují různé chodské pěvecké a národopisné soubory, k tanci hraje dechová hudba Hájenka a součástí je také divadelní představení.

Také v jiných městech Domažlicka se konají turisticky zajímavé kulturní akce – například nejvyhlášenější a nejrozsáhlejší masopust je k vidění na začátku února v Postřekově.

Postřekov sice patří mezi menší obce (cca 1120 obyvatel), ale pouze zde se masopust slaví v takové míře. To také poukazuje na stále trvajícím dodržování lidových tradic na Chodsku.

V létě se každoročně konají také babylonské letní slavnosti Babylonské léto. Jedná se o třídenní kulturní akci, v rámci které jsou pro návštěvníky připraveny vystoupení rockových a folklórních skupin, dechová muzika, Mistrovství České republiky ve zvedání kamene, ohňostroj, ukázky Integrovaného záchranného systému či bojových umění.

Mezi nejvýznamnější kulturní akci města Horšovský Týn patří červencová Anenská pouť.

Návštěvníkům se nabízí bohatý kulturní program s doprovodnými akcemi – vystoupení řady hudebních skupin nejrůznějších žánrů, staročeský jarmark se staročeskou krčmou, ukázky dávných řemesel, pouliční muzikanti, ochotnický soubor, ukázky historického šermu, střelecká soutěž, fotbalová utkání či pouťový rockový festival.

Pro mladší návštěvníky je v Holýšově připraven letní rockový festival Hurican rock.

Vystupuje zde vždy kolem 16 hard a heavymetalových českých i zahraničních kapel. Výtěžek z této akce putuje do Nadace pro transplantaci kostní dřeně.

Na Domažlicku se koná samozřejmě také řada náboženských a sportovních akcí, ale spíše místního významu.

6.3 Analýza složek sekundární nabídky cestovního ruchu

Pro využití území jako destinace cestovního ruchu není důležitá pouze primární nabídka, ale rozhodující roli má také sekundární nabídka cestovního ruchu. Představuje prostředky ke splnění a uspokojení potřeb a požadavků účastníků cestovního ruchu. Tvoří ji suprastruktura a infrastruktura cestovního ruchu.

K posouzení struktury zaměstnanosti se zaměřením na sféru cestovního ruchu slouží tabulka 5. Vyplývá z ní mimo jiné i to, že již v roce 2001 podnikalo na Domažlicku přes 95 % všech fyzických osob v oblasti cestovního ruchu.

Český statistický úřad také zveřejnil, že zaměstnanost v oblasti pohostinství a ubytování činí za celou Českou republiku 3,4 %, v Plzeňském kraji ale dosahuje dokonce 4,1 %.

Tabulka 5

Podnikatelské subjekty v cestovním ruchu ve vybraných oblastí v roce 2001

Území	Počet subjektů	Podíl na 1000 obyv.	Z toho fyzických osob	Podíl FO v % z podn. subjektů
Plzeňský kraj	6 607	12,0	5 254	94,5
Český les – Domažlicko	1 495	13,6	1 424	95,2
Domažlice	775	13,2	744	96,0

Zdroj: www.risy.cz

6.3.1 Suprastruktura cestovního ruchu

Turistická suprastruktura zahrnuje jak ubytovací, tak i hostinská zařízení, která vytvářejí podmínky pro využívání primární nabídky cestovního ruchu a dlouhodobý pobyt návštěvníka v dané destinaci.

Publikace Marketing destinace cestovního ruchu uvádí, že struktura a kapacita ubytovacích a hostinských zařízení v destinaci nepřímo určuje skladbu návštěvníků, proto je nutno věnovat velkou pozornost kvalitě poskytovaných služeb. Může se stát, že při absenci sekundární nabídky, přes bohatost primární nabídky, nebude mít destinace dostatek návštěvníků především s dlouhodobým pobytem.

Mezi **veřejná ubytovací zařízení** patří objekty, prostory nebo plochy, kde je veřejnosti poskytováno za úhradu přechodné ubytování a služby s ním spojené, a to jak celoročně, tak i sezónně. Řadíme sem například hotely, penziony, motely, turistické ubytovny, chatové osady, kepmingy, ubytování v soukromí apod.

Tabulka 6

Počet hromadných ubytovacích zařízení podle kategorie ubytovacího zařízení v turistickém regionu Šumava v letech 2002 – 2006

Rok	Šumava								
	Celkem	Hotely a podobná ubyt. zařízení	Hotely *****	Hotely ****	Ostatní hotely	Pensiony	Kempy	Chatové osady a turis.ub.	Jiné
02	707	392	1	9	117	265	49	98	168
03	732	407	1	10	115	281	47	98	180
04	713	414	1	9	114	290	50	91	158
05	705	407	1	10	113	283	51	86	161
06	722	407	1	10	115	281	55	88	172

Zdroj: ČSÚ 2007

Tabulka 7

Kapacita hromadných ubytovacích zařízení v turistickém regionu Šumava v letech 2002 – 2006

	Počet zařízení	Počet pokojů	Počet lůžek	Počet míst pro stany a karavany	Průměrná cena
2002	707	9 758	29 051	6 895	244
2003	732	9 863	29 182	6 627	246
2004	713	9 619	28 446	7 438	257
2005	705	9 689	28 715	7 387	271
2006	722	9 917	29 535	7 854	274

Zdroj: ČSÚ 2007

Z tabulek 6 a 7 je zřejmý vývoj počtu a kapacit hromadných ubytovacích zařízení v průběhu pěti let v turistickém regionu Šumava, jehož součástí je i zkoumaná destinace Domažlicko (resp. Chodsko).

Údaje z roku 2006 ukazují, že z celkového počtu 722 ubytovacích zařízení, jich celých 407 tvořily hotely a podobná ubytovací zařízení, na druhém místě se co do počtu nacházejí penziony.

Pětihvězdičkový hotel se na Šumavě nacházel pouze jeden, čtyřhvězdičkových bylo celkem 10. Zřejmá je také spíše snižující se tendence počtu hotelů a penzionů, počet kempů a hotelů **** se mírně zvyšoval.

Český statistický úřad také zveřejnil další zajímavá čísla – v tabulkách 8 a 9 lze porovnat například charakter provozu, počet zaměstnanců, počet lůžek či průměrnou cenu za ubytování přes noc v regionu Domažlice s celým Plzeňským krajem, pro kompletní posouzení ukazatelů jsou k dispozici také čísla celorepubliková.

Tabulka 8

Počet pohostinských provozoven podle charakteru provozu a počtu zaměstnanců za rok 2001

Území	Charakter provozu		Kategorie počtu zaměstnanců	
	celoroční	sezónní	0 - 19	20 a více
Česká republika	23 977	2 148	25 684	441
Plzeňský kraj	1 411	113	1 512	12
Region Domažlice	198	17	212	3

Zdroj: ČSÚ 2008

Tabulka 9

Vybrané ukazatele hromadných ubytovacích zařízení za rok 2001

Území	Počet ubyt. zař. celkem	Počet pokojů celkem	Počet lůžek celkem	Průměrná cena Kč/noc rok 2005
Česká republika	17 929	218 504	615 707	356
Plzeňský kraj	1 211	11 296	33 169	277
region Domažlice	139	1 154	3 361	284

Zdroj: ČSÚ 2008

Na stav hromadných ubytovacích zařízení přímo ve městech zkoumané destinace dle údajů Českého statistického úřadu poukazuje tabulka 10. Nachází se zde pouze jeden čtyřhvězdičkový hotel, největší počet zaznamenaly penziony, nejmenší pak kempy.

Tabulka 10

Hromadná ubytovací zařízení podle kategorií ve vybraných oblastech za rok 2005

Oblast	Hotely **** ***	Hotely ** a *	Penzion	Turistická ubytovna	Kempy	Chaty a chatové osady	Jiné
Bělá n. Radbuzou	-	-	1	2	-	-	-
Domažlice	1	3	6	2	-	-	2
Holíšov	-	-	-	1	-	-	-
Horšovský Týn	1	-	1	-	-	1	1
Kdyně	-	-	3	-	1	1	-
Poběžovice	-	1	-	-	-	-	1
Staňkov	-	-	2	-	-	-	-

Zdroj: ČSÚ 2008

Popis jednotlivých ubytovacích zařízení zveřejňuje turistický server České republiky. Jediný čtyřhvězdičkový hotel regionu Hotel Sádek se nachází uprostřed malebné vesničky Díly přímo v srdci Horního Chodska. Oblast je charakterizována klidným prostředím a zachovalou přírodou. Jedná se o nově zrekonstruovaný hotel, který nabízí celkem 50 lůžek a disponuje také restaurací, formankou, salonkem, krytou terasou a vlastním parkovištěm.

Mezi významné tříhvězdičkové hotely a pensiony správního obvodu Domažlice patří například Hotel Game v Klenčí pod Čerchovem (85 lůžek, průměrná cena 1030,-/noc), Hotel Šumava v Horšovském Týně (28 lůžek, 940,-/noc), Hotel Gurmán Horšovský Týn, Pension Celnice Všeruby u Kdyně (41 lůžek, 750,-/noc), Pension Černý Orel ve Kdyni (33 lůžek, 875,-/noc), Pension Family Domažlice (20 lůžek, 1000,-/noc), Pension Konšelský Šenk v Domažlicích (28 lůžek, 1160,-/noc) a Pension Viola také v Domažlicích (15 lůžek, 925,-/noc).

Některé z výše zmiňovaných hotelů a restaurací jsou také členy Asociace hotelů a restaurací České republiky (dále jen AHR).

Mezi další navštěvované ubytovací zařízení patří také Horský hotel Koráb u Kdyně, chatová osada Hájovna či Kicking hore ranch Kdyně, na Babyloně jsou to hotely Bedrníček, Hotel Belveder, Hotel Praha a Hotel Bohmann, v Klenčí pod Čerchovem Hotel Haltrava, Hotel Hubertus Poběžovice, v Domažlicích hotely Kalous, Koruna, Kryštof Kolumbus a Sokolský dům, v Caparticích Hotel Výhledy a v Koutě na Šumavě Koutský zámek.

Do turistické suprastruktury zahrnujeme také **hostinská zařízení**, která připravují pokrmy a nápoje, zabezpečují jejich odbyt a spotřebu, uskutečňují doplňkový prodej polotovarů a zboží potravinářského charakteru a poskytují služby s tím související, a to celoročně nebo sezónně. Patří sem například restaurace, motoresty, denní bary, snack bary, pizzerie, jídelny se samoobsluhou, hostince, kavárny, espressa, vinárny, pivnice, noční bary, disco cluby apod. Turistický server České republiky doporučuje na území Chodska celkem 122 pohostinských zařízení. V rámci širší nabídky poskytovaných služeb nabízí některá ubytovací zařízení také stravovací služby. Mezi ty hromadná ubytovací zařízení, která provozují vlastní hotelové restaurace patří například hotely na Babyloně - Hotel Bohman, Hotel Babylon nebo Hotel Bedrníček či Horský hotel Sádek na Dílých. V Horšovském Týně jsou to například restaurace Gurmán či Šumava, ve Kdyni Horský hotel Koráb, v Klenčí pod Čerchovem tříhvězdičkový Hotel Game či Hotel Výhledy v Caparticích nedaleko pomníku spisovatele J.Š.Baara odkud je překrásný výhled na celé Chodsko.

K zajímavým domažlickým restauracím patří například Historická krčma U Meluzíny. Nabízí výlet do 16. století, posezení u dubových stolů, slámu na oknech, brnění na zdech. Připravuje staročeskou kuchyni, kterou servíruje na kameninových nádobách. Návštěvníci velice kladně hodnotí jak atmosféru, rychlost a ochotu obsluhy, tak i kvalitu jídla a nápojů. O něco nižší ohodnocení, přesto však pozitivní zaznamenala restaurace Maštal v Podhradí. Průměrná cena na osobu zde činí 110 Kč, restaurace je členem sdružení AHR ČR. Evropskou, italskou a vegetariánskou kuchyni i na objednávku, salonek a zahrádku nabízí restaurace a pizzerie Konšelský Šenk. Restaurace Chodský hrad připravuje hotová jídla, minutky a speciality na grilu z řad české i mezinárodní kuchyně. Nabízí také široký výběr piv – belgické, plzeňské, českobudějovické, ostravské a pražské značky. Průměrná cena na osobu činí 150 Kč. Za zmínku stojí také jiné domažlická pohostinská zařízení – Restaurace u Votavů, Čajovna Želva, Bar U Golema, Hospůdka U kamenného sloupu, Kavárna Pod věží (člen sdružení AHR ČR), rychlé občerstvení U radnice či Snack bar.

V Holýšově se také nachází několik hospůdek a restaurací, například Hospůdka U lípy (člen sdružení AHR ČR), Restaurace Český dvůr či Restaurace U Nováků.

Vlastní parkoviště, ubytování i zahrádku nabízí k využití Akva bar v Horšovském Týně. Specialitou jsou připravované rybí pokrmy, dary moře a také páteční živá country hudba. V Horšovském Týně se nachází také cukrárna Antonie, Pizzerie Ve Dvoře, Restaurace Corrida či Zámecká restaurace.

Z kdyňských pohostinských zařízení vyniká svým širokým zaměřením Restaurace a pension Černý orel. Provozuje restauraci, hotelovou restauraci, vinárnu, vinotéku a internetovou kavárnu. Zejména obsluha, příjemné prostředí a kvalita jídla jsou velice příznivě hodnoceny. Průměrná cena na osobu činí 90 Kč. Z dalších kdyňských podniků zaměřujících se na oblast pohostinské činnosti lze uvést Restauraci U Votrubů, Hostinec Choda (člen sdružení AHR ČR), internetovou kavárnu Malý Mook, Kavárnu club K či Kelly bar.

Široký výběr nápojů (piva německých i českých značek) a pokrmů (české, italské, čínské, německé, řecké i ruské kuchyně) nabízí Pizza - café Klenci - sauna restaurant v Klenci pod Čerchovem. Poskytuje také další služby – reprodukovanou i živou hudbu, občasně zvěřinové hody, automaty, kulečnick, saunu, bazén, salonek, parkoviště, bezbariérový přístup a další. Za standard se považuje konání různých konferencí, oslav a svateb. Z dalších místních podniků lze zmínit například hotelovou restauraci tříhvězdičkového Hotelu Game, Hospoda U Psůtků či Bufet – Antonín Bastl.

V Poběžovicích provozují pohostinskou činnost například Hotel Hubertus, Restaurace U Dušana a Restaurace Valtř.

Ve Staňkově se lze občerstvit například v Letní čajovně, Restaurace Alfa, Restaurace Vivat či Hospůdka U Tří sluncí.

Trhanovská Restaurace U svatého Jána má také velice příznivé hodnocení, zejména co se týče atmosféry a kvality nápojů. Restaurace je vhodná pro rodiny s dětmi, průměrná cena na osobu činí 150 Kč. Připravuje českou, staročeskou i mezinárodní kuchyni, speciality na roštu či studená jídla. Pořádá také grilování, zabijačky, k dispozici je zahrádka, parkoviště nebo taneční parket. Výhodou je také bezbariérový přístup a konání akcí typu konference, oslavy či svatby.

Ve Všerubech získala ve všech ohledech dobré ohodnocení restaurace Lipovka. Nachází se na samotě v lese, příjemné je zejména posezení na venkovní zahrádce. Průměrná cena na osobu činí 120 Kč.

6.3.2 Infrastruktura cestovního ruchu

Infrastrukturu cestovního ruchu tvoří zejména cestovní kanceláře, cestovní agentury, informační kanceláře cestovního ruchu, sportovně-rekreační a kulturně-společenská zařízení, ale také všeobecná infrastruktura (doprava a dopravní dostupnost, turistické trasy a cyklostezky, obchodní a technická síť, vybavenost školními, zdravotnickými či sociálními zařízeními).

V zkoumaném regioně se nenachází žádné cestovní kanceláře či cestovní agentury, které by nabízely jako produkt také zájezdy po Chodsku (resp. Domažlicku).

Důležitou součástí turistické infrastruktury jsou také informační střediska. Na území ORP Domažlice registruje Regionální informační servis Plzeňského kraje 7 turistických informačních center (Domažlice, Horšovský Týn, Bělá nad Radbuzou, Klenčí pod Čerchovem, Kdyně, Poběžovice a Holýšov). Podrobný přehled jednotlivých informačních center je umístěn v přílohách.

Jednotlivá informační střediska nabízí prodej map a plánů měst, prodej pohlednic, památních mincí, odznaků, leteckých snímků měst a propagačních materiálů, informace o památkách a turistických zajímavostech regionu, přehled kulturních, sportovních a společenských akcí, zajištění vstupenek, informace o ubytování v regionu, kopírování formátu A3 a A4, inzertní služba a prodej knižních publikací s regionální tematikou, informace o dopravním spojení, prodej upomínkových předmětů či zajištění překladatelských a průvodcovských služeb.

Pro cestovní ruch zkoumané destinace mají význam **také cyklotrasy, naučné stezky a ostatní turistické trasy.**

V Plzeňském kraji se podle údajů Klubu českých turistů nachází celkem 158 cyklotras v celkové délce 3 068,5 km. Domažlickem prochází pouze jedna cyklotrasa **1. řádu (mezinárodní)**. Je to **trasa 3**, která vede přes historická města Plzeň, Horšovský Týn, Domažlice a to v rámci dlouhodobě prosazované a připravované cyklistické magistrály Praha – Plzeň – Regensburg. Tento projekt obnovy historické kulturní trasy z Čech do Bavorska, který vypracovalo Ministerstvo dopravy České republiky v roce 2005, není ještě zcela dokončen. Národní strategie rozvoje cyklistické dopravy počítá s kompletní realizací do roku 2010.

Mezi cyklostezky **2. řádu**, procházející Domažlickem patří **trasa č. 36**. V zkoumaném území vede těmito oblastmi: Eisendorfská Huť, Pleš, Pleš, roz., Václav (bývalá osada), Pod Zvonem (kříž.), Mostek (kříž.), Rybník, Švarcava, rozc., Hraničná, Lučina, Skalka, Mýtnice (bývalá osada), Nemanice, Lísková, rozc., Nad Bastlovým mlýnem, Pod Čerchovem, rozc., Na Zlomu, Bystřice, Na Podkově, Česká Kubice, rozc., Spáleneček, Maxov, rozc., Myslív (bývalá osada), Všeruby, rozc.

Výše zmiňované cyklotrasy zahrnují také kratší úseky, konkrétně cyklotrasy č. 305, č. 2014, č. 2015, č. 2051, , č. 2192, č. 2193, č. 2194, č. 2195 a č. 2141 (známá také jako cyklotrasa **Přátelství**). Poslední zmiňovaná byla otevřena v roce 2001, měří cca 100 km a vede z Horšovského Týna do německého města Nabburg.

Mezi oblíbené naučné stezky Domažlicka, které zmiňuje ATUR patří tyto:

1. Naučná stezka Po stopách Jiráskovy Lucerny (Osvračín – Staňkov)

Má deset zastávek, měří 14 km a je zaměřená na historii, archeologii a ekologii. Jedná se o lehký terén, který je určený jak pro pěší tak pro cyklisty, prohlídka trvá přibližně 4 hodiny. Stezka se zabývá představou, že Pasecký mlýn v Hlohové byl pro Aloise Jiráska místem děje jeho pohádkové hry Lucerna. Pro toto tvrzení uvádí zajímavé souvislosti.

2. Naučná stezka Sedmihoří (prochází přírodním parkem Sedmihoří)

Tato stezka je dlouhá přibližně 10 km. Milovníky pravěkých legend osloví kamenné mísy. Zajímavostí je balvan zvaný U Ručiček – jsou na něm vytesány dvě proti sobě napřažené ruce a pod nimi je německy vyryt nápis Vítejte s letopočtem 1766.

Na zkoumaném území se nachází velké množství turistických tras, podrobnou charakteristiku uvádí na svých oficiálních stránkách například informační server ŠumavaNet.

- **Domažlicko a Kdyňsko**

Červená 2 (0217) Domažlice - Bořice - Zahořany - Podzámčí - Příkopy - Nový Herštejn - Klatovsko - Klatovy. Celková délka trasy 35,5 km.

Vychází z domažlického náměstí a směřuje přes Bořice a Zahořany na Podzámčí pod Rýzmbek, dále pokračuje lesy na hradisko Příkopy, prochází pod hradem Novým Herštejn a lesy směřuje ke zbytkům hradu na Velkém Kouřimu a končí v Klatovech.

Modrá 1 (1411) Domažlice - Chrastavice - Milavče - Hradiště - Netřeb - Všepadly - Klatovsko Švihov. Celková délka trasy 34 km.

Vychází z domažlického náměstí ve směru na Chrastavice, za vsí prochází lesem s významným mohylovým pohřebištěm milavečské kultury, dále směřuje do vsi Hradiště, poté ke zřícenině hradu Netřebu a končí ve Švihově.

Zelená 1 (3620) Netřeby – Klatovy. Celková délka 29,5 km.

Začíná u zřícenin hradu Netřeb na rozcestníku značených cest, sestupuje lesem do Úboče a přes Starou Huť vede do Němčic, odtud stoupá pod zříceniny hradu Nový Herštejn, pokračuje lesem k chatě a rozhledně na Korábu a pokračuje přes Tupadly a Tajanov do Klatov.

1. Hořkovsko-Týnsko

Modrá 2(1437) Poběžovice - Sedlec - Štítarské Hradiště - Oplotec - Nasetice - Miřkov - Sedmihoří - rozcestí pod Chlumem. Celková délka trasy 23 km.

Na popisované území vstupuje za Poběžovicemi u Sedlce, dále vede do blízkých Tasnovic se zbytky vodní tvrze, poté sestupuje do lesů Sedmihoří, zde vede lesními cestami kolem tzv. „Ručiček“, balvanu s textem a s reliéfem dvou rukou. V Sedmihoří také protíná značku Žlutá 1, která je zároveň trasou značené naučné stezky Sedmihoří. Z rozcestí pod Chlumem odbočuje místní značení k tzv. „kamenným mísám“.

Zejména v severozápadní oblasti domažlické části Českého lesa, se nachází relativně nové turistické trasy (vyznačeny v letech 1991-1992), které dosud nemají přidělena celostátní číselná označení turistických cest. Popisovanou oblastí prochází 24 značených turistických tras. Zajímavými místy prochází například tyto:

Červená 2 Domažlice – Výhledy. Celková délka trasy 10,5 km.

Vede z Domažlic a prochází známými chodskými místy, Újezdem, Hrádkem, Trhanovem a Klenčím p.Č.. Na Výhledech se napojuje na síť turistických značek, které směřují do centrální části Českého lesa.

Žlutá 7 Trhanov – Domažlice. Celková délka 10 km.

Vede z trhanovské žel. zastávky na Pilu, prochází rekreační oblastí koupaliště Babylon, oblastí klidu Zelenovské rybníky a pokračuje přes Vavřinec do Domažlic.

Mezi zajímavé **sportovně-rekreační zařízení** patří Jezdecká stáj Prela Nové Svřžno u Hostouně.

Zabývá se agroturistikou a jezdeckým výcvikem, v letních měsících pořádá jezdecké tábory pro děti (k dispozici je penzion), celoročně pak víkendové pobyty u koní pro jednotlivce i vícečlenné skupiny.

Víkendy a dovolenou ve westernovém stylu nabízí KickingHorse Ranch v Němčicích u Kdyně. Přímo ve Kdyni se nachází Ranch Jestřáb, který se zabývá westernovým výcvikem koní, učením jízdy na koní a účastní se také westernových závodů a show. Dále pořádají různé akce a jsou jednou z hipostanic.

Podrobnější vybavenost regionu dalšími zařízeními upřesňuje tabulka v přílohách.

V rámci zdravotní a sociální péče zabezpečovala v zkoumané oblasti zdravotní péči jedna nemocnice, 23 ostatních samostatných zdravotnických zařízení a 17 lékáren a výdejen léků. Ve zdravotnictví působilo 137 lékařů. Na 1 lékaře připadlo v průměru 432 obyvatel (třetí největší počet obyvatel v kraji).

Také v rámci **technické infrastruktury** dochází k rozvoji. V roce 1993 se stal správní obvod Domažlice členem euroregionu Šumava. V rámci tohoto seskupení byly postaveny čističky odpadních vod pro obce Bělá nad Radbuzou, Česká Kubice, Nemanice a Všeruby. V současné době se buduje čistírna odpadních vod ve Ždírci, která bude sloužit obcím Chodov, Klenčí pod Čerchovem a Trhanov.

Zvýšenou potřebu investic si však pro své zlepšení vyžaduje dopravní infrastruktura a rozvoj cestovního ruchu.

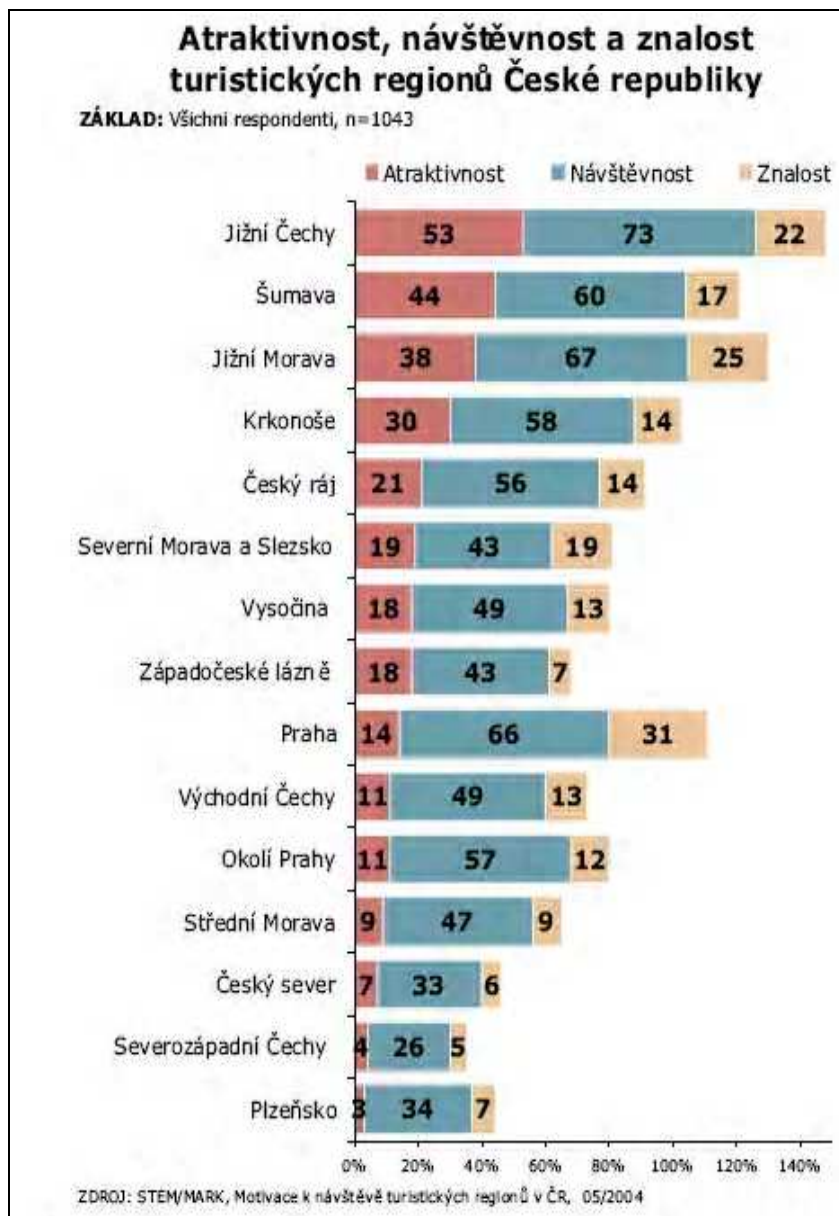
6.4 Analýza návštěvnosti turistického regionu Šumava

Pro zřetelnější představu atraktivnosti zkoumaného území a jeho vytížení co se návštěvností týče slouží výsledky průzkumu agentury Czech Tourism.

Z dokumentů Cestovní ruch České republiky (agentura Czech Tourism 2003) a Motivace k návštěvě turistických regionů v České republice (agentura Czech Tourism 2004) vyplývají následující závěry:

- turistický region Šumava se podílí více než 40 % na příjezdech turistů,
- zhruba třetina ubytovaných turistů představují cizinci, nejvíce Němci a Nizozemci, o něco méně pak Poláci, Rakušané a Slováci,
- mezi tuzemskými návštěvníky převažují turisté z krajských měst Plzeň a České Budějovice, ale také obyvatelé pražské aglomerace,
- více než pětina návštěvníků jezdí na Šumavu v létě i v zimě, v zimních měsících ale převažují krátkodobé pobyty,
- asociace spojované s regionem Šumava jsou tyto: „Turistika, Dovolená, Prázdniny, Krásná příroda – hory, lesy, Poslední příroda v Čechách, Na Šumavě je všude hezky, lyže, cykloturistika, Železná Ruda, Domažlice, Velhartice“,
- Šumava je druhým nejatraktivnějším regionem - shodně ji považuje za první až třetí nejatraktivnější minimálně cca třetina populace, proto ji lze považovat za velmi atraktivní region,
- turistický region Šumava zná 22 % dotazovaných a návštěvnost dosahuje 60 %.

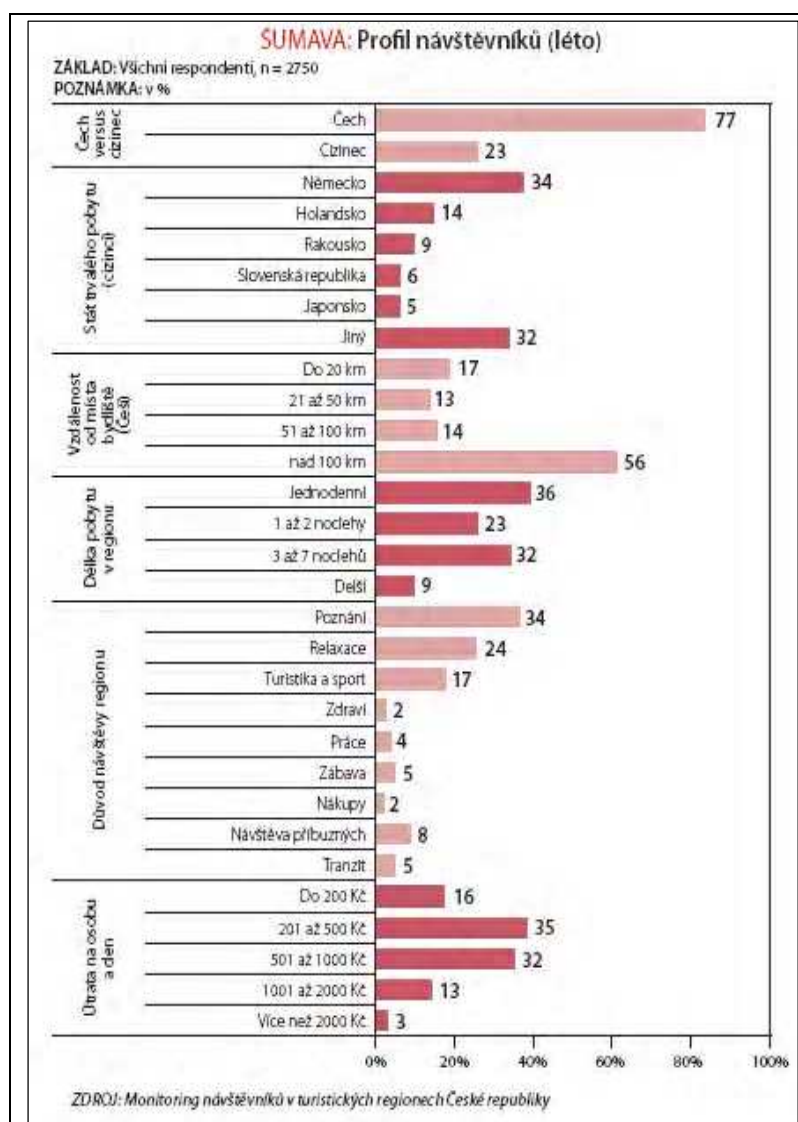
Tabulka 11



Zdroj: STEM/MARK 2004

Z výzkumu Monitoring návštěvníků v turistických regionech České republiky (agentura Czech Tourism 2005), který se konal odděleně v létě a v zimě, jsou zřejmé výsledky tabulek 12 a 13.

Tabulka 12



Zdroj: Monitoring návštěvníků v turistických regionech

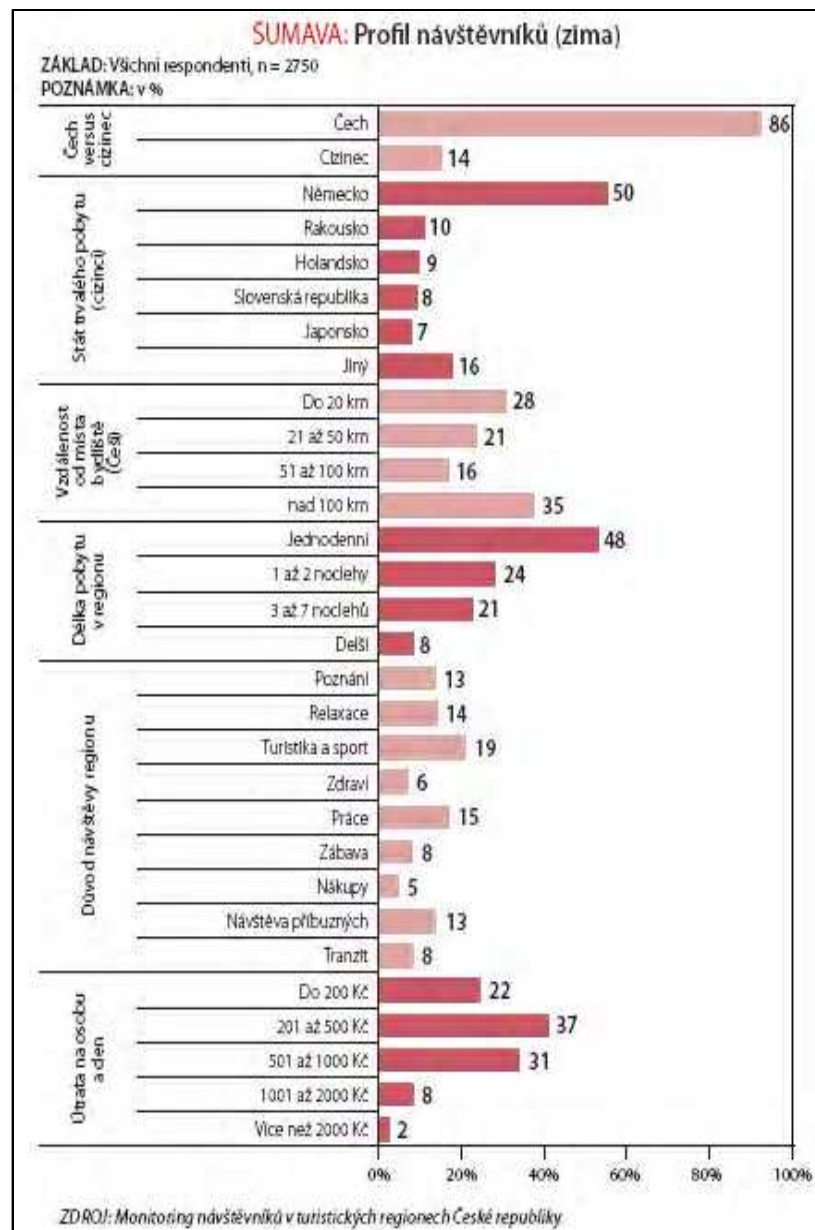
V letních vlnách šetření bylo na Šumavě osloveno celkem 2 750 návštěvníků. Mezi oslovenými převažují Češi, kteří se na celkovém počtu návštěvníků podílejí 77 %, nejčastěji přijíždí z regionů Praha, Domažlice, Liberec a Pelhřimov.

Cizinci nejčastěji pocházejí z Německa (34 %), Holandska (14 %) a Rakouska (9 %). Ve srovnání s jinými regiony přijíždí na Šumavu více Japonců a Rakušanů.

V zimních měsících bylo osloveno opět celkem 2 750 návštěvníků. Z celkového počtu oslovených návštěvníků je pouze 14 % cizinců – nejčastěji Němci (50 %), Rakušané (10 %), Holanďané (9 %), Slováci (8 %) a Japonci (7 %).

Ve srovnání s ostatními turistickými regiony přijíždí na Šumavu více Němců, Japonců a Ukrajinců. Čeští návštěvníci přijíždějí nejčastěji z regionů Domažlice, Praha, Český Krumlov, České Budějovice, Klatovy, Plzeň a Prachatice. Dojezdová vzdálenost je ve více jak třetině návštěv větší než 100 kilometrů.

Tabulka 13



Zdroj: Monitoring návštěvníků v turistických regionech

K rozvoji cestovního ruchu na Domažlicku lze, na základě analýzy primární a sekundární nabídky, využít tyto přednosti:

- zajímavá poloha na rozhraní Šumavy a Českého lesa,
- atraktivní oblast Chodska spojená s folklórem a s historií,
- nízká hustota osídlení,
- hustá síť stezek pro pěší a cykloturistiku - předpoklad pro další rozvoj pěší, horské letní, poznávací turistiky a cykloturistiky,
- hustá síť přeshraničních turistických přechodů,
- dobrý kulturní potenciál oblasti (městské památkové rezervace, zajímavé historické události a osobnosti),
- vysoká kvalita životního prostředí,
- mnoho možností pro výlety do okolí turistických center,
- vzrůstající standard poskytovaných služeb,
- dostatečný počet informačních center,
- vysoká zaměstnanost v oblasti služeb cestovního ruchu,
- velké množství religiózních památek,
- působení Regionální rozvojové agentury Šumava při identifikaci, přípravě a prosazování vhodných projektů
- typická regionální architektura,
- příznivé cenové relace poskytovaných služeb pro zahraniční návštěvníky,
- ekologicky hodnotná a málo poškozená příroda a krajina (vysoká hodnota životního prostředí),
- spolupráce obcí v nejen v oblasti cestovního ruchu (existence sdružení či svazků obcí),
- využití atraktivnosti Šumavy a Chodska pro zvýšení návštěvnosti celého regionu,
- příznivá příhraniční poloha v sousedství Spolkové republiky Německo,
- dobrá dopravní dostupnost mezinárodní turistické destinace hlavního města Prahy.

Další rozvoj regionu Domažlicko by měl, podle výsledků situační analýzy, směřovat k potlačení či odstranění následujících nedostatků:

- nedostatek center pro společensko-kulturní vyžití (například multifunkční zábavné centrum v turistických centrech jako jsou Domažlice či Horšovský Týn),
- nedostatek komplexních obchodních center,
- nedostatek ubytovacích zařízení klasifikace tří a více hvězdiček v turistických centrech,
- nerozvinutá dopravní infrastruktura,
- neexistence cestovních kanceláří či agentur specializujících se na nabídku regionálních zájezdů,
- nízký podíl zahraničních návštěvníků a turistů (jak v letních, tak zimních měsících převažují návštěvy tuzemských turistů),
- neexistence regionální organizace cestovního ruchu pro Šumavu a Český les,
- nedostatečná podpora obnovy historických a kulturních památek,
- slabé zapojení uměleckých řemesel a tradičních zvyků či zvláštností do nabídky produktů cestovního ruchu v regioně,
- nutnost vytvořit navigační a informační systém pro návštěvníky,
- nedostatečné využití starých tradičních receptů v gastronomii,
- slabé zázemí pro sportovní vyžití,
- málo možností pro koupání,
- velké množství turisticky nepřístupných památek,
- neexistence turistického produktu na Chodsku,
- nedostatečná propagace turistického regionu Chodsko na internetu,
- problém najít a udržet si kvalifikovaný personál (práce v Bavorsku a Rakousku je lépe placená),
- nevyhovující stav některých komunikací,
- velký provoz nákladních automobilů na hlavních tazích.

7. MARKETINGOVÝ VÝZKUM

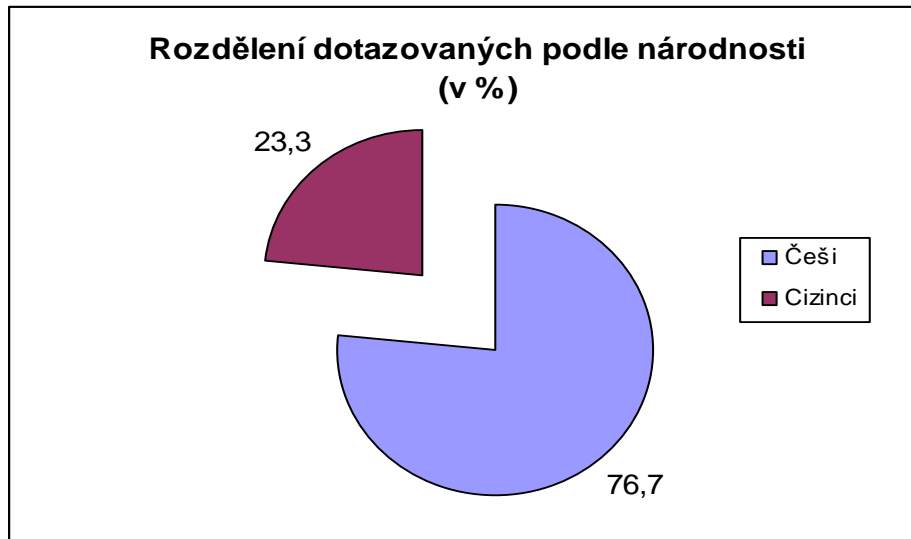
Pro zjištění spokojenosti návštěvníků s mírou a kvalitou poskytovaných služeb je v práci použita metoda dotazování. Jak uvádí také publikace Technika zpracování bakalářských a diplomových prací, výhodou je mimo jiné i obsažení velkého počtu zkoumaných osob a relativně snadné zpracování s pomocí výpočetní techniky. Dotazování je založeno na komunikaci dotazovaného (respondenta) s dotazujícím (tazatelem), přičemž je použit dotazník, který představuje standardizovaný soubor otázek, na které mají respondenti odpovědět. Použity jsou jak otázky uzavřené, tak i otázky otevřené. Uzavřenými otázkami, konkrétně známkovací stupnicí od 1 do 5, samotní návštěvníci hodnotí základní i doplňkové služby cestovního ruchu v regionu, infrastrukturu regionu a také rozvoj cestovního ruchu na Domažlicku. Dále jsou použity otázky, kde mají návštěvníci možnost vybrat si z více odpovědí. Tyto otázky se týkají například oblasti demografické či toho, jaký je jejich účel cesty, jak dlouhý pobyt plánují nebo zda tento region už někdy navštívili. Posledním typem použitých otázek jsou otázky otevřené, kde mají návštěvníci absolutní volnost, sami wpisují co nejvíce v regionu postrádají, co jim zde nejvíce vadí a mají také možnost cokoliv dodat na téma cestovní ruch Domažlicka. Tyto otázky jsou obzvlášť důležité, protože vybízejí návštěvníky, aby se sami k danému tématu vyjádřili. Na základě toho je pak možno navrhnout opatření ke zlepšení cestovního ruchu v zkoumaném regionu.

Dotazníky byly vyplňovány během léta a podzimu 2007, a to konkrétně v červenci v Horšovském Týně při příležitosti konání Anenské pouti, v srpnu na Chodských slavnostech v Domažlicích a o spolupráci bylo požádáno také domažlické informační centrum a podnikatelé v oblasti služeb cestovního ruchu v destinaci Domažlicko. Vyplněno bylo 107 dotazníků. Marketingového výzkumu se účastnili jak tuzemci, tak i zahraniční turisté. Cílem bylo zjistit spokojenost návštěvníků s poskytovanými službami v oblasti cestovního ruchu a jejich budoucí plány co se týče opakované návštěvy zkoumaného regionu. Na základě výsledků dotazníku je poté také navrženo opatření řešící problémy zjištěné na základě provedené situační analýzy a z dotazníků.

7.1 Profil návštěvníků

Kapitolu marketingového výzkumu otevírá profil návštěvníků. Z výsledků je patrné, že bezmála 77 % dotazovaných má občanství Česká republika, ostatní tvoří zahraniční skupinu.

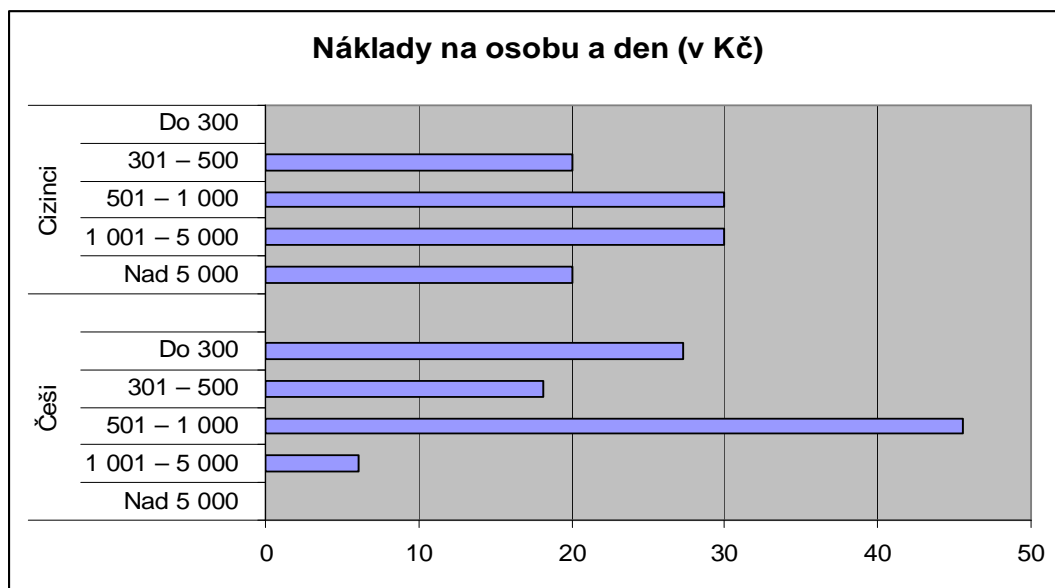
Graf 1



Zdroj: vlastní šetření

Otázka ohledně výše nákladů na osobu a den je zpracována samostatně pro české občany a pro zahraniční návštěvníky. Většina tuzemců (46 %) utratí průměrně do tisíc korun denně, naopak u většiny cizozemců se průměrné náklady na osobu a den pohybují do pětitisíc korun.

Graf 2

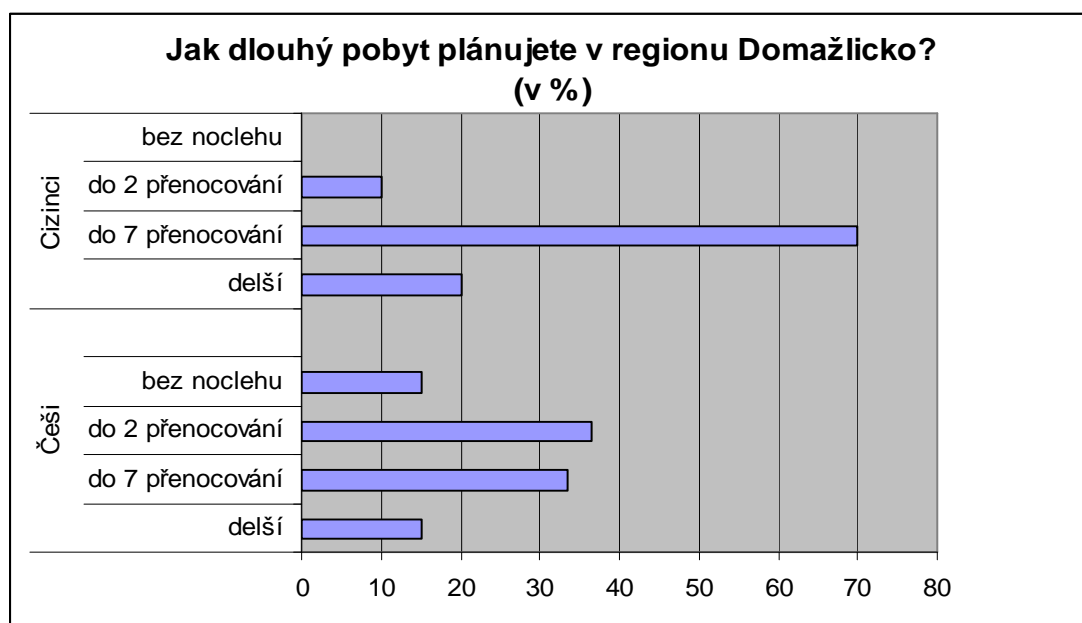


Zdroj: vlastní šetření

7.2 Výhody regionu

Pozitivum zkoumané destinace lze spatřovat v počtu přenocování. Výsledky byly zpracovány zvlášť pro české turisty, a zvlášť pro cizozemce, dá se předpokládat, že délka pobytu se zde bude výrazněji lišit. Z výsledků vyplývá, že nejvíce dotazovaných Čechů (36 %) plánuje pobyt na Domažlicku do dvou přenocování, ale pozitivní je, že jen o něco menší počet návštěvníků (33 %) plánuje přenocovat do 7 nocí. U cizinců až 70 % dotazovaných v destinacích chtělo přenocovat do 7 nocí.

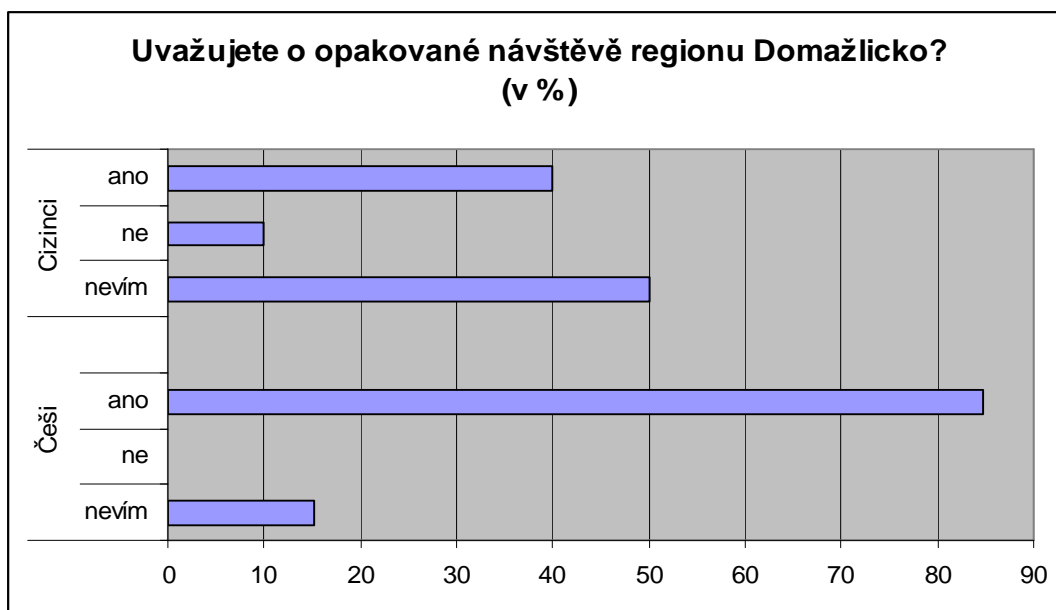
Graf 3



Zdroj: vlastní šetření

Další zpracovanou otázkou je, zda návštěvníci plánují svoji návštěvu regionu zopakovat. U českých turistů se kladně vyslovilo téměř 85 %, u zahraničních návštěvníků to bylo pouze 40 %. U cizinců tvoří nejvyšší procento ti, kteří se nemohli z nějakých důvodů vyslovit ani kladně, ale ani záporně.

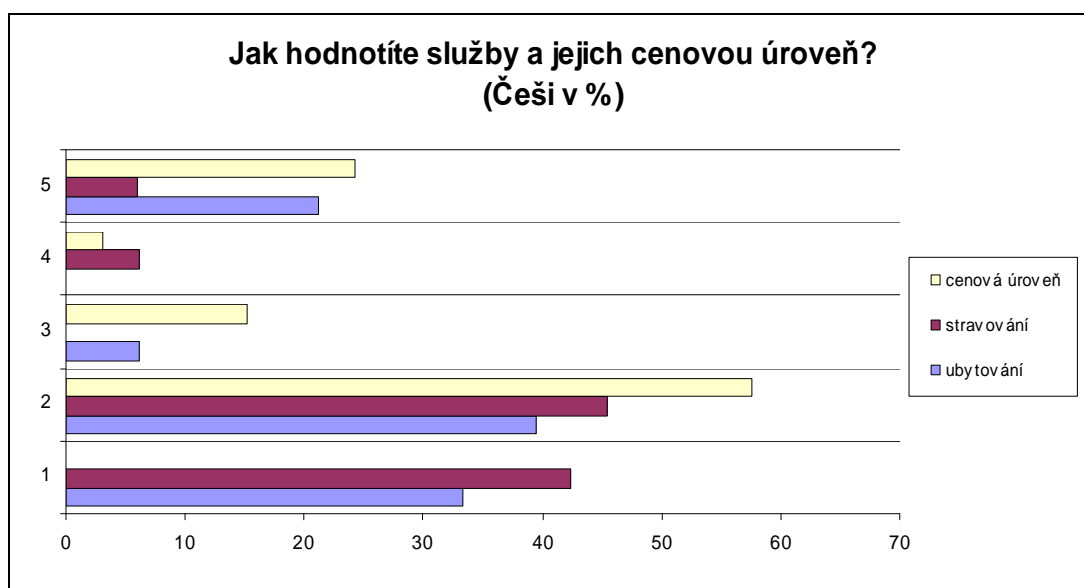
Graf 4



Zdroj: vlastní šetření

Dalším typem otázek jsou otázky uzavřené. Známkovací škálou 1 – 5 hodnotili návštěvníci například služby v oblasti cestovního ruchu, infrastrukturu regionu či rozvoj cestovního ruchu v zkoumané oblasti. Zámka 1 poukazuje na velmi dobré hodnocení, 2 na dobré, 3 na špatné, 4 na velmi špatné hodnocení a 5 značí neschopnost posouzení.

Graf 5

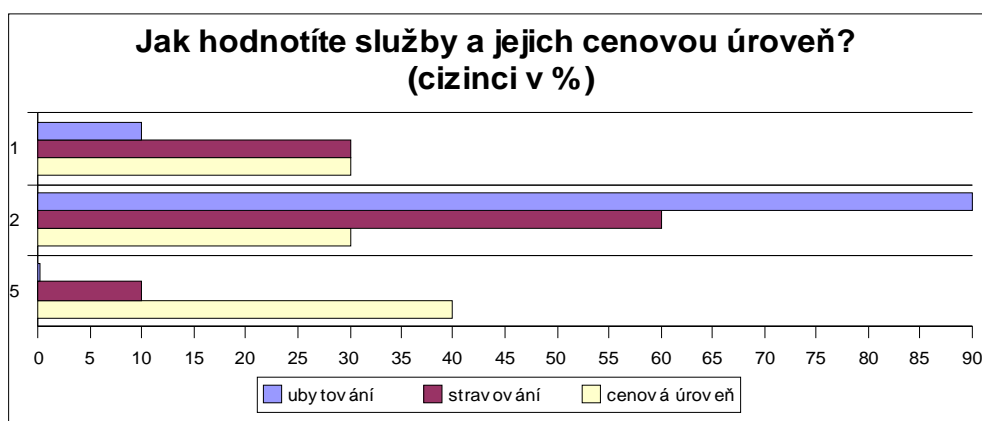


Zdroj: vlastní šetření

První z uzavřených otázek hodnotí návštěvníci svoji spokojenost s ubytovacími a stravovacími službami a také jejich cenovou úroveň.

Opět je zřejmé, že názory se mohou u jednotlivých skupin návštěvníků lišit. Až 90 % cizozemců hodnotí ubytovací služby také jako dobré, zbylých 10 % je dokonce považuje za velmi dobré. Také stravovací služby hodnotí jako dobré (60 %) nebo velmi dobré (30 %). Co se týče cenové úrovně, většina dotazovaných zahraničních návštěvníků toto nebyla schopna posoudit, ale celých 30 % ji hodnotí jako velmi dobrou či dobrou.

Graf 6



Zdroj: vlastní šetření

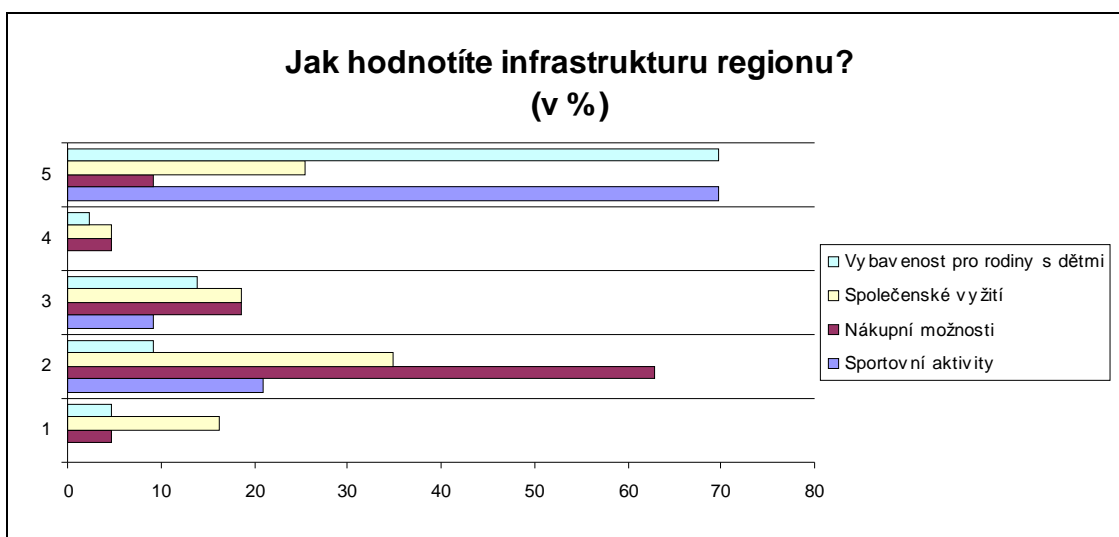
Dotazovaní tuzemci hodnotí stravování (42 %) a ubytování (39 %) dvojkou, většina z nich považuje cenovou úroveň služeb za dobrou (58 %).

7.3 Nevýhody regionu

Vypracovaný dotazník byl zaměřen také na možnosti sportovního a společenského vyžití, nákupní možnosti, na vybavenost regionu pro rodiny s dětmi, orientační značení, posouzení programů pro volný čas, vztah místních obyvatel k návštěvníkům, poskytované informace o regionu či na péči o památky.

Z těch, kdo uměli posoudit sportovní možnosti, jich většina hodnotila jako dobré, a to samé hodnocení připadá na nákupní možnosti (63 %). Pouze 16 % návštěvníků hodnotí společenské vyžití jako velmi dobré a vybavenost regionu pro rodiny s dětmi nebyla většina návštěvníků schopna posoudit.

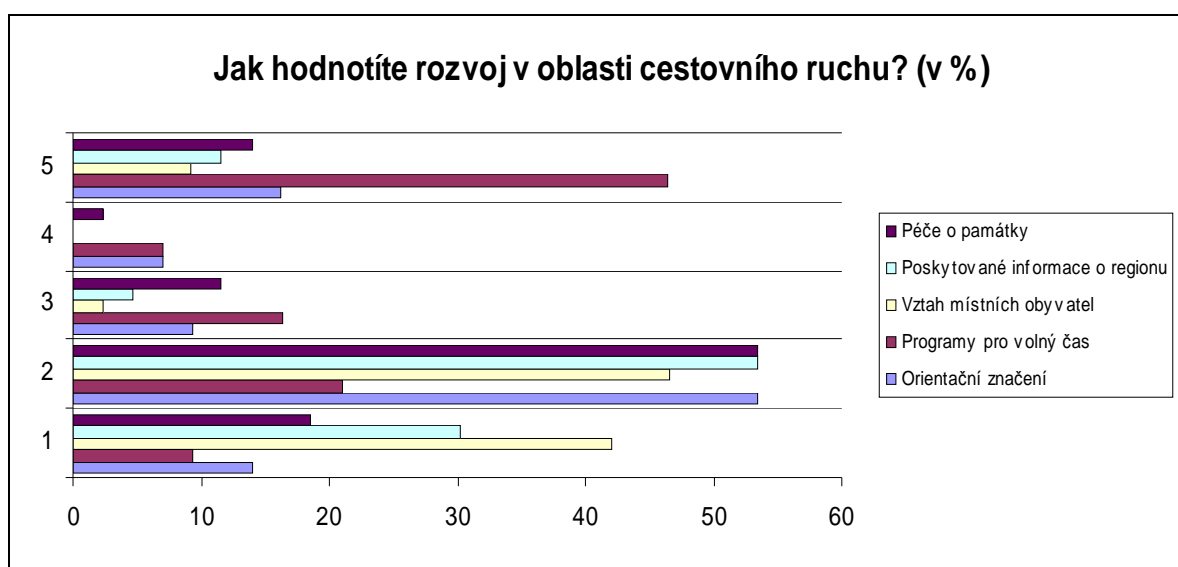
Graf 7



Zdroj: vlastní šetření

Více než 50 % dotazovaných považuje orientační značení, poskytované informace o regionu a péči o památky za dobré. Vztah místních obyvatel k návštěvníkům ohodnotila také většina dotazovaných (47 %) známkou 2. Programy pro volný čas většinou nebyli dotazovaní schopni posoudit, ale 21 % je také považuje za dobré. Zajímavé je, že až 46 % dotazovaných nebylo schopno posoudit programy pro volný čas.

Graf 8



Zdroj: vlastní šetření

Zajímavé je podívat se na **výsledky otevřených otázek**. Zahraniční turisté si nejvíce stěžují na jazykovou bariéru, zejména co se týče znalosti angličtiny u rezidentů, ale i pracovníků ve službách cestovního ruchu. V oblasti ubytovacích služeb navrhuji zavést ve více hotelech klimatizaci či připojení k internetu. Dále se jim nelíbí krátká otevírací doba v oblasti obchodních služeb a uvítali by posílení propagace regionu v zahraničí. Velice kladně hodnotí organizaci a program Chodských slavností v Domažlicích, obzvláště se jim líbí tradiční hudba, folklór apod.

Čeští návštěvníci postrádají více veřejných sociálních zařízení ve městech a také by uvítali prodloužení otevíracích hodin u obchodů. Na image měst negativně působí bezdomovci v centrech měst a příliš vietnamských obchodů v příhraničních oblastech. Také navrhuji zvýšení počtu kulturně-společenských akcí, chybí jim možnosti pro kulturní vyžití. Rodiny s dětmi postrádají dětská hřiště a turisty, kteří navštívili Čerchov nepříjemně překvapily zdevastované budovy bývalého vojenského objektu a neexistence jakýchkoliv služeb pro turisty po výstupu na tento vrchol (například občerstvení apod.). Navrhuji také posílení propagace celého Chodska (respektive Domažlicka) a zlepšit oblast poskytování informací pro turisty.

8. NÁVRH MARKETINGOVÉHO OPATŘENÍ

V této kapitole je prostor věnován opatřením, která mají vyřešit nedostatky v oblasti cestovního ruchu, a to na základě výsledků situační analýzy a z odpovědí dotazovaných.

Mezi hlavní a nejčastěji zmiňované problémy zkoumaného regionu patří zejména:

- nedostatek veřejných sociálních zařízení pro turisty v centrech měst,
- nedostatek ubytovacích zařízení vyšších kategorií s odpovídající kvalitou poskytovaných služeb,
- nedostatečná propagace turistického regionu Chodsko,
- příliš vysoký počet vietnamských obchodů v příhraničních oblastech regionu.

8.1 Návrhy pro řešení dílčích nedostatků regionu Domažlice

Pro oblast cestovního ruchu je typické, že destinacím nestačí pouze výskyt atraktivity, která přiláká do dané oblasti návštěvníky, ale rozhodující je také sekundární nabídka. V rámci této je nutné zajistit také rozvoj a modernizaci turistické infrastruktury a suprastruktury, do kterých patří také veřejná sociální zařízení. O těch se dotazovaní vyjádřili v souvislosti s jejich nedostatečným počtem. Z tohoto důvodu je navrženo vybudovat v okolí center nejvíce navštěvovaných měst Domažlicka (Domažlice, Horšovský Týn, Klenčí pod Čerchovem či Kdyně) odpovídající počet veřejných sociálních zařízení.

Z výsledků situační analýzy a také z připomínek návštěvníků je zřejmá nutnost přestavět (zmodernizovat) ubytovací zařízení kategorie tři hvězdičky na kategorii hvězdiček čtyř.

V zkoumaném regionu se nachází pouze jeden čtyřhvězdičkový hotel (Hotel Sádek Díly).

Pro řešení výše zmíněných problémů je možno využít dotaci z níže popsaného projektu Oblast intervence 5.1 – Národní podpora využití potenciálu kulturního dědictví.

Další slabinou turistického regionu Chodsko je jeho nedostatečná propagace. Chodsko nabízí vysoký a netradiční potenciál v podobě tradičního folklóru, zvyků apod. Tento turistický region má také četné atraktivity, a proto je jako další opatření navrženo zvýšit jeho propagaci. Jako turistický region ho propaguje zejména Asociace turistických regionů.

Ostatní organizace zabývající se podporou destinací České republiky začleňují Chodsko do turistické oblasti Šumava. Nevyniká tak zcela jeho netradičnost a atraktivnost.

Z tohoto důvodu je navrženo vytvoření internetového serveru, který by se zabýval přímo a pouze propagací tohoto regionu. Také služby informačních center jednotlivých měst Domažlicka by se měly více zaměřit na poskytování informací ohledně Chodska, jelikož větší počet dotazovaných se vyjádřil, že by se rádi dozvěděli něco více například o zaniklých vsích Chodska či o tradičních zvycích, kulturních akcích apod.

S problémem vysokého počtu vietnamských obchodů se potýká více příhraničních oblastí regionu. Jedná se většinou o stánky s textilním či dekorativním zbožím, které jsou velice podobného rázu a nepůsobí dobře na image měst. Řešením by bylo vybudování stavby (tržiště) kde by na jednom místě byly situovány všechny tyto obchody (podobně tento problém vyřešilo krajské město Plzeň).

Regionu může využít dotační titul **Prioritní osa 1: Hospodářský rozvoj, lidské zdroje a síť**. Tento projekt zveřejnil také server www.eDotace.cz. Funguje od začátku roku 2008, přijímá žádosti do konce roku 2013 a Evropská unie na něj vyčlenila přes 72 milionů Euro. Podpora je územně platná pouze pro Plzeňský, Jihočeský a Karlovarský kraj, jelikož je zaměřen na přeshraniční spolupráci v oblastech výzkumu, vývoje, analýz trhu, marketingu, výstav a veletrhů, spolupráce v poradenství pro podniky ze strany např. hospodářských a obchodních komor. Dále bude podporován transfer technologií a know-how malých a středních podniků, profesní vzdělávání a zvyšování kvalifikace, výstavba a zlepšení přeshraniční infrastruktury pro výchovu a všeobecné vzdělávání, vědu a výzkum, vytváření nabídek poradenských a pečovatelských služeb, spolupráce v oblasti kulturní, přírodní a zdravotní turistiky, zřizování a zkvalitňování turistických zařízení, cyklotras a cyklostezek, hiposteze, tématických a naučných tras, lyžařských běžeckých tras a jejich značení, vytváření informačních a propagačních materiálů, zřizování či výstavba muzeí, informačních středisek. Podporovány budou rovněž malé projekty k prohloubení přeshraničních kontaktů apod. Specifickým cílem tohoto projektu je zajištění trvale udržitelného hospodářského a sociálního rozvoje česko-bavorské příhraniční oblasti.

Mezi operativní cíle patří například zlepšení konkurenceschopnosti ve všech hospodářských oblastech (včetně cestovního ruchu) podporou podnikání, zkvalitněním produktů a služeb, podporou inovací, odstraněním nedostatků v oblasti výměny informací a zvýšením atraktivity oblasti; vytvoření dobře fungujícího trhu práce či vytvoření perspektivně orientovaného životního prostoru prostřednictvím podpory kultury.

8.2 Návrh produktového portfolia pro cestovní ruch na Domažlicku

Jako konkrétní produkt cestovního ruchu je navržena výstavba multifunkčního centra, jelikož v zkoumaném regionu není dostatečná nabídka obchodních služeb a turisté ji postrádají.

K výstavbě může být použit volný prostor ve městě Domažlice, který zde vznikl zbouráním objektu starého pivovaru. V souvislosti s tím by bylo možné část obchodního centra využít pro umístění sportovního zařízení typu aquapark, jelikož dotazovaní návštěvníci postrádají podobný typ zařízení pro volnočasové aktivity. Tento produkt by mimo jiné napomohl zvýšení návštěvnosti Domažlicka i mimo hlavní letní sezónu, kdy se konají oblíbené Chodské slavnosti v Domažlicích či Anenská pouť v Horšovském Týně.

V celém Plzeňském kraji se nenachází žádný krytý vodní ráj s celoročním provozem. Největší krytý aquapark, zábavní, společenský a hotelový ko komplex v České republice se nachází v Liberci (centrum Babylon).

Podobné kulturně-společenské a sportovní zařízení menšího rozsahu by mohlo být vybudováno v Domažlicích.

Nově vystavěné obchodní centrum by návštěvníkům nabízelo příjemnou atmosféru a řadu služeb. V rámci obchodních služeb by zde byly situovány obchody nabízející například internet, prodej dárkového zboží a suvenýrů typických pro oblast Chodska (keramika), papírnictví, prodej textilu a obuvi, minimarket se základními potravinami, ale také komunální služby typu kadeřnictví a holičství či kosmetika. Dále by zde byla k dispozici restaurace, bar s občerstvením a kavárna. Součástí obchodního centra by byl také menší aquapark zahrnující bazény a skluzavky, tobogán, vodotrysk a gejzír, vodní masáž, sauna a solárium.

V objektu by byla umístěna také odpočinková a relaxační zóna s dětským koutkem.

Celý produkt by bylo možno financovat z dotačního titulu **Oblast intervence 5.1 – Národní podpora využití potenciálu kulturního dědictví**. Jedná se o podporu v oblasti volného času a cestovního ruchu, přičemž je koncipována tak, aby kromě bezprostředního přínosu v podobě obnovených a efektivně využitých památek a vybudovaných či modernizovaných zařízení infrastruktury pro kulturní služby a kulturní průmysl přinášela také sekundární dopady v podobě stimulace vzniku dalších projektů obnovy a využití kulturního dědictví a budování infrastruktury pro kulturní služby a kulturní průmysl, připravovaných mimo rámec operačních programů nebo realizovaných v období přesahujícím časový horizont roku 2013. Informace zveřejnil na svých internetových stránkách server www.eDotace.cz.

9. ZÁVĚR

Na začátku práce byly definovány jisté cíle, úkolem bylo tyto cíle naplnit, což se také podařilo.

Nejdříve byla zpracována situační analýza, kterou byla zhodnocena primární i sekundární nabídka cestovního ruchu v regionu Domažlicko. V rámci primární nabídky byl kladen důraz na přírodní, kulturně-historický a kulturně-společenský potenciál oblasti. Naproti tomu analýza složek sekundární nabídky byla zaměřena na infrastrukturu a suprastrukturu cestovního ruchu Domažlicka. V rámci ní byly zhodnoceny zejména ubytovací, stravovací a informační služby.

V syntetické části byl proveden marketingový výzkum, který posoudil stav služeb cestovního ruchu v zkoumané destinaci.

Na závěr je také možno zhodnotit stanovené pracovní hypotézy, které zněly:

3. Služby cestovního ruchu na Domažlicku jsou komplexní, návštěvníci nepožadují jejich rozšíření či zkvalitnění.
4. Většina návštěvníků uvažuje o opakované návštěvě regionu Domažlicko.

Dotazníkové šetření vyvrátilo první hypotézu a naopak potvrdilo hypotézu číslo dvě. Pro vyřešení problému nedostatečné nabídky obchodních a kulturně-sportovních služeb byl vytvořen návrh produktového portfolia.

10. SUMMARY

At the beginning of the thesis were defined aims. The function was to keep them, it expired successfully. First was written up a analysis of inside and outside points, primary and secondary offer of tourism services in the region of Domažlice.

In the primary offer was given accent on culturally-historical and culturally-sociable power of the region. Secondary offer is aimed at infrastructure and suprastructure of tourism in the area of Domažlice. Within this were evaluated accommodation, catering and tourist information services.

Synthetic part includes marketing research which assessed condition of tourism services in surveyed area.

At the conclusion are assessed appointed working hypothesis, which are:

1. Tourism services in the region of Domažlice are complete, tourists don't require to extend or improve them.
2. Most of tourists are going to come again to region of Domažlice.

11. POUŽITÁ LITERATURA

11.1 Odborné publikace

- Basařová, M.: Atlas pro volný čas : Česká republika, Praha: Kartografie Praha a. s., 2001
- Foret, M., Foretová, V.: Jak rozvíjet cestovní ruch, Praha: Grada Publishing s. r. o., 2001
- Hesková, M. a kol.: Cestovní ruch. Praha: Fortuna, 2006
- Hladká, J.: Technika cestovního ruchu. Praha: Grada Publishing, 1997
- Horáková, H.: Strategický marketing. Praha: Grada Publishing, 2000
- Horner, S., Swarbrooke, J.: Cestovní ruch, ubytování a stravování, využití volného času. Praha: Grada Publishing, 2003
- Hrabáková, M., Hájek, T.: Management cestovního ruchu. České Budějovice: JU ZF, 2002
- Kiráľová, A.: Marketing destinace cestovního ruchu. Praha: Ekopress, s. r. o., 2003
- Kotler, P.: Marketing podle Kotlera. Praha: Management Press, 2000
- Morrison, A. M.: Marketing pohostinství a cestovního ruchu. Praha: Victoria Publishing, 1989
- Oriška, J.: Technika služeb cestovního ruchu. Praha: Idea Servis, 1999
- Pásková, M., Zelenka, J.: Výkladový slovník cestovního ruchu. Praha: Ministerstvo pro místní rozvoj, 2002
- Procházka, Z.: Domažlice – město. Domažlice: Nakladatelství Českého lesa, 1993
- Vystoupil, J., Šauer, M., Holešinská, A., Metelková, P.: Základy cestovního ruchu. Brno: Masarykova univerzita, 2006

11.2 Ostatní zdroje

- Cestovní ruch na Šumavě - Koncept rozvoje cestovního ruchu – Akční program. TR Consult, 2001
- Czech Tourism. Cestovní ruch České republiky. Praha, 2003.
- Czech Tourism. Monitoring návštěvníků v turistických regionech České republiky. Praha, 2005
- Czech Tourism. Motivace k návštěvě turistických regionů v České republice. Praha, 2004
- Institut rozvoje podnikání, s. r. o. & Enterprise plc. Program rozvoje cestovního ruchu v plzeňském regionu. Ostrava, 2002
- Krajský úřad Plzeňského kraje, Odbor kultury, památkové péče a cestovního ruchu. Program rozvoje cestovního ruchu v Plzeňském kraji. Plzeň, 2004
- http://www.czso.cz/xp/redakce.nsf/i/porovnaní_spravních_obvodu, staženo dne 25. října 2007
- <http://www.czso.cz/xp/edicniplan.nsf/p/13-3231-06§>, staženo dne 25. října 2007
- <http://www.czso.cz/xp/redakce.nsf/i/home>, staženo dne 25. října 2007
- http://www.czso.cz/xp/edicniplan.nsf/o/13-3231-06--vznamne_pamatky_plzenskeho_kraje, staženo dne 25. října 2007
- <http://www.czso.cz/xp/edicniplan.nsf/kapitola/13-3201-07-2007-01>, staženo dne 25. října 2007
- <http://www.czso.cz/xp/redakce.nsf/i/okresy>, staženo dne 25. října 2007
- <http://www.cot.cz/zobrazcl.php?id=6708>, staženo dne 26. října 2007
- <http://www.czso.cz/sldb/sldb2001.nsf/okresy/CZ0321>, staženo dne 26. října 2007
- http://www.risy.cz/index.php?pid=509&kraj=16&p_kapitola=17&form_rokod=&form_rokdo=&language=CZ, staženo dne 26. října 2007
- <http://www.czso.cz/xp/edicniplan.nsf/kapitola/13-3201-06-2006-01>, staženo dne 15. listopadu 2007
- <http://www.kr-plzensky.cz/article.asp?sec=245>, staženo dne 15. listopadu 2007
- <http://www.kr-plzensky.cz/article.asp?sec=254>, staženo dne 15. listopadu 2007
- http://www.czecot.com/cz/?id_region=60, staženo dne 20. listopadu 2007
- www.npsumava.cz, staženo dne 20. listopadu 2007
- www.ceskyales.ochranaprirody.cz, staženo dne 10. prosince 2007
- <http://www.sumavanet.cz/icklenci/default.asp?page=2>, staženo dne 10. prosince 2007

- http://cestovani.infocesco.cz/Czechia/Content/spec_mestaobce.aspx?regionid=8960&pismo=, staženo dne 10. prosince 2007
- http://www.klenci.cz/vismo/dokumenty2.asp?id_org=6606&id=6126&p1=14730%A7, staženo dne 15. prosince 2007
- <http://www.kraj.cz/encyklopedie/objekty1.phtml?id=49248&&lng=&menu>, staženo dne 15. prosince 2007
- <http://www.horsovskytyn.cz/cze/informace/index.htm>, staženo dne 10. ledna 2008
- <http://www.idomazlice.cz/>, staženo dne 10. ledna 2008
- <http://www.idomazlice.cz/cs/zajimavosti/>, staženo dne 10. ledna 2008
- <http://www.idomazlice.cz/cs/kultura-folklor/>, staženo dne 10. ledna 2008
- <http://www.hostoun.cz/>, staženo dne 10. ledna 2008
- <http://www.pobezovice.cz/>, staženo dne 10. ledna 2008
- http://www.pobezovice.cz/?module=dokument&action=display_dokument&id=4346, staženo dne 10. ledna 2008
- <http://www.vitejte.cz/vyber.php?kraj=0&turist=7&tema=0&I2.x=37&I2.y=12&hled=&c=0&j=cz>, staženo dne 10. ledna 2008
- <http://www.kdyne.cz/>, staženo dne 20. ledna 2008
- <http://www.mestostankov.cz/>, staženo dne 20. ledna 2008
- <http://cestujme.cz/okres/domazlice/index.php?max=19&co=p>, staženo dne 20. ledna 2008
- <http://www.mestoholysov.cz/>, staženo dne 20. ledna 2008
- <http://www.sumava.net/chodsko/default.asp?kat=mesta>, staženo dne 25. února 2008
- <http://www.kraj.cz/encyklopedie/objekty1.phtml?id=49248&&lng=&menu>, staženo 25. února 2008
- <http://mesta.turistik.cz/domazlice.htm>, staženo dne 25. února 2008
- <http://www.travelguide.cz/searchHg.asp?lngDistrictID=3201>, staženo dne 25. února 2008
- http://www.czecot.com/cz/?id_region=60, staženo dne 25. února 2008
- <http://www.travelguide.cz/cz/turistika>, staženo dne 25. února 2008
- <http://www.czso.cz/lexikon/uz.nsf/okresy/CZ0321>, staženo dne 25. února 2008
- <http://www.hrady.cz/>, staženo 25. února 2008
- http://www.sumava.tourism.cz/encyklopedie/seznam.phtml?&id_t_regionu=74209&ty p=132,137,138,139,140,141,142&lng=&menu, staženo 25. února 2008
- <http://web.quick.cz/chodsko1/kostely.htm>, staženo 25. února 2008

- <http://www.johanek.net/folklor/chodsko/geologie/geologie.htm>, staženo 26. února 2008
- <http://www.johanek.net/folklor/chodsko/chodsko.htm>, staženo 26. února 2008
- http://www.7.oblast.cz/mapa/mapa.phtml?id_objektu=113893, staženo 26. února 2008
- <http://www.chodsko.tourism.cz/encyklopedie/objekty1.phtml?id=113893>, staženo 26. února 2008
- <http://www.turisturaj.cz/?cid=3>, staženo 26. února 2008
- <http://www.czechtourism.cz/?show=002025>, staženo dne 26. února 2008
- <http://www.cyklostrategie.cz/mapa-5.php>, staženo 27. února 2008
- <http://www.risy.cz/index.php?pid=202&sid=175&mid=5194>, staženo 15. března 2008
- <http://www.raft.cz/obtiznost.aspx>, staženo 17. března 2008
- <http://www.czech.cz/cz/kultura/regiony-atraktivita-a-rozmanitost/cechy/zapadni-cechy/>, staženo 17. března 2008
- <http://www.jezdectvi.cz/adresar/kategorie0/ukaz45#adresa1049>, staženo 17. března 2008
- <http://www.edotace.cz/6092/podpora-zakladni-informace/prioritni-osa-1-hospodarsky-rozvoj-lidske-zdroje-a-site/>, staženo dne 23. března 2008
- <http://www.edotace.cz/4954/podpora-zakladni-informace/oblast-intervence-5-1-narodni-podpora-vyuziti-potencialu-kulturniho-dedictvi/>, staženo dne 23. března 2008

12. SEZNAM PŘÍLOH

Příloha 1 - Maloplošné a velkoplošné chráněné území v Plzeňském kraji

Příloha 2 - Obecně-geografická mapa správního obvodu Domažlice

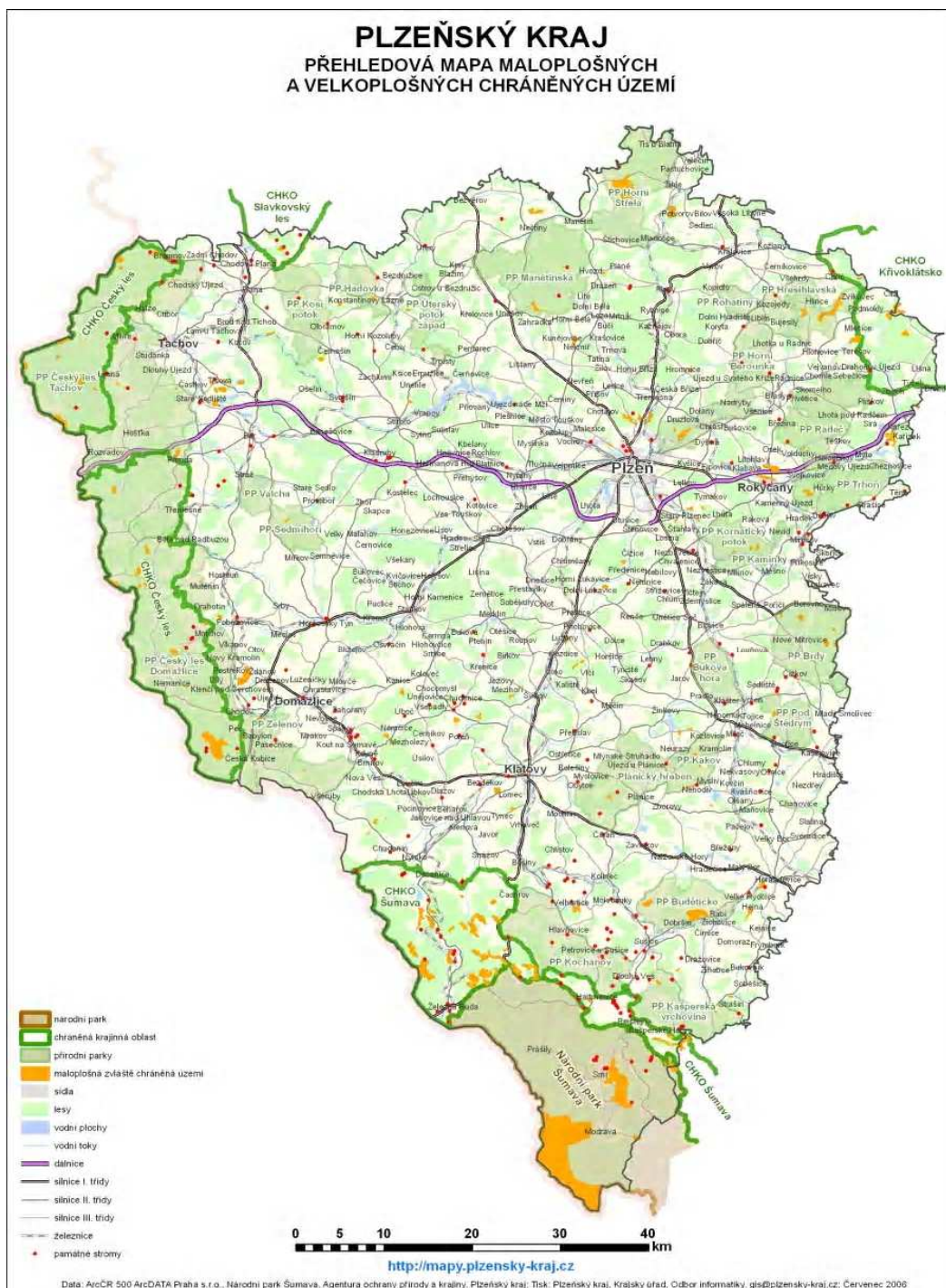
Příloha 3 - Informační střediska - Domažlice a okolí

Příloha 4 - Vybavení regionu Domažlice vybranými kulturně-společenskými, sportovními
a zdravotnickými zařízeními

Příloha 5 - Dotazník

Příloha 1

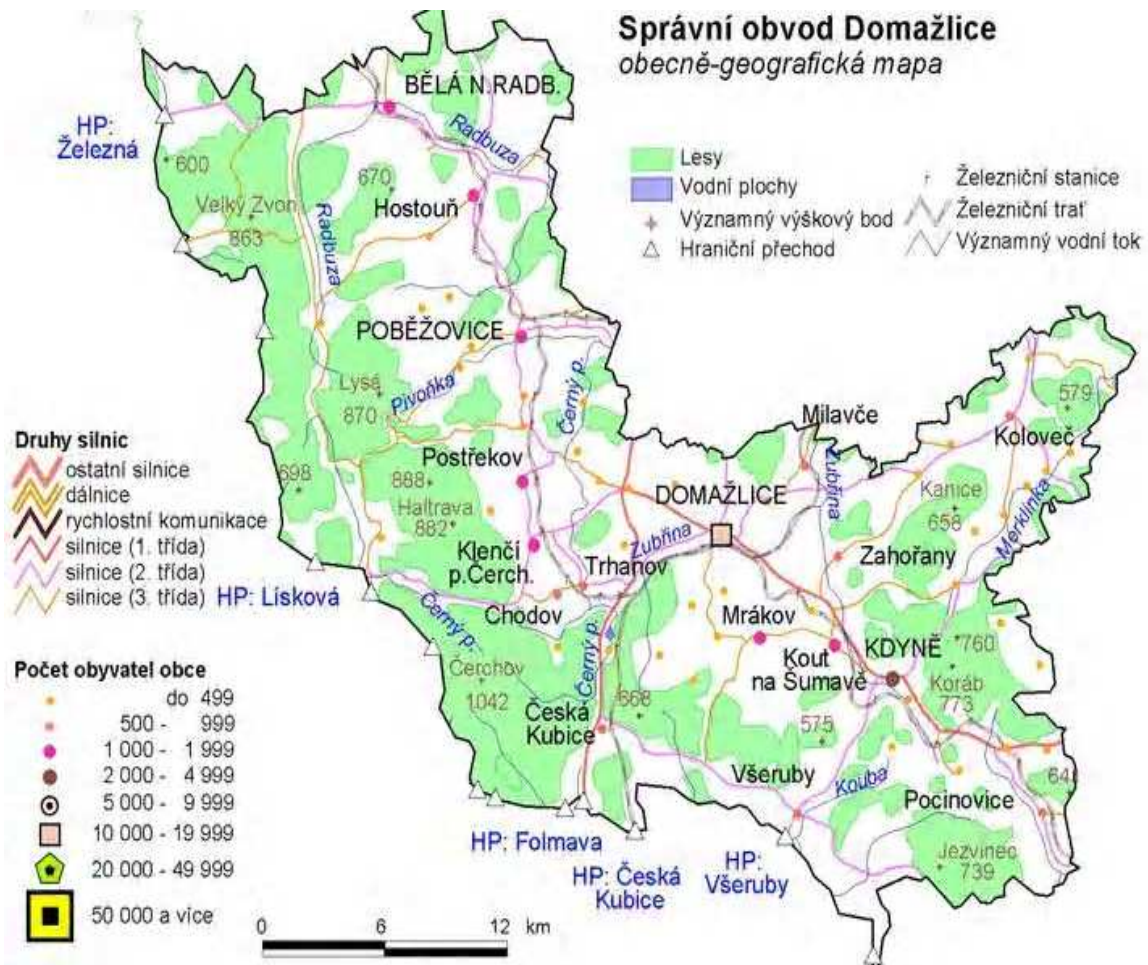
Maloplošné a velkoplošné chráněné území v Plzeňském kraji



Zdroj: ČSÚ 2008

Příloha 2

Obecně-geografická mapa správního obvodu Domažlice



Zdroj: ČSÚ 2008

Příloha 3

Informační střediska - Domažlice a okolí

Město	Adresa	Telefonní číslo	E-mail	Webové stránky
Domažlice	Městská informační služba Domažlice Náměstí Míru 51, 344 01 Domažlice	379 725 852	mks@idomazlice.cz	www.idomazlice.cz
Kdyně	Informační centrum města Kdyně Masarykova 12, 345 06 Kdyně	379 734 385	infocentrum@kdyne.cz	www.kdyne.cz
Horšovský Týn	Regionální informační centrum Horšovský Týn Náměstí Republiky 105, 346 01 Horšovský Týn	379 422 247 776 801 593	info@horsovskytyn.cz	www.horsovskytyn.cz
Klenčí pod Čerchovem	Informační středisko Klenčí pod Čerchovem 345 34, Klenčí p. Č. 118	379 795 325	is@klenci.jz.cz	www.sumava.net/ic/klenci
Poběžovice	Informační středisko Poběžovice Nám. Míru 210, 345 22 Poběžovice	379 497 889	info@pobezovice.cz	www.pobezovice.cz
Holýšov	Městské kulturní středisko a informační středisko Holýšov Americká 516, 345 62 Holýšov	379 491 111	mkis@holysov.info	www.mestoholysov.cz
Bělá nad Radbuzou	Informační centrum Bělá nad Radbuzou Městská knihovna, 345 26 Bělá nad Radbuzou		knihovna@belanr.cz	www.sumavanet.cz/bela

Zdroj: www.risy.cz

Příloha 4

Vybavení regionu Domažlice vybranými kulturně-spoločenskými, sportovními a zdravotnickými zařízeními

Kraj, správní obvody obcí	Kultura				Sport		Školství		
	Kino vč. multikin	Muzeu m	Gal erie	Sakrální stavba	Těloc vična	Stadion, hřiště	Mate řská škola	Zákla dní škola	Stře dní škol
Plzeňský kraj	33	45	44	455	274	549	296	205	81
Domažlice	3	4	3	49	24	51	31	17	4
Horšovský Týn	2	-	-	17	7	23	10	8	3
	Zdravot nictví ²⁾	Sociální zabezpečení ³⁾							
	Nemocn ice	Ordinace praktického lékaře		Domo v dúcho dců	Domov - pension pro důchodce	Dům s pečovatelsk ou službou			
		pro dospělé	pro děti						
Plzeňský kraj	32	297	162	15	9	61			
Domažlice	4	22	14	2	2	5			
Horšovský Týn	1	7	5	-	-	1			

Zdroj: ČSÚ 2008

¹⁾ gymnázia, střední odborné školy, střední

²⁾ včetně detašovaných pracovišť

³⁾ údaje k 31. 12. 2004

odborná učiliště, vyšší odborné školy

Příloha 5

DOTAZNÍK QUESTIONNAIRE

Dobrý den,

mé jméno je Ivana Weberová, jsem studentkou Ekonomické fakulty na Jihočeské univerzitě v Českých Budějovicích a jsem tazatelka provádějící průzkum návštěvníků, jehož účelem je monitorovat stav a změny týkající se cestovního ruchu v regionu Domažlicko z Vašeho pohledu.

Můžete mi prosím věnovat několik minut času? Ráda bych Vám položila několik otázek týkajících se Vás a Vašich postřehů z pobytu v této oblasti.

Jedná se o výzkum v rámci bakalářské práce, informace získané z tohoto dotazníku budou použity jen pro účely mé bakalářské práce.

Good morning/afternoon,,

my name is Ivana Weberová, I'm a student of the Faculty of Economics the University of South Bohemia in České Budějovice and I am carrying out research among visitors to monitor the status and changes in tourism in this region as perceived by you. Would you be willing to spend a few minutes on this research? I would like to ask you some questions about yourself and your opinions on your stay in this region. If you fill the questionnaire in yourself, please answer questions by underdrawing options that best describe your situation or opinion.

This is the research for my thesis, I will use these informations only for my thesis.

Z jakého státu/ jaké části České republiky přijíždíte?/Where do you come from?

Co hodláte navštívit v České republice kromě tohoto regionu?/What other places in Czech republic have you visited or plan to visit during this trip?

Kolik obyvatel má město odkud pocházíte?/How many inhabitants has your home- town?

- a) do 5 tisíc/under 5 thousands c) do 30 tisíc/under 30 thousands
b) do 10 tisíc/under 10 thousands d) nad 30 tisíc/more than 30 thousands

Jak je vzdálené město odkud pocházíte?/What is approximate distance between your home-town and this location?

- a) do 30 km/up to 30 km c) 51 – 100 km
b) 31 – 50 km d) nad 100 km/more than 100 km

Jak dlouhý pobyt zde plánujete?/How long do you plan to stay here?

- a) bez noclehu/no overnight stay c) do 7 přenocování/3 to 7 nights b)
do 2 přenocování/1 to 2 nights d) delší/longer

Už jste někdy navštívili tento region?/Have you visited this region before?

- a) poprvé/first visit c) více než 3 krát/more than 3 times
b) 2 – 3 krát/2 to 3 times

S kým do tohoto regionu přijíždíte?/*Who did you come with?*

- a) sám/*on my own*
- b) s manželkou, partnerkou/*with a partner*
- c) s rodinou/*with family*
- d) s přáteli/*with friends*

Účel cesty/*The main reason for your visit to this region is?*

- a) poznávání/*sightseeing*
- b) rekreace/*relaxation*
- c) zábava/*entertainment*
- d) nákupy/*shopping*
- e) kongresový cestovní ruch/*incentive tourism*
- f) návštěva příbuzných či přátel/*visiting relatives or friends*
- g) jiné/*other*
- h) práce/*business*
- i) tranzit/*transit*
- j) sport/*sport*
- k) léčení/*health*

Které atraktivity jsou zde pro Vás nejlákavější?/*Which activities in this region do you find the most attractive?*

- a) pěší turistika/*hiking*
- b) cykloturistika/*cycling*
- c) agroturistika/*country tourism*
- d) církevní památky/*religious tourism*
- e) kulturní akce/*cultural events*
- f) společenský život, zábava/*social life, entertainment*
- g) koupání a vodní sporty/*swimming, water sports*
- h) hrady, zámky, muzea, galerie apod./*sightseeing*
- i) péče o fyzickou, duševní kondici/*improving physical, mental condition*
- j) jiné/*other*

Kde jste ubytováni?/*Where are you staying?*

- a) hotel *** nebo více/*hotel*** or more*
- b) motel, hotel garni/*motel or garni hotel*
- c) apartmán/*apartment*
- d) penzion/*pension*
- e) kemp, tábořiště/*camping ground*
- f) ubytování u příbuzných, známých/*with relatives, friends*
- g) bez ubytování/*I am not staying here*
- h) jiné/*other*

Kde využíváte stravovací služby?/*Where do you eat?*

- a) restaurace/*in restaurants*
- b) rychlé občerstvení/*fast food*
- c) vlastní stravování/*own food*
- d) bez stravy/*without food*

Uvažujete o opakované návštěvě tohoto regionu?/*Are you considering visiting this region again?*

- a) ano.....do půl roku/*yes..... within 6 months*
do roku *within 1 year*
déle *later*
- b) ne/*no*
- c) nevím/*I don't know*

Pro následující otázky zakroužkujte odpovídající číslo v každém řádku./For following questions circle one number on each line.

Jak hodnotíte služby v tomto regionu?/What is your overall evaluation of the following services provided in this region?

Služby/Services	Velmi dobře Very good	Dobře Good	Špatně Poor	Velmi špatně Very poor	Neumím posoudit Cannot say
Ubytování/Accommodation	1	2	3	4	5
Stravování/Catering	1	2	3	4	5
Služby pro motoristy/Services for motorists	1	2	3	4	5
Služby pro cykloturisty/Services for cyclists	1	2	3	4	5
Služby pro lyžaře/Services for skiers	1	2	3	4	5
Cenová úroveň služeb/Prices of services	1	2	3	4	5

Jak hodnotíte infrastrukturu regionu?/How would you evaluate the infrastructure and facilities in this region?

Služby/Services	Velmi dobře Very good	Dobře Good	Špatně Poor	Velmi špatně Very poor	Neumím posoudit Cannot say
Rozsah a dostupnost ubytovacích služeb/Scope and availability of accommodation facilities	1	2	3	4	5
Rozsah a dostupnost stravovacích služeb/Scope and availability of catering facilities	1	2	3	4	5
Dopravní infrastr./Transport infrastructure	1	2	3	4	5
Vybavenost regionu pro sportovní aktivity/Facilities in region for sporting activities	1	2	3	4	5

Úroveň nákupních možností/ <i>Shopping opportunities</i>	1	2	3	4	5
Společenské vyžití a zábava/ <i>Opportunities for entertainment and social activities</i>	1	2	3	4	5
Vybavenost regionu pro rodiny s dětmi/ <i>Availability of attractions for children</i>	1	2	3	4	5

Jak hodnotíte rozvoj cestovního ruchu v této oblasti?/*How would you evaluate the effort to promote tourism in the following areas?*

Služby/ <i>Services</i>	Velmi dobře <i>Very good</i>	Dobře <i>Good</i>	Špatně <i>Poor</i>	Velmi špatně <i>Very poor</i>	Neumím posoudit <i>Cannot say</i>
Poskytované informace o regionu/ <i>Providing information on the region</i>	1	2	3	4	5
Péče o památky/ <i>Care of historical monuments and tourist attractions</i>	1	2	3	4	5
Orientační značení/ <i>Information signs</i>	1	2	3	4	5
Péče o životní prostředí/ <i>Care of the environment</i>	1	2	3	4	5
Bezpečnost návštěvníků/ <i>Care of visitors' safety</i>	1	2	3	4	5
Programy pro volný čas/ <i>Range of leisure programs</i>	1	2	3	4	5
Obchodní služby/ <i>Small detail shops</i>	1	2	3	4	5
Vztah místních obyvatel k návštěvníkům/ <i>Friendliness of the locals to visitors</i>	1	2	3	4	5

Co nejvíce postrádáte nebo co Vám nejvíce vadí v tomto regionu?/*What do you miss the most in this region or what bothers you?*

Jaké informační zdroje jste využili při získávání informací o tomto regionu?/*Have you used any of the following sources?*

- a) turistické informační centra/*tourist information centres*
- b) cestovní kanceláře, agentury/*travel agency*
- c) masmédiá/*media*
- d) propagační materiály/*promotional materials*
- e) internet
- f) informace od pracovníků ve službách/*information from service personnel*
- g) informace od příbuzných, známých/*informations from relatives, friends*

Vaše náklady na osobu na den činí/*Your costs per person per day are*

- a) do 300 Kč/*up to CZK 300 (up to EUR 10)*
- b) 301 – 500 Kč/*CZK 301 – 500 (up to EUR 15)*
- c) 501 – 1000 Kč/*CZK 501 – 1000 (up to EUR 30)*
- d) 1001 – 5000 Kč/*CZK 1001 – 5000 (up to EUR 150)*
- e) nad 5000 Kč/*up to CZK 5000 (more than EUR 150)*

Věková skupina/*Age group*

- a) do 25/*25 or younger*
- b) 26 – 34
- c) 35 - 49
- d) 50 - 59
- e) 60 a více/*60 or older*

Vzdělání/*Education*

- a) základní/*primary education*
- b) vyučen/a v oboru/*without GCE*
- c) s maturitou/*with GCE*
- d) vysokoškolské/*university*

Pohlaví/*The respondent is*

- a) muž/*male*
- b) žena/*female*

Přejete si na téma cestovní ruch Domažlicka cokoliv dodat?/*Do you wish to add anything on the topic of the travel industry in region Domažlice?*

Děkuji Vám za spolupráci a přeji příjemný pobyt!/*Thank you for your cooperation, have a good trip!*

Weberová Ivana