

Jihočeská univerzita v Českých Budějovicích

Teologická fakulta

Katedra pedagogiky

DIPLOMOVÁ PRÁCE

PŮSOBNÍ SOCIÁLNÍCH FAKTORŮ NA TRÁVENÍ VOLNÉHO  
ČASU ADOLESCENTŮ

Vedoucí práce: Mgr. Richard Macků, Ph.D.

Autor práce: Bc. Alena Fabiánová

Studijní obor: Pedagogika volného času

Ročník: 3. NMgr.

2017/2018

### **Diplomová práce v nezkrácené podobě**

Prohlašuji, že svoji diplomovou práci jsem vypracovala samostatně pouze s použitím pramenů a literatury uvedených v seznamu citované literatury.

Prohlašuji, že, v souladu s § 47b zákona č. 111/1998 Sb. v platném znění, souhlasím se zveřejněním své diplomové práce, a to v nezkrácené podobě (v úpravě vzniklé vypuštěním vyznačených částí archivovaných Teologickou fakultou) elektronickou cestou ve veřejně přístupné části databáze STAG provozované Jihočeskou univerzitou v Českých Budějovicích na jejích internetových stránkách, a to se zachováním mého autorského práva k odevzdanému textu této kvalifikační práce. Souhlasím dále s tím, aby toutéž elektronickou cestou byly v souladu s uvedeným ustanovením zákona č. 111/1998 Sb. zveřejněny posudky školitele a oponentů práce i záznam o průběhu a výsledku obhajoby kvalifikační práce. Rovněž souhlasím s porovnáním textu mé kvalifikační práce s databází kvalifikačních prací Theses.cz provozovanou Národním registrem vysokoškolských kvalifikačních prací a systémem na odhalování plagiátů.

Datum,

Bc. Alena Fabiánová

## **Poděkování**

„Děkuji vedoucímu diplomové práce Mgr. Richardu Macků, Ph.D. za cenné rady, připomínky, metodické vedení práce, trpělivost a pomoc při přípravě diplomové práce. Dále děkuji Michaele Sklenářové za korekturu práce a v neposlední řadě děkuji podílejícím se respondentům a své rodině a blízkému okolí za trpělivost a podporu.“

# Obsah

<b>ÚVOD</b> .....	6
<b>1. Charakteristika vývojové fáze adolescenta</b> .....	8
1.1 Adolescent a vzájemné vztahy s rodiči a vrstevníky .....	10
<b>2 Možnosti trávení volného času</b> .....	12
2.1 Rodina .....	14
2.2 Škola .....	16
2.3 Vrstevnické skupiny.....	18
2.4 Média a jejich vliv na mládež .....	20
<b>3 Sociálně patologické jevy spojené s trávením volného času</b> .....	23
3.1 Rodinné vazby a delikvence mládeže.....	24
3.2 Vztah školy a rodiny .....	25
3.3 Netomanie – závislost na internetu .....	26
3.4 Závislost na televizi .....	28
<b>4 Faktory ovlivňující výběr volnočasových aktivit</b> .....	33
4.1 Rodina jako primární faktor .....	35
4.2 Škola v souvislosti nabídky volnočasových aktivit pro mládež .....	37
4.3 Místo bydliště jako důležitý faktor v nabídce volnočasových aktivit.....	37
<b>5 Sociální faktory ovlivňující rozhodování adolescentů o způsobu trávení volného času – výzkum</b> .....	40
5.1 Metodologie, nástin výzkumu.....	40
5.1.1 Cíle a dílčí cíle výzkumu .....	40
5.1.2 Přípravná část výzkumu .....	40
5.1.3 Formulace předpokladů .....	41
5.1.4 Metodika práce .....	41
5.1.5 Vzorek.....	42

5.1.6	Metody analýzy dat.....	43
5.2	Prezentace výsledků.....	44
5.2.1	Výsledky týkající se chápání a množství volného času.....	44
5.2.2	Výsledky týkající se vlivu okolí.....	46
5.2.3	Výsledky obsahující faktory nedovolující volnočasové aktivity dle přání respondenta.....	52
5.2.4	Výsledky týkající se sledování televize .....	53
5.2.5	Výsledky zaměřené na téma „sociální sítě“ .....	57
5.3	Závěr výzkumné části .....	66
	<b>Závěr .....</b>	<b>72</b>
	<b>Seznam použitých zdrojů .....</b>	<b>74</b>
	<b>Seznam příloh .....</b>	<b>77</b>
	<b>Příloha I. Ukázka vyhotoveného dotazníku.....</b>	<b>78</b>

## ÚVOD

Primárně je třeba uvést, že se nacházíme v postmoderní době<sup>1</sup>, pro kterou jsou charakteristická slova jako: nestálost, chaos, nejistota, Já, seberealizace, individualizace, pluralita, mnohoznačnost, absurdita apod. Jak již J-F Lyotard řekl: „*V dnešní postmoderní době je vše možné.*“ Nebo slova Z. Baumana: „*Postmoderní člověk je odsouzen k nejistotě a převládajícímu pocitu ztráty. Minulost i budoucnost jsou chronicky neurčité.*“

Tedy skutečně je v dnešní době vše možné? Z každé strany nás v našem jednání a volbě ovlivňují jisté okolnosti, prvky, kterými jsou např. média, sociální sítě, technologie, ale i blízké okolí, rodina... V našem případě hovoříme o ovlivňování adolescentů v rozhodování – jak naloží se svým volným časem. Hovoříme konkrétně o působení sociálních faktorů, jimiž jsou zejména rodina, partneři, přátelé, blízké okolí, dále již zmíněná média, sociální sítě. Tyto faktory však nejsou jedinými podpůrnými součástmi lidského života, do popředí vlivu na mladého člověka mohou vstoupit i jiné nezmíněné elementy, které mohou mít silný ovlivňující účinek.

Cílem diplomové práce je objasnit a prezentovat faktory, které působí a ovlivňují mladé lidi při výběru volnočasových aktivit. Nejprve vysvětlujeme pojem adolescent jakožto jednu z vývojových fází člověka, poté se diplomová práce věnuje možnostem trávení volného času mládeže. Dále jsou zkoumané zejména sociální faktory (rodina, škola, vrstevnická skupina, partner, média), které adolescenty ovlivňují při výběru volnočasových aktivit. Důraz je kladen právě na tyto zmíněné činitele, jelikož jsou elementárními a některé doprovodnými součástmi života jedince. Vliv na jeho rozhodování je víc než zřejmý. Práce zahrnuje pasáže o možných sociálně patologických jevech, které se u adolescentů mohou vyskytovat – zapříčiněné nedostatečnou péčí ze strany rodiny, negativním ovlivňováním ze strany vrstevnické skupiny, médií z hlediska nesprávné klasifikace informací a nekritickému postoji k nim. Diplomová práce čerpá zejména z literárních zdrojů od B. Hofbauera, B. Hájka, J. Pávkové, K. Janiše, M. Kaplánka, G. Lipovetského, Z. Baumana.

Volný čas adolescentů lze využít různými způsoby: četbou knih, časopisů, sledováním TV pořadů, hraním PC her nebo trávením času obecně u PC, sportovními

---

<sup>1</sup> Zaznívají hlasy, že se již v současnosti jedná o postmodernismus, jehož základním znakem je pluralita názorů. Postmodernismus je reakcí na modernu, avšak je založen na opačném směru – usiluje o alternativní přístup ke světu (Lyotard, 1993).

aktivitami, zájmovými kroužky, dobrovolnými činnostmi, brigádami, kulturními aktivitami, trávením času s přáteli, partnerem/kou, sebevzděláním, apod. Avšak některé způsoby využití volného času převažují nad ostatními, těmi jsou: čas strávený u PC, tabletu, mobilu, TV. Jedincův potenciál tak není dostatečně rozvinut a jeho svět se tak skládá z nemnoha článků, které ho zcela nenaplní a nerozšíří možnosti poznání a seberealizace.

## 1. Charakteristika vývojové fáze adolescenta

Na začátek bychom si měli ve stručnosti charakterizovat vývojovou fázi adolescenta. Již samotné slovo, které pochází z lat. *adolescens* znamená mladý, dospívající. Je to období mezi pubertou a ranou dospělostí, tj. mezi 11-13 do 21 let. V angličtině se používá pro toto vymezení slovo *Teenager*. Z psychologického hlediska jde o duševní a rozumové zrání jedince, kdy dochází k upevňování sebevědomí a sebejistoty. Podle Eriksonovy periodizace lidského vývoje se pohybujeme v rozhraní identity x nejistoty a intimity x izolace. V první fázi se jedná o hledání vlastní identity, jaký člověk je pro okolí, jak vypadá, zdali je oblíbený. V této fázi je velice důležitá vrstevnická skupina. Ve druhé fázi již není tak důležitá identita jako splynutí jednoho člověka s druhým, a to nejen v intimním vztahu. Neuvažujeme jen jako Já, ale My.

Adolescence je termín odvozený z latinského *adolescere*, tj. dorůstat, dospívat. Uvádí se, že vstup do této vývojové fáze je biologicky určen reprodukčním dozráním. Biologické změny jsou univerzální, jejich načasování souvisí s výživou, socioekonomickým statusem či systémem zdravotní péče. Dítě do adolescence uvádějí hormonální změny, které způsobují vývoj primárních i sekundárních pohlavních znaků. Příznačný je zrychlený růst do výšky a nárůst tělesné hmotnosti. Zakončení adolescence nastává dovršením psychické a ekonomické nezávislosti – osamostatnění. Hovoří se o věkovém rozmezí 20-22 let. U studentů vysokých škol dochází k osamostatnění později než u absolventů učilišť. Někteří autoři poukazují, že adolescence končí dosažením dospělosti, tedy ve věku 25-30 let. Uvádějí, že pro určení horní hranice je stěžejní zejména délka přípravy na profesní dráhu. Hranice 30 let se vztahuje na vysokoškoláky (Vágnerová, 2005).

Další charakteristikou adolescenta je jeho vlastní tělo, které se stává součástí jeho identity. Je posuzováno podle momentálního standardu atraktivity, je srovnáváno s ostatními adolescenty i aktuálně přijímaným ideálem. Vývoj identity adolescenta pokračuje procesem osamostatňování a samotným vývojem identity ve dvou fázích. První fází je postupná stabilizace, dochází k postupnému vyrovnávání vztahů s rodiči, druhou fází je psychické osamostatňování, to se projevuje ukončením separace ze závislosti na rodině. Dívky se více definují prostřednictvím vztahů k jiným lidem, preferují zodpovědnost a schopnost pečovat o druhé. Chlapci více zdůrazňují individuální identitu danou kompetencemi, výkonem a dosaženou sociální pozicí, více



soupeří, než kooperují. Adolescenti preferují intenzivní prožitky, přijímají svobodu a méně odpovědnost. Součástí jejich identity je vztah k někomu jinému, k určitému člověku nebo ke skupině, od níž by se postupně měli separovat. Rádi přijímají generačně specifické způsoby sebevyjádření, bývají přívrženci alternativní kultury. Často také mění svůj vztah k víře, neboť hledají smysl života, trvalé hodnoty. Erikson (2002) považuje ujasnění vztahu k sobě samému a hledání vlastní identity za vývojový úkol adolescence, po jehož zvládnutí se jedinec začleňuje do společnosti. V současnosti je na hledání identity nazíráno spíše jako na celoživotní proces.

V období adolescence dochází ke změnám i v rámci socializace. Jedinec je stále více akceptován jako dospělý, proto se od něho očekává odpovídající jednání, avšak adolescenti si sami volí hodnoty a normy, k nimž chtějí být loajální, u některých tak dochází k tzv. antiidentifikaci s platným společenským řádem, což dokazují svým protestem proti společnosti. S rolí dospělého dále souvisí samostatný výdělek adolescenta, jelikož je dospělost subjektivně i sociálně vymezena schopností samostatného výdělku (Slavík, 2012). Na konci sedmdesátých a počátkem osmdesátých let min. století nastala jakási akcelerace, tedy urychlení fyzického a psychického dozrávání dětí oproti době poválečné. V současnosti nepokračuje, ale se stálým prodlužováním profesní přípravy nabývá sociální zralost mládeže jakéhosi opoždění. Hovoří se o sociálně vývojové retardaci (Kraus, 2000).

Vývoj kognitivních funkcí v období dospívání mnohdy souvisí s otázkami po smyslu života. Může tak docházet k „existenciálnímu napětí“, kdy je jedinec nucen přehodnotit svůj dosavadní život (Spilka, Hood, Hunsberger, Gorsuch, 2003), a cítí tak úzkost, pocit osamění, izolace. Je třeba si tak vyvinout strategii zvládnání podmíněčnosti vědění (Rosenblum, Lewis, 2005). Danou strategií může být přijetí víry nebo hledání vlastní spirituality, která umožňuje jistý výklad světa a přispívá k nalezení smyslu reality. Koncepci vývoje náboženského přesvědčení vytvořil Fowler (1995), který rozčlenil vývoj jedince do sedmi fází. *Pro první stadium nediferencované víry je charakteristická základní důvěra a vztah k pečovateli v prvních třech letech života. Ve věku od tří do sedmi let nastává stadium intuitivní projektivní víry, spojené s rozvojem představivosti jako prostředku k chápání světa. Ve fázi mytické víry od sedmi do dvanácti let děti již dobře diferencují mezi fantazií a realitou a jsou schopny si osvojit náboženské představy prostřednictvím četby. V období od dvanácti*

*do šestnácti let nastává fáze syntetické konvenční víry, kdy si dospívající budují osobnější vztah k Bohu, který má velký vliv na jejich chápání světa a hodnot. Ve věku od sedmnácti do třiceti let se mladí dospělí nacházejí ve fázi individuálně reflektující víry a jsou schopni kriticky hodnotit vlastní víru, ideály a svou budoucnost. V následné fázi konsolidující víry se dospělí jedinci již vyrovnali s protiklady a prožívají hlubokou odpovědnost. Do poslední fáze univerzální víry vstupuje jen malý počet jedinců, kteří hluboce prožívají lásku ke světu a k Bohu.*

### **1.1 Adolescent a vzájemné vztahy s rodiči a vrstevníky**

Rodiče mohou pro jedince představovat určitý model způsobu života, avšak jedinec je kritický k hodnotám, názorům, chování a celkovému stylu života rodičů. Kritika rodičů není negací všeho, co rodina představuje, je spíše jedním ze způsobů hledání. Často hledají dospělého, který by jim imponoval, představoval přirozenou autoritu a bral je vážně. Ve vztazích s vrstevníky si dospívající naplňují některé základní psychické potřeby, jako např. potřebu stimulace, potřebu orientace a smysluplného učení, potřebu citové jistoty a bezpečí a potřebu poznání. Potřeba stimulace je uspokojována kontaktem s blízkým vrstevníkem nebo společnou účastí na různých aktivitách a sdílením nějakého prožitku. Dospívající chtějí dále experimentovat s vrstevníky v oblasti řešení různých situací. Později se začínají odpoutávat od vrstevnické skupiny a hledají stabilního kamaráda. Potřeba poznání, sebepoznání, na jiné úrovni, je pak naplňována partnerským vztahem, který zahrnuje i sexualitu (Slavík, 2012). V České Republice potvrdilo 21, 38 % patnáctiletých adolescentů, že již měli pohlavní styk (Dolejš, Skopal, 2015).

Charakteristické pro moderní společnost je, že dospívající dosahují tzv. adolescentního moratoria – odklad, pozastavení. Jedná se o „podržení, setrvání v mládí“. Nelze hovořit jen o pouhé nechuti mládeže přijímat odpovědnost, ale důležitý je zde fakt delšího času, kterým dospívající disponují k získání nových životních hodnot a cest. Současná postmoderní doba je pro tuto vývojovou fázi velice obtížná. Nabízí mnoho alternativ pro trávení volného času, oplývá nejen kladnými nabídkami, ale zejména negativními možnostmi, ze kterých si mladí vybírají. Také jsou na dospívající kladeny vyšší nároky v oblasti studia, prodlužuje se tedy tímto hranice dozrávání – osamostatnění. Lze hovořit o nové fázi – postadolescenci. Je to období

mezi mládím a dospělostí. B. Kraus uvádí věkovou hranici pro postadolescenci na 20-30 let. Toto období chápe jako obranné, jelikož současný svět je stále obtížnější a hůře uchopitelný (Kraus, 2000).

Kdysi období dětství pomalu přecházelo do fáze dospělosti, konkrétně před nástupem průmyslové revoluce. Od dospívajících se očekávalo, že zaujmou role podobné těm, které vykonávají jejich rodiče. Ke vzniku stádia adolescence jako takového došlo na konci devatenáctého století, jelikož nástup industrializace vyžadoval vyšší kvalifikaci pracovní síly. Jednalo se tedy o nutnost a potřebu vzdělávání ve školských zařízeních. Život v rodině se začal oddělovat od pracovní části dne. Způsob života dospělých se začal diferencovat od stylu života mladých. Tento vývoj pomalu vedl ke vzniku nového životního období (Gjuričová, 2005).

## 2 Možnosti trávení volného času

Zpočátku je nutné objasnit si samotný pojem volný čas, resp. jej vymezit. Z mnoha různých a mnohdy naprosto odlišných definic považujeme pro náš účel za nejlepší definici volného času formulovanou J. Dumazedierem, který volný čas chápe jako *"souhrn činností, které může člověk provozovat s plnou libovůlí, buď pro odpočinek nebo pobavení, či pro rozvoj svých znalostí nebo nezištné školení, pro svou dobrovolnou účast na společenských záležitostech nebo svobodnou tvůrčí činností poté, když se uvolnil ze závazků pracovních, rodinných i společenských."*

Dumazedier rozeznává tři sféry nebo složky volného času: - složku relaxační (odpočinek a částečně i rekreaci) - složku zábavy – složku vzdělávací a sebevzdělávací (ve které jednotlivec sám nebo ve skupině nezištně z vlastního zájmu rozvíjí své schopnosti, vědomosti a dovednosti). Toto rozdělení bude následně zohledněno ve výzkumné části – v analýze dat.

### Složka relaxační (odpočinek)

Do této složky volného času zahrnujeme veškerý odpočinek, kromě toho, který je nezbytný pro obnovení pracovní síly, zhruba to, čemu se říká zahálení či lenošení, prostě fyzický odpočinek všeho druhu, spojený s duševním odpočinkem. S určitým oprávněním sem lze zařadit známé "dolce far niente" (sladké nicnedělání).

### Složka zábavy

Do této složky patří především to, co nazýváme aktivním odpočinkem, pokud se nejedná o součást složky třetí – nezištné rozšiřování a rozvíjení vlastních schopností, vědomostí a dovedností. Tedy do oblasti volného času reprezentované zábavou zařazujeme všechny druhy aktivního odpočinku s výjimkou těch, které zasahují do zmíněné třetí sféry a dále všechny druhy aktivní i pasivní účasti na kulturním a společenském životě, včetně účasti na životě občanských sdružení, pokud nejsou součástí výuky nebo vzdělávací sféry volného času a nejsou motivovány jinak než vlastním dobrovolným zájmem a rozhodnutím. Sem lze zahrnout i všechny další sociální aktivity.

### Složka sebevzdělávací a vzdělávací

Sem patří všechny činnosti, ve kterých mladý člověk rozšiřuje svůj obzor, aniž je k tomu vybízen čímkoliv jiným než svou vlastní iniciativou. Jedná se tedy

o rozšiřování vědomostí a dovedností potřebných pro pěstování vlastních koníčků či zdokonalování v kterékoliv předcházející oblasti volného času (Dumazedier, 1962).

Je prokázáno, že adolescenti mají ze všech věkových skupin nejvíce volného času. S tímto volným časem dovede ne vždy, a ne každý účelně nakládat. Právě dostatek až nadbytek volného času může mladistvého dohnat do negativně orientovaných společenských skupin, zvláště pochází-li z méně podnětného sociálního prostředí (ať již rodinného, či školního nebo pracovního). Problémem je však i možnost realizovat své zájmy ve volném čase (Bláha, 1987). To blíže znamená, že dostupnost volnočasových aktivit pro jedince je těžká, zejména se jedná o jedince žijící na vesnicích, okrajových částech měst, které nedisponují širší nabídkou volnočasových aktivit. Na druhou stranu život na vesnicích a okrajových částech měst sebou přináší své výhody pro mladé jedince. Díky absenci nákupních center, free Wi-Fi zone apod. může člověk využít volný čas v přírodě a částečně bez novodobých technologií. Lze se tedy více věnovat činnostem, které se dají vykonávat venku ať již s přáteli nebo s rodinou např. turistika, míčové hry, houbaření, rybolov, myslivost, táboření, zahrádkářství aj.

Dalším problémem, kdy člověk nemůže trávit volný čas tak, jak by si přál, jsou finanční prostředky rodiny. Ne všichni rodiče si mohou dovolit financovat zájmy a koníčky svých ratolestí. Ve vyšším věku samotného člověka, kdy si sám obstará peníze ať už brigádou nebo později vlastním zaměstnáním, je snazší rozhodnutí pro ten či onen koníček. Tímto bychom chtěli poukázat na rozdíly v možnostech trávení volného času na vesnici a ve městě. Rodič či později sám jedinec musí ve městě vynaložit o něco více finančních prostředků na zájmy a koníčky než na vesnici.

Soudobý vývoj volnočasových aktivit dětí a mládeže se neubírá směrem, kterým by bylo záhodno. Zvyšuje se více pasivita, konzumnost a nenáročnost aktivit. Upadá četnost aktivit. Výlučně sledování televize má každodenní „rituál“. Mezi týdenní aktivity patří poslech hudby, četba časopisů, schůzky s přáteli a nicnedělání. Měsíční frekvenci většinou mají návštěvy restaurací a kaváren, aktivní sportování, návštěva diskoték, kina, večírky, turistika, studium a mimoškolní vzdělávání. Toto tvrzení je následně probírané ve výzkumné části. Závažným problémem se zdá být mizení podílu volného času na sebevzdělávání mládeže. Tato tendence může mít celospolečenský a ekonomický dopad, protože moderní civilizační procesy se vyznačují provázaností ekonomiky, vzdělanosti, vědy a kultury. Kvalitní náplň pro volný čas se patrně

nevyřeší vše, ale pokud jedinec oplývá pestrou nabídkou volnočasových aktivit, je větší šance na rozvoj jeho potenciálu, sám jedinec zjistí, že je v něčem dobrý a bude ho daná aktivita bavit a naplňovat. Tímto se naučí poznávat své možnosti a hranice (Ministerstvo školství, mládeže a tělovýchovy odbor pro mládež, 2002).

Aktivní trávení volného času a aktivní odpočinek by měly splňovat následující funkce: aktivní přístup dětí a mládeže k realizaci této činnosti, kompenzace jednotvárné zátěže (při vyučování, dlouhém sezení, nerovnoměrném zatěžování jednotlivých oblastí mozku a nervové soustavy apod.), utužování zdravého způsobu života a zdraví. U dětí a mládeže rozlišujeme následující formy aktivit: fyzická aktivita zprostředkovaná organizovanou tělovýchovou a sportovní činností a neorganizovanou tělovýchovou a sportem, zájmová činnost s účastí na práci ve výtvarných, přírodovědeckých, technických, hudebních kroužcích apod., pohyb na čerstvém vzduchu sdružený s fyzickou aktivitou (s turistikou, prací na zahradě apod.), společenská činnost vykonávaná v co nejvyšší míře venku a při pohybové aktivitě, zábava kompenzující duševní napětí a přispívající k rozvoji osobnosti. Aktivní odpočinek je základním prvkem zdravého životního stylu, a tedy i prevence sociálně patologických jevů u dětí a mládeže. Osvojení si stereotypu a potřeby aktivního trávení volného času je dáno tím, jak je k aktivní formě odpočinku přístupováno v rodině, ve škole i v dalších subjektech realizujících či napomáhajících s výběrem volnočasové aktivity dětí (Ministerstvo školství, mládeže a tělovýchovy odbor pro mládež, 2002).

## **2.1 Rodina**

V minulosti, kdy rodinné systémy byly stabilní, se zkušenosti předávaly z jednoho pokolení na druhé. To dnes již nefunguje. Rodiny spolu trávily více času než dnes. V důsledku zásadních společenských a ekonomických transformací došlo i ke změně hodnotového systému a některé nemateriální hodnoty jsou nedoceňovány nebo dokonce opomíjeny. Řada rodičů neví, že by s dítětem měli strávit určitý souhrn času, protože dítě to ke svému rozvoji potřebuje. Netřeba kupovat drahé věci, ale je zapotřebí s jedincem strávit určitý čas. Rodič má právo nebo někdy i povinnost odmítnout to, co dítě dělá, pokud s jeho chováním nesouhlasí, ale nikdy nesmí odmítnout dítě samotné. Rodina je první instance pro předávání vzorů a volby zálib. Rodiče nabízejí, ukazují a doporučují svým dětem možnosti, jak trávit volný čas, popř. s kým a kde, ale paradoxně mnohdy ignorují to, co děti ve svém volném čase opravdu dělají. Jedním

z primárních důvodů, proč rodič není zcela schopen nabídnout vhodné a líbivé možnosti trávení volného času pro své dítě, je finanční a časové omezení a jiní nepřikládají velkou váhu způsobu, jakým jedinec tráví svůj volný čas. Z toho vyplývá, že není podmínkou do volnočasových aktivit dětí investovat nadprůměrné finanční prostředky. Jde zejména o posilování rodinných vztahů, kde děti potřebují lásku, řád a vzory, s nimiž by se mohly identifikovat, avšak je zapotřebí širší rodinné sounáležitosti.

V rámci klubových, sportovních a zájmových subjektů se tvoří ve velké míře tzv. sociální kapitál společnosti. To znamená sítě vztahů uvnitř společnosti, kvalita lidských vztahů. Je dokázáno, že pozitivní sociální kapitál strádá při deficitu volného času. Tímto způsobem v rámci širších pospolitostí je také dětem předávána důležitá informace, že rodiče jsou schopni a ochotni dělat něco i ve společném zájmu dalších lidí. Oproti tomu styl výchovy „všechno jen pro rodinu“ se později, zejména během dospívání dětí, ukáže jako slepá ulička. Dobrá výchova k odpovědnosti a umění zacházet se svobodou volby, jsou důležitými prvky dobré výchovy a prevencí prakticky čehokoliv. Důležité je období preventivní výchovy v prvních pěti letech života dítěte, to znamená v předškolním věku. To je doba, kdy se formuje základní smysl pro řád a počátky svědomí. Dítě je do jisté míry tvárné i později, ale základní životní postoje, kompetence jsou již vytvořeny. U malých dětí jsou někdy rodiče velice lehkomyšní. Směřují je k dravosti a bezohlednosti, egoismu a konzumnímu stylu života. Někdy se pak stávají sami obětí, kdy s těmito dětmi je později problém vyjít. Existuje i násilí dětí na rodičích, zvláště na matkách. Smutným příkladem jsou pak mladí narkomani, kdy rodiče často musí soužití s dítětem vzdát a vykázat je mimo rodinu. Taková tvrdost je krajní řešení, ale někdy je lepší z pohledu rodičů kapitulovat než se nechat zničit (Ministerstvo školství, mládeže a tělovýchovy odbor pro mládež, 2002).

Od narození dítěte se jeho osobnost formuje v prostředí rodiny, také zde probíhají všechny fáze jeho života. Jak uvádí Velký sociologický slovník: „*rodina je nejdůležitější společenská skupina a instituce, která je základním článkem sociální struktury i základní ekonomickou jednotkou.*“ Existuje několik hodnotových pojetí rodiny, kdy tradiční pojetí dává rodičům právo a povinnost předávat dítěti svůj hodnotový systém a představu o dobrém životě. Rodiče mohou užívat prostředky podle své úvahy a mohou bránit dítěti v poznání hodnot a norem chování, které rodiče neakceptují. Demokratické pojetí je modifikací tradiční, také počítá s povinností držet

se hodnot rodičů, dává však prostor k diskusi o jiných hodnotách. Umírněně liberální koncepce předpokládá právo rodičů snažit se o to, aby dítě převzalo jejich hodnotový systém, avšak současně v přiměřeném věku rodiče podporují, aby se dítě bez omezení seznámilo i s jinými hodnotovými systémy. V důsledně liberálním pojetí je ponecháno na dítěti, jaké hodnoty si samo vybere, rodiče jen dítě chrání před vlivy, které by volbu dítěte omezovaly (Možný, 1999). Tato pojetí se objevují čistě jen málokdy. Co je důležitým prvkem a mezičlánkem mezi dítětem, adolescentem a rodinou je škola, která z historického hlediska přebrala část vzdělávacích úloh rodiny. Škola prodloužila jedinci dětství a mládí, stala se složkou životního stylu rodiny a vstoupila do její hodnotové orientace. Pro rodinu se tak stávají školní úspěchy a nezdary jedním z nejdůležitějších problémů. Školní úspěšnost jedince bývá pro rodinu jednou ze základních hodnot rodiny. Získání vzdělání a popř. „diplomu“ jsou vnímány jako prostředek k udržení sociálního statusu v rodině (Havlík, Kořa, 2002). Z pohledu ovlivňování adolescentů ve způsobu trávení volného času a výběru volnočasových aktivit souvisí toto pojednání ve vstřípení hodnotových orientací jedinci. Dle mého názoru vše začíná v rodině a jak bylo výše uvedeno, rodina je nejdůležitější společenská skupina, tedy jedinec je zprvu ovlivňován zde. Rodič koná a vštěpuje dítěti takové hodnotové systémy, které jemu samotnému připadají správné a které byly vštěpovány jemu prostřednictvím svých rodičů. Postupem času, kdy se z dítěte stává mladý jedinec, sám si vytváří subjektivní pohledy a názory na okolní svět, sám si osvojuje hodnoty, se kterými se ztotožňuje. Ovšem rodina není jediným prvkem v ovlivňování jedince, postupem času člověk více a více přichází do kontaktu s okolním světem a poznává jiné jedince s jinými názory a hodnotovými systémy. Zjišťuje, že existují i jiné varianty a alternativy a začne zvažovat a transformovat ty své dosavadní.

## **2.2 Škola**

Škola se významně podílí na osvojení si aktivního nebo pasivního přístupu dětí a mládeže k trávení volného času, a hlavně k příznivé kvalitě volnočasových aktivit dětí a mládeže. Většina škol poskytuje možnost aktivního trávení volného času formou nepovinných předmětů, kroužků apod. Část škol poskytuje v době mimo vyučování volné využití hřišť a tělocvičen. I školní tělesná výchova je důležitým prvkem modelujícím vztah dětí k volnočasové tělesné aktivitě. Často se však setkáváme s nezájmem dětí o tuto nabídku. Kromě jiných důvodů může být příčinou



i to, že děti nejsou svým stylem života v rodinách nebo přístupem k pohybovým a ostatním volnočasovým aktivitám ve školách motivovány. Chybí pak základní postoje předpoklady k aktivnímu odpočinku, estetickému uspokojení, sociálnímu kontaktu, seberealizace a podobně. Tyto základní životní kompetence k aktivnímu odpočinku a zdravému životnímu stylu by měly být rozvíjeny v rámci každodenního života školy. Během posledních desetiletí začaly naše základní i střední školy realizovat příležitostné, jednorázové volnočasové aktivity, které rozšiřují a prohlubují obsah vyučovacího procesu nebo mají oddechovou a kompenzační funkci. Mezi aktivity patří návštěvy historických památek, kulturních a sportovních akcí, školní slavnosti, plesy, lyžařské výcvikové zájezdy, školy v přírodě či zahraniční zájezdy pořádané školou. Ve volném čase žáků působí v rámci školy školní družiny (ŠD), které jsou přednostně určeny žákům a žačkám prvního stupně ZŠ a dále školní kluby (ŠK), které jsou určeny žákům a žačkám druhého stupně ZŠ. Základem činnosti ŠK jsou zájmové aktivity organizované formou různých kroužků, příležitostných akcí a aktivit i průběžnou nabídkou spontánních činností. Ovšem postupem času se volnočasové aktivity přesouvaly do individuálních činností nebo do institucí volného času mimo školu (DDM, ZUŠ, dobrovolnická sdružení). Ve větších městech se domy dětí a mládeže staly souborem několika zařízení, která umožnila svou činnost stylizovat všestranně, přibližovat ji konkrétním podmínkám života dětí a mladých lidí (Ministerstvo školství, mládeže a tělovýchovy odbor pro mládež, 2002). Domy dětí a mládeže jsou zařízení s širokou zájmovou působností. Pokud se zabývají jen jednou zájmovou oblastí, mají název stanice zájmových činností. Formy zájmového vzdělávání jsou: zájmová činnost příležitostná, pravidelná zájmová činnost, táborová činnost, osvětová činnost, individuální práce s účastníky vedoucí k rozvoji nadání, nabídka otevřených spontánních aktivit, organizace soutěží a přehlídek vyhlašovaných nebo spoluvyhlašovaných MŠMT ČR (Hájek, Hofbauer, Pávková, 2011).

Dále nás zajímají Školská výchovná a ubytovací zařízení, jelikož zajišťují žákům a studentům vzdělávání, sportovní a další zájmové činnosti v době mimo vyučování. Jsou to domovy mládeže, internáty a školy v přírodě. Domov mládeže (DM) poskytuje žákům SŠ a studentům VOŠ kromě ubytování a stravování také plnohodnotné využívání volného času nebo je alespoň vede k jeho plnohodnotnému využití (Hájek, Hofbauer, Pávková, 2011). Tedy v rámci školy hovoříme o školních družinách, školních klubech,

střediscích volného času (DDM, stanice zájmových činností) a DM (domov mládeže), které umožňují a zprostředkovávají plnohodnotné volnočasové aktivity.

### **2.3 Vrstevnické skupiny**

Jak již bylo výše uvedeno, rodina není jediným prvkem ve vštěpování hodnot jedinci, ač by chtěla být a chtěla by svou ratolest střežit, není to zcela možné, obzvláště v období pubescence (11–15 let). V tomto věku, kdy si jedinec vytváří svou identitu, se pomalu jeho status „dítě“ mění na status „dospělý“, je emocionálně nestabilní, cítí se být méněcenný, snadněji přilne k nějaké partě. Potřebuje si někde budovat sebedůvěru a parta „kamarádů“ je pro něho nejrychlejší způsob. Toto období je také charakteristické tím, že chování jedince je nepředvídatelné, prochází obdobím vzdoru vůči autoritám, a právě to se nejlépe projevuje a zároveň podporuje ve vrstevnických skupinách. Jedinci zde mají podobné názory, myšlenky a nápady. Podněcují jeden druhého, a jak to v některých partách bývá, podpora k určitým činům je vysoká, tlak na člověka sílí, a tak není problém udělat i to, co by sám nikdy neudělal. Přebírá tedy skupinovou identitu, kdy je parta vrstevníků pro jedince důležitější než rodina. Parta mu poskytuje oporu, sdílí s ním stejné zájmy, styl (Vágnerová, 2008).

Frustrované děti z dysfunkčních rodin, s nízkou podporou, nezájmem rodičů budou pravděpodobněji hledat zázemí vrstevnické party častěji než děti s dobrým rodinným zázemím. Hovoříme o delikventní skupině, která u nás často vzniká z podskupiny mladých lidí, kteří se dobře znají z jedné instituce. Postupně si vytvářejí vlastní hodnotové preference a chovají se velmi autonomně. Některé party se ke kriminálnímu jednání dostanou tak, že tráví volný čas v hernách, diskotékách a v případě, kdy jim potřebné finance na takovéto jednání dojdou, začnou si je opatřovat krádežemi. U nás je tento typ delikventních skupin nejčastější. Jiné party podléhají tomuto jednání z nudy. Spouštěčem, který vede k delikventnímu jednání, je snaha ukázat se před kamarády, předvést se, zasloužit si místo v partě nebo se stát „vůdcem“ (Matoušek, Kroftová, 2003).

Brzké uvolňování rodinných vazeb v dysfunkčních rodinách směřuje k tomu, že si některé vrstevnické skupiny formují vlastní, na první pohled nezávislé ideologie. Demonstrace odlišnosti od okolí se projevuje např. účesem, odlišným a výstředním oblékáním, doplňky nebo zvláštním jazykem, uctíváním určitých symbolů, druhem preferované hudby. Hovoříme o subkulturách mládeže, které tráví svůj volný čas

převážně jen v dané komunitě, které je členem a která ho charakterizuje. Ideologie subkultury má svou logiku v kontextu současných společenských vztahů a zároveň projevuje sociální stanoviska příslušné skupiny mládeže. Ideologie subkultury mládeže se často inspiruje v aktualizovaných ideologiích z minulosti (Matoušek, Kroftová, 2003). O dnešních subkulturách je možné se dočíst v knize Kmeny od T. Součka, K. Veselého a Vladimíra 518. Jedná se o knihu, která mapuje pražské subkultury od hip hopu a hardcore, přes gotik a nehippies, až po motorkáře, fanoušky tuningu či milovníky japonské popkultury. Jejich vizuální a životní styl mapuje více než tři sta barevných snímků fotografa Tomáše Součka. Kniha Kmeny je součástí městských projektů BU2R.

Bohužel jistá část mladých lidí má ke slušnému společenskému uplatnění horší dostupnost. Tímto jsou poznamenány děti narozené málo kvalifikovaným rodičům; děti, o které se rodiče příliš nestarali. Společnost, ve které žijeme, není, podle jistých sociologů, koherentní – spjitá. Mezi jednotlivými vrstvami se nacházejí jakési překážky, jež překonají jen schopní jedinci. Pro některou část dospívajících je překonání těchto bariér a dosažení středních či vyšších vrstev takřka nepředstavitelné. Právě za těmito přehradami vznikají některé subkultury frustrované mládeže.

Ovlivňování mladých lidí v rámci vrstevnické skupiny může být mnohdy velice silné. Dle mého názoru probíhá právě v období pubescence, kdy si mladý člověk utváří svou identitu a bouří se vůči autoritám, a to zejména rodičům a pedagogům. V pozdějších letech přicházejí obavy z budoucnosti – co bude dělat (kde bude pracovat, studovat), kde bude bydlet. Hledá vlastní místo ve světě.

Pro mladé rizikové jednotlivce jsou k dispozici tzv. streetworkeri tedy terénní sociální pracovníci, kteří mají za úkol přispívat k boji proti drogám, bezdomovectví, prostituci a kriminalitě mládeže. Mezi přístupy, které se uplatňují při pomoci mladistvým, patří poznání, co vlastně sami chtějí. Provázet je složitými životními situacemi, stávat se poradcem pro jejich účast v „normálních“ aktivitách, připravovat a uskutečňovat pro ně nové nabídky. Důležitým předpokladem je správný způsob oslovování a výběr vhodného místa pro setkávání s těmito mladými lidmi. Vrstevnické skupiny ovšem nejsou jen delikventní záležitostí, takováto skupina znamená pro jedince potřebu navazovat neformální mezilidské kontakty. Členství ve skupině poskytuje zázemí a ochranu, nahrazuje citovou a sociální deprivaci, umožňuje prolomení sociální

izolace a přispívá k socializaci jedince. Svým členům vrstevnická skupina poskytuje osvojení si způsobů samostatného jednání, spolupráci, sounáležitost. Pozitivní vrstevnické skupiny si udržují svůj výchovný potenciál (Hofbauer, 2004).

Peer Groups, jak uvádí Kaplánek (Kaplánek, 2013), tedy vrstevnická skupina lidí, kteří mají něco společného, vzájemně působí na vytváření identity jedince tím, že se členové identifikují se skupinou a zároveň si drží odstup od ostatních skupin, jedná se o socializační funkci skupiny. Důležitým prvkem ve skupině je sounáležitost, kterou členové pociťují, ale není to jediný prvek, který je pro skupinu důležitý. Velké množství aktivit, které skupina vykonává, a volba prostředí, ve kterém jej vykonává, jsou důležitým realizačním elementem pro každého člena skupiny.

## **2.4 Média a jejich vliv na mládež**

Média nepopíratelně patří k jednomu ze zásadních faktorů ovlivňujících jak mladé, tak dospělé ve volbě a následné koupi produktů, služeb či nabídek různorodých aktivit, jelikož v dnešní postmoderní době nic není nemožné a svobodná volba je zásadním činitelem. Z hlediska ovlivňování je medializace a digitalizace záporným jevem doby současné generace dětí a mládeže, která vyrůstá pod tlakem masové kultury, a především komerční televize. Sport a ostatní aktivity volného času se pro velkou část mladých stávají příliš namáhavými, mládež chce být rozptýlována a bavena bez vlastního přičinění. Několik desítek let se vede dialog o působení filmů, televize a nejnovějších počítačových her na psychiku dítěte. Vedle toho, že chroničtí diváci těchto médií se potýkají se zdravotními problémy, jsou tito mladí jedinci konfrontováni s násilím. Tento fenomén se stal každodenní součástí zpravodajství i ostatních televizních programů, akčních filmů a videoher. Od počátku hlavního rozvoje moderních médií, tedy začátkem 20. století, se zformovalo několik teorií popisujících vliv médií na člověka. Zpočátku se vědci domnívali, že média mají na každého člověka stejný vliv. Další teorie představovala, že média nemají na recipienta takřka žádný účinek a že každý člověk vnímá to, co je mu zprostředkováváno jinak. V současné době je většinou vědců zastávána teorie o velkém vlivu médií na osobnost, životní styl, postoje a názory člověka. Média jsou dnes všude kolem nás a z velké části utvářejí společnost a pravidla, kterými se lidé řídí. Hovoří se dokonce o manipulaci skrze média, například z politických a ideologických důvodů. Vliv médií může být podle své účinnosti: dlouhodobý, krátkodobý, záměrný, nezáměrný. Mezi záměrné vlivy médií lze

zařadit vliv reklamy na spotřebitele, ideologická propaganda, vytváření hodnot a názorů. Nezáměrné vlivy jsou např. účinky na životní styl, agresivní chování nebo vytváření stereotypů. Dále se vliv médií člení podle oblasti psychiky člověka, na kterou působí: citové účinky – média jsou schopna vzbuzovat změnu emočního stavu, například vztek nebo radost, účinky na kognitivní vývoj – poznávání, schopnost učit se, vliv na postoje a hodnoty – formování hodnotového systému a názorů příjemce, fyziologické vlivy – tělesné projevy, například pocení, „husí kůže“, zvýšení krevního tlaku. Média tedy působí na člověka komplexně. Značné diskuze vyvolává v současné době především otázka, jestli převažují vlivy pozitivní (konstruktivní) nebo negativní (destruktivní) (Chalupníková, 2007).

Výstižný a charakteristický je souhrn, lekce mediální gramotnosti Kláry Cigánkové, CIGÁNKOVÁ, Klára. *Média a každodennost* [online]. In: 2012 [cit. 2017-10-31].

kteřá popisuje média z několika hledisek. Nejprve je třeba uvést, že jsou masová média v dnešním světě velmi důležitým zdrojem poznatků a zkušeností o světě. Lze z masmédií čerpat stále větší množství informací a spolu s vlastními zkušenostmi lze vytvářet určitý obraz světa a reality a posléze názory – důraz na kritické myšlení. Sdělení, která média tvoří, mohou jednotlivci ovlivnit pohled na svět i na něho samotného. Vymezují ideál krásy a ošklivosti, ať v reklamách nebo televizních seriálech či filmech. Sdělují, jak se má člověk chovat a který výrobek udělá jedince šťastným. Masmédia se stala běžnou součástí života, ale nejen samotné obsahy mohou ovlivňovat, ale již samotná existence se odráží v naší každodennosti. Strukturují například časový rozvrh dne a týdne. Pokud má někdo oblíbený televizní seriál, upraví tak tomu svůj program, aby jej mohl sledovat, a například večerníček dětem symbolizuje konec dne. Užívání médií má také sklon k ritualizaci. Člověk používá různá média v určitou dobu a za určitých okolností. Mnoho lidí si ráno automaticky zapne rádio nebo televizi. Tato aktivita se po čase stává automatickou, to znamená, že si to jedinec ani neuvědomuje, avšak pokud nastane něco neobvyklého, jedinec si všimne, že není vše jako obvykle a je vytržen z téměř každodenního přísunu mediálního sdělení. Způsob užívání médií ilustruje i mezilidské vztahy. Ve většině domácností funguje jakési nepsané právo, kdo, kdy a jak může užívat různá média. Televize je mimo jiné důležitým prvkem v tzv. „rodinné politice“. Rodiče ji používají jako výchovný prostředek. Na druhé straně sledování televize může být jakýmsi stmelovacím prostředkem, obsahy, které jsou viděny, mohou tvořit společné téma hovoru. Členové rodiny tráví své dny odlišně

a nemohou společně sdílet vše. Televizní obsahy se tak mohou stát společnými tématy jejich konverzace.

V současné době je stále více probíranou otázkou, jaký je vliv digitálních médií na schopnosti dětí. Tyto vlivy jsou bohužel z větší části negativní. U některých dětí v předškolním věku bylo prokázáno zlepšení schopností vlivem používání počítačů, ale tento dopad nebyl nijak vysoký a projevil se pouze při občasném použití počítače. Naopak bylo zjištěno, že pokud děti používají počítač ve velmi mladém věku a příliš často (několikrát týdně), může to vést k poruchám čtení a k sociální izolaci. Může používání moderních médií snižovat intelektové schopnosti? Děti, na které často působí vliv médií, častěji trpí vadami řeči a dochází k ochuzování jejich slovní zásoby. Používání počítačů prokazatelně směřuje k větší povrchnosti, jelikož dříve děti texty četly, dnes je jen přelétnou očima a mají problém postihnout podstatu čteného textu. V dnešní době jsou preferována vizuální a multimediální média. Především u vizuálních médií se projevuje působení na představitivost dítěte, která se rozvíjí například četbou dětských knih, ale sledováním vizuálních médií je příjemci výsledný obraz již předurčen. Také je vědecky dokázáno, že se snadněji učíme věci psané rukou než věci psané na počítači. Dlouhodobé používání internetu vede k zhoršení paměti a paradoxně ke snížení schopnosti vyhledávat informace (Chalupníková, 2007).

Ve školách se stále více používají interaktivní tabule, které směřují k dalšímu zjednodušení a k povrchnímu přemýšlení dětí. Na tabuli, které se používaly dříve, se psalo, ovšem hýbáním objektů na interaktivní tabuli vyžaduje jen ty nejjednodušší myšlenkové operace. Podmínkou pro kvalitní učení je individuální práce a digitální média tuto práci zjednodušují na minimum. Učení má být aktivní, zatímco pomocí médií je většinou pasivní (Spitzer, 2014). Existují ovšem i opačné názory na výuku pomocí interaktivních tabulí. Mezi výhody lze zařadit fakt, že díky interaktivní tabuli je možné žáky lépe motivovat k učení, o klasické tabuli se toto říct nedá, a zároveň je do výuky více a aktivněji zapojovat. Díky interaktivní tabuli učitel snadněji upoutá pozornost žáků, a to nejen díky animacím, přesouváním objektů po tabuli a vizualizaci učiva. Dalším důležitým faktem pro žáky převážně v dnešní době je, že se při práci s interaktivní tabulí rozvíjí jejich informační a počítačová gramotnost. Interaktivní tabule je velký asistent i v případě, že je ve třídě žák se speciálními potřebami, který může tabuli používat stejně intenzivně, jako ostatní žáci (Dostál, 2009).

### 3 Sociálně patologické jevy spojené s trávením volného času

Primárně je třeba uvést, co v praxi znamenají sociálně patologické jevy: jsou jimi nezdravé, nenormální, obecně nežádoucí společenské jevy, tzn. společensky nebezpečné, negativně sankcionované formy deviantního chování (Velký sociologický slovník, 1996). Dle mého názoru je záhodno uvést některé z možných sociálně patologický jevů, které mohou doprovázet volný čas jedince. Naše společnost čím dál tím více nabízí širokou škálu možností, jak trávit volný čas – média a jejich rozsáhlý výběr stanic, pořadů apod., množství sociálních sítí, věčné riziko návykových látek, vrstevnické skupiny jakožto možná hrozba pro jednotlivce, aj.

Při nahlédnutí do předchozích výzkumů zjistíme, že v roce 1997 připadalo na jednoho obyvatele ČR, včetně dětí a kojenců, 2350 vykouřených cigaret za rok, tedy něco přes šest denně. Nikotinismus je značně závislý na vzdělání jedince. Z mužů denně kouří 35 procent osob se základním vzděláním, 37 procent vyučených, 25 procent maturantů a 20 procent s vyšším vzděláním. Z žen je to 29 procent se základním vzděláním, 22 procent vyučených, 13 procent maturantek i žen s vyšším vzděláním. S požíváním alkoholu je situace obdobná, tedy závisí na vzdělání jedince. Samostatná skupina českých adolescentů patří mezi svými vrstevníky k největším kuřákům v Evropě: 45 procent z nich udalo, že kouří. Vyšší podíl kuřáků-adolescentů byl zjištěn jen v Grónsku, Bulharsku a Rusku. Pokud jde o alkohol, jsou před námi mladí Irové, Angličané a Finové, tedy obsazujeme čtvrtou příčku společně se Švédy a Nory, což ve skutečnosti znamená zhruba 13 procent adolescentů, kteří požívají alkohol. K problematice požívání drog je složitější získat reálný obraz, jelikož je obtížné u mladých lidí se k tomuto tématu vyjádřit. Avšak nejvíce konzumovanou ilegální drogou je marihuana. Pervitin patří mezi druhou nejvíce konzumovanou syntetickou drogou. Třetí příčku obsadil heroin, kokain a crack zůstávají na okraji zájmu uživatelů. Co je u mladých lidí velmi módní a rozšířené, je užívání extáze. Celkový počet problémových uživatelů drog na konci roku 1999 bylo evidovaných 4142, toto číslo není konečné. V praktickém požívání drog se jen těžko odhaduje reálné číslo. Co je ovšem znepokojující do následujících let, je fakt, že mezi mladými lidmi od patnácti do devatenácti let je mnoho z těch, kteří uvádějí vlastní zkušenost s nelegální drogou. Většinou se jedná o marihuanu. Opakovanou zkušenost s ní má 16 procent lidí, vyšší konzum je u jedinců s SOU a nižší u studentů gymnázií.

Nacházíme se v době, kdy je charakteristickým rysem svoboda volby. Avšak svoboda volby znamená nutnost volby a tato nutnost značí jisté nebezpečí. Ovšem horší, než takovéto riziko je nemít možnost volby ve světě, který tolik možností nabízí a poskytuje. Například spotřeba drog stoupá, pravidelná intoxikace alkoholem je již součástí životního způsobu, spotřeba tabákových produktů je enormní. Zábava typu technoparty, aj. bez extáze nepřivodí extázi, používání chytrých telefonů, o kterých ještě před lety nikdo nevěděl, ovládají mikrosvět již velmi mladých jedinců. Sociální sítě, bez kterých si život nedokáže představit velká část populace, vyrůstají na atraktivitě a inovaci. Co se týče mediálních prostředků, Češi patří k velkým televizním divákům. Skoro polovina udává, že stráví u televize dvě hodiny denně. V průměru stráví u TV lidé starší patnácti let tři a čtvrt hodiny, děti od čtyř do čtrnácti let dvě hodiny. Má výzkumná část se také částečně věnuje sledováním TV. Výsledky přinesly zajímavé zjištění oproti tomuto výzkumu z let 1994-1998 (Možný, 2002).

### **3.1 Rodinné vazby a delikvence mládeže**

Klíčovým osobnostním prvkem pro rozvoj jedince je kvalita vazby mezi dítětem a matkou, později mezi dítětem a otcem a dalšími členy rodiny. Matka svým chováním hned po porodu reflektuje chování dítěte a také ono reflektuje chování matky. Studie delikventně jednajících mladistvých založené na jejich popisu rodinného prostředí prezentují prostředí těchto lidí jako chladné, s minimem rodičovského zájmu o děti. Rodiče jsou dětmi popisováni jako pasivní či odmítaví, nehledící na potřeby dítěte. V takovýchto případech se jedná o vyhýbavou a dezorganizovanou vazbu mezi rodičem a dítětem. Děti, které nepoznaly zázemí rodiny žádné, tvoří zvláštní kategorii. Jedná se o výchovu v kolektivních institucionálních zařízeních, náhradních domovech, aj. Tyto deprimované děti mají nejen oslabenou schopnost navazovat vztahy, ale i smysl pro „civilní“ (neústavní) realitu. V praxi to znamená, že projevem chování u těchto dětí může být delikvence způsobená naivním a vrstevnickým viděním světa. Dospívající, který není schopný dodržovat společenské normy, byl pravděpodobně rodiči špatně trénován ve smyslu vnitřní disciplíny. Dalším prvkem, který se podílí na delikventním chování jedince, je příliš tvrdá disciplína v rodině. Je to způsobeno tím, že se jedinec učí tomuto jednání jako normálnímu (Matoušek, Kroftová, 2003). Jednotlivce s výrazně vyšší hodnotou razance tělesného trestání (prostitutky, narkomani, sverenci



diagnostického ústavu, vězni) srovnával (Sak, 1997) s nedelikventní mládeží, z čehož vzešlo, že nejtvrději byly v dětství trestány prostitutky.

Jedním z dalších prvků, který dopomáhá k delikventnímu jednání mladého člověka je tzv. monitoring. Jedná se o rodičovskou informovanost o tom, s kým se jeho ratolest schází, kde se zdržují, co dělají, kdy se vrací domů, apod. Zdravý monitoring je na místě a je oprávněný, ale pokud jej rodič vykonává zle, je více pravděpodobné, že se jedinec dopustí delikventního jednání. Dalším rizikem a možným spouštěčem tohoto chování je chybějící člen rodiny, a to převážně otce. Chlapec postrádá vzor, s nímž by se mohl identifikovat, dívka postrádá model mužského jednání, děti obojího pohlaví postrádají druhý zdroj opory a druhou autoritu. Matka je v těchto situacích více zatížena nároky výchovy než matka, která děti vychovává společně s manželem (Matoušek, Kroftová, 2003).

Způsob řešení konfliktů v rodině má bezesporu vztah k delikventnímu chování dětí. Sérií výzkumů je prokázáno, že děti vyrůstající v rodinách, kde je mnoho otevřených sporů mezi rodiči, mají větší sklon ke kriminálnímu jednání než děti vyrůstající v klidném prostředí. Konflikty se sourozenci taktéž vedou k nežádoucímu jednání. Projevem dětí pocházejících k takového rizikového prostředí je častý únik nebo učení se konfrontačnímu způsobu řešení obtížných situací (Matoušek, Kroftová, 2003).

### **3.2 Vztah školy a rodiny**

Dobrá spolupráce rodiny a školy kladně podněcuje děti k učení. Škola je dnes ve všech demokratických zemích stylizována jako otevřená instituce, která chce spolupracovat s rodiči i s místní komunitou. Také závisí na místních tradicích, které jsou např. na jihu Evropy patriarchálnější než ve Skandinávii a v zemích Beneluxu. Školy se vyhýbají tomu, aby rodiče předem pokládali za ignoranty a pouhé obhájce dětí. Pokud dokáže samotná škola rodiče vhodně motivovat, může být dobrým rodičem a se školou dobře spolupracovat a participovat na pozitivním přístupu dítěte k učení. Škola může svým přístupem změnit i to, když je rodič zatížen povinnostmi práce či domácností; jejím přístupem pozitivně ovlivňovat předsudky rodičů, kteří mají s vlastním vzděláním zlé zkušenosti. Podpora kladného vztahu rodiny a školy je v západních zemích realizována pomocí: informačních materiálů zasílaných rodinám zejména na začátku školního roku, dále pomocí obsáhlejších příruček, které rodičům přibližují tradici školy, její vzdělávací cíle, zvláštní programy pro hendikepované děti, pravidla docházky a omlouvání absencí

dětí, možnosti rodičovské participace na provozu školy atd. Dále pomocí dnů otevřených dveří, konaných jednou až dvakrát ročně, nebo pomocí domácích návštěv v rodinách dětí, zapojování rodičů do výuky a poradenství, telefonického kontaktování rodičů, zřizování poradenských center pro rodiče, neformálních společenských setkání, zvláštních programů pro rodiče dětí s poruchami učení, pro rodiče dětí z etnicky odlišných rodin nebo pro další vzdělávání rodičů samých (Matoušek, Kroftová, 2003). U nás jsou vztahy mezi školou a rodinou poznamenané tradiční bariérou, což v praxi znamená, že např. zpětná vazba rodičů je leckdy nulová, rodiče se bojí, aby se to negativně neodrazilo ve vztahu učitel – žák, proto nepřicházejí s výtkami. Učitelé mají pocit, že se rodiče více koncentrují na svou profesionální dráhu než na potřeby vlastních dětí. Tím vzniká problém, že se rodiče soustředí pouze na studijní výsledky dětí. Z dalšího pohledu matky jednoho chlapce šesté třídy vychází, že horší prospěch dětí vede k negativnímu vztahu mezi učitelem a rodičem (Rabušicová, Pohl, 1996).

### **3.3 Netomanie – závislost na internetu**

Mezi další rizikové faktory ve volném čase jedince patří tzv. netomanie neboli závislost na internetu. S postupným růstem stále nových technických zařízení zároveň stoupá i tato závislost, zejména při rozšiřování nabídky sociálních sítí. Možnost volby a svobodného rozhodování v sobě nese jen pozitiva a radost, ale i rizika s tím spojená. Trh nabídek se stále rychleji rozšiřuje o atraktivnější statky a služby a není vždy jednoduché zvolit tu správnou možnost. O to více je situace složitější pro adolescenty, pro které je široká škála nabídek fascinující. Vedle rizika požívání alkoholu, tabákových produktů, drog, delikvence v rámci vrstevnické skupiny lze tedy zařadit jako možnou hrozbu netomanii.

Tato závislost na internetu je závislostí psychickou, nikoli fyzickou. Jejimi příznaky jsou ztráta sebeovládání, touha po chování, které jedinec vnímá jako příjemné. U dětí a adolescentů dochází k tomu, že postupně přicházejí o blízké vztahy k vrstevníkům. Objevuje se více konfliktů, které mají zdroj v neplnění svých povinností. Postupně se objevuje morálně emoční otupění. Hierarchie hodnot mladistvých vykazuje egoistické uspořádání hodnot, jsou nemotivovaní a apatičtí. Potíže se závislostí na internetu se projevují v oblasti fyzické, psychické i sociální. Mezi fyzické potíže lze zařadit poškozování krční páteře, vady držení páteře a následně špatné držení těla, poškozování zraku. Organismus je přetěžován, jedinec si nepřiznává, že vyhledávání

nových informací na internetu je namáhavé a stresující. Při stresu se v mozku vyplavují tzv. excitační aminokyseliny, které způsobují zvýšené odumírání neuronů, což se projevuje v oblasti psychické. Jedinec se následně hůře soustřeďuje a jeho pozornost klesá. U malých dětí hrozí vlivem excitačních aminokyselin narušení kůry CNS a tím i úbytek intelektových schopností. V oblasti sociální dochází k tomu, že se počítač stává náhražkou vzájemné interakce a komunikace, klesá osobní kontakt, setkání tváří v tvář. Tato náhražka je zejména pro mladé lidi jednodušší a rychlejší, což opět souvisí s řádky výše, tedy s charakteristikou doby, ve které se nacházíme. Zrychlení, chaos, dostupnost jsou jedny z mnoha prvků, které vystihují postmodernu (Mühlpachr, 2008).

Podstatou netomanie je fakt, že závislí jedinci nepotřebují naplnit své ambice a představy v reálném světě, většinou jim stačí virtuální prožitek, fantazijní uspokojení. Tento prožitek však v sobě nese možná rizika, která by mohla nastat ve světě reálném. Jedinec si vybírá virtuální svět i z důvodu toho, že se mu v tomto světě nemůže nic zlého stát, dalším faktorem pro oblíbenost je stupeň anonymity, zážitek, který se čím dál více stává hlavní motivací pro jednání člověka. Na vzniku závislosti na internetu se podílejí dva faktory, oba explicitně souvisí s tím, jak uživatel internetu vnímá sebe a své okolí. Lidé, kteří mají tendenci zabývat se sebou samými, jsou na internetu závislejší než lidé, soustřeďující se spíše na okolní svět. Netomanie se projevuje v používání služeb, které internet poskytuje, jedná se o závislost na e-mailové či „chatové“ komunikaci, na online okruzích, online nakupování, online pornografii a zejména počítačových hrách, které bývají hlavně pro mladistvé rizikem, jelikož se snadno odrazí virtuální svět do světa reálného. V praxi to znamená, že člověk není zcela schopný rozlišit, co si v reálném světě smí a nesmí dovolit. Vytrácí se schopnost empatie, stoupá agresivní chování, které je viditelné z počítačových her a jedinec si tyto scény může vybavit při hře se svými vrstevníky. Předcházet tomuto problému lze tím, že jedinci nabídneme jiné zajímavější možnosti trávení svého volného času. Ukázat mu, že existují i jiné alternativy, které by jej mohly zajímat a bavit a které se odehrávají v reálném světě. Důležitým faktorem v tomto případě je samotná role rodiče či blízké osoby, která půjde jedinci příkladem a nasměruje tím jeho myšlení a následné kroky k lepšímu trávení volného času (Mühlpachr, 2008).

### 3.4 Závislost na televizi

Dle výzkumu 1. ročníku proměny české společnosti 2015 vyplývá, že v dnešní době četnost volného času se s věkem proměňuje. Nejvíce volného času mají mladí lidé do 24 let – denně je to přes 7 hodin. Poté objem volného času upadá až k 5 hodinám u věkové kategorie 35 až 44 let. S rostoucím věkem volný čas opět narůstá. Seniori starší 65 let si už užívají přes 8 hodin volného času denně. Tento věkový trend je odrazem odlišné ekonomické aktivity v jednotlivých skupinách. Množství volného času mezi nezaměstnanými do 50 let věku je podobně velké, jako mají k dispozici seniori. A co tedy nejčastěji ve volném čase děláme? Podle tohoto výzkumu z roku 2015 vyplývá, že je stále nejběžnější a nejdéle trvající volnočasová aktivita sledování televize. V příznačném dni ji sledují tři dospělí ze čtyř a zabírá 2 hodiny denně – tedy téměř třetinu celkového volného času. U seniorů jsou to přes 3 hodiny a k televizi v běžný den usedá téměř 90 % z nich. Naopak mezi mladými do 25 let sleduje televizi v běžný den jen každý třetí, což je oproti výzkumům před několika lety velká změna. Níže v mé výzkumné části lze také vidět, že z dotazníku vyplynulo, jak sledování televize u mladých lidí pomalu klesá a někteří ji nevlastní vůbec. Spíše se věnují reálnému světu a samotným činnostem v něm, což je oproti předcházející době pozitivní změna.

Téměř jednu hodinu se věnujeme odpočinku. Ten má ve svém denním programu přes polovinu dospělých. Mezi seniory odpočívá během dne více než 6 lidí z deseti. Necelá hodina přísluší také na trávení času s rodinou a přáteli. Tímto způsobem tráví volný čas každý druhý dospělý. U mladých lidí je to více než mezi seniory.

Půlhodinu denně věnujeme prohlížení internetu. K internetu přitom v určitý den zasedá 40 % lidí. Mezi mladými do 25 let jsou to dva lidé ze tří, mezi seniory zhruba každý pátý. Hraním her na počítači, tabletu či telefonu trávíme v průměru asi 20 minut denně. V běžný den přitom hry hraje téměř 15 % dospělých. Nejvíce je tato aktivita rozšířena mezi mladými lidmi do 34 let. V běžném dni počítačové hry hraje téměř čtvrtina z nich (Proměny české společnosti, 2016).

Ale jak je tomu u dětí a dospívajících? Dle průzkumu společnosti Axocom 2014 sleduje televizi 90 % mladých lidí ve věku 16–24 let. Zajímají se převážně o hudbu, seriály a filmy. Časové rozhraní je až 4 a více hodin denně strávené u TV, tak je tomu u 15 % dotázaných.

U některých jedinců může být sledování tak časté, že se snadno promění v závislost. U takového jedince lze vysledovat, že postupně ztrácí blízké vztahy k vrstevníkům. Jejich emoční vztahy pomalu vyhasínají, vyskytují se u nich konflikty s druhými lidmi, které mají původ v neplnění si svých povinností a závazků, obzvlášť v případě závislosti u dětí. Postupně se dostavuje morálně emoční otupění. Především je to patrné právě u dětí a dospívajících, kteří se chovají neemotivně, apaticky, neeticky, jejich hierarchie hodnot vykazuje egoistické uspořádání, neboť z jejich chování je zřejmé, že zevní vlivy u nich hrají převažující roli. Většinou lidé závislí na televizi podřizují svůj denní program programu televiznímu. Také u závislosti na TV dochází u jedince k poklesu schopnosti empatie, dochází k narušení paměťových stop (Pokorný, Telcová, Tomko, 2000). Při závislosti na televizi u dětí dochází k častému buzení se ze spaní, mají noční můry, případně si filmovou situaci vybavují při hře s jinými dětmi. Výzkumy v takovéto situaci prokázaly zvýšený výskyt agresivity. K těmto psychickým příznakům závislosti patří i biologické příznaky jako např. ochablost kosterního svalstva, nesprávné držení těla, bolesti hlavy, narůstá riziko očních onemocnění. Všechny výše zmiňované příznaky a důsledky závislosti na TV jsou velmi podobné až shodné s příznaky u závislosti na PC hrách, kterým děti věnují také značnou část svého volného času (Mühlpachr, 2008). Někteří jedinci jsou schopni strávit i celý den u počítačových her, tedy za předpokladu, že jim to rodiče dovolí, ale v mnoha případech to bývá tak, že samotní rodiče nemají mnoho času věnovat se své ratolesti, a tak si mnohdy ani nevšimnou, že se z jejich syna či dcery stává „závislák“ na PC hrách. Některé hry jsou velmi agresivní a při „vtělení se“ do hráče a při psychickém prožívání dané virtuální situace, jedinec často ztrácí pojem o realitě. Jak již bylo zmíněno, člověk si prolíná virtuální situace do reálného života např. při hře s ostatními dětmi. Dle mého názoru tato problematika závisí převážně na rodičích.

Pro dnešní dobu je typické značné zvýšení ekonomické náročnosti rodinného rozpočtu, což vyvolává tlak na zaměstnanost rodičů a ovlivňuje časové a finanční možnosti, které mohou být věnovány na zájmové aktivity a jejich společné trávení. V souvislosti s volnočasovými aktivitami je nutno podotknout, že ubyly ty zájmové aktivity, o které se staraly školy nebo jiná školská zařízení, které byly bezplatné nebo za symbolický poplatek. Naproti tomu se rozrostly zájmové činnosti a vzdělávací kurzy, které jsou spojeny s finanční náročností, což vedlo k jednomu z hlavních výběrových kritérií. Současná síť zájmových aktivit podchycuje ty děti a mladistvé, jejichž rodiče

jsou schopni plnit finanční požadavky spojené s pěstováním zájmové činnosti a také, kteří podněcují děti ve výkonnosti a vytrvalosti v zájmové činnosti. Síť zájmových aktivit je nerovnoměrně rozprostřená a stává se nedostupnou pro některé jedince, byť se o činnost zajímají. Bariéry v zapojování do zájmové činnosti zasahují jedince, u kterých jsou rodiče ekonomicky slabí, nebo o tuto oblast nikdy nepečovali (Mühlpachr, 2008).

K tomuto lze doplnit, že problematika s financováním zájmových činností dítěte a volnočasových aktivit nemusí být tak tragická, neboť existují střediska, jako je např. nezisková organizace Salesiánské středisko mládeže, které může mladý jedinec navštěvovat a které mu poskytne volnočasové aktivity, výchovu a vzdělávání v duchu křesťanských hodnot, které vychází z pozitivních hodnot společnosti. Realizuje evangelizaci mezi mladými a nabízí doprovázení ve víře. Mladí lidé mohou středisko navštěvovat denně, podmínkou je ochota prožívat zde své volné chvíle kolektivně, dodržovat společný program a stanovená pravidla.

Další charakteristika rodinného působení v dnešní postmoderní době je uvolňování rodinných vztahů, orientace rodičů na uplatnění vlastního životního stylu, což ovlivňuje funkčnost rodiny a jistoty rodinného zázemí ve vztahu k výchově dětí. Vysoká rozvodovost, výchova dětí v neúplných rodinách, kde dochází k obměnám rodičovských rolí, to vytváří zvláštní výchovnou situaci, pro kterou je charakteristická roztržičnost výchovného způsobu, stejně tak cílů a hodnot výchovného působení. Mnohdy jsou děti ponechány napospas samy sobě v důsledku partnerských konfliktů, které prioritně zaměstnávají rodiče, a to v rodině úplně i neúplně nebo doplněné. V současné době existuje velká pluralita výchovných stylů, které nejsou vždy ve shodě s výchovnými úkoly vývoje, které má dítě v určitých věkových etapách naplňovat. Lékaři, výchovní pracovníci, učitelé ve školách na tyto problémy poukazují, ale tyto podněty nebývají rodiči akceptovány (Mühlpachr, 2008).

Jak již jsme uvedli výše, primárně záleží na rodičovské výchově a jejich přístupu k dítěti. Možným závislostem a deviantnímu chování lze z velké části předcházet úplným zájmem rodičů o své dítě, širší a dostupnou nabídkou volnočasových aktivit. Pokud rodič není finančně schopný jedinci zajistit zájmové aktivity, existují zařízení a střediska, která nejsou finančně náročná, a vstup je dobrovolný. Avšak mnohdy rodiče ani netuší, že existují taková zařízení. Jedná se o nedostatečnou informovanost rodičů,

či nezáměrně hledat a starat se o alternativní možnosti trávení volného času dítěte. Je zřejmé, že v důsledku intenzivnější pracovní zátíženosti se zákonitě dostavuje únava až vyčerpání rodičů. Díky tomu dochází k zúžení rodičovské péče, která se redukuje na zajištění materiálních požadavků, na organizační chod rodiny a jeho kontrolu. Časová tíseň přináší potřebu řešit vzniklé problémy věcně, rychle, často bez patřičné trpělivosti. Dětem není v rodině často poskytován čitelný způsob překonávání obtíží samotnými rodiči, ubývá možností individualizovaných projevů emocí, schopností je sdílet. S tím je spojen problém identifikace s hodnotou, která se odehrává v niterné oblasti emocionality. Není-li k ní v rodině dostatečný přísun příležitostí, nejsou-li prožitky k niterné emocionalitě podněcovány, důsledkem je nevytvoření, ztráta či nekonzistence hodnotového systému. Bez existence hodnot nelze postihnout lidské citové stavy jako stud, povinnost, čest, pýchu, hrdost, úctu k člověku nebo hodnotě (Rollo, 1993).

Dle mého názoru by bylo vhodné zajistit pro rodiče více post vzdělávacích možností, kde budou lépe informováni o postmodernismu, jaký je, co obnáší, jak se lépe zachovat v určitých situacích, jak lépe komunikovat s dospívajícím, napomoci rodičům k větší dispozici časových rezerv, které mohou více a individuálně věnovat dítěti. Dále, aby byli více seznámeni s hrozbami možných závislostí dětí a mladistvých, aby věděli, jak jim předcházet. Důležitým prvkem vzdělávání rodičů by bylo hlubší seznámení s rizikem internetu pro děti. Důležitým faktorem by byl psychologický exkurz do problematiky dnešního nedostatečného zájmu rodiče o své děti, z části zapříčineného nedostatkem času, a jeho důsledcích. Mnoho rodičů si neuvědomuje, že vše začíná v rodině a její výchově, což se následně odráží po celý jedincův život.

Na základě předcházejícího textu o prvcích postmoderní doby, uvedeme dle postmoderních myslitelů, jak uvádí (Mühlpachr, 2008, str. 17-18) několik zásadních charakteristik. *Postmoderní společnost je tedy permissivní, tzn. společnost, která dovoluje více, než dovolovaly tradiční společnosti, ludická, tzn. společnost, která si ráda hraje a která práci nepovažuje za základní hodnotu života, mladí lidé setrvávají v práci dokud je baví, pokud se vyskytnou potíže, práce ztrácí zábavnost, hravost a je důvodem ji opustit a najít si práci novou, dále se vyznačuje svou posmoralistní stránkou, tzn. kdy nevychořávají hrdinové, ale transformováni hrdinové (virtuální idoly apod.), dále je alibistická, tzn. společnost, ve které není pro nikoho žádným problémem zdůvodnit*

*a ospravedlnit cokoli, postedukační, tzn. výchova se přežila, neboť „k čemu vychovávat, když život nás nejlépe naučí...“, a nakonec společnost globalizace, tzn. dnes je trvání existence každé společnosti závislé na schopnosti a míře zapojení celocvětového společenství do řešení globálních problémů.* Problémem postmodernismu je právě zvládnutí plurality, heterogenity a jinakosti životních způsobů, hodnot, zkušeností a celospolečenských vývojových trendů tak, aby to vedlo k důstojnému životu člověka v lidské společnosti. Odborníci v oblasti společenskovední, obzvláště ti, kteří mají v profesním působení na starost výchovu mladé generace, si uvědomují zvyšující se náročnost výchovných úkolů, naléhavost výchovy v konfrontaci s výchovnými problémy žáků, studentů, klientů, chovanců, dospívající generace. Před člověkem se otevírá široké spektrum modalit chování, životních způsobů a jejich výběr bude ovlivňován kvalitou, bohatstvím socializačního procesu, ve kterém výchova sehrává významnou roli. Z tohoto hlediska nelze rezignovat na výchovu a její poslání, spíše naopak. Je třeba nově tematizovat horizonty cílů výchovy, vzdělávání, prostředky k jejich dosahování, aplikovat individualizované přístupy, inovovat připravenost pedagogů, pomoci dorůstající generaci řešit sociální problémy (Mühlpachr, 2008).



## 4 Faktory ovlivňující výběr volnočasových aktivit

Nejprve je třeba uvést, že faktorů, které ovlivňují mladé lidi ve výběru volnočasových aktivit, je velmi mnoho. Důležitou otázkou však je, zdali ovlivňují kladně či negativně. Volný čas je důležitou složkou pro mladé dospívající lidi zejména z důvodu rozvoje jejich osobnosti, dovedností, zkušeností, pohybových schopností, psychických vlastností aj. Pokud probíhá tento rozvoj dobrovolně a pomocí zálib jednotlivce, které mu jsou nabízeny ve volném čase, znamená to neúčinnější působení na výše zmiňovaný rozvoj člověka.

**Ovlivňující faktory (Janiš, 2009) rozděluje na:**

Vnitřní	Vnější
Vlastnosti osobnosti (schopnosti, dovednosti, nadání, předpoklady k určitým činnostem, charakter, temperament.)	Rodina (výchova, styl, vzdělání, finanční zajištění, zdraví.)
Zdravotní stav (určité onemocnění jedince či handicap jej ve volbě některých volnočasových aktivit omezuje.)	Škola
Věk (z hlediska vnitřních faktorů patří věk mezi primární činitele ve výběru volnočasových aktivit). Duševní kondice s tímto také souvisí, záleží na odolnosti vůči stresu, rychlé unavitelnosti jedince apod.	Vrstevnická skupina
Pohlaví	Partner/ka
Vlastní aktivita jedince	Média
	Místo bydliště

**Pro srovnání (Matějček, Vágnerová, Říčan, 2007) je rozdělují na:**

Pohlaví – dívky tráví jinak volný čas než chlapci
Věk – mladší děti tráví volný čas jinak než starší děti
Zdravotní stav
Zájmy dítěte
Bydliště – město x vesnice
Materiální zajištění dítěte (ekonomická situace rodiny)
Média a přístup k nim
Roční období
Pracovní den x volný den
Hodnotová orientace dítěte
Rodinné klima
Celková úroveň kultury dítěte, rodiny a společnosti

Je třeba uvést, že negativní vliv na výběr volnočasových aktivit mají také proměny společnosti: svoboda projevu, větší tok informací mnohdy i velmi protichůdných, trh rozmanité nabídky zboží a služeb, útočnost a podbízivost reklam, které podněcují spotřebu jedince a nabízejí, jak snadně a bez námahy se člověk stane bohatým, úspěšným, jak může nakupovat apod. Díky těmto stimulacím se u některých mladých lidí vytváří představa, že život je bez námahy a povinností - tedy společnost, ve které mohou uplatnit své individuální právo na nekonečné štěstí, radost, zábavu, zdraví, spokojenost.

Prioritní orientace společnosti na ekonomickou prosperitu, kdy regulace dosahování této prosperity je především v rovině právní bez dostatečného uplatňování aspektů etických a sociálních. Orientace na úspěch a výkon podněcuje potřebu neustále soutěžit s druhými. Doprovodným jevem orientace na úspěch je potřeba zvětšování majetku a znaků majetnosti. Platí tedy fakt, že větší profesionální mobilita, větší možnosti profesionální seberealizace především ve sféře podnikatelské, je důležitým prostředkem a vodítkem ke šťastnějšímu a spokojenějšímu životu? Problémem je, že díky větší zaměstnanosti rodičů a tlaku na větší výkony, ztrácejí čas, který by mohli více věnovat dětem. Poté přechází částečná výchova jen na jednoho z rodičů či na prarodiče. Díky zvýšené pracovní zatíženosti se zákonitě dostavuje únava až vyčerpání rodičů, byť i po čase. Díky tomu dochází k zúžení rodičovské péče, která se omezí na zabezpečení materiálních požadavků. Děti jsou kontrolovány pouze v plnění svých školních povinností. Časová tíseň nastoluje požadavek řešit vzniklé problémy věcně, rychle, často bez náležité trpělivosti. S tím souvisí i proměny výchovně vzdělávacího procesu školy. Výchovný proces ve školách je pojat jako „doladování“ výchovy rodinné. Co se týče procesu vzdělávacího, je patrná výrazná orientace škol na efektivnost vzdělávacího procesu, na výkonnost žáka – studenta, projevující se v podobě zvládnutého rozsahu poznatků. Nárůst požadavků na rozsah učiva je velký. Výsledkem tohoto jevu je, že mnozí žáci či studenti jsou frustrováni z potřeby být úspěšní, z obavy zvládnutí požadavků a postupně se navozuje negativní vztah k učivu, ke škole. Někteří studenti, aby zvýšenému požadavku na zvládnutí učiva dostáli, redukují nebo opouštějí mnohé zájmové aktivity, které fungovaly jako zdroj pozitivních stimulů, vyvažování psychické rovnováhy (Mühlpachr, 2008).

#### 4.1 Rodina jako primární faktor

V základní knize osvícenství Velké francouzské encyklopedie zaznamenává už Chevalier de Jacourt nový myšlenkový vývoj. Pod heslem rodina uvádí: *„je to společnost, jež tvoří základní výbavu a přirozený stav člověka. Rodina je občanská společnost ustavená přírodou: tato společnost je nepřirozenější a nejstarší ze všech společností: vytváří základ pro národní společnost, neboť lid anebo národ není nic jiného než celek složený z mnoha rodin. Rodina se zakládá manželstvím a je to příroda sama, jež vtahuje člověka do tohoto svazku, z něho jsou pak rozeny děti, jež prodlužují život rodiny, udržují lidskou společnost při životě a nahrazují ztráty, jež v ní způsobuje smrt každý den.“*

V dnešní době pojmem rodina označujeme zejména manželský pár s dětmi. Nová představa takřka vytěsnila původní představu, ze které v naší mysli zůstala jen podvědomá kulturní vzpomínka.

Poznatky různých výzkumů zdůrazňují stále přesvědčivěji úlohu rodiny v utváření životních postujů. Rodina je mediem, zprostředkujícím působení externích vlivů na tvárné psychické ústrojí dítěte. Je primárním aspektem, v němž se podrobuje sociálnímu učení a je tradičně pokládána za hlavního činitele, jenž svým selháváním dětem umožňuje kriminální chování (Mühlpachr, 2008). *„Dobrý domov je jednou z podmínek šťastného dětství. To je následně jedním z předpokladů pro zdravé utváření lidské osobnosti. Duševně zdraví, zdatní, vyspělí lidé tvoří zdravou společnost. Není tedy domov našich dětí jen tak docela soukromou záležitostí rodičů, ale v zájmu celé naší společnosti.“* (Matějček, 1986, str. 175)

Prvním prostředím, se kterým se dítě setkává, je rodina. Jelikož je dětství hlavní částí lidského života pro formování osobnosti, projevuje se rodina jako důležité prostředí nesoucí odpovědnost za to, jakým člověkem se dítě stane. Rodina se účastní na formování osobnosti a hodnotového žebříčku jedince, formuje jeho mravní povědomí a napomáhá v hledání životních cest. Postmoderní společnost nabízí více volnosti a možností nových podnětů z vnějšího světa a je nutné ukázat jim ty vhodné a dobré pro ně samotné, v tomto i v mnoha jiných případech je zapotřebí kritického myšlení, které je důležité mladému jedinci co nejdříve vštěpovat. Rodina je základním pilířem, jehož působení následně doplňují další instituce. Prvořadě určuje prosociální nebo naopak asociální a antisociální postoje a činy dětí. Na základě mnoha rodinně

sociologických a kriminologických výzkumů lze zároveň rodinu označit za jednu ze stěžejních rovin prevence trestné činnosti. Ze všech výzkumů plyne, že rodina tvoří nejdůležitější úlohu ve vývoji a výchově dítěte (Mühlpachr, 2008).

Matějček ve svých textech uvádí, že dobrý domov je jednou z podmínek šťastného dětství. Rodina je prvním místem, kde se dítě podrobuje sociálnímu učení a je tradičně považována za hlavního činitele, jenž svým selháváním dětem umožňuje kriminální chování. Šťastné dětství je jedním z předpokladů pro zdravé utváření lidské osobnosti. A duševně zdraví jedinci tvoří zdravou společnost. *„Rodina je páteří výchovy, neboť jen ona má potřebnou stálost a kontinuitu. Rodinné klima je spleťtým souborem vzájemných vztahů v rodině, souhrnem motivů, hodnot, postojů, na nichž rodinný život stojí* (Srb, Syrovátková, 1966, str. 132).

Důležitým faktorem ve výchově dítěte je dohled (monitoring), který má prokazatelně souvislost s paralelním nebo s pozdějším delikventním chováním dítěte. Znamená to míru informovanosti o tom, co dítě dělá ve volném čase, s jakými přáteli se schází, kde se zároveň pohybují, kdy se vrací domů, v jakém stavu atp. Avšak i zde je nutná opatrnost a přiměřená míra kontroly.

Životní styl rodiny, hodnotový systém, tradice, ekonomické zajištění, smýšlení, informovanost - to vše následně ovlivňuje rozhodování jedince ve výběru volnočasových aktivit. Pokud zázemí rodiny bude kulturně chudé, pasivní, s menším zájmem o společné aktivity, hodnotově málo orientované, nebudou rodiče schopni dítěti poskytnout možnosti, které by jedinci více dopomohly k vyšším zájmům, většímu výběru aktivit a poznání hodnot, které především v dnešní době je třeba znovu objevovat a pečovat o ně. Jedinec přebírá model, který mu rodina poskytuje a až po čase, kdy sám poznává alternativy a může volit mezi jinými styly, je schopný transformovat dosavadní znalosti a zároveň získávat nové, se kterými se více identifikuje.

Důležitým faktorem, který ovlivňuje možnosti trávení času rodiny, jsou finance. Jinak bude volný čas trávit rodina, která si může dovolit drahá auta, oblečení, nejnovější technologie apod. a jinak jej bude trávit rodina, která je sociálně slabší a s penězi sotva vyjde, avšak tato problematika je sama o sobě kapitolou. V dnešní době a v naší republice, kde je nezaměstnanost k červenci 2017 2,9%, je možné získat práci snadněji než v předchozích letech, avšak otázkou je, jakou práci... Kvalifikovaných jedinců je

stále více, ale práce dle jejich zaměření méně. Problémem je v mnoha případech i nedostatečná praxe, kterou zaměstnavatelé požadují, ale již se nezajímají o to, kde hned po vystudování alespoň roční praxi získat. Nastává posléze situace, kdy jedinec přijme jakoukoliv práci, byť nesouvisí s jeho zaměřením a v některých případech je i prací podřadnou. Studentů vysokých škol v dnešní době přibývá, ale zároveň ubývá jedinců, kteří by studovali obory tradiční jako např. elektro obory, stavební obory, lesnické a zemědělské obory, strojírenské apod.

## **4.2 Škola v souvislosti nabídky volnočasových aktivit pro mládež**

Dalším důležitým faktorem nabídky volnočasových aktivit pro mládež je škola. Dle ustanovení školského zákona jsou do školských zařízení pro zájmové vzdělávání zahrnuta střediska volného času (těmi jsou domy dětí a mládeže a stanice zájmových činností), školní družiny a školní kluby. Domy dětí a mládeže jsou zařízení s širokou zájmovou působností a jsou jedním z nejvýznamnějších organizátorů účelného využívání volného času. Uskutečňují širokou škálu aktivit ve sféře výchovně vzdělávací, relaxační, poznávací. Pokud se zabývají jen jedním zájmovým okruhem, jmenují se stanice zájmových činností.

Pro žáky 2. stupně ZŠ jsou zde školní kluby (ŠK). Základem činnosti ŠK jsou zájmové aktivity organizované formou různých kroužků, příležitostných akcí a aktivit i kontinuální nabídkou spontánních činností. Do ŠK se mohou žáci 2. stupně ZŠ hlásit k pravidelné docházce nebo jen do některých kroužků. Pravidelná účast na činnosti ŠK není pro žáky závazná, z provozních důvodů mohou být zařazováni i žáci prvního stupně ZŠ. ŠK je otevřen každý den školního vyučování pro všechny přihlášené žáky. Pro starší žáky, tedy žáky SŠ a VOŠ, jsou zde školská zařízení, která zabezpečují ubytování, stravování a kvalifikované výchovné působení, jsou jimi domovy mládeže (DM), které vedou jednotlivce k plnohodnotnému využívání volného času (Hájek, Houfbauer, Pávková, 2011).

## **4.3 Místo bydliště jako důležitý faktor v nabídce volnočasových aktivit**

Místo bydliště mladého jedince je třeba zdůvodnit z hlediska možností, které vesnice či město nabízí, a to ve smyslu volnočasových aktivit. Není to důležitý faktor jako např. rodina či vrstevnická skupina, ale existují zásadní rozdíly mezi bydlením na vesnici a ve městě. Obě možnosti obsahují klady i zápory. Klady života na vesnici jsou,

že umožňuje lepší poznání přírody a aktivity s ní spojené, např.: hry, při kterých lze využít venkovní hřiště, les, rybníky, obecně větší prostory bez omezení. Dále aktivity spojené s určitými zálibami např.: myslivost, lesnictví, rybolov, spolek dobrovolných hasičů, zemědělství. Zmiňované aktivity však souvisí i s přístupem rodičů k určitému zájmu, pokud oni sami nebudou mít zálibu v aktivitách spojených s přírodou a jinými činnostmi, které vesnice nabízí nebo je alespoň nezprostředkují dětem, klesá tak možnost, že se daným aktivitám a poznání budou věnovat. Za zápornou stránku lze považovat dojíždění a navštěvování středisek volného času a jiných center pro volný čas, která se nacházejí v nejbližším městě. To obnáší problémy spojené s dojížděním a ztrátou času s ním spojené a zároveň náročnost finanční.

Způsob života ve městě je rychlejší, chaotičtější, modernější, konzumnější, nabízí mnoho služeb, kulturního a sportovního vyžití, spoustu nákupních možností, noční život je pestrý, oproti životu na vesnici, kde je anonymita spíše potlačována a mnohdy zná každý každého. Ve městě je míra anonymity vyšší a s tím souvisí i vyšší stupeň individualismu. Souhlasím s tvrzením Simmela (in Kubátová, 2010, str. 170–176), který uvádí, že charakteristika velkoměsta je založena na intelektuálním duševním životě, na racionální stránce jedince, na uvědomělých duševních krocích s odklonem od neuvědomovaných emociálních stavů a vztahů k prostředí. Peněžní hospodářství orientuje městského člověka k měření a kalkulacím. To jsou prvky, které působí a ovlivňují způsob života městského člověka. Bez těchto elementů by život ve městě nebyl vůbec možný. Městští lidé vlastní větší odměřenost a lhostejnost, což se odráží v sociálních vztazích. Tato odměřenost však přináší jistou míru osobní svobody, kterou lidé žijící na vesnici nebo maloměstě mít nemohou, jelikož jsou neustále „sledováni“ rodinou, příbuznými či sousedy. Kompromisem mezi životem ve městě či na vesnici se nabízí okrajová část města, kde možnost poznání a splynutí s přírodou je větší než ve městě, kde je anonymita částečně vyšší než na vesnici, kde dojíždění za sportem, zábavou a zálibami či studiem není takovým problémem jako z vesnice.

Z průzkumu Poštovní spořitelny (2015), který byl zaměřený na odlišnosti městského a venkovského způsobu života, vyplynulo, že se svým životem je spokojeno přes 80 % lidí. Průzkumu se zúčastnilo cca tisíc respondentů. Co se volného času týče, např. sportování se věnuje 60 % lidí bez ohledu na to, kde žijí. Používání internetu

na vesnici se pravidelně věnuje 77 % obyvatel, v Praze a velkých městech je to až 90 % lidí. Výrazné změny, které průzkum odhalil, jsou ve spokojenosti v dostupnosti základních škol. Nejvíce jsou spokojení lidé z menších měst (71%), nejméně lidé z vesnic (55%) a z Prahy (56%). Lidé z vesnic mají také komplikovaný přístup ke zdravotnickým službám – do pěti minut se do nemocnice dopraví pouze 1 % lidí (v Praze je to 13%), z toho tedy vyplývá, že lidé z vesnic a malých měst vydají více peněz na dopravu. Lidé z venkova zaplatí za dopravu přibližně od 2000 do 5000, ve větších městech si lidé vystačí se dvěma tisíci, jelikož mají více možností, co se dopravy týče (<http://www.ceskatelevize.cz/ct24/ekonomika/1528098-rozdily-mezi-zivotem-ve-meste-a-na-venkove-mensi-nez-se-zda>).

## 5 Sociální faktory ovlivňující rozhodování adolescentů o způsobu trávení volného času – výzkum

### 5.1 Metodologie, nástin výzkumu

#### 5.1.1 Cíle a dílčí cíle výzkumu

Cílem výzkumného šetření bylo zjistit, jaké sociální faktory (z výše vyjmenovaných viz kap. 4), posléze ty, které výzkumné šetření přinese, (např. nedostatek času, finančních prostředků, nuda – jakožto ovlivňující faktor v uchýlení se k nejjednodušším způsobům trávení volného času, tj. čas strávený na sociálních sítích), ovlivňují rozhodování adolescentů (mladých lidí, zejména v rozhraní 14–22 a více let) ve výběru volnočasových aktivit. Dále jak a s kým nejčastěji tráví svůj volný čas. Výběr této věkové kategorie byl zvolen z důvodu širokého zastoupení jak mladších, tak starších jedinců, jelikož vývojová fáze adolescenta dosahuje až do věku, kdy se finančně osamostatní, záleží na době přípravy na profesní dráhu (více viz kap. 1). Dále byl výzkum zaměřen na samotné chápání volného času – co pro respondenty znamená, co mohou vykonávat a jakým množstvím volného času disponují.

Hlavní cíl výzkumu byl dále rozčleněn na dílčí cíle, které napomáhají v hlubším uchopení výzkumného problému.

#### Dílčí cíle

- „*Na co dospívající kladou důraz ve volbě volnočasových aktivit?*“
- „*Kdo napomáhá dospívajícím ve volbě volnočasových aktivit?*“
- „*Jak významná je při rozhodování rodina?*“
- „*Jak významná je při rozhodování skupina vrstevníků?*“
- „*Jak významný je při rozhodování partner/ka?*“

#### 5.1.2 Přípravná část výzkumu

Tato část výzkumu sloužila ke studiu odborné literatury k danému tématu, hledání předešlých výzkumů na dané téma a zjišťování výsledků. Dále se kompletovaly veškeré potřebné okolnosti pro tvorbu výzkumné části – zvažovány byly postupy, samotný důvod výběru zvoleného tématu, návrh výzkumného problému, cíl výzkumu, metody a techniky sběru dat. Danou technikou se stalo dotazníkové šetření. Více informací o dotazníkovém šetření viz níže (Dotazník).



### 5.1.3 Formulace předpokladů

- 1) Adolescenti vybírají takové volnočasové aktivity, které jsou dostupné v jejich okolí.
- 2) Adolescenti volí takové aktivity, které jim byly doporučeny vrstevnickou skupinou.
- 3) Adolescenti se rozhodují pomocí reklam v médiích.
- 4) Adolescenti se snadněji přiblíží k sociálně patologickým jevům v rámci vrstevnické skupiny (alkoholismus, drogy, prostituce, aj.)
- 5) Adolescenti vybírají volnočasové aktivity dle vlastních finančních možností.
- 6) Adolescenti kladou důraz na přitažlivé nabídky volnočasových aktivit.

### 5.1.4 Metodika práce

Výzkumná otázka

*„Jaké sociální faktory ovlivňují rozhodování adolescentů o způsobu trávení volného času?“*

Metodika práce

Pro tento výzkum byl zvolen kvantitativní způsob sběru dat v podobě dotazníkového šetření z důvodu rychlého sběru dat, pokrytí širokého vzorku lidí a vysoké reliability, kterou by kvantitativní výzkumy měly poskytnout. Součástí byly otázky otevřené, polootevřené, uzavřené a škálové. Šetření proběhlo mezi mládeží, dospívajícími a mladými dospělými – tedy ve věku 14–22 a více let. Technika sběru dat – dotazníkové šetření byla zvolena zejména kvůli časové efektivnosti (v krátkém čase – mnoho potřebných dat) a finanční nenáročnosti (stačí jen dotazník vytisknutý na běžném papíru, nebo v elektronické podobě, což bylo zvoleno pro tento výzkum). Dalším pozitivním prvkem zvolené metody šetření bylo široké oslovení lidí, kteří měli různorodé zájmy, což bylo příznivé ve vyplňování otázek v dotazníku. Také široké věkové rozmezí dopomohlo k rozmanitému vyplnění otázek. Otázky v dotazníku by měly být kladeny jasně a srozumitelně, aby je respondent správně pochopil a měl dostatek času na jeho promyšlení a následné vyplnění. Často se nejprve uvádějí otázky snadné, objektivní, zjišťující fakta, které nejsou složité na přemýšlení a nevyžadují větší úsilí při vyplnění. Posléze se umísťují otázky sofistikované (více viz samotné pojednání o dotazníku).

## Dotazník

Dotazník je jednou z nejčastějších metod sběru dat v pedagogickém výzkumu (Chráska, 2005). Dotazník je tvořen předem připravenými a správně formulovanými otázkami, které jsou řazeny tak, aby splňovaly účel a záměr celkového šetření. Respondent volí z položek, které dotazník nabízí a jimiž jsou např. možnosti, které má na výběr. Prakticky to znamená, že daná položka v sobě nemusí zahrnovat otázku. U podoby dotazování se rozlišují otázky uzavřené, polouzavřené a otevřené. U uzavřených otázek je respondent omezen při výběru odpovědi na navržené odpovědi. Polouzavřené otázky jsou kombinací obou. U otevřených má naopak volnost ve formulování odpovědi. Nepracuje tedy s hotovými odpověďmi. Nevýhodou je pracnost při následném vyhodnocování těchto položek, kterou způsobuje právě tato volnost. *“Co se týká obsahu, lze rozdělit položky dotazníku na položky zjišťující fakta, zjišťující znalosti nebo vědomosti a zjišťující mínění, postoje a motivy. Položky zjišťující fakta se často umísťují v úvodu dotazníku, neboť nevyžadují velkou námahu při odpovídání. Mohou se také použít i v průběhu dotazování, aby si respondent „odpočinul“ od namáhavějších otázek. U otázek znalostních a vědomostních je třeba dbát na to, aby se respondent necítil zahanben při neznalosti. U posledního typu položek je třeba dbát na skutečnost, aby respondenta nepřivedli do rozpaků, nevyvolali u něho negativní reakce. Je důležité dát najevo, že různost názorů je normální a přirozená.“* (Chráska, 2007, str. 164)

Obecné pojednání o dotazníku jako takovém bylo zahrnuto z důvodu bližšího seznámení se s touto technikou sběru dat. Bylo zvoleno i pro snazší pochopení konkrétního dotazníku v této diplomové práci. Jeho ukázka se nachází viz příloha I.

Co by měl dále dotazník splňovat je anonymita, která je pro relevantní údaje stěžejní. Otázky, které byly uzavřené, polouzavřené a otevřené, jak již bylo zmíněno výše, umožnily vytvořit statistické údaje doplněné přehlednými grafy a tabulkami. Nejvíce nás zajímaly části, kde respondenti uvedli povědomí o nabízených volnočasových aktivitách.

### 5.1.5 Vzorek

Základním výzkumným souborem jsou dívky a chlapci v celkovém rozmezí 11–22 více let. Jak je uvedeno níže (viz prezentace výsledků kap. 5.3) nejsilnější zastoupení jedinců v dotazování je ve věku 20 a více let. Výzkum proběhl v elektronické podobě, tedy rozesláním dotazníku v rámci specializované webové stránky, na které jej

respondenti anonymně vyplňovali. Jednalo se o nehomogenost výběrového souboru, jelikož elektronické dotazování lze zaslat rozmanitému vzorku lidí, kteří splňovali předpoklady pro vyplnění (věk a přístup na PC). Celkový počet dívek činil 80 a chlapců 20, tedy se jednalo o 100 dotazovaných respondentů, kteří odpovídali na 25 otázek (ukázka dotazníku viz příloha I.). Věkové kategorie byly zastoupeny takto: 11-13 let – 6 respondentů, 14-16 let – 3 respondenti, 17-19 let 13 respondentů, 20-22 let- 29 respondentů, více let – 49 respondentů. Lze si povšimnout jiného členění kategorií, než je uvedeno o řádky výše. Stalo se tak z důvodu nevelkého zastoupení nejmladších věkových skupin – tedy 11-13 let a 14-16 let. Analýza dat však proběhla na celém vzorku sta respondentů a nelze opomenout i nejmladší jedince. Byli uvedeni a zařazeni do procentuálních výsledků a znázornění v grafech či tabulkách, kde bylo zapotřebí jejich odpovědí (např. pro srovnání s jinými věkovými kategoriemi v určité problematice či pro zviditelnění zásadního problému, který se týká právě nemladších respondentů), avšak více do šetření nezasahovali.

#### **5.1.6 Metody analýzy dat**

Data z dotazníkového šetření byla dále zpracována v databázi, kde se postupně jednotlivé odpovědi respondentů číselně překódovaly<sup>2</sup>. Následně se data pomocí jednotlivých kódů zpracovávala prostřednictvím průměrů a procent, která se vyhodnocovala a poté zanesla do jednotlivých tabulek či grafů. Analýza dat proběhla za pomoci korelační matice<sup>3</sup>, která byla nápomocna při hledání lineárních vztahů mezi jednotlivými odpověďmi respondentů. Díky korelační analýze bylo možné vysledovat

---

<sup>2</sup> Kódování je transformace určité informace z jedné formy na druhou pomocí určitého algoritmu. Díky počítačům se nejčastěji používá kódování dat a informací do číselné podoby. Používá se také nečíselné kódování. Kódováním převedeme informaci určenou ke zpracování do tvaru, který je pro technické zpracování nejvýhodnější (Korelační matice. [https://is.muni.cz/el/1423/podzim2004/SOC418/Lekce-8-asociace.doc\(online\)](https://is.muni.cz/el/1423/podzim2004/SOC418/Lekce-8-asociace.doc(online))).

<sup>3</sup> Cílem korelační analýzy je určit sílu lineární závislosti mezi veličinami. První představu o závislosti znaků  $X$  a  $Y$  lze získat tak, že tyto znaky sledujeme u  $n$  statistických jednotek a zjištěná data znázorníme bodovým diagramem. Je to diagram, v němž je každá dvojice pozorování  $(x_i, y_i)$  znázorněna jako bod v pravoúhlé souřadnicové soustavě, kde na vodorovné ose je umístěna stupnice hodnot znaku  $X$  a na svislé stupnici hodnot znaku  $Y$ . Vynesené body pak tvoří množinu, z níž lze vystopovat charakteristické rysy závislosti obou znaků. Korelační analýza popisuje lineární vztahy mezi veličinami. Korelační analýza se zabývá mírou závislosti náhodných dat.

návaznosti či souvislosti mezi nejrůznějšími skutečnostmi, jež by byly na první pohled neviditelné.

	AMP	ANZ	BHP	BBB	CBA	CSL	MQG	NAB	NCM	ORG	QBE	RIO	STO	SUN	TLS	WES	WDC	WBC	WOW	WPL
AMP	1.00	0.55	0.42	0.38	0.44	0.03	0.46	0.51	0.22	0.28	0.50	0.25	0.33	0.46	0.21	0.42	0.45	0.55	0.40	0.36
ANZ	0.55	1.00	0.21	0.36	0.68	0.05	0.42	0.81	0.05	0.13	0.36	0.21	0.30	0.49	0.01	0.44	0.30	0.73	0.31	0.34
BHP	0.42	0.21	1.00	0.13	0.26	0.10	0.39	0.20	0.29	0.39	0.13	0.55	0.46	0.28	0.15	0.28	0.03	0.35	0.07	0.59
BBB	0.38	0.36	0.13	1.00	0.15	0.00	0.45	0.37	-0.01	0.11	0.41	0.02	0.05	0.44	-0.06	0.14	0.50	0.23	0.29	0.20
CBA	0.44	0.68	0.26	0.15	1.00	0.20	0.40	0.67	-0.14	0.14	0.30	0.45	0.26	0.42	0.21	0.47	0.46	0.80	0.35	0.32
CSL	0.03	0.05	0.10	0.00	0.20	1.00	0.01	0.17	0.12	-0.13	0.02	0.06	-0.04	0.03	0.23	0.12	0.11	0.19	0.39	0.12
MQG	0.46	0.42	0.39	0.45	0.40	0.01	1.00	0.44	0.02	0.35	0.38	0.30	0.31	0.63	0.13	0.22	0.29	0.40	0.10	0.14
NAB	0.51	0.81	0.20	0.37	0.67	0.17	0.44	1.00	0.02	0.17	0.41	0.21	0.25	0.63	0.17	0.34	0.39	0.74	0.36	0.36
NCM	0.22	0.05	0.29	-0.01	-0.14	0.12	0.02	0.02	1.00	-0.02	-0.06	0.02	0.26	0.09	-0.05	0.08	-0.13	0.01	0.10	0.27
ORG	0.28	0.13	0.39	0.11	0.14	-0.13	0.35	0.17	-0.02	1.00	0.32	0.14	0.35	0.20	-0.03	0.19	0.16	0.16	-0.04	0.21
QBE	0.50	0.36	0.13	0.41	0.30	0.02	0.38	0.41	-0.06	0.32	1.00	0.03	0.12	0.31	0.01	0.04	0.37	0.27	0.30	0.10
RIO	0.25	0.21	0.55	0.02	0.45	0.06	0.30	0.21	0.02	0.14	0.03	1.00	0.29	0.17	0.18	0.42	0.08	0.34	0.11	0.47
STO	0.33	0.30	0.46	0.05	0.26	-0.04	0.31	0.25	0.26	0.35	0.12	0.29	1.00	0.24	0.02	0.34	0.05	0.28	0.07	0.61
SUN	0.46	0.49	0.28	0.44	0.42	0.03	0.63	0.63	0.09	0.20	0.31	0.17	0.24	1.00	0.26	0.33	0.37	0.53	0.22	0.24
TLS	0.21	0.01	0.15	-0.06	0.21	0.23	0.13	0.17	-0.05	-0.03	0.01	0.18	0.02	0.26	1.00	0.15	0.22	0.20	0.25	0.13
WES	0.42	0.44	0.28	0.14	0.47	0.12	0.22	0.34	0.08	0.19	0.04	0.42	0.34	0.33	0.15	1.00	0.18	0.46	0.22	0.42
WDC	0.45	0.30	0.03	0.50	0.46	0.11	0.29	0.39	-0.13	0.16	0.37	0.08	0.05	0.37	0.22	0.18	1.00	0.36	0.43	0.25
WBC	0.55	0.73	0.35	0.23	0.80	0.19	0.40	0.74	0.01	0.16	0.27	0.34	0.28	0.53	0.20	0.46	0.36	1.00	0.42	0.37
WOW	0.40	0.31	0.07	0.29	0.35	0.39	0.10	0.36	0.10	-0.04	0.30	0.11	0.07	0.22	0.25	0.22	0.43	0.42	1.00	0.23
WPL	0.36	0.34	0.59	0.20	0.32	0.12	0.14	0.36	0.27	0.21	0.10	0.47	0.61	0.24	0.13	0.42	0.25	0.37	0.23	1.00

Obr. 1 - Ukázka korelační matice

Zdroj: <http://tradinggame.com.au/investment-behaviors-really-matter-individual-investors/>

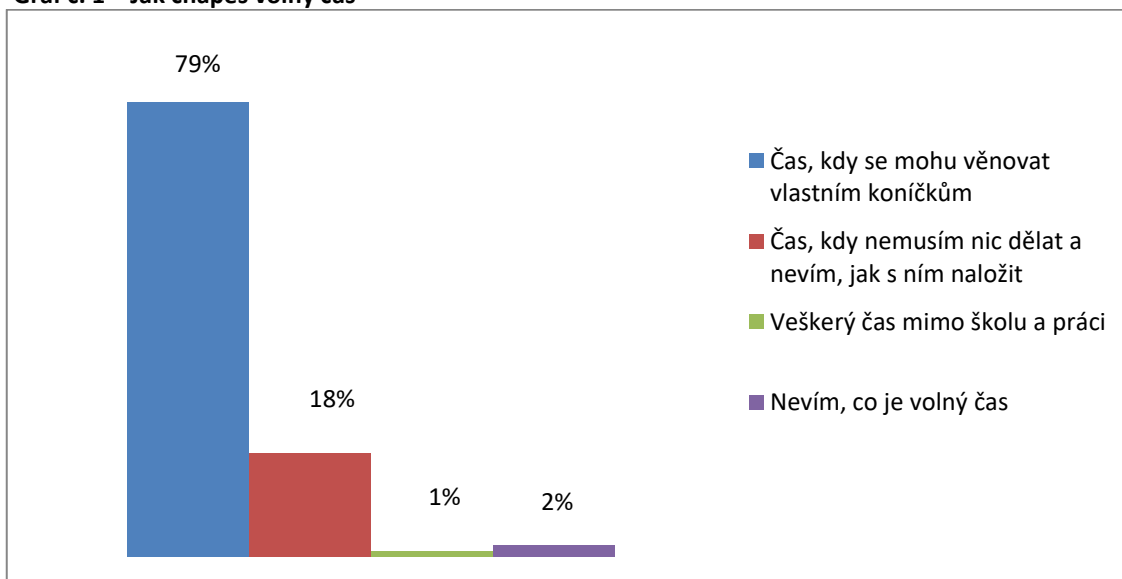
Zjištěné výsledky – odpovědi, které měly jakousi provázanost, byly taktéž matematicky vyhodnoceny a vloženy to tabulek či grafického znázornění (viz kap. 5.3 prezentace výsledků).

## 5.2 Prezentace výsledků

### 5.2.1 Výsledky týkající se chápání a množství volného času

První dvě úvodní otázky byly zaměřené na zjištění věku a pohlaví respondentů. Třetí až pátá otázka se již týkala volného času, a to zjištěním, jak mladí lidé chápou volný čas, kolika hodinami volného času denně disponují a s kým jej nejraději tráví. Jednalo se o otázky uzavřené, tedy respondenti mohli volit z nabízených odpovědí, poté následovaly otázky polouzavřené. Mnohdy není jasné, jaký význam pro mladé lidi má volný čas, avšak dle znázornění údajů v grafu č. 1, většina z dotázaných odpověděla totožně. Většinou se mladí lidé shodují.

**Graf č. 1 – Jak chápeš volný čas**



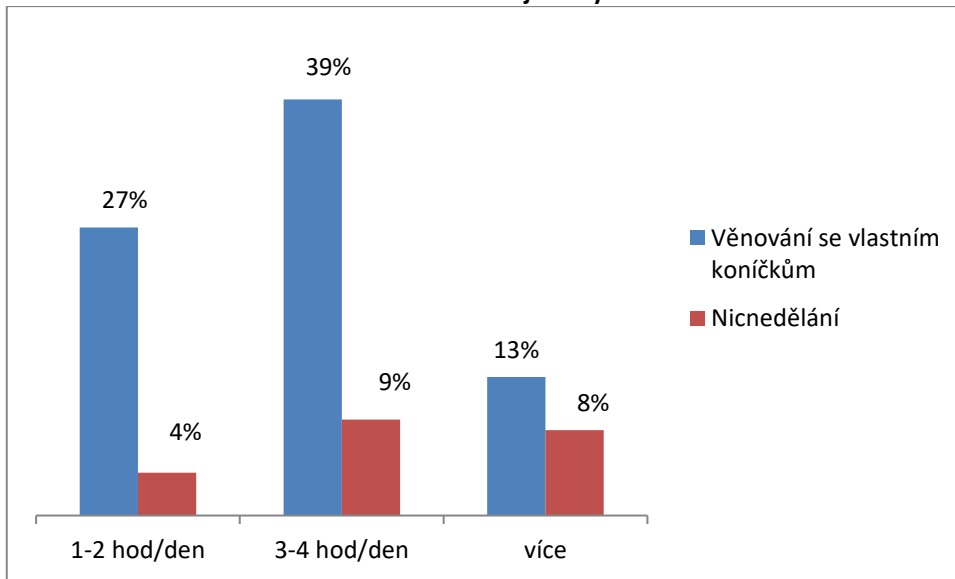
**Zdroj: (vlastní zpracování)**

Jak tento graf ukazuje, respondenti ve věkovém rozmezí 14–22 a více let, chápou termín „volný čas“ obdobným způsobem. Je tedy pozitivní zjištění, že většina respondentů – tedy 79 % se ve volném čase věnuje svým koníčkům, nebo alespoň jej tak chápou. Otázkou poté je, zdali se zálibám skutečně věnují. Další číslo, které graf uvádí je 18 % z celkového množství sta respondentů a označuje mladé lidi, kteří volný čas pojali jako čas, se kterým nevědí, jak správně naložit. Pro tento soubor respondentů je důležité, aby získali větší povědomí o možnostech a způsobech, jak vhodně svůj volný čas využít (viz kap. 2). V tomto případě je důležitým prvkem rodina, která pomůže jedinci nalézt vhodný způsob trávení volného času.

Třetí a čtvrtá otázka jsou v následujícím grafu provázané a jsou zaměřené na množství volného času, kterým mladí lidé denně disponují a na jeho využití. Z grafu vyplývá, že většina mladých lidí denně disponuje 3-4 hodinami volného času, které využívá pro své záliby. Avšak při porovnání části – kdy volný čas využívají k tomu, že většinou nedělají nic či nevědí, jak s ním správně naložit (a zároveň jím disponují více) - s ostatními údaji, lze si povšimnout poměrně vysokého čísla z hlediska množství času, který mají respondenti k dispozici a se kterým nakládají, (dle odpovědí) – nicneděláním či nevědomostí, jak mají s volným časem naložit. To znamená, že z lidí, kteří mají 1-2 hodiny volného času denně, se pouze jen čtyři procenta respondentů věnuje lenošení. Zatímco lidé, kteří mají více volného času – tráví více času lenošením.

Pozitivním zjištěním na těchto číslech je využití volného času k zálibám, ač jím respondenti disponují jen jednou – dvěma hodinami denně.

**Graf č. 2 - Znárodnění množství volného času a jeho využití**



**Zdroj: (vlastní zpracování)**

### 5.2.2 Výsledky týkající se vlivu okolí

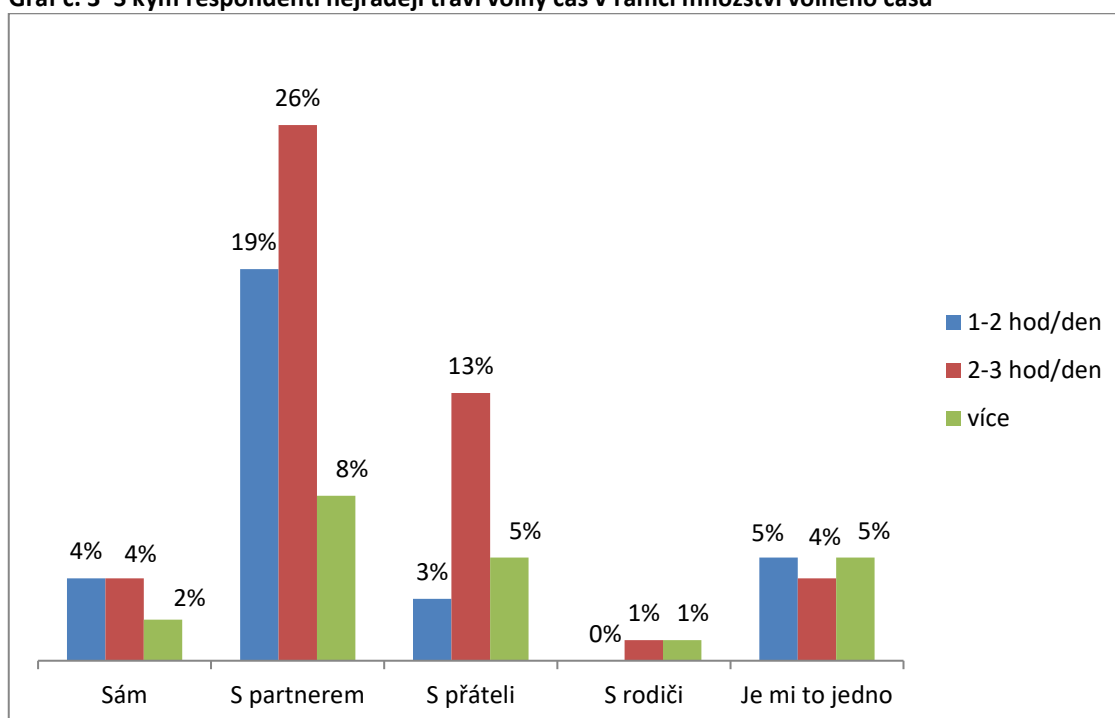
Následující graf č. 3 znázorňuje, s kým nejraději respondenti tráví volný čas. Do grafu byly zakomponované hodiny, jimiž jednotlivci denně disponují a jsou tedy rozdělené dle toho, s kým své množství volného času nejraději tráví a zároveň vykonávají na jedné straně záliby, na straně druhé nicnedělání či vymýšlejí, jak volný čas uchopit. Lze si povšimnout skutečnosti, že většina respondentů se shoduje v odpovědi „partner“, tedy s ním nejraději tráví volný čas a je tak i jedním z důležitých faktorů, který ovlivňuje či působí na rozhodování svého protějšku o způsobu trávení volného času. Jak uvedlo postupné šetření (viz tabulka č. 1), partner je často nápomocen ve výběru či doporučení volnočasových aktivit. V souvislosti s partnery respondentů jsme dále zjišťovali, zdali respondenti mají partnera/ku, kolik hodin týdně s ní/ním tráví času, zda je nápomocen/na s výběrem volnočasových aktivit a jak spolu nejčastěji tráví volný čas.

**Tabulka č. 1 – Znázornění možného vlivu partnera/ky na výběr volnočasových aktivit**

Máš partnera/ku?	Ano	Ne		
	71 %	29 %		
Kolik hodin týdně trávíš čas s partnerem/kou?	2-4 hod/týden	5-7 hod/týden	8-10 hod/týden	více
	9 %	4 %	8 %	50 %
Kdo ti pomáhá s výběrem volnočasových aktivit?	sám	přítel	přátelé	rodina
	37 %	28 %	20 %	15 %
Jak často ti partner/ka pomáhá s výběrem volnočasových aktivit?	nikdy	občas	často	velmi často
	1 %	35 %	22 %	13 %

**Zdroj: (vlastní zpracování)**

**Graf č. 3 – S kým respondenti nejraději tráví volný čas v rámci množství volného času**



**Zdroj: (vlastní zpracování)**

Důležitými faktory, dle znázornění grafu, jsou: partner, přátelé. Lze si povšimnout nízkých čísel v oblasti volného času, který chce jedinec trávit sám, s rodiči nebo v případě kdy respondentovi nezáleží na tom, s kým jej bude trávit. Z tohoto i z předcházejících grafů je patrná souvislost mezi množstvím volného času, který mladí lidé mají k dispozici a tím, jak chápou volný čas a čemu se věnují a zároveň tedy s kým se převážně vlastním zájmům věnují. Podstatnou složkou při pohledu na všechna tato čísla je věk respondentů, přičemž velká část odpovídajících se skládala z dvacetiletých a starších respondentů, kteří stále patří do vývojové oblasti adolescent (zejména

v dnešní době, kdy mnoho mladých lidí studuje vysoké školy, tím se odkládá ekonomická samostatnost a příprava na profesní dráhu. Někteří autoři uvádějí třicetiletou hranici dovršení fáze adolescent – viz kap. 1).

#### Předpoklad č. 1

Adolescenti volí takové aktivity, které jim byly doporučeny vrstevnickou skupinou – přáteli.

V návaznosti na předchozí vyhodnocená data, která ukázala přátele jako druhou nejčastější možnost, s kým mladí lidé tráví svůj volný čas, představujeme následující tabulku č. 2. Znárodnuje aktivity, kterým se jedinci věnují, tučně jsou zvýrazněné nejčastější aktivity. Otázka týkající se činností, které respondenti s přáteli vykonávají, zahrnovala více možných odpovědí, proto tak vysoká procenta, v praxi to znamená, že se mladí lidé věnují jak jedné, tak druhé aktivitě z níže vyjmenovaných.

**Tabulka č. 2 - Aktivity, které vykonávají respondenti s přáteli ve volném čase**

Procentuální vyhodnocení způsobů trávení volného času respondentů s přáteli	
<b>Sport</b>	<b>73 %</b>
<b>Debatování, poslech hudby</b>	<b>67 %</b>
<b>Restaurace, bary, kavárny, čajovny</b>	<b>77 %</b>
<b>Potulování po městě/vesnici</b>	<b>38 %</b>
<b>Sledování filmů/seriálů</b>	<b>56 %</b>
Hraní PC her/X-Boxu	17 %
Disko	21 %
Brigády	28 %
<b>Výlety</b>	<b>73 %</b>
Požívání návykových látek (měkké, tvrdé drogy)	6 %
<b>Nákupy</b>	<b>43 %</b>

**Zdroj: (vlastní zpracování)**

Čísla v tabulce prezentují návštěvy restaurací a ostatních pohostinských zařízení jako stále nejoblíbenější aktivity, které spolu přátelé vykonávají (77 % ze sta dotázaných). Přičemž 51 % z nich uvedlo 2-3 a více hodin za den, který je časem volným a který je možné využít pro tuto činnost a zároveň kombinovat se sportem (a jinými aktivitami). Sport je tedy druhou nejčastěji označovanou činností, již spolu mladí lidé udržují stále aktuální.

Předpoklad č. 1 se s ohledem na množství stráveného času s přáteli a s ohledem na jeho způsob trávení potvrdil, jelikož přátelé jsou druzí v žebříčku oblíbenosti trávení volného času respondentů.



Zajímavým poznatkem jsou čísla, která vyšla z porovnání otázky ohledně návštěvy pohostinských zařízení a nedostatkem skutečností, které brání jedinci ve způsobu trávení volného času tak, jak by si přál (např. finance, čas aj.). Z celkového počtu „návštěvníků restauračních zařízení“ uvedlo 39 % respondentů nedostatek peněz jako důvod nevyužití volného času, jak by si přáli (viz graf č. 4). Otázkou tedy je, zda jde skutečně o problém finanční nebo nedostatečné informovanosti o volnočasových aktivitách v místě bydliště, popř. nezájem jedince o jiné mnohdy zajímavější činnosti.

Co se sportu týče, druhá příčka v nejčastěji provozované aktivitě znamená pozitivní výsledek. Prakticky lze říci, že respondenti, kteří uvedli nejčastěji návštěvy restauračních zařízení, jakožto možný způsob trávení volného času s přáteli, zároveň často uvedli i věnování se sportovním aktivitám (73 %), z nichž ale, při konkrétním zkoumání, 11 % uvedlo chápání volného času jakožto neděláním ničeho konkrétního či nevědomost, jak s volným časem naložit. S tím souvisí uskutečňování výletů, které jsou respondenty označovány shodně jako sport (73 %).

Mladí lidé si rádi povídají s přáteli a poslouchají hudbu, což se následně projevilo v šetření, kdy 67 % dotázaných označilo tyto aktivity jako nejčastější. Sledování filmů a seriálů stále patří mezi velmi oblíbené aktivity mladých lidí, avšak odpověď se nenalézá mezi prvními, ale zabírá v pořadí čtvrtou příčku zvolených aktivit. Nákupy patří mezi další oblíbené aktivity ve volném čase adolescentů. Z šetření vyplynulo, že celkem 43 % dotázaných se této aktivitě věnuje, z toho 3 % činí chlapečci ve věkové kategorii 11-13, 17-19 a více. Dívky, které označily tuto možnou variantu, patřily do věkové kategorie převážně 17-22 a více. Lze i u této otázky najít zajímavost v podobě nedostatku peněz, jakožto důvod, proč mladí lidé netráví volný čas tak, jak by chtěli. Jedná se o více jak polovinu respondentů, kteří nejčastěji tráví čas s přáteli nakupováním a zároveň nemají dostatek peněz na volnočasové aktivity, které by si přáli vykonávat. Potulování po městě či vesnici znamená nedostatečné využití volného času nebo nedostatek příležitostí vhodných volnočasových aktivit v místě bydliště jedince či blízkém okolí. Při hlubší analýze dat bylo zjištěno, že respondenty, kteří uvedli tuto možnost, byly převážně dívky (celkem 33), z nichž deset odpovědělo na otázku: „jak chápeš volný čas?“ jako nevěnování se ničemu konkrétnímu a disponovaly volným časem 2 a více hodin denně. Proto tedy vyšší číslo u této aktivity.

## Předpoklad č. 5

Adolescenti se snadněji přiblíží k sociálně patologickým jevům v rámci vrstevnické skupiny (alkoholismus, drogy, prostituce aj.).

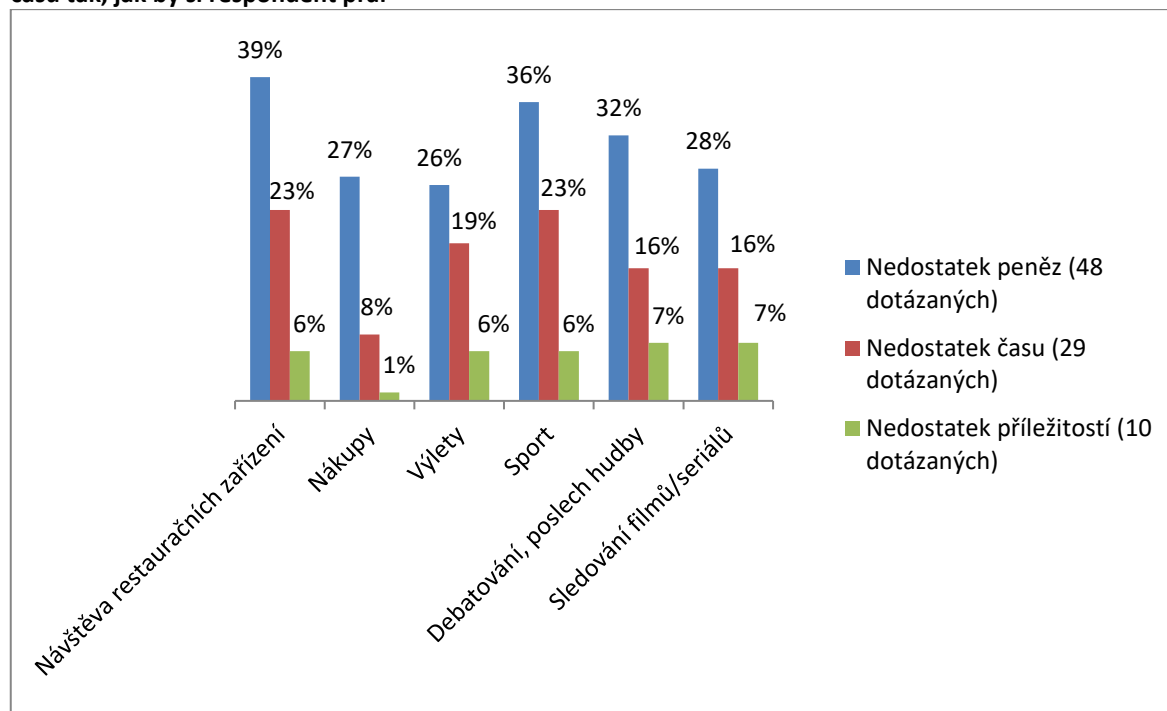
Požívání návykových látek se věnuje 6 % dotázaných, znamená to jisté pozitivum, protože číslo mohlo být vyšší. Respondenti, jež uvedli tuto činnost, byli tři chlapani a tři dívky. Tři respondenti uvedli věk nad 22 let, jeden uvedl věkovou kategorii 14-19 let a zbylí dva 20-22 let. Tito tázaní respondenti rozumí volnému času z hlediska věnování se vlastním koníčkům (3 odpovědi), zbylí tři respondenti chápou volný čas nedostatečně, tedy nevědí, jak jej správně využít a tráví čas tak, že se nevěnují ničemu konkrétnímu (nicnedělání, lenošení atd.) a disponují více než čtyřmi hodinami denně. Tento čas nejraději tráví s přáteli, přičemž pravděpodobně vykonávají danou činnost. Dalším zjištěním bylo, že mladí lidé, kteří tráví svůj volný čas požíváním návykových látek (mimo jiné aktivity), nepostrádají ve svém okolí žádné možnosti k využití volného času.

Předpoklad č. 5 se v tomto případě nepotvrdil, jelikož jen malé zastoupení respondentů tráví svůj volný čas požíváním návykových látek, tedy není ze zjištění zřejmé, že by vrstevnická skupina ovlivňovala jedince v sociálně patologickém jednání.

Některé otázky uvedené v dotazníku pátraly po zjištění, zda se nachází dostatek možností pro volný čas v okolí dotázaných respondentů. Z celkového množství sta lidí uvedlo 17 % negativní odpověď, tedy „ne“ – nenachází se v okolí dostatek volnočasových aktivit a pokud ano, tak většina je finančně náročná. Lépe řečeno, nenachází se v mnoha oblastech takové volnočasové aktivity, na kterých by se jedinec nemusel finančně podílet. Je tedy evidentní, že ve většině odpovědí se nalézají bezmála jedna a více možností, jak mohou adolescenti trávit svůj volný čas. V prezentovaných možnostech byly nejvíce zastoupeny: nákupní centra, sportovní kluby a hřiště, knihovny, posilovny, bazén, kavárny, cyklostezky, kina. Následně bylo zjišťováno, co tedy respondentům v jejich okolí chybí, aby mohli lépe využívat volný čas. Nejvíce odpovědi se týkalo samotného klidu a ticha, více přírody – stezek, kde nebude přelidněno, koupaliště, možnosti výuky jízdy na koni, aktivity, které nestojí mnoho peněz. Finance celkově byly velmi často zastoupeny, jakožto chybějící prostředek k rozmanitému trávení volného času.

Otázka, která následovala posléze, zjišťovala, jaké aktivity respondentům chybí v nabídce dotazníku a následně je měli vypsát. Nejčastěji se shodovaly odpovědi, které označovaly „ne“, tedy nechybí žádná aktivita (76 % z celkového počtu odpovědí), poté se objevovaly odpovědi jako: studium, vaření, relaxace, návštěvy divadla a galerií, dvakrát bylo uvedeno, že spolu přátelé tráví čas převážně na sociální síti.

**Graf č. 4 – Znázornění nejčastějších volnočasových aktivit ve spojitosti s důvody nevyužití volného času tak, jak by si respondent přál**



**Zdroj: (vlastní zpracování)**

Předpoklad č. 2

Adolescenti vybírají volnočasové aktivity dle vlastních finančních možností.

Předpoklad č. 3

Adolescenti vybírají takové volnočasové aktivity, které jsou dostupné v jejich okolí.

### 5.2.3 Výsledky obsahující faktory nedovolující volnočasové aktivity dle přání respondenta

Graf č. 4 prezentuje výčet odpovědí z hlediska tří kategorií, jimiž jsou:

- 1) nedostatek peněz jako důvod nevyužití volného času tak, jak by si mladý jedinec přál
- 2) nedostatek času
- 3) nedostatek příležitostí

Zbylé odpovědi respondentů obsahovaly jak všechny tři odpovědi najednou, tak odpovědi zcela jiné. Graf zaznamenává tři zmíněné kategorie, na které navazují odpovědi na otázku týkající se aktivit, kterým se dotazovaní věnují se svými přáteli ve volném čase. Některá zjištění jsou paradoxní, jelikož nejčastější (tedy nejoblíbenější volnočasové aktivity adolescentů) jsou zejména takové, které ke svému zrealizování potřebují finance i čas. Týká se to návštěv restauračních zařízení, další nejoblíbenější činností, které se mladí lidé věnují, je sport. Aktivity spojené se sportem jsou mnohdy také finančně náročné, záleží na druhu sportu, místě využití, pomůckách a prostředcích. Avšak neplatí to pro veškeré sporty, které se dají vykonávat. Časová náročnost u sportovních činností může i nemusí být, opět záleží na okolnostech, jež aktivitu provází.

Debatování a poslech hudby je aktivitou, kterou lze realizovat kdekoliv a není zapotřebí finanční dotace. Avšak z hlediska časových možností je záhodno mít k dispozici více prostoru pro její uskutečnění. Z 29 dotázaných respondentů, kteří z celkového množství sta tázaných uvedli časový nedostatek, jakožto faktor, který nedovoluje vykonávat činnosti ve volném čase, dle vlastních přání, 16 uvedlo komunikaci s přáteli. Může to znamenat, že více jak polovina uvedla komunikaci mezi přáteli jako velmi oblíbenou aktivitu a na druhé straně respondenti uvedli, že časem pro své zájmy neoplývají. Může tím být myšleno to, že tato aktivita je sice oblíbená, ale mohla by existovat jiná, tedy zajímavější a časově náročnější ale pro kterou nezbyvá čas. Za jinou variantu lze považovat množství času, jež se poslouchání hudby a komunikaci s přáteli věnují. Další možností může být, že tato aktivita se v dnešní době sociálních sítí mohla transformovat do podoby komunikace přes Facebook, Instagram, Twitter a jiné sítě, a kdy je možné zároveň

poslouchat hudbu. Záleží na úhlu pohledu a pochopení otázky, respektive na realizaci této činnosti. Tato možná varianta se opírá o několik odpovědí dotázaných, kteří uvedli komunikaci s přáteli převážně pomocí sociálních sítí.

Míra času strávená v restauracích, barech, kavárnách a jiných pohostinských zařízeních se liší v závislosti na jedinci a jeho možnostech, avšak návštěva restauračních zařízení počítá s finančními i časovými dispozicemi. Podíl odpovědí zvolené volnočasové aktivity je vysoký a zároveň je vysoký faktor nedostatku finančních prostředků k jiným činnostem. S ohledem na oblíbenost návštěv kaváren, čajoven, bistra aj. není zřejmé a jednoznačné, že se zmiňovaní respondenti chtějí věnovat zajímavějším a pestřejším aktivitám, které by ke své realizaci vyžadovaly značnější časovou rezervu. Na druhou stranu se lze domnívat, že lidé, kteří takto odpověděli, touží po volnočasových aktivitách finančně i časově náročnějších, ale mohou si „dovolit“ jen tyto zmíněné. Peníze a časové možnosti by v tomto případě představovaly faktory, jež působí na výběr volnočasových aktivit jedince.

Předpoklad č. 2 se potvrdil zčásti, jelikož jsou finance sice zásadní faktor ve výběru volnočasových aktivit jedinců, ale zároveň, jak bylo prokázáno, respondenti tráví svůj volný čas činnostmi, které většinou vyžadují potřebné finance. Otázkou je, zda vykonávané aktivity jsou těmi, které respondenti chtějí skutečně vykonávat, nebo jsou těmi, které si mohou dovolit ve smyslu „na lepší aktivity nejsou peníze“. Pokud by výsledkem byla druhá možnost, finance by v tomto ohledu znamenaly zásadní faktor pro výběr volnočasových aktivit.

Předpoklad č. 3 se nepotvrdil – nedostatek příležitostí ve svém okolí pro volnočasové aktivity shledává zhruba deset respondentů ze sta, a to z toho důvodu, že žijí na vesnici nebo okraji města. Ostatní shledávají dostatek volnočasových aktivit ve svém okolí.

#### **5.2.4 Výsledky týkající se sledování televize**

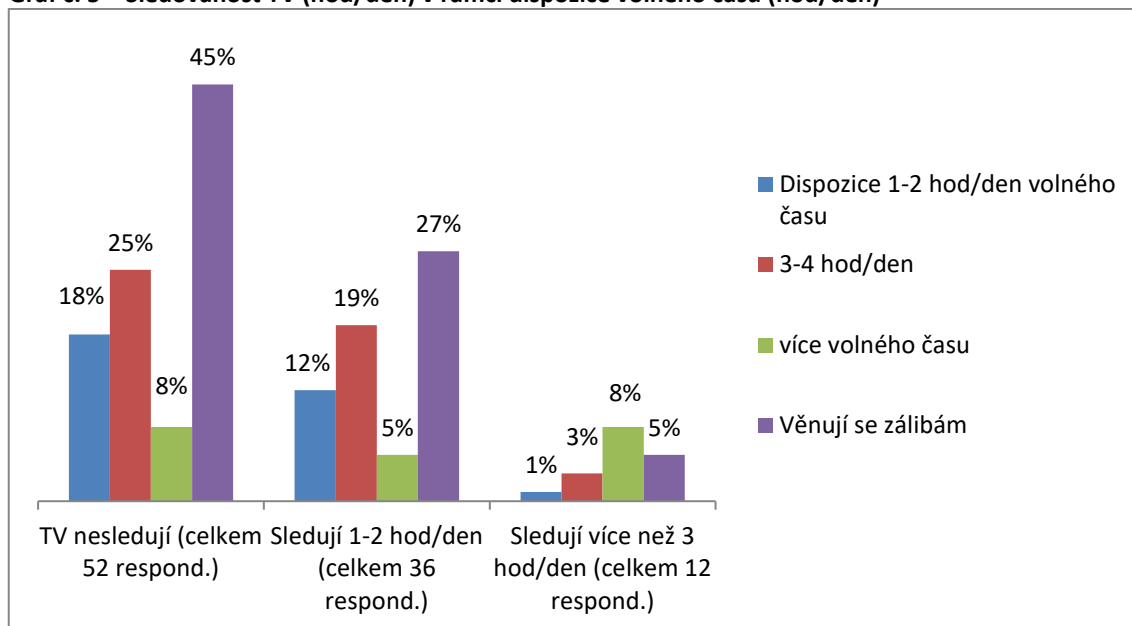
Dále bylo pomocí šetření zkoumáno množství času, které respondenti věnují sledování televize. V minulosti proběhlo nespočet výzkumů na toto téma, a ještě do nedávna bylo sledování televizní obrazovky jednou z neoblíbenějších aktivit mladých lidí.

Následující okruh otázek zahrnuje odpovědi na:

- 1) Kolik hodin denně trávíš u TV?
- 2) Vyjádři svůj postoj k následující skutečnosti: Reklamy, které vidím v TV, na internetu hodnotím kladně.
- 3) Využíváš produktů, služeb, které reklamy nabízejí?

Záměrem těchto otázek bylo zjistit, zda je i nadále televize mezi prvními nejoblíbenějšími aktivitami, kterým se mladí lidé věnují. Ke sledování TV pořadů neodmyslitelně patří reklamy, které podvědomě působí na naše rozhodování a výběr produktů a služeb, jež nabízejí. Jsou nám podsouvány nejlepší, neúčinnější a nejdokonalejší produkty a služby, které jednoznačně musíme mít. Na každého tento druh manipulace působí jinak, někteří reklamě nevěnují pozornost – nevnímají ji, jiní automaticky přepínají TV na jiný kanál, další je přetrpí, možná zváží, zda právě nabízený produkt nebo službu nepotřebují, ale více se tím nezaobírají. Na druhé straně existují tací, kteří reklamám věnují až příliš pozornosti a jednoduše se nechají svést atraktivitou nových produktů, které ještě nemají. Nejedná se jen o samotné produkty a služby, které jsou reklamami nabízeny, dále jsou v nich představovány postoje, stanoviska k určité problematice, které by člověk měl mít a reklama je latentně vštěpuje. Dále si lze povšimnout genderových rozdílů, které reklamy činí. Je tím myšlena rovnoprávnost mezi jednotlivci, ať již se jedná o ženu či muže, kterou reklamy nerozlišují. Je tedy nutné, při vnímání těchto skrytých manipulací, rozlišovat a třídit to, co je nám nabízeno a správně zvolit, zda opravdu člověk potřebuje produkty nebo služby, které vidí v reklamních spotech. Dále je nutné se kriticky postavit k heslům, názorům a stanoviskům, jež reklamy hlásají.

**Graf č. 5 – Sledovanost TV (hod/den) v rámci dispozice volného času (hod/den)**



**Zdroj: (vlastní zpracování)**

Procentuální vyhodnocení znázorněné v grafu vyjadřuje množství volného času, kterým mladí lidé disponují a v rámci kterého se věnují sledování televize. Byly uvedeny celkem tři kategorie, jež zahrnovaly respondenty, kteří nesledují TV, sledují maximálně 1-2 za den a poslední kategorie zahrnuje ty, kteří televizní obrazovku sledují 3 a více hodin za den. Respondentů, kteří nesledují televizi vůbec, byla většina, a to 52 dotázaných. Nejvíce z nich disponuje 3-4 hodinami volného času za den a ten využívají převážně ke svým koníčkům, kterými jsou nejvíce zastoupeny:

- A) návštěva restauračních zařízení (kavárny, hospůdky, bary, restaurace, diskotéky)
- B) sportovní vyžití (sportovní hřiště, cyklostezky, plovárny, tančírny, posilovny)
- C) kultura (kina, divadla, galerie, koncerty, knihovny, výlety)
- D) příroda

Zálibám se tedy věnuje 45 % z celkového množství dotázaných (52), jenž nesledují vůbec TV. Zmíněné aktivity vykonávají jednak sami nebo s partnerem či s přáteli, výjimečně bylo uvedeno s rodiči. Věkové rozhraní respondentů, kteří vůbec nezapínají televizi je 14-16 let (1x), 17-19 let (8x), 20-22 (13x), více než 22 let (30x), tedy největší zastoupení respondentů je ve věku 22 a více let, kteří se ve volném čase nevěnují

televizi. Co se týče množství chlapců a dívek, kteří se této aktivitě nevěnují, je početnější skupina dívek (celkem 42 respondentek).

Druhou kategorií jsou respondenti (celkem 36), kteří uvedli sledování televize 1-2 hodiny denně. Stejně jako v kategorii první mají nejvíce 3-4 hodiny denně volného času, při kterém se shodně věnují svým zálibám. Zde je věkové zastoupení 14-16 (2x), 17-19 (5x), 20-22 (14x), více let (15x). V této kategorii převažují také dívky, tedy z celkového počtu 36 dotázaných respondentů, kteří se věnují sledování TV 1-2 hodiny denně, je 32 dívek.

Poslední kategorii tvoří 12 respondentů, kteří televizi sledují 3 a více hodin za den a zároveň disponují více volným časem. Znamená to, že těchto 12 % respondentů ze sta dotázaných oplývá více jak třemi hodinami denně volného času, který převážně věnují sledování TV. Co se věkového rozdělení týče, je to v porovnání s předchozími dvěma kategoriemi horší, a to z hlediska početnějšího zastoupení nejmladších respondentů 11-13 let (6x), 20-22 (2x), více let (4x). Znamená to jistý fakt, že se sledování televize stále nejvíce věnují, v našem případě, nejmladší respondenti, tedy adolescenti ve věku 11-13 let. Zároveň toto zjištění znamená nedostatečně využitý čas touto věkovou kategorií, jelikož disponují nejvíce volným časem, který věnují televizním obrazovkám. Při analýze ostatních otázek vyplynulo, že většina z takto odpovídajících uvedla, že se v jejich okolí nenachází dostatek možností pro volný čas. V této poslední kategorii je zastoupeno 6 dívek a 6 chlapců.

#### Předpoklad č. 4

Adolescenti se rozhodují pomocí reklam v médiích.

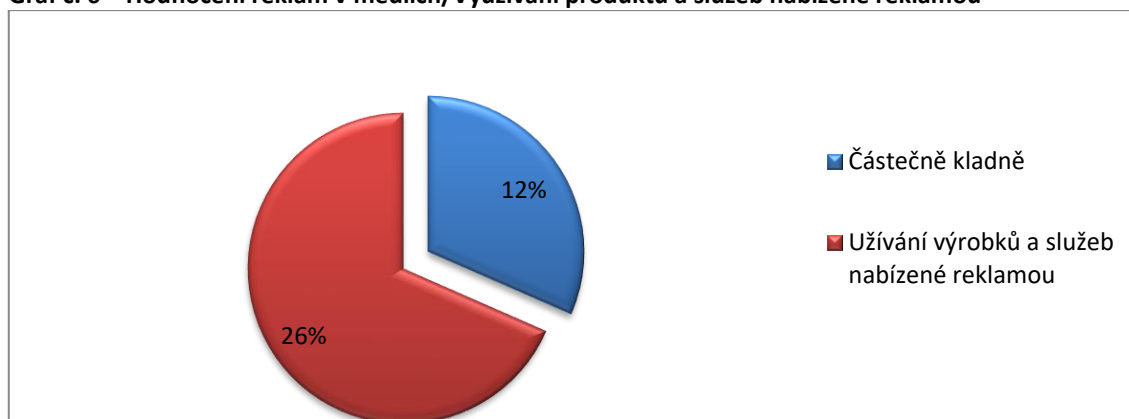
Součástí tohoto okruhu otázek zaměřených na TV, byla i otázka týkající se hodnocení reklam. 12 % respondentů uvedlo částečný souhlas, tedy částečně kladně hodnotí reklamy, které vidí v TV nebo na internetu. Nejvíce takto odpověděli lidé ve věku 22 a více let. Kladně hodnotí reklamy devět dívek a tři chlapci.

Okruh takto zaměřených otázek uzavíralo zjištění, zda respondenti využívají produktů a služeb nabízené reklamou. Ze sta respondentů jich 26 % uvedlo, že ano, tedy využívají reklamou prezentovaných produktů a jiných prostředků. Zajímavým poznatkem byl rozdíl mezi částečně kladným hodnocením reklam, kde byla míra odpovědí nízká a užíváním výrobků, které nabízejí reklamy. Znamená to tedy, že pouze



12 % odpovědí shledávalo částečně kladně reklamy, které vidí v TV, ale více než třetina všech odpovědí využívá jejich prostředků. Pro vizuální znázornění viz graf č. 6.

**Graf č. 6 – Hodnocení reklam v médiích/Využívání produktů a služeb nabízené reklamou**



**Zdroj: (vlastní zpracování)**

Předpoklad č. 4 se také potvrdil z části. Více než desetina respondentů uvedla částečnou oblibu reklam, které v médiích vidí a více než třetina dotázaných využívá produktů a služeb jimi nabízené.

### **5.2.5 Výsledky zaměřené na téma „sociální sítě“**

Téma sociální sítě bylo zahrnuto do dotazníkového šetření pomocí několika otázek:

- 1) Máš profil na sociální síti?
- 2) Kolik hodin denně trávíš na sociální síti?
- 3) Vyjádři svůj postoj: Záleží mi na tom, kolik přátel mám na sociální síti.
- 4) Přidáváš často fotky na sociální sítě?
- 5) Vyjádři svůj postoj k dané skutečnosti: Záleží mi na tom, kolik dostávám lajků.

Sociální sítě již patří mezi jeden z nejpoužívanějších a nejoblíbenějších komunikačních prostředků dnešní doby. Pro některé jedince znamená jediný způsob, jak s přáteli navázat kontakt. Výběr sociálních sítí je rozmanitý, existuje mnoho různých takto fungujících služeb na internetu. Vytvoření vlastního profilu, komunikace mezi přáteli, sdílení nejnovějších informací, fotek, „statusů“, videí to vše a jiné aktivity souvisí se sociálními sítěmi. Mají své klady i zápory, ostatně jako vše okolo nás. Jedním z kladů může být komunikace mezi přáteli, kteří pocházejí z různých koutů světa a není snadné udržovat kontakt přímo, tedy osobně. Dále znamená výhodu při odcestování člena rodiny či partnera do zahraničí, kdy lze komunikovat s rodinou právě přes sociální sítě. Znamená i výhodu při skupinové spolupráci, ať již na studijních nebo jiných

záležitostech, avšak schůzka v kavárně, knihovně nebo doma znásobí efekt práce, je to tedy dobré, pokud se někteří jedinci ze skupiny nacházejí daleko a možná osobní schůzka by znamenala komplikace. Za další výhodu lze považovat nalezení dávných přátel apod. Negativem může být vytvoření profilu velmi mladého jedince, který by na sociálních sítích neměl jednoznačně fungovat. Důvodů je několik: řada z nich není poučena, jak si správně profil zabezpečit, jaké heslo zvolit, jak rozpoznat falešný profil, co může sdílet s ostatními, koho si může přidávat do přátel apod. Znamená to jistou ztrátu soukromí a anonymitu jedince pramenící z života tráveného na sociálních sítích. Dále hrozí možné nabourání profilu a následné negativní dopady. V některých případech vlastnit a působit na sociální síti znamená rozvrat vztahů partnerských či přátelských. Jedním z nejžalostnějších problémů sociální sítě je fakt, že mnohdy veškerá komunikace probíhá právě jen přes tyto internetové služby. Lidé ztrácejí schopnost osobního setkání, což se projevilo v dotazníkovém šetření, kde byla několikrát uvedena komunikace s přáteli převážně přes sociální síť. Setkání jedinců tváří v tvář začíná být celoplošným problémem, který znamená život v rámci sociální sítě. Člověk jakoby ani nebyl, pokud nesdílí momentální stavy, činnost, pocity aj. S tím souvisí sbírání nejrůznějších komentářů a „laiků“, které lze za veškeré sdílené záležitosti dostat. Možná právě to je tím hnacím motorem, který pohání jedince k odhalování svého soukromí. Ztráta osobní komunikace mezi lidmi není jediným problémem, který sociální síť zprostředkují. Jedním z faktorů, který ovlivňuje člověka v časté návštěvě takto zvolených komunikačních prostředků, je nuda. Nejjednodušším způsobem, jak ji odbourat se zdá být trávení času na sociální síti. Lze si prohlížet nejrůznější veřejné profily, číst rozmanité příspěvky a komentáře, chatovat s přáteli, sdílet momentální situaci apod. Důsledkem této aktivity se stává pasivita jedince, prohlubování závislosti na takto zvolené aktivitě, ztráta styku s reálným světem, nemožný rozvoj osobnosti jedince. Je třeba takto situovanému jedinci nabídnout jiné pestré a atraktivnější možnosti využití svého volného času. Nejlepší variantou, jak docílit aktivního trávení času, je snaha být příkladem, ať již jako rodič, nebo partner, kamarád/ka, sourozenec, pedagog apod. Jde o to, ukázat mladému člověku alternativní způsoby trávení volného času, než je setrvání na sociální síti.

Analýza dat dotazníkového šetření prokázala stoprocentní zastoupení respondentů ve vlastnění veřejného profilu na sociální síti. Pro zajímavost – největší sociální síti na světě je Facebook, mezi další velmi oblíbené patří YouTube, pro který je v současné

době příznačný nárůst tzv. youtuberů, kteří se tímto „povoláním“ v některých případech žíví. Nahrávání nejrůznějších videí z nejrůznějších oblastí je charakteristické pro youtubera. Čím extravagantnější video, tím lépe, čím drastičtější video, tím více zhlédnutí, tím více odběratelů. Bohužel spousta odběratelů je ve velmi mladistvém věku a na síti jako je YouTube mohou zhlédnout téměř cokoliv. V tomto případě je kladen důrazný apel na rodiče a jejich monitoring toho, co jejich dítě sleduje, popř. zavedení takových opatření, aby se děti k těmto videím vůbec nedostaly. Ne v jednom případě lze v takovýchto videích na YouTube spatřit naprostou morbiditu, která na mladého jedince působí fatálním způsobem. Nehledě na některé youtubery, kteří jsou pro vytvoření vlastních videí ochotní udělat mnohdy téměř cokoliv. Mezi další velké sítě patří Whatsapp, Skype, Twitter, Instagram... Pokud všech sto dotázaných uvedlo účast na sociální síti, znamená to, že jej vlastní i jedinci, kteří jsou ve věkové kategorii 11-13 let, (celkem šest respondentů). Věková hranice pro vstup např. na Facebook je třináct let, avšak návštěvníků pod touto stanovenou hranicí je nespočet. Dle výzkumu České děti a Facebook 2015 (realizovaný týmem projektu E-Bezpečí Univerzity Palackého v Olomouci ve spolupráci s policií ČR, Seznam.cz, Linkou bezpečí a Vodafonem) se vzorkem 1200 českých dětí lze zhodnotit, že více než polovina dětí ve věku 9-12 let aktivně používá Facebook, přesněji 59,3 %. Jedním z důvodů, proč děti vlastní profil na sociální síti, je protože „je to móda a trend“.

**Tabulka č. 3 – Věkové členění respondentů užívajících soc. sítě a množství hodin strávených na soc. síti za den**

Věkové rozdělení respondentů užívajících sociální sítě	11-13 let	14-16 let	17-19 let	20-22 let	více
	6 %	3 %	13 %	29 %	49 %
Množství hodin/den strávených na soc. síti					
1-2 hod/den	2 %	3 %	4 %	18 %	28 %
3-4 hod/den	1 %		5 %	6 %	13 %
5-6 hod/den	1 %		3 %	0 %	6 %
více	2 %		1 %	5 %	2 %

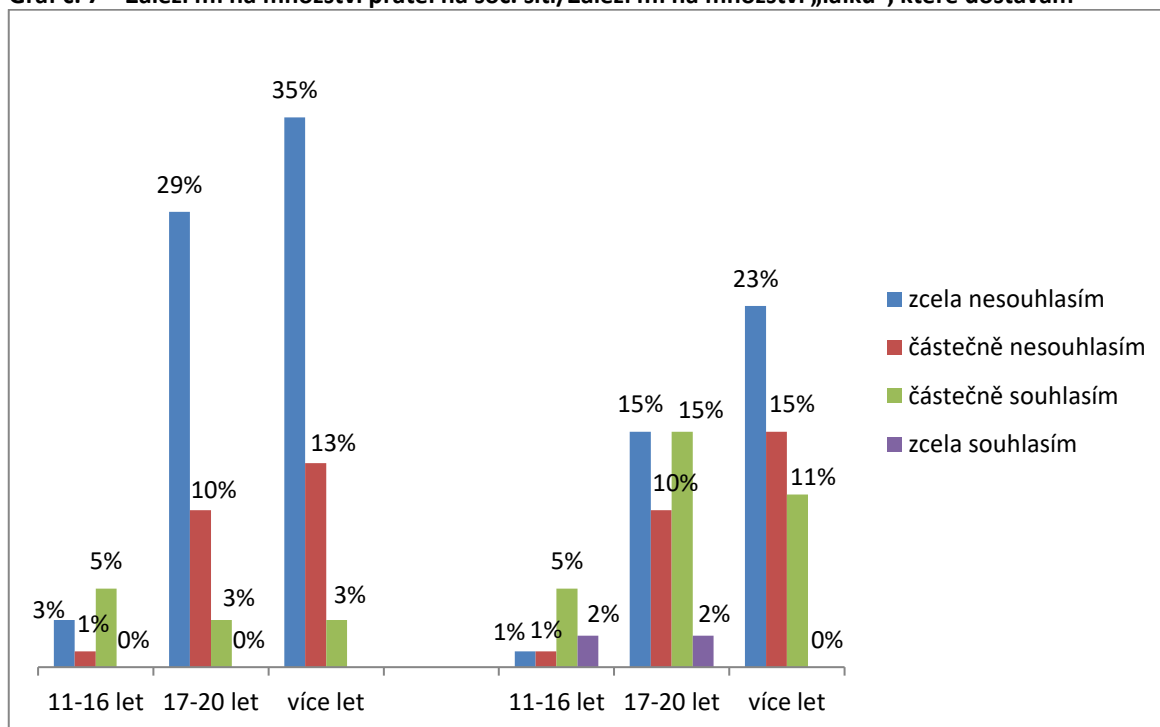
**Zdroj: (vlastní zpracování)**

Výše uvedená tabulka č. 3 uvádí procentuální výsledky užívání sociálních sítí respondenty, rozdělených dle věkových kategorií. Početně je nejvíce zastoupena kategorie nad 22 let. Z této nejstarší věkové kategorie se 28 % respondentů věnuje 1-2 hodiny denně sociálním sítím, dále je značně zastoupena i druhá možná odpověď, tedy 3-4 hodiny denně, a to se 13 % respondentů. Obdobný je tento stav u druhé nejpočetněji zastoupené kategorie: 20-22 let. V rámci celkového zastoupení 29 % ze sta

dotázaných jsou výsledky v návštěvě soc. sítí podobné jako u kategorie předchozí. Změny nastávají u nižších věkových kategorií: 17-19 a 11-13 let, přičemž kategorii 13-16 let zastupují pouze 3 respondenti, kteří shodně uvedli 1-2 hodiny denně. Poslední dva respondenti uvedli většinou delší setrvání na těchto veřejných stránkách. Pět adolescentů ve věku 17-19 let z celkového množství třinácti respondentů uvedlo 3-4 hodiny denně. U nejmladších jedinců, kterých bylo celkem 6 ze sta, shodně uvedli dvakrát 1-2 hodiny a dvakrát uvedli více hodin denně na soc. sítích. Z výsledků tedy vyplývá, že čím mladší jedinec, tím více času tráví na soc. sítích, přičemž právě pro tyto jedince je „trend“ trávení volného času velmi nepatřičný. Je tedy na místě větší rozvoj všeobecného povědomí o volnočasových aktivitách v okolí bydliště jedince a důraz rodičů z hlediska pomoci hledání alternativ trávení volného času. Právě rodiče jsou ve způsobu trávení volného času svých ratolestí důležitým faktorem, který jim ukáže varianty, jak jej mohou trávit jinak. Jedná se o nabídnutí a dopomoc při výběru aktivit, mnohdy sám jedinec neví, co má ve svém volném čase dělat. V případě, kdy rodiče sami volné chvílky tráví na sociálních sítích za přítomnosti dětí a nevyužívají je většinou jinak, nastává problém, kdy mladý jedinec nemá správný příklad pro své následné trávení času. Důležitý je princip jinakosti, odtržení od technologií. Děti – mládež tak poznají nové zážitky, zkušenosti, poznají jiný – nový „svět“ možností. Důležitým prvkem však je vůle, chtění a udělat si alespoň malou chvíli, ovšem pravidelně, na společné aktivity. Nedovolit, aby se jedinec nudil, tím spíš vyhledává nejrůznější soc. sítě. Právě nuda je po „trendu a modernosti“ soc. sítí, dalším faktorem, který je fatální v rozhodování mládeže o volnočasových aktivitách.

Další oblastí analyzovaného tématu bylo zjištění, zda respondentům záleží na počtu přátel na soc. sítích, zda často přidávají fotky a zda jim záleží na množství „laiků“ tedy „líbí se mi“ u zveřejněných příspěvků respondentem.

**Graf č. 7 – Záleží mi na množství přátel na soc. síti/Záleží mi na množství „laiků“, které dostávám**

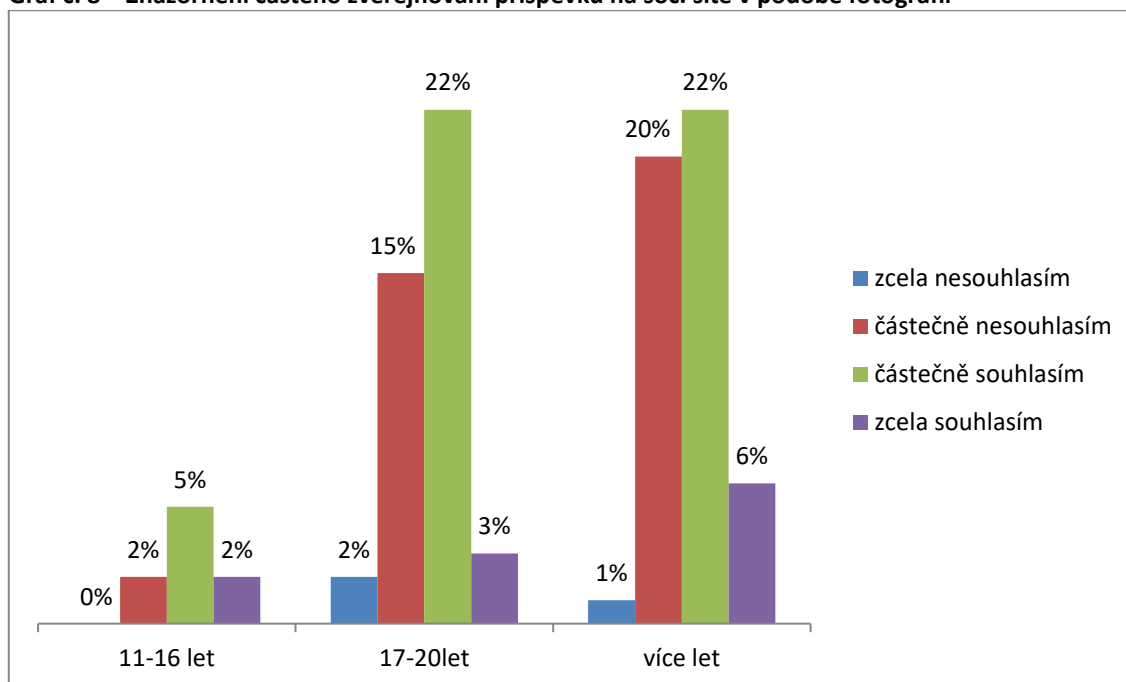


**Zdroj: (vlastní zpracování)**

Graf č. 6 představuje vyhodnocení dvou aktivit či okolností, souvisejících s vlastněním veřejného profilu na soc. síti (viz název grafu). Tentokrát jsou zastoupeny i nejmladší věkové kategorie – pro srovnání. První část grafu znázorňuje výsledky, které se týkaly zájmu respondentů o množství přátel, jenž mají. Část druhá prezentuje důležitost tzv. laiků (líbí se mi), které respondenti dostávají u zveřejněných příspěvků. Ač je nejmladší věková kategorie velmi málo zastoupena, většina z odpovídajících uvedla částečný souhlas u množství přátel. Uvádím takto malé zastoupení z důvodu porovnání s ostatními s důrazem na odlišnosti odpovědí, jak tomu bylo i v předchozím textu a tabulce č. 3. Nejmladší respondenti tráví na soc. sítích více času než starší dotázaní a více jim záleží na množství přátel, které jejich veřejný profil má. Kategorie 17-20 a více let jsou prakticky stejné, zastoupení odpovědí je velice podobné a důraz na množství přátel není významný. Zajímavá je druhá část grafu, která ukazuje množství jedinců, jenž kladou důraz na množství „líbí se mi“ u zveřejněných příspěvků. U všech kategorií se zvýšil zájem. Nejvíce procenta narostla u prostřední kategorie 17-20 let, přičemž měla 3% zastoupení u první části grafu, kdežto ve druhé části se jedná o 15% zastoupení částečného souhlasu. Dokonce narostla dvě procenta odpovědí u možnosti „zcela souhlasím“, jak je tomu i u nejmladší kategorie. Velmi

podobné je to také u poslední nejstarší kategorie, kdy zájem vzrostl ze tří procent na jedenáct. Jedná se o dvě rozlišná zjištění, kdy na jedné straně respondentům z velké části nezáleží na počtu přátel, které jejich veřejný profil má a na straně druhé je kladen důraz na množství oblíbenosti jejich příspěvků. Jedná se o další paradoxní zjištění, jelikož množství popularity u zveřejněných příspěvků je z velké části založeno na množství přátel, jež dotyčný má. Hovoříme o standardním profilu na soc. síti, nejedná se o veřejné osoby (veřejně známé).

**Graf č. 8 – Znázornění častého zveřejňování příspěvků na soc. síti v podobě fotografií**



**Zdroj: (vlastní zpracování)**

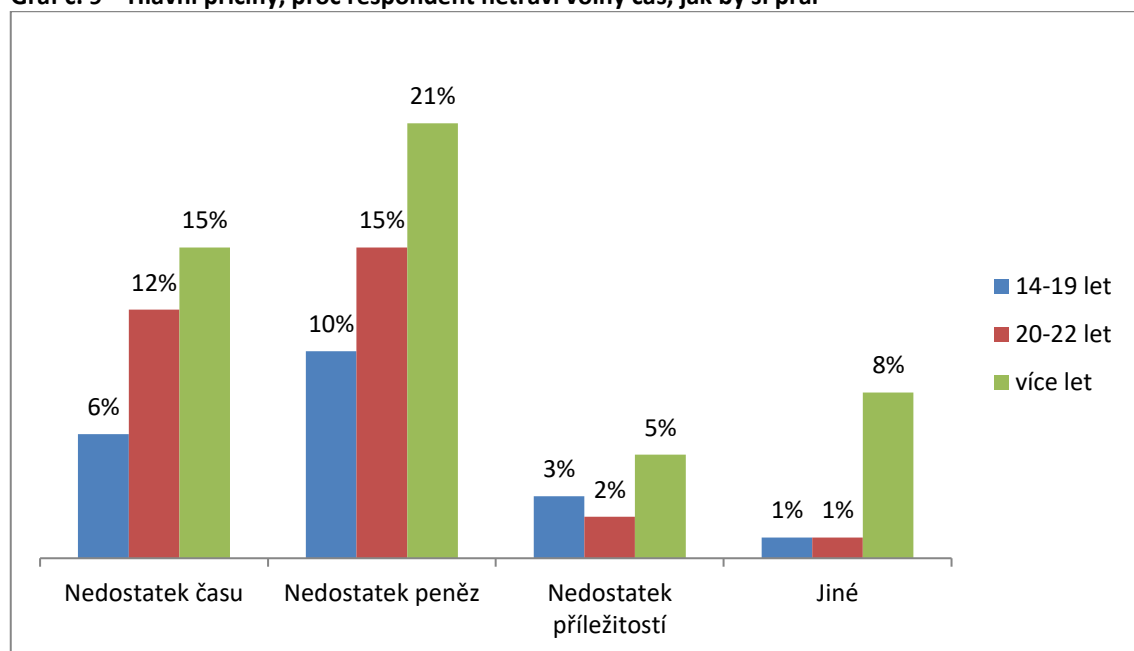
S důrazem na získávání oblíbenosti příspěvků souvisí zveřejňování fotografií respondentů. Laiky lze získat u všech příspěvků, které jedinec sdílí, přičemž nejčastěji uveřejňované jsou fotky. Jak je vidno z grafu č. 7, dotázaní často vkládají fotky na soc. síti, proto je v předchozím grafu podstatný nárůst zájmu respondenta v získávání oblíbenosti svých příspěvků. Opět narostl částečný souhlas – zda respondenti často vkládají fotky na sociální síti u prostřední a poslední věkové kategorie. U nejstarších dotázaných se v 6 % objevily odpovědi jasného souhlasu, což se v předchozích analýzách nevyskytlo. Ve všech třech skupinách razantně klesla první možná odpověď, kdy s výrokem dotázaní zcela nesouhlasí.

## Předpoklad č. 6

Adolescenti kladou důraz na přitažlivé nabídky volnočasových aktivit.

Výzkum byl uzavřen stěžejní otázkou, která zjišťovala, proč respondent nemůže trávit volný čas, tak jak by si přál. Výsledky tohoto zkoumání jsou již nastíněny z určitého hlediska v předchozím textu s příslušným grafem č. 4. Nyní budou výsledky této problematiky konkrétně prezentovány.

**Graf č. 9 – Hlavní příčiny, proč respondent netráví volný čas, jak by si přál**



**Zdroj: (vlastní zpracování)**

Graf č. 9 představuje čtyři kategorie, které vyjadřují, proč mladý jedinec nemůže trávit volný čas dle svých představ. Jsou rozděleny do tří věkových skupin.

Největší zastoupení má faktor nedostatku peněz, díky kterému respondenti nemohou realizovat aktivity ve svém volném čase, které by si přáli. Finanční možnosti jedinců jsou, u některých volnočasových aktivit, důležitým prvkem, jež dovoluje danou činnost vykonávat. Jestliže respondenti nevlastní určité množství peněz, které jsou zapotřebí při věnování se vybrané činnosti, uchýlí se k jiné – finančně méně náročné (viz text výše o aktivitách vykonávaných s přáteli nebo text o sociálních sítích). Jelikož měl tento výzkum největší zastoupení věkové kategorie nad dvacet let, předpokládá se, že respondenti vykonávají brigády, pomocí kterých by bylo možné

financovat právě ty koníčky, po kterých touží. V praktickém životě, pokud skutečně docházejí na různé pracovní činnosti, v mnoha případech si lidé zaplatí nájemné, stravu a jiné poplatky a skutečně nezbývají finance na další záležitosti. Výzkum probíhal převážně mezi studenty, proto se domníváme, že je tato varianta možná. Další variantou může být, že některým jedincům stále finančně pomáhají rodiče a ti se mohou podílet jen na základních peněžních dotacích. Jinou variantou může být okolnost, že někteří neumí s penězi dostatečně hospodařit, a i přes všechno úsilí (brigády, pomoc rodičů) není člověk schopný ušetřit na záliby, jež chce vykonávat a vystačí si s těmi, které jsou dostupné.

Dalším, velmi hojně zastoupeným faktorem, je nedostatek času. Jak již bylo zmíněno, mezi respondenty převažují studenti, kteří se pravděpodobně po studiu věnují brigádě, denně cestují domů (delší vzdálenost) nebo se věnují následně i doma studiu apod. Někteří respondenti uvedli, že nedisponují časem z důvodu pracovní vytíženosti, tedy jsou již zaměstnaní a nezbývá čas na koníčky. Dále mohou být respondenti zaměstnaní domácností, péčí o děti, jelikož i taci se podíleli na vyplnění dotazníku. Jednoduše řečeno faktorem pro nedostatek časových rezerv je jakákoliv zaměstnanost člověka, kdy se jedná o zaměstnání jako takové nebo „pracovní nasazení“ v domácnosti, brigádách, dobrovolných činnostech, zájmových činnostech aj. Druhá strana mince může být již zarytá fráze: „nemám čas“, přičemž dotyčný disponuje časovými možnostmi, ale z principu odvětí, že jej nemá. Automaticky nemá čas, tedy se jedná o rozšířenou frázi, pod kterou se ukrývá skutečnost, že se jedinci zkrátka nechce.

Nedostatek příležitostí pro realizaci volnočasových aktivit nemá přibližně jedna desetina ze všech dotázaných, avšak neznamená takový problém jako dva předešlé faktory. Jedna desetina všech odpovědí není zanedbatelné číslo. Tyto odpovědi se týkaly respondentů žijících převážně na vesnici, kde neshledali více možností pro svůj volný čas. Dojíždění do nejbližšího města nejspíš nepřipadalo v úvahu, a tak respondenti uvedli, že volný čas tráví dostupnými možnostmi – poslech hudby, procházky v přírodě, komunikace přes sociální sítě, sledování filmů a seriálů apod.

Poslední kategorie je více zastoupená než kategorie předešlá a jedná se o takové odpovědi, které nebyly v nabízených možnostech. Jde o odpověď např. „*partner nesdílí stejné zájmy, tedy je složité je vykonávat*“, „*lenost okolí, přátel, odlišnost zájmů*“,



*lenost jako taková“* a jinou odpovědí byla spokojenost s tím, co respondent má. Nebo respondentovi brání práce v zahraničí.

Celkové shrnutí příčin pro „netrávení“ volného času dle přání respondentů (z celkového množství sta respondentů) je číselně vyhodnoceno:

- 1) Nedostatek peněz 49 % respondentů
- 2) Nedostatek času 35 % respondentů
- 3) Nedostatek příležitostí 12 % respondentů
- 4) Jiné varianty 4 %

Předpoklad č. 6 se nepotvrdil, jelikož takřka polovina dotázaných nemá finančních prostředků na realizaci „atraktivních“ volnočasových aktivit – činností, které by si přáli vykonávat. Potvrdilo se jen velmi malé procento jedinců, kteří jsou z hlediska dostatku prostředků pro uskutečnění svých zájmů, spokojeni.

### 5.3 Závěr výzkumné části

Záměrem výzkumné části bylo identifikovat takové sociální faktory např. rodina, škola, partner, přátelé, vrstevnická skupina, média, které mladé jedince ovlivňují v rozhodování o volnočasových aktivitách. Mimo vyjmenované faktory výzkum přinesl i jiné ovlivňující činitele. Některé z předpokladů byly z velké části potvrzeny, jiné byly potvrzeny částečně a některé se nepotvrdily vůbec.

Předpoklad č. 1 - *Adolescenti volí takové aktivity, které jim byly doporučeny vrstevnickou skupinou – přáteli se s ohledem na množství stráveného času s přáteli a s ohledem na jeho způsob trávení potvrdil, jelikož přátelé jsou druzí v žebříčku oblíbenosti trávení volného času respondentů. Je však důležité brát v úvahu věkové zastoupení respondentů, přičemž převažovali starší adolescenti – nad dvacet let. V mnoha případech je jedinec přáteli ovlivňován, v určitém případě je to logické, jelikož sám by některé aktivity vykonávat nechtěl – jedná se právě o ty aktivity, které z výzkumného šetření vzešly jako nejoblíbenější mezi přáteli. Co se týče nekalých činností ve volném čase adolescentů, mají své zastoupení, ale v ne příliš velkém měřítku (6 %). Je možné, že u mladších věkových skupin by byla čísla jiná, jelikož zejména pubescent rád zkouší vše nové a nepoznané a nechá se více ovlivňovat vrstevnickou skupinou (o tom více v kap. 2.3).*

Předpoklad č. 2 - *Adolescenti vybírají volnočasové aktivity dle vlastních finančních možností, se potvrdil v rámci zjištění, že právě finanční možnosti jsou, dle respondentů, hlavní příčinou, díky které nemohou vykonávat takové volnočasové aktivity, které by chtěli. Výzkumné šetření ukázalo takové volnočasové aktivity, které mladí lidé nejraději vykonávají, ale které vyžadují jisté finanční možnosti. Jak uvádím v textu o volnočasových aktivitách, které respondenti realizují se svými přáteli, je třeba tento fakt brát z hlediska neschopnosti si dovolit jiné – finančně náročnější a možná atraktivnější volnočasové aktivity – a tak lidé volí ty, které byly nejvíce zastoupeny v dotazníkovém šetření. Na druhé straně lze na tento jev pohlížet jako na jakousi nepřiznanou neschopnost ve správném hospodaření s penězi. Pokud by jedinec skutečně toužil po atraktivnějším trávení volného času, směřoval by k tomu své možnosti a předpoklady. Domnívám se, že většina z respondentů vykonává nějakou formu pracovní činnosti, při které vydělává peníze. Lze tedy snížit náklady na dosavadní vykonávané volnočasové aktivity a spořit je za účelem použití na ty aktivity,*

*kteřé by si skutečně přál realizovat. Pokud tomu tak není a jedinci nemají možnost brigády a chtějí vykonávat jiné – zajímavější aktivity, mohou volit alternativnější, finančně méně náročné varianty.*

*Předpoklad č. 3 - Adolescenti vybírají takové volnočasové aktivity, které jsou dostupné v jejich okolí, se také potvrdil, protože většina z dotázaných žije ve větším městě, jen přibližně jedna desetina na vesnici, okraji města, a má přístup k široké škále volnočasových aktivit, patří mezi ně i finančně nenáročné činnosti. Jen zmíněná jedna desetina respondentů nemá takové možnosti a volí ty, které jsou přístupné. Na druhé straně je možné, že nejsou dostatečně informováni o volnočasových činnostech, které by ve svém okolí mohli vykonávat. V takovém případě je nutná větší propagace, širší povědomí o nabízených možnostech využití volného času, rozšířit informovanost ve školách, vyvěšení letáků v nejfrekventovanějších částech obce, pokud funguje na vesnici rozhlas, tak pomocí rozhlasového hlášení.*

*Předpoklad č. 4 - Adolescenti se rozhodují pomocí reklam v médiích se potvrdil jen zčásti. Jen jedna desetina dotázaných hodnotila kladně reklamy viděné v médiích, avšak více než třetina z nich využívá výrobků a služeb nabízených reklamou. Tedy zjištění je sporné a nelze jasně zhodnotit, zda se adolescenti rozhodují pomocí reklam v médiích. Z hlediska třetinového zastoupení respondentů, kteří uvedli užívání prostředků, jež reklamy nabízejí, by se dalo říci z části ano, rozhodují se pomocí reklam v médiích. Nelze opomenout fakt, že reklamy působící v médiích nenabízí jen výrobky a služby, ale i mínění, postoje a názory, které jsou dnes a denně latentně, mnohdy i explicitně, podsouvány příjemci a je třeba je brát s nadhledem a utvořit si vlastní mínění, postoje a názory a zamezit tomuto vlivu reklam. Proto je velmi záhodno klást důraz na tak potřebné kritické myšlení již od brzkého věku jedince. Je důležité brát v úvahu při vnímání jakéhokoliv vlivu médií zkreslenost, s jakou skutečnosti podávají a držet si potřebný odstup a dané skutečnosti si ověřit z jiných méně komerčních zdrojů.*

*Předpoklad č. 5 - Adolescenti se snadněji přiblíží k sociálně patologickým jevům v rámci vrstevnické skupiny (alkoholismus, drogy, prostituce aj.), se spíše nepotvrdil, a to pravděpodobně z toho důvodu, jak je již uvedeno v textu, že převažuje zastoupení respondentů nad 20 let, kteří se nenechají ovlivňovat takovým způsobem jako např. pubescenti či mladší jedinci. Starší adolescenti si dokáží utvořit vlastní mínění*

*a nedomnívám se, že by se nechali snadněji zlákat k sociálně patologickému jednání než mladší jedinci. O vlivu vrstevnické skupiny na jedince více v kap. 2.3*

*Předpoklad č. 6 - Adolescenti kladou důraz na přitažlivé nabídky volnočasových aktivit, se nepotvrdil, a to z toho důvodu, většina respondentů nevlastní potřebné finanční prostředky, díky kterým by si jej mohli dovolit. Zvolené aktivity, které nejčastěji ve svém volnu vykonávají, však nejsou zahanbující. Pokud o nich lze hovořit jako o alternativních způsobech trávení volného času, tak jsou to alternativy částečně vhodné, jelikož druhou nejoblíbenější činností je sport, kterému se věnuje takřka celý vzorek sta respondentů. Pokud jedinci vlastní finanční rezervy, domnívám se, že skutečně kladou důraz na přitažlivé volnočasové nabídky, a to z toho důvodu, že většina respondentů uvedla určité bariéry, díky kterým nejsou schopni trávit volný čas, jak by si přáli, pokud by tyto bariéry (nedostatek peněz, času a příležitostí) byly odstraněny, je možné tvrdit, že důraz na přitažlivé volnočasové aktivity bude kladen.*

Výzkumné šetření přineslo z hlediska ovlivňujících sociálních faktorů i jiné poznatky, než se kterými výzkum započal. Nejprve byl kladen důraz na faktory jako: rodina, škola, vrstevnické skupiny, média; provedený výzkum pak upřednostnil následující faktory: přítel, přátelé, nedostatek finančních prostředků, času. O vrstevnické skupině u takto věkově rozložených jedinců se již také hovořit nedá, neboť si jedinci utváří názory sami nebo by si jej měli utvářet sami dle získaných zkušeností, vědomostí a poznatků a již nemají potřebu patřit do vrstevnické skupiny. Lze zde hovořit a okolí přátel, kteří napomáhají ve výběru volnočasových aktivit, kteří se podílejí na realizaci činností ve volném čase nebo dopomáhají s rozhodováním, zda bude pro jedince lepší ta či ona aktivita. Byli to právě přátelé, kteří obsadili druhou příčku v oblíbenosti respondentů, s kým tráví volný čas. Co se týče vlivu médií, konkrétně vlivu reklam na mladého jedince, našim výzkumem nebyl zcela potvrzen. Mohl by však být potvrzen za předpokladu, že výzkum bude zaměřen na mladší věkovou kategorii, která je více ovlivnitelná. Pokud hovoříme o sociálních sítích, ze sta respondentů neuvedl ani jeden, že by nevlastnil veřejný profil. Tímto zjištěním by se již dal pokrýt širší vzorek populace, protože stoprocentní zastoupení je zobecnitelné. Co by se dalo považovat za možný pozitivní vzhled do budoucnosti je, že se člověk postupem času mnoha věcí okolo sebe nabaží, tak proč by se nemohl nabažit

i současných, velmi snadno dostupných, technologických a jiných skutečností a nemohl se vrátit zpět ke své přirozenosti, anonymitě, svobodě, uvědomělosti a kritičnosti?

Výsledkem tohoto výzkumu se stala fakta, která vypovídají o způsobu trávení volného času jedinců zejména ve věku nad dvacet let. Vypovídají převážně o studentech vysokých škol a mladých pracujících. Při takovém vzorku respondentů se faktory ovlivňující trávení volného času staly převážně finanční a časové prostředky, které jedincům brání v realizaci volnočasových aktivit, jež by si přáli. Dalším faktorem je partner, se kterým tráví nejvíce času – pokud jej mají a který nejčastěji pomáhá s výběrem volnočasových aktivit, přátelé, již také často doporučují volnočasové činnosti a okolí, ve kterém žijí a které nabízí či postrádá volnočasové aktivity. S tím souvisí kladná zjištění, která šetření přinesla, a to množství aktivit, které se v okolí respondentů nacházejí a které mohou vykonávat i za předpokladu, že nedisponují vícero finančními prostředky. Rodina, škola, vrstevnická skupina a média jsou důležitými faktory, které působí většinou na mladší jedince, jak z výzkumu také vyplynulo. Nejmladší respondenti nejvíce času tráví u televizních obrazovek a sociálních sítí, oproti tomu starší respondenti mají volný čas mnohostranně diferencovaný. Důležitý prvek, který z výzkumu vyplynul, je nesouměrnost mezi většinovým důvodem – (nedostatek peněz, času, jenž brání respondentům trávit volný čas lépe) – a tím, jak jej skutečně tráví. Jak uvádím výše, může mít tento paradox několik vysvětlení, avšak volnočasové aktivity, které by mladý člověk chtěl vykonávat, ale nedisponuje potřebnými prostředky, nejsou z výzkumu zřejmé. Lze se tedy domnívat, že se jedná o činnosti více rozmanité, popřípadě nekonvenční, každopádně finančně či časově náročné. Na základě tohoto zjištění by mohly být uskutečněny další výzkumy na toto téma s cílem zjistit, jaké jsou ty nedostupné aktivity, které by mladí lidé chtěli vykonávat a jaké by navrhovali řešení pro jejich realizaci.

Důležitým pozitivem je vědomí, že většina z dotázaných rozumí pojmu volný čas a přibližně ví, jak s ním má naložit – na tomto faktu se shodla převážná část respondentů. Na druhé straně, jak se v dotazníkovém šetření může stát, vyplněné odpovědi mohou obnášet taková tvrzení, jež jsou společensky přijatelná, a jedinec se může domnívat, že ta či ona odpověď je tou správnou ne dle vlastního úsudku, ale dle konvencí. I přesto se lze opřít o postupná fakta, která z výzkumu vzešla, tzn., že odpovědi z dalších otázek s tímto tvrzením nekorespondovaly, lze tedy

pozitivum z pochopení termínu volný čas brát v úvahu. Kde tento klad koliduje, je mladší generace jedinců. Ač bylo jejich zastoupení nízké, většinou byly výsledky spíše negativní. Důležitým úkolem tedy je důraz na jednotlivé volnočasové aktivity, které se nacházejí v jejich okolí a o kterých mladí lidé nemají široké povědomí. Je zapotřebí zviditelnit možnosti, které se v rámci trávení volného času nabízejí. To lze prostřednictvím školy, která nabídku rozšíří mezi své žáky, prostřednictvím informovanosti rodičů (zavedení např. seminářů pro rodiče o volnočasových aktivitách v okolí bydliště, kde by byli seznámeni s druhy aktivit, s prostředky k jejich výkonu, s finanční a časovou náročností, s možnými výrobky z té či oné činnosti apod. by nebylo od věci). S touto tematikou by mohly souviset i budoucí výzkumy, které by analyzovaly povědomí rodičů o volnočasových aktivitách v okolí bydliště pro své ratolesti; prostřednictvím reklam – „promoakcí“ na nejméně navštěvovaných místech v obci, a jelikož, jak vzešlo z výsledků výzkumu, má každý respondent veřejný profil na sociální síti, tak prostřednictvím sociálních sítí apod. Co je dále důležitým prvkem v rámci volnočasových aktivit, je jejich atraktivita a finanční náročnost. Mladý člověk bude realizovat takové činnosti, které jej budou bavit, budou pestré, zajímavé, netradiční, obohacené o cosi nového. Zároveň by měly být finančně nenáročné. Je záhodno brát zřetel na fakta, že volnočasové aktivity směřují k těm, kteří mají nejvíce volného času, v našem případě k adolescentům a jejich finanční možnosti nejsou široké. Některé dotují rodiče, někteří vykonávají brigády, ale po zaplacení poplatků, které mladí lidé mají (zejména studenti), nezbývá mnoho peněz na jiné pestré a zajímavé volnočasové činnosti, které by si přáli vykonávat.

Dalším probíraným tématem se staly sociální sítě a množství času na nich strávených. Ze šetření vzešlo zjištění, že respondenti často vkládají příspěvky (zejména fotky) na sociální sítě a že jim záleží na množství „laiků“, které dostávají napříč věkovými kategoriemi (tj. mladším i starším respondentům). Z hlediska stoprocentního zastoupení respondentů v kladné odpovědi ve vlastnění veřejného profilu na sociálních sítích, by měl být kladen větší důraz v informovanosti rodičů zejména pubescentů a mladších jedinců o celkovém působení sociálních sítí. I na toto téma by mohly být v budoucnu tvořeny výzkumy, zda rodiče mají reálné povědomí o sociálních sítích z hlediska působení na jejich děti, o veškerých negativních nástrahách, které „děti“ nejsou schopné rozeznat, o možných aktivitách, které v rámci veřejného profilu

vykonávají, s kým se „přátelí“, jaké příspěvky sdílejí apod. Důraz by měl být kladen i na rozšiřující se jev „youtuberingu“ a jeho vliv na mladé jedince.

## Závěr

Působení sociálních faktorů na trávení volného času adolescentů – jak zní název diplomové práce, v sobě nesl nejprve kapitoly teoretické, které byly věnovány jednotlivým spolupodílejícím se prvkům. Nejprve bylo záhodno charakterizovat vývojovou fázi adolescenta – jaké věkové kategorie spadají pod tuto fázi, čím se vyznačuje, co způsobuje jakýsi předěl mezi adolescentem a dospělým samostatným jedincem. Následoval výčet možností, jak trávit volný čas, co se mladému jedinci naskýtá a v rámci koho – čeho lze poznat možnosti, jak plnohodnotně a efektivně využít volné okamžiky, které má. Byly zahrnuty i sociálně patologické jevy, jež se mohou u adolescentů (zejména u nejmladších jedinců) vyskytovat. Důraz byl kladen na rodinu a školu z hlediska prevence těchto nežádoucích jevů. Zmíněny byly závislosti jako „netomanie“ – závislost na internetu a dále závislost na televizi, která je stále evidentní u nejmladší kategorie adolescentů. Další pojednání zahrnovalo samotné ovlivňující faktory, které působí na mladé jedince, avšak tato tematika provází takřka všechny kapitoly diplomové práce. Toto pojednání zahrnovalo širší povědomí o rodině, škole a místu bydliště, jakožto o důležitých faktorech, které slouží při nápomoci jedinci ke správnému využití volného času – správnému zvolení volnočasových aktivit, které jej obohatí, rozvinou, které jej budou bavit a bude je rád vykonávat.

Následovaly kapitoly empirické, které v sobě nesly výzkumnou otázku: *„Jaké sociální faktory ovlivňují rozhodování adolescentů o způsobu trávení volného času?“*, přičemž byl kladen důraz na širší zjištění dalších možných faktorů, krom výše zmiňovaných. Zjištění z dotazníkového šetření byla v jistém ohledu překvapivá, což bylo způsobeno většinovým zastoupením starší kategorie adolescentů, tzn. takových, jenž studují vysokou školu nebo stojí na rozhraní mezi koncem studia a počátkem pracovní dráhy. Obohacujícími prvky z empirické části shledávám ve faktorech, jež těmto mladým lidem dopomáhají v rozhodování o volnočasových aktivitách a které nebyly zpočátku práce evidentní. Jelikož se vzorek respondentů téměř zúžil na věkové zastoupení nad dvacet let, bylo zajímavé sledovat, co je pro tuto věkovou skupinu důležité při výběru činností ve volném čase, na jaké volnočasové aktivity jim zbývá čas a finance, kdo těmto lidem pomáhá či je ovlivňuje ve výběru aktivit, s kým nejraději tráví volný čas. Na druhé straně nejmladší zastoupení jedinců není schopné svůj volný čas zcela správně uchopit a vybrat vhodné aktivity.



Stále jej nejraději tráví u televize nebo na sociálních sítích, přičemž právě tyto aktivity jsou pro tak mladého jedince nežádoucí. Zde je velmi důležitý apel na rodiče jedinců, kterých se tato problematika týká. Důslednost v zájmu o to, co dotyčný na internetu vykonává, s kým je v kontaktu, jaké příspěvky sdílí, jaké webové stránky si prohlíží – co ho zajímá, je pro správnou výchovu v rodině nesmírně důležitá. Vhodný monitoring dítěte, dostatek společně stráveného času, kladný, vlídný a zároveň důsledný přístup je samotným faktorem, díky němuž lze předejít nežádoucím vlivům internetu a ostatním „trendy“ volnočasovým aktivitám, které pubescenti rádi vykonávají. Rodiče sami mnohdy nevědí o možnostech trávení volné času, které se v okolí nalézají, proto apelují na širší zviditelnění nabízených možností. V rámci rozmachu sociálních sítí a aktivit s nimi spojených, které jsou pro ne málo rodičů cizí, by bylo přípustné zavedení jakéhosi „školení“, seminářů, seznámení se s tím, s čím vším se jejich dítě může setkat v rámci světa internetu a jak lze vhodným způsobem předejít nástrahám, s kterými si jedinci neporadí nebo je zcela nepoznají.

Je zapotřebí pomáhat zejména těm, kteří nejvíce disponují volným časem – pomáhat jim z hlediska správného uchopení a pochopení samotného významu. Ukázat možnosti, jak lze s volným časem pracovat, jak jej využívat. Nasměrovat je správnou cestou k činnostem, které nepoznaly, nevěděly o nich či je ztracovaly. Nenechat je napospas jednotvárným, neobohacujícím a neduchaplným aktivitám, ke kterým se uchylují, jelikož jiné neznají nebo na ně nemají finanční prostředky či se nudí a nezbývá jim jiná možnost. Je důležité stále myslet na problém finanční náročnosti některých volnočasových aktivit, které by mladí lidé rádi vykonávali, ale nemohou v důsledku finanční náročnosti. Správným využitím volného času lze odbourat mnoho nekalých činností, které jedinci vymýšlejí, protože se zkrátka nudí a nevědí, jak vhodně s ním naložit.

Lze se pozastavit nad výrokem Georgese Friedmanna, jenž prohlásil: „*Neschopnost využívat volného času vede k tomu, že chceme volného času stále víc.*“

Nebo Denise Diderota: „*Volný čas tvoří nejdůležitější část našeho života.*“

## Seznam použitých zdrojů

- BAUMAN, Zygmunt. *Úvahy o postmoderní době*. Vyd. 2. Praha: Sociologické nakladatelství, 2002, 165 s. Post (Sociologické nakladatelství). ISBN 80-864-2911-3.
- BAUMAN, Zygmunt. *Tekutá modernost*. 1. vyd. Praha : Mladá fronta, 2002. 343 s. Myšlenky ; sv. 10. ISBN 80-204-0966-1.
- BAUMAN, Zygmunt. *Individualizovaná společnost*. Vyd. 1. Praha : Mladá fronta, 2004. 290 s. Myšlenky ; sv. 19. ISBN 80-204-1195-X.
- BAUMAN, Zygmunt. *Consuming life*. Malden, MA: Polity Press, 2007, 160 p. ISBN 0745640028.
- BENEŠ, Milan. *Idea vzdělávání v dnešní společnosti*. 1. vyd. Praha : EUROLEX BOHEMIA, 2002. 110 s. *Andragogika*. ISBN 80-86432-40-8.
- BLÁHA, Václav. *Výchova mimo vyučování na základních školách*. Praha: Státní pedagogické nakladatelství, 1984. ISBN 14-289-84.
- ČR, SOCIOLOGICKÝ ÚSTAV AV. *Proměny české společnosti*. 2016, <http://www.promenyceskespolecnosti.cz/>
- DOLEJŠ, Martin, Ondřej SKOPAL a Jaroslava SUCHÁ. *Protektivní a rizikové osobnostní rysy u adolescentů*. 2015. ISBN 978-80-244-4181-8.
- DOSTÁL, Jiří. *Interaktivní tabule – významný přínos pro vzdělávání*. 2009. <http://www.ceskaskola.cz/2009/04/jiri-dostal-interaktivni-tabule.html>
- DUMAZEDIER, Joffre. *Vers une civilisation du loisir ?*. 1962. ISBN 9782020006040.
- GJURIČOVÁ, Šárka. *Rodinná terapie*. 2009. ISBN 9788024723907.
- GRENZ, Stanley. *Úvod do postmodernismu*. 1. vyd. Praha: Návrat domů, 1997, 199 s. ISBN 80-854-9574-0.
- HÁJEK, Bedřich, Břetislav HOFBAUER a Jiřina PÁVKOVÁ. *Pedagogika*

- volného času. 2., přeprac. vyd. Praha: Univerzita Karlova v Praze, Pedagogická fakulta, 2010, 127 s. ISBN 978-80-7290-471-6.*
- HAVLÍK, Radomír a Jaroslav KOŤA. *Sociologie výchovy a školy. 2007.*  
ISBN 978-80-7367-327-7.
- HOFBAUER, Břetislav. *Děti, mládež a volný čas. Vyd. 1. Praha : Portál, 2004.*  
176 s. ISBN 80-7178-927-5.
- HRDÝ, Ladislav. *Volný čas v ČSSR: soubor sociálně-ekonomických údajů a kulturních statistik. Praha: Sociologický ústav, 1969, 3 sv. 7, 445 s.*
- CHALUPNÍKOVÁ, Věra. *Vliv negativního působení médií na žáky 1. stupně ZŠ z hlediska mediální výchovy. 2007. Diplomová práce*
- JANIŠ, K., ml. *Úvod do problematiky volného času. 1.vyd. Opava: Slezská univerzita, 2009*
- KAPLÁNEK, Michal. *Animace. Praha: Portál, 2013. ISBN 978-80-262-0565-4.*
- KLÍMA, Ivan. *Jak přežít blahobyt. Vyd. 1. Brno : Doplněk, 2001. 86 s.*  
Sociálně-ekologická edice ; sv. 4. ISBN 80-7239-072-4.
- LIPOVETSKY, Gilles. *Říše pomíjivosti : móda a její úděl v moderních společnostech. V českém jazyce vyd. 1. Praha : Prostor, 2002. 446 s.*  
Střed ; sv. 46. ISBN 80-7260-063-X.
- LIPOVETSKY, Gilles. *Paradoxní štěstí : esej o hyperkonzumní společnosti.*  
V českém jazyce vyd. 1. Praha : Prostor, 2007. 443 s. Střed ; sv. 81. ISBN 978-80-7260-184-4.
- MATOUŠEK, Oldřich a Andrea MATOUŠKOVÁ. *Mládež a delikvence. 2012.*  
ISBN 9788026201274.
- MINISTERSTVO ŠKOLSTVÍ, MLÁDEŽE A TĚLOVÝCHOVY. *Volný čas a prevence u dětí a mládeže. 2002*
- MOŽNÝ, Ivo. *Sociologie rodiny. SLON, 1999. ISBN 80-85850-75-3.*
- MÜHLPACHR, Pavel. *Sociopatologie. Brno, 2008. ISBN 978-80-210-4550-7.*

PÁVKOVÁ, Jiřina. *Pedagogika volného času*. V Praze: Univerzita

Karlova, Pedagogická fakulta, 2014, 145 s. ISBN 978-80-7290-666-6.

*Pod jednou střechou : fenomén postmoderny v úvahách o českém  
výtvarném*

*umění* : (sborník textů). 1. vyd. Brno : Masarykova univerzita : Jota, 1994.  
197 s. ISBN 80-210-0872-5 (brož.

SLAVÍK, Milan. *Vysokoškolská pedagogika*. 2012. ISBN 978-80-247-4054-6.

Socialia 2000 "*Mládež a volný čas*": sborník příspěvků z mezinárodní

konference konané v Hradci Králové 10. a 11. října 2000. Vyd. 1. Hradec  
Králové: Gaudeamus, 2001, 429 s. ISBN 80-704-1760-9.

SPITZER, Manfred. *Digitální demence*. 2014. ISBN 978-80-7294-872-7.

TESTER, Keith. *The social thought of Zygmunt Bauman*. New York:

Palgrave Macmillan, 2004, viii, 202 p. cm. ISBN 1403912718.

VÁGNEROVÁ, Marie. *Vývojová psychologie*. 2. 2012. ISBN 9788024621531.

Volný čas a jeho současné problémy: sborník příspěvků přednesených na  
vědeckém symposiu v Olomouci ve dnech 20. a 21. května 2002.  
Olomouc: Hanex Olomouc pro Fakultu tělesné kultury, c2002, 188 s.  
ISBN 80-857-8337-1.

## **Seznam příloh**

Příloha I. Ukázka vyhotoveného dotazníku

## **Příloha I. Ukázka vyhotoveného dotazníku**

Milá respondentko, milý respondente,

obracím se na Tebe s žádostí o vyplnění mého dotazníku, který poslouží jako podklad pro Diplomovou práci na téma: „působení sociálních faktorů na trávení volného času adolescentů“.

Prosím, o co nejpravdivější a přesné informace, účast ve výzkumu je anonymní a dobrovolná.

Předem děkuji za spolupráci. Studentka Teologické fakulty – JCU v Českých Budějovicích

Správné odpovědi zakroužkuj. U otázek s možností vlastního vyplnění prosím, nepřeskakuj.

### **Otázka č. 1: Jsem?**

- a) *Dívka*
- b) *Chlapec*

### **Otázka č. 2: Tvůj věk?**

- a) *11-13*
- b) *14-16*
- c) *17-19*
- d) *20-22*
- e) *Více*

### **Otázka č. 3: Jak chápeš volný čas?**

- a) *Čas, kdy se mohu věnovat vlastním koníčkům*
- b) *Čas, kdy nemusím nic dělat a jen se poflakovat*
- c) *Čas, kdy se nudím a nevím, jak s ním naložit*
- d) *Nevím, co je volný čas*

### **Otázka č. 4: Kolik hodin denně máš volného času?**

- a) *1-2 h*
- b) *3-4 h*
- c) *Více*

### **Otázka č. 5: S kým nejraději trávíš volný čas?**

- a) *S rodiči*
- b) *S přáteli*
- c) *S partnerem*
- d) *Sám*
- e) *Je mi to jedno*

**Otázka č. 6: Je ve tvém okolí dostatek možností, jak trávit tvůj volný čas? Pokud ano, vypiš je.**

a) *Ano*

-----

b) *Ne*

**Otázka č. 7: Co ti chybí ve tvém okolí v rámci volnočasových aktivit? Napiš.**

-----

-----

**Otázka č. 8: Napiš, kdo ti pomáhá s výběrem volnočasových aktivit a jak často?**

-----

-----

-----

**Otázka č. 9: Co patří mezi doporučené volnočasové aktivity? Napiš**

-----

-----

-----

**Otázka č. 10: Pomáhají ti rodiče s výběrem volnočasových aktivit? Pokud ano, co ti doporučují?**

a) *Ano*

-----

-----

-----

b) *Ne*

**Otázka č. 11: Zaškrtni možné odpovědi, jak trávíš s přáteli volný čas?**

- a) *Sport*
- b) *Debatování, poslech hudby*
- c) *V restauracích/barech/kavárnách/čajovnách*
- d) *Potulováním po městě/vesnici*
- e) *Sledováním filmů/seriálů*
- f) *Hraním PC her, X-Boxu*
- g) *Disko*
- h) *Brigády*
- i) *Výlety*
- j) *Požívání návykových látek (měkké, tvrdé drogy)*
- k) *Nákupy*

**Otázka č. 12: Chybí ti v nabízených možnostech u předchozí otázky některá? Napiš jaká.**

-----

-----

-----

**Otázka č. 13: Kolik hodin denně trávíš u TV**

- a) *1-2 h*
- b) *3-4 h*
- c) *Více*

**Otázka č. 14: Vyjádři svůj postoj k následující skutečnosti: *Reklamy, které vidím v TV, na internetu hodnotím kladně.***

- a) *Zcela souhlasím*
- b) *Částečně souhlasím*
- c) *Částečně nesouhlasím*
- d) *Zcela nesouhlasím*

**Otázka č. 15: Využíváš produktů, služeb, které reklamy nabízejí?**

- a) *Ano*
- b) *Ne*

**Otázka č. 16: Máš partnera/partnerku?**



- a) *Ano*
- b) *Ne*

**Otázka č. 17: Pokud byla předcházející odpověď ne, nevyplňuj. Jak s partnerem/kou nejčastěji trávíte volný čas? Zaškrtni všechny možné odpovědi.**

- a) *Sport*
- b) *Procházky*
- c) *Koncerty*
- d) *Výlety*
- e) *Návštěva restaurací/kaváren/barů/diskoték*
- f) *Dobročinná činnost*
- g) *Intimní záležitosti*
- h) *Brigády*

**Otázka č. 18: Kolik hodin týdně trávíš čas s partnerem/kou?**

- a) *2-4*
- b) *5-7*
- c) *8-10*
- d) *Více*

**Otázka č. 19: Jak často ti partner/ka pomáhá s výběrem volnočasových aktivit?**

- a) *Velmi často*
- b) *Často*
- c) *Občas*
- d) *Nikdy*

**Otázka č. 20: Máš profil na sociální síti?**

- a) *Ano*
- b) *Ne*

**Otázka č. 21: Pokud byla předcházející odpověď ne, nevyplňuj. Kolik hodin denně trávíš na sociální síti?**

- a) *1-2*
- b) *3-4*
- c) *5-6*
- d) *Více*

**Otázka č. 22: Vyjádři svůj postoj k dané skutečnosti: *Záleží mi na tom, kolik mám přátel na sociální síti?***

- a) *Zcela souhlasím*
- b) *Částečně souhlasím*
- c) *Částečně nesouhlasím*
- d) *Zcela nesouhlasím*

**Otázka č. 23: Přidáváš často fotky na sociální síť?**

- a) *Ano často*
- b) *Méně často*
- c) *Téměř nikdy*
- d) *Nikdy*

**Otázka č. 24: Vyjádři svůj postoj k dané skutečnosti: *Záleží mi na tom, kolik dostávám laiků***

- a) *Zcela souhlasím*
- b) *Částečně souhlasím*
- c) *Částečně nesouhlasím*
- d) *Zcela nesouhlasím*

**Otázka č. 25: Co ti brání trávit volný čas, jak by sis přál?**

- a) *Nedostatek peněz*
- b) *Nedostatek času*
- c) *Nedostatek příležitostí*
- d) *Nedostupnost volnočasových aktivit*
- e) *Jiné, uveď: -----*

## **Abstrakt**

FABIÁNOVÁ, A. (2018). *Působení sociálních faktorů na trávení volného času adolescentů*. Diplomová práce. Jihočeská univerzita v Českých Budějovicích. Teologická fakulta. Katedra pedagogiky. Vedoucí práce R. Macků.

Klíčová slova: Volný čas, adolescent, sociální faktory, rodina, vrstevnická skupina, partner, média, ovlivňování, volnočasové aktivity.

Cílem diplomové práce bude zabývat se problematikou volného času a jeho využití adolescenty. Nejprve bude vysvětlen pojem adolescent jakožto vývojová fáze člověka, poté se diplomová práce bude věnovat možnostem trávení volného času mládeže. Dále budou zkoumané zejména sociální faktory, které adolescenty ovlivňují při výběru volnočasových aktivit. Důraz bude kladen na rodinu, vrstevnické skupiny, partnery, média, jelikož hlavně tyto faktory působí na jejich rozhodování. Práce bude zahrnovat pasáže o možných sociálně patologických jevech, které se u adolescentů mohou vyskytovat – zapříčiněné ovlivňováním ze strany vrstevnické skupiny, médií...

## **Abstract**

### *Effect of social factors on leisure activities in adolescents*

Key words: Leisure, adolescent, social factors, family, peer group, partners, media, interaction, leisure activities.

The aim of the thesis will deal with the issue of free time and its use in adolescents. First, it will be explained the concept of man as a teenager in the development phase, then thesis will be given to the possibilities of spending your free time of young people. Will also be examined, in particular, the social factors that affect adolescents when selecting leisure activities. Emphasis will be placed on the family, peer groups, partners, the media, mainly because these factors act on their decisions. Work will include passages about possible socio-pathological phenomena that can occur in adolescents-caused by interference on the part of peer groups, media...