

Jihočeská Univerzita v Českých Budějovicích Teologická fakulta
Katedra filosofie a religionistiky

Bakalářská práce

POJETÍ, FORMY A FUNKCE MANDALY V BUDDHISTICKÉ
TRADICI

Vedoucí práce: PhDr. Vít Erban, Ph.D.

Autor práce: Nikola Šedlová

Studijní obor: Filosofie a religionistika

Ročník: II.

2018

Prohlašuji, že svou bakalářskou práci jsem vypracovala samostatně pouze s použitím pramenů a literatury uvedené uvedených v seznamu citované literatury.

Prohlašuji, že, v souladu s § 47 b zákona č. 111/1998 Sb. v platném znění, souhlasím se zveřejněním své bakalářské práce, a to v nezkrácené podobě (v úpravě vzniklé vypuštěním vyznačených částí archivovaných Teologickou fakultou) elektronickou cestou ve veřejně přístupné části databáze STAG provozované Jihočeskou univerzitou v Českých Budějovicích na jejich internetových stránkách, a to se zachováním mého autorského práva k odevzdanému textu této kvalifikační práce. Souhlasím dále s tím, aby toutéž elektronickou cestou byly v souladu s uvedeným ustanovením zákona č. 111/1998 Sb. zveřejněny posudky školitele a oponentů práce i záznam o průběhu a výsledku obhajoby kvalifikační práce. Rovněž souhlasím s porovnáním textu mé kvalifikační práce s databází kvalifikačních prací Theses.cz provozovanou národním registrem vysokoškolských kvalifikačních prací a systémem na odhalování plagiátů.

27.3. 2018

.....

Velice děkuji svému vedoucímu bakalářské práce PhDr. Vítu Erbanovi, Ph.D. za cenné rady, připomínky a trpělivé metodické vedení práce.

Obsah

Úvod.....	5
1. Pojem mandala a jeho výklad	7
2. Symbol kruhu jako základ.....	11
2.1 Univerzální princip kruhu u Tibetanů a Navahů.....	12
2.1.1 Realita ztvárněná kruhem	14
3. Pojetí mandaly s ohledem na různé tradice	17
3.1. Mandala v hinduismu	18
3.1.1 Jantra	18
3.1.2 Rozdíl mezi mandalou a jantrou	21
3.2. Mandala v buddhismu	22
3.3. Mandala v dalších kulturních tradicích	23
3.3.1 Jung a mandala.....	26
4. Formy buddhistické tantrické mandaly	29
4.1 Základní konstrukce a vytváření mandaly.....	30
4.2 Základní rysy vizuální podoby	32
4.3 Kompozice božstev.....	33
4.3.1 Pětice transcendentálních buddhů.....	33
4.3.2 Sukhávati, ráj západního buddhy	34
4.3.3 Ženský bódhisattva Tára	35
4.3.4 Čtyři strážci světových stran.....	36
4.3.5 Hněvivá božstva.....	36
4.4 Kolo bytí.....	37
4.5 Mandala jako ztvárnění čakry.....	38
4.5 Tibetská písečná mandala	38
4.6 Mandala jako součást buddhistického umění	40
5. Specifické funkce buddhistické tantrické mandaly.....	42
5.1 Mandala jako součást tantrické sáddhany	42
5.2 Tantrická iniciace	43
5.3 Rituální obětování mandaly v nejvyšší tantra józe.....	45
5.3.1 Rituál vnějšího obětování mandaly.....	45
5.3.2 Rituál vnitřního obětování mandaly.....	46
Závěr.....	48

Úvod

„Jen se zkuste zeptat umělce, co myslel svým symbolem... a ještě dlouho Vás taková otázka nenapadne! Symboly mluví samy za sebe a sdělují významy, jež slova nemohou pojmout. A pokud k nám nepromlouvají zřejmě ještě nepřišel náš čas. Slova jsou iluzorní: myslíme si, že jsme jim porozuměli, a přitom se díky jim pravému významu vzdalujeme. Z tance se těšíme a neptáme se, co znamená. Ze světa se těšíme a neptáme se, co znamená. Ze života se těšíme a neptáme se, co znamená.“

Joseph Campbell

Tato závěrečná práce je věnovaná mystériu nazývaném mandala. Tento kruhovitý symbol či obrazec se tradičně vyskytuje jako meditační opora v Indo-Tibetské oblasti, ovšem jeho analogie se vyskytují i za hranicemi východní oblasti jako součást tradic západních. Jedním z důvodů těchto paralel může být obrazec kruhu, z něhož mandala vychází a který je rovněž jedním z nejfrekventovaněji užívaných obrazců v celé historii lidstva. V kruhu lidé od pradávna sedávali, tančili, prováděli obřady či na jeho základech vytvářeli první stavby. Kruh, jehož některé formy lze považovat za primitivní mandaly, vyjadřuje něco univerzálně lidského. Z tohoto důvodu práce zahrnuje i pojednání o tomto symbolu.

Samotné téma jsem vybrala především díky svému vlastnímu zájmu o tyto obrazce a vlastní cestě s nimi v rámci arteterapie. V dostupné literatuře je jako nejčastější příklad mandaly samotné uváděna právě mandala buddhistická, což bylo důvodem, proč mě téma od počátku zaujalo. Prvotní úvahou vedoucí k tvorbě práce bylo tázání po původu mandaly a zdroji její fascinace zaměřené zejména na mandaly buddhistické. Cílem práce je hlouběji vstoupit do tématu mandal a odpovědět na otázky: Jaké jsou vnitřní rysy buddhistické mandaly? A jsou tyto rysy patrné i u mandal v dalších tradicích?

Struktura práce postupuje od jednoduchého motivu kruhu a jeho univerzálních principů (zejména u Tibetanů a Navahů) směrem ke komplexnějším konceptům východních mandal. Pozornost je věnována nejprve původu a způsobům definování mandaly, přes její pojetí v různých tradicích, až k ústřednímu tématu této práce, tedy mandaly v rámci tradice buddhistické. Práce si všímá různých forem i funkcí, které mandala na sebe v této tradici bere. Po formální stránce se práce zaměří na nejčastější ztvárněné prvky a na základní postupy

doprovázející vytváření mandal. Také ukáže postupy nejtýpčtějších základních rituálů prováděných s mandalou.

Specifické pojetí mandaly s velkou mírou propracovanosti a hloubkou symbolického významu je typické zejména pro buddhismus tantrický. Tantrické směry obecně mají tendence používat obrazy, jejichž význam by byl jiným způsobem vyjadřován pouze velmi obtížně. Tvorbu mandal zde navíc provází řada rituálních úkonů a její samotné konstruování se řídí dle přesných pravidel. Z tohoto důvodu je i má práce zaměřená převážně na mandalu v rámci této tradice.

I když tato práce je primárně zaměřená na mandaly v buddhismu, jimiž jsem nejvíce fascinována, prostor věnuji i porovnávání pojetí mandaly mimo něj. Jedním z důvodů je prolínání buddhistické tradice s tradicí hinduistickou, kde vyobrazování mandal může vést nezasvěceného jedince k mylným závěrům v otázce, kam ta či ona mandala vlastně náleží. Problematika prolínání těchto tradic se projevuje rovněž v dalších oblastech.

V práci vycházím primárně z české i zahraniční literatury pojednávající o buddhistickém náboženství (zejména o tantrické tradici nebo o tibetském buddhismu), z knih pojednávajících o východních náboženstvích a odborných článků pojednávajících o těchto tématech. Jelikož mandala je specifické, komplexní a obsáhlé téma, což odráží i množství použité literatury, která prochází napříč religionistikou, antropologií, teorií umění, duchovních nauk a psychologie. Čerpala jsem rovněž z některých internetových zdrojů, např. vědecká databáze *The Himalayan Art Resources* s rozsáhlou galerií himalájského umění mandal.

Z práce se zdroji vyplývá, že publikace týkající se mandal jsou převážně dvojího typu. Univerzální pojetí o mandalách jako takových na jedné straně a úzce zaměřená díla věnující se jednomu konkrétnímu typu mandaly na straně druhé. Mandalám v buddhismu je věnován prostor především v druhém uvedeném typu publikací. Úzké zaměření některých prací zkoumajících toto téma odráží jejich komplikovanost a složitou strukturu, která vychází ze samotného jádra hluboce rozvinutých nauk. Nejčastěji je v této souvislosti pojednáváno *Kálačakra* mandala. Osobně mě nejvíce obohatila kniha Martina Brauena *Mandala aneb posvátný kruh Tibeťanů* a kniha Petra Golda *Posvátná tajemství Navahů a Tibeťanů. Kruh moudrosti*. V oblasti psychologie jsou mandaly zkoumány v mnohých publikacích C. G. Junga.

1. Pojem mandala a jeho výklad

První kapitola je věnovaná vymezení pojmu mandala a její přibližné dataci. Původ slova *mandala* pochází ze starověkého sanskrtu, avšak později se tento pojem stal nadčasově a nad kulturně užívaným i v ostatních tradicích.¹ Pojem obvykle označuje kruhovitý obrazec koncentrovaný okolo svého středu. Základem pojmu i obrazce mandaly zůstává kruh, kterému bude věnovaná následující kapitola.

Slovníkové definice pojmu mandaly se v mnohém liší, avšak četná literatura se shoduje v informaci, že samotné slovo mandala vychází ze sanskrtu a je běžně překládáno jako kruh, disk nebo svatozář.² Výraz kruh však pro úplné vysvětlení pojmu mandaly není dostačující a nelze jej v žádném případě chápat jako odpovídající definici, k níž poskytuje příslušná literatura samostatné komentáře.

Do tibetštiny se termín mandala překládá pojmem *dkjil-'khor*. Tento pojem je označením pro silně symetrický diagram soustředěný kolem svého středu.³ Lepšímu pochopení pravého významu tohoto tibetského pojmu napomůže jeho rozdělení. Část *'khor* znamená vybudován soustředěnými kruhy. Druhá část pojmu *dkjil* je označením pro čtverce mající stejné centrum.⁴ Bělka tento tibetský výraz interpretuje jako: „*Tib. kjil'khor /tib. dkjil khor/, doslova kruh, kolo, magický diagram, dvoj či trojrozměrný.*“⁵

Jedním z příkladů snahy o správné uchopení významu pojmu může být tradice hermeneutické etymologie nazývaná *nirukti*⁶, která o významu pojmu říká: „*Slovo mandala znamená: 'to, co přijímá (-la) ozdobu (manda-)', odvozením od sanskrtského kořene mand-, 'zdobit'.*“⁷ Pro hlubší pochopení tohoto příkladu je důležité doplnit, že ozdoba v poetické sanskrtské tradici neznačí něco podřadného nebo nahodilého. Naopak je rozvinutím zdobeného, zároveň ono zdobené lépe vystihuje. Je vnímaná jako něco, co obsahuje božský aspekt: "V

¹ Srov. KOLMAŠ, J. *Malá encyklopedie tibetského náboženství a mytologie*, s. 116.; WILLAMS, P. - TRIBE, A. *Buddhistické myšlení: úplné uvedení do indické tradice*, s. 232.; CHICARELLI, Ch. *Buddhist Art*, p. 129.; POWERS, J. *Úvod do tibetského buddhismu*, s. 216.; WATERSTONE, R. *Duchovní svět Indie*, s. 100.

² Srov. WILLIAMS, P. - TRIBE, A. *Buddhistické myšlení ...*, s. 232-233.

³ Srov. BRAUEN, M. *Mandala*, s. 11.; VOTOBIA, Lexikon *východní moudrosti*, s. 280.; BĚLKA, L. *Buddha a jeho zobrazování*, s. 111.; KOLMAŠ, J. *Malá encyklopedie tibetského náboženství a mytologie*, s. 116.; WILLAMS, P. - TRIBE, A. *Buddhistické myšlení: úplné uvedení do indické tradice*, s. 232.

⁴ Srov. BRAUEN, M. *Mandala in Tibetan buddhism*, s. 3.

⁵ BĚLKA, L. *Buddha a jeho zobrazování*, s. 111.

⁶ V sanskrtu "objasnění", často odkazující specificky na schopnost porozumět etymologii a jazykovému použití slova, či fráze.

⁷ WILLIAMS, P. - TRIBE, A. *Buddhistické myšlení ...*, s. 233.

*takovéto interpretaci je pak mandala výrazem s povahou centrálního božstva.*⁸ . Při tomto výkladu pojmu skrze jeho rozdělení tedy jeho význam nabývá posvátného charakteru. Takto uchopená mandala může být dokonce posvátným prostorem obsahujícím (zejména v tradici tantrického buddhismu) sídlo božstva či božstvo samotné.⁹

Dalším příkladem snahy porozumět pojmu skrze jeho rozložení je chápání části *manda* jako jeho esence a *la* jako uchopení této esence: „*Manda je tu pojato ve smyslu 'podstaty' či 'nejlepší části'. Mandala, v takovémto čtení, je něco, co obklopuje centrální božstvo jako svou podstatu.*“¹⁰. Výraz ozdoba i esence jsou v některých komentářích diskutovány s ohledem na možný abstraktnější význam: „*v němž manda označuje pěnu rýžového vývaru. Tato pěna je považována za nejlepší část vývaru (odtud 'podstata') i za jeho ozdobu.*“¹¹

Martin Brauen navrhuje chápat význam pojmu skrze jeho popisnou formu, tedy skrze to, co termín mandala zahrnuje. Koncept mandaly je dle něj natolik složitý, že je obtížné vykládat si ho pouze s krátkou či jednoslovnou definicí: „*Slovníky mandaly popisují různě: jako kouzelné kruhy, kulaté rituální geometrické nebo symbolické diagramy nebo obvykle kruhy, které obklopují čtverec s centrálním symbolem. Alternativně jsou mandaly vysvětleny jako symboly kosmických prvků, jako modely pro určité vizualizace, jako pomůcky k sebe objevení nebo meditaci.*“¹²

Vymezení pojmu mandala se opakovaně věnoval i religionista Mircea Eliade. Ve své knize *Jóga, nesmrtelnost a svoboda* poukázal na doslovný význam kruh a doplnil, že v Tibetu jej považují spíše za střed, či něco, „co obklopuje“. Dále píše: „*Je to velice složitý obrazec obsahující vnější pás a jeden nebo několik soustředných kruhů, v němž je čtverec rozdělený do čtyř trojúhelníků; uprostřed každého trojúhelníku stejně jako ve středu mandaly jsou další kruhy s božskými postavami nebo jejich znaky. Toto ikonografické zobrazení může mít mnoho variant: některé mandaly se podobají labyrintu, jiné paláci s hradbami, věžemi a zahradami; vedle obrazů květin jsou krystalografické znaky, v nichž lze někdy rozpoznat diamant a lotosový květ.*“¹³

⁸ WILLIAMS, P. - TRIBE, A. *Buddhistické myšlení ...*, s. 233.

⁹ Srov. POWERS, J. *Úvod do tibetského buddhismu*, s. 216-27.; WILLIAMS, P. - TRIBE, A. *Buddhistické myšlení...*, s. 232-233; WATERSTONE, R. *Duchovní svět Indie*, s.100-1001.; VOTOBIA, *Lexikon východní moudrosti*, s. 280.

¹⁰ WILLIAMS, P. - TRIBE, A. *Buddhistické myšlení ...*, s. 233.

¹¹ Tamtéž.

¹² BRAUEN, M. *Mandala in Tibetan buddhism*, s. 3. (vlastní překlad)

¹³ ELIADE, M. *Jóga, nesmrtelnost a svoboda*, s. 171.

Mandala je dnes bezesporu mezinárodně užívaným termínem. Obvykle je chápán jako mystický diagram v podobě kruhu nebo geometrická vizuální pomůcka, která vždy odkazuje k něčemu centrálnímu, podstatnému, tedy ke středu. Obsah středu se pak liší s ohledem na jednotlivé kulturní tradice, ve nichž se vyskytuje. Tento diagram na sebe může brát různé podoby, od nejjednoduššího ztvárnění až ke složitým, abstraktním či téměř transcendentálním formám. Z tohoto chápání je pak zjevné, že pojem není možné vysvětlit pouze jednoslovně. Za jeho významem se bude vždy skrývat něco dalšího, mnohem rozsáhlejšího, než jsme schopni rozeznat na první pohled. Na mandalu je proto třeba pohlížet jako na komplex obsahující různorodé formy s ohledem na tradici, v níž se nachází.

Přesná datace mandaly je nejasná, k dispozici máme omezené množství „záchytných bodů“, které navíc pouze přibližně poukazují na možné stáří obraze mandaly. Ověřitelným jevem může být její časné rituální využívání v prostředí Indie, či její analogie se základy některých staveb: „*Teorie mandaly vzaly svůj původ v Indii poté pronikly do Tibetu a tyto teorie vyjádřené v symbolech, alegoriích a konotacích, mají barvu duchovního světa, ve kterém se vyvinuly.*“¹⁴ Původ mandaly jako unikátního symbolického diagramu rituálního významu tedy dostupná literatura vztahuje k původním indickým tradicím, její kořeny jsou patrné v nejstarší větvi hinduistického náboženství, ve védské tradici.¹⁵

Prvopočátky mandaly lze spatřit v geometrickém uspořádání védských oltářů odrážející kosmologickou symboliku. Védské rituální obřady v sobě taktéž obsahují počáteční rysy vytváření mandal v podobě: „*zasvěcení cihel na povrchu kajanského oltáře pomocí mantry a umístění božstev na tyto cihly jsou základními rysy védských rituálů, aspekty těchto rituálů se opakují v praxi budování mandal a vytváření posvátného místa mandaly i jantry lze považovat za pokračování tradičního védského obětního místa.*“¹⁶ Datace mandaly souvisí s datací symbolu jantra, v obou případech lze v systematických pojmových lexikonech nalézt shodné odkazy na védské období: „*část konání védů je věnovaná obětním obřadům, rituálům a zaklínání. Jako pomůcka nutná k bezvadnému vykonávání těchto obřadů se v pozdější době vyvinuli kultovní kresby založené na jednoduchých geometrických tvarech – mandaly a jantry.*“¹⁷ Prvotní pojetí mandaly tedy souviselo s obřadními formami a za nejranější mandaly lze považovat mandaly rituálního charakteru.

¹⁴TUCCI, G. *The Theory and Practice of the Mandala*, s. 8. (vlastní překlad)

¹⁵Srov. BÜHNEMANN, G. *Mandalas and Yantras in the Hindu Traditions*, s. 26-28; TUCCI, G. *The Theory and Practice of the Mandala*, s. 51.

¹⁶BÜHNEMANN, G. *Mandalas and Yantras in the Hindu Traditions*, s. 26. (vlastní překlad)

¹⁷VOTOBIA, *Lexikon východní moudrosti*, s. 196.

Rituální mandala sice vychází ze základů hinduistické tradice, z níž vznikají další a více složitější koncepty a pojetí mandal. Jak bude patrné později, vývoj tantrické tradice vykazuje specifické znaky odrážející i užívání mandaly v jejím rámci.¹⁸

Abychom mohli hlouběji porozumět významu obrazce mandaly, je třeba pohlédnout nejprve na její základ v symbolu kruhu.

¹⁸ Podrobnější a obsáhle líčení o tantrické tradici viz LOPEZ, D. *Tantra in practice*.

2. Symbol kruhu jako základ

„Ať už se symbol kruhu objevuje v primitivním kultu slunce nebo v moderním náboženství, v mýtech nebo snech, v mandalách kreslených tibetskými mnichy, půdorysech měst či sférických koncepcích dávných astronomů, vždycky ukazuje k nesmírně důležitému aspektu života – k jeho dokonalé celistvosti.“¹⁹

V rámci náboženských tradic jsou dodnes užívány symboly sloužící k vyjádření věčných pravd. Přestože tyto symboly prošly proměnami i zdoluhavým procesem vývoje, staly se „kolektivními představami přijatými civilizovanou společností.“²⁰ Jsou proto považovány za tzv. kulturní symboly.²¹ Jedním velkých kulturních symbolů je kruh. Prošel mnohými kulturami, přesto si ponechal svou prvotní obsahovou složku a je prapočátkem symbolického zpodobňování jednoty vůbec. Nezačínající ani nekončící kruh je označován za dokonalý tvar, který je symbolem celistvosti či jednoty. Například Platón jej považoval za nejlepší geometrický obrazec a s jeho pomocí na příkladu dvou soustředných kružnic otáčejících se kolem svého středu vysvětloval povahu duše.²²

Symbolika kruhu se objevuje rovněž v mnohých mýtech o stvoření. Mýty o stvoření světa obsahující symboliku kruhu nejsou nijak neobvyklými a můžeme je nacházet u mnohých kulturních tradic. Dle Manuova zákoníku to byl Bráhma, který před započítím stvoření pohlédl z kruhu velkého lotosu do čtyř stran. Obdobně i Buddha pohlédl do deseti směrů vesmíru, když vstoupil do kruhového lotosu, jež se vynořil v okamžiku jeho stvoření. Tato podobenství o Bráhmově a Buddhově orientaci ve světě nesou symbolické prvky vyobrazování celistvosti.

Symbol kruhu se objevuje i v mystických schématech. V podobě kruhu se středem bývá často znázorněn Bůh. Člověku to má připomínat dokonalost a neuchopitelnost něčeho tak věčného, absolutního, bezmezného jako je Stvořitel. Rovněž antickým symbolem věčnosti je kruhovitá podobizna hada Uroborose, egyptským zase provaz svázaný v kruhu. Kruh s vyznačeným bodem ve středu je v astrologii symbolem Slunce (v alchymii zlata). V mystických magických obřadech je kruh prostorem, do něhož zlé mocnosti nemohou vstoupit.²³ Zenový buddhismus používá kruh jako symbol osvětlení nebo pro symbolizování

¹⁹ JAFFÉ, A. *Symbolika ve vizuálním umění*. In JUNG, C. G. *Člověk a jeho symboly*, s. 236.

²⁰ JUNG, C. G. *Člověk a jeho symboly*, s. 89.

²¹ Srov. Tamtéž.

²² Srov. BIEDERMANN, H., *Lexikon symbolů*, s. 167.

²³ Srov. BIEDERMANN, H., *Lexikon symbolů*, s. 167-168.

dokonalosti člověka, sjednoceného se základním principem. Taktéž taoistický čínský symbol²⁴ Velké jednoty je známým symbolem dokonalosti v podobě dvou sjednocených dualit, uzavřených v kruhu.²⁵ V taoismu je základní myšlenka cykličnosti, kdy každá věc je ve vztahu s ostatními. Proto i symbolické zobrazování celého vesmíru dostalo podobu kruhu, obsahující motiv dvou „dualit“ *jinu a jangu*.²⁶

Symbolika kruhu prostupuje různé sféry kulturních tradic. Kruh je od pradávna centrem pro různé magické a transformativní rituály²⁷, využití našel i v architektuře, pomohl při utváření měst a pokládání jejich základů: „[...] *půdorys při zakládání, ať už klasickém či primitivními, nebyl nikdy diktován ohledy estetickými či ekonomickými. Šlo o transformaci města v uspořádaný kosmos, svaté místo spojené svým středem s jiným světem. A tato transformace byla v souladu s životními pocity a potřebami náboženského člověka.*“²⁸ Je rovněž součástí alchymistických náčrtů, objevoval se obřadech léčebné magie²⁹ i v mnohých moderních uměleckých dílech.³⁰

Následující část je věnována způsobům, jakými byl kruh užíván k vytváření raných podob mandal. Obdobně jako kolo vzniká z kruhu obohaceného paprsky, rovněž i mandala vychází ze symbolu kruhu a tento symbol v různých pojetích rozvíjí do komplexnějších forem. Pohlédněme nejprve na některé základní principy spojené se symbolem kruhu.

2.1 Univerzální princip kruhu u Tibetanů a Navahů

Univerzalita symbolu kruhu je patrná např. skrze jeho využití mnohými tradičními národy či kulturními tradicemi k vyjádření univerzálních principů, které jsou všem společné a k nimž je vztahován jeho významový obsah. Univerzálními principy kruhu se zabýval antropolog Peter Gold při svém výzkumu prováděného mezi Tibetany a Navahy. Pro tyto dva národy je typické, že sídlí daleko od sebe bez na první pohled rozpoznatelné možnosti

²⁴ Dalšími příklady použití kruhu v Čínském umění mohou být například i ztvárnění zvěrokruhy či čínská zrcadla. GOOGLE ARTS&CULTURE, *Japanese Mirrors*. [online]

²⁵ Srov. BIEDERMANN, H. *Lexikon symbolů*, s. 169.

²⁶ Srov. ADKINSON, R. *Posvátné symboly: Národy, náboženství, mystéria*, s. 424-437.

²⁷ Např. i různé druhy tance u primitivních národů jako *Tanec slunce v mandanském obřadě O-kee-pa*

²⁸ JAFFÉ, A. *Symbolika ve vizuálním umění*. In JUNG, C. G. *Člověk a jeho symboly*. s. 239-239.

²⁹ Formy kruhových staveb obsahuje například kniha – *Opus Magnum: Kniha o sakrální geometrii, alchymii, magii, astrologii, kabale a tajných společnostech v Českých zemích*.

³⁰ Srov. JUNG, C. G. *Člověk a jeho symboly*, s. 236-243.

vzájemného ovlivňování. Goldova studie přesto: „*ukazuje souvislost mezi chápáním světa dvou národů, jež jsou od sebe vzdáleny tisíce kilometry, oceánem, horami a pouštěmi.*“³¹

Gold poukazuje na stejné prvky smyslu pro jednotu, paralelně se opakující uvnitř obou národů, které považují za osud a cíl lidského bytí univerzální harmonii a rovnováhu. Volí si duchovní cestu životem, ve které se snaží pochopit, jak funguje vesmír uvnitř jedince a z vnějšku v jeho okolí. Cílem těchto duchovních cest je celistvost skrze propojení vnitřního a vnějšího vesmíru, tedy mikrokosmu s makrokosmem.

Obě tyto kultury rovněž stejným způsobem používají zvláštní typ kruhu, tzv. Kruh moudrosti, jež: „*sestává z malého kruhu, spojeného čtyřmi čarami s vnějším, velkým kruhem, kterým je malý obklopen.*“³² Vnitřní menší kruh znázorňuje jedince – mikrokosmos a větší – makrokosmos čili prostor veškerenstva. Čtyři čáry reprezentují vlastnosti, nebo pohyby ovlivňující dva světy mikrokosmu a makrokosmu. Kruh Moudrosti znázorňuje čtyři základní principy.

Prvním principem je probuzení a sjednocení, v němž do sebe vstupují malý a velký kruh. Druhým je rovnováha a sjednocení země a nebe, vyobrazená dvěma kruhy, malým uprostřed velkého. Třetí princip je spojen s nalezením správného místa ve světě a je nazván Vstoupení do mandaly sebe a kosmu. Jeho vyobrazení má podobu malého kruhu se čtyřmi okolními čarami. Zde se již objevuje *prvek mandaly*, která vyrůstá ze základního zobrazení kruhu a slouží jako mapa kosmu obsahující návod nalezení středobodu. Jak navažská, tak tibetská mandala mají stejný účel: „*Jsou prostředníkem mezi světem, který má být doveden k dokonalosti, světem relativní skutečnosti, a světem absolutním a dokonalým, posvátným ideálním místem, ve vnitřním kruhu, které dočasně obývají božské síly.*“³³ Posledním čtvrtým principem Kruhu moudrosti jsou posvátné obřadní přeměny: „*Jsou symbolizovány konečným diagramem, kompletní mandalou.*“³⁴

Oba národy vytvořili vysoce promyšlené návody a transformativní rituály, které vedou k duchovní přeměně jedince. Podstoupením takového rituálu se jedinec vydává na: „*transformativní duchovní výpravy do ideálního světa, čímž se bytost stane posílenou a vědoucí.*“³⁵

K učení Kruhu moudrosti Gold dodává, že má kořeny v mnohem vzdálenější lidské historii. Principy filosofie s ním spojené se však zmítají v kruhu cyklických obnov a zanikání.

³¹ GOLD, P. *Posvátná tajemství Navahů a Tibeťanů: Kruh moudrosti*, s. 15.

³² GOLD, P. *Posvátná tajemství* ..., s. 21.

³³ GOLD, P. *Posvátná tajemství* ..., s. 24.

³⁴ Tamtéž.

³⁵ GOLD, P. *Posvátná tajemství* ..., s. 25.

Navzdory tomu zůstává podstata stejná – *cesta kruhem nebo mandalou je duchovní cestou bytím*, která člověku poskytuje holistický pohled na sebe i na vesmír a přivádí jej do harmonického stavu bytí.

Navazské a tibetské kruhové rituály a jejich formy mandaly studoval rovněž mytolog Joseph Campbell. Považuje je za kosmogram ilustrující povahu či obraz světa: „*Navaho mají nádherný obraz toho, co nazývají cestou pylu. A když si uvědomíte, jaký je pyl, je to zdroj života. A je to jedna, jediná cesta, centrum a pak říkali: 'Ach, krásno přede mnou, krásno za mnou, krásna napravo od mě, krásna nalevo od mě, krásna nad mnou, krásna pod sebou, Jsem na cestě pylu.'* Takže navazská pylová cesta je malý vesmír vlastního života, svět makrokosmu, který je určitým způsobem koordinován. Například mezi navaho indiány byly léčebné obřady prováděny formou pískových obrazů, které byly většinou mandaly, na zemi, a pak se osoba, která má být léčena, pohybuje do mandaly. [...] A tato myšlenka s pískovými mandalami pro meditační účely se objevuje také v Tibetu ve velkých tantrických kláštorech mimo Lhase. Například Rgyud Stod, praktikovali pískové mandaly jako kosmické obrazy a také ukazující síly duchovních sil, které působí v našich životech.“³⁶

Samotný kruh Campbell pokládá za kolektivně sdílený, univerzální, opakující se symbol či archetyp (symbol kolektivního nevědomí u Junga): „*Zažijete to během dne a roku, jak jsme již řekli, a ve zkušenosti odchodu z domu, jít na dobrodružství, na lov či cokoliv dalšího a poté se opět navrátíte zpět domů. A pak je tu i to hlubší tajemství lůna a hrobky. Když jsou lidé pohřbeni, je to pro znovuzrození, tedy myslím to tak, že to je původní pohřební myšlenka, jste vráceni do lůna Matky Země pro znovuzrození.*“³⁷

2.1.1 Realita ztvárněná kruhem

„*Představ si vysokou zasněženou horu, jejíž majestát je takřka ochraňující. Přichází úsvit a hora žhne živoucí září. Soustředné prstence duhových barev jsou vysílána do okolí jako vlny na vodní hladině proražené vrženým kamenem, Z vnějšího kruhu se klene k vrcholu hory oblouk duhy, přímá stezka na vrchol.*“³⁸

Navahové i Tibeťané používají kruh pro ilustrování reality. Tři duhové prstence v navazském kruhu znázorňují přírodní úkazy jako hory, lidi, zvířata, rostliny či světla na

³⁶CAMPBELL, J. *Joseph Campbell and the Power of Myth- 'Masks of Eternity'*. [online]

³⁷ Tamtéž.

³⁸ GOLD, P. *Posvátná tajemství ...*, s. 87.

obzoru. Koncentrace síly stoupá směrem ke středu, v němž se nachází hora, metafyzické připodobnění jednoty všech úrovní. Veškeré aspekty navažské reality vyrůstají ze stavu velké Krávy, symbolizovanou vrcholem hory. Duhová stezka okolo hory (viz **Obr. 2**) představuje cestu navažských hrdinů kráčejících za stavem Krávy a jejich návratem v podobě mocnějších, vedoucích bytostí. Tři prstence jsou zároveň třemi úrovněmi reality, kterými musí Navahové projít, aby porozuměli chápání světa v jeho vnitřní i vnější provázanosti.

Rovněž u Tibetánů je obraz světa a reality znázorňován skrze kruhové obrazce. Častými náměty jsou města jako Lhasa nebo ideální svět *Šambala* (viz **Obr. 3**). Tyto obrazy však jsou již spíše mandalami odrážejícími tibetské pojetí *axis mundi*, tedy modelu osy světa. Tibetská představa reality se skládá ze čtyř světů a je součástí učení tantry Kola času (Kálačakra tantra). Zde můžeme nacházet podobu navažským modelem světa: „*Velikou horu v kruhu mandaly obklopuje sedm zasazených vrcholů. Jež se střídají se sedmi bájnými oceány. A za tím vším je prvotní oceánem čtyřmi skupinami tří světadílů, z nichž každý je zbarven podle odpovídající světové strany. Čtvrtý světový systém je postaven na vanutí větru. Z jeho neustálého kruhového pohybu povstalo gigantické Dorje (Žezlo Blesků, znak tantrické stezky). To se stalo základem hory.*“³⁹

Rovněž ztvárnění obrazu Centrálního Tibetu je rozsáhlou mozaikou svatých hor a okolních posvátných míst, v němž je Lhasa obklopená kruhem těchto posvátných vrcholů. Prostřednictvím kruhu je rovněž vyobrazená Šambala, základní model osvíceného města, místo dle tibetské filosofie existující mimo náš dosah: „*Hlavní město Šambaly, Kalapa, leží v představách Tibetánů uprostřed osmičetné mandaly hor a řek.*“⁴⁰Jistou analogii s mandalou nacházíme i v půdorysech některých evropských měst: ⁴¹„*Mandalový půdorys při zakládání, ať už klasickém či primitivním, nebyl nikdy diktován ohledy estetickými či ekonomickými. Šlo o transformaci města v uspořádaný kosmos, svaté místo spojené svým středem s jiným světem. A tato transformace byla v souladu s životními pocity a potřebami náboženského člověka.*“⁴²Tibetáné samotní „*používají svůj termín mandala pro jakýkoliv fyzický či psychický systém,*

³⁹ GOLD, P, *Posvátná tajemství...*, s. 45.

⁴⁰ GOLD, P, *Posvátná tajemství ...*, s. 51.

⁴¹ O mandalovitém půdorysu Říma či Washingtonu D. C. pojednává Aniela Jaffé: „*K mýtu o založení Říma, podle Plútarcha, poslal Romulus pro stavitele z Etrurie, kteří ho seznámili prostřednictvím posvátných zvyklostí a psaných pravidel se všemi ceremoniemi, jež je třeba dodržet – stejně jako „v mystériích“.* Nejprve vyhloubili okrouhlou jámu v místě nynějšího Comititia čili sněmu a do této jámy hodili symbolickou oběť plodů země. Pak vzal každý hrst prsti z kraje, z něhož přišel, a společně ji hodili do jámy. Jáma byla nazvaná mundus (což také znamená kosmos). Kolem ní Romulus vyznačil hranice města pluhem taženým býkem a krávou. Město založené tímto slavnostním rituálem mělo kruhovitý tvar.“ JAFFÉ, A. *Symbolika ve vizuálním umění*. In JUNG, C. G. *Člověk a jeho symboly*, s. 239-239.

⁴² JAFFÉ, A. *Symbolika ve vizuálním umění*. In JUNG, C. G. *Člověk a jeho symboly*, s. 239-239.

jenž je v rovnováze a funguje podle řádu vesmíru. Tibeťané si náš ideální svět představují jako mandalu [...].“⁴³

⁴³ GOLD, P. *Posvátná tajemství ...*, s. 186.

3. Pojetí mandaly s ohledem na různé tradice

„Mandala, doslova „kruh“, jakkoli je nejbliže spojena s náboženstvím Indie a Tibetu, stala se jedním z nejmocnějších symbolů lidstva. Její kruhovitý tvar a koncentrická struktura odráží z venku tvar vesmíru a zevnitř smysl pro dokonalost.“⁴⁴

Ačkoliv je domovina mandaly v hinduistických a buddhistických tradicích, objevuje se jako významný symbolický obrazec rovněž v tradicích dalších. Jednotlivá pojetí mohou být stejně různorodá jako její věcná ztvárnění, v kulturních tradicích se mění nejen vizuálně, ale i obsahově. Koncepty mandaly mohou nést jak duchovní, tak světské aspekty.

Dnes můžeme mandalu nazývat uměleckým dílem, rituálním předmětem, meditační pomůckou, amuletem, palácem božstva, dokonalým světem, archetypem, mytologémem, půdorysem chrámu či celých měst. V moderním pojetí bývá rovněž využívána jako nástroj k dosažení duševní rovnováhy. Nacházíme jí tak v rámci některých terapeutických směrů nebo konceptech osobního rozvoje.⁴⁵

Inspiraci obrazec mandaly nalézají jak v přírodě, celém vesmíru, tak v obyčejných věcech okolo nás. Stanovení přesných kritérií pro to, co je či není mandalou, je nesnadným úkolem. Primitivní formy mandal nacházíme v dávných dějinách, rituální kruhové obrazce souvisely s iniciací člověka. Kořenem mandaly je kruh a stejně tak se s mandalou prolínají i jiné formy obrazců, což vidíme na příkladu indické jantry, která bývá často uvažována na pomezí mandaly a samostatné formy.

Jeden rys se zdá být však všem uvedeným pojetím společný. Za nejvýznamnějším společným aspektem všech kulturních tradic při vytváření mandal lze považovat lidské úsilí o symbolické ztvárnění vyjádření obdobných, hlubinných, základních pravd života. Mandaly jsou vizuální pomůcky směřující k transformaci jedince. Zdá se, že mandala bez ohledu na kulturní zařazení vždy obsahuje tendenci či jisté puzení, které směřuje hlouběji dovnitř člověka. Svým vzezřením tak člověka vybízí, aby se vydal na cestu, která mu poskytne mystickou či duchovní transformaci sebe samotného.

Tato kapitola se blíže věnuje pojetí mandaly v tradici hinduistické a rovněž přibližuje některé z možných příkladů jejího užívání v různých světových tradicích.

⁴⁴ ADKINSON, R. *Posvátné symboly*, s. 596.

⁴⁵ Viz Výzkum americké psychologické asociace: *Empirical Study on the Healing Nature of Mandalas* [online]

3.1. Mandala v hinduismu

S nejstarší formou mandal se setkáváme v původních směrech hinduistickém náboženství, ze kterého vycházejí koncepty mandaly dalších tradic. Tento koncept provází tantrické i jogínské směry hinduismu i buddhismu. V některých případech proto vzniká problém přesněji vymezit rozdíl mezi hinduistickou a buddhistickou tantrickou mandalou (viz **obr. 1**).⁴⁶ Pro hinduismus je však typická jedna v jistém smyslu výjimečná forma mandaly, nesoucí označení jantra.⁴⁷ V následující části přesněji vymezím rozdíl mezi mandalou a jantrou, abych mohla posléze zaměřit svoji pozornost na přiblížení konceptů a pojetí hinduistické jantry.

3.1.1 Jantra

Definice jantry lze shledat u řad autorů nebo v pojmových lexikonech. Jantra je nástrojem, mystickým diagramem, sloužící jako „symbol božského principu, jeho síly a všech jeho aspektů.“⁴⁸ Jantru, jako zvláštní druh mandaly pocházející z hinduistické tradice, definoval Mircea Eliade: „jantra, kterou používá hinduismus (doslova „předmět sloužící k držení“, „nástroj“, „stroj“); je diagram, jenž se kreslí nebo vyrývá do kovu, dřeva, kůže, kamene, na papír, zem nebo zed’.“⁴⁹ Pojem jantra lze rovněž rozložit na dvě části. Část *jan* – se v sanskrtu objevuje pod slovesem *yam*, znamenající „získat si kontrolu nad vlastní energií či bytostí.“⁵⁰ Část „-tra se v sanskrtu používá k označení věčné formy instrumentu nebo nástroje.“⁵¹

Jantru tedy lze chápat jako opory nebo podporu koncentrace mysli. Jantra se ujala v podobě nástroje pro meditaci a pomáhá v mysli zpřítomňovat aspekty božského charakteru.⁵² Je tomu tak zejména v hinduismu, kde slouží jako obrazec znázorňující některé z božstev.

⁴⁶ Tento problém vyrůstá z toho, že hinduismus čítá vícero konceptů dharmy. Dharma je označením pro způsob života, blíže definována jako nábožensko-filosofickým termín obsahující, jak náboženské učení, tak sociálního systém. Již dle véd její součástí mohou být také některé neortodoxní směry. Rovněž tomu tak je s buddhistickými směry.

⁴⁷ Označuji *výjimečná*, jelikož některé marginální příklady buddhistické mandaly rovněž zahrnují rámec jantry, tím vzniká také problém správného zařazení. Ovšem jantra je s ohledem na její obsah spojovaná s hinduismem, směrnici k tomu mohou posloužit i vyobrazování tradičních hinduistických božstev prostřednictvím jantry. Obecně se jedná o problém prolévání východních tradic a tantrických směrů, prostupující, jak buddhismus, tak hinduismus.

⁴⁸ VOTOBIA, *Lexikon východní moudrosti*, s. 196.

⁴⁹ ELIADE, M. *Jóga, nesmrtelnost a svoboda*, s. 171.

⁵⁰ Tamtéž.

⁵¹ ZIMMER, H. R. *Myths and Symbols in Indian Art and Civilization*, s. 141. (vlastní překlad)

⁵² Srov. WHITE, G. *Tantra in practice*, s. 11.

Hinduistická jantra může být taktéž používána jako amulet nebo představovat miniaturní formu vesmíru.

S typologickým určením jantry pracoval např. Heinrich Zimmer, který ji prohlásil za nástroj náležící do jedné ze tří kategorií. Tyto kategorie představují způsob jejího využití: „(1) *reprezentace nějaké personifikace nebo božského aspektu, (2) model uctívání božství uvnitř srdce bezprostředně přijaté z přídavných věcí přichozích z vnějšku (modly, parfémy, oběti, slyšitelně formulované vzorce, které byly vyřazeny z předběžného zasvěcení, (3) druhem grafu nebo harmonogramu postupného vývoje vize a zároveň identifikováním sebe sama se svým pomalu se měnícím obsahem, to znamená s božskostí ve všech fázích jeho transformace.*“⁵³

V tomto pojetí jsou jantry nástrojem působení vlastní vizuální silou, stimulující vnitřní vizuální imaginace jedince. Nástroj jantry může obsahovat symbol božského aspektu, který má být lidskou bytostí uctíván. Vnitřní vizualizací se pak vazby mezi člověkem a božským prvkem posilují a rostou.⁵⁴ Jantra je nástrojem navrženým na kontrolu pro „*omezení fyzické síly skrze soustředěním se na vzor [jantry] a tímto způsobem se tento vzor stane reprodukováným skrze uctívačovu vizualizační sílu.*“. Koncentrací na vzor jantry se praktikujícímu mohou dostávat vnitřní vize božského prvku s nimiž pak může pracovat dále, prohlubovat je, meditovat nad nimi a užívat k sebezdokonalení.

Dalším autorem zabývajícím se typologizací janter je Bühnemann, který je rovněž dělí na tři základní typy. Ve svém výzkumu navázal na pokusy dalších autorů a dospěl k názoru, že jeho teorie je aplikovatelná ve všech jižních asijských tradicích: Prvním typem jsou jantry sloužící jako opory pro rituály, druhým typem jantry používané v pravidelném tantrickém uctívání bohů a třetím typem jsou jantry v dobrovolných či soukromých rituálech zaměřených na přání jedince, který je vykonává. Tento třetí typ odkazuje na specifický magický obřad, často prováděný na dočasných materiálech jako březová kůra nebo papír a při němž jsou jantry kresleny: „*podle instrukcí se speciálním psacím materiálem nebo látkami, jako jsou zvířecí či lidská krev nebo popel z kremace.*“⁵⁵

Skutečný význam janter zůstává do značné míry zahalený. Jsou „posvátným kódem“, skrytou řečí promlouvající skrze svoji konkrétní podobu. Z tohoto pohledu se jantry podobají mantrám neboli posvátným slovům. Většina přístupů praktikujících meditací s jantrou doporučuje současné předříkávání mantrických slabik založených na určitých vibracích. Tyto

⁵³ ZIMMER, H. R. *Myths and Symbols in Indian Art and Civilization*, s. 141. (vlastní překlad)

⁵⁴ Tamtéž.

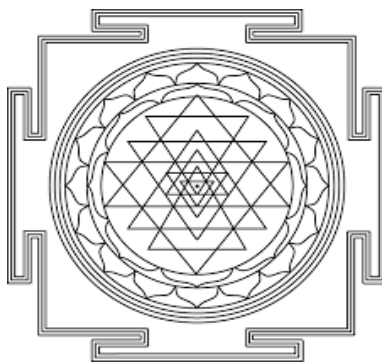
⁵⁵ BÜHNEMANN, G. *Mandalas and Yantras in the Hindu Traditions*, s. 34. (vlastní překlad)

vibrace napomáhají medituujícímu jedinci odkrývat tajemství vesmíru. ⁵⁶ Propojení práce s jantrou a recitování manter má proto vysoce rituální charakter. ⁵⁷

Hinduistické jantře může do úplné hloubky porozumět pouze zasvěcený jedinec. Předpokladem k interpretaci janter je dokonalé seznámení se základními principy hinduistické ornamentální metafyziky. V symbolice jantry dochází k veškerému rozbíjení běžné logiky a člověka vrhá do metafyzických sfér mimo rámec našeho racionálního uvažování. Obrazec jantry vytvořený člověkem pomáhá člověku na jeho úrovni bytí pochopit obtížně uchopitelné pojmy, které ho přesahují.

V hinduismu bývá pomocí geometrických obrazců janter často představováno božstvo, nejčastěji se při zpracování jantry objevují postavy jako Šiva, Šakti, Varuna, Tara či Višnu. Za vůbec nejdůležitější hinduistickou jantru spojenou s božskými postavami lze pokládat Šrí Jantru.

Šrí jantra je klasickým příkladem, kdy k úplnému pochopení a dokonalé interpretaci takto propracovaného obrazce může dojít pouze zasvěcenec. Po formální stránce je jantra spleť sítí trojúhelníků ohraničenými lotosovými listy. (viz příloha). Obsahová rovina Šrí jantry je o mnoho rozsáhlejší. Dle běžně dostupného výkladu je základním principem dualita dvou principů, rovněž může poukazovat na rovnováhu mezi mužským a ženským principem symbolicky znázorněných prostřednictvím dvou božstev. Ženská část reprezentuje bohyni Šakti a mužská část boha Šivu. Šakti, symbol všeho aktivního a kreativního vně vesmíru, je vyobrazena pěti převrácenými trojúhelníky. Šiva, jakožto nejvyšší vědomí, je symbolizován v podobě tří vzpřímených trojúhelníků. ⁵⁸



⁵⁶ Nejčastější vyslovovanou mantrou i mantrou vyobrazovanou v jantře je mantra *ÓM*. Bývá pokládána za prvotní vibraci, jíž vznikl celý vesmír. Mnoho hinduistů během prvních 12. ti let praktikuje pouze recitování této mantry či dalších manter, dokud je jejich učitel (guru) neuzná jako zralé dalšího duchovního růstu.

⁵⁷ WATERSTONE, R. *Duchovní svět Indie*, s. 99.

⁵⁸ Srov. ADKINSON, R. *Posvátné symboly ...*, s. 583.

3.1.2 Rozdíl mezi mandalou a jantrou

Ztvárnění hinduistické jantry je odlišné od klasické buddhistické mandaly. Vzhledově jantra zaujme precizním geometrickým ztvárněním s obsahem množství do sebe zapadajících trojúhelníků, setkávajících se uprostřed čtvercovitého ohraničení. Některé rozdíly mezi těmito dvěma obrazci sice jsou na první pohled zřejmé, avšak v četných případech bývá jantra zaměňována za mandalu, u některých autorů oba pojmy splývají.⁵⁹

Gudrun Bühnemann navrhuje si jako základního vodítka při rozlišování mandal od janter všimnout formální stránky jantry, zejména velikosti, barvy a ilustrací uvnitř obrazce. Velikostně mandala může být dostatečně rozměrná na to, aby jí prošel mnich. To se někdy projevuje v chrámových mandalách. Jantra bývá v kontrastu s mandalou menší a často přenosná, výjimky tvoří jantry zabudované v chrámových prostorech.⁶⁰

Signifikujícím znakem pro mandalu je její pestrá barevnost. Oproti tomu není v případě janter použití velké škály barev běžné. Jantra většinou obsahuje jednu konturovou barvu, většinou barvu kurkumovou. Barevnost se týká i prostoru, jantra není nikdy vyplněna barvami ani božstvy, jakožto bývá zvykem u mandal.

V mandalách se dále objevuje rozmanitá ikonografie a množství ilustrací buddhů, bódhisattvů a dalších božských postav. S tím souvisí obsahové sdělení obrazce. V mandalách je obsažená rituální forma pro získání božské přízně. V tantrických směrech dokonce mandala slouží k nadpřirozeným mocnostem. Oproti tomu může být jantra pouze lineární prezentací některého božstva.⁶¹

Při hlubším zkoumání zjišťujeme, že mandala je komplexnějším obrazcem jak z hlediska formy, tak i obsahu. Nejjednodušeji řečeno, jantra je prostou formou mandaly, neboť, dle Eliadeho: „její podoba se může považovat za lineární vzor mandaly.“⁶² Dle tohoto autora je jantra tvořena řadou trojúhelníků uprostřed orámovaných čtvercem se čtyřmi „branami“. Svou formou jantra symbolizuje: „kosmické projevy počínaje prvotní jednotou. Mandala přejímá tutéž symboliku a rozvíjí ji na různých, ale srovnatelných úrovních. Stejně jako jantra je mandala obrazem tohoto vesmíru a teofanií, protože kosmické stvoření je ve skutečnosti projevem daného božstva; „mandala však slouží také jako „shromaždiště bohů“.“⁶³

⁵⁹ Srov. BRAUEN, M. *Mandala*, s. 121.

⁶⁰ Srov. BÜHNEMANN, G. *Mandalas and Yantras in the Hindu Traditions* s. 28-33.

⁶¹ Srov. Tamtéž.

⁶² ELIADE, Mircea. *Jóga, nesmrtelnost a svoboda*, s. 171.

⁶³ Tamtéž.

Kvůli četnému zaměňování jantry za mandalu se k jejich vzájemným rozdílům vyjádřil i Martin Brauen. Ačkoliv dle něj jejich struktura vykazuje podobné známky, mezi které mohou patřit například obvodní lotosové květy či umístění čtverce se čtyřmi branami, jantry jsou většinou čárové a určené k opakovanému používání.⁶⁴

3.2. Mandala v buddhismu

Z indické hinduistické tradice přichází mandala i do buddhistického učení. Buddhistické učení provází neustálá snaha o sebezdokonalování. Sebezdokonalování obsahuje různé meditační techniky, modlitby a zasvěcovací rituály. Mandala tvoří část buddhistické praxe a praktikujícího buddhista je skrze vlastní mysl mandalou veden k jeho vysněnému cíli. Pojetí každé jednotlivé mandaly v buddhismu je mnohvrstevnaté. Texty o duchovních naukách buddhismu z větší části vyzdvihují mandalu jako součástí buddhistické vadžrajány a tantrické tradice. Současně jí nejvíce nalzáme v prostředí Tibetu a Himalájí.

Buddhistická mandala je spojena s všeobecnou buddhistickou filosofií, její přítomnost je patrná zejména v tantrickém buddhismu. V mandale se projevují základní principy této filosofie, jako např. základní motivy šúnjáty, vzdání se jáství, nabytí stavu nirvány, představa nesobectví a pocity sounáležitosti s ostatními. O tom vypovídá i její obsahová ilustrace zpracovávající ty nejvšednější buddhistické mýty a klasické božské postavy.⁶⁵

Obecné pojetí mandaly v buddhismu souvisí s pozvednutím člověka do vyššího stavu vědění a duchovního osvětlení. Dle tibetského překladu a výchozích definic je mandala pomocným nástrojem, který skrze svou obrazovou formu působí transformativním způsobem. Je prostorem (mnohdy celým světem nebo palácem), kam se jedinec vydává, aby se setkal s něčím větším, než je on sám a ideálně v tomto prostoru pochopil vnitřní obsah mandaly se kterým se hrdinně navrátí zpět. „*Mandala představu je posvátnou oblast- nezřídka nebeský palác buddhy- a obsahuje symboly a obrazy, ilustrující aspekty probuzené psychofyzické osobnosti některého buddhy a naznačující buddhistická témata a pojmy.*“⁶⁶ Sám Dalajláma o mandale prohlašuje, že: „*obraz mandaly je označován za obzvláště hluboký, protože meditace o něm slouží jako lék, rychle odstraňující překážky k vševědounosti i jejich latentní*

⁶⁴ Srov. BRAUEN, M. *Mandala*, s. 13.

⁶⁵ Srov. POWERS, J. *Úvod do tibetského buddhismu*, s. 216-217.; WHITE, G. *Tantra in practice*, s. 124-125.

⁶⁶ POWERS, J. *Úvod do tibetského buddhismu*, s. 216.

předpoklady.“⁶⁷ Zmíněné překážky vedoucí k vševědoucnosti tvoří dva hlavní typy útrap duševního charakteru, které člověku zabraňují v dosažení buddhovství. Mandala tak představuje: „*probuzenou mysl oproštěnou od všech takových překážek a je v kontextu tantrické praxe mocným symbolem stavu, jehož se meditující snaží dosáhnout.*“⁶⁸

Jelikož zbytek práce se specifikuje na buddhistickou mandalu s ohledem na vícečetný výskyt v Tibetské tradici, je dobré zmínit, že není součástí pouze této typické oblasti. Jednou z oblastí výskytu mandal je Japonsko s mandalou nazývaná Taima mandala.⁶⁹ Taima mandala představuje tzv. čistou zemi (či západní ráj) buddhy Amithábhy. Japonské mandala se rovněž říká *mandara*.⁷⁰

3.3. Mandala v dalších kulturních tradicích

Mandala je součástí tradic mnoha národů, bez ohledu na rozdíly kultur, v nichž se objevuje, ji lze považovat za symbol celistvosti: „*Některé rituální obrazy severoamerických i jihoamerických kmenů mají také povahu mandal, protože představují různé etapy stvoření tohoto vesmíru. Připomeňme si jenom, že se tyto „mandaly“ kreslí, zejména když někoho léčí.*“⁷¹ Při pochopení jejího významu: „*zakouší jednotlivec-nezávisle na kultuře – pocit osvobození, který přichází z uvědomění jednoty všech jevů a zkušeností.*“⁷²

Na mandalu můžeme také nahlížet jako na cestu či místo na níž se poutník vydá, aby jím rituálně prošel. Abstraktněji se k ní přibližují některá posvátná přírodní místa, kam se vydávají statisíce poutníků. Jedním z těchto míst je i japonská oslavovaná hora Fudži. Stezka na tento vulkán připomíná velkou točící se spirálu s množstvím chrámů a svatyní, kterou poutníci často spojují s rituálními praktikami jako jsou meditace či modlitby. Klasické zobrazení tibetské mandaly evokuje rovněž pohled na půdorys svatyně Sanchi s dominantou v podobě kupole, kolem níž vede kruhová cesta.⁷³

⁶⁷ POWERS, J. *Úvod do tibetského buddhismu*, s. 216.

⁶⁸ Tamtéž.

⁶⁹ O pojednání japonských mandal byla sepsána kniha *Japanese Mandalas: Representations of Sacred Geography*.

⁷⁰ Srov. CHICARELLI, C. *Buddhist Art*, s. 129.; WHITE, G. *Tantra in practice*, s. 629.

⁷¹ ELIADE, M. *Jóga, nesmrtelnost a svoboda*, s. 175.

⁷² ADKINSON, R. *Posvátné symboly ...*, s. 571.

⁷³ Srov. FINCHER, S, F. *Vytváření mandaly*, s. 24-25.

Pokud mandalu uchopíme jako cestu, tak více, než v abstraktnější podobě jí lze z hlediska funkčnosti připodobnit labyrintu: „Z rituálních funkcí labyrintu jsou pro nás zajímavé dvě: labyrint na jedné straně symbolizoval onen svět, a kdokoli do něj vstoupil, díky iniciaci uskutečnil *descendus ad inferos* ('smrt' a následně 'zmrtvýchvstání'), na straně druhé mimo jiné představoval 'obrněný systém' jak duchovní (proti zlým duchům a démonům, silám chaosu), tak fyzický (proti nepřátelům). Města stejně jako chrámy či paláce tvořila 'střed světa' prostřednictvím labyrintů a zdí se chránila nejen proti nájezdníkům, ale i proti neblahým silám a 'duchům pouště', kteří se snažili tyto 'formy' vrátit do stavu beztvárnosti, z něhož vzešly.“⁷⁴ Z tohoto pohledu může mít mandala (jako labyrint) různá poslání. Jedním z nich je: „vstup do mandaly nakreslené na zemi zasvěcením, na straně druhé mandala 'chrání' žáka proti všem ničivým silám a současně mu pomáhá se soustředit a najít svůj vlastní 'střed'.“⁷⁵ Obsahově je labyrint symbolem životní cesty člověka a lidského společenství. „Labyrint je prostorem, v němž se zrcadlí cíl, k němuž lidé individuálně i kolektivně směřují (nebo alespoň touží směřovat), a tím je celistvost – ve smyslu jungovské individuace i globálního (a z podstaty ideálního) stavu bio-psycho-socio-kulturně-spirituální rovnováhy života na Zemi. Labyrinty slouží jako výtahy k celistvosti.“⁷⁶ Pokud člověk projde labyrintem prochází procesem tzv. „ustředování“, který umožňuje terapeutický efekt, pro ty, kteří jím projdou. A můžeme říci „že jsou labyrinty[možnou] podmnožinou mandal, strukturou středu.“⁷⁷



⁷⁴ ELIADE, M. *Jóga, nesmrtelnost a svoboda*, s. 175.

⁷⁵ Tamtéž.

⁷⁶ MARKOVÁ, J. *Labyrint jako multifunkční nástroj v psychosociálních službách: historické a soudobé možnosti využití symbolu*, s. 21.

⁷⁷ MARKOVÁ, J. *Labyrint ...*, s. 21.

Labyrinty jsou známé zejména ve spojitosti se stavbami středověkých evropských chrámů, bývají umístěné na východu na dlaždicích v podlaze.⁷⁸ Hlavní představou těchto labyrintů je myšlenka pouti do svatého Jeruzaléma, křesťané poklekávají, modlí se a pomalu se posouvají do středu labyrintu (mýtické představy Jeruzaléma). Představa Jeruzaléma nese metaforické spojení s Bohem. V Evropě tak můžeme jistou analogii k mandalám nacházet i v rámci křesťanství. Také křesťanské umění, např. motiv zobrazení Kristovy svatozáře jako kruhu rozděleného na čtyři části, či ilustrace svaté Trojice jako tří kruhů nad sebou.⁷⁹ „Křesťanskou mandalu“ nacházejí autoři rovněž na rozetách evropských katedrál.⁸⁰ Tato vyobrazení však obvykle postrádají natolik precizní zpracování jako v případech východních tradic.

Prvky mandal lze spatřit v díle středověké mystičky sv. Hildegardy z Bingenu. Hildegarda vytvářela iluminace, jimiž hledala způsob, jak lépe komunikovat s Bohem či jak mu lépe porozumět. Její mystické zážitky jí donutily uchýlit se k umělecké tvorbě: „*andělské chóry jsou pojaty jako mandala (kruh) o devíti soustředných kruzích na obdélníkovém podkladě. V rozmezí od vnějších kruhů směrem ke středu andělé pozbývají antropomorfních rysů a postupně nabývají stále abstraktnějších forem, které se zcela ztrácejí ve středním bílém kruhu, který představuje Boží jednotu, z níž vlastně andělské chóry emanují, což je zcela v souladu s Hildegardinou obeznámeností s novoplatónskou filosofií.*“⁸¹ V Knihách o Božích dílech se dochovali dvě různé verze této středověké mandaly. Na první je obvod makrokosmu obtáčen tělem Krista „*skrze něhož a podle něhož byli svět a člověk stvořeni. Kristus má lidskou hlavu, trup, ruce a chodidla, Hildegarda totiž chápala Ježíše Krista jako předobraz člověka. Nad bezvousou hlavou Krista se nachází vousatá hlava Boha Otce, od kterého vychází stvořitelská aktivita. [...] na obou mandalách jsou znázorněny větrné proudy vycházející z tlam zvířat a křídel ptáků, které představují dynamické síly kosmu. Bezpohlavní postava člověka rozpačuje ruce, podobně jako na pozdější slavné kresbě od Leonarda da Vinci.*“⁸²

⁷⁸ Viz Labyrint v Chartres.

⁷⁹ Srov. JAFFÉ, A. *Symbolika ve vizuálním umění*. In JUNG, C. G. *Člověk a jeho symboly*, s.237.

⁸⁰ Objevují se však i názory považující spojování mandaly s křesťanskou tradicí za chybné, protože mandala popírá některé náboženské aspekty křesťanské tradice: „*Častokrát se mandala nesprávně zaměňuje za rozetu neboli růžici, kterou se v architektuře označuje kruhové okno umístěné většinou nad vstupním portálem gotických kostelů. Proto můžete někde najít i označení „křesťanská mandala“ pro tyto architektonické prvky. Je to ale matení pojmů. Mandala je a zůstane iniciačním prvkem do náboženského světa, který je pro křesťana modloslužbou.*“ KODET, V. *Křesťanské mandaly? (odpověď na otázku)*. [online]

⁸¹ZVELEBIL, M. *Iluminace jako osvětlení vizí*, s. 12-13. [online]

⁸²ZVELEBIL, M. *Iluminace jako osvětlení vizí*, s. 12-13. [online]

Existuje možnost, že vlastní tvorba byla pro Hildegardu samotnou rovněž léčivá. Než započala svou uměleckou činnost byla indisponována různými nemocemi, které pozvolna odeznívaly po vytvoření jejího díla.

Léčení mandalou je spojováno spíše s novodobým pojetím mandaly. Své opodstatnění totiž nachází i v novodobějších směrech v rámci osobního rozvoje. Léčbou prostřednictvím mandal se nazývá obor zvaný arteterapie, literatura vznikající v této oblasti zpravidla věnuje léčebnému potenciálu kreslení mandal značný prostor.⁸³ Velmi rozšířené jsou dnes např. předlohy mandal v omalovánkách pro dospělé, jimž je připisován anti-stresový účinek. V neposlední řadě mandaly nacházíme v nejrůznějších novodobých esoterických hnutích: „*Mandaly dnes mají nejrůznější grafickou podobu, která často nijak nesouvisí s významem, který se jim zcela libovolně přikládá. Jako ornament se mandala také bohatě využívá v dnešním konzumním esoterickém světě.*“⁸⁴

Do povědomí západní kultury termín mandala dostal prostřednictvím švýcarského psychologa C. G. Junga. Jung obecně uvažoval o mandale jako o nástroji s léčivými účinky a doporučoval svým pacientům, aby i oni využívali jejího léčivého potencionálu. Léčivá povaha mandaly byla dokonce podrobována empirickým studiím.⁸⁵

3.3.1 Jung a mandala

Pro Junga byla mandala symbolem celistvosti bytostného Já. Považoval jí za protilátku proti nejednotnému stavu mysli. U pacientů jí používal jako nástroj pro nastolení pořádků proti psychické dezorientaci. Zdůrazňoval, že mandaly ale nejsou pouze produkty vytvořené v těchto dezorientovaných stavech, ale objevují se i jako výtvořiny naprosto spontánních situací lidí celého světa. Její symbolika se projevuje ve snech, kresbách či v dalších lidských dílech.⁸⁶

Míru Jungova osobního zájmu o mandalu dokládá jeho několikaleté pravidelné kreslení mandal: „*v období od začátku srpna do konce září nakreslil tužkou do svého vojenského zápisníku, který si uchoval, řadu dvaceti sedmi mandal. Zpočátku těmto mandalám nerozuměl,*

⁸³ Např. kniha FINCHER, S. F. *Vytváření mandaly: praktická kniha pro vytváření a výklad léčivých kruhových obrázců*. Popsaná metoda mandaly v této knize, se váže na aktivní meditaci za účelem osobního růstu a duchovního obohacení.

⁸⁴ KODET, V. *Křesťanské mandaly? (odpověď na otázku)*. [online]

⁸⁵ Viz výzkum americké psychologické asociace. [online] či SAMULJAK, L. *Mandala Method in Visual Art Therapy for Reducing Anxiety Level in Adults*. [online]

⁸⁶ Srov. JUNG, C. G. *Aion: příspěvky k symbolice bytostného Já*, s. 231.; KERÉNYI, K., JUNG, C. G. *Věda o mytologii*, s. 22-23.; ADKINSON, R. *Posvátné symboly*, s. 629.; JUNG, C. G. *Mandaly: obrazy z nevědomí*, s. 105-111.

ale cítil, že jsou velmi důležité. Od 20. srpna kreslil mandalu téměř každý den. To v něm vyvolalo pocit, že si vytvořil fotografii každého dne, a sledoval, a jak se tyto mandaly mění.⁸⁷ Později usoudil, že se jedná o fantazijní obrazy vyplozené nevědomím. (viz **Obr. 11**) Postupně mandalu zkoumal a přibližoval se k plnějšmu pochopení toho, čím obrazec je: „Vznik-změna, věčná hra věčného smyslu. A to je bytostné Já, celost osobnosti, která je – když jde vše dobře – harmonická, avšak nesnáší sebeklamy. Mé obrazy mandal byly kryptogramy stavu mého bytostného Já, jež mně byly denně doručovány.“⁸⁸ Skrze jeho experimentální uměleckou tvorbu vyzdvihl mandalu jako symbol jednoty člověka.

Mandala pro něj představovala základní monádu jeho prvotních myšlenek o bytostném Já, odpovídající obrazu mikrokosmické přirozenosti duše. Postupným zkoumáním a ponořením se do vlastního prožívání zjistil, že mandala je vlastně už cílem procesu (v ideji o bytostném Já): „Teprve, když jsem začal malovat mandaly, uviděl jsme, že všechny cesty, kterými jsem se ubíral, a všechny kroky, které jsem učinil, vedli zase k jednomu bodu, totiž ke středu. Bylo mi stále zřejmější, že mandala je centrum. Je to výraz všech cest.“⁸⁹ Mandalu tedy „můžeme totiž označit bezmála za archetyp celosti.“⁹⁰ Z psychologického hlediska jasně „vyjadřuje celost bytostného Já.“⁹¹ Jung nám tak potvrzuje hlubší smysl obrazů mandal. Samy o sobě nemusí vždy sloužit jen k náboženským rituálním účelům, mohou nám dobře posloužit i jako nástroj realizace a prohloubení vnitřní zkušenosti se sebou samými.

Téma mandaly se objevuje ve spoustě Jungových publikací, některá díla byla vytvořená na základě jeho vlastních kreseb. Mandalovité obrazce jsou jako liber secundus, „Obrazy bloudícího“, součástí Liber Novus. Ve své práci byl Jung silně inspirován Východem.⁹² Domníval se, že „východní náboženství představují vyšší úroveň, který odráží zralost starých civilizací Asie.“⁹³ Bytostné Já například přirovnával k hinduistickému termínu átman. Současně jako první vydal knihu z evropského prostředí pojednávající o mandale, Tajemství zlatého květu z prostředí čínského taoismu. Text knihy obsahuje praktický návod meditačního cvičení se zlatou květinou, který vede k duchovnímu znovuzrození.

Brauen však poukazuje na Jungovy nedostatečné znalosti ohledně tradice tibetské mandaly.⁹⁴ V dobách, kdy se Jung zabýval tibetským buddhismem, nebylo dostatečné množství

⁸⁷ JUNG, C. G. *Červená kniha*, s. 208.

⁸⁸ Tamtéž.

⁸⁹ JUNG, C. G. *Červená kniha*, s. 208.

⁹⁰ JUNG, Carl Gustav. *Mandaly: obrazy z nevědomí*, s. 71.

⁹¹ Tamtéž.

⁹² Vliv na Jungův zájem o východní náboženství se patrně odráželo i od přátelství s indologem Henrichem Zimmrem.

⁹³ GOLEMAN, D. *Základy meditace*, s. 155.

⁹⁴ Srov. BRAUEN, M. *Mandala*, s. 121-122.

pramenů, a proto v některých případech lze vidět jeho mylné pokusy interpretace, např. „mandala jako symbol božství“. Tato pomyslná diskuze ilustruje nejednoznačnost v určování rozdílu mezi kruhem a mandalou.

Následující se kapitola pojednává o charakteristických rysech ve formálním zpracování mandal. Bude zahrnovat základní popis vizuální podoby a nejčastější kompozice ilustrací uvnitř mandal v oblasti tantrického buddhismu.

4. Formy buddhistické tantrické mandaly

„Mandalou může být klenba třpytivého světla či otáčející se kolo posvátných slabik. Slunce a měsíc jsou mandaly. Mandalou mohou být jemné vlastnosti lidské duše, síly vnitřního větru a světla mysli. A také cykly dne, měsíce, roku a života jsou svým způsobem mandalami. Ovšem nejobvyklejší forma mandaly, ta, již známe nejlépe je používána v tantrických obřadech k přeměně duše a těla.“⁹⁵

Vnitřní symbolika mandal v tantrickém buddhismu je přehlídkou světa obrazů klasické buddhistické ikonografie. Detailnější zpracování všech symbolů a ilustrací by překročilo rozsah této práce, protože jakýkoliv ilustrovaný výjev skrývá nejrůznější symbolická zpodobnění příběhů či mýtů tradiční buddhistické nauky.

Po formální stránce zde mandala opět přejímá vzor kruhu, který je však vyplňován vyobrazením božských postav buddhů a jejich atributů. Ilustrace božstev patří mezi hlavní znaky buddhistických mandal, a i když se ve všech případech neobjevují přesně zpracované postavy, můžeme nacházet symboly představující některého z božských buddhů, džinů, bódhisattvů. V ojedinělých případech jsou mandaly prázdné, ovšem takové mandaly vyžadují velkou míru představivosti mysli, která jejich vnitřní obsah vyplní. Praktikujícím je zejména připomínáno, že: *„postavy v mandale nemají skutečný ontologický status, představují duševní kvality, o něž usilují tantričtí adepti, a jejich záměrem je jenom poskytnout šablony pro duševní transformaci, ale inherentní existenci nemají.“⁹⁶*

Mandaly mohou být dvojrozměrné nebo trojrozměrné. Trojrozměrné slouží pro různé rituální obřady, jako například obětní schránky v podobě hory Méru.⁹⁷ Některé dvojrozměrné mandaly jsou specifickým rysem pro tibetské umění, např. mandaly malované na plátně zvané thangky. Během některých rituálů se kromě štětce a plátna užívají používají rovněž jiné materiály, jako barevná zrnka písku, která lámové sypou do předem připravených šablon při rituálech Kálačakra tantry.

⁹⁵ GOLD, P. *Posvátná tajemství ...*, s. 186.

⁹⁶ POWERS, J. *Úvod do tibetského buddhismu*, s. 217.

⁹⁷ Srov. ADKINSON, R. *Posvátné symboly ...*, s. 598-601.

4.1 Základní konstrukce a vytváření mandaly

Následující příklad postupu při konstruování pochází z Kálačakra tradice (viz obr 4), s níž se lze setkat ve větší části zpracované literatury a prolíná se směry ostatními. Vytvoření mandaly je konečnou fází rituálních příprav obřadu, proto se celé konstruování mandaly řídí řádnými pravidly. Tato metoda spočívá ve vyplňování prostoru mandaly jemnou barevnou drtí písků. Nejprve je načrtnuta výchozí rozvodová síť čar vytvořená křídou, sloužící jako podklad pro celé dílo. Křídovými čarami je určován střed mandal, který tvoří osm linií: „*Bráhmových linií směřujících od severu k jihu a od východu k západu, dvou diagonál směřujících od jihovýchodu k severozápadu a od jihozápadu k severovýchodu a čtyř vnitřních linií zdi omezujících mandalu myslí v pořadí východní. Severní, západní a jižní.*“⁹⁸

Základové linie jsou dělány provázkem, který s nejprve namáčí do vody a poté je natírán mokrou křídou. Nad místem linie se provázek napne, tvůrce mandaly do něj jemně brnkne, na pracovní desce mu tak vzniká pracovní linie nazývaná *las-thig, karmasútra*. Poté započíná příprava božského prostoru. Než započne vyplňování mandaly, mniši očistí místa, na nichž budou sedět, šafránovou vodou. Určený pán vadžry, mistr přidává na místo, kde se budou nacházet vyobrazení buddhové, zrnka ječmene a pronáší ke každému z buddhů mantry.

Detailní konstrukce mandaly začíná tzv. praskáním suchého provázku, „*nebo též osnovy moudrosti, kterým se vytvářejí „linie poznání“ (je-thig, džňanasútra).*“⁹⁹ Zvuk praskání zároveň představuje zvuky božstev a jejich družek vtažených do provázku. Provázek je tvořen z pěti barevnými vlákny představujícími „*moudrosti Buddhů Taththágotů: zelená moudrost Akšóbhji, černá Amoghasiddhiho, červená Ratmasabhavy, bílá Amitháby a žlutá Vairóčany.*“¹⁰⁰ Provázek se stává oživeným uvedenými božstvy, je překládán před jednu z Bráhmových základních linií (východozápadní) a brnknutím se vtiskne. Posléze se tento proces opakuje i se zbývajících liniemi a v posledním kroku je božstvo žádáno, aby místo opustilo.

Po přípravné fázi vysvěcování prostoru pro božstvo přichází vyplňování a vybarvování mandaly. Barevnost, tvary a použité ornamentální prvky jsou vytvářeny podle pravidel příslušných příruček vlastněných mnichy. Při vyplňování mandaly mniši používají trubicové násypky, třením zdrsňeného povrchu se uvolňuje barevná drť. Barevné vyplňování mandaly začíná pán vadžry s linií východní stěny mandaly myslí, zbylí čtyři mniši se k němu postupně přidávají a vyplňují mandalu směrem od středu ven. Ilustrování božstev není nutno skrze

⁹⁸ BRAUEN, M. *Mandala*, s. 104.

⁹⁹ Tamtéž.

¹⁰⁰ Tamtéž.

vyobrazení jejich tělesných podob, existují tři způsoby: „'zástupná pečeť' (samajamudrá či samajamandala) myslí, kdy jsou vyobrazeny pouze emblémy příslušných božstev, 'zákonnou pečeť' (dharmamudrá) řeči, kdy jsou uvedeny místo jednotlivých božstev jejich příslušné semenné slabiky, a konečně 'velkou pečeť' (mahámudrá) těla, kdy jsou božstva vyobrazena ve své tělesné formě, či je na příslušné místo umístěna přímo jejich plastika.“¹⁰¹ Po přípravných dnech následuje očištění rohů desky šafránovou vodou, což opět provádí pán vadžry, přičemž rohy desky zároveň ozdobí květinami. Kolem takto zhotovené mandaly jsou na znamení vytváření mandaly dynamické obřadně nošeny vázy. Ty jsou nakonec rozestaveny okolo desky společně s obětmi darovaným dvanácti obětujícími se bohy.¹⁰²

Tantrická liturgie obsahuje vícero obřadů, ve kterých se vybírá pečlivě místo, kam se mandala umístí a započne její vytváření. Místo „*musí být rovné, bez kamínků i trávy; toto místo se připodobňuje transcendentální úrovni, a to už naznačuje časoprostorovou symboliku mandaly, protože má uvést žáka do ideální, mimo kosmické úrovně. „Ploché místo“ je, jak je známo, obrazem ráje či jakékoli transcendentální úrovně; naproti tomu horopisné (orografické) změny znamenají stvoření, zrod forem a času.*“¹⁰³ Kromě samotného umístění je neméně důležitým je i samotný povrch na kterém se mandala vytváří. Vybrané místo se nejen rituálně očišťuje, ale bývá i odklizená zemská půda podle instrukcí vztahující se na konkrétní rituál. Mniši nejprve na holou zem kreslí čtvercovou síť. Do sítě se vkládá podobizna hada ztvárňujícího „pána půdy“. Pak nachází očišťování vyznačeného místa země. Tento proces může být nahrazen technikou recitování tzv. Nejvyššího zdokonalení moudrosti v osmi verších. Slovy a obětmi se přítomní musí přesvědčit o souhlas vládce místa (i další duchy, buddhy, bódhisattvy či jiné bohy) a bohyni země (*sa-ji lha-mo*). Poté nastává očišťování země od nežádoucích duchů, které se za pomoci deseti rituálních dýk přibijí k zemi. Dýky jsou prostoupené vědoucími božstvy a jejich umístění vytváří velký ochranný kruh.¹⁰⁴

¹⁰¹ BRAUEN, M. *Mandala*, s. 105.

¹⁰² Srov. BRAUEN, M. *Mandala*, s. 104-105.

¹⁰³ ELIADE, M. *Jóga, nesmrtelnost a svoboda*, s. 173.

¹⁰⁴ Srov. BRAUEN, Martin. *Mandala*, s. 76.

4.2 Základní rysy vizuální podoby

Mandala vždy poukazuje k něčemu středovému neboli centrálnímu. Středem buddhistických mandal bývají ilustrace nejrůznějších božstev. V některých případech mohou být ukryta pod nějakým symbolem, bodem nebo slabikou. V těch nejméně četných případech je střed mandaly prázdný, zde je zapotřebí vynaložit větší úsilí představivosti. Každá mandala však směřuje k navrácení se do vyobrazeného božského středu. Člověk jako část mikrokosmu vchází do makrokosmického světa mandaly. Aby se tyto dva světy dokázaly vypracovat do harmonického souladu, což je jedním ze základních prvků její funkce.

Vizuální podoba mandaly často nese element čtvercové pole. Nachází se ve středu a ukrývá důležitou symboliku. Čtverec představuje půdorys paláce „ve velké většině mandal, které jsou nám známy, nejvnitřnější sakrální oblast je obklopena čtvercem. Každá ze čtyř vnějších stran náměstí je přerušena uprostřed ve tvaru T. Ty představují vstupní brány, protože čtverec v mandale není nic jiného než budova nebo půdorys paláce.“¹⁰⁵. Stěny mandalového paláce obsahují okrasnou výzdobu, často jsou zdobeny šňůrami z perel. Na střeše těchto mandal mohou být ilustrace váz, slunečníků či vlajek. Pokud je mandala věnovaná některým z hněvivých božstev, mohou se na stěnách objevovat ilustrace vnitřností a na střeše meče nebo například i těla mrtvol. Dalším významem ukrytým za symbolikou čtverce je křížová vadžra.

Období 11.-12. st. n. l. přineslo do tradice tibetských mandal prvek dnes charakteristický pro tibetskou mandalou. Jedná se o tři kruhy obklopující středový čtverec, které směrem ze středu symbolizují lotosový květ, vadžru a kruhy plamene. Každý prstenec zastává rovněž určitou funkci. Prstenec lotosového květu představuje velký lotosový květ ochraňující palác a jeho obyvatele uvnitř mandaly. Modrý prstenec vadžry je klecí ochraňující obsah uvnitř prstenců. Na posílení této ochrany se přidává třetí prstenec plamenů, jež udržuje všechny negativní síly venku.¹⁰⁶ Mnohé pozdější tibetské mandaly obsahují i kruh čtvrtý, obsahující osm zemských hornin: „Každá zemská hornina obsahuje stejné základní prvky: mahāsiddh (jogina), ākinī, ochranné božstvo, stúpu, strom, oblak, les, poustevníka, oceán, hora a naga. Taková prezentace zemských hornin medituující připomíná pomíjivost veškeré existence.“¹⁰⁷

¹⁰⁵ BRAUEN, M. *The mandala in Tibetan buddhism*, s. 4. (vlastní překlad)

¹⁰⁶ Srov. BRAUEN, M. *The mandala in Tibetan buddhism*, s. 4-6.

¹⁰⁷ BRAUEN, M. *The mandala in Tibetan buddhism*, s. 6. (vlastní překlad)

4.3 Kompozice božstev

„V tantrické tradici je mandala plánem tantrikovy vlastní transformace mysli. Ústřední božstvo představuje stav probuzení, o nějž tantrik usiluje, a různé části paláce klíčové stránky probuzené osobnosti. Hněvivá božstva znamenají adeptovi vlastní negativní emoce – hněv, nenávisť, touhu a nevědomost-probuzené v probuzené vědomí buddhy.“¹⁰⁸

Hlavními motivy vnitřního prostoru buddhistických mandal jsou zmíněné postavy buddhů. Veškeré vyobrazované božstvo má jasně dané uspořádání. Vytváření se řídí trvalými předpisy. Zřetelným úkazem je například vyobrazování veškerého božstva v pozici tváří tvář pozorovateli díla, či zobrazování buddhů s jejich partnery.

Hierarchické postavení božstva určuje strukturu celé mandaly. Centrální božstvo se usazuje zřetelně výš, aby se odlišilo od ostatních a „*charakteristickým rysem tibetských buddhistických obrazů je jejich vystředění podél vertikální osy, která zhruba odpovídá 'ose' centrálního božstva, totiž jeho páteři. Ostatní postavy jsou umístěny vzhledem k této ose symetricky.*“¹⁰⁹ Sekundární postavy jsou někdy zobrazeny jako obracející se k centrálnímu božstvu, obklopující je, zastávající funkci ochránců (takto bývá vyobrazovaná například lotosová mandala). Co se týče zpracovávaných námětů, objevují se zde klasické symbolické výjevy od základních ilustrací pěti transcendentálních buddhů až po mandaly hněvivých božstev obsahující více různých figurálních postav.

4.3.1 Pětice transcendentálních buddhů

„Podle vadžrajánovského buddhismu je nejvyšší počáteční vědomí, Vadžrasattva, rezdělená na pět buddhů: Vairóčana, 'Zářící'; Akšóbhja, 'Neotřesitelný'; Ratnasambhava, 'Zrozený v klenotu'; Amithábha, 'Nekonečné světlo' a Amóghasiddhi, 'Ten, jenž odhodlaně uskutečnil svůj cíl.'“¹¹⁰

Každý z pěti transcendentálních džinů či buddhů se rozlišuje dle stran a barvy. Uprostřed této mandaly obývá buddha *Vairóčana*, který sedí na trůnu. Jeho barvou je brava bílá. Na čtyřech světových stranách obývají zbylí čtyři, mající rovněž pevně přidělené barevné provedení a přidělenou stranu. Na západě sídlí rudě provedený *Amithábha*, na severu

¹⁰⁸ POWERS, J. *Úvod do tibetského buddhismu*, s. 217.

¹⁰⁹ BRAUEN, M. *Mandala*, s. 65.

¹¹⁰ ADKINSON, R. *Posvátné symboly*, s. 592.

Amóghasiddhi v barvě zelené, na východě modře *Akšóbhja* a na jižní straně *Ratnasambhava* v barvě žluté. Mimo barevnost a stranové určení se mohou objevit i jiné základní signifikující znaky jako mudry, emblémy, ornamenty, pečeť hlav, paží a oděv.

Na příkladu mandaly s pěti transcendentálními buddhy pozorujeme i ochranné kruhy uvnitř mandal. Vně velkého kruhu bývají čtyři symbolicky ochranné kruhy odkazující na čtyři světové strany a jejich vládce: „*lotos=Amithábha (západ), dvojité vadžra = Akšóbhja (východ), klenot/klenoty = Ratnasambhava (jih)*.“¹¹¹ Alternativním způsobem obrazů obsahující pět transcendentálních buddhů může být vyobrazení s jejich tantrickými partnerkami v šikmém průmětu.¹¹²

Vzhledy transcendentálních buddhů se liší, někdy jsou vyobrazeny jako buddhové pozemští: „*s výstupkem na temeni a drobnými kučery, někdy se vyskytují s královskými šperky a pětihratovou korunou. Tato výzdoba hlavy je představuje jako bytosti stojící nad přírodními zákony, jako vládce nad časem a pomíjivostí*.“¹¹³ (viz **obr. 4**)

4.3.2 Sukhávátí, ráj západního buddhy

Buddha *Amithábha* bývá vyobrazován často ve svém západním ráji, nazývaným Sukhávátí. Tento ráj je považován za malebné místo s velkým počtem nádherných paláců a plné nejrůznějších pokladů. Ráj je porostlý stromy plnými drahokamů, všude jsou krásné květy, ovoce, průzračné potůčky. Bytosti, které se dostanou do tohoto ráje, jsou již napůl vysvobozenými tvory, jelikož je už nečeká žádný karmický propad. Proto je ráji v sanskrtské literatuře věnovaná značná část. *Ráj Sukhávátí* je rájem krásna, což se projevuje i v mandalách.

Umělecké ztvárnění v jeho nejjednodušší formě je vyobrazení buddhy *Amithábhy* ve svém paláci, jež je naznačen půdorysem se čtyřmi přístupovými branami. Říši chrání tři soustředěné kruhy. Vnější z plamenů symbolizuje očistu. Prostřední symbolizuje zasvěcení a je tvořen vadžrami. Vnitřní je tvořen květy lotusu a symbolizuje duchovní přerod, který se bytostí dostane, pokud prostoupí všemi třemi kruhy do světa Sukhávátí: „*Obraz představuje nejprostší formu mandaly, dosl. „kruhu“, bez orientace do světových stran a mnohvrstevnaté symboliky plně rozvinutého umění tvorby mandal*.“¹¹⁴

¹¹¹ Srov. SCHUMANN, H. W. *Svět buddhistických obrazů*, s. 69.

¹¹² Srov. JANSEN, E. R. *The book of Buddhas*, s. 39-52.

¹¹³ SCHUMANN, H. W. *Svět buddhistických obrazů*, s. 79.

¹¹⁴ SCHUMANN, H. W. *Svět buddhistických obrazů*, s. 85.

Námět *Amithábhova* ráje se může objevovat i v jiných variantách, můžeme nacházet např. hierarchicky vyčnívajícího *Amithábhhu*, sedícího na pavím trůně s mudrou rozjímání a držícího nádobu na almužnu. Amithábha může být zobrazen s celým svým dvorem se stejnými atributy a mudrou, ale již nacházejícího se před svým zdobeným palácem. Pokud se okolo něj objevují i další čtyři transcendentní buddhové jedná se o představu požehnaných paprsků vycházející z Amithábhy do všech světových stran.¹¹⁵ (viz **obr. 7**)

4.3.3 Ženský bóddhisattva Tára

Námětem mandal nejsou pouze mužské božské postavy. Nejčastěji z ženských představitelk se objevuje bohyně Tára (*Sgrol-ma*), jejíž jméno v překladu znamená osvoboditelka či záchránkyně. Jméno Tary je spojované s legendou o milostivém buddhovi Avalokitéšvarovi. Ze soucitných slz, jež tento buddha prolévá se vytvořilo moře, z něhož se vynořilo překrásné poupě lotosu. Uprostřed tohoto poupěte se po výkvětu objevila Tára.¹¹⁶ Další legenda souvisí s manželkami tibetského krále, který si ke svým čtyřem manželkám přivedl ze svých cest další dvě manželky, Číňanku a Nepálku z královských rodů. Obě byly dobrými buddhistkami, činily dobré skutky, vzdaly možnosti mít děti a povznesly se nad svět a tím přispívaly k utváření obrazu bohyně Tary. Proto rozpoznáváme dvě podoby této bohyně, Bílou Táru (*Sitatára*) a tmavou Táru, která může být hnědá, černá, modrá či velice známá Zelená Tára.

Nápadným atributem Bílé Tary je počet sedmi očí a pětিলistá koruna. Jí přidělená barevnost svědčí o její čistotě. Proto se objevuje sedící v tradiční lotosové pozici, to jí odděluje od ztvárnění zbylých podob bohyně Tary, neboť zbylé bývají ilustrovány v uvolněných pozicích. Je nazývána sedmičkou, obdařenou nadpřirozenými schopnostmi a v tradici Mahajány se jedná o atributy svrchovate moudrosti. V jiné podobě je Bílá Tára ilustrována jako nositelka bílého slunečnicku (*Sitátapatra*), který symbolizuje ochranu před příkořimi.

Velmi oblíbený motiv Zelené Tary uctívané jako ochránkyně před jakýmkoliv nebezpečím je užíván zejména díky své ochranné funkci. Je pomocnicí v každém čase a její podobizna se může objevovat i na přenosných kapesních mandalách. Na ilustrace této bohyně jsou rozpoznatelné atributy gest rukou, kdy svírá v ruce květ modrého lotosu. Zaujímá napůl dřep či je její levá noha položena na plochu a přitažena k tělu. Někdy se může objevit i podoba vykračující Zelené

¹¹⁵ Srov. SCHUMANN, H. W. *Svět buddhistických obrazů*, s. 87.

¹¹⁶ Srov. JANSEN, E. R. *The book of Buddhas*, s. 65.

Táry se zřetelným uzlem vlasů na hlavě, jíž se říká *Mahašrí*, neboli překrásná Tára. (viz **obr. 5**)

4.3.4 Čtyři strážci světových stran

Mimo ilustrací klasických božských představitelů se v mandalách objevují ilustrace různých strážců a ochránců světa uvnitř mandaly. Pokud je v mandale obrys čtyř bran u každé z nich pravděpodobně nalezneme jednoho velkých strážců, kteří jsou tělesnými strážci ústředního Buddhy v obraze. Jsou pozorovateli vnějšího světa a každý z nich je pánem průvodu různých bytostí. Atributem těchto strážců bývají různé válečné nástroje a zejména jejich postavu obklopující plameny.

Strážce východu se nazývá *Dhrtaráštra* a je ochráncem nebeských hudebníků, proto ho nejčastěji najdeme s hudebním nástrojem v ruce, nejčastěji loutnou. *Virúdhaka* střeží jih, atributem mu je jeho rohovitý výrůstek, který ve skutečnosti ilustruje sloní chobot netvora, jehož přemohl. Západní strážce, *Vurúpákša*, je hlídačem buddhovských relikvií v podobě schránky na ostatky, kterou drží v ruce. Levou rukou svírá hada na důkaz toho, že je vládcem nágů (polobožských bytostí). Na severu stráží poklady *Vaišravana*, který je jako jediný z této čtveřice uctíván i samostatně. Je bohem pokladů a bohatství. ¹¹⁷

4.3.5 Hněvivá božstva

Mezi nebeská božstva buddhismu se řadí některé neosvobozené bytosti, tyto postavy jsou nazývány hněvivými či děsivými božstvy neboli *jidam* ¹¹⁸. Ve skutečnosti však mají pouze takové vzezření a nejsou skutečně zlými. Jsou to přemožení démoni, kteří byli poraženi mágy a zavázali se slibem bránit zájem dharmy.

Nejtypičtější uskupení hněvivých božstev jsou *dharmapálové*, neboli osm strašlivců. V himalájské oblasti jsou ilustrováni v nelidské, démonské podobě s vlasy v plamenech a s korunou, která je znázorněna i u transcendentálních božstev. Jejich koruny nezdobí pouze nádherné okvěti, listí či jiné rostlinné motivy, ale jsou posázené rovněž lebkami. energii, jíž jsou schopni chránit věci dharmy, znázorňují postavy obklopující plameny. Mezi hněvivými

¹¹⁷ Srov. SCHUMANN, H. W. *Svět buddhistických obrazů*, s. 161-177.

¹¹⁸ Srov. KOLMAŠ, J. *Malá encyklopedie tibetského náboženství a mytologie*, s. 106.

božstvy nalézáme jména jako *dharmapála Jamántaka*, který skoncoval s bohem smrti. Další je, ženský *dharmapála* s obličejem mořské příšery *Dévi*, bohyně, která je jako jediná ženská hněvivá postava pokládanou za strážkyni nauk. Mezi další patří *Dharmapála Jama*, *Dharmapála Kubéra* či *Mahákála* zvaný velký černý.¹¹⁹ (viz **obr. 9**)

4.4 Kolo bytí

Z hlediska formálního zpracování se jako možná forma mandal mohou objevovat nejtradičtější buddhistické symboly koles. *Kolo nauky (dharmačakra)* zůstalo obecným symbolem buddhistického učení a je vyobrazováno s osmi paprsky znázorňujícími pravidla osmidílné stezky. Další symbol, *kolo bytí (bhavačakra)*, znázorňuje velký a strastný koloběh znovuzrození. Ve většině tibetských chrámech je umístěn na vnějších stěnách u vchodu.

V ilustracích se celé *kolo bytí* se nachází ve spárech krutého démona. Mára, jak se démon nazývá, bývá vyobrazován v horní části se svými tesáky zakusujícími se do celého kola. Jako vysvobozený z koloběhu stojí vně kola buddha, symbolicky poukazující na noc v úplňku, v níž se sám vymanil ze samsáry. Vlevo nahoře stojí *Avalokitéšvara*, bódhisattva prostupující se soucitem a gestem *varadamudru* (mudry plnění přání) šest říší znovuzrození. Uprostřed můžeme vidět zvířecí motivy kohouta, hada a prasete, představující tři nejčastější lidské žádostivosti – chtivost, zášť, blud, jež člověka uvrhávají neustále do koloběhu znovuzrození. Touha (*rága*), zášť (*dvéša*), zaslepenost (*móha*) představují dle Buddhova učení tři hybné síly připoutávající bytosti k samsáře, úkolem lidské bytosti je oproštění se od těchto sil.

V šesti výsečích širokého vnitřního kruhu je vyobrazováno šest říší (forem bytí), ve kterých se člověk opětovně zrodí dle jeho karmický vázaných skutků. V každé z šestice těchto říší se člověk snaží o vtělení transcendentálního buddhy *Avalokitéšvary*. Vnější kruh obsahuje dvanáct kartuší stupňů závislých na vznikání, kterými je vysvětlován koloběh znovuzrození. Jedná se tedy spíše o řetězec na sobě závislých podmínek pro vznik dalšího článku. Tibetské umění tento řetězec představuje ve dvanácti příslušných ilustracích.¹²⁰ (viz. **obr 6**)

¹¹⁹ Srov. JANSEN, E. R. *The book of Buddhas*, s. 69-78.

¹²⁰ 1) slepá stařena jako nevědomost, 2) hrnčír jako vytvářející si záměry (džbány), 3) opice přeskakující z jednoho na druhé jako vědomí, 4) dva muži v jednom člunu jako jméno a tvar, 5) dům s šesti okny jako šest smyslů, 6) milenecká dvojice jako dotek, 7) šíp v oku vyrůstající z doteku, jako pocíťování, 8) číše piva jako žízeň, 9) opice popadající větev a trhající ovoce jako uchopování, 10) žena svádící k lásce s svému lůnu jako vznik, 11) rodička jako zrození, 12) zavinutá mrtvola jako stáří a smrt

Symbolicky, pokud je člověk pod vlivem tří hybných sil, upíra se dle karmického sestupu vpravo, kde je na ilustracích *kola cyklické existence* (*Sipai Khorlo*) strhává démon dolů. Cesta vlevo značí naopak karmický vzestup: „*Je tu ještě jedna věc hodná pozornosti nalevo od kruhu vidíme cestu vedoucí z toho kruhu, duhový most do stavu buddhovství. Toto je cesta ukončení utrpení (nirvána) a konečná jednota s Prázdnem, jehož nekonečný zdroj je symbolizován Opanem čili Amitábhhou, Buddhou Nekonečným Světlem.*“¹²¹

4.5 Mandala jako ztvárnění čakry

Čakry bývají zobrazovány ve tvarech kruhového disku, z čehož vyplývá, že i ony se stávají možným námětem pro mandaly. Sám výraz čakra se překládá jako kolo. Ovšem význam se může měnit a prolínat v tradici hinduismu s tradicí buddhismu. Pro názornou ukázkou, slovo čakra „*může znamenat 1) jantru nebo mandalu, 2) nervový uzel nebo „uzlový bod duchovního kanálu“ (skt.nadíčakra) nehmotného těla, 3) kolo od vozu nebo kočáru, 4) bojovou formaci, 5) hněvivou zbraň, 6) symbol Buddhova učení (dharmačakra), 7) odznak čakravartina „Pána světa*“.“¹²²

Čakry jsou v učení buddhismu světelnými body či centry uvnitř nás, skrze které proudí energie. Mandaly vytvářené jedincem ve vnějším světě mají vést k vytváření mandal zůstávajících uvnitř našeho těla a ovlivňujících tak tato zářivá centra. Ikonografie tantrického buddhismu zpracovává čakry jako mandaly vyobrazující energetické kruhy v astrální složce (těle) člověka, jimiž prostopuje síť kanálů: „*Tantricko-buddhistická pojednání znají pouze čtyři čakry v oblasti pupku, srdce, hrdla a hlavy.*“¹²³

4.5 Tibetská písečná mandala

Tibetáné věří, že žijeme ve světě jednoty mikrokosmu s makrokosmem, tedy člověka a vesmíru. Síly projevující se ve velkém makrokosmu jsou síly, jež dokáží rozhýbat i mysl mikrokosmického člověka. Svět tibetské mandaly je střetem těchto dvou světů, kdy se člověk jako jedinec setkává s božskými aspekty a poznáním zářícího středu mandaly. Mandalou

¹²¹ GOLD, P. *Posvátná tajemství...*, s. 259.

¹²² BEER, R. *Symboly tibetského buddhismu*, s. 163.

¹²³ ELIADE, M. *Jóga ...*, s.

Tibeťané rozumějí: „*jakýkoliv fyzický či psychický systém, jenž je v rovnováze a funguje podle řádu vesmíru. Tibeťané si náš ideální svět představují jako mandalu a je tedy nutné, aby i ti, kdo božstvům obětují, byli bytostmi ducha, ideálními mysliteli, lamy či božstva.*“¹²⁴

Asi nejtypičtější farmou tibetského buddhismu je písečná mandala¹²⁵. Po celém světě se šíří fotografie rudožlutě oděných mnichů sklánějících se nad velkou deskou s kovovými trychtýři pro vybarvování prostoru mandaly v rukou. Barevné písky se pomalými bzučivými nástroji vsypávají do předem předložených konstrukcí, pověření mniši pomalu a vytrvale vybarvují prostor. Takový úkon mnohdy trvá více než týden, aby bylo dílo posléze rituálně zničeno smetáním barveného písku dohromady na jednu hromádku, která je poté uložena do vázy oblečené jako božstvo. Následuje konečný akt, při němž pověřená osoba, neznámá samotný Dalajlama, postupně sype obsah vázy do řeky. Sypáním písku mandaly na hladině řeky vzniká ještě jedna symbolická mandala v podobě vodních kruhů. Zničení mandaly je nezbytným aktem, jelikož mandala je představou ideálního světa, který má zůstat uvnitř člověka i po odchodu ze světa mandaly.

Vizuální proporce, použití barev a ilustrací je vytvářeno dle daných výpočtů a proporcí takovým způsobem, aby si mandala dokázala udržet žádanou vibrační rezonanci. Na první pohled by taková mandala měla přitahovat svou silou vědomí pozorovatele i takového, jež písečnou mandalu vidí poprvé: „*To, že tantrická mandala přitahuje pozornost pozorovatele ke svému středu, jako jsou železné piliny přitahovány k magnetu, je důkazem její zvláštní povahy.*“

¹²⁶ Taková mandala symbolizuje schéma paláce ochranných božstev, v jehož okolí žijí na terasách, chodbách a u vchodů další bytosti, které jsou emanacemi božstva ústředního, metafyzicky přítomného na kříži dvou žezel blesků plujících uprostřed nad vrcholem posvátné hory. I zde jsou opět přítomny ochranné prstence popsané výše.¹²⁷

Po formální stránce jsou tyto písečné mandaly zvláštním typem uměleckých děl, ovšem nejen ony. Jakákoliv forma tibetských mandal člověku zprostředkovává jejich nejvnitřnější sdělení. Abychom si uvědomili hluboký význam těchto mandal je potřeba vnímat, jak formu, tak obsahovou funkci.

¹²⁴ GOLD, P. *Posvátná tajemství ...*, s. 186.

¹²⁵ Mandalas vytvářené z písku jsou rituální součástí i *džinistické nauky*, viz fotografická příloha WERNER, K. *Džinismus*.

¹²⁶ GOLD, P. *Posvátná tajemství ...*, s. 186.

¹²⁷ Více informací o tibetské písečné mandale zahrnuje BRYANT, B. *The Wheel of Time Sand Mandala*. [online]

4.6 Mandala jako součást buddhistického umění

Obdobně jako v jiných tradicích se umění stalo neodmyslitelnou součástí buddhismu jako takového: „*Buddhistické umění slouží jako připomínka, podpora a posílení věčné pravdy náboženství, jeho vývoj a styl zůstávají nedílnou součástí celého náboženství, tyto dvě oblasti se stali nesnadno oddělitelnými.*“¹²⁸

Mandaly můžeme považovat za nejtypičtější a nejznámější příklady buddhistického umění, kde bývá základem precizně ztvárněných děl hrajících všemi barvami. Mandala je meditačním obrazem s vnitřně uspořádaným symbolickým řádem, ale současně je i nádherným výtvarným dílem.

Typickým příkladem tibetského lamaistického umění jsou jednoznačně malované *thangky* neboli „sakrální malby“. Tyto malby disponují klasickými náměty z výše uvedených forem, které staví do složitých kompozic. *Thangky* (stejně jako mandaly) obsahují hlubší smysl: „*Jejich relativně složitá symbolika s nekonečně opakujícím se syžetem, skrývajícím hlubší smysl, umožňuje dokonalé porozumění zpravidla pouze zasvěceným. Na druhé straně je v tibetském umění i snaha o co největší sdílnost, která by pomohla i nevzdělanému člověku pochopit buddhistické reálie.*“¹²⁹

Po materiální stránce jsou *thangky* vytvářené na plátně, lnu, občas i hedvábí a obsahují zdobené výšivky. Jelikož *thangky* mají funkci přenosných svitků, jsou horní i dolní část upevňovány na dřevěných tyčích. Samotný tibetský výraz *thanka* znamená „něco, co se navijí“ neboli svitek. Technicky malby připomínají kvaš a na povrchu plátna si nejdříve malíř připraví předlohu, kterou vytváří ze směsice kříd a klihu. Konstrukce a postupy *thangky* se opět řídí určenými pravidly, tudíž malíř si vytváří předepsané proporce a malbu postupně vyplňuje. Barvy by měly být z přírodních materiálů, minerálních či rostlinných.¹³⁰ Vzácnějšími jsou *thangky* malované zlatem na černém podkladu, jež svou podobou připomínají tušovou malbu čínských malířů.

Thangka sdílí mnohé funkce mandaly, které byly popsány výše. Slouží rovněž k meditačním a rituálním účelům. Pokud meditující obraz zrovna nevyužívá, měl by být

¹²⁸ FISHER, R. E. *Buddhist art and architecture*, s. 8. (vlastní překlad)

¹²⁹ JELÍNKOVÁ, N. *Ztracený obzor*, s. 9.

¹³⁰ Bohužel zhruba od 19. století se tradice přírodních barev pomalu nahrazuje barvami chemickými.

uschován nebo zakryt, nejčastěji hedvábnou rouškou. Pokud thangka nevyobrazuje ochranná božstva může nést životopisné a mýtické výjevy buddhistické tradice, například výjevy z Buddhova života.¹³¹

Mandaly v buddhismu mohou být rovněž stavby v mohutném měřítku v podobě stúp, chrámů či klášterů. Stavby nesou posvátný charakter a cesta jimi připomíná tradiční pojetí pouti a „*věřící považují stúpy za objekty uctívání, které ukrývají posvátné předměty a které je potřeba za účelem získání zásluh obejít ve směru hodinových ručiček, čímž vzniká první forma mandaly.*“¹³²

¹³¹ Srov. JELÍNKOVÁ, N. *Ztracený obzor*, s. 9-11; CHICARELLI, Charles. *Buddhist Art*, s. 161-163.

¹³² BRAUEN, M. *Mandala*, s. 29.

5. Specifické funkce buddhistické tantrické mandaly

Tantra má za cíl nabytí plného vědomí o povaze tohoto světa a ukrytého stavu buddhovství uvnitř člověka. Cesta k dosažení buddhovství vede skrze několik nutných úrovní. Uchazeč musí projít od nízkých úrovní s neustálým opakováním jednotlivých úkonů k úrovním pokročilejším. Z přípravné fáze praktikující postupuje skrze fázi vytváření až do fáze uskutečnění, přičemž všechny jsou součástí tantrické sáddhany. K úspěšnému průchodu celým tantrickým systémem je nutné náležité vedení. Doprovodem v denních úkonech i důležitých rituálech se stává duchovní učitel, tedy guru.

Kde se objevila v tantrě mandala? Tantra všeobecně uznává magii. Na základě manipulací se skrytými silami, o kterých tantra věří, že je může probudit každý z nás, se člověk ocitá blíže ke svému žádanému cíli. K tomu přispívá použití rituálních pomůcek, jako jsou to právě mandaly, mantry a vnitřní představivost neboli vizualizace. Tibetská tantrická mandala je univerzálním modelem duchovního kruhu. Pro Tibetany je synonymem duchovní síly autentický život. Tibeťan se snaží o plnou integraci s vesmírem a zapojení božských sil do svého běžného života. Tento proces začíná při iniciačních rituálech s přítomnou transformativní silou: „*v tantrické praxi je mandala plánem tantrikovy vlastní transformace.*“¹³³ Skrze tyto rituály se přibližuje k ideálnímu vysněnému stavu celistvosti a osvícené svatosti. Musí se však podrobit celoživotní stezce a vypravit se nejen tam, ale i nazpět, jako by obcházel obvod kruhu.

5.1 Mandala jako součást tantrické sáddhany

Praxe tantrického buddhismu zahrnuje texty zvané sáddhany: „*doslova prostředky k dosažení*“.¹³⁴ Texty sáddhany jsou nauky, soubory praktik, které praktikujícího učí různým úkonům zaměřeným převážně na jedno z vybraných božstev. Mezi prostředky sáddhany patří mantry, vizualizace a mandala. Nejpropracovanější sáddhany zahrnují například odříkávání celého rodokmene guruů a „*vytvoření ochranného kola hlídaného hněvivými božstvy, které mají*

¹³³ POWERS, J. *Úvod do tibetského buddhismu*, s. 217.

¹³⁴ WILIAMS, P. *Buddhistické myšlení ...*, s. 235.

ovládnout nepřátele, stvoření mandaly ze svého těla, v jehož jednotlivých částech se usídli panteon božstev, a tak podobně.“¹³⁵

V rámci tantrické sáddhany je mandala palácem buddhy. Snahou meditujícího jedince je stát se za pomoci vizualizace sebe samého s dokonalými buddhovskými aspekty obyvatelem takového paláce. Této vizualizaci předchází některé z metod tantrické sáddhany, důležitá je představa imaginárního světa prázdnoty, ze kterého meditující začíná budovat dokonalý svět mandaly. Ve formální podobě mandalovitého paláce uprostřed sídlí buddha často i se svými družkami a různými ochránci či bódhisattvy. Základní podobou mandaly jako paláce je mandala s vyobrazením pěti buddhů, z nichž hlavní je uprostřed a zbytek rozmístěných na světových stranách okolo něj. Propracovanějším příkladem je mandala buddhy *Guhjasamádži*: „*vyvedena do všech podrobností, s pěti barvami zdí bílou, žlutou, červenou, zelenou a modrou. Má římsy ozdobené drahokamy a klenoty a obývá jí třicet dva božstev, z nichž každé má svůj trůn a jsou seřazené na dvou úrovních.*“¹³⁶ V poslední fázi úvodní sáddhany dochází k oživení obyvatel mandaly. Meditující se snaží přimět skutečné budhhy, bódhisattvy a další moudré bytosti, aby splynuli se svými představovanými zástupci. Ty do mandaly přivádí jasné světlo vedoucí ze srdce meditujícího.

5.2 Tantrická iniciace

Aby se uchazeč mohl vydat na stezku tantry je zapotřebí řádné iniciace. Iniciační obřady v tantře mohou mít jednoduchou i složitější podobu. Počet zúčastněných při iniciačních obřadech závisí na druhu ceremonie, někdy jde o jedince, jindy o početnou skupinu až stovek lidí. V případě obřadu Kálačakry,¹³⁷ která je ústřední ceremonií tibetského buddhismu, je návštěvnost hojná (iniciace je udělována i samotným Dalajlámou).

Kálačakra neboli „*Kolo času je hlavním vyjádřením tibetského myšlení a způsobu života.*“¹³⁸ Tento obřadní rituál není záležitostí jednoho dne, zahrnuje mnoho průběžných příprav a jeho celková délka bývá přibližně 13 dní. Pro úplnou představu o délce jednotlivých fází předkládám tabulku vit **obr.12** a fotografie z postupu viz **obr. 10**.

¹³⁵ LOPEZ, D. *Příběh buddhismu*, s. 184.

¹³⁶ LOPEZ, D. *Příběh buddhismu*, s. 185.

¹³⁷ Tento rituál se několikrát odehrál i v České republice. Ukázce tvorby písečných mandal v podání tibetských lámů byla svědkem rovněž autorka. Bližší informace poskytuje článek MÁCHA, V. „*Prach jsi a v prach se obrátíš*“ na buddhistický způsob. Dingir 1/2006. s. 34. [online]

¹³⁸ GOLD, P. *Posvátná tajemství ...*, s. 233.

V přípravné fázi se provádí očistné a přípravné obřady. Druhou fází je promlouvání se 722 buddhy, jež mandalu obývají. Mniši a lámové božstva rituálně přivádějí do písečné mandaly. V následující konečné fázi představivosti si uchazeči vytvářejí novou realitu skrze setkání jejich skutečného světa se světem ideálním. Uchazeč se vědomě zavazuje, že bude usilovat pro dobro svého okolí a podstoupí úděl v podobě bolesti a utrpení. Na konci jej skrze jeho vizuální představivost láma vede světem mandaly, v němž se zároveň celý proměňuje a jako dokonalý je veden nazpět do tohoto světa.

Obřadu začíná přípravou místa, kterou má na starosti guru.¹³⁹ Z vyznačeného místa vyžene nechtěné demony a celé místo vymezení magickým kruhem. Kruh zde slouží jako zábrana opětovného vstupu temných sil. Následně je vytvářena samotná mandala (objevují se mandaly vytvářené z písku či malované formy mandal a další). Mandala představuje dokonalou formu světa, do kterého chce uchazeč vstoupit. Dokud nepřijde správný čas, zůstává uchazeči skrytá.

Iniciační rituál Kálačakry se řadí do učení nejvyšších tanter.¹⁴⁰ Vlastní iniciace se nazývá vstoupení do mandaly. Mandala je posvěceným prostorem, kde uchazeč usiluje o buddhovství. Uchazeč předem neví, jakým buddhou se stane. Pokud se to chce dozvědět, podstupuje obřadní hod květinou na menší mandalu¹⁴¹, která obsahuje vyobrazení pěti buddhů a buddha, „na něhož květina dopadne, označuje buddhu, jímž se stane.“¹⁴²

Při obřadu se mohou provádět i jiné rituální techniky, jako například tance mnichů či doprovodné zpěvy. Všechny tyto techniky jsou chápány jako obětiny bohům, tudíž je společně s mandalou obětován každý pohyb jednotlivého účastníka. Celkově je obřad Kola Času velice pestrým, stává se malou slavností. Za příklad může sloužit indické *Bodh Gaya* roku 1985, kdy den zasvěcení mandaly probíhal pátého dne za doprovodu tzv. tance Obětujících Bohyň zosobněných mnichy oblečenými v brokátových kostýmech a zlatých maskách s tvářemi bohyň. K tanci se připojily zástupy lidí, kteří společně s mnichy tančili spojení v kruhu.¹⁴³

¹³⁹ Guru má zde úlohu Buddhy, žáci musí znát přesný systém pravidel, jak se k němu mají chovat.

¹⁴⁰ Kálačakra neboli Kolo času, tib.: *dus-kji khor-lo* je odvětví tantrajány specifické odnože ženské *anuttarajógy*.

¹⁴¹ Srov. LOPEZ, D. *Příběh buddhismu*, s. 182-183.

¹⁴² LOPEZ, D. *Příběh buddhismu*, s. 183.

¹⁴³ GOLD, P. *Posvátná tajemství ...*, s. 239.

5.3 Rituální obětování mandaly v nejvyšší tantra józe

Součástí nejvyšší jógické tantry je velký důraz na představivost. Hlavní takovou představou se stává obraz jedince, který si sám sebe vizualizuje jako probuzenou bytost. Člověk si vytváří představu sebe samého jakožto skutečného buddhy se všemi jeho vlastnostmi. Vzor pro praktikujícího jedince vytvářejí obrazy buddhů a bódhisattvů. Než se však praktikující buddhista dostane do stavu takových představ, musí projít přípravnými praktikami. Je jich celkem pět následujícím pořadí: hledání útočiště, prostrace, vadžrasattvovská meditace, obětování mandaly a gurujóga.

Pokud uchazeč projde prvními třemi body přípravných praktik, nastává čas pro přípravu rituálu obětování mandaly. Obětování mandaly probíhá ve dvou různých formách. Lehčí forma užívá materiálních prostředků, bývá označována jako rituál vnějšího obětování mandaly. Obtížnější forma spočívající ve vnitřní manipulaci s životními energiemi nese označení rituál vnitřního obětování mandaly.¹⁴⁴

5.3.1 Rituál vnějšího obětování mandaly

Základem tohoto rituálu je podkladová kulatá deska o velikosti přibližně patnácti centimetrů. Materiál by měl být nejlépe z drahých kovů, tedy nejlépe ze zlata, protože zlatá barva v buddhismu reprezentuje symbolickou čistotu člověka. Pokud obětující použije jiný materiál jako například kámen či dřevo, je nutné, aby si zlatou barvu alespoň vizualizoval vnitřně. K tomuto rituálu bývají používány drahokamy, drahocenné šperky, či mince, jedinci s omezenými prostředky používají například rýži či zrní. Podstatou aktu je dát to nejvyšší, co si mohou dovolit.

Průběh rituálu obětování mandaly znázorňuje symbolický akt nelpění na materiální věci. Ilustrujme si to na příkladu se zrním: Jedinec pozvedne základnu do úrovně srdce, současně přidrží zrní v levé ruce. Poté pravou rukou upustí do středu základny pár zrn, současně odříkává modlitbu a snaží se ve své mysli naladit na probouzení. Posléze následuje symbolický akt zbavení se negativních emocí, kdy jedinec ve směru hodinových ručiček setře zrní pryč ze základny. Negativní emoce, které se tímto pohybem odstraňují, jsou nevědomost, nenávist a touha. Všechny tři totiž odvrací žádanou buddhovskou přirozenost. Toto stírání zrn ze základny je prováděné pravou paží, opět to odráží symbolický aspekt, kdy se v pravé paži dle buddhistů

¹⁴⁴ Srov. POWERS, J. *Úvod do tibetského buddhismu*, s. 250-253.

nachází energetický kanál spojovaný s aspektem moudrosti. Následuje další upouštění zrn na základnu. To se opakuje třikrát a třikrát se stejným způsobem stírají paží pryč. Číslo tři v tomto případě symbolizuje přání osvojení si vznešených kvalit buddhovství, tedy těla, řeči, mysli. Rituál pokračuje opětovným naplněním dlaní zrním, kdy se zrna sypou na střed základny. Poté se vytváří plot sypáním zrní okolo obvodu. Uprostřed vzniká hromádka zrní, která symbolizuje hory Méru (střed vesmíru buddhistické kosmologie). V dalším kroku vzniknou čtyři další hromádky, rozprostřené do čtyř světových stran, symbolizující čtyři hlavní kontinenty. Další dvě hromádky, symbolizující Slunce a Měsíc, se vytvářejí po obou stranách. Těm, jež přinášejí tuto obětinu upřímně a se správnou motivací, představuje každé jednotlivé zrno plodné semeno, ze kterého lze dosáhnout dokonalého probuzení. Po celou dobu vytváření této mandaly by si jedinec měl představovat tuto mandalu jako by zahrnovala celý vesmír, takový, který je vytoužený ve svých základních aspektech. Tento vesmír mandaly se poté symbolicky předává buddhům společně s recitováním modlitby. Následuje finální akt, kdy se zrna vsypávají do klína. Zároveň si praktikující představuje sebe samého, jakožto předávajícího tuto mandalu buddhům, a očekává jejich požehnání jako výraz díky za akt obětování mandaly.¹⁴⁵

Vnější obětování mandaly je proces, který by měl být během buddhistovy cesty vykonán mnohokrát. Jde o záslužný čin doprovázený pěstováním správných postojů. Tento počín je pouze jednou z forem možného darování obětín, je to pouze základní forma prováděná i začátečníky. V tantrickém buddhismu však můžeme nalézt i jiné, abstraktnější formy obětín, jež jsou hlouběji provázané s prací na své vlastní mysli.

5.3.2 Rituál vnitřního obětování mandaly

Druhým příkladem obětování mandaly je tzv. vnitřní obětování mandaly. Tato forma pracuje s hlubší tajemnou úrovní představivosti bez užívání dalších materiálních pomůcek či fyzických pohybů.

Při vytváření vnitřního obětování mandaly si jedinec představuje své tělo jako formu mandaly reprezentující vesmír. Základnu tvoří obvod těla. Symbolika zlata je zde neméně důležitá. Vnější části těla jako kůže se v mysli proměňují na ryzí zlato. Maso se stává nebeskými květinami plné živých barev a krev se stává „*nebeskou ambrózií, pokrývající základnu a eliminující všechny nečistoty*.“¹⁴⁶ Trup je horou Méru plnou vzácných látek jako jsou zlato,

¹⁴⁵ Srov. POWERS, J. *Úvod do tibetského buddhismu*, s. 250-251.

¹⁴⁶ POWERS, J. *Úvod do tibetského buddhismu*, s. 252.

stříbro, drahé kameny. Čtyři končetiny ilustrují čtyři světadíly, prsty a chodidla představují menší zemské masy. Důležitá je představa hlavy, oči jsou Sluncem a Měsícem a celá hlava je obydlí Pána božstev stojící na vrcholku hory Méru. Nejvzácnějšími klenoty jsou vnitřní orgány, důležité je zejména srdce chápané jako ten nejvzácnější klenot celého vesmíru. Podaří-li se adeptovi skloubit všechny tyto představy v ucelený obraz, tělo se přetransformovává na mandalu jakožto čistou zemi. Když se představa stává kompletní, je hotová k předání, tedy k obětování. Jedinec ji s recitováním modliteb předává učiteli a buddhům, nakonec si vybavuje potěšení z předaného daru, které mu přinese požehnání.¹⁴⁷

¹⁴⁷ Srov. POWERS, J. *Úvod do tibetského buddhismu*, s. 252.; BRAUEN, M. *Mandala*, s. 24., s. 106-107.

Závěr

Představená práce se zabývala tématem symbolického významu mandaly a jejího využití v různých tradicích, především v buddhistické tantře. Obrazec mandaly se po celém světě objevuje od tradičních kultur až po vyspělé moderní civilizace. Východní tvorba mandal se zdá být zdrojem inspirace pro další tradice. Ve všech světových tradicích, kde je mandala užívána, vyjadřuje hlubinné pravdy života, což z ní do jisté míry činí kulturně nezávislý symbol.

Přesně definovat mandalu se s ohledem na komplikovanost jejího významu jeví jako obtížné. Rovněž určení datace může být poněkud problematické, jedny z prvních zmínek o ní se vyskytují v souvislosti s obřadními rituály Véd.

Práce se skládá z pěti hlavních částí. V první kapitole vyvstala mandala jako mnohvrstevnatý obrazec, který je chápán převážně jakožto mystický diagram či vizuální pomůcka. Mandala uchopená jako vizuální opora ve svém provedení obsahuje transcendentní prvky.

Ve druhé části jsou kořeny mandaly spojené se symbolem kruhu. Její obrazová forma z kruhu vychází a patrně i z tohoto důvodu bývá samotný pojem mandaly jako kruh překládán. Samotný kruh je univerzálním kulturním symbolem od pradávna sloužícím jako symbol znázorňující důležité aspekty – harmonii či jednotu. K vyjádření věčných pravd slouží dodnes. Nacházíme jej v původních mystických schématech a obřadních rituálech, kde jsou patrné jeho první souvislosti s mandalou. Kruh i mandala jsou součástí transformativních obřadních rituálů obecně sloužících jako cesta. Cesta kruhem či mandalou je cestou duchovního růstu.

Třetí kapitola je věnována obecnému pojetí mandaly v hinduismu, buddhismu a v evropské středověké kultuře. Obdobně jako docházelo k prolínání hinduistické a buddhistické tradice, nyní vyvstávají obtíže při rozlišování některých specifických forem mandaly. Za mandalu bývá některými autory zaměňována jantra, jednoduchá a lineární forma mandaly sloužící jako podpory koncentrace mysli meditujícího.

Pro jantru je typická symbolika určitého božského aspektu, který v sobě silou vnitřní vizualizace meditující posiluje. Mandala je v budhismu pojímána více komplexně. Obdobně jako jantra posiluje božský aspekt, zároveň je však posvátnou oblastí, či celým ideálním světem v němž božský aspekt pobývá. V tantrismu je mandala symbolem žádaného stavu bytí, jehož chtějí praktikující dosáhnout. Opět se zde o mandale hovoří jako o cestě do vyšších stavů bytí a duchovního osvětlení.

Chápání mandaly jako cesty je patrné rovněž v evropském prostředí středověku. Obdobné motivy a funkce obsahuje klasické ztvárnění středověkých labyrintů uvnitř katedrál. Pro labyrint je rovněž typická rituální formu postupné cesty do středu, jejíž očistné až léčivé účinky na člověka působí. Obsahově je tedy symbolem životní cesty a podobá se tak mandale.

Léčivý potenciál mandaly je patrný i v jejím novodobém pojetí. Na toto téma bylo podrobeno výzkumným studiím a pro svůj potenciál se mandala využívá v rámci různých psychoterapeutických směrů či arteterapie jako nástroj uvolnění stresu či dosažení hlubší zkušenosti sebe sama.

Na Západě bývá mandala často spojována s postavou Carla Gustava Junga. Tento psycholog byl mandalou sám fascinován a ve svém díle jí věnoval značnou pozornost. Jungova cesta mandalou započala nevědomě skrze jeho vlastní tvorbu, aby posléze došel k závěru, že vlastní vytvářené obrazce ukrývají hlubší smysl. Postupně dospěl k názoru, že mandala je symbolem bytostného Já. Mandalu považoval za symbol natolik zakořeněný v lidské zkušenosti, že se zdá být jedním z prvotních archetypů, které člověk zakouší a zakoušel. Dle některých autorů je však Jungův výzkum východní mandaly ovlivněn nedostatkem informací (s ohledem na tehdejší pramennou nouzi), což může v některých případech vést až k mylným závěrům.

Plné pochopení východní mandaly můžeme považovat téměř za neuskutečnitelné. Pokud bývá mandala s nějakým směrem i nadále úzce spojována, jedná se především o tradici buddhistickou. Mandala obsahuje tradiční filosofické náměty této duchovní nauky, nejvíce je patrná v oblasti tantrických směrů buddhistické vadžrajány v oblasti Tibetu, čímž se zabývá kapitola čtvrtá a pátá. Tyto mandaly jsou bohaté na náměty a ilustrace s božskými postavami zpravidla zastávajícími specifické funkce. Buddhovské postavy znázorňované na mandalách ji ve vnitřních vytvářených imaginacích praktikujícího reálně obývají. Jelikož tantra užívá magické prvky, je i mandala chápána jako magický transformující obrazec tvořící plán vlastní transformace. Skrze složité rituály s mandalou je uchazeč veden do stavu celistvosti, jednoty mikrokosmu s makrokosmem, a dostává se do kontaktu s božským aspektem, čímž posléze nabývá kýženeho stavu buddhovství. Mandala tedy v různých podobách (jako např. písečné mandaly či obětiny ze zrní) tvoří významnou část zejména iniciačních a obětních tantrických rituálů. Nejsložitější i nejvíce abstraktní formou těchto obětí je rituál tzv. vnitřního obětování mandaly, který se odehrává pouze za pomoci vlastních vizualizačních sil bez vnější fyzické podoby.

Tím se dostáváme k odpovědi na otázku položenou v úvodu, tedy jaké jsou vnitřní rysy buddhistické mandaly? Formální podobu mandaly nelze oddělit od její funkce, je něčím víc než

svojí vnější podobou. Za hlavní vnitřní rys buddhistické mandaly považuji obsah člověka přesahujícího aspektu, z něhož patrně vyplývá schopnost jedince skrze jeho vnitřní zaměření přetvářet se. Mandalu pokládám za funkční symbol, který nezůstává venku na okraji své podoby, ale k pozorovateli „promlouvá“ a vede jej do vlastního středu, ukrývajícího transformativní potenciál. Dalším podstatným rysem je, že mandala v buddhismu slouží jako obraz ideální reality, do níž má jedinec možnost vstoupit a jejíž bohatství může skrze vlastní přeměnu čerpat. Proto ji můžeme označit za formu „duchovní cesty“ vedoucí k jednotě mezi mikrokosmem a makrokosmem.

Zdůraznění přítomnosti funkčně transformativního prvku mandaly tedy pokládám za jeden z podstatných přínosů této práce. S ohledem na výsledky mé práce si mandalu dovoluji definovat jako funkčně transformativní symbol.

V odpovědi na druhou otázku, zdali tyto rysy jsou patrné i v dalších tradicích, bych ráda doplnila, že transformativní potenciál mandaly je patrný u všech zkoumaných tradic. Rovněž analogie s duchovní cestou zůstává pro všechny zkoumané tradice platnou. Osobně se cítím nejvíce oslovena kulturní nezávislostí pojmu i obrazce mandaly symbolizujícího aspekt univerzální jednoty napříč všemi tradicemi. S tím souvisí rovněž univerzalita jejího používání jako prostředku, který si člověk vytváří sám, aby podstoupil duchovní či mystickou cestu do svého nitra.

SEZNAM LITERATURY

ADKINSON, Robert. *Posvátné symboly: národy, náboženství, mystéria*. V Praze: Slovart, 2012, ISBN 9788073915889.

BRAUEN, Martin. *Mandala: posvátný kruh tibetského buddhismu*. Vyd. 1. Praha: Volvox Globator, 1998, ISBN 807207-145-9.

BĚLKA, Luboš. *Tibetský buddhismus v Burjatsku*. 1. vyd. Brno: Masarykova univerzita, 2001, 349 s. Religionistika. ISBN 80210-2727-4.

BECKER, Udo. *Slovník symbolů*. Praha: Portál, 2002. ISBN 80-717-8612-8.

BEER, Robert. *Symboly tibetského buddhismu*. Praha: BB/art, 2005. ISBN 80-734-1674-3.

BIEDERMANN, Hans. *Lexikon symbolů*. Praha: Beta, 2008. ISBN 978-80-7306-362-7.

BUNCE, Fredrick W. a G. X. CAPDI. *A dictionary of Buddhist and Hindu iconography, illustrated: objects, devices, concepts, rites, and related terms*. New Delhi: D.K. Printworld, 1995. ISBN 81-246-0061-9.

ELIADE, Mircea. *Jóga, nesmrtelnost a svoboda*, Praha: Argo, 1999. ISBN 80-7203-153-8.

FISHER, Robert E. *Buddhist art and architecture*. New York: Thames and Hudson, 1993. ISBN 0500202656.

GOLD, Peter. *Posvátná tajemství Tibeťanů a Navahů: Kruh moudrosti*, Praha: Pragma, 2000. ISBN 80-7205-686-7.

GOLEMAN, Daniel. *Základy meditace: Meditující mysl*. Praha: Triton, 2001. ISBN 80-7254-165-X.

FINCHER, Susanne F. *Vytváření mandaly: cesta poznání, léčení a sebevyjádření*: [praktická kniha pro vytváření a výklad léčivých kruhových obrazců]. V Hodkovičkách [Praha]: Pragma, c1991. ISBN 80-720-5394-9.

GOLEMAN, Daniel. *Meditující mysl: typy meditační zkušenosti*. Praha: Triton, 2001. ISBN 80-725-4165-X.

CHICARELLI, Charles F. *Buddhist art: an illustrated introduction*. 1st pub. Chiang Mai, Thailand: Silkworm Books, 2004, ISBN 9749575547.

JELÍNKOVÁ, Nora. *Ztracený obzor: z pokladů tibetského buddhistického umění*, Praha: Národní galerie v Praze, 2001, ISBN 8070352515.

JUNG, Carl Gustav. *Mandaly: obrazy z nevědomí*. Brno: Nakladatelství Tomáše Janečka, 1998. ISBN 80-858-8017-2.

JUNG, Carl Gustav a Richard WILHELM. *Tajemství zlatého květu: čínská kniha života*. Praha: Vyšehrad, 1997. ISBN 80-702-1225-X.

JUNG, Carl Gustav a Richard WILHELM. *Aion: příspěvky k symbolice bytostného Já*. Brno: Nakladatelství Tomáše Janečka, 2003. ISBN 80-858-8026-1.

JUNG, Carl Gustav. *Červená kniha: Liber Novus*. Praha: Portál, 2016. ISBN 978-80-262-1076-4.

JUNG, Carl Gustav. *Člověk a jeho symboly*. Praha: Portál, 2017. ISBN 978-80-262-1259-1.

KOLMAŠ, Josef. *Malá encyklopedie tibetského náboženství a mytologie*. Praha: Libri, 2009. ISBN 978-80-7277-394-7.

KÖNIG, Franz. *Lexikon náboženství*. Praha: Victoria Publishing, 1994. ISBN 80-856-0551-1.

LESNÝ, Vincenc. *Buddhismus*. Olomouc: Votobia, 1996. ISBN 80-719-8062-5.

Lexikon východní moudrosti: buddhismus, hinduismus, taoismus, zen. Olomouc: Votobia, 1996. ISBN 80-856-0554-6.

LOPEZ, Donald S. *Příběh buddhismu: průvodce dějinami buddhismu a jeho učením.* 1. vyd. Brno: Barrister & Principal, 2003, ISBN 80-86598-54-3.

NOVICK, Rebecca McClen. *Základy tibetského buddhismu.* Hodkovičky [Praha]: Pragma, 2007. ISBN 978-80-7205-977-5.

PARTRIDGE, Christopher H., ed. *Lexikon světových náboženství.* V Praze: Slovart, 2006. ISBN 80-720-9796-2.

POWERS, John. *Úvod do tibetského buddhismu.* Vyd. 1. Praha: Beta, 2009. ISBN 978-80-7306-3887.

WATERSTONE, Richard. *Duchovní svět Indie.* Praha: Knižní klub, 1996. ISBN 80-717-6331-4.

WERNER, Karel. *Náboženské tradice Asie: od Indie po Japonsko: s přihlédnutím k Přednímu východu.* 1. vyd. Brno: Masarykova univerzita, 2002, ISBN 80-210-2978-1.

WILLIAMS, P., TRIBE. A. *Buddhistické myšlení: úplné uvedení do indické tradice.* Praha: ExOriente, 2011. Religionistická knihovna. ISBN 978-80-904246-8-5.

WHITE, David Gordon. *Tantra in practice.* Princeton, NJ: Princeton University Press, c2000. ISBN 06-910-5779-6.

WERNER, K. *Džinismus, jako spásná nauka, světový názor a náboženství.* Bratislava: Cad press, 2013. ISBN 978-80-88969-63-1.

ZIMMER, Heinrich Robert. *Myths and Symbols in Indian Art and Civilization.* 2. print. Princeton: Princeton University Press, 1974, ISBN 0-691-01778-6.

Online zdroje

BRAUEN, Martin. *The Mandala in Tibetan Buddhism*, [online] [27.3.2018] Dostupné na: <https://aras.org/sites/default/files/docs/00030MandalaBrauen.pdf>

BĚLKA, Luboš. *Popis a analýza Dandaronovy mandaly*, [online] [27.3.2018] Dostupné na: <http://docplayer.cz/43765338-2-popis-a-analyza-dandaronovy-mandaly.html>

BRYANT, Barry., *The Wheel of Time Sand Mandala*, [online] [27.3] Dostupné na: https://books.google.cz/books?id=pYOTnc9rIE0C&pg=PA9&hl=cs&source=gbs_toc_r&cad=3#v=onepage&q&f=true

BĚLKA, Luboš. *Buddha a jeho zobrazování*, [online] [27.3.2018] Dostupné na: https://is.muni.cz/el/1421/jaro2016/RLB54/um/belka_2013c_buddha_a_jeho_zobrazovani.pdf

BÜHNEMANN, Gudrun. *Mandalas and Yantras in the Hindu Traditions*, [online] [27.3.2018] Dostupné na: https://books.google.cz/books?id=kQf2m8VaC_oC&pg=PA28&redir_esc=y#v=onepage&q&f=false

CAMPBELL, Joseph. *Ep. 6: Joseph Campbell and the Power of Myth — 'Masks of Eternity'*, [online] [27.3.2018] Dostupné na: <http://billmoyers.com/content/ep-6-joseph-campbell-and-the-power-of-myth-masks-of-eternity-audio/>

Empirical Study on the Healing Nature of Mandalas. [online] [27.3.2018] Dostupné na: [Rosen/documents/Empirical%20Study%20on%20Healing%20Nature%20of%20Mandalas.pdf](https://rosen/documents/Empirical%20Study%20on%20Healing%20Nature%20of%20Mandalas.pdf)

FOUCHER, A. *The beginnings of Buddhist Art*, [online] [27.3.2018] Dostupné na: <https://www.ancient-buddhist-texts.net/Reference/Beginnings-of-Buddhist-Art/The-Beginnings-of-Buddhist-Art.pdf>

GOOGLE, Arts&Culture. *Japanese mirrors*. [online] [21.3.2018] Dostupné na: <https://artsandculture.google.com/exhibit/9AICex7GHApkLA>

KODET, V. *Křesťanské mandaly? (odpověď na otázku)*. [online] [25.3.2018] Dostupné na: <http://www.vojtechkodet.cz/dulezite-otazky/krestanske-mandaly-odpoved-na-otazku.html>

MÁCHA, Viktor. „*Prach jsi a v prach se obrátíš*“ na buddhistický způsob. Dingir 1/2006. [online] [27.3.2018] Dostupné na: <http://dingir.cz/archiv/Dingir106.pdf>

Mandala resource page. [online] [27.3.2018] Dostupné na: <https://www.himalayanart.org/pages/mandalaresources/index.html>

POWERS, John. *A Concise Introduction to Tibetan Buddhism*, [online] [27.3.2018] Dostupné na: https://books.google.cz/books?id=Hel9U0Gd4LwC&pg=PA72&dq=mandala+in+buddhism&hl=cs&sa=X&ved=0ahUKEwjNtsLLu4TZAhVOC-wKHRaPB_E4FBD0AQg0MAI#v=onepage&q=mandala%20in%20buddhism&f=false

SAMULJAK, Liliana. *Mandala Method in Visual Art Therapy for Reducing Anxiety Level in Adults*, [online] [27.3.2018] Dostupné na: https://www.researchgate.net/publication/317386020_Mandala_Method_in_Visual_Art_Therapy_for_Reducing_Anxiety_Level_in_Adults

TEN GROTEHUIS, Elizabeth. *Japanese Mandalas: Representations of Sacred Geography*, [online] [27.3.2018] Dostupné na: https://books.google.cz/books?id=XZBGcjQrQX4C&pg=PA13&hl=cs&source=gbs_toc_r&cad=3#v=onepage&q&f=false

TUCCI, Giuseppe. *The Theory and Practice of the Mandala*, [25.3.2018] [online] Dostupné na: <https://books.google.cz/books?id=6UC8AQAQBAJ&printsec=frontcover&dq=inauthor:%22Giuseppe+Tucci%22&hl=cs&sa=X&ved=0ahUKEwix5am6h5nZAhUHD8AKHYCdBsAQ6AEIWDAAH#v=onepage&q&f=false>

ZVELEBIL, Miroslav. *Iluminace jako osvětlení vizí*, [online] [27.3.2018] Dostupné na: http://krestane-zide.info/uploads/pdf/Revue_SKZ_68-fin_nahled.pdf

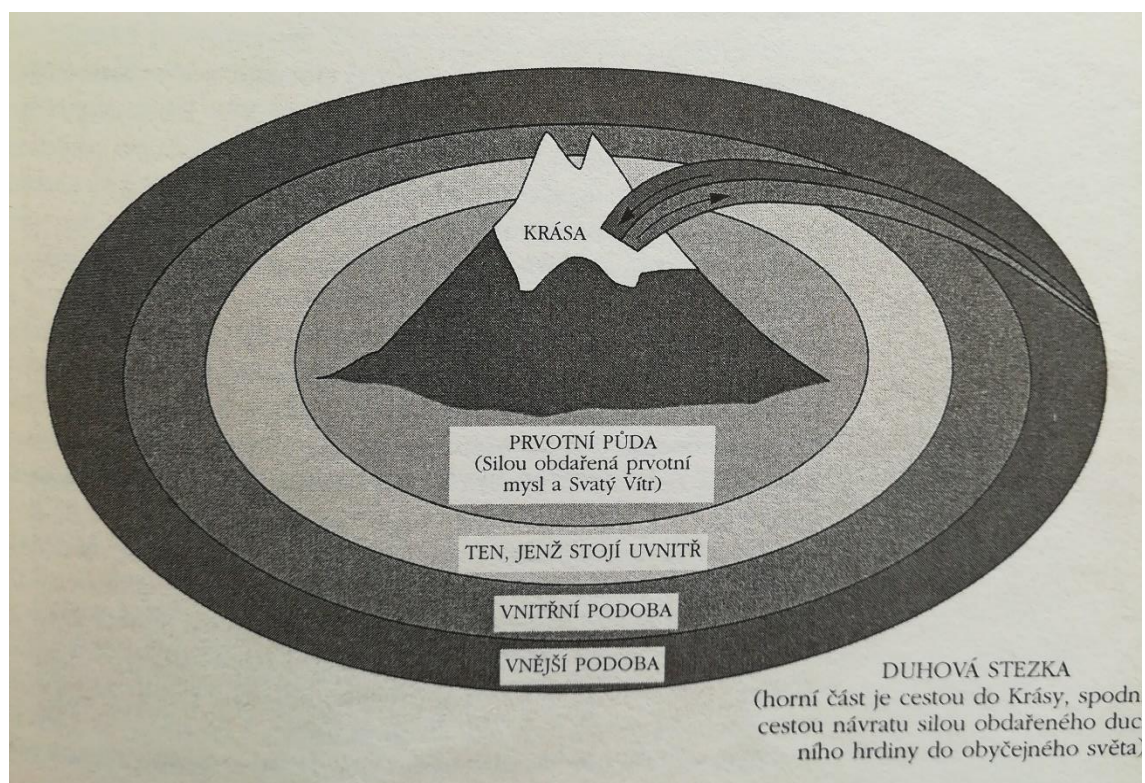
PŘÍLOHY

Obr.1 *Vadžrakīla* mandala, kde nejsou ilustrace božstva a připomíná tak jantru.¹⁴⁸

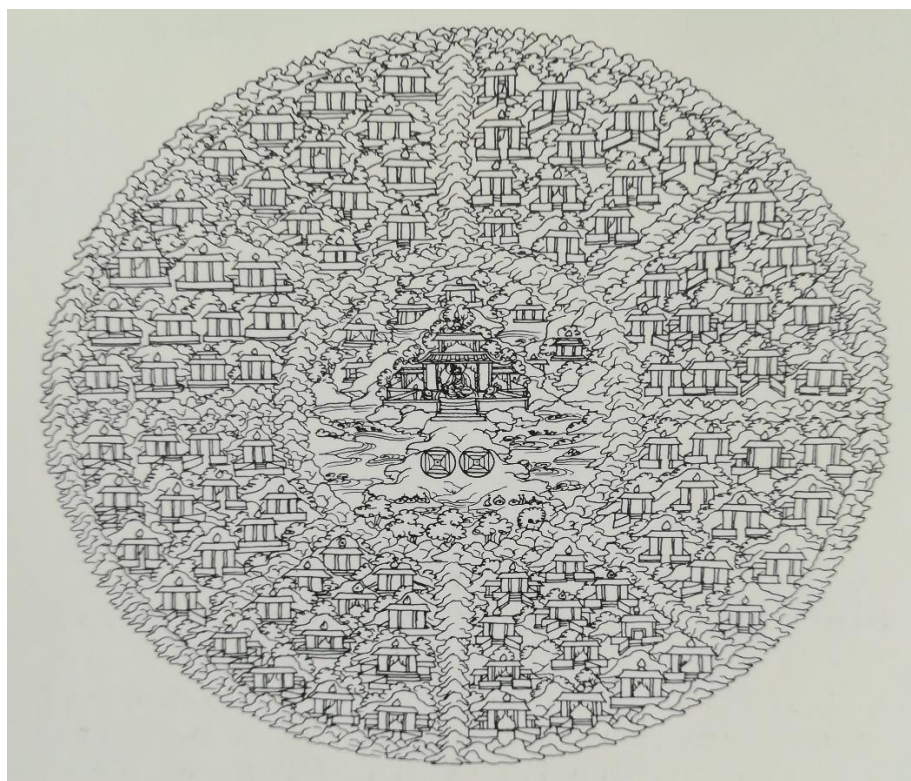


¹⁴⁸ BRAUEN, M. *Mandala*, s. 34.

Obr. 2 Navažský kruhový model reality ¹⁴⁹



Obr. 3 Tibetský kruhový model reality ¹⁵⁰

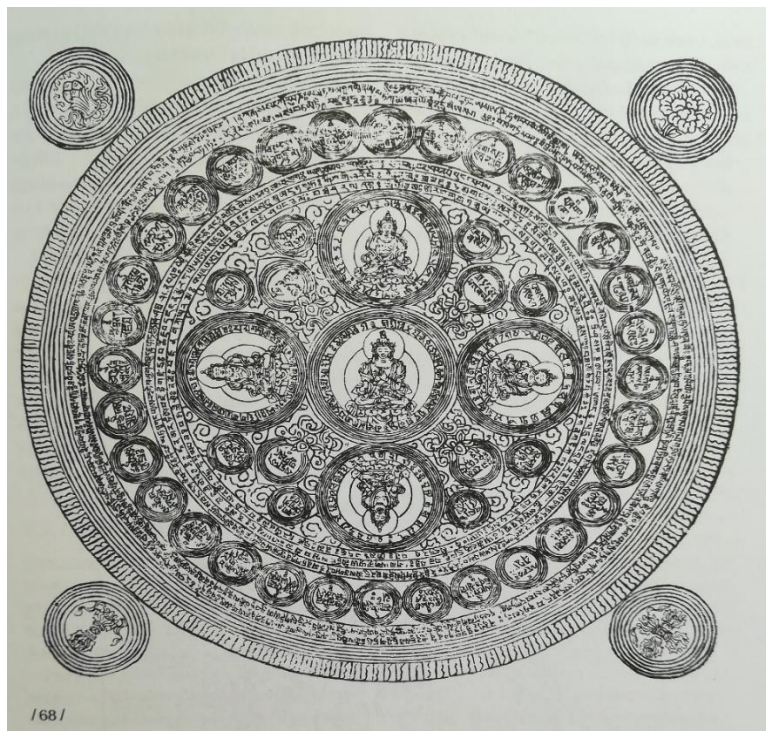


¹⁴⁹ GOLD, P. *Posvátná tajemství Tibeťanů a Navahů*, s. 89

¹⁵⁰ GOLD, P. *Posvátná tajemství Tibeťanů a Navahů*.

Ad. Formy mandaly v buddhistické tradice a nejčastější náměty

Obr. 4 Pět transcendentních buddhů ¹⁵¹



Obr. 5 Zelená Tára, Tibet 15. stol. ¹⁵²



¹⁵¹ SCHUMANN, H. W. Svět buddhistických obrazů, s. 93.

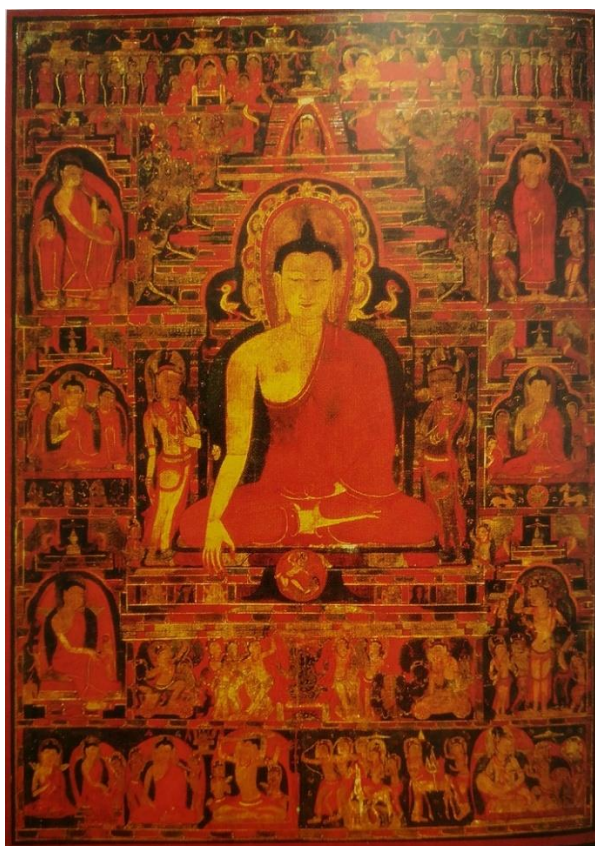
¹⁵² CHICARELLI, Ch. *Buddhist Art*, s. 171.

Obr. 6 Kolo bytí, Nepál 20.stol. ¹⁵³

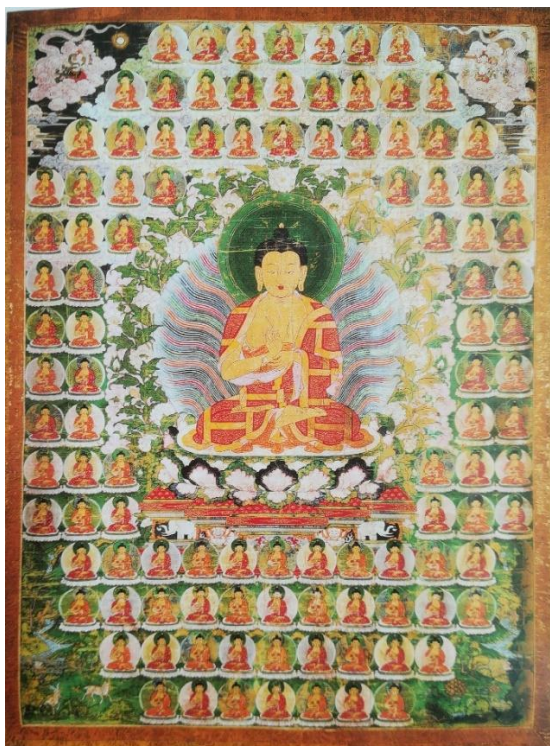


¹⁵³ CHICARELLI, Ch. *Buddhist Art*, s. 156.

Obr. 7 Ráj Sukhávati, Tibet 12. stol. ¹⁵⁴



Tisíc podob Amithábhových ¹⁵⁵



¹⁵⁴ CHICARELLI, Ch. *Buddhist Art*, s. 168.

¹⁵⁵ JELÍNKOVÁ, N. *Ztracený obzor*, s. 33.

Obr. 9 *Chemchok* aneb Mandala hněvivých a poklidných božstev, tibetská thangka z 19. stol.¹⁵⁶



¹⁵⁶ GROF, S. *Lidské vědomí a tajemství smrti*, obrazové přílohy.

Obr. 10 Obřad Kálačakry a její postup ¹⁵⁷

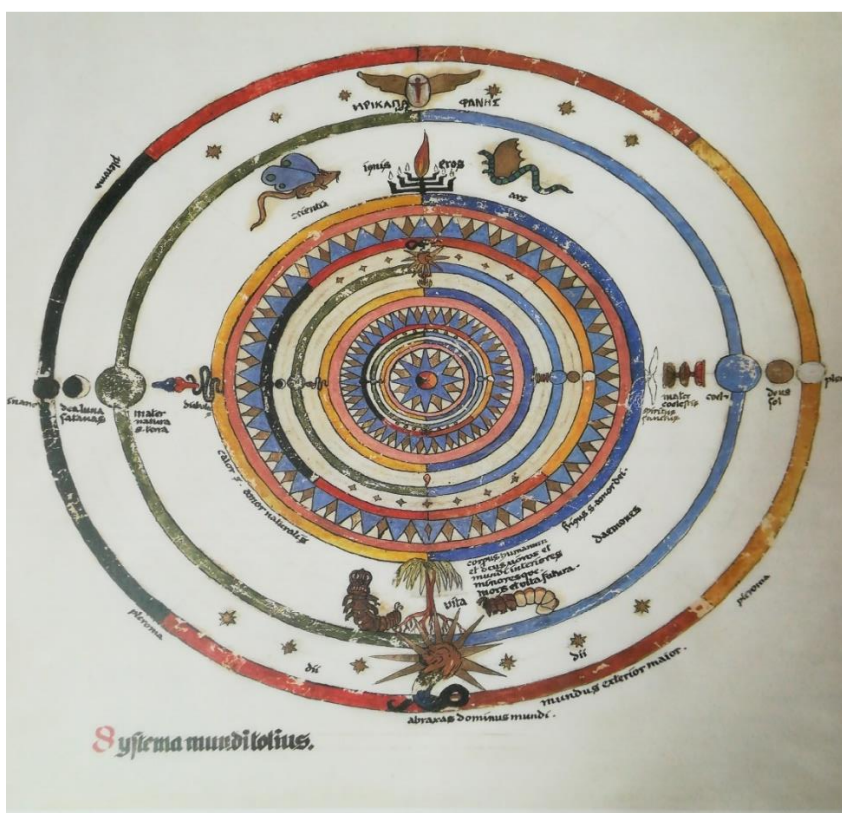


¹⁵⁷ BRAUEN, M. *Mandala*, obrazové přílohy.

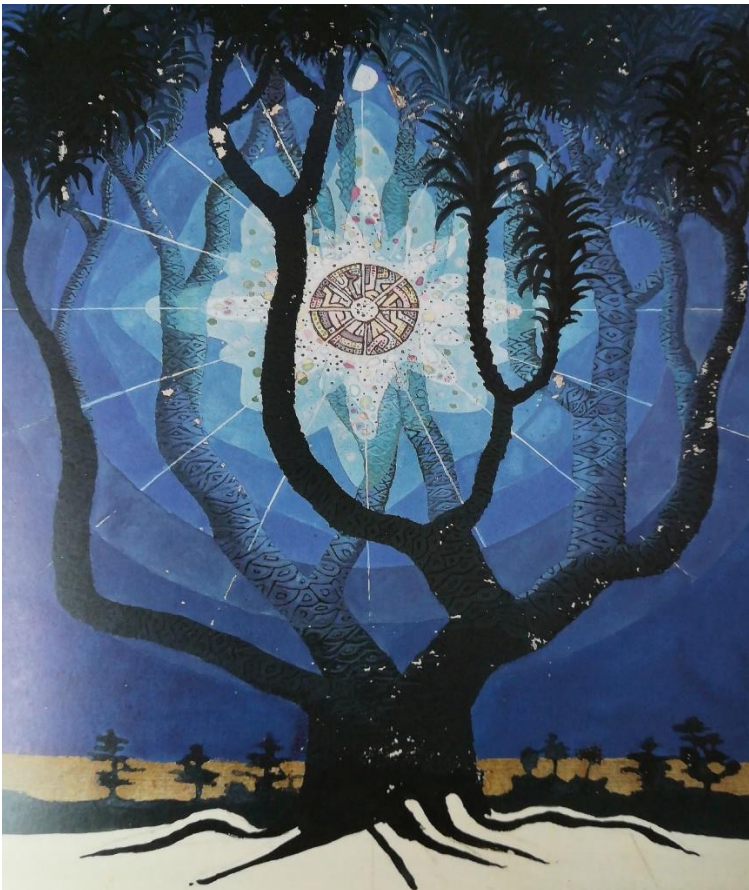


41 Rušení mandaly: smetání barevného písku dohromady na hromádku ...

Obr. 11 Mandaly, C. G. Junga ¹⁵⁸



¹⁵⁸ JUNG, C. G. Červená kniha, obrazové přílohy.



Obr. 12 Tři fáze obřadu Kola Času ¹⁵⁹

KÓD OBDAŘENÍ SILOU KOLA ČASU		
První dny	Den zasvěcení písečné mandaly	Poslední dny
4 (či 3) dny učení 8 (či 7) dní přípravy náležitostí	Ochranná božstva jsou rituálně přenesena do mandaly, prezentace metafyzické reality	4 (či 5) dní iniciace, iniciovaných; obřadní poznání mandaly, obřad dlouhověkosti
funkce: očištění obyčejného těla a duše	funkce: spojení reálného a ideálního	funkce: dosažení ideální reality, návrat do obyčejného světa

¹⁵⁹ GOLD, P. Posvátná tajemství Tibetanů a Navahů, s. 234.

ABSTRAKT

ŠEDLOVÁ, N. *Pojetí, formy a funkce mandaly v buddhistické tradici*. České Budějovice 2018. Bakalářská práce. Jihočeská univerzita v Českých Budějovicích. Teologická fakulta. Katedra filosofie a religionistiky. Vedoucí práce PhDr. Vít Erban, Ph.D.

Klíčová slova: mandala, buddhismus, hinduismus, jantra, Tibet, tantra, obřadní rituály, symbol kruhu, C. G. Jung, archetyp, duchovní růst

Práce se zabývá pojetím, formami a funkcemi mandaly v buddhistické tradici. Zaměřuje se na vyhledání vnitřních rysů mandaly buddhistické, které srovnává s tradicemi dalšími. Dále se zaměřuje na původní dataci a terminologii ohledně obrazce mandaly. V prvních dvou kapitolách pojednává o počátku mandaly, který vychází ze symbolu kruhu a z védských obřadních rituálů. Třetí kapitola se věnuje pojednání mandaly s ohledem na různé tradice, kde sleduje objevující se společné vzorce mandaly a rovněž srovnává pohled východního pojetí s pojetím západním, kde se mandala objevuje ve spojitosti C. G. Junga. Zbylé kapitoly se věnují specifickým formám a funkcím, které mandala zastává v buddhistické tradici. V této práci je rovněž v mandale vyzorovaná obdobná funkce jevící se jako cesty duchovního růstu.

ABSTRACT

Concept, forms and function of Mandala in Buddhist tradition.

Key word: mandala, buddhism, hinduism, yantra, Tibet, tantra, symbol of circle, C. G. Jung, archetype, spiritual growing

The theses is speaking about concepts, forms, funktions of mandalas in buddhism. The main topic is try to find some inner funkcion of buddhism mandala which can be also part of others cultures. So on the theses is trying to find beggings of mandalas and their first nature use, which we can see in symbolism of circle and vedic rituals. Then the theses continue with a view on the mandala in the west and east sides of world. Te west traditions whith of mandala is more conected with a name of C. G. Jung. On the background of the theses is finding some uncommon inner function of mandala as path for spiritual growing.