

JIHOČESKÁ UNIVERZITA V ČESKÝCH
BUDĚJOVICÍCH
ZEMĚDĚLSKÁ FAKULTA

Studijní program: B4106 Zemědělská specializace

Studijní obor: Pozemkové úpravy a převody nemovitostí

Katedra: Krajinného managementu

Vedoucí katedry: doc. Ing. Pavel Ondr, CSc

BAKALÁŘSKÁ PRÁCE
Historický vývoj venkovských sídel

Vedoucí bakalářské práce: Ing. Jana Moravcová, Ph.D.

Autorka bakalářské práce: Šárka Slipková

České Budějovice, 2018

JIHOČESKÁ UNIVERZITA V ČESKÝCH BUDĚJOVICÍCH
Fakulta zemědělská
Akademický rok: 2016/2017

ZADÁNÍ BAKALÁŘSKÉ PRÁCE
(PROJEKTU, UMĚLECKÉHO DÍLA, UMĚLECKÉHO VÝKONU)

Jméno a příjmení: **Šárka SLIPKOVÁ**
Osobní číslo: **Z15033**
Studijní program: **B4106 Zemědělská specializace**
Studijní obor: **Pozemkové úpravy a převody nemovitostí**
Název tématu: **Historický vývoj venkovských sídel**
Zadávací katedra: **Katedra krajinného managementu**

Z á s a d y p r o v y p r a c o v á n í :

Přehled historického vývoje venkovského osídlení v jednotlivých regionech.
Vývoj typických konstrukcí a zvláštních prvků lidových staveb.
Vývoj uspořádání venkovských obytných domů.
Popis vývoje zemědělských staveb.
Popis vývoje církevních a panských staveb.
Vývoj občanské vybavenosti ve venkovských obcích.
Popis faktorů, které ovlivnily vývoj staveb lidové architektury.


Rozsah grafických prací: **dle potřeby**
Rozsah pracovní zprávy: **30 stran textu**
Forma zpracování bakalářské práce: **tištěná/elektronická**
Seznam odborné literatury:

CÍLEK, V., DRESLEROVÁ, D., HÁJEK, P., POKORNÝ, P., SÁDLO, J. 2005. Krajina a revoluce: Významné přelomy ve vývoji kulturní krajiny Českých zemí. Malá Skála. 256 s. .
LAMBIN, E. F., GEIST, H. J. 2006. Land-Use and Land-Cover Change. Berlin: Springer. 176 s. ISBN 978-3-540-32201-6. .
LÖW, J., MÍCHAL, I. 2003. Krajinný ráz. Kostelec nad Černými lesy: Lesnická práce. 551 s. ISBN 80-86386-27-9. .
SKLENÍČKA, P. 2003. Základy krajinného plánování. Praha: Naděžda Skleničková. 321 s. ISBN 80-903206-1-9. .
SÝKORA, J. 2002. Územní plánování vesnic a krajiny. Praha: České vysoké učení technické v Praze, Vydavatelství ČVUT. 226 s. ISBN 80-01-02641-8. .
Časopisy Landscape and Urban Planning, Land Use Policy, Landcape Ecology, Urbanismus, Pozemkové úpravy .

Vedoucí bakalářské práce: **Ing. Jana Moravcová, Ph.D.**
Katedra krajinného managementu

Datum zadání bakalářské práce: **13. března 2017**

Termín odevzdání bakalářské práce: **30. dubna 2018**


prof. Ing. Miloslav Šoch, CSc., dr. h. c.
děkan

JIHOČESKÁ UNIVERZITA
V ČESKÝCH BUDĚJOVICÍCH
ZEMĚDĚLSKÁ FAKULTA
studijní oddělení
Studentůvké 1888, 370 05 České Budějovice


doc. Ing. Pavel Ondr, CSc.
vedoucí katedry

V Českých Budějovicích dne 13. března 2017

Prohlášení

Prohlašuji, že v souladu s § 47 b zákona č. 111/1998 Sb. v platném znění souhlasím se zveřejněním své bakalářské práce, a to – v nezkrácené podobě – v úpravě vzniklé vypuštěním vyznačených částí archivovaných Zemědělskou fakultou – elektronickou cestou ve veřejně přístupné části databáze STAG provozované Jihočeskou univerzitou v Českých Budějovicích na jejích internetových stránkách, a to se zachováním mého autorského práva k odevzdanému textu této kvalifikační práce. Souhlasím dále s tím, aby toutéž elektronickou cestou byly v souladu s uvedeným ustanovením zákona č. 111/1998 Sb. zveřejněny posudky školitele a oponentů práce i záznam o průběhu a výsledku obhajoby kvalifikační práce. Rovněž souhlasím s porovnáním textu mé kvalifikační práce s databází kvalifikačních prací Theses.cz provozovanou Národním registrem vysokoškolských kvalifikačních prací a systémem na odhalování plagiátů.

V Českých Budějovicích dne 12.4. 2018

.....

Poděkování

Tímto bych chtěla poděkovat především paní Ing. Janě Moravcové, Ph.D. za odborné vedení a cenné rady při psaní mé bakalářské práce. Také bych chtěla poděkovat mé rodině, která mě podporovala během studia a vždy mi byla velkou oporou.

Abstrakt

Tato bakalářská práce s názvem „Historický vývoj venkovských sídel“ se zabývá především vývojem sídel od pravěku do moderní historie. Popisuje typy staveb v jednotlivých regionech České republiky a shrnuje postupný vývoj a uspořádání venkovských obytných domů. Stejně tak se zabývá i vývojem, kterým si prošly církevní a panské stavby. Podle dostupného materiálu se pozvolna měnily využívané konstrukce i zvláštní prvky lidové architektury, které dávaly stavbám jejich osobitý charakter. Ve vesnickém prostředí se objevovaly především zemědělské usedlosti, jejichž součástí byly hospodářské budovy, proto je jedna z kapitol zaměřena právě na ty nejvýznamnější. Poslední kapitola je věnována ukázce překrásné lidové architektury, která se dochovala v oblasti jižních Čech.

Klíčová slova:

historie venkova, lidová architektura, konstrukce staveb, zemědělské stavby, panské stavby

Abstract

This bachelor's thesis entitled "Historical Development of Rural Settlements" deals primarily with the development of settlements from prehistory to modern history. It describes types of buildings in particular regions of the Czech Republic and summarizes the progressive development and organization of rural residential houses. It deals with the development of church and mansion buildings as well. The constructions and the special elements of folk architecture which gave the buildings their distinctive character changed gradually depending on the available material. In the countryside there appeared mainly agricultural estates, which included farm buildings, therefore one of the chapters was focused on the most important ones. The last chapter is devoted to the demonstration of beautiful folk architecture, which was preserved in the South Bohemian region.

Key words:

rural history, folk architecture, construction of buildings, agricultural buildings, mansions

Obsah

1. ÚVOD	9
2. HISTORICKÝ VÝVOJ VENKOVSKÉHO OSÍDLENÍ	10
2.1. HISTORIE SÍDEL V RŮZNÝCH OBDOBÍCH	10
2.1.1. <i>Pravěk (6 000 př. n. l. - 5. století n. l.)</i>	10
2.1.2. <i>Starověk (5. - 8. století)</i>	11
2.1.3. <i>Středověk (9. - 15. století)</i>	11
2.1.4. <i>Novověk (15. - 18. století)</i>	13
2.1.5. <i>Moderní historie (19. - 20. století)</i>	14
2.2. VÝZNAM SÍDEL	18
3. REGIONÁLNÍ TYPY LIDOVÝCH STAVEB	19
4. ZÁKLADNÍ KONSTRUKCE STAVEB A JEJICH VÝVOJ	21
4.1. STĚNY	21
4.1.1. <i>Roubené konstrukce</i>	21
4.1.2. <i>Hrázděné konstrukce</i>	22
4.1.3. <i>Hliněné konstrukce</i>	23
4.1.4. <i>Zděné konstrukce</i>	24
4.2. KROVY	25
4.2.1. <i>Krov s hřebenovou vaznicí</i>	25
4.2.2. <i>Krov se sloupy</i>	25
4.2.3. <i>Krov s jednou a dvěma stojatými stolicemi</i>	26
4.2.4. <i>Ležaté stolice</i>	26
4.2.5. <i>Vaznicové krov s původními nadezdívkami</i>	26
4.3. STŘEŠNÍ KRYTINA	26
5. CHARAKTERISTICKÉ PRVKY LIDOVÝCH STAVEB	27
5.1. OKNA	28
5.2. DVEŘE	29
5.3. KLENBY	30
5.4. ŠTÍTY	31
6. ZMĚNA A VÝVOJ V USPOŘÁDÁNÍ VENKOVSKÝCH OBYTNÝCH DOMŮ	32
6.1. ROZLOŽENÍ VESNICKÉHO OBYTNÉHO DOMU	32
6.2. VÝVOJ OTOPNÉHO ZAŘÍZENÍ	33
6.3. FORMY DVORA VESNICKÉ USEDLOSTI	34
7. VÝVOJ HOSPODÁŘSKÝCH STAVEB	36
7.1. SÝPKA	37
7.1.1. <i>Využití</i>	37
7.1.2. <i>Umístění a ochrana</i>	37
7.1.3. <i>Konstrukce</i>	38
7.2. STODOLA	38

7.2.1.	<i>Vývoj</i>	39
7.2.2.	<i>Umístění</i>	39
7.2.3.	<i>Konstrukce</i>	39
7.3.	OSTATNÍ DRUHY STAVEB.....	39
8.	VÝVOJ CÍRKEVNÍCH A PANSKÝCH STAVEB	40
8.1.	SAKRÁLNÍ STAVBY	40
8.1.1.	<i>Kostely</i>	40
8.1.2.	<i>Boží muka</i>	41
8.2.	PANSKÉ STAVBY	42
8.2.1.	<i>Tvrze</i>	42
8.2.2.	<i>Zámečky</i>	43
8.2.3.	<i>Hájovny</i>	43
9.	OBČANSKÁ VYBAVENOST OBCÍ	44
9.1.	DEFINICE.....	44
9.2.	DĚLENÍ OBČANSKÉ VYBAVENOSTI.....	45
10.	FAKTORY OVLIVŇUJÍCÍ VÝVOJ LIDOVÝCH STAVEB	46
11.	JIHOČESKÁ LIDOVÁ ARCHITEKTURA	47
11.1.	ZÁBOŘÍ	48
11.1.1.	<i>Historie</i>	48
11.1.2.	<i>Významné stavby</i>	49
11.2.	MAZELOV.....	54
11.2.1.	<i>Historie</i>	54
11.2.2.	<i>Významné stavby</i>	55
12.	ZÁVĚR	58
	SEZNAM POUŽITÉ LITERATURY A ZDROJŮ	59
	SEZNAM OBRÁZKŮ	63

1. Úvod

Venkovská sídla byla již odedávna ovlivňována a formována přírodními podmínkami, dostupným materiálem, reliéfem i samotným obyvatelstvem. Postupným vývojem lidské společnosti i přírody vznikají nové možnosti a hlavně potřeby lidí, které se projevují především ve změně bydlení i způsobu života.

Toto téma jsem si vybrala, protože mě zajímá lidová architektura i stavitelství. Je velmi zajímavé a je důležité poukázat na výjimečnost a jedinečnost některých lidových staveb, které tu zůstaly po našich předcích, a zachovat je tak i pro další generace. Měli bychom si jich vážit a chránit je před zničením i vlivem nových stavebních trendů, které jsou mnohdy spíše nevhodným řešením a do dané vesnické zástavby se vůbec nehodí.

Cílem mé bakalářské práce je především poukázat na vývoj venkovských sídel v České republice a vytvořit ucelený přehled o tom, jak se měnily stavby v dané krajině. Dále zde charakterizují stavby v jednotlivých regionech. Mezi další cíle patří popis uspořádání obytného domu i jeho konstrukce, jež se během vývoje měnily a zdokonalovaly. Zajímavou kapitolou je nastínění zvláštních prvků lidové architektury, které stavby zdobí a doplňují. Poslední kapitola je věnována příkladu lidové architektury jižních Čech, která je velmi hodnotná a známá i ve světě.

2. Historický vývoj venkovského osídlení

Sídlo je společenskohospodářská jednotka, ve které žijí lidé. Sídla dělíme podle jejich půdorysu a tvaru plužiny (Frolec, Vařeka, 1983). Umístění venkovských sídel i všech usedlostí bylo ovlivněno především místní krajinou a jejich geografickými i klimatickými podmínkami. Lidé usilovali o estetické působení a citlivé zasazení staveb do krajiny. Velikost, uspořádání i skladba byla uzpůsobena především funkci sídla. Dříve byli lidé s přírodou více spjatí. Využívali ji a inspirovali se jí ve všech směrech. Lidé svou činností formovali kulturní krajinu, která se osidlováním postupně měnila. Vznikaly sady, zahrady, rybníky, cesty atd. (David, Soukup, 2000).

Jeden z nejvýznamnějších faktorů, který ovlivňoval evoluci venkova, byla zemědělská výroba. Během staletého vývoje prošla většina našich vesnic spoustou změn, vlivem válek, živelných pohrom nebo sociálních přeměn (Martinek, Kozel, 1993).

2.1. Historie sídel v různých obdobích

2.1.1. Pravěk (6 000 př. n. l.- 5. století n. l.)

První osídlování naší krajiny se datuje do mladší doby kamenné (5-6 000 př.n.l.). Díky archeologickým nálezům víme, že zde žili primitivní zemědělci, kteří bydleli v rodových chatách. Pěstovali plodiny a domestikovali první zvířata. Nejčastěji chovali divoký dlouhorohý skot, také ovce, kozy a prasata. Pozemky byly ve společném vlastnictví rodů a byly obdělávány pomocí jednoduchých dřevěných nástrojů či pazourkových srpů. Ke skladování vypěstovaných plodin sloužily hliněné nádoby a zemní jámy. Políčka po několika letech ztrácela svou produkční schopnost, proto se zemědělci stěhovali na pozemky nové (Sýkora, 2002). Po 50-80 letech se obnovila přirozená úživnost půdy a obyvatelé se vraceli zpět. Oproti dřívějšímu sbírání plodin a lovu měl nový způsob života velké výhody a vyšší efektivnost (Svobodová, 2014).

Osady ležely uprostřed obdělávaných pozemků. Byly zakládány v našich nejúrodnějších a nejteplejších oblastech (Polabí, Jižní Morava, Dolní Ohře...). Skládaly se ze skupin velkých rodových chat, které byly zapuštěné v zemi a tvořené z kůlů, proutěných výpletů a rákosových zakrytí. Během dalších období pravěku došlo ke zdokonalování zemědělských nástrojů a k rozšíření nových plodin. Postupem času se začala využívat větší a větší plocha zemědělské půdy (Sklenička, 2002).



Obr. č. 1- Rodová chata (Zdroj: <http://www.pruvodce.com>)

2.1.2. Starověk (5. - 8. století)

Významným zlomem v našich dějinách je stěhování národů. V této době přišly na naše území Slovanské kmeny (5. a 6. století), které se nejprve usadily v relativně nejteplejších a nejméně zalesněných oblastech. Osidlovaly také oblasti kolem vodních toků Vltavy, Ohře, Moravy, Labe atd. (Sýkora, 2002).

Domy byly roztroušeny a tvořily tzv. rodové dvorce, ze kterých následně vznikaly rodové vsi. Prvním typem slovanských vesnic byly tzv. okrouhlice. Měly okrouhlý tvar, budovy obklopovaly náves a tím tvořily obranný celek spolu s oplocením. Většinou měly jeden vchod uzavřený bránou, který sloužil v době nebezpečí jako jediná přístupová cesta. Slované stavěli nejen vesnice, ale také hradiště, která sloužila jako správní centra a útočiště okolních vesničanů (Martinek, Kozel, 1993).

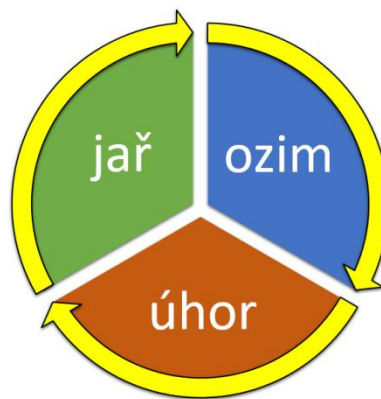
Později byly vesnice rozděleny do tří typů podle půdorysu uspořádání na návěsí, ulicový a návěsí ulicový typ. Obytné domy se orientovaly štítem do návsi (ulice). V rovinatější krajině byla zástavba kompaktnější a v údolních partiích spíše volná. Hranice vesnic, pastvin či políček nebyly vytvořeny uměle, ale byly přirozené podle okraje lesů, vodních toků a jiných výrazných prvků v krajině. Ke každému domu patřily pozemky okolo vesnice, které ležely za domem (Sýkora, 2002).

2.1.3. Středověk (9. – 15. století)

V 9. století došlo ke vzniku Velkomoravské říše, která se vpádem Maďarů rozpadla na menší knížectví. Jedno z nich pod vládou Přemyslovců dalo vznik počátkům Českého státu. V následujícím století došlo postupně ke sjednocení kmenů, které daly vznik Českému státu. Slavní panovníci, kteří zajistili významné postavení našeho státu v Evropě, pocházeli z dynastií Přemyslovců a Lucemburků (Sádlo a kol., 2005).

Během 11. – 12. století došlo k doosídlení úrodných nížin vhodných pro zemědělství. Ve století 13. vznikaly nové vesnice v řídkce obydleném území a současně byly obydlovány i původně zalesněné oblasti. Stávající množství zemědělské půdy nestačilo zabezpečit rozrůstající se počet obyvatel, proto docházelo k mýcení lesů a tím získu nové půdy (David, Soukup, 2000).

V tomto století se začalo zavádět tzv. trojpolní hospodářství. Hospodaření bylo založeno na střídání ozimu, jařiny a úhoru tak, aby půda nebyla zničena a nevyčerpaly se všechny živiny potřebné pro růst plodin. Jeden rok se na daném území zasel ozim, v druhém roce ho nahradila jařina a třetí rok zůstala půda ladem. Pěstovalo se například obilí, hrách, len, konopí, zelenina a jiné (Martinek, Kozel, 1993).



Obr. č. 2 - Trojpolní systém (Zdroj: autor)

Ve 13. století povolávala církevní nebo světská vrchnost především německé přistěhovalce, aby začali obhospodařovat neobdělanou nebo zanedbanou půdu. Vznikaly tak kromě místních původních vesnic i vesnice kolonizační. Kolonizují se pohraniční oblasti např. Podkrkonoší, Šumava, Jeseníky (Martinek, Kozel, 1993). V této době vznikají lánové vsi, které nemají náves. Jsou rozděleny cestou, popřípadě potokem, kolem kterých jsou postaveny domy. Název vznikl od parcel (lánů), které rozměřil tzv. lokátor na základě smlouvy s feudálním či církevním hodnostářem. Lány jsou v podhorských a horských oblastech kolmo do svahů. Lán byl využíván také jako míra, ale nebyl všude stejný a zahrnoval přibližně 32-100 korců (asi 5-14 ha). Lokátor získal v kolonizačních vesnicích jako odměnu jeden lán, výnosy z pokut a rychtářství v nově vzniklé vesnici. Na počátku 15. století končí období první velké kolonizace (Sýkora, 2002).

2.1.4. Novověk (15. – 18. století)

Po Husitských válkách byly zničeny celé kraje a velká část vesnic vypálena a vyliďněna. Vrchnost se snažila udržet vesničany u obdělávání zemědělské půdy a usilovala o obnovu a obsazení zničených vsí. Během nového osídlování začaly vznikat různě bohaté vrstvy obyvatel. Vlivem církve i světských feudálů dochází k rozsáhlému scelování půdy a k zakládání velkostatků (Sýkora, 2002).

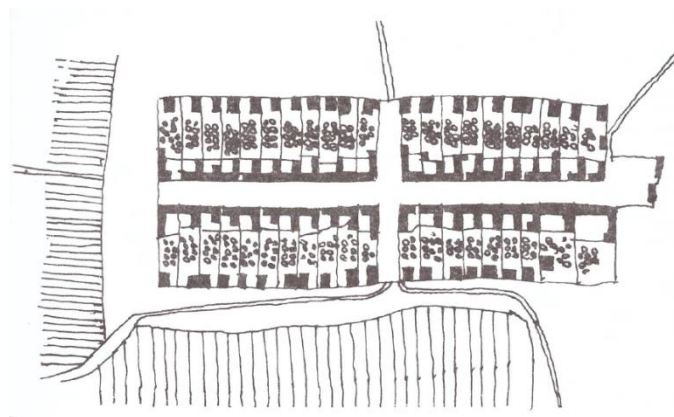
V tomto období působilo na našem území mnoho rodů. Jedním z nejznámějších a nejvýznamnějších šlechtických rodů této doby byli Rožmberkové, kteří působili především na jihu Čech. Jejich rodové sídlo bylo na hradě Rožmberk a později bylo přesunuto do Českého Krumlova, kde působili po tři staletí. V druhé polovině 15. a začátkem 16. století zde žil Petr IV. z Rožmberka. Velmi podporoval hospodářské aktivity ve svém panství, zejména rybníkářství. V jeho službách působil Štěpánek Netolický, který jako první začal budovat systematickou rybníční síť třeboňské soustavy. Začala tak nejvýznamnější část třeboňské historie rybníkářství tzv. „Zlatá éra třeboňského rybníkářství“. Jedním z jeho nejvýznamnějších děl byla Zlatá stoka. Již po staletí zásobuje tento kanál značnou část rybníků Třeboňska vodou z Lužnice. Jeho délka je přibližně 45 km. Vybudoval nejen Zlatou stoku, ale i několik rybníků, mezi nejvýznamnější patří Horusický a Opatovický. Pokračovatelem Štěpánka Netolického je od 2. poloviny 16. století Jakub Krčín z Jelčan. Jakub dále rozšířil rybníční síť a postavil jedny z nejvýznamnějších rybníků dodnes Rožmberk a Svět (Haubelt, 2003).

V 16. století pokračuje mimo úpravy vodních toků a výstavby rybníků stavba nových cest i vesnic. Těžba dřeva byla natolik rozsáhlá, že bylo nutné v některých oblastech vydat lesní řád, který ji výrazně omezoval. Ve vesnicích narůstal počet obyvatel, proto docházelo k dělení statků a stavbě nových obytných chalup. Kolem proudící vody se stavěly vodní mlýny, na návrších mlýny větrné a na návsi či u silnice kovárny. Ve vesnicích se objevovaly první hřbitovy oplocené zdí, které ležely kolem kostela nebo za vesnicí (Pešta, 2014).

Na začátku 17. století byl narušen rozvoj venkova Třicetiletou válkou, která způsobila hlad a bídu. Některé vesnice byly opuštěny, rozbořeny a část polí nebyla obdělávána. V tomto období se objevují sakrální stavby, jako jsou kostely, kláštery, kapličky, Boží muka a křížové cesty, které lemují přístupové cesty nejčastěji ke kulturním či krajinným dominantám (poutní místa, zámky, vyvýšeniny). Podél silnic jsou nově vysazovány okrasné i ovocné stromy (Sklenička, 2002).

Císařovna Marie Terezie se snažila svými reformami vylepšit špatné státní hospodářství. Na radu císařského ekonoma Raaba panovnice zavedla tzv. raabizaci (od roku 1777), kdy došlo k rozdělování půdy panských velkostatků poddaným. Každý

poddaný musel platit kontribuční daň. V období raabizace vznikaly i nové vesnice (geometricky přesné). Byly také dostavěny některé samoty a další dvorce. Tyto dostavby jsou označovány jako druhá (vnitřní) kolonizace. Za vlády Josefa II. byl vydán patent proti rozdrobenosti pozemků a byla tak stanovena minimální rozloha orné půdy, kterou může mít jeden statek. Tato etapa uzavírá základní proces osidlování naší krajiny (Sklenička, 2002).



Obr. č. 3 - Nová vesnice při Raabizaci (Zdroj: Sýkora, 2002)

2.1.5. Moderní historie (19. – 20. století)

V 19. století dochází k dalšímu rozšiřování vesnic kolem železnic a vodních toků. Do roku 1880 byla vytvořena téměř celá železniční síť na našem území. Také se objevují nové druhy převážně zemědělských staveb (např. kolny či sila) a jednoduché stroje, které ulehčují práci zemědělcům. Rozvíjí se kulturní život i různé spolky a organizace. Na venkově zdomácňují nové typy staveb potravinářského průmyslu (pivovary, lihovary, sladovny, škrobárny). Na konci tohoto století se objevuje první odborný zájem o lidovou architekturu a stavitelství venkova (Sýkora, 2002).

Nejen vlivem průmyslové revoluce a industrializace byla krajina výrazně roztříštěná. Dědictví rozdělovalo půdní držbu na velmi malé výměry. Pouze 4% pozemků měla výměru větší než 20 ha. Proto zůstala vlastnická držba velmi roztříštěná, i přes různé scelovací reformy. V letech 1806-1843 byl vytvořen tzv. Stablní katastr. Obsahoval soupis všech pozemků a byl základem pro zdanění výnosu. Tento katastr dal vznik tzv. Pozemkovému katastru (1. polovina 20. století) i Katastru nemovitostí, který využíváme dnes. V tomto století dosahuje výměra lesů svého minima (Sklenička, 2002). Hlavními myšlenkami tohoto období je romantismus. Je to směr, který klade důraz na city a fantazii, obdivuje přírodu a odvrací se od reality. Jsou zakládány první přírodní rezervace např. Žofinský prales v Novohradských horách v roce 1838 a Boubínský prales v roce 1858 (Bičík a kol., 2010).

Dvacáté století přineslo obrovský rozvoj lidských schopností, dopravy i obchodu. Sídla byla různě velká, od shluku několika stavení až po velké vesnice (nejvyšší počet vesnic byl s přibližně 500 obyvateli). Vesnice byly velmi hustě rozmístěny 1,5-3 km od sebe. Přibližně 1/3 krajiny pokrývaly lesy. Využívány byly nové stavební materiály a budovy měly jiné architektonické postavení. Vždy působily přirozeně a výrazně nenarušovaly okolní krajinu (Pešta, 2014).

V letech 1919-1920 proběhla 1. pozemková reforma. Byly zabírány majetky nad 150 ha zemědělské a 250 ha veškeré půdy. Půda byla ve výměře 6-15 ha přidělena menším zemědělcům. Vznikaly tzv. zbytkové statky. Reforma nebyla provedena důsledně, proto následovala druhá pozemková reforma v letech 1945-1948. Současně proběhla v roce 1947 revize reformy první (Sklenička, 2002).

Po 1. světové válce vznikl Československý stát. Součástí byly i pohraniční oblasti. Tyto oblasti se nazývaly Sudety, též Sudetsko (slovo pochází zřejmě z keltštiny). Zaujímal přibližně 1/3 našeho území. Až do roku 1947 zde žilo převážně německé obyvatelstvo. Němci nechtěli patřit do nově vzniklého ČSR, proto se bouřili a protestovali. Po Mnichovské dohodě (1938) byly Sudety po nátlaku Adolfa Hitlera připojeny k Německu. Následně vypukla 2. světová válka. Po prohře Německa byly odstoupené pohraniční oblasti připojeny na základě souhlasu vítězných velmocí Postupimskou dohodou k ČSR (1945). Poté následoval odsun téměř 3 miliónů Němců. Byl to údajně největší civilizační obrat od dob Bílé hory (Šmíd, 2016).

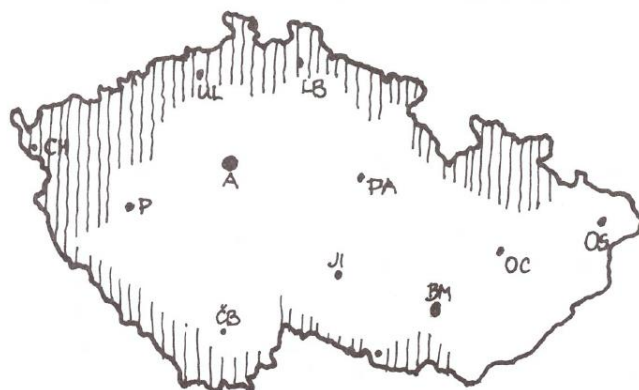
Fáze odsunu:

- 1. Fáze- **divoký odsun** (květen- prosinec 1945)
- 2. Fáze- **organizovaný odsun**- pod dozorem spojenecké Kontrolní rady (leden- listopad 1946)
- 3. Fáze tzv. **dodatečný odsun**- slučování roztržených rodin (1947-1948)

Odsun českých Němců způsobil vylidnění měst i vesnic, zánik mnohých vesnic a osad, zmenšení orné půdy, zánik tisíců továren a hospodářství. Následky vysídlení Sudet trvají dodnes a zanechaly hluboké stopy v krajině. Německý majetek byl znárodněn. Někteří lidé přišli do pohraničí, aby získali zkonfiskovaný německý majetek, se kterým následně zmizeli. Situace připomínala válečné plenění (Benda, 2013).

Postupně bylo pohraničí opět osidlováno. Přichází sem přibližně 2 miliony nových obyvatel. Oblasti osídlilo české obyvatelstvo z vnitrozemí, Slováci (včetně Romů), Maďaři, Rumuni, Řekové a další. Lze hovořit o tzv. novodobé kolonizaci, kterou řídil Osidlovací úřad v Praze při ministerstvu zemědělství. (Šmíd, 2016).

Osídlenci často neměli vztah k novému domovu ani památkám. Sudetským Němcům byli kulturně vzdáleni a dlouho se nedokázali sžít s okolím. Jejich nezkušenost přispěla k narušení pohraniční ekonomiky. Neuměli organizovat práci v nových usedlostech (byli dříve chudí a neuměli s majetkem hospodařit). Stalo se, že například horník převzal hospodu nebo zahradník statek. Celkově zde nastal pokles civilizační úrovně (Benda, 2013).

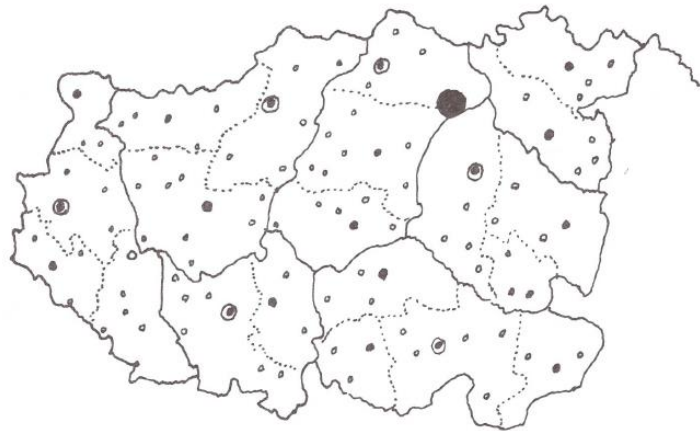


Obr. č. 4 - Sudetské oblasti (Zdroj: Sýkora, 2002)

Radikální proměna našeho venkova je datována do poloviny 20. století, kdy došlo ke změně režimu (volby vyhrála Komunistická strana). Byla pozměněna sídlištní struktura, ubyla menší sídla a snížil se počet lidí žijících na venkově. Důvodem bylo upřednostňování průmyslu a násilná kolektivizace zemědělství. Obce byly sdružovány do menších samosprávních celků. Některá sídla zanikla při těžbě uhlí, výstavbou přehradních nádrží a vojenských výcvikových prostorů. Změnil se chov zvířat i obhospodařování krajiny. Politickým nátlakem vnikala tzv. jednotná zemědělská družstva (JZD) podle vzoru Sovětského svazu (Löw, Míchal, 2003).



Obr. č. 5 - Fáze kolektivizace od roku 1949 (Zdroj: Sýkora, 2002)



Obr. č. 6 - 2 a 3. Fáze kolektivizace od 50. Let (Zdroj: Sýkora, 2002)

Od 80. let 20. století byly zvyšovány nároky na zemědělství a bylo nutné zvýšit produkci potravin. Stát zásoboval nejen místní obyvatelstvo, ale také chudší státy socialistického společenství. Zaváděla se částečná mechanizace a automatizace výroby, tím se zvýšila produktivita a ušetřila pracovní síla (Sýkora, 2002).

Kolektivizací došlo ke zvětšování polí, a tak následnému rozorání mezí, zrušení polních cest, remízků i zatravněných ploch. Důsledkem byla eroze, díky které docházelo k odplavování nejúrodnějších částí půdy do vodotečí. Zemědělství začalo poškozovat okolní krajinu, a co nezničilo, poničil průmysl. Přístupnost krajiny byla snížena rušením polních cest (Sklenička, 2002).

Vládu komunismu ukončila sametová revoluce v roce 1989. Společenská změna měla vliv také na krajinné atributy, které vedly především k pozitivním tendencím. Privatizace, restituce, nové formy územního plánování a pozemkových úprav,

krajinotvorné programy a další procesy v 90. letech 20. století ovlivnily vývoj krajiny na počátku 21. století. Velké podniky, které vznikaly kolektivizací, byly opět rušeny. Ve vesnicích blízko měst začaly vyrůstat sídliště tzv. na zelené louce, kdy byly nově vystavovány domy mimo půdorys vesnice původní (Löw, Míchal, 2003).

Památky na venkově spíše chátraly a nebyly opravovány ani udržovány. Odchodem lidí do měst vznikalo na vesnicích tzv. chalupářství, kde byly postavené objekty pouze k víkendové rekreaci a docházelo i k rozvoji chatové výstavby. Na vesnicích žilo a pracovalo stále méně obyvatel. Většina z nich pracovala ve městech v průmyslových podnicích popřípadě ve službách (Sýkora, 2002).

Konec 20. století přináší obraz dochovaných hodnot, práci předků i vývoj sídel. Otázkou zůstává, jak bychom se měli dále chovat, protože některé oblasti krajiny jsou nadále ničeny a krajina stojí mimo společenské záměry. Je proto nezbytné, aby lidé byli poučeni a respektovali ochranné mechanismy, které chrání okolní krajinu (Löw, Míchal, 2003).

2.2. Význam sídel

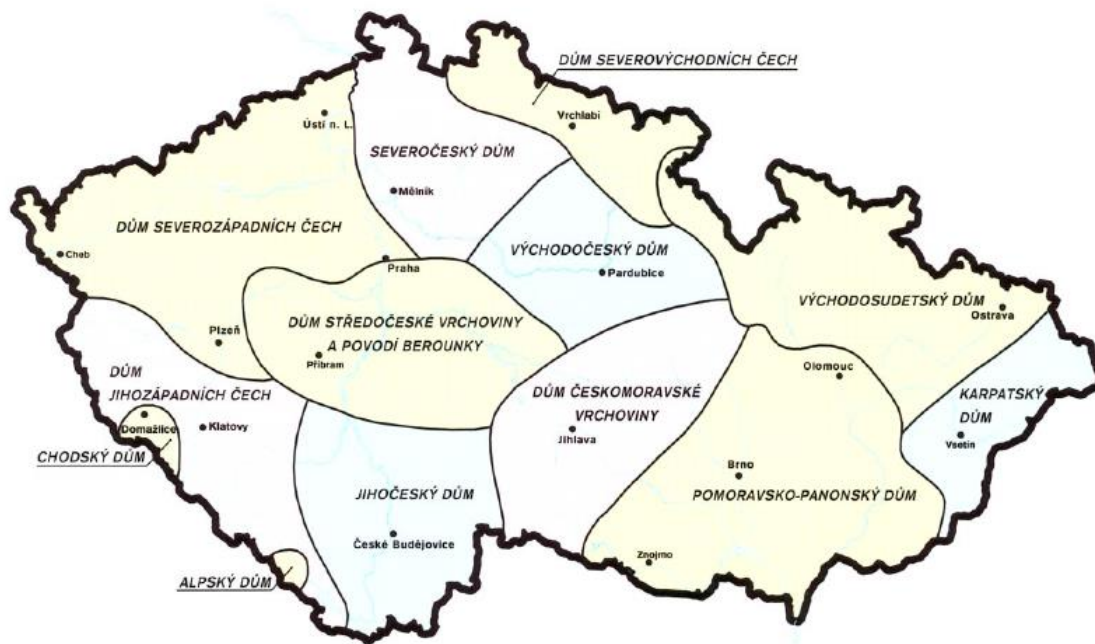
Sídla plnila od svého vzniku celou řadu funkcí. Mezi nejdůležitější patří funkce:

- Obytná
- Obranná
- Obchodní
- Správní
- Vzdělávací
- Obslužná
- Výrobní
- Zásobovací
- Služby (řemeslná, tovární, manufakturní)

(David, Soukup, 2000)

3. Regionální typy lidových staveb

Lidové stavby byly ovlivňovány na našem území různými přírodními podmínkami, dostupným materiálem, zvyklostmi, rozvojem řemesel i vyspělostí prostředí. Tyto faktory zapříčinily rozdílnost jednotlivých staveb v různých regionech. Rozdělují se do několika typů (www.lidova-architektura.cz).



Obr. č. 7 - Mapa základních regionálních typů lidových staveb v ČR (Zdroj: David, Soukup, 2000)

Jejich hranice nejsou ostré, ale různě se překrývají a prostupují. Vzniká tak mnohotvárné území, které na sebe plynule navazuje. Vývoj lidového stavitelství se pomalu uzavírá na přelomu 19. a 20. století. Postupným vývojem vznikla ve 2. polovině 18. století a ve století 19. tzv. tradiční vesnice, kterou známe z dodnes dochovaných zbytků lidové architektury. Pro každou oblast je typický jiný styl lidové stavby (David, Soukup, 2000).

Dům středočeské vrchoviny a povodí Berounky je přízemní a roubený. Od konce 18. a v 19. století bylo roubení nahrazeno zdívkem. Dům má sedlovou střechu s předsazeným štítem s lomenicí a kabřincem. Je to většinou trojstranná usedlost s černou kuchyní a s štítem orientovaným k návsi či silnici (www.lidova-architektura.cz).

Jihočeský dům je podobný domu Středních Čech. Při stavbě domů se zde brzy přešlo z roubených domů na domy zděné z kamene. Příčinou byl oproti ostatním oblastem brzký nedostatek dřeva. Domy mají široká světlá průčelí statku s branami, která jsou bohatě zdobena barokním štukovým dekorem. V této oblasti vznikají překrásně zdobená stavení, díky šikovným zednickým mistrům (Škabrada, Voděra, 1975).

Domy jihozápadních Čech jsou volněji postavené v pohraničním horském terénu. Většinou jsou přízemní, někdy i patrové. V důsledku svažitosti terénu mohou mít sklep. Některé mají i pavlače. Střechy pokrývaly především šindele (www.lidova-architektura.cz).

Alpský dům se nachází v oblasti Šumavy (především v okolí Volar). Domy mají sedlovou střechu s malým sklonem a pavlač. Všechny prostory, jak hospodářské, tak obytné, jsou pod jednou střechou (David, Soukup, 2000).

Chodský dům je druhou specifickou formou domu v oblasti Šumavy. Tyto domy se nachází jen v malé oblasti. Od konce 18. století jsou stavby zděné s valbovou střechou a černou kuchyní. Zajímavou zvláštností je mohutná sýpka zvaná srub, která je připojena přímo v síni. Stavení byla s branou a úzkým dvorem dvojstranně či trojstranně štítově orientovaná (Škabrada, Voděra, 1975).

Dům severozápadních Čech je roubený, zděný i hrázděný a od konce 17. století i patrový. Často dochází ke kombinaci různých materiálů. Sedlová střecha a předsazený štít jsou typickým znakem, stejně jako bohatě členěné hrázdění. Usedlosti jsou trojstranné a čtyřstranné (David, Soukup, 2000).

Severočeský dům je od 16. století patrový. Dochází zde opět ke kombinaci materiálů (přízemí zděné, patro dřevěné). Štít má bohatě skládanou lomenici nebo je obložen břidlicí popřípadě šindelem. Černá kuchyně není oddělena. Výrazným prvkem jsou pavlače a podstávky, které jsou ozdobné a slouží pro lepší konstrukci při stavbě patra. Dvůr je dvoustranný nebo trojstranný (Škabrada, Ebel, 2014).

Dům severovýchodních Čech je opět nejprve roubený s kamennou podezdívkou proti zemní vlhkosti a později zděný. Ve svažitém terénu podezdívka vyrovnávala nerovnost povrchu, často dosahovala i značné výšky. V Podkrkonoší jsou typické tzv. křížové světničky, které jsou vestavěné v podkroví kolmo do střechy. Součástí tohoto regionu je oblast Broumovska, která je charakteristická odlišnou lidovou architekturou. Domy mají klasicistní štíty a složitou štukovou výzdobu (<http://www.pamatkovykatolog.cz/>).

Východočeský dům je štítově orientovaný do ulice nebo na náves. Má pouze přízemní řešení. Roubené konstrukce byly pokryty vrstvou hliněné mazaniny, díky které měly domy lepší izolační a protipožární vlastnosti. Z větších dálek působily, jako by byly zděné, měly tzv. kožich. Střechu pokrývaly došky, později nespalná pálená krytina. Štíty byly výrazně předsazené se skládanými lomenicemi. Později začaly být domy zděné, především v okolí větších měst (Škabrada, Ebel, 2014).

Dům Českomoravské vrchoviny je přízemní s různými dispozicemi. Krytý je především šindelovou střechou. Štíty jsou lomené, lichoběžníkového tvaru. Mladší domy jsou zděné s výraznou římsou v úrovni podlomení (www.lidova-architektura.cz).

Pomoravsko-panonský dům je na jižní a střední Moravě převážně hliněný, přízemní a od 19. století i zděný se sedlovou střechou a černou kuchyní. Typickým znakem je tzv. žudro - mělký architektonický výstupek chránící vchod (Škabrada, Ebel, 2014).

Východosudetský dům se nachází v oblasti kolem pohraničí s Polskem, na severu Moravy a východních Čech. Přízemní dům se sedlovou střechou, nejčastěji dvoustranný či trojstranný s řadou regionálních forem (Škabrada, Voděra 1975).

Karpatský dům se nachází v oblasti Karpat a zasahuje sem ze Slovenska a Polska. Je roubený s odsazeným štítem s velkou podlomenicí a černou kuchyní. Střecha byla šindelová stejně jako v jiných lesních oblastech a později nahrazována pálenou střešní krytinou (www.lidova-architektura.cz).

4. Základní konstrukce staveb a jejich vývoj

Na stavbu vesnických domů byly využívány nejprve přírodní a hlavně dostupné materiály a suroviny. Postupně se směřovalo od hořlavých „měkkých“ materiálů k nehořlavým tvrdým (Škabrada, Ebel, 2014).

4.1. Stěny

4.1.1. Roubené konstrukce

Roubení je základní tradiční způsob konstrukce stěn. Je to sestava vodorovně vrstvených trámů, které jsou vázány v nároží různými tesařskými spoji. Ve středověku se využívaly neopracované trámy, až později byly hraněné. Ty zajišťují lepší soudržnost stavby. K roubení se používaly především rovné kmeny, zejména jehličnatých stromů. U obytných staveb se preferovala jedle. Kmeny byly kladeny střídavě, aby byla vyrovnána disproporční rozdílnost jejich tloušťky. Spáry mezi kmeny se ucpávaly

mechem a pak byly pokryty hliněnou mazaninou. Stěny v interiéru se mohly bílit nebo jinak barvit (Škabrada, 1999).

V oblastech se zvláště vyspělým tesařským řemeslem se používaly trámy velkých průměrů často zpracované do širokých desek (tloušťka cca 15 cm výška cca 40 cm), toto je typické pro severočeské tzv. sklářské domy na přelomu 18. a 19. století (Škabrada, 1999).

Trámy roubených staveb byly častěji připravovány přímo na staveništi. Pouze výjimečně byly vyráběny v tesařských dílnách. Dovážené trámy byly označovány značkami (římské číslice, důlky), aby byly umístěny na svou přesnou pozici (Škabrada, Ebel, 2014).

Problémem roubených staveb byl velký tlak na vodorovné trámy, to způsobilo jejich následné slehávání. Někde je možné nalézt 3 cm (i větší) mezery. U patrových domů to vedlo k hledání nových konstrukčních řešení při jejich výstavbě (Škabrada, 1999).



Obr. č. 8 - Typická roubená stavba (Zdroj: David, Soukup, 2000)

4.1.2. Hrázděné konstrukce

Hrázděná konstrukce pronikla na naše území ve středověku s německými kolonisty. Kromě stodol a kolen nebyla nikdy využita ke stavbě přízemních dobových stěn přední světnice, ale jen na stavbu pater a štítů. Hrázdění je tedy rámová konstrukce vyplněná výpletem, tyčovinou, kamenem a od 2. poloviny 19. století také cihlami. Dřevěnou konstrukci tvoří trámy upevněné v podezdívce, přízemní stěně nebo vaznici. Na trámy byly následně připevněny různé vzpěry, trámky, ližinové pásy a podobně. Vyplněná pole byla nakonec potřena hliněnou mazaninou nebo omítnuta. Pole bývala

místa zdobena ornamentem nebo geometrickými tvary. Hrázdění dosáhlo na našem území nejvyšší působivosti a dekorativnosti na Chebsku (Frolec, Vařeka, 1983).



Obr. č. 9 - Typická stavba hrázděná (Zdroj: David, Soukup, 2000)

4.1.3. Hliněné konstrukce

Hliněné stěny se častěji objevují na Moravě, ale v dřívější době lze předpokládat, že se užívaly i v Čechách. Ukazuje na to hojné využití nepálených cihel především v nížinných oblastech v 18. století. Do cihel se přidávaly vepřové štětiny, proto se jim říkalo vepřovice. Užívaly se tam, kde bylo vlhko a kde byly žádoucí dobré tepelné vlastnosti, jako je izolační i akumulační schopnost (Škabrada, 1999).

Necihlová technologie stavby je tzv. nabíjení. Je to způsob stavby hliněných stěn, který spočívá v udusávání hlíny smíchané se slámou do prkenného bednění. Pro lepší soudržnost a proti popraskání se hlína prokládá proutím a drobnými kamínky. Otvory pro dveře a okna jsou vysekány až po dokončení nabíjení. Tato technika je rozšířena především na jižní a střední Moravě (Frolec, Vařeka, 1983).



Obr. č. 10 - Typická hliněná stavba (Zdroj: David, Soukup, 2000)

4.1.4. Zděné konstrukce

Kámen byl ke stavebním účelům vesnic využíván především v oblastech s nedostatkem lesů (např. Poohří) a také na místech s vyspělou stavební kulturou vycházející z určitého centra (Rožmberkové na jihu Čech od 15. – 16. století). Kámen byl využíván na stavbu částí usedlostí, u kterých bylo reálné nebezpečí vzniku ohně, jako byly např. stěny u topenišť. Také pro prostory a objekty, které by ohni měly odolat (komory, špýchary, chlévy). Stal se oblíbeným materiálem pro stavbu různých architektonických prvků - ostění oken, ozdobení štítů, branek atd. (David, Soukup, 2000).

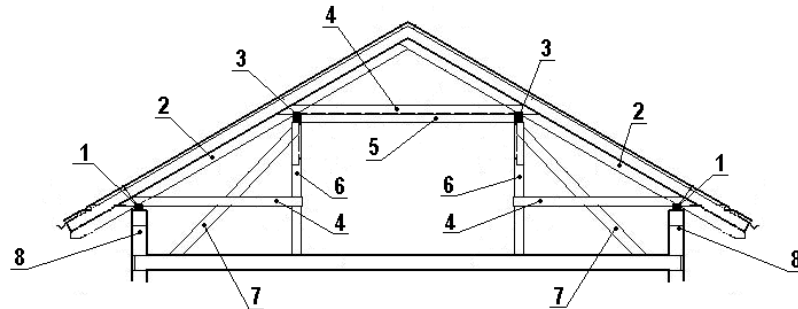
Velký rozvoj nastal v 1. polovině 19. století z důvodu nařízení protipožárních opatření. Na vesnicích byl používán především sbíraný kámen pokládáný na ležato a vázaný hliněnou maltou. U ohradních zdí byl kladen na sucho bez pojiva. Nejrozšířenější byla opuka a pískovec. Vápenné malty se na vesnicích objevovaly ve větším množství teprve od 19. století. Kámen byl postupně vytlačen a nakonec zcela nahrazen cihlou (David, Soukup, 2000).



Obr. č. 11 - Typická stavba zděná (Zdroj: David, Soukup, 2000)

4.2. Krovy

Krov lidově „vazba“ je nosná konstrukce střechy. Rozlišují se dva základní typy - s hřebenovou vaznicí a krokvový (David, Soukup, 2000).



1 ... POZEDNICE	5 ... HAMBALEK
2 ... KROKEV	6 ... SLOUPEK
3 ... VAZNICE	7 ... VZPĚRA
4 ... KLEŠTINY	8 ... PODEZDÍVKA

Obr. č. 12 - Popis krovu (Zdroj: <https://cs.wikipedia.org/wiki/Krov>)

4.2.1. Krovy s hřebenovou vaznicí

Je to nejstarší známý vesnický typ krovu. V Čechách se vyskytuje na starých obytných i hospodářských stavbách. Sloupy stojící na zemi jsou pouze u stodol, u obytných staveb jsou situovány na příčných stěnách. Základem krovu jsou obvykle čtyři sloupy a z pravidla dvě vaznice, na které jsou zavěšeny silné tyče opírající se o stěnu (Škabrada, 1999).

Základní rozdíl je v situování krokví, které jsou zavěšeny shora, stejným způsobem jako se osedlával kůň, proto se jim říkalo na „kobyly“ či na „osla“. Krokve byly spojeny zaražením plochého ztesání jedné do rozštěpu druhé a propojené dřevěným kolíkem. Spodní konce byly upevněny pouze symbolicky (Škabrada, 1999).

4.2.2. Krov se sloupy

Krovy mají dole pevně vázané krokve a nemají hřebenovou vaznici. Tento typ se často vyskytoval v gotických stavbách. Krokve tu jsou propojené jednou nebo dvěma úrovněmi hambalků. U vesnických staveb byly sloupky umístěny nad stěny příčné, tím vznikl trojdílný půdorys se čtyřmi plnými vazbami (Škabrada, 2003).

4.2.3. Krovky s jednou a dvěma stojatými stolicemi

Tento typ krovu s jednou podélnou vaznicí pod hambalky se na vesnicích většinou využíval v 18. století. Byl podobný krovům se sloupy s jednou podélnou vaznicí. Odvozením od nich vznikly dvě stolice ležící na koncích, a nikoli pouze s jednou uprostřed. Vyskytují se až v století 19. převážně u zděných klasicistních staveb s krytinou z pálených tašek (Škabrada, Ebel, 2014).

4.2.4. Ležaté stolice

Jsou stejně staré nebo spíše starší než krovky s jednou a dvěma stojatými stolicemi, ale náročnější. Pravděpodobně pocházejí z barokních staveb. Základem jsou vaznice, podpírající konce hambalků a nesené sloupky stojícími šikmo pod krokviemi. V pozdějším provedení chybějí hambalky, proto jsou podélné stolice šikmo skloněné a fixované vodorovnými rozpěrami (Škabrada, 1999).

4.2.5. Vaznicové krovky s původními nadezdívkami

Vaznicové krovky se na vesnicích objevují oproti městským částem až koncem 19. století. Půdní nadezdívky razantně změnilly vnější vzhled vesnických staveb. Čela vaznic byla vysunuta před štít a pokryta dekorativní dřevěnou výzdobou (Škabrada, 1999).

Až ve 20. století se na našem venkově vytrácí základní řemeslné zvyklosti, které byly charakteristické pro ručně opracované historické dřevěné konstrukce. Na stavbu moderních budov se využívá dřevo z pil, tím konstrukce ztrácí svůj tradiční a pevný povrch a především jedinečný vzhled vesnických stavení. Díky tomu také přicházejí o svou trvanlivost a odolnost (Škabrada, Voděra, 2014).

4.3. Střešní krytina

Krytina je ochranná vrstva střešní konstrukce, která chrání stavbu před povětrnostními vlivy a izoluje ji tepelně i zvukově. Je různě spojovaná a kladená. Dělíme ji podle materiálu - došková, šindelová, pálená, břidlicová a jiné (Srovnej, 1972).

Tradičními krytinami byly na našem venkově **došky** a z měkkého dřeva **štípaný šindel**. Došky (slaměná krytina) je základní krytinou venkova v zemědělském prostředí. Je to dvojice slaměných snopků, převázaných krouceným slaměným provazcem tzv. povřísem, přehozeným a utaženým přes lať na střeše. Sklon těchto střešů byl alespoň 45°, aby lépe odtékala voda (Škabrada, 2003).

Šindel je vyroben z rovného jehličnatého dřeva (nejčastěji ze smrku), které je štípano z bezsukových špalků vějířovitým způsobem na jednotlivé šindele o rozměrech přibližně 10-15 cm na šířku a 50-60 cm na délku. Mají trojúhelníkový profil a drážky pro zasunutí sousedního šindele. Krytina je přibita na latě hřebíky (šindeláky) alespoň ve dvou vrstvách. Byl považován za trvanlivější a odolnější krytinu oproti doškům. Šindel byl produkován v horských a podhorských oblastech, odkud ho přebíraly i náročnější stavby v nížinách. Sklon těchto střech byl opět kolem 45° nebo o něco málo více. Pokud je šindel pravidelně konzervován vhodným nátěrem (po 3-5 letech) vydrží 50 i více let (David, Soukup, 2000).

Z **keramických pálených krytin** pronikaly na venkov nejprve prejzy, především na zvlášť pevné hospodářské stavby v bohatších usedlostech jako byly zděné sýpky. Tašky se objevují až s nástupem zděného stavitelství ke konci 18. století. K masově pronikajícímu zděnému klasicistnímu stavitelství 1. poloviny 19. století již neodmyslitelně patřily. Změna krytiny ze spalné na taškovou se většinou neobešla bez změny krovu. Pálená krytina byla těžší, proto potřebovala hustší sled krokví ve vzdálenosti kolem jednoho metru. Sklon byl stejně jako u dvou předchozích krytin kolem 45° (David, Soukup, 2000).

Ve 2. polovině 19. a začátkem 20. století se v některých oblastech využívala krytina ze štípaných **břidlicových desek**. Břidlice se používala především v oblastech jejího výskytu a těžby, nejčastěji v severních Čechách a na severní Moravě (Škabrada, 2003).

V chudších krajích byla od konce 19. století použita jako náhražková krytina **asfaltová lepenka**. Poměrně vhodným materiálem jsou také **eternitové šablony** objevující se na venkově také ke konci tohoto století. Dnes jsou na venkově velmi časté **cementové tašky** a zcela nevhodné **bitumenové a plastové šablony** (Škabrada, 1999).

5. Charakteristické prvky lidových staveb

Lidové stavby mají své charakteristické rysy, podle kterých je můžeme rozdělit do různých období vzniku. Postupem času se rozvíjely různé techniky a dekorativní prvky, které zdobí stavení dodnes a mají neuvěřitelnou historickou hodnotu. Domy byly vylepšovány a zdokonalovala se jejich funkčnost a hlavně praktičnost. V dalších podkapitolách jsou uvedené některé jejich příklady.

5.1. Okna

Okenní otvory a výplně jsou nedílnou a velmi důležitou součástí stavby. V lidové vesnické architektuře došlo k složitému a dlouhému vývoji od jednoduchého pojetí až po složité reprezentativní prvky domu. Okna jsou otvory ve stěnách, popřípadě štítě, která se využívají k osvětlení místnosti a větrání vnitřního prostoru. Okna mají také funkci komunikační, protože propojují interiér s exteriérem. Zprostředkují informace z okolního prostředí a umožňují komunikaci se světem, proto se k nim v lidovém prostředí vztahuje řada pověr a obyčejů (Frolec, Vařeka, 1983).

Počet i velikost se postupně zvyšovaly. Vesnické domy ve středověku měly zpravidla jedno okno ve štítovém průčelí a jedno až dvě na boční straně. V následujících stoletích bylo množství oken závislé na velikosti světnice a půdorysném řešení domu. Největší počet oken měly tkalcovské chalupy v severovýchodních a východních Čechách, kde byl dostatek světla při práci nutností. V jižních Čechách a na jižní Moravě měly okapově orientované domy z boku nejčastěji 2 až 3 okna do světnice a 1 nebo 2 malá okénka do komory. Tam, kde následně komoru nahrazovala kuchyň, byla vyražena ještě 1 až 2 okna klasických rozměrů (David, Soukup, 2000).

Nejstarší okna vesnických domů byla malá a jednoduchá. Byly to výřezy mezi dvěma vodorovnými trámy, zevnitř uzavřenými prknem. Název okno pochází odtud, kde etymologicky souvisí s názvem oko, které tvarem i funkcí okno připomínalo. Postupně se okna zvětšovala a získávala tak svou nynější podobu a konstrukci. Jsou tvořena různými typy a tvary ostění, na bocích se nacházejí dřevěné sloupky a později i rám nebo zárubně spojené nadpražím. V dolní části se nachází parapet neboli poprseň (Škabrada, 1999).

Původně byla okna uzavírána dobytčí měchuřinou, mastným papírem nebo vydělanou kůží. Od 16. století se objevují první zasklená okna ve vesnickém prostředí. Avšak až ve století 18. se stávají skleněné tabulky v dřevěných rámech běžným jevem. Nejprve byly výplně zasazeny na pevně nebo se daly vyjmout celé, až později bylo možné otevřít pouze některé tabulky. Z oken čtvercových vznikají okna obdélníková, vícetabulková, dvoukřídlá a jiná. Od 19. století se začínají okna často zdvojovat. Ke konci tohoto století je více a více patrné působení městských vzorů oken na vzhled těch venkovských. Od středověku jsou okna uzavírána dřevěnými okenicemi zasunutými v drážkách uvnitř místnosti, nejčastěji v nepřítomnosti obyvatel. V 18. a na počátku 19. století bývala často zdobena krásným malovaným dekorem (Škabrada, 1999).

U komor, špýcharů, chlévů a jiných hospodářských staveb byla menší a tvarově odlišná od oken v obytném domě. Často byla zajištěna proti krádežím mřížemi. Mříže byly především u bohatých statků, mlýnů, samot nebo faktorských domů (Škabrada, 2003).

Od druhé poloviny 19. století se stávají okna důležitým reprezentativním prvkem. Roubené stavby zdobí bohatě vyřezávané a malované prkenné rámování, profilované římsy nadpraží a parapetů i zdobené okenice. U zděných domů jsou okna vyzdobena kamenickým ostěním nebo bohatým plastickým štukovým polychromovaným dekorem (Škabrada, Ebel, 2014).

5.2. Dveře

Mnohé informace, které platí u oken, platí také u dveří. Byly nepostradatelným komunikačním prvkem domu, a proto jim byla věnována zvláštní pozornost. Dveře, jak je již zřejmé, plnily především funkci vstupu. Jejím uzavřením se chrání bezpečí domu, majetku i lidí. Také sloužily k větrání a osvětlení části interiéru. Dveře hrály ve venkovském prostředí významnou roli ve zvyklostech i ochranné magii (David, Soukup, 2000).

Nejběžnějším materiálem na tvorbu dveří bylo dřevo. Středověké dveřní otvory byly poměrně nízké a široké, výplň i rám pro zavěšení bývaly robustní a masivní. Technika stavby prošla určitým vývojem, ale je možné říci, že základní konstrukční pojetí zůstalo stejné. Rám dveří neboli ostění je tvořeno dvěma svislými zárubněmi, které jsou v horní části spojeny vodorovným překladem či obloukovitými záklenky. Spodní dřevěná, kamenná či cihlová část dveřního otvoru je označována jako práh (David, Soukup, 2000).

V podstatě můžeme rozeznat dva typy dveřních výplní, které najdeme v různých obměnách již od středověku. Prvním typem jsou svlakové dveře, které tvoří rám, na němž jsou přibita svislá prkna či fošny nebo se skládají z užších různě geometricky sestavených prken přibitých na dřevěný podklad. Druhým typem jsou rámové neboli výplňové dveře vyrobené z děleného rámu vyplněného deskami. Stejným způsobem byly vytvářeny i dveře v interiéru, nebyly však tak důkladné jako ty vstupní, ale byly často barevně malovány, stejně jako lidový nábytek (Škabrada, 2003).

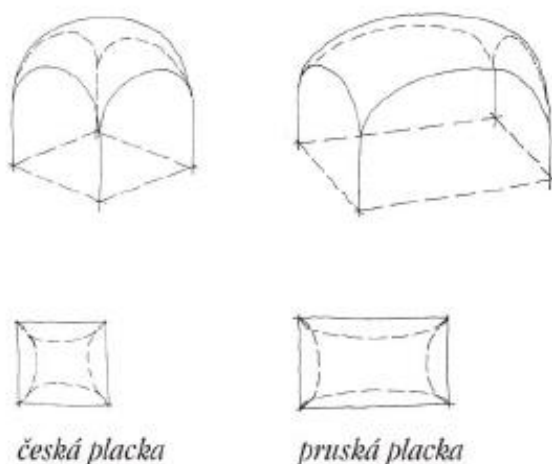
S dveřmi mají souvislost i kryté prostory před vchody, které se liší použitým materiálem, konstrukčním řešením a jinými vlastnostmi. Mají však jedinou shodnou funkci, a to chránit vstup domu či hospodářské budovy před nepříznivými povětrnostními vlivy (Škabrada, 2003).

5.3. Klenby

Klenba je oblouková stropní konstrukce, většinou zděná, ve vesnickém prostředí a ve středověku také dřevěná. Je možné ji rozdělit do několika různých typů (Frolec, Vařeka, 1983).

Samonosné, obloukové zděné střešní konstrukce se na venkově objevovaly již od pozdního středověku. To dokládají ojediněle zachovalé valené klenby v komorách a sklepech. Ve druhé polovině 17. století začaly pronikat na venkov renesanční a barokní valené klenby obvykle s trojbokými výsečemi tzv. křížové. Nalezneme je v různých variantách a objevují se v chlévech, sklepech, chodbách i černých kuchyních až do 19. století (David, Soukup, 2000).

Nejoblíbenějším a nejvíce využívaným typem vesnických staveb byla klenba placková. Je inspirována klasicismem a objevuje se v celém 19. století. Dělí se na dva typy, prvním typem je tzv. česká placka s čtvercovou základnou a druhým je tzv. pruská placka s obdélníkovou základnou. Tyto klenby se nacházely ve stájích a chlévech. Jejich jednotlivá pole byla zaklenuta do pasů nebo středových pilířů. Tím vznikly působivé a rozlehlé prostory. Postupem času se tyto klenby měnily. Nejprve byly vzdutější a vyšší, ale postupně se snižovaly a zplošťovaly (David, Soukup, 2000).

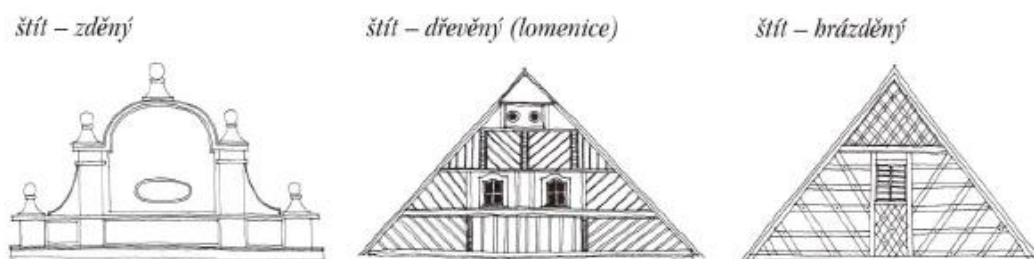


Obr. č. 13 - Klenba pruská a česká (Zdroj: David, Soukup, 2000)

Na konci 19. století byly klenební pasy nahrazovány ocelovými profily, mezi kterými vznikala úzká segmentová klenba (tzv. klenba do traverz nebo také klenba stájová). Používala se běžně až do konce první poloviny 20. století (Škabrada, 2003).

5.4. Štíty

Štít je stěna uzavírající půdní prostor, obvykle trojúhelníkového tvaru, některé mohou mít i tvar lichoběžníku. Je často zdobený a rozeznáváme různé druhy, například plné, pološtítý, předsazené a odsazené, barokní i renesanční štíty a další druhy (Frolec, Vařeka, 1983).



Obr. č. 14 - Druhy štítů (Zdroj: David, Soukup, 2000)

U zděných domů se štítem odsazeným za líc se v 19. století začala objevovat okapová stříška neboli podlomenice, která odděluje štít od průčelní stěny. Prostory půdy byly větrány a osvětlovány různě tvarovanými otvory a průduchy. U větších a hlavně zděných domů byly vybudovány dvě až tři řady oken nad sebou (Škabrada, 1999).

U domů štítově orientovaných byla tato plocha pohledově nejvýraznější, proto se na ni soustřeďovala reprezentativní výtvarná výzdoba, která dosahovala často mimořádných uměleckých děl (David, Soukup, 2000).

Příklady zdobení štítů:

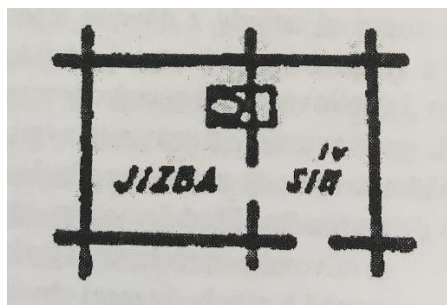
- Dřevěné lomenice s kabřincem u roubených staveb
- Štítová průčelí s ornamentálně skládanou barevnou břidlicí
- Bohatě členěné hrázděné štíty
- Polychromovaný plastický štukový dekor
- Barokizující a klasicizující pojetí štítů domů i špýcharů a bran

6. Změna a vývoj v uspořádání venkovských obytných domů

6.1. Rozložení vesnického obytného domu

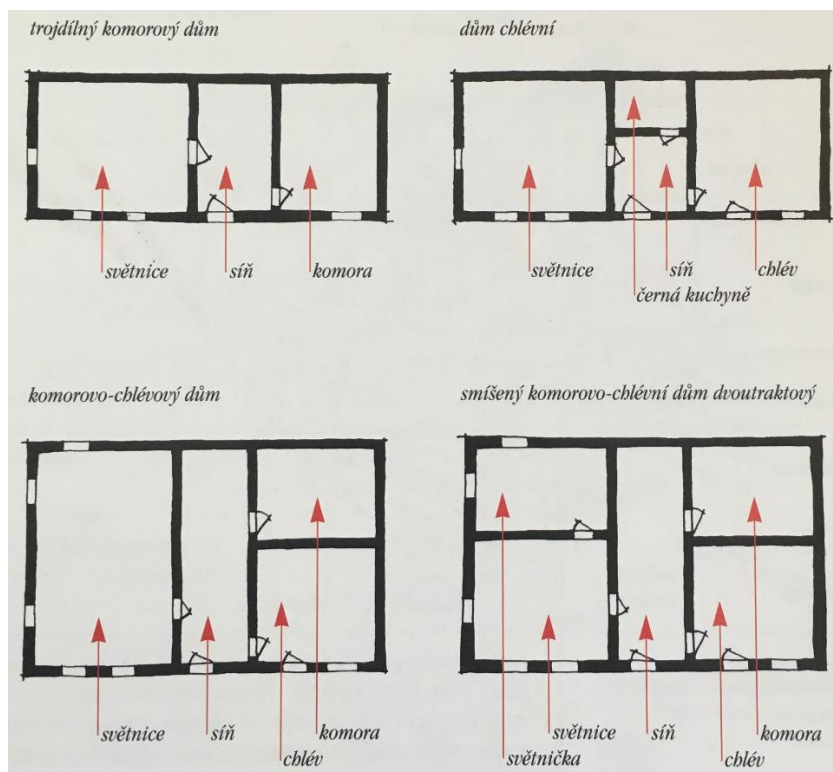
Tradiční vesnický dům je charakterizován obdélníkovým půdorysem. V raném středověku byly vesnické domy jednoprostorové zemnice nebo polozemnice s otevřeným ohněm, které byly částečně zapuštěné do země. Postupem času se příbytek pomalu povznášel nad terén. Před vchodem se vytvářel přístřešek, který sloužil k ochraně proti povětrnostním podmínkám a nepohodě. (David, Soukup, 2000).

Časem se přístřešek měnil v předsíň, která sloužila nejen k ochraně před počasím, ale také k uskladnění různých věcí a poskytovala prostor pro práci. Vzniklo tedy obydlí se světnicí (jizbou) a síní, které je označováno jako dvoudílný dům (Martinek, Kozel, 1993).



Obr. č. 15 - Dvoudílný dům (Zdroj: Martinek, Kozel, 1993)

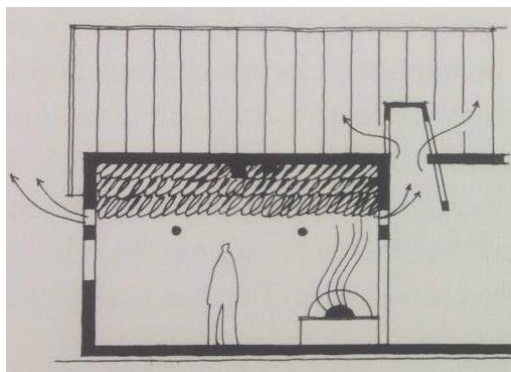
Od konce středověku se setkáváme s členěním do trojdílné dispozice, které ve venkovském prostředí dokázalo přetrvat v základní i rozvinuté formě většinou do 20. století. Domy byly na venkově vždy umístovány co nejbliže ke komunikacím a veřejným plochám. Ve středu domu se nacházela síň, která sloužila jako komunikační část. V síni byl umístěn vstup a střed přední části zaujímal obytná místnost. V oblastech kolonizovaných převážně Čechy byla v zadní části domu obvykle komora, na rozdíl od oblastí kolonizovaných z větší části Němci, kteří zde měli chlév. Samozřejmě se toto základní schéma postupem času rozšiřovalo a kombinovalo, zpravidla dvojtraktovým řešením, ve kterém se přičleňovala světnička k zadní boční stěně. Tato místnost sloužila často jako výměnek. Později docházelo ke zdvojení síně a komory. Přední část domu byla obytná, zadní se využívala k hospodářským účelům, jako třeba skladovací prostor nebo na ustájení dobytka. Ve středu se také nacházel vstup, dveře do dalších místností, schody do sklepa i do patra. Na konci středověku vznikala černá kuchyně, která byla v zadní části síně (David, Soukup, 2000).



Obr. č. 16 - Typy trojdílného domu (Zdroj: David, Soukup, 2000)

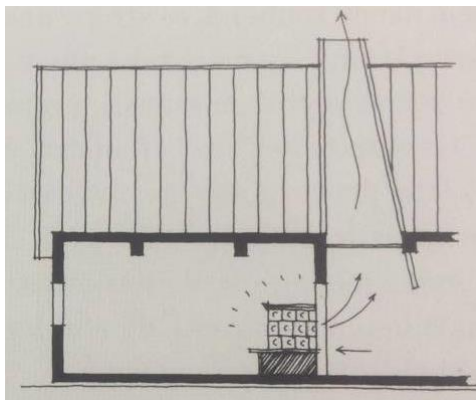
6.2. Vývoj otopného zařízení

Otopné zařízení je nedílnou součástí obytného domu a postupem času prošlo zajímavým vývojem. Do 15. - 16. století se využívala pec s otevřeným ohněm, která byla umístěna v koutě obytné tzv. dýmné jizby. Z ohniště a pece stoupal kouř až ke stropu. Ten byl cíleně vysoký přibližně 3,5 m a odtud byl kouř větracími otvory v průčelí odváděn (Pešta, 2004).



Obr. č. 17 - Schéma dýmné jizby s univerzální pecí a otvory pro odvod kouře do podkrovní (Zdroj: Škabrada, 1999)

Postupem času byl nad pecí zavěšen dřevohliněný dýmník, který zachycoval část dýmu a ústl do podkroví. Dýmné jizby se tak změnilly na polodýmné. Od 16. do 18. století byla obsluha pece a vaření přesunuta z obytné místnosti do zadní části síně, kde vznikla již zmíněná černá kuchyně. Kouř se odváděl pomocí dřevohliněných dýmníků a později se začaly stavět zděné komíny, které ústily až nad střechu (Martinek, Kozel, 1993)



Obr. č. 18 - Světnice s otočeným topeništěm obsluhovaným ze zadní části síně a dýmníkem vyvedeným nad střechu (Zdroj: Škabrada, 1999)

Díky tomuto novému uspořádání se polodýmná jizba změnila na čistou světlou světnici. Nástupcem byla kachlová kamna, která se umísťovala do světnice vedle pece. Pochopitelně byla také obsluhována ze síně a sloužila výhradně k vytápění, díky čemuž přebrala jednu z funkcí pece. Ta se pak mohla roztápet jen při pečení. Poslední větší přeměna otopného systému byla v 19. století a to zavedení kachlových sporáků. Ty nahrazovaly pece a využívaly se k topení, pečení i vaření díky plotně z litinových plátů. Obsluha sporáku se vrátila zpět do světnice a kouř se odváděl do nového zděného tahového komína. Kachlové sporáky znamenaly veliký pokrok, zlepšily způsob bydlení a proměnily charakter vaření. Během své existence prošel tradiční vesnický dům různými vývojovými fázemi, ale zachoval si své hlavní znaky díky jejich funkčnímu řešení (David, Soukup, 2000).

6.3. Formy dvora vesnické usedlosti

Vývojem prošlo nejen uspořádání venkovského domu, ale také usedlosti s dvorem. Dvůr je obestavěné, popřípadě oplocené prostranství u domu, které slouží jako komunikační plocha a shromaždiště. Bývá převážně uprostřed, zpravidla nekryté. Nejstarší usedlosti byly tvořeny nejčastěji jednou nebo více nepravidelně uspořádanými stavbami. Ve 13. -14. století změnila kolonizace původní tvář vesnice. Začaly vznikat uzavřené spíše pravidelné dvory. Základními stavbami, které ho obklopovaly, byl obytný dům, chlévy, stodoly, sýpka a kolna. Jejich počet, uspořádání i velikost

ovlivňovaly různé faktory (přírodní podmínky, hospodářské podmínky, postavení rolníka, kulturní vlivy a jiné) (Syravý, 1972).

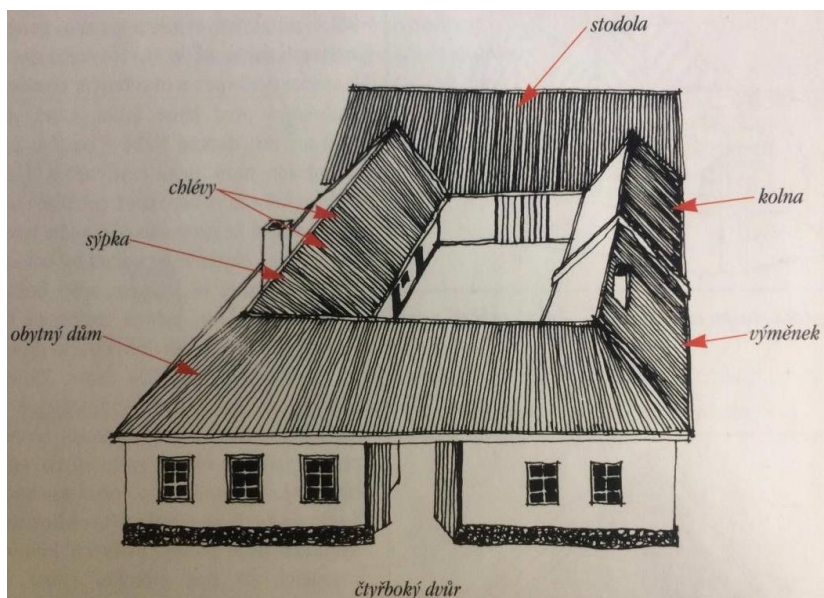
V některých případech vznik dvora nebyl nutný nebo nebyl ani možný. Dvůr nevznikal u méně majetných vrstev, jako byly chalupníci či domkáři, protože nepotřebovali tak velké hospodářské prostory nebo neměli dostatek místa na jeho vytvoření (David, Soukup, 2000).

Dalším důvodem byla geografická poloha. V horských oblastech byli obyvatelé nuceni klimatickými podmínkami umístit hospodářské prostory pod jednu střechu. Stavení rozšiřovali v podélné ose nebo stavěli přístavky na bocích domu pod jeho prodlouženou střechou. Jediné samostatně stojící hospodářské stavby jsou zde menší stodoly a seníky. Kompaktní uzavřené dvory převažují u návěsních a silnicových vsí. V horských oblastech je zástavba více rozčleněná (Martinek, Kozel, 1993).

Do dvora se vstupuje branou s brankou nebo vraty s vrátky. Hned u vstupu většinou stojí obytný dům, ve kterém okna směřují do veřejného prostoru i do dvora. Přibližně od 19. století vznikají mezi návsí či komunikací a průčelím domu předzahrádky. Je to krásný estetický prvek našich vesnic. Předzahrádky byly oploceny plaňkovým plotem, nízkou zídkou nebo nebyly oplocené vůbec. Využívaly se zejména k pěstování koření, léčivých rostlin, zeleniny, popřípadě ovocných keřů. V dnešní době v nich převládají okrasné květiny. Ve dvoře se odehrával život členů rodiny prakticky od kolébky až po hrob. Sloužil jako pracovní prostor, kde bylo umístěno hnojiště a vstupy nebo vjezdy do všech objektů (Luniaczek, 2009).

Na obytnou část domu navazovaly skladové komory a chlévy. V některých bohatších statcích byly i další samostatné chlévy, popřípadě stáje (maštale) na ustájení koní. Dále bychom zde našli kolnu na uschování zemědělských strojů, vozů nebo nářadí. Často se zde nacházely i drobnější stavby jako například holubník, kurník, studna, sklípek a jiné. Důležitou budovou byl špýchar neboli sýpka, která stála většinou samostatně nebo paralelně s obytným domem. Sýpka byla pro hospodáře nejdůležitější a nejreprezentativnější budova usedlosti, protože zde byla uložena veškerá úroda, a tedy i výsledek namáhavé celoroční práce. Zadní stranu dvora obvykle uzavírala průjezdná stodola, která sloužila k projíždění do polí. Často byla stodola postavena samostatně, aby bylo co nejnižší riziko vzniku požáru a neshořela uložená sláma. Součástí vesnické usedlosti je také zahrada nebo sad, nejčastěji umístěný za stodolou. Pěstovali zde zeleninu, ovocné stromy a keře (např. jabloně, hrušně, višně, rybíz, maliny, lísky). Zbylá plocha byla zatravněná (Škabrada, Ebel, 2014).

Vesnické usedlosti a chalupy byly velmi často charakteristické mohutným košatým stromem. Lidé si jich velice vážili a plnily i celou řadu funkcí. Stromy byly vysazovány na paměť historických událostí nebo například při narození syna. Jsou dominantou stavení a záznamy o nich se vyskytují v kronikách, v pamětech i v lidovém folklóru. Chrání návětrnou část statku před vichřicemi i blesky. Zlepšují mikroklima (zvlhčují a ochlazují vzduch), poskytují ochranu i potravu užitečným živočišným druhům a umožňují svou korunou vykonávat menší práce při slunci i v dešti. Měli bychom je proto chránit a vysazovat opět nové domácí druhy jako je lípa, dub, javor a jiné (David, Soukup, 2000).



Obr. č. 19 – Zemědělská usedlost se čtyřbokým dvorem (Zdroj: David, Soukup, 2000)

7. Vývoj hospodářských staveb

Ke každé usedlosti většinou patřilo ještě několik hospodářských budov. Hospodářská stavba je tedy souhrn objektů potřebných pro hospodaření a provoz zemědělské usedlosti, jako jsou zejména sýpky, stodoly, chlévy, stáje a další. Na téměř celém českém území měly tyto stavby stejné charakteristické základní rysy. U některých těchto staveb můžeme pozorovat jejich vývoj hluboko do minulosti, u některých však nikoli (Majerová, 2000).

Architektura hospodářských staveb vycházela vždy z jejich hlavní funkce, která jim dávala řád a logiku. Vyznačovala se vždy jednoduchostí forem, tvarovou čistotou, a dokonalou harmonií s přírodou i okolní zástavbou. Architektonická kompozice má své zásady a je součástí každého procesu navrhování stavebních objektů. Má povahu umělecké činnosti a upravuje jejich velikost, tvar, strukturu i barevné řešení za účelem

dosažení harmonie a sourodého celku. Následující podkapitoly jsou věnovány dvěma důležitým zemědělským stavbám, tedy sýpkám a stodolám (Sýkora, Košatka, Daneš, 1992).

7.1. Sýpka

Sýpka, též špýchar, je prostor v patře domu (či jiné budově) nebo samostatná budova, která slouží pro skladování obilí, popřípadě jiných věcí. Je to jedna z nejdůležitějších a nejhonosnějších staveb především rozsáhlejších hospodářství. Tyto krásné stavby jsou dodnes dominantou mnoha obcí (Frolec, Vařeka, 1983).

7.1.1. Využití

Uchovávaly se zde především nejcennější věci usedlosti, tedy osivo, zrno, mouka, popřípadě jiné potraviny, šatstvo nebo nářadí, pro které nebylo nalezeno vhodné či bezpečné místo k uskladnění. Proto musela být sýpka pevná a bezpečná proti požáru i vloupání. V letním období se zde někdy i přespávalo, tím byla sýpka střežena a navýšila se kapacita usedlosti (Škabrada, 1998).

7.1.2. Umístění a ochrana

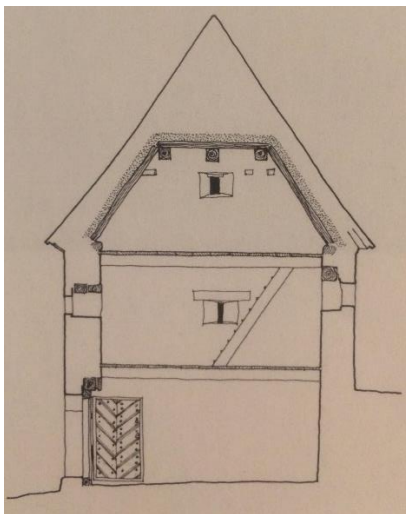
Sýpky byly umístěny u usedlostí různým způsobem. Záleželo to na různých okolnostech, především na uspořádání dvora a jeho velikosti, tvaru, umístění přístupových cest i vjezdů. Nejčastěji se vyskytují vedle vjezdu proti čelu domu, ale také volně ve dvoře nebo v jeho pozadí. Méně často se objevují v jedné řadě s domem za ním nebo před ním, popřípadě v něm (Diviš, 1986).

Zejména v jižních Čechách bývá u některých starých a zděných objektů masivní provedení sýpky a její umístění tak výrazné, že záměrně vzbuzuje domněnku o ochranném charakteru stavby. Štěrbínové průduchy umožňují kontrolu prostoru před bránou. Uvnitř je prostor zabezpečen závorami, proto byl využíván v okamžiku nebezpečí díky stavebním zvyklostem jako pevné útočiště. V sýpkách jsou proto častěji než v jiných budovách vytvořeny tajné úkryty. Již při stavbě zazdívali hrnce s maskovaným přístupem, které sloužily v neklidném období pro uchování cenností (Sýkora a kol., 1992).

7.1.3. Konstrukce

V Čechách nalezneme sýpky z různých materiálů s odlišným uspořádáním i konstrukčním řešením. Budovy mívají různou kapacitu od jednoprostorových útvarů až k několikapodlažním objektům, vše záleželo na velikosti usedlosti a rozsahu hospodaření (Martinek, Kozel, 1993).

Nejprve byly tyto budovy roubené často jen se dvěma přízemními komorami. Nejčastěji se však vyskytovaly sýpky patrové. Střechy bývaly většinou sedlové. Sýpky měly speciální konstrukci, která chránila horní podlaží stavby před vnějším požárem. Pokud byly krytiny spalné, muselo se počítat s tím, že střecha může shořet, ale komora musí zůstat neporušená. Ochranu zajišťovala vrstva tzv. lepenice (hliněná mazanina), která chránila stropní záklop. Dlouho byly využívány konstrukce dřevohliněné. Někdy horní komora i tzv. vstoupila do krovu, respektive byl krov nasazen přímo nad ní, často jen volně, aby se dal při nebezpečí rychle shodit (Pikous, 2004).



Obr. č. 20 - Řez zděnou sýpkou s „lepenicí“ (Zdroj: Škabrada, 1999)

Jako samostatně stojící budovy se začaly sýpky objevovat až na přelomu 18. a 19. století, díky využívání nespalné krytiny a masovému využívání zděných staveb.

7.2. Stodola

Stodola je dalším typem hospodářské stavby, která slouží k ukládání a mlácení obilí, ukládání slámy, úschově zemědělských strojů, vozů či nářadí. Je to velká jednoduchá stavba, často jedna z největších staveb usedlosti. Obvykle mívá obdélníkový půdorys a dvoje velká vrata, která leží na protějších koncích. Často bývá patrová a dosahuje výšky několika metrů (Martinek, Kozel, 1993).

7.2.1. Vývoj

První historické zmínky o stodolách se datují do 12. století. Rozšiřování souvisí se zlepšováním hospodaření a s růstem spotřeby obilovin v pozdním středověku. Nejstarší dochované stodoly pocházejí ze 17. století. Ještě do první poloviny 19. století nebyly samozřejmostí u všech rolnických usedlostí (Majerová, 2000).

7.2.2. Umístění

Umístění stodoly nebylo v rámci usedlosti přímo určeno. Dříve byly díky spalné konstrukci umísťovány spíše do středu zahrady nebo na její konec. Postupem času se ale přibližovaly ke stavení, až úplně uzavíraly zadní část dvora, díky přechodu na konstrukce nespalné (Sýkora a kol., 1992).

7.2.3. Konstrukce

Dříve byl místo stodoly užíván tzv. oboroh, který plnil funkci úložného prostoru pro nevymláčené obilí a slámu. Byl to přístřešek se čtyřmi sloupy krytý stanovou střechou, která se mohla posouvat podle potřeby nahoru a dolů. Od vrcholného středověku se začaly stále častěji objevovat pro ruční mláčení obilí speciální budovy - stodoly. Tyto budovy musely poskytnout co největší krytý úložný prostor s pevnou plochou pro mláčení. Mlat se nacházel v prostoru mezi vraty, kde průvan odlučoval plev od zrna. Další části sloužily pro skladování. Materiál měl mnohem větší vliv na umístění stodol než na umístění jiných staveb, protože hořlavá konstrukce i obsah by mohly ohrozit ostatní objekty. V první polovině 19. století se začaly stodoly postupně přibližovat k okolní zástavbě, díky přechodu na zděnou konstrukci a pálenou krytinu (Škabrada, 2003).

7.3. Ostatní druhy staveb

Mezi další hospodářské stavby řadíme samozřejmě také stáje a chlévy pro hospodářská zvířata. Každý druh vyžaduje rozdílné dispoziční a stavební řešení i technologické vybavení. Jejich přístřešek je přizpůsoben i velikosti chovaného stáda. Čím větší je počet kusů, tím větší je složitější technické a stavební vybavení (Sýkora a kol., 1992).

8. Vývoj církevních a panských staveb

8.1. Sakrální stavby

Sakrální stavby jsou stavby církevní (náboženské) povahy. Objevují se v obcích, městech i ve volné krajině, mnohé z nich tak díky svému vzniku a způsobu stavby spadají do lidové architektury. Některé zděné vesnické kostely se vážou slohově k určitému slohovému stylu a mohou pomoci k určení vzniku sídla i určení původní polohy. Jsou součástí návsi (centra obce) a dominantou obce. Zvláštní postavení z hlediska lidové architektury mají dřevěné sakrální stavby (Vondruška, Vondrušková, 2014).

8.1.1. Kostely

Slovo kostel pochází z latinského slova *castellum* a znamená hrad či chrám. Je to sakrální stavba, která slouží k bohoslužbě a modlitbám křesťanů. První setkávání křesťanů (1. - 4.st.n.l.) se konalo pravidelně v soukromých domech, později počet společenství vzrostl natolik, že setkávání v domech nebylo možné a bylo nutné postavit budovy, které byly přímo určené k bohoslužbě. Od začátku 4. století, byla ediktem milánským za vlády císaře Konstantina I. Velikého povolena svoboda vyznání a začaly se stavět první baziliky (Vaverka, 2004).

Postupem času se baziliky mělnily a vyvíjely. Z bazilik se vyvinul Románský styl kostelů, který se jako první rozšířil po Evropě. Tento styl přinesl zejména změnu půdorysu. Přidáním jedné příčné lodi získal kostel tvar kříže. Dalšími charakteristickými znaky jsou: polokruhový nelomený tvar kleneb, těžké masivní kamenné zdivo a zdvojená okna s polokruhovým půdorysem. Druhým typem, který se v Evropě objevil ve středověku, je gotika, pro kterou je základním prvkem lomený oblouk, malované stěny i bohatá výzdoba. Kostely se liší podle církví, kterým jsou určeny, a záleží na oblasti i kulturních zvyklostech (Koch, 2008).

Každý prvek, který můžeme v kostele spatřit, má svůj symbolický význam. Symbolika se v průběhu času postupně měnila. Významnou roli hraje orientace kostela. Až na výjimky jsou obvykle orientované od západu k východu, tedy od vchodu k oltáři. Důvodem je druhý příchod Krista, který má přijít v Soudný den od východu. A také to, že má kostel přijímat první i poslední sluneční paprsky (Vaverka, 2004).

Mezi hlavní části kostela patří vstupní portál, který odděluje duchovní prostor od vnějšího světa. Bývá velmi výrazný, aby na první pohled zaujal. Další částí je věž, která spojuje kostel s nebem a směřuje vzhůru k nebi. Prostor vyhrazený kněžím se jmenuje presbytář. Další částí je hlavní loď a sakristie. Nejdůležitějším místem v kostele je oltář, na kterém se přináší oběti (Luniaczek, 2009).

8.1.2. Boží muka

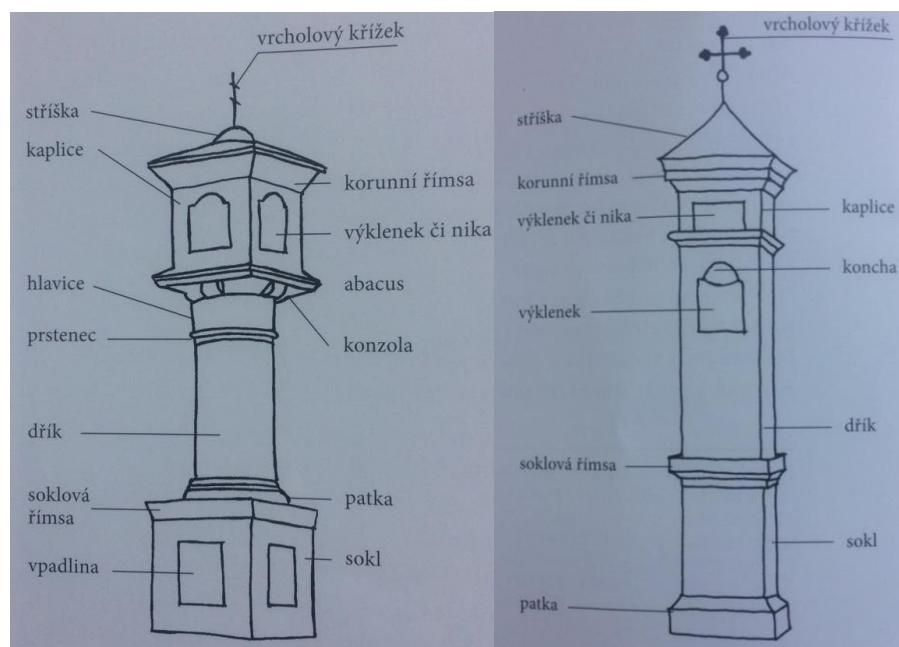
Boží muka se řadí stejně jako pomníky světců, volně stojící kříže, kapličky či památníky do drobné sakrální architektury. Jejich hlavním účelem je připomínat přítomnost Boha a skutečnost vykoupení v našem životě. Tyto stavby byly vždy postaveny na významných místech jako krajinné dominanty, popřípadě na místech se zvláštní atmosférou, která vybízela ke klidu a k zamyšlení. Byly také realizovány za účelem poděkování nebo jako památka na významnou událost. Mnoho těchto staveb bylo bohužel poničeno nebo zcela odstraněno. Drobné sakrální stavby slouží k orientaci člověka v krajině (Vaverka, 2001).

Definice božích muk vychází z jejich názvu. Název vyjadřuje připomínku na utrpení Krista připoutaného, bičovaného a mučeného u antického kamenného sloupu. Proto i boží muka mají vzhled sloupku či hranolového pilíře, symbolizující zmíněný sloup. Důvodů, proč je lidé stavěli, je celá řada, ale příčina vzniku a poslání se jednoznačně promítla do jejich vzhledu. Většinou se lišily v detailech, zdobných prvcích a především ve způsobu využití motivu světců. Světci byli ztvárněni v podobě obrazů, sošek nebo reliéfů (Hájek, 2009).

První boží muka se podle některých písemných zdrojů objevují již za vlády knížete Boleslava II., která byla stavěna také u měst, aby bylo možné rozeznat křesťanská a pohanská města a aby odehnala veškerá kouzla a čáry, které pohané činily. Dalším důvodem bylo to, aby se lidé, kteří se nedávno obrátili na víru křesťanskou, mohli řádně učit z obrazů, která boží muka o křesťanství zobrazovala. Nejstarší dochovaná muka na našem území jsou datována do 15. století a největší rozmach nastal ve století 18. a 19. Nejvíce se dochovala především v jižních Čechách a na jižní Moravě (Paloušová, 2009).

Přesto jsou prvotní důvody těchto staveb poněkud odlišné. Některé stavby jsou spojeny s válečnými událostmi a označují místo, kde byli padlí vojáci pohřbeni. Dále jsou spojovány s tragickými událostmi, jako je vražda, utopení, zabití bleskem, mor, živelná katastrofa a jiné. Symbolika je tedy shodná – označují místo, kde smrt ukončila život. U vojenských božích muk označují místo, kde byla těla pohřbena, u božích muk, která označovala tragickou událost nikoli (označovala pouze memoriální místo, kde k události došlo). Funkce božích muk byla postupně posunuta až na funkci výklenkové

kaple, tedy objektu k jednoduché pobožnosti zasvěcené jednomu světcovi. Nejčastěji byla zobrazována Panna Marie a sv. Jan Nepomucký. Boží muka najdeme rozeseta po celé krajině, především kolem cest, polí, na rozcestích či na okraji vsí. Účelem byla krátká soukromá modlitba při práci nebo sloužily k rozjímání a odpočinku. Zde mohli lidé vznést prosbu za lepší úrodu, déšť, narození dítěte a za další denní potřeby. Výtvarná i vývojová podoba je velmi rozmanitá a některé specifické znaky se liší podle regionů i typů. Boží muka byla dřevěná, kamenná nebo zděná (Hájek, 2009).



Obr. č. 21- Boží muka (Zdroj: Hájek, 2009)

8.2. Panské stavby

8.2.1. Tvrze

Součástí středověkých vesnic byly prakticky až do 30. leté války zemanské dvorce. Některé z nich byly opevněné – tvrze, jiné byly bez opevnění a mnohé se příliš nelišily od statků zámožných sedláků. Na venkově žilo mnoho chudé šlechty, jejíž příslušníci byli členy vesnické obce, proto vzniklo velké množství zemanských sídel. Pouze malá část majitelů tvrzí byla bohatá a výrazněji se odlišovala od venkovských obyvatel. Největšího rozkvětu dosáhly vesnické tvrze ve 14. století. V Čechách v té době bylo několik tisíc podobných sídel. Jejich počet klesl až v období husitství o více než jednu čtvrtinu. Obnovování spálených dvorců začalo až v 60. a 70. letech 15. století, v té době také stavěly nové. Konec tohoto století byl dobou posledního velkého rozkvětu. Od začátku 16. století začal jejich význam výrazně upadat (Vondruška, Vondrušková, 2014).

Typy tvrzí:

- Tvrze s obvodovou zástavbou
- Tvrze s obytnou věží
- Tvrze se složitější zástavbou
- Tvrze s nepravidelnou dispozicí

8.2.2. Zámečky

Po třicetileté válce se na venkovech udržela vrstva chudší šlechty a také ti, co zbohatli za časů války (úředníci, měšťané), kteří si stavěli podle vzoru panstva malé zámky. Jejich hlavní funkce byla reprezentativní (letní sídla) a hospodářská. Vznikl tak typ vesnického barokního zámku, ke kterému patřil velký hospodářský dvůr. Většinu roku trávil majitelé (vysoce postavení úředníci, podnikatelé či zámožní obchodníci) mimo své vesnické sídlo, protože si vydělávali jinou činností a vesnické panství bylo spíše jen zajímavou investicí. Na stavbě se podíleli obvykle významní stavitelé (Pikous, 2004).

Budovy byly většinou jednopatrové s vysokým a honosným vchodem často zdobeným sloupy. Okna byla obdélníková a průčelí zdobené štukovým dekorem či jinými prvky. Omítka měla pastelové odstíny (Pešta, 2004).

8.2.3. Hájovny

V době středověku se majitelé o své lesy téměř nezajímali. Nejhodnotnější pro ně byla lovná zvěř, proto mezi služebníky patřili lovčí. Za to, že mohli poddaní využívat les, dostávala vrchnost plat. Až v období renesance začala sama těžit a také prodávat dřevo. To dalo vznik nové profesi – lesník. Jeho povinností bylo chránit les před krádežemi a organizovat těžbu. Proto se začaly poblíž vesnic stavět hájovny, které mohli využívat lesníci k bydlení. Velikost příjmu lesníka závisela na množství prodaného dřeva, důsledkem toho se v 16. století výrazně zmenšila plocha lesů a o obnovu se již nikdo nestaral. Až v druhé polovině 17. století začaly vznikat první lesní školky, díky kterým se osázely mýtiny. V 18. století se rychlý úbytek lesů rozhodl regulovat stát, když v roce 1754 vydal Císařský královský patent, který přesně stanovil kácení lesů, určoval obnovu lesa a také povinnost mít kvalifikovaného správce (Vondruška, Vondrušková, 2014).

Polesní nebo také hajní osobně kontrolovali přidělené revíry, proto stávaly hájovny na okrajích lesa u cesty k nejbližší vesnici. V 18. století měly hájovny shodný vzhled s okolní vesnickou architekturou. Byly stavěny většinou v lesnatých krajích, proto byly téměř výhradně roubené, první zděné hájovny se objevily až v druhé polovině 18. století. Hajný byl váženým mužem, protože zastupoval vrchnost a mohl nechat vesničany vydělat, popřípadě přimhouřil oko, když si někdo nesl domů nějaké klestí nebo když v lese pásł vlastní dobytek (Vondruška, Vondrušková, 2014).

9. Občanská vybavenost obcí

9.1. Definice

Vyhláška o obecných požadavcích na využívání území č. 501/2006 podle § 6 ji definuje takto: Plochy občanského vybavení zahrnují zejména pozemky staveb a zařízení občanského vybavení pro vzdělávání a výchovu, sociální služby, péči o rodinu, zdravotní služby, kulturu, veřejnou správu, ochranu obyvatelstva. Dále zahrnují pozemky staveb a zařízení pro obchodní prodej, tělovýchovu a sport, ubytování, stravování, služby, vědu a výzkum, lázeňství a pozemky související dopravní a technické infrastruktury a veřejných prostranství. Plochy občanského vybavení musí být vymezeny v přímé návaznosti na kapacitně dostačující plochy dopravní infrastruktury a být z nich přístupné.

Nepřítomnost a obtížná dosažitelnost služeb, především služeb maloobchodu, základního školství, zdravotnictví či kultury dříve byly a stále jsou častými důvody nespokojenosti obyvatel s životními podmínkami v daném venkovském sídle. Právě nespokojenost s těmito službami je často příčinou odchodu obyvatel do lépe vybavených měst. Obyvatele se někdy obtížně vyrovnávají s každodenními problémy a se závislostí na linkách hromadné dopravy daleko od center, sháněním základních potravin, návštěvou lékařských zařízení či dopravováním dětí do školy (Kubeš, 2000).

Stále více obyvatel začalo využívat služby ve městech, hlavně při dojíždění do zaměstnání. To způsobilo úbytek zákazníků v místních zařízeních. Některá zařízení tak postupem času zanikla, díky nízké rentabilitě (Kubeš, 2000).

Občanské vybavení a jeho vývoj je ovlivněn různými faktory. Záleží na demografické, ekonomické a sociální skladbě obyvatel, prostředí sídla a zejména na geografické poloze a dopravních možnostech. Zařízení jsou situována do centrálních, obytných a dalších částí sídel podle druhů, počtu výskytu a frekvenci využívání obyvatelstvem (Rozmanová, Tomíšek, 2006).

9.2. Dělení občanské vybavenosti

Mezi prvotní vybavenost obcí patřil vodní zdroj - studna, která byla nezbytnou podmínkou pro život na vesnici. K dalšímu vybavení řadíme i hospodu, kde se mohli lidé scházet a řešit základní problémy a nedostatky vesnice. V pozdějších dobách se zakládaly první školy, které se označovaly jako „jednotřídky“. Postupem času se stavěly i malé krámky se základními potřebami. S nárůstem počtu obyvatel se následně začala rozšiřovat vybavenost až do té podoby, jak ji známe dnes.

Občanskou vybavenost je možné dnes rozdělit podle několika hledisek. Lze ji rozdělit do 5 kategorií:

- Základní občanské vybavení (škola, pošta, zdravotní středisko, školka...)
- Kulturní, rekreační, sportovní vybavenost (kino, tělocvična, kulturní dům, sportovní hřiště...)
- Technická infrastruktura (vodovod, plynovod, kanalizace, čistička odpadních vod...)
- Dopravní dostupnost (zastávka autobusu, vlaku...)
- Obchod a služby (restaurace, obchody, stánky...) (Pělucha a kol., 2012)

Zařízení rozdělujeme i podle druhů činnosti, ze kterých následně vyplývají nároky na velikost pozemků.

Rozdělení podle druhů: školství a výchova, kultura, tělovýchova a sport, zdravotnictví, sociální péče, maloobchod, ubytování, veřejné stravování, nevýrobní služby, výrobní a oprávněné služby, správa a administrativa, církev, věda a výzkum, pro ochranu obyvatelstva, specifická (Rozmanová, Tomíšek, 2006).

10. Faktory ovlivňující vývoj lidových staveb

Různé faktory ovlivnily vývoj a uspořádání nejen lidových staveb, ale také uspořádání celých sídel. Většinu podmínek člověk nemohl přímo ovlivnit. Na území ČR tak můžeme rozlišit několik různých typů lidové architektury, které byly formovány především dostupným materiálem, přírodními podmínkami, zvyklostmi nebo novými řemesly (<http://www.lidova-architektura.cz>).

Faktory, které ovlivňují lidové stavby:

Na našem území nalezneme různé **terénní a geografické podmínky** a velké množství krajinných typů, jako jsou například nížiny, horská pásma, pahorkatiny. Je to jeden z hlavních faktorů, který ovlivnil dispozice a počet pater domu. Limitoval velikost a uspořádání staveb díky různému sklonu svahu (Svobodová, 2014).

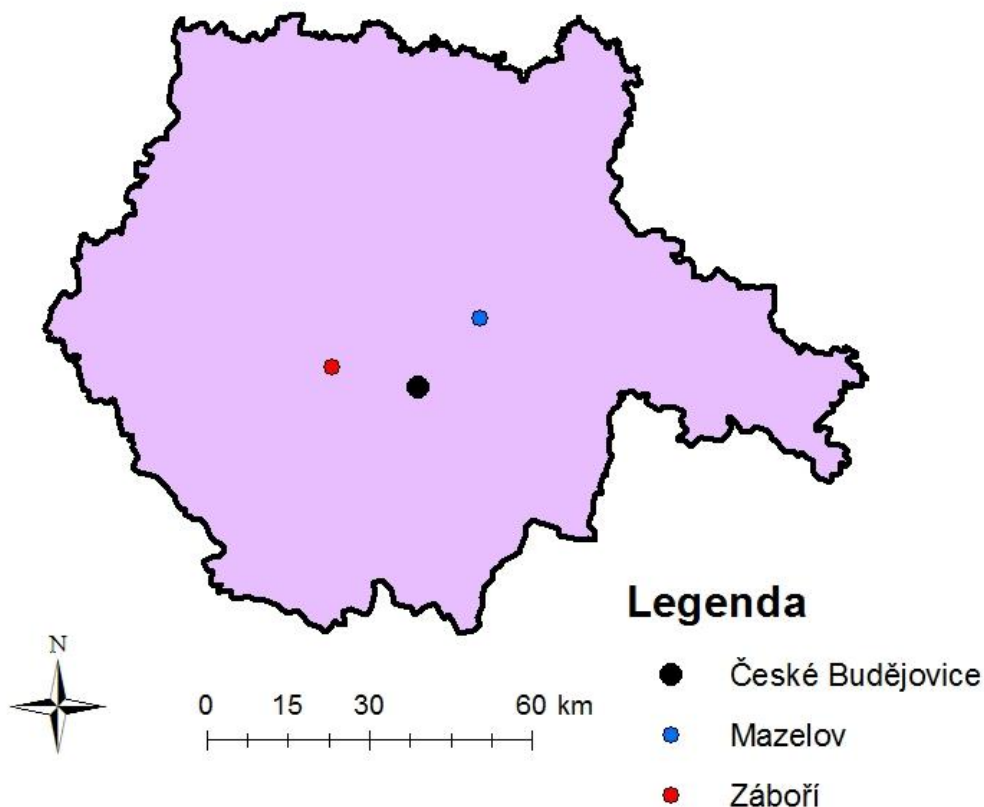
Izolovanost mikroregionů a etnická pestrost měly také výrazný vliv na vznik a stavbu sídel. Regiony odedávna tvořily jednotlivé izolované oblasti, kde nedocházelo do 2. poloviny 19. století téměř k žádnému přejímání forem lidové architektury. Jednotliví řemeslníci používali také různé techniky a způsoby stavby, proto byly stavby v různých oblastech odlišné. Jak již bylo zmíněno, výrazný vliv na výstavbu domů mělo i obyvatelstvo, které v dané obci nebo oblasti žilo. Nejvýraznější jsou právě rozdíly kultur mezi českým a německým obyvatelstvem (Pešta, 2004).

Česká republika se nachází na **křižovatce evropských kultur**, kde se spojují různé podoby lidové architektury. Proto zde nalezneme zastoupeny všechny tyto varianty, které se objevují v určitých zeměpisných oblastech a navzájem se prolínají. V neposlední řadě hraje významný vliv na stavbu sídel jejich dostupný **stavební materiál a místní zvyklosti**. Záleželo především na jeho dostupnosti, která byla odlišná v různých regionech. Využívaly se různé druhy kamene, listnaté či jehličnaté dřevo, hlína a jiné (Pešta, 2004).

11. Jihočeská lidová architektura

Krajina jižních Čech se zrcadlí v hladinách nespočetného množství rybníků a je neodmyslitelně spjata s typickou lidovou architekturou označovanou jako selské baroko. Tento sloh lidové architektury se objevuje především právě v Jihočeském kraji, samozřejmě se tyto prvky nacházejí v omezené míře i po celé České republice a v sousedních státech. Je to sloh, který se objevoval nejvíce v 19. století. Mezi nejznámější vesnickou památkovou rezervací patří Holašovice, které jsou typickým příkladem a patří k nejcennějším památkám. V roce 1998 byly dokonce zapsány do Seznamu kulturního dědictví UNESCO. Velká škoda je, že zastínily ostatní vesničky s podobnými prvky, které jsou stejně krásné jako zmíněné Holašovice. Záměrně jsem proto vybrala příklad dvou vesniček, které jsou sice o poznání menší, ale také hezké. Jedna obec se jmenuje Záboří, která spadá do oblasti Zbudovských Blat, a druhá je obec Mazelov, která se nachází v oblasti Soběslavsko-veselských Blat.

Poloha zvolených obcí



Obr. č. 22 - Poloha vesnic v Jihočeském kraji (Zdroj: autor)

11.1. Záboří

Obec Záboří (německy Saborsch) se nachází v Jihočeském kraji v okrese České Budějovice přibližně 14 kilometrů jihozápadně od Hluboké nad Vltavou a 16 kilometrů severozápadně od Českých Budějovic. Leží na okraji hlubockých blat ve výšce 530 metrů nad mořem a roku 1995 byla prohlášena vesnickou památkovou rezervací (tzv. selského baroka). Zajímavostí je, že si obec Záboří vybral režisér Jan Troška, ve které natočil svůj film s názvem Babovřesky. V současné době zde žije 361 obyvatel (k 1.1. 2018) přibližně polovina mužů a polovina žen.



Obr. č. 23 - Náves obce Záboří (Zdroj: autor)

Vesnička leží ve vlněném terénu na severním úpatí Blanského lesa v mělké úžlabině Zábořského potoka, který pramení na úpatí vrcholu Vysoká Běta. Potok se vlévá severovýchodně od obce do rybníku Dehtář. Tento rybník (s 250 ha) patří k největším v regionu.

11.1.1. Historie

Okraj českobudějovické pánve byl osídlen již v mladší době kamenné, jak dokazují archeologické nálezy, které dokládají rozsáhlé neolitické sídliště v okolí rybníka Dehtář. Obec Záboří vznikla samostatně při rozsáhlé kolonizaci Blanského lesa ve 13. století. Jméno vsi je odvozené od postupného osidlování lesní půdy.

První písemné prameny jsou datovány k roku 1263. V této době byla vesnice prodána Čechem z Budějovic vyšebrodskému klášteru. O několik let později ji od kláštera vykoupil Přemysl Otakar II., který ji připojil k Českým Budějovicím. Ještě v tomto století byla však roku 1292 opět věnována Václavem II. spolu s dalšími obcemi (Dobčice, Holašovice, Lipanovice a Radošovice) vyšebrodskému klášteru za statky, které musel vrátit potomkům vladyky Svatomíra z Němčic. Ves zůstala majetkem

vyšebrodského kláštera téměř nepřetržitě až do roku 1848, výjimkou jsou snad jen husitské války.

Vyšebrodské panství zahrnovalo v polovině 17. století již 3 městečka a 119 vesnic, proto patřilo k největším v tehdejším Bechyňském kraji. Ve vsi bylo zaznamenáno roku 1654 celkem 19 usedlostí, z toho bylo 13 selských gruntů. Během 17. století byla vesnice germanizována. Němečtí obyvatelé zde převažovali až do druhé světové války. Žila zde však i významná česká menšina. Němci se objevovali i v jiných okolních obcích jako jsou například Dobčice, Holašovice nebo Lipanovice.



Obr. č. 24 - Mapa stabilního katastru 1827 (Zdroj: Pešta, 2004)

Obec Záborež je typickým příkladem velké vrcholně středověké kolonizační vesnice. Uprostřed se nachází mírně prohnutá obdélníková návěs o rozměrech přibližně 300x120 metrů, která je obestavěna ze tří stran (jižní, západní, severní), poslední strana východní je nejnižší položená a vlhká, proto zůstala dodnes nezastavěná. Návěsí protéká Záborežský potok a na jihu obce se jejího okraje dotýká Kamenný rybník, který byl vybudován až později.

11.1.2. Významné stavby

Záborež se pyšní významným souborem jihočeské zděné lidové architektury a jejím vývojem od první třetiny 19. století až do počátku 20. století. Je to pravděpodobně nejhezčí vesnice zdejšího podhůří hned po nejznámějších Holašovicích. Budovy mají

typické ozdobné znaky, které jsou charakteristické pro blatskou oblast jižních Čech (bohatě zdobené štíty obytných domů i špýcharů s branami).

K nejstarším památkám řadíme kamenné sýpky, které se dochovaly v několika usedlostech. Objekty jsou bohatě zdobené a pestře barevné. Na křídlech štítů mají tzv. voluty (spirálovité závity na štítech), které jsou nanesené na povrch a hustě zatočené. Na mladších štítech je patrný vývoj, kdy byly plastické zdobné prvky postupně odstraňovány a důraz se více kladl na linii obrysu štítu. Selské statky jsou zde doplněny i drobnými sakrálními stavbami.

Velká usedlost s čp. 1

Usedlost se nachází na severní straně návsi a patří k nejhodnotnějším a nejdominantnějším stavbám zdejších usedlostí. Původně byla uzavřená, ale později stodola, která dvůr uzavírala, shořela. Na pravé straně je obytný dům s trojúhelníkovým štítem z roku 1894. Dům má obdélníkový půdorys a trojosé průčelí orientované do návsi. Na obytnou část navazuje část hospodářská. Uprostřed stojí patrový špýchar z roku 1833 a na levé straně bývalý výměnek s čp. 21.

Členění obytných částí bylo bohužel při modernizaci ve 20. století pozměněno, i přesto zde najdeme hodnotné prvky. Příkladem jsou původní krovové konstrukce, klenuté prostory či štuková výzdoba v průčelí.



Obr. č. 25 - Usedlost č. p. 1 (Zdroj: autor)

Bývalá kovárna

Dříve bývala kovárna téměř v každé obci. Obvykle stávala osamoceně na okraji návsi, z důvodu nebezpečí požáru. Dílna se nacházela uvnitř spolu s výhní. Význačným prostorem byl klenutý prostor pro kování koní. Většina kováren je dnes opuštěná, jen v některých případech slouží jako požární zbrojnice či jako shromaždiště mládeže.

Usedlost s bývalou kovárnou je umístěna samostatně v západní části návsi. Samotná kovárna je orientována k návsi průčelím. Stavba je datována k roku 1879. Obytné stavení navazuje spolu s hospodářskou částí na kovárnu. Po ukončení funkce kovárny byla využívána stavba jako místní knihovna s archívem. Mezi nejcennější dochované prvky řadíme původní hambalkový krov i původní klenuté prostory.



Obr. č. 26- Bývalá kovárna (Zdroj: autor)

Koncem 20. století bylo obytné stavení (čp. 24) včetně hospodářské části přestavěné a upravené pro obytné účely. V současné době není objekt využíván a připravuje se jeho rekonstrukce. Přesto lze konstatovat, že stavebně-technický stav je vzhledem ke stáří objektu poměrně dobrý.

Výklenková kaple svatého Jana Nepomuckého

Kaple je umístěna v západní části návsi nad Zábořským potokem a je orientovaná k západu. Spodní část je tvořena klenutým mostkem ze smíšeného zdiva a oblouk je cihlový. Užší hranolové těleso kaple opatřené zdobením navazuje na mostek s výrazně přesahujícím průčelím. Kaple je řazena do typické architektury selského baroka z poloviny 19. století. Tato stavba je cenným dokladem sakrální lidové architektury.

Uprostřed je zaklenutá nika a sokl, který slouží pro umístění sochy. Nika je rámovaná štukovým ostěním. Na okrajích jsou nápadná pravoúhlá volutová křídla a v horní části je umístěn rozdělený štukový letopočet (A 18 a 52 JR). Na průčelí nasedá půlkruhový štít, který je krytý cihlami. Ve štítu jsou dochovány pravděpodobně zbytky symbolu božího oka, položeného na paprscité svatozáři a na vrcholu je železný kříž. Kaplička má tradiční okrový nátěr s architektonickými prvky bílé.



Obr. č. 27 - Výklenková kaple sv. Jana Nepomuckého (Zdroj: autor)

Návesní kaple svatého Floriána

Tato zděná selskobarokní kaple má obdélníkový půdorys. Nachází se na návsi a je orientovaná k východu. Je ukázkou typické architektury návesních kaplí z první poloviny 19. století. Stavba dokládá zbožnost místních obyvatel. Kaple má sedlovou střechu s novější hranolovou zvonící. Zvonice je kryta oplechovanou jehlancovou střechou s makovicí.

V ose průčelí se nachází zaklenutý vstup bez ostění. Jeho plochu vymezuje úzký lizenový rám s podobou zubořezu v horizontální linii. Přímo nad vstupem je umístěn volutový kanelovaný klenák, ze kterého esovitě do stran vyrůstají štukové úponky. Levý úponek je zakončen ciboriem a pravý monstrancí. Podstřešní římsa je kryta taškami a na ni navazuje typický obloučkový štít. Střed štítu je opět vymezen obdélným lizenovým rámem. Uprostřed rámu se nachází slepé štukové půlkruhové okno. Výzdobu doplňují štukové rozety. Rám ukončuje profilová římsa, která odděluje vrchol štítu s letopočtem MDCCCXXXI. Na vrcholu štítu se tyčí kříž s konci ramen ve tvaru lipového listu. Ostatní stěny jsou hladce omítnuté bez ostění. Sedlovou střechu pokrývají tašky bobrovky.



Obr. č. 28 - Návesní kaple sv. Floriána (Zdroj: autor)

11.2. Mazelov

Obec Mazelov se nachází stejně jako obec Záboří v Jihočeském kraji v okrese České Budějovice, ale opačným směrem od Českých Budějovic. Leží v 438 metrech nad mořem asi 7,5 kilometrů severozápadně od Lomnice nad Lužnicí a 8,5 kilometrů od Veselí nad Lužnicí. Název pochází ze zdrobnělého německého slova Moesel, to znamená bažina popřípadě bláto. Původně zde bylo mnoho mokřin a rašelinných lesů, ty byly však vodohospodářskými úpravami ve 14. století vysušeny. Od roku 1995 je vesnickou památkovou rezervací. Je to jedna z nejznámějších jihočeských vesnic, která leží v mírně zvlněné zemědělské krajině na okraji třeboňské pánve. Kolem Mazelova se rozprostírá několik rybníků z třeboňské rybníční soustavy (Krčín, Stržka, Zábalský rybník). V obci protéká bezejmenný potůček, který se následně vlévá do Zábalského rybníka. Na jih od vsi rozděluje poměrně rozsáhlé Velechvínské polesí rozhraní Blat a Lišovska. V současné době zde žije (k 1. 1. 2018) 207 obyvatel s mírnou převahou mužů.



Obr. č. 29 - Náves obce Mazelov (Zdroj: autor)

11.2.1. Historie

První zmínky se v písemných pramenech datují k roku 1396. Vesnička pravděpodobně patřila ve středověku k lomnickému panství, které bylo později připojeno k Třeboni. Bohužel bližší informace ke starším dějinám obce nejsou dosud doloženy. Součástí třeboňského panství zůstal Mazelov až do zrušení patrimoniální správy. V roce 1654 bylo v obci 13 usedlostí obydlených a 6 pustých.

11.2.2. Významné stavby

Vesnička je typickým sídlem z rovinných oblastí Blat a Třeboňska. Stavby jsou rozmístěny kolem pravidelné lichoběžníkové návsi (190x80-110 m). V jižní části se nachází rybník. Půdorys obce (jádro s návsí) se bezpochyby řadí do vrcholného středověku.



Obr. č. 30 - Mapa stabilního katastru 1829 (Zdroj: Pešta, 2004)

V obci se dochoval mimořádně početný soubor lidové architektury v průběhu vývoje od 40. let 19. století až po dobu do konce druhé světové války. Do první třetiny 19. století byla významně zastoupena dřevěná zástavba. Starší zděné stavby jsou ovlivněny architekturou sousedních Soběslavsko-veselských blat. Převládající zástavba má podobu trojbokých dvorů ve dvouštítové uspořádání s klenutými branami a velkými stodolami na humnech. Většina staveb má charakteristickou půdní nadezdívku a bohatou výzdobu na štítech a také na průčelích.

Usedlost čp. 41

Zemědělská usedlost je významným dokladem venkovské jihočeské zděné lidové architektury. Usedlost se nachází v severní části obce. Je zděná a uzavřená typickým štukovým dekorem na průčelí. Jádro obytného domu a sýpka pochází pravděpodobně z poloviny 19. století a přestavěny byly v roce 1914. Nezvyklé rozvržení klenuté brány i štukových štítů je typické pro oblast Soběslavsko-veselských Blat. Součástí jsou také budovy stodoly a špýcharu.

Dům je pravidelně udržován a postupně rekonstruován. V havarijním stavu jsou pouze lokálně fasády kurníku a štítové strany garáže, která byla přebudována z bývalých chlévů. Střešní krytina je podle potřeby vyměňována, popřípadě doplňována. Na levé straně leží obytný dům, který je spojen s průčelím špýcharu zděnou zdí s vjezdovou bránou a brankou pro pěší.



Obr. č. 31- Usedlost č. p. 41 (Zdroj: autor)

Usedlost čp. 1

Zděná rozsáhlá uzavřená usedlost se nachází v severní části obce s typickým štukovým dekorem na průčelí. Dům s půdní nadezdívkou a trojúhelníkovým štítem byl postaven roku 1911, stájové prostory pochází až z poloviny 19. století. Poslední historické úpravy stodoly jsou datované k roku 1913 a úpravy průčelí k roku 1939.

Tato usedlost je díky celkové míře zachování a členěním průčelí významným objektem lidové architektury, která s okolní zástavbou tvoří charakteristický celek. Dochovaly se zde původní krovové konstrukce, řada původních výplní i s kováním, dispozice i povrchy podlah a klenební systém. Je to jedna z nejvýznamnějších staveb Mazelova a celý areál je památkově chráněn. Celkový stav usedlosti je velmi dobrý, protože je pravidelně udržován.



Obr. č. 32- Usedlost č. p. 1 (Zdroj: autor)

Novobarokní kaple Panny Marie

Stejně jako ve většině vesnic leží uprostřed návsi prostá kaplička se zvoničkou, orientovaná na západní stranu. Má obdélníkový půdorys s 8 m na délku a 5 m na šířku. Kaplička má hladkou světle žlutou fasádu. Osa průčelí je tvořena dřevěnými dveřmi s obloukovým zakončením. Nad dveřmi je kruhové okno rozdělené křížem a zdobené bílým ostěním. Zvonička má taktéž žlutou barvu. Přední strana je rozdělena štukovou římsou, pod kterou leží sluneční hodiny. V horní části se nachází okénka krytá žaluziemi. Střecha je valbová a vrchol zvoničky je zakončen železným křížem. Před kapličkou se také nachází kamenný kříž z roku 1869.



Obr. č. 33- Novobarokní kaple Panny Marie (Zdroj: autor)

12. Závěr

Jedním z hlavních cílů této práce je shrnutí a seznámení se s historickým vývojem venkovských sídel, který začal prvním osidlováním již v mladší době kamenné. Osidlování a způsoby bydlení byly ovlivňovány různými faktory. V jednotlivých regionech České republiky jsou proto odlišné typy staveb, které byly přizpůsobeny povětrnostním vlivům, přírodním podmínkám, krajině i dostupnému materiálu. Během vývoje si tak prošel vesnický dům různými úpravami. V první řadě se měnila dispozice, která se přizpůsobovala potřebám lidí. Další změna ve způsobu bydlení je viditelná na konstrukci a využívaném materiálu stěn i střešní krytiny a krovu. Součástí venkovských usedlostí jsou samozřejmě i hospodářské budovy, kterých je nespočet, proto byly vybrány a popsány pouze jedny z nejvýznamnějších, tedy stodola a sýpka.

Poslední kapitola je věnována ukázce překrásné lidové architektury, která je známá nejen v naší zemi, ale i v zahraničí jako „selské baroko“. Pro jižní Čechy je typické, stejně jako rybníkářství. Zděná architektura má dlouholetou tradici, proto by měla být zachována alespoň část památek, co nejdéle to půjde. Nemůže být chráněna jako ostatní historické „poklady“ v muzeu, proto o ni musíme pečovat, aby i nadále sloužila a plnila funkci, ke které byla určena.

Dnes není život na vesnici daleko od velkých měst pro lidi příliš atraktivní, upřednostňují dostupnost veškerých služeb i využití dopravy. Význam slova venkov je pro každého jiný, pro někoho je to pouze místo odpočinku k víkendové rekreaci pro jiného místo, které je jeho domovem. To však neznamená, že budeme ničit pracně vybudované domovy starších generací. Měli bychom si vážit veškerých pokladů, které nám tu byly zanechány, aby mohly sloužit ještě dalším generacím.

Seznam použité literatury a zdrojů

BENDA, Jan. *Útěky a vyhánění z pohraničí českých zemí 1938-1939*. Praha: Karolinum, 2013, 542 s. ISBN 978-80-246-2119-7.

BIČÍK, Ivan. *Vývoj využití ploch v Česku*. Praha: Česká geografická společnost, 2010, 256 s. Geographica. ISBN 978-80-904521-3-8.

DAVID, Petr a Vladimír SOUKUP. *555 památek lidové architektury České republiky*. Praha: Kartografie, 2000, 184 s. ISBN 80-7011-674-9.

DIVIŠ, Ivan. *Zemědělské stavby (přednášky)*. Vysoká škola zemědělská Praha v Čs. redakci VN MON, 1986, 134 s.

FROLEC, Václav a Josef VAŘEKA. *Lidová architektura: encyklopedie*. 1983. Praha: SNTL - Nakladatelství technické literatury, 1983, 359 s.

HÁJEK, Pavel. *Zděná boží muka v jižních Čechách*. České Budějovice: Národní památkový ústav, územní odborné pracoviště v Českých Budějovicích, 2009, 243 s. Monumenta (Národní památkový ústav). ISBN 978-80-85033-16-8.

HAUBELT, Josef. *Jakub Krčín z Jelčan: list z historie jižních Čech*. Praha: Rodiče, 2003, 192 s. ISBN 80-86695-18-2.

KOCH, Wilfried. *Evropská architektura: encyklopedie evropské architektury od antiky po současnost*. Vyd. 2., dopracované. Praha: Universum, 2008, 576 s. ISBN 978-80-242-2029-1.

KUBEŠ, Jan, ed. *Problémy stabilizace venkovského osídlení ČR*. České Budějovice: Jihočeská univerzita, 2000, 164 s. ISBN 80-704-0385-3.

LÖW, Jiří a Igor MÍCHAL. *Krajinný ráz*. Kostelec nad Černými lesy: Lesnická práce, 2003, 552 s. ISBN 80-863-8627-9.

LUNIACZEK, Petr. *Putování za jihočeskou lidovou architekturou: 36 výletů*. Dotisk [1. vyd.]. České Budějovice: Petr Luniaczek, 2009, 127 s. ISBN 978-802-5441-879.

MAJEROVÁ, Věra. *Sociologie venkova a zemědělství*. Vyd. 4., přeprac. Praha: Credit, 2000. Odborné a metodické publikace (Národní památkový ústav). ISBN 80-213-0651-3.

MARTINEK, Miroslav a Jaroslav KOZEL. *Architektura a plánování venkova*. Brno: Vysoké učení technické, 1993, 152 s. Monumenta (Národní památkový ústav). ISBN 80-214-0503-1.

PALOUŠOVÁ, Zdena a Jaroslav KOZEL. *Kamenná boží muka v jižních Čechách a přilehlé Moravě*. České Budějovice: Národní památkový ústav, územní odborné pracoviště v Českých Budějovicích, 2009, 288 s. Monumenta. ISBN 978-80-85033-17-5.

PĚLUCHA, Martin a Jaroslav KOZEL. *Venkov na prahu 21. století: venkov a jeho rozvoj na přelomu milénia, územní dopady znalostní ekonomiky na venkov, souvislosti vztahů města a venkova v globalizované ekonomice*. Praha: Alfa Nakladatelství, 2012, 319 s. Ekonomie studium. ISBN 978-80-87197-49-3.

PEŠTA, Jan. *Plošný průzkum lidové architektury a venkovských sídel*. Praha: Národní památkový ústav, územní odborné pracoviště středních Čech v Praze, 2014, 154 s. Odborné a metodické publikace (Národní památkový ústav). ISBN 978-80-86516-78-3.

PEŠTA, Jan a Jaroslav KOZEL. *Encyklopedie českých vesnic: vesnické památkové rezervace, zóny a ostatní památkově hodnotná vesnická sídla v Čechách*. Praha: Libri, 2004, 591 s. Ekonomie studium. ISBN 80-727-7149-3.

SÁDLO, Jiří. *Krajina a revoluce: významné přelomy ve vývoji kulturní krajiny Českých zemí*. Praha: Malá Skála, 2005, 256 s. ISBN 80-86776-02-6.

SKLENIČKA, Petr. *Základy krajinného plánování*. Říčany: Naděžda Skleničková, 2002, 321 s. ISBN 80-903-2060-0.

SVOBODOVÁ, Hana a Antonín VĚŽNÍK. *Úvod do geografie venkova*. Fakulta informatiky Masarykovy univerzity, Brno: 2014.

SÝKORA, Jaroslav, Bedřich KOŠATKA a Karel DANEŠ. *Hospodářské stavby*. Praha: ARCH, 1992, 93 s.

SÝKORA, Jaroslav. *Územní plánování vesnic a krajiny: urbanismus 2*. Vyd. 2. přeprac. Praha: Vydavatelství ČVUT, 2002, 226 s. ISBN 80-010-2641-8.

SYROVÝ, Bohuslav. *Oborové encyklopedie - architektura*. Státní nakladatelství technické literatury, 1972, 325 s.

ŠKABRADA, Jiří. *Lidové stavby: architektura českého venkova*. Praha: Argo, 1999, 243 s. ISBN 80-720-3082-5.

ŠKABRADA, Jiří. *Konstrukce historických staveb*. Praha: Argo, 2003, 392 s. ISBN 80-720-3548-7.

ŠKABRADA, Jiří a Martin EBEL. *Chalupy v Čechách na historických stavebních plánech*. Praha: Argo, 2014, 272 s. ISBN 978-80-257-1358-7.

ŠKABRADA, Jiří a Svatopluk VODĚRA. *Vesnické stavby a jejich úprava*. Praha: Státní zemědělské nakladatelství, 1975, 253 s. Mechanizace, výstavba a meliorace.

ŠMÍD, Marek. *Československo ve 20. století: na společné cestě 1914-1992*. České Budějovice: Jihočeská univerzita v Českých Budějovicích, 2016. ISBN 978-807394-620-3.

VONDRUŠKOVÁ, Alena a Vlastimil VONDRUŠKA. *Vesnice*. Praha: Vyšehrad, 2014, 199 s. Průvodce českou historií. ISBN 978-80-7429-362-7.

VAVERKA, Jiří. *Moderní sakrální stavby církví a náboženských společností na území Čech, Moravy a Slezska*. Brno: Jota, 2004, 358 s. ISBN 80-721-7297-2.

VAVERKA, Jiří. *Nové kostely a kaple z konce 20. století v České republice*. Kostelní Vydří: Karmelitánské nakladatelství, 2001, 435 s. ISBN 80-719-2539-X.

Internetové zdroje:

Lidová architektura [online]. 2000- 2008 [cit. 2018-03-02]. Dostupné z: <http://www.lidova-architektura.cz/Index.htm>

ROZMANOVÁ, Naděžda a Pavel TOMÍŠEK. *Ústav územního rozvoje: Principy a pravidla územního plánování* [online]. 6. 12. 2006 [cit. 2018-03-02]. Dostupné z: <http://www.uur.cz/images/5-publikacni-cinnost-a-knihovna/internetove-prezentace/principy-a-pravidla-uzemniho-planovani/kapitolaC/C4-2012.pdf>

Podkletí turistická oblast: Selské baroko [online]. 2018 [cit. 2018-03-02]. Dostupné z: <http://www.jihoceskyvenkov.cz/turisticke-cile/selske-baroko/>

Obec Záboří [online]. 2006. [cit. 2018-03-02]. Dostupné z: <http://www.obeczabori.cz/urad/o-obci/>

BLANSKÝ LES & NETOLICKO: Záboří - vesnická památková rezervace [online]. 2.8. 2007 [cit. 2018-03-02]. Dostupné z: <http://www.blanet.cz/cz/zabori-pamatkova-rezervace/56/>

PIKOUS, Miroslav. *Jihočeské vesnice: Kovárny* [online]. 1999-2004 [cit. 2018-03-02]. Dostupné z: <http://www.selskebaroko.cz/selskebaroko/slovník/kovarny.htm>

NÁRODNÍ PAMÁTKOVÝ KATALOG: památkový katalog [online]. 2015 [cit. 2018-03-02]. Dostupné z: <http://www.pamatkovykatalog.cz/>

Obec Mazelov [online]. 2018 [cit. 2018-03-02]. Dostupné z: <http://www.mazelov.cz/>

Seznam obrázků

- Obr. č. 1-** Rodová chata (Zdroj: <http://www.pruvodce.com>)
- Obr. č. 2** - Trojpolní systém (Zdroj: Autor)
- Obr. č. 3** - Nová vesnice při Raabizaci (Zdroj: Sýkora, 2002)
- Obr. č. 4** - Sudetské oblasti (Zdroj: Sýkora, 2002)
- Obr. č. 5** - Fáze kolektivizace od roku 1949 (Zdroj: Sýkora, 2002)
- Obr. č. 6** - 2 a 3. Fáze kolektivizace od 50. let (Zdroj: Sýkora, 2002)
- Obr. č. 7** - Mapa základních regionálních typů lidových staveb v ČR (Zdroj: David, Soukup, 2000)
- Obr. č. 8** - Typická roubená stavba (Zdroj: David, Soukup, 2000)
- Obr. č. 9** - Typická stavba hrázděná (Zdroj: David, Soukup, 2000)
- Obr. č. 10** - Typická hliněná stavba (Zdroj: David, Soukup, 2000)
- Obr. č. 11** - Typická stavba zděná (Zdroj: David, Soukup, 2000)
- Obr. č. 12** - Popis krovu (Zdroj: <https://cs.wikipedia.org/wiki/Krov>)
- Obr. č. 13** - Klenba pruská a česká (Zdroj: David, Soukup, 2000)
- Obr. č. 14** - Druhy štítů (Zdroj: David, Soukup, 2000)
- Obr. č. 15** - Dvoudílný dům (Zdroj: Martinek, Kozel, 1993)
- Obr. č. 16** - Typy trojdílného domu (Zdroj: David, Soukup, 2000)
- Obr. č. 17** - Schéma dýmné jizby s univerzální pecí a otvory pro odvod kouře do podkroví (Zdroj: Škabrada, 1999)
- Obr. č. 18** - Světnice s otočeným topeništěm obsluhovaným ze zadní části síně a dýmníkem vyvedeným nad střechu (Zdroj: Škabrada, 1999)
- Obr. č. 19** – Zemědělská usedlost se čtyřbokým dvorem (Zdroj: David, Soukup, 2000)
- Obr. č. 20** - Řez zděnou sýpkou s „lepenicí“ (Zdroj: Škabrada, 1999)
- Obr. č. 21** - Boží muka (Zdroj: Hájek, 2009)
- Obr. č. 22** - Poloha vesnic v Jihočeském kraji (Zdroj: Autor)
- Obr. č. 23** - Náves obce Záboří (Zdroj: Autor)
- Obr. č. 24** - Mapa stabilního katastru 1827 (Zdroj: Pešta, 2004)

- Obr. č. 25** - Usedlost č. p. 1 (*Zdroj: Autor*)
- Obr. č. 26** - Bývalá kovárna (*Zdroj: Autor*)
- Obr. č. 27** - Výklenková kaple sv. Jana Nepomuckého (*Zdroj: Autor*)
- Obr. č. 28** - Návesní kaple sv. Floriána (*Zdroj: Autor*)
- Obr. č. 29** - Náves obce Mazelov (*Zdroj: Autor*)
- Obr. č. 30** - Mapa stabilního katastru 1829 (*Zdroj: Pešta, 2004*)
- Obr. č. 31** - Usedlost č. p. 41 (*Zdroj: Autor*)
- Obr. č. 32** - Usedlost č. p. 1 (*Zdroj: Autor*)
- Obr. č. 33** - Novobarokní kaple Panny Marie (*Zdroj: Autor*)