

JIHOČESKÁ UNIVERZITA V ČESKÝCH BUDĚJOVICÍCH  
ZEMĚDĚLSKÁ FAKULTA

Studijní program: N4101 Zemědělské inženýrství

Studijní obor: Zemědělská a dopravní technika

Katedra: Zemědělské, dopravní a manipulační techniky

Vedoucí katedry: doc. RNDr. Petr Bartoš, Ph.D.

## **DIPLOMOVÁ PRÁCE**

### **Posouzení dotačních možností vybraného podniku**

Vedoucí diplomové práce: Ing. Antonín Dolan, Ph.D.

Konzultant diplomové práce: Ing. Zdeněk Kučera, Ph.D.

Autor diplomové práce: Bc. Libor Horejš

České Budějovice, 2018

## **Prohlášení**

Prohlašuji, že svoji diplomovou práci jsem vypracoval samostatně s využitím informací z literatury, jejíž seznam je součástí této práce a je uveden v kapitole Seznam citované literatury.

Prohlašuji, že v souladu s § 47b zákona č. 111/1998 Sb. v platném znění souhlasím se zveřejněním své bakalářské práce, a to v nezkrácené podobě elektronickou cestou ve veřejně přístupné části databáze STAG provozované Jihočeskou univerzitou v Českých Budějovicích na jejích internetových stránkách, a to se zachováním mého autorského práva k odevzdanému textu této kvalifikační práce. Souhlasím dále s tím, aby toutéž elektronickou cestou byly v souladu s uvedeným ustanovením zákona č. 111/1998 Sb. zveřejněny posudky školitele a oponentů práce i záznam o průběhu a výsledku obhajoby kvalifikační práce. Rovněž souhlasím s porovnáním textu mé kvalifikační práce s databází kvalifikačních prací Theses.cz provozovanou Národním registrem vysokoškolských kvalifikačních prací a systémem na odhalování plagiátů.

**Podpis studenta**

Datum 15. 4. 2018

.....

Bc. Libor Horejš

**ZADÁNÍ DIPLOMOVÉ PRÁCE**  
(PROJEKTU, UMĚLECKÉHO DÍLA, UMĚLECKÉHO VÝKONU)

Jméno a příjmení: **Bc. Libor HOREJŠ**  
Osobní číslo: **Z16276**  
Studijní program: **N4101 Zemědělské inženýrství**  
Studijní obor: **Zemědělská a dopravní technika**  
Název tématu: **Posouzení dotačních možností vybraného podniku**  
Zadávací katedra: **Katedra zemědělské, dopravní a manipulační techniky**

**Z á s a d y   p r o   v y p r a c o v á n í :**

Cílem práce je posoudit stávající dotační možnosti vybraného podnikatelského subjektu. Tyto možnosti budou vyhodnoceny s ohledem na předpokládaný rozvoj podniku a současné dotační podmínky v letech 2014 - 2020.

*V práci se zaměříte:*

- zpracování literárního přehledu problematiky evropských dotací,
- charakteristika vybraného podniku, posouzení jeho specifik a konkrétních potřeb,
- analýza investiční politiky a stávajících podmínek provozních dotací řešeného podniku,
- navržení konkrétního projektu financovaného prostřednictvím fondů EU,
- zpracování žádosti o dotaci do určitého operačního programu.

Rozsah grafických prací: **dle potřeby**  
Rozsah pracovní zprávy: **50 - 60 stran**  
Forma zpracování diplomové práce: **tištěná/elektronická**  
Seznam odborné literatury:

**MPO ČR (2014): Operační program podnikání a inovace pro konkurenceschopnost 2014 - 2020, Praha.**

**MZe ČR (2014): Program rozvoje venkova 2014 - 2020, Praha.**

**SIEBER P. (2004): Studie proveditelnosti: Feasibility study: metodická příručka. Praha: Ministerstvo pro místní rozvoj ČR, 92 s.**

**CHVOJKOVÁ A., KVĚTOŇ V. a kol. (2006): Finanční prostředky strukturálních fondů EU v programovacím období 2007 - 2013. IREAS, Institut pro strukturální politiku, o.p.s., Praha.**

**ČECHURA L. (2009): Zdroje a limity růstu agrárního sektoru. Wolters Kluwer ČR, a.s., Praha. 296 s., ISBN: 978-80-7357-493-2**

*Omezeně internetové zdroje:*

<https://scholar.google.cz/>

[https://books.google.com/advanced\\_book\\_search](https://books.google.com/advanced_book_search)

<http://www.elsevier.com/online-tools/scopus>

Vedoucí diplomové práce: **Ing. Antonin Dolan, Ph.D.**  
Katedra zemědělské, dopravní a manipulační techniky  
Konzultant diplomové práce: **Ing. Zdeněk Kučera, Ph.D.**  
Katedra ekonomiky  
Datum zadání diplomové práce: **16. února 2017**  
Termín odevzdání diplomové práce: **30. dubna 2018**

  
prof. Ing. Milošlav Šoch, CSc., dr. h. c.  
děkan

**JIHOČESKÁ UNIVERZITA**   
**V ČESKÝCH BUDĚJOVICÍCH**  
**ZEMĚDĚLSKÁ FAKULTA**  
studijní oddělení  
Studentůvé 1598, 370 06 České Budějovice

  
doc. RNDr. Petr Bartoš, Ph.D.  
vedoucí katedry

V Českých Budějovicích dne 28. března 2017

## **Poděkování**

Touto cestou bych velmi rád poděkoval vedoucímu mé diplomové práce panu Ing. Antonínu Dolanovi, Ph.D. a konzultantovi mé diplomové práce panu Ing. Zdeňku Kučerovi, Ph.D. za cenné a užitečné rady, ochotu, trpělivost a pomoc při zpracování této práce.

Dále bych chtěl poděkovat jednatelům společnosti DMP spol. s r. o. a to jmenovitě panu Václavu Horejšovi a panu Josefu Vránovi za poskytnuté informace o firmě a za náležitou součinnost při zpracování mé diplomové práce.

## **Abstrakt**

Ta to diplomová práce se zabývá posouzením dotačních možností vybraného podniku. Dotační možnosti podniku budou vyhodnoceny s ohledem na předpokládaný rozvoj podniku a současné dotační podmínky v programovém období 2014–2020. Součástí tématu je také přehled operačních programů a evropských dotací.

Byla provedena charakteristika vybraného podniku, posouzení jeho specifík a konkrétních potřeb. Následně byla provedena analýza investiční politiky a stávajících podmínek provozních dotací. Na základě této analýzy byl navržen konkrétní projekt financovaný prostřednictvím fondů EU. Na závěr byla zpracována žádost o dotaci do určitého operačního programu.

**Klíčová slova:** Programové období; fondy EU; investiční analýza; dotace; projekt.

## **Abstract**

This diploma thesis deals with the assessment of the subsidy possibilities of the selected company. The subsidy opportunities of the company will be evaluated with respect to the expected development of the company and the current subsidy conditions in the 2014-2020 programming period. Part of the topic is also an overview of operational programs and European subsidies.

The characteristics of the selected enterprise were assessed, its specifics and its specific needs assessed. Subsequently an analysis of the investment policy and the current conditions of the operating subsidies was carried out. Based on this analysis, a specific project was funded through EU funds. Finally, an application for a grant was prepared for a specific operational program.

**Keywords:** Programming period; EU funds; investment analysis; subsidy; project.

## Obsah

1. Úvod.....	10
2. Literární přehled.....	12
2.1 Historie Evropské Unie až po současnost .....	12
2.2 Regionální a strukturální politika EU.....	15
2.2.1 Vývoj regionální a strukturální politiky EU .....	15
2.2.2 Cíle regionální politiky .....	17
2.2.3 Strukturální fondy .....	18
2.3 Programové období 2014-2020 .....	19
2.3.1 Tematické cíle pro období 2014-2020 .....	21
2.3.2 Strategie Evropa 2020 .....	22
2.3.3 Metodické pokyny pro programové období 2014-2020.....	24
2.3.4 Informační systém ESI fondů MS 2014+ .....	25
2.3.5 Projektový cyklus: od nápadu až po vyúčtování žádosti .....	27
2.4 Programy 2014-2020 .....	29
2.5 Programové období po roce 2020 .....	34
2.6 Program rozvoje venkova 2014-2020 .....	36
2.6.1 Základní informace o PRV.....	37
2.6.2 Programové dokumenty .....	38
2.6.3 Přehled kroků k předkládání žádosti o dotaci .....	38
2.6.4 Finanční zdraví.....	40
2.6.5 Harmonogram příjmu projektových operací .....	40
2.6.6 Hodnocení a monitoring.....	43
2.7 Zemědělství .....	43
2.7.1 Vývoj zemědělství v ČR .....	44
2.7.2 Zemědělský půdní fond ČR .....	45
2.7.3 Rozdělení půdního fondu ČR.....	48

2.7.4	Přímé platby v roce 2016 .....	49
2.7.5	Aktivní zemědělec.....	51
2.7.6	Vícesložková přímá platba.....	52
2.7.7	Greening (ozelenění).....	53
2.7.8	Jednotná platba na plochu (SAPS).....	53
3.	Cíl práce .....	55
4.	Metodika .....	56
4.1	Základní údaje o firmě DMP spol. s r. o. ....	56
4.2	Předmět podnikání.....	57
4.3	Společníci firmy .....	58
4.4	Statutární orgán .....	59
4.4.1	Způsob jednání:.....	60
4.5	Význam zkratky DMP.....	60
4.6	Provozovny.....	60
4.7	Obrat firmy DMP spol. s r. o.....	60
4.8	Historie a současnost společnosti:.....	60
4.9	Přehled počtu zaměstnanců za roky 2012-2017 .....	64
4.10	Stávající provozní dotace.....	68
4.11	Specifika a potřeby firmy .....	72
4.12	Navržení konkrétního projektu .....	72
5.	Vlastní práce.....	74
5.1	Výpočet finanční zdraví podniku .....	74
5.2	Žádost o dotaci .....	74
5.2.1	Popis projektu .....	75
5.2.2	Popis současného stavu a zdůvodnění projektu .....	76
5.2.3	Výsledky projektu .....	76
5.2.4	Popis a zdůvodnění vlivu na životní prostředí .....	77



5.2.5	Harmonogram projektu .....	77
5.2.6	Místo realizace projektu .....	77
5.2.7	Zpracovatel projektu .....	78
5.2.8	Rozšíření kapacity stávající provozovny .....	78
5.2.9	Rekonstrukce dílny.....	78
5.2.10	Vybavení strojů a technologií .....	79
5.2.11	Struktura financovaného projektu .....	80
6.	Diskuze.....	81
7.	Závěr .....	83
	Seznam použité literatury.....	85
	Seznam tabulek .....	88
	Seznam grafů.....	89
	Seznam obrázků .....	90
	Přílohy .....	91

# 1. Úvod

Tématem této diplomové práce je posouzení dotačních možností vybraného podniku. Jako vybraný podnik pro mou diplomovou práci, jsem si zvolil firmu DMP spol. s r. o. Hlavním předmětem podnikání firmy je zemědělská výroba a doplňkové činnosti: práce s mechanizací pro zemědělství, údržba a opravy zemědělských strojů. Dále pak silniční motorová doprava, zámečnictví, koupě zboží za účelem jeho dalšího prodeje a prodej. Od 12. 8. 2004 firma rozšířila svoji činnost o nakládání s odpady (vyjma nebezpečných), podnikání v oblasti nakládání s nebezpečnými odpady, ekologická likvidace autovraků a výkup kovového šrotu. V roce 2015 se firma zaměřila i na zpracování organických odpadů a vytvořila ve svém areálu kompostárnu. Organický odpad sváží z okolních obcí se spádovou oblastí s maximální dojezdovou vzdáleností do 15 km od sídla firmy.

Tuto firmu jsem si vybral ze dvou důvodů. Tím prvním důvodem je, že zakladatelem a jednatelem této firmy je můj otec pan Václav Horejš a po konzultaci s ním a s dalším zakladatelem a zároveň jednatelem firmy panem Josefem Vránou, chtějí jako jednatele využít této možnosti a dostat na základě posouzení dotačních možností zpětnou vazbu, kterou mohou využít v praxi i na valných hromadách při jednání mezi společníky. Pokud to bude možné a z investičního hlediska zajímavé, tak se nebrání navržení konkrétního projektu financovaného prostřednictvím fondů EU a následnému zpracování žádosti o dotaci do určitého operačního programu.

Tím druhým důvodem pro výběr firmy DMP spol. s r.o. bylo, že jsem se v roce 2015 ve své bakalářské práci zaměřil na posouzení finančního zdraví a zhodnocení celkové finanční situace výše uvedené firmy. Identifikoval jsem slabiny a vytyčil přednosti firmy.

Má diplomová práce tedy bude rozšířením mé předchozí práce a zároveň bude upozorňovat i na některé změny, které se mezi rokem 2015 a rokem 2018 udály. Ta to firma na trhu působí již 24 let od 16. září 1993. V září letošního roku tedy bude slavit své 25. výročí. Bližší informace o fungování firmy jsou nastíněny v kapitole 4.8.

Cílem mé diplomové práce je tedy posoudit stávající dotační možnosti firmy DMP spol. s r.o. Tyto možnosti budou vyhodnoceny s ohledem na předpokládaný rozvoj a současné dotační podmínky v letech 2014-2020.

Tuto diplomovou práci jsem rozdělil na dvě části, a to na teoretickou a praktickou. Teoretická část mé diplomové práce je zaměřena na zpracování literárního přehledu evropských dotací od historie až po současné programové období v letech 2014-2020. Dalším krokem je nastínění aktuální hospodářské situace v Českém zemědělství, představení programu rozvoje venkova a také pohled na aktuální vývoj zemědělského půdního fondu, který je s dotacemi velmi úzce propojen. Mezi cíle reformované Společné zemědělské politiky (SZP) v rámci přímých plateb patří větší důraz na šetrný přístup k životnímu prostředí. Přímé platby jsou zemědělcům poskytovány od vstupu ČR do Evropské unie v roce 2004.

V praktické části jsem nejdříve popsal vybranou firmu a shrnul její historii až po současnost. Identifikoval jsem konkrétní potřeby a specifika firmy a zaměřil jsem se na analýzu investiční politiky a stávajících podmínek provozních dotací. Dalším a důležitým cílem práce je navržení konkrétního projektu financovaného prostřednictvím fondů EU a následné zpracování žádosti o dotaci z určitého operačního programu.

## **2. Literární přehled**

### **2.1 Historie Evropské Unie až po současnost**

V roce 1992 byla podepsána Maastrichtská smlouva, která zakládá Evropskou unii. Česká republika se stala členem Evropské unie v roce 2004 a tím se zapojila do realizace strukturální politiky EU. Získala tak možnost využívat stejných nástrojů jako ostatní země Společenství. Česká republika přistoupila doprostřed sedmiletého období, takže realizovala projekty ve zkráceném programovacím období v letech 2004-2006. Už před tímto obdobím byly vytvořeny některé programy, jako byl program SAPARD (Special Accession programme for Agriculture and Rural Development) pro nové zájemce o přidružení k EU. Cílem těchto programů bylo zaměřit uchazečské státy na priority Společné zemědělské politiky a rozvoje venkova a naučit je používat finanční postupy a kontrolní mechanismy, které se používají v rámci Evropské unie. V porovnání s ostatními kandidátskými zeměmi byly v České republice využity všechny finanční zdroje, které byly programu SAPARD přiděleny. Žadatelé předložili přes 3 000 projektů a dle Státního zemědělského intervenčního fondu bylo proplaceno 4,4 mld. Kč.

Zapojení České republiky do Evropské unie přineslo řadu pozitiv, jako je vytvoření schengenského prostoru, možnost pracovat a studovat v členských státech, volný pohyb zboží a kapitálu, zvýšenou vojenskou bezpečnost a vzájemnou spolupráci mezi státy. Negativní stránkou je ztráta možnosti rozhodovat svobodně o vlastních zákonech, zvýšení cen potravin a základních služeb na úroveň cen v členských státech, likvidace českého zemědělství v rámci stanovení kvót zemědělských produktů a potravinová závislost na zahraničí. Zapojení do EU přináší rovněž negativní ekonomické dopady na české podniky, které nemusejí obstát ve velké konkurenci a mohou zkrachovat, příliv cizinců vede často k růstu kriminality, korupce a k častým teroristickým útokům. V rámci cestování bez hranic se u nás mohou šířit nebezpečné choroby a do obchodních řetězců se někdy dostávají závadné potraviny.

V roce 2007 dvacet sedm členských států podepsalo Lisabonskou smlouvu, která po dlouhém vyjednávání vstoupila v platnost až za dva roky poté. Tato mezinárodní smlouva přináší do fungování EU řadu změn jako je právní subjektivita EU, Listina základních práv a svobod, vymezení pravomocí EU a členských států, občanskou iniciativu. Hlavní položkou výdajů Evropské unie

zůstávají pro programové období 2007-2013 výdaje na politiku soudržnosti a regionální politiku, následované výdaji na Společnou zemědělskou politiku. Ministerstvo pro místní rozvoj uvádí ke dni 5. dubna 2017 celkovou alokaci fondů EU pro ČR v období 2007-2013 ve výši 676,3 mld. Kč. Žadatelé podali žádosti o podporu ve výši 1363,2 mld. Kč, z toho bylo schválených projektů ve výši 759 mld. Kč. Příjemcům dotace bylo proplaceno 707,7 mld. Kč finančních prostředků. Z těchto čísel je vidět, že zájem o čerpání ze strukturálních fondů stále stoupá a podané žádosti již překročili určenou výši prostředků pro Českou republiku. Nejvíce finančních prostředků je čerpáno na Tematické operační programy, kde je největší zájem o operační program Doprava a nejvíce prostředků zatím stále zůstává v oblasti školství, vědy a výzkumu. V programovém období 2007-2013 již pod strukturální fondy nespadá podpora konkurenceschopnosti zemědělství, lesnictví a rozvoje venkova. Tyto oblasti jsou financovány prostřednictvím Programu rozvoje venkova financovaného z Evropského zemědělského fondu pro rozvoj venkova (EAFRD).

Ne všechny projekty jsou ale podpořeny, při schvalování se klade důraz na dodržení principů regionální a strukturální politiky a na dodržování horizontálních témat. Pro období 2007-2013 byla stanovena dvě horizontální témata, a to Rovné příležitosti a Udržitelný rozvoj. Strukturální fondy by měly pozitivně přispívat ke snižování regionálních disparit a ke zlepšování životního prostředí. Různou měrou se podílejí na výstavbě infrastruktury, investují do lidských zdrojů, podporují podnikatelské prostředí a snaží se o vyrovnání odlišné sociální a ekonomické situace. Přispívají zejména k rozvoji nevyužitého potenciálu naší země, ale nevhodný přístup může naopak vést k likvidaci zdravé konkurence, může působit diskriminačně a vést dokonce ke korupci (SEVERINOVÁ, 2011)

V Programovém období 2014–2020 byly pro Českou republiku vyčleněny prostředky ve výši téměř 24 miliard eur. Jednotlivé programy probereme v samostatné kapitole 2.6.

Oproti programovému období 2007–2013 došlo v systému čerpání z evropských fondů k zavedení některých novinek. A to na evropské i české úrovni. Mezi nejdůležitější z nich patří:

- rozšíření počtu zapojených fondů (nově i EAFRD a EMFF, tedy fondy politiky rozvoje venkova a Společné námořní a rybářské politiky)
- nastavení systému předběžných podmínek

- důraz na posílení strategického řízení a plánování při přípravě a realizaci programového období, Dohody o partnerství či jednotlivých programů a obecně na kvalitu strategické práce v ČR
- vyšší měřitelnost přínosu podpořených operací (důraz na plnění stanovených indikátorů)
- finanční závislost na rychlosti a kvalitě čerpání (výkonnostní rámec)
- vyšší míra uplatnění územně specifického přístupu a využití integrovaných nástrojů
- vyšší míra uplatnění finančních nástrojů na úkor dotací

V českých podmínkách mezi hlavní novinky patří především:

- snížení počtu programů (snížení počtu tematických OP a ustavení jednoho Integrovaného regionálního operačního programu na místo původních sedmi ROPů)
- koncepce Jednotného metodického prostředí (má zajistit stejná pravidla skrze celý systém);
- rozšířené fungování monitorovacího systému (zjednodušení administrativy, žadatel již nebude muset tisknout žádné papíry),

(<http://www.strukturalni-fondy.cz/cs/Migrace/Fondy-EU/2014-2020> „staženo dne: 10. 2. 2018“).

V České republice vznikla celá řada firem, které se zabývají poradenstvím v rámci dotační politiky EU. Čerpání dotací je zatíženo obrovskou administrativní náročností, kterou na sebe často z nedostatku času a kapacity žadatele přebírají poradenské firmy. Podání žádosti a následné přidělení neboli získání dotace totiž administrativně nekončí, ba naopak začíná, a to ještě ve větší míře. Většina dotačních titulů má pětileté období udržitelnosti dotace. V tomto období musejí žadatelé reportovat dosavadní výsledky a přínosy, ke kterým se v projektové žádosti zavázali. Aby poradenské firmy mohly odpovídajícím způsobem pracovat, musí vysoké školy otevírat nové studijní programy a vychovat odborníky v oboru strukturálních fondů. Dotační politika přinesla pro naši zemi nejen příliv peněz pro podnikatele, ale i vznik nových pracovních míst a rozvoj podnikatelského prostředí, a to vede k naplnění globálního cíle Národního strategického referenčního rámce ČR.

Nyní se nacházíme dva roky před koncem programovacího období 2014-2020. Podle pravidla n+2 budou finanční prostředky vypláceny až do roku 2022.

Podnikatelské subjekty začínají razantněji bojovat o přidělení dotací, aby zajistily budoucnost chodu podniku, protože následující roky budou zřejmě posledními, kdy si sáhnou na evropské dotace v takovém rozsahu, jako tomu bylo doposud.

Je zřejmé, že jsme členství v EU pevně uchopili do svých rukou a stali se tak konkurenceschopným členským státem. K tomu abychom zůstaly rovnocenným partnerem, musíme zachovat zvyky a tradice naší země a zajistit udržitelný rozvoj pro další generace s ohledem na negativní vlivy na krajinu a životní prostředí. V rámci Společné zemědělské politiky je důležité klást důraz na bezpečnost zásobování zdravými potravinami, zachování fungujících venkovských regionů. Ve snaze maximálně omezit negativní vliv zemědělské výroby na životní prostředí a krajinu by měl přispět Systém kontroly podmíněnosti (Cross compliance). Vyplácení přímých plateb a dalších evropských podpor z Programu rozvoje venkova je v současné době striktně vázáno na dodržování podmínek řady standardů udržování půdy v dobrém zemědělském a environmentálním stavu. Mezi tyto standardy patří dodržování povinných požadavků v oblasti životního prostředí, veřejného zdraví, zdraví zvířat a zdraví rostlin, welfare zvířat a minimálních požadavků v rámci agroenvironmentálních opatření (SEVERINOVÁ, 2011)

## **2.2 Regionální a strukturální politika EU**

### **2.2.1 Vývoj regionální a strukturální politiky EU**

Evropská unie pokrývá území států a regionů, mezi nimiž jsou velké rozdíly dané kulturními, jazykovými a historickými odlišnostmi. Společným odrazem těchto rozdílů je různá ekonomická úroveň měřitelná výší hrubého domácího produktu HDP. Nejrozvinutější regiony se pohybují na úrovni více než 270 % a nejméně rozvinuté dosahují méně než 40 % průměrné úrovně HDP v EU. Na snižování těchto rozdílů se zaměřuje evropská regionální politika. V roce 1988 byla provedena reforma regionální politiky a klíčovým finančním nástrojem pro realizování strukturální politiky se staly **strukturální fondy**. Reforma regionální politiky v tomto období byla reakcí na vstup Španělska a Portugalska – zemí s nižší ekonomickou výkonností ekonomiky a závislostí na zemědělské produkci. Dalším impulsem byly strukturální potíže regionů vyspělých zemí – Velké Británie, severní Francie, Belgie – jejichž tradiční průmyslová odvětví byla postižena změnami v mezinárodním konkurenčním prostředí. Výsledkem reformy byl prvek **střednědobého plánování regionálních programů** a zavedení principů regionální (strukturální) politiky. Poprvé se objevil

koncepční prvek víceletých koordinovaných rozvojových programů. V roce 1988 byla regionální politika integrována s částí sociální a zemědělské politiky do tzv. strukturální politiky či politiky hospodářské a sociální soudržnosti. **Maastrichtskou smlouvou** byl v roce 1993 založen **Kohezní fond** – nástroj, který má pomáhat slabším zemím splnit maastrichtská kritéria. Zároveň byl založen Výbor regionů – nový poradní orgán EU, který se vyjadřuje k problémům s regionálním podtextem a má právo vlastní iniciativy. Místo dosavadních jednoletých cyklů byla tedy nově zavedena střednědobá období, tzv. **programová období**. Aktuální programové období je sedmileté 2007-2013. Pro vzájemná porovnávání, a to především z hlediska statistického, slouží tzv. nomenklatura územních statistických jednotek – **NUTS** (TAUER, ZEMÁNKOVÁ, ŠUBRTOVÁ, 2009).

V tabulce č. 1 máme přehledné rozdělení na tři skupiny NUTS I až III. Dále máme znázorněna minima a maxima počtu obyvatel. V posledních dvou sloupcích je pro srovnání uveden počet jednotlivých regionů v EU a ČR.

Tabulka č. 1: Rozdělení regionů NUTS I-III

<b>Jednotka</b>	<b>Minimum</b>	<b>Maximum</b>	<b>Rozdělení EU</b>	<b>Rozdělení ČR</b>
NUTS 1	3 miliony	7 milionů	98 regionů	1 region
NUTS 2	800 000	3 miliony	276 regionů	8 regionů
NUTS 3	150 000	800 000	1342 regionů	14 regionů

Zdroj: BUZKOVÁ (2016)

Rozdělení regionů na NUTS II je provedeno podle počtu obyvatel tak, aby každý region pokrýval území s 1 až 2 miliony obyvatel. Na obrázku č. 1 máme graficky znázorněno rozdělení ČR na jednotlivé regiony, které tvoří NUTS II.



Statistické jednotky NUTS 2 - Česká republika



Obrázek č. 1: Rozdělení ČR na 8 regionů NUTS II, zdroj:

<https://portal.uur.cz/images/nuts/NUTS-2-2012.jpg>, „staženo dne: 20. 2. 2018“

V ČR máme celkem 14 krajů (NUTS III), které se skládají z 8 regionů NUTS II: Jihovýchod, Jihozápad, Moravskoslezsko, Severovýchod, Severozápad, Střední Čechy, Střední Morava.

## 2.2.2 Cíle regionální politiky

### Cíl Konvergence

Účelem cíle Konvergence je pomoc nejméně rozvinutým zemím a regionům, aby rychleji dosáhly průměru EU pomocí zlepšených podmínek pro růst a zaměstnanost. Toho má být dosaženo investicemi do fyzického a lidského kapitálů, inovací, znalostí společnosti, schopnosti přizpůsobit se změnám životního prostředí a účinnosti správy. Jedná se o podporu regionů s HDP nižším než 75 % průměru EU, v ČR se jedná o všechny regiony kromě Prahy, která má vyšší HDP. Tento cíl je financovaný z ERDF, ESF a FS.

### Cíl Regionální konkurenceschopnost a zaměstnanost

Regionální cíl je zaměřený na podporu regionů nespádajících pod Cíl „Konvergence“, tj. HDP blízky průměru EU, což v ČR naplňuje pouze Praha. Hlavní snahou je udržitelný rozvoj hlavního města Prahy jako významného centra

socioekonomických, kulturních, vzdělávacích, výzkumných a inovačních aktivit. Tento cíl je financovaný z ERDF a ESF.

### **Cíl uzemní spolupráce**

Cíl vychází z podpory další integrace EU spoluprací na přeshraniční, mezinárodní a meziregionální úrovni. Podpora příhraniční spolupráce na úrovni NUTS III nacházejících se podél všech vnitřních a některých vnějších pozemních hranic a všech regionů úrovně NUTS III podél námořních hranic, které jsou od sebe obecně vzdáleny 150 kilometrů. Tento cíl je financovaný z ERDF a v ČR pod něj spadají všechny regiony (<http://www.strukturalni-fondy.cz/cs/Evropske-fondy-v-CR/Programove-obdobi-2007-2013>, „staženo dne: 10. 2. 2018“).

### **2.2.3 Strukturální fondy**

Strukturální politika EU je založena na solidaritě zemí s vysokým ekonomickým potenciálem vůči ekonomicky zaostalejším státům a regionům. V současnosti existují dva strukturální fondy.

#### **Evropský fond regionálního rozvoje (ERDF)**

ERDF byl zřízen v roce 1974 jako základní nástroj regionální politiky za účelem financování strukturální pomoci prostřednictvím regionálních rozvojových programů zacílených na nejvíce postižené regiony a snižování rozdílů mezi regiony. Zaměřuje se na investice do infrastruktury, podporu malého a středního podnikání v problémových regionech, podporu zaměstnanosti.

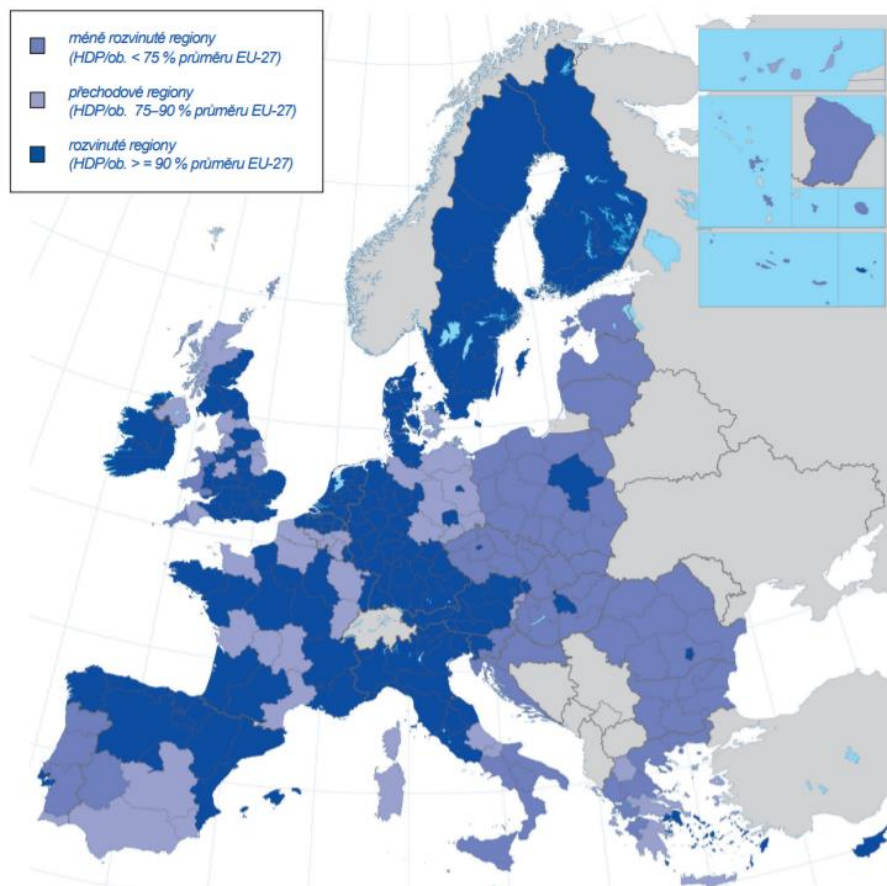
#### **Evropský sociální fond (ESF)**

Jeho hlavním posláním jsou investice na rozvoj lidských zdrojů, boj s nezaměstnaností a rozvoj trhu práce v oblasti zvyšování konkurenceschopnosti podniků (zejména MSP) a rovných příležitostí pro všechny v přístupu na trh práce. Mimo strukturální fondy stojí **Kohezní fond (Fond soudržnosti, FS)**. Fond soudržnosti se nezaměřuje na regionální politiku, ale je orientován na území celého státu a spolufinancuje velké projekty v oblasti životního prostředí a transevropských dopravních sítí (TAUER, ZEMÁNKOVÁ, ŠUBRTOVÁ, 2009).

## 2.3 Programové období 2014-2020

Politika soudržnosti je hlavní investiční politika EU a cílí na všechny regiony v Evropské unii. Podporuje tvorbu pracovních míst, konkurence schopnost firem, hospodářský růst, udržitelný rozvoj a zlepšování kvality života občanů. Do roku 2020 usiluje EU o dosažení pěti konkrétních cílů v oblasti růstu. Ty vycházejí za strategie Evropa 2020 a prostředky určené na realizaci politiky soudržnosti podpoří jejich dosažení.

Jde o cíle v oblasti zaměstnanosti, inovací, vzdělávání, sociálního začleňování a efektivního nakládání s energiemi. V zájmu splnění těchto cílů a řešení různorodých potřeb regionů bylo vyčleněno 351,8 miliardy € na politiku soudržnosti na období 2014–2020, tedy téměř třetina celkového rozpočtu EU. Na obrázku č. 2 vidíme rozdělení EU na jednotlivé regiony specifikované jako méně rozvinuté, přechodové a rozvinuté regiony podle HDP na obyvatele.



Obrázek č. 2: Rozdělení EU podle regionů a procenta HDP/ob., zdroj:

[http://dotaceeu.cz/getmedia/2987622b-0f7d-459a-90f5-281b7a9b53ab/publikace-ROADSHOW\\_2.pdf?ext=.pdf](http://dotaceeu.cz/getmedia/2987622b-0f7d-459a-90f5-281b7a9b53ab/publikace-ROADSHOW_2.pdf?ext=.pdf), „staženo dne: 20. 2. 2018“

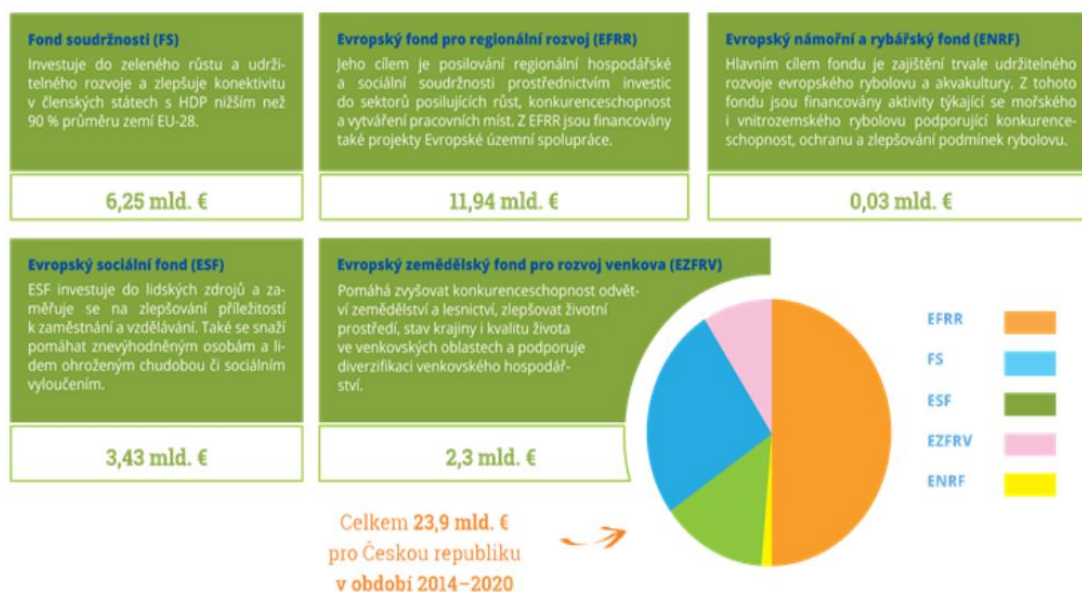
Princip solidarity-prostředky vynakládané na politiku soudržnosti směřují do 272 regionů EU a největší část prostředků je určena pro méně rozvinuté země a regiony. Cílem těchto investic je snižovat ekonomické, sociální a územní nerovnosti, které v EU stále přetrvávají.

Novinky v programovém období 2014–2020:

- Větší důraz na výsledky=jasnější a měřitelné cíle umožňující vyšší míru odpovědnosti.
- Zjednodušení=jeden soubor pravidel pro pět fondů – Evropské strukturální a investiční fondy.
- Podmínky=splnění podmínek pro lepší a efektivnější investice fondů ještě před poskytnutím prostředků.
- Posílení městské dimenze a úsilí o sociální začlenění=minimální podíl prostředků fondů se vyčleňuje na integrované projekty ve městech a na podporu vyloučených komunit.
- Spojení s hospodářskou reformou=Komise může pozastavit financování pro členský stát, který nedodržuje hospodářská pravidla EU

([http://dotaceeu.cz/getmedia/2987622b-0f7d-459a-90f5-281b7a9b53ab/publikace-ROADSHOW\\_2.pdf?ext=.pdf](http://dotaceeu.cz/getmedia/2987622b-0f7d-459a-90f5-281b7a9b53ab/publikace-ROADSHOW_2.pdf?ext=.pdf) „staženo dne: 10. 2. 2018“).

Pro Českou republiku byly vyčleněny prostředky ve výši téměř 24 miliard eur. Fondy Evropské unie zahrnují celou škálu nástrojů finanční pomoci. Slouží především k podpoře hospodářského růstu členských zemí EU a snižování sociálních a ekonomických nerovností mezi státy a regiony (tzv. politika soudržnosti). V programovém období 2014–2020 jsou v České republice nastavena společná pravidla pro pět fondů, které dohromady tvoří Evropské strukturální a investiční fondy (ESI). Na obrázku č. 3 je grafické rozdělení a popis pěti fondů s předepsanou alokací na programové období 2014-2020.



Obrázek č. 3: Popis a rozdělení ESI fondů, zdroj: <http://www.strukturalni-fondy.cz/cs/Migrace/Fondy-EU/2014-2020>, „staženo dne: 20. 2. 2018“

Záměrem Evropské unie je, aby fondy maximálním možným způsobem přispěly k naplňování strategie EU 2020–Strategie pro inteligentní a udržitelný růst podporující začlenění, což je dlouhodobá vize rozvoje Evropské unie. Pro lepší využití těchto fondů ve prospěch strategie EU 2020 zpracoval každý stát Dohodu o partnerství, kterou posoudila a schválila Evropská komise. K jejímu naplňování přispějí jednotlivé programy. V těchto dokumentech je určeno i rozdělení přidělených finančních prostředků mezi podporované oblasti (<http://www.dotaceu.cz/cs/Migrace/Fondy-EU/2014-2020> „staženo dne: 10. 2. 2018“).

### 2.3.1 Tematické cíle pro období 2014-2020

Prostředky na politiku soudržnosti jsou v programovém období 2014–2020 rozdělovány prostřednictvím Evropských strukturálních a investičních fondů. Evropská komise spolupracuje s členskými státy na přípravě Dohod o partnerství a programů, které mají určovat investiční priority a rozvojové potřeby.

Politika soudržnosti má pro období 2014-2020 určených 11 tematických cílů podporujících růst. Na obrázku č. 4 máme jednotlivé cíle postupně popsány. U každého cíle je uvedena alokace v mld. € a celkové procento alokace. Investice z **EFRR** bude podporovat všech 11 cílů, ale cíle 1-4 představují hlavní investiční priority. Hlavní prioritou pro **ESF** jsou cíle 8-11, přestože tento fond podporuje i cíle 1-4. Fond soudržnosti podporuje cíle 4-7 a 11. **EZFRV** a **ENRF**

podporují částečně všechny tematické cíle (MINISTERSTVO PRO MÍSTNÍ ROZVOJ ČR – NÁRODNÍ ORGÁN PRO KOORDINACI, 2015).

Alokace České republiky = 23,96 mld. €				
Evropský fond pro regionální rozvoj EFRR	Evropský sociální fond ESF	Fond Soudržnosti FS	Evropský zemědělský fond pro rozvoj venkova EZFRV	Evropský námořní a rybářský fond ENRF
11,94 mld. €	3,43 mld. €	6,26 mld. €	2,31 mld. €	0,03 mld. €

Rozdělení podpory ESI fondů dle tematických cílů		v mld. €	% alokace
	1. Investice do výzkumu, vývoje a inovací pro praxi	2,51	11 %
	2. Rozvoj využívání informačních a komunikačních technologií	1,07	4 %
	3. Podpora malých a středních podniků	1,34	6 %
	4. Snižování energetické náročnosti ekonomiky	2,25	9 %
	5. Omezování přírodních rizik, povodní a ekologické zátěže	1,32	6 %
	6. Ochrana životního prostředí a využívání přírodního bohatství	2,74	9 %
	7. Modernizace dopravní infrastruktury a ekologická doprava	6,24	27 %
	8. Zvyšování zaměstnanosti a kvalitní pracovní síla	1,38	6 %
	9. Fungující sociální systém a boj proti chudobě	1,98	9 %
	10. Zkvalitnění systému vzdělávání	1,96	8 %
	11. Kvalitní, efektivní a transparentní veřejná správa a instituce	0,18	1 %
	Technická pomoc	0,85	4 %

Obrázek č. 4: Rozdělení podpory ESI fondů dle tematických cílů, zdroj:

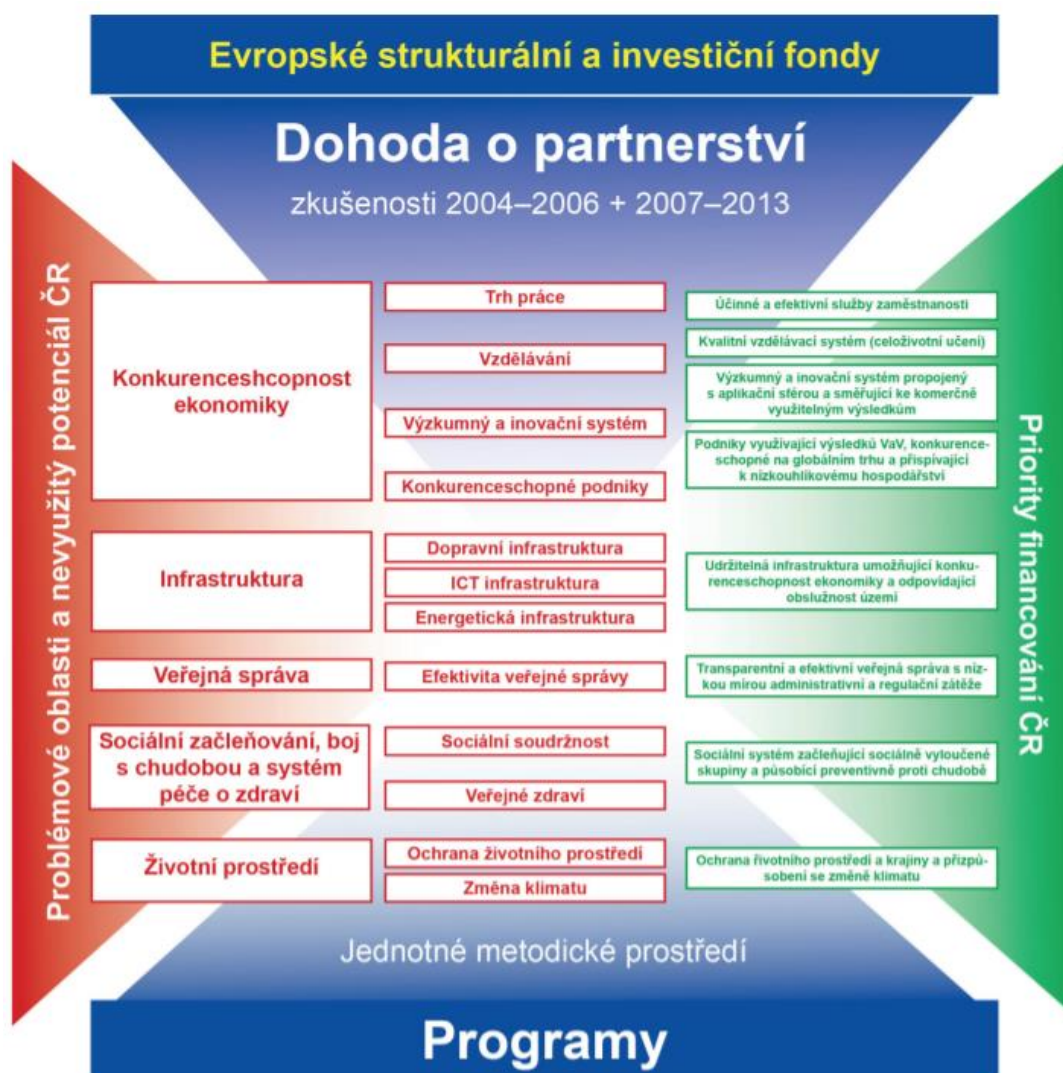
[http://dotaceeu.cz/getmedia/2987622b-0f7d-459a-90f5-281b7a9b53ab/publikace-ROADSHOW\\_2.pdf?ext=.pdf](http://dotaceeu.cz/getmedia/2987622b-0f7d-459a-90f5-281b7a9b53ab/publikace-ROADSHOW_2.pdf?ext=.pdf), „staženo dne: 20. 2. 2018“

### 2.3.2 Strategie Evropa 2020

Dohoda o partnerství pro programové období 2014–2020 je dokument vypracovaný členským státem Evropské unie, který stanoví cíle a priority pro efektivní využívání Evropských strukturálních a investičních fondů (ESIF) za účelem naplňování strategie Evropa 2020 na základě vydefinovaných národních priorit. Dohoda o partnerství je strategickým dokumentem, založeným na důsledné analýze současné sociální a ekonomické situace, ekonomických trendů a potřeb České

republiky, na jejichž základě jsou stanoveny priority pro financování v letech 2014-2020 při současném sledování naplňování společných cílů EU.

Národní rozvojové priority vyplývají z identifikovaných problémových oblastí a identifikovaných potřeb rozvoje. Každý tematický cíl pak reprezentuje klíčovou složku pro dosahování konkurenceschopnosti ČR a cílů strategie Evropa 2020. Jedná se tedy o zásadní „střešový dokument“ pro programové období 2014–2020 a bude plnit stejnou úlohu jako Národní strategický referenční rámec v programovém období 2007–2013. Grafické znázornění Dohody o partnerství je vidět na obrázku č. 5.



Obrázek č.5: Dohoda o partnerství, Strategie Evropa 2020, zdroj:

[http://dotaceeu.cz/getmedia/2987622b-0f7d-459a-90f5-281b7a9b53ab/publikace-ROADSHOW\\_2.pdf?ext=.pdf](http://dotaceeu.cz/getmedia/2987622b-0f7d-459a-90f5-281b7a9b53ab/publikace-ROADSHOW_2.pdf?ext=.pdf), „staženo dne: 20. 2. 2018“

Dohoda zastřešuje programy cíle Investice pro růst a zaměstnanost spadající pod politiku soudržnosti EU a programy spadající pod II. Pilíř Společné zemědělské politiky a Společné rybářské politiky.

Dohoda o partnerství byla vypracována za účasti partnerů v souladu s přístupem založeným na víceúrovňové správě, tj. se zapojením regionálních a dalších partnerů. Nařízení pro ESI fondy ukládalo členskému státu povinnost předložit Dohodu o partnerství nejpozději do 22. dubna 2014 Evropské komisi. V návaznosti na schválení návrhu Dohody Vládou ČR 9. dubna 2014, Česká republika tu to povinnost splnila a dne 17. dubna 2014 Dohodu odeslala prostřednictvím informačního systému Evropské komise do Bruselu. V průběhu června zaslala Evropská komise své připomínky, které byly vypořádány v rámci oficiálních jednání formálního dialogu během července 2014. Dohoda byla Evropskou komisí schválena 26. srpna 2014, v podobě, jakou navrhla česká strana. Nastavení Dohody o partnerství je výsledkem jednání, do kterého byly zapojeny řídicí orgány, ostatní resorty a další partneři. České republice se otevřela možnost v příštích letech čerpat 23,96 mld. € (více než 650 miliard korun). To představuje jednu z nejvyšších částek v celé EU. Na Dohodu o partnerství je navázáno schvalování jednotlivých programů, za jejichž přípravu jsou odpovědné řídicí orgány (MINISTERSTVO PRO MÍSTNÍ ROZVOJ ČR – NÁRODNÍ ORGÁN PRO KOORDINACI, 2015).

### **2.3.3 Metodické pokyny pro programové období 2014-2020**

Pro naplňování cílů Dohody o partnerství je nutné připravit efektivní a výkonný systém řízení a koordinace. Ze zkušeností minulých období vyplývá, že pro programové období 2014–2020 je nutné zavést jednotná, srozumitelná pravidla, která budou mít formu závazných metodik pro klíčové oblasti implementace ESI fondů neboli tzv. jednotné metodické prostředí. Koncepce jednotného metodického prostředí představuje standardy pro správnou implementaci a jasné vymezení rolí a odpovědností na všech úrovních řízení čerpání ESI fondů a hlavním cílem je vybudování účinného, efektivního, transparentního a vymahatelného systému podpory z evropských prostředků. Proces jednotné standardizace zahrnuje celou škálu postupů, od sjednocení používaných pojmů a odborné terminologie, přes návaznost procesů a vybraných lhůt až po oblast kontrolních postupů. Cílem je odstranění bariér především na straně žadatelů a příjemců, kteří jsou považováni za klíčovou složku systému, protože jsou nositeli projektů, jejichž prostřednictvím jsou realizovány cíle



programů a na kvalitě jejich přípravy a schopnosti bezchybné realizace závisí celkový úspěch provádění kohezní politiky v ČR. Ministerstvo pro místní rozvoj a Národní orgán pro koordinaci ve spolupráci s Ministerstvem financí připravil metodické dokumenty k jednotlivým klíčovým oblastem pro implementaci ESI fondů (MINISTERSTVO PRO MÍSTNÍ ROZVOJ ČR – NÁRODNÍ ORGÁN PRO KOORDINACI, 2015).

### **2.3.4 Informační systém ESI fondů MS 2014+**

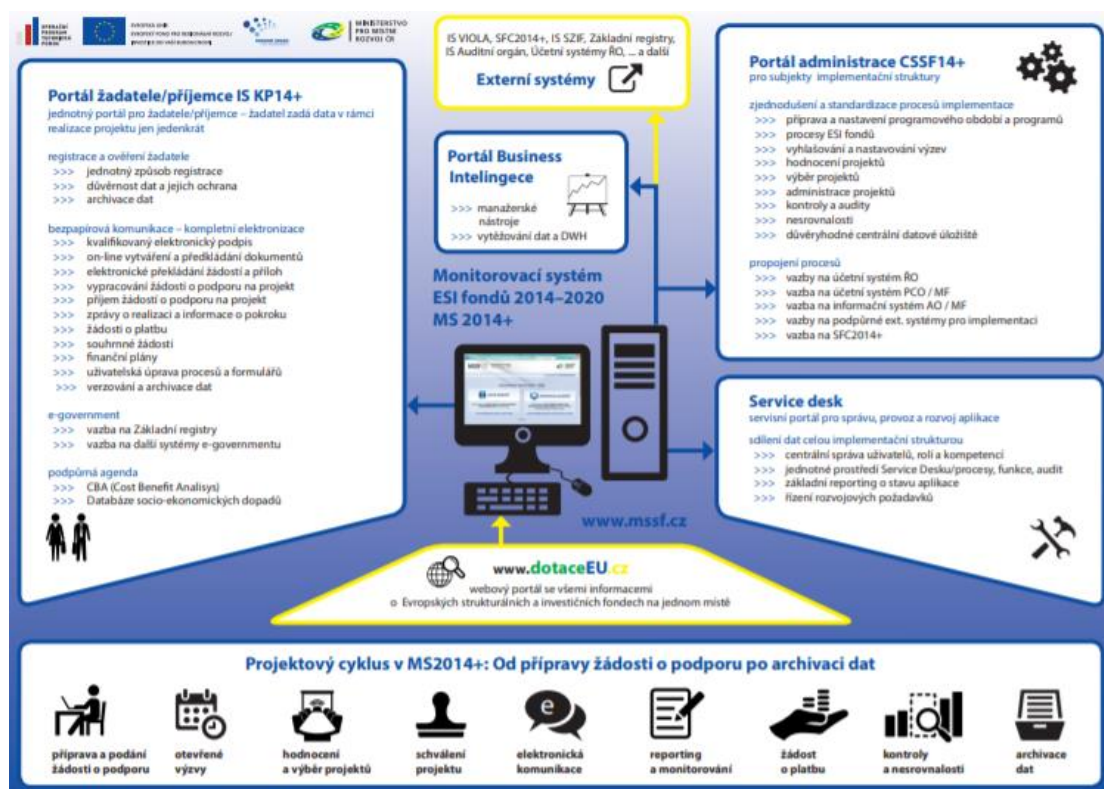
Ministerstvo pro místní rozvoj připravilo nový informační systém pro monitorování Evropských strukturálních a investičních fondů v programovém období 2014–2020. MS2014+ je základním nástrojem pro sledování využívání finanční pomoci z ESI fondů a vyhodnocování realizace kohezní politiky na národní úrovni.

Požadavek na vytvoření jednotného systému pro administraci evropských dotací (MS2014+) navrhovalo Ministerstvo pro místní rozvoj i Evropská komise na základě závěrů a doporučení „Audit monitorovacího systému strukturálních fondů a fondů soudržnosti pro programové období 2007-2013“. V závěrech auditu bylo doporučeno, aby MMR zajistilo jednotný systém, hrálo roli centrálního gestora a zajistilo jednotnou aplikaci pro programy a žadatele. A tím na sebe vzalo i povinnosti vlastního realizátora. Od září 2011, kdy vláda pověřila MMR přípravou nového systému, tak veškeré aktivity MMR směřovaly ke splnění výše zadaného úkolu. Formou otevřeného výběrového řízení na „Pořízení Aplikace MS2014+ a zajištění jejího provozu a rozvoje“ byla realizována veřejná zakázka a učiněny veškeré zákonem požadované kroky, které vedly k podpisu smlouvy s dodavatelem, jehož nabídka byla ekonomicky nejvýhodnější.

Informační systém MS2014+ zajišťuje jednotnou datovou základnu pro sdílení informací, souvisejících s přípravou a naplňováním Dohody o partnerství uzavřené mezi Českou republikou a Evropskou unií o čerpání z ESI fondů. Informační systém MS2014+ pro období 2014–2020 je jednotný pro všechny programy ESI fondů vztahující se k činnostem na národní úrovni pro vyhodnocování Dohody o partnerství.

MS2014+ poskytuje podmínky pro efektivní práci řídicích orgánů a práci žadatelů/příjemců při administraci projektů a programů. Nový informační systém zajišťuje sběr, přenos, zpracování, uchování, poskytování a vyhodnocování dat a dále

umožňuje interaktivní komunikaci mezi subjekty implementační struktury zapojenými do přípravy, administrace, hodnocení a kontrolování poskytování finančních prostředků, stejně tak jako komunikaci s žadateli a příjemci podpory z ESI fondů. Celý proces administrace evropských dotací se díky MS2014+ stává plně elektronickým. Na obrázku č. 6 vidíme grafické znázornění schématu projektového cyklu v nové aplikaci MS2014+.



Obrázek č. 6: Schéma projektového cyklu v aplikaci MS2014+ Zdroj:

[http://dotaceeu.cz/getmedia/2987622b-0f7d-459a-90f5-281b7a9b53ab/publikace-ROADSHOW\\_2.pdf?ext=.pdf](http://dotaceeu.cz/getmedia/2987622b-0f7d-459a-90f5-281b7a9b53ab/publikace-ROADSHOW_2.pdf?ext=.pdf), „staženo dne: 20. 2. 2018“

Na konci srpna 2014 Ministerstvo pro místní rozvoj dokončilo přípravu Aplikace MS2014+ v rozsahu umožňujícím zahájení administrace programů a projektů ESI fondů. Následně byla aplikace zpřístupněna pracovníkům implementační struktury pro účely ověřování procesů na úrovni jednotlivých programů. Zahájení ostrého provozu systému a Aplikace MS2014+ proběhlo 4. 11. 2014, kdy byly spuštěny služby datového centra. Další rozvoj aplikace bude probíhat na základě požadavků jednotlivých subjektů implementace.

Základní přístup do MS2014+ je zajištěn přes webové rozhraní. Stěžejní je portál IS KP14+ pro externí uživatele a CSSF14+ pro interní uživatele. Veškerá komunikace

probíhá již pouze elektronicky s využitím kvalifikovaného elektronického podpisu. MS2014+ přispívá k plnění základních tezí a principů programového období 2014 – 2020. To by se dalo shrnout do pěti bodů:

- zjednodušování
- elektronizace dat a dokumentů
- snadná komunikace
- transparentnost
- zlepšení řízení a efektivity čerpání podpor (MMR-NOK, 2015).

### **2.3.5 Projektový cyklus: od nápadu až po vyúčtování žádosti**

#### **1) Od nápadu k projektovému záměru**

Zájemce o evropské peníze si upřesní, co by chtěl ve své obci, firmě nebo organizaci udělat. Chybný je postup, při kterém budoucí žadatel hledá cokoli, co by se vešlo pod konkrétní operační program (OP). Naopak by si měl nejprve stanovit cíl a teprve poté pro něj vyhledat příslušný OP. Například firma může chtít pro zvýšení své konkurenceschopnosti nakoupit nové stroje, obec bude chtít zlepšit trávení volného času svých občanů výstavbou hřiště, nezisková organizace může zkvalitnit své služby vytvořením nových vzdělávacích programů. Zvolené řešení by mělo být optimální ekonomicky, technicky i provozně a mělo by fungovat delší dobu.

#### **2) Hledání vhodného programu**

Žadatel si najde příslušný operační program, který je určený pro financování jeho záměru. Přehled všech operačních programů najde na webu [www.dotaceEU.cz](http://www.dotaceEU.cz), kde je k dispozici pro případné dotazy také on-line chat. Informovat se může též na lince Eurofon na čísle 800 200 200.

Při prostudování podmínek daného OP si musí zodpovědět některé otázky: Podporuje daný OP činnost, kterou chci financovat? Jsem oprávněný žadatel? Mohu projekt realizovat v mnou určeném místě? Vejdu se s představou rozpočtu do stanoveného limitu? Po vybrání správného OP se může stát, že se žadatel bude muset vrátit k původnímu záměru a upravit jej tak, aby lépe splňoval kritéria programu. V té době už je vhodné začít připravovat konkrétní projekt. Pokud si ho žadatel netroufne nachystat sám, může se obrátit na některého z projektových manažerů, kteří budou působit na řídicích orgánech daných OP a v případě potřeby

zodpovědí i specifické dotazy týkající se konkrétních projektů. Projekt musí mít logickou strukturu a zcela přesně specifikované cíle.

### **3) Podání žádosti o podporu na projekt**

Než začne zájemce o eurodotaci zpracovávat žádost, měl by se seznámit se všemi požadavky, které bude muset splnit. Má možnost využít k tomu celou řadu nástrojů. Může se zúčastnit různých školení, která pro žadatele bude pořádat ministerstvo pro místní rozvoj, případně další příslušná ministerstva. Informace o tom, které podklady, povinné a nepovinné přílohy musí žadatel spolu se žádostí dodat a jak přesně mají vypadat, obsahují Pravidla pro žadatele a příjemce. Ta jsou součástí každého programu. Žádost i se všemi předepsanými podklady a přílohami se musí podat do stanoveného termínu elektronicky prostřednictvím informačního systému fondů. Žadatel proto musí sledovat, kdy příslušný řídicí orgán vypíše konkrétní výzvu k podávání žádostí. Každá výzva k podání žádosti bude zveřejněna minimálně s půlročním předstihem před termínem, ve kterém bude nutné žádosti odevzdat.

### **4) Posuzování žádostí o dotace**

Důležitou pomůckou, podle níž bude výběrová komise žádosti posuzovat, jsou hodnoticí a bodovací kritéria. Ta jsou součástí dané výzvy a žadatel by se jimi měl řídit už při sestavování žádosti. V prvním kole se u žádostí posuzuje, zda splňují všechny formální náležitosti a zda je projekt vůbec vhodný pro daný OP. Pracovníci řídicího orgánu mohou v této fázi žadatele vyzvat, aby například opravil chybné údaje nebo doplnil chybějící přílohy. Poté všechny přijaté žádosti soutěží o finanční prostředky, které jsou v dané výzvě celkově k dispozici. Nejlepší projekty s nejvyšším bodovým ohodnocením jsou pak doporučeny ke schválení. Pokud se sejde hodně dobrých projektů, může se stát, že i dobře zpracovaný projekt se ocitne na pozici, pro kterou už se nedostává finančních prostředků. Tím ale ještě není věc ztracena, je možné, že příslušný řídicí orgán v budoucnu v daném OP vypíše novou výzvu, do níž se žadatel opět může přihlásit. O výsledku hodnoticího procesu budou všichni žadatelé informováni a bude veřejně dostupný. Každého úspěšného žadatele pak ministerstvo, které řídí daný OP, vyzve k podpisu smlouvy o přidělení dotace.

### **5) Uskutečnění projektu**

Jakmile je podepsána smlouva, která podrobně stanoví podmínky pro realizaci projektu, může se příjemce pustit do práce. Pokud se objeví nějaký požadavek

na jakékoliv změny od původního, schváleného projektového záměru, je nutné informovat řídicí orgán a požádat o provedení změn; bez toho jsou i odůvodnitelné a nutné změny rizikem. Během realizace se příjemce řídí pokyny uvedenými v pravidlech pro žadatele a příjemce daného programu. Jedná se zejména o pravidla pro výběr dodavatelů, povinnou publicitu, zásady pro vedení a uchovávání dokladů vztahujících se k projektu a monitoring projektu. Realizovaný projekt musí vést ke splnění předem vytyčených cílů, což hodnotí tzv. monitorovací indikátory projektu. Jde o ukazatele, jako jsou například počty nových pracovních míst, objem nově pořízených technologií, plochy nově vybudovaných hřišť nebo počet nově proškolených osob. Výběr ukazatelů a uvedené hodnoty jsou pro každý projekt závazné. Už na počátku musí každý žadatel pečlivě zvážit, zda bude schopen jich nejen dosáhnout, ale také je následně udržet po sledovanou dobu, tzv. dobu udržitelnosti.

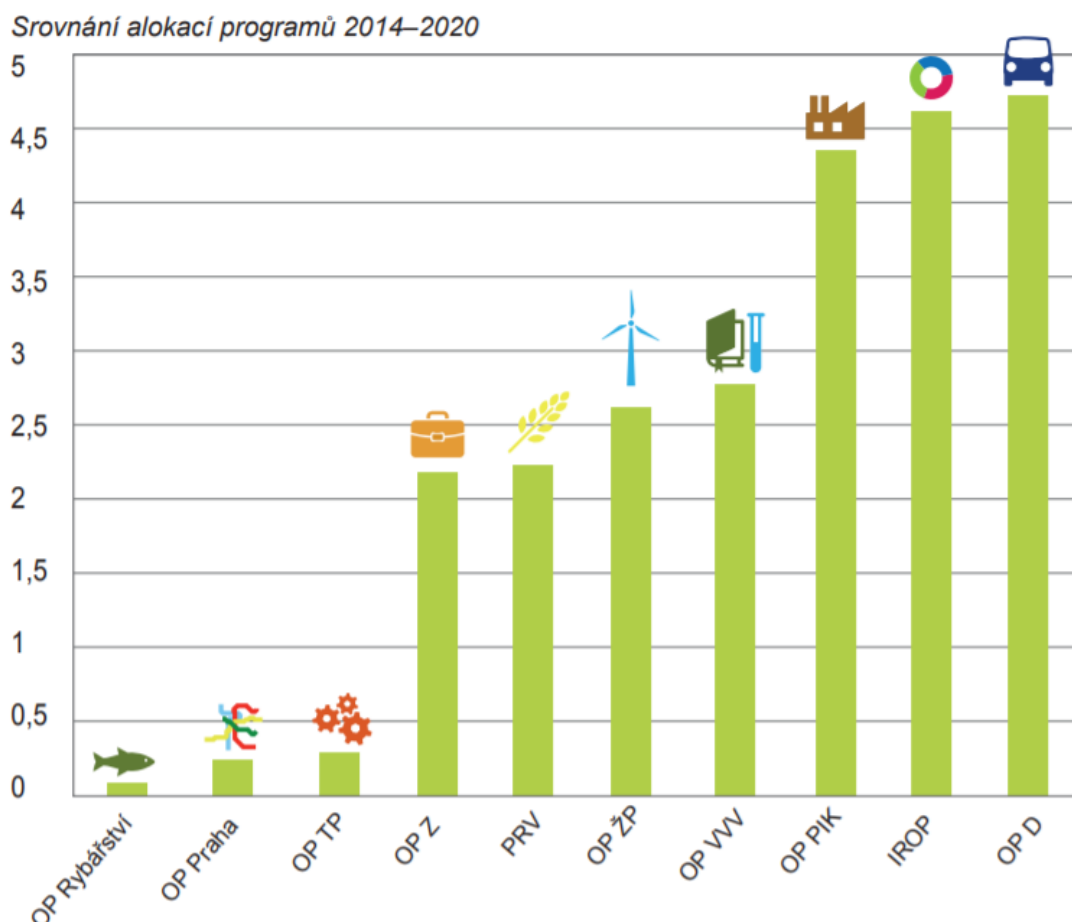
#### **6) Vyhodnocení a vyúčtování projektu**

Během doby, kdy příjemce projekt realizuje, pravidelně, v termínech uvedených v rozhodnutí o poskytnutí dotace, předkládá řídicímu orgánu průběžné monitorovací zprávy, jejichž součástí musí být informace, jak projekt pokračuje, v jaké se nachází fázi a jaké jsou dosažené výsledky. Po ukončení některé etapy, případně celého projektu, příjemce dotace předkládá žádost o platbu včetně kompletního vyúčtování. Následuje kontrola, zda jsou vznesené nároky na proplacení požadované částky oprávněné. Když je vše v pořádku, příjemce obdrží vše proplaceno, v opačném případě se použije tzv. korekce o nezpůsobilý výdaj. Jestliže příjemce dotace pochybí, řídicí orgán přistoupí k sankci a zkrátí o ni nárokovanou částku. Vedle administrativní kontroly musí příjemce dotace počítat s kontrolou projektu také na místě. I po ukončení realizace je příjemce dotace v závislosti na podmínkách programu povinen udržet výsledky projektu po dobu tří až pěti let. Jedná se o tzv. udržitelnost projektu, který by měl sloužit svému účelu minimálně po stanovenou dobu. Při porušení této podmínky musí příjemci vrátit část nebo celou dotaci (MINISTERSTVO PRO MÍSTNÍ ROZVOJ ČR – NÁRODNÍ ORGÁN PRO KOORDINACI, 2015).

### **2.4 Programy 2014-2020**

Souběžně s vyjednáváním Dohody o partnerství probíhá také příprava jednotlivých programů, kterou koordinuje Ministerstvo pro místní rozvoj. Za přípravu operačních programů jsou zodpovědné řídicí orgány, tedy jednotlivá ministerstva,

do jejichž gesce daná problematika spadá. Povinností české strany bylo do 17. července 2014 předložit programy ke schválení Evropské komisi. Před předložením byly programy na zasedáních 9. a 14. července 2014 projednány a schváleny Vládou ČR. Na obrázku č 7 máme graficky znázorněné srovnání jednotlivých alokací (MINISTERSTVO PRO MÍSTNÍ ROZVOJ ČR – NÁRODNÍ ORGÁN PRO KOORDINACI, 2015).



Obrázek č. 7: Srovnání alokací jednotlivých programů Zdroj:

[http://dotaceeu.cz/getmedia/2987622b-0f7d-459a-90f5-281b7a9b53ab/publikace-ROADSHOW\\_2.pdf?ext=.pdf](http://dotaceeu.cz/getmedia/2987622b-0f7d-459a-90f5-281b7a9b53ab/publikace-ROADSHOW_2.pdf?ext=.pdf), „staženo dne: 20. 2. 2018“

### 1) OP Doprava (OP D)

Řídící orgán: Ministerstvo dopravy

Fond: EFRR, FS

Alokace: 4,7 mld. EUR

Tematické cíle: 7

Priority: 5

Zaměření: zajištění kvalitní dopravní infrastruktury v celé ČR a to jak silniční, tak železniční dopravy, kvalitní dopravní infrastruktura je nutnou podmínkou pro zvyšování konkurence schopnosti celého státu i jednotlivých regionů, podpora ekologické dopravy

## **2) Integrovaný regionální operační program (IROP)**

Řídící orgán: Ministerstvo pro místní rozvoj

Fond: EFRR

Alokace: 4,6 mld. EUR

Tematické cíle: 2, 4, 5, 6, 7, 9, 10, 11

Priority: 2, 5, 6, 7, 8

Zaměření: vyvážený rozvoj území v regionech, zkvalitnění infrastruktury, zlepšení veřejných služeb a veřejné správy, zajištění udržitelného rozvoje v obcích, městech a regionech

## **3) Operační program Podnikání a inovace pro konkurenceschopnost (OPPIK)**

Řídící orgán: Ministerstvo průmyslu a obchodu

Fond: EFRR

Alokace: 4,3 mld. EUR

Tematické cíle: 1, 2, 3, 4, 7

Priority: 3, 4, 5

Zaměření: dosažení konkurenceschopné a udržitelné ekonomiky založené na znalostech a inovacích, rozvoj výzkumu a vývoje pro inovace, rozvoj podnikání a konkurence schopnosti malých a středních podniků, energetické úspory a rozvoj vysokorychlostních přístupových sítí k internetu a komunikačním technologiím, vytváření pracovních míst

## **4) OP Výzkum, vývoj a vzdělávání (OP VVV)**

Řídící orgán: Ministerstvo školství, mládeže a tělovýchovy

Fond: EFRR, ESF

Alokace: 2,8 mld. EUR

Tematické cíle: 1, 9, 10

Priority: 2, 3

Zaměření: rozvoj lidských zdrojů pro znalostní ekonomiku a udržitelný rozvoj sociálně soudržné společnosti, podpora kvalitního výzkumu, pro který představuje kvalifikovaná pracovní síla klíčový vstupní faktor, rovný přístup ke kvalitnímu předškolnímu, primárnímu a sekundárnímu vzdělání, zkvalitnění vzdělávacího systému v ČR

### **5) OP Životní prostředí (OP ŽP)**

Řídící orgán: Ministerstvo životního prostředí

Fond: EFRR, FS

Alokace: 2,6 mld. EUR

Tematické cíle: 4, 5, 6

Priority: 8

Zaměření: ochrana a zajištění kvalitního prostředí pro život obyvatel ČR, podpora efektivního využívání zdrojů, eliminace negativních dopadů lidské činnosti na životní prostředí, zlepšení kvality vody a snižování rizika povodní, zlepšení kvality ovzduší, nakládání s odpady a energetické úspory

### **6) OP Zaměstnanost (OP Z)**

Řídící orgán: Ministerstvo práce a sociálních věcí

Fond: ESF

Alokace: 2,1 mld. EUR

Tematické cíle: 8, 9, 11

Priority: 1, 6, 7

Zaměření: zlepšení lidského kapitálu obyvatel a veřejné správy v ČR, tedy základních prvků konkurenceschopnosti, podpora rovných příležitostí žen a mužů, podpora



zaměstnanosti a adaptability pracovní síly, sociální začleňování a boj s chudobou, sociální inovace a mezinárodní spolupráce a efektivní veřejná správa

#### **7) OP Technická pomoc (OP TP)**

Řídící orgán: Ministerstvo pro místní rozvoj

Fond: FS

Alokace: 0,22 mld. EUR

Tematické cíle: zlepšení procesu administrace

Zaměření: podpora absorpční a administrativní kapacity a doplňkových činností nutných pro zdárný chod celého systému čerpání z ESI fondů v programovém období 2014-2020, cílem je, aby prostředky z ESI fondů byly využity co nejefektivněji, servisní program k zajištění administrativní kapacity a monitorovacího systému.

#### **8) OP Praha – pól růstu**

Řídící orgán: Hlavní město Praha

Fond: EFRR, ESF

Alokace: 0,20 mld. EUR

Tematické cíle: 1, 4, 9, 10

Priority: 2, 3, 4, 7, 8

Zaměření: efektivní realizace investic v hlavním městě, které povedou ke zvýšení konkurenceschopnosti Prahy jako rozvojového pólu republiky a k zajištění kvalitního života obyvatel, vytvoření příznivého podnikatelského prostředí, podpora vzdělání a vědy – Praha jako hlavní inovační centrum republiky, udržitelná mobilita a energetické úspory.

#### **9) OP Rybářství (OP R)**

Řídící orgán: Ministerstvo zemědělství

Fond: ENRF

Alokace: 0,03 mld. EUR

Tematické cíle: 3, 6

Priority: 1, 2, 3, 4, 7, 8

Zaměření: Udržitelná a konkurenceschopná akvakultura založená na inovacích, konkurenceschopnosti, znalostech a účinnějším využití zdrojů, rozvoj udržitelného chovu ryb v České republice a zajištění rovnoměrných dodávek sladkovodních ryb během roku na domácí trh včetně rozvoje mimoprodukčních funkcí rybníků.

#### **10) Program rozvoje venkova (PRV)**

Řídící orgán: Ministerstvo zemědělství

Fond: EZFRV

Alokace: 2,3 mld. EUR

Tematické cíle: 1, 3, 4, 5, 6, 8, 9, 10

Priority: 1, 2, 3, 4, 7, 8

Zaměření: obnova, zachování a zlepšení ekosystémů závislých na zemědělství prostřednictvím zejména agroenvironmentálních opatření, dále investice pro konkurenceschopnost a inovace zemědělských podniků, podpora vstupu mladých lidí do zemědělství nebo krajinná infrastruktura. Program bude také podporovat diverzifikaci ekonomických aktivit ve venkovském prostoru s cílem vytvářet nová pracovní místa a zvýšit hospodářský rozvoj. Podporován bude komunitně vedený místní rozvoj, resp. Metoda LEADER, která přispívá k lepšímu zacílení podpory na místní potřeby daného venkovského území a rozvoji spolupráce, Rozvoj venkova, zlepšení stavu životního prostředí obnovou, zachováním a zlepšením ekosystémů souvisejících se zemědělstvím a lesnictvím (MINISTERSTVO PRO MÍSTNÍ ROZVOJ ČR – NÁRODNÍ ORGÁN PRO KOORDINACI, 2015).

### **2.5 Programové období po roce 2020**

Diskuze o programovém období po roce 2020 jsou v plném proudu a Česká republika v nich na národní i mezinárodní úrovni hraje aktivní roli. Pro členské státy je nutností se vyrovnat s řadou nových výzev, které jednotlivé státy, a i EU jako celek čekají. Pozice ČR je v současné době definována v řadě strategických dokumentů vznikajících ve spolupráci s odbornou veřejností.

Česká republika zahájila debaty o budoucím programovém období již v lednu 2016 v rámci zasedání ministrů zemí V4+4 v Praze. Na něm přijala Společné prohlášení obsahující základní rysy představ těchto zemí o budoucí podobě politiky soudržnosti. Tyto aktivity pokračovaly i na jednání ministrů v Ostravě v roce 2016.

Následně štafetu přebralo Polsko (viz např. přijetí Společného dokumentu) a po něm Maďarsko, které skupině V4 předsedá nyní. ČR proaktivně jedná i s dalšími státy a zástupci evropských institucí a vystupuje na mezinárodních akcích (viz např. Kohezní fórum). Pokouší se tak ovlivnit diskuse o nastavení architektury politiky soudržnosti a přinést do nich praktické poznatky z implementace evropských fondů, s kterými má zkušenosti již od svého vstupu do EU v roce 2004 a v jisté míře také z doby uplatnění předvstupních nástrojů.

Nová podoba kohezní politiky, přestože debaty o ní teprve probíhají, bude ovlivněna geopolitickým a finančním vývojem souvisejícím s výzvami v EU, kam patří např. vystoupení Velké Británie z EU (a tlak na prohlubování integrace v podobě Eurozóny jako jeho protipólu) či nutnost řešit migrační a bezpečnostní otázky. Budoucí směřování celé EU je na politické rovině nastíněno v dokumentu Bílá kniha o budoucnosti Evropy. Témata jako je globalizace, obrana, sociální pilíř, hospodářská a měnová unie, rozpočet jsou dále rozvíjeny v diskusních dokumentech k těmto tématům. Diskuze nad různými scénáři je vzhledem ke stávající situaci otevřena různým možnostem bez ohledu na jejich politickou realizovatelnost.

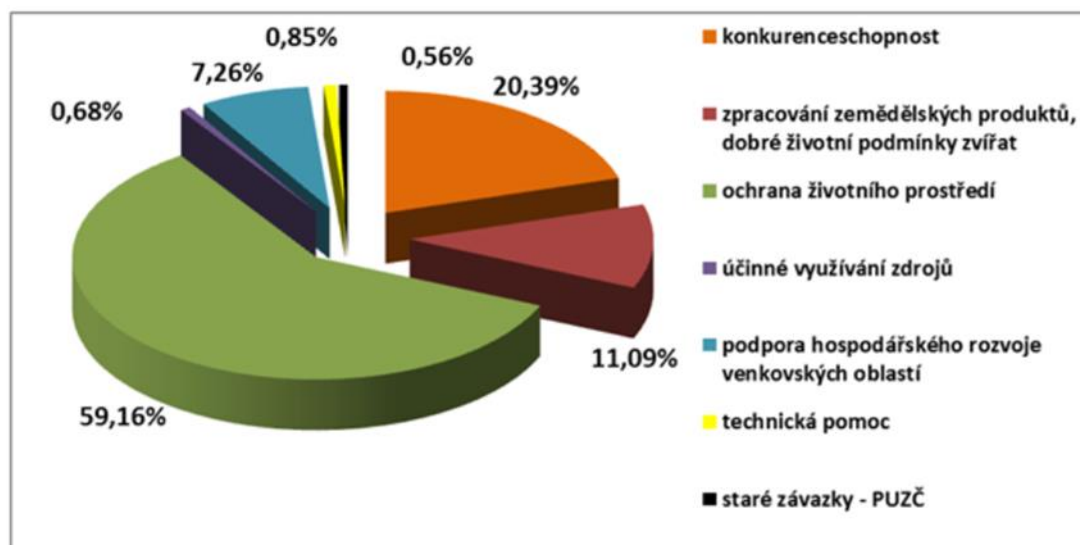
Vzhledem k nejistotě ohledně budoucnosti kohezní politiky v příštím období i svému aktivnímu zapojení ČR do probíhajících mezinárodních diskuzí je připravována řada materiálů, které mají za úkol připravit zemi na další debatu, vyjednávání i další stanovení si priorit. MMR proto zpracovalo Východiska pozice ČR k budoucnosti politiky soudržnosti po roce 2020 a zpracovává strategický dokument Národní koncepce realizace politiky soudržnosti po roce 2020. Do přípravy budoucího období jsou zapojeni partneři jak z veřejné správy, tak i z odborné obce, neziskového sektoru svazů či akademického prostředí, ale i další subjekty. K tomuto účelu jsou využívány platformy, jako je Rada pro Evropské strukturální a investiční fondy, platformy pro řídicí orgány operačních programů, Národní stálá konference, Pracovní tým Rady hospodářské a sociální dohody, Expertní skupina pro strategickou práci či samotná Vláda ČR nebo také Výbor pro Evropskou unii (<http://www.strukturalni-fondy.cz/cs/Evropske-fondy-v-CR/KOHEZNI-POLITIKA-PO-ROCE-2020>, „staženo dne: 20. 2. 2018“).

## 2.6 Program rozvoje venkova 2014-2020

Evropská komise oficiálně schválila programový dokument Programu rozvoje venkova ČR na období 2014-2020. Finální znění základního programového dokumentu Programu rozvoje venkova ČR na období 2014-2020 dne 26. 5. 2015. Díky Programu rozvoje venkova do českého zemědělství poputuje v příštích letech téměř 3,5 miliardy EUR (více než 96 miliard korun). Z toho bude 2,3 miliardy EUR (62 miliard korun) z unijních zdrojů a 1,2 miliardy EUR (34 miliard korun) z českého rozpočtu.

Hlavním cílem programu je obnova, zachování a zlepšení ekosystémů závislých na zemědělství prostřednictvím zejména agroenvironmentálních opatření, dále investice pro konkurenceschopnost a inovace zemědělských podniků, podpora vstupu mladých lidí do zemědělství nebo krajinná infrastruktura.

Na obrázku č. 8 vidíme předpokládaný rozklad finančních prostředků do jednotlivých alokací vyjádřený v procentech.



Obrázek č. 8: Předpokládané alokace finančních prostředků do jednotlivých oblastí, zdroj: <http://eagri.cz/public/web/mze/dotace/program-rozvoje-venkova-na-obdobi-2014/>, „staženo dne: 20. 3. 2018“

Program bude také podporovat diverzifikaci ekonomických aktivit ve venkovském prostoru s cílem vytvářet nová pracovní místa a zvýšit hospodářský rozvoj. Podporován bude komunitně vedený místní rozvoj, resp. Metoda LEADER, která přispívá k lepšímu zacílení podpory na místní potřeby daného venkovského území a

rozvoji spolupráce aktérů na místní úrovni. Horizontální prioritou je předávání znalostí a inovací formou vzdělávacích aktivit a poradenstvím a spolupráce v oblasti zemědělství a lesnictví (<http://eagri.cz/public/web/mze/dotace/program-rozvoje-venkova-na-obdobi-2014/> „staženo dne: 20. 3. 2018“).

### 2.6.1 Základní informace o PRV

V programovém období 2014–2020 je Evropský zemědělský fond pro rozvoj venkova, ze kterého je spolufinancován Program rozvoje venkova, součástí nařízení Evropského parlamentu a Rady o společných ustanoveních ohledně Evropských strukturálních a investičních fondů („nařízení k ESIF“).

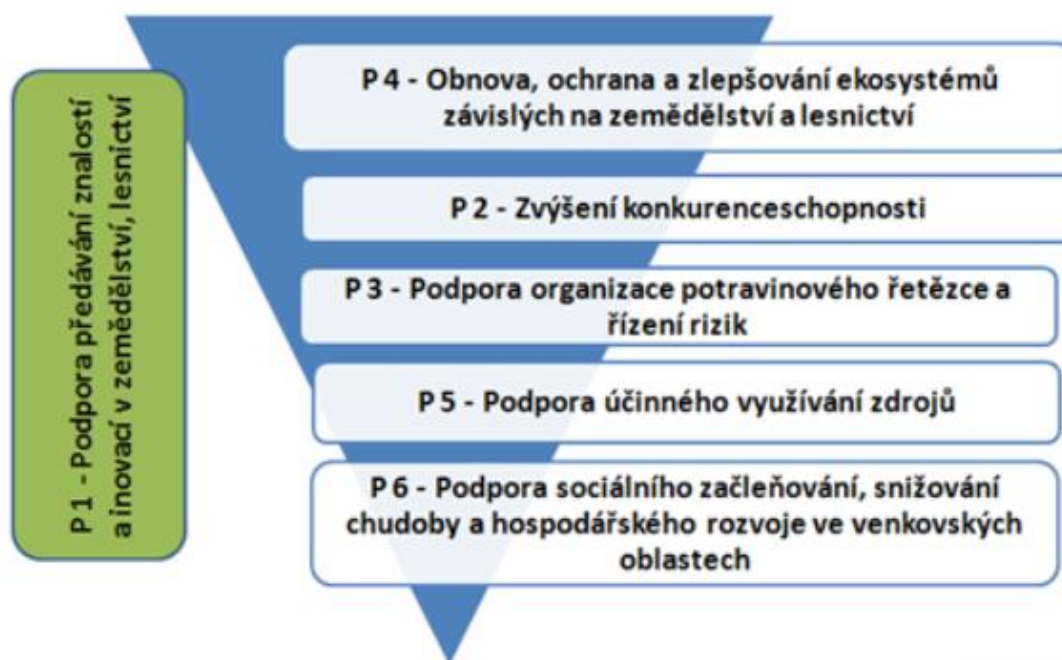
V souladu se strategií Evropa 2020 jsou tyto obecné cíle podpory pro rozvoj venkova na období 2014–2020 podrobněji vyjádřeny prostřednictvím těchto šesti priorit platných pro celou EU. Každé opatření z nabídky nařízení k rozvoji venkova může přispívat k cílům několika priorit. Jde o tyto priority:

- Podpora **předávání znalostí a inovací** v zemědělství, lesnictví a ve venkovských oblastech
- Zvýšení životaschopnosti zemědělských podniků a **konkurenceschopnosti** všech druhů **zemědělské činnosti** ve všech regionech a podpora inovativních zemědělských technologií a **udržitelného obhospodařování lesů**
- **Podpora organizace potravinového řetězce**, včetně zpracovávání zemědělských produktů a jejich uvádění na trh, dobrých životních podmínek zvířat a řízení rizik v zemědělství
- **Obnova, zachování a zlepšení ekosystémů** souvisejících se zemědělstvím a lesnictvím
- **Podpora účinného využívání zdrojů** a podpora přechodu na nízkouhlíkovou ekonomiku v odvětvích zemědělství, potravinářství a lesnictví, která je odolná vůči klimatu
- Podpora **sociálního začleňování, snižování chudoby a hospodářského rozvoje** ve venkovských oblastech (<http://eagri.cz/public/web/mze/dotace/program-rozvoje-venkova-na-obdobi-2014/zakladni-informace/> „staženo dne: 20. 3. 2018“).

## 2.6.2 Programové dokumenty

K naplňování Dohody o partnerství přispějí jednotlivé programy, mezi které patří Program rozvoje venkova na období 2014-2020. PRV úspěšně navazuje na předcházející programové dokumenty: Program rozvoje venkova 2007 - 2013, OP Rozvoj venkova a multifunkční zemědělství v ČR, Horizontální plán rozvoje venkova ČR pro období 2004–2006 či programy SAPARD a Leader ČR.

V průběhu realizace PRV 2014-2020 budou naplňovány následující priority EU, které vidíme na obrázku č. 9 (graficky řazeno dle významu pro PRV):



Obrázek č. 9: Priority EU v PRV pro rok 2014-2020, zdroj:

<http://eagri.cz/public/web/mze/dotace/program-rozvoje-venkova-na-obdobi-2014/zakladni-informace/programove-dokumenty/> „staženo dne: 20. 3. 2018“

## 2.6.3 Přehled kroků k předkládání žádosti o dotaci

Níže v textu jsou popsány jednotlivé kroky, které popisují administraci projektu v rámci Programu rozvoje venkova 2014-2020.

1. Registrace žadatele do Portálu farmáře (dostupné na [www.szif.cz](http://www.szif.cz)). Žadatel, který není registrován v Portálu farmáře, může získat registraci (uživatelské jméno a heslo) osobním podáním žádosti o přístup na místně příslušném.

2. Žadatel vygeneruje Žádost o dotaci (ŽoD) z účtu Portálu farmáře. Podrobný postup pro vygenerování a zaslání Žádosti o dotaci přes Portál farmáře naleznete na webových stránkách SZIF.
3. Žadatel vyplní a odešle ŽoD v termínu příjmu žádostí.
4. O zaregistrování Žádosti o dotaci žadatel bude informován pouze na Portálu farmáře SZIF nejpozději do 14 kalendářních dnů od ukončení příjmu žádostí.
5. Doporučení Žádostí o dotaci-zveřejnění seznamu Žádostí o dotaci seřazených podle žadatelem požadovaného počtu bodů sestupně (v případě shodného počtu bodů rozhoduje výše požadované dotace) dle kategorií „Doporučen“, „Náhradník“, „Nedoporučen“ **do 28 kalendářních dní** od ukončení příjmů žádostí na: [www.eagri.cz/prv](http://www.eagri.cz/prv), [www.szif.cz](http://www.szif.cz).
6. Žadatelé v kategorii Doporučen a Náhradník dokládají prostřednictvím Portálu farmáře přílohy k Žádosti o dotaci (a případně aktualizovaný formulář ŽoD) – nejpozději **do 91 kalendářních dní** od ukončení příjmu žádostí. U vybraných příloh možnost doložení v listinné podobě – osobně nebo poštou.
7. Výsledky administrativní kontroly – v případě zjištěných nedostatků a vyhodnocení chyb na Žádosti, respektive přílohách k Žádosti:
  - Neodstranitelné – Ukončení administrace,
  - Odstranitelné – Výzva SZIF (Žádost o doplnění neúplné dokumentace) pouze prostřednictvím Portálu farmáře **do 210 kalendářních dnů** od ukončení příjmu žádostí.
    1. Odstranění nedostatků **do 14 kalendářních dnů od vyhotovení Žádosti o doplnění neúplné dokumentace** prostřednictvím Portálu farmáře,
    2. Neodstranění nedostatků v termínu vede k ukončení administrace.
8. Schválení Žádostí doporučených / Žádostí náhradníků na základě alokace stanovené Řídicím orgánem PRV a podle počtu obdržených bodů – v případě rovnosti bodů rozhoduje výše požadované dotace.

9. V případě, že je projekt schválen ke spolufinancování – výzva k podpisu Dohody o poskytnutí dotace (pouze prostřednictvím Portálu farmáře SZIF).
10. Nutnost dostavit se ve stanovené lhůtě.
11. Podpis osobně (žadatel/zmocněný zástupce) na RO SZIF.
12. Vyhotovení dvou stejnopisů (žadatel / SZIF) – originály.
13. Změna obsahu prostřednictvím **Dodatku k Dohodě** případně **Vyrozuměním** (<http://eagri.cz/public/web/mze/dotace/program-rozvoje-venkova-na-obdobi-2014/zakladni-informace/jak-pozadat-o-dotaci/> „staženo dne: 20. 3. 2018“).

#### **2.6.4 Finanční zdraví**

Hodnocení finančního zdraví žadatelů bude aplikováno na všechna projektová opatření Programu rozvoje venkova 2014–2020 vyjma operace 19.3.1 Příprava a provádění činností spolupráce místní akční skupiny a operace 4.3.1 Pozemkové úpravy a bude určeno pro projekty, jejichž způsobilé výdaje, ze kterých je stanovena dotace, přesahují 1 mil. Kč. Hodnocení bude vycházet zejména z účetních výkazů a dalších informací ovlivňujících riziko možného úpadku žadatele.

V rámci posouzení finančního zdraví jsou hodnoceny finanční i nefinanční ukazatele a jejich vývoj v čase. Posouzení finančního zdraví žadatele v rámci PRV 2014–2020 se bude provádět za poslední tři „účetně“ uzavřené roky, tj. tři po sobě navazující období předcházející roku podání Žádosti o dotaci. Výjimka platí pro případy, kdy byl podnik založen nebo zemědělec zahájil činnost (tj. subjekt bez historie). Pak se finanční zdraví prokazuje pouze za dva uzavřené roky (<http://eagri.cz/public/web/mze/dotace/program-rozvoje-venkova-na-obdobi-2014/zakladni-informace/financni-zdravi/> „staženo dne: 20. 3. 2018“).

#### **2.6.5 Harmonogram příjmu projektových operací**

Níže je uveden harmonogram výzev na rok 2017 a rok 2018. Výzvy v letech 2019 a 2020 budou vyhlašovány obdobně s ohledem na zbývající alokaci v jednotlivých fondech.

Rok 2017:

**Jarní kolo (4. 4. – 24. 4.)**



- 1.1.1 Vzdělávací akce
- 1.2.1 Informační akce
- 4.3.2 Lesnická infrastruktura
- 6.1.1 Zahájení činnosti mladých zemědělců
- 6.4.1 Investice do nezemědělských činností
- 6.4.2 Podpora agroturistiky
- 6.4.3 Investice na podporu energie z obnovitelných zdrojů
- 8.4.2 Odstraňování škod způsobených povodněmi
- 8.5.2 Neproduktivní investice v lesích
- 8.5.3 Přeměna porostů náhradních dřevin
- 8.6.2 Technické vybavení dřevozpracujících provozoven
- 16.2.1 Podpora vývoje nových produktů, postupů a technologií v zemědělské prvovýrobě
- 16.4.1 Horizontální a vertikální spolupráce mezi účastníky krátkých dodavatelských řetězců a místních trhů.

**Podzimní kolo (v termínu 10. 10. – 1. 11.)**

- 4.1.1 Investice do zemědělských podniků
- 4.2.1 Zpracování a uvádění na trh zemědělských produktů
- 8.3.1 Zavádění preventivních opatření v lesích
- 8.4.1 Obnova lesních porostů po kalamitách
- 8.5.1 Investice do ochrany melioračních a zpevňujících dřevin
- 8.6.1 Technika a technologie pro lesní hospodářství
- 16.1.1 Podpora operačních skupin a projektů EIP
- 16.2.2 Podpora vývoje nových produktů, postupů a technologií při zpracování zemědělských produktů a jejich uvádění na trh
- 16.3.1 Sdílení zařízení a zdrojů
- 16.4.1 Horizontální a vertikální spolupráce mezi účastníky krátkých dodavatelských řetězců a místních trhů
- 16.6.1 Horizontální a vertikální spolupráce při udržitelném zajišťování biomasy pro výrobu energie a v průmyslových procesech.

Rok 2018

### **Jarní kolo (3. 4. – 23. 4.)**

- 1.1.1 Vzdělávací akce
- 1.2.1 Informační akce
- 4.3.2 Lesnická infrastruktura
- 6.1.1 Zahájení činnosti mladých zemědělců
- 6.4.1 Investice do nezemědělských činností
- 6.4.2 Podpora agroturistiky
- 8.4.1 Obnova lesních porostů po kalamitách
- 8.4.2 Odstraňování škod způsobených povodněmi
- 8.5.2 Neproduktivní investice v lesích
- 8.5.3 Přeměna porostů náhradních dřevin
- 8.6.2 Technické vybavení dřevozpracujících provozoven
- 16.2.1 Podpora vývoje nových produktů, postupů a technologií v zemědělské prvovýrobě
- 16.4.1 Horizontální a vertikální spolupráce mezi účastníky krátkých dodavatelských řetězců a místních trhů.

### **Podzimní kolo (9. 10. – 29. 10.)**

- 4.1.1 Investice do zemědělských podniků
- 4.2.1 Zpracování a uvádění na trh zemědělských produktů
- 8.3.1 Zavádění preventivních opatření v lesích
- 8.5.1 Investice do ochrany melioračních a zpevňujících dřevin
- 8.6.1 Technika a technologie pro lesní hospodářství
- 16.3.1 Sdílení zařízení a zdrojů
- 16.4.1 Horizontální a vertikální spolupráce mezi účastníky krátkých dodavatelských řetězců a místních trhů
- 16.6.1 Horizontální a vertikální spolupráce při udržitelném zajišťování biomasy pro výrobu energie a v průmyslových procesech

<http://eagri.cz/public/web/mze/dotace/program-rozvoje-venkova-na-obdobi-2014/zakladni-informace/harmonogram-vyzev/> „staženo dne: 20. 3. 2018“).

### **2.6.6 Hodnocení a monitoring**

Za monitoring kvality provádění Programu rozvoje venkova zodpovídá v souladu s čl. 72 nařízení Evropského parlamentu a Rady č. 1305/2013 Řídící orgán Programu rozvoje venkova ve spolupráci s Monitorovacím výborem. Hodnocení je prováděno nezávislým hodnotitelem za součinnosti řídicího orgánu.

Program rozvoje venkova je monitorován pomocí finančních ukazatelů a ukazatelů souvisejících s výstupy a výsledky. Monitorování spočívá v nepřetržitém ověřování informací a v systematickém hodnocení rozpočtových příjmů a financovaných činností. Generuje kvantitativní údaje a poskytuje zpětnou vazbu ohledně uplatňování nástrojů a opatření a zároveň usnadňuje nápravu odchylek od provozních a specifických cílů. Sledování tak přispívá k efektivitě veřejných výdajů a poskytuje cenné informace o řízení programu.

Do hodnocení na druhé straně patří posouzení intervencí podle jejich výsledků, dopadu a potřeb, které mají uspokojit. Jde o systematický nástroj, který poskytuje podklady pro rozhodování a zvyšuje účinnost, užitečnost a efektivitu. Hodnocení přispívá k transparentnosti, získávání informací a odpovědnosti. Umožňuje tudíž vyvodit závěry do budoucna o tom, jaké postupy fungují, za jakých okolností a proč (nebo proč ne), (<http://eagri.cz/public/web/mze/dotace/program-rozvoje-venkova-na-obdobi-2014/hodnoceni-a-monitoring/> „staženo dne: 20. 3. 2018“).

## **2.7 Zemědělství**

Již od počátku lidské společnosti patří zemědělství k základním a neoddělitelným prvkům jeho vývoje. Revoluce v zemědělství se datují na období mezi 10.–3. tisíciletím př. n. l. (mladší doba kamenná), kdy tehdejší kmeny přešly od sběračství a lovu k domestikaci a úmyslnému pěstování rostlin (nejběžněji pěstovanou rostlinou byla pšenice, ječmen a kukuřice). Později kmeny začaly chovat zvířata (nejdříve kozy a ovce, později skot či prasata). Počátky zemědělství také vedly k rozvoji řemesel a ke vzniku stabilních sídlišť – počátky první civilizace.

Po celou dobu, od počátku prvních civilizací přes starověk, středověk a větší část novověku, zemědělství neztrácelo na svém významu. Vždy mělo za úkol dodávat potraviny pro výživu obyvatelstva i zvířat, ale bylo také zdrojem surovin

pro další zpracování. Rovněž znamenalo rozhodující ekonomickou aktivitu obyvatelstva žijícího na venkově (BOHÁČKOVÁ, 2010).

### 2.7.1 Vývoj zemědělství v ČR

Na českém území až do roku 1918 nedocházelo v zemědělství k žádným významným změnám. Pěstoval se převážně chmel, obilí, cukrová řepa a víno. Tyto potraviny se dále zpracovávaly v potravinářském průmyslu, v němž hlavní roli hrálo cukrovarnictví a pivovarnictví. Po první světové válce produkce zemědělství nedosahovala ani poloviny předválečné úrovně, což způsobilo nedostatek potravin. V prvních letech „první republiky“ hlavní roli sehrála řada půdních reforem, která rozdělovala půdu velkostatkářů mezi malé zemědělce (rolníky). Jakmile se agrární sektor vzpamatoval z první světové války, začal znovu nabývat na svém významu, avšak byl zpomalen další válkou.

Po skončení 2. světové války byl proveden další zásah do vlastnictví zemědělské půdy. Reforma byla složena ze tří částí. První měla za úkol konfiskovat zemědělskou půdu Němců, Maďarů a zrádců českého národa. Následně tato půda byla v letech 1945- 1947 osidlována malými zemědělskými rolníky. Na části zkonfiskované půdy byly zřízeny státní statky. Jakmile zvítězili v roce 1946 ve volbách komunisté, byla uskutečněna revize pozemkové reformy. Touto revizí bylo odebráno 94 % veškeré půdy, tudíž byly zlikvidovány velkostatky. V průběhu vrcholné fáze kolektivizace bylo násilně konfiskováno a přesídleno nejméně 2 000 usedlostí a rodin (BLAŽEK, 2008).

Konečnou etapou byla samotná pozemková reforma v roce 1948. Zabavená půda byla přerozdělena nemajetným velkostatkářům a malým rolníkům – v duchu hesla „Půda patří těm, kdo na ní pracují.“

Komunisté dále poukazovali na malou efektivnost v malovýrobě ve srovnání se socialistickou velkovýrobou. Proto podle vzoru Leninova družstevního plánu zavedli „družstevnictví“. Na první pohled se zdálo být členství v družstvech velmi výhodné, neboť platily zásady o dobrovolném vstupu a byly poskytovány státní podpory nově vznikajícím družstvům. Hlavním cílem družstevnictví bylo především zlikvidovat soukromé vlastnictví a nahradit jej kolektivním. Jelikož individuální rolnictví mělo v českých zemích silné kořeny, toto rychlé a razantní združstevnění by zapříčinilo velký odpor rolníků. Z tohoto důvodu vznikala změna vlastnictví

postupně zakládáním čtyřech typů družstev. Tyto 4 typy se lišily stupněm kolektivizace majetku. Poslední etapou byla jednotná zemědělská družstva, která již existovala na základě kolektivního vlastnictví. Rolníci byli zcela odtrženi od jejich vlastního majetku.

I tato změna s sebou zpočátku nesla neúspěch, který byl zapříčiněn dosazováním politicky vhodných osobností do vedení družstev. Těmto osobám chyběla odborná znalost. Samozřejmě si vedení státu tuto chybu nechtělo připustit, proto raději zvolilo cestu vysokých finančních podpor, výhodných úvěrů a dalších podporujících prostředků.

Vývojem doby docházelo ke slučování samotných jednotných zemědělských družstev (JZD) a také se postupovalo přísně podle státního centrálního plánu. Ale v 60. letech došlo v zemědělství k uvolnění, které způsobilo vystupování členů z JZD a soukromé hospodaření na vlastní půdě. Ovšem v roce 1968 se tendence uvolňování zastavila a znamenala ještě důraznější dodržování národních plánů.

Po skončení období socialismu, tedy po roce 1989, musela nutně proběhnout další reforma agrárního sektoru. Reforma měla za úkol provést restituci konfiskovaného a združstevněného majetku, privatizaci státního majetku a transformaci JZD na zemědělská družstva vlastníků. Tyto tři procesy měly probíhat v tom to přesně stanoveném časovém sledu, což se ovšem nepodařilo stoprocentně provést. Uvedenou změnou opět došlo ke zvýšení počtu subjektů hospodařících na zemědělské půdě. Nově začaly na svých pozemcích podnikat samostatně fyzické osoby – soukromě hospodařící rolníci (BOHÁČKOVÁ, 2010).

### **2.7.2 Zemědělský půdní fond ČR**

Pro zemědělce je půda to nejcennější, proto by se každý správný hospodář měl o půdu jako základní výrobní faktor dobře starat.

Půda jako primární výrobní faktor je nerozmnožitelná a její výměra je v zásadě dána plochou zemského povrchu. V současné úrovni poznání, technologie a techniky, není půda zaměnitelná jiným výrobním prostředkem. V půdě probíhají fyzikální, chemické a biologické procesy. Půda je tedy živým organismem a aktivním činitelem zemědělského výrobního procesu. Půda se na rozdíl od ostatních výrobních prostředků při vhodném obdělávání neopotřebovává (neztrácí se její užitná hodnota=úrodnost), naopak se její úrodnost může zvyšovat.

Celková výměra půdního fondu ČR je 7 887 tis. ha. Kvalita zemědělského půdního fondu je měřena na základě bonitace zemědělského půdního fondu. Zhruba 60 % ZPF je na půdách méně až málo úrodných, nadprůměrně úrodných je přibližně 40 %, průměrných a podprůměrných orných půd je přibližně 54 % a pro agroekosystémy zcela nevhodných ploch je cca 6 %. V současnosti i nadále probíhá aktualizace bonitovaných půdně ekologických jednotek (BPEJ) a také dochází k průběžné modernizaci systému BPEJ. V České republice je určitou formou vodní eroze potenciálně ohroženo 67 % zemědělské půdy, nejohroženější půdy erozí jsou na 35 % území ČR. V současné době je maximální ztráta půdy v ČR vyčíslena na přibližně 21 mil. tun ornice za rok, což lze vyjádřit jako ekonomickou ztrátu minimálně 4,3 mld. Kč. Různým stupněm větrné eroze je v ČR potenciálně ohroženo přibližně 18 % zemědělské půdy (nejvyšším stupněm je ohroženo 3,2 %; silně ohroženo je 1,8 % z. p.).

Zastavování území (soil sealing) spojené s nekontrolovatelným rozšiřováním sídel je spolu s erozí největším problémem zemědělských půd v současnosti. V letech 2001-2006 ubylo v České republice 20 tis. ha zemědělské půdy, tj. 11,2 ha.den<sup>-1</sup>. V roce 2006 byl úbytek půd pro osídlování a dopravní infrastrukturu odhadován na 16 ha/den. V roce 2007 ubylo 5 226 ha a v roce 2008 ubylo 5 096 ha, tj. 14 ha.den<sup>-1</sup>. Množství zakrytého povrchu za rok 2006 bylo v ČR 243 m<sup>2</sup> na obyvatele, to je nad průměrem hodnot zemí EU. V současné době se podařilo problém zastavování území redukovat na nižší tempo v důsledku uplatnění novely zákona na ochranu půdního fondu a denní úbytek je přibližně 9 ha zemědělského půdního fondu.

Utuzením je v ČR ohroženo kolem 49 % zemědělských půd. Z toho přibližně 30 % je zranitelných tzv. genetickým utuzením a více než 70 % je vystaveno tzv. technogennímu utuzení.

Využití zemědělského půdního fondu pro ekologické zemědělství a nepotravinářskou produkci se postupně zvyšuje. K 1. 6. 2015 byla celková výměra zemědělské půdy pro ekologické zemědělství cca 506 tis. ha, tj. 12 % ze zemědělského půdního fondu a je srovnatelné s rozsahem ekologického zemědělství ve vyspělých státech EU.

Celkový půdní fond je rozdělen do 23 081 tis. pozemkových parcel s průměrnou výměrou 0,41 ha. Převážnou část zemědělské půdy vlastní fyzické osoby a menší část zemědělské půdy vlastní stát (SPÚ spravuje 177 tis. ha) anebo různé typy soukromých společností a sdružení či jiných právnických osob. Právnické osoby obhospodařují 70 % zemědělského půdního fondu, fyzické osoby hospodaří na 30 % zemědělské půdy. Hlavním nástrojem k zajištění skutečného a identifikovatelného vlastnictví jsou pozemkové úpravy.

Průměrná tržní cena zemědělských pozemků (primárně určených pro další zemědělské využívání ve střednědobém horizontu) je závislá na druhu pozemku. U orné půdy je odhadovaná průměrná cena pro rok 2016 nad 12 Kč.m<sup>2</sup>, u travních porostů nad 11 Kč.m<sup>2</sup>. Vzhledem k výrazné heterogenitě ve vlastnostech obchodovaných pozemků je rozpětí cen vysoké. V případě trvalých travních porostů je nárůst ceny ustálenější a není ovlivněn ve větší míře výkyvy ziskovostí zemědělské produkce. Zemědělci jsou ochotni platit až 200-300 % úřední ceny pozemku.

Důležitými faktory působícími na výslednou cenu je kvalita půdy, její umístění, potenciální nezemědělské využití, kultura a charakter transakce. Obecně tržní ceny dlouhodobě rostou (v průměru o 6-10 % ročně); ve srovnání se státy EU-15 jsou stále nižší, ve vztahu k novým státům EU-12 jsou ceny půdy v ČR většinou srovnatelné nebo vyšší. Více než 74 % zemědělské půdy je pronajímáno; cca 70 % půdy obhospodařují právnické osoby, zbytek soukromě hospodařící rolníci nebo fyzické osoby. V roce 2014 činil odhad pachtovného fyzických osob 1 549 Kč.ha<sup>-1</sup>, pachtovné u právnických osob bylo cca 2 000 Kč.ha<sup>-1</sup>, nejvyšší cena nájmu se platí v souladu s dosahovanými zisky v řepařské a kukuřičné výrobní oblasti, nejnižší pak v horských oblastech.

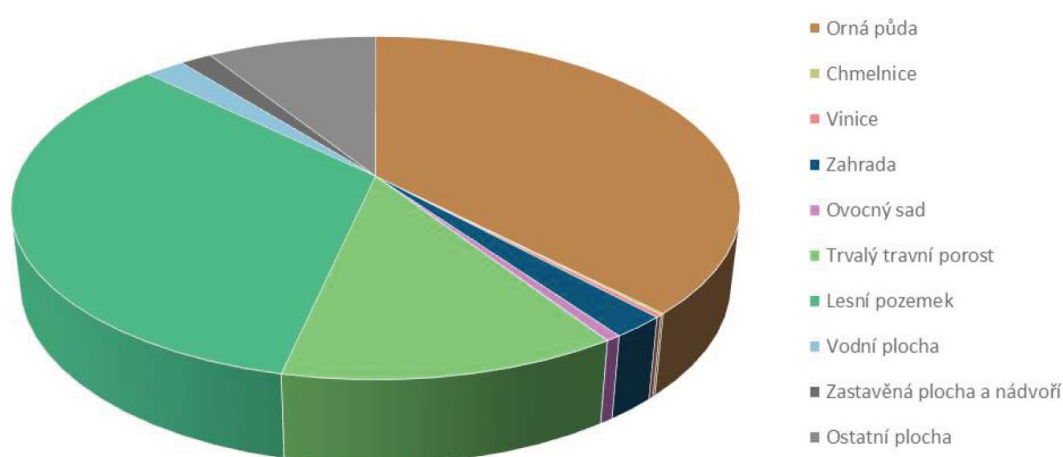
Pro administraci dotací slouží od roku 2004 nový geografický informační systém Registr půdy-LPIS (Land Parcel Identification System), který eviduje využívanou zemědělskou půdu. K 31. 12. 2014 je využívaná zemědělská půda v ČR v rozsahu 3 554 313 ha, tj. 84,3 % z celkového zemědělského půdního fondu České republiky. Evidence slouží nejen k ověřování údajů uvedených v žádostech o dotace vztahující se na zemědělskou půdu, ke kontrolám plnění podmínek těchto dotací, ale i pro evidenci ekologického zemědělství, pěstování geneticky modifikovaných odrůd a pro uplatnění nároku na vrácení spotřební daně tzv. zelené nafty.

Dnes je evidence rozšířena i na environmentální údaje (MINISTERSTVO ZEMĚDĚLSTVÍ ČR, 2015).

### 2.7.3 Rozdělení půdního fondu ČR

Celková výměra zemědělského půdního fondu (ZPF) České republiky k 31. 12. 2014 činí 4 215 621 ha, což je 53,45 % celkové rozlohy půdního fondu ČR (7 886 779 ha). Orná půda zaujímá 2 978 989 ha (tj. 38 % z celkové výměry půdního fondu), chmelnice 10 276 ha, vinice 19 611 ha, zahrady 163 601 ha, ovocné sady 45 920 ha a trvalé travní porosty (louky a pastviny) 997 225 ha. Lesní půdy zaujímají 2 666 376 ha (tj. 34 % z celkové výměry půdního fondu), vodní plochy 164 835 ha, zastavěné plochy a nádvoří 132 192 ha a ostatní plochy 707 755 ha. Rozdělení půdního fondu ČR je zobrazeno na obrázku č. 10.

Rozdělení půdního fondu České republiky k 31. 12. 2014



Obrázek č. 10: Rozdělení půdního fondu ČR k 31. 12. 2014, zdroj:

[http://eagri.cz/public/web/file/442693/SVZ\\_Puda\\_2015.pdf](http://eagri.cz/public/web/file/442693/SVZ_Puda_2015.pdf), „staženo dne:

20. 12. 2017“

Celkový úbytek zemědělské půdy od roku 2000 do roku 2015 činil 66 825 ha. Rozsah lesní půdy vykazuje v období 2000-2015 nárůst o téměř 32 tis. ha (převážně se jednalo o zalesňování málo produkčních ploch a enkláv nevyužívané zemědělské půdy). Zemědělský půdní fond České republiky se nachází v členitých půdně klimatických podmínkách, což i odpovídá poloze České republiky jako prameniště



mnoha vodních toků, pohoří, ale současně i rozsáhlých nížin. Tyto přírodní podmínky jsou i v následné vazbě na extrémní jevy v krajině, a to povodně či dlouhodobé sucho.

V nadmořské výšce nad 500 m n. m. se rozkládá více než 20 % zemědělského půdního fondu. Oblasti s vyšší nadmořskou výškou lze považovat za méně příznivé z hlediska provozování zemědělské činnosti. Díky poměrně vysoké hustotě obyvatelstva ČR má však zemědělská činnost tradici i v těchto oblastech a v omezeném rozsahu se provozuje až do výšek 1 250 m n. m. (MINISTERSTVO ZEMĚDĚLSTVÍ ČR, 2015).

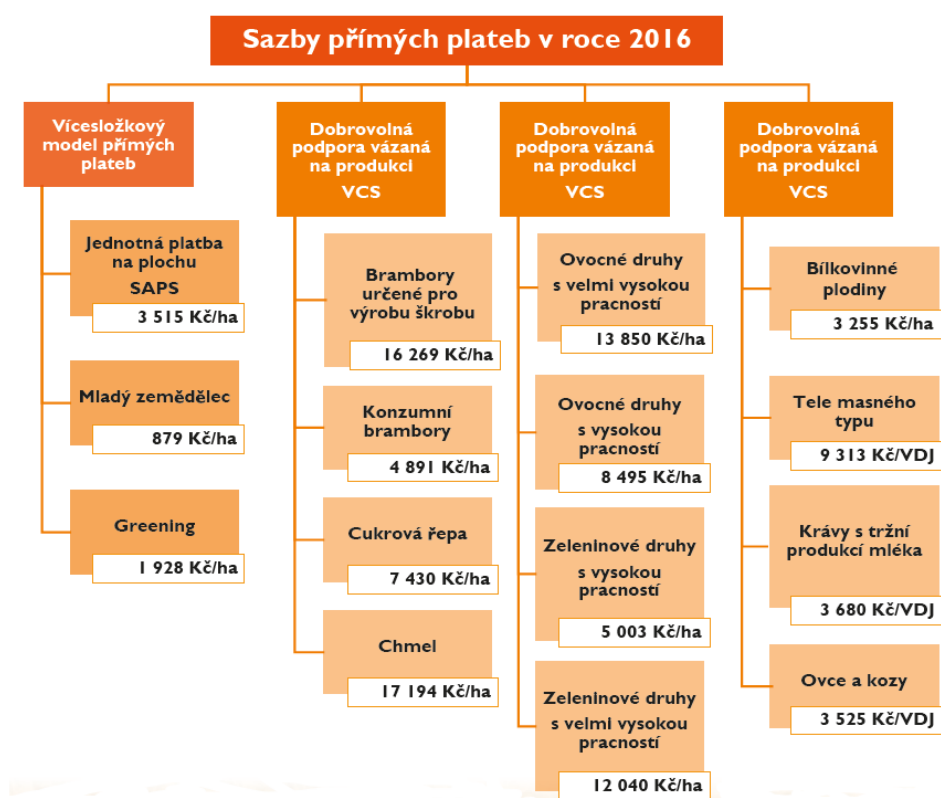
#### **2.7.4 Přímé platby v roce 2016**

Přímé platby jsou zemědělcům poskytovány od vstupu ČR do Evropské unie v roce 2004. Během této doby došlo k několika zásadním změnám v oblasti Společné zemědělské politiky (SZP) - přičemž poslední reforma z roku 2013 významně mění strukturu přímých plateb pro období 2015-2020. V případě ČR to znamená především přechod na platbu vícesložkovou. Mezi cíle reformované SZP v rámci přímých plateb patří větší důraz na šetrný přístup k životnímu prostředí pomocí režimu ozelenění (greening), generační obměna na venkově prostřednictvím podpor pro mladé zemědělce nebo podpora tzv. citlivých komodit - odvětví, které čelí určitým obtížím a jsou velmi významné z hospodářského, sociálního nebo environmentálního hlediska.

Nově SZP zároveň umožňuje členským státům větší míru rozhodování o zacílení finančních prostředků, včetně jejich přesunu mezi pilíři, tedy mezi přímými platbami a PRV. Reformovaná SZP obsahuje řadu nových prvků, které dosud nebyly v oblasti přímých plateb aplikovány (např. kritérium aktivního zemědělce, které má za cíl poskytnout platby pouze těm zemědělcům, kteří zemědělské činnosti opravdu vykovávají) a současně mění dosavadní charakter přímých plateb na platbu vícesložkovou.

Největší složku představuje tzv. základní platba a v ČR to bude i nadále do roku 2020 jednotná platba na plochu zemědělské půdy (SAPS), dalšími složkami jsou greening, dobrovolná podpora vázaná na produkci poskytovaná citlivým sektorům a platba pro mladé zemědělce. Z národního rozpočtu může ČR až do roku 2020 také vyplácet přechodnou vnitrostátní podporu, která navazuje na dříve poskytované národní doplňkové platby.

V rámci reformy SZP pokračuje mechanismus finanční disciplíny, která se projevuje každoročně stanovovanou mírou úpravy přímých plateb nad 2 000 EUR o určité procento. Takto získané prostředky jsou převedeny do krizové rezervy. Pokud však takto generované prostředky nebyly v daném roce vyčerpány, jsou následně zpětně vyplaceny zemědělcům. Od roku 2015 je také s cílem snížit disproporci v čerpání prostředků na žadatele uplatňována tzv. degresivita - tedy snížení přímých plateb u velkých podniků (5 % příjmu ze SAPS nad 150 000 EUR). Tyto prostředky se poté přesunují do rozpočtu PRV ČR. Ačkoliv je reformovaná SZP administrativně podstatně náročnější ve srovnání s doposud aplikovaným režimem SAPS, bylo na ni ve Víceletém finančním rámci EU dáno k dispozici méně prostředků než doposud. V případě ČR bylo v rámci alokované částky na SZP snížení větší v oblasti Programu rozvoje venkova než v I. pilíři SZP. Na obrázku č. 11 je graficky znázorněn rozklad přímých plateb v roce 2016.



Obrázek č. 11: Sazby přímých plateb v roce 2016, zdroj:

[http://eagri.cz/public/web/file/542448/VZ\\_PP\\_2016.pdf](http://eagri.cz/public/web/file/542448/VZ_PP_2016.pdf), „staženo dne: 20. 12. 2017“

V důsledku výše zmíněné nižší alokace pro ČR bylo při plnění strategických cílů rozvoje českého zemědělství a potravinářství třeba zajistit vyšší efektivitu v nakládání

s těmito finančními prostředky, především tedy v nasměrování dostupných finančních prostředků.

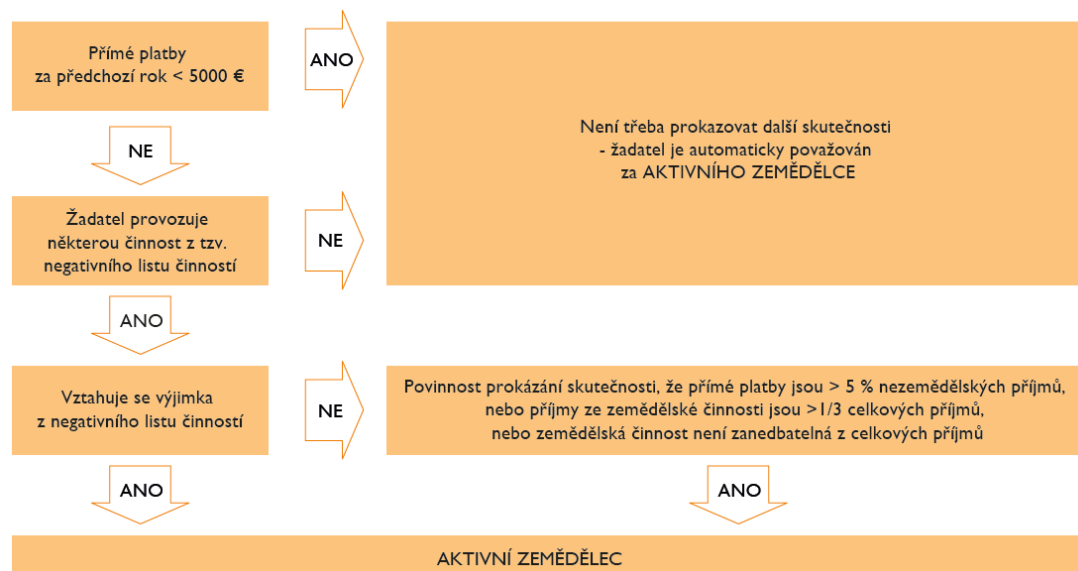
Celkově ČR při novém nastavení podmínek usiluje zejména o zvýšení ohleduplnosti zemědělství a potravinářství k životnímu prostředí, udržitelné hospodaření zemědělských podniků, zvyšování konkurenceschopnosti a přidané hodnoty (MINISTERSTVO ZEMĚDĚLSTVÍ ČR, 2017).

### **2.7.5 Aktivní zemědělec**

Evropská Komise na základě zkušenosti získané z různých režimů podpor určených zemědělcům a v zájmu lepšího zacílení podpory považovala za nutné zavést podmínku zajišťující, že podpora nebude poskytnuta žadatelům, jejichž podnikání se dostatečně nezaměřuje na zemědělskou činnost. Na základě této podmínky se přímé platby od roku 2015 poskytují pouze aktivním zemědělcům ve smyslu čl. 9 nařízení (EU) č. 1307/2013. Posouzení „aktivity“ konkrétního zemědělce, je poměrně složitý proces a posuzuje se u zemědělců, kteří v předchozím roce měli nárok na přímé platby převyšující 5 000 EUR (cca 140 tis. Kč, tj. výměra cca 20 ha), před uplatněním snížení nebo sankce. Příjemci, kteří měli nárok na nižší částky, než 5 000 EUR přímých plateb, jsou za aktivního zemědělce považováni automaticky. U žadatelů, kteří v předchozím roce neobdrželi žádné přímé platby a žádají poprvé, se vypočte „fiktivní“ částka přímých plateb, a to z počtu hektarů uvedených v jejich žádosti pro rok 2015 vynásobených vnitrostátní průměrnou přímou platbou. U žadatelů, jejichž přímé platby v předchozím roce převýšily limit 5 000 EUR, před uplatněním snížení nebo sankce, se dále posuzují tzv. „negativní činnosti“. Jedná se o ekonomické aktivity, u kterých se podle legislativy předpokládá, že jejich provozovatelé by neměli být příjemci přímých plateb, pokud nesplní další podmínky. Na obrázku č. 12 vidíme zjednodušené schéma posuzování podmínek aktivního zemědělce.

V ČR jsou negativní činnosti stanoveny prostřednictvím CZ NACE kategorií, přičemž rozhodující pro posouzení jsou činnosti uvedené v živnostenských listech žadatele, obchodním rejstříku a dalších veřejných registrech, zejména pak v ARES. Protože však některé aktivity spadající do negativního seznamu jsou úzce spojené se zemědělskou činností, Evropská komise představila příklady činností, které by neměly být považovány za negativní (MINISTERSTVO ZEMĚDĚLSTVÍ ČR, 2017).

## ZJEDNODUŠENÉ SCHÉMA POSUZOVÁNÍ PODMÍNKY AKTIVNÍHO ZEMĚDĚLCE



Obrázek č. 12: Zjednodušené schéma posuzování podmínky aktivního zemědělce, zdroj: [http://eagri.cz/public/web/file/542448/VZ\\_PP\\_2016.pdf](http://eagri.cz/public/web/file/542448/VZ_PP_2016.pdf), „staženo dne: 20. 12. 2017“

### 2.7.6 Vícesložková přímá platba

Změnou oproti dřívějšímu nastavení přímých plateb je vícesložkový model platby, který obsahuje jak povinně aplikovatelné, tak dobrovolné složky. Největší podíl zaujímá tzv. základní platba, která je složkou povinnou. Členské státy doposud aplikující modely na základě platebních nároků (PN) měly na výběr z modelu základní platby se zachováním si svých stávajících PN s postupným sblížením jejich hodnot anebo možností rozdělit PN nově podle nových pravidel. Většina těchto států zvolila možnost základní platby se zachováním původních PN. Členské státy do té doby aplikující SAPS (včetně ČR) měly na výběr ze tří variant:

- základní platba s platebními nároky od 2015
- přechod ze SAPS na základní platbu s PN od 2018
- ponechání SAPS jako formy základní platby až do roku 2020.

Většina těchto států volila variantu SAPS až do roku 2020.

Druhou největší složkou je ozelenění (greening), který tvoří 30 % z celkové obálky na přímé platby. Jedná se o povinně aplikovanou složku, která se skládá ze tří podmínek:

- dodržení diverzifikace plodin

- vyhrazení plochy využívané v ekologickém zájmu
- zachování trvalých travních porostů

Další povinně aplikovanou složkou je platba pro mladé zemědělce, kdy členské státy mohou alokovat až 2 % obálky na přímé platby na jejich podporu. Mezi složky volitelné dále patří dobrovolná podpora vázaná na produkci, redistributivní platba, schéma pro malé farmáře a platba na oblasti LFA.

### **Nastavení v ČR**

Z roční obálky členského státu je vyčleněno na greening 30 % a na sektory dobrovolné podpory vázané na produkci 15 %. V souladu s legislativou EU jsou mladí zemědělci podpořeni 25 % prémie k platbě SAPS na jeden hektar, a to pouze na maximální výměru 90 ha z celkové výměry zemědělské půdy podniku (to v ČR představuje 0,3 % obálky). Zbývající část obálky představuje platba SAPS (54,7 %).

Celkovou výši přímých plateb z podstatné části ovlivňuje také fakt, že ČR v rámci flexibility zvolila možnost přesunout část obálky na přímé platby do rozpočtu PRV. V letech 2015, 2016 a 2017 bude přesunuto z I. pilíře do II. pilíře ročně celkové množství finančních prostředků ve výši 800 mil. Kč, v letech 2018 a 2019 pak ročně ve výši 300 mil. Kč (MINISTERSTVO ZEMĚDĚLSTVÍ ČR, 2017).

#### **2.7.7 Greening (ozelenění)**

Vedle základní platby je druhou nejvýznamnější složkou platba na zemědělské postupy příznivé pro klima a životní prostředí - tzv. greening (ozelenění). Na tuto platbu je povinně vyčleněno 30 % z celkové částky národního stropu pro přímé platby. Podmínky pro tuto greeningovou platbu korespondují s požadavkem evropské společnosti na další propojování zemědělských dotací s environmentálními aspekty zemědělské produkce. Jednotková platba za greening se v případě ČR vypočte podělením 30 % národního stropu pro přímé platby (pro daný rok) celkovým počtem způsobilých hektarů deklarovaných v rámci SAPS (MINISTERSTVO ZEMĚDĚLSTVÍ ČR, 2017).

#### **2.7.8 Jednotná platba na plochu (SAPS)**

V případě nastavení přímých plateb v ČR zůstává největší podíl obálky (54,7 %) na SAPS. SAPS je poskytován ze zdrojů Evropské unie na hektar způsobilé

zemědělské půdy. Konkrétní podmínky poskytnutí SAPS upravuje nařízení vlády č. 50/2015 Sb., o stanovení některých podmínek poskytování přímých plateb zemědělci a o změně některých souvisejících nařízení vlády, v návaznosti na přímo použitelné předpisy Evropské unie.

Žádost o poskytnutí SAPS je podávána v rámci tzv. Jednotné žádosti, a to do 15. května příslušného kalendářního roku. Na obrázku č. 13 vidíme srovnání obálek a sazeb v letech 2004-2016.

Jednou z podmínek pro poskytnutí platby je dodržení minimální výměry, na kterou může být poskytnuta podpora, která činí v součtu všech dílů půdních bloků (DPB) v Jednotné žádosti nejméně 1 ha zemědělské půdy. Dotčené DPB musí být vedeny v Evidenci využití půdy podle uživatelských vztahů (LPIS). Zemědělská půda, na kterou je požadováno poskytnutí finanční podpory, musí být na žadatele vedena v LPIS nejméně od data podání Jednotné žádosti do 31. srpna kalendářního roku, ve kterém žádá o podporu. Žadatelé také musí být od roku 2015 zemědělským podnikatelem a zároveň splňovat podmínku aktivního zemědělce, v rámci ní se posuzuje významnost zemědělské činnosti žadatele, a tedy potažmo oprávněnost poskytnuté dotace. Na platbu SAPS je nově uplatňováno snížení tzv. degresivitou. Jedná se o krácení částek nad 150 tis. EUR o 5 %. Takto získané prostředky se přesouvají do rozpočtu PRV (MINISTERSTVO ZEMĚDĚLSTVÍ ČR, 2017).

Rok	Nařízení vlády	Úroveň plateb EU-15	Obálka SAPS (mil. EUR)	Sazba (EUR/ha)	Směnný kurz (CZK/EUR)	Sazba (CZK/ha)
2004	243/2004	25 %	198,94	56,41	32,45	1 830,40
2005	144/2005	30 %	249,296	71,42	29,55	2 110,70
2006	144/2005	35 %	310,457	88,89	28,32	2 517,80
2007	47/2007	40 %	355,384	101,4	27,53	2 791,50
2008	47/2007	50 %	437,762	124,16	24,66	3 072,20
2009	47/2007	60 %	517,895	147,43	25,16	3 710,00
2010	47/2007	70 %	581,177	165,07	24,6	4 060,80
2011	47/2007	80 %	667,365	189,32	24,75	4 686,50
2012	47/2007	90 %	755,659	214,28	25,14	5 387,30
2013	47/2007	100 %	832,828	235,86	25,73	6 068,88
2014	47/2007	100 %	773,751	218,08	27,5	5 997,23
2015	50/2015	100 %	462,139	130,35	27,187	3 543,91
2016	50/2015	100 %	461,694	130,07	27,021	3 514,54

Obrázek č. 13: Srovnání obálek a sazeb v letech 2004-2016, zdroj:

[http://eagri.cz/public/web/file/542448/VZ\\_PP\\_2016.pdf](http://eagri.cz/public/web/file/542448/VZ_PP_2016.pdf), „staženo dne: 20. 12. 2017“

### **3. Cíl práce**

Cílem mé práce je posoudit stávající dotační možnosti vybraného podniku. Tyto možnosti budou vyhodnoceny s ohledem na předpokládaný rozvoj podniku a současné dotační možnosti v letech 2014-2020.

V práci se zaměřím na:

- zpracování literárního přehledu problematiky evropských dotací
- charakteristiku vybraného podniku, posouzení jeho specifik a konkrétních potřeb
- analýzu investiční politiky a stávajících podmínek provozních dotací podniku
- navržení konkrétního projektu financovaného prostřednictvím fondů EU
- zpracování žádosti o dotaci do určitého operačního programu

## 4. Metodika

V praktické části jsem nejdříve uvedl základní údaje o vybrané firmě, vyjmenoval jsem předměty podnikání firmy, uvedl jsem společníky a jednatele firmy a shrnul její historii až po současnost. Dále jsem uvedl přehled počtu zaměstnanců, vývoj osobních nákladů a přehled výkonů na zaměstnance za roky 2012-2017.

V dalším kroku jsem identifikoval konkrétní potřeby a specifika firmy a zaměřil jsem se na analýzu investiční politiky a stávajících podmínek provozních dotací.

Dalším a důležitým cílem práce je navržení konkrétního projektu financovaného prostřednictvím fondů EU a následné zpracování žádosti o dotaci z určitého operačního programu.

### 4.1 Základní údaje o firmě DMP spol. s r. o.

- **Obchodní jméno:** DMP spol. s r. o.
- **Firma založená:** 16. září 1993
- **Právní forma:** společnost s ručením omezeným
- **Sídlo:** Pracejovice 63, 386 01 Pracejovice
- **Identifikační číslo:** 490 22 717
- **DIČ:** CZ49022717
- **Základní kapitál:** 100.000 Kč
- **Zápis v obchodním rejstříku:** Firma je zapsána v OR vedená u Krajského soudu v Českých Budějovicích, oddíl C, vložka 3301
  - **Ostatní skutečnosti:** Obchodní korporace se podřídila zákonu jako celku postupem podle § 777 odst. 5 zákona č. 90/2012 Sb., o obchodních společnostech a družstvech

(<https://rejstrik-firem.kurzy.cz/49022717/dmp-sro/>, „staženo dne: 20. 12. 2017“).

Vlevo na obrázku č. 14 vidíme vstupní schodiště do administrativní budovy, kde se nacházejí kanceláře, zasedací místnost a jídelna se sociálním zařízením. Uprostřed vidíme reklamu se souhrnem poskytovaných služeb. V pravém dolním rohu jsou vstupní vrata od skladu olejů, kde se provádí i prodej kusového zboží jednotlivým zákazníkům většinou z řad místních a přespolečných farmářů.





Obrázek č. 14: Nově zrekonstruovaná administrativní budova DMP spol. s r. o.

## 4.2 Předmět podnikání

Klasifikace ekonomických činností-CZ-NACE

- Smíšené hospodářství
- Velkoobchod a maloobchod; opravy a údržba motorových vozidel
- Pěstování plodin jiných než trvalých
- Podpůrné činnosti pro zemědělství a posklizňové činnosti
- Výroba nožířských výrobků, nástrojů a železářských výrobků
- Výroba zemědělských a lesnických strojů
- Opravy kovodělných výrobků, strojů a zařízení
- Shromažďování, sběr a odstraň. odpadů, úprava odpadů k dalšímu využití
- Příprava stavenišť
- Opravy a údržba motorových vozidel, kromě motocyklů
- Silniční nákladní doprava
- Skladování a vedlejší činnosti v dopravě
- Ostatní úklidové činnosti

([http://wwinfo.mfcr.cz/cgi-bin/ares/darv\\_res.cgi?ico=49022717&jazyk=cz&xml=1](http://wwinfo.mfcr.cz/cgi-bin/ares/darv_res.cgi?ico=49022717&jazyk=cz&xml=1),

„staženo dne: 20. 12. 2017“).

## **4.3 Společníci firmy**

### **1. společník:**

Ing. Pavel Hlava, Katovice-Makarov 1, PSČ 387 11

Vklad: 25.000 Kč

Splaceno: 25.000 Kč

Obchodní podíl: 25%

### **2. společník:**

Václav Horejš, Volenice-Tažovice 26, PSČ 386 01

Vklad: 37.000 Kč

Splaceno: 37.000 Kč

Obchodní podíl: 37%

Zároveň i jednatel společnosti.

### **3. společník:**

Josef Vrána, Strakonice-Pracejovice 3, PSČ 386 01

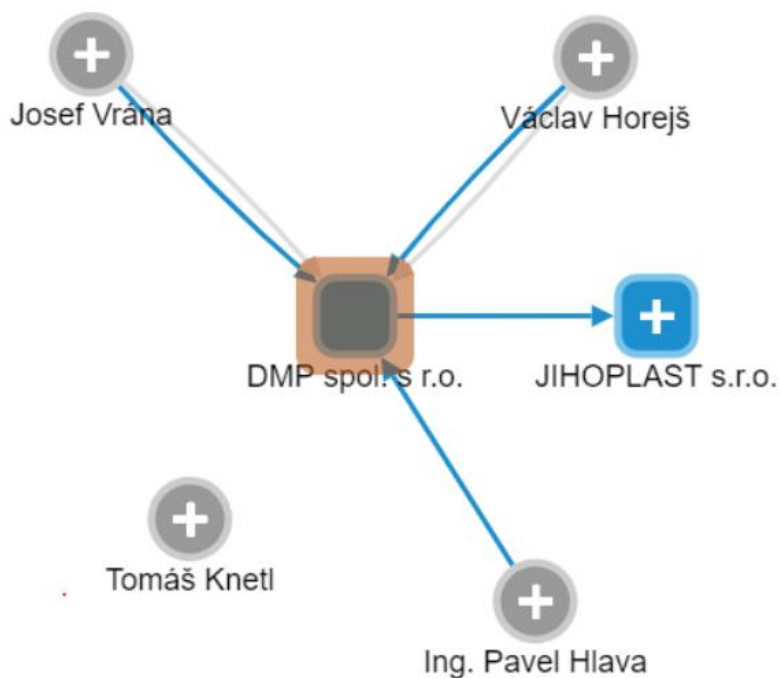
Vklad: 38.000 Kč

Splaceno: 38.000 Kč

Obchodní podíl: 38%

Zároveň i jednatel společnosti.

Na obrázku č. 15 je přehledně uvedeno grafické zobrazení vztahů a propojení jednotlivých společníků a firem.



Obrázek č. 15: Grafické zobrazení vztahů jednotlivých společníků, zdroj:

[https://rejstrik-firem.kurzy.cz/rejstrik-firem/DO-49022717-dmp-sro/#id\\_sekce\\_pp](https://rejstrik-firem.kurzy.cz/rejstrik-firem/DO-49022717-dmp-sro/#id_sekce_pp),

„staženo dne: 20. 12. 2017“

Na konci roku 2015 na valné byl schválen odkup podílu pana Tomáše Knetla panem Václavem Horejšem a Josefem Vránou. Jednalo se o 25% podíl firmy. Tím to krokem se z pana Vrány a pana Horejše stali majoritní vlastníci firmy, kteří mají dohromady 75 % obchodní podíl firmy ([http://www.info.mfcr.cz/cgi-bin/ares/darv\\_res.cgi?ico=49022717&jazyk=cz&xml=1](http://www.info.mfcr.cz/cgi-bin/ares/darv_res.cgi?ico=49022717&jazyk=cz&xml=1), „staženo dne: 20. 12. 2017“).

#### 4.4 Statutární orgán

Společnost DMP spol. s r. o. má ve statutárním orgánu dva jednatele, kteří jsou zároveň i společníci. Celkem má společnost DMP spol. s r.o. společníky tři.

1. Jednatel Václav Horejš, Volenice-Tažovice 26, PSČ 386 01
2. Jednatel Josef Vrána, Strakonice Pracejovice 3, PSČ 386 01

(<https://or.justice.cz/ias/ui/rejstrik-firma.vysledky?subjektId=64604&typ=PLATNY>,

„staženo dne: 20. 12. 2017“).

#### 4.4.1 Způsob jednání:

Jménem společnosti jednají a podepisují jednatelé samostatně. Podepisování se děje tak, že k napsanému nebo otištěnému obchodnímu jménu společnosti připojí svůj podpis (<https://or.justice.cz/ias/ui/rejstrik-firma.vysledky?subjektId=64604&typ=PLATNY>, „staženo dne: 20. 12. 2017“).

#### 4.5 Význam zkratky DMP

Tato zkratka společnosti DMP spol. s r. o. je odvozena od počátečních písmen třech největších katastrálních území, na kterých společnost hospodář. Mezi ty to katastrální území patří: Drachkov, Makarov, Pracejovice (sídlo společnosti).

#### 4.6 Provozovny

**Pracejovice** – sídlo společnosti, administrativní budovy, opravárenská dílna, sklad náhradních dílů, posklizňová linka a sklad obilí, sklad sena, přístřešky na uložení strojů, oblouková hala, zpevněná plocha pro kompostárnu a 2x hala na výkrm drůbeže (1x 23 000 ks a 1x 6 500 ks brojlerů)

**Makarov** – živočišná výroba, chov masného skotu, seník, zpevněné plato na hnůj, silážní a senážní žlab,

#### 4.7 Obrat firmy DMP spol. s r. o.

- Obrat v roce 2012 činil 24 026 (v celých tisících Kč)
- Obrat v roce 2013 činil 22 564 (v celých tisících Kč)
- Obrat v roce 2014 činil 26 000 (v celých tisících Kč)
- Obrat v roce 2015 činil 24 608 (v celých tisících Kč)
- Obrat v roce 2016 činil 24 252 (v celých tisících Kč)
- Obrat v roce 2017 činil 22 019 (v celých tisících Kč)

Zdroj: účetní závěrky firmy za jednotlivá období

#### 4.8 Historie a současnost společnosti:

Společnost DMP spol. s.r.o. vznikla 16. září v roce 1993, jako část bývalého zemědělského družstva Pracejovice, které původně hospodařilo na výměře 2 400 ha zemědělské půdy. Firma DMP spol. s r.o. byla založena čtyřmi společníky, se shodnými podíly 4 x 25 %.

Zemědělské družstvo Pracejovice hospodařilo na katastrálních územích Pracejovice, Střela, Nové Strakonice, Mutěnice, Sousedovice, Libětice, Smiradice, Drachkov, Makarov, Kraselov, Zahorčice, Mladotice. Po transformaci zemědělského družstva v roce 1991 se oddělilo nově vzniklé družstvo Sousedovice, které hospodaří na katastrálním území Mutěnice, Sousedovice, Libětice, Nové Strakonice, Smiradice. V roce 1993 se oddělilo družstvo Kraselov, to hospodaří na katastrálním území Kraselov, Zahorčice, Mladotice. A ze zbylých katastrálních území vznikla společnost DMP spol. s r. o., která nabídla oprávněným osobám z transformace, že jejich podíly převezme, a to ve 100 % a bude dále zemědělsky hospodařit.

Na základě smluv o postoupení pohledávky firma převzala od oprávněných osob majetek v hodnotě 23 mil. Kč, který dle smluv splácela do roku 2013 ve 100 % výši dle splátkového kalendáře, tedy 20 let.

Od 1. 1. 1994 začala firma aktivně fungovat s tím, že v počátku byla pouze rostlinná výroba. Během dalších let firma založila základ stáda masného skotu, které začala rozšiřovat až na současný stav (současný stav masného skotu je kolem 200 ks).

V roce 2001 firma vlastními silami zrekonstruovala halu na výkrm brojlerů. Kapacita haly byla 23 tis. ks včetně nové teologie krmení, napájení a plynového vytápění. Celková rekonstrukce se pohybovala kolem 2 mil. Kč. Rekonstrukce byla financována bez podpory dotací ministerstva zemědělství. V tomto roce bylo splaceno na postoupených pohledávkách 5 mil. Kč. Zbylých 18 mil. Kč tedy zbývalo doplatit firmě během následujících 12 let. Dále v roce 2001 firma založila dceřinou společnost Jihoplast s.r.o., která prováděla technické prohlídky traktorů a přívěsů.

Do roku 2003 byly podmínky zemědělství problematické, firma žila z koruny do koruny a měla minimální finanční prostředky na obměnu strojového parku a další potřebné investice na opravy budov. V stupem do Evropské Unie, se situace v zemědělství zlepšila, a díky využití garančního fondu a fondů unie začala firma investovat. Investice byly zaměřeny na obměnu zemědělské techniky, částečně i na nákup zemědělské půdy a ve vyšším procentu se začaly vyrovnávat pohledávky oprávněným osobám, které byly splaceny ve 100 % výši v roce 2013.

V roce 2004 firma rozšířila činnost o nakládání s odpady (vyjma nebezpečných), podnikání v oblasti nakládání s nebezpečnými odpady, ekologickou likvidací autovraků a výkup kovového šrotu.

V roce 2010 postavila firma s pomocí dotace z EU nové polní hnojiště na skládkování hnoje odpovídající všem normám o ochraně životního prostředí. Projekt byl navržen na hodnotu 3,2 mil. Kč. Realizace projektu stálá 2,75 mil. Kč. Podpora z EU byla ve výši 40 %. V roce 2012 firma postavila v obci Makarov v areálu živočišné výroby nový senážní žlab, který byl financován z vlastních prostředků bez dotace z EU. Realizace projektu vyšla na hodnotu 1,2 mil. Kč.

Firma se v letech 2011 a 2013 zúčastnila soutěže „Zemědělec roku“, kde se hodnotí ekonomické zdraví podniku. Hodnotitelem soutěže je ústav zemědělské ekonomiky a informací. V roce 2011 se firma umístila na 10 místě a v roce 2013 firma skočila na místě 33.

V roce 2013 proběhla rekonstrukce administrativní budovy včetně výměny oken za plastové, úpravy venkovní fasády a zateplení, která byla opět financována z vlastních zdrojů.

V roce 2014 se rozšířila živočišná výroba o produkci kachen na výkrm. V tom samém roce dosáhla firma DMP spol. s r. o. rekordní sklizně obilnin, řepky i okopanin na výrobu škrobu v historii celé firmy.

V roce 2015 rozšířila firma svoji činnost o zpracování organických odpadů ze spádové oblasti s maximální dojezdovou vzdáleností 15 km od sídla firmy. Vybudovala kompostárnu ve svém areálu v Pracejovicích s roční kapacitou 150 t organického odpadu. V areálu firma vybudovala z vlastních zdrojů zpevněnou a odizolovanou plochu o rozloze 700 m<sup>2</sup> s vlastní záchytnou jímkou na jímání vody z této plochy. Jímka má objem 30 m<sup>3</sup>. Zachycená voda z této jímky se využívá na zpětné zkrápění kompostované hmoty, aby došlo k urychlení procesů kompostování. Výsledný kompost používá firma na svých vlastních pozemcích a tím zvyšuje procento humusu a živin v půdě.

Na vybavení kompostárny byly využity zdroje z fondů Evropské Unie, a to konkrétně z operačního programu životního prostředí. Za tyto prostředky byly pořízeny následující stroje: nákladní automobil s nástavbou na nosič kontejnerů, 6x kontejner na svoz biologicky rozložitelného odpadu, 1x kontejner s hydraulickou

rukou a drapákem na nakládání větví a dřevní hmoty, nesený překopávač kompostu, nesený drtič dřevní hmoty, třídící lopata a teploměr pro měření teplot při průběhu kompostování. K využití toho to příslušenství je použita vlastní technika, a to konkrétně traktor John Deere 7930 s automatickou převodovkou a plazivým chodem. Dále je využit manipulátor DIECI AGRI plus 40.

Celková výše investice byla 3 950 000,- bez DPH, z toho dotace z operačního programu životního prostředí (OPŽP) dosahovala výše 95 %.

V roce 2016 se firma zaměřila na zlepšení kvality obhospodařované půdy. Asi jako všechny zemědělské podniky jí trápí stále větší utužení půdy. Přesto, že firma od svého vzniku, tedy roku 1993 své pozemky obdělává orbou, tak se zvláště na souvratích a na vlhčích pozemcích s těžší půdou potýká s nadměrným utužením půdy a tím nepropustností-vsakováním vody do půdy. Proto se firma rozhodla zakoupit hloubkový kypřič – podrývák o záběru 3 m, s kterým v první řadě tyto utužené plochy obdělala.

Po provedené operaci již není patrný rozdíl mezi středem pole a souvratí, kde dochází k nejvyššímu utužení z důvodu otáčení techniky a největšího zatížení z pohledu přejezdů po poli. Toto rozhodnutí se firmě vyplatilo již při sklizni v roce 2016, kde dosahované výnosy z pohledu jednoho půdní bloku byly výrazně vyrovnanější než v předchozích letech.

V roce 2017 firma zažádala o dotaci na rozšíření senážního žlabu a rekonstrukci stáje a jejího vybavení pro chov masného skotu, včetně nového krmného a nastýlacího vozu. V žádosti o dotaci firma neuspěla, a tak se do rekonstrukce pustila z vlastních zdrojů

Na jaře roku 2017 firma zažádala ještě o dotaci na diverzifikaci z PRV, a to konkrétně na projekt 6.4.1. Investice do nezemědělských činností. Cílem bylo vybavení, rekonstrukce, výměna vrat, oken a zateplení opravárenské dílny.

Firma využívá při nákupu techniky fond PGRLF na dotaci úroků z úvěru na nákup nové techniky a nákup zemědělské půdy. V roce 2017 byl tento fond využit na nákup nového traktoru Zetor Proxima 100 plus.

## 4.9 Přehled počtu zaměstnanců za roky 2012-2017

Tabulka č. 2: Přehled osobních nákladů za rok 2012

2012	Počet	Mzdové náklady	SZZP	Ostatní	Osobní náklady celkem
Celkem zaměstnanců	13	3425	1100	274	4799
-řídící pracovníci	2	946	322	42,1	1310,1
-ostatní pracovníci	11	2479	778	231,9	3488,9

Zdroj: účetní závěrky firmy za jednotlivá období

Tabulka č. 3: Přehled osobních nákladů za rok 2013

2013	Počet	Mzdové náklady	SZZP	Ostatní	Osobní náklady celkem
Celkem zaměstnanců	13	3627	1151	243	5021
-řídící pracovníci	2	1205	410	37,3	1652,3
-ostatní pracovníci	11	2422	741	205,6	3368,6

Zdroj: účetní závěrky firmy za jednotlivá období

Tabulka č. 4: Přehled osobních nákladů za rok 2014

2014	Počet	Mzdové náklady	SZZP	Ostatní	Osobní náklady celkem
Celkem zaměstnanců	12	3646	1175	238	5059
-řídící pracovníci	2	1311	446	39,6	1796,6
-ostatní pracovníci	10	2335	729	198,3	3262,3

Zdroj: účetní závěrky firmy za jednotlivá období

Tabulka č. 5: Přehled osobních nákladů za rok 2015

2015	Počet	Mzdové náklady	SZZP	Ostatní	Osobní náklady celkem
Celkem zaměstnanců	12	3699	1213	129	5041

Zdroj: účetní závěrky firmy za jednotlivá období

Tabulka č. 6: Přehled osobních nákladů za rok 2016

2016	Počet	Mzdové náklady	SZZP	Ostatní	Osobní náklady celkem
Celkem zaměstnanců	12	4525	1462	225	6212

Zdroj: účetní závěrky firmy za jednotlivá období



Tabulka č. 7: Přehled osobních nákladů za rok 2017

2017	Počet	Mzdové náklady	SZZP	Ostatní	Osobní náklady celkem
Celkem zaměstnanců	11	4422	1404	278	6104

Zdroj: účetní závěrky firmy za jednotlivá období

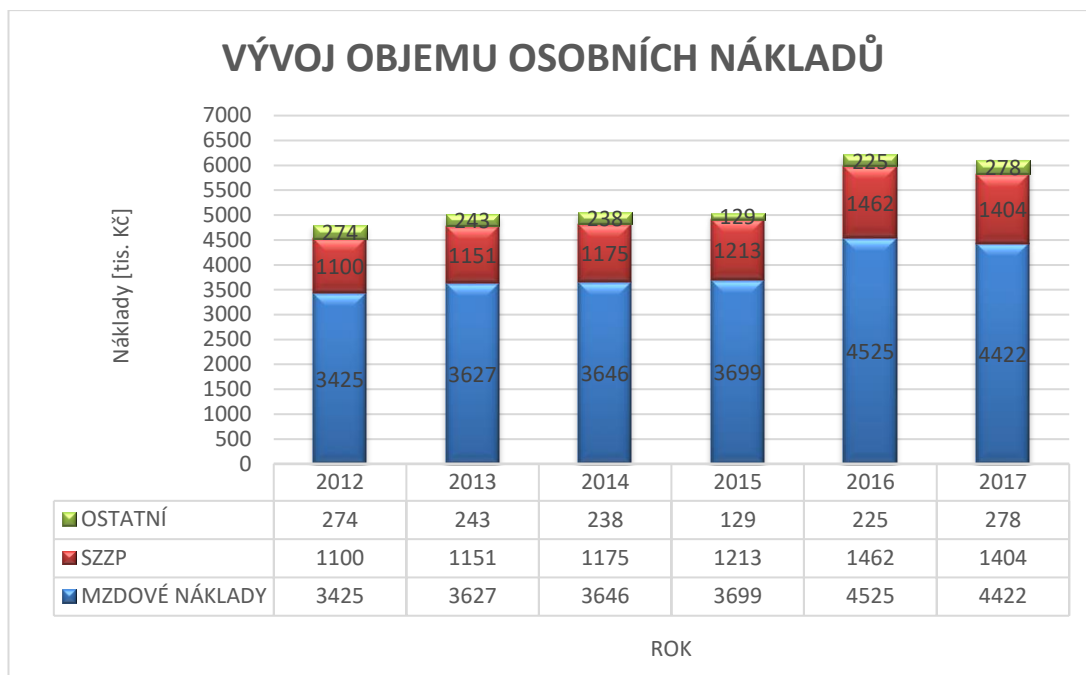
Firma disponuje univerzálními pracovníky, kteří dokážou opravovat zemědělskou techniku a zároveň obsluhovat zemědělské stroje a zařízení. V živočišné výrobě má firma dva pracovníky. První se stará o krmení skotu, druhý má na starost výkrm drůbeže. Funkci skladu, prodeje olejů a náhradních dílů a administrativní činnost s ekologickou likvidací autovraků, zajišťuje skladník. V pozici řídicích pracovníků jsou vedoucí živočišné a rostlinné výroby. Ti jsou zároveň jednateli firmy.

Všichni pracovníci jsou vybaveni služebními mobilními telefony, tak aby docházelo k operativnímu řízení firmy. Vedoucí pracovníci mají k dispozici služební automobily.

Z tabulky č. 6 a č. 7 je patrné, že v roce 2016 a v roce 2017 došlo k výraznému navýšení osobních nákladů. To bylo převážně způsobeno dobrou ekonomickou situací v celé Evropě, a hlavně v ČR. Na základě ekonomického růstu a tlaku odborářů došlo k navyšování minimální mzdy. Průměrná mzda se ve firmě také zvýšila. V grafu č.1 vidíme graficky znázorněné navýšení osobních nákladů v posledních dvou letech.

Společníkům jsou na základě rozhodnutí valné hromady vypláceny podíly na zisku. V roce 2012 bylo rozděleno 25 tis. Kč, v roce 2013 nebylo rozděleno nic, v roce 2014 bylo rozděleno 75 tis. Kč na společníka. V letech 2015-2017 k rozdělení zisku nedošlo. Firma se raději zaměřila na opravy a rekonstrukce budov, obnovu strojového parku a nákup zemědělské půdy, která je pro firmu stěžejní.

V předchozích letech se zisk společnosti nerozděloval, protože firma za vykázaný zisk vykupovala majetek z podstoupených pohledávek. Hodnota nerozděleného zisku minulých let k 31. 12. 2014 byla **25 429 tis. Kč**. Hodnota nerozděleného zisku minulých let k 31. 12. 2017 je **30 276 tis. Kč**.



Graf č. 1: Vývoj objemu osobních nákladů v letech 2012-2017, zdroj: účetní závěrky firmy za jednotlivá období

Do položky ostatní náklady můžeme zařadit například ochranné pomůcky, mycí a čisticí prostředky pro pracovníky, dotované obědy a svačiny, které zaměstnanci dostávají při dlouhých směnách. Hodnota položky se proto pohybuje ve všech letech v podobných číslech.

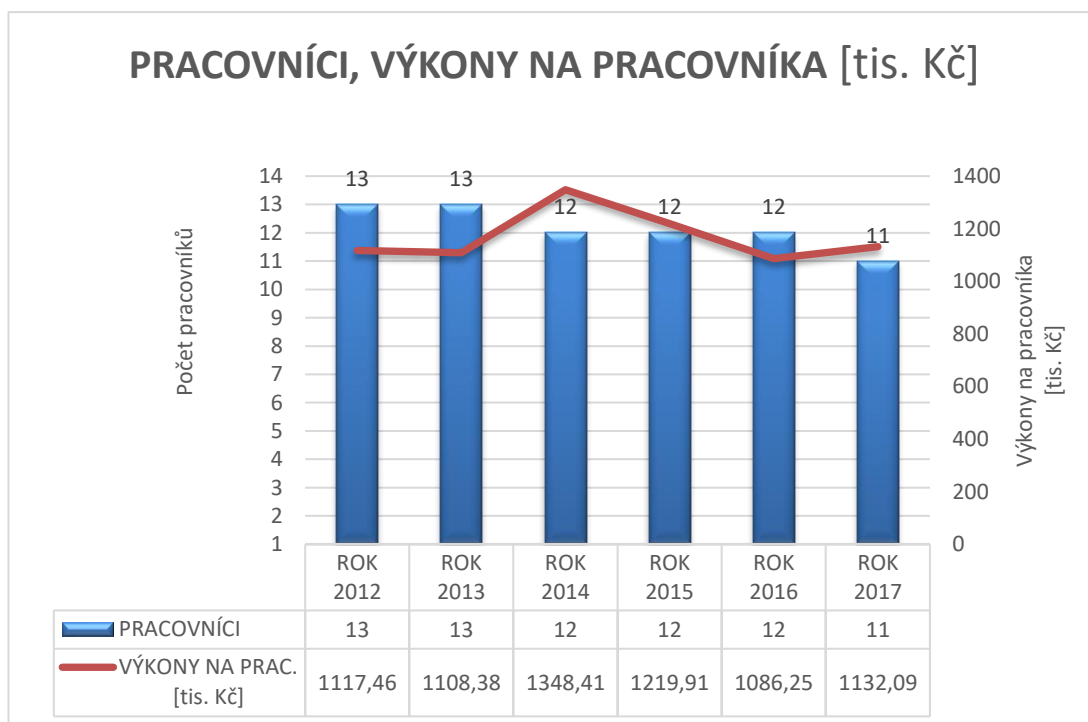
Počet pracovníků má v uplynulých pěti letech klesající tendenci. V roce 2014 došlo ke snížení počtu zaměstnanců z 13 na 12. Toto snížení bylo provedeno z důvodu obměny strojového parku. Nová a modernější technika pracuje s vyššími výkony a může si tedy dovolit agregaci s náradím o větším pracovním záběru, než tomu bylo doposud. Tím se zvýšila produktivita a efektivita práce. V tabulce č. 7 jsou uvedeny hodnoty za posledních 6 let. V roce 2017 došlo ke snížení stavu pracovníků z 12 na 11 pracovníků. Snížení stavu bylo zapříčiněno odchodem pracovníka do penze. V horizontu následujících čtyř let dosáhnou důchodového věku další 3 pracovníci. Pokud firma nezačne včas shánět a zaučovat jejich nástupce, může to být vzhledem k aktuálnímu stavu nezaměstnanosti (úřad práce a sociálních věcí uvádí 3,5 % nezaměstnaných v ČR k 28.2.2018) velmi vážný problém pro bezproblémový chod a další rozvoj firmy v následujících letech.

Tabulka č. 8: Vývoj počtu zaměstnanců a výkonů v letech 2012-2017

	2012	2013	2014	2015	2016	2017
<b>Pracovníci</b>	13	13	12	12	12	11
<b>Výkony celkem [tis. Kč]</b>	14527	14409	16181	14639	13035	12453
<b>Výkony na pracovníka [tis. Kč]</b>	1117,46	1108,38	1348,41	1219,91	1086,25	1132,09

Zdroj: účetní závěrky firmy za jednotlivá období

Z grafu č. 2 je patrné, že výkony pracovníků v roce 2012 a 2013 jsou shodné. Nejvyšší nárůst firma zaznamenala v roce 2014 a to z hodnoty 1 018 tis. Kč na pracovníka na hodnotu 1 348 tis. Kč na pracovníka. Tento nárůst byl zaznamenán i přesto, že se počet pracovníků snížil.



Graf č. 2: Vývoj počtu zaměstnanců a výkonů na pracovníka v letech 2012–2017, zdroj: účetní závěrky firmy za jednotlivá období

Dosaženého výkonu firma docílila již zmíněnou obměnou vozového parku a zvýšením efektivity. Také musíme přihlídnout ke zvýšené produkci komodit v rostlinné výrobě v roce 2014. V roce 2015 došlo ke snížení hodnoty výkonu na pracovníka zhruba o 130 tis. Kč oproti předchozímu roku. V roce 2016 tento trend snižování výkonu na pracovníka pokračoval a snížil se až na hodnotu 1 086 tis. Kč na pracovníka. To to snížení bylo zapříčiněno hlavně cenovou politikou při prodeji

úrody, kde došlo k propadu cen komodit. V roce 2017 se opět snížil stav pracovníků na počet 11. I přes snížení počtu pracovníků se opět podařilo zvýšit výkon na pracovníka, a to na hodnotu 1 132 tis. Kč.

#### 4.10 Stávající provozní dotace

V následující kapitole shrnu vždy s krátkým komentářem vybrané provozní dotace za roky 2012-2017. V tabulce č. 9 uvedené níže můžeme pozorovat rozklad jednotlivých provozních dotací za roky 2012 a 2013. Jednotná platba na plochu SAPS byla v roce 2012 stanovena na 5 387 Kč.ha<sup>-1</sup> a v roce 2013 se tato sazba zvedla na 6 069 Kč.ha<sup>-1</sup>.

Tabulka č. 9: Provozní dotace za roky 2012 a 2013

Název dotace	Rok 2012			Rok 2013		
	Jednotka	Sazba	Proplaceno	Jednotka	Sazba	Proplaceno
SAPS	531,86	5 387,30	2 865 289,46	531,17	6 068,88	3 145 773,37
Podpora na telata masného typu (VDJ)	17,6	8 148,50	143 413,60	5,4	11 649,50	62 907,30
<b>TOP-UP</b>						
Zemědělská půda	531,86			531,86		44 134,49
Krávy bez tržní produkce	72			72		9 463,92
Platba na přežvýkavce (VDJ)	152,4			152,4		12 984,26
LFA Oa	26,18	2 984,09	78 123,47	27,38	2 950,51	80 784,95
LFA Ob	6,06	2 397,47	14 528,67	6,06	2 370,49	14 365,17
LFA Ha	131,88	4 004,29	528 085,74	131,88	3 959,23	522 143,26
Pojištění plodin	153774	0,17	26 141,58	153672	0,18	27 660,00
Pojištění zvířat	16759	0,40	6 703,60	15840	0,50	7 920,00
IBR vakcinace	825	40,00	33 000,00	147	40,00	5 880,00
Nákazový fond - Kadavery	6335	1,00	6 335,00			110 908,00
8. F.) Prev.opatř.na zvýš.biol.bezpečnosti			88 588,00			
<b>Péče o krajinu</b>						
AEO zatravnění orné §10/1c	1,07	6 886,35	7 368,39	1,2	6 808,86	8 170,63
AEO zatravnění orné u vod.útvary §10/1d	0,41	7 523,98	3 084,83	1,07	6 808,86	7 285,48
AEO zatravnění orné §10/1c	1,2	6 886,35	8 263,62	0,41	7 439,31	3 050,12
AEO mezplodiny 79/2007 §11	34	2 652,52	90 185,68	34	2 622,67	89 170,85
<b>Ošetřování travních porostů</b>						
AEO louky §9/7	53,57	1 912,88	102 472,71	53,57	1 891,35	101 319,62
AEO pastva §9/15	130,03	2 856,56	371 438,50	130,03	2 824,42	367 258,81
Povodně 2013						65 334,00
SFŽP 1.pol autovraky	33	500,00	16500,00	45	480,00	21 600,00
SFŽP 2.pol autovraky	35	500,00	17500,00	25	480,00	12000,00
Dotace úroků 2.pol.						
<b>Celkem:</b>			<b>4 407 023 Kč</b>			<b>4 720 114 Kč</b>

Zdroj: interní statistiky firmy

V roce 2012 bylo poskytnuta dotace i na ekologickou likvidaci autovraků, kterou firma provozuje jako přidruženou výrobu. Firmě se podařilo v roce 2012 dostat dotaci na 68 ekologicky zlikvidovaných vozidel. V roce 2013 se počet ekologicky zlikvidovaných vozidel vyšplhal na číslo 70, ale sazba na vozidlo se oproti roku 2012

snížila z 500,-Kč/vozidlo na sazbu 480,-Kč za vozidlo. Zajímavostí je v roce 2013 dotace na povodně, které byly v roce 2012, ve výši 65 tis. Kč. Stav výměry zemědělské půdy doložený z LPIS byl v roce 2012 531,86 ha. V roce 2013 byl tento stav skoro totožný a to 531,17 ha zemědělské půdy. V tabulce č. 10 můžeme porovnat provozní dotace za roky 2014 a 2015.

Tabulka č. 10: Provozní dotace za roky 2014 a 2015

Název dotace	Rok 2014			Rok 2015		
	Jednotka	Sazba	Proplaceno	Jednotka	Sazba	Proplaceno
SAPS	532,2	5997,2	3150819,8	509,3	3543,9	1 780 422,76
Greening	x	x	0,0	509,3	1943,6	989 827,36
<b>Zvláštní podpory čl 68 nař.rady ES</b>						
Produkce bílkovinných plodin	x	x	0,0	7,6	3711,1	28 018,58
Podpora na telata masného typu (VDJ)	17,2	15214,4	258279,1	30,8	10001,8	308 054,82
Podp. na brambory na škrob (ha)	7,4	19670,4	143277,5	9,5	17215,8	163 550,01
<b>Přechodné vnitrostátní podpory 2014</b>						
Zemědělská půda	532,2	185,1	98487,1	509,3	192,2	97 866,42
Krávy bez tržní produkce	90,0	132,0	11875,5	88,0	131,6	11 583,44
Platba na přežvýkavce (VDJ)	152,4	96,6	14727,9	152,4	101,6	15 488,41
LFA Ha	131,9	4314,5	568998,9	139,1	3050,9	424 495,27
LFA Oa	29,6	3215,3	95140,1	30,7	2274,3	69 888,32
LFA Ob	6,1	2583,2	15654,3	5,7	1580,9	9 074,34
LFA H5	x	x	x	37,6	2302,0	86 647,47
Pojištění plodin ostatních		0,2	30382,0		0,5	78 859,50
Pojištění zvířat		0,5	7253,0		0,5	7 724,00
8.F.) Prev.opatř.na zvýš.biol.bezpečnosti	x	x	207575,0			273 319,00
<b>AEKO 2015-2020 (75/2015)</b>						
D Ošetřování TP - louky a pastviny	x	x	0,0	178,1	2662,6	474 308,44
E Zatravnění orné běžnou směsí u VÚ	x	x	0,0	1,5	9346,7	13 833,11
<b>Péče o krajinu</b>						
AEO C1 zatravnění orné §10/1c	1,1	7419,9	8161,9	1,1	7477,1	8 224,82
AEO C1 zatravnění orné §10/1c	1,2	7419,9	8903,8	1,2	7477,1	8 972,53
AEO C1 zatravnění orné §10/1c	1,1	7419,9	7939,3	1,1	7477,1	8 000,51
AEO C1 zatravnění orné u vod.útvary §10/1d	0,4	8106,9	3323,8	0,4	8169,4	3 349,47
AEO C2 meziplodiny 79/2007 §11	34,0	2858,0	97172,8	x	x	0,00
<b>Ošetřování travních porostů</b>						
AEO B1 louky §9/7	53,4	2061,1	109999,6	x	x	0,00
AEO B7 pastva §9/15	130,0	3077,9	400215,7	x	x	0,00
Dotace úroků PGRLF	x	x	0,0	x	x	66340,00
SFŽP 1.pol autovraky	55,0	500,0	27500,0	x	x	0,00
SFŽP 2.pol autovraky	46,0	500,0	23000,0	x	x	0,00
Doplatek přímých plateb 2014	x	x	0,0	x	x	90747,22
<b>Celkem:</b>			<b>5 288 687 Kč</b>			<b>5 018 596 Kč</b>

Zdroj: interní statistiky firmy

Mezi roky 2013 a 2014 se sazba za jednotnou platbu na plochu SAPS skoro nezměnila a stále osciluje okolo hranice 6 tis. za hektar. K velkému rozdílu ale došlo mezi roky 2014 a 2015. Sazba jednotné platby na plochu SAPS se snížila z již zmiňovaných 6 tis. Kč.ha<sup>-1</sup> na 3,5 tis. Kč/ha. Tento skok zapříčinil přechod na nové programové období a změna na platbu vícesložkovou. To sebou přináší i novinku v podobě GREENINGu (ozelenění), kde se sazba na hektar pohybuje okolo 2 tis. Kč.

Další novou položkou v roce 2015 bylo ošetření luk a pastvin v rámci dotace AEKO 2015-2020, kde bylo ošetřeno 178 ha luk a pastvin a sazba na hektar se pohybovala kolem 2660,-Kč. V roce 2015 byla opět využita dotace na ekologickou likvidaci autovraků ve výši 66 tis. Kč. Ještě byl v roce 2015 inkasován doplatek přímých plateb za rok 2014 ve výši 90 tis. Kč. Celková dotace za rok 2014 byla 5,28 mil. Kč. Celková dotace za rok 2015 byla nižší a to 5,01 mil Kč. Důležitým faktorem, který celkovou dotaci ovlivnil je také stav zemědělské půdy evidovaný a doložený z aplikace LPIS. K roku 2014 je evidováno 532,2 ha obhospodařované půdy, zatím co v roce 2015 je to pouze 509,3 ha obhospodařované zemědělské půdy. Bohužel trend malých soukromníků začínajících hospodařit kvůli dotacím z EU se stále stupňuje a do roku 2020 bude zemědělská půda firmy ještě ubývat. Již na začátku roku 2019 firma přijde o dalších 20 ha po uplynutí výpovědní lhůty na nájemních smlouvách.

V roce 2016 a 2017 došlo k mírné změně u výměry obhospodařované zemědělské půdy a to o 2 hektary z 508 ha v roce 2016 na 506 ha v roce 2017. U jednotné platby na plochu SAPS došlo opět ke snížení sazby, a to na hodnotu 3 514 Kč.ha<sup>-1</sup> v roce 2016 a v roce 2017 dokonce na hodnotu 3 377 Kč.ha<sup>-1</sup>. U GREENINGu se sazba na hektar také snížila, a to na hodnotu 1 928,- Kč v roce 2016 a 1 853,- Kč v roce 2017. V roce 2017 byla využita na ekologickou likvidaci autovraků ve výši 63,9 tis. Kč.

Zajímavostí pro roky 2016 a 2017 bylo poskytnutí dotace na zmírnění škod na plodinách způsobených suchem. V roce 2016 ta to dotace činila 232 tis. Kč a v roce 2017 105 tis. Kč. Podle toho, jak se u nás klimatické podmínky mění a v ročních obdobích se střídá zima s létem a jaro a podzim se postupně vytrácí, dá se očekávat, že dotace na „sucho“ bude zařazena pravidelně. Celková dotace v roce 2016 byla 5,13 mil. Kč a v roce 2017 4,9 mil. Kč. Snižující trend je neúprosný.

Tabulka č. 11: Provozní dotace za roky 2016 a 2017

Název dotace	Rok 2016			Rok 2017		
	Jednotka	Sazba	Proplaceno	Jednotka	Sazba	Proplaceno
<b>Přímé platby (50/2015)</b>						
SAPS	508,1	3514,5	1762222,9	506,6	3377,7	1687992,7
Greening	508,1	1928,4	966531,2	506,6	1853,4	925800,6
<b>VCS (podpory vázané na produkci)</b>						
Produkce bílkovinných plodin	7,6	3254,5	24238,9			
Chov telec masného typu	34,8	9313,0	319704,5	152,4	85,7	13053,1
Produkce brambor na výrobu škrobu (ha)	11,2	16268,9	180225,7	95,0	100,9	9588,4
<b>Doplatek přímých plateb 2015</b>			43815,0	506,6	159,3	80669,7
<b>Přechodné vnitrostátní podpory</b>						
Zemědělská půda	508,1	178,3	90600,8	38,8	8560,3	327527,1
Přežvýkavci	152,4	95,4	14539,0	11,0	13743,1	148397,5
Krávy bez tržní produkce	90,0	121,3	10915,2	7,6	2989,6	22258,5
<b>Méně příznivé oblasti (72/2015)</b>						
LFA H1		3702,2	0,0		3701,9	0,0
LFA H2		3486,0	0,0		3485,7	0,0
LFA H3		2459,1	0,0		2458,9	0,0
LFA H4	139,4	2972,5	414222,1	140,2	2972,3	416747,6
LFA H5	34,7	2242,9	77716,8	34,7	2242,7	77710,9
LFA OA	32,3	2215,9	71661,9	32,3	2215,7	71656,4
LFA OB	5,8	1540,3	8856,8	6,2	1540,2	9472,2
LFA S		2242,9	0,0		2242,7	0,0
<b>Celkem LFA</b> *****	212,1	x	0,0	213,4	x	0,0
<b>AEKO 2015-2020 (75/2015)</b>						
D1 Ošetřování TP - louky a pastviny	177,3	2594,2	475267,2	178,5	2594,0	478345,3
E Zatravňování orné běžnou směsí	2,2	8377,1	18513,5	1,4	8376,5	11392,1
E Zatravňování orné běžnou směsí u VÚ		9106,8		0,9	9106,1	7740,2
E Zatravňování orné běžnou směsí u VÚ	1,5	9106,8	13478,0	1,5	9106,1	13477,0
<b>AEO 2007-2014 (79/2007)</b>						
C1 Zatravňování orné půdy § 10/1c	1,1	7296,2	8025,8	1,1	7295,7	8025,2
C1 Zatravňování orné půdy § 10/1c	1,2	7296,2	8755,5	x	x	0,0
<b>MZe ČR Národní dotace</b>						
8.F.) Podp.činností na ozdravení drůbeže	x	x	326397,0	x	x	334701,0
S.1.Zmírnění škod suchem na plodinách	x	x	232170,0	x	x	105759,0
<b>PGRLF</b>						
Pojištění plodin speciálních		0,5	2268,0		0,5	2780,0
Pojištění plodin ostatních		0,4	54912,0	190424,0	0,4	76170,0
Pojištění zvířat		0,5	6021,0		0,5	12131,0
SFŽP autovraký	x	x	0,0	x	x	63900,0
<b>Celkem:</b>			<b>5 131 059 Kč</b>			<b>4 905 295 Kč</b>

Zdroj: interní statistiky firmy

## **4.11 Specifika a potřeby firmy**

Firma v roce 2017 hospodaří na 506 hektarech zemědělské půdy, z toho je 300 ha orná půda a 200 ha trvalé travní porosty. V živočišné výrobě se firma zaměřuje na masný skot bez tržní produkce mléka a výkrm brojlerů. S postupně ubývajícím výměrou obhospodařované zemědělské půdy se firma zaměřuje na přidruženou výrobu-diverzifikaci činností a zároveň příjmu.

S novou moderní technikou a postupnou obměnou strojového parku se obhospodařovaná výměra zvládne rychleji obdělávat, a tak nastává prostor pro diverzifikační nezemědělské činnosti. Nová technika je sice výkonnější, ale následný servis a náhradní díly jsou zase o to dražší.

Firma tedy provozuje několik nezemědělských činností jako je ekologická likvidace autovraků, opravy vozidel a přípravy na STK, výkop šrotu, prodej olejů, mazadel a náhradních dílů, autodoprava a jeřábnické práce, služby v zemědělství, svoz biologického odpadu-kompostárna.

Po konzultaci s jednatelem firmy jsme společně definovali několik konkrétních potřeb, které by do roku 2020 chtěla firma realizovat. Protože se firma zaměřuje na opravu vozidel a na ekologickou likvidaci autovraků, bylo by dobré dovybavit dílnu novým a moderním vybavením, zároveň upravit povrch části dílny, kde se demontují autovraky a také zrekonstruovat fasádu a vyměnit okna dílny.

Na podzim roku 2017 firma podala žádost na rekonstrukci střechy na stáji v Makarově, dále na výměnu napáječek a osvětlení a rozšíření senážního žlabu. Žádost byla bohužel neúspěšná, a tak se firma pustila do rekonstrukce z vlastních zdrojů.

Na podzim roku 2018 by chtěla firma využít dotaci z OPŽP na rozšíření kompostárny a dovybavení kompostárny homogenizérem na aplikaci kompostu. Dále bude firma určitě podávat žádost v projektu 4.1.1. Investice do zemědělských podniků.

## **4.12 Navržení konkrétního projektu**

Na základě předchozí kapitoly 4.11 a specifikaci potřeb firmy, jsme se s jednatelem firmy dohodli na zpracování a navržení konkrétního projektu a zpracování a podání žádosti o dotaci z Programu rozvoje venkova, a to konkrétně operace 6.4.1.



Investice do nezemědělských činností, kde se bude žádat o vybavení a rekonstrukci dílny V příloze č. 4 je graficky znázorněno celkové projektové opatření PRV.

## 5. Vlastní práce

### 5.1 Výpočet finančního zdraví podniku

Před podáním žádosti se nejdříve musí napočítat finanční zdraví podniku. Výpočet finančního zdraví se provádí z Rozvahy a Výkazu zisku a ztráty. Výpočet se provádí za poslední tři uzavřená účetní období. Do předem připravených výkazů se vyplní údaje z účetnictví za poslední tři uzavřená období. Ukazatele se navzájem automaticky propočítají a přidělí jednotlivé body. Celkové hodnocení spolu s výsledkem finančního zdraví se zjistí z tabulky bodování.

V příloze č. 1-3 můžeme vidět výpočet finančního zdraví za roky 2013-2015. Na obrázku č. 16 vidíme průměrný počet dosažených bodů za jednotlivá účetní období. Dále vidíme v levém horním rohu bodové rozpětí pro kladné a záporné hodnocení. Z obrázku je tedy patrné, že firma prošla v hodnocení finančního zdraví úspěšně a můžeme tedy pokračovat k podání žádosti o dotaci.

Finanční zdraví podniku				
	kategorie	od	do	
	A - ANO	22,01	30,00	
	B - ANO	14,01	22,00	
	C - ANO	9,01	14,00	
	D - NE	6,01	9,00	
	E - NE	3,00	6,00	

Výsledné hodnocení				
roky	období	průměrný počet bodů	ANO/NE	Výsledek se týká žadatele, který prokazuje finanční zdraví:
3	2015-ÚČ, 2014-ÚČ, 2013-ÚČ	25,67	A - ANO	za účetnictví období 2015, 2014 a 2013
3	2014-ÚČ, 2013-ÚČ, 2012-ÚČ	21,00	B - ANO	za účetnictví období 2014, 2013 a 2012
2	2015-ÚČ, 2014-ÚČ	23,50	A - ANO	za účetnictví období 2015 a 2014
2	2014-ÚČ, 2013-ÚČ	30,00	A - ANO	za účetnictví období 2014 a 2013

Obrázek č. 16: Výsledné bodové hodnocení finančního zdraví firmy, zdroj: aplikace pro výpočet finančního zdraví.

### 5.2 Žádost o dotaci

V této kapitole si projdeme jednotlivé kroky a informace, které se vyplňují do žádosti o dotaci o dotaci. Budu zde uvádět pouze obecné informace, protože celá žádost obsahuje spoustu citlivých údajů.

Na obrázku č. 17 je vidět začátek žádosti, která se podává elektronicky. Zpracovatelem žádosti byla dotační poradenská firma Agroteam CZ s.r.o. ze silného a společensky uznávaného uskupení OK HOLDING.

Žadatel vyplňuje pouze bíle podbarvená pole

1 7 / 0 0 4 / 0 6 4 1 a / 2 3 1 / 0 0 0 1 0 2      Menu      2 0 . 0 4 . 1 7      Strana 1 z 21

Registrační číslo žádosti      Datum podání žádosti

**SZIF**      Aktualizovaná žádost k doložení příloh  
Státní zemědělský intervenční fond      A Informace o žadateli

EVROPSKÁ UNIE  
Evropský zemědělský fond pro rozvoj venkova  
Evropská investice do venkovských oblastí  
Program rozvoje venkova

1. Opatření:	2. Podopatření:	3. Operace:	4. Název operace:
6	6.4	6.4.1	Investice do nezemědělských činností
5. Záměr:	6. Název záměru:		
a	Investice do nezemědělských činností - území České republiky kromě krajů Ústeckého, Moravskoslezského a Karlovarského		
7. Priorita:	6		
8. Název projektu (max. 100 znaků i s mezerami):			
Investice do nezemědělských činností - DMP spol. s r.o.			
9. Pracoviště SZIF příslušné k administraci žádosti:			
RO České Budějovice			
<b>Údaje o žadateli</b>			
10. Právní osoba <input checked="" type="checkbox"/> / Fyzická osoba <input type="checkbox"/>		11. Plátce DPH ve vztahu k aktivitám projektu Ano <input checked="" type="checkbox"/> / Ne <input type="checkbox"/>	
Právní forma:			13. Právní forma:
12. Název: DMP spol. s r.o.			112-Společnost s ručením omezeným
Fyzická osoba:			
14. Titul před:	15. Jméno:	16. Příjmení:	17. Titul za:
18. Rodné číslo:	19. Datum narození:		
Právníká i fyzická osoba:			
20. IČ:	21. DIČ (je-li přiděleno):	22. Internetové stránky:	
49022717	CZ49022717		
Sídlo firmy (PO)/trvalé bydliště (FO) - dle výpisu z obchodního rejstříku resp. jiného osvědčení právního statusu			
23. Ulice:	24. Č.p./Č.e.:	25. Č.o.:	26. PSČ:
	63		3 8 6 0 1
27. Obec:	27. Obec: Pracejovice		
28. Část obce/městská část:	29. NUTS 4/ LAU 1 (okres):		
Pracejovice	Strakonice		

Obrázek č. 17: Žádost o dotaci, informace o žadateli, zdroj interní informace firmy, „staženo dne: 20. 12. 2017“

### 5.2.1 Popis projektu

Projekt se týká modernizace dílen pro opravu automobilů a zemědělské techniky. Žadatel se rozhodl k rozvoji podnikání v této oblasti z důvodu stabilizace jeho ekonomické činnosti. Předmětem projektu je rekonstrukce stávající servisní dílny spolu s jejím technickým a technologickým vybavením. Zmodernizované dílny umožní žadateli diverzifikovat zemědělské činnosti, což povede k možnosti ekonomického růstu nezávislém na vlastní zemědělské činnosti.

V rámci činnosti budou realizovány opravy vozidel a zemědělských strojů. Jedná se zejména o osobní a nákladní automobily, zemědělskou techniku a přívěsné a závěsné stroje (pluhy, kypřiče, valníky) apod.

Realizací projektu dojde k podpoře využívání OZE v podobě využívání solárních kolektorů na ohřev TUV.

### **5.2.2 Popis současného stavu a zdůvodnění projektu**

Jedná se o rekonstrukci stávající dílny, která již neodpovídá požadavkům žadatele. Objekt se nachází v obci Pracejovice na Strakonicku v areálu žadatele. Vzhledem ke stáří objektu, se žadatel rozhodl k jeho rekonstrukci spočívající v novém opláštění objektu, výměně původních vrat a oken, modernizaci osvětlení a osazení objektu zařízením na solární ohřev TUV. Tento krok by měl žadateli přinést úspory v rámci snížení nákladů na provoz objektu a zároveň vytvořit vhodné pracovní prostředí pro zaměstnance.

Technologická modernizace bude spočívat v pořízení nového vybavení pro zázemí dílny.

Investice jako celek tak žadateli přinese možnost v podobě rozšíření kapacity provozovny. Jedním z předpokladů úspěšného fungování servisní dílny v dané oblasti je vysoká kvalita služeb a dobrá dostupnost. Dá se očekávat, že zvýšení kvality spolu s výhodným umístěním zajistí využití potenciálu trhu. Vzhledem k potenciálu trhu v dané oblasti žadatel rozšíří své nezemědělské činnosti. Rozšíření technologického zázemí pak umožní optimalizovat systém řízení objednávek a dodávek.

Úspěšnou realizací projektu žadatel vytvoří dobrou pozici na trhu s možností dalšího rozvoje. Bez realizace tohoto projektu by žadatel nemohl zvýšit svou konkurenceschopnost a upevnit svou pozici na trhu v přijatelném časovém horizontu, a to by s sebou neslo velmi významné ekonomické důsledky. Žadatel realizací projektu dosáhne posílení ekonomického potenciálu a přispěje ke stabilitě venkova při podpoře zaměstnanosti.

Samotná realizace projektu je pro žadatele poměrně finančně náročná, nicméně za podpory z Programu rozvoje venkova pomůže žadateli diverzifikovat a zefektivnit svou podnikatelskou činnost. Investice do diverzifikování činností žadatele je také důležitá z důvodu ekonomické stabilizace v současném tržním prostředí, kdy situace v oblasti zemědělství je velmi nevyzpytatelná.

### **5.2.3 Výsledky projektu**

Výsledkem projektu je modernizace servisního střediska s vybavením. Tento projekt pomůže ke zlepšení dostupnosti služby v dané oblasti. Kvantifikace výsledků projektu:

- vybudování servisní dílny
- vybavení dílny
- využívání OZE

Ve venkovských oblastech je dlouhodobě problém s nabídkou pracovních příležitostí, která se soustředí do větších obcí či měst. Tím dochází k odlivu obyvatelstva. Rozvoj nezemědělského podnikání žadateli umožní vytvoření podnikatelských příležitostí bez závislosti na nabídce okolí. Celý projekt také povede k ekonomické stabilizaci žadatele a diverzifikaci příjmů ze zemědělství.

#### 5.2.4 Popis a zdůvodnění vlivu na životní prostředí

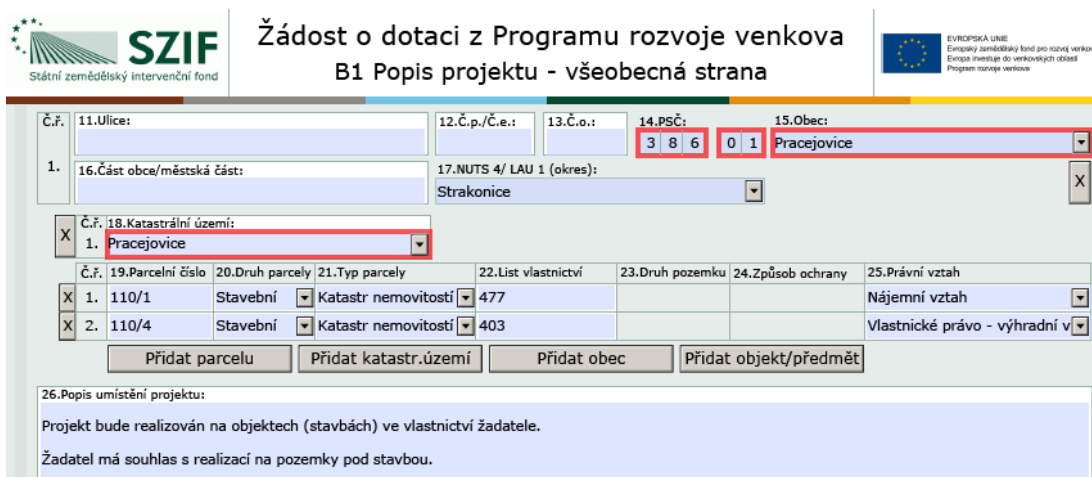
Projekt nemá přímý vliv na životní prostředí. Projekt využívá OZE pro TUV.

#### 5.2.5 Harmonogram projektu

- Předpokládané datum zahájení fyzické realizace projektu 31. 12. 2017
- Předpokládané datum ukončení fyzické realizace projektu 31. 01. 2020
- Předpokládaný termín předložení žádosti o platbu 31. 01. 2020

#### 5.2.6 Místo realizace projektu

Na obrázku č. 18 vidíme výpis parcel, na kterých se nachází dílna, kde bude místo realizace projektu. Dále vidíme popis umístění projektu a souhlas s realizací od vlastníků pozemků pod stavbou.



**SZIF** Státní zemědělský intervenční fond

**Žádost o dotaci z Programu rozvoje venkova B1 Popis projektu - všeobecná strana**

EVROPSKÁ UNIE  
Evropský zemědělský fond pro rozvoj venkova  
Evropská investice do venkovských oblastí  
Program rozvoje venkova

1. Č.ř. 11.Ulice: 12.Č.p./Č.e.: 13.Č.o.: 14.PSČ: 3 8 6 0 1 15.Obec: Pracejovice

16.Část obce/městská část: 17.NUTS 4/ LAU 1 (okres): Strakonice

18.Katastrální území: Pracejovice

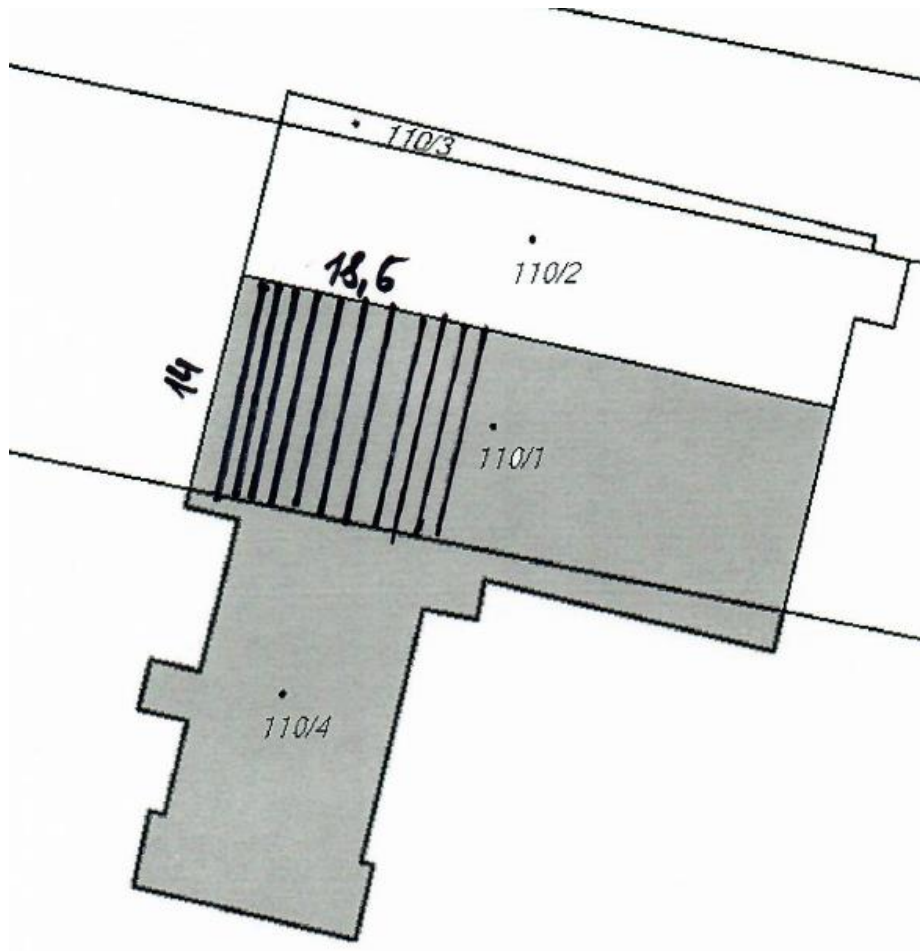
Č.ř.	19.Parcelní číslo	20.Druh parcely	21.Typ parcely	22.List vlastnictví	23.Druh pozemku	24.Způsob ochrany	25.Právní vztah
X 1.	110/1	Stavební	Katastr nemovitostí	477			Nájemní vztah
X 2.	110/4	Stavební	Katastr nemovitostí	403			Vlastnické právo - výhradní v

Přidat parcelu Přidat katastr.území Přidat obec Přidat objekt/předmět

26.Popis umístění projektu:  
Projekt bude realizován na objektech (stavbách) ve vlastnictví žadatele.  
Žadatel má souhlas s realizací na pozemky pod stavbou.

Obrázek č. 18: Výpis parcel, popis umístění projektu, souhlas vlastníka, zdroj interní informace firmy, „staženo dne: 20. 12. 2017“

Na obrázku č. 19 vidíme grafické zpracování mapy z katastru nemovitostí, černé šrafy označují místo realizace rekonstrukce podlahové stěrky.



Obrázek č. 19: Grafické znázornění místa rekonstrukce v objektu dílen, zdroj interní informace firmy, „staženo dne: 20. 12. 2017“

### 5.2.7 Zpracovatel projektu

Zpracovatelem projektu je dotační poradenská firma Agroteam CZ s.r.o. Zástupcem, který zpracovává žádost je Ing. Michal Weber-obchodní ředitel společnosti.

### 5.2.8 Rozšíření kapacity stávající provozovny

V rámci provozu dílny bude realizován servis a údržba osobních a nákladních automobilů, zemědělských strojů apod. Realizací projektu bude žadateli umožněno provádět větší objem prací za stejný časový úsek. Plánované navýšení objemu je o 20 %. Žadatel bude prostřednictvím servisu poskytovat služby.

### 5.2.9 Rekonstrukce dílny

Jedná se o rekonstrukci stávajícího objektu dílny. Zejména se jedná o:

- Vnější plášť, výplně otvorů (okna, vrata), osvětlení, OZE (solární kolektory).
- HSV-práce a dodávky HSV
- Úpravy povrchů, podlahy a osazování výplní
- Ostatní konstrukce a práce, bourání
- PPSV-Práce a dodávky PSV
- Ústřední vytápění-kolektory
- Elektromontáže-zkoušky a revize, rozvody, osvětlení
- Konstrukce klempířské
- Konstrukce truhlářské, plastové výplně otvorů
- Konstrukce zámečnické
- Dokončovací práce-nátěry a malby

To vše podle rozpočtu v hodnotě 826 533,- Kč.


#### **5.2.10 Vybavení strojů a technologií**

- 1ks Úhlová bruska bez rozběhu
- 1ks Úhlová bruska 230 mm
- 1 ks Úhlová bruska 125 mm
- 2ks Rázový utahovák 1/2'
- 1ks Vzduchový rázový utahovák 1/2'
- 1 ks Vzduchový utahovák 3/4'
- Montážní lehátko s magnetickými tácky
- Vytahovák na svorníky
- Šroubový kompresor
- Sada povolovačů šroubů
- Odsávačka chladícího média klimatizace
- Montážní vozík s náradím
- 1ks Zvedák 2,5 tuny
- Svářečka CO 2

To vše podle rozpočtu v hodnotě 417 400,- Kč.


## 5.2.11 Struktura financovaného projektu

Na obrázku č. 20 vidíme strukturu financovaného projektu v konkrétních číslech.



**SZIF**  
Státní zemědělský intervenční fond

Žádost o dotaci z Programu rozvoje venkova  
C2 Struktura financování



EVROPSKÁ UNIE  
Evropský zemědělský fond pro rozvoj  
venkova investice do venkovských oblastí  
Program rozvoje venkova

Struktura financování projektu										
<b>1. Celkové výdaje projektu</b>										Kč
2. Výdaje, na které není požadována dotace										Kč
3. Celkové výdaje, na které může být poskytnuta dotace										Kč
4. Výdaje, ze kterých je stanovena dotace										Kč
<b>5. Procento dotace</b>										%
<b>6. Výdaje pro spolufinancování (dotace) = hodnota pole 4. x hodnota pole 5./100</b>										Kč
7. Příspěvek společenství - EU (%) - stanoveno ve specifické části Pravidel pro žadatele										%
8. Příspěvek společenství - EU (Kč) = hodnota pole 6. x hodnota pole 7. / 100										Kč
9. Příspěvek z národních zdrojů (%) - stanoveno ve specifické části Pravidel pro žadatele										%
10. Příspěvek z národních zdrojů (Kč) = hodnota pole 6. x hodnota pole 9. / 100										Kč
<b>11. Soukromé výdaje = hodnota pole 3. - hodnota pole 6.</b>										Kč

Obrázek č. 20: Struktura financovaného projektu, zdroj interní informace firmy, „staženo dne: 20. 12. 2017“

V příloze č. 5 je uvedena tabulka s preferenčními body. Na základě celkového bodového hodnocení je žádost o dotaci posuzována s ostatními podanými žádostmi. V případě shodného počtu bodů rozhoduje výše investice. Menší investice má přednost.



## 6. Diskuze

Cílem mé diplomové práce bylo posoudit stávající dotační možnosti s ohledem na předpokládaný rozvoj podniku a současné dotační možnosti v letech 2014-2020.

Prvním z úkolů bylo zpracování literárního přehledu problematiky evropských dotací. Tento úkol jsem splnil, a to velmi rozsáhle. Vytvořil jsem literární přehled evropských dotací od historie až po současné období, dále jsem se zaměřil na regionální a strukturální politiku EU. V další kapitole jsem podrobně rozebral programové období 2014-2020, dále pak jednotlivé programy z toho to období.

Zaměřil jsem se také na programové období po roce 2020. Do detailu jsem popsal pro zemědělce stěžejní Program rozvoje venkova pro období 2014-2020 a v závěru literárního přehledu jsem nastínil situaci v českém zemědělství od historie přes stav půdního fondu až po jednotnou platbu na plochu SAPS.

Druhým úkolem, který jsem také splnil bylo charakterizovat vybraný podnik a posoudit jeho specifika a potřeby. V charakteristice jsem uvedl základní údaje o firmě, nastínil jsem její historii až po současné období. Zjistil jsem specifika firmy a identifikoval jsem konkrétní potřeby podniku.

Třetím úkolem byla analýza investiční politiky a stávajících podmínek provozních dotací podniku. Analýzu stávajících provozních podmínek dotací jsem provedl na základě porovnání jednotlivých let od roku 2012 až do roku 2017, jednotlivé změny a odchylky jsem popsal v krátkých komentářích.

Analýzu investiční politiky jsem prováděl již v mé bakalářské práci, která byla zaměřena na horizontální a vertikální analýzu a na ekonomické ukazatele firmy. V diplomové práci jsem si investiční schopnost firmy ověřil výpočtem finančního zdraví za tři poslední uzavřená účetní období.

Další úkolem bylo navržení konkrétního projektu financovaného prostřednictvím fondů EU. Konkrétní projekt se mi podařilo také navrhnout. Po identifikaci konkrétních potřeb podniku jsem se s jednateli firmy shodnul, na mém navrženém projektu z Programu rozvoje venkova, operace 6.4.1. Investice do nezemědělských činností – rekonstrukce a vybavení opravárenské dílny.

Posledním úkolem bylo zpracování žádosti o dotaci na již navrženou operaci 6.4.1. Žádost se podařilo zpracovat a po následném ohodnocení preferenčními body

a zjištění, že by žádost měla velkou nadějí na úspěch, byla žádost o dotaci reálně podána na jaře roku 2017 přes dotační poradenskou firmu Agroteam CZ s.r.o.

Když si opětovně projdu jednotlivé cíle mé diplomové práce, tak mohu konstatovat, že se mi všechny cíle podařilo splnit. Navíc jsem ještě firmě dokázal pomoci s návrhem konkrétního projektu a se zpracováním žádosti o dotaci, která jak už jsem zmínil byla reálně podána.

## 7. Závěr

Nejprve bych chtěl podotknout, že evropské dotace ať chceme nebo ne, jsou důležitou součástí našeho zemědělství a hrají v něm velkou roli.

V současné době se nacházíme v období, kdy je přísun evropských zemědělských dotací pravděpodobně za vrcholem ledovce a v následujících letech nás čeká postupné „utahování opasků“. Již z analýzy provozních dotací, kterou jsem v mé diplomové práci prováděl, je patrné, že jednotná platba na plochu se postupně snižuje. Do konce programového období, tedy do roku 2020 můžeme tedy očekávat podobnou zemědělskou politiku jako doposud. Jak ale budou vypadat podmínky v novém programovém období po roce 2020 zatím nikdo nedokáže nastínit. Jediné, co se dá s velkou pravděpodobností očekávat, je že se celková alokace pro zemědělský sektor sníží.

V dnešní době se setkávám se dvěma typy zemědělských podnikatelů. Jedni se snaží využít každou vypsanou dotaci a posílit tak postavení své firmy na trhu. Druzí se dotačních projektů vyloženě bojí, ať už je to z neznalosti nebo z předchozí špatné zkušenosti.

Můj pohled je takový, že pokud mám šanci uspět v bodovém hodnocení žádosti, měl bych využít každou příležitost a pokud je to jen trochu možné a reálné, tak bych měl žádost o dotaci podávat v každém vypsáném kole.

Pokud tu to příležitost nevyužiji, určitě to zvládne někdo z mého okolí a získá tak oproti mé firmě konkurenční výhodu.

O to více mě těší, že po dlouhých konzultacích s jednatelem firmy jsme došli ke společnému závěru. Shodli jsme se na tom, že je třeba v následujících letech realizovat předem stanovené cíle, které jsem po vzájemných konzultacích a analýzách provozních dotací navrhl.

Na závěr bych chtěl vyzdvihnout praktický přínos mé práce pro firmu. Mnou navržený projekt na Investice do nezemědělských činností, který byl podán jako žádost o dotaci na jaře roku 2017 byl na podzim roku 2017 schválen a firma tedy na začátku roku 2018 začala s realizací projektu. Na základě této zkušenosti se bude firma snažit o podání žádosti o dotaci v každém vypsáném kole v nadcházejících letech.

Po konzultaci s jednatelem společnosti jsme došli k závěru, že tato diplomová práce jim otevřela oči a ukázala cestu k dalším podnikatelským záměrům. Dalším důležitým krokem byl správný výběr dotační poradenské firmy Agroteam CZ s.r.o., která celý proces podání žádosti administruje.

## Seznam použité literatury

BLAŽEK P., KUBÁLEK M. (2008). *Kolektivizace venkova v Československu 1948 - 1960 a střeoevropské souvislosti*. První vydání. Praha: Česká zemědělská univerzita. 359 s. ISBN 978-80-7363-226-7.

BOHÁČKOVÁ I., BROŽOVÁ I. (2010). *Ekonomika agrárního sektoru*. První vydání. Praha. Česká zemědělská univerzita. 122 s. ISBN 978-80-213-2026-0.

BUZKOVÁ R. (2016). *Fondy Evropské unie*. Diplomová práce. Masarykova Univerzita. 76 s. doc. JUDr. Mrkývek, Ph.D.

MINISTERSTVO PRO MÍSTNÍ ROZVOJ ČR – NÁRODNÍ ORGÁN PRO KOORDINACI (2015). *Evropské fondy 2014–2020: Jednoduše pro lidi*, 2. aktualizované vydání, 28 s. ISBN 978-80-87147-84-9. Dostupné také z: [http://dotaceeu.cz/getmedia/2987622b-0f7d-459a-90f5-281b7a9b53ab/publikace-ROADSHOW\\_2.pdf?ext=.pdf](http://dotaceeu.cz/getmedia/2987622b-0f7d-459a-90f5-281b7a9b53ab/publikace-ROADSHOW_2.pdf?ext=.pdf) „staženo dne: 10. 2. 2018“

MINISTERSTVO ZEMĚDĚLSTVÍ ČR (2015). *Situační a výhledová zpráva půda*. 137 s. ISBN 978-80-7434-252-3. Dostupné také z: [http://eagri.cz/public/web/file/442693/SVZ\\_Puda\\_2015.pdf](http://eagri.cz/public/web/file/442693/SVZ_Puda_2015.pdf), „staženo dne: 20. 12. 2017“

MINISTERSTVO ZEMĚDĚLSTVÍ ČR (2017). *Výroční zpráva pro přímé platby za rok 2016 (2017)*. 44 s. ISBN 978-80-7434-358-2. Dostupné také z: [http://eagri.cz/public/web/file/542448/VZ\\_PP\\_2016.pdf](http://eagri.cz/public/web/file/542448/VZ_PP_2016.pdf), „staženo dne: 20. 12. 2017“

OŠANCOVÁ H. (2016). *Financování zemědělského podniku z fondů EU*. Diplomová práce. Jihočeská univerzita. 59 s. doc. Ing. Skořepa, Ph.D.

SEVERINOVÁ M. (2011). *Ekonomické zhodnocení efektivnosti podpor z Programu rozvoje venkova v zemědělském podniku*. Jihočeská univerzita. 74 s. Ing. Kučera, Ph.D.

TAUER V., ZEMÁNKOVÁ H., ŠUBRTOVÁ J. (2009). *Získejte dotace z fondů EU*. První vydání. Brno. Computer Press, a.s., 160 s., CD-ROM. ISBN 978-80-251-2649-3.

## Internetové zdroje:

<http://www.dotaceeu.cz/cs/Migrace/Fondy-EU/2014-2020> „staženo dne: 10. 2. 2018“

<http://www.strukturalni-fondy.cz/cs/Evropske-fondy-v-CR/Programove-obdobi-2007-2013>, „staženo dne: 10. 2. 2018“

<http://www.strukturalni-fondy.cz/cs/Migrace/Fondy-EU/2014-2020> „staženo dne: 10. 2. 2018“

<http://www.strukturalni-fondy.cz/cs/Evropske-fondy-v-CR/KOHEZNI-POLITIKA-PO-ROCE-2020>, „staženo dne: 20. 2. 2018“

<http://eagri.cz/public/web/mze/dotace/program-rozvoje-venkova-na-obdobi-2014/>, „staženo dne: 20. 3. 2018“

<http://eagri.cz/public/web/mze/dotace/program-rozvoje-venkova-na-obdobi-2014/zakladni-informace/> „staženo dne: 20. 3. 2018“

<http://eagri.cz/public/web/mze/dotace/program-rozvoje-venkova-na-obdobi-2014/zakladni-informace/programove-dokumenty/> „staženo dne: 20. 3. 2018“

<http://eagri.cz/public/web/mze/dotace/program-rozvoje-venkova-na-obdobi-2014/zakladni-informace/jak-pozadat-o-dotaci/> „staženo dne: 20. 3. 2018“

<http://eagri.cz/public/web/mze/dotace/program-rozvoje-venkova-na-obdobi-2014/zakladni-informace/financni-zdravi/> „staženo dne: 20. 3. 2018“

<http://eagri.cz/public/web/mze/dotace/program-rozvoje-venkova-na-obdobi-2014/zakladni-informace/harmonogram-vyzev/> „staženo dne: 20. 3. 2018“

<http://eagri.cz/public/web/mze/dotace/program-rozvoje-venkova-na-obdobi-2014/hodnoceni-a-monitoring/> „staženo dne: 20. 3. 2018“

[http://eagri.cz/public/web/file/542448/VZ\\_PP\\_2016.pdf](http://eagri.cz/public/web/file/542448/VZ_PP_2016.pdf), „staženo dne: 20. 12. 2017“

[http://wwwinfo.mfcr.cz/cgi-bin/ares/darv\\_res.cgi?ico=49022717&jazyk=cz&xml=1](http://wwwinfo.mfcr.cz/cgi-bin/ares/darv_res.cgi?ico=49022717&jazyk=cz&xml=1), „staženo dne: 20. 12. 2017“).

[https://rejstrik-firem.kurzy.cz/rejstrik-firem/DO-49022717-dmp-sro/#id\\_sekce\\_pp](https://rejstrik-firem.kurzy.cz/rejstrik-firem/DO-49022717-dmp-sro/#id_sekce_pp), „staženo dne: 20. 12. 2017“

<https://or.justice.cz/ias/ui/rejstrik-firma.vysledky?subjektId=64604&typ=PLATNY>, „staženo dne: 20. 12. 2017“

[http://eagri.cz/public/web/file/442693/SVZ\\_Puda\\_2015.pdf](http://eagri.cz/public/web/file/442693/SVZ_Puda_2015.pdf),

„staženo dne:

20. 12. 2017“

## Seznam tabulek

Tabulka č. 1: Rozdělení regionů NUTS I-III .....	16
Tabulka č. 2: Přehled osobních nákladů za rok 2012.....	64
Tabulka č. 3: Přehled osobních nákladů za rok 2013.....	64
Tabulka č. 4: Přehled osobních nákladů za rok 2014.....	64
Tabulka č. 5: Přehled osobních nákladů za rok 2015.....	64
Tabulka č. 6: Přehled osobních nákladů za rok 2016.....	64
Tabulka č. 7: Přehled osobních nákladů za rok 2017.....	65
Tabulka č. 8: Vývoj počtu zaměstnanců a výkonů v letech 2012-2017.....	67
Tabulka č. 9: Provozní dotace za roky 2012 a 2013 .....	68
Tabulka č. 10: Provozní dotace za roky 2014 a 2015 .....	69
Tabulka č. 11: Provozní dotace za roky 2016 a 2017 .....	71



## **Seznam grafů**

Graf č. 1: Vývoj objemu osobních nákladů v letech 2012-2017.....	66
Graf č. 2: Vývoj počtu zaměstnanců a výkonů na pracovníka v letech 2012–2017 .....	67

## Seznam obrázků

Obrázek č. 1: Rozdělení ČR na 8 regionů NUTS II.....	17
Obrázek č. 2: Rozdělení EU podle regionů a procenta HDP/ob. ....	19
Obrázek č. 3: Popis a rozdělení ESI fondů .....	21
Obrázek č.4: Rozdělení podpory ESI fondů dle tematických cílů .....	22
Obrázek č.5: Dohoda o partnerství, Strategie Evropa 2020.....	23
Obrázek č. 6: Schéma projektového cyklu v aplikaci MS2014+ .....	26
Obrázek č. 7: Srovnání alokací jednotlivých programů.....	30
Obrázek č. 8: Předpokládané alokace finančních prostředků do jednotlivých oblastí .....	36
Obrázek č. 9: Priority EU v PRV pro rok 2014-2020 .....	38
Obrázek č. 10: Rozdělení půdního fondu ČR k 31. 12. 2014 .....	48
Obrázek č. 11: Sazby přímých plateb v roce 2016.....	50
Obrázek č. 12: Zjednodušené schéma posuzování podmínky aktivního zemědělce .	52
Obrázek č. 13: Srovnání obálek a sazeb v letech 2004-2016.....	54
Obrázek č. 14: Nově zrekonstruovaná administrativní budova DMP spol. s r. o. ....	57
Obrázek č. 15: Grafické zobrazení vztahů jednotlivých společníků.....	59
Obrázek č. 16: Výsledné bodové hodnocení finančního zdraví firmy.....	74
Obrázek č. 17: Žádost o dotaci, informace o žadateli .....	75
Obrázek č. 18: Výpis parcel, popis umístění projektu, souhlas vlastníka.....	77
Obrázek č. 19: Grafické znázornění místa rekonstrukce v objektu dílen .....	78
Obrázek č. 20: Struktura financovaného projektu.....	80

## Přílohy

Příloha č. 1: Výpočet finančního zdraví za rok 2015, Zdroj: aplikace pro výpočet FZ

### Rozvaha ke dni 31. 12. 2015

označení	položka	číslo řádku	běžné účetní období
	Aktiva celkem	001	36 473
B.	Dlouhodobý majetek	003	23 392
C.	Oběžná aktiva	031	13 080
C. I.	Zásoby	032	6 823
C. III.	Krátkodobé pohledávky	048	0
C. III. 8	Dohadné účty aktivní	056	0
C. IV.	Krátkodobý finanční majetek	058	1 505
D. I.	Časové rozlišení	063	1
	Pasiva celkem	067	36 473
A. III.	Fondy ze zisku	080	10
A. IV.	Výsledek hospodaření minulých let	083	28 405
A. V. 1	Výsledek hospodaření běžného účetního období	087	1 764
B.	Cizí zdroje	089	6 194
B. I.	Rezervy	090	0
B. II. 8	Dohadné účty pasivní	103	0
B. III.	Krátkodobé závazky	106	1 813
B. III. 10	Dohadné účty pasivní	116	60
B. IV. 2	Krátkodobé bankovní úvěry	120	0
B. IV. 3	Krátkodobé finanční výpomoci	121	0
C. I.	Časové rozlišení	122	0

### Výkaz zisku a ztráty ke dni 31. 12. 2015

označení	položka	číslo řádku	běžné účetní období
I.	Tržby za prodej zboží	01	16 430
A.	Náklady vynaložené na prodané zboží	02	13 035
II.	Výkony	04	
B.	Výkonová spotřeba	08	13 035
+	Přidaná hodnota	11	
E.	Odpisy dlouhodobého nehmotného a hmotného majetku	18	
F.	Zůstatková cena prodaného dlouhodobého majetku a materiálu	22	
G.	Změna stavu rezerv a opravných položek v provozní oblasti a komplexních nákladů příštích období	25	
*	Provozní výsledek hospodaření	30	
N.	Nákladové úroky	43	177
***	Výsledek hospodaření za účetní období	60	1 764

### Výsledek ukazatelů za rok 2015

č.	ukazatel	výsledek ukazatele	BODY
1	ROA	0,00	0
2	Dlouhodobá rentabilita	82,74	3
3	Přidaná hodnota / vstupy	0,00	1
4	Rentabilita výkonů, z cash flow	10,74	2
5	Celková zadluženost	16,82	3
6	Úrokové krytí	0,00	0
7	Doba splatnosti dluhů, z cash flow	2,62	3
8	Krytí zásob čistým pracovním kapitálem	1,65	3
9	Pohotová likvidita (L2)	0,86	1
10	Investiční aktivita	0,74	1
Σ	Počet bodů celkem za rok 2015		17

Zdroj: aplikace pro výpočet finančního zdraví

**Příloha č. 2: Výpočet finančního zdraví za rok 2014, Zdroj: aplikace pro výpočet FZ**

**Rozvaha ke dni 31. 12. 2014**

označení	položka	číslo řádku	běžné účetní období
	Aktiva celkem	001	35 512
B.	Dlouhodobý majetek	003	23 220
C.	Oběžná aktiva	031	12 289
C. I.	Zásoby	032	5 856
C. III.	Krátkodobé pohledávky	048	4 768
C. III. 8	Dohadné účty aktivní	056	1 990
C. IV.	Krátkodobý finanční majetek	058	1 665
D. I.	Časové rozlišení	063	3
	Pasiva celkem	067	35 512
A. III.	Fondy ze zisku	080	10
A. IV.	Výsledek hospodaření minulých let	083	27 610
A. V. 1	Výsledek hospodaření běžného účetního období	087	1 095
B.	Cizí zdroje	089	6 697
B. I.	Rezervy	090	0
B. II. 8	Dohadné účty pasivní	103	0
B. III.	Krátkodobé závazky	106	1 491
B. III. 10	Dohadné účty pasivní	116	44
B. IV. 2	Krátkodobé bankovní úvěry	120	0
B. IV. 3	Krátkodobé finanční výpomoci	121	0
C. I.	Časové rozlišení	122	0

**Výkaz zisku a ztráty ke dni 31. 12. 2014**

označení	položka	číslo řádku	běžné účetní období
I.	Tržby za prodej zboží	01	2 001
A.	Náklady vynaložené na prodané zboží	02	1 439
II.	Výkony	04	14 639
B.	Výkonová spotřeba	08	11 315
+	Přidaná hodnota	11	3 886
E.	Odpisy dlouhodobého nehmotného a hmotného majetku	18	2 261
F.	Zůstatková cena prodaného dlouhodobého majetku a materiálu	22	866
G.	Změna stavu rezerv a opravných položek v provozní oblasti a komplexních nákladů příštích období	25	30
*	Provozní výsledek hospodaření	30	1 376
N.	Nákladové úroky	43	210
***	Výsledek hospodaření za účetní období	60	1 095

**Výsledek ukazatelů za rok 2014**

č.	ukazatel	výsledek ukazatele	BODY
1	ROA	3,96	3
2	Dlouhodobá rentabilita	80,86	3
3	Přidaná hodnota / vstupy	30,47	3
4	Rentabilita výkonů, z cash flow	25,37	3
5	Celková zadluženost	18,73	3
6	Úrokové krytí	6,70	3
7	Doba splatnosti dluhů, z cash flow	1,18	3
8	Krytí zásob čistým pracovním kapitálem	1,84	3
9	Pohotovostní likvidita (L2)	3,07	3
10	Investiční aktivita	14,59	3
Σ	Počet bodů celkem za rok 2014		30

Zdroj: aplikace pro výpočet finančního zdraví

### Příloha č. 3: Výpočet finančního zdraví za rok 2013

#### Rozvaha ke dni 31. 12. 2013

označení	položka	číslo řádku	běžné účetní období
	Aktiva celkem	001	34 327
B.	Dlouhodobý majetek	003	22 237
C.	Oběžná aktiva	031	12 016
C. I.	Zásoby	032	6 685
C. III.	Krátkodobé pohledávky	048	2 445
C. III. 8	Dohadné účty aktivní	056	957
C. IV.	Krátkodobý finanční majetek	058	2 886
D. I.	Časové rozlišení	063	74
	Pasiva celkem	067	34 327
A. III.	Rezervní fondy, nedělitelný fond a ostatní fondy ze zisku	080	10
A. IV.	Výsledek hospodaření minulých let	083	25 429
A. V.	Výsledek hospodaření běžného účetního období	087	2 481
B.	Cizí zdroje	088	6 295
B. I.	Rezervy	089	0
B. II. 8	Dohadné účty pasivní	102	0
B. III.	Krátkodobé závazky	105	1 515
B. III. 10	Dohadné účty pasivní	115	43
B. IV. 2	Krátkodobé bankovní úvěry	119	0
B. IV. 3	Krátkodobé finanční výpomoci	120	0
C. I.	Časové rozlišení	121	12

#### Výkaz zisku a ztráty ke dni 31. 12. 2013

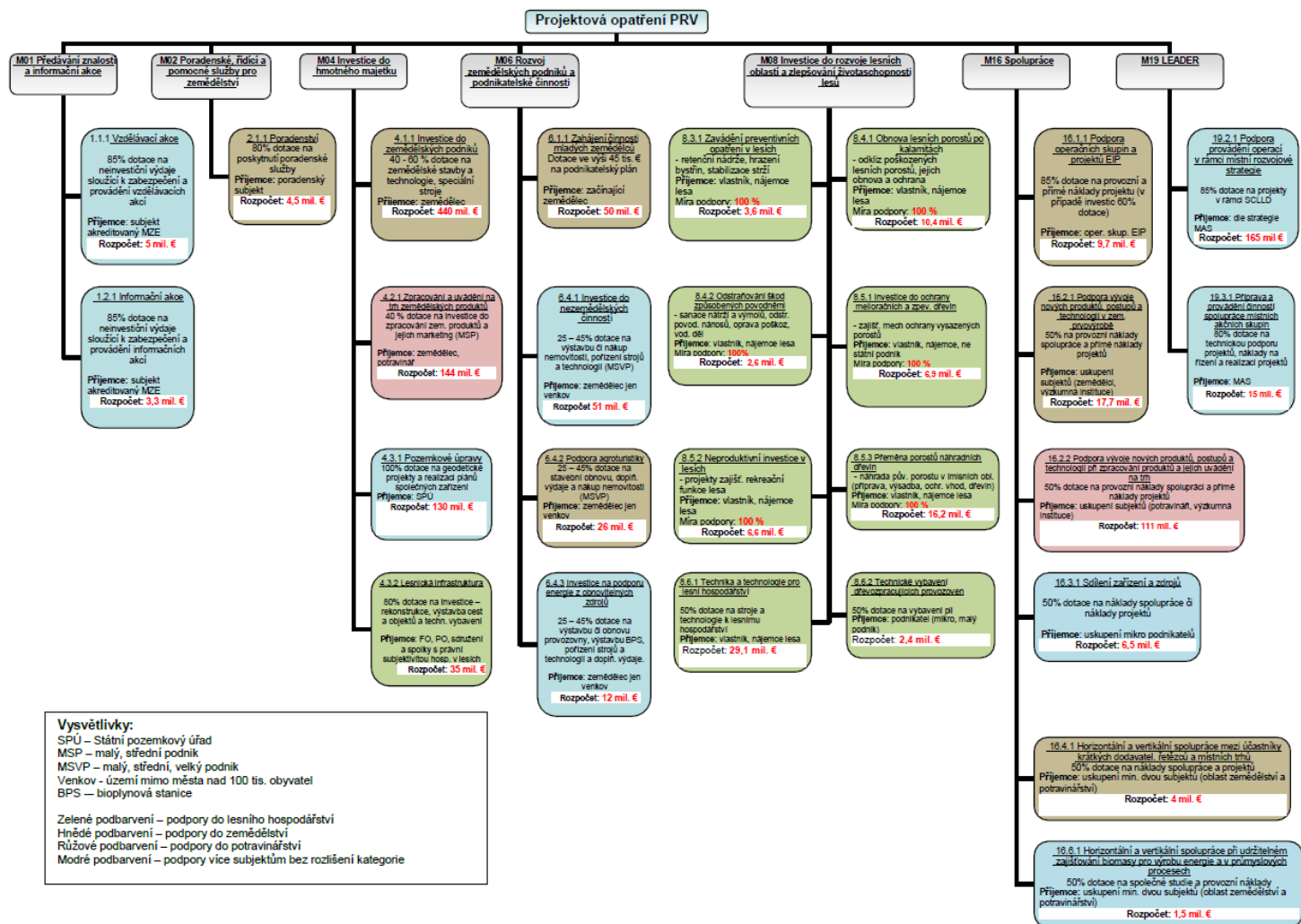
označení	položka	číslo řádku	běžné účetní období
I.	Tržby za prodej zboží	01	2 521
A.	Náklady vynaložené na prodané zboží	02	1 617
II.	Výkony	04	16 181
B.	Výkonová spotřeba	08	11 378
+	Přidaná hodnota	11	5 707
E.	Odpisy dlouhodobého nehmotného a hmotného majetku	18	2 674
F.	Zůstatková cena prodaného dlouhodobého majetku a materiálu	22	970
G.	Změna stavu rezerv a opravných položek v provozní oblasti a komplexních nákladů příštích období	25	0
*	Provozní výsledek hospodaření	30	3 222
N.	Nákladové úroky	43	212
***	Výsledek hospodaření za účetní období	60	2 481

#### Výsledek ukazatelů za rok 2013

č.	ukazatel	výsledek ukazatele	BODY
1	ROA	9,39	3
2	Dlouhodobá rentabilita	81,34	3
3	Přidaná hodnota / vstupy	43,92	3
4	Rentabilita výkonů, z cash flow	32,75	3
5	Celková zadluženost	18,21	3
6	Úrokové krytí	15,20	3
7	Doba splatnosti dluhů, z cash flow	0,55	3
8	Krytí zásob čistým pracovním kapitálem	1,58	3
9	Pohotová likvidita (L2)	2,97	3
10	Investiční aktivita	#####	3
Σ	Počet bodů celkem za rok 2013		30

Zdroj: aplikace pro výpočet finančního zdraví

## Příloha č. 4: Projektové opatření PRV



Zdroj: ([http://eagri.cz/public/web/file/451753/FINAL\\_schema\\_podpor\\_od\\_2018\\_na\\_web\\_plochy.pdf](http://eagri.cz/public/web/file/451753/FINAL_schema_podpor_od_2018_na_web_plochy.pdf), „staženo dne: 20. 12. 2017“)

## Příloha č. 5: Preferenční kritéria žadatele

Požadované body za preferenční kritéria					
Č.PK	1.Text	Výsledek automatického bodování k datu podání žádosti		Požadavek žadatele k datu podání žádosti	
		2.Odpověď	3.Body	4.Odpověď	5.Body
1	Finanční náročnost projektu - přesné znění viz Pravidla	více než 1 mil. Kč, max. do 2,5 mil. Kč včetně	6,00	více než 1 mil. Kč, max. do 2,5 mil. Kč včetně	6,00
2	Vliv projektu na zaměstnanost na venkově.	0 pracovních míst	0,00	0 pracovních míst	0,00
3	Velikost obce v místě realizace projektu.	500 a méně	3,00	500 a méně	3,00
4	Míra nezaměstnanosti v okrese, ve kterém je projekt realizován.	100 % a méně	0,00	100 % a méně	0,00
5	Projekt je realizován v hospodářsky problémových regionech definovaných v příloze usnesení vlády ČR č. 344 ze dne 15. května 2013 ke Strategii regionálního rozvoje ČR 2014-2020.	ne	0,00	ne	0,00
6	Projekt využívá tepelné energie z OZE.	ano	5,00	ano	5,00
7	V souvislosti s projektem nedošlo/nedojde k odněti pozemků ze zemědělského půdního fondu.		0,00	ano	8,00
8	Žadatel je mladý zemědělec do 40 let.		0,00	ne	0,00
9	Žadatel k datu podání Žádosti o dotaci podniká minimálně tři roky v zemědělské výrobě v souladu se zákonem č. 252/1997 Sb., o zemědělství, ve znění pozdějších předpisů.		0,00	ano	3,00
10	Žadatel vykazuje více jak 50 % příjmů ze zemědělské prvovýroby v poměru k celkovým příjmům za poslední účetně uzavřené období.		0,00	ano	5,00
11	Žadatel je registrován jako osoba podnikající v ekologickém zemědělství podle § 6 zákona č. 242/2000 Sb., o ekologickém zemědělství, ve znění pozdějších předpisů a neprovozuje současně konvenční výrobu.		0,00	ne	0,00
12	Adresa trvalého pobytu/sídla žadatele a místo realizace projektu se nacházejí ve stejném nebo sousedícím katastrálním území.		0,00	ano	5,00
13	Žadatel bude realizací projektu poprvé diverzifikovat do nezemědělské činnosti.		0,00	ne	0,00
14	Projekt je realizován podnikem o velikosti	Malý podnik	2,00	Malý podnik	2,00
15	Žadatel zaměstnává minimálně jednoho zdravotně či sociálně znevýhodněného zaměstnance.	ano	3,00	ano	3,00
16	Projekty nad 1 mil. Kč způsobilých výdajů, ze kterých je stanovena dotace: Žadatel v hodnocení Finančního zdraví splňuje úroveň kategorie		0,00	A	4,00
Celkem					44,00

Zdroj: interní informace firmy