

Jihočeská univerzita v Českých Budějovicích
Zemědělská fakulta

Studijní program: N4106 Zemědělská specializace
Studijní obor: Pozemkové úpravy a převody nemovitostí
Katedra: Krajinového managementu
Vedoucí katedry: doc. Ing. Pavel Ondr, CSc.

Vedoucí diplomové práce
Ing. Jana Moravcová, Ph.D.

Autor diplomové práce
Bc. Ondřej Sládek

České Budějovice, duben 2018

ZADÁNÍ DIPLOMOVÉ PRÁCE
(PROJEKTU, UMĚLECKÉHO DÍLA, UMĚLECKÉHO VÝKONU)

Jméno a příjmení: **Bc. Ondřej SLÁDEK**
Osobní číslo: **Z16561**
Studijní program: **N4106 Zemědělská specializace**
Studijní obor: **Pozemkové úpravy a převody nemovitostí**
Název tématu: **Vývoj osídlení ve zvolené venkovské lokalitě**
Zadávací katedra: **Katedra krajinného managementu**

Z á s a d y p r o v y p r a c o v á n í :

Teoretická část.
Přehled historického vývoje venkovského osídlení.
Vývoj typických venkovských staveb.
Vývoj demografie jednotlivých venkovských oblastí.
Popis faktorů, které ovlivnily vývoj venkovského osídlení.
Praktická část.
Výběr dvou vhodných venkovských obcí v odlišných lokalitách.
Zhodnocení historického vývoje osídlení ve zvolených lokalitách.
Zhodnocení využití území ve zvolených lokalitách.
Zhodnocení demografického a socioekonomického vývoje zvolených obcí.
Vývoj občanské vybavenosti ve zvolených obcích.
Porovnání obou vybraných lokalit.

Rozsah grafických prací: **dle potřeby**
Rozsah pracovní zprávy: **60 stran textu**
Forma zpracování diplomové práce: **tištěná/elektronická**
Seznam odborné literatury:

CÍLEK, V., DRESLEROVÁ, D., HÁJEK, P., POKORNÝ, P., SÁDLO, J. 2005. Krajina a revoluce: Významné přelomy ve vývoji kulturní krajiny Českých zemí. Malá Skála. 256 s. .
LAMBIN, E. F., GEIST, H. J. 2006. Land-Use and Land-Cover Change. Berlin: Springer. 176 s. ISBN 978-3-540-32201-6. .
LÖW, J., MÍCHAL, I. 2003. Krajinný ráz. Kostelec nad Černými lesy: Lesnická práce. 551 s. ISBN 80-86386-27-9. .
SKLENIČKA, P. 2003. Základy krajinného plánování. Praha: Naděžda Skleničková. 321 s. ISBN 80-903206-1-9. .
SÝKORA, J. 2002. Územní plánování vesnic a krajiny. Praha: České vysoké učení technické v Praze, Vydavatelství ČVUT. 226 s. ISBN 80-01-02641-8. .
Časopisy Landscape and Urban Planning, Land Use Policy, Landcape Ecology, Urbanismus, Pozemkové úpravy .

Vedoucí diplomové práce: **Ing. Jana Moravcová, Ph.D.**
Katedra krajinného managementu

Datum zadání diplomové práce: **13. března 2017**

Termín odevzdání diplomové práce: **30. dubna 2018**

L.S.

prof. Ing. Míloslav Šoch, CSc., dr. h. c.
děkan

doc. Ing. Pavel Ondr, CSc.
vedoucí katedry

V Českých Budějovicích dne 13. března 2017

Prohlašuji, že v souladu s § 47b zákona č. 111/1998 Sb. v platném znění souhlasím se zveřejněním své diplomové práce, a to v nezkrácené podobě, v úpravě vzniklé vypuštěním vyznačených částí archivovaných Zemědělskou fakultou - elektronickou cestou ve veřejně přístupné části databáze STAG provozované Jihočeskou univerzitou v Českých Budějovicích na jejích internetových stránkách, a to se zachováním mého autorského práva k odevzdanému textu této kvalifikační práce. Souhlasím dále s tím, aby touto elektronickou cestou byly v souladu s uvedeným ustanovením zákona č. 111/1998 Sb. zveřejněny posudky školitele a oponentů práce i záznam o průběhu a výsledku obhajoby kvalifikační práce. Rovněž souhlasím s porovnáním textu mé kvalifikační práce s databází kvalifikačních prací Theses.cz provozovanou Národním registrem vysokoškolských kvalifikačních prací a systémem na odhalování plagiátů.

V Českých Budějovicích
dne 19. 4. 2018

podpis autora
Ondřej Sládek

Děkuji Ing. Janě Moravcové Ph.D., vedoucímu diplomové práce, za cenné rady a odborné vedení, které mi poskytla při vypracování této diplomové práce.

Abstrakt

Tato diplomová práce se zabývá porovnání změn vývoje v katastrálním území Dobrá Voda a Stožec. K porovnání změn slouží mapa z roku 1826 a aktuální ortofotomapa. V první části diplomové práce byla pozornost zaměřena hlavně na definici základních pojmů a popsání vývoje osídlení. V druhé části je popsán vývoj v katastrech z hlediska vývoje využití půdy a zhodnocení jednotlivých rozdílů. Rozdíly jsou znázorněny na jednotlivých výstupech - grafy a podklady z programu Arcgis. Jednotlivé výstupy jsou vykresleny podle katastrálního stavu a doprovozeny zhodnocením výsledků.

Klíčová slova: **katastrální území, osídlení**

Abstract

This thesis deals with comparison of changes in the development of cadastral territory Dobrá Voda a Stožec. Map dated from 1826 and a current orthophotomap are used for the purposes of change comparison. The first part of the thesis is focused on definitiv of basic terms and description of habitation development. The second part describes the development in cadastral from the point of view of the development of soil use and evaluation of differences. The differences are shown by usin different tools - graphs and Arcgis application software information. The individual outputs are drawn according to cadastral condition and accompanied by evaluation of the results.

Keywords: cadastral territory, settlement

Obsah

1. Úvod.....	9
2. Literární rešerše.....	10
2.1 Definice hranice	10
2.2 Historický vývoj českého území.....	10
2.2.1 Keltové.....	11
2.2.2 Germáni	11
2.2.3 Slované.....	12
2.2.4 Vítkovci	12
2.2.5 Rožmberkové	14
2.3 Vývoj příhraničí	16
2.3.1 Sudety	16
2.3.2 Vývoj příhraničí po roce 1945.....	17
3. Cíl práce	19
4. Metodika	20
4.1 Materiál	20
4.2 Metody	21
5. Výsledky a diskuze	22
5.1 Historický vývoj přilehlých obcí	22
5.1.1 Nové Hrady.....	22
5.1.2 Volary	24
5.2 Detailní studie vybraných lokalit.....	26
5.2.1 Historie oblasti Dobrá voda	26
5.2.2 Historie obce Dobrá Voda	28
5.2.3 Historie oblasti Stožec	43

5.2.4 Historie obce Stožec	44
5.3 Shrnutí.....	61
6. Závěr.....	62
7. Seznam použité literatury	63
8. Seznam obrázků a grafů.....	67
9. Přílohy	69

1. Úvod

Příhraničí je oblast ležící při hranici se sousedním státem a zahrnuje i pohraniční území sousedního státu.

Zatímco hraniční linie je jednoznačně definována jako lineární oddělení dvou státních územních celků, jako příhraniční okrajové území je označována oblast územně blízká hraniční linii. Definice této oblasti závisí nejen na specifčnosti místních podmínek.

České území bylo již v historii rozděleno na osady v rámci josefského katastru. Tyto osady vznikaly převážně u významných cest, např. u kupeckých stezek. Osady byly základem pro vznik dnešních obcí.

Vznik obcí může být různý, například sloučením dvou obcí, odtržením části obce, nebo zrušením vojenského újezdu. Velikost a občanská vybavenost obcí je úzce spjata s počtem obyvatel.

Obec je základním územním samosprávným společenstvím občanů, tvoří územní celek, který je vymezen hranicí území obce. Každá obec je vymezena různě velkým katastrálním územím. Termín obec zahrnuje více kategorií. Jednou z nich jsou statutární města, dále pak města, městyse a vesnice.

Občanská vybavenost je jednou ze základních hodnotících složek životní úrovně obce. Je jedním z důležitých faktorů udržitelného rozvoje obce.

2. Literární rešerše

2.1 Definice hranice

Hranice jsou čáry nebo zóny, které oddělují dva kvalitativně různé celky – území (regiony, fyzickogeografické jednotky, administrativní jednotky, státní útvary apod.). Existují teoreticky (např. fyzickogeografické hranice či hranice obslužných regionů) nebo jsou vymezeny právně nebo i silou například státní hranice. Geografové však nerozlišují hranice pouze dle hlediska kvality rozhraničení (přírodní a umělé), ale také podle rozsahu, a to hranice liniové (fyzickogeografické i antropogenní) a zonální (zonální povahu např. etnické hranice, která odděluje územní jednotky obývané příslušníky rozlišných etnických skupin (Siwek, 1996).

Hlavními typy jsou hranice přírodní a umělé. Přírodní hranice jsou hranice, jejich průběh je dán přírodními prvky reliéf – např. horské hřbety, vodstvo – vodní tok). Průběh hranice je dán fyzickogeografickými prvky krajiny, jsou funkční a splňují svůj účel jen tehdy, jestliže jsou rozhraničenými společnostmi vnímány jen jako přírodní bariéra. Umělé hranice jsou spojené s činností člověka či s jeho existencí (lidské vnímání sebe sama, subjektivní prvky zařazení vlastního já) – rozlišujeme např. etnické, jazykové, náboženské, historické, ale také astronomické hranice. Současný geografický obraz území státu, regionu či jen pouhé lokality, nelze úplně pochopit, vysvětlit a ani dokonce prognózovat bez poznání vývoje v minulosti (Jeřábek, 1996).

2.2 Historický vývoj českého území

Oblast jižních Čech, která se do velké míry shoduje s územím dnešního Jihočeského kraje, se již od pravěku až do dob raného středověku vyvíjela hlavně díky přírodním podmínkám poměrně nezávisle a svébytně, kultura i život obyvatel se poměrně diferencioval od okolního světa. Jedním z hlavních znaků bylo mohylové pohřbívání, které vytrvávalo i se střídajícími se kulturami. Hospodářskými činnostmi, které významně ovlivňovaly osidlování této oblasti, byl hlavně obchod a získávání surovin – například rýžování zlata (Sklenář, 1993).

Nejstarší obydlí mezolitických lovců a rybářů vznikala, jak dokazují archeologické nálezy, již v na konci starší doby kamenné a v střední době kamenné 9000–6000 před naším letopočtem, kdy byla hustě osídlena oblast západní brány Českobudějovické pánve (Novotný, 2006).

2.2.1 Keltové

Keltové jsou nejstarším doloženým národem na českém území. Západní a jižní Čechy byly součástí keltské vlasti, hlavním těžištěm byla oblast severních Alp a horního Dunaje. Z rané keltské doby 6.-5.století před naším letopočtem pochází skoro padesát hradišť v západních, jižních a středních Čechách, která na začátku 4.století před naším letopočtem se společenskými změnami zanikla.

Na českém území se budují oppida městského charakteru až v druhé polovině doby, po kterou Keltové zde sídlili. Před tím sídlili ve dvorcích a vesnicích roztroušených v blízkosti zemědělsky příhodných oblastí. Opevněná hradiště budovali, ale sloužila jen jako dočasná útočiště v době války. Městská oppida začali stavět z několika důvodů a tím byl rostoucí movitý majetek jednotlivých rodin potřeboval lepší formu ochrany, snaha se lépe zapojit do dálkového obchodu vyžadovala jistou centralizaci a v neposlední řadě byla i nutnost chránit se kvůli germánským nájezdům ze severu a sílícím římským impériem z jihu (Drda, Rybová, 1998).

2.2.2 Germáni

V 1. - 4. století byli obyvateli na našem území Germáni, kteří násilím ovládli keltské državy. Oppida skončila většinou zničena útočníky. Germáni sami žádné terénní objekty nestavěli, nebudovali ani sídliště (Sklenář, 1993).

Největší množství sídlišť pochází z doby římské. Později pravděpodobně kvůli odlivu obyvatelstva, se jejich počet výrazně snížil. V Čechách i na Moravě byly objeveny téměř neopevněné osady v nížinách. Teprve na konci doby římské se začínají využívat výšinné polohy (Droberjar, Salač, 2008).

Osady obvykle stály na mírných svazích sklonem k jihu nebo jihovýchodu, většinou v blízkosti vodního toku. Nezřídka v záplavových zónách, což stěžuje dodnes jejich identifikaci i výzkum (Salač, 2008).

2.2.3 Slované

Podobně jako Germáni, ani Slované zpočátku moc neovlivnili vzhled krajiny, když v průběhu doby stěhování národů od východu a severovýchodu nahrazovali postupně mizející germánské obyvatelstvo, které pronikalo naopak po úpadku římské moci dále na jih a západ. V 6. - 10. století pronikali Slované pomalu dále do Pošumaví. Oblast hodně prostoupená lesy, bažinami, není všude rovnoměrně osídlována. Hlavně výše položených oblastí. Chaty se volně seskupovaly v osady, život obyvatel byl prostý. V 7.-12. století začali naši předkové na půdě České republiky budovat kulturu. Její součástí se stávaly mohyly, sídliště a hradiska (Sklenář, 1993).

První zmínky o sídlech v pramenech z 11. a 12. století ukazují na postupné osidlování kraje. Stále větší množství lesních ploch se přeměňovalo v úrodnou půdu, na mýtinách vznikla další sídliště, do nichž se stěhovali noví obyvatelé, zemědělci a i řemeslníci. Velký význam při osidlování půdy hrály kláštery (WWW.SUMAVANET.CZ).

2.2.4 Vítkovci

Území jižních Čech ve 12. století ovládl rod Vítkovců. Tento rod se stal velkým soupeřem přemyslovských panovníků. Spory o moc se projevily založením řady jihočeských měst (královská města Písek, České Budějovice či poddanská Český Krumlov, Třeboň) a vznikem velké sítě středověkých hradů, menších měst i obcí. Počátky zdejších sídel tak spadají již do 13. a 14. století. Tehdy rostl význam panských rodů, například Rožmberků. Jejich rodové državy se nacházely téměř na celém jižních Čech (WWW.CZECHCONVENTION.CZ, 2012).

Během dějin měli Vítkovci svým postavením a mocí zásadní vliv na dění ve státě, ale velmi často i Evropě. Byli významnou oporou českých panovníků, ale také často nepřijemným odpůrcem panovníků. V 2. polovině 13. století jsou velmi důležitý český rod, toto postavení udrželi až do začátku 17.století, kdy po meči vymřeli hlavní zbylé dvě rodové větve Hradecká a Rožmberská (Jůna, 2014).

Od všech rodů se odlišovali politikou, která jim ve spojení se značným nemovitým vlastnictvím v Čechách a v zahraničí umožnila vytvořit výrazně nezávislé knížectví. Dále byli na rozdíl od jiných rodů spojeni pevnou rodovou solidaritou pod znakem růže různých barev (k hlavním větvím se ještě hlásily i vedlejší větve) což byl geniální krok jejich zakladatele. Ze svého zásadního postavení nehodlali slevit a tak se po celou svoji historii nacházejí v okolí panovníka, který jejich moc respektuje, někdy ovšem stojí stranou nebo přímo proti němu (WWW.VITEKZPRCICE.CZ).

Nejostřejší konflikty s panovníkem byly, když se postavili proti Přemyslu Otakarovi II. a to skončilo nešťastnou bitvou, která proběhla na Moravském poli. Od počátku svých dějin kolonizovali nejen českou, ale i rakouskou a bavorskou zemi. Za Václava II., po smrti jeho otce Přemysla Otakara II., vládli pomocí úřadů celé zemi a vrátili jí její mocenské postavení v Evropě (Jůna, 2014).

Boje o Rožmberské dědictví v 16.století velmi pravděpodobně ovlivnilo rozhodnutí rodu, že se s Hradeckou větví postavili za Habsburky, kteří byli roku 1526 zvoleni na český trůn. Vítkovci byli velmi výjimečným rodem, který svým majetkem, postavením a bohatstvím několikrát i převyšoval vládnoucí Přemyslovce, Lucemburky, Jagellonce nebo Habsburky (WWW.VITEKZPRCICE.CZ).

2.2.5 Rožmberkové

Rožmberkové patřili mezi nejvýznamnější a nejvlivnější české šlechtické rody, jejich členové zastávali funkce jak u českého královského tak u říšského císařského dvora. Velmi výrazně se zapsali do dějin českého státu. Znakem rodu byla červená pětilistá růže na stříbrném poli, se kterou se i dnes setkáváme ve velké části jižních Čech, jejichž tvář ovlivnili značnou měrou právě Rožmberkové (Šimůnek, Lavička, 2011).

Zakladatelem tohoto rodu byl Vítek III., syn Vítka z Prčice. Rožmberkové vznikli jako jedna z rodových větví Vítkovců. Rodové sídlo byl hrad Rožmberk, který kolem roku 1250 založil Petr Vok, který byl i u zrodu kláštera ve Vyšším Brodě roku 1259. Po vymření pánů z Krumlova roku 1302 převzal krumlovský hrad i celý majetek Jindřich I., který z Rožmberka přesunul hlavní rodové sídlo do Krumlova (Březan, 1941).

Českokrumlovský hrad byl po tři století rezidenčním sídlem pánů z Rožmberka. Petr I. z Rožmberka působil jako komorník na dvoře Jana Lucemburského. Jeho manželkou byla vdova po českém králi Václavu III. Viola Těšínská. Jeho nejstarší syn Jindřich padl v boji spolu s Janem Lucemburským v bitvě u Kresčaku v srpnu 1346. Další významnou osobností rodu byl syn Oldřicha I. Jindřich III. z Rožmberka, jenž stál v čele panské jednoty, která nebyla spokojena s vládnoucím králem Václavem IV., a proto ho v roce 1394 uvěznila na hradě v Českém Krumlově. Jindřichův syn Oldřich II. z Rožmberka patřil mezi ty jež hájili zájmy katolické šlechty a Zikmunda Lucemburského. Dcerou Oldřicha II. byla Perchta z Rožmberka, která velmi často bývá ztotožňována s rožmberskou „Bílou paní“. Výrazná osobnost Petra IV. z Rožmberka znamenala rozvoj hospodářské činnosti, hlavně rybníkářství a těžby drahých kovů (Kubíková, 2011).

Vilém z Rožmberka byl nejvýznamnějším představitelem rodu, který z Českého Krumlova udělal centrum kulturního i politického života. Po jeho smrti v roce 1592 se vlády ujal jeho bratr Petr Vok z Rožmberka, který byl nucen kvůli dluhům v roce 1601 prodat krumlovský zámek císaři Rudolfovi II.

Habsburskému. Po prodeji Krumlova přesunul svou rezidenci do Třeboně, kde roku 1611 zemřel. Petrem Vokem se uzavřely třísetleté dějiny jednoho z nejvýznamnějších českých šlechtických rodů (Hajná, 2010).

2.3 Vývoj příhraničí

O problematice pohraničí České republiky, jakožto zastřešujícím pojmu pro pohraničí Čech, Moravy a české části Slezska při hranici s okolními státy se hovoří v našich podmínkách od konce 30. let 20. století. Vždy se jednalo o území výrazně diferencovaná ekonomickým vývojem i národnostním složením (s výrazným zastoupením Němců). Termín „české pohraničí“ a jeho geografické vymezení nejsou jasně definované. Pohraničí moderní České republiky nikdy netvořilo samostatný a kompaktní celek ani po stránce geografické ani národnostní, a proto nelze stanovit přesnou hranici mezi pohraničím a vnitrozemím. V roce 1936 byl vládním nařízením vymezen termín pohraničního pásma, který zahrnoval 177 politických okresů sousedících se státní hranicí (155 v Čechách a 22 na Moravě a ve Slezsku).

2.3.1 Sudety

Velká ekonomická krize proměnila nouzi sudetských Němců po roce 1930 v otevřeně se projevující stav stoupající bídy. Z počtu 670 000 nezaměstnaných v Československu byly více jak tři čtvrtiny Sudetoněmců. K nahlášeným nezaměstnaným se přidaly i „krátkodobě pracující“. Často byly zaměstnány jen ženy pracující v horších platebních tarifech, zatímco nezaměstnaní muži byli nuceni zůstat doma. Obzvláště krizovými oblastmi byly Krušné hory, Orlické hory, Šumava a některé okresy severní Moravy. (Mirtes et. al., 2013).

Bohaté Sudety

Tato oblast se vymezuje na základě bývalého rozšíření původního německého obyvatelstva v pásu osídlení podél severozápadní a severovýchodní hranice Česka. Bohaté Sudety se nacházejí v prostoru od Ašského výběžku přes Karlovarsko, severočeskou konurbaci, oblast Českého středohoří, Liberecko, krkonošské a orlické podhůří až po Jesenicko. Pro tuto oblast je typická velmi rychlá industrializace na bázi lehkého průmyslu (textilní, sklářský) a spojenou velmi intenzivní urbanizací. Krom růstu velkých měst, docházelo v této oblasti k přeměně původních venkovských sídel buď na

částečně urbanizovaná, nebo na sídla s významnou rolí průmyslové výroby. Původní zemědělská výroba rychle ztratila svůj význam (Bičík, 2010).

Chudé Sudety

Oblast Chudé Sudety se nachází podél jihozápadní, jižní a jihovýchodní hranice Česka. Tato oblast je vymezena na bázi původní etnické hranice, ale rozdíl od předcházejícího typu je v rurálním prostředí. Po odsunu německého obyvatelstva došlo jen k částečnému dosídlení oblasti. Hlavně díky hornatému terénu a téměř neexistenci průmyslových center a velmi malé tradici průmyslové výroby v menších městech se celá oblast osidlovala velmi pomalu (Perlín, 2010).

Po zániku Třetí říše bylo veškeré odstoupené pohraniční území připojeno zpět k ČSR a na základě článku XI. až XII. závěrů Postupimské dohody vítězných mocností byla většina československého obyvatelstva hlásícího se k německé národnosti "odsunuta" z Československa do americké a sovětské okupační zóny, která se nacházela v Německu a zbavena prakticky všeho majetku (Bičík, 2010).

2.3.2 Vývoj příhraničí po roce 1945

Po vítězství nad nacismem roku 1945 se měli znovu Československu obnovit předválečné hranice. To ovšem nedodržel Sovětský svaz, který obsadil Podkarpatskou Rus, připojil ji k svému území.

Hranice mezi Československem a Spolkovou republikou Německo je dlouhá 356 km a byla od počátku 50. let 20. století až do roku 1989 jednou z nejvíce střežených hranic v Evropě. Od roku 1951 zde vznikla různá zařízení, která měla za úkol zabezpečit její neprostupnost. Tento systém byl oficiálně namířen proti tzv. západním nepřítelům, agentům imperialistických států, ve skutečnosti ale měl zabránit nespokojeným obyvatelům v útěku z Československa.

Krátce po komunistickém puči v únoru 1948 byl omezen přístup k hranici. Lidé, kteří se nacházeli v blízkosti hranice a nebydleli nebo nepracovali, měli do tohoto území úplně vstup zakázán. V roce 1951 vydalo

Ministerstvo národní bezpečnosti stanovisko o pohraničním území, kterým se zavádělo pohraniční zakázané pásmo. Zakázané pásmo tvořilo území přímo při hranici do 2 km šířky. Z tohoto území museli se všichni vystěhovat a nikdo zde nesměl bydlet, krom hlídek Pohraniční stráže nesměl nikdo vstupovat.

Na zakázané pásmo se vázalo hraniční pásmo o hloubce 2 až 5 km, v některých případech i 12 km. V tomto území mohly bydlet pouze prověřené osoby, jako např. členové komunistické strany. Pro vstup do hraničního pásma bylo zapotřebí zvláštní povolení (WWW.POHRANICNIK.BLOGSPOT.CZ, 2012).

Roku 1960 je země přejmenována z Československé republiky na Československou socialistickou republiku. Po pádu komunismu v roce 1989 vzniká roku 1990 další stát, který je ovlivněn neshodami slovenských nacionalistů a Čechů, díky čemuž proběhne tzv. „pomlčková válka“, zda má se země jmenovat Československo nebo Česko - Slovensko. Dne 1. ledna 1993 vznikla Česká republika a Slovenská republika (WWW.VLAST.CZ).

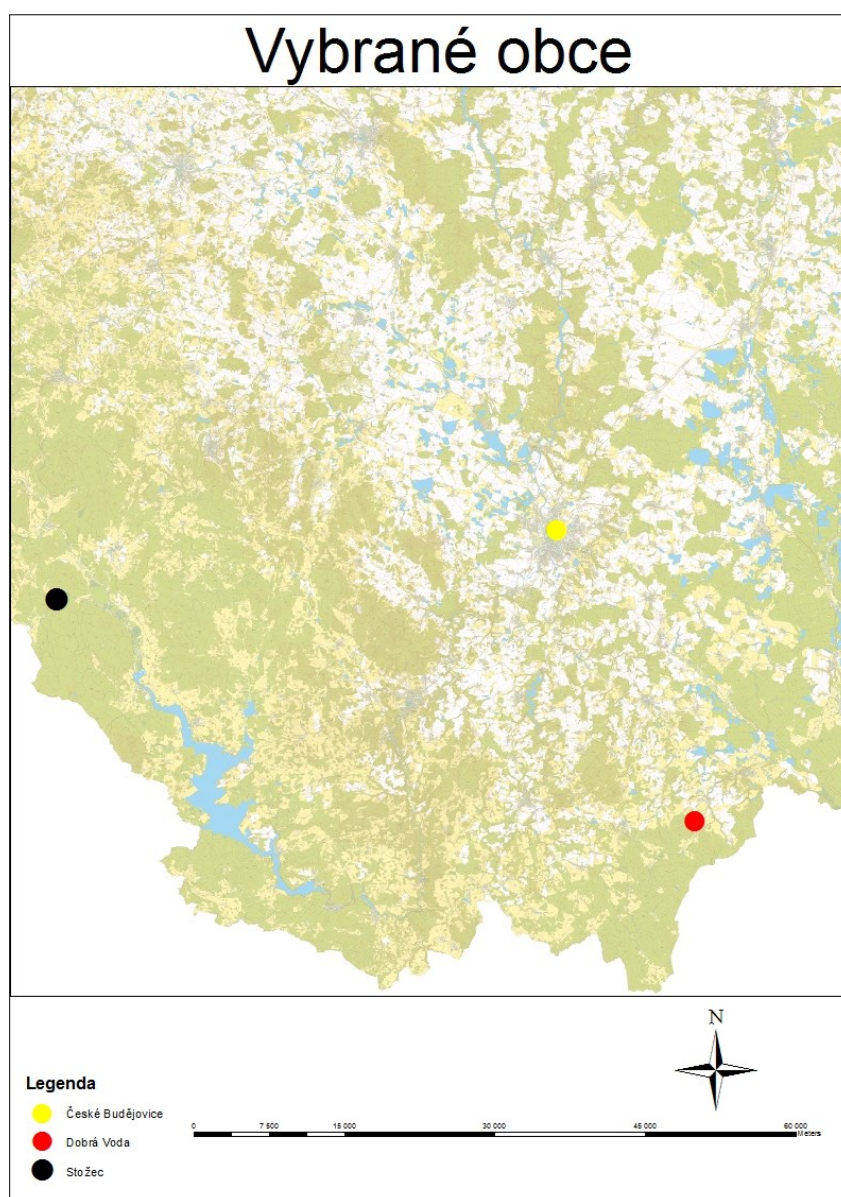
3. Cíl práce

Cílem diplomové práce bylo popsání vývoje osidlování a vývoje příhraničních lokalit. Popis faktorů, které ovlivnily vývoj venkovského osídlení. V praktické části byly vybrány vhodné obce v odlišných lokalitách. Byly popsány jednotlivé rozdíly ve vývoji z hlediska využití území. Dále bylo provedeno porovnání vybraných lokalit a zhodnocení jednotlivých rozdílů.

4. Metodika

4.1 Materiál

K mapování vývoji osídlení byly vybrány dvě lokality nacházející se v Jihočeském kraji. Tyto lokality se nacházejí v odlišných oblastech. Obec Dobrá Voda se nachází v oblasti v Novohradských hor a obec Stožec na Šumavě.



Obr.č. 1 Poloha vybraných obcí (zpracování vlastní)

4.2 Metody

Z knih a článků byly shromážděny informace potřebné k vypracování literární rešerše o historickém vývoji a osídlení Čech. Část informací byla využita i v praktické části, ve které byly detailně shrnuty jednotlivé rozdíly ve vývoji vybraných obcí.

Ze serveru Českého úřadu zeměměřického a katastrálního (ČÚZK), a sice z archiválií Ústředního archivu zeměměřictví a katastru (ÚAZK) byly získány podklady k vyhotovení výstupů z vybraných katastrů. K porovnání změn sloužila mapa z roku 1826 a aktuální ortofotomapa. Byl popsán vývoj v katastrech z hlediska vývoje využití půdy a zhodnocení jednotlivých rozdílů. Rozdíly jsou znázorněny na jednotlivých výstupech - grafy a podklady z programu Arcgis. Jednotlivé výstupy byly vykresleny podle katastrálního stavu a doprovozeny zhodnocením výsledků. V uvedených katastrech byl proveden terénní průzkum.

Před terénním průzkumem bylo potřeba zvolit dvě různá území nacházející se v odlišné lokalitě. Před terénním průzkumem bylo potřeba nastudovat informace o jednotlivých územích. Dále byly získány historické fotografie. Při terénním průzkumu byly vyfotografovány stavby, které se nacházejí na historických fotografiích. Fotografie sloužily k znázornění rozdílů ve vývoji území.

5. Výsledky a diskuze

5.1 Historický vývoj přilehlých obcí

Na ukázce dvou rozdílných obcí v blízkosti státní hranice bude demonstrován vývoj této lokality na území jižních Čech. Byly zvoleny obce Nové Hradky a Volary.

5.1.1 Nové Hradky

Před založením Nových Hradů se nacházel v těchto končinách pouze neprostupný pohraniční prales spadající do vitorazského panství. Nové Hradky vznikly jako stáží hrad s přilehlou osadou na vitorazské stezce, vedoucí původně z Doudleb přes Trhové Sviny a Žár do rakouské Weitry. První písemná zmínka o Nových Hradech pochází z listiny datované 21. května 1279, kde je mezi svědky uveden také Hokyrius De Grecen, neboli ojír z Nového hradu, příslušník rozvětveného rodu Vítkovců.

Počátkem 14. století patřily Nové Hradky, uváděné již roku 1284 jako město, pánům z Landštejna. Za vlády Viléma z Landštejna došlo dne 24. října 1339 k důležitému vyměření do té doby proměnlivých a sporných hranic mezi panstvím Weitra, které tehdy patřilo vévodovy Albrechtu II. Rakouskému a landštejnskými dominii Nové Hradky a Třeboň na české straně. V roce 1341 pak nový majitel dal svůj hrad s celým panstvím v ušlechtilé manství králi Janovi Lucemburskému.

Podle rožmberského urbáře z roku 1379 se ve městě nacházel hrad, kostel s farou, podle německého práva 49 vysazených hospodářství, 3 mlýny a jatka. Ve 2. polovině 14. věku bylo město opevněno hradbami s dvěma branami (horní zbořená roku 1839 a dolní přestavěná roku 1829) s padacími mosty a obeháno hlubokým příkopem.

Roku 1425 však byly Nové Hradky obleženy husity a po krátkém obléhání bylo město i hrad vydrancováno a vypáleno a opět roku 1467, kdy žoldnéři Zdeňka ze Šternberka využili nepřítomnosti Jana II. z Rožmberka na panství a hrad i celé město znovu vypálili.

Po smrti Jana z Rožmberka se jeho nezletilých potomků a těžce zadluženého rožmberského dominia ujal Bohuslav ze Švamberka. Spolu se svým synovcem Vokem II. z Rožmberka roku 1476 zastavil v rámci rožmberských sanací hrad a město Nové Hrady za 6000 uherských zlatých Ulrichu, svobodnému pánovi von Grafenek, vzdálenému příbuznému nezletilých rožmberských sourozenců.

Král Vladislav II. Jagelonský udělil městu právo konat týdenní trh a dva výroční trhy, ustanovil, že míli od města nesmí nikdo vařit a čepovat pivo a nakonec propustil novohradsko z královského manství, ve kterém byly Nové Hrady již od dob Jana Lucemburského. Roku 1564 byl na jihovýchodním úpatí Kraví hory, pouhých 7 km od Nových Hradů, objeven léčivý pramen (Havlová, 2002).

V roce 1620 se stalo novohradské panství majetkem císařského generála Karla Bonaventury Buquoye, jenž však už příští rok zahynul u Nových Zámků. Jeho potomci se však dali do obnovy hradu i města. Rovněž sklárny, které na různých místech svého panství Buquoyové zřídili, se řadily mezi nejpokrokovější v zemi. V roce 1810 byl na východním okraji Nových Hradů postaven velký empírový zámek, u kterého byl založen rozsáhlý park. Roku 1855 vzniklo veřejné osvětlení za pomoci petrolejových lamp.

V říjnu 1938 bylo novohradsko odtrženo od Československa a stalo se součástí Sudet a Německé říše. Po roce 1945 bylo téměř všechno německé obyvatelstvo vysídleno z Československa, přičemž většinu majetku muselo zanechat. V současnosti se Novohradsko stává také proslulé balením a prodejem čisté přírodní vody čerpané z vrtu nedaleko Jakule. Nové Hrady nyní mají 2620 obyvatel, skládají se ze 7 částí. Katastr je 6177 ha velký (Kroupa, 2005).

Místo nazvané Vilémova hora (později Hojná Voda, německy Heilbrunn) si získalo značný věhlas. Osada se rozrostla v krátké době natolik, že byla roku 1653 dokonce povýšena na městečko. Sláva místa jako lázeňského letoviska skončila počátkem 18. století, kdy vznikla sousední Dobrá Voda (německy Brünnl), která ji svým významem poněkud zastínila (Koblasa, 1999).

5.1.2 Volary

Volary byly ve 14. stol. založeny jako místo pro odpočinek a nocleh soumarů, kteří přepravovali na zvířatech či vozech zboží po Zlaté stezce. Už předtím na místě dnešních Volar pravděpodobně stávalo odpočívadlo pro soumarské karavany, které se postupně s narůstajícím provozem na stezce rozšiřovalo (Balda, 2003).

Přepravnímu účelu byla přizpůsobena i struktura města, v 16. století se zde nacházelo 13 hostinců a pracovalo tu několik kovářských mistrů. V 16. století se ve městě usadily také dobytkaři z Tyrol a ze Štýrska, kteří také zavedli chov alpského skotu. Mimo jiná privilegia měli volarští právo volně v lesích pást dobytek a kácet stromy. Jejich specifický životní styl se odrazil ve způsobu bydlení i odívání, které bylo odlišné od jiných částí Šumavy.

Rozrostly se v městečko horského typu. Charakteristice jsou pro ně rozlehlé roubené domy alpského stylu s vyřezávanými pavláčkami a nízkými sedlovými střechami. Velká část jich bohužel byla zničena nebo těžce poškozena při velkém požáru města v roce 1863, několik jich však zůstalo dochováno (Klimek, 2008).

Budovy vystavěné podle starého způsobu mívají vchod ze středu průčelí, a do vyššího poschodí vedou zvláštní schody zvenčí a sice obyčejně na pavlači nad dolejší vchodem. Daleko přečnávající střecha má sklon přibližně 22 stupňů a jest kryta štípaným šindelem i přes 1 m dlouhým. Přes šindel jsou napříč upevněny tyčky a celá střecha zatížena pak kamenním. Skoro před každým obydlím je koryto (Borovský, 2002).

Dne 30.9.1871 se staly Volary nositelem titulu města a v roce 1874 i sídlem soudního okresu. Vždy převážně německé Volary evidovaly roku 1910 i s četnými samotami 3564 Němců a 9 Čechů ve 402 domech. Až za I. Republiky se tu česká národnost stávala početnější a v roce 1930 žilo mezi 3905 místními obyvateli již 195 Čechů. Ve stejné době byla ve městě k dispozici zdravotní středisko, lékárna, pivovar (činný v letech 1875-1961), sodovkárna, městská spořitelna, pracovaly zde tři cihelny, sedm parních pil, pět mlýnů, továrna na lišty a rámy i několik dílen na dřevěné předměty. Důležitým

mezníkem v životě obyvatel se stal přívod železnice. V roce 1910 byla zprovozněna také trat' do Černého Kříže, kde se křižovaly vlaky od Českých Budějovic se spoji z Nového Údolí (Podhola, 2008).

Z nacistické okupace osvobodila Volary americká armáda, která zde začátkem května 1945 našla mj. i 118 umírajících židovských žen z pochodu smrti. Po vyhnání a odsunu německých obyvatel bylo město dosídleno asi na dvě třetiny předválečného stavu. Na okraji města je památník obětem pochodu smrti z konce 2. Světové války, mrtví jsou pochováni na místním hřbitově (Chromý, 2003).

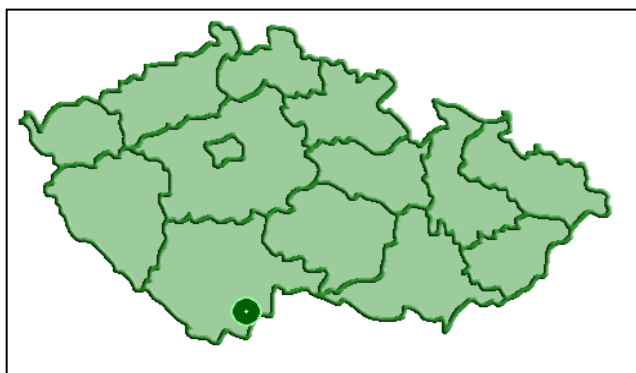
5.2 Detailní studie vybraných lokalit

5.2.1 Historie oblasti Dobrá voda

Lokalita Hornostropnicka se nachází přibližně 12km od města Trhové Sviny v okrese České Budějovice. Obcí Horní Stropnice protéká řeka Stropnice, která je pravostranným přítokem řeky Malše. V této oblasti žije přibližně 1500 obyvatel. Nedaleko od obce se nachází hraniční přechod Šejby, který je určen pro pěší turisty.



Obr.č. 2 Oblast Dobré Vody (zpracování vlastní)



Obr.č. 3 Umístění Horní Stropnice v ČR (dostupné z www.rozhledny.kohl.cz)

První zmínka o místě se váže na listinu z roku 1185, kdy je pánům z Kuenringu propůjčeno v léno podkrají Vitorazské s přilehlými lesy mezi řekami Lužnicí a Stropnicí. Vzhledem k předpokládané době vzniku osídlení na přelomu 12. a 13. století můžeme usuzovat, že se jednalo o malé románské feudální sídlo (tvrz) s vlastnickým kostelem, který zde stojí dodnes. Je to kostel sv. Mikuláše, jediná církevní románská stavba z tohoto období, která se zachovala na území jižně od Českých Budějovic. Budova farního kostela sv. Mikuláše i celého náměstí prodělala v devadesátých letech 20. století kompletní rekonstrukci, jejímž výsledkem je současný vzhled stavby a okolního prostranství, jenž je pýchou celé kulturní veřejnosti.

K dnešní obci Horní Stropnice přináleží řada osad a míst, z nichž připomeneme alespoň bývalé rožmberské lázně, dnes letovisko - Hojná Voda, poutní místo Dobrá Voda s prameny skutečně dobré vody a výpravnou stavbou kostela Panny Marie Dobré Rady ve stylu tzv. přírodního baroka 18. století, starobylé Svébohy s renesanční tvrzí opředenu milostnou historií rybníkáře Jakuba Krčina z Jelčan a nakonec nejstarší lesní přírodní rezervace ve střední Evropě, založené již v roce 1838 - Žofinský a Hojnovodský prales v Novohradských horách.

Hojná Voda - původně rožmberské lázeňské městečko z 16. století s léčivými prameny „dobré vody“ se zachovalou původně gotickou zvonící. V roce 1909 zde spisovatel Zikmund Winter sepsal značnou část historického románu Mistr Kampanus. Z Hojné Vody pochází také seržant R.A.F. František Binder – příslušník 311. čs. bombardovací perutě († 1942).

Ojedinelým jevem v nejbližším okolí je národní přírodní památka Tereziino (Terčino) údolí. Parkem vede okružní naučná stezka celkem 5km dlouhá se 14 zastávkami, které návštěvníka upozorňují na architektonické a přírodní pozoruhodnosti.

Území ve správě Obecního úřadu Horní Stropnice je svou rozlohou druhé největší v okrese České Budějovice, je složeno ze 12 katastrálních území: Bedřichov u Horní Stropnice, Dlouhá Stropnice, Dobrá Voda u Horní Stropnice, Hojná Voda, Horní Stropnice, Konratice, Meziluzí, Paseky u Horní Stropnice, Rychnov u Nových Hradů, Staré Hutě u Horní Stropnice, Svébohy a

Šejby o celkové rozloze cca 80 km². Obsahuje 21 základních sídelních jednotek: osady Bedřichov, Dlouhá Stropnice, Dobrá Voda, Hojná Voda, Horní Stropnice, Hlinov – část, Humenice, Chlupatá Ves, Konratice, Krčín, Olbramov, Meziluží, Paseky, Rychnov u Nových Hradů, Staré Hutě, Střeziměřice, Svébohy, Světví, Šejby, Veska a Vyhličky.

Centrum správy území je Obecní úřad Horní Stropnice, v obci je pošta, základní škola a mateřská škola, nákupní centrum, autobusové nádraží. Pro turisty a návštěvníky je zabezpečeno chutné stravování v několika restauracích a ubytování v řadě nejen rodinných či soukromých penzionů, ale i ubytování hotelového typu. K dispozici je také sportovní hala a koupaliště s tábořištěm. V letním období přivítá návštěvníky letní kino „Na terase“ na Hojně Vodě, v budově obecního úřadu je celoročně otevřená místní knihovna s přístupem na internet.

V místě nebo jeho nejbližším okolí jsou zabezpečeny základní řemeslnické práce a služby jako jsou kadeřnictví, opravy motorových vozidel, truhlářství, kovovýroba, stavební nebo vodoinstalační práce či zemědělská činnost (WWW.HORNI-STROPNICE.CZ, 2007).

5.2.2 Historie obce Dobrá Voda

Katastrální území Dobrá Voda se nachází v Jihočeském kraji, v okresu České Budějovice, v blízkosti Horní Stropnice. Obec Dobrá voda leží jižně 4km od Horní Stropnice, do které administrativně spadá. Hlavní část okolního území představují Novohradské hory. Celková plocha české části je 162 km². Nadmořská výška je 695m. Nejvyšší vrchol je Kamenec (1 072m). Za zmínku stojí vrchol Kraví hory (953m) s 35 m vysokou rozhlednou se skvostným kruhovým rozhledem, skalními útvary (Kamenný muž - Napoleon) a svahy s kamenným mořem. Tento zlomový svah je vázaný na hlubinný zlom a vyvěrá na něm zlomový pramen na Dobré Vodě. V současnosti žije v obci okolo 60 obyvatel. V centru obce se nachází kostel, který patří k největším památkám.

Dobrá Voda (695 m), jedno z významných českých mariánských poutních míst, je horská osada na severním svahu Kraví hory. Přístup je po silnicích od Horní Stropnice a od Hojné Vody nebo po cestě od Šejb

(Scheiben) a Pasek (Schlagles). Obec se nachází v mírné klimatické oblasti, průměrná roční teplota je kolem 7,1°C a průměrný roční úhrn srážek se pohybuje v rozmezí 531 – 600 mm.

Na severní straně Kraví hory vytékaly od pradáva volně prameny výborné pitné vody, která byla považována za léčivou. Kvůli osvěžující vodě a zdejšímu zdravému horskému vzduchu zde už v 16. století vznikly lázně, v nichž měli hosté naordinovanu pitnou kůru i vanové koupele.

Koncem 17. století se pasáčkovi z Bedřichova zjevila nad pramenem Panna Maria. Zpráva se rychle roznesla a na místo začali putovat nemocní lidé. Vodě se začaly přisuzovat léčebné účinky. Došlo k prvním prokázaným zázrakům dne 6. ledna 1702 zde Urban Hartl z Dlouhé Stropnice nabyt ztracený sluch, 14. ledna 1702 desetiletá slepá dívka začala vidět, 23. ledna 1702 dívka z Pěčina začala chodit atd. Protože na Dobrou Vodu začaly proudit ohromné davy lidí, rozhodl se hrabě Vojtěch Longuevala Buquoy postavit v místě kostel, faru, hostinec a lázně Počet stálých obyvatel i návštěvníků během krátké doby vzrostl, proto byla Dobrá Voda 30. června 1707 povýšena na město.

Nádherný barokní poutní chrám byl postaven v letech 1708-1715 podle návrhu zcela neznámého architekta, často je stavba spojována s architektem Kryštofem Dienzenhoferem. V roce 1718 vedle kostela přibyla buquoyská barokní rezidence. Dokonalé sladění architektury chrámu s prostředím svědčí o znamenitém vkusu tehdejších stavitelů.

V roce 1747 byla v Dobré Vodě zřízena škola. V roce 1890 tuto školu navštěvovalo sto šedesát pět žáků. V té době měla Dobrá Voda pět set padesát obyvatel.

Lázeňská obec byla až do roku 1945 obydlena převážně německým obyvatelstvem, v roce 1938 zde žilo asi čtyři sta padesát Němců a patnáct Čechů, a byla známá pod jménem Brünnl. Byl zde hodně rušný život, protože mimo lázeňských hostů a turistů přicházely do chrámu desetitisíce poutníků. Poutní sezóna trvala od sv. Floriána (5. května) do sv. Linharta (6. listopadu) a během ní přicházelo až čtyři sta poutních procesí.

Podél silnice stoupající k Hojně Vodě je smutný obraz kamenných rozvalin, němých pamětníků minulosti živého lázeňského města. Po druhé světové válce byly lázeňské penziony i obytné domy bezohledně bořeny, likvidaci se nevyhnula ani barokní buquoyská rezidence. Rovněž hlavní pramen byl záměrně zasypán, patrně aby zmizelo nejvíce toho, co by mohlo připomínat slávu poutního místa. Na chrám bohudíky nedošlo, tomu se vyhnul i požár v roce 1949, kdy v těsné jeho blízkosti shořelo dvanáct domů. V roce 1950 měla Dobrá Voda čtyřicet čtyři obyvatel.

Pramen byl sice brzy obnoven, ale chrám živořil až do 80. let. V té době už krumpáče a lopaty od nadšených poválečných budovatelů převzali novodobí měšťáci. Na zbořeníšti bývalého městečka Dobrá Voda vyrostly první rekreační chaty. Ještě koncem 60. let zde z několika pramenů vytékala voda volně. Postupem času se z dříve zajímavého horského městečka, významného poutního místa a vyhledávaných horských lázní, stává tuctová chatová osada.

Dobrá Voda bylo vždy pověstné posvátné místo pro německé i pro české poutníky, procesí ke zdejšímu kostelu přicházela i ze značně velkých vzdáleností. Tradice poutí se v omezené míře udržovala i po odchodu německého obyvatelstva, zvláště v 60. letech se rok od roku zvyšoval počet návštěvníků. V roce 1970 žilo v Dobré Vodě sedmdesát obyvatel.

Velmi navštívená byla pouť na Dobré Vodě při společenském uvolnění v roce 1968. Potom zahájila normalizační politická garnitura novou likvidaci všeho, co by mohlo lákat lidi do blízkosti státní hranice. Byla upevněna moc Pohraniční stráže, dále bylo rozšířeno a důkladněji oploceno hraniční pásmo, a Novohradské hory opět začaly napodobovat spící Šípkovou Růženku. Rovněž fara sloužila jako domov důchodců pro kněze. O bývalých obyvatelích si lze obrázek udělat na hřbitově. Hrobky s honosnými pomníky i skromné křížky na jiných hrobech jsou určitým dokladem o majetkových poměrech zdejšího obyvatelstva.

Počátkem 80. let se památkářům podařilo přesvědčit státní orgány o tom, že dobrovodský chrám je znamenitá kulturní památka, kterou je nutno opravit. Na opravu byly sice vyčleněny peníze (12 mil. Kčs), ale protože v okrese byl prakticky jen jeden stavební podnik, který měl stále jiné naléhavější

úkoly, táhly se stavební práce donekonečna. Teprve po vzniku soukromých stavebních firem byla oprava této perly Novohradských hor dokončena.

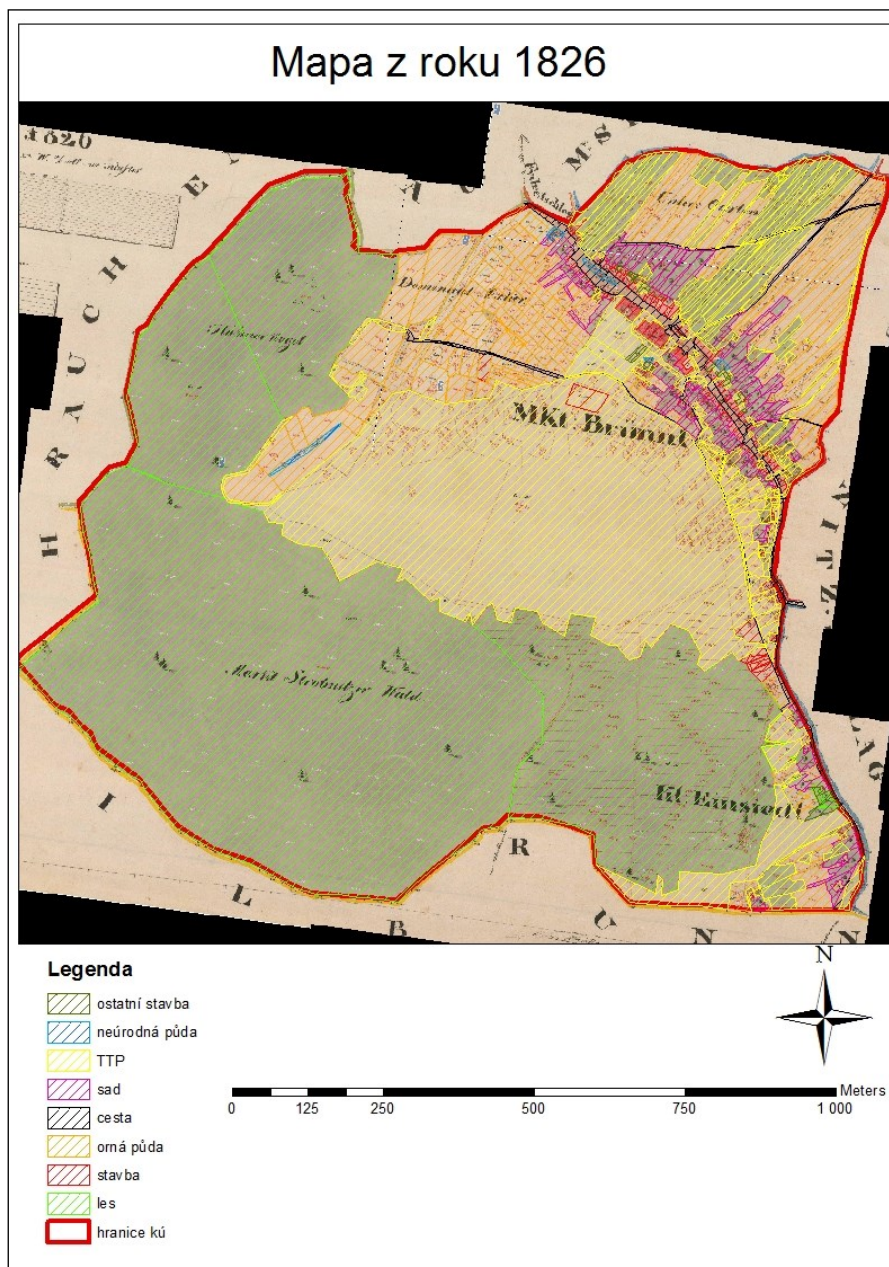
V chrámu se pravidelně konají bohoslužby, k nimž v hojném počtu, za udivených pohledů vnitrozemských ateistů, přijíždějí z velkých dálek bývalí němečtí usedlíci a jejich potomci. Němci se také alespoň symbolicky snaží obnovit tradici poutních procesí.

Na kříž nad kostelem, kde je hlavní pramen, byla v září 2001 připevněna deska, která připomíná oběti terorizmu.

Od chrámu je za slunného počasí krásný rozhled po Novohradsku, Suchdolsku, Třeboňsku, Borovansku i Trhvosvinensku (Kroupa, 2006).

Stav území v roce 1826

Na tomto výstup je znázorněn stav katastrálního území z roku 1826. Můžeme vidět, že značnou část katastrálního území zaujímají lesy a trvalé travní porosty (TTP). Orná půda je v tomto ohledu až na třetím místě. Téměř veškeré stavby se nacházejí na severu katastrálního území. Vedle nich je umístěna převážná část sadů. Hlavní dominantou této obce je kostel, který je umístěn u hlavní cesty obce. Zajímavostí je, že v katastrální území se nenachází žádný vodní zdroj.



Obr.č. 4 Podkladová mapa z roku 1826 stabilního katastru ČÚZK (zpracování vlastní)



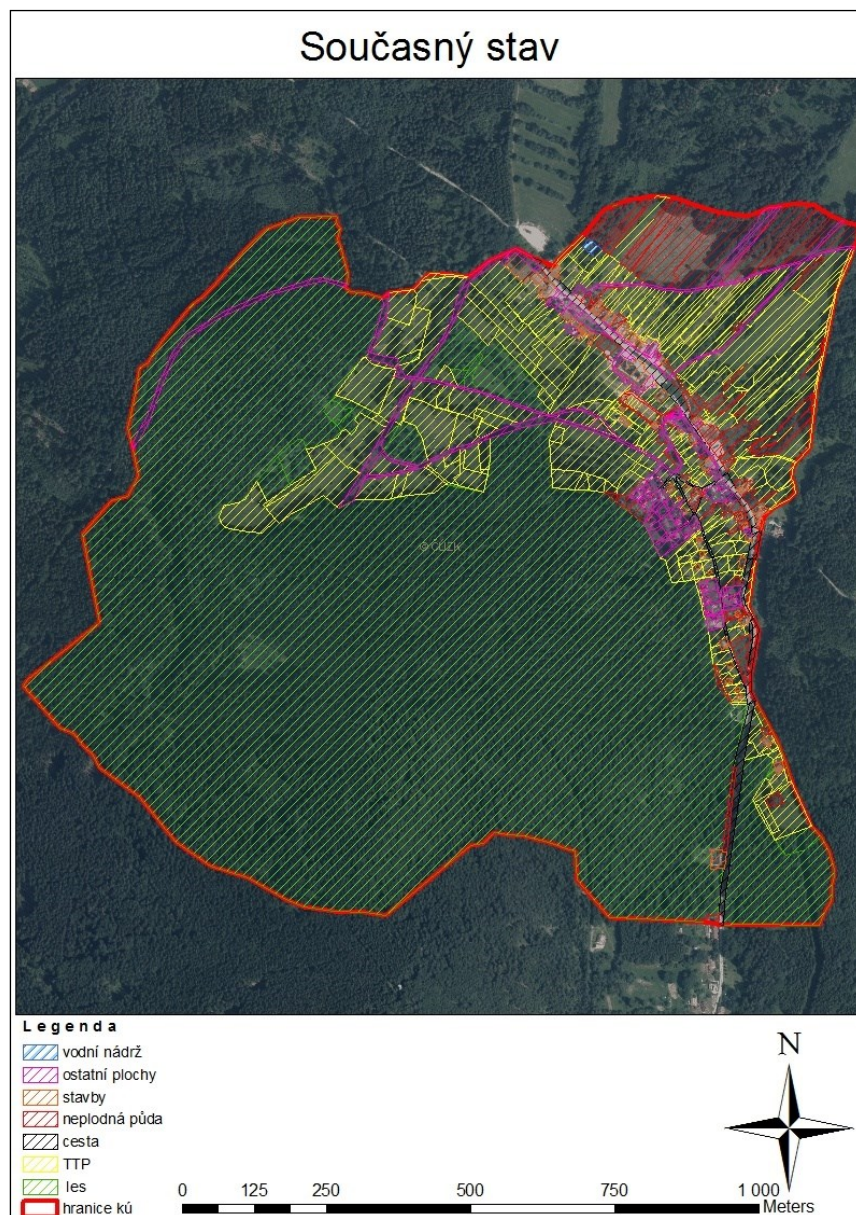
Obr.č. 5 Pohled na obec Dobrá Voda směr od Horní Stropnice (dostupné z www.starepohledy.cz)



Obr.č. 6 Pohled na obec Dobrá Voda směr od Horní Stropnice rok 1930 (dostupné z www.2.bp.blogspot.com)

Současný stav území

V současnosti největší část území přes 69% zabírají lesy, které vlastní až na výjimky obec. Jedná se o monokulturu smrků. Dále významnou část tvoří trvalý travní porost. V současnosti se na území obce nenachází žádná orná půda, jen neplodná půda. V katastrálním území obce je mnoho zpevněných a nezpevněných cest. U hranic katastrálního území je umístěn jediný vodní zdroj.



Obr.č. 7 Podkladová mapa současnosti ortofoto ČÚZK (zpracování vlastní)



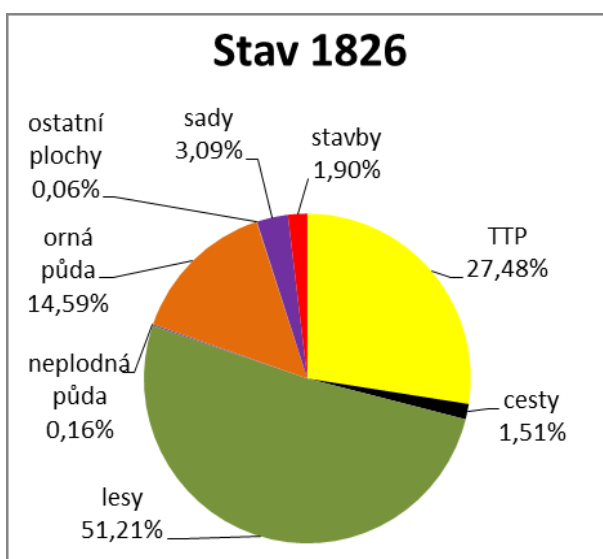
Obr.č. 8 Současný pohled od Horní Stropnice na obec Dobrá Voda (dostupné z www.kohoutikriz.org)



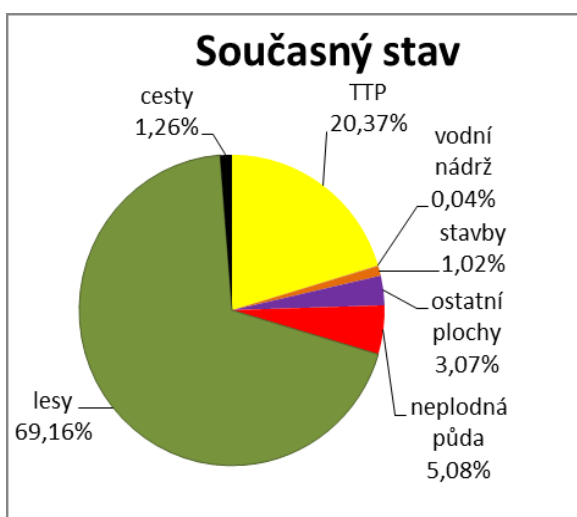
Obr.č. 9 Letecký pohled na obec Dobrá Voda (dostupné z www.pocasi-volary.cz)

Porovnání zásadních změn z roku 1826 a současnosti

Na následujících grafech je vidět, že se poměrně zásadně změnila plocha lesů, která vzrostla o téměř 18%. Naopak klesla výměra trvalého travního porostu o 7,11%. Oproti roku 1826 zmizela orná půda, která se částečně změnila v neplodnou půdu. Dále úplně vymizely sady, které zaujímaly 3,09%. Stavby z roku 1826 zaujímaly 1,90% rozlohy a nyní jen 1,02%. Lze to vysvětlit tím, že právě v souvislosti s ornou půdou byly potřebné sklady a sýpky. Cesty zaujímaly 1,51% a v současnosti 1,26% což je méně o 0,25%. Z grafů vyplývá, že byla vybudována vodní plocha. Má ovšem velice malý vliv vzhledem k své velikosti.



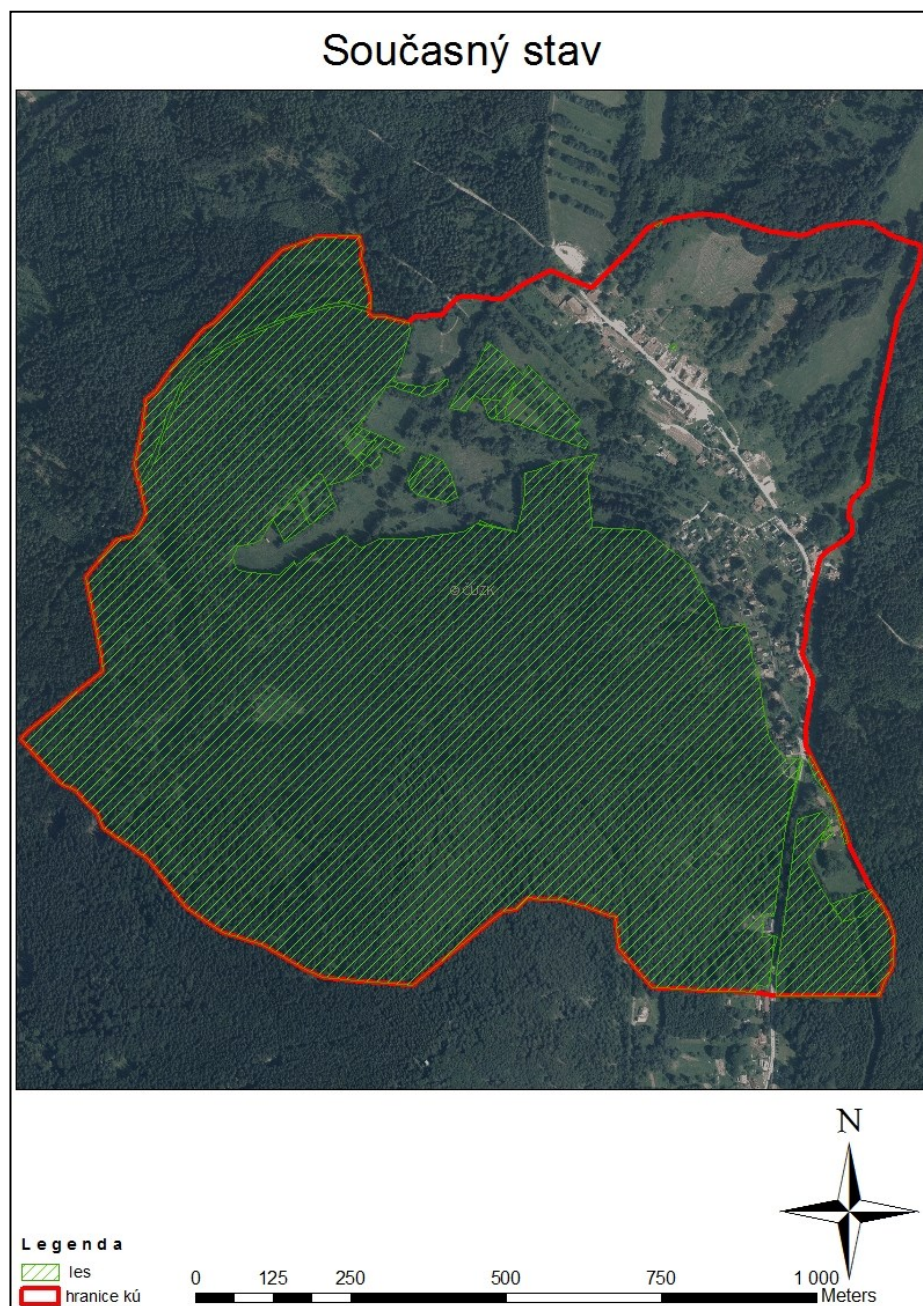
Graf 1. Grafické vyjádření stavu katastrálního území 1826 (zpracování vlastní)



Graf 2. Grafické vyjádření současného stavu (zpracování vlastní)

Lesy

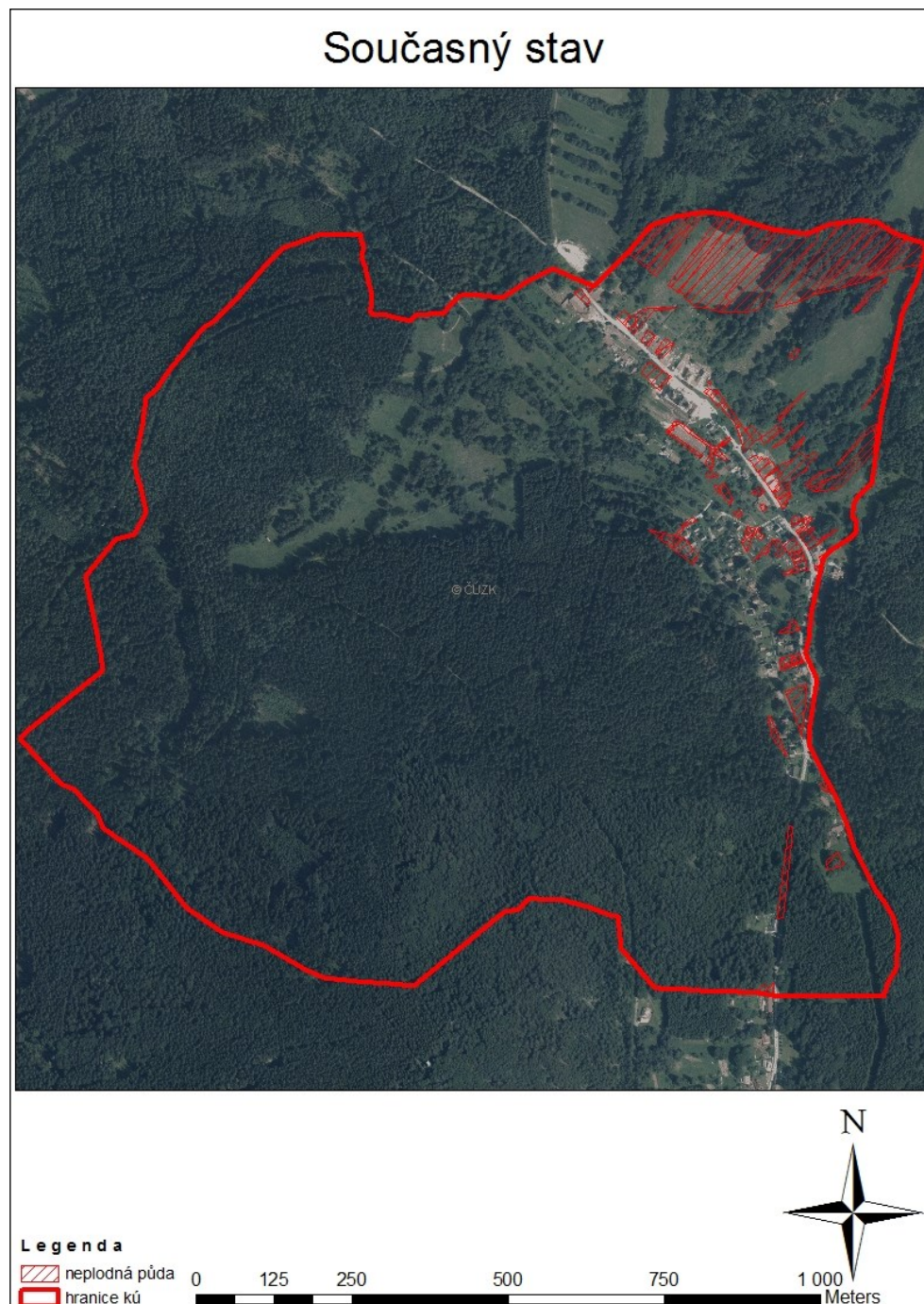
Na uvedených výstupech je vidět nárůst zalesněnosti oproti roku 1826. Zalesněnost narůstá zejména směrem k zastavěným plochám - na sever, zde se dříve nacházel trvalý travní porost. V současnosti je les převážně tvořen monokulturou jehličnanů (smrků). V nižších pohohách se vyskytuje les smíšený (převážně smrk a buk).



Obr.č. 10 Současný stav lesa podklad mapa ČÚZK (zpracování vlastní)

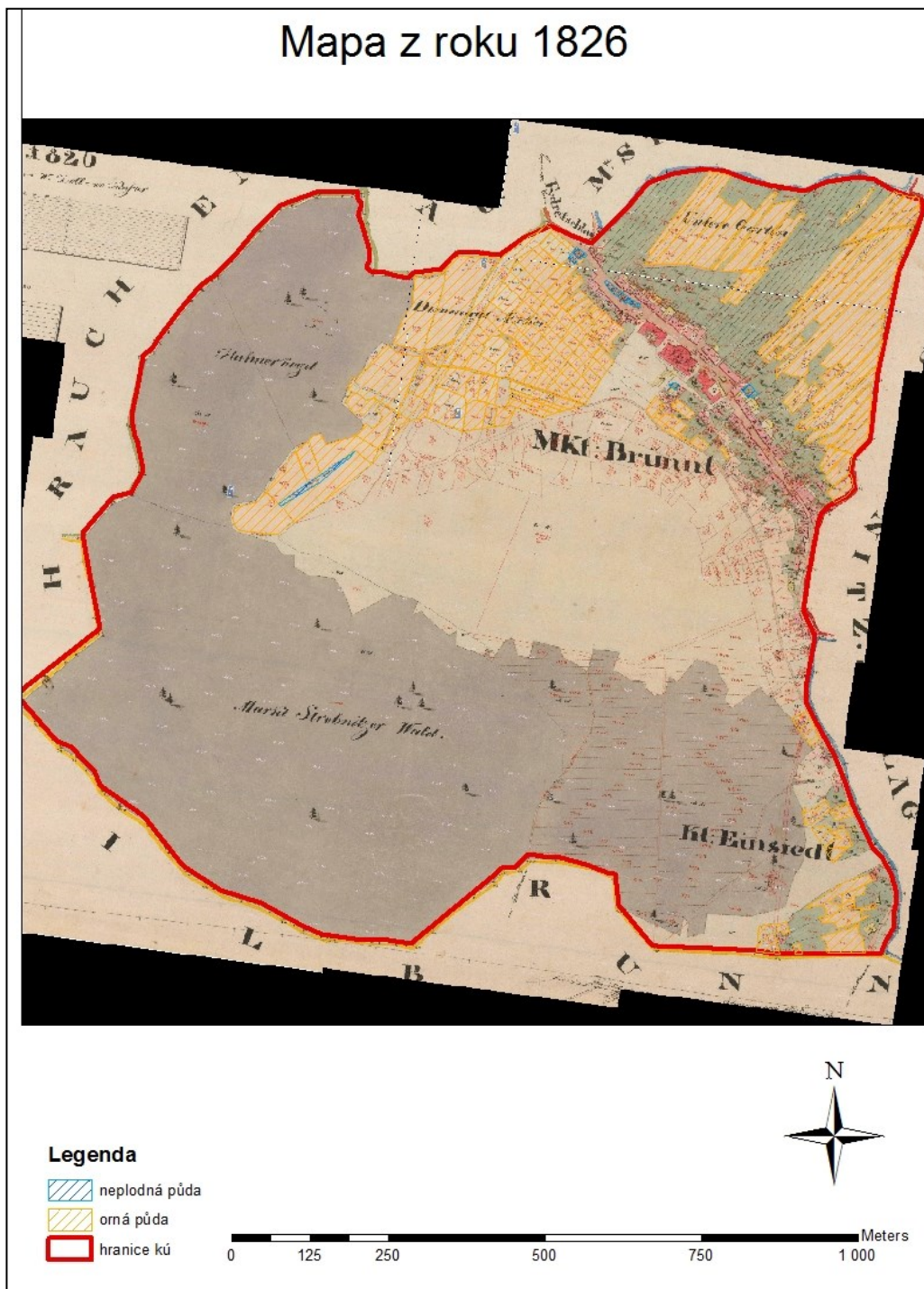
Orná půda a neplodná půda

Na těchto výstupech je velice dobře vidět, že proběhla změna rázu krajiny. V současné době se nenachází na území Dobré Vody žádná orná půda. Orná půda se změnila na neplodnou půdu nebo trvalý travní porost. Tato změna pravděpodobně souvisí s tím, že v okolí se nenachází žádný zemědělský podnik.



Obr.č. 12 Současný stav neplodné půdy podklad mapa ČÚZK (zpracování vlastní)

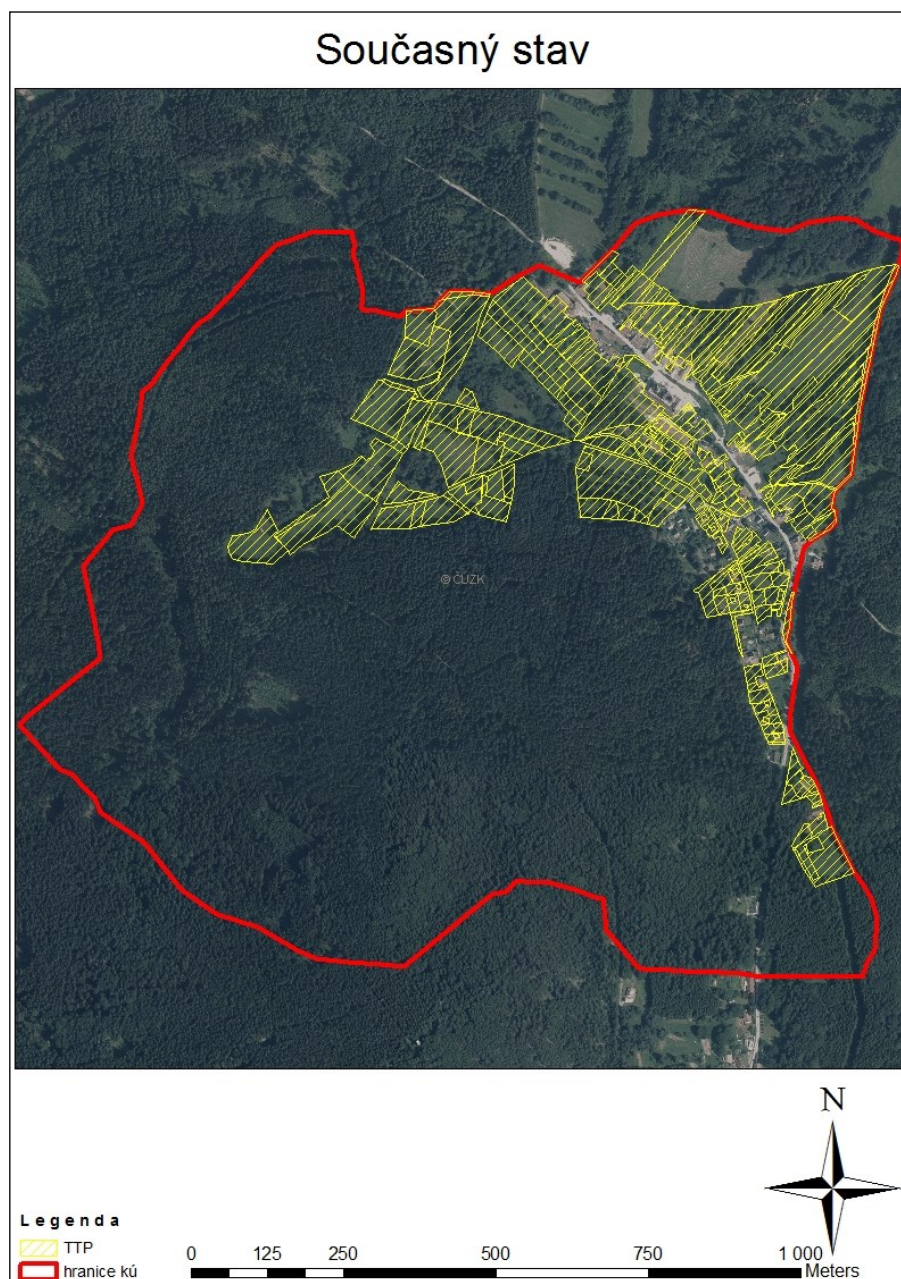
Mapa z roku 1826



Obr.č. 13 Stav orné půdy 1826 podklad mapa ČÚZK (zpracování vlastní)

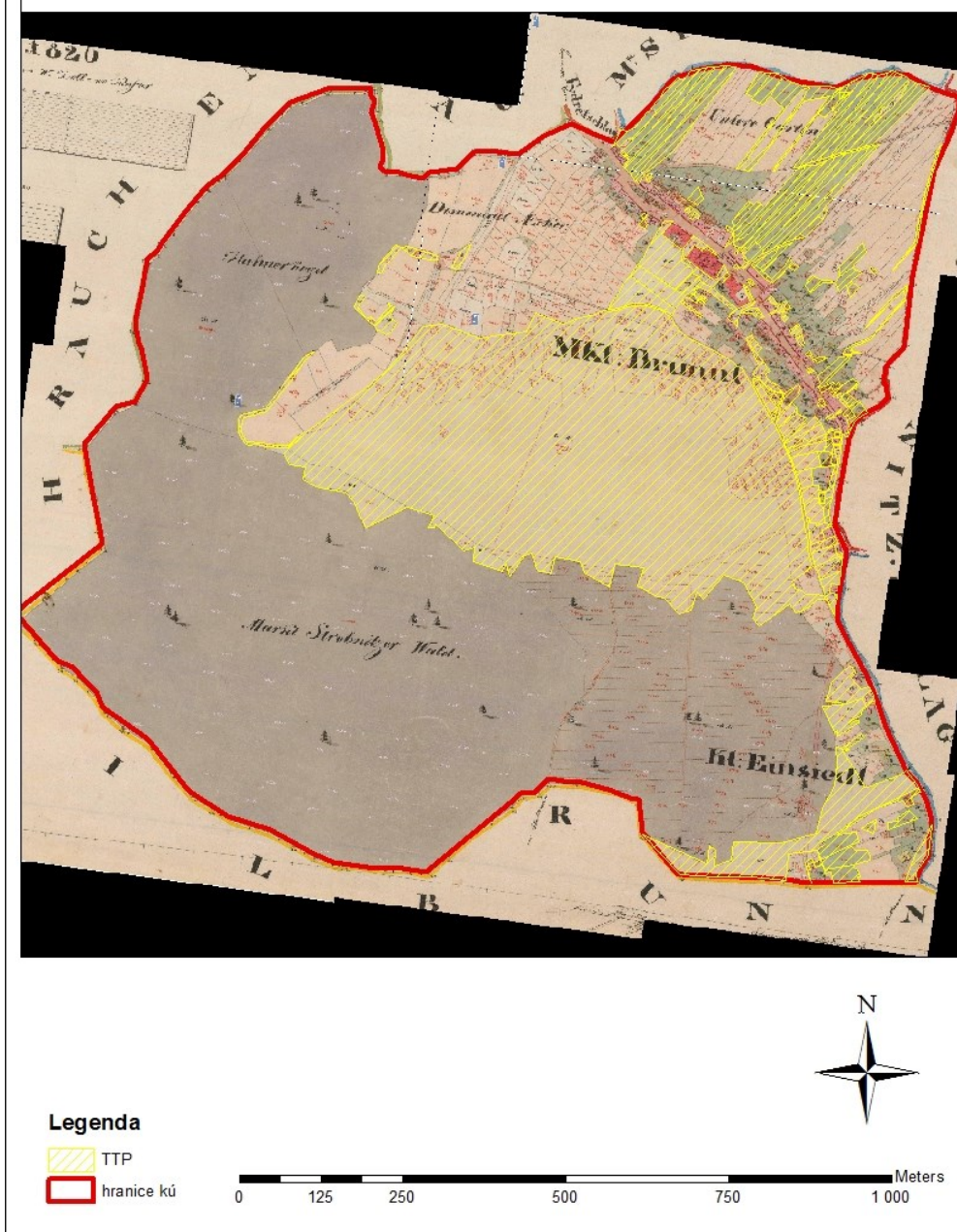
Trvalý travní porost

Výraznou změnou prošla krajina ve vývoji trvalého travního porostu. Kde se oproti roku 1826 celkem výrazně zmenšila rozloha. Hlavně kvůli šíření lesů jak je patrné z výstupu. Dnes se nachází trvalý travní porost hlavně na ploše orné půdy z roku 1826. Na mapě z roku 1826 je vidět trvalý travní porost hlavně ve střední a severní části katastrálního území.



Obr.č. 14 Současný stav trvalého travního porostu podklad mapa ČÚZK (zpracování vlastní)

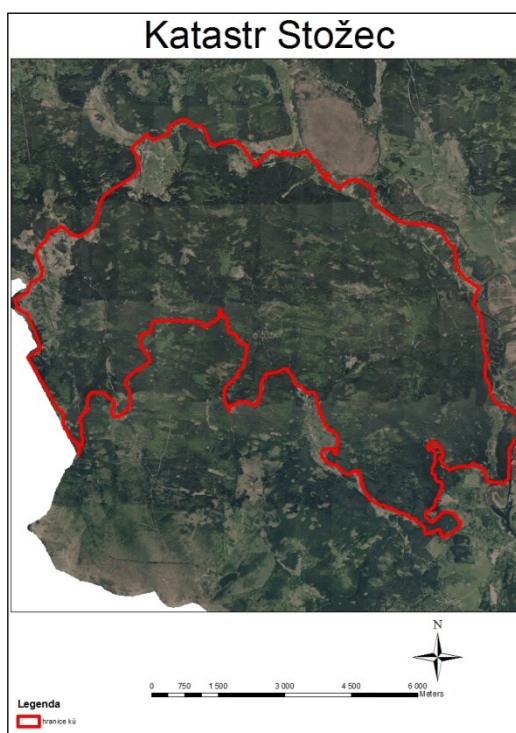
Mapa z roku 1826



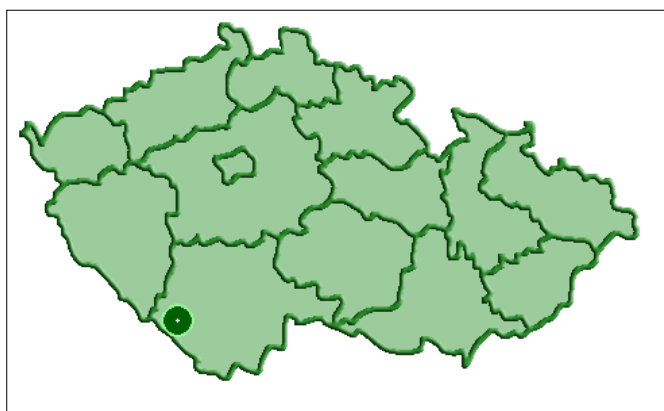
Obr.č. 15 Stav trvalého travního porostu 1826 podklad mapa ČÚZK (zpracování vlastní)

5.2.3 Historie oblasti Stožec

Stožecko se nachází v jižní části národního parku Šumava, na jihu České Republiky. V jihozápadní části Jihočeského kraje a v okrese Prachatice, ve správních územích obcí s pověřenými úřady Horní Planá, Volary a Vimperk. Na území prachatického okresu se zde nachází obec Nová Pec se sídelními jednotkami Bělá, Dlouhý Bor, Jelení Vrchy, Láz, Nová Pec, Nové Chalupy a Pěkná. Obec Stožec se základními sídelními jednotkami Černý Kříž, České Žleby Dobrá, Horní Cazov, Nové Údolí, Radvanovice a Stožec. Na území Stožicka žije 1276 obyvatel.



Obr.č. 16 Oblast Stožicka (zpracování vlastní)



Obr.č. 17 Umístění Stožce v ČR (dostupné z www.rozhledny.kohl.cz)

Stožecko se skládá z 12 katastrálních území – Zvonková (obec Horní Planá), Nová Pec, Pěkná (obec Nová Pec), České Žleby, Horní Cazov, Radvanovice, Stožec (obec Stožec), Dolní Cazov, Hliniště, Strážný (obec Strážný), Chlum u Volar (obec Volary) a Želnavá (obec Želnavá). Katastrální území Zvonková, Nová Pec, Pěkná, Strážný a Chlum u Volar částečně zasahují svými územími i mimo vymezený region. Celková rozloha katastrálních území je 23959,9ha. Region se vymezuje jihovýchodní hranicí národního parku Šumava, státní hranicí Česko - Rakouskou v úseku hraničního přechodu Zadní Zvonková – Trojmezí, dále pokračující státní hranicí česko-německou v úseku Trojmezí – Strážný a na severozápadě silnicí první třídy číslo 4 spojující Prahu a hraniční přechod Strážný.

Nejnižším bodem řešeného území je hraniční přechod Zadní Zvonková, nejvýchodnější bod se nachází nedaleko zaniklé obce Zadní Zvonková, jde o most silnice třetí třídy Bližší Lhota – Zadní Zvonková přes Schwarzenberský plavební kanál, nejsevernějším bodem je krytý dřevěný most (rechle) u obce Lenora, nejzápadnějším bodem řešeného území je hraniční přechod Strážný / Philippsreut. Plocha řešeného území je asi 204 km², délka hranice území je 81 km. Nejvyšším bodem řešeného území je vrchol Plechý (1378 m n. m.), nejnižším bodem kde Vltava opouští území – již v rámci údolní nádrže Lipno I., jehož hladina je při největším vzduť leží ve výšce 726 m n. m.

5.2.4 Historie obce Stožec

Šumavská pohraniční obec leží v mírné kotlině na toku Studené Vltavy, 7km jihozápadně od Volar. Vedle vlastního Stožce (s lokalitami Nové Údolí a Černý Kříž) zahrnuje i osady České Žleby a Dobrou). Na rozlehleém katastru Stožce (105km²) v důsledku poválečného odsunu německého obyvatelstva žije kolem 200 obyvatel. Rozvoji Stožce, který má turisticky velmi zajímavé okolí, brání okrajová poloha a obtížná přístupnost. Vede sem sice vlak, ale do blízkého hraničního přechodu Nové Údolí/Haidmühle nelze jet automobilem a příjezd z vnitrozemí Čech je komplikovaný.

Zhruba od poloviny 13.století střežil Zlatou stezku hrádek pod 1065 m vysokým vrchem Stožcem. K původu jeho názvu Tusset se váže historka o ženě, která prý vykřikla na svého neposedného syna – rytíře: Tu sed'!". Z jejího naléhavého zvolání se nakonec ustálil název vrcholu i hradu. Hrad sloužil ke kontrole

provozu prachatické větve Zlaté stezky. Neznámé jméno, neznámí stavitelé. Zachovalo se jen místo s nepatrnými zbytky zdí. Při severní části úzké skály je dodnes patrná kamenná zed' pevnosti. Mnozí badatelé považují za stavitele strážního sídla Vítkovce anebo Vyšehradskou kapitolu a dobu jejího obývání odhadují na 200 let. Les Stožec se v písemnostech připomíná od roku 1581 a osadu (1,5 km jižně od vrcholu) založil kníže Schwarzenberg po půlce 18. století (Kurka, 2016).

Osadníkům věnoval lesní pozemky, které museli vykácet, aby na nich mohli postavit své domy a založit pole a louky. Mohli chovat 3-4 krávy a byli 20 let osvobozeni od daní (Juřík, 2008).

Roku 1769 k nim přibyli i dřevorubci, kteří část lesa vykáceli a zkoušeli pěstovat obilí a brambory. Úrodu jim prý často ničili hladoví jeleni a navíc si na území činili nárok Volarští, kteří místním hrozili ohněm. Naštěstí vždy zůstalo jen u řeči a ves se mohla rozvíjet (Podhola, 2008).

Později významné středisko dřevařské výroby z rezonančního smrkového dřeva, jehož byly okolní lesy vždy bohatým zdrojem (od roku 1855 zde továrna firmy Bienert na výrobu ozvučných desek, přenesená sem z Modravy a známá ze Stožce ještě roku 1929). Vzestup významu obce na úkor dříve podstatně lidnatějších sousedních Českých Žlebů (4 km) znamenala zejména výstavba železniční tratě Prachatice – Volary – Černý Kříž – Stožec – Nové údolí – Waldkirchen – Passau (SRN) od r. 1910, dokonce s přímým vlakovým spojením Praha – Pasov v dobách největší slávy tratě mezi dvěma světovými válkami. V roce 1958 ukončena osobní přeprava, byť pro dopravu dřeva fungovala dále, až do nedávné současnosti. V roce 1976 zrušena na bavorské straně z ekonomických důvodů trať zcela (Olympus, 1999).

Poměrně zajímavou událostí v dějinách obce byla největší pytlácká bitva v Evropě, která se udála v únoru 1850, kdy bavorští pytláci zaútočili na lesníky, kteří se opevnili v místním hotelu Pstruh. Výsledkem bylo několik mrtvých a mnoho zraněných na obou stranách. Ještě při rekonstrukci objektu ve 30. letech 20. století se našlo velké množství kulek zavrtaných do trámů roubené budovy (WWW.STOZEC.EU).

Po 2. světové válce byli německy mluvící obyvatelé z prostoru dnešní obce Stožec vysídleni. Po spuštění „železné opony“ se pustnoucí osady ocitly v hraničním pásmu a mnohé zmizely z povrchu zemského. Úplně zanikly například osady Cazov a Radvanovice. Celkem bylo srovnáno se zemí více než 90% obydlí.

Budovy bývalých kasáren sloužily pro potřeby lesní správy. V současnosti je objekt zrekonstruovaný a slouží pro rekreační potřeby NP a CHKO Šumava (WWW.VOJENSKO.CZ).

Teprve změna politických poměrů v roce 1989 umožnila využít velký turistický potenciál okolí Stožce (mj. nástupní lokalita do oblasti Třístoličnicku) a alespoň částečně rozvinout služby související s návštěvností (Chromý, 2003).

Dnes má obec Stožec asi 200 stálých obyvatel, ovšem ještě kolem roku 1930 jich zde (včetně přilehlých osad) žilo 2811. Na vrcholku Stožecké skály stávala od konce 13.století strážní věž, která chránila prachatickou větev Zlaté Stezky. Schwarzenbergové si ve Stožci vybudovali myslivnu, ve které pak před 2. světovou válkou rád pobýval kníže Adolf. Jeden z mnohých loveckých záměčků v krajině, sloužící největší zálibě české šlechty – lovu. Stožecký záměček byl postaven jako dvoupodlažní v roce 1809. Stožec je znám zásluhou mariánské kaple (německy Tussetkapelle), která stojí u pramene pod Stožeckou skálou. Dřevěná poutní kaple Panny Marie, chráněná kulturní památka.

U jejich počátku stál slepý Jakub Klauser z Volar, zvaný Schmiedjogel. Ten roku 1791 postavil z vděčnosti malou dřevěnou kapličku Panny Marie na zalesněném vrchu. Ve snu jej totiž Panna Maria vyzvala, aby se vydal hledat její obraz, který odplul neznámo kam po Vltavě. Při tomto vidění se mu vrátil zrak a obraz se mu ukázal v okně. On se jej poslušně vydal hledat a našel jej ležet právě pod Stožeckou skálou. Ke kapličce pak přicházeli modlit lidé, hlavně z Volar (Černý, 2006).

Později byla přestavěna (1804), rozšířena a vyzdobena dřevořezbami (po roce 1860). Od roku 1865 se tu pravidelně konaly bohoslužby a ujala se tradice srpnových mariánských poutí. V letech 1864-1867 byla kaple před návštěvou pražského arcibiskupa kardinála Bedřicha Schwarzenberga rozšířena o dřevěnou přístavbu v alpském stylu a nově vysvěcena 24. srpna 1865. V kapli byl od počátku umístěn

obraz Madony Stožecké - Madona s růží, ikonografického typu polopostavy s Ježíškem na levé ruce, v pravé ruce drží růži.

Oblíbenost a návštěvnost Stožecké kaple je doložena. V roce 1919 zde bylo přes 1000 poutníků a v průběhu následujícího roku byl zaznamenán rekordní počet návštěvníků - 5600 věřících. Naslouchali zde slavnostnímu kázání senátora a univerzitního profesora Dr. Hilgenreinera (Šimková, 1999).

Po 2. světové válce kaple zchátrala a byla zdevastována až na holé zdivo. Vyhnání a odsunutí osadníci postavili její věrnou kopii v nedalekém Philippsreuthu v Německu. Zasluhou Jana Kocourka z Prachatic mohli v letech 1986-1988 provést táborští památkáři rekonstrukci kaple. Dřevěné detaily dodal pan Vokurka z Volar a dne 9.11.1988 byla stoická kaple znovu zpřístupněna. Vysvětit ji však mohl kardinál Miloslav Vlk až 25.8.1990.

Ze Stožce vede stezka po žluté značce směrem na Dobrou. Cesta prochází přes horskou louku a pozvolna stoupá až na rozcestí s modrou značkou. Odbočíme vpravo a již po modré obcházíme vrch Stožce. Po přibližně 1,5 km za rozcestím odbočuje vlevo značka, která lesní pěšinou prudce stoupá až ke Stožecké kapli.

Od kaple pokračuje dále a krátkým prudkým stoupaním kamenitou pěšinou přijdeme na skalnatý vrcholek Stožecká skála s železným křížem. V těchto místech stál od 2. poloviny 13. stol. malý strážný hrad, který společně s nedalekým Kunžvartem hlídal odbočku zlaté stezky. V okolí a na vrcholu Stožce jsou cenné pralesovité porosty. Z vrcholu je krásný výhled na vesnici Stožec. U kaple je možnost zvolit si kratší cestu a pokračovat po modré ke Studené Vltavě, přes lávku na silnici.

Druhá, delší neznačená cesta pokračuje silničkou až na konec lesa, kde je nutné odbočit kolmo vlevo. Zde se otevře zajímavý pohled na Vltavské luky s I. Zónou NP Mrtvý luh, na severu s vystupujícím Bobíkem a Boubínem. Je možnost pokračovat dále po severním úpatím lesnatého masívu Stožce do obce Dobrá, která je roztroušená po jedné straně silnice. Byla založená teprve roce 1816, je jednou z nejmladších šumavských obcí. Osada je dnes užívaná pro rekreaci, je chráněná pro rozsáhlejší soubor tzv. tyrolského roubeného domu. Asi 200 m před kapličkou je se napojit na žlutou značku, která pokračuje přes osadu Dobrá a obloukem se vrací na

Stožeckou louku. Zde křižuje modrou značku, která vede ke Stožecké kapli, a údolím Mlýnského potoka se vrací do Stožce.

Současnost

Stožec je dnes vyhledávanou obcí jako zárukou odpočinku a klidu. Místem pro rekreaci rodin s malými dětmi, pro všechny generace až po seniory s možností výletů a nenáročných tras pro pěší turistiku, cykloturistiku a in-line bruslení. Nabízíme mnoho zajímavostí z historie i současnosti. Stožecká kaple, Muzeum železnice, Schwarzenberský kanál, Medvědí stezku. Od jara až do podzimu jsou připraveny stovky kilometrů cyklotras a pěších túr, v zimním období cca 100 km upravených lyžařských tras a sjezdovka v Českých Žlebech. Snažíme se, aby v každém ročním období poskytla naše obec podmínky pro blahodárny odpočinek a spokojenost všech návštěvníků. Nalezneme zde poměrně velký počet památek jako je Schwarzenberský plavební kanál – významná technická památka ČR. Plavební kanál, spojující povodí Vltavy s povodím Dunaje (překonává pod Růžovým vrchem hlavní evropské rozvodí 780,5 m), který umožňoval dopravu dřeva z těžko přístupných šumavských lesů k Dunaji, později i k Vltavě a železnici. Kanál byl postaven podle projektu (z roku 1775) Schwarzenberského lesního inženýra Josefa Rosenauera, rodáka z Chvalšín (1735 - 1804). Délka vlastního kanálu je 44 km. Dobrá (765m), vesnická památková rezervace (vyhlášena v roce 1995), dlouhá, jednostranná ulicová ves tvoří nejcennější a nejrozsáhlejší soubor šumavských „Volarských domů“ se sedlovou střechou.

Přírodní podmínky

Pohledem od Stožce k vrcholu Stožecké skály se nachází les. Na mapě je toto místo vyznačeno jako I.zóna národního parku. Vede zde cesta ke Stožecké kapli. Lesy zde odlišují oproti vnitrozemí, nacházejí se zde staré mohutné smrky, buky a jedle. Je zde možné spatřit vyvrácené i stojící suché smrky, torza suchých buků s plodnicemi hub. Poblíž kaple jsou suché jilmy, hlouček modřínů při východním okraji, jinde jednotlivé javory a jasany. Na zemi se nedají přehlédnout odkorněné kmeny smrků, ležící v hustém koberci nejrůznějších bylin. Z něho se ke světu prodírají řídké odrosty mladých buků javorů a jilmů.

Na první pohled je zřejmé, že se zde lesnicky nehospodaří. Ke snazšímu porozumění je zapotřebí seznámit se s historií i budoucím osudem tohoto nevelkého ostrůvku pozoruhodného lesa. Až do roku 1810 - 1813 tu stál prales, stejně jako na velké části Šumavy. Po jeho vytěžení tu započal svoji existenci mladý podrost a to už jako budoucí hospodářský les. V roce 1853 byl poprvé komplex Stožce lesnicky zmapován a zařízen. Protože v roce 1827 byla na tehdejším Schwarzenberském panství vystřílena jelení zvěř, která by jinak ničila mladé listnáče, uplatňovaly se znovu v této první generaci po pralese vedle smrku i buky, javory, jilmy a jedle.

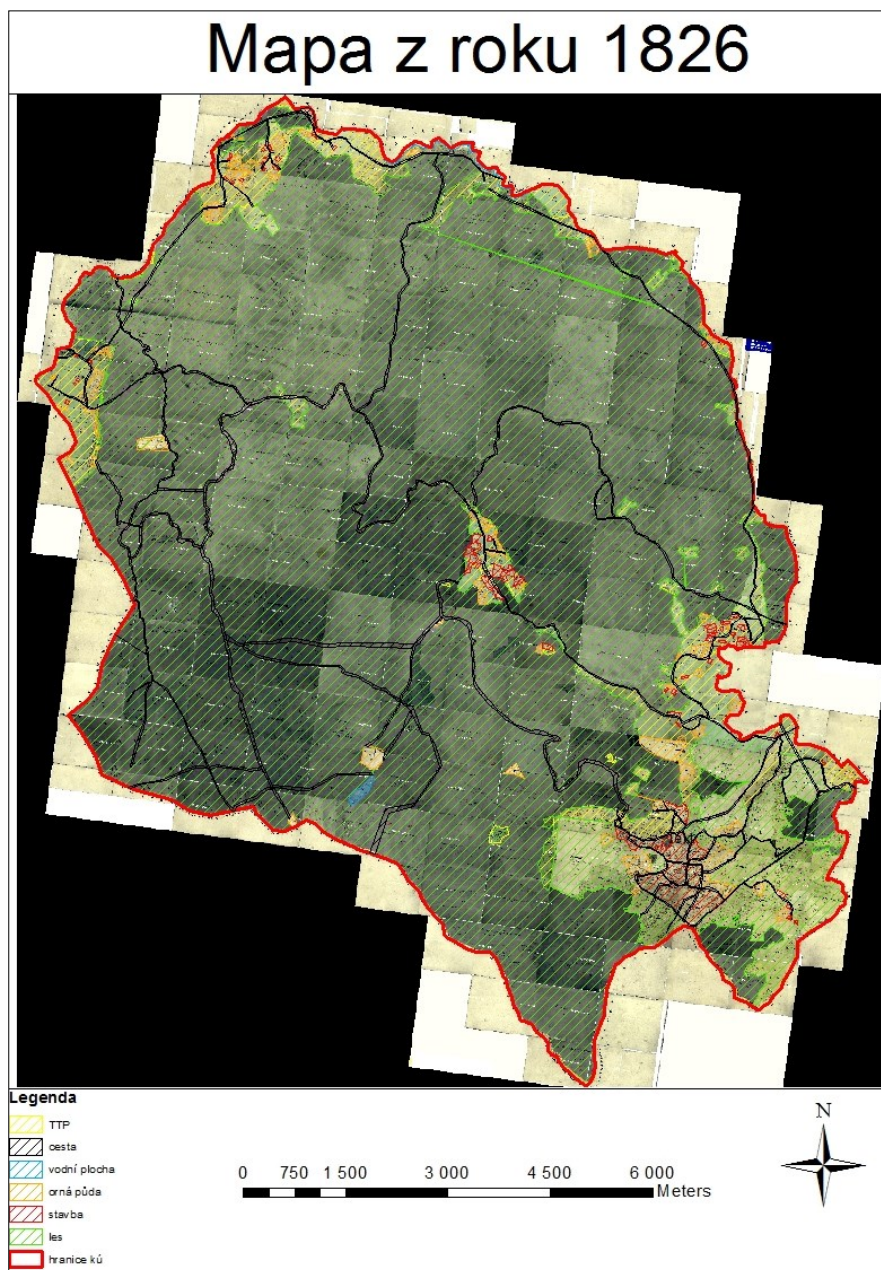
Jak postupně mizel ochranný štít okolních pralesů, dostavila se těžba. Teprve v roce 1922 byla vydána instrukce v blízkosti kaple moc netěžit. Od roku 1945 byla v porostu prováděna pouze nahodilá těžba, běžně se však přes něj vyklízelo dříví z okolních porostů.

Porost je významným vývojovým článkem mezi pralesem a lesem hospodářským, vyjadřujícím biologický, genetický i produkční potenciál těchto lesů (Jirička, 2003).

V 90.letech minulého století následovalo rychle za sebou vyhlášení chráněného území pro tuto cennou lokalitu. Nejprve jako chráněný přírodní výtvar Stožecká skála, o rok později stejnojmenná Státní přírodní rezervace. Od roku 1991 se porost pod Stožeckou skálou stal I.zónou NP Šumava.

Stav území v roce 1826

Na tomto výstup je znázorněn stav katastrálního území z roku 1826. Můžeme vidět, že významnou část katastrálního území zabírají lesy. V tomto katastrálním území se nenachází orná půda. Téměř veškeré stavby se nacházejí na jihu katastrálního území. Vzhledem k husté lesnatosti můžeme vidět velmi hustou cestní síť. V katastrální území se nachází vodní zdroj na jihu a dále pak na severu.



Obr.č. 18 Podkladová mapa stav území z roku 1826 stabilního katastru ČÚŽK (zpracování vlastní)



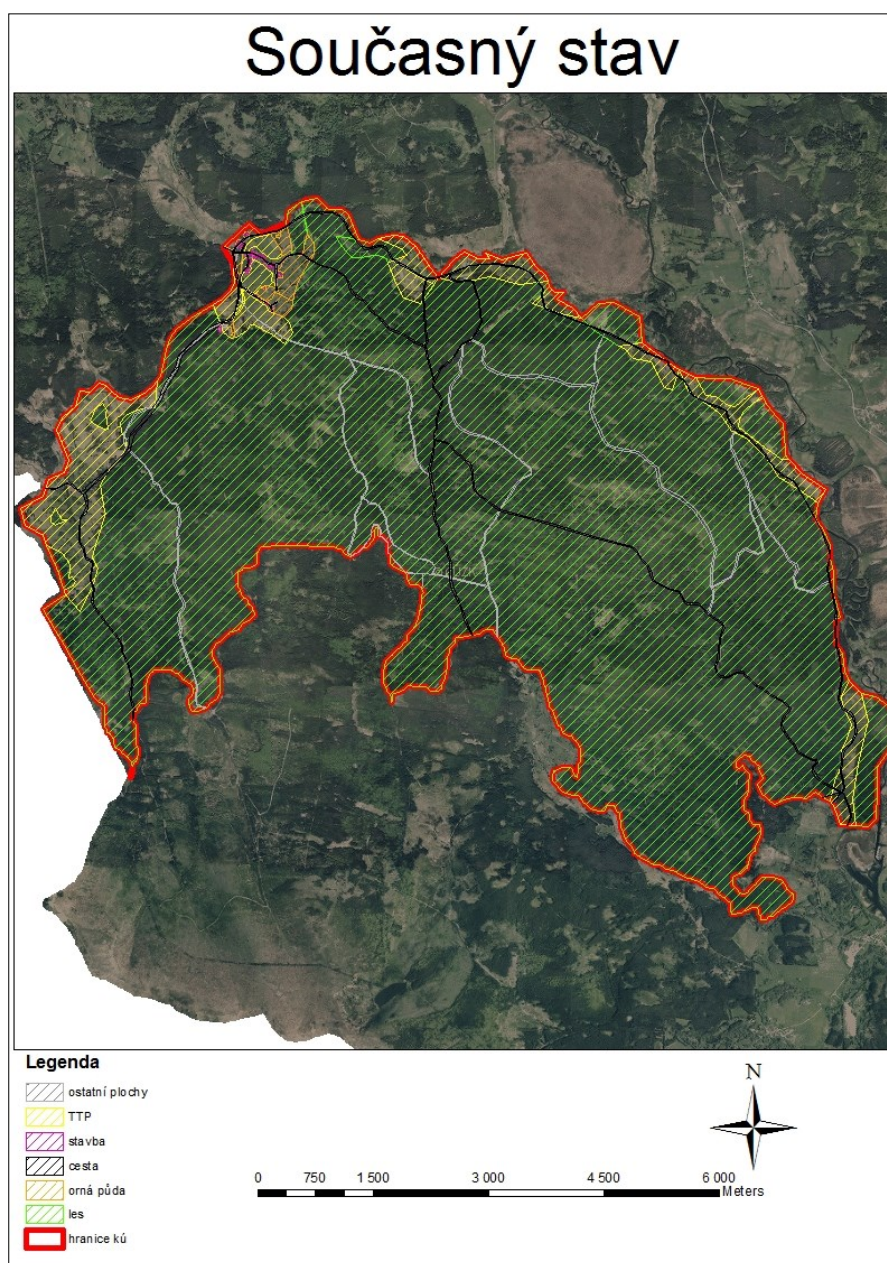
Obr.č. 19 Pohled na Stožec (dostupné z www.sumava.cz)



Obr.č. 20 Pohled na Stožec (dostupné z www.sumava.cz)

Současný stav území

V současnosti přes 90% území zabírají lesy. Dále významnou část tvoří trvalý travní porost. V současnosti se na území obce nachází orná půda a to jen na severu území. V katastrálním území obce je velké množství zpevněných a nezpevněných cest. V současnosti se nenachází na území žádný vodní zdroj.



Obr.č. 21 Podkladová mapa současného stavu ortofoto ČÚZK (zpracování vlastní)



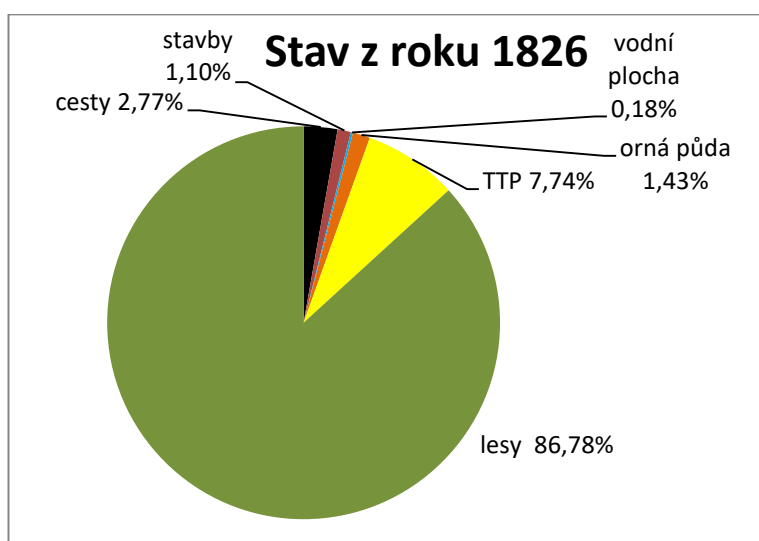
Obr.č. 22 Letecký pohled na Stožec (www.lipno.info)



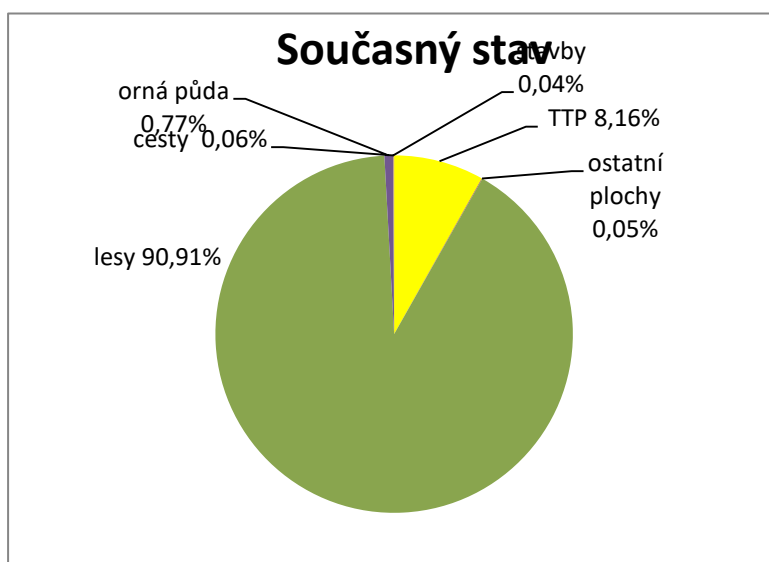
Obr.č. 23 Letecký pohled na Stožec (www.sumavanet.cz)

Porovnání zásadních změn z roku 1826 a současnosti

Z grafů vyplývá, že lesnatost se zvýšila oproti roku 1826 o 4,13%. Výměra trvalého travního porostu se také zvýšila, ale jen nepatrně o 0,42%. Orná půda příliš nezměnila svoji rozlohu. Dále úplně vymizela vodní plocha. Stavby z roku 1826 zaujímaly 1,10% rozlohy a v současnosti jen pouhých 0,04%. Lze to vysvětlit tím, že proběhl odsun německého obyvatelstva a v současnosti v okolí se nenachází větší zaměstnavatel. Tudíž pro obyvatele není Stožec vhodné místo pro trvalé žití. Cesty zaujímaly 2,77% a v současnosti 0,06% .



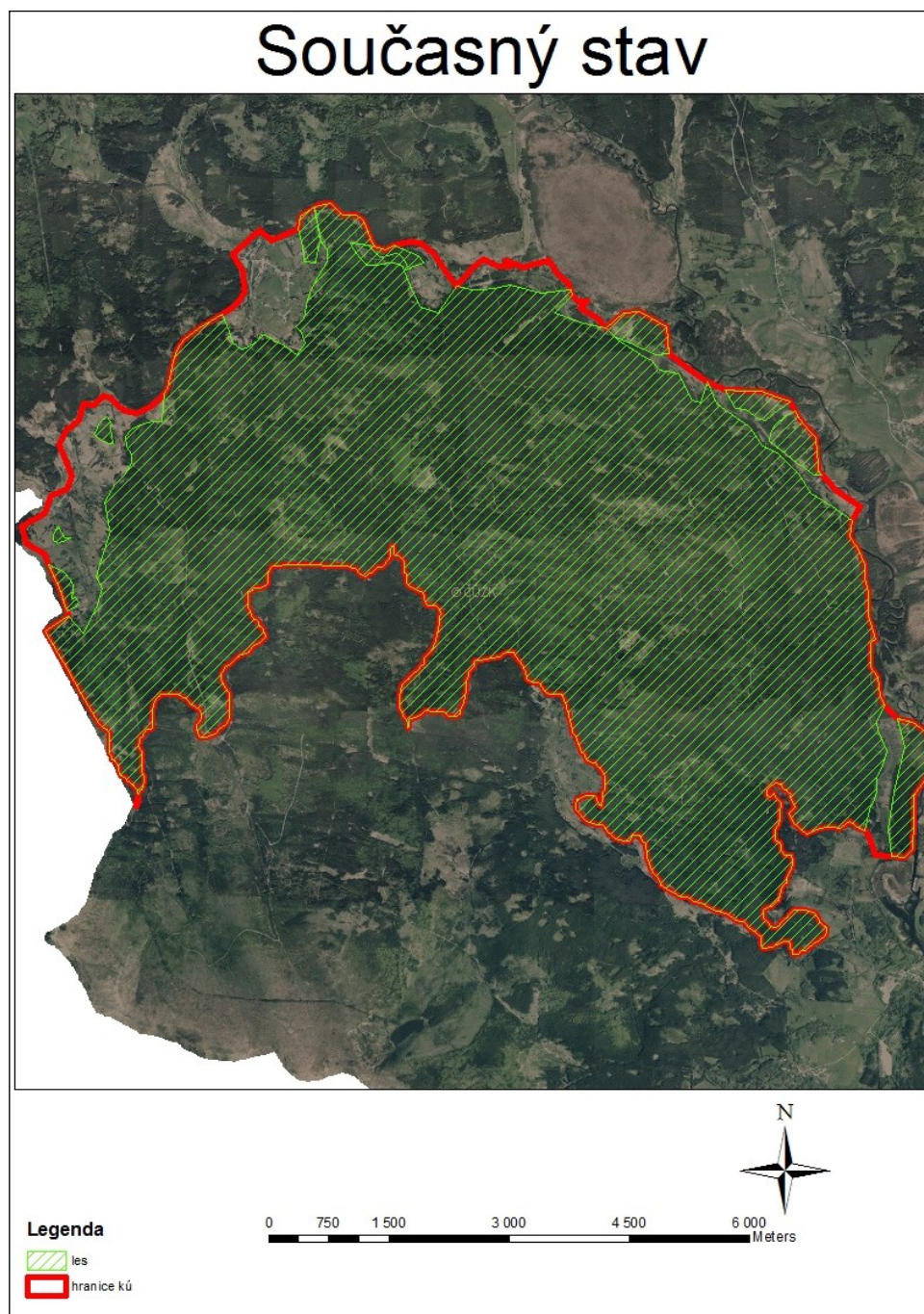
Graf 3. Grafické vyjádření stavu katastrálního území 1826 (zpracování vlastní)



Graf 4. Grafické vyjádření současného stavu (zpracování vlastní)

Lesy

Na následujících výstupech můžeme vidět, že zalesněnost se výrazně nezměnila. V současnosti je les převážně tvořen monokulturou jehličnanů (smrků).



Obr.č. 24 Současný stav lesa podklad mapa ČÚZK (zpracování vlastní)

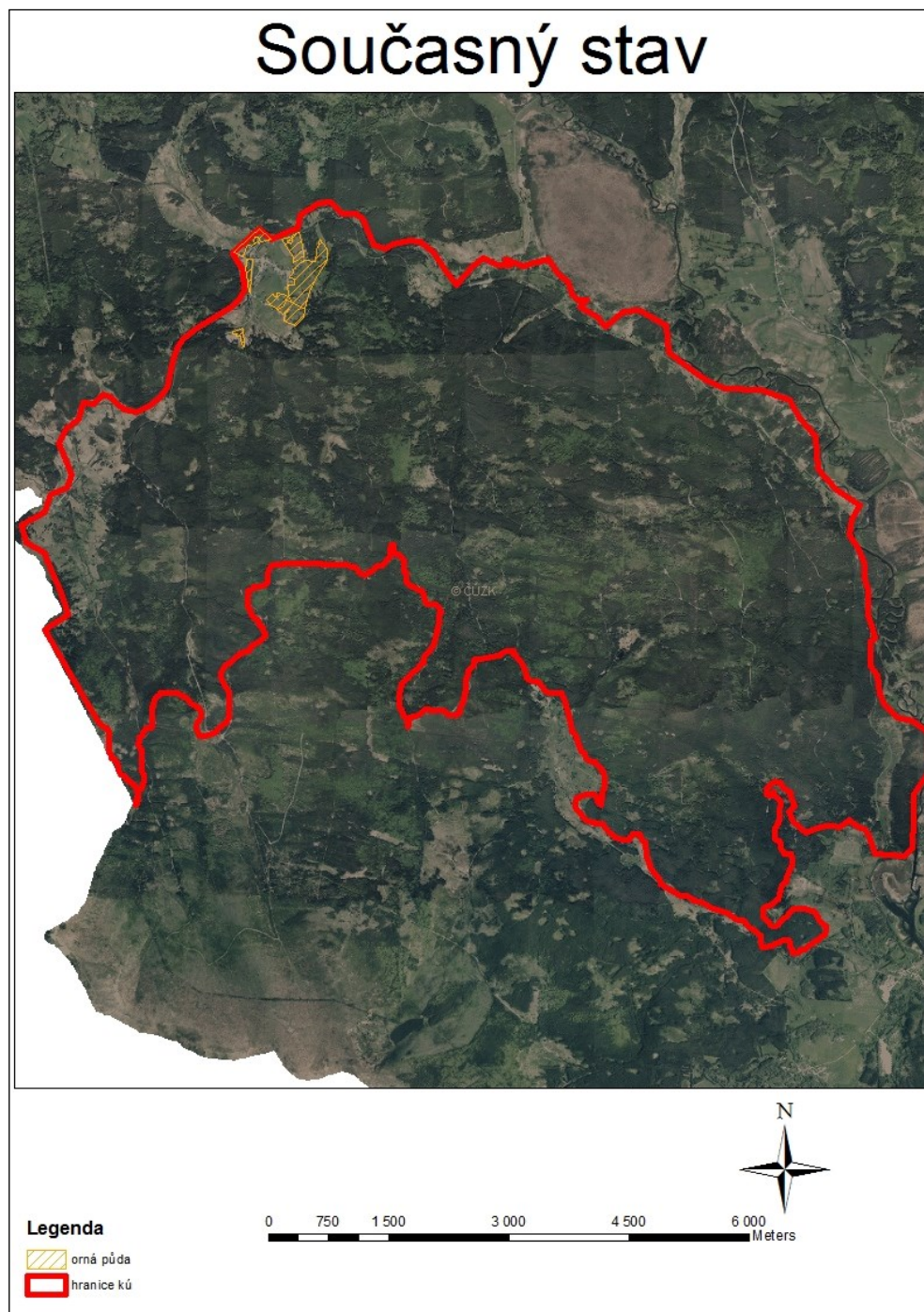
Mapa z roku 1826



Obr.č. 25 Stav lesa z roku 1826 podklad mapa stabilního katastru ČÚZK (zpracování vlastní)

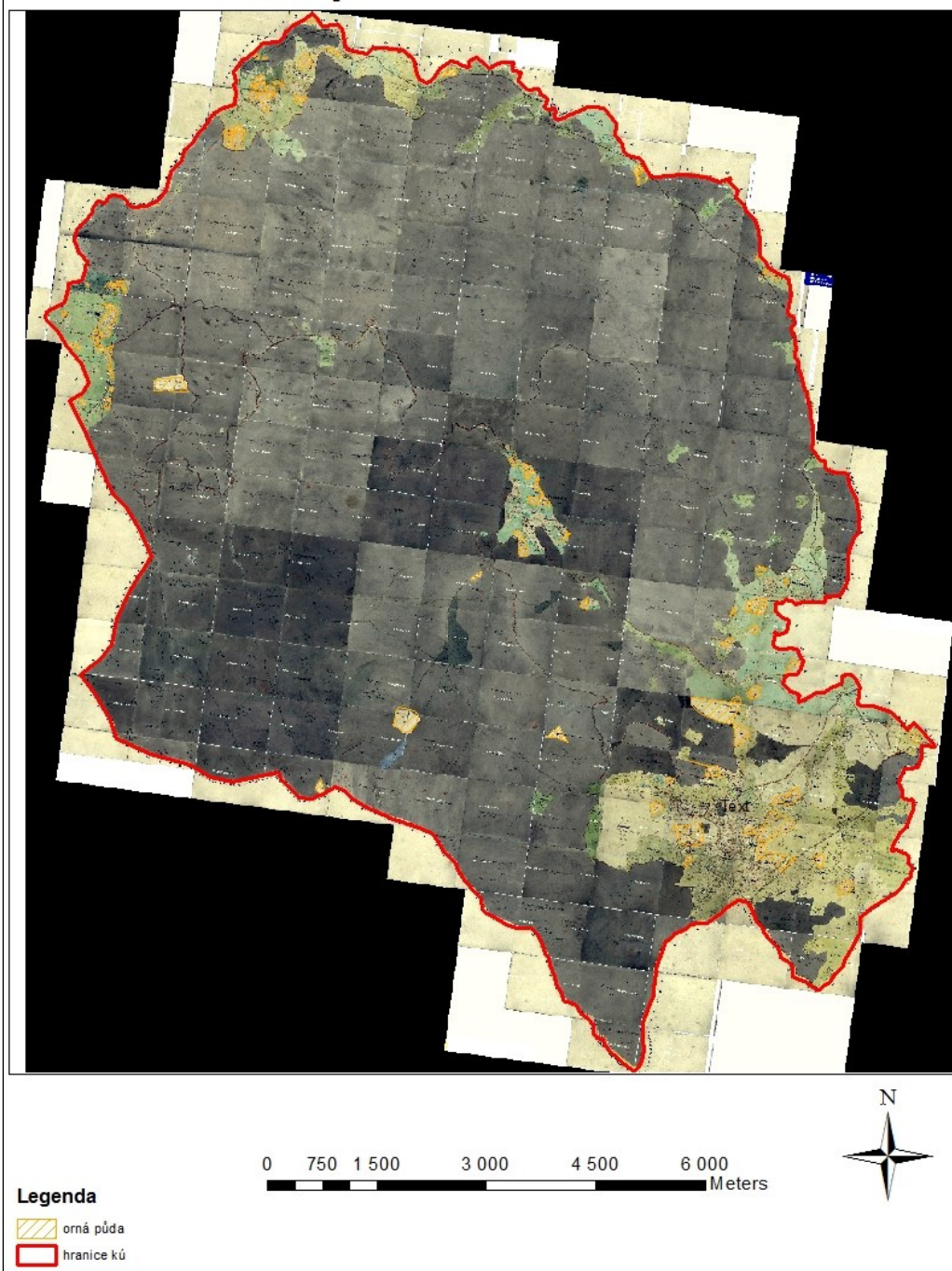
Orná půda

Na těchto výstupech vidíme poměrně velký úbytek orné půdy, která se v současnosti nachází jen na severu území. Na výstupu z roku 1826 se nacházela orná půda i na západě území. V současnosti je na většině území z orné půdy les.



Obr.č. 26 Současný stav orné půdy podkladová mapa ČÚZK (zpracování vlastní)

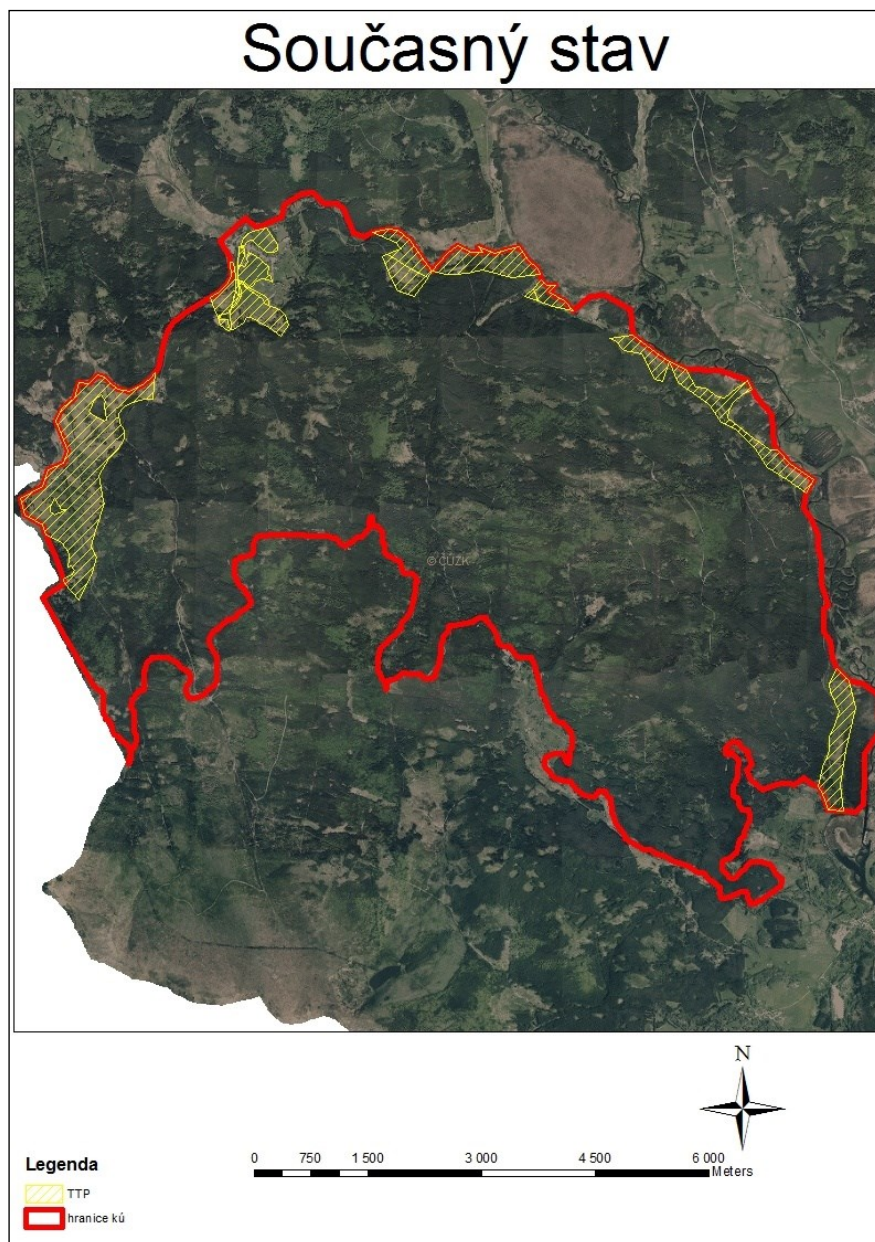
Mapa z roku 1826



Obr.č. 27 Stav orné půdy z roku 1826 stabilního katastru ČÚZK (zpracování vlastní)

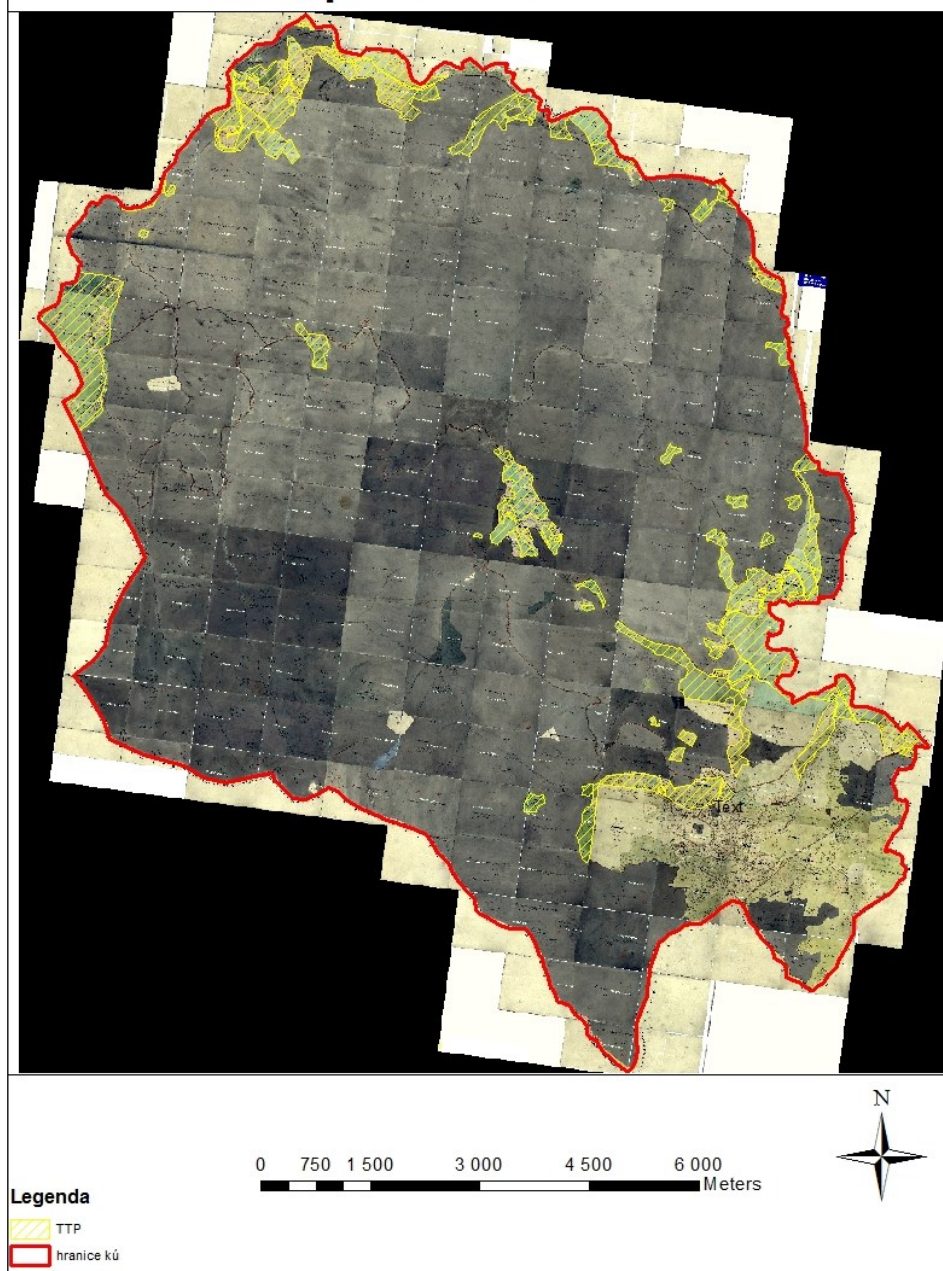
Trvalý travní porost

Výraznou změnou neprošla krajina ve vývoji trvalého travního porostu. Kde se oproti roku 1826 výrazně nezměnila rozloha a v tomto ohledu si zachovala krajina podobný ráz. Trvalý travní porost se nachází hlavně na okrajích katastru. Zapříčiněno je to hlavně kvůli velké lesnatosti ve střední a jižní části území. Velký vliv může být způsoben poměrně velkou členitostí terénu.



Obr.č. 28 Současný stav trvalého travního porostu podklad mapa ČÚZK (zpracování vlastní)

Mapa z roku 1826



Obr.č. 29 Stav trvalého travního porostu z roku 1826 podklad mapa stabilního katastru ČÚZK (zpracování vlastní)

5.3 Shrnutí

Od roku 1826 došlo v katastrálním území Dobrá Voda k rozšíření lesa z 51,25% na 69,16%, což je téměř o 18%. Naopak plocha trvalých travních porostů klesla z 27,48% na 20,37% tedy o 7,11%. Došlo také k úplnému zrušení orné půdy v celém území, která v roce 1826 tvořila 14,59% plochy. Část bývalé orné půdy je nyní označena za půdu neúrodnou, ta zabírá 5,08% území. V roce 1826 to bylo pouze 0,16%. Zrušení zemědělství pravděpodobně zapříčinilo také úbytek staveb. To lze vysvětlit tím, že některé stavby sloužily jako stodoly a sýpky na obilí, které se zrušením zemědělství postupně vymizely. Snížil se také počet cest, protože velkou část jich tvořily cesty nezpevněné, které postupem času zanikly. Další změnou bylo také vybudování vodní plochy. O důvodu jejího vzniku nejsou k nalezení žádné informace.

V katastrálním území Stožec se zvýšila lesnatost oproti roku 1826 o 4,13%. Výměra trvalého travního porostu se také zvýšila, ale jen nepatrně o 0,42%. Orná půda příliš nezměnila svoji rozlohu. Dále úplně vymizela vodní plocha. Stavby z roku 1826 zaujímaly 1,10% rozlohy a v současnosti jen pouhých 0,04%. Lze to vysvětlit tím, že proběhl odsun německého obyvatelstva. V současnosti v okolí se nenachází větší zaměstnavatel. Cesty zaujímaly 2,77% a v současnosti 0,06%.

Z uvedených výsledků vyplývá, že lokality vykazují vysokou lesnatost. V uvedených lokalitách se zvýšila lesnatost oproti roku 1826. Z hlediska toho využití území jsou tyto lokality velmi podobné. Velká diference oblastí je z hlediska trvalého travního porostu, v obci Stožec narostla rozloha jen mírně. V katastru Dobrá Voda je nárůst poměrně vysoký. Velká změna proběhla v katastru Dobrá Voda, kde došlo zrušení orné půdy. Z celkového pohledu na celou oblast Stožce je vidět, že území se příliš nezměnilo.

6. Závěr

Ve své diplomové práci jsem se zabýval vývojem vybraných obcí v příhraniční oblasti Jižních Čech. Historie osidlování území sahá až do pravěku. Osidlování území souvisí s rozšiřováním původního obyvatelstva.

Vznik prvních osad je úzce spjat s obchodními stezkami. Obchodní stezky měli velký vliv na další vývoj a také na vznik nových osad. Tyto osady se postupem času vyvinuly v dnešní obce. Obce jako samosprávné jednotky vznikly v rámci reformy v roce 1850. Počet obcí se postupně zvyšoval s přibývajícím počtem obyvatelstva.

Na vývoj Jižních Čech měl velký vliv hlavně rod Rožmberků, který významně ovlivnil rozvoj hospodářské činnosti, zejména rybníkářství a těžby drahých kovů. Rozvoj hospodářství znamenal nové pracovní příležitosti pro obyvatelstvo a také pro celkový rozvoj obcí.

Ve své diplomové práci se zabývám detailním vývojem obce Dobrá Voda a Stožec. Obec Dobrá Voda se nachází na severním svahu Kraví hory. Na severní straně Kraví hory vytékaly od pradávna volně prameny výborné pitné vody, která byla považována za léčivou. Právě pro své léčivé účinky zde v 16. století vznikly lázně. V průběhu let došlo v obci Dobrá Voda k významným změnám, např. k zániku lázní, změna rázu krajiny (výrazné zvýšení zalesněnosti). Jedinou původní dochovanou budovou je budova kostela, který byl postaven na počátku 17. století a do dnes si zachoval původní vzhled.

Stožec je šumavská pohraniční obec leží v mírné kotlině na toku Studené Vltavy, 7km jihozápadně od Volar. Rozvoji Stožce, který má turisticky velmi zajímavé okolí, brání okrajová poloha a obtížná přístupnost. Na vrcholku Stožecké skály stávala od konce 13.století strážní věž, která chránila prachatickou větev Zlaté Stezky. Schwarzenbergové si ve Stožci vybudovali myslivnu.

7. Seznam použité literatury

BALDA, Pavel. *Šumava - Lipensko, Prachaticko: turistický průvodce*. 1. vyd. Praha: Kartografie Praha, c2003. Edice regionálních průvodců, sv. 4. ISBN 80-7011-737-0. 83 s.

BOROVSKÝ, František Adolf a Jan KREJČÍ. *Řivnáčův průvodce po Šumavě: zevrubný popis celé Šumavy, její svahů, blízkých důležitých měst a krajin a pohoří Novohradského : Šumava před sto dvaceti lety*. Vyd. 3., (V nakl. Baset 1.). Praha: Baset, 2002. [32] s. obr. příl. ISBN 80-86223-33-7. 132 s.

BIČÍK, I., JELEČEK, L., KABRDA, J., KUPKOVÁ, L., LIPSKÝ, Z., MAREŠ, P., ŠEFRNA, L., ŠTYCH, P., WINKLEROVÁ, J. 2010. *Vývoj využití ploch v Česku*. Praha: Česká geografická společnost. ISBN 978-80-904521-3-8. 250 s.

BŘEZAN, Václav a Josef DOSTÁL. *Poslední Rožmberkové*. V Praze: Evropský literární klub, 1941, [7] l. obr. příl. Národní klenotnice, sv. 17. 14s.

ČERNÝ, Jiří. *Poutní místa jižních Čech: milostné obrazy, sochy a místa zvláštní zbožnosti*. Vyd. 1. České Budějovice: Veduta, 2006. ISBN 80-86829-19-7. 198 s.

DRDA, P., RYBOVÁ, A. *Keltové a Čechy*. 2. rozš. vyd., v Akademii vyd. 1. Praha: Academia, 1998. ISBN 80-200-0658-3.

DROBERJAR, E., SALAČ, V. *Archeologie pravěkých Čech*. Praha: Archeologický ústav AV ČR, 2008. ISBN 978-80-86124-81-0.

HAJNÁ, Milena a Roman LAVIČKA. *Rožmberkové: cestovní průvodce*. Vyd. 1. České Budějovice: Národní památkový ústav, územní odborné pracoviště v Českých Budějovicích, 2010. ISBN 978-80-85033-04-5. 204 s

HÁKOVÁ, M., ELIÁŠEK, J. *Třeboň: Třeboňsko, Novohradsko*. Vyd. 3. Český Krumlov: MCU, 2013. Visit Bohemia guide. ISBN 978-80-7339-301-4. 7- 8 s.

HAVLOVÁ, M. *Nové Hrady*. Vyd. 1. Plzeň: Fraus, c2002. Památky (Fraus). ISBN 80-7238-201-2.

HLINOMAZ, M. *L' abbaye cistercienne de Vyšší Brod*. Libice nad Cidlinou: VEGA-L, 2001. ISBN 80-85627-39-6.

CHROMÝ, Pavel. *Jihočeský kraj*. 1. vyd. Praha: Kartografie, c2003. Průvodce po České republice, 1. ISBN 80-7011-734-6.123,128,129,146 s.

JEŘÁBEK, M. (ed.). *Geografická analýza pohraničí České republiky*. Praha: Sociologický ústav AV ČR, 1999. Working papers. ISBN 80-85950-76-6. 18 s.

JIRIČKA, Josef, Zbyněk PAVLÁSEK a Markéta RUDLOVÁ. *Na Stožeckou skálu: na výlet a za poznáním*. [Vimperk]: Správa NP a CHKO Šumava, 2003. 1 list.

JUŘÍK, P. *Jihočeské dominium: Rožmberkové, Eggenbergové, Schwarzenbergové a Buquoyové v jižních Čechách*. 1. vyd. Praha: Libri, 2008. 15- 16, 125, 250- 251, 310,319,320 s. ISBN 978-80-7277-359-6. 323 s.

JŮNA, Jan. *Vítkovci a jejich rod: studie z listinných a jiných dochovaných pramenů*. 1. vydání. Jindřichův Hradec: Martin Jůna, 2014. ISBN 978-80-88015-90-1.5,12,38 s.

KLIMEK, Hynek. *Jižní Čechy II: Písecko, Strakonicko, Šumava*. Vyd. 1. Brno: Computer Press, 2008. Kam na víkend. ISBN 978-80-251-1717-0. 55 s.

KOBLASA, P. *Místopis Novohradsko*. Vydání první. České Budějovice: Veduta, 2015. ISBN 978-80-88030-06-5. 124 s.

KOBLASA, P. *Nové Hrady*. 1. Ausg. České Budějovice: Landratsamt, 1999. ISBN 80-238-4534-9. 11- 13 s.

KURKA, Ladislav. *Hrady, zámky a tvrze na starých pohlednicích*. 1. vydání. Hostivice: Baron, 2016. Knihy se starými pohlednicemi. ISBN 978-80-88121-11-4. 212,216 s.

KROUPA, S. *Hory pout zbavené: města a vesnice v oblasti Novohradských a Slepíčních hor*. Vyd. 1. České Budějovice: Veduta, 2006. ISBN 80-86829-17-0

KROUPA, S. *Zázraky před jižní hranicí: pohled z Novohradských hor do měst a vesnic v jižní části roviny třeboňské*. Vyd. 1. České Budějovice: Veduta, 2005. ISBN 80-86829-12-X. 140- 141, 144 s.

KRUMMHOLZ, M. *Buquoyové Nové Hrady: počátky krajinných parků v Čechách*. Vyd. 1. Praha: Artefactum, 2012. ISBN 978-80-86890-44-9. 73 s.

KUBÍKOVÁ, Anna. *Petr I. z Rožmberka a jeho synové*. Vyd. 1. České Budějovice: Veduta, 2011., xvi s. obr. příl. Osobnosti českých a moravských dějin, sv. 12. ISBN 978-80-86829-67-8. 52, 63 s.

NOVOTNÝ, M. (ed.). *Encyklopedie Českých Budějovic*. 2., rozš. vyd. České Budějovice: Statutární město České Budějovice, 2006. ISBN 80-239-6706-1.

OBERWANDLING, A., MIRTES, H. *Nezapomenutelná vlast Sudetenland: historie, kultura, hospodářství, právo, vyhnání (1945/46)*. České vyd. V Brně: Guidemedia, 2013. ISBN 978-80-905310-3-1. 73 s.

PERLÍN, R., HUPKOVÁ, M. *Venkovy a venkované: doprovodná publikace k výstavě*. Praha: Ministerstvo pro místní rozvoj ČR, 2010. ISBN 978-80-87147-27-6. 17-18 s.

PODHOLA, Roman. *Prachaticko známé i zapomenuté*. Vyd. 1. Český Krumlov: Roman Podhola vlastním nákladem, c2008. 131, 132, 158 s.

SIWEK, T. *Česko-polská etnická hranice*. Vyd. 1. Ostrava: Ostravská univerzita, 1996. ISBN 80-7042-457-5. 96 s.

SKLENÁŘ, K. *Archeologické památky: Čechy, Morava, Slezsko : Průvodce*. 1. vyd. Opava: OPTYS, 1993. Museon. ISBN 80-85819-08-2.

Stožec a okolí: České Žleby, Dobrá, Černý Kříž, Nové Údolí, Stožecká kaple, Schwarzenberský plavební kanál = Tusset und Umgebung : Böhmisches Röhren, Guthausen, Schwarzes Kreuz, Neuthal, Tussetkapelle, Der Schwarzenbergische Schwemmkanal. České Budějovice: Olympus, 1999. ISBN 80-900361-6-3. 2 s.

ŠIMKOVÁ, Hana. *Stožec chapel: Prachatice district*. Prachatice: Prachatice District Office, 1999. 6 s.

ŠIMŮNEK, Robert a Roman LAVIČKA. *Páni z Rožmberka 1250-1520: jižní Čechy ve středověku : kulturněhistorický obraz šlechtického dominia ve středověkých Čechách*. Vyd. 1. České Budějovice: Veduta, 2011, xii s. barev. obr. příl. ISBN 978-80-86829-70-8. 15 s.

ZÁLOHA, J. *Český Krumlov a okolí*. 1. vyd. České Budějovice: Nakladatelství České Budějovice, 1964. 23 s.

ZÁLOHA, J. *Šumava od A do Z*. Vyd. 2. České Budějovice: Jihočeské nakladatelství, 1984. 20 s.

Czech Convention Bureau. *www.czechconvention.com*. [online]. ©2012 [cit. 2016-03-20]. Dostupné z: <<http://www.czechconvention.com/ceska-republika/regiony/jihocesky-kraj>>

Historie Šumavy a Pošumaví. *www.sumavanet.cz*. [online]. [cit. 2016-03-20]. Dostupné z: <<http://www.sumavanet.cz/vopin/historie/historie.htm>>

Mgr. Vít Golombek. HORNÍ STROPNICE. *www.horni-stropnice.cz*. [online]. 4.9.2007 [cit. 2016-04-21]. Dostupné z: <<http://www.horni-stropnice.cz/priroda-historie-pamatky/d-31043/pl=2741>>

Království růže [online]. 2011 [cit. 2018-04-11]. Dostupné z: <<http://www.vitezprcice.cz/historie-vitkovcu/>>

Lipensko [online]. [cit. 2018-04-08]. Dostupné z: <<http://www.lipensko.com/stozec>>

POHRANIČNÍK . *www.pohranicnik.blogspot.cz*. [online]. ©2012 [cit. 2016-03-15]. Dostupném z: <<http://pohranicnik.blogspot.cz/2012/05/ochrana-statni-hranice-cssr.html>>

Stožec [online]. [cit. 2018-04-08]. Dostupné z: <<http://www.stozec.eu/stozec/fr.asp?tab=snet&id=11173&burl=&pt=HS>>

Stožec [online]. [cit. 2018-04-08]. Dostupné z: <<http://www.stozec.eu/stozec/historie.asp>>

Stožec [online]. [cit. 2018-04-08]. Dostupné z: <<http://www.stozec.eu/stozec/prakticke.asp/>>

Vojensko [online]. 2007 [cit. 2018-04-08]. Dostupné z: <<http://www.vojensko.cz/prps-stozec/>>

Vlast. *www.vlast.cz*. [online]. ©2006 [cit. 2016-03-15]. Dostupné z: <<https://vlast.cz/vyvoj-ceskeho-uzemi/>>

8. Seznam obrázků a grafů

Obr.č. 1 Poloha vybranných obcí (zpracování vlastní)	20
Obr.č. 2 Oblast Dobré Vody (zpracování vlastní).....	26
Obr.č. 3 Umístění Horní Stropnice v ČR (dostupné z www.rozhledny.kohl.cz)	26
Obr.č. 4 Podkladová mapa z roku 1826 stabilního katastru ČÚZK (zpracování vlastní).....	32
Obr.č. 5 Pohled na obec Dobrá Voda směr od Horní Stropnice (dostupné z www.starepohledy.cz)	33
Obr.č. 6 Pohled na obec Dobrá Voda směr od Horní Stropnice rok 1930 (dostupné z www.2.bp.blogspot.com)	33
Obr.č. 7 Podkladová mapa současnosti ortofoto ČÚZK (zpracování vlastní)	34
Obr.č. 8 Současný pohled od Horní Stropnice na obec Dobrá Voda (dostupné z www.kohoutikriz.org)	35
Obr.č. 9 Letecký pohled na obec Dobrá Voda (dostupné z www.pocasi-volary.cz) ...	35
Graf 1. Grafické vyjádření stavu katastrálního území 1826 (zpracování vlastní).....	36
Graf 2. Grafické vyjádření současného stavu (zpracování vlastní).....	36
Obr.č. 10 Současný stav lesa podklad mapa ČÚZK (zpracování vlastní).....	37
Obr.č. 11 Stav lesa 1826 podklad mapa ČÚZK (zpracování vlastní)	38
Obr.č. 12 Současný stav neplodné půdy podklad mapa ČÚZK (zpracování vlastní) ..	39
Obr.č. 13 Stav orné půdy 1826 podklad mapa ČÚZK (zpracování vlastní)	40
Obr.č. 14 Současný stav trvalého travního porostu podklad mapa ČÚZK (zpracování vlastní).....	41
Obr.č. 15 Stav trvalého travního porostu 1826 podklad mapa ČÚZK (zpracování vlastní).....	42
Obr.č. 16 Oblast Stožec (zpracování vlastní)	43
Obr.č. 17 Umístění Stožce v ČR (dostupné z www.rozhledny.kohl.cz)	43
Obr.č. 18 Podkladová mapa stav území z roku 1826 stabilního katastru ČÚZK (zpracování vlastní).....	50
Obr.č. 19 Pohled na Stožec (dostupné z www.sumava.cz).....	51
Obr.č. 20 Pohled na Stožec (www.sumava.cz)	51
Obr.č. 21 Podkladová mapa současného stavu ortofoto ČÚZK (zpracování vlastní) ..	52
Obr.č. 22 Letecký pohled na Stožec (www.lipno.info).....	53
Obr.č. 23 Letecký pohled na Stožec (www.sumavanet.cz).....	53
Graf 3. Grafické vyjádření stavu katastrálního území 1826 (zpracování vlastní).....	54
Graf 4. Grafické vyjádření současného stavu (zpracování vlastní).....	54
Obr.č. 24 Současný stav lesa podkladová mapa ČÚZK (zpracování vlastní).....	55
Obr.č. 25 Stav lesa z roku 1826 stabilního katastru ČÚZK (zpracování vlastní)	56
Obr.č. 26 Současný stav orné půdy podkladová mapa ČÚZK (zpracování vlastní)	57
Obr.č. 27 Stav orné půdy z roku 1826 stabilního katastru ČÚZK (zpracování vlastní).....	58
Obr.č. 28 Současný stav trvalého travního porostu podkladová mapa ČÚZK (zpracování vlastní).....	59
Obr.č. 29 Stav trvalého travního porostu z roku 1826 stabilního katastru ČÚZK (zpracování vlastní).....	60
Obr.č. 30 Pohled na obec Dobrá Voda od Horní Stropnice (dostupné z www.pietasamfi.eu).....	69
Obr.č. 31 Kostel Dobrá Voda rok 1953 (dostupné z www.auktiva.cz).....	70

Obr.č. 32 Znázornění kostela konec 18. století (dostupné z www.fotohistorie.cz).....	70
Obr.č. 33 Pohled na kostel současnost (foto vlastní)	71
Obr.č. 34 Zbytky lázní (foto vlastní).....	71
Obr.č. 35 Léčivý pramen (foto vlastní).....	72
Obr.č. 36 Pohled na vodní plochu (foto vlastní)	72
Obr.č. 37 Pohled na dům číslo popisné 13 (dostupné z www.zanikleobce.cz).....	73
Obr.č. 39 Historický pohled na nádraží (dostupné z www.zanikleobce.cz)	74
Obr.č. 40 Pohled na nádraží (foto vlastní)	74
Obr.č. 41 Historické foto hostinec U pstruha (dostupné z www.zanikleobce.cz).....	75
Obr.č. 42 Hostinec U pstruha (foto vlastní)	75
Obr.č. 43 Stožecká kaple rok 1985 (dostupné z www.zanikleobce.cz)	76
Obr.č. 44 Stožecká kaple (foto vlastní).....	77

9. Přílohy



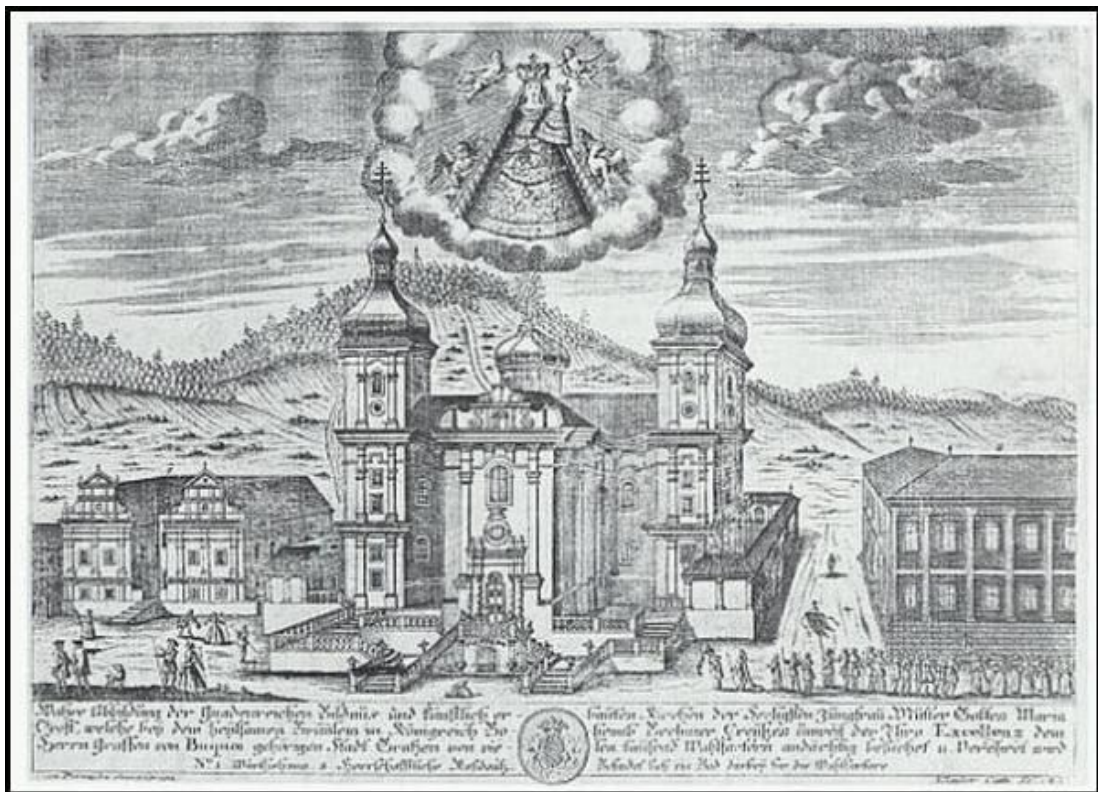
Obr. č. 29 Pohled na kostel směr na Horní Stropnici (dostupné z katolickakultura.sweb.cz)



Obr.č. 30 Pohled na obec Dobrá Voda od Horní Stropnice (dostupné z www.pietasamfi.eu)



Obr.č. 31 Kostel Dobrá Voda rok 1953 (dostupné z www.auktiva.cz)



Obr.č. 32 Znárodnění kostela konec 18. století (dostupné z www.fotohistorie.cz)



Obr.č. 33 Pohled na kostel současnost (foto vlastní)



Obr.č. 34 Zbytky lázní (foto vlastní)



Obr.č. 35 Léčivý pramen (foto vlastní)



Obr.č. 36 Pohled na vodní plochu (foto vlastní)



Obr.č. 37 Pohled na dům číslo popisné 13 (dostupné z www.zanikleobce.cz)



Obr.č. 38 Současný pohled na dům číslo popisné 13 (foto vlastní)



Obr.č. 39 Historický pohled na nádraží (dostupné z www.zanikleobce.cz)



Obr.č. 40 Pohled na nádraží (foto vlastní)



Obr.č. 41 Historické foto hostinec U pstruha (dostupné z www.zanikleobce.cz)



Obr.č. 42 Hostinec U pstruha (foto vlastní)



Obr.č. 43 Stožecká kaple rok 1985 (dostupné z www.zanikleobce.cz)



Obr.č. 44 Stožecká kaple (foto vlastní)