

ÚVOD

V květnu 2004 vstoupila Česká republika do Evropské unie. Přestože je Evropská unie především hospodářskou organizací, naše země tak definitivně potvrdila svoji kulturní a hodnotovou příslušnost k zemím západního světa. Vstupem naší země do EU získala Česká republika možnost podílet se na její společné politice hospodářské a sociální soudržnosti.

Regionální a strukturální politika zaujímá jedno z dominantních postavení v rámci celkové hospodářské politiky EU. Tato politika (též nazývána jako politika hospodářské a sociální soudržnosti) vznikla sloučením regionální, sociální a části zemědělské politiky. Ke sloučení došlo z důvodu zlepšení koordinace všech zmíněných oblastí. Politika soudržnosti je považována za jednu z nejvýznamnějších, a proto na ni připadá více než jedna třetina prostředků z celkového rozpočtu Unie.

Strukturální politika EU rozvíjí a sleduje činnosti, které vedou k posilování hospodářské a sociální soudržnosti v rámci všech zemí EU včetně kandidátských. Úsilí je zaměřeno především na snižování rozdílů mezi jednotlivými regiony EU, to znamená, že největší podpora směřuje do nejvíce strukturálně postižených regionů, ostrovů a venkovských oblastí členských zemí EU.

Problematika žádání prostřednictvím operačních programů a iniciativ Evropské komise a následného čerpání finančních prostředků ze strukturálních fondů Evropské unie je v praxi často velice zdoluhavá a složitá procedura. Rovněž paleta operačních programů umožňujících získávání dotací ze strukturálních fondů je velice pestrá a jejich množství se v podstatě odvíjí od rozmanitosti lidské činnosti. Smyslem a jedním z cílů této diplomové práce je proto získání přehledu o problematice čerpání finančních podpor ze strukturálních fondů EU a z fondu EAFRD v Jemnickém mikroregionu.

Principy, cíle, institucionální organizace a regionální členění Evropské unie jsou v médiích, tiskovinách, elektronických a dalších informačních zdrojích až notoricky omývaná témata, která jsou v současnosti mezi vzdělanými lidmi již obecně známa. Rozhodl jsem se proto v předložené diplomové práci dále již tuto problematiku neopakovat. Na základě tohoto rozhodnutí teoretická část předložené práce volně navazuje na výše naznačenou problematiku.

Tématem této diplomové práce je Využití prostředků ze strukturálních fondů EU a z fondu EAFRD na příkladu Jemnického mikroregionu. Předloženou diplomovou práci

jsem rozdělil do dvou částí. První část je teoretická a zabývá se obecně problematikou dočerpávání financí za minulé programové období, změnami v politice hospodářské a sociální soudržnosti a finančními nástroji. Teoretická část je zakončena přehledem Operačních programů a doplněna jejich popisem. Praktickou část předložené práce tvoří dvě hlavní kapitoly. V jedné analyzuji situaci ve studovaném území. Ve druhé se zabývám problematikou využívání prostředků ze strukturálních fondů EU a z fondu EAFRD v Jemnickém mikroregionu. Nejprve zjišťuji, jak bylo v Jemnickém mikroregionu využito dotací ze strukturálních fondů EU a z fondu EAFRD do konce roku 2007. Dále zkoumám, na jaké projekty a v jakých objemech se plánuje ve studovaném území pro období 2008 – 2013 čerpat z těchto finančních zdrojů EU. Zjištěné výsledky posléze komentuji v závěrech těchto klíčových kapitol. Praktická část je zakončena stanovením návrhů možností budoucího využívání prostředků ze strukturálních fondů EU a z fondu EAFRD.

Hlavním cílem práce je zjistit využití prostředků ze strukturálních fondů a z fondu EARDF v Jemnickém mikroregionu a studovat, jaký je jejich přínos pro úspěšný rozvoj Jemnického mikroregionu. Dalším významným cílem, podmiňujícím splnění hlavního cíle, je získání přehledu o problematice čerpání finančních podpor ze strukturálních fondů EU a z fondu EAFRD. Důležitým cílem praktické části diplomové práce je vytvoření analýzy Jemnického mikroregionu s důrazem na zjištění bariér bránících úspěšnému regionálnímu rozvoji. Posledním cílem, který jsem si stanovil, bylo alespoň nastínění návrhu možností využívání prostředků ze strukturálních fondů EU a z fondu EAFRD v novém programovacím období 2007 až 2013.

Výsledkem práce by měly být závěry jednotlivých klíčových kapitol a hlavní závěr diplomové práce. V těchto závěrech se pokusím shrnout zjištěné výsledky a uvést je slovním popisem do souvislostí s tématem diplomové práce.

1 Financování ze strukturálních fondů EU a z fondu EAFRD pro Českou republiku

1.1 Dočerpávání dotací ze strukturálních fondů za programové období 2004 – 2006

Čerpání dotací za období 2004-2006 v současné době probíhá bez problémů. Česká republika může čerpat evropské finanční prostředky z tohoto programovacího období až do konce roku 2008 podle evropského pravidla n+2. Jsou vytvořeny všechny předpoklady k tomu, aby Česká republika nemusela vracet prostředky ze strukturálních fondů zpět do rozpočtu Evropské Unie (zdroj č. 16).

Alokace pro roky 2004 a 2005 činila v korunách přibližně 26 miliard. Částka určená pro rok 2004 byla včas a v plné výši vyčerpána již před koncem roku 2006. Zpráva, která byla zpracována v souvislosti s Rámcem podpory Společenství, uvádí, že z částky 19 miliard, potřebné ke splnění pravidla n+2 pro rok 2005, již bylo k 30. 9. 2007 vyčerpáno 16 miliard korun. V rámci operačního programu byly ve stejném období přijaty žádosti o platby v hodnotě 20,5 miliard korun. To znamená, že do konce roku 2007 Česká republika přijala žádosti v hodnotě o 1,5 miliard korun vyšší, než je nutné pro to, aby Česká republika o evropské dotace nepřišla (zdroj č. 16).

1.1.1 Společný regionální operační program (SROP)

Nejúspěšnějším operačním programem pro období 2004-2006 se stal Společný regionální operační program spravovaný ministerstvem pro místní rozvoj. SROP vznikl s hlavním cílem podporovat vyvážený rozvoj regionů ČR. SROP již vyplatil na účty příjemců dotace přes 8,5 miliard korun. V poměru k jeho celkové alokaci činí tato částka přibližně 80 procent, což potvrdilo pozici SROPu jako nejúspěšnějšího programu. Největší podíl na tomto úspěchu má opatření zaměřené na budování infrastruktury pro rozvoj lidských zdrojů, v jehož rámci už bylo proplaceno přes 84 % všech přidělených prostředků (zdroj č. 16).

1.1.2 Operační program Rozvoj venkova a multifunkční zemědělství (RVMZ)

Dalším velmi úspěšným operačním programem byl v programovém období 2004 až 2006 Operační program Rozvoj venkova a multifunkční zemědělství spravovaný ministerstvem zemědělství, z něhož bylo dosud žadatelům vyplaceno přes 72 % přidělených prostředků (zdroj č. 21).

Strategie operačního programu Rozvoj venkova a multifunkční zemědělství je založena na trvale udržitelném rozvoji a stabilizaci venkovských oblastí. V těch regionech, ve kterých přírodní podmínky umožňují intenzivní zemědělskou výrobu, je důraz kladen na rozvoj konkurenceschopného zemědělství. V oblastech s extenzivním obhospodařováním půdy je důraz kladen na rozvoj dalších funkcí zemědělství, lesního a vodního hospodářství s vazbami na rozvoj aktivit, které s nimi souvisejí, popř. je doplňují (zdroj č. 21).

1.1.2.1 Cíle programu

Cílem OP RVMZ pro programovací období 2004 – 2006 bylo zvýšení podílu sektoru zemědělství na tvorbě HDP a zaměstnanosti v ČR, zachování životního prostředí, zajištění trvale udržitelného polyfunkčního rozvoje venkova na trvale udržitelném zemědělství, lesním a vodním hospodářství v integraci s kvalitním zpracováním zemědělských produktů (zdroj č. 21).

Prvořadým cílem strategie operačního programu Rozvoj venkova a multifunkční zemědělství bylo v minulém programovém období zvýšení konkurenceschopnosti zemědělství formou další restrukturalizace a růstu produktivity práce (zdroj č. 16).

Dalším cílem bylo zajištění podmínek nutných pro tvorbu alternativních pracovních příležitostí ve venkovských oblastech cestou zvyšování přitažlivosti oblastí pro podnikatelské investice a zlepšování příležitostí pro podnikatele v zemědělství a v oblastech blízkých zemědělství. Dosažení cíle snížení nezaměstnanosti ve venkovských oblastech dále závisí na zlepšení veřejných služeb zaměstnanosti, na odstranění překážek mobility pracovní síly (např. prostřednictvím zlepšení dopravní infrastruktury a služeb) a na fungování trhu práce a bydlení (zdroj č. 21).

Významnými cíly jsou rovněž podpora veřejných statků a udržování krajiny v kulturním stavu.

1.1.2.2 Financování OP RVMZ

Operační program Rozvoj venkova a multifunkční zemědělství byl v minulém programovacím období spolufinancován z EAGGF (Evropského zemědělského podpůrného a záručního fondu). Opatření Chov ryb a činnosti prováděné odborníky v rybářství byly podporovány z FIFG (Evropského rybářského fondu). (Zdroj č. 21).

1.2 Změny v politice HSS

Od 1. ledna 2007 odstartovalo v Evropské unii další sedmileté programovací období. V oblasti strukturálních fondů a Fondu soudržnosti došlo v této souvislosti ke dvěma zásadním změnám. První změnou je počet strukturálních fondů. V minulém období (2000 až 2006) do politiky HSS spadaly čtyři strukturální fondy (ERDF - Evropský fond regionálního rozvoje, ESF - Evropský sociální fond, EAGGF - Evropský zemědělský garanční a podpůrný fond a FIFG - Finanční nástroj na podporu rybolovu) a Fond soudržnosti. V současném programovacím období (2007–2013) byl snížen počet strukturálních fondů na dva – Evropský fond regionálního rozvoje (ERDF) a Evropský sociální fond (ESF) + Fond soudržnosti (FS). Zbylé dva fondy se transformovaly v Evropský rybářský fond (FIFG) a Evropský zemědělský fond pro rozvoj venkova (EAFRD) a současně se staly součástí Společné zemědělské politiky (zdroj č. 4).

Druhá změna spočívá v zapojení Fondu soudržnosti do systému programování strukturálních operací. Z fondu tedy nebude poskytována podpora na individuální projekty, ale obdobně jako v případě strukturálních fondů na programové dokumenty vypracované na národní úrovni (zdroj č. 4).

1.3 Nástroje politiky HSS pro období 2007 - 2013

Hlavními nástroji politiky hospodářské a sociální soudržnosti jsou pro programovací období 2007 – 2013 dva výše uvedené strukturální fondy a zvláštní nástroj Fond soudržnosti. Dalším významným nástrojem jsou iniciativy Evropské komise. Konkrétně se v programovacím období 2007 – 2013 jedná o tři iniciativy: Jaspers, Jeremie a Jessica.

1.3.1 Evropský fond regionálního rozvoje (ERDF)

Evropský regionální rozvojový fond byl zřízen v roce 1974 jako základní nástroj regionální politiky k financování strukturální pomoci prostřednictvím regionální rozvojových programů zaměřených na nejvíce postižené oblasti a ke snižování meziregionálních nerovností (zdroj č. 4).

Evropský fond regionálního rozvoje se zaměřuje na podporu na investiční projekty: např. výstavba silnic a železnic, odstraňování ekologických zátěží, budování stokových systémů, výstavby poldrů a úpravy koryt řek, podpora inovačního potenciálu podnikatelů, podpora začínajícím podnikatelům, rozvoj a obnova sportovních areálů využitelných pro cestovní ruch, rekonstrukce kulturních památek, využívání obnovitelných zdrojů energie, výsadba regenerační zeleně, ekologické a energeticky efektivní sanace bytových domů, výstavba či oprava infrastruktury pro poskytování zdravotní péče, investice do dopravní a technické infrastruktury průmyslových zón, zavádění služeb elektronické veřejné správy, posilování spolupráce podnikatelů v příhraničních regionech, modernizace systému krizového managementu (zdroj č. 4).

1.3.2 Evropský sociální fond (ESF)

Evropský sociální fond, založený v roce 1960 jako hlavní nástroj společné sociální politiky, se zaměřuje na prevenci a na boj s nezaměstnaností, na rozvoj lidských zdrojů a na podporu integrace na trhu práce (zdroj č. 5).

Evropský sociální fond se zaměřuje především na podporu neinvestičních, tzv. měkkých projektů, např. rekvalifikace nezaměstnaných, speciální programy pro osoby se zdravotním postižením, děti, mládež etnické menšiny a další znevýhodněné skupiny obyvatel, tvorba inovativních vzdělávacích programů pro zaměstnance, podpora začínajícím OSVČ (osoby samostatně výdělečně činné), rozvoj institucí služeb zaměstnanosti, rozvoj vzdělávacích programů včetně distančních forem vzdělávání, zlepšování podmínek pro využívání ICT pro žáky i učitele, zvyšování kompetencí řídicích pracovníků škol a školských zařízení v oblasti řízení a personální politiky, zavádění a modernizace kombinované a distanční formy studia, stáže studentů, pedagogů a vědeckých pracovníků v soukromém a veřejném sektoru (zdroj č. 5).

1.3.3 Fond soudržnosti (FS)

Fond soudržnosti je na rozdíl od strukturálních fondů určený na podporu rozvoje chudších států, nikoliv regionů. Podobně jako u ERDF jsou z něj podporovány investiční (infrastrukturní) projekty, avšak jen se zaměřením na dopravní infrastrukturu většího rozsahu (dálnice a silnice I. třídy, železnice, vodní doprava, řízení silniční, železniční, říční, námořní a letecké dopravy) a na ochranu životního prostředí. Na tomto základě může Fond soudržnosti podporovat též projekty v oblasti energetiky a dopravy, jestliže představují zjevný přínos pro životní prostředí: energetická účinnost, využívání energie z obnovitelných zdrojů, rozvoj železniční dopravy, podpora intermodální dopravy, veřejné dopravy atd (zdroj č. 7).

Fond soudržnosti poskytuje podporu členským státům, jejichž hrubý národní důchod (HND) na obyvatele je nižší než 90 % průměru Společenství, s cílem zvýšit jejich hospodářskou a sociální vyspělost a stabilizovat jejich hospodářství. Podporuje činnosti v rámci cíle „konvergence“ a nyní podléhá stejným pravidlům v oblasti plánování, řízení a kontroly jako ESF a ERDF. V období 2007-2013 působí Fond soudržnosti v Bulharsku, v České republice, v Estonsku, na Kypru, v Litvě, v Lotyšsku, v Maďarsku, na Maltě, v Polsku, v Portugalsku, v Rumunsku, v Řecku, na Slovensku, ve Slovinsku a ve Španělsku (zdroj č. 8).

Finanční pomoc z Fondu soudržnosti může být pozastavena rozhodnutím Rady Evropy (přijatým kvalifikovanou většinou), jestliže daný stát vykazuje nadměrný schodek veřejných financí, jestliže tuto situaci nenapraví nebo jestliže se kroky podniknuté k nápravě jeví jako nedostatečné (zdroj č. 8).

Významným smyslem existence Fondu soudržnosti je snaha zabránit tomu, aby náklady spojené s realizací rozsáhlých projektů v oblasti životního prostředí a transevropských dopravních sítí nezatěžovaly rozpočet a snahu příslušných zemí splnit podmínky Hospodářské a měnové unie (zdroj č. 8).

1.3.4 Iniciativy Evropské komise

V současném programovacím období 2007–2013 mohou žadatelé o podporu v rámci politiky hospodářské a sociální soudržnosti využít kromě strukturálních fondů a Fondu soudržnosti také tři iniciativy Evropské komise – Jaspers, Jeremie a Jessica (zdroj č. 4).

Na podpoře projektů v rámci těchto iniciativ se budou kromě Evropské komise podílet i evropské bankovní instituce – Evropská investiční banka, Evropský investiční fond, Evropská banka pro obnovu a rozvoj a Rozvojová banka Rady Evropy. Poprvé tak dochází k propojení prostředků z evropských fondů, bankovních půjček a grantů (zdroj č. 4).

Evropská komise stanovila cíle iniciativ v souladu s cíli obnovené Lisabonské strategie. Jejich úkolem je tedy podporovat hospodářský růst a vytváření nových pracovních míst v regionech a ve městech Evropské unie a zvýšit investice do těchto oblastí (zdroj č. 4).

1.3.4.1 Jaspers

Hlavním cílem této iniciativy je podporovat realizaci projektů v evropských regionech. Snahou je pomoci členským státům s návrhy a přípravou velkých projektů, na které budou čerpat finanční prostředky z Evropského fondu regionálního rozvoje a Fondu soudržnosti. V rámci programu by mělo působit kolem padesáti odborníků z oblasti technických, ekonomických a finanční analýz. Společně s Evropskou komisí se na této iniciativě podílí Evropská invest. banka a Evropská banka pro obnovu a rozvoj (zdroj č. 4).

1.3.4.2 Jeremie

Tato iniciativa se zaměřuje na zlepšení přístupu malých a středních podniků k finančním prostředkům. Zejména jim umožní přístup k rizikovému kapitálu, půjčkám, ručení a dalším formám financování. Hlavními partnery Komise jsou Evropská investiční banka a Evropský investiční fond (zdroj č. 4).

1.3.4.3 Jessica

Úkolem iniciativy Jessica je přispět k rozvoji regionů a podpořit udržitelný rozvoj obcí. V rámci této iniciativy budou poskytovány podpory u programů na rozvoj a obnovu měst nebo na sociální bydlení kombinované s bankovními půjčkami a studii odborníků z bank. Na aktivitách této iniciativy se kromě Komise podílí také Evropská investiční banka. (zdroj č. 4).

1.4 Nástroje společné zemědělské politiky EU pro období 2007 – 2013

1.4.1 Evropský zemědělský fond pro rozvoj venkova (EAFRD)

Smyslem EAFRD je financování společné zemědělské politiky EU. EAFRD přispívá k podpoře udržitelného rozvoje venkova ve Společenství způsobem doplňujícím politiku podpory trhu a příjmů v rámci společné zemědělské politiky, politiky soudržnosti a společné rybářské politiky (zdroj č. 8).

EAFRD sleduje 3 hlavní cíle. Prvním je zlepšování konkurenceschopnosti zemědělství a lesnictví podporou restrukturalizace, rozvoje a inovací. Druhým cílem je zlepšování životního prostředí a krajiny podporou hospodaření s půdou. Posledním cílem je zlepšování kvality života ve venkovských oblastech a povzbuzení diverzifikace hospodářské činnosti. V členských státech EAFRD působí prostřednictvím programů pro rozvoj venkova. Tyto programy provádějí strategii rozvoje venkova prostřednictvím souboru opatření rozdělených do skupin podle os, pro jejichž dosažení bude požadována podpora z EAFRD. Jednotlivé osy jsou podrobně rozvedeny v kapitole 1.5.1 OP Rozvoje venkova (zdroj č. 8).

1.5 Operační programy (OP)

Operační programy jsou nástrojem k získávání finančních prostředků ze strukturálních fondů (ERDF, ESF) a z EAFRD.

Tab. č. 1: Přehled Operačních programů pro období 2007 – 2013

Sektorové OP (10) ¹⁾	Regionální OP (7) ¹⁾	Mezinárodní programy (9) ¹⁾
OP Doprava	ROP NUTS II Jihovýchod	INTERACT II
OP Lidské zdroje a zaměstnanost	ROP NUTS II Jihozápad	ESPON 2013
OP Podnikání a inovace	ROP NUTS II Moravskoslezsko	OP Mezinárodní spolupráce
OP Praha Adaptabilita	ROP NUTS II Severovýchod	OP Nadnárodní spolupráce
OP Praha Konkurenceschopnost	ROP NUTS II Severozápad	OP Přeshraniční spolupráce ČR - Bavorsko
OP Rozvoje venkova	ROP NUTS II Střední Čechy	OP Přeshraniční spolupráce ČR - Polsko

Sektorové OP	Regionální OP	Mezinárodní programy
OP Výzkum a vývoj pro inovace	ROP NUTS II Střední Morava	OP Přeshraniční spolupráce ČR - Rakousko
OP Vzdělávání pro konkurenceschopnost	-----	OP Přeshraniční spolupráce ČR – Sasko
OP Životní prostředí	-----	OP Přeshraniční spolupráce ČR - Slovensko
Integrační operační program	-----	-----

Zdroj: www.dotace-help.cz

Pozn: ¹⁾(10) – číslo v závorce udává počet OP

1.5.1 OP Rozvoje venkova

Program rozvoje venkova České republiky na období 2007 - 2013 vychází z Národního strategického plánu rozvoje venkova. Byl zpracován v souladu s nařízením Rady (ES) č. 1698/2005 a prováděcími pravidly uvedené normy. Program rozvoje venkova, který zajišťuje působení Evropského zemědělského fondu pro rozvoj venkova, blíže specifikuje v souladu s nařízením Rady (ES) 1698/2005 čl. 15 strategie v jednotlivých osách stanovených Národním strategickým plánem rozvoje venkova do prováděcí úrovně, a zajišťuje tak jeho efektivní realizaci. Opatření Programu rozvoje venkova přispějí k naplňování cílů Lisabonské strategie v oblastech společnost založená na znalostech, vnitřní trh a podnikatelské prostředí, trh práce a udržitelný rozvoj (zdroj č. 20).

Göteborgská konference se promítá v programu při zavádění opatření k trvale udržitelným systémům zemědělského hospodaření a podporou opatření, která vytváří trvale udržitelná pracovní místa (zdroj č. 20).

1.5.1.1 Prioritní osa I: Zlepšení konkurenceschopnosti zemědělství a lesnictví

Rozvojová osa se člení na dvě priority a na celkové finanční alokaci EZFRV se podílí 22,39 % (zdroj č. 20).

P0riorita 1.1 Modernizace, inovace a kvalita

Priorita Modernizace, inovace a kvalita zahrnuje skupiny opatření na podporu zemědělských podniků a jejich činnosti, zlepšování kvality a přidávání hodnoty

zemědělských a potravinářských produktů, lesního hospodářství a posílení přizpůsobivosti a rozvoje venkovských oblastí. Na tuto prioritu je soustředěno maximální množství finančních prostředků – 85,21 % prostředků určených pro osu I. V rámci toho je nejdůležitější oblastí podpora modernizace zemědělských podniků (zdroj č. 20).

Priorita 1.2 Přenos znalostí

Priorita Přenos znalostí zahrnuje skupiny opatření na podporu odborného vzdělávání a využívání poradenských služeb subjektů podnikajících v zemědělství, potravinářství a lesnictví a dále opatření na podporu mladých zemědělců a předčasného ukončení zemědělské činnosti. Na tuto prioritu připadá v rámci priority 14,79 % finančních prostředků (zdroj č. 20).

1.5.1.2 Prioritní osa II: Zlepšování životního prostředí a krajiny

Rozvojová osa obsahuje tři priority a její váha na celkové finanční alokaci EZFRV činí 55,2 % (zdroj č. 20).

Priorita 2.1 Biologická rozmanitost, zachování a rozvoj zemědělských a lesnických systémů s vysokou přidanou hodnotou a tradičních zemědělských krajin

Priorita podporuje zvyšování biodiverzity v krajině a je zaměřená na ochranu přírodních zdrojů a je na ní alokováno 80,10 % prostředků osy II (zdroj č. 20).

Priorita 2.2 Ochrana vody a půdy

Tato priorita podporuje zejména zachování kvalitního přirozeného vodního režimu v krajině pomocí vhodných zemědělských systémů. V rámci osy II je na ni určeno 14,76 % prostředků (zdroj č. 20).

Priorita 2.3 Zmírňování klimatických změn

Priorita podporuje snižování emisí skleníkových plynů a zachování funkce lesů. Podíl priority na celkovém objemu osy II činí 5,14 % (zdroj č. 20).

1.5.1.3 Prioritní osa III: Kvalita života ve venkovských oblastech a diverzifikace hospodářství venkova

Rozvojová osa se člení na tři priority a její relativní váha na finanční alokaci EZFRV činí 16,93 % (zdroj č. 20).

Priorita 3.1 Tvorba pracovních příležitostí

Na tuto prioritu je v souhrnu plánován podíl finančních prostředků v rámci osy III ve výši 50 %, přičemž hlavní důraz bude kladen na diverzifikaci zemědělských aktivit, podporu zakládání podniků a podporu cestovního ruchu. V rámci diverzifikace zemědělských aktivit bude cílem zejména podpora energetické soběstačnosti venkova a naplnění závazků ČR k dosažení 8 % energie z obnovitelných zdrojů. Priorita je orientována na zajištění náhrady za očekávané úbytky pracovních příležitostí v zemědělství a v potravinářském sektoru, a tím vede k naplnění cílů Lisabonské strategie (zdroj č. 20).

Priorita 3.2 Podmínky růstu a kvalita života na venkově

Priorita je orientována na zlepšení podmínek růstu a kvality života ve venkovských oblastech (infrastruktura, čistota vody v obcích, vybavenost kulturní a sociální infrastrukturou). Na prioritu 3.2 je v souhrnu plánován největší podíl finančních prostředků v rámci osy III – 48 % (zdroj č. 20).

Priorita 3.3 Vzdělávání

Priorita je zacílena na vzdělávání a informování hospodářských subjektů, na něž se vztahuje osa III. Priorita se podílí na celkové finanční alokaci osy III 2 % finančních prostředků (zdroj č. 20).

1.5.1.4 Prioritní osa IV: Leader

Účelem osy IV Leader je především zlepšení kvality života ve venkovských oblastech, posílení ekonomického potenciálu a zhodnocení přírodního a kulturního dědictví venkova spolu s posílením řídicích a administrativních schopností na venkově. Principy

Leaderu jsou pro rozvoj venkova zvláště dobrou metodou, neboť vedou k pozitivním efektům plynoucím ze spojení různých subjektů, které ve venkovském prostoru působí. Místní akční skupiny využívající principu Leaderu nejsou protikladem k místní samosprávě, ale vhodně ji doplňují v úsilí o obnovu a rozvoj obcí a přispívají i k rozvoji zemědělství a péči o přírodu a krajinu. Významné jsou mnohaleté zkušenosti obcí, svazků obcí a místních akčních skupin s programováním rozvoje a s přípravou a realizací projektů (POV, SAPARD, LEADER ČR, OP RVMZ). (Zdroj č. 20).

Pozitivním poznatkem z programů, které dosud využívaly metody Leader, je skutečnost, že místní akční skupiny si plně uvědomují nezbytnost vytváření zásobníků kvalitních projektů v zájmu využití a náležitého zhodnocení místních specifik jako přípravy na programovací období EU 2007 - 2013 a reálné využití Evropského zemědělského fondu pro rozvoj venkova jako nástroje Společné zemědělské politiky EU. I přes krátkodobé zkušenosti s metodou Leader v České republice je možno uvést, že dosavadní výsledky ukázaly na její jedinečnost a mimořádný přínos pro rozvoj venkovských mikroregionů. V podmínkách České republiky, kde dosud mnohdy přetrvává způsob myšlení orientovaný na někdejší centrální řízení s cíleným omezením místních a individuálních iniciativ je tato nová metoda výrazným inovačním prvkem, který na místní úrovni poskytuje dostatečný prostor pro aktivní zapojení všech venkovských subjektů do rozvoje mikroregionu, včetně přenesení odpovědnosti za výsledky této činnosti na místní úroveň. Již v průběhu prvních dvou let aplikace metody Leader v ČR lze zaznamenat živý zájem o implementaci této metody na venkově, který dále roste. Rozvojová osa zahrnuje 1 prioritu, jež se podílí 5 % na finanční alokaci EZFRV. Cílem priority je realizovat místní rozvojové strategie a spolupráci místních partnerství (zdroj č. 20).

1.5.2 ROP Jihovýchod

Vzhledem k tématu této diplomové práce a vzhledem k poloze Jemnického mikroregionu v rámci krajské soustavy České republiky, viz dále kapitola 3.1 Poloha Jemnického mikroregionu mapa č. 1, a rovněž také v porovnání s přílohou CH: Členění území ČR na kraje a regiony soudržnosti, považují v souvislosti se studovanou problematikou ROP Jihovýchod za jeden z klíčových operačních programů, a proto jej dále uvádím podrobněji.

Regionální operační program NUTS II Jihovýchod je určen pro region soudržnosti Jihovýchod sestávající z Jihomoravského kraje a kraje Vysočina. Zaměřuje se na zlepšení dopravní dostupnosti a propojení regionu včetně modernizace prostředků veřejné dopravy, na podporu rozvoje infrastruktury i služeb cestovního ruchu, přípravu menších podnikatelských ploch a zlepšování podmínek k životu v obcích a na venkově především prostřednictvím zkvalitnění vzdělávací, sociální a zdravotnické infrastruktury (zdroj č. 2).

Regionální operační program NUTS II Jihovýchod (ROP JV) spadá mezi regionální operační programy v cíli Konvergence a je pro něj vyčleněno 704,45 mil. € (cca 19,86 mld. Kč), což činí přibližně 2,64 % veškerých prostředků určených z fondů EU pro Českou republiku. Z českých veřejných zdrojů má být navíc financování programu navýšeno o dalších 124,31 mil. € (zdroj č. 2).

O podporu z ROP Jihovýchod mohou žádat kraje, obce, svazky obcí, organizace zřizované nebo zakládané kraji či obcemi, provozovatelé dráhy, nestátní neziskové organizace, malí a střední podnikatelé, občané a další. Řídícím orgánem ROP je Regionální rada regionu soudržnosti Jihovýchod. Program je financován z Evropského fondu pro regionální rozvoj (zdroj č. 2).

ROP JV obsahuje 4 prioritní osy rozdělující operační program na logické celky, a ty jsou dále konkretizovány prostřednictvím tzv. oblastí podpory, které vymezují, jaké typy projektů mohou být v rámci příslušné prioritní osy podpořeny (zdroj č. 2).

1.5.2.1 Prioritní osa I: Dostupnost dopravy

Z fondů EU vyčleněno 345 mil. €, což je 49,0 % ROP JV. Předmětem této prioritní osy je např. rekonstrukce, modernizace, souvislé opravy a výstavba silnic II. a III. tříd vč. mostů, výstavba a rekonstrukce mostů, protihlukových zdí, přeložek silnic, kruhových objezdů, výstavba, rekonstrukce a modernizace infrastruktury veřejných mezinárodních civilních letišť, budování a modernizace přestupních terminálů a záchytných parkovišť, instalace naváděcích a informačních dopravních systémů, nákup a modernizace ekologických dopravních prostředků pro veřejnou hromadnou dopravu, výstavba a rekonstrukce stezek pro cyklisty, bruslaře, chodce apod. (zdroj č. 2).

1.5.2.2 Prioritní osa II: Rozvoj udržitelného cestovního ruchu

Z fondů EU vyčleněno 134 mil. €, což je 19,0 % ROP JV. Priorita je orientovaná na modernizaci ubytovacích zařízení, výstavbu či modernizaci kongresových a konferenčních center, lázeňské infrastruktury, sportovně rekreačních zařízení, rekonstrukci a obnovu kulturních památek s využitím pro cestovní ruch, na značení, opravy a úpravy cyklotras, tras pro pěší, lyžaře a jezdce na koních, naučných stezek, na rekonstrukci či výstavbu přístupových komunikací včetně souvisejících parkovišť a chodníků, na tvorbu marketingových strategií cestovního ruchu, rozvoj informačních systémů cestovního ruchu a míst s veřejně přístupným internetem, marketingové a informační kampaně zaměřené na propagaci regionu apod. (zdroj č. 2).

1.5.2.3 Prioritní osa III: Udržitelný rozvoj měst a venkovských sídel

Na tuto prioritní osu je z fondů EU vyčleněno 201 mil. €, což je 28,6 % ROP JV. Předmětem prioritní osy je např. úprava veřejných prostranství (náměstí, parky, dětská hřiště, veřejná zeleň), regenerace a revitalizace brownfields vč. výstavby a rekonstrukce přístupových a obslužných komunikací, parkovacích ploch a související technické infrastruktury, modernizace a zkvalitňování vybavení vzdělávacích zařízení, regionálních zařízení zdravotnické a sociální péče a vybavení informačními technologiemi a přístrojovým vybavením, rozšíření a zkvalitnění infrastruktury a vybavení pro sociální integraci a rozvoj kultury, sportu a dalších neformálních aktivit občanů, pro práci s dětmi, mládeží, národnostními menšinami, ve vybraných regionech výstavba místních datových sítí sloužících pro zpřístupnění broadbandových služeb veřejnosti apod. (zdroj č. 2).

1.5.2.4 Prioritní osa IV: Technická pomoc

Na technickou pomoc je z fondů EU vyčleněno 24 mil. €, což jsou 3,4 % ROP Jihovýchod. Prioritní osa Technická pomoc se orientuje na financování aktivit spojených s řízením programu, např. platy pracovníků zapojených do řízení ROP Jihovýchod, výběr projektů, monitoring projektů a programu, zpracování studií a analýz, propagace programu, poskytování informací, poskytování asistence a metodické pomoci potenciálním předkladatelům projektů, příprava a následná realizace projektů vzdělávacích programů apod. (zdroj č. 2).

1.5.3 OP Podnikání a inovace (OPPI)

[OPPI 2007 - 2013](#) je základním programovým dokumentem resortu průmyslu a obchodu pro čerpání finančních prostředků ze strukturálních fondů EU v letech 2007 - 2013. Tento operační program, na jehož základě bude ve zmíněném programovacím období českým podnikatelským subjektům podpora ze strukturálních fondů EU poskytována, vychází ze základních principů [Lisabonské strategie](#), která je nově primárně orientována na dosažení vyššího hospodářského růstu a zaměstnanosti při respektování principů udržitelného rozvoje. Globálním cílem OPPI je zvýšit do konce programovacího období konkurenceschopnost české ekonomiky a přiblížit inovační výkonnost sektoru průmyslu a služeb úrovni předních průmyslových zemí Evropy (zdroj č. 25).

Program je zaměřen na podporu průmyslu a malého a středního podnikání s cílem zkvalitnit infrastrukturu, zvýšit inovační činnost, zintenzívnit zavádění nových technologií, výrobků a služeb. Má povzbudit malé a střední podniky při vstupu na zahraniční trhy a posílit spolupráci sektoru průmyslu s výzkumem a vývojem (zdroj č. 25).

1.5.3.1 Priorita 1 – Vznik firem

Účelem priority je financování podnikatelských záměrů pro začínající podnikatele s využitím podprogramu Start. Dále využití nových nedotačních finančních nástrojů pro podporu inovačního podnikání. Tyto nástroje by měly pomoci řešit problematiku financování projektů malých a středních podniků v počáteční fázi podnikání spojených s vysokou rizikovostí, a to prostřednictvím rizikového kapitálu. Jedná se o finanční nástroje Jeremie (zdroj č. 25).

1.5.3.2 Priorita 2 – Rozvoj firem

Pomocí podprogramu Progres budou podporovány dynamicky se rozvíjející malé a střední podnikatelé formou podřízených úvěrů, dále budou podporovány projekty v oblasti energetických služeb, které přispívají ke snížení spotřeby energie a ke zvýšení efektivnosti výroby energie. Podpory z podprogramu Záruka mají za úkol usnadnit realizaci

podnikatelských projektů malých a středních podnikatelů pomocí zvýhodněných bankovních záruk. Podprogram Rozvoj slouží k podpoře pořízování nových technologických zařízení s vyššími technickými a užitnými parametry v malých a středních podnicích. Podprogram ICT v podnicích je určen k získávání dotací na zavádění a rozšiřování informačních a komunikačních technologií v podnicích a na využití souvisejících služeb (zdroj č. 25).

1.5.3.3 Priorita 3 – Efektivní energie

Podprogram Ekoenergie slouží k snižování energetické náročnosti výroby a k vyššímu využití obnovitelných a druhotných zdrojů energie (zdroj č. 25).

1.5.3.4 Priorita 4 – Inovace

Z podprogramu Inovace jsou podporovány aktivity vedoucí k snižování energetické náročnosti výroby a k vyššímu využití obnovitelných a druhotných zdrojů energie a aktivity směřující k ochraně práv průmyslového vlastnictví v ČR i v zahraničí. Podprogram Potenciál slouží k podpoře zřízení a rozšíření infrastruktury pro vývojové a inovační aktivity společností (zdroj č. 25).

1.5.3.5 Priorita 5 – Prostředí pro podnikání a inovace

Podprogram Spolupráce je určen k podpoře vzniku a rozvoje kooperačních odvětvových seskupení - klastrů, pólů excelence, technologických platforem a kooperačních projektů na regionální, nadregionální i mezinárodní úrovni. Podprogram Prosperita slouží k podpoře zakládání a dalšího rozvoje subjektů infrastruktury pro výzkum a vývoj. Podprogram Školící střediska má význam k získávání podpor na vznik a rozvoj infrastruktury určené pro vzdělávání a rozvoj lidských zdrojů podnikatelských subjektů. Program Nemovitosti je posledním podprogramem v rámci této priority a slouží k podpoře vzniku a rozvoje podnikatelských nemovitostí včetně potřebné infrastruktury (zdroj č. 25).

1.5.3.6 Priorita 6 – Služby pro rozvoj podnikání

Smyslem této priority je podpora marketingových služeb. Marketing je jediným podprogramem této priority a slouží k zvyšování marketingových aktivit malých a

středních podniků na zahraničních trzích, k podpoře účastí výrobních podniků a poskytovatelů služeb na zahraničních veletrzích a výstavách specializovaného charakteru a na podnikatelských misích pořádaných za účelem prezentace ČR. Podprogram je rovněž určen k rozvoji infrastruktury pro zvýšení objemu a kvality informačních a poradenských služeb pro mezinárodní obchod (zdroj č. 25).

Vzhledem k tématu a k cílům této diplomové práce nejsou ostatní operační programy dále podrobně rozebírány.

2 Cíle a metodický postup

2.1 Cíle diplomové práce

Tématem této diplomové je Využití prostředků ze strukturálních fondů EU a z fondu EAFRD na příkladu Jemnického mikroregionu. Hlavním cílem práce je zjistit využití prostředků ze strukturálních fondů a z fondu EARDF v Jemnickém mikroregionu a studovat, jaký je jejich přínos pro úspěšný rozvoj Jemnického mikroregionu. Dalším významným cílem je získání přehledu o problematice čerpání finančních podpor ze strukturálních fondů EU a z fondu EAFRD. Důležitým cílem praktické části diplomové práce je vytvoření analýzy Jemnického mikroregionu s důrazem na zjištění bariér bránících úspěšnému regionálnímu rozvoji. Posledním cílem, který jsem si stanovil, bylo alespoň nastínění návrhu možností využívání prostředků ze strukturálních fondů EU a z fondu EAFRD v novém programovacím období 2007 až 2013.

2.2 Metodický postup

Diplomová práce Využití prostředků ze strukturálních fondů EU a z fondu EAFRD na příkladu Jemnického mikroregionu je rozdělena na dvě části. První část je teoretická a v podstatě se jedná o literární část. Cílem této části práce je získání přehledu o problematice čerpání finančních podpor ze strukturálních fondů EU a z fondu EAFRD. Tomuto cíli je přizpůsobená skladba jednotlivých podkapitol v literární části práce. V této části práce považuji za velmi přínosné především kapitoly popisující problematiku dočerpávání dotací ze strukturálních fondů za programové období 2004 – 2006, změny v politice Hospodářské a sociální soudržnosti a přehled nástrojů politiky Hospodářské a sociální soudržnosti a Společné zemědělské politiky Evropské unie pro období 2007 až 2013. První část diplomové práce je zakončena přehledem jednotlivých operačních programů nového programového období 2007 až 2013.

Pro tvorbu této části práce jsem využil odborné literatury uvedené v literárních zdrojích. Velmi cennými informačními zdroji této části práce byly i internetové stránky různých organizací zabývajících se danou tematikou.

V praktické části práce nejprve analyzuji situaci v Jemnickém mikroregionu s důrazem na zjištění slabých stránek a ohrožení bránících úspěšnému rozvoji Jemnicka. Posléze zjišťuji, jak bylo v Jemnickém mikroregionu využito dotací ze strukturálních fondů EU a z fondu EAFRD do konce roku 2007. Dále zkoumám, na jaké projekty a v jakých objemech se plánuje ve studovaném území pro období 2008 – 2013 čerpat z těchto finančních zdrojů EU. V závěrech této klíčové kapitoly nakonec na příkladech uvádím přínosy konkrétních projektů spolufinancovaných ze zájmových finančních zdrojů EU a zdůrazňuji jejich vliv na odstraňování zjištěných klíčových bariér ohrožujících úspěšný rozvoj Jemnického mikroregionu. V poslední podkapitole praktické části práce nastiňuji na příkladu Jemnického mikroregionu návrhy možností budoucího využívání prostředků ze strukturálních fondů EU a z fondu EAFRD.

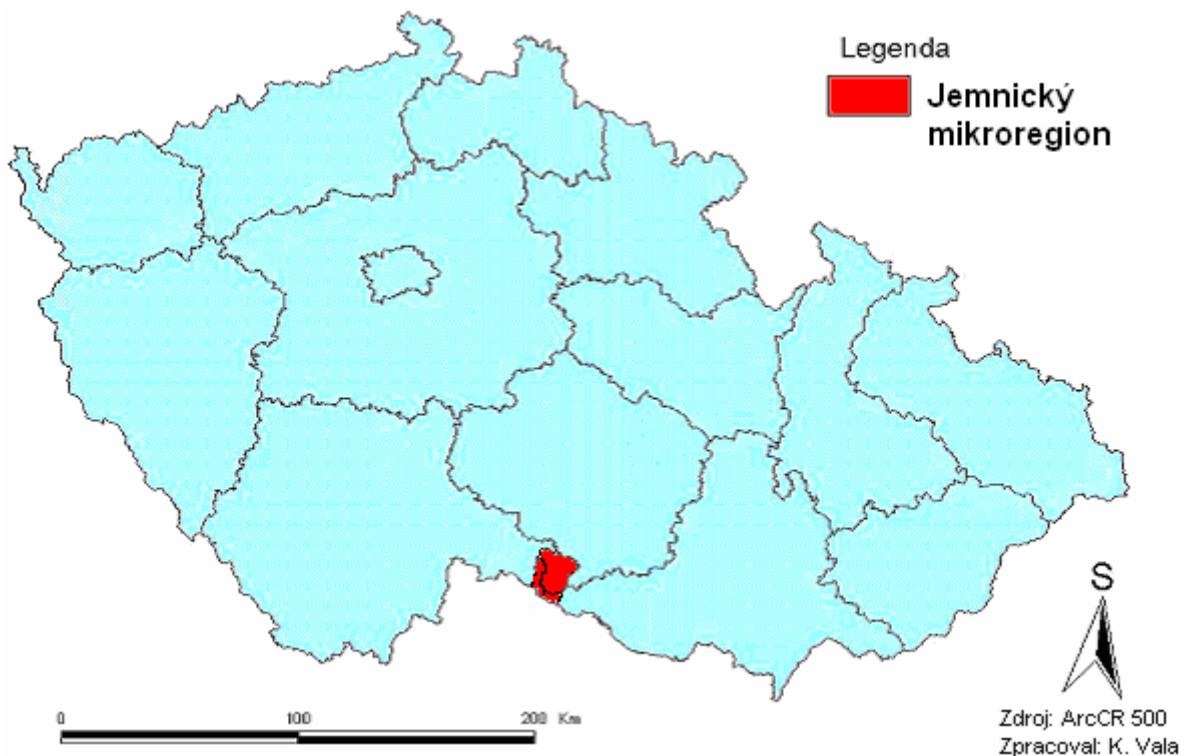
K vypracování praktické části diplomové práce jsem využil řady informačních zdrojů uvedené přehledně v literárních zdrojích. Pro charakteristiku Jemnického mikroregionu jsem jako zdroje dat využil internetových stránek Českého statistického úřadu, elektronické databáze ArcČR 500, materiálů a informací získaných na Městském úřadě v Jemnici, na Úřadech práce v Třebíči a v Jindřichově Hradci a také z retrospektivních lexikonů obcí. V oblasti zkoumání problematiky využívání prostředků ze strukturálních fondů EU a z fondu EAFRD jsem nejcennější informace získal prostřednictvím expertních rozhovorů. Expertní rozhovory jsem realizoval s téměř čtyřmi desítkami osob. Z částí z nich jsem provedl expertní rozhovor osobně, ostatní jsem kontaktoval telefonicky, z částí oslovených jsem komunikoval elektronicky. Seznam osob je přehledně uveden v příloze F, stejně jako osnova otázek a vedení expertního rozhovoru, viz příloha G. Další cenné informace jsem získal z materiálů od vedoucí odboru investiční výstavby města Jemnice paní Ing. I. Kubíčkové, od předsedy Jemnického mikroregionu pana Ing. M. Nevěčného, od předsedy Místní akční skupiny Jemnicko o.p.s. pana Ing. A. Adama a z materiálů Státního zemědělského a intervenčního fondu.

3 Geografická charakteristika Jemnického mikroregionu

3.1 Poloha Jemnického mikroregionu

Jemnický mikroregion se nachází na pomezí jihozápadní Moravy a jihovýchodních Čech. Jemnický mikroregion se rozprostírá na ploše 296, 2 km² a zasahuje na území tří krajů – Jihomoravského, Jihočeského a zejména na území kraje Vysočina. Většina studované oblasti se rozprostírá v jihozápadní části kraje Vysočina. Na jihozápadě okrajově Jemnický mikroregion zasahuje i do Jihočeského kraje a na jihovýchodě do Jihomoravského kraje. Jižní hranice mikroregionu koresponduje se státní hranicí České republiky a Rakouska (viz mapa č. 1: Poloha Jemnického mikroregionu v rámci krajské soustavy ČR k 1. 1. 2008).

Mapa č. 1: Poloha Jemnického mikroregionu v rámci krajské soustavy ČR k 1. 1. 2008



3.2 Fyzickogeografická charakteristika

3.2.1 Krajina a životní prostředí

Krajinu Jemnického mikroregionu charakterizuje reliéf mírně zvlněný táhlými oblými hřbety, široce rozevřenými údolními, plošinami a nízkými pahorky. Většinu povrchu zaujímá poměrně rozsáhlá sníženina v okolí Jemnice – Jemnická kotlina. Typickým znakem studovaného území je malá výšková členitost a sklonitost, která se projevuje plochostí reliéfu. Převládajícím typem reliéfu je členitá pahorkatina s výškovou členitostí do 150 m (okolí Jemnice, východní, jihozápadní a západní část popisovaného území), která pouze lokálně (zejména na severu oblasti) přesahuje 200 m a nabývá vzhledu ploché až členité vrchoviny. (V. Nekuda, 1997)

Krajina ovlivněná intenzivní zemědělskou produkcí nemá mnoho významných krajinných oblastí. V současné době jsou evidovány pouze dvě lokality v rámci NATURA 2000. Obě tato místa souvisí s povodím Dyje a svým způsobem ohraničují území na západě u Dešné a na východě u Vratěnína a tvoří ekologicky významný prvek v Jemnickém mikroregionu. Řeka Dyje a Moravská Dyje tu v obou případech opouští území regionu a směřují do Rakouska. Tyto dvě oblasti doplňují další dvě maloplošná chráněná území, všechna blízko hranic s Rakouskem (Kysibl u Dešné a Suché skály u Kostníku). Ekologické zátěže v mikroregionu jsou spíše menší nebo střední závažnosti. Index ekologické stability oblasti je 0,6, což při intenzivní zemědělské výrobě (viz kapitola 3.3.4 Hospodářská charakteristika) je odpovídající číslo, které však vypovídá nejenom o podílu zemědělských ploch, ale i o chemických a energetických vstupech nutných pro zemědělskou produkci.

3.3 Socioekonomická charakteristika

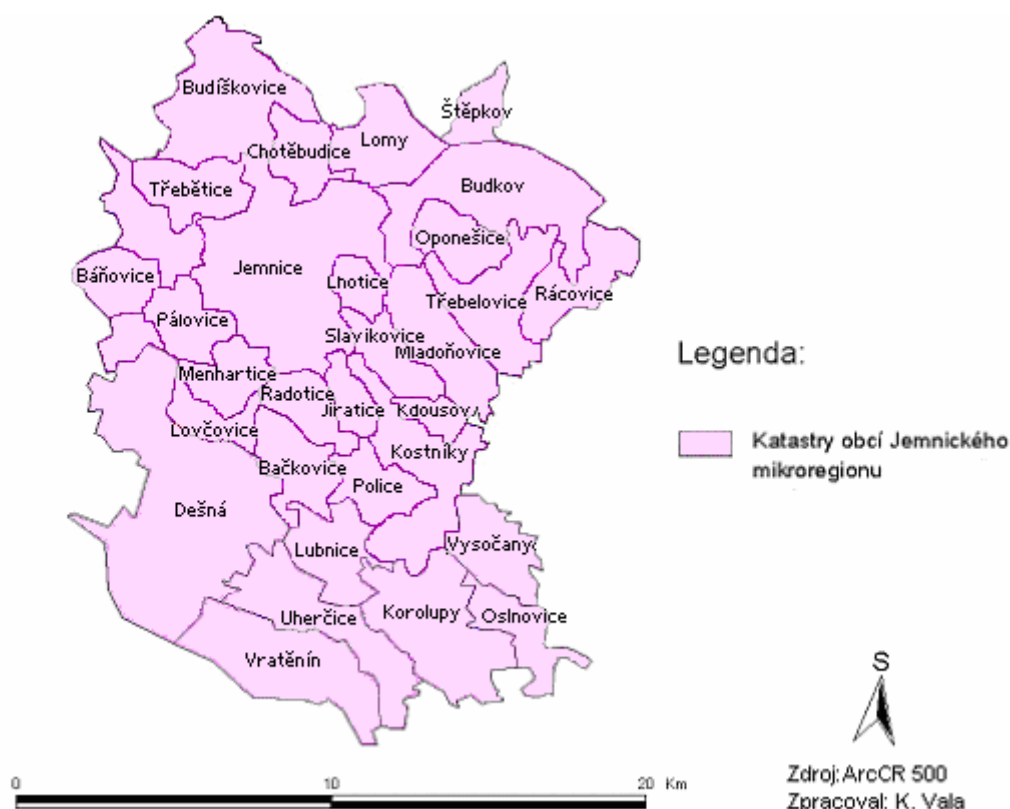
3.3.1 Administrativní členění Jemnického mikroregionu k 1. 1. 2008

Jemnický mikroregion má přirozené středisko v téměř čtyřapůltisícové Jemnici, která má statut města a současně pověřeného úřadu (PoÚ) pro obce ve svém spádovém okolí.

Všechny třebíčské obce Jemnicka (s výjimkou Štěpkova) jsou také součástí spádového obvodu pověřeného úřadu Jemnice. Znojenské obce Korolupy, Lubnice, Oslnovice, Uherčice, Vratěnin a Vysočany jsou součástí PoÚ Vranov nad Dyjí a jindřichohradecké Báňovice, Budiškovice a Třebětice PoÚ Dačice a Dešná PoÚ Slavonice.

Jak vyplývá z mapy č. 2, Jemnický mikroregion se skládá ze třiceti katastrů obcí.

Mapa č. 2: Katastry obcí Jemnického mikroregionu k 1. 1. 2008



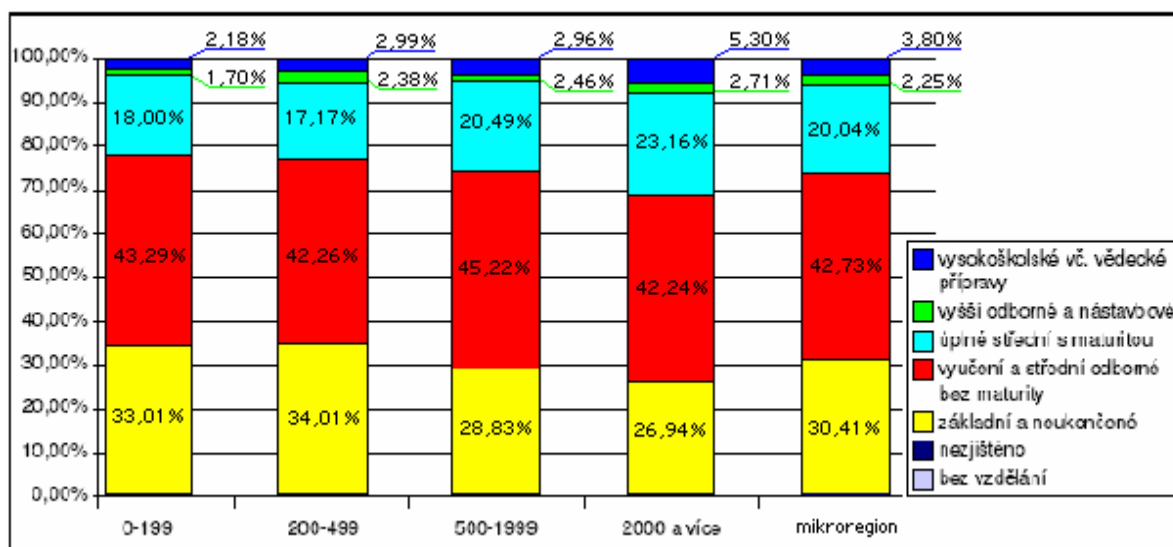
3.3.2 Demografická charakteristika

V roce 2007 žilo v Jemnickém mikroregionu 11154 obyvatel (viz příloha A). V produktivním věku žilo v oblasti 63 % populace. Největší podíl obyvatel v produktivní věkové kategorii vykazují obce Lovčovice (73 %), Třebelovice (68 %), Lhotice (67 %) a Kdousov (66 %). V předproduktivním věku (kategorie 0 – 14 let) žilo ve studované oblasti 18 % obyvatel. Největší podíl obyvatelstva v kategorii 0 – 14 let vykazují obce Báňovice (22 %) Menhartice (22 %), a Pálovice (21 %). V roce 2007 žilo v zájmovém území 19 %

obyvatel ve věkové kategorii 60 a více let. Více jak 25 % obyvatel starších 60 let vykazují obce Lubnice (31 %), Radotice (28 %), Jiratice (28 %), Rácovice (27 %), Pálovice (27 %), Vysočany (26 %) a Lomy (26 %). Nejméně příznivé ukazatele věkové struktury obyvatelstva vykazují obce Lubnice, Oponešice, Bačkovice, Lomy, Vysočany, Jiratice a Radotice, ve kterých se index stáří pohybuje nad hodnotou 150 procent (viz příloha A). Naopak ve čtyřech obcích mikroregionu (Menhartice, Lhotice, Třebelovice, Jemnice) byl v roce 2007 poměr mladé a staré složky populace příznivý.

V budoucnu je možno v důsledku prodlužování střední délky života očekávat u populačně slabších ročníků vstupujících do produktivního věku a v případě stagnace porodnosti postupný růst obyvatel ve věkové skupině 60 let. Významný vliv na věkovou strukturu bude mít také migrační aktivita obyvatelstva, která podle vývojových tendencí přispěje k dalšímu vylidňování a „stárnutí“ populačně malých obcí Jemnicka (GaREP 2007).

Graf č. 1: Vzdělanostní struktura obyvatel podle velikostních skupin obcí v roce 2007



Zdroj: ČSÚ, GaREP 2007, vlastní výpočty

Problémem studovaného území je nízká vzdělanost. V souladu s obecnými trendy ve vývoji struktury obyvatelstva sledujeme v největší obci - v Jemnici výrazně vyšší podíl obyvatel s úplným středním vzděláním s maturitou oproti zbytku mikroregionu (viz graf č. 1: Vzdělanostní struktura obyvatel podle velikostních skupin obcí a tab. č. 2).

Tab. č. 2: Vzdelanostní struktura obyvatel podle velikostních skupin obcí Jemnicka

Velikostní kategorie obcí	Základní a neukončené	Vyučení a střední odborné bez maturity	Úplné střední s maturitou	Vyšší odborné	Vysokoškolské	Bez vzdělání	Nezjištěno
0 - 199	763	974	405	40	49	7	12
200 - 499	944	1179	485	66	83	8	17
500 - 1999	211	331	150	7	29	2	2
nad 2000	944	1543	846	99	197	8	16
Celkem	2862	4021	1886	212	358	25	47

Zdroj: ČSÚ 2007, GaREP 2007, vlastní výpočty

Region potvrzuje pravidlo, že s klesajícím počtem obyvatel v obci klesá podíl úrovně vyššího vzdělání a recipročně se zvyšuje podíl osob bez maturity a se základním vzděláním. Tento trend je způsoben mimo jiné i stářím obyvatel malých obcí. Tzn. vyšším podílem osob, které byly mladé v době, kdy platily ve společnosti jiné zvyklosti ohledně vzdělání. Ze srovnání s průměrem kraje Vysočina vyplývá, že míra osob se základním vzděláním je ve srovnání s krajským průměrem vyšší. V kraji je více osob s maturitou, přibližně stejně jako vyučených, zatímco v Jemnickém regionu je vyučených proti středoškolákům dvojnásobek. Tento jev je v souladu s již zmíněným obecným trendem koncentrace lépe vzdělaných lidí do větších obcí. Na tuto skutečnost si stěžují i zaměstnavatelé, kteří přes vysokou nezaměstnanost těžko hledají zaměstnance s určitou úrovní klíčových kompetencí.

3.3.3 Struktura osídlení

Sídelní struktura Jemnického mikroregionu je charakteristická velkou rozdrobeností a hustotou. Dezintegrace obcí na konci osmdesátých let a zejména na počátku let devadesátých vedla k vytvoření současné velmi členité struktury sídel a obcí na území Jemnicka. Nejvíce samostatných obcí vzniklo z dřívějších místních částí města Jemnice, na druhé straně například obec Budíškovice stále tvoří čtyři místní části.

Tab. č. 3: Vývoj velikostní struktury obcí Jemnického mikroregionu v období 1961 – 2007

kategorie dle počtu obyvatel	1961		1980		1991		2007	
	počet obcí	počet obyvatel	počet obcí	počet obyvatel	počet obcí	počet obyvatel	počet obcí	počet obyvatel
do 199	10	1 554	15	2 193	16	2 075	18	2 378
200 – 499	13	3 723	11	3 556	11	3 592	9	3 025
500 – 999	4	2 249	3	2 354	2	1 550	2	1 518
nad 1000	3	6 182	1	4 011	1	4282	1	4357
Celkem	30	13 708	30	12 114	30	11 499	22	11 278

Zdroj: Retrospektivní lexikon obcí ČSSR 1850 –1978, Statistický lexikon obcí České republiky 1992, Statistický lexikon obcí ČSSR 1982, Statistický lexikon obcí ČSSR 1974, ČSÚ 2008, vlastní výpočty

Nejvyšší počet obcí je v mikroregionu zastoupen ve velikostní kategorii nejmenších obcí do 199 obyvatel. Jejich počet se v průběhu sledovaných let zvyšoval a zároveň klesal počet obcí v kategoriích bezprostředně vyšších. Již od sčítání lidu v roce 1961 zůstalo ve velikostní kategorii 1000 a více obyvatel pouze město Jemnice (viz tabulka č. 3).

V dlouhodobém vývoji (od roku 1961) klesl počet obyvatel ve všech obcích Jemnicka, s výjimkou střediska oblasti – města Jemnice. V devadesátých letech se situace na Jemnicku mírně vylepšuje a populační růst zaznamenávají kromě Jemnice další 4 obce (Budkov, Menhartice, Pálovice a Rákovice) a ve druhé polovině devadesátých let již obcí deset. Nárůst počtu obyvatel za posledních cca deset let je možno zaznamenat u Jemnice (75 obyvatel), Menhartic (30) a Pálovic (18) (GaREP 2007).

Přes naznačenou možnou změnu tendence populačního vývoje Jemnického mikroregionu jako celku došlo ve většině malých obcí od roku 1961 ke snížení počtu obyvatel. V některých obcích (např. v Kdousově) došlo k poklesu populace téměř na polovinu původního stavu. (GaREP 2007)

3.3.4 Hospodářská charakteristika

Hospodářství zájmového území je ovlivněno mnoha faktory, především přírodními podmínkami, historicko-politickým vývojem, strukturou osídlení a geografickou polohou území. V průběhu 90. let prošla ekonomika Jemnického mikroregionu významnými transformačními změnami (rychlá privatizace a restrukturalizace činností). Ve většině

původních podniků došlo či stále ještě dochází k organizačním změnám. Do vybraných hospodářských subjektů vstoupili zahraniční vlastníci, jiné byly za pomoci zahraničního kapitálu založeny (například současný, z hlediska zvyšování zaměstnanosti nejvýznamnější ekonomický subjekt mikroregionu – EGSTON System Elektronik, s. r. o.).

Tab.č. 4: Srovnání odvětvové struktury ekonomických subjektů Jemnického mikroregionu dle zaměstnanosti za rok 2007

Území	podíl subjektů dle počtu vytvořených pracovních míst (%)		
	Primární sektor	Sekundární sektor	Terciální sektor
Jemnický mikroregion	15,5	38,0	47,5
Vysočina	9,0	44,0	47,0
ČR	3,7	40,0	56,3

Zdroj: GaREP 2007, ČSÚ 2008
Zpracoval: Vala K., 2008

Ve srovnání s krajem Vysočina a Českou republikou se Jemnický mikroregion vyznačuje výrazným podílem primárního sektoru (zemědělství, lesní a vodní hospodářství) a naopak nevýrazným zastoupením většiny ostatních hospodářských odvětví (výrazně podprůměrně jsou zastoupena odvětví doprava a spoje, školství a zdravotnictví) na počtu registrovaných hospodářských subjektů.

Tab. č. 5: Největší zaměstnavatelé v Jemnickém mikroregionu v roce 2007

<i>název hospodářského subjektu</i>	<i>Místo</i>	<i>Odvětví</i>	<i>počet zaměstnanců</i>
Egston System Elektronik, s. r. o.	Jemnice	elektrotechn.p.	432
Motorpal, a. s.	Jemnice	strojírenský p.	295
Jemča Jemnice, a. s.	Jemnice	potravin. p.	125
ZD Budíškovice	Budíškovice, Třebětice	zemědělství	120
SWN Moravia, s. r. o.	Mladoňovice	nábytkářský p.	103
ZOD Doubrava Police	Police, Jiratice, Kdousov	Zemědělství	80
ZD Budkov	Budkov	Zemědělství	78
ZD Třebelovice	Třebelovice, Rácovice	Zemědělství	75
Jemnická Stavba, a. s.	Jemnice	Stavebnictví	52
EMPO Holz, s. r. o.	Jemnice	dřevozprac. P	50
ZD Menhartice	Menhartice	Zemědělství	50

Zdroj: Úřad práce Třebíč, Úřad práce Jindřichův Hradec, Úřad práce Moravské Budějovice
Zpracoval: Vala K., 2008

V roce 2007 mělo na území Jemnického mikroregionu registrováno sídlo celkem 1885 ekonomických subjektů. Na 1000 obyvatel Jemnicka připadá 169 ekonomických subjektů. 1885 společností a živnostníků hospodařících v mikroregionu zde vytváří 4102 pracovních míst (viz příloha B: Intenzita podnikatelských činností v Jemnickém mikroregionu v roce 2007).

Jak je zřejmé z přílohy B, obce Lovčovice, Lhotice, Rácovice, Radotice, Kostníky, Oponěšice, Slavíkovice, Jiratice, Budíškovice a Báňovice vykazují relativně nejnižší intenzitu hospodářských činností a následně i nejmenší počet pracovních míst na 1000 obyvatel v produktivním věku.

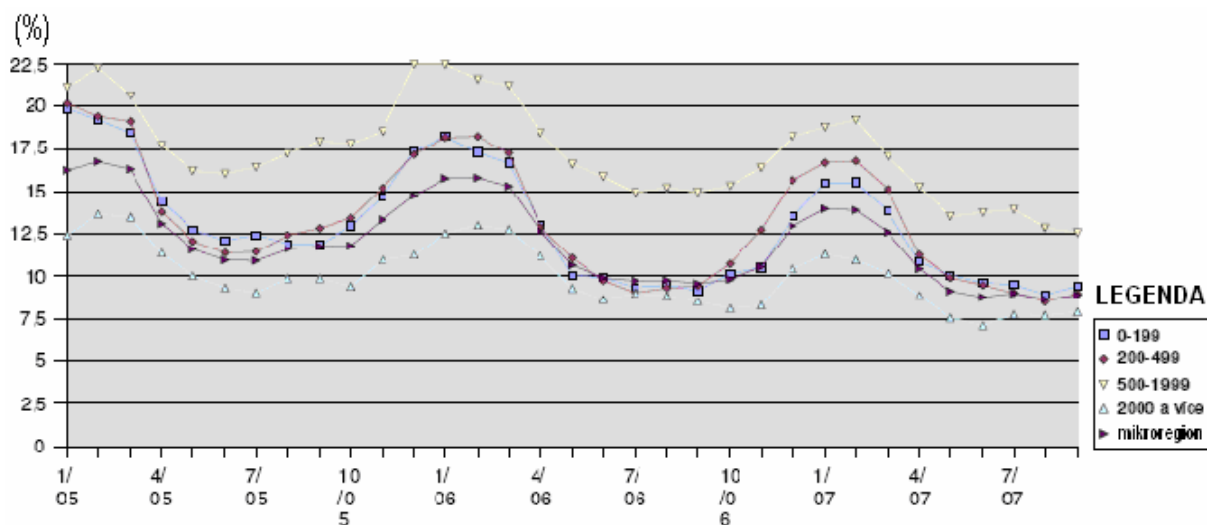
Z porovnání přílohy B: Intenzita podnikatelských činností v Jemnickém mikroregionu v roce 2007 a tabulky č. 5: Největší zaměstnavatelé v Jemnickém mikroregionu v roce 2007 je zřejmé, že více jak polovinu všech pracovních míst v zájmovém území vytváří pouze 11 největších zaměstnavatelů. Zcela dominantní postavení má centrum Jemnického mikroregionu město Jemnice, ve kterém hospodaří 3 největší zaměstnavatelé oblasti a další 2 podniky s více jak padesáti zaměstnanci. Téměř polovinu z celkového počtu pracovních míst v mikroregionu poskytují zaměstnavatelé podnikající v Jemnici.

Dalším indikátorem, který umožňuje nepřímé porovnání výkonnosti místní ekonomiky, je daňová výtěžnost (daňové příjmy obcí) na 1 obyvatele. Sledovaným obdobím je v tomto případě rok 2007. Přehled daňových příjmů obcí Jemnického mikroregionu je uveden v příloze E. Úroveň daňové výtěžnosti v mikroregionu jako celku dosahuje 6 440,- Kč na obyvatele. Nejvyšší daňovou výtěžnost na obyvatele můžeme zaznamenat v obcích Dešná (8850,- Kč), Chotěbudice (8 420,- Kč), Lomy (8 390,- Kč), Menhartice (8 380,- Kč), Jemnice (8 360,- Kč) a Báňovice (8 120,- Kč). Naopak nejnižší úroveň vykazují obce Rácovice (3 920,- Kč), Štěpkov (4 470,- Kč), Uherčice (4 520,- Kč), Oponěšice (4 830,- Kč), Slavíkovice (4 960,- Kč) a Oslnovice (4 990,- Kč). V absolutním vyjádření má daňová výtěžnost v Jemnickém mikroregionu za rok 2007 hodnotu téměř 81 mil Kč. Jednoznačně nejvyššího objemu dosahuje město Jemnice (přes 36 mil Kč - což představuje téměř polovinu daňové výtěžnosti mikroregionu), následují obce Dešná (6,27 mil), Budíškovice (4, 69 mil) a Třebelovice (3,27 mil) viz příloha E.

Z ekonomických ukazatelů mikroregionu je tradičně nepříznivá vysoká míra nezaměstnanosti. Z doby centrálně řízeného hospodářství zůstala závislost pracovního trhu na zemědělství a jen v malé míře se firmy v mikroregionu transformovaly nebo nově vznikly. Malé podniky a živnostníci tento trend prozatím nedovedly změnit, navíc nízká

úroveň zaměstnatelnosti lidí s ohledem na jejich vzdělání a pružnost při rekvalifikaci je hlavní brzdou rychlejšího rozvoje. Malé podniky a živnostníci se v regionu zabývají především obchodní činností, zemědělstvím, řemesly a stavebnictvím. Zvláště zajímavým je u malých podniků velký podíl stavebních firem. Souvisí pravděpodobně s rozšířenou praxí najímání zednických profesí, tzv. na „živnostenský list“, ale na druhé straně i s nízkou vzdělaností obyvatelstva. U středně velkých podniků je stále velký podíl firem v priméru (tj. v zemědělství, lesnictví a rybolovu). Tento podíl má dopad na vysokou míru nezaměstnanosti a na sezónních výkyvech v míře nezaměstnanosti. Nezaměstnanost je v regionu zhruba na dvojnásobku krajského stavu. U malých obcí dosahuje až 2,5 násobku krajského průměru (GaREP 2007). Až od ledna roku 2006 nastoupil pozitivní sestupný trend míry nezaměstnanosti, který se však promítl v regionu cca 2 % snížením v letním období, stále však činí v létě cca 9 %, v zimním období se pohybuje na úrovni 14 až 15 % (viz graf č. 2).

Graf č. 2: Vývoj míry nezaměstnanosti v Jemnickém mikroregionu v letech 2005 – 2007



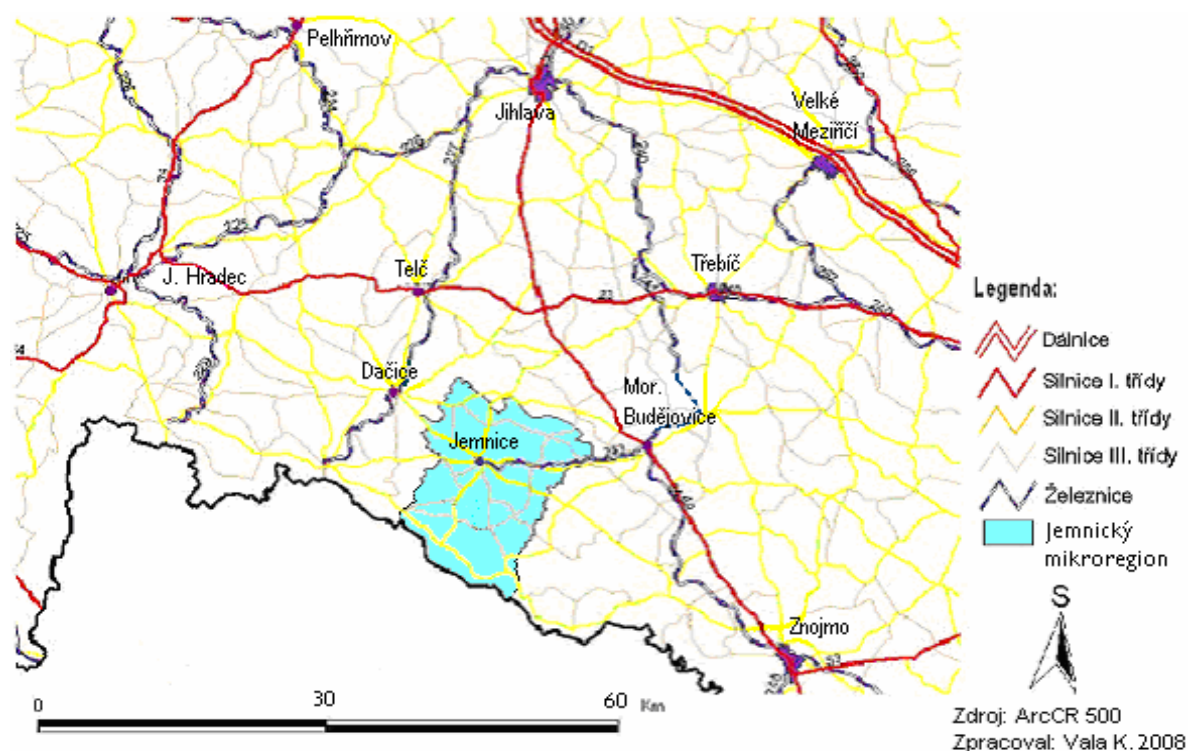
Zdroj: GaREP 2007, vlastní zpracování

V hospodářství Jemnického mikroregionu hraje významnou roli zemědělství. Oblast je charakteristická intenzivním zemědělstvím. Půda ve studovaném území je úrodná a převažují střední zemědělské firmy. Do roku 1989 podporou socialistických zemědělských podniků scelujících pole do větších a větších lánů byly vytvořeny velké a těžko přístupné zemědělské produkční plochy, které přetrvávají do současnosti. Transformací hospodářství a výrazným zefektivněním zemědělské výroby, došlo k

významné ztrátě obvyklých pracovních příležitostí. Zefektivnění však s sebou přineslo, a to především v případě velkých zemědělských podniků, až "průmyslovou" zemědělskou výrobu. Zkušenosti z blízkého zahraničí ukazují, že soustředění se na ekologickou produkci biopotravin přináší nejen menší zátěž životního prostředí, ale i poptávku po místních pracovních silách.

3.3.5 Dopravní charakteristika

Mapa č. 3: Poloha Jemnického mikroregionu v dopravní síti ČR v roce 2008



Dopravní polohu Jemnického mikroregionu lze označit za periferní; leží stranou všech významných dopravních tras. Východně od zájmového území probíhá silnice I/38 Jihlava – Znojmo (viz mapa č. 3: Poloha Jemnického mikroregionu v dopravní síti ČR v roce 2008), která je důležitá i z hlediska mezinárodního tranzitu směrem do Rakouska. Severně od sledovaného území je vedena silnice I/23 (Brno – Třebíč – Telč – Jindřichův Hradec), která spojuje jižní Moravu s jižními Čechami. Vlastní území Jemnického mikroregionu je obsluhováno nejvýše silnicemi II. třídy. V budoucnu je rozvoj dopravní sítě Jemnicka vázán na vybudování plánovaného severojižního tahu vedoucího od polských hranic přes Svitavy, Bystřici nad Pernštejnem, Velké Meziříčí, Jaroměřice nad Rokytnou, Moravské

Budějovice, Dešov a Vratěnin do Rakouska. Realizace této spojnice by znamenala lepší dopravní dostupnost Jemnického mikroregionu jako celku.

Dopravní obslužnost na území Jemnického mikroregionu je zajišťována meziměstskou hromadnou autobusovou dopravou a železniční dopravou. Většího významu v dopravní obsluze mikroregionu jasně dosahuje autobusová doprava. Všechny obce oblasti jsou obsluhovány meziměstskou hromadnou autobusovou dopravou.

Železniční doprava je na území Jemnického mikroregionu limitována rozsahem její dopravní infrastruktury. Na území zasahuje pouze regionální dráha č. 243 Jemnice – Moravské Budějovice, která odbočuje z dráhy celostátní č. 241 Okříšky – Znojmo (viz mapa č. 3: Poloha Jemnického mikroregionu v dopravní síti ČR v roce 2008). Železniční doprava obsluhuje v sledovaném území pouze 4 obce (Jemnici, Lhotice, Třebelovice a Rácovice). V budoucnosti je existenční hrozbou pro železniční dopravu v Jemnickém mikroregionu uzavření tratě Moravské Budějovice – Jemnice v souvislosti s rušením nejméně efektivních úseků s nízkými počty cestujících. (GaREP 2007)

3.3.6 Charakteristika občanské vybavenosti

Občanská vybavenost regionu je jedním z limitujících prvků kvality života jeho občanů. V devadesátých letech proběhla ve všech obcích regionu s výjimkou Budiškovíc, Třebětic, Písečného a Dešné plynofikace. Většina obcí má zbudovaný vodovod. Na ČOV jsou napojeny kanalizace v Jemnici, Budiškovících a Třeběticích. Dešná má zřízené centrální zásobování teplem. V lokálních centrech je několik škol, pošt a zdravotnických zařízení (trvalých nebo detašovaných). V Budkově je zřízeno detašované stomatologické pracoviště. V Polici, Uherčicích a Budiškovících jsou zřízena detašovaná pracoviště stomatologa a praktického lékaře. Dešná má zřízeno detašované pracoviště praktického lékaře pro dospělé a pro děti a dorost. V Jemnici jsou provozovány ordinace praktického lékaře pro dospělé, děti a dorost, stomatologické a gynekologické ordinace (viz příloha D: Občanská vybavenost obcí Jemnického mikroregionu). Dětské domovy jsou v Budkově a v Jemnici. V Budiškovících a v Uherčicích jsou provozovány domovy důchodců. V Jemnici se nachází dům s pečovatelskou službou. Pobočky České Pošty jsou k dispozici ve větších obcích regionu – v Jemnici, Budiškovících, Uherčicích a Dešné.

Úroveň občanské vybavenosti představuje základní socioekonomickou charakteristiku, na jejíž základě lze jednoznačně určit přirozené centrum Jemnického mikroregionu. Nejvybavenější obcí Jemnického mikroregionu vybranými zařízeními (viz příloha D: Občanská vybavenost obcí Jemnického mikroregionu v roce 2007) je jednoznačně město Jemnice. Z jednadvaceti druhů sledovaných zařízení mají občané Jemnice všechny k dispozici. Jemnice tak potvrzuje pozici přirozeného centra oblasti. V podmínkách zájmového území jsou dalšími relativně kvalitně vybavenými sídly obce Dešná, Uherčice, Police, Budiškovice, Budkov, Vratěním a Třebelovice. Naopak nejméně vybavenými obcemi jsou Lovčovice, Jiratice, Lhotice, Radotice, Rácovice, Pálovice, Kostníky, Menhartice, Oslnovice a Chotěbudice. Například v obci Lovčovice se nenachází žádné ze sledovaných druhů zařízení (viz. příloha D).

3.3.7 Cestovní ruch a rekreace

Území Jemnického mikroregionu nemá jako celek příliš příznivé krajinné předpoklady pro využití v oblasti aktivit cestovního ruchu a rekreace (s výjimkou oblasti Dolní Želetavky a západního výběžku Vranovské přehrady), zvláště pak v kontextu celého kraje Vysočina. Reliéf Jemnicka je součástí Českomoravské vysočiny, její moravské části, která je označována jako Jevišovická pahorkatina a její podcelek Jemnická kotlina. Nachází se na přechodu okrajové nižší části Vysočiny s nadmořskými výškami do 450 m a jejího středního stupně přes 500 m n.m. Většina původních lesů však byla odstraněna a území je dnes intenzivně zemědělsky využíváno. Primárně nejvýznamnějším atraktorem je tak na Jemnicku kulturní krajina, zahrnující jak přírodní lokality, rybníky, tak především kulturně historické památky.

Dominantním střediskem turistické návštěvnosti je na území mikroregionu město Jemnice, jehož centrum je prohlášeno městskou památkovou zónou. V královské Jemnici, založené roku 1227, se ze značné části dochovaly původní městské hradby pocházející ze 14. - 16. století. K dalším významným kulturně historickým zajímavostem patří barokní zámek vzniklý přestavbou původního hradu, se zámeckým parkem, kostel sv. Jakuba s válcovou věží, která je pozůstatkem původní románské rotundy z 12. století, farní kostel sv. Stanislava, klášterní kostel sv. Víta a muzeum s geologickou expozicí, archeologickými nálezy, expozicí největšího rozkvětu města ve vrcholném středověku a ukázkami

západomoravského lidového umění. Ve městě je každoročně pořádána slavnost Barchan na paměť domnělého pobytu královny Elišky Přemyslovny v roce 1312. V letní sezóně je možno využívat přírodní koupaliště a kemp v lokalitě Červený rybník. Mimo Jemnici jsou architektonicky a historicky cennými stavbami zámek v Polici – původně tvrz ze 14. století, židovský hřbitov s renesančními a barokními náhrobky připomínající bývalé židovské ghetto, barokní zámek z konce 17. století v Budíškovcích se zámeckou oborou, v níž se nacházejí vzácné druhy stromů. Ve Štěpkově je patří k zajímavostem kaple sv. Václava – jedná se o rotundu s apsidou ze 12. století, v Dešné, resp. Ranciřově kostel Nanebevzetí Panny Marie s původní gotickou věží. V Uherčicích je v omezené míře možno navštívit renesanční zámek z 16. století, ke kterému přiléhá park barokního založení, lesopark a hradní zřícenina. Obec Vratěnin je vyhlášena vesnickou památkovou zónou, mezi nejvýznamnější objekty patří kostel sv. Jakuba Většího, historický objekt bývalé přepražní stanice, historické domy a sochy svatých (Nekuda 1997).

Za turisticky a rekreačně atraktivní přírodní prostředí je možno označit především oblast kolem dolního toku řeky Želetavky. Je zde rozmístěno několik původních historických mlýnů, které dnes často slouží jako sezónní rekreační zařízení či ubytovny. Řeka Želetavka se vlévá do Vranovské přehrady, která svým západním ohybem zasahuje okrajově na území mikroregionu. Z turistických zajímavostí je zde možno jmenovat blízký hrad Bítov a zříceninu hradu Cornštejn.

Přírodní podmínky a reliéf krajiny Jemnicka jsou velmi vhodné pro aktivity v oblasti cykloturistiky. Z dálkových cyklotras prochází jižním cípem mikroregionu (obcí Vratěnin) Česko – rakouská příhraniční stezka, která zde kopíruje část dálkové trasy „Greenways Praha – Vídeň“. K významnějším regionálním cyklotrasám je možno řadit severojižním směrem procházející trasu z Lomů přes Jemnici do Police a Vysočan, směřující dále k Vranovské přehradě, a také trasu vedoucí z Dačic přes Budíškovice a Štěpkov směrem na Třebíč.

Ubytovací kapacita mikroregionu se dle údajů ČSÚ a vlastních výpočtů v obcích Jemnického mikroregionu pohybuje kolem 270 lůžek, což znamená asi 24 lůžek na 1000 obyvatel území. Celková kapacita ubytovacích možností tedy není nijak velká a navíc je rozložena po území mikroregionu velmi nerovnoměrně, což ovšem odpovídá struktuře osídlení viz kapitola 3.3.3. Další informace týkající se problematiky turistické infrastruktury jsou přehledně uvedeny v příloze C.

3.4 SWOT analýza Jemnického mikroregionu

3.4.1 Silné stránky

3.4.1.1 Krajina a životní prostředí

- lokálně scénicky hodnotná přírodní krajina (pestrá škála tvarů reliéfu v údolí řeky Dyje, údolí dolní Želetavky, Vranovská přehrada aj.) umožňující různé aktivity (rekreace, turistika, cykloturistika, rybolov, hipoturistika aj.)
- velká četnost kulturně hodnotných prvků, zejména ve městě Jemnici, která je významným centrem kulturní krajiny mikroregionu s bohatou historií
- poloha na podhůří Vysočiny s neporušeným životním prostředím těžkým průmyslem a dopravou
- napojení většiny objektů na kanalizační systém s čistírnou odpadních vod, vysoká úroveň plynofikace obcí v mikroregionu
- dlouhodobě spolehlivý systém svozu, likvidace a recyklace komunálního odpadu v obcích mikroregionu

3.4.1.2 Doprava a občanská vybavenost

- nízká intenzita dopravy nezatěžuje příliš dopravní infrastrukturu
- prostřednictvím hraničního přechodu Vratěšín/Drosendorf je zajištěn přímý kontakt na rakouské příhraničí
- vynikající vybavenost obcí v mikroregionu knihovnami, obchody s potravinami a kulturními domy (viz příloha D)

3.4.1.3 Hospodářství

- hospodářsky stabilizovaná situace nejvýznamnějších zaměstnavatelů v mikroregionu (Egston System Elektronik, Motorpal, SWN Moravia, Jemča Jemnice aj. viz tabulka č. 9)
- nadprůměrná daňová výtěžnost obcí Jemnického mikroregionu
- dostatek kvalifikované pracovní síly v zemědělství
- vysoké zastoupení řemesel jako potenciálního zdroje podnikatelského rozvoje
- výrazná exportní orientace nejvýznamnějších průmyslových podniků v mikroregionu (Jemča Jemnice, Egston System Elektronik, Motorpal a SWN Moravia).

- vysoké pokrytí mikroregionu nevýrobními službami pro obyvatelstvo
- vybudovaná průmyslová zóna pro potenciální investory (zóna Černý most v Jemnici)

3.4.1.4 Rekreační a cestovní ruch

- četné kulturně – historické památky rozmístěné po celém území mikroregionu
- město Jemnice s městskou památkovou zónou, geologickým muzeem, se sportovní stravovací a ubytovací infrastrukturou je přirozeným turistickým centrem mikroregionu
- gravitační potenciál blízké Vranovské přehrady
- gravitační potenciál blízké památkové zóny ve Slavonicích a zejména Telče (městská památková rezervace UNESCO)
- výhodná poloha Jemnického mikroregionu na dálkových i regionálních cyklotrasách
- dlouhodobě fungující městské informační středisko v Jemnici
- silniční a cyklistický hraniční přechod Vratěšín/Drosendorf umožňující dobrou dopravní dostupnost Jemnického mikroregionu pro rakouské turisty
- množství naučných stezek, koupališť a možností koupání (viz příloha C)
- zřízená autobusová cyklotrasa (Zelená trasa České Budějovice – Jemnice) umožňující v letní sezóně navštívit mikroregion i hipoturistům ze vzdálenějších oblastí
- výborné podmínky pro rozvoj hypo a agroturistiky (řada zemědělských subjektů může ke svému hospodářskému růstu využít svých kapacit pro rozvoj agro a hipoturistiky, příkladem je úspěšný tradiční chov koní na rodinné farmě Vinklárků v obci Dešná)

3.4.2 Slabé stránky

3.4.2.1 Krajina a životní prostředí

- nadměrné zornění půdy
- nedostatek biokoridorů, které by v intenzivně zemědělsky využívaných částech studovaného území spojovaly biocentra
- nízká biodiverzita krajiny, pro krajinu Jemnicka je typická smrková monokulturní skladba lesů
- nevyrovnaný vodní režim, charakteristická je pro vodní toky rozkolísanost průtoků a nedostatek povrchové vody způsobený neuváženou meliorací prováděnou před rokem 1989

3.4.2.2 Obyvatelstvo a osídlení

- rozdrobená sídelní struktura s velkým podílem populačně malých obcí (viz tabulka č. 7)
- dlouhodobé vylidňování většiny obcí zmírněné v posledním desetiletí (viz tabulka č. 7)
- velmi nízký podíl obyvatel v produktivním věku (vysoké podíly mladé a staré složky populace viz příloha A)
- nižší vzdělanostní úroveň obyvatelstva mikroregionu (viz tabulka č. 6)
- dlouhodobé stárnutí obyvatelstva Jemnického mikroregionu

3.4.2.3 Doprava a občanská vybavenost

- periferní dopravní poloha Jemnického mikroregionu, mimo hlavních komunikačních tahů (viz mapa č. 2)
- neuspokojivá kvalita dopravní infrastruktury především silnic nižších kategorií
- nedostatečné celoplošné pokrytí území veřejnou dopravou, spojené s nízkou dopravní obslužností
- absence středoškolských, vyšších a vysokoškolských vzdělávacích zařízení (viz příloha D) a špatná dopravní dostupnost nejbližších škol této úrovně
- nedostatečný počet poskytovatelů služeb sociální péče pro seniory a zdravotně postižené (viz příloha D)

3.4.2.4 Hospodářství

- příliš silná orientace hospodářství Jemnického mikroregionu na primární sektor
- vysoká úroveň míry nezaměstnanosti a to zejména v zimním období, kdy se míra nezaměstnanosti v mikroregionu pohybuje až na hranici 15 % (viz kapitola 3.3.4 Hospodářská charakteristika, graf č. 2)
- značná závislost na tradičních pracovních centrech mimo Jemnický mikroregion (Dačice, Moravské Budějovice)
- nízké zastoupení progresivních odvětví služeb (viz kapitola 3.3.4 Hospodářská charakteristika, tabulka č. 8)
- nepříznivá hospodářská situace v zemědělských podnicích
- dle informací získaných od předsedy Jemnického mikroregionu pana Ing. M. Nevěčného je v Jemnickém mikroregionu relativně nízká kupní síla obyvatelstva

- mimo oblast zemědělství nedostatek kvalifikované pracovní síly, zejména v oblasti technologií
- nedostatečná nabídka pracovních příležitostí pro lidi s vyšším a vysokoškolským vzděláním
- dle předsedy mikroregionu je pro obce Jemnicka charakteristický vysoký podíl běžných výdajů oproti výdajům kapitálovým, bez dotací je tak rozvoj celé studované oblasti značně omezený

3.4.2.5 Rekreační a cestovní ruch

- nepříliš příznivé krajinné předpoklady pro rozvoj cestovního ruchu (odlesněná krajina s velkými bloky orné půdy a intenzivní zemědělskou výrobou viz kapitola 3.2.1 Krajina a životní prostředí)
- nerovnoměrně rozmístěné a nedostatečné ubytovací kapacity (viz příloha C), zejména v mikroregionu chybí zařízení luxusního hotelového typu
- nízká propagace Jemnicka jako celku, chybí povědomí o mikroregionu o jeho atraktivitách
- chybí systém účinného a přehledného turistického značení
- charakteristická je jednodenní návštěvnost turistů

3.4.3 Příležitosti

3.4.3.1 Krajina a životní prostředí

- budování sítě malých nádrží a rybníků
- zvýšit biodiverzitu v lesích i v zemědělské krajině například výsadbou listnatých stromů
- revitalizovat břehovou linii vodních toků, včetně vegetace a údolních niv
- omezit erozi zemědělské půdy hustším systémem remízků, mezí a lesních porostů
- využít kontaktu s rakouskou stranou k zavedení energeticky úsporných programů využitím obnovitelných zdrojů (fytomasa) s možností lokální energetické nezávislosti a snižování energetické náročnosti

- využít rakouské zkušenosti s rozvojem trvale udržitelného venkova s vazbou na fondy EU
- podporovat třídění, recyklaci a využití odpadu
- více využívat biotechnologie, zejména při likvidaci bioodpadu

3.4.3.2 Obyvatelstvo a osídlení

- možná změna depopulačních procesů v území, naznačená tendencí posledních deseti let (viz kapitoly 3.3.2 Demografická charakteristika a 3.3.3 Struktura osídlení, tabulka č. 7)
- možnost transformace obytné funkce vyliďňujících se populačně malých obcí na funkci rekreační
- snaha o udržení obyvatelstva (zejména mladého) v území například rozvojem bytové výstavby, podporou podnikání a následného vytvoření nových pracovních míst
- snažit se obdobnými nástroji přilákat mladé a vzdělané lidi
- podporovat vzdělávací a rekvalifikační kurzy produktivní populace obyvatelstva mikroregionu

3.4.3.3 Doprava a občanská vybavenost

- zlepšení stavu komunikací (průjezdni krajské komunikace, opravy komunikací po rekonstrukci kanalizační a vodovodní sítě) a zejména silnice nižších tříd obzvláště komunikace v jižní části Jemnického mikroregionu
- prosazování realizace výstavby severojižního tahu územím (Svitavy – Velké Meziříčí – Moravské Budějovice – Vratěšín – Rakousko), který by zlepšil dopravní dostupnost Jemnického mikroregionu a snížil by negativní dopady plynoucí z periferní dopravní polohy (viz kapitola 3.3.5 Dopravní charakteristika, mapa č. 3)
- další rozvoj místních knihoven a jejich poboček jako lokálních informačních center
- zřízení dalších potřebných zařízení a služeb sociální péče pro seniory a zdravotně postižené občany
- zlepšení dosažitelnosti rychlé záchranné služby
- prosazování zřízení střední lesnické školy ve městě Jemnici, popř. vzniku střední odborné školy obdobného charakteru

3.4.3.4 Hospodářství

- využití možností získání podpor z operačního programu Podpora podnikání a inovace a z regionálních operačních programů Jihovýchod a Jihozápad pro rozvoj malého a středního podnikání
- využití stávajícího vnitřního pracovního potenciálu území spojeného s podporou malého a drobného podnikání ve vazbě na tvorbu nových pracovních míst
- monitorování nevyužitých průmyslových a zemědělských objektů a areálů v mikroregionu a jejich nabídka podnikatelské veřejnosti
- příprava a následná propagace nových ploch určených pro podnikatelské využití
- podpora krajinnotvorných a ekologických funkcí zemědělství a nových aktivit, které nahradí utlumované tradiční intenzivní zemědělské výroby
- rozvoj činností podporujících alternativních příjmy na venkově s využitím místních surovin a podmínek
- ve studovaném území podporovat výstavby podnikatelských inkubátorů
- vytváření nových průmyslových zón v mikroregionu (příkladná je plánovaná výstavba nové průmyslové zóny v areálu bývalého vojenského autoparku v Jemnici)
- například pomocí daňových úlev se pokusit získat investory, kteří by v mikroregionu soustředili nové výroby, popř. technologická centra

3.4.3.5 Rekreace a cestovní ruch

- turistické zpřístupnění dalších míst rozšířením sítě značených cest a cyklotras, včetně naučných a tematických stezek ve vhodných lokalitách
- zvýšení nabídky turisticky atraktivních, kulturněhistorických míst a lokalit – nutnost jejich rekonstrukce, údržby a zpřístupnění návštěvníkům
- propagace turistického produktu oblasti, včetně zřízení dalších turistických informačních center (i sezónních)
- podporovat rozvoj podnikatelského prostředí v oblasti cestovního ruchu
- zvýšení turistické atraktivity mikroregionu cestou podpory budování sportovních a volnočasových zařízení
- podpora rozvoje hipo a agroturistiky (například výstavbou nových hipo a cyklostezek)
- vybudování systému turistických informačních tabulí v mikroregionu

- podpora výstavby luxusního zařízení hotelového typu (například zvýhodněnou nabídkou nevyužitých vojenských objektů a pozemků, popř. odprodejem či pronájmem pouze z části využívaného jemnického zámku)
- zlepšit propagaci mikroregionu a v rámci existujícího regionu Renaissance spolupracovat s ostatními členskými mikroregiony v propagaci celé oblasti

3.4.4 Ohrožení

3.4.4.1 Krajina a životní prostředí

- zhoršování vodního režimu krajiny a rizika povodní
- rozvoj zrychlené eroze zemědělské půdy
- ohrožení biodiverzity krajiny likvidací přírodě blízkých krajinných ekosystémů – ztráta ekologické reprodukce krajiny
- zdivočení krajiny v případě dalšího výrazného útlumu zemědělství - rozšíření plevelů
- degradace krajiny intenzivní zemědělskou produkcí

3.4.4.2 Obyvatelstvo a osídlení

- možnost opětovného prohloubení depopulačních procesů jako důsledek nepříznivé věkové struktury obyvatelstva
- rozdrobená sídelní struktura s velkou hustotou populačně malých obcí představuje hrozbu při překonávání nedostatků, např. v technické infrastruktuře
- migrace mladých a vzdělaných lidí z mikroregionu z tradičního důvodu profesního neuplatnění

3.4.4.3 Doprava a občanská vybavenost

- v souvislosti s hrozícím nedostatkem finančních prostředků na údržbu dopravní sítě lze očekávat další zhoršování stavu těchto komunikací s dopadem především na komunikace nižších řádů
- zhoršení dopravní obslužnosti mikroregionu v souvislosti s hrozbou zrušení železnice (regionální dráha č. 243 Jemnice – Moravské Budějovice) v důsledku nízkého využití v osobní ale i nákladní dopravě

- bez investic do budování technické infrastruktury v rozdrobené sídelní struktuře se může nadále snižovat atraktivita malých obcí pro bydlení i podnikatelskou činnost
- rušení malotřídek v některých obcích z důvodů nízkého počtu dětí
- nedostatek finančních prostředků na zabezpečení sociální péče může ohrozit její kapacitu i kvalitu

3.4.4.4 Hospodářství

- odchod kvalifikovaných pracovníků z mikroregionu do větších měst zejména z důvodů vyššího příjmu a pestřejší nabídky pracovních příležitostí
- vysoké záporné saldo hospodaření některých obcí ve vztahu k celkovým příjmům bude dlouhodobě negativně působit na hospodaření těchto obcí
- nedostatek investičního kapitálu a pokračující nízká dostupnost úvěrů pro podnikatelské subjekty, zejména v zemědělství, ohrožuje jejich konkurenceschopnost
- bez investic do budování technické infrastruktury v rozdrobené sídelní struktuře se může nadále snižovat atraktivita malých obcí pro bydlení i podnikatelskou činnost
- preference sociálních příjmů před příjmy pracovními zvláště u nízkopříjmových skupin profesí (vliv na zvyšování nezaměstnanosti)
- obtížný rozvoj větších firem závislých na dopravě, pokud se nerealizuje tzv. severojižní propojení kraje Vysočina (viz kapitola 3.3.5 Dopravní charakteristika)

3.4.4.5 Rekreační a cestovní ruch

- odkládání tvorby a propagace turistického produktu může vést k marginalizaci území v konkurenci se sousedními oblastmi s podobnou nabídkou
- nedostatek finančních prostředků na rekonstrukce a údržbu nejvýznamnějších turistických atraktivit (dopad na návštěvnost a rozvoj podnikatelských činností v oblasti cestovního ruchu)
- zmizení kulturních památek z důvodu narůstajícího vandalizmu v mikroregionu
- hrozba snížení atraktivity mikroregionu z důvodu finanční náročnosti údržby zeleně
- hrozba útlumu rozvoje cestovního ruchu vlivem nedostatečné turistické infrastruktury (nedostatek kvalitního ubytování hotelového typu)

3.4.5 Závěry SWOT analýzy

Jemnický mikroregion spadající do tří krajů je zachovalé území z hlediska přírodního prostředí, s čistým ovzduším, což dává prvotní předpoklady zdravé populace a činí území zajímavým pro rozvoj cestovního ruchu a příhraniční rekreační turistiky.

Migrací mladých, buď do centrální Jemnice nebo i mimo studovanou oblast, hrozí nebezpečí dalšího odlivu vzdělaných a zestárnutí populace mikroregionu. Toto riziko považují za nejnebezpečnější.

Jemnický mikroregion disponuje vysokým množstvím kulturních památek, téměř v každé z obcí je alespoň jedna registrovaná památka. Proto je dobře, že je kladen důraz na rozvoj cyklostezek, hiposteze a naučných stezek v návaznosti na rakouské příhraničí, s důrazem na související služby, zejména na ubytování všech kategorií, kterého je v mikroregionu citelný nedostatek. Síť cest, cyklostezek a hipotras v podobě, jak je známe od rakouských sousedů, brání nejen vysoké pořizovací náklady, ale i velké nerozčleněné plochy polí. Zvýšit prostupnost krajiny různými druhy cest a zajistit jejich udržování bude pro mikroregion nutností. Na rozvoj hipoturistiky má vliv i tradiční chov koní v Dešné, který se dále významně rozvíjí. Je tak vytvořen další předpoklad pro rozvoj cestovního ruchu, který by mohl do regionu přivést nejenom oživení, ale zejména další pracovní příležitosti.

Stav vozovek mikroregionu je nadprůměrně špatný a brzdí jak rozvoj cestovního ruchu, tak i dopravu mezi obcemi. Projevuje se letitá zanedbanost dopravní infrastruktury. Představitelé mikroregionu a starostové členských obcí by měli svým vlivem podpořit, aby ve všech 3 krajích - Vysočině, Jihočeském i Jihomoravském - byly nalezeny investiční prostředky pro obnovu silnic například s pomocí využití prostředků z nemístních rozpočtů (Program obnovy venkova, ROP aj.).

Chybí komunální, ale zejména turistické služby, drobní ubytovatelé, producenti a prodejci zajímavých regionálních produktů a rekondační a rehabilitační centra, která si návštěvník spojuje se svojí rekreací, která však mohou využít zejména mezisézonně i obyvatelé regionu. Chybí ucelená nabídka sportovišť, i když vybudování haly v Dešné v rámci Leader ČR 2005 významně přispělo k rozvoji sportu pro všechny a k společenskému životu v jihozápadní části regionu. Přestože rozvoj podnikání nelze přímo zařadit do oblasti kvality života, rozšíření strategie na nové využití přírodního a kulturního

bohatství je zacíleno zejména na podnikání v oblasti cestovního ruchu. Rozvoj však brzdí nízká vzdělanostní úroveň a minimální příležitosti ke vzdělávání dospělých.

Propagace regionu je nedostatečná, chybí například kalendář zajímavých tradičních akcí a podniků, který by byl dostatečně dán ve známost nejen veřejnosti, ale i u rakouských sousedů. Periodikum vydávané městem Jemnice obsahuje sice přehled akcí v regionu, ale to zdaleka nedostačuje.

Krajina by měla ožít po opravě stávajících drobných staveb, oživením detailů obecních dominant a renovací zajímavých přírodních zákoutí. Zde dle mého názoru je pole působnosti pro zemědělce a zemědělské podniky v rámci skutečně multifunkčního zemědělství.

Vzhledem k podílu zemědělství v hospodářské činnosti regionu je nutná změna přístupu zemědělských podniků zejména ve dvou oblastech. První je posun zájmu od intenzivní zemědělské velkovýroby k diverzifikaci s uplatněním místních specifik, ekologické produkci, bio produktům a produktům s vyšší přidanou hodnotou a zapojení do dalších rolí zemědělců v evropském kontextu, kterými jsou zejména péče o tvář krajiny, ale i odpovědné nakládání s půdou a převzetí odpovědnosti za komplexní rozvoj venkova, kde neplatí priorita produkce za každou cenu. Druhou oblastí je mezisektorové komunitní partnerství na místní úrovni s účastí zemědělských podniků, obcí a občanské společnosti.

Vysoká míra nezaměstnanosti na území, kde největší město Jemnice má jenom na 4000 obyvatel, je důsledkem útlumu zemědělské výroby a uzavírání provozoven tradičního textilního průmyslu. Významným faktorem je rovněž nedostatek pracovních příležitostí v sektoru služeb. Významný je také vliv vnitřních příčin – nízká úroveň vzdělanosti, nezáměr osvojování nových dovedností aj. Nedostatek vzdělanosti (ve smyslu klíčových kompetencí pro možnost flexibility na pracovním trhu a schopnosti „živit se sám“) se projevuje i v rozvoji sektoru drobného podnikání, zejména služeb, kdy začínající živnostník potřebuje kromě vlastní odbornosti řadu dalších znalostí a dovedností a v neposlední řadě i psychickou odolnost a víru ve své schopnosti. Podmínkou zvýšení zaměstnanosti a rozvoje činností osob samostatně výdělečně činných je probuzení zájmu, dodání sebedůvěry a potřebných znalostí a tím zvýšení vlastní ceny na trhu práce či odvaha živit se sám. Podpora rozvoje podnikání je dalším nástrojem jak snižovat nezaměstnanost. Základem úspěchu může být vybudovaný podnikatelský inkubátor v Jemnici, který podporuje začínající podnikatele nejen materiálně ale i po stránce informativní (např. řešení problematiky získávání podpor z operačního programu Podnikání a inovace).

Údržba a rozvoj technické a dopravní infrastruktury, zvyšování úrovně občanské vybavenosti, podpora podnikání, rozvoj cestovního ruchu, boj s nezaměstnaností a s migrací obyvatelstva z mikroregionu jsou problematiky, které ze strany místních obecních zastupitelstev jednotlivých obcí mikroregionu vyžadují neustálou pozornost. Zvládnutí těchto problematik je klíčové pro úspěšný rozvoj Jemnického mikroregionu. Finanční náročnost řady aktivit je zřejmá stejně jako finanční omezení místních rozpočtů. Východiskem a možností je získání finančních prostředků z nemístních zdrojů – například z fondů EU nebo z rozpočtů krajů, popř. ze státního rozpočtu. Problematikou využívání finančních prostředků ze strukturálních fondů EU a z fondu EAFRD v Jemnickém mikroregionu se zabývají další kapitoly diplomové práce.

4 Získávání finančních prostředků ze strukturálních fondů EU a z fondu EAFRD na příkladu Jemnického mikroregionu

V následujících podkapitolách jsou uvedeny konkrétní příklady čerpání finančních prostředků ze strukturálních fondů EU a z fondu EAFRD. Jednalo se o získávání finančních podpor na projekty z nejrůznějších oblastí lidských činností. O dotace bylo žádáno na základě vyhlášení výzev pro operační programy charakterizovaných v kap. 1. Problematika čerpání dotací za jednotlivé roky v Jemnickém mikroregionu je řešena v kapitolách uvedených níže.

4.1 Získávání finančních prostředků v období 2004 - 2007

Tab. č. 6: Čerpání finančních prostředků ze strukturálních fondů EU za rok 2004

Název projektu	Žadatel a místo realizace	Nástroj financování	Využitá dotace (Kč)
Společná výuka NJ ZŠ Dešná – Raabs	obec Dešná, ZŠ Dešná	INTERREG IIIA ČR – Rakousko	95 000,-
Setkání na trojmezí	obec Dešná	INTERREG IIIA ČR – Rakousko	42 200,-
Kulturní a sportovní výměny	Město Jemnice	INTERREG IIIA ČR – Rakousko	74 500,-
Partnerství pro život v Podyjí	Jemnický mikroregion	OP RVMZ	137 000,-
Celkem			348 700,-

Zdroj: expertní rozhovory
Zpracoval: Vala K., 2008

V roce 2004 se v Jemnickém mikroregionu podařily realizovat 4 projekty s finanční účastí ze dvou strukturálních fondů EU. Nástrojem financování projektů Společná výuka NJ ZŠ Dešná – Raabs, Setkání na trojmezí a Kulturní a sportovní výměny byl program INTERREG IIIA ČR – Rakousko jehož zdrojem financování byl strukturální fond Evropský fond regionálního rozvoje (ERDF). Ze strukturálního fondu ERDF se v roce 2004 celkem podařilo získat 211 700,- Kč. Pro projekt Partnerství pro život v Podyjí byl využit finančním nástroj Operační program rozvoje venkova a multifunkční zemědělství (OP RVMZ), jehož zdrojem

financování byl strukturální fond Evropský zemědělský garanční a podpůrný fond. Z tohoto strukturálního fondu bylo v roce 2004 získáno 137 000,- Kč. Zároveň se jednalo o nejvyšší získanou dotaci v tomto roce. Celkově se v roce 2004 podařilo ze strukturálních fondů EU získat dotace ve výši 340 700,- Kč (viz tab. č. 6: Čerpání finančních prostředků ze strukturálních fondů EU za rok 2004).

Tab. č. 7: Čerpání finančních prostředků ze strukturálních fondů EU za rok 2005

Název projektu	Žadatel a místo realizace	Nástroj financování	Využitá dotace (Kč)
Mezinárodní letní tábor Bihanka	obec Police, tábor Bihanka	INTERREG IIIA ČR – Rakousko	72 500,-
Společná výuka NJ ZŠ Uherčice – Drosendorf	obec Uherčice, ZŠ Uherčice	INTERREG IIIA ČR – Rakousko	86 000,-
setkání partnerských měst při historické slavnosti Barchan	Město Jemnice	INTERREG IIIA ČR – Rakousko	15 000,-
Nákup CNC technologie pro výrobu dřevěných schodišť	SWN Moravia,s.r.o. Mladoňovice	OPPP	4 889 000,-
Přístupová komunikace II/398 směr Vranov nad Dyjí	Správa a údržba silnic Jihom.kraje	INTERREG IIIA ČR – Rakousko	3 595 000,-
Vybavení jezdeckého areálu pro rakousko – české jezdecké soutěže	Obec Deštná	INTERREG IIIA ČR – Rakousko	131 000,-
Kancelářské vybavení MAS	MAS Jemnicko	OP RVMZ	457 000,-
Celkem			9 245 500,-

Zdroj: expertní rozhovory
Zpracoval: Vala K., 2008

V roce 2005 se v Jemnickém mikroregionu podařilo realizovat 7 projektů s finanční účastí ze dvou strukturálních fondů EU. Nástrojem financování projektů Mezinárodní letní tábor Bihanka, Společná výuka NJ ZŠ Uherčice – Drosendorf, Setkání partnerských měst při historické slavnosti Barchan, Přístupová komunikace II/398 a Vybavení jezdeckého areálu pro rakousko – české jezdecké soutěže byl program INTERREG IIIA ČR – Rakousko, jehož zdrojem financování byl strukturální fond Evropský fond regionálního rozvoje (ERDF). Pro projekt Nákup CNC technologie pro výrobu dřevěných schodišť byla prostřednictvím Operačního programu Průmysl a podnikání získána dotace 4 889 000,- Kč. Zdrojem financování OPPP byl Evropský fond pro regionální rozvoj. Ze strukturálního fondu ERDF se v roce 2005 celkem podařilo získat 8 788 500,- Kč. Pro projekt Kancelářské vybavení MAS byl využit finančním nástroj Operační program rozvoje venkova a multifunkční zemědělství (OP RVMZ), jehož zdrojem financování byl strukturální fond Evropský zemědělský garanční a

podpůrný fond. Z tohoto strukturálního fondu bylo v roce 2005 získáno 457 000,- Kč. Objemově nejvýraznější podporou ze strukturálních fondů EU byla v roce 2005 dotace na projekt Nákup CNC technologie pro výrobu točivých dřevěných schodišť ve výši 4 889 000,- Kč. Celkově se v roce 2005 podařilo ze strukturálních fondů EU získat dotace ve výši 9 245 500,- Kč (viz tab. č. 7).

Tab. č. 8: Čerpání finančních prostředků ze strukturálních fondů EU za rok 2006

Název projektu	Žadatel a místo realizace	Nástroj financování	Využitá dotace (Kč)
Projekt Podnikatelský inkubátor v Jemnici	EURONEST Třebíč, s.r.o. Jemnice	OPPP	1 415 000,-
Drosendorf - ZŠ Dešná – učít se spolu jazyk sousedů I.	ZŠ a MŠ Dešná	INTERREG IIIA ČR – Rakousko	50 500,-
Školení manažera MAS Jemnicko	MAS Jemnicko	OP RVMZ	52 000,-
Nákup lesních traktorů	ZD Dešná	OP RVMZ	1 120 000,-
Projektová dokumentace cyklostezky Jihlava – Třebíč – Raabs	Jemnický mikroregion	INTERREG IIIA ČR – Rakousko	33 300,-
Rekonstrukce polních cest	ZD Jemnice	OP RVMZ	250 000,-
Celkem			2 920 800,-

Zdroj: expertní rozhovory
Zpracoval: Vala K., 2008

V roce 2006 se v Jemnickém mikroregionu podařilo realizovat 6 projektů s finanční účastí ze dvou strukturálních fondů EU. Nástrojem financování projektů Drosendorf – ZŠ Dešná: učít se spolu jazyk sousedů I a Projektová dokumentace cyklostezky Jihlava – Třebíč - Raabs byl program INTERREG IIIA ČR – Rakousko, jehož zdrojem financování byl v minulém programovacím období Evropský fond regionálního rozvoje (ERDF). Nástrojem financování projektu Podnikatelský inkubátor v Jemnici byl Operační program Průmysl a podnikání (podprogram Prosperita), jehož zdrojem financování byl v minulém programovacím období ERDF. Ze strukturálního fondu ERDF se v roce 2006 celkem subjektům hospodařících v Jemnickém mikroregionu podařilo získat 1 498 800,- Kč. Pro projekty Školení manažera MAS Jemnicko, Nákup lesních traktorů a Rekonstrukce polních cest byl využit finančním nástroj Operační program rozvoje venkova a multifunkční zemědělství (OP RVMZ), jehož zdrojem financování byl strukturální fond Evropský zemědělský garanční a podpůrný fond (EAGGF). Z tohoto strukturálního fondu EU bylo v roce 2006 získáno celkem 1 422 000,- Kč. Objemově nejvýraznější podporou ze strukturálních fondů byla v roce 2006 dotace na projekt Podnikatelský

inkubátor v Jemnici ve výši 1 415 000,- Kč. Celkově se v roce 2006 podařilo ze strukturálních fondů EU získat dotace ve výši 2 920 800,- Kč (viz tab. č. 8: Čerpání finančních prostředků ze strukturálních fondů EU za rok 2006).

Tab. č. 9: Čerpání finančních prostředků ze strukturálních fondů EU a z fondu EAFRD za rok 2007

Název projektu	Žadatel a místo realizace	Nástroj financování	Využitá dotace (Kč)
Oprava lesních cest	obec Dešná	PRV	4 150 300,-
Pořízení vlečky	správa obec. majetku Dešná	PRV	255 400,-
Ludweis-Dešná-Drosendorf rozvoj společných aktivit	obec Dešná	INTERREG IIIA ČR – Rakousko	56 200,-
Dobry den, susede – Guten Tag, Nachbar!	ZŠ a MŠ Vratěšín	INTERREG IIIA ČR – Rakousko	38 000,-
Drosendorf - ZŠ Dešná: učit se spolu jazyk susedů II.	ZŠ a MŠ Dešná	INTERREG IIIA ČR – Rakousko	52 500,-
Dotace ze strukturálních fondů celkem			146 700,-
Dotace z fondu EAFRD celkem			4 405 700,-
Celkem			4 552 400,-

Zdroj: expertní rozhovory
Zpracoval: Vala K., 2008

V roce 2007 se v Jemnickém mikroregionu podařilo realizovat 3 projekty s finanční účastí ze strukturálních fondů EU a 2 projekty, jež byly podporovány z fondu EAFRD. Evropský zemědělský fond pro rozvoj venkova je nově součástí společné zemědělské politiky EU, a nepatří tak mezi strukturální fondy. Nástrojem financování projektů Drosendorf – ZŠ Dešná: učit se spolu jazyk susedů II, Ludweis-Dešná-Drosendorf rozvoj společných aktivit a Dobry den, susede – Guten Tag, Nachbar! byl program INTERREG IIIA ČR – Rakousko, jehož zdrojem financování byl v minulém programovacím období Evropský fond regionálního rozvoje (ERDF). Ze strukturálního fondu ERDF se pro území Jemnického mikroregionu v roce 2007 celkem podařilo získat 146 700,- Kč. Pro projekty Oprava lesních cest a Pořízení vlečky byl využit finančním nástroj PRV (program rozvoje venkova), jehož zdrojem financování je Evropský zemědělský fond pro rozvoj venkova (EAFRD). Z tohoto fondu EU bylo v roce 2007 získáno celkem 4 405 700,- Kč. Objemově nejvýraznější podporou z fondů EU byla v roce 2007 dotace na projekt Oprava lesních cest získaná z Programu rozvoje venkova ve výši 4 150 300,- Kč. Celkově se v roce 2007 podařilo ze strukturálních fondů EU získat dotace ve výši 146 700,- Kč a z Evropského zemědělského fondu pro rozvoj

venkova dotace v hodnotě 4 405 700,- Kč (viz. tabulka č. 9: Čerpání finančních prostředků ze strukturálních fondů EU a z fondu EAFRD za rok 2007).

4.2 Zhodnocení získávání finančních prostředků ze strukturálních fondů EU a z fondu EAFRD v období 2004 - 2007

Tab. č. 10: Celkový přehled čerpání finančních prostředků ze strukturálních fondů EU a z fondu EAFRD v Jemnickém mikroregionu za období 2004 - 2007

Období	Počet projektů s uznanou dotací	Využité dotace (Kč)	
		Celkem	na 1 obyvatele
2004	4	348 700,-	31,26
2005	7	9 245 500,-	828,90
2006	6	2 920 800,-	261,86
2007	5	4 552 400,-	408,14
2004 – 2007	22	17 067 400,-	1 530,16

Zdroj: vlastní výpočty

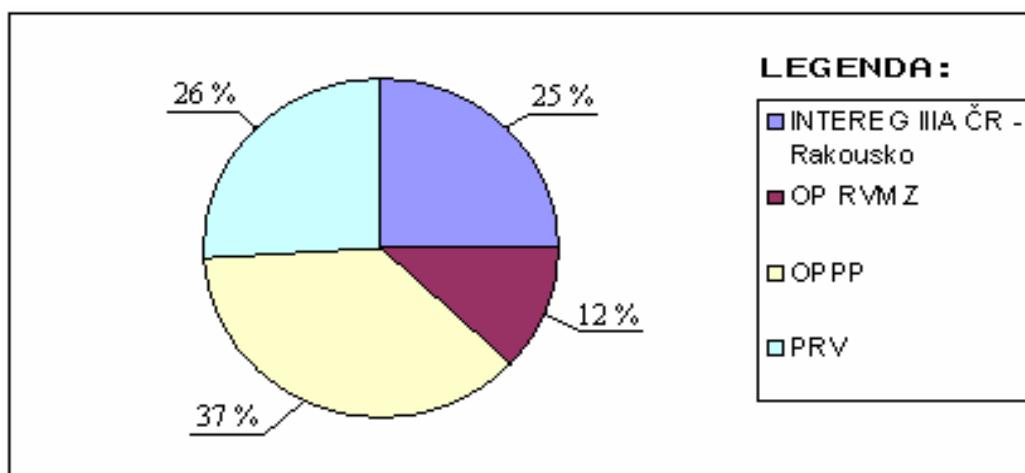
Zpracoval: Vala K., 2008

Z tabulky č. 10 vyplývá, že ve sledovaném období 2004 až 2007 byl z pohledu získávání prostředků z fondů EU jednoznačně nejslabší rok 2004, ve kterém se subjektům hospodařícím na území Jemnického mikroregionu podařilo využít dotace v celkové výši 348 700,- Kč. V přepočtu na obyvatele se jednalo o částku 31,26 Kč. Ovšem pokud se zaměříme na dotace získané pouze ze strukturálních fondů, při porovnání s tabulkou č. 9 zjistíme, že nejslabším rokem v získávání prostředků ze strukturálních fondů EU byl rok 2007. V roce 2007 se podařilo ze strukturálních fondů získat dotace v celkovém objemu pouhých 146 700,- Kč (viz. tabulka č. 9). Vzhledem k získání relativně vysokého objemu dotací z Programu rozvoje venkova však rok 2007 lze označit za 2 nejúspěšnější z celého sledovaného období. Nejúspěšnějším obdobím byl rok 2005, ve kterém se podařilo získat dotace ze strukturálních fondů EU v celkové výši 9 245 500,- Kč. V roce 2005 dosáhla úroveň získaných dotací na 1 obyvatele Jemnického mikroregionu hodnoty 828,90 Kč. Naopak slabším obdobím byl rok 2006, kdy se subjektům hospodařícím v Jemnickém mikroregionu podařilo získat dotace ze strukturálních fondů EU ve výši 2 920 800,- Kč. V tomto roce dosáhla úroveň využitých dotací na 1 obyvatele hodnoty 261,86 Kč.

V Jemnickém mikroregionu bylo v roce 2005 realizováno 7 projektů s přiznanou dotací z fondů EU, což je nejvíce za celé sledované období. V následujících letech 2006 a 2007 bylo realizováno dohromady 11 projektů s přiznanou dotací. Nejslabší byl rok 2004, ve kterém byly realizovány pouze 4 projekty s finanční pomocí ze strukturálních fondů EU (viz tabulka č. 10).

Za 4 roky v období od roku 2004 do roku 2007 bylo v Jemnickém mikroregionu realizováno celkem 22 projektů s finanční pomocí z fondů EU (20 projektů s dotací ze strukturálních fondů a 2 projekty z Evropského zemědělského fondu pro rozvoj venkova). Celkově za Jemnický mikroregion se v období 2004 až 2007 podařilo subjektům hospodařících ve studované oblasti využít z fondů EU dotace v úhrnné výši 17 067 400,- Kč. V přepočtu na 1 obyvatele se jedná o částku 1 530,16 Kč (viz. tabulka č. 10: Celkový přehled čerpání finančních prostředků ze strukturálních fondů EU a z fondu EAFRD v Jemnickém mikroregionu za období 2004 – 2007).

Graf č. 3: Zastoupení Operačních programů a iniciativy evropské komise v získávání dotací ze strukturálních fondů EU a z fondu EAFRD na příkladu Jemnického mikroregionu za období 2004 – 2007



Zdroj: vlastní výpočty
Zpracoval: Vala K., 2008

Dle počtu získaných dotací bylo nejvíce využito iniciativy Evropské komise INTEREG IIIA ČR – Rakousko. V období 2004 až 2007 se subjektům hospodařících na území Jemnického mikroregionu podařilo pomocí tohoto finančního nástroje získat celkem 13 dotací, což není vzhledem k poloze zájmové oblasti až tak překvapující. Zajímavá je četnost využívání tohoto finančního nástroje vůči ostatním viz tab. č 11. Nutno

podotknout, že např. ve srovnání s OPMP se ovšem jednalo vesměs o objemově nižší dotace. Paradoxně prostřednictvím OPMP bylo v Jemnickém mikroregionu ve sledovaném období čerpáno pouze 2 x avšak objemově se jednalo o největší získané dotace. Pouze 2 x bylo rovněž využito PRV. Některých finančních nástrojů nebylo využito vůbec. Například za období 2004 až 2006 je v ČR jako nejúspěšnější finanční nástroj považován Společný regionální operační program (SROP). V rámci tzv. Regionu renesance, jehož je Jemnický mikroregion součástí, bylo tohoto finančního nástroje využito. Bohužel všechny projekty spolufinancované ze SROP, které v Regionu Renesance proběhly, byly realizované mimo území Jemnického mikroregionu.

Tab. č. 11: Přehled využívání jednotlivých programů k financování projektů realizovaných v Jemnickém mikroregionu za období 2004 – 2007

Nástroje politiky HSS	Celkový objem dotací (v Kč)	podíl (%)	Počet získaných dotací
INTEREG IIIA ČR – Rakousko	4 341 700,-	25,44	13
OP RVMZ	2 016 000,-	11,81	5
OPMP	6 304 000,-	36,94	2
PRV	4 405 700,-	25,81	2
Celkem	17 067 400,-	100	22

Zdroj: tabulky č. 6, 7, 8 a 9, vlastní výpočty

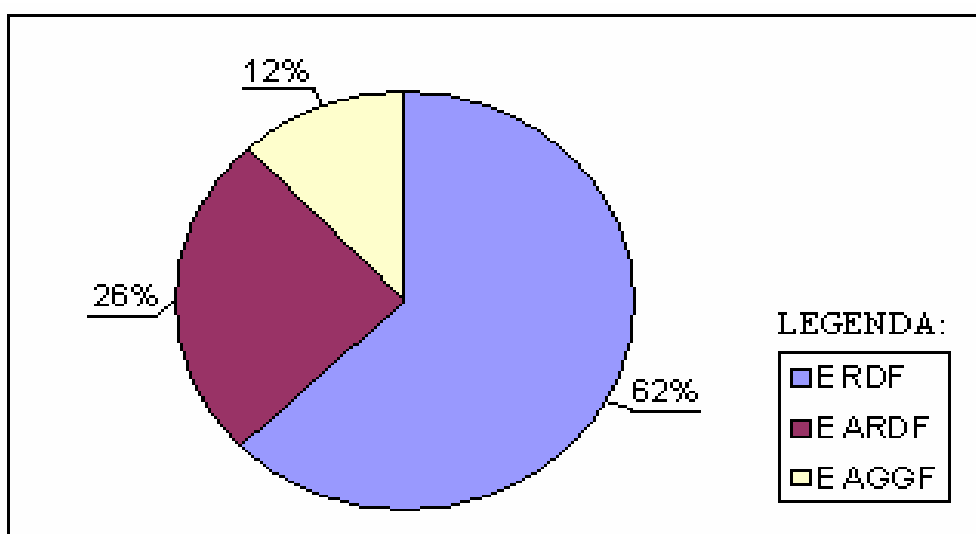
Zpracoval: Vala K., 2008

Jak je zřejmé z grafu č. 3 a tabulky č. 11 k získávání prostředků ze strukturálních fondů EU a z fondu EAFRD byly v Jemnickém mikroregionu za období 2004 až 2007 využity finanční nástroje Operační program Rozvoje venkova a multifunkční zemědělství, iniciativa INTEREG IIIA ČR – Rakousko, Operační program Průmysl a podnikání a Program rozvoje venkova. Za období 2004 až 2007 byl největší objem dotací získán prostřednictvím Operačního programu Průmysl a podnikání. Pomocí OPMP bylo celkem získáno 6 304 000,- Kč, což představuje podíl téměř 37 %. Přibližně stejný objem prostředků byl čerpán prostřednictvím PRV (26 %) a INTEREG IIIA ČR – Rakousko (25 %). Nejméně bylo využito OP RVMZ, pomocí kterého se podařilo získat dotace v celkovém objemu 2 016 000,- Kč. Podíl zastoupení OP RVMZ vůči ostatním finančním nástrojům tedy představuje hodnotu 12 %.

Podle grafu č. 4 byly v období 2004 až 2007 zdrojem financování získaných evropských dotací 3 fondy EU. Jednalo se o strukturální fondy Evropský fond regionálního rozvoje (ERDF), Evropský zemědělský garanční a podpůrný fond (EAGGF) a o fond

společné zemědělské politiky EU - Evropský zemědělský fond pro rozvoj venkova (EAFRD). Nejvýznamnějším zdrojem financování v letech 2004 – 2007 byl s nejvyšším podílem 62 % strukturální fond ERDF. Druhým nejvýznamnějším zdrojem financování byl s podílem 26 % nový fond společné zemědělské politiky EAFRD. Nejméně využitým zdrojem byl s podílem 12 % strukturální fond EAGGF.

Graf č. 4: Zastoupení jednotlivých strukturálních fondů EU a fondu EAFRD jakožto zdrojů pro čerpání finančních podpor za Jemnický mikroregion v období 2004 - 2007



Zdroj: vlastní výpočty
Zpracoval: Vala K., 2008

Tab. č. 12: Přehled čerpání finančních podpor za Jemnický mikroregion z jednotlivých strukturálních fondů EU a z fondu EAFRD za období 2004 až 2007

Zdroje – fondy EU	Podíl (%)	Celkový objem čerpaných dotací (Kč)
ERDF	62,37	10 645 700,-
EAFRD	25,81	4 405 700,-
EAGGF	11,82	2 016 000,-
Celkem	100	17 067 400,-

Zdroj: vlastní výpočty
Zpracoval: Vala K., 2008

V absolutních hodnotách bylo z nejvýznamnějšího zdroje ze strukturálního fondu ERDF v období 2004 až 2007 vyčerpáno 10 645 700,- Kč. Z fondu společné zemědělské

politiky EU Evropského zemědělského fondu pro rozvoj venkova bylo v období 2004 až 2007 vyčerpáno celkem 4 405 700,- Kč. V Jemnickém mikroregionu bylo nejméně čerpáno ze strukturálního fondu EAGGF 2 016 000,- Kč (viz. tabulka č. 12).

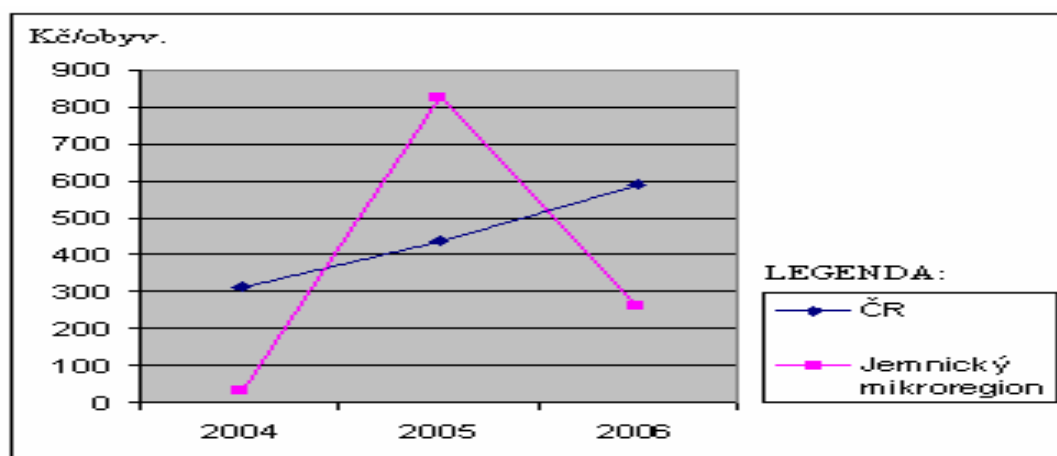
Tab. č. 13: Porovnání čerpání finančních prostředků ze strukturálních fondů EU v Jemnickém mikroregionu s ČR za období 2004 – 2006

Období	Dotace ze strukturálních fondů EU				
	Česká republika			Jemnický mikroregion (Kč)	
	Alokace (v mld. Kč)	Využité dotace		Využité dotace	
		celkem (v mld. Kč)	na 1 obyv. (v Kč)	Celkem	na 1 obyvatele
2004	13,1232	3,2489	314,64	348 700,-	31,26
2005	13,4471	4,5014	435,93	9 245 500,-	828,90
2006	20,2085	6,0952	590,28	2 920 800,-	261,86
2004 – 2006	46,7788	13,8455	1 340,85	12 515 000,-	1 122,02

Zdroj: článek cit dne, přednášky Petr Mach: Evropské dotace jsou škodlivé
Zpracoval: Vala K., 2008

Jak vyplývá z tabulky č. 13 za celé období 2004 až 2006, bylo ze strukturálních fondů EU v přepočtu na 1 obyvatele využito v Jemnickém mikroregionu přibližně 1122 Kč, což ve srovnání s ČR (1341 Kč) představuje podíl 84 %.

Graf č. 5: Srovnání využívání prostředků ze strukturálních fondů EU v Jemnickém mikroregionu a v ČR za období 2004 – 2006



Zdroj: tabulka č. 17
Zpracoval: Vala K., 2008

Ve srovnání s Českou republikou za období 2004 až 2006 se subjektům hospodařících v Jemnickém mikroregionu podařilo využít ze strukturálních fondů EU o něco méně finančních prostředků.

Z tabulky č. 13 a z grafu č. 5 vyplývá, že ve srovnání s celou ČR bylo v Jemnickém mikroregionu opravdu velmi málo čerpáno ze strukturálních fondů především v roce 2004. V přepočtu využitých dotací na 1 obyvatele byl v Jemnickém mikroregionu využit přibližně 10 krát menší objem dotací ze strukturálních fondů než v celé ČR. Nejpriznivější byl v tomto ohledu rok 2005, ve kterém se v Jemnickém mikroregionu podařilo ve srovnání s celou ČR využít přibližně téměř o 90 % větší podíl dotací na 1 obyvatele. Méně příznivý byl rok 2006, ve kterém dosáhl podíl na 1 obyvatele ve srovnání s ČR 44 %.

4.3 Plánované projekty v Jemnickém mikroregionu a přijaté žádosti o dotace ze strukturálních fondů a z fondu EAFRD pro období 2008 až 2013

Tab. č. 14: Plánované projekty v Jemnickém mikroregionu pro období 2008 – 2013

Období	Název projektu	Žadatel	Zdroj	Požadovaná dotace (Kč)
2010 až 2011	Výstavba ČOV	Obec Dešná	PRV	11 000 000,-
2010 až 2013	Komplexní oprava hlavní obecní silnice	Obec Dešná	ROP NUTS II Jihozápad	2 500 000,-
2009 až 2010	Výstavba cyklostezky Jihlava – Raabs (úsek v Jemnickém mikroregionu)	Jemnický mikroregion	Územní příhraniční spolupráce česko-rakousko	2 900 000,-
2008	Demolice staré sportovní haly	Město Jemnice	OP RVMZ	*1 450 000,-
2009 až 2013	Regenerace návsi s opravou přilehlých komunikací	Obec Třebelovice	ROP NUTS II Jihovýchod	1 633 000,-
2010 až 2013	Výstavba sportovní haly v areálu bývalého voj. útvaru	Město Jemnice	ROP NUTS II Jihovýchod	40 000 000,-
2010 až 2011	Nákup CNC technologie pro výrobu kovových schodišť	SWN Moravia, s.r.o. Mladoňovice	OPPI	5 200 000,-
2008	SPL: V kraji Elišky Přemyslovny zlepšujeme kvalitu života na česko – rakouském pomezí	MAS Jemnicko	PRV	*5 473 814,-
Celkem				70 156 814,-

Zdroj: expertní rozhovory

Pozn: * schváleno k financování, popř. přiznané dotace

Dle tabulky č. 14 v období 2008 až 2013 se v Jemnickém mikroregionu předpokládá využití dotací ze strukturálního fondu ERDF ve výši 53,683 mil Kč a z fondu EAFRD v celkové výši téměř 16,5 mil Kč. Objemově nejvýznamnější dotace se předpokládají u 2 projektů. Podle slov starosty města Jemnice a předsedy Jemnického mikroregionu pana Ing. Miloslava Nevěčného je projekt Výstavby sportovní haly v Jemnici reálný pouze za předpokladu získání dotace. Město bude žádat prostřednictvím ROP Jihovýchod a chtělo by získat na projekt cca 40 mil Kč. Na projekt Výstavba čistírny odpadních vod v obci Dešná dle slov starosty obce pana Ing. J. Adama by obec chtěla získat dotaci z PRV ve výši 11 mil Kč.

V období 2008 až 2013 na základě kvalifikovaných odhadů starostů obcí, předsedy Jemnického mikroregionu a předsedy Místní akční skupiny Jemnicko, předpokládají subjekty hospodařící v Jemnickém mikroregionu získat a využít dotace ze strukturálních fondů a z fondu ERDF v celkové výši přesahující částku 70 mil Kč. Prozatím byly přiznány 2 dotace jedna díky pravidlu N +2 z OP RVMZ na projekt Demolice staré sportovní haly a druhá z PRV (osa 4 LEADER, opatření 1.1 Místní akční skupina Programu rozvoje venkova) na projekt Společný plán LEADER: V kraji Elišky Přemyslovny zlepšujeme kvalitu života na česko – rakouském pomezí.

Státní zemědělský intervenční fond dne 5. června 2008 schválil 48 Žádostí o realizaci SPL v rámci druhého kola příjmu žádostí opatření IV.1.1. Místní akční skupina Programu rozvoje venkova. Schválení proběhlo na základě hodnocení žádostí Hodnotitelskou komisí jmenovanou ministrem zemědělství. Následně pro ně MZe schválilo finanční prostředky pro rok 2008, které se stanovují součtem základní částky, která je pro všech 48 Místních akčních skupin stejná, a částky bonusu, který se vypočítává na základě počtu obyvatel žijících na území každé MAS. Žádost místní akční skupiny Jemnicko byla hodnotitelskou komisí vybrána jako šestnáctá nejlepší a byla tak schválena. Jak vyplývá z tabulky č. 14 pro rok 2008, může MAS Jemnicko vyčerpat dotace v celkové výši téměř 5,5 mil Kč. Podle předsedy Místní akční skupiny Jemnicko pana Ing Aloise Adama v polovině července 2008 výběrová komise MAS Jemnicko rozhodla o projektech, které budou ze získané dotace z PRV (4 osa - LEADER) v Jemnickém mikroregionu spolufinancovány. Z celkového počtu osmi projektových fíche byly vybrány: Nové podmínky a příležitosti, Krásnější vesnice a Zlepšení zázemí pro život na venkově.

Tento úspěch MAS Jemnicko je dle mého názoru největší v její krátké historii, a jak je naznačeno v kapitole 4.4.1, činnost MAS v budoucnu představuje velkou možnost k získávání dotací nejen z evropských dotačních prostředků.

4.4 Návrhy na další možnosti čerpání finančních prostředků ze strukturálních EU a z fondu EAFRD na příkladu Jemnického mikroregionu

4.4.1 Místní akční skupina Jemnicko o.p.s.

MAS Jemnicko začala vznikat na kořenech Jemnického mikroregionu na podzim roku 2004. MAS byla zapsána 27. října 2004 do rejstříku obecně prospěšných společností u Krajského soudu v Brně. MAS má 22 zakladatelů, z toho 12 subjektů ze soukromé sféry.

Práce na ustavení MAS byly výrazně urychleny na podzim roku 2004 v souvislosti s možností podat přihlášky jednak do programu LEADER+ a jednak do programu LEADER ČR. Týmovými postupy byla přijata pravidla pro jednání týmu MAS, statut MAS, její vize pro region, jednací řád, SWOT analýza celé oblasti i integrovaná územní strategie. Akční skupina byla vytvářena odspodu, aktivní účastí každého zakládajícího člena.

MAS se postupně přihlásila ke třem výzvám, dvě do programu LEADER+ a jedné do programu LEADER ČR. Místní akční skupině Jemnicko se podařilo získat dotace z programu LEADER ČR. V první výzvě do programu LEADER+ bohužel místní akční skupina těsně neuspěla. V druhé výzvě do programu LEADER+ se jí již podařilo získat dotace z fondu EAFRD. Začátkem roku 2008 byla místní akční skupině přiznána dotace z PRV (osa 4 – LEADER) v celkové výši téměř 5,5 mil Kč. Vzhledem k tomuto úspěchu lze v budoucnu očekávat využití dalších příležitostí pro Jemnický mikroregion.

4.4.2 Alokace finančních prostředků ze strukturálních fondů EU pro programovací období 2007 až 2013 a pravidla n +2, n +3

Z porovnání přílohy H a tabulky č. 13 (kapitola 4.2) je zřejmé, že v novém programovacím období mohou hospodařící subjekty v celé ČR, tedy i v Jemnickém mikroregionu, využít objemově mnohem vyšší prostředky než v minulém období.

Další významnou možností je díky pravidlu n +2 do konce roku 2008 dále využívat finančních prostředků ze strukturálních fondů EU alokovaných pro staré programovací období - konkrétně za rok 2006. Možností pravidla n +3 je získávání dotací až do konce roku 2009. Pravidlo n +3 se ovšem vztahuje pouze na čerpání ze strukturálních fondů prostřednictvím nezemědělských operačních programů.

4.5 Závěry

Ze zjištěných slabých stránek, ohrožení a závěrů SWOT analýzy (viz. kapitola 3.4) vyplývá, že jednou z problematických oblastí v Jemnickém mikroregionu je nízká úroveň vzdělanosti obyvatelstva. Projekty typu Společná výuka NJ ZŠ Dešná – Raabs, Společná výuka NJ ZŠ Uherčice – Drosendorf, Drosendorf - ZŠ Dešná – učit se spolu jazyk sousedů I, Dobrý den, sousedé – Guten Tag, Nachbar!, Drosendorf - ZŠ Dešná: učit se spolu jazyk sousedů II, jež byly dotovány ze strukturálních fondů EU a byly v mikroregionu realizovány, jistě přispívají k odstraňování této bariéry, a představují tak jeden z předpokladů úspěšného regionálního rozvoje Jemnického mikroregionu.

Ze závěrů SWOT analýzy vyplývá, že v souvislosti s úspěšným rozvojem Jemnického mikroregionu se jako významná bariéra jeví špatný technický stav silničních komunikací, zejména nejnižších tříd. K částečnému odstranění této bariéry bezesporu přispěla realizace projektu Přístupová komunikace II/398 směr Vranov nad Dyjí. Projekt byl dotován ze strukturálního fondu ERDF (viz kapitola č. 4.1, tabulka č. 7). Situaci by dále mohla zmírnit s přispěním dotací ze strukturálních fondů EU realizace plánovaných projektů typu Komplexní oprava hlavní obecní silnice nebo Regenerace návsi s opravou přilehlých komunikací (viz kapitola č. 4.3, tabulka č. 14). V rámci vybraného projektového fiche: Zlepšení zázemí pro život na venkově (viz. kapitola č. 4.3) se plánuje využít dotace z PRV k spolufinancování opravy místních komunikací v obcích Korolupy, Vysočany a Vratětin. Projekt je o to přínosnější, že se týká jižního příhraničního území Jemnického mikroregionu, kde je ve srovnání se severním územím velice špatný stav místních silničních komunikací. Díky realizaci výše uvedených projektů se v Jemnickém mikroregionu podařilo opravit silniční komunikace v celkové délce cca 38 km.

Z kapitoly č. 3.4.5 dále vyplývá, že v Jemnickém mikroregionu chybí větší nabídka služeb pro rozsáhlejší rozvoj cestovního ruchu. Tento problém částečně řeší realizovaný projekt Vybavení jezdeckého areálu pro rakousko – české jezdecké soutěže. Významně by v tomto ohledu situaci zlepšila plánované realizace projektů Výstavba cyklostezky Jihlava – Raabs (na území Jemnického mikroregionu v celkové délce cca 18 km) a Výstavba sportovní haly v areálu bývalého voj. útvaru. Zejména u druhého projektu je třeba upozornit na očekávanou nemalou finanční dotaci ze strukturálního fondu ERDF (viz kap. č. 4.3, tabulka č. 14).

Podle závěrů SWOT analýzy asi nejvýraznější hrozbou pro Jemnický mikroregion se jeví dlouhodobě pasivní migrace obyvatelstva Jemnického mikroregionu. Zde je potřeba hledat důvody. Podle uznávaného evropského regionálního geografa pana doc. S. Mirvalda, je nejčastějším důvodem pro migraci obyvatelstva z periferních venkovských oblastí nedostatek pracovních příležitostí. Východiskem pro Jemnický mikroregion se proto jeví podpora a rozvoj podnikání, protože jedním z nezpochybnitelných pozitivních efektů rozvoje podnikání je vytváření nových pracovních příležitostí. Pomocí dotací ze strukturálních fondů EU se v Jemnickém mikroregionu podařilo realizovat projekty, jako např. Nákup CNC technologie pro výrobu dřevěných schodišť a Projekt Podnikatelský inkubátor v Jemnici (viz kapitola č. 4.1). První jmenovaný projekt realizovaný v podniku SWN Moravia, s.r.o., způsobil kromě jiného rozšíření výroby a vytvoření 17 nových pracovních příležitostí. Zjevný přínos má i podnikatelský inkubátor, který v současnosti poskytuje kancelářské prostory asi půl tuctu začínajícím podnikatelským subjektům. V roce 2010 firma SWN Moravia předpokládá další rozšíření výroby. K pořízení potřebné nové technologie by chtěla prostřednictvím OPPI získat dotaci z fondu ERDF. Zároveň by tak vytvořila přibližně 15 nových pracovních míst. Všechny tyto projekty tedy přispívají k vytváření nových pracovních příležitostí a pomáhají tak řešit problém odchodu obyvatel z Jemnického mikroregionu z důvodu chybějící seberealizace.

Vzhledem k výše uvedeným příkladům realizovaných nebo plánovaných projektů je význam finančních podpor ze strukturálních fondů EU i z fondu EAFRD pro úspěšný rozvoj Jemnického mikroregionu zjevně přínosný. Přestože se za programovací období 2004 až 2006 ze strukturálních fondů EU ve srovnání s ČR podařilo v přepočtu na obyvatele využít podíl pouze z 84 %, řada projektů by bez finanční pomoci z peněz EU nemohla být v Jemnickém mikroregionu vůbec realizována.

ZÁVĚR

V úvodu jsem jednoznačně stanovil cíle této diplomové práce. Konkrétně se jednalo o hlavní cíl zjistit využití prostředků ze strukturálních fondů a z fondu EARDF v Jemnickém mikroregionu a studovat, jaký je jejich přínos pro úspěšný rozvoj Jemnického mikroregionu. Dále se jednalo o cíle získání přehledu o problematice čerpání finančních podpor ze strukturálních fondů EU a z fondu EAFRD, zjištění situace ve studované oblasti s důrazem na pojmenování hlavních bariér bránících úspěšnému regionálnímu rozvoji a nastínění návrhu možností využívání prostředků ze strukturálních fondů EU a z fondu EAFRD v novém programovacím období 2007 až 2013 na příkladu Jemnického mikroregionu.

V průběhu zpracovávání teoretické části jsem musel prostudovat řadu literárních a informačních zdrojů. Studium těchto materiálů jsem získal přehled o problematice čerpání finančních podpor ze strukturálních fondů EU a z fondu EAFRD, což byl v podstatě jeden ze stanovených cílů práce. Smyslem teoretické části této diplomové práce bylo právě naplnění tohoto cíle.

K naplnění cíle zjištění situace v Jemnickém mikroregionu s důrazem na pojmenování bariér bránících úspěšnému regionálnímu rozvoji jsem využil SWOT analýzy. Z výsledků SWOT analýzy jsem samozřejmě nezjistil pouze slabé stránky a ohrožení mikroregionu, ale i silné stránky a příležitosti. Ovšem vzhledem k tématu diplomové práce jsem se logicky soustředil na nedostatky. Téma Využití prostředků ze strukturálních fondů EU a z fondu EAFRD na příkladu Jemnického mikroregionu přímo evokuje k položení otázky: Na co chceme využít tyto prostředky? Jako logická odpověď se jeví: k odstranění bariér bránících úspěšnému regionálnímu rozvoji. Nabízí se i další logická odpověď: Prostředky ze strukturálních fondů EU a z fondu EAFRD na příkladu Jemnického mikroregionu můžeme využít k posílení jeho silných stránek a k rozvíjení příležitostí. Tuto odpověď však musím zavrhnout, neboť odporuje mé následující úvaze, která se při studiu Jemnického mikroregionu ukázala jako pravdivá. Jemnický mikroregion podobně jako většina periferních oblastí trpí dlouhodobě nedostatkem finančních prostředků, zejména nedostatkem financí směřujících do veřejných rozpočtů. Tuto situaci jednoznačně vylepšuje politika hospodářské a sociální soudržnosti EU, jejíž realizace je závislá na získávání finančních prostředků nejen ze strukturálních fondů. Ovšem i využívání těchto

prostředků je omezeno, například vlastním podílem financování nákladů jednotlivých projektů. Vzhledem k tomuto omezení je zřejmé, že jednotlivé subjekty žádající o finanční podpory se důkladně rozhodují, na jaké projekty budou o podpory žádat. Na příkladu Jemnického mikroregionu jsem zjistil, že drtivá většina subjektů hospodařících v tomto území, zejména obcí, žádá o dotace na projekty, jež vedou zpravidla k odstraňování nedostatků či bariér bránících úspěšnému regionálnímu rozvoji.

Zjistil jsem, že největší hrozbu pro Jemnický mikroregion představuje odchod mladých lidí ze sledovaného území. Mladí z Jemnického mikroregionu odcházejí, protože zde nenacházejí možnost seberealizace. Východiskem pro Jemnický mikroregion se proto jeví podpora a rozvoj podnikání, protože jedním z nezpochybnitelných pozitivních efektů rozvoje podnikání je vytváření nových pracovních příležitostí. Pomocí dotací ze strukturálních fondů EU se v Jemnickém mikroregionu podařilo realizovat projekty jako např. Nákup CNC technologie pro výrobu dřevěných schodišť a projekt Podnikatelský inkubátor v Jemnici. První jmenovaný projekt realizovaný v podniku SWN Moravia, s.r.o., způsobil kromě jiného rozšíření výroby a vytvoření několika desítek nových pracovních příležitostí. Zjevný přínos má i podnikatelský inkubátor, který v současnosti poskytuje kancelářské prostory asi půl tuctu začínajícím podnikatelským subjektům. V roce 2010 firma SWN Moravia předpokládá další rozšíření výroby. K pořízení potřebné nové technologie by chtěla prostřednictvím OPPI získat dotaci z fondu ERDF. Všechny tyto projekty tedy napomáhají vytváření nových pracovních příležitostí, a pomáhají tak řešit problém odchodu obyvatel z Jemnického mikroregionu.

Mezi další zjištěné nedostatky Jemnického mikroregionu patří například nedostatek služeb bránící dalšímu rozvoji cestovního ruchu, špatný technický stav silničních komunikací a nízká úroveň vzdělanosti obyvatelstva. K odstraňování těchto bariér bylo nebo bude využito řady projektů financovaných z prostředků strukturálních fondů EU a z fondu EAFRD. Uvedené konkrétní příklady v podstatě řeší hlavní cíl této diplomové práce, tedy zjistit využití prostředků ze strukturálních fondů a z fondu EARDF v Jemnickém mikroregionu a studovat jaký je jejich přínos pro úspěšný rozvoj Jemnického mikroregionu.

Ke zvyšování vzdělanosti přispěly projekty typu Společná výuka NJ ZŠ Dešná – Raabs, Společná výuka NJ ZŠ Uherčice – Drosendorf, Drosendorf - ZŠ Dešná – učit se spolu jazyk sousedů I, Dobrý den, sousedé – Guten Tag, Nachbar!, Drosendorf - ZŠ Dešná:

učit se spolu jazyk sousedů II, jež byly dotovány ze strukturálních fondů EU a byly v mikroregionu realizovány.

K zlepšení technického stavu místních silničních komunikací napomohla realizace projektu Přístupová komunikace II/398 směr Vranov nad Dyjí. Projekt byl dotován ze strukturálního fondu ERDF. Situaci by dále mohla zmírnit s přispěním dotací ze strukturálních fondů EU realizace plánovaných projektů typu Komplexní oprava hlavní obecní silnice nebo Regenerace návsi s opravou přilehlých komunikací. V rámci vybraného projektového fiche: Zlepšení zázemí pro život na venkově se plánuje využít dotace z PRV k spolufinancování opravy místních komunikací v obcích Korolupy, Vysočany a Vratětin. Projekt je o to přínosnější, že se týká jižního příhraničního území Jemnického mikroregionu, kde je ve srovnání se severním územím velice špatný stav místních silničních komunikací.

Posledním výrazným nedostatkem studované oblasti je chybějící větší nabídka služeb pro rozsáhlejší rozvoj cestovního ruchu. Tento problém částečně řeší realizovaný projekt Vybavení jezdeckého areálu pro rakousko – české jezdecké soutěže. Významně by v tomto ohledu situaci zlepšila plánované realizace projektů Výstavba cyklostezky Jihlava – Raabs a Výstavba sportovní haly v areálu bývalého vojenského útvaru. Zejména u druhého projektu je třeba upozornit na očekávanou nemalou finanční dotaci ze strukturálního fondu ERDF.

V novém programovacím období mohou hospodařící subjekty v celé ČR, tedy i v Jemnickém mikroregionu, využít objemově mnohem vyšší prostředky než v minulém období. Také mohou dočerpávat díky pravidlům n+2 a n+3 finanční prostředky alokované pro staré programovací období. MAS Jemnicko a její SPL představuje další možnost využívání prostředků z fondu EAFRD.

Vzhledem k výše uvedeným příkladům realizovaných nebo plánovaných projektů je význam finančních podpor ze strukturálních fondů EU i z fondu EAFRD pro úspěšný rozvoj Jemnického mikroregionu zjevně přínosný. Přestože se za programovací období 2004 až 2006 ze strukturálních fondů EU ve srovnání s ČR podařilo v přepočtu na obyvatele využít podíl jen 84 %, řada projektů by bez finanční pomoci z peněz EU nemohla být v Jemnickém mikroregionu vůbec realizována.

Předložená diplomová práce řeší velice zajímavý vztah rozvoje Jemnického mikroregionu v souvislosti s politikou hospodářské a sociální soudržnosti EU, konkrétně s využitím prostředků ze strukturálních fondů EU a z fondu EAFRD. Pro případné zájemce

se nabízí možnost pokračovat ve studiu této problematiky a navázat na výsledky této práce a například rozšířit ji o výstupy týkající se financování ze státních zdrojů, popř. získávání dotací z rozpočtů krajů.

Výsledky této diplomové práce budou poskytnuty panu Ing. A. Adamovi (předsedovi MAS Jemnicko) a panu Ing. M. Nevěčnému (předsedovi Jemnického mikroregionu a starostovi města Jemnice) jako pomocné a motivační materiály pro jejich práci.

SUMMARY

This dissertation is focused on the utilization of resources from the EU structural funds and from the EAFRD fund on the example of the Jemnice microregion. The presented elaboration deals about the points at issues like obtainment and utilization of financial resources from the structural funds and from the EAFRD fund in the JM.

The dissertation “The utilization of resources from the EU structural funds and from the EAFRD fund on the example of the Jemnice microregion“ is divided into two parts. The first part is purely theoretical, representing its literary part. The main goal of this part lies in acquiring the clear view of the problems how to draw financial subventions from the structural EU funds and the EAFRD fund. The composition of single sub-chapters is adapted to this goal. Especially, I consider highly contributing the chapters describing the problems of finalizing the appropriations from the structural funds within the programming period 2004 – 2006, then the changes in the policy of economic and social solidarity and the survey of political means of economic and social solidarity and common agricultural policy of the EU for the period 2007 – 2013. The first part closes with the enumeration of single operational programmes in the new programming period.

At the beginning of the practical part of this dissertation I analyse the situation in the Jemnice microregion with the emphasis on finding out weak aspects and threatenings obstructing successful development of the Jemnice area. Afterwards, I find out the ways of utilization of the appropriations from the EU structural funds and EAFRD fund by the end of the year 2007. Further, I explore what sorts of projects and which amounts are going to be planned and to be drawn from these EU financial resources in the studied territory in the period 2008 – 2013. Finally, in the conclusions of this key chapter, I state the contributions of the concrete projects, being co-financed from the interest financial resources of the EU on the examples, and I emphasize their influence on removing the detected key barriers endangering successful development of the Jemnice microregion.

Regarding the mentioned examples of realized or planned projects, the importance of financial subventions from the structural EU funds and the EAFRD fund is apparently contributing to the successful development of the Jemnice microregion. In spite of the fact that, in comparison with the whole Czech Republic, during the programming period 2007 – 2013 the lower allotment from the EU structural funds managed to be drawn from per capita, a great deal of projects could not be realized without the financial EU support in the Jemnice microregion at all.

KLÍČOVÁ SLOVA

Strukturální fondy
Jemnický mikroregion
ERDF
EAFRD
Operační program
INTERREG IIIA

KEYWORDS

Structural funds
Jemnice microregion
ERDF
EAFRD
Operational programm
INTERREG IIIA

SEZNAM POUŽITÉ LITERATURY A PRAMENŮ

- 1) Český statistický úřad [online]. Praha: ČSÚ [cit. 8. 7. 2008]. Dostupné z WWW: <<http://www.czso.cz>>.
- 2) Centrum regionálních služeb [online]. [cit. 29. 6. 2008]. Dostupné z WWW: <http://www.crsgroup.eu/index.php?p=crs_rop_nuts2>.
- 3) Elektronická databáze dat ArcCR 500.
- 4) Euroactiv [online]. [cit. 26. 6. 2008]. Dostupné z WWW: <<http://www.euractiv.cz/strukturalni-fondy>>.
- 5) Euroactiv [online]. [cit. 27. 6. 2008]. Dostupné z WWW: <<http://www.euractiv.cz/formy-pomoci>>.
- 6) Expertní rozhovory provedené s představiteli sdružení, soukromých firem, se zástupci obcí Jemnického mikroregionu a s ostatními odborníky. 2008.
- 7) Fondy evropské unie [online]. [cit. 7. 6. 2008]. Dostupné z WWW: <<http://www.strukturalni-fondy.cz/regionalni-politika>>.
- 8) Fondy evropské unie [online]. [cit. 24. 6. 2008]. Dostupné z WWW: <<http://www.strukturalnifondy.info/clanek.php?clanek=1978>>.
- 9) HRABÁNKOVÁ, M., BOHÁČKOVÁ, I. 2005. Strukturální podpory v rámci politiky soudržnosti v období 2000 – 2013. Praha: Ústav zemědělských a potravinářských informací. 49 s. ISBN 80-7271-159-8.
- 10) HRABÁNKOVÁ, M., BOHÁČKOVÁ, I., SVATOŠOVÁ, L. 2005. Regionální rozvoj z pozice strukturální politiky. 1. vyd. České Budějovice: JČU v Českých Budějovicích, Zemědělská fakulta. 173 s. ISBN 80-7040-749-2.
- 11) HRABÁNKOVÁ, M., BRANDOVÁ, K. 2001. Podpory rozvoje venkova z EAGGF podle nařízení Rady 1257/1999 ES. Praha: Mze. 50 s.
- 12) Město Jemnice [online]. [cit. 1. 7. 2008]. Dostupné z WWW: <<http://mujweb.cz/www/jemnice/jemnice%20homepage.htm>>.
- 13) MICHALÍK, P., ROUB, Z., VRBÍK, V. Zpracování diplomové práce na počítači. 2001. 1. vyd. Plzeň : ZČU. 59 s. ISBN 80-7082-581-2.
- 14) MIRVALD, S. 1998. Metody geografického výzkumu I. 1. vyd. Plzeň : ZČU. ISBN 80-7082-435-2.
- 15) NEKUDA, V. 1997. Jemnicko, Moravskobudějovicko. 1. vyd. Brno: Muzejní a vlastivědná společnost v Brně. 863 s. ISBN 80-85048-75-2.

- 16) Neziskové organizace [online]. [cit. 10. 6. 2008]. Dostupné z WWW: <<http://neziskovky.cz/cz/infosluzby/fundraising/SFEU/3423.html>>.
- 17) Oficiální internetové stránky města Jemnice [online]. [cit. 17. 7. 2008]. Dostupné z WWW: <<http://www.jemnice.cz/>>.
- 18) Oficiální telefonní seznam Zlaté stránky 2008. Kraj Vysočina. 2008. Mediatel, s.r.o. spolu s Českým Telekomem a.s. 414 s.
- 19) Oficiální telefonní seznam Zlaté stránky 2008. Jihočeský kraj. 2008. Mediatel, s.r.o. spolu s Českým Telekomem a.s. 495 s.
- 20) Operační program Rozvoje venkova [online]. [cit. 2. 7. 2008]. Dostupné z WWW: <http://www.vokac.cz/f07-13_Rozvoj_venkova.html>.
- 21) Operační program Rozvoj venkova a multifunkční zemědělství [online]. [cit. 20. 6. 2008]. Dostupné z WWW: <<http://www.strukturalni-fondy.cz/oprv mz>>.
- 22) Podyjí. Turistická mapa 1:50 000. 1997. 1. vyd. Praha : KČT. ISBN 80-85499-88-2.
- 23) Retrospektivní lexikon obcí ČSSR 1850-1970. 1978. Díl I/1. 1. vyd. Praha : FSÚ. 678 s.
- 24) Strategie rozvoje Jemnického mikroregionu. 2007. Brno : GaREP, s.r.o. Společnost pro regionální ekonomické poradenství. 135 s.
- 25) Stručný přehled operačních programů. 2007. Praha: MMR – odbor publicity a administrativní kapacity NSRR. 14 s.
- 26) Statistický lexikon obcí České republiky 1992. 1994. 1. vyd. Praha : SEVT. 895 s. ISBN 80-7049-096-9.
- 27) Statistický lexikon obcí ČSSR 1982. Díl I. 1984. Praha : SEVT. 1011 s.
- 28) Turistický průvodce krajem Vysočina. 2007. Praha: SHOCart. 87 s.
- 29) Úřad práce Třebíč. Oddělení trhu práce.
- 30) Úřad práce Jindřichův Hradec.
- 31) Úřad práce Moravské Budějovice, pracoviště v Jemnici.

SEZNAM TABULEK A GRAFŮ

SEZNAM TABULEK

	Strana	
Tab. č. 1	Přehled Operačních programů pro období 2007 – 2013	15
Tab. č. 2	Vzdělanostní struktura obyvatel podle velikostních skupin obcí Jemnického mikroregionu	31
Tab. č. 3	Vývoj velikostní struktury obcí Jemnického mikroregionu v období 1961 – 2007	32
Tab. č. 4	Srovnání odvětvové struktury ekonomických subjektů Jemnického mikroregionu podle zaměstnanosti za rok 2007	33
Tab. č. 5	Největší zaměstnavatelé v Jemnickém mikroregionu v roce 2007	33
Tab. č. 6	Čerpání finančních prostředků ze strukturálních fondů EU za rok 2004	51
Tab. č. 7	Čerpání finančních prostředků ze strukturálních fondů EU za rok 2005	52
Tab. č. 8	Čerpání finančních prostředků ze strukturálních fondů EU za rok 2006	53
Tab. č. 9	Čerpání finančních prostředků ze strukturálních fondů EU a z fondu EAFRD za rok 2007	54
Tab. č. 10	Celkový přehled čerpání finančních prostředků ze strukturálních fondů EU a z fondu EAFRD v Jemnickém mikroregionu za období 2004 - 2007	55
Tab. č. 11	Přehled využívání jednotlivých programů k financování projektů realizovaných v Jemnickém mikroregionu za období 2004 – 2007	57
Tab. č. 12	Přehled čerpání finančních podpor za Jemnický mikroregion z jednotlivých strukturálních fondů EU a z fondu EAFRD za období 2004 až 2007	58
Tab. č. 13	Porovnání čerpání finančních prostředků ze strukturálních fondů EU v Jemnickém mikroregionu s ČR za období 2004 – 2006	59
Tab. č. 14	Plánované projekty v Jemnickém mikroregionu pro období 2008 – 2013	60

SEZNAM GRAFŮ

	Strana	
Graf č. 1	Vzdělanostní struktura obyvatel Jemnického mikroregionu podle velikostních skupin obcí v roce 2007	30
Graf č. 2	Vývoj míry nezaměstnanosti v Jemnickém mikroregionu v letech 2005 až 2007	35
Graf č. 3	Zastoupení Operačních programů a iniciativy evropské komise v získávání dotací ze strukturálních fondů EU a z fondu EAFRD na příkladu Jemnického mikroregionu za období 2004 – 2007	56
Graf č. 4	Zastoupení jednotlivých strukturálních fondů EU a fondu EAFRD jakožto zdrojů pro čerpání finančních podpor za Jemnický mikroregion v období 2004 – 2007	58
Graf č. 5	Srovnání využívání prostředků ze strukturálních fondů EU v Jemnickém mikroregionu a v ČR za období 2004 – 2006	59

SEZNAM MAP

	Strana
Mapa č. 1 Poloha Jemnického mikroregionu v rámci krajské soustavy ČR	27
Mapa č. 2 Katastry obcí Jemnického mikroregionu k 1. 1. 2008	29
Mapa č. 3 Poloha Jemnického mikroregionu v dopravní síti ČR v roce 2008	36

SEZNAM PŘÍLOH

Příloha A	Věková struktura obyvatelstva obcí Jemnického mikroregionu v roce 2007
Příloha B	Intenzita podnikatelských činností v Jemnickém mikroregionu v roce 2007
Příloha C	Turistická infrastruktura a významná místa v obcích Jemnického mikroregionu
Příloha D	Občanská vybavenost obcí Jemnického mikroregionu v roce 2007
Příloha E	Daňová výtěžnost obcí za rok 2007
Příloha F	Expertní rozhovory – přehled oslovených osob
Příloha G	Vedení expertních rozhovorů – přehled kladených otázek
Příloha H	Rozdělení prostředků fondů EU mezi cíle politiky HSS v období 2007 až 2013
Příloha Ch	Členění území ČR na kraje a regiony soudržnosti