



Zdravotně
sociální fakulta
Faculty of Health
and Social Sciences

Jihočeská univerzita
v Českých Budějovicích
University of South Bohemia
in České Budějovice

Měření statistické závislosti vybraných parametrů cizinců v Jihočeském kraji v letech 2000 - 2016

Diplomová práce

Studijní program: **OCHRANA OBYVATELSTVA**

Autor: Bc. Jaroslava Samková

Vedoucí práce: doc. RNDr. Přemysl Záškodný, CSc.

České Budějovice 2018

Prohlášení

Prohlašuji, že svoji diplomovou práci s názvem *Měření statistické závislosti vybraných parametrů cizinců v Jihočeském kraji v letech 2000 - 2016* jsem vypracovala samostatně pouze s použitím pramenů v seznamu citované literatury.

Prohlašuji, že v souladu s § 47b zákona č. 111/1998 Sb. v platném znění souhlasím se zveřejněním své diplomové práce, a to v nezkrácené podobě elektronickou cestou ve veřejně přístupné části databáze STAG provozované Jihočeskou univerzitou v Českých Budějovicích na jejích internetových stránkách, a to se zachováním mého autorského práva k odevzdanému textu této kvalifikační práce. Souhlasím dále s tím, aby toutéž elektronickou cestou byly v souladu s uvedeným ustanovením zákona č. 111/1998 Sb. zveřejněny posudky školitele a oponentů práce i záznam o průběhu a výsledku obhajoby diplomové práce. Rovněž souhlasím s porovnáním textu mé diplomové práce s databází kvalifikačních prací Theses.cz provozovanou Národním registrem vysokoškolských kvalifikačních prací a systémem na odhalování plagiátů.

V Českých Budějovicích dne 7. srpna 2018

.....

podpis

Poděkování

Na tomto místě bych velice ráda poděkovala panu doc. RNDr. Přemyslu Záškodnému, CSc., za odborné vedení práce, za poskytování cenných rad a připomínek. Velice děkuji za trpělivost, ochotu a čas, který mi věnoval.

Měření statistické závislosti vybraných parametrů cizinců v Jihočeském kraji v letech 2000 - 2016

Abstrakt

Záměrem této práce bylo získat strukturální vazby o počtech cizinců s povoleným pobytem na území Jižních Čech v letech 2000 – 2016.

Byly stanoveny následující cíle práce:

Cíl 1. Získat ucelený přehled o počtu cizinců s povoleným dlouhodobým nebo trvalým pobytem žijících na území Jižních Čech v letech 2000 – 2016 a prokázat trendy

Cíl 2. Prokázat souvislost mezi ročními povolenými dlouhodobými nebo trvalými pobyty na území Jižních Čech v letech 2000 – 2016

Cíl 3. Provést komparaci dosažených výsledků s evropskými trendy

Vzhledem k výsledkům, dosažených realizovaným aplikovaným kvantitativním výzkumem, lze považovat cíle práce za splněné.

Teoretická část diplomové práce se zabývala strategií migrační politiky ČR, je zde vymezen pojem migrace ve spojení s legislativní stránkou věci, vydefinován pojem cizinec a kategorie pobytových oprávnění podle délky jejich trvání na dlouhodobé a trvalé, včetně rozboru jednotlivých druhů dlouhodobých a trvalých pobytů.

Účelem praktické části byl nejdříve sběr statistických dat potřebných ke zkoumání závislosti ve formě nejdůležitějších statistických ukazatelů za stanovené roky, tedy za období 2000 – 2016. Na základě získaných datových souborů byly vytvořeny tabulky a grafy potřebné k regresnímu zkoumání dlouhodobých a trvalých pobytů a ke korelačnímu zkoumání závislosti mezi dlouhodobými a trvalými pobyty potřebných k vyhodnocení cílů práce.

Záměrem diplomové práce bylo vyhodnocení, potvrzení či vyvrácení následujících hypotéz:

Hypotéza H1: Roční počty cizinců s trvalým pobytem lze vyjádřit lineárním regresním modelem, který prokáže narůstající trend.

Hypotéza H2: Roční počty cizinců s dlouhodobým pobytem lze vyjádřit lineárním regresním modelem, který prokáže narůstající trend.

Hypotéza H3: Roční počty cizinců s trvalými a dlouhodobými pobyty pozitivně korelují.

Hypotéza H1 byla ověřena lineárně regresním modelem pro povolené trvalé pobyty. Hypotéza H2 byla ověřena pro první časový úsek (prvních 7 let se stoupající lineární regresí) a částečně pro úsek druhý (zbývající roky do roku 2016 spíše s klesající lineární regresí). Jako celek se lze stavět k přijetí hypotézy H2 rezervovaně (zásah ekonomické krize, role 5-ti letého období). Hypotéza H3 je na pokraji zamítnutí – důsledky ekonomické krize a 5-ti letého období ukazují buď na velmi slabou pozitivní korelaci mezi trvalými a dlouhodobými pobyty nebo na podobu nekorelovanou.

Výsledky diplomové práce generují řadu dalších námětů pro navazující výzkumná zkoumání (vazba na ekonomické cykly, vazba na parametry azylových postupů).

Klíčová slova

Cizinec; Dlouhodobý pobyt; Trvalý pobyt; Jižní Čechy; MV ČR; Migrace; Integrace; Odbor azylové a migrační politiky

Measuring statistical dependence of the selected parameters of foreigner nationals in South Bohemia between 2000 and 2016

Abstract

This Master's thesis examines structural links on the number of foreigner nationals legally staying in the territory of South Bohemia between 2000 and 2016.

The following objectives have been defined:

Objective 1: To acquire a comprehensive overview of the number of foreigners with long-term or permanent residence living in the territory of South Bohemia between 2000 and 2016 and to demonstrate the current trends

Objective 2: To demonstrate the link between the annual approved long-term or permanent residence in the territory of South Bohemia between 2000 and 2016

Objective 3: To perform a comparison of the results achieved with the European trends

Due to the results achieved by the applied quantitative research, the objectives of the thesis are considered to have been met.

The theoretical part of the thesis covered the strategy of the migration policy of the Czech Republic. This part defines a concept of migration, in conjunction with the legislative aspect of the given case, the concept of a foreign national and categories of residential permits, as long-term and permanent residence, depending on their duration, including an analysis of different types of long-term and permanent residence.

Initially, the purpose of the practical part consisted in the collection of statistical data necessary for the examination of a dependence in the form of the most important statistical indicators for the specified years, i.e. between 2000 and 2016. The tables and charts necessary for the regression analysis of long-term and permanent residence, and for the correlative research of a dependence between long-term and permanent residence needed to evaluate the objectives of this research, were created based on acquired data files.

The aim of this Master's thesis was to evaluate, confirm or refute the following hypotheses:

H1 Hypothesis: The annual numbers of foreigner nationals with permanent residence can be expressed by a linear regression model, which shows an increasing trend.

H2 Hypothesis: The annual numbers of foreigner nationals with long-term residence can be expressed by a linear regression model, which shows an increasing trend.

H3 Hypothesis: The annual numbers of foreigner nationals with permanent and long-term residence positively correlate.

The H1 hypothesis was verified by a linear regression model for approved permanent residence. The H2 hypothesis was verified for the first interval (the first 7 years with a rising linear regression) and partly for the second interval (the remaining years until 2016 with a decreasing linear regression). In general, the adoption of the H2 hypothesis should be assumed distantly (the economic crisis intervention, the role of the 5-year period). The H3 hypothesis is on the verge of rejection - the consequences of the economic crisis and the 5-year period reveal either a very weak positive correlation between permanent and long-term residence or an uncorrelated form.

The findings provided in the Master's thesis generate a number of other topics for follow-up research (a link to economic cycles, connection to the parameters of asylum procedures).

Keywords

Foreign national; Long-term residence; Permanent residence; South Bohemia; Ministry of Interior; Migration; Integration; Department for Asylum and Migration Policy;

Obsah

Úvod	11
Postup práce:.....	12
1 TEORETICKÁ ČÁST.....	14
1.1 Migrace	14
1.2 Ministerstvo vnitra ČR.....	15
1.2.1 Odbor azylové a migrační politiky MV ČR	17
1.3 Legislativa v oblasti migrace a integrace cizinců na území České republiky.....	18
1.3.1 Zákon č. 326/1999 Sb., o pobytu cizinců na území ČR	18
1.3.2 Další legislativa v oblasti migrace a integrace cizinců na území České republiky ...	19
1.4 Zpráva o situaci v oblasti migrace a integrace cizinců na území České republiky	20
1.5 Jednotlivé druhy pobytů na území ČR.....	22
1.5.1 Krátkodobý pobyt – vízum k pobytu nad 90 dnů	23
1.5.2 Dlouhodobý pobyt.....	24
1.5.3 Přechodný pobyt	37
1.5.4 Důvody pro nevydání povolení k dlouhodobému pobytu	39
1.5.5.1 Trvalý pobyt – občané třetích zemí	42
1.5.6 Zamítnutí žádosti o vydání povolení k trvalému pobytu.....	48
1.6 Mimořádná pobytová opatření	49
1.7 Strategie migrační politiky České republiky.....	50
1.7.1 Zásady migrační strategie České republiky – Strategie migrační politiky 2015	52
1.7.2 Integrace.....	53
1.7.3 Bezpečnostní rizika	53
1.7.4 Volný pohyb osob v Evropské unii a schengenská spolupráce.....	54
1.8 Státy z nichž do České republiky nejčastěji migranti přicházejí	56
1.8.1 Ukrajina	56
1.8.2 Vietnam	57
2 CÍL PRÁCE A HYPOTÉZY.....	59
2.1 Cíle Práce	59
2.2 Hypotézy	60

3	OPERACIONALIZACE POJMŮ POUŽITÝCH V CÍLI PRÁCE	60
4	METODIKA	61
5	VÝSLEDKY	63
5.1	Nejdůležitější statistické ukazatele	63
5.1.1	Nejdůležitější statistické ukazatele za rok 2000 – 2001	63
5.1.2	Nejdůležitější statistické ukazatele za rok 2002	63
5.1.3	Nejdůležitější statistické ukazatele za rok 2003	64
5.1.4	Nejdůležitější statistické ukazatele za rok 2004	65
5.1.5	Nejdůležitější statistické ukazatele za rok 2005	66
5.1.6	Nejdůležitější statistické ukazatele za rok 2006	67
5.1.7	Nejdůležitější statistické ukazatele za rok 2007	68
5.1.8	Nejdůležitější statistické ukazatele za rok 2008	68
5.1.9	Nejdůležitější statistické ukazatele za rok 2009	70
5.1.10	Nejdůležitější statistické ukazatele za rok 2010	71
5.1.11	Nejdůležitější statistické ukazatele za rok 2011	73
5.1.12	Nejdůležitější statistické ukazatele za rok 2012	74
5.1.13	Nejdůležitější statistické ukazatele za rok 2013	77
5.1.14	Nejdůležitější statistické ukazatele za rok 2014	78
5.1.15	Nejdůležitější statistické ukazatele za rok 2015	80
5.1.16	Nejdůležitější statistické ukazatele za rok 2016	81
5.2	Cizinci s povoleným trvalým pobytem	83
5.3	Cizinci s povoleným dlouhodobým pobytem	85
5.4	Cizinci s povoleným dlouhodobým pobytem – rozčlenění na dva časové úseky	87
5.5	Statistická závislost cizinců s povolenými dlouhodobými a trvalými pobyty	88
6	DISKUZE	90
6.1	Komparace dosažených výsledků s evropskými trendy	90
6.2	Diskuse aplikace metod deskriptivní statistiky	91
6.3	Diskuse aplikace metod matematické statistiky	92
7	ZÁVĚR	94
8	SEZNAM POUŽITÝCH ZDROJŮ	97

9	SEZNAM PŘÍLOH.....	100
10	SEZNAM TABULEK A GRAFŮ.....	118
10.1	Seznam tabulek.....	118
10.2	Seznam grafů.....	118
11	SEZNAM ZKRATEK.....	119

Úvod

Pobyt cizinců na území České republiky stejně jako jejich vstup a následná integrace je proces s možným negativním i pozitivním důsledkem na naši společnost, jde o komplexní i dynamický jev, který má na naši republiku společenské i ekonomické dopady. Jedná se o proces závisející na našem aktivním i flexibilním přístupu.

V Zásadách politiky vlády v oblasti migrace cizinců (základní koncepční materiál v oblasti migrace, který byl přijat vládou České republiky usnesením č. 55 ze dne 13. ledna 2013) je napsáno: Prioritou vnitrostátních aktivit v oblasti migrace je formulace účinných opatření, která budou podporovat řízenou legální migraci a zároveň minimalizovat migraci nelegální.

Česká republika se pro cizince stala zajímavou z pohledu pracovních příležitostí a obchodu, pro získání dlouhodobých a následně trvalých pobytových oprávnění.

Vstupem do Evropské unie je naše národní migrační politika do značné míry řešena ve spolupráci s ostatními zeměmi unie s využitím nástrojů evropského práva, to ale neznamená, že všechny země v rámci Evropské unie mají totožnou právní legislativu v této oblasti.

Migrační politika naší země neklade překážky legální migraci, podporuje imigraci, která je pro náš stát přínosná, jedná se zejména o kvalifikované zahraniční pracovníky (také o jejich rodiny) schopné přispět k rozvoji ekonomiky.

Česká republika v rámci této problematiky úzce spolupracuje s několika mezinárodními organizacemi. Především s Mezinárodní organizací pro migraci (OIM), Mezinárodním centrem pro rozvoj migrační politiky (ICMPD) a Úřadem Vysokého komisaře OSN (UNHCR).

Základní skupina cizinců, pro které je naše republika cílovou zemí, jsou občané třetích zemí, to znamená zemí mimo Evropskou unii.

Politika integrace cizinců je v gesci Ministerstva vnitra ČR a je zaměřena nejen na podporu začlenění legálně pobývajících cizinců ale i na prevenci případných problémů migračních komunit ve vztahu k majoritní společnosti. Do koncepce integrace cizinců je zapojena další řada resortů jako např. Ministerstvo práce a sociálních věcí, Ministerstvo průmyslu a obchodu, Ministerstvo školství, mládeže a tělovýchovy a další.

Výzkum popsany v diplomové práci vycházel z vymezení výzkumného problému, který má být řešen. Výzkumný problém by bylo možno definovat také jako souhrn otázek, na které má zkoumání nalézt odpověď. V případě této práce je výzkumem prokázáno souvislost mezi ročními povolenými dlouhodobými a trvalými pobyty na území Jižních Čech.

Hypotézy práce:

Hypotéza H1: Roční počty cizinců s trvalým pobytem lze vyjádřit lineárním regresním modelem, který prokáže narůstající trend.

Hypotéza H2: Roční počty cizinců s dlouhodobým pobytem lze vyjádřit lineárním regresním modelem, který prokáže narůstající trend.

Hypotéza H3: Roční počty cizinců s trvalými a dlouhodobými pobyty pozitivně korelují.

Postup práce:

- a) Teoretický popis pojmu migrace
- b) Popis jednotlivých pobytových oprávnění, jejich náležitosti a podmínky pro udělení těchto pobytových oprávnění, popis skupin cizinců žádajících o pobytová oprávnění
- c) Vymezení statistických pojmů zkoumání závislosti mezi ročními povolenými dlouhodobými a trvalými pobyty na území Jižních Čech
- d) Oddělená regresní zkoumání dlouhodobých a trvalých pobytů
- e) Korelační zkoumání závislosti mezi ročními povolenými dlouhodobými a trvalými pobyty
- f) Popis dosažených výsledků

Základem pro vypracování této diplomové práce bylo zkoumání vymezeného cíle a verifikace výše uvedených hypotéz (anticipujících předpokládaný výsledek aplikovaného kvantitativního výzkumu).

Dlouhodobým pobytem na území začíná cesta cizince, který se hodlá do České republiky přistěhovat na určitý čas anebo natrvalo. Pro udělení trvalého pobytu je ve většině případů podmínkou nepřetržitý dlouhodobý pobyt, to ukazuje na závislost trvalého pobytu na pobytu dlouhodobém (hypotéza H3).

Dále ze statistik Českého statistického úřadu vyplývá, že již od roku 2001 každoročně narůstá počet cizinců na území ČR. Jejich příliv zbrzdila až ekonomická krize, ale v posledních letech jejich počty opět rostou (hypotézy H1, H2).

1 TEORETICKÁ ČÁST

1.1 *Migrace*

Nejprve by bylo vhodné vydefinovat pojem migrace. Nejobecněji lze říci, že se jedná o trvalý či krátkodobý proces přesunu jednotlivců nebo skupin osob v prostoru.

Migrace má několik podob:

- a) dobrovolná migrace – pohyb jednotlivců, kteří opustili svou zem za účelem zaměstnání, sloučení rodiny nebo studia či jiných osobních důvodů
- b) vynucená migrace – snaha vyhnout se pronásledování, ozbrojeným konfliktům, přírodním katastrofám nebo situacím, které představují ohrožení života a svobody

Jedním z hlavních motivačních migračních pohybů je v této souvislosti bohatství jednotlivých cílových oblastí, síla ekonomik a úroveň ekonomického růstu, odtud plyne také životní úroveň osob v cílové oblasti, stejně tak rozdíl v povaze politického uspořádání i ve vnější stabilitě země.

Migrace je klíčovým fenoménem celé lidské historie. K jejímu zintenzivnění významně napomohl proces modernizace, globalizace, informační revoluce, dopravní propojenost i prosazování liberálního konceptu lidských práv.

Příčin, které lidstvo vedou k migraci, je celá řada. Ze zemí zasažených válečnými konflikty jsou odchody označovány jako politické nebo vojenské, tyto osoby vede k odchodu obava o vlastní život nebo nemožnost prosazení svého svobodného politického názoru. Mohou to být ale i změny klimatu, kdy se z obyvatelné oblasti stanou neobyvatelné. Takovou migraci můžeme označit jako environmentální. V neposlední řadě a vzhledem k vzrůstajícímu migračnímu trendu, jde o migraci ekonomickou, kdy migranty v cílových zemích láká ekonomická stabilita, výše příjmů, sociální zabezpečení a možnosti na trhu práce.

Ekonomická migrace

Ekonomickou migraci lze jinak označit, jako migraci pracovní síly, a s tím spojené zvýšení životní úrovně.

Ekonomická migrace je na základě tržního fungování dělena na:

Nabídkovou - zaměřena na odborné pracovníky, kteří na základě nabídky směřují za možnostmi kariérního nebo odborného růstu v zemích vyspělejších, kdy se jedná o migraci z hlediska časového, jako o migraci dlouhodobou až trvalou.

Poptávkovou - kdy má cizinec díky situaci na trhu práce v cílové zemi možnost získání zaměstnání a vyšších příjmů. U těchto cizinců se může jednat o dlouhodobé přesídlení do nové země za zaměstnáním, ale jeho bydliště zůstává v domovském státě.

Migrace obyvatel z chudších států do států bohatších je tím větší, čím je rozdílnější odstup od reálného hrubého domácího produktu. Odtud je odvozena i úroveň mzdy v bohatší a chudší zemi.

Vzhledem k pojmu migrace je tedy nutné vydefinovat i pojem „cizinec“. Jeho definici můžeme najít v zákoně č. 326/1999 Sb., o pobytu cizinců, podle nějž je cizincem každá fyzická osoba, která není občanem České republiky, včetně občana Evropské unie. Z této definice lze vyložit, kdo je považován za státního příslušníka třetí země. Je to osoba, která není občanem Evropské unie, a která není osobou požívající práva společenství na volný pohyb (čl. 17 odst. 1 Smlouvy o založení Evropského společenství).

1.2 Ministerstvo vnitra ČR

Ve smyslu zákona č. 2/1969 Sb., o zřízení ministerstev a jiných ústředních správních orgánů státní správy České republiky je Ministerstvo vnitra České republiky gestorem v oblasti problematiky mezinárodní migrace a mezinárodní ochrany v České republice, a to jak na úrovni legislativně-koncepční, tak i na úrovni analytické a organizační. V rámci MV ČR za tuto oblast odpovídá Odbor azylové a migrační politiky (OAMP).

Zabezpečení výkonu státní správy v oblasti migrace a jeho úkoly v rámci vstupu a pobytu cizinců na území České republiky je dán na základě zákona č. 326/1999 Sb., o pobytu cizinců na území České republiky a o změně některých zákonů, ve znění pozdějších předpisů, dále jen „zákon o pobytu cizinců“.

Ministerstvo vnitra ČR rozhoduje v oblasti vstupu a pobytu cizinců na území České republiky, mezinárodní ochrany a ochrany hranic o:

- vydání povolení k dlouhodobému pobytu, o prodloužení či zrušení tohoto pobytového statusu. Jedná se o pobytové oprávnění vydávané občanům třetích zemí.
- rozhoduje o vydání povolení k přechodnému pobytu, prodloužení či zrušení tohoto pobytového statusu. Jedná se o rodinné příslušníky občanů Evropské unie a dále Švýcarska, Norska, Islandu a Lichtenštejnska.
- vydává potvrzení o přechodném pobytu pro občany Evropské unie, Švýcarska, Norska, Islandu a Lichtenštejnska, a dále i o zrušení tohoto pobytového statusu.
- rozhoduje o vydání povolení k trvalému pobytu na území České republiky a o prodloužení platnosti průkazu o povolení k trvalému pobytu, kterým byl tento pobytový status Ministerstvem vnitra přiznán, a dále o jeho zrušení.
- rozhoduje o vydání i odnětí cizineckého pasu
- rozhoduje o udělení dlouhodobého víza, to je vízum nad 90 dní, dále o jeho prodloužení a platnosti
- rozhoduje o vydání zaměstnanecké karty, jejím prodloužení nebo zrušení. Jedná se o formu dlouhodobého pobytu určeného pro občany třetích zemí.
- rozhoduje o vydání modré karty, jejím prodloužení nebo zrušení. Jedná se o formu dlouhodobého pobytu určeného pro občany třetích zemí.
- rozhoduje o přiznání a o zrušení dlouhodobého pobytu rezidenta jiného členského státu Evropské unie. V tomto případě to jsou občané třetích zemí, kterým byl na území některého ze států Evropské unie přiznán trvalý pobyt.
- rozhoduje o žádosti cizince o dobrovolných návratech
- v rozsahu své působnosti rozhoduje o přestupcích cizinců
- je zřizovatelem a provozovatelem zařízení pro zajištění cizinců a azylových zařízení

- pro rozhodování o správním vyhoštění vydává na základě vyžádání Policie České republiky závazné stanovisko, zda je vycestování cizince možné

- je gestorem za oblast schengenské politiky

- rozvíjí oblast mezinárodní spolupráce na bilaterální úrovni i multilaterální úrovni a aktivně se zapojuje do formulování azylové a migrační politiky v rámci Evropské unie.

Spolupracuje s dalšími resorty, státními i nevládními organizacemi včetně organizací mezinárodních, ve spolupráci s policií se spolupodílí na vypracování repatriačních programů a přímo zajišťuje dobrovolné návraty cizinců do zemí jejich původu.

Dále rozhoduje například i o úhradě nákladů spojených se správním vyhoštěním, pokud o tomto již nerozhoduje Policie ČR, rozhoduje o žádosti cizince o dobrovolný návrat, v rozsahu své působnosti rozhoduje o přestupcích cizinců, a další.

1.2.1 Odbor azylové a migrační politiky MV ČR

Odbor azylové a migrační politiky (OAMP) je útvar Ministerstva vnitra ČR, věnuje se oblasti mezinárodní ochrany, vstupu a pobytu cizinců, mezinárodní a evropské spolupráci v oblasti azylu a migrace, v schengenské spolupráci, v ochraně hranic, a v návratové politice.

Odbor azylové a migrační politiky byl v Ministerstvu vnitra ČR ustanoven v roce 2000, a to sloučením odboru pro uprchlíky a odboru pro imigraci a ochranu státních hranic. Po vzoru ostatních členských států Evropské unie začalo i v České republice v letech 2009 a 2011 docházet k rozšíření Odboru azylové a migrační politiky, a to tak, že se Policii ČR postupně odníмали nepolicejní činnosti.

Od 01. 01. 2009 převzal Odbor azylové a migrační politiky agendu povolování trvalých pobytů a od roku 2011 i agendu dlouhodobých (přechodných) pobytů a dlouhodobých víz.

Odbor azylové a migrační politiky MV ČR se v problematice pobytu cizinců na území řídí zákonem č. 326/1999 Sb., o pobytu cizinců na území ČR.

1.3 Legislativa v oblasti migrace a integrace cizinců na území České republiky

1.3.1 Zákon č. 326/1999 Sb., o pobytu cizinců na území ČR

Právní postavení cizinců se vždy vyznačuje řadou rozdílů oproti právnímu postavení občanů dotyčné země, a to je i případ České republiky.

V každém státě existují povinnosti uložené specificky pouze cizincům a na tyto povinnosti navazují zpravidla i sankce, ale ne všechny rozdíly musí být pro cizince nutně znevýhodňující.

Hlavní důraz je kladen na povinnosti cizince pobývat na území daného státu pouze v souladu s příslušnými pobytovými předpisy.

Zákon č. 326/1999 Sb., v ustanovení § 1 upravuje v návaznosti na přímo použitelný předpis Evropské unie podmínky vstupu cizince na území České republiky (dále jen „území“) a vycestování cizince z území, stanoví podmínky pobytu cizince na území a vymezuje působnost Policie České republiky (dále jen „policie“), Ministerstva vnitra (dále jen „ministerstvo“) a Ministerstva zahraničních věcí v této oblasti státní správy.

V průběhu let prodělal několik novelizací a změn v návaznosti na vývoj a priority migrační a azylové politiky.

V souvislosti s přípravou České republiky na vstup do Evropské unie bylo nezbytné zajistit kompatibilitu právních předpisů České republiky s předpisy Evropské unie. Ministerstvo vnitra zpracovalo tedy v roce 2001 návrh zákona, kterým se zákon o pobytu cizinců razantně změnil.

V tomto zákoně je zakotvena skutečnost, že ne všichni cizinci jsou oprávněni pobývat na našem území. Určuje, že bez zvláštního individuálního administrativního povolení smí na území ČR pobývat jen vymezené skupiny cizinců, jako jsou např. občané Evropské unie, dále občané státu, s nimiž existuje dohoda o bezvízovém styku, cizinci ve výkonu trestu odnětí svobody, aj.

Dosavadní právní úprava pobytu cizinců na území České republiky se zásadně změnila v tom, že cizince rozdělila do dvou kategorií.

1. občany Evropské unie
2. ostatní cizince, tzv. cizince třetích zemí

Novela zákona umožnila občanům Evropské unie a občanům států, které jsou vázány schengenskými dohodami vstup na území České republiky i na základě platného průkazu totožnosti.

Dále došlo k vydefinování pojmu „rodinný příslušník občana Evropské unie“, to znamená, že tento příslušník nemusí být občanem Evropské unie, ale vztahují se na něj stejná oprávnění jako na občana Evropské unie.

V souvislosti s připravovaným referendem ke vstupu České republiky do Evropské unie (01. 03. 2003) mělo dojít k zabezpečení plné harmonizace naší vízové politiky s evropskou vízovou politikou.

1.3.2 Další legislativa v oblasti migrace a integrace cizinců na území České republiky

Zákon č. 326/1999 Sb., ale není jediným nástrojem migrační a azylové politiky České republiky, dále se jedná i o:

- Listinu základních práv a svobod
- zákon č. 500/2004 Sb., správní řád, ve znění pozdějších předpisů
- Úmluvu o ochraně lidských práv a základních svobod
- Úmluvu o právním postavení uprchlíků, tzv. Ženevská úmluva
- Úmluvu k provedení Schengenské dohody
- zákon č. 221/2003 Sb., o dočasné ochraně cizinců
- zákon č. 325/1999 Sb., o azylu
- Nařízení rady (ES) č. 539/2001 Sb., kterým se stanoví seznam třetích zemích, jejichž státní příslušníci musí mít při překračování vnějších státních hranic vízum, jakož i ti, kteří jsou od této povinnosti oproštěni

A mnoho dalších, neboť se v žádném případě nejedná o vyčerpávající výčet legislativy této problematiky.

Ve smyslu zákona č. 2/1969 Sb., o zřízení ministerstev a jiných ústředních orgánů státní správy České republiky, ve znění pozdějších předpisů je ve věci problematiky mezinárodní migrace a azylu gestorem Ministerstvo vnitra ČR, a to:

- legislativně – oblast mezinárodní migrace a azylu
- realizačně – azyl a zčásti i mezinárodní migrace

Ministerstvo vnitra ČR sjednává mezinárodní smlouvy v oblasti mezinárodní migrace, a nebo se na sjednávání těchto smluv podílí.

1.4 Zpráva o situaci v oblasti migrace a integrace cizinců na území České republiky

Zásady migrační politiky formulují priority České republiky v oblastech migrace, integrace a mezinárodní ochranu.

Zásady České republiky jsou definovány:

1. Česká republika dostojí povinnosti zajistit občanům v rámci své migrační politiky klidné soužití s cizinci a díky účinné integraci zabrání vzniku negativních sociálních jevů.
2. Česká republika zajistí bezpečnost svých občanů a efektivní vynucování práva v oblasti nelegální migrace, návratové politiky a organizovaného zločinu spojeného s převaděčstvím a obchodováním s lidmi.
3. Česká republika dostojí závazkům v oblasti azylu a zajistí flexibilní kapacity svého systému.
4. Česká republika posílí aktivity s cílem pomoci uprchlíkům v zahraničí a s tím související prevenci dalších migračních toků, včetně podpory rozvoje zemí při zvládnutí migračních krizí.
5. Česká republika bude prosazovat udržení výhod volného pohybu osob v rámci Evropské unie a schengenského prostoru.
6. Česká republika podpoří legální migraci, která je pro stát a jeho občany přínosná tak, aby Česká republika mohla pružně reagovat na potřeby svého pracovního trhu i reflektovat dlouhodobé potřeby státu.
7. Česká republika dostojí mezinárodním a evropským závazkům v oblasti migrace a aktivně se zapojí do celoevropských debat a hledání společných řešení.

Ministr vnitra ČR pravidelně předkládá vládě České republiky a následně i Poslanecké sněmovně a Parlamentu ČR Zprávu o situaci v oblasti migrace a integrace cizinců na území České republiky. Od roku 2000 je tato zpráva předkládána i Bezpečnostní radě státu.

Cílem této zprávy je podání objektivních informací o stavu legální a nelegální migrace, o integraci cizinců na území, o mezinárodní ochraně, o schengenské spolupráci, o případných změnách v legislativě naší i evropské, o mezinárodní spolupráci v oblasti azylu a migrace, o projektech zaměřených na specifické kategorie cizinců, o humanitárních projektech a o projektech zahraniční rozvojové pomoci vždy za uplynulý rok.

Od roku 2001 tuto zprávu zpracovává Odbor azylové a migrační politiky Ministerstva vnitra ČR. Ke zpracování této zprávy využívá i podkladů ostatních ministerstev a Bezpečnostní informační služby.

Odbor azylové a migrační politiky Ministerstva vnitra ČR je útvarem pro výkon působnosti v oblasti mezinárodní ochrany, uprchlictví, vstupu a pobytu cizinců, koncepce integrace cizinců, státního integračního programu a schengenské spolupráce.

Prioritou státu v oblasti migrace je přijímat účinná opatření, která budou podporovat řízenou legální migraci a minimalizovat nelegální migraci.

V minulosti tuto agendu zastávala Policie ČR, konkrétně Služba cizinecké policie. V souvislosti s postupným odnímáním nepolicejních činností Policii České republiky došlo k přesunu některých správních činností spojených s vydáváním pobytových oprávnění cizincům na Ministerstvo vnitra ČR, konkrétně na Odbor azylové a migrační politiky MV ČR.

V rámci první etapy Ministerstvo vnitra zcela převzalo agendu povolování trvalých pobytů a ve druhé etapě agendu vydávání povolení k dlouhodobému pobytu a dlouhodobého víza. Opatření týkající se první etapy nabyla účinnosti dnem 1. ledna 2009. Od roku 2011 přebírá ministerstvo i agendu dlouhodobých pobytů a dlouhodobých víz.

1.5 Jednotlivé druhy pobytů na území ČR

Cizince, kteří na území České republiky pobývají legálně dělíme dále do několika kategorií, a to podle délky jejich trvání, tedy na krátkodobé, dlouhodobé a trvalé, které řeší zákon. č. 326/1999 Sb.

Další legislativou v této oblasti je zákon č. 325/1999 Sb., o azylu a o změně zákona č. 283/1991 Sb., o Policii České republiky, ve znění pozdějších předpisů, (zákon o azylu) je zákon přijatý dne 11. listopadu 1999. Tento zákon upravuje azyl a práva a postavení uprchlíků. Tímto zákonem byl zrušen zákon o uprchlících (č. 498/1990 Sb.) a došlo i ke změně zákona č. 283/1991 Sb., o Policii České republiky.

Tento zákon řeší problematiku udělování mezinárodní ochrany, kterou upravuje řada mezinárodních smluv a zákonů České republiky. Správní řízení o udělení mezinárodní ochrany provádí Ministerstvo vnitra České republiky.

A dále zákon č. 221/2003, o dočasné ochraně, který upravuje ochranný institut výjimečné povahy existující vedle mezinárodní ochrany. Smyslem dočasné ochrany cizinců je rychle a účinně reagovat na hromadné přílivy vysídlených osob ze třetích zemí, které se nemohou vrátit do země svého původu.

Tento zákon upravuje

- a) podmínky vstupu a pobytu cizince na území České republiky za účelem poskytnutí dočasné ochrany a jeho vycestování z území,
- b) řízení o udělení a odnětí oprávnění k pobytu za účelem poskytnutí dočasné ochrany na území,
- c) právní status cizince, který žádá o udělení oprávnění k pobytu za účelem dočasné ochrany, a cizince, kterému bylo uděleno oprávnění k pobytu za účelem dočasné ochrany,
- d) působnost Ministerstva vnitra České republiky a Policie České republiky v této oblasti státní správy.

Česká republika poskytne dočasnou ochranu

- a) cizincům, kteří hromadně opustili stát, jehož jsou občany, nebo který jim přiznal azyl,

- b) cizincům, kteří hromadně opustili stát svého posledního trvalého bydliště, jsou-li osobami bez státního občanství,
- c) cizincům, kteří se do státu podle písmene a) nebo b) nemohou vrátit, a to v případě, že nastane důvod pro poskytnutí dočasné ochrany podle tohoto zákona.

1.5.1 Krátkodobý pobyt – vízum k pobytu nad 90 dnů

Pro účely krátkodobých pobytů se rozlišuje mezi státy uplatňujícími společnou vízovou politiku, to jsou státy, pro které je závazné nařízení Rady (ES) č. 539/2001, konkrétně jeho část stanovující seznam třetích zemí, jejichž občané musí při překračování vnějších hranic disponovat pro krátkodobé pobyty vízem, dále i seznam třetích zemí, jejichž státní příslušníci jsou od této povinnosti osvobozeni.

Mezi státy uplatňující společnou vízovou politiku patří všechny členské státy schengenského prostoru a dále Bulharsko, Rumunsko, Chorvatsko a Kypr. Velká Británie a Irsko neuplatňují společnou vízovou politiku, ani společná pravidla pro vstup, pobyt a udělování krátkodobých víz.

Pravidla pro vstup, pobyt a udělování krátkodobých víz stanovená výše uvedeným Schengenským hraničním a Vízovým kodexem jsou závazná pro všechny členské státy schengenského prostoru.

Základní informace a pravidla krátkodobého pobytu - vízová povinnost / bezvízový styk

Krátkodobým pobytem je pobyt v maximální délce 90 dní v jakémkoli 180denním období, kterým se rozumí období 180 dnů bezprostředně předcházející každému dni pobytu. (Zákon č. 326/1999 Sb.)

Evropská legislativa pro tyto účely rozlišuje třetí země na ty, jejichž občané pro vstup a krátkodobý pobyt na území států uplatňujících společnou vízovou politiku – **musejí disponovat vízem** a na ty, kteří jsou od **tohoto požadavku osvobozeni**.

V případě občanů třetích zemí s vízovou povinností je krátkodobý pobyt upraven dalšími náležitostmi uděleného víza, to znamená počtem vstupů (vízum na jeden, dva či více vstupů), územní platností (vízum platné pro celý schengenský prostor nebo tzv. vízum s omezenou územní platností pro určitý/určité vybraný/vybrané členský/členské státy),

a také dobou platnosti víza a délkou povoleného pobytu, na kterou konzulát vízum podle zamýšleného pobytu udělil.

Občané třetích zemí, pro které platí vízová povinnost, se tedy kromě obecného pravidla 90/180 orientují podle toho, co jim umožňuje konkrétní vízum, jehož jsou držiteli. Občané třetích zemí, které jsou pro krátkodobé pobyty od vízové povinnosti osvobozeny, mohou pobývat na území schengenského prostoru po maximální dobu 90 dnů v jakémkoli 180denním období. Před překročením této maximální povolené doby musejí území schengenského prostoru opustit. Znovu vstoupit je možné až v okamžiku, kdy občané třetí země znovu splňují stanovené podmínky, tedy kdy při vstupu neporuší, výše uvedené pravidlo maximální doby krátkodobého pobytu (90/180). (Zákon č. 326/1999 Sb.)

1.5.2 Dlouhodobý pobyt

Tento typ pobytového oprávnění byl do cizineckého práva zaveden až v době, kdy naše republika vstupovala do Evropské unie.

Žádost o povolení k dlouhodobému pobytu jako možnost vstupu na území České republiky (prvovstup) se podává na zastupitelském úřadu České republiky, jedná se o dlouhodobé pobyty za účelem studia, zaměstnání, vědeckého výzkumu nebo společného soužití rodiny. (Zákon č. 326/1999 Sb.)

Dále v případě, kdy se jedná o nové pobytové oprávnění, kdy cizinec již na území České republiky pobývá, podává tuto žádost již Ministerstvu vnitra. To znamená, že cizinec zde na území například studoval a na území chce zůstat za jiným účelem pobytu, jako je například zaměstnání, podnikání nebo společné soužití rodiny. (Zákon č. 326/1999 Sb.)

Žádost o prodloužení dlouhodobého pobytu, anebo za účelem jiného pobytového oprávnění, cizinec podává na území a v současné době na Odboru azylové a migrační politiky MV ČR (dále jen OAMP). (Zákon č. 326/1999 Sb.)

Veškeré předkládané dokumenty, s výjimkou cestovního dokladu musí být vyhotoveny v českém jazyce, nebo do českého jazyka úředně přeloženy.

Veškeré náležitosti žádostí musí být předkládány v originále, nebo v úředně ověřených kopiích dokumentů. Cestovní doklad a doklady matriční musí být předloženy v originále. (Zákon č. 326/1999 Sb.)

Žádost o povolení k dlouhodobému pobytu je cizinec oprávněn podat na území na pracovišti OAMP, pokud:

- na území pobývá na vízum k pobytu nad 90 dnů a
- hodlá na území přechodně pobývat po dobu delší než 1 rok
- a trvá-li zároveň stejný účel pobytu

Dlouhodobý pobyt za účelem studia

Žádost je cizinec oprávněn podat na zastupitelském úřadě, pokud na území ČR hodlá pobývat po dobu delší než 3 měsíce, a pokud jde o studium podle ust. § 64 zákona číslo 326/1999 Sb., o pobytu cizinců.

Výjimkou je vzdělávání na základní škole, střední škole, anebo na konzervatoři, které nebude uskutečněno jako výměnný program nebo odborná praxe. (Zákon č. 326/1999 Sb.)

Pokud již cizinec na území pobývá na základě víza nad 90 dnů za účelem studia, podává žádost o dlouhodobý pobyt za stejným účelem na pracovišti MV ČR (OAMP). (Zákon č. 326/1999 Sb.)

K žádosti o vydání povolení k dlouhodobému pobytu za účelem studia cizinec předloží:

- platný cestovní doklad
- fotografie, to jen v případě, že nebude pořízen jeho obrazový záznam
- doklad potvrzující účel studia – potvrzení o studiu, popř. potvrzení o přijetí ke studiu
- doklad o zajištění ubytování po celou dobu jeho pobytu na území
- souhlas rodičů, nebo zákonných zástupců či poručníků, s pobytem dítěte na území; toto se nevyžaduje, jde-li o rodiče, zákonného zástupce nebo poručníka, který za dítě tuto žádost podal anebo s tímto bude na území pobývat, anebo v případě, že cizinec (dítě – student) prokáže, že souhlas nemůže z důvodu na jeho vůli nezávislých předložit, nebo v případě, že již na území pobývá na základě dlouhodobého víza anebo na základě povolení k dlouhodobému pobytu za jiným účelem
- doklad o zajištění prostředků k pobytu na území – po celou dobu jeho pobytu; v případech, kdy náklady na pobyt studenta přebírá tuzemská hostitelská organizace, tak potvrzení o tomto

- doklad o komplexním zdravotním pojištění cizinců na území s platností po celou dobu jeho pobytu na území

- na požádání je dále povinen předložit doklad potvrzující, že splnil požadavky opatření před zavlečením infekčního onemocnění na území

- na požádání doklad, který je obdobou výpisu z naší evidence Rejstříku trestů

Veškeré tyto náležitosti v době podání žádosti o udělení dlouhodobého pobytu za tímto účelem nesmí být starší 180 dnů, s výjimkou cestovního dokladu a fotografie, pokud tato odpovídá jeho skutečné, aktuální podobě.

Povolení k dlouhodobému pobytu za tímto účelem se vydává s dobou platnosti:

1. která je potřebná k dosažení účelu, který vyžaduje jeho pobyt na území po dobu kratší než 1 rok
2. na 1 rok, má-li jeho pobyt na území za účelem studia předpokládanou dobu, která je delší než 1 rok

Dlouhodobý pobyt za účelem vědeckého výzkumu

Žádost o povolení k dlouhodobému pobytu za účelem vědeckého výzkumu je cizinec oprávněn podat na zastupitelském úřadu, a to v případě, že uzavřel s výzkumnou organizací dohodu o hostování a hodlá na našem území pobývat po dobu, která bude delší než 3 měsíce. (Zákon č. 326/1999 Sb.)

Žádost o povolení k dlouhodobému pobytu za tímto účelem lze podat i na pracovišti MV ČR, a to v případě, že již cizinec na našem území pobývá na základě víza nad 90 dnů nebo na povolení k dlouhodobému pobytu, které mu bylo MV ČR vydáno za jiným účelem. (Zákon č. 326/1999 Sb.)

K žádosti o vydání povolení k dlouhodobému pobytu za účelem vědeckého výzkumu cizinec předloží:

- dohodu o hostování

- platný cestovní doklad

- fotografie, to jen v případě, že nebude pořízen jeho obrazový záznam

- písemný závazek hostující výzkumné organizace, že tato uhradí případné náklady spojené s pobytem výzkumného pracovníka na našem území po skončení platnosti oprávnění jeho pobytu na území, a to včetně nákladů s jeho vycestováním z našeho území, pokud tyto náklady vzniknou do 6 měsíců ode dne skončení platnosti dohody o hostování
- na požádání je dále povinen předložit doklad potvrzující, že splnil požadavky opatření před zavlečením infekčního onemocnění na území
- na požádání doklad, který je obdobou výpisu z naší evidence Rejstříku trestů

Veškeré tyto náležitosti v době podání žádosti o udělení dlouhodobého pobytu za tímto účelem nesmí být starší 180 dnů, s výjimkou cestovního dokladu a fotografie, pokud tato odpovídá jeho skutečné, aktuální podobě. (Zákon č. 326/1999 Sb.)

Po celou dobu platnosti pobytového oprávnění za tímto účelem je jeho držitel pro účely úhrady poskytování zdravotní péče považován za cizince s trvalým pobytem.

Dlouhodobý pobyt formou zaměstnanecké karty

Dlouhodobý pobyt formou zaměstnanecké karty, stejně jako dlouhodobý pobyt za účelem podnikání, je nejvíce využívaným pobytovým oprávněním na našem území.

Zaměstnanecká karta je druh povolení, který umožňuje cizinci pobývat na našem území po dobu delší než 3 měsíce a jeho účelem je zaměstnání. Cizinec, který má povolenu zaměstnaneckou kartu je oprávněn na našem území pobývat a zároveň pracovat na pracovní pozici, pro kterou mu byla zaměstnanecká karta vydána. (Zákon č. 326/1999 Sb.)

V rámci změny zaměstnavatele, pracovní pozice nebo místa výkonu zaměstnání, nebo zaměstnání u dalšího zaměstnavatele nebo na další pracovní pozici je cizinec povinen požádat o udělení souhlasu MV ČR. (Zákon č. 326/1999 Sb.)

Zaměstnanecká karta nahradila vízum nad 90 dnů za účelem zaměstnání, povolení za účelem zaměstnání a dále zelenou kartu. Modré karty jsou vydávány i nadále. (Zákon č. 326/1999 Sb.)

Zelená karta – jednalo se o typ povolení k dlouhodobému pobytu, který byl na území České republiky zaveden od 01. 01. 2009, jednalo se o doklad duálního charakteru, kdy bylo cizinci uděleno povolení k dlouhodobému pobytu i povolení k zaměstnání současně.

K 23. 06. 2014 skončila možnost podávání žádostí o vydání zelených karet nebo podání žádostí o jejich prodloužení. Vydané zelené karty zůstaly v platnosti do data, které bylo na kartě uvedeno, a pohlíželo se na jako na zaměstnanecké karty. Před uplynutím jejich platnosti mohly cizinci podat na Ministerstvu vnitra České republiky žádost o vydání zaměstnanecké karty. (Zákon č. 326/1999 Sb.)

Modrá karta – od 01. 01. 2011 byly na základě transpozici směrnice Rady 2009/50/ES vytvořeny do české legislativy podmínky pro vznik dalšího nového typu povolování zaměstnání a tím také pobytu cizinců na území České republiky za účelem výkonu vysoce kvalifikovaného zaměstnání označených jako modré karty, pro jehož výkon je vyžadováno vysoce kvalifikované vysokoškolské vzdělání nebo vysoce kvalifikované vyšší odborné vzdělání. (Zákon č. 326/1999 Sb.)

Zaměstnanecká karta je vydávána na dobu trvání pracovně – právního vztahu, nejdéle však na dva roky, s možností jejího prodloužení. (Zákon č. 326/1999 Sb.)

Zaměstnanecká karta se nevydává občanům členských států EU/EHP a Švýcarska, a dále jejich rodinným příslušníkům z řad občanů ostatních států, pokud jsou tito držitelé pobytové karty rodinného příslušníka občana EU/EHP a Švýcarska, nebo o vydání této pobytové karty MV ČR požádali, neboť tito mají volný přístup na trh práce.

Zaměstnanecká karta se váže vždy na konkrétní pracovní pozici, na kterou je vydána. Jak již bylo popsáno výše v souvislosti se změnou zaměstnavatele nebo pracovní pozice je cizinec o toto povinen požádat MV ČR. (Zákon č. 326/1999 Sb.)

Žádost o zaměstnaneckou kartu lze požádat na základě volného pracovního místa. **Volné pracovní místo** je takové pracovní místo, které **je zařazeno do centrální evidence volných pracovních míst obsaditelných držiteli zaměstnanecké karty**. Tato pracovní místa jsou zaměstnavateli zveřejňována na **Integrovaném portálu MPSV**. (Zákon č. 326/1999 Sb.)

Jak již bylo popsáno výše, lze dobu zaměstnanecké karty opakovaně prodloužit při splnění v zásadě stejných podmínek, jaké jsou určeny pro vydání zaměstnanecké karty.

To znamená na dobu trvání pracovně – právního vztahu, nejdéle však na dva roky s možností prodloužení.

Žádost o prodloužení zaměstnanecké karty se jako v ostatních případech žádostí o prodloužení dlouhodobého pobytu podává na pracovišti MV ČR, a to nejdříve 120 dnů

před jeho skončením. Zákon o pobytu cizinců prošel několika novelami, kdy se jeho změny týkaly i doby, ve které jsou cizinci povinni podat žádost o prodloužení dlouhodobého pobytu. U zaměstnanecké karty byla lhůta pro podání žádosti do 16.12.2015 – 120 dnů, nejdéle však 30 dnů před skončením pobytového oprávnění. Od 17.12.2015 do 14.08.2017 byla lhůta pro podání žádosti o prodloužení dlouhodobého pobytu 120 dnů, nejdéle však 14 dnů před skončením pobytového oprávnění. (Zákon č. 326/1999 Sb.)

K žádosti o prodloužení platnosti zaměstnanecké karty je cizinec povinen předložit:

- platný cestovní doklad
- fotografie, to jen v případě, že nebude pořízen jeho obrazový záznam
- doklad o zajištění ubytování
- pracovní smlouvu nebo dodatek pracovní smlouvy o prodloužení pracovní smlouvy, mzdový výměr, ze kterého je patrné, že mzda nebude nižší, než mzda minimální
- doklady o prokázání odborné způsobilosti pro výkon požadovaného zaměstnání
- na požádání je dále povinen předložit doklad potvrzující, že splnil požadavky opatření před zavlečením infekčního onemocnění na území
- na požádání doklad, který je obdobou výpisu z naší evidence Rejstříku trestů

Podobně jako u ostatních žádostí o prodloužení dlouhodobého pobytu se při splnění podmínek uvedených v ustanovení § 47 odst. 7, zákona o pobytu cizinců uplatňuje takzvaná **fikce platnosti dosavadního povolení k pobytu**, která bývá cizinci do cestovního dokladu osvědčována tzv. **překlenovacím štítkem**. (Zákon č. 326/1999 Sb.)

Překlenovací štítek

Překlenovací štítek se vydává v případě, že cizinec/žadatel na území České republiky pobýval na základě dlouhodobého víza nebo dlouhodobého pobytu, v řádné lhůtě podal žádost o vydání, popřípadě k prodloužení platnosti povolení k dlouhodobému pobytu a zatím nebylo o jeho žádosti rozhodnuto a platnost jeho předchozího pobytového oprávnění již skončila. (Zákon č. 326/1999 Sb.)

Překlenovací štítek se vyznačuje do cestovního dokladu, a to formou víza nad 90 dnů s dobou platnosti odpovídající předpokládané době délce řízení o žádosti. K vydání překlenovacího štítku je tedy nutnost osobní účasti cizince a cestovní doklad, který je platný. Překlenovací štítek se cizinci vydává obvykle na počkání. (Zákon č. 326/1999 Sb.)

Překlenovací štítek umožňuje jeho držiteli cestovat z i do schengenského prostoru. (Zákon č. 326/1999 Sb.)

Překlenovací štítek dále slouží jako osvědčení o podání jeho žádosti a je jím deklarována jeho oprávněnost k pobytu na území České republiky, a to až do doby pravomocného rozhodnutí o jeho žádosti. (Zákon č. 326/1999 Sb.)

Pokud ale dojde k případu, kdy se na konkrétního cizince/žadatele dle zákona o pobytu cizinců nebo dle individuálních okolností takzvaná fikce platnosti jeho dosavadního oprávnění k pobytu nevztahuje, nelze mu překlenovací štítek vydat. (Zákon č. 326/1999 Sb.)

Dále může dojít k situaci, kdy takzvaná fikce dosavadního oprávnění k pobytu zanikne, např. pravomocným rozhodnutím o žádosti, nebo pravomocným rozhodnutím soudu o uložení trestu o uložení trestu vyhoštění, nebo je-li vykonatelné rozhodnutí o správním vyhoštění cizince. V tomto případě zaniká i platnost překlenovacího štítku. (Zákon č. 326/1999 Sb.)

Souhlas se změnou zaměstnavatele, pracovní pozice, nebo zaměstnání na další pracovní pozici anebo u dalšího zaměstnavatele

Změna zaměstnavatele, pracovního zařazení anebo zaměstnání na další pracovní pozici nebo u dalšího zaměstnavatele se týká držitelů zaměstnanecké karty a podléhá předchozímu souhlasu MV ČR – Odboru azylové a migrační politiky. (Zákon č. 326/1999 Sb.)

Musí se opět jednat o volné pracovní místo zařazené na Integrovaném portálu MPSV v centrální evidenci volných pracovních míst obsaditelných držiteli zaměstnanecké karty. (Zákon č. 326/1999 Sb.)

K žádosti o udělení souhlasu se změnou zaměstnavatele je cizinec dle zákona o pobytu cizinců (ust. § 42g odst. 7) povinen předložit:

- pracovní smlouvu, nebo alespoň smlouvu o smlouvě budoucí, nebo dohodu o pracovní činnosti, v níž se obě strany zavazují uzavřít v ujednané lhůtě pracovní smlouvu nebo dohodu o pracovní činnosti; tyto musí obsahovat ujednání, ze kterých vyplývá, že bez ohledu na rozsah práce nebude měsíční mzda nižší než základní sazba minimální měsíční mzdy a týdenní pracovní doba nebude činit méně než 15 hodin

- k prokázání odborné způsobilosti pro výkon povolání, o které si v žádosti o souhlas žádá, toto platí pouze v případě, že doklad dříve MV ČR předložený pozbyl platnosti nebo je k výkonu požadovaného povolání nutný

- dále doklad, že dosavadní pracovně – právní vztah trvá, anebo skončil, ale v tomto případě nejpozději do 60 dnů bez ohledu na jeho ukončení před podáním žádosti; v opačném případě zaměstnanecká karta zaniká

K žádosti o udělení souhlasu k zaměstnání u dalšího zaměstnavatele nebo na další pracovní pozici u téhož nebo jiného zaměstnavatele je cizinec dle zákona o pobytu cizinců (ust. § 42g odst. 8) povinen předložit:

- pracovní smlouvu, nebo alespoň smlouvu o smlouvě budoucí, nebo dohodu o pracovní činnosti, v níž se obě strany zavazují uzavřít v ujednané lhůtě pracovní smlouvu nebo dohodu o pracovní činnosti; tyto musí obsahovat ujednání, ze kterých vyplývá, že bez ohledu na rozsah práce nebude měsíční mzda nižší než základní sazba minimální měsíční mzdy a týdenní pracovní doba nebude činit méně než 15 hodin jen tehdy, jestliže tuto podmínku i nadále splňuje pracovně právní vztah, pro který je zaměstnanecká karta vydána

- k prokázání odborné způsobilosti pro výkon povolání, o které si v žádosti o souhlas žádá, toto platí pouze v případě, že doklad dříve MV ČR předložený pozbyl platnosti nebo je k výkonu požadovaného povolání nutný

Souhlas MV ČR není nutný v případech, kdy má cizinec volný přístup na trh práce. V tomto případě je pouze povinen do 3 pracovních dnů tuto změnu oznámit na formuláři Oznámení cizince se zaměstnaneckou kartou o ukončení pracovního poměru, změně pracovního zařazení, změně zaměstnavatele nebo zaměstnání na další pracovní pozici nebo u dalšího zaměstnavatele. (Zákon č. 326/1999 Sb.)

Zrušení a zánik platnosti zaměstnanecké karty

MV ČR **zruší** rozhodnutím platnost zaměstnanecké karty, jestliže cizinec:

- byl pravomocně odsouzen za spáchání úmyslného trestného činu
- neplní účel, pro který mu byla zaměstnanecká karta vydána
- o zrušení platnosti zaměstnanecké karty požádá
- nebyla mu uznána odborná kvalifikace příslušným uznávacím orgánem
- do žádosti uvedl nepravdivé údaje, nebo předložil padělané nebo pozměněné doklady nebo doklady, v nichž uvedené údaje neodpovídají skutečnosti
- přestal splňovat některou z podmínek pro vydání zaměstnanecké karty
- Policie ČR v rámci pobytové kontroly zjistí, že cestovní doklad není platný, nebo předložil padělaný či pozměněný cestovní doklad; a ve stanovené lhůtě nepředložil potvrzení o tom, že požádal o vydání nového cestovního dokladu, nebo byl cestovní doklad orgánem státu cizince, který jej vydal prohlášen za neplatný nebo odcizený a cizinec nepředložil potvrzení, že požádal o vydání nového
- nesplnil povinnost za cizince narozeného na území podat žádost o vydání povolení k dlouhodobému pobytu, a to ve lhůtě do 60 dnů ode dne jeho narození
- jiný stát Evropské unie nebo smluvní stát uplatňující společný postup ve věci vyhošťování rozhodl o vyhoštění cizince ze svého území z důvodu odsouzení cizince k trestu odnětí svobody v délce trvání nejméně 1 rok anebo pro důvodné podezření ze spáchání závažné trestné činnosti anebo takovou trestnou činnost připravuje na území některého státu EU nebo smluvního státu uplatňujícího společný postup ve věci vyhošťování, a dále z důvodů porušení právních předpisů upravujících vstup a pobyt cizinců na jejich území
- při pobytové kontrole PČR předložil zdravotní pojištění, které neodpovídá podmínkám pro pobyt na území

Při posuzování přiměřenosti přihlíží MV ČR zejména k dopadům rozhodnutí do soukromého a rodinného života cizince. V rozhodnutí, kterým je zaměstnanecká karta zrušena je stanovena lhůta k vycestování cizince z území a je mu udělen **výjezdní příkaz**. Cizinec je povinen ve stanovené lhůtě z území vycestovat. (Zákon č. 326/1999 Sb.)

Výjezdní příkaz

Jedná se o doklad, který z moci úřední uděluje Policie ČR, anebo Ministerstvo vnitra ČR. Ministerstvo vnitra ČR jej udělí po zrušení nebo uplynutí platnosti dlouhodobého víza, po zamítnutí žádosti o povolení k dlouhodobému nebo trvalému pobytu, dále pokud uplynula platnost víza, byl mu zrušen dlouhodobý nebo trvalý pobyt, anebo zanikla platnost povolení k dlouhodobému nebo trvalému pobytu. (Zákon č. 326/1999 Sb.)

Výjezdní příkaz opravňuje cizince pobývat na území ČR po dobu, která je nezbytná k provedení neodkladných záležitostí a k vycestování z území. Doba pobytu cizince na území na výjezdní příkaz nesmí být delší 60 dnů. (Zákon č. 326/1999 Sb.)

Zánik zaměstnanecké karty

Platnost zaměstnanecké karty zaniká, jestliže jejímu držiteli skončil jediný pracovně – právní vztah, pro který mu zaměstnanecká karta byla vydána, nebo mu pro tento pracovně – právní vztah byl udělen souhlas se změnou zaměstnavatele, a on do 60 dnů nepodal na pracovišti MV ČR žádost o udělení souhlasu se změnou zaměstnavatele. Platnost zaměstnanecké karty uplynutím 60-ti denní lhůty zaniká. (Zákon č. 326/1999 Sb.)

V případě zániku platnosti zaměstnanecké karty musí cizinec opustit území ČR. Za tímto účelem je mu opět vydán výjezdní příkaz. (Zákon č. 326/1999 Sb.)

Dlouhodobý pobyt za účelem podnikání

Žádost za účelem podnikání osob samostatně výdělečně činných je spolu se zaměstnaneckou kartou jeden z nejvyužívanějších pobytových oprávnění na našem území.

Žádost se podává na pracovišti MV ČR. Pokud se žádost o dlouhodobý pobyt za účelem podnikání podává jako nové pobytové oprávnění musí cizinec splnit podmínku předchozího pobytu na území za jiným účelem po dobu předcházejících 5-ti let (na základě novelizace zákona o pobytu cizinců platného od 15. 08. 2017), do této novelizace byla doba předchozího pobytu nejméně dva roky. (Zákon č. 326/1999 Sb.)

K žádosti o prodloužení dlouhodobého pobytu za účelem podnikání cizinec předloží:

- platný cestovní doklad

- fotografie, to jen v případě, že nebude pořízen jeho obrazový záznam
- doklad o zajištění ubytování
- prostředky k pobytu – doklad prokazující, že úhrnný měsíční příjem cizince a s ním společně posuzovaných osob pobývajících na území nebude nižší než součet částek životního minima cizince a s ním společně posuzovaných osob a nejvyšší částky normativních nákladů na bydlení stanovených pro účely příspěvku na bydlení zvláštním právním předpisem nebo částky, kterou cizinec věrohodně prokáže jako částku skutečných odůvodněných nákladů na bydlení své a s ním spolu posuzovaných osob
- doklad o zápisu do příslušného rejstříku
- potvrzení příslušného finančního úřadu o tom, že nemá vymahatelné nedoplatky, potvrzení okresní správy sociálního zabezpečení o tom, že nemá splatné nedoplatky na pojistném na sociální zabezpečení a příspěvku na státní politiku zaměstnanosti včetně penále. Není-li cizinec daňovým subjektem nebo plátcem pojistného na sociální zabezpečení a příspěvku na státní politiku zaměstnanosti, předloží doklad vydaný finančním úřadem nebo okresní správou sociálního zabezpečení potvrzující tuto skutečnost
- doklad potvrzující bezdlužnost cizince
- platební výměr daně z příjmu
- na požádání je dále povinen předložit doklad potvrzující, že splnil požadavky opatření před zavlečením infekčního onemocnění na území
- na požádání doklad, který je obdobou výpisu z naší evidence Rejstříku trestů
- doklad o komplexním zdravotním pojištění cizinců na území po dobu celého jeho pobytu na území

Náležitosti žádosti nesmí být starší 180dnů, s výjimkou cestovního dokladu a fotografie, pokud tato odpovídá jeho skutečné podobě. (Zákon č. 326/1999 Sb.)

Dlouhodobý pobyt za účelem společného soužití rodiny

Dlouhodobý pobyt za účelem společného soužití vychází ze směrnice č. 2003/86/ES, o právu sloučení rodiny. Tento institut přináší jejich držitelům některé výhody oproti ostatním, například volný přístup na trh práce.

Žádost o povolení k tomuto pobytovému oprávnění mohou podat cizinci, kteří jsou:

- manželem cizince s povoleným pobytem na našem území
- nezletilým nebo zletilým nezaopatřeným dítětem cizince s povoleným pobytem na našem území
- nezletilým cizincem, který byl cizinci s povoleným pobytem na území nebo jeho manželův rozhodnutím příslušného orgánu svěřen do náhradní rodinné péče, nebo který byl cizincem s povoleným pobytem na území nebo jeho manželem osvojen anebo jehož poručníkem nebo manželem jeho poručníka je cizinec s povoleným pobytem na území, pokud se bude péče o nezletilého cizince na území vykonávat
- rodičem nezletilého cizince, kterému byl udělen azyl podle zvláštního právního předpisu, nemá-li tento nezletilý cizinec rodiče, je oprávněn žádost podat jiný jeho přímý příbuzný ve vzestupné linii, a není-li takového příbuzného, je žádost oprávněn podat poručník nezletilého cizince
- osamělým cizincem starším 65 let nebo bez ohledu na věk cizince, který se o sebe nedokáže ze zdravotních důvodů sám postarat, jde-li o sloučení rodiny s rodičem nebo dítětem s povoleným pobytem na území

Tento druh pobytového oprávnění se cizinci udělí, jestliže:

1. Cizinec, se kterým má být společné soužití rodiny umožněno, je držitelem povolení k dlouhodobému anebo k trvalému pobytu a pobývá-li na území nejméně 15 měsíců. V případě sloučení manželů musí současně každý z nich dosáhnout věku 20 let.
2. Cizinec, se kterým má být společné soužití rodiny na území umožněno je držitelem zaměstnanecké karty a na území pobývá nejméně 6 měsíců.
3. Manželovi, se kterým má společné soužití rodiny na území umožněno, byl udělen azyl podle zvláštního předpisu, a za předpokladu, že manželství vzniklo před jeho vstupem na území.
4. Nezletilému cizinci, se kterým má být umožněno společné soužití rodiny, byl udělen azyl podle zvláštního předpisu.
5. Je nezletilým cizincem, který byl cizinci s povoleným pobytem na území nebo jeho manželův rozhodnutím příslušného orgánu svěřen do náhradní rodinné péče, nebo který byl cizincem s povoleným pobytem na území nebo jeho manželem osvojen anebo jehož

poručníkem nebo manželem jeho poručníka je cizinec s povoleným pobytem na území, pokud se bude péče o nezletilého cizince na území vykonávat.

6. Je osamělý cizinec starší 65 let, který se o sebe nedokáže ze zdravotních důvodů sám postarat, jde-li o sloučení rodiny s rodičem nebo dítětem s povoleným pobytem na území.

V případě polygamního manželství nelze povolení k dlouhodobému pobytu za účelem společného soužití rodiny vydat cizinci, jehož manžel je držitelem povolení k pobytu na území a je tedy nositelem tohoto oprávnění, nicméně již na území pobývá s jinou manželkou.

K žádosti o vydání povolení k dlouhodobému pobytu za účelem společného soužití rodiny na území se předkládá:

- platný cestovní doklad

- doklad o zajištění ubytování

- 1 fotografii – to neplatí v případě, že již byl pořízen obrazový záznam

- doklad prokazující příbuzenský vztah – není-li předloženo dokladu prokazujícího příbuzenský vztah možné předložit, lze ho prokázat i jiným hodnověrným způsobem

- souhlas rodičů, popř. Jiných zákonných zástupců nebo poručníků, s pobytem dítěte na území. Toto se nevyžaduje v případě, jde o rodiče, zákonného zástupce anebo poručníka, který za dítě žádost podal a bude s ním společně na území pobývat, anebo v případě, že cizinec prokáže, že souhlas nemůže z důvodu na jeho vůli nezávislých předložit, anebo také v případě, že již dítě na území pobývá na základě dlouhodobého víza anebo povolení k dlouhodobému pobytu za jiným účelem.

- prostředky k pobytu, tedy doklad prokazující, že úhrnný měsíční příjem rodiny po jejím sloučení nebude nižší než součet:

1. částek životních minim všech členů rodiny a

2. nejvyšší částky normativních nákladů na bydlení, anebo všech skutečně odůvodněných nákladů vynaložených na bydlení rodiny

- na požádání doklad obdobný výpisu z evidence Rejstříku trestů

- na požádání doklad potvrzující splnění požadavků opatření před zavlečením infekčního onemocnění

Povolení k dlouhodobému pobytu se vydává na dobu odpovídající v případě společného soužití rodiny době platnosti průkazu o povolení k pobytu, který byl vydán nositeli oprávnění ke sloučení rodiny, nejméně však na 1 rok, anebo v případě sloučení rodiny, kdy nositelem oprávnění je cizinec s povoleným trvalým pobytem na území na 2 roky. (Zákon č. 326/1999 Sb.)

1.5.3 Přejídný pobyt

Jedná se o dlouhodobý pobyt na území ČR pro občany Evropské unie a jejich rodinné příslušníky. (Zákon č. 326/1999 Sb.)

Občan EU je občan Belgie, Bulharska, České republiky, Dánska, Estonska, Finska, Francie, Chorvatska, Irska, Itálie, Kypru, Litvy, Lotyšska, Lucemburska, Maďarska, Malty, Německa, Nizozemska, Polska, Portugalska, Rakouska, Rumunska, Řecka, Slovenska, Slovinska, Spojené království Velké Británie a Severního Irska, Španělska a Švédska. Obdobně se práva občanů EU vztahují i na občany Islandu, Lichtenštejnska, Norska a Švýcarska.

Rodinný příslušník občana EU je rodinný příslušník občana kteréhokoliv z výše uvedených států, jako manžel, dítě, druh, rodič nebo jiný příbuzný splňující podmínku zákona o pobytu cizinců.

Potvrzení o přejídném pobytu občana EU

Potvrzení o přejídném pobytu není podmínkou pobytu občana EU na našem území. Zda o vydání tohoto povolení požádá či nikoliv je pouze a jen na jeho vůli.

Potvrzení o přejídném pobytu se vydá občanovi EU, pokud hodlá na našem území pobývat po dobu delší 3 měsíců a neohrozil bezpečnost našeho státu anebo závažným způsobem neohrozil jeho bezpečnost. (Zákon č. 326/1999 Sb.)

K žádosti o vydání potvrzení o přejídném pobytu občan EU předloží:

- platný cestovní doklad, to je i průkaz totožnosti občana EU
- 1 fotografii
- doklad potvrzující účel pobytu, jde-li o zaměstnání, podnikání, atd.

- doklad o zdravotním pojištění; nevyžaduje se je-li jeho účelem pobytu zaměstnání, podnikání, atd.

- doklad o zajištění ubytování

Náležitosti žádosti nesmějí být starší 180 dnů vyjma cestovního dokladu, rodného listu oddacího listu a fotografie cizince, pokud odpovídá skutečné podobě. (Zákon č. 326/1999 Sb.)

Povolení k přechodnému pobytu rodinného příslušníka občana EU

Žádost o toto pobytové oprávnění podávají rodinný příslušníci občana EU, kteří sami nejsou občany EU.

K žádosti o povolení k přechodnému pobytu předkládají:

- platný cestovní doklad

- 2 fotografie

- doklad potvrzující, že jsou rodinnými příslušníky občana EU

- doklad o zdravotním pojištění

- doklad o zajištění ubytování

- doklad o pobytu občana EU na území, toto se nevyžaduje, pokud bylo občanu EU vydáno potvrzení o přechodném pobytu nebo povolení k trvalému pobytu, nebo je žadatel rodinný příslušník občana ČR.

Náležitosti žádosti o povolení k přechodnému pobytu rodinného příslušníka občana EU nesmí být starší 180 dnů, s výjimkou cestovního dokladu, rodného a oddacího listu a fotografie, pokud odpovídá aktuální podobě.

Žádost o toto pobytové oprávnění se podává na jakémkoliv pracovišti MV ČR, OAMP, a to do 3 měsíců ode dne vstupu na území. Pokud se cizinec stane rodinným příslušníkem občana EU během svého pobytu na území, je jeho povinností požádat o vydání povolení k přechodnému pobytu ve lhůtě do 3 měsíců ode dne, kdy se stal rodinným příslušníkem občana EU. (Zákon č. 326/1999 Sb.)

1.5.4 Důvody pro nevydání povolení k dlouhodobému pobytu

Ministerstvo vnitra ČR žádost o dlouhodobý pobyt zamítne, jestliže

- cizinec na požádání ministerstva nebo zastupitelského úřadu nepředloží ve stanovené lhůtě doklady, nebo
- cizinec vyplní žádost o udělení dlouhodobého pobytu nepravdivě, nebo
- cizinec předložil padělané anebo pozměněné náležitosti nebo v nich uvedené údaje podstatné pro posouzení žádosti neodpovídají skutečnosti, nebo
- je nežádoucí osobou, nebo
- je zařazen do Schengenského informačního systému, nebo
- je důvodné nebezpečí, že by cizinec mohl při svém pobytu na území ohrozit bezpečnost státu, závažným způsobem narušit veřejný pořádek nebo ohrozit mezinárodní vztahy ČR, nebo
- je důvodné nebezpečí, že by cizinec mohl při svém pobytu na území jiného smluvního státu anebo ohrozit jeho bezpečnost nebo v něm závažným způsobem narušit veřejný pořádek anebo ohrozit mezinárodní vztahy smluvních států, nebo
- cizinec by mohl při dalším pobytu na území ohrozit veřejné zdraví tím, že trpí závažnou nemocí uvedenou v požadavcích opatření před zavlečením infekčního onemocnění, pokud k takovému onemocnění došlo před vstupem cizince na území
- se bez vážného důvodu nedostaví k výslechu, odmítne vypovídat nebo ve výpovědi uvede nepravdivé skutečnosti, nebo
- před vyznačením povolení k dlouhodobému pobytu nepředloží doklad o cestovním zdravotním pojištění, nebo
- nesplní zákonem stanovené podmínky pro udělení povolení, nebo
- jsou zjištěny skutečnosti nasvědčující tomu, že cizinec po skončení pobytu stanoveného povolením k dlouhodobému pobytu neopustí území nebo, že povolení k dlouhodobému pobytu hodlá zneužít k jinému účelu, nebo
- neuhradí pokutu nebo náklady řízení vzniklé v souvislosti s řízením vedeným podle zákona o pobytu cizincům

- cizinec neplní účel dosavadního dlouhodobého víza nebo povolení k dlouhodobému pobytu na území, ledaže prokáže, že se jednalo o neplnění účelu po dobu přechodnou a za závažných důvodů
- cizinec se dopustil obcházení zákona s cílem získat dlouhodobé vízum či povolení k dlouhodobému pobytu například tím, že uzavřel účelové manželství, jeho účelovým prohlášením bylo určeno otcovství k dítěti nebo byl účelově jmenován statutárním orgánem obchodní korporace
- je zjištěna jiná závažná překážka pobytu cizince na území nebo jeho pobyt na území není v zájmu ČR
- cizinec není osobou trestně zachovalou

Doba platnosti dlouhodobého pobytu je stanovena podle toho, za jakým účelem cizinec na území pobývá, obvykle tedy na jeden až dva roky. V případě dlouhodobého pobytu za účelem společného soužití rodiny, kdy nositel oprávnění pobývá na území trvale až na pět let. Po celou dobu musí mít ale cizinec platné komplexní zdravotní pojištění. V případě, že cizinec pobývá na území za účelem dlouhodobého pobytu formou zaměstnání a má pracovní smlouvu na dobu delší dvou let anebo na dobu neurčitou, je mu pobytové oprávnění prodlouženo pouze na dva roky, v opačném případě na dobu pracovní smlouvy. V případě dlouhodobého pobytu za účelem podnikání/osoba samostatně výdělečně činná, na dobu dvou let pokud jeho komplexní zdravotní pojištění není sjednáno na dobu kratší, v tom případě je povolení k pobytu prodlouženo pouze na dobu komplexního zdravotního pojištění. V případě dlouhodobého pobytu za účelem studia je pobyt prodloužen na základě délky akademického roku, pokud není komplexní zdravotní pojištění sjednáno na dobu kratší nežli délka akademického roku. (Zákon č. 326/1999 Sb.)

V této kapitole nejsou vypsány všechny typy dlouhodobých pobytů, ale pouze ty nejvíce zastoupené, tedy nejvíce využívané.

1.5.5 Trvalý pobyt

Trvalý pobyt je nejvyšší pobytový status, jakého může cizinec v České republice dosáhnout. Cizinci s povoleným trvalým pobytem až na některé výjimky požívají práva a povinnosti jako občané České republiky. Mezi práva, která nejsou cizincům s trvalým pobytem na území České republiky přiznána patří například volební právo anebo nemohou

pracovat v ozbrojených složkách a na pozicích, kde je státem odůvodněna podmínka státního občanství.

I v případě trvalých pobytů jde o vydávání trvalých pobytů pro občany třetích zemí, pro občany EU a pro rodinné příslušníky občana EU, a vždy se jedná o jiné podmínky a požadavky na jednotlivé žádosti.

Žádost o udělení trvalého pobytu podléhá zákonu o pobytu cizinců, žádost se podává osobně, pouze za cizince mladšího 15 let tuto žádost podává zákonný zástupce. (Zákon č. 326/1999 Sb.)

Veškeré náležitosti žádosti se stejně jako u dlouhodobých pobytů předkládají v originálech, nebo v úředně ověřených kopiích dokumentů. Všechny dokumenty musí být v českém jazyce nebo do českého jazyka úředně přeloženy. (Zákon č. 326/1999 Sb.)

Cizinci, kterým byl trvalý pobyt udělen, jsou automaticky zařazeni do registru pojištěnců všeobecného zdravotního pojištění.

MV ČR žádost o udělení trvalého pobytu cizinci zamítne, jestliže:

- předložil do žádosti padělané anebo pozměněné náležitosti nebo náležitosti, v nichž uvedené údaje podstatné pro posouzení žádosti neodpovídají skutečnosti
- v případě polygamního manželství nositel oprávnění ke sloučení rodiny již na území s jinou manželkou pobývá
- je evidován v evidenci nežádoucích osob
- ve výpovědi uvede nepravdivé skutečnosti
- nespĺňuje podmínku trestní zachovalosti
- nepředloží doklad o zajištění prostředků k trvalému pobytu na území
- v řízení je zjištěno, že se dopustil obcházení zákona o pobytu cizinců s cílem získat povolení k trvalému pobytu, zejména pokud účelově uzavřel manželství nebo jeho účelově prohlášeným otcovstvím bylo určeno otcovství nebo cizinec pobýval mimo území států EU nepřetržitě po dobu delší 12 měsíců, pokud tato nepřítomnost nebyla odůvodněna závažnými důvody, zejména těhotenstvím a narozením dítěte, závažným onemocněním, studiem nebo odborným školením nebo pracovním vysláním do zahraničí, nebo nejsou v řízení potvrzeny důvody o povolení k trvalému pobytu podle ustanovení § 66 zákona

o pobytu cizinců, nebo nejsou splněny podmínky podle ustanovení § 67 nebo podle ustanovení § 68 zákona o pobytu cizincům

Žádost o udělení trvalého pobytu bude zamítnuta, jestliže cizinec:

- je zařazen do informačního systému smluvních států

- žadající podle ust. § 66 nesplňuje požadavky opatření před zavlečením infekčního onemocnění- jiný členský stát EU nebo smluvní stát uplatňující společný postup ve věci vyhošťování rozhodlo o vyhoštění cizince ze svého území z důvodu odsouzení k trestu odnětí svobody v délce nejméně 1 rok anebo pro důvodné podezření, že spáchal závažnou trestnou činnost anebo takovou činnost připravuje na území některého členského státu EU nebo smluvního státu uplatňujícího společný postup ve věci vyhošťování, a dále z porušení právních předpisů upravujících vstup a pobyt cizinců na jejich území, cizinec, bývalý držitel modré karty, nebo jeho rodinný příslušník, pobýval mimo území členských států EU nepřetržitě po dobu delší než 24 měsíců

- cizinec v době platnosti posledního povolení k dlouhodobému pobytu bezprostředně předcházejícího podání žádosti o udělení povolení k trvalému pobytu podle § 68 neplnil na území účel, pro který mu povolení k dlouhodobému pobytu bylo vydáno; to neplatí, pokud cizinec prokáže, že se jednalo o neplnění účelu ze závažných důvodů po přechodnou dobu

- ohrozil bezpečnost státu nebo závažným způsobem narušil veřejný pořádek nebo je důvodné nebezpečí, že by mohl ohrozit bezpečnost státu nebo závažným způsobem narušit veřejný pořádek

- ohrozil bezpečnost jiného členského státu EU nebo závažným způsobem narušil jeho veřejný pořádek

To vše za podmínky, že rozhodnutí bude přiměřené z hlediska zásahu do jeho soukromého a rodinného života. (Zákon č. 326/1999 Sb.)

1.5.5.1 Trvalý pobyt – občané třetích zemí

Povolení k trvalému pobytu po 5 letech přechodného pobytu na území ČR

Tento typ pobytového oprávnění může získat cizinec, který ke dni podání žádosti pobýval na našem území nepřetržitě po dobu pěti let. (Zákon č. 326/1999 Sb.)

Nepřetržitý pobyt je:

a) doba pobytu na dlouhodobé vízum a na povolení k dlouhodobému pobytu

b) doba pobytu v postavení azylanta nebo osoby požívající doplňkovou ochranu podle zákona o azylu

c) jednou polovinou

1. doba pobytu na území na dlouhodobé vízum nebo na povolení k dlouhodobému pobytu vydaného za účelem studia

2. doba, po kterou bylo vedeno řízení o udělení mezinárodní ochrany, jejímž výsledkem bylo udělení azylu nebo doplňkové ochrany, a to včetně doby, kdy bylo vedeno řízení o žalobě nebo o kasační stížnosti, v případě že řízení bylo vedeno déle než 180 dnů, započítává se tato doba v celém rozsahu

d) období nepřítomnosti cizince na území v průběhu 5 let nesmí přesáhnout 6 po sobě jdoucích měsíců a ve svém souhrnu nesmí přesáhnout 310 dnů, a dále nepřítomnost cizince na území nebyla delší než 12 po sobě jdoucích měsíců ze závažných důvodů, zejména jde-li o těhotenství a narození dítěte, závažné onemocnění nebo studium či odborná stáž je nepřetržitost zachována, a do doby nepřítomnosti na území se nezapočítává

e) období, kdy je cizinec svým zaměstnavatelem pracovně vyslán do zahraničí a pokud tato jednotlivá období nepřítomnosti nepřesáhla 10 po sobě jdoucích měsíců, a ve svém souhrnu nepřesáhla 560 dnů.

Do doby nepřetržitého pobytu se nezapočítává:

1. vyslání cizince na území zahraničním zaměstnavatelem nebo zahraniční právnickou nebo fyzickou osobou
2. pobyt cizince na území, pokud jeho účelem pobytu je výpomoc s domácími pracemi
za stravu, ubytování a kapesné určené k uspokojování jeho základních potřeb.
3. výkon trestu odnětí svobody – dnem jeho nástupu k výkonu trestu odnětí svobody se přerušuje i doba jeho nepřetržitého pobytu na území, a to až do doby jeho propuštění
z výkonu odnětí svobody
4. doba pobytu na území na vízum k pobytu nad 90 dnů za účelem sezónního zaměstnání

5. pobyt cizince na území na vízum nad 90 dnů za účelem strpění pobytu na území, toto neplatí, pokud cizinec následně na území pobýval na základě povolení k dlouhodobému pobytu za účelem strpění pobytu.

To znamená, že žádost o povolení k trvalému pobytu po 5 letech na území může podat cizinec, který na území pobýval na:

- dlouhodobé vízum
- povolení k dlouhodobému pobytu
- na základě dokladu vydaného podle zákona č. 325/1999 Sb., o azylu, nebo zákona č. 221/2003 Sb., o dočasné ochraně
- během lhůty k vycestování stanovené z důvodu ukončení přechodného pobytu rodinného příslušníka občana Evropské unie, a to v případě, že se jedná o cizince, který na území pobýval nepřetržitě 5 let

K žádosti o vydání povolení k trvalému pobytu cizinec předloží:

- platný cestovní doklad
- 1 fotografie
- splnění podmínky 5 let nepřetržitého pobytu
- doklad prokazující úspěšné složení zkoušky z českého jazyka
- doklad o zajištění ubytování
- doklad o zajištění finančních prostředků k pobytu
- na požádání doklad, který je obdobou výpisu z naší evidence Rejstříku trestů

Povolení k trvalému pobytu pro děti narozené na území

V případě, že na území pobývá alespoň jeden zákonný zástupce cizince, který se na území narodil na základě povolení k trvalému pobytu, je povinen v době do 60 dnů od jeho narození podat za tohoto narozeného cizince žádost o udělení trvalého pobytu. Pokud je splněna tato podmínka, tak se pobyt narozeného cizince od okamžiku jeho narození až do právní moci rozhodnutí o žádosti považuje za pobyt trvalý. (Zákon č. 326/1999 Sb.)

K žádosti o vydání trvalého pobytu se předkládá:

- rodný list dítěte
- cestovní doklad dítěte, popřípadě cestovní doklad cizince/zákonného zástupce, ve kterém je dítě zapsáno

Povolení k trvalému pobytu za účelem společného soužití

Jedná se o pobytové oprávnění pro dítě cizince s povoleným trvalým pobytem. (Zákon č. 326/1999 Sb.)

Cizinec, který o toto pobytové oprávnění žádá je nezletilé nezaopatřené dítě cizince nebo zletilé nezaopatřené dítě cizince, které se soustavně připravuje na své budoucí povolání, a je-li důvodem jeho žádosti společné soužití těchto cizinců na území. Žádost se podává podle ustanovení § 66/1d zákona o pobytu cizinců, bez splnění podmínky předchozího pobytu na území. (Zákon č. 326/1999 Sb.)

K žádosti o vydání povolení k trvalému pobytu cizinec předloží

- platný cestovní doklad
- 1 fotografii
- doklad potvrzující účel pobytu
- doklad o zajištění ubytování
- doklad o zajištění finančních prostředků k pobytu
- souhlas rodiče nebo jiného zákonného zástupce, popřípadě poručníka s trvalým pobytem dítěte na území, pokud nejde o společné soužití rodiny s tímto rodičem, zákonným zástupcem či poručníkem; to neplatí, pokud cizinec prokáže, že tento doklad nemůže z důvodu na jeho vůli nezávislých opatřit
- doklad obdobný výpisu z evidence Rejstříku trestů, to neplatí, pokud se nejedná o cizince mladšího 15 let

Povolení k trvalému pobytu pro krajané

Krajané jsou cizinci, kteří mají prokazatelně český původ. (Zákon č. 326/1999 Sb.)

Mohou proto požádat o povolení k trvalému pobytu z důvodu hodných zvláštního zřetele podle ustanovení § 66/1 b) zákona o pobytu cizinců, opět bez podmínky splnění předchozího nepřetržitého pobytu na území. O stejný typ pobytového oprávnění může požádat manžel/manželka nebo nezletilé dítě cizince.

K žádosti o vydání povolení k trvalému pobytu cizinec předloží:

- platný cestovní doklad
- potvrzení o příslušnosti ke krajanské komunitě
- 2 fotografie
- doklad o zajištění ubytování
- doklad o zajištění finančních prostředků
- na požádání je dále povinen předložit doklad potvrzující, že splnil požadavky opatření před zavlečením infekčního onemocnění na území
- na požádání doklad, který je obdobou výpisu z naší evidence Rejstříku trestů
- pokud je žadatelem nezletilé dítě, předloží souhlas rodičů, popřípadě jiných zákonných zástupců nebo poručníků, s pobytem dítěte na území, toto se nevyžaduje, pokud jde o rodiče, zákonného zástupce či poručníka, který za dítě podal žádost nebo s kterým bude dítě na území společně pobývat, nebo v případě, kdy cizinec prokáže, že souhlas nemůže z důvodu na jeho vůli nezávislých předložit

Do žádosti se dále předkládá i písemné odůvodnění, jehož součástí je i životopis, ve kterém jsou uvedeny další důvody hodné zřetele, vyjma českého původu. Manžel/manželka nebo nezletilé dítě žadatele předloží k žádosti navíc i doklad o příbuzenském poměru s žadatelem a úředně ověřenou kopii nebo originál jeho potvrzení o příslušnosti ke komunitě. (Zákon č. 326/1999 Sb.)

1.5.5.2 Povolení k trvalému pobytu občana EU

Občané Evropské unie žádají na území o povolení k trvalému pobytu zejména

Povolení po 5 letech nepřetržitého pobytu

Pro získání tohoto typu pobytového oprávnění musí splnit tyto podmínky:

- 5 let nepřetržitého pobytu na území

- nesmí být shledány důvody pro zamítnutí či zastavení žádosti

K žádosti musí cizinec předložit:

- platný cestovní doklad/ doklad totožnosti

- 5 let nepřetržitého pobytu

- 2 fotografie

- doklad o zajištění ubytování

Povolení po 2 letech nepřetržitého pobytu

Jako občan EU, který je zároveň rodinným příslušníkem jiného občana Evropské unie, může cizinec podat žádost o povolení k trvalému pobytu po dvou letech pobytu na území, pokud je alespoň 1 rok rodinným příslušníkem občana Evropské unie. (Zákon č. 326/1999 Sb.)

Pro získání tohoto typu bytového oprávnění musí splnit tyto podmínky:

- musí být rodinným příslušníkem občana Evropské unie

- 2 roky nepřetržitého přechodného pobytu na území ČR, a alespoň jeden rok jako rodinný příslušník občana České republiky, který je na našem území přihlášen k trvalému pobytu, nebo rodinným příslušníkem občana jiného členského státu Evropské unie, který je na území ČR přihlášen k trvalému pobytu

- nesmí být shledány důvody pro zamítnutí či zastavení žádosti

K žádosti musí cizinec předložit:

- platný cestovní doklad/ doklad totožnosti

- doklad prokazující skutečnost, že cizinec je rodinným příslušníkem občana Evropské unie

- 2 fotografie

- doklad o zajištění ubytování

V případě, je-li o žádosti kladně rozhodnuto vydá MV ČR průkaz o povolení k trvalému pobytu, jedná se o veřejnou listinu vyhotovenou v českém jazyce a zpravidla ve dvou cizích jazycích podle mezinárodních zvyklostí. Vydává se jako samostatný doklad s fotografií, kterým jeho držitel prokazuje své jméno, příjmení a ostatní jména, datum

a místo narození, státní příslušnost, číslo a platnost cestovního dokladu, adresu místa hlášeného pobytu, rodné číslo a další skutečnosti týkající se jeho pobytu na území ČR. Vydává se s platností 10 let, přičemž se jeho platnost opakovaně prodlužuje. (Zákon č. 326/1999 Sb.)

1.5.6 Zamítnutí žádosti o vydání povolení k trvalému pobytu

Ministerstvo vnitra ČR žádost o povolení k trvalému pobytu zamítne, jestliže:

1. Je důvodné podezření, že by cizinec mohl ohrozit bezpečnost státu nebo závažným způsobem narušil jeho veřejný pořádek.
2. Cizinec se dopustil obcházení zákona o pobytu cizinců s cílem získat povolení k trvalému pobytu (úcelově uzavřel manželství, nebo jeho úcelově prohlášeným souhlasem bylo určeno otcovství).
3. Cizinec je evidován v evidenci nežádoucích osob a trvá důvodné nebezpečí, že by mohl při svém pobytu ohrozit bezpečnost státu nebo závažným způsobem narušit veřejný pořádek.
4. Cizinec ohrožuje veřejné zdravý tím, že trpí nemocí uvedenou v požadavech opatření před zavlečením infekčního onemocnění, pokud o povolení k trvalému pobytu žádá bez podmínky předchozího nepřetržitého pobytu na území a k takovému onemocnění došlo do 3 měsíců po vstupu na území České republiky.
5. Žadatel se dopustil podvodného jednání s cílem získat povolení k trvalému pobytu.
6. Cizinec je zařazen do informačního systému smluvních států, jde-li o rodinného příslušníka občana Evropské unie, který sám není občanem Evropské unie, a příslušný orgán, který cizince/žadatele do tohoto systému zařadil, poskytne dostatečné informace, po jejichž vyhodnocení lze mít za to, že trvá důvodné nebezpečí, že by mohl při svém pobytu na území jiného smluvního státu ohrozit jeho bezpečnost nebo závažným způsobem narušit veřejný pořádek.
7. Cizinec nesplní všeobecné podmínky pro vydání povolení k trvalému pobytu.

1.6 Mimořádná pobytová opatření

Jedná se o pobytová oprávnění, které není standardním pobytovým oprávněním a využívají je cizinci, kteří jsou více méně konfrontováni s ilegality svého pobytu na našem území. Jedná se z pohledu zákona o pobytu cizinců o mimořádné či nestandardní instituty.

1. Strpění
2. Ochrana
3. Azyl a doplňková ochrana
4. Dočasná ochrana

Strpění je z hlediska zákona o pobytu cizinců povolení k pobytu cizinci, kdy není žádný plnohodnotný účel jeho pobytu, nicméně je zájem na tom, aby cizinec mohl na území České republiky pobývat.

Jedná se o to, že by cizinec měl z našeho území odjet, ale nemůže, například z důvodu jiného řízení nebo na základě překážky vycestování, jako je například nebezpečí vážné újmy nebo z důvodu jeho obavy, to znamená, že pokud by byl cizinec vrácen do svého domovského státu jehož je státním občanem (případně, pokud je osobou bez státního občanství do posledního státu s povoleným trvalým pobytem) by mu hrozilo skutečné nebezpečí vážné újmy, např. uložení nebo vykonání trestu smrti, mučení nebo nelidské zacházení nebo trestání, jeho život nebo jeho lidská důstojnost by byla z důvodu svévolného násilí v situacích mezinárodního nebo vnitřního ozbrojeného konfliktu ohrožena, ale také v případě, že by jeho vycestování bylo v rozporu s mezinárodními závazky České republiky a současně je cizinec vyloučen z možnosti požádat z těchto důvodů o doplňkovou ochranu, a to z důvodu, že u něj existuje důvodné podezření, že se dopustil trestného činu proti míru, trestného činu proti lidskosti nebo válečného trestného činu, a to i v případě, že k tomuto podněcoval nebo se takového jednání účastnil. (Zákon č. 326/1999 Sb.)

Vízum za účelem strpění se udělí též svědku nebo poškozenému v trestním řízení, jehož účast v řízení je nezbytná. (Zákon č. 326/1999 Sb.)

O vízum za účelem strpění může podat též cizinec žádající o udělení trvalého pobytu, v případě, že je oprávněn tuto žádost podat, a o této žádosti nebylo v době platnosti jeho pobytového oprávnění rozhodnuto. (Zákon č. 326/1999 Sb.)

Tento pobytový status se udělí cizinci na dobu nezbytně nutnou, nejdéle na 1 rok. (Zákon č. 326/1999 Sb.)

O strpění pobytu lze podat i tehdy, kdy cizinec na našem území pobývá nelegálně, toto není možné podat v případě, že byl cizinec z našeho území vyhoštěn, v tomto případě se strpění pobytu neudělí. (Zákon č. 326/1999 Sb.)

Azyl. Jeho cílem je ochrana cizinců před pronásledováním státními orgány. Zákon č. 325/1999 Sb., o azylu plně respektuje mezinárodní závazky, zejména Ženevskou úmluvu. Zákon o azylu upravuje oblast mezinárodní ochrany, vymezuje základní pojmy, jako je podání žádosti o azyl, azylanta, osobu požívající doplňkové ochrany a její formy, pojem pronásledování, a další. Reguluje možnost zajištění žadatelů o udělení mezinárodní ochrany v přijímacích střediscích a jejich pobytové podmínky na území, to znamená jejich práva a povinnosti spojené s pobytem na území České republiky.

1.7 Strategie migrační politiky České republiky

Česká republika s ohledem na závazky, které pro ni plynou z členství v EU, důsledně prosazuje roli státu v oblasti migrace. (Strategie migrační politiky, 2015)

Migrační politika České republiky:

- je založena na koordinovaném postupu všech státních orgánů a institucí zabývajících se migrací
- je zaměřena na odstraňování všech možných forem nelegální migrace a jiných nelegálních aktivit
- neklade překážky legální migraci a podporuje imigraci, která je pro stát dlouhodobě přínosná
- spolupodílí se na řešení migračních důsledků humanitárních krizí a na odstraňování jejich příčin, a to jak v rámci evropského společenství, tak celosvětově

Se vstupem do EU musela Česká republika přijmout takové legislativní úpravy, aby migrační politika ČR byla v konsensu s partnerskými zeměmi a s využitím instrumentů práva evropského.

Podporou integrace cizinců dostát povinností zajistit občanům v rámci své migrační politiky klidné soužití s cizinci a zabránit vzniku negativních sociálních jevů, a to podle nové Koncepce integrace cizinců a Státního integračního programu. Tedy důsledným monitoringem, rozvojem Regionálních center na podporu integrace cizinců a integračních programů samospráv, zajištění informovanosti veřejnosti i cizinců o otázkách týkajících se migrace, integrace i uprchlictví. (Strategie migrační politiky, 2015)

Zajistit bezpečnost občanů ČR oblasti nelegální migrace, návratové politiky a organizovaného zločinu ve vztahu k převaděčství a obchodování s lidmi pomocí rozšířených pobytových kontrol, posílením opatření pro výkon správního rozhodnutí a asistence při dobrovolných návratech, mezinárodní spolupráce při problematice obchodování s lidmi a převaděčstvím, zefektivnění kontrol v problematice nelegálního zaměstnávání a v oblasti prevence zaměřené na podporu legální migrace. (Strategie migrační politiky, 2015)

Efektivním a kvalitním azylovým systémem dostát svým závazkům v oblasti azylu, a to tak abychom byli připraveni reagovat na počty žadatelů o azyl, zvyšovat kvalitu azylových zařízení, dodržovat mezinárodní a unijní závazky v oblasti mezinárodní ochrany a realizovat přesídlovací programy. (Strategie migrační politiky, 2015)

Prostřednictvím humanitární a rozvojové pomoci v třetích zemích v rámci realizace Programu Ministerstva vnitra na asistenci uprchlíků v regionech původu a prevenci velkých migračních pohybů posílit aktivity ČR s cílem pomoci uprchlíkům v zahraničí při zvládnutí migračních krizí. (Strategie migrační politiky, 2015)

Prosazování udržení výhod volného pohybu osob v rámci Schengenského prostoru. Cílem je zachovat volný pohyb osob v Evropské unii a současně podporovat opatření proti jeho zneužívání, a to důsledným dodržováním stávajících pravidel případně jejich novelizací. (Strategie migrační politiky, 2015)

Podpořit legální migraci, která je pro Českou republiku přínosná. Například potřeby pracovního trhu ČR tvorbou programů a projektů legální migrace pro vybrané cílové skupiny cizinců, na základě důkladného monitoringu migračních trendů vhodnými

úpravami migrační politiky a podmínek vstupu a pobytu cizinců. (Strategie migrační politiky, 2015)

Dostát mezinárodním a evropským závazkům v oblasti migrace. Aktivním vystupováním se zapojit do celosvětových debat s cílem hledat a najít společná řešení. Podmínkou je důsledné plnění pravidel, která byla dohodnuta všemi partnery na mezinárodní unijní úrovni. (Strategie migrační politiky, 2015)

1.7.1 Zásady migrační strategie České republiky – Strategie migrační politiky 2015

1. Dostát povinnosti zajistit občanům v rámci své migrační politiky klidné soužití s cizinci a díky účinné integraci zabránit vzniku negativních sociálních jevů.
2. Zajistit bezpečnost svých občanů a efektivně vynucovat právo v oblasti nelegální migrace, návratové politiky a organizovaného zločinu spojeného s převaděčstvím a obchodováním s lidmi.
3. Dostát svým závazkům v oblasti azylu a zajistit flexibilní kapacity svého systému.
4. Posílit aktivity s cílem pomoci uprchlíkům v zahraničí a s tím související prevenci dalších migračních toků, včetně podpory rozvoje zemí při zvládnutí migračních krizí.
5. Prosazovat udržení výhod volného pohybu osob v rámci Evropské unie a v schengenském prostoru.
6. Podporovat legální migraci, která je pro stát a jeho občany přínosná tak, aby Česká republika mohla pružně reagovat na potřeby svého pracovního trhu i reflektovat dlouhodobé potřeby státu.
7. Dostát mezinárodním i evropským závazkům v oblasti migrace a aktivně se zapojit do celoevropských debat a hledání společných řešení.

Jde o potřebu jasně vyjádřeného postoje České republiky v této oblasti. Tyto zásady byly vypracovány Ministerstvem vnitra ČR ve spolupráci s ostatními ministerstvy.

Jsou zde vydefinovány cíle, kterých chce vláda České republiky dosáhnout jak na národní, tak unijní úrovni.

Koordinací této strategie je pověřen Koordinační orgán pro řízení ochrany státních hranic a migraci.

Migrační politika může být účinně prováděna jen za předpokladu, že její pravidla jsou dodržována všemi partnery. V opačném případě může dojít k destabilizaci společného systému, tím k ohrožení základních pilířů Evropské unie, včetně volného pohybu osob.

1.7.2 Integrace

Integrace cizinců na území je zásadním nástrojem úspěšné migrační politiky. Jedná se o proces, do kterého vstupují cizinci ale i majoritní společnost. Základem je úspěšný monitoring, projekty na národní i regionální úrovni, integrační centra pro cizince i nestátní neziskové organizace. (Strategie migrační politiky, 2015)

Od roku 2000 je základním strategickým dokumentem integrační politiky České republiky **Koncepce integrace cizinců**, aktualizované v roce 2006 a 2011.

Vláda České republiky je tak pravidelně informována o aktivitách v rámci integrace cizinců a schvaluje postup při její realizaci na následující rok.

Je nutné aktivně působit v oblasti integrace cizinců, vytvářet stále nové mechanismy, včetně bezpečnostních záruk, které zajistí efektivní a funkční prevenci negativních jevů, které jsou ve spojitosti s migrací.

Předcházení negativních jevů, včetně sociálního vyloučení a trestné činnosti cizinců je žádoucí podpora začleňování do společnosti, jako je informování, poradenství, pomoc při hledání zaměstnání, apod.

Úspěšná integrace zahrnuje podporu v začleňování cizinců s respektem k jejich důstojnosti a prevence bezpečnostních rizik a negativních sociálních jevů, včetně sociálního vyloučení, a dále zajištění dostatečné informovanosti veřejnosti i cizinců o otázkách migrace, integrace a uprchlictví.

1.7.3 Bezpečnostní rizika

Česká republika je v hojné míře pro svou polohu využívána, jako tranzitní země pro nelegální migraci do dalších evropských zemí, vstupem do schengenského prostoru se v naší republice výrazně změnila podmínky pro vstup cizinců na území.

Odstraněním nepřetržitých kontrol cizinců vstupujících na naše území ze sousedních států bylo položeno na mezinárodní letiště, které se stalo jediným místem s vnější schengenskou hranicí, kde je hraniční kontrola prováděna. (Strategie migrační politiky, 2015)

Kontrolní činnost je tedy prováděna na území České republiky zaměřená na důsledné prověřování legálnosti pobytu kontrolovaných cizinců a vyhledávání nelegálně pobývajících.

K omezení nelegální migrace přispívají styční důstojníci (vyslání pracovníci Ministerstva vnitra ČR) na zastupitelské úřady ČR v zahraničí. Tito pracovníci již odhalili množství padělaných dokladů a díky jejich činnosti došlo ke zkvalitnění nabírání žádostí o víza k pobytu nad 90 dnů, zkvalitnění pohovorů s těmito žadateli a s tím související stanoviska zastupitelských úřadů k udělení, popřípadě neudělení víz umožňující cizinci vstup na území České republiky. (Strategie migrační politiky, 2015)

I legální migrace ale sebou nese potenciál bezpečnostního rizika, neboť v některých případech může být velice snadno propojena s migrací nelegální. Po legálním vstupu na území České republiky může následovat nelegální pobyt a jeho snaha o legalizaci, jako je například účelové uzavírání sňatků, zneužívání pobytového oprávnění za účelem studia nebo podnikání či zaměstnání, popřípadě podáním žádosti o mezinárodní ochranu, a podobně. (Strategie migrační politiky, 2015)

Bezpečnostním rizikem je ale i užívání cizích, pozměněných či padělaných cestovních dokladů. Tyto jsou v České republice používány zejména v souvislosti s ekonomickou migrací předkládaných při podávání žádostí o udělení některých z pobytových statusů, ale mohou se na ně pod falešnou identitu skrýt i osoby napojené na mezinárodní zločin a terorismus. (Strategie migrační politiky, 2015)

1.7.4 Volný pohyb osob v Evropské unii a schengenská spolupráce

Volný pohyb osob je jednou ze základních svobod, která je občanům Evropské unie zaručena na základě unijního práva.

Občané Evropské unie a jejich rodinný příslušníci se mohou svobodně pohybovat a žít v jakékoliv zemi Evropské unie.

Pro Českou republiku je právo svobodného pohybu jedním z hlavních výdobytků evropské integrace, a jeho případné omezování je považováno za nežádoucí.

K naplnění práva volného pohybu osob výrazně přispěla schengenská spolupráce, jejímž základem bylo zrušení kontrol osob překračující vnitřní hranice.

Česká republika díky své geografické poloze není přímo výrazně zasažena problémy, se kterými se většina členských států musí potýkat, má však zájem se aktivně podílet na celoevropském řešení problémů. Na národní úrovni nadále plní své závazky vyplývající ze schengenské legislativy v souladu se základním strategickým dokumentem pro oblast schengenské spolupráce a ochrany hranic, kterým je Národní schengenský plán.

Cílem na národní úrovni je:

1. Důsledná implementace a dodržování unijního práva volného pohybu osob a schengenských standardů.
2. Podpora schengenské spolupráce jako významného instrumentu pro další rozvoj České republiky.
3. Důsledná implementace a využívání společných informačních systémů pro oblast schengenské spolupráce.
4. Příprava České republiky na schengenské hodnocení podle nového evaluačního mechanismu, včetně hodnocení vnitřních hranic.

Cílem na unijní úrovni je:

1. Zachování stávající úrovně volného pohybu osob v Evropské unii za současné podpory opatření proti jeho zneužívání.
2. Soustředění úsilí na ochranu vnějších schengenské hranice a úměrně k jejímu zkvalitňování posilovat prostor bez kontrol na vnitřních hranicích.
3. Vybudování pozice České republiky jako respektovaného státu se stabilní politikou a příkladnou praxí v oblasti schengenské spolupráce.

Schengenský prostor je společné území států, na jejichž společných hranicích nejsou prováděny hraniční kontroly osob.

1.8 Státy z nichž do České republiky nejčastěji migranti přicházejí

Vzhledem k již výše popsanému bych část této práce zaměřila na popis dvou států, pro které je naše země atraktivní ve vztahu pobytu jejich občanů, počtu, prioritních pobytových statusů, o jejichž vydání na území ČR usilují.

1.8.1 Ukrajina

Oficiální název je Ukrajina, rozloha tohoto státu je 603 500 km², počet obyvatel je 42 600 000, což je přibližně 4x více než obyvatel České republiky. Rozloha této země a počet jejich obyvatel je tedy srovnatelný například s Francií. Ve vztahu k národnostnímu složení Ukrajiny jsou Ukrajinci zastoupeni v 77,8 %, Rusové v 17,3 %, Bělorusové v 0,6 %, Moldavané/Rumuni a Krymští Tataři tvoří na Ukrajině zastoupení schodně v 0,5 %, ostatní národnostní menšiny jako jsou Maďaři, Bulhaři, Poláci a Rumuni mají své zastoupení okolo 0,3 %.

Na Ukrajině převládá pravoslavné náboženství, v západních oblastech řeckokatolické a římskokatolické, z protestantských je nejvýznamnější baptismus, v jižní oblasti, zejména na Krymu islám.

Státním úředním jazykem je ukrajinština, ale na základě rozhodnutí některých místních orgánů je používána rovněž ruština, především ve východních oblastech jako je Doňecká, Luhanská, Charkovská a Krym.

Ukrajinu tvoří 24 oblastí dále se dělící na okresy. Krym se po provedení nelegálního referenda v březnu 2014 stal Autonomní republikou Krym a podepsal dohodu o přistoupení k Ruské federaci.

Hlavním městem Ukrajiny je Kyjev s počtem 2 600 000 obyvatel.

Ukrajina je unitární parlamentně – prezidentská republika, v čele státu stojí prezident, centrálním orgánem výkonné moci je vláda. Na Ukrajině hrají významnou roli Oligarchové, jsou to skupiny velkého byznysu, jsou to významní sponzoři politických subjektů využívající výkonnou a zákonodárnou moc ve svůj prospěch, pro své obchodní a mocenské záměry, mají vliv i bezpečností situaci Ukrajiny.

Ukrajina leží ve východní části Evropy u severního pobřeží Černého moře. Sousedí s Ruskou federací, Polskem, Slovenskou republikou, Maďarskem, Rumunskem a Moldavskou republikou.

V současné době se potýká s velkými hospodářskými i vnitropolitickými problémy. Jedním s dalších negativních faktorem, který ovlivnil životní prostředí na Ukrajině, ale i zdraví jeho obyvatel je následek výbuchu jaderné elektrárny v Černobyli v roce 1986.

Vzhledem k faktu, který byl popsán není ekonomická situace na Ukrajině žádným způsobem příznivá, proto její občané jsou ochotni na našem území pracovat v nekvalifikovaných profesích, v neodpovídajících pracovních podmínkách a za minimální mzdu.

V počátcích nejčastěji pracovali ve stavebnictví, lesnictví a v potravinářství, v současné době již narůstá počet těch, kteří zde budují zázemí pro usazení svých rodin.

1.8.2 Vietnam

Vietnam, oficiálně Vietnamská socialistická republika je státem jihovýchodní Asie, při pobřeží jihočínského moře. Počet obyvatel Vietnamu přesahuje 90 milionů. Zemi vládne komunistická strana, jeho hlavním městem je Hanoj. Vietnam sousedí Kambodžou, Čínou a Laosem. Oficiálním jazykem této země je vietnamština.

Příznačným rysem vietnamské komunity v České republice je její izolovanost a uzavřenost zapříčiněná velkou kulturní odlišností, jazyková neznalost a téměř permanentním pracovním nasazením. K cestě do České republiky jsou stejně jako občané Ukrajiny vedeni ekonomickou motivací. V devadesátimilionovém Vietnamu jsou ohromné sociální rozdíly, převládá zde nízká životní úroveň, průměrný plat ve státních službách činí 50 dolarů, u vysokoškolsky vzdělaných 100 dolarů. Na většině území Vietnamu žijí obyvatelé na venkově a živí se zemědělstvím. Mezi venkovem a městy existují značné rozdíly, komunistická vláda provádí moderní hospodářské reformy, i tak mnoho kvalifikovaných a vysokoškolsky vzdělaných Vietnamců nenajde adekvátní pracovní uplatnění ani finanční ohodnocení.

Vietnamští studenti k nám přijížděli již ve 40. letech minulého století. První větší skupinou však byli až váleční sirotci a děti vietnamských vojáků na konci 50. let, jednalo se asi o sto dětí, kteří byli umístěni v dětském domově v Chrastavě na Liberecku. V 50. až 60. letech k nám na základě Dohody o kulturní spolupráci Dohody o vědeckotechnické spolupráci přijížděli Vietnamci po stovkách.

Mezi lety 1974 až 1977 jich do České republiky přijelo přes 5 tisíc na základě nově podepsané Dohody o odborné přípravě občanů Vietnamské demokratické republiky v československých organizacích. Jednalo se hlavně o mladé lidi ve věku 17 - 25 let. Tito byli školeni hlavně ve strojírenských profesích, v energetice a stavebnictví. Jejich pobyt trval šest let, do kterých byla zahrnuta šestiměsíční jazyková příprava, dvou až tříletá odborná výuka v učňovských zařízeních a odborná praxe trávající 2 a ½ až 3 ½ roku. Vybraní občané Vietnamské socialistické republiky mohli navštěvovat střední odborné školy i při zaměstnání. Tato příprava kvalifikovaných sil byla Vietnamskou vládou považována za klíčovou v otázce obnovy a rozvoje země. Pro Československo představovali vietnamští dělníci a učni důležitou pracovní sílu v oborech, kde Čechoslováci nechtěli pracovat. Počet Vietnamců tak u nás prudce stoupl mezi roky 1979—1985. V roce 1981 pobývalo na našem území již 30 000—35 000 vietnamských občanů, z toho většina v dělnických profesích. V roce 1985 to bylo už 19 350 osob, z toho byla naprostá většina mužů.

Jejich počet se od 90. let 20. století neustále zvyšoval a kulminoval v roce 2009 na počtu 61 000 osob. V roce 2008 česká vláda pozastavila vydávání vstupních víz pro občany Vietnamu a to na základě zprávy tehdejšího ministra vnitra. Od té doby se počet těchto osob mírně snižuje, zejména v důsledku vyhošťování pro kriminální činnost. V roce 2012 činil počet občanů Vietnamu pobývajících v Česku podle statistik Ministerstva vnitra České republiky cca 57 000 osob.

Jejich ekonomickou doménou se stal pouliční prodej ve stáncích a na tržnicích – především ošacení – padělané, dovážené z Číny a jihovýchodní Asie, dále ovoce, zeleniny a alkoholu – opět ve většině případů nelegálně vyráběného či pašovaného. Později přibyla i drogová zločinnost (marihuana, pervitin), padělání i nelegální vývoz peněz, vydírání a obchod s lidmi. V posledních letech se čím dál více zdejších Vietnamců rozhodlo zakládat vlastní kamenné obchody, což je příčinou následné migrace dalších Vietnamců, jak se tomu stalo již v jiných západních zemích.

Vietnamská migrace pokračovala v průběhu 90. let a nyní, začátkem 21. století, se počet Vietnamců žijících na území Česka stále zvyšuje.

Druhá generace Vietnamců jsou již zde narozené děti, odmala vystavené působení české/evropské kultury. Tomuto odpovídá i míra jejich ovlivnění většinovou společností.

2 CÍL PRÁCE A HYPOTÉZY

Dle Českého statistického úřadu pobýval v roce 2000 na území České republiky 67 000 cizinců s povoleným trvalým pobytem a 134 000 cizinců s povoleným dlouhodobým pobytem. V roce 2015 se jednalo již o 260 000 cizinců s povoleným trvalým pobytem a 205 000 cizinců s povoleným dlouhodobým pobytem. (ČSÚ, 2015)

2.1 Cíle Práce

Cílem práce je získat ucelený přehled o počtech cizinců pobývajících na území Jižních Čech v letech 2000 – 2016 a prokázat trendy v pobytových oprávněních, a dále prokázat souvislost mezi povolenými dlouhodobými a trvalými pobyty a dosažené výsledky porovnat s evropskými trendy.

Cíl 1. Získat ucelený přehled o počtu cizinců s povoleným dlouhodobým nebo trvalým pobytem žijících na území Jižních Čech v letech 2000 – 2016 a prokázat trendy

V případě této práce by měly ucelené přehledy identifikovat trendy v počtech povolených dlouhodobých a trvalých pobytů na území Jižních Čech.

Za účelem sběru bylo využito webových stránek Ministerstva vnitra České republiky, Odboru azylové a migrační politiky, konkrétně „Zprávy o situaci v oblasti migrace na území České republiky za rok 2001 – 2016 a jejich tabulkové části.

Cíl 2. Prokázat souvislost mezi ročními povolenými dlouhodobými nebo trvalými pobyty na území Jižních Čech v letech 2000 – 2019

Tato souvislost by měla být determinována potřebou předchozího nepřetržitého pobytu umožňující ve většině případů získání trvalého pobytu na území České republiky.

Cíl 3. Provést komparaci dosažených výsledků s evropskými trendy

2.2 Hypotézy

Popsané cíle práce umožnily formulovat hypotézy práce:

Hypotéza H1: Roční počty cizinců s trvalým pobytem lze vyjádřit lineárním regresním modelem, který prokáže narůstající trend.

Hypotéza H2: Roční počty cizinců s dlouhodobým pobytem lze vyjádřit lineárním regresním modelem, který prokáže narůstající trend.

Hypotéza H3: Roční počty cizinců s trvalými a dlouhodobými pobyty pozitivně korelují.

3 OPERACIONALIZACE POJMŮ POUŽITÝCH V CÍLI PRÁCE

Cizinec - podle zák. č. 326/1999 Sb., o pobytu cizinců, se jedná o fyzickou osobu, která není státním občanem ČR.

Dlouhodobý pobyt - podle zák. č. 326/1999 Sb., o pobytu cizinců, se jedná o pobytové oprávnění umožňující cizinci pobývat na území ČR.

Trvalý pobyt - podle zák. č. 326/1999 Sb., o pobytu cizinců, se jedná o nejvyšší pobytový status, jakého může cizinec v České republice dosáhnout. Cizinci s povoleným trvalým pobytem až na některé výjimky požívají práva a povinnosti jako občané České republiky.

Jihočeský kraj – část České republiky, která jako územní jednotka existuje od roku 1960. Rozloha Jihočeského kraje tvoří 12,8 % rozlohy celé České republiky. V Jihočeském kraji žije přes 637 000 obyvatel.

4 METODIKA

Kvantitativní sběr dat

Bude proveden kvantitativní sběr dat z veřejně přístupného portálu Ministerstva vnitra České republiky, sekce Odboru azylové a migrační politiky, konkrétně „Zprávy o situaci v oblasti migrace a integrace cizinců na území České republiky. Přehledy nejdůležitějších statistických ukazatelů budou vytvořeny v následující časové posloupnosti:

- **Nejdůležitější statistické ukazatele za rok 2000 – 2001**
- **Nejdůležitější statistické ukazatele za rok 2002**
- **Nejdůležitější statistické ukazatele za rok 2003**
- **Nejdůležitější statistické ukazatele za rok 2004**
- **Nejdůležitější statistické ukazatele za rok 2005**
- **Nejdůležitější statistické ukazatele za rok 2006**
- **Nejdůležitější statistické ukazatele za rok 2007**
- **Nejdůležitější statistické ukazatele za rok 2008**
- **Nejdůležitější statistické ukazatele za rok 2009**
- **Nejdůležitější statistické ukazatele za rok 2010**
- **Nejdůležitější statistické ukazatele za rok 2011**
- **Nejdůležitější statistické ukazatele za rok 2012**
- **Nejdůležitější statistické ukazatele za rok 2013**
- **Nejdůležitější statistické ukazatele za rok 2014**
- **Nejdůležitější statistické ukazatele za rok 2015**
- **Nejdůležitější statistické ukazatele za rok 2016**

Statistické analýzy dat

Statistické analýzy dat umožní verifikaci hypotéz. V diplomové práci bude nejprve **zjištěn** počet povolených dlouhodobých a trvalých pobytů na území Jižních Čech za jednotlivé roky 2000 – 2016.

Porovnání ukazatelů v čase umožní vymezení trendy vývoje v počtu jednotlivých povolených pobytů na území Jižních Čech v letech 2000 – 2016.

Měření závislosti mezi jednotlivými typy povolených pobytů na území Jižních Čech v letech 2000 – 2016 umožní vymezení charakteru závislosti.

Vymezení základních pojmů

Statistický soubor – množina sledovaného objektu – statistických jednotek, které mají z hlediska statistického zkoumání společné vlastnosti.

Základní statistický soubor – cizinci s povoleným dlouhodobým nebo trvalým pobytem na území Jižních Čech v letech 2000 – 2016.

Výběrový statistický soubor – podmnožina základního statistického souboru, který je tvořen ze statistických jednotek vybraných podle určitého hlediska:

- cizinci s povoleným dlouhodobým pobytem
- cizinci s povoleným trvalým pobytem

Použité jednorozměrné a dvojrozměrné statistické analýzy dat

- **Metody deskriptivní statistiky** (formulace statistického zkoumání, škálování, četnosti, tabulky, grafické zpracování, výpočet empirických parametrů)
- **Metody matematické statistiky** (dvojrozměrné analýzy dat uskutečněné na základě regresní a korelační analýzy)

5 VÝSLEDKY

5.1 *Nejdůležitější statistické ukazatele*

5.1.1 **Nejdůležitější statistické ukazatele za rok 2000 – 2001**

V roce 2000 a 2001 je ve Zprávě o situaci v oblasti migrace na území České republiky za rok 2001 v tabulce Legální migrace – cizinci s povoleným pobytem na území ČR – porovnání roku 2000/2001 uveden pouze celkový počet za celou Českou republiku, tedy celkem 66 891 cizinců s povoleným trvalým pobytem k 31. 12. 2000 a 69 816 cizinců s povoleným trvalým pobytem k 31. 12. 2001. U dlouhodobých pobytů (pobyt na vízum nad 90 dní) bylo k 31.12.2000 uděleno v rámci celé České republiky 134 060 a k 31. 12. 2001 celkem 140 978.

Za Jihočeský kraj byly tyto dvě pobytové oprávnění sečteny do celkového počtu k 31.12.2000 - 8 762 cizinců, což bylo v rámci celé České republiky zastoupení ve 4 %, a k 31. 12. 2001 – 8 827 cizinců, tedy v rámci celé České republiky také zastoupení ve 4 %.

Vzhledem k tomuto nejsou tedy počty cizinců s povoleným trvalým a dlouhodobým pobytem v letech 2000 a 2001 na území Jihočeského kraje v tabulce zaznamenány.

Na území hlavního města Prahy bylo v letech 2000 a 2001 evidováno celkem cizinců s povoleným dlouhodobým nebo trvalým pobytem 57 583 cizinců v roce 2000 a 61 477 cizinců v roce 2001, to je v každém roce zastoupení v rámci celé České republiky v 29 %.

Na tomto procentuálním zastoupení se v průběhu let 2000 – 2016 nic nemění. Jihočeský kraj patří mezi kraje s nejmenším počtem pobývajících cizinců, a hlavní město Praha je ve vedoucí pozici v zastoupení prakticky celé jedny třetiny všech pobývajících cizinců. (Zpráva o situaci v oblasti migrace a integrace cizinců na území ČR za rok 2001)

5.1.2 **Nejdůležitější statistické ukazatele za rok 2002**

K 31. 12. 2002 bylo na území České republiky evidováno celkem 156 359 cizinců na vízum k pobytu nad 90 dnů, převažujícím účelem pobytu bylo zaměstnání, a to u 69 119 cizinců (44,2 % s celkového počtu), podnikání u 61 701 cizinců a sloučení rodiny u 17 200 cizinců.

Největší počty cizinců zaměstnanců přicházejí ze Slovenské republiky, Ukrajiny a Polska. Významně převažují cizinci zastoupení v méně kvalifikovaných dělnických profesích.

V kategorii pobytu na vízum nad 90 dnů měli největší zastoupení občané Slovenské republiky následováni občany Ukrajiny a Vietnamu.

Cizinců s povoleným trvalým pobytem bylo k 31. 12. 2002 evidováno celkem 75 249, převažujícím důvodem pro povolení trvalého pobytu na území ČR bylo sloučení rodiny a to u 67 516 cizinců (90 % z celkového počtu), z toho bylo 67 % u sloučení rodiny s občanem ČR.

Mezi cizinci s povoleným trvalým pobytem na území České republiky tvořila největší skupinu občané Vietnamu následováni občany Polska, Slovenska a Ukrajiny.

V Jihočeském kraji bylo k 31.12.2002 2 814 cizinců s povoleným trvalým pobytem (3,7 % z celkového počtu na celém území České republiky) a 5 884 cizinců s povoleným dlouhodobým pobytem (3,8 % z celkového počtu na celém území České republiky). (Zpráva o situaci v oblasti migrace a integrace cizinců na území ČR za rok 2002)

5.1.3 Nejdůležitější statistické ukazatele za rok 2003

K 31. 12. 2003 bylo na území České republiky celkem evidováno 159 577 cizinců, kteří na území pobývali na vízum nad 90 dnů. Převažujícím účelem bylo opět zaměstnání, a to v celkovém počtu 71 918 cizinců (45,1 % z celkového počtu), z důvodu podnikání jako osoby samostatně výdělečně činné nebo účasti v právnické osobě mělo pobyt povoleno 61 649 cizinců, a za účelem společného soužití bylo povoleno 17 483 pobytů.

V kategorii pobytu na vízum nad 90 dnů měli opět největší zastoupení občané Slovenské republiky následováni občany Ukrajiny a Vietnamu.

Cizinců s povoleným trvalým pobytem bylo ke konci roku 2003 evidováno 80 844, kdy opět převažujícím důvodem pro trvalý pobyt bylo sloučení rodiny, z toho bylo 62,5 % sloučení s občanem ČR.

Mezi cizinci s povoleným trvalým pobytem na území České republiky tvořila největší skupinu občané Vietnamu následováni občany Slovenska a Ukrajiny, občané Polska byly v tomto roce v kategorii trvalých pobytů až na čtvrtém místě.

V Jihočeském kraji bylo k 31.12.2003 3 152 cizinců s povoleným trvalým pobytem (3,9 % z celkového počtu na celém území České republiky) a 6 508 cizinců s povoleným dlouhodobým pobytem (4,1 % z celkového počtu na celém území České republiky).

Rok 2003 byl pro Českou republiku rokem příprav na začlenění do Evropské unie. (Zpráva o situaci v oblasti migrace a integrace cizinců na území ČR za rok 2003)

5.1.4 Nejdůležitější statistické ukazatele za rok 2004

Dne 1. května 2004 vstoupila Česká republika do Evropské unie a v důsledku tohoto začlenění se cizinci z pohledu vstupu a pobytu na území České republiky v souladu s unijními předpisy začali dělit na dvě kategorie.

Občané Evropské unie a dalších států, které jsou vázány Smlouvou o Evropském hospodářském prostoru (dále jen „občané EU“), obdobné postavení v souvislosti s vydáváním zvláštního pobytového oprávnění mají za určitých podmínek i rodinní příslušníci občanů EU, a to i tehdy nejsou-li občany těchto států **občané „třetích“ zemí**.

Občané EU mají právo volného pohybu. Mohou na území České republiky vstupovat a pobývat na něm po neomezenou dobu na základě cestovního dokladu i dokladu totožnosti, aniž by byli povinni požádat o jakékoliv pobytové oprávnění. Požádat o povolení k přechodnému nebo trvalému pobytu není jejich povinností ale právem, a to i v případě rodinného příslušníka, který sám není občanem EU pokud žádost o stejný druh pobytového oprávnění podal i občan EU nebo již na toto pobytové oprávnění na území České republiky pobývá.

V tomto roce bylo dále do provozu uvedeno nové aplikační programové vybavení CIS – cizinecký informační systém, který zabezpečuje vedení údajů o cizincích v souladu se zákonem o pobytu cizinců na území České republiky. Jedná se o výkonný nástroj na zpracování a poskytování informací pro sledování vývoje v oblasti migrace cizinců.

K 31. 12. 2004 bylo na území České republiky celkem evidováno 154 827 cizinců pobývajících na základě dlouhodobého pobytu. Převažujícím účelem bylo opět zaměstnání, a to v počtu cca 56 % z důvodu podnikání jako osoby samostatně výdělečné

činné nebo účasti v právnické osobě mělo pobyt povoleno cca 22 %, a za účelem společného soužití bylo povoleno cca 11 % pobytů.

V této kategorii měli největší zastoupení občané Ukrajiny následovaní občany Slovenské republiky a Vietnamu.

Cizinců s povoleným trvalým pobytem bylo ke konci roku 2004 evidováno 99 467, kdy opět převažujícím důvodem pro trvalý pobyt bylo sloučení rodiny, a to cca 67 %.

Mezi cizinci s povoleným trvalým pobytem na území České republiky jsou nejpočetnější skupinou občané Vietnamu následovaní občany Slovenska a Ukrajiny.

V Jihočeském kraji bylo k 31.12.2004 3 979 cizinců s povoleným trvalým pobytem (4 % z celkového počtu na celém území České republiky) a 5 973 cizinců s povoleným dlouhodobým pobytem (3,9 % z celkového počtu na celém území České republiky). (Zpráva o situaci v oblasti migrace a integrace cizinců na území ČR za rok 2004)

5.1.5 Nejdůležitější statistické ukazatele za rok 2005

K 31. 12. 2005 bylo v informačním systému CIS evidováno celkem 167 714 cizinců pobývajících na území České republiky na základě povolení k dlouhodobému pobytu. Na prvním místě v této kategorii bylo opět zaměstnání následováno podnikáním, a to jak osob samostatně výdělečně činných, tak účast v právnické osobě a sloučení rodiny.

V největším počtu byli zastoupeni opět občané Ukrajiny následovaní Slovenskou republikou a Vietnamem.

V této kategorii jsou zahrnuti i občané Evropské unie a jejich rodinní příslušníci, kterým byl v tomto roce povolen přechodný pobyt na území v celkovém počtu 20 346.

Cizinců s povoleným trvalým pobytem bylo ke konci roku 2005 evidováno 110 598, více jak třetinu z těchto osob tvořili občané Evropské unie, konkrétně 42 500 osob, to je 38,4 %.

Pro povolení trvalého pobytu byl trvale převažujícím důvodem sloučení rodiny.

Již několikátý rok byla nejpočetnější skupinou cizinců s povoleným trvalým pobytem státní příslušníci Vietnamu (23 235 osob), druhou nejpočetnější skupinu tvořili občané Slovenska (20 227 osob), třetí nejpočetnější skupinu tvořili státní příslušníci Ukrajiny (15 334 osob).

V Jihočeském kraji bylo k 31.12.2005 4 526 cizinců s povoleným trvalým pobytem (4,1 % z celkového počtu na celém území České republiky) a 6 057 cizinců s povoleným dlouhodobým pobytem (3,6 % z celkového počtu na celém území České republiky). (Zpráva o situaci v oblasti migrace a integrace cizinců na území ČR za rok 2005)

5.1.6 Nejdůležitější statistické ukazatele za rok 2006

K 31.12.2006 bylo v informačním systému CIS evidováno celkem 182 271 cizinců pobývajících na území České republiky na základě povolení k dlouhodobému pobytu. Ani v tomto roce se nic nezměnilo a na prvním místě v této kategorii bylo opět zaměstnání následované podnikáním, a to jak osob samostatně výdělečně činných, tak účast v právnické osobě a sloučení rodiny.

V největším počtu byli zastoupeni opět občané Ukrajiny následovaní Slovenskou republikou a Vietnamem. U státních příslušníků Vietnamu byl ale zaznamenán znatelný meziroční pokles, a to o 24,7 %, tento pokles byl zapříčiněn změnou pobytového statusu z dlouhodobého na trvalý.

Občanům Evropské unie bylo v tomto roce vydáno 17 795 potvrzení o přechodném pobytu a 5 087 průkazů rodinného příslušníka občana Evropské unie.

Cizinců s povoleným trvalým pobytem bylo ke konci roku 2006 evidováno 139 185, téměř třetinu z těchto osob tvořili občané Evropské unie, konkrétně 45 327 osob, to je 32,8 %.

Pro povolení trvalého pobytu byl trvale převažujícím důvodem sloučení rodiny. Již několikátý rok byla nejpočetnější skupinou cizinců s povoleným trvalým pobytem státní příslušníci Vietnamu (30 538 osob), druhou nejpočetnější skupinu tvořili občané Ukrajiny (25 408 osob), třetí nejpočetnější skupinu tvořili občané Slovenska (22 472 osob).

V Jihočeském kraji bylo k 31.12.2006 6 042 cizinců s povoleným trvalým pobytem (4,3 % z celkového počtu na celém území České republiky) a 6 554 cizinců s povoleným

dlouhodobým pobytem (3,6 % z celkového počtu na celém území České republiky). (Zpráva o situaci v oblasti migrace a integrace cizinců na území ČR za rok 2006)

5.1.7 Nejdůležitější statistické ukazatele za rok 2007

K 31.12.2007 bylo na území České republiky evidováno celkem 392 087 cizinců s povolenými pobyty. Z tohoto počtu pobývalo na území České republiky 158 018 cizinců na základě trvalého pobytu, kde byl zaznamenán nárůst o 13,5 %. V kategorii dlouhodobého pobytu na území České republiky pobývalo 234 069 cizinců.

Přibližně třetinu z celkového počtu cizinců tvořili občané Evropské unie. V kategorii osob s trvalým pobytem bylo těchto osob 52 977 a 78 580 těchto pobývalo na území České republiky na základě potvrzení o přechodném pobytu.

V největším počtu byli cizinců pobývajících na území České republiky jsou zastoupeni opět na prvním místě občané Ukrajiny následování Slovenskou republikou a Vietnamem, a ani kategorie účelů pobytu se oproti předchozím letům nezměnila. Opět je prioritou zaměstnání následováno podnikáním a sloučením rodiny.

V kategorii trvalého pobytu jsou již několikátým rokem nejpočetnější skupinou občané Vietnamu, poté Ukrajiny a Slovenska.

V Jihočeském kraji bylo k 31.12.2007 6 643 cizinců s povoleným trvalým pobytem (4,2 % z celkového počtu na celém území České republiky) a 8 548 cizinců s povoleným dlouhodobým pobytem (3,7 % z celkového počtu na celém území České republiky).

Úderem půlnoci z 20. na 21. prosince 2007 zrušila Česká republika hraniční kontroly, a tím se plně zapojila do schengenské spolupráce. Připojila se ke skupině států, které neprovádějí kontroly na společných hranicích, čímž bylo právo volného pohybu osob uvedeno do praxe. (Zpráva o situaci v oblasti migrace a integrace cizinců na území ČR za rok 2007)

5.1.8 Nejdůležitější statistické ukazatele za rok 2008

K 31.12.2008 bylo na území České republiky evidováno celkem 438 301 cizinců s povolenými pobyty. Z tohoto počtu pobývalo na území České republiky 172 927 cizinců

na základě trvalého pobytu, kde byl zaznamenán nárůst o 9,4 %. V kategorii dlouhodobého pobytu na území České republiky pobývalo 265 374 cizinců.

Občané Evropské unie v tomto roce tvořili více jak třetinu z celkového počtu, konkrétně 146 542 osob, tedy 33,4 %. V kategorii osob s povoleným trvalým pobytem bylo evidováno celkem 53 897 občanů členských zemí Evropské unie (cca 31,2 % z celkového počtu cizinců) a 92 645 bylo registrováno s povolením k přechodnému pobytu (cca 34,9 % z celkového počtu cizinců).

Největší skupinou cizinců s povoleným pobytem na území České republiky v tomto roce tvořili občané Ukrajiny (131 965 osob), Slovenska (76 034 osob), Vietnamu (60 258 osob), Ruska (27 176 osob) a Polska (21 710 osob).

U občanů Ukrajiny, která je nejpočetnější skupinou cizinců s povoleným pobytem na území České republiky převládá povolení k dlouhodobému pobytu (69,2 % z celkového počtu občanů Ukrajiny s povoleným pobytem) oproti občanům Vietnamu, kde převažující formou pobytu je pobyt trvalý (57,7 % z celkového počtu občanů Vietnamu s povoleným pobytem).

V kategorii dlouhodobých pobytů se ani v tomto roce nic nezměnilo a prioritou zůstalo zaměstnání a podnikání, a to i přes to, že oproti roku 2007 byl zaznamenán pokles u účelu zaměstnání (- 7 506 osob, to je 1 5,8 %).

Potvrzení či povolení o přechodném pobytu bylo v tomto roce vydáno 24 675 občanům Evropské unie a jejich rodinným příslušníkům.

V roce 2008 došlo ke změně na první pozici státní příslušnosti v kategorii trvalých pobytů. Nejpočetnější skupinou se stali státní příslušníci Vietnamu, následováni občany Ukrajiny a Slovenska.

V Jihočeském kraji bylo k 31.12.2008 7 134 cizinců s povoleným trvalým pobytem (4,1 % z celkového počtu na celém území České republiky) a 9 439 cizinců s povoleným dlouhodobým pobytem (3,6 % z celkového počtu na celém území České republiky). (Zpráva o situaci v oblasti migrace a integrace cizinců na území ČR za rok 2008)

5.1.9 Nejdůležitější statistické ukazatele za rok 2009

Situaci v oblasti migrace v tomto roce významně ovlivnila hospodářská krize, došlo k propuštění zahraničních pracovníků. K 31. 12. 2009 byl evidován nižší počet cizinců s povoleným pobytem na území než na konci roku 2008. S tímto byl zaznamenán i nižší počet zjištěných osob v kategorii nelegálního pobytu.

K 31.12.2009 bylo v informačním systému CIS evidováno celkem 433 305 cizinců s povoleným pobytem na území, z toho 181 161 cizinců s povoleným trvalým pobytem a 252 144 s povoleným dlouhodobým pobytem. Ze statistických údajů vyplynulo, že počet legálně pobývajících cizinců meziročně poklesl o 4 996 osob.

Největší zastoupení cizinců na území stejně jako v předešlých letech jsou příslušníci Ukrajiny s počtem 131 977 osob, dále ze Slovenska v počtu 73 446 osob a Vietnamu s počtem 61 126 osob.

Tradičně nejvyšší zastoupení na našem trhu práce byli občané Slovenska (98 192 osob), Ukrajiny (57 478 osob) a Polska (20 270 osob).

K 31. 12. 2009 bylo Ministerstvem průmyslu a obchodu evidováno 87 753 podnikatelů/cizinců, kdy bylo registrováno celkem 96 402 živností. Z uvedeného je patrné, že vlivem ekonomické krize mnozí cizinci účel pobytového oprávnění ze zaměstnání na podnikání, neboť oproti roku 2008 se počet podnikatelů/cizinců zvýšil.

Mezi podnikateli/cizinci vedou v České republice státní příslušníci Vietnamu (35 590 osob), následování státními občany Ukrajina (26 233 osob) a občanů Slovenska (9 865 osob).

Ke konci roku 2009 studovalo na našich vysokých školách celkem 35 949 cizinců, tedy o 4 765 osob více než v roce předešlém.

Nejvíce studentů ze zemí Evropské unie bylo ze Slovenska (22 967 osob) – tedy celkem 63,9% zahraničních studentů, ze třetích zemí byli studenti nejvíce zastoupení státními příslušníky Ruské federace (2 324 osob) a Ukrajiny (1436 osob).

V Jihočeském kraji bylo k 31.12.2009 7 380 cizinců s povoleným trvalým pobytem (4,1 % z celkového počtu na celém území České republiky) a 8 049 cizinců s povoleným dlouhodobým pobytem (3,2 % z celkového počtu na celém území České republiky). Z tohoto počtu bylo 2 399 občanů Evropské unie s povoleným trvalým pobytem a 3 633

občanů Evropské unie s povoleným přechodným pobytem. (Zpráva o situaci v oblasti migrace a integrace cizinců na území ČR za rok 2009)

5.1.10 Nejdůležitější statistické ukazatele za rok 2010

K 31.12.2010 bylo v informačním systému CIS evidováno celkem 189 962 cizinců v rámci trvalého pobytu a 235 339 cizinců v rámci dlouhodobého pobytu. Celkem tedy k 31.12.2010 pobývalo na území České republiky 425 301 cizinců s povoleným pobytem.

Ohledně vývoje celkového počtu cizinců docházelo mezi lety 2000 – 2008 ke každoročnímu nárůstu. Počátkem roku 2009 se začaly projevovat dopady hospodářské krize do zaměstnávání cizinců, který se projevil postupným zpomalováním tempa růstu osob s povoleným dlouhodobým pobytem. Na tento jev mělo vliv omezení nabírání žádostí o udělení dlouhodobých pobytů jak za účelem zaměstnání, tak i za účelem podnikání a účasti v právnické osobě na vybraných zastupitelských úřadech a generálních konzulátech.

K 31.12.2010 představoval pokles cizinců na území České republiky oproti roku 2009 – 1,8 %, konkrétně – 8 004 cizinců.

Dopad hospodářské krize se projevil, jak bude patrné v tabulce markantněji v roce 2010 v oblasti legální migrace, a to u žádostí o dlouhodobá víza nad 90 dnů, tak u žádostí o udělení povolení k dlouhodobému pobytu za účelem zaměstnání. V souvislosti s hospodářskou krizí, byl ke dni 31.12.2010 evidován nižší počet cizinců s povoleným dlouhodobým pobytem na území České republiky, tedy i na území Jižních Čech, než tomu bylo v roce 2008 a 2009.

Pokles počtu cizinců – držitelů povolení k zaměstnání se týkalo především občanů třetích států – především: Ukrajinci o 34 %, Moldavani o 37 %, Mongolové o 72 %, Vietnamci o 86 %, v rámci celé České republiky.

V době ekonomické krize došlo k novele zákona č. 326/1999 Sb., o pobytu cizinců na území České republiky, a to k 01.01.2011. V té době bylo přesunuto značné množství kompetencí z cizinecké policie na Ministerstvo vnitra. Ministerstvo vnitra začalo nově udělovat i prodlužovat dlouhodobá víza, prodlužovat povolení k dlouhodobému pobytu, udělovat trvalý pobyt, přijímat hlášení o místu pobytu cizince, a dále změn u jména, stavu, pasu apod. Cizinecká policie jako represivní orgán od této doby řeší krátkodobé pobyty.

Od této novelizace „cizineckého zákona“ dochází k aplikaci opatření vedoucích k zpřísnění požadavků na získání dlouhodobého pobytu, jako např. požadavky na zdravotní pojištění, přísnější posuzování dostatečného množství finančních prostředků pro zajištění pobytu rodinných příslušníků pracujících cizinců. Zpřísnili se podmínky pro prodloužení dlouhodobého pobytu za účelem podnikání, kdy na vyžádání byl cizinec povinen předložit platební výměr na daň z příjmu fyzických osob, dále mohl žádost o změnu dlouhodobého pobytu ze zaměstnání na podnikání podat u Ministerstva vnitra až po dvou letech na území (na základě další novely „cizineckého zákona“ platné od 15.08.2017 si změnu účelu dlouhodobého pobytu ze zaměstnání na podnikání mohou cizinci podat až po pěti letech pobytu na území). Dále došlo ke zvýšení správních poplatků za vydání povolení z 1.000,-Kč na 2.500,-Kč, za změnu v průkazu z 300,-Kč na 1.000,-Kč, a za ztrátu či zničení průkazu z 1.000,-Kč na 4.000,-Kč.

Počet cizinců (celkem) se v České republice v době ekonomické krize nepatrně snížil, zatímco počet cizinců, kterým byl udělen trvalý pobyt narůstal.

V jednotlivých kategoriích pobytových oprávnění se vývoj projevil rozdílně, počet cizinců s povoleným trvalým pobytem narůstal oproti dlouhodobému pobytu, který jak je popsáno výše klesal.

Počet cizinců s uděleným trvalým pobytem v roce 2010 vzrostl o 8 801 osob (to je + 4,9 %) oproti kategorii dlouhodobých pobytů, kdy byl zaznamenán meziroční pokles o 16 805 osob (to je – 6,7 %).

Občané Evropské unie se na tomto snížení podíleli v počtu cca 20 %, v absolutních číslech se jedná o – 1 604 osob, a cizinci z třetích zemí v počtu cca 80 %, v absolutních číslech – 6 400 osob.

Z celkového počtu cizinců, kteří měli v roce 2010 povolený pobyt na území České republiky byla 1/3 občanů Evropské unie, celkem 136 098 osob, to je 32,0 %.

V kategorii trvalých pobytů byli občané Evropské unie zastoupení v počtu 57 809 (to je cca 30,4 %) a v kategorii přechodného pobytu v počtu 78 289 osob (to je cca 33,3 % z celkového počtu povolených dlouhodobých pobytů).

Občané třetích zemí byli v tomto roce zastoupení v počtu 289 203 osob, to je 68,0 %.

Trvalý pobyt byl udělen 132 153 osobám (to je cca 69,6 %) a 157 058 osobám byl povolen dlouhodobý pobyt (to je cca 66,7 %)

Nejvíce zastoupenou skupinu cizinců pobývajících na území České republiky opět tvořili občané Ukrajiny (124 339 osob), následováni občany Slovenska (71 780 osob), Vietnamu (60 301 osob), Ruska (31 939 osob) a Polska (18 242 osob). Tato skupina tvořila v roce 2010 téměř 70 % všech cizinců/cizích státních příslušníků na území České republiky.

I v tomto roce byl nejčastějším účelem dlouhodobého pobytu účel zaměstnání, a to i přes pokles způsobený hospodářskou krizí. U účelu dlouhodobého pobytu – sloučení rodiny byl však zaznamenán nárůst, a to o 15,8 %, i tento fakt lze vysvětlit dopadem hospodářské krize a situací na pracovním trhu, kdy z účelu zaměstnání a podnikání začaly cizinci měnit pobytový status na sloučení rodiny.

V Jihočeském kraji bylo k 31.12.2010 7 747 cizinců s povoleným trvalým pobytem (4,1 % z celkového počtu na celém území České republiky) a 7 304 cizinců s povoleným dlouhodobým pobytem (3,1 % z celkového počtu na celém území České republiky). Z tohoto počtu bylo 2 484 občanů Evropské unie s povoleným trvalým pobytem a 3 094 občanů Evropské unie s povoleným přechodným pobytem. (Zpráva o situaci v oblasti migrace a integrace cizinců na území ČR za rok 2010)

5.1.11 Nejdůležitější statistické ukazatele za rok 2011

K 31. prosince 2011 bylo evidováno v informačním systému CIS 403 709 cizinců s povoleným pobytem na území České republiky, z toho bylo 205 034 cizinců v rámci přechodného/dlouhodobého pobytu a 198 675 cizinců v kategorii trvalého pobytu.

K 31. prosince 2011 je evidován nižší počet cizinců pobývajících na území České republiky, než tomu bylo na konci roku 2010, konkrétně o -21 592 osob. Tento výrazný pokles je způsoben mimo jiné tím, že v těchto dočasných statistických datech nejsou vykazovány počty cizinců, kteří pobývají na území České republiky v případech řízení o navazující pobyt cizinců, kdy je řízení delší dobu neukončené a Průkaz o povolení k pobytu má ukončenou platnost. U těchto cizinců je v informačním systému CIS uveden stav pobytu „požadovaný“ a nejsou zahrnuti do statistik o počtech cizinců se stavem pobytu „povolený, realizovaný, příp. správně řízení“. Tato skutečnost se týká zejména státních příslušníků třetích zemí v kategorii přechodného pobytu.

Občané zemí Evropské unie tvořili necelou jednu třetinu z celkového počtu cizinců s povoleným pobytem ke dni 31. prosince 2011 (152 039 osob, to je 37,7 %).

Cizincům, kterým bylo uděleno povolení k trvalému pobytu bylo evidováno 59 994 občanů členských zemí Evropské unie (to je cca 30,2 % z celkového počtu cizinců s povoleným trvalým pobytem) a 92 045 bylo evidováno s povolením k přechodnému pobytu (to je cca 44,9 % z celkového počtu cizinců s povoleným dlouhodobým pobytem).

Občané třetích zemí se počtem 251 670 osob podíleli na celkovém počtu cizinců s povoleným pobytem v 62,3 %. V kategorii trvalých pobytů bylo evidováno celkem 138 681 občanů třetích zemí (to je 69,8 % z celkového počtu cizinců s povoleným trvalým pobytem) a 112 989 bylo evidováno v kategorii dlouhodobého pobytu (to je 55,1 %).

Největší skupinu cizinců s povoleným pobytem na území České republiky nadále představovali státní příslušníci Ukrajiny (104 179 osob), Slovenska (81 245 osob), Vietnamu (55 006 osob), Ruska (26 708 osob) a Polska (19 053 osob). Tito státní příslušníci ke dni 31. 12. 2011 tvořili 70,9 % z celkového počtu cizinců s povoleným pobytem v České republice.

V Jihočeském kraji bylo k 31.12.2011 7 977 cizinců s povoleným trvalým pobytem (4,0 % z celkového počtu na celém území České republiky) a 6 529 cizinců s povoleným dlouhodobým pobytem (3,2 % z celkového počtu na celém území České republiky). Z tohoto počtu bylo 2 507 občanů Evropské unie s povoleným trvalým pobytem a 3 162 občanů Evropské unie s povoleným přechodným pobytem. (Zpráva o situaci v oblasti migrace a integrace cizinců na území ČR za rok 2011)

5.1.12 Nejdůležitější statistické ukazatele za rok 2012

K 31. 12. 2012 na území České republiky pobývalo na území České republiky celkem 438 213 cizinců, jedná se o obdobný počet jako na konci roku 2011. Cizinci tvořili přes 4 % populace České republiky.

V důsledku ekonomické krize a jejích dopadů na situaci na trhu práce v České republice došlo v období 2009 - 2010 k poklesu počtu cizinců pobývajících na našem území. Zatímco až do roku 2008 (především v období 2006 – 2008). Česká republika zaznamenávala vysoké meziroční nárůsty zejména ekonomicky motivované skupiny cizinců, v roce 2009 se růst nově příchozích cizinců výrazně omezil a poprvé byl ve více

než desetiletém období v celkovém počtu cizinců s povoleným pobytem v České republice zaznamenán meziroční pokles. Tento klesající trend přetrval i v roce 2010. V roce 2011 a následně i 2012 se pokles zastavil. Počet cizinců s povoleným pobytem v České republice opět mírně narostl a dosáhl úrovně před hospodářskou krizí v roce 2008.

Ve vývoji celkového počtu cizinců je třeba rozlišit mezi občany států tvořících Evropskou unii a dalších států, které jsou vázány Smlouvou o Evropském hospodářském prostoru a cizinci z třetích zemí. Do roku 2008, tedy před hospodářskou krizí se v růstu počtu cizinců s povoleným pobytem v České republice projevovaly zejména početně vysoce cizinci třetích zemí. V roce 2011 a 2012 byla situace odlišná - počty občanů třetích zemí s ohledem na omezené možnosti pracovního uplatnění v České republice nadále klesaly a celkový počet cizinců rostl pouze díky vyšším meziročním přírůstkům občanů EU.

Tabulka 1 tři nejvíce zastoupená státní občanství v jednotlivých krajích v roce 2012

Kraj	Celkem	Ukrajina	Slovensko	Vietnam	Ostatní
ČR celkem	435 946	112 549	85 807	57 300	180 290
Hl. m. Praha	162 715	49 190	23 420	10 877	79 228
Středočeský	56 810	16 512	15 338	5 435	19 525
Jihočeský	14 838	4 026	2 898	2 496	5 418
Plzeňský	23 866	5 546	5 590	5 307	7 423
Karlovarský	18 388	2 280	1 709	7 223	7 176
Ústecký	30 461	5 018	3 751	8 102	13 590
Liberecký	16 604	5 201	3 671	2 111	5 621
Královéhradecký	13 269	3 978	2 417	1 568	5 306
Pardubický	11 115	2 971	2 869	1 339	3 936
Vysočina	7 752	2 263	1 820	1 220	2 449
Jihomoravský	36 690	10 732	8 387	4 714	12 857
Olomoucký	9 807	1 943	2 881	1 325	3 658
Zlínský	7 968	937	3 479	825	2 727
Moravskoslezský	23 117	1 352	6 919	4 573	10 273
Nezjištěno	2 546	600	658	185	1 103

(zdroj ČSÚ)

Početně nejvýznamnější skupiny cizinců pobývajících v České republice se dlouhodobě nemění. Převažují občané třetích zemí, a to i v důsledku ekonomické krize a s tím spojeným omezením na pracovním trhu, kdy se jejich podíl v posledních 3 letech postupně snižoval.

Zastoupení cizinců pobývajících v České republice dle jejich státní příslušnosti se ani v posledním roce nezměnil. Cizinci s povoleným pobytem na území České republiky jsou dlouhodobě z více než dvou třetin tvořeni občany třetích zemí. Na prvním místě opět občané Ukrajiny (112 647 osob), následováni občany Slovenska (85 807 osob) a Vietnamu

(57 360 osob). Ostatní státní příslušnosti následují s výraznějším odstupem, s počtem převyšujícím 10 tisíc osob s povoleným pobytem se na konci roku 2012 jednalo o občany Ruska (33 281 osob), dále Polska (19 235 osob) a Německa (17 149 osob).

Nárůst počtu cizinců s povoleným pobytem na našem území v roce 2012 oproti roku 2011 byl vykázan u většiny zemí EU, nejvyšší u občanů Slovenska (+4 554 osob, to je + 5,6 %), Německa (+ 1 386 osob, to je 8,8 %), Rumunska (+ 822 osob, to je +17,0 %) a Bulharska (+ 787 osob, to je + 10,6 %).

U občanů třetích zemí byl nejvyšší meziroční nárůst v počtu cizinců s povoleným pobytem v České republice evidován u státních příslušníků Ruska (+ 573 osob, to je +1,8 %), Kazachstánu (+ 218 osob, to je + 4,6 %), Srbska (+ 141 osob, to je +6,1 %) a také Indie (+ 126 osob, to je + 10,6 %). Naopak největší pokles byl zaznamenán u státních příslušníků Ukrajiny (- 6 378 osob, to je -5,4 %), Moldavska (- 1 232 osob, to je - 6,2 %) a Vietnamu (- 905 osob, to je - 1,6 %).

Z evidovaného celkového počtu cizinců s povoleným pobytem na území České republiky jich ke konci roku 2012 pobývalo na území na základě uděleného trvalého pobytu 48,8 % (to je 214 024 cizinců s povolením k trvalému pobytu) a 51,2 % přechodně (to je 224 186 cizinců na základě dlouhodobého víza, povolení k dlouhodobému pobytu, potvrzení o přechodném pobytu občana Evropské unie či povolení k přechodnému pobytu rodinného příslušníka občana Evropské unie).

Obdobně jako v předchozích třech letech i v roce 2012 vykazovaly kategorie trvalého a přechodného pobytu opačný vývojový trend. Počet cizinců s povoleným trvalým pobytem se soustavně zvyšuje a v roce 2012 došlo k meziročnímu nárůstu o 15 976 osob (to je + 8,1 %), tak počet cizinců s přechodným/dlouhodobým pobytem klesá, v roce 2012 byl zaznamenán meziroční pokles o 5,9 %, to je o 14 152 osob. K tomuto poklesu dochází zejména v důsledku nízkého počtu nově příchozích cizinců z třetích zemí.

Zatímco zvyšující se počet cizinců s trvalým pobytem v České republice lze považovat za stabilní trend, pokles počtu cizinců pobývajících na území přechodně/dlouhodobě je dočasného charakteru. Byl zaznamenáván pouze u cizinců ze třetích zemí, a to v důsledku ekonomické krize.

Nejvýrazněji počet cizinců, kteří na území České republiky pobývají trvale, meziročně vzrostl u občanů třetích zemí. V tomto roce mělo na území povolený trvalý pobyt 151 476

těchto osob, což je o 9,7 % více než na konci roku 2011, u občanů Evropské unie byl tento nárůst pouze poloviční. Zatímco občané zemí EU v České republice nadále pobývají spíše přechodně (98 842 osob) nežli trvale (62 551 osob), u občanů třetích zemí byl na konci roku 2012 poprvé zaznamenán vyšší počet osob s trvalým pobytem (151 476 osob) než těch, kteří na území pobývají přechodně (125 344 osob).

V Jihočeském kraji bylo k 31.12.2012 8 426 cizinců s povoleným trvalým pobytem (4,0 % z celkového počtu na celém území České republiky) a 6 429 cizinců s povoleným dlouhodobým pobytem (3,2 % z celkového počtu na celém území České republiky). Z tohoto počtu bylo 3 288 občanů Evropské unie s povoleným trvalým pobytem a 2 661 občanů Evropské unie s povoleným přechodným pobytem. (Zpráva o situaci v oblasti migrace a integrace cizinců na území ČR za rok 2012)

5.1.13 Nejdůležitější statistické ukazatele za rok 2013

K 31. 12. 2013 na území České republiky bylo v informačním systému CIS evidováno celkem 441 536 cizinců, což je mírně vyšší počet než na konci roku 2012. Cizinci tvořili něco málo přes 4 % populace České republiky.

Početně nejvýznamnější skupiny cizinců pobývajících v České republice se dlouhodobě nemění. Převažují občané třetích zemí, v průběhu roku 2013 se pokles cizinců ze třetích zemí výrazněji zrychlil a na konci tohoto roku s počtem 267 148 osob dosáhli podílu jen 60,5 % z celkového počtu cizinců pobývajících na území České republiky.

Zastoupení cizinců pobývajících v České republice dle jejich státní příslušnosti je dlouhodobě neměnné. Ke konci roku 2013 více než 57 % cizinců s povoleným pobytem na území České republiky složeno státními příslušníky Ukrajiny (105 239 osob), Slovenska (90 948 osob) a Vietnamu (57 406 osob). Ostatní státní příslušnosti následovali s výraznějším odstupem. Hranici převyšující 10 tisíc osob s povoleným pobytem překročili státní příslušníci Ruska (33 415 osob), Polska (19 452 osob) a Německa (18 507 osob). Nárůst počtu cizinců s povoleným pobytem na území České republiky v roce 2013 oproti roku 2012 byl vykázán u většiny zemí EU. Nejvyšší nárůst byl u občanů Slovenska (+5 141 osob, to je + 6 %), Rumunska (+ 1 708 osob, to je +33,7 %), Německa (+ 1 358 osob, to je 7,9 %), Bulharska (+ 910 osob, to je + 11,1 %) a Maďarska (+ 520, to je + 52 %).

Nejvýraznější meziroční úbytek v počtu cizinců s povoleným pobytem na území České republiky byl evidován u státních příslušníků Ukrajiny (- 7 480 osob, to je -6,6 %), a Moldavska (- 692 osob to je -10,7 %).

Z evidovaného celkového počtu cizinců s povoleným pobytem na území České republiky jich ke 31.12.2013 pobývalo na území na základě uděleného trvalého pobytu celkem 238 904 54,1 % (to je 54,1 %) a 202 632 přechodně/dlouhodobě (to je 45,9 %).

V roce 2013 se počet cizinců s trvalým pobytem se opět soustavně zvyšuje – v roce 2013 došlo k meziročnímu nárůstu o 11,6 % (to je + 24 877 osob), tak počet cizinců s přechodným/dlouhodobým pobytem klesá (opět v důsledku nižšího počtu nově příchozích cizinců z třetích zemí).

Počet cizinců s uděleným trvalým pobytem narůstá již více než 10 let, pokles v kategorii cizinců s přechodným/dlouhodobým pobytem započal v roce 2008 a pokračoval i v tomto roce.

Tempo obou zmíněných trendů v průběhu roku 2013 výrazně zrychlovalo a na rozdíl od roku 2012 již většina cizinců pobývajících na území České republiky disponovala povolením k trvalému pobytu.

V České republice v největším zastoupení pobývají trvale občané třetích zemí. K 31. 12. 2013 mělo na území povolený trvalý pobyt 170 436 těchto osob, což je o 12,5 % více než na konci roku 2012. V této kategorii byl zaznamenán rovněž vysoký nárůst u občanů EU, a to o 9,5 %. V kategorii přechodného/dlouhodobého pobytu v průběhu roku 2013 převážili cizinci z členských zemí EU nad cizinci ze třetích zemí. Stále tak platí, že občané ze zemí EU v České republice pobývají spíše přechodně, zatímco dvě třetiny občanů třetích zemí v České republice pobývá trvale.

V Jihočeském kraji bylo k 31.12.2013 9 193 cizinců s povoleným trvalým pobytem (3,8 % z celkového počtu na celém území České republiky) a 6 032 cizinců s povoleným dlouhodobým pobytem (3,0 % z celkového počtu na celém území České republiky). (Zpráva o situaci v oblasti migrace a integrace cizinců na území ČR za rok 2013)

5.1.14 Nejdůležitější statistické ukazatele za rok 2014

K 31. 12. 2014 pobývalo na území České republiky celkem 451 923 cizinců, což je o 2,4 % vyšší počet než na konci roku 2013. Cizinci tvořili zhruba 4,3 % populace ČR.

V roce 2009 – 2010 došlo v důsledku hospodářské krize k poklesu celkového počtu cizinců pobývajících na území České republiky. Od roku 2011 již opět dochází k mírnému nárůstu počtu cizinců.

Na konci roku 2014 pobývalo na území České republiky 251 342 cizinců s povolením k trvalému pobytu (55,6 %) a 200 581 cizinců přechodně/dlouhodobě (44,4 %).

Obdobně jako v předchozích letech i v roce 2014 vykazovaly kategorie trvalého a přechodného/dlouhodobého pobytu opačný vývojový trend. Počet cizinců s uděleným trvalým pobytem se soustavně zvyšuje – v roce 2014 nárůst o 5,2 % (to je 12 438 osob), a počet cizinců s přechodným/dlouhodobým pobytem vytrvale klesá – v roce 2014 byl zaznamenán meziroční pokles o 1,0 % (to je 2 051 osob).

Počet cizinců s uděleným trvalým pobytem kontinuálně narůstá již více než 10 let.

Od roku 2013 většina cizinců pobývajících na území České republiky disponuje povolením k trvalému pobytu. Trend nárůstu počtu cizinců s trvalým pobytem byl způsoben především tím, že cizinci ve větší míře začali splňovat podmínku pěti let pobytu na území a začali přecházet do kategorie trvalého pobytu.

U občanů EU je zaznamenáván stejně jako v předešlém roce nárůst. V kategorii přechodného pobytu od roku 2013 převažují cizinci z členských zemí EU nad cizinci ze třetích zemí. Na konci roku 2014 představují občané Evropské unie zastoupení v 56,7 % cizinců s přechodným pobytem. V kategorii uděleného trvalého pobytu je situace opačná, zde převažují občané třetích zemí v zastoupení 71,5 %.

Cizinci ze zemí Evropské unie v České republice pobývá spíše na základě přechodného pobytu, zatímco dvě třetiny občanů třetích zemí v České republice pobývá na základě uděleného trvalého pobytu.

Cizinci pobývajících na území České republiky dle jejich státní příslušnosti je dlouhodobě takřka nemění. Zhruba 57 % cizinců s povoleným pobytem na území České republiky jsou státní příslušníci Ukrajiny (104 388 osob k 31. 12. 2014), Slovenska (96 222) a Vietnamu (56 666). Ostatní státní příslušnosti následují s výraznějším odstupem.

V roce 2014 byl vykázan nárůst v počtu cizinců - občanů Evropské unie s povoleným. Nejvíce opět u státních příslušníků Slovenska (+ 5 274 osob), Německa (+ 1 269 osob, to je 7,9 %), Rumunska (+ 964) a Bulharska (+ 926).

U občanů třetích zemí byl zaznamenán pokles, a to opět jako v předchozím roce u státních příslušníků Ukrajiny (- 851 osob), Vietnamu (- 740 osob) a USA (- 658 osob). Naopak počet státních příslušníků Ruska se zvýšil o + 1 269 osob.

V Jihočeském kraji bylo k 31.12.2014 9 450 cizinců s povoleným trvalým pobytem (3,8 % z celkového počtu na celém území České republiky) a 5 936 cizinců s povoleným dlouhodobým pobytem (3,0 % z celkového počtu na celém území České republiky). (Zpráva o situaci v oblasti migrace a integrace cizinců na území ČR za rok 2014)

5.1.15 Nejdůležitější statistické ukazatele za rok 2015

K 31. 12. 2015 na území České republiky pobývalo celkem 467 562 cizinců, což je o 3,5 % vyšší počet než na konci roku 2014. Cizinci tvořili zhruba 4,4 % z celkové populace České republiky.

V důsledku hospodářské krize a jejích dopadů na trhu práce v České republice došlo v období 2009 – 2010 k poklesu celkového počtu cizinců legálně pobývajících na území České republiky. Od roku 2011 již opět mírně počet cizinců narůstá. Prozatím k nejvyššímu nárůstu od roku 2011 došlo v letech 2014/2015.

Z celkového počtu cizinců s povoleným pobytem v České republice jich v roce 2015 pobývalo 55,9 % na území České republiky na základě uděleného trvalého pobytu (261 553 osob) a 44,1 % na základě povoleného přechodného/dlouhodobého pobytu (206 009 osob).

V tomto roce na rozdíl od předchozích let dochází ke změně v trendu pobytových kategorií. Nadále stoupá počet cizinců s trvalým pobytem, v roce 2015 došlo k nárůstu o 10 211 osob (to je + 4,1 %), ale po několika letech nepřetržitého poklesu opět začíná stoupat i počet cizinců s přechodným/dlouhodobým pobytem, konkrétně v roce 2015 byl zaznamenán nárůst o 5 428 osob (to je o 2,7 %). Tento trend je byl nejspíše spojen s klesající nezaměstnaností v České republice během roku 2015 a v souvislosti s ní narůstající poptávkou po nových pracovních silách.

Jak již bylo popsáno výše, tak počty cizinců s uděleným trvalým pobytem narůstají již více než 10 let. Od roku 2013 většina cizinců pobývajících na území České republiky disponuje povolením k trvalému pobytu, způsobený splněním podmínky pěti let pobytu na území a přechodu do této pobytové kategorie.

Početně nejvýznamnější jsou stále občané třetích zemí, na konci roku 2015 zastoupeni v 58 % všech cizinců pobývajících v České republice. Do doby ekonomické/hospodářské krize byl zaznamenáván vysoký nárůst cizinců ze třetích zemí, následně byl zaznamenán jejich pokles. Rok 2015 vlivem odeznívajících následků hospodářské krize oživil i trend nárůstu počtů cizinců ze třetích zemí.

V kategorii přechodného/dlouhodobého pobytu od roku 2013 převažují cizinci z členských zemí Evropské unie nad cizinci ze třetích zemí. Na konci roku 2015 představovali občané Evropské unie v počtu 62 %. V kategorii trvalého pobytu je situace opačná, zde stále převažují občané třetích zemí, a to v celkovém počtu 69 %. Stále platí, že cizinci ze zemí Evropské unie v České republice pobývají spíše přechodně, zatímco dvě třetiny občanů třetích zemí v České republice pobývá na základě uděleného trvalého pobytu.

Cizinci pobývajících v České republice v zastoupení jednotlivých státních příslušností je dlouhodobě takřka neměnné. Zhruba 57 % cizinců pobývajících na území České republiky s povoleným pobytem jsou občané Ukrajiny (106 019 osob), Slovenska (101 589) a Vietnamu (56 958). Ostatní státní příslušnosti následují stejně jako v předchozích letech s výraznějším odstupem.

V Jihočeském kraji bylo k 31.12.2015 9 965 cizinců s povoleným trvalým pobytem (3,8 % z celkového počtu na celém území České republiky) a 6 450 cizinců s povoleným dlouhodobým pobytem (3,1 % z celkového počtu na celém území České republiky). (Zpráva o situaci v oblasti migrace a integrace cizinců na území ČR za rok 2015)

5.1.16 Nejdůležitější statistické ukazatele za rok 2016

K 31. 12. 2016 na území ČR l pobývalo celkem 496 413 cizinců, což je o 6,2 % vyšší počet než na konci roku 2015. Cizinci tvořili již zhruba 4,7 % populace ČR.

Z evidovaného celkového počtu cizinců s povoleným pobytem v ČR jich na konci roku 2016 pobývalo v počtu 273 399 na území na základě trvalého pobytu (55,1 %) a v počtu 223 014 přechodně/dlouhodobě (44,9 %).

Nadále stoupá počet cizinců s uděleným trvalým pobytem, v roce 2016 došlo k nárůstu o 4,5 % (to je + 11 846 osob). A po několika letech nepřetržitého poklesu opět začíná stoupat i počet cizinců s přechodným/dlouhodobým pobytem. V roce 2016 byl

zaznamenán zvýšený nárůst o 8,3 % (to je 17 005 osob). Toto je pravděpodobně spojeno se soustavně klesající nezaměstnaností v České republice od roku 2015.

Od roku 2013 většina cizinců pobývá na území České republiky na základě povolení k trvalému pobytu.

Během roku 2015 došlo k nárůstu počtů cizinců ze třetích zemí, který pokračoval i v roce 2016.

U občanů Evropské unie byl v roce 2016 opět zaznamenán nárůst. V kategorii přechodného/dlouhodobého pobytu od roku 2013 převažují cizinci z Evropské unie nad cizinci třetích zemí. Na konci roku 2016 občané Evropské unie pobývající na území ČR v rámci přechodného pobytu tvořili 62 % z celkového počtu občanů Evropské unie. U občanů třetích zemí je situace opačná – v rámci trvalého pobytu na území České republiky pobývalo 67,5 %. Cizinci ze zemí Evropské unie stále v České republice pobývají spíše přechodně, zatímco dvě třetiny občanů třetích zemí v České republice pobývá trvale.

Zastoupení cizinců podle státních příslušností je v České republice i v roce 2016 identické jako v letech předešlých. Zhruba 55,5 % cizinců s povoleným pobytem na území České republiky jsou státní příslušníci Ukrajiny (110 245), Slovenska (107 251) a Vietnamu (58 080). Ostatní státní příslušnosti následují s výraznějším odstupem.

Meziroční nárůst počtu cizinců s povoleným pobytem na území České republiky byl v roce 2016 vykázan u většiny zemí Evropské unie, nejvyšší absolutní nárůst u občanů Slovenska (+5 662 osob), Rumunska (+1 710 osob) a Bulharska (+1 266 osob). U občanů třetích zemí byl zaznamenán nejvyšší absolutní nárůst u státních příslušníků Ukrajiny (+4 226 osob), Spojených států amerických (+2 285 osob) a Vietnamu (+1 122 osob).

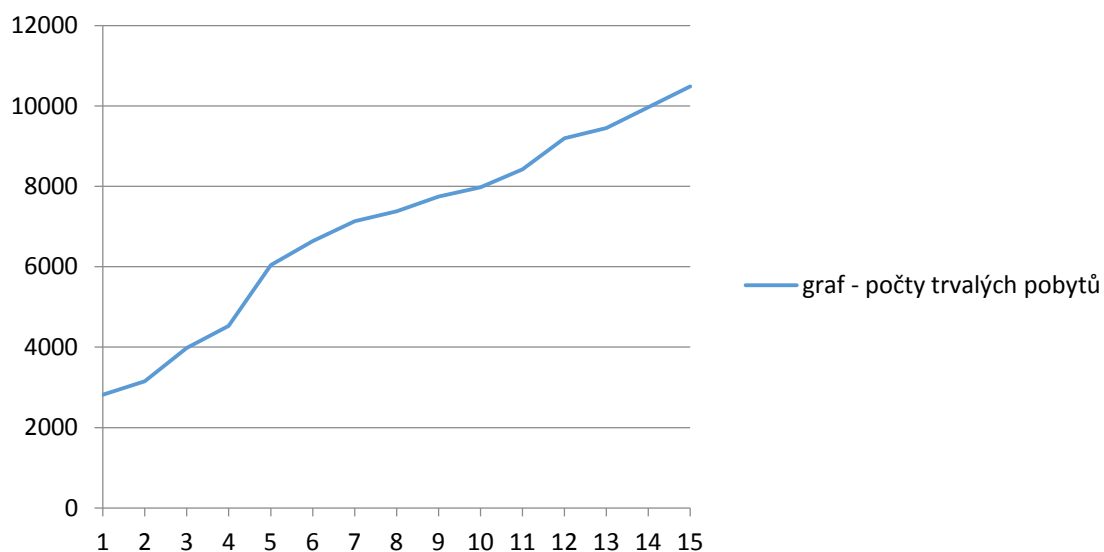
V Jihočeském kraji bylo k 31.12.2016 je již 10 487 cizinců s povoleným trvalým pobytem (3,8 % z celkového počtu na celém území České republiky) a 7 141 cizinců s povoleným dlouhodobým pobytem (3,2 % z celkového počtu na celém území České republiky). (Zpráva o situaci v oblasti migrace a integrace cizinců na území ČR za rok 2016)

5.2 Cizinci s povoleným trvalým pobytem

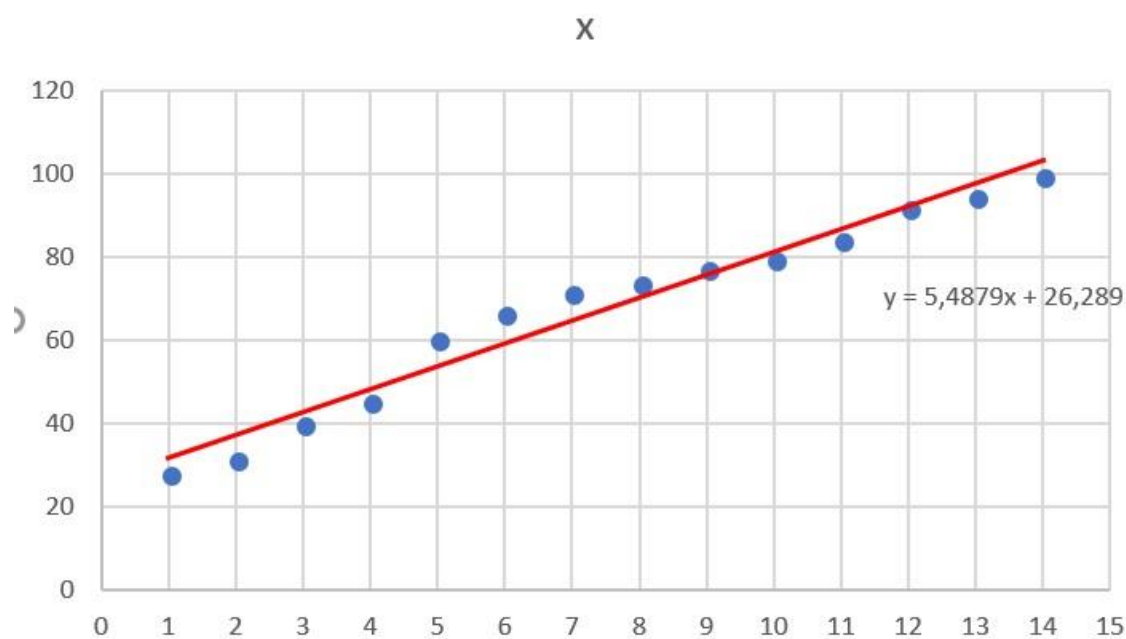
Tabulka 2 - počet cizinců s povoleným trvalým pobytem na území Jižních Čech v letech 2000 – 2016 (vlastní)

rok	Označení roku na ose	Počet cizinců s povoleným trvalým pobytem v daném roce	označení
2002	1	2814	X1
2003	2	3152	X2
2004	3	3979	X3
2005	4	4526	X4
2006	5	6042	X5
2007	6	6643	X6
2008	7	7134	X7
2009	8	7380	X8
2010	9	7747	X9
2011	10	7977	X10
2012	11	8426	X11
2013	12	9193	X12
2014	13	9450	X13
2015	14	9965	X14
2016	15	10487	X15

graf - počty trvalých pobytů



Graf 1- počet cizinců s povoleným trvalým pobytem na území Jižních Čech v letech 2000 – 2016 (vlastní)



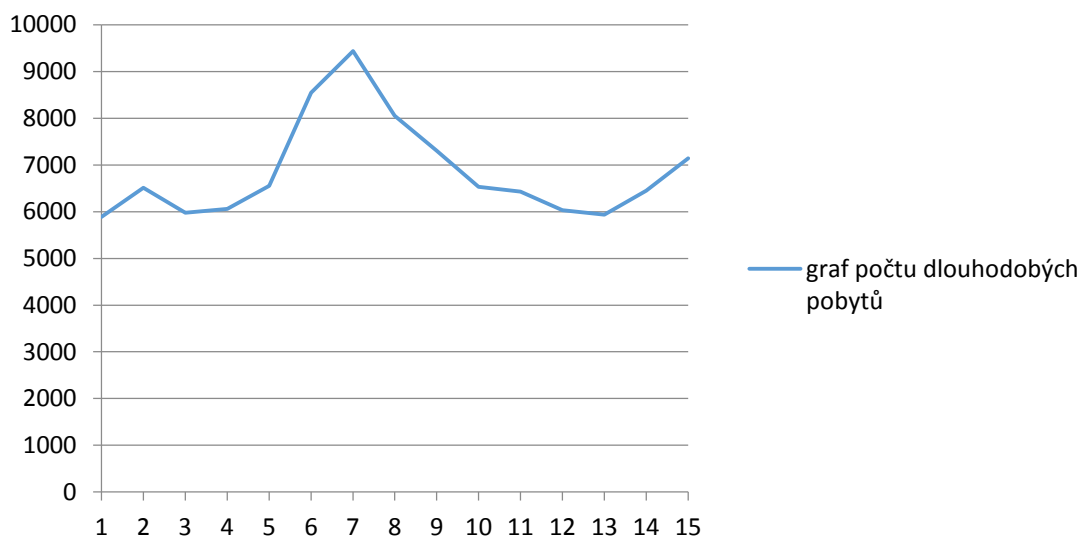
Graf 2- počet cizinců s povoleným trvalým pobytem na území Jižních Čech v letech 2000 – 2016 – regrese a znázornění korelace (vlastní)

5.3 Cizinci s povoleným dlouhodobým pobytem

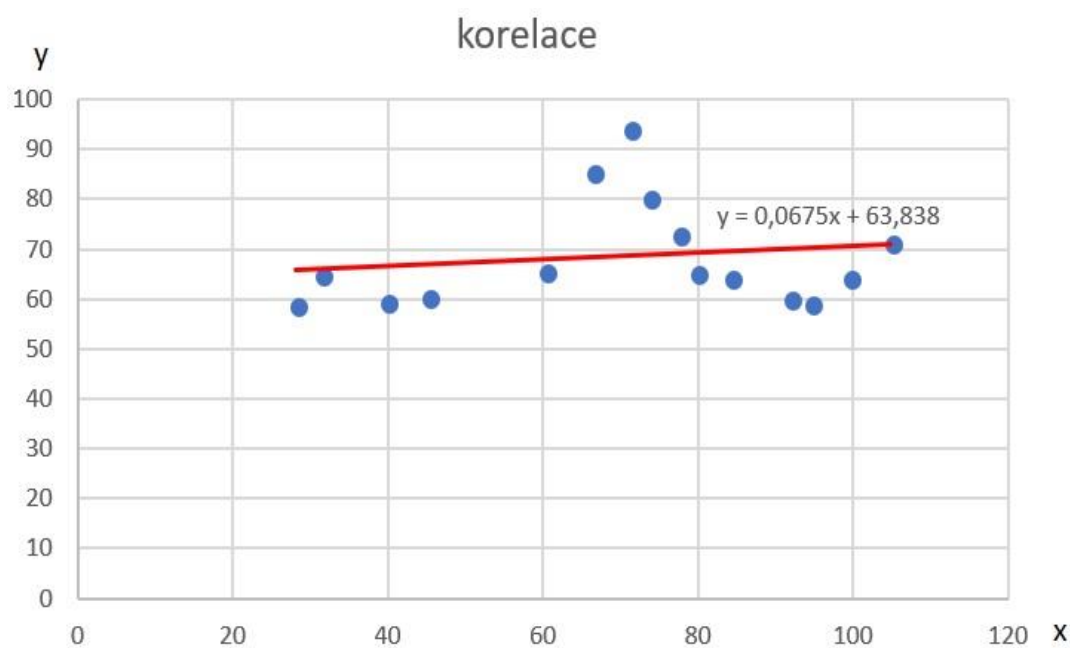
Tabulka 3 - počet cizinců s povoleným dlouhodobým pobytem na území Jižních Čech v letech 2000 – 2016 (vlastní)

rok	Označení roku na ose	Počet cizinců s povoleným dlouhodobým pobytem v daném roce	označení
2002	1	5884	Y1
2003	2	6508	Y2
2004	3	5973	Y3
2005	4	6057	Y4
2006	5	6554	Y5
2007	6	8548	Y6
2008	7	9439	Y7
2009	8	8049	Y8
2010	9	7304	Y9
2011	10	6529	Y10
2012	11	6429	Y11
2013	12	6032	Y12
2014	13	5936	Y13
2015	14	6450	Y14
2016	15	7141	Y15

graf počtu dlouhodobých pobytů



Graf 3 počet cizinců s povoleným dlouhodobým pobytem na území Jižních Čech v letech 2000 – 2016 (vlastní)



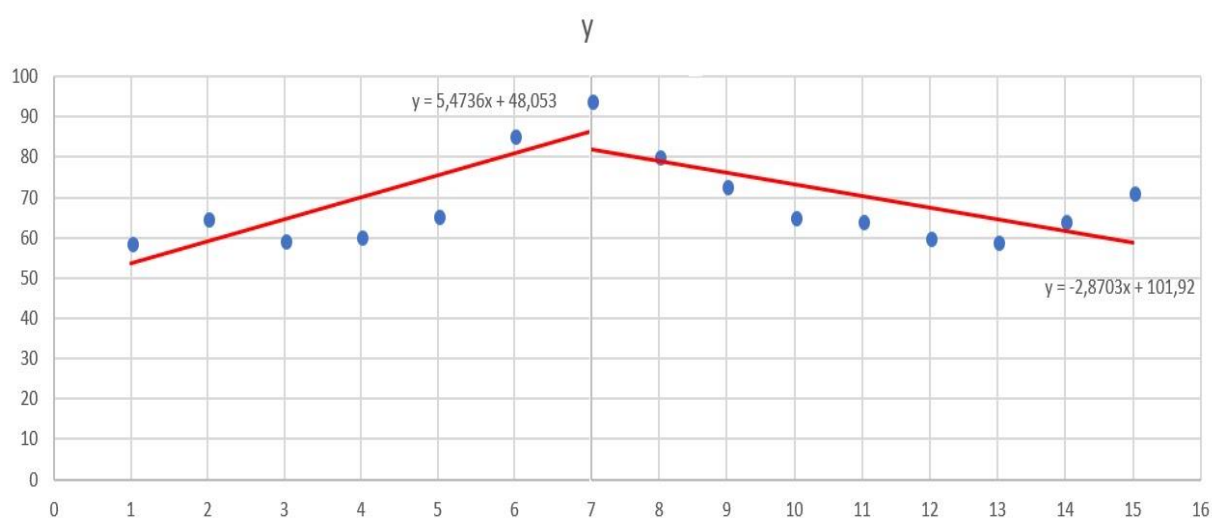
Graf 4 - počet cizinců s povoleným dlouhodobým pobytem na území Jižních Čech v letech 2000 – 2016 – regrese a znázornění korelace (vlastní)

$$y = b_0 + b_1x$$

$$\sum s_i x_i = b_0 \sum x_i + b_1 \sum x_i^2$$

$$b_1 = 0.0675$$

5.4 Cizinci s povoleným dlouhodobým pobytem – rozčlenění na dva časové úseky



Graf 5 – lineární regrese a znázornění korelace (vlastní)

$$y_1 = b_0 + b_1x$$

$$\sum s_i x_i = b_0 \sum x_i + b_1 \sum x_i^2 \quad b_1 > 0$$

$$b_0 = 48.053$$

$$b_1 = 5.4736$$

$$y = b_0 + b_1x$$

$$\sum s_i x_i = b_0 \sum x_i + b_1 \sum x_i^2 \quad b_1 < 0$$

$$b_0 = 101.92$$

$$b_1 = -2.8703$$

5.5 Statistická závislost cizinců s povolenými dlouhodobými a trvalými pobyty

Korelace znamená vzájemný vztah mezi dvěma procesy nebo veličinami (X – cizinci s povolenými trvalými pobyty, Y – cizinci s povolenými dlouhodobými pobyty). Pokud se jeden proces nebo veličina mění – mění se korelativně i druhá a naopak. Pokud se mezi dvěma procesy ukáže korelace, je pravděpodobné, že na sobě závisejí. (Záškodný, Havránková, Havránek Vurm, 2011)

Míru korelace vyjadřuje korelační koeficient, který může nabývat hodnot od -1 až +1.

Hodnota korelačního koeficientu -1 značí zcela nepřímou závislost (antikorelaci), to znamená, čím více se hodnoty v první skupině zvětší, tím více se zmenší hodnoty v druhé skupině znaků. (Záškodný, Havránková, Havránek Vurm, 2011)

Hodnota korelačního koeficientu $+1$ značí zcela přímou závislost.

Pokud je korelační koeficient roven 0, pak není mezi znaky žádná statisticky zjistitelná lineární závislost. I při nulovém korelačním koeficientu na sobě mohou veličiny záviset, pouze není možné tento vztah vyjádřit lineární funkcí, a to ani přibližně. (Záškodný, Havránková, Havránek Vurm, 2011)

$$K_{xy} = \frac{S_{xy}}{S_x S_y}$$

$$K_{xy} = 0,16$$

$$S_{xy} = \frac{1}{15} \sum (X_i - \bar{X}) * (Y_i - \bar{Y})$$

$$S_{xy} = 37.8140$$

$$\bar{X} = \frac{X_1, X_2, \dots, X_{15}}{15}$$

$$\bar{X} = 69.9433$$

$$\bar{Y} = \frac{Y_1, Y_2, \dots, Y_{15}}{15}$$

$$\bar{Y} = 68.5553$$

$$S_x = \sqrt{\frac{1}{15} \sum (X_i - \bar{X})^2}$$

$$S_x = 23.67728$$

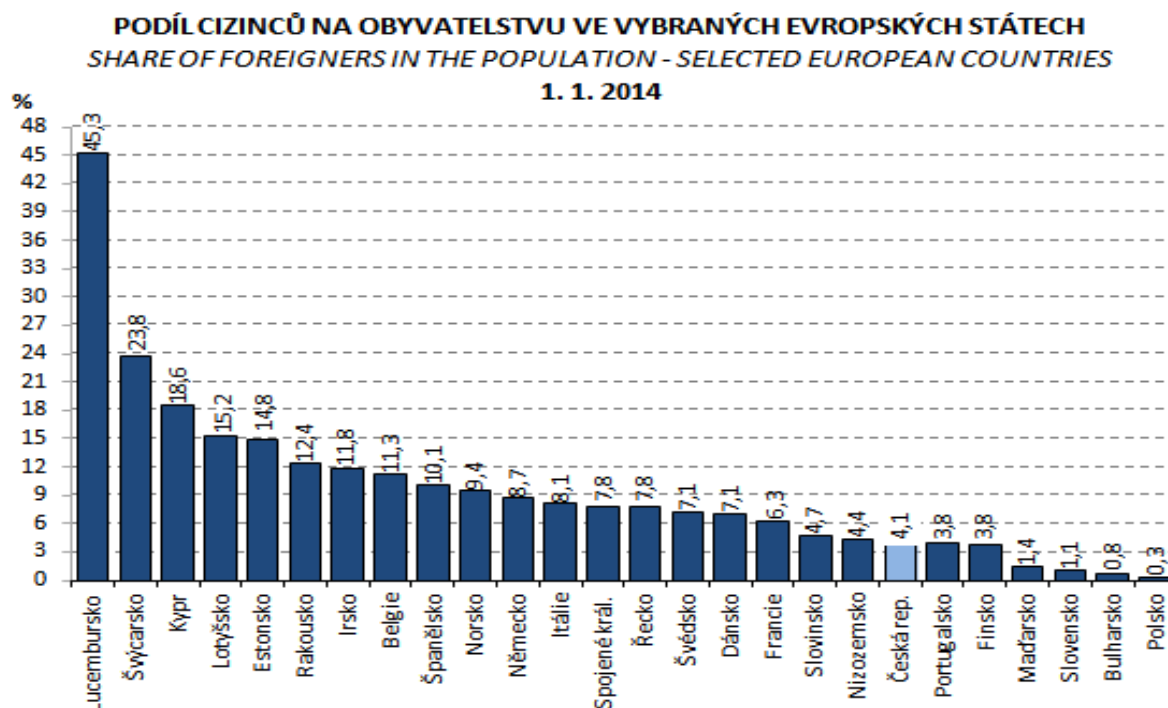
$$S_y = \sqrt{\frac{1}{15} \sum (Y_i - \bar{Y})^2}$$

$$S_y = 10.26144$$

6 DISKUZE

6.1 Komparace dosažených výsledků s evropskými trendy

Tabulka 4 - Podíl cizinců na obyvatelstvu ve vybraných evropských státech - 01.01.2014 (zdroj Eurostat)



Spolková republika Německo – v Německu žije přes osmdesát milionů lidí, což ho řadí na první místo v počtu obyvatel v rámci **Evropské unie**. Po Ruské federaci na druhé místo v celé Evropě. Přestože je **Německo** stát, kde našlo svůj druhý domov mnoho cizinců, nepřesáhlo jejich množství deset procent. (Reflex, 2016)

Počty nejsilněji zastoupených cizích národností, v tisících (pouze národnosti, jejichž počet přesahuje 100 tisíc) jsou na prvním místě obyvatele Turecka s počtem 1 658 083 osob, následování občany Itálie s celkovým počtem 517 474 osob a na třetím místě jsou to občané Polska s celkovým počtem 398 513 osob. Ukrajinci s počtem 125 617 osob zaujali až 11. místo, občané Slovenska ani Vietnamu nedosahují v Německu počet přesahující 100 tisíc. (MZ ČR)

Lucembursko - téměř 40 procent obyvatel Lucemburska se narodilo v zahraničí. Jedná se o největší procentuální poměr v celé Evropě. (Reflex, 2016)

Například převážně katolické Lucembursko, které hostí na svém území nejvíce cizinců z celé Evropy, kdysi cíleně kvůli nedostatku pracovní síly iniciovalo přistěhovalectví z některých evropských států. Proto kromě jiných žije v této zemi, která má jen 580 tisíc obyvatel, až 90 tisíc Portugalců. (Reflex, 2016)

Švýcarsko - sem se stěhují za práci a kvalitním životem v dobrém prostředí hlavně Němci, Italové či Francouzi. Je zde ale po balkánských válkách také hodně obyvatel zemí bývalé Jugoslávie, Turků či Tamilů ze Srí Lanky. (Reflex, 2016)

Mimořádně velký počet cizinců pobývá také ve Švýcarsku, kde je to kolem 30 procent všech obyvatel. Velký počet těchto lidí žije trvale také v sousedním Rakousku (18,5 %) a Švédsku (18,3 %). (MZ ČR)

V sousedním **Rakousku** pak převažují národy z Balkánu a Turci. **Švédsko** tradičně přijímá imigranty z válečných oblastí jako je Irák, Afghánistán, Srí Lanka či Eritrea. (Reflex, 2016)

Lotyšsko a Estonsko jsou ve věci pobytu cizinců na svém území významně ovlivněni přistěhovalectvím z bývalého Sovětského svazu, jehož občané na jejich území žijí, ale nedisponují jejich občanstvím. (Reflex, 2016)

Do **České republiky** přicházejí, jak již bylo popsáno výše, hlavně lidé ze Slovenska, Ukrajiny, Vietnamu či z Ruska a Rumunska.

Naopak ze zemí, o kterých se tolik hovoří – Sýrie, Irák, či Afghánistán – je jich u nás minimum a velmi málo takových uprchlíků má zde šanci získat azyl. Na konci loňského roku měla Česká republika 10 553 800 obyvatel a z toho bylo 465 000 cizinců s trvalým nebo dlouhodobým pobytem. Tedy 4,4 procenta. To je na evropské poměry podprůměr.

6.2 Diskuse aplikace metod deskriptivní statistiky

Sběr dat

Jako základ pro zpracování dat je shromáždění a zaznamenání údajů. Pro toto zjištění byl učiněn sběr dat z veřejně přístupných webových stránek MV ČR, Odbor azylové a migrační politiky ČR - „Zprávy o situaci v oblasti migrace a integrace cizinců v ČR 2001 – 2016“.

V návaznosti na sběr dat byly vytvořeny tabulky a grafy se zaznamenáním jednotlivých počtů povolených trvalých a dlouhodobých pobytů ve stanoveném období.

Deskriptivní vyhodnocení dat

Byly provedeny výpočty ročních průměrů X a Y (X – cizinci s povolenými trvalými pobyty, Y – cizinci s povolenými dlouhodobými pobyty)

$$X = 69,9433$$

$$Y = 68,5553$$

Rovněž byly vypočítány směrodatné odchylky S_x a S_y .

Směrodatná odchylka – jedná se o odmocninu z rozptylu náhodné veličiny – vypovídá o tom, nakolik se od sebe liší jednotlivá data ve zkoumaném souboru.

$$S_x = 23,67728$$

$$S_y = 10,26144$$

6.3 Diskuse aplikace metod matematické statistiky

Korelační zkoumání závislosti mezi ročními povolenými dlouhodobými a trvalými pobyty bylo provedeno na základě vztahu pro Pearsonův korelační koeficient: $K_{xy} = \frac{S_{xy}}{S_x S_y}$

$K_{xy} = 0,16$ - slabá pozitivní korelace nebo spíše z hlediska časového úseku 2000-2016 počty povolených dlouhodobých a trvalých pobytů spolu nekorelují.

Pearsonův korelační koeficient je parametrický, měří statistickou závislost u lineárních dat. Je velmi ovlivněn odlehlými hodnotami (viz zvláště povolené dlouhodobé pobyty), je počítán pomocí směrodatných odchylek obou proměnných a jejich kovariance.

Kovariance je míra vzájemné vazby mezi veličinami X a Y

$$S_{xy} = 37,8140$$

Hodnota kovariance může být

Pokud je > 0 – jedna veličina roste, případně klesá, spolu s druhou, což naznačuje lineární závislost ve smyslu přímé úměry.

Pokud je < 0 – jedna veličina klesá, zatímco druhá roste, naznačuje lineární závislost ve smyslu nepřímé úměry.

Pokud je $= 0$ – veličiny se neovlivňují – lineární nezávislost

Vzhledem k odlehlým údajům u povolených dlouhodobých pobytů bylo provedeno oddělené zkoumání pro dva časové úseky (viz Graf č. 5, kapitola 5.4.). Vzhledem k zjištěným výsledkům (tvary regresních přímek) lze předpokládat pro prvních 7 let silnou pozitivní korelaci, ve zbývajících letech jde spíše o korelaci negativní. Zjištěné výsledky by si zasloužily hlubší analýzu.

Negativní korelace (viz Graf č. 5, kapitola 5. 4.) snad odráží míru nezaměstnanosti v rámci celé Evropské unie stoupající od druhé čtvrtiny roku 2008. V lednu roku 2009 dosáhla nezaměstnanost v celé Evropské unii 7,6 %, ve Španělsku dokonce 14,8 %, na Slovensku 9,8 % a v České republice cca 5 %.

Ekonomická krize má dopad na národní ekonomiku, firmy i pracovníky, a to včetně cizinců. Cizinci ve většině případů pracují na málo kvalifikovaných a na nekvalifikovaných pracovních pozicích, jako je stavebnictví, zpracovatelský průmysl a služby, a ztrátou zaměstnání jsou ohroženi více.

V době ekonomické krize dochází k aplikaci imigračních opatření zaměřených na nekalé ekonomické aktivity cizinců z důvodu ochrany českého trhu práce. Dále Česká republika zrušila některé ambasády či vízové sekce, např. Bogota (Kolumbie), Sydney (Austrálie), Mumbai (Indie), a další. V některých zemích v roce 2009 došlo k pozastavení nabírání žádostí o dlouhodobý pobyt, např. ve Vietnamu, Mongolsku, Moldavsku, na Ukrajině, a dalších. Od roku 2009 musí žadatelé povinně k žádosti o dlouhodobý pobyt dokládat i výpis z rejstříku trestů z domovské země a ze země, kde cizinec pobýval soustavně po dobu delší než půl roku v průběhu uplynulých tří let. K 31. 12. 2010 byl ukončen projekt Ministerstva práce a sociálních věcí „Výběr kvalifikovaných zahraničních pracovníků“.

V rámci celé České republiky počet cizinců s uděleným trvalým pobytem v roce 2010 vzrostl o 8 801 osob (to je + 4,9 %) oproti kategorii dlouhodobých pobytů, kdy byl zaznamenán meziroční pokles o 16 805 osob (to je – 6,7 %).

Nárůst trvalých pobytů byl dán i skutečností, že již většina cizinců začala splňovat podmínku 5 let nepřetržitého pobytu na území České republiky, a tak logicky začala uvažovat o získání pobytu trvalého, který je nejvyšší bytový status, jakého může cizinec v České republice dosáhnout. Cizinci s povoleným trvalým pobytem až na některé výjimky požívají práva a povinnosti jako občané České republiky. Mezi práva, která nejsou cizincům s trvalým pobytem na území České republiky přiznána, patří například volební právo anebo nemohou pracovat v ozbrojených složkách a na pozicích, kde je státem odůvodněna podmínka státního občanství.

V době ekonomické krizi došlo k novele zákona č. 326/1999 Sb., o pobytu cizinců na území České republiky, a to k 01. 01. 2011. Od této novelizace „cizineckého zákona“ dochází k aplikaci opatření vedoucích k zpřísnění požadavků na získání dlouhodobého pobytu, jako např. požadavky na zdravotní pojištění, přísnější posuzování dostatečného množství finančních prostředků pro zajištění pobytu rodinných příslušníků pracujících cizinců. Zpřísnili se podmínky pro prodloužení dlouhodobého pobytu za účelem podnikání, kdy na vyžádání byl cizinec povinen předložit platební výměr na daň z příjmu fyzických osob, dále mohl žádost o změnu dlouhodobého pobytu ze zaměstnání na podnikání podat u Ministerstva vnitra až po dvou letech na území (na základě další novely „cizineckého zákona“ platné od 15. 08. 2017 si změnu účelu dlouhodobého pobytu ze zaměstnání na podnikání mohou cizinci podat až po pěti letech pobytu na území).

7 ZÁVĚR

Teoretická část diplomové práce se zabývala strategií migrační politiky ČR. V teoretické části diplomové práce byl vymezen pojem migrace ve spojení s legislativní stránkou věci, vydefinován pojem cizinec a kategorie bytových oprávnění podle délky jejich trvání na dlouhodobé a trvalé, včetně rozboru jednotlivých druhů dlouhodobých a trvalých pobytů, a náležitostí potřebných k jejich udělení, popř. neudělení či zrušení.

Na teoretickou část navázala statistická data potřebná ke zkoumání závislosti ve formě nejdůležitějších statistických ukazatelů za stanovené roky, tedy za období 2000 – 2016, na základě kterých byly vytvořeny tabulky a grafy potřebné k regresnímu zkoumání dlouhodobých a trvalých pobytů a ke korelačnímu zkoumání závislosti mezi dlouhodobými a trvalými pobyty.

Dosažené výsledky

Tato práce se zabývala cizineckou problematikou na území Jižních Čech. Na základě sběru dat byl vytvořen ucelený přehled o počtu cizinců s povoleným dlouhodobým a trvalým pobytem na tomto území v letech 2000 - 2016. Na základě statistických analýz datových souborů bylo zjištěno, že trvalé pobyty v těchto letech neustále rostly. U dlouhodobých pobytů se projevil v prvním zkoumaném časovém úseku spíše růst, v následujícím úseku lze hovořit spíše o poklesu (graf č. 5, odstavec 5.4.). Potřebná hlubší analýza tohoto jevu (pozitivní korelace mezi trvalými a dlouhodobými pobyty v prvním časovém úseku, spíše negativní korelace v úseku druhém) by mohla být velmi zajímavá. Lze očekávat vazbu na ekonomickou krizi a dále také na přechod cizinců po dosažení 5-ti letého (u rodinného příslušníka občana EU – dvouletého) nepřetržitého pobytu, na pobyt trvalý. Korelace dlouhodobého a trvalého pobytu byla bez rozčlenění na dva časové úseky spočtena jako slabá pozitivní či spíše nekorelující. Vzhledem k odstavci 5. 4. a grafu č. 5 lze konstatovat, že existuje souvislost mezi trvalými a dlouhodobými pobyty, neboť k získání statusu trvalého pobytu ve většině případů závisí na nepřetržitosti dlouhodobého pobytu.

Tabulka č.4 ukázala komparaci s evropskými trendy (komparace se Spolkovou republikou Německo, Lucemburskem, Švýcarskem, Rakouskem, Švédskem, Lotyšskem a Estonskem). Z tabulky č. 4 je patrné, že Česká republika patří v Evropské unii k zemím, kde žije poměrně málo cizinců, konkrétně něco okolo 4 % z celkové populace. Česká republika nepatří pro cizince mezi nejvyhledávanější země, dále bylo zjištěno, že rozdílné evropské země si jako svou prioritu vybírají občané rozdílných státních příslušností.

Cíle práce byly následující:

Cíl 1. Získat ucelený přehled o počtu cizinců s povoleným dlouhodobým nebo trvalým pobytem žijících na území Jižních Čech v letech 2000 – 2016 a prokázat trendy

Cíl 2. Prokázat souvislost mezi ročními povolenými dlouhodobými nebo trvalými pobyty na území Jižních Čech v letech 2000 – 2019

Cíl 3. Provést komparaci dosažených výsledků s evropskými trendy

Vzhledem k popisu dosažených výsledků lze považovat cíle práce za splněné.

Hypotézy práce byly následující:

Hypotéza H1: Roční počty cizinců s trvalým pobytem lze vyjádřit lineárním regresním modelem, který prokáže narůstající trend

Hypotéza H2: Roční počty cizinců s dlouhodobým pobytem lze vyjádřit lineárním regresním modelem, který prokáže narůstající trend.

Hypotéza H3: Roční počty cizinců s trvalými a dlouhodobými pobyty pozitivně korelují.

Hypotézu H1 lze považovat za ověřenou lineárně regresním modelem pro povolené trvalé pobyty. Hypotézu H2 lze považovat za ověřenou pro první časový úsek (prvních 7 let se stoupající lineární regresí) a částečně pro úsek druhý (zbývající roky do roku 2016 spíše s klesající lineární regresí). Jako celek se lze stavět k přijetí hypotézy rezervovaně (zásah ekonomické krize, role 5-ti letého období). Hypotéza H3 je na pokraji zamítnutí – důsledky ekonomické krize a 5-ti letého období ukazují buď na velmi slabou pozitivní korelaci mezi trvalými a dlouhodobými pobyty nebo na podobu nekorelovanou.

Diplomová práce ukazuje i na některé potřebné další výzkumy – např. spojené s ekonomickou krizí nebo s rolí délky období 5-tiletého v České republice a jiných délek v sousedních zemích.

8 SEZNAM POUŽITÝCH ZDROJŮ

1. ČESKO. Zákon č. 326/1999 Sb., *o pobytu cizinců na území ČR*, ve znění pozdějších předpisů. In: Sběrka zákonů České republiky, 23. prosince 1999, částka 106
2. ČESKO. Zákon č. 2/1969 Sb., *o zřízení ministerstev a jiných správních orgánech České republiky*. In: Sběrka zákonů České republiky, 8. ledna 1969, částka 1
3. ČESKO. Usnesení č. 2/1993 Sb., *Listina základních práv a svobod*. In: Sběrka zákonů České republiky, 28. prosince 1992, částka 1
4. ČESKO. Zákon č. 500/2004 Sb., *správní řád*, ve znění pozdějších předpisů. In: Sběrka zákonů České republiky, 24. září 2009, částka 174
5. *Strategie migrační politiky České republiky*. Praha: 2015 ISBN 978-8086466-83-5 dostupné z: <http://www.mvcr.cz>
6. Český statistický úřad. *Cizinci v České republice*, ročenky 2000 – 2016 dostupné z: <http://czso.cz/csu/cizinci/cizinci/pocet-cizincu>
7. ZÁŠKODNÝ, P., ZÁŠKODNÁ, H., (2014) *Metodologie vědeckého výzkumu* (204s) Praha: Curriculum, ISBN 978-80-87894-03-3
8. ZÁŠKODNÝ, P., HAVRÁNKOVÁ, R., HAVRÁNEK, J., VURM, V., (2011) *Základy statistiky*. (256s) Praha: Curriculum, ISBN 978-80-904948-2-4
9. *Zpráva o situaci v oblasti migrace a integrace cizinců na území ČR za rok 2001* dostupné z: <http://www.mvcr.cz>
10. *Zpráva o situaci v oblasti migrace a integrace cizinců na území ČR za rok 2002* dostupné z: <http://www.mvcr.cz>
11. *Zpráva o situaci v oblasti migrace a integrace cizinců na území ČR za rok 2003* dostupné z: <http://www.mvcr.cz>
12. *Zpráva o situaci v oblasti migrace a integrace cizinců na území ČR za rok 2004* dostupné z: <http://www.mvcr.cz>
13. *Zpráva o situaci v oblasti migrace a integrace cizinců na území ČR za rok 2005* dostupné z: <http://www.mvcr.cz>

14. *Zpráva o situaci v oblasti migrace a integrace cizinců na území ČR za rok 2006*
dostupné z: <http://www.mvcr.cz>
15. *Zpráva o situaci v oblasti migrace a integrace cizinců na území ČR za rok 2007*
dostupné z: <http://www.mvcr.cz>
16. *Zpráva o situaci v oblasti migrace a integrace cizinců na území ČR za rok 2008*
dostupné z: <http://www.mvcr.cz>
17. *Zpráva o situaci v oblasti migrace a integrace cizinců na území ČR za rok 2009*
dostupné z: <http://www.mvcr.cz>
18. *Zpráva o situaci v oblasti migrace a integrace cizinců na území ČR za rok 2010*
dostupné z: <http://www.mvcr.cz>
19. *Zpráva o situaci v oblasti migrace a integrace cizinců na území ČR za rok 2011*
dostupné z: <http://www.mvcr.cz>
20. *Zpráva o situaci v oblasti migrace a integrace cizinců na území ČR za rok 2012*
dostupné z: <http://www.mvcr.cz>
21. *Zpráva o situaci v oblasti migrace a integrace cizinců na území ČR za rok 2013*
dostupné z: <http://www.mvcr.cz>
22. *Zpráva o situaci v oblasti migrace a integrace cizinců na území ČR za rok 2014*
dostupné z: <http://www.mvcr.cz>
23. *Zpráva o situaci v oblasti migrace a integrace cizinců na území ČR za rok 2015*
dostupné z: <http://www.mvcr.cz>
24. *Zpráva o situaci v oblasti migrace a integrace cizinců na území ČR za rok 2016*
dostupné z: <http://www.mvcr.cz>
25. ČESKO. Zákon č. 325/1999 Sb., *zákon o azylu a o změně zákona č. 283/1991 Sb., o Policii České republiky, ve znění pozdějších předpisů, (zákon o azylu)*. In: Sběrka zákonů České republiky, 23. prosince 1999, částka 106
26. ČESKO. Zákon č. 221/2003 Sb., *o dočasné ochraně cizinců*. In: Sběrka zákonů České republiky, 31. července 2003, částka 79
27. *Národní schengenský plán 2014* dostupné z:
<http://www.mvcr.cz/migrace/clanek/narodni-schengensky-plan-2014.aspx>

28. Usnesení vlády ČR ze den 11.12.2000 č. 1266, *Koncepce integrace cizincům* dostupné z: <http://www.mvcr.cz> › O nás › Azyl, migrace a integrace
29. ČESKO. Sdělení č. 209/1992 Sb., *úmluva o ochraně lidských práv a svobod*. In: Sbíрка zákonů České republiky, 15. května 1992, částka 41
30. ČESKO. Sdělení č. 208/1993 Sb., *úmluva o právním postavení uprchlíků*. In: Sbíрка zákonů České republiky, 6. srpna 1993, částka 52
31. ČESKO. Sdělení č. 104/1991 S., *úmluva o právech dítěte*. In: Sbíрка zákonů České republiky, 6. února 1991, částka 22
32. ČESKO. Zákon č. 273/2008 Sb., *o Policii ČR*. In: Sbíрка zákonů České republiky, 01.01.2009, částka 91
33. ČESKO. Zákon č. 283/1991 Sb., *o Policii ČR*. In: Sbíрка zákonů České republiky, 15. 01. 1991, zrušeno 01. 01. 2009, částka 51
34. Nařízení rady (ES) č. 539/2001 ze dne 15. 03. 2001 ze dne dostupné z <http://www.mvcr.cz/soubor/5392001-pdf.aspx>
35. Vietnam – Wikipedie dostupné z <https://cs.wikipedia.org/wiki/Vietnam>
36. Ukrajina – Wikipedie dostupné z <https://cs.wikipedia.org/wiki/Ukrajina>
37. ČESKO. Zákon č. 435/2004 Sb., *o zaměstnanosti*. In: Sbíрка zákonů České republiky, 01. 10. 2004, částka 143
38. ČESKO. Zákon č. 111/1998 Sb., *o vysokých školách*. In: Sbíрка zákonů České republiky, 01. 07. 1998, částka 39
39. ČESKO. Zákon č. 191/2016 Sb., *o ochraně státních hranic*. In: Sbíрка zákonů České republiky, 01. 08. 2016, částka 72
40. ČESKO. Nařízení Evropského parlamentu a Rady (ES) č. 810/2009 , *vízový kodex*. dostupné z : <http://mzv.cz>

9 SEZNAM PŘÍLOH

Příloha 1.....	101
Příloha 2.....	102
Příloha 3.....	103
Příloha 4.....	104
Příloha 5.....	105
Příloha 6.....	106
Příloha 7.....	107
Příloha 8.....	108
Příloha 9.....	109
Příloha 10.....	110
Příloha 11.....	111
Příloha 12.....	112
Příloha 13.....	113
Příloha 14.....	114
Příloha 15.....	115
Příloha 16.....	116
Příloha 17.....	117

Příloha 1

Legální migrace - cizinci s povoleným pobytem na území ČR - porovnání roku 2000/2001

Stav Roku	k 31.12. 2000	tj. %	k 31.12. 2001	tj. %	Změna oproti předchozímu období	
					v [%]	absolutní číslo
Cizinců s povoleným pobytem v ČR*	200 951	100,0	210 794	100,0	4,9	9 843
z toho: trvalý pobyt v ČR	66 891	33,3	69 816	33,1	4,4	2 925
** pobyt na vízum nad 90 dní	134 060	66,7	140 978	66,9	5,2	6 918
z toho v teritoriu Policie ČR správy						
kraje Jihočeského	8 762	4	8 827	4	0,7	65
Jihomoravského	25 545	13	26 963	13	5,6	1 418
Severočeského	21 963	11	22 355	11	1,8	392
Severomoravského	25 210	13	26 061	12	3,4	851
Středočeského	26 993	13	26 418	13	-2,1	-575
Východočeského	15 543	8	16 964	8	9,1	1 421
Západočeského	19 352	10	21 729	10	12,3	2 377
hl.města Prahy	57 583	29	61 477	29	6,8	3 894
Z toho nejvíce občanů: *						
Slovenska	44 265	22,0	53 294	25,3	20,4	9 029
Ukrajiny	50 212	25,0	51 825	24,6	3,2	1 613
Vietnamu	23 556	11,7	23 924	11,3	1,6	368
Polska	17 050	8,5	16 489	7,8	-3,3	-561
Ruska	12 964	6,5	12 423	5,9	-4,2	-541
SRN	4 968	2,5	4 937	2,3	-0,6	-31

Vysvětlivky k tabulkám: * cizinci s povoleným pobytem v ČR - tj. s pobytem trvalým a pobytem na vízum nad 90 dní

** pobyt na vízum nad 90 dní (do 31.12.1999 vykazován pobyt dlouhodobý)

*** od roku 1999 osoby bez státní příslušnosti zařazeny dle druhu pobytu na území ČR

Zdroj zpracování:

Zpráva o situaci v oblasti migrace a integrace cizinců na území ČR za rok 2001

dostupné z: <http://www.mvcr.cz>

Příloha 2

Legální migrace - cizinci s povoleným pobytem na území ČR dle teritoria krajů ČR (správní členění)

Stav k 31.12.2002 Kraj ČR	pobyť				Celkem	tj. %
	trvalý	tj. %	na vízum nad 90 dnů	tj. %		
Cizinců s povoleným pobytem v ČR*	75 249	100,0	156 359	100,0	231 608	100,0
z toho v teritoriu kraje ČR						
Praha	14 578	19,4	56 400	36,1	70 978	30,6
Středočeského	7 360	9,8	19 678	12,6	27 038	11,7
Jihomoravského	6 116	8,1	13 923	8,9	20 039	8,7
Moravskoslezského	9 203	12,2	9 963	6,4	19 166	8,3
Ústeckého	8 415	11,2	7 765	5,0	16 180	7,0
Karlovarského	6 536	8,7	6 662	4,3	13 198	5,7
Plzeňského	3 671	4,9	7 144	4,6	10 815	4,7
Královéhradeckého	3 744	5,0	5 642	3,6	9 386	4,1
Libereckého	4 008	5,3	5 061	3,2	9 069	3,9
Jihočeského	2 814	3,7	5 884	3,8	8 698	3,8
Zlínského	2 382	3,2	5 880	3,8	8 262	3,6
Olomouckého	3 035	4,0	3 875	2,5	6 910	3,0
Pardubického	2 044	2,7	4 579	2,9	6 623	2,9
Vysočina	1 343	1,8	3 903	2,5	5 246	2,3

Vysvětlivka: * řazeno podle nejvyšší hodnoty celkového počtu cizinců s povoleným pobytem na teritoriu

Zdroj zpracování:

Zpráva o situaci v oblasti migrace a integrace cizinců na území ČR za rok 2002

dostupné z: <http://www.mvcr.cz>

Příloha 3

Zdroj zpracování:

Legální migrace - cizinci s povoleným pobytem na území ČR dle teritoria krajů ČR (správní členění)

Stav k 31.12.2003 Kraj ČR	pobyt				Celkem	tj.%
	trvalý	tj.%	na vízum nad 90 dnů	tj.%		
Cizinců s povoleným pobytem v ČR*	80 844	100,0	159 577	100,0	240 421	100,0
z toho v teritoriu kraje ČR						
Praha	15 969	19,8	53 146	33,3	69 115	28,7
Středočeského	7 972	9,9	21 875	13,7	29 847	12,4
Jihomoravského	6 610	8,2	16 058	10,1	22 668	9,4
Moravskoslezského	9 356	11,6	10 603	6,6	19 959	8,3
Ústeckého	8 970	11,1	7 913	5,0	16 883	7,0
Karlovarského	7 266	9,0	6 297	3,9	13 563	5,6
Plzeňského	4 156	5,1	8 531	5,3	12 687	5,3
Libereckého	4 243	5,2	5 606	3,5	9 849	4,1
Jihočeského	3 152	3,9	6 508	4,1	9 660	4,0
Královéhradeckého	3 921	4,9	5 348	3,4	9 269	3,9
Zlínského	2 535	3,1	5 580	3,5	8 115	3,4
Olomouckého	3 104	3,8	3 934	2,5	7 038	2,9
Vysočina	1 471	1,8	4 490	2,8	5 961	2,5
Pardubického	2 119	2,6	3 688	2,3	5 807	2,4

Vysvětlivka: * řazeno podle nejvyšší hodnoty celkového počtu cizinců s povoleným pobytem na teritoriu

Zpráva o situaci v oblasti migrace a integrace cizinců na území ČR za rok 2003

dostupné z: <http://www.mvcr.cz>

Příloha 4

Legální migrace - cizinci s povoleným pobytem na území ČR dle teritoria krajů ČR (správní členění)

Stav k 31.12.2004 Kraj ČR	pobyt				Celkem	tj.%
	trvalý	tj.%	dlouhodobý	tj.%		
Cizinců s povoleným pobytem v ČR*	99 467	100,0	154 827	100,0	254 294	100,0
z toho v teritoriu kraje ČR						
Praha	21 884	22,0	54 880	35,4	76 764	30,2
Středočeský	10 161	10,2	20 927	13,5	31 088	12,2
Jihomoravský	8 335	8,4	15 566	10,1	23 901	9,4
Ústecký	10 772	10,8	8 931	5,8	19 703	7,7
Moravskoslezský	10 385	10,4	7 942	5,1	18 327	7,2
Karlovarský	8 828	8,9	5 897	3,8	14 725	5,8
Plzeňský	4 882	4,9	7 624	4,9	12 506	4,9
Liberecký	5 032	5,1	5 634	3,6	10 666	4,2
Jihočeský	3 979	4,0	5 973	3,9	9 952	3,9
Královéhradecký	4 336	4,4	5 513	3,6	9 849	3,9
Olomoucký	3 644	3,7	3 413	2,2	7 057	2,8
Zlínský	2 943	3,0	3 429	2,2	6 372	2,5
Vysočina	1 807	1,8	4 074	2,6	5 881	2,3
Pardubický	2 443	2,5	3 411	2,2	5 854	2,3
neurčeno**	36	0,04	1 613	1,0	1 649	0,6

Vysvětlivka: * řazeno podle nejvyšší hodnoty celkového počtu cizinců s povoleným pobytem na teritoriu, **v CIS nebylo uvedeno

Zdroj zpracování:

Zpráva o situaci v oblasti migrace a integrace cizinců na území ČR za rok 2004

dostupné z: <http://www.mvcr.cz>

Příloha 5

Legální migrace - cizinci s povoleným pobytem na území ČR dle teritoria krajů ČR (správní členění)

Stav k 31. 12. 2005 Kraj ČR	pobyt				Celkem	tj.%
	trvalý	tj.%	dlouhodobý	tj.%		
Cizinců s povoleným pobytem v ČR*	110 598	100,0	167 714	100,0	278 312	100,0
z toho v teritoriu kraje ČR						
Praha	25 414	23,0	64 497	38,5	89 911	32,3
Středočeský	11 827	10,7	23 469	14,0	35 296	12,7
Jihomoravský	9 229	8,3	14 991	8,9	24 220	8,7
Ústecký	11 728	10,6	10 393	6,2	22 121	7,9
Moravskoslezský	10 786	9,8	8 545	5,1	19 331	6,9
Karlovarský	9 343	8,4	5 089	3,0	14 432	5,2
Plzeňský	5 576	5,0	7 607	4,5	13 183	4,7
Liberecký	5 415	4,9	6 256	3,7	11 671	4,2
Královéhradecký	4 697	4,2	6 594	3,9	11 291	4,1
Jihočeský	4 526	4,1	6 057	3,6	10 583	3,8
Olomoucký	3 961	3,6	3 534	2,1	7 495	2,7
Pardubický	2 695	2,4	3 719	2,2	6 414	2,3
Vysočina	2 053	1,9	4 115	2,5	6 168	2,2
Zlínský	3 293	3,0	2 633	1,6	5 926	2,1
neurčeno**	55	0,05	215	0,1	270	0,1

Vysvětlivka: * řazeno podle nejvyšší hodnoty celkového počtu cizinců s povoleným pobytem na teritoriu, **v CIS nebylo uvedeno

Zdroj zpracování:

Zpráva o situaci v oblasti migrace a integrace cizinců na území ČR za rok 2005

dostupné z: <http://www.mvcr.cz>

Příloha 6

Legální migrace - cizinci s povoleným pobytem na území ČR dle teritoria krajů ČR (správní členění)

Stav k 31. 12. 2006 Kraj ČR	pobyt				Celkem	tj. %
	trvalý	tj. %	dlouhodobý	tj. %		
Cizinců s povoleným pobytem v ČR*	139 185	100,0	182 271	100,0	321 456	100,0
z toho v teritoriu kraje ČR						
Praha	33 394	24,0	70 123	38,5	103 517	32,2
Středočeský	16 272	11,7	26 324	14,4	42 596	13,3
Jihomoravský	11 634	8,4	16 328	9,0	27 962	8,7
Ústecký	13 886	10,0	12 442	6,8	26 328	8,2
Moravskoslezský	11 627	8,4	8 974	4,9	20 601	6,4
Karlovarský	11 537	8,3	4 545	2,5	16 082	5,0
Plzeňský	7 664	5,5	7 818	4,3	15 482	4,8
Královéhradecký	5 750	4,1	7 578	4,2	13 328	4,1
Liberecký	6 696	4,8	6 468	3,5	13 164	4,1
Jihočeský	6 042	4,3	6 554	3,6	12 596	3,9
Olomoucký	4 801	3,4	3 706	2,0	8 507	2,6
Pardubický	3 369	2,4	4 300	2,4	7 669	2,4
Vysočina	2 648	1,9	4 377	2,4	7 025	2,2
Zlínský	3 862	2,8	2 731	1,5	6 593	2,1
Neurčeno**	3	0,0	3	0,0	6	0,0

Vysvětlivka: * řazeno podle nejvyšší hodnoty celkového počtu cizinců s povoleným pobytem na teritoriu, **v CIS nebylo uvedeno

Zdroj zpracování:

Zpráva o situaci v oblasti migrace a integrace cizinců na území ČR za rok 2006

dostupné z: <http://www.mvcr.cz>

Příloha 7

Legální migrace - cizinci s povoleným pobytem na území ČR dle teritoria krajů ČR (správní členění)

Stav k 31. 12. 2007 Kraj ČR	pobyt				Celkem	tj. %
	trvalý	tj. %	dlouhodobý	tj. %		
Cizinců s povoleným pobytem v ČR*	158 018	100,0	234 069	100,0	392 087	100,0
z toho v teritoriu kraje ČR						
Praha	42 199	26,7	86 962	37,2	129 161	32,9
Středočeského	18 874	11,9	31 453	13,4	50 327	12,8
Ústeckého	14 682	9,3	18 379	7,9	33 061	8,4
Jihomoravského	13 107	8,3	19 611	8,4	32 718	8,3
Moravskoslezského	12 159	7,7	10 779	4,6	22 938	5,9
Plzeňského	8 671	5,5	12 501	5,3	21 172	5,4
Karlovarského	12 012	7,6	7 381	3,2	19 393	4,9
Královéhradeckého	6 220	3,9	9 269	4,0	15 489	4,0
Libereckého	7 302	4,6	7 989	3,4	15 291	3,9
Jihočeského	6 643	4,2	8 548	3,7	15 191	3,9
Pardubického	3 655	2,3	6 916	3,0	10 571	2,7
Olomouckého	5 062	3,2	5 003	2,1	10 065	2,6
Vysočina	2 948	1,9	5 808	2,5	8 756	2,2
Zlínského	4 175	2,6	3 462	1,5	7 637	1,9
Jiný útvar**	309	0,2	8	0,0	317	0,1

Vysvětlivka: * řazeno podle nejvyšší hodnoty celkového počtu cizinců s povoleným pobytem na teritoriu, **PČR ŘSCPP, OAMP MV ČR

Zdroj zpracování:

Zpráva o situaci v oblasti migrace a integrace cizinců na území ČR za rok 2007

dostupné z: <http://www.mvcr.cz>

Příloha 8

Cizinci s povoleným pobytem na území ČR dle teritoria krajů ČR (správní členění)

Stav k 31. 12. 2008 Kraj ČR	pobyt				Celkem	tj. %
	trvalý	tj. %	dlouhodobý	tj. %		
Cizinců s povoleným pobytem v ČR*	172 927	100,0	265 374	100,0	438 301	100,0
z toho v teritoriu kraje ČR						
Praha	49 421	28,6	92 664	34,9	142 085	32,4
Středočeského	21 534	12,5	38 630	14,6	60 164	13,7
Jihočeského	7 134	4,1	9 439	3,6	16 573	3,8
Plzeňského	9 788	5,6	17 868	6,7	27 656	6,3
Karlovarského	11 933	6,9	8 393	3,2	20 326	4,6
Ústeckého	15 224	8,8	20 301	7,6	35 525	8,1
Libereckého	7 892	4,5	9 512	3,6	17 404	4,0
Královéhradeckého	6 703	3,9	9 897	3,7	16 600	3,8
Pardubického	3 913	2,3	8 679	3,3	12 592	2,9
Vysočina	3 264	1,9	6 516	2,5	9 780	2,2
Jihomoravského	14 353	8,3	21 377	8,0	35 730	8,2
Olomouckého	5 119	3,0	4 798	1,8	9 917	2,3
Zlínského	4 320	2,5	4 098	1,5	8 418	1,9
Moravskoslezského	12 329	7,1	13 202	5,0	25 531	5,8

Vysvětlivka: * řazeno podle nejvyšší hodnoty celkového počtu cizinců s povoleným pobytem na teritoriu

Zdroj zpracování:

Zpráva o situaci v oblasti migrace a integrace cizinců na území ČR za rok 2008

dostupné z: <http://www.mvcr.cz>

Příloha 9

Cizinci s povoleným pobytem na území ČR dle teritoria krajů ČR a kategorie pobytu ke dni 31. 12. 2009

Stav k 31. 12. 2009 Kraj ČR	pobyt				Celkem	tj.%
	trvalý	tj.%	dlouhodobý	tj.%		
Cizinců s povoleným pobytem v ČR*	181 161	100,0	252 144	100,0	433 305	100,0
z toho v teritoriu kraje ČR						
Praha	53 459	29,5	94 939	37,7	148 398	34,2
Středočeský	22 730	12,5	35 814	14,2	58 544	13,5
Jihomoravský	15 272	8,4	21 778	8,6	37 050	8,6
Ústecký	15 517	8,6	16 569	6,6	32 086	7,4
Plzeňský	10 270	5,7	17 310	6,9	27 580	6,4
Moravskoslezský	12 419	6,9	11 295	4,5	23 714	5,5
Karlovarský	11 615	6,4	8 032	3,2	19 647	4,5
Liberecký	8 183	4,5	9 176	3,6	17 359	4,0
Jihočeský	7 380	4,1	8 049	3,2	15 429	3,6
Královéhradecký	6 870	3,8	8 456	3,4	15 326	3,5
Pardubický	4 202	2,3	7 779	3,1	11 981	2,8
Olomoucký	5 226	2,9	4 229	1,7	9 455	2,2
Vysočina	3 526	1,9	5 063	2,0	8 589	2,0
Zlínský	4 492	2,5	3 655	1,4	8 147	1,9

Vysvětlivka: *řazeno podle nejvyšší hodnoty celkového součtu

Poznámka: Údaje zpracovány ŘSCP PČR - zdroj IS CIS

Zdroj zpracování:

Zpráva o situaci v oblasti migrace a integrace cizinců na území ČR za rok 2009

dostupné z: <http://www.mvcr.cz>

Příloha 10

Cizinci s povoleným pobytem na území ČR dle teritoria krajů ČR a kategorie pobytu ke dni 31. 12. 2010

Stav k 31. 12. 2010 Kraj ČR	pobyt				Celkem	tj.%
	trvalý	tj.%	dlouhodobý	tj.%		
Cizinců s povoleným pobytem v ČR*	189 962	100,0	235 339	100,0	425 301	100,0
z toho v teritoriu kraje ČR						
Praha	57 189	30,1	91 626	38,9	148 815	35,0
Středočeský	24 267	12,8	33 548	14,3	57 815	13,6
Jihomoravský	16 159	8,5	19 948	8,5	36 107	8,5
Ústecký	15 797	8,3	14 908	6,3	30 705	7,2
Plzeňský	10 718	5,6	14 480	6,2	25 198	5,9
Moravskoslezský	12 587	6,6	10 022	4,3	22 609	5,3
Karlovarský	11 580	6,1	8 041	3,4	19 621	4,6
Liberecký	8 550	4,5	8 281	3,5	16 831	4,0
Jihočeský	7 747	4,1	7 304	3,1	15 051	3,5
Královéhradecký	7 108	3,7	7 806	3,3	14 914	3,5
Pardubický	4 512	2,4	7 565	3,2	12 077	2,8
Olomoucký	5 406	2,8	4 075	1,7	9 481	2,2
Zlínský	4 572	2,4	3 476	1,5	8 048	1,9
Vysočina	3 770	2,0	4 259	1,8	8 029	1,9

Vysvětlivka: *řazeno podle nejvyšší hodnoty celkového počtu cizinců s povoleným pobytem

Poznámka: Údaje zpracovány ŘSCP PČR - zdroj IS CIS

Zdroj zpracování:

Zpráva o situaci v oblasti migrace a integrace cizinců na území ČR za rok 2010

dostupné z: <http://www.mvcr.cz>

Příloha 11

Cizinci s povoleným pobytem na území ČR dle teritoria krajů ČR a kategorie pobytu ke dni 31. 12. 2011

Stav k 31. 12. 2011 Kraj ČR	pobyt				Celkem	tj.%
	trvalý	tj.%	přechodný	tj.%		
Cizinců s povoleným pobytem v ČR*	198 675	100,0	205 034	100,0	403 709	100,0
z toho v teritoriu kraje ČR						
Praha	60 605	30,5	77 980	38,0	138 585	34,3
Středočeský	26 092	13,1	27 252	13,3	53 344	13,2
Jihomoravský	17 334	8,7	18 170	8,9	35 504	8,8
Ústecký	16 035	8,1	14 214	6,9	30 249	7,5
Plzeňský	11 077	5,6	12 136	5,9	23 213	5,7
Moravskoslezský	12 693	6,4	10 007	4,9	22 700	5,6
Karlovarský	11 548	5,8	6 946	3,4	18 494	4,6
Liberecký	9 000	4,5	7 307	3,6	16 307	4,0
Jihočeský	7 977	4,0	6 529	3,2	14 506	3,6
Královéhradecký	7 182	3,6	6 907	3,4	14 089	3,5
Pardubický	4 762	2,4	6 564	3,2	11 326	2,8
Olomoucký	5 591	2,8	4 077	2,0	9 668	2,4
Zlínský	4 709	2,4	3 210	1,6	7 919	2,0
Vysočina	4 070	2,0	3 735	1,8	7 805	1,9

Vysvětlivka: *řazeno podle nejvyšší hodnoty celkového počtu cizinců s povoleným pobytem

Poznámka: V uvedených údajích jsou zahrnuti cizinci, jejichž stav pobytu je povolený, realizovaný nebo správní řízení a údaje nezahrnují počty cizinců pobývajících na území ČR z důvodu žádosti o navazující pobyt (s ukončenou platností PKP předchozího pobytu).

Zdroj: IS CIS - úloha TDU

Zdroj zpracování:

Zpráva o situaci v oblasti migrace a integrace cizinců na území ČR za rok 2011

dostupné z: <http://www.mvcr.cz>

Příloha 12

Počet občanů EU a třetích zemí podle druhu povoleného pobytu v jednotlivých krajích ke dni 31. 12. 2012

KRAJ	Cizinci celkem			z toho					
	přechodný pobyt *	trvalý pobyt	celkem	občané EU **			občané 3. zemí		
	celkem	trvalý pobyt	celkem	celkem	trvalý pobyt	celkem	celkem	trvalý pobyt	celkem
Jihočeský	6 429	8 426	14 855	3 288	2 661	5 949	3 141	5 765	8 906
Jihomoravský	17 980	18 975	36 955	8 149	5 515	13 664	9 831	13 460	23 291
Karlovarský	6 747	11 661	18 408	2 980	1 910	4 890	3 767	9 751	13 518
Královéhradecký	5 743	7 671	13 414	2 808	2 924	5 732	2 935	4 747	7 682
Liberecký	6 892	9 823	16 715	3 211	3 437	6 648	3 681	6 386	10 067
Moravskoslezský	9 892	13 287	23 179	6 565	7 560	14 125	3 327	5 727	9 054
Olomoucký	3 965	5 876	9 841	2 314	2 349	4 663	1 651	3 527	5 178
Pardubický	5 999	5 172	11 171	3 368	1 909	5 277	2 631	3 263	5 894
Plzeňský	11 932	12 011	23 943	7 555	3 262	10 817	4 377	8 749	13 126
Praha	97 846	65 615	163 461	32 241	13 337	45 578	65 605	52 278	117 883
Středočeský	28 743	28 261	57 004	14 037	9 115	23 152	14 706	19 146	33 852
Ústecký	14 042	16 796	30 838	7 783	4 592	12 375	6 259	12 204	18 463
Vysočina	3 239	4 543	7 782	1 545	1 169	2 714	1 694	3 374	5 068
Zlínský	3 118	4 875	7 993	2 218	2 479	4 697	900	2 396	3 296
neuvedeno	1 619	1 035	2 654	780	332	1 112	839	703	1 542
Celkem ČR	224 186	214 027	438 213	98 842	62 551	161 393	125 344	151 476	276 820

Zdroj zpracování:

Zpráva o situaci v oblasti migrace a integrace cizinců na území ČR za rok 2012

dostupné z: <http://www.mvcr.cz>

Přehled o počtu cizinců podle druhu povoleného pobytu , kraj – okres, ke dni 31. 12. 2013

Kraj	Okres	Druh pobytu		Celkem
		Přechodný	Trvalý	
Jihočeský	ČESKÉ BUDĚJOVICE	2125	3002	5127
	ČESKÝ KRUMLOV	1085	1576	2661
	JINDŘICHŮV HRADEC	557	1087	1644
	PÍSEK	577	711	1288
	PRACHATICE	335	777	1112
	STRAKONICE	709	1036	1745
	TÁBOR	644	1004	1648
Celkem Jihočeský		6032	9193	15225

Zdroj zpracování:

Zpráva o situaci v oblasti migrace a integrace cizinců na území ČR za rok 2013

dostupné z: <http://www.mvcr.cz>

Přehled o počtu cizinců podle druhu povoleného pobytu , kraj – okres, ke dni 31. 12. 2014

Kraj	Okres	Druh pobytu		CELKEM
		Přechodný	Trvalý	
Jihočeský	České Budějovice	2 073	3 062	5 135
	Český Krumlov	1 047	1 595	2 642
	Jindřichův Hradec	558	1 098	1 656
	Písek	593	828	1 421
	Prachatice	330	751	1 081
	Strakonice	695	1 078	1 773
	Tábor	640	1 038	1 678
	CELKEM	5 936	9 450	15 386

Zdroj zpracování:

Zpráva o situaci v oblasti migrace a integrace cizinců na území ČR za rok 2014

dostupné z: <http://www.mvcr.cz>

Přehled o počtu cizinců podle druhu povoleného pobytu, kraj – okres, ke dni 31. 12. 2015

Kraj	Okres	Druh pobytu		Celkem
		přechodný	trvalý	
Jihočeský	České Budějovice	2 250	3 146	5 396
	Český Krumlov	1 078	1 637	2 715
	Jindřichův Hradec	607	1 128	1 735
	Písek	689	1 042	1 731
	Prachatice	426	777	1 203
	Strakonice	740	1 130	1 870
	Tábor	660	1 105	1 765
	CELKEM	6 450	9 965	16 415

Zdroj zpracování:

Zpráva o situaci v oblasti migrace a integrace cizinců na území ČR za rok 2015

dostupné z: <http://www.mvcr.cz>

Přehled o počtu cizinců podle druhu povoleného pobytu, kraj – okres, ke dni 31. 12. 2016

Kraj	Okres	Druh pobytu		CELKEM
		přechodný	trvalý	
Jihočeský	České Budějovice	2 520	3 299	5 819
	Český Krumlov	1 257	1 679	2 936
	Jindřichův Hradec	633	1 148	1 781
	Písek	872	1 208	2 080
	Prachatice	431	811	1 242
	Strakonice	753	1 138	1 891
	Tábor	675	1 204	1 879
	CELKEM	7 141	10 487	17 628

Zdroj zpracování:

Zpráva o situaci v oblasti migrace a integrace cizinců na území ČR za rok 2016

dostupné z: <http://www.mvcr.cz>

10 SEZNAM TABULEK A GRAFŮ

10.1 Seznam tabulek

Tabulka 1	75
Tabulka 2	83
Tabulka 3	85
Tabulka 4	90

10.2 Seznam grafů

Graf 1	84
Graf 2	84
Graf 3	86
Graf 4	86
Graf 5	87

11 SEZNAM ZKRATEK

CIS Cizinecký informační systém

ČSÚ Český statistický úřad

EHP Evropský hospodářský prostor je prostor ve kterém dohoda zaručuje svobodu pohybu zboží, osob, služeb a kapitálu uvnitř Evropského jednotného trhu.

EU Evropská unie

ES Evropské společenství

ICMPD Mezinárodní centrum pro rozvoj migrační politiky

MPSV Ministerstvo práce a sociálních věcí

MV ČR Ministerstvo vnitra České republiky

MZ ČR Ministerstvo zahraničí České republiky

OAMP Odbor azylové a migrační politiky

OIM Mezinárodní organizace pro migraci

UNHCR Úřad Vysokého komisaře OSN