

**JIHOČESKÁ UNIVERZITA V ČESKÝCH BUDĚJOVICÍCH**  
**EKONOMICKÁ FAKULTA**

**DIPLOMOVÁ PRÁCE:**

Podmínky pro vznik a rozvoj klastru  
v potravinářském průmyslu v Jihočeském kraji

**Bc. ŘEZÁČOVÁ EVA**  
**2008**

Prohlašuji, že jsem tuto diplomovou práci vypracovala samostatně a uvedla v ní veškerou literaturu a zdroje, které jsem použila.

V Českých Budějovicích 29.dubna 2008

#### Dodatek k prohlášení

Prohlašuji, že v souladu s § 47b zákona č. 111/1998 Sb. v platném znění, souhlasím se zveřejněním své diplomové práce, a to v nezkrácené podobě elektronickou cestou ve veřejně přístupné části databáze STAG provozované Jihočeskou univerzitou v Českých Budějovicích na jejich internetových stránkách.

V Českých Budějovicích 29. dubna 2008

Děkuji paní Ing. Dagmar Bednářové, CSc., vedoucí této diplomové práce za cenné rady a připomínky, které mi při vypracování práce poskytla.

## OBSAH

<b>1. ÚVOD</b> .....	<b>2</b>
<b>2. LITERÁRNÍ PŘEHLED</b> .....	<b>4</b>
2.1. Historie klastrů.....	4
2.2. Definice klastrů.....	4
2.3. Identifikace klastrů.....	5
2.4. Kdy se seskupení firem stává klastrem a splňuje podmínky vedoucí ke konkurenceschopnosti.....	6
2.5. Efektivní fungování klastru.....	8
2.6. Typy klastrů.....	9
2.7. SWOT analýza klastrů.....	10
2.8. Jak klastry fungují.....	14
2.9. Charakteristika vysoce výkonných klastrů.....	15
2.10. Přínosy klastrů.....	16
<b>3. SITUACE V ZAHRANIČÍ</b> .....	<b>19</b>
<b>4. SITUACE V ČR</b> .....	<b>21</b>
4.1. Mapa klastrů v ČR.....	22
4.2. Podpora klastrů.....	24
4.3. Regionální aktivity na podporu klastrů.....	24
<b>5. CÍLE A METODIKA</b> .....	<b>27</b>
<b>6. SITUACE V JIHOČESKÉM KRAJI</b> .....	<b>30</b>
6.1. Charakteristika Jihočeského kraje.....	30
6.2. SWOT analýza Jihočeského kraje.....	40
<b>7. POTRAVINÁŘSKÝ PRŮMYSL V ČESKÉ REPUBLICE</b> .....	<b>43</b>
7.1. Charakteristika odvětví.....	43
<b>8. IDENTIFIKACE LATENTNÍCH KLASTRŮ V JIHOČESKÉM KRAJI</b> .....	<b>51</b>
8.1. Základní profil ekonomických činností regionu.....	51
8.2. Identifikace okruhu potenciálních klastrových iniciativ v potravinářském průmyslu.....	56
<b>9. PODMÍNKY PRO ZALOŽENÍ KLASTRU V POTRAVINÁŘSKÉM PRŮMYSLU</b> .....	<b>62</b>
9.1. Proces vzniku a vývoje klastru.....	62
<b>10. ZÁVĚR</b> .....	<b>67</b>
<b>11. SUMMARY</b> .....	<b>69</b>
<b>12. ZDROJE LITERATURY</b> .....	<b>71</b>

## 1. ÚVOD

Během posledního desetiletí se koncepce klastrů stala ústřední myšlenkou konkurenceschopnosti a hospodářského rozvoje. Díky literatuře, která má v tomto oboru již dlouhodobou tradici, dochází k lepšímu pochopení důvodů, proč se klastry tvoří a jaký je jejich přínos pro produktivitu a inovace. Počet klastrů, jejichž charakteristiky a vývoj v čase dokumentuje celá řada případových studií, neustále roste.

Jak roste míra jejich porozumění, stávají se klastry převládající složkou národních a regionálních ekonomických programů. Byly nastartovány stovky klastrových iniciativ, které virtuálně pokrývají celý svět a jejich počet dále stoupá. Tyto iniciativy, které fungují v širokém spektru forem jsou nyní akceptovanou součástí hospodářského rozvoje.

Klastry se stávají významnou součástí nové ekonomiky a jako dynamické uskupení si získávají vysokou pozornost. V globálním měřítku se stávají hnací silou ekonomického růstu, tvorby pracovních míst a zvyšování produktivity jednotlivých regionů.

Jedná se o organizační formu propojení dvou a více malých a středních podniků. Podniky vystupují v tomto seskupení jako právně samostatné jednotky v kooperativním relativně stabilním vztahu. Uvnitř klastru lze pozorovat vyšší úroveň kooperace a důvěry, přičemž důvěra a spolupráce se stávají nezbytnou podmínkou k úspěchu celého klastru.

Klíčem k fungování a rostoucímu úspěchu klastru a potažmo celého regionu je kromě důvěry a spolupráce mezi podniky důležitá také skladba činností, které klastr poskytuje svým členům. Rozsah poskytovaných činností se bude lišit podle toho, zda je bude klastr nabízet svým členům, případně celému okolí klastru.

Zásluhou CzechInvestu byly nastartovány klastrové iniciativy po celé České republice. Internetové stránky CzechInvestu obsahují ucelené informace a podrobné materiály k této problematice. Jejich snahou je, aby klastrové iniciativy, vznikající v České republice, byly rozvíjeny až do fáze založení samostatného klastru. K objasnění celkového konceptu klastrů CzechInvest organizuje různé podpůrné aktivity, jako jsou semináře, workshopy a konference, vydává různé publikace a organizuje školení.

Další důležitou organizací z oblasti klastrů je Hospodářská komora. Ta ve spolupráci s Jihočeskou univerzitou tvoří kvalitní školský a vzdělávací systém, který je pro podnikatele důležitý ze dvou důvodů. Prvním z nich je dostatek kvalitní pracovní síly na trhu v oborech, které jsou pro kraj klíčovými a druhým je možnost spolupráce s výzkumnými ústavami, které fungují pod garancí této školy.

Tato diplomová práce uvádí důležité přínosy pro podnikatelský sektor, které mohou klastrové iniciativy přinést. Jihočeský kraj jako zemědělská oblast je úzce spjata s potravinářským průmyslem a jak uvádí Národní zpráva, Statistické identifikace klastrů je zde potenciál na založení tří klastrových iniciativ v odvětví potravinářství. Základní charakteristiky poukázaly na možnost tvorby klustru v oblasti pivovarnictví jako krajského klustru, Potravinářství – Zdravé Maso taktéž krajského klustru a třetí poslední klastrová iniciativa je v oblasti Potravinářství – Funkční a zdravé potraviny a tato iniciativa má spíše multiregionální charakter nebo je doporučována propojit s „Zdravé Maso“. V diplomové práci se zaměřím na obsáhlejší charakteristiku potravinářského průmyslu jestli i v širším pojetí splňuje kritéria pro zakládání klastrových iniciativ.

## 2. LITERÁRNÍ PŘEHLED

### 2.1. Historie klastrů

Pojem klastř byl poprvé použit již v roce 1890 významným britským ekonomem Alfredem Marshall. Ve své knize Principles of Economics popisuje problematiku seskupování firem určitých odvětví ve specifických geografických oblastech. Tato odvětví těží z přínosu externalit. Příkladem externalit mohou být úspory z rozsahu či přelévání zdrojů vycházející z koncentrace firem.

Externality mohou vznikat z:

- přilákání a rozvoje souvisejících průmyslových odvětví poskytujících specializované vstupy a služby,
- vytvoření zásoby specializovaných pracovních sil se všemi dovednostmi, znalostmi a know-how potřebnými pro daný průmysl,
- šíření myšlenek, znalostí a technického pokroku mezi podniky v rámci oboru.

Novodobý pojem „průmyslový klastř“ zavedl Michael E. Porter (1990), profesor Harvard Business School, ve své práci Konkurenční výhody národu. Ve svém díle ho popisuje jako nový způsob nahlížení na regionální, národní a státní ekonomiku, a nachází tak nový způsob zvýšení konkurenceschopnosti firem (JAIP, 2006).

### 2.2. Definice klastrů

Michael E. Porter definuje průmyslový klastř jako „geografickou koncentraci vzájemně provázaných firem, specializovaných dodavatelů, poskytovatelů služeb, firem v příbuzných odvětvích a přidružených institucí (např. univerzity, agentury a obchodní asociace různých směrů), které spolu soutěží, ale také spolupracují, mají společné znaky a také se vzájemně doplňují“ (JAIP, 2006).

S další definicí klastrů přišla OECD:

„Klastry jsou sítě vzájemně závislých firem, institucí produkujících znalosti, přemostňujících institucí a zákazníků propojených do výrobního řetězce, který vytváří



přidanou hodnotu. Koncept klastrů jde dále než síťová spolupráce firem (networking), jelikož postihuje veškeré formy sdílení a výměny znalostí.”

Jako poslední definici klastru je možno uvést:

„Klastry jsou obchodně-výrobní firmy a neobchodní organizace, pro které je členství v rámci skupiny významným prvkem konkurenceschopnosti každého člena. Klastry svazují dohromady odběratelsko-dodavatelské vztahy nebo společné technologie nebo společné zákazníky a distribuční kanály nebo společné pracovní trhy a lidský kapitál“ ([www.rri.wvu.edu/WebBook/Bergman-Feser/chapter2.htm](http://www.rri.wvu.edu/WebBook/Bergman-Feser/chapter2.htm)).

### **2.3. Identifikace klastrů**

Hlavní znaky klastrů jsou:

- seskupení společností podnikajících přímo či subdodavatelsky v jednom oboru,
- vzájemná konkurence společností, ale zároveň vzájemná spolupráce,
- koncentrace v jednom regionu.

U klastrů je dále možné popsat jeho základní funkce:

- podpora ekonomického růstu,
- zvýšení konkurenceschopnosti,
- podpora inovací.

Klastry mají také svůj životní cyklus, který je možné členit na tyto fáze:

- *fáze počáteční* – prvotním impulsem jsou inovace, vynalézavost nebo vnitřní investice spolupracujících firem,
- *fáze růstu* – trh zaregistroval úspěšný vznik spin-off konkurenčních firem, které se snaží podpořit své podnikání,
- *fáze zralosti* – v této fázi jsou procesy a služby v klastru již nastaveny a náklady se stávají hlavní konkurenční výhodou,
- *fáze rozpadu* – produkt je zcela nahrazen jiným s nižšími náklady nebo více efektivními substituty.

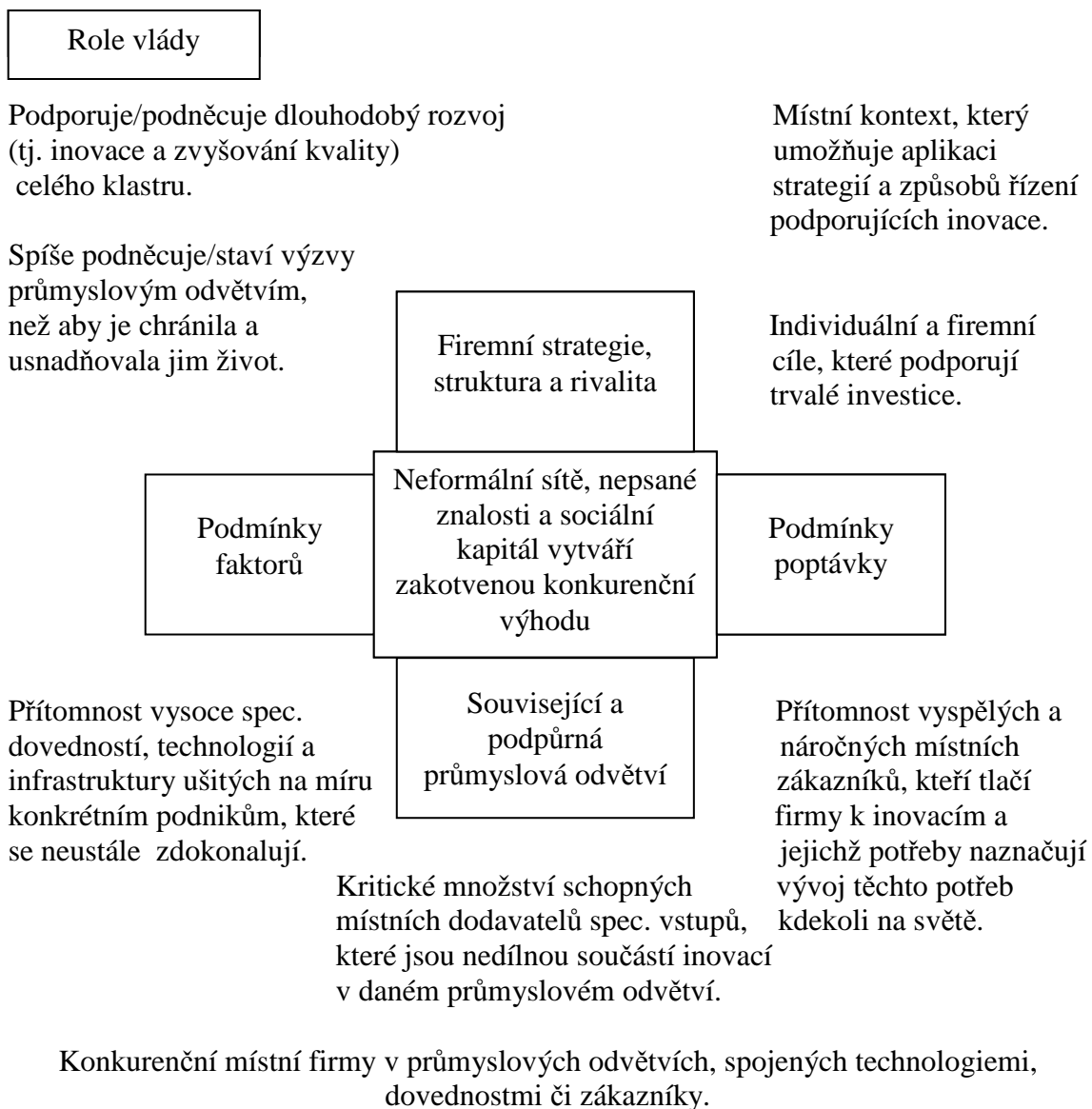
Hlavní přínosy klastrů pro regiony:

- Klastry podporují inovace, pomocí kterých se efektivněji využívá výzkum a vývoj. To pohání růst a zvyšuje návratnost investic do veřejného sektoru.
- Přitahování přímých investic do regionu – klastry zaručují kvalitnější prostředí (výzkum a vývoj, kvalifikované lidské zdroje, znalosti, specializované schopnosti).
- Vytváření nového zdroje konkurenčních výhod a uvádění do pohybu procesů růstu a rozvoje prostřednictvím kumulace klíčových faktorů až na úroveň kritického množství.
- Zlepšení výkonnosti jednotlivých podniků a tvorba prostředí vhodného pro vznik nových firem.
- Snížení nezaměstnanosti vytvářením nových pracovních míst v klastru.
- Zvyšování produktivity regionu.
- Zvyšování rentability klastru a z toho plynoucí daňové příjmy do rozpočtu regionu.
- Růst exportu regionu a upevňování jeho image v zahraničí (**JAIP, 2006**).

#### **2.4. Kdy se seskupení firem stává klastrem a splňuje podmínky vedoucí ke konkurenceschopnosti**

Podmínky, které musí klastr splňovat, aby se stal dostatečně konkurenceschopným, zobrazil Michael E. Porter ve svém modelu nazvaném „*Porterův diamant*“. Porter tvrdí, že udržitelný průmyslový rozvoj nemůže být postaven pouze na tradičních faktorech: půda, práce, přírodní zdroje, rozmístění či velikost populace. Hlavní roli při tvorbě konkurenční výhody hrají 4 základní faktory a aktivity, které se vyskytují uvnitř a mezi společnostmi tvořícími klastr. Tyto faktory mohou být dále ovlivněny proaktivním chováním vlády (**JAIP, 2006**).

## Obrázek 1 - Diamant konkurenční výhody



Zdroj: M. Porter, Konkurenční výhoda národů 1990

### Podmínky poptávky

Patří k nim přítomnost sofistikovaných a poptávajících místních zákazníků, kteří tlačí firmy do inovací a jejichž potřeby přitahují další firmy. Možnost uspokojení potřeb i mimo dané území a mimořádná místní poptávka ve specializovaných segmentech, která může být obsloužena také z globálních trhů.

### **Podmínky faktorů**

Zahrnují faktory kvantitativní (přítomnost vysoce specializovaných výrobních faktorů, tj. přírodních zdrojů, kvalifikované pracovní síly, techniky, materiálových vstupů a administrativní, informační, vědecké a technické infrastruktury přizpůsobené potřebám jednotlivých odvětví), dále faktory kvality a faktory specializace.

### **Firmy, strategie, struktura a rivalita**

Patří sem strategie a způsoby řízení inovací, individuální a firemní cíle, které podporují trvalé investice a silné soupeření mezi skupinami místních konkurentů.

### **Podpurná a související průmyslová odvětví**

Jsou to kritické množství schopných místních dodavatelů, jejichž specializované vstupy (jako jsou komponenty, zařízení a služby) jsou integrujícími podmínkami pro inovace v daném odvětví. Dále konkurenceschopné místní firmy v odvětvích příbuzných svojí technologií, požadavky na speciální znalosti pracovní síly nebo zákazníky (**Skokan, 2004**).

## **2.5. Efektivní fungování klastrů**

Pro zajištění efektivního fungování klastrů jsou důležité tyto oblasti:

### ***Rozvoj konkurenční výhody***

Konkurenční výhoda není ovlivněna pouze jednotlivými firmami klastru, ale klastrem jako celkem. Aby si mohli účastníci klastru vytvořit dostatečnou konkurenční výhodu, musí existovat dobré podmínky jako je např. kvalitní výzkum a vývoj. Pro úspěšné fungování klastru musí být jednotlivé články vzájemně propojeny a vytvářet síť.

### ***Vytváření sítí a spolupráce***

Důležitou součástí klastru je propojení průmyslu s akademickou sférou. Přestože základem zůstává vnitřní efektivita jednotlivých společností, v řadě vysoce úspěšných klastrů je nejdůležitější snižování nákladů za celek efektivním řízením dodavatelských vztahů. Dalším faktorem úspěchu je rozvíjení sociálních a podnikatelských norem uvnitř klastru, což v konečném důsledku snižuje celkové náklady jednotlivých

společností. Úspěšné zavedení těchto norem napomáhá k dobré spolupráci uvnitř klastru. Spolupráce může mít formu subdodavatelských smluv s firmami, sdílení znalostí, skupinový marketing, atd.

### ***Spolupráce a konkurence***

Velice důležité je udržet soutěživost a rivalitu mezi jednotlivými členy v klastru. Vždy v něm ale existuje nepřímá spolupráce členských firem prostřednictvím obchodních a průmyslových asociací. Spolupráce je důležitá také pro zajištění poskytování vzájemných služeb a infrastruktury (školicí systém, univerzitní výzkum, atd.), což prospívá všem členům klastru.

### ***Zdroje inovací***

Úspěch klastru spočívá v neustálých změnách a inovacích. Dlouhodobý rozvoj vyžaduje trvalý proces změn s postupným odhalováním nových průmyslových odvětví uvnitř stávajícího klastru. To umožňuje úspěšným klastrům nalézat svůj nový smysl, a tak se udržovat konkurenceschopnými. Současně si zvyšují specializaci a udržují si kritické množství prostředků nutných pro podporu nezbytné infrastruktury.

### ***Udržení hybné síly***

Každý nový klaster má v sobě schopnost neustálého posilování růstu a rozvoje. Jelikož není růst vždy zaručený, musí se vedení klastru neustále snažit hledat jeho hybnou sílu. Mezi možné zdroje hybné síly patří: technologie, podnikatelská strategie či pracovní praktiky. Pro zachování těchto stimulů je nutná diverzifikace síly mezi společnostmi v klastru (JAIP, 2006).

## **2.6. Typy klastrů**

Existují různé typologie klastrů a různá hlediska jejich členění.

V podstatě rozlišujeme tři základní uskupení klastrů.

### **Horizontální**

jsou tvořeny řadou výrobců, převážně stejné branže (např. kožedělný nebo textilní průmysl), kteří se spojí do klastru za účelem

- docílení lepších cen při nákupu materiálu
- lepších prodejních možností
- společného zastupování na veletrzích, v zahraničí apod.

### **Vertikální**

různé dodavatelské podniky a instituce v celém spektru výrobního programu se propojí s určitým zpravidla větším podnikem do strategického řetězce proto, aby bylo možné s dostatečným časovým předstihem zasvětit dodavatele do strategických záměrů výrobce finálu a subdodavatelé měli dostatek času na vývoj a přípravu nových modelů svých subdodávek pro inovovaný finální výrobek.

Další možnost spočívá v tom, že se spojí firmy podnikající ve stejné oblasti v různých profesích – např. stavební firma si zajistí spolupráci menších řemeslných firem, které potřebuje u svých zakázek pouze občas jako např. klempíři, pokrývači, instalatéři, topenáři, malíři, obkladači, ale např. i projektanti, statici, energetici, požární technici, ekologové, právníci apod. Stavební firma je pak schopna vystupovat jako generální dodavatel, což se promítá do velikosti zakázek i ceny díla.

### **Laterální – boční**

Kromě výše uvedeného vertikálního řetězce může mít známá automobilka i laterální síť, která spočívá v tom, že existuje např. řada firem, které doplňují, upravují, klasické modely automobilů. Dnes již většina dobrých automobilek nabízí sama velmi široký sortiment různých úprav, které si může zákazník objednat, ale i tak existuje stále ještě řada firem, které automobily vycházející z pásu dále upravují a nabízí zákazníkům např. spoilery, vytahování blatníků, přídatná světla a rampy, úpravy motorů a karoserie, atp.

**(Leeder, 2004)**

## **2.7. SWOT analýza klastrů**

U každého klastru je důležité průběžně hodnotit jeho výkonnost a porovnat ji s trhem a konkurenčními podniky. Jedna z možností je použít SWOT analýzu, která pomůže zhodnotit, v čem spočívají kladné a záporné stránky klastru. Pomůže zmapovat vhodné příležitosti na trhu, ale i potencionální hrozby, kterých je potřeba se vyvarovat.

### **Silné stránky**

Mezi silné stránky klastru lze zařadit tyto faktory:

- synergie členů, kteří jsou dobrovolně sdruženi v klastru,
- malé a střední podniky mají možnost spolupracovat s velkými podniky, čímž se zrovnoprávní jejich postavení na trhu,
- snadnější přístup k finančním prostředkům (lepší získávání úvěrů),
- lepší podmínky při nákupu vzhledem k odběrům ve velkém,
- snadnější přístup ke kvalifikovaným pracovníkům,
- díky klastrům mají podniky stabilnější postavení na trhu a odběratelé v nich vidí stabilní dodavatele,
- snížení nákladu na jednotlivé členy klastru:
  - společný výzkum a vývoj,
  - společný PR (reklama, materiály, prezentace),
  - společná reprezentace na výstavách a veletrzích,
  - společná logistická centra a sklady,
  - rozdělení nákladů na distribuci,
  - využívání společného právního oddělení,
  - využívání společného daňového a ekonomického poradenství,
  - společné školení zaměstnanců,
- díky společným úsporám se snižují jednotkové náklady,
- celkové zvýšení pružnosti obchodní politiky a zrychlení reakce na požadavky trhu,
- při spojení více podniků možnost získání větších zakázek, na které by malé a střední podniky jinak nedosáhly,
- využívání kapacit jednotlivých členů (výrobní či technické vybavení, pracovní síla atd.),
- možný rychlý pohyb pracovníků mezi firmami (včetně půjčování specialistů),
- klastry podporují rozvoj regionu a z toho pro ně vyplývají další sekundární výhody:
  - celková stabilizace sektoru malých a středních podniků na trhu,
  - lepší odolnost a vyhlídky v klimatu globalizace,
  - zlepšení infrastruktury či oblasti školství,
- klastry umožňují zvýšení transferu technologií,
- možnost výroby kvalitnějších a levnějších výrobků a služeb,

- možnost sdílení obchodních a manažerských informací,
- zjednodušení vztahu mezi dodavateli,
- při přítomnosti vhodných subjektů v klastru možnost rozšíření výrobního portfolia a záběru služeb.

### **Slabé stránky**

Na druhou stranu každý klaster má i své slabé stránky:

- neexistence jednotné předepsané strategie,
- nenalezení vlastní identity klastru,
- současná nízká informovanost o možnostech sdružování podniků,
- nelehké řízení velkého množství firem,
- nastavení nesprávných podmínek pro vhodný výběr firem do klastru
- vysoké náklady na dopravu,
- možnost poškození image celého klastru po vstupu firmy se špatným jménem,
- klaster představuje novou formu organizace, s kterou jsou zatím malé zkušenosti,
- dlouhá doba pro získání vzájemné důvěry mezi firmami,
- pro malé zkušenosti panuje mezi firmami nedůvěra vůči klastru,
- stále velmi komplikovaná státní administrativa týkající se klastrů,
- nedostatek kvalifikovaných sil,
- v případě neúspěchu několika klastrů může dojít k nedůvěře mezi podnikateli vůči klastrům obecně,
- některé podniky těžce nesou, že musí kvůli začlenění do klastru utlumit část své výroby,
- pokud nedojde ke sladění spolupráce a konkurence mezi jednotlivými firmami, nastane pokles konkurenceschopnosti klastru,
- velké náklady na IS/ICT pro integraci podniku do klastru.

### **Příležitosti**

Každý klaster musí pro svůj rozvoj hledat nové příležitosti, které trh poskytuje:

- spolupráce s vysokými školami (věda a výzkum, audity, průzkumy trhu, atd.),
- spolupráce také se středoškolskými organizacemi (odborné praxe, přímý výběr potenciálních zaměstnanců),



- vznik nových spin-off firem,
- možnost lobbingu pomocí řízení vývoje podnikatelských subjektů v regionu,
- možnost očištění firmy od nepotřebných aktivit (podporuje specializaci),
- spolupráce s jinými velkými podniky nebo klastry (domácí i přeshraniční spolupráce),
- možnost vybudování sdíleného managementu znalostí,
- snaha o rychlou výměnu informací,
- ušetření nákladů v mezifiremní komunikaci pomocí využívání internetu,
- snížení jednotkových nákladů v klastru – možnost vyrábění levněji než ostatní,
- silný klastr vytváří pracovní místa,
- zapojení zákazníka do stádií vývoje výrobku apod.,
- firmy mají příležitost dělat větší investice (např. nákup technologií),
- zintenzivnění komunikace mezi členy klastru,
- zvýšení obchodní image u zákazníku,
- společný rozvoj a vzdělávání členů klastru,
- příležitosti k expanzi na nové trhy,
- zvýšení celkového podílu na trhu,
- výrobní úspora plynoucí z lepší dostupnosti a z lepšího využití výrobních zdrojů,
- zdokonalení společného PR: prezentace na internetu, vlastní www, možnosti e-businessu,
- v rámci klastru mohou MSP získat silný IS

### **Hrozby**

Posledním bodem zkoumaným u SWOT analýzy jsou hrozby, které by měl klastr zjistit včas, aby si stihl připravit vhodná opatření. Musí:

- být připraven na možnost odchodu silných partnerů,
- předcházet sporům členů uvnitř klastru,
- zbavit se neloajálních členů klastru,
- předcházet špatné podpoře managementu při budování a rozvíjení klastru,
- bojovat se silnými zahraničními klastry,
- monitorovat možnost zneužití informací v rámci klastru,
- být připraven na rozpad klastru a z toho plynoucího finančního vyrovnání,
- neustále sledovat spolupráci mezi firmami,

- řešit problematiku finančního plnění nákladů vzniklých při provozu klastrů,
- v případě zakládání spin-off firem, být připraven na dlouhou dobu založení,
- předcházet přílišné závislosti na informacích (a z toho plynoucí nesamostatnost některého z podniků),
- předpokládat, že některý podnik může mít přílišné ambice k dominanci – klesá důvěra ostatních,
- ubránit se přílišné státnosti, neschopnosti provést rozhodnutí, neaktivitě managementu či některých členských firem,
- být připraveni na možnost ovládnutí a odkoupení silnější firmou v řetězci ( Leeder, 2004).

## 2.8. Jak klastry fungují

V této kapitole se podíváme, jak fungují vysoce výkonné klastry. Důraz bude kladen na význam kvalitních osobních vztahů a kolektivních schopnostech, které jdou ruku v ruce se shlukováním firem v dané lokalitě a realizací záměrných společných akcí, jejichž cílem je posunout klaster vpřed. Jsou zde zdůrazněny tři základní prvky klastrů.

**Počátky klastrů:** Nikdo nikdy nevydal nějaké nařízení, že zrovna v Hollywoodu musí vyrůst hlavní město světové zábavy, nebo že ze Silicon Valley má vzniknout celosvětově známý hi-tech klaster či že v italském Udine by se mělo vyrábět 30% všech židlí na celém světě. Stejně tak nikdo nepřikázal, aby se australský Bundaberg stal regionem, odkud se vyváží nejvíce paprik, Sialkot v Pákistánu největším světovým výrobcem fotbalových míčů případně Medicon Valley ve Švédsku hlavním farmaceutickým centrem Švédska.

Tato seskupení specializované hospodářské činnosti se vyvíjela zcela přirozeně a postupem času. Počátky těchto seskupení, nebo-li klastrů, se pochopitelně liší.

**Globalizace & koncentrace na jednom místě:** V dnešním stále více globalizovaném světě nabývá “lokální” protipól stále většího, nikoliv menšího významu, což platí zejména pro oblasti a činnosti vyžadující odborné vědomosti a znalosti. Podnikatelské praktiky nové ekonomiky jsou založeny na spolupráci, na vybudované důvěře, dialogu a propojení. Ačkoliv mají klastrové iniciativy velkou oporu v e-commerce, komunikaci z

očí do očí ještě nikdo nahradit nedokázal. Pohyb písemných informací je usnadňován prostřednictvím elektronické pošty, avšak rychlé šíření ještě cennějších, nepsaných informací závisí na důvěře a blízkosti. Globalizace a místní koncentrace jsou tak dvěma stranami jedné mince.

**Lidský rozměr:** OECD a další výzkum zdůrazňuje, že procesy kreativity a inovace jsou výsledkem rozhovorů mezi lidmi, komunikace tváří v tvář mezi členy týmu. Zásluhy za úspěch vysoce výkonných klastrů lze do značné míry přičíst lidem, kteří v klastrech pracují a vytvářejí v nich kvalitní osobní vztahy. Tyto vazby jsou hlavně neformální, mají nicméně podporu formálnějších organizací/institucí a strategických aliancí. Tyto vazby jsou nejefektivnější na lokální úrovni, kde si již účastníci zastupující místní průmyslová odvětví vytvořili širokou škálu vztahů a kde již existuje určitá forma dialogu a vzájemné důvěry. Pevné vztahy, normy vzájemné důvěry a reciprocity přispívají k vytváření „společenského kapitálu“ v dané komunitě/lokalitě.

Právě toto společenské prostředí – „social milieu ” je velmi důležité pro vývoj a výkonnost klastru. Proces vytváření klastru staví na již existujícím společenském kapitálu a týmové spolupráci, vyžaduje vzájemný kontakt lidí, dosažení shody při řešení klíčových otázek a vede ke spolupráci na mnoha úrovních, jejímž cílem je vyřešit společné problémy.

Vyžaduje rovněž široké zapojení dané komunity do procesu vytváření nových vazeb mezi klastrovými komunitami, podnikatelskými subjekty a vládou. U klastru musí budoucí směr vývoje určit klíčoví aktéři klastru, nikoliv subjekty mimo klastr, které by diktovaly podmínky dle svého pohledu zvenku (**CzechInvest, 2004**).

## **2.9. Charakteristika vysoce výkonných klastrů**

Rozvoj klastru vyžaduje týmovou spolupráci mezi čtyřmi širokými kategoriemi:

**1. Hlavní podniky – jádro klastru:** Podniky, které jsou vedoucími účastníky klastru, obvykle získávají zdroje příjmů od zákazníků, kteří jsou vně geografických hranic klastru.

**2. Podpůrné podniky:** Podniky, které přímo nebo nepřímo podporují podniky, které jsou jádrem klastru. Mohou to být dodavatelé specializovaných strojů, komponentů, surovin, finanční instituce, poskytovatelé služeb jako je doprava, právní pomoc, marketing, PR a subdodavatelé.

**3. Intelektuální (měkká) podpůrná infrastruktura:** Ve vysoce výkonném klastru neprobíhá klíčová ani podpůrná činnost izolovaně. Úspěšné klastry jsou široce zapojeny do místní komunity a jejich klíčovými součástmi jsou místní střední a vysoké školy, profesní a obchodní sdružení, agentury zabývající se ekonomickým rozvojem a další. Kvalita této infrastruktury a rozsah týmové spolupráce v ní jsou ústředními hybnými pákami rozvoje jakéhokoliv klastru.

**4. Technická (tvrdá) infrastruktura:** Konečným elementem klastrů je podpora technické infrastruktury: silnice, přístavy, čištění a úprava vody, komunikační spojení apod. Vysoce výkonný klastr je proto takový klastr, kde firmy a další subjekty koncentrované ve stejné geografické oblasti spolupracují na dosažení společného cíle, vytvářejí těsné vazby a vstupují do pracovního spolenectví ke zvýšení své kolektivní konkurenceschopnosti. I když se vznik jednotlivých klastrů liší, najdeme řadu společných prvků, které jejich vznik a vývoj usnadňují.

Klastry vznikají z přirozené potřeby, ale jejich vývoj a rozvoj nelze nechat náhodě **(CzechInvest, 2004)**.

## **2.10. Přínosy klastrů**

Formování klastrů je významnou součástí hospodářského rozvoje. Význam klastrů roste s důmyslností soutěže a doprovodným růstem znalostí a intenzity inovací, což znamená, že výskyt klastrů se zvyšuje tam, kde dochází k hospodářskému rozvoji a naopak. Jde tedy o nerozlučné působení ([www.jic.cz/soubory/knihovna/prumyslove\\_klastry.pdf](http://www.jic.cz/soubory/knihovna/prumyslove_klastry.pdf)).

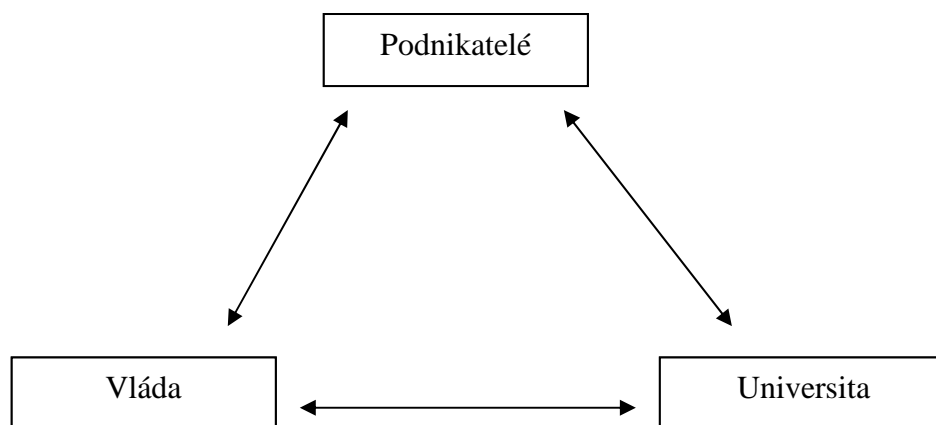
Klastry zlepšují konkurenceschopnost, což vede ke zlepšení výkonnosti podnikání;

- Zvýšenou produktivitou na základě lepšího přístupu ke specializovaným dodavatelům, dovednostem a informacím.
- Větší důraz je kladen na inovace, jelikož je zdůrazňována potřeba zdokonalování v procesu výroby. A firmy spolupracující navzájem mohou tuto potřebu uspokojit.

## Přínosy pro firmy

Úspěšné klastry nabízejí zúčastněným společnostem mnoho konkrétních přínosů.

**Obrázek 2 – Trojitá šroubovice**



Zdroj: <http://klastry.czechinvest.org/pruvodce.klastrem>

### 1. Poskytují úspory z rozsahu a snižují náklady

Klaster poskytuje podnikům příležitost dosáhnout kritického množství v klíčových oblastech, což jim přináší úspěch, který by nebyl možný, kdyby pracovaly izolovaně. Spoluprací mohou firmy otevírat nové trhy a snižovat náklady.

### 2. Snižují omezení menších firem a zvyšují specializaci

Klaster může sdružovat firmy z různých článků hodnotového řetězce. Umožňuje tak menším firmám, aby se specializovaly a umožňuje jim spolupracovat při konkurenci proti větším, vertikálně propojeným firmám. Práce s většími společnostmi však poskytuje menším firmám mechanismus přístupu k mezinárodním sítím větších společností v klastru.

### 3. Zvyšují místní konkurenci a rivalitu a tím globální konkurenční výhodu

Tato rivalita podporuje ve firmách inovace, pomocí kterých se snaží zlepšit efektivitu a konkurenceschopnost, aby se udržely „ve stádu“.

#### **4. Zvyšují rychlost přenosu informací a technologií**

To nastává v důsledku blízkosti firem, silných vazeb mezi nimi a vysokou konkurenční podstatou klastru.

#### **5. Zvyšují moc a hlas menších firem**

Pomocí networkingu jsou menší firmy schopny ovlivňovat události a lobovat u vlády za zlepšení služeb a infrastruktury.

#### **6. Podněcují vládu k investicím do specializované infrastruktury**

Díky viditelnosti klastru, jakož i díky nákladové efektivitě a vyšší návratnosti investic, které představuje klastr, jsou tyto investice snadněji zdůvodnitelné. Specializovaná infrastruktura by mohla zahrnovat zřízení školících středisek, technologických institutů, vládou podporovaného výzkumu a vývoje či zajištění nákladného výrobního zařízení potřebného pro místní průmysl.

#### **7. Umožňují efektivní propojení a partnerství**

Viditelnost a důležitost klastru může také podnítit reakci akademických institucí vůči vytváření partnerství s místním průmyslem. Co je důležitější, iniciativa klastru může poskytnout podnikům, které si obvykle konkurují, neutrální fórum pro sdílení společných problémů či možností bez omezení jejich schopnosti konkurovat.

#### **8. Externality klastru**

Iniciativy podniknuté klastrem firem mohou vytvářet přínosy nejen pouze pro klastr, ale i pro místní ekonomiku jako celek. Jak již bylo zmíněno, klastry mohou lobovat u vlády za zlepšení infrastruktury či služeb. Mohou zvýšit profil a image lokality jak na národní, tak i mezinárodní úrovni. Z těchto aktivit nemají prospěch pouze klastrové firmy, ale všichni ostatní v této lokalitě.

#### **9. Přilákání zahraničních investic**

Rostoucí pověst a šíření image klastru přitahuje specializované přímé zahraniční investice, zaplňuje kapacitní mezery a prohlubuje či rozšiřuje existující klastr. Tito nově příchozí pravděpodobně zapadnou a integrují se do komunity a následně opět přilákají další specializované investice (<http://klastry.czechinvest.org/pruvodce.klastrem>).

### 3. SITUACE V ZAHRANIČÍ

Pro srovnání se zahraničím jsem si vybrala Horní Rakousko, protože sousedí s Jihočeským krajem a má obdobné hospodářské rysy. Významnou institucí pro rozvoj tohoto regionu a zvláště MSP je OÖ Technologie- und Marketinggesellschaft G.m.b.H.(TMG). Jejich strategie je založená na inovaci a spolupráci mezi jednotlivými partnery. Těmito partnery jsou jak regionální vláda, tak i samotná města, dále ale také odborníci, dodavatelé služeb v oblastech poradenství a poskytovatelé grantů.

Horní Rakousko si vybuchovalo pozici jako kompetentní region pro klastrové iniciativy a síťování. Od roku 1999 se hospodářství přeorientovalo na klastry a technologické koncepty jako strategii k posílení inovační síly podnikání a národní schopnosti soutěže. Horní Rakousko vybuchovalo v minulých letech podstatné klastrové iniciativy v nejsilnějších odvětvích hospodářství.

Okolo 84% všech partnerů v podnikání jsou MSP. Asi 31 % přichází z ostatních spolkových zemí nebo ze zahraničí. Vytváří tak nadnárodní spolupráci. Z 8 klastrových iniciativ, které se nachází v oblasti Horního Rakouska, je 6 koordinováno společností TMG. Jsou to AC, CDT, KC, MHC, GC a MC. Každý klaster se zaměřuje na určité odvětví a v něm pak vytváří podmínky pro spolupráci a inovaci.

Klastry:

- **AC** – Automobilový klaster- výroba dopravních prostředků a dodávky do závodů, jako jsou stroje a služby. Klaster funguje od roku 1998
- **CDT** – Klaster zaměřený na řídicí technologie – výroba, dodávky a speciální podnikání v oblasti poskytování služeb. Začátek v březnu 1998
- **KC** – Klaster zabývající se uměním, výrobou a zpracováním speciálních hmot a materiálů, výrobou forem pro stroje a poskytování služeb v oboru. Začátek duben 1999.
- **MHC** – Klaster zabývající se výrobou nábytku a zpracováním dřeva, jejich dodávkami a speciálními službami v tomto oboru. Funguje od ledna 2000.
- **GC** – Podnikání v oblasti zdravotnictví, obzvláště v medicínské a rehabilitační technice. Tento klaster zahájil činnost v únoru 2002
- **MC** – Klaster se zabývá podnikáním ve stavebnictví, hlavně jde o výrobu strojů a příslušenství, přístrojů a aparátů. Dále v oblasti dodávání a poskytování služeb. Vznik leden 2003

- **OEC** – Klastř zabývající se ekologickou energií, podnikáním v obnovitelné energii. Od ledna 2000.
- **LC** – Potravinářský klastř zabývající se výrobou přímých a nepřímých dodávek potravin a výrobou kvalitního zařízení. Srpen 2000

**([www.rhkbrno.cz/soubor/154/Stklastry.pdf](http://www.rhkbrno.cz/soubor/154/Stklastry.pdf)).**

Srovnáme-li oba regiony, jsou na obou stranách zastoupeny hlavně průmyslová odvětví. Oba regiony také využívají programy na podporu malého a středního podnikání. V Jihočeském kraji v letech 2004 – 2006 probíhal program v rámci Operačního programu Průmysl a Podnikání, nyní probíhá Operační program Průmysl a Inovace V Horním Rakousku se jedná o program: „Strategický program Oberösterreich 2000+“. Účelem u obou programů je zvýšit a udržet konkurenceschopnost jednotlivých regionů.



#### **4. SITUACE V ČR**

Přestože je klastr ve světě velice využívaný nástroj, v České republice se teprve učíme s tímto nástrojem rozvíjení konkurenční výhody pracovat.

##### **ZALOŽENÉ KLASTRY (dotace na rozvoj):**

1. Plastikářský klastr
2. Klastr výrobců obalů – OMNIPACK
3. Moravskoslezský strojírenský klastr
4. Klastr českých nábytkářů
5. Moravskoslezský dřevařský klastr
6. Water Treatment Alliance
7. Český klastr přípojných vozidel a nástaveb
8. CLUTEX – klastr technické textilie
9. Moravskoslezský automobilový klastr
10. ENVICRACK
11. EKOGEN
12. NANOMEDIC
13. Český nanotechnologický klastr
14. CEITEC Cluster – bioinformatics

##### **ZALOŽENÉ KLASTRY (bez dotace na rozvoj, s dotací na mapování):**

15. IT Cluster
16. Klastr HYDROGEN (vodíkový)
17. Czech Stone Cluster
18. Music Czech Made
19. CGC- Czech Glass Cluster
20. CEVTECH – Centrum vodárenských technologií
21. Klastr technické plasty – PLASTICOR
22. CZECH SHOES (Obuvnický klastr)
23. Informačně – technologický klastr Olomouc
24. Asociace BIOENERGETIKA

#### **ZALOŽENÉ KLASTRY (bez dotace na mapování):**

- 25. Stavební klastr Ostrava
- 26. Klastr Aquarius

#### **MAPOVÁNÍ (dotace):**

- 27. Dřevozpracující klastr Vysočina
- 28. Elektrotechnický klastr Pardubického kraje
- 29. Klastr přesného strojírenství Vysočina
- 30. Dřevařsko-nábytkářský klastr
- 31. Automobilový klastr
- 32. WineScience Cluster
- 33. Klastr zabývající se enviromentálním přístupem k odpadům
- 34. Klastr Mechatroniky
- 35. Klastr TABLEWARE
- 36. Dřevozpracující klastr Karlovarský kraj
- 37. Klastr českého leteckého průmyslu
- 38. Oděvní výrobky s vyšší přidanou hodnotou

#### **MAPOVÁNÍ (bez dotace):**

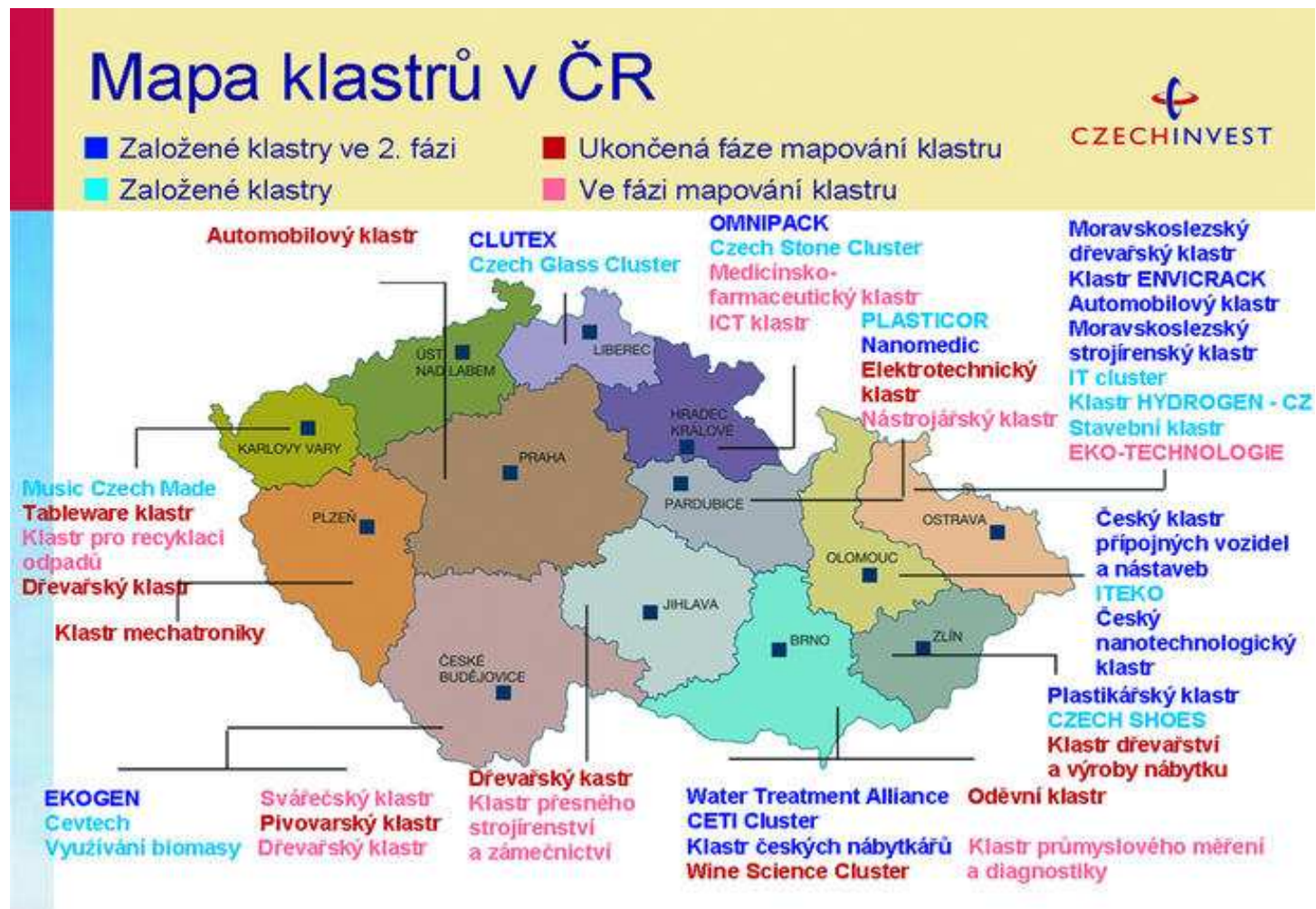
- 39. Klastr BIOPLAST

**(<http://www.klastr-control.cz/index.php?page=odkazycr,2008>)**

#### **4.1. Mapa klastrů v ČR**

Dnes již vzniká mnoho klastrových iniciativ po celém území České republiky. Mapa zobrazuje ty, u kterých je jejich příprava teprve ve fázi mapování i ty které jsou již založený.

Obrázek 3



Zdroj: <http://www.czechinvest.org/klastrove-iniciativy>, 2008

## **4.2. Podpora klastrů**

A. podpora klastrů v letech 2004-06

Operační program Průmysl a Podnikání, program Klastř

B. podpora klastrů 2007-13

Operační program Průmysl a Inovace, program Spolupráce

V České republice představují strukturální fondy EU nejdůležitější složku financování klastrů, jak z hlediska vlastní činnosti klastrových iniciativ, tak dalších projektů založení organizační jednotky klastru.

V rámci strukturálních fondů je nejdůležitějším finančním zdrojem pro klastry a klastrové iniciativy Operační program Průmysl a Inovace, konkrétně program Spolupráce.

Důležité je však podotknout, že klastř musí být samostatný a nezávislý na dotacích. Programy Klastř a Spolupráce pouze vypomáhají v začátcích, ale peněžní prostředky jsou vypláceny zpětně tudíž se na ně nelze slepě spoléhat.

## **4.3. Regionální aktivity na podporu klastrů**

Know-how klastru přináší hodnotu regionu teprve tehdy, jestliže vede k růstu ekonomiky a ke zvyšování životní úrovně obyvatel. Neexistuje jednotný recept podpory klastru, protože v každém regionu jsou odlišné podmínky a různé typy průmyslu. Lze uvést pouze rámcovou nabídku aktivit, které je možné k podpoře klastru podniknout. Výběr těchto aktivit záleží na mnoha faktorech jako například: geografické rozložení, stupeň rozvoje regionu, přírodní zdroje, zvláštní sociální potřeby obyvatel, klastrové priority a lokální preference.

Rámcová nabídka je založena na předpokladu existence určitých faktorů, které podporují ekonomický růst ve všech sektorech regionu. Všechny společnosti a jejich zaměstnanci chtějí získat možnost vzdělání, dobře vybudovanou infrastrukturu, dostupnost veřejných služeb, možnosti nákupů a bezpečné prostředí, kulturní a rekreační vybavení, které v souhrnu ovlivňují kvalitu jejich života.

Rámcová nabídka aktivit:

**A. Aktivity pro porozumění a porovnání regionálních ekonomik**

1. identifikace klastru,
2. vytvoření modelu a mapování systematických vztahů,
3. porovnání s konkurencí.

**B. Aktivity k vytvoření klastru**

1. rozpoznání potřeb, tvorba klastrových asociací,
2. formální komunikační kanály,
3. podpora mezifiremní spolupráce.

**C. Aktivity v oblasti organizace a dodávání služeb**

1. organizace a šíření informací o klastru,
2. založení ústředí klastru,
3. organizace týmu,
4. vytvoření vládních klastrových agentur,
5. posílení vnějších vazeb.

**D. Aktivity pro vytváření specializované pracovní síly**

1. kvalifikace zaměstnanců,
2. tvorba klastrových znalostních center,
3. podpora partnerství se vzdělávacími institucemi,
4. podpora regionálních znalostních aliancí,
5. utváření meziregionálních klastrových aliancí.

**E. Aktivity pro stimulaci inovací a podnikání**

1. investice do inovací a začínajících podniků,
2. podpora klastrových inkubátorů,
3. podpora podnikatelských sítí,
4. inovační sítě,
5. založení klastrových technologických center.

## **F. Marketingové aktivity**

1. přilákání investic,
2. reklama klastrům,
3. formování exportních sítí

## **G. Aktivity pro alokaci zdrojů a investic**

1. iniciace podniků a zakládání podpůrných fondů,
2. investice do výzkumu a vývoje klastru (**JAIP, 2006**).

## 5. CÍLE A METODIKA

Cílem této práce je zmapovat potravinářský průmysl v Jihočeském kraji a posoudit možnosti tvorby klastrů v Jihočeském kraji.

Hlavní cíl práce je možné rozdělit do následujících dílčích cílů:

- vymezení pojmu klastr jako nástroje zvyšující konkurenceschopnost podniku, zmapování vlastností a charakteristik klastrů a vyjasnit přínosy klastrů
- charakterizovat potravinářský průmysl v České republice
- využít získaných poznatků k určení vhodnosti umístění potravinářského klastru v Jihočeském kraji
- naznačit postupy tvorby klastru

Metodika identifikace klastrů na regionální úrovni

K identifikaci klastrových iniciativ resp. potenciálních klastrů lze přistupovat ve dvou rovinách.

Přístup shora-dolu a přístup zdola-nahoru. Předmětem této diplomové práce je realizace přístupu shora-dolu, kdy určím základní směr klastrových iniciativ především dle indikátoru vycházejících ze současné datové základny regionu. Výsledkem je tedy podložený předpoklad možnosti vzniku klastrové iniciativy v potravinářském odvětví, který se musí ověřit v rámci mapovací studie – ta by svým metodickým postupem měla zajistit především kvalitativní ukazatele možnosti seskupení klastru (jako je např. stupeň networkingových aktivit potenciálně zainteresovaných subjektů, obecné parametry specifických východisek klastrů, lokalizační podmínky na úrovni nižší než NUTS III, specializovaná infrastruktura, vědecko-výzkumné zdroje, exportní potenciál, složení lidských zdrojů a znalostní základy potenciálního klastru, mapa klastru, konstrukce produktu a konkurenční výhody atd.)

K metodice identifikace potenciálních klastrů resp. ekonomických činností vhodných pro potenciální vznik klastru budu postupovat ve třech rovinách. První rovina spočívá v základním vymezení ekonomických činností v Jihočeském kraji. Tento soubor informací nám poskytuje znalost o základních parametrech ekonomických činností v regionu v obecném rozlišení na sektory. Druhá rovina spočívá v prozkoumání potravinářského průmyslu a charakteru odvětví jako celku. Třetí rovina je zaměřena na

detailní posouzení potravinářského průmyslu se zaměřením na jeho působnost v Jihočeském kraji. Základem metodiky tohoto posouzení je „Koeficient lokalizace (LQ)“:

$$\text{LQ KOEFICIENT} \quad \text{LQ} = \frac{x/X}{y/Y}$$

Kde:

LQ = Koeficient lokalizace zaměstnanosti v regionu

x = počet zaměstnanců pracujících v odvětví v daném regionu

X = celkový počet zaměstnanců v regionu

y = počet zaměstnanců, pracujících v daném odvětví v ČR

Y = celkový počet zaměstnanců v ČR

Tento koeficient indikuje míru zastoupení dané ekonomické činnosti v regionu v národním kontextu dle míry zastoupení zaměstnanosti. Porovnává tak zastoupení zaměstnanosti v daném sektoru v regionu k zastoupení zaměstnanosti v daném sektoru na národní úrovni. Pro zkoumání této klastrové studie bude využita daná ekonomická činnost resp. míra významnosti této činnosti na ekonomice regionu ze tří pohledů: zaměstnanost, přidaná hodnota, tržby.

Pro možnost interpretace získaných hodnot a komplexnost budou údaje získané z Českého statistického úřadu a Potravinářské komory seskupeny do přehledných tabulek a grafů.

Pro upřesnění situace v JČK bude použito mezikrajové srovnání i vývoj určených ukazatelů v letech 1993 – 2006.

V potravinářském průmyslu se přednostně zaměříme na základní ukazatele: tržby za prodej vlastních výrobků a služeb, účetní přidaná hodnota a počet zaměstnaných osob. Identifikace latentních klastrů v JČK bude provedena z pohledu hrubé přidané hodnoty ve zpracovatelském průmyslu a stejně tak nezůstanou opomenuty zaměstnanci a podíly odvětví na celkovém počtu zaměstnanců.



Konečnou fází průzkumu začneme výpočtem LQ koeficientu a získané údaje shrnuté v tabulce vybraných ukazatelů rozpracuji do jednotlivých přehledných grafů.

Proces vzniku a vývoje klastru bude popsán podle manuálu na stránkách CzechInvestu.

## 6. SITUACE V JIHOČESKÉM KRAJI

### 6.1. Charakteristika Jihočeského kraje

Jihočeský kraj je dlouhodobě vnímán především jako zemědělská oblast s rozvinutým rybníkářstvím a lesnictvím. Až v průběhu minulého století se zde rozvinul průmysl se zaměřením na zpracovatelské činnosti. Kraj představuje geograficky poměrně uzavřený celek, jehož jádro tvoří jihočeská kotlina. Podstatnou část hranice kraje tvoří státní hranice s Rakouskem a Spolkovou republikou Německo (v celkové délce 323 km), dále sousedí s kraji Plzeňským, Středočeským, krajem Vysočina a Jihomoravským krajem. Příhraniční charakter kraje poskytuje možnosti efektivní přeshraniční spolupráce ve výrobní oblasti i v oblasti služeb spolu s rozvojem cestovního ruchu.

Území kraje mělo vždy spíše charakter rekreační než průmyslově vyspělé oblasti. Na tvorbě hrubého domácího produktu v České republice se kraj podílí pouze 5,5 %, v přepočtu na 1 obyvatele však dosahuje 90,1 % republikového průměru a je mezi kraji na 5. pozici (po hl. městě Praze, Plzeňském, Jihomoravském a Středočeském kraji). Tvorba hrubého fixního kapitálu představovala v roce 2006 na území kraje hodnotu 37,5 mld. Kč (4,7 % z ČR).

V rostlinné výrobě převažuje pěstování obilovin, olejnin a píce, významná je též produkce brambor. V živočišné výrobě se jedná především o chov skotu a prasat. Celkově se zde vytváří zhruba 11 % zemědělské produkce celé republiky. Dlouholetou tradici má v kraji rybníkářství. Celková plocha rybníků, v nichž se chovají ryby, se pohybuje kolem 25 000 ha. Vytváří se v nich polovina produkce ryb České republiky, významný je také podíl v chovu vodní drůbeže (kachen a hus). Průmyslová výroba je koncentrována především v českobudějovické aglomeraci, výraznější podíl průmyslu je rovněž v okresech Tábor a Strakonice. V České republice však kraj nepatří mezi rozhodující průmyslové oblasti, podíl na tržbách průmyslových podniků ČR v roce 2006 činil 4,6 %. Z odvětvového hlediska převažuje zpracovatelský průmysl, v jeho rámci pak výroba potravin a nápojů, výroba dopravních prostředků a zařízení (**Český statistický úřad, 2007**).

**Tabulka 1 Vybrané ukazatele vývoje hospodářství v Jihočeském kraji v 1. - 3. čtvrtletí 2007**

	Měrná jednotka	3. čtvrtletí		Od počátku roku	
		absolutně	index 2007/2006	absolutně	index 2007/2006
<b>ZAMĚSTNANOST A MZDY</b>					
Míra ekonomické aktivity	%	60,6	59,7	59,5	59,6
Zaměstnaní v hlavním zaměstnání	tis. osob	317,5	104,0	311,1	103,1
Z toho podnikatelé		49,6	108,6	48,7	112,6
Zaměstnaní v podnicích nad 20 zaměstnanců	přepočtené osoby	156 274	99	154 734	99,3
Průměrná měsíční mzda	Kč	19 458	107,1	19 068	107,7
<b>ORGANIZAČNÍ STRUKTURA</b>					
Ekonomické subjekty celkem		x	x	148 657	102,0
<b>PRŮMYSL</b>					
Tržby za prodej vlastních výrobků a služeb průmyslové povahy	mil. Kč	27 091	115,8	82 357,1	116,6

Zdroj: Statistický bulletin – Jihočeský kraj, 1 –3 čtvrtletí 2007

Tabulka 1 poukazuje na vývoj hospodářství v Jihočeském kraji. Z uvedených údajů vyplývá, že počty podnikatelů vzrostli o 12,6 %. Stejně tak byl od počátku roku zaznamenán nárůst průměrné měsíční mzdy o 7,7 %. Vývoj tržeb za prodej vlastních výrobků a služeb průmyslové povahy si polepšil o 16,6 %.

Z uvedených údajů v tabulce 2 vyplývá trvalý rostoucí hrubý domácí produkt i jeho přepočet na jednoho obyvatele. Hrubý domácí produkt se ve sledovaném období 1993 – 2006 více než zdvojnásobil. Průměr ČR uvádí pokles v letech 2003 – 2005 pod 90 %. Na trhu práce se nejprve zaměříme na počty osob pracujících v zemědělství, lesnictví a rybolovu. Tento primární sektor by měli pracovníci opouštět a přecházet do sekundárního nejlépe však terciálního sektoru. Obory zemědělství, lesnictví a rybolov opravdu zaznamenávají pokles, v průběhu sledovaného období na polovinu. U oboru průmysl a stavebnictví, zde není vývoj jednoznačný. Oproti roku 1993 se uskutečnil nárůst pouze o 4,7 tis. osob. Jednoznačněji je na tom obor tržních a netržních služeb i zde dochází k trvalému mírnému nárůstu pracovníků s občasnými výkyvy. Nejvyšší průměrnou hrubou mzdu dosáhl obor průmysl.

V organizační struktuře lze pozorovat neustálý nárůst registrovaných subjektů. Tento růst se nejvíce projevil u obchodní společnosti, jejich se počet téměř čtyřnásobil. Obdobně jsou na tom živnostníci. Tento počet se skoro zdvojnásobil. Jediný úbytek lze pozorovat u státních podniků, kde ze 200 firem v roce 1993 již zůstalo do roku 2006 pouze 31 a to díky zrušení centrálně plánované ekonomiky a přechodu na tržní podnikání.

V mezikrajovém srovnání v tabulce 3 si Jihočeský kraj stojí průměrně na sedmém místě. Míra ekonomické aktivity je ve všech krajích na úrovni šedesáti procent. Největší mezikrajový rozdíl se projevil u zaměstnání v podnicích nad 20 zaměstnanců. Praha uvádí 918.686 zaměstnanců, následována je Jihomoravským krajem s 322.296 počty pracovníků a nejhůře dopadl Karlovarský kraj s 68.444 počty pracovníků. V oddílu zaměstnanost nejhůře dopadla část průměrná měsíční mzda. Zde Jihočeský kraj obsadil osmé místo s 19.068,-. Tradičně nejlépe si stojí hlavní město Praha následované Středočeským krajem.

Organizační struktura si v počtu fyzických osob, obchodních společností a družstev drží šesté místo. V počtu fyzických osob Jihočeský kraj předstihl kraje Praha, Středočeský, Jihomoravský, Moravskoslezský a Ústecký. V počtu obchodních společností je toto pořadí stejné. V počtu družstev zaujal Jihočeský kraj páté místo, místo Ústeckého kraje. Z celého mezikrajového srovnávání dopadl Jihočeský kraj nejhůře v tržbách za prodej vlastních výrobků a služeb průmyslové povahy. Ve výčtu krajů je horší pouze Královehradecký a Karlovarský kraj.

Tabulka 2 **Dlouhodobý vývoj kraje v letech 1993 – 2006**

	Měřicí jednotka	1993	1995	1999	2000	2001	2002	2003	2004	2005	2006
<b>MAKROEKONOMICKÉ UKAZATELE</b>											
Hrubý domácí produkt	mil. Kč	.	83 383	118 034	122 662	129 912	135 896	141 004	154 181	163 629	178 400
na 1 obyvatele	Kč	.	132 949	188 479	195 948	207 727	217 511	225 621	246 523	261 068	283 701
průměr ČR = 100	%	.	93,7	93,1	91,9	90,3	90,0	89,3	89,4	89,4	90,1
<b>TRH PRÁCE</b>											
Zaměstnaní celkem	tis. osob	303,3	310,1	296,9	299,7	299,5	298,7	296,9	296,6	300,7	302,8
zemědělství, lesnictví a rybolov		39,7	32,8	23,3	22,7	25,4	26,9	20,9	18,1	18,4	19,6
průmysl a stavebnictví		119,0	128,0	117,5	124,4	123,3	122,3	120,0	123,6	125,9	123,7
tržní a netržní služby		144,7	149,4	156,1	152,5	150,7	149,5	156,0	154,9	156,4	159,5
Průměrný evidenční počet zaměstnanců	tis. fyz. osob	207,1	190,7	196,6	191,3	188,0	246,8	243,3	239,0	240,7	.
Průměrná hrubá měsíční mzda <sup>1)</sup>	Kč	5 574	7 717	11 809	12 551	13 528	13 910	14 640	15 478	16 291	.
zemědělství, lesnictví a rybolov		5 155	7 110	9 805	10 634	11 495	11 627	12 176	12 691	13 428	.
Průmysl		5 562	7 718	12 328	13 152	13 937	14 544	14 990	16 073	17 175	.
Stavebnictví		6 588	8 789	12 101	13 014	13 899	14 023	14 903	15 584	16 087	.
<b>ORGANIZAČNÍ STRUKTURA</b>											
Počet registrovaných subjektů (k 31. 12.)		70 858	80 330	117 416	122 996	128 073	135 717	141 375	142 796	144 260	146 325
z toho:											
Obchodní společnosti		3 518	5 592	8 853	9 646	10 088	10 312	10 557	11 123	11 639	12 125
Družstva		300	326	582	643	683	698	713	701	738	751
Státní podniky		200	143	77	67	61	56	47	40	35	31
Živnostníci		56 446	53 844	83 933	87 459	91 472	98 048	102 054	102 538	102 607	103 819

Zdroj: Statistická ročenka Jihočeského kraje 2007

Tabulka 3 **Mezikrajové srovnání vybraných ukazatelů za 1. až 3. čtvrtletí 2007**

	ČR celkem	Hl. m. Praha	Středo-český	Jihočeský	Plzeňský	Karlovarský	Ústecký	v tom kraj	Královéhradecký	Pardubický	Vysočina	Jihomoravský	Olomoucký	Zlínský	Moravskoslezský
								Liberecký							
<b>ZAMĚSTNANOST</b>															
Míra ekonomické aktivity (%)	<b>58,8</b>	61,9	59,7	<b>59,5</b>	58,9	61,4	57,9	57,7	58,5	58,0	59,7	57,7	57,3	58,8	56,4
Zaměstnaní v hlavním zaměstnání (tis. osob)	<b>4 906,9</b>	632,1	579,4	<b>311,1</b>	270,7	146,4	362,5	198,3	263,8	239,8	247,2	531,1	294,3	280,4	550,0
z toho podnikatelé	<b>764,9</b>	128,1	98,8	<b>48,7</b>	37,1	23,7	48,4	29,4	46,3	33,4	28,9	84,3	40,0	44,8	73,2
Zaměstnaní v podnicích nad 20 zaměstnanců (přepočtené počty)	<b>3 214 069</b>	918 686	284 902	<b>154 734</b>	157 718	68 444	180 355	111 687	134 730	130 943	134 702	322 296	145 726	149 602	319 542
Průměrná měsíční mzda	<b>21 780</b>	27 211	21 733	<b>19 068</b>	20 001	18 114	19 402	19 553	18 711	18 580	18 823	19 926	18 548	18 733	19 928
<b>ORGANIZAČNÍ STRUKTURA</b>															
Ekonomické subjekty celkem	<b>2 474 071</b>	449 216	281 337	<b>148 657</b>	131 738	77 468	171 744	112 664	127 394	106 889	98 923	268 584	132 093	132 064	235 300
z toho: fyzické osoby	<b>1 930 132</b>	292 234	227 338	<b>120 436</b>	102 649	59 491	137 142	92 745	104 537	87 323	81 026	209 100	110 766	109 794	195 551
obchodní spol.	<b>284 609</b>	103 242	23 821	<b>12 507</b>	11 541	6 749	14 888	9 412	10 397	8 372	6 780	34 851	9 652	12 276	20 121
družstva	<b>14 767</b>	5 896	1 008	<b>742</b>	466	157	477	387	586	426	555	1 794	568	305	1 400
<b>PRŮMYSL</b>															
Tržby za prodej vlastních výrobků a služeb průmyslové povahy (mil. Kč)	<b>2 028 560,3</b>	227 190,6	375 502	<b>82 357,1</b>	124 751,4	28 873,4	193 699,8	90 856,1	73 044,3	135 408,5	93 150,1	144 186,2	85 181,3	109 007,2	265 352,4

Zdroj: Statistický bulletin – Jihočeský kraj, 1–3 čtvrtletí 2007

Tabulka 4 **Počet subjektů zapsaných v RES v Jihočeském kraji a jeho okresech k 30.9. 2007**

(členění podle právní formy)

Právní forma	Kraj celkem	v tom okresy:						
		Č. Budějovice	Č. Krumlov	J. Hradec	Písek	Prachatice	Strakonice	Tábor
<b>Kraj celkem</b>	<b>148 657</b>	<b>45 688</b>	<b>14 197</b>	<b>19 272</b>	<b>16 415</b>	<b>12 758</b>	<b>15 680</b>	<b>24 647</b>
v tom:								
101 Fyzická osoba podnik. dle živnost. zák. nezaps. v obchodním rejstříku	104 363	31 619	10 118	13 330	11 709	8 860	10 640	18 087
102 Fyzická osoba podnik. dle živnost. zák. zapsaná v obchodním rejstříku	854	355	90	102	62	87	66	92
103 Samostatně hosp. rolník nezapsaný v obchod. rejstř.	5 099	833	285	756	860	701	795	869
104 Samostatně hosp. rolník zapsaný v obchod. Rejstř.	2	-	1	-	-	-	1	-
105 Fyz. osoba podn. dle jiných zákonů než živnost. a zák. o zemědělství nezaps. v obchod. rejstř.	6 896	2 153	577	864	696	484	785	1 337
106 Fyz. osoba podn. dle jiných zákonů než živnost. a zák. o zemědělství zapsaná v obchod. rejstř.	2	1	-	1	-	-	-	-
107 Zem. podnikatel - fyzická osoba nezapsané v obchodním rejstříku	3 219	554	312	504	336	468	472	573
108 Zem. podnik - fyz. os. zaps. v obchod. rejstř.	1	-	-	-	-	1	-	-
111 Veřejná obchodní společnost	533	269	36	32	40	23	74	59
112 Společnost s ručením omezeným	11 212	4 914	1 095	1 271	895	793	858	1 386
113 Společnost komanditní	56	17	7	2	5	5	18	2
117 Nadace	23	12	5	-	2	-	3	1
118 Nadačí fond	80	24	4	8	15	5	16	8
121 Akciová společnost	706	326	36	75	48	41	61	119
141 Obecně prospěšná společnost	121	59	9	15	9	10	10	9
145 Společenství vlastníků jednotek	2 432	728	264	367	373	118	332	250
205 Družstvo	742	389	35	82	65	30	65	76
301 Státní podnik	30	9	3	4	4	3	1	6
325 Organizační složka státu	23	10	2	3	2	2	2	2
331 Příspěvková organizace	662	161	67	99	71	78	81	105
421 Zahraniční osoba	3 086	957	379	433	223	309	462	323
501 Odštěpný závod zapsaný v obchodním rejstříku	3	3	-	-	-	-	-	-
601 Vysoká škola	2	2	-	-	-	-	-	-
641 Školská právnická osoba	7	4	-	-	1	-	-	2
661 Veřejná výzkumná instituce	2	2	-	-	-	-	-	-
701 Sdružení (svaz, spolek, společnost, klub aj.)	4 038	1 217	429	626	448	371	343	604

705 Podnik nebo hospodářské zařízení sdružení	2	1	1	-	-	-	-	-
711 Politická strana, politické hnutí	3	-	-	-	-	-	-	3
721 Církevní organizace	389	79	59	65	44	42	40	60
731 Organizační jednotka sdružení	2 771	742	264	392	361	204	350	458
741 Stavovská organizace - profesní komora	7	2	1	1	1	-	1	1
745 Komora (s výjimkou profesních komor)	12	3	1	2	2	2	1	1
751 Zájmové sdružení právnických osob	48	21	3	8	2	3	3	8
761 Honební společenstvo	554	102	63	112	60	48	79	90
771 Svazek obcí	51	7	6	12	6	5	9	6
801 Obec	622	109	45	106	75	65	112	110
804 Kraj	1	1	-	-	-	-	-	-
805 Regionální rada regionu soudržnosti	1	1	-	-	-	-	-	-
921 Mezinárodní organizace a sdružení	2	2	-	-	-	-	-	-

Zdroj: Statistický bulletin – Jihočeský kraj, 1 –3 čtvrtletí 2007

Pro představu širokého spektra právních forem v Jihočeském kraji uvádím přehled rozdělený podle jednotlivých okresů. Mezi nejvíce používané právní formy na jihu Čech se řadí: fyzická osoba podnikatel dle živnostenského zákona nezapsaný v obchodním rejstříku, společnost s ručením omezeným a fyzická osoba podnikající dle jiných zákonů než živnostenského a zákona o zemědělství nezapsaná v obchodním rejstříku.

Změny a trendy vývoje společnosti jsou založeny na rozvoji vědy a techniky a na paralelním růstu ekonomiky, zasahují ovšem do všech oblastí života společnosti a kladou stále větší nároky na všechny její členy, na jejich přípravu a vybavenost. Vědecké znalosti a technické dovednosti představují primární podporu podnikových inovací. Ve většině zemí se nacházejí a jsou dále rozvíjeny ve vědeckých a technických institucích veřejného sektoru.

Na území Jihočeského kraje působí řada vzdělávacích a vědecko-výzkumných institucí. Mezi nejvýznamnější patří Jihočeská univerzita v Českých Budějovicích jako veřejná vysoká škola univerzitního typu složená ze sedmi fakult (*Přírodovědecká, Ekonomická, Filozofická, Pedagogická, Teologická, Zdravotně sociální a Zemědělská*) a dvou vysokoškolských ústavů (*Ústav fyzikální biologie v nových Hradech a Výzkumný ústav rybářský a hydrobiologický ve Vodňanech*). Biologické centrum AV ČR vzniklé na bázi ústavů AV ČR zabývající se vědeckým výzkumem v oblastech obecné a aplikované entomologie, hydrobiologie-limnologie, parazitologie, molekulární a buněčné biologie,



genetiky, fyziologie a patogenů rostlin, půdní zoologie, půdní mikrobiologie, půdní chemie, půdní mikromorfologie a ekologie a využití získaných poznatků v ochraně přírody a životního prostředí, v zemědělství, vodním hospodářství, lesnictví a lékařství. Dále potom Mikrobiologický ústav AV ČR v Třeboni, Botanický ústav AV ČR v Třeboni, Ústav systémové biologie a ekologie s pracovišti v Českých Budějovicích, Nových Hradech (*Akademické a univerzitní centrum v Nových Hradech spolu s Ústavem fyzikální biologie JU*) a Třeboni, Výzkumný ústav rybářský a hydrobiologický JU ve Vodňanech, Fakulta managementu VŠE Praha v Jindřichově Hradci. Dále se v JČK nově etablojí pracoviště vzdělávacího a vědecko-výzkumného charakteru v technických oborech. Příkladem může být spolupráce COP Sezimovo Ústí s ČVUT Praha, nebo spolupráce VOŠ, SPŠ automobilní a technické s ZČU Plzeň, stejně tak jako vznik Vysoké školy technické a ekonomické v Českých Budějovicích.

Místní uspořádání veřejných VaV kapacit v Jihočeském kraji je jistě nejvýznamnější v hospodářském centru regionu v Českých Budějovicích. Rozsáhlá síť převážně přírodovědně zaměřených pracovišť základního a aplikovaného výzkumu však pokrývá i Třeboňsko, Novohradsko, Vodňansko resp. Jindřichohradecko.

Zmiňované vazby SOŠ a VOŠ pak rozvíjí spolupráci na Tábořsku v rámci COP Sezimovo Ústí, resp. na Strakonicku a řada dalších hospodářských center regionu rozvíjí spolupráci s akademickými institucemi v ČR i v JČK. Lze říci, že z hlediska oborového zaměření a tradic veřejné výzkumně-vývojové sféry jsou jihočeské instituce vedle pražských a částečně brněnských špičkou v rozvíjených biologických, biochemických, biofyzikálních a ekologických oborech.

Dlouhodobým faktorem, který dnes opětovně významně přispívá k atraktivitě Jihočeského kraje pro rozvoj podnikání je poloha území při významných tranzitních trasách, spojujících důležitá středoevropská hospodářská centra. Strategicky svou polohou však region není aglomeračním ani průmyslovým centrem evropského významu.

Mezi hlavní zastoupená odvětví v JČK patří:

- odvětví tradiční, s dobrou surovinovou základnou a jasnými vazbami v hodnotovém řetězci avšak na straně druhé spíše stagnujícího charakteru s nutnými prvky restrukturalizace

*(průmysl papírnický a výroby celulózy, dřevozpracující, polygrafický a nábytkářský, textilní a průmysl potravinářský vázaný především na zemědělství);*

- progresivní růstová odvětví v národním i světovém kontextu, které jsou rozvíjeny v JČK i ve vazbě na přímé zahraniční investice a mají vysoký podíl na exportní výkonnosti regionu

*(průmysl výroby motorových vozidel a součástí, výroby kovových konstrukcí a kovářských výrobků, výroby a opravy strojů a zařízení, výroby zdravotnických, přesných, optických a časoměrných přístrojů atd.);*

- cestovní ruch – Jihočeský kraj má pro cestovní ruch přirozené dispozice

*(přírodní podmínky, významné kulturní dědictví, sportovní a kulturní nabídka, zachované životní prostředí, výhodná poloha a jiné) a dává předpoklady pro jeho další rozvoj a pozitivní vliv na růst přímo souvisejícího odvětví dopravy, stavebnictví, kultury, obchodu, sportu atd..*

Nejvýznamnějšími odvětvími (OKEČ) dle přidané hodnoty jsou zpracovatelský průmysl (27,1 %, z toho nejvíce výroba potravin a nápojů a výroba dopravních prostředků a zařízení), obchod; opravy motorových vozidel a výrobků pro osobní potřebu - převážně pro domácnost (10,9) a činnosti v oblasti nemovitostí a pronájmu; podnikatelské činnosti (10,3). Přes výrazný pokles si primární sektor (*zemědělství, lesnictví a rybářství*) zachovává významné postavení na většině území kraje.

Přesto, že je v regionu významně zastoupena vědecko-výzkumná sféra i komerční subjekty s inovačním potenciálem, roste naše ekonomika pomaleji než v okolních regionech střední Evropy. Mezi hlavní příčiny patří nedostatečná provázanost akademické a produkční sféry, ze které vyplývá mj: nefunkční kontinuita středního, vyššího a vysokého školství; prosazování základní vědy před využitelností výsledků; nevyužívání výsledků výzkumu firmami; produkce hůře uplatnitelných absolventů (*nutnost rekvalifikací*); nedostatečné soukromé investice do VaV, a nedostatečný rozvoj inovačního podnikání a vznik technologicky orientovaných firem.

Dále je v regionu nedostatečná servisní infrastruktura veřejno-soukromého charakteru podporující fázi inovačního procesu (*vědecko-technické parky atd.*) a je stále nedocněna ochrana duševního vlastnictví. V jihočeském kraji existuje oborová neslučitelnost nejvýznamnějších podniků (*lehké strojírenství, plasty, automobilové*

*komponenty, elektrotechnika*) s akademickými kapacitami (*především přírodovědné disciplíny*). Všechny tyto faktory, včetně obtížného přístupu k finančním prostředkům pro VaVaI, ovlivňují úspěšný transfer technologií mezi akademickou sférou a firmami. Orientace oborového zaměření a tradice veřejné výzkumně-vývojové sféry, stejně tak jako rozvoj inovačního podnikání, a hospodářské praxe umožňuje uvažovat o bezprostřední spolupráci výzkumných kapacit AV ČR a JU se soukromým sektorem (*biotechnologie, farmakologie, bioenergetika*), zaměřené na praktické aplikace pro veřejnou sféru regionu (*ochrana životního prostředí*), stejně jako rozvoj pokročilých studií v doktorských studijních programech akreditovaných na JU poskytuje jednu z konkurenčních výhod regionu.

Na základě stávající situace a vývojových trendů byl vyhodnocen potenciál regionu v těchto oblastech:

- transformace zemědělství, jeho mimoprodukčního zaměření,
- krajinotvorba a aspekty udržitelného rozvoje a rozvoje venkova, vazby priméru na potravinářský průmysl;
- technologie odpadového hospodářství a environmentální technologie, technologie pro ekologii,
- centrum služeb v technologiích životního prostředí, vodohospodářské a čistírenské technologie;
- lesnictví, krajinotvorba, vazba na zpracování dřeva a nábytkářské technologie, technologie pro FBI (*forest based industry*), biomasa pro energetické účely;
- **výroba potravinářských výrobků, biotechnologie, funkční potraviny, zdravotní aspekty potravin, krmiva a přísady do potravin;**
- biotechnologie, farmakologie, medicínské aplikace, léčiva a doplňky, specializovaná krmiva, chemické látky apod.
- energetika, technologie pro obnovitelné zdroje energie, alternativní zdroje energie;
- nové funkční materiály pro stavebnictví, alternativní metody/technologie stavitelství (*pasivní domy, nízko-energetická řešení*)
- elektrotechnika, řídicí a automatizační technika, konstrukční materiály, mechatronika, sensorika, lehké strojírenství, procesní technologie, přesné strojírenství, optické a měřicí přístroje a zařízení, automatizace výroby;

- specializované technologie pro tradiční obory jako je potravinářství, zemědělství, lesnictví a rybářství,
- pro dřevozpracující průmysl, textilní a oděvnický průmysl, průmysl výroby vlákniny a papíru, sklářský průmysl atd.
- informační a komunikační technologie a jejich aplikace průřezově ve všech oborech, bezpečnostní technologie;
- cestovní ruch, turistika, lázeňství, specializované produkty cestovního ruchu (*kongresová turistika apod.*),
- kulturní dědictví, technické památky, životní prostředí, sport apod.
- automobilový průmysl, komponenty pro automobilový průmysl (*přívěsy a návěsy*) a další dopravní prostředky;

**(Regionální inovační strategie Jihočeského kraje, 2007)**

## **6.2. SWOT analýza Jihočeského kraje**

Jihočeský kraj má svá specifika, která uvádím zde formou SWOT analýzy.

### **SILNÉ STRÁNKY**

- množství výdajů na inovace ve výrobě
- poměrně dobré materiálové zajištění VaV na veřejných výzkumných pracovištích
- poměrně silný podíl inovačních podniků a oblasti služeb i v oblasti výroby
- geografická poloha kraje a jeho rozloha
- historický rozvoj ekologie a vysoká kvalita životního prostředí
- nižší náklady na podnikání v komparaci se sousedícími regiony
- míra diverzifikace ekonomických činností, především v průmyslové sféře obchodu a službách
- geografické i věkové rozvrstvení populace
- rozvoj moderních disciplín v progresivních inovačních oborech (v oblasti automatizace výroby, v oblasti životního prostředí, potravinářství, energetiky, alternativních zdrojů energie a energetických úspor, v oblasti informačních technologií, medicínských a biotechnologických oblastech a ve strojírenství)

## SLABÉ STRÁNKY

- struktura a kapacita vysokého školství (poměrně vysoké zastoupení společenských věd) neodpovídá poptávce firemní sféry po lidských zdrojích
- populace s terciérním vzděláním
- Dle HDP a osídlení – slabý region s cca 60% průměru HDP EU
- Stagnace či trend klesání poměru zaměstnanců ve službách
- Částečně naplněná hrozba negativních vlivů globalizace v textilním průmyslu
- Významný podíl zpracovatelského průmyslu v oborech s nižší přidanou hodnotou (potravinářství, dřevozpracující průmysl, papírenský průmysl) a nadproporcionální zastoupení zemědělství v kontextu ČR
- Hustota osídlení a klesající tendence počtu obyvatel
- Dopravní napojení JČK (letišť, rychlostní komunikace, železniční koridory)
- Nízká absorpční kapacita JČK z pohledu věcnosti, zprostředkování i administrace disponibilních podpor a s tím spjatá „znalost“ inovačního potenciálu regionu
- Nedostatečné kapitálové vybavení veřejno-výzkumných kapacit
- Výdaje na inovace ve službách
- Absence monitorovacího a hodnotícího systému inovační kapacity kraje – benchmarking

## PŘÍLEŽITOSTI A HROZBY

Příležitosti se mohou v případě jejich nezachycení velmi rychle změnit na závažné hrozby pro celý kraj

- zárodky rozvoje vysokého technického školství v regionu vyvolané potřebou podnikatelské sféry
- rozšíření EU a nové dimenze chápání silné stránky „geografická poloha regionu“
- příležitost participace kraje na fondech EU z pozice regionu členského a „slabého“ (dle průměru HDP i po rozšíření)
- příležitost využití jedinečného přírodního prostředí pro rozvoj cestovního ruchu a lázeňství

- rozvoj inovační infrastruktury servisního charakteru a její rostoucí význam v souvislosti s připraveností regionu na aplikovanou politiku EU vedoucí k naplnění lisabonských cílů
- zárodek excelence inovační infrastruktury servisního charakteru
- efektivními opatřeními snížit vliv globalizace především na textilní průmysl a zemědělství
- zlepšit nedostatečnou fyzickou infrastrukturní připravenost na podporu podnikání obecně (nemovitosti, pozemky, dopravní napojení a obslužnost atd. ve vazbě na technologická centra, průmyslové zóny a centra strategických služeb) (<http://www.rera.cz/index.php?documentID=110>, 2008)

## **7. POTRAVINÁŘSKÝ PRŮMYSL V ČESKÉ REPUBLICE**

### **7.1. Charakteristika odvětví**

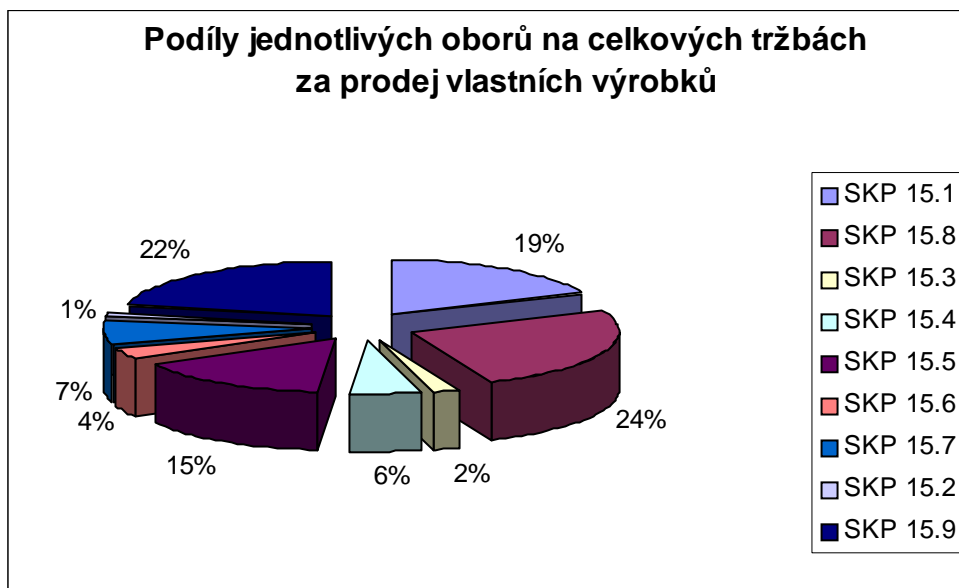
Výroba potravinářských výrobků a nápojů (OKEČ 15) svým charakterem je odvětvím zpracovatelského průmyslu. Zpracovává především agrární produkci a vyrobené potraviny a nápoje dodává distribuci či přímo na spotřební trh. V ČR má dlouholetou tradici, ale i perspektivu založenou na zajišťování lidské výživy, a to stále širším sortimentem potravin a nápojů, sledujícím nejnovější trendy. Prioritou odvětví je zvyšovat bezpečnost a kvalitu potravin, ale z hlediska posílení konkurenceschopnosti je nezbytné pokračovat i ve zvyšování produktivity a efektivnosti u rozhodující části firemní základny.

Odvětví je oborově poměrně členité, neboť zpracovává různé agrární komodity a uspokojuje široké potřeby dané spotřebním trhem (**Panorama potravinářského průmyslu ČR, 2006**).

**Jde o následující výrobní obory, resp. jejich skupiny podle systému OKEČ:**

- 15.1** – výroba, zpracování a konzervování masa a masných výrobků;
- 15.2** – zpracování a konzervování ryb a rybích výrobků;
- 15.3** – zpracování a konzervování ovoce, zeleniny a brambor;
- 15.4** – výroba rostlinných a živočišných olejů a tuků;
- 15.5** – zpracování mléka, výroba mlékárenských výrobků a zmrzliny;
- 15.6** – výroba mlýnských a škrobárenských výrobků;
- 15.7** – výroba krmiv;
- 15.8** – výroba ostatních potravinářských výrobků;
- 15.9** – výroba nápojů.

**Graf 1 Podíly jednotlivých oborů na celkových tržbách za prodej vlastních výrobků**



Zdroj: Panorama potravinářského průmyslu ČR, 2006

Podíly jednotlivých odvětví nám poukazují na tři nejdůležitější oblasti z hlediska produkční výkonnosti. Rozhodující tři obory, resp. jejich skupiny jsou Výroba ostatních potravinářských výrobků 24,8 %, Výroba a zpracování a konzervování masa a masných výrobků 18,7 % a Zpracování mléka, výroba mlékárenských výrobků a zmrzliny 15,1 %

### **Pozice odvětví v rámci zpracovatelského průmyslu**

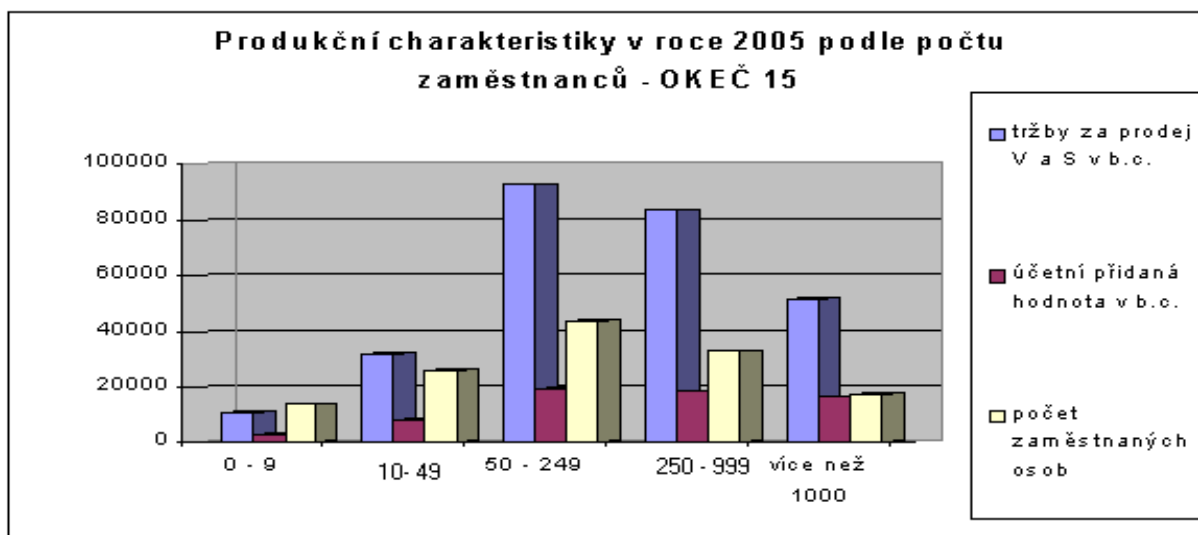
Při dynamickém rozvoji zpracovatelského průmyslu a zejména jeho některých odvětví s rychle se rozšiřujícími kapacitami a při relativně nižším tempu vývoje odvětví OKEČ 15 v uplynulých letech, se poněkud oslabila jeho dříve klíčová pozice. Tento, z hlediska tempa rozvoje nerovnoměrný trend mezi zpracovatelským průmyslem a jeho OKEČ 15 zůstal zachován i v krátkodobém horizontu (2006/2005). Odlišný vývoj nastal pouze u vývoje zaměstnanosti, kdy počet pracovníků při určitém kolísání v jednotlivých letech po roce 2000 zůstal ve zpracovatelském průmyslu celkem zhruba na stejné úrovni, zatímco v odvětví OKEČ 15, a to zejména v posledních letech, trvale klesal.

Podíl odvětví OKEČ 15 na zpracovatelském průmyslu v roce 2006 v b. c. u tržeb za prodej vlastních výrobků a služeb činil 8,9 %, u účetní přidané hodnoty též 8,9 % a u zaměstnanosti 9,4 %. V roce 2000 představoval podíl OKEČ 15 na zpracovatelském



průmyslu celkem u tržeb za prodej vlastních výrobků a služeb 13,4 %, u účetní přidané hodnoty 10,7 % a u počtu zaměstnaných osob 10,6 %. U všech podílů jde v roce 2000 o vyšší hodnoty, než byly dosaženy za rok 2006.

**Graf 2 Produkční charakteristiky v roce 2005 podle počtu zaměstnanců OKEČ 15**



Zdroj: Panorama potravinářského průmyslu ČR, 2006

Produkční charakteristiky za rok 2005 podle velikostních skupin u OKEČ – 15 uvádí největší podíl na objemu tržeb u podniků s 50 – 249 zaměstnanci. Obdobně je tomu i u účetní přidané hodnoty. Poměrně vysoké úrovně tržeb a účetní přidané hodnoty dosahují i velké podniky s 250 – 999 zaměstnanci. Zajímavé je, že u velmi velkých podniků je tržeb dosahováno s velmi malým počtem zaměstnanců, což poukazuje na vysokou produktivitu práce.

Nejnižší produkční charakteristiky vykazují mikropodniky a to s relativně velkým počtem zaměstnanců. Drobní podnikatelé často vytvářejí pracovní místa ve venkovských regionech a tím přispívají k udržení plošné zaměstnanosti.

K největším podnikům podle počtu zaměstnanců patřily (2006) Plzeňský Prazdroj, a. s. Plzeň (výroba piva), United Bakeries (představující spojení firmy Odkolek, a. s. a Delta pekáren, a. s., (výroba pečiva), Penam, a. s. Brno (výroba pečiva), Nestlé čokoládovny, a. s., Praha (výroba cukrovinek), Kostecké uzeniny, a. s., (výroba masa a masných výrobků), Opavia-LU, a. s. Praha (výroba trvanlivého pečiva) a Madeta, a. s. České Budějovice (výroba mlékařských výrobků).

## Hlavní ekonomické ukazatele

### A) Cenový vývoj

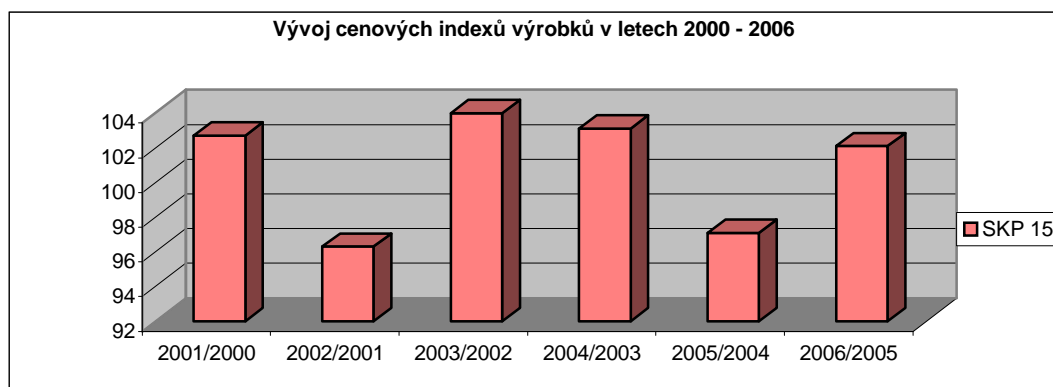
Tabulka 5 **Vývoj cenových indexů výrobků v letech 2000 - 2006**

meziroční index

	2001/2000	2002/2001	2003/2002	2004/2003	2005/2004	2006/2005
SKP 15.1	100,3	86,5	103,7	105,3	97,7	98,3
SKP 15.2	110,2	106,8	99,2	99,2	100,9	101,2
SKP 15.3	100,5	98,5	103,1	100,5	100,8	101,2
SKP 15.4	100	100,7	100,7	94,8	102,4	102,4
SKP 15.5	105,2	99,8	101,9	105,2	96,9	99
SKP 15.6	102,6	97	105,8	100,7	92,3	108,5
SKP 15.7	104,2	88,7	106,8	94,9	87,6	103,1
SKP 15.8	102,1	99	107,3	104,9	96,9	104,6
SKP 15.9	103,6	103,5	101,5	104,1	101,5	103,6
SKP 15	102,7	96,3	104	103,1	97,1	102,1

Zdroj: Panorama potravinářského průmyslu ČR, 2006

Graf 3 **Vývoj cenových indexů výrobků v letech 2000-2006**



Zdroj: Panorama potravinářského průmyslu ČR, 2006

Ve zmiňovaném období došlo ke dvěma poklesům cen a to v roce 2002 (o 3,7 %) a roce 2005 (o 2,9 %). Celkový vývoj cenových indexů lze považovat za kolísavý. Na jedné straně je zde velký tlak na cenu ze strany distribučních řetězců a na straně druhé neustálé zvyšování cen vstupů. V krátkodobém horizontu se nejvíce projevují zvýšené náklady na pořízení vstupů a tudíž cenový vývoj z roku 2006 má meziroční cenový index 102,1.

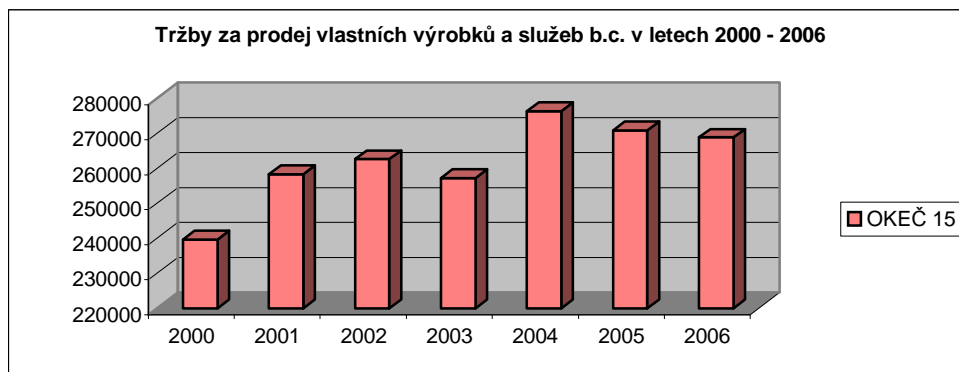
## B) Základní produkční charakteristiky

Tabulka 6 **Tržby za prodej vlastních výrobků a služeb b.c. v letech 2000 – 2006**

(mil. Kč) b.c.	2000	2001	2002	2003	2004	2005	2006
OKEČ 15.1	50.155,6	56.084,1	58.794,6	55.549,5	59.634,4	54.326,2	50.133,4
OKEČ 15.2	1.856,4	2.163,7	1.886,4	1.911,1	2.043,5	1.839,8	2.547,8
OKEČ 15.3	7.203,5	5.956,7	6.704,3	5.991	6.559,5	5.920	5.909
OKEČ 15.4	11.471,1	12.556,5	12.213,2	11.607,3	12.268,8	15.895	15.698
OKEČ 15.5	37.900,6	39.508,8	39.106	37.544	41.417,4	42.489,8	40.601,4
OKEČ 15.6	8.030,8	8.823,2	7.291,1	8.405,1	10.289,9	10.001	10.113,9
OKEČ 15.7	18.404,3	22.869,5	20.862,9	19.565,5	19.652,6	18.093,7	18.552,5
OKEČ 15.8	56.589,9	57.829,9	61.757,3	60.509,5	68.542,7	66.981	66.618,3
OKEČ 15.9	47.937,4	52.450,4	53.864,9	56.030,1	55.816,3	55.291,6	58.512
OKEČ 15	239549,6	258242,8	262480,7	257113,1	276222,1	270838,1	268686,3
meziroční index (b.c.)	x	107,8	101,6	98	107,4	98,1	99,2
kumulovaný index (b.c.)	100	107,8	109,6	107,3	115,3	113,1	112,2

Zdroj: Panorama potravinářského průmyslu ČR, 2006

Graf 4 **Tržby za prodej vlastních výrobků a služeb b.c. v letech 2000 - 2006**



Zdroj: Panorama potravinářského průmyslu ČR, 2006

U tržeb za prodej vlastních výrobků a služeb je kumulovaný index na hodnotě 112,2 a meziroční index na úrovni 99,2. Tento vývoj je odrazem situace na potravinovém trhu, kdy stále větší část domácí spotřeba je kryta dovozem.

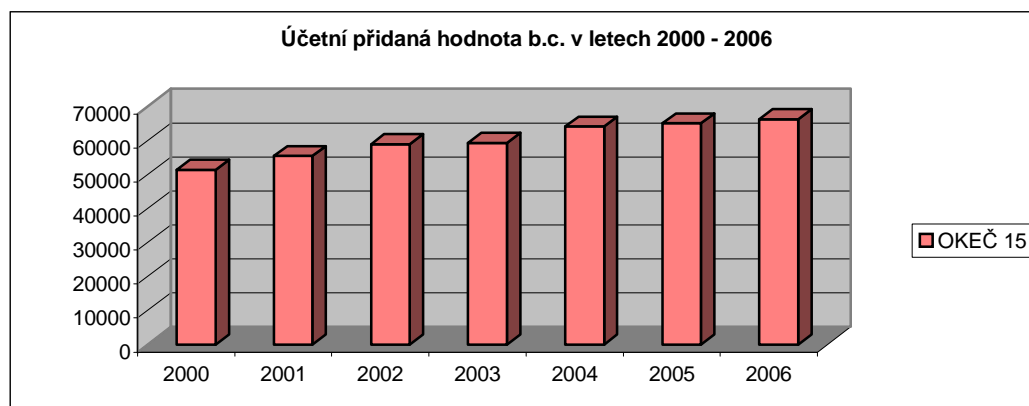
Následující tabulka účetní přidaná hodnota, zde došlo k vyššímu tempu růstu než u tržeb. Kumulovaný index dosáhl poměrně vysoké hodnoty 129,0.

Tabulka 7 **Účetní přidaná hodnota b.c. v letech 2000 - 2006**

(mil. Kč) b.c.	2000	2001	2002	2003	2004	2005	2006
OKEČ 15.1	7.001,2	8.427,6	9.563,6	9.099,2	9.099,2	8.842,2	7.531,7
OKEČ 15.2	367,1	315,8	269,4	366,6	366,6	351,8	394,5
OKEČ 15.3	1.600,6	1.357,2	1.624,2	1.523,8	1.523,8	1.548	1.608,2
OKEČ 15.4	2.255,9	1.929,5	2.032,3	1.736,8	1476,8	1.982,6	1.856
OKEČ 15.5	5.058,6	4.989,3	3.988,4	3.414,7	4.875,4	4.717,6	4.541,4
OKEČ 15.6	1.265,6	1.392,1	1.438,4	1.479,2	1.907,7	1.993,2	1.874,1
OKEČ 15.7	3.934,4	4.314,5	4.288,4	4.129	4.096	4.099,	3.841,6
OKEČ 15.8	16.159,2	18.253,3	18.767,8	19.066,8	22.366,6	21.892,2	24.860,7
OKEČ 15.9	13.702,9	14.427,5	16.927,2	18.516,5	18.499,1	19.629,2	19.739,7
OKEČ 15	51345,5	55406,8	58899,7	59332,6	64117,1	65056,3	66248
meziroční index (b.c.)	x	107,9	106,3	100,7	108,1	101,5	101,8
kumulovaný index (b.c.)	100	107,9	114,7	115,6	124,9	126,7	129

Zdroj: Panorama potravinářského průmyslu ČR, 2006

Graf 5 **Účetní přidaná hodnota b.c. v letech 2000 - 2006**



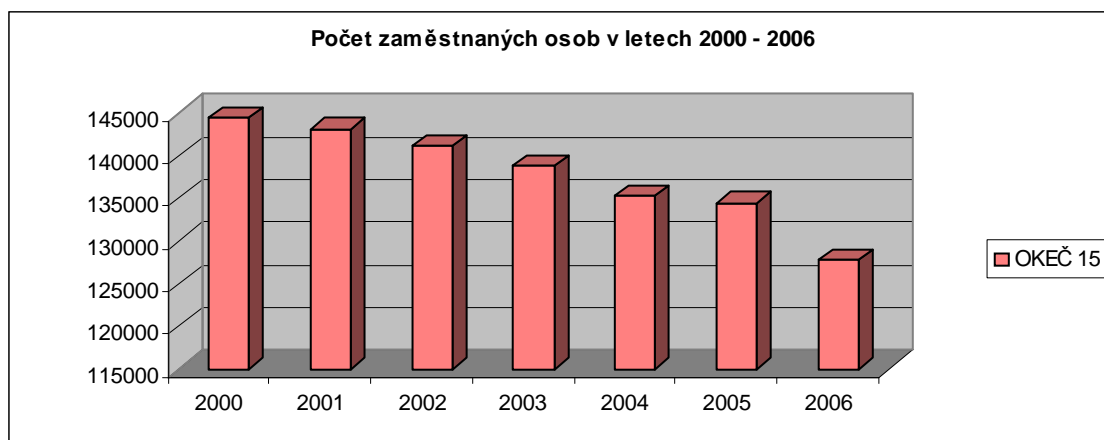
Zdroj: Panorama potravinářského průmyslu ČR, 2006

Tabulka 8 **Počet zaměstnaných osob v letech 2000 - 2006**

(mil. Kč) b.c.	2000	2001	2002	2003	2004	2005	2006
OKEČ 15.1	29.510	29.484	30.573	29.217	27.897	27.245	25.783
OKEČ 15.2	1.164	972	819	1.066	956	900	1.339
OKEČ 15.3	5.385	4.285	4.512	4.095	3.842	3.672	3.797
OKEČ 15.4	3.243	3.357	3.313	3.112	2.866	2.633	2.415
OKEČ 15.5	14.121	13.427	13.506	12.797	12.324	11.312	10.431
OKEČ 15.6	4.425	3.968	3.781	4.285	4.229	3.795	3.673
OKEČ 15.7	8.003	7.809	7.764	7.581	6.840	6.671	6.261
OKEČ 15.8	57.755	59.158	57.354	57.942	57.840	60.376	56.272
OKEČ 15.9	20.744	20.682	19.577	18.621	18.44	17.829	17.774
OKEČ 15	144350	143142	141199	138716	135238	134433	127745
meziroční index (b.c.)	x	99,2	98,6	98,2	97,5	99,4	95
kumulovaný index (b.c.)	100	99,2	97,8	96,1	93,7	93,1	88,5

Zdroj: Panorama potravinářského průmyslu ČR, 2006

Graf 6 **Počet zaměstnaných osob v letech 2000 - 2006**



Zdroj: Panorama potravinářského průmyslu ČR, 2006

Počet zaměstnaných dlouhodobě vykazuje klesající trend a ne jinak tomu bude i v příštích letech.

Perspektiva dalšího vývoje odvětví OKEČ 15 je spojena s vývojem světové ekonomiky a globalizací světového obchodu, kdy se otevírá potravinářským podnikům větší prostor pro uplatnění na dosud méně využívaných trzích zejména třetích zemí. Dále je tato

perspektiva podmíněna také vnitřními ekonomickými podmínkami (vývojem koupěschopné poptávky po potravinách, vhodným „nastavením“ podpůrných programů, zdokonalením pravidel hospodářské soutěže apod.), které jsou rozhodující zejména pro tuzemský trh, který je pro odvětví OKEČ 15 stále rozhodujícím odbytovým teritoriem. Poměrně značná nasycenost tuzemského trhu potravinami však pro nejbližší období nedává příležitost tomuto odvětví dosahovat rychlého tempa růstu objemu produkce, ale spíše půjde o dodávky stále širšího sortimentu kvalitních a bezpečných potravin, odpovídajících trendům správné výživy. Postupně poroste i podíl tuzemských biopotravin na trhu.

## **8. IDENTIFIKACE LATENTNÍCH KLASTRŮ V JIHOČESKÉM KRAJI**

### **8.1. Základní profil ekonomických činností regionu**

Pro potřeby identifikace latentních klastrových iniciativ je v první fázi zapotřebí zmapovat základní výchozí parametry daného geografického celku – v této souvislosti se zabýváme seskupením informací a jejich interpretací týkající se základních směrů ekonomických činností na úrovni regionu (NUTS III – Jihočeský kraj). Zjištěné údaje nám tak pomohou identifikovat strukturu ekonomických činností. Výsledkem je určení nejvýznamnějších oblastí dalšího šetření, u nichž existuje předpoklad možnosti příprav klastrových schémat – existuje potřebná koncentrace v daném regionu. Budu se zabývat strukturami podniku, zaměstnanosti a přidané hodnoty.

#### **Situace struktury ekonomických činností v regionu**

Odvětvová struktura podnikatelských subjektu v Jihočeském kraji se neliší od odvětvové struktury podnikatelských subjektu v České republice jako celku. Výjimkou je pouze nadprůměrné zastoupení podnikatelských subjektu zemědělství, lesnictví a rybolovu (9%) a překvapivá tendence mírného růstu počtu podnikatelských subjektu v tomto sektoru.

V produkčních charakteristikách je struktura ekonomických činností charakteristická nejvýznamnějším podílem zpracovatelského průmyslu.

Struktura ekonomických činností podle zaměstnanosti potvrzuje diverzifikaci ekonomických činností i vůdčí úlohu zpracovatelského průmyslu.

#### **Vývoj struktury ekonomických činností v regionu**

Tato fakta poskytují informaci o rozvoji, stagnaci či poklesu daného sektoru v regionálních podmínkách.

Sektorové šetření ekonomických činností v rámci JČK ukázalo poměrně velkou míru diverzifikace sektoru, což příznivě ovlivňuje především stabilitu regionální ekonomiky a dává dobré předpoklady pro její rozvoj. Z dlouhodobého hlediska lze vypořádat změnu struktury v mírném posílení terciéru na úkor priméru a mírného strukturálního poklesu sekundéru. Krátkodobé hledisko naopak ukazuje obrázek stagnace rozvoje terciéru a priméru a mírný nárůst dynamiky rozvoje sekundéru. Trend rozvoje je nejvíce patrný v průmyslu a obchodu, překvapivá je po mírném poklesu také stabilizace resp.

nepokračující pokles v zemědělství, lesnictví, myslivosti a rybolovu. Více záporným jevem je nízká dynamika rozvoje služeb – zde situace v JČK nekoresponduje s děním v evropském resp. českém hospodářském prostoru. Pro potřeby určení klustrové iniciativy jsou zjištěné údaje vodítkem ve vazbě na detailní posouzení nejvíce zastoupeného sektoru, který hraje největší roli v produkci přidané hodnoty i v míře zaměstnanosti pracovní síly regionu. Jedná se, jako i u ostatních regionu ČR (platí s parametrickými odchylkami u všech regionu ČR) o ZPRACOVATELSKÝ PRŮMYSL. Právě zdravý rozvoj tohoto sektoru, posílení jeho inovačního potenciálu a zvyšování produktivity vede ke zvýšení míry konkurenceschopnosti. Zároveň je i míra dispozice rozvíjejících se služeb v závislosti na potřeby tohoto sektoru hlavním určujícím předpokladem budoucího stabilního rozvoje regionální ekonomiky. Aplikace klustrových schémat v možných významných odvětvích sektoru zpracovatelského průmyslu by měla napomoci k jeho stabilizaci rozvoje v globálním měřítku.

Tabulka 9 **Struktura hrubé přidané hodnoty podle odvětví OKEČ**

		2004	2005	2006
<b>Hrubá přidaná hodnota celkem (mil. Kč)</b>		<b>138 565</b>	<b>146 757</b>	<b>160 656</b>
v tom podíl odvětví (%):				
A	Zemědělství, myslivost, lesnictví	6,1	5,3	4,7
B	Rybolov	0,1	0,1	0,1
C	Těžba nerostných surovin	0,2	0,4	0,4
<b>D</b>	<b>Zpracovatelský průmysl</b>	<b>27,7</b>	<b>26,7</b>	<b>26,8</b>
E	Výroba a rozvod elektřiny, plynu a vody	6,5	8,9	9,0
F	Stavebnictví	7,7	7,3	7,1
G	Obchod; opravy motorových vozidel a výrobků pro osobní potřebu a převážně pro domácnost	10,1	9,8	10,4
H	Úbytování a stravování	2,1	1,8	1,8
I	Doprava, skladování a spoje	10,6	10,7	10,9
J	Finanční zprostředkování	1,8	1,5	1,7
K	Činnosti v oblasti nemovitostí a pronájmu; podnikatelské činnosti	9,8	10,5	9,8
L	Veřejná správa, obrana; povinné sociální zabezpečení	6,0	6,1	5,9
M	Vzdělávání	4,4	4,3	4,6
N	Zdravotnictví a sociální péče; veterinární činnosti	4,1	4,1	4,1
O	Ostatní veřejné, sociální a osobní služby	2,8	2,5	2,6

Zdroj: Statistická ročenka Jihočeského kraje 2007



Pravdivost výše uvedených závěrů dokládají uvedené tabulky. Z hlediska vývoje v letech 2004 – 2006 zaznamenal zpracovatelský průmysl skutečně největší hodnoty ze všech uváděných odvětví. Deseti procentní hranici ještě překonalo odvětví Doprava, skladování a spoje a podobně si stojí odvětví Obchod, opravy motorových vozidel a výrobků pro osobní potřebu a převážně pro domácnost. Zpracovatelský průmysl sice dosáhl nejvyššího procenta podílu přidané hodnoty, ale ve zkoumaném tříletém období došlo v tomto odvětví ke stagnaci či mírnému poklesu.

Tabulka 10 **Zaměstnaní v NH podle odvětví OKEČ**

v tis. Osob

		2004	2005	2006
<b>Zaměstnaní celkem</b>		<b>296,6</b>	<b>300,7</b>	<b>302,8</b>
v tom:				
A 01	Zemědělství, myslivost a související činnosti	13,3	12,9	14,0
A 02, B	Lesnictví a související činnosti, rybolov a chov ryb	4,8	5,5	5,6
C	Těžba nerostných surovin	0,8	1,1	1,1
<b>D</b>	<b>Zpracovatelský průmysl</b>	<b>87,4</b>	<b>88,6</b>	<b>88,4</b>
E	Výroba a rozvod elektřiny, plynu a vody	6,3	6,2	6,0
F	Stavebnictví	29,1	30,1	28,3
G	Obchod; opravy motorových vozidel a výrobků pro osobní potřebu a převážně pro domácnost	36,9	38,5	36,3
H	Ubytování a stravování	12,1	11,9	14,2
I	Doprava, skladování a spoje	18,4	17,3	18,9
J	Finanční zprostředkování	5,8	4,8	4,1
K	Činnosti v oblasti nemovitostí a pronájmu; podnikatelské činnosti	12,4	11,0	13,1
L	Veřejná správa a obrana; povinné sociální zabezpečení	22,5	22,3	22,1
M	Vzdělávání	18,2	19,4	19,4
N	Zdravotní a sociální péče; veterinární činnosti	18,0	20,2	20,9
O	Ostatní veřejné, sociální a osobní služby	10,4	10,6	10,2
P	Činnosti domácnosti	.	.	.

Zdroj: Statistická ročenka Jihočeského kraje 2007

Pro potřeby identifikace možných klastrových iniciativ je jednoznačně na prvním místě sektor zpracovatelského průmyslu. Ze zjištěných údajů vyplývá mírný nárůst počtu pracovníků oproti předešlým rokům. Druhé místo zaujímá Obchod, opravy motorových vozidel a výrobků pro osobní potřebu a převážně pro domácnost a třetí je nejvyšší počet pracovníků má odvětví Stavitelství.

Postavení jihočeského zpracovatelského průmyslu v celorepublikovém porovnání v tabulce 11 dosahuje mírně vyšší hodnotu 29,4. V mezikrajovém porovnání se Jihočeský kraj dostává na deváté místo a za nejlepším Libereckým krajem zaostává o 10,5. Hodnota mezi kraji se převážně pohybuje od 39,9 až 28,3, výjimku tvoří hlavní město Praha s podstatně nižší hodnotou 8.

Tabulka 11 **Podíly odvětví na celkovém počtu zaměstnaných v hlavním zaměstnání ve 3. čtvrtletí 2007**

(dle výběrového šetření pracovních sil - VŠPS)

	ČR celkem	v tom kraj:													
		Hl. město Praha	Středočeský	Jihočeský	Plzeňský	Karlovarský	Ústecký	Liberecký	Královéhradecký	Pardubický	Vysočina	Jihomoravský	Olomoucký	Zlínský	Moravskoslezský
Celkem	<b>100,0</b>	100,0	100,0	<b>100,0</b>	100,0	100,0	100,0	100,0	100,0	100,0	100,0	100,0	100,0	100,0	100,0
v tom:															
Zemědělství, myslivost, lesnictví a související činnosti	<b>3,5</b>	0,2	4,0	<b>5,8</b>	5,1	1,6	2,2	2,5	4,6	5,0	8,2	4,0	5,1	2,7	2,3
Rybolov, chov ryb a související činnosti	<b>0,1</b>	-	0,1	<b>0,4</b>	0,3	-	-	-	0,1	-	0,2	-	0,1	-	-
Průmysl celkem	<b>31,0</b>	8,8	30,5	<b>31,1</b>	36,2	33,9	34,5	42,3	37,3	35,7	39,3	30,0	33,8	38,4	34,2
V tom: těžba nerostných surovin	<b>1,0</b>	0,1	0,4	<b>0,4</b>	0,3	2,6	3,0	0,7	0,2	0,2	0,4	0,2	0,3	0,2	4,3
<b>zpracovatelský průmysl</b>	<b>28,5</b>	<b>8,0</b>	<b>28,3</b>	<b>29,4</b>	<b>34,4</b>	<b>29,7</b>	<b>29,0</b>	<b>39,9</b>	<b>35,6</b>	<b>34,2</b>	<b>37,0</b>	<b>28,4</b>	<b>32,5</b>	<b>36,9</b>	<b>28,3</b>
výroba a rozvody, plynu a vody	<b>1,4</b>	0,7	1,7	<b>1,3</b>	1,5	1,6	2,5	1,7	1,5	1,3	1,9	1,4	0,9	1,3	1,5
Stavebnictví	<b>9,2</b>	8,5	9,5	<b>11,5</b>	7,9	8,3	9,7	7,9	6,6	9,7	8,7	10,3	9,8	9,1	9,1
Obchod, opravy motorových vozidel a spotřebního zboží	<b>12,3</b>	15,0	13,5	<b>11,4</b>	11,1	11,9	11,3	11,2	11,4	13,1	10,5	11,0	11,4	12,6	12,8
Ubytování a stravování	<b>3,7</b>	6,3	3,1	<b>4,1</b>	2,4	6,9	3,7	2,9	2,8	2,7	3,0	3,9	3,3	4,1	2,8
Doprava, skladování a spoje	<b>7,4</b>	9,3	9,5	<b>6,5</b>	7,2	5,3	8,1	6,5	7,6	7,1	5,8	6,4	5,4	6,0	7,5
Finanční zprostředkování	<b>2,0</b>	4,5	2,5	<b>1,8</b>	2,1	1,3	1,8	0,6	2,1	1,9	1,4	1,7	1,6	0,9	1,2
Nemovitosti, pronájem, podnikatelské činnosti	<b>7,4</b>	17,3	6,6	<b>6,2</b>	5,4	4,5	5,2	4,8	5,4	4,8	3,4	8,3	5,6	4,7	6,6
Veřejná správa, obrana, povinné sociální zabezpečení	<b>6,6</b>	7,8	7,3	<b>6,5</b>	6,9	9,1	6,5	6,0	6,6	5,6	6,7	6,3	6,4	5,1	5,9
Vzdělávání	<b>5,8</b>	7,1	4,5	<b>5,5</b>	6,0	4,4	4,7	5,7	5,3	4,8	4,7	7,6	6,0	6,0	6,4
Zdravotní a sociální péče, veterinární činnosti	<b>6,9</b>	8,2	5,3	<b>5,8</b>	6,2	8,5	7,4	4,9	6,3	7,1	5,4	6,6	7,7	7,2	8,4

Zdroj: Statistický bulletin – Jihočeský kraj, 1 – 3 čtvrtletí 2007

## 8.2. Identifikace okruhu potenciálních klastrových iniciativ v potravinářském průmyslu

V návaznosti na předchozí závěry je předmětem detailního šetření významnosti lokalizace

ekonomických činností v JČK stanoven zpracovatelský průmysl, konkrétněji potravinářský průmysl.

Dle popisované metodiky čím vyšší je hodnota souhrnného LQ koeficientu, tím vyšší je podíl Jihočeského kraje na tomto odvětví v rámci České republiky. Posuzování míry významnosti odvětví na ekonomickém profilu regionu s aspektem národní významnosti vychází z kombinace tří ukazatelů - zaměstnanosti, přidané hodnoty a tržeb.

Výsledek LQ koeficientu lze podle metodiky interpretovat následujícím způsobem: „Koeficient lokalizace zachycuje, o kolik procent je vybraný ukazatel zastoupený více či méně v daném regionu oproti státu. Hodnota rovná 1 znamená, že je ukazatel zastoupen stejně jako je celostátní průměr v šetřeném odvětví zpracovatelského sektoru. Hodnoty větší než 1 indikují vyšší zastoupení než je celostátní průměr, hodnoty menší než 1 naopak nižší zastoupení. Tento fakt není nutně jediným vhodným ukazatelem možnosti a smysluplnosti aplikace klastrových schémat, nýbrž posouzením této možnosti z pohledu nejvyšší míry zastoupení ekonomických činností.

Koeficient lokalizace znázorní, o kolik procent je zaměstnanost v odvětví v regionu zastoupena více resp. méně oproti celostátnímu průměru v odvětví

$$\text{LQ KOEFICIENT} \quad \text{LQ} = \frac{x/X}{y/Y}$$

Kde:

LQ = Koeficient lokalizace zaměstnanosti v regionu

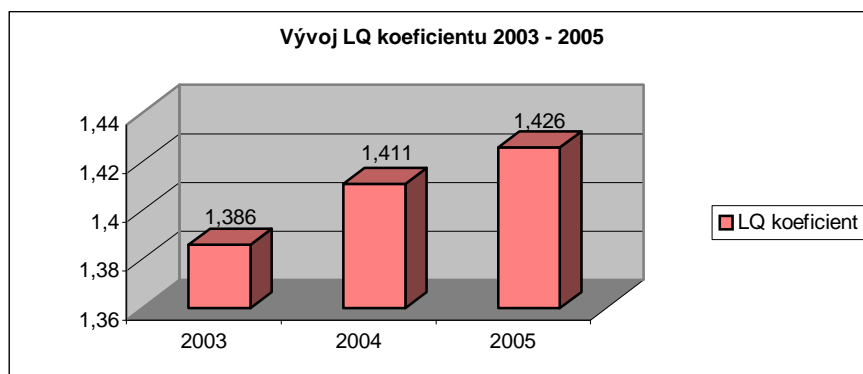
x = počet zaměstnanců pracujících v odvětví v daném regionu

X = celkový počet zaměstnanců v regionu

y = počet zaměstnanců, pracujících v daném odvětví v ČR

Y = celkový počet zaměstnanců v ČR

Graf 7 Vývoj LQ koeficientu 2003 - 2005



Zdroj: ČSÚ, vlastní dopočty

Tabulka 12 Vybrané ukazatele v průmyslových podnicích se 100 a více zaměstnanci v členění podle OKEČ v 1. - 3. čtvrtletí 2007

(podniky se sídlem v Jihočeském kraji)							
	Průměrný počet podnik. subjektů	Průměrný evidenční počet zaměstnanců	Průměrná hrubá měsíční mzda v Kč	Tržby za prodej vlastních výrobků a služeb			
				celkem v tis. Kč		z toho průmyslové povahy v tis. Kč	
				ve sledov. období	index 2007/2006	ve sledov. období	index 2007/2006
		ve sledovaném období (přepočtené počty)					
<b>Kraj celkem</b>	<b>167</b>	<b>50 365</b>	<b>19 890</b>	<b>93 089 087</b>	<b>115,1</b>	<b>82 357 081</b>	<b>116,6</b>
z toho:							
<b>C Těžba nerostných surovin</b>	<b>3</b>	<b>373</b>	<b>23 515</b>	<b>744 919</b>	<b>124,6</b>	<b>744 919</b>	<b>124,6</b>
<b>D Zpracovatelský průmysl</b>	<b>156</b>	<b>46 834</b>	<b>19 550</b>	<b>77 242 361</b>	<b>112,6</b>	<b>76 388 336</b>	<b>112,8</b>
<b>DA Výroba potravin. výrobků a nápojů, tabák. Výrobků</b>	<b>24</b>	<b>6 647</b>	<b>17 655</b>	<b>13 680 873</b>	<b>101,6</b>	<b>13 585 137</b>	<b>101,4</b>
DB Výroba textilí, text. a oděv. Výrobků	11	2 001	14 938	1 980 554	105,4	1 978 637	105,7
DD Zprac.dřeva, výroba dřev. Výrobků	7	1 587	17 491	1 602 953	109,2	1 592 171	109,7
DE Výroba vlákniny, papíru a vyr. z papíru	7	3 368	21 453	4 645 189	104,9	4 600 434	106,4
DH Výroba pryž. a plast. výrobků	12	2 526	18 492	4 230 285	158,8	4 126 619	164,4
DI Výroba ost. nekov. minerál. Výrobků	7	1 342	25 451	4 270 279	128,0	4 244 671	128,1
DJ Výroba základ. kovů, hut. a kovod. vyr.	22	5 114	19 016	7 802 048	115,0	7 768 564	115,2

DK Výroba a opravy strojů a zařízení j.n.	22	6 711	21 586	8 511 256	110,3	8 417 481	110,3
DL Výroba el. a optic. přístrojů a zařízení	22	7 097	16 888	7 975 533	136,2	7 719 822	134,7
DM Výroba dopr. prostřed. a zařízení	10	6 336	24 406	16 717 855	111,7	16 614 392	111,9
DN Zprac. Prům. jinde neuvedený	10	3 103	16 346	3 123 259	83,1	3 101 972	83,1
E Výroba a rozvod elektřiny, plynu a vody	8	3 159	24 513	15 101 807	129,2	5 223 826	228,2

Zdroj: Statistický bulletin – Jihočeský kraj, 1 –3 čtvrtletí 2007

Tabulka 12 přehledně shrnuje základní údaje, které budou následně využity k tvorbě jednotlivých grafů.

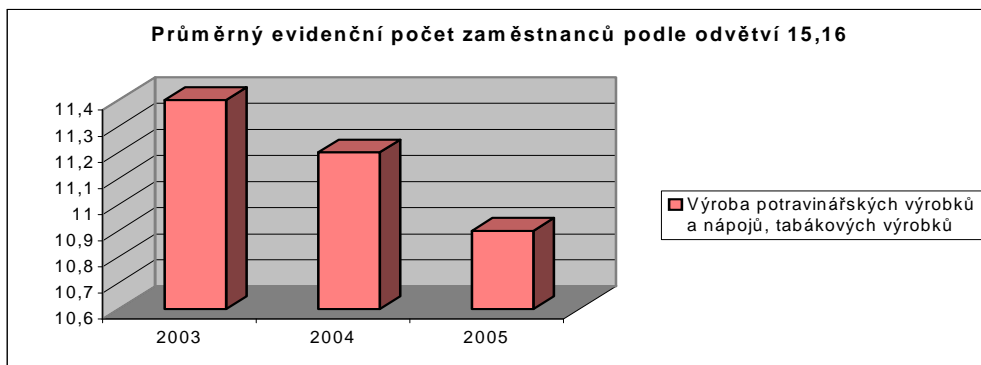
Ukazatel průměrný počet podnikatelských subjektů je 24. Z celkového počtu podnikatelských subjektů ve zpracovatelském průmyslu je to 15,4 % a tudíž dostatečný výběr subjektů vhodných pro klastrování.

Průměrný evidenční počet zaměstnanců je 6.647 a to se dostáváme na 14,2 % ze zpracovatelského průmyslu. Zaměstnanci jsou klíčový zdroj pro veškerou podnikatelskou činnost a zde potravinářský průmysl obsadil třetí místo.

Nejhorší ukazatel vypovídá o výši průměrné měsíční mzdy. Tento ukazatel není pro tvorbu klastru nijak podstatný, ale přímo působí na počty zaměstnanců v daném odvětví.

Klíčový ukazatel tržby za prodej vlastních výrobků a služeb tvoří se 13.680.873 tis 17,7 % z celkových tržeb zpracovatelského průmyslu. Velikost tržeb obsadila druhou pozici v rámci zpracovatelského průmyslu, ale meziroční index 2007/2006 je pouhých 101,6 a to nejhorší z rostoucích tržeb.

**Graf 8 Průměrný evidenční počet zaměstnanců podle odvětví 15,16**



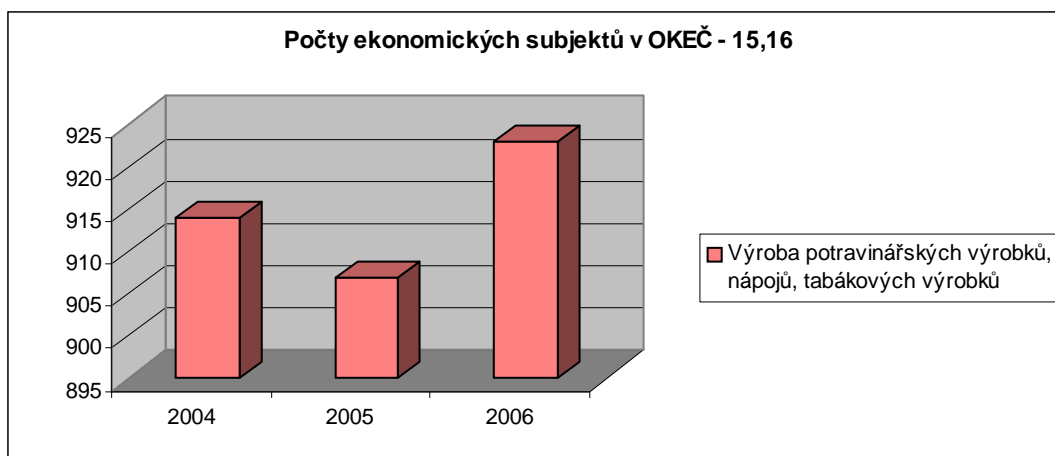
v tis. fyzických osob

Zdroj: Statistická ročenka Jihočeského kraje 2007

Průměrný evidenční počet zaměstnanců ve výrobě potravinářských výrobků a nápojů, tabákových výrobků je nejvyšší z celého zpracovatelského průmyslu. V rozmezí let

2003- 2005 se projevilo mírné pokles, což je dlouhodobý jev.

**Graf 9 Počty ekonomických subjektů v OKEČ – 15,16**

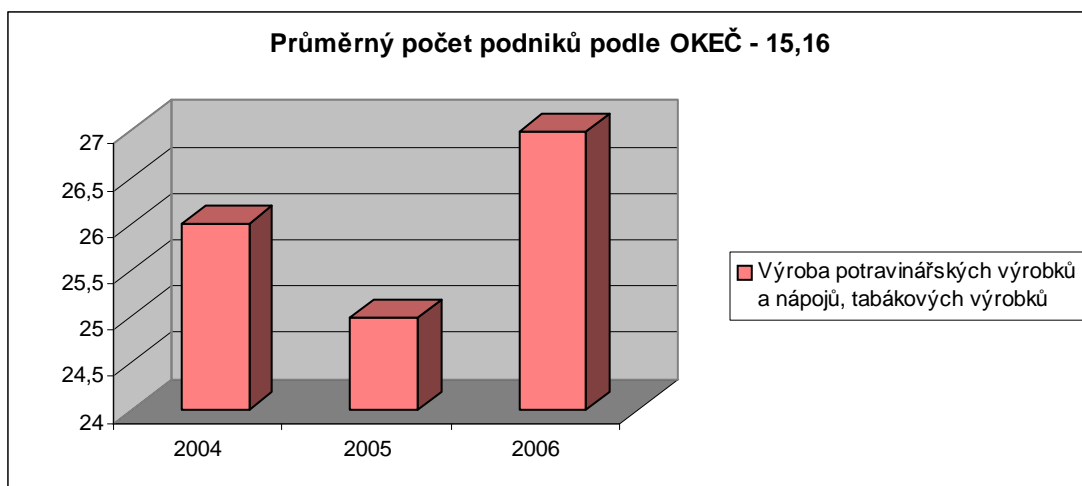


Podniky se 100 a více zaměstnanci se sídlem v kraji

Zdroj: Statistická ročenka Jihočeského kraje 2007

Potravinářský průmysl neobsahuje nejvíce ekonomických subjektů ve zpracovatelském průmyslu. V roce 2004 byl počet ekonomických subjektů 914, v roce 2005 o sedm poklesl a rok 2006 zaznamenal nárůst na 923 ekonomických subjektů

**Graf 10 Průměrný počet podniků podle OKEČ – 15,16**

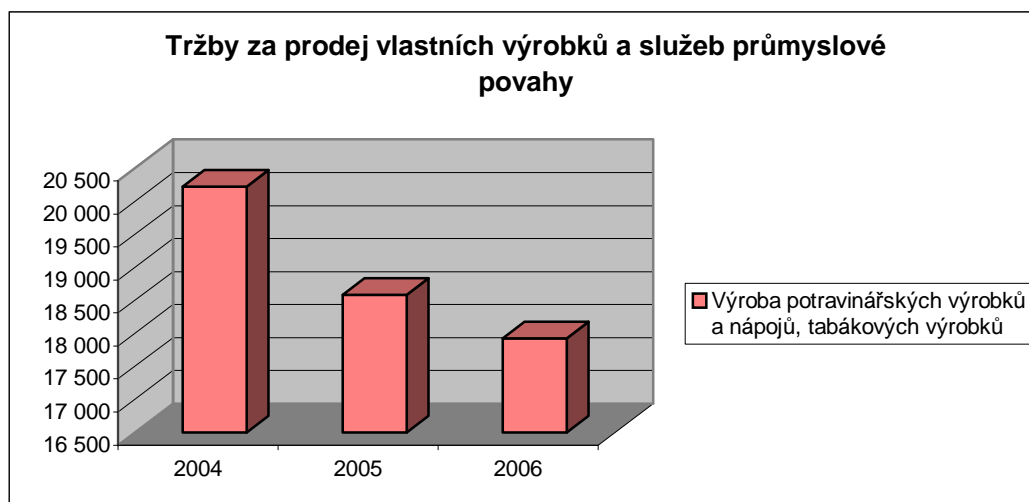


Podniky se 100 a více zaměstnanci se sídlem v kraji

Zdroj: Statistická ročenka Jihočeského kraje 2007

Ve zpracovatelském průmyslu byl zaznamenán nárůst, ale ve výrobě potravinářských výrobků a nápojů, tabákových výrobků zůstává stav v podstatě neměnný. V roce 2005 bylo o jeden podnik méně a v roce 2006 o dva více.

**Graf 11 Tržby za prodej vlastních výrobků a služeb průmyslové povahy**



v mil. Kč, běžné ceny

Podniky se 100 a více zaměstnanci se sídlem v kraji

Zdroj: Statistická ročenka Jihočeského kraje 2007



Vývoj ukazatelů tržby za prodej vlastních výrobků a služeb průmyslové povahy nám ukazuje výrazný pokles tržeb v námi sledované oblasti výroby potravinářských výrobků. V roce 2004 jsme se pohybovali v oblasti 20.225 milionů a roce 2006 je to již 17.929 milionů. Klesající trend tržeb můžeme připisovat rostoucím vstupům, jak mzdovým nákladům tak i ceny vstupů mají vzrůstající tendenci a na druhou stranu prodejní řetězce se snaží dlouhodobě držet nízké ceny. I když je trend ve velikosti tržeb klesající je jeho výše na druhém místě hned za výrobou dopravních prostředků a zařízení.

Odvětví je svým charakterem silně spjato se zemědělským sektorem, což potvrzuje i koncepce rozvoje tohoto odvětví přijatá vládou ČR v návaznosti na agrární koncepci. Obě tyto koncepce reagovali na potravinové politiky EU a vymezují tak rámec vývoje ČR v kontextu podmínek EU na tomto poli ekonomických aktivit.

Z výrobních oborů jsou tyto nejvýznamnější a pokrývají téměř 2/3 produkce v ČR (dle tržeb):

- výroba ostatních potravinářských výrobků – pekařské a cukrářské výrobky, cukr, cukrovinky aj. (podíl 24,8 %),
- výroba masa a masných výrobků – vč. drůbeže (podíl 18,7 %),
- výroba nápojů (21,8 %).

V podmínkách JČK je struktura významnosti v rámci odvětví samotného odlišná. Vysoký podíl na ekonomických činnostech v rámci tohoto odvětví mají také obory:

- zpracování a konzervování ryb a rybích výrobků;
- zpracování mléka, výroba mlékárenských výrobků a zmrzliny;
- výroba krmiv

**(PS inovace, 2007)**

## **9. POSTUP PRO ZALOŽENÍ KLASTRU V POTRAVINÁŘSKÉM PRŮMYSLU**

### **9.1. Proces vzniku a vývoje klastru**

#### **Výstupní studie z projektu vyhledávání vhodných firem pro klastr**

Všechny činnosti a výstupy z projektu vyhledávání vhodných firem pro klastr musí být strukturovány podle následující osnovy.

Cílem je zajistit prokazatelnost dokladů, které žadatel předkládá při žádosti o platbu, a jejich soulad s činnostmi, popsány v této zprávě. Zároveň je tato zpráva rekapitulací stanovených cílů a navržené metodiky a jejich porovnání se skutečností.

#### **1. Stanovené cíle a navržená metodika projektu vyhledávání**

- Krátké shrnutí cílů a výstupů, navržených ve vstupní analýze, která byla přílohou žádosti o projekt vyhledávání.
- Krátká rekapitulace metodiky – byla použita tak, jak byla navržena ve vstupní analýze?

#### **2. Kroky, realizované v průběhu etapy vyhledávání**

Souhrn činností, realizovaných v rámci projektu, na něž se vztahují uznatelné náklady, na které uplatňuje žadatel přiznanou výši dotace.

Popsané aktivity budou doloženy přílohami, jako jsou podepsané prezenční listiny z workshopů, zápisy z workshopů a ze služebních cest, dotazníky a jejich vyhodnocení apod.

- Technický popis realizovaného projektu – uspořádané workshopy, setkání, analýzy, studie apod.
- Porovnání provedených činností, na něž se vztahují uznatelné náklady, s činnostmi naplánovanými ve vstupní analýze – v příloze žádosti o dotaci.
- Stručné zhodnocení – zda bylo dosaženo stanovených cílů.

### 3. Projektový tým

Zapojení a zodpovědnosti členů zpracovatelského týmu.

- Členové týmu
- Konkrétní role jednotlivých osob v projektu
- Výsledky a výstupy činnosti jednotlivých osob
- Kontakt na členy týmu
- Dodržení harmonogramu projektu

### 4. Kvantitativní zjištění z mapování

- Počet oslovených firem a podíl na celkovém počtu firem v daném odvětví/oboru činnosti v mapovaném regionu, doloženo databází relevantních subjektů
- Výsledky mapování a jejich praktický přínos
  - identifikace firem, které projevily zájem vytvořit klastr
  - identifikace firem, které byly osloveny a neprojevily zájem vytvořit klastr
  - mapa klastru včetně analýzy hodnotového řetězce (obsahuje i „prázdná místa“ klastru, která lze zaplnit dalšími potenciálními subjekty, kteří nejsou v této chvíli členy klastru, specifikovat)
  - analýza podle Porterova diamantu
  - SWOT analýza potenciálního klastru
  - analýza a hodnocení potenciálního trhu
  - jiné výstupy – pokud byly v metodice navrženy různé analýzy (např. benchmarking klíčových rysů klastru s ostatními podobnými klastry apod.)
  -

### 5. Identifikace (potenciálních) členů klastru

- Budoucí jádro klastru: které subjekty (firmy, instituce terciárního vzdělávání, výzkumné instituce, podpůrné organizace aj.), případně osobnosti aktivně spolupracovaly na etapě mapování, jaké bylo jejich zapojení, seznam (firma, osoba, telefon)

- Ostatní subjekty: název firmy (instituce) a kontaktní údaje
- Které další subjekty/firmy očekáváte získat do klastru po jeho založení
- Jaký byl proces medializace a publicity projektu s cílem oslovení co největšího spektra podnikatelů
- identifikace bariér – v případě, že zájem neprojevily především velké firmy z mapovaného odvětví v daném regionu a zjištěné důvody nezájmu MSP o členství v klastru
- Konkrétní plánované zapojení univerzity/výzkumné instituce do činnosti klastru
- Konkrétní plánované zapojení krajské samosprávy do činnosti klastru
- Konkrétní plánované zapojení jiné regionální organizace nebo instituce (př. RRA)

## 6. Společné zájmy a priority subjektů v mapovaném odvětví

- Použitá metodika zjišťování společných priorit
- Zaměření a zhodnocení jednotlivých workshopů
- Identifikace kritických problémů
- Popis interview s firmami a Focus Groups
- Identifikace vedoucí skupiny, tzv. „leading group“ v rámci potenciálního klastru
- Hlavní výstupy z procesu vyhledávání ve struktuře:
  - Oblast společných priorit
  - Relativní důležitost (pro jaký podíl firem je to významnou prioritou)
  - Vymezení relevantního segmentu firem
  - Návrh dalšího postupu v dané oblasti/problematicke

## 7. Doporučení založit klastr: ano/ne (odůvodnění)...

**A V případě, že bylo doporučeno založit klastr:**

## 8. Struktura a organizace klastru

U každé položky – kým byla vytvořena, definována – firma, jméno, kontakt

- Jaká je/bude zvolena forma právnické osoby pro založení klastru – zdůvodnění proč byla zvolena tato forma
- Harmonogram založení právnické osoby

- Návrh právní formy/struktury klastru; krátký popis právní a řídicí struktury klastru, dozorčí a řídicí orgány, způsob řízení klastru
- Organizační struktura managementu klastru a profil jednotlivých pozic
- Rozdělení činností – které činnosti bude zajišťovat management klastru a které další organizace
- Předběžný návrh rozpočtu klastru
- Návrh kofinancování projektu (zdroje a principy kofinancování klastru)
- Se kterými subjekty byla právní forma, řídicí struktura, organizační struktura, návrh rozpočtu a principy financování odsouhlaseno (seznam – firma, osoba)
- Schvalovací mechanismy účasti univerzit v klastru na jednotlivých univerzitách a výsledná forma zapojení univerzit/výzkumných institucí do klastru

## 9. Návrh strategie a akčních plánů klastru

Stručně popište včetně harmonogramu a navržených opatření:

- Poslání (mise) klastru
- Vize klastru
- Strategie klastru
- Popis cílů klastru
- Navržené akční plány

## 10. Společné projekty

U každého plánovaného společného projektu – kdo se účastnil definování těchto kroků – firma, jméno, kontakt.

Společné projekty zahrnují krátkodobé projekty s okamžitým a viditelným cílem i střednědobé a dlouhodobé strategické projekty a akční plány.

- Inovace – popis společných projektů, plánovaných členy klastru ve spolupráci s univerzitou nebo výzkumnou organizací v regionu, a to v ČR nebo v mezinárodním měřítku
- Marketing, propagace

- Podpora exportu
- Rozvoj lidských zdrojů
- Další – specifikujte

## 11. Předpokládaný dopad vzniku a rozvoje klastru na jeho členy a rozvoj daného regionu

Uveďte ve strukturované formě tj. v číslech, ne pouze formou slovního popisu:

- Měřitelné přínosy pro členy
- Měřitelné přínosy pro ekonomický rozvoj regionu
- Návrh indikátorů (jak měřit přínosy klastru pro členy a region)

### **B V případě že nebylo doporučeno založit klastr, uveďte:**

- popis hlavních překážek pro založení klastru
- důvody nezájmu subjektů vytvořit klastr
- jakým způsobem jste došli k danému závěru
- návrhy na řešení (krátkodobé, dlouhodobé)

## 10. ZÁVĚR

V diplomové práci byly nastíněny možnosti zvyšování hospodářského potenciálu Jihočeském kraji a to s důrazem na tvorbu klastrů.

Uvedené analýzy byly provedeny z dat poskytnutých Českým statistickým úřadem, agenturou CzechInvest. Poskytnuté materiály uváděly potravinářský průmysl jako tradiční průmysl na jihu Čech.

Lokalizační koeficient, který vyšel 1,426 tudíž větší než 1,0 znamená, že zaměstnanost v potravinářském odvětví v regionu je vyšší než průměrná zaměstnanost ve stejném odvětví v České republice. Toto odvětví je tedy pro region významné a je třeba se jím zabývat a rozvíjet ho.

Při datové analýze bylo využito zaměstnanosti jak klíčového faktoru úspěšnosti odvětví v regionu, neboť zaměstnanost je jediným srovnatelným kritériem pro srovnání podniků napříč odvětvím. Následující porovnání byla provedena z hlediska jejich podílu na hrubé přidané hodnotě a podílu na tržbách za prodej vlastních výrobků a služeb. Na fungování klastru má vliv i zastoupení podniků v něm. Toto bylo zohledněno uvedením subjektů zapsaných v Rejstříku ekonomických subjektů v Jihočeském kraji.

Odvětví jako takové vykazuje známky strukturálních změn. V JČK se projevuje dopad

jednotného trhu EU 25, kdy se na jedné straně zlepšily podmínky pro vývoz exportérů (patrně u oboru nápojů), na straně druhé se zvýšila konkurence v rámci domácího trhu. Odvětví jako takové patří k velmi významným v rámci národní (cca 10-11% ZP) i regionální ekonomiky (2 - 3. nejvýznamnější obor). Taktéž národní ekonomiky zemí EU vykazují velkou významnost tohoto odvětví. Odvětví je poměrně investičně náročné a musí akcentovat nástup přísných standardů – to je příčinnou ekonomických potíží a nárůstu konkurzních řízení a likvidací. Zmiňovaný trend se projevuje i na produkčních charakteristikách odvětví.

Vhledem k „pokřivenému“ tržnímu prostředí, především ve smyslu návaznosti na zemědělské

komodity a zavedení možných kvót, legislativního procesu v oblasti veterinárního a úpadkového práva a dalších aspektu celkového podnikatelského prostředí je odvětví charakterizováno jako senzitivnější s velkým významem pro národní i regionální

ekonomiku. JČK má v tomto odvětví dlouhodobou tradici se silnými a významnými podniky. Pro toto odvětví je zde charakteristická taktéž dispozice známých a prestižních značek jako je např. Madeta, Budvar, Třeboňský kapr atd., která dává dobrý předpoklad exportní výkonnosti.

Pro klastrové iniciativy je dalším kladným a relevantním faktorem působnost Jihočeské univerzity v Českých Budějovicích, která řadou svých výukových i vědních oborů profiluje spektrum výzkumných kapacit možného využití pro podnikatelské subjekty, které působí v odvětví a může napomoci především zvyšováním kvality konečné produkce. Aspekt stále nadproporcionálního zastoupení zemědělství v rámci regionální ekonomiky poskytuje slušnou dispozici nejnákladnějšího vstupního faktoru na výrobě. Vedle investičních nároků jde o vstupní zemědělské komodity, které jsou základním surovinovým zdrojem pro výrobu, což ukazuje na návazný hodnotový řetězec.

Souhrnem lze říci, že právě podpora konkurenceschopnosti odvětví potravinářského průmyslu

může napomoci k celkovému rozvoji regionu. Odvětví s významnou marketingovou a investiční náročností prochází poklesem resp. stagnací v regionálním i národním měřítku. Zaměření se na kvalitu potravin, kooperaci v rámci klastrových iniciativ, využití prestižních značek spojených s produkty a na spolupráci s VaV institucemi zastoupenými v regionu je možnou cestou rozvoje odvětví. Právě klastrová schémata zde mohou být vhodným katalyzátorem inovačních aktivit a rozvoje odvětví jako celku. Významnou úlohu bude hrát i mimo-produkční funkce daného odvětví.



## 11. SUMMARY

Apart from definitions of clusters from various sources, the composition and practical functioning of a cluster had to be evaluated. Each cluster is composed of four basic elements first, a core of the cluster containing highly specialised geographically close companies operating in the given branch of industry, second, supporting businesses, i.e. specialists in their branch with links to the core of the cluster (such as banks, accountants, lawyers, forwarders, growers, etc.), third, the so-called soft infrastructure formed usually by public organisations such as universities, research institutions, parks, branch education, etc., and fourth, the technical infrastructure covering specialised establishments integrated into the cluster, state and private infrastructure.

One of the answers to the question why clusters should be promoted is a list of advantages of a business's membership in a cluster. The advantages include access to information, a high level of communication between the members, cooperation, education and training opportunities, accessibility of consultancy, joint marketing, enhanced productivity, innovation and consequently, better competitiveness. In view of the aforesaid, benefits that might arise from the membership of universities and public institutions in clusters were analysed.

The production of food products and drinks is a branch that is connected with agriculture. The following branches are the most significant from nine production branches, they recover almost 2/3 of production in the Czech republic (according to revenue):

- Production of other food products – baker's products and pastry, sugar, candy and others
- Production of meat and meat products, including poultry
- Production of drinks

In surroundings of South-bohemia locality the structure of the significance in branches is different. These branches have a high part on economic activities in this branch:

- Working and packing of fish and fish products

- Milk production, production of milk products and ice cream
- Production of feedstuffs

Analyses shown were made from data obtained from the Czech Statistical Office and CzechInvest.

Localization coefficient that is 1,426 is higher than 1 which means that the unemployment in food branch in the locality is higher than the average unemployment in the same branch in the Czech republic. This branch is significant for this locality and it is necessary to attend this and to involve this.

## 12. ZDROJE LITERATURY

1. BEDNÁŘOVÁ, D., PARMOVÁ, D. *Malé a střední podnikání, JU v Českých Budějovicích*, Zemědělská fakulta, 2003, s.96, ISBN 80-7040-625-9
2. LEDNICKÝ, V., VANĚK, J. *Kooperační struktury malých a středních podniků*, Slezská univerzita v Opavě, Obchodně podnikatelská fakulta v Karviné, 2004, s. 191, ISBN 80-7248-259-9
3. SKOKAN, K. *Konkurenceschopnost, inovace a klastry v regionálním rozvoji*, 1. vyd. Repronis Ostrava, 2004, 160 s. ISBN 80-7329-059-6
4. PORTER, M. *Konkurenční výhoda*, Victoria Publishing, a.s., Praha 2001, ISBN 80-85605-12-0
5. MAIER, K., ČTYŘOKÝ, J. *Ekonomika územního rozvoje*, Grada 2000, ISBN 80-7169-644-7
6. PEKOVÁ, J. *Hospodaření a finance územní samosprávy*, Management Press 2004, ISBN 80-7187-024-2
7. JAKEŠOVÁ, E. *Disertační práce, Principy analýzy problémových regionů České republiky a možnosti zvyšování hospodářského potenciálu podniků ve vybraném regionu a ohledem na malé a střední podnikání*, České Budějovice, 2004
8. MEZERA, J., POKORNÝ, V., PUTÍCOVÁ, M. *Panorama potravinářského průmyslu 2006*, Výzkumný ústav zemědělské ekonomiky, Praha 2007, CD
9. NEUŽILOVÁ, I. *Národní klastrová strategie 2005 – 2008*, www.mpo.cz 2006
10. LEEDER, E. a kol. *Klastry a jejich role při zvyšování konkurenceschopnosti MSP*, ZČU Plzeň, 2004
11. SÖLVELL, Ö., LINDQVIST, G., KETELS, CH. *Zelená kniha klastrových iniciativ*, 2006, ISBN 91-974783-3-4
12. CZECHINVEST, *Průvodce klastrem*, 2005, www.CzechInvest.cz
13. CZECHINVEST, *Statistická identifikace klastrů, Národní zpráva*, Berman Group, 2006
14. CZECHINVEST, *Regionální hospodářská konkurenceschopnost, Projekt identifikace klastrů v ČR*, Berman Group, 2006

15. CZECHINVEST, *Manuál pro facilitátory klastrů*, 2004
16. CZECHINVEST, *Posouzení odvětvových seskupení „klastrů“ z pohledu možného porušení hospodářské soutěže v ČR a EU*, Linklaters, 2005
17. JAIP, *Definice systémového nástroje klastr*, 2006
18. PS inovace, s.r.o., *Studie identifikace latentních klastrů v JK*, 2007
19. Český statistický úřad, *Statistická ročenka České republiky*, Praha 2007
20. Český statistický úřad, Krajská reprezentace České Budějovice, *Statistická ročenka Jihočeského kraje 2007*, České Budějovice 2008
21. Český statistický úřad, Krajská reprezentace České Budějovice, *Statistický bulletin, Jihočeský kraj 1 – 3čtvrtletí 2007*, České Budějovice 2008

#### INTERNETOVÉ A OSTATNÍ ZDROJE:

1. Odporné časopisy: Ekonom, Moderní řízení
2. [www.czechinvest.cz](http://www.czechinvest.cz)
3. Operační program Podnikání a Inovace, [www.mpo.cz](http://www.mpo.cz)
4. [www.jic.cz/soubory/knihovna/prumyslvé\\_klastry.pdf](http://www.jic.cz/soubory/knihovna/prumyslvé_klastry.pdf)
5. [www.klastr.cz](http://www.klastr.cz)
6. [www.csob.cz/data/cor/CSOB\\_klastry.pdf](http://www.csob.cz/data/cor/CSOB_klastry.pdf)
7. [www.khk-usti.cz/sf/html/podmalstr/klastry.php](http://www.khk-usti.cz/sf/html/podmalstr/klastry.php)
8. [www.businessinfo.cz/cz/podpory- a-dotace/184/](http://www.businessinfo.cz/cz/podpory-a-dotace/184/)
9. [www.jhk.cz](http://www.jhk.cz)
10. [www.rri.wvu.edu/WebBook/Bergman-Feser/chapter2.htm](http://www.rri.wvu.edu/WebBook/Bergman-Feser/chapter2.htm)
11. [http://klastry.czechinvest.org/průvodce\\_klastrem](http://klastry.czechinvest.org/průvodce_klastrem)
12. [www.rhkbrno.cz/soubor/154/Stklastry.pdf](http://www.rhkbrno.cz/soubor/154/Stklastry.pdf)
13. <http://www.rera.cz/index.php?documentID=110>