



Ekonomická
fakulta
Faculty
of Economics

Jihočeská univerzita
v Českých Budějovicích
University of South Bohemia
in České Budějovice

Jihočeská univerzita v Českých Budějovicích

Ekonomická fakulta

Katedra práva

Bakalářská práce

Obecně závazné vyhlášky v praxi

Vypracovala: Tereza Bušková

Vedoucí práce: JUDr. Rudolf Hrubý

České Budějovice 2019

ZADÁNÍ BAKALÁŘSKÉ PRÁCE
(PROJEKTU, UMĚLECKÉHO DÍLA, UMĚLECKÉHO VÝKONU)

Jméno a příjmení: **Tereza BUŠKOVÁ**
Osobní číslo: **E15358**
Studijní program: **B6202 Hospodářská politika a správa**
Studijní obor: **Strukturální politika EU pro veřejnou správu**
Název tématu: **Obecně závazné vyhlášky v praxi**
Zadávající katedra: **Katedra práva**

Z á s a d y p r o v y p r a c o v á n í :

Cíl práce:

Cílem práce je analýza obecně závazných vyhlášek obcí a následné zpracování postupu navrhování a schvalování obecně závazných vyhlášek. Autorka tento postup zhodnotí a pokusí se sestavit návrhy a doporučení na zlepšení současného stavu.

Metodický postup:

Autorka nejprve prostuduje odbornou literaturu se zaměřením na obecně závazné vyhlášky obcí. V teoretické části se bude zabývat vymezením pojmů veřejné správy, samosprávy, pojmem obec, jejími znaky a orgány. Dále se bude zabývat postupem navrhování a schvalování obecně závazných vyhlášek obcí. V praktické části se bude zabývat konkrétními rozbory obecně závazných vyhlášek města Zliv a dalších obcí. Následně provede analýzu daného postupu a navrhne doporučení pro zlepšení současného stavu.

Rámcová osnova:

1. Úvod.
2. Literární rešerše.
3. Obecně závazná vyhláška obce (vydávání, proces přijímání obecně závazné vyhlášky).
4. Zhodnocení.
5. Závěr.
6. Summary.
7. Seznam literatury.
8. Přílohy.

Rozsah grafických prací: dle potřeby

Rozsah pracovní zprávy: 40-50 stran

Forma zpracování bakalářské práce: tištěná

Seznam odborné literatury:

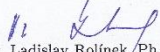
1. Furková, P., Matějková, L., & Rosová, Š. (2013). *Tvorba obecně závazných vyhlášek: praktický průvodce pro obce*. Praha: C.H. Beck.
2. Kopecký, M. (2010). *Právní postavení obcí a krajů - základy komunálního práva*. Praha: Wolters Kluwer.
3. Pavel Káňa (2010). *Základy veřejné správy: vybrané kapitoly veřejné správy pro studium žáků středních škol*. Ostrava: Montanex.
4. Ústavní zákon č. 1/1993 Sb., *Ústava České republiky, ve znění pozdějších předpisů*.
5. Zákon 565/1990 Sb., *o místních poplatcích, ve znění pozdějších předpisů*.
6. Zákon č. 128/2000 Sb., *o obcích, ve znění pozdějších předpisů*.
7. Zákon č. 367/1990 Sb., *o obecním zřízení, ve znění pozdějších předpisů*.
8. Zákon č. 89/2012 Sb., *občanský zákoník, ve znění pozdějších předpisů*.
9. Články v odborných časopisech vztahujících se k danému tématu.
10. Internetové zdroje vztahující se k danému tématu.

Vedoucí bakalářské práce: JUDr. Rudolf Hrubý

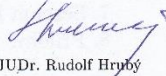
Katedra práva

Datum zadání bakalářské práce: 27. ledna 2017

Termín odevzdání bakalářské práce: 13. dubna 2018


doc. Ing. Ladislav Rolínek/Ph.D.
děkan

JIHOČESKÁ UNIVERZITA
V ČESKÝCH BUDĚJOVICÍCH
EKONOMICKÁ FAKULTA
Studená 13 (25)
370 05 České Budějovice


JUDr. Rudolf Hrubý
vedoucí katedry

V Českých Budějovicích dne 28. března 2017

Prohlášení

Prohlašuji, že jsem svou bakalářskou práci vypracovala samostatně pouze s použitím pramenů a literatury uvedených v seznamu citované literatury.

Prohlašuji, že v souladu s § 47b zákona č. 111/1998 Sb. v platném znění souhlasím se zveřejněním své bakalářské práce, a to v nezkrácené podobě elektronickou cestou ve veřejně přístupné části databáze STAG provozované Jihočeskou univerzitou v Českých Budějovicích na jejích internetových stránkách, a to se zachováním mého autorského práva k odevzdanému textu této kvalifikační práce. Souhlasím dále s tím, aby toutéž elektronickou cestou byly v souladu s uvedeným ustanovením zákona č. 111/1998 Sb. zveřejněny posudky školitele a oponentů práce i záznam o průběhu a výsledku obhajoby kvalifikační práce. Rovněž souhlasím s porovnáním textu mé kvalifikační práce s databází kvalifikačních prací Theses.cz provozovanou Národním registrem vysokoškolských kvalifikačních prací a systémem na odhalování plagiátů.

V Českých Budějovicích

.....

Tereza Bušková

Poděkování

Děkuji vedoucímu práce panu JUDr. Rudolfovi Hrubému za cenná doporučení, rady, připomínky a odborné vedení bakalářské práce a také své rodině za podporu a motivaci.

OBSAH

1	Úvod.....	4
	Literární část	5
2	Základy veřejné správy	5
2.1	Správa.....	5
2.2	Veřejná správa.....	5
2.3	Samospráva	5
2.4	Působnost právních předpisů územní samosprávy	6
2.4.1	Věcná působnost	6
2.4.2	Územní působnost.....	6
2.4.3	Osobní působnost.....	6
2.4.4	Časová působnost.....	7
3	Obecní zřízení	8
3.1	Orgány obce	8
3.2	Zastupitelstvo	8
3.3	Rada obce.....	9
3.3.1	Orgány zřizované zastupitelstvem a radou obce	9
3.3.1.1	Výbory.....	9
3.3.1.2	Komise	9
3.4	Starosta.....	10
3.5	Obecní úřad	10
4	Místní právní předpisy obcí	11
4.1	Obecně závazné vyhlášky obcí	11
4.1.1	Proces vydávání obecně závazných vyhlášek obcí	11
4.1.1.1	Navrhování obecně závazné vyhlášky obce.....	11
4.1.1.2	Přijímání obecně závazné vyhlášky obce.....	12
4.1.1.3	Schválení obecně závazné vyhlášky obce.....	12
4.1.1.4	Platnost a účinnost obecně závazné vyhlášky obce.....	12
4.1.2	Konkrétní obsah obecně závazné vyhlášky obce	13
4.1.3	Dozor nad vydáváním a obsahem obecně závazných vyhlášek obcí	15
4.1.4	Evidence obecně závazných vyhlášek obcí.....	15
4.1.5	Kontrola obecně závazných vyhlášek obcí	15
4.1.6	Sankce za nedodržení obecně závazných vyhlášek obcí.....	16
4.1.7	Druhy obecně závazných vyhlášek obcí	17
4.1.7.1	Obecně závazné vyhlášky o místních poplatcích a o poplatku za komunální odpad	17

4.1.7.2	Obecně závazné vyhlášky o veřejném pořádku	17
4.1.7.3	Ostatní obecně závazné vyhlášky podle zvláštních zákonných zmocnění..	18
4.1.8	Obecně závazná vyhláška o místních poplatcích	18
4.1.8.1	Obecně závazná vyhláška o místním poplatku ze psů	19
4.1.8.2	Obecně závazná vyhláška o místním poplatku za lázeňský nebo rekreační pobyt	20
4.1.8.3	Obecně závazná vyhláška o místním poplatku za užívání veřejného prostranství.....	21
4.1.8.4	Obecně závazná vyhláška o místním poplatku ze vstupného.....	22
4.1.8.5	Obecně závazná vyhláška o místním poplatku z ubytovací kapacity.....	23
4.1.8.6	Obecně závazná vyhláška o místním poplatku za povolení k vjezdu s motorovým vozidlem do vybraných míst a částí měst	23
4.1.8.7	Obecně závazná vyhláška o místním poplatku za provoz systému, shromažďování, sběru, přepravy, třídění, využívání a odstraňování komunálních odpadů	24
4.1.8.8	Obecně závazná vyhláška o místním poplatku za zhodnocení stavebního pozemku možností jeho připojení na stavbu vodovodu nebo kanalizace	25
4.2	Nariadení obcí	26
5	Tvorba práva územní samosprávy v Evropě.....	27
5.1	Francie.....	27
5.2	Itálie	27
5.3	Slovensko	28
6	Metodika práce.....	29
<i>Praktická část</i>		30
7	Město Zliv	30
7.1	Obecná charakteristika	30
7.2	Orgány obce	30
7.3	Právní předpisy obce	31
7.4	Obecně závazná vyhláška č. 1/2016 o místních poplatcích	31
7.4.1	Poplatek ze psů.....	31
7.4.2	Poplatek za lázeňský nebo rekreační pobyt.....	33
7.4.3	Poplatek za užívání veřejného prostranství	33
7.4.4	Poplatek ze vstupného	34
7.4.5	Závěrečná a společná ustanovení	34
7.4.6	Vymáhání místních poplatků	35
8	Město Lišov.....	36
8.1	Obecná charakteristika	36

8.2	Orgány obce	36
8.3	Právní předpisy obce	37
8.4	Obecně závazná vyhláška č. 1/2011, o místních poplatcích	37
8.4.1	Poplatek se psů	37
8.4.2	Poplatek za lázeňský nebo rekreační pobyt	38
8.4.3	Poplatek za užívání veřejného prostranství	38
8.4.4	Poplatek ze vstupného	39
8.4.5	Poplatek z ubytovací kapacity	40
8.4.6	Společná a závěrečná ustanovení	40
9	Město České Budějovice	41
9.1	Obecná charakteristika obce	41
9.2	Orgány obce	41
9.3	Právní předpisy obce	42
9.4	Obecně závazná vyhláška č. 3/2013 o místních poplatcích	42
9.4.1	Poplatek ze psů	43
9.4.2	Poplatek za lázeňský nebo rekreační pobyt	44
9.4.3	Poplatek za užívání veřejného prostranství	44
9.4.4	Poplatek ze vstupného	44
9.4.5	Poplatek z ubytovací kapacity	45
9.4.6	Společná a závěrečná ustanovení	45
10	Zhodnocení	46
11	SWOT analýza obecně závazných vyhlášek města Zliv	50
11.1	Silné stránky	50
11.2	Slabé stránky	50
11.3	Příležitosti	50
11.4	Ohrožení	50
11.5	Návrh řešení pro obec Zliv	51
12	Závěr	52
	Summary and Keywords	54
	Seznam použitých zdrojů a literatury	55
1	Odborná tištěná literatura	55
2	Právní předpisy	55
3	Internetové zdroje	56
	Seznam tabulek a grafů	56
	Seznam příloh	57
	Přílohy	57

1 Úvod

Tato bakalářská práce se zabývá problematikou obecně závazných vyhlášek obcí v praxi. Tyto právní předpisy regulují práva a povinnosti občanů na daném území obce. Obecně závazné vyhlášky obcí jsou součástí právního řádu České republiky. Toto téma je pro mne velice zajímavé z důvodu, že se problematika dotýká každého z nás. Cílem bakalářské práce je analýza obecně závazných vyhlášek obcí a následné zpracování postupu navrhování a schvalování obecně závazných vyhlášek.

V literární části jsem se zaměřila na vysvětlení pojmů týkajících se obecně závazných vyhlášek obcí a pojmy, které s nimi souvisí. Jedná se o základy veřejné správy, kde jsou vysvětleny pojmy správa, veřejná správa, samospráva a působnost právních předpisů. Dále se literární část zabývá obecním zřízením a místními právními předpisy. Místní právní předpisy obcí zahrnují obecně závazné vyhlášky obcí a nařízení obcí. V jednotlivých kapitolách je přiblížena problematika obecně závazných vyhlášek obcí a jejich proces vydávání, dozor, kontrola a sankce. Součástí teoretické části jsou také vyjmenovány druhy obecně závazných vyhlášek obcí a podrobné zpracování poplatků, které mohou být upraveny pomocí obecně závazné vyhlášky o místních poplatcích. Poslední kapitolou literární části je tvorba územní samosprávy v Evropě.

Praktická část se zabývá rozbořem obecně závazných vyhlášek o místních poplatcích 3 konkrétních měst. Součástí praktické části je město Zliv, Lišov a České Budějovice. Tyto města jsem si vybrala, abych v závěru poukázala na rozdíly mezi malou, střední a velkou obcí. V jednotlivých kapitolách praktické části jsou rozebrána jednotlivá města a jejich obecně závazná vyhláška o místních poplatcích. Obecně závazná vyhláška o místních poplatcích byla vybrána z důvodu zjištění, o jakou výši se tyto poplatky liší v jednotlivých městech. K jednotlivým poplatkům jsou uvedené praktické situace. V další kapitole nalezneme zhodnocení a poukázání na rozdíly obecně závazných vyhlášek o místních poplatcích těchto měst. V předposlední kapitole praktické části jsem provedla SWOT analýzu obecně závazných vyhlášek města Zliv. V této analýze jsem zjistila současný stav obecně závazných vyhlášek města a následně jsem doporučila návrhy na zlepšení současného stavu v městě Zliv. V poslední kapitole bakalářské práce naleznete závěr celé práce.

Literární část

2 Základy veřejné správy

2.1 Správa

Pojem „správa“ známe již z historie, je možné ho odvodit ze slova „právo“. Správa vykonává správní činnosti, ke kterým patří například spravování, starání se, řízení, organizování, obhospodařování a udržování. Pokud budeme chtít přeložit latinský pojem „správa“ doslovný překlad je administrativní přísluhování (Káňa, 2010). „*Správa je cílevědomá společenská činnost směřující k naplnění a dosažení cíle, který má charakter veřejný, nebo soukromý. Obsah a charakter správy určuje správní právní odvětví*“ (Káňa, 2010).

2.2 Veřejná správa

Pokud budeme chtít zjistit kde má kořeny veřejná správa tak je najdeme až v římském právu (Káňa, 2010). „*Veřejná správa je správa záležitostí státu, veřejných svazů a jiných subjektů, prováděná příslušnými orgány, jež se řídí právním řádem v oblasti volné správní úvahy politickými kritériím držitele moci*“ (Pošvář, 1949). Veřejnou správou se rozumí správa státu, obce nebo kraje, správa veřejného sektoru, správa veřejných záležitostí, správa peněžních prostředků, správa užívání veřejných objektů a zařízení. Také jí vystihují její funkce. Tyto funkce jsou mocenská, ochranná, organizační, regulační a služby veřejnosti (Káňa, 2010).

Správa a její členění

Veřejná správa		Soukromá správa
Státní správa	Samospráva	
	Zájmová samospráva	

Tabulka 1 Členění správy (Káňa, 2010)

2.3 Samospráva

Obce jsou veřejnoprávní korporace. Hlavním znakem obce je širší míra tzv. samospráva neboli samostatná působnost. Tímto znakem obce odlišujeme od klasických státních orgánů, či jiných právnických osob. V Ústavě je zaznamenáno právo na územní

samosprávu, to v hlavě sedmé. Obce vykonávají také funkci státních orgánů, ale jen v některých případech. Mluvíme o tak zvané přenesené působnosti. V přenesené působnosti obce vykonávají věci jménem státu a za správnost výkonu zodpovídá veřejnosti stát. Avšak v samostatné působnosti vystupují územní samosprávné celky na vlastní účet a svým jménem (Fruková, Matějková & Rosová, 2013).

2.4 Působnost právních předpisů územní samosprávy

Součástí obecné působnosti je působnost právních předpisů samosprávy. Působnost nemůže překračovat hranice obecné působnosti samosprávy. Realizace působnosti je zvláštním způsobem – vydáváním právních předpisů. Rozdělujeme věcnou, územní, osobní a časovou působnost (Koudelka, 2008).

2.4.1 Věcná působnost

Věcná působnost patří do oblasti společenských vztahů v rámci veřejné správy. Právní předpisy územní samosprávy jsou určeny k vydávání a plnění úkolů obce v rámci řešení místních záležitostí veřejné správy, která jsou svěřena obci. Do věcné působnosti patří přenesená i samostatná působnost (Koudelka, 2008).

2.4.2 Územní působnost

Územní působnost neboli místní působnost je rozsah území, na kterém daný předpis územní samosprávy upravuje konkrétní okruh společenských vztahů. Tato působnost se vztahuje na administrativní teritorium obecně závazné vyhlášky a nařízení obce, které předpis vydaly. *„Při regulaci určitých činností je nutné, aby obec stanovila, v jakých místech je určitá činnost omezena či zakázána, může tak učinit i pro celé své území. Jinak je narušen princip právní jistoty“* (Koudelka, 2008).

2.4.3 Osobní působnost

„Právní předpisy územní samosprávy působí vůči všem osobám na území obce“ (Koudelka, 2008). Platí to jak pro fyzické i pro právnické osoby podle daného předmětu úpravy. Právní předpis tedy může působit i vůči jiným obcím, krajům, státu. Tato situace může nastat, pokud část majetku na území obce patří například jiné obci, kraji či státu, kde jsou zavázáni ke konkrétní povinnosti právním předpisem samosprávy. Například když obec podniká a má podnikatelskou provozovnu na svém území (Koudelka, 2008).

2.4.4 Časová působnost

„Časovou působností rozumíme možnost aplikace právních norem obsažených v právních předpisech územní samosprávy příslušnými subjekty“ (Koudelka, 2008). Z uvedeného hlediska jsou klíčové pojmy: platnost právního předpisu a účinnost právního předpisu.

Platnost právního předpisu nastává dnem řádného vyhlášení. Řádné vyhlášení je tedy vyvěšení na úřední desce nebo ve věstníku. Poté se právní předpis stává součástí platného právního řádu na daném území.

Účinnost právního předpisu je den uvedený v obecně závazné vyhlášce a nařízení. Tento den nesmí být dřívější než den platnosti právního předpisu. Je také možnost, že v předpisu platnost uvedena není. V této situaci nastává právní předpis účinný patnáctým dnem po vyhlášení (Koudelka, 2008).

3 Obecní zřízení

Obecní zřízení je zakotveno v zákonu č. 128/2000 Sbírky Zákon o obcích, Hlava I. obsahuje obecná ustanovení. „*Obec je základním územním samosprávným společenstvím občanů; tvoří územní celek, který je vymezen hranicí území obce*“ (zákon č. 128/2000 Sb., o obcích). Obec je také veřejnoprávní korporací, která má vlastní majetek. Obec nese odpovědnost a jedná svým vlastním jménem v právních vztazích. Dále se obec stará o mnohostranný rozvoj území a požadavky občanů. Při naplňování svých úkolů, ale také hájí veřejný zájem (Káňa, 2007).

3.1 Orgány obce

Mezi orgány obce patří zastupitelstvo obce, rada obce, starosta a obecní úřad. Pravomoci orgánů obce jsou zakotveny v zákonu č. 128/2000 Sbírky Zákon o obcích konkrétně v čtvrté hlavě (zákon č. 128/2000 Sb., o obcích).

3.2 Zastupitelstvo

Významným a vrcholným orgánem obce je právě zastupitelstvo obce. Je také jediným orgánem, který svou zákonnost odvozuje z přímých voleb. Členy zastupitelstva si volí občané v komunálních volbách. Tyto volby se konají jednou za 4 roky. Počet členů zastupitelstva se stanoví podle počtu obyvatel v dané obci a velikosti jeho území a to takto: do 500 obyvatel je počet členů 5 až 15, nad 500 do 3 000 obyvatel 7 až 15 členů, nad 3 000 obyvatel do 10 000 obyvatel 11 až 25 členů, nad 10 000 obyvatel do 50 000 obyvatel 15 až 35 členů, nad 50 000 obyvatel do 150 000 obyvatel 25 až 45 členů a nad 150 000 obyvatel 35 až 55 členů (Vedral, 2008).

Zastupitelstvu náleží pravomoci jako například: schvalování rozpočtu obce a program obce, zřízení rozpočtových a příspěvkových organizací, obecně závazné vyhlášky, nabytí a převod majetku obce, rozhoduje o převodu vlastnických práv nemovitostí, předání a pronájmu majetku a je také zřizovatelem obecní policie a integrovaného záchranného systému (Káňa, 2010).

Zasedání zastupitelstva je veřejné. Členové zastupitelstva se setkávají dle potřeby, ale minimálně jednou za 3 měsíce. Starosta svolává zasedání zastupitelstva a také ho řídí, avšak zasedání může svolat i člen zastupitelstva, nebo místostarosta. Na výsledku zasedání se může zastupitelstvo domluvit pouze, když je přítomna nadpoloviční většina členů zastupitelstva. Pokud není přítomna nadpoloviční většina, zastupitelé obce se

setkají k prokonzultování určitého problému a to do 15 - ti dnů. Obec informuje občany o konání zasedání zastupitelstva a to nejméně 7 dní před jeho zasedáním. Tyto informace musí být vyvěšeny na úřední desce (zákon č. 128/2000 Sb., o obcích).

3.3 Rada obce

Rada obce je výkonným orgánem obce a je podřízena zastupitelstvu. Členové rady jsou voleni z řad zastupitelstva. Počet členů je nejméně 5 a nejvýše 11 členů, ale zároveň nesmí převyšovat jednu třetinu počtu členů zastupitelstva. Rada se nevolí, když je počet členů zastupitelstva menší než 15. Když tato situace nastane funkce, které vykonává rada obce, přecházejí na starostu, pokud zákonem není uvedeno jinak. Rada projednává připomínky a petice občanů, ukládá sankce, které obecní rada zřídila, řídí činnost komisí, stanovuje plat starostovi a místostarostovi, hlavně zabezpečuje hospodaření obce. Zasedání rady je neveřejné. Občané mají možnost nahlédnout do usnesení rady a do zápisů ze zasedání rady mohou nahlížet členové zastupitelstva příslušné obce (Káňa, 2010).

3.3.1 Orgány zřizované zastupitelstvem a radou obce

3.3.1.1 Výbory

Výbory může zřizovat zastupitelstvo obce jako své kontrolní a iniciativní orgány. Výbory podávají své návrhy a stanoviska zastupitelstvu obce. Výbory povinně zřizované jsou kontrolní a finanční a dále mohou být také výbor školský, dopravy a zaměstnanosti. „*Předsedou výboru je vždy člen zastupitelstva obce; to neplatí, jde-li o předsedu osadního výboru*“ (zákon č. 128/2000 Sb., o obcích). Zastupitelstvo ukládá úkoly výborům. Členové výboru jsou vždy v lichém počtu. Setkání výboru je vždy podle nutnosti. Usnesení, které výbor vydá, se vyhotovuje písemně. Tento dokument podepisuje předseda výboru.

3.3.1.2 Komise

Komise jsou výkonným orgánem obce, skladba ani počet nejsou ničím vymezeny. Komise zřizuje rada obce. Počet komisí je vázaný na počtu občanů v dané obci dále také na pravomoci a působnosti obecní samosprávy. Komise mohou být například kontrolní, kulturní, přestupková, poradní (Káňa, 2010).

3.4 Starosta

„*Starosta zastupuje obec navenek*“ (zákon č. 128/2000 Sb., o obcích). Do funkce ho volí zastupitelstvo z řad svých členů. Starosta se zodpovídá zastupitelstvu, vede zasedání zastupitelstva obce a také rady obce, podepisuje obecně závazné vyhlášky a může pozastavit usnesení rady obce. V nepřítomnosti starosty ho zastupuje místostarosta, který je volen také zastupitelstvem obce (Káňa, 2010).

3.5 Obecní úřad

Obecní úřad zajišťuje realizaci úkolů, které mu ukládá zastupitelstvo obce nebo rada obce. Starosta, místostarosta a také tajemník či další zaměstnanci obce tvoří obecní úřad. Starosta stojí v čele obecního úřadu. Obecní úřad také pomáhá plnit činnost komisí a výborů (Váňa, 2008).

4 Místní právní předpisy obcí

Do platného právního řádu zahrnujeme místní právní předpisy. Tvoří v něm nepatrný podíl, avšak jejich význam je důležitý, protože vycházejí z místních podmínek a dotýkají se přímo zájmů občanů obcí. Do místních právních předpisů řadíme obecně závazné vyhlášky obcí, jako právní předpisy v samostatné územní samosprávě a dále také nařízení obcí, jako právní předpisy v přenesené působnosti státní správy uložené územní samosprávě (Gospič & Svoboda, 2005).

4.1 Obecně závazné vyhlášky obcí

Obecně závazná vyhláška je normativní právní akt, který zahrnuje právní normy vydávané obcemi. Jsou součástí právního řádu České republiky. V oblasti samosprávy mají obecně závazné vyhlášky charakter prvotních normativních aktů (Koudelka, 1998). „*Obecně závazné vyhlášky obcí v samostatné působnosti musí být v souladu se zákony a obecně závaznými právními předpisy vydanými ústředními orgány státní správy k jejich provedení*“ (Šimek, 2000).

4.1.1 Proces vydávání obecně závazných vyhlášek obcí

Základním předpisem je článek 104 odstavec 3 Ústavy České republiky, podle kterého „*mohou zastupitelstva v mezích své působnosti vydávat obecně závazné vyhlášky*“ (Ústavní zákon č. 1/1993 Sb. Ústava ČR). Platí dvě základní pravidla pro vydávání obecně závazných vyhlášek. „*Obecně závaznou vyhlášku může vydat pouze zastupitelstvo obce, žádný jiný obecní orgán není k jejímu přijetí příslušný. Je plně na rozhodnutí zastupitelstva, zda určitá oblast samostatné působnosti vůbec bude podrobena regulaci, a pokud ano, v jakém rozsahu*“ (Fruková, Matějková & Rosová, 2013).

4.1.1.1 Navrhování obecně závazné vyhlášky obce

Obecně závazná vyhláška je právní předpis, proto musí odpovídat určitým obsahovým požadavkům. Tyto požadavky lze charakterizovat zjednodušeně řečeno, jako normativnost a srozumitelnost (Fruková, Matějková & Rosová, 2013). Podle zákona o obcích návrhy mohou předkládat členové rady a výborů na zasedání zastupitelstva (zakotveno v §94 odst. 1 zákon č. 128/2000 Sb. o obcích). Přijetí obecně závazné vyhlášky mohou navrhnout zastupitelstvu rada obce, člen zastupitelstva a tajemník, který má tzv. poradní hlas při zasedání zastupitelstva. Občan nebo skupina občanů mohou také navrhnout obecně závaznou vyhlášku. Návrh nemusí zpracovat sám

navrhovatel. V praxi bývá běžné, že návrh obecně závazné vyhlášky zpracovává daný útvar obce například resortní útvar, nebo právní útvar. Obec také může požádat o pomoc právnické pracoviště či pomoc advokáta. Obec může využít jako vzor obecně závaznou vyhlášku jiné obce. Navrhovatel by měl k návrhu přidat důvodovou zprávu. Důvodová zpráva by měla obsahovat účel právní úpravy a z jakých principů vychází (cíl úpravy, motiv a třeba zájem). Měl by uvést důsledek na rozpočet obce. Důvodová zpráva by měla také zpravidla obsahovat vyjádření orgánů, například policejního útvaru ve věci obecně závazné vyhlášky o veřejném pořádku (Koudelka, 2000).

4.1.1.2 Přijímání obecně závazné vyhlášky obce

Přijetí obecně závazných vyhlášek se řídí především Ústavou České republiky, zákonem č. 128/200 Sb., o obcích a další platné legislativy. V přijetí se také přihlíží k legislativním zvyklostem. V samostatné působnosti přijímá obecně závaznou vyhlášku zastupitelstvo obce. Aby mohla být obecně závazná vyhláška přijata, musí získat nadpoloviční většinu hlasů všech členů zastupitelstva, nikoli však nadpoloviční většinou všech přítomných zastupitelů. Pokud bude mít obecně závazná vyhláška méně, než nadpoloviční většinu je možné návrh na obecně závaznou vyhlášku projednávat znovu, například na následujícím zasedání zastupitelstva (Koudelka, 2008).

4.1.1.3 Schválení obecně závazné vyhlášky obce

Na obecně závazné vyhlášce by měl být zaznamenán datum. Tímto datumem se rozumí den, kdy byla obecně závazná vyhláška přijata. Záznam by měl být uveden v záhlaví právního předpisu z důvodu, aby si mohl každý najít a nahlédnout do zápisu ze zasedání zastupitelstva. Schválení je dokončeno momentem hlasování, nikoliv až po podepsání. Obecně závaznou vyhlášku podepisuje starosta obce s místostarostou nebo jiným radním. „*Schválením právního předpisu územní samosprávy se stává schválený text neměnný*“ (Koudelka, 2008). Zasahovat do textu je možno pouze za účelem opravy gramatických a písařských chyb. Novelou obecně závazné vyhlášky lze opravit obsahové chyby, to znamená tedy přijetím nové obecně závazné vyhlášky (Koudelka, 2008).

4.1.1.4 Platnost a účinnost obecně závazné vyhlášky obce

Když obecně závazná vyhláška je vyhlášena, stává se nedílnou součástí právního řádu. Vyhlášení znamená, že obecně závaznou vyhlášku musí obec vyvěsit na úřední desce příslušného obecního úřadu a zveřejnit tradičním způsobem, jako je například

zveřejnění na internetových stránkách obce na elektronické úřední desce, nebo v místních tiskovinách. Obecná lhůta, po kterou musí obecně závazná vyhláška viset na úřední desce, je minimální lhůta 15 -ti dnů. Platnost obecně závazné vyhlášky je po vyvěšení na úřední desce nikoli, až po patnácti denní lhůtě vyvěšení. Úřední deska musí být dostupná veřejnosti, přehledná a listy na ní by měli být chráněné před poškozením. Měla by se nejlépe nacházet před budovou obecního úřadu, aby byla dostupná bez omezení. Je potřebné, aby se na originál obecně závazné vyhlášky zaznamenal datum vyvěšení a datum snětí z úřední desky (Koudelka 2008). Obsah úřední desky je možné také zveřejňovat i způsobem, který umožňuje dálkový přístup. Obecní úřad si zřídí internetové stránky, na kterých zveřejňuje obsah úřední desky pomocí elektronické úřední desky, nebo také může postupovat pod § 26 odst. 3 správního řádu, „*tj. uzavřít veřejnoprávní smlouvu o zveřejňování obsahu úřední desky způsobem umožňujícím dálkový přístup s obcí s rozšířenou působností, v jejímž správním obvodu má sídlo*“ (MV ČR, 2018). Za zveřejněné dokumenty a jejich obsah na elektronické desce vždy zodpovídá obec (MV ČR, 2018).

„Účinností rozumíme stav, kdy od určitého dne z obecně závazné vyhlášky v obvodu a její územní působnosti vyplývají pro příslušné osoby oprávnění a povinnosti“ (Koudelka 2008). Pokud není účinnost uvedena přímo ve vyhlášce, poté se řídí účinnost obecně závazné vyhlášky podle ustanovení zákona o obcích. Po vyhlášení obecně závazná vyhláška nabývá účinnosti bez ohledu na to, jestli se jedná o pracovní den či svátek. Nejdříve může být účinná v den vyhlášení, ale nedoporučuje se zkracovat patnácti denní lhůtu z důvodu seznámená občanů s právním předpisem (Koudelka 2008). Nelze zrušit účinnost obecně závazné vyhlášky, je možné ji pouze pozastavit. Pozastavení účinnosti nazýváme sistace. Ministerstvo vnitra pozastaví účinnost obecně závazné vyhlášky obce, v případě, pokud se domnívá, že je v rozporu se zákonem. Ministerstvo poté vydá rozhodnutí ministerstva o pozastavení účinnosti obecně závazné vyhlášky obce. Rozhodnutí nabývá právní moci dnem doručení jeho písemného vyhotovení obecnímu úřadu (Gospič & Svoboda, 2005).

4.1.2 Konkrétní obsah obecně závazné vyhlášky obce

Zákon číslo 128/2000 Sbírky o obcích se domnívá, že všechny obecně závazné vyhlášky budou mít svůj vlastní název. Název by měl být zvolen stručný a jasný, měl by zahrnovat pořadové číslo obecně závazné vyhlášky.

Příklad:

„Obecně závazná vyhláška č. .../..., kterou se reguluje žebvání na veřejných prostranstvích v obci.“

Dále by měla vyhláška zahrnovat úvodní větu. V této větě by mělo být označeno zastupitelstvo a právní předpis, který vyhlášku upravuje. Je vhodné, aby také vyhláška vyhlášovala předmět a cíl právní úpravy z důvodu při přezkoumávání zákonnosti obecně závazných vyhlášek Ústavním soudem.

Příklad

„Zastupitelstvo obce ... na svém ... zasedání konaném dne ... rozhodlo usnesením č. ... vydat na základě §10 písm. a) a § 84 odst. 2 písm. h) zákona č. 128/2000 Sb., o obcích (obecní zřízení) ve znění pozdějších předpisů, tuto obecně závaznou vyhlášku (dále jen „vyhláška“)

Čl. 1

Předmět vyhlášky

Tato vyhláška upravuje místní záležitosti veřejného pořádku. Jejím předmětem je regulace činnosti, které by mohly narušit veřejný pořádek v obci nebo být v rozporu s dobrými mravy, ochranou bezpečnosti, zdraví a majetku.

Čl. 2

Cíl vyhlášky

Cílem vyhlášky je vytvoření opatření, která přispějí k zabezpečení veřejného pořádku v obci jakožto stavu, který umožňuje klidné a pokojné soužití občanů a návštěvníků obce a realizaci jejich práv, zejména nedotknutelnosti osoby a jejího soukromí, ochrany majetku, ochrany zdraví a práva n příznivé životní prostředí“ (Fruková, Matějková & Rosová, 2013).

Obsah vyhlášky bývá často rozčleněn do článků nebo paragrafů, které se potom člení na odstavce, pododstavce a další body. Při tvorbě obecně závazné vyhlášky je možné také používat legislativní pravidla vlády, které najdeme na webové stránce vlády (Fruková, Matějková & Rosová, 2013).

4.1.3 Dozor nad vydáváním a obsahem obecně závazných vyhlášek obcí

Na základě § 123 zákona o obcích dozor nad vydáváním a obsahem obecně závazných vyhlášek provádí Ministerstvo vnitra. Dozor uskutečňuje prostřednictvím odboru dozoru a kontroly veřejné správy. *“Ustanovení § 12 odst. 6 zákona o obcích ukládá povinnost zaslat obecně závaznou vyhlášku Ministerstvu vnitra neprodleně po dni jejího vyhlášení“* (MV ČR, 2018). Tuto skutečnost by měla obec udělat neprodleně po schválení právního předpisu, ne již po nabytí platnosti, nebo účinnosti. Neprodleně je možné definovat z právní praxe do tří pracovních dnů. Obecně závazná vyhláška regulující provozování loterií se zasílá také Ministerstvu financí.

Ministerstvo vnitra zhodnotí soulad zasláné obecně závazné vyhlášky s právními předpisy. Poté vyhotoví její právní rozbor. Pokud obecně závazná vyhláška, je v nesouladu s právními předpisy Ministerstvo vnitra vyzve obec k nápravě této skutečnosti. Ministerstvo vnitra také nabídne pomoc z metodického hlediska. Když obec nezjedná nápravu, Ministerstvo vnitra je povinno k použití represivních dozorových opatření. Tyto opatření nalezneme v § 123 a násl. zákona o obcích (MV ČR, 2018).

4.1.4 Evidence obecně závazných vyhlášek obcí

V zájmu řádného výkonu veřejné správy by obec měla vést evidenci obecně závazných vyhlášek, i když to není výslovně zákonem dané. Evidence by měla být vedena s číslem vyhlášky, datem schválení, dobou zveřejnění na úřední desce a datem účinnosti a případně pozbytí účinnosti (Koudelka, 2000).

4.1.5 Kontrola obecně závazných vyhlášek obcí

Judikatura Ústavního soudu se zabývá přezkumem zákonnosti (ústavnosti) obecně závazných vyhlášek. Ústavní soud pro věcné posouzení obsahu obecně závazných vyhlášek používá tzv. test čtyř kroků. Obecně závazná vyhláška musí tomuto testu vyhovět. Pokud ne, tak nemůže být považována za zákonu neodporující. Při tomto testu Ústavní soud zjišťuje: „1. zda obec měla pravomoc vydat napadené ustanovení obecně závazné vyhlášky, 2. zda se obec při vydávání napadeného ustanovení obecně závazné vyhlášky nepohybovala mimo zákonem vymezenou věcnou působnost (zda nejednala tzv. *ultra vires*, tj. za hranicí své pravomoci), 3. zda obec při jejím vydání nezneužila zákonem svěřenou pravomoc a působnost a 4. zda přijetím napadených ustanovení obec nejednala zjevně nerozumně“ (Fruková, Matějková & Rosová, 2013). Při přezkumu zákonnosti obecně závazných vyhlášek Ústavní soud také posuzuje, jestli vyhláška byla

vydána ústavně komfortním způsobem, to znamená, zda ji zastupitelstvo obce vydalo a byla řádně zveřejněna. Dále Ústavní soud zkoumá, jestli napadená obecně závazná vyhláška splňuje kritéria, která jsou kladená na právní předpisy (Fruková, Matějková & Rosová, 2013).

4.1.6 Sankce za nedodržení obecně závazných vyhlášek obcí

Na dodržování obecně závazných vyhlášek by se měli starat všechny náležité orgány a instituce obce. Nejčastější formou sledování dodržování a vyhledávání narušovatele je pomocí obecní policie (pokud ji obec řídila), nebo pověřením zaměstnanců obce což jsou pracovníci obecního úřadu. Důležité je podotknout, že obce mohou stanovit sankce za porušení svých právních deliktů, i když to nespadá do jejich působnosti. V případě nedodržení obecně závazné vyhlášky může jít buď o přestupek, nebo o jiný správní delikt. Jestliže porušení obecně závazné vyhlášky bude přestupek, je potřeba postupovat podle zákona č. 250/2016 Sb., o přestupcích v platném znění. Pokud bude porušení vyhlášky představovat jiný správní delikt, je potřeba postupovat podle zákona č. 128/2000 Sb., o obcích v platném znění. Porušení právního předpisu se postihuje vždy, i v případě, pokud právní předpis není opatřen ustanovením o sankcích (Koudelka, 2000).

„Přestupkem je společensky škodlivý protiprávní čin, který je v zákoně za přestupek výslovně označen a který vykazuje znaky stanovené zákonem, nejde-li o trestný čin“ (Zákon č. 250/2016 Sb., o přestupcích) Fyzická osoba starší patnáct let, která se dopustí přestupku, je za něj odpovědná. Podle §46 odst. 2 zákona o přestupcích je přestupkem porušení povinností vymezených v obecně závazných vyhláškách obcí vydaných v samostatné působnosti. Za přestupek lze stanovit pokutu až do výše 30 000 Kč. (Zákon č. 250/2016 Sb. o přestupcích) V rámci přenesené působnosti může obec rozhodnout o přestupku a uložení sankce. U obviněného z přestupku se musí vždy prokázat jeho zavinění. Pokud poruší právní předpis územní samosprávy, stačí prokázat zavinění z nedbalosti. Subjektivní odpovědnost je postavena na přestupku (Koudelka, 2008).

O jiný správní delikt je jedná, pokud právní osoba nebo podnikající fyzická osoba poruší právní předpis. Ve správním řízení za jiný správní delikt budou vždy právnické osoby postihovány bez ohledu na to, jestli jsou podnikateli. (Tj. obchodní společnost, akciová společnost či nikoliv nebo tj. nadace sdružení.) V § 58 odst. 4 zákon o obcích je uvedeno, pokud podnikající fyzická osoba nebo právnická osoba při provedení své

podnikatelské činnosti poruší povinnost stanovenou obecně závaznou vyhláškou, obec smí uložit pokutu až do výše 200 000 Kč (zákon č. 128/2000 Sb., o obcích).

4.1.7 Druhy obecně závazných vyhlášek obcí

4.1.7.1 Obecně závazné vyhlášky o místních poplatcích a o poplatku za komunální odpad

- Obecně závazné vyhlášky o místních poplatcích o poplatku ze psů
- Obecně závazné vyhlášky o místních poplatcích o poplatku za lázeňský nebo rekreační pobyt
- Obecně závazné vyhlášky o místních poplatcích o poplatku za užívání veřejného prostranství
- Obecně závazné vyhlášky o místních poplatcích o poplatku ze vstupného
- Obecně závazné vyhlášky o místních poplatcích o poplatku z ubytovací kapacity
- Obecně závazné vyhlášky o místních poplatcích o poplatku za povolení k vjezdu s motorovým vozidlem do vybraných míst a částí měst
- Obecně závazné vyhlášky o místních poplatcích o poplatku za provoz systému shromažďování, sběru, přepravy, třídění, využívání a odstraňování komunálních odpadů
- Obecně závazné vyhlášky o místních poplatcích o poplatku za zhodnocení stavebního pozemku možností jeho připojení na stavbu vodovodu nebo kanalizace
- Obecně závazné vyhlášky o poplatku za komunální odpad a smluvní úhrada za komunální odpad dle zákona o odpadech

4.1.7.2 Obecně závazné vyhlášky o veřejném pořádku

- Regulace prostituce a související otázky
- Žebrán a pouliční umělecké produkce
- Regulace zábavní pyrotechniky
- Kouření
- Regulace provozní doby hostinských zařízení a zastaváren
- Konzumace a prodej alkoholu
- Regulace hluku
- Stanovení podmínek pro pořádání veřejnosti přístupných akcí
- Pohyb psů a regulace chovu zvířat v obci

- Čistota, vzhled obce, veřejná zeleň
- Zařízení obce sloužící potřebám veřejnosti

4.1.7.3 Ostatní obecně závazné vyhlášky podle zvláštních zákonných zmocnění

- Obecně závazné vyhlášky regulující provozování hazardu
- Regulace provozování taxislužby na území obce
- Trvalé označování psů a evidence jejich chovatelů
- Shromažďování, sběr, přeprava, třídění, využívání a odstraňování komunálních odpadů a nakládání se stavebním odpadem
- Komunitní kompostování a využití zeleného kompostu k údržbě a obnově veřejné zeleně na území obce
- Vodovody a kanalizace obcí
- Obecně závazné vyhlášky o provedení speciální ochranné dezinfekce a deratizace
- Obecní policie
- Obecně závazné vyhlášky o vymezení školských obvodů
- Převoz a přechodné uložení zemřelých
- Koeficienty pro výpočet daně z nemovitostí
- Osvobození od daně z nemovitostí na území obce
- Ceny stavebních pozemků v cenové mapě
- Obecně závazné vyhlášky o spalování rostlinných materiálů
- Nízko emisní zóny v obci (Fruková, Matějková & Rosová, 2013)

4.1.8 Obecně závazná vyhláška o místních poplatcích

Obec smí zpoplatnit skutečnosti, jaké jsou zákonem výslovně stanoveny. Žádné jiné poplatky nelze vydáním obecně závazné vyhlášky zavádět, než jsou uvedené v zákoně. *„Poplatky zavede obec obecně závaznou vyhláškou, ve které upraví podrobnosti jejich vybírání, zejména stanoví konkrétní sazbu poplatku, vznik a zánik poplatkové povinnosti, lhůty pro plnění ohlašovací povinnosti, splatnost, úlevy a případné osvobození od poplatků“* (Zákon č. 565/1990 Sb., o místních poplatcích).

Zákon č. 565/1990 Sb. o místních poplatcích zahrnuje podrobný výčet možných druhů místních poplatků. Tyto druhy smí obec zavést formou obecně závazné vyhlášky na svém území.

Obec může zavést tyto místní poplatky: poplatek za užívání veřejného prostranství, poplatek ze vstupného, poplatek z ubytovací kapacity, poplatek za lázeňský nebo rekreační pobyt, poplatek za provoz systému shromažďování, sběru, přepravy, třídění, využívání a odstraňování komunálních odpadů, poplatek za zhodnocení stavebního pozemku možností jeho připojení na stavbu vodovodu nebo kanalizace, poplatek ze psů a poplatek za povolení k vjezdu s motorovým vozidlem do vybraných míst a částí města.

Při tvorbě obecně závazné vyhlášky o místních poplatcích je potřeba věnovat pozornost důkladnému vymezení všech detailů vybírání jednotlivých místních poplatků. V nadcházející skladbě je konstruován každý poplatek. Je vhodné tuto skladbu dodržet (Fruková, Matějková & Rosová, 2013). „*Jedná se o vymezení předmětu poplatku, základu poplatku, subjektu poplatku, vzniku a zániku poplatkové povinnosti, sazby poplatku, splatnosti, ohlašovací povinnosti ke vzniku a zániku poplatkové povinnosti a lhůt k jejímu splnění a případného osvobození od poplatku*“ (Fruková, Matějková & Rosová, 2013).

4.1.8.1 Obecně závazná vyhláška o místním poplatku ze psů

Tento poplatek je jedním z poplatků, který je nejvíce využíváný, vedle poplatku za provoz shromažďování, sběru, přepravy, třídění, využívání a odstraňování komunálních odpadů. Tento poplatek má dlouhou historickou tradici. Poplatek ze psů plní dvě funkce. Plní funkci fiskální tak i regulační. V mnoha obcích má tento poplatek spíše symbolickou povahu. Účelem toho poplatku je úhrada nákladů, které jsou spojené se zajišťováním čistoty veřejných prostranství. Další účel je regulace počtu psů v dané obci. Regulační funkce se v běžné praxi odráží při stanovení rozdílných sazeb v případě chovu psů v rodinných domech, v bytech a v okrajové části města, nebo historických částí města. Smyslem poplatku tedy není navýšení obecního rozpočtu, ale snižování či vyrovnávání negativních vlivů spojených s chovem psů. Pomocí obecně závazné vyhlášky lze také upravit pravidla pro pohyb psů na veřejném prostranství a vymežit prostory pro volné pobíhání psů.

Poplatek ze psů se hradí za psa, který je starší více než 3 měsíce. Vybírat poplatek z mladších psů nelze, bylo by to v rozporu se zákonem. Lze stanovit úlevu a osvobození vybírat poplatek například až do 1-2 let stáří psa. Poplatníkem je držitel psa, nebo osoba, která o něj pečuje a zachází s ním, jako by jej držela. Držitel psa musí mít trvalý pobyt nebo sídlo na území České republiky. Poplatek ze psů se vyměřuje tam kde má

držitel psa trvalý pobyt nebo sídlo. Nezáleží tedy na to, kde držitel fyzicky pobývá, nebo kde je pes chován. Zánikem poplatkové povinnosti k poplatku ze psa je, pokud například pes uhynie, ztratí se nebo je převeden na jiného majitele. Sazba poplatku musí být formulována konkrétní částkou. Zákon stanovil maximální výši poplatku za jednoho psa 1500 Kč za jeden rok. Podle zákona o místních poplatcích § 2 odstavce 3 je možné za každého dalšího psa zvýšit sazby, až o 50 % to znamená na 2500Kč. Snížená sazba se týká poživatelů invalidního, vdovského nebo vdoveckého, starobního. Tento důchod však musí být jediným příjmem. Snížená sazba je také pro poživatele sirotčího důchodu. Pro uvedenou skupinu lidí zákon stanovil poplatek ze psů maximální sazbu 200Kč za prvního psa za jeden rok a za každého dalšího psa maximálně 300Kč (Fruková, Matějková & Rosová, 2013). „Zákon od poplatku ze psů zcela osvobozuje držitele psa, kterým je osoba nevidomá, bezmocná a osoba s těžkým zdravotním postižením, která je držitelem průkazu ZTP/P, osoba provádějící výcvik psů určených k doprovodu těchto osob, osoba provozující útulek zřízený obcí pro ztracené nebo opuštěné psy a osoba, které stanoví povinnost držení a používání psa zvláštní právní předpis“ (Fruková, Matějková & Rosová, 2013).

4.1.8.2 Obecně závazná vyhláška o místním poplatku za lázeňský nebo rekreační pobyt

Tuto obecně závaznou vyhlášku je obec oprávněna zavést podle § 3 zákon o místních poplatcích. Poplatek je důležitý hlavně v lázeňských obcích a v obcích s významným turistickým ruchem. Poplatek nahrazuje zvýšené náklady na udržování ubytovacích služeb a zařízení sloužící turistům k záměru léčení či rekreaci v dané obci.

„Poplatek za lázeňský nebo rekreační pobyt se vztahuje na léčebný nebo rekreační pobyt v lázeňských místech a v místech soustředěného turistického ruchu, který je pouze dočasný a je za něj poskytována úplata“ (Fruková, Matějková & Rosová, 2013).

Pobyty, které jsou bezplatné, se na tento poplatek nevztahují. Konkrétní deficit lázeňského místa nalezneme v zákoně č. 164/2001 Sb., o přírodních léčivých zdrojích, zdrojích přírodních minerálních vod, přírodních léčebných lázních a lázeňských místech a o změně některých souvisejících zákonů (lázeňský zákon) podle § 28, který upravuje podmínky pro stanovení lázeňského místa. Poplatek platí osoba, která přechodně a za úplatu se zdržuje v lázeňském místě, nebo v místě soustředěného turistického ruchu za účelem rekreace nebo léčení. Poplatek je vybírán pomocí ubytovatele. Zákon ubytovatele označuje jako osobu plátce poplatku. Plátce poplatku je povinný vést

evidenční knihu poplatníků. Kniha musí být písemná. Zapisuje do ní dobu ubytování, účel ubytování a identifikační údaje. Poplatek vzniká v den kdy, je zahájeno poskytování přechodného ubytování za úplatu. Zánik platby poplatku je ukončením pobytu za úplatu. Ohlašovací povinnost mají ubytovatelé. Sazba poplatku je stanovena horní hranicí až na 15 Kč za osobu za každý započatý den, pokud není-li tento den dnem příchodu. Přihlíží se k určitým sociálním důvodům, jako jsou například stáří, invalidita, bezmocnost či těžké zdravotní postižení. Lidé s těmito sociálními důvody jsou osvobozeni od poplatku za lázeňský nebo rekreační pobyt (Fruková, Matějková & Rosová, 2013).

4.1.8.3 Obecně závazná vyhláška o místním poplatku za užívání veřejného prostranství

Podle § 4 zákona o místních poplatcích jsou obce oprávněny zavést obecně závaznou vyhlášku o místním poplatku za užívání veřejného prostranství. Poplatek má funkci fiskální a regulační. Regulační funkce se opírá o omezení používání veřejného prostranství širokou veřejností ve prospěch jiného subjektu, který platí za využívání veřejného prostranství místní poplatek (Zákon č. 565/1990 Sb., o místních poplatcích).

„Předmětem poplatku je užívání veřejného prostranství způsobem, který zákon taxativně vyjmenovává v § 4 odst. 1 o místních poplatcích“ (Fruková, Matějková & Rosová, 2013). Mezi zvláštní způsoby užívání veřejného prostranství začleňujeme provádění výkopových prací, umístění dočasných staveb a umístění zařízení sloužících pro poskytování projede a služeb, užívání pro kulturní, sportovní a kulturní akce, vymezení trvalého parkovacího místa, umístění skládek, umístění cirkusů, lunaparků a jiných obdobných atrakcí, umístění rekreačních zařízení, umístění stavebních zařízení a užívání pro potřeby tvorby filmových a televizních děl. Veřejné prostranství je definováno v § 34 zákona o obcích, který obsahuje přesný výčet míst, která lze označovat jako veřejné prostranství. Obec smí vymežit veřejná prostranství pomocí písemné formy přímo v textu vyhlášky, graficky nebo kombinací uvedených dvou metod. Pokud si obec zvolí grafické znázornění, musí být nedílnou součástí obecně závazné vyhlášky. Poplatníkem poplatku je fyzická či právnická osoba, která používá veřejné prostranství. Povinnost platit poplatek je nepřenosná. Poplatek musí platit osoba, která veřejné prostranství využívá. Pokud používá více poplatníků stejnou část veřejného prostranství, mají povinnost za zaplacení celého poplatku společně a nerozdílně. Jedná se o tzv. solidární odpovědnost. Obec může stanovit zaplacení

poplatku kterémukoli z nich. Vznik poplatkové povinnosti začíná od prvního dne, kdy došlo k užívání veřejného prostranství. Ukončení poplatkové povinnosti nastává tehdy, kdy je opět obnovena možnost obecního využívání. Je stanovena denní sazba, nelze tedy uplatnit, že veřejné prostranství bylo využíváno například jen půl dne. Pokud chce poplatník využívat veřejné prostranství má povinnost tuto skutečnost ohlásit. Musí ohlásit jak její vznik, tak i zánik. Sazba poplatku činí až 10Kč za m² za každý započatý den. Zákon může stanovit zvýšení základní sazby až na její desetinásobek, ale pouze k umístění prodejních nebo reklamních zařízení, lunaparků a jiných atrakcí. Osvobození od poplatku se týká dvou skupin. První skupina jsou osoby zdravotně postižené, které využívají veřejné prostranství k vyhrazení trvalého parkovacího místa a druhá skupina jsou osoby, které pořádají reklamní, kulturní a sportovní akce, jejíž výtěžek je určen pro charitativní a veřejně prospěšné účely (Fruková, Matějková & Rosová, 2013).

4.1.8.4 Obecně závazná vyhláška o místním poplatku ze vstupného

Poplatek ze vstupného obce, mohou zavádět na základě § 4 zákon o místních poplatcích. Poplatek má zápočtový význam a také regulační. Obec může stanovit výši různě vysokých poplatků pro kulturní, sportovní a reklamní akce. Také mohou vybraným subjektům odpustit poplatkové povinnosti, nebo je osvobodit z veřejně prospěšných účelů (Zákon č. 565/1990 Sb., o místních poplatcích).

„Poplatek se vybírá ze vstupného na kulturní, sportovní, prodejní nebo reklamní akce, snížené o daň z přidané hodnoty, je-li v ceně vstupného obsažena“ (Fruková, Matějková & Rosová, 2013). Peněžitou částku, kterou účastník zaplatí, za to že se může zúčastnit, se rozumí vstupné. Předmětem poplatku je vstupné, které se vybere bez ohledu na to, zda je akce ztrátová nebo zisková. Pořadatel akce, který podléhá k placení daně z přidané hodnoty, nepodléhá poplatku. Poplatku ze vstupného nepodléhá vstupné z prohlídek kulturních památek, či návštěva hradu, nebo zámku. Nelze toto považovat za kulturní akce ve smyslu místního poplatku. Osoba, která poplatek odvádí je fyzická neb právnická osoba, která akci pořádá. Vznik povinnosti zaplatit poplatek lze určit okamžikem vybírání vstupného a zánik můžeme určit po ukončení pořádané akce a zaplacením vypočítané částky poplatku. Poplatník má ohlašovací povinnost a musí nahlásit správci poplatku druh akce, datum a hodinu jejího konání, jaká bude výše vstupného a kapacitu míst (Fruková, Matějková & Rosová, 2013). Sazba poplatku je určena zákonem na horní hranici až do 20 % z úhrnné části vybraného na vstupném bez daně z přidané hodnoty. Pokud se akce opakují, může obec stanovit výši paušálního

poplatku po dohodě s poplatníkem. Poplatek ze vstupného neplatí pro akce, které určily výtežek pro charitativní a veřejně prospěšné účely (Kadlečka, 2005).

4.1.8.5 Obecně závazná vyhláška o místním poplatku z ubytovací kapacity

Obce mohou vydávat tuto obecně závaznou vyhlášku na základě § 7 zákona o místních poplatcích. Poplatek lze vybírat v obcích, které poskytují využívání zařízení k ubytování za úplatu. Poplatek z ubytovací kapacity má rozpočtový význam. To znamená, že finanční prostředky, které vzniknou z poplatků, se používají na zvýšené náklady s udržováním služeb a zařízení sloužících návštěvníků (Zákon č. 565/1990 Sb., o místních poplatcích).

„Skutečnost, která poplatku podléhá, je ubytovací kapacita v zařízeních určených stavebními předpisy pro přechodné ubytování za úplatu“ (Fruková, Matějková & Rosová, 2013). Poplatek se platí za jednotlivá lůžka pro přechodné ubytování za úplatu ve veřejném i soukromém ubytování. Poplatku nepodléhá ubytování v rodinných, bytových či jiných domech. Ubytovacím zařízením se rozumí hotel, penzion nebo ostatní ubytovací zařízení, které jsou například ubytovny, koleje, internáty, kempy, skupina chat nebo bungalovů. Tomuto poplatku lze rozumět jako poplatku za přespání. Poplatníkem je osoba, která poskytuje přechodné ubytování za úplatu což je ubytovatel. Poplatník je povinen vést evidenční knihu jako u poplatku za lázeňský a rekreační pobyt. Údaje, které poplatník zapisuje, jsou identifikační údaje ubytovaného a dobu ubytování. Nárok na poplatek vzniká zahájením poskytnutí přechodného ubytování za úplatu. Zánik nastává ukončením této činnosti. Poplatník má povinnost ohlásit vznik a zánik dané skutečnosti. Výše sazby za poplatek z ubytovací kapacity je maximálně 6 Kč za každé využití lůžko a den ubytování. Lze také nastavit paušální částku, ale pouze po dohodě obce s poplatníkem. Paušál může obec stanovit za jedno lůžko, nebo na celé ubytovací zařízení. Podle § 7 odst. 2 zákona o místních poplatcích, jsou osvobozeny tyto ubytovací kapacity, zařízení, která slouží pro přechodné ubytování žáků a studentů, zdravotnická zařízení nebo lázeňská zařízení, pokud nejsou používány jako hotelové zařízení a v zařízeních, které slouží k sociálním a charitativním účelům (Fruková, Matějková & Rosová, 2013).

4.1.8.6 Obecně závazná vyhláška o místním poplatku za povolení k vjezdu s motorovým vozidlem do vybraných míst a částí měst

Tento poplatek upravuje § 10 zákon o místních poplatcích. Poplatek slouží k omezení pohybu motorových vozidel v konkrétních částech města nebo obce. Týká se to zejména

historických částí, lázeňských center a podobně. Cílem této obecně závazné vyhlášky je vytvářet vhodnější prostředí, čistotu a ochranu životního prostředí (Zákon č. 565/1990 Sb., o místních poplatcích). Poplatek má rozpočtový a regulační charakter. Území vyznačená v obecně závazné vyhlášce o místním poplatku za povolení k vjezdu s motorovým vozidlem do vybraných míst částí měst jsou označena značkami s dopravním omezením (Fruková, Matějková & Rosová, 2013).

„Poplatek, je koncipován za vydání povolení k vjezdu s motorovým vozidlem do vybraných míst nebo částí obce a měst, do kterých je jinak vjezd zakázán příslušnou dopravní značkou“ (Fruková, Matějková & Rosová, 2013). Nejčastěji používanou značkou je *„zákaz vjezdu všech motorových vozidel“*. Níže pod touto značkou je situována dodatková tabulka s textem. Obec také může povolovat vjezd do pěší zóny a podobně (Fruková, Matějková & Rosová, 2013). Poplatek platí osoba, která požádala o povolení k vjezdu motorovým vozidlem do vybraných míst a částí obce, které bylo povolení vydáno. Povolení se vydává pouze jedno a pro jedno motorové vozidlo. Povolení je nepřenosné na jiné motorové vozidlo (Kadlečka, 2005). Povinnost vzniká kladným vyřízením podané žádosti. Poplatek se platí současně s vydáním povolení. Zánik povinnosti nastane, pokud vyprší platnost vydaného povolení. Sazba poplatku je určena až 20 Kč za den. Podle zákona o místních poplatcích § 10 poplatek za povolení k vjezdu neplatí pro fyzické osoby, které mají trvalý pobyt, nebo vlastní nemovitost ve vybraném místě a osoby jim blízké, také manželé těchto osob a jejich děti, dále osoby, které ve vybraném místě užívají nemovitost k podnikatelské činnosti a poslední jsou osoby, které jsou držiteli průkazu ZTP a jejich průvodci (Fruková, Matějková & Rosová, 2013).

4.1.8.7 Obecně závazná vyhláška o místním poplatku za provoz systému, shromažďování, sběru, přepravy, třídění, využívání a odstraňování komunálních odpadů

Poplatek je zakotven v § 10 o místních poplatcích. Je to nejčastěji používaný poplatek, který obce zřizují. Problematikou, která se vztahuje k nakládání s komunálním odpadem, musí se touto problematikou zabývat každá obec (Zákon č. 565/1990 Sb., o místních poplatcích).

„Předmětem poplatku je provoz systému obce s nakládání s komunálním odpadem“ (Fruková, Matějková & Rosová, 2013). Zákon č. 185/2001 Sb., o odpadech upravuje v České republice nakládání s komunálním odpadem. Tento zákon opravňuje obec

k vydání obecně závazné vyhlášky o místním poplatku za provoz systému, shromažďování, sběru, přepravy, třídění, využívání a odstraňování komunálních odpadů (Zákon č. 185/2001 Sb., o odpadech). Předmětem poplatku je likvidace odpadu. Je vhodné stanovit poplatek za celý kalendářní rok. Poplatníky poplatku za provoz systému nakládání s komunálním odpadem jsou fyzické osoby s trvalým pobytem na území dané obce, fyzické osoby, které mají povolený trvalý nebo přechodný pobyt v České republice a nejsou občané České republiky, fyzické osoby, kterým byla udělena mezinárodní ochrana dále také fyzické osoby, které pobývají na území obce, která tento poplatek zavedla z důvodu, že mají ve vlastnictví stavbu určenou k rekreaci. Poplatník nemůže být osoba právnická. Poplatková povinnost vzniká za provoz systému s komunálním odpadem okamžikem, kdy se fyzická osoba přihlásí k trvalému pobytu v obci, která poplatek zavedla dále také nabytím nemovitosti určené k rekreaci, ke které není hlášena osoba k trvalému pobytu (Fruková, Matějková & Rosová, 2013). „*Zánik poplatkové povinnosti pak nastává se zánikem výše uvedených skutečností pro vznik poplatkové povinnosti*“ (Fruková, Matějková & Rosová, 2013). Sazba poplatku se skládá ze dvou částek. Jedna část se skládá z částky, kde její horní hranice je stanovena až do výše 250 Kč za povinnou osobu a kalendářní rok. Druhá část se skládá z částky stanovené na základě skutečných nákladů obce v předchozím roce. Zákonem je tato částka omezená až na 750 Kč za povinnou osobu a kalendářní rok. Zákon o místních poplatcích § 10 neupravuje žádnou úlevu či osvobození od poplatku. Toto rozhodnutí je ponecháno na uvážení obce, zda vymezí úlevu nebo osvobození poplatku pro danou skupinu lidí (Fruková, Matějková & Rosová, 2013).

4.1.8.8 Obecně závazná vyhláška o místním poplatku za zhodnocení stavebního pozemku možností jeho připojení na stavbu vodovodu nebo kanalizace

Obecně závaznou vyhlášku obce zavádějí na základě § 10c zákon o místních poplatcích. Záměrem zavedení tohoto poplatku je získání části nákladů, které obci vzniknou na základě investicemi na vybudování infrastruktury v dané obci. Konkrétně se jedná o vybudování vodovodu a kanalizace (Zákon č. 565/1990 Sb., o místních poplatcích).

„*Předmětem zpoplatnění je zvýšená hodnota stavebního pozemku, ke kterému dochází v okamžiku zániku možnosti jeho připojení na obcí vybudovanou stavbu vodovodu a kanalizace*“ (Fruková, Matějková & Rosová, 2013). Povinnost platit daný poplatek má vlastník stavebního pozemku, který je zhodnocený s možností připojení na obecní

kanalizaci a vodovod. Poplatník je povinen platit poplatek v místě kde se pozemek nachází, ne podle trvalého pobytu. Vznik placení poplatku nabývá účinností obecně závazné vyhlášky o místním poplatku za zhodnocení stavebního pozemku možností jeho připojení na stavbu vodovodu nebo kanalizace. Jedná se o poplatek jednorázový, tím pádem zaplacením poplatku tato povinnost zaniká. Sazba musí být stanovena konkrétně na m². Sazba poplatku nesmí přesáhnout rozdíl ceny stavebního pozemku. V tomto případě nelze stanovit paušál poplatek ani po domluvě s poplatníkem. Sazba musí být stanovena diferencovaně dle samotných kategorií stavebních pozemků vymezených v obecně závazné vyhlášce (Fruková, Matějková & Rosová, 2013).

4.2 Nařízení obcí

Orgány územní samosprávy mohou vydávat nařízení obce a to podle § 11 odst. 1 zákon o obcích. V zákoně je uvedeno: „*Obec může v přenesené působnosti vydávat na základě zákona a v jeho mezích nařízení obce, je-li k tomu zákonem zmocněná*“ (Vedral, 2008). Nařízení mohou obce vydávat v rámci přenesené působnosti. Nařízení vydává rada obce, pokud město, nebo obec nemá zřízenou radu města pravomoc přechází na zastupitelstvo města. Obce se musí řídit zákony a dalšími danými právními předpisy. Tyto právní předpisy mají srovnatelnou tvorbu, přijímání, schvalování, platnost a účinnost, zrušení a změnu s obecně závaznou vyhláškou obce. Krajský úřad má dozorovou činnost nad nařízeními obcí. Kontrolu provádí příslušný krajský úřad. Pokud dojde k porušení nařízení, jsou uloženy sankce podle zákona, který je uvedený v daném nařízení. Pomocí nařízení obce mohou řešit různorodé záležitosti. Například: Obec může vydat tržní řád, vyhlásit chráněné území nebo stavební uzávěru, zavést zpoplatnění za užívání místních komunikací, stanovit podmínky pro placené parkování v obci, stanovit podmínky pro spalování suchých rostlinných materiálů nebo spalování zakázat a další (Gospič, Svoboda, 2005).

5 Tvorba práva územní samosprávy v Evropě

Tvorbu práva samosprávy neupravuje Evropská unie. Právo tvorba samospráv patří do působnosti členských států Evropské unie. „*Evropské právo je přímo vnitrostátně závazné a má přednost před právem členských států, včetně ústavního a jimi uzavřených mezinárodních smluv*“ (Koudelka, 2008). Když by nastal rozpor mezi právními normami Evropské unie a samosprávy bude uplatněna právní norma Evropské unie. Pokud samospráva vydala právní předpis v rozporu s evropským právem, neměla by vydávat nový právní předpis, ale upravit stávající předpis podle evropského práva.

Kongres místních a regionálních samospráv Evropy je poradní orgán Rady Evropy. Rada Evropy se přes svůj poradní orgán zabývá právo tvorbou samosprávy (Koudelka, 2008). Evropská charta místní samosprávy je základní dokument Rady Evropy. V tomto dokumentu nenalezneme přímo právo tvorbu obcí, ale nalezneme zde obecná kritéria jako jeden z nástrojů místních společenství pro správu a úpravu určité části veřejných věcí (Council of Europe: European Charter of Local Self Government, 1985). V práci jsou uvedeny, jako příklad 3 zemí Evropské unie a jejich právní úprava.

5.1 Francie

Samosprávné korporace zřídila Ústava Francouzské republiky. Samosprávné korporace jsou obce a departementy (Ústava Francouzské republiky, 1958). Francie má jako nejvyšší územně samosprávné celky kraje, to od první poloviny 80 let 20 století. Normotvornou působnost územní jednotky uskutečňují formou vydávání vyhlášek (Koudelka, 2008).

5.2 Itálie

Itálie má zřízené samosprávné oblasti, obce a provincie. Oblasti mají právo vystavovat vlastní zákony, ale pouze v oblastech, které jsou stanoveny v Ústavě a ústavních zákonech. V celostátním zákoně je zákonné zmocnění díky, kterému mohou vydávat nařízení. Provincie vydávají právní předpisy, kterým například upravují hranice, nebo množství svých obcí. Obce jsou představovány přímo volenou radou, z které se volí starosta. V rámci své působnosti mohou obce vydávat obecně závazné právní předpisy a zajišťovat jejich výkon (Koudelka, 2008).

5.3 Slovensko

Od roku 1992 pomocí Ústavy Slovenské republiky byla zřízena samospráva. Samospráva vznikla pouze na úrovni obcí. Kraje vznikly až od roku 2001 (Ústavný zákon č. 460/1992 Zb., Ústava Slovenskej republiky). „*Ústava Slovenské republiky umožňuje vydávat samosprávní všeobecně závazná nařízení bez zákonného zmocnění a se zákonným zmocněním i všeobecně závazná nařízení v oblasti přenesené státní správy*“ (Koudelka, 2008). Obce přijímají všeobecně závazná nařízení jako primární právní předpis bez zákonného zmocnění v oblasti samosprávy. Všeobecně závazná nařízení musí být v souladu s Ústavou, vnitrostátně závaznými mezinárodními smlouvami s předností před zákonem a zákony. V přenesené státní správě vydávají prováděcí všeobecně závazná nařízení na základě zákonného zmocnění. Tyto nařízení musí být v souladu s nařízeními vlády, vyhláškami ústředních orgánů státní správy a v mezích zákonného zmocnění. Zastupitelstvo obce přijímá všeobecně závazné nařízení (Koudelka, 2008).

6 Metodika práce

Práce se zabývá problematikou obecně závazných vyhlášek obcí, proto byla použita dostupná literatura a právní předpisy, které se týkají tématu.

V literární části jsem se zabývala vymezením základních pojmů týkajících se obecně závazných vyhlášek a pojmů, které s nimi souvisí. Čerpala jsem zejména ze zákona č. 128/2000 Sb., o obcích, Ústavy České republiky, zákon č. 565/1990 Sb., o místních poplatcích a další dostupné literatury. Byly také využity internetové stránky Ministerstva vnitra. Z těchto stránek jsem použila metodický postup pro vydávání obecně závazných vyhlášek obcí.

V Praktické části této práce byly použity informace, které jsem získala pomocí vydané obecně závazné vyhlášky o místních poplatcích města Zlív, Lišov a České Budějovice. Byl také použit zákon o obcích a zákon o místních poplatcích. Informace jsem také čerpala přímo z internetových stránek jednotlivých měst. Tato práce obsahuje informace, které byly získány pomocí řízeného rozhovoru se zastupitelem města Zlív. Pro SWOT analýzu jsem čerpala zejména z právních předpisů, které vydalo město Zlív a z internetových stránek města.

Praktická část

7 Město Zliv

7.1 Obecná charakteristika

Město Zliv se nachází v Jihočeském kraji. Leží 10 km severozápadně od Českých Budějovic. Město nalezneme mezi třemi rybníky: Bezdrev, Zlivským a Mydlovarským rybníkem. Přes město prochází významná železniční trať, která spojuje České Budějovice s Plzní. Město Zliv má 3 779 obyvatel. Katastrální výměra města je 1402 ha.

7.2 Orgány obce

Zastupitelstvo obce má 15 členů. Zasedání se koná nejméně jedenkrát za tři měsíce. Zasedání zastupitelstva obce svolává starosta a to nejpozději 10 dnů před dnem konání. Zastupitelstvo má zřízený finanční a kontrolní výbor. Finanční výbor má tři členy. Hlavní funkce tohoto výboru je kontrola hospodaření s majetkem a finančními prostředky obce. Kontrolní výbor má také tři členy a kontroluje usnesení zastupitelstva a rady obce, dodržování právních předpisů ostatními výbory a obecním úřadem na úseku samostatné působnosti.

Rada města má 5 členů. Zasedání rady města se koná jednou až dvakrát do měsíce. Rada města má zřízené čtyři komise, to jsou aktiv pro občanské záležitosti, komise k projednávání přestupků, kulturní komise a Zlivan – redakční rada. Komise aktiv pro občanské záležitosti se účastní na zabezpečování činnosti týkající se občanských záležitostí, jsou to například významná jubilea občanů, kondolence, slavnostní obřady a mnoho dalších. Jako zvláštní orgán pro výkon přenesené působnosti je zřízena komise k projednávání přestupků. Tato komise projednává přestupky proti pořádku ve státní správě ve věcech, které jsou svěřeny obci, veřejnému pořádku, majetku, pořádku územní samosprávy, občanskému soužití a další. Pro obec Mydlovary zajišťuje město Zliv také přestupkovou agendu na základě uzavřené veřejnoprávní smlouvy. Obec má dále zřízenou kulturní komisi, která se stará o kulturní akce v dané lokalitě. Komise Zlivan – redakční rada vydává každý čtvrt rok svůj vlastní časopis, v kterém uvádí souhrn událostí a zajímavostí jaké se za čtvrt rok staly. Je to zpravodaj pro občany města. Občané jeho výtisky dostávají pravidelně do svých poštovních schránek.

V čele obecního úřadu je starosta pan MgA. Petr Ferebauer. Jeho zástupce je místostarosta pan Ing. Jiří Štabrňák. Zaměstnance obecního úřadu řídí Tajemník, kterým je paní Ing. Ilona Řimnáčová. Obecní úřad zaměstnává celkem 10 zaměstnanců. Obecní úřad má zřízený odbor hospodářsko-správní a odbor výstavby.

7.3 Právní předpisy obce

Město vydalo obecně závazné vyhlášky o místních poplatcích, o pravidlech pohybu psů a veřejném pořádku a čistotě, o místním poplatku za provoz systému shromažďování, sběru, přepravy, třídění, využívání a odstraňování komunálních odpadů, požární řád města, komunální odpad a o nočním klidu. Nařízení město žádné nevydalo (Zliv: informace o městě, 2019).

7.4 Obecně závazná vyhláška č. 1/2016 o místních poplatcích

Zastupitelstvo města Zliv dne 10. 12. 2003 se usneslo na svém zasedání vydat obecně závaznou vyhlášku o místních poplatcích. Tato vyhláška byla již dvakrát aktualizována. Nejprve ji nahradila obecně závazná vyhláška č. 1/2014 o místních poplatcích a poté obecně závazná vyhláška č. 1/2016, o místních poplatcích, která je platná až do současnosti. Obecně závaznou vyhlášku č. 1/2016, o místních poplatcích zastupitelstvo města vydalo dne 10. 10. 2016 na svém zasedání. Při schvalování obecně závazné vyhlášky bylo přítomno všech 15 členů zastupitelstva. Byla tedy splněna podmínka, že na schválení vyhlášky je třeba souhlas nadpoloviční většiny zastupitelstva, podle zákona o obcích. Vyhlášku podepsal starosta a místostarosta. Vyhláška byla vyvěšena na úřední desce a nabyla účinnosti 1. 1. 2017.

Tato vyhláška obsahuje již několik místních poplatků, které jsou občané povinni platit. Je to poplatek ze psů, poplatek za lázeňský nebo rekreační pobyt, poplatek za užívání veřejného prostranství a poplatek ze vstupného. Správcem poplatku je obecní úřad. Tato vyhláška podléhá zákonu č. 565/1990 Sb. o místních poplatcích ve znění pozdějších předpisů, také vychází ze zákona č. 128/2000 Sb. o obcích (obecní zřízení) ve znění pozdějších předpisů.

7.4.1 Poplatek ze psů

V obecně závazné vyhlášce je správně uvedeno, kdo je poplatník a specifikovaný předmět poplatku. Tato skutečnost je velmi důležitá. Z hlediska, pokud by nebyla ve vyhlášce upravena bližší specifikace poplatníka, občanům není známo, kdo má poplatek platit. „*Poplatek ze psa platí držitel psa.*“ (Obecně závazná vyhláška č. 1/2016

o místních poplatcích města Zliv). Ve vyhlášce je správně podle novely od 1. 1. 2004 uvedeno že poplatek platí držitel psa a nikoli však vlastník. Do roku 2003 to bylo totiž naopak. Novelou bylo vyhověno obcím, které se snažili řešit neplatiče. Neplatiči prohlašovali, že jsou pouze vlastníkem, nikoli držitelem. Držitel psa je někdo jiný v jiné obci, která měla menší poplatek za psa, ale pes se zdržoval v jiné obci, než byl odváděn poplatek. Podle zákona o místních poplatcích je ve vyhlášce správně uvedeno, že poplatníkem je osoba, která má trvalý pobyt, nebo sídlo na území města Zliv. Vznik a zánik poplatkové povinnosti je v souladu se zákonem o místních poplatcích. Článek 4 ohlašovací povinnost, upravuje povinnost do 15 - ti dnů ode dne, kdy tato povinnost vznikla, nebo zanikla. Ohlásit držení psa je povinna i osoba, která je od poplatku osvobozena. Chtěla bych se zaměřit na čl. 5 Sazba poplatku. Sazbu poplatku si město Zliv stanovilo samo, na základě průzkumu výše poplatku ve srovnatelně velkých obcích. Sazby jsou různé podle toho, jestli občané mají trvalý pobyt v rodinném domě, v ostatních domech, nebo pokud pobírají invalidní, starobní, vdovský, vdovecký, nebo sirotčí důchod. Dále se zohledňuje, zdali má občan jednoho psa, nebo více psů. Výše poplatku pro držitele psa v rodinném domě činí 200 Kč a za každého dalšího psa 300 Kč. Pro držitele psů, kteří mají trvalý pobyt v ostatních domech je sazba stanovena na 500 Kč za jednoho psa, za každého dalšího psa 600 Kč. Osoby, které pobírají starobní, invalidní, vdovský, vdovecký či sirotčí důchod mají sazbu stejnou jako držitelé psů v rodinných domech. Pro tuto skupinu obyvatel město stanovilo nejvýše možnou sazbu poplatku. Splatnost poplatku je do 15.2 příslušného kalendářního roku. Osvobození od poplatku jsou osoby nevidomé, bezmocné a osoby s těžkým zdravotním postižením, které jsou držitelem průkazu ZTP/P podle zvláštního předpisu (specifikace viz příloha obecně závazná vyhláška č. 1/2016 o místních poplatcích města Zliv). Důležitá je různorodost sazeb. Sazby jsou upraveny tak, aby město snížilo počet chovaných psů v bytech, maximálně na jednoho psa. Díky diferencí poplatků, mají občané více psů v rodinných domech, než v bytech a panelových domech. Poplatek ovlivňuje držitele psa. V obci Zliv mají lidé převážně psy v rodinných domech. Převážná část občanů, která má psa v bytě má pouze jednoho psa, avšak výjimky se najdou.

Praktický příklad: Pan Novák bydlí v panelovém domě, kde má jednoho psa. Jelikož je pan Novák držitelem psa má povinnost podle obecně závazné vyhlášky o místních poplatcích obce Zliv platit poplatek za psa. K poplatku se pan Novák přihlásil do 15 dnů ode dne, kdy byl pes starší 3 měsíců. Tento poplatek pan Novák uhradí v hotovosti na

Městském úřadu Zliv, nebo si vyžádá číslo bankovního účtu a další potřebné údaje a poplatek uhradí bezhotovostně převodem z účtu. Pan Novák zaplatí 500 Kč do 15. 2. 2019 poplatek za rok 2019.

7.4.2 Poplatek za lázeňský nebo rekreační pobyt

Poplatek za lázeňský nebo rekreační pobyt je z většiny citovaný ze zákona o místních poplatcích. Ohlašovací povinnost je do 30 – ti dnů od zahájení poskytování přechodného ubytování za úplatu. Tuto povinnost má ubytovatel, který poskytl přechodné ubytování za úplatu. Sazba poplatku činí 5 Kč za každý započatý den, není-li to den příchodu, za osobu. Poplatek má povinnost odvést ubytovatel. Vyhláška neobsahuje paušální částku týdenní, měsíční ani roční. Obec Zliv může stanovit poplatek jak týdenní, měsíční i roční, ale nemusí. Je to pouze větší specifikace. Podle mého názoru tato specifikace není potřeba z důvodu, protože ve městě Zliv se nenachází žádné lázeňské zařízení a malé množství míst k rekreačnímu pobytu. Poplatek se netýká osob nevidomých, bezmocných a osob s těžkým zdravotním postižením, který mají průkaz ZTP/P a jejich průvodci.

Praktický příklad: V městě Zliv nalezneme rekreační středisko s názvem Mydlák, které leží u Mydlovarského rybníku. Majitel tohoto střediska poskytuje rekreační pobyt. Toto středisko navštívil pan Novák, který zaplatil poplatek za rekreační pobyt v ceně za ubytování. Pan Novák tu byl 4 dny, tím pádem zaplatil ubytovateli 15 Kč za rekreační pobyt. Tento poplatek ubytovatel odvedl do 30 dnů od zahájení pobytu pana Nováka. Ubytovatel zaevidoval pana Nováka do evidenční knihy, kterou má zavedenou.

7.4.3 Poplatek za užívání veřejného prostranství

Předmět poplatku a poplatník jsou v obecně závazné vyhlášce citovány ze zákona o místních poplatcích. V článku 14 Veřejné prostranství je uvedena bližší specifikace veřejného prostranství v obci Zliv. K této specifikaci je také přiložená příloha, kterou obsahuje obecně závazná vyhláška o místních poplatcích obce Zliv. Tuto přílohu nalezneme na konci obecně závazné vyhlášce. Ve vyhlášce je správně uvedeno jak slovní vymezení, tak i grafické, které je přiloženo jako příloha. Grafické znázornění slouží občanům k lepší orientaci. Sazba poplatku je rozčleněná do několika skupin. Sazba poplatku se pohybuje od 2 Kč až 10Kč za m². Nejvyšší sazby jsou za zařízení umístěných sloužících pro poskytování prodeje a zařízení cirkusů, lunaparků a jiných podobných atrakcí, sazba činí až 10 Kč za každý i započatý m² a každý i započatý den. V tomto ohledu město využilo nejvýše možnou sazbu podle zákona o místních

poplaticích. Pro zařízení sloužící k poskytování služeb je sazba o něco nižší a to 5 Kč za každý i započatý m² a každý i započatý. Nejnižší sazba je za umístění stavebního, reklamního zařízení a vyhrazení trvalého parkovacího místa a to 2 Kč za každý i započatý m² a každý i započatý den. Pokud je užívání veřejného prostranství kratší, než 7 dnů je nutné uhradit poplatek nejdéle v den zahájení užívání veřejného prostranství. Když je užívání, ale delší než 7 dnů je možné rozdělit poplatek do jednoho roku do dvou stejných splátek, za podmínky že první splátka musí být splacena nejdéle v den, kdy užívání veřejného prostranství bylo zahájeno a druhá splátka do 31.12 daného kalendářního roku.

Praktický příklad: Dne 28. října 2018 přijel pan Novák se svou pouťovou atrakcí. Tuto atrakci chtěl umístit na veřejném prostranství města Zlivi, na Náměstí Míru. Pan Novák musel dojít na Městský úřad a nahlásit den zahájení využívání veřejného prostranství. Také nahlásil, že užívání veřejného prostranství bude trvat 3 dny. Pan Novák potřeboval na svou atrakci 20 m², proto pan Novák uhradil poplatek ve výši 3000 Kč na pokladně Městského úřadu ve Zlivi.

7.4.4 Poplatek ze vstupného

Poplatek ze vstupného upravuje zákon o místních poplatcích a v některých částech jsou citovány určité paragrafy tohoto zákona. Ohlašovací povinnost má poplatník nejpozději 5 dnů před konáním akce ohlásit obecnímu úřadu, který je správcem poplatku a do 5 - ti dnů po konání akce je poplatník povinen nahlásit celkovou výši vybraného vstupného správci poplatku. Sazba je 10 % za reklamní, prodejní akci a 5 % za kulturní, sportovní akci z vybraného vstupného. Poplatník je povinen uhradit poplatek do 10 dnů od ukončení akce. Od poplatku jsou osvobozeny akce, jejichž výtěžek je celý určen na veřejně prospěšné a charitativní účely a dále příspěvkové organizace zřízené městem.

7.4.5 Společná a závěrečná ustanovení

Na konci obecně závazné vyhlášky o místních poplatcích nalezneme závěrečná a společná ustanovení. V těchto ustanovení nalezneme, jaké náležitosti by mělo obsahovat ohlášení poplatníka nebo plátce. Vyhláška obsahuje také přechodná a zrušovací ustanovení, které obsahují zrušení obecně závazné vyhlášky č. 1/2014 o místních poplatcích a před dnem nabytí právní moci této vyhlášky platí ustanovení vyhlášky, která byla platná před obecně závaznou vyhláškou č. 1/2016 o místních poplatcích.

7.4.6 Vymáhání místních poplatků

Když nastane situace, že občané poplatky neplatí, přejde se k vymáhání poplatku. Občan obdrží výzvu k ohlášení poplatkové povinnosti a výši k uhrazení poplatku. Podle této výzvy, musí dlužník do 15 - ti dnů ode dne doručení výzvy sdělit, od jakého data má přihlášený trvalý pobyt ve městě Zliv a od jakého data mu vznikla povinnost platit místní poplatek. Občan tuto skutečnost může sdělit buď ústní, nebo písemnou formou. Většina obyvatel na tuto výzvu okamžitě zareaguje a poplatek uhradí.

V nějakých případech se stává, že občan na výzvu nereaguje. Poté město musí učinit další krok, to že pošle dlužníkovi platební výměr. Platební výměr obsahuje, za jaké období má občan poplatek uhradit, v jaké výši a jakým způsobem. Poplatek je občan povinný uhradit do 15 dnů ode dne doručení platebního výměru. Poplatek je občan povinný uhradit na účet obec č. 3126231/0100, který je vedený u Komerční banky v Českých Budějovicích. Občan má právo se proti platebnímu výměru odvolat u Městského úřadu Zliv a do nejdéle do 30 dnů ode dne, kdy mu byl platební výměr doručen. Pokud se občan odvolá, nezaniká mu povinnost tuto částku uhradit. V odvolání musí občan uvést důvod například, že výše uvedené poplatky již uhradil.

Nezaplacený poplatek po splatnosti se stává pohledávkou. Pohledávka se přenechává zaměstnanci Městského úřadu, který provádí vymáhání poplatku a řídí se zákonem o správě daní a poplatků. Pokud občan nereaguje ani na platební výměr, město Zliv posílá výzvu k zaplacení nedoplatků v náhradní lhůtě.

Město Zliv má, ale problém z doručení výzev k uhrazení poplatku. Většina problémů je s občany, kteří mají trvalý pobyt hlášený na adrese Městského úřadu ve Zlivi. Tato skupina obyvatel si korespondenci uloženou na úřadě nevyzvednou a tím pádem poplatky neuhradí. Poplatky, které se městu nepodaří vymoci, jsou vedeny v podrozvahové části a jsou dle zákona odepisovány.

Praktický příklad: Neuhrazené poplatky za komunální odpad a neuhrazené poplatky ze psů jsou v celkové výši cca 934 tis. Kč za období 2006 až 2018. Poplatek za komunální odpad od osob vedených s trvalým pobytem na úřední adrese a s neznámým jiným místem pobytu je cca 155 tis. Kč.

8 Město Lišov

8.1 Obecná charakteristika

Město Lišov leží v Jihočeském kraji, nedaleko Českých Budějovic. Město se nachází na okraji Třeboňské pánve. Město má 3 238 obyvatel. Katastrální výměra města je 9357 ha.

8.2 Orgány obce

Zastupitelstvo obce má 21 členů. Zastupitelé se scházejí nejméně jedenkrát za tři měsíce. Zastupitelstvo má zřízený kontrolní, finanční a také osadní výbory. Kontrolní výbor má 5 členů. Zabývá se kontrolou usnesení zastupitelstva a rady města. Finanční výbor má 5 členů. Jeho hlavní funkce je kontrola s hospodařením finančními zdroji a majetkem města Lišov. Osadní výbory jsou oprávněni k překládání zastupitelstvu a radě města návrhy týkající se rozvoje příslušné místní části a rozpočtu města.

Rada obce má 7 členů. Zasedání se koná podle potřeby, většinou tak jednou do měsíce. Rada má zřízených 5 komisí. Je to komise výstavby, komise pro školství, kulturu a cestovní ruch, komise pro Lišovský zpravodaj, komise pro zajištění činnosti muzea a mají také zvláštní komisi města Lišov pro projednávání přestupků. Komise výstavby má 6 členů. Jejím úkolem je výkon přenesené působnosti obce. Komise se schází dle potřeby, nebo také na základě výzvy nadřízeného orgánu, což je buď rada obce, nebo okresní úřad. Komise pro školství, kulturu a cestovní ruch má 13 členů. Komise pro Lišovský zpravodaj má 6 členů. Tato komise má na starosti zpracování a vydávání Lišovského zpravodaje. Komise pro zajištění činnosti muzea má 9 členů. Komise zajišťuje všechny potřebné činnosti, které se týkají muzea. Komise města Lišov pro projednávání přestupků má 7 členů.

V čele městského úřadu je starosta pan Bc. Jiří Švec. Starostu zastupuje místostarosta a to pan Ing. Otakar Chlouba. Starosta je přímo nadřízen tajemníkovi úřadu. Tajemníkem města Lišova je Jan Kudlata. Tajemník řídí a kontroluje činnosti zaměstnanců městského úřadu. Obecní úřad má 27 zaměstnanců. Městský úřad má zřízenou organizaci služby Lišov s.r.o. a také má příspěvkovou organizaci Základní škola a Materská škola Lišov. Organizační složka města je jednotka sboru dobrovolných hasičů města Lišov.

8.3 Právní předpisy obce

Město vydalo tyto obecně závazné vyhlášky o omezení provozní doby hostinských provozoven na území Města Lišov, o nočním klidu, o místním poplatku za provoz shromažďování, sběru, přepravy, třídění, využívání a odstraňování komunálních odpadů, o místních poplatcích, o zákazu konzumace alkoholických nápojů na některých veřejných prostranstvích, o místním poplatku za provozovaný výherní hrací přístroj, nebo jiné technické zařízení, o stanovení pravidel pro pohyb psů na veřejném prostranství ve městě Lišov, o stanovení místního koeficientu pro výpočet daně z nemovitosti.

Město také vydalo tři nařízení: Tržní řád, Nařízení o zimní údržbě a nařízení změny o stavební uzávěře města Lišov (Lišov: o městě, 2019).

8.4 Obecně závazná vyhláška č. 1/2011, o místních poplatcích

Město Lišov má platnou obecně závaznou vyhlášku č. 1/2011 o místních poplatcích. Vyhláška byla schválena na zasedání zastupitelstva dne 21. 3. 2011. Vyhláška byla dvakrát novelizována, to obecně závaznou vyhláškou č. 1/2014 a obecně závaznou vyhláškou č. 1/2015. Vyhláška nabyla účinnosti dne 1. 5. 2011. Vyhláška obsahuje podpis starosty a místostarosty města Lišov. Vyhláška dále obsahuje přílohu č. 1, ve které je uvedeno grafické znázornění veřejného prostranství.

Obecně závazná vyhláška č. 1/2011 o místních poplatcích obsahuje 5 poplatků. Poplatky jsou poplatek ze psů, poplatek za lázeňský nebo rekreační pobyt, poplatek za užívání veřejného prostranství, poplatek ze vstupného a poplatek za ubytovací kapacity. Proces o poplatcích spravuje Městský úřad v Lišově.

8.4.1 Poplatek se psů

Poplatek se psů ve vyhlášce najdeme v oddílu II. Poplatek odvádí městu držitel psa, ten nemusí být vždy vlastníkem psa. Držitel je specifikovaný v článku 2 v odstavci 1. Poplatku podléhají psi, kteří jsou starší tří měsíců. Vznik a zánik poplatku je upraven podle zákona o místních poplatcích. Ohlašovací povinnost nastává dnem dovršení 3 měsíců stáří psa, nebo dnem započatí držení psa staršího 3 měsíců. Povinnost ohlásit vzniká do 30 dnů ode dne vzniku skutečnosti. Sazba poplatku je velmi rozsáhlá. Sazba je rozdělena do několika částí. Vyhláška rozlišuje, zdali občan bydlí v části města Lišov, nebo v jednotlivých místních částech. Místní části jsou ve vyhlášce jmenovitě uvedeny. Pokud občan bydlí v části města Lišov. Odlišujeme držitele psa, který bydlí

v rodinném domě, nebo v domě do dvou bytových jednotek, či v domě s více bytovými jednotkami. Nejnižší sazba je přiřazena k jednotlivým místním částím, za prvního psa 100 Kč, za druhého a každé dalšího psa 150 Kč. Sazba v rodinném domě a domě do dvou bytových jednotek je částka za jednoho psa 200 Kč, za druhého a každého dalšího psa 300 Kč. Nejvyšší sazba je pro držitele psa, kteří mají trvalý pobyt v domě o více bytových jednotkách. Sazba je ve výši 500 Kč za prvního psa, za druhého a každého dalšího psa je 1000 Kč. Město také využilo snížit sazbu vybrané skupině obyvatel. Skupina obyvatel je poživatel invalidního, starobního, vdovského, sirotčího důchodu. Výše poplatku je výrazně nižší než pro ostatní obyvatele města. Výše poplatku se pohybuje ve výši od 60 do 150 Kč záleží, v jaké části města občan bydlí a kolik má psů. Díky aktualizaci vyhláškou č. 1/2014 byla upravena splatnost poplatku. Splatnost poplatku je nejdéle do 30. 4. kalendářního roku. V článku 7 nalezneme osvobození a úlevy od poplatku. Osvobození je uvedené podle zákona o místních poplatcích. Dále město využilo možnosti dalšího zvýhodnění pro určitou skupinu obyvatel, kteří se nacházejí na tzv. samotách. Výčet samot je uvedený přímo ve vyhlášce. Město také využilo zahrnutím úlevy pro osoby, které se ujmou opouštěných psů.

8.4.2 Poplatek za lázeňský nebo rekreační pobyt

V oddílu číslo III. Nalezneme poplatek za lázeňský nebo rekreační pobyt. V článku 8 je specifikován předmět poplatku, kdo je poplatníkem a plátcem poplatku. Tento článek je citován ze zákona o místních poplatcích. Ohlašovací povinnost je v lhůtě do 15 - ti dnů od zahájení poskytování přechodného ubytování osob za úplat. Poplatek vybere a odvede obci poskytovatel přechodného ubytování. Ubytovatel je povinný spravovat evidenční knihu. Jaké náležitosti má kniha obsahovat je uvedeno v článku 9 odstavce 3. Výše poplatku činí 10 Kč za osobu a každý i započatý den pobytu. Nepočítá se do toho den příchodu. Od poplatku jsou osvobozené osoby nevidomé, bezmocné a osoby s těžkým zdravotním postižením. Úlevu mají také osoby mladší 18 - ti let a starší 70 - ti let, osoby na, které jsou příslušní přídavky na děti, dále také vojáci v základní službě podle §3 odst. 2 zákona o místních poplatcích.

8.4.3 Poplatek za užívání veřejného prostranství

Poplatek za užívání veřejného prostranství je upravován v oddílu IV. Předmět poplatku a poplatník jsou zde citovány také ze zákona o místních poplatcích. Konkrétně podle § 4 odst. 1 a 2, dále také z § 34 zákona č. 128/2000 Sb. o obcích, ve znění pozdějších předpisů. Pro vymezení veřejného prostranství město použilo pouze grafickou formu,

kteřá je součástí vyhlášky jako příloha č. 1. Poplatek je odváděn od prvního dne, kdy osoba nebo subjekt začali využívat veřejné prostranství. Zánik povinnosti nastává dnem, kdy užívání veřejného prostranství bylo ukončeno. Ohlašovací povinnost obec upravuje v článku č. 16. Tuto povinnost poplatník musí uskutečnit nejpozději do 10 dnů před zahájením využívání veřejného prostranství. Výjimka nastává, při užívání veřejného prostranství méně než 3 dny, poté je možné ohlásit tuto skutečnost nejpozději v den zahájení užívání veřejného prostranství. Sazby poplatku jsou různorodé, podle využívání veřejného prostranství. Výše poplatku za umístění zařízení k poskytování služeb je cena 10 Kč za každý i započatý m² a započatý den. Dále rozlišujeme umístění prodejního zařízení. Tato sazba se dělí podle sortimentu, který bude prodáván. Pokud budou prodávány například potraviny, ovoce, zelenina, hračka, knihy apod. tak sazba je 10 Kč, ale pokud předmětem prodeje bude obuv, textilní výrobky, alkoholické nápoje apod. sazba činí 30 Kč. Přesný výčet podle prodeje sortimentu nalezneme v článku 17 odstavce 1 ba) a bb). Pokud v městě bude umístěno reklamní zařízení, záleží na jeho rozsahu. Sazba se pohybuje buď 15 Kč, nebo 5 Kč za m². Za umístění skládek je výše 10 Kč. Sazba 10 Kč je také stanovena za umístění lunaparků, cirkusů, užívání veřejného prostranství pro kulturní, sportovní, reklamní akce a potřeby filmových děl, provádění výkopových prací a za umístění stavebních zařízení. Za vyhrazení stálého parkovacího místa na veřejném prostranství není sazba nastavená za m² a každý započatý den, ale je nastavena paušální sazbou. Pro osobní automobily sazba činí 300 Kč za měsíc. Vozidla, která jsou určena pro silniční motorovou dopravu nad 3 500 Kg, je měsíční částka 500 Kč. Splatnost poplatku záleží na době trvání používání veřejného prostranství. Pokud je veřejné prostranství používáno kratší než 1 měsíc, splatnost poplatku je nejdéle v den, kdy bylo zahájeno využívání veřejného prostranství. Jestli je, ale využívání delší než 1 měsíc zaplatí v den započetí poplatek, za období předpokládané, v jakém bude veřejné prostranství využíváno a v den kdy využívání bude ukončeno, zaplatí za ostatní dny, které bylo užíváno veřejné prostranství. Osvobození a úlevy jsou upraveny podle §4 odst. 1 a 3 zákona o místních poplatcích. Město navíc uvedlo osvobození pro občany města, kteří umístili skládku na veřejné prostranství, která netrvá déle než 24 hodin.

8.4.4 Poplatek ze vstupného

V obecně závazné vyhlášce o místních poplatcích nalezneme pod oddílem V. poplatek ze vstupného. Podle § 6 odst. 1 a 2 zákona o místních poplatcích je citovaný předmět poplatku, kdo je poplatníkem poplatku. Ohlašovací povinnost je nejdéle 15 dnů před

konáním akce. Tuto povinnost je potřeba ohlásit správci poplatku. Správcem poplatku je Městský úřad v Lišově. Celkovou výši vybraného vstupného je poplatník povinen ohlásit do 5 – ti dnů od skončení konané akce. Sazba poplatku se člení podle druhu akcí. Pro kulturní akce je sazba 5 % ze vstupného, sportovní akce 2 % ze vstupného, prodejní a reklamní akce 10 % ze vstupného. Pokud konaná akce bude například sportovní a reklamní, tím pádem se na ní vztahuje víc poplatkových sazeb. Poplatník si nemůže vybrat, z jaké sazby zaplatí poplatek ze vstupného, ale musí zaplatit poplatek s nejvyšší sazbou. Poplatek je splatný do 10 – ti dnů od pořádání akce. Podle zákona jsou osvobozeny akce, z kterých jde celý výtěžek na charitativní nebo veřejně prospěšné účely. Město dále využilo možnosti osvobodit od poplatku určité skupiny. Od poplatku se osvobodili akce, které pořádá město Lišov s kinem ŠVĚT Lišov, organizace založené, nebo zřízené městem Lišov a dále kulturní a sportovní akce, které jsou pořádané místními tělovýchovnými organizacemi sídlícím na území města.

8.4.5 Poplatek z ubytovací kapacity

V oddílu VI. je uveden poplatek z ubytovací kapacity. Části této vyhlášky jsou citovány přímo ze zákona o místních poplatcích například: co je předmětem poplatku, jeho bližší specifikace, kdo je poplatníkem a osvobození od poplatku. Ohlašovací povinnost je do 15 – ti dnů od poskytování přechodného ubytování za úplatu. Výše poplatku je 6 Kč za jedno použité lůžko na den. Splatnost je do 15 – ti dnů po uplynutí každého čtvrtletí kalendářního roku.

8.4.6 Společná a závěrečná ustanovení

Do oddílu VIII. Patří závěrečná a společná ustanovení. V článku 30 je uvedená specifikace co musí poplatník uvést v ohlášení. Článek č. 31 je upraven aktualizací obecně závaznou vyhláškou č. 1/2015. Je zde uvedeno ustanovení o navýšení poplatku. Jaké budou sankce v případě nezaplacení poplatku, nebo ne ve správní výši. Tyto sankce jsou upraveny v § 11 zákona o místních poplatcích. Odpovědnost za zaplacení poplatku upravuje článek č. 32. Na konci obecně závazné vyhlášky nalezneme také zrušovací ustanovení. V tomto ustanovení se ruší obecně závazná vyhláška č. 4/2004, č. 6/2005, č. 4/2010 o místních poplatcích.

9 Město České Budějovice

9.1 Obecná charakteristika obce

České Budějovice se nacházejí v Jihočeském kraji a jsou jeho hlavním městem. Jsou kulturní metropolí. České Budějovice jsou statutární město. Město leží na soutoku dvou řek Malše a Vltavy. Město má 91 314 obyvatel. Katastrální výměra je 5560 ha. Město se skládá ze sedmi částí o 11 katastrálních území.

9.2 Orgány obce

Zastupitelstvo má 45 členů. Zastupitelé se scházejí podle potřeby, ale nejméně jedenkrát za 3 měsíce. Zasedání zastupitelstva můžeme sledovat v přímém přenosu přes internet. Návod nalezneme na webových stránkách města České Budějovice. Město má také zřízený finanční a kontrolní výbor, které zřídilo zastupitelstvo města. Dále má zřízený územní výbor. Finanční výbor se zabývá kontrolou hospodaření s majetkem a finančními prostředky města. Plní také další úkoly, kterými jej pověřil zastupitelstvo města. Kontrolní výbor sleduje dodržování právních předpisů ostatními výbory a také obecním úřadem na úseku samostatné působnosti. Územní výbor má 11 členů. Tento výbor byl zřízen za účelem získávání podnětů občanů a místních znalostí. Výbor vyvolává aktivní zájem občanů o dění ve městě a jeho rozvoji. Dále přispívá k zajišťování pořádku, zásad vzájemného občanského soužití a bezpečnosti.

Rada města má 11 členů. Zasedání se koná každý měsíc. Rada si zřídila dopravní komisi, kulturní komisi, sportovní komisi, sociální komisi, komisi pro životní prostředí, památkovou komisi, bytovou komisi, komisi pro cestovní ruch a také komisi pro architekturu a územní rozvoj. Všechny zřízené komise mají 11 členů. Komise rady města zpracovávají podklady a doporučení pro rozhodnutí radních. Také mohou přicházet se svými nápady. Dopravní komise má na starosti oblast týkající se dopravy je to například opravy silnic, zřízení cyklostezky nebo pěší zóny. Kulturní komise se zabývá kulturou ve městě. Sportovní komise má hlavní úkol správu v oblasti sportu. Sociální komise se zabývá humanitární a sociální činností. Školská komise má na starosti oblast školství. Komise pro životní prostředí se vyjadřuje k problematice tvorby a ochrany životního prostředí v Českých Budějovicích. Památková komise se zabývá správou památek. Bytová komise vydává nabídku bytů. Komise se schází pokaždé po ukončení zveřejnění bytové nabídky, většinou jednou měsíčně. Komise pro cestovní ruch pozoruje vývoj v oblasti cestovního ruchu v ČR i v zahraničí a poté vytváří

podklady pro plán rozvoje v městě České Budějovice. Komise pro architekturu a územní rozvoj se zabývá správou v oblasti architektury a územního rozvoje.

V čele města stojí primátor pan Ing. Jiří Svoboda. Pokud není přítomný primátor, zastupují ho náměstci primátora. České Budějovice mají 5 náměstků. České Budějovice mají přes 50000 obyvatel, proto mají primátora, který sídlí na magistrátu. Řízení činnosti magistrátu je hlavním cílem tajemníka. Magistrát má zřízený odbor kancelář primátora, kancelář tajemníka, správy veřejných statků, odbor sociálních věcí, stavební úřad, matriční úřad, odbor dopravy a silničního hospodářství, finanční odbor, správní odbor, odbor ochrany životního prostředí, obecní živnostenský úřad, odbor školství a tělovýchovy, odbor kultury a cestovního ruchu, odbor rozvoje a veřejných zakázek, odbor památkové péče, odbor územního plánování, majetkový odbor, investiční odbor, odbor informačních a komunikačních technologií a odbor kontroly.

9.3 Právní předpisy obce

Město v současné době má 18 obecně závazných vyhlášek a 29 nařízení. České Budějovice mají například tyto obecně závazné vyhlášky o místních poplatcích, o nočním klidu, o zákazu některých hazardních her, o místním poplatku za provoz shromažďování, sběru, přepravy, třídění, využívání a odstraňování komunálních odpadů, o pravidlech pohybu zvířat, veřejný pořádek, o pravidlech pohybu psů.

Město vydalo například tyto nařízení placené stání, park zóny novela, vyhlášení záměru dat zpracování lesních hospodářských osnov a mnoho dalších předpisů (České Budějovice: město, 2019).

9.4 Obecně závazná vyhláška č. 3/2013 o místních poplatcích

Město České Budějovice má, zavedou obecně závaznou vyhlášku o místních poplatcích. Tuto vyhlášku město schválilo na svém zasedání zastupitelstva dne 7. listopadu 2013. Než byla přijatá v platnost vyhláška č. 3/2013 platila obecně závazná vyhláška č. 1/2011 a před ní 7 dalších. Vyhláška byla tedy 8krát novelizována. První obecně závaznou vyhlášku o místních poplatcích vydalo město 26. září 1996. Vyhláška byla evidována pod číslem 8/96. V rozboru se, ale budu zabývat současnou a platnou obecně závaznou vyhláškou č 3/2013 o místních poplatcích. Tato vyhláška byla po schválení vyvěšena na úřední desce a nabyla účinnosti 1. ledna 2014. Vyhlášku podepsal jak primátor statutárního města, tak i jeho náměstek.

Obecně závazná vyhláška o místních poplatcích se dělí na oddíly, články, odstavce a jejich pododstavce. V prvním oddílu nalezneme úvodní informace, o čem vyhláška vlastně je. Jsou zde upraveny místní poplatky. Město České Budějovice má zavedené v této vyhlášce 5 poplatků. Poplatky jsou stejné jako u města Lišov. Je to poplatek ze psů, poplatek za užívání lázeňský nebo rekreační pobyt, poplatek za využívání veřejného prostranství, poplatek ze vstupného a poplatek z ubytovací kapacity. Správcem poplatku pro statutární město je Magistrát města České Budějovice.

9.4.1 Poplatek ze psů

Oddíl číslo 2 obsahuje poplatek ze psů. V článku 2 je bližší specifikace poplatníka. Poplatníkem je držitel psa nikoli jeho vlastník. Jak již bylo řečeno v předchozích kapitolách. Poplatek odvádí držitel psa, který má trvalý pobyt nebo sídlo v Českých Budějovicích. Poplatek se také platí za psy, kteří jsou starší 3 měsíce. Vznik a zánik poplatku je stejný jako v předchozí vyhlášce města Zliv a Lišov. Ohlašovací povinnost je do 15 – ti dnů od vzniku povinnosti platit poplatek. Sazba poplatku za kalendářní rok v městě České Budějovice se dělí na 3 odlišné skupiny. První skupina jsou držitelé psů, kteří bydlí v rodinných domech. Druhá skupina jsou držitelé, kteří nebydlí v rodinných domech tím pádem všechny ostatní případy a třetí skupina je skupina držitelů, kteří pobírají invalidní, starobní, vdovský, vdovecký nebo sirotčí důchod. První skupině náleží sazba za prvního psa 1 000 Kč a za druhého a každého dalšího psa je sazba stejná jako u prvního. Druhé skupině náleží sazba za prvního psa také 1 000 Kč, ale za každého dalšího 1 500 Kč. Což je maximální výše poplatku. Třetí skupina platí poplatek ve výši 200 Kč za jednoho psa a za každého dalšího 300 Kč. Poplatek je splatný do 31. března daného kalendářního roku. Osvobození a úlevy jsou použity ze zákona o místních poplatcích, ale město České Budějovice zavedlo také úplné osvobození od poplatku držitele psů, kteří mají své psy označeného tzv. trvalým způsobem. To znamená, že pes je označen elektronickým čipem, nebo tetováním, které provedla osoba odborně způsobilá. Osvobození je platné pouze pokud držitel provede ohlášení.

Praktický příklad: Pan Novák má psa v rodinném domě. Měl by tedy platit výši poplatku 1 000 Kč, ale jelikož má pan Novák očištěvaného psa tak má pouze oznamovací povinnost nahlásit, že je držitelem psa. Od poplatku je osvobozen, proto ho městu neodvádí. Zatím co jeho soused má také jednoho psa, ale není očištěvaný tak musí platit poplatek ve výši 1000 Kč ročně. Soused pana Nováka tedy musí uhradit poplatek za rok 2019 do 31. března 2019.

9.4.2 Poplatek za lázeňský nebo rekreační pobyt

Oddíl číslo 3 se zabývá poplatkem za lázeňský nebo rekreační pobyt. V článku č. 8 nalezneme specifikaci předmětu poplatku a také kdo je jeho poplatníkem. Poplatníkem je jako u většiny měst ubytovatel. Ohlašovací povinnost má do 15 – ti dnů od poskytnutí přechodného ubytování osob spojeného s úplatou také ubytovatel. Výše poplatku je 15 Kč za jednu osobu za každý započatý den, do kterého se nepočítá den příchodu. Ubytovatel musí poplatek odvést do 15 – ti dnů po uplynutém pololetí. Osvobozeny jsou podle zákona osoby nevidomé, bezmocné, osoby s invalidním postižením a také osoby mladší 18 – ti let a starší 70 – ti let.

9.4.3 Poplatek za užívání veřejného prostranství

Poplatek za užívání veřejného prostranství je upravený v oddílu číslo 4. Předmět poplatku je citovaný z § 34 zákona o obcích. Poplatek se vybírá za zvláštní užívání veřejného prostranství. Veřejné prostranství je pozemek s parcelním číslem 196 katastrální území České Budějovice 1. Toto místo se nazývá Piaristické náměstí. Vznik povinnosti platit poplatek je ode dne, kdy je používáno veřejné prostranství k umístění zařízení sloužících pro poskytování prodeje. Tuto skutečnost je poplatník povinen nahlásit správci poplatku. Poplatek je ve výši 20 Kč za každý i započatý m² a každý i započatý den. Splatnost je v den, kdy začalo využívání veřejného prostranství. Poplatek je vybírán přímo na místě pracovníkem Magistrátu České Budějovice před zahájením prodeje. Osvobození jsou akce pořádané na veřejném prostranství, jejich výtěžek je určen pro veřejně prospěšné a charitativní účely.

Praktický příklad: Obec by chtěla podporovat na území města České Budějovice prodej farmářských výrobků například zelenina, ovoce, mléko, květiny apod., ale sazba poplatku je stejná jako u prodeje jiných výrobků a služeb. Pro prodejce těchto produktů by sazba byla nerentabilní a nejspíše by to pro ně znamenalo zánik tohoto prodeje. Proto by město chtělo v obecně závazné vyhlášce o užívání veřejného prostranství využít úpravu sazby, nebo případné osvobození pro tuto skupinu prodejců. Obec tuto úlevu odůvodňuje tím, že prodej farmářských produktů lze považovat za přínosný, prospěšný a veřejnost o tyto produkty má velký zájem. V takovém případě je možné úpravu akceptovat (Fruková, Matějková & Rosová, 2013).

9.4.4 Poplatek ze vstupného

V oddílu 5 najdeme upravený poplatek ze vstupného. Předmětem poplatku jsou různé akce. Poplatek je vyžadován po osobách, které akce pořádají. Pořadatelé akce jsou

povinni nahlásit konání akce nejpozději 7 dnů před jejím konáním. Sazba poplatku je vybírána z úhrnné částky vstupného, které bylo vybráno. Poplatek se odvádí z diskoték a výstav. Ze vstupného z diskoték se odvádí 20 % a z výstavy 10 % ze vstupného. Město využilo na vstupné z diskoték nejvyšší možnou sazbu podle zákona. Poplatek je pořadatel povinný uhradit 15 dnů po ukončení akce. Mezi osvobození a úlevy jsou zahrnuty akce pro charitativní a veřejné účely a také dále akce vzdělávacího charakteru, přednášky, koncerty vážné hudby, akce pro děti, divadelní a filmová představení, akce pořádané ve prospěch studentů, důchodců a invalidních občanů, sběratelské akce, taneční zábavy a plesy, burzy, aukce, prodejní akce, koncerty zábavné hudby, muzejní a galerijní výstavy a sportovní akce.

9.4.5 Poplatek z ubytovací kapacity

Poplatek z ubytovací kapacity můžeme vyhledat v oddílu číslo 6. Předmětem poplatku je poplatek z ubytovací kapacity. Poplatek platí ubytovatel, stejně jako u poplatku za lázeňský nebo rekreační pobyt. Splatnost poplatku je 15 dnů ode dne kdy ubytovatel poskytne ubytování osob za úplat. Ubytovatel musí vést knihu evidence. Náležitosti, které musí mít, jsou uvedené v čl. 9 odst. 3. Každé užití lůžko za den je sazba stanovena na 4 Kč. Splatnost je do 15 – ti dnů od uplynutí pololetí kalendářního roku. Poplatku nepodléhají ubytovací kapacity, které jsou určeny pro přechodné ubytování studentů a žáků, ve zdravotnických zařízeních nebo lázeňských, nebo sociálních zařízeních.

9.4.6 Společná a závěrečná ustanovení

V oddílu 7 nalezneme ustanovení společná a závěrečná. Do tohoto oddílu spadá článek 29 Společná ustanovení k ohlašovací povinnosti. Tento článek upravuje, jak musí vypadat ohlášení poplatníka. V článku 30 najdeme pravidla o navýšení poplatku, pokud nebudou odvedeny poplatky plátcem, nebo nebudou zaplacený ve správné výši. Bud mu stanoví poplatek platebním výměrem k přímé úhradě, nebo může zvýšit poplatek až na trojnásobek. Ve zrušovacím ustanovení nalezneme zrušené obecně závazné vyhlášky o místních poplatcích zavedené před touto vyhláškou.

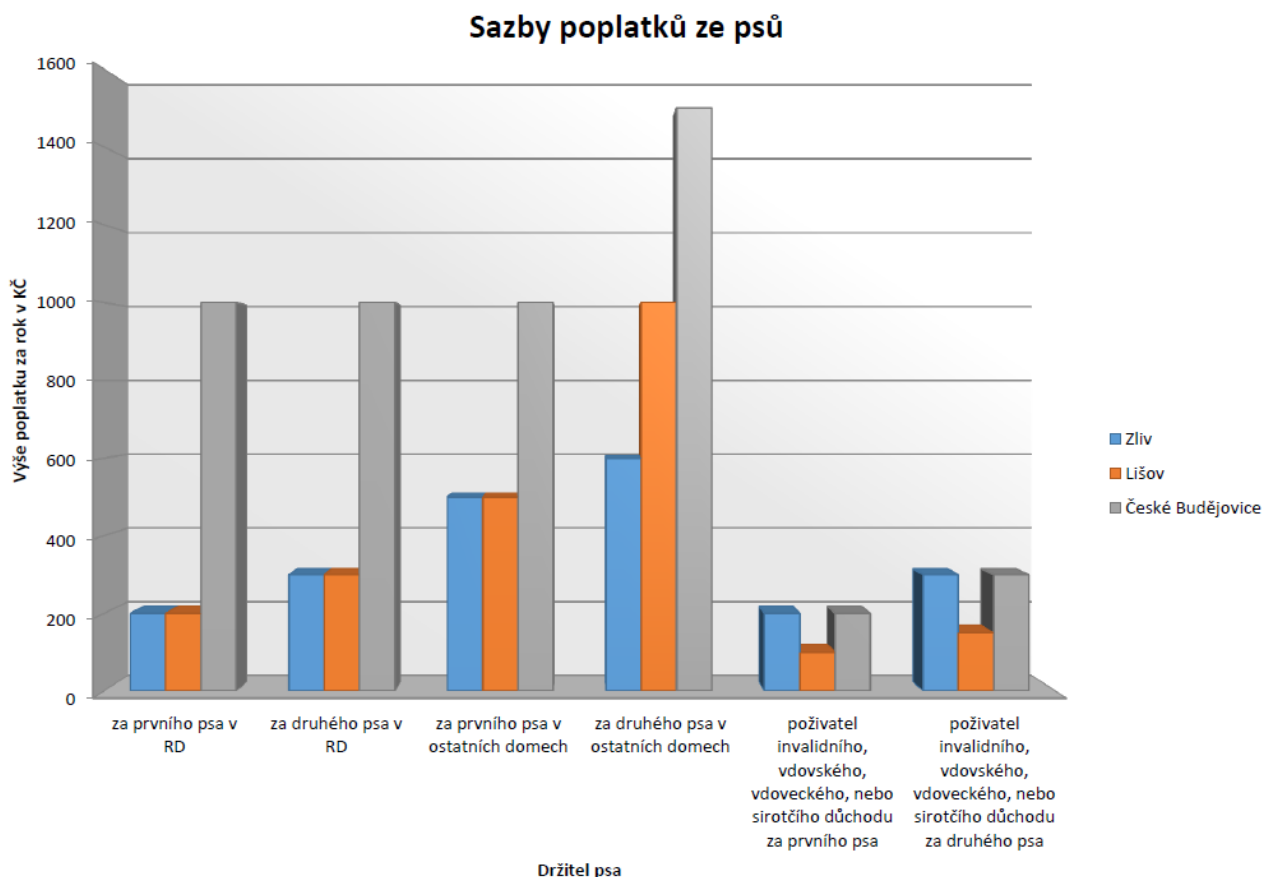
10 Zhodnocení

Praktická část této práce je zaměřena na obecně závazné vyhlášky o místních poplatcích 3 měst. Konkrétně města Zliv, města Lišov a města České Budějovice. V této části je proveden rozbor jednotlivých vyhlášek měst o místních poplatcích. Obecně závaznou vyhláškou o místních poplatcích mají zavedenou téměř skoro všechny obce v České republice. Vyhlášky jsou rozebrány podle jednotlivých poplatků, které vyhláška upravuje. Tyto poplatky se v jednotlivých městech liší, hlavně ve své výši.

Město Zliv má obecně závaznou vyhlášku č. 1/2016 o místních poplatcích, která upravuje poplatek ze psů, poplatek za lázeňský a rekreační pobyt, poplatek za užívání veřejného prostranství a poplatek ze vstupného. Město Lišov má obecně závaznou vyhlášku č. 1/2011 o místních poplatcích, tato vyhláška upravuje poplatek ze psa, poplatek za lázeňský a rekreační pobyt, poplatek za užívání veřejného prostranství, poplatek ze vstupného a dále poplatek z ubytovací kapacity. Město České Budějovice upravuje místní poplatky pomocí obecně závazné vyhlášky č. 3/2013 o místních poplatcích tyto poplatky: poplatek ze psa, poplatek za lázeňský a rekreační pobyt, poplatek za užívání veřejného prostranství, poplatek ze vstupného a poplatek z ubytovací kapacity.

Město Zliv upravuje tedy pomocí obecně závazné vyhlášky o místních poplatcích 4 poplatky, zatím co město Lišov a České Budějovice upravují těchto poplatků 5. Tyto dvě města mají navíc zavedený poplatek z ubytovací kapacity, který město Zliv nemá. Poplatky, které tyto města vybírají, jsou velkým přínosem do rozpočtů obcí. Všechny 3 obecně závazné vyhlášky o místních poplatcích jsou v souladu se zákonem a poplatky jsou upravovány pomocí zákona č. 565/1990 Sb., o místních poplatcích. Pomocí rozboru bylo zjištěno, že obce velmi často používají přímé citování zákona o místních poplatcích, nebo znění zákona upravují. Toto by se mohlo jevit jako nadbytečné, záleží z jakého, pohledu se na to díváme. Z pohledu člověka, který se touto problematikou zabývá, se může toto jevit jako nadbytečné. Z důvodu, že jsou tyto věci upravené přímo v zákoně o místních poplatcích. Není tedy potřeba tento zákon ve vyhláškách opisovat. Z tohoto hlediska je to nadbytečné. Z hlediska měst a občanů to tak není. Pro občany měst je pravděpodobně jednodušší se seznámit s obecně závaznou vyhláškou než rozsáhlými zákony. Tím pádem tedy vydané vyhlášky plní svůj úkol, kterým je dobrá informovanost občanů. Město Zliv, město Lišov a také město České Budějovice splňují všechny podmínky z hlediska tvorby obecně závazných vyhlášek obcí.

V následujících grafech je možné vidět rozdíl mezi výší místních poplatků města Zliv, Lišov a České Budějovice. Rozdíly jsou v některých poplatcích razantní, ale je to také z důvodu velikosti měst.



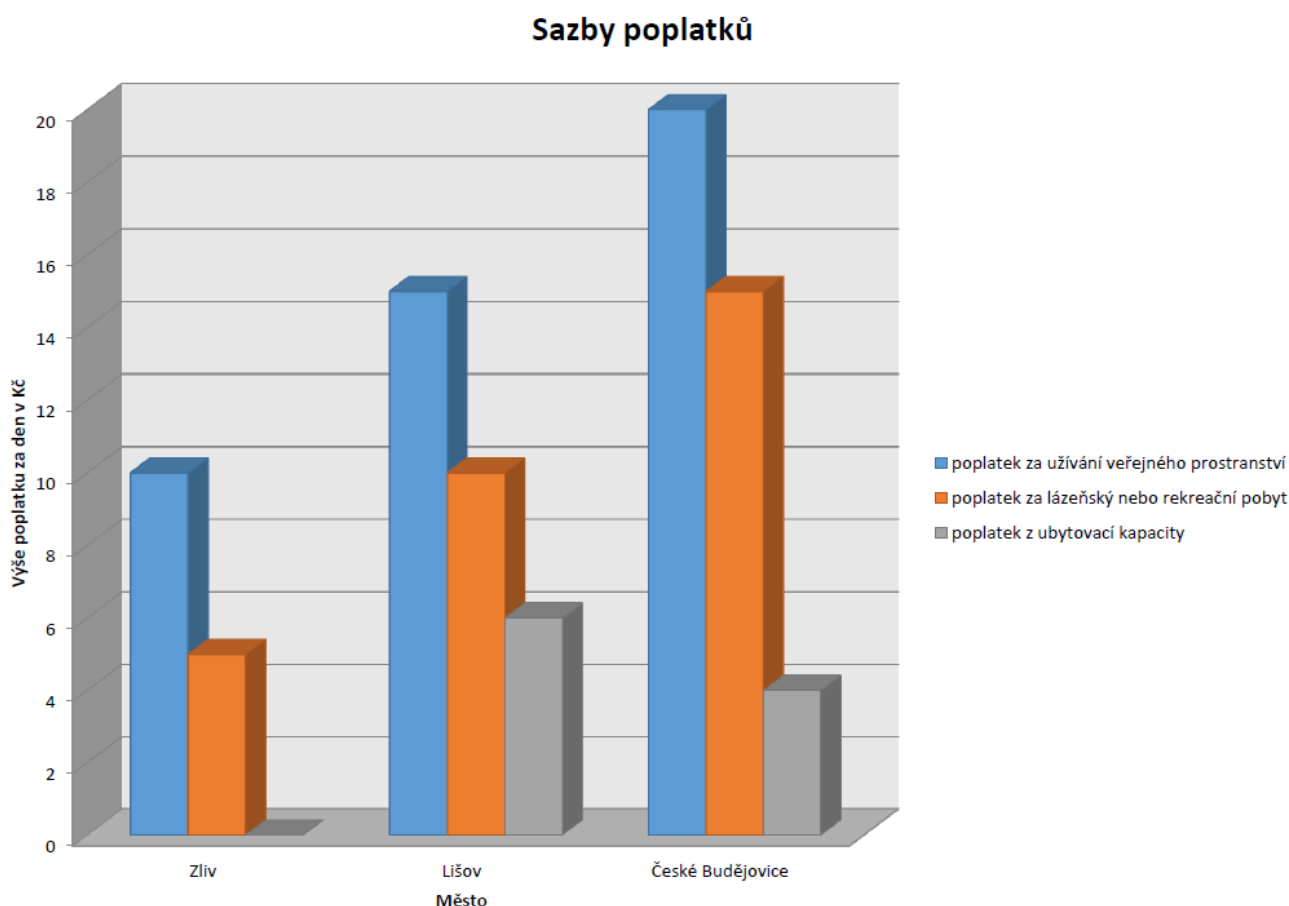
Graf 1 Poplatek ze psů (Zdroj: Vlastní)

Velmi oceňuji u poplatku ze psa sníženou sazbu pro skupinu obyvatel, kteří pobírají invalidní, starobní, vdovský, vdovecký nebo sirotčí důchod. Je velmi důležité, že se města v tomto ohledu zaměřily na starší část obyvatelstva. U měst Zliv, Lišov a České Budějovice v obecně závazné vyhlášce o místních poplatcích u poplatku ze psů nalezneme i osvobození od poplatku. Toto osvobození je upraveno podle zákona o místních poplatcích. Město České Budějovice a Lišov mají v této vyhlášce upraveno osvobození i určité skupiny obyvatel. Tedy města využili možnosti, kterou mají ze zákona a osvobozují od poplatku určitou skupinu obyvatel. Přesnou specifikaci osvobození nalezneme v obecně závazné vyhlášce č. 1/2011 o místních poplatcích města Lišov a obecně závazné vyhlášce č. 3/2013 o místních poplatcích města České Budějovice.



Graf 2 Poplatek ze vstupného (Zdroj: Vlastní)

Poplatek ze vstupného město Zliv a Lišov rozlišují podle charakteru pořádané akce, zatím co město České Budějovice v obecně závazné vyhlášce č. 3/2013 o místních poplatcích upravuje poplatek ze vstupného pouze na diskotéky a výstavy. Pokud nastane situace, že je možné na jednu akci vztáhnout více poplatkových sazeb, platí se pouze poplatek s nejvyšší sazbou. Osvobození od poplatku jsou akce, které jsou určeny na charitativní a veřejně prospěšné účely. Město Lišov využilo možnost, kterou má ze zákona a upravuje v obecně závazné vyhlášce č. 1/2011 o místních poplatcích i osvobození určité skupiny obyvatel. Toto osvobození se týká akcí, které pořádá město Lišov a kino SVĚT Lišov, dále organizací založených a zřízených městem Lišov. V poslední řadě se také jedná o kulturní a sportovní akce, které pořádají místní tělocvičné a zájmové organizace a sportovními kluby, které sídlí na území města Lišov nebo v jeho místních částí.



Graf 3 Místní poplatky (Zdroj: Vlastní)

Poplatek za užívání veřejného prostranství se liší podle výše sazby. Záleží za jakým účelem, je veřejné prostranství využito. V grafu je znázorněná nejvyšší možná sazba poplatku, která je upravená v jednotlivých obecně závazných vyhláškách o místních poplatcích. Město Zliv a Lišov rozlišují různé využití veřejného prostranství například využití za účelem umístění zařízení k poskytování služeb nebo prodejního zařízení. Město České Budějovice ve své obecně závazné vyhlášce o místních poplatcích upravuje pouze jednu sazbu za poplatek za užívání veřejného prostranství bez ohledu na jeho využití.

Poplatek za lázeňský nebo rekreační pobyt mají všechny tři města upravený pouze jednou sazbou, která je určena za osobu a každý i započtený den pobytu, není-li tento dnem příchodu. Osvobození od poplatku za lázeňský nebo rekreační pobyt mají města upravené podle zákona o místních poplatcích. Poplatek z ubytovací kapacity má v obecně závazné vyhlášce o místních poplatcích upraveno pouze město Lišov a České Budějovice. Město Zliv tento poplatek nemá zavedený z důvodu, že se ve městě nenacházejí žádné ubytovací prostory.

11 SWOT analýza obecně závazných vyhlášek města Zliv

SWOT analýza je zkratka pro slova v anglickém jazyce Strengths (silné stránky), Weaknesses (slabé stránky), Opportunities (příležitosti) a Threats (ohrožení). Použití této analýzy spočívá v identifikaci a zhodnocení daných faktorů. Faktory definují důležité poznatky o životě ve městě s přesahem do jeho budoucího rozvoje.

Faktory se dělí podle toho, jestli je město ovlivňuje přímo nebo ne, tedy na vnitřní a vnější a dále podle toho, zda napomáhá k naplnění vize rozvoje města nebo mu naopak v tom brání, rozdělujeme na pozitivní a negativní. Kombinací těchto hledisek vznikají 4 typy faktorů. Jsou to Silné a slabé stránky, Příležitosti a ohrožení (Město Chodov: SWOT analýza, 2015).

11.1 Silné stránky

Město Zliv díky vydané obecně závazné vyhlášce o místních poplatcích navyšuje svůj rozpočet o tyto poplatky.

Město Zliv má vydanou obecně závaznou vyhlášku o pohybu psů na veřejném prostranství. Tím dochází k snížení počtu toulavých psů bez doprovodu.

Město Zliv má vydanou obecně závaznou vyhlášku požární řád. Město má zřízenou jednotku sboru dobrovolných hasičů (JSDH). Tím přispívá k bezpečnosti občanů, kteří bydlí v městě Zliv.

11.2 Slabé stránky

Město Zliv má obecně závaznou vyhlášku o místním poplatku za provoz systému shromažďování, sběru, přepravy, třídění, využívání a odstraňování komunálních odpadů, ale podle mého názoru je sazba 400 Kč za jednu osobu velmi vysoká.

11.3 Příležitosti

Město Zliv nemá vydanou obecně závaznou vyhlášku o obecní policii. Tuto vyhlášku by mohlo město vydat a tím by došlo k větší bezpečnosti města.

11.4 Ohrožení

Stát vydává pořád nové předpisy a často je novelizuje stejně jako zákony.

Silné stránky	Slabé stránky
<ul style="list-style-type: none"> • OZV o místních poplatcích • OZV o pohybu psů na veřejném prostranství. • OZV požární řád. (jednotka sboru dobrovolných hasičů (JSDH)) 	<ul style="list-style-type: none"> • OZV o místním poplatku za provoz systému shromažďování, sběru, přepravy, třídění, využívání a odstraňování komunálních odpadů – sazba poplatku
Příležitosti	Ohrožení
<ul style="list-style-type: none"> • Vydat OZV o obecní policii 	<ul style="list-style-type: none"> • Nové předpisy a novelizace zákonů

Tabulka 2 SWOT analýza (Zdroj: Vlastní)

11.5 Návrh řešení pro obec Zliv

V této kapitole bylo poukázáno na silné a slabé stránky obce a také na příležitosti a ohrožení. Do silných stránek města byly zařazené obecně závazné vyhlášky, které městu prospívají. V slabých stránkách je uvedena obecně závazná vyhláška o místním poplatku za provoz systému shromažďování, sběru, přepravy, třídění, využívání a odstraňování komunálních odpadů z důvodu sazby, kterou upravuje tato vyhláška. Sazbu by bylo možné snížit, pokud by se snížily náklady s likvidací odpadů a zvýšili se zisky z prodeje vytríděného odpadu. Poplatek za odpad je totiž rozdílem těchto položek. Do příležitostí jsem uvedla obecně závaznou vyhlášku o obecní policii, kterou by obec mohla vydat. Díky této vyhlášce, by bylo ve městě více bezpečno a snížila by se kriminalita ve městě. Město, ale v dohledné době neplánuje vydanou novou obecně závaznou vyhlášku, pokud tedy zastupitelstvo schválí nenavýšení poplatku za komunální odpad. Rada města doporučuje tento poplatek zanechat ve výši, která je platná v současné době. Mezi ohrožení patří stále nové vydávání předpisů a novelizace zákonů. Tomuto ohrožení se město nemůže vyhnout. Může pouze ohrožení snížit, například pečlivým prostudováním novelizací zákonů. Město vydává obecně závazné vyhlášky smysluplné, které většině obyvatel život v obci zpříjemňují nikoli, aby obecně závazné vyhlášky byly jakým si mocenským nástrojem.

12 Závěr

Cílem bakalářské práce byla analýza obecně závazných vyhlášek obcí a následné zpracování postupu navrhování a schvalování obecně závazných vyhlášek. Postup byl zhodnocen a byly sestaveny návrhy a doporučení na zlepšení současného stavu. Obecně závazné vyhlášky obcí patří do právního řádu České republiky. Město má tedy možnost regulovat chování občanů pomocí obecně závazných vyhlášek obcí. Obecně závazné vyhlášky obcí vydává zastupitelstvo města. Pokud zastupitelstvo vydává obecně závaznou vyhlášku, musí dbát, aby byla v souladu s Ústavou České republiky a dalšími zákony. Dozor nad obecně závaznými vyhláškami obcí provádí Ministerstvo vnitra. Pokud nalezne nesrovnalosti, musí město zjednat nápravu. Obecně závazné vyhlášky obcí jsou velmi důležitou problematikou, z důvodu že se dotýkají každého z nás. Město tyto vyhlášky používá při řešení problémů na daném území.

Například: Pokud město zjistí, že se na daném území zvyšuje počet toulavých psů bez svého majitele. Je město oprávněno tuto situaci vyřešit pomocí obecně závazné vyhlášky. Zastupitelstvo by tedy vydalo obecně závaznou vyhlášku o regulaci volného pohybu psů na veřejném prostranství. Touto vyhláškou město může regulovat vyskytnutý problém. Podle mého názoru jsou obecně závazné vyhlášky velmi přínosné pro obce.

Při rozboru obecně závazných vyhlášek o místních poplatcích města Zliv, Lišov a České Budějovice jsem nenalezla žádné důležité nedostatky. Velmi kladně hodnotím sníženou sazbu poplatku ze psů u města Lišov. Snížená sazba je pro skupinu obyvatel, kteří pobírají invalidní, starobní, vdovský, vdovecký nebo sirotčí důchod poplatku. Podle mého názoru je velmi důležité, že město se zaměřilo také na starší část obyvatelstva. Dále oceňuji u města České Budějovice v obecně závazné vyhlášce č. 3/2013 o místních poplatcích článek 7 odstavec 2 a 3. Zde nalezneme osvobození od poplatků ze psů dané skupiny obyvatel. Město využilo možnosti podle zákona, osvobodit od placení poplatku danou skupinu obyvatel. V obecně závazné vyhlášce č. 1/2011 o místních poplatcích města Lišov nalezneme také osvobozující skupinu obyvatel od poplatku ze psů, to v článku 7 odstavci 1 e) až i). V obecně závazné vyhlášce č. 1/2016 o místních poplatcích města Zliv nenalezneme osvobození dané skupiny obyvatel, ale pouze osvobození, které upravuje zákon o místních poplatcích. Ostatní poplatky jsou upraveny také podle zákona o místních poplatcích. Poplatky se v jednotlivých městech liší svou výší. Poplatek z ubytovací kapacity má upravený pouze město Lišov a České

Budějovice. Město Zlív tento poplatek upravený nemá, protože v městě se nenacházejí ubytovací prostory. Obecně závazné vyhlášky o místních poplatcích města Zlív, Lišov a České Budějovice podle mého názoru plní svou funkci a přispívají pro lepší atmosféru v městech.

V praktické části bakalářské práce byla také zmíněna SWOT analýza. Tato část se také zabývá obecně závaznými vyhláškami obcí. Konkrétně obecně závaznými vyhláškami města Zlív. Byla použita SWOT analýza ke zjištění současného stavu, aby mohlo být případně navrženo řešení pro zlepšení současného stavu. V analýze byly zjištěny silné a slabé stránky města, příležitosti a ohrožení. Díky zjištění těchto faktorů bylo navrženo řešení pro zlepšení současného stavu. Město by mohlo vydat obecně závaznou vyhlášku o obecní policii. Díky vydáním této vyhlášky by v městě bylo bezpečněji. Dále by město mohlo snížit kriminalitu ve městě Zlív. Podle mých aktuálních informací se město v dohledné době nechystá vydat žádnou obecně závaznou vyhlášku, pokud tedy zastupitelstvo neschválí navýšení poplatku za komunální odpad. Město vydává obecně závazné vyhlášky, které dávají smysl. V městě Zlív nejsou obecně závazné vyhlášky považovány, za jaký si mocenský nástroj, ale naopak většině obyvatel zpříjemňují život.

Summary and Keywords

This work is focused on generally binding regulations of municipalities in practice. The topic is very important for the correct functioning of municipalities in their areas of responsibility. The goal of this thesis is to analyse generally binding regulations of municipalities and the proposal and approval process.

This thesis compares three municipalities: Zliv, Lišov and České Budějovice. These municipalities were chosen to compare small, medium and large towns where local fees regulations differ. The local fee regulations are compared among the three municipalities and their differences are emphasized. Another goal of the thesis is to recommend how to improve current regulations of the municipality of Zliv. Therefore SWOT analysis is used. Specifically, a SWOT analysis which evaluates measures municipalities can and cannot do, together with taking into account all potential opportunities and threats they face. The analysis outcomes lead to recommendations for further improvement.

Key words: generally binding regulations, municipality, local fees, areas of responsibility, SWOT analysis

Seznam použitých zdrojů a literatury

1 Odborná tištěná literatura

FRUKOVÁ, P., MATĚJKOVÁ, L., & ROSOVÁ, Š. (2013). *Tvorba obecně závazných vyhlášek: praktický průvodce pro obce*. Praha: C.H. Beck. 2. Kopecký, M. (2010).

GROSPÍČ, J. & SVOBODA, K. (2005). *Místní právní předpisy a jejich tvorba. Vyd. 1.* Praha: Oeconomica.

KADEČKA, S. *Zákon o místních poplatcích a předpisy související. Komentář.* Praha: C. H. Beck, 2005.

KÁŇA, P. (2010). *Základy veřejné správy: vybrané kapitoly veřejné správy pro studium žáků středních škol. 3., aktualiz. vyd.* Ostrava: Montanex.

KÁŇA, P. (2007). *Základy veřejné správy: (vybrané kapitoly veřejné správy pro studium žáků středních škol a maturitní témata k ústní maturitní zkoušce z předmětu Veřejná správa). 2., dopl., přeprac. vyd.* Ostrava: Montanex, 2007. Varia.

KOUDELKA, Z. (1998). *Obecně závazné vyhlášky: obecná část. 1. vyd.* Brno: Masarykova univerzita.

KOUDELKA, Z. (2000). *Obecně závazné vyhlášky.* Praha: Linde.

KOUDELKA, Z. (2008). *Právní předpisy samosprávy. 2., aktualiz. a přeprac. vyd.* Praha: Linde.

POŠVÁŘ, J. (1946). *Obecné pojmy správního práva*, Praha

ŠIMEK, L. (2000). *Obecně závazné vyhlášky obcí: pravidla vydávání - vzory s komentářem. Vyd. 1.* Praha: C.H. Beck, c2000. 95 s. +. Edice právních rozhledů.

VEDRAL, J. *Zákon o obcích (obecní zřízení): komentář. 1. vyd.* Praha: C.H. Beck, 2008. xv, 861 s. Beckova edice komentované zákony.

2 Právní předpisy

Ústava Francouzské republiky r. 1958

Ústavní zákon č. 460/1992 Zb., Ústava Slovenskej republiky, v platnom znení

Ústavní zákon č. 1/1993 Sb. Ústava ČR, v platném znění

Zákon 565/1990 Sb., o místních poplatcích, ve znění pozdějších předpisů.

Zákon č. 128/2000 Sb., o obcích (obecní zřízení), ve znění pozdějších předpisů

Zákon č. 367/1990 Sb., o obecním zřízení, ve znění pozdějších předpisů.

Zákon č. 89/2012 Sb., občanský zákoník, ve znění pozdějších předpisů.

Zákon č. 185/2001 Sb., o odpadech, ve znění pozdějších předpisů

Zákon č. 250/2016 Sb., o odpovědnosti za přestupky a řízení o nich, v platném znění

Zákon č. 500/2004 Sb., Správní řád

3 Internetové zdroje

Council of Europe: European Charter of Local Self Government [Online]. (1985).

Retrieved February 06, 2019, from <https://rm.coe.int/168007a088>

České Budějovice: město [Online]. (2019). Retrieved February 06, 2019, from <http://www.c-budejovice.cz/>

Lišov: o městě [Online]. (2019). Retrieved February 06, 2019, from <http://www.lišov.cz/>

MV ČR: Metodické doporučení k činnosti územní samosprávných celků[Online]. (2018) Retrieved February 6,2019, from <https://www.mvcr.cz/odk2/>

Město Chodov: SWOT analýza[Online]. (2019). Retrieved February 06, 2019, from http://www.mestochodov.cz/_www/chodov/wpcontent/uploads/2016/01/SWOTanal%C3%BDza.pdf

Zliv: informace o městě [Online]. (2019). Retrieved February 27, 2019, from <http://www.zliv.cz/>

Seznam tabulek a grafů

Tabulka 1 Členění správy

Tabulka 2 SWOT analýza

Graf 1 Poplatek ze psů

Graf 2 Poplatek ze vstupného

Graf 3 Místní poplatky

Seznam příloh

Obecně závazná vyhláška města Zliv č. 1/2016 o místních poplatcích

Obecně závazná vyhláška města Lišov č. 1/2011, o místních poplatcích

Obecně závazná vyhláška města Lišov č. 1/2015, o místních poplatcích

Obecně závazná vyhláška města České Budějovice č. 3/2013 o místních poplatcích

Platební výměr města Zliv

Řízený rozhovor se zastupitelem města Zliv

Přílohy