



Ekonomická  
fakulta  
Faculty  
of Economics

Jihočeská univerzita  
v Českých Budějovicích  
University of South Bohemia  
in České Budějovice

Jihočeská univerzita v Českých Budějovicích

Ekonomická fakulta

Katedra obchodu a cestovního ruchu

## Diplomová práce

# Uplatnění fairtrade produktů ve vybraných oblastech veřejné správy

Vypracoval: Bc. Ladislav Paclík

Vedoucí práce: doc. Ing. Hana Doležalová, Ph.D.

České Budějovice 2019

# JIHOČESKÁ UNIVERZITA V ČESKÝCH BUDĚJOVICÍCH

## Ekonomická fakulta

Akademický rok: 2018/2019

### ZADÁNÍ DIPLOMOVÉ PRÁCE

(projektu, uměleckého díla, uměleckého výkonu)

Jméno a příjmení: Bc. Ladislav PACLÍK  
Osobní číslo: E17570  
Studijní program: N6208 Ekonomika a management  
Studijní obor: Obchodní podnikání  
Téma práce: Uplatnění fairtrade produktů ve vybraných oblastech veřejné správy  
Zadávající katedra: Katedra obchodu a cestovního ruchu

#### Zásady pro vypracování

##### Cíl práce:

Fairtradové úřady jsou součástí kampaně Fairtradová města – mezinárodní iniciativy označování míst, kde je podporován fair trade. Jsou přesně vymezeny podmínky, za kterých mohou úřady získat statut „fairtradový úřad“. Cílem diplomové práce je zmapovat možnosti využití fairtradových produktů na úrovni vybraných orgánů veřejné správy.

##### Metodický postup:

1. Studium odborné literatury, internetových zdrojů a zpracování literární rešerše
2. Vytvoření dotazníků
3. Šetření na úrovni veřejné správy
4. Vlastní návrhy
5. Formulace závěrů

##### Rámcová osnova:

1. Úvod. 2. Literární rešerše. 3. Cíle a metody. 4. Analýza a syntéza poznatků z vlastního zkoumání. 5. Vlastní návrhy. 6. Závěr. 7. Seznam literatury. 8. Přílohy.

Rozsah pracovní zprávy: 60 – 80 stran

Rozsah grafických prací: dle potřeby

Forma zpracování diplomové práce: tištěná

##### Seznam doporučené literatury:

Fairtrade Česko a Slovensko (2018). Co je Fair trade. Dostupné z: <http://www.fairtrade-cesko.cz/#!fair-trade>  
DeCarlo, J. (2011). *Fair Trade and How It Works*. New York: The Rosen Publishing Group  
Ruben, R. (2008). *The Impact of Fair Trade*. Wageningen: Wageningen Academic Publishers  
NaZemi (2011). Fairtradové úřady. Dostupné z: [http://www.fairtradovamesta.cz/ft\\_urady](http://www.fairtradovamesta.cz/ft_urady)  
Fairtrade Labelling Organizations International (2018). Programmes. Dostupné z: <https://www.fairtrade.net/programmes.html>  
Ministerstvo vnitra ČR (2015). *Systém veřejné správy*. Praha: Institut pro veřejnou správu  
World Fair Trade Organization (2014). 10 Principles of Fairtrade. Dostupné z: <http://www.wfto.com/fair-trade/10-principles-fair-trade>


Vedoucí diplomové práce: doc. Ing. Hana Doležalová, Ph.D.  
Katedra obchodu a cestovního ruchu

Datum zadání diplomové práce: 22. října 2018  
Termín odevzdání diplomové práce: 13. dubna 2019

V Českých Budějovicích dne 1. března 2018

  
doc. Ing. Ladislav Rolínek, Ph.D.  
děkan

JIHOČESKÁ UNIVERZITA  
V ČESKÝCH BUDĚJOVICÍCH  
EKONOMICKÁ FAKULTA  
Studentská 13  
370 01 České Budějovice

  
Ing. Viktor Vojtko, Ph.D.  
vedoucí katedry

## **Čestné prohlášení**

Prohlašuji, že svoji diplomovou práci jsem vypracoval samostatně pouze s použitím pramenů a literatury uvedených v seznamu citované literatury.

Prohlašuji, že v souladu s § 47 zákona č. 111/1998 Sb. v platném znění souhlasím se zveřejněním své diplomové práce, a to v nezkrácené podobě elektronickou cestou ve veřejně přístupné části databáze STAG provozované Jihočeskou univerzitou v Českých Budějovicích na jejích internetových stránkách, a to se zachováním mého autorského práva k odevzdanému textu této kvalifikační práce. Souhlasím dále s tím, aby toutéž elektronickou cestou byly v souladu s uvedeným ustanovením zákona č. 111/1998 Sb. zveřejněny posudky školitele a oponentů práce i záznam o průběhu a výsledku obhajoby kvalifikační práce. Rovněž souhlasím s porovnáním textu mé kvalifikační práce s databází kvalifikačních prací Theses.cz provozovanou Národním registrem vysokoškolských kvalifikačních prací a systémem na odhalování plagiátů.

V Českých Budějovicích dne 9. dubna 2019

.....

Bc. Ladislav Paclík

## **Poděkování**

Na tomto místě bych v první řadě rád poděkoval paní doc. Ing. Haně Doležalové, Ph.D., vedoucí mé práce za její odborné vedení a cenné připomínky, které mi velice pomohly při zpracování této diplomové práce. Můj velký dík dále patří i zaměstnancům krajských úřadů České republiky a městských a obecních úřadů Jihočeského kraje za jejich účast na dotazníkovém šetření, jež je součástí diplomové práce. V neposlední řadě bych rád poděkoval i těm, kteří mě podporovali během celé doby tvorby této práce.

## Obsah

1 Úvod .....	4
2 Literární rešerše .....	5
2.1 Co je to Fairtrade .....	5
2.2 Základní principy fairtrade .....	5
2.3 Významné fairtradové organizace ve světě .....	6
2.3.1 World Fair Trade Organization .....	6
2.3.2 Fairtrade Labelling Organization International .....	7
2.4 Významné fairtradové organizace v České republice .....	8
2.4.1 Fairtrade Česko a Slovensko .....	8
2.4.2 NaZemi .....	9
2.4.3 Ekumenická akademie .....	9
2.4.4 Jeden svět.....	10
2.5 Znamka Fairtrade.....	10
2.5.1 Produktová znamka Fairtrade .....	11
2.5.2 Speciální známky Fairtrade .....	11
2.5.3 Znamky Fairtrade pro suroviny .....	12
2.5.4 Znamka WFTO.....	12
2.6 Nejvýznamnější fairtradové komodity .....	13
2.6.1 Káva.....	13
2.6.2 Kakao.....	14
2.6.3 Čaj.....	14
2.6.4 Květiny .....	15
2.6.5 Cukr .....	15
2.6.6 Bavlna.....	15
2.6.7 Rýže .....	16
2.7 Obchod s fairtrade výrobky .....	16

2.7.1	Obchod s fairtrade výrobky ve světě .....	16
2.7.2	Obchod s fairtrade výrobky v České republice .....	17
2.7.3	Nabídka fairtrade výrobků v maloobchodě .....	19
2.8	Fairtradové projekty.....	20
2.8.1	Fairtradová města .....	20
2.8.2	Fairtradové školy .....	21
2.8.3	Fairtradové církve a náboženské společnosti .....	21
2.8.4	Fairtradové úřady.....	22
2.8.5	Férová snídaneň.....	23
2.8.6	Fairtrade Sourcing Programs .....	23
2.8.7	Make Fruit Fair .....	24
2.9	Systém fair trade ve vztahu k veřejným zakázkám .....	26
2.9.1	Veřejný zadavatel vs. dodavatel veřejné zakázky .....	26
2.9.2	Fair trade a ekonomická podstata veřejných zakázek .....	27
2.9.3	Zásady při zadávání fairtradových veřejných zakázek.....	27
2.10	Praktická realizace fairtradových projektů .....	28
2.10.1	Fairtradová města v České republice .....	28
2.10.2	Fairtradová města ve světě.....	31
2.10.3	Fairtradové školy v České republice.....	32
2.10.4	Fairtradové církve a náboženské společnosti v České republice .....	34
2.10.5	“Férové banány” v supermarketech.....	36
3	Cíl a metodika.....	38
3.1	Cíle práce .....	38
3.2	Metodický postup práce.....	38
4	Praktická část .....	40
4.1	Vyhodnocení stanovených hypotéz .....	40
4.2	Vyhodnocení dotazníkového šetření v rámci krajských úřadů.....	43

4.3	Vyhodnocení dotazníkového šetření v rámci městských a obecních úřadů .....	46
5	Závěr .....	58
I.	Summary .....	61
II.	Seznam použité literatury .....	62
III.	Seznam použitých obrázků .....	67
IV.	Seznam použitých tabulek .....	68
V.	Seznam použitých grafů .....	69
VI.	Přílohy .....	70



# 1 Úvod

Ačkoliv je myšlenka férového obchodu záležitostí, která je ve vyspělejších zemích již po dlouhá desetiletí známá, v českém prostředí se tento pojem dostává do povědomí teprve v posledních letech. Pravděpodobně vůbec prvními fairtradovými aktivitami se již po 2. světové válce zabývala britská charitativní organizace Oxfam, která ve spolupráci s některými menšími organizacemi začala dovážet výrobky z rozvojových zemí. Tyto výrobky byly prodávány především prostřednictvím humanitárních, církevních a ekologických organizací, avšak již v té době bylo potřeba vytvoření určitého symbolu, který by spotřebitelům garantoval jasný původ daného zboží. V důsledku toho začaly vznikat certifikační organizace (mezi prvními to byla holandská organizace Max Havelaar), které stály u samotného vzniku myšlenky fair trade. I těmto iniciativám dnes vděčíme za to, že jsou fairtradové výrobky k dostání nejen ve specializovaných obchodech, ale stávají se běžnou součástí prodejního sortimentu supermarketů a dalších prodejních míst.

V rámci samotné aplikace systému fair trade existuje množství projektů, které mají za úkol tuto myšlenku podpořit a díky tomu dosáhnout lepších životních podmínek pro výrobce a pěstitele v rozvojových zemích. Patrně nejznámějším projektem je projekt „Fairtradová města“, který se společně se svými podkampaněmi snaží tuto podporu zajistit. Mezi tyto podkampaně patří například projekty „Fairtradové školy“ a „Fairtradové církve“, které v České republice již aplikuje celá řada institucí a které si kladou za úkol především vzdělávání a celkovou osvětu ohledně myšlenky fair trade. Mezi novější projekty sem pak řadíme projekt „Fairtradový úřad“, který je však zatím velkou neznámou bez jakékoliv zásadní aplikace.

Cílem této diplomové práce je představení systému fair trade, organizací, které se jeho podporou zabývají a v neposlední řadě také to, jaké projekty na jeho podporu existují. Zvláštní pozornost bude věnována především podkampani „Fairtradový úřad“. Zde bude pomocí dotazníkového šetření zjišťováno aktuální zapojení krajských úřadů a městských úřadů Jihočeského kraje v systému fair trade, podpora tohoto systému, a případné aktivity, které jsou k jeho podpoře realizovány.

## 2 Literární rešerše

### 2.1 Co je to Fairtrade

V obecném pojetí znamená Fairtrade certifikaci zboží, splňující určité sociální, ekologické a ekonomické standardy. Smyslem certifikace Fairtrade je poskytnutí možnosti řemeslníkům, pěstitelům a zaměstnancům ze zemí globálního Jihu (což je v současné době upřednostňovaný termín na rozdíl od termínu “rozvojové země”) uživit se vlastní prací za důstojnějších podmínek. V rámci systému Fairtrade dostávají tito pracovníci za svojí práci výkupní cenu, která odpovídá nákladům na pěstování či výrobu a zároveň jim umožňuje důstojné živobytí.

Dále systém Fairtrade zaručuje především férové obchodní podmínky, dodržování pracovních a lidských práv a šetrnost k životnímu prostředí. Fairtradovým výrobkem pak rozumíme výrobek pocházející od certifikovaných výrobců Fairtrade International a od členských organizací World Fair Trade Organization (Fairtrade Česko a Slovensko, 2019).

### 2.2 Základní principy fairtrade

V následující podkapitole jsou uvedeny základní principy, kterými se systém Fairtrade řídí. Mezi ně patří těchto 8 principů:

- spravedlivá cena – fairtradoví pěstitelé a řemeslníci získávají jistotu, že za svojí produkci získají spravedlivou výkupní cenu. Tato cena pokrývá náklady na danou produkci a na důstojný život celé jejich rodiny
- rozvoj komunit – družstva, která jsou v systému Fairtrade certifikována dostávají tzv. sociální příplatek. Ten je brán jako prémie, kterou mohou investovat do vzdělání, rozvoje infrastruktury, zlepšování produkce nebo do zdravotní péče
- ochrana přírody – pěstitelé fairtradových produktů se snaží o dlouhodobě udržitelnou produkci a nepoužívají agrochemikálie preventivně, ale pouze v případě, kdy se potýkají s nemocemi nebo škůdci
- dlouhodobé obchodní vztahy – fairtradoví pěstitelé přesně ví, kdy a kolik peněz dostanou. Díky tomu si mohou plánovat budoucnost své rodiny nebo například i investovat. Mají také často možnost využít předfinancování
- důstojné pracovní podmínky – pracovníci fairtradových podniků mají zaručeno dodržování pracovních práv. Mezi ně patří například řádná pracovní smlouva, pevně stanovená pracovní doba, bezpečné pracovní podmínky nebo také minimální zákonnou mzdu

- rovnoprávnost – platí zde rovnocenný hlas muže i ženy ve fairtradových družstvech, stejně jako migrantů nebo zástupců národnostních menšin. Fairtrade zároveň posiluje postavení žen ve společnosti a jejich ekonomickou nezávislost
- demokracie – fairtradová družstva fungují na demokratickém principu, hlas každého člena má tedy stejnou váhu, stejně tak každý člen může například vznášet návrhy na využívání sociální prémie, vykonávat vedoucí funkce a na tyto funkce zároveň i kandidovat
- zákaz dětské práce – dětská práce (tedy ta, která poškozuje psychický a fyzický vývoj dítěte) je v rámci systému fairtrade zakázána. Stejná pravidla však platí i pro nucenou nebo otrockou práci (NaZemi, n.d.).

## 2.3 Významné fairtradové organizace ve světě

### 2.3.1 World Fair Trade Organization

Organizace World Fair Trade Organization (WFTO) je celosvětové společenství, založené v roce 1989 a sdružující více než 400 členských organizací v 70 zemích světa. Závazek svých členů na spravedlivý obchod je ověřován prostřednictvím vzájemných hodnocení a nezávislých auditů (World Fair Trade Organization, 2018).

Obrázek 1 – Logo organizace WFTO



Zdroj: Cards from Africa, 2019

Organizace zastupuje stovky tisíc drobných výrobců, kterým poskytuje důvěryhodnost a identitu prostřednictvím mezinárodního systému záruk. Kromě pěstitelů mohou být členy WFTO také výrobci, obchodníci, vývozci, dovozci a maloobchodníci, kteří prokazují maximální odhodlání vůči spravedlivému obchodu a uplatňují 10 principů spravedlivého obchodu, stanovených WFTO, ve svém dodavatelském řetězci. Vytvrvalá práce a úspěchy členů organizace z ní činí celosvětovou autoritu v oblasti spravedlivého obchodu a ochránce fairtradových hodnot a principů. Mezi hlavní činnosti organizace

WFTO patří především práce na udržitelném a spravedlivém globálním hospodářství a umožnění zlepšení obživy producentům prostřednictvím spravedlivého obchodu (World Fair Trade Organization, n.d.).

Mezi hlavní cíle organizace WFTO patří především:

- práce na udržitelné a spravedlivé globální ekonomice – organizace WFTO jako globální členská organizace fairtradových obchodníků usnadňuje žádosti o členství, zajišťuje, aby členové dodržovali 10 zásad spravedlivého obchodu prostřednictvím záručního systému a celkově zlepšili standard spravedlivého obchodu. Poskytuje prostor pro všechny články dodavatelského řetězce, aby se mohli spojit a spolupracovat, vyměňovat si osvědčené postupy, vytvářet synergie a „vystupovat“ v rámci fair tradu
- členství a záruční systém – organizace, které mají zájem stát se členem největší globální sítě organizací spravedlivého obchodu musí prokázat dodržování standardů, stanovených WFTO. Aby bylo zajištěno dodržování 10 zásad spravedlivého obchodu, jsou členové WFTO pravidelně ověřováni na základě souladu se záručním systémem WFTO
- tvorba standardů spravedlivého obchodu pro organizace – WFTO se i nadále snaží o nejlepší praktiky spravedlivého obchodu, vychovává a chrání základní hodnoty spravedlivého obchodu a je správcem úspěchů hnutí Fairtrade. Organizace WFTO odsouhlasila a pravidelně přezkoumává 10 principů spravedlivého obchodu, které slouží jako základ pro fungování fairtradových organizací
- přístup na trh – díky partnerství s jinými organizacemi pracuje WFTO na tom, aby umožnila svým členům přístup k nástrojům a školení, které zlepšuje jejich přístup na lokální, regionální a mezinárodní trh (World Fair Trade Organization, 2018).

### 2.3.2 Fairtrade Labelling Organization International

Organizace Fairtrade Labelling Organization International (FLO) byla založena v roce 1997 v Bonnu jako asociace 20 národních iniciativ, které zajišťují a provádějí Fairtrade certifikaci na úrovni států. FLO je vedoucí organizace pro dodržování Fairtrade standardů při označování produktů, její přidružená společnost FLO-cert dohlíží a certifikuje pravidelně více než 500 producentů ve více než 50 zemích v Africe, Asii a Latinské Americe (Bio-info, n.d.).

Organizace FLO-cert od roku 2003 podporuje integritu fair tradu tím, že nezávisle ověřuje, jestli všechny společnosti ve fairtradových dodavatelských řetězcích, počínaje

výrobci, splňují a dodržují standardy fair trade. Certifikační procesy organizace FLO-cert jsou naprosto nestranné, díky tomu se organizace stala v roce 2007 prvním certifikačním orgánem na světě, který získal akreditaci ISO pro své certifikační služby v rámci systému fair trade (FLOCERT, n.d.).

Tito producenti a obchodníci se musí řídit obecně aplikovatelnými a produktovými standardy. Tyto standardy byly rozvinuty komisí FLO Standard Committee, složené z národních iniciativ, produkčních organizací, obchodníků a externích odborníků. Tyto standardy pokrývají:

- sociální rozvoj zahrnující demokracii, spoluúčasť, transparentnost a odstranění diskriminace
- ekonomický rozvoj zahrnující Fairtrade příplatky
- rozvoj životního prostředí
- standardy zajišťující stabilní pracovní podmínky (Bio-info, n.d.).

Standardy spravedlivého obchodu nejsou jen o zajištění zdravých obchodních praktik, ale týkají se také obchodních podmínek. Stanovení minimální ceny fairtradových výrobků chrání pěstitele před nestálými světovými trhy a dává jim jistotu, že tuto cenu dostanou za svojí produkci zapláceno. Navíc tito pěstitelé za všechny své výrobky vyprodukované v rámci fair tradu získávají fairtradovou prémii, která je investována přímo do oblastí, které producenti považují za důležité. Jedná se například o investice do místní infrastruktury, zdravotní péče, sociálních projektů, které činí jejich komunity udržitelnějšími nebo zlepšují jejich podnikání (FLOCERT, n.d.).

## 2.4 Významné fairtradové organizace v České republice

Jak v rámci České republiky, tak i ve světě existuje množství organizací, jejichž hlavním cílem je především dohlížet na ochranu značky Fairtrade, marketingová podpora fair tradu a celkové šíření myšlenky spravedlivého obchodu ve společnosti. V následujících podkapitolách budou tyto organizace více přiblíženy a budou uvedeny činnosti, které tyto organizace vykonávají.

### 2.4.1 Fairtrade Česko a Slovensko

Organizace Fairtrade Česko a Slovensko je nevládní nezisková organizace, sdružující organizace a fyzické osoby zabývající se podporou myšlenky fair trade. V České republice působí od roku 2004, původně pod názvem Asociace pro fair trade, která byla později přejmenována na stávající název Fairtrade Česko a Slovensko. Na

Slovensku organizace působí od roku 2004. Fairtrade Česko a Slovensko je součástí Fairtrade International, řádným členem Světové organizace fair trade (World Fair Trade Organisation – WFTO) a od roku 2010 členem Českého fóra pro rozvojovou spolupráci (FoRS) (Fairtrade Česko a Slovensko, 2019).

Hlavní činností organizace Fairtrade Česko a Slovensko je zastupování Fairtrade International na našem území, marketingová podpora, certifikační známky Fairtrade, podporad prodeje fairtradových výrobků, pořádání kampaní na podporu fair trade a monitorování českého a slovenského trhu s fairtradovými výrobky (Fairtrade Česko a Slovensko, n.d.).

#### 2.4.2 NaZemi

Organizace NaZemi byla založena v roce 2003, tehdy pod názvem Společnost pro Fair Trade. Jedná se o českou nevládní neziskovou organizaci. Organizace NaZemi byla založena v době, kdy v České republice prakticky nikdo nevěděl, co fair trade je a nebyly zde k dostání žádné fairtradové výrobky. Organizace se tedy jako jedné z prvních činností začala věnovat prodeji fairtradových potravin ve svém malém obchůdku. Později přichází i se vzděláváním dětí, žáků a studentů co se fair tradu týče (NaZemi, n.d.).

Kromě samotné podpory fair tradu se organizace NaZemi zabývá především globálním rozvojovým vzděláváním, které vede k porozumění našich vztahů s ostatními lidmi a místy ve světě, dále prosazuje důstojné pracovní podmínky pro pracovníky a pěstitele v zemích globálního Jihu, jelikož je do těchto oblastí vzhledem k levnější pracovní síle přesouvána výroba mnoha velkých světových společností, a v neposlední řadě i odpovědností veřejných institucí, protože z peněz daňových poplatníků nakupují veřejné instituce zboží a služby, které pochází právě z rozvojových zemí. Značná část tohoto zboží je však vyrobena za nepřijatelných sociálních a ekologických podmínek (NaZemi, n.d.).

#### 2.4.3 Ekumenická akademie

Ekumenická akademie působí v České republice od roku 1996 a při své činnosti vychází z kritických a emancipačních ekumenických křesťanských tradic. Organizace prosazuje alternativní přístupy při řešení současných ekonomických, sociálních a ekologických problémů a zároveň je přenáší do praxe v podobě konkrétních projektů. Je členem FoRS a Fairtrade Česko a Slovensko a součástí koalicí Social Watch, Česko proti chudobě, Clean Clothes a jiné.

Ekumenická akademie podporuje alternativní formy ekonomické demokracie jako je solidární ekonomika, fair trade, družstevnictví a zasazuje se o zachování demokratické správy veřejných statků (vzdělávání, zdravotnictví, důchodů atd.). Dále usiluje i o dodržování lidských práv a řešení ekonomických, sociálních, genderových a etnických nerovností (Ekumenická akademie, n.d.).

Mezi projekty, kterých se Ekumenická akademie účastní nebo účastnila v minulosti patří například Škola alternativ a Pěstuj planetu, nebo z našeho hlediska významné projekty Za férové banány, Za férovou čokoládu nebo Fairtradová města (Ekumenická akademie, n.d.).

#### 2.4.4 Jeden svět

Organizace Jeden svět je nevládní nezisková organizace, pracující na základě dobrovolnosti, založena jako nadace v roce 1994. Organizaci založily pražské sbory Českobratrské církve evangelické Vinohrady a Jarov, od roku 2001 je vedena jako obecně prospěšná společnost a v její správní radě jsou zastoupeny kromě zakladatelů i sbory Českobratrské církve evangelické Libeň a Salvátor.

Cílem společnosti je především ochrana chudých a postižených lidí v zemích třetího světa i u nás doma tak, aby si dokázali pomoci sami. Tato pomoc spočívá v prodeji řemeslných výrobků a potravin z rozvojových zemí ve vlastním obchůdku, který organizace Jeden svět provozuje.

Hlavním sortimentem, který tento obchůdek nabízí jsou právě fairtradové výrobky, myšlenka fair tradu je hlavní filozofií, se kterou organizace Jeden svět pracuje. Obchůdek Jednoho světa byl také prvním na území České republiky, který začal fairtradové výrobky prodávat (Obchůdek Jednoho světa, 2010).

## 2.5 Znamka Fairtrade

Znamka Fairtrade označuje zboží, které bylo vyrobeno v souladu s výše uvedenými principy a standardy Fairtrade. Všechna loga, kterými jsou fairtradové výrobky označovány zajišťují družstvům drobných pěstitelů v zemích globálního Jihu dlouhodobé obchodní vztahy, stabilní cenu a zlepšování životních podmínek. V následujících podkapitolách jsou uvedeny nejvýznamnější druhy těchto známek (Fairtrade Česko a Slovensko, 2019).

## 2.5.1 Produktová známka Fairtrade

Obrázek 2 - Produktové známky Fairtrade



Zdroj: Fairtrade Česko a Slovensko, 2019

První z nich je “produktová známka Fairtrade”, označující zboží vyprodukované a obchodované v rámci systému Fairtrade. V rámci tohoto označení musí všechny suroviny výrobku, které jsou dostupné jako fairtradové pocházet od certifikovaných výrobců. Znamka vlevo na obrázku označuje jednosložkové produkty, jako jsou například banány, káva apod., které mají fyzicky dohledatelný dodavatelský řetězec a není u nich možné použít tzv. hmotnostní poměr. Znamka vpravo je pak určena pro složené výrobky, např. sušenky, čokoládu apod. Pokud jsou všechny suroviny tohoto produktu od certifikovaných výrobců, je známka Fairtrade doplněna o šipku, které odkazuje na další informace uvedené na zadní straně produktu. Označují se tak i výrobky, u kterých je možné použít tzv. hmotnostní poměr (Fairtrade Česko a Slovensko, 2019).

## 2.5.2 Speciální známky Fairtrade

Obrázek 3 – Speciální známky Fairtrade



Zdroj: Fairtrade Česko a Slovensko, 2019

Druhou kategorií fairtradových známek jsou “speciální známky Fairtrade”. Vlevo na obrázku se nachází známka “Fairtrade Cotton”, která se využívá pro surovou bavlnu, která vznikla za podmínek certifikace Fairtrade a má fyzicky dohledatelný dodavatelský



řetězec. Tato bavlna se vždy musí zpracovávat odděleně od nefairtradové bavlny. Druhou známkou je pak známka “Fairtrade Gold”, která deklaruje, že použité zlato pochází z certifikovaných zdrojů a má fyzicky dohledatelný dodavatelský řetězec. Na konkrétním produktu se pak objevuje označení ve formě puncu (Fairtrade Česko a Slovensko, 2019).

### 2.5.3 Známky Fairtrade pro suroviny

Obrázek 4 – Známky Fairtrade pro suroviny



Zdroj: Fairtrade Česko a Slovensko (2019)

Mimo klasické známky Fairtrade existují ještě samostatné známky pro jednotlivé přísady složených produktů. Tato známka znamená, že konkrétní přísada daného složeného produktu, jejíž známka se objevuje na obalu je obchodována v systému Fairtrade. V praxi to může být například fairtradové kakao v čokoládě nebo fairtradové růže v kytici složené z více druhů květin. V případě známky pro bavlnu to znamená, že předem dohodnutá část bavlny, kterou používá přádelna, pochází z fairtradového zdroje a má fyzicky dohledatelný dodavatelský řetězec.

Rozdíly mezi klasickou fairtradovou známkou a fairtradovou známkou pro suroviny jsou především v tom, že u klasické známky musí být fairtradové všechny suroviny, které jsou obecně dostupné v systému Fairtrade. V případě známky pro suroviny se však certifikace Fairtrade týká pouze té konkrétní uvedené suroviny. Díky tomu může být podporováno zvyšování poptávky po fairtradových surovinách od drobných pěstitelů ze zemí globálního Jihu, a spotřebitelům je naopak nabízena širší nabídka fairtradového zboží (Fairtrade Česko a Slovensko, 2019).

### 2.5.4 Známká WFTO

Produktová známka WFTO je označení organizací, které zaručují ve své (především obchodní) činnosti dodržování fairtradových principů. Tuto známku uděluje svým členům (případně i jejím přímým kupujícím) organizace WFTO, která tak činí na základě podpisu smlouvy o označování. Produktová známka WFTO může být použita jak na velkoobchodní, tak i maloobchodní obaly výrobků nebo na propagační účely (WFTO Europe, 2014).

Obrázek 5 – Znamka WFTO



Zdroj: WFTO Europe, 2014

Znamka WFTO je první mezinárodní značkou, která zaručuje férové obchodní organizace působící v dodavatelském řetězci, od výrobců až po obchodníky. Díky této jedinečné značce jsou nyní spotřebitelé schopni identifikovat produkty v oblasti mezinárodního trhu, které splňují vysoká ekonomická, sociální a environmentální kritéria udržitelnosti. Organizace spravedlivého obchodu se plně zavázaly k udržitelné výrobě a obchodu, celý systém je podpořen robustním a důvěryhodným systémem záruk (Trade for Development Centre, n.d.).

## 2.6 Nejvýznamnější fairtradové komodity

Velké množství komodit, které jsou v rámci fair tradu pěstovány nejsou významné jen v rámci této certifikace, ale jsou i významnými surovinami v rámci světového obchodu, kdy zemím, které je produkují přináší výhody zejména z hlediska tvorby HDP. Pro větší pochopení budou v následujících podkapitolách uvedeny ty nejvýznamnější z nich.

### 2.6.1 Káva

Káva patří v současné době k jedné z nejdůležitějších zemědělských komodit světového obchodu, která je mezi zeměmi globálního Severu a Jihu obchodována, zároveň je po ropě druhou nejvýznamnější vývozní surovinou světa. Právě káva nám jako bývalý „koloniální produkt“ nejlépe ukazuje, jak nespravedlivé podmínky vůči jejím pěstitelům a zpracovatelům panují na světovém trhu a je průkopníkem mezi fairtradovými výrobky. Jejím zakoupením spotřebitelé významně přispívají ke zlepšování životních a pracovních podmínek drobných pěstitelů v zemích globálního Jihu a k jejich adaptaci na

mění se klimatické podmínky a k podpoře ochrany životního prostředí. Na českém trhu je tato káva k zakoupení od roku 2004 (Fairtrade Česko a Slovensko, 2019).

V současné době je kolem 80 % kávy vyprodukováno 25 milióny drobných pěstitelů, kteří vlastní méně než 10 hektarů půdy. Mnozí z nich žijí za méně než 2 dolary za den, často v odlehlých oblastech a čelí četným problémům. Fairtrade jako komplexní koncept jim pomáhá se z této spirály vymanit (Fairtrade Česko a Slovensko, 2019).

### 2.6.2 Kakao

Produkce kakaových bobů je po ropě a kávě další z významných komodit na světovém trhu, pro tuto surovinu je charakteristické kolísání jejich cen. Navzdory rostoucí poptávce však příjmy drobných pěstitelů nestačí na důstojné živobytí jejich rodin, v západní Africe je navíc častým problémem využívání dětské práce. Koupí těchto výrobků spotřebitel přispívá na zlepšení podmínek pro pěstitele a k ochraně životního prostředí (Fairtrade Česko a Slovensko, 2019).

Pěstování kakaa v zemích globálního Jihu představuje příjem pro více než 5,5 miliónů pěstitelů, a tím poskytuje živobytí pro více než 14 miliónů lidí. V hlavních pěstitelských oblastech západní Afriky je pěstováno 90 % kakaa drobnými pěstiteli, kteří obhospodařují plantáže menší než 5 hektarů (Fairtrade Česko a Slovensko, 2019).

### 2.6.3 Čaj

Co se týče čaje, téměř všechny hlavní země vyvážející čaj jsou bývalé britské kolonie. Pěstování a prodej čaje jsou pro ně i v současné době jedním z hlavních devizových příjmů. Čaj pocházející z těchto zemí není obvykle od drobných pěstitelů, ale pochází z velkých plantáží a je následně obchodován v dražbě na světovém trhu. Jeho ceny kolísají a značně se liší v závislosti na odrůdě a regionu (Fairtrade Česko a Slovensko, 2019).

Na čajových plantážích mnohdy panují velmi špatné pracovní podmínky, drobní pěstitelé často potřebují podporu, aby udrželi krok s tlakem na cenu a lepší kvalitu čaje z plantáží. Navíc jsou mnozí sběrači čajových lístků na plantážích na svých zaměstnavatelích silně závislí jak finančně, tak i z hlediska uspokojení svých základních životních potřeb, jelikož většinou žijí na pozemcích majitelů plantáží (Fairtrade Česko a Slovensko, 2019).

#### 2.6.4 Květiny

Stejně jako mnohé z výše uvedených produktů, tak i většina produkce řezaných květin a okrasných rostlin pochází ze zemí globálního Jihu. Pěstování květin znamená pro tyto země velmi významné výhody, ať již z hlediska toku cizí měny, tak i z hlediska tvorby pracovních míst. Zaměstnanci však často neznají svá práva a tuto situaci ještě podtrhují nízké mzdy a nedostatečná bezpečnost při práci. Běžně ani nemají odborné znalosti potřebné pro zacházení s toxickými prostředky na ochranu rostlin, kdy vysoké využívání těchto chemikálií a chybějící ochranné oděvy mají pro pracovníky dlouhodobé následky (Fairtrade Česko a Slovensko, 2019).

Koupě květin s certifikací Fairtrade přispívá ke zlepšení postavení těchto zaměstnanců. Největší fairtradové květinové plantáže se dnes nacházejí především v Keni, Zimbabwe, Ekvádoru, Kostarice, Srí Lance, Tanzanii a Etiopii (Fairtrade Česko a Slovensko, 2019).

#### 2.6.5 Cukr

Cukr je v současnosti jednou z nejdůležitějších obchodních komodit na světě, navzdory tomu však pěstitelé cukrové třtiny v rozvojových zemích pracují za velmi špatných podmínek – velice často žijí v chudobě a nemohou pěstováním cukrové třtiny pokrýt ani své výrobní náklady. Velkým problémem je i využívání pesticidů v takové míře, které poškozuje zdraví člověka a ničí životní prostředí (Fairtrade Česko a Slovensko, 2019).

V posledních letech je velkým problémem i zemědělská politika Evropské unie v oblasti výroby cukru, která komplikuje cestu třtinového cukru na evropský trh. Tato politika zvýhodňuje evropské producenty oproti drobným pěstitelům z Afriky, Asie a Latinské Ameriky, jejichž živobytí závisí na pěstování cukrové třtiny. Nové nařízení Evropské unie o trhu s cukrem, platné od roku 2007 tuto situaci ještě zhoršuje, a tak nemůže fungovat spravedlivá hospodářská soutěž (Fairtrade Česko a Slovensko, 2019).

#### 2.6.6 Bavlna

Pěstování bavlny s sebou přináší jeden zásadní problém – na rozdíl od pěstitelů bavlny v zemích globálního Severu, kde je pěstování bavlny masivně podporováno dotacemi, v chudých rozvojových zemích tyto dotace přidělovány nejsou. Dotace udržují světovou cenu bavlny na nízké úrovni, a tím i poškozuji pěstitele v zemích globálního Jihu. Bavlna je stejně jako například káva obchodována na burze, drobní pěstitelé jsou

tedy vystavení kolísání trhu a musí konkurovat bavlníkovým plantážím v průmyslových zemích (Fairtrade Česko a Slovensko, 2019).

Celosvětově se na produkci bavlny podílí přibližně 100 miliónů domácností v 70 zemích, bavlna je podstatným zdrojem příjmů zejména pro obyvatele střední a západní Afriky, Indie, Pákistánu a střední Asie (Fairtrade Česko a Slovensko, 2019).

### 2.6.7 Rýže

Rýže je v současné době brána jako nejdůležitější základní potravina na světě, které je ročně vyprodukováno a zkonsumováno na 400 miliónů tun. Z jejího pěstování získává svůj příjem více než miliarda lidí po celém světě, ve velké části případů jde o drobné pěstitele. Ti jsou však mnohdy nuceni prodat nejen přebytky, ale i rýži, kterou potřebují pro svojí vlastní spotřebu, i tak jim to vždy nezaručí, že prodejem pokryjí alespoň výrobní náklady (Fairtrade Česko a Slovensko, 2019).

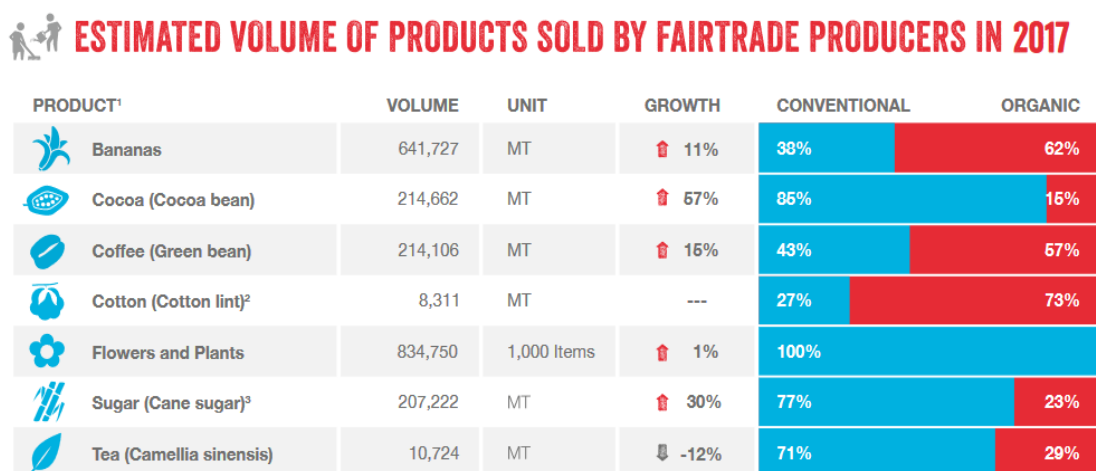
Velkým problémem se může jevit i to, že levná rýže z vyspělých zemí, jako je USA nebo Japonsko zaplavuje země globálního Jihu a konkuruje lokálně pěstované rýži, která se prodává za vyšší cenu (Fairtrade Česko a Slovensko, 2019).

## 2.7 Obchod s fairtrade výrobky

### 2.7.1 Obchod s fairtrade výrobky ve světě

Níže uvedený obrázek uvádí objem produkce nejvýznamnějších fairtradových komodit, která byla fairtradovými pěstiteli v roce 2017 prodána. Tyto údaje jsou uvedeny v metrických tunách.

Obrázek 6 – Objem prodané produkce fairtradovými pěstiteli v roce 2017



Zdroj: Fairtrade Labelling Organization International, 2019

Jak můžeme z daného obrázku vidět, v současné době jsou jedním z nejúspěšnějších fairtrade produktů banány s 641 727 metrickými tunami prodanými v roce 2017. Toto

číslo představuje nárůst o přibližně 11 procent oproti předchozímu roku. Většina z této produkce byla prodána na britském, německém, švýcarském nizozemském, francouzském a švédském trhu, a v Německu a Francii také došlo v letech 2016 a 2017 k významnému růstu tržeb z jejich prodeje, a to konkrétně o 20 a 24 procent.

Další neméně významnou fairtradovou komoditou co se prodeje týče je káva, kdy jí v roce 2017 bylo prodáno téměř 214 106 metrických tun, což představuje meziroční nárůst o téměř 15 procent. Mezi nejrychleji rostoucí trhy s fairtradovou kávou patřilo Irsko, Finsko a Dánsko s tempem růstu 36, 35 a 25 procent.

Největší nárůst prodejů v roce 2017 zaznamenaly fairtradové kakaové boby, kdy došlo k meziročnímu nárůstu o významných 57 procent. Většina těchto prodejů pocházela z Ghany a Pobřeží slonoviny, dvou největších vývozců kakaa na světě, pozadu však nezůstávaly ani země Latinské Ameriky. Důvodů, proč k tomuto velkému růstu dochází může být celá řada, nejpravděpodobnější se jeví závazek cukrářských společností a výrobců sladkostí využívat k výrobě svých výrobků fairtradové kakao.

I prodej cukru vykazoval meziroční nárůst, a to konkrétně o 30 procent v roce 2017. Tento nárůst svědčí o pokračující poptávce po fairtradovém cukru, a to navzdory zrušení limitů pro produkci cukrové řepy v Evropské unii, která vstoupila v platnost v říjnu 2017. Růst byl způsoben zvýšeným používáním fairtradového cukru v kompozitních produktech, na kterém má velký podíl například společnost Ferrero, která zahájila tříletý závazek na výrobu svých výrobků s fairtradovým cukrem. V současné době představují rozvojové země 77 procent světové spotřeby cukru a očekává se, že budou primárním zdrojem budoucího růstu poptávky zejména v asijských zemích.

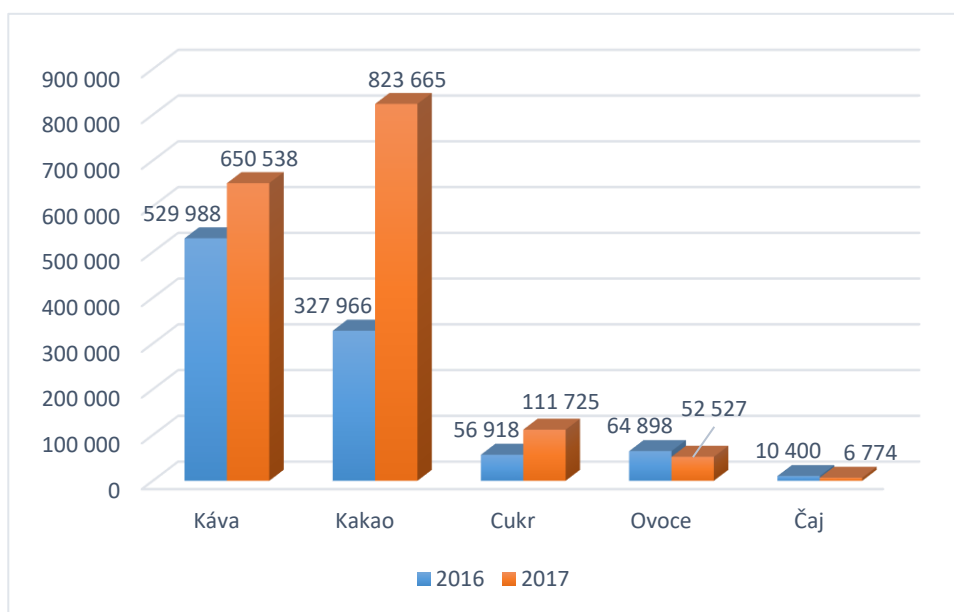
U fairtradového čaje naopak došlo v roce 2017 k meziročnímu poklesu jeho prodeje, a to konkrétně o 12 procent na hodnotu 10 724 metrických tun. Evropská poptávka po konvenčním černém čaji klesá především ve prospěch kávy a jiných nápojů (Fairtrade Labelling Organization International, 2019).

### 2.7.2 Obchod s fairtrade výrobky v České republice

Z hlediska primárních surovin, ze kterých jsou fairtradové výrobky vyráběny je pro český a slovenský trh nejvýznamnější káva, kakao, třtinový cukr a ovoce. Až do roku 2016 byla káva co se týče množství nejprodávanější fairtradovou surovinou v České republice a na Slovensku, v roce 2017 jí co do množství primární suroviny překonalo kakao. Důvodem této skutečnosti je pravděpodobně to, že v rámci systému Fairtrade začaly fungovat programy pro vybrané suroviny (Fairtrade Sourcing Programs),

umožňující zpracovatelům použití fairtradových surovin i do kompozitních výrobků, tedy takových, v nichž ostatní suroviny fairtradové nejsou. Takovéto výrobky pak nejsou označeny známkou Fairtrade, ale logem programu pro konkrétní surovinu. Cílem tohoto opatření je usnadnit zpracovatelům využívání fairtradových surovin a zvýšit šance pěstitelů prodat svoji produkci za podmínek Fairtrade. Třetím nejvýznamnějším produktem, který se v rámci českého a slovenského trhu prodává je třtinový cukr (Fairtrade Česko a Slovensko, 2019).

Graf 1 – Prodej fairtradových surovin v ČR v letech 2016 a 2017 (v kg)



Zdroj: Fairtrade Česko a Slovensko, 2019 (vlastní grafické zpracování)

Na výše uvedeném obrázku můžeme vidět podrobnější statistická data o prodeji nejvýznamnějších fairtradových výrobků na českém a slovenském trhu. Jak můžeme vidět, co se týče kávy, kaka a cukru, došlo zde k meziročnímu růstu prodeje těchto surovin. Nejvýznamněji se tento růst jeví v rámci kakaa, kdy došlo k meziročnímu nárůstu prodeje o cca 151 % na hodnotu 823 665 kg prodaného kakaa v roce 2017. Velmi dobrého výsledku bylo dosaženo i v rámci cukru, u kterého činil meziroční růst prodeje přibližně 96 %. V rámci kávy pak tento růst nebyl až o tolik výrazný, oproti roku 2016 činil v roce 2017 nárůst prodeje zhruba 22 %. U ovoce a čaje naopak došlo k meziročnímu poklesu prodeje, nejvýznamnější byl tento pokles u čaje, a to konkrétně o cca 35 %.

Díky prodeji těchto fairtradových výrobků na českém a slovenském trhu obdrželi za rok 2017 pěstitelé fairtradovou prémie v celkové výši 10,405 milionů Kč, nejvíce to bylo za fairtradovou kávu a kakao, konkrétně 6,489 milionů Kč a 3,658 milionů Kč (Fairtrade Česko a Slovensko, 2019).

### 2.7.3 Nabídka fairtrade výrobků v maloobchodě

Co se prodeje fairtradových výrobků týče, v rámci maloobchodní sítě je v tomto ohledu jedním z nejvíce aktivních účastníků obchodní řetězec Lidl. Ten se čím dál více podílí na prodeji těchto výrobků, v roce 2017 bylo v jeho prodejnách prodány výrobky obsahující téměř 194 tun fairtradových kakaových bobů, 16 tun fairtradové kávy, 24 tun fairtradových limetek a 19,5 tuny výrobků z fairtradové bavlny. V roce 2017 bylo prodejem fairtradových výrobků na území České republiky vybráno v rámci fairtradové prémie přibližně 8,150 milionů Kč, obchodní řetězec Lidl k této hodnotě přispěl částkou přibližně 1,110 milionů Kč (Lidl, n.d.).

Jedním z prvních obchodních řetězců, který ve svých prodejnách začal nabízet fairtradové výrobky byla společnost DM drogerie. Ta začala s prodejem těchto výrobků již v roce 2007, kdy začala nabízet různé druhy kávy, čaje a čokolády. Řetězec je dlouhodobě společensky zodpovědný, co se prodeje svých výrobků týče, společnost je i jedním z největších tuzemských maloobchodníků s fairtradovými potravinami (Bio-info, 2007).

Další z významných prodejců, který do své nabídky fairtradové výrobky zařadil byl obchodní řetězec Globus. Ten ve svých prodejnách nabízí fairtradové výrobky od roku 2007, kdy začal s prodejem 6 těchto výrobků: 2 druhy kávy, instantní čokoládou, vínem a 2 druhy čajů (Bio-info, n.d.).

I přes neustálou snahu obchodních řetězců rozšířit ve svých prodejnách nabídku fairtrade produktů je i nadále největší nabídka těchto výrobků přes internetové obchody. Následující obrázek zachycuje ty nejvýznamnější z nich.

Obrázek 7 – E-shopy s nabídkou fairtradových výrobků



Zdroj: Fairtrade Česko a Slovensko, 2019



## 2.8 Fairtradové projekty

V rámci aplikace systému Fairtrade existuje množství projektů na jeho podporu. V několika následujících podkapitolách budou tyto projekty konkrétněji představeny a bude přiblížen princip toho, jak ve skutečnosti fungují.

### 2.8.1 Fairtradová města

Projekt Fairtradová města je mezinárodní iniciativa označování míst, kde je podporován fair trade. Cílem této kampaně je především osvěta v oblasti fair trade a podpora prodeje fairtradových výrobků v daném místě. V celosvětovém měřítku je držitelem tohoto statusu (Fairtradové město – Fairtrade town) již více než 1600 v 26 zemích světa. Mezi významná Fairtradová města dnes patří například Londýn, Řím, Brusel nebo Dortmund. Do tohoto projektu však mohou vstoupit i mnohem menší města. Projekt Fairtradová města se postupně rozšiřuje i mimo Evropu, dnes jsou tato města k nalezení i v Austrálii, Kanadě, Asii nebo Spojených státech amerických.

Obrázek 8 – Logo projektu Fairtradová města



Zdroj: NaZemi, 2011

K této kampani se v roce 2011 připojila i Česká republika, prvními městy, které získaly status Fairtradové město byla města Litoměřice a Vsetín. Tuto iniciativu u nás koordinuje organizace Fairtrade Česko a Slovensko, NaZemi a Ekumenická akademie.

Města a jiné veřejné instituce mohou tento status získat při splnění 5 základních kritérií. Těmito kritérii jsou:

- vytvoření řídicí skupiny, která má za účel podporu fair tradu ve městě
- město oficiálně podporuje fair trade, k této aktivitě se zavázalo ve svých strategických dokumentech
- v místních obchodech a kavárnách jsou k dispozici fairtradové výrobky
- fair trade je podporován místními organizacemi (školy, církvemi, knihovny atd.)
- místní média pravidelně informují o fair tradu (NaZemi, 2011).

Počet Fairtradových měst se na území České republiky neustále rozrůstá, po městech Litoměřice a Vsetín se dalšími Fairtradovými městy stal např. Český Krumlov,

Mladá Boleslav, Třebíč, Chrudim, Hodonín, Volyně a jiné. Aktuálními žadateli o status Fairtradové město jsou města Brno a Tišnov (NaZemi, 2011).

### 2.8.2 Fairtradové školy

Projekt Fairtradové školy jsou podkampaní projektu Fairtradová města. Status Fairtradová škola mohou získat školy na všech úrovních vzdělávacího systému, tímto krokem dávají najevo svojí společenskou odpovědnost a zájem o globální rozvojové vzdělávání.

Projekt Fairtradové školy můžeme brát o něco strategičtěji než ostatní projekty na podporu fair tradu. Jelikož jsou školy místem, kde neprobíhá jen výuka, ale dochází zde i k setkávání mladých lidí, kteří spolu tráví svůj čas a komunikují spolu, školy mají tím pádem lepší příležitost vzdělávat své studenty příkladem. Tímto příkladem mohou být například ukázky témat z výuky v praxi nebo vedení žáků k odpovědné spotřebě a k vědomí globálních souvislostí.

Stejně jako v případě Fairtradových měst, i pro získání statusu Fairtradová škola musí vzdělávací instituce splnit 5 základních kritérií. Těmito kritérii jsou:

- vytvoření řídicí skupiny za účelem podpory fair tradu na škole
- oficiální podporou fair tradu ze strany školy
- dostupností fairtradových produktů na škole
- výukou globálních rozvojových témat
- pořádání akcí na podporu fair tradu a jejich medializace (NaZemi, 2011).

Prvními dvěma školami, které v České republice získaly status Fairtradová školy byla Masarykova ZŠ v Litoměřicích a SŠ a JŠ Volyně. Seznam těchto škol se neustále rozrůstá, dnes se tímto statusem může pochlubit například i Ekonomická fakulta Jihočeské univerzity v Českých Budějovicích a VŠTE v Českých Budějovicích (NaZemi, 2011).

### 2.8.3 Fairtradové církve a náboženské společnosti

Projekt Fairtradové církve a náboženské společnosti je taktéž kampaní, která spadá pod iniciativu Fairtradová města. Jelikož jsou církve a náboženské společnosti organizacemi, které se snaží bojovat za spravedlivější svět, dává jim podpora fair tradu možnost v této tradici pokračovat. Využívání fairtradových výrobků církvemi a náboženskými společnostmi má velký vliv na životy producentů a stav životního

prostředí v rozvojových zemích, je účinným nástrojem boje proti chudobě a za zlepšení pracovních podmínek v těchto chudších zemích.

Status Fairtradová církev mohou získat jednotlivé sbory, náboženské obce nebo farnosti při splnění 5 základních podmínek. Těmito podmínkami jsou:

- minimálně 1 osoba uvnitř církve je odpovědná za podporu fair trade
- sbor oficiálně podporuje fair trade
- využívání fairtradových výrobků uvnitř sboru pro svou potřebu
- členové sboru jsou informováni o fair tradu
- sbor pořádá akce na podporu fair tradu pro veřejnost (NaZemi, 2011).

V České republice jako první obdrželo status Fairtradová církev 5 sborů Českobratské církve evangelické (ČCE) z Hradiště na Chrudimsku, Nového Města na Moravě, Zlína, Jablonce n. Nisou a Proseče u Skutče na Chrudimsku. Kromě těchto 5 sborů získal certifikát Fairtradové církevní zařízení také dům sv. Antonína. V současné době je žadatelem o udělení tohoto označení například Farnost Nejsvětějšího Srdce Páně a Farnost sv. Tomáše v Praze (NaZemi, 2011).

#### 2.8.4 Fairtradové úřady

Další z projektů, který je součástí kampaně Fairtradová města a který bude i v rámci této diplomové práce probírán více do hlubky je projekt Fairtradové úřady. Tato podkampaně je v rámci projektu Fairtradové město nejnovější, titul Fairtradový úřad mohou získat ministerstva, krajské úřady, městské úřady a další orgány státní správy.

Stejně jako v případě ostatních projektů, i pro dosažení titulu Fairtradový úřad musí být splněno 5 základních podmínek. Těmi jsou:

- na půdě daného úřadu je stanovena řídicí skupina, čítající alespoň 3 členy. Jeden z těchto členů je politický zástupce, který zprostředkovává kontakt s vedením úřadu
- úřad schválil dokument, ve kterém zaručuje podporu fair tradu a zavazuje se k propagaci a spotřebě fairtradových produktů
- úřad informuje své zaměstnance o podpoře fair tradu a o přínosech fair tradu pro pěstitele a výrobce v zemích globálního Jihu
- úřad ve svém provozu systematicky využívá fairtradové výrobky (například kávu, čaj, třtinový cukr atd.)
- úřad medializuje své aktivity spojené s podporou fair tradu (NaZemi, 2011).

### 2.8.5 Férová snídaně

Projekt Férová snídaně je piknikovým happeningem, která má za úkol podpořit lokální a fairtradové pěstitele. Akce se koná při příležitosti Světového dne pro fairtrade, svátku slaveného druhou květnovou nedělí lidmi na celém světě. Prozatím jeho poslední ročník se konal 12. května 2018, kdy se této akce zúčastnilo a zároveň spolu posnídalo přes 7800 lidí na 164 místech České republiky (NaZemi, n.d.).

Myšlenka férové snídaně je velmi prostá, účastníci se schází na veřejných prostranstvích (například na náměstích, v parcích atd.) a společně s rodinou nebo přáteli společně snídají lokální a fairtradové suroviny. Akce Férová snídaně se pořádá od roku 2011 a zájem o ní každým rokem stoupá. Zatímco v roce 2011 se jí zúčastnilo 41 měst, v roce 2018 to bylo již více než 7800 na 164 místech České republiky (NaZemi, n.d.).

Místem, kde se férová snídaně konala poprvé a hned se jí zúčastnilo rekordní množství účastníků byla obec Horka nad Moravou. Akce, kterou pořádali žáci místní školy se zúčastnilo na školní zahradě kolem 230 dětí s rodiči. Vzhledem k počtu obyvatel se akce Férová snídaně zúčastnilo nejvíce účastníků ve středočeské vesnici Hlízov, z cca 550 obyvatel ve akce zúčastnilo na 150 lidí (NaZemi, 2017).

### 2.8.6 Fairtrade Sourcing Programs

Fairtrade Sourcing Programs pro bavlnu, kakao a cukr byly zavedeny společností Fairtrade International v roce 2011 jako nové způsoby, kterými lze získat fairtradovou bavlnu, kakao a cukr. Programy byly zavedeny z důvodu zvýšení objemu bavlny, kakaa a cukru, které jsou certifikovaní zemědělci schopni dodávat za podmínek fair trade, aby bylo možné dosáhnout lepších životních podmínek drobných zemědělců v rozvojovém světě, kteří na fair trade spoléhají. Díky těmto programům mohou drobní pěstitelé získat slušnou cenu za svojí produkci a mohou tak usilovat o udržitelnější budoucnost.

V současnosti je pouze cca 1,2 % celosvětového prodeje kakaa a méně než 1 % celosvětového prodeje cukru vyrobeno v podmínkách fair trade, v průběhu let je však i s podporou podniků dosaženo významného pokroku v tom, aby byl obchod pro zemědělce a pracovníky v rozvojovém světě spravedlivější. I to je jedním z hlavních důvodů, proč byl zaveden program Fairtrade Sourcing Programs – aby docházelo k neustálému zvyšování těchto čísel (Fairtrade Foundation, n.d.).

Co se týče principu samotného fungování, tato iniciativa umožňuje výrobcům poskytovat jednotlivé komodity jako je kakao, bavlna a cukr v podmínkách fair trade, a díky tomu obdrží nové specifické logo FSP, pokud dodávají 100 % této specifické

fairtradové složky. Oproti minulosti je toto novinka v tom, že až doposud museli poskytovat vše, co mohlo být vyrobeno v podmínkách fair trade, aby mohli danou certifikaci získat.

Obrázek 9 – Logo Fairtrade Cocoa Program



Zdroj: Press, 2015

Jednou z prvních společností, která se k novému programu Fairtrade Sourcing Programs zavázala, byla britská společnost Mars. Ta deklarovala, že do roku 2015 chce přejít při výrobě tyčinek Mars ve Velké Británii a Irsku pouze k fairtradovému kakau. Navíc se společnost zavázala, že do roku 2020 bude při výrobě všech čokoládových výrobků používat pouze fairtradové kakao. Společnost navázala spolupráci s producenty kakaa z Pobřeží slonoviny s cílem umožnit zemědělcům podporovat udržitelnou produkci a zlepšit jejich místní obživu

Touto cestou přispěla společnost Mars k vyplacení fairtradové prémie v hodnotě skoro 2 milionů amerických dolarů v roce 2016. Po vzoru společnosti Mars se do programu hodlá v blízké době zapojit i dalších 14 největších výrobců čokolády na světě, mezi nimi například italská společnost Ferrero nebo německá společnost Riegelein (Press, 2015).

### 2.8.7 Make Fruit Fair

Make Fruit Fair je mezinárodní kampaň, která se snaží bojovat za spravedlivější a ekologičtější způsob obchodu s ananasy, banány a dalším, převážně tropickým ovocem. Neziskové společnosti v rámci celé Evropy spolupracují s malými pěstitelskými organizacemi, družstvy a pracovníky na plantážích v Africe, Latinské Americe a Karibiku. Jedním z hlavních cílů tohoto projektu je zlepšení životních a pracovních podmínek tisíců lidí, kteří pěstují, sbírají, sklízíjí a balí tropické ovoce, které si každodenně kupujeme.

Jednou z nejvíce výrazných podkampaní Make Fruit Fair je kampaň „Za férové banány“. Banány jsou v současnosti nejoblíbenějším tropickým ovocem v Evropě a jedním z nejprodávanějších vůbec. U banánů, stejně jako u dalších druhů tropického

ovoce pěstovaných na plantáži však často dochází k porušování lidských práv a k ničení životního prostředí. Kampaň Za férové banány má jako své hlavní cíle především:

- prosazování spravedlivé a udržitelné produkce banánů a ananasů
- bránění pracovních práv pracovníků na plantážích
- bojování proti ničení životního prostředí
- podporování nové politiky a praxe mezinárodního obchodu a další.

Obrázek 10 - Logo projektu Make Fruit Fair



Zdroj: MakeFruitFair, n.d.

V rámci této kampaně se zapojené organizace snaží zajistit především to, aby zaměstnanci na plantážích dostávali dostatečnou mzdu pokrývající náklady na důstojný život, stejné pracovní příležitosti a vzdělání i pro ženy, dodržování pracovních práv zaměstnanců plantáží a možnost sdružovat se v odborech a v neposlední řadě chránit při produkci banánů životní prostředí. V tomto snažení by jim měly pomoci především vlády v jednotlivých zemích, které by měly dohlížet především na regulaci činnosti nadnárodních firem a supermarketů tak, aby nemohly zneužívat svého postavení na trhu a podporovat odpovědnou a udržitelnou produkci ovoce (MakeFruitFair.org, n.d.).

Právě supermarkety jsou nejmnocnějším článkem v koloběhu, díky kterému je nám umožněno kupovat bezchybné a vyleštěné tropické ovoce. Supermarkety si vybírají dodavatele nabízející nejnižší cenu a stále na snižování této ceny tlačí. Cena, za kterou toho dodavatelé dosáhnou je ale vysoká, často je to na úkor nízkých mezd, porušování pracovních práv zaměstnanců a ničení životního prostředí – nejen to je důsledkem snahy o co nejnižší ceny a co nejvyšší zisk. Vedle toho se dodavatelé musí vyrovnávat i s dalšími neférovými obchodními praktikami supermarketů, mezi které patří například opožděné platby, požadavky na zpětné slevy nebo vyhrožování o ukončení spolupráce. Tito dodavatelé ale mnohdy nemají na výběr, jelikož ve většině evropských zemí ovládají

supermarkety drtivou část trhu s potravinami. Například v České republice až 85 % všech domácností činí svůj nákup potravin v některém z velkých supermarketových řetězců.

V právním řádu České republiky existuje Zákon o významné tržní síle, který je součástí soutěžního práva a který by na nekalé chování supermarketů měl dohlížet. Na dodržování tohoto zákona dohlíží Úřad pro ochranu hospodářské soutěže, kterému dodavatelé postižení neférovými obchodními praktikami mohou podávat anonymní podněty. Právě anonymita je v tomto případě velmi důležitá, jelikož při prozrazení identity je riskován konec spolupráce mezi dodavatelem a velkým, významným řetězcem.

Problematiku ohledně nepoctivých obchodních praktik se snaží řešit i ostatní země Evropské unie. Většina zemí podobně jako Česká republika řeší tento problém využíváním soutěžního práva, ale například Velká Británie jej kombinuje i se závazným etickým kodexem. Řešením, které by do budoucna mohlo pomoci těmto problémům zamezit představuje jednotná celoevropská legislativa, zároveň je i důležité, aby evropská legislativa zaručovala ochranu i dodavatelům mimo Evropu, respektive mimo země Evropské unie (Ekumenická akademie, n.d.).

## 2.9 Systém fair trade ve vztahu k veřejným zakázkám

Další legislativní oblastí, která je v rámci systému fair trade problematická je vztah mezi fair tradem a zadáváním veřejných zakázek. Fairtradové veřejné zakázky totiž nesledují pouze ekonomický aspekt, ale zohledňují i další, například sociální aspekty, přičemž primárním cíle fair tradu je podpora drobných výrobců v rozvojových zemích. V následujících podkapitolách bude tato problematika více přiblížena.

### 2.9.1 Veřejný zadavatel vs. dodavatel veřejné zakázky

Dle § 2 odst. 2 Zákona o veřejných zakázkách je veřejným zadavatelem stát, územní samosprávné celky (obce nebo kraje) a jejich příspěvkové organizace. Za veřejného zadavatele můžou být považovány i další právnické osoby, které byly založeny za účelem uspokojování potřeb veřejného zájmu a jsou současně buď financovány, nebo ovládány jiným veřejným zadavatelem.

Dodavatelem veřejné zakázky se rozumí fyzická nebo právnická osoba dodávající zboží nebo poskytující služby, pokud má sídlo, místo podnikání nebo místo trvalého bydliště v České republice.

## 2.9.2 Fair trade a ekonomická podstata veřejných zakázek

Dle všech dostupných informací můžeme říci, že fairtradové výrobky mohou být v mnohých případech dražší, než je tomu u „běžných“ výrobků, jelikož zohledňují vyšší výrobní náklady s ohledem na dodržování určitých sociálních a environmentálních požadavků. Z dokumentů Evropské unie vyplývá, že veřejní zadavatelé by měli mít možnost zohlednit i jiná kritéria než jen cenu požadovaného výrobku, včetně fairtradových kritérií. Takovýto veřejný zadavatel však bude muset svůj postup obhájit z hlediska ekonomické racionality svého počínání, konkrétně dodržení požadavků na hospodárné, účelné a efektivní vynakládání veřejných prostředků. Způsobem, jak toto počínání obhájit je jednak srovnávat srovnatelné plnění (fairtradové výrobky mohou být kvalitnější, a přitom levnější než nefairtradové výrobky stejných parametrů), a jednak poukázat na cíle, které jsou fairtradovou veřejnou zakázkou sledovány s tím, že vyšší cena nebyla vynaložena nevhodně, jelikož tím bylo dosaženo deklarovaného cíle zadavatele.

Z výše uvedeného tedy platí, že **neexistují žádné právní nebo politické překážky bránící zadávání fairtradových veřejných zakázek** veřejným zadavatelům. Směrnice Evropské unie naopak předpokládají zohlednění ekologických, sociálních nebo právě fairtradových požadavků při zadávání veřejných zakázek.

## 2.9.3 Zásady při zadávání fairtradových veřejných zakázek

Zadávání fairtradových veřejných zakázek se od zadávání běžných veřejných zakázek liší v několika krocích. Těmito kroky je především plánování fairtradové veřejné zakázky, specifikace fairtradové veřejné zakázky a příprava zadávacích podmínek. V celém průběhu fairtradové veřejné zakázky musí veřejný zadavatel dodržovat základní zásady. Těmito zásadami jsou:

- **zásada transparentnosti** – v případě této zásady se jedná o jasné vymezení kritérií, podle nichž budou hodnoceny nabídky dodavatelů a podle kterých budou odůvodněna veškerá rozhodnutí veřejného zadavatele. V případě fairtradových veřejných zakázek je to obzvláště důležité, jelikož veřejný zadavatel musí zdůvodnit, proč vyžaduje právě fairtradové výrobky. Tímto zdůvodněním může být například odkaz na politiku trvale udržitelného rozvoje či podpora sociálně znevýhodněných skupin, jakými jsou obvykle právě drobní zemědělci v zemích třetího světa. Veřejným zadavatelům lze v tomto případě doporučit, aby se veřejně přihlásili k podpoře fairtradových výrobků a touto podporou zdůvodnili své požadavky na




předmět plnění fairtradové veřejné zakázky. Tímto krokem bude minimalizováno riziko riziko následného napadení veřejné zakázky

- zásada rovného zacházení – dodržení této zásady znamená pro veřejného zadavatele přistupovat stejně ke všem dodavatelům. Znamená to například zachování stejných kritérií pro zadání veřejné zakázky i jejich váhu, přičemž tato kritéria by neměla být předmětem jednání
- zásada zákazu diskriminace – touto zásadou je myšleno stanovení podmínek účasti v řízení tak, aby neuzavíraly přístup některým dodavatelům do řízení (například z důvodů, které přímo nesouvisí s předmětem fairtradové veřejné zakázky. Základním kritériem pro splnění této zásady je skutečnost, že fair trade je otevřený systém, jehož kritériím se může přizpůsobit každý potenciální uchazeč, kdy žádný z nich není předem vyloučen či diskriminován (Bouda, 2015).

## 2.10 Praktická realizace fairtradových projektů

### 2.10.1 Fairtradová města v České republice

Obrázek 11 – Držitelé statusu Fairtradové město v ČR

MĚSTA		Držitelé	Žadatelé	
	Brno			
	Český Krumlov			
	Chrudim			
	Hodonín			
	Kroměříž			
	Litoměřice			
	Městská část Praha 8			
	Mladá Boleslav			
	Tišnov			
	Třebíč			
	Valašské Klobouky			
	Valašské Meziříčí			
	Volyně			
	Vsetín			

Zdroj: NaZemi, 2011

V současné době je držitelem statusu Fairtradové město 12 českých měst nebo městských částí, další z nich jsou žadateli o toto označení. V následujících podkapitolách budou zmíněny ty nejvýznamnější z nich a bude přiblíženo to, jaké aktivity v rámci dané certifikace musí vykonávat a jaké jim to přináší výhody, případné nevýhody.

## **Litoměřice**

Město Litoměřice se stalo v roce 2011 společně se Vsetínem prvním městem v České republice, které se zavázalo k oficiální podpoře fair tradu. Kromě statusu Fairtradové město získala i místní Masarykova ZŠ jako první v České republice ocenění Fairtradová škola, další školy ve městě o tento status usilují.

V rámci podpory fair tradu má město Litoměřice bohatý rozsah svých činností. Město nakupuje fairtradové produkty pro občerstvení v kanceláři starosty, o svých fairtradových činnostech informuje na webových stránkách města i na akcích pro veřejnost. Společně s těmito aktivitami ve městě paralelně působí neziskové organizace, které se více či méně fairtradem zabývají. Litoměřice podporují organizace i jednotlivce při pořádání akcí na podporu fair trade a odpovědného myšlení tím, že udělují granty z Programu podpory fairtradových aktivit v Litoměřicích. Například v roce 2015 bylo městem finančně podpořeno 7 projektů.

V roce 2017 město uspořádalo mnoho aktivit na podporu fair trade. Občané města si například mohli prohlédnout výstavu zabývající se samotnou problematikou spravedlivého obchodu “Plné ruce práce” a “Poznej své boty”. Do aktivit města jsou dále zapojeni i senioři v rámci projektu “Senioři pro Fairtrade”. Kromě toho dochází k prodeji a propagaci fairtradových výrobků na mnoha dalších akcích pořádaných městem Litoměřice. V roce 2017 to byly například akce “Fairrový ostrov”, “Férově spolu”, “Africký a férový festival DUN DUN”. “Fairtradové odpoledne s Valíkem”, “Znám jednu cestu” a další (NaZemi, 2011).

V roce 2016 získala litoměřická Masarykova základní škola ocenění “Fairtradový počín roku” za akci s názvem 1. Fairtradová večeře v České republice. Oceněná Fairtradová večeře se konala v květnu roku 2016. Na akci dorazil historický dvoupatrový londýnský autobus, který na místě sloužil jako kavárna. Po školní zahradě vyrostly stánky s fairtradovým vínem, sladkostmi a výrobky jednotlivých tříd, které žáci školy sami prodávali. Vyvrcholením celého odpoledne byla pak večeře, která se skládala z guláše, vyrobeného z dostupných fairtradových surovin. Díky dobré propagaci se akce zúčastnilo na 500 návštěvníků z řad rodičů, žáků i litoměřické veřejnosti.

Výtěžek z této akce byl zprostředkováně zaslán do školy v Keni, se kterou Masarykova ZŠ dlouhodobě spolupracuje (Město Litoměřice, 2017).

## **Vsetín**

Město Vsetín bylo již před oficiální certifikací velice aktivním průkopníkem v podpoře fair trade, což do značné míry dokázalo i svým zapojením projektu Zdravá města ČR, kde se stalo inspirací pro další samosprávy. Později se město stalo prvním v České republice, které podepsalo Deklaraci podpory fair trade, která byla 15. března 2011 schválena Radou města.

Oficiální fairtradové aktivity se ve městě datují k roku 2011, v lednu tohoto roku uspořádali žáci vsetínské ZŠ Rokytnice na radnici 1. vsetínskou konferenci o fair trade. Tato konference byla pořádána za spolupráce společnosti NaZemi pro vedení města a jeho úředníky, během ní bylo vedení vyzváno k zapojení se do kampaně. Při příležitosti této konference vznikla řídicí skupina, jejíž součástí se stala i vsetínská základní škola.

Jednou z hlavních kampaní Fairtradového města Vsetín je “Týden pro fair trade”. Ten se koná každoročně již od roku 2015 a jsou v rámci něj pořádány akce pro širokou veřejnost. Jednou z těchto akcí je i Férová snídaneň, do které se v roce 2015 zapojila i vsetínská ZŠ Sychrov a která později získala jako v pořadí 3. škola na Valašsku titul Fairtradová škola. Pro žáky vsetínských základních škol je pořádána i akce “Vsetín za fair trade”, při které z receptů soutěžících a osvědčených receptů sdružení Líška vznikají fairtradové kuchařky.

V roce 2016 ve městě proběhl další ročník Vsetínských dnů pro fair trade, kdy součástí této akce byla soutěž o nejlepší moučník z fairtradových a lokálních surovin a již klasická Férová snídaneň NaZemi.

Nedílnou součástí podpory fair tradu ve Vsetíně je i prodej fairtradových výrobků. Co se týče fairtradové kávy, ta je podávána především na komisi Místní agendy 21 a návštěvám úřadu. Férové produkty jsou dále nabízeny na všech akcích konaných v rámci projektu Zdravé město Vsetín, kdy v rámci osvěty jsou zde tyto produkty nabízeny veřejnosti zdarma. Kromě toho však dále probíhá i prodej či příprava fairtradových výrobků v 15 místních provozovnách, konkrétně jde například o obchody Kaufland nebo DM drogerie, na pobočce místního občanského sdružení Líška nebo v prostorách místních základních škol. Produkty jako fairtradová káva jsou navíc poskytovány i v

místních restauračních zařízeních, například v Restauraci u Prskoše nebo v Caffé POHODA (NaZemi, 2011).

### 2.10.2 Fairtradová města ve světě

Ve světě, především v evropských zemích má kampaň Fairtradová města podstatně delší tradici na rozdíl od České republiky. Oficiální podpora fair tradu v rámci Fairtradových měst je aktuálně prosazována ve více než 2000 městech v 36 státech světa. Z tohoto počtu má nejvyšší podíl Velká Británie, kde můžeme v současné době nalézt na 635 Fairtradových měst. Na druhém místě se umístilo Německo s počtem 587 měst a na třetím místě Belgie, zde můžeme nalézt 199 měst.

Právě ve Velké Británii se nachází vůbec první Fairtradové město, tím se stalo v dubnu 2000 město Garstang. Zde totiž získala místní skupina organizace Oxfam po téměř desetileté kampani v oblasti spravedlivého obchodu a dalších mezinárodních rozvojových otázek nápad. Pozvala všechny klíčové místní osobnosti – starostu města, ředitele škol, vedoucí místních církevních komunit a majitele restaurací a dalších stravovacích zařízení a požádali je, aby podepsali závazek nakupovat a využívat fair trade a lokální produkty. Tento závazek podepsalo více než 95 % všech zúčastněných a lidé z Garstangu prohlásili na veřejném zasedání v dubnu 2000 Garstang jako první Fairtradové město na světě (Fair Trade Towns International, 2019). Zde byla i v roce 2001 odhalena pamětní plaketa, aby Garstangu toto prvenství připomněla (Independent Garstang Traders, 2018).

Již před získáním statusu Fairtradové město však město Garstang podporovalo myšlenku fair trade. V roce 1991 zde byl otevřen první obchod The Seed of Mustard, zabývající se prodejem fairtradových výrobků. Ten se za dobu své existence poměrně významně rozšířil, nyní se zabývá prodejem potravin a řemeslných výrobků na hlavní garstangské třídě Park Hill Road.

V roce 2002 se město Garstang spojilo se zemědělským družstvem v New Koforidua v Ghaně, kakao vypěstované v tomto družstvu se využívá k výrobě fairtradových čokoládových tyčinek a čokolády. K tomuto společenství se v roce 2007 přidalo i americké město Media v Pensylvánii, tato spolupráce se nyní nazývá jako tzv. “Fair Trade Triangle” (fairtradový trojúhelník). Právě Garstang byl pro město Media hlavní inspirací k tomu, aby usilovalo a nakonec se i v roce 2006 stalo Fairtradovým městem (Independent Garstang Traders, 2018).

### 2.10.3 Fairtradové školy v České republice

V České republice aktuálně existuje na 40 škol nebo vzdělávacích institucí, které se zavázaly k oficiální podpoře fair tradu. Z tohoto počtu je 23 škol, které už status Fairtradová škola získalo, dalších 13 škol je pak v sekci žadatelů. Na následujících několika stránkách budou představeny ty nejvýznamější školy, které toho ocenění již získaly.

#### **Ekonomická fakulta Jihočeské univerzity v Českých Budějovicích**

Jihočeské univerzita v Českých Budějovicích je první vysokoškolskou institucí, jejíž fakulta získala ocenění Fairtradová škola, konkrétně se jedná o Ekonomickou fakultu. Toto ocenění fakulta získala 22. dubna 2013 jako celkově 5. vzdělávací instituce na území České republiky. Ekonomická fakulta usilovala o získání statusu od února 2012, jedním z impulsů byla potřeba podpory společensky odpovědného jednání a vytvoření tvůrčí platformy pro aplikaci teoretických poznatků z výuky.

Na Ekonomické fakultě mimo jiné probíhá výuka předmětů, zabývajících se problematikou fair tradu, každoročně jsou vypisována i témata bakalářských a diplomových prací, která jsou na fair trade zaměřená. Z iniciativy zástupců jednotlivých fakult lze fairtradové výrobky zakoupit v bufetu Akademické knihovny JU, v prostorách Přírodovědecké a Ekonomické fakulty se nacházejí automaty, ve kterých lze zakoupit fairtradová káva nebo další výrobky. Fairtradové výrobky jsou dále spotřebovávány i v rámci různých akcí, pořádaných Ekonomickou fakultou, případně samotnou Jihočeskou univerzitou (například konference IMPROFORUM, SVOČ, Dny otevřených dveří), na pracovištích děkana a proděkanů Ekonomické fakulty k pohoštění návštěv a v neposlední řadě i v občůdku Ekonomické fakulty (NaZemi, 2011).

Jednou z velkých akcí na podporu fair tradu, která byla za pomoci Ekonomické fakulty pořádána byla výstava fotografií "Díky fair trade". Ta se konala v roce 2013 v Jihočeské vědecké knihovně v Českých Budějovicích, jejími autory byli Stanislav Komínek, pracující pro neziskovou organizaci NaZemi, společně s fotografem Tomášem Hájkem. Fotografie vystavované na výstavě vznikly v rámci jejich tří týdenní návštěvy Peru. Hlavním účelem této cesty byla návštěva družstev zapojených do systému fair trade s cílem zjistit, jestli pěstitelům a zemědělcům systém spravedlivého obchodu skutečně pomáhá. Dle jejich názoru jsou Peruánci velmi pracovití a neváhají vynaložit značné síly, aby splnili mnohdy náročné podmínky systému fair trade. Peru bylo ještě v 80. letech

baštou pěstování koky, díky fair tradu však většina obyvatel přešla na plodiny jako je káva, kakao nebo cukrová třtina (VLTAVA LABE MEDIA, a.s., 2013).

V roce 2014 fakulta pořádala dnes již klasickou akci Férová snídaně, připadající každoročně na květnové oslavy Světového dne pro fair trade. V roce 2014 to bylo již potřetí, kdy se tato akce v Českých Budějovicích pořádala, v rámci společného pikniku se v kampusu Jihočeské univerzity sešlo téměř 40 lidí, aby společně posnídalo například fairtradovou kávu nebo čaj, bábovku z domácích vajec nebo mléko a sýry od lokálních farmářů (Budějcká Drbna, 2014).

## **SŠ a JŠ Volyně**

Střední škola a Jazyková škola Volyně byla jednou z prvních škol (společně se ZŠ Masarykova Litoměřice) která získala statut Fairtradová škola, stalo se tak 9. února 2012. Škola se k tématu fair tradu dostala již v roce 2009 zapojením do mezinárodního projektu Světová škola 2. V rámci školních vzdělávacích osnov dochází k výuce globálních rozvojových témat, kde se problematice fair tradu věnují vyučující hlavně v předmětech zeměpis, dějepis, občanská nauka a ekologie. Dále studenti v rámci projektové výuky seznamují s fair tradem nejen samotné žáky školy, ale i žáky dalších škol v regionu a širokou veřejnost včetně obchodníků a zastupitelů města.

Rozhodnutí zapojit se do kampaně vzešlo od samotných studentů, kteří si problematiku fair tradu zvolili v rámci již výše zmíněného projektu Světová škola 2. Myšlenka fair tradu je natolik zaujala, že se rozhodli šířit tuto myšlenku dál, mimo jiné přesvědčili zástupce města Volyně, aby se ucházeli o titul Fairtradové město (Volyně se stala Fairtradovým městem v květnu 2012). Dále uspořádali akci pro místní podnikatele a dosáhli toho, že několik obchodů a cukráren ve Volyni začalo prodávat fairtradové výrobky.

Ve školním roce 2015/2016 škola uspořádala mimo jiné čoko workshop pro obor cukrářů, výstavu o fair trade v rámci světového dne potravin a zorganizovala i Férovou snídani ve městě (NaZemi, 2011).

SŠ a JŠ Volyně navíc pořádá i nepravidelná setkání se samotnými pěstiteli z fairtradových družstev z celého světa. Například v roce 2012 školu navštívil bolivijský producent F. R. Reynag z organizace El Ceibo. Ten ve škole pohovořil o pěstování kakaových bobů v Bolívii, zmínil také využití podpory získané ze systému fair trade u 50 konkrétních družstev v Bolívii (Český rozhlas, 2012). Dále v roce 2017 navštívil školu

mexický pěstitel fairtradové kávy G. M. Moreno, zajímavostí je, že v místním obchodě narazil na fairtradovou kávu, která byla vypěstována přímo v jejich družstvu (NaZemi, 2011).

#### 2.10.4 Fairtradové církve a náboženské společnosti v České republice

V rámci České republiky v současné době existuje okolo 14 církví nebo náboženských společností, které oficiální cestou podporují fair trade. 11 z těchto církví (jedná se většinou o sbory Českobratrské církve evangelické) je již držitelem statusu Fairtradová církev, další 3 jsou pak žadateli o toto ocenění. Součástí této podkapitoly bude přiblížení těch nejvýznamnějších Fairtradových církví a činností, které v rámci své podpory fair tradu realizují.

##### **Českobratrská církev evangelická Nové Město na Moravě**

Českobratrská církev evangelická (ČCE) v Novém městě na Moravě byla jedním z prvních 5 Fairtradových sborů na území České republiky, toto ocenění získala 16. dubna 2013. O oficiální podpoře fair tradu jednalo staršovstvo sboru již v roce 2010, kdy byla ustanovena odpovědná osoba uvnitř sboru. V návaznosti na toto rozhodnutí podepsal dne 11. října 2012 farář sboru deklaraci podpory fair trade. O podpoře fair tradu jsou členové sboru informováni díky sborovému zpravodaji.

Jednou z hlavních činností na podporu fair tradu uvnitř sboru je spotřeba fairtradové kávy a čaje pro vlastní potřebu, tyto produkty jsou dále nabízeny i při všech sborových akcích nebo po koncertech a seniorátních setkáních. Dále sbor na pravidelných adventních jarmarcích prodává fairtradové rukodělné produkty a potraviny jako jsou čokolády, čaje nebo káva. Tyto jarmarky jsou propagovány v místním měsíčníku Novoměstsko a v regionálním evangelickém časopisu Českobratrské horácko. V neposlední řadě jsou u vchodu do kostela návštěvníkům k dispozici letáčky, informující o systému fair trade (NaZemi, 2011). Výtěžek plynoucí z prodeje fairtradových výrobků na jarmarcích je následně věnován na projekty Adopce na dálku (VLTAVA LABE MEDIA, 2013).

Kampaň Fairtradová církev představuje pro sbor jednoduchý nástroj, jak prakticky spojit duchovní život s každodenní spotřebou. Jelikož vedení sboru není lhostejný život pracovníků a farmářů v rozvojových zemích, při výběru fairtradových výrobků mají jistotu, že jejich výrobci žijí a pracují v důstojných podmínkách (VLTAVA LABE MEDIA, 2013).

## **Českobratrská církev evangelická Čáslav**

Sbor Českobratrské církve evangelické v Čáslavi je jedním z novějších držitelů statusu Fairtradová církev. Sbor získal toto ocenění 31. května 2018, kdy 15. března téhož roku byla podepsána Deklarace podpory fair tradu farářkou sboru Mgr. Drahomírou Duškovou Havlíčkovou.

Farní sbor nakupuje fairtradové zboží především pro vlastní spotřebu během bohoslužeb, při pořádání setkání členů sboru a při dalších akcích pořádaných pro členy a širokou veřejnost. V neposlední řadě jsou tyto výrobky používány také jako dárky k narozeninám či jen tak pro radost. Konkrétně sbor nakupuje fairtradovou kávu, zelený a černý čaj, víno, čokoládu a sušenky s fairtradovým kakaem. Mezi další významné akce patří pořádání Férových snídaní v rámci Týdne pro fair trade nebo adventních dobročinných trhů, kdy jsou prodávány fairtradové a rukodělné výrobky. V rámci samotné propagace myšlenky fair trade jsou pořádány přednášky a promítání filmů s ochutnávkou fairtradových výrobků. Fairtradové aktivity sboru jsou také medializovány v lokálním tisku.

Dle slov Lindy Homolkové, členky sboru, která je součástí řídicí skupiny, jež fairtradové aktivity sboru koordinuje, by právě v křesťanských sborech měla být myšlenka fair tradu prosazována, neboť zde se odjakživa probouzí v lidech láska, smysl pro spravedlnost a vzájemná solidarita, která neodmyslitelně k myšlence spravedlivého obchodu patří (NaZemi, 2011).

## **Dům sv. Antonína Moravské Budějovice**

Dům sv. Antonína v Moravských Budějovicích je prvním Fairtradovým církevním zařízením v České republice, kterým se stal 16. dubna 2013, kdy společně s prvními 5 sbory Českobratrské církve evangelické splnil kritéria kampaně Fairtradové církve a náboženské společnosti.

Dům sv. Antonína provozuje Kongregace Milosrdných sester sv. Karla Boromejského v Moravských Budějovicích, dům je určen převážně pro seniory a zdravotně postižené občany. Deklarace podpory fair trade byla podepsána 30. října 2012 ředitelem Ing. Ladislavem Chloupem a jeho zástupkyní Ludmilou Nejedlíkovou.

Fairtradové produkty jsou využívány ke spotřebě jak obyvateli domu sv. Antonína, tak i jeho zaměstnanci a jejich rodinnými příslušníky. Jedná se například o čaj, kakao, kávu, čokoládu nebo třtinový cukr, kuchyně domu sv. Antonína navíc obyvatelům



vaří k snídani fairtradové kakao. Obyvatelé a zaměstnanci domu také každoročně dostávají vánoční balíčky obsahující fairtradové výrobky, kterými jsou například káva, čaj, čokoláda, oříšky nebo olej.

Mezi další aktivity, které dům sv. Antonína k podpoře fair tradu pořádá je například beseda o fair tradu v rámci Klubu zdraví, promítání filmů s fairtradovou tematikou, pečení fairtradového vánočního cukroví a řezů, prodej fairtradové kávy a fairtradového zboží atd. Pro propagaci myšlenky fair trade slouží informační letáčky umístěné ve vestibulu domu sv. Antonína, v jídelně a ve společenské místnosti (NaZemi, 2011).

#### 2.10.5 “Férové banány” v supermarketech

V roce 2017 spustila Ekumenická akademie společně s partnery ze Slovenska, Maďarska, Polska, Lotyšska a Malty apel na vedení nejvýznamnějších supermarketů s názvem “Chceme více férových produktů ve vašich prodejnách”. Výzva je součástí mezinárodní kampaně Za férové banány, v rámci ní je požadováno nabízení více eticky obdovaně kávy, čaje a čokolády především v maloobchodních řetězcích Billa, Ahold a Tesco.

Důvodem, proč byla tato kampaň spuštěna je především fakt, že stále více spotřebitelů chce vědět o původu potravin a pracovních podmínkách, za kterých byly vyrobeny. I když je v současné době cca 36 % Čechů, kteří jsou ochotni připlatit si za eticky vyrobené produkty, maloobchodní řetězce na rostoucí poptávku nereagují. Autoři iniciativy uvádí, že podobný trend je i v ostatních zemích střední Evropy, například na Slovensku je to 32 %, v Polsku 29 % a v Maďarsku 28 % spotřebitelů, kteří by větší nabídku fairtradových produktů uvítalo. V současné době je fairtradové zboží v supermarketech v těchto zemích na rozdíl od západní Evropy stále ještě bráno pouze jako doplňkové.

V rámci výzvy budou moci lidé podepisovat online výzvu, která následně poputuje přímo k vedení maloobchodních řetězců. Výzva je zaměřena na nediskontní supermarkety a na ty, které jsou v České republice nejvíce rozšířeny. Jedná se v součtu o více než 700 poboček, z nich nejvíce připadá na supermarkety řetězce Ahold (Ekumenická akademie, 2017).

Jedním z artiklů, jehož absence je v prodejní síti supermarketů nejvíce kritizována jsou férové banány. V současné době neexistuje nabídka fairtradových banánů v žádném z našich supermarketů a běžné banány, kterou jsou zde k dostání mají v podstatě punc

„podřaného“ zboží. Banány jsou dnes již běžnou součástí každodenní spotřeby a ve slevových nabídkách se objevují až jedenáctkrát měsíčně, mnohdy za cenu nižší, než lokálně vypěstované ovoce (Aktuálně.cz, 2016). Toto tropické ovoce je i ve spotřebním koši Českého statistického úřadu, na jeho nákup Češi ročně utratí téměř 3,75 miliard Kč (Bio-info, n.d.).

Jak Ekumenická akademie, tak i další organizace pracují na podpoře a přispění k obchodu s férovými banány. V rámci filmového festivalu Země na talíři 2017 proběhl tematický večer o sociální a solidární ekonomice. V říjnu 2017 proběhla v režii Ekumenické akademie Výstava na stromech, která se zabývala problematikou férových banánů. V rámci výstavy byly vystavovány fotografie z cesty po Panamě a Kostarice, které se pracovníci Ekumenické akademie zúčastnili. Taktéž se v říjnu tohoto roku konal Světový den potravin, do kterého se zapojili i školy z celé České republiky a bylo navázáno na oslavy, které se konaly již v předchozích letech (Cerqueirová, 2017).

Kampaň dále informuje spotřebitele, že existují banány s fairtradovou certifikací, která zaručuje, že banány byly vypěstovány v podmínkách hodných civilizované společnosti. Hned po bavlně jsou banány nejvíce chemicky ošetřovanou plodinou na světě, pesticidy k tomu používané tak významně poškozují ekosystémy v zemích produkce a ohrožují zdraví lidí, kteří je pěstují. Česači totiž většinou nemají ochranné pomůcky, a proto u nich dochází k nemocím kůže, žaludku nebo třeba poruše plodnosti (Bio-info, n.d.).

## 3 Cíl a metodika

### 3.1 Cíle práce

Jak bylo zmíněno již v předchozích kapitolách této diplomové práce, projekt Fairtradový úřad je jednou z novějších kampaní na podporu systému fair trade, prozatím bez žádné významnější aplikace. Cíl práce tedy spočívá především v analýze aktuálního zapojení úřadů veřejné správy v podpoře systému fair trade, v možnostech využití fairtradových výrobků v rámci provozu úřadů, a v neposlední řadě je zjišťován potenciál daných úřadů na zapojení se v projektu Fairtradový úřad.

Pro dosažení těchto cílů je provedeno dotazníkové šetření ve vybraných úřadech veřejné správy za účelem získání těchto potřebných informací. Získané odpovědi jsou pak následně zpracovány a je provedeno zhodnocení dosažených výsledků. V rámci tohoto průzkumu byly stanoveny pracovní hypotézy, na kterých byla otestována správnost vlastních tvrzení.

Těmito stanovenými hypotézami jsou:

- Hypotéza č. 1: Systém fair trade je mezi zaměstnanci úřadů veřejné správy v Jihočeském kraji známý, z celkového počtu všech respondentů bude alespoň 60 % těch, kteří daný systém znají
- Hypotéza č. 2: U jihočeských městských úřadů je vysoká pravděpodobnost budoucího zapojení se do certifikace Fairtradový úřad, tato pravděpodobnost činí alespoň 50 %.
- Hypotéza č. 3: Pro úřady je náročnějším kritériem medializování svých fairtradových aktivit veřejně, než informování svých vlastních zaměstnanců o tomto systému.

### 3.2 Metodický postup práce

Diplomová práce je rozdělena na dvě části, jedná se konkrétně o teoretickou a praktickou část. Teoretická část je založena na literární rešerši, která z důvodu nedostatku literárních zdrojů čerpá především z dostupných internetových zdrojů.

Velká část literární rešerše, především kapitoly o definování systému fair trade, o známkách označující fairtradové výrobky a o komoditách, které jsou v tomto režimu produkovány, pochází ze zdrojů organizace Fairtrade Česko a Slovensko, která je na našem území jednou z předních institucí zabývajících se podporou fair tradu. Další neméně významná část o principech spravedlivého obchodu, existujících fairtradových projektech a subjektech, zapojených do těchto projektů je čerpána z webových stránek organizace

NaZemi. Údaje o množství vyprodukovaných komodit v režimu fair trade pak pochází především z výročních zpráv organizace Fairtrade Labelling Organization International, ostatní údaje dále z různých internetových zdrojů, především z webových stránek jednotlivých organizací nebo obchodníků, podporující prodej fairtradových výrobků.

Praktická část této práce je zaměřena na dotazníkové šetření, které se zabývá analýzou aktuálního zapojení úřadů veřejné správy v podpoře systému fair trade, ve využití fairtradových výrobků v provozu daných úřadů, a v neposlední řadě mapuje rovněž možnosti zapojení se těchto úřadů do kampaně Fairtradový úřad.

K mému průzkumu byl vytvořen dotazník (který je vložen jako příloha č. 1 této práce), s jehož pomocí byly sbírány odpovědi jednotlivých respondentů. Před samotným průzkumem jsem provedl tzv. pilotní výzkum s nezávislými respondenty, abych si ověřil srozumitelnost jednotlivých otázek. Po tomto pilotním výzkumu proběhl již samotný průzkum, sběr dotazníků probíhal od 25. února 2019 do 1. dubna 2019. Tento dotazník byl vytvořen v online formě prostřednictvím programu Google Docs, kdy odkaz k němu byl poté zaslán 14 krajským úřadům v České republice, a 50 městským a obecním úřadům nacházejících se na území Jihočeského kraje. Z tohoto počtu úřadů mi dotazník vyplnilo nebo se k němu jinak vyjádřilo 12 krajských úřadů, a 41 městských a obecních úřadů.

Dotazník obsahuje celkem 28 otázek, které jsou různého typu, a je sestaven tak, aby byl vyplňující směřován dotazníkem v závislosti na jeho odpovědích. Z tohoto počtu otázek je 6 uzavřených otázek a možností 1 odpovědi, 13 otevřených otázek s možností vlastní odpovědi, 2 otázky s využitím Likertovy škály, 3 otázky obsahující vysvětlující texty k problematice fair tradu, 1 otázka s možností vyjádření vlastního názoru k problematice a závěrečné 3 otázky na identifikaci vyplňujícího subjektu.

Po ukončení sběru dotazníků byla provedena analýza všech získaných odpovědí. K tomuto účelu byl použit převážně program MS Excel, za jehož pomoci byly odpovědi graficky zpracovány a následně okomentovány. Celý průzkum je poté zhodnocen jako celek a jsou uvedeny vlastní poznatky ohledně dané problematiky. Dále byly vyhodnoceny stanovené hypotézy, kdy k tomuto vyhodnocení byly použity především programy Statistica a MS Excel.

## 4 Praktická část

### 4.1 Vyhodnocení stanovených hypotéz

**Hypotéza č. 1:** Systém fair trade je mezi zaměstnanci úřadů veřejné správy v Jihočeském kraji známý, z celkového počtu všech respondentů bude alespoň 60 % těch, kteří daný systém znají.

Ke zhodnocení hypotézy č. 1 nebudeme potřebovat složité statistické metody, úplně nám k tomu postačí graf č. 2, který je součástí výsledků dotazníkového šetření uvedených níže. Z tohoto grafu můžeme vidět, že mezi zaměstnanci jihočeských městských úřadů je systém fair trade skutečně známý, z celkového počtu vyplněných dotazníků bylo 63,41 % respondentů, kteří o systému slyšeli a vědí, čím se zabývá. Fair trade je tedy neznámým pouze pro 19,51 % respondentů. Na základě těchto údajů se nám tedy hypotézu č. 1 podařilo **přijmout**.

**Hypotéza č. 2:** U jihočeských městských úřadů je vysoká pravděpodobnost budoucího zapojení se do certifikace Fairtradový úřad, tato pravděpodobnost činí alespoň 50 %.

Vyhodnocení 2. hypotézy bylo provedeno pomocí statistické metody jednovýběrový t-test. V rámci tohoto testování byly stanoveny dvě hypotézy, první je nulová hypotéza, která tvrdí, že pravděpodobnost budoucího zapojení se do certifikace Fairtradový úřad je 50 % nebo nižší, a alternativní hypotéza, která tvrdí, že tato pravděpodobnost je vyšší než 50 %. Získané hodnoty z dotazníkového šetření byly převedeny na procentní hodnoty, tedy hodnota 1 = 100 % pravděpodobnost zapojení, hodnota 5 = 0 % pravděpodobnost zapojení, hodnota 3 = 50 % pravděpodobnost zapojení. Můžeme zapsat následovně:

$$H_0: \mu \leq 50 \%$$

$$H_A: \mu > 50 \%$$

Rovněž byla stanovena hladina významnosti  $\alpha = 0,05$ . Ze zadaných dat byly následně vypočteny potřebné hodnoty, které nám následně poslouží pro další výpočty. Jedná se o:

$\bar{x}$ (průměr zadaných dat):	16,4634 %
$\mu_0$ (průměr stanovený v nulové hypotéze):	50 %
s (směrodatná odchylka)	19,0474
n (počet pozorování):	41

Na základě těchto vypočítaných hodnot můžeme nyní určit hodnotu testové statistiky, která se vypočítá podle následujícího vzorce:

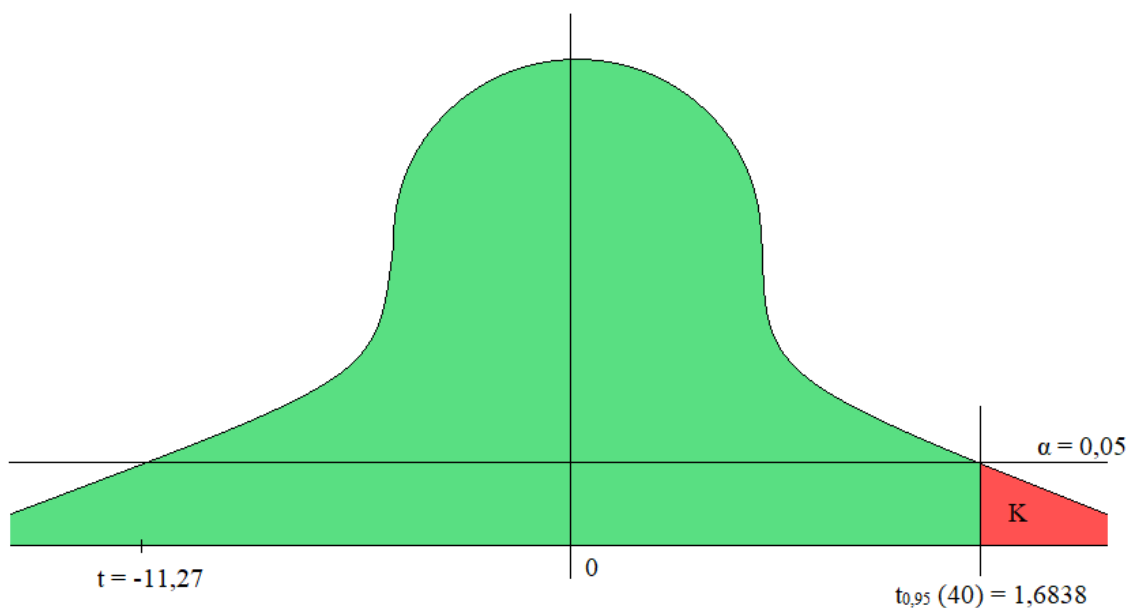
$$t = \frac{\bar{x} - \mu_0}{s} \cdot \sqrt{n} = \frac{16,4634 - 50}{19,0474} \cdot \sqrt{41} = -11,2739$$

Nyní již zbývá pouze určení kritického oboru  $K$ , který je definován jako množina hodnot  $t$ , a který je zapsán jako:

$$t \geq t_{1-\alpha}(n-1)$$

kdy  $t_{1-\alpha}$  činí 0,95 a  $n-1$  činí 40. Po zadání těchto údajů do kalkulátoru pravděpodobnosti nám vyjde hodnota kritického oboru **1,6838**. Tuto situaci si můžeme prohlédnout na grafu níže.

Graf 2 – Výsledek provedeného t-testu



Zdroj: vlastní zpracování

Z grafu je tedy patrné, že testová statistika  $t$  neleží v kritickém oboru  $K$ , a my na základě našich dat nemůžeme nulovou hypotézu zamítnout. V rámci testu jsou porovnávána data dokonce tak rozdílná, že se nám nepodařilo vypočítat přesnou hodnotu ukazatele p-value.

Z tohoto výsledku vyplývá, že se nám **nepotvrdila** hypotéza č. 2, pravděpodobnost budoucího zapojení městských úřadů do certifikace Fairtradový úřad je tedy o mnoho nižší než udávaných 50 %.

**Hypotéza č. 3:** Pro úřady je náročnějším kritériem medializování svých fairtradových aktivit veřejně, než informování svých vlastních zaměstnanců o tomto systému.

K vyhodnocení poslední hypotézy použijeme opět statistickou metodu t-test, tentokrát však dvouvýběrový t-test pro nezávislé vzorky. Před samotným testováním byl proveden tzv. Fischerův test na shodu rozptylů, který se používá pro zjištění případného

rozdílu v rozptylech daných vzorků. V tomto případě nebyl rozdíl v rozptylech průkazný, můžeme tedy přistoupit k samotnému testování.

V rámci testování byly stanoveny dvě hypotézy, první je nulová hypotéza, která tvrdí, že obě kritéria jsou pro úřady stejně náročná na splnění, a alternativní hypotéza, která tvrdí, že náročnějším kritériem je medializování fairtradových aktivit. Hypotézy můžeme zapsat následovně:

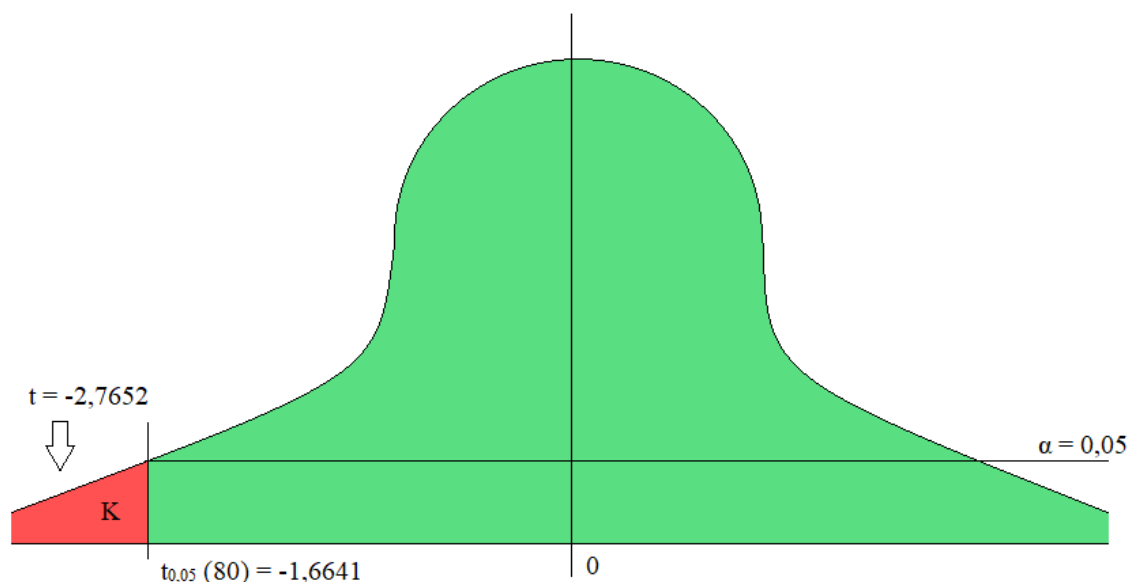
$$H_0: \mu_1 = \mu_2$$
$$H_A: \mu_1 < \mu_2$$

Opět byla stanovena hladina významnosti  $\alpha = 0,05$ . Ze zadaných dat byly následně pomocí programu Statistica vypočteny potřebné hodnoty, které nám pomohou vysvětlit danou situaci. Jedná se o:

t (testová statistika)	- 2,7652
K (kritický obor)	-1,6641
p-value	0,003530
n (počet pozorování)	82
sv (stupně volnosti)	80

Pro větší pochopení nám opět poslouží grafické znázornění provedeného t-testu.

Graf 3 – Výsledek provedeného dvouvýběrového t-testu



Zdroj: vlastní zpracování

Jak můžeme vidět, testová statistika  $t$  v tomto případě náleží do kritického oboru  $K$ , navíc je vypočítaná hodnota  $p$ -value nižší, než hladina významnosti  $\alpha = 0,05$ . Za těchto okolností tedy můžeme zamítnout nulovou hypotézu ve prospěch alternativní, a zároveň i **přijmout** námi zkoumanou hypotézu – medializování fairtradových aktivit je pro

městské a obecní úřady skutečně náročnějším kritériem, než informování zaměstnanců o systému fair trade a výhodách s ním související.

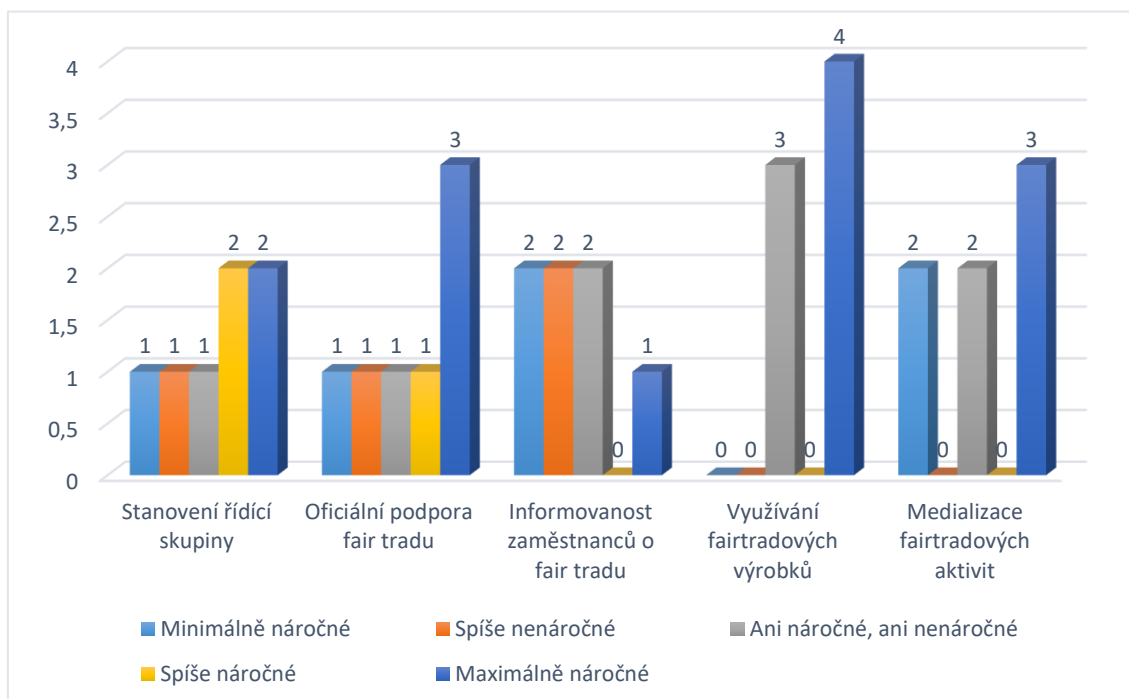
#### 4.2 Vyhodnocení dotazníkového šetření v rámci krajských úřadů

V rámci dotazníkového šetření byly osloveny samostatně krajské úřady České republiky, a samostatně městské a obecní úřady, nacházející se v Jihočeském kraji. Součástí této podkapitoly bude základní zhodnocení dotazníkového šetření v rámci těchto krajských úřadů.

Ze 14 krajských úřadů v České republice se dotazníkového šetření zúčastnilo celkem 12 úřadů, 7 z těchto úřadů vyplnilo sestavený dotazník, zbytek (mezi nimi například Krajský úřad Zlínského kraje, Jihočeského kraje nebo Pardubického kraje) však odmítl vyplnění dotazníku a průzkumu se zúčastnil formou oficiálního vyjádření (příklad tohoto vyjádření je vložen jako příloha č. 2 této práce). V rámci zhodnocení dotazníkového šetření na úrovni krajských úřadů budou uvedeny tyto 2 (podle mého názoru nejdůležitější) ukazatele:

##### 1. Splnění kritérií pro zapojení se do kampaně Fairtradový úřad

Graf 4 – Splnění kritérií pro zapojení se do kampaně Fairtradový úřad



Zdroj: vlastní zpracování

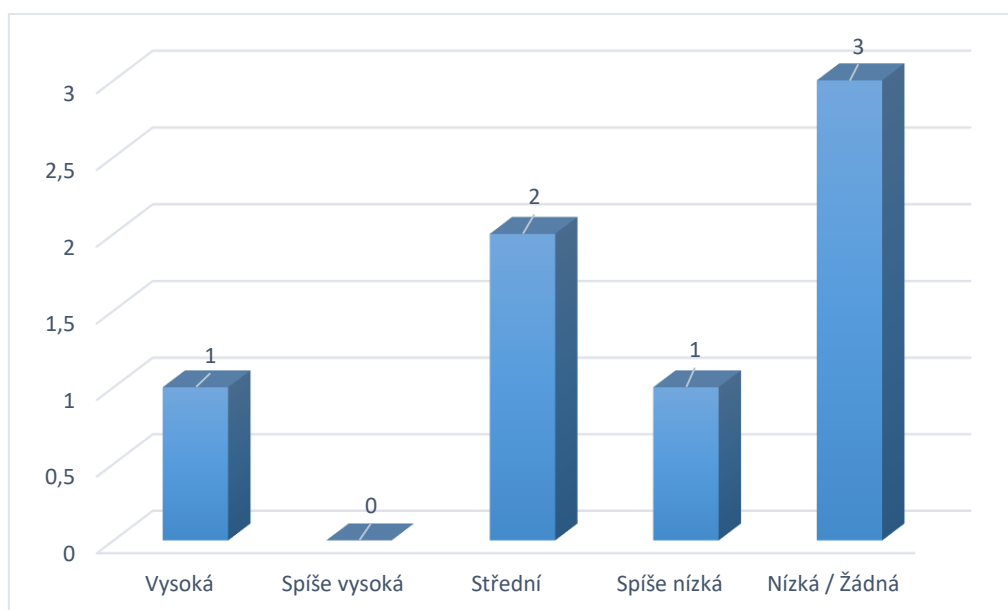
Na možnost splnění kritérií pro získání certifikace Fairtradový úřad odpovědělo 7 krajských úřadů. Zde můžeme na první pohled vidět, že pro oslovené krajské úřady by bylo největším problémem využívání fairtradových výrobků v rámci provozu daného



úřadu – možnost „maximálně náročné“ zde zvolily 4 krajské úřady. Podobná situace panuje i v rámci oficiální podpory systému fair trade, kdy splnění tohoto kritéria považují 3 krajské úřady v rámci své činnosti za maximálně náročné. Mezi kritéria, která krajské úřady naopak považují za snadno splnitelné patří například kritérium informovanosti zaměstnanců o systému fair trade – zde úřady uvedly ve 2 případech možnost „minimálně náročné“ a ve stejném počtu možnost „spíše nenáročné“.

## 2. Pravděpodobnost zapojení se do kampaně Fairtradový úřad

Graf 5 – Pravděpodobnost zapojení se do kampaně Fairtradový úřad



Zdroj: vlastní zpracování

Druhým z těchto ukazatelů pak byla pravděpodobnost, s jakou si zaměstnanci krajských úřadů myslí, že by bylo možné se do certifikace Fairtradový úřad zapojit. Zde můžeme vidět poměrně jasné odpovědi: 3 ze 7 pracovníků krajských úřadů si myslí, že pravděpodobnost zapojení se do této kampaně je nízká nebo žádná. Druhou nejčastější odpovědí pak byla možnost střední, reprezentující přibližně 50 % pravděpodobnost. Naopak pouze 1 pracovník se domnívá, že pravděpodobnost zapojení se do uvedeného projektu je vysoká (téměř 100 %).

Další, a dle mého názoru zajímavější pohledy na systém fair trade a jeho uplatnění v podmínkách veřejné správy byly získány v rámci oficiálních vyjádření krajských úřadů (podobné názory však panovaly i v rámci volného komentáře v dotazníkovém šetření). Po prostudování všech těchto reakcí na prováděný průzkum bylo sestaveno několik závěrů, kdy mezi ty nejvýznamější a v rámci diplomové práce nejvíce přínosné patří především:

- spolupráce s organizacemi v rozvojových zemích – krajské úřady ve většině případů nespolupracují přímo s pěstiteli a výrobci v chudých zemích, touto výjimkou je pouze Krajský úřad Jihomoravského kraje. V rámci dotazníkového šetření bylo uvedeno, že úřad spolupracuje s organizací v Ugandě, která má na starost právě podporu tamějších zemědělců. Krajský úřad tak od těchto zemědělců zprostředkovaně nakupuje kávu a čaj;
- nákup a spotřeba fairtradových výrobků – Krajský úřad Jihomoravského kraje byl jediným, který potvrdil nákup a spotřebu fairtradových výrobků v rámci provozu úřadu. Ze zbývajících 11 úřadů, které se dotazníkového šetření zúčastnily není ani jeden, co by v současné době nakupoval a využíval fairtradové výrobky;
- zamýšlení nad daňovými úlevami – při analýze dotazníkového šetření byla objevena zajímavá myšlenka ohledně možných daňových úlev pro ty organizace (ať již úřady veřejné správy, nebo firmy), které se v rámci své činnosti zabývají podporou fair tradu nebo prodejem fairtradových výrobků. Podle pracovníka Krajského úřadu Karlovarského kraje by právě příznivější daňová politika mohla být něčím, co by přimělo organizace se fair tradem více zabývat;
- zákon o veřejných zakázkách – hojně uváděným názorem v rámci dotazníkového šetření byl ten, že nákup fairtradových výrobků se vylučuje se zněním zákona o veřejných zakázkách. V tomto případě jde především o to, že úřady veřejné správy musí brát při nákupu výrobků z veřejných peněz ohled především na jejich cenu, a až potom na původ zboží či jiné sociální aspekty;
- špatné cílení daného projektu – krajské úřady České republiky se v několika případech shodují na tom, že se problematikou fair tradu (případně přímo projektu Fairtradový úřad) nemůže zabývat instituce, jejímž úkolem je veřejná správa či samospráva. Dle odpovědí respondentů tato problematika přísluší spíše sociálním ústavům a neziskovým organizacím, které se podobnými problémy zabývají.

#### 4.3 Vyhodnocení dotazníkového šetření v rámci městských a obecních úřadů

V následující podkapitole budou představeny výsledky provedeného dotazníkového šetření v rámci městských a obecních úřadů Jihočeského kraje. Tyto výsledky budou uvedeny převážně v grafické podobě, výsledné grafy budou následně zhodnoceny a okomentovány. U otázek, které nebude možné graficky zpracovat bude provedeno pouze slovní zhodnocení.

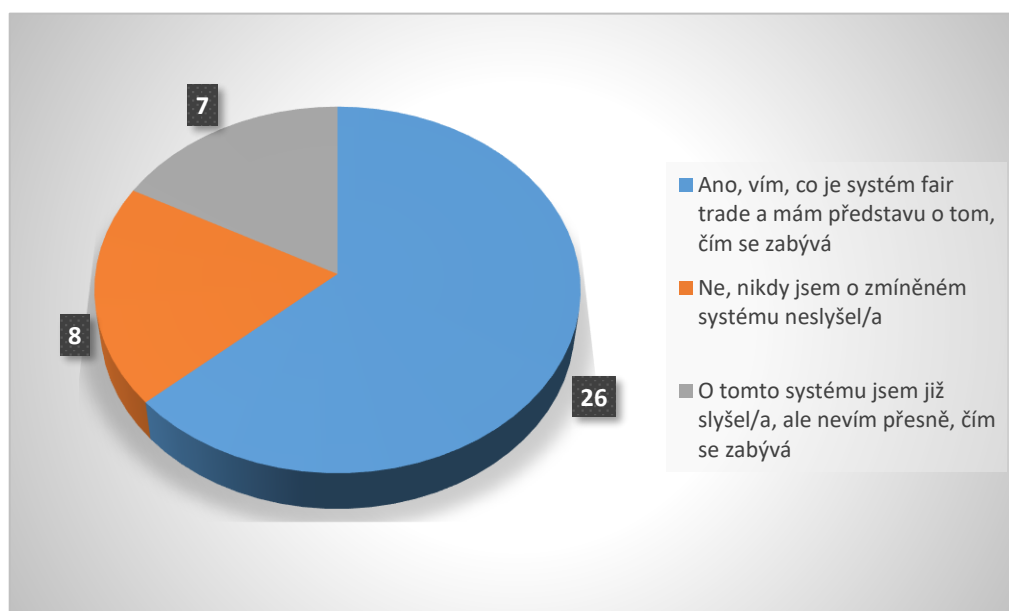
##### Otázka č. 1: Víte, co je systém fair trade a čím se zabývá?

Tabulka 1 – Víte, co je systém fair trade a čím se zabývá?

Hodnota	Frekvence	%
Ano, vím, co je systém fair trade a mám představu o tom, čím se zabývá	26	63,41
Ne, nikdy jsem o zmíněném systému neslyšel/a	8	19,51
O tomto systému jsem již slyšel/a, ale nevím přesně, čím se zabývá	7	17,08
Celkem	41	100

Zdroj: vlastní zpracování

Graf 6 – Víte, co je systém fair trade a čím se zabývá



Zdroj: vlastní zpracování

Otázka č. 1 byla jednou ze základních otázek, jejímž úkolem bylo zjistit všeobecné povědomí o systému fair trade. Jak můžeme z výše uvedeného grafu vidět, nadpoloviční většina respondentů, která se vyplňování dotazníku zúčastnila, ví, co fair trade je a čím

se tento systém zabývá. O tomto systému nikdy neslyšelo 8 respondentů (19,51 %), zbývající odpovídající (7 respondentů) o něm sice již slyšely, ale nemají jasnou představu o tom, čím se zabývá.

**Otázka č. 3: Popište prosím stručně několika slovy Vaši představu o tom, čím se systém fair trade zabývá.**

Otázka číslo 3 byla určena pro ty respondenty, kteří v předcházející otázce odpověděli, že systém fair trade znají, a která zjišťovala jejich představu a povědomí o tom, čím se férový obchod zabývá. Na otázku tedy odpovědělo celkem 26 respondentů.

V naprosté většině případů je povědomí odpovídajících ohledně systému fair trade správné a je zajímavé sledovat jejich odpovědi. Většina z nich uvádí, že systém fair trade se zabývá myšlenkou spravedlivého obchodu, v rámci kterého jsou podporováni zemědělci v rozvojových zemích (hojně je uváděn i termín „země třetího světa“), kdy nákupem výrobků s touto certifikací jsou zajišťovány lepší podmínky pro zemědělce a chráněna jejich práva. V rámci daných odpovědí je zmiňována i etika obchodování s těmito chudými zeměmi.

V odpovědích se však vyskytovaly i poněkud nesprávné úvahy, kdy mezi tu nejrozšířenější patřilo to, že se systém fair trade zabývá místním trhem a podporou drobných lokálních producentů.

**Otázka č. 4: V rámci aplikace systému fair trade existuje množství tradičních projektů, znáte nebo slyšel/a jste o některém z těchto projektů?**

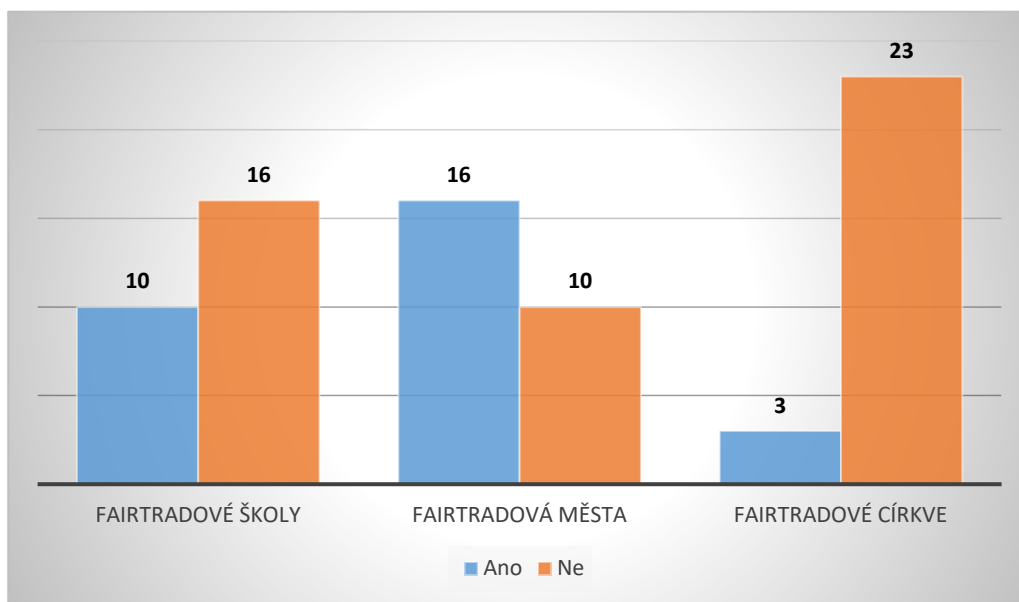
Otázka č. 3 se zajímá o znalost tradičních projektů, které jsou v rámci systému fair trade aplikovány. V rámci otázky jsou stanoveny 3 projekty, kdy respondent odpovídal u každého buď „Ano“, pokud projekt zná, nebo „Ne“, pokud projekt nezná. Na otázku odpovědělo celkem 26 respondentů, tabulka s četností odpovědí a grafické vyjádření je uvedeno níže.

Tabulka 2 - Znalost tradičních fairtradových projektů

Projekt	Ano	Ne
Fairtradové školy	10	16
Fairtradová města	16	10
Fairtradové církve	3	23
Celkem	29	49

Zdroj: vlastní zpracování

Graf 7 - Znalost tradičních fairtradových projektů



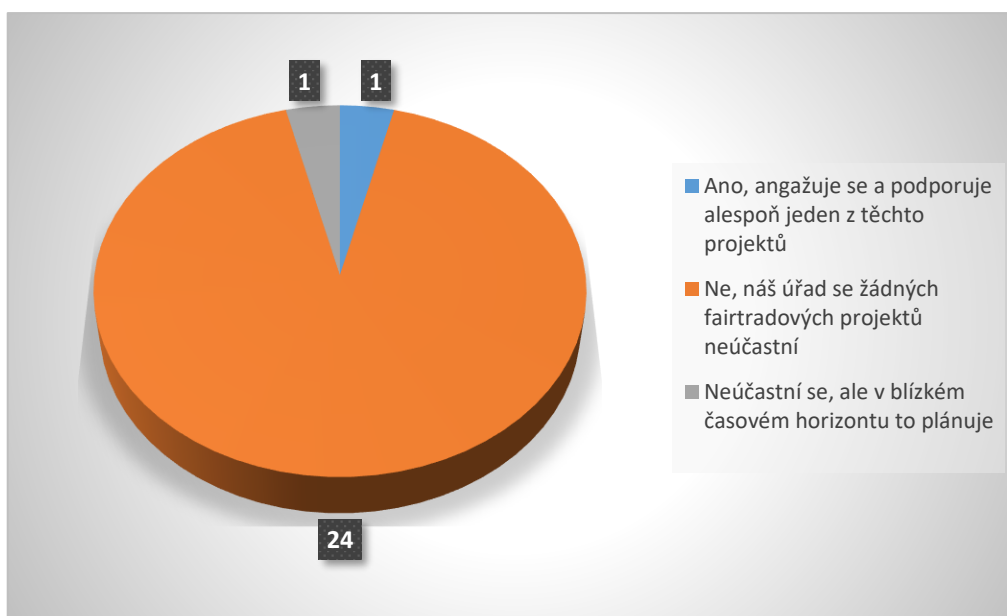
Zdroj: vlastní zpracování

Jak můžeme z daného grafu vyčíst, mezi projekty, které jsou v rámci městských a obecních úřadů Jihočeského kraje nejvíce známé patří projekt Fairtradová města. Tento projekt zná nebo o něm minimálně slyšelo 16 respondentů. Je to pravděpodobně tím, že se jedná o nejstarší projekt z těchto tří uvedených, který je již i ve světě dlouhou dobu aplikován, a do kterého se ve stále větší míře zapojují i česká města (v jižních Čechách například města Volyně a Český Krumlov). Projektem, který je naopak mezi pracovníky úřadů nejméně známý je projekt Fairtradové církve. Jeho znalost potvrdili jenom 3 respondenti, zbylých 23 pak zvolilo možnost „Ne“.

#### Otázka č. 6: Angažuje se Váš úřad v některém z těchto fairtradových projektů?

Hlavním úkolem otázky č. 6 bylo zjistit aktuální zapojení jihočeských měst a obcí ve fairtradových projektech, které byly zmíněny v rámci otázky č. 4. Zde si můžeme všimnout poněkud smutného faktu, že se v současné době na některém z fairtradových projektů podílí pouze 1 město z 26, které na tuto otázku odpovídaly. Tímto městem je město Volyně, které je od roku 2012 součástí projektu Fairtradové město. Ostatní města a obce nejsou zapojeni v žádném z těchto projektů a svoji podporu zajišťují pouze nepřímou. Touto nepřímou podporou může být spolupráce s organizacemi, které zajišťují například férové snídaně na území města, nebo případná spotřeba fairtradových výrobků na půdě daného úřadu. Jedna z obcí se do budoucna plánuje v některém z projektů angažovat, v rámci dotazníku však nebylo uvedeno, o který projekt se konkrétně jedná.

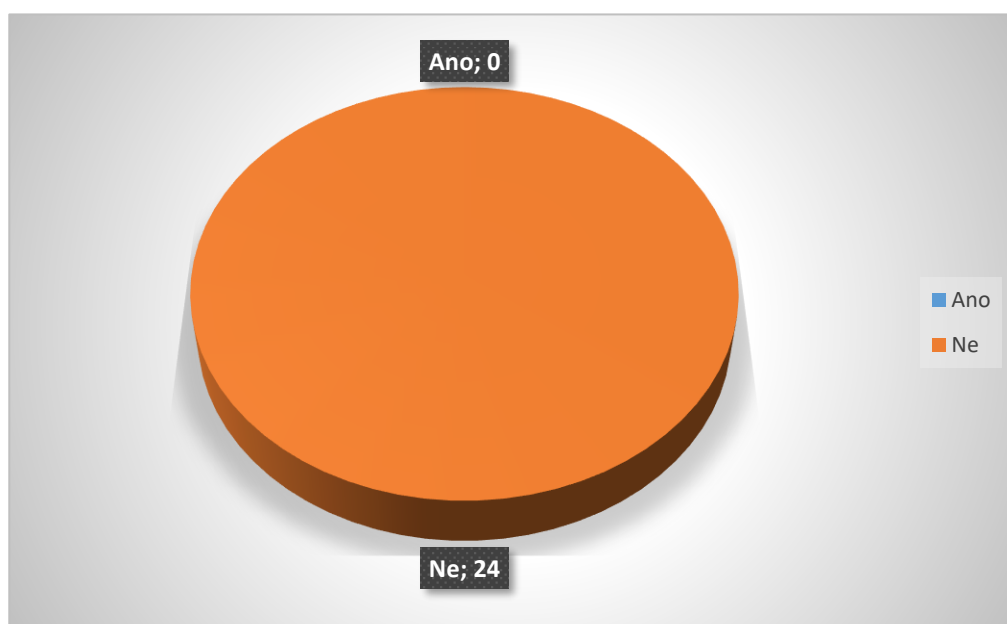
Graf 8 – Účast úřadů ve fairtradových projektech



Zdroj: vlastní zpracování

**Otázka č. 8: Plánuje se Váš úřad v blízkém časovém horizontu zapojit do některého z uvedených fairtradových projektů?**

Graf 9 - Plán úřadů o budoucím zapojení se do fairtradových projektů



Zdroj: vlastní zpracování

Respondentům, kteří v otázce č. 6 odpověděli, že se neúčastní žádných fairtradových projektů byla nabídnuta otázka č. 8, která zjišťovala, jestli se v blízkém časovém horizontu plánují zapojit do některého z uvedených projektů. Odpověď na tuto otázku je poměrně jednoznačná, z 24 úřadů není ani jeden, který se do některého z projektů hodlá zapojit.

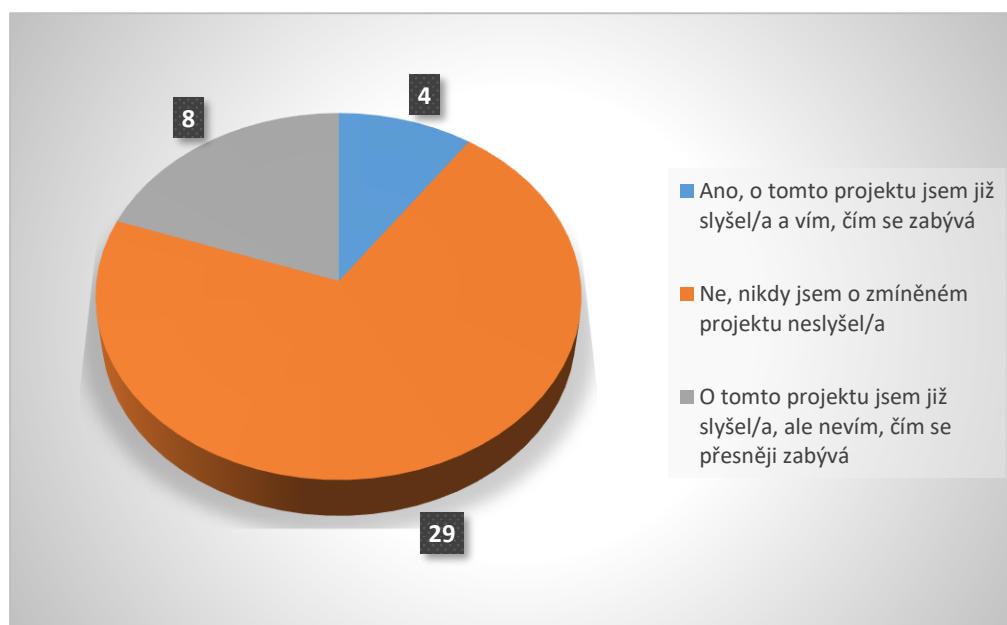
**Otázka č. 10: Jedním z nových projektů v rámci systému fair trade je tzv. „Fairtradový úřad“. Víte, čím se tento projekt zabývá?**

Tabulka 3 – Znalost projektu „Fairtradový úřad“

Hodnota	Frekvence	%
Ano, o tomto projektu jsem již slyšel/a a vím, čím se zabývá	4	9,76
Ne, nikdy jsem o zmíněném projektu neslyšel/a	29	70,73
O tomto projektu jsem již slyšel/a, ale nevím, čím se přesněji zabývá	8	19,51
Celkem	41	100

Zdroj: vlastní zpracování

Graf 10 – Znalost projektu „Fairtradový úřad“



Zdroj: vlastní zpracování

V otázce č. 10 odpovídali respondenti na to, jaké mají povědomí o projektu Fairtradový úřad, který je jednou z nejnovějších podkampaní projektu Fairtradová města. Na tuto otázku odpovědělo celkem 41 respondentů ze strany městských a obecních úřadů Jihočeského kraje.

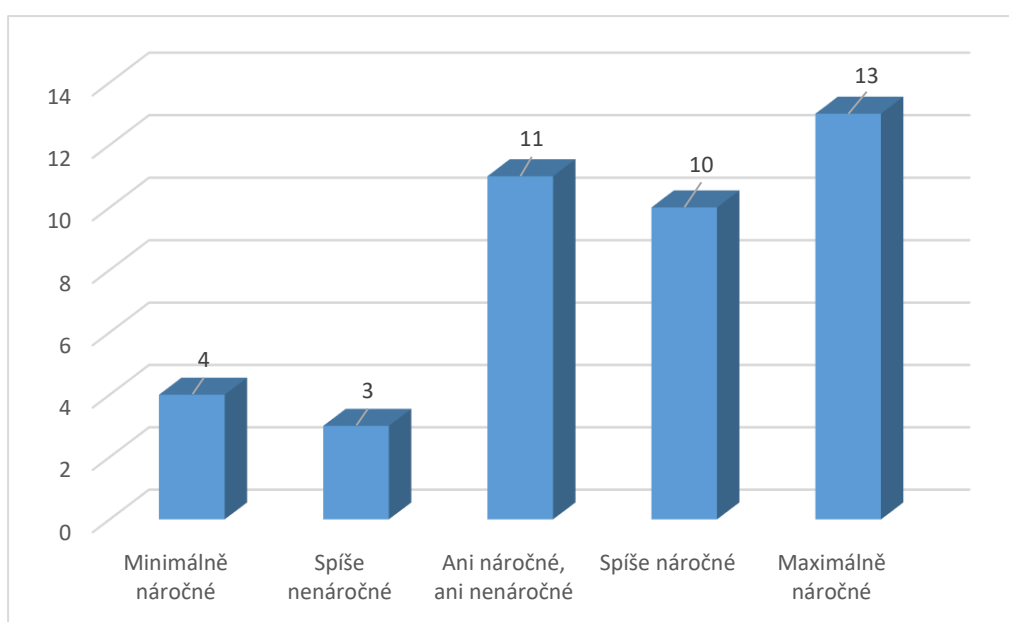
Jak můžeme z výše uvedeného grafu vidět, v současné době není mezi úřady příliš velká znalost programu Fairtradový úřad. Ze 41 odpovídajících bylo 29 těch, kteří o projektu nikdy neslyšeli (to znamená více než 70 % respondentů), dále 8 respondentů o zmíněném projektu již slyšelo, avšak neví přesně, čeho se projekt týká. Skutečnou znalost projektu Fairtradový úřad mají pouze 4 respondenti, kteří ví, čím přesně se projekt zabývá.

## Otázka č. 12 a č. 23: Náročnost splnění kritérií v rámci certifikace Fairtradový úřad

Otázky č. 12 a č. 23 v tomto dotazníkovém šetření zjišťovaly, jak náročné by pro jednotlivé městské a obecní úřady bylo splnění 5 kritérií, které jsou nutné k získání certifikace Fairtradový úřad. Znění těchto dvou otázek je totožné, liší se pouze směřování, kterým se jednotliví respondenti k otázce dostali po otázce č. 10. Na tuto otázku tedy odpovídalo všech 41 respondentů, kteří se dotazníkového šetření zúčastnili.

### Otázka 12 A. a 23 A.: Na půdě úřadu je stanovena řídicí skupina, která se pravidelně schází a která komunikuje s asociací Fairtrade Česko a Slovensko

Graf 11 – Stanovení řídicí skupiny



Zdroj: vlastní zpracování

Prvním z těchto kritérií bylo, jak by pro dané úřady bylo náročné sestavení řídicí skupiny, která je schopna se pravidelně scházet a která zároveň komunikuje s organizací Fairtrade Česko a Slovensko. Nejvyšší četnosti dosáhla odpověď „maximálně náročné“, kterou uvedlo 13 městských nebo obecních úřadů. Druhá nejčastější odpověď byla volba „ani náročné, ani nenáročné“, kterou odpovědělo 11 úřadů. Odpovědi „minimálně náročné“ a „spíše nenáročné“ se vyskytují jen v minimální míře, tuto volbu uvedlo dohromady pouze 7 úřadů.

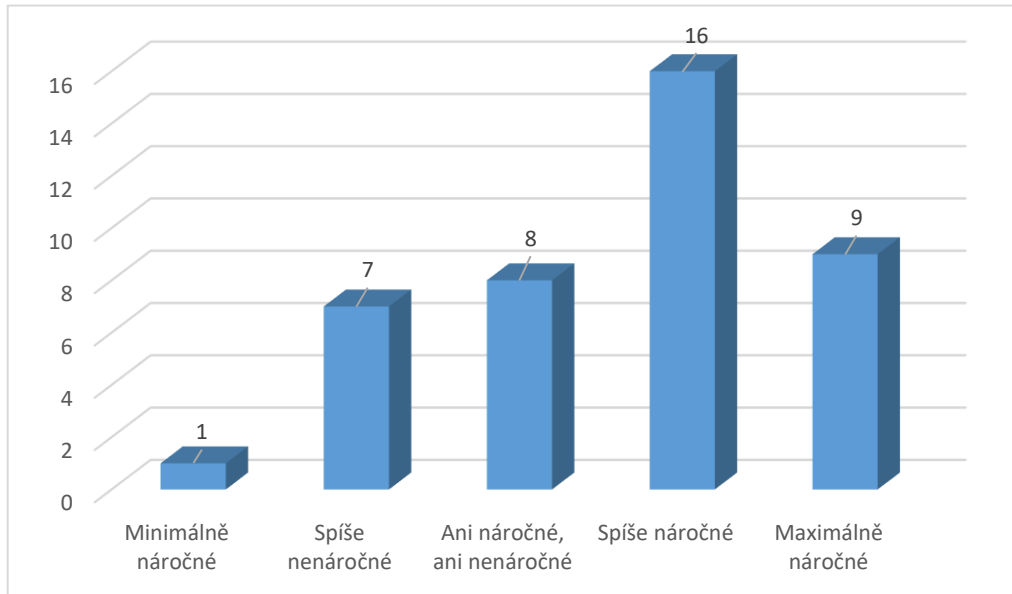
### Otázka 12 B. a 23 B.: Úřad oficiálně podporuje systém fair trade, a touto podporou se zavazuje k propagaci a spotřebě fairtradových produktů

Druhé kritérium, které bylo v rámci této otázky zkoumáno je to, jak náročná by pro orgány státní správy byla oficiální podpora fair tradu, spojená s propagací a spotřebou



fairtradových výrobků. V rámci tohoto kritéria získala nejvyšší počet odpovědí možnost „spíše náročné“, kdy se pro ni vyjádřilo 16 úřadů. Druhou nejčastější odpovědí byla možnost „maximálně náročné“, konkrétně s 9 odpověďmi. Naopak na druhé straně této škály, u možnosti „minimálně náročné“ byla zaznamenána pouze 1 odpověď.

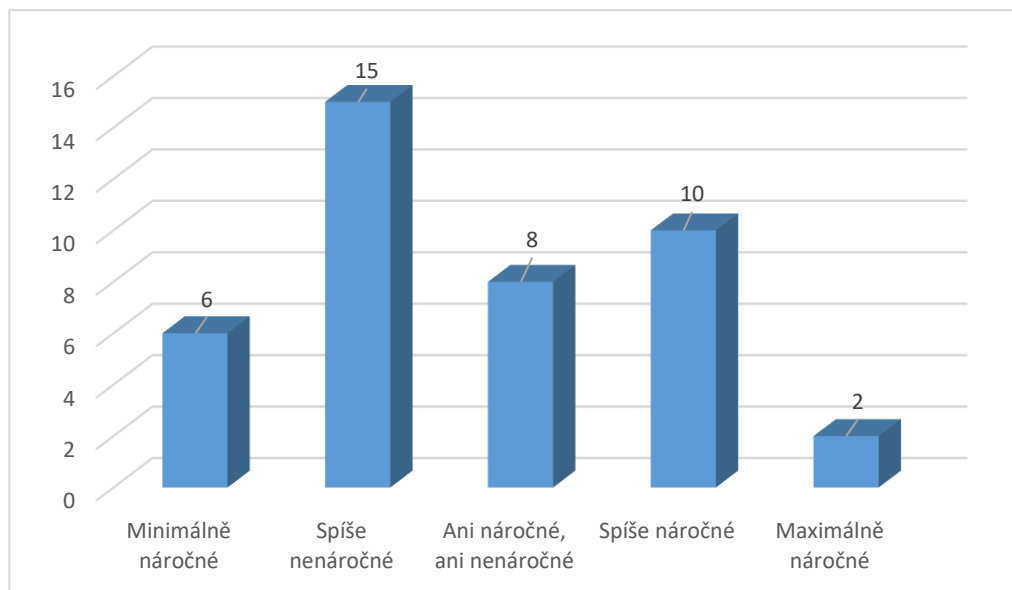
Graf 12 – Oficiální podpora systému fair trade



Zdroj: vlastní zpracování

**Otázka 12 C. a 23 C.: Úřad informuje své zaměstnance o své podpoře systému fair trade a o přínosech v zapojení se do tohoto systému pro výrobce a pěstitele**

Graf 13 – Informování zaměstnanců o podpoře systému fair trade



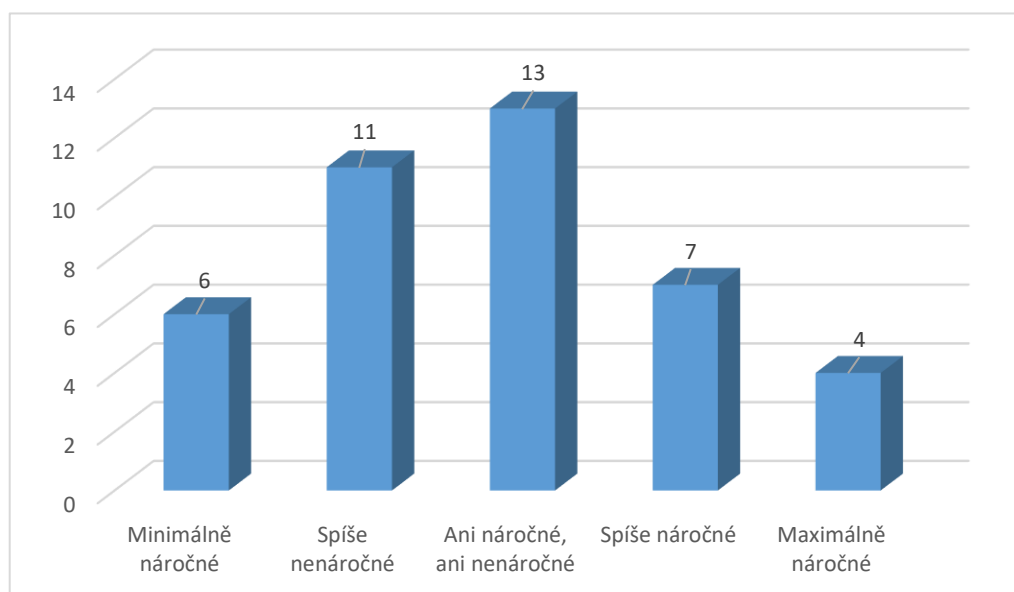
Zdroj: vlastní zpracování

Dalším kritériem, na které byli respondenti dotazováni bylo to, zdali by pro dané úřady bylo náročné informovat své zaměstnance o podpoře systému fair trade a o

přínosech v zapojení se do tohoto systému pro výrobce a pěstitele. Na rozdíl od předchozích dvou kritérií se tento požadavek nezdá být pro úřady tolik náročný, nejvíc odpovědí zde získala možnost „spíše nenáročné“, kterou odpovědělo celkem 15 úřadů. Druhou nejčastější odpovědí byla možnost „spíše náročné“ s 10 odpověďmi, následována odpovědí „ani náročné, ani nenáročné“, která získala 8 odpovědí. Naopak nejméně odpovědí obdržela možnost „maximálně náročné“, kterou použili pouze 2 respondenti.

**Otázka 12 D. a 23 D.: Úřad ve svém provozu systematicky využívá fairtradové výrobky (např. kávu, čaj nebo třtinový cukr)**

Graf 14 – Využívání fairtradových výrobků v rámci úřadu



Zdroj: vlastní zpracování

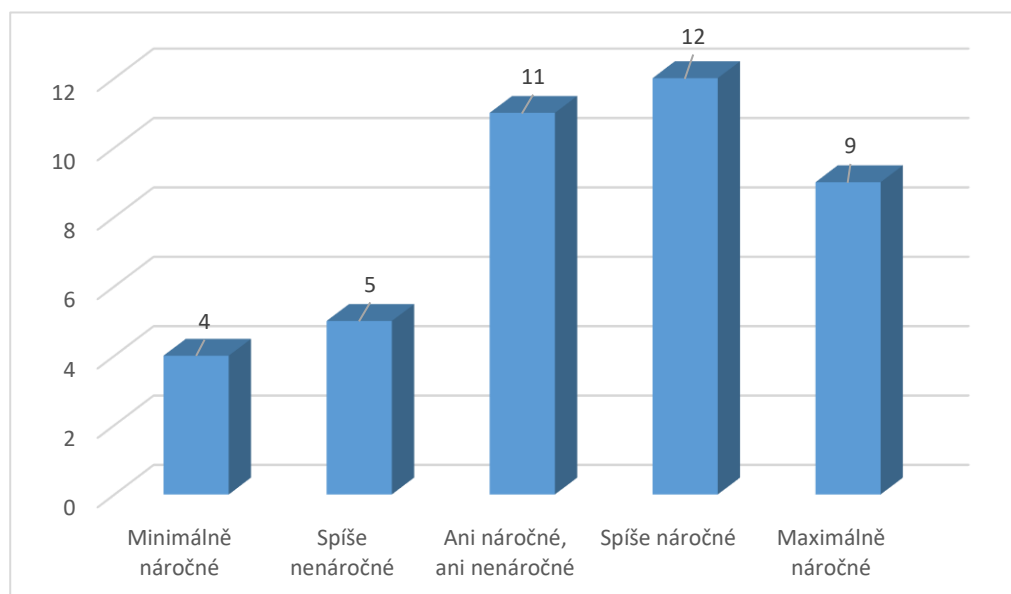
Čtvrtým kritériem, kterým se otázky č. 12 a č. 23 zabývaly bylo to, jak náročné by pro úřady bylo systematické využívání fairtradových výrobků v rámci svého provozu. U tohoto kritéria získala nejvíce odpovědí možnost „ani náročné, ani nenáročné“, kdy se pro ni vyjádřilo 13 úřadů. Druhého nejvyššího počtu odpovědí dosáhla možnost „spíše nenáročné“ s 11 odpověďmi, následována možností „spíše náročné“ se 7 odpověďmi. Nejnižší počet odpovědí pak získala možnost „maximálně náročné“, konkrétně se 4 odpověďmi.

**Otázka 12 E. a 23 E.: Úřad medializuje své aktivity spojené se systémem Fairtrade a alespoň 1x ročně pořádá akce na podporu tohoto systému**

Posledním z kritérií, které musí být splněno pro získání certifikace Fairtradový úřad je to, aby byly ze strany úřadu medializovány aktivity spojené se systémem fair trade a alespoň 1x ročně byla pořádána akce na jeho podporu, a právě na možnosti splnění

tohoto kritéria se tato podotázka zaměřuje. Konkrétní odpovědi jsou uvedeny v následujícím grafu.

Graf 15 – Medializace aktivit spojených s fair tradem



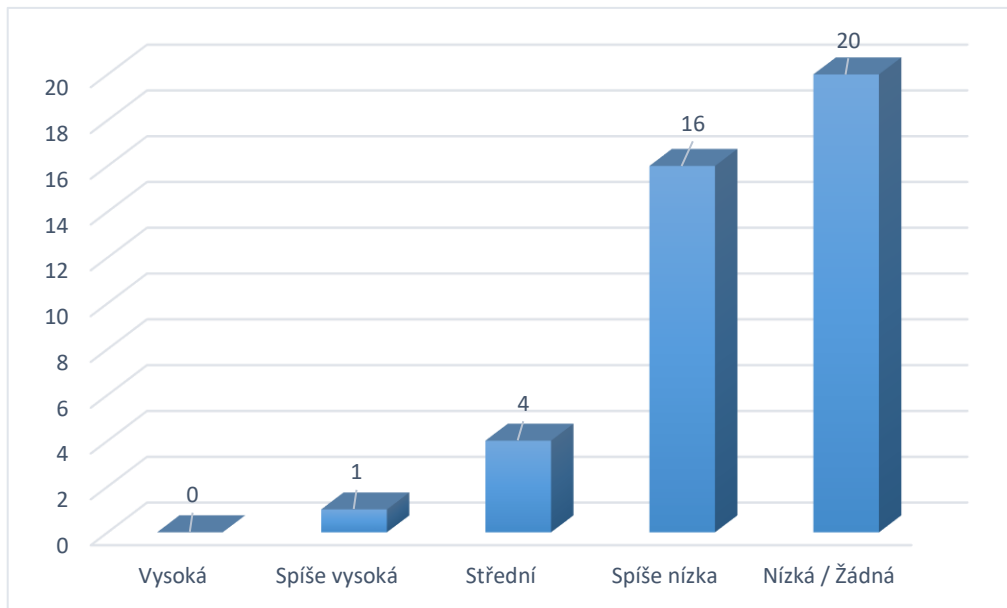
Zdroj: vlastní zpracování

Jak můžeme vidět, splnění tohoto kritéria považuje většina úřadů opět za náročnější, než tomu bylo u předchozích 2 kritérií. Nejvíce odpovědí zde získala možnost „spíše náročné“, a to konkrétně 12. Druhé místo obsadila možnost „ani náročné, ani nenáročné“, kterou zvolilo 11 respondentů, následována možností „maximálně náročné“ s 9 odpověďmi. Nejméně odpovědí naopak měla možnost „minimálně náročné“, a to se 4 odpověďmi.

#### **Otázka 12 F. a 23 F.: Jaká je pravděpodobnost zapojení Vašeho úřadu do fairtradové certifikace?**

Poslední podotázkou otázek č. 12 a č. 23 bylo, jak velká je pravděpodobnost zapojení dotazovaných úřadů do fairtradové certifikace. Konkrétní odpovědi můžeme vidět v následujícím grafu. Zde jsou opět odpovědi respondentů poměrně jasné: téměř polovina všech dotazovaných se domnívá, že pravděpodobnost zapojení se do fairtradové certifikace je nízká nebo žádná, tuto možnost zvolilo 20 dotazovaných. Druhá nejčastější odpověď byla možnost „spíše nízká“, pro kterou hlasovalo 16 respondentů. Naopak odpovědi u možnosti „vysoká“ a „spíše vysoká“ byly téměř mizivé, tuto volbu zvolil pouze jeden respondent.

Graf 16 – Pravděpodobnost zapojení se do fairtradové certifikace



Zdroj: vlastní zpracování

**Otázka č. 13: Používají se v provozu Vašeho úřadu nějaké fairtradové výrobky (např. káva, čaj, cukr apod.)?**

Úřadů, které v rámci svého provozu využívají některé fairtradové výrobky je na území Jihočeského kraje velmi málo, z dotazovaných úřadů se ke spotřebě fairtradových výrobků kladně vyjádřilo jen několik z nich. V současné době nejrozšířenějším fairtradovým výrobkem, který je úřady využíván je fairtradová káva. Ta se v provozu úřadu využívá buď pro soukromou spotřebu zaměstnanců, nebo je tato káva používána pro návštěvy úřadu. Jeden z dotazovaných městských úřadů rovněž uvedl, že se v jeho prostorách nachází automat s fairtradovou kávou. Jako průkopníka ve využívání fairtradových výrobků můžeme směle označit město Volyně, které kromě fairtradové kávy využívá například i fairtradový cukr nebo fairtradový čaj. U ostatních městských úřadů je však spotřeba fairtradových výrobků mizivá.

Nákup fairtradových výrobků (konkrétně v rámci městského úřadu ve Volyni) nepodléhá žádnému výběrovému řízení, vše je v režii daného úřadu, kdy nákupy těchto výrobků provádí přímo zaměstnanec úřadu.

**Otázka č. 19: Jaké další aktivity k podpoře systému fair trade realizujete?**

Jak již zde bylo zmíněno, jen pouze minimum jihočeských městských nebo obecních úřadů se v současné době zabývá přímou podporou systému fair trade (kromě Fairtradových měst Volyně a Český Krumlov). Ovšem i ti, kteří se přímo projektů neúčastní nacházejí způsoby, jak alespoň částečně systém fair trade podpořit. Touto

podporou je především pomoc organizacím (hlavně neziskovým) v organizování fairtradových aktivit – jedná se například o organizační zajištění férových snídaní, pořádání besed ohledně fair tradu, nejruznějších výstav a podobně.

Co se týče finanční podpory, města získávají finanční prostředky několika způsoby, kdy mezi nejvýznamnější patří například dotační programy na podporu ochrany životního prostředí, přispívají ale i firmy nebo drobní dárci.

**Otázka č. 24: Znáte některé podobné projekty, jako je systém fair trade, napomáhající výrobcům a producentům v chudších zemích?**

Otázka č. 24 se zaměřovala na to, zdali mají respondenti znalosti jiných projektů, pracujících na podobném principu jako je systém fair trade. Zde byly odpovědi poněkud monotónní, většina ze 41 respondentů nezná žádné jiné projekty na podporu producentů a výrobců z rozvojových zemí.

I zde se však našly výjimky, kdy mezi nejzajímavější odpovědi patřila znalost systému UTZ Certified nebo projektu Agenda 21, zabývajícího se udržitelným rozvojem.

**Otázka č. 25: Volný komentář k dotazníku**

Jednou z posledních otázek v rámci dotazníkového šetření byla otevřená otázka, kde mohli respondenti vyjádřit svůj názor k danému tématu, k realizaci fairtradových projektů a v neposlední řadě i k samotnému průzkumu.

Z těchto odpovědí bylo vyvozeno několik zajímavých závěrů, kde ty nejpodstatnější jsou uvedeny níže. Mezi nimi jsou:

- přínosnost daného systému – jedním z názorů, který byl uveden hned několika respondenty je ten, že myšlenka samotného férového obchodu je zajímavá a přínosná. Tito respondenti vidí systém fair trade jako nástroj, jehož pomocí je oceněna práce a snaha výrobců v chudých zemích, a tím pádem je podpořen i jejich osobní život. Podpora ze strany veřejné správy by mohla podpořit systém fair trade u obyvatel měst, nebo se dostat i do podvědomí čtenářů různých médií, kde by se daný úřad propagoval
- nerealizovatelnost ve státní správě – systém fair trade má však i své kritiky, kteří se domnívají, že v podmínkách státní správy a samosprávy je myšlenka férového obchodu nerealizovatelná. Dle jejich názoru je existence a činnost mnoha těchto institucí spjata s veřejnými prostředky, a z toho důvodu zde není možné fair trade uplatnit

- podpora domácích zemědělců – v rámci dotazníkového šetření zazněly i takové názory, že myšlenka samotného fair tradu je sice přínosná, ale řeší pouze problémy třetího světa, a vůbec se nezaměřuje na problémy a podporu domácích zemědělců a výrobců. Mnozí z těchto respondentů chtějí podpořit právě domácí výrobce, a proto s myšlenkou fair tradu nejsou plně ztotožnění
- skepse ohledně účinnosti systému – v odpovědích se občas také objevovala kritika a skeptické názory ohledně toho, zda se peníze z prodeje fairtradových výrobků dostanou opravdu potřebným, tedy těm, kteří výrobek skutečně vyrobili nebo vypěstovali

## 5 Závěr

Hlavním záměrem předkládané diplomové práce byla analýza uplatnění fairtradových produktů ve vybraných oblastech veřejné správy, těmito oblastmi byly úřady na úrovni krajů na jedné straně, a na druhé straně úřady na úrovni měst a obcí. V rámci práce však nebyl zkoumán pouze nákup a spotřeba fairtradových výrobků – bylo zkoumáno také to, jaké je aktuální zapojení těchto úřadů v certifikaci Fairtradový úřad, zdali jsou splněny podmínky pro vstup do daného projektu, ale především – ochota se projektu vůbec zúčastnit a tím podpořit myšlenku férového obchodu.

Ačkoliv je mezi úřady veřejné správy poměrně dobré povědomí o tom, co systém fair trade je, dle jejich názoru je však ne vždy možné tento systém aplikovat a oficiálně podporovat. Těchto důvodů může být celá řada.

Prvním z těchto důvodů je především fakt, že řada úřadů (ať již městských, nebo krajských) je přesvědčena o špatném zacílení projektu, který není příliš vhodný pro uplatnění na úrovni veřejné správy. V tomto můžeme úřadům dát v určitých bodech za pravdu. Pro úřady, jejichž hlavním posláním je vykonávání státní správy a samosprávy na určitém místě může být obtížné zabývat se problémy v rozvojovém světě, když mnohdy ani nemají možnost ovlivnit dění na domácí půdě. Otázky fair tradu jsou tedy nečím, co by jim přineslo navíc spoustu starostí a nových pracovních povinností.

Právě otázka nových pracovních povinností je dalším hlediskem, které sice nebylo ze strany úřadů vyřčeno, ale které v průběhu daného průzkumu vyplynulo najevo. I když je myšlenka systému fair trade v mnohých ohledech vznešená, skrývá v sobě jednu zásadní nevýhodu. Pro její aplikování je nutné splnění mnoha podmínek, a toto plnění podmínek s sebou přináší mnohé administrativní požadavky – především z pohledu tvorby interních směrnic, tvorby propagačních materiálů atd. K tomuto účelu jsou nezbytné buď nové pracovní síly, anebo předávání „fairtradového břemena“ na současné pracovníky úřadu. To může být především pro menší obecní úřady problémem, ať již z hlediska rozpočtu obce, který je omezený, tak i z hlediska averze stávajících pracovníků se novou problematikou zabývat a brát na sebe další zodpovědnost. Ačkoliv lze tyto problémy v mnohých případech pochopit, mělo by být ze strany úřadů na problematiku pohlíženo v širších souvislostech. Jak můžeme vidět z ostatních kampaní projektu Fairtradová města, veřejná propagace a podpora férového obchodu přináší zapojeným subjektům pozitivní ohlasy, ať již ze strany veřejnosti, tak ze strany organizací, které tyto subjekty podporují. Z toho vyplývá, že pokud by se reprezentanti měst a krajů do podpory

podobných projektů hlouběji zapojili, mohlo by jim to do budoucna zajistit lepší veřejné mínění, které v mnohých případech není na nejlepší úrovni.

Další překážkou, která byla pracovníky oslovených úřadů často zmiňována je vztah mezi fair tradem a zákonem o veřejných zakázkách, potažmo veřejnými zakázkami obecně. V rámci dotazníkového šetření byl úřady několikrát zmíněn argument, že úřady neprovádějí nákup fairtradových výrobků s ohledem na znění zákona o veřejných zakázkách ve vztahu k čerpání veřejných prostředků. Z tohoto pohledu by se mohlo zdát, že znění daného zákona vylučuje institucím veřejné správy nakupovat fairtradové výrobky, které jsou v mnohých případech dražší než běžné výrobky, provedený průzkum (reprezentován mimo jiné kapitolou o vztahu mezi fair tradem a veřejnými zakázkami v literární rešerši) však odhalil, že tomu tak úplně není.

Pokud bychom měli myšlenku zákona o veřejných zakázkách shrnout do jedné věty: zákon říká, že při zadávání veřejné zakázky, která je financována z veřejných prostředků by měla být dodržena především zásada ekonomické efektivity – tedy nakoupit zboží / služby v co nejlepším poměru „cena vs. užitek“. V tomto zákoně je však také uvedeno, že zadavatel může při zadávání veřejné zakázky zohlednit i jiná kritéria, než je pouze cena daného zboží / služby. Těmito kritérii jsou například různé sociální, ekologické nebo etické aspekty, a k těmto aspektům se řadí rovněž podpora myšlenky férového obchodu. Z toho plyne, že pokud zadavatel při zadávání veřejné zakázky dostatečně objasní, z jakého důvodu chce konkrétní zboží nebo služby nakoupit, nic mu v realizaci této veřejné zakázky nebrání.

Pracovníci některých úřadů také uvedli, že by rádi podpořili drobné zemědělce a výrobce, ale mají poměrně značnou nedůvěru v myšlenku fair trade. U systému s tolika mezičlánky se obávají, že se pomoc nedostane skutečně těm potřebným, a veškeré prostředky za prodané zboží se ztratí u zprostředkujících mezičlánků. Z tohoto důvodu jsou více nakloněni myšlence podpory domácích zemědělců. Tyto obavy však považují za zcela neopodstatněné, systém fair trade a jeho řídicí organizace dnes již poskytují takový systém záruk, který vylučuje zneužití získaných prostředků.

Nemůžeme však křivdit všem úřadům jako celku, ať již z hlediska krajských úřadů, tak i městských úřadů Jihočeského kraje dnes již existuje spousta těch, kteří systém fair trade, byť nepřímou formou, podporují. Průkopníky v této oblasti jsou například jihočeská města Volyně a Český Krumlov, které jsou již delší dobu držiteli statusu Fairtradové město, a které z tohoto titulu podporují myšlenku fair trade. Touto podporou



je například pořádání nejrůznějších akcí, zajišťující osvětu v oblasti spravedlivého obchodu, spotřeba fairtradových výrobků atd. Městský úřad ve Volyni ve svém provozu běžně využívá fairtradové výrobky, ať již pro své zaměstnance, nebo pro návštěvníky úřadu, v současné době však zatím o získání certifikace Fairtradový úřad neusiluje.

Co se samotné kampaně Fairtradový úřad týče, tak ani v rámci krajských úřadů, ani v rámci městských úřadů Jihočeského kraje (a dle jiných zdrojů ani v rámci celé České republiky) nenajdeme v současné době nikoho, kdo by byl držitelem statusu Fairtradový úřad, nebo o něj minimálně usiloval. Důvodů, proč tomu tak je, existuje poměrně dost, některé z nich jsou uvedeny výše. Pro velkou část úřadů je v současné době velice náročné splnění kritérií, které jsou k získání této certifikace nezbytné, tyto překážky navíc do značné míry ovlivňují i legislativní překážky.

I přes všechny skeptické názory, které úřady veřejné správy ke kampani Fairtradový úřad mají, považují myšlenku daného projektu za zajímavou s velkým potenciálem do budoucna. Způsobů, jak podpořit úřady v zapojení se do této certifikace může být celá řada, tím nejlepším by bylo pravděpodobně zmírnění požadovaných kritérií. Především úřady v menších obcích by podle známého hesla „think globally – act locally“ (mysli globálně – jednej lokálně) mohli například využívat fairtradové výrobky nebo vydávat články v místním tisku, a tím nejlépe podpořit myšlenku spravedlivého obchodu bez nutnosti dalších, mnohdy nadbytečných aktivit. Důležitá je zde také změna přístupu k uplatňování zákona o veřejných zakázkách, kdy úřady zapomínají (nebo o tom ani nevědí) o možnosti prosazení dalších, především sociálních kritérií při zadávání veřejné zakázky.

I přes všechny překážky, které daný projekt provázely a provází nám nezbývá nic jiného než doufat, že se do budoucna tento fenomén změní, a úřady veřejné správy budou dalšími místy, kde bude zaručena a podporována myšlenka férového obchodu.

## I. Summary

This diploma thesis is oriented primarily on fair trade and its application possibilities in selected areas of public administration in the Czech Republic. The theoretical part of thesis deals with fair trade system, its principles, projects that are implemented to support it and specific examples of these projects. Finally, it is also mentioned the commodities, which are cultivated in fair trade certification.

The practical part is based on a questionnaire survey. A part of this research is a questionnaire, which was sent to the regional authorities of the Czech Republic and selected municipal authorities of the South Bohemian Region. The questionnaire focuses on the participation of these authorities in the fair trade system, the consumption of fair trade products in the office and finally the possibilities to participate in the „Fairtrade office“ certification.

The aim of the theses is find out a current involvment of regional authorities and municipal autorities of the South Bohemian region in the fair trade system, support of this system and posibble activities that are implemented to support it.

Key words: fair trade, regional authorities, municipal authorities, public administration, questionnaire survey, research

## II. Seznam použité literatury

### Literární zdroje:

1. Bouda, P. (2015) *Fair trade a veřejné zakázky*. Praha: NaZemi

### Internetové zdroje:

1. Aktuálně.cz (2016) *Banány v Česku jsou až moc levné. Supermarkety z nich udělaly vábničku na lidi, tvrdí aktivistky*. Dostupné z: <https://magazin.aktualne.cz/za-ferove-banany/r~8a264158c14d11e6995d0025900fea04/>
2. Bio-info (2007) *Drogerie DM nabídne takzvané fair trade potraviny*. Dostupné z: <http://www.bio-info.cz/zpravy/drogerie-dm-nabidne-takzvane-fair-trade-potraviny>
3. Bio-info (n.d.) *Fair Trade standardy*. Dostupné z: <http://www.bio-info.cz/zpravy/fair-trade-standardy>
4. Bio-info (n.d.) *Globus zařadil do nabídky FAIRTRADE potraviny*. Dostupné z: <http://www.bio-info.cz/zpravy/globus-zaradil-do-nabidky-fairtrade-potraviny>
5. Bio-info (n.d.) *Za férové banány!* Dostupné z: <http://www.bio-info.cz/zpravy/za-ferove-banany>
6. Budějcká Drbna (2014) *Ekonomická fakulta podpořila Férovou snídani pěstitele*. Dostupné z: <https://www.budejckadrbna.cz/zpravy/byznys/ekonomicka-fakulta-podporila-ferovou-snidani-pestitele.html>
7. Cards from Africa (2019) *Fair Trade/WFTO*. Dostupné z: <https://www.cardsfromafrica.co.uk/fair-tradewfto/>
8. Cerqueirová, A. (2017) *Fair Trade v českých supermarketech? Kampaň rozjeta ve velkém!* Dostupné z: <https://www.flowee.cz/58-archiv-2017/fit/zdrava-strava/1633-fair-trade-v-ceskych-supermarketech-kampan-rozjeta-ve-velkem>
9. Český rozhlas (2012) *Producent kakaové plantáže zamířil z Bolívie do jihočeské Volyně*. Dostupné z: <https://budejovice.rozhlas.cz/producent-kakaove-plantaze-zamiril-z-bolivie-do-jihoceske-volyne-7074376>
10. Ekumenická akademie (2017) *Chceme Fairtrade v supermarketech!* Dostupné z: <http://www.zaferovebanany.cz/novinky/chceme-fairtrade-v-supermarketech>
11. Ekumenická akademie (n.d.) *O nás*. Dostupné z: <https://ekumakad.cz/cz/o-nas>
12. Ekumenická akademie (n.d.) *Projekty*. Dostupné z: <https://ekumakad.cz/cz/projekty>
13. Ekumenická akademie (n.d.) *Supermarkety*. Dostupné z: <http://www.zaferovebanany.cz/supermarkety>

14. Fair Trade Towns International (2019) *About us*. Dostupné z: <http://www.fairtradetowns.org/about-us>
15. Fairtrade Česko a Slovensko (2019) *Bavlna*. Dostupné z: <https://fairtrade-cesko.cz/fairtradove-komodity/bavlna-cukr/>
16. Fairtrade Česko a Slovensko (2019) *Co je Fairtrade?* Dostupné z: <https://fairtrade-cesko.cz/fairtrade/co-je-fairtrade/>
17. Fairtrade Česko a Slovensko (2019) *Cukr*. Dostupné z: <https://fairtrade-cesko.cz/fairtradove-komodity/cukr/>
18. Fairtrade Česko a Slovensko (2019) *Čaj*. Dostupné z: <https://fairtrade-cesko.cz/fairtradove-komodity/caj/>
19. Fairtrade Česko a Slovensko (2019) *Dodavatelé produktů se známkou Fairtrade*. Dostupné z: [https://www.fairtrade-cesko.cz/media/letak\\_dodavatele.81f5.pdf](https://www.fairtrade-cesko.cz/media/letak_dodavatele.81f5.pdf)
20. Fairtrade Česko a Slovensko (2019) *Fairtradové komodity*. Dostupné z: <https://fairtrade-cesko.cz/fairtradove-komodity/>
21. Fairtrade Česko a Slovensko (2019) *Kakao*. Dostupné z: <https://fairtrade-cesko.cz/fairtradove-komodity/kakao/>
22. Fairtrade Česko a Slovensko (2019) *Káva*. Dostupné z: <https://fairtrade-cesko.cz/fairtradove-komodity/kava/>
23. Fairtrade Česko a Slovensko (2019) *Květiny*. Dostupné z: <https://fairtrade-cesko.cz/fairtradove-komodity/kvetiny/>
24. Fairtrade Česko a Slovensko (2019) *O nás*. Dostupné z: <https://www.fairtrade-cesko.cz/fairtrade/o-nas/>
25. Fairtrade Česko a Slovensko (2019) *Rýže*. Dostupné z: <https://fairtrade-cesko.cz/fairtradove-komodity/ryze/>
26. Fairtrade Česko a Slovensko (2019) *Výroční zpráva 2017*. Dostupné z: [https://fairtrade-cesko.cz/wp-content/uploads/2019/01/web\\_Fairtrade\\_CZ-SK\\_VZ-2018.pdf](https://fairtrade-cesko.cz/wp-content/uploads/2019/01/web_Fairtrade_CZ-SK_VZ-2018.pdf)
27. Fairtrade Česko a Slovensko (2019) *Známka Fairtrade*. Dostupné z: <https://fairtrade-cesko.cz/fairtrade/fairtrade-znamka-nove-schema/>
28. Fairtrade Česko a Slovensko (n.d.) *Výroční zpráva 2014-15*. Dostupné z: [https://fairtrade-cesko.cz/wp-content/uploads/2019/02/VZ\\_2014\\_2015.pdf](https://fairtrade-cesko.cz/wp-content/uploads/2019/02/VZ_2014_2015.pdf)
29. Fairtrade Foundation (n.d.) *Fairtrade Sourcing Programs*. Dostupné z: <https://www.fairtrade.org.uk/sitecore/Templates/Branches/User-Defined/NFO->

- website/\$name/Home/For-Business/Ways-of-working-with-Fairtrade/Fairtrade-Sourcing-Programs
30. Fairtrade Labelling Organization International (2019) *Annual report 2017-2017*. Dostupné z: [https://www.fairtrade.net/fileadmin/user\\_upload/content/2009/about\\_us/annual\\_reports/2017-18\\_FI\\_AnnualReport.pdf](https://www.fairtrade.net/fileadmin/user_upload/content/2009/about_us/annual_reports/2017-18_FI_AnnualReport.pdf)
  31. FLOCERT (n.d.) *Fairtrade Certification*. Dostupné z: <https://www.flocert.net/solutions/standard-assurance/fairtrade-certification/>
  32. FLOCERT (n.d.) *Roots and Role in Fairtrade*. Dostupné z: <https://www.flocert.net/about-flocert/vision-values/roots-role-fairtrade/>
  33. Independent Garstang Traders (2018) *Garstang and Fairtrade*. Dostupné z: <https://www.visitgarstang.com/fairtrade/>
  34. Lidl (n.d.) *Fairtrade a Fairtrade cocoa*. Dostupné z: <https://www.lidl.cz/cs/Fairtrade.htm>
  35. MakeFruitFair.org (n.d.) *O kampani*. Dostupné z: <http://makefruitfair.org/cs/our-campaign/>
  36. Město Litoměřice (2017) *Další fair trade prvenství má litoměřická ZŠ Masarykova*. Dostupné z: <https://www.litomerice.cz/aktuality/5368-dalsi-fair-trade-prvenstvi-ma-litomericka-zs-masarykova>
  37. NaZemi (2011) *ČCE Čáslav*. Dostupné z: <http://www.fairtradovamesta.cz/instituce/cce-caslav~cirkve~drzitele>
  38. NaZemi (2011) *ČCE Nové Město na Moravě*. Dostupné z: <http://www.fairtradovamesta.cz/instituce/cce-nove-mesto-na-morave~cirkve~drzitele>
  39. NaZemi (2011) *Dům sv. Antonína Moravské Budějovice*. Dostupné z: <http://www.fairtradovamesta.cz/instituce/dum-sv-antonina-moravske-budejovice~cirkve~drzitele>
  40. NaZemi (2011) *EF JU v Českých Budějovicích*. Dostupné z: <http://www.fairtradovamesta.cz/instituce/ef-ju-v-ceskych-budejovicich~skoly~drzitele>
  41. NaZemi (2011) *Fairtradová města*. Dostupné z: [http://www.fairtradovamesta.cz/ft\\_mesta](http://www.fairtradovamesta.cz/ft_mesta)
  42. NaZemi (2011) *Fairtradové cirkve a náboženské společnosti*. Dostupné z: [http://www.fairtradoskoly.cz/ft\\_cirkve](http://www.fairtradoskoly.cz/ft_cirkve)

43. NaZemi (2011) *Fairtradové školy*. Dostupné z: [http://www.fairtradoxeskolyskoly.cz/ft\\_skoly](http://www.fairtradoxeskolyskoly.cz/ft_skoly)
44. NaZemi (2011) *Fairtradové úřady*. Dostupné z: [http://www.fairtradoxamesta.cz/ft\\_urady](http://www.fairtradoxamesta.cz/ft_urady)
45. NaZemi (2011) *Kde jsou fěr.* Dostupné z: [http://www.fairtradoxamesta.cz/kde\\_jsou\\_fer](http://www.fairtradoxamesta.cz/kde_jsou_fer)
46. NaZemi (2011) *Litoměřice*. Dostupné z: <http://www.fairtradoxamesta.cz/litomerice>
47. NaZemi (2011) *SŠ a JŠ Volyně*. <http://www.fairtradoxamesta.cz/instituce/ss-a-js-volyne-skoly-drzitele>
48. NaZemi (2011) *Vsetín*. Dostupné z: <http://www.fairtradoxamesta.cz/instituce/vsetin-mesta-drzitele>
49. NaZemi (2017) *Tisková zpráva o ročníku 2017*. Dostupné z: <https://www.ferovasnidane.cz/ferova-snidane>
50. NaZemi (n.d.) *Co je férová snídaně?* Dostupné z: <https://www.ferovasnidane.cz/>
51. NaZemi (n.d.) *Férová snídaně?* Dostupné z: <https://www.ferovasnidane.cz/ferova-snidane>
52. NaZemi (n.d.) *NaZemi prosazujeme*. Dostupné z: <https://www.nazemi.cz/cs/prosazujeme>
53. NaZemi (n.d.) *Principy fair trade*. Dostupné z: <https://www.fairtrade.cz/>
54. NaZemi (n.d.) *Založení organizace*. Dostupné z: <https://www.nazemi.cz/cs/zalozeni-organizace>
55. Obchůdek Jednoho světa (2010) *O nás*. Dostupné z: <https://www.jedensvet.org/o-nas/>
56. Press, S. (2015) *More opportunities for farmers through new Fairtrade Sourcing Programs*. Dostupné z: <https://www.thenews.coop/94392/sector/more-opportunities-for-farmers-through-new-fairtrade-sourcing-programs/>
57. Trade for Development Centre (n.d.) *WFTO Product Label Launched*. Dostupné z: <https://www.befair.be/en/content/wfto-product-label-launched>
58. VLTAVA LABE MEDIA (2013) *Evangelická církev ve Měste získala titul Fairtradový sbor*. Dostupné z: [https://zdarsky.denik.cz/zpravy\\_region/evangelicka-cirkev-ve-meste-ziskala-titul-fairtradovy-sbor-20130420.html](https://zdarsky.denik.cz/zpravy_region/evangelicka-cirkev-ve-meste-ziskala-titul-fairtradovy-sbor-20130420.html)
59. VLTAVA LABE MEDIA, a.s. (2013) *V Peru jej uchvátili květy kakovníků i lidé*. Dostupné z: [https://ceskobudejovicky.denik.cz/zpravy\\_region/v-peru-jej-uchvatili-kvety-kakaovniku-i-lide-20130227.html](https://ceskobudejovicky.denik.cz/zpravy_region/v-peru-jej-uchvatili-kvety-kakaovniku-i-lide-20130227.html)

60. WFTO Europe (2014) *The WFTO Product Label*. Dostupné z: <https://wfto-europe.org/the-wfto-way/logo/>
61. World Fair Trade Organization (2018) *About us*. Dostupné z: <https://wfto.com/about-us>
62. World Fair Trade Organization (2018) *What We Do\_*. Dostupné z: <https://wfto.com/about-us/what-we-do>
63. World Fair Trade Organization (n.d.) *Annual Report 2017*. Dostupné z: <https://wfto.com/sites/default/files/WFTO%20Annual%20Report%202017.pdf>

### III. Seznam použitých obrázků

Obrázek 1 – Logo organizace WFTO .....	6
Obrázek 2 - Produktové známky Fairtrade .....	11
Obrázek 3 – Speciální známky Fairtrade .....	11
Obrázek 4 – Známky Fairtrade pro suroviny .....	12
Obrázek 5 – Znamka WFTO.....	13
Obrázek 6 – Objem prodané produkce fairtradovými pěstiteli v roce 2017.....	16
Obrázek 7 – E-shopy s nabídkou fairtradových výrobků .....	19
Obrázek 8 – Logo projektu Fairtradová města .....	20
Obrázek 9 – Logo Fairtrade Cocoa Program .....	24
Obrázek 10 - Logo projektu Make Fruit Fair .....	25
Obrázek 11 – Držitelé statusu Fairtradové město v ČR.....	28



#### IV. Seznam použitých tabulek

Tabulka 1 – Víte, co je systém fair trade a čím se zabývá? .....	46
Tabulka 2 - Znalost tradičních fairtradových projektů .....	47
Tabulka 3 – Znalost projektu „Fairtradový úřad“ .....	50

## V. Seznam použitých grafů

Graf 1 – Prodej fairtradových surovin v ČR v letech 2016 a 2017 (v kg).....	18
Graf 2 – Výsledek provedeného t-testu .....	41
Graf 3 – Výsledek provedeného dvouvýběrového t-testu .....	42
Graf 4 – Splnění kritérií pro zapojení se do kampaně Fairtradový úřad.....	43
Graf 5 – Pravděpodobnost zapojení se do kampaně Fairtradový úřad .....	44
Graf 6 – Víte, co je systém fair trade a čím se zabývá.....	46
Graf 7 - Znalost tradičních fairtradových projektů .....	48
Graf 8 – Účast úřadů ve fairtradových projektech.....	49
Graf 9 - Plán úřadů o budoucím zapojení se do fairtradových projektů.....	49
Graf 10 – Znalost projektu „Fairtradový úřad“ .....	50
Graf 11 – Stanovení řídicí skupiny .....	51
Graf 12 – Oficiální podpora systému fair trade .....	52
Graf 13 – Informování zaměstnanců o podpoře systému fair trade.....	52
Graf 14 – Využívání fairtradových výrobků v rámci úřadu .....	53
Graf 15 – Medializace aktivit spojených s fair tradem .....	54
Graf 16 – Pravděpodobnost zapojení se do fairtradové certifikace .....	55

## VI. Přílohy

### Příloha 1 – Dotazník krajským a městským úřadům

*Dobrý den,*

*jmenuji se Ladislav Paclík a jsem studentem Ekonomické fakulty Jihočeské univerzity v Českých Budějovicích. V rámci své diplomové práce zpracovávám téma týkající se systému fair trade, především z hlediska uplatnění fairtradových výrobků ve vybraných úřadech veřejné správy a hlubšího zapojení těchto úřadů do podpory systému fair trade. Věnujte prosím několik minut vyplnění tohoto krátkého dotazníku, který mi při průzkumu a zpracování diplomové práce pomůže. Předem děkuji.*

Vysvětlivky k vyplňování:

U každé otázky jsou uvedeny symboly, které naznačují, kterou otázkou se má po jejím zodpovězení pokračovat.

Např.:

- > 2. pokračovat otázkou číslo 2
- > další otázka pokračovat následující otázkou

1. Víte, co je systém fair trade a čím se zabývá?
  - A. Ano, vím, co je systém fair trade a mám představu o tom, čím se zabývá (-> 3.)
  - B. Ne, nikdy jsem o zmíněném systému neslyšel/a (-> 2.)
  - C. O tomto systému jsem již slyšel/a, ale nevím přesně, čím se zabývá (-> 2.)
  
2. Co je to fair trade (-> 10.)

Fair trade je způsob obchodu, který poskytuje pěstitelům, zaměstnancům a řemeslníkům ze zemí globálního Jihu možnost užít se vlastní prací za důstojných podmínek. Výrobci v rámci systému fair trade dostávají za svou práci výkupní cenu, která odpovídá nákladům na pěstování či výrobu a zároveň umožňuje důstojné živobytí.

Fair trade zaručuje férové obchodní podmínky, dodržování lidských a pracovních práv nebo šetrnost k životnímu prostředí. Mezi základní principy fair trade patří:

- výkupní cena odpovídající nákladům udržitelné produkce a důstojného živobytí
- dlouhodobé obchodní vztahy
- dodržování úmluv Mezinárodní organizace práce (ILO)
- zákaz nucené a dětské práce
- dlouhodobě udržitelný rozvoj místních komunit
- kontrolované využívání pesticidů a další zemědělské chemie
- zákaz využívání geneticky modifikovaných plodin
- šetrnější přístup k využívání přírodních zdrojů

Fairtradovým výrobkem rozumíme výrobek pocházející od certifikovaných výrobců Fairtrade International a od členských organizací World Fair Trade Organization. Nedílnou součástí fair trade jsou organizace, které se aktivně

angažují v podpoře producentů, zvyšují povědomí o fair trade a organizují kampaně pro změny v pravidlech a praktikách konvenčního mezinárodního obchodu.

Fair trade současně dává nám, spotřebitelům, možnost snadno a účinně podpořit udržitelný ekonomický model, dát hlas jinému způsobu obchodování a výroby.

Zdroj: Fairtrade Česko a Slovensko (2018)

3. Popište prosím stručně několika slovy Vaši představu o tom, čím se systém fair trade zabývá. (-> další otázka)

4. V rámci aplikace systému fair trade existuje množství tradičních projektů, znáte nebo slyšel/a jste o některém z těchto projektů? Prosím o zakroužkování ANO / NE u každé možnosti. (-> další otázka)

A. Fairtradové školy	ANO	NE
B. Fairtradová města	ANO	NE
C. Fairtradové církve	ANO	NE

5. Fairtradová města / školy / církve (-> další otázka)

Projekt Fairtradová města je mezinárodní iniciativa označování míst, kde je podporován fair trade. Hlavní cílem této kampaně je především osvěta v oblasti fair trade a podpora prodeje fairtradových výrobků v daném místě. V celosvětovém měřítku je držitelem statusu Fairtradové město již více než 1600 měst ve 26 zemích světa. Mezi významná Fairtradová města řadíme například Londýn, Dortmund, Brusel nebo Řím, do projektu však mohou vstoupit i menší města. Fairtradová města se postupně rozšiřují i mimo Evropu, dnes jsou již k nalezení i v Austrálii, Asii, Kanadě nebo Spojených státech amerických.

K této kampani se v roce 2011 přidala i Česká republika, tuto iniciativu u nás koordinují organizace Fairtrade Česko a Slovensko, NaZemí a Ekumenická akademie. Prvními městy, která v České republice získaly tento status byla města Litoměřice a Vsetín.

Vedle projektu Fairtradová města existují i podkampaně tohoto projektu, kterými jsou projekty Fairtradové školy a Fairtradová města. Tyto instituce musí pro splnění dané certifikace splnit 5 následujících základních kritérií:

- vytvoření řídicí skupiny za účelem podpory fair trade v dané instituci
- instituce oficiálně podporuje systém fair trade
- dostupnost fair trade výrobků v dané instituci
- o fair trade jsou informováni členové dané instituce
- pořádání akcí a mediální propagace systému fair trade

Zdroj: NaZemi (2011)

6. Angažuje se Váš úřad v některém z těchto fairtradových projektů?  
A. Ano, angažuje se a podporuje alespoň jeden z těchto projektů (-> 7.)  
B. Ne, náš úřad se žádných fairtradových projektů neúčastní (-> 8.)  
C. Neúčastní se, ale v blízkém časovém horizontu to plánuje (-> 9.)
7. Uveďte prosím, kterých fairtradových projektů se úřad účastní a jak dlouho již zmíněné projekty podporuje. (-> 10.)
8. Plánuje se Váš úřad v blízkém časovém horizontu zapojit do některého z uvedených fairtradových projektů? (-> 10.)
- ANO NE
9. Do kterých fairtradových projektů a v jakém časovém horizontu se Váš úřad plánuje zapojit? (-> 10.)
10. Jedním z nových projektů v rámci systému fair trade je tzv. „Fairtradový úřad“. Víte, čím se tento projekt zabývá?  
A. Ano, o tomto projektu jsem již slyšel/a a vím, čím se zabývá (-> 12.)  
B. Ne, nikdy jsem o zmíněném projektu neslyšel/a (-> 11.)  
C. O tomto projektu jsem již slyšel/a, ale nevím, čím se přesněji zabývá (-> 11.)
11. Fairtradové úřady (-> 23.)

Fairtradové úřady jsou součástí kampaně Fairtradová města – mezinárodní iniciativy označování míst, kde je podporován fair trade. Cílem kampaně je osvěta v oblasti fair trade a podpora prodeje fairtradových produktů v daném místě.

Titul Fairtradový úřad mohou získat ministerstva, krajské úřady a další orgány státní správy. Dávají jim najevo svoji společenskou odpovědnost a zájem o aktivní podílení se na rozvojové spolupráci.

Pro dosažení titulu musí úřad splnit pět kritérií:

- na půdě úřadu je ustanovena řídicí skupina, která má alespoň tři členy. Jedním z nich je politický zástupce, který bude zprostředkovávat kontakt s vedením úřadu.
- úřad schválil dokument, ve kterém deklaruje podporu fair trade a zavazuje se k propagaci a spotřebě fairtradových produktů.

- úřad informuje zaměstnance o své podpoře fair trade a o přínosech fair trade pro pěstitele a výrobce v zemích Latinské Ameriky, Asie a Afriky.

- úřad ve svém provozu systematicky využívá fairtradové výrobky (např. káva, čaj, třtinový cukr, čokoládka ke kávě, květiny, výrobky z bavlny).

- úřad medializuje své aktivity spojené s podporou fair trade.

Zdroj: NaZemi (2011)

12. Úřady, které se do projektu „Fairtradový úřad“ chtějí zapojit, musí splňovat 5 základních kritérií. Uveďte prosím, jak náročné by pro Váš úřad bylo splnění těchto základních kritérií pro získání certifikace Fairtradový úřad. Podrobný popis daného projektu najdete na internetových stránkách [http://www.fairtradovamesta.cz/ft\\_urady](http://www.fairtradovamesta.cz/ft_urady) (Označení 1 – minimálně náročné, označení 5 – maximálně náročné. Prosím o zakroužkování konkrétní číslice u každé možnosti) (-> další otázka)

A. Na půdě úřadu je stanovena řídicí skupina, která se pravidelně schází a která komunikuje s asociací Fairtrade Česko a Slovensko

1                      2                      3                      4                      5

B. Úřad oficiálně podporuje systém fair trade, a touto podporou se zavazuje k propagaci a spotřebě fairtradových produktů

1                      2                      3                      4                      5

C. Úřad informuje své zaměstnance o své podpoře systému fair trade a o přínosech v zapojení se do tohoto systému pro výrobce a pěstitele

1                      2                      3                      4                      5

D. Úřad ve svém provozu systematicky využívá fairtradové výrobky (např. kávu, čaj nebo třtinový cukr)

1                      2                      3                      4                      5

E. Úřad medializuje své aktivity spojené se systémem fair trade a alespoň 1x ročně pořádá akce na podporu tohoto systému

1                      2                      3                      4                      5

F. Jaká je pravděpodobnost zapojení Vašeho úřadu do fairtradové certifikace? (Označení 1 – vysoká, označení 5 – nízká / žádná). Prosím o zakroužkování konkrétní číslice).

1                      2                      3                      4                      5

13. Používají se v provozu Vašeho úřadu nějaké fairtradové výrobky (např. káva, čaj, cukr apod.)?
- A. Ano, úřad využívá alespoň 1 fairtradový výrobek (-> 14.)
  - B. Ne, tyto výrobky se v provozu úřadu nevyužívají (-> 19.)
  - C. Ne, ale v blízkém časovém horizontu se plánuje jejich zavedení (-> 15.)
14. Uveďte prosím, které fairtradové výrobky jsou v provozu Vašeho úřadu používány. (-> 16.)
15. Uveďte prosím, které fairtradové výrobky plánujete v provozu Vašeho úřadu zavést. (-> 19.)
16. Jakou formou jsou tyto výrobky na půdě Vašeho úřadu nabízeny? (Těmito formami mohou být např. prodejní automaty, prodej potravin v bufetu, příležitostné dárky zaměstnancům a jiné). (-> další otázka)
17. Kdo zajišťuje nákup těchto výrobků? Jedná se o zaměstnance úřadu, nebo o externího dodavatele? Prosím o stručné upřesnění. (-> další otázka)
18. Existuje v případě externích dodavatelů nějaké speciální výběrové řízení, kterého se dodavatelé musí zúčastnit? (-> další otázka)

**Následující sekce dotazníku je nepovinná, platí pro ty úřady, které se v rámci své činnosti zabývají přímou podporou fair tradu. Ostatní prosím o přeskočení na otázku 24.**

19. Jaké další aktivity k podpoře systému fair trade realizujete? (-> další otázka)
20. Jsou fairtradové aktivity v rámci Vašeho úřadu propagovány navenek? Pokud ano, v jaké formě jsou prováděny? (-> další otázka)
21. Jsou nějaké odezvy na fairtradové aktivity Vašeho úřadu z hlediska jiných subjektů (např. veřejnosti, jiných institucí, médií apod.)? (-> další otázka)
22. Jsou fairtradové aktivity Vašeho úřadu finančně nebo jakkoliv jinak podporovány? (-> 24.)

23. Úřady, které se do projektu „Fairtradový úřad“ chtějí zapojit, musí splňovat 5 základních kritérií. Uveďte prosím, jak náročné by pro Váš úřad bylo splnění těchto základních kritérií pro získání certifikace Fairtradový úřad. Podrobný popis daného projektu najdete na internetových stránkách [http://www.fairtradovamesta.cz/ft\\_urady](http://www.fairtradovamesta.cz/ft_urady) (Označení 1 – minimálně náročné, označení 5 – maximálně náročné. Prosím o zakroužkování konkrétní číslice u každé možnosti) (-> další otázka)

A. Na půdě úřadu je stanovena řídicí skupina, která se pravidelně schází a která komunikuje s asociací Fairtrade Česko a Slovensko

1                      2                      3                      4                      5

B. Úřad oficiálně podporuje systém fair trade, a touto podporou se zavazuje k propagaci a spotřebě fairtradových produktů

1                      2                      3                      4                      5

C. Úřad informuje své zaměstnance o své podpoře systému fair trade a o přínosech v zapojení se do tohoto systému pro výrobce a pěstitele

1                      2                      3                      4                      5

D. Úřad ve svém provozu systematicky využívá fairtradové výrobky (např. kávu, čaj nebo třtinový cukr)

1                      2                      3                      4                      5

E. Úřad medializuje své aktivity spojené se systémem fair trade a alespoň 1x ročně pořádá akce na podporu tohoto systému

1                      2                      3                      4                      5

F. Jaká je pravděpodobnost zapojení Vašeho úřadu do fairtradové certifikace? (Označení 1 – vysoká, označení 5 – nízká / žádná). Prosím o zakroužkování konkrétní číslice).

1                      2                      3                      4                      5

24. Znáte některé podobné projekty, jako je systém fair trade? Prosím uveďte stručně příklady těchto projektů. (-> další otázka)

25. Volný komentář k dotazníku: (-> další otázka)

Uveďte prosím stručně jakékoliv další náměty, vztahující se k dotazníku, případně k samotnému průzkumu.



Např.: Váš postoj k systému fair trade nebo k podobným systémům, podporující výrobců a pěstitelů v chudých zemích, informace ohledně realizace a podpory těchto systémů (např. prodej fair trade výrobků atd.), postoj k projektům, aplikovaných v rámci systému fair trade apod.

26. Uveďte prosím přesný název instituce (např. Městský úřad Prachatice). (-> další otázka)
  
27. Uveďte prosím přibližný počet zaměstnanců Vašeho úřadu. (-> další otázka)
  
28. Uveďte prosím, kdo za Váš úřad dotazník vyplnil (jméno a příjmení, pracovní pozice)

## Příloha 2 – Oficiální vyjádření k dotazníkovému šetření – KÚ Zlínského kraje



<b>Odbor Kancelář ředitele</b> Oddělení personálních věcí a vzdělávání	Ladislav Paclík pacil00@ef.jcu.cz
---------------------------------------------------------------------------	--------------------------------------

DATUM  
15. 3. 2019

SPISOVÁ ZNAČKA

ČÍSLO JEDNACÍ  
KUZL 14272/2019

VYŘIZUJE  
Mgr. [REDACTED]

### Sdělení k žádosti o vyplnění dotazníku

Krajskému úřadu Zlínského kraje byla dne 25. 2. 2019 doručena Vaše žádost o vyplnění dotazníku v rámci diplomové práce "Uplatnění fairtrade produktů ve vybraných oblastech veřejné správy". Vzhledem k tomu, že kraj nakládá s veřejnými prostředky, musí se v první řadě řídit právními předpisy a pravidly 3E, až v druhé řadě lze přihlídnout k původu produktu, tzn. využít nabídky fairtrade. Krajský úřad Zlínského kraje konkrétní nákupy tohoto typu nesleduje.

S pozdravem

Mgr. [REDACTED]  
vedoucí oddělení personálních věcí a vzdělávání  
Odbor Kancelář ředitele  
(dokument je opatřen elektronickým podpisem)