



Pedagogická  
fakulta  
Faculty  
of Education

Jihočeská univerzita  
v Českých Budějovicích  
University of South Bohemia  
in České Budějovice

Jihočeská univerzita v Českých Budějovicích  
Pedagogická fakulta  
Katedra pedagogiky a psychologie

Bakalářská práce

# Návrh výukové zahrady pro účely environmentální výchovy v mateřské škole

Vypracovala: Mgr. Dita Bílá

Vedoucí práce: PhDr. Jan Petr, Ph.D.

České Budějovice 2019

Prohlašuji, že svoji bakalářskou práci jsem vypracovala samostatně pouze s použitím pramenů a literatury uvedených v seznamu citované literatury.

Prohlašuji, že v souladu s § 47b zákona č. 111/1998 Sb. v platném znění souhlasím se zveřejněním své bakalářské práce, a to v nezkrácené podobě Pedagogickou fakultou elektronickou cestou ve veřejně přístupné části databáze STAG provozované Jihočeskou univerzitou v Českých Budějovicích na jejích internetových stránkách, a to se zachováním mého autorského práva k odevzdanému textu této kvalifikační práce. Souhlasím dále s tím, aby toutéž elektronickou cestou byly v souladu s uvedeným ustanovením zákona č. 111/1998 Sb. zveřejněny posudky školitele a oponentů práce i záznam o průběhu a výsledku obhajoby kvalifikační práce. Rovněž souhlasím s porovnáním textu mé kvalifikační práce s databází kvalifikačních prací Theses.cz provozovanou Národním registrem vysokoškolských kvalifikačních prací a systémem na odhalování plagiátů.

Datum:

Podpis studenta:

Ráda bych poděkovala svému vedoucímu práce PhDr. Janu Petrovi, Ph.D. za vstřícné a odborné vedení, cenné rady a čas, který mi ochotně věnoval při vypracování této bakalářské práce.

Zároveň děkuji kolegyni Mgr. Kamile Doležalové a dětem z MŠ Lišov za pomoc při navrhování nové podoby zahrady.

## **ABSTRAKT**

BÍLÁ, Dita. *Návrh výukové zahrady pro účely environmentální výchovy v mateřské škole*. Bakalářská práce. Pedagogická fakulta Jihočeské univerzity v Českých Budějovicích, Katedra pedagogiky a psychologie, 2019, 67 s.

Bakalářská práce se zabývá možnostmi využití zahrady mateřské školy v environmentální výchově. Teoretická část práce definuje environmentální výchovu v předškolním vzdělávání a popisuje, jak můžeme prostřednictvím pobytu na školní zahradě naplňovat její cíle. Blíže nahlíží na důležitost pobytu dětí v přírodním prostředí. Teoretická část se dále zabývá Rámcovým vzdělávacím programem pro předškolní vzdělávání v kontextu environmentální výchovy. Praktická část bakalářské práce představuje prostředí zahrady mateřské školy v Lišově a navrhuje úpravu současného stavu. V poslední části práce je rozpracovaná ukázka činností, které lze s předškolními dětmi realizovat na školní zahradě. Jednotlivé činnosti jsou rozděleny na základě ročních období.

**Klíčová slova:** environmentální výchova, školní zahrada, předškolní vzdělávání, přírodní prostředí

## **ABSTRACT**

BÍLÁ, Dita. *Project of school garden usable in environmental education at kindergarten*. Bachelor thesis. Faculty of Education, University of South Bohemia in České Budějovice, Department of Pedagogy and Psychology, 2019. 67 s.

The bachelor thesis is focused on possible uses of a nursery garden for environmental education. The theoretical part defines environmental education in kindergarten and describes how we can meet its goals when spending time in a school garden. It underlines the importance of letting children stay outdoors in nature. The theoretical part is further looking into General educational program for preschool teaching in the context of environmental education. The practical part of the thesis introduces us to the environment of a garden of the nursery school in Lišov and proposes appropriate remodelling. The last section of the work lists examples of various activities that can be realised with preschool children in a nursery garden. Individual activities are classified based on the season of the year.

**Key words:** environmental education, school garden, preschool teaching, outdoors environment

## Obsah

1	Úvod .....	7
2	Literární přehled.....	8
2.1	Zahrada MŠ a environmentální výchova.....	8
2.2	Význam zahrady mateřské školy .....	9
2.3	Důležitost pobytu venku v přírodním prostředí .....	11
2.4	Školní zahrada MŠ a RVP PV .....	14
2.4.1	Dítě a jeho tělo.....	15
2.4.2	Dítě a jeho psychika .....	17
2.4.3	Dítě a ten druhý .....	20
2.4.4	Dítě a společnost.....	22
2.4.5	Dítě a svět .....	23
2.5	Zvířata na školní zahradě .....	24
2.6	Zahrada MŠ a literatura .....	27
3	Metodika práce .....	29
3.1	Charakteristika mateřské školy a školní zahrady.....	29
4	Výsledky.....	30
4.1	Členění a rozložení zahrady MŠ Lišov .....	30
4.1.1	Prostor zahrady.....	30
4.1.2	Zeleň na zahradě.....	31
4.1.3	Herní prvky .....	33
4.1.4	Rozdělení zahrady.....	34
4.2	Rok na školní zahradě .....	41
4.2.1	Základní charakteristika a anotace tematického celku: .....	41
4.2.2	Září, říjen, listopad, tak se umí podzim smát .....	43
4.2.3	Zimě vládne prosinec, leden, únor šup na pec .....	49
4.2.4	Březen, duben, zlatý Máj, z jara rozkvete nám kraj .....	52
4.2.5	Léto vyžene nás ven, červen, červenec, srpen.....	57
5	Diskuze.....	61
6	Závěr.....	64
7	Zdroje.....	65

## **1 Úvod**

Předškolní období hraje v životě člověka velmi důležitou roli. Často bývá označováno jako období hry. Dítě se prostřednictvím hry učí, poznává okolní svět, buduje si vztahy se svými vrstevníky a dochází u něj k rozvoji celé osobnosti. Přírodným prostředím pro dětskou hru je venkovní prostředí. V dnešní době však děti tráví venku stále méně času, a tudíž je pro ně obtížnější budovat si vztah k přírodě. Už dítě v předškolním věku by si mělo uvědomovat, že příroda hraje v našich životech velmi důležitou roli, a že je třeba ji chránit. To je jedním z cílů environmentální výchovy, která je významnou složkou vzdělávání dětí již v předškolním věku. Tato bakalářská práce se věnuje možnostem využití zahrady mateřské školy. Hlavním cílem bakalářské práce je navrhnout úpravu stávající zahrady MŠ Lišov tak, aby bylo možné její využití v environmentální výchově. Součástí práce je i vzdělávací nabídka činností, které budou probíhat na zahradě mateřské školy a budou využitelné ve výchově a vzdělávání dětí předškolního věku.

## 2 Literární přehled

### 2.1 Zahrada MŠ a environmentální výchova

#### Ráj domova

Jan Čarek

*Jen si, děti, všimněte,*

*co je krásy na světě!*

*Jen se, děti, rozhlédněte,*

*co tu kvítí kolem kvete.*

*Jen si, děti, všimněte,*

*kolik je tu zvířátek,*

*kolik ptáků, ptáčátek!*

*Kolik je tu dobrých lidí,*

*co si radost nezávidí!*

*Co je krásy na světě.*

Cílem environmentální výchovy v mateřské škole je, stejně jako v básni Jana Čarka, rozvíjet u dětí zájem o přírodu, poukazovat na její krásy, poznávat ji a učit děti, že ochraňovat přírodu je velmi důležité. Environmentální výchova v mateřské škole umožňuje dětem osobní zkušenost s přírodou, učí je vnímat ji jako prostor pro poznávání a učení, hry i odpočinek. V rámci environmentální výchovy bychom měli dětem pomoci zažívat krásu a tajemství přírody, učit je přírodu milovat a vážit si jí. Děti vedeme k tomu, aby si vytvářely správnou představu o postavení člověka v systému přírody (Leblová, 2012).

Podobně environmentální výchovu chápe i Jančaříková (2010), která ji definuje jako výchovné a vzdělávací úsilí, jehož cílem je zvyšovat spoluzodpovědnost lidí za současný i příští stav životního prostředí, rozvíjet tvořivost, citlivost a vstřícnost při řešení problémů spojených s péčí o přírodu.



Environmentální výchova se objevuje už v mateřské škole. Vztah k přírodě se vyvíjí společně s dítětem a je nejvíce ovlivňován výchovou rodičů a těch nejbližších. Děti v předškolním věku mají velkou schopnost empatie, jsou velmi zvědavé, vnímavé, citlivé a snadno se nadchnou pro dobrou věc. Nemají ještě vytvořený trvalejší žebříček hodnot, a tak ho můžeme velmi snadno ovlivnit. Proto je tento věk z hlediska výchovy a vzdělávání klíčový (Leblová, 2012).

*„Základním cílem environmentální výchovy v předškolním věku je podnítit v dětech touhu poznávat okolní svět a rozvíjet ji v hluboký a trvalý vztah k přírodě, který se později přemění v dovednost poznat v životním prostředí dysfunkce a (ještě později) v chuť přírodu aktivně chránit“ (Jančaříková, 2010, s. 12).*

Ideálním prostředím pro výuku environmentální výchovy v mateřské škole je školní zahrada. Školní zahrada je součástí většiny mateřských škol v České republice a je využívána zejména k pobytu dětí venku. Často jde o jediný prostor v okolí mateřské školy, kde se mohou děti volně pohybovat a dostanou se do kontaktu s přírodním prostředím.

Školní zahrada je chápána jako výukový prostor, kde se děti zabývají pozorováním, objevováním, experimentováním, a kde podléhají výchovně vzdělávacímu procesu. Prostory školní zahrady představují živou laboratoř, v níž mohou děti získávat zkušenosti z reálného života, seznamují se s rostlinami, živočichy a neživou přírodou (Vácha, 2015).

## **2.2 Význam zahrady mateřské školy**

### **Zahrada MŠ jako životní prostor, herna i učebna**

Největší výhodou zahrady v mateřské škole je to, že děti mohou trávit čas venku v přírodním prostředí. Zahrada je pro děti hernou, která jim poskytuje spoustu možností. Děti se zde mohou volně pohybovat, objevovat a s pomocí učitele a vhodně volené nabídky činností se zde mohou i mnoho naučit.

### **Zahrada jako vizitka MŠ**

Školní zahrada většinou bezprostředně obklopuje mateřskou školu. Zahrada je rodičům i ostatním lidem nejvíce na očích a je to první věc, které si člověk při návštěvě MŠ všimne. Proto má školní zahrada velký vliv na utváření prvního dojmu a celkového názoru na školku.

### **Zahrada a filosofie MŠ**

V současné době mají mateřské školy možnost vypracovat si na základě Rámcového vzdělávacího programu pro předškolní vzdělávání (dále jen RVP PV) svůj vlastní vzdělávací plán a na základě toho se odlišit od jiných mateřských škol. Zahrada MŠ může celou filosofii školky podpořit a může mít specifickou funkci. Můžeme předpokládat, že ekologicky zaměřená školka bude mít okolo sebe přírodní zahradu s přírodními prvky, oproti tomu sportovně zaměřená školka bude více dbát na sportovní vybavení zahrady.

### **Zahrada jako místo pro setkávání**

Mateřská škola může využít školní zahradu pro setkávání s rodiči, s veřejností, se zřizovatelem, s ostatními MŠ a s různými spolky z okolí. Na školní zahradě probíhají akce pro veřejnost, kde jde zejména o prezentaci MŠ (dny otevřených dveří), setkávají se zde rodiny dětí při společných akcích (besídky, zahradní slavnosti, drakiáda, oslava ke dni dětí, karneval), na zahradě mohou děti zhlédnout divadlo, environmentální a vzdělávací programy se zvířaty.

### **Zahrada MŠ a ochrana objektu**

Pokud je zahrada mateřské školy obehnaná vhodným plotem, může plot posloužit jako ochrana proti krádežím a vandalismu. Oplocená zahrada dětem jasně vymezuje plochu, na které se mohou pohybovat a zároveň by měla zamezit tomu, že dítě nepozorovaně opustí pozemek MŠ (Bromová, 2014).

### 2.3 Důležitost pobytu venku v přírodním prostředí

Pobyt dětí venku má v předškolním vzdělávání nezastupitelné místo. Zvláště pokud se podíváme na životní styl a trendy v současném životě rodin. Mnoho dětí přijíždí i odjíždí ze školky autem a zvláště v zimních měsících nemají možnost trávit čas venku nikde jinde než ve školce. I pokud chodí do školky pěšky, často se setkáváme s tím, že je za sebou rodiče „vláčící“ a děti nemají čas spontánně objevovat a hrát si. A právě k tomu by jim měla mateřská škola poskytnout dostatek času a prostoru.

Jančaříková (2013) uvádí, že předškolní dítě a pobyt venku k sobě neodmyslitelně patří. Poukazuje na to, že pobyt venku v přírodním prostředí ovlivňuje vývoj dítěte. Jeho nedostatek má negativní důsledky na tělesné i duševní zdraví dítěte. Proto je příroda pro zdravý vývoj dítěte nenahraditelná.

Pokud necháme na dítě působit přírodní prostředí, může plnit důležitou edukační roli. Někteří dokonce nazývají přírodu nejlepším učitelem, protože poskytuje dítěti dostatek podnětů. Tyto podněty jsou pro dítě přiměřené, protože jeho smysly se v přírodě dlouhá staletí vyvíjely (Jančaříková, 2010).

*„Prostředí, ve kterém se dítě pohybuje, ho natolik ovlivňuje, že dnes hovoříme o prostředí, jako o třetím učiteli. Prvními učiteli jsou v tomto konceptu myšleni rodiče, druhými učitelé a učitelky a třetím učitelem je prostředí!“ (Jančaříková, 2013, s. 10)*

Z toho tedy plyne, že každé prostředí na dítě nějakým způsobem působí. Naším úkolem v mateřských školách je umožnit dětem pobývat v takovém prostředí, které je bude motivovat, kde se budou moci učit, které na ně bude pozitivně působit a ve kterém se budou cítit dobře a bezpečně. Pokud všechny výše zmíněné body spojíme dohromady, jeví se vhodně zařízená a udržovaná zahrada jako ideální přírodní prostředí. Stejně se na problematiku dívá i Svobodová (2010). Za ideální prostředí považuje hlavně zahrady mateřských škol, v nichž se mohou děti volně pohybovat a zažívat svá dobrodružství.

Zajímavé je poukázat na to, jak se představa ideálního prostředí pro dětskou hru mění. Ještě před padesáti lety nacházelo i městské dítě před domem vše, co potřebovalo ke hraní (písek, hlínu, vodu, klacíky, kameny). Ulice i města byla bezpečná a dítě se v nich mohlo pohybovat bez dozoru dospělých. To dnes již není možné. Velké množství dětí žije ve velkých městech, a pokud si chtějí hrát venku, nabízejí se jim jen cíleně vytvořená prostředí. Takovým prostředím je dětské hřiště, školní zahrada, zahrada u rodinných domů nebo i městský park (Gründler, Schäfer, 2010). Proto bychom se měli snažit, aby se tyto uměle vytvořené prostory co nejvíce podobaly přírodnímu prostředí. Děti totiž nezajímá bezchybně upravená zahrada, která sice vypadá krásně, ale není v ní co objevovat a zkoumat.

Pro dítě je velmi důležité a přirozené objevovat svět skrze všechny smysly. A to mu pobyt ve venkovním prostředí umožňuje. Jak tvrdí Koťátková (2008, s. 21) *„věk předškolního dítěte je věkem, kdy se poznávání světa a rozvoj osobnosti dítěte děje prostřednictvím jeho smyslů.“* A kde může dítě lépe zapojit do hry všechny smysly než venku? Na zahradě si může všechno prohlédnout, osahat, očichat, poslouchat okolní zvuky a v neposlední řadě může ochutnat plody, které na zahradě rostou (zde je samozřejmě důležité dbát na bezpečnost a umísťovat na zahradu jen takové rostliny, které nejsou jedovaté a nepředstavují jiná rizika). Koťátková dále poukazuje na fakt, že dominantním smyslem při zkoumání přírody je pro děti zrak. Toto tvrzení potvrzují i Nimmo a Hallet (2008), kteří dále upozorňují, že vzpomínky z dětství na kontakt s přírodou zahrnují hluboký smyslový otisk.

Burešová (2007) uvádí ve své knize studii, kde si Kopřivová Herotová (2007) všimá toho, proč jsou předškolní děti ze Švédska zdravější než v jiných částech Evropy. Přisuzují to zejména odlišnému vzdělávacímu systému a tomu, že děti zde tráví většinu dne venku. Mimo jiné také potvrzuje důležitost smyslových vjemů: *„naš mozek pro adekvátní stimulaci mozkových buněk potřebuje světlo, zvuky, barvy a další podněty, které jsou důležité zejména u dětí ve věku do šesti let, proto tráví děti se svými pedagogy většinu času v přírodě, jež všemi těmito stimuly bohatě oplývá. Děti se v přírodě učí rovnováze, hrubé a jemné motorice,*

*skákat, lézt na stromy, zdolávat skály, orientovat se v přírodě a pečovat o ni ...“*  
(Kopřivová Herotová in Burešová, 2007, s. 15).

„Řekni mi a já zapomenu,  
ukaž mi a já si zapamatuji,  
nech mne to udělat a já pochopím.“

(čínské přísloví)

Celkové shrnutí důležitosti pobytu venku a toho, co dítě potřebuje venku zažít, nám poskytne tato citace: *„Mladý člověk potřebuje sobě rovné – totiž zvířata a vůbec vše elementární: vodu, špínu, křoviska, prostor na hraní. Můžeme ho také nechat vzrůstat bez toho všeho, mezi plyšáky, na kobercích, vyasfaltovaných silnicích a dvorcích. Přežije to, avšak nemůžeme se pak divit, pokud si později již neosvojí jisté základní společenské úkony.“* (Weber, 2015, s. 22).

Délce pobytu venku se věnuje Vyhláška č. 410/2005 Sb., § 21 o hygienických požadavcích na prostory a provoz zařízení a provozoven pro výchovu a vzdělávání dětí a mladistvých, takto: *„V zařízeních pro výchovu a vzdělávání a provozovnách pro výchovu a vzdělávání pro děti předškolního věku je denní doba pobytu venku zpravidla 2 hodiny dopoledne, odpoledne se řídí délkou pobytu dětí v zařízení. V zimním i letním období lze dobu pobytu venku upravit s ohledem na venkovní teploty. Pobyt venku může být dále zkrácen nebo zcela vynechán pouze při mimořádně nepříznivých klimatických podmínkách a při vzniku nebo možnosti vzniku smogové situace. V letních měsících se provoz přizpůsobí tak, aby bylo možné přenést výchovnou činnost dětí do venkovního prostředí nebo stíněných teras v co největším rozsahu.“*

Vyhláška č. 410/2005 Sb., § 3 zároveň udává i minimální velikost prostoru zahrady v přepočtu na jedno dítě takto: *„Nezastavěná plocha pozemku pro zařízení pro výchovu a vzdělávání a provozoven pro výchovu a vzdělávání určená pro pobyt a hry dětí předškolního věku, včetně travnaté plochy, musí činit nejméně 4 m<sup>2</sup> na 1 dítě. Pozemek musí být oplocen z důvodu ochrany zdraví a zajištění bezpečnosti dětí.“*

## 2.4 Školní zahrada MŠ a RVP PV

Předškolní vzdělávání je neodmyslitelnou a velmi důležitou částí vzdělávacího systému v České republice. V současné době mají rodiče možnost volby, jaké předškolní zařízení bude jejich dítě navštěvovat. Většinou se mohou rozhodovat mezi klasickou mateřskou školou a alternativní MŠ. Mezi alternativní směry předškolního vzdělávání můžeme řadit Lesní školky, Waldorfské MŠ, Montessori MŠ, Daltonská MŠ, program Začít spolu, Zdravá škola a Integrovaná tematická výuka. I když mají tyto alternativy oproti klasické MŠ velmi rozdílné metody a způsoby vzdělávání dětí, jedno mají společné – téměř každá mateřská škola je obklopena zahradou, která je bezesporu využívána k pobytu dětí venku. Pokud škola nedisponuje klasickou školní zahradou, je dle legislativy povinná zajistit v blízkosti školky jiné bezpečné místo, kde se mohou děti volně pohybovat (Smolíková, 2018).

Všechny mateřské školy při vzdělávání dětí vycházejí z Rámcového vzdělávacího programu pro předškolní vzdělávání (dále jen RVP PV). To, jak je důležitost školní zahrady a její využívání zachyceno v RVP PV, je popsáno v této kapitole.

RVP PV vymezuje hlavní podmínky, požadavky a pravidla vzdělávání předškolních dětí. Zároveň stanovuje tzv. elementární vzdělávací základ, na který navazuje základní vzdělávání a slouží i jako východisko pro tvorbu školních vzdělávacích programů (ŠVP). I přes společný základ v podobě RVP PV je každé ŠVP jiné a nabízí se tak spoustu možností, jak ho zpracovat. Proto v dnešní době můžeme najít různě zaměřené mateřské školy. Tato práce se věnuje především školám zaměřeným na environmentální výchovu, protože lze předpokládat, že takové školky budou více dbát na podobu školní zahrady a lépe ji využívat při práci s dětmi.

RVP PV vymezuje specifické podmínky a formy práce při vzdělávání předškolních dětí (zpravidla ve věku 3 – 6 let), nastavuje pravidla práce s dětmi v mateřských školách a rozděluje obsah vzdělávání do 5 oblastí:

- oblast biologická (Dítě a jeho tělo)
- oblast psychologická (Dítě a jeho psychika)
- oblast interpersonální (Dítě a ten druhý)
- oblast sociálně-kulturní (Dítě a společnost)
- oblast environmentální (Dítě a svět)

Každá oblast zahrnuje dílčí dovednosti, hodnoty a postoje, které lze naplňovat prostřednictvím výuky na školní zahradě. Zároveň ale stanovuje vzájemně propojené kategorie: dílčí cíle, vzdělávací nabídku a očekávané výstupy (Smolíková, 2018).

Jak můžeme prostřednictvím řízených i spontánních činností na školní zahradě naplňovat jednotlivé oblasti, se blíže podíváme v následujících kapitolách.

#### **2.4.1 Dítě a jeho tělo**

Největší množství činností probíhajících na školní zahradě jsou činnosti pohybového rázu. Záměrem pedagoga by mělo být stimulovat a podporovat růst a neurosvalový vývoj dítěte, podporovat jeho fyzickou pohodu, zlepšovat jeho tělesnou a pohybovou zdatnost. Podporovat rozvoj jeho manipulačních i pohybových dovedností, učit ho sebeobsluze a vést ho ke zdravým životním návykům a postojům (Smolíková, 2018).

Každá oblast obsahuje výčet témat, ve kterých by se mělo dítě zdokonalovat a jakých cílů by mělo dosahovat. Na tuto problematiku se podíváme jak z hlediska teoretického, tak z hlediska běžné praxe v MŠ.

#### **Teoretické hledisko rozvíjení biologické oblasti:**

- lokomoční pohybové činnosti (chůze, běh, skoky, poskoky, lezení)
- nelokomoční pohybové dovednosti (změny poloh a pohybů těla na místě)
- manipulační činnosti s různými pomůckami
- zdravotně zaměřené činnosti (protahovací, uvolňovací, posilovací, relaxační, dechové, apod.)
- smyslové a psychomotorické hry

- konstruktivní a grafické činnosti
- hudební a hudebně pohybové hry a činnosti
- jednoduché pracovní a sebeobslužné činnosti spojené s pobytem venku (oblékání a svlékání oděvu, úprava prostředí, stolování venku, apod.)
- činnosti relaxační a odpočinkové, činnosti předcházející úrazům
- činnosti spojené s poznáváním vlastního těla (Smolíková, 2018).

#### **Praktické hledisko rozvíjení biologické oblasti:**

- Při překonávání přírodních překážek a při pohybu na nerovném terénu dítě využívá lokomočních i nelokomočních pohybů. Dítě chodí, běhá, skáče, plazí se, šplhá, otáčí se apod. Dítě využívá smysly při vnímání přírody okolo a vědomě se přizpůsobuje stále se měnícím podmínkám. Volí různou rychlost a ráznost pohybu, učí se správně oblékat s ohlednutím ke stále se měnícímu počasí, uvědomuje si, co je bezpečné a co nebezpečné. Dítě při pohybu vnímá celé své tělo a s pomocí učitelky se dozví mnoho nového o jeho fungování. Dítě zjistí, že pokud bude delší dobu běhat, rozbuší se mu srdce a začnou ho bolet nohy. Poznává, že po námaze je třeba si odpočinout, a že přírodní prostředí je k tomu ideálním prostorem. Dítě se zaposlouchá do zpěvu ptáků, může se soustředit na svůj dech a chvíli relaxovat. V neposlední řadě může dítě manipulovat s různými přírodninami i jinými pomůckami a rozvíjet tak hrubou i jemnou motoriku (Leblová, 2012).

**Náměty pohybových činností na školní zahradě:** míčové hry, skákání přes švihadlo, využití herních prvků, přetahování, vymyšlení trasy pro „opičí dráhu“ spojenou s úkoly (k prvnímu listnatému stromu doskákej jako vrabec,...), hry a manipulace s náčiním (šátky, kroužky, kužele, náčiní na písek,...) sezonní práce na zahradě (úklid sněhu, hrabání listí,...), volný pohyb, motivované honičky a pohybové hry, lezení po stromech (nutné jasně dohodnout pravidla), relaxace na dece a vnímání okolních zvuků.



## 2.4.2 Dítě a jeho psychika

*„Záměrem vzdělávacího úsilí učitele v oblasti psychologické, je podporovat duševní pohodu, psychickou zdatnost a odolnost dítěte, rozvoj jeho intelektu, řeči a jazyka, poznávacích procesů a funkcí, jeho citů i vůle, stejně tak i jeho sebepojetí a sebnahlížení, jeho kreativity a sebevyjádření, stimulovat osvojování a rozvoj jeho vzdělávacích dovedností a povzbuzovat je v dalším rozvoji, poznávání a učení“ (Smolíková, 2018, s. 17).*

**Tato oblast zahrnuje 3 podoblasti:**

- Jazyk a řeč
- Poznávací schopnosti a funkce, představivost a fantazie, myšlenkové operace
- Sebepojetí, city, vůle

### 2.4.2.1 Jazyk a řeč

**Teoretické hledisko rozvíjení:**

- artikulační, řečové, sluchové a rytmické hry, hry se slovy, hádanky
- společné rozhovory, diskuse, individuální i skupinová konverzace
- komentování zážitků a aktivit, vyřizování vzkazů a zpráv
- hry a činnosti zaměřené na poznávání a rozpoznávání zvuků, gest
- přednes, recitace, dramatizace, zpěv (Smolíková, 2018)

**Praktické hledisko rozvíjení:**

- Při hře na zahradě dítě zažije spoustu věcí, které ze své přirozenosti potřebuje sdělit a sdílet s druhými. Dítě bude popisovat a komentovat své pozorování, zážitky a domněnky. Při skupinové a kooperativní hře se budou muset domluvit, vymyslet strategii, obhájit své názory a ptát se. Děti se na zahradě setkají s neznámými rostlinami i živočichy a díky tomu si mohou rozšiřovat slovní zásobu. Při odpočinku děti vnímají zvuky kolem sebe, které se mohou pokusit napodobovat apod. (Leblová, 2012).

Návrh činností pro rozvoj jazykových a řečových dovedností: pojmenování objektů na školní zahradě, vytleskávání názvů, rytmické hry s názvy rostlin a živočichů, zpívání písniček a recitace básniček motivované konkrétní činností (např. písnička Vstávej semínko holala při setí ředkviček, květin apod.).

#### **2.4.2.2 Poznávací schopnosti a funkce, představivost a fantazie, myšlenkové operace**

##### **Teoretické hledisko rozvíjení:**

- přímé pozorování přírodních a kulturních objektů a jevů
- záměrné pozorování objektů a předmětů, určování a popisování jejich vlastností
- motivovaná manipulace s předměty, zkoumání jejich vlastností
- spontánní hry, volné hry a experimenty s přírodním materiálem
- smyslové hry, činnosti zaměřené na rozvoj a cvičení postřehu a vnímání, zrakové a sluchové paměti, koncentrace pozornosti apod.
- hry a úkony procvičující orientaci v prostoru i v rovině
- činnosti zasvěcující dítě do časových pojmů a vztahů souvisejících s denním řádem, běžnými proměnami a vývojem a přibližující dítěti přirozené časové i logické posloupnosti dějů, příběhů, událostí apod. (Smolíková, 2018)

##### **Praktické hledisko rozvíjení:**

- Děti jsou na zahradě mateřské školy každý den. I když by ve dnech s nepříznivým počasím ven nechodily, zahradou projdou alespoň při příchodu do MŠ a odchodu z ní. To jim poskytuje dostatek možností pozorovat, jak se zahrada mění v průběhu celého roku. Z praxe víme, že pro děti předškolního věku je velice důležitý režim a pravidelnost. Pobyt venku bývá často důležitou částí dne, která dětem pomáhá orientovat se v denním řádu MŠ. Pozorovat to můžeme zejména při deštivých dnech, kdy se po hlavní řízené činnosti nejde ven. Spoustu dětí se chodí ptát, kdy už půjdeme ven. Děti moc dobře ví, že právě po pobytu

venku bude oběd a takové jistoty jsou pro ně důležité. Dále při pobytu venku na školní zahradě dítě zažije mnoho situací, na které se učí reagovat. Něco je mu příjemné, něco ne a učí se to ovládat a předem na podobné situace reagovat. Prožitky dítěte se odrážejí v jeho následné hře. Přírodniny, motivy zvířat, rostlin, krajiny a počasí mohou děti využít při vyjadřování svých estetických zážitků (výtvarné, hudební, pohybové). Dítě může na zahradě vnímat své okolí všemi smysly. Přírodu okolo si dítě může osahat, prohlížet, poslouchat, očichat a v některých případech i ochutnat (Leblová, 2012).

**Návrh činností pro rozvoj poznávacích schopností a funkcí, představivosti, fantazie a myšlenkových operací:** pozorování zahrady v průběhu celého roku (jak se mění každé konkrétní místo na zahradě), kreslení a malování konkrétního zážitku ze zahrady, hmatové hry s přírodninami, stavby z přírodních materiálů (domečky, mandaly, cestičky, apod.).

#### **2.4.2.3 Sebepojetí, city, vůle**

**Teoretické hledisko rozvíjení:**

- činnosti vyvolávající radost, spokojenost veselí a pohodu
- činnosti přiměřené silám a schopnostem dítěte a úkoly s viditelným cílem a výsledkem, v nichž může být dítě úspěšné
- činnosti nejrůznějšího zaměření vyžadující (umožňující) samostatné vystupování, vyjadřování, obhajování vlastních názorů, rozhodování a sebehodnocení
- příležitosti a hry pro rozvoj vůle, vytrvalosti a sebeovládání
- cvičení organizačních dovedností
- estetické a tvůrčí aktivity
- sledování pohádek a příběhů obohacující citový život dítěte
- činnosti zaměřené na poznání různých lidských vlastností; záměrné pozorování, čím se lidé mezi sebou liší (fyzické i psychické vlastnosti,

dovednosti, schopnosti, city, vlastnosti dané pohlavními rozdíly, věkem, zeměpisným místem narození, jazykem) a v čem jsou si podobní

- dramatické činnosti
- činnosti vedoucí dítě k identifikaci sebe sama a k odlišení od ostatních (Smolíková, 2018)

#### **Praktické hledisko rozvíjení:**

- Při pobytu na zahradě se snažíme dětem ukázat, že život je velmi rozmanitý a každý živočich i rostlina v ní mají důležité místo. Vedeme je k tomu, že zdánlivě neužitečný a malý mravenec je užitečný, a že jejich způsob života je velmi zajímavý. Vedeme děti k námětovým hrám inspirovaným pobytem venku, snažíme se vcítit do různých živočichů, rostlin a situací. Hru dětí můžeme motivovat dramatizací příběhu a čtením pohádek. Děti postupně zjišťují, že i každé dítě a dospělí jsou jiní, ale že právě takové odlišnosti jsou zajímavé. Snažíme se, aby se děti na zahradě bavily, aby objevovaly. Dětem ukazujeme, že pokud něco chceme, musíme tomu věnovat určitý čas a úsilí. Pokud tedy děti budou chtít ochutnat ředkvičky, které si samy vypěstují, bude to nějakou dobu trvat a budou se o ně muset starat (Leblová, 2012).

**Návrh činností pro rozvoj sebepojetí, citů a vůle:** organizace vlastních her s vrstevníky, respektování pravidel na zahradě, hrajeme si na zvířata v různých situacích (kdy je jim to asi příjemné, kdy nepříjemné, kdy se bojí, co je potěší, z čeho můžou být smutní).

#### **2.4.3 Dítě a ten druhý**

*„Záměrem vzdělávacího úsilí učitele v interpersonální oblasti je podporovat utváření vztahů dítěte k jinému dítěti či dospělému, posilovat, kultivovat a obohacovat jejich vzájemnou komunikaci a zajišťovat pohodu těchto vztahů.“*  
(Smolíková, 2018, s. 23)

### **Teoretické hledisko rozvíjení:**

- seznamování s pravidly chování ve vztahu k druhému
- osvojení si elementárních poznatků, schopností a dovedností důležitých pro navazování a rozvíjení vztahů dítěte k druhým lidem
- posilování prosociálního chování ve vztahu k ostatním lidem
- vytváření prosociálních postojů (rozvoj sociální citlivosti, tolerance, respektu, přizpůsobivosti apod.)
- rozvoj interaktivních a komunikativních dovedností verbálních i neverbálních
- rozvoj kooperativních dovedností
- ochrana osobního soukromí a bezpečí ve vztazích s druhými dětmi i dospělými (Smolíková, 2018)

### **Praktické hledisko rozvíjení:**

- Na školní zahradě můžeme hrát velké množství her, které posílí vztahy mezi dětmi a zároveň i vztah k prostředí, ve kterém hra probíhá. Vhodně volené hry poskytnou dostatek prostoru prosociálním vztahům. Děti se budou muset přizpůsobit tempu pomalejších kamarádů, pomohou mladším a nabídnou pomoc potřebným. Při kooperativní hře se spolu budou děti domlouvat, určovat pravidla, společně budou nacházet kompromisy a respektovat se. Zde je velmi důležitý vzor pedagoga. Při využívání pomůcek a hraček na školní zahradě budeme dbát na to, aby se děti uměly rozdělit a půjčit si hračky navzájem. Děti učíme, že se zdržují u své třídy a v přítomnosti známých lidí (Leblová, 2012).

**Návrh konkrétních činností:** volné i organizované hry ve dvojicích a ve větších skupinách, provádění kamaráda se zavázanýma očima, společné tvoření z přírodních materiálů, štafetové hry s předáváním předmětů, dramatizace příběhů a situací s personifikací zvířátek řešících mezilidské vztahy.

#### **2.4.4 Dítě a společnost**

*„Záměrem vzdělávacího úsilí učitele v oblasti sociálně-kulturní je uvést dítě do společnosti ostatních lidí a do pravidel soužití s ostatními, uvést je do světa materiálních i duchovních hodnot, do světa kultury a umění, pomoci dítěti osvojit si potřebné dovednosti, návyky i postoje a umožnit mu aktivně se podílet na utváření společenské pohody ve svém sociálním prostředí.“ (Smolíková, 2018, s. 25)*

##### **Teoretické hledisko rozvíjení:**

- poznávání pravidel společenského soužití a jejich spoluvytváření v rámci přirozeného sociokulturního prostředí
- rozvoj schopnosti žít ve společnosti ostatních lidí (spolupracovat, spolupodílet se), přináležet k tomuto společenství (ke třídě, k rodině, k ostatním dětem) a vnímat a přijímat základní hodnoty v tomto společenství uznávané
- rozvoj základních kulturně společenských postojů, návyků a dovedností dítěte, rozvoj schopnosti projevat se autenticky, chovat se autonomně, prosociálně a aktivně se přizpůsobovat společenskému prostředí a zvládat jeho změny
- vytvoření povědomí o mezilidských morálních hodnotách
- seznamování se se světem lidí, kultury a umění, osvojení si základních poznatků o prostředí, v němž dítě žije
- vytváření povědomí o existenci ostatních kultur a národností
- vytvoření základů aktivních postojů ke světu, k životu, pozitivních vztahů ke kultuře a umění, rozvoj dovedností umožňujících tyto vztahy a postoje vyjadřovat a projevat
- rozvoj společenského i estetického vkusu (Smolíková, 2018)

##### **Praktické hledisko rozvíjení:**

- V této oblasti se nejvíce zaměříme na rozvoj společenského soužití a spolupráce. Na školní zahradu můžeme pozvat divadlo, environmentální

programy, myslivce, budeme se scházet s ostatními třídami z MŠ a v neposlední řadě budeme pořádat různé slavnosti a besídky pro rodiče. Právě k takovým setkáním nám školní zahrada poskytuje lepší podmínky než třída. Dítě uvidí, jak se sobě lidé vzájemně chovají, že je nutné respektovat určitá pravidla, a tím se stává součástí společnosti. U dětí budeme podporovat prosociální chování, můžeme povídat o jiných kulturách, hledat přírodní motivy v lidových písních, pohádkách apod. (Leblová, 2012).

#### **2.4.5 Dítě a svět**

*„Záměrem vzdělávacího úsilí učitele v environmentální oblasti je založit u dítěte elementární povědomí o okolním světě a jeho dění, o vlivu člověka na životní prostředí – počínaje nejbližším okolím a konče globálními problémy celosvětového dosahu – a vytvořit elementární základy pro otevřený a odpovědný postoj dítěte (člověka) k životnímu prostředí“ (RVP PV, 2018, s. 27).*

#### **Teoretické hledisko rozvíjení:**

- seznamování s místem a prostředím, ve kterém dítě žije, a vytváření pozitivního vztahu k němu
- vytváření elementárního povědomí o širším přírodním, kulturním i technickém prostředí, o jejich rozmanitosti, vývoji a neustálých proměnách
- pochopení, že změny způsobené lidskou činností mohou prostředí chránit a zlepšovat, ale také poškozovat a ničit
- osvojení si poznatků a dovedností potřebných k vykonávání jednoduchých činností v péči o okolí při spoluvytváření zdravého a bezpečného prostředí a k ochraně dítěte před jeho nebezpečnými vlivy
- rozvoj úcty k životu ve všech jeho formách
- rozvoj schopnosti přizpůsobovat se podmínkám vnějšího prostředí i jeho změnám

- vytvoření povědomí o vlastní sounáležitosti se světem, se živou a neživou přírodou, lidmi, společnostmi, planetou Zemí (Smolíková, 2018)

#### **Praktické hledisko rozvíjení:**

- Tato vzdělávací oblast nejvíce souvisí s výukou environmentální výchovy na školní zahradě. Děti si postupně vytvářejí kladný vztah ke školce, ke školní zahradě, k nedaleké louce, lesu a jinému okolí. Nachází oblíbená místa pro své hry, staví různé domečky, skryše a jiné stavby z přírodních materiálů. Vzniká nám zde prostor k rozhovorům o tom, proč lidé přírodu znečišťují, ničí, proč mizí některá zvířata, rostliny a co s tím lidé mohou dělat. Můžeme děti učit, že za své okolí a prostředí, ve kterém žijeme, jsme zodpovědní a musíme se o něj starat. Proto nebudeme na zahradě nic ničit, budeme ji uklízet a udržovat. Zvířatům na zahradě nebudeme ubližovat, ale budeme se jim snažit pomoci. Proto budeme v zimě přikrmovat ptáky, společně můžeme postavit hmyzí hotel, pozorovat žížaly po dešti, mravence a jiné živočichy na zahradě. Děti povedeme k tomu, aby si všímaly změn počasí a přírody (Leblová, 2012).

**Návrh konkrétních činností:** úklid zahrady a péče o ni (hrabání listí, sbírání nepořádku, setí a sázení rostlin, péče o živočichy, péče o rostliny, třídění odpadu, kompostování), zkoumání přírodních materiálů a jejich vlastností, pěstování zeleniny a ovoce, hry motivované přírodními procesy a ději

## **2.5 Zvířata na školní zahradě**

Pěstování rostlin je v mnoha školkách běžnou praxí. Méně se však setkáváme s tím, že by mateřská škola účelově chovala na svém pozemku nějaké zvíře.

Důvodů je mnoho a mají jistě svá opodstatnění. Na to, jaké jsou možnosti setkávání dětí se zvířaty na zahradě MŠ, se podíváme v této kapitole.

Kontakt se zvířetem je pro předškolní děti velmi důležitý. V dřívějších dobách se děti setkávaly se zvířaty zcela přirozeně a denně. Mnohé děti měly i svou povinnost spojenou s péčí o zvířata. To je pro zdravý fyzický i psychický vývoj



dítěte velice důležité. Se změnou životního stylu rodin, ubylo i příležitostí k přirozenému kontaktu se zvířaty. Přitom kontakt dětí se zvířaty jim může pomoci naplnit všechny jejich potřeby, zejména pak potřebu interakce se živočichy (Jančaříková, 2014).

Jančaříková (2014) dále upozorňuje na vznik nového pedagogického směru - vzdělávání za pomoci zvířat, v anglickém originále Animal Assisted Education, který dětem přináší kontakt se zvířaty, obnovuje ztracené příležitosti s nimi a poukazuje na to, že je možné využít živých tvorů ve třídě či na zahradě MŠ k naplnění výchovně-vzdělávacích cílů.

Zvíře má na člověka velmi pozitivní vliv. Od 60. let 20. století proběhlo několik výzkumů týkajících se kontaktů lidí se zvířaty (humánně-animálních interakcí) s jejich dopadem na duševní i tělesné zdraví člověka. Výsledky ukazují, že kontakt s živým tvorem pozitivně působí na sebevnímání dítěte, pomáhá řešit sociální obtíže a ulevuje od úzkostí. Při kontaktu se zvířetem stoupá hladina endorfinů, které ovlivňují pocit spokojenosti, pohody a štěstí. Děti v interakci se zvířetem se cítí méně osamocené, lépe se soustředí a více se usmívají. Péčí o zvíře vzniká u dítěte určitý pocit zodpovědnosti, povinnosti a smyslu pro pravidelnost. (Odendaal, 2007).

Pozitivní vliv zvířat je využíván zejména u osob se specifickými vzdělávacími potřebami. Dobře se osvědčují při práci s dítětem s fyzickým a mentálním postižením, nedostatečně sociálně adaptovaným, emocionálně narušeným, u dětí s mozkovou obrnou a kombinovanými vadami. S pomocí zvířete lze navázat komunikaci i s dětmi které nekomunikují (mutismus, selektivní mutismus,...). Důležité je i využití zvířat při práci s dětmi nesoustředěnými a hyperaktivními. I pro zcela zdravé jedince je ale kontakt se zvířetem velkým přínosem (Jančaříková, 2014).

Vzdělávání za pomoci zvířat může mít různé podoby a formy. Jančaříková (2014) je rozděluje takto:

- 1) Návštěvní program
  - a) návštěva zvířete ve třídě
  - b) programy se zvířaty mimo prostory MŠ
- 2) Třídní nebo školní chov
  - a) chov zvířat ve třídě MŠ
  - b) zvířata chovaná na školní zahradě

Vzhledem k tématu práce se zaměříme na třídní chovy zvířat, které lze chovat ve třídě nebo na školní zahradě. I v případě zvířat chovaných ve třídě můžeme ale školní zahradu využít k venčení zvířat, výměně a čištění klecí, akvárií, terárií apod.

Na školní zahradě můžeme chovat zvířata jako mazlíčky, např. zakrslé králíky v králíkárně, nebo zvířata užitková. Způsobuje to však velké organizační starosti a povinnosti a jen ve velmi málo mateřských školách můžeme takovéto chovy najít. Proto se jako snadnější způsob jeví péče o volně žijící zvířata. Abychom ale měli na zahradě dostatek živočichů, je nutné vytvořit jim vhodné podmínky pro život (prostor, úkryt, potrava, voda). Na to je potřeba myslet už při plánování a zařizování zahrady. Na zahradu proto umístujeme malé vodní nádrže (postačí zakopaná starší vanička, malé jezírko), kompost, hmyzí přibýtky, dostatečné množství kvetoucích rostlin apod.

Péče o volně žijící živočichy má v našem školství dlouholetou tradici. Jedná se zejména o příkrmování ptáků v zimě, rozvěšování krmítek a budek, rozmisťování pítek apod. Dříve však byli na školních zahradách chovány i slepice, kachny, husy, ovce, králíci a také včely. Vejce, maso a med obohacovaly školní kuchyni. Děti měly možnost seznámit se s přirozeným během věcí a s tím, že k životu patří narození mláďat i smrt (Řehák, 1968 in Jančaříková, 2014).

Při výběru zvířat pro chov v mateřské škole je nejdůležitější dbát zejména na bezpečnost dětí. Vybíráme zvířata, která nejsou nebezpečná, zvažujeme přítomnost alergiků ve třídě, hlučnost zvířete, nároky na prostor, finanční nároky

na pořízení, krmení a hlavně na řádnou péči. Do výběru zapojujeme děti, rodiče a vedení školy. Pokud si nějaké zvíře do MŠ pořídíme, je třeba mít na paměti a vést děti k tomu, že jde o živého tvora, který má stejně jako my nějaké potřeby. O chovu konkrétního živočicha se dobře informujeme. Je nezbytné nastavit s dětmi pravidla, která budeme následně striktně dodržovat. Tím zvířeti zajistíme tzv. Welfare (Termín označující kvalitu života. Používá se právě v situacích, kdy je zvíře člověkem nějak využíváno). (Jančaříková, 2014).

Z praxe víme, že mnoho mateřských škol s dětmi zvířata nechová. Neznamená to však, že dětem nemůžeme zajistit kontakt se zvířaty jinou formou. V současné době existuje mnoho výukových, environmentálních i zábavných programů se zvířaty. Většina z nich přijede přímo do mateřské školy.

## **2.6 Zahrada MŠ a literatura**

Pobyt dětí na zahradě by jim měl poskytovat dostatek času pro spontánní a volné hry. Zejména v jarních a letních měsících je vhodné přenést do venkovního prostředí i řízené činnosti. Zde se pak nabízí volit takové činnosti a hry, které se ve třídě hůře organizují. Využití zahrady pro řízené činnosti přináší několik výhod. Můžeme využít většího prostoru, i s větším počtem dětí můžeme hrát divočejší hry, hýbeme se na čerstvém vzduchu, děti se mohou hlasitěji projevovat apod.

Nápady na hry můžeme čerpat z mnoha zdrojů. Tipy na literaturu týkající se her ve venkovním prostředí jsou popsány v této kapitole.

Gato (2012) ve své knize uvádí velké množství her určených na ven. Jednotlivé hry jsou přehledně uspořádány do jednotlivých kapitol. Můžeme zde najít hry s míčem, různé variace her na schovávanou, na honěnou, soutěživé i kooperační hry. Pro mateřské školy se nejvíce hodí kapitola her pro malé děti. V této kapitole můžeme najít známé i méně známe hry.

Velmi dobře použitelnou knihu v praxi přináší Pavelka (1998). Kniha obsahuje velké množství her, které jsou stručně a jasně vysvětleny. Většina z nich nepotřebuje žádné speciální pomůcky, takže je můžeme snadno zařadit během pobytu venku a nemusíme je plánovat předem. Můžeme tak reagovat na aktuální

potřebu a zájem dětí. Některé hry jsou vhodné spíše pro starší děti, nicméně se dají snadno upravit pro děti předškolního věku.

Činnosti a aktivity přímo pro mateřské školy uvádí ve svých knihách i Jančaříková (2010, 2013, 2014). Všechny uváděné aktivity jsou vyzkoušené a ověřené v praxi. Jsou zde uvedeny cíle, pomůcky, popis realizace, otázky a další informace pro pedagoga. Aktivity jsou děleny na krátkodobé a dlouhodobé a věnují se různým tématům, která jsou v mateřské škole probírána. Knihy jsou vhodné zvláště pro začínající pedagogy.

Weber (2015) ve své knize neuvádí velké množství námětů na hry dětí venku. Nabízí spíše jiný úhel pohledu na venkovní prostředí, ve kterém si děti hrají. Porovnává představu dětí a dospělých na to, jak by mělo takové prostředí vypadat a k čemu by mělo sloužit. Jde spíše o filozofickou knihu o pobytu dětí venku.

Inspiraci na hry na zahradě, na louce, v lese, u vody, ve městě i doma nabízejí ve své knize Doležalová a Kučerová (2004). Hry a činnosti jsou voleny tak, aby u dětí budovaly a posilovaly vztah k přírodě a pomáhaly jim objasnit některé přírodní zákonitosti a souvislosti.

### **3 Metodika práce**

Cílem práce je navrhnout úpravu zahrady mateřské školy v Lišově pro účely environmentální výchovy. Pokusili jsme se navrhnout úpravu stávající zahrady a zejména její rozšíření o nové přírodní prvky. Na základě těchto návrhů byla sestavena vzdělávací nabídka činností pro děti předškolního věku. Jedná se o venkovní aktivity pro děti rozvíjející environmentální citění.

#### **3.1 Charakteristika mateřské školy a školní zahrady**

Mateřská škola Lišov je velká mateřská školka v Jihočeském kraji. Spadá pod základní školu a má celkem 7 tříd. Celková kapacita školky je cca 186 dětí. Celkem šest tříd je heterogenních, jedna třída je homogenní a je určena pro nejstarší děti. Mateřská škola disponuje poměrně velkou zahradou, která v posledních dvou letech prošla rekonstrukcí. Obměněny byly zejména herní prvky pro děti a proběhly i terénní úpravy pozemku. Stav před rekonstrukcí neodpovídal představám učitelů a nebyl vhodný ani z hlediska bezpečnosti. Na zahradě byly, vzhledem k věku dětí, nevhodně vybrány a umístěny herní prvky. Se současným stavem zahrady jsme poměrně spokojeni, avšak chybí nám prostory a možnosti pro výuku environmentální výchovy, pro pěstování rostlin a podobné aktivity. Zároveň na zahradě přebývají stará pískoviště, která již nejsou využívána a zbytečně zabírají místo. Právě místo nich bychom rádi umístili nové přírodní prvky pro děti. Vzhledem k tomu, že jsme velká školka, potřebujeme rozsáhlou zahradu tak, aby na ní mohly trávit čas všechny třídy. Některé navrhované aktivity byly realizovány v 6. třídě u Berušek. Jde o věkově smíšenou třídu s 28 dětmi ve věku od 3 do 6 let. Třídu navštěvuje 16 chlapců a 12 dívek.

Následující kapitola výsledků je rozdělena na dvě části. První část se věnuje představení a popisu zahrady MŠ v Lišově. Jednotlivé části zahrady jsou popsány tak, jak je využíváme. Současně s tím jsou v textu navrženy úpravy tohoto konkrétního místa. Druhá část obsahuje návrhy aktivit a činností, které lze realizovat na školní zahradě.

## 4 Výsledky

### 4.1 Členění a rozložení zahrady MŠ Lišov

#### 4.1.1 Prostor zahrady

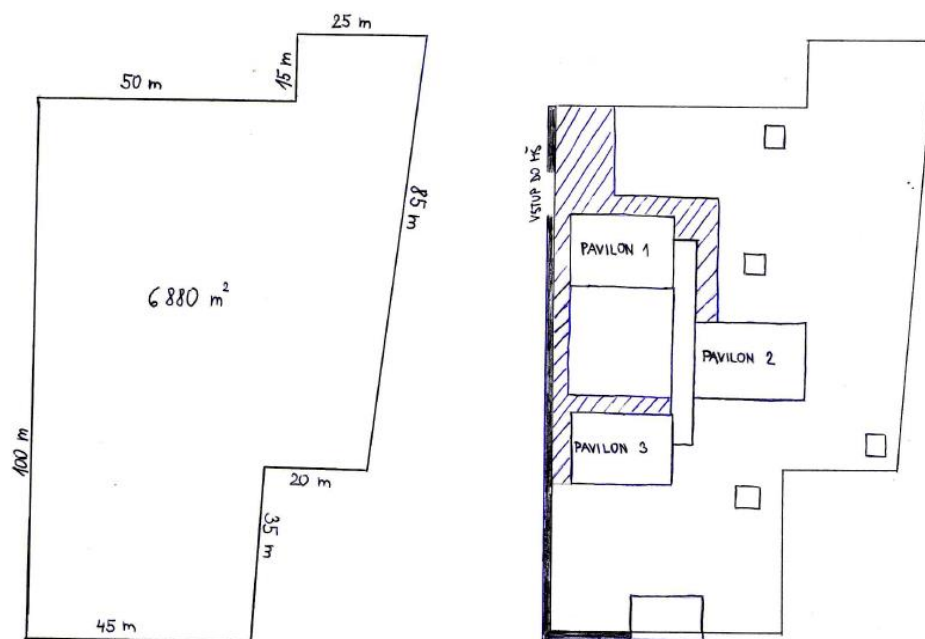
Zahrada mateřské školy je velká cca 6880 m<sup>2</sup>. Má nepravidelný tvar a je asi z pětiny zastavěna. Na školní zahradě jsou tři dvoupatrové pavilony, celkem tedy šest tříd (7. třída je umístěna v budově základní školy). Všechny pavilony jsou spojeny spojovací chodbou. Samotná zahrada obklopuje všechny pavilony a je průchozí. Nejdelší strana zahrady je orientována na západ a má cca 100 m. Vede podél chodníku a příjezdové cesty ke školce z ulice Nová. Severní strana pozemku sousedí se základní školou. Na zahradu MŠ z této strany navazuje školní hřiště. Celá západní strana je lemována rodinnými domky a zahradami. Zahrada MŠ je zde oddělena plotem, který je z velké části porostlý popínavými keři. Jižní strana pozemku vede podél ulice Čechova.

Terén zahrady je rovinatý, jen na jednom místě je uměle vytvořený kopec (viz obrázek č. 4). Další svažování terénu se nachází na severní straně zahrady, kde je menším svahem oddělen pozemek školy a školky.

Většinu zahrady tvoří zatravněný povrch. Jen u vstupu se nachází větší betonová plocha a chodníky, které vedou k jednotlivým pavilonům (viz obrázek č. 2, šrafovaná plocha).



Obrázek 1: letecký pohled na zahradu MŠ Lišov (zdroj: Mapy.cz)



Obrázek 2: náčrt zahrady MŠ Lišov (zdroj: autorka)

#### 4.1.2 Zeleň na zahradě

Na zahradě MŠ Lišov můžeme najít velké množství stromů a keřů. Nachází se zde listnaté i jehličnaté stromy a keře. Děti mají dostatek možností pozorovat, jak se stromy mění v průběhu roku a co je pro jednotlivá roční období typické. Zároveň mohou pozorovat rozdíly mezi listnatými a jehličnatými stromy. Stromy i keře poskytují dostatek zákoutí, ve kterých si děti mohou hrát, mohou si v nich dělat skrýše apod.

##### 4.1.2.1 Listnaté stromy

Listnaté stromy se na školní zahradě vyskytují spíše jako solitery. Největší dominantou zahrady je velká moruše, která v létě hojně plodí a zároveň poskytuje stín. Druhým největším listnatým stromem je ořešák. Na zahradě se dále vyskytuje švestka, okrasné javory, smuteční vrba, jeřabiny a jírovce. Listnaté stromy nám poskytují dostatek materiálu na tvoření a v neposlední řadě i ovoce a ořechy, které mají děti možnost ochutnat.

#### **4.1.2.2 Jehličnaté stromy**

Jehličnaté stromy jsou na naší zahradě vysázené po skupinách a tvoří malé „lesíky“, v nichž si děti moc rády hrají. Tyto skupiny tvoří klasické borovice a smrky a najdeme je na čtyřech místech zahrady. Během celého roku sbíráme šišky, ze kterých můžeme tvořit, házet je na cíl, stavět z nich mandaly, domečky apod.

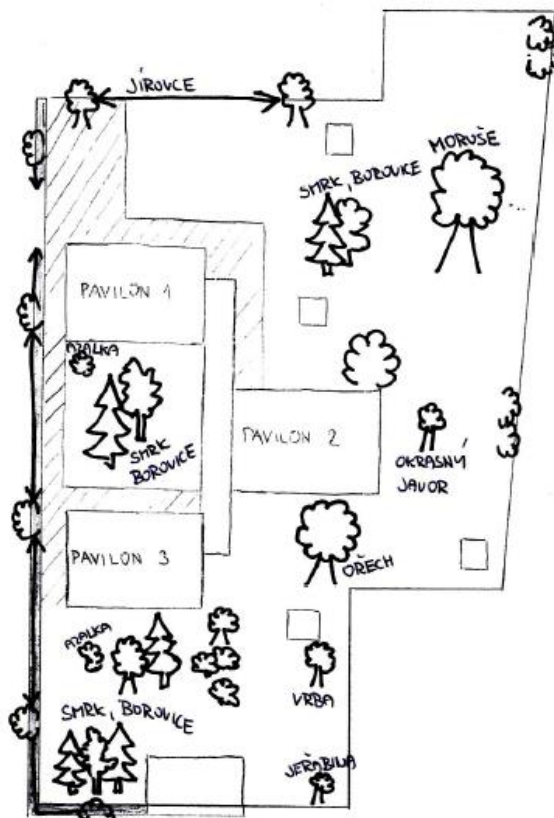
#### **4.1.2.3 Keře**

Všechny keře na zahradě MŠ Lišov jsou listnaté. Většinou jde o tavolníky a azalky. Některé jsou vysázené jako solitery, jiné tvoří malé skupiny a tvoří různá zákoutí, která jsou hojně využívána ke hře. Velké množství keřů je vysázené podél plotu MŠ a tvoří tak přírodní clonu. Do budoucna bychom rádi vytvořili vrbové chýše a tunely, které v současné době na zahradě postrádáme. Vhodné by bylo i pěstování ovocných keřů (beztrnné maliny, ostružiny, kanadské borůvky apod.).

#### **4.1.2.4 Byliny a ostatní rostliny**

Kromě běžných druhů rostlin, které se vyskytují v trávě, se na naší zahradě moc rostlin nevyskytuje. Máme jen pár velkých truhlíků, které jsou pravidelně osazovány květinami dle ročního období. Slouží zejména jako dekorace pavilonů. Právě cílené pěstování užitkových i okrasných rostlin bychom na školní zahradě rádi zavedli. Máme zde pár nevyužitých prostor, kde by bylo možné pěstovat zeleninu a okrasné květiny. Děti by se o ně mohly samy starat, sledovat jak rostou a některé i ochutnat. Do budoucna bychom rádi vybudovali alespoň jeden klasický záhon, nějaké vyvýšené záhony a bylinkovou spirálu.



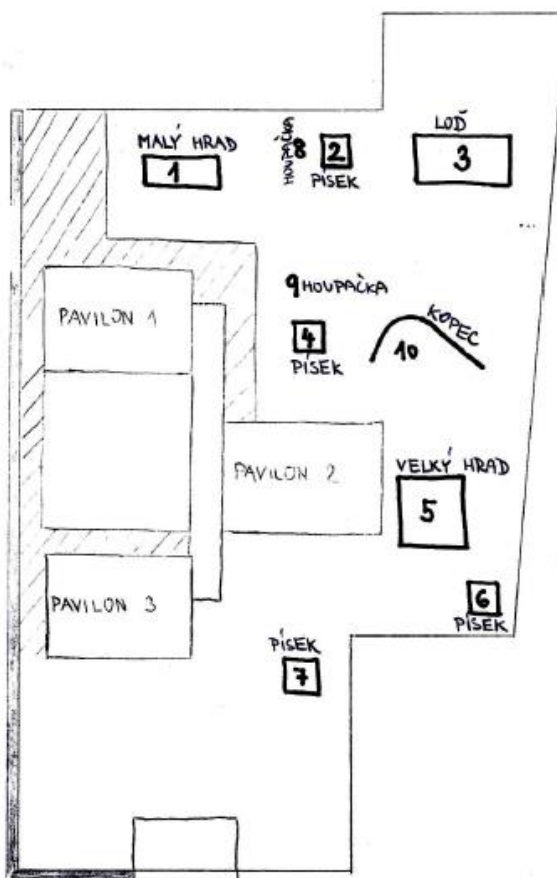


Obrázek 3: náčrt umístění zeleně na zahradě MŠ Lišov (zdroj: autorka)

#### 4.1.3 Herní prvky

V roce 2017 došlo k výměně herních prvků na školní zahradě. Staré herní prvky byly zrušeny a nahrazeny novými. Na jejich výběru se podílelo vedení školy a učitelky MŠ. Se současnými herními prvky jsme velmi spokojeni. Celkem jsou na zahradě tři větší herní soustavy (malý hrad, velký hrad, loď). Dále zde můžeme najít dvě houpačky a čtyři pískoviště, z nichž dvě jsou krytá přístřeškem. Na zahradě MŠ máme jeden uměle vytvořený kopec, který využíváme zejména v zimě. Děti na něm sáňkují, bobují a překonávají terénní nerovnosti. S počtem herních prvků jsme spokojeni a žádné nové neplánujeme. Rádi bychom zrušili dvě stará nevyužívaná pískoviště a nahradili je něčím jiným. Do budoucna plánujeme sehnat nějaký vhodný kmen stromu, který by posloužil jako přírodní prolézačka. Vhodné by bylo zastřešit i zbývající dvě pískoviště. Alespoň jedno pískoviště by mohlo mít sundavací dřevěný kryt, kterým by se pískoviště přikrylo a tvořilo

podlahu. Za zastřešeného pískoviště by ta vznikl altán, který by byl využíván pro různorodé aktivity, zahradní slavnosti, odpočinek dětí apod.

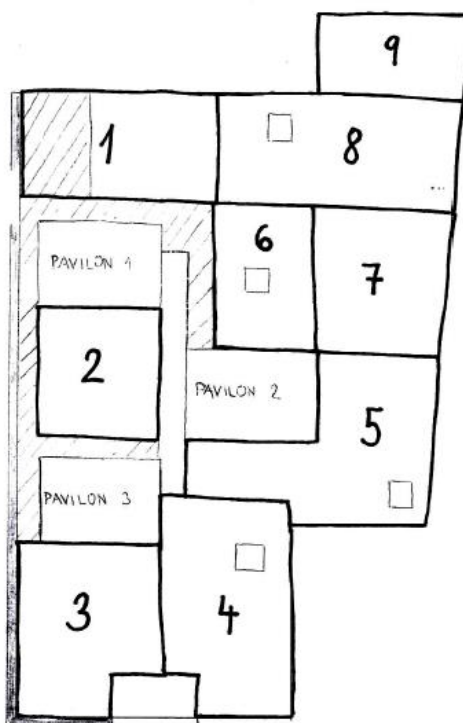


Obrázek 4: náčrt umístění herních prvků na zahradě MŠ Lišov (zdroj: autorka)

#### 4.1.4 Rozdělení zahrady

Vzhledem k tomu, že jsme velká MŠ a zahrada je využívána pro pobyt venku každý den, vzniklo jakési pomyslné rozdělení zahrady na části, které vždy obývá jedna třída. Tyto části se snažíme pravidelně střídat. Učitelky díky tomu mají o dětech lepší přehled a se skupinou se lépe pracuje. Mimo zahradu můžeme také chodit na procházky po okolí. Využíváme zejména nedalekou louku, les a rybník. Na obrázku číslo 5 lze vidět rozdělení zahrady tak, jak ji využíváme. Jednotlivé části jsou očíslované a blíže popsány níže. Mezi jednotlivými částmi není žádná hranice. Jedná se pouze o pomyslné rozdělení, které je v některých případech ohraničeno stromem nebo skupinou keřů. Děti se rozdělení naučily

respektovat a vždy si jen řekneme, v jaké části zahrady si dnes budeme hrát. Jednotlivé části jsou pojmenovány podle toho, jak jim s dětmi říkáme.



Obrázek 5: náčrt rozložení zahrady MŠ Lišov (zdroj: autorka)

- 1) prostor okolo „malého hradu“
- 2) prostor „pod borovicemi“
- 3) prostor „lesík za školkou“
- 4) prostor „u zadního pískoviště“
- 5) prostor okolo „velkého hradu a pod ořechem“
- 6) prostor „u středního pískoviště“
- 7) prostor „pod moruší“ (často spojeno s částí „u středního pískoviště“)
- 8) prostor okolo „lodi“
- 9) dosud nevyužitý prostor „za lodí“

#### 4.1.4.1 Prostor okolo „malého hradu“

- Tato část se nachází u hlavního vstupu do areálu školky. Je zde umístěna prolézačka, která připomíná malý hrad. Prolézačka je určená pro nejmladší děti navštěvující mateřskou školu. Je poměrně malá a celá třída se na ni nevejde. Prolézačka se využívá hlavně v odpoledních hodinách, kdy už ve školce není tolik dětí, třídy jsou spojené a rodiče si je mohou snadno vyzvedávat. V této části zahrady je i betonové hřiště a chodníky, které jsou využívány při jízdě na koloběžkách a při malování křídami. Můžeme zde najít několik vzrostlých jírovců a lísek, ze kterých během podzimu sbíráme lískové oříšky a kaštiny. Okolo prolézačky je i dostatečně velký zatravněný prostor, na kterém se mohou děti volně pohybovat.



Obrázek 6: pohled na prostor 1 (zdroj: autorka)



Obrázek 7: herní prvek malý hrad (zdroj: autorka)

#### 4.1.4.2 Prostor „pod borovicemi“

- Druhá část zahrady je ze tří stran ohraničena budovou školky. Rostou zde tři vysoké borovice a dva smrky. Děti zde rády běhají mezi stromy, hrají si se šiškami a stavějí nejrůznější obydlí pro skřítky. Tento prostor lze pro pobyt venku dobře využít i za zhoršeného počasí. Přes husté koruny stromů na děti neprší. V létě stromy poskytují dostatek stínu. Dětem sem často bereme různé hračky, sportovní náčiní a deky, které mohou využívat ke hře.



Obrázek 8: pohled na prostor 2 (zdroj: autorka)

#### 4.1.4.3 Prostor „lesík za školkou“

- Toto je jedna z oblíbených částí zahrady. Je zde dostatek volného a zatravněného prostoru pro volné vyžití dětí na zahradě. Rostou zde borovice, smrky i okrasné javory. Skupina azalek tvoří jakousi skrýš, do které se děti mohou schovávat. Stromy lze dobře využít pro řízené činnosti venku. V této části zahrady bychom rádi vybudovali smyslový chodníček pro děti. Sloužil by jako edukační a zároveň estetický prvek.



Obrázek 9: pohled na prostor 3a (zdroj: autorka)



Obrázek 10: pohled na prostor 3b (zdroj: autorka)

#### 4.1.4.4 Prostor „u zadního pískoviště“

- Další část zahrady disponuje velkou plochou, která však v současné době není ideálně využita. Jsou zde dvě pískoviště, z nichž jedno je kryté a využívá se. Druhé je staré, nevyužívané a zbytečně zde zabírá prostor.

Právě toto pískoviště bychom rádi odstranili a místo něj umístili kmen stromu. Ideální by byl nějaký dutý kmen i s částmi větví, po kterém by děti mohly šplhat a prolézat skrze něj. Nevyužitý je i prostor okolo plotu se sousedícím pozemkem. Zde navrhujeme osázet prostor ovocnými keři, měsíčními jahodami apod.



Obrázek 11: zastřešené pískoviště (zdroj: autorka)



Obrázek 12: pohled na prostor 4 (zdroj: autorka)

#### 4.1.4.5 Prostor okolo „velkého hradu a pod ořechem“

- Jde o nejoblíbenější část zahrady MŠ. Dominantou prostoru je velká dřevěná prolézačka ve tvaru hradu a velký ořešák. Prolézačka je velká, velmi dobře řešená a může se na ní pohybovat, bez větších problémů, celá třída najednou. Prostor využíváme nejen pro pobyt dětí venku, ale i pro různá setkání s rodiči, zahradní slavnosti a jiné akce školky. Vedle prolézačky je další pískoviště. Podél zdi sousedního domu navrhujeme umístit vyvýšené záhony či bylinkovou spirálu. Zároveň usilujeme o opravení terasy u jednoho z pavilonů, která je v nevyhovujícím stavu. Na tomto místě navrhujeme vybudovat suchou zídku a bylinkovou spirálu. Je zde zdroj vody pro zalévání a moc zde nefouká.





Obrázek 13: herní prvek velký hrad (zdroj: autorka)



Obrázek 14: pohled na prostor 5 (zdroj: autorka)

#### 4.1.4.6 Prostor okolo „středního pískoviště a pod moruší“

- Tyto dvě části bývají často využívány jako jedna. Dominantou je moruše, která velmi dobře plodí a děti mají možnost moruše ochutnat. Je zde i další ze zastřešených pískovišť a malá houpačka. V tomto prostoru najdeme i jediný kopec, který ve školce máme. Využíváme ho zejména v zimě, kdy na něm můžeme sáňkovat, bobovat, klouzat po sněhu a užívat si jiných zimních radovánek.



Obrázek 15: pohled na prostor 7 (zdroj: autorka)



Obrázek 16: pohled na prostor 6 (zdroj: autorka)

#### 4.1.4.7 Prostor okolo „lodi a za lodí“

- Prolézačka ve tvaru lodi je posledním větším herním prvkem na naší zahradě. Nachází se v severním rohu zahrady, který sousedí se základní školou. Část za lodí není využívána vůbec. Je zde starý a zarostlý záhon, který bychom rádi obnovili a využívali ho pro pěstování zeleniny. Plánujeme zde vybudovat ještě pás kvetoucích rostlin a bylinek, které by do zahrady přilákaly hmyz. Je zde i prostor pro vybudování hmyzího domečku.



Obrázek 17: herní prvek loď (zdroj: autorka)



Obrázek 18: pohled na prostor 8 a 9 (zdroj: autorka)



## **4.2 Rok na školní zahradě**

### **4.2.1 Základní charakteristika a anotace tematického celku:**

Celé téma je zaměřeno na průběh roku na školní zahradě. Pomocí různorodých aktivit venku se děti seznamují se školní zahradou a společně s učitelkou vyvozují pravidla chování venku. Dítě získává nové poznatky o přírodě, o zahradě a zároveň si upevňuje a rozšiřuje již získané znalosti. Setkáváme se s tématy, jako je změna přírody v jednotlivých ročních obdobích, práce s přírodním materiálem, život živočichů, rostliny na školní zahradě, ovoce, zelenina, počasí, atd.

Tematický celek je rozdělen do čtyř bloků podle ročního období a je řazen od začátku školního roku – podzim, zima, jaro a léto. Jednotlivé bloky jsou zaměřeny zejména na práci a aktivity probíhající na školní zahradě, nicméně některé aktivity lze provádět venku i ve třídě. Vzhledem k tomu, že jde o dlouhodobé vzdělávací bloky, obsahují pouze několik námětů na činnosti probíhající venku, nikoliv systematicky propracovaný plán na každý den. Jde zejména o aktivity rozvíjející environmentální citění, které probíhají na školní zahradě. Jednotlivé aktivity na sebe nenasazují. V některém popisu aktivit najdeme text psaný kurzívou, jde o návrh motivačního doplnění aktivity, kterým může učitelka aktivitu uvést.

#### **Název tematických bloků:**

- Podzim (Září, říjen, listopad, tak se umí podzim smát)
- Zima (Zimě vládne prosinec, leden, únor šup na pec)
- Jaro (Březen, duben, zlatý Máj, z jara rozkveté nám kraj)
- Léto (Léto vyžene nás ven, červen, červenec, srpen)

**Časový rozsah:** během celého školního roku

**Cílová skupina:** heterogenní třída MŠ (děti ve věku 3 – 6 let)

**Počet dětí:** 28

**Dílčí vzdělávací cíle:**

- podpora dětské představivosti a tvořivosti
- rozvoj prosociálního chování
- rozvoj hrubé i jemné motoriky
- zdokonalení základních lokomočních pohybů a hudebního citění u dětí
- rozvoj samostatnosti ve všech vzdělávacích oblastech
- budování vztahu k přírodě a ke školní zahradě
- orientace na školní zahradě
- získávání znalostí o přírodě

**Konkrétní očekávané výstupy:**

- Dítě dokáže srozumitelně vyjádřit svou myšlenku a zároveň vyslechne druhého.
- Dítě zná základní charakteristiku jednotlivých ročních období.
- Dítě umí rozpoznat a manipulovat s přírodninami.
- Dítě reaguje na zadaný úkol a snaží se zapojit do různorodých aktivit.
- Dítě zvládá základní lokomoční pohyby, jako je chůze, běh, plazení, poskoky po obou i po jedné noze.
- Dítě spolupracuje s učitelem i s vrstevníky.
- Dítě rozezná a pojmenuje základní rostliny a živočichy vyskytující se na školní zahradě.
- Dítě respektuje předem domluvená pravidla o chování na školní zahradě.

## 4.2.2 Zář, říjen, listopad, tak se umí podzim smát

### Listové pexeso

- Pomůcky: čtvrtka nastříhaná na stejné části, lepidlo, listy stromů
- Cíle: rozpoznávání tvarů, barev, velikosti, procvičování paměti, kooperace
- Necháme děti rozejít se po zahradě a přinést spadané listy ze stromů. Děti mají za úkol najít vždy dva co nejvíce podobné listy. Zaměřujeme se na tvar, velikost i barvu. Poté si společně s dětmi řekneme, z jakého stromu listy jsou, jakou mají barvu, můžeme porovnávat velikosti, můžeme je počítat apod. Poté vybereme několik nejvíce podobných dvojic listů a každý z nich nalepíme na čtvrtku. Pokud si chceme pexeso uchovat na delší dobu, jednotlivé kartičky zalaminujeme.
- Obměna hry: živé listové pexeso – listy rozdáme dětem a děti tvoří dvojice či skupinky, motivujeme i padáním listů ze stromu. Děti představují list a při rytmu tamburíny se volně pohybují po prostoru a „padají ze stromu“. Při silném úderu se zastaví a následně hledají kamaráda se stejným listem. Listy pravidelně měníme mezi dětmi.



Obrázek 19: sběr listů a (zdroj: autorka)



Obrázek 20: sběr listů b (zdroj: autorka)

## **Větrný dráček**

- Pomůcky: listy ze stromů (nejlépe javorové), rulička od toaletního papíru, lepidlo, provázek
- Cíle: rozvoj jemné motoriky, procvičování uzlíku, zjištění, co dělá vítr s lehkými předměty, orientace v prostoru, kooperace dětí
- Ruličku od toaletního papíru potřeme lepidlem a nalepíme na ni listy. Poté z javorových listů uvážeme dračí ocásky. Vždy jeden list proděravíme, otvorem provlečeme řapík druhého listu a zavážeme. V dolní části ruličky uděláme několik otvorů a na ruličku navážeme listové dračí ocásky. Celého dráčka pověsíme na strom a pozorujeme, jak se ocásky hýbou ve větru. Děti se pak mohou pohybovat různým způsobem stejným směrem, jako fouká vítr.
- Obměna hry: menší děti mohou na ruličku nalepit krepový papír

## **Kam se schoval ježek?**

- Pomůcky: borové šišky, seno, silonová punčocha, lepidlo, šípky, kaštiny
- Cíle: rozvoj jemné i hrubé motoriky, naučit se o životě ježka (co žere, co dělá v zimě,...), sebeovládání, orientace v prostoru
- Silonovou punčochu nacpeme senem a zavážeme. Vytvarujeme ji do tvaru ježka. Nalepíme na ni šišky místo bodlin a ozdobíme šípky, kaštiny nebo jinou přírodninou. Děti si zakryjí oči a paní učitelka ježka schová na školní zahradě. Úkolem dětí je pak ježka na zahradě najít. Kdo ježka uvidí, neukazuje na něj, nekřičí, ale vrátí se k paní učitelce a společně počkají na ostatní děti. Nakonec si řekneme, kde se ježek ukrýval. Společně s hledáním procvičujeme orientaci v prostoru, předložkové vazby a sebeovládání. Nakonec děti vyzveme, aby na zahradě vytvořily domeček pro ježka z toho, co na zahradě najdou.



Obrázek 21: ježci z přírodnin (zdroj: autorka)

### Smyslové hry s podzimními plody

- Pomůcky: jablka, hrušky, švestky, ořechy, kaštiny, žaludy, jeřabiny, ...
- Cíle: znalost podzimního ovoce, rozvoj smyslového vnímání (zrak, čich, chuť, hmat)
- Pokud nám na zahradě roste nějaké ovoce, můžeme je s dětmi natrhat. Pokud ne, doneseme ovoce z domova a zapojíme i děti. Poté si společně všechny plody prohlédneme, určíme, na jakém stromě rostou a zda je můžeme jíst. Pokud je nejedí lidé, jaké zvíře má rádo kaštiny, žaludy, jeřabiny? Dětem zavážeme oči a podle hmatu, čichu a chuti určí, o jaké plody jde.

### Listová bouře

- Pomůcky: listí
- Cíle: rozvoj pohybových dovedností a hrubé motoriky, číselná řada 1 - 10
- *Děti, co se děje s listy na podzim? A co se s nimi děje, když zafouká vítr?* Najdeme strom, ze kterého padají listy a děti se jim snažit vyhýbat, nebo je naopak chytat. Pokud je pod stromem listí hodně, necháme každé dítě nabrat listí do dlaní a na odpočítání ho všechny děti vyhodí nad hlavu. Kdo zvládne pochyťat nějaký list zpátky?



Obrázek 22: vyhazování a chytání listí (zdroj: autorka)

### Podzimní světýlka

- Pomůcky: mělká skleněná mísa nebo jiné nádoba, malé zavařovací skleničky, čajové svíčky, podzimní přírodniny
- Cíle: dozvědět se základní informace o ohni, vnímat krásu přírodního materiálu, rozvoj jemné motoriky
- Doprostřed velké skleněné mísy postavíme zavařovací sklenici a dovnitř umístíme čajovou svíčku (prostor k rozhovoru o ohni – „dobrý sluha, zlý pán“, o dušičkách,...). Do mísy okolo skleničky naskládáme různé přírodniny, které jsme našli na školní zahradě. Ideální jsou klacíky, šišky, listy, šípky, kaštany, žaludy, bukvice,... Poté zapálíme svíčku a pozorujeme, jak plamínek prosvítá mezi přírodninami a skleněnými stěnami nádoby. Ideální je takto připravenou dekoraci rozsvítit ráno před příchodem dětí do školky, kdy ještě bývá tma.

### **Podzimní lucerničky**

- Pomůcky: krátké klacíky, podzimní listí, provázek
- Cíle: rozvoj jemné motoriky, práce s přírodním materiálem
- Každé dítě si najde menší klacík a listí ze stromů. Na spodek klacíku můžeme napíchnout šípek, aby nám listy nepadaly. Následně dítě napichuje jeden list za druhým, až vytvoří tam malou lucerničku. Lucerničky navážeme na provázek a ozdobíme s nimi zahradní altánek nebo šatnu.

### **Prolézačka pavučinou**

- Pomůcky: provázek
- Cíle: dozvědět se o životě pavouků, koordinace pohybů a vyhnutí se překážce, respektování pravidel hry, kooperace, rozvoj prosociálního chování
- Mezi stromy napneme provázek a vytvoříme „pavučinu“. Nabízí se diskuse o tom, co je to babí léto, jaký živočich žije v pavučině, kolik má pavouk nohou, proč staví síť, čím se živí apod. Následně si zahrajeme hru na pavouka a na mušky. Jedno dítě představuje pavouka, který bydlí v pavučině. Následně do sítě přiletí několik dětí, které představují mušky. Pavouk se snaží mušky chytit. Pokud mušku chytí, muška se přilepí k pavučině a ostatní se jí musejí vyhnout. Mušky dávají pozor i na to, aby se nedotkly pavučiny. Hru můžeme hrát i se záchranou (např. muška může jinou mušku zachránit pohlazením).

### **Zaplétáme pavučinu**

- Pomůcky: klubko vlny
- Cíle: znalost pojmů týkajících se podzimu, rozvoj slovní zásoby, kooperace dětí, rozvoj soustředění
- Děti s paní učitelkou stojí v kroužku. Paní učitelka drží v ruce klubíčko a vyzve děti k tomu, že si zapletou podzimní pavučinu. Paní učitelka drží konec klubíčka a řekne: „Přiletěl podzim a přinesl .....“. Poté spodem



pošle klubíčko jinému dítěti, které klubíčko chytne, větu zopakuje a doplní věc týkající se podzimu. Chytí vlnu a klubíčko pošle dalšímu. Až zapleteme pavučinu ze všech dětí, rozmotáme jí zase zpět tím, že děti podlézají pod pavučinou a vlnu namotávají na klubko. Hru je lepší hrát s menším počtem dětí.

### Další střípky podzimu



Obrázek 23: sběr ořechů, kompost (zdroj: autorka)



Obrázek 24: pouštění draka (zdroj: autorka)



Obrázek 25: na návštěvě u oveček (zdroj: autorka)



Obrázek 26: stavíme hnízdo (zdroj: autorka)



### 4.2.3 Zimě vládne prosinec, leden, únor šup na pec

#### Zamrzlé ozdoby

- Pomůcky: silikonové formičky na muffiny nebo jiné nádoby, přírodniny (sušené květiny, lístečky, jehličí, klacíky, kamínky,...), provázek, vodové barvy
- Cíle: změna skupenství vody, zkrášlit prostředí MŠ
- Do formiček nebo nádobek naskládáme různé přírodniny. Zalijeme je vodou, kterou můžeme obarvit vodovými barvami nebo kouskem barevné křídly. Vložíme ještě kousek provázku tak, aby později vytvořil očko na pověšení. Necháme venku zamrznout. Hotové ozdoby pověsíme na strom nebo na plot okolo školky.

#### Malování do sněhu

- Pomůcky: štětce, potravinářská barviva, voda, nádobky
- Cíle: opakování barev, správný úchop štětce, rozvoj jemné motoriky
- *Když napadne čerstvý sníh, můžeme si s ním krásně hrát. Děláme koule, stavíme sněhuláky, iglú a je s ním velká zábava. Co ale dělat když přemrzne? Co takhle z něj udělat obrovské bílé plátno a zahrát si na malíře?* Trochu potravinářského barviva (lze použít i nastrohanou barevnou křídou) rozmícháme ve vodě a nalijeme do uzavíratelných nádobek. Dětem dáme štětce, barevnou vodu a necháme je vyřádit.

#### Kdo nám to tu chodí

- Pomůcky: papír nebo atlas zvířat a jejich pobytových stop
- Cíle: rozpoznat druhy ptáků na krmítku, pozorování stavby těla ptáků, rozvoj soustředění, vyhledávání obrázků v pracovním listě nebo atlase (předčtenářská gramotnost)
- *Když napadne sníh, může nám pomoci prozradit zvířecí obyvatele, kteří nám na zahradu chodí na návštěvu. Děti, podle čeho můžeme poznat, že tu někdo byl?* Děti vedeme k přemýšlení, co všechno může prozradit pobyt živočicha. Následně takové stopy hledáme.

- Doplnění aktivity: Na školní zahradě většinou najdeme pobytové stopy ptáků, koček, psů, zajíců a lidí. Zajímavé je hledat stopy i v jiném prostředí. Proto se vydáme k lesu, k rybníku, na louku a hledáme další pobytové stopy. Zvířátkům můžeme přinést i něco dobrého.



Obrázek 27: krmení pro zvěř (zdroj: autorka)



Obrázek 28: hledání stop (zdroj: autorka)

### Ptačí hostina

- Pomůcky: silikonové formičky, různá semínka a oříšky (nebo ptačí zob pro volně žijící ptactvo), kvalitní rostlinný nebo živočišný tuk, provázek
- Cíle: dítě se naučí, čím ptáky v zimě můžeme přikrmovat a co by jim mohlo ublížit, rozvoj prosociálního chování, rozvoj jemné motoriky
- *Ptáci v zimě nemají tolik potravy, a proto jim člověk může pomoci. I my ptáčkům pomáháme, a proto máme na školní zahradě ptačí krmítko, kam jim pravidelně sypeme zrníčka. Co jim ale takhle vyrobit jedlé ozdoby? Do misky nasypeme ptačí zob a můžeme děti nechat zahrát si na popelky. Zrníčka roztřídí a společně si povíme, co všechno jsme objevili, čím ptáky můžeme krmit a čím ne. Následně vše zase smícháme a naplníme do formiček. Zrní zalijeme rozpuštěným tukem a necháme venku vychladnout. Poté navlečeme na provázek a ozdobíme ptáčkům stromy na školní zahradě.*
- Doplnění aktivity: Na pracovním listě s našimi nejběžněji přezimujícími ptáky si můžeme vybarvit, jaké ptáky jsme na krmítku viděli.



Obrázek 29: krmení ptáků (zdroj: autorka)



Obrázek 30: krmítko pro ptáky (zdroj: autorka)

### Zamrzlé bubliny (zdroj: učíme se venku)

- Pomůcky: 200 ml teplé vody, 35 ml kukuřičného sirupu, 35 ml saponátu na nádobí, 2 polévkové lžíce cukru, nádobka od bublifuku, brčka
- Cíle: změna skupenství kapaliny, správné foukání do brčka (logopedická prevence)
- Uvedené suroviny smícháme a necháme venku vychladnout. Poté na pevnou podložku nakapeme tekutinu a pomocí brček vyfukujeme do bubliny. Použít můžeme i klasický bublifuk. Pokud mrzne hodně, měly by bubliny zmrznout. Pokud není silný mráz, můžeme si pomoci vyfukováním bublin na plechu (parapet, plech na pečení).

### Další střípky zimy



Obrázek 31: andělíčky ve sněhu (zdroj: autorka)



Obrázek 32: sněhová koule (zdroj: autorka)



Obrázek 33: sněhulák (zdroj: autorka)



Obrázek 34: klouzání na ledu (zdroj: autorka)

#### 4.2.4 Březen, duben, zlatý Máj, z jara rozkvetne nám kraj

##### Vyfoť jaro

- Pomůcky: vyčištěné fotoaparáty na čtvrtce, pastelky, nůžky
- Cíle: vnímání krásy přírody
- *Na jaře je v přírodě spoustu zajímavých věcí. Pojďme je společně objevit a zachytit na fotoaparát jako opravdoví fotografové. Děti si vybarví a vystřihnou své fotoaparáty. Paní učitelka dětem pomůže vystřihnout ve středu okénko, skrze které budou děti koukat. Pak už nezbývá nic jiného, než objevovat kvetoucí rostliny, bzučící hmyz, život v trávě i ve vzduchu.*

##### Med z naší zahrady

- Pomůcky: 2 velké sklenice, pampelišky, sedmikrásky, smrkové výhonky, citron, cukr
- Cíle: poznání některých léčivých účinků rostlin
- *Na jaře se často střídají teploty. Ráno, když jdeme do školky, je chladno, ale odpoledne, když vysvitne sluníčko, se oteplí. Často se může stát, že nastydneme, a proto je důležité jíst vitamíny. V čem můžeme vitamíny najít? Spoustu zdravých věcí můžeme najít i u nás na zahradě. A my si z nich vyrobíme med (prostor pro další rozhovor o včelách). Společně s dětmi nasbíráme květy pampelišek, sedmikrásek a smrkových výhonků, které důkladně omyjeme. V jedné sklenici uděláme med z pampelišek a ze*

sedmikrásek, v druhé ze smrkových výhonků. Na dno sklenice dáme vrstvu květů nebo výhonků, zasypeme stejnou vrstvou cukru a na ni položíme 2 plátky citronu. Jednotlivé vrstvy střídáme až po naplnění sklenice. Sklenici zavřeme a po dobu 2-3 týdnů necháme na tmavém místě odležet. Poté přecedíme přes plátýnko, slijeme do skleniček a skladujeme v lednici. Pokud se děti na výrobě podílely, určitě rády ochutnají med na lžičce i v čaji.

### **Hmyzí domečky**

- Pomůcky: plechovky, akrylové barvy, štětce, dutý přírodní materiál (bezové větve, klacíky, rákos, bambusová stébla, ...), provázek
- Cíle: dozvědět se o životě hmyzu a jeho užitečnosti na zahradě
- *Hmyz je na zahradě velmi důležitý. Pomáhá opílovat rostliny a zbaví nás i některých škůdců, kteří nám zahradu ničí. Často má ale problém najít místo, kde by se zabydlel. Pojďme mu proto pomoci a vytvořme mu domečky. Můžeme ho pak pozorovat, zkoumat a zároveň budeme mít veselější zahradu. Pokud nemáme místo na vybudování většího „hmyzího domečku“, můžeme jej s dětmi vyrobit z plechovek. Děti si pomalují plechovku akrylovými barvami a následně ji naplní dutým materiálem. Ten musí být v plechovce dost upěchovaný, aby z ní snadno nevypadával. Naplněné plechovky pak zavěsíme na strom, nebo je připevníme na dlouhé prkno.*

### **Co to slyším?**

- Pomůcky: přírodniny
- Cíle: rozvoj sluchového vnímání, orientace v prostoru
- *Na jaře můžeme slyšet spoustu zvuků. Pojďme si chvíli lehnout do trávy, zavřít oči a zaposlouchat se. Co všechno můžeme slyšet? Pojďme zkusit objevit i jiné zvuky. Děti chodí po zahradě a hledají, co všechno vydává zvuky. Mohou o sebe zkusit ťukat klacíky, kamínky, šustit listím, házet malé kamínky do vody, pískat na stébla trávy apod. Poté se snaží přirovnat zvuk k tomu, co jim připomíná (déšť, bouřka, foukání větru,*



bzučící hmyz,...). Následně si zahrajeme sluchovou hru. Jednomu dítěti zavážeme oči, trochu ho zatočíme a musí najít zvuk deště, který vydává jiné dítě ťukáním kamínků.



Obrázek 35: hledáme zvuky A (zdroj: autorka)



Obrázek 36: hledáme zvuky B (zdroj: autorka)

### Jarní náramky

- Pomůcky: čtvrtka, nůžky, pastelky, lepidlo, přírodniny
- Cíle: rozvoj jemné motoriky, vnímání krásy přírodního materiálu
- Čtvrtku rozstříháme na pruhy asi 5 cm široké. Každé dítě dostane jeden pruh, který si může libovolně vymalovat pastelkami. Poté se rozběhnou po zahradě a nasbírají si drobné lístečky, stébla trávy, drobné květy sedmikrásek apod. Nalepí je na čtvrtku, kterou následně slepí do tvaru náramku.

### Motýlí barvy

- Pomůcky: kousky barevných papírů, obrázky různých květin různých barev
- Cíle: dozvědět se o životě motýlů, opakování barev, orientace v prostoru, znalost některých jarních květin
- *Na jaře a v létě můžeme v přírodě pozorovat krásně barevné motýly. Každý z nich je jiný a může mít mnoho barev. Už jste někdy viděli nějakého motýla? Jakou měl barvu? Víte, čím se motýl živí? Tak pojďte, zahrajeme si také na motýly.* Dětem rozdáme kousky barevných papírů, které představují barvu motýla. Na zemi rozmístíme barevné květiny. Děti sedí

na zemi, nohy mají skrčené a chodidla u sebe. Nohama napodobují pohyb mávání křídly. Poté paní učitelka vyzve např. žluté motýly, aby si sedli na modrou květinu. Hra se opakuje a paní učitelka mění barvy motýlů i květin.

- Obměna hry: Pro menší děti hru zjednodušíme. Děti představují jen barevného motýla a mohou si sednout na květinu jakékoliv barvy. Starší děti si naopak mohou sedat na konkrétní květinu (tulipán, kopretina,...) Pokud nám na zahradě kvete dostatek květin, mohou si děti sedat k živým květinám.

### **Hody, hody, doprovody**

- Pomůcky: pomlázka
- Cíle: pozorování růstu vrbového proutku, funkce kořenů, péče o rostliny
- Velikonoční pomlázku namočíme do vody na několik dní. Poté ji necháme ve váze s vodou a počkáme, až vrbové proutky pustí kořínky. Prohlédneme si je a následně pomlázku zasadíme do země. Chodíme ji zalévat a pozorujeme, jestli se chytí a poroste dál.
- Obměna: společně s dětmi můžeme zkusit vytvořit i malý vrbový tunel. Opatříme si čerstvé vrbové pruty, které zasadíme do země ve dvou řadách. Pravidelně zaléváme.

### **Přírodní malíř**

- Pomůcky: voda, bahno, písek, tráva, listy, květy, čtvrtky, uhlíky
- Cíle: pozorování vypařování vody, správný úchop štětce, rozvoj jemné i hrubé motoriky
- *Ve školce malujeme často. Většinou k tomu potřebujeme papír, barvy, štětce a vodu. Tentokrát si ale zkusíme namalovat obrázek tím, co najdeme na zahradě. Necháme děti objevovat, co všechno by mohlo zanechat barevnou stopu na papíře.*

## Další střípky jara



Obrázek 37: jóga na zahradě (zdroj: autorka) Obrázek 38: výukový program Koza domácí (zdroj: autorka)



Obrázek 39: jarní úklid zahrady (zdroj: autorka)

Obrázek 40: hrajeme si na hradě (zdroj: autorka)



Obrázek 41: dopravní výchova (zdroj: autorka)

Obrázek 42: prohlížíme si hnízdo (zdroj: autorka)





Obrázek 43: svačina na zahradě (zdroj: autorka)



Obrázek 44: obrázky z přírodnin (zdroj: autorka)

#### 4.2.5 Léto vyžene nás ven, červen, červenec, srpen

##### Smyslový chodníček

- Pomůcky: mělké bedýnky, různý přírodní materiál (jehličí, listí, hlína, písek, kůra, papírová plata od vajec, kamínky, třešňové pecky, kaštiny, žaludy, šišky, voda...)
- Cíle: rozpoznat jednotlivé přírodní materiály, rozvoj smyslového vnímání
- Jednotlivé bedýnky umístíme za sebou tak, aby mezi nimi byla mezera. Do každé bedýnky nasypeme jeden druh materiálu. Bedýnky je vhodné umísťovat do kruhu, protože se na něj pak vejde více dětí. Pokud nemáme bedýnek dost, zbytek kruhu mohou děti chodit po koberečcích, po trávě nebo po laně. Nejprve necháme děti chodníček několikrát projít. Poté jednomu dítěti zavážeme oči a střídavě ho provedeme jednotlivými bedýnkami. Dítě hádá, co je v bedýnce.



Obrázek 45: smyslový chodníček A (zdroj: autorka)



Obrázek 46: smyslový chodníček B (zdroj: autorka)

### **Umíš plavat?**

- Pomůcky: velká nádoba na vodu, voda, různé přírodniny a předměty
- Cíle: rozlišit předměty, které se potopí a které budou plavat na hladině
- Do nádoby napustíme vodu. Necháme děti, aby si našly předmět, na kterém vyzkouší, jestli poplave, nebo se potopí.

### **Malování s vodou**

- Pomůcky: nádobky na vodu, štětce
- Cíle: pozorovat vypařování vody
- *Co se stane s vodou, když na ni svítí sluníčko?* Dětem dáme k dispozici nádobky na vodu a štětce. Na chodník budou malovat obrázky a pozorovat, jak slunce vodu vysuší. *Schválně děti, kdo zvládne namalovat celý domeček, než úplně zmizí?* Na chodník zkusíme vylít i větší množství vody. Děti pozorují, že vypařování většího objemu vody trvá déle.

### **Čichové pexeso**

- Pomůcky: bylinky, látkové sáčky
- Cíle: rozvoj smyslového vnímání (čich), rozpoznání bylinek a stejné vůně
- Na bylinkové spirále si společně s dětmi určíme a pojmenujeme jednotlivé bylinky. Následně si ke všem přivoníme. Bylinky rozemneme a umístíme do látkových sáčků vždy po dvou. Děti se zavázanýma očima hádají, které dva sáčky skrývají stejnou bylinku. Pokud poznají, mohou určit i o jakou bylinku jde.
- Obměny hry: dětem můžeme bylinkou potřít hřbet ruky a děti hledají kamaráda se stejnou bylinkou.

### **Hledání pokladu**

- Pomůcky: papírové krabice, písek, korálky, provázky
- Cíle: rozvoj smyslového vnímání (hmat), rozvoj jemné motoriky, trpělivost
- Papírové krabice naplníme pískem a zamícháme do něj různě barevné korálky. Úkolem dětí je najít schované korálky a navléct z nich náhrdelník.



Obrázek 47: hledání korálek (zdroj: autorka)



Obrázek 48: navlékání (zdroj: autorka)



## Další střípky léta



Obrázek 49: hry s vodou (zdroj: autorka)



Obrázek 50: štěně na zahradě (zdroj: autorka)



Obrázek 51: odpočinek na zahradě (zdroj: autorka)



Obrázek 52: želva na zahradě (zdroj: autorka)



Obrázek 53: had na zahradě (zdroj: autorka)

## 5 Diskuze

Praktická část práce je rozdělena na dvě části. První část práce nabízí možnosti dalšího dovybavení zahrady, nezohledňuje však finanční náročnost a vlastní realizaci. Na zahradě MŠ Lišov oceňujeme zejména její velikost, protože to u jiných školek jistě není samozřejmostí. Dále oceňujeme její členění a i velké množství zeleně, kterou na zahradě můžeme najít. Je zde však několik nevyužitých prostor, kterých je škoda a do budoucna bychom je rádi využili. Máme představu o tom, co by se nám na školní zahradě líbilo, ale je tolik možností a nabídek, že se v nich těžko orientujeme. Proto bychom uvítali konzultaci s odborníky, kteří se zabývají revitalizací a plánováním školních zahrad.

Pokud se zamyslíme nad tím, kolik času na zahradě trávíme, vidíme zde mezery. Většinu hlavních řízených činností provádíme ve třídě a to zejména v zimě a na podzim. To můžeme přisuzovat zejména malému překrývání kolegyň ve třídě a s tím spojenou špatnou organizací při přemísťování se ven. Cílem do budoucna je tedy provádět více řízených činností venku.

Při pobytu na zahradě převládá u dětí volná hra. Učitelka do jejich hry převážně nezasahuje, pouze v případě potřeby řeší konkrétní situaci. Pokud se najde dítě, které neví, co má dělat, snažíme se ho motivovat a nabádat k různým činnostem. Organizovaných činností mají děti dostatek a prostor pro volnost, spontánní hru a odpočinek potřebují. Někdy ale samozřejmě zařazujeme ven i řízenou činnost. Návrhy na takové činnosti jsou v této práci uvedeny. Pokud vidíme, že děti provádí nějakou zajímavou činnost, našly nějakého živočicha, rostlinu a zajímají se o to, potom s dětmi o konkrétním jevu mluvíme, upozorňujeme a rozšiřujeme tak znalosti dětí. Je hrozně zajímavé pozorovat děti při hře. Někdy se ani nestačíme divit, na co všechno přijdou a co všechno se mohou naučit. To se shoduje s tvrzením Daniše (2018), který na konferenci Zahrada hrou uvedl: *„Vytvořme dětem venku prostředí, kde si mohou svobodně hrát. Buďme tam s dětmi, pomozme jim jejich hru rozehrát, pokud to bude potřeba. A pak už se jen dívejme na ten zázrak, jak se děti díky svobodné hře venku rozvíjí a učí“*.

Při pobytu na zahradě narážíme často na zásadní problém, který dětem znemožňuje užít si pobyt venku se vším všudy. Tímto problémem je oblečení dětí. Děti chodí nevhodně oblékané a i přes neustále připomínání si často nenosí náhradní oblečení. Musíme pak děti zbytečně hlídat a napomínat, aby se neušpinily, nenamočily apod. Přitom je to velká škoda. Moc rádi bychom nechali děti vyřádit se v loužích a pohrát si s bahnem. S kolegyní nás zaujal nápad z jedné školky, kde pro děti vytvořili tzv. „kutiště (bahniště)“. Děti musí být z takové činnosti nadšené, avšak nedovedeme si to představit v praxi s 28 dětmi.

Na zahradě MŠ Lišov postrádáme místo, kde bychom si mohli s dětmi sednout do kroužku. Zejména na podzim a na jaře bychom uvítali prostor, kam se vejde celá třída, kde si s dětmi budeme moct sednout, povídat si, zkoumat, vybarvovat, tvořit a hrát si. Jako ideální se nám jeví využít zastřešená pískoviště, která na podzim ani brzy na jaře nevyužijeme. Proto je navrhujeme přikrýt pevnou plochou a na ni umístit lavičky a špalky k sezení.

Každý z pavilonů mateřské školy má v zadní části terasu, na kterou je přístup i z venku. Zde by bylo potřebné opravit dlažbu, která odpadáva a z hlediska bezpečnosti je tedy nevyhovující.

Pokud bychom měli vyzdvihnout něco, co se nám na zahradě daří, je to asi využívání zahrady k nárazovým akcím. Na zahradě pravidelně pořádáme akce pro rodiče s dětmi, které mají velký úspěch, pořádáme sportovní den ke Dni dětí a zveme programy s environmentální tematikou. V posledním školním roce jsme na školní zahradě uvítali zvířata ze ZOO Hluboká, výukový program o koze domácí, ukázkou výcviku psů pro policii ČR a navštívila nás i jedna maminka se štěnětem Zlatého retrievera. Na příští rok plánujeme pozvat včelaře s výukovým programem o včele medonosné.

Při navrhování nových prvků na zahradu jsme uvažovali o smyslovém chodníčku. Ze zkušenosti z jiných mateřských škol však víme, že jeho údržba je poměrně složitá. Chodníčky zarůstají trávou, je potřeba často měnit přírodniny v jednotlivých částech a jejich využívání je krátkodobé. Proto jsme vyzkoušeli vytvořit jen přechodný smyslový chodníček z nízkých bedýnek a jeho využití se

osvědčilo. Navíc v létě mohou děti v písku i po trávě běhat bosky. Z tohoto důvodu už smyslový chodníček na zahradu umisťovat nebudeme. Místo toho uvažujeme o „mlhovišti“. Rovněž plánujeme vybudování záhonu pro pěstování rostlin a zeleniny. Zatím se nám nabízí pěstovat některé rostliny v truhlících a květináčích.

V druhé části praktické části bakalářské práce nalezneme návrhy aktivit pro děti, které lze realizovat na zahradě MŠ. Snažila jsem se navrhnout zajímavé aktivity, které se s dětmi často nedělají. Některé aktivity jsou inspirované internetovými stránkami Hrajeme si venku. Pokusila jsem se je upravit tak, aby byly vhodné pro děti předškolního věku. Známé hry a činnosti jsem zde neuváděla. Některé aktivity s dětmi v praxi byly realizované, jiné se chystám ověřit v průběhu dalšího školního roku. Z praxe si však troufám tvrdit, že všechny činnosti uvedené v této práci jsou v MŠ realizovatelné bez větších problémů. U dětí budou mít jistě velký úspěch zamrzlé bubliny, ale i výroba medu z květů a výhonků.

Celkově mohu říci, že u dětí měly největší úspěch aktivity, v nichž jsme něco hledali a sbírali. Nejraději děti sbírají ořechy pod ořešákem. Oblíbené jsou i všechny smyslové hry, v nichž mohou děti něco ochutnat. Překvapivé bylo zjištění při hře se smyslovým chodníčkem. Několik dětí se bálo šlápnout na některý z přírodních materiálů, některé se aktivity nechtěly účastnic vůbec. Největší problém představovala mulčovací kůra. To bude pravděpodobně tím, že se některé děti s takovým materiálem ještě nesetkaly. Poté co si děti chodníček prošly poprvé, nejistota byla pryč a po chodníčku se pohybovaly s větší jistotou. Bavilo je zejména procházení studenou vodou.

## 6 Závěr

Hlavním cílem bakalářské práce bylo navrhnout úpravu zahrady MŠ Lišov pro účely environmentální výchovy. Na základě analýzy využívání školní zahrady bylo navrženo několik drobnějších úprav, které by mohly vylepšit podmínky pro výuku na zahradě. Navržené změny se týkají zejména nového vybavení školní zahrady přírodními prvky, jako je vybudování klasických i vyvýšených záhonů, bylinkové spirály, vrbových chýší, hmyzího domečku, mlhoviště a altánu s posezením. Dalším cílem bylo navrhnout vzdělávací nabídku činností pro děti předškolního věku, které budou probíhat na školní zahradě a budou rozvíjet environmentální cítění dětí. Celkem bylo navrženo 27 aktivit, které jsou rozděleny do čtyř skupin podle ročních období. Aktivity obsahují seznam pomůcek, vzdělávací cíle a popis činnosti včetně didaktického komentáře. Uváděné aktivity by měly sloužit jako inspirace pro venkovní řízenou činnost. V mateřské škole Lišov se snažíme trávit venku na zahradě dostatek času. Právě proto je naším cílem vytvořit bezpečné, rozmanité a podnětné prostředí, aby se v něm děti i učitelé cítili dobře.



## 7 Zdroje

- BROMOVÁ, Klára. *Realizace zahrad mateřských škol*. Bakalářská práce. Pedagogická fakulta, Univerzita Karlova v Praze, Katedra tělesné výchovy, 2014, 69s.
- ČAREK, Jan. *Ráj domova: verše pro nejmenší děti*. 5. vyd. (v Albatrosu 4.). Ilustroval Adolf ZÁBRANSKÝ. Praha: Albatros, 1980. Klub mladých čtenářů (Albatros).
- DANIŠ, Petr. *Hra dětí venku*. ZAHRADA HROU [online]. 2018, [cit. 2019-07-05]. Dostupné z: <https://slideslive.com/38905581/rozvoj-a-potreby-deti-co-rikaji-vyzkumy>
- DOLEŽALOVÁ, Edita a Alena KUČEROVÁ. *Hry v přírodě a s přírodou*. Praha: Mladá fronta, 2004. Žijeme s dětmi. ISBN 80-204-1142-9.
- GATO. *Nejlepší hry venku: pro malé i velké : (na tábory i chalupy, na hřiště i do lesů)*. Olomouc: Rubico, 2012. Hrátky. ISBN 978-80-7346-138-6.
- GRUNDLER, E., SCHAFER, N. *Dětská hřiště a zahrady v přírodním stylu*. 2010. Praha: Ministerstvo životního prostředí, ISBN 978-80-7212-523-4.
- JANČAŘÍKOVÁ, Kateřina a Jana HAVLOVÁ. *Činnosti se zvířaty v předškolním vzdělávání*. Praha: Raabe, c2014. ISBN 978-80-7496-166-3.
- JANČAŘÍKOVÁ, Kateřina a Magdaléna KAPUCIÁNOVÁ. *Činnosti venku a v přírodě v předškolním vzdělávání*. Praha: Raabe, c2013. Komplexní metodiky jednotlivých oblastí předškolního vzdělávání. ISBN 978-80-7496-071-0.
- JANČAŘÍKOVÁ, Kateřina. *Environmentální činnosti v předškolním vzdělávání*. Praha: Josef Raabe, c2010. Nahlížet - nacházet. ISBN 978-80-86307-95-4.
- KOPŘIVOVÁ HEROTOVÁ, T. Proč jsou Švédové z Evropanů nejzdravější. In BUREŠOVÁ, K. *Učíme se v zahradě*. Kněžice: Chaloupky o. p. s., školská zařízení pro zájmové a další vzdělávání, 2007. s. 14 – 16.

KOŤÁTKOVÁ, Soňa. *Dítě a mateřská škola*. Praha: Grada, 2008. Pedagogika (Grada). ISBN 978-80-247-1568-1.

LEBLOVÁ, Eliška. *Environmentální výchova v mateřské škole*. Praha: Portál, 2012. ISBN 978-80-262-0094-9.

NIMMO, John a Beth HALLETT, *Childhood in the Garden. A place to Encounter Natural and Social Diversity*. NATIONAL ASSOCIATION FOR THE EDUCATION OF YOUNG CHILDREN [online]. 2008, [cit.2019-06-29]. Dostupné z: [https://www.providershelper.com/uploads/3/0/7/3/30737125/9-childhood\\_in\\_the\\_garden-an\\_encounter\\_with\\_natural.pdf](https://www.providershelper.com/uploads/3/0/7/3/30737125/9-childhood_in_the_garden-an_encounter_with_natural.pdf)

ODENDAAL, Johannes. *Zvířata a naše mentální zdraví: proč, co a jak*. Praha: Ve spolupráci s Českou zemědělskou univerzitou v Praze vydalo nakl. Brázda, 2007. ISBN 978-80-209-0356-3.

PAVELKA, Roman. *69 nejlepších her pro děti venku: jak zdravě zaplnit dětem volný čas? : nevšední zážitky pro volnou chvíli, víkend, dovolenou, prázdniny, školní družinu, školu v přírodě, sportovní tábor, tělocvik*. Brno: MC, 1998. Pohyb pro zdraví a zábavu.

ŘEHÁK, Bohuslav. *Vyučování biologii na základní devítileté škole a střední všeobecně vzdělávací škole: příspěvek k didaktice biologie*. 2., opr. vyd. Praha: Státní pedagogické nakladatelství, 1967. Knižnice metodické literatury pro učitele.

SMOLÍKOVÁ, K. et al. *Rámcový vzdělávací program*. Praha: MŠMT, 2018. Dostupné z: <http://www.msmt.cz/file/45304/>

SVOBODOVÁ, Eva. *Vzdělávání v mateřské škole: školní a třídní vzdělávací program*. Praha: Portál, 2010. ISBN 978-80-7367-774-9.

VÁCHA, Zbyněk. *Didaktické využití školních zahrad v České republice na primárním stupni základních škol*. SCIENTIA IN EDUCATIONE [online]. 2015, 6(01), [cit. 2019-07-01]. ISSN 1804-7106. Dostupné z: <https://ojs.cuni.cz/scied/article/view/143/142>

Vyhláška č. 410/2005 Sb., § 3 o hygienických požadavcích na prostory a provoz zařízení a provozoven pro výchovu a vzdělávání dětí a mladistvých [online]. 2017, [cit. 2019-06-27]. Dostupné z: <https://www.zakonyprolidi.cz/cs/2005-410>

WEBER, Andreas, Emma WEBER a Max WEBER. *Bibinky a bláto: akční knížka vhodná do velkoměst & pro stavbu domečků na stromech*. Přeložil Jana ČEŘENOVÁ. Praha: DharmaGaia, 2015. Šťastné dítě (DharmaGaia). ISBN 978-80-7436-057-2.

Elektronické zdroje:

Učíme se venku [cit. 2019-05-22] dostupné z: <https://ucimesevenku.cz/>

Mapy.cz [cit. 2019-06-10] dostupné z:

<https://mapy.cz/zakladni?x=14.6106467&y=49.0174214&z=18&base=ophoto&source=firm&id=358057>