



Pedagogická
fakulta
Faculty
of Education

Jihočeská univerzita
v Českých Budějovicích
University of South Bohemia
in České Budějovice

Jihočeská univerzita v Českých Budějovicích
Pedagogická fakulta
Katedra

Bakalářská práce

Šachy inspirované kubismem

Chess inspired by cubism

Vypracovala: Lucie Farkašová
Vedoucí práce: Mgr. Josef Lorenc, dr.

České Budějovice 2019

Prohlašuji, že svoji bakalářskou práci jsem vypracovala samostatně pouze s použitím pramenů a literatury uvedených v seznamu citované literatury.

Prohlašuji, že v souladu s § 47b zákona č. 111/1998 Sb. v platném znění souhlasím se zveřejněním své bakalářské práce, a to v nezkrácené podobě elektronickou cestou ve veřejně přístupné části databáze STAG provozované Jihočeskou univerzitou v Českých Budějovicích na jejích internetových stránkách, a to se zachováním mého autorského práva k odevzdanému textu této kvalifikační práce. Souhlasím dále s tím, aby toutéž elektronickou cestou byly v souladu s uvedeným ustanovením zákona č. 111/1998 Sb. zveřejněny posudky školitele a oponentů práce i záznam o průběhu a výsledku obhajoby kvalifikační práce. Rovněž souhlasím s porovnáním textu mé kvalifikační práce s databází kvalifikačních prací Theses.cz provozovanou Národním registrem vysokoškolských kvalifikačních prací a systémem na odhalování plagiátů.

Datum.....

.....

Farkašová Lucie

Poděkování

Ráda bych poděkovala Mgr. Josefu Lorencovi, dr. za cenné rady, trpělivost, vstřícný přístup a odborné vedení při realizaci této bakalářské práce. Velké poděkování patří také Mgr. Zuzaně Duchkové, Ph. D. za pomoc při zpracovávání teoretické části této práce. V neposlední řadě bych také ráda poděkovala své rodině za velkou podporu v průběhu celého studia.

Abstrakt

Cílem této bakalářské práce je navrhnout šachové figury s hrací deskou, jejichž tvar bude inspirován kubismem. Teoretická část se zabývá historickým pozadím kubismu, především pak na území Čech a jeho promítnutím do architektury a užitého umění. Dále se práce zaměřuje na vývoj šachů a funkci jednotlivých figur.

V praktické části jsou obsaženy postupy při navrhování, výrobní výkresy a technologické postupy výroby šachovnice a figur.

Klíčová slova: šachy, šachovnice, kubismus, architektura, užité umění

FARKAŠOVÁ, Lucie. *Šachy inspirované kubismem*. České Budějovice, 2019. Bakalářská práce. Jihočeská univerzita v Českých Budějovicích, Pedagogická fakulta, Katedra výtvarné výchovy. Vedoucí práce Mgr. Josef Lorenc, dr.

Abstrakt

The aim of this bachelor thesis is to design chess pieces with a playing board whose shape will be inspired by Cubism. The theoretical part deals with the historical background of Cubism, especially on the territory of Bohemia and its projection into architecture and applied art. Furthermore, the thesis focuses on the development of chess and the function of individual pieces. The practical part consists of designing procedures, sketches and technological procedures for the production of chess board and pieces.

Keywords: chess, chessboard, cubism, architecture, applied art

Obsah

Úvod	8
I. Teoretická část	
1. Kubismus	10
1.1 Vznik kubismu	10
1.2 Obecně o vývoji českého kubismu	12
1.3 Kubismus v české architektonické tvorbě	14
1.4 Kubismus v českém užitém umění.....	16
2. Šachy	20
2.1 Původ a vývoj šachu	20
2.2 Automaty hrající šachy.....	23
2.3 Šachy v umění	25
3. Charakteristika šachových figur	29
3.1 Pěšec	29
3.2 Věž	29
3.3 Jezdec	30
3.4 Střelec	30
3.5 Dáma	31
3.6 Král	31
II. Praktická část	
4. Šachy inspirované kubismem.....	34
4.1 Inspirace a návrh šachové soupravy.....	34
4.2 Výroba figur.....	35
4.3 Výroba hrací desky.....	37
Závěr	38
Seznam použitých zdrojů	39
Seznam příloh	
Příloha I – Obrazový materiál k teoretické části.....	41
Příloha II – Fotodokumentace k praktické části.....	52
Zdroje příloh	63

„ Šachy jsou pro každého tím, co v nich hledá “

Michail Tail

Úvod

Šachy jsou duševním sportem, rozvíjejícím jak tvůrčí myšlení, tak i přesnost, fantazii, trpělivost a vůli. Pro každého znamenají něco jiného, pro jednoho je to společenská záležitost, pro druhého sport, pro třetího jsou uměleckým předmětem a pro čtvrtého jsou jen zábavou.

Pro mě jsou šachy zajímavým uměleckým předmětem, který doslova vyzývá k designovému zpracování. A právě o originální designové zpracování šachů usiluji v této bakalářské práci. Rozhodla jsem se, při navrhování, inspirovat českým kubismem, jehož specifikem je, že se promítl do všech oblastí umění, tedy neprojevil se jen v malířství a sochařství, tak jako tomu bylo v ostatních zemích, ale i v architektuře a užitém umění. A právě hlavně českou kubistickou architekturou a českým kubistickým užitým uměním se zabývá teoretická část mé práce.

Dále teoretická část sleduje vznik a vývoj šachů a funkci jednotlivých šachových figur.

V praktické části své práce jsem v rámci zadání vytvořila výtvarné návrhy šachovnice a jednotlivých figur, které jsou inspirovány kubismem, a podle těchto návrhů jsem následně šachy vytvořila. Praktická část obsahuje i technologické postupy, podle kterých by se šachy daly znovu vyrobit v kusové výrobě.

I. TEORETICKÁ ČÁST

1. Kubismus

Tato kapitola se věnuje uměleckému stylu zvanému kubismus. Pro lepší uvedení do tématu se první podkapitola zabývá pouze vznikem daného stylu, následující podkapitola obsahuje krátký nástin české historie v době vzniku kubismu a poté je zaměřena obecně na šíření tohoto stylu na českém území. V Čechách se umělci snažili vytvořit jednotný umělecký styl, tzv. gesamtkunstwerk¹, kdy samotní architekti nevytvářeli jen návrhy budov ale i jednotlivé vybavení interiéru. Architektura s užitým uměním byly v této době tak provázané, že není možné zmínit jedno z těchto dvou odvětví umění a opomenout druhé. Proto se poslední dvě podkapitoly specializují, jedna na kubismus v české architektuře a druhá na daný styl v českém užitém umění.

Kubismus lze stručně charakterizovat jako umělecké, avantgardní², hnutí, které vzniklo samovolně začátkem první poloviny 20. století na základě pokusů a experimentů Geogrese Braqua a Pabla Picassa. Nejednalo se o žádné cílené hnutí s daným programem, ani nebyly sepsány jakékoli manifesty³. Pablo Picasso zpětně vzpomínal: „Když jsme vytvářeli kubismus, nedělali jsme to úmyslně, ale chtěli jsme jen vyjádřit, co v nás je. Nikdo nám nepředepisoval program a naši přátelé básníci sledovali naše snahy, ale nic nám nevnucovali.“ Není proto možné mluvit o jakékoli škole pod Braqueovým či Picassovým vedením, a stejně tak nelze toto hnutí popsat jakýmkoli pevně definovaným programem.⁴

1.1 Vznik kubismu

Název kubismus pochází od slova „cubisme“, tento výraz by se mohl připisat hned dvěma autorům, malíři Henrimu Matissovi⁵ a uměleckému kritiku

¹ Gesamtkunstwerk (integrální či souhrnné umění) je označení díla, v němž je spojeno současně více druhů umění, např. hudba, poezie, architektura a malba, kdy se jednotlivé složky musí doplňovat. (viz. <http://www.artslexikon.cz//index.php?title=Gesamtkunstwerk>)

² Avantgarda bylo kulturní a umělecké hnutí první poloviny 20. století. (viz. [Srov.] PIJOAN, J. *Dějiny umění*. 9. díl.)

³ Manifest je veřejné slavnostní nebo programové prohlášení, významný ústní nebo písemný projev. (viz. <http://www.artslexikon.cz/index.php?title=Manifest>)

⁴ [Srov.] GANTEFÜHRER-Trier, A. *Kubismus*. 1.vyd. Praha: Slovart, 2005. s. 7.

⁵ Henri-Émile-Benoit Matisse žil mezi lety 1869 – 1954, byl francouzský malíř, sochař a grafik, proslulý svou prací s barvou a svým brilantním kreslířským uměním. Byl také hlavní postavou uměleckého směru zvaného fauvismus. Patří k výtvarníkům, kteří velmi ovlivnili vývoj umění v druhé polovině dvacátého století. (viz. [Srov.] http://www.artmuseum.cz/umelec.php?art_id=583)

Louis Vauxcellesovi⁶. Jako první použil tento výraz Henri Matisse v roce 1908, když se o obrazu s krajinou Geogese Braqua⁷ vyjádřil slovy „avec les petis cubes“ (obraz s malými krychlemi). Podle Matisse vytvořil první kubistický obraz právě Georges Braque a tím založil celý umělecký směr kubismus. Ale pojem kubismus zavedl až Louis Vauxcelles r. 1909, když napsal zprávu o „Salon des Indépendants“⁸ (salónu nezávislých)⁹, kde se také vyjadřuje o Braquově obrazu a autorství výrazu je tedy povětšinou připisováno pouze jemu. Výraz byl chápán jako hanlivý a sami umělci se s ním neztotožňovali. Většina lidí pak, mylně, chápala kubismus jako „malířství používající tvar krychlí“.¹⁰

Za první projev kubismu označil Daniel Henry Kahnweiler¹¹ pravou část obrazu „Avignonské slečny“ (viz. obr. 1.) od Pabla Picassa¹². Kubismus začal studiem objemu, přesněji řečeno studiem nových výrazových prostředků, zcela odlišných od tradičních a klasických postupů, kterými lze na ploše vyvolat dojem plasticity. Řešením tohoto nesnadného úkolu, jež pro tehdejší generaci znamenal prvořadý problém, si Picasso vydobyl prvenství, a to právě díky způsobu, jakým vytvořil dva akty v pravé části, již zmíněného obrazu. Modelaci objemu vytvořil jakousi kresbou, ne však pomocí barvy samotné. Ať už se od renesance do té doby používal jakýkoli perspektivní systém, modelace objemu byla vždy znázorňována střídáním zastíněných či osvětlených míst. Tento postup pak malíři na přelomu 19. a 20. století začali vnímat jako „zašpinění

⁶ Louis Vauxcelles byl vlivným francouzským uměleckým kritikem a novinářem. Je považován za původce termínů Fauvismus a kubismus. (viz. [Srov.] GANTEFÜHRER-Trier, A. *Kubismus*)

⁷ Georges Braque (1882 – 1963, Páříž) byl francouzský malíř a sochař. Společně s Pablem Picassem patří mezi zakladatele kubismu. Stal se jednou z největších osobností umění 20. století.

(viz. [Srov.] http://www.artmuseum.cz/umelec.php?art_id=181)

⁸ „Salon des Indépendants“ neboli salón nezávislých je výstava umění, která se koná v Paříži každoročně již od roku 1884. Jejím cílem je představovat díla umělců, kteří usilují o určitou samostatnost ve svém umění. Akce se vyznačuje tím, že zde neexistuje žádné ocenění poroty. Výstavu organizuje Société des artistes indépendants (Společnost nezávislých umělců).

(viz. [Srov.] Mráz, B. *Dějiny umění*. 3.díl)

⁹ [Srov.] GANTEFÜHRER-Trier, A. *Kubismus*. 1.vyd. Praha: Slovart, 2005. s. 6.

¹⁰ [Srov.] tamtéž s. 7.

¹¹ Daniel-Henry Kahnweiler (1884 – 1979) byl německý obchodník s obrazy, vydavatel a spisovatel. Je spojen s nástupem kubismu. V roce 1920 vydal spis „Der Weg zum Kubismus“ (Cesta ke kubismu). (viz. [Srov.] <https://www.databazeknih.cz/zivotopis/daniel-henry-kahnweiler-66151>)

¹² Pablo Picasso (1881 – 1973), celým jménem Pablo Diego José Santiago Francisco de Paula Juan Nepomuceno Crispín Crispiniano de los Remedios Cipriano de la Santísima Trinidad Ruiz Blasco y Picasso López, je jednou z nejvýznamnějších osobností umění 20. století. Společně s Geogese Braquem je považován za zakladatele kubismu. Odhaduje se, že Picasso vytvořil asi 13 500 obrazů a skic, 100 000 rytin a tisků, 34 000 ilustrací a 300 soch a keramických děl.

(viz. [Srov.] http://www.artmuseum.cz/umelec.php?art_id=342)

barev". Na to jako první zareagovali impresionisté¹³ přisouzením barvě rozhodující úlohu, tím však narušili formu předmětů, které „utopili v barevném mihotání“. Poté přišel Paul Gauguin¹⁴ s uspořádáním barevných ploch, čímž postihl sice obrysy předmětů, avšak na úkor objemu. Postup, který nakonec zvolil Picasso, by mohl připomínat umělecký styl fauvismus¹⁵, ale zásadní rozdíl spočívá v tom, že fauvisté záměrně zanedbávali plasticitu zobrazovaných objektů, na rozdíl od Picassa, jež se snažil plastičnost modelovat barevnou kresbou. Tu nanášel v určitých souborech lineárních tahů nebo šraf tak, aby přivodily dojem reliéfu.¹⁶

Za průkopníky kubismu jsou považováni již zmínění umělci, Pablo Picasso a Georges Braque, někdy také nazývaní „Velcí kubisté“. Na ně brzy navázali další umělci, někdy přezdívaní „Malí kubisté“ a patří mezi ně například Chuan Gris¹⁷, Amedeo Modigliani¹⁸ nebo Robert Delaunay¹⁹.²⁰

1.2 Obecně o vývoji Českého kubismu

Kubistické umění vzniklo v Čechách v letech 1909 až 1925, běžně se označuje jako „český kubismus“ a je neoddelitelnou součástí evropské klasické moderny.²¹

Na přelomu 19. a 20. století České království náleželo Habsburkům a bylo součástí Rakousko - Uherska. Nedlouho předtím proběhlo České národní

¹³ Impresionismus je umělecký směr, který vznikl v druhé polovině 19. století. Byl reakcí na ateliérovou malbu. Jeho cílem byla malba v přírodě (plenér), kde se pokoušeli zachytit okamžitou atmosféru dané chvíle a okamžik duševního rozpoložení (imprese = dojem). Navazuje na realismus, se kterým má mnoho společných prvků. (viz. [Srov.] Mráz, B. *Dějiny umění*. 3.díl)

¹⁴ Eugène Henri Paul Gauguin (1848 – 1903) byl francouzským malířem a vůdčí osobností postimpresionismu. (viz. [Srov.] http://www.artmuseum.cz/umelec.php?art_id=425)

¹⁵ Fauvismus je umělecký směr, který vznikl ve Francii na počátku 20. století. Šlo jim o čistou barvu a jednoduchou zkratku, o konstrukci obrazového prostoru bez modelace a stínování, o dokonalou harmonii mezi emocionálním výrazem a dekorativní kompozicí. Výrazová síla obrazu má vycházet z barevné plochy, která na diváka bezprostředně působí. (viz. [Srov.] Mráz, B. *Dějiny umění*. 3.díl)

¹⁶ [Srov.] PIJOAN, J. *Dějiny umění*. 9. díl. 3.vyd. Praha: Odeon, 1991. s. 125.

¹⁷ José Victoriano González-Pérez (1887 – 1927), známější jako Juan Gris, byl španělský malíř a sochař. Většinu života strávil ve Francii. Jeho dílo je úzce spjato s kubismem. (viz. [Srov.] Cabanne, P. *Cubism*)

¹⁸ Amedeo Clemente Modigliani (1884 – 1920) byl italský malíř a sochař. (viz. [Srov.] Mráz, B. *Dějiny umění*. 3.díl)

¹⁹ Robert Delaunay (1885 – 1941) byl francouzský kubistický malíř, dále pak i představitel abstraktního malířství. (viz. [Srov.] Mráz, B. *Dějiny umění*. 4.díl)

²⁰ [Srov.] COX, N. *Cubism*. 1.vyd. Londýn: Phaidon, 2000. s. 136.

²¹ [Srov.] LIŠKA, P. *Český kubismus 1909 - 1925*. 1.vyd. Praha: Modernista, 2006. s. 6.

obrození²² (1775 - 1848) a bylo postaveno Národní divadlo (1885 – 1891). Od 60. let 19. století se české země začaly industrializovat, byly zakládány továrny, rozvíjela se věda a ve větších městech vznikla městská hromadná doprava. Rozvoj vědy a techniky zapříčinil mnoho významných objevů, mezi které můžeme řadit například vynález železobetonu, parního stroje či fotografie.²³

Od konce 19. století díky rozvoji průmyslu a růstu obecné vzdělanosti, která byla v té době srovnatelná se stavem vědeckého, technického a filozofického myšlení v Evropě, začaly české země zaujímat osobité postavení v Rakousko-uherském mocnářství. Začátkem 20. století se na scéně objevila nová generace umělců, kteří svou činností překonávali tradice a ve své tvorbě používali formy výrazu, jež odpovídaly duchovnímu obsahu přítomnosti. Malíři, sochaři, grafici této nové generace používali prostředky symbolismu²⁴ a expresionismu²⁵, zatímco architekti začali využívat nové konstrukční techniky a technologie. Mezi umělci mladé generace se zrodil názor, že doba si žádá nový umělecký sloh, který by v architektuře ztělesnil ducha doby, v níž se zrcadlí pokrok vědeckého a technického myšlení, a ve výtvarných disciplínách by byl odrazem pocitů prostřednictvím subjektivních představ. Tomuto slohu ale neodpovídala secese²⁶, tu pokládali pouze za módní vlnu, v úvahu byl brán futurismus, avšak společným ideálům nejlépe odpovídal umělecký směr kubismus.²⁷

Podle obsahu a výběru námětů lze soudit, že kubismus si čeští umělci vyložili po svém. „Malíři, například Bohumil Kubišta, Emil Filla, Vincenc Beneš či Josef Čapek, vyzdvihli z plochy obrazu z různých úhlů pohled na figury a objekty s poukazem na geometrickou zákonitost tvarů. Sochař Otto Gutfreund začlenil

²² České národní obrození (1775 - 1848) byl proces formování moderního českého národa. Jeho vedoucí představitelé se snažili pozvednout český jazyk opět na úroveň jazyka vzdělanců a motivovat obyvatele českých zemí k národní uvědomělosti. Národní obrození probíhalo současně s procesem transformace stavovského státu v občanskou společnost. Představitelé národního obrození se označují jako národní buditelé; k nejvýznamnějším patří např. Josef Dobrovský, Josef Jungmann, Josef Kajetán Tyl, Karel Hynek Mácha, Božena Němcová a Karel Hynek Mácha. (viz. [Srov.] SEMOTANOVÁ, E. *České dějiny*.)

²³ [Srov.] SEMOTANOVÁ, E. *České dějiny*. 3.vyd. Praha: Kartografie, 2011. s. 28.

²⁴ Symbolismus je umělecké hnutí, které vzniklo ve Francii roku 1886, největší rozmach mělo na přelomu 19. a 20. století. Symbolismus byl reakcí na popisnost naturalismu a parnasismu. Jejich cílem bylo zobrazovat věci, které nelze racionálně popsat. (viz. [Srov.] Mráz, B. *Dějiny umění*. 3.díl)

²⁵ Expresionismus byl především německý umělecký směr. Vznikl jako protiklad impresionismu a naturalismu. Jeho hlavním cílem bylo vyjádřit vlastní prožitky a pocity bez ohledu na jakékoli konvence. Pro zvýšení efektu prožitku často docházelo k deformaci reality. (viz. [Srov.] PIJOAN, J. *Dějiny umění*. 9. díl)

²⁶ Secese je mezinárodním uměleckým slohem z přelomu 19. a 20. století. Za hlavní znaky tohoto slohu se považuje ornamentálnost a plošnost. (viz. [Srov.] PIJOAN, J. *Dějiny umění*. 9. díl)

²⁷ [Srov.] LUKEŠ, Z. *Český architektonický kubismus*. 1.vyd. Praha: Galerie Jaroslava Fragnera, 2006. s.10.

do plastik dynamiku pohybu, určující pohybové vztahy.²⁸ Architekti začali chápat stavby jako umělecká díla a podle toho i formovali hmotu. To se promítlo především do vnějšího vzhledu staveb, průčelí a rámování oken, ale jen dílčím způsobem do půdorysného členění. Kubistický styl si našel cestu i k formování nábytku a užitkových předmětů a právě promítnutí tohoto stylu do architektury a užitého umění se stalo českým specifíkem.²⁹

Kubismus se stal programem české Skupiny výtvarných umělců, která byla založena v roce 1911 a sdružovali se v ní umělci, architekti, literáti a hudebníci. Jejím hlavním protagonistou se stal malíř Emil Filla. Do skupiny patřili mimo jiné i sochař Otto Gutfreund, spisovatel a malíř Josef Čapek, architekti a designéři Pavel Janák, Josef Gočár, Vlastislav Hofman, Josef Chochol a teoretik Václav Vilém Štech. Jejich první společná výstava se konala v Obecním domě v roce 1912 a vzbudila ostrou kritiku. Druhá výstava, která se konala na podzim téhož roku, se stala vrcholem jejich společné aktivity, kde umělci prezentovali svá díla společně s ukázkami francouzské a německé malby.³⁰

Největší rozkvět kubismu na Českém území byl do roku 1914. Nástup první světové války značně ovlivnil světové dění a její následky se promítly i do umění. Po skončení války, v roce 1918 se zrodila Československá republika. Kubismus se po krátké „odmlce“ začal zase rozvíjet a daný avantgardní styl přetrval ještě mnoho let po válce, ale už nikdy se nedočkal takové slávy, jako v prvních pěti letech (1909-1914) své existence na našem území.³¹

1.3 Kubismus v české architektonické tvorbě

Vedle výtvarných oborů, se na rozdíl od ostatních zemí rozšířil kubismus i do architektury a to především zásluhou Pavla Janáka, který tzv. architektonickému kubismu položil teoretické základy. V roce 1911 vyšel v časopise *Umělecký měsíčník* článek od Pavla Janáka s názvem *Hranol a pyramida*. Poukázal v něm na nový pohled na architekturu. Inspirován Picassovým uměním, krystalickými tvary, pozdně gotickou architekturou a

²⁸ LUKEŠ, Z. *Český architektonický kubismus*. 1.vyd. Praha: Galerie Jaroslava Fragnera, 2006. s. 10.

²⁹ [Srov.] LIŠKA, P. *Český kubismus 1909 - 1925*. 1.vyd. Praha: Modernista, 2006. s. 6.

³⁰ [Srov.] LUKEŠ, Z. *Český architektonický kubismus*. 1.vyd. Praha: Galerie Jaroslava Fragnera, 2006. s. 11.

³¹ [Srov.] LIŠKA, P. *Český kubismus 1909 - 1925*. 1.vyd. Praha: Modernista, 2006. s. 12.

barokní gotikou Santiniho Aichela³² položil základy pro nový architektonický směr, kubismus. Naopak doznívajícím historismem a secesí byl styl dotčen jen minimálně.³³

Kubismus oslovil české architekty ve dvou věkových vlnách. V počátečním období (1911-1917) začínají tvořit první stavby v novém stylu architekti, mezi které patří především Pavel Janák³⁴, Josef Gočár³⁵, Josef Chochol³⁶, Vlastislav Hofman³⁷, Jan Kotěra³⁸ a často opomíjený Emil Králíček³⁹. Ostatní architekti se většinou zaměřovali spíše na detaily na budovách, než aby projektovali celé budovy v kubizujícím stylu (např. tympanon synagogy v Milevsku od Oldřicha Tyla). Nejznámější stavbou z tohoto období, konkrétně roku 1912, je *Dům U Černé Matky Boží* (viz. obr. 2.) od Josefa Gočára. Jde však o původně modernistický koncept, který byl kubizován až v průběhu hrubé stavby.⁴⁰ Dnes je v tomto objektu kubistická kavárna (v 1. podlaží) a nad ní je ve dvou patrech umístěna stálá expozice *Český Kubismus* (2. a 3. Podlaží).

Druhé období architektonického kubismu bylo mezi lety 1918 – 1927. Éra kubistické architektury neskončila první světovou válkou. Po válce a vzniku Československé republiky styl ještě dozníval v návrzích několika architektů, ti však už nepatřili k okruhu zakladatelů, s jedinou výjimkou a tou byl Otakar

³² Jan Blažej Santini-Aichel někdy též Giovanni Santini Aichel (1677 – 1723) byl český barokní architekt italského původu, který se proslavil svým jedinečným stylem nazývaným barokní gotika. (více viz. <http://www.santini.cz/cz/>)

³³ [Srov.] LUKEŠ, Z. *Český architektonický kubismus*. 1.vyd. Praha: Galerie Jaroslava Fragnera, 2006. s. 15.

³⁴ Pavel Janák (1882 – 1956), mezi jeho nejznámější stavby patří například Hlávkův most a Libeňský most v Praze, krematorium v Pardubicích a Jakubcův dům v Jičíně. (více viz. LIŠKA, P. *Český kubismus 1909 – 1925*)

³⁵ Josef Gočár (1880 – 1945) vyprojektoval například Stachův a Hoffmannův dům v Praze na Hradčanech, Lázeňský pavilon v Bohdanči, Bauerovu vilu v Libodřicích. (více viz. LIŠKA, P. *Český kubismus 1909 – 1925*)

³⁶ Josef Chochol (1880 – 1956), rodák z Písku, který navrhl například činžovní dům v Praze v Neklanově ulici či Kovařovičův dům v Praze. (více viz. LIŠKA, P. *Český kubismus 1909 – 1925*)

³⁷ Vlastislav Hofman (1884 – 1964) jeho jediným realizovaným architektonickým kubistickým objektem je hřbitovní zeď v Praze v Ďáblicích. Vytvořil mnoho návrhů, mimo jiné řešení prostoru pod Emauzským klášterem, nicméně nic jiného z jeho kubistické architektonické tvorby nebylo realizováno. (více viz. LIŠKA, P. *Český kubismus 1909 – 1925*)

³⁸ Jan Kotěra (1871 – 1923) je považován za zakladatele české moderní architektury. Kubismus se v jeho díle odrazil jen okrajově (návrhy památníků, portál Školy architektury).

³⁹ Emil Králíček (1877 – 1930) nepatřil do Skupiny výtvarných umělců, přestože měl nejvíce kubistických realizací ze všech výše zmíněných autorů. Mezi jeho díla patří dům Diamant v Praze, vila na Libušince v Praze a kubistická lucerna stojící v Praze na Novém městě. (více viz. Lukeš, Z. *Emil Králíček*)

⁴⁰ [Srov.] LUKEŠ, Z. *Český architektonický kubismus*. 1.vyd. Praha: Galerie Jaroslava Fragnera, 2006. s. 16.

Novotný⁴¹, který tvořil jak v prvním, tak i v druhém období, ale byli novou generací moderních architektů. Nejvýraznější stavby tohoto období projektoval Rudolf Stockar⁴², autor kubistické továrny fy Materna v Pražských Holešovicích a vily paní Lipčíkové v Olomouci. Významným architektem této druhé vlny byl i, již zmíněný, Otakar Novotný, autor bloku družstevních domů v pražské ulici Krásnohorské, části bývalého Židovského města a obdobného komplexu ve Znojmě. Za poslední významnou, realizovanou, ale později zbořenou, stavbu lze považovat Ostravské krematorium od Vlastislava Hoffmana. Z konce 10. a počátku 20. let 20. století nese kubistické prvky řada budov, ale kubismus již není dominujícím stylem. Po roce 1920 začíná v architektuře dominovat takzvaný *národní sloh*, který prosazují sami zakladatelé architektonického kubismu, Pavel Janák a Josef Gočár. Současně přichází nástup nové generace architektů, kteří začínají prosazovat jiné avantgardní směry a kubistická epocha upadla v zapomnění na dlouhá desetiletí.⁴³

„Kubismus byl znovuobjeven až v 60. letech minulého století. V té době se začaly objevovat první odborné texty, které se fenoménem architektonického kubismu zabývaly, později i knihy a výstavy. Dnes je tento styl velmi populární a těch několik zbylých kubistických staveb jezdí do České republiky obdivovat mnoho milovníků umění a architektury z celého světa.“⁴⁴

1.4 Kubismus v českém užitém umění

Užité umění je souhrnné označení umělecky či průmyslově vyráběných předmětů každodenní potřeby, u kterých se prolíná funkce užitná s funkcí estetickou.⁴⁵

České kubistické užité umění se vyvíjelo souměrně s českou kubistickou architekturou, neboť jsou navzájem úzce propojeny. Většina architektů, kteří

⁴¹ Otakar Novotný (1880 - 1959) byl český architekt. (více viz. LIŠKA, P. *Český kubismus 1909 – 1925*)

⁴² Rudolf Stockar (1886 – 1957), český architekt a designér. Od roku 1910 pracoval také jako designér pro skupinu Artěl a v letech 1915–1925 se stal členem jeho vedení. (více viz. LIŠKA, P. *Český kubismus 1909 – 1925*)

⁴³ [Srov.] LUKEŠ, Z. *Český architektonický kubismus*. 1.vyd. Praha: Galerie Jaroslava Fragnera, 2006. s. 16.

⁴⁴ tamtéž s. 14.

⁴⁵ MORANT, H. *Dějiny užitého umění od nejstarších dob po současnost* 1.vyd. Praha: Odeon, 1983. s. 573.

navrhovali budovy v tomto stylu, zároveň vytvářeli i návrhy interiérového vybavení, které by se do objektů, jež vybudovali, hodilo. Jejich cílem bylo vytvořit jednotné umění. V souvislosti s výrobou těchto užitných předmětů a budováním nové koncepce uměleckého průmyslu, vznikly dva spolky, zabývající se jejich výrobou. První, s názvem Pražské umělecké dílny (PUD), založili roku 1912 Pavel Janák, Josef Gočár a Josef Chochol, architekti patřící do Skupiny výtvarných umělců. V dílnách se podle jejich návrhů zhotovovaly předměty do interiérů a hlavním produktem byl především nábytek (mezi lety 1912 – 1914 zde byla vyrobena většina kubistického nábytku) a keramické výrobky, popřípadě výrobky z kovu. Druhý spolek s názvem Artěl, se zabýval především⁴⁶ výrobou produktů z keramiky a skla. Kladl si za cíl „kultivovat uměleckořemeslnou práci a vkus v každodenním životě“⁴⁷. Spolek byl založen v roce 1908 na popud Václava Viléma Štecha⁴⁸. Výrobky navržené Artělem se pak staly významným prodejním artiklem. Objednateli a odběrateli výrobků z těchto dvou dílen byli zejména výtvarníci, literáti, herci atd. Zkrátka všichni vyznavači avantgardy si pořizovali zařízení do svých domovů v duchu novodobého slohu a tím dávali najevo svou nechuť k bytové kultuře stále doznívající secese.⁴⁹

Teoretické myšlení architektů, jež aplikovali na nábytek, se týkalo pouze jeho formy, typologií a jeho uspořádáním v interiéru navázali na předchozí období (biedermeier, rokoko, secesi). O návržení nového interiérového uspořádání se sice pokusili jak Janák, tak i Gočár, ale nevytvořili žádnou ucelenou teorii a v jejich návrzích stále tkvěli u tradičních nábytkových sestav té doby.⁵⁰ „Kubističtí architekti patrně nové uspořádání interiéru nepovažovali za zásadní a stačila jim přeměna tvarů nábytku a odstranění secesního dekorativismu.“⁵¹

Nábytek této krátké epochy prošel několika vývojovými fázemi. V první přípravné fázi kolem roku 1910 – 1911 vytvářeli architekti projekty nábytkových kusů, u nichž prohýbali plochy do ostrých profilů a posouvali těžiště (to se však týkalo převážně drobných předmětů např. váz), kdy se pohybovali až na hranicích statiky. Nábytek byl rozkládán na skladební prvky, které pak byly

⁴⁶ V Artělu byla vyráběna i textilní produkce, ale pouze okrajově a dodnes je známa jen z několika reprodukcí. (viz. [Srov.] LIŠKA, P. *Český kubismus 1909 - 1925*.)

⁴⁷ LUKEŠ, Z. *Český architektonický kubismus*. 1.vyd. Praha: Galerie Jaroslava Fragnera, 2006. s. 260.

⁴⁸ Václav Vilém Štech (1885 – 1974) byl český historik umění, teoretik, kritik a publicista. (více viz. <https://www.databazeknih.cz/zivotopis/vaclav-vilem-stech-7962>)

⁴⁹ [Srov.] LUKEŠ, Z. *Český architektonický kubismus*. 1.vyd. Praha: Galerie Jaroslava Fragnera, 2006. s. 260.

⁵⁰ [Srov.] tamtéž s. 260.

⁵¹ tamtéž s. 260.

znovu uspořádány do nových sestav. V druhé fázi v letech 1912 – 1913 koncipují architekti své návrhy jako skulptury. Zde měla nejspíše velký vliv tvorba Pabla Picassa a Georgette Braqua. Třetí, poslední, fázi jsou celé interiéry vzniklé před první světovou válkou a v jejich počátcích. Nábytek této doby mnohem více respektuje plochu a uplatňuje ji v rovnováze s plasticitou. Některé nábytkové kusy se názorově přibližují holandskému stylu De Stijl⁵², který vznikl za podobných okolností jako Skupina, ale o něco později.⁵³

Architekti Skupiny volili na výrobu nábytku nejběžnější, dobře zpracovatelné materiály, které, s výjimkou židlí, následně odýhovali. Při konstrukčním zpracování nábytku vycházeli truhláři PUD z klasických běžně užívaných metod. Konstrukčními spoji byli nejčastěji ozuby nebo čepy, pokud to dovozoval návrh, u složitějších tvarů byly spoje řešeny spojením pomocí kovových vrutů, které pak zakryli dýhou. Spojení vruty však nebylo nejvýhodnější, protože při změně objemu dřeva (sesychání, bobtnání) spoje praskaly. Konstrukce s ostře prolamovanými stěnami byla taktéž velmi obtížná, takže se v mnoha případech během času rozpadla a musela být zrekonstruována. Konstrukční a mechanické nedostatky nábytku pak začali řešit zesílením rámu, čímž konstrukci zpevnili, aby byla odolnější proti běžnému namáhání, ale zároveň tím značně zvýšili hmotnost daného kusu a zhoršili tím jeho mobilitu. Dokonce některé návrhy, přestože byly esteticky velice zajímavé, zůstaly jen projekty na papíře, neboť nebylo možné je vyrobit.⁵⁴

Jedním z významných architektů té doby, který zároveň vytvářel i návrhy nábytku byl již zmíněný Pavel Janák. Počátky jeho kubistické nábytkové tvorby byly velmi střízlivé. Časem se však dopracoval ke složitějším tvarům, kdy plochy nábytku začíná prohýbat a členit a nábytek se tak stává plasticky výraznější. Důležitá součást Janákova uměleckého kréda je „vyhovění lidskému účelu“. V poslední fázi své kubistické tvorby navrhuje celé interiéry (ty zpracoval na zakázku pro rodinu Jakubcovu). V této fázi své tvorby Janák nábytkové kusy zprohýbá jak v prostoru, tak v půdoryse. Avšak přesto, že jeho návrhy jsou velmi zajímavé, „ s odstupem doby můžeme říct, že realizace Janákova fantastického

⁵² De Stijl je původem nizozemské umělecké hnutí založené roku 1917. V užším slova smyslu je termín De Stijl používán pro označení díla vytvořeného skupinou nizozemských umělců mezi lety 1917 a 1931. Kromě toho ještě existoval časopis s názvem De Stijl vydávaný malířem a kritikem Theem van Doesburgem, který propagoval názory této skupiny umělců. Kromě Van Doesburga do skupiny patřili například malíř Piet Mondrian a architekt Gerrit Rietveld. (viz. PIJOAN, J. *Dějiny umění*. 9. díl.)

⁵³ [Srov.] LUKEŠ, Z. *Český architektonický kubismus*. 1.vyd. Praha: Galerie Jaroslava Fragnera, 2006. s. 262.

⁵⁴ [Srov.] tamtéž s. 262.

nábytku byla tak nedokonalá, že celé konstrukce musely být zpevněny železnými čepy a pláty⁵⁵.⁵⁶

Druhým, avšak o nic méně významným, architektem a návrhářem je Vlastislav Hofman. Na první pohled se jeho tvorba může zdát střízlivá, ale při bližším rozboru nábytku je možné vidět, že autor uplatňuje své názory skrytě a rafinovaně. Často ve svých dílech využívá tvar pyramidy a jehlanu, u úložného nábytku pak používá převážně tvar hranolu. Ve svém díle si také rád pohrává se skládáním dých do různých ornamentů, čímž vytváří důmyslné členění ploch. Své názory o tom, jak vytvářet nábytkové kusy vyjádřil v článku *Poznámky k nábytku* v časopise *Umělecký měsíčník*.⁵⁷

⁵⁵[Srov.] LUKEŠ, Z. *Český architektonický kubismus*. 1.vyd. Praha: Galerie Jaroslava Fragnera, 2006. s. 269.

⁵⁶[Srov.] tamtéž s. 266-272.

⁵⁷[Srov.] tamtéž s. 278-282.

2. Šachy

Tato kapitola je věnována šachům, první podkapitola se zabývá především původem šachové hry, jejím vývojem a pověstmi. Druhá podkapitola se věnuje šachovým automatům, neboť jsou úzce spjaty s vývojem hry a velmi přispěly k popularizaci. Následující podkapitola obsahuje promítnutí hry do umělecké tvorby, užitého umění, sochařství malířství, protože tak jako umění ovlivňovalo podobu šachových figur, tak šachy naopak ovlivňovaly náměty v umění.

2.1 Původ a vývoj šachu

Šachy, hra, kterou zná snad každý člověk, ale ví někdo, kdy a proč vznikla nebo odkud pochází? Lze vůbec určit přesnou dobu jejího vzniku? Existuje řada bájí a pověstí, které se snaží osvětlit tuto problematiku, avšak většina z nich je velmi stará a neexistují důkazy o jejich pravdivosti. Podle jedné báje vynalezl hru řecký hrdina Palamédes při dobývání Tróje, aby zabavil zlenivělé řecké vojáky. (Palamédovi jsou mimo jiné připisovány i další vynálezy, jako jsou například vrhací míry a váhy, písmena řecké abecedy, rozdělení času dle hodin a jiné)⁵⁸

Podle jiné pověsti, té nejznámější, vynalezl šachy indický mudrc jménem Sessa pro svého vládce Sherama, který neuměl dost dobře vládnout a v krátké době přivedl svou zem na mizinu. Mudrc chtěl skrze hru poukázat na králův nesprávný přístup k vládnutí, a tak vymyslel hru, v níž král má nejvýznamnější roli, avšak bez pomoci ostatních figur je bezmocný. Hra se údajně vládci natolik líbila, že slíbil mudrci za odměnu vše, o čem požádá. Sessa požádal o odměnu, která se na první pohled zdála skromnou, o vydání pšenice v tomto množství: na první čtverec šachovnice připadá jedno zrnko, na druhý dvě, a na každé další pole pak dvojnásobek toho předešlého. Vládce s tím souhlasil a byl rád, jak levně ho odměna vyjde avšak jak se záhy ukázalo, odměna o kterou mudrc požádal, byla nesplnitelná, neboť výpočet ukázal, že ze šachovnice o 64 polích by měli dát mudrci 2^{63} zrn, což je v přepočtu na objemové jednotky přibližně

⁵⁸ [Srov.] CHALUPA, I. *Historie šachu*. 1.vyd. Praha: Lika klub, 2012. s. 8.

922 337 203 685 m³ pšenice. Tímto dal Sessa svému vládci nejen lekci z šachové hry, ale udělil mu i lekci z matematiky.⁵⁹

Dle další pověsti vynalezli šachy olympští bohové, aby pomohli jednomu z nich získat svou lásku, dryádu Cassiu, té byla později přisouzena role múzy šachu. Tato pověst má svůj původ v italské básni „Scacchia Ludus“.⁶⁰

Některé další, méně pravděpodobné pověsti, přisuzují vynález šachu například proroku Mojžíšovi⁶¹, židovskému králi Šalamounovi⁶² nebo také babylonskému panovníku Nabukadnesarovi II⁶³.⁶⁴

Avšak nejrozšířenějším názorem je, že šachy pochází z Indie. Tuto hypotézu jako první zveřejnil anglický historik Thomas Hyde⁶⁵, na něj pak navázalo několik dalších historiků, z nichž nejvýznamnějším je pro nás Hiram Cox⁶⁶, jehož teorie praví, že hru vynalezla žena krále Rávany na Srí Lance⁶⁷ v době obléhání. Coxovu teorii později podpořil další historik Duncan Forbes⁶⁸. Tím vznikla tzv. Cox-Forbesova teorie o vzniku šachu, ve které tvrdí, že jejich předchůdcem je velmi podobná hra pro čtyři hráče, při které se házelo kostkou, tzv. čaturanga (název je složené sousloví ze slov čatur=čtyři a anga=oddíl), ta byla v Indii známa již kolem roku 3000 př. n. l.⁶⁹

Z Indie se pak nejprve hra rozšířila do Persie, o čemž vypráví legenda, kterou popsál básník Firdausí⁷⁰ ve své „*Knize králů*“ okolo roku 1000 n. l., ta tedy zároveň i potvrzuje Cox-Forbesovu teorii, že původ šachu je z Indie. Legenda

⁵⁹[Srov.] GIŽICKI, J. Šachy všech dob a zemí. 1. vyd. Praha: Práce, 1975. s. 91.

⁶⁰[Srov.] CHALUPA, I. Historie šachu. 1.vyd. Praha: Lika klub, 2012. s. 9.

⁶¹Mojžíš, žijící v letech 1393-1273 př.n.l., je jednou z nejvýznamnějších postav Izraelského národa a Starého zákona. Podle Bible to byl náboženský a vojenský vůdce, starozákonní prorok a vykladač zákona, kterému je tradičně připisováno autorství Tóry – prvních pěti knih Tanachu: Genesis, Exodus, Leviticus, Numeri a Deuteronomium.

⁶²Šalamoun, byl králem jednotného Izraelského království, kterému vládl přibližně v letech 970–931 př. n. l. a je známou biblickou postavou, hlavně pro svou moudrost.

⁶³Nebukadnesar II., též Nabuchodonozor II. byl nejvýznamnějším z novobabylonských králů, vládl v letech 605 až 562 př. n. l. Je také známý jako postava z Bible a židovských dějin.

⁶⁴[Srov.] CHALUPA, I. Historie šachu. 1.vyd. Praha: Lika klub, 2012. s. 11.

⁶⁵Thomas Hyde (1636 - 1703) byl anglický orientalista.

⁶⁶Kapitán Hiram Cox (1760–1799) byl britský diplomat a člen asijské společnosti, přispíval vědeckými články o asijské kultuře do svého časopisu Asiatic Researches . Nejvíce ho proslavila jeho teorie o původu šachu, známá jako Cox-Forbes teorie.

⁶⁷Srí Lanka má dnes oficiální název Srílanská demokratická socialistická republika, je ostrovním státem v jihovýchodní Asii, nacházející se v blízkosti poloostrova Přední Indie. Od Indie je ostrov oddělen Palkovou úžinou, přes níž se táhne řetěz korálových útesů zvaný Adamův most

⁶⁸Duncan Forbes (1798 - 1868) byl skotský lingvista.

⁶⁹[Srov.] CHALUPA, I. Historie šachu. 1.vyd. Praha: Lika klub, 2012. s. 12.

⁷⁰Firdausí, celým jménem Abú-l-Kásim Mansúr ibn Hasan Firdausí (940 – 1020) byl perský básník, známý především jako autor monumentálního eposu *Knih králů*, dokončeného kolem roku 1010. Kniha králů obsahuje přes 50 000 dvojverší a popisuje dějiny Persie od počátků až po arabskou invazi v 7. stol. n. l.

praví, že na návštěvu perského dvora s sebou vzali indiští velvyslanci hru, kterou v té době v Persii zatím neznali. Nešlo však o dar, ale o způsob, jak vyřešit chatrné vztahy mezi oběma zeměmi, schylujícími se k válce. Indové tehdy u dvora čaturangu předvedli, pojmenovali jednotlivé kameny a poukázali na podobnost s válkou. Avšak přesná pravidla jim neřekli, ty měli Peršané sami uhodnout, a pokud by se jim to podařilo, Indie se zavázala zaplatit jim určitý obnos. Pokud by to bylo naopak a pravidla neuhádli, zaplatili by daný obnos oni Indům. Perští učenci tedy dostali lhůtu osmi týdnů na uhádnutí pravidel a během té doby se jim doopravdy podařilo porozumět smyslu hry a určit pravidla i postavení jednotlivých kamenů na desce.⁷¹

Na zdokonalení hry však Peršané nedostali příliš mnoho času, neboť perská říše byla v roce 651 dobyta Araby a tak rychle, jako obsadili území Persie, tak rychle si osvojili i čaturangu. Přejmenovali ji na šatrandž a upravili její pravidla, z nichž nejzásadnější změnou bylo odebrání hrací kostky, čímž změnilo hru založenou na náhodě na kombinační a strategickou, která už se přibližovala pravidlům, jak je známe dnes. A právě Arabové stojí i za slavným souslovím „šachmat“ (šach=král, mat=bezbranný).⁷²

Protože Arabové ovládli i některá území v Evropě, dostaly se na náš světadíl prvky maurské kultury a společně s nimi i šachová hra. Je známo, že v jedenáctém století se již hrála ve Španělsku a celém středomoří, dokonce byla známa i v tehdejší Svaté říši Římské. Avšak církev vůči šachové hře zaujímal negativní postoj a považovala ji za hazardní hru, neboť se někdy hrála o peníze. Proto byl ve dvanáctém a třináctém století několikrát vydán zákaz jejího hraní. Od čtrnáctého století se ale změnil postoj církve a kláštery se změnilo na nejdůležitější místa, nejen kultury, ale i šachové hry.⁷³

Pokud mluvíme o národech, které se zasloužily o šíření šachu, je nutno neopomenout Varjagy, neboli Vikingy, díky kterým se královské umění dostalo ze Skandinávie a Dánska nejen do západní Evropy, Anglie a Skotska ale i na sever, až na ostrov Island.⁷⁴

Do Čech se šachy dostaly okolo jedenáctého století. S největší pravděpodobností byly dovezeny kupci z Itálie, ale mohly se k nám dostat i z Byzance, kam v té době jezdili slovanští pohlaváři a rytíři, a pravděpodobně se s šachy také museli setkat. V historických dokumentech a kronikách z dvanáctého

⁷¹[Srov.] PACHMANN L. *Šach pro každého*. 2.vyd. ŠACHinfo, 2013, s. 14.

⁷²[Srov.] CHALUPA, I. *Historie šachu*. 1.vyd. Praha: Lika klub, 2012. s. 13.

⁷³[Srov.] PACHMANN L. *Šach pro každého*. 2.vyd. ŠACHinfo, 2013, s. 19.

⁷⁴[Srov.] CHALUPA, I. *Historie šachu*. 1.vyd. Praha: Lika klub, 2012. s. 18.

až čtrnáctého století lze o nich najít zmínky. Údajně je měla hrávat Dagmar, dcera Přemysla Otakara I.⁷⁵ Drahocennou soupravu měl údajně dostat darem i Jan Lucemburský⁷⁶. Také pak v době husitské byly šachy ve velké oblibě, kdy byly hrávány v době odpočinku.⁷⁷ Zamlada je měl hrát i samotný Jan Hus⁷⁸ ačkoli ten je později zavrhoval.⁷⁹

K opravdovému šachovému rozvoji pak dopomohl rozvoj knihtisku, díky němu přibývalo odborné literatury a hra získala pevná pravidla. První tištěná kniha byla vydána roku 1472 německou tiskařskou dílnou Güntera Zainera.⁸⁰

Roku 1492 byli, díky spojenému úsilí Isabely Kastilské a Ferdinanda Aragonského⁸¹, Arabové vyhnáni z Pyrenejského poloostrova, a proto koncem patnáctého století, především ve Španělsku vznikla potřeba pozměnit herní pravidla, neboť ta dosavadní příliš připomínala arabskou kulturu. Figura vezíra byla nahrazena dámou a tehdejší alfil se stal střelcem. Nová pravidla se týkala i pohybu figur, díky čemuž začalo docházet k rychlejšímu střetu armád a celá hra se stala mnohem dynamičtější a atraktivnější.⁸² Od této doby se již pravidla příliš nezměnila, a tedy můžeme říci, že dnešní pravidla pocházejí z přibližně druhé poloviny 15. století.

2.2 Automaty hrající šachy

Dnes už je zcela běžné, že se můžeme utkat v šachové partii s někým, koho nevidíme, dost možná ho ani neznáme, nebo si zahrát partii bez soupeře a to díky fenoménu dnešní doby, počítači. Každý si jistě řekne, že počítač či automat je běžnou záležitostí hlavně v posledních třiceti letech, avšak kolik lidí by si, byť

⁷⁵ Přemysl Otakar I. (1167 – 1230) byl český kníže a třetí český král z rodu Přemyslovců, první český král, kterému se podařilo dědičně zajistit královský titul i pro své potomky. Vládl mezi lety 1198 – 1230.

⁷⁶ Jan Lucemburský (1296 – 1346) byl desátý český král. Vládl mezi lety 1310–1346.

⁷⁷ [Srov.] GIŽICKI, J. *Šachy všech dob a zemí*. 1. vyd. Praha: Práce, 1975. s. 19.

⁷⁸ Mistr Jan Hus (1370 – 1415) byl římskokatolický kněz, český středověký náboženský myslitel, vysokoškolský pedagog a kazatel. Byl také jedním z prvních reformátorů církve. Roku 1415 byl upálen jako kacíř, když odmítal odvolat své učení.

⁷⁹ [Srov.] CHALUPA, I. *Historie šachu*. 1. vyd. Praha: Lika klub, 2012. s. 19.

⁸⁰ [Srov.] tamtéž s. 21.

⁸¹ Největším počinem Isabely a Ferdinanda bylo dovršení reconquisty Pyrenejského poloostrova. Po 10 let vedly válku proti muslimům na jihu Španělska a v roce 1492 se jim podařilo dobýt Granadu. Jako poděkování jim papež udělil titul „Katoličtí králové“. Veličenstva byla nábožensky velmi netolerantní, všichni Židé museli odejít do Portugalska, Nizozemí, Itálie i do Osmanské říše. Aby byla společnost řádně očištěna byla zavedena instituce inkvizice.

⁸² [Srov.] CHALUPA, I. *Historie šachu*. 1. vyd. Praha: Lika klub, 2012. s. 22.

jen pomyslelo, že myšlenka na stroj, se kterým můžeme hrát hru bez svého soupeře, vznikla a byla realizována již na přelomu osmnáctého a devatenáctého století?

Stroj na první pohled vypadající jako inteligentní stroj, samostatně myslící, sestrojil roku 1769 německý vynálezce, původem z Bratislavy (části tehdejších Horních Uher), Wolfgang von Kempelen⁸³ a představil ho ve Vídni roku 1770 rakouské arcivévodkyni a České a Uherské královně Marii Terezií⁸⁴. Automat představovala figura turka v životní velikosti sedící za šachovým stolem. Turek dokázal jednou rukou přesouvat jednotlivé kameny po desce. Uměl také kývat hlavou, aby mohl svému lidskému soupeři naznačit šach. Automat byl spíše vyučujícím strojem, než strojem, který měl člověka obehrát, a tak při soupeřovu chybném tahu kroutil hlavou. Stroj pak bylo nutno natahovat zhruba po každém desátém až dvanáctém tahu.

A jak to bylo s automatem doopravdy? Přestože byl stroj opravdu důmyslně vymyšlen, sám myslet a hrát nedovedl. V jeho nitru se ukrýval šachista, který figuru turka řídil a za pomoci zrcátek viděl, co se na desce odehrává (viz. obr. 11.). Natahování automatu sloužilo jen jako zdůvěryhodnění iluze a jako oddychová pauza pro hráče ukrývajícího se ve stroji.⁸⁵

Kempen sám považoval „myslící stroj“ za žert a doufal, že jeho sláva časem pomine, ale opak se stal pravdou. Na Turka si po deseti letech vzpomněl syn Marie Terezie, císař Josef II⁸⁶, když chtěl pobavit své hosty. Jedním z hostů byl velkokníže Pavel I.⁸⁷, kterého stroj natolik ohromil a nadchl, že si Kempena s jeho vynálezem pozval na návštěvu do hlavního města Ruska, Petrohradu. Pro

⁸³ Johann Wolfgang von Kempelen, nebo také Kempelen Farkaš, (1734 - 1804) byl rakouský a maďarský úředník, umělec, konstruktér a vynálezce. Za svého života věnoval hodně úsilí sestrojení přístroje napodobujícího lidský hlas, ovšem největší proslulost si získal jeho stroj zvaný Turek. (více viz. <https://www.vedatechnika.sk/SK/ENOVINY/PISALIDEJINYVEDY/Stranky/WolfgangKempelen%E2%80%93OsobnostFascinujucaEur%C3%B3pu.aspx>)

⁸⁴ Marie Terezie, celým jménem Marie Terezie Valpurga Amálie Kristýna (1717 – 1780), z rodu Habsburků byla arcivévodkyní rakouskou, královnou uherskou (1741–1780) a českou (1743–1780). Byla jedinou vládnoucí ženou na českém trůně. Za její vlády došlo k mnohým reformám státní správy, armády a školství. Bývá označována také jako „císařovna Marie Terezie“, ale jako žena se nikdy nemohla stát vládnoucí císařovnou Svaté říše římské. Císařem byl r. 1745 zvolen její manžel František I. Štěpán Lotrinský, čímž se stala císařskou manželkou. Marie Terezie nezůstala jen dcerou císaře a císařovnou, ale stala se i matkou dvou císařů, Josefa II. a Leopolda II. (viz. [Srov.] SEMOTANOVÁ, E. *České dějiny*.)

⁸⁵ [Srov.] CHALUPA, I. *Historie šachu*. 1.vyd. Praha: Lika klub, 2012. s. 31.

⁸⁶ Josef II. (1741 – 1790) byl v letech 1765 - 1790 císař Svaté říše římské a v letech 1780 - 1790 král uherský a (nekorunovaný) král český, markrabě moravský a arcivévoda rakouský. Byl jedním z nejvýznamnějších panovnických představitelů evropského osvícenství a prosadil řadu reforem. Byl také velkým mecenášem umění. (viz. [Srov.] SEMOTANOVÁ, E. *České dějiny*.)

⁸⁷ Pavel I. Petrovič (1754 – 1801) byl ruským carem v letech 1796–1801.

velký úspěch, který stroj na dvoře Kateřiny II⁸⁸ sklídl, následovala automat několikaletá pouť po dvorech a hlavních městech Evropy.⁸⁹

Po Kemplenově smrti byl stroj prodán německému mechanikovi Johannu Nepomuku Mälzelovi⁹⁰, který s ním pak dalších sedmdesát let objížděl evropské turné a roku 1826 s ním odjel do Ameriky, kde za něj dostal velký finanční obnos a stoupla díky němu v USA i popularita šachu.⁹¹

Podobných automatů ovládaných hráči ať už uvnitř stroje či z povzdálí bylo sestavno ještě několik, avšak první automat doopravdy samostatně hrající šachy sestrojil španěl Leonardo Torres y Quevedo až v roce 1912 a tento stroj byl předchůdcem dnešních počítačových programů hrajících šachy.⁹²

2.3 Šachy v umění

„ Z blízkého kontaktu s umělci a šachisty jsem dospěl k osobnímu závěru, že zatímco všichni umělci nejsou šachisty, všichni šachisté jsou umělci.“⁹³

Marcel Duchamp

Šachy jsou již od svého počátku pevně spjaty s uměním a kulturou, jež díky své výrazné symbolice ovlivnily a inspirovaly tak k dílům a aktivitám nespočet umělců a vědců na celém světě. Proto není možné opomenout v této práci propojení šachů a umění. Tato podkapitola obsahuje nástin šachů jako inspirace pro umění, v jaké oblasti umění se objevily a několik vybraných děl jakožto příkladů.

V průběhu historie se deska i figurky měnily podle estetického cítění dané doby a uměleckých hnutí. Byly vyráběny v nejrůznějších tvarech, velikostech a materiálech. Jejich podoba vždy záležela na době, kdy byly vyrobeny a jejich objednavateli, jeho estetickém cítění a na tom, co si mohl dovolit. Významné osobnosti historie většinou vlastnily nádherné a drahé soupravy, vytvořené

⁸⁸ Kateřina II. Veliká (1729 – 1796), známá též jako Jekatěrina Alexejevna, byla ruská carevna vládnoucí v letech 1762 – 1796.

⁸⁹[Srov.] tamtéž s. 32.

⁹⁰ Johann Nepomuk Mälzel (1772 – 1838) byl německý hudebník a vynálezce. Proslul hlavně díky svému vynálezu, který předcházal moderního metronomu, ten sestrojil na návrh Ludwiga van Beethovena roku 1816, a stavbou hudebních automatů.

⁹¹[Srov.] CHALUPA, I. Historie šachu. 1.vyd. Praha: Lika klub, 2012. s. 33

⁹²[Srov.] tamtéž s. 34.

⁹³ tamtéž s. 164.

například z křišťálu, alabastru či jantaru⁹⁴, zatímco chudí mívali figurky z různých materiálů, jim dobře dostupných, např. hlína nebo dřevo. Existují dokonce i figurky vytvořeny z chleba, které si vyráběli vězni v koncentračních táborech za druhé světové války.⁹⁵ K nejstarším a zároveň i nejkrásnějším šachovým soupravám Evropy patří tzv. šachy Karla Velikého⁹⁶ (viz. obr. 12.). Jinou, avšak neméně známou a krásnou soupravu⁹⁷ (viz. obr. 13.) vlastnila také ruská carevna Kateřina II.⁹⁸ Během 19. století začalo docházet díky rozvoji průmyslu ke standardizování šachových figur, pro urychlení a zjednodušení výroby a lepší orientaci při hře, hlavně pak na turnajích. Celosvětově nejznámější jsou figurky navrženy designérem Nathanielem Cookem v roce 1849, tzv. Stauntonky (viz. obr. 14.), pojmenované z reklamních důvodů po šachovém mistrovi, angličanu, Howardu Stauntonovi⁹⁹.¹⁰⁰ V České republice jsou ale nejvíce používanými figurkami tzv. „České klubovky“ (viz. obr. 15.), které v osmdesátých letech 19. století navrhl známý český sochař, Bohuslav Schnirch¹⁰¹.¹⁰²

Standardizace figurek a jejich průmyslová výroba zapříčinila pak v první polovině 20. století potřebu umělců vytvořit si vlastní a originální sety. Umělci se vztahem k šachu tedy začali vytvářet vlastní šachovnice originálních tvarů. Mezi tyto umělce patřili například, již zmíněný Marcel Duchamp (viz. obr. 16.), Man Ray¹⁰³ (viz. obr. 17.) a Max Ernst¹⁰⁴ (viz. obr. 18.).¹⁰⁵ Neopominutelnou a velmi

⁹⁴[Srov.] CHALUPA, I. Historie šachu. 1.vyd. Praha: Lika klub, 2012. s. 164.

⁹⁵[Srov.] GIŽICKI, J. Šachy všech dob a zemí. 1. vyd. Praha: Práce, 1975. s. 394.

⁹⁶Karel I. Veliký, žijící v letech 748 - 814, byl franským králem a prvním římským císařem si ale s těmito šachy ale určitě nehrál. Byly totiž vytvořeny roku 1100 v italském Salernu a do Francie se pak dostaly až počátkem 13. století.

⁹⁷Figurky byly vyrobeny roku 1782 z leštěné oceli ve zbrojovce v Tule pro ruskou carevnu Kateřinu II., známou též jako Jekatěrina Alexejevna vládnoucí v letech 1762-1796. Dnes jsou figurky uloženy v Ermitáži v Petrohradě.

⁹⁸[Srov.] CHALUPA, I. Historie šachu. 1.vyd. Praha: Lika klub, 2012. s. 165.

⁹⁹Howard Staunton (1810 – 1874) byl anglickým šachovým mistrem považovaným v letech 1843 - 1851 za nejsilnějšího hráče světa.

¹⁰⁰[Srov.] tamtéž s. 165.

¹⁰¹Bohuslav Schnirch (1845–1901). Byl také prvním předsedou Českého spolku šachovního, založeného 20. března 1884 a později i České asociace šachové, která byla založena 2. února 1888. Jeho největším a nejznámějším dílem jsou bronzové Trigvy na nárožních pylonech budovy Národního divadla.

¹⁰²HOUSER, Pavel. Šachový týdeník: Schnirchovy klubovky a další sběratelské poklady. *Pražská šachová společnost*[online]2013[cit. 2019. 03. 02]. Dostupné z:

<https://www.praguechess.cz/index.php?modul=&akce=&orderby=1985&langue=cs>

¹⁰³Man Ray, vlastním jménem Emmanuel Rudzitsky, žil v letech 1890 – 1976, byl malíř, fotograf, tvůrce koláží a konstruovaných objektů, sochař i filmař. Patří mezi význačné představitele umělecké avantgardy 20. století. Prošel si několika uměleckými směry, od kubismu přes dadaismus a surrealistickému k abstraktní fotografii, performanci a konceptuálnímu umění. Man Raye proslavily především „fotografie bez kamery“ (tzv. rayogramy, respektive fotogramy).

zajímavou soupravu ve stylu Bauhausu¹⁰⁶ (viz. obr. 19.), vytvořil také Josef Hartwig¹⁰⁷, ta byla jedním z exponátů na výstavě r. 1924 ve Výmaru.¹⁰⁸ Trend, který tito umělci obrodili, a to nevyrábět pouze průmyslově vyráběné a standardizované figurky, ale i originální soupravy, se uchoval dodnes.

V sochařské tvorbě se tematika šachu příliš neobjevuje, ale přesto existuje hned několik objektů, které rozhodně stojí za zmínku. Například v katedrále v Naumburgu je možno vidět na jedné sloupové hlavicí reliéf, na němž jsou vyobrazeny dvě opice hrající šachy (viz. obr. 20.). Pro výzdobu středověké katedrály je toto téma zcela neobvyklé, a vysvětlení, proč bylo pro výzdobu zvoleno právě toto téma, je nejspíše takové, že reliéf měl sloužit jako upozornění věřících, aby se dané hře vyhýbali.¹⁰⁹ Za pozornost stojí i šachový architektonický komplex šachového klubu v Jerevanu (viz. obr. 21.). Fasáda tamní hlavní budovy je vyzdobena reliéfy a ornamenty šachových motivů.¹¹⁰ Ve veřejných prostorech, většinou v parcích či na ulici¹¹¹, se často objevují postavy, jednoho či dvou lidí, hrajících šachy.¹¹² Jednu sochařskou památku s šachovou tematikou je možno vidět i v Praze. Je jí pamětní deska Wilhelma Steinitze¹¹³ (viz. obr. 22.), prvního mistra světa v šachu, připomínající místo jeho bydliště.¹¹⁴

Na rozdíl od sochařství se v malířské tvorbě objevuje šachová tematika mnohem častěji a to již od raného středověku. Tato práce není zaměřena na podrobné shrnutí šachu jako malířského tématu, a proto bude následně uvedeno jen několik vybraných děl. Jedním z nich je například obraz z roku 1508 od

¹⁰⁴ Max Ernst žil v letech 1891 – 1976 byl německý malíř, který velkou část života strávil ve Francii a v USA. Studoval dějiny umění, filosofii a psychologii, jako malíř byl autodidakt. Patří mezi zakladatele dadaismu a surrealismu. Ve svém díle používal málo běžné výtvarné techniky, z nichž některé sám vynalezl. Významná jsou rovněž jeho díla sochařská. Měl velký vliv na americké umění 2. poloviny 20. století, zejména abstraktní expresionismus.

¹⁰⁵ [Srov.] CHALUPA, I. Historie šachu. 1.vyd. Praha: Lika klub, 2012. s. 165.

¹⁰⁶ Bauhaus byl mimořádně důležitým učilištěm a střediskem moderní výtvarné práce a je považován za jednu z nejvýznamnějších avantgardních škol umění, designu a architektury.

¹⁰⁷ Josef Hartwig žil v letech 1880 - 1955 byl německým sochařem a mezi lety 1921 až 1925 byl mistrem v kamenném a dřevěném sochařství ve škole Bauhausu ve Výmaru. V roce 1923 navrhl slavnou šachovou hru Bauhaus.

¹⁰⁸ [Srov.] FINKENZELLER, R. Šachy - 2000 let dějin hry; Hra, dějiny, mistrovské partie. 1.vyd. Praha: Slovart, 1998. s. 76.

¹⁰⁹ [Srov.] GLŽICKI, J. Šachy všech dob a zemí. 1. vyd. Praha: Práce, 1975. s. 418.

¹¹⁰ [Srov.] tamtéž s. 419.

¹¹¹ Například sousoší dvou lidí hrajících šachy v parku v Calgary.

¹¹² [Srov.] CHALUPA, I. Historie šachu. 1.vyd. Praha: Lika klub, 2012. s. 165.

¹¹³ Deska se nachází na Praze 1, Na boční stěně budovy Filosofické fakulty Univerzity Karlovy na náměstí Jana Palacha.

¹¹⁴ [Srov.] CHALUPA, I. Historie šachu. 1.vyd. Praha: Lika klub, 2012. s. 166.

nizozemského malíře Lucase von Leydena¹¹⁵ (viz. obr. 23.). Své *Hráče šachu* namaloval také známý barokní malíř Caravaggio¹¹⁶ (viz. obr. 24.) a nedlouho po něm, také v barokním období, namaloval Alessandro Varotari, známý pod pseudonymem Il Padovanino¹¹⁷, obraz jehož námětem je bůh Mars¹¹⁸ hrající šachy s bohyní Venuší¹¹⁹ (viz. obr. 25.). Další zajímavý obraz namaloval například fauvista Henri Matisse (viz obr. 26.).¹²⁰

Šachy se promítly také do dalších odvětví umění. Projevily se v literatuře, poezii, próze (např. kouzelnické šachy v knize *Harry Potter a kámen mudrců* od J. K. Rowlingové) a bylo sepsáno mnoho odborných knih o šachové teorii. Byly inspirací divadelním hrám a baletu, kterým předcházely tzv. živé šachy. Jedná se o přehrávání šachových partií, kde místo figur hrají opravdoví lidé. U nás se živé šachy tradičně předvádějí na slavnostech pětileté růže v Českém Krumlově již od roku 1992. Na téma šachu vznikl i známý muzikál *The Chess*, na který složili hudbu členové skupiny ABBA. Danému tématu se neubránílo ani filmové zpracování.¹²¹

¹¹⁵ Lucas van Leyden (1494 – 1533) byl severoholandský malíř, kreslíř, mědirytec, autor leptů a dřevořezů. Získal proslulost ještě během svého života a je považován za jednoho z největších rytců v historii umění.

¹¹⁶ Caravaggio (1571 – 1610) vlastním jménem Michelangelo Merisi byl italský malíř. Začal tvořit v duchu manýrismu, později měl velký vliv na formování barokního stylu. Caravaggio je jedním z hlavních představitelů naturalismu v malířství 17. století. Jeho přínos spočíval ve větší realističnosti zobrazovaných mytologických a biblických postav, jejichž předobrazem byli prostí lidé jeho doby.

¹¹⁷ Varotari Alessandro Leone (1588 - 1649), také známý jako Il Padovanino , byl italský malíř pozdní-manýristické až brzy- barokní benátské školy.

¹¹⁸ Mars je římský bůh války a ochránce zemědělství. Je ztotožňován s řeckým bohem Árém a přijal jeho mytologii, včetně genealogie nebo mileneckého vztahu k Afrodité, ztotožněné s Venuší.

¹¹⁹ Venuše je římská bohyně smyslnosti, krásy a lásky. Později byla ztotožňována s řeckou bohyní Afroditou. V římské mytologii představovala Venuše zrozená z pěny matku Aenea, bájného zakladatele římského národa. Tato postava z římské (zároveň i z řecké) mytologie inspirovala velkou řadu umělců.

¹²⁰ [Srov.] CHALUPA, I. Historie šachu. 1.vyd. Praha: Lika klub, 2012. s. 166.

¹²¹ [Srov.] tamtéž s. 167 – 171.

3. Charakteristika šachových figur

Šachová partie je jakousi obdobou válečného boje. Střetávají se zde na šachovnici dvě vojska, tak jako se vojska kdysi střetávali na bojištích. A tak jako ve vojsku se lidé liší svými hodnotami a šaržemi, v šachovém vojsku se figury liší svou mocí a silou.

3.1 Pěšec

Tento kámen se může pohybovat pouze rovně a vpřed, s výjimkou tahu kdy bere jiný kámen, to se pohybuje také vpřed, ale šikmo. Posouvá se vždy jen o jedno pole, kromě pohybu ze základního postavení, kdy se může posunout o dvě pole kupředu.¹²² Přestože se pěšec zpočátku jeví jako nejslabší a nejskromnější kámen, při jeho postupu se jeho hodnota zvyšuje a „před polem proměny již připomíná vojáka, který má v torně maršálskou hůl!“.¹²³ Podaří-li se pěšci dostat se na osmou řadu šachovnice, jeho hodnota se promění na libovolný kámen, většinou na dámu či věž.¹²⁴ Díky němu pak šachista může mít hned několik dam, čímž se celá hra může otočit. Není tedy dobré, na první pohled skromnou figuru, podceňovat.

3.2 Věž

Tento kámen se pohybuje pouze rovně, a to vodorovně nebo svisle, o libovolný počet polí, pokud mu však nic nestojí v cestě,¹²⁵ neboť jediný kámen mohoucí přeskakovat překážky je jezdec. Hlavním úkolem věže je to, co věže ve středověku běžně dělaly, drtit, odrážet a bránit nepřátelská vojska. V šachové partii pomáhá odrazit soupeřovo vojsko v době jeho hlavního útoku. Věž je mohutným a stabilním kamenem, jež na nás působí svou mohutností a vyvážeností, dodávající nám bezpečí, ale ze svého stoického klidu dokáže velmi rychle přejít do útočné fáze. Její moc je nejlépe využita v závěru hry, kdy hrací

¹²²[Srov.] ALSTER L. Šachy hra královská. 1.vyd. Praha: Práce, 1987. s. 13.

¹²³[Srov.] PACHMANN L. Šach pro každého. 2.vyd. ŠACHinfo, 2013, s. 29.

¹²⁴[Srov.] ALSTER L. Šachy hra královská. 1.vyd. Praha: Práce, 1987. s. 14.

¹²⁵[Srov.] tamtéž s. 11.

deska už značně prořídla a ve hře již není na tolik kamenů, které by ji omezovaly v pohybu a konečně se může doopravdy projevit poziční síla a dominance věže. Její nezaměnitelnou funkcí je také možnost provedení rošády¹²⁶ s králem.

3.3 Jezdec

Jezdec je kámen se zcela rozdílným pohybem od ostatních. Všechny ostatní figury se pohybují rovně, šikmo či do stran, zatímco jezdec doslova skáče. Svým skokem uhýbá do stran a vytváří jím v půdoryse pomyslné písmeno L. Jako jediný může přeskakovat překážky¹²⁷, tak jako je přeskakují koně při parkúru. Ačkoliv je název jezdec dán šachovou terminologií, mnohem častěji se o něm mluví jako o koni. V Mongolsku mají dokonce ohledně tohoto kamene jedno speciální pravidlo, a to, že jezdec nemůže dát králi šach a nepřátelského krále ohrozit, neboť „kůň je nejlepším přítelem člověka“.¹²⁸

3.4 Střelec, Biskup

Střelec se může pohybovat všemi směry, avšak pouze po diagonálách.¹²⁹ To má za následek, že jeho pohyb je omezen pouze na pole barvy, jakou mělo pole v jeho počátečním postavení. Tedy střelec, který započal hru na bílém poli, se už po zbytek celé partie nedostane na pole barvy černé, tím se pole jeho působnosti zužuje na polovinu hrací desky, přesněji 32 čtverců. Z této skutečnosti se odvíjí druhotné názvy střelců, a to černopolný nebo bílopolný.¹³⁰ Celý název střelce pak může znít např. černopolný bílý střelec. Každý hráč má proto na začátku hry hned dva tyto kameny, jeden na černém a druhý na bílém poli, aby s nimi mohl obsáhnout celou hrací desku a nebyl omezen pouze na pole jedné barvy. Ztráta jednoho z nich je pak pro celou partii rozhodující. Dříve se tomuto kameni říkalo alfil (=slon). Podle jedné teorie byly sloní kly tak dlouho

¹²⁶Rošáda je speciální šachový tah, při kterém táhneme dvěma figurami najednou a to králem a věží. Tuto akce lze však provést pouze v případě že ani s jednou figurou dosud nebylo taženo a mezi králem a věží nestojí žádná jiná figura nebo kámen, přičemž si obě figury vymění pozice. Cílem rošády je přesunout krále na bezpečnější pozici na šachovnici.

¹²⁷[Srov.] ALSTER L. Šachy hra královská. 1.vyd. Praha: Práce, 1987. s. 13.

¹²⁸[Srov.] PACHMANN L. Šach pro každého. 2.vyd. ŠACHinfo, 2013, s. 15.

¹²⁹[Srov.] ALSTER L. Šachy hra královská. 1.vyd. Praha: Práce, 1987. s. 12.

¹³⁰[Srov.] PACHMANN L. Šach pro každého. 2.vyd. ŠACHinfo, 2013, s. 22.

stylizovány, až nikdo nevěděl, co tomu bylo předlohou. Angličanům to připomínalo biskupskou mitru, odtud pochází název biskup (=bishop), ten byl pak později změněn na střelce.¹³¹

3.5 Dáma, Královna

Dáma, neboli královna je nejsilnější figurou na šachovnici, neboť má možnost pohybu ve všech směrech, rovně i šikmo. Dalo by se říci, že svou působností je spojením střelce a věže.¹³² Jejím předchůdcem byl vezír (=králův rádce), který byl ale podstatně slabším kamenem. Na přelomu 15. a 16. století byl pak změněn na královnu.¹³³ Ale proč je tím nejsilnějším kamenem právě dáma, ztvárnění ženy? Mnozí tuto skutečnost vysvětlují tehdejším kultem rytířství, díky němuž se ženám dostávalo velké cti. Někteří říkají, že dáma je na šachovnici z prostšího důvodu, aby král měl po boku svou královnu.¹³⁴ Pravděpodobněji ale byla figura změněna kvůli jedné konkrétní ženě, Panně Orleánské¹³⁵, ženě, jež vedla vojsko do bitvy, zatímco její král se bitvě vyhýbal.¹³⁶ Ať už je ale historie jejího původu jakákoli, její síla je nesporná. Dáma tedy zpočátku hry, stojí vedle svého krále, ale na rozdíl od něj, brzy vyrazí do boje, aby vedlo vojsko a ochránila svého panovníka.

3.6 Král

Jeden slavný šachista a analytik šachových partií Reuben Fine¹³⁷ ve své knize *Psychology of the Chess Player* tvrdil, že „král je vlastně figura znázorňující otce, avšak k radosti dětí zbaven síly“¹³⁸. Jinak řečeno, přestože je

¹³¹[Srov.] FINKENZELLER, R. *Šachy - 2000 let dějin hry; Hra, dějiny, mistrovské partie*. 1.vyd. Praha: Slovart, 1998. s. 93.

¹³²[Srov.] ALSTER L. *Šachy hra královská*. 1.vyd. Praha: Práce, 1987. s. 12.

¹³³[Srov.] CHALUPA, I. *Historie šachu*. 1.vyd. Praha: Lika klub, 2012. s. 22.

¹³⁴[Srov.] PACHMANN L. *Šach pro každého*. 2.vyd. ŠACHinfo, 2013, s. 20.

¹³⁵Johanka z Arku, zvaná Panna Orleánská, žijící v letech 1412 - 1431 byla francouzská hrdinka a bojovnice proti Angličanům.

¹³⁶[Srov.] FINKENZELLER, R. *Šachy - 2000 let dějin hry; Hra, dějiny, mistrovské partie*. 1.vyd. Praha: Slovart, 1998. s. 78.

¹³⁷Americký šachový velmistr žijící v letech 1914-1993, autor řady šachových knih a článků

¹³⁸[Srov.] FINKENZELLER, R. *Šachy - 2000 let dějin hry; Hra, dějiny, mistrovské partie*. 1.vyd. Praha: Slovart, 1998. s. 68.

král nejdůležitějším, je zároveň i nejslabším kamenem celé hry. Jiné figury mohou jedním tahem přejít přes celou šachovnici, on ale, jako nejpomalejší z nejpomalejších, sice může do všech směrů, ale má moc popocházet jen z jednoho pole na druhé.¹³⁹ Proto se neobejde bez své družiny a je nutno si jej střežit.

¹³⁹ [Srov.] ALSTER L. *Šachy hra královská*. 1.vyd. Praha: Práce, 1987. s. 16.

II. PRAKTICKÁ ČÁST

4. Šachy inspirované kubismem

Realizace praktické části úzce souvisí s částí teoretickou. Cílem bylo vytvořit šachovou soupravu, tedy hrací desku a 32 figur, která by byla inspirována kubismem. Vyrobený předmět by měl být nejen estetickým objektem, ale zároveň i plně funkční hrou.

4.1 Inspirace a návrh šachové soupravy

Při tvorbě návrhu celé soupravy jsem nejprve nastudovala nespočet šachových vyobrazení. V dnešní době jsou vyráběny šachové soupravy nejrůznějších tvarů a různorodých materiálů. Přesto však ve většině případů zůstávají ve své základní tvarové charakteristice velmi podobné. Můžeme je poznat podle jasně vyznívajících znaků či tvarů. Například figura jezdce, ať je téměř realistickým vyobrazením koně či velmi abstrahována, stále připomíná koně. Pouze jedna souprava byla zcela odlišná od ostatních a právě ta mi byla velkou inspirací. Navrhl ji Josef Hartwig a představil ji roku 1924 na výstavě Bauhausu ve Výmaru. Tvary figur této soupravy jsou velmi jednoduché a zároveň velmi promyšlené, neboť jejich tvary zobrazují možnost pohybu dané figury. Například střelec má tvar kříže, protože se pohybuje v diagonálách. Z toho vychází můj záměr vytvořit figury, jejichž půdorysný pohled zobrazuje, kam s figurou můžeme táhnout. Proto druhým zdrojem mé inspirace byla odborná literatura o šachu, především publikace od Ladislava Alstera „Šachy hra královská“, kde byly pravidla hry velmi dobře popsána. Dalšími inspirativními zdroji pro mne byli Pavel Janák a Vlastislav Hofman, kteří, dle mého názoru, vytvářeli fantastické návrhy kubistického nábytku.

Návrhy a skici jsem vytvářela nejprve v ruce. U návrhů figur jsem se snažila, aby se na nich neobjevil žádný pravý úhel kromě půdorysného pohledu. Jejich tvary jsou různě prolamované, tak jako architekti vytvářeli prolamované plochy u nábytku či budov. Naopak půdorysy některých figur mají tvar přesného čtverce, což se v kubismu, evropském ani českém, vůbec neobjevuje. Půdorysný pohled, ale značí možnost pohybu dané figury. Pěšec, věž a král mají tedy základnu tvaru čtverce, protože chodí rovně. Střelec má základnu tvaru čtyřcípé hvězdy, neboť se pohybuje v diagonálách. Pokud chceme znát pohyb královny a

jezdce, nestačí se podívat pouze na jejich základnu, ale musíme na ně nazírat shora, do půdorysného pohledu. Jedině tam můžeme zjistit, že jezdec má tvar L, protože přesně takový tvar má jeho skok, a dáma tvar dvou překrývajících se čtverců, které vytváří tvar osmicípé hvězdy a značí, že může do všech stran. K figurám jsem navrhla i hrací desku, jejíž pole nejsou čtvercová jako u klasické šachovnice, ale mají tvar rovnostranných rovnoběžníků. Jednotlivá pole je možné od sebe rozeznat nejen díky kontrastním barvám, ale i hmatem díky rozdílným výškovým úrovním vedle sebe ležících polí.

Dalším krokem byl výběr materiálu. Původně jsem chtěla vytvořit desku i figury z masivního dřeva, ale kvůli velkým rozměrům hrací desky jsem se nakonec rozhodla ji vytvořit z lehčího materiálu. Hmotnost v tomto případě byla podstatným kritériem, aby bylo snadné desku přemísťovat. Masivní dřevo, tedy spárovka (při větších rozměrech není možné vytvářet dřevěné díly pouze z jednoho kusu, ale je nutno je rozřezat a znovu poskládat pro zabránění kroucení) takového rozměru nepřípadala v úvahu, protože by byla příliš těžká a u samotné desky by hrozilo riziko, že se po čase zkroutí či prohne. Vybrala jsem proto překližovanou desku (PDP) tloušťky 12 mm, protože jejími vlastnostmi je dobrá rozměrová a tvarová stálost a je mnohem lehčí než spárovka. Jako materiál pro výrobu figur jsem vybrala masivní lipové dřevo, které je lehké a má pravidelnou strukturu, díky čemuž se velmi dobře opracovává.

Po navržení základních tvarů figur a tvaru šachových polí jsem vše překreslila do počítačového programu AutoCad (viz. obr. 1.-6.), pro upřesnění rozměrů a velikost šachovnice (viz. obr. 7.). To bylo potřeba, protože žádná figura nesmí v půdoryse přesahovat hrací pole desky, na němž stojí. Zároveň se tím určila i výška jednotlivých typů figur a jaké rozměry hranolů budou na výrobu daných kusů třeba. Tedy hrubé rozměry pro opracování.

4.2 Výroba figur

Vstupním materiálem pro výrobu byly lipové masivní hranoly. U nich jsem srovnala vždy jednu plochu přířezu na srovnávací frézce a zarovнала je do pravého úhlu tím, že srovnanou plochu jsem přiložila k pravítku srovnávací frézky a odfrézovala jsem druhou, přiléhající plochu, dokud spolu nesvíraly úhel 90°. Následovalo obrobení materiálu na požadovanou tloušťku na tloušťkovací frézce. Poté jsem použila formátovací pilu, kde jsem hranoly rozřezala příčně na

přesné rozměry. Při práci na strojích bylo nutné dodržovat bezpečnostní předpisy, mít sepnuté vlasy a pracovní oděv s pevnou pracovní obuví a další bezpečnostní ochranné pomůcky.

Pěšci mají tvar komolých jehlanů, jejichž vrchní část je zkosená ve směru diagonály. Postup výroby těchto figur byl nejsnazší. Na hranolky jsem si pomocí tužky a pravítka narýsovala, jak budou zkosené a úběr materiálu jsem udělala na stolní pásové brusce tak, že jsem hranolky držela šikmo podle tužkou narýsované čáry (obr. 8.) a tím se přebytečný materiál odbrousil. Tento postup jsem praktikovala ze všech 4 stran. Vrchní zkosení jsem následně vytvořila dlátem. Nakonec jsem figurky přebrousila jemným brusným papírem (hrubost 180), protože brusný papír na stroji byl o dost tvrdší (hrubost 80) a rýhy po něm byly na některých kusech znatelné.

U ostatních figur jsem hranolky dle výkresů rozrýsovala (s pomocí tužky, pravítka a úhelníku). Narýsované čáry značily následný řez pilkou (tzv. čepovkou, viz obr. 9.). Tím jsem vytvořila řezy v úsecích, kde se plochy lámaly a usnadnila jsem si tím práci s dlátem (viz. obr. 10. a 11.). Následovalo dlabání. Pro větší úběr materiálu jsem použila půlkulaté dláto a dřevěnou palici, pro další opracování a vyhlazení pak plochá dláta různých šířek (8, 12 a 16 mm). V průběhu práce s dláty bylo potřeba je občas zbrousit za pomoci brusného kamene a petroleje (ta je lepší než voda, protože z vody mohou dláta korodovat), aby dláta zůstala ostrá. U většiny figur stačilo vyhlazení pouze dlátem, ale u některých jsem pro vyhlazení použila brusný papír s hrubostí 180.

Polovinu figur, jednoho krále, jednu královnu, dvě věže, dva jezdce, dva střelce a osm pěšců jsem nejdříve mokrou houbičkou navlhčila, aby vystoupila stlačená dřevní vlákna, která jsem po zaschnutí obrousila. Následně jsem obroušené figurky očistila a pomocí štětce namořila vodou ředitelným mořidlem tmavě hnědé barvy pro barevný kontrast figur (viz. obr. 12.) Mořidlo jsem nechala zaschnout. Během schnutí jsem u zbylých figur také provedla navlhčení houbičkou a obroušení vystouplých vláken. Poté jsem u všech figur provedla konečnou povrchovou úpravu průhledným polomatným lakem, který jsem nanesla jiným, zcela čistým štětcem.

Po zaschnutí laku jsem všem figurám vytvořila filcové podložky, které jsem vyřezala řezákem podle tvaru jejich základů a následně je nalepila zespodu figur. Podložky chrání desku před odřením a opotřebením při hře.

4.3 Výroba hrací desky

Po návržení desky a tvaru jejích polí bylo nutno ji narýsovat v počítačovém programu AutoCad v měřítku 1 : 1. Vytvořila jsem dva výkresy, jeden pro desku a druhý pro samostatná pole. Ty bylo nutno přeformátovat do jiného programu, aby s ním mohl dále pracovat laser. Přeformátování jsem vytvořila přes ikonu „ulož jako“ a u výkresu jsem pouze změnila koncovku z „.dwg“ na „.dxf“.

Deska je z překližovaného velkoplošného materiálu tloušťky 12 mm. Pole jsou také z překližky, ale pouze tloušťky 4 mm. Desku bylo nutné před vložením na pracovní desku oříznout na hrubý formát na formátovací pile. Poté se vložila na pracovní desku laseru a nastavila jsem na stroji osu Z. Její nastavení je nutné před každou prací na stroji, neboť materiály se svou tloušťkou mohou lišit a stroj by pak nepracoval správně. Nastavení se provedlo za pomoci malého čtvercového plechu, který se vložil na překližku, paprsek se od něj odrazil a tím získal stroj údaj o výšce obráběné plochy.

Po nastavení osy jsem otevřela v počítači, který byl přímo propojen s laserem, program *LaserCut* a ikonou „Importovat“ jsem do něj vložila výkres hrací desky. Následně jsem navolila rychlost, výkon a hloubku paprsku a soubor odeslala do paměti laseru. Poté jsem na stroji zmáčkla tlačítko *test*, abych se ujistila, že stroj správně navolil souřadnice X a Y a zmáčkla tlačítko *start*. Získala jsem narýsovanou hrací desku (viz. obr. 13.). Stejný postup jsem uplatnila i na samostatná pole (viz. obr. 14.).

Následně jsem namořila samostatná pole (viz. obr. 12.) a okrajová pole na desce (viz. obr. 15.) mořidlem tmavě hnědé barvy a nechala zaschnout. Následně jsem pole přilepila k desce a lepidlo nechala zatuhnout za pomoci tzv. „3 T“, tlaku, tepla a času (time). Tím jsem vytvořila desku s rozdílnými výškami vedle sebe ležících polí. (viz. obr. 16.)

Závěr

Cílem teoretické části této bakalářské práce bylo v první kapitole seznámit čtenáře s kubismem, jeho vznikem a jak se promítl do českého umění. Přestože se kubismus v Čechách objevil ve více odvětvích umění, práce se zabývá jen kubistickou architekturou a užitým uměním, hlavně pak návrhy nábytku a dvěma umělci, kteří nábytek v daném stylu navrhovali, neboť právě ti byli inspirativním zdrojem k praktické části práce. Pro lepší uvedení do tématu bylo důležité nastínit také dobové souvislosti v tehdejších českých zemích.

Druhá kapitola se zabývá šachovou hrou, jejím původem a vývojem. Přestože tuto hru každý zná, málokdo ví, odkud pochází. Při čtení publikací jsem si uvědomila, kolik pověstí o vzniku této hry existuje, jakým všem osobnostem je její vynález přisuzován a jak zajímavá a pozoruhodná je její historie.

Třetí kapitola obsahuje charakteristiku jednotlivých figur, protože ne každý zná pravidla hry a také proto, že k pohybu figur se vztahuje praktická část, kde ze směru pohybu daných kamenů částečně je odvozen i jejich tvar.

Cílem praktické části práce bylo vytvořit šachovou soupravu, která by byla inspirována stylem zvaným kubismus. Návrh soupravy byl nelehký úkol, neboť je tolik rozličných tvarů figur a šachovnic, že se v začátcích zdálo až nemožné, vytvořit něco, co by nenapadlo již někoho jiného přede mnou. Avšak věřím, že po delší studii a mnoha a mnoha návrzích se mi povedlo navrhnout figury i hrací desku originálních tvarů. Následná realizace objektů se mi stala velmi zajímavou zkušeností, která vyžadovala značné úsilí, pečlivost a trpělivost. Avšak konečný výsledek za námahu stál a prvotní cíl se stal skutečností. Vyrobená šachová souprava se stala funkční hrou i zajímavým estetickým doplňkem.

Celkovou bakalářskou práci hodnotím jako značně přínosnou, a to jak z pohledu teoretických poznatků, které byly pro tuto práci velmi podnětné, tak i z hlediska praktických dovedností, které jsem si při vytváření praktické části práce osvojila.

Seznam použitých zdrojů

Monografické publikace

- ALSTER, L. *Šachy - hra královská*. Praha: Práce, 1987.
- FINKENZELLER, R. *Šachy - 2000 let dějin hry; Hra, dějiny, mistrovské partie*. Praha: Slovart, 1998. ISBN 80-7209-060-7.
- GANTEFÜHRER-Trier, A. *Kubismus*. Praha: Slovart, 2005. ISBN 80-7209-671-0.
- GIZICKI, J. *Šachy všech dob a zemí*. PRAHA: PRÁCE, 1975.
- CHALUPA, I. *Historie šachu*. Praha: Lika klub, 2012. ISBN 978-80-86069-76-0.
- LIŠKA, P. *Český kubismus*. Praha: I3 CZ & MODERNISTA, 2006. ISBN 80-239-6658-8.
- LUKEŠ, Z. *Český architektonický kubismus*. Praha: Galerie Jaroslava Fragnera, 2006.
- LUKEŠ, Z. *Emil Králíček – Zapomenutý mistr secese a kubismu*. Praha: Galerie Jaroslava Fragnera, 2005. ISBN 80-239-3644-1
- MORANT, H. *Dějiny užitého umění od nejstarších dob po současnost*. Praha: Odeon, 1983.
- PACHMAN, L. *Šach pro každého*. Praha: ŠACHinfo, 2013. ISBN 978-80-86595-13-9.
- PIJOAN, J. *Dějiny umění*. 9. díl. Praha: Odeon, 1991. ISBN 80-207-0098-6.
- SEMOTANOVÁ, E. *České dějiny*. Praha: Kartografie, 2011. ISBN 978-80-7393-158-2.

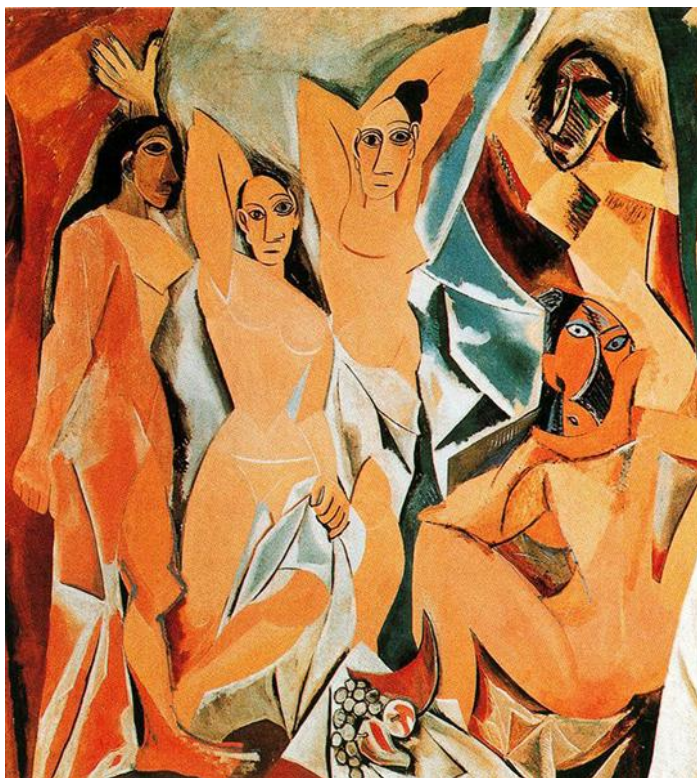
Internetové stránky

- HOUSER, Pavel. Šachový týdeník: Schnirchovy klubovky a další sběratelské poklady. Pražská šachová společnost[online]2013[cit. 2019. 03. 02]. Dostupné z: <https://www.praguechess.cz/index.php?modul=&akce=&orderby=1985&langue=cs>

Cizojazyčné zdroje

- CABANNE, P. *Cubism*. Paris: Terrail, 2001. ISBN 2-87939-236-5.
- COX, N. *Cubism*. London: Phaidon, 2000. ISBN 0-7148-4010-6.

Obrazová příloha I – obrazový materiál k teoretické části



Obr. 1 – Avignonské slečny od Pabla Picassa. Zdroj: <https://www.wikiart.org/en/pablo-picasso/the-girls-of-avignon-1907>



Obr. 2 – Dům U Černé Matky Boží. Zdroj: <http://www.czklubismus.cz/dum-u-cerne-matky-bozi>



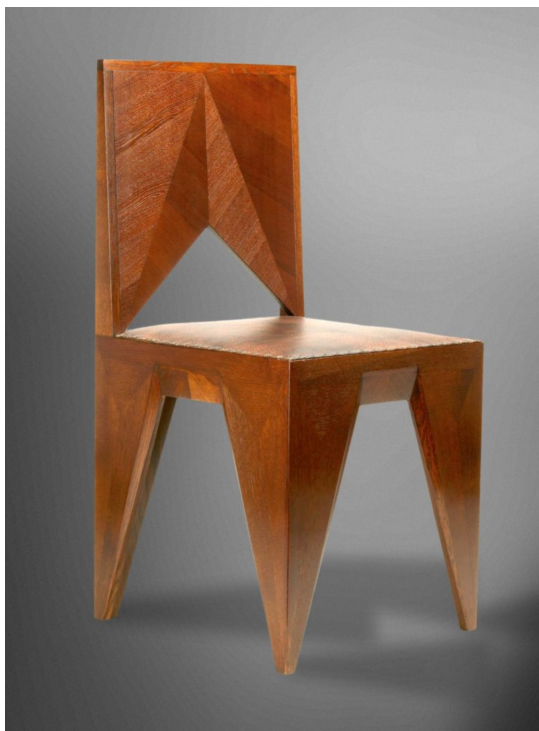
Ukázky kubistických děl Pavla Janáka: obr. 3 – Knihovna, obr. 4 – Židle.

Zdroj: <https://www.modernista.cz/autori/pavel-janak/>



Ukázky kubistických děl Pavla Janáka: obr. 5 – Dóza, obr. 6 – Čajová souprava.

Zdroj: <https://www.modernista.cz/autori/pavel-janak/>



Ukázky kubistických děl Vlastislava Hofmana: obr. 7 – Židle, obr. 8 – Váza.

Zdroj: <https://www.modernista.cz/autori/vlastislav-hofman/>



Ukázky kubistických děl Vlastislava Hofmana: obr. 9 – Sedačka se společenským stolkem, obr. 10 – Skříňka.

Zdroj: <https://www.archiweb.cz/news/vlastislav-hofman-novy-princip-v-architekture>

Obr. 11 – Šachový automat. Zdroj:

<https://www.vedatechnika.sk/SK/ENOVINY/PISALIDEJINYVEDY/Stranky/WolfgangKempelen%E2%80%93OsobnostFascinujucaEur%C3%B3pu.aspx>



Obr. 12 – Tzv. šachy Karla Velikého

Zdroj: <https://www.caminoadventures.com/blog/the-charlemagne-chess-set/>



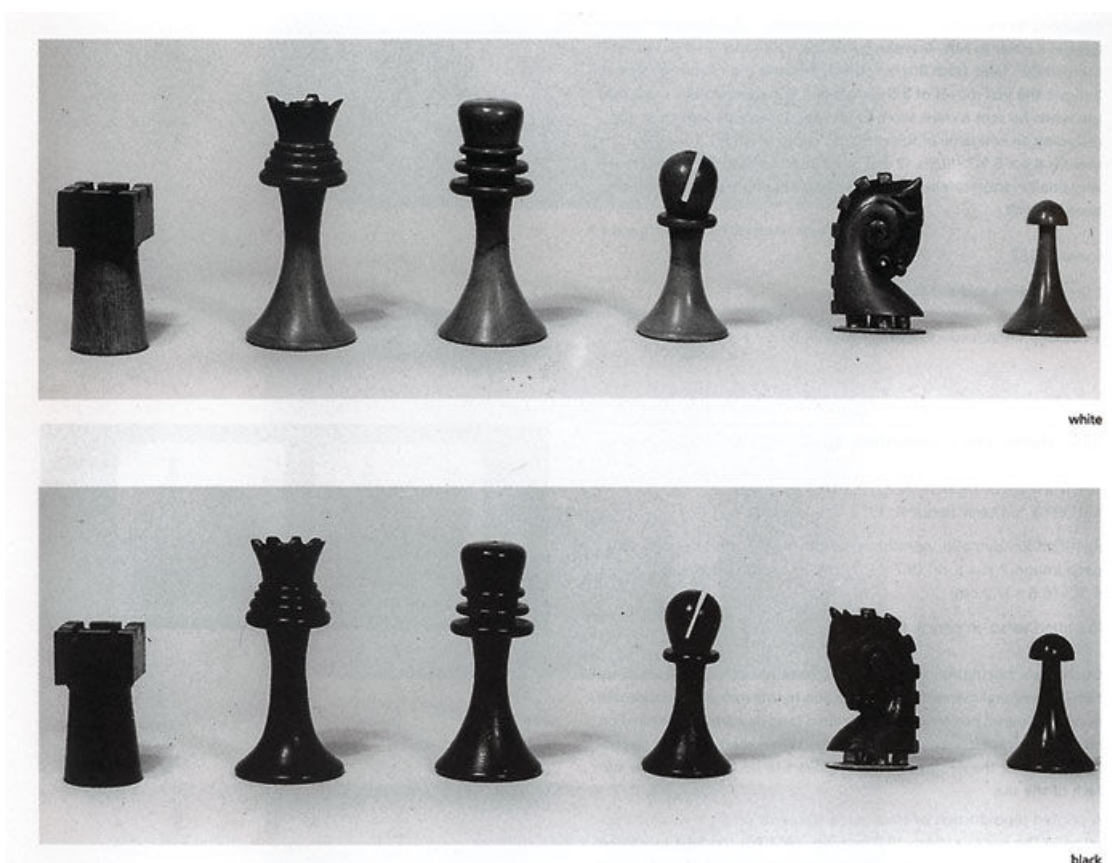
Obr. 13 – Jantarové šachy vyrobené pro Kateřinu II. Zdroj:
<http://extrastory.cz/mediatorch.html&gallery=49277&galleryAlbum=4142&source=7592&galleryTag>
≡



Obr. 14 – Šachy navržené Nathanielem Cookem tzv. Stautonky. Zdroj:
https://chessantiques.com/wp-content/uploads/2018/06/cooke44_set53_wtpcs_flip-jpg.jpeg



Obr. 15. – Šachy navržené Bohuslavem Schnirchem tzv. České klubovky. Zdroj: <http://sachy.csla.cz/>



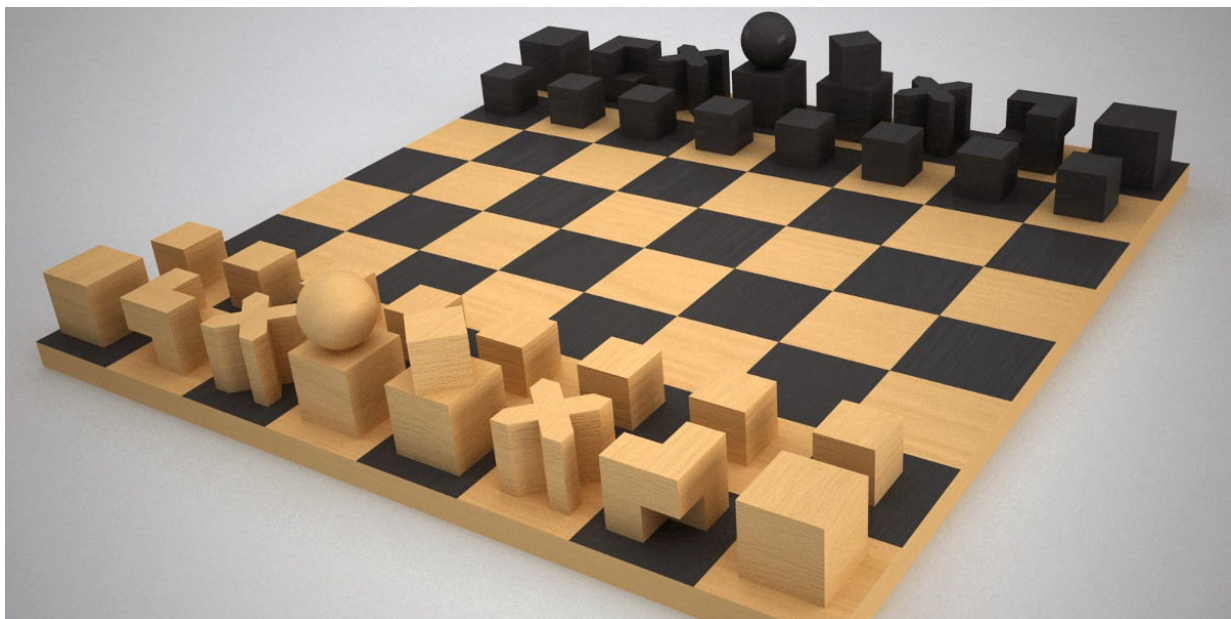
Obr. 16. – Šachy navržené Marcellem Duchampem. Zdroj: <https://www.instructables.com/id/Readymade-Duchamp-Chess-Pieces-3D-Recreations-from/>



Obr. 17. – Šachy navržené Man Rayem. Zdroj: <https://www.chesshouse.com/products/man-ray-chess-pieces>



Obr. 18. – Šachy navržené Max Ernstem. Zdroj: <https://curiator.com/art/max-ernst/chess-set>



Obr. 19. – Šachy navržené Josefem Hartwigem. Zdroj:
<https://www.artstation.com/artwork/QznDR3>



Obr. 20. – Reliéf na sloupové hlavici v katedrále v Naumburgu. Zdroj:
<http://postcardsblogatdustin.blogspot.com/2018/09/my-trip-to-naumburg-nuremberg-hall.html>



Obr. 21. – Reliéfní výzdoba s šachovou tematikou na budově šachového klubu v Jerevanu. Zdroj: <https://sunriseodyssey.com/12-interesting-facts-about-armenia-that-you-might-not-know>



Obr. 22. – Pamětní deska Wilhelma Steintze. Zdroj: https://www.praguechess.cz/poradane-akce-detail.php?id_akce=58&akce_menu=doplnek&znak=27&langue=cs



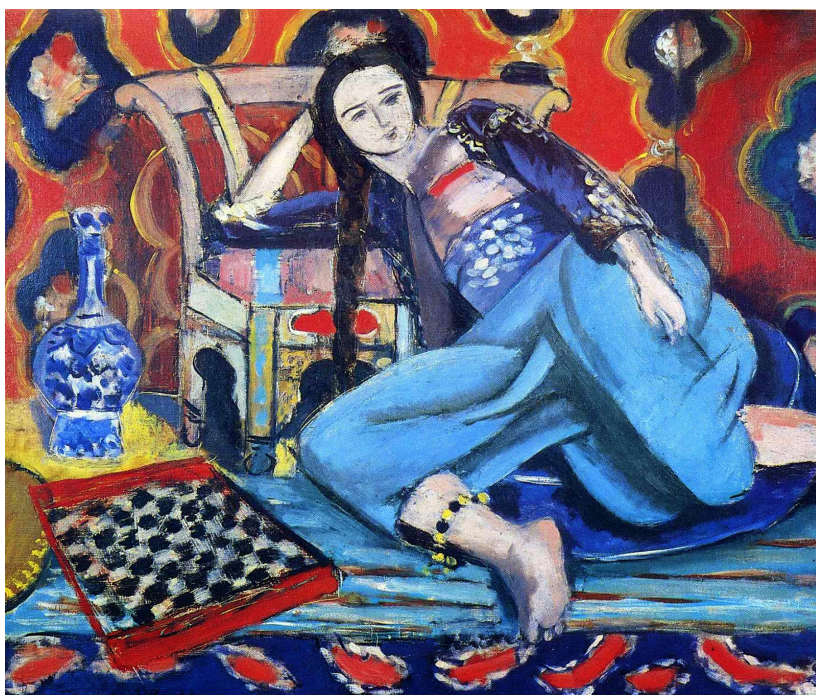
Obr. 23. – Obraz od Lucase van Leydena. Zdroj:
<https://www.pictorem.com/104859/The%20chess%20game.html>



Obr. 24. – Obraz od Caravaggia s názvom *Hráči šachu*. Zdroj:
<http://www.artnet.com/artists/caravaggio/chess-players-KDfUZmv8OZJ7eTHPxsTlrw2>

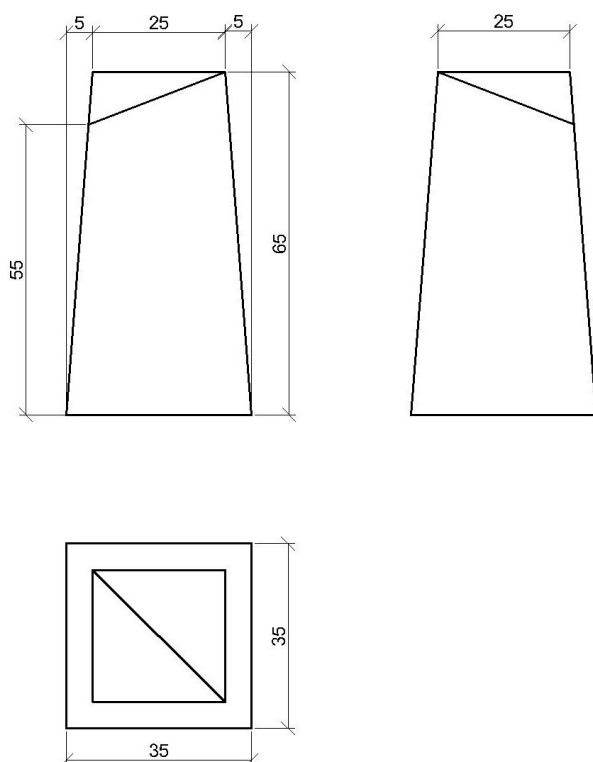


Obr. 25. – Bůh Mars hrající šachy s bohyní Venuší od Il Padovanina. Zdroj: <https://www.landesmuseum-ol.de/ueber-das-museum/presse/pressemitteilungen/jahrespressekonferenz-2019.html>

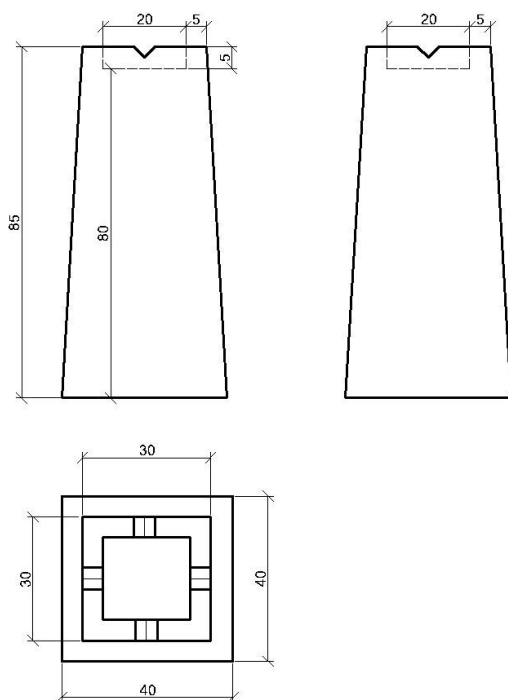


Obr. 26. – Obraz š šachovou tématikou od Henriho Matisse. Zdroj: <http://streathambrixonchess.blogspot.com/2014/08/matisse-plays-chess.html>

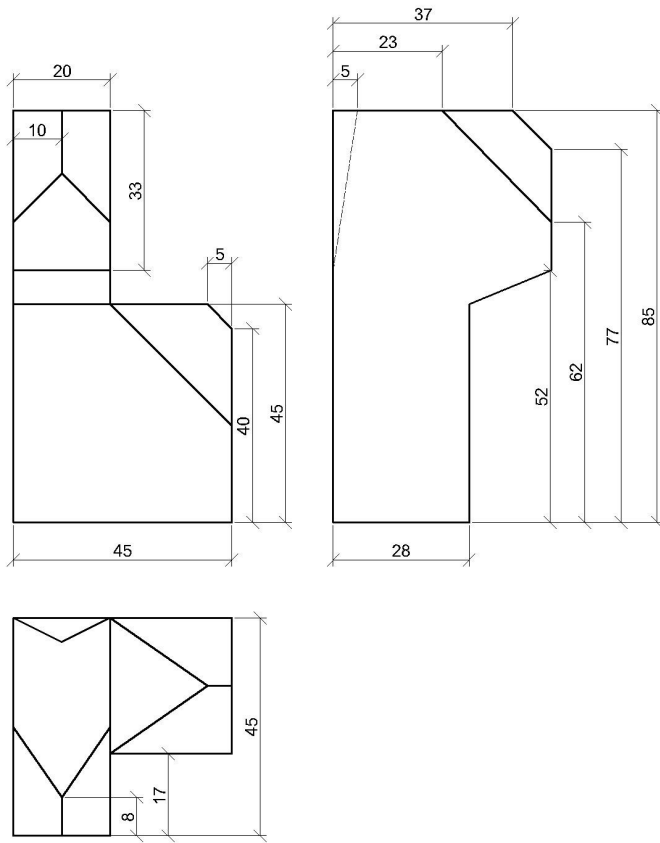
Obrazová příloha II – fotodokumentace praktické části



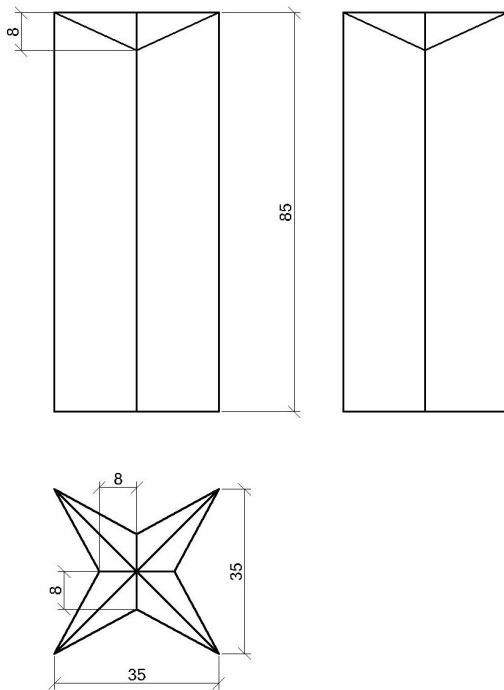
Obr. 1. – Pěšec. Zdroj: Foto autorky



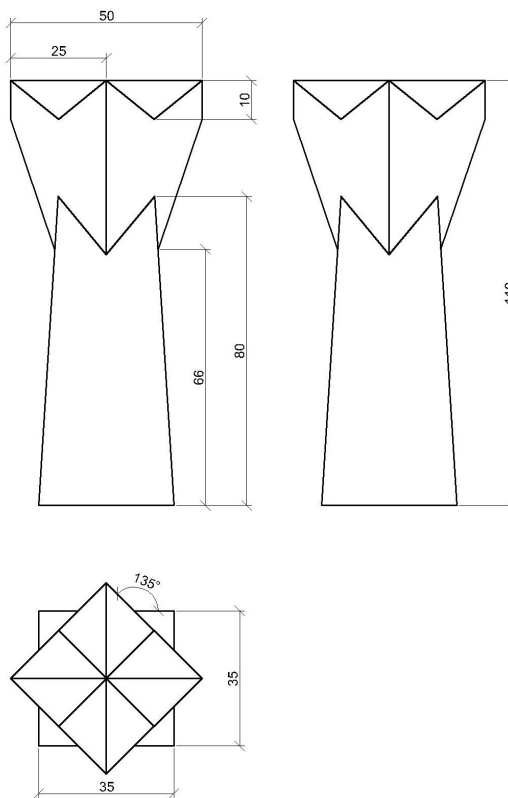
Obr. 2. – Věž. Zdroj: Foto autorky



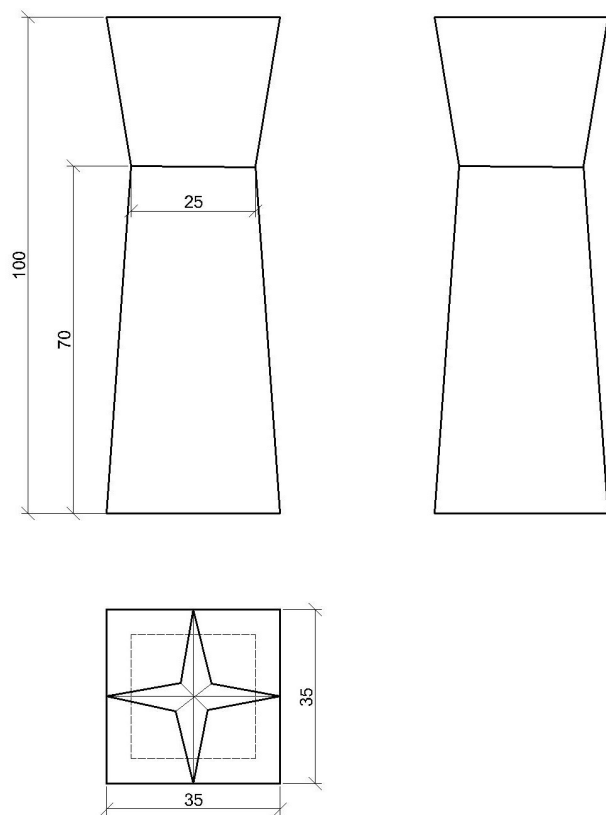
Obr. 3. – Jezdec. Zdroj Foto autorky



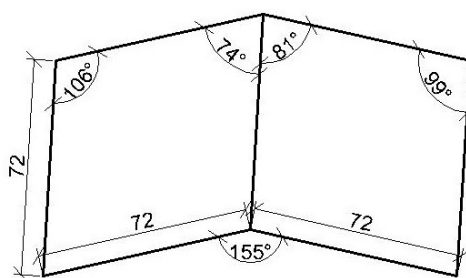
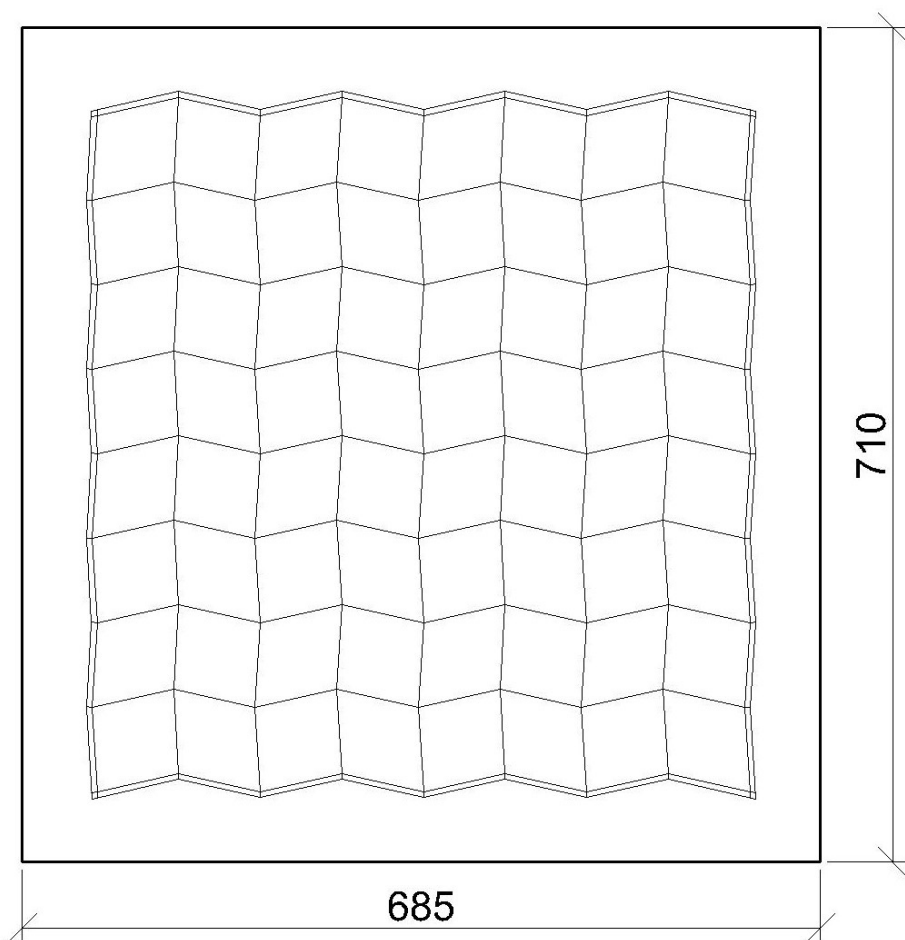
Obr. 4. – Střelec. Zdroj: Foto autorky



Obr. 5. – Dáma. Zdroj: Foto autorky



Obr. 6. – Král. Zdroj: Foto autorky



Obr. 7. – Hrací deska. Zdroj: Foto autorky.



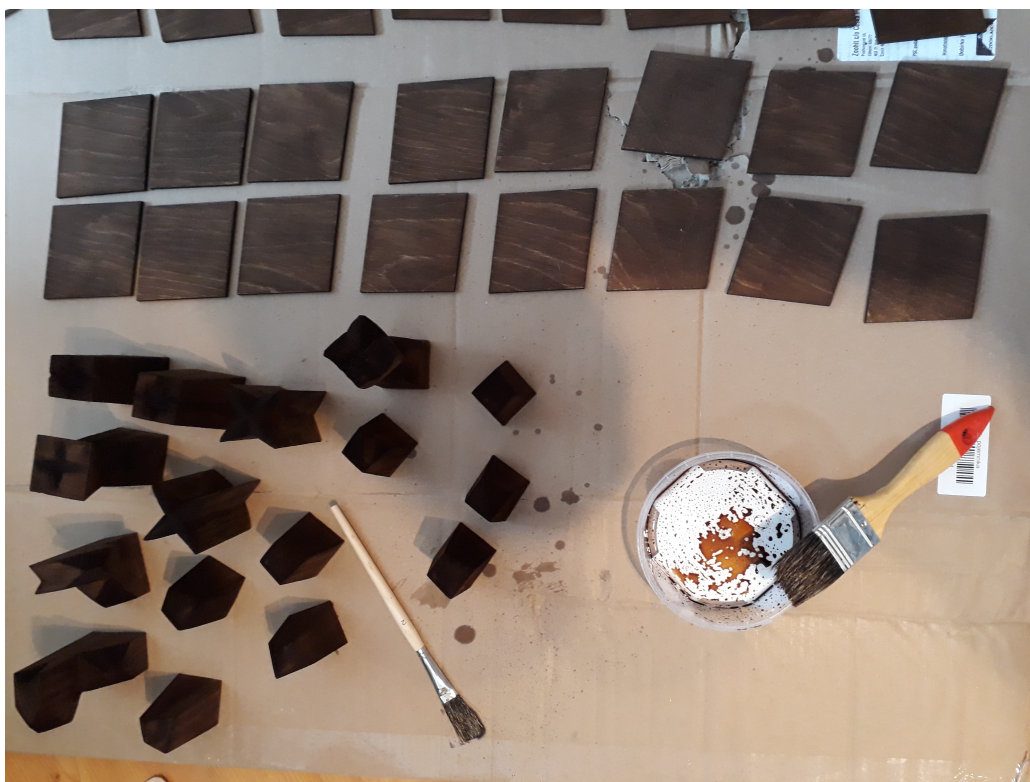
Obr. 8. – Pěšec – broušení přebytečného materiálu na stolní pásové brusce.
Zdroj: Foto autorky.



Obr. 9. – Naříznutí materiálu pilkou. Zdroj: Foto autorky



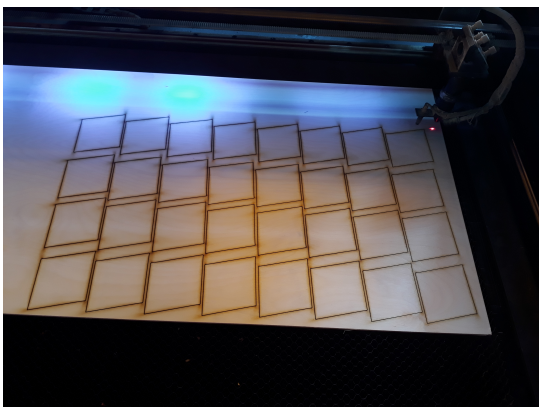
Obr. 10., 11. – Úběr materiálu dlátem. Zdroj: Foto autorky



Obr. 12. – Moření figur a vyvýšených polí. Zdroj: Foto autorky



Obr. 13. – Hrací deska narýsovaná laserem. Zdroj: Foto autorky



Obr. 14. – Vyřezávání samostatných polí laserem. Zdroj: Foto autorky



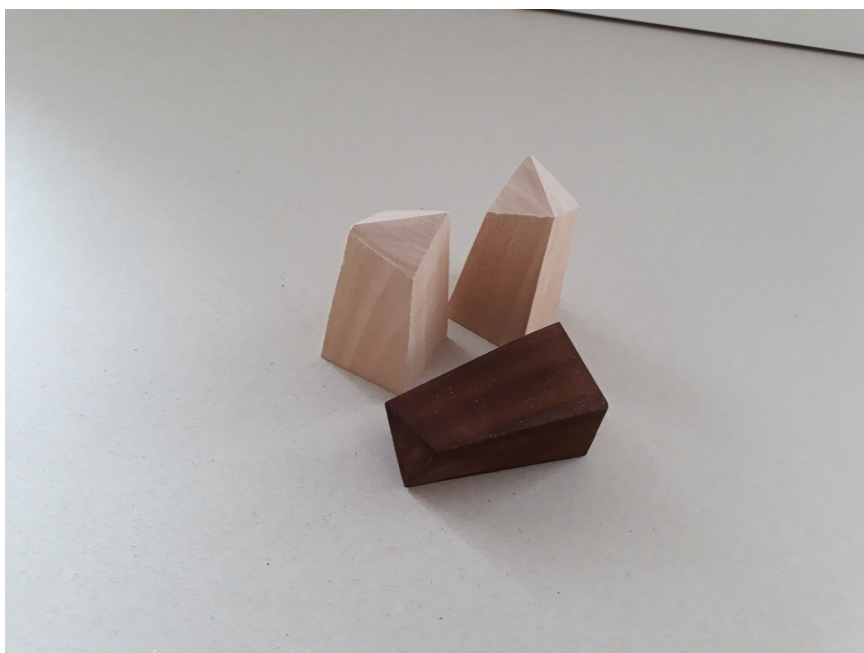
Obr. 15. – Moření okrajových polí desky. Zdroj: Foto autorky



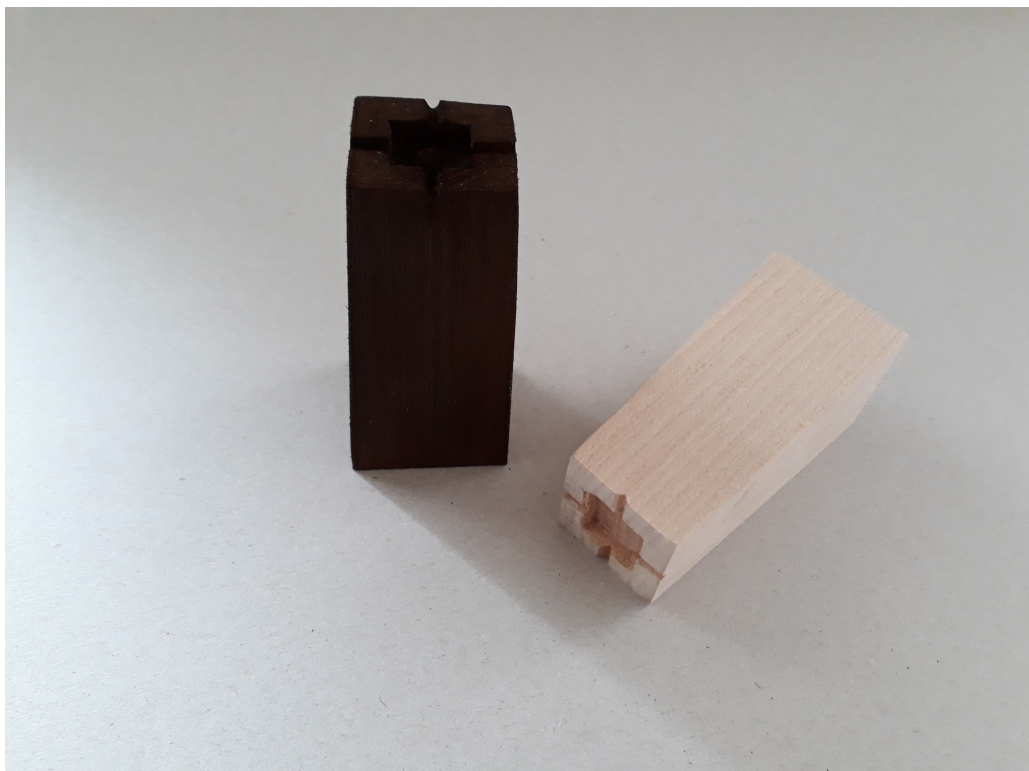
Obr. 16. – Hrací deska. Zdroj: Foto autorky



Obr. 17. – Šachová souprava. Zdroj: Foto autorky



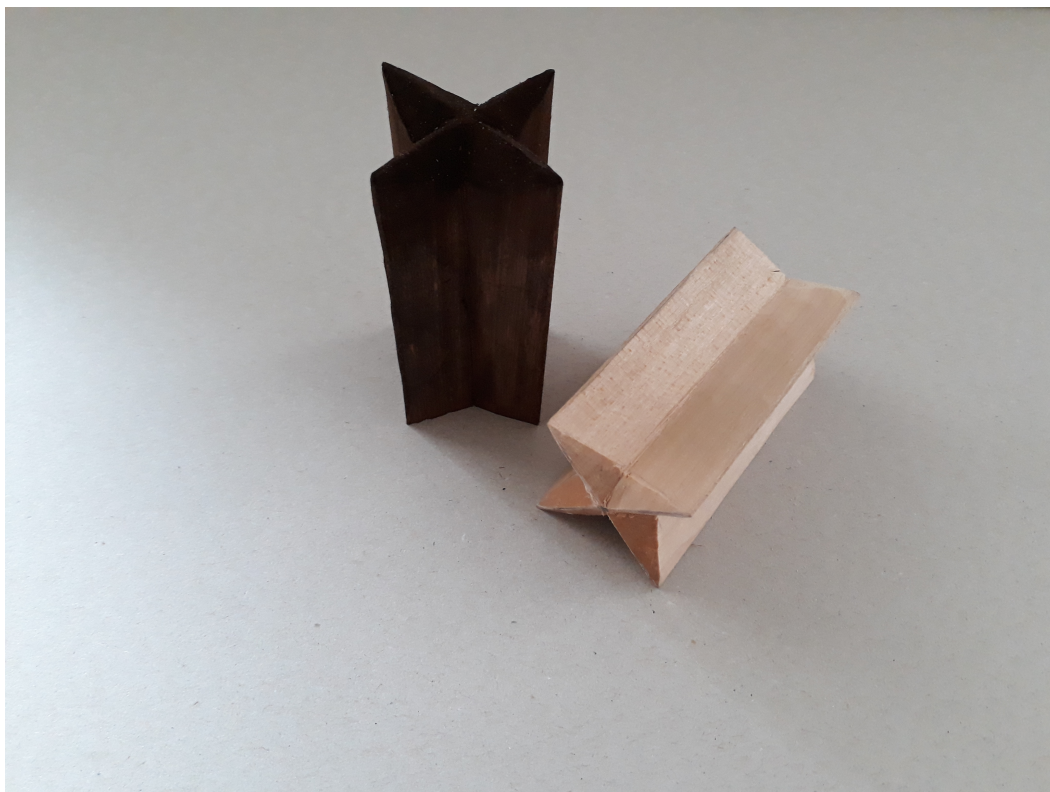
Obr. 18. – Pěšci. Zdroj: Foto autorky



Obr. 19. – Věže. Zdroj: Foto autorky



Obr. 20. – Jezdci. Zdroj: Foto autorky



Obr. 21. – Střelci. Zdroj: Foto autorky



Obr. 22. – Královny. Zdroj: Foto autorky



Obr. 23. – Králové. Zdroj: Foto autorky.

Zdroje příloh

Obrazová příloha I – obrazový materiál k teoretické části

- Obr. 1 – Dům U Černé Matky Boží. Zdroj: <http://www.czkubismus.cz/dum-u-cerne-matky-bozi>
- Obr. 2 – Avignonské slečny od Pabla Picassa. Zdroj: <https://www.wikiart.org/en/pablo-picasso/the-girls-of-avignon-1907>
- Obr. 3 – knihovna, ukázka díla Pavla Janáka. Zdroj: <https://www.modernista.cz/autori/pavel-janak/>
- Obr. 4 – židle, ukázka díla Pavla Janáka Zdroj: <https://www.modernista.cz/autori/pavel-janak/>
- Obr. 4 – dóza, ukázka díla Pavla Janáka. Zdroj: <https://www.modernista.cz/autori/pavel-janak/>
- Obr. 6 – čajová souprava, ukázka díla Pavla Janáka. Zdroj: <https://www.modernista.cz/autori/pavel-janak/>
- Obr. 7 – židle, ukázka díla Vlastislava Hofmana. Zdroj: <https://www.modernista.cz/autori/vlastislav-hofman/>
- Obr. 8 – váza, ukázka díla Vlastislava Hofmana. Zdroj: <https://www.modernista.cz/autori/vlastislav-hofman/>
- Obr. 9 – sedačka se společenským stolkem, ukázka díla Vlastislava Hofmana. Zdroj: : <https://www.archiweb.cz/news/vlastislav-hofman-novy-princip-v-architekture>
- Obr. 10 – skříňka, ukázka díla Vlastislava Hofmana. Zdroj: : <https://www.archiweb.cz/news/vlastislav-hofman-novy-princip-v-architekture>
- Obr. 11 – Šachový automat. Zdroj: <https://www.vedatechnika.sk/SK/ENOVINY/PISALIDEJINYVEDY/Stranky/WolfgangKem-pelen%E2%80%93OsobnostFascinujucaEur%C3%B3pu.aspx>
- Obr. 12 – tzv. šachy Karla Velikého. Zdroj: <https://www.caminoadventures.com/blog/the-charlemagne-chess-set/>
- Obr. 13 – jantarové šachy vyrobené pro Kateřinu II. Zdroj: <http://extrastory.cz/mediatorch.html&galItem=49277&galAlbum=4142&source=7592&galTag=>
- Obr. 14 – šachy navržené Nathanielem Cookem tzv. Stautonky. Zdroj: https://chessantiques.com/wp-content/uploads/2018/06/cooke44_set53_wtpcs_flip.jpg.jpeg
- Obr. 15. – šachy navržené Bohuslavem Schnirchem tzv. České klubovky. Zdroj: <http://sachy.csla.cz/>
- Obr. 16. – šachy navržené Marcelem Duchampem. Zdroj: <https://www.instructables.com/id/Readymake-Duchamp-Chess-Pieces-3D-Recreations-from/>

- Obr. 17. – šachy navržené Man Rayem. Zdroj: <https://www.chesshouse.com/products/man-ray-chess-pieces>
- Obr. 18. – šachy navržené Max Ernstem. Zdroj: <https://curiator.com/art/max-ernst/chess-set>
- Obr. 19. – šachy navržené Josefem Hartwigem. Zdroj: <https://www.artstation.com/artwork/QznDR3>
- Obr. 20. – reliéf na sloupové hlavici v katedrále v Naumburgu. Zdroj: <http://postcardsblogatdustin.blogspot.com/2018/09/my-trip-to-naumburg-nuremberg-hall.html>
- Obr. 21. – reliéfní výzdoba s šachovou tématikou na budově šachového klubu v Jerevanu. Zdroj: <https://sunriseodyssey.com/12-interesting-facts-about-armenia-that-you-might-not-know>
- Obr. 22. – pamětní deska Wilhelma Steintze. Zdroj: https://www.praguechess.cz/poradane-akce-detail.php?id_akce=58&akce_menu=doplnek&znak=27&langue=cs
- Obr. 23. – obraz od Lucase van Leydena. Zdroj: <https://www.pictorem.com/104859/The%20chess%20game.html>
- Obr. 24. – obraz od Caravaggia s názvem *Hráči šachu*. Zdroj: <http://www.artnet.com/artists/caravaggio/chess-players-KDfUZmv8OZJ7eTHPxsTlrw2>
- Obr. 25. – bůh Mars hrající šachy s bohyní Venuší od Il Padovanina. Zdroj: <https://www.landmuseum-ol.de/ueber-das-museum/presse/pressemitteilungen/jahrespressekonferenz-2019.html>
- Obr. 26. – obraz s šachovou tématikou od Henriho Matisse. Zdroj: <http://streathambrixonchess.blogspot.com/2014/08/matisse-plays-chess.html>

Obrazová příloha II – fotodokumentace praktické části

Obr. 1. – 23. Zdroj: Foto autorky