



Pedagogická  
fakulta  
Faculty  
of Education

Jihočeská univerzita  
v Českých Budějovicích  
University of South Bohemia  
in České Budějovice

# **JIHOČESKÁ UNIVERZITA V ČESKÝCH BUDĚJOVICÍCH**

Pedagogická fakulta

Katedra společenských věd

Bakalářská práce

## **Základní trendy ve vývoji spotřeby domácností ČR v období 1990 až 2017**

**Basic trends in the development of household consumption in the  
Czech Republic between 1990 and 2017**

Vypracovala: Pavlína Kopáčková

Vedoucí práce: PhDr. Pavel Hejtman, CSc.

České Budějovice 2019

Prohlašuji, že svoji bakalářskou práci na téma Základní trendy ve vývoji spotřeby domácností ČR v období 1990 až 2017 jsem vypracovala samostatně pouze s použitím pramenů a literatury uvedených v seznamu citované literatury.

Prohlašuji, že v souladu s § 47 b zákona č. 111/1998 Sb. v platném znění souhlasím se zveřejněním své bakalářské práce, a to v nezkrácené podobě, elektronickou cestou ve veřejně přístupné části databáze STAG provozované Jihočeskou univerzitou v Českých Budějovicích na jejich internetových stránkách, a to se zachováním mého autorského práva k odevzdanému textu této kvalifikační práce. Souhlasím dále s tím, aby toutéž elektronickou cestou byly v souladu s uvedeným ustanovením zákona č. 111/1998 Sb. zveřejněny posudky školitele a oponentů práce i záznam o průběhu a výsledku obhajoby kvalifikační práce. Rovněž souhlasím s porovnáním textu mé kvalifikační práce s databází kvalifikačních prací Theses.cz provozovanou Národním registrem vysokoškolských kvalifikačních prací a systémem na odhalování plagiátů.

V Českých Budějovicích dne.....

Pavλίna Kopáčková

Chtěla bych poděkovat vedoucímu práce PhDr. Pavlu Hejtmanovi, CSc. za ochotu, rady, připomínky a čas, který mi při zpracování bakalářské práce poskytl. Dále bych chtěla velmi poděkovat svým rodičům, kteří mě po celá má studia podporovali.

## **Anotace**

Tématem bakalářské práce jsou základní trendy ve vývoji spotřeby domácností ČR v období 1990 až 2017. Cílem práce je základní posouzení trendů ve spotřebě domácností v České republice jak ve velikosti, tak i v její struktuře. Dále se práce zabývá vlivy a aspekty působící na spotřebu, a to jak přímo, tak i nepřímo. V práci je dále zhodnocená problematika snižujících se úspor a zvyšujícího se zadlužení českých domácností. V závěru práce je pojednáno o celkovém kontextu ekonomicko-sociálního vývoje a analýze trendů v ČR. Data byla použita ze statistických systémů ČSÚ, MPSV a ČNB.

**Klíčová slova:** spotřeba, domácnosti, trendy ve spotřebě, úspory, zadluženost

## **Annotation**

The topic of this bachelor thesis are the basic trends in the development of household consumption in the Czech Republic between 1990 and 2017. The goal of this thesis is the basic assessment of trends in household consumption in the Czech Republic, both in size and structure. Furthermore, the thesis deals with the effects and aspects of household consumption, both directly and indirectly. The thesis also dives into the issue of decreasing savings and debts, that Czech households have. At the end of the thesis, the overall context of economic-social development and trend analysis in the Czech Republic is discussed. The data were used from the statistical systems of the CZSO, the MLSA and the CNB.

**Key words:** consumption, households, consumption trends, savings, debts

# Obsah

<b>Úvod</b> .....	1
<b>1 Spotřeba z ekonomického pohledu</b> .....	3
<b>2 České domácnosti v období 1990-2017</b> .....	5
2.1 Struktura domácností podle příbuzenských nebo jiných vztahů .....	6
2.1.1 Rodinné domácnosti .....	6
2.1.2 Vývoj rodinných domácností v období 1991-2011 .....	7
2.1.3 Nerodinné domácnosti .....	11
2.1.4 Vývoj nerodinných domácností v období 1991-2011 .....	11
<b>3 Vývoj spotřebního chování českých domácností v období 1990-2017</b> .....	15
3.1 Vývoj spotřeby českých domácností v období 1989-1992 .....	15
3.2 Vývoj spotřeby českých domácností v období 1993-2017 .....	15
3.2.1 Strukturální změny výdajů na spotřebu v sektoru domácnostní.....	16
3.2.2 Struktura výdajů domácností zaměstnanců a důchodců.....	17
3.3 Vývoj míry inflace.....	19
3.4 Vývoj míry úspor českých domácností .....	22
3.5 Vývoj míry zadlužení v českých domácnostech .....	25
<b>4 Ekonomicko-sociální vývoj v ČR</b> .....	30
<b>5 Analýza základních trendů českých domácností</b> .....	34
<b>6 Závěr</b> .....	48
<b>7 Seznam literatury</b> .....	51
<b>8 Seznam tabulek</b> .....	57
<b>9 Seznam grafů a obrázků</b> .....	58

## Úvod

Spotřeba českých domácností se od počátku 90. let 20. století postupně strukturálně měnila. Prvotní vliv na ni měla změna ekonomického systému, která se z původně socialistické ekonomiky vyvinula v kapitalistickou tržní ekonomiku, a to tzv. společensko-ekonomickou transformací. Toto období bylo pro Česko zlomové, i z hlediska makroekonomických informací, neboť ekonomičtí experti museli vytvořit nový systém sběru dat, jejich následné zpracování a publikování ve statistických zprávách. Také museli přijmout fakt, že výsledky národního hospodářství před rokem 1990 zůstanou nesrovnatelné s údaji po roce 1990 nebo alespoň na určitou dobu.

Struktura spotřeby se postupně měnila na základě ekonomické situace, příjmů, míry nezaměstnanosti, míry inflace a úspor, ale i podle ekonomické aktivity obyvatel. Domácnosti zaměstnanců měli většinu výdajů na spotřebu za celé období vyšší než domácnosti důchodců. V době zvyšující se spotřeby a snižující se míře úspor, jsou domácnosti zaměstnanců více náchylní na zadlužení než domácnosti důchodců, kteří byli vychováni v době, kdy bylo zboží nedostatkové a museli se více uskromnit na úkor své poptávky a potřeb.

Spotřeba domácností se řadí mezi významné položky ve statistice výdajů na konečnou spotřebu, která se významně podílí na hrubém domácím produktu. Data o velikosti výdajů a struktuře spotřeby českých domácností nám poskytuje Statistika rodinných účtů. Jde o jediný zdroj, který informuje o odlišnostech spotřeby a vlivech na strukturu vydání a zvyklostí, které se v postupně mění. Avšak nevýhodou tohoto šetření je, že se provádí na souboru 3 tisíc domácností, což výrazně omezuje zobecnění údajů na celou Českou republiku. Další ukazatel, který shromažďuje data o výdajích domácností, je klasifikace individuální spotřeby podle účelu. Z dat této klasifikace je možné zjišťovat vývoj změn ve struktuře výdajů domácností. Z toho důvodu jsou v práci čerpána data ze Statistiky rodinných účtů a klasifikace individuální spotřeby podle účelu.

Kromě spotřeby se také výrazně proměnila struktura domácností. Významný podíl na ní měl druhý demografický přechod v polovině 90. let, který měl za následek pokles porodnosti a sňatečnosti nebo vyšší rozvodovost a odklad dětí do pozdějšího věku. Důsledky demografického přechodu přetrvávají až do současnosti a přináší

diferenciace mezi domácnostmi rodinnými a nerodinnými, a to jak ve struktuře, tak i ve velikosti.

Cílem bakalářské práce je vybrat z dostupných datových zdrojů, případně i odborné literatury, indikátory, které umožní základní posouzení trendů ve spotřebě domácností v České republice, jak ve velikosti, tak i v její struktuře mezi roky 1990-2017. Práce přináší shrnutí základních trendů ve struktuře a spotřebě českých domácností za posledních 27 let (1990-2017). Nashromážděná data umožňují ucelený pohled na vývoj struktury a spotřeby českých domácností.

Bakalářská práce byla zpracována na základě odborné literatury, zpráv a internetových článků Českého statistického úřadu, Ministerstva práce a sociálních věcí a České národní banky. Práce se také opírá o statistické údaje a data těchto institucí. Pomocí zmiňovaných zdrojů jsem vytvořila grafické a tabulkové výstupy nebo jsem je od nich přejala.

Práce může být využitelná jako doplňující materiál pro výuku ekonomických a sociologických předmětů oboru Geografie pro veřejnou správu.

# 1 Spotřeba z ekonomického pohledu

V historii vznikly dvě hospodářsky významné teorie, které propojily makroekonomii a statistiku. První je Marxova ekonomická teorie, tzv. Systém bilancí národního hospodářství (dále jen SBNH), která se stala základem pro ekonomii v Sovětském svazu a dalších zemích s centrálně plánovanou ekonomikou. A druhá ekonomická teorie je od Keynese, tzv. Systém národního účetnictví (dále jen SNÚ), která se rozšířila v poválečném období. Obě teorie měly stejný cíl (zobrazit výsledky národního hospodářství a vztahy uvnitř něho za pomoci vzájemně propojených ukazatelů), ale koncepce produktivní činnosti a systém cen tvořily dva hlavní prvky jejich neslučitelnosti.<sup>1</sup>

Z pohledu národních účtů spadá spotřeba domácností do rozsáhlé skupiny zboží a služeb, které jsou jak placené, tak i neplacené. V národním účetnictví je spotřeba ve formě výdajů na konečnou spotřebu domácností (VKSD) a ve formě skutečné konečné spotřeby domácností (SKSD). Rozdíl mezi oběma pojmy je pouze v přesunu zboží a služeb od vládních a neziskových institucí do domácností. Tyto služby a zboží sice hradí vládní a neziskové instituce, ale přímo patří domácnostem a jedná se o produkty jakou jsou léky hrazené pojišťovny, zdravotní a vzdělávací služby či jídlo a ubytování darované charitou.<sup>1</sup>

Výdaje domácností na konečnou spotřebu jsou vždy výdaje na individuální konečnou spotřebu. „Zahrnují hlavně nákupy zboží a tržní služby, nájemné za domácnosti bydlících ve vlastních obytných domech, hodnotu zboží produkovaného domácnostmi pro vlastní spotřebu jako je například ovoce a zelenina, zboží a služby poskytované zdarma nebo se slevou a nákupy českých turistů v cizině.“<sup>2</sup> Ujasnění koncepce konečné spotřeby je mimo jiné důležité pro pochopení faktu, že saldem dvou účtů užití důchodů je stejná veličina úspory.<sup>3</sup>

Statistika rodinných účtů nám poskytuje data o velikosti výdajů a struktuře spotřeby českých domácností. Jedná se o jediný zdroj, který informuje o odlišnostech

---

<sup>1</sup> HINDLS, Richard, Stanislava, HRONOVÁ, Jaroslav SIXTA a Kristýna VLTAVSKÁ. Struktura spotřeby českých domácností 1970-2012. *Politická ekonomie*[online]. 2014, 62(6), 725-748 [cit. 2019-04-20]. DOI: 10.18267/j.polek.979. ISSN 0032-3233. Dostupné z: <http://www.vse.cz/polek/979>

<sup>2</sup> 5. Národní účty: Národní účty - metodika. Dostupné z: [https://www.czso.cz/csu/czso/10n1-05-\\_2005-narodni\\_ucty\\_\\_\\_metodika](https://www.czso.cz/csu/czso/10n1-05-_2005-narodni_ucty___metodika).

<sup>3</sup> HRONOVÁ, Stanislava. *Národní účetnictví: nástroj popisu globální ekonomiky*.



spotřeby a o vlivu různých faktorů (míra inflace, poměry na trhu) na strukturu vydání a zvyklostí, které se časem mění. Výsledná data slouží jako základ pro sociální a ekonomické výzkumy i pro interní užití v Českém statistickém úřadě, který data používá na vytvoření spotřebního koše domácností nebo jsou využívána jako zdroj pro statistiku národních účtů v sektoru domácností. Jedinou nevýhodou tohoto šetření je, že se provádí jen na souboru třech tisíc domácností, což výrazně omezuje zobecnění údajů na celou Českou republiku.<sup>4</sup>

Klasifikace CZ-COICOP (klasifikace individuální spotřeby podle účelu) byla zavedena českým statistickým úřadem podle § 19 odst.1 zákona č.89/1995 Sb., o státní statistické službě, která vešla v platnost 01. 01. 1997 a je používána v systému národních účtů.<sup>5</sup> Předmětem je rozřídění všech druhů individuální spotřeby (zboží a služby atp.) podle účelu. Cílem klasifikace je shromáždit data o výdajích domácností, aby mohly sloužit mnoha analytickým aplikacím, a aby odrážely důchodové pružnosti. Jedná se například o situaci, kdy domácnosti s nízkými příjmy utratí více za potraviny a oblečení než domácnosti s vyššími příjmy, které utrácejí více za dopravu nebo za vzdělání. Klasifikace je dále užívána pro přehled rozpočtu domácností, indexy spotřebitelských cen, mezinárodní srovnání hrubého domácího produktu a součást jeho výdajů.<sup>6</sup> V následující kapitole je vysvětlen pojem domácnosti a faktory, které je ovlivňovaly v období 1990-2017.

---

<sup>4</sup> Statistika rodinných účtů (SRÚ) - Metodika do roku 2016: STATISTIKA RODINNÝCH ÚČTŮ (vydání a spotřeba domácností). Dostupné z: <https://www.czso.cz/csu/czso/statistika-rodinnych-uctu-metodika>.

<sup>5</sup> OUTRATA, Eduard. Klasifikace individuální spotřeby (CZ-COICOP): Opatření Českého statistického úřadu k zavedení Klasifikace individuální spotřeby podle účelu CZ-COICOP.

<sup>6</sup> Klasifikace individuální spotřeby (CZ-COICOP): II. METODICKÁ ČÁST CZ-COICOP(99). Dostupné z: [https://www.czso.cz/csu/czso/klasifikace\\_individualni\\_spotreby\\_-cz\\_coicop-](https://www.czso.cz/csu/czso/klasifikace_individualni_spotreby_-cz_coicop-).

## 2 České domácnosti v období 1990-2017

Podle ESA 2010 sektor domácností (S.14) zahrnuje jednotlivce nebo skupiny jednotlivců jako konečné spotřebitele a podnikatele, kteří produkují tržní výrobky, poskytující nefinanční a finanční služby za předpokladu, že odpovídající činnosti nejsou od těchto subjektů odděleny, takže se nepovažují za kvazikorporace (přijímají závazky v jiné formě, než jsou vklady, akcie nebo investiční fondy aj.). Do tohoto sektoru se také zahrnují jednotlivci či skupiny produkující výrobky a služby pro vlastní konečné užití.<sup>7</sup>

Dnes již neplatný občanský zákoník č. 40/1964 Sb. §115 říkal, že „*Domácnost tvoří fyzické osoby, které spolu trvale žijí a společně uhrazují náklady na své spotřeby.*“ Od 1. ledna 2014 nemá tato definice oporu v právních předpisech a nový občanský zákoník domácnost blíže nespecifikuje. V současné době je *domácnost* popisována v souvislostech s druhou částí Nového občanského zákoníku Rodinné právo (př. Hlava I–Manželství: Nový občanský zákoník č. 89/2012 Sb. § 655 - § 770, a jiné), se třetí částí Absolutní majetková práva (př. Hlava II–Věcná práva: Nový občanský zákoník č. 89/2012 Sb. § 979 - § 1474, a jiné) a se čtvrtou částí Relativní majetková práva (př. Hlava II–Závazky z právních jednání: Nový občanský zákoník č. 89/2012 Sb. § 2055 - § 2893, a jiné).

Poslední definicí domácnosti jsou výsledky Sčítání lidu, domů a bytů, které poskytují v agregované podobě informace o fyzických osobách jako jednotlivcích, ale i rodinách. Do roku 2011 jsme rozlišovali tři základní typy domácností podle bydlení, společného hospodaření a příbuzenských vztahů. Prvním typem byla bytová domácnost, druhým hospodařící domácnost a třetím byla censová domácnost. Po změně v roce 2011 rozlišujeme jen dva typy domácností, a to bytová a hospodařící domácnost.<sup>8</sup>

Bytová domácnost je soubor osob bydlících v jednom bytě. Může být tvořena jednou nebo více hospodařícími domácnostmi a podle příbuzenských vztahů jednou

---

<sup>7</sup> Klasifikace institucionálních sektorů a subsektorů: Popis institucionálních sektorů a subsektorů národních účtů v ČR dle ESA 2010. Dostupné z: <https://www.czso.cz/csu/czso/klasifikace-institucionalnich-sektoru-a-subsektoru-cz-ciss>.

<sup>8</sup> METODIKA SLDB 2011: metodické vysvětlivky. Dostupné z: <https://www.czso.cz/csu/czso/metodika-sldb-2011>.

nebo více cenзовými domácnostmi.<sup>9</sup> Hospodařící domácnost je taková domácnost, která bydlí ve vlastním bytě, a má jednoho nebo více členů (při společném bydlení). Členové domácnosti hradí společně hlavní výdaje jako jsou například výdaje za elektřinu, teplo, plyn a potraviny.<sup>10</sup> Do roku 2011 se cenzová domácnost označovala jako nejmenší společenství lidí bydlících v jednom bytě, které se dělí podle příbuzenských nebo jiných vztahů. Dnes se tento typ domácnosti již samostatně nepoužívá, ale spojuje se s hospodařící domácností.<sup>11</sup>

## 2.1 Struktura domácností podle příbuzenských nebo jiných vztahů

Hospodařící domácnost je společné bydlení a hospodaření osob. Její členové společně hradí provoz domácnosti, náklady na bydlení, stravování, vytápění, spotřebu vody a podobně. Hospodařící domácnost je tvořena jednou nebo více cenзовými domácnostmi a dělí se na dvě skupiny podle příbuzenských nebo jiných vztahů. První skupinou je *rodinná domácnost*, do které spadají úplné a neúplné rodiny, a to bez závislých dětí nebo se závislými dětmi. A druhou je *nerodinná domácnost*, do které spadají domácnosti jednotlivců a vícečlenné nerodinné domácnosti.

### 2.1.1 Rodinné domácnosti

Úplné rodiny tvoří manželský pár, neformální soužití druha a družky – tzv. faktické manželství, registrované partnerství nebo neformální soužití osob stejného pohlaví, buďto se závislými dětmi nebo bez závislých dětí. V úplné rodině či v páru odlišného pohlaví je osobou v čele vždy muž.

V neúplné rodině chybí jeden z rodičů – otec nebo matka. Jedním z důvodů je rozvod-v nejčastějších případech zůstává při rozvodu dítě nebo děti v péči matky, v ojedinělých případech otec. Dále to může být úmrtí jednoho z rodičů nebo svobodná matka s dítětem/děťmi. Trendem poslední doby jsou tzv. nesezdané páry.<sup>8</sup>

---

<sup>9</sup> 5. Domácnosti: 5.2 Bytové domácnosti. Dostupné z: [https://www.czso.cz/csu/czso/13-2130-03--5\\_2\\_bytove\\_domacnosti](https://www.czso.cz/csu/czso/13-2130-03--5_2_bytove_domacnosti).

<sup>10</sup> 5. Domácnosti: 5.3 Hospodařící domácnosti. Dostupné z: [https://www.czso.cz/csu/czso/13-2130-03--5\\_3\\_hospodarici\\_domacnosti](https://www.czso.cz/csu/czso/13-2130-03--5_3_hospodarici_domacnosti).

<sup>11</sup> 5. Domácnosti: 5.4 Cenзové domácnosti. Dostupné z: [https://www.czso.cz/csu/czso/13-2130-03--5\\_4\\_cenzove\\_domacnosti](https://www.czso.cz/csu/czso/13-2130-03--5_4_cenzove_domacnosti).

## 2.1.2 Vývoj rodinných domácností v období 1991-2011

První sčítání lidu, domů a bytů za samostatnou Českou republiku proběhlo v roce 1991. V tomto období bylo zjištěno 4 051,6 tisíc cenзовých domácností, ve kterých žilo 10 250 tisíc obyvatel, což činilo 99,5 % všech obyvatel v ČR. V úplných rodinách žilo 62,0 % všech cenзовných domácností a průměrný počet členů byl 3,21. Nejvíce převažovaly bezdětné rodiny (44,5 %) a rodiny se dvěma dětmi (26,7 %), nejmenší zastoupení měly rodiny se čtyřmi a více dětmi (0,9 %). Faktická manželství byla ve všech věkových kategoriích téměř shodná, mírně vyšší podíl měly akorát rodiny s osobou v čele ve věku 15-49 let (3,8 %). Neúplné rodiny tvořily 10,7 % všech cenзовých domácností a průměrný počet členů byl 2,44. I zde převažovaly bezdětné rodiny. Naopak neúplné rodiny s dětmi měly nejčastěji jedno dítě (38,2 %) a nejmenší podíl tvořily rodiny se čtyřmi a více dětmi (0,5 %).

Tabulka 1 Složení rodinných domácností v roce 1991<sup>12</sup>

1991	cenzové domácnosti	úplné rodiny	neúplné rodiny
celkem v tisících	4051,6	2512,9	434,4
celkem v %	100,0	62,0	10,7
průměrný počet členů	2,5	3,21	2,44

Zdroj dat: ČSÚ, 2003, vlastní zpracování

Tabulka 2 Rodinné domácnosti se závislými dětmi v % v roce 1991<sup>13,14</sup>

1991	úplné rodiny	neúplné rodiny
bez závislých dětí	44,5	41,5
1 dítě	22,5	38,2
2 děti	26,7	16,9
3 děti	5,4	2,9
4 a více dětí	0,9	0,5

Zdroj dat: ČSÚ, 2001 a MPSV, 2005, vlastní zpracování

<sup>12</sup> Domácnosti jednotlivců v ČR - 1970-2001: 2. Vývoj domácností v letech 1970-2001 s důrazem na domácnosti jednotlivců. Dostupné z: <https://www.czso.cz/csu/czso/domacnosti-jednotlivcu-v-cr-1970-2001-yj2ydzlgd4>.

<sup>13</sup> 1. Úplné rodiny [online]. Dostupné z: [https://www.czso.cz/csu/czso/41n2-02-ziskane\\_ze\\_sldb\\_2001-1\\_\\_uplne\\_rodiny](https://www.czso.cz/csu/czso/41n2-02-ziskane_ze_sldb_2001-1__uplne_rodiny).

<sup>14</sup> Sociodemografická analýza neúplných rodin s nezletilými dětmi v ČR. Dostupné z: <https://www.mpsv.cz/files/clanky/4355/analyza.pdf>.

Tabulka 3 Nesezdané soužití podle věku osoby v čele v roce 1991<sup>15</sup>

1991	absolutní hodnota	v %
<b>celkem</b>	83 845	100,0
<b>15-29</b>	11 529	13,8
<b>30-39</b>	21 989	26,2
<b>40-49</b>	23 054	27,5
<b>50-59</b>	12 591	15,0
<b>60 a více let</b>	14 656	17,5

Zdroj dat: ČSÚ, 2014, vlastní zpracování

V roce 2001 bylo na území České republiky celkem 4 270,7 tisíc domácností. V úplných rodinách žilo 54,6 % všech cenzovních domácností a průměrný počet členů činil 3,12. Nejpočetnější byly opět bezdětné rodiny (53,3 %), podíl rodin se dvěma dětmi se snížil (na 22,1 %) a byl téměř shodný s podílem rodin s jedním dítětem (20,3 %). Nejmenší podíl měly rodiny se čtyřmi a více dětmi (0,7 %). Ve srovnání s minulým sčítáním byl viditelný pokles podílu úplných rodin, mírný pokles průměrné velikosti rodiny i nárůst rodin bez dětí. Neúplné rodiny tvořily 13,5 % z celkových cenzových domácností a průměrný počet členů činil 2,46. Bezdětné neúplné rodiny zaznamenaly, ve srovnání s minulým rokem, mírný pokles (40,4 %), druhý nejvyšší podíl měly neúplné rodiny s jedním dítětem (38,5 %) a nejmenší podíl měly opět se čtyřmi a více dětmi (0,6 %). U nesezdaného soužití proběhli viditelné rozdíly. Výrazně vzrostl podíl nesezdaných osob ve věku 15-29 let (14,6 %). Naopak nejnižší nárůst byl zaznamenán u osob ve věku 60 a více let (2,8 %). V roce 2001 byl ještě zaznamenán rostoucí trend svobodných matek, převážně ve věku 25-39 let. Jejich počty se za poslední desetiletí téměř zdvojnásobily, a to z 9 % v roce 1991 na více než 16 % v roce 2001.<sup>16</sup>

Tabulka 4 Složení rodinných domácností v roce 2001<sup>12</sup>

2001	cenzové domácnosti	úplné rodiny	neúplné rodiny
<b>celkem v tisících</b>	4270,7	2333,6	576,4
<b>celkem v %</b>	100,0	54,6	13,5
<b>průměrný počet členů</b>	2,41	3,12	2,46

Zdroj dat: ČSÚ, 2003, vlastní zpracování

<sup>15</sup> Nesezdaná soužití - 2011. Dostupné z: <https://www.czso.cz/csu/czso/nesezdana-souziti-2011-ti6wlv4y3r>.

<sup>16</sup> 13. Domácnosti. Dostupné z:

<https://www.czso.cz/documents/10180/25385875/19525277+2400013a13.pdf/ab9501bc-d3b8-40c5-bf44-c2f4d08bf554?version=1.0>.

Tabulka 5 Rodinné domácnosti se závisými dětmi v % v roce 2001<sup>13,14</sup>

2001	úplné rodiny	neúplné rodiny
bez dětí	53,3	40,4
1 dítě	20,3	38,5
2 děti	22,1	17,8
3 děti	3,6	2,7
4 a více dětí	0,7	0,6

Zdroj dat: ČSÚ, 2001 a MPSV, 2005, vlastní zpracování

Tabulka 6 Nesezdané soužití podle věku osoby v čele v roce 2001<sup>15</sup>

2001	absolutní hodnota	v %
celkem	121 661	100,0
15-29	27 602	22,7
30-39	27 472	22,6
40-49	27 514	22,7
50-59	22 921	18,8
60 a více let	16 062	13,2

Zdroj dat: ČSÚ, 2014, vlastní zpracování

Sčítání lidu, domů a bytů 2011 změnilo organizaci, sběr a zpracování dat, které umožňovaly kvalifikovat pouze dva druhy domácností, a to bytové a hospodařící. Od roku 2011 je hospodařící domácnost konstruovaná na základě deklarace o vztazích mezi společně bydlícími a hospodařícími osobami. Tímto způsobem je informační ztráta ve výsledku nevýznamná, protože k danému roku bylo více než 98 % hospodařících domácností tvořeno jednou cenzovou domácností. Bytové domácnosti se shodují s počtem bytů a jejich složení a základní charakteristiky jsou definovány souborem osob v bytě obvykle bydlících. Pro lepší uchopení pojmu hospodařící domácnosti (HD) byla ČSÚ vytvořena definice, která říká: „*Jako HD tvořena jednou cenzovou domácností je považována HD tvořená domácností jednotlivce, vícečlennou nerodinnou domácností nebo jednou rodinou, jako HD tvořená dvěma a více cenzovými domácnostmi je považována HD tvořená dvěma a více rodinami.*“<sup>16</sup>

Z posledních výsledků Sčítání lidu, domů a bytů za Českou republiku bylo zřejmé, že počet hospodařících domácností dlouhodobě rostl, a to každé desetiletí zhruba o 7 %. Celkově jich bylo k roku 2011 4 375, 1 tisíc a v porovnání s rokem 1991 se jejich počet zvýšil o více než 300 tisíc. Naopak docházelo k postupnému poklesu průměrného počtu členů, a to z 2,5 (1991) na 2,34 (2011). Výrazný úbytek zaznamenaly úplné rodiny, a to o téměř půl milionu domácností (- 14,1 %), také u nich poklesl průměrný počet členů (3,05). Dále se změnil podíl závislých dětí, stále přibývalo

úplných rodin bez dětí (56,5 %) nebo rodin pouze s jedním dítětem (23,2 %). I zde ubývalo rodin se dvěma a více dětmi. Podobný trend probíhal i u neúplných rodin. Ubýval průměrný počet členů a přibývalo bezdětných rodin nebo rodin pouze s jedním závislým dítětem, a to na úkor dvou a více dětí. Rozdíl byl v menší míře poklesu, pouze o 0,4 %.

Nesezdaná soužití v tomto roce zaznamenala dramatický nárůst u osob ve věku 15-29 let, kdy se jejich podíl od roku 1991 zvýšil téměř patnáctkrát (z 3,4 % na 50,8 %). Trend svobodných matek pokračoval i v roce 2011. Z obrázku č. 1 vidíme, jak se jejich počet v období 1981-2016 vyvíjel. V dalším sčítání (v roce 2021) můžeme předpokládat podobný vývoj rodinných domácností.

Nově zkoumanou položkou byly páry stejného pohlaví – tzv. registrovaná partnerství a faktická partnerství (nesezdané páry osob stejného pohlaví). K roku 2011 bylo sečteno 632 hospodařících domácností tvořených 1 registrovaným partnerstvím a 4056 hospodařících domácností tvořených 1 faktickým partnerstvím – drtivá většina páru byla bez dětí. Polovina osob v registrovaných partnerství byla ve věku 30–39 let a osoby ve faktických partnerství byly ve věku 25–39 let. Také bylo zjištěno, že častější byli mužské páry, ale častěji žily s dětmi ženské páry.<sup>16</sup>

*Tabulka 7 Složení rodinných domácností v roce 2011<sup>12</sup>*

<b>2011</b>	<b>cenzové domácnosti</b>	<b>úplné rodiny</b>	<b>neúplné rodiny</b>
<b>celkem v tisících</b>	4375,1	2097	570,8
<b>celkem v %</b>	100,0	47,9	13,1
<b>průměrný počet členů</b>	2,34	3,05	2,42

Zdroj dat: ČSÚ, 2003, vlastní zpracování

*Tabulka 8 Rodinné domácnosti se závislými dětmi v % v roce 2011<sup>13,14</sup>*

<b>2011</b>	<b>úplné rodiny</b>	<b>neúplné rodiny</b>
<b>bez dětí</b>	56,5	47,6
<b>1 dítě</b>	23,2	36,6
<b>2 děti</b>	17,3	13,4
<b>3 děti</b>	2,5	2,0
<b>4 a více dětí</b>	0,4	0,4

Zdroj dat: ČSÚ, 2001 a MPSV, 2005, vlastní zpracování

Tabulka 9 Nesezdané soužití podle věku osoby v čele v roce 2011<sup>15</sup>

<b>2011</b>	<b>absolutní hodnota</b>	<b>v %</b>
<b>celkem</b>	238 402	100,0
<b>15-29</b>	44 941	18,9
<b>30-39</b>	88 317	37,0
<b>40-49</b>	46 035	19,3
<b>50-59</b>	31 575	13,2
<b>60 a více let</b>	27 501	11,5

Zdroj dat: ČSÚ, 2014, vlastní zpracování

### 2.1.3 Nerodinné domácnosti

Domácnosti vícečlenné nerodinné jsou tvořeny dvěma a více osobami, které společně hospodaří a platí společné výdaje. Jedná se o osoby, které jsou nebo nejsou v příbuzenském vztahu. Ve vztahu příbuzenském to může být vnouče a prarodič, v případě nepříbuzenského vztahu jsou to lidé, kteří žijí ve společné domácnosti bez jakýchkoliv vzájemných vazeb.

V domácnosti jednotlivce žije osoba mající minimálně 15 let, která samostatně hospodaří a žije v bytě sama nebo s další hospodařící domácností. Jedná se o mladé lidi, kteří jsou ekonomicky aktivní a nechtějí nadále bydlem s rodiči či jinými rodinnými příbuznými nebo se rozhodli žít v blízkosti své práce, aby nemuseli daleko dojíždět. Dále to jsou především svobodní muži ve středním věku nebo staří lidé, kteří po smrti svého manžela/manželky nebo partnera/partnerky zůstali sami.<sup>8</sup>

### 2.1.4 Vývoj nerodinných domácností v období 1991-2011

Při sčítání lidu, domů a bytů v roce 1991 bylo zjištěno, že vícečlenné nerodinné domácnosti tvoří pouze 0,4 % (14,7 tisíc) všech cenзовních domácností. Drtivá většina těchto domácností byla dvoučlenná (94,4 %) a o něco častěji stály v čele ženy mající nad 60 let, v případě mužů to bylo nad 70 let. Této struktuře odpovídalo i to, že ve více než polovině těchto domácností byl v čele nepracující důchodce. Domácností jednotlivců bylo v roce 1991 necelých 1090 tisíc, což představovalo 26,9 % všech cenзовních domácností. Nejpočetnější skupinou v jednotlivcích byly osoby ve věku 60 a více let (54,5 %), dále osoby ve věku 30-59 let (33,1 %) a nejmenší podíl měla skupina osob ve věku 15-29 let (12,4 %). Nadpoloviční většinu domácností jednotlivců tvořily ženy (61,3 %), které byly v důchodovém věku a ze 65,1 % ovdovělé, dále ženy



rozvedené (16,1 %) a svobodné (12,6 %). Naopak domácnosti jednotlivců, ve kterých žili muži, byly téměř rovnoměrně zastoupeny ve všech věkových kategoriích, pouze ve věku 70 a více let byl vyšší podíl samostatně žijících mužů. V těchto domácnostech žili především muži rozvedení (32,6 %) nebo svobodní (31,5 %), menší podíl tvořili vdovci nebo důchodci.<sup>17</sup>

*Tabulka 10 Složení nerodinné domácnosti v roce 1991<sup>12</sup>*

<b>1991</b>	<b>Vícečlenné nerodinné domácnosti</b>	<b>Domácnosti jednotlivců</b>
<b>celkem v tisících</b>	14,7	1089,6
<b>celkem v %</b>	0,4	26,9
<b>průměrný počet členů</b>	2,1	-

Zdroj dat: ČSÚ, 2003, vlastní zpracování

*Tabulka 11 Věkové složení domácností jednotlivců v roce 1991<sup>17</sup>*

<b>1991</b>	<b>Domácnosti jednotlivců</b>	
	<b>v tisících</b>	<b>v %</b>
<b>celkem</b>	1089,6	100,0
<b>15-29</b>	134,7	12,4
<b>30-59</b>	360,5	33,1
<b>60 a více</b>	593,6	54,5

Zdroj dat: ČSÚ, 2015, vlastní zpracování

V roce 2001 markantně vzrostl podíl vícečlenné nerodinné domácnosti (0,4 % na 2,0 %) a zvýšil se mírně průměrný počet členů na 2,3, ale přesto byla nejčastější varianta dvoučlenných domácností (90 %). Jednalo se hlavně o společné bydlení a hospodaření příbuzných osob, které netvořily rodinu (např. dva sourozenci). Domácnosti jednotlivců přibývalo, a k roku 2001 jich bylo zjištěno 1 276, 2 tisíc, což činilo 29,9 % z celkových cenзовých domácností. Můžeme tedy říci, že skoro jedna třetina všech domácností v Česku byla tvořena z domácností jednotlivců. Z tabulky č. 13 vidíme, že docházelo k mírnému růstu podílu jednotlivců ve věku 15-29 let (15,7 %), výrazně vzrostl podíl jednotlivců ve věku 30-59 let (39,4 %), naopak mírně klesl podíl jednotlivců ve věku 60 a více let (44,9 %). Stejně jako v roce 1991, převažovaly domácnosti starších žen, které byly nejčastěji ovdovělé (55 %) nebo rozvedené. V případě mužů se jednalo o osoby svobodné (36 %) nebo rozvedené (33 %), méně časté byli případy vdovců. Nově se do nerodinných domácností přiřazovalo soužití prarodiče a vnoučete. Tyto domácnosti považujeme za hospodařící domácnosti tvořené

<sup>17</sup> Domácnosti jednotlivců - 2011: Celá publikace. Dostupné z: <https://www.czso.cz/csu/czso/domacnosti-jednotlivcu-2011-fnqh82opjt>.

jednou rodinou, jednotlivcem nebo domácností s vnoučaty, ve kterých je osoba v čele od věku 65 a více let.<sup>17</sup>

*Tabulka 12 Složení nerodinné domácnosti v roce 2001<sup>12</sup>*

<b>2001</b>	<b>Vícečlenné nerodinné domácnosti</b>	<b>Domácnosti jednotlivců</b>
<b>celkem v tisících</b>	84,5	1276,2
<b>celkem v %</b>	2,0	29,9
<b>průměrný počet členů</b>	2,3	-

Zdroj dat: ČSÚ, 2003, vlastní zpracování

*Tabulka 13 Věkové složení domácností jednotlivců v roce 2001<sup>17</sup>*

<b>2001</b>	<b>Domácnosti jednotlivců</b>	
	<b>v tisících</b>	<b>v %</b>
<b>celkem</b>	1276,2	100,0
<b>15-29</b>	200,6	15,7
<b>30-59</b>	502,3	39,4
<b>60 a více</b>	572,0	44,9

Zdroj dat: ČSÚ, 2015, vlastní zpracování

Z posledních výsledků Sčítání lidu, domů a bytů za Českou republiku v roce 2011 byl zaznamenán výrazný nárůst vícečlenných nerodinných domácností (5 %) a jejich průměrný počet členů se opět zvýšil, a to na 2,5. Během 30 let byl výrazný nárůst domácností jednotlivců (z 26,9 % na 32,5 %). Jedná se o pokračující trend, hlavně u jednotlivců ve středním věku, kdy se jejich počet (v období 1991-2011) zvýšil o 7,3 %. Naopak u jednotlivců ve věku 60 a více let byli snižující se tendence, mezi léty 1991-2011 došlo k poklesu o 7,2 %. V roce 2011 tvořily domácnosti seniorů 24 % hospodařících domácností (především ovdovělé ženy). Od roku 2001 se výrazně snížil počet prarodičů s vnoučaty a to z 30 763 na 13 605 (66 % úbytek). Naopak postupně vzrůstal počet úplných a neúplných rodin seniorů i domácnosti jednotlivců. Výrazné změny a kolísání hodnot ve vícečlenných nerodinných domácnostech od roku 2001 bylo způsobeno zejména metodickými změnami a automatickým zpracováním dat, proto musíme brát v potaz, že všechna data mohou být nadhodnocená.

*Tabulka 14 Složení nerodinné domácnosti v roce 2011<sup>12</sup>*

<b>2011</b>	<b>Vícečlenné nerodinné domácnosti</b>	<b>Domácnosti jednotlivců</b>
<b>celkem v tisících</b>	215,4	1422,1
<b>celkem v %</b>	5,0	32,5
<b>průměrný počet členů</b>	2,5	-

Zdroj dat: ČSÚ, 2003, vlastní zpracování

Tabulka 15 Věkové složení domácností jednotlivců v roce 2011<sup>17</sup>

2011	Domácnosti jednotlivců	
	v tisících	v %
<b>celkem</b>	1422,1	100,0
<b>15-29</b>	176,1	12,3
<b>30-59</b>	574,9	40,4
<b>60 a více</b>	654,4	47,3

Zdroj dat: ČSÚ, 2015, vlastní zpracování

Tabulka 16 Typy domácností seniorů v letech 2001 a 2011<sup>16</sup>

Typ hospodařící domácnosti seniorů	2001	2011	Index 2011/2001
<b>1 úplná rodina</b>	391 878	448 405	114
<b>1 neúplná rodina</b>	75 242	95 986	128
<b>domácnosti jednotlivce</b>	481 446	511 509	106
<b>prarodiče s vnoučaty</b>	30 763	13 605	44

Zdroj dat: ČSÚ, 2013, vlastní zpracování

Tabulka 17 Shrnutí cenзовých/ hospodařících domácností za období 1991-2011<sup>12,13,14</sup>

Typ cenзовé domácnosti	Rok sčítání		
	1991	2001	2011*
<b>Cenзовé/hospodařící* domácnosti celkem</b>			
- v tisících	4051,6	4270,7	4375, 1
- v %	100,0	100,0	100,0
- průměrný počet členů	2,5	2,41	2,34
<b>Úplné rodiny</b>			
- v tisících	2512,9	2333,6	2097,0
- v %	62,0	54,6	47,9
- průměrný počet členů	3,21	3,12	3,05
<b>Neúplné rodiny</b>			
- v tisících	434,4	576,4	570,8
- v %	10,7	13,5	13,1
- průměrný počet členů	2,44	2,46	2,42
<b>Vícečlenné nerodinné domácnosti</b>			
- v tisících	14,7	84,5	215,4
- v %	0,4	2,0	5,0
- průměrný počet členů	2,1	2,3	2,5
<b>Domácnosti jednotlivců</b>			
- v tisících	1089,6	1276,2	1422,1
- v %	26,9	29,9	32,5

\* pro rok 2011 byla zrušena cenзовá domácnost, nahrazena hospodařící domácností

Zdroj dat: ČSÚ, 2001, 2003 a MPSV, 2005, vlastní zpracování

### **3 Vývoj spotřebního chování českých domácností v období 1990-2017**

Vývoj spotřeby českých domácností je rozděleno do dvou období, a to 1989-1992 a 1993-2017. Důvodem je změna ekonomického systému a tím i špatná komparace výsledků národního hospodářství v období před rokem 1990 a po roce 1990.

#### **3.1 Vývoj spotřeby českých domácností v období 1989-1992**

Ekonomická změna a cenová liberalizace po roce 1989 (přechod ke kapitalistické tržní ekonomice) zasáhla české domácnosti formou tzv. šokové terapie, kdy byly zrušeny subvence cen na základní potraviny – pečivo, máslo, maso aj., dále byl uvolněn dovoz zboží ze zahraničí, počátek privatizace státních statků a také možnost cestovat do zahraničí. Státní orgány vytvořily program na vyplácení tzv. státního příspěvku, aby zmírnily dopad razantního zvyšování cen a domácnosti řešily tento problém výběrem svých úspor.

Struktura domácností v období 1989-1992 (popřípadě i v nadcházejících letech) naznačovala, že bude docházet ke snižování průměrného počtu členů v domácnostech, ke snížení ekonomicky aktivních obyvatel i nezaopatřených dětí, a naopak se bude zvyšovat podíl nepracujících důchodců. Také docházelo ke snížení peněžních příjmů o 3 %, k rušení dotací od státu na základní potraviny a tvoření cen podle výrobních nákladů, což způsobilo v těchto letech rapidní nárůst cen u potravin (př. kilo másla z 37,70 Kč na 63,50 Kč nebo litr mléka z 2,45 Kč na 6,00 Kč).<sup>18</sup> Domácnosti musely čelit navyšování cen, ale hospodařit se stejným peněžním příjmem, což mělo dopad na státní ekonomiku, úspory, životní úroveň, a hlavně na spotřebu českých domácností.

#### **3.2 Vývoj spotřeby českých domácností v období 1993-2017**

Makroekonomie vyjadřuje spotřebu domácností pomocí ukazatele výdajů na konečnou spotřebu domácností. Zahrnuje se sem zboží a služby (krátkodobé a dlouhodobé spotřeby kromě domů a bytů) zakoupeny domácnostmi i části neplacené spotřeby, jako je například hodnota zemědělských produktů či služeb bydlení, které si

---

<sup>18</sup> 3. Vývoj příjmů a vydání domácností podle výsledků statistiky RÚ. Dostupné z: <https://www.czso.cz/documents/10180/20536642/301105k.pdf/f1f5a2a8-efe0-499a-8cde-eb14c65209f7?version=1.0>.

poskytuje majitel sám.<sup>19</sup> Také v tomto období platilo, že při zvyšování příjmů se zvyšovala i konečná spotřeba domácností. A naopak při stagnaci příjmů a ekonomické recesi se výdaje na spotřebu snižovaly.

Změny struktury spotřeby domácností byly popsány v delším časovém úseku, protože v meziročních srovnáních při normálním vývoji ekonomiky nebyly změny tolik patrné a je těžké posoudit, zdali se jednalo o změny trvalé nebo jednorázové.

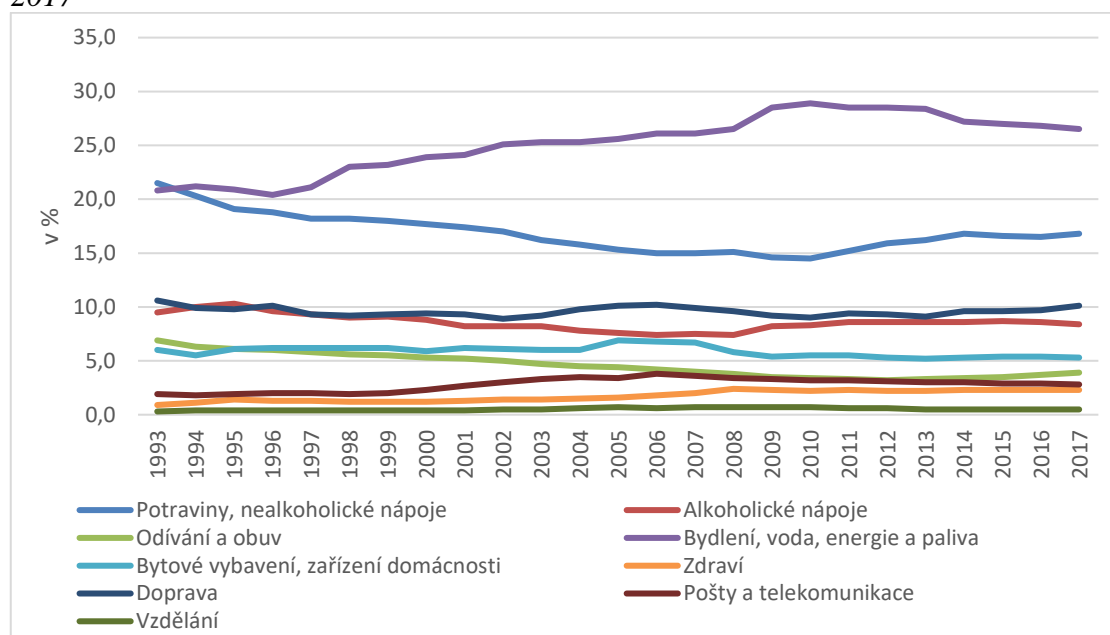
### **3.2.1 Strukturální změny výdajů na spotřebu v sektoru domácností**

Z grafu č. 1 můžeme vidět, že za období 1993-2010 došlo k nejvýraznějším strukturálním změnám ve výdajích domácností na konečnou spotřebu. V období 2011-2017 výdaje na konečnou spotřebu domácností podle účelu neprocházely takovými dramatickými změnami, docházelo zde jen k mírnému kolísání. V období 1993-2010 byla tendence vývoje struktury výdajů na potraviny a nealkoholické nápoje klesající, a to z podílu 21,5 % v roce 1993 na 14,5 % v roce 2010. Naopak od roku 2011 se výdaje za potraviny zvyšovaly, jedním z důvodů byl nárůst míry inflace (z 1,5 % na 1,9 %, později na 3,3 %), částečně přetrvávající důsledky ekonomické recese z roku 2008/2009 i úbytek naturální spotřeby (zeleniny, ovoce, maso, vejce). Také u alkoholických nápojů došlo k mírnému poklesu ve výdajích na konečnou spotřebu. V důsledku nepříznivého ekonomického vývoje musely domácnosti vynaložit více financí na bydlení, vodu, energii a paliva (nárůst z 20,8 % v roce 1993 na 28,4 % v roce 2013). Až v roce 2014 došlo k poklesu výdajů na tyto položky, které měly klesající tendenci i v roce 2017. Další velkou změnou ve vydání domácností byla položka zdraví, která vzrostla za období 1993-2017 o 255,5 %. Poslední položka, u které se zvýšily výdaje byla pošta a telekomunikace (z 1,9 v roce 1993 na 2,8 % v roce 2017). Oblasti dopravy, odívání a bytového vybavení měly konstantně klesající trend. Úplně nejhůře dopadla položka vzdělání, která skončila až na posledním místě s hodnotou 0,5 % k roku 2017.

---

<sup>19</sup> HRONOVÁ, Stanislava a Richard HINDLS. *Ekonomické chování sektoru domácností ČR – spotřeba a zadluženost* [online].

Graf 1 Výdaje na konečnou spotřebu domácností podle účelu v % za období 1993-2017<sup>20</sup>



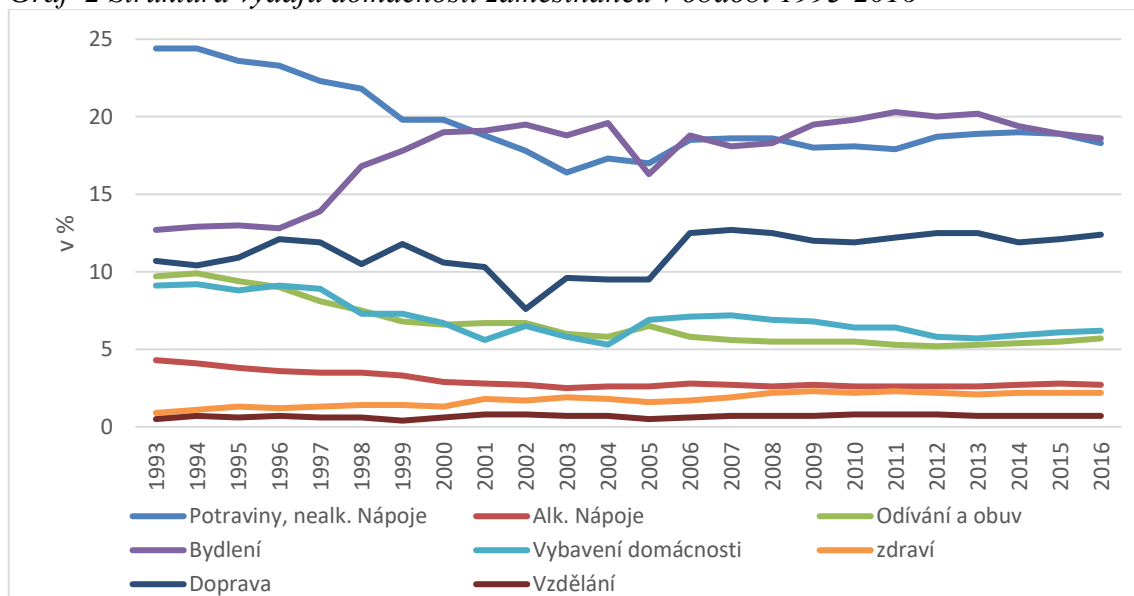
Zdroj dat: ČSÚ, 2018, vlastní zpracování

### 3.2.2 Struktura výdajů domácností zaměstnanců a důchodců

Struktura výdajů zaměstnanců na konečnou spotřebu měla dvě hlavní výdajové položky. První byly výdaje na potraviny, za které tyto domácnosti zaplatily zhruba 18 % svých čistých příjmů. Tato položka měla během celého období klesající trend, vyjma období 2005-2008 a 2012-2015, kdy se výdaje mírně zvýšily. Druhou nejdražší položkou domácností zaměstnanců bylo bydlení, voda energie a paliva. Od roku 1993 se výrazně zdražily náklady na bydlení v důsledku zdražování energie, vody i nájemného. Výkyvy ve vydáních byly způsobeny jednorázovým snížením nákladů na bydlení, vodu, elektřinu a paliva. Výdaje na dopravu se postupně kolísavě zvyšovaly, a to z 10,7 % v roce 1993 na 12,4 % v roce 2016. Do nejnižších nákladů těchto domácností patřily výdaje za alkoholické nápoje (2,7 %), zdravotnictví (2,2 %), ale i na vzdělání (0,7 %).

<sup>20</sup> Česká republika od roku 1989 v číslech: Výdaje na konečnou spotřebu domácností podle účelu (dle klasifikace COICOP) (1990-2017). Dostupné z: <https://www.czso.cz/csu/czso/ceska-republika-od-roku-1989-v-cislech-2017-24bfnixod8>.

Graf 2 Struktura výdajů domácností zaměstnanců v období 1993-2016<sup>21,22</sup>



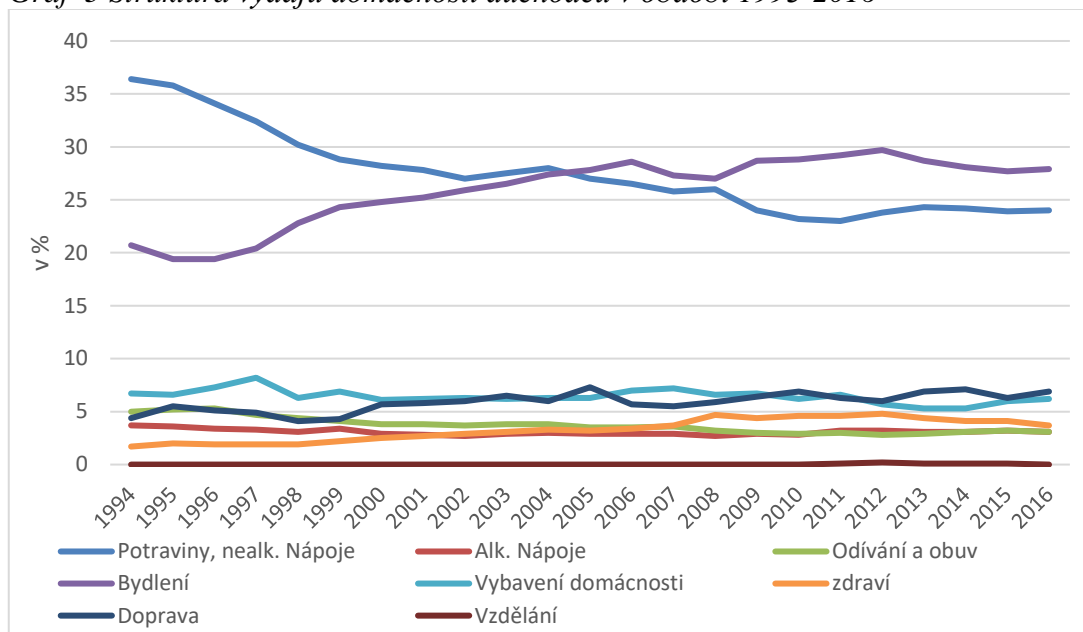
Zdroj dat: ČSÚ, 2004, vlastní zpracování

Struktura spotřeby domácností důchodců byla výrazně určována osobními příjmy a cenami nakupovaného zboží a služeb. V grafu č. 3 můžeme vidět, že zhruba jednu čtvrtinu výdajů tvořil nákup potravin a nealkoholických nápojů, jednu třetinu tvořily výdaje na bydlení a asi dvě pětiny tvořily výdaje na položku zdraví. Výdaje na položku zdraví se důchodcům zvýšily od roku 1993 do roku 2016 o 284,6 %. Téměř nulové byly výdaje na vzdělání, které po celé období, vyjma roků 2011-2015 (0,1 %-0,2 %), stagnovaly.

<sup>21</sup> Analýza cenového vývoje, vývoje příjmů a spotřebních vydání domácností - 1993 - 2003: Peněžní vydání v domácnostech zaměstnanců a důchodců. Dostupné z: <https://www.czso.cz/csu/czso/analiza-cenoveho-vyvoje-vyvoje-prijmu-a-spotrebnich-vydani-domacnosti-1993-2003-45as4swx73>.

<sup>22</sup> Peněžní vydání domácností podle postavení osoby v čele domácnosti - časová řada. Dostupné z: [https://vdb.czso.cz/vdbvo2/faces/cs/index.jsf?page=vystup-objekt-parametry&pvo=ZUR07&sp=A&z=T&f=TABULKA&katalog=30847&str=v227&c=v3~8\\_\\_RP2016](https://vdb.czso.cz/vdbvo2/faces/cs/index.jsf?page=vystup-objekt-parametry&pvo=ZUR07&sp=A&z=T&f=TABULKA&katalog=30847&str=v227&c=v3~8__RP2016).

Graf 3 Struktura výdajů domácností důchodců v období 1993-2016<sup>23</sup>



Zdroj dat: Důchodová komise, 2014, vlastní zpracování

### 3.3 Vývoj míry inflace

Inflace je primárně definována jako růst všeobecné cenové hladiny měřitelné indexem spotřebitelských cen (CPI) nebo jinými srovnatelnými cenovými indexy. Ovšem ne všichni ekonomové s takovouto definicí souhlasí. Někteří z nich chápou inflaci jako neustálý a nepřetržitý růst cenové hladiny a jednorázové zvýšení cenové hladiny nepovažují za inflaci. Opak k inflaci nazýváme deflací, která znázorňuje pokles cenové hladiny. Můžeme se také setkat s pojmy desinflace, která znázorňuje zpomalování tempa růstu cenové hladiny a akcelerovaná inflace, která vyjadřuje zvyšující se míru inflace. Důsledkem inflace je znehodnocování hodnoty peněz, kdy při navýšení cenové hladiny si nemůžeme za stejné množství peněz koupit stejné množství zboží a služeb jako před jejím navýšením.<sup>24</sup>

Změnu cen zboží a služeb, které domácnosti nakupují, vyjadřuje index spotřebitelských cen. Index měří výdaje na zakoupený koš zvoleného zboží a služeb v běžném roce ve srovnání s výdaji, kterých bylo zapotřebí k zakoupení stejného koše v základním roce. Pro upřesnění, spotřební koš obsahuje potravinářské zboží – potraviny, nápoje i tabák, nepotravinářské zboží – obuv a oděvy, nábytek, drogerie a služby – sociální péče, zdravotnictví, doprava aj.<sup>25</sup>

<sup>23</sup> PERNES, Zdeněk. Osobní spotřeba důchodců v letech 2004 až 2013: Struktura a dynamika spotřeby domácností důchodců dle Statistiky rodinných účtů ČSÚ.

<sup>24</sup> LIŠKA, Václav. *Makroekonomie*.



Přechodem od socialistické ekonomiky ke kapitalistické tržní ekonomice nastalo v Česku období velkých změn a s tím související změny cenových hladin, které zasáhly, jak stát, tak i jednotlivé domácnosti. Jedna z nejvyšších cenových hladin byla v 1. polovině 90. let a až v 2. polovině 90. let se podařilo inflaci stabilizovat. K její stabilizaci přispěla globalizace světové ekonomiky a liberalizace finančních trhů i centrální banky, které jsou nezávislé a lépe technicky vybavené. Oba trendy zajistily konkurenční schopnost a došlo i ke snížení tlaku na centrální banky v provádění proinflačních politik.<sup>25</sup>

Před rokem 1989 byly v Československu ceny vydávány centrálně. Formálně uváděná inflace byla nepatrná, ale v tomto případě se jednalo o potlačenou inflaci, která se projevovala hlavně nedostatkem zboží než v růstu cen. V roce 1990 nastala změna v úpravě centrálně stanovených cen a došlo k odstranění dotace spotřebitelských cen a ke zvýšení cen za pohonné hmoty. Touto změnou došlo ke zvýšení inflace z 1,4 na 9,7 %. Rok 1991 byl ve znamení cenové liberalizace, která se týkala, až na pár výjimek, všech cen. Vliv na růst cen dováženého zboží měla devalvace kurzu koruny a rozpad RVHP (Rada vzájemné hospodářské pomoci). Míra inflace se v tomto roce rapidně zvýšila na 56,6 %. Pro zamezení další akcelerované inflace byla nově přijata restriktivní hospodářská politika. Výraznější nárůst míry inflace byl zaznamenán i v roce 1993 (20,8 %), a to z důvodu zavedení daně z přidané hodnoty, která se projevila v cenách statků a služeb.<sup>26</sup>

Zhruba od 2. poloviny 90 let se začaly objevovat problémy související s růstem mezd, které předstihly růst produktivity práce a částečně i uvolněnější fiskální politika, to vše vedlo ke zvýšení vnitřní nerovnováhy. Tato nerovnováha (v podmínkách malé otevřené české ekonomiky s fixním kurzem) se sice neprojevila na nárůstu inflace (i když byla z dnešního pohledu dost vysoká), ale objevila se ve vyšších dovozech a v nárůstu deficitu běžného účtu platební bilance. Výsledkem byla nedůvěra zahraničních investorů a následný masivní odliv krátkodobého kapitálu. Aby Česká národní banka (dále jen ČNB) mohla čelit v roce 1997 prudkému oslabení kurzu koruny, byla donucena změnit režim z fixního kurzu na kurz volného pohybu (tzv. kurzu plovoucího). Míra inflace se v důsledku měnového otřesu v roce 1997 posunula nad hranici 10 % a v roce 1998 byla míra inflace na 10,7 %. Na vině nebyly poptávkové tlaky, ale jednalo se převážně o nákladové tlaky, a to jak z oslabeného kurzu, tak i

---

<sup>25</sup> FRAIT, Jan. Měnová politika v globální ekonomice – cíle a výzvy.

<sup>26</sup> PAVELKA, Tomáš. *Makroekonomie: základní kurz*.

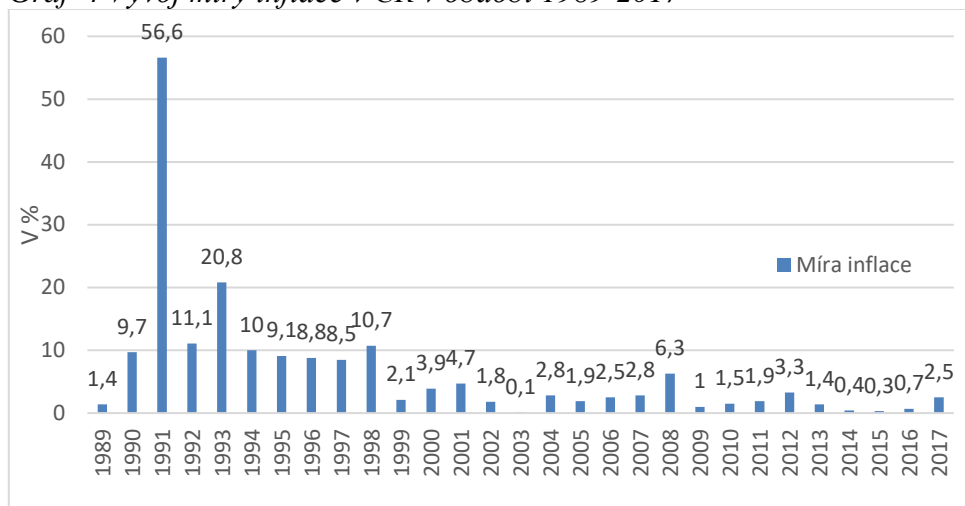
z úprav regulovaných cen a nepřímých daní. Vysoké úrokové sazby po měnovém otřesu doprovázely zpomalení dynamiky úvěru, což se později promítlo v meziročním poklesu hospodářské aktivity a následně i ve zpomaleném zotavování české ekonomiky. Také docházelo k útlumu ve splácení poskytnutých úvěrů, což způsobilo velké problémy některým bankám.<sup>27</sup>

Snížení inflace a obnovení ekonomického růstu nastalo až v roce 1999, kdy byla hladina cenové inflace na 2,1 %. Důvodem byl nový režim měnové politiky v podobě cílování inflace, což vedlo k jejímu snížení a následné stabilizaci na nízkých hodnotách. Výjimkou byl rok 2007, kdy se inflace zvýšila z 2,8 v předchozím roce na 6,3 %. Důvodem byl jednorázový vliv úprav nepřímých daní, uvolnění regulovaných cen a nárůst světových cen komodit. Od roku 2007 nastalo postupné zpomalování ekonomického růstu, hlavně v roce 2009, kdy nastal 4 % propad ekonomické aktivity v důsledku světové finanční krize. Pokračující bezútěšná situace evropské ekonomiky bránila rychlému oživení v roce 2010 a následná dluhová krize v eurozóně vedla k dalšímu zpomalení ekonomického růstu v roce 2011-2013. V průběhu těchto událostí došlo ke snížení míry inflace a hrozil pád do deflační pasti. Toto riziko odvrátilo opětovné uvolnění měnové politiky, kdy byl přijat kurzovní závazek spočívající v udržování kurzu na hranici 27 Kč za euro nebo slabší. Až rok 2014 byl pro české domácnosti příznivější, kdy klesala nezaměstnanost a rostly mzdy zaměstnancům i důchodcům. Uvolnění měnových podmínek zabránilo nežádoucí deflaci, pro domácnosti byl příznivý pokles cen potravin a energetických surovin. Zvýšení inflace nad 2 % umožnilo v roce 2017 ČNB ukončit kurzový závazek a vrátit se opět k úrokovým sazbám.<sup>28</sup>

---

<sup>27</sup> Ekonomický vývoj na území České republiky. Dostupné z: [https://www.historie.cnb.cz/cs/menova\\_politika/prurezova\\_temata\\_menova\\_politika/1\\_ekonomicky\\_vyvoj\\_na\\_uzemi\\_ceske\\_republiky.html](https://www.historie.cnb.cz/cs/menova_politika/prurezova_temata_menova_politika/1_ekonomicky_vyvoj_na_uzemi_ceske_republiky.html).

Graf 4 Vývoj míry inflace v ČR v období 1989-2017<sup>28</sup>



Zdroj dat: ČSÚ, 2018, vlastní zpracování

### 3.4 Vývoj míry úspor českých domácností

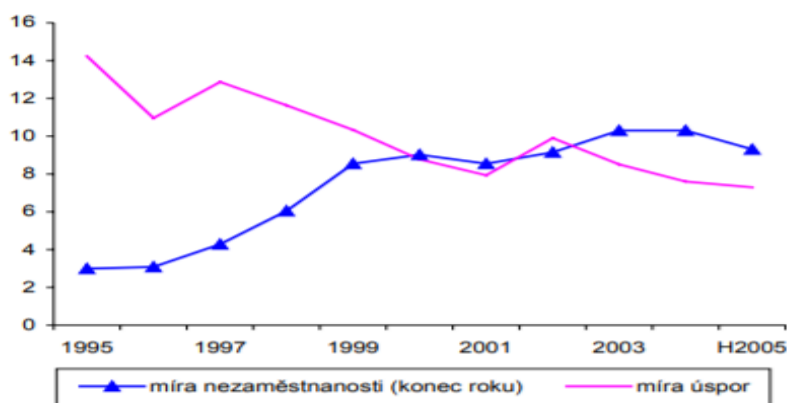
Míra hrubých úspor domácností se obecně definuje jako poměr objemu úspor domácností a objemu hrubého disponibilního důchodu. Ovšem v roce 1993 byla systémem národních účtů zavedena mimořádná úprava příspěvků do penzijních systémů. Předtím byly tyto toky zpracovány jako finanční transakce a obsahovaly pouze finanční účty. Pro dosažení lepšího měření příjmů domácností, byly tyto toky také zahrnuty do rozdělení příjmových účtů, kde tvoří vyvažující položku disponibilních příjmů. Míra úspor je počítána jako poměr úspor domácností dělený disponibilním důchodem domácností plus k tomu přičtené přizpůsobení o změně čistého kapitálu domácností v penzijních fondech. Takovýto výpočet ovšem nekoresponduje s jinými státy, což výrazně ztěžuje mezinárodní komparace úspor domácností.

V období 1993-2004 bylo pro české domácnosti typické, že vyšší spotřeba v podstatě pohltila růst jejich příjmů. Z výsledků šetření ČSÚ vychází, že od počátku 90. let do současnosti se objem úspor během let liší jen minimálně, ale příjmy i spotřeba se rapidně zvyšují. Při podrobnější analýze struktury příjmů a jejich dynamikou bylo zjištěno, že i když rostou mzdy nebo příjmy z podnikání jakkoli, neodráží se to do zvýšení úspor domácností ani to nevede k žádnému jejich růstu. Oproti tomu dynamika tzv. příjmů z vlastnictví téměř odpovídá dynamice úspor. Můžeme z toho tedy vyvodit, že za období 1993-2004 na úspory českých domácností neměl vliv růst mezd nebo

<sup>28</sup> Česká republika od roku 1989 v číslech: Míra inflace, vývoj spotřebitelských cen vybraných výrobků (1989-2017). Dostupné z: <https://www.czso.cz/cso/czso/ceska-republika-od-roku-1989-v-cislech-2017-dsf60agmth>.

podnikatelských příjmů, ale naopak příjmy pocházející z jiné sféry než z odměn za práci či podnikání. Úspory jsou tedy zvyšovány připisovanými úroky, z dluhopisů atd. – domácnosti takovéto úspory akumulují ve formě úspor. Z pohledu mezinárodní komparace byla v 90. letech míra úspor českých domácností na úrovni nižší než evropský průměr a patřili jsme jako národ k těm nejšetřivějším. Ještě v roce 1995 byla průměrná míra úspor v ČR na 14,4 %, ale počátkem nového milénia nastal přesný opak, kdy míra úspor klesla k roku 2004 na 7,8 % - propad o 6,6 %. Míra úspory těsně souvisí i s mírou nezaměstnanosti, to znamená, že vzrůstající počet nezaměstnaných je spojen s klesajícím zájmem spořit. Proto v období 1995-1997, kdy byla naměřena nízká míra nezaměstnanosti byly úspory domácnosti nejvyšší.

Obrázek 1 Poměr míry úspor domácností a nezaměstnanosti v období 1995-2005<sup>29</sup>



Zdroje dat: ČSÚ, 2005, převzato

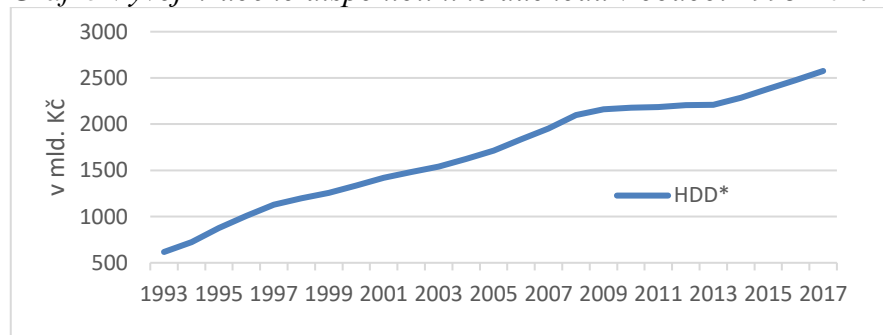
Závěrem k období 90. let 20. století a počátku 21. století vyplývá, že domácnosti výrazně omezily své úspory, z makroekonomického pohledu se jednalo o eskalující spotřebu domácností, jejíž růst pokryl většinu přírůstků jejich příjmů. Na pokrytí své spotřeby využívaly domácnosti během období úspory z let předchozích a od roku 2000 i spotřebitelské úvěry.

Rok 2005 byl z pohledu hrubých úspor zlomový, kdy docházelo ke konstantnímu růstu až do roku 2009, kdy hrubé úspory činily 294,5 mld. Kč a jednalo se o nejvyšší hrubé úspory za celé období 1993-2017. Výrazný propad v úsporách byl v období 2010-2013, který je přisuzován světové ekonomické krizi a s tím související snížení výkonnosti české ekonomiky, mírné navýšení míry inflace, špatná příjmová situace, což způsobilo, že lidé museli spoléhat na své úspory z let předchozích a o to

<sup>29</sup> Změny v sektoru domácností ČR - úspory a zadluženost - 1995 až 2005: Míra hrubých úspor. Dostupné z: <https://www.czso.cz/csu/czso/zmeny-v-sektoru-domacnosti-cr-uspory-a-zadluzenost-1995-az-2005-68pluzc9en>.

méně ukládaly své úspory. Rok 2014-2017 byl ve znamení rostoucích příjmů domácností a s tím i celkové úspory-již nadále nepokračoval trend ve snižujícím se přírůstku vkladů, který byl sledován od roku 2008. Zlepšení reálného růstu příjmů a lepší trh práce také příznivě ovlivnil vývoj úspor domácností, z údajů ČNB se každým rokem zvyšují celkové vklady zhruba o 130,0 mld. Kč. Novým trendem je snižující se stavební spoření, které ustupuje přibližně od roku 2013 nebo snižující se fondy peněžního trhu a dluhopisové fondy, naopak dochází ke zvyšování nemovitostních fondů. Domácnosti při výběru mezi vklady termínovanými a netermínovanými ve většině případů daly přednost těm netermínovaným. Tento trend se drží nepřetržitě až do roku 2017. Termínované vklady využívají domácnosti pouze jako krátkodobé vklady. Důvodem je snižující se úročení, které má problém se zhodnocování vkladů nad úrovní inflace a také o potřebu domácností využívat likvidní produkty a mít tak rychleji k dispozici peněžní prostředky v případné finanční potíže.<sup>30</sup>

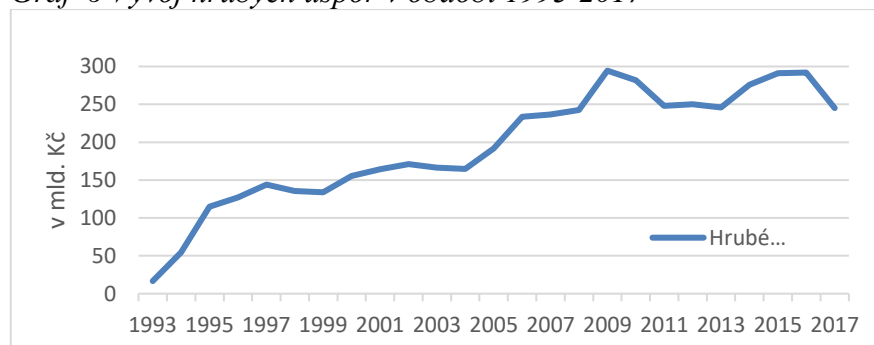
*Graf 5 Vývoj hrubého disponibilního důchodu v období 1993-2017<sup>31</sup>*



\*HDD= hrubý disponibilní důchod

Zdroj dat: MPSV, 2018, vlastní zpracování

*Graf 6 Vývoj hrubých úspor v období 1993-2017<sup>31</sup>*

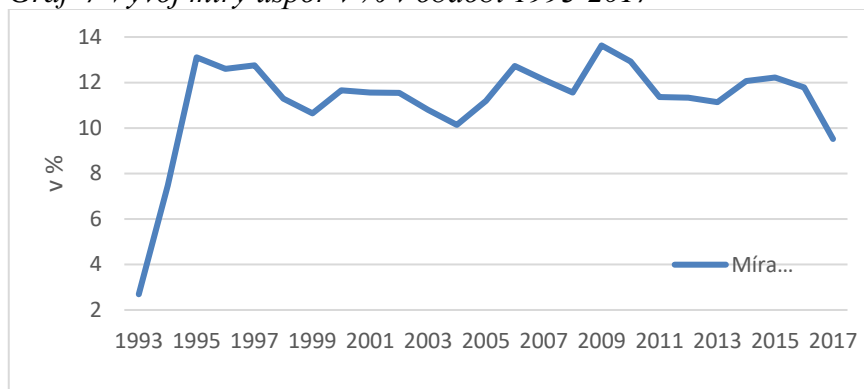


Zdroj dat: MPSV, 2018, vlastní zpracování

<sup>30</sup> Příjmy a životní úroveň. Dostupné z: <https://www.mpsv.cz/cs/625>.

<sup>31</sup> Vývoj vybraných ukazatelů životní úrovně obyvatelstva České republiky v letech ..

Graf 7 Vývoj míry úspor v % v období 1993-2017<sup>31</sup>



Zdroj dat: MPSV, 2018, vlastní zpracování

### 3.5 Vývoj míry zadlužení v českých domácnostech

Zadluženost domácnosti nastává v situaci, kdy se na finančním trhu dostává do pozice dlužníka, což znamená, že její příjmy (z jakéhokoliv důvodu) nestačí pokrýt výdaje na její provoz. Proto si potřebné finanční zdroje půjčují ve formě úvěru od bank nebo u jiných subjektů, kteří nabízejí půjčky. Zadlužení domácnosti rozdělujeme na dva druhy, prvním je tzv. zadluženost plánovaná, která je nejrozšířenější, domácnosti ji využívají na vyhlazení spotřeby během životního cyklu – na vzdělání, předměty dlouhodobé spotřeby aj. Druhý způsob je tzv. zadluženost neplánovaná, která není úplně závislá na vůli dlužníka, vzniká při nečekaných událostech, jako je například vážné onemocnění a výlohy s tím spojené, ztráta zaměstnání či neplánované narození dítěte. A všechny tyto události nuceně vedou k zadlužení domácnosti, aby zvládly krátkodobý výpadek ve svých příjmech. K nejohroženějším patří nízkopříjmové domácnosti, které jsou na nedostatek finančních prostředků nejvíce náchylné. Důvodem této zadluženosti také přispívá fakt, že došlo k přesycení trhu s institucemi, které nabízejí úvěry, takže jsou lehce dosažitelné pro domácnosti. Zadlužení se týká zejména osob ve věku 25-45 let.

Během 90. let 20. století zpravidla nedocházelo k zadlužování domácností z důvodu výrazných změn v ekonomickém a sociálním systému, neochotě bankovních institutů půjčovat domácnostem s nízkými nebo nestabilními příjmy, nadprůměrné výši úroků nebo z důvodu výkyvů cenové hladiny apod.

Zlomový bod v zadlužování domácností nastal na počátku nového milénia a tento trend pokračoval i v roce 2017. Největší boom zaznamenaly stavební spořitelny, které svůj objem poskytnutých prostředků skoro zečtyřnásobily a zafinancovaly téměř

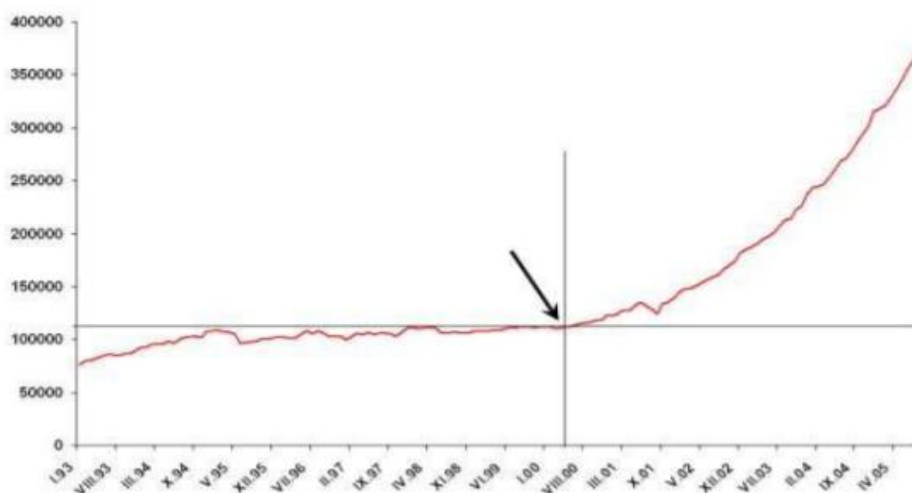
třetinu finančních prostředků na bydlení. Oproti tomu hypoteční banky takovýto objem dokonce zdesetinásobily. Příčinou takové změny byly hlavně snížené úrokové sazby, zvýšená poptávka po bydlení, růst disponibilního důchodu či sílící konkurence schopnost na finančním trhu. Dále také hypotéky, které sloužily na pokrytí bydlení (68 %), oproti 50 % na domácí spotřebiče nebo na koupi automobilu (45 %). Dalším důvodem zadlužení je i fakt, že domácnostem rostou příjmy a mají tak větší ochotu utrácet za zboží a služby, které si díky úvěru mohou koupit mnohem rychleji a snadněji.<sup>32</sup>

Oživení státní ekonomiky a nadcházející fáze vrcholu ekonomického růstu se v letech 2001-2004 a 2005-2006 zcela lišila. V období 2001-2004 docházelo ke stabilnímu ekonomickému růstu, který byl podpořen intenzivním růstem průmyslové a stavební výroby, spotřeby domácností a vládních institucí, dále se na růstu podílel zahraniční obchod včetně směnných relací, ke kladnému ekonomickému růstu také značně přispěla nízká míra inflace a nezaměstnanosti. Ovšem byl zde i negativní dopad vývoje, kdy rostl deficit státního rozpočtu, nárůst veřejného dluhu či zvýšení zahraniční zadluženosti ve vztahu k HDP. Během období 2005-2006 došlo ke změně hlavních faktorů ekonomického růstu. Hlavním motorem se stal zahraniční obchod, síla koruny dále roste, dochází i ke stabilizaci veřejného (vládního) dluhu, snižuje se veřejný deficit, a i nadále klesá míra nezaměstnanosti. Oproti tomu se prohlubovala nerovnováha platebních bilancí, zhoršení směnné relace a nadále roste zahraniční zadluženost. Z výsledků je patrné, že za příznivých ekonomických podmínek – růst ekonomiky, reálné mzdy atd. se domácnosti snaží zlepšit svou životní úroveň, a proto více utrácejí za zboží a služby. Jenže zvýšenou spotřebu a investice je nutné krýt zvýšenými důchody a v případě jejich nedostatku se domácnosti zadlužují.<sup>20</sup>

---

<sup>32</sup> ANTOŠ, Ondřej. Vývoj zadluženosti českých domácností.

Obrázek 2 Úvěry domácností (bez cenných papírů, v mld. Kč) v období 1993-2005<sup>33</sup>



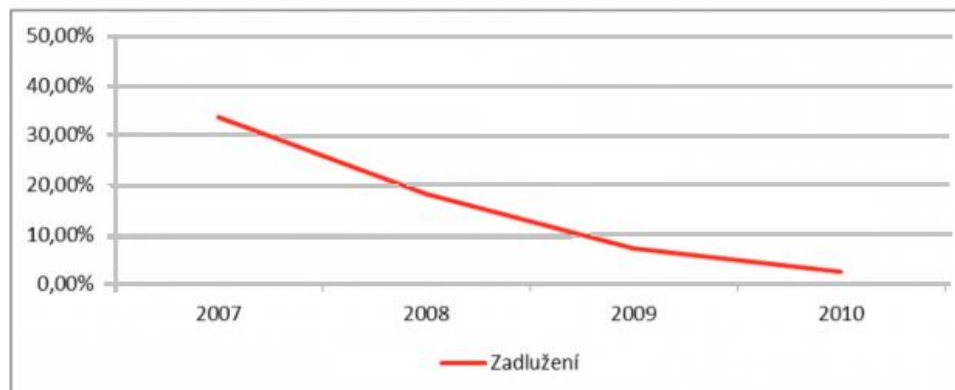
Zdroj dat: Bankovníctví, 2016, převzato

Důsledkem razantních změn v chování českých domácností a vývojem finanční sféry, které s sebou přineslo období 2001-2006, byla skutečnost, že počátkem roku 2007 byly půjčky považovány za standardní zdroj finančních prostředků a běžnou součástí některých domácností. V období 2007-2010 celkové zadlužení domácností včetně jeho strukturního rozdělení na půjčky na bydlení, spotřebu a ostatní, je viditelný (ve srovnání s předešlým obdobím) pozvolnější růst zadluženosti. Z toho můžeme usoudit, že prvotní boom s přijímáním úvěrů v těchto letech doznival. Výjimkou byl pouze rok 2008, který se zapsal do historie zadlužení domácností, kdy úvěry překročily hranici jednoho bilionu korun. Významným důvodem zpomalení navyšování úvěru byla světová finanční krize pramenící z americké hypoteční krize, která udeřila v roce 2008. V České republice docházelo k plošnému propouštění zaměstnanců i ke zpřísnění podmínek pro poskytnutí hypoték a dalších úvěrů. Tímto se opět zúžil okruh lidí, které se mohli zadlužit a současně s tím klesla i spotřeba domácností.<sup>33</sup>

<sup>33</sup> KOTRBOVÁ, Denisa a Petr STREJČEK. Zadlužování českých domácností (2003-2014).



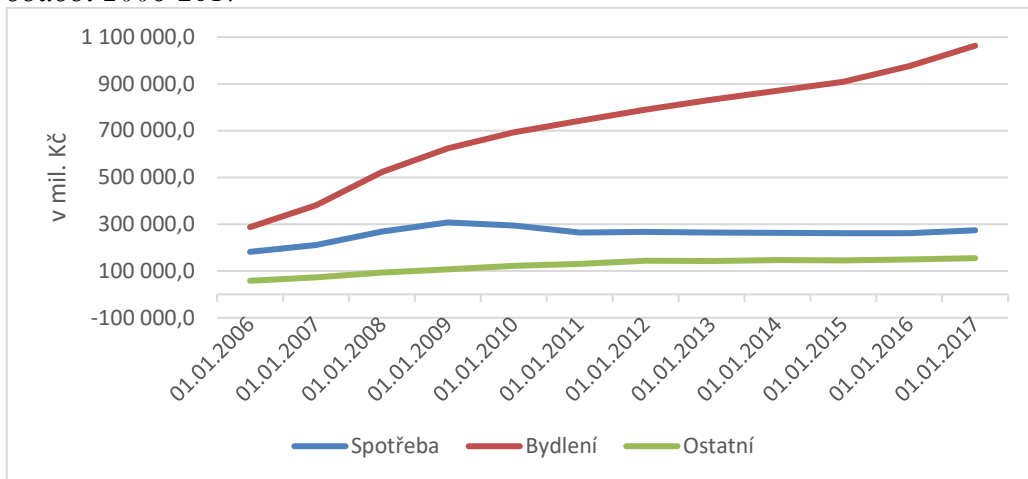
Obrázek 3 Meziroční změny zadlužení českých domácností v období 2007-2010<sup>33</sup>



Zdroj dat: Bankovníctví, 2016, převzato a upraveno

Trend zadlužování českých domácností nadále pokračoval období 2011-2017. Stále pozvolna pokračují úvěry na bydlení, spotřebu a ostatní, ale nově dochází ke zvyšování zadlužování na krátkodobé zboží a služby jako jsou vánoční a narozeninové dárky či exotické dovolené. Trendem poslední doby je tedy půjčování peněz na financování životního standardu, lépe řečeno nadstandardu, který by si jinak nemohly dovolit. V posledních letech narůstají patologické případy, kdy domácnosti přecení své finanční síly a v důsledku nepříznivého vývoje životních událostí a neuvážených úvěrů či špatné orientaci na finančním trhu, se dostávají do stavu neschopnosti splácet dluh a následné zadluženosti vůči subjektu, který jim úvěr poskytl. Až nyní se ukazují negativní dopady zadluženosti, kdy se některým dlužníkům úvěry tvrdě nevyplatily a poznali bezcitnost bankovních subjektů při vymáhání nesplacených pohledávek nebo na ně byl uvalen exekuční příkaz. V řadě případů jsou domácnosti zapsány na seznam dlužníků, což znamená, že v případě dalšího finančního nedostatku jim nebude poskytnuta další půjčka. I přes všechny upozornění a varování je touha po splněných přání silnější než strach ze zadluženosti a následných existenčních problémů.

Graf 8 Celkové zadlužení domácností (v mil. Kč) na spotřebu, bydlení a ostatní v období 2006-2017<sup>34</sup>



Zdroj dat: ČNB, 2019, vlastní zpracování

<sup>34</sup> CELKOVÉ zadlužení domácností (v mil. Kč) - ekonomika ČNB. Dostupné z: <https://www.kurzy.cz/cnb/ekonomika/celkove-zadluzeni-domacnosti-v-mil-kc/>.

## 4 Ekonomicko-sociální vývoj v ČR

Krátce po Sametové revoluci roku 1989 byly vypracovány radikální změny zaměřené na rychlý přechod od direktivního systému řízení ekonomiky k tržní ekonomice. K hlavním opatřením patřila liberalizace cen, která vyvolala 20 % zvýšení spotřebitelských cen potravin i pokles reálných mezd a v důsledku toho docházelo k propadu výdajů na spotřebu českých domácností, které musely více šetřit a utlumit výdaje na zbytnou spotřebu. Ovšem díky tzv. státním vyrovnávacím příspěvkům, které byly získané ze zrušených dotací na zemědělské výrobky a potraviny, byly zvýšené ceny z velké části vykompenzované. Do roku 1993 probíhal privatizační proces spojený s restitucí majetku, kdy se majetek vracel zpět do rukou původních majitelů a díky tzv. kupónové privatizaci si mohli lidé zakoupit akcie akciových společností, které vznikly z bývalých státních podniků. Výsledkem této činnosti mělo být pokrytí chybějících finančních prostředků. Domácnosti, které zakoupily akcie a začaly podnikat, mohly výrazně navýšit svůj příjem a zlepšit svou životní úroveň. V období 1990-1993 bylo navýšení spotřebních cen a útlum spotřeby ještě vyvoláno systémovým transformačním opatřením spojeným s daňovou reformou, kdy se přecházelo od starého daňového systému k systému srovnatelnému se zeměmi OECD nebo EU neboli zavedení daně z přidané hodnoty.<sup>35</sup> V letech 1997-1998 došlo ještě k ekonomické recesi, která byla zapříčiněná náhlým přílivem zahraničního kapitálu, vysokým růstem peněžních zásob, zvyšující se agregátní nabídky a s tím souvisejícím nedostatkem domácích produkčních kapacit, které se přelévaly do dovozů. Z toho důvodu vznikla hospodářská stagnace, kterou se ČNB rozhodla (bez konzultace s vládou) řešit tak, že zvýšila povinné minimální rezervy a úrokové sazby. Tím však způsobila výrazné zpomalení růstu peněžních zásob a úvěrů. Vláda zareagovala na tuto situaci tím, že vytvořila tzv. rozpočtové balíčky, které výrazně snížily vládní výdaje, a ještě tím prohloubily hospodářskou recesi.<sup>36</sup> V důsledku těchto událostí se české domácnosti musely uskromnit a začít více šetřit, aby měly, v případě nouze, dostatek finančních prostředků.

Počátek nového století se vyvíjel spíše mírně a nerovnoměrně. Až v roce 2004, kdy Česká republika vstoupila do Evropské unie, nastalo období vysokého ekonomického růstu a blahobytu českých domácností. K ekonomicky nejpříznivějšímu

---

<sup>35</sup> GEJDOŠ, Vlastimil. Makroekonomický vývoj České republiky 1984 - 1994.

<sup>36</sup> KLAUS, Václav, Karel DYBA a Ivan KOČÁRNÍK. *Tři roky od měnové krize: sborník textů*.

období v historii ČR nepochybně patří období 2004-2007, kdy došlo ke zvýšení HDP na obyvatele v paritě kupního standardu, a to ze 71 % v roce 2000 na 83 % v roce 2007, hospodářský růst byl ročně v průměru 6,5 % a oproti předchozímu období výrazně zrychlil a stal se i zdravějším z hlediska faktorů nabídky a poptávky. V tomto období přešla obchodní bilance do přebytku, klesl deficit běžného účtu platební bilance i schodek veřejných financí, a také se zlepšila situace na trhu práce. Dále se navyšoval HDP, což se projevilo i v růstu příjmech domácností a jejich disponibilního důchodu. Přestože spotřeba domácností byla ve srovnání s rokem 1995 téměř dvojnásobně vyšší, dokázaly domácnosti vytvořit značnou míru úspor. Pravděpodobně to bylo způsobené tím, že i po odečtení celkových výdajů na spotřebu zbyl domácnostem značný obnos peněz.<sup>37</sup>

Výrazný ekonomický růst v letech 2004-2007 byl vystřídán útlumem ekonomické aktivity v roce 2008 a silnou recesí v roce 2009. Zhoršená ekonomická výkonnost byla vyvolána hlavně vnějšími vlivy – nadměrně vysoký pokles zahraniční poptávky a s tím spojený propad českých vývozu, který způsobil silný pokles průmyslové činnosti a HDP se k roku 2009 propadlo o 4,8 %. Další negativa se projevila na nárůstu nezaměstnanosti, útlumu úvěrové činnosti bank a také byl zaznamenán silný nárůst vládního deficitu, dluhu a oslabení investiční aktivity. Domácnosti zareagovaly na tuto situaci v podobě míry úspor, které se rekordně zvýšily i přesto, že disponibilní důchod pokračoval v růstu o stálá 3,2 % a naopak výrazně omezily další navyšování své spotřeby. Je nutné také zmínit fakt, že domácnosti snížením tempa růstu spotřeby a utlumením poptávky (a tím i vlastního ekonomického vývoje) prohloubily důsledky krize v České republice. K opětovné oživení ekonomické aktivity došlo v roce 2010 a 2011, kdy se HDP dostalo do kladných hodnot (2,3 % a 1,8 % v roce 2010 a 2011). Následky krize z roku 2008 se příjmů domácností dotkly se zpožděním až v roce 2010 a 2011, kdy příjmy nerostly, ale pouze stagnovaly, a i spotřeba domácností se nijak výrazně nezvýšila. Přesto výdaje na spotřebu převýšily příjmy a negativně ovlivnily míru úspor, které meziročně klesly o 4,1 a 8,6 %. Od 1. poloviny roku 2012 pokračoval ekonomický pokles a Česko zasáhla další ekonomická recese, která trvala do roku 2013. Hrubý domácí produkt se opět propadl do záporných čísel na hodnoty -0,8 a -0,5 % v roce 2012 a 2013. Příjem domácností se přímo meziročním poklesem neprojevil, přesto navýšení disponibilního příjmu, ve srovnání

---

<sup>37</sup> SPĚVÁČEK, Vojtěch. RŮST A STABILITA ČESKÉ EKONOMIKY V LETECH 2001–2011.

s rokem 2009, bylo dost nevýrazné. Domácnosti celou situaci vyhodnotily jako nepříznivou a z obav o budoucí příjmy opět navýšily míru úspor. Dále historicky poprvé klesla spotřeba, přesněji o 0,4 %. Stejně jako v minulosti, domácnosti zvýšily tvorbu úspor na úkor spotřeby a urychlily tak pokles HDP.<sup>38</sup>

Recesi, která probíhala v období 2012-2013, ukončil rok 2014. Docházelo k opětovnému posílení zahraniční i domácí poptávky, což se promítlo do růstu HDP, které konstantně roste až do roku 2017. Pozitivní růst ekonomiky také podpořily výdaje na konečnou spotřebu domácností (včetně neziskových institucí), které díky vyšším příjmům a vysokým úsporám z let minulých mohly více utrácet nejen za potřeby nezbytné, ale i za ty zbytné. Dále se obnovily investiční aktivity, a to především u investic do strojů, staveb a dopravních prostředků. Růst české ekonomiky byl doprovázen pozitivní změnou na trhu práce, zvýšený podíl zaměstnaných přinesl do domácností vyšší příjmy, které se projeví na zvýšené spotřebě.<sup>39</sup>

Tento pozitivní růst české ekonomiky se drží až do roku 2017, kdy se opět navýšil HDP, zvýšil se růst spotřeby i zahraniční poptávky, docházelo i ke zvyšování disponibilních příjmů a s tím související zvyšování spotřeby domácností. Naopak k negativním stránkám tohoto roku patří navýšení spotřebitelských cen o 2,5 %, jednalo se hlavně o potraviny, ceny bydlení, vodu a energie i dopravu. Došlo i k několika změnám v nastavení měnové politiky, kdy ČNB upustila od kurzových intervencí, ve 2. polovině roku došlo ještě ke dvěma zvýšením měnově-politických sazeb, a to poprvé od roku 2008. Asi nejvýrazněji se projeví úrokové sazby hypotečních úvěrů, které mírně narůstají. Práci mělo nejvíce lidí v historii samostatné ČR, kdy k tak nízkému číslu přispěl vyšší počet podnikajících osob. Výdaje na spotřebu vzrostly o 3,3 %, a to díky již zmiňovanému nárůstu mezd (o 7,9 %) i pozitivnímu očekávání dalšího kladného ekonomického vývoje.<sup>40</sup>

Hlavní faktory, který ovlivňoval konečnou spotřebu domácností, byl bezpochyby ekonomický růst související s vývojem hrubého domácího produktu, míry

---

<sup>38</sup> Spotřeba sektoru domácností rostla s disponibilním důchodem, na vyšší úspory však dlouhou dobu nezbyvalo. Dostupné z: <https://www.czso.cz/csu/czso/cri/spotreba-sektoru-domacnosti-rostla-s-disponibilnim-ducodem-na-vyssi-uspory-vsak-dlouhou-dobu-nezbyvalo-n-36cxzou1vm>.

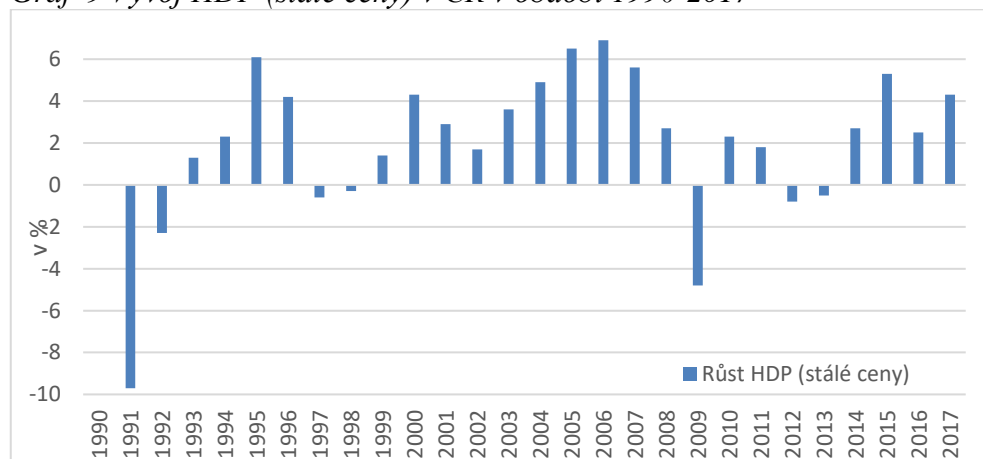
<sup>39</sup> Tendence makroekonomického vývoje a kvality života v České republice - v roce 2014: Celá publikace. Dostupné z: <https://www.czso.cz/csu/czso/tendence-makroekonomickeho-vyvoje-a-kvality-zivota-v-ceske-republice-v-roce-2014>.

<sup>40</sup> Vývoj ekonomiky České republiky - rok 2017. Dostupné z: <https://www.czso.cz/csu/czso/vyvoj-ekonomiky-ceske-republiky-rok-2017>.

nezaměstnanosti, míry inflace i výše příjmů, protože v případě poklesu HDP a příjmů a navýšení nezaměstnanosti a inflace, dochází v domácnostech ke stagnaci disponibilního důchodu a výsledkem je výrazné navýšení úspor a útlum výdajů na spotřebu v důsledku očekávání nepříznivého období. V opačném případě dochází k navyšování spotřeby a k útlumu úspor na úkor investic (bydlení).

Mezi negativní faktory spadá státní dluh a vývoj míry inflace, kdy v důsledku navýšení cenové hladiny klesá hodnota peněz a spotřební ceny se tak zvyšují, proto jsou domácnosti nuceny omezit svou spotřebu nebo platit své výdaje z úvěrů, což podporuje jejich zadluženost. Pozitivními faktory, které přispívají navýšení výdajů na konečnou spotřebu, jsou zvyšující se transfery, důchody, sociální dávky i zvyšování minimální mzdy. V současnosti je spotřeba významně ovlivněna domácí a zahraniční poptávkou, zvyšujícími se cenami za bydlení, vodu, energie a paliva, protože tyto položky jsou nejdražšími ve spotřebním koši. Na závěr nesmíme zapomenout na důsledky míry nezaměstnanosti. V období s vysokou mírou nezaměstnanosti dochází k útlumu spotřeby a domácnosti přechází do úsporného režimu, naopak čím nižší míra zaměstnanosti je, tím jsou lidé vůči nadcházejícímu období pozitivnější a odráží se to i na jejich zvýšené spotřebě a na útlumu úspor a zvýšenému úvěrování.

Graf 9 Vývoj HDP (stálé ceny) v ČR v období 1990-2017<sup>41</sup>



Zdroj dat: ČSÚ, 2018, vlastní zpracování

<sup>41</sup> Vývoj hrubého domácího produktu v ČR (ve stálých cenách). Dostupné z: [https://www.czso.cz/csu/czso/cr\\_od\\_roku\\_1989\\_hdp](https://www.czso.cz/csu/czso/cr_od_roku_1989_hdp).

## 5 Analýza základních trendů českých domácností

První část analýzy se zabývá demografickým vývojem struktury českých domácností v období 1990-2017. Druhá část je zaměřena na ekonomický vývoj spotřeby českých domácností v období 1993-2017.

Během celého období bylo zjištěno, že docházelo ke snižování průměrného počtu členů ve všech hospodařících domácnostech a k úbytku podílu úplných rodin. Naopak bylo zjištěno, že se v průběhu let navýšil podíl neúplných rodin, vícečlenných nerodinných domácností i domácností jednotlivců. Analýza vývoje struktury českých domácností je popsána na základě výsledků Sčítání lidu, domů a bytů, které probíhá jednou za deset let. Z toho důvodu jsou probíhající změny ukázány pouze v jednotlivých letech 1991, 2001 a 2011. Pro lepší přehlednost je analýza vývoje struktury českých domácností rozdělena do pěti kategorií, a to:

- Hospodařící domácnosti
- Úplné rodinné domácnosti
- Neúplné rodinné domácnosti
- Vícečlenné nerodinné domácnosti
- Domácnosti jednotlivců

Na období 1990-2017 měla vliv listopadové revoluce v roce 1989, která odstartovala proměny celé české společnosti, a to hlavně přechodem od socialistického ekonomického systému ke kapitalistickému systému. Nejvýraznějším procesem byly změny v reprodukční činnosti obyvatelstva, zaznamenané hlavně od roku 1994, což bylo způsobené druhým demografickým přechodem, který měl za následek pokles porodnosti, sňatečnosti i vyššího věku žen při porodu prvního potomka. Nárůst bytových domácností, které patří do základních typů domácností, byl třikrát rychlejší než nárůst obyvatelstva, a to i přes zpomalení bytové výstavby a většího finančního vydání na pořízení vlastního bydlení. Důvodem nárůstu byly příhodné ekonomické podmínky, v případě osamostatnění domácností se jednalo o zlepšující se dostupnost a kvalitu bydlení, postupný růst důchodů a finančních příjmů, dále to byla lepší sociální péče, která umožnila častější samostatné hospodaření a bydlení především důchodcům a

mladým rodinám s dětmi.<sup>42</sup> Ale ještě rychleji vzrostl počet hospodařících domácností, který nasvědčoval zvyšující se rozpad bytových jednotek na samostatné hospodařící celky v rámci jednotlivých bytů. Oproti tomu byl růst cenových domácností velmi pomalý-promítala se v nich snižující se porodnost a tím klesající přírůstky i pokles průměrného počtu členů.<sup>43</sup>

*Tabulka 18 Hospodařící domácnosti v období 1991-2011*

<b>Hospodařící domácnosti</b>	<b>1991</b>	<b>2001</b>	<b>2011</b>
<b>celkem v tisících</b>	4 051,6	4 270,7	4375, 1
<b>průměrný počet členů</b>	2,5	2,41	2,34

Zdroj dat: ČSÚ, 2001, 2003 a MPSV, 2005, vlastní zpracování

V tabulce č. 20 vidíme strukturu úplných rodin, která prošla výraznými změnami-hlavně v jejich množství a počtu narozených dětí. Podíl úplných rodin se začal výrazně snižovat od 90. let 20. století. V roce 1991 tvořily mírně nadpoloviční většinu (62,0 %), avšak k roku 2011 tvořily už jen 47,9 %, dále se také snížil průměrný počet členů o 5 %. Výrazný pokles byl zaznamenán u porodnosti, a to z několika důvodů. Tím prvním byl vyšší věk ženy při narození prvního dítěte, dříve měly ženy děti zhruba ve věku 20-21 let, ale v současnosti je to nejčastěji kolem 30 let. Druhým důvodem mohl být fakt, že po 90. roce měly lidé možnosti cestovat a studovat, proto odkládají narození dítěte do vyššího věku. Dalším příčinou mohlo být tzv. budování kariéry, kdy ženy opět odkládají narození prvního dítěte, aby se mohly věnovat studiu na vysoké škole, své práci a vydělávání peněz, což jim ulehčí pozdější zabezpečení dítěte. Podle předsedkyně České demografické společnosti J. Langhamrové, by se mělo rodit v průměru 2,1 dítěte na jednu ženu. Díky tomu by se zachovala rovnováha v tom, aby byli lidé v produktivním věku schopni se postarat o své rodiče v důchodu i o své děti. Ke všemu se lidé v ČR obecně dožívají vyššího věku, než tomu bylo v minulosti, a proto při nízké porodnosti dochází k tomu, že populace stárne, přibývá ekonomicky neaktivních obyvatel, a naopak ubývá lidí v produktivní věku. K vyššímu počtu dětí by mohla

<sup>42</sup> 2. Vývoj domácností v letech 1970-2001 s důrazem na domácnosti jednotlivců. Dostupné z:

[https://www.czso.cz/documents/10180/20541769/413305a2.pdf/a4ce7484-6c08-42f5-9297-](https://www.czso.cz/documents/10180/20541769/413305a2.pdf/a4ce7484-6c08-42f5-9297-96f466ceeac7?version=1.0)

[96f466ceeac7?version=1.0.](https://www.czso.cz/documents/10180/20541769/413305a2.pdf/a4ce7484-6c08-42f5-9297-96f466ceeac7?version=1.0)

<sup>43</sup> ANDRLE, Alois. Proměny našich domácností ve světle proměn české společnosti.



pomoci motivace v podobě částečného úvazku či pohyblivé pracovní době, ale i finanční podpora ze strany státu.<sup>44</sup>

Tabulka 19 Struktura úplných rodin v období 1991-2011

Úplné rodiny	1991	2001	2011	Index 2011/2001
<b>celkem v tisících</b>	2512,9	2333,6	2097,0	83,5
<b>celkem v %</b>	62,0	54,6	47,9	77,3
<b>průměrný počet členů</b>	3,21	3,12	3,05	95,0
<b>bez závislých dětí</b>	44,5	53,3	56,5	127,0
<b>1 dítě</b>	22,5	20,3	23,2	103,1
<b>2 děti</b>	26,7	22,1	17,3	64,8
<b>3 děti</b>	5,4	3,6	2,5	46,3
<b>4 a více dětí</b>	0,9	0,7	0,4	44,4

Zdroj dat: ČSÚ, 2001, 2003 a MPSV, 2005, vlastní zpracování

V souvislosti s druhým demografickým přechodem, který je sledován od začátku 90. let 20. století, byl zaznamenán prudký nárůst osob v tzv. faktickém manželství (nesezdaném soužití), které představovalo buďto předstupeň manželství nebo úplnou nepotřebu ho realizovat. Tento jev úzce souvisel s poklesem sňatečnosti, s vysokou mírou rozvodovosti i se zvyšováním věku při prvním sňatku. To vše vypovídalo o faktu, že svazek manželský přestává být jedinou možnou formou partnerského soužití. Od roku 1991 do roku 2011 se jejich počty téměř ztrojnásobily, což můžeme vidět v tabulce č. 21, kdy index 2001/1991 vzrostl o 284,3 %. Kromě nárůstu počtu nesezdaných soužití, byla zaznamenána také změna strukturální. Během 90. let žili ve faktickém manželství především rozvedení muži a ženy ve věku 40-49 let, avšak k roku 2011 převažovali, v neformálních svazcích, svobodné osoby ve věku 25-39 let. S rostoucím věkem osob klesal počet nesezdaných párů, z důvodu vyšší sňatečnosti, přičemž u žen byla intenzita mírně vyšší než u mužů. V nesezdaných párech žilo k roku 2011 přes 150 tisíc závislých dětí, což bylo více než 8 % všech závislých dětí žijících v domácnosti s jednou rodinou. Ačkoliv se počet neformálních svazků od roku 1991 výrazně zvýšil, počet dětí žijících v tomto typu domácnosti vzrostl ani ne dvakrát a hodnota průměrného počtu závislých dětí byla pouze 1,46.<sup>45</sup>

<sup>44</sup> V ČR za 25 let výrazně klesla porodnost a zvýšil se věk matek. Dostupné z: <https://www.ceskenoviny.cz/zpravy/v-cr-za-25-let-vyrazne-klesla-porodnost-a-zvysil-se-vek-matek/1624500>.

<sup>45</sup> Nesezdaná soužití - 2011: Celá publikace. Dostupné z: <https://www.czso.cz/csu/czso/nesezdana-souziti-2011-ti6wlv4y3r>.

Na prudkém nárůstu absolutního počtu de facto svazků v období 2001-2011 měla svůj podíl i změna metodiky Sčítání lidu, domů a bytů v roce 2011, protože faktická manželství byla dříve částečně podhodnocen, a to z důvodu pojetí trvalého bydliště – jestliže měli partneři jiné trvalé bydliště, nebyli v minulosti spojováni se stejnou domácností. Proto bylo v roce 2011 zavedeno řazení do domácností podle místa obvyklého bydliště. Touto změnou bylo možné počty faktických manželství považovat za více odpovídající realitě, než tomu bylo před rokem 2011.<sup>16</sup>

*Tabulka 20 Nesezdané soužití v období 1991-2011*

<b>Nesezdané soužití</b>	<b>1991</b>	<b>2001</b>	<b>2011</b>	<b>index 2011/1991</b>
<b>celkem</b>	83 845	216 611	238 402	284,3
<b>15-29</b>	11 529	27 602	44 941	389,8
<b>30-39</b>	21 989	27 472	88 317	401,6
<b>40-49</b>	23 054	27 514	46 035	199,7
<b>50-59</b>	12 591	22 921	31 575	250,8
<b>60 a více let</b>	14 656	16 062	27 501	187,6

Zdroj dat: ČSÚ, 2014, vlastní zpracování

Neúplné rodiny byly zaznamenávány již dříve před rokem 1990 a vznikaly především v důsledku vysoké intenzity úmrtnosti jednoho z rodičů. Postupně se od 90. let měnily případy vzniku neúplných rodin, kterými byly manželské rozvody, narození mimomanželských dětí nebo matky samoživitelky. Podíl neúplných rodin se od roku 1991 do roku 2001 navýšil o 32,7 %, jednalo se převážně o rozvody a svobodné matky. V období 2001-2011 naopak podíl těchto rodin klesl, a to z důvodu úbytku sňatečnosti a porodnosti, s níž souvisel úbytek počtu dětí a průměrný počet členů. Podíl matek samoživitelek od 90. let postupně narůstá. Důvodem byly předpoklady matek, že nepotřebují partnera – mají dostatečné finanční prostředky. Tento názor měly ženy s vysokoškolským vzděláním, které měly vyšší postavení ve společnosti a mohly si, po finanční stránce, dovolit výchovu (nejčastěji) jednoho dítěte. Naopak svobodné matky s nižším vzděláním preferovaly pomoc ze strany státu ve formě finanční podpory (dávek).<sup>46</sup>

<sup>46</sup> ŠTASTNÁ, Anna. *Neúplné rodiny v České republice a ve vybraných evropských zemích*.

Tabulka 21 Struktura neúplných rodin v období 1991-2011

Neúplné rodiny	1991	2001	2011	Index 2011/2001
celkem v tisících	434,4	576,4	570,8	131,4
celkem v %	10,7	13,5	13,1	122,4
průměrný počet členů	2,44	2,46	2,42	99,2
bez závislých dětí	41,5	40,4	47,6	114,7
1 dítě	38,2	38,5	36,6	95,8
2 děti	16,9	17,8	13,4	79,3
3 děti	2,9	2,7	2	69,0
4 a více dětí	0,5	0,6	0,4	80,0

Zdroj dat: ČSÚ, 2001, 2003 a MPSV, 2005, vlastní zpracování

Nejmenší podíl v hospodářických domácnostech zastupovaly vícečlenné nerodinné domácnosti, jen zaznamenaly nárůst ze 14,7 tisíc na 215,4 tisíc. Jedním z důvodů je i změna v metodice, kdy se od roku 2001 počítají do těchto domácností i prarodiče s vnoučaty – závislá i samostatně výdělečně činná. Nejčastěji se jednalo o soužití dvou osob, které netvořily rodinu, jako například již zmiňovaný prarodič s vnoučetem nebo dvojice sourozenců. Jen minimum osob žilo ve dvoučlenných nerodinných domácnostech, které byly složeny z cizích osob – bez příbuzenských vztahů. V nerodinných domácnostech žily z 55 % ženy, z toho bylo 45 % ovdovělých a 36 % svobodných. Muži tvořili 45 % nerodinných domácností, z toho byli převážně svobodní (více než dvě třetiny).<sup>47</sup>

Tabulka 22 Struktura vícečlenných nerodinných domácností v období 1991-2011

vícečlenné nerodinné domácnosti	1991	2001	2011	Index 2011/2001
celkem v tisících	14,7	84,5	215,4	1465,3
celkem v %	0,4	2,0	5,0	1250,0
průměrný počet členů	2,1	2,3	2,5	119,0

Zdroj dat: ČSÚ, 2001, 2003 a MPSV, 2005, vlastní zpracování

Domácnosti jednotlivců tvořily v roce 1991 necelých 27 % všech cenзовních domácností a v roce 2011 se jejich podíl navýšil na 32,5 %. Po celé sledované období 1991-2011 bylo nejvíce osob ve věku 60 a více let, ale jejich podíl se při každém sčítání snižoval, a to na úkor domácností jednotlivců ve věku 15-29 a 30-59 let. U nejstarší skupiny osob se jednalo především o ovdovělé nebo rozvedené ženy v důchodu, minimální počet tvořily svobodné ženy ve věku 60 a více let.<sup>17</sup> V posledních několika

<sup>47</sup> 10. Domácnosti. Dostupné z:

[https://www.czso.cz/documents/10180/20536688/kap\\_i\\_10.pdf/e137311f-6f8c-4222-80bc-dd2e9a2cc2f1?version=1.0](https://www.czso.cz/documents/10180/20536688/kap_i_10.pdf/e137311f-6f8c-4222-80bc-dd2e9a2cc2f1?version=1.0).

letech vznikala trend tzv. singles, jednalo to mladé a nezadané osoby do 35 let, kteří s nikým nesdíleli svou domácnost (nejčastěji žili ve městech).<sup>48</sup>

*Tabulka 23 Shrnutí věkového složení domácností jednotlivců v letech 1991-2011<sup>17</sup>*

Rok sčítání	Domácnosti jednotlivců celkem	Z toho ve věku		
		Do 29 let	30-59 let	60 a více let
V tisících				
<b>1991</b>	1089,6	134,7	360,5	593,6
<b>2001</b>	1276,2	200,6	502,3	572,0
<b>2011</b>	1422,1	176,1	574,9	654,4
v %				
<b>1991</b>	100,0	12,4	33,1	54,5
<b>2001</b>	100,0	15,7	39,5	44,8
<b>2011</b>	100,0	18,9	38,1	43,0

Zdroj dat: ČSÚ, 2015, vlastní zpracování

Na průběh spotřeby českých domácností v období 1993-2017 měla významný dopad ekonomická změna a cenová liberalizace po roce 1989 (přechod ke kapitalistické tržní ekonomice), která zasáhla české domácnosti formou tzv. šokové terapie. Tyto změny měly zásadní dopad na ekonomickou situaci domácností, a to z důvodu, že byly zrušeny subvence cen na základní potraviny, uvolněn dovoz zboží ze zahraničí, změny ve struktuře výdajů na konečnou spotřebu, které byly v domácnostech zaměstnanců jiné než v domácnostech důchodců. Také bylo zaznamenáno postupné kolísání míry inflace, míry úspor a zadlužení českých domácností. Na počátku 90. let vytvořily státní orgány program na vyplácení tzv. státního vyrovnávacího příspěvku, aby zmírnily dopady extrémního zvýšení cen. Poskytnuté finanční vyrovnávací příspěvky byly ze zrušených subvencí na základní potraviny.

V analýze vývoje spotřeby českých domácností jsou některé trendy prezentovány obecně, většinou se jedná o údaje z národních účtů, jako je celkové zadlužení domácností nebo celková míra úspor. Dále se může jednat o množinu domácností, a to v případě zaměstnanců a důchodců, a proto jsou někdy vybrané údaje

<sup>48</sup> Jednočlenných domácností v Česku přibývá. „Singles“ jsou hlavními zájemci o malé byty. Dostupné z: [https://www.lidovky.cz/byznys/firmy-a-trhy/jednoclennych-domacnosti-v-cesku-pribyva-singles-jsou-hlavnimi-zajemci-o-male-byty.A190118\\_134841\\_firmy-trhy\\_pkk](https://www.lidovky.cz/byznys/firmy-a-trhy/jednoclennych-domacnosti-v-cesku-pribyva-singles-jsou-hlavnimi-zajemci-o-male-byty.A190118_134841_firmy-trhy_pkk).

podrobnější než jiné. Důvod těchto nejednotných dat je ten, že se mi nepodařilo najít jednotící zdroj, ze kterého by se mohla data použít ve stabilní struktuře údajů. Proto je komparace někdy dílčí, jindy platná pro danou metodiku měření či zkoumání jen pro určitý interval – například období 1993-2016. Vývoj struktury spotřeby je analyzován celkově za hospodařící domácnosti, poté je podrobněji popsána struktura výdajů domácností zaměstnanců a ekonomicky neaktivních důchodců. Dále je v analýze rozebrán vývoj úspor a zadlužení, které měly na vývoj spotřeby také značný vliv. Sjednocení přehledu o zadluženosti domácností od počátku 90. let, je zkomplikováno několika skutečnostmi. Během let se výrazně zvýšil počet subjektů, kteří stejně jako obchodní banky, začali nabízet úvěry, jako například leasingové společnosti, které poskytovaly spotřebitelské úvěry. Po přijetí metodiky ECB (Evropská centrální banka) se změnila harmonizační metodika, což znamená, že kromě úvěrů na bydlení a spotřebitelských úvěrů figurují ve statistice i tzv. ostatní úvěry (nespadají do úvěrů na spotřebu a bydlení). Z těchto důvodů není vývoj zadluženosti popsán za celé sledované období, ale pouze v určitých intervalech.

V roce 1991 byl zaznamenán rekordní pokles spotřeby domácností, a to téměř o 18 %. Až roku 1996 bylo dosaženo výchozí úrovně z roku 1990. Domácnosti takto zareagovaly v důsledku celospolečenských změn, které především zahrnovaly postupnou liberalizaci cen. Od roku 1996 nastal dlouhodobý růst spotřeby domácností, který byl zastaven až v roce 2008. Jednalo se o krizový rok (průběh celosvětové ekonomické krize), kdy reálný vývoj výdajů na konečnou spotřebu pouze stagnoval.<sup>1</sup>

Analýza vývoje struktury výdajů domácností podle účelu (CZ-COICOP) byla posouzena pouze na 9 oddílech (z 12) této klasifikace, a to z důvodu náročné konstrukce ucelených časových řad. Přesto nám těchto 9 oddílů postačí na posouzení základních trendů ve spotřebě domácností. Změna spotřebního chování domácností byla dobře viditelná na vydáních na položku potraviny a nealkoholické nápoje, které se v průběhu let postupně snižovaly na hodnotu 16,5 % z celkového vydání českých domácností. Naopak od roku 2011 se výdaje za potraviny mírně zvyšovaly, jedním z důvodů byl nárůst míry inflace (z 1,5 % na 1,9 %, a v roce 2012 na 3,3 %), částečně přetrvávající důsledky ekonomické recese z roku 2008/2009 i úbytek naturální spotřeby (zeleniny, ovoce, maso, vejce). Nižší výdaje za potraviny a nealkoholické nápoje měly hned několik důvodů, a to přesun výdajů směrem ke službám či růst příjmů a životní úrovně-

domácnosti uspokojily potřebu na výživu a stále jim zbylo dostatek finančních prostředků na jiné zboží a služby. Přestože měly potraviny a nápoje klesající trend, jednalo se stále o druhou nejnákladnější položku ve spotřebním koši. Vývoj výdajů na bydlení měl v domácnostech zcela opačný trend než výdaje za potraviny. V roce 1993 tvořily výdaje za bydlení 20,8 % z celkových výdajů domácností na konečnou spotřebu (VKSD), v roce 2003 již tvořily 25,3 % z celkových VKSD a v roce 2017 přesáhly hranici 26 % z celkových VKSD. Jedním z hlavních důvodů zvyšujících se nákladů na bydlení bylo neustálé zdražování energií-elektřina, voda a paliva, nájemného a markantní nárůst cen nemovitostí.<sup>1</sup>

Změna spotřebního chování byla také zaznamenána v oblasti služeb, které postupně získávaly na váze. Za služby v těchto 9 oddílech považujeme výdaje za dopravu, poštu a telekomunikace, zdraví a vzdělání. Nejvyšší náklady z oblasti služeb představovala doprava. Jednalo se o výdaje za nákup automobilu, motocyklu nebo jízdního kola, pohonných hmot, ale i za hromadnou dopravu či náhradní díly. Kolísající tendence mohly být způsobeny například zvyšováním nebo snižováním ceny ropy a plynu nebo cen automobilů, které se odvíjejí od konkurenceschopnosti na trhu. Výdaje za telekomunikace se nejvíce zvyšovaly v období 1999-2006. Důvodem byl enormní zájem o osobní telefony, kterých bylo v 90. letech nedostatek. Nízká konkurenceschopnost mobilních operátorů jim umožňovala drahé telefonní služby, dále i vysoká poptávka po mobilních zařízeních podporovala růst jejich cen. Od roku 2006 výdaje za telekomunikace stagnují a od roku 2014 byl zaznamenán jejich pokles. V tomto případě nastává opačná situace, kdy byl trh přesycen elektrotechnikou, a z toho důvodu klesaly ceny mobilů i tarifů. Ekonomický trh začal být postupně přesycený i položkami odívání a obuví či bytové vybavení a zařízení domácnosti. Proto jsou v posledních letech výdaje domácností na toto zboží jedny z nejnižších, jedná se o případ vyšší nabídky a nižší poptávky.

Náklady na zdravotní péči byly i v 90. letech hrazeny převážně z veřejného zdravotního pojištění, avšak v posledních deseti letech zřetelně narůstal význam plateb domácností, které byly ještě před dvaceti lety spíše doplňkový zdroj financování. S příchodem roku 2008 se českým domácnostem zvýšily výdaje za zdravotní péči o celých 267 % v porovnání s rokem 1993. Domácnosti si musely hradit především léky, ať už šlo o nedoplatky za léčiva na předpis lékaře nebo plně hrazené volně prodejné

medikamenty. Dalšími výdaji, které si musely domácnosti hradit ze své kapsy, byly příplatky u stomatologů, poplatky za potvrzení zbrojního, řidičského či potravinářského průkazu, vstupní prohlídky do zaměstnání nebo příplatky za nadstandardní výkony a služby. V posledních několika letech se rozmohl trend estetické kosmetiky, za kterou byly domácnosti ochotni utrácet tisíce i desetitisíce korun. Enormní nárůst výdajů domácností za zdravotní péči bylo také způsobeno zavedením regulačních poplatků od ledna 2008. Regulační poplatky se skládaly z receptů na léčivé přípravky či potraviny pro lékařské účely, za hospitalizaci v nemocničních zařízeních, za ústavní a lázeňskou péči nebo za pohotovost.<sup>49</sup>

Porovnání jednotlivých položek spotřeby ukazovaly rozdíly ve spotřební výdajích domácností zaměstnanců a důchodců. Z tabulky č. 24 je zřejmé, že domácnosti zaměstnanců vykazovaly pro skoro všechny položky vyšší spotřební vydání než domácnosti důchodců. Výjimky představovaly tři položky, a to potraviny a nealkoholické nápoje, bydlení a zdravotní péče, které převyšovaly nad výdaji domácností zaměstnanců, což bylo ovlivněno odlišnou skladbou a věkovou strukturou domácností.

Při detailnějším porovnání vydání za jednotlivé položky je patrné, že nejvyšší podíl výdajů byly u obou domácností vydání za nezbytné statky a služby, tedy položky, které musí domácnosti hradit – potraviny a nápoje, bydlení (nájem, energie a paliva) a provoz domácnosti (domácí spotřebiče, nábytek aj.). Jediným rozdílem byl poměr těchto vydání, kdy u zaměstnanců tvořily tyto položky (k roku 2016) 43 % veškeré výdajové kapacity a u důchodců tvořily přes polovinu veškeré výdajové kapacity (58 %). Vysoký podíl výdajů za položku potraviny a nápoje u domácností důchodců mohlo být způsobeno několika vlivy: odlivem části spotřeby potravin u zaměstnanců do položky stravování a ubytování, kam návštěvy různých typů stravovacích zařízení i možnosti zaměstnaneckého stravování v práci. I dlouhodobě sledovaným úbytkem naturální spotřeby.

Nejnákladnější položku ve struktuře výdajů domácností tvořily v poslední době náklady na bydlení – energie a paliva, nájemné či opravy bytu. K roku 2016 tvořil jejich podíl v domácnostech zaměstnanců 18,6 % a v domácnostech důchodců 27,9 % veškeré

---

<sup>49</sup> Výdaje domácností na zdravotní péči. Dostupné z: <https://www.czso.cz/csu/czso/6b004993b5>.

výdajové kapacity. Na růst výdajů této položky se podílely hlavně ceny energií – regulované složky cen energií, podpora tzv. obnovitelných zdrojů energie a běžné údržby související s bytem. Naopak zrušení regulace nájemného se na výdajích téměř neprojevovalo, protože nenastaly cenové skoky.

Z tabulky č. 24 jsou dále patrné posuny ve struktuře spotřebních výdajů podle ekonomické aktivity a věku osob v domácnostech. U zaměstnanců tvoří zhruba jednu čtvrtinu (25,4 %) výdajové kapacity, které byly převážně ovlivněny:

- zaměstnáním, tedy dopravou do a ze zaměstnání (12,4 %), odíváním a obuví – předepsané pracovní oblečení a obuv (5,7 %), stravovací a ubytovací služby (6,6 %) či vzdělání (0,7 %), jedná se o dvojnásobně vyšší výdaje, než mají domácnosti důchodců (13,4 %).
- rozdílným životním stylem a nastavenými prioritami-preference značkového oblečení a společenské prestiže, častější stravování v restauracích

S přibývajícím věkem osob docházelo ke snižování výdajů na potřeby, které v důsledku celé řady příčin (zdravotní stav, změny priorit atd.) nebylo možné nadále uskutečňovat nebo jen omezeně (řízení motorových vozidel, cestování aj.). Naopak přibývaly výdaje za položku zdraví, která u domácností důchodců k roku 2016 tvořila téměř 4 %, z toho u nejstarší kategorie 70+ let byly výdaje za zdraví na 6 %. Výdaje souvisely hlavně s dlouhodobou péčí a širokým spektrem sociálních služeb, které zahrnovaly sociální stravování, dovoz stravy do místa bydliště či osobní asistenci. Pokles výdajů byl zaznamenán u položky odívání a obuv, kdy se jednalo hlavně o posun priorit samotného důchodce – menší vliv módních trendů a značek či menší tlak ze strany společnosti.

Nejlépe vypovídajícími položkami, o životní úrovni a postavení jednotlivce, byly rekreace, kultura, sport i stravování a ubytování, které se řadí do zbytných statků. Absolutní výdaje na tyto statky byly vyšší u zaměstnanců, kteří vydali o více než 6 tis. Kč více. Změna podílů těchto složek byla však u obou domácností, u důchodců došlo k nárůstu výdajů na statky zbytné, u zaměstnanců tomu bylo naopak, což mimo jiné potvrdilo dopady hospodářské krize mezi léty 2008-2014 i imunitu důchodců vůči reálnému ekonomickému vývoji.<sup>50</sup>

---

<sup>50</sup> ZAJÍČKOVÁ, Drahomíra; ZAJÍČEK, Miroslav. Komparace struktury spotřeby domácností zaměstnanců a důchodců v ČR.



Tabulka 24 Struktura spotřebních vydání zaměstnanců a důchodců v roce 2016<sup>51</sup>

Rok 2016	Domácnosti zaměstnanců		Domácnosti důchodců	
	abs.	%	abs.	%
Potraviny a nealkoholické nápoje	23 854	18,3	29 244	24,0
Alkoholické nápoje, tabák	3 572	2,7	3 757	3,1
Odívání a obuv	7 444	5,7	3 836	3,1
Bydlením voda, energie, paliva	24 175	18,6	34 063	27,9
Bytové vybavení	8 059	6,2	7 526	6,2
Zdraví	2 912	2,2	4 565	3,7
Doprava	16 108	12,4	8 459	6,9
Pošty a telekomunikace	5 310	4,1	4 562	3,7
Rekreace a kultura	12 768	9,8	10 553	8,6
Vzdělání	916	0,7	34	-
Stravování a ubytování	8 573	6,6	4 209	3,4
Ostatní zboží a služby	16 468	12,7	11 191	9,2

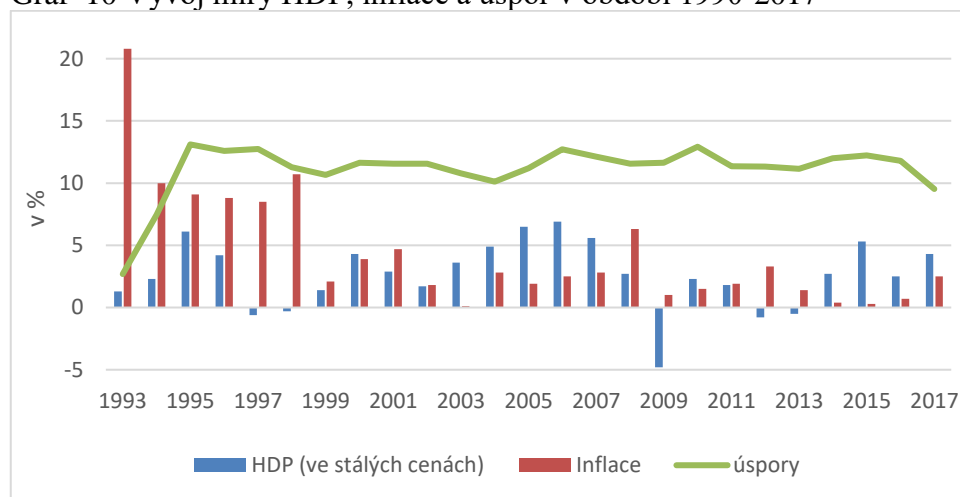
Zdroj dat: ČSÚ, 2016, vlastní zpracování

Po liberalizaci cen na počátku 90. let docházelo k útlumu výdajů na spotřebu a k růstu míry úspor. Důvodem byly obavy a nejistoty z nadcházejícího období, což negativně ovlivnilo růst hrubého domácího produktu a docházelo ke stagnaci příjmů. Tento stav přetrval až do konce 90. let v důsledku ekonomické recese v letech 1997 a 1998, která byla zapříčiněna náhlým přílivem zahraničního kapitálu, vysokým růstem peněžních zásob, zvyšující se agregátní nabídky a s tím souvisejícím nedostatkem domácích produkčních kapacit, které se přelévaly do dovozů. Od roku 1999 se postupně oživovala česká ekonomika, výrazně klesla míra inflace (z 10,7 % v předešlém roce na 2,1 %) naopak postupně rostl hrubý domácí produkt, čemuž dopomohla zvyšující se spotřeba domácností, kterým se navyšovaly příjmy a měly dostatek úspor z let předchozích i tendence poklesu míry nezaměstnanosti. Míra úspor postupně klesala v období konjunktury (2004-2008), kdy se posílilo finanční zdraví českých domácností. Značný vliv na tuto situaci měl příznivý trh práce, výrazné růsty mzdových příjmů (meziročně vzrostly o 7 %) i optimismu domácností pro nadcházející období (přírůstky úvěrů na bydlení meziročně vzrostly o 30 %). V roce 2007 vrcholil hypoteční boom a investice domácností vzrostly o 44 %, což podpořilo fakt, že spotřeba domácností neustále narůstala, a to meziročně reálně o 4,1 %. Období enormní prosperity domácností vystřídala ekonomická krize v roce 2008-2009. České domácnosti krizová situace příliš neovlivnila, i přes mírný pokles mzdových příjmů (o 2,5 %) se spotřeba

<sup>51</sup> Peněžní vydání domácností podle postavení osoby v čele domácnosti. Dostupné z: <https://vdb.czso.cz/vdbvo2/faces/cs/index.jsf?page=vystup-objekt-parametry&pvo=ZUR06&pvokc=&sp=A&katalog=30847&z=T>

domácností nesnížila (dokonce se reálně zvýšila o 0,2 %). Vliv na tyto minimální dopady, měl z části vývoj spotřebitelských cen, které se v roce 2009 zvýšily jen o 1 % (v porovnání s rokem 2008 se ceny reálně zvýšily o 6,3 %). V tomto období recese se zvýšily čisté úspory domácností o 46 %, což opět dokládalo silnou tendenci domácností, zvyšovat objem odkládaných peněz v ekonomicky nepříznivých období.<sup>52</sup> Až od roku 2013 se míra úspor začala snižovat a k roku 2017 nabyla nejnižších hodnot za celé sledované období (1990-2017). Vliv na nízké spoření domácností má především v poslední době stálý ekonomický růst, kdy se nadměrnou spotřebou zvyšuje růst hrubého domácího produktu, meziroční růst příjmů domácností i poměrně stálá cenová hladina, která se ustálila pod 3 %. V grafu č. 10 jsou znázorněny makroekonomické ukazatele (HDP a míra inflace), které v průběhu let ovlivňovaly míru úspor domácností. Úspory se navyšovaly v závislosti na růstu míry inflace (cenové hladiny) a poklesu hrubého domácího produktu. V opačné případě se míra úspor snižuje, tedy při poklesu míry inflace a růstu HDP. Ovšem tyto změny se projevují s ročním zpožděním, jako například v roce 2009, kdy byl zaznamenán propad HDP a vyšší míra úspor se projevila až v roce 2010.

Graf 10 Vývoj míry HDP, inflace a úspor v období 1990-2017



Zdroj dat: ČNB, 2018, vlastní zpracování

Prudký nárůst zadluženosti českých domácností byl sledován v období 2004-2008, s tím, že se už od roku 1997 postupně zvyšoval podíl úvěrů domácností. Tendence zadlužování domácností vynikaly také v souvislosti s ekonomickým růstem státu. Například v období 1997-2007, kdy se HDP v běžných cenách zhruba

<sup>52</sup> DUBSKÁ, Drahomíra. Domácnosti v ČR: příjmy, spotřeba, úspory a dluhy: Domácnosti v ČR: příjmy, spotřeba, úspory a dluhy v letech 1993 až 2012.

zdvojnásobilo a úvěry českému obyvatelstvu vzrostly až čtrnáctkrát. V tu dobu byly nejrychleji rostoucí půjčky na bydlení, tedy mimo hypoteční úvěry a úvěry ze stavebního spoření, které vzrostly dokonce 43krát. Zadlužení s sebou přináší také vážná rizika exekučních nařízeních, která vznikají při jejich nesplácení. K roku 2007 stoupla tato nařízení o 118 tisíc na celkových 427,8 tisíc případů. Z těchto výsledků však nemůžeme posoudit, jaký podíl na exekuční řízení měly úvěry z bank a jiných subjektů, protože jsou do exekučních nařízeních počítány i nezaplacené účty zdravotním pojišťovnám, dopravním podnikům či telekomunikačním operátorům, které tvoří převážnou část těchto nařízeních.<sup>53</sup> Již počátek roku 2008 byl ve znamení mírného útlumu úvěrů domácností, i přesto, že poprvé překročil hranici jednoho 1 bilionu Kč, nárůst se týkal zejména dlouhodobých půjček domácností (úvěry na bydlení). Až od 2. poloviny roku 2008, s příchodem světové finanční krize, se začal český úvěrový trh výrazně snižovat, a to z důvodu obavy ze zadlužení v době nejistých příjmů a zaměstnání. V České republice také došlo ke zpřísnění podmínek pro poskytnutí úvěrů tím se opět zúžil okruh lidí, kteří se mohli zadlužit.<sup>54</sup> Ekonomická recese se projevovala v období 2009-2012. V důsledku této situace docházelo k nižší intenzitě zadlužení domácností i nižší míře spotřeby (převážně na zbytečné zboží a služby). Pokud si lidé půjčovali, jednalo se převážně o hypoteční půjčky a půjčky na bydlení.<sup>55</sup> Výše úvěrů domácností vzrostla meziročně až v roce 2013, čímž byl ukončen trend klesající dynamiky růstu zadlužení, který trval zhruba od roku 2007. I nadále se jednalo převážně o hypoteční a jiné půjčky na bydlení. V tomto i v nadcházejícím roce byla, z pohledu domácností, zachována opatrnost vůči úvěrům, což se projevilo v nižším úvěrování ve výdajích na okamžitou spotřebu.<sup>56</sup> Rok 2015 byl ve znamení opětovného navýšení spotřebního úvěru domácností. Výrazný růst byl zapříčiněn sloučením zahraniční banky s nebankovním subjektem, který způsobil jednorázové navýšení bilanční sumy bank.<sup>57</sup> V letech 2016 a 2017 přetrvával trend meziročního růstu úvěrů, který představoval i nadále hypoteční a jiné úvěry na

---

<sup>53</sup> DUBSKÁ, Drahomíra. Úspory a zadluženost: ocitly se české domácnosti v dluhové pasti? - 2008: 1. Zadluženost domácností.

<sup>54</sup> I. Analýza vývoje příjmů a výdajů domácností ČR v roce 2008 a predikce na další období: (textová část). Dostupné z: [https://www.mpsv.cz/files/clanky/6976/Text\\_2008.pdf](https://www.mpsv.cz/files/clanky/6976/Text_2008.pdf).

<sup>55</sup> I. Analýza vývoje příjmů a výdajů domácností ČR v roce 2009 a predikce na další období: (textová část). Dostupné z: [https://www.mpsv.cz/files/clanky/8725/Textova\\_cast.pdf](https://www.mpsv.cz/files/clanky/8725/Textova_cast.pdf).

<sup>56</sup> 1. Analýza vývoje příjmů a výdajů domácností ČR v roce 2013 a predikce na další období: (textová část). Dostupné z: <https://www.mpsv.cz/cs/18031>.

<sup>57</sup> 1. Analýza vývoje příjmů a výdajů domácností ČR v roce 2015 a predikce na další období: (textová část). Dostupné z: <https://www.mpsv.cz/cs/25952>.

bydlení. Na konci roku 2017 se zvýšily úrokové sazby na nákup bytových nemovitostí o 0,22 %, naposledy se tento úrok zvýšil v roce 2009. Celkový počet osob, v exekučním řízení, se za posledních deset let více než zdvojnásobil, k roku 2017 bylo v exekuci více než 860 tisíc obyvatel ČR. V roce 2017 přesáhla zadluženost domácností 2 biliony Kč, a to i přes snahu bank, zpřísnit podmínky založení úvěru. Výše dluhu se nejčastěji váže na životní situaci (ztráta zaměstnání), životní styl (nadstandardní životní úroveň, priorita značkové oblečení) a situaci, ve které si osoby půjčku brali (vážné onemocnění).

K zadlužení jsou více náchylní mladší generace, populace s nižším vzděláním i nezaměstnaní. Jedním z hlavních důvodů je nízká finanční gramotnost, kdy lidé často nevědí, co podepisují a jaké skryté podmínky smlouva obsahuje.<sup>58</sup>

---

<sup>58</sup> 1. Analýza vývoje příjmů a výdajů domácností ČR v roce 2017 a predikce na další období: (textová část). Dostupné z: <https://www.mpsv.cz/cs/33408>.

## 6 Závěr

Tématem bakalářské práce bylo posouzení základních trendů ve spotřebě domácností v České republice, jak ve velikosti, tak i v její struktuře mezi roky 1990-2017, a to z dostupných datových zdrojů, případně i odborné literatury. Dále v souvislosti s domácnostmi byl také posouzen vývoj struktury českých domácností podle příbuzenských a jiných vztahů.

Vzhledem k tomu, že byla analýza vývoje struktury českých domácností popsána na základě výsledků Sčítání lidu, domů a bytů, které probíhají jednou za deset let (1991, 2000 a 2011), nejedná se proto o aktuální změny, ale o shrnutí dat probíhajících změn. V analýze vývoje spotřeby českých domácností jsou některé trendy prezentovány obecně, jako například míra úspor. Jindy se jedná o množinu domácností, v této práci se jedná o domácnosti zaměstnanců a důchodů. A někdy jsou vybrané údaje podrobnější, jako například téma zadlužení v období 1997-2017. Důvod těchto nejednotných dat je ten, že se mi nepodařilo najít jednotící zdroj, ze kterého bych mohla data použít ve stabilní struktuře výdajů.

Vliv na vývoj struktury českých domácností v období 1990-2017 měl druhý demografický přechod na počátku sledovaného období. Postupně docházelo k výraznému poklesu porodnosti a sňatečnosti, zvyšovala se míra rozvodovosti nebo se zvyšoval věk žen při narození prvního potomka. Tento trend měl za následek strukturální změnu českých domácností, které se rozdělují podle příbuzenských nebo jiných vztahů, tedy na rodinné (úplné a neúplné rodiny) a nerodinné (vícečlenné nerodinné a jednotlivci) domácnosti.

Trendem rodinných domácností byl úbytek úplných rodin (o 14 %) na úkor neúplných rodin a domácností jednotlivců a snižující se průměrný počet členů (zhruba o 5 %), což souviselo s poklesem porodnosti a preferencí méně dětí, nejčastěji se jednalo o rodiny s jedním dítětem nebo se dvěma. Důvodem odkládání narození dětí byly nové možnosti cestování, studování, budování vlastní kariéry a prestiže ve společnosti. Dalším výrazným trendem v úplných rodinách byly tzv. faktická manželství, a to hlavně ve věku 25-39 let. Jednalo se o změnu pohledu na manželství svazek, který přestal být jedinou formou partnerského soužití. Neúplné rodiny zaznamenaly nárůst podílu svobodných matek. Jednalo se hlavně o mladší generaci matek samoživitelek. U

vysokoškolsky vzdělaných matek je předpoklad, že partnera nepotřebují z důvodu dostatečných finančních prostředků, naopak u matek s nižším či žádným vzděláním se předpokládá, že preferují finanční pomoc ze strany státu.

Na průběh spotřeby českých domácností v období 1993-2017 měla významný vliv ekonomická změna (přechod ke kapitalistické tržní ekonomice) a cenová liberalizace po roce 1989. Trendy spotřebního chování českých domácností byly dobře viditelné na výdajích podle účelu (CZ-COICOP) a ekonomické aktivitě obyvatel. Domácnosti zaměstnanců měli shodně, s domácnostmi ekonomicky neaktivních důchodců, nejvyšší výdaje za nezbytné statky a služby, které museli pravidelně hradit. Jednalo se o potraviny a nápoje, bydlení a provoz domácnosti. Jediný rozdíl byl pouze v poměru těchto položek.

Rozdíl ve výdajích domácností zaměstnanců a ekonomicky neaktivních důchodců je patrný u výdajů za dopravu, odívání a obuv, stravování a ubytování či telekomunikace. Domácnosti zaměstnanců mají za tyto položky dvojnásobně vyšší náklady. Výdaje za dopravu, odívání a obuv či stravování jsou přímo spojené se zaměstnáním, kdy se lidé musejí dopravovat do i ze zaměstnání, mají předepsané pracovní oblečení a obuv nebo si platí stravování v práci. Nejen zaměstnání, ale i životní styl a priority jsou hlavními ukazateli trendů těchto domácností. Domácnosti zaměstnanců, hlavně mladí, si více zakládají na prestiži a na společenském postavení, čemuž podřizují vyšší náklady za odívání a obuv. Doprava je pro ně nákladnější z důvodu častějšího cestování či vyšších výdajů za dopravní prostředky, stravování je pro ně také nákladnější, protože se častěji stravují v restauracích a jiných zařízeních. Naopak domácnosti ekonomicky neaktivních důchodců měly vyšší výdaje za položku zdraví. Výdaje souviseli hlavně s dlouhodobou péčí a širokým spektrem sociálních služeb, které zahrnovaly sociální stravování, dovoz stravy do místa bydliště či osobní asistenci.

Trend zvyšující se spotřeby domácností je přímo závislý na ekonomickém vývoji, jako například na růstu HDP, míře nezaměstnanosti, cenové hladině a růstu příjmů. Enormní nárůst spotřeby domácností byl spojen s obdobím konjunktury (v období 2004-2008 a 2015-2017), kdy byl zaznamenán růst HDP a příjmů i poměrně nízká cenová hladina. Naopak útlum spotřeby byl spojen s obdobím recese (v období

1997-1998 a 2008-2012), kdy docházelo k poklesu HDP, stagnaci příjmů, snížení míry nezaměstnanosti a nárůstu míry úspor.

Meziroční pokles úspor a markantní nárůst zadlužení českých domácností se projevil v orientaci směrem ke konzumu, úvěry totiž nebyly využity pouze na bydlení, ale také na pokrytí výdajů za (především) krátkodobé statky a služby. V souvislosti s tím, pak přibývá patologických případů, kdy lidé přecení své schopnosti závazek splácet a dostávají se do dluhových pastí a následných exekucí.

Do budoucna se očekává zpomalení růstu české ekonomiky, a to z důvodu nedostatku výrobních kapacit včetně pracovní síly. U domácností by mělo nadále docházet k poklesu míry úspor, což s předpokládaným mírným růstem průměrného příjmu indikuje fakt, že domácnosti mají stále chuť i nadále utrácet bez ohledu na to, zdali mají dost finančních prostředků. Bude zajímavé sledovat, jaký vliv bude mít zvyšující se spotřeba i zadluženost na ekonomický růst státu i životní úroveň českých domácností.

## 7 Seznam literatury

### Odborná literatura

HINDLS, Richard, Stanislava HRONOVÁ, Jaroslav SIXTA a Kristýna VLTAVSKÁ. Struktura spotřeby českých domácností 1970-2012. *Politická ekonomie*[online]. 2014, **62**(6), 725-748 [cit. 2019-04-20]. DOI: 10.18267/j.polek.979. ISSN 0032-3233. Dostupné z: <http://www.vse.cz/polek/979>

HRONOVÁ, Stanislava a Richard HINDLS. Ekonomické chování sektoru domácností ČR – spotřeba a zadluženost [online]. Praha: Professional Publishing, 2008, **45**(3), 189-204 [cit. 2019-04-23]. ISSN 0322-788 X. Dostupné z: [https://www.researchgate.net/publication/228336953\\_Ekonomicke\\_chovani\\_sektoru\\_domacnosti\\_CR-spotreba\\_a\\_zadluzenost](https://www.researchgate.net/publication/228336953_Ekonomicke_chovani_sektoru_domacnosti_CR-spotreba_a_zadluzenost)

HRONOVÁ, Stanislava. Národní účetnictví: nástroj popisu globální ekonomiky. V Praze: C.H. Beck, 2009. Beckova edice ekonomie. ISBN 978-80-7400-153-6.

KLAUS, Václav, Karel DYBA a Ivan KOČÁRNÍK. Tři roky od měnové krize: sborník textů. Praha: CEP-Centrum pro ekonomiku a politiku, 2000. [Sborník textů]. ISBN 80-902-7953-8.

LIŠKA, Václav. Makroekonomie. 2. Praha: Professional Publishing, 2002. ISBN 80-864-1927-4

PAVELKA, Tomáš. Makroekonomie: základní kurz. 3. vyd. Slaný: Melandrium, 2007. ISBN 978-80-86175-58-4.

SPĚVÁČEK, Vojtěch. RŮST A STABILITA ČESKÉ EKONOMIKY V LETECH 2001–2011. *Politická ekonomie*. Praha: Vysoká škola ekonomická, 2013, **61**(1), 24-45. ISSN 2336-8225.

ŠŤASTNÁ, Anna. Neúplné rodiny v České republice a ve vybraných evropských zemích. Praha: VÚPSV, 2009. ISBN 978-80-7416-038-7.

Vývoj vybraných ukazatelů životní úrovně obyvatelstva České republiky v letech ... Praha: Ministerstvo práce a sociálních věcí České republiky, 1988-. ISBN 978-80-7421-154-6.

### Internetové zdroje

1. Analýza vývoje příjmů a výdajů domácností ČR v roce 2008 a predikce na další období: (textová část). *Ministerstvo práce a sociálních věcí* [online]. Praha: Ministerstvo práce a sociálních věcí, 2009 [cit. 2019-04-29]. Dostupné z: [https://www.mpsv.cz/files/clanky/6976/Text\\_2008.pdf](https://www.mpsv.cz/files/clanky/6976/Text_2008.pdf)



1. Analýza vývoje příjmů a výdajů domácností ČR v roce 2009 a predikce na další období: (textová část). *Ministerstvo práce a sociálních věcí* [online]. Praha: Ministerstvo práce a sociálních věcí, 2010 [cit. 2019-04-29]. Dostupné z: [https://www.mpsv.cz/files/clanky/8725/Textova\\_cast.pdf](https://www.mpsv.cz/files/clanky/8725/Textova_cast.pdf)

1. Analýza vývoje příjmů a výdajů domácností ČR v roce 2013 a predikce na další období: (textová část). *Ministerstvo práce a sociálních věcí* [online]. Praha, 2014 [cit. 2019-04-29]. Dostupné z: <https://www.mpsv.cz/cs/18031>

1. Analýza vývoje příjmů a výdajů domácností ČR v roce 2015 a predikce na další období: (textová část). *Ministerstvo práce a sociálních věcí* [online]. Praha: Ministerstvo práce a sociálních věcí, 2016 [cit. 2019-04-29]. Dostupné z: <https://www.mpsv.cz/cs/25952>

1. Úplné rodiny. Český statistický úřad [online]. Praha: Český statistický úřad, 2001, poslední aktualizace 20. 12. 2014 [cit. 2019-04-22]. Dostupné z: [https://www.czso.cz/csu/czso/41n2-02-ziskane\\_ze\\_sldb\\_2001-1\\_\\_uplne\\_rodiny](https://www.czso.cz/csu/czso/41n2-02-ziskane_ze_sldb_2001-1__uplne_rodiny)

10. Domácnosti. Český statistický úřad [online]. Praha: Český statistický úřad, 2003 [cit. 2019-04-26]. Dostupné z: [https://www.czso.cz/documents/10180/20536688/kap\\_i\\_10.pdf/e137311f-6f8c-4222-80bc-dd2e9a2cc2f1?version=1.0](https://www.czso.cz/documents/10180/20536688/kap_i_10.pdf/e137311f-6f8c-4222-80bc-dd2e9a2cc2f1?version=1.0)

13. Domácnosti. Český statistický úřad [online]. Praha: Český statistický úřad, 2013 [cit. 2019-04-22]. Dostupné z: <https://www.czso.cz/documents/10180/25385875/19525277+2400013a13.pdf/ab9501bc-d3b8-40c5-bf44-c2f4d08bf554?version=1.0>

2. Vývoj domácností v letech 1970-2001 s důrazem na domácnosti jednotlivců. Český statistický úřad [online]. Praha: Český statistický úřad, 2003 [cit. 2019-04-26]. Dostupné z: <https://www.czso.cz/documents/10180/20541769/413305a2.pdf/a4ce7484-6c08-42f5-9297-96f466ceeac7?version=1.0>

3. Vývoj příjmů a vydání domácností podle výsledků statistiky RÚ. Český statistický úřad [online]. Praha: Český statistický úřad, neuvedeno [cit. 2019-04-23]. Dostupné z: <https://www.czso.cz/documents/10180/20536642/301105k.pdf/f1f5a2a8-efe0-499a-8cde-eb14c65209f7?version=1.0>

5. Domácnosti: 5.2 Bytové domácnosti. Český statistický úřad [online]. Praha: Český statistický úřad, 2001, poslední aktualizace 20. 12. 2014 [cit. 2019-04-22]. Dostupné z: [https://www.czso.cz/csu/czso/13-2130-03--5\\_2\\_bytove\\_domacnosti](https://www.czso.cz/csu/czso/13-2130-03--5_2_bytove_domacnosti)

5. Domácnosti: 5.3 Hospodařící domácnosti. Český statistický úřad [online]. Praha: Český statistický úřad, 2001, poslední aktualizace 20. 12. 2014 [cit. 2019-04-22]. Dostupné z: [https://www.czso.cz/csu/czso/13-2130-03--5\\_3\\_hospodarici\\_domacnosti](https://www.czso.cz/csu/czso/13-2130-03--5_3_hospodarici_domacnosti)

5. Domácnosti: 5.4 Cenzové domácnosti. Český statistický úřad [online]. Praha: Český statistický úřad, 2001, poslední aktualizace 20. 12. 2014 [cit. 2019-04-22]. Dostupné z: [https://www.czso.cz/csu/czso/13-2130-03--5\\_4\\_cenzove\\_domacnosti](https://www.czso.cz/csu/czso/13-2130-03--5_4_cenzove_domacnosti)

5. Národní účty: Národní účty-metodika. Český statistický úřad [online]. Praha: Český statistický úřad, 2005, poslední aktualizace 20. 12. 2014 [cit. 2019-04-22]. Dostupné z: [https://www.czso.cz/csu/czso/10n1-05-\\_2005-narodni\\_ucty\\_\\_\\_metodika](https://www.czso.cz/csu/czso/10n1-05-_2005-narodni_ucty___metodika)

Analýza cenového vývoje, vývoje příjmů a spotřebních vydání domácností - 1993-2003: Peněžní vydání v domácnostech zaměstnanců a důchodců. Český statistický úřad [online]. Praha: Český statistický úřad, 2004 [cit. 2019-04-23]. Dostupné z: <https://www.czso.cz/csu/czso/analyza-cenoveho-vyvoje-vyvoje-prijmu-a-spotrebnych-vydani-domacnosti-1993-2003-45as4swx73>

ANDRLE, Alois. Proměny našich domácností ve světle proměn české společnosti. Stavebnictví3000: nejvíce informací [online]. Hradec Králové: VEGA spol., 2004 [cit. 2019-04-25]. Dostupné z: <https://www.stavebnictvi3000.cz/clanky/promeny-nasich-domacnosti-ve-svetle-promen-ceske>

ANTOŠ, Ondřej. Vývoj zadluženosti českých domácností. Měsec.cz [online]. Praha: Internet Info, 2006 [cit. 2019-04-24]. Dostupné z: [https://i.iinfo.cz/urs-att/Studie\\_o\\_zadluzenosti\\_ceskych\\_domacnosti\\_2006-1-116048262929820.pdf](https://i.iinfo.cz/urs-att/Studie_o_zadluzenosti_ceskych_domacnosti_2006-1-116048262929820.pdf)

CELKOVÉ zadlužení domácností (v mil. Kč) - ekonomika ČNB. Kurzy.cz [online]. Praha, 2019 [cit. 2019-04-24]. Dostupné z: <https://www.kurzy.cz/cnb/ekonomika/celkove-zadluzeni-domacnosti-v-mil-kc/>

Česká republika od roku 1989 v číslech: Míra inflace, vývoj spotřebitelských cen vybraných výrobků (1989-2017). Český statistický úřad [online]. Praha: Český statistický úřad, 2018 [cit. 2019-04-24]. Dostupné z: <https://www.czso.cz/csu/czso/ceska-republika-od-roku-1989-v-cislech-2017-dsf60agmth>

Česká republika od roku 1989 v číslech: Výdaje na konečnou spotřebu domácností podle účelu (dle klasifikace COICOP) (1990-2017). Český statistický úřad [online]. Praha: Český statistický úřad, 2018 [cit. 2019-04-23]. Dostupné z: <https://www.czso.cz/csu/czso/ceska-republika-od-roku-1989-v-cislech-2017-24bfnixod8>

Domácnosti jednotlivců - 2011: Celá publikace. Český statistický úřad [online]. Praha: Český statistický úřad, 2014, poslední aktualizace 15. 09. 2015 [cit. 2019-04-23]. Dostupné z: <https://www.czso.cz/csu/czso/domacnosti-jednotlivcu-2011-fnqh82opjt>

Domácnosti jednotlivců v ČR - 1970-2001: 2. Vývoj domácností v letech 1970-2001 s důrazem na domácnosti jednotlivců. Český statistický úřad [online]. Praha: Český statistický úřad, 2005, poslední aktualizace 24. 7. 2015 [cit. 2019-04-22]. Dostupné z: <https://www.czso.cz/csu/czso/domacnosti-jednotlivcu-v-cr-1970-2001-yj2ydzlgd4>

DUBSKÁ, Drahomíra. Domácnosti v ČR: příjmy, spotřeba, úspory a dluhy: Domácnosti v ČR: příjmy, spotřeba, úspory a dluhy v letech 1993 až 2012. Český statistický úřad [online]. Praha: Český statistický úřad, 2013 [cit. 2019-04-29]. Dostupné z: <https://www.czso.cz/csu/czso/cr/domacnosti-v-cr-prijmy-spotreba-uspory-a-dluhy-v-letech-1993-az-2012-n-3m4b4c9311>

DUBSKÁ, Drahomíra. Úspory a zadluženost: ocitly se české domácnosti v dluhové pasti? - 2008: 1. Zadluženost domácností. *Český statistický úřad* [online]. Praha: Český statistický úřad, 2008 [cit. 2019-04-29]. Dostupné z: <https://www.czso.cz/csu/czso/uspory-a-zadluzenost-ocitly-se-ceske-domacnosti-v-dluhove-pasti-n-u4n4s1d3l6>

Ekonomický vývoj na území České republiky. Česká národní banka: Historie ČNB [online]. Praha: Česká národní banka, neuvedeno [cit. 2019-04-24]. Dostupné z: [https://www.historie.cnb.cz/cs/menova\\_politika/prurezova\\_temata\\_menova\\_politika/1\\_ekonomicky\\_vyvoj\\_na\\_uzemi\\_ceske\\_republiky.html](https://www.historie.cnb.cz/cs/menova_politika/prurezova_temata_menova_politika/1_ekonomicky_vyvoj_na_uzemi_ceske_republiky.html)

FRAIT, Jan. Měnová politika v globální ekonomice – cíle a výzvy. Česká národní banka [online]. Praha: Česká národní banka, 2005 [cit. 2019-04-24]. Dostupné z: [https://www.cnb.cz/export/sites/cnb/cs/verejnost/.galleries/pro\\_media/konference\\_projevy/vystoupeni\\_projevy/download/Frait\\_200501\\_CAT.pdf](https://www.cnb.cz/export/sites/cnb/cs/verejnost/.galleries/pro_media/konference_projevy/vystoupeni_projevy/download/Frait_200501_CAT.pdf)

GEJDOŠ, Vlastimil. Makroekonomický vývoj České republiky 1984-1994. UNIVERZITA KARLOVA: Centrum pro otázky životního prostředí [online]. Praha: Univerzita Karlova, 2003, poslední aktualizace 18. 05. 2005 [cit. 2019-04-24]. Dostupné z: [https://www.czp.cuni.cz/knihovna/undp/studie/17\\_Gejdos.htm](https://www.czp.cuni.cz/knihovna/undp/studie/17_Gejdos.htm)

Jednočlenných domácností v Česku přibývá. „Singles“ jsou hlavními zájemci o malé byty. Lidovky.cz [online]. Praha: MARFA, 2019 [cit. 2019-04-26]. Dostupné z: [https://www.lidovky.cz/byznys/firmy-a-trhy/jednoclennych-domacnosti-v-cesku-pribyva-singles-jsou-hlavnimi-zajemci-o-male-byty.A190118\\_134841\\_firmy-trhy\\_pkk](https://www.lidovky.cz/byznys/firmy-a-trhy/jednoclennych-domacnosti-v-cesku-pribyva-singles-jsou-hlavnimi-zajemci-o-male-byty.A190118_134841_firmy-trhy_pkk)

Klasifikace individuální spotřeby (CZ-COICOP): II. METODICKÁ ČÁST CZ-COICOP (99). Český statistický úřad [online]. Praha: Český statistický úřad, 1996, poslední aktualizace 14. 12. 2014 [cit. 2019-04-22]. Dostupné z: [https://www.czso.cz/csu/czso/klasifikace\\_individualni\\_spotreby\\_-cz\\_coicop-](https://www.czso.cz/csu/czso/klasifikace_individualni_spotreby_-cz_coicop-)

Klasifikace institucionálních sektorů a subsektorů: Popis institucionálních sektorů a subsektorů národních účtů v ČR dle ESA 2010. Český statistický úřad [online]. Praha: Český statistický úřad, 2014, poslední aktualizace 19. 10. 2017 [cit. 2019-04-22]. Dostupné z: <https://www.czso.cz/csu/czso/klasifikace-institucionalnich-sektoru-a-subsektoru-cz-ciss>

KOTRBOVÁ, Denisa a Petr STREJČEK. Zadlužování českých domácností (2003-2014). Bankovníctví [online]. Praha: 4H production, 2016 [cit. 2019-04-24]. Dostupné z: <https://bankovnictvionline.cz/neprehlednete/zadluzovani-ceskych-domacnosti-2003-2014>

METODIKA SLDB 2011: metodické vysvětlivky. Český statistický úřad [online]. Praha: Český statistický úřad, 2011, poslední aktualizace 28. 05. 2015 [cit. 2019-04-22]. Dostupné z: <https://www.czso.cz/csu/czso/metodika-sldb-2011>

Nesezdaná soužití - 2011. Český statistický úřad [online]. Praha: Český statistický úřad, 2014 [cit. 2019-04-22]. Dostupné z: <https://www.czso.cz/csu/czso/nesezdana-souziti-2011-ti6wlv4y3r>

Nesezdaná soužití - 2011: Celá publikace. Český statistický úřad [online]. Praha: Český statistický úřad, 2014 [cit. 2019-04-26]. Dostupné z: <https://www.czso.cz/csu/czso/nesezdana-souziti-2011-ti6wlv4y3r>

OUTRATA, Eduard. Klasifikace individuální spotřeby (CZ-COICOP): Opatření Českého statistického úřadu k zavedení Klasifikace individuální spotřeby podle účelu CZ-COICOP. Český statistický úřad [online]. Praha: Český statistický úřad, 1996, poslední aktualizace 14. 12. 2014 [cit. 2019-04-22]. Dostupné z: [https://www.czso.cz/csu/czso/opatreni\\_cesko](https://www.czso.cz/csu/czso/opatreni_cesko)

Peněžní vydání domácností podle postavení osoby v čele domácnosti-časová řada. Český statistický úřad [online]. Praha: Český statistický úřad, nevedeno [cit. 2019-04-23]. Dostupné z: [https://vdb.czso.cz/vdbvo2/faces/cs/index.jsf?page=vystup-objekt-parametry&pvo=ZUR07&sp=A&z=T&f=TABULKA&katalog=30847&str=v227&c=v3~8\\_\\_RP2016](https://vdb.czso.cz/vdbvo2/faces/cs/index.jsf?page=vystup-objekt-parametry&pvo=ZUR07&sp=A&z=T&f=TABULKA&katalog=30847&str=v227&c=v3~8__RP2016)

Peněžní vydání domácností podle postavení osoby v čele domácnosti. Český statistický úřad: Veřejná databáze [online]. Praha: Český statistický úřad, 2016 [cit. 2019-04-28]. Dostupné z: <https://vdb.czso.cz/vdbvo2/faces/cs/index.jsf?page=vystup-objekt-parametry&pvo=ZUR06&pvokc=&sp=A&katalog=30847&z=T>

PERNES, Zdeněk. Osobní spotřeba důchodců v letech 2004 až 2013: Struktura a dynamika spotřeby domácností důchodců dle Statistiky rodinných účtů ČSÚ. Důchodová komise: Odborná komise pro důchodovou reformu [online]. Praha, 2014, 2014 [cit. 2019-04-23]. Dostupné z: <http://www.duchodova-komise.cz/wp-content/uploads/2014/10/Rada-senior%C5%AF-%C4%8CR-Osobn%C3%AD-spot%C5%99eba-d%C5%AFchod%C5%AF-v-letech-2004-a%C5%BE-2013-2-%C5%99%C3%ADjna-2014.pdf>

Příjmy a životní úroveň. Ministerstvo práce a sociálních věcí [online]. Praha: Ministerstvo práce a sociálních věcí, nevedeno [cit. 2019-04-24]. Dostupné z: <https://www.mpsv.cz/cs/625>

Sociodemografická analýza neúplných rodin s nezletilými dětmi v ČR. Ministerstvo práce a sociálních věcí [online]. Praha: Ministerstvo práce a sociálních věcí, 2005 [cit. 2019-04-22]. Dostupné z: <https://www.mpsv.cz/files/clanky/4355/analyza.pdf>

Spotřeba sektoru domácností rostla s disponibilním důchodem, na vyšší úspory však dlouhou dobu nezbývalo. Český statistický úřad [online]. Praha: Český statistický úřad, 2013 [cit. 2019-04-24]. Dostupné z: <https://www.czso.cz/csu/czso/cri/spotreba-sektoru-domacnosti-rostla-s-disponibilnim- Duchodem-na-vyssi-uspory-vsak-dlouhou-dobu-nezbyvalo-n-36cxzou1vm>

Statistika rodinných účtů (SRÚ) - Metodika do roku 2016: STATISTIKA RODINNÝCH ÚČTŮ (vydání a spotřeba domácností). Český statistický úřad [online]. Praha: Český statistický úřad, nevedeno, poslední aktualizace 11. 04. 2019 [cit. 2019-04-22]. Dostupné z: <https://www.czso.cz/csu/czso/statistika-rodinnych-uctu-metodika>

Tendence makroekonomického vývoje a kvality života v České republice-v roce 2014: Celá publikace. Český statistický úřad [online]. Praha: Český statistický úřad, 2015 [cit. 2019-04-24]. Dostupné z: <https://www.czso.cz/csu/czso/tendence-makroekonomickeho-vyvoje-a-kvality-zivota-v-ceske-republice-v-roce-2014>

V ČR za 25 let výrazně klesla porodnost a zvýšil se věk matek. České noviny [online]. Praha: Česká tisková kancelář, 2018, © 2018 [cit. 2019-04-26]. Dostupné z: <https://www.ceskenoviny.cz/zpravy/v-cr-za-25-let-vyrazne-klesla-porodnost-a-zvysil-se-vek-matek/1624500>

Výdaje domácností na zdravotní péči. Český statistický úřad [online]. Praha: Český statistický úřad, 2014 [cit. 2019-04-28]. Dostupné z: <https://www.czso.cz/csu/czso/6b004993b5>

Vývoj ekonomiky České republiky-rok 2017. Český statistický úřad [online]. Praha: Český statistický úřad, 2018 [cit. 2019-04-24]. Dostupné z: <https://www.czso.cz/csu/czso/vyvoj-ekonomiky-ceske-republiky-rok-2017>

Vývoj hrubého domácího produktu v ČR (ve stálých cenách). Český statistický úřad [online]. Praha: Český statistický úřad, 2018 [cit. 2019-04-24]. Dostupné z: [https://www.czso.cz/csu/czso/cr\\_od\\_roku\\_1989\\_hdp](https://www.czso.cz/csu/czso/cr_od_roku_1989_hdp)

ZAJÍČKOVÁ, Drahomíra; ZAJÍČEK, Miroslav. Komparace struktury spotřeby domácností zaměstnanců a důchodců v ČR. RELIK Reprodukce lidského kapitálu. Praha: VŠE, 2016, 641-653.

Změny v sektoru domácností ČR-úspory a zadluženost - 1995 až 2005: Míra hrubých úspor. Český statistický úřad [online]. Praha: Český statistický úřad, 2005 [cit. 2019-04-24]. Dostupné z: <https://www.czso.cz/csu/czso/zmeny-v-sektoru-domacnosti-cr-uspory-a-zadluzenost-1995-az-2005-68pluzc9en>

## 8 Seznam tabulek

Tabulka 1 Složení rodinných domácností v roce 1991 .....	7
Tabulka 2 Rodinné domácnosti se závislými dětmi v % v roce 1991 .....	7
Tabulka 3 Nesezdané soužití podle věku osoby v čele v roce 1991 .....	8
Tabulka 4 Složení rodinných domácností v roce 2001 .....	8
Tabulka 5 Rodinné domácnosti se závislými dětmi v % v roce 2001 .....	9
Tabulka 6 Nesezdané soužití podle věku osoby v čele v roce 2001 .....	9
Tabulka 7 Složení rodinných domácností v roce 2011 .....	10
Tabulka 8 Rodinné domácnosti se závislými dětmi v % v roce 2011 .....	10
Tabulka 9 Nesezdané soužití podle věku osoby v čele v roce 2011 .....	11
Tabulka 10 Složení nerodinné domácnosti v roce 1991 .....	12
Tabulka 11 Věkové složení domácností jednotlivců v roce 1991 .....	12
Tabulka 12 Složení nerodinné domácnosti v roce 2001 .....	13
Tabulka 13 Věkové složení domácností jednotlivců v roce 2001 .....	13
Tabulka 14 Složení nerodinné domácnosti v roce 2011 .....	13
Tabulka 15 Věkové složení domácností jednotlivců v roce 2011 .....	14
Tabulka 16 Typy domácností seniorů v letech 2001 a 2011 .....	14
Tabulka 17 Shrnutí cenových/ hospodařících domácností za období 1991-2011 .....	14
Tabulka 18 Hospodařící domácnosti v období 1991-2011 .....	35
Tabulka 19 Struktura úplných rodin v období 1991-2011 .....	36
Tabulka 20 Nesezdané soužití v období 1991-2011 .....	37
Tabulka 21 Struktura neúplných rodin v období 1991-2011 .....	38
Tabulka 22 Struktura vícečlenných nerodinných domácností v období 1991-2011 .....	38
Tabulka 23 Shrnutí věkového složení domácností jednotlivců v letech 1991-2011 .....	39
Tabulka 24 Struktura spotřebních vydání zaměstnanců a důchodců v roce 2016 .....	44

## 9 Seznam grafů a obrázků

Graf 1 Výdaje na konečnou spotřebu domácností podle účelu v % za období 1993-2017.....	17
Graf 2 Struktura výdajů domácností zaměstnanců v období 1993-2016.....	18
Graf 3 Struktura výdajů domácností důchodců v období 1993-2016 .....	19
Graf 4 Vývoj míry inflace v ČR v období 1989-2017 .....	22
Graf 5 Vývoj hrubého disponibilního důchodu v období 1993-2017 .....	24
Graf 6 Vývoj hrubých úspor v období 1993-2017 .....	24
Graf 7 Vývoj míry úspor v % v období 1993-2017 .....	25
Graf 8 Celkové zadlužení domácností (v mil. Kč) na spotřebu, bydlení a ostatní v období 2006-2017.....	29
Graf 9 Vývoj HDP (stálé ceny) v ČR v období 1990-2017 .....	33
Graf 10 Vývoj míry HDP, inflace a úspor v období 1990-2017 .....	45
Obrázek 1 Poměr míry úspor domácností a nezaměstnanosti v období 1995-2005.....	23
Obrázek 2 Úvěry domácností (bez cenných papírů, v mld. Kč) v období 1993-2005 <sup>33</sup> .....	27
Obrázek 3 Meziroční změny zadlužení českých domácností v období 2007-2010 <sup>33</sup> .....	28