



Pedagogická
fakulta
Faculty
of Education

Jihočeská univerzita
v Českých Budějovicích
University of South Bohemia
in České Budějovice

Jihočeská univerzita v Českých Budějovicích
Pedagogická fakulta
Katedra pedagogiky a psychologie

Bakalářská práce

Osobnost majitelů rizikových plemen psů

Vypracovala: Lucie Brejšová
Vedoucí práce: Mgr. Zdeňka Bajgarová, Ph.D.

České Budějovice 2019

Prohlášení

Prohlašuji, že svoji bakalářskou práci jsem vypracovala samostatně pouze s použitím pramenů a literatury uvedených v seznamu citované literatury.

Prohlašuji, že v souladu s § 47b zákona č. 111/1998 Sb. v platném znění souhlasím se zveřejněním své bakalářské práce, a to v nezkrácené podobě fakultou elektronickou cestou ve veřejně přístupné části databáze STAG provozované Jihočeskou univerzitou v Českých Budějovicích na jejích internetových stránkách, a to se zachováním mého autorského práva k odevzdanému textu této kvalifikační práce. Souhlasím dále s tím, aby toutéž elektronickou cestou byly v souladu s uvedeným ustanovením zákona č. 111/1998 Sb. zveřejněny posudky školitele a oponentů práce i záznam o průběhu a výsledku obhajoby kvalifikační práce. Rovněž souhlasím s porovnáním textu mé kvalifikační práce s databází kvalifikačních prací Theses.cz provozovanou Národním registrem vysokoškolských kvalifikačních prací a systémem na odhalování plagiátů.

V Českých Budějovicích dne 19.7.2019

Podpis studenta:

Poděkování

Chtěla bych především poděkovat mé vedoucí bakalářské práce Mgr. Zdeňce Bajgarové, Ph.D. za ohromnou ochotu, cenné rady, věcné připomínky a vstřícnost při konzultacích. Dále bych chtěla poděkovat mé rodině, mým milovaným prarodičům a blízkým přátelům, kteří při mně stáli a podporovali mě. Děkuji respondentům za účast ve výzkumu.

Abstrakt

Název práce: Osobnost majitelů rizikových plemen psů

Autor: Lucie Brejšová

Vedoucí bakalářské práce: Mgr. Zdeňka Bajgarová, Ph.D.

Počet stran: 62

Bakalářská práce se zaměřuje na osobnosti majitelů rizikových plemen psů. Teoretická část popisuje psa jako součást lidského života, charakterizuje riziková plemena a osobnost majitelů psů, která vychází z dosavadních výzkumů. V praktické části se zjišťuje, zda existují statisticky významné rozdíly v osobnostních rysech majitelů rizikových plemen psů a majitelů nerizikových velkých plemen psů (18 a více kg), majitelů nerizikových malých plemen psů (17 a méně kg) a normovaným vzorkem. Výzkumný soubor tvoří 739 respondentů ve věku 21-30 let. Data byla sbírána metodou nepravděpodobnostního výběru prostřednictvím sociální sítě. Osobnostní rysy měřily Eysenckovy osobnostní dotazníky EPQ-R a IVE. Dotazník EPQ-R má 106 položek, které měří škálu psychoticismu, extraverze, neuroticismu, lži, návykovosti a kriminality. Dotazník IVE se skládá z 54 položek, které měří škálu impulsivity, dobrodružnosti a empatie. Výsledky výzkumu nepodpořily teoretická východiska. Pouze u žen majitelek rizikových plemen psů se potvrdily rozdíly v osobnostních rysech. Ženy majitelky rizikových plemen psů vykazovaly nižší úroveň psychoticismu a neuroticismu oproti normovanému vzorku a také nižší úroveň neuroticismu ve srovnání s majitelkami nerizikových malých plemen psů. Dále byla u těchto žen zjištěna vyšší úroveň extraverze než u majitelek nerizikových velkých plemen psů a nerizikových malých plemen psů. Testováním se také odhalilo, že majitelky rizikových plemen psů mají nižší úroveň empatie oproti normovanému vzorku. U mužů majitelů psů nebyly zaznamenány statisticky významné rozdíly.

Klíčová slova: Osobnost, majitelé psů, riziková plemena psů, osobnostní rysy

Abstract

Title: Personality of owners of high-risk dog breeds

Author: Lucie Brejšová

Supervisor: Mgr. Zdeňka Bajgarová, Ph.D.

Number of pages: 62

This bachelor thesis focuses on the personalities of owners of high-risk breeds of dogs. The theoretical part describes a dog as a part of a human life, characterizes high-risk breeds and personality of dog owners, which is based on current research. The practical part consists of a research trying to discover, whether there are statistically significant differences in personality traits of owners of high-risk breeds of dogs and owners of low-risk large breeds of dogs (18 and more kg), owners of low-risk small breeds of dogs (17 and less kg) and a standardized sample. The research sample consists of 739 respondents aged 21-30 years. The data was collected by an improbable selection method through a social network. Personality traits were measured by the Eysenck EPQ-R and IVE personality questionnaires. The EPQ-R questionnaire consists of 106 items that measure a range of psychoticism, extraversion, neuroticism, lies, addiction and criminality. The IVE questionnaire consists of 54 items that measure the range of impulsivity, adventure and empathy. The research results did not support the theoretical background. Only differences in personality traits were confirmed in female owners of high-risk breeds of dogs. Women owners of high-risk breeds of dogs showed a lower level of psychoticism and neuroticism compared to the standardized sample and a lower level of neuroticism compared to owners of low-risk small breeds of dogs. Furthermore, these women evinced a higher level of extraversion compared to the owners of low-risk large breeds of dogs and low-risk small breeds of dogs. Testing also revealed that owners of high-risk breeds of dogs have a lower level of empathy compared to a standardized sample. There were no statistically significant differences in male dog owners.

Keywords: Personality, dog owners, high-risk dog breeds, personality traits

Obsah

Úvod	7
I. Teoretická část.....	8
1 Pes jako součást lidského života	9
1.1 Domestikace psa	9
1.2 Využití bojových plemen člověkem.....	10
1.3 Agrese u psů	11
1.4 Vazba mezi psem a člověkem	12
1.5 Spokojenost a well-being člověka v souvislosti s vlastnictvím psa	14
2 Riziková plemena	16
2.1 Charakteristika rizikových plemen	17
2.1.1 Teriéři typu bull	17
2.1.2 Molossoidní plemena	17
2.2 Způsobilost majitelů rizikových plemen v Německu.....	18
2.3 Napadení psem	19
3 Osobnost	21
3.1 Vymezení pojmu osobnost.....	21
3.2 Struktura osobnosti.....	22
3.2.1 Biologický základ osobnosti	22
3.2.1.1 Temperament.....	22
3.2.2 Motivace.....	23
3.2.3 Schopnosti.....	23
3.2.4 Sebepojetí	23
3.3 Osobnostní rysy.....	24
3.3.1 Pětifaktorový model osobnosti (Big Five)	25
3.4 Osobnost majitelů psů	27
3.4.1 Osobnost vlastníků domácích mazlíčků	27
3.4.2 Osobnost majitelů psů vs. majitelů koček.....	28
3.4.3 Osobnost majitelů psů vyplývající z interakcí se psem	28
3.4.3.1 Souvislost mezi osobností majitele a vnímanou osobností psa	28
3.4.3.2 Souvislost osobnosti majitele s vazbou vytvořenou se psem	29
3.4.3.3 Souvislost osobnosti majitele s výchovou psa a jeho chováním	29
3.5 Předpokládané osobnostní rysy majitele rizikového plemena	30
3.5.1 Extraverze u majitelů rizikových plemen psů.....	31
3.5.2 Psychoticismus u majitelů rizikových plemen psů	31

3.5.3	Neuroticismus u majitelů rizikových plemen psů	32
3.5.4	Kriminální myšlení u majitelů rizikových plemen psů	32
3.5.5	Vyhledávání nového u majitelů rizikových plemen psů	33
II.	Praktická část	34
4	Výzkumný problém a cíl	35
4.1	Výzkumný problém	35
4.2	Cíl práce	35
4.3	Hypotézy	35
5	Metodika výzkumu	38
5.1	Zvolené nástroje	38
5.1.1	Eysenckovy osobnostní dotazníky pro dospělé	38
5.1.1.1	Dotazník EPQ-R	38
5.1.1.2	Dotazník IVE	40
5.2	Sběr dat	40
5.3	Etika výzkumu	41
5.4	Zpracování a analýza dat	41
6	Výsledky	42
6.1	Deskriptivní statistika	42
6.1.1	Popis výzkumného souboru	42
6.2	Testování hypotéz	43
6.3	Další výsledky	49
7	Diskuze	51
	Souhrn a závěr	55
	Seznam použitých zdrojů a literatury	57
	Seznam obrázků a tabulek	62

Úvod

Psi jsou již po mnoho let nedílnou součástí lidské společnosti. V mnoha ohledech lidem život ulehčují a zpříjemňují, současně je však vlastnictví psa spojeno i s určitou odpovědností majitele za něj. Bohužel se čas od času setkáme s ublížením psa člověku, a to ve formě jeho napadení. Povaha a síla psů je rozdílná napříč jejich rasami. Proto je důležité zjistit, za jakých podmínek mohou být někteří psi agresivní nebo nebezpeční svému okolí.

Má bakalářská práce se zabývá tím, zda existuje nějaká souvislost mezi osobností majitele a rasou jeho psího mazlíčka. K tomuto tématu mě inspirovalo omezení chovu vybraných psích plemen, které je zakotveno v legislativě zahraničních států. Zajímalo mě, zda se osobnost majitelů tzv. rizikových (bojových) plemen psů liší od osobnosti majitelů plemen psů, která za riziková označena nejsou. Napadne-li pes jiné zvíře či dokonce člověka, bývá obvykle okamžitě posuzováno, o jakou rasu psa se jednalo. Považuji za velice zásadní osobnost člověka, který psa vychoval, a současně podmínky, za kterých byl vychováván. Oba tyto faktory mohou velkou měrou působit na jednání psa. Dalším z důvodů, proč jsem si toto téma zvolila, je jeho dosavadní neprobádanost v České republice.

V teoretické části práce se nejprve věnuji soužití psa a člověka. Popisuji, kdy a za jakým účelem byla provedena domestikace psa, proč si člověk vyšlechtil bojová plemena, s jakými druhy agrese u psa se můžeme setkat; taktéž se zaměřuji na vazbu mezi psem a člověkem. V následující kapitole popisuji, jaká plemena jsem vymezila za riziková a proč jsem tak učinila. Následně se věnuji napadením člověka psem. Závěrečná a zároveň nejrozsáhlejší kapitola, se věnuje osobnosti majitelů domácích mazlíčků, a to v obecném smyslu, ale také specificky majitelů psů. Nakonec zmiňuji předpokládané osobnostní rysy majitelů rizikových plemen psů.

V praktické části práce si dávám za cíl zjistit, zda se osobnost majitelů rizikových plemen psů liší od majitelů nerizikových plemen psů, které jsem rozdělila do podkategorií na malá a velká plemena psů. Osobnost majitelů rizikových plemen psů porovnám i s normovaným vzorkem, který byl vytvořen na slovenské populaci. Osobnost majitelů psů byla zjišťována standardizovaným osobnostním dotazníkem, hypotézy souvislostí mezi proměnnými byly testovány pomocí neparametrických statistických testů.

I. Teoretická část

1 Pes jako součást lidského života

V této kapitole se věnuji soužití psa a člověka. Nejprve se zabývám domestikací psa a následně vyšlechtěním bojových plemen. Otevírám také problematiku agrese u psů, která bývá právě s bojovými plemeny spojována. V závěru kapitoly popisují několik psychologických aspektů, které jsou spojeny s vlastnictvím psa.

1.1 Domestikace psa

Pes spadá do čeledi psovitých šelem, ve které se nachází i šakali, dingo, vlci, lišky aj. Vývoj psa je spojován s vývojem člověka a celkově lidské společnosti. Psa můžeme zařadit k nejstarším domestikovaným zvířatům; konkrétně po koze a ovci. Dle archeologických nálezů po celém světě pes vzešel z vlka, šakala a kojota, některé zdroje pak uvádí také dinga (Procházka, 2005).

Domestikace psa započala dle archeologických nálezů zhruba před deseti až patnácti tisíci lety. Na světě neexistuje jiný zvířecí druh, který by byl tak dlouho v úzkém kontaktu s člověkem. Sblížení psa a člověka bylo pro oba druhy výhodné. Pes začal sledovat tlupu lidí, která za sebou zanechávala zbytky jídla, a zdržoval se v jejich okolí. Na základě své ostražitosti používal štěkot k ohlášení přibližujícího se nebezpečí, z čehož naopak profitoval člověk. Postupem času pak člověk začal využívat i výborných čichových schopností psa. Štěňata, která feny porodily poblíž lidského obydlí, se člověk snažil odchytit a vychovávat ve své rodině. Pes začal respektovat člověka jako vůdce smečky, což lidem umožnilo využívat i dospělé psy, a to při lovu zvěře. Původně pes sloužil k hlídání obydlí, vyhledávání a nahánění zvěře. Později se zájem zaměřil na využívání tzv. válečných nebo bojových psů. Psi byli ověšováni ostrým brněním a měli za úkol strhávat k zemi bojovníky. V současnosti psi pomáhají zejména jako vyhledávači. Jedná se o psy u záchranné služby, u policie na vyhledávání drog nebo munice, aj. Dle účelu použití se plemena psů rozdělují do dvou skupin, kterými jsou plemena společenská, která slouží k zábavě člověka, a plemena pracovní, která člověku pomáhají (Procházka, 2005).

Pes a člověk patří mezi sociální tvory, díky čemuž si mezi sebou vypracovali komplexní komunikační systém. Vztah mezi psem a člověkem nelze považovat za automatický. Ačkoliv si jsou oba druhy velice podobní, jsou zde odlišnosti, kvůli kterým může docházet k velkým nedorozuměním. Pes často nahrazuje různé formy vztahů a potřeb, jako například potřebu

doteku teplého těla, stává se objektem frustrovaného rodičovského chování nebo také prostředkem styku s divočinou. V posledních letech působí také v oblasti terapie, při léčbě autistických dětí, starých lidí apod (Abrantes, 2007).

1.2 Využití bojových plemen člověkem

Do bojových plemen řadí Fleig (2000) následující plemena: Tibetská doga, mastif, anglický buldok, bulmastif, bordeauxská doga, francouzský buldoček, bulteriér, miniaturní bulteriér, staffordšírský bulteriér, americká staffordšírský teriér, německá doga, boxer, neapolský mastin, argentinská doga, brazilská fila.

Bojová plemena byla využívána během válek, kdy psi měli napadat lidské protivníky v poli. Jejich využití je datováno již od roku 1792-1750 př.n.l., kdy se babylonský vládce Chammurabi nechával doprovázet velkými psy, kteří vyvolávali paniku a zděšení u nepřátel. Asyřané využívali k bojům obrovské dogy. Psy do boje posílali i Egypťané, Athéňané a Římané. Kmen v Asii, který se nazýval Lydové, v letech 628-571 př.n.l. využíval oddíl s obrněnými psy. O nápomoci bojových psů v boji je záznam i z Anglie, kdy za vlády Alžbety I. pomáhalo 800 bojových psů vévodovi z Essexu proti povstání Irů. Španělé využili bojové psy při dobývání Ameriky. Psi na sobě měli plátovou zbroj stejně jako lidé, aby byli chráněni. Byli vychovávaní k přímému útoku na člověka. Během válek také byli nápomocní při předávání zpráv, jako sanitní služby, dopravovali munici, vyhledávali miny, strážili. Plemena byla také potřebná k lovu nebezpečné zvěře (Fleig, 2000).

V dnešní době se k lovu černé zvěře využívají bulteriéři, kteří loví ve velkých německých lesích a v menší míře i v Čechách. Díky křížení buldoků a teriérů vznikly výborné charakterové předpoklady, které jsou vhodné pro tento druh lovu. Od buldoků mají nebojácnost a přímou útočnost, zatímco od teriérů zdědili inteligenci a rychlost. Další využití bojových plemen bylo v boji s medvědy a se lvy. Bojovní psi úplně ignorují bolest, pokud jsou právě v akci. Jsou schopni snášet velice bolestivá zranění, zejména když se nachází ve vypjaté situaci. Neodradí je žádná fyzická bolest. Využití měli i v zápasech s býky. Na zápasení s býky bylo vyšlechtěno plemeno, které se v dnešní době podobá anglickému buldokovi. Psi také byli vychovávaní na boj mezi sebou. Jedná se o druh „bojového sportu“, který přetrvává dodnes. Tato plemena byla využívána k lovu na jezevce a také při zápasech v arénách s jezevci. Dále tato plemena sloužila k zabíjení krys, které přenášely nebezpečné nemoci. Časem se z této aktivity stal sport. Bojovali i s dalšími zvířaty, jako jsou opice,

vačnatci, prasata, koně a osli. Existují také záznamy o zápasech mezi člověkem a bojovým plemenem psa (Fleig, 2000).

1.3 Agrese u psů

Agresi psů vyčleňuji jako samostatnou kapitolu, neboť bývá spojována právě s bojovými plemeny, do kterých lze zahrnout některá *riziková plemena*, která vymezují v kapitole třetí. Nyní se zaměřím na důvody, proč agrese u psů vzniká a co ji způsobuje.

U všech psů se nachází určitý podnětový práh, který, je-li překročen, může u psa vyvolat útočnou reakci. Podle Donaldsona (2011) by se dalo říci, že se jedná o podobnou reakci jako u lidí. U psů při překročení jejich komfortní zóny můžeme vidět kromě kousnutí i odezvu v podobě vrčení, chňapání a vrčení s ohrnováním pysků. Ke spouštěčům agrese lze řadit různé skupiny lidí, na které pes není zvyklý, doteky, přibližování ke zdroji, který si hlídají (např. miska s jídlem), věci, které budí odpor (např. stahovací obojek). To, zda nějaký z těchto zdrojů vyvolá agresivní chování, záleží především na jeho intenzitě. Nastane-li kombinace více spouštěčů, může dojít ke kousnutí „bez vyprovokování“, ačkoliv se pes nikdy předtím nechoval agresivně (Donaldson, 2011). Reakce agrese je normální a potřebná pro přežití. V některých případech ji lze považovat za adekvátní. U domestikovaného psa se nicméně moc často nestává, že by jeho agrese mohla být akceptována člověkem (Heat, 2005).

Dle Overallové (2003) nejsou psi impulzivně agresivní, pokud pocházejí z dobrého chovu, lidé je dobře socializovali a dobře s nimi zacházeli (Overall, 2003, in Eaton, 2010). Podle Semyonové (2006) vede k agresi psa chování člověka, který není schopen porozumět potřebám psa. Její názor je takový, že agresorem je primárně člověk (Semyonova, 2006, in Eaton, 2010).

U psa je možné pozorovat agresi, když se majitel nevyzná v řeči jeho těla. Řečí těla dává najevo neagresivní signály, kterými chce něco vyjádřit. Dále můžeme u psa pozorovat agresi, pokud s ním není dobře zacházeno a člověk se k němu chová surově. Je možné, že pes si je nejistý ve vztahu ke svému majiteli, ale i ve vztahu k ostatním lidem, což může vyvolat agresi, pokud se bude cítit ohrožen. Také je možné, že se u psa vyskytuje nějaká fobie. Pes má poté dle lidského usouzení nepřiměřenou reakci na situaci, která je mu nepříjemná (Eaton, 2010).

Klasifikace agresivity dle Borchelta (1983)

- **Dominantní agresivita:** Bývá namířena na členy rodiny k vytváření dominantního řádu.
- **Agresivita vyvolaná strachem:** Obvykle pes kousne, když se zdroj strachu přiblíží, zejména pokud se jedná o rychlý pohyb.
- **Agresivita spojená s vlastnictvím:** Pes vrčí, odhaluje zuby, chňape nebo kouše v případech, kdy vlastní nějakou věc (např. jídlo, hračku, apod.) a někdo se přiblíží nebo se mu ji snaží vzít.
- **Ochranná agresivita:** Pes chrání dům, objekt, člena rodiny. Podnětem k vyvolání této agrese může být zvonek, zvuky z venku nebo dokonce člověk či zvíře, blížící se k ochraňované osobě. Pes může špatně vyhodnotit i lidské společenské chování, jako je tanec či objetí.
- **Predátorská agresivita:** Pes dlouze vizuálně zkoumá kořist, poté se přiblíží na místo, kde se nachází, a začne ji pronásledovat. Tato agresivita může být namířena na zvířata, kde může dojít až k zabití, ale také na děti nebo dospělé jedince, kteří se pohybují způsobem, které se psovi nelíbí.
- **Agresivita vyvolaná trestem:** Při trestání psa může dojít k vrčení, chňapání nebo dokonce kousnutí. K tomu, aby byla u psa vyvolána agresivita trestem, nemusí mít předchozí zkušenost s bolestí.
- **Agresivita vyvolaná bolestí:** Agresivita, které souvisí s předchozí zkušeností, ale ta je doplněna o bolest.
- **Vnitrodruhová agresivita:** Agresivita psa zaměřená vůči ostatním psům. Může být vyvolána kvůli hračce, jídlu apod. a zároveň vůči cizímu i známému psovi.

1.4 Vazba mezi psem a člověkem

Tato kapitola popisuje vazbu (připoutání, attachment) člověka a psa vůči sobě navzájem. Zmiňuje výzkumy, které vycházejí z klasické teorie Ainsworthové a Bowlbyho, která je původně zaměřena na vazbu v interakci matka-dítě.

V návaznosti na typologii attachmentu Ainsworthové byl proveden výzkum, kde se určovala vazba mezi majitelem psa a jeho psem. Výzkum proběhl na maďarském (323) a německém (1185) vzorku. Respondenti vyplňovali sebehodnotící dotazník, který se týkal vazebného chování směrem k lidem. Konok a kol. (2015) se domnívají, že jak se člověk chová v mezilidských vztazích, tak se chová i vůči svému psovi. Majitelé psů, kteří skórovali

vysoce u vyhýbavé vazby, mají větší pravděpodobnost, že se u jejich psů bude vyskytovat porucha související se separací. Ačkoliv si nemůžeme být jistí přesnou kauzalitou tohoto vztahu, existují důvody se domnívat, že vyhýbavá vazba majitele přispívá k problémovému chování psa. Tento předpoklad je podpořen analogií mezi vztahem rodič-dítě a vztahem se psem a výsledky studií o vazbě mezi rodiči a dětmi a rodičovstvím. Vědci předpokládají, že styl vazby majitelů ovlivňuje jejich pečovatelské chování vůči psovi. Mohou vykazovat méně konzistentní odezvu vůči potřebám psa. Majitelé s vyhýbavou vazbou se vyhýbají důvěrným kontaktům, blízkosti a náklonosti. Je možné, že se takto chovají nejen v mezilidských vztazích, ale také ve vztahu ke svému psovi. Tito majitelé také mohou odmítnout chování svého psa zejména ve stresových situacích. Tento předpoklad je založen na literatuře, kdy matky, které vykazují vysokou úroveň vyhýbaní se, jsou méně citlivé, když je jejich dítě velmi úzkostné. V důsledku toho se děti setkávají při stresové události s větší úzkostí. Podobně u majitelů, kteří jsou vyhýbaví vůči svému psovi, může dojít u psa ke stresové reakci při separaci. U psa se vyvíjí vyhýbavá vazba, která může přispět ke stresové separační poruše. Vědci nenašli žádný faktor u majitelů s úzkostně ambivalentní vazbou, který by působil na vznik stresové separační poruchy u psa. Tato vazba nevede k nedostatku rodičovské citlivosti, ale spíše k podpoře autonomie, a to samé může platit pro majitele a jejich psy (Konok, Kosztolányi, Rainer, Mutschler, Halsband & Miklósi, 2015).

Na základě výzkumu Wedla a kol. (2010) lze říci, že pohlaví a osobnost majitele, osobnost psa a podstata vztahu člověk vs. pes mohou ovlivnit oblibu (attraction) psa vůči jeho majitelovi. Tato zjištění jsou důležitá pro lepší pochopení vztahu mezi psem a jeho majitelem a mohou být přínosná pro úspěšný chov domácího mazlíčka (Wedl, Schöberl, Bauer, Day & Kotrschal, 2010).

Účastníci výzkumu, který proběhl ve Velké Británii a zahrnoval respondenty o průměrném věku 60 let, hovořili o svém psovi jako o společníkovi, jejich kamarádovi, a dokonce i jako o jejich terapeutovi, který jim poskytuje pocit bezpečí doma i při procházkách venku. Podle majitelů jim zvířata dávají mnohem více než dostávají – loajalitu, přátelství, lásku. Účastníci věří v to, že jejich životy jsou díky přítomnosti psů mnohem bohatší. Psy vnímají jako člena rodiny a často je popisují jako náhradní děti nebo vnoučata. V těžkých životních chvílích berou respondenti svého psa, jak již bylo zmíněno, jako terapeuta. To bylo velice znatelné u respondentů, kteří se přiznali, že se cítí deprivovaně, osaměle, izolovaně, anebo jsou

například ovdovělí. Psa vnímají jako motivátor pro pokračování v životě (Knight & Edwards, 2008).

Výzkumníci Wedl a kol. (2010) zjistili, že psi, kteří se při testování drželi v majitelově blízkosti, majitel hodnotil jako sociální oporu. Na rozdíl od majitelů, kteří hodnotili svého psa jako společníka, tak podporovali nezávislé chování jejich psa vůči nim. Ve skutečnosti tito psi ke svým majitelům méně směřovali a méně vyhledávali jejich blízkost. Tyto vzorce chování naznačují typ vazby, který může být základem pro sociálně žádoucí chování. Psi, kteří jsou často v blízkosti svých majitelů, mohou mít nejistou vazbu (Wedl, Schöberl, Bauer, Day & Kotrschal, 2010).

1.5 Spokojenost a well-being člověka v souvislosti s vlastnictvím psa

Ačkoliv se mnoho výzkumů zabývá životní spokojeností, obecně platná definice pro tento pojem není dohledatelná. Odborníci se však obecně shodují, že se jedná o subjektivní pocit jedince. Například Haybron (2003) popisuje životní spokojenost jako jednu ze tří složek štěstí. Diener a Lucas (2000) zahrnují životní spokojenost do nadřazeného pojmu subjektivního blaha. Podle Kima a Hatfielda (2004) je životní spokojenost hodnocení vlastního života na kognitivní úrovni. Křivohlavý (2013) uvádí, že well-being můžeme označit jako *pocit blaha*. Jedná se o subjektivní zhodnocení vlastního života jedince, které se nedá změřit. Jde o relativně stálý stav člověka, který se ale může změnit vlivem nějaké aktuální vnější okolnosti (Křivohlavý, 2013).

Ve studii, které se věnoval Cavanaugh a kol. (2008), bylo zjištěno, že na spokojenost ve vztahu mezi psem a člověkem má výrazný vliv osobnost psa, zatímco osobnost člověka má pouze malý vliv. Podle zjištění této studie se mohou lidé naučit mnoho od svých psů, zejména se mluví o otevřenosti a přívětivosti. Také tato studie dokazuje, že osobnost psa signifikantně přispívá ke spokojenosti ve vztahu. Spokojenost přispívá pozitivně k well-being. Dlouhodobý vztah s oddaným psem může poskytovat větší stabilitu, pohodlí, bezpečí a obecně zvyšující se well-being člověka v průběhu času. Na druhou stranu, pokud vznikl extrémně blízký vztah mezi majitelem a psem v kratším časovém období, může tento vztah bránit ve well-being. U těchto jedinců může vztah se psem fungovat jako náhražka jejich nenaplněných potřeb v lidských vztazích nebo může být spojen s pocitem viny ze zanedbávání nebo neschopností rozvíjet vztahy s ostatními. Extrémně blízký až pohlcující vztah se psem

může dokonce člověka odpoutat od lidských vztahů, a tak negativně ovlivnit well-being (Cavanaugh, Leonard & Scammon, 2008).

2 Riziková plemena

Mezi riziková plemena řadím ta, která jsou nejčastěji zakázána nebo omezena na chov ve spolkových zemích Německa. Každá ze 16 spolkových zemí Německa má svoji vlastní legislativu pro vlastnictví psů, která je vymezena druhem plemena a nároky na způsobilost majitele. Výběr psů jsem zvolila dle četnosti uvedení dané rasy v zákazech či omezeních v legislativě ve všech zemích (minimálně se shodující ve 3 zemích Spolkové republiky Německo).

Mezi **nejvíce nebezpečná plemena**, tedy ta, která byla nejčastěji omezena na chov a v některých zemích dokonce zcela zakázána, dle legislativy patří:

- Americký pitbulteriér
- Americký stafordšírský teriér
- Anglický bulteriér
- Stafordšírský bulteriér

Jako **velice nebezpečná plemena** jsou uváděna tato:

- Anglický buldok
- Anglický mastif
- Argentinská doga
- Bordeauxská doga
- Brazilská fila
- Bullmastif
- Neapolský mastin
- Rotvajler
- Španělský alano
- Španělský mastin
- Tosa Inu

Další plemena, která se vyskytovala v legislativě méně než ve 3 spolkových zemích, kvůli čemuž jsem je nezahrnula do výzkumu jako riziková, byla: Cane corso, kanárská doga, malorská doga, dobrman, německá doga, anatolský pastevecký pes, kavkazský pastevecký pes a bandog.

2.1 Charakteristika rizikových plemen

Nejrizikovější plemena patří dle členění FCI (Mezinárodní kynologické federace) do 3. skupiny s názvem teriéři, přesněji do podskupiny teriéři typu bull; vyjma amerického pitbulteriéra, který není uznán organizací FCI jako plemeno (FCI, 2019). Americký pitbulteriér patří podle UKC (United Kennel Club) do skupiny teriérů (UKCdogs, 2019).

Ostatní riziková plemena spadají podle dělení FCI do 2. skupiny s názvem pinčové, knírači, plemena molossoidní a švýcarští salašníčtí psi, přesněji do podskupiny molossoidní plemena typu mastif. Výjimku tvoří tibetská doga a španělský mastin, kteří spadají do podskupiny molossoidní plemena horského typu (FCI, 2019). Španělský alano není uznán podle členění FCI jako plemeno, ale svými proporcemi je veřejností také řazen do molossoidních plemen.

2.1.1 Teriéři typu bull

Tato kategorie plemen vznikla křížením buldoků a teriérů. Na základě tohoto křížení vznikly rasy, které se vyznačují svojí typickou vyvážeností síly, hmoty a ostrosti. Dalšími výraznými znaky jsou snížený práh bolesti a silný stisk čelisti (Räber, 1994).

Anglický bulteriér je popisován jako odvážný, plný elánu a milující zábavu. Přestože je temperamentní, je přístupný disciplíně. I přes svou tvrdohlavost také dobře spolupracuje s lidmi (FCI, 2011). Stafordšířský bulteriér obvykle mívá nezkrotnou odvahu, je houževnatý, vysoce inteligentní, odvážný, nebojácný a naprosto spolehlivý. Miluje děti (FCI, 1998). Americký stafordšířský teriér má velice svalnatou stavbu těla, ale současně je hbitý. Jeho odvaha je pověstná (FCI, 1997).

2.1.2 Molossoidní plemena

Jedná se o statné psy, kteří jsou naprosto oddaní svému majiteli a zároveň i rodině, ve které se vyskytují. Vyznačují se absolutní věrností, jsou zaměřeni na obranu svého pána, rodiny, ale také majetku. Jsou známí svojí vysokou inteligencí a učenlivostí. Některé rasy z této skupiny by rozhodně neměly být ve vlastnictví začátečníků vzhledem k jejich velikosti a povahovým vlastnostem (Ecanis, 2019).

Jako příklady ras, které mají náročné povahové vlastnosti, uvádím následující. Mastif je význačný svojí vysokou inteligencí, je vytrvalý a aktivní, což je spojené s jeho ostražitostí a odolností. Neapolský mastin je při vyhodnocení nebezpečí, které by mohlo ohrozit jeho

pána, schopen rychle a nekompromisně zaútočit. Toto plemeno lze označit za velice nebezpečné, vezmeme-li v úvahu i jeho váhu, která se pohybuje kolem 60-70 kg. Fleig (2000) se domnívá, že zda se pro potenciálního vlastníka hodí neapolský mastin, je spíše otázkou pro psychiatra než kynologa. Argentinská doga se dá nazvat jako typické bojové plemeno, které je v Argentině využíváno k lovu jaguárů, pum a prasat, a tudíž toto plemeno také vyžaduje značnou zkušenost majitele. Brazilská fila se řadí k bojovým, loveckým a pasteveckým psům. Zároveň je také jedním z nejlepších hlídacích psů. Bývá chována pro svou vysokou ostrost a mimořádnou ostražitost. Doporučuje se, aby brazilskou filu vlastnil pouze velmi zkušený chovatel, který dobře zná toto plemeno (Fleig, 2000).

2.2 Způsobilost majitelů rizikových plemen v Německu

Určení způsobilosti pro vlastnictví rizikového plemena psa se různí podle jednotlivých spolkových zemí Německa. Většina zemí má psy rozděleny do více kategorií, podle nichž se liší podmínky k pořízení a následnému vlastnictví psa. V Berlíně a Braniborsku, které mají zvýšené podmínky pro vlastnictví všech plemen psů, tedy nejen těch rizikových, v zákonech můžeme najít i plemena, která jsou zakázána zcela. Sársko naopak zakazuje pouze tři vybraná plemena (popřípadě jejich chov podléhá zvláštnímu povolení), přičemž ustanovení pro jiná plemena nedefinuje.

Nejčastějšími podmínkami pro vlastnictví psa rizikového plemena jsou povinnost registrace tohoto psa na úřad do určité doby (tato doba se různí podle jednotlivých spolkových zemí), zkouška osobnosti psa před oficiálně ustanoveným veterinářem a policejním psovodem, aplikace mikročipu, pojištění odpovědnosti za škodu, prokázání místa, kde bude pes žít, nutnost mít psa na vodítku (nejčastěji definováno do 2 metrů délky) a s náhubkem (zde je možné najít i určité výjimky). K dalším podmínkám lze zařadit zákaz chovu daného plemena, výcvik psa, zákaz výcviku zvyšující agresivitu, bezúhonnost a odbornost majitele, věk majitele vyšší než 18 let, kastraci psa. Pes má mít na svém obojku jméno a adresu majitele. Pozemek, kde pes žije, musí být výrazně označen s informací, že se zde právě toto rizikové plemeno nachází. Obce mohou stanovit vyhraněné veřejné cesty a parky, kam smí riziková plemena (na ostatní veřejná prostranství nesmí vstoupit). Pro všechny psy může platit i povinnost mít vodítko na veřejných místech, jako jsou pěší a nákupní zóny, veřejné budovy, koupaliště, školy a dětská hřiště. S rizikovými plemeny nesmí být obchodováno. V některých spolkových zemích může být dokonce nařízeno zabití psa, pokud regulační

zákonný orgán shledá, že existuje riziko ohrožující život a zdraví lidí nebo zvířat, případně pokud pes již vážně zranil člověka nebo jiné zvíře.

Výjimky samozřejmě platí pro služební psy, záchranářské psy, asistenční psy pro nevidomé a hendikepované, ale také lovecké a pastevecké psy, pokud jsou využíváni v souvislosti s jejich příslušným účelem (Tierschutzbund, 2018).

2.3 Napadení psem

Úrazy způsobené psy tvoří největší procento všech zranění vzniklých v důsledku napadení člověka zvířetem. Nejčastěji dochází ke zraněním u dětí nebo naopak u starších osob (SZU, 2003). Centrum pro kontrolu nemocí (The Center for Disease Control) ve Spojených státech amerických zjistilo, že mezi lety 1979 a 1998 vedlo 327 pokousání od psa k smrti pokousaného. Pitbulové a jejich kříženci způsobili 33 % těchto úmrtí, 18 % z nich pak bylo způsobeno rotvajlery (Sacks, Sinclair, Gilchrist, Golab & Lockwood, 2000). V roce 2018 bylo psem zabito 40 amerických obyvatel. 30 z 40 zabití mají na svědomí pitbulové (Dog bite law, 2018).

Státní zdravotní ústav provedl výzkum na vybraných pražských školách, kde by zjištěno, že téměř 40 % studentů do 12 let bylo pokousáno psem. Pokousání bylo často od psa, se kterým oběť žila, nebo patřil známému oběti. Lékařské ošetření musela vyhledat až čtvrtina napadených (SZU, 2003). V České republice se uskutečnil výzkum s 92 dětmi ve věku 4 až 13 let. Až 42,7 % dětí z uvedeného výzkumu bylo pokousáno opakovaně. Dvacet šest dětí pokousal pes při hře. Nejčastěji docházelo k pokousání během hry s vlastním psem (69,2 %), nebo se psem, kterého znali (30,8 %). Kousnutí od cizího psa nebylo. Dvacet šest dětí pokousal venku pobíhající pes, kde se v 88,5 % případu jednalo o neznámého psa. Třicet dva dětí pokousal pes v bytě, až v polovině případů (51,5 %) se jednalo o malá plemena. Malá plemena psů nejčastěji pokousala děti v bytě (51,5 %), středně velká plemena (73,1 %) a velká plemena (80,5 %) napadla dítě venku. Podle získaných údajů od dětí lze říci, že nedbaly na osobní prostor psa, jeho varovné signály a obranu (Náhlík, Baranyiová & Tyrlík, 2011).

V Belgii se realizoval výzkum se 100 dětmi, u kterých byl medián 7 let věku. Nejvíce kousnutí bylo způsobeno německým ovčákem (28), rotvajlerem (11) a labradorem (9). Nejčastěji byly děti napadeny z neznámého důvodu (32), při hře se psem (32) a když pes jedl (9) (Kahn, Bauche, Lamoureux, & Dog Bites Research Team, 2003).

Děti, které měly těžké následky v souvislosti s pokousáním psem, nebo byly vícekrát napadeny od psa, mohou být považovány za vysoce rizikovou skupinu pro rozvoj posttraumatické stresové poruchy (De Keuster, Lamoureux & Kahn, 2006). Při nedostatečném pochopení důvodu, proč pes se chová agresivně, dochází ke sporům mezi člověkem a psem. Na základě nesprávných interpretací chování psa ve společnosti vznikají různé zákazy a omezení vůči psům (Heat, 2005).

3 Osobnost

V této kapitole stručně definuji základní pojmy související s pojmem osobnost. Dále se budu věnovat osobnosti majitelů psů. Poslední část bude zaměřena na jednotlivé osobnostní rysy spojené s předpokládanou osobností majitelů rizikových plemen psů.

3.1 Vymezení pojmu osobnost

Existuje mnoho definic pro pojem osobnost, přičemž žádnou z nich nemůžeme označit za právě tu jedinou správnou. Problematický je fakt, že různé teorie posuzovaly osobnost rozdílným způsobem. Mnohdy se zaměřovaly na určitou oblast, přičemž jiné oblasti opomíjely. Žádný ze známých modelů není v zásadě mylný, spíše tyto modely nejsou dostatečně komplexně pojaty (Vágnerová, 2010).

Osobnost je hypotetický konstrukt, který zahrnuje popis toho, jak se člověk a jeho psychické procesy a chování mění v průběhu života (geneze), jaké jsou vzájemné vztahy duševních procesů a obsahů (tedy jaká je dynamika psychiky) a jaké jednotlivé složky patří do struktury lidské osobnosti. Za osu osobnosti lze považovat ego (jáství), které interpretuje hypotetický konstrukt, jímž se vysvětluje formování osobnosti a její fungování (Nakonečný, 2009). Na osobnost člověka můžeme pohlížet jako na výsledek působení genetických dispozic existujících již v době početí, ale také zahrnující vnější vlivy, které mají na člověka v různém rozsahu dopad během celého života (Vágnerová, 2010).

Vybrala jsem 3 definice pro pojem osobnost od českých autorů, kteří vychází ve své literatuře z dalších názorů odborníků zabývajících se osobností člověka:

1. Nakonečný (2009, s. 14) uvádí, že: „*Osobností je – psychologicky vzato – každý od té doby, kdy jeho psychika začne vykazovat specificky lidskou formu fungování, k čemuž dochází až v určité etapě raného dětství.*“
2. Definice osobnosti podle Smékala (2004, s. 27) zní: „*Osobnost je individualizovaný systém (integrace) psychických procesů, stavů a vlastností, které vznikají jednak socializací (působením výchovy a prostředí), jednak přetvářením vrozených vnitřních podmínek bytí člověka a determinují a řídí předmětné činnosti jedince, jeho sociální styky a duchovní vztahy.*“

3. Vágnerová (2004, s. 13) říká, že: „*Osobnost lze poněkud zjednodušeně definovat jako komplexní a relativně stabilní systém, který funguje jako celek, skládá se ze vzájemně propojených somatických a psychických vlastností a projevuje se v reakcích na různé podněty a situace, resp. v interakci s nimi.*“

3.2 Struktura osobnosti

Základ osobnosti, která závisí na anatomii a fyziologii mozku, podmiňuje genetika. Bohužel není zatím jednoznačně vymezena spojitost mezi osobnostními dispozicemi a mezi určitými mozkovými strukturami (Vágnerová, 2010).

Jako tzv. látky osobnosti lze považovat temperament, vitalitu a vlohy, které propojují osobnost s organismem. Jedná se o geneticky vymezený systém vrozených dispozic. Za obsah osobnosti by bylo možné označit charakter a schopnosti. Tyto složky jsou získané, formují se v průběhu našeho života a spojují naši osobnost s druhými lidmi, společností a kulturou. Další složkou je sebereflexe, která je důležitá pro propojení osobnosti s ideálním já a se spirituální vrstvou osobnosti. Člověk ji získá svojí cílevědomostí a schopností autoregulace (Smékal, 2004).

3.2.1 Biologický základ osobnosti

Propojení týkající se psychologické a biologické stránky života můžeme považovat za jedno z nejzásadnějších hledisek k poznání osobnosti člověka (Říčan, 2010). Genetika nepřímo ovlivňuje rozvíjení osobnostních rysů pomocí centrální nervové soustavy (zkráceně CNS). CNS predeterminuje vývoj mozkových struktur a tvorbu neuroaktivních látek a také reguluje neurofyziologické funkce. Toto celé ovlivňuje, jakými způsoby budeme reagovat na různé situace (Canti et al., 2001; Pickering & Corr, 2008, in Vágnerová, 2010).

3.2.1.1 Temperament

Jedná se o geneticky a biologicky determinovanou, stabilní, relativně neměnnou složku osobnosti. Projevuje se typickým vzorcem reakcí na podněty z prostředí. Stabilita a konzistentnost v chování je dána tím, že základ temperamentu je endogenní (Vágnerová, 2010). Říčan (2010, s. 65) uvádí, že: „*Temperament zahrnuje formální vlastnosti, nezávislé na obsahu vědomí a na směru osobních směrů.*“ Temperament vyjadřuje celkové emocionální naladění člověka a tím i jeho převládající náladu. Temperament se projevuje již

v dětském věku, přičemž zůstává relativně stálý (Říčan, 2010). Dle Busse (1991) se temperamentové dimenze vynořují už v průběhu prvního roku života dítěte, přetrvávají jako hlavní rysy osobnosti i během dospělého života jedince a do určitého rozsahu jsou podmíněny dědičně.

3.2.2 Motivace

Do motivační struktury jedince patří implicitní motivy, které jsou pro jeho vědomí skryté, a vědomé explicitní motivy obsahující osobní cíle člověka, o které jedinec usiluje. Motivační strukturu můžeme vnímat jako konzistentní způsob, jakým si volíme osobní cíle a jakým způsobem o ně usilujeme. Můžeme ji posuzovat podle celkových informací o všech cílech jedince, kterých se v určitém časovém rozmezí snaží dosáhnout. Tento souhrn informací nám přibližuje osobitý profil jedince a jeho způsob dosahování cílů. To může umožnit poměrně stálou motivační charakteristiku, která se podobá osobnostním rysům (Stuchlíková & Man, 2009).

3.2.3 Schopnosti

Schopnosti lze definovat jako určitý potenciál, možnost, popřípadě míru učeníivosti pro určitou aktivitu. Současně se jedná také o dosažení určité úrovně vybraných psychofyziologických nebo psychických funkcí (Říčan, 2010). Schopnosti bývají považovány za dispozice, které jsou získané, člověk se je naučil. Rozvíjejí se na základě vloh, které jsou vrozené. Během života působením zkušeností se mohou vlohy vyvíjet a stávat se schopnostmi (Nakonečný, 2009). Říčan (2010) zahrnuje do schopností složky inteligence, kterými jsou verbální schopnosti, prostorová představivost, numerické schopnosti, percepční pohotovost, paměťové schopnosti, psychomotorické schopnosti a umělecké schopnosti.

3.2.4 Sebepojetí

Na základě toho, jaké máme emoční prožitky, poznatky a úvahy, se utváří naše zkušenost o nás samých. Tyto zkušenosti vznikají v souvislosti srovnávání se s dalšími lidmi, vlivem reakčních procesů, názorů a postojů ostatních jedinců kolem nás, zejména pokud jsou pro nás nějakým způsobem tito jedinci důležití. Sebepojetí ukazuje poznání a projev toho, co si o sobě jedinec uvědomuje, jak moc dobře se zná, a také jeho hodnocení o sobě samém (Vágnerová, 2010). Můžeme ho popsat ze tří hledisek, kterými jsou kognitivní, afektivní a

konativní hledisko. Kognitivní hledisko zahrnuje obsah sebepojetí a jeho strukturu. Do afektivního hlediska patří sebehodnocení neboli jaký máme vztah k sobě po emocionální stránce. Konativní hledisko ztvárňuje fakt, že sebepojetí plní motivační úlohu a působí na seberegulaci chování (Blatný, 2010).

3.3 Osobnostní rysy

Snaha o vymezení osobnostních rysů představuje jeden z mnoha přístupů, jak se na osobnost dívat. Cattell ve své teorii vysvětluje třídění rysů. Podle jeho teorie existují jedinečné a společné rysy. Každý z těchto rysů popisuje jako soubor odezev, který má v sobě něco sjednocujícího, čímž vzniká zjevná identita rysu. Jedinečné rysy lze vyvodit ze způsobu chování, jež se objevuje soustavně a v určité pospolitosti. Společné rysy vnímá Cattell jako prvky chování vyskytující se u četného počtu lidí. Dále určil povrchové rysy, které jsou viditelně rozpoznatelné, když pozorujeme chování jedince, a pramenné rysy, jež označuje za příčiny nebo zdroje pozorovatelných atributů chování. Konstituční rysy jsou získané na základě dědičnosti a na rysy utvářené prostředím působí okolní vlivy. Dále definoval schopnostní a temperamentové rysy. Schopnostní rysy představují, jak moc jedinec zvládá uskutečňovat své vybrané cíle. Temperamentové rysy zahrnují vrozené složky osobnosti, jakými jsou například senzitivita, impulzivita, reaktivita a další. Motivační síly vyzývající organismus k akci nazval jako dynamické rysy (Drapela, 2011).

Na základě osobnostních rysů vzniká specifická osobnost, která se odlišuje od ostatních jedinců (Vágnerová, 2010). Mají vliv na naše prožívání, chování a uvažování. Jedná se o stabilní vlastnosti, na základě kterých jednáme obdobným způsobem, i když se mění okolnosti. Osobnostní rysy bývají definovány v bipolárních dimenzích, např. přátelský-nepřátelský, submisivní-dominantní apod. Většina lidí se pohybuje v průměrných hodnotách, které odpovídají Gaussově křivce. Menší procento lidí se pohybuje na extrémních opačných pólech. Osobnostní rysy lze také chápat jako na sobě nezávislé charakteristiky, které formují osobnostní profil jedince. Dále působí na rozvoj proměnlivých aspektů osobnosti, jako jsou hodnoty, postoje, názory, ambice, sociální role a mezilidské vztahy (Caspi, 1998; De Raad a Kokkonen, 2000; Ashton a Lee, 2002; Ten Berge a De Raad, 2002; Matthews et al., 2003; McAdams, 2006; Haslam, 2007; Říčan, 2007; Campbell, 2008; Larsen a Buss, 2008, in Vágnerová, 2010).

3.3.1 Pětifaktorový model osobnosti (Big Five)

Popis pětifaktorového modelu osobnosti jsem zvolila z toho důvodu, že výzkumy zmíněné v následujících kapitolách souvisí s osobnostními rysy, které jsou zahrnuty právě v tomto modelu.

Pětifaktorový model osobnosti utváří faktory, které jsou považovány za obecné a můžou být aplikovány v různých kulturách, což znamená, že je možné je pokládat za univerzální (Digman, 1989; Goldberg, 1990, 1993; McCrae a Costa, 1995, 1997; De Raad a Kokkonen, 2000; McAdams, 2006; Boyle, 2008; Campbell, 2008, in Vágnerová, 2010). Do Big Five modelu spadají osobnostní rysy, kterými jsou extraverte, neuroticismus, svědomitost, vstřícnost a otevřenost ke zkušenosti.

1. Extraverze

Tato dimenze je vnímána jako zaměření se na vnější nebo vnitřní svět (Blatný, 2010). Introvert inklinuje k uzavřenosti. Obklopuje se méně přáteli, ale o to více těmi, kteří mu jsou skutečně blízcí. Je rezervovaný a tráví čas raději s knihami než mezi lidmi. Má rád poklidný a ukázněný způsob života. Je na něj spoleh a má své plány předem připravené. Bere vše vážně. Je klidný, ale nesnáší křivdy, na které nezapomíná. Jeho smýšlení o životě je spíše pesimistické (Mikšík, 2001).

Extravert je velice otevřený, družný a inklinuje k bezstarostnosti. Vyhledává společnost. Má spíše povrchnější přátelství, ale je jich více než u introvertního jedince. Je velice komunikativní a má potřebu stále něco dělat. Nenávidí jednotvárné činnosti, vyhledává změnu, je nerozvážený. Může mít sklon k impulzivitě a k agresivitě, ale rychle zapomíná na své rozzlobení. Nezvládá dobře své city (Mikšík, 2001).

2. Neuroticismus

Neuroticismus můžeme také nazvat jako dimenzi emoční stability nebo lability. Ačkoliv je vyjadřován přítomností neurotických příznaků, tak neznamená to samé jako pojem neuróza. Pouze s vyšším stupněm neuroticismu je vyšší pravděpodobnost výskytu neurotické poruchy (Blatný, 2010). Pro člověka vykazujícího vysoký stupeň neuroticismu jsou typické vlastnosti jako neklid, úzkostnost, přehnaná starostlivost, infantilní chování, podrážděnost, absence sebedůvěry, pocity méněcennosti, závratě,

poruchy spánku a noční děsy. Necítí se dobře ve stísněných prostorech, jakými jsou např. výtahy, tunely atd (Říčan, 2010).

3. Svědomitost

Dimenze svědomitosti ukazuje, jaký má člověk vztah k práci. Vypovídá o jedincově pečlivosti, zásadovosti na jedné straně polarity a na druhé straně charakterizuje nízké zaujetí pro práci a lhostejnost k jedincově cílům (Blatný, 2010). U svědomitosti jsou také uváděny následující dispozice, kterými jsou neustálá připravenost a ochota k efektivnímu vyřešení úkolů. Lidé s vysokou svědomitostí mají rádi pořádek, postupují metodicky a organizovaně. Jsou velice spolehliví ve vykonávání povinností a respektování pravidel. Charakterizující je cílevědomost při plnění úkolů, i když se jedná o náročné úkoly. Lidé se svědomitostí jednoduše odolávají rušivým vlivům, jsou vytrvalí a rozvážně si promýšlí věci předem (Říčan, 2010).

4. Vstřícnost (přívětivost)

Tato dimenze je charakterizována schopností sociability a bazálním vztahem k lidem, jenž spadá do rozpětí od vřelosti a soucitu až k apatii, bezcitnosti a hostilitě (Vágnerová, 2010). Říčan (2010) do této dimenze zahrnuje sklony být čestný a upřímný, mít důvěru v druhé lidi, altruismus, ohleduplnost a štedrou velkorysost. Tito lidé raději spolupracují nežli soutěží, jsou skromní, starostliví, soucitní a pokorní vůči druhým lidem.

5. Otevřenost vůči zkušenosti

Otevřenost ke zkušenosti je charakterizována jako osobnostní dimenze, kde hraje zásadní roli kognitivní pojetí vztahu vůči světu. Nachází se zde i motivační komponenta, která v člověku vyvolává zájem o nové prožitky (Vágnerová, 2010). Do této dimenze spadá vytváření si pestrého vnitřního světa, imaginace, fantazie. Tito lidé mají estetické cítění, dobře si uvědomují vlastní kladné i negativní city a zároveň mají tuto schopnost i vůči druhým lidem. Nemají rádi rutinu a rádi se pouští do různorodých nových činností. Jsou intelektuálně zvědaví a otevření nezvyklým myšlenkám. Inklinují k ověřování si obecně platných společenských hodnot a dogmat (Říčan, 2010).

3.4 Osobnost majitelů psů

Poněvadž dosud nebyl vymezen přesný obraz toho, zda se určité osobnostní rysy dají považovat pro majitele psů za typické, rozhodla jsem se vycházet z různých studií zabývajících se touto problematikou. Pro lepší přehlednost jsem kapitolu rozdělila do více sekcí.

Následující informace vycházejí z výzkumů, které se týkají osobnosti majitelů domácích mazlíčků, porovnání osobnosti majitelů psů s osobností majitelů koček a osobností majitelů psů, která souvisí s vnímanou osobností psa, vazbou vytvořenou se psem a s výchovou psa.

3.4.1 Osobnost vlastníků domácích mazlíčků

Podle výzkumu, v jehož rámci měli respondenti hodnotit vlastní osobnost a osobnost svých mazlíčků na pětifaktorovém modelu osobnosti, 95,3 % majitelů hodnotilo sebe i svého domácího mazlíčka stejným způsobem., tzn. že svým mazlíčkům přisuzovali své vlastní osobnostní rysy. Osobnost majitelů psů se signifikantně nelišila od osobnosti majitelů jiných mazlíčků, jakými byly kočky, fretky, králíci, koně a ježci (Gosling & Bonnenburg, 1998).

Další výzkumníci Johnson a Rule (1991) se domnívají, že předpoklad o tom, že majitelé mazlíčků jsou živější, extravertnější, společenější a mají vyšší sebedůvěru, je určitý stereotyp ve společnosti. Takové vlastnosti mohou mít i lidé, kteří domácí mazlíčky nevládnou. Děje se to zřejmě z toho důvodu, že jsou posuzováni jako specifická skupina lidí, nikoli individuálně (Johnson & Rule, 1991). Paden-Levy (1985) shledává, že neexistuje žádný signifikantní vztah mezi vlastnictvím domácího mazlíčka a extraverzí.

Majitelé mazlíčků (výzkum zahrnoval majitele koček a psů), kteří pracovali na udržování a péči o vztah (*relationship maintenance*) se svým mazlíčkem, inklinovali k introverzi. To naznačuje, že „aktivní“ majitelé domácích mazlíčků, kteří pracují na vztahu se svými mazlíčky, jsou plašší, více samotářští a mají nejspíše omezené sociální dovednosti (Johnson & Rule, 1991).

Dále bylo zjištěno, že mezi vlastnictvím mazlíčka a neuroticismem se nachází negativní korelace (Paden-Levy, 1985), což potvrzuje i výzkum Levinsona (1978), který tvrdí, že emocionální harmonie a stabilita jsou spojeny s vlastnictvím domácího mazlíčka (Levinson,

1980). Levinson (1980), Ryder (1973) a Paden-Levy (1985) považují majitele domácích mazlíčků za méně odcizené (*less alienated*).

3.4.2 Osobnost majitelů psů vs. majitelů koček

Existují výzkumy, které se zabývají rozdíly osobnosti majitelů koček a psů. Výzkum provedený Goslingem a kol. (2010) naznačuje, že v souladu s široce pojatými pohledy existují signifikantní rozdíly v Big Five dimenzích mezi lidmi, kteří preferují psy a kočky. Lidé, kteří preferovali psy, měli vyšší svědomitost a přívětivost, ale nižší otevřenost vůči zkušenosti než lidé preferující kočky. V souladu s předchozími výsledky od Edelsona a Lestera (1983) byli majitelé psů shledáni více extravertní a podle Goslinga & Bonneburga (1998) méně neurotičtí než majitelé koček.

3.4.3 Osobnost majitelů psů vyplývající z interakcí se psem

3.4.3.1 Souvislost mezi osobnostmi majitele a vnímanou osobností psa

Podle Lorenze (1997) se pes a jeho pán začnou časem chovat velmi podobně. U lidí, kteří dobře znají plemena psů, můžeme pozorovat o to větší podobnost, protože jejich výběr je založen na tom, jaké plemeno i konkrétní pes jim je blízký. Názor Lorenze (1997) je takový, že pokud je povaha psa a jeho majitele podobná, vypovídá to o vyrovnanosti majitele, a dokonce i o tom, že je spokojený sám se sebou. Když se zaměříme na kompatibilitu psa a jeho majitele, tak by měl temperament psa, míra jeho aktivity a úroveň inteligence být v souladu se životním stylem majitele a jeho rodiny, ve které pes žije (Coren, 2007).

Sto dvacet dospělých jedinců mělo vyplnit dva dotazníky osobnosti a ohodnotit, jaké mají uspokojení ze vztahu (*relationship satisfaction*) s jedním ze svých psů (měli-li psů více) na desetibodové stupnici. Výzkumníci porovnali výsledky hodnocení osobnosti majitelů a psů v extraverci, neuroticismu, přívětivosti a otevřenosti pomocí Spearmanových korelací. Posouzení osobnosti psa však může být zkresleno sklonem majitelů k tomu připisovat svým psům své vlastní vlastnosti. Na základě této problematické okolnosti se rozhodli výzkumníci tento problém vyřešit tak, že požádali dvacet šest respondentů z původního vzorku, kteří vlastnili více než jednoho psa, aby posoudili pomocí dotazníku i svého druhého psa. Majitelé posuzovali jejich prvního psa na podobné úrovni neuroticismu, jaká vycházela jim, ale korelace s extravercí nebyla signifikantně významná. V případě druhého psa byla korelace u neuroticismu negativní, zatímco extraverce byla pozitivní. Tato zjištění podle Turscána a

kol. (2011) dokazují, že majitelé neprojikují své vlastní osobnostní charakteristiky do svých psů. Výsledky studie dokazují podobnost mezi rysy neuroticismu a extravertze psů a jejich majitelů (Turcsán, Kubinyi, Virányi & Range, 2011).

Tento výzkum dobře postihuje zmíněné důvody, má nicméně bohužel velké nedostatky. Je nutno podotknout, že se jedná o subjektivní hodnocení majitele psa, a proto z výsledků nelze vyvozovat platné závěry. Můžeme ho ale vnímat jako inspiraci pro další výzkumy, které by se touto problematikou mohly zabývat.

Můžeme uvažovat o tom, zda existují nějaké souvislosti mezi osobností majitele a vnímanou osobností psa. Mohou se nacházet tři důvody spojené s touto souvislostí. Prvním důvodem je majitelův výběr konkrétního psa, který nějakým způsobem souvisí s jeho osobností, ať už se jedná o podobnost, či je vybrán kompenzačně. Jako druhý důvod se nabízí společné soužití, na jehož základě dochází ke změnám projevů obou zúčastněných (např. agresivní majitel vychovává agresivního psa). Třetím důvodem může být, že osobnost majitele ovlivňuje způsob, kterým se na osobnost psa dívá.

3.4.3.2 Souvislost osobnosti majitele s vazbou vytvořenou se psem

Výzkumníci ve Vídni Kotrschal a kol. (2009) našli vztah mezi osobností majitele a dyadickým vztahem se svým psem. Nutno upozornit, že vzorek se skládal pouze z 22 respondentů, tedy je zapotřebí opatrnější interpretace. Majitelé s vyšším skórem v neuroticismu měli silnější vazbu ke svým psům a věnovali jim více pozornosti. Tito psi byli přátelštější a důvěřivější, ale zároveň se drželi dál od cizích lidí, když byli ve společnosti své majitelky (tato skutečnost platila pouze pro ženy). Majitelé, kteří skórovali vysoce v neuroticismu, nejenže považovali své psy jako sociální oporu, ale zároveň vnímal sebe jako sociální oporu pro své psy (Kotrschal, Schöberl, Bauer, Thibeaut & Wedl, 2009).

3.4.3.3 Souvislost osobnosti majitele s výchovou psa a jeho chováním

Vzhledem k tomu, že lidské osobnostní rysy jsou obecně považovány za relativně stabilní a konzistentní v průběhu života (Pervin, 1970), výzkumníci se intuitivně domnívají, že osobnost majitele více přispívá (ať už přímo nebo nepřímo) k rozvoji chování psa (Dodman, Brown & Serpell, 2018).

Osobnost majitelů psů souvisí s chováním psů. Studie, kterou se zabýval Kis a kol. (2012), zkoumala tuto souvislost v rámci sociálních interakcí mezi majitelem a jeho psem. Vyšší

neuroticismus u majitelů byl spojen se psem, který provedl povel „Sedni!“ s delší latentní dobou. Kromě toho také neuroticismus a otevřenost ke zkušenosti pozitivně souvisely s počtem ručních příkazů a zákazů. Ruční příkazy a zákazy znamenají povely pomocí ruky. Extraverze majitelů souvisela s počtem pochval psa (Kis, Turcsán, Miklósi & Gácsi, 2012). Tyto výsledky potvrzuje i dřívější výzkum, který ukazuje, že majitelé psů, kteří dosahují vyššího skóru v neuroticismu, používají více příkazů a ručních povelů při provádění jednoduchých úkonů poslušnosti jakými jsou povel „sedni“ a „zůstaň“ (Furrer & Skinner, 2003).

Kotrschal a kol. (2009) tvrdí, že majitelé, kteří dosahovali vysoké extraverze, vnímali svého psa jako společníka pro sdílené aktivity. Dále se v tomto výzkumu ukázalo, že psi samci majitelek žen byli méně společensky aktivní než psi samci majitelů mužů. Vlivem evolučních dispozic psů lze říci, že psi jsou citliví na vnímání pohlaví člověka a na základě toho se různí jejich interakce s lidmi. S opatrným výkladem to může znamenat, že uvolněnější styl interakce žen s jejich psy samci v kombinaci s evolučními dispozicemi psů si psi osvojují jinou sociální roli se ženami, než když jsou s muži. Na základě výsledků této studie její autoři navrhuje, že při výcviku psa je potřeba brát v úvahu i hlediska pohlaví a osobnosti jak majitele, tak jeho psa (Kotrschal, Schöberl, Bauer, Thibeaut & Wedl, 2009).

Další výzkum, který provedl Dodman a kol. (2018), se zabýval osobností majitelů a chováním jejich psů. Psi majitelů, kteří sebe hodnotili nízkou emoční stabilitou, vykazovali vyšší skóre v agresi řízené majitelem (*owner-directed aggression*), ve strachu z cizinců (*stranger-directed fear*) a v pomočování, když zůstali sami. Psi majitelů, kteří skórovali nízko ve svědomitosti, vykazovali vyšší míru strachu vůči neznámým lidem. Psi majitelů, kteří měli nízký skór extraverze, vykazovali signifikantně vyšší strach vůči cizincům. Současně, když tito majitelé psů skórovali nízko v přívětivosti, tak jejich psi vykazovali vyšší míru močení, když zůstali sami. Výše uvedené vztahy autoři studie vysvětlují tak, že problematické chování psů může být dáno jak přímou reakcí na úzkost majitelů, tak nepřímo v důsledku nedostatečné socializace (Dodman, Brown & Serpell, 2018).

3.5 Předpokládané osobnostní rysy majitele rizikového plemena

S ohledem na nedostatečné zkoumání této problematiky nelze s určitostí říci, že následující osobnostní rysy přesně vystihují osobnost majitele rizikového plemene. Toto teoretické

východisko je založeno na doposud provedených výzkumech, které se zabývaly osobností majitelů „agresivních“, „rizikových“ nebo „nebezpečných“ plemen. Jako velký limit shledávám operacionalizaci pojmu „nebezpečné“, „rizikové“ nebo „agresivní“ plemeno. V každé studii se zachází s jinými psími plemeny.

3.5.1 Extraverze u majitelů rizikových plemen psů

Ačkoliv ve výzkumu Wellsové a Heppera (2012) nebyly nalezeny statisticky signifikantní rozdíly v osobnosti majitelů „agresivních“ psů, ponechala jsem extraverci jako jednu z osobnostních rysů majitelů rizikových plemen psů. Rozhodla jsem se tak z důvodu výsledku ve studii, ve které majitelé „nebezpečných“ psů dosahovali nejvyššího skóre v jejich *aktivitě* (jedná se o ekvivalent k extraverci v pěti faktorovém dotazníku ZKPQ) oproti majitelům velkých a malých „bezpečných“ plemen psů (Ragatz, Fremouw, Thomas & McCoy, 2009).

3.5.2 Psychoticismus u majitelů rizikových plemen psů

Tuto dimenzi lze nazvat i jako sociální adaptibilitu-neadaptibilitu. Rozumí se tím schopnost přizpůsobit se společnosti. Sociální adaptibilita se vyznačuje schopností podřídít se pravidlům, normám a požadavkům společnosti. Lidé s nízkou sociabilitou mají sklony k ignoraci sociálních norem, jsou nepřizpůsobiví a lhostejní ke společenským pravidlům. Jedinec potřebuje dostatek vzrušení, preferuje neobvyklé podněty a je necitlivý k nebezpečí. Mezi další znaky spadá emoční oploštělost, lhostejnost, krutost a nepřátelskost k ostatním lidem. Lidé s vysokým skóre mívají sklony k agresivitě, reagují násilně a tíhnou k extrémním názorům a z nich vyplývajícím postojům. Inklinují ke kriminálnímu jednání a mívají sociálně adaptační problémy (Vágnerová, 2010).

Při měření Eysenckovým dotazníkem ve výzkumu Wellsové a Heppera (2012) došli výzkumníci k závěru, že majitelé „agresivních“ plemen psů měli vyšší skóre v psychoticismu než majitelé „neagresivních“ plemen psů. U majitelů „nebezpečných“ plemen byla zjištěná **primární psychopatie**¹, za kterou se například skrývají vlastnosti jako

¹ **Primární psychopatie** je podmíněna geneticky nebo na ní působí kombinace genů a výchovy (Koukolík, 2013).

je lehkovážnost (*carelessness*), sobeckost a tendence být manipulativní, ale zároveň se neprokázala **sekundární psychopatie**² (Ragatz, Fremouw, Thomas & McCoy, 2009).

3.5.3 Neuroticismus u majitelů rizikových plemen psů

Vyšší skóre neuroticismu u majitelů „agresivních“ psů se týkalo pouze žen. Muži, kteří vlastnili „agresivní“ plemena psů, nevykazovali vyšší skóre neuroticismu v porovnání s majiteli „neagresivních“ psů (Wells & Hepper, 2012). To podporuje již zmíněné výzkumy v předchozích kapitolách, kde bylo dokázáno, že ženy, které jsou majitelkami psů, bývají neurotičtější než muži vlastníci psy.

3.5.4 Kriminální myšlení u majitelů rizikových plemen psů

Waltersův (1990) model trestního jednání formuluje vážnou kriminalitu jako životní styl vyplývající ze tří vlivů, kterými jsou podmínky, volba a kognice. Za podmínky Walters považuje vnitřní vlivy (dědičnost, inteligence), vnější vlivy (rodina, vrstevníci) nebo vlivy interaktivní (člověk x situace). Jedná se o vlivy, které napomáhají formovat budoucí chování rozšířenými nebo omezenými možnostmi v životě člověka. Podmínky přímo nezpůsobují kriminální chování, spíše určují náchylnost k budoucímu kriminálnímu jednání. Z dostupných podmínek, které jsou u každého individuální, si člověk vybírá volbu. To vede k modifikaci myšlení, která má ospravedlnit a racionalizovat rozhodnutí člověka a odstranit jakoukoliv vinu, která může vyplývat z jeho jednání. Podmínky, volby a kognice se v průběhu času spojují do komplexního dynamického a několika směry řízeného systému, který se interaktivně ovlivňuje. Ačkoliv podmínky mohou stanovit hranice náchylnosti člověka k budoucím trestním příležitostem, rozhodnutí může směřovat chování člověka k určitým možnostem a kognitivní postoje mohou podporovat následný životní styl (Walters, 1995).

Ve studii, ve které byl použit dotazník PICTS (The psychological inventory of Criminal thinking styles), se zjistilo, že u majitelů „nebezpečných“ psů bylo zaznamenáno signifikantně více zatčení v porovnání s ostatními respondenty (vlastníci malých a velkých psů a lidé bez psa). Také se prokázalo, že tito respondenti jsou signifikantně většími uživateli marihuany než majitelé malých psů. Dále ze studie vyplynulo, že majitelé „nebezpečných“ psů se více zapojují do fyzických bojů než ostatní účastníci této studie (Schenk, Ragatz &

² **Sekundární psychopatie** je získaná například úrazem, onemocněním nebo také tlakem vnějšího prostředí v místech, které jsou sociálně deprivovány (Koukolík, 2013).

Fremouw, 2012). V další studii se ukázalo, že všichni respondenti vlastníci „rizikové“ plemeno psa byli buď odsouzeni za trestný čin, nebo se dopustili dopravního přestupku (*traffic citation*) (Barnes, Boat, Putnam, Dates & Mahlman, 2006).

3.5.5 Vyhledávání nového u majitelů rizikových plemen psů

Podle Zuckermana se jedná o rys, při kterém jedinec vyhledává různorodé, komplexní a intenzivní pocity a zkušenosti, ochotu přijímat fyzická, sociální, právní a finanční rizika v zájmu těchto zkušeností (Zuckerman, 1994: 27 in Boyle, Matthews, & Saklofske, 2008). Hlavním prvkem je touha po zážitku nebo zkušenosti, která je vzrušující buď tím, že je nová, nebo intenzivní. To motivuje k hledání změny nepříjemného stavu nudy, když je momentální život příliš konstantní nebo známý. „Vyhledávač nového“ je dobrodruh v riskantních fyzických aktivitách, nebo jej zajímají rizikové zkušenosti, jako jsou drogy a sex. Ne všechny aktivity, které se týkají tohoto rysu, jsou nebezpečné. Riziko není důvodem toho, co dělají, i když mají tendenci riziko podceňovat a doufat v dobré výsledky. Jsou však ochotni přijmout riziko jako cenu za užití si zážitku. „Vyhledávači nového“ s nízkou úrovní rysu obecně nejsou bojácní, ale nevidí žádný smysl v riskování, které by mohlo způsobit škodu nebo obavu o sebe (Boyle, Matthews & Saklofske, 2008).

Zkoumaný osobnostní rys impulsivní vyhledávání nového (*impulsivity sensation seeking*) byl signifikantně vyšší u majitelů „nebezpečných“ psů než kontrolní skupiny, která nevlastnila psa (Ragatz, Fremouw, Thomas & McCoy, 2009).

II. Praktická část

4 Výzkumný problém a cíl

4.1 Výzkumný problém

V České republice neexistuje žádný zákon, který by reguloval chov tzv. rizikových plemen psů, na rozdíl od jiných zahraničních států, jakými jsou například Německo, Polsko, Dánsko a Finsko. Vystává zde otázka, zda osobnost člověka souvisí s tím, jaké plemeno si pořídí. Stále jsou zaznamenávána napadení lidí, zejména dětí, od psů (viz kapitola 3.3 Napadení psem). Přitom při napadení bojovým plemenem může mít zranění mnohdy až fatální následky. Je na místě si položit otázku, zda určité typy osobností neinklinují právě k těmto rizikovějším plemenům, na základě čehož může vznikat i problémovější, tedy agresivnější a prudší chování těchto psů.

Této problematice se v České republice prozatím nikdo nevěnoval. Zahraniční výzkumníci se zabývali různými otázkami v souvislosti s majiteli a jejich psy; doposud však bylo vypracováno jen několik málo studií, které se přímo zabývaly majiteli rizikových plemen psů a jejich osobností.

4.2 Cíl práce

Cílem této práce je porovnat tři skupiny majitelů psů, z nichž jedna se skládá z majitelů rizikových plemen psů a další dvě z majitelů nerizikových plemen psů, a následně porovnat majitele rizikových plemen psů s normovaným vzorkem, který je uveden v manuálu Eysenckových dotazníků. Cílem je zjistit, **zda existují statisticky významné rozdíly ve vybraných osobnostních rysech majitelů rizikových plemen psů oproti majitelům nerizikových velkých plemen psů, nerizikových malých plemen psů a normovanému vzorku.**

4.3 Hypotézy

Na základě dosavadních výzkumů věnujících se osobnosti majitelů rizikových plemen psů předpokládám, že existují určité osobnostní rysy spojené s osobností majitelů rizikových plemen psů. Jelikož se nicméně jedná jen o několik málo výzkumů, které se doposud touto problematikou zabývaly, rozhodla jsem se otestovat všechny dostupné škály v použitých dotaznících. Na základě tohoto rozhodnutí jsem si stanovila následující hypotézy:

H1: Majitelé rizikových plemen psů se statisticky významně liší v úrovni **psychoticismu** od:

H1a) majitelů nerizikových velkých plemen

H1b) majitelů nerizikových malých plemen

H1c) normovaného vzorku

H2: Majitelé rizikových plemen psů se statisticky významně liší v úrovni **extraverze** od:

H2a) majitelů nerizikových velkých plemen

H2b) majitelů nerizikových malých plemen

H2c) normovaného vzorku

H3: Majitelé rizikových plemen psů se statisticky významně liší v úrovni **neuroticismu** od:

H3a) majitelů nerizikových velkých plemen

H3b) majitelů nerizikových malých plemen

H3c) normovaného vzorku

H4: Majitelé rizikových plemen psů se statisticky významně liší na **škále kriminality** od:

H4a) majitelů nerizikových velkých plemen

H4b) majitelů nerizikových malých plemen

H4c) normovaného vzorku

H5: Majitelé rizikových plemen psů se statisticky významně liší v úrovni **impulsivity** od:

H5a) majitelů nerizikových velkých plemen

H5b) majitelů nerizikových malých plemen

H5c) normovaného vzorku

H6: Majitelé rizikových plemen psů se statisticky významně liší v úrovni **dobrodružnosti** od:

H6a) majitelů nerizikových velkých plemen

H6b) majitelů nerizikových malých plemen

H6c) normovaného vzorku

H7: Majitelé rizikových plemen psů se statisticky významně liší v úrovni **empatie** od:

H7a) majitelů nerizikových velkých plemen

H7b) majitelů nerizikových malých plemen

H7c) normovaného vzorku

5 Metodika výzkumu

5.1 Zvolené nástroje

5.1.1 Eysenckovy osobnostní dotazníky pro dospělé

Pro měření osobnostních rysů respondentů jsem zvolila českou verzi Eysenckových osobnostních dotazníků pro dospělé (Eysenck personality scales, EPS adult), který zahrnuje tři dotazníky (EPQ-R poslední revidovanou verzi, EPQ-R zkrácenou verzi a IVE). Jejich nejnovější vydání proběhlo v roce 1991.

Zpracování Eysenckových škál osobnosti prošlo vývojem, který trval čtyřicet let. Základní faktory osobnosti, které jsou měřeny v těchto dotaznících, došly k nejrozsáhlejší shodě v psychologické oblasti (Senka, Kováč, & Matejčík, 1993). Eysenckovo přesvědčení je takové, že faktory extraverze a neuroticismus přispívají k popisu osobnosti mnohem více než jakékoliv jiné kombinace dvou faktorů (Eysenck & Eysenck, 1985 in Senka, Kováč, & Matejčík, 1993). V roce 1952 dospěl Eysenck k rozhodnutí přidat k extraverci a neuroticismu ještě třetí dimenzi osobnosti, a to psychoticismus, která je nezávislá na extraverci a neuroticismu. Výběr těchto tří faktorů je podložen experimentálními důkazy a nejedná se pouze o subjektivní či spekulativní názor. Na vývinu těchto škál se podílelo přibližně dvacet rozsáhlých faktorových studií. Dotazníky prošly několika testováními a byly použity v mnoha výzkumech. Reliabilita je určena pro každou škálu v korelaci s pohlavím zvlášť. Reliability jednotlivých škál se pohybují od 0,76 do 0,90 (Senka, Kováč, & Matejčík, 1993).

5.1.1.1 Dotazník EPQ-R

V revidovaném nezkráceném dotazníku EPQ-R nalezneme škálu extraverze, neuroticismu, psychoticismu, škálu lži, kriminality a návykovou škálu. Tento dotazník se skládá ze 106 položek. Normovaný vzorek se skládal ze 165 mužů a 225 žen slovenské národnosti.

Charakter škál extraverze a neuroticismu

Uvádím popis dle Eysenckovy příručky typických lidí s vysokým skóre extraverze, introverze a neuroticismu.

Extravert

Sociabilní, vyhledává společnost, má mnoho přátel, potřebuje mít kolem sebe lidi kvůli komunikaci, rád riskuje, celkově reaguje impulsivně, je pohotový, má rád změny, bezstarostný, veselý, optimistický, preferuje fyzickou aktivitu, rád se směje, nekontroluje se, ne vždy je spolehlivý.

Introvert

Introspektivní, tichý, opatrný, spolehlivý, samotářský, raději vyhledává knihy než setkání s lidmi, nechává si odstup od lidí kromě blízkých přátel, plánuje předem, nedůvěřivý k náhlým rozhodnutím, nemá rád vzrušení, považuje za důležité záležitosti všedního života, preferuje spořádaný způsob života, hlídá si své city, málokdy jedná agresivně, jsou pro něj důležité etické hodnoty.

Jedinec s vysokým skóre neuroticismu

Náladový, ustaraný, úzkostlivý, časté deprese, nespavost, psychosomatické poruchy, silně emotivní, nepřiměřené reakce, těžké nabývání duševní rovnováhy po silném citovém zážitku, iracionální, rigidní, špatně se přizpůsobuje.

Pokud je tento jedinec zároveň extravertní, má sklony být přecitlivělý, neklidný, vzrušivý a agresivní.

Charakter škály psychoticismu

Tato škála, která se nachází v dotazníku EPQ-R, je velice odlišná od patologických škál, které se nachází například v MMPI. Škála psychoticismu zkoumá normální chování, nikoli patologické symptomy. Jedná se o proměnné osobnosti a latentní chování, které se může stát patologickým až v extrémních případech, proto se tato škála používá pro normální nepatologické vzorky populace. Následující popis se také týká jedinců s extrémně vysokým skóre v psychoticismu, kdy lze již hovořit o poruše chování.

Jedinec s vysokým skóre psychoticismu

Samotář bez zájmu o lidi, problémový, nezapadá mezi ostatní, krutý a nelidský, nedostatek citu a empatie, celková necitlivost a nevnímavost, hostilita k okolí a dokonce i k rodině a přátelům, agresivita vůči neoblíbeným lidem, zájem o podivné a neobvyklé věci, nezajímá ho možné nebezpečí, bez pocitu viny a soucitu.

Škála kriminality má sloužit k predikci delikvence nebo recidivy.

Návyková škála posuzuje sklon k závislosti (Senka, Kováč, & Matejčík, 1993).

5.1.1.2 Dotazník IVE

V dotazníku IVE nalezneme škálu **impulsivity**, **dobrodružnosti** a **empatie**. Dotazník se skládá z 54 položek. Normovaný vzorek byl proveden na slovenské populaci, která se skládala ze 169 mužů a 222 žen.

Eysenck při vyvinutí tohoto dotazníku došel k několika závěrům:

1. Impulsivita, dobrodružnost a empatie jsou považovány za tři robustní faktory, jež jsou adekvátně změřitelné položkami v dotazníku IVE.
2. U impulsivity a dobrodružnosti byla prokázána vzájemná korelace. Současně tyto faktory souvisí s psychoticismem, respektive s extravertí, neboť měří rozdílný druh impulsivity.
3. Byla zjištěna pozitivní korelace empatie s neuroticismem a negativní korelace empatie s psychoticismem.
4. Ačkoliv neuroticismus mírně pozitivně koreluje s impulsivitou, zejména u žen je zde negativní souvislost s dobrodružností (Senka, Kováč, & Matejčík, 1993).

5.2 Sběr dat

Z důvodu nejjednoduššího sběru a zpracování dat jsem se rozhodla pro využití metody sběru CAWI (Computer Assisted Web Interviewing). Tato metoda proběhla pomocí služby Google a jejich online formulářů. Oslovení cílové populace proběhlo pomocí sociální sítě Facebook, kdy se respondenti účastnili výzkumu na základě svého zájmu, jedná se proto o metodu nepravděpodobnostního výběru, tzv. samovýběru. Nabídku účasti na výzkumu dále rozepisovali svým známým, tedy se současně jednalo i o metodu snowball výběru.

V záhlaví formuláře se nacházel krátký popis výzkumu s informovaným souhlasem. Samotný formulář se skládal ze tří částí. První část tvořily otázky, ve kterých jsem se dotazovala na věk, pohlaví, nejvyšší dosažené vzdělání, počet vlastněných psů, plemeno psa/psů a jeho/jejich váhu a případnou negativní zkušenost s jejich psem/psy. Další dvě části tvořily Eysenckovy dotazníky EPQ-R a IVE, u kterých měli respondenti zaškrtnout pouze ANO/NE. Formulář bylo možné odeslat pouze zcela vyplněný.

Sběr dat proběhl v časovém rozmezí od 29. 4. 2019 do 12. 5. 2019.

5.3 Etika výzkumu

Respondenti byli informováni v záhlaví online formuláře o účelu výzkumu, způsobu zpracování získaných dat a testování, které zahrnovalo 3 části (otázky na majitele a dva standardizované osobnostní dotazníky). Účastníci obdrželi informaci o tom, že jejich data budou anonymizována. Vyplnění bylo provedeno pouze na základě dobrovolnosti. Tím, že byl online formulář vyplněn a odeslán, respondenti udělili souhlas se zpracováním jejich uvedených dat do mé bakalářské práce.

5.4 Zpracování a analýza dat

Ověřila jsem normalitu dat a na základě jejího vyvrácení jsem zvolila neparametrické statistické metody.

Kruskal-Wallisova ANOVA (Kruskalův-Wallisův H test)

Kruskal-Wallisova ANOVA je statistická metoda, která se používá u porovnávání tří a více skupin. Pro testování signifikance p v porovnání skupin mezi sebou byla následně použita **Bonferroniho korekce** (Dostál, 2016).

T-test pro samostatný vzorek (Jednovýběrový t-test)

Jednovýběrový t-test se používá pro zjištění odlišností středních hodnot v populaci od předpokládaných hodnot. Hodnota výběrového průměru nějaké proměnné se srovnává se známou hodnotou této proměnné v populaci (Mareš, Rabušic & Soukup, 2015).

Tato statistická metoda je použita pro porovnání osobnostních rysů majitelů rizikových plemen psů a normovaného vzorku v Eysenckových dotaznících. Byla použita pouze u žen, které vlastní rizikové plemeno psa. U mužů nebyla použita z důvodu nízkého počtu respondentů.

6 Výsledky

Tato kapitola se zabývá výsledky všech provedených statistických analýz. Tučně jsou zvýrazněny statisticky signifikantní výsledky.

6.1 Deskriptivní statistika

6.1.1 Popis výzkumného souboru

Sebraný vzorek sestává z respondentů, kteří vlastní psa. Abych mohla posoudit osobnostní rysy majitelů rizikových plemen, zvolila jsem jako další skupiny majitele nerizikových plemen, které byly rozděleny na majitele vlastnicí velká plemena (18 a více kg) a majitele vlastnicí malá plemena (17 a méně kg) psů. Pokud majitel vlastnil malé a zároveň velké plemeno, byl zařazen do kategorie majitelů velkých plemen. Podmínkou pro vyplnění formuláře byla věková hranice 16 let. Věkové rozmezí, ve kterém se vyplňovatelé nacházeli, bylo 13-72 let.

Byly sebrány údaje od 2133 respondentů. Následně byla odstraněna data od 542 respondentů z důvodu nesplnění kritéria minimálního věku 16 let, popřípadě opomenutí vyplnění údajů ve stěžejních otevřených otázkách (druh plemene, v případě křížence blízkost k plemeni, váha psa).

Vzhledem k tomu, že všechny škály dotazníku korelovaly s věkem a normy v manuálu nemohly být použity k převedení hrubých skóre na vážené (uvádějí pouze průměry a standardní odchylky), rozhodla jsem se konečný vzorek omezit na respondenty v nejčetnější věkové kategorii ve věku 21-30 let. Konečný počet respondentů je tedy 764.

Tabulka 1 obsahuje výčet respondentů, kteří splnili podmínky, aby mohli být zařazeni do výzkumu.

Tabulka 1: Respondenti splňující podmínky pro zařazení do výzkumu

Věk	Ženy	Muži	Celkem
16-20	208	6	214
21-30	739	25	764
31-40	295	11	306
41-50	170	2	172
51-72	128	7	135
Celkem	1540	51	1591

Tabulka 2 uvádí rozdělení majitelů psů podle kategorií ve věkové skupině 21-30 let. Jedná se o kategorie: majitelé rizikových plemen psů, majitelé nerizikových velkých plemen psů a majitelé nerizikových malých plemen psů. Tyto skupiny podstoupily testování.

Tabulka 2: Testovaný soubor ve věkové skupině 21-30 let

Plemeno	Muži	Ženy
Rizikové	5	172
Nerizikové velké	14	338
Nerizikové malé	6	229
Celkem	25	739

6.2 Testování hypotéz

H1: Majitelé rizikových plemen psů se statisticky významně liší v úrovni *psychoticismu* od:

H1a) majitelů nerizikových velkých plemen

H1b) majitelů nerizikových malých plemen

H1c) normovaného vzorku

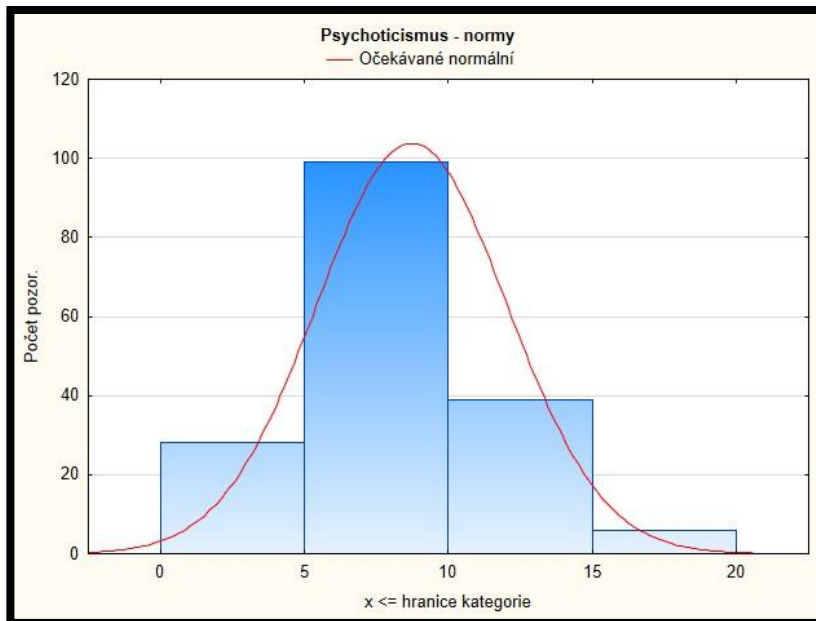
Muži:

- Hypotézu H1a) nepřijímáme ($H=2$; $p=0,112$).
- Hypotézu H1b) nepřijímáme ($H=2$; $p=0,753$).

Ženy:

- Hypotézu H1a) nepřijímáme ($H=2$; $p=1,000$).
- Hypotézu H1b) nepřijímáme ($H=2$; $p=1,000$).
- **Hypotézu H1c) přijímáme** ($t=-2,411$; $p=0,016989$).

U mužů majitelů rizikových plemen psů nebyly prokázány statisticky významné rozdíly v úrovni psychotocismu v porovnání s majiteli nerizikových plemen psů. U žen majitelek rizikových plemen psů byl prokázán statisticky významný rozdíl v úrovni psychotocismu ($p=0,017$) oproti normovanému vzorku, majitelky rizikových plemen psů vykazují **nižší úroveň psychotocismu**. Současně nebyla shledána statistická významnost vůči majitelkám nerizikových velkých plemen psů a majitelkám nerizikových malých plemen psů.



Obrázek 1: Histogram znázorňující úroveň psychotocismu majitelek rizikových plemen psů oproti průměru normovaného vzorku

H2: Majitelé rizikových plemen psů se statisticky významně liší v úrovni **extraverze** od:

H2a) majitelů nerizikových velkých plemen

H2b) majitelů nerizikových malých plemen

H2c) normovaného vzorku

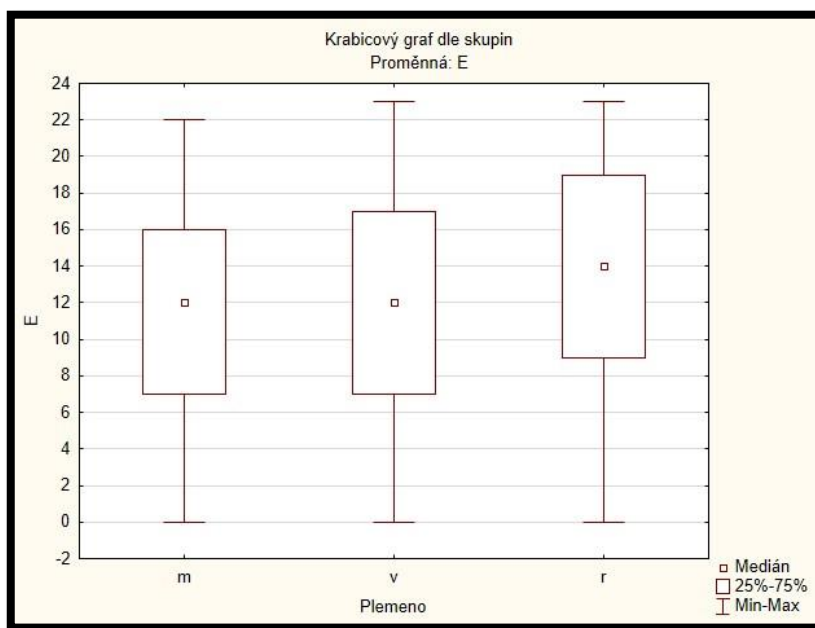
Muži:

- Hypotézu H2a) nepřijímáme ($H=2$; $p=1,000$).
- Hypotézu H2b) nepřijímáme ($H=2$; $p=0,943$).

Ženy:

- **Hypotézu H2a) přijímáme** ($H=2$; $p=0,044$).
- **Hypotézu H2b) přijímáme** ($H=2$; $p=0,001$).
- Hypotézu H2c) nepřijímáme ($t=1,821179$; $p=0,070$).

U mužů majitelů rizikových plemen psů nebyly prokázány statisticky významné rozdíly v úrovni extraverze vůči majitelům nerizikových plemen psů. U žen majitelek rizikových plemen psů byla nalezena statistická významnost v úrovni extraverze vůči majitelkám nerizikových velkých plemen psů ($p=0,044$) a zároveň i vůči majitelkám malých plemen psů ($p=0,001$). Majitelky rizikových plemen psů mají **vyšší úroveň extraverze** než majitelky malých nerizikových plemen psů a velkých nerizikových plemen psů. V porovnání s normami nebyla sledována statistická významnost u majitelek rizikových plemen psů.



Obrázek 2: Krabicový graf znázorňující úroveň extraverze u majitelek nerizikových malých plemen psů (m), majitelek nerizikových velkých plemen psů (v) a majitelek rizikových plemen psů (r)

H3: Majitelé rizikových plemen psů se statisticky významně neliší v úrovni **neuroticismu** od:

H3a) majitelů nerizikových velkých plemen

H3b) majitelů nerizikových malých plemen

H3c) normovaného vzorku

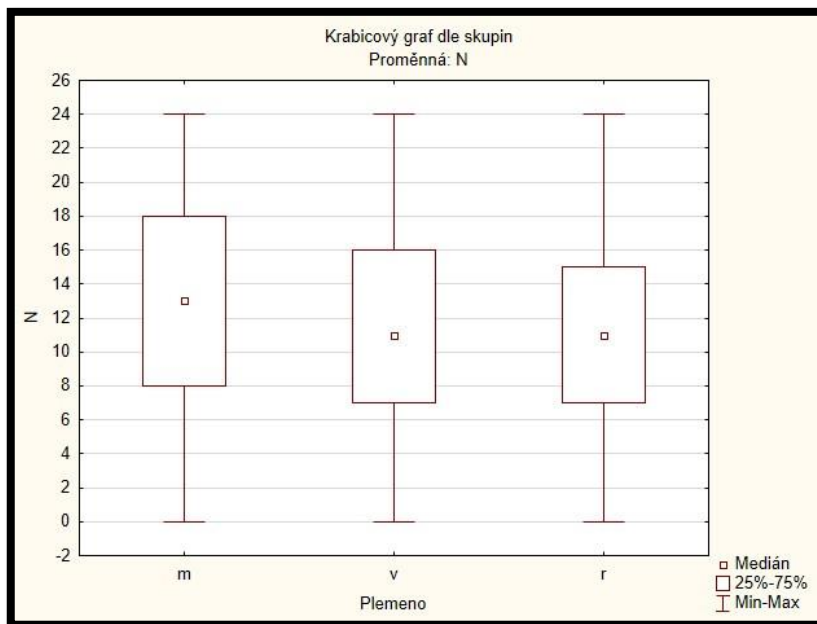
Muži:

- Hypotézu H3a) nepřijímáme ($H=2$; $p=0,873$).
- Hypotézu H3b) nepřijímáme ($H=2$; $p=1,000$).

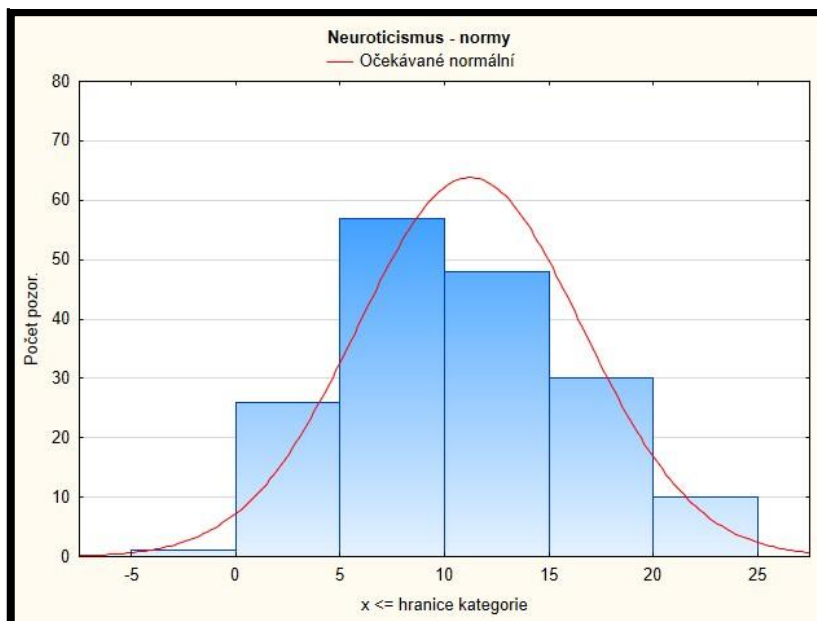
Ženy:

- Hypotézu H3a) nepřijímáme ($H=2$; $p=1,000$).
- **Hypotézu H3b) přijímáme** ($H=2$; $p=0,009$).
- **Hypotézu H3c) přijímáme** ($t=-3,071$; $p=0,002$).

U mužů majitelů rizikových plemen psů nebyly prokázány statisticky významné rozdíly v úrovni neuroticismu vůči ostatním majitelům nerizikových plemen psů. U žen majitelek rizikových plemen psů nebyly nalezeny významné statistické rozdíly v úrovni neuroticismu v porovnání vůči majitelkám nerizikových velkých plemen psů, ale byla nalezena statistická významnost vůči majitelkám nerizikových malých plemen psů ($p=0,009$). Majitelky rizikových plemen psů vykazovaly **nižší úroveň neuroticismu** vůči majitelkám nerizikových malých plemen psů a zároveň i vůči normovanému vzorku ($p=0,002$).



Obrázek 3: Krabicový graf znázorňující úroveň neuroticismu u majitelek nerizikových malých plemen psů (m), majitelek nerizikových velkých plemen psů (v) a majitelek rizikových plemen psů (r)



Obrázek 4: Histogram znázorňující úroveň neuroticismu majitelek rizikových plemen psů oproti průměru normovaného vzorku

H4: *Majitelé rizikových plemen psů se statisticky významně neliší na škále kriminality od:*

H4a) majitelů nerizikových velkých plemen

H4b) majitelů nerizikových malých plemen

H4c) normovaného vzorku

Muži:

- Hypotézu H4a) nepřijímáme (H=2; p=0,383).
- Hypotézu H4b) nepřijímáme (H=2; p=1,000).

Ženy:

- Hypotézu H4a) nepřijímáme (H=2; p=1,000).
- Hypotézu H4b) nepřijímáme (H=2; p=0,353).
- Hypotézu H4c) nepřijímáme (t=0,169; p=0,866).

U mužů majitelů rizikových plemen psů nebyly prokázány statisticky významné rozdíly na škále kriminality vůči majitelům nerizikových plemen psů. U žen majitelek rizikových plemen psů nebyly nalezeny statisticky významné rozdíly vůči majitelkám nerizikových velkých plemen psů, majitelkám nerizikových malých plemen psů či normovanému vzorku.

H5: *Majitelé rizikových plemen psů se statisticky významně neliší v úrovni impulsivity od:*

H5a) majitelů nerizikových velkých plemen

H5b) majitelů nerizikových malých plemen

H5c) normovaného vzorku

Muži:

- H5a) nepřijímáme (H=2; p=0,485).
- H5b) nepřijímáme (H=2; p=0,229).

Ženy:

- H5a) nepřijímáme (H=2; p=0,272).
- H5b) nepřijímáme (H=2; p=0,606).
- H5c) nepřijímáme (t=1,138; p=0,257).

U mužů majitelů rizikových plemen psů nebyly prokázány statisticky významné rozdíly v úrovni impulsivity vůči majitelům nerizikových plemen psů. U žen majitelek rizikových plemen psů nebyly nalezeny statisticky významné rozdíly v úrovni impulsivity vůči

majitelkám nerizikových velkých plemen psů, majitelkám nerizikových malých plemen psů či normovanému vzorku.

H6: *Majitelé rizikových plemen psů se statisticky významně neliší v úrovni dobrodružnosti od:*

H6a) majitelů nerizikových velkých plemen

H6b) majitelů nerizikových malých plemen

H6c) normovaného vzorku

Muži:

- Hypotézu H6a) nepřijímáme ($H=2$; $p=1,000$).
- Hypotézu H6b) nepřijímáme ($H=2$; $p=1,000$).

Ženy:

- Hypotézu H6a) nepřijímáme ($H=2$; $p=1,000$).
- Hypotézu H6b) nepřijímáme ($H=2$; $p=0,155$).
- Hypotézu H6c) nepřijímáme ($t=-1,777$; $p=0,077$).

U mužů majitelů rizikových plemen psů nebyly prokázány statisticky významné rozdíly v úrovni dobrodružnosti vůči majitelům nerizikových plemen psů. U žen majitelek rizikových plemen psů nebyly prokázány statisticky významné rozdíly v úrovni dobrodružnosti vůči majitelkám nerizikových velkých plemen psů, majitelkám nerizikových malých psů či normovanému vzorku.

H7: *Majitelé rizikových plemen psů se statisticky významně neliší v úrovni empatie od:*

H7a) majitelů nerizikových velkých plemen

H7b) majitelů nerizikových malých plemen

H7c) normovaného vzorku

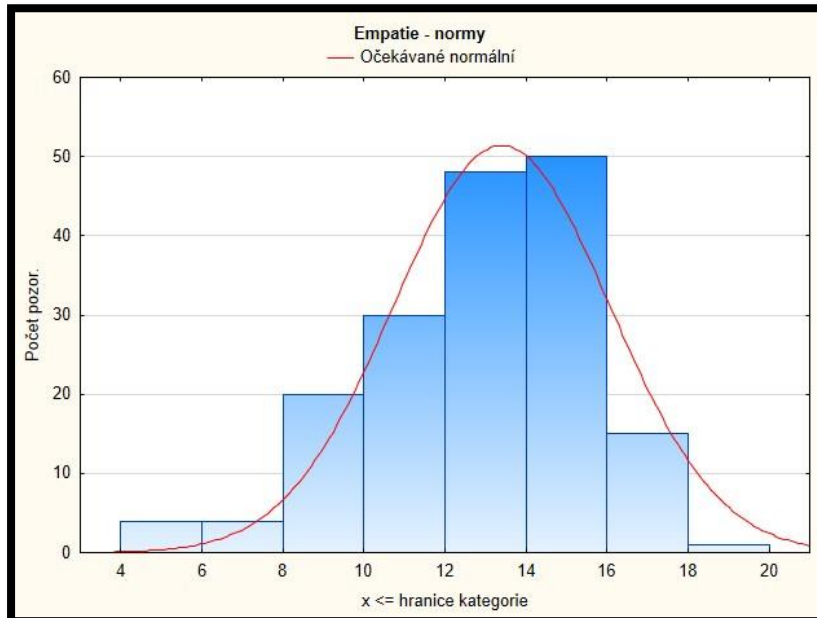
Muži:

- Hypotézu H7a) nepřijímáme ($H=2$; $p=1,000$).
- Hypotézu H7b) nepřijímáme ($H=2$; $p=1,000$).

Ženy:

- Hypotézu H7a) nepřijímáme ($H=2$; $p=0,544$).
- Hypotézu H7b) nepřijímáme ($H=2$; $p=0,740$).
- **Hypotézu H7c) přijímáme** ($t=-3,72694$; $p=0,0002$).

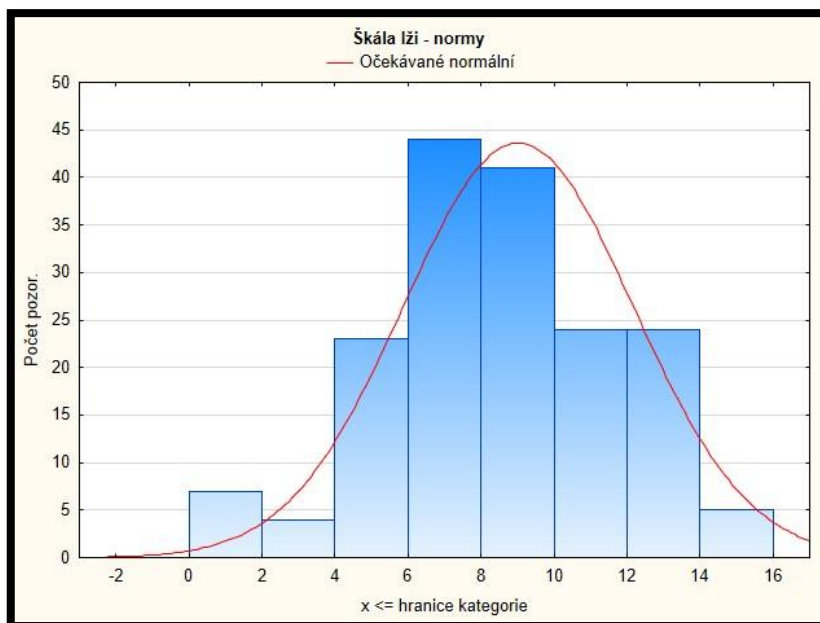
U mužů majitelů rizikových plemen psů nebyly prokázány statisticky významné rozdíly v úrovni empatie vůči majitelům nerizikových plemen psů. Ženy majitelky rizikových plemen psů nevykazují v úrovni empatie statisticky významný rozdíl vůči majitelkám nerizikových velkých plemen psů a majitelkám nerizikových malých plemen psů. Oproti normovanému vzorku mají majitelky rizikových plemen psů **nižší úroveň empatie**.



Obrázek 5: Histogram znázorňující úroveň empatie majitelů rizikových plemen psů oproti průměru normovaného vzorku

6.3 Další výsledky

Ženy majitelky rizikových plemen psů vykazovaly statisticky významně **vyšší hodnotu na škále lži** než normovaný vzorek slovenské populace. Výsledek byl zjištěn pomocí t-testu ($t=3,222$; $p=0,002$). Lze uvažovat nad tím, do jaké míry se majitelky rizikových plemen psů snažily stylizovat a do jaké míry se zjištěné výsledky shodují s jejich skutečnou osobností. Výsledky jsou znázorněny na Obrázku 6, který je vyobrazen na další stránce.



Obrázek 6: Histogram znázorňující majitelky rizikových plemen psů na škále lži oproti průměru normovaného vzorku

7 Diskuze

Cílem práce bylo zjistit, zdali se osobnostní rysy majitelů rizikových plemen psů liší od majitelů nerizikových plemen psů a normovaného vzorku. Své výsledky můžu porovnat se studii, které byly provedeny v zahraničí a týkaly se zkoumání osobnosti majitelů rizikových plemen psů. Autory těchto studií jsou Ragatz a kol. (2009), Schenk a kol. (2012), Wellsová a kol. (2012).

Pomocí statistické analýzy se nezjistily statisticky významné rozdíly u zkoumaných osobnostních rysů u mužského pohlaví majitelů rizikových plemen psů vůči majitelům nerizikových velkých plemen psů a nerizikových malých plemen psů. Je možné uvažovat o tom, zda tyto výsledky nebyly ovlivněny malým vzorkem respondentů ($n=25$), a proto nebyla pozorována signifikantní statistická významnost. Ve výzkumu Wellsově a kol. (2012) majitelé agresivních plemen psů vykazovali vyšší úroveň psychoticismu v porovnání s majiteli negresivních plemen psů. Může to být ovlivněno tím, že za agresivní plemena byli považováni rotvajleři a němečtí ovčáci, což jsou plemena, která v této práci nebyla zahrnuta do skupiny rizikových plemen psů. Ve výzkumech Ragatze a kol. (2009) a Schenka a kol. (2012) nebyli majitelé psů rozděleni a měření zvláště dle pohlaví, a tak s nimi není možné porovnávat výsledky této práce ke všem osobnostním rysům, protože se odlišují právě na základě pohlaví.

U žen majitelek rizikových plemen psů byly prokázány statisticky významné rozdíly ve vybraných osobnostních rysech. **Majitelky rizikových plemen psů vykazovaly nižší úroveň psychoticismu oproti normovanému vzorku.** Tento výsledek se rozchází s předchozími studii, kdy Wellsová a kol. (2012) tvrdí, že majitelé, kteří vlastní tzv. agresivní plemena, mají vyšší úroveň psychoticismu. Zároveň Ragatz a kol. (2009) zjistili, že majitelé tzv. nebezpečných plemen psů trpí primární psychopatií. Na druhou stranu nutno se zamyslet nad tím, že u Wellsově a kol. (2012) tento výsledek vyšel, jak u mužů, tak u žen majitelek agresivních plemen psů, ale jak jsem již zmiňovala, jednalo se o jiná plemena, než která jsem si vymezila v této bakalářské práci jako riziková. U Ragatze a kol. (2009) se psychoticismus měřil dohromady u mužů i žen, a tím můžou být výsledky zkruseny právě mužským vzorkem. Dále je potřeba se zamyslet nad tím, zda dotazník nevyplňovali spíše jedinci s nízkou úrovní psychoticismu, protože se jednalo o nepravděpodobnostní výběr testovaného vzorku. Je podstatné vzít v úvahu, zda tyto výsledky nezkreslil i fakt, že ženy **majitelky rizikových plemen psů vykazovaly statisticky významně vyšší hodnotu na**

škále lži než normovaný vzorek. Dále jsem v mém výzkumu zjistila, že **majitelky rizikových plemen psů mají vyšší úroveň extraverze než majitelky nerizikových velkých plemen psů a nerizikových malých plemen psů.** Toto zjištění potvrzuje i výzkum od Ragatze a kol. (2009), kdy majitelé rizikových plemen psů měli nejvyšší úroveň aktivity (ekvivalent k extraverci, dotazník vycházel z Big Five). **Majitelky rizikových plemen psů vykazovaly nižší úroveň neuroticismu než majitelky nerizikových malých plemen psů a zároveň i nižší úroveň neuroticismu než normovaná populace.** Jedná se o další výsledek, který se rozchází s již provedenými výzkumy. Podle Wellsově a kol. (2012) majitelé tzv. agresivních psů vykazují vyšší úroveň neuroticismu v porovnání s majiteli tzv. neagresivních psů. Pomocí testování se také odhalilo, že **majitelky rizikových plemen psů mají nižší úroveň empatie oproti normovanému vzorku.** Tato skutečnost nebyla zjištěna v jiné zahraniční studii zabývající se majiteli rizikových plemen psů. Velice neočekávaným zjištěním je, že majitelky rizikových plemen psů vykazovaly nižší úroveň empatie a zároveň nižší úroveň psychoticismu, což je v určitém rozporu. Nízká úroveň psychoticismu znamená, že daný člověk je soucitný, je schopný cítit vinu, umí být empatický, citlivý, zajímá se o své okolí atd. Tato charakteristika se v podstatě vylučuje s nízkou úrovní empatie. U majitelek rizikových plemen psů se však tyto zdánlivě neslučitelné charakteristiky objevily, a proto doporučuji se v dalších výzkumech zaměřit na to, zde je tento poznatek skutečně platný, a pokud ano, pak tuto osobnostní strukturu blíže prozkoumat. Je možné, že majitelky rizikových plemen psů se určitým způsobem stylizovaly, o čemž vypovídá i vyšší úroveň lži skóru.

Zajímavým poznatkem je také, že u majitelek nerizikových malých plemen psů byla změřena vyšší úroveň neuroticismu oproti majitelkám rizikových plemen psů, což se liší od předchozích studií. Je zde otázka, zda opravdu majitelky nerizikových malých plemen psů mohou být více neurotické nebo zda šlo o určitou stylizaci majitelek rizikových plemen psů.

Je důležité stále mít na paměti vyšší úroveň lži skóru u majitelek rizikových plemen psů, a tím pádem si klást otázku do jaké míry tyto naměřené osobnostní rysy jsou v souladu s reálnou osobností majitelek rizikových plemen psů.

V teoretické části jsem se zmiňovala o dalších osobnostních rysech v souvislosti s předpokládanou osobností majitelů rizikových plemen psů, kterými jsou kriminální myšlení a vyhledávání nového. Na škále kriminality, kterou jsem vybrala jako ekvivalent ke kriminálnímu myšlení, které měřilo Waltersovo PICTS (The psychological inventory of

Criminal thinking styles), nebyly zjištěny statisticky významné rozdíly u majitelů rizikových plemen psů vůči majitelům nerizikových velkých plemen psů, nerizikových malých plemen psů a normovanému vzorku. V dobrodružnosti, kterou jsem použila jako ekvivalent k Zuckermanově vyhledávání nového, také nebyly zjištěny statisticky významné rozdíly u majitelů rizikových plemen psů vůči majitelům nerizikových velkých plemen psů, majitelům nerizikových malých plemen psů a normovanému vzorku.

Jako velký limit mého výzkumu považuji nerovnováhu počtu respondentů mužů vůči ženám, ačkoliv jsem testovala muže mezi skupinami zvlášť a ženy také. Troufám si říci, že pokud by se výzkumu zúčastnilo více mužů, mohly být naměřené rozdíly statisticky významné a zároveň snáze porovnatelné s dalšími výzkumy.

Sběr proběhl pomocí sociální sítě a jednalo se o metodu nepravděpodobnostního výběru, což znamená, že dotazník vyplnili pouze motivovaní jedinci. Je možné se domnívat, že lidé s nižší sociabilitou nemuseli mít zájem se na tomto šetření podílet, což by odůvodňovalo výsledky v úrovni psychoticismu. Co se týče zpětné vazby od mých respondentů, mnoho jich nezvládlo vyplnit dotazník až do konce a v průběhu vyplňování vzdali. Bohužel nezjistím, kolik respondentů tak učinilo, jelikož celý formulář šel odeslat pouze tehdy, pokud byl zcela vyplněný. Je zde na místě se domnívat, zda právě tito jedinci nemají vyšší impulzivitu a bohužel nebyli na základě tohoto faktu zařazeni do výzkumu.

Za další velký limit považuji operacionalizaci pojmu riziková plemena³. Ačkoliv vycházím z výsledků z již provedených výzkumů, v každém z těchto výzkumů za riziková neboli agresivní či nebezpečná plemena, byla považována odlišná psí plemena. Například v mém výzkumu je rotvajler považován za nerizikové velké plemeno psa, zatímco ve svém výzkumu Wellsová a kol. (2012) označila rotvajlera za agresivní psí plemeno. Pro budoucí výzkum by bylo možná vhodnější si vybrat méně ras pro statistické měření osobnostních

³ Bohužel ani návrh, který byl podán v roce 2013 MUDr. Rathem a týkal se návrhu o regulaci chovu bojových plemen psů (Rath, 2013), mi nebyl nápomocný. V návrhu zákona se pouze uvádí: „Pro účely tohoto zákona se bojovým plemenem psa rozumí plemeno psa, které na základě zvláštního předpisu vykazuje znaky, útočnost nebo prudkost nebo jiné srovnatelné vlastnosti, kterými může ohrožovat člověka nebo zvíře.“ (Rath, 2013). Nejsou zde vymezeny přesné názvy ras, na které by se toto omezení mělo vztahovat.

rysů jejich majitelů. Doporučila bych zúžit vzorek majitelů rizikových plemen psů na majitele, kteří vlastní psy typu bull a vůbec nezahrnovat molossoidní plemena.

Dalším limitem shledávám věk respondentů, který byl nakonec omezen pouze na věkové rozpětí 21-30 let. Normovaný vzorek, vůči kterému byly porovnávány majitelky rizikových plemen psů, byl vytvořen na slovenské populaci, a nikoliv v České republice.

Z důvodu výše zmiňovaných omezení při vytváření vzorku, sběru dat a jejich vyhodnocení tedy mají má data pouze omezenou zobecnitelnost; slouží tak spíše jako prvotní sonda do problematiky osobnosti majitelů rizikových plemen psů v České republice. Další výzkumy by byly potřeba pro ověření naznačených statistických souvislostí. Doporučuji ověřit znovu jednotlivé osobnostní rysy na různých věkových kategoriích a zahrnout do výzkumu více mužů. Byla by vhodná metoda pravděpodobnostního výběru, aby byl vzorek respondentů více zobecnitelný na populaci. Určitě připadá v úvahu i kvalitativní metoda výzkumu, kdy by nás například mohla zajímat motivace majitelů rizikových plemen psů k pořízení právě těchto rizikových plemen psů. Kvalitativní metoda by mohla také objasnit určité aspekty osobnosti majitele psa.

Souhrn a závěr

Bakalářská práce se zabývá osobností majitelů rizikových plemen psů. Hlavním cílem práce bylo zjistit, zda se vyskytují statisticky významné rozdíly ve vybraných osobnostních rysech mezi majiteli rizikových plemen psů a majiteli nerizikových velkých plemen psů, majiteli nerizikových malých plemen psů a normovaným vzorkem. Majitelé rizikových plemen psů byli rozděleni podle pohlaví a porovnáváni s výše uvedenými kategoriemi majitelů psů.

Teoretická část sestává ze tří hlavních kapitol: pes jako součást lidského života, riziková plemena a osobnost. Tyto kapitoly popisují soužití psa a člověka a zabývají se teoretickými východisky k předpokládaným osobnostním rysům majitelů rizikových plemen psů. Za teoretická východiska jsem si stanovila výsledky z výzkumů od Ragatze a kol. (2009), Schenka a kol. (2012) a Wellsově a kol. (2012). Na základě závěrů jejich studií mají majitelé rizikových plemen psů vyšší úroveň psychoticismu, extraverze, neuroticismu, kriminálního myšlení a vyhledávání nového nežli majitelé nerizikových plemen psů a osoby, které nevlastní psa.

V praktické části práce byly statisticky testovány rozdíly ve vybraných osobnostních rysech mezi majiteli rizikových plemen psů a majiteli nerizikových velkých plemen psů, majiteli nerizikových malých plemen psů a normovaným vzorkem. Výzkumný vzorek zahrnoval 739 respondentů ve věku 21-30 let. Pro měření osobnostních rysů byly použity Eysenckovy dotazníky EPQ-R a IVE. Sběr dat proběhl pomocí sociální sítě Facebook, jednalo se o metodu nepravděpodobnostního výběru, tzv. samovýběru. Žádost o účast na výzkumu byla distribuována respondenty jejich dalším známým, tedy se jednalo i o metodu snowball výběru. Získaná data byla zpracována statistickou analýzou.

Výsledky, které byly zjištěny v této práci, se neshodují s teoretickými východisky uváděnými v teoretické části bakalářské práce, které vycházejí z výše zmíněných zahraničních výzkumů.

U mužů majitelů rizikových plemen psů se nepotvrdila žádná z vytyčených hypotéz. Potvrdily se hypotézy u žen majitelek rizikových psů u osobnostních rysů, kterými byly psychoticismus, extraverze, neuroticismus a empatie. Majitelky rizikových plemen psů vykazovaly nižší úroveň psychoticismu, neuroticismu a empatie oproti normovanému vzorku. Úroveň extraverze byla u majitelek rizikových plemen psů vyšší než u majitelek

nerizikových velkých plemen psů a zároveň i u majitelek nerizikových malých plemen psů. U majitelek rizikových plemen psů byla také zjištěna nižší úroveň neuroticismu oproti majitelkám nerizikových malých plemen psů.

U osobnostních rysů, kterými jsou impulsivita, dobrodružnost a sklon ke kriminálnímu jednání, se neprokázaly statisticky významné rozdíly mezi majitelkami rizikových plemen psů a majitelkami nerizikových velkých plemen psů, majitelkami nerizikových malých plemen psů a normovaným vzorkem.

Jedná se o první studii na toto téma v České republice; podobný výzkum zaměřený na osobnost majitelů rizikových plemen psů zde doposud nebyl realizován. Výsledky jsou poměrně překvapivé a zasloužily by si i další zkoumání a ověřování. Tato práce může být inspirací pro další výzkumy, které se budou věnovat problematice osobnosti majitelů psů dle různých druhů plemen psů.

Seznam použitých zdrojů a literatury

1. Abrantes, R. (2007). *Řeč psů: encyklopedie psiho chování* (2. vyd). České Budějovice: Dona.
2. Barnes, J. E., Boat, B. W., Putnam, F. W., Dates, H. F., & Mahlman, A. R. (2006). Ownership of high-risk (“vicious”) dogs as a marker for deviant behaviors: Implications for risk assessment. *Journal of Interpersonal Violence*, 21(12), 1616-1634.
3. Blatný, M. (2010). *Psychologie osobnosti: hlavní témata, současné přístupy*. Praha: Grada.
4. Borchelt, P. L. (1983). Aggressive behavior of dogs kept as companion animals: classification and influence of sex, reproductive status and breed. *Applied Animal Ethology*, 10(1-2), 45-61.
5. Boyle, G. J., Matthews, G., & Saklofske, D. H. (Eds.). (2008). *The SAGE Handbook of Personality Theory and Assessment: Personality Theories and Models* (Vol. 1). Sage.
6. Buss, A. H. (1991). The EAS theory of temperament. In *Explorations in temperament* (pp. 43-60). Springer, Boston, MA.
7. Cavanaugh, L. A., Leonard, H. A., & Scammon, D. L. (2008). A tail of two personalities: How canine companions shape relationships and well-being. *Journal of Business Research*, 61(5), 469-479.
8. Coren, S. (2007). *Intelligence psů: průvodce myšlením, emocemi a vnitřním životem našich psích společníků* (2., rozš. vyd). Praha: Práh.
9. De Keuster, T., Lamoureux, J., & Kahn, A. (2006). Epidemiology of dog bites: a Belgian experience of canine behaviour and public health concerns. *The Veterinary Journal*, 172(3), 482-487.
10. Diener, E., & Lucas, R. E. (2000). Subjective emotional well-being. *Handbook of emotions*, 2, 325-337.
11. Dodman, N. H., Brown, D. C., & Serpell, J. A. (2018). Associations between owner personality and psychological status and the prevalence of canine behavior problems. *PloS one*, 13(2), e0192846.
12. Dog bite law. *Dog bites statistics*. Získáno 3.6.2019. Dostupné online z: <http://www.dogbitelaw.com/PAGES/statistics.html>
13. Donaldson, J. (2011). *Lidé a psi: střet kultur*. Praha: Plot.

14. Dostál, D. (2016). *Statistické metody v psychologii*. Olomouc: Univerzita Palackého v Olomouci.
15. Drapela, V. J. (2011). *Přehled teorií osobnosti* (6. vyd). Praha: Portál.
16. Eaton, B. (2010). *Psí dominance: mýtus, nebo skutečnost?*. Praha: Plot.
17. Ecanis. *Molossoidní plemena psů*. Získáno 2.6.2019 Dostupné z: https://www.ecanis.cz/slovník-pojmu/molossoidni-plemena-psu_1159.html
18. Edelson, J., & Lester, D. (1983). Personality and pet ownership: A preliminary study. *Psychological Reports*.
19. Federation Cynologique Internationale (1997). *FCI-Standard N° 286: AMERICAN STAFFORDSHIRE TERRIER*. Získáno 2.6.2019. Dostupné z: <http://www.fci.be/Nomenclature/Standards/286g03-en.pdf>
20. Federation Cynologique Internationale (1998). *FCI-Standard N° 76: STAFFORDSHIRE BULL TERRIER*. Získáno 2.6.2019 Dostupné z: <http://www.fci.be/Nomenclature/Standards/076g03-en.pdf>
21. Federation Cynologique Internationale (2011). *FCI-Standard N° 11: BULL TERRIER*. Získáno 2.6.2019. Dostupné z: <http://www.fci.be/Nomenclature/Standards/011g03-en.pdf>
22. Federation Cynologique Internationale. *FCI breed nomenclature: Pinscher and Schnauzer Molossoid and Swiss Mountain and Cattle dogs*. Získáno 2.6.2019. Dostupné z: <http://www.fci.be/en/nomenclature/2-Pinscher-and-Schnauzer-Molossoid-and-Swiss-Mountain-and-Cattle dogs.html>
23. Federation Cynologique Internationale. *FCI breed nomenclature: Terriers*. Získáno 2.6.2019. Dostupné z: <http://www.fci.be/en/nomenclature/3-Terriers.html>
24. Fleig, D. (2000). *Bojovní psi*. Bratislava: Timy.
25. Furrer, C., & Skinner, E. (2003). Sense of relatedness as a factor in children's academic engagement and performance. *Journal of Educational Psychology*, 95(1), 148–162. doi: 10.1037/0022-0663.95.1.148
26. Gilchrist, J., Sacks, J. J., White, D., & Kresnow, M. J. (2008). Dog bites: still a problem?. *Injury prevention*, 14(5), 296-301.
27. Gosling, S. D., & Bonnenburg, A. V. (1998). An integrative approach to personality research in anthrozoology: Ratings of six species of pets and their owners. *Anthrozoös*, 11(3), 148-156
28. Gosling, S. D., Sandy, C. J., & Potter, J. (2010). Personalities of self-identified “dog people” and “cat people”. *Anthrozoös*, 23(3), 213-222

29. Handlin, L., Nilsson, A., Ejdebäck, M., Hydbring-Sandberg, E., & Uvnäs-Moberg, K. (2012). Associations between the psychological characteristics of the human–dog relationship and oxytocin and cortisol levels. *Anthrozoös*, 25(2), 215-228.
30. Haybron, D. M. (2003). What do we want from a theory of happiness?. *Metaphilosophy*, 34(3), 305-329.
31. Heat, S. (2005). Why Do Dogs Bite? *The European Journal of Companion Animal Practice*, vol. 15 - Issue 2.
32. Janoušek, S., Zvadová, Z. & Kodl, M. (2003). *Kdo jsou dnešní psi*. Státní zdravotní ústav. Získáno 3.6.2019 Dostupné z: http://www.szu.cz/uploads/documents/czzp/Program_SPZ/pes_1_.pdf
33. Johnson, S. B., & Rule, W. R. (1991). Personality characteristics and self-esteem in pet owners and non-owners. *International Journal of Psychology*, 26(2), 241-252..)
34. Johnson, S. B., & Rule, W. R. (1991). Personality characteristics and self-esteem in pet owners and non-owners. *International Journal of Psychology*, 26(2), 241-252.
35. Kahn, A., Bauche, P., Lamoureux, J., & Dog Bites Research Team. (2003). Child victims of dog bites treated in emergency departments: a prospective survey. *European journal of pediatrics*, 162(4), 254-258
36. Kim, J., & Hatfield, E. (2004). Love types and subjective well-being: A cross-cultural study. *Social Behavior and Personality: an international journal*, 32(2), 173-182.
37. Kis, A., Turcsán, B., Miklósi, Á., & Gácsi, M. (2012). The effect of the owner's personality on the behaviour of owner-dog dyads. *Interaction Studies*, 13(3), 373-385
38. Knight, S., & Edwards, V. (2008). In the company of wolves: the physical, social, and psychological benefits of dog ownership. *Journal of aging and health*, 20(4), 437-455
39. Konok, V., Kosztolányi, A., Rainer, W., Mutschler, B., Halsband, U., & Miklósi, Á. (2015). Influence of owners' attachment style and personality on their dogs'(Canis familiaris) separation-related disorder. *PLoS One*, 10(2), e0118375.
40. Kotrschal, K., Schöberl, I., Bauer, B., Thibeaut, A. M., & Wedl, M. (2009). Dyadic relationships and operational performance of male and female owners and their male dogs. *Behavioural processes*, 81(3), 383-391.
41. Koukolík, F. (2013). *Já.: O mozku, vědomí a sebeuvědomování*. Karolinum Press.

42. Křivohlavý, J. (2013). *Psychologie pocitů štěstí: současný stav poznání*. Praha: Grada.
43. Levinson, B. M. (1978). Pets and personality development. *Psychological Reports*, 42(3_suppl), 1031-1038.
44. Levinson, B. M. (1980). The child and his pet: A world of non-verbal communication. *Ethology and nonverbal communication in mental health*, 63-81
45. Lorenz, K. (1997). *Život se psem není pod psa: s původními perokresbami autora*. Praha: Granit.
46. Mareš, P., Rabušic, L., & Soukup, P. (2015). *Analýza sociálněvědních dat (nejen) v SPSS*. Brno: Masarykova univerzita.
47. Mikšík, O. (2001). *Psychologická charakteristika osobností*. Praha: Karolinum.
48. Náhlík, J., Baranyiová, E., & Tyrlík, M. (2011). Dog bites to children in the Czech Republic: the risk situations. *Acta Veterinaria Brno*, 79(4), 627-636.
49. Nakonečný, M. (2009). *Psychologie osobnosti* (Vyd. 2., rozš. a přeprac.). Praha: Academia.
50. Paden-Levy, D. (1985). Relationship of extraversion, neuroticism, alienation, and divorce incidence with pet-ownership. *Psychological reports*, 57(3), 868-870
51. Pervin LA. *Personality: Theory, Assessment, and Research*. New York: John Wiley & Sons. 1970
52. Procházka, Z. (2005). *Chov psů*. Praha: Paseka.
53. Räber, H. (1994). *Plemena psů: Encyklopedie* (Čes. vyd). Ostrava: Blesk.
54. Ragatz, L., Fremouw, W., Thomas, T., & McCoy, K. (2009). Vicious dogs: the antisocial behaviors and psychological characteristics of owners. *Journal of forensic sciences*, 54(3), 699-703.
55. Rath, D. (2013). *Návrh zákona o regulaci chovu bojových plemen psů*. Poslanecká sněmovna parlamentu České republiky. Získáno 10.6.2019. Dostupné z: <https://www.psp.cz/sqw/text/orig2.sqw?idd=80911>
56. Roy, M. M., & Nicholas, J. C. (2004). Do dogs resemble their owners?. *Psychological Science*, 15(5), 361-363.
57. Ryder, R. D. (1973). Pets in man's search for sanity. *Journal of small animal practice*, 14(11), 657-668
58. Říčan, P. (2010). *Psychologie osobnosti: obor v pohybu* (6., rev. a dopl. vyd). Praha: Grada Publishing.

59. Sacks, J. J., Sinclair, L., Gilchrist, J., Golab, G. C., & Lockwood, R. (2000). Breeds of dogs involved in fatal human attacks in the United States between 1979 and 1998. *Journal of the American Veterinary Medical Association*, 217(6), 836-840.
60. Senka, J., Kováč, T., & Matejík, M. (1993). *Manuál: Eysenckovy osobnostní dotazníky pro dospělé*. Bratislava: Psychodiagnostika.
61. Schenk, A. M., Ragatz, L. L., & Fremouw, W. J. (2012). Vicious dogs part 2: criminal thinking, callousness, and personality styles of their owners. *Journal of forensic sciences*, 57(1), 152-159.
62. Smékal, V. (2004). *Pozvání do psychologie osobnosti: člověk v zrcadle vědomí a jednání* (2., opr. vyd). Brno: Barrister & Principal.
63. Stuchlíková, I., & Man, F. (2009). MOTIVAČNÍ STRUKTURA--INTEGRUJÍCÍ KONCEPT PSYCHOLOGIE MOTIVACE. *Ceskoslovenská psychologie*.
64. Tierschutzbund (2018). *Gefahrenhundeverordnungen der Bundesländer in der BRD Stand.* Získáno 15.11.2018. Dostupné z: https://www.tierschutzbund.de/fileadmin/user_upload/Downloads/Hintergrundinformationen/Heimtiere/Gefahrhundeverordnungen.pdf
65. Turcsán, B., Kubinyi, E., Virányi, Z., & Range, F. (2011). Personality matching in owner-dog dyads. *Journal of Veterinary Behavior: Clinical Applications and Research*, 6(1), 77
66. United Kennel Club. *American Pit Bull Terrier*. Získáno 2.6.2019. Dostupné z: <https://www.ukcdogs.com/american-pit-bull-terrier>
67. Vágnerová, M. (2010). *Psychologie osobnosti*. Praha: Karolinum.
68. Walters, G. D. (1990). *Criminal Lifestyle*. SAGE Publications, Incorporated.
69. Walters, Glenn D. "The psychological inventory of criminal thinking styles: Part I: Reliability and preliminary validity." *Criminal Justice and Behavior* 22.3 (1995): 307-325.
70. Wedl, M., Schöberl, I., Bauer, B., Day, J., & Kotrschal, K. (2010). Relational factors affecting dog social attraction to human partners. *Interaction Studies*, 11(3), 482-503.
71. Wells, D. L., & Hepper, P. G. (2012). The personality of “aggressive” and “non-aggressive” dog owners. *Personality and Individual Differences*, 53(6), 770-773.
72. Zajonc, R.B., Adelman, P.K., Murphy, S.T., & Niedenthal, P.M. (1987). Convergence in the physical appearance of spouses. *Motivation and Emotion*, 11, 335-346

Seznam obrázků a tabulek

Obrázek 1: Histogram znázorňující úroveň psychoticismu majitelek rizikových plemen psů oproti průměru normovaného vzorku	44
Obrázek 2: Krabicový graf znázorňující úroveň extraverze u majitelek nerizikových malých plemen psů (m), majitelek nerizikových velkých plemen psů (v) a majitelek rizikových plemen psů (r).....	45
Obrázek 3: Krabicový graf znázorňující úroveň neuroticismu u majitelek nerizikových malých plemen psů (m), majitelek nerizikových velkých plemen psů (v) a majitelek rizikových plemen psů (r).....	46
Obrázek 4: Histogram znázorňující úroveň neuroticismu majitelek rizikových plemen psů oproti průměru normovaného vzorku	46
Obrázek 5: Histogram znázorňující úroveň empatie majitelek rizikových plemen psů oproti průměru normovaného vzorku	49
Obrázek 6: Histogram znázorňující majitelky rizikových plemen psů na škále lži oproti průměru normovaného vzorku.....	50
Tabulka 1: Respondenti splňující podmínky pro zařazení do výzkumu	43
Tabulka 2: Testovaný soubor ve věkové skupině 21-30 let	43