



Pedagogická
fakulta
Faculty
of Education

Jihočeská univerzita
v Českých Budějovicích
University of South Bohemia
in České Budějovice

Jihočeská univerzita v Českých Budějovicích

Pedagogická fakulta

Katedra geografie

Bakalářská práce

**Ochrana krajiny s významnými kulturně
historickými hodnotami: Krajina bitvy u
Sudoměře**

Vypracovala: Hana Petříková

Vedoucí práce: RNDr. PhDr. Markéta Šantrůčková, Ph.D.

České Budějovice 2019

Prohlášení

Prohlašuji, že svoji bakalářskou práci jsem vypracovala samostatně pouze s použitím pramenů a literatury uvedených v seznamu citované literatury.

Prohlašuji, že v souladu s § 47b zákona č. 111/1998 Sb. v platném znění souhlasím se zveřejněním své bakalářské práce, a to v nezkrácené podobě fakultou elektronickou cestou ve veřejně přístupné části databáze STAG provozované Jihočeskou univerzitou v Českých Budějovicích na jejích internetových stránkách, a to se zachováním mého autorského práva k odevzdanému textu této kvalifikační práce. Souhlasím dále s tím, aby toutéž elektronickou cestou byly v souladu s uvedeným ustanovením zákona č. 111/1998 Sb. zveřejněny posudky školitele a oponentů práce i záznam o průběhu a výsledku obhajoby kvalifikační práce. Rovněž souhlasím s porovnáním textu mé kvalifikační práce s databází kvalifikačních prací Theses.cz provozovanou Národním registrem vysokoškolských kvalifikačních prací a systémem na odhalování plagiátů.

Datum:

Podpis studenta

Poděkování

Tímto bych chtěla poděkovat vedoucí mé bakalářské práce, paní RNDr. PhDr. Markétě Šantrůčkové, Ph.D., za trpělivost, čas, vedení a odborné rady při zpracování této bakalářské práce.

Anotace

PETŘÍKOVÁ, H. (2017): Ochrana krajiny s významnými kulturně-historickými hodnotami - Krajina bitvy u Sudoměře. Bakalářská práce, Jihočeská univerzita v Českých Budějovicích, Pedagogická fakulta, katedra geografie, 64 s.

Tato bakalářská práce si klade za cíl identifikovat a vymezit přírodní a kulturně-historické hodnoty zájmového území, tj. katastrální území Sudoměře u Čejetic, Mladějovic a Lhoty u Kestřan. Vymezení probíhá za pomoci starých a současných map, terénního výzkumu a nastudované literatury. Dále pak zhodnotit u stávajících jevů jejich nynější stav, potenciální nebezpečí, která je možné vyčíst z územně plánovacích dokumentací, a pokud by byly nalezeny elementy, které by ohrožovaly zájmové hodnoty, najít způsob jejich eliminace.

V případě, že by žádné ohrožení nehrozilo, byly by navrženy možné způsoby, jak dané území rozvíjet. V úvodní kapitole jsou vytyčeny cíle a uvedeny hypotézy práce. Teoretická část se věnuje představení zájmového území, diskusi s literaturou a metodice práce s vymezením jak přírodních, tak i kulturně-historických hodnot území, a to za pomoci starých a současných map, ale také především díky terénnímu průzkumu. V praktické části jsou zhodnoceny dané hodnoty a je porovnána struktura map z roku 1830 a ze současnosti. Jsou identifikovány možné hrozby a poté navrhnut možný rozvoj lokality. V závěru jsou zhodnoceny hypotézy a reflektovány výsledky práce.

Klíčová slova: přírodní hodnoty, kulturně-historické hodnoty, ochrana krajiny, rozvoj území, Sudoměř, Mladějovice, Lhota u Kestřan, NPR Řežabinec a řežabinecké tůně

Abstract

PETŘÍKOVÁ, H. (2017): Protection of landscapes with significant cultural and historical values - Sudoměř. Bachelor thesis, the University of South Bohemia in České Budějovice, Faculty of education, department of geography, 64 p.

Aims of this bachelor thesis are to identify and define the natural and cultural-historical values of the area of interest, specifically the cadastral territory of Sudoměř u Čejetic, Mladějovice and Lhota u Kestřan.

The definition is based on old and current maps, field research and studied literature. Next thing that is this bachelor thesis focused on is to assess the current state of the current phenomena, the potential danger that can be read from the planning documentation, and finding elements that would endanger the interest values, find a way of their elimination.

In case that there is no threat, there are going to be suggested possible ways how to develop the territory.

The first - introduction- sets out the aims and hypothesis of this bachelor thesis.

The theoretical part is focused on the introduction of the area of interest, discussion with literature and methodology of the thesis with the definition of both natural and cultural-historical values of the territory, using old and current maps, but also the field survey.

In the practical part, the given values are evaluated and the map structure from 1830 and from the present is compared. Possible threats are identified and then suggested the possible development of the site. At the end of this bachelor thesis there are evaluated and the reflected results of this thesis.

Key words: natural values, cultural-historical values, landscape protection, landscape development, Sudoměř, Mladějovice, Lhota u Kestřan, NPR Řežabinec and Řežabinec's pool.

Obsah

1. Úvod	7
2. Představení zájmové oblasti	10
2.1. Fyzicko-geografická charakteristika území.....	11
2.2. Kulturně-historická charakteristika	16
3. Diskuse s literaturou	20
4. Metodika práce	28
4.1. Rešerše literatury	28
4.2. Práce v terénu a zhotovení mapových výstupů	29
5. Výsledky.....	34
5.1. Plošné jevy	34
5.2. Bodové jevy	36
5.3. Liniové jevy	39
6. Ochrana území, identifikace hrozeb a možnosti rozvoje krajiny	41
6.1. Ochrana sledovaného území a jeho hodnot.....	41
6.2. Hrozby.....	45
6.3. Možnosti rozvoje.....	46
7. Závěr.....	48
8. Seznam použité literatury	50
Literární zdroje.....	50
Internetové zdroje.....	54
Legislativa	57
9. Přílohy	58

1. Úvod

V průběhu let docházelo na naší planetě k neustálé přeměně krajiny. Nejprve k tomu přispívaly přírodní živly, posléze také, od pravěku až dodnes, vliv lidské činnosti. Tyto elementy nám po sobě zanechaly vzhled krajiny takový, jaký máme dnes.

Krajina se tedy v minulosti neustále měnila. Ať už to měla na svědomí přírodní či lidská činnost. Tou lidskou to byla například průmyslová revoluce či výstavba měst a budování dopravní infrastruktury. A samozřejmě nemohou být opomenuty ani války, ty se na přeměně rázu krajiny podepsaly v některých případech opravdu velkou měrou. Tyto události nám po sobě zanechaly určité přírodní a kulturně-historické hodnoty. Kvůli přetrvávajícím zásahům však krajinný ráz ztrácí tyto hodnoty. Je tedy klíčové se vnějším vlivům, především ale těm lidským, vyvarovat a poskytnout historickým statkům ucházející ochranu. Ta je zakotvena v zákonech, mezi klíčové pro ochranu krajiny patří zákon č. 114/1992 Sb., o ochraně přírody a krajiny zákon č. 20/1987 Sb., o státní památkové péči. Je však také důležitá osvěta široké veřejnosti.

Impulesem pro výběr tématu bakalářské práce byl samozřejmě především zájem o danou problematiku. Ochrana přírodních a kulturně-historických hodnot je velmi podstatná jak pro nás, tak i pro naše budoucí generace. Hodnoty v sobě nesou odkaz toho, co se v minulosti dělo a díky čemuž vypadá krajina tak, jak vypadá nyní.

V případě této práce naopak ráz krajiny dokázal ovlivnit naše dějiny, kdy husité díky dobře známému terénu dokázali porazit výraznou přesilu nepřátel.

Dalším důvodem je spojení oborů geografie a historie. Je jasné, že jsou spolu nějakým způsobem provázané, ale po dokončení práce nabyl tento fakt na ještě větší důležitosti. Posledním podnětem pro výběr tématu, popř. zájmového území, byl fakt, že zvolená oblast se nachází v lokalitě, která je autorce důvěrně známá.

Pro práci bylo stanoveno více cílů. Tím stěžejním bylo vymezení hlavních kulturně historických a přírodních hodnot (plošné, bodové, liniové) daného území pomocí starých a současných map. Dalším cílem byla identifikace možných rizik, která mohou ohrozit nosné složky kulturně historických hodnot území a třetím, posledním, bylo najít řešení ochrany (popř. rozvoje) kulturně historických hodnot v zájmovém území.

I přestože by se mnozí mohli domnívat, že zvolené území je výjimečné pouze tím, že se zde odehrála ve vrcholném středověku bitva u Sudoměře, má práce za cíl, přesvědčit o opaku, a to že celá sledovaná oblast je ojedinělá a vyskytují se zde významné kulturně-historické hodnoty.

Pro práci byly, díky vytyčeným cílům, stanoveny následující hypotézy:

- Hypotéza č. 1

Dle autorů Klvače a Musila (2003) jsou sakrální památky, jimiž jsou například kapličky, boží muka či kříže, pevně spjaty s krajinou, a to především jakožto symbol trvání. Tyto objekty se budovaly buď v lokalitách, které jsou odedávna spjaty s nějakým významným místem či měly tyto památky za úkol zdůraznit nově vzniklou významnost daného místa nebo být upomínkou na událost, která se v lokalitě odehrála. Díky tomu lze předpokládat, že se na sledovaném území bude vyskytovat větší počet těchto sakrálních staveb, a to kvůli historickým událostem, které se zde odehrály.

- Hypotéza č. 2

Modelové území leží v méně intenzivně využívané oblasti. Dá se tudíž domnívat, že se v této oblasti budou vyskytovat dochované historické krajinné struktury (Špulerová a kol. 2017), zejména rybníky s doprovodnou vegetací.

- Hypotéza č. 3

Podle Löwa a Míchala (2003) vzrostla během 19. století zemědělská výroba více než 3,5 krát. Tento fakt oproti přelomu 18. a 19. století tedy znamenal nárůst populace. Podle toho se dá usuzovat, že na sledovaném území v 19. století dojde ke zvětšení ploch polí a zástavby, naopak klesne rozloha trvalých travních porostů, lesů a vodních ploch.

V práci jsou v úvodu stanoveny cíle, vytyčeny hypotézy a krátce nastíněna struktura bakalářské práce. V teoretické části je představeno modelové území, které bylo pro práci vybráno. Dále pak diskuse s odbornou literaturou, která se zabývá, ať už charakteristikou zájmové oblasti, tak i krajinou jako takovou a jejími hodnotami a samozřejmě také i její ochranou. Poslední kapitola této teoretické části se věnuje metodice práce, kde je popsán

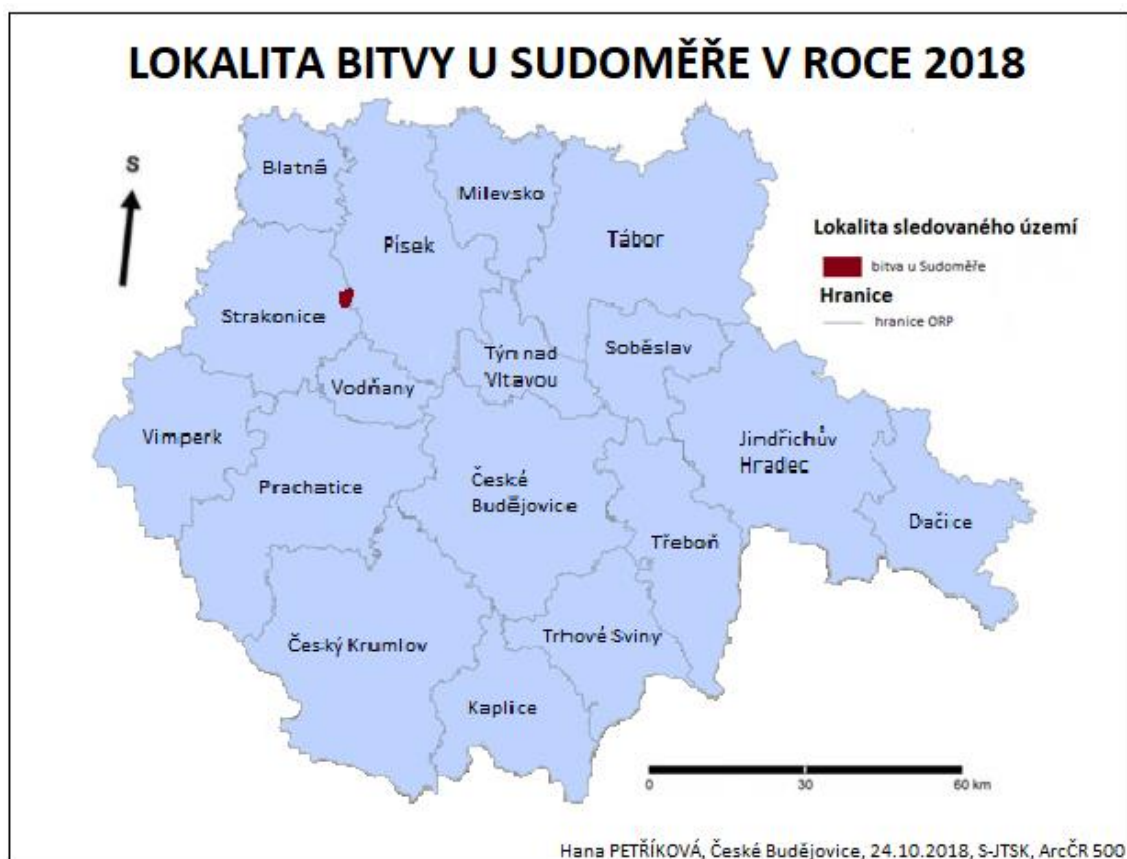
průběh tvorby map a kde jsou vypsány vymezené přírodní a kulturně-historické jevy v zájmové oblasti.

Teoretická část se věnuje výsledkům práce. Jsou zde popsány jednotlivé jevy, zhodnoceny a porovnány vytvořené mapy a následně jsou uvedena rizika a způsoby, jak by se jim dalo zamezit a návrhy pro rozvoj území.

2. Představení zájmové oblasti

Sledovaná oblast, na níž proběhla 25. března roku 1420 bitva u Sudoměře, je vymezena pomocí tří katastrálních území. Ty se nacházejí v Jihočeském kraji, a to na pomezí dvou okresů, strakonického a píseckého. Těmito katastry jsou Sudoměř, Mladějovice, ty náleží strakonickému okresu, a Lhota u Kestřan, která spadá pod písecký okres. Zvolení vybraných katastrů vychází z událostí, které se udály na území, týkají se historické bitvy a byly Národním památkovým ústavem vymezeny jako bojiště bitvy (viz Obrázek č.1).

Mapa č.1: Lokalita bitvy u Sudoměře v roce 2018



Průběh bitvy

Jak již bylo zmíněno, bitva u Sudoměře se udála 25. března 1420, kdy husité v čele s Břeňkem Švihovským z Dolan čelili velké přesile strakonických johanitů a píseckého královského vojska. Tato přesila čítala podle pramene Kroniky starého kolegia pražského více jak dva tisíce jezdců na koních.

Husitská družina se přesouvala z Plzně do svého nově vznikajícího Hradiště ležícího na kopci Tábor. Byla tvořena 400 pěšimi, 12 vozy a 9 jezdci. Osudná jim byla právě sledovaná oblast. Po přechodu Sudoměře obdrželi husitští bojovníci zprávu o blížící se hrozbě v podobě protivnických vojsk. Nezbyvalo jim tedy nic jiného než postavit vozovou hradbu, a to na hrázi mezi rybníkem Markovec, jenž byl naplněn vodou, a Škaredým, který byl vypuštěn. Ze Strakonice za husity také přes Sudoměř putovali strakoničtí panští a od Písku přes nynější území Lhoty u Kestřan kolem rybníku Řežabinec zase písecké vojsko. Husity zvolené místo pro postavení hradby bylo pro boj klíčové, je tudíž patrné, že krajinu v této oblasti znali poměrně dobře. I přestože čelili velké přesile nepřátel, díky terénu dokázali nakonec zvítězit. Následně pak pokračovali ve své cestě na Hradiště (Šmahel 1996).

2.1. Fyzicko-geografická charakteristika území

Matematicko-geografické poměry

Sledovaná katastrální území celkem zabírají výměru o velikosti 1 430 ha. Z toho Sudoměři přísluší rozloha 403 ha, Lhotě u Kestřan 295 ha a největší plochu zaujímá k.ú. Mladějovice se 732 ha. Toto území tvoří pouhých 0,0182 % z celkové rozlohy České republiky (Risy 2015). Nejvyšším bodem je vrch Na sedlech s 454 m n. m., který leží jižním směrem nedaleko od obce Mladějovice. Nejsevernější bod (49°15'50" s.š., 14°4'54" v.d.) se nachází na katastrálním území Lhoty u Kestřan na řece Otavě asi 500 m po proudu od silničního mostu spojující Lhotu u Kestřan s obcí Kestřany. Nejjižnější bod (49°12'50" s.š., 14°3'54" v.d.) je vzdálený 700 m jihovýchodním směrem od rybníka Osek v k.ú. Mladějovice. Nejvýchodnější místo (49°15'27" s.š., 14°5'53" v.d.) je v těsné blízkosti severovýchodního břehu rybníka Řežabinec v k.ú. Lhota u Kestřan a nejzápadnější bod (49°14'12" s.š., 14°1'31" v.d.) leží asi 2 km severozápadně od Mladějovic (Seznam 2018).

Geomorfologické podmínky

Z hlediska Demkova geomorfologického členění je území součástí Hercynského systému, subsystému Hercynská pohoří, provincie Česká vysočina, Českomoravské subprovincie a oblasti severozápadního cípu Jihočeské pánve. Tato pánev je rozdělena na

2 sníženiny (Českobudějovickou a Třeboňskou), které mají tektonický původ a jsou tvořeny erozně denudačním povrchem. Sledované oblasti přísluší Českobudějovické pánvi, jejíž výměra činí 640 km² a střední nad. výška se pohybuje okolo 408 m. Tento geomorfologický útvar se dále dělí na dva podcelky, a to Blatenskou a Putimskou pánev. Putimský podcelek, jež je třetihorním reliktem sladkovodního jezera, se vyskytuje na severozápadě, tudíž na námi vytyčené ploše, a je rozdělen na tři okrsky (Demek a kol. 1987). Na sledovaném území se však nachází jen dva tyto okrsky, a to rybníční Kestřanská pánev a Mladějovická pahorkatina. Kestřanská pánev se vyskytuje v oblasti Sudoměře a Lhoty u Kestřan a nachází se zde strukturně denudační reliéf, na němž jsou patrné pozůstatky zarovnaného povrchu či mrazového zvětrávání. Mladějovická pahorkatina leží na katastrálním území Mladějovic a má slabě zvlněný a erozně denudační reliéf (Chábera 1985).

Geologické podmínky

Vybraná oblast přísluší k Českému masivu, k jedné z nejrozměrnějších oblastí varidského pohoří Evropy, které bylo původně vysoké až několik tisíc metrů, ale v průběhu milionů let bylo díky erozím postupně zarovnávané. Sledované území bylo v období prahor a starohor zalito mořem a na jeho dně se usazovaly mocné vrstvy pevninských sedimentů (jíly, písky, šterky), jejichž mocnost se v jednotlivých oblast liší (Chovanec 2005).

Tento masiv byl kvůli rozdílnému vývoji a původu rozčleněn na vícero jednotek. Řešené území je tvořeno moldanubikem, které je z převážné části zastoupeno krystalickými břidlicemi. Oblast je pokryta geologickými útvary, jimiž jsou zejména písky, šterky, písčito-hlinité až hlinito-písčité sedimenty, bazální slepence, pískovce, jíly a jílové písky. Nacházejí se zde také ostrůvky metagranitů, které jsou prostoupeny granodioritovými porfyry (Česká geologická služba 2017).

Výskyt nerostných surovin je zásadní měrou ovlivněn geologickými podmínkami. I přestože na řešeném území v dnešní době neprobíhá žádná těžba a na první pohled nejsou patrné žádné zásahy do krajiny, v minulosti tomu tak nebylo.

Ve starších čtvrtohorách docházelo v chladných periodách na východním břehu rybníku Řežabinec k navátí písků, které následně vytvořily přesypy. Tyto útvary pak byly v předešlých dvou stoletích vytěženy a byly používány jako štukové písky. Na území, kde probíhala těžba, došlo ke vzniku tůní, a místa mezi těžebními jámami v průběhu let

zarostla vlhkomilnými dřevinami. V 19. století probíhala v lokalitě jižně a západně od Řežabince také těžba aplitu. Tato hornina se používala především jako štěrk na stavbu cest nebo jako kámen pro stavební účely. Dříve se zde také rýžovalo zlato, po kterém se v přírodě zachovaly sejpy (Kopřiva 2011).

Charakteristické je pro území kolem rybníka Řežabinec hojný výskyt obroušených valounů, které jsou mezi sebou oddělené nápadnými hranami. Toto tvarování valounů bylo způsobeno činností písku, který byl navát větrem, a docházelo k němu mezi 150 až 9 tisíci lety př.n.l (Kopřiva 2011).

Pedologické podmínky

Pedologický podklad tvoří kolem toku řeky Otavy nivní půdy, pro něž je typické mírný až střední obsah humusu a jsou slabě kyselé až kyselé. Na drobných tocích a na pánvích rybníků tvoří půdní podloží glejové půdy. Ty jsou charakteristické silnou kyselostí, slabou provzdušněností a malým obsahem humusu, což se podepisuje také na nízké biologické činnosti, a díky tomu jsou tyto půdy nepříliš zkulturnitelné. Zastoupeny jsou i hnědé půdy na písčitéch substrátech, které jsou typické pro reliéf jihočeských pánví. Ty jsou slabě kyselé, mají lehčí zrnitostní složení a dostatečnou propustnost (Chábera 1985).

Klimatické podmínky

Podle Quitta (1971) spadá celé území pod mírně teplou klimatickou oblast, a to konkrétně pod klim. jednotku MT11. V lokalitě je naměřena průměrná roční teplota 7,5 °C. V měsíci lednu se průměrná teplota pohybuje okolo -2,6 až -3 °C, v dubnu je to v rozmezí 7 až 8 °C. 17 až 18 °C je průměrně naměřeno v měsíci červenci, takto relativně vysoké průměrné teploty jsou způsobeny velkým množstvím vodních ploch, v tomto případě rybníků, které se chovají jako tepelný akumulátor, kdy ráno a večer zvyšují teploty. Díky tomu jsou zde teplotní průměry vyšší oproti místům ležícím ve stejné nad. výšce. Stejně rozmezí teplot jako v dubnu, tedy 7 až 8 °C, je i v měsíci říjnu. Průměrný roční srážkový úhrn je 539 mm, kdy v zimním měsíci napadne zhruba 200 až 250 mm a v letních měsících 350 až 400 mm. Měsíc červenec je na srážky nejvydatnější, a to konkrétně naprší v průměru 80 mm, naopak nejméně, a to 24 mm, napadne v březnu (Chábera 1985).

Hydrologické podmínky

Při pohledu na mapu území je jasně patrná dominance rybníků, která je charakteristická pro celou oblast českobudějovické pánve. Umělé vodní nádrže, převážně rybníky, se začaly budovat ve 13. století, avšak nejvíce jich vzniklo v 16. století, kdy velmi podstatně přeměnily ráz krajiny a z neúrodného kraje se stal kraj hospodářsky významný, aspoň co se týče chovu ryb. Rybníky však neslouží jen k rybaření, ale také k rekreaci, akumulaci a retenci vody. V průběhu let však podstatná část zanikla (Chovanec 2005). Na sledované oblasti se jich v dnešní době vyskytuje 15.

Největším z nich je rybník Řežabinec, vybudovaný v roce 1524 Kryštofem ze Švamberka a nachází se v mělké depresi na jedné z vyšších říčních teras Otavy, která je považována za přímé reziduum miocénního jezera. Svou rozlohou 80 hektarů je největším rybníkem v píseckém okresu. Jeho hloubka se pohybuje v rozmezí od 80 do 140 cm. Rybník se dělí na dvě části. Ta první, rozlohou větší, leží v jižním úseku a je označována jako „jezero“. Naopak ta menší, ležící severněji, slouží jako loviště. Ze západu je voda do rybníka přiváděna z Mladějovického potoka napouštěcím kanálem z rybníka Markovec. Z východu voda přitéká stokou z rybníka Miska. Takto rozsáhlý rybník je napájen z relativně malé plochy povodí, tj. 2,85 km². Řežabinec je naopak odvodňován řežabineckým potokem a následně stéká do řeky Otavy. Nemohou být však také opomenuty přilehlé tůně, které jsou, jak již bylo zmíněno dříve, pozůstatkem těžby písků, a tvoří významný biotop pro četnou populaci druhů obojživelníků (Kopřiva 2011).

Dále se na území nacházejí rybníky Škaredý, Markovec u Žižky, Prostřední, Šilhavý, Potočný, Velký a Malý Markovec, Nadvesný, Nerabov, Kobylí Drač, Mlýnský, Ovčácký, Osek a Nedvědice (Seznam 2018). Co se týče legendárních rybníků Markovec a Škaredý, kde se odehrála ona husitská bitva, je jejich datace neznámá. První zmínka o těchto rybnících je z roku 1420 při popisu bitvy. Je tedy zřejmé, že již před bitvou musely existovat. Doposud se ale nenašel žádný dřívější záznam, a to ani v třeboňském archívu (Chmelík 2013).

Severní hranici sledované oblasti lemuje svým dolním tokem řeka Otava protékající údolím velice širokým a plochým s průměrným sklonem okolo 1,6 ‰ a stéká do ní převážná většina vody z vymezené lokality (Chovanec 2005).

Biogeografické podmínky

V řešené lokalitě je nejbohatší oblastí na flóru a faunu bezpochybně národní přírodní rezervace Řežabinec a řežabinecké tůně, kde se vyskytuje velmi široké spektrum živočichů i rostlin, přestože je plocha oblasti relativně malá. Z řad zvířeny se zde nachází cenné soubory až 166 ti druhů ptáků, z nichž 87 druhů zde i hnízdí. Tito ptáci se nacházejí především ve zdejších rozsáhlých rákosinách. Jsou jimi například chřástal kropenatý, slavík modráček, sýkořice vousatá, cvrčilka slavíková či hojná kolonie racků chechtavých. Na rybníku byl roku 2012 vytvořen i malý ostrůvek, který nyní slouží jako hnízdiště rybáků obecných. V této oblasti se také vyskytuje velký počet druhů obojživelníků, kteří obývají tůně ležící u východního břehu rybníka. Z celkových 20 ti druhů žijících v České republice, se zde nachází 11. Z řad savců zde žije trvale přibližně 30 druhů (liška obecná, lasice kolčava, kuna lesní, netopýr rezavý), do této lokality míří za potravou další druhy (srnec obecný, prase divoké, vydra říční, los evropský). Z květeny jsou nejvýznamnější především litorální rákosiny, které jsou unikátní na celém území jižních Čech pro svůj rozsah. V minulosti se zde nacházela také přechodová rašeliniště, která však kvůli eutrofizaci vody zanikla. V sušších místech rostou olše, břízy, borovice či duby (Kopřiva 2011).

Ochrana přírody

Řešené území je sice rozlohou poměrně malé, ale i přesto se zde nacházejí dvě chráněné oblasti, a to NPR Řežabinec a Řežabinecké tůně a Přírodní rezervace Míchov

NPR Řežabinec a Řežabinecké tůně se rozprostírá v okrese Písek na katastrálním území Putimy, Lhoty u Kestřan a Ražic a to zhruba 7 km severozápadně od města Písek. Plocha této rezervace činí 110,67 ha. V druhé polovině 20. století v rybníce docházelo k intenzivnímu chovu ryb, což mělo za následek zvednutí vodní hladiny a tím pádem se snížilo pokrytí litorálních rákosin z 40 % na nynějších 15 %. Rybník byl díky tomuto úbytku rákosin ohrožen, a proto byla oblast se zbývajícími rákosinami roku 1949 vyhlášena národní přírodní rezervací. Dalším impulsem pro ochranu území byl i výskytu cenných litorálních společenstev, která slouží jako hnízdiště celé řadě ptáků, a dále také kvůli tomu, že se na kopci Pikárna nachází velmi významná archeologická oblast, kde se v období paleolitu a mezolitu vyskytovalo rozsáhlé lidské osídlení. V tomto období došlo k poklesu vodní hladiny a také k omezení chovu ryb. Bylo také zakázáno odstřelování divokého ptactva. Avšak bylo opomenuto rybaření jako takové, což mělo za následek

zničení velkého množství porostů a také se zhoršila kvalita vody. Až roku 1992 bylo toto hospodaření upraveno. A v roce 2004 byla tato lokalita připsána do soustavy chráněných území Natura 2000, a to jako významná ptačí oblast, a rok poté díky výskytu mechu srpnatky fermežové do soustavy evropsky významných lokalit (Kopřiva 2011).

Přírodní rezervace Míchov se nachází v okrese Strakonice na katastrálním území Mladějovic v jeho jihovýchodním cípu. Její rozloha činí 11,69 ha a přírodní rezervací byla vyhlášena 1. prosince 1985 díky reliktu přirozeného listnatého lesa velmi bohatého na hájovou květenu. Příkladem může být černýš luční, pryšec sladký, lilie zlatohlavá, konvalinka vonná a mnoho další (Albrecht a kol. 2003).

2.2. Kulturně-historická charakteristika

Pro porozumění změnám v krajině je klíčové znát dobře kulturně-historický kontext, neboť krajina je skrze existencionální, společenské, hospodářské a estetické potřeby člověka neustále přetvářena (Hornung 2006).

Řešená oblast skýtá celou řadu významných historických nálezů, z nichž nejstarší se nachází území NPR Řežabinec a řežabinecké tůně. Již ve starší době kamenné, tedy v paleolitu, se tu vyskytovali pravěcí lovci, kteří se zde usídlili díky příznivým přírodním podmínkám, a to kvůli mělkému údolí, které se nacházelo nedaleko řeky Otavy. Dokládají to archeologické nálezy, které jsou staré přes 100 tisíc let. Jedná se konkrétně o pěstní klín a drobné křemenné nástroje (Kopřiva 2011).

Dalším důležitým časovým mezníkem pro toto území bylo období mezi 15 až 10 tisíci lety př. n. l., kdy se zde nacházelo důležité osídlení, po kterém se dochovaly mnohé archeologické nálezy, které se našly na úbočí vrchu Pikárna. Jsou jimi například kamenné nástroje či rytina, která vyobrazovala ženské tělo. Především se zde ale našly díry po kůlech, které s velkou pravděpodobností tvořily kostru pravěkého stanu (Kopřiva 2011).

Ve střední době kamenné, tedy zhruba před 8-5 tisíci lety př.n.l., zde bylo jedno z nejrozsáhlejších osídlení na zkoumaném území. Pravěcí lidé se usadili v místech, kde se nacházejí dnešní tůně a kde se dříve vyskytovaly písčiny, a také na vrchu Pirkány a Velkého vrchu. V této době tekla přímo pod vrchem Pikárna řeka Otava, v níž plavala velká hejna lososů, která na toto území přitahovala savce, kteří byli následně loveni zdejšími obyvateli. Pod vrchem Pikárny se našly nejrůznější druhy rydel, vrtáků či

škrabadel, což s velkou pravděpodobností svědčí o tom, že zde byla pravěká dílna. Byly zde však také objeveny předměty, které nebyly vyrobeny z materiálů nacházejících na tomto území. Nalezl se například pazourek, který se ve velkém množství vyskytuje u Baltského moře. Tím pádem je zřejmé, že docházelo již v oné dávné době ke kontaktům se vzdálenými místy (Kopřiva 2011).

V době bronzové a železné do této oblasti přicházeli lidé hlavně kvůli zlatu, které se vyskytovalo v třetihorních a čtvrtohorních sedimentech (Kopřiva 2011). Na katastrálním území obce Lhoty u Kestřan byla objevena archeologem Bedřichem Dubským archeologická lokalita římského osídlení z 3. - 4. století po Kristu (Slaba 1975).

Postupem času došlo kvůli erozi k posunutí koryta řeky Otavy směrem na sever a na místě bývalého toku vznikla rozlehlá slatina. Kryštof ze Švamberka nechal na území této slatiny roku 1524 vybudovat rybník Řežabinec (Kopřiva 2011). Výrazně se na přeměně krajiny podílela tzv. Velká kolonizace, která probíhala od 11. až do 14. století v celé Evropě. Její příčinou byl především strmý nárůst populace v západní Evropě. Termín je označován pro kolonizování nových oblastí, které měly nějaký potenciál, například pro své zemědělské využití (Müller-Sternberg 1975).

V našich končinách se pro proces spíše používá pojem Německá východní kolonizace neboli Deutsche Ostsiedlung. Ta je spojena s osidlováním neobydlených území západními migranty, kteří také měli zúrodnit pustou krajinu, a s budováním nových vesnic a měst ve východní Evropě. Díky kolonizaci nedocházelo pouze k nárůstu velkého počtu obydlených ploch, ale také k objevení velké řady technických vynálezů, rozšíření práv a došlo také ke změně podoby obcí. Samozřejmě se proces odrazil i na vzhledu krajiny. Ten byl například spojen s kácením lesů, vznikem dopravních sítí, intenzifikací zemědělství, s poli mající pevně ohraničené okraje. V tomto období se vytvořil trojpolní zemědělský cyklus (Müller-Sternberg 1975).

Na sledovaném území také došlo k budování obcí právě během období Velké kolonizace. Za první písemnou zmínku o Sudoměři lze považovat tu z roku 1318. Od této doby se ve vsi vystřídal velký počet majitelů. Čadek ze Sudoměře byl prvním vlastníkem sídla, a to v letech 1318-1323. Od roku 1329 byla obec v držení jeho syna Janka, který se stal později farářem a kanovníkem. Předvoj, Jankův bratr, byl taktéž kanovníkem a později se stal pražským děkanem. Každý pak v Sudoměři vytvořil vladyckou rodinu, a to Dívčíctí a Řepičtí ze Sudoměře (Oberfalcer 2013).

Tyto rody vlastnily Sudoměř až do poloviny 15. století. Poté se stali vlastníky vladyci z Hracholusk, kteří prodali roku 1491 tvrz s poplužním dvorem, s celou vsí i s řekou Otavou a okolními rybníky Kašparu Robmhápovi ze Suché, který tyto pozemky posléze daroval svým pěti synům. Majetek byl však tak malý, že ho jeden z bratrů, Václav, od ostatních odkoupil a následně ještě svůj majetek rozšířil o jednu další vesnici. Roku 1524 přenechal Kryštofu ze Švamberka tvrz se vsí a dvorem, s obcí Ražice za výměnu s panstvím v Ratajích. Pozemky s majetkem měli po Kryštofově smrti dostat jeho synové, ti je však roku 1540 darovali Jindřichovi Staršímu ze Švamberka. Ten posléze Sudoměř a Kestřany sloučil. Za jeho vlády sudoměřská tvrz pomalu chátrala, protože převážně většina pozornosti se upínala ke Kestřanům. Poslední zmínka o tvrzi je datována do 16. století, a to v zápisech zboží v Kestřanech (Kašička a Nechvátal 1986).

Po tvrzi se dochovaly pozůstatky obvodů v místě, kde se nachází zahrada statku čp. 15, který je v Sudoměři lokalizován na severovýchod. Statek je tvořen roubeným obydlím, jež je datováno do 18. století a vybudováno bylo na základech bývalé tvrzi. Původní tvrz však byla také na území nynější usedlosti čp. 17, která byla v minulosti nazývána „Na baště“. V obci kolují i legendy, že v podzemí jsou vybudovány chodby spojující místo se Štěkní, která se nachází 3,5 km od Sudoměře (Kašička a Nechvátal 1986).

Mladějovice jsou uváděny v písemných zprávách již na konci 13. století. Vlastníky tohoto sídla byli zemani, v jejichž štítu byl vyobrazen kozel. Byli jimi například Čadek, jehož jméno již zaznělo v souvislosti se Sudoměří, Vecel či Bohuněk. Poté zde delší čas pobývala rodina Mladějovická z Mladějovic mající ve znaku ruku s mečem či sekeru s křížem. Jeden ze členů této rodiny, Vilém z Mladějovic, podepsal roku 1415 stížnost proti upálení Jana Husa, a další vlastník Mladějovic, Jan Tluska z Vrábí, zasilně vyjadřoval podporu Zdeňku ze Šternberka, který se podílel na vzpouře proti Jiřímu z Poděbrad. Díky těmto podnětům roku 1467 přitáhli do Mladějovic Vodňanští a Písečtí, kteří nejprve dobyli mladějovickou tvrz a následně ji i zničili. Od tohoto roku byla zdemolovaná tvrz nazývána jako „zámek pustey Mladiegowicze“, v překladu jako „pustý zámek“, z kterého se do dnešní doby téměř nic nedochovalo (Oberfalcer 2013).

Tehdejší tvrz, jež by se dala spíše označit hrádkem, ležela jižním směrem od středu Mladějovic. V současnosti se zachovala jen ta část, jež byla nově během renesanční rekonstrukce vyztužena klenbami, a tou je přízemí. V období klasicismu došlo k přehrazení větších místností a tím pádem došlo k vytvoření několika nových, jako

například černé kuchyně. Během 20. století však stavba zpusťla, došlo ke zřícení střechy a propadnutí většiny kleneb. Dnes jsou tyto artefakty nazývány Panský dům čp.1 a čp. 80. Přestože je tento objekt ve velice špatném stavu, je velmi ceněn, a to díky dochovaným klenbám a štítům renesančního stylu, fasádě zdobené nenápadnými nápisy či rákosovému stropu (Národní památkový ústav 2015).

Na návsi, severozápadně od panského domu, se tyčí barokní kaple sv. Jana Nepomuckého, která byla vybudována v roce 1724. Jedná se o drobnou sakrální památku s obdélníkovým půdorysem s apsidou. Tato stavba je hodnotná především díky křížové klenbě, ale také díky ní se následně formoval charakter vsi (Národní památkový ústav 2015).

Poslední obcí, která se nachází na sledovaném území, je Lhota u Kestřan. Původně to však byla osada, která nesla název Katova Lhota, jméno má jistě určité opodstatnění, které však dodnes bohužel není známé, lze se tedy pouze domnívat, jestli má tento název, co dočinění s katem (Slaba 1975).

Za první zmínku o osadě lze považovat rok 1360, kdy od počátku spadala pod obec Kestřany. V roce 1654 se zde nalézaly čtyři rozsáhlé selské statky, zchátralá chalupa a grunt a domkář. Na konci 17. století byl vybudován ze zpustlého gruntu panský dvůr, který ovšem neměl dlouhého trvání a roku 1742 byl zlikvidován a následně přetvořen na čtyři statky (Slaba 1975).

3. Diskuse s literaturou

Práce se zabývá ochranou krajiny s kulturně historickými hodnotami na území, kde proběhla husitská bitva u Sudoměře. K pochopení této problematiky je klíčové nastudování literatury, která svým obsahem přísluší k zadanému tématu a poslouží k bližšímu pochopení problematiky.

V kapitole Představení zájmové oblasti byly charakterizovány jak fyzicko-geografické, tak i kulturně-historické podmínky sledované lokality. K tomu bylo zapotřebí najít příslušnou literaturu, která se touto lokalitou zabývá. Jelikož však řešená oblast spadá do dvou okresů, nebyly nalezeny žádné zdroje, které by se zabývaly celým vymezeným územím dohromady. Bylo proto zapotřebí nastudovat literaturu obou okresů, píseckého a strakonického, a k tomu ještě celého jihočeského kraje a aplikovat ji na danou oblast. Kopřiva (2011) se detailně zaobírá lokalitou Řežabince, a to jak z pohledu fyzického, tak i z kulturně-historického. Autoři Oberfalcer (2013) a Kašička a Nechvátal (1986) se zabývají ve svých dílech historií okresu Strakonice, tedy i katastrálními územími Sudoměře u Čejetic a Mladějovic, Slaba (1975) zase oblastí Putimi a Kestřan, tedy i Lhotou u Kestřan. Fyzicko-geografickou charakteristikou vymezeného území se ve svých pracích věnují například Chábera (1985), Chovanec (2005) či Chmelík (2013).

Důležité je však především dobře nadefinovat a pochopit, co pojem ochrana krajiny vůbec znamená. Klíčové je nejprve dobře porozumět krajině jako takové. Přestože by se mohlo na první pohled zdát, že tento pojem lze velmi snadno vymežit, opak je pravdou. Kniha *Nauka o krajině* (2014) od Aleny Salašové nám poskytuje celé spektrum nejrůznějších definic krajiny. Podle Skleničky (2003) by měla být krajina hodnocena holistickým přístupem, tedy přes vzájemné vazby, procesy a principy, avšak v mnohých případech tomu tak není. Přestože je krajina v převážné většině případů vymezena pomocí ostrých hranic, je tomu tak především pro lepší a snazší porozumění, je jasné, že mezi krajinami žádné ostré hrany být nemohou (Kulišťáková 2011).

Existuje celá řada oborů, které se zaměřují právě na krajinu, a každý má i jiné pojetí. Forman a Gordon (1993) dělí tato pojetí na architektonické, ekologické, geomorfologické, historické, demografické, geografické, emocionální, umělecké, ekonomické či právní.

Například právní pojetí, zákon č. 114/1992 Sb. o ochraně přírody a krajiny, definuje krajinu jako „část zemského povrchu s charakteristickým reliéfem, tvořeným souborem funkčně propojených ekosystémů s civilizačními prvky.“

Troll (1950) zas vymezuje krajinu dle geografického pojetí. Uvádí, že krajinou se rozumí „část zemského povrchu, která podle svého vnějšího obrazu a vzájemného působení svých jevů, tak jako vnitřních a vnějších vztahů polohy, tvoří prostorovou jednotku určitého charakteru a na geografických přirozených hranicích přechází v krajiny jiného charakteru.“

Podle Vorla (2006) charakter krajiny vyjadřuje specifické vlastnosti krajiny, jež danou krajinu diferencují od ostatních či naopak jsou společné pro určité typy krajin. Její charakter je pak vymezen pomocí georeliéfu, vegetace, vodních ploch a toků, sídel a technických infrastruktur.

Porozumění problematice je navíc utvrzeno faktem, že krajina není pouze statickou, ale jedná se především o dynamickou záležitost, která vychází jak z přírodních, tak i z kulturních podmínek. V dnešní době se na území České republiky, potažmo celého světa, vyskytuje z převážné části krajina kulturní, neboť krajina přírodní je pouze ta, která je bez jakéhokoliv zásahu člověka, tím jsou myšleny i kupříkladu nejrůznější zplodiny a emise ve vzduchu. Na celém světě již existuje jen opravdu mizivé procento přírodní krajiny (Kupka 2010).

Ve zprávě Umgang mit historischer Kulturlandschaft (2010) vymezují němečtí autoři kulturní krajinu pomocí mnoha definic. Například podle Hanse Hermanna Wöbse (2010) jsou kulturní krajiny člověkem přetvořené krajiny, jež mají ekologické, estetické, ekonomické a kulturní plnění. Tyto dané skutečnosti stojí vzájemně ve vyrovnaných poměrech, které jsou schopné dlouhodobého kontinuálního vývoje.

Roku 1996 byla definována kulturní krajina výborem pro světové dědictví UNESCO jako společné dílo člověka a přírody, které je důkazem vývoje lidstva a sídelních jednotek v rámci naší historie, a které bylo ovlivněno fyzikálními, společenskými, ekonomickými a kulturními jevy.

Dalším důležitým pojmem je historická kulturní krajina. Podle Hendrycha (2002) je to krajina, která vznikla cílevědomou a dlouhodobou činností člověka. Tato činnost měla za cíl hospodářskou a kulturní kultivaci. Vyznačuje se zachovalými historickými prvky či soubory, které nám podávají svědectví o daných historických událostech, například o osídlování oblastí různými kulturami (Hendrych 2002).

Historická kulturní krajina se může dělit na krajinu architektonizovanou, historicky hospodářskou a jinak kulturně historicky významnou. Architektonizovaná krajina označuje historické krajinné území, u kterého je při vytváření prostorových spojitostí mezi prvky tvořícími krajinu zřetelný kompoziční úmysl (Hendrych 2002). Krajina historicky hospodářská se vytvořila na základě tradičního zemědělského systému, avšak v dnešní době je na rozdíl od té architektonizované upozaděna. Jedná se však o krajiny, jež jsou nezastupitelné díky svým ekologickým, historickým a také estetickým hodnotám. Ochrana historicky hospodářských krajin je velmi složitá, proto dochází v současnosti na území Evropy k neustálému úbytku této krajiny. Dalšími příčinami úbytku jsou neustálé změny v soustavě půdního vlastnictví a zemědělství (Janečková Molnárová a kol. 2017) Krajina jinak kulturně historicky významná je specifická tím, že se v ní nacházejí historické objekty jako například zříceniny, hrady a podobně.

Prvky historické kulturní krajiny se dělí na plošné, liniové a bodové. Pod prvky plošné patří například sídelní útvary, vodní, lesní či zemědělské plochy. Těmi liniovými jsou komunikace, vodní toky, aleje nebo stromořadí a prvky bodovými mohou být například solitéry, architektonické objekty a jiné stavby (Hendrych 2002).

Nesmí být však opomenut ani ráz krajiny, který vyjadřuje zvláštnosti a odlišnosti krajiny. V cizojazyčné terminologii se tento výraz používá pro spojení již zmíněného charakteru krajiny. Dle zákona č. 114/1992 Sb., o ochraně přírody a krajiny, je ráz krajiny vymezen především přírodními, kulturními a historickými charakteristikami a také vizualitou krajiny. Právě ve smyslu vizuálním a estetickým tkví význam krajinného rázu (Vorel 2006).

Krajinu je také možné chápat jako rozsáhlý rukopis, kde je na každé stránce znázorněna určitá kulturně-historická vrstva. Tento zápis je pak následně v krajině zaznamenán buď ve formě historických krajinných struktur a objektů či je uložen do povědomí společnosti nehmotně (Salašová 2002).

Po zásazích lidského konání se nám dochovaly kulturní historické hodnoty, jež přetrvaly ve stavu, v jakém je známe nyní. Hodnocení kulturních historických hodnot je však v mnoha ohledech velmi subjektivní záležitost. Podle Vavrouchové (2015) jsou hodnoty členěny na ty objektivní a subjektivní. Vorel (2006) je zas dělí na přírodní, jsou jimi například míněny vegetace či vlastnosti zemského reliéfu, a na civilizační, jimž jsou lidská sídla, dopravní infrastruktura.

Kdekdo by se mohl domnívat, že význam krajiny tkví pouze ve hmotných hodnotách. V mnoha případech je tomu opravdu tak, není však pochyb o tom, že některá místa mají mnohem hlubší význam, který tkví v hodnotách nehmotných. Ty se mohou týkat poutních míst, míst spojených s významnými osobnostmi či uměleckými díly, se starými pověstmi a bájemi a nesmějí být také opomenuta místa, kde se odehrála historická událost (Kupka 2010).

Kulturně historické krajiny by měly být zdrojem inspirace pro další územní rozvoj, avšak v mnohých případech tomu tak bohužel není, a to díky neznalosti prostorových úprav a v důsledku toho dochází k narušení hodnot, jež byly v krajině celou řadu století udržovány (Kulišťáková 2012). Další problém vyvstává ze skutečnosti, že na problematiku kulturně historické krajiny je nahlíženo z různých oborových a profesních pohledů, jelikož se jedná o velmi obsáhlou problematiku a je využíváno poznatků z celé řady sfér a zájmy těchto oblastí jsou pak mnohdy zcela odlišné (Flekalová 2011).

Identifikace hodnot v krajině dokáže úředníkům usnadnit jejich úkony ve státní památkové péči a následně na to mohou být tyto hodnoty patřičně chráněny. Podle Kupky (2017) jsou proto kulturní historické hodnoty děleny podle charakteristických prvků na: Prehistorické krajinné hodnoty, jež sahají do nejranějších dob našich dějin. Jsou jimi kupříkladu území s posvátným či rituálním významem, menhiry, hradiště, oppida atd. Dochované ceněné objekty a jejich komplexy, jimiž jsou zříceniny, tvrze, hrady, zámky, kaple a kostely, hřbitovy, památky židovského významu, technické památky, měšťanské budovy, drobná sakrální architektura.

Dochované urbanistické struktury

Dochované sítě cest

Dochované struktury plužin

Dochované osnovy krajiny, kterými jsou poutní cesty a stezky, historické trasy, lávky atd.

Humna jako například zahrady, louky, sady, stáje, vinice, sklepy atd.

Dochované charakteristické sídelní struktury

Úpravy krajiny jako například bažantnice, nádrže, rybníky, aleje.

Kompozice krajiny, jimiž jsou komponované krajiny.

Kulturní historická území s duchovním významem, kterými jsou místa spjatá s pověstmi, legendami, významnými lidmi, literárními díly, událostmi atd.

Pro zvolené téma je především podstatné nadefinování pojmu militární krajina, jež je pro území charakteristická, a neboť právě kvůli ní byla mimo jiné sledovaná oblast

vybrána. Pro práci je také potřeba správně porozumět a umět rozlišit významy slov bitva a bojiště, která jsou neodmyslitelně spjata s vybraným tématem.

Bitva je podle Šustra (2005) výrazem pro střetnutí mezi dvěma nebo vícero vojsky, které je vymezeno časem, prostorem a také cílem. Ve většině případů probíhá v průběhu války. Podle Haluzíkové (2013) naopak slovo bojiště pouze vymezuje místo, kde daná bitva proběhla. Jedná se ve většině případů o lokality, které byly pro bitvu strategicky výhodné, což určovala především krajina jako taková. Ta však byla po bitvě přeměněna, a to v tom negativním smyslu. S odstupem let však tato bojiště dostala úplně jiný rozměr. Nyní jsou vnímána jako vzpomínková a naučná. Je v nich uchován odkaz jak pro nás, tak i pro další generace. Pojednávají o tragické minulosti, jež se na území odehrála a jež by nás měla naučit tyto chyby již v budoucnosti neopakovat. Každý ji však může vnímat jinak. Podle někoho se mohlo jednat o bitvu úspěšnou, a proto ji bere jako něco kladného, co stojí za připomenutí v tom pozitivním slova smyslu. Naopak pro někoho jiného může mít událost negativní význam. Důležitost bitev je tedy značně sporná. Historikové ji mohou hodnotit jinak než veřejnost. Ať už tak či onak jsou tato místa pro nás významná, a proto jsou chráněna různými ochrannými známkami, jako například památkové zóny (Národní památkový úřad 2015). Na místech, kde se historické události odehrávaly se vysazují památné stromy, vystavují se různé památníky nebo se organizují rekonstrukce bitev. V České republice jsou tři bojiště chráněna jako krajinné památkové zóny. Ty mají za úkol ochranu krajiny, která má především hodnoty kulturní, avšak mnohdy dochází k prolínání i hodnot přírodních. Jedná se tedy o krajiny memoriální, které nám připomínají důležité bitvy. Jsou jimi bojiště u Slavkova, u Hradce Králové a u Chlumce, Přestanova a Varvažova (Kuča a kol. 2015).

Podle Haluzíkové všeobecně platí, že čím více je daná bitva u lidí oblíbená, tím větší je dopad na sekundární krajinnou strukturu, tedy na funkčně prostorové systémy vytvořené lidmi jako například zemědělství, průmysl, doprava či bydlení (Löw, Míchal 2003).

Bitvy jako takové mají na krajinu primární dopad, tím sekundárním je atraktivita daného bojiště. Od ní se dá pak odvodit důležitost bitvy (Haluzíková 2013). Návštěvnost území je ovlivněna nejen historickou bitvou, ale také dopravní dostupností a jinými druhořadými, avšak nezanedbatelnými elementy.

Na území České republiky se v průběhu historie odehrála celá řada bitev, avšak na vzhled krajiny, jak ho známe dnes, se největší měrou podílelo jen několik z nich, a to

především třicetiletá válka, bitvy v období vlády Napoleona Bonaparte, Sedmítýdenní válka roku 1866 a nejvíce samozřejmě, byť většinou zprostředkovaně, první a druhá světová válka. Přestože je nemožné všeobecně tvrdit, že bitvy, které se odehrály v nedávné minulosti, měly na krajinu větší vliv než ty, jež proběhly mnohem dříve, je jasné, že díky čím dál tím lepší technické vybavenosti byly následky na vzhled krajiny o poznání horší (Haluzíková 2013).

Čerňanský (2012) se zabývá krajinnou památkovou zónou, která představuje kulturní krajinu, která je charakteristická pro svou zachovalou podobu historického utváření. Ta tudíž nejeví výraznější známky zásahu do prostředí, které bylo v minulosti formováno lidským faktorem. Území těchto zón jsou typická pro své vyvážené skladby sídelních a přírodních ploch s architektonickými či krajinnými dominantními prvky, jimiž jsou například hrady, zámky, kostely, tvrze a panské domy. Staré sídelní lokality mohou na území krajinných památkových zón zahrnovat i důležité archeologické objevy z období pravěku či středověku. Místa, kde v minulosti proběhly významné bitvy jsou také prohlášena za krajinnou památkovou zónu.

Krajina byla formována člověkem už od pravěku, a zejména tomu bylo v období neolitu, kdy lidé místo sběru a lovu začínají se zemědělskou činností. Ta měla na krajinu rozhodující vliv až do konce 18. století (Löw, Míchal 2003). Krajina se stala kulturní ve většině případů díky nezáměrné činnosti agrární společnosti (Dejmal 2000). Podstatné je však zmínit, že příroda, tak jak ji vnímáme nyní, je výsledkem antropogenního působení, tudíž se nejedná o původní krajinu, jak se to může jevit ve většině případů (Kmínek 2000).

V dnešní době je pro hodnocení krajiny, potažmo také pro její ochranu, klíčová především estetická hodnota. Pokud krajina není příliš vizuálně hezká, má to špatný dopad na uspokojení lidských potřeb a je znemožněn plnohodnotný rozvoj člověka, který pramení z pocitu nepohody. V opačném případě může estetická stránka krajiny v člověku vyvolat pocit uspokojení a štěstí (Míchal 2001).

Jak již bylo zmíněno, estetika hraje roli i při ochraně krajiny. Ve většině případů nepramení argumentace pro zachování zvolené krajiny z etických či praktických důvodů, ale spíše z těch estetických (Stirbal 2005). I zákon č. 114/1992 Sb., o ochraně přírody a krajiny, uvádí, že ráz krajiny by měl být chráněn před jevy, které by mohly snížit jeho přírodní a estetické hodnoty. Problematický je však na druhou stranu fakt, že objektivita při hodnocení rázu krajiny je lehce zpochybnitelná, neboť se jedná o čistě subjektivní pohled, proto posoudit, zda něco je či není hezké, je velmi obtížné (Zuska 2009). Proto

slovo „ošklivý“ používají někteří autoři pouze pro uměle vytvořená díla, nikoliv pro krajinu jako takovou (Caillois 1968).

Druhá polovina 20. století byla pro krajinu v mnohých případech devastující a na některých místech ta přírodní zcela zmizela, díky čemuž došlo k velké ztrátě historické krajiny, s kterou byla spjata i minulost našeho národa. Tato devastace krajiny byla způsobena v období socialismu především díky neodpovídajícím pozemkovým modifikacím, zesílení hospodářské a stavební činnosti, avšak nejvíce se na ní podepsala změna poměru ve vlastnictví majetku. Teprve až od roku 1989 dochází ke změně přístupu ke krajině a její ochraně, neboť čím dál tím více si v dnešní době začínáme uvědomovat její důležitost (Salašová 2004).

Přestože by se mohlo na první pohled zdát, že je celá řada nástrojů na ochranu krajinu, opak je pravdou. Podle Hendrycha (2008) není legislativních opatření dostatečné množství a kooperace jednotlivých ministerstev také vážne. Je však také zapotřebí dostatečná osvěta široké veřejnosti.

Za nejdůležitější evropský spis o ochraně a obnově kulturní krajiny by se dala považovat Evropská úmluva o krajině. Ta na krajinu vrhá možnosti nových pohledů a zavádí možné cesty pro její udržitelný rozvoj. Ve spisu jsou zahrnuty jak kulturní, tak i přírodní krajinné hodnoty a stal se mezinárodně účinný roku 2004 a nabyl platnosti tohoto roku i v České republice. Avšak díky tomu, že se krajina nepovažuje za prioritní pro udržitelný rozvoj Česka, není z řad resortů toto téma podporováno (Fírtová 2013).

Za klíčový prostředek pro ochranu přírody a krajiny je považován zákon č. 114/1992 Sb., o ochraně přírody a krajiny, jež už sice dříve zazněl, avšak byl tehdy pouze nastíněn. Tento zákon ve svých paragrafech definuje ochranu krajinných komplexů a starostlivost o podobu krajiny. Ochrana je zabezpečena pomocí chráněných oblastí, o které je náležitě staráno, kooperací s územním plánováním a stavebním řízením, jejíž záměrem je tvorba hodnotné a harmonické krajiny (Matáková 2011). Jsou rozlišovány dvě kategorie zvláště chráněných území, a to velkoplošná, kam patří Národní parky a Chráněné krajinné oblasti, a maloplošné, do nichž přísluší Národní přírodní rezervace a památky a Přírodní rezervace a památky. Od té doby, co se Česká republika stala členem Evropské unie, bylo zapotřebí zavést a uzákonit v našich zákonech i systém chráněných území Natura 2000, jež rozlišuje dvě skupiny, a to Ptačí oblasti a Evropsky významné lokality (Natura 2000 2006).

Mezi nejvýznamnější nástroje památkové péče patří zákon č.20/1987 Sb., o státní památkové péči, jehož funkcí je ochrana kulturního dědictví, a to jak hmotného, tak i toho nehmotného. Ochrana památek je podle zákona možná dvěma opatřeními. Tím prvním je takzvaná individuální ochrana, tedy ochrana se týká pouze jedné památky. Příklady této ochrany jsou deklarace za kulturní či národní kulturní památku nebo zapsání do UNESCO. Tím druhým jsou oblasti, které jsou významné a spadající například do památkové zóny, památkové rezervace, ochranného pásma či archeologické lokality (Matáková 2011).

Další zákon č. 183/2006 Sb., o územním plánování a stavebním řádu, chrání území krajiny a archeologické, kulturní či přírodní hodnoty pomocí územního plánování. Tento zákon má však značné mezery, neboť zmíněné hodnoty přesně nevymezuje. Největším problémem je však neschopnost postihnout veškeré územní charakteristiky, například kompozice krajiny.

Velmi podstatnou roli u ochrany krajiny hrají finance. Bez nich by toto úsilí o péči o krajinu nebylo možné. Důležitá je především integrace hodnot do evropského či celosvětového ekonomického procesu, čímž může dojít k zajištění dotací a následně díky tomu k urychlení státního růstu na ekonomické úrovni. Existuje celá řada programů, které přispívají na péči o krajinu a přírodu. Jsou jimi například Program péče o krajinu, jež zaštituje Ministerstvo životního prostředí České republiky, z hlediska evropských dotací to je kupříkladu Operační program Životního prostředí či nám blízké regionální operační programy NUTS II pro Jihozápad (Fiřtová 2013).

4. Metodika práce

Jak již v úvodu zaznělo, práce si klade za cíl identifikaci kulturně historických a přírodních hodnot na sledovaném území, nalezení hrozeb, jež narušují nebo by mohly ohrožovat cenné jevy v krajině a v neposlední řadě také objevit metody, jimiž by se dalo hrozbám předejít nebo již stávající problémy vyřešit.

4.1. Rešerše literatury

Nejprve bylo za potřebí dostatečně nastudovat materiály, které pojednávají o zvolené lokalitě. Nalezení zdrojů, jež obsahují tyto informace, bylo poměrně obtížné, neboť literatura, jež popisuje, stěžejní téma práce, a to bitvu u Sudoměře, pojednává v převážné většině případů pouze o bojišti jako takovém. Práce však šetří oblast jak bojiště, tak i jeho širšího okolí, a to odkud táhla husitská družina, strakoničtí johanité i písecká vojska, tedy katastrální území Mladějovic, Sudoměře u Čejetic a Lhoty u Kestřan. Ty leží mimo jiné ve dvou okresech, musela být tudíž nastudována literatura jak okresu strakonického, tak i píseckého. Dále pak byla prostudována jednotlivá území, o nichž byly nalezeny použitelné materiály, jsou jimi například NPR Řežabinec a řežabinecké tůně, které se do detailu věnuje Kopřiva (2011), k.ú. Mladějovic a Sudoměř u Čejetic, o němž například píše autoři Kašička a Nechvátal (1986), Oberfalcer (2013) a Slaba (1975) naopak píše o Lhotě u Kestřan.

Klíčové pro práci nebyly však jenom informace o vymezené lokalitě, ale také porozumění husitství jako takovému a samozřejmě i průběhu historické bitvy u Sudoměře. Konkrétně byly nastudovány knihy od Františka Šmahela (1996), který se érou husitství věnuje celý svůj život.

Stěžejní pro kapitolu Diskuse s literaturou bylo také prostudování velké řady knih, článků a internetových odkazů, jež se zabývají krajinou, a to konkrétně historicky kulturní krajinou s důrazem na militární krajinu, identifikací hodnot, zákony na ochranu krajiny atd.

4.2. Práce v terénu a zhotovení mapových výstupů

Souběžně s nastudováním patřičné literatury probíhaly práce v terénu. Jednalo se o řadu průzkumů na zvoleném území, jež probíhaly za pomoci základní a turistické mapy. Během nich byly v mapách zvýrazněny, popřípadě dokresleny kulturně historické hodnoty. Ze starých map císařských otisků stabilního katastru byly zaneseny kulturně historické hodnoty, které v lokalitě byly 1837. Pro zjištění jevů byla nápomocna i literatura, která pojednává o sledované oblasti a ve které se psalo o daném jevu, jež v mapě nebyl zakreslen. Poté byly tyto zakreslené jevy zkontrolovány se starostkou obce Čejetic, která má pod sebou i k.ú. Mladějovic a Sudoměř u Čejetic. Kulturně historické hodnoty byly pak sepsány do souhrnného přehledu.

4.2.1. Přehled a definice kulturně-historických hodnot na sledovaném území

Zvolené hodnoty byly vybrány pro svou významnost a celkové utváření charakteristického vzhledu sledované krajiny. Posléze byly rozčleněny na jevy liniové, bodové a plošné.

Liniové jevy:

Alej je v mnohých zdrojích pokládána při porovnání se stromořadím za jeho vyšší podobu. Jedná se o dvě či vícero řad, jež jsou vysázené podél komunikace (Vránová 2016).

Historický vodovod je technická památka, jenž spojuje podzemní šachtou rybníky či jiné vodní plochy.

Potok je obecným označením pro menší vodní tok, jehož sklon je mírnější a vyrovnanější (Kössl, Chábera 1999).

Pozemní komunikace je dopravní cesta, jež je určena pro využívání silničních či jiných vozidel a pro chodce. Patří sem i pevná zařízení, jež jsou nezbytná pro toto využívání a

bezpečnost. Mohou se dělit na různé druhy, a to dálnice, silnice, místní komunikace a účelové komunikace (zákon č. 13/1997 Sb).

Řeka je vodním tokem s větším povodím, s větší délkou, a i s větším množstvím protékající vody (Kössl, Chábera 1999).

Splavovací kanál je uměle vytvořený vodní tok, který slouží ke splavování dřeva.

Stromořadí je souvislou řadou s počtem nejméně deseti stromů, které mají mezi sebou pravidelné rozestupy. Může lemovat cesty jak z obou stran, tak i pouze z jedné. Jestliže v řadě chybí některý ze stromů, jedná se i přesto o stromořadí. Avšak stromy, jež rostou v ovocných sadech či na plantážích se nepovažují za stromořadí (Ministerstvo životního prostředí 2013).

Železniční trať je definována jednou či více kolejemi a jsou zde zahrnuty i všechna zařízení pro provoz železnic. Dělí se podle zákona na celostátní, regionální, na vlečky či na speciální dráhy (zákon o drahách č. 266/1994).

Bodové jevy:

Kaple je sakrální budovou určená pro křesťanské modlitby. Stavba může stát buď samostatně nebo se může jednat o rozsáhlou budovu, kupříkladu patrovou nebo o oddělenou místností se specifickým záměrem, a to pro privátní či pohřební obřady nebo mohly být přestavěny na zastávky autobusu, požární zbrojnice (Kolektiv autorů 1999). Kaple se liší od kostelů tím, že byla ve vlastnictví obce. Je vystavěna na návsi či uprostřed zástavby, pokud není ve vsi náves (Drobné památky 2015).

Památník nelze zcela jednoduše definovat. Podle Kocha (1998) se jedná o stavitelskou plastiku či dílo, jež má připomenout významné události či osobnosti. Je důležité na tento pojem nahlížet mnoha pohledy, a to podle funkce, významu, formy atd. Jeho ztvárnění může mít mnoho podob, jako například vítězný oblouk, obelisk, pamětní desky, sochy, sousoší, mauzoleum či pamětní stromy a hřbitovy (Mrázková 2016).

Pamětní kříž je nejčastější drobná památka, která se vyskytuje u cest na území zastavěném či nezastavěném, například na rozcestí, návsi, na významném místě nebo označuje pozemkové hranice atd. Existuje řada druhů, a to kamenné, dřevěné, litinové a další (Drobné památky 2016).

Rozhledna je vyhlídková stavba, jež je vybudována člověkem v několika metrech nad zemí. Její funkcí je zprostředkovat široké veřejnosti výhled na okolní krajinu (Nouza 1999)

Soliterní dřevina je krajinným prvkem, který roste ve většině případů osaměle a je součástí souboru zemědělských pozemků mimo les. Existují však výjimky, jež jsou tvořeny dvěma stromy. Jejich koruny se však musejí buď dotýkat nebo vzájemně prorůstat. Ty pak z dálky vytvářejí iluzi, že se jedná pouze o jeden strom. Dalším kritériem je pro uznání soliterní dřevina fakt, že od paty kmene ve výšce 130 cm musí mít kmenový obvod nejméně 80 cm (Sýkorová 2014). Nejčastěji se soliterní dřeviny nacházejí na místech jako je odbočka cest či křižovatka, avšak také v lokalitě, jež je spjata s nějakou významnou událostí (Šindelář 2014).

Sousoší označuje skupinu se dvěma či vícero figurami, které jsou spojeny určitým tématem v jedno sochařské dílo. Nemusí se jednat pouze o sousoší z kamene, ale také z jiných materiálů, jako například z ledu, z písku či ze dřeva (Barták a kol. 1999).

Tvrz byla obvykle postavena zemany, tedy nižší šlechtou, a to ve většině případů na okrajích vesnic. Jedná se o opevněné sídlo menších rozměrů. Fungovala jako sídlo, útočiště za dob vpádů loupežníků či nepřátelských vojsk a skladovaly se zde zásoby potravin. Při stavbě byly použity tamní dostupné materiály. Tvrze se mohou dělit na měšťanské či církevní (Tvrz Svárov 2011).

Vodní mlýn je tvořen vodím kolem, jehož pohonem je energie vodního toku. Jedná se o vynález pozdní antiky, konkrétně ze 3. století po Kristu. Poté byl neustále vyvíjen a rozšiřován do celého světa. Do Čech byl s největší pravděpodobností přinesen benediktýnskými mnichy (Klempera 2000).

Železniční stanice je dopravná, která má kolejové rozvětvení. Slouží k nástupu a výstupu cestujících, pro nakládání a vykládání vozového zboží, pro předjíždění a křižování vlaků či pro přechod vlaků na jinou trať (Jacura, Týfa 2014).

Plošné jevy:

Území s archeologickými nálezy je místem, na němž se vyskytovaly movité či nemovité nálezy, na němž byly zaznamenány movité či nemovité archeologické nálezy, na němž se dá očekávat jejich výskyt či místo, kde se nedá vyloučit jejich výskyt. Místa s žádnými archeologickými nálezy jsou jen ty, na nichž byly vytěženy všechny čtvrtohorní uloženiny (NPÚ 2011).

Bažantnice je upravená honitba, v některých případech se může jednat o část honitby, jež má vhodné podmínky k intenzivnímu chovu bažantů. Nutností je také stálý vodní zdroj pro bažanty (Ernst 2014).

Hřbitov je definován podle zákona č. 256/2001 Sb. jako místo, jež slouží k pohřbívání lidských těl či k ukládání zpopelněných ostatků. Význam hřbitovů je tedy podle definice pouze užitkový. Plní však pro řadu z nás i jiné úlohy, jež jsou zpravidla rázu duchovního. Jedná se o součást kulturního dědictví. Prolínají se zde odkazy historické a hmotné s těmi duchovními (Hupková 2008).

Remíz je porost z dřevin, jež se vyskytuje na nezalesněném území. Pro zvěř je důležitým stálým krytem a slouží jí jako ochrana před nebezpečím (Barták a kol. 1999).

Rybník je uměle vytvořená vodní nádrž, jejíž dno je poměrně mělké. Vznikl nasypáním zemní hráze, díky níž se dá voda zcela vypustit (Chábera, Kössl 1999).

Sejpy jsou malé vyvýšeniny, jež vznikly během ručního rýžování. Hlavním materiálem je písek či štěrk a jejich výška se pohybuje obvykle mezi 1 až 2 metry, ojediněle může být až 5 metrů. Při rýžování pomocí strojů dochází ke vzniku rovnoběžných linií valů, jež obvykle utvářejí sejpová pole (Hruban 2014).

Tůně vznikají dvěma způsoby, a to přirozeně či uměle. Jsou terénními prohlubněmi, jež jsou stále či občasně vyplněny vodou, jejíž původem jsou buď podzemní vody, odtoky jak povrchového, tak podpovrchového charakteru či voda z atmosférických srážek (Vrána a kol. 2014).

4.2.2. Práce s mapovými podklady

Pro práci byla vytvořena dvě mapová díla. Jedno bylo zhotoveno za pomoci map císařského stabilního katastru z roku 1837 a druhé díky současné základní mapě České republiky. U obou map se pracovalo v programu ArcMap 10.6. v souřadnicovém systému S-JTSK Křovák EastNorth.

Co se týče starých map, byly pro práci použity především mapy císařského stabilního katastru, neboť mapy vojenského mapování jsou pro dané území málo podrobné, proto byly z geoportálu Českého úřadu zeměměřičského a katastrálního zakoupeny archiválie císařských povinných otisků map stabilního katastru pro katastrální území Mladějovic, Lhoty u Kestřan a Sudoměře u Čejetic. Ty však netvořily mapu, ale byly rozděleny na několik kusů, které bylo zapotřebí spojit a mapové dílo z nich vytvořit.

V programu Malování byly části map zarovnané a byly z nich odstraněny přebytečné plochy, které neobsahovaly mapové výstupy. Ty byly v programu AutoCad spojeny dohromady a vznikly mapy tří katastrálních území. Jelikož se však jedná o mapy vzniklé mezi lety 1837 jsou mapy spojeny s malými nepřesnostmi. V programu Výstřižky byly mapy kolem svých hranic vystřiženy a následně v programu Adobe Photoshop byly mapy dány dohromady a byla vytvořena jedna celistvá mapa tří katastrálních území. Poté se s mapou pracovalo v prostředí ArcMap, kde byla mapa georeferencována na základní mapě České republiky v měřítku 1:10 000 (ZM 10). Tato mapa byla použita z toho důvodu, že se jedná o nejpodrobnější základní mapu, co se týče středního měřítka, a také díky tomu, že jsou v ní znázorněny všechny důležité údaje. Následně byla vytvořena složka, v níž byly utvořeny bodové, liniové a polygonové shapefiley a byla provedena vektorizace jevů, jež jsou uvedeny v kapitole 4.2.1.

U současné mapy byl postup o poznání jednodušší. Pracovalo se opět se základní mapou ČR v měřítku 1:10 000 a musela být provedena pouze vektorizace stanovených jevů. Ty v převážné většině případů již byly na mapě zakresleny, avšak některé nikoliv, tudíž musely být ještě dokresleny.

U obou mapových výstupů pak byly vytvořeny veškeré kartografické náležitosti.

5. Výsledky

Předchozí kapitoly byly v mnohé většině především zaměřeny na teoretickou oblast. V těch následujících se však bude jednat o praktickou část, jež hraje v práci jako takové klíčovou roli. Poznatky nastudované z odborné literatury, práce v terénu a tvorba map jsou však stavebními kameny, které jsou nepostradatelné pro pokračování práce, v níž bude zhodnocen stav vybraných přírodních a kulturně-historických jevů, podle územně plánovacích dokumentací budou vyčteny potenciální hrozby pro tyto prvky, a v případě, že se objeví, bude se hledat způsob, kterým by se daly tyto hrozby eliminovat. Zájmové území je však poměrně malé, co se týče rozlohy, tudíž se dá usuzovat, že hrozeb bude velmi málo, a proto budou navrženy možná opatření pro rozvoj vytyčené lokality.

5.1. Plošné jevy

Tato podkapitola se bude týkat vybraných kulturně-historických jevů plošných. Ty by se daly považovat, při pohledu na mapu, jako určující pro charakteristický ráz sledované krajiny.

Při pohledu jak na mapu z roku 1837, tak i na tu ze současnosti je jasně patrné, že v krajině dominují rybníky. To je dáno faktem, že toto území leží v oblasti rybníkářské českobudějovické pánve. Nyní se zde nachází celkem 15 rybníků, a to Prostřední, Šilhavý, Řežabinec, Škaredý, Markovec u Žižky, Potočný, Nadvesný, Nerabov, Kobylí Drač, Mlýnský, Velký a Malý Markovec, Ovčácký, Osek a Nedvědice. Na mapě stabilního katastru jich je 14, a to Potočný, Nadvesný, Nerabov, Kobylí Drač, Mlýnský, Velký a Malý Markovec, Ovčácký, Markovec, Osek a Nedvědice a Přítel, avšak v mapě není zakreslen rybník Řežabinec, přestože byl již vybudován roku 1524. Na mapě z roku 1837 ještě není Prostřední rybník, který nebyl ani na mapě třetího vojenského mapování, a naopak v té současné již není rybník Přítel, a ten již není vyobrazen na mapě třetího vojenského mapování. Datace vzniku rybníků není známá, avšak podle bitvy u Sudoměře je zřejmé, že rybníky Škaredý a Markovec musely být vybudovány ještě před bitvou, tedy před rokem 1420. Dá se tedy usuzovat, že jejich vznik by mohl být ve 13. století, kdy došlo k četné výstavbě rybníků. K jejich budování došlo z důvodu chovu ryb či pro hospodářské účely, dnes tomu je také tak, avšak význam rybníků se neustále

zvyšuje. Rybníky mohou zabránit velkému neštěstí při povodních a jejich akumulční funkce je při dnešních změnách klimatu velmi důležitá. Jejich významnost tudíž nabývá, a to je znát i na počtu rybníků, kterých od roku 1990 pomalu narůstá. Velkým problémem je také jejich špatný stav, jež je způsoben jejich zabahněním, dochází tudíž ke snaze odbahnit rybníky, avšak to je velmi nákladné (Fuka 2006).

Z pohledu biogeografů se na území vyskytují malé svou plochou, ale velké svým významem, tůně, které se nacházejí v blízkosti rybníka Řežabinec. Ty vznikaly působením lidského faktoru při těžbě písků přibližně před 200 lety, poté byly zaplněny vodou z rybníka Řežabince. Od roku 1985 jsou chráněny pro svou druhovou pestrost (Kopřiva 2011).

Na severovýchod od obce Mladějovice se nachází bažantnice, která je již zakreslena i v mapě stabilního katastru z roku 1837. Jednalo se o myslivecký revír, jež měl na svém území osm cest, které se od středu paprscitě větvily. V dnešní době jsou tyto cesty stále ještě poměrně zachovalé a využívají se pro účely lesního hospodářství. Areál bažantnice dnes slouží jako lesní pozemek a je tvořen hlavně duby letními a lípami srdčitými, na severu bažantnice se také vyskytují ojedinele smrky ztepilé a borovice lesní. Dubovou alejí, měřící 478 metrů, je dnešní bažantnice propojena s oborou a je v ní vysázeno 148 stromů, z nichž je převážná většina tvořena duby letními a zřídka lípami srdčitými. Tato alej se na mapách stabilního katastru nevyskytuje, je zakreslena až v mapách třetího vojenského mapování z roku 1877 až 1880 (Šindelář 2014).

Přes silnici naproti Ovčáckému rybníku ležícímu jižně od Mladějovic se nachází se svou rozlohou 1032 m² hřbitov, k němuž vede z hlavní komunikace příjezdová cesta lemovaná dřevinami. Jak je z mapy stabilního katastru patrné, hřbitov se zde v oné době ještě nenacházel, při pohledu na mapu ze třetího vojenského mapování také ještě ne.

Severozápadním směrem od obce Mladějovice se vyskytuje remíz, jehož tvar je podobný obdélníku. Roste zde převážně dub letní, smrk ztepilý či lípa malolistá. Již na mapě stabilního katastru je remíz zakreslen, a to s celkem deseti podélnými průhledy. V mapách třetího vojenského mapování už nejsou vyobrazeny. Do dnešní doby se dochoval

zbytek bývalé dubové linie podél obvodu remízu. Z deseti průhledů zbyly pouze čtyři (Fírtová 2013).

V blízkosti obce Sudoměř u břehu Cehnického potoka se v minulosti vyskytovaly sejpy, jež vznikly rýžováním zlata v keltském a staroslovanském období. Ty se zde vyskytovaly až zhruba do roku 1949 a poté došlo k jejich zničení rozoráním. V dnešní době nejsou patrné známky výskytu sejpů. Nyní je plocha po tehdejších sejpech využívána jako obhospodařované pole. Roku 1958 bylo toto rýžoviště zapsáno do státního seznamu kulturních památek (NPÚ 2015).

Území s archeologickými nálezy nejsou na mapě stabilního katastru ani na základní mapě ČR zakreslena, ovšem místa s těmito nálezy se zde vyskytují. Jedním z nich je území tehdejších sejpů, kde byly objeveny archeologem Bedřichem Dubským zlomky keramiky, jež jsou datovány do 13. století. Další oblastí je místo bývalé tvrze v Sudoměři, kde byla nalezena celá řada vykopávek, jako například klíče, keramické nádoby, železné poklice a vidlice či tři zdobené kachličky. Na návsi v Mladějovicích u kaple sv. Jana Nepomuckého se našlo v roce 1968 celkem dvacet kousků nádob, jejichž původ se datuje kolem 13. a 14. století (Frohlich 1978). Nedaleko Lhoty u Kestřan odkryl Bedřich Dubský římské osídlení z období 3. a 4. století našeho letopočtu (Slaba 1975). Na území národní přírodní rezervace Řežabinec a řežabinecké tůně jsou významná naleziště, neboť už zhruba od 15. století zde byla významná osídlení, po kterých se zachovaly cenné artefakty (Kopřiva 2011).

5.2. Bodové jevy

Přestože bodové jevy nezaujmají tak rozsáhlou plochu, v porovnání s těmi plošnými, jsou neodmyslitelnou součástí vzhledu krajiny. Na zkoumaném území se těchto jevů vyskytuje celá řada.

Pro sledovanou oblast je nejznámější a nejnavštěvovanější památník Jana Žižky z Trocnova, jenž byl roku 1925 vystavěn mezi rybníky Škaredým, Prostředním a Markovcem, a slouží jako připomínka na vítězství husitů z roku 1420. Na tomto místě až do onoho roku byla pouze orná plocha. Myšlenka zrealizovat tento pomník vyvstala roku 1920, tedy 500 let po oné bitvě. Sochař Emanuel Kodet za pomoci stavitele

Františka Kulíře vystavěli toto dílo za čtyři měsíce. Stavba je vysoká 16 metrů a tvoří ho kvádry z 300 m³ kamene (Turistika.cz 2014). Pomník Jana Žižky v rukou drží bibli a čtyřmetrový palcát, jež byl zhotoven z dubového dřeva pobitého měděným plechem ve městě Písek. Celková částka na zhotovení činila přes 110 000 korun a pozemek pro výstavbu byl darován od obce Mladějovice. Přestože se památník nachází v okrese Strakonice, je udržován píseckým okresem, který také vybuodoval i sad v okolí památníku (Informační tabule 2012).

V okolí sochy Jana Žižky z Trocnova se vyskytuje sousoší, jež představuje čtyři husitské bojovníky. Toto číslo je symbolem 400 bojovníků, kteří se zde roku 1420 utkali a také představuje čtyři pražské artikuly, husitské pilíře. Toto dílo vytvořil roku 2011 řezbář Ivan Šmilauer ze starého pět metrů vysokého dubu, který byl vyvrácen při velké bouři. Výška bojovníků se pohybuje okolo dvou a půl metru a každý má své jméno, a to Jan, Břeněk, Viktorin a Mikuláš (Kotrbová 2011).

Ve vymezené oblasti se také vyskytují solitérní dřeviny. Těmi jsou Mladějovický dub, jenž stojí u hráze Mlýnského rybníka, a Břenkův dub tyčící se u Bažantnice. Mladějovický dub, jehož kmen je ozdoben obrázkem Panny Marie, je starý 400 let a jeho výška činí 27 metrů, ještě roku 1941 měřil o dva metry méně. Jedná se o nejmohutnější strom na území Strakonicka. Roku 2000 byl tento dub vyhlášen památným stromem. Břenkův dub se jmenuje podle Břenka Švihovského, který byl husitským velitelem v bitvě u Sudoměře. V den bitvy byl usmrcen a pozici velitele po něm převzal Jan Žižka. Dřevina byla zapsána jako památný strom roku 2004. Jeho stáří se odhaduje na 300 let. Nedaleko technické památky Vodovodu princezny Hedviky se nacházejí dva duby, Dvojčata princezny Hedviky. Jméno mají po dceři knížete A. Windischgraetze. Dřeviny byly vysázeny před 300 lety a od roku 2004 jsou označeny památnými stromy (Město Strakonice 2011).

Na zkoumaném území se nachází v každé ze tří obcí kaple se zvoničkou. Ty plnily v minulosti urbanistickou úlohu a udávaly ráz návsi. V Mladějovicích byla vystavěna v roce 1724. Jedná se o barokní kapli sv. Jana Nepomuckého, jenž má půdorys obdélníku a je zakončený apsidou ve tvaru půlkruhu. Velmi ceněné jsou pak především křížové klenby kaple. V první polovině 20. století byly na kapli provedeny rekonstrukce a došlo

k jejímu rozšíření. Kaple je od roku 1958 chráněna jako kulturní památka. V současnosti je v poměrně dobrém stavu, avšak spodní vlhkost značně poškozují její omítku (NPÚ 2015). V obci Lhota u Kestřan byla postavena kaple sv. Jana Nepomuckého. Ta již byla zakreslena jak v mapě stabilního katastru, tak i ve druhém a třetím vojenském mapování. Ta původní byla zničena a na jejím místě byla roku 1903 postavená ta stávající. Kaple prošla roku 2000 malými úpravami a je ve velmi dobrém stavu. Kaple Panny Marie Podsrpenské v Sudoměři již také byla zakreslena na mapě stabilního katastru a i v dalších vojenských mapování. Kaple má na své čelní straně obrázek, jenž vyobrazuje Pannu Marii Podsrpenskou. V dnešní době je kaple také v celkem dobrém stavu. Místy je jen poškozená omítky. Na silnici vedoucí ze Sudoměře do Ražic stojí malá kaplička modré barvy, jež byla vystavena roku 1989. V jejím výklenku je obraz Panny Marie. Směrem od Sudoměře do Čejetic také nalezneme kapličku s obrázkem svatého, která je však nakloněná a podepřená železnou tyčí.

Na území se v současnosti nachází 14 pamětních křížů. Na katastrálním území Sudoměře se vyskytují 4 pamětní kříže, a to konkrétně v blízkosti modré kapličky stojí železný kříž na kamenném podstavci, východním směrem od něj je vztyčen kamenný kříž a nedaleko na východ stojí opět železný kříž. Před místní kaplí na návsi se nalézá železný kříž s kamenným podstavcem. Na katastrálním území Mladějovic se jich vyskytuje celkem 7, a to před mladějovickou kaplí, tři kříže na silnici vedoucí obcí do Sudoměře, na břehu Mlýnského rybníka, v blízkosti mladějovického hřbitova a u lesní cesty v rezervaci Míchov. Na území Lhoty u Kestřan nalezneme 3 pamětní kříže. Jeden před kaplí na návsi, jenž byl postaven roku 1882, druhý u silnice vedoucí ze Lhoty u Kestřan směrem na Sudoměř a nedaleko břehu řeky Otavy. V mapě stabilního katastru jich je zakresleno o poznání méně, a to konkrétně pět.

Na vymezeném území se vyskytují dvě tvrze, a to v obci Sudoměři, v její severozápadní části, a Mladějovicích. Tvrz v Sudoměři není již tvrzí v tom pravém slova smyslu, ale jedná se o barokní poloroubenou obytnou stavbu vystavěnou kolem poloviny 18. století, v níž se dochovala místnost v kožichu. Nejedná se však o kožich v tom pravém slova smyslu, nýbrž o omítnutí stěn hlínou. Tato budova byla vybudována na původních základech dříve zde stojící tvrze, po níž se také na zahradě dochovaly relikty příkopu. Tvrz byla podle odhadů vystavěna okolo 14. století. Od roku 1988 je tato stavba evidována jako kulturní památka (NPÚ 2015). Mladějovická tvrz vznikla ve druhé polovině 15. století, kdy byla postavena na základech původního hrádku. V současnosti

je tato stavba v opravdu velmi špatném stavu, dochází ke zřízení částí budovy, avšak i přesto se zde dochovaly značně ceněné hodnoty, a to sgrafity na fasádě či křížové klenby (NPÚ 2015).

Rybník Řežabinec je dobře pozorovatelný z blízké rozhledny, jež byla vystavena roku 1985 za účelem sledování vodních ptáků. Je tvořena třemi patry, z nichž druhé slouží pro návštěvníky a ta ostatní pro ornitology. Výška stavby je 7 metrů. Okolo rybníka vede naučná trasa, již je součástí také rozhledna (Kohl 2006).

Na sledovaném území se nachází pouze jeden vodní mlýn. Je jím sudoměřský mlýn, také nazývaný jako mlýn u Jirkalů. Název má od posledního mlynáře, jímž byl Otokar Jirkal. Leží v severozápadní části sledovaného území, severně od Sudoměře na řece Otavě. Existence mlýnu se datuje do 17.století. Přesné datum není známo, avšak první zmínky o mlýnu jsou kolem roku 1679 ze seznamu poddaných, kde byl zapsán mlynář Martin Šedivý jako uživatel tohoto objektu. Lokace mlýnu se podle zdrojů od současnosti lišila, neboť řeka Otava dříve tekla blíže k Sudoměři, kde také stával tehdejší mlýn. Roku 1705 byl mlýn postaven na nynějším území, kde byl v chodu i v době protektorátu a poté až do roku 1949 a sloužil jako mlýn s pekárnou. Následně byl využíván pro jiné záměry a při navrácení v období národní restituce byl opět ve vlastnictví původních majitelů. Ti však tento objekt, v již velmi zchátralém stavu, prodali. Nynější majitel se pokouší o rekonstrukci mlýna a o uvedení turbíny do chodu (Roup 2018).

Na návsi v obcích Sudoměř a Mladějovice se nacházejí pomníky obětem první a druhé světové války, jež obsahují jména padlých. Ve Lhotě u Kestřan se žádný pomník obětem nevyskytuje, neboť padlí jsou uvedeni na památníku v Kestřanech.

5.3. Liniové jevy

Liniové jevy, stejně tak jak ty předešlé, neodmyslitelně patří k charakteristickému vzhledu krajiny. Konkrétně těchto jevů najdeme na vytyčeném území velké množství.

Aleje a stromořadí se vyskytují v krajině už řadu století, a tak tomu je i na zvoleném území. Nejdříve se začalo s jejich výsadbou podél pěšin, dále pak, kolem 13. století v období středověké kolonizace, docházelo s rozvojem komunikací ke strmému nárůstu,

a tak tomu bylo i za vlády Karla IV. V období renesance došlo ve zvelebení krajiny právě pomocí alejí (Storm a Vysloužil 2018). Ve sledované oblasti se nachází kolem dopravních komunikací, kolem vodních ploch i toků velká řada stromořadí a alejí. Tou nejvýznamnější je bezpochyby alej, jež je tvořena stoletými duby a nachází se na katastrálním území Mladějovic. Nese název Knížecí cesta, neboť podle pověsti po ní na lov jezdil Alfréd Windischgrätz, jenž byl českým šlechticem a rakouským knížetem. Alej je také významná historickým vodovodem princezny Hedviky. Jde o technickou památku, jenž se vyskytuje uprostřed této aleje a propojuje spolu Škaredý a Mlýnský rybník pomocí podzemní štoly (EcoFuture 2018).

Železniční trať je neodmyslitelným prvkem krajiny na zvoleném území, jež ho v celé své délce, od východu k západu, protíná. Na mapě stabilního katastru není trať ještě vyobrazena, neboť její výstavba začala až roku 1866. Jedná se o trať číslo 190, jež byla vystavěna císařem Františkem Josefem a měla vést z Vídně až do Chebu a poté dále do Německa. Úsek trati, jež se nachází na řešeném území byl uveden do provozu 1. září 1868. Roku 1870 pak došlo k dostavění celé trati až do Vídně. Po koněspřežné trati se jedná o druhou nejstarší na území jižních Čech. Trať, jak by se mohla většina z nás domnívat, však neměla za prioritní účel zlepšit dostupnost dopravy, ale byla vybudována především pro transport uhlí ze západu země a také pro lepší dosažitelnost lázní v západních Čechách (Turek 2015). Železniční stanice byla v Sudoměři vybudována roku 1935 (Netolická dráha 2011). Mezi roky 1962 a 1968 došlo k elektrizaci železniční tratě (Turek 2015).

Na mapě stabilního katastru z roku 1837 je zakreslen splavovací kanál, který byl vytvořen pro splavování dřeva. Přesné datum výstavby není známo. V mapě prvního vojenského mapování však tento kanál ještě není. Kanál se dochoval až do dnešní doby, kdy však dochází k jeho zarůstání křovinami.

Řeka Otava protéká sledovanou oblastí jen na velmi malém úseku, vymezuje však katastrální území Kestřan a Sudoměře. Při porovnávání map stabilního katastru a mapy současnosti je jasně patrné, že dochází k napřimování vodního toku. Dříve řeka tvořila na toku meandry, nyní se z nich stala mrtvá ramena Otavy. Při pohledu do dávné minulosti řeka protékala blíže k Sudoměři a na místě dnešního rybníka Řežabinec, kde se po ní zachovala slatina a kde byl ve 20. letech 16.století vybudován stávající rybník.

6. Ochrana území, identifikace hrozeb a možnosti rozvoje krajiny

Tato kapitola si klade za cíl identifikovat hrozby, jež by mohly ohrozit jak přírodní a kulturně-historické hodnoty na sledovaném území, které byly popsány v předchozích kapitolách, tak i území jako celek.

Nejprve by však bylo dobré poznamenat, že hrozby se snaží eliminovat celá řada zákonů a také územní plány, které mají za úkol ochranu krajiny a v ní se vyskytujících hodnotných prvků.

6.1. Ochrana sledovaného území a jeho hodnot

Jeden z nejdůležitějších zákonů týkající se ochrany krajiny, tedy i sledovaného území, zákon č. 114/1992 Sb., o ochraně přírody a krajiny, zazněl již v kapitole Diskuse s literaturou, kde byl i definován. Jeho významnost je dána tím, že se věnuje nejrozsáhlejším plochám České republiky a nejobsáhlejším zájmům krajinné ochrany. Tento zákon se dělí na tři podmnožiny, a to na územní a druhovou ochranu a na ochranu neživých krajinných částí.

Ve sledované oblasti se nachází národní přírodní rezervace, která je platná od roku 1949 a o 37 let později došlo k jejímu rozšíření. Ta chrání území Řežabineckého rybníka a jeho přilehlých tůní. Roku 2004 bylo toto území zapsáno i do soustavy Natura 2000. Dále pak se zde vyskytuje přírodní rezervace Míchov, jež byla vyhlášena roku 1985 pro ochranu zbytků míchovského listnatého lesa.

Tato chráněná území se výrazně liší oproti těm nechráněným mimo jiné v managementu krajiny. Management krajiny je systém opatření trvalého či jednorázového charakteru, který slouží k zabezpečení požadovaného stavu biocenóz (Dolný a kol. 2004). Managementem je myšlena souhrnná péče chráněných území, jejímž cílem je zachování hodnot, kvůli nimž bylo území prohlášeno za chráněné (Hlaváčková 2011).

Management krajiny oproti nechráněným oblastem například zakazuje na chráněných územích těžbu nerostných surovin, avšak výjimkou jsou PR a PP, kde zákaz chybí. Řízení krajiny v chráněných oblastech také upravuje turistickou a rekreační činnost, výjimkou je opět PR a PP (Hlaváčková 2011).

Lesní management se stará o lesní hospodářství. Zákon č. 289/1995 Sb., o lesích, vymezuje pojem hospodaření v lese jako obnovu, ochranu, výchovu a těžbu lesního porostu a jiné způsoby zabezpečující funkci lesů. Lesy v chráněných oblastech vyžadují potřebnou péči jak z hlediska hospodaření, tak i z hlediska ochrany. Na jejich územích nejsou zakázány zásahy člověka ani hospodaření, avšak jsou usměrňovány takovým způsobem, aby došlo k zachování funkce a hodnot. Nejsou tedy povoleny žádné druhy intenzivních technologií, především prostředky či činnosti, které by vedly ke změně funkce či struktury ekosystému nebo k jejímu nevratnému poškození (Hlaváčková 2011).

Hnojení rybníků je na modelovém území zcela běžné, výjimku tvoří rybník Řežabinec nacházející se v NPR. Zde je možné chemické prostředky používat pouze po svolení příslušných orgánů. Hnojiva jsou zcela zakázána, neboť by mohlo dojít k eutrofizaci vody. Pokud však chybějí ve vodě důležité prvky, může dojít na základě chemických rozborů ke hnojení (Šrámek 2014).

Management se v rámci chráněných území může také lišit. Například ochrana NPR je oproti 1. a 2. zóně CHKO ve velké míře přísnější. Příkladem může být zákaz vjezdu či vstupu mimo značené trasy na území NPR, kdežto v CHKO tomu tak není. Zajímavostí je například management myslivosti, jenž na území NPR myslivost zakazuje, v CHKO je myslivost povolena. Na území PR může být myslivost a rybaření pouze omezeno, nikoliv zakázáno. Stejná situace je i u rybaření a lovu, na území NPR je to možné pouze po předchozím svolení příslušných orgánů. (Franková 2001).

Přestože jsou chráněná území zákony ve velké míře ochráněna před možnými hrozbami, zcela vymýt je nelze. Problémem je například neustálý nárůst dopravní infrastruktury. Příkladem může být samotné modelové území, kdy je v těsné blízkosti NPR Řežabinec naplánováno zdvojkolejné železnice. To vede jednak ke zvýšení hluku, ale také ke znečištění vzduchu výfukovými plyny, a to se následně negativně odráží nejen na chráněných druzích fauny a flory. Znečištění se však netýká jen vzduchu, ale také vody, kdy znečištěné látky, například z hnojení či komunálních odpadů z nechráněných oblastí, prosakují do podzemních a povrchových vod a znečišťují tak i chráněná území.

Část modelového území je součástí Natura2000 a nachází se zde jak ptačí oblast neboli PO Řežabinec, jenž má totožné hranice s NPR Řežabinec a řežabinecké tůně, tak i evropsky významná lokalita Řežabinec neboli EVL, která je také součástí NPR.

Být v této soustavě má celou řadu výhod, především tedy co se týče financí. Neboť ty jsou získány jednak z rozpočtu státu, ale také z prostředků Evropské unie (Natura 2000 2006). Dalším přínosem je zvýšení návštěvnosti těchto oblastí, neboť je tato soustava platná na území všech členských států EU a je mimo jiné i největší chráněnou soustavou chráněných území na světě, což zvyšuje její atraktivitu (Ministerstvo životního prostředí 2013).

Ve zvolené lokalitě se vyskytuje také celá řada kulturních památek. Těmi jsou Žižkův památník, místo bojiště bitvy u Sudoměře, dvě tvrze, rýžovnické sejpy a kaple sv. Jana Nepomuckého.

Kulturní památky jsou chráněny zákonem o památkové péči č.20/1987 Sb., neboť nám dokládají a připomínají to, co se odehrávalo v naší historii, a tím jsou bezesporu nezastupitelným bohatstvím naší republiky, které je třeba chránit.

Na sledovaném území je podle zákona zajišťována péče o kulturní památky jejím vlastníkem, jenž je povinen o ni pečovat, a to chránit ji před poškozením, odcizením, ohrožením a udržovat ji tak v dobrém stavu. Vlastník s památkou může nakládat tak, aby nedošlo k poškození, a je ze zákona povinen o ni pečovat na své náklady. Je však zohledněn fakt, že majitel památky nemusí mít dostatek financí, aby se o ni mohl postarat, a tak mu může být od státu, kraje či obce poskytnut finanční příspěvek. Stát navíc poskytuje majitelům kulturních památek nepřímou finanční pomoc, a to různé úlevy na daních (Ministerstvo kultury 2014).

Všechny hodnotné jevy na modelovém území nejsou chráněny, což je zcela běžné i mimo toto území. Je tedy potřebné usilovat o rozšiřování ochrany na čím dál tím více hodnotných jevů. V naší oblasti je to například vodní mlýn, jehož existence je datována až do 17. století.

Dalším nástrojem na ochranu krajiny jsou územní plány, které představují jeden z druhů územně plánovacích dokumentací. Ty určují postupy, podle kterých se má daná oblast vyvíjet, a tím je posléze také ovlivněno to, jaké budou mít současné stavby využití a k jaké výstavbě nových nemovitostí v budoucnosti dojde (Kastlová 2016).

Územní plán vymezuje určitá stanoviska pro udržitelný rozvoj oblasti, dále pak slouží jako ochrana její prostorové a plošné struktury a také v ní vyskytujících se hodnotných prvků. Cílem územního plánu je mimo jiné také vytyčení zastavěné plochy a určení pravidel, díky nimž dojde ke stanovení jejího možného využívání (Kastlová 2016).

Vypracovaný územní plán pro obec Čejetice, tím pádem i pro katastrální území Mladějovic a Sudoměře, ale i pro obec Kestřany tedy i pro katastrální území Lhoty u Kestřan, se snaží docílit jejího udržitelného rozvoje, jenž by byl vyrovnaný jak na rovině hospodářského vývoje a životního prostředí, tak i na rovině společenské, jenž má za cíl ukojení potřeb současného obyvatelstva obce s tím, že ale nebudou ohrožovány podmínky pro život budoucího pokolení. Východiskem územního plánu je také harmonizace poměru mezi nezastavěnými a zastavěnými plochami, tedy mezi těmi, jež se plánují pro veřejná prostranství a jednotu místních obyvatel, a jež jsou určeny pro bydlení, zemědělskou a jinou produkci. Harmonický poměr také vytvářejí plochy pro ekonomický růst této oblasti a plochy navrhované na území, která nejsou zastavěná, pro zlepšení estetického vnímání krajiny a pro posílení cestovního ruchu a rekreace (Daněk 2018).

Podle koncepce územního rozvoje obcí tvoří sídla celistvou zástavbu s malým počtem staveb na plochách mimo ni. Obydlí se soustřeďují podél středových prostranstvích na relativně malém území (Roudnická 2018).

Podle územního plánu se v oblasti nenachází mnoho volných pozemků a proluk, jež by byly schopny uspokojit potřeby pro další možnou výstavbu. Je tedy prioritní, co možná nejvíce zužitkovat plochu, která je již zastavěna nebo zrekonstruovat stávající bytový fond, a tím se pokusit omezit expandování sídla vně její hranice. Rozpínání sídel zatím v modelovém území neprobíhá. To se však nedá aplikovat v celém rozsahu, tudíž jsou okolo zastavěných ploch územním plánem vytyčeny v budoucnosti možné zastavitelné oblasti. Hlavním záměrem celé této problematiky je však především uchování sídel v celistvém stavu stávajících zástaveb a ponechat jim venkovský charakter a v případě nové výstavby docílit uceleného vzhledu sídla (Roudnická 2018).

Územní plány se také věnují sídelní zeleni, jež je neodmyslitelnou součástí sídel, a nejen těch venkovských. Na vytyčeném území se vyskytuje především ve středu sídel a podél dopravní komunikace, kterou lemují vysoké stromy. Poté se nachází na soukromých parcelách a na zahradách (Roudnická 2018).

Co se týká dopravní infrastruktury, tak se jako nejpodstatnější v územních plánech jeví návrh na zdvojkolejnění železnice na trati České Budějovice – Plzeň, které se vztahuje na oblast katastrálního území Lhoty u Kestřan a Sudoměře. Silniční infrastruktura území je tvořena silnicemi III. třídy, kde se zatím žádná změna

nepředpokládá, a také místními komunikacemi, které jsou vyprojektovány na místech, jež budou v budoucnu zastavěna (Daněk 2018).

6.2.Hrozby

Po důkladném prozkoumání sledované oblasti a následném rozhovoru se starostkou obce nebyly zjištěny žádné vážné hrozby, jež by území bezprostředně ohrožovaly. I přesto však byla nalezena celá řada rizik, které by mohly krajinu a významné jevy v ní narušit.

Hlavní hrozbou je plánované zdvojkolejnění železnice na trati mezi Čičenicemi a Strakonícemi, která vede mimo jiné v těsné blízkosti NPR Řežabinec a řežabinecké tůně a EVL Řežabinec. Zdvojkolejnění by mohlo negativně ovlivnit nejen tuto chráněnou oblast a faunu na území celkově, ale také život v obci Sudoměř, kolem níž trať také prochází. Již někteří obyvatelé si na hluk vlaků stěžují. Po zdvojkolejnění by hlasitost vlaků nabyla na intenzitě, a to by mohlo vést k narušení biotopu chráněných živočichů v NPR Řežabinec i k nespokojenosti z řad obyvatel obce. Hrozbou je také samotný proces výstavby, kdy dojde ke znečištění ovzduší stavebními stroji a použitým materiálem. Stavba povede dvěma rybníky. Je tady zcela pravděpodobné, že dojde i k jejich narušení, a to ovlivní i živočichy žijící v něm. Stavba se nedotkne žádné kulturní památky či jiných významných budov.

Velkou hrozbou jsou v posledních letech suchá období, kdy dochází k vysušování rašelinišť v NPR. Dále se také upouští od pravidelného kosení, co způsobuje například expanzi rákosu, či dochází k technologicky nesprávnému způsobu kosení (Natura2000 2006).

Jedním z rizik je chátrání kulturně-historických jevů, proto je potřeba o ně pečovat, a to nejen o chráněné památky, ale také o drobnou sakrální architekturu, která je neodmyslitelným prvkem krajiny. Je tedy důležité, aby došlo k opravě či rekonstrukci poškozených objektů, jež by mohly také časem zaniknout. Opravení kulturně-historických hodnot by je nejen zachovalo nám i dalším generacím a uchovalo by jejich odkaz, ale také by mohlo přispět k většímu zájmu turistů o tuto lokalitu. Příkladem chátrajících staveb může být tvrz v Mladějovicích, rozhledna u rybníka Řežabinec, jež by potřebovala také projít rekonstrukcí či nakloněná kaplička nedaleko Sudoměře. Zrekonstruovaná tvrz by mohla sloužit jako budova pro výstavu expozice pro připomenutí její historie, a tím pádem i nalákání většího počtu návštěvníků. Opravená

rozhledna by v sobě mohla zahrnovat výstavu důležitých zástupců z řad flory a fauny, která se vyskytuje v národní přírodní rezervaci.

Esteticky dobře v krajině nepůsobí ani rozpadlé a opuštěné objekty socialistické velkovýroby, které by bylo dobré srovnat se zemí, neboť mohou být nebezpečné díky špatné statické. Stavby se nacházejí na pomezí lesa a pole, bylo by tedy dobré využít ji buď k výsadbě nových stromů či k rozšíření stávajícího pole.

V obcích je celá řada usedlostí na prodej. Po rozhovorech s místními obyvateli tyto objekty nakupují převážně lidé z přilehlých velkých měst, jež chtějí bydlet ve vlastním domě, v klidném a čistém prostředí a zároveň pracovat ve městě. Ti si objekty utvářejí na svá obydlí a přetvářejí si je k obrazu svému, což vede ke ztrátě venkovského charakteru, neboť ve většině případů chtějí mít objekt moderní a nedrží se striktně regulativ územního plánu. Budují pro vesnici netypické čtvercové půdorysy domů a využívají při rekonstrukcích barevné fasády či nepatřičné střešní krytiny, které nekorespondují s venkovem. Lidé z města do obcí také přinášejí své městské sociální chování (anonymitu) a nemají kladný vztah k venkovu a tradicím. Pro obec je velmi těžké čelit tomuto zásahu do vesnické zástavby, přestože má ve svém územím plánů jasně vymezené regulativy.

Dalším problémem je parkování v době konání slavnosti ke vzpomínce na bitvu u Sudoměře. Stávající parkoviště nedaleko mohyly je díky velkému přílivu návštěvníků nedostačující, a proto se parkuje na louce chráněného území bojiště.

6.3. Možnosti rozvoje

Rozvoj je v každé sféře velmi podstatný, a u rozvoje území to platí také tak. Obce ve vymezené lokalitě si toho jsou vědomy a podnikají proto patřičné kroky, jež vedou právě k rozvoji jejich území.

Katastrální území Sudoměře u Čejetic, Mladějovic a Lhota u Kestřan se pravidelně zapojují do různých projektů, jenž vedou k rozvoji krajiny a tím přispívají i k nárůstu cestovního ruchu v této oblasti.

Zapojily se také do projektu Zahradou poznání. Tento projekt probíhal mezi roky 2013 až 2018 a jednalo se v něm o obnovu ovocných stromů starších, v některých případech i původních, odrůd v krajině Prácheňska, které měly vytvořit „pamětní zastavení“ pro připomenutí si nějaké významné události či osobnosti. Toto zastavení je

tvořeno nejen nově vysázenými dřevinami, ale také lavičkami a kameny, na nichž jsou informace vztahující se k dané památce (Šobr 2015). Od dřevěného husitského sousoší směrem do Mladějovic, došlo k výsadbě deseti ovocných stromů původních starých odrůd a je zde také vybudován dřevěný přístřešek s lavicí.

Roku 2017 získala obec Čejetice cenu ministerstva zemědělství Oranžová stuha za Vesnici roku, jež je ocenění za spolupráci obce s firmami, které se pohybují v oblasti lesnické a zemědělské či s místními spolky. Díky tomu dochází nejen k rozvoji venkova, ale také k připomínání tradic.

Obec Čejetice také každoročně na konci března pořádá akci na připomenutí si bitvy u Sudoměře, která v sobě zahrnuje rekonstrukci bitvy, rytířské souboje a dobové tržiště.

Přestože se obce velkou měrou podílejí na jejich rozvoji, jsou navrhovány další možnosti rozkvětu této oblasti, a to nejen za cílem uspokojení potřeb místního obyvatelstva, ale také ke zvýšení zájmu o tuto lokalitu z řad turistů.

V podvědomí lidí je vymezené území známé pouze díky husitské bitvě či NPR Řežabinec a řežabinecké tůně. Ti v převážné většině případů přijíždějí do oblasti pouze za cílem navštívit bojiště nebo se projít podél rybníka Řežabinec a o ostatní přírodní či kulturně-historické hodnoty nejeví zájem, což je dané především z neznalosti těchto jevů.

Tudíž ačkoliv vedou územím cyklistické, pěší a naučné stezky, které spojují významné jevy na území, bylo by dobré doplnit je o nové trasy, jež by procházely kolem dalších přírodních či kulturně-historických hodnot, jež sice nejsou tak významné, avšak nacházejí se v krásné přírodě sledované lokality a mohly by rozšířit obzory návštěvníkům.

Podél stávajících tras bylo shledáno velké množství odpadků volně poházených na zemi, proto by bylo příhodné jako jednu z prevencí vybudovat odpadkové koše, jež by mohly přispět k ochraně přírody před znečištěním, ale také i odpočinková posezení pro větší komfort turistů.

K rozvoji by také přispěla zlepšení dopravní infrastruktury, která je na určitých úsecích ve velmi špatném stavu, což je prisuzováno především vysoké frekvenci zemědělských strojů.

7. Závěr

V bakalářské práci bylo stanoveno několik cílů, které jsou obsaženy v úvodu práce. Na základě těchto cílů byly na modelovém území bitvy u Sodoměře vymezeny hlavní kulturně historické a přírodní hodnoty (plošné, bodové, liniové), a to pomocí literatury, terénního průzkumu a starých a současných map. Tyto hodnotné jevy pak byly zakresleny do dvou vytvořených map z roku 1830 a 2019, díky nimž je možné sledovat vývoj struktury krajiny i hodnot na vymezeném území. Dále pak byla pomocí územních plánů, terénního průzkumu a konzultace se starostkou obce Čejetice identifikována možná rizika, jež ohrožují nosné složky kulturně historických hodnot území a poté byla navržena řešení ochrany a možného rozvoje v zájmové oblasti.

Práce si však také klade za cíl zvýšit povědomí o této lokalitě a přilákat do ní větší počet návštěvníků.

Díky vytyčeným cílům byly pro práci také stanoveny hypotézy.

První hypotéza je založena na faktu, že se sakrální památky budovaly na územích s významným místem jako upomínka pro událost, která se v dané lokalitě odehrála. Kvůli tomu se předpokládalo, že se v modelové oblasti budou nacházet větší počty sakrálních památek, a to díky historickým událostem, jež se na území odehrály. Tato hypotéza nebyla zcela potvrzena. Příkladem může být právě bitva u Sodoměře, která proběhla mezi rybníky Markovec a Škaredý, kde se však žádná sakrální památka nikdy nevyskytovala, přestože zde došlo k tak významné bitvě. Až roku 1925 byl na tomto území vystavěn památník Jana Žižky z Trocnova. V modelové oblasti se nyní vyskytuje 14 křížů, jež v převážné většině případů stojí u silnic nebo na návsi před kapličkami. Na mapě stabilního katastru je křížů jen pět.

Druhá hypotéza předpokládá, že se v modelové oblasti budou vyskytovat dochované historické krajinné struktury, především rybníky s doprovodnou vegetací, a to díky faktu, že se toto území nachází v méně intenzivně využívané oblasti. Tato hypotéza se zcela potvrdila, neboť při pohledu na mapy krajinných struktur z roku 1830 a 2019 je jasně patrné, že došlo k dochování historické krajinné struktury, a to zejména rybníků. V průběhu let se nedochoval pouze jeden z celkově 14 rybníků, které byly zakresleny v mapě stabilního katastru z roku 1830. Tato skutečnost je i podpořena skutečností, že se modelové území nachází v rybníkářské lokalitě českobudějovické pánve.

Třetí hypotéza se zabývala zemědělskou výrobou, a to konkrétně faktem, že během 19. století vzrostla více než 3,5krát, a to především díky nárůstu populace. Z toho se dalo usuzovat, že dojde na modelovém území v průběhu 19. století ke zvětšení ploch polí a zástavby, a naopak dojde k poklesu rozlohy lesů, trvalých travních porostů a vodních ploch. Tato hypotéza se částečně potvrdila. Z map stabilního katastru a II. a III. vojenského mapování je možné sledovat změnu krajinného pokryvu na vymezeném území, kdy dochází k nárůstu polí, zástavby a trvalých travních porostů a k úbytku rozlohy lesů a vodních ploch.

8. Seznam použité literatury

Literární zdroje

ALBRECHT, J. a kol. (2003): Českobudějovicko. In: Mackovčín, P., Sedláček, M. (eds): Chráněná území ČR, svazek VIII. AOPK ČR a EKOCentrum Brno, Praha, 808 s.

ALFRED TOEPPFER AKADEMIE FÜR NATURSCHAFT (2010): Umgang mit historischer Kulturschaft. 23. Jahrgang, Heft 1, NNA-Berichte, Schneverdingen, 89 s.

BARTÁK, J. a kol. (1999): AŽ malá ilustrovaná encyklopedie. Encyklopedický dům, Praha, 1213 s.

CAILLOS, R. (1968): Zobecněná estetika. 1.vydání, Odeon, Praha, 258 s.
č. 5, 8-9 s.

DEJMAL, I. (2000): Krajina je místo svědectví a očekávání. In: Téma pro 21. století. Kulturní krajina aneb proč ji chránit? 1. vyd., MŽP ČR, Praha, 98-101 s.

DEMEK, J. a kol. (1987): Hory a nížiny: Zeměpisný lexikon České socialistické republiky. 1. vydání, Academia, Praha, 583 s.

DOLNÝ, A. a kol. 2004: Moderní trendy v ochraně přírody a krajiny. Ostravská univerzita, Přírodovědecká fakulta. Ostrava. 51 s.

ERNST, M. (2014): Intenzivní chovy zvířat. Učební text předmětu Myslivost, MU, Brno, 15 s.

FÍŘTOVÁ, B. (2013): Studie komponované krajiny Štěkenska. Diplomová práce. Zahradnická fakulta v Lednici, Mendelova univerzita, Brno, 62 s.

FLEKALOVÁ, M. (2011): Komponované krajiny. 1.vyd, MU, Brno, 78 s.

FORMAN, R. T. T., GORDON, M. (1993): Krajinná ekologie. Academia, Praha, 583 s.

FRANKOVÁ, (2001): Chráněná území a ochranná pásma při ochraně životního prostředí. Acta Universitatis Carolinae - Iuridica. 3-4, 66 – 67 s.

FRÖHLICH, J. (1978): Archeologické nemovité památky v okrese Písek. 1. vyd., Archeologický ústav ČSAV, Praha, 131 s.

HALUZÍKOVÁ, M. (2013): Bojiště na tváři krajiny. Bakalářská práce. Zahradnická fakulta, MU, Lednice, 74 s.

- HENDRYCH, J. (2002): Historická kulturní krajina – krajina jako památka. In: Tvář naší země – krajina domova. Krajina jako kulturní prostor. 1. vydání, Studio JB, Lomnice n. Popelkou, 114-123 s.
- HENDRYCH, J. (2008): Hodnocení a dokumentace alejí a stromořadí v krajině, metody a přístupy. Průhonice: VÚKOZ, Praha, 162 s.
- HLAVÁČKOVÁ, P. (2011): Ekonomika managementu zvláště chráněných území. Disertační práce. Ústav lesnické a dřevařské ekonomiky a politiky. MU, Brno, 254 s.
- HORNUNG, D. (2006): Erhaltung der Natur- Und Kulturschaft und regionale Identität. Bund Heimat und Umwelt in Deutschland, Putbus, 140 s.
- HUPKOVÁ, M. (2009): Prostředí a kultura českých hřbitovů. Geografické rozhledy. 18, 8-9 s.
- CHÁBERA, S. (1985): Neživá příroda. 1.vydání, Jihočeské nakladatelství, České Budějovice, 269 s.
- CHMELÍK, J. (2013): Po cestách domova. Obec Čejetice, 88 s.
- CHOVANEC, M. (2005): Komplexní geografická charakteristika Písecka. Diplomová práce. Ústav přírodních věd, Univerzita Jana Evangelisty Purkyně, Ústí nad Labem, 171 s.
- JACURA, M., TÝFA, L. (2014): Infrastruktura kolejové dopravy. Ústav dopravních systémů, ČVUT FD, Praha, 36 s.
- KAŠIČKA, F., NECHVÁTAL, B. (1986): Tvrze a hrady na Strakonicku, Muzeum středního Pootaví, Strakonice, 263 s.
- KLEMPERA, J. (2000): Vodní mlýny v Čechách I. Libri, Praha, 276 s.
- KLVAČ, P., MUSIL, L. (2003): O paměti křížů, Božích muk a kapliček. *Veronica. Časopis ochránců přírody*, XVII, č. 5, Brno, 17-20 s.
- KMÍNEK, P. (2000): Člověk v krajině – krajina v člověku. In: Téma pro 21. století. Kulturní krajina aneb proč ji chránit? 1. vyd., MŽP ČR, Praha, 79-84 s.
- KOCH, W. (1998): Evropská architektura. Encyklopedie evropské architektury od antiky po současnost. 1. vyd., Ikar, Praha, 480 s.
- KOLEKTIV AUTORŮ (1999): Všeobecná encyklopedie v osmi svazcích. 1. vyd. Svazek 1., Diderot, Praha, 1999, 518 s.
- KÖSSL, R., CHÁBERA, S. (1999): Základy fyzické geografie (přehled hydrogeografie). Pedagogická fakulta, JČU, České Budějovice, 159 s.

- KUČA, K., KUČOVÁ, V., SALAŠOVÁ, A., WEBER, M. a kol. (2015): Krajinné památkové zóny České republiky. Národní památkový ústav, generální ředitelství, Praha, 511 s.
- KULIŠŤÁKOVÁ, L. (2011): Komponované krajiny. Mendelova univerzita, Brno, 78 s.
- KULIŠŤÁKOVÁ, L. (2012): Metodika identifikace komponovaných krajin. Zahradnická fakulta, Ústav plánování krajiny, MU, Brno, 46 s.
- KUPKA, J. (2010): Krajiny kulturní a historické: vliv hodnot kulturní a historické charakteristiky na krajinný ráz naší krajiny. České vysoké učení technické, Praha, 180 s.
- LÖW, J., MÍCHAL, I. (2003): Krajinný ráz. Lesnická práce, Kostelec nad Černými lesy, 552 s.
- MATÁKOVÁ, B. (2011): Legislativní předpoklady ochrany komponovaných krajin. In: FLEKALOVÁ, M: Komponované krajiny. 1.vyd., MU, Brno, 78 s.
- MÍCHAL, I. (2001): Proti estetickému nihilismu při zásazích do krajiny. In: Tvář naší země – krajina domova. Umělecká reflexe krajiny. 1. vyd., Studio JB, Lomnice n. Popelkou, 52-59 s.
- MRÁZKOVÁ, S. (2016): Pomník jako zhmotnění paměti ve vztahu k současné generaci a roli médií, Diplomová práce, Fakulta sociálních věd, Univerzita Karlova, Praha, 102 s.
- MÜLLER-STERNBERG, R. (1975): Deutsche Ostsiedlung, eine Bilanz für Europa. 4. vydání, Giesecking, Bielefeld, 122 s.
- NOUZA, J. (1999): Rozhledny Čech, Moravy a Slezska. Liberec: Nakladatelství 555, 5 s.
- OBERFALCER, E. (2013): Encyklopedie měst a obcí okresu Strakonice. 2.vydání, Strakonice, 188 s.
- QUITT, E. (1971): Klimatické oblasti Československa. Praha: Academia, Studia Geographica, 73 s.
- SALAŠOVÁ, A. (2002): Kultúrna krajina a krajinárska tvorba. In: Tvář naší země-Krajina domova. 1.vyd., Studio JB, Lomnice nad Popelkou, 165 s.
- SALAŠOVÁ, A. (2004): Budúcnosť komponovanej krajiny. In: Sídlo-park-krajina III.: krajinno-architektonická tvorba a vegetační prvky v sídlech a krajine. SPU, Nitra, 78-82 s.
- SALAŠOVÁ, A. (2014): Nauka o krajině I. Mendelova Univerzita, Brno, 176 s.
- SKLENIČKA, P. (2003): Základy krajinného plánování. Naděžda Skleničková, Praha, 321 s.
- SLABA, R. (1975): Putim a Kestřany s okolím: Vlastivědná naučná stezka, Okr.výbor Čes.sv.turistů, Písek, 119 s.

STIBRAL, K. (2005): Proč je příroda krásná? Estetické vnímání přírody v novověku. 1. vyd., Dokořán, Praha, 208 s.

ŠÝKOROVÁ, H. (2014): Solitérní strom v krajině. Bakalářská práce. Zahradnická fakulta v Lednici, Mendelova univerzita, Brno, 51 s.

ŠINDELÁŘ, J. (2014): Participativní management a návrh vegetačních prvků krajinné kompozice na Štěkeňsku. Bakalářská práce, Přírodovědecká fakulta, JČU, České Budějovice, 51 s.

ŠMAHEL, F. (1996): Husitská revoluce, 4. Epilog bouřlivého věku. 2.vydání, Karolinum, Praha, 550 s.

ŠPULEROVÁ a kol. (2017): Historické štruktúry poľnohospodárskej krajiny Slovenska. Veda, Bratislava, 144 s.

ŠRÁMEK, P. (2014): Hodnocení stability rybníčního ekosystému v Národní přírodní rezervaci Řežabinec. Diplomová práce. Katedra krajinného managementu, JČU, České Budějovice, 85 s.

ŠUSTR, Z. (2005): Umění války. Helion, Praha, 296 s.

TROLL, C. (1950): Die geographische Landschaft und ihre Erforschung. Studium Generale, 167 s.

TUREK, J. (2015): Úpravy železniční infrastruktury v relaci České Budějovice – Strakonice / Písek. Diplomová práce. Fakulta dopravní, ČVUT, Praha, 88 s.

VAVROUCHOVÁ, H. a kol. (2015): Moderní kronika obce - mentální obraz kulturní krajiny ve vnímání místních obyvatel. Ústav aplikované a krajinné ekologie, Agronomická fakulta, Mendelova univerzita v Brně, Brno, 14 s.

VOREL, I. (2006): Krajinný ráz a jeho ochrana. 1. část – Charakter, ráz a identita krajiny. Ochrana přírody, roč. 61, č. 9/2006, 262-265 s.

VRÁNA, K. a kol. (2014): Vytváření a obnova tůní. Fakulta stavební, ČVUT, Praha, 14 s.

VRÁNOVÁ, K. (2016): Aleje a stromořadí v ČR. Bakalářská práce. Zahradnická fakulta, MU, Brno, 67 s.

WÖBSE, H.H. (2010): Die Betrachtung historischer Kulturlandschaft und die sich daraus ergebenden normativen Konsequenzen für den Umgang mit Landschaft. Über die Notwendigkeit eines Paradigmenwechsels. In: Umgang mit historischer Kulturlandschaft. 23. Jahrgang, Heft 1, NNA-Berichte, Schneverdingen, 9-16 s.

ZUSKA, V. (2009): Krajinový ráz a „lidová“ estetika. In: KLVAČ, P. (2010): Člověk, krajina, krajinový ráz. 1. vyd., Masarykova univerzita, Brno, 2-22 s.

Internetové zdroje

AION CS (2018): Zákon č. 20/1987 Sb., Zákon České národní rady o státní památkové péči, <https://www.zakonyprolidi.cz/cs/1987-20> (cit.16.2.2019)

AOPK (2019): Územní ochrana, <http://www.ochranaprirody.cz/uzemni-ochrana/> (cit. 25.3.2019)

ČERŇANSKÝ, M. (2012): Ochrana památek a přírody, <http://www.lidova-architektura.cz/ochrana-pamatky/kraje/uzemi-lokality-stavby-uvod.htm> (cit.24.11.2018)

ČESKÁ GEOLOGICKÁ SLUŽBA (2017): Geovědní mapy 1:50 000, <https://mapy.geology.cz/geocr50/?center=-782400%2C-1131500%2C102067&level=8&extent=-785412.4831%2C-1135566.5164%2C-775611.2385%2C-1130405.8611%2C102067> (cit.9.10.2018)

ČESKÁ TELEVIZE (2018): Bitva u Sudoměře, <https://www.ceskatelevize.cz/ivysilani/1126666764-toulava-kamera/218562221500041/obsah/650122-bitva-u-sudomere> (cit. 14.11.2018)

ČÚZK (2018): Základní mapa ČR 1:10 000 barevná bezešvá (ZM 10), Stabilní katastr. Mapový podklad © Český úřad zeměměřický a katastrální. www.cuzk.cz (cit. 29.11.2018)

DANĚK, J. (2018): Změna č.1 územního plánu Kestřany, http://www.kestranypisecko.cz/assets/File.ashx?id_org=6482&id_dokumenty=26605 (cit. 28.1.2019)

DROBNÉ PAMÁTKY (2015): Druhy památek, <https://www.drobnepamatky.cz/druhy-pamatek> (cit.2.12.2018)

ECOFUTURE (2018): Odhalte nejkrásnější stromořadí Čech s anketou Alej roku, <https://www.ecofuture.cz/clanek/odhalte-nejkrasnejsi-stromoradi-cech-s-anketou-alej-roku> (cit.2.1.2019)

FUKA, V. (2006): Den českého produkčního rybářství, <https://naschov.cz/den-ceskeho-produkcnio-rybarstvi/> (cit.11.12.2018)

- HRUBAN, R. (2014): Geomorfologické tvary,
<http://moravske-karpaty.cz/prirodni-pomery/geomorfologie/geomorfologicke-tvary/> (cit.8.12.2018)
- INFORMAČNÍ TABULE (2012): Pomník Jana Žižky u Sudoměře,
<https://www.vets.cz/vpm/mista/obec/1775-sudomer/> (cit.13.12.2018)
- JANEČKOVÁ MOLNÁROVÁ a kol. (2017): Historické hospodářské krajiny v Evropě a ochrana udržitelného systému hospodaření v krajině,
<https://www.fzp.czu.cz/cs/r-6897-veda-a-vyzkum/r-7291-vedecka-temata/r-12107-historicke-hospodarske-krajiny-v-evrope-a-ochrana-udrzitelneho-systemu-hospodareni-v-krajine> cit.(9.12.2018)
- KASTLOVÁ, M. (2016): Občan a pořizování územně plánovací dokumentace,
https://www.svetlans.cz/assets/File.ashx?id_org=16051&id_dokumenty=9980
(cit.15.1.2019)
- KOHL, P. (2006): Řežabinec u Ražic,
<http://rozhledny.kohl.cz/rozhledna-rezabinec-u-razic> (cit.8.1.2019)
- KOPŘIVA, V. (2011): Informační systém cestovního ruchu Písecka - Řežabinec - přírodovědná naučná stezka,
<http://www.pisek.eu/docs/cz/TV5.xml> (cit.18.11.2018)
- KOTRBOVÁ, L. (2011): Nedaleko Žižkovy mohyly vyrostly čtyři sochy bojovníků,
https://strakonicky.denik.cz/zpravy_region/st-20111113-sudomer-sochy.html(cit.16.12.2018)
- KUPKA, J. (2017): Kulturní a historické hodnoty krajiny a jejich ochrana – osnova přednášky, Krajinné plánování, ČVUT, Praha, 4 s.,
[file:///C:/Users/USER/Downloads/127YKRP_5_2017%20\(5\).pdf](file:///C:/Users/USER/Downloads/127YKRP_5_2017%20(5).pdf) (cit. 6.1.2019)
- MĚSTO STRAKONCE (2011): Památné stromy Strakonicka,
<http://www.souteze.strakonice.eu/sites/default/files/Mladejovickydub.pdf>
(cit.28.1.2019)
- MINISTERSTVO KULTURY (2014): Brožura vlastníka kulturní památky,
<https://www.mkcr.cz/prirucka-vlastnika-kulturni-pamatky-kulturni-pamatky-a-pece-o-ne-290.html> (14.3.2019)
- MINISTERSTVO ŽIVOTNÍHO PROSTŘEDÍ (2008): Obecná ochrana přírody a krajiny,
https://www.mzp.cz/cz/obecna_ochrana_prirody_krajiny (cit.5.2.2019)

MINISTERSTVO ŽIVOTNÍHO PROSTŘEDÍ (2013): Vyhláška o ochraně dřevin bude platit od 15. července 2013,

https://www.mzp.cz/cz/news_130703_kaceci_vyhlaska (cit.22.1.2019)

NATURA 2000 (2006): Co je Natura 2000,

<http://www.nature.cz/natura2000-design3/subtext.php?id=2102&akce=&ssHledat=>(cit.6.1.2019)

NETOLICKÁ DRÁHA (2011): Z historie tratě a žst. Ražice,

<https://netolickadraha.webnode.cz/historie-netolicky/budejovicko-plzenska-trat/z-historie-trate-a-zst-razice/> (cit.12.1.2019)

NPÚ (2011): Území s archeologickými nálezy,

<http://test.npu.cz/pro-odborniky/pamatky-a-pamatkova-pece/pamatkovy-fond/uzemi-s-archeologickymi-nalezky/> (cit.25.1.2018)

NPÚ (2015): Památkový katalog,

<https://pamatkovykatalog.cz/> (cit.6.10.2018)

NPÚ (2018): Památkově chráněná území,

<https://www.npu.cz/cs/npu-a-pamatkova-pece/pamatky-a-pamatkova-pece/pamatkovy-fond/pamatkove-chronena-uzemi> (cit.30.11.2018)

Regionální informační servis (2015): Obce- ČR, online dostupné z:

<http://www.risy.cz/cs/vyhledavace/obce> (cit. 18.10.2018)

ROUDNICKÁ, H. (2018): Zpráva o uplatnění územního plánu Čejetice,

http://www.obec-cejetice.cz/e_download.php?file=data/uredni_deska/obsah532_18.pdf&original=ZUUP%20%20cejetice_N%C3%81VRH%2002.07.%202018%20FFF.pdf (cit.28.1.2019)

ROUP, R. (2018): Sudoměřský mlýn,

<http://vodnimlyny.cz/hr/mlyny/estates/detail/6475-sudomersky-mlyn-mlyn-u-jirkalu> (cit.4.1.2019)

SEZNAM(2018):MAPY.CZ,

<https://mapy.cz/zakladni?x=15.6252330&y=49.8022514&z=8> (cit.3.10.2018)

STORM, V., VYSLOUŽIL, M. (2018): Historie alejí,

<https://aleje.org/o-alejich/historie-aleji> (cit.2.12.2018)

ŠOBR, M. (2015): Zahradou poznání. MĚÚ Strakonice,
www.souteze.strakonice.eu (cit.4.2.2019)

TURISTIKA.CZ (2014): Památník bitvy u Sudoměře,
<https://www.turistika.cz/mista/pamatnik-bitvy-u-sudomere/detail>
(cit.13.12.2018)

TVRZ SVÁROV (2011): Tvrze ve středověku,
<https://tvrzsvarov.webnode.cz/> (cit.29.11.2018)

Legislativa

Zákon č. 114/1992 Sb., o ochraně přírody a krajiny

Zákon č. 20/1987 Sb., o státní památkové péči

Zákon č. 183/2006 Sb., o územním plánování a stavebním řádu

Zákon č. 13/1997 Sb., o pozemních komunikacích

Zákon č. 266/1994 v platném znění a vyhláška č. 177/1995 Sb., o drahách

9. Přílohy

Seznam map:

Mapa č.1: Lokalita bitvy u Sudoměře v roce 2018

Mapa č.2: Krajinná struktura území bitvy u Sudoměře roku 1830

Mapa č.3: Krajinná struktura území bitvy u Sudoměře roku 2019

Seznam tabulek:

Tabulka č.1: Seznam kulturních památek a chráněných území v modelové oblasti roku 2019

Tabulka č.2: Srovnání počtu bodových jevů mezi roky 1830 a 2019 na území bitvy u Sudoměře

Tabulka č. 3: Srovnání rozloh plošných jevů mezi roky 1830 a 2019 na území bitvy u Sudoměře

Tabulka č. 4: Srovnání délek liniových jevů mezi roky 1830 a 2019 na území bitvy u Sudoměře

Seznam obrázků:

Obrázek č.1: Průběh bitvy u Sudoměře

Tabulky:

Tabulka č.1: Seznam kulturních památek a chráněných území v modelové oblasti roku 2019

Katastrální území	Kulturní památka	Chráněná území
Sudoměř	Tvrz Rýžovnické sejpy	
Mladějovice	Bojiště bitvy u Sudoměře Žižkův pomník Kaple sv. Jana Nepomuckého	Přírodní rezervace Míchov
Lhota u Kestřan	Tvrz	NPR Řežabinec a řežabinecké tůně Ptačí oblast Řežabinec EVL Řežabinec

Zdroj: NPÚ (2015), AOPK (2019)

Tabulka č.2: Srovnání počtu bodových jevů mezi roky 1830 a 2019 na území bitvy u Sudoměře

Bodové jevy	Stabilní katastr (1830)	Současná mapa (2019)
Památný strom	4	4
Vodní mlýn	1	1
Kaple	3	3
Tvrz	2	2
Kříž	5	14
Sousoší	0	1
Památník	0	3
Rozhledna	0	1
Historický vodovod	0	1

Zdroj: ArcGis 10.6

Tabulka č. 3: Srovnání rozloh plošných jevů mezi roky 1830 a 2019 na území bitvy u Sudoměře

Plošné jevy	Stabilní katastr (1830) m²	Současná mapa (2019) m²
Lesy	1 955 630	1 022 340
Louky a pastviny	3 426 429	3 745 373
Pole	5 955 004	6 282 849
Zahrady	140 527	265 749
Zástavba	41 077	89 796
Vodní plochy	2 455 537	2 188 869
Ostatní	257 252	219 879
Bažantnice	142 310	172 036
Remíz	49 237	49 253
Sejpy	8 900	0

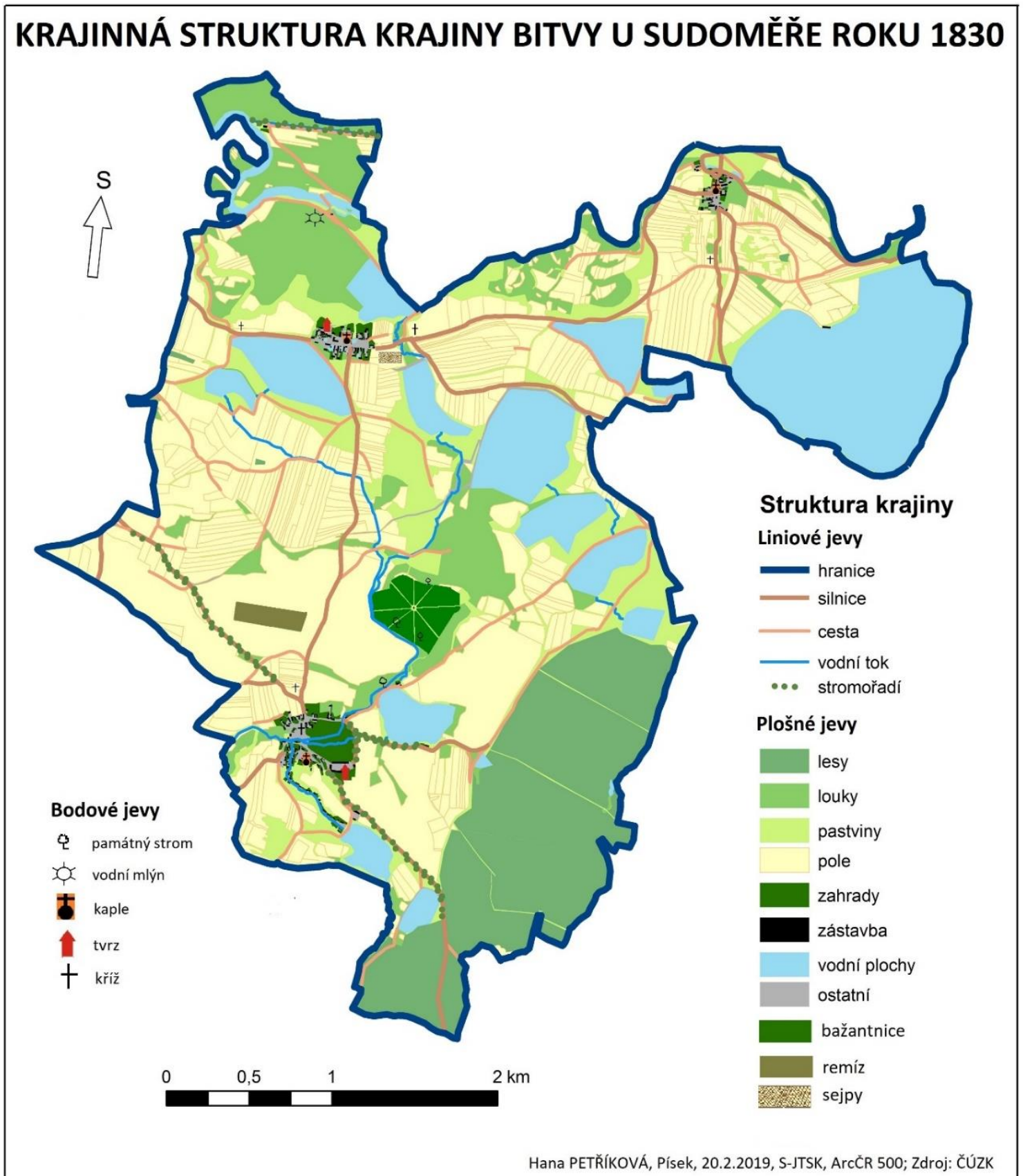
Zdroj: ArcGis 10.6

Tabulka č. 4: Srovnání délek liniových jevů mezi roky 1830 a 2019 na území bitvy u Sudoměře

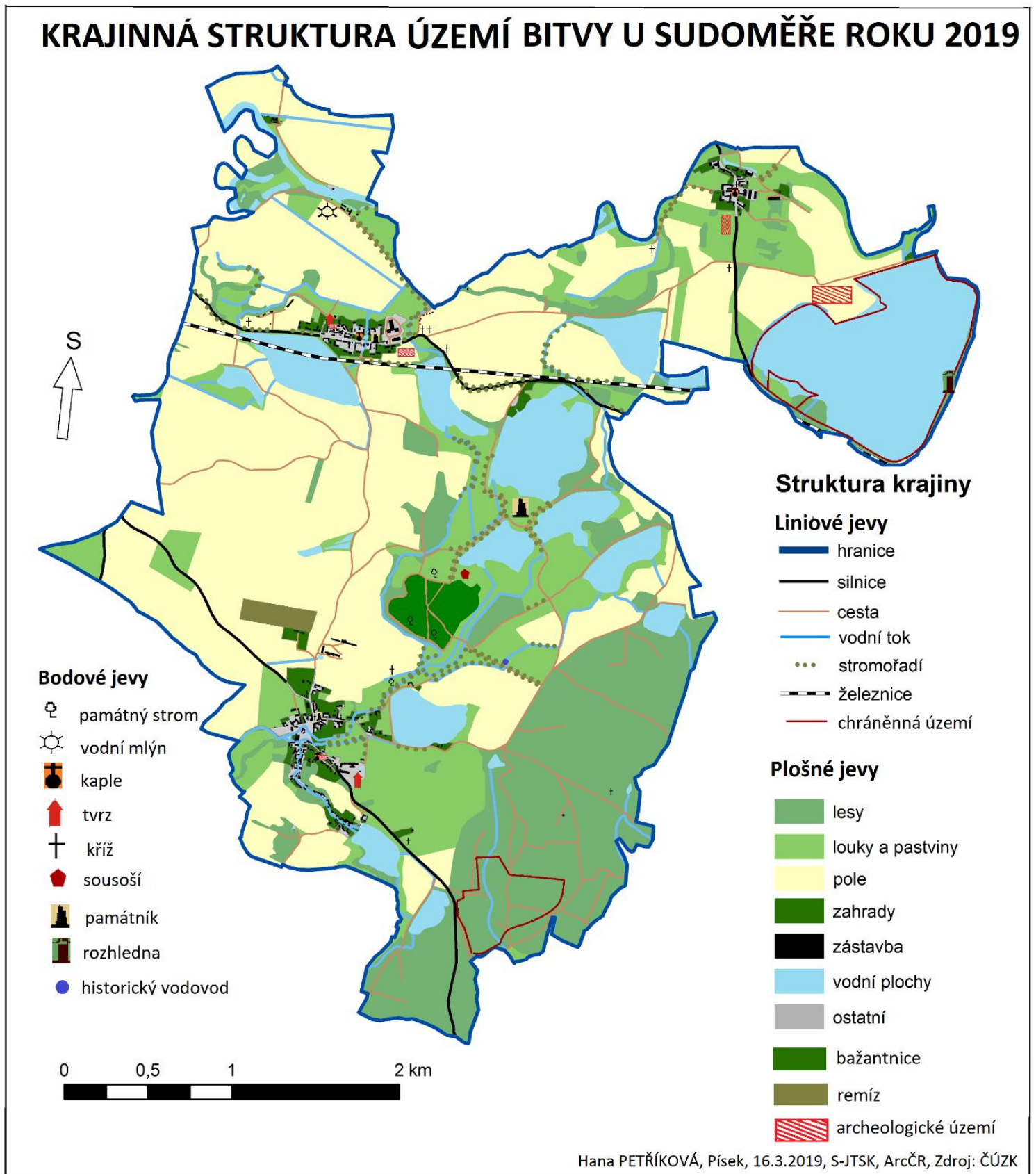
Liniové jevy	Stabilní katastr (1830) m	Současná mapa (2019) m
Cestní síť	45 762	46 962
Vodní tok	10 941	22 615
Stromořadí	3 647	8 719
Železnice	0	3 504

Zdroj: ArcGis 10.6

Mapa č.2: Krajinná struktura území bitvy u Sudoměře roku 1830

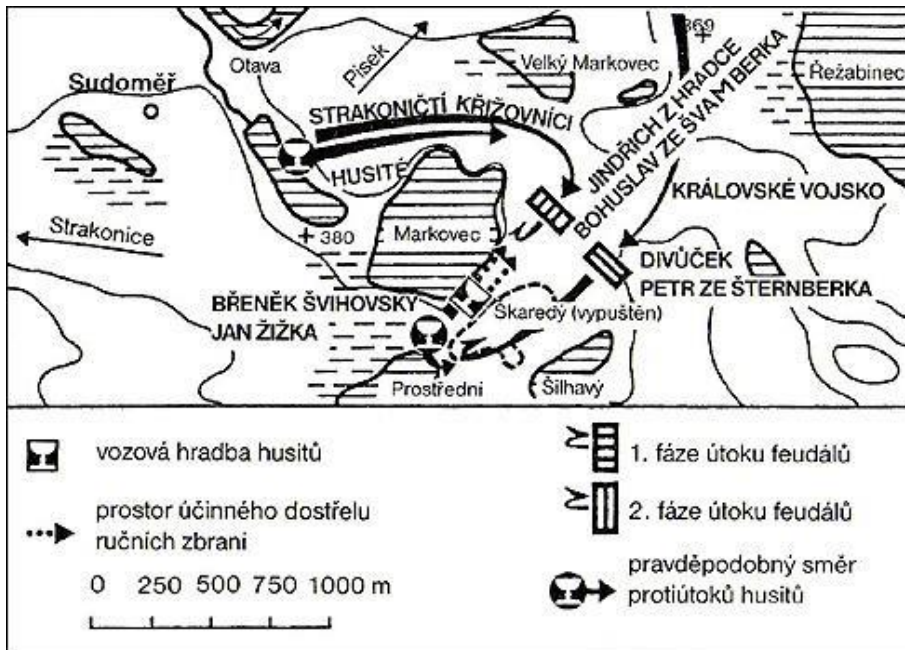


Mapa č.3: Krajinná struktura území bitvy u Sudoměře roku 2019



Obrázky:

Obrázek č.1: Průběh bitvy u Sudoměře



Zdroj: Šmahel (1996)

Fotodokumentace

Kaple s křížem v obci Mladějovice



Foto: Autorka 2019

Kaple s křížem v obci Sudomeř



Foto: Autorka 2019

Kaple s křížem v obci Lhota u Kestřan



(Foto: Autorka 2019)

Památník obětem 1. sv. války v Sudoměři



(Foto: Autorka 2019)

Památník obětem 1. sv. války v Mladějovicích



(Foto: Autorka 2019)

Památník J. Žižky z Trocnova



(Foto: Autorka 2019)

Historický vodovod princezny Hedviky



(Foto: Autorka 2019)

Knížecí cesta



(Foto: Autorka 2019)

Sousoší husických bojovníků



(Foto: Autorka 2019)

Rybník Řežabinec



(Foto: Autorka 2019)