

Jihočeská univerzita v Českých Budějovicích

Ekonomická fakulta

Katedra obchodu a cestovního ruchu

Studijní program: N 6208 Ekonomika a management

Studijní obor: Obchodní podnikání – cestovní ruch

**ÚZEMNÍ VZTAHY A PROPOJENÍ REKREAČNÍCH
FUNKCÍ
VE VYBRANÉ OBLASTI**

Diplomová práce

VEDOUCÍ PRÁCE:

RNDr. Blažena Gehinová

AUTOR:

Jitka Kotoučová

2008

JIHOČESKÁ UNIVERZITA V ČESKÝCH BUDĚJOVICÍCH
Ekonomická fakulta
Katedra obchodu a cestovního ruchu
Akademický rok: 2006/2007

ZADÁNÍ DIPLOMOVÉ PRÁCE

(PROJEKTU, UMĚLECKÉHO DÍLA, UMĚLECKÉHO VÝKONU)

Jméno a příjmení: **Bc. Jitka KOTOUČOVÁ**

Studijní program: **N6208 Ekonomika a management**

Studijní obor: **Obchodní podnikání**

Název tématu: **Územní vztahy a propojení rekreačních funkcí ve vybrané oblasti**

Z á s a d y p r o v y p r a c o v á n í :

Cíl práce:

Provést analýzu potenciálu cestovního ruchu Máchova jezera a jeho zázemí. Analyzovat možnosti partnerství mezi subjekty cestovního ruchu. Navrhnout optimální formy propojení rekreačních funkcí mezi subjekty cestovního ruchu.

Metodický postup:

1. Studium odborné literatury
2. Analýza rekreačních aktivit a subjektů rozvoje cestovního ruchu
3. Návrh opatření a možností efektivního rozvoje rekreačního potenciálu v řešeném území

Rámcová osnova:

1. Úvod. 2. Literární rešerše. 3. Cíle a použitá metodika. 4. Analýza, výzkum, návrhy. 5. Závěr. 6. Použité zdroje. 7. Přílohy.

Rozsah grafických prací: **dle potřeby**
Rozsah pracovní zprávy: **50 - 60 stran**
Forma zpracování diplomové práce: **tištěná**

Seznam odborné literatury:


- Horner, S., Swarbrooke, J.: Cestovní ruch, ubytování a stravování, využití volného času. Praha: Grada Publishing, a.s., 2003.
Királová, A.: Marketing destinace cestovního ruchu. Praha: Ekopress, 2003.
Kozel, R.: Moderní marketingový výzkum. Praha: Grada Publishing, a.s., 2006.
Pásková, M., Zelenka, J.: Cestovní ruch, výkladový slovník. Praha: MMR ČR, 2002.
Stříbrná, M.: Venkovská turistika a agroturistika. Praha: Nakladatelství Profi Press, s.r.o., 2005.
Třicátník, J.: Geografie cestovního ruchu České republiky. České Budějovice: JU ZF, 1996.
Zbořil, K.: Marketingový výzkum, metodologie a aplikace. Praha: VŠE, 1998.

Vedoucí diplomové práce: **RNDr. Blažena Gehinová**
Katedra obchodu a cestovního ruchu

Datum zadání diplomové práce: **2. března 2007**
Termín odevzdání diplomové práce: **30. dubna 2008**


prof. Ing. Magdalena Hrabánková, CSc.
děkanka

JIHOČESKÁ UNIVERZITA
V ČESKÝCH BUDĚJOVICÍCH
EKONOMICKÁ FAKULTA
Studená 13 (20)
370 05 České Budějovice


doc. Ing. Marie Hesková, CSc.
vedoucí katedry

V Českých Budějovicích dne 14. března 2007

Prohlašuji, že jsem diplomovou práci na téma „Územní vztahy a propojení rekreačních funkcí ve vybrané oblasti“ vypracovala samostatně na základě vlastních zjištění a materiálů uvedených v seznamu použitých zdrojů.

Dále prohlašuji, že v souladu s § 47 b zákona č. 111/1998 Sb. v platném znění, souhlasím se zveřejněním mé diplomové práce, a to v nezkrácené podobě elektronickou cestou na veřejně přístupné části databáze STAG provozované Jihočeskou univerzitou v Českých Budějovicích na jejich internetových stránkách.

V Českých Budějovicích 21.dubna 2008

.....

Podpis

Děkuji vedoucí práce paní RNDr. Blaženě Gehinové za odborné rady, připomínky a vedení při zpracování mé diplomové práce. Rovněž děkuji pracovníkům informačních center v Doksech a Starých Splavech a členům Komise cestovního ruchu při Městském úřadě v Doksech za cenné informace.

Obsah

1. Úvod	7
2. Použitá metodika	8
3. Literární rešerše	10
3.1. Cestovní ruch	10
3.2. Cestovní ruch v regionu	14
3.3. Destinace cestovního ruchu	16
3.4. Partnerství v cestovním ruchu	20
4. Situační analýza oblasti	22
4.1. Turistický region Český Sever	22
4.2. Turistická oblast Máchův kraj	23
4.3. Doksy a okolí	23
4.3.1. Doksy	24
4.3.1.1. Poloha	24
4.3.1.2. Administrativní členění	24
4.3.1.3. Přírodní podmínky	25
4.3.1.4. Historie oblasti	27
4.3.1.5. Socioekonomické podmínky	30
4.3.2. Máchovo jezero	31
5. Analýza potenciálu cestovního ruchu na straně nabídky	33
5.1. Primární potenciál	33
5.1.1. Přírodní atraktivity	33
5.1.2. Společenské atraktivity	39
5.2. Sekundární potenciál	49
5.2.1. Ubytovací služby	49
5.2.2. Stravovací služby	50
5.2.3. Doprava	50
5.3. Terciární potenciál	55
5.3.1. Promotion	55
5.3.2. Organizace v oblasti cestovního ruchu	56
5.3.3. Spolupráce subjektů cestovního ruchu	65
5.3.4. Zhodnocení spolupráce a řízení cestovního ruchu v regionu	68

6. Analýza potenciálu cestovního ruchu na straně poptávky	70
6.1. Dotazníkové šetření	70
6.2. Vyhodnocení dotazníkového šetření	70
6.3. Profil návštěvníka	78
6.4. Zhodnocení nabídky cestovního ruchu	78
6.5. Potvrzení / vyvrácení hypotéz	80
7. SWOT analýza	82
8. Syntéza	89
8.1. Rekreační funkce oblasti	89
8.2. Návrhy pro rozvoj cestovního ruchu	90
9. Závěr	94
10. Summary	96
11. Seznam použitých zdrojů	99
12. Seznam příloh	104

1. Úvod

Cestovní ruch se v druhé polovině dvacátého století prosadil jako jeden z nejvýraznějších společenských, kulturních a ekonomických fenoménů. Cestování lidí za poznáním, rekreací, sportem, kulturou, z náboženských důvodů anebo jen za účelem trávení volného času a rovněž tak z pracovních a obchodních důvodů se stalo neodmyslitelnou součástí životního stylu ve vyspělých zemích. Cestovní ruch představuje pro řadu států a regionů jeden z největších ekonomických stimulů. V současnosti se cestovní ruch podílí významným způsobem na tvorbě pracovních míst, významnou roli sehrává obzvláště v oblastech, které nemají podmínky pro efektivní činnost jiných podniků či organizací. Je také jedním z největších exportních „odvětví“, tedy zajišťuje devizové příjmy.

Je zřejmé, že rozvoj cestovního ruchu bude pokračovat i v současném století s tím, že se bude postupně zvyšovat podíl nových regionů jako cílových oblastí návštěvníků, především v důsledku rozvoje dopravních možností a postupující globalizace. Tyto nové destinace se stávají silným konkurentem tradičních turisticky významných zemí. V neustále rostoucí konkurenci, kde mohou obstát pouze systémově řízené a na trh orientované destinace, jsou tedy uplatňovány nové moderní formy marketingu a řízení cestovního ruchu a to i v rámci menších regionů.

Každý turistický region potřebuje být řízen, stejně jako jiná organizace, a toto řízení musí být založeno na marketingových principech, aby se docílilo požadovaného ekonomického efektu. Rozvoj cestovního ruchu však v mnoha regionech v České republice nikým řízen není, chybí také ekonomická a koncepční podpora od státní správy. Situaci komplikuje i malý zájem o spolupráci ze strany podnikatelských subjektů.

Vybudovat z regionu přitažlivou destinaci pro turisty není vůbec jednoduché, vyžaduje to spolupráci všech zúčastněných subjektů – státní správy, podnikatelských subjektů i místních obyvatel. Turistické regiony si toto uvědomují, a proto se situace v několika posledních letech zlepšuje a regiony začínají implementovat destinační management, který může být obecně chápán jako spolupráce a kooperace poskytovatelů služeb za účelem efektivnějšího řízení cestovního ruchu v území bez ohledu na vyspělost těchto forem spolupráce a charakter výsledných aktivit.

2. Cíle a metodika práce

Hlavním cílem diplomové práce je provést analýzu potenciálu cestovního ruchu a analýzu subjektů cestovního ruchu ve zvolené oblasti, tedy v Máchově kraji. Poté analyzovat partnerství mezi subjekty cestovního ruchu na řešeném území. Dalším cílem je analýza přírodních a společenských atraktivit cestovního ruchu, které nabízejí velký potenciál pro rozvoj cestovního ruchu v této oblasti a analýza služeb cestovního ruchu, které jsou pro tento rozvoj důležité.

Realizaci této diplomové práce předcházelo studium odborné literatury a periodik z oblasti cestovního ruchu a marketingu, která patří mezi sekundární zdroje informací. Materiály byly získány v Univerzitní knihovně v Českých Budějovicích, v Městské knihovně v Rakovníku, na městských a obecních úřadech a v turistických informačních centrech regionu. Dále byly čerpány informace z internetových stránek vztahujících se k regionu, z internetových stránek Českého statistického úřadu a Ministerstva pro místní rozvoj. Jako další zdroje informací sloužily turistické průvodce, mapy, rozvojové strategie regionu, publikace o daném regionu a z propagačních materiálů.

Pro zjištění potřeb návštěvníků Máchova kraje a úrovně služeb cestovního ruchu této oblasti bylo provedeno dotazníkové šetření. Jedná se o primární data získaná výhradně pro tuto diplomovou práci. Tvorba dotazníků a vyhodnocování probíhalo na základě prostudované odborné literatury z oblasti marketingového výzkumu, která je uvedena v seznamu literatury.

Dotazníkové šetření bylo prováděno metodou osobního dotazování respondentů, a to tuzemských i zahraničních návštěvníků Máchova kraje, dotazník byl proto vyhotoven ve třech jazykových mutacích – české, německé a anglické. Respondenti byli vybíráni na základě prostého náhodného výběru, místní obyvatelé byli z výzkumu vyloučeni. Celkem bylo dotazováno 150 respondentů.

Terénní šetření probíhala v Doksech a Starých Splavech, centrech cestovního ruchu zvolené oblasti, během léta 2007 v průběhu jednoho týdne. Shromážděná data byla zpracována pomocí programu MS Excel běžnými matematicko – statistickými metodami.

Pro získání informací o zvolené oblasti byly také navázány kontakty s vedoucími pracovníky informačních center Máchova kraje a s pracovníky Komise cestovního ruchu

při Městském úřadě v Doksech, kteří byli metodou řízeného rozhovoru nebo prostřednictvím elektronické pošty dotazováni na spolupráci subjektů cestovního ruchu a na destinační management oblasti.

Na základě zjištěných údajů byla vypracována SWOT analýza dané oblasti, jejímž principem je charakteristika silných a slabých stránek zkoumaného objektu a jeho možných příležitostí a ohrožení. Tato analýza byla zpracována na základě výsledků vlastního dotazníkového šetření a pozorování a na základě konzultací s výše uvedenými pracovníky v cestovním ruchu.

Těmito metodami byly získány přínosné informace, které pomohly vytvořit návrhy opatření a možností pro efektivní rozvoj rekreačního potenciálu v řešeném území a lepší využití potenciálu oblasti.

Pro diplomovou práci byly stanoveny tyto hypotézy:

1. Oblast Máchova kraje je dlouhodobě využívána pro cestovní ruch, již od 80.let 19.století se začalo Máchovo jezero a jeho okolí využívat jako rekreační letovisko. Předpokládá se, že návštěvníci této oblasti jsou spokojeni se službami cestovního ruchu.
2. V Máchově kraji je řada turistických zajímavostí a známá atraktivita Máchovo jezero. Předpokládá se, že většina návštěvníků, přijíždějících do této atraktivní oblasti, zde stráví minimálně 3 noci.
3. Předpokládá se, že v Máchově kraji netráví svůj volný čas jen místní obyvatelé, ale že oblast přiláká i návštěvníky ze vzdálenosti větší než 50 km, včetně zahraničních návštěvníků.

3. Literární rešerše

3.1 Cestovní ruch

Cestovní ruch je dle UNWTO „činnost osoby cestující na přechodnou dobu do místa ležícího mimo její běžné prostředí (místo bydliště), a to na dobu kratší než je stanovená, přičemž hlavní účel cesty je jiný než výkon výdělečné činnosti v navštíveném místě“. Tato definice z pojmu cestovní ruch vylučuje cesty v rámci místa trvalého bydliště, pravidelné cesty do zahraničí, dočasné přistěhování za prací a dlouhodobé migrace. (www.world-tourism.org) Jiná definice uvádí, že cestovní ruch je „soubor činností zaměřených na uspokojování potřeb souvisejících s cestováním a pobytem mimo místo trvalého bydliště a obvykle ve volném čase za účelem odpočinku, poznávání, zdraví, rozptýlení a zábavy, kulturního a sportovního vyžití, služebních cest a získávání komplexního zážitku“. (Gúčik, 2000)

Nabídka v cestovním ruchu je reprezentována souhrnem všech komponentů nutných k realizaci účasti na cestovním ruchu a k naplnění očekávaných efektů. Předmětem nabídky jsou objekty cestovního ruchu, v konkrétní podobě představované souhrnem atraktivit, služeb, hmotných statků a užitečných efektů, které jsou v určitém místě a čase k dispozici pro uspokojení potřeb účastníků cestovního ruchu, a které prodávající chtějí na trhu cestovního ruchu prodat. Nabídku v cestovním ruchu tvoří dvě základní součásti, a to atraktivita cílových míst cestovního ruchu a vybavenost míst zařízeními cestovního ruchu.

Atraktivita cílových míst cestovního ruchu (dané přírodou nebo vytvořené člověkem) jsou dominantní složkou nabídky v cestovním ruchu. Tyto atraktivita vytvářejí prostředí pro cestovní ruch, určují jeho vlastnosti a determinují schopnost toho kterého prostředí realizovat cíle cestovního ruchu a uspokojovat potřeby jeho účastníků i schopnost určitých míst se v cestovním ruchu uplatnit. Tyto atraktivita jsou reprezentovány přírodními atraktivitami, jako je terén, klimatické podmínky, vodní toky a plochy, flora, fauna, přírodní léčivé zdroje, přírodní zvláštnosti nebo kvalita životního prostředí. Dále sem patří kulturně - historické atraktivita, které zahrnují architektonické památky (hrady, zámky, tvrze, zříceniny, hradiště, paláce, historické církevní stavby, lidovou architekturu, archeologická naleziště), kulturní zařízení (galerie, muzea, obrazárny či archivy), významná kulturní a historická místa, technické památky a lidové umění. Dalšími atraktivitami jsou organizované atraktivita jako např. filmové, hudební a divadelní

festivaly, folklórní slavnosti, veletrhy a výstavy, kongresy, symposia či jiné akce, sportovní akce, přehlídky a soutěže či jiné společenské akce. Řadíme sem i sociální atraktivity, kam můžeme zahrnout např. způsob života lidí, tradice a zvyky a gastronomii. (Malá,1999) Királ'ová označuje tuto část nabídky jako *primární nabídku*. Primární nabídka cestovního ruchu zahrnuje základní složky produktu destinace cestovního ruchu, a to přírodní, kulturně-historický a kulturně-společenský potenciál. (Királ'ová, 2003)

Druhou součástí nabídky v cestovním ruchu je *vybavenost míst zařízeními cestovního ruchu*. Aby atraktivity v cílových místech cestovního ruchu mohly být využity a aby tato místa mohla vstoupit na trh cestovního ruchu, musejí být dostupná a musejí být vytvořeny podmínky pro pobyt v nich ve formě vybavenosti zařízeními cestovního ruchu . Tato zařízení vytvářejí materiálně technické předpoklady pro tvorbu a realizaci služeb cestovního ruchu a tím podmínky pro funkční využití rekreačního potenciálu místa cestovního ruchu daného jeho atraktivitami. (Malá,1999) Királ'ová nazývá tuto část nabídky *sekundární nabídku*. Sekundární nabídka cestovního ruchu představuje prostředky ke splnění tužeb a očekávání, které si přicházejí účastníci cestovního ruchu uspokojit do dané destinace. Tvoří ji turistická suprastruktura, infrastruktura a všeobecná infrastruktura. (Királ'ová, 2003) Sekundární nabídka je odvozená od primární nabídky a musí odpovídat charakteru atraktivit, jež se v daném místě nacházejí. (Malá,1999)

Role terciárních potenciálů spočívá v organizaci, řízení, podpoře rozvoje podnikatelské sféry, vzdělávací, osvětové a legislativní činnosti, kompletního marketingového monitoringu, regionálního a územního plánování. InSTITUTE vnímají cestovní ruch jako alternativní nástroj lokálního, regionálního a národního rozvoje ekonomiky a snaží se vytvářet a rozvíjet efektivní vazby mezi sekundárním a terciárním potenciálem. (Kopačka, Šíp, Štěpánek, 2001)

Služba je činnost, která v sobě má určitý prvek nehmaterelnosti a vyžaduje určitou interakci se zákazníkem nebo s jeho majetkem. Výsledkem služby není převod vlastnictví. Služba může vést ke změně podmínek a její produkce může či nemusí být úzce spojena s fyzickým produktem. Služby mají určité vlastnosti, které je odlišují od výrobních produktů. Službám obecně se přisuzují čtyři vlastnosti, a to nehmaterelnost (služby jsou do značné míry abstraktní a nehmaterelné), proměnlivost (služby nejsou standardní a jsou vysoce proměnlivé), nedělitelnost (výroba a spotřeba služeb většinou probíhá současně a za účasti zákazníka) a pomíjivost (služby nelze skladovat).

Služby nejsou definovány jako činnosti mající tendenci k nehmataelnosti, proměnlivosti, nedělitelnosti a pomíjivosti, ale každá služba představuje určitou specifickou kombinaci těchto čtyř faktorů. (Payne, 1996, Morrison, 1995)

Služby cestovního ruchu představují „činnosti nehmotného charakteru, jejichž výsledkem je buď individuální, nebo společensky užitečný efekt“. Individuální efekt, který je obvykle součástí cíle účasti na cestovním ruchu, může mít různorodý charakter podle zvolené formy účasti, např. rekreační, kulturní, zdravotní, apod. Společenský efekt zpravidla podmiňuje nebo umožňuje dosažení individuálního efektu. (Orieška, 1999) Pod pojmem služby cestovního ruchu rozumíme také „všechny služby, které zabezpečují potřeby vzniklé v rámci cestovního ruchu“. Malá (1999)

Uvádí se, že služby cestovního ruchu, podobně jako služby všeobecně, není možné produkovat do zásoby, na sklad. Proces poskytnutí služby je současně i procesem její spotřeby. Služby, které se realizují na trhu cestovního ruchu, mají své zvláštnosti. Jde o to, že poskytnutí služby a její spotřeba jsou prostorově i časově vázány na určitý rekreační prostor, jehož návštěva souvisí s dosažením cíle účasti na cestovním ruchu a který zároveň určuje charakter spotřeby služeb. Dále je tu zajímavost, že služby cestovního ruchu mají charakter převážně osobních služeb narozdíl od věcných služeb, které jsou vždy spojeny se spotřebou zboží. Služby cestovního ruchu jsou také ve svém provedení mnohotvárné a vzhledem k různorodosti potřeb účastníků cestovního ruchu vystupují jako komplex různých, zpravidla podmíněných služeb, kdy uspokojení jedné potřeby určitou službou podmiňuje uspokojení další potřeby jinou službou. Rozsah spotřeby služeb cestovního ruchu často podmiňuje jejich včasné zabezpečení, hlavně při hromadné a zároveň krátkodobé účasti na cestovním ruchu, působení vnějších objektivních faktorů, jejichž vliv je možné částečně omezit, ale nelze ho úplně vyloučit (např. počasí, reliéf území, atd.), stejně jako působení faktorů souvisejících s jednotlivými účastníky cestovního ruchu (věk, sociální příslušnost). Důležité také je, že účastník cestovního ruchu narozdíl od spotřebitele na trhu spotřebního zboží vystupuje zpravidla jako neanonymní (např. při ubytování v ubytovacím zařízení). (Orieška, 1999)

Mezi dalšími specifickými zvláštnostmi služeb cestovního ruchu a pohostinství je uváděna kratší expozitura těchto služeb, protože jejich spotřeba probíhá během hodiny i kratší doby, proto pro udělení dobrého či špatného dojmu na zákazníka je méně času. Dále je tu výraznější vliv psychiky a emocí při nákupu služeb, jelikož v oboru cestovního ruchu může

jediný zaměstnanec ovlivnit, zda zákazník opět využije našich služeb. Lidé mají sklon nakupovat služby cestovního ruchu podle toho, jak odpovídají jejich vlastní představě. Při nákupu služeb využívají kombinaci racionálního (více služeb a pozorností) a emotivního (status a třída) uvažování. U těchto služeb má také větší význam vnější stránka jejich poskytování, zákazníci totiž při nákupu služeb mnohem více spoléhají na hmatatelné záchytné body nebo důkaz (zjevnost, vnější stránku). Kombinovaný efekt těchto hmatatelných důkazů podmiňuje jejich hodnocení kvality služeb. Zákazníci si musejí být jisti, že tato vnější stránka je zajišťována trvale a že odpovídá kvalitě poskytovaných osobních služeb. Je zde kladen větší důraz na úroveň a image, protože charakter poskytovaných služeb cestovního ruchu je většinou nehmotný a zákazníci se rozhodují o nákupu na základě emocí, proto musejí firmy vyvinout velké úsilí pro vyvolání patričních asociací. Dále tu existují složitější a proměnlivější distribuční cesty. V cestovním ruchu vlastně fyzicky neexistuje distribuční systém, namísto něho existuje skupina zprostředkovatelů cestovního ruchu, zahrnující cestovní kanceláře a firmy, které sestavují prázdninové packagey. Mnozí zprostředkovatelé v cestovním ruchu významně ovlivňují nákupní rozhodnutí zákazníka. Ve službách cestovního ruchu existuje větší závislost na komplementárních firmách. Mnoho nejrůznějších firem dotváří celkové zážitky z cest a tyto firmy se vzájemně doplňují a jsou na sobě závislé. Celková úroveň spokojenosti turistů je závislá na zkušenostech, které mají s činností všech zainteresovaných firem. Pokud jedna nedosahuje úrovně ostatních, vrhá to stín na všechny ostatní. Služby cestovního ruchu se dají snadno napodobit. Konkurenti navštěvují místa, kde jsou naše služby konzumovány, mohou je tedy okopírovat. Většina nabízených služeb nemůže být chráněna patentem. Služby jsou poskytovány lidmi a ti je také mohou napodobit. Zajímavé je, že je oproti propagaci zboží kladen větší důraz na propagaci mimo sezony. Důvodem je, že se zákazníci mnohem déle emotivněji připravují na svoji dovolenou, nejvhodnějším obdobím pro propagaci služeb je právě období, kdy klienti tuto dovolenou plánují. Dalším důvodem je to, že „výrobní“ kapacita je obvykle fixní a pokud jsou střediska cestovního ruchu, restaurace, apod. obsazená, jejich kapacita nemůže být rychle rozšířena. Třetím důvodem je skutečnost, že vzrůstá tlak na využívání existující kapacity v období mimo sezony. Zásoby služeb cestovního ruchu totiž nemohou být skladovány pro příští prodej, musejí být spotřebovány, když jsou vhodné ke konzumaci. (Morrison, 1995)

Marketing je definován mnoha způsoby, které vyjadřují různé přístupy odborníků. Může být definován jako „společenský a řídicí proces, jehož pomocí jednotlivci a skupiny získávají to, co chtějí a potřebují, prostřednictvím vytváření a výměny výrobků a hodnot s druhými“. (Kotler, 1994) „Marketing je mnohem širší záležitostí než prodej, ale není vůbec žádnou specializovanou aktivitou. Je přítomen v celém podniku. Je to celý podnik viděný z pohledu konečného výsledku, tedy z pohledu zákazníka. Zájem o marketing a odpovědnost za něj tedy musí prostupovat všemi oblastmi podniku.“ (Drucker, 1969)

„Odvětví pohostinství a cestovního ruchu (skupina vzájemně propojených organizací, které poskytují služby zákazníkům mimo místo jejich trvalého bydliště) je částí rezortu služeb (organizací, které jsou především orientované na poskytování služeb placených obyvatelstvem). Marketing služeb je koncepce založená na poznání jedinečnosti služeb, je to obor modifikovaný pro obory služeb obyvatelstvu.“ (Morrison, 1995)

3.2 Cestovní ruch v regionu

Přínosy cestovního ruchu se v jednotlivých regionech liší. Avšak pro dosažení vytyčených cílů v každém regionu je důležitý management rozvoje cestovního ruchu. Problémy rozvoje cestovního ruchu by se měl zabývat veřejný sektor, soukromý sektor i samotní obyvatelé regionu, všichni tito by měli spolupracovat na tom, aby ochránili zdroje, které dělají jejich region výjimečným a tím přitahují návštěvníky do oblasti.

Cestovní ruch v regionu je brán jako polarizující, indukované nebo neutrální odvětví. Cestovní ruch je *polarizujícím (hnacím) odvětvím*, když má bezprostřední vliv na hospodářský a sociální vliv regionu, výrazně ovlivňuje zaměření i jiných ekonomických aktivit a stává se tak určujícím faktorem ekonomické činnosti. V souvislosti s rozvojem a potřebami cestovního ruchu se v regionu rozvíjejí návazná i podpůrná odvětví, rozvíjí se i kooperace mezi regiony. Ekonomické podmínky umožňují podnikatelským subjektům, v porovnání s jinými regiony, dosahovat úspor a zvyšovat konkurenceschopnost na rozsáhlých trzích. Region se stává předmětem nabídky na mezinárodních trzích cestovního ruchu.

Cestovní ruch je *indukovaným (hnaným) odvětvím* v regionu, kde má na hospodářský a sociální rozvoj jen zprostředkovaný vliv. Znamená to, že rozvoj regionu stimuluje, ale není jeho dynamickým odvětvím.

Cestovní ruch je v regionu *neutrálním odvětvím*, pokud nemá v regionu vliv ne hospodářský a sociální rozvoj, ale je jeho důležitým doplňkem. (Királ'ová, 2003)

Pokud je management kvalitní, je cestovní ruch pro region **přínosem**, a to v oblasti ochrany životního prostředí, v sociálně – kulturní a ekonomické oblasti.

V oblasti ochrany životního prostředí se cestovní ruch stává přínosem, když jsou příjmy ze vstupného do národních parků, jeskyň, apod. použity na financování ochrany přírody, když daně a poplatky (např. lázeňské poplatky, pronájem rekreačních zařízení, atd.) pomáhají financovat ochranu přírodních zdrojů, dále pokud přispívá k uznání důležitosti ochrany životního prostředí veřejností a k výchově místních obyvatel k jeho ochraně, pokud je důsledkem atraktivity přírodního prostředí a přírodních zdrojů pro cestovní ruch vytvoření národních parků, přírodních rezervací, apod. Cestovní ruch je také přínosem, když vytváří pracovní příležitosti a tím může zabránit devastování přírodního prostředí místními obyvateli a když reguluje počty návštěvníků v chráněných územích.

V sociálně – kulturní oblasti se pozitivní působení cestovního ruchu v regionu projevuje vytvářením pracovních míst a podporou sociálního rozvoje, přerozdělením příjmů, zmírňováním chudoby, což má za následek posilování komunity v regionu. Dále prostřednictvím kulturně – výchovné funkce cestovního ruchu, kdy se lidi kontaktují a vnitřně se navzájem obohacují, více si rozumí a ztrácejí předsudky. Nebo prostřednictvím funkce cestovního ruchu jako mírotvorného činitele, prostřednictvím záchrany kulturních tradic, historie, tradičních řemesel, apod., zvyšováním životního standardu místních obyvatel, kdy mohou využívat zařízení, vybudovaná pro návštěvníky regionu a také zainteresováním místních obyvatel na ochraně přírodních a kulturních hodnot, stimulací jejich pocitu hrdosti na tradice a historii.

V oblast ekonomické je pozitivní vliv cestovního ruchu především ve zlepšení platební bilance státu prostřednictvím příjezdového cestovního ruchu, ve zvyšování zaměstnanosti, v oblasti podpory rozvoje malého a středního podnikání, v oblasti stimulování investic do místní infrastruktury a pozitivní vliv prostřednictvím daní a poplatků, které zvyšují příjmy do místního i státního rozpočtu. (Királ'ová, 2003)

Cestovní ruch může mít však v regionu i **negativní dopad**. Například když počet návštěvníků regionu překročí míru únosnosti, životní prostředí ztratí schopnost vypořádat se s nadměrným využíváním, může to vést k jeho oslabení či k jeho zničení. Další

negativní dopad může nastat, pokud se změní systém hodnot a chování místních obyvatel a tím se ohrozí původní způsob života. V ekonomické oblasti se dopady rozvoje cestovního ruchu v regionu projevují prostřednictvím skrytých nákladů, které vznikají jako následek rozvoje cestovního ruchu, ekonomické závislosti lokální komunity na cestovním ruchu, sezónního charakteru práce, ekonomické krize, vzniku tzv. enklávového cestovního ruchu a vzniku turistických ghett. (Királ'ová, 2003)

3.3 Destinace cestovního ruchu

Destinace cestovního ruchu představuje „místo s atraktivitami a s nimi spojenými zařízeními a službami cestovního ruchu, které si účastník cestovního ruchu nebo skupina vybírá pro svou návštěvu a které poskytovatelé přinášejí na trh“. (www.world-tourism.org) Destinace cestovního ruchu je „přirozeným celkem, který má z hlediska podmínek rozvoje cestovního ruchu jedinečné vlastnosti, odlišné od jiných destinací“. (Királ'ová, 2003) Pod pojmem destinace cestovního ruchu rozumíme v užším smyslu „cílovou oblast v daném regionu, pro kterou je typická významná nabídka atraktivit a infrastruktury cestovního ruchu a v širším smyslu země, regiony, liská sídla a další oblasti, které jsou typické velkou koncentrací atraktivit cestovního ruchu, rozvinutými službami a další infrastrukturou cestovního ruchu, jejichž výsledkem je velká dlouhodobá koncentrace návštěvníků. Pro mezinárodní návštěvníky je, podle tohoto slovníku, destinací buď celá navštívená země, nebo její některý region, případně město. V některých zemích je území rozděleno do turisticky, historicky nebo administrativně kompaktních destinací s tvorbou a propagací společného turistického produktu a případně i zpracováním statistik cestovního ruchu“. (Pásková, Zelenka (2002)

Destinace cestovního ruchu je možné typologizovat, většinou se používá vymezení typu destinace na základě nejtypičtější atraktivity primární či sekundární nabídky. Každé destinaci obvykle odpovídá více destinačních typů. (Királ'ová, 2003)

Destinace jsou dnes považovány za standardní, navzájem si konkurující jednotky, takže jejich rozvoj a prodej musí být řízen. (Palatková 2006)

Každá turistická destinace potřebuje profesionální management, který by ji řídil. Úkolem **destinačního managementu** je podle koordinace činností jednotlivých subjektů tak, aby byly naplněny cíle rozvoje cestovního ruchu v destinaci, vybudována a trvale rozvíjena pozitivní image destinace. Pro potřeby destinačního managementu je zřizována společnost

destinačního managementu, což představuje organizaci zaměřenou na management destinace v oblasti vytváření a prosazení destinace a jejích produktů cestovního ruchu na trhu. (Hájek, 2002) Destinačním managementem (z anglického destination management) rozumí Výkladový slovník „soubor technik, nástrojů a opatření používaných při koordinovaném plánování, organizaci, komunikaci, rozhodovacím procesu a regulaci cestovního ruchu v dané destinaci. Výsledkem takového procesu jsou udržitelné a konkurenceschopné produkty cestovního ruchu, společně sdílené logo, značka kvality, společný (sdílený) informačně – rezervační systém, tvorba cenové politiky, provádění výzkumu a sběru statistických dat z oblasti cestovního ruchu, iniciace partnerství soukromého a veřejného sektoru cestovního ruchu i podpora vzniku profesních spolků, sdružení a organizací“. (Pásková, Zelenka, 2002) Management destinace je „soubor technik, nástrojů a opatření používaných při koordinovaném plánování, organizaci, komunikaci, rozhodovacím procesu a regulaci cestovního ruchu v destinaci za účelem dosažení jeho udržitelného rozvoje a zachování konkurenceschopnosti na trhu“. (Királ'ová, 2003)

Součástí managementu destinace je návštěvnický management, což je soubor řídicích technik a nástrojů, používaných sdružením cestovního ruchu za účelem usměrňování toků návštěvníků a ovlivňování jejich chování (přístupový management, cenová politika, zonace, budování informačních kanceláří cestovního ruchu, zpracování etických kodexů a kodexů chování podnikatelských subjektů a návštěvníků, pořádání seminářů a výchovně vzdělávacích akcí). Další součástí je model limitů přijatelné změny, kterým rozumíme stanovení únosného zatížení území a využívání indikátorů udržitelného rozvoje cestovního ruchu. Za třetí součást managementu destinace považujeme spektrum rekreačních příležitostí, které zahrnuje lokalizační předpoklady (geografické, přírodní, kulturně – historické, ostatní antropogenní), realizační předpoklady (supra a infrastruktura cestovního ruchu, dostupnost a ostatní infrastruktura) a selektivní předpoklady (demografické, sociální a ekonomické charakteristiky návštěvníků) rozvoje cestovního ruchu v destinaci. (Királ'ová, 2003)

Cestovní ruch představuje významný přínos pro život regionu, města, obce nebo jen určitého území, jeho využití jako produktu je však přímo závislé na managementu jednotlivých provozovatelů cestovního ruchu. Úspěch turistické destinace spočívá ve správné marketingové strategii a překonávání překážek, jako jsou setrvačná nečinnost a

nedostatek inovací, selhání kooperace a komunikace, chybějící financování organizací v cestovním ruchu, nedostatek kvalitních služeb a chybějící povědomí veřejnosti o cestovním ruchu. (Hrabánková, Hájek, 2002)

Marketing destinace cestovního ruchu patří mezi nejsložitější forma marketingu v oblasti cestovního ruchu, služeb pro využití volného času a ubytovacích a stravovacích služeb. Existuje několik možných příčin této složitosti. Jednou z příčin je fakt, že destinace existují na mnoha geografických úrovních nebo fakt, že organizace, provozující marketing destinací, nemají přímou kontrolu nad produktem. Příčinami jsou také ty skutečnosti, že cíle marketingu destinací jsou složité a že za návštěvu destinace se neplatí žádné přímé poplatky. (Hornerová, Swarbrook, 2003)

Marketing destinace cestovního ruchu má svá specifika, kterými se liší od marketingu jiných oblastí. Za nejvýznamnější zvláštnosti považujeme složitost struktury systému a vazeb mezi jednotlivými prvky systému (destinace představuje složitý komplex atraktivit cestovního ruchu, infrastruktury a suprastruktury cestovního ruchu včetně nabízených služeb), dále vliv externích faktorů (počasí, terorismus, nemoci), konfliktnost cílů (rozdílní vlastníci, lobbystické skupiny) a silný synergický efekt (komplexní vnímání produktu destinace cestovního ruchu a propojení jeho jednotlivých prvků umožňuje výrazně zvýšit spokojenost návštěvníků destinace a tím i podstatně zvýšit kvalitu produktu). Podstata marketingu destinace tkví v orientaci všech zainteresovaných subjektů na uspokojení potřeb a požadavků návštěvníků destinace za účelem dosažení zisku. Úspěch destinace na trhu cestovního ruchu závisí na schopnosti identifikovat vlastní nabídku – produkt, potenciální návštěvníky, cílový trh, ohrožení a příležitosti na trhu a způsob, jak potenciální návštěvníky aktivizovat k návštěvě destinace. (Királ'ová , 2003)

Jde především o nalezení odpovědí na pět základních otázek, a to Kde jsme nyní?, Kde bychom chtěli být?, Jak se tam dostaneme?, Jak zjistíme, že se tam dostaneme? a Jak zjistíme, že jsme se tam dostali? (Morrison, 1995)

Různorodost podnikatelských subjektů působících v destinaci na jedné straně a existence konkurence s komplementární nabídkou na straně druhé vyvolává potřebu koordinovaného postupu na trhu cestovního ruchu. Takovým způsobem je **marketingová koncepce destinace cestovního ruchu**. Zpracování, akceptace a aplikace reálné marketingové koncepce je základním předpokladem úspěšnosti destinace na trhu. (Királ'ová , 2003)

Marketingový mix je soubor kontrolovatelných proměnných, které sdružení cestovního ruchu aktivizuje v zájmu uspokojení potřeb a požadavků vybraného segmentu trhu. **Základní marketingový mix** tvoří produkt, cena, místo (distribuce) a komunikace s návštěvníky (tzv. 4P – product, price, place, promotion).

Produkt je všeobecný termín pro všechno, co sdružení cestovního ruchu nabízí současným i potenciálním návštěvníkům. (Királ'ová, 2003)

Cena a cenová tvorba je chápána jako finální část marketingového mixu. Cena je přímým determinantem rentability a také působí jako magnet, který zákazníky přitahuje nebo odrazuje. (Hesková 2006) Cena je nástrojem marketingu, který nejvíce ovlivňuje interní i externí faktory. Je třeba, aby sdružení cestovního ruchu při tvorbě cen bralo v úvahu podmínky trhu a prostřednictvím ceny reagovalo na jiné ceny. (Királ'ová, 2003)

Místo je nástroj marketingu, pomocí kterého hledáme odpověď na otázku: Jaký způsob dodání služeb cestovního ruchu a pohostinství bude nejefektivnější? (Hesková 2006) Distribuce představuje způsob, kterým se produkt dostává k cílovému segmentu. Uskutečňuje se pomocí distribučních cest. (Királ'ová, 2003)

Záměrem komunikačního mixu je ovlivňovat spotřební chování zákazníků. (Hesková 2006) Sdružení cestovního ruchu může návštěvníkům pomoci při rozhodování o koupi tím, že je bude o destinaci pravdivě informovat. Prostřednictvím komunikačního mixu může do určité míry jejich chování modifikovat tak, aby byli motivováni ke koupi. (Királ'ová, 2003)

Klasická podoba marketingového mixu lze rozšířit o další 4P, jedná se o tzv. **rozšířený marketingový mix** (8P). Těmito dalšími nástroji marketingového mixu jsou:

People (lidé) – cestovní ruch je podnikání lidí (pracovníků), kteří poskytují služby dalším lidem (zákazníkům), hrají tu tedy vždy prvořadou roli zaměstnanci firmy, především ti, kteří přicházejí do styku se zákazníky.

Packaging (tvoření balíčků) – kompletace nabízených služeb a tvorba integrovaných produktů.

Programming (naprogramování) – koncepčnost, sdílení vizí prostřednictvím společných projektů.

Partnership (spolupráce) – úspěch závisí na spolupráci dodavatelů se zprostředkovateli, s přepravci a mnohými dalšími, stejně jako na spolupráci mezi různými úrovněmi veřejné

správy. Z hlediska rozvoje cestovního ruchu je právě partnerství velmi důležité. (Morrison, 1995)

3.4 Partnerství v cestovním ruchu

Pro každou destinaci je klíčová spolupráce všech zainteresovaných fyzických a právnických osob. Velmi důležitou roli zde hraje místní veřejná správa, která je schopna iniciovat vzájemnou komunikaci a vyjednávání zúčastněných stran. Partnerství znásobuje energii a vkládané prostředky zúčastněných subjektů.

Partnerství je jeden z nejdůležitějších prvků marketingového mixu, bez kterého se neobejde management žádné obce. Partnerství je „účast soukromého i veřejného sektoru při řízení obce a zároveň vytváření sítě vztahů s různými subjekty tvořícími a ovlivňujícími produkt obce“. (Janečková, Vašítková, 1999) Při spolupráci je třeba dokázat formulovat společné vize a cíle, které spojí jednotlivé partnery a jejichž dosažení se stane pro všechny zainteresované prioritou. Město či region, které se snaží uspět v oblasti cestovního ruchu, musejí být nejdříve příjemné a pohodlné pro svoje domácí obyvatele a pro návštěvníky z blízkého okolí. Musejí také umět posilovat partnerství místních obyvatel a podnikatelů, což se děje prostřednictvím společně sdílených vizí. (Foret, Foretová, 2001)

Partnerství v cestovním ruchu se obvykle chápe jako pouze dvoustranný akt mezi místní správou a místními podnikatelskými subjekty. Je však třeba rozšířit partnerství také o místní občanské aktivity, občanská sdružení i jednotlivce. Občané by měli znát plány a záměry veřejné správy, aby se mohli do těchto plánů zapojit a přispět svými názory a aktivitami. Zapojování občanů nemůže být jednorázové, musí jít o celou škálu způsobů, jakými radnice v průběhu roku iniciuje zapojování občanů do rozhodování o budoucnosti města, o jeho vzhledu, pohostinnosti, pestrosti nabídky služeb. Existuje partnerství mezi občanem a veřejnou správou, zapojení občanů a partnerství mezi skupinou občanů.

Z iniciativy veřejné správy a ve spolupráci s místními podnikateli vznikají v mnoha městech „balíčky informací“, jež mohou získat všichni pořadatelé a organizátoři akcí. Podmínkou je, aby při svých aktivitách, které pořádají, zajistili jejich další distribuci. Návštěvníci nejsou pak zavaleni množstvím neutříděných informací od jednotlivých subjektů, ale dostanou potřebné informace v přehledné podobě.

V zemích s vyspělým cestovním ruchem, jako je např. Rakousko či Švýcarsko se vytváří společná nabídka produktů, které jsou pro daný region typické, zajišťuje se společná propagace i veškeré služby. Místo individualistického konkurenčního boje podnikatelů v oblasti cestovního ruchu se hledá společná nabídka, která dokáže být pro zákazníka atraktivnější, lépe reaguje na jeho potřeby a přání.

Místa, která chtějí obstát na trhu nabídky turistických atraktivit i v konkurenci při získávání investic či grantů, se spojují a svoji nabídku a své potřeby prezentují společně na veletrzích cestovního ruchu. Společná prezentace přináší spoluvystavovatelům různé výhody, jde především o snížení finančních nákladů na akci, v kontextu s regionem se zvyšuje atraktivita jednotlivého města, okresu i podnikatelského subjektu a umožňuje poskytnout potenciálním klientům komplexní nabídku. Problémem je neochota některých spoluvystavovatelů domlouvat se na společných koncepcích. Důležité je, aby si spoluvystavovatelé jasně definovali, co to je společná prezentace, aby si uvědomili, že musejí mít společné informační materiály, že musejí nabízet společně, na sebe navazující integrované produkty, jejichž vznik podpoří společnými projekty. Účast na veletrhu je jednou z mála možností, kdy mají regiony možnost něco společně udělat pro svůj image. (Foret, Foretová, 2003)

4. Situační analýza oblasti

4.1 Turistický region Český Sever

Turistický region Český sever je součástí Libereckého kraje a rozděluje se do dalších čtyř turistických oblastí, kterými jsou Máchův kraj, Lužické hory a Ještědský hřbet, Frýdlantsko a Jizerské hory. (viz. Příloha č.1)

Oblast je součástí urbanizovaného pásu, spojujícího sever Evropy a Berlín s Prahou, Vídní a jihovýchodní Evropou. Má velmi dobrou pozici pro rozvoj cestovního ruchu, i když je tato méně příznivá poloha v rámci celoevropské dopravní sítě zčásti kompenzovaná blízkostí a dostupností Německa a Polska.

Součástí regionu jsou chráněné krajinné oblasti Jizerské a Lužické hory. Na mnoha místech tohoto regionu se dochovala svérázná roubená stavení a kamenné rozhledny. Celé území je protkáno řadou vyznačených cyklotras, pro milovníky vodních sportů je zde nejen Máchovo jezero, ale také oblast Holanských rybníků. V Jizerských horách je i jeden z nejnámějších lyžařských běžeckých areálů - Jizerská magistrála.

Tento region upoutává především svými přírodními krásami. Mezi ně rozhodně patří Jizerské hory, které jsou charakteristické řadou vrchů s výškou kolem 1 000 m. Jsou zde rašeliniště dobře dostupná propojenými naučnými stezkami. Nabízejí příhodné podmínky pro zimní sporty, především pro běžecké lyžování. Jizerská magistrála představuje 75 km upravených běžeckých tratí a od roku 1968 se zde pořádá dálkový běh Jizerská padesátka, která patří k největším závodům svého druhu. Stejně krásné jsou i Lužické hory, které jsou typické kuželovitými a kupovitými vrchy, z nichž je nejvyšší Luž (793 m). V této oblasti najdeme množství cyklistických tras a lesních silnic.

V turistickém regionu Český sever najdeme také spoustu kulturně-historických památek a významných turistických cílů. Hojně navštěvované je samotné město Liberec, kterému vévodí vysílač na Ještědu, dále hrad Bezděz, zámek a hrad Frýdlant, zámek v Zákupích, či bazilika sv. Vavřince a sv. Zdislavy v Jablonném v Podještědí.

Města regionu mají bohatou sklářskou tradici. Sklárství zde patří k tradicím kraje a sahá až do středověku. Dnes centrum tvoří trojúhelník měst Chřibská s nejstarší dosud fungující

sklárnou v Evropě, Nový Bor s muzeem sklářství a Kamenický Šenov, kde je nejstarší sklářská škola v Evropě.

Vyhledávanými cíly v letních měsících jsou Máchovo jezero a další letoviska, jako Staré Splavy a Doksy. Vodáci sjíždějí především Jizeru, kde je kromě balvanitého řečiště i krásný výhled na scenérie údolí řeky Jizery.

V roce 2002 zde byly ubytovány více než 3 miliony turistů, z nichž bylo nejvíce zahraničních návštěvníků, především z Německa, Polska a Nizozemí. (37)

4.2 Turistická oblast Máchův kraj

Máchův kraj jako turistická oblast (*viz. Příloha č.2*) je součástí turistického regionu Český sever. Tato oblast se rozkládá na území bývalého okresu Česká Lípa a zahrnuje 41 obcí. Nachází se v jihozápadní části Libereckého kraje, svým jižním okrajem, kterým je Kokořínsko, zasahuje do Středočeského kraje. V roce 1961 vyšel turistický průvodce s názvem Máchův kraj, kdy jeho autor František Patočka poprvé oblast o rozloze 1813 km² označil jako Máchův kraj a vymezil její hranice. Na východe sahá až k Českému Dubu, pak podél toku Jizery přes Mnichovo Hradiště, Bakov nad Jizerou, Mladou Boleslav až ke Krnsku. Jižní hranicí je Kokořínsko, jihozápadní hranici tvoří říčka Liběchovka od Liběchova do Zakšína, západ je ohraničen Úštěkem a Verneřicemi. Severní hranice vede údolím řeky Ploučnice až k Osečné. Srdcem Máchova kraje jsou Doksy s Máchovým jezerem, a Dubá, která je východiskem do krajinné oblasti Dubské Švýcarsko a Kokořínsko. Gotický královský hrad Bezděz na východě tvoří spolu se zříceninou Starého Berštejna na západě, zámek Houskou na jihu a Ralskem na severu neodmyslitelnou dominantu Máchova kraje. (37, 69)

4.3 Doksy a okolí

Diplomová práce se zaměřuje především na území Doks a jejich zázemí, protože Doksy spolu s Máchovým jezerem jsou centry cestovního ruchu v Máchově kraji. V případě některých charakteristik je diplomová práce zaměřena kromě Dokska na širší území představující turistickou oblast Máchův kraj.

4.3.1 Doksy

4.3.1.1 Poloha

Doksy (*viz. Příloha 4 a 5*) jsou nevelké město s pěti tisíci obyvateli na trase silnice I. třídy I / 38 spojující Českou Lípu s Mladou Boleslaví. Leží na výspě České kotliny, na okraji Ralské pahorkatiny a Chráněné krajinné oblasti Kokořínsko. Jsou významným střediskem cestovního ruchu a hlavním nástupním místem do turistické oblasti Máchův kraj.

Z hlediska administrativního členění České republiky leží obec Doksy v jihozápadní části Libereckého kraje a v jihovýchodní části okresu Česká Lípa, při hranicích se Středočeským krajem. (31)

Z mikroregionálního hlediska spadají Doksy do mikroregionu Doksko, kam patří 12 obcí, a to Bezděz, Blatce, Doksy, Dubá, Chlum, Luka, Okna, Skalka u Doks, Tachov, Tuhaň, Vrchovany a Ždírec. Obce spadají do území správního obvodu obce s rozšířenou působností Česká Lípa, který je svou rozlohou 862 km² největším správním obvodem libereckého kraje. (33)

Nadmořská výška je 266 m.n.m. Severně od Máchova jezera leží několik vrchů s výškou cca 450 m.n.m. Nejvyššími body v okolí jsou Bezděz (603,5 m.n.m.), Malý Bezděz (577 m.n.m.) a Tachovský vrch (498,5 m.n.m.). (31)

4.3.1.2 Administrativní členění

Město Doksy se člení na 8 částí (sídel), kterými jsou Břehyně, Doksy, Kruh, Obora, Staré Splavy, Vojetín, Zbyny a Žďár, a 6 katastrálních území a celkové rozloze 7491, 8 ha.

Jádrem celého území obce a centrem rekreačních aktivit na břehu Máchova jezera jsou Doksy s prostorově oddělenou částí Staré Splavy. Některé části obce jsou od těžiště osídlení poměrně vzdálené (Žďár, Kruh, Vojetín) a některé dokonce územně oddělené (Vojetín). (31)

4.3.1.3 Přírodní podmínky

Reliéf a morfologické podmínky

Území obce Doksy leží v soustavě Česká tabule, podsoustavě Severočeská tabule, celku Ralská pahorkatina, podcelku Dokeská pahorkatina. Nejvyšších výšek dosahuje reliéf v zalesněné oblasti severně od Máchova jezera (Polomené hory) s vrchy Dub (458 m.n.m.) a Pecopala (450,8 m.n.m.). Nejnižše položený terén se nachází podél rybníční soustavy – cca 258 – 266 m.n.m.

Vlastní zástavba v jádrovém území – Doksy, Břehyně, Staré Splavy, obora – se nachází v nadmořské výšce v rozmezí cca 266 – 310 m.n.m. Západně od Doks leží Zbyny, na severním svahu pro Zbynským vrchem (390 m.n.m.). Jižní část území, tedy Žďár, Kruh a Vojetín, je přístupná po mírně zvlněném terénu přes Oboru a Okna. Dominanty území zde tvoří vrchy vulkanického původu, které leží východně a západně od tohoto území, jsou to Bezděz (603,5 m.n.m.), Malý Bezděz (577 m.n.m.) a Tachovský vrch (498,5 m.n.m.). Zastavěné území se nachází v nadmořské výšce v rozmezí cca 300 – 350 m.n.m. (31)

Klimatické podmínky

Řešené území spadá převážně do mírně teplé oblasti MT 9. Tato oblast je charakteristická dlouhým, teplým, suchým až mírně suchým létem, krátkým přechodným obdobím a mírným až mírně teplým jarem a mírně teplým podzimem, zima je krátká, mírná, suchá až mírně suchá s krátkým trváním sněhové pokrývky. Mírně sem zasahuje i oblast MT 7, ta je charakteristická normálně dlouhým, mírným, mírně suchým létem, přechodné období je krátké a mírným jarem a mírně teplým podzimem, zima je normálně dlouhá, mírně teplá, suchá až mírně suchá s krátkým trváním sněhové pokrývky.

V červenci se průměrné teploty pohybují v rozpětí 16°C – 18 °C, lednové průměrné teploty se pohybují v rozmezí -2°C až -4°C. Roční srážkový úhrn dosahuje 650 – 750 mm. (31)

Hydrologické podmínky

Doksko spadá do úmoří Severního moře, hlavním povodím je povodí Labe, dílčím povodím je povodí Ploučnice. Území leží v povodí Rouběčského potoka, který je přítokem Ploučnice. Území obce Doksy je součástí chráněné oblasti podzemní akumulace vod

(CHOPAV) Severočeská křída. Na území Dokska jsou vyhlášena pásma hygienické ochrany vodních zdrojů Břehyně, Žďáru a původního zdroje Zbyn. Na území se vyskytuje vodárensky významný tok Robečský potok.

Na území Doks Starých Splavů je vybudována soustavná kanalizace, sídla mimo centrální část území, jako Zbyny, Obora, Žďár, Kruh a Vojetín odkanalizována nejsou.

Nejvýznamnější vodní plochou na území Máchova kraje je Máchovo jezero, které je napájeno Břehyňským a Okenským potokem. Mezi další významné vodní plochy Máchova kraje patří Novozámecký, Břehyňský, Horský, Hamerský a Poselský rybník, soustava Holanských rybníků (Dolanský, Milčanský, Holanský, Nohavice a Mlýnský) a soustava Hradčanských rybníků (Hradčanský, Držník, Vavrouškův, Strážovský a Černý). (30, 31)

Ochrana přírody

Na území Dokska jsou velkoplošná chráněná území, jako je Chráněná krajinná oblast Kokořínsko, i maloplošná chráněná území, a to NPR Břehyně – Pecopala, Swamp, PP Konvalinkový vršek. Významná je existence nadregionálních i regionálních biocenter, jako jsou Břehyně – Pecopala, Novozámecký rybník, Konvalinkový vršek, Skalní město a Pankrác a také existence biokoridorů, mezi které patří Dokeské pískovce a mokřady, Jestřebské slatiniště, Dlouhý důl, Na bubnu, K Židovskému vrchu, Suť, Ochranný hřeben či Žďárská cesta.

Důležitým úkolem v oblasti ochrany přírody je sladit možné protichůdné zájmy ochrany přírody a rozvoje cestovního ruchu. Vlastníkem nejdůležitější turistické atraktivity na tomto území – Máchova jezera – se stala Agentura ochrany přírody a krajiny. (31)

Fauna a flóra

Oblast Dokska je, co se týče flóry, druhově chudší než další oblasti Libereckého kraje, převládají zde bukové a smrkové porosty a běžná květena.

Fauna je zde zastoupena běžnými nižšími druhy, které jsou schopny přežít v krajině s převážně zemědělským charakterem. V oblasti rybníků v okolí Doks však žijí různé druhy vodních ptáků. (19)

4.3.1.4 Historie oblasti

Původ jména městečka lze najít v anglosaském jméně “dox” = temný, tedy podle temného bažinatého místa u Dokského potoka. Vedle německého názvu Hirschberg se používal český název Dokzy, Dokzí, Doxa ap. České obyvatelstvo v Doksech převládalo do 17. století, kdy se také používal český název městečka.

Významným činem pro budoucí rozvoj Doks bylo založení Velkého rybníka (dnešní Máchovo jezero) císařem Karlem IV. v roce 1367. S císařem Karlem IV. je spojen nedaleký skalní útvar zvaný Králův stolec. Zde prý císař po lovu v hlubokých bezdězských hvozdech odpočíval a zálibně hledíval na své vodní dílo.

Značného významu dosáhly Doksy ve druhé polovině 16. století, kdy se staly centrem tzv. dokského panství, které vzniklo rozdělením bezdězského panství v roce 1553. Jeho majitel, Jan z Vartemberka, nechal koncem 16. století vystavět právě v Doksech panský dvůr a zámek. Janovi z Vartemberka se podařilo rozdělené panství zase spojit a v roce 1588 od císaře Rudolfa II. za 22 tisíc kop grošů odkoupit, a Doksy se staly poddanským městečkem.

Václav Berka z Dubé, majitel panství od roku 1595, jako jeden z čelných představitelů českého stavovského odboje v letech 1618-1620, musel po nešťastné bitvě na Bílé hoře uprchnout ze země. Jeho zkonfiskovaný majetek koupil Albrecht z Valdštejna a včlenil jej do svého Frýdlantského vévodství. Po Albrechtově násilné smrti v únoru 1634 Doksko připadlo irskému plukovníkovi Walteru Buttlerovi. Valdštejnové získali Doksy zase v roce 1680 a až do roku 1945 byli jejich držiteli.

Třicetiletá válka s sebou přinesla nejen hmotné strádání, ale vedla i k vyliďňování celých oblastí. Novými dosídlenci byli převážně Němci, rekatolizace vyhnala spoustu protestantských Čechů ze země. Tak tomu bylo i zde. V okolních lesích v pískovcových skalách si pronásledovaní protestanti zbudovali své svatyně. Dnes zbytky těchto tzv. Pustých (Psích) kostelů nalezneme hlavně v Hradčanských stěnách. Bezprostřední vliv na posílení katolické víry na Doksku měl benediktinský klášter na Bezdězu. Když byla v roce 1666 do opravené hradní kaple přenesena kopie sošky Panny Marie Montserratské, stal se Bezděz vyhledávaným poutním místem.

Baroko podstatně změnilo architektonickou tvář městečka. V jihovýchodním cípu náměstí byl postaven kostel sv. Bartoloměje, v centru náměstí Mariánský sloup a severně pod náměstím tzv. Hospitálek, dnes Muzeum Karla Hynka Máchy, nejstarší dochovaná budova v Doksech.

Ke značnému zbídačení a vylidnění Doks přispěly prusko-rakouské války v 18. století. Obyvatelé nacházeli před drancujícími vojáky úkryt v okolních lesích, jak o tom svědčí tzv. Braniborská jeskyně. Co nezničily války a následný hladomor, kdy v krátké době pomřelo pouze na Doksku 1200 lidí, dokončil požár v roce 1750. Tyto rány osudu poškodily Doksy natolik, že jim císař Josef II. nepotvrdil jejich městská privilegia.

V prvním desetiletí 19. století nastala v českých zemích konjunktura textilního průmyslu, čehož využil František Wünsche, syn místního mlynáře, a v roce 1813 postavil na Továrním vrchu v Doksech kartounku. Pro své dělníky nechal v blízkosti továrny vybudovat celou čtvrť přizemních dřevěných domků, tzv. Malou stranu. Ve 30. letech měly Doksy díky továrně a pracovním místům okolo 2 tisíc obyvatel! S tímto přílivem obyvatel souvisí i nárůst počtu hospod.

Karel Hynek Mácha poprvé navštívil Doksy v srpnu roku 1832 na pozvání svého přítele ze studií Eduarda Hindla, který pracoval na valdštejském statku. Kopcovitý kraj, plný tajemných roklí, obklopený vrchy se zříceninami hradů, hlubokými lesy, v nichž řádili pověstní loupežníci - to bylo místo blízke duši rozervaného romantika. Eduard Hindl seznámil svého přítele s místní pověstí o loupeživém rytíři Pancířovi. Starý hospodský Antonín Tietze zase vyprávěl Máchovi tragický příběh otcovraždy z nešťastné lásky, který se udál v květnu 1774 v Dubé, v rodině bohatého sedláka Schiffnera. Tietze o této události musel vědět dost, neboť byl s dubskými Schiffnery spřízněn. Mácha ho ve své básni Máj zašifroval do podoby starého hospodského. Svědkem tragédie byla pouze socha sv. Prokopa, jejíž originál dnes stojí před Muzeem Karla Hynka Máchy. V živé paměti zdejších starousedlíků byl také neslavný konec obávaného loupežníka Václava Kumra, zvaného Český Vašek, který byl v roce 1798 v jedné dokské hospodě dopaden. Všechny tyto pověsti a události, jezero, které však tenkrát ještě nebylo skryto ve stinných křovinách, ruiny gotického hradu Bezdězu a romantika celého kraje se promítly do Máchovy lyricko-epické básně "Máj". Jak sám autor uvádí: "Děj básně této koná se u města Hiršberg mezi horami, na nichž hrady Bezděz, Pernštejn, Houska a v dálce Roll k východu, západu, poledni a půlnoci ukazují."

Po přechodné průmyslové konjunktúře se Doksy ve 2. polovině 19. století vrátily zpět k zemědělství. Vyhledávaným se stal dokský chmel. Dobrou tradici si nadále udrželo rybníkářství a chov dobytka. Zelenou dostává obchod se dřevem a zpracování dřeva. V roce 1878 byla za tím účelem postavena na severním konci Doks u železnice parní pila.

V této době Doksy mění svůj vzhled po stránce urbanistické. Po zkušenosti z požáru v roce 1842, kdy shořely všechny dřevěné domy na náměstí a v přilehlých ulicích, jsou nově stavěné budovy již kamenné. V roce 1852 byla v západní části náměstí postavena radnice. Na severovýchodním konci náměstí v roce 1845 vyrostla nová jednopatrová budova školy.

V 80. letech 19. století začínají lékaři doporučovat zemědělské Doksy, ležící v malebné zalesněné krajině u Velkého rybníka, jako místo příjemného odpočinku, zdravého vzduchu a léčivého bahna. Doksy se pomalu proměňují v rekreační a lázeňské letovisko. Po roce 1900 se do povědomí lidí svou luxusní vilovou zástavbou dostávají i Staré Splavy, obec ležící na severním břehu Velkého rybníka. Lázeňské a rekreační proslulosti Doksy a Staré Splavy dosáhly až po první světové válce. V průvodcích z dvacátých a třicátých let se o Doksech píše jako o Severočeských jezerních lázních nebo jako o Severočeské riviéře. Od roku 1928 je zřízena na jižním břehu Velkého rybníka velká pláž, vodní hladinu začínají brázdit první motorové lodě. Městské lázně, založené v roce 1906 nabízejí hostům různé druhy zdravotních koupelí. Nejvyhledávanější byly rašelinové koupele. Lázně byly v provozu celoročně. Léčily se zde katary dýchacích cest, nervové potíže, nespavost a revmatismus. Kulturnímu vyžití návštěvníků nabízela své služby knihovna s veřejnou čítárnou v přízemí německé školy na náměstí. Hoteliér Gustav Heller provozoval kino. U Čepelského rybníka si místní ochotníci divadelního spolku Karel Hynek Mácha upravili romantickou přírodní divadelní scénu. Rozmáhá se výstavba hotelů a penzionů.

Ve 30. letech usiluje turistický spolek v Doksech o spojení turisticky zajímavých míst se jménem Karla Hynka Máchy. Tato aktivita Čechů se Němcům příliš nelíbila, neboť Mácha pro ně nic neznamenal. Spor vyvrcholil kolem přejmenování Velkého rybníka na Máchovo jezero. Úřední název jezera se stal kolem roku 1928 předmětem národnostního sporu o pohraničí. V roce 1936 Názvoslovná komise při geografickém komitétu Národní rady badatelské odmítá oficiálně uznat změnu názvu Velkého rybníka. V tomtéž roce Klub českých turistů odhalil pomník básníkovi Karlu Hynku Máchovi na tzv. Jarmilině skále nad jezerem u Starých Splavů. Stalo se tak u příležitosti stého výročí básnickovy smrti a prvního vydání Máje.

Šíření fašistických myšlenek a rozmach henleinovského hnutí v pohraničí úplně zastavil boj o přejmenování Velkého rybníka a Máchův pomník byl z Jarmiliny skály odstraněn. Po druhé světové válce Češi již běžně užívají názvu Máchovo jezero. V turistickém průvodci z roku 1956 je Velký rybník nazýván pouze Máchovým jezerem a v roce 1961 vychází turistický průvodce s názvem Máchův kraj. Dnes již nikdo, ať Češi nebo Němci, nenazve Máchovo jezero jinak.

Po druhé světové válce Doksy ztratily i svou lázeňskou proslulost a městské lázně byly v padesátých letech zrušeny úplně. Doksům zůstal pouze statut rekreačního města. Další výstavba v Doksech se ve velké části podřídila rozmáhajícímu se cestovnímu ruchu. V roce 1963 bylo postaveno kino Máj s kapacitou 260 míst, rozšiřovaly se pláže kolem Máchova jezera, v 60. letech přibýly na jezero další dvě motorové lodi, byl postaven rozsáhlý srubový kemp Bílý kámen atd.

Po druhé světové válce vstupuje Velký rybník do povědomí obyvatel a návštěvníků jako Máchovo jezero a od roku 1961 se oblast na sever k České Lípě a na jih ke Kokořínu nazývá Máchovým krajem. (41)

4.3.1.5 Socioekonomické podmínky

Charakteristika obyvatelstva

Zkoumané území spadá do bývalého okresu Česká Lípa v rámci Libereckého kraje, který je charakteristický poměrně nízkou hustotou zalidnění (93 obyvatel na km²) oproti průměru České republiky (129 obyvatel na km²). Část Máchova kraje spadá do bývalého okresu Mladá Boleslav, která má hustotu zalidnění 108 obyvatel na km², což je také hodnota pod celorepublikovým průměrem.

Z hlediska populačního vývoje lze v Doksech vysledovat, že od začátku 20. století počet obyvatel stabilně roste až do počátku 80. let 20. století, výjimkou je období 2. světové války a následný poválečný odsun německého obyvatelstva. Od 80. let 20. století počet obyvatel mírně klesal. K 1.7.2006 byl počet obyvatel města Doksy 5 111, z toho bylo 49,07% mužů a 50,93% žen. Průměrný věk obyvatel dosáhl hodnoty 40,7 let. (36)

Ekonomické charakteristiky

Ekonomická aktivita obyvatel (53,1%) je mírně nad průměrem Libereckého kraje (52,6%) a nad průměrem celé České republiky (51,4%). Nejvíce obyvatel (56%) je zaměstnáno v terciárním sektoru, výrazně nadprůměrná je zaměstnanost v odvětví obchodu, služeb (především v ubytovacích a stravovacích službách) a veřejné právy, což odpovídá pozici významného střediska cestovního ruchu. K oborům služeb se z hlediska zaměstnanosti řadí menší průmyslové provozy, jako je dřevozpracující, plastikářský a potravinářský průmysl a v okolních sídlech venkovského typu i zemědělství. V prosinci 2007 tvořili nezaměstnaní 6,5% průběžného obyvatelstva Doks. V ostatních obcích Dokska byla nezaměstnanost vyšší, výjimkou byly Vrchovany se 4%.

Oblast Máchova jezera tvoří nejvýznamnější rekreační centrum v okrese Česká Lípa s nadregionálním významem. Cestovní ruch je nejvýznamnějším zdrojem příjmů, pracovních příležitostí v obci a lze ho charakterizovat jako samostatné „výrobní“ odvětví. Z hlediska struktury pracovních příležitostí, podnikatelských subjektů, ekonomické aktivity se Doksy vymykají celostátnímu průměru hlavně vysokou zaměstnaností v oblasti služeb, obchodu, pohostinství. Tato sféra trpí největšími výkyvy (sezónností), protože doposud je území převážně využíváno pro letní rekreaci u vody s kratší dobou sezóny. (31, 34)

4.3.2 Máchovo jezero

Máchovo jezero (*viz. Příloha č.4 a 6*), které se také nazývá Velký Dokeský rybník, je největší rybník v Libereckém kraji a osmý největší v České republice. Je to třetí největší český rybník, který leží jinde než v Jihočeském kraji. Rozkládá se v nadmořské výšce 266 m, má rozlohu 284 ha. Dosahuje hloubky 12 m. Uprostřed jezera jsou dva ostrůvky Myší zámek a Kachní ostrov. Oba jsou nepřístupné, protože se na nich rozkládají ornitologické rezervace.

Na jihovýchodním břehu leží město Doksy a na severozápadním břehu obec Staré Splavy, která je správní součástí města Doksy.

Pověst praví, že Máchovo jezero nechal založit Karel IV, který se roku 1367 vydal se svou družinou na lov a zbloudilý jelen ho zavedl do mokřad a luk. Král se rozhodl, že je to

příhodné místo pro vytvoření vodní plochy a nechal zde navršit hráz. Vzniklé jezero pak nazval Velkým rybníkem.

Máchovo jezero bylo založeno v roce 1366 Karlem IV. v rašelinné pánvi na Robečském potoce (přítok Ploučnice). K založení jezera a k jeho okolí se váže řada legend, např. O Daliboru z Myšlína, O Myším hrádku, O mlynáři ve Starých Splavech a O vzniku vrchu Bezdězů.

Máchovo jezero má výborné podmínky pro rekreaci. Vedle řady hotelů, restaurací, penzionů a dalších zařízení určených pro rekreaci a trávení volného času v Doksech a Starých Splavech se zejména na severním a severovýchodním břehu jezera nachází řada kempů, a to Borný, Klůček a Bílý Kámen, a chatových oblastí. Okolo jezera se nachází mnoho pláží, vstup na ně je většinou placený. Samozřejmě se zde dají najít romantická zákoutí, na která můžete zdarma. V této oblasti patří mezi populární činnosti zejména vodní sporty, turistika, cykloturistika či houbaření. Každoročně na jaře je pořádán cyklus výletů s názvem „Máchovi v patách“, jsou zde organizovány orientační běhy, plážový volejbal a mnoho dalších sportovně rekreačních aktivit. Mezi tradiční kulturní a společenské akce patří jarní otvírání jezera v Doksech a letní ve Starých Splavech spojené s poutí a lidovou zábavou. Diskotéka Bílý Kámen je známá každoročně pořádaným rockovým festivalem Mácháč. O letních prázdninách je na Máchově jezeře provozována linková lodní doprava na trase Doksy – Staré Splavy – Borný – Valdštejská – Doksy.

Jedna z neznámějších vodních ploch u nás bývá často označována jako české moře. Na břehu najdeme jemný, bílý písek a voda zde bývá také relativně čistá. Zvláště v posledních letech, kdy správce jezera vymýtil pomocí neškodného postřiku hlinité soli nebezpečné sinice. (57, 58, 59)

5. Analýza potenciálu cestovního ruchu na straně nabídky

5.1 Primární potenciál

5.1.1 Přírodní atraktivity

V případě přírodních atraktivit cestovního ruchu je vhodné sledovat nejen samotné Doksy, ale celé území Máchova kraje, protože atraktivity na tomto území významně ovlivňují cestovní ruch v oblasti Doks.

Z větší části patří Máchův kraj k tzv. Ralské pahorkatině (někdy zvané Polomené hory) a z menší k Jizerské tabuli. Nejvyšší horou této oblasti je strmý vrch Ralsko (696 m) se zříceninou stejnojmenného hradu. Nejvýznamnější řekou je již řečená Ploučnice. Největší a nejznámější vodní plochu tvoří Máchovo jezero, což je novodobý název pro původní Velký rybník.

Značnou část Máchova kraje tvoří Chráněná krajinná oblast Kokořínsko pokrytá smrkovými a borovými lesy, dlouhými kaňony a roklemi, které jsou, na rozdíl od drtivé většiny jiných českých údolí, většinou bezvodé. Dalším fenoménem tohoto kraje jsou bizarní pískovcové útvary.

Z hlediska hodnocení přírodního potenciálu pro rozvoj cestovního ruchu je možné říci, že Máchův kraj má dobré předpoklady pro rozvoj pěší turistiky, cykloturistiky, vodních sportů (windsurfing, vodní a závěsné lyžování) a rekreaci u vody (především u Máchova jezera). (74)

Chráněná území a rezervace

Většina atraktivit Máchova kraje se nachází na velkoplošných a maloplošných zvláště chráněných územích, takže někdy bývá v rozporu rozvoj cestovního ruchu se zájmy ochrany přírody a je třeba dělat kompromisy mezi všemi zúčastněnými subjekty. Přítomnost CHKO na území Máchova kraje znamená jisté omezení v aktivitách podněcujících rozvoj cestovního ruchu. Podle zákona o ochraně přírody a krajiny je totiž rekreační využití přípustné, jen pokud nepoškozuje přírodní hodnoty CHKO.

CHKO Kokořínsko

Chráněná krajinná oblast Kokořínsko (*viz. Příloha č.17*) se rozkládá na území 265 km², asi 40 kilometrů severozápadně od Prahy. Oblast Kokořínsko je navštěvovaná zejména pro svoji romantickou přírodu. Geologicky patří Kokořínsko k České křídové pánvi. Tvoří ji druhohorní usazeniny, a to převážně hrubozrnné pískovce. Nejvýznamnějším údolím Kokořínska je údolí řeky Pšovky. V Kokořínsku se také nacházejí velmi zajímavé skalní útvary a města, které se vyvinuly zvětráváním skalních plošin. Největší dominantou oblasti je romantický hrad Kokořín. Kokořínsko nabízí široké možnosti rekreačního vyžití pro turisty i cykloturisty. Kokořínským dolem vede Cinibulkova naučná stezka, která nabízí návštěvníkům šest zastavení s informačními tabulemi.

Podle hustoty turistických stezek můžeme dnes CHKO rozdělit do čtyř oblastí:

- severní část oblasti (Stvolínky - Pavličky) - v porovnání s jižní částí CHKO je na turistické stezky chudší, výchozími místy do oblasti jsou obce Skalka, Stvolínky, Holany, Dřevčice,
- oblast Dubé - má poměrně hustou síť turistických stezek včetně stezky okružní, město Dubá je důležitým východiskem dálkových tras na sever i jih oblasti,
- oblast Mšena a Kokořínského dolu - oblast s velmi vysokou hustotou turistických stezek, na ploše 48 km² je zhruba 70 km značených cest. Na mšenské straně Kokořínského dolu prochází po celé jeho délce vždy buď turistická stezka, nebo silnice. V této oblasti jsou k tři okružní trasy - žlutá (u Grobiána), červený okruh (u autokempu Kanina) a NS (Kokořínská rokle). Mšeno je důležitým východiskem turistických tras,
- oblast téměř totožná s povodím Liběchovky - na stezky je nejchudší.

Správa CHKO se aktivně podílí na vymezení stezek a cyklostezek tak, aby většina tras vedla po únosných terénech a mimo přírodovědně nejčinnější oblasti. V CHKO Kokořínsko se nachází značné množství *značených cyklotras*:

- 142 Lhotka – Ráj 13,5 km
- 143 Ráj – Březovice 14,5 km
- 211 Ráj – Tubož 3,5 km
- Lhota – Dolní Heřmánky 3,5 km

- 0001 Okružní Nosálov – Houska – Nosálov 14,5 km
- 0002 Okružní Houska – Tubož – Houska 7 km
- 0003 Libovice – Vojetín 3 km
- 0008 V Lukách – Nosálov 24,7 km
- 0009 Stránka – Mšeno – Pokličky 9 km
- 0010 Kokořín Dolina – Želízy 11,2 km
- 0011 Dobřeň – Truskavenský důl 6,5 km
- 0012 Vojtěchov – Tupadly 14,5 km
- 0015 Doksy – Dolní Houska 12,1 km
- 0057 Pavličky – Lhota 5 km
- 0058 Husí okruh Pavličky – Skalka – Lhota 19 km
- 0059 Skalka – Dolní Heřmánky 7 km (42)

Chráněné území Ploužnické mokřady, Ralsko

Zrašelinělá plocha kolem Ploužnického potoka v úseku mezi Hvězdovem a Dolními Okny představuje vyvážený ekosystém. Významným druhem květeny je prstnatec májový, vrba plazivá, vachta trojlistá, v minulosti se zde vyskytovala popelivka sibiřská. Z ptactva zde můžeme zahlédnout jeřába popelavého, který zde pravděpodobně i hnízdil, za potravou sem přilétává čáp černý. (49)

Přírodní památka Černý rybník, Hamr na jezeře

Přírodní památka Černý rybník má rozlohu cca 4ha. Vyhlášena byla za účelem uchování vzácného rašeliništního a vodního společenstva chráněných rostlin a živočichů. Poloha: jižně od obce Hamr na Jezeře. (49)

Přírodní rezervace Ralsko

Severovýchodně od Mimoně se nachází přírodní rezervace Ralsko. Nejvyšším vrcholem oblasti je stejnojmenný vrch Ralsko s nadmořskou výškou 696 m, který je výškovou dominantou oblastního významu. Tato oblast je mimo jiné jedním z posledních hnízdišť sokola stěhovavého v České republice. V místní části Kuřivody se křížuje dálková cyklotrasa Most – Doksy s lokální značenou turistickou trasou. Vršek hory Ralsko byl pro veřejnost zpřístupněn až po roce 1989 a stoupá na něj červeně značená stezka z Vranova u Mimoně nebo Novin pod Ralskem. (71)

Rašeliniště Pustý rybník u Mimoňe

Pustý rybník je součástí navržené Národní přírodní rezervace Dokeské pískovce a mokřady. Jedná se o jednu z nejvýznamnějších lokalit Jestřebsko-hamerských kotlin. Rašeliniště tvoří vodní předěl mezi Hradčanskými rybníky a Břehyní. Z přírodovědného hlediska území trpělo odvodněním, zahloubením melioračních příkopů. Délka rašeliniště je cca 2 km, šířka cca 800 m, výška rašelinné vrstvy až 235 cm. Roste zde klasická vegetace rašelinných borů, tj. klikva bahenní, kýhanka sivolistá, suchopýr pochvatý a vlochyně bahenní. Ze živočišstva je zde zastoupen jelen evropský, hojná je ještěrka živorodá, za potravou přilétá z okolních lokalit jeřáb popelavý. (49)

Vrch Malý Bezděz

Malý Bezděz je vyvřelá kupa (577 m) ležící vedle znělcového Velkého Bezdězu (604 m), na kterém stojí stejnojmenný hrad. Vrch je porostlý lesem pralesního charakteru, v jehož staletých bučinách se vzácně objevuje brouk tesařík alpský. Je to jediná lokalita v Čechách, kde se tento brouk vyskytuje. (49)

Přírodní zajímavosti

Bývalý vojenský výcvikový prostor Ralsko

Tento prostor se nalézá přibližně mezi městy Doksy, Mimoň, Stráž pod Ralskem, Mnichovo Hradiště a Bělá pod Bezdězem a přibližně se shoduje s geomorfologickým celkem ralská pahorkatina. Oblast poskytuje řadu možností k provozování turistiky a je bohatá na přírodní krásy a památky. Nachází se zde několik zřícenin hradů a pískovcový blok Králův stolec. Po zrušení vojenského prostoru se toto území po dlouhé době opět stalo cílem turistů. (49, 75)

Památné stromy, Mšeno u Mělníka

Lípa malolistá u staré školy má obvod 254 cm, výšku 21 m a stáří 150 let. Lípa malolistá u domu čp. 177 má obvod 285 cm, výšku 18 m a stáří 150 let. Lípa malolistá v osadě Romanov se nachází nedaleko stodůlky u silnice k hájovně, obvod má 307 cm, výšku 22 m a stáří 180 let. Lípa velkolistá v osadě Romanov má obvod 251 cm, výšku 22 m a stáří 150 let. Jedle bělokorá roste na kraji lesního porostu u silnice z Ráje do Libovic. Její obvod je

225 cm, výška 35 m a stáří 150 let. Buk lesní roste na samotě „Na Víně“. Má obvod 375 cm, výšku 23 m a stáří 150 let. (47)

Vrch Borný u Máchova jezera

Vrch Borný je čedičový vrchol s výškou 446 metrů. Vypíná se nad Máchovým jezerem mezi Starými Splavy a Břehyní. Jedná se o vrch s pískovcovými terasami, jehož vrcholek je zalesněn. Z terasy na úbočí je pro návštěvníky pěkná vyhlídka na Máchovo jezero. (49)

Vodní plochy a toky

Máchovo jezero

O Máchově jezeře bylo již zmiňováno v kapitole 4. Je jedním z nejvyhlášenějších rekreačních středisek a centrem vodních sportů, vodní plocha obklopená borovými lesy a písčnými plážemi poskytuje návštěvníkům Máchova jezera mnoho příležitostí k pasivnímu i aktivnímu způsobu trávení volného času. Značnému zájmu se těší projížďky výletními loděmi, velký tobogán, plážový volejbal a bungee jumping z výšky až 50 m. U Máchova jezera se nacházejí dvě známá rekreační střediska Doksy a Staré Splavy. Vodní plochu Máchova jezera lemují 4 velké písčité pláže.

Část **Hlavní pláže a pláže Klůček** je vyhrazena milovníkům stanování u vody. Návštěvníci mohou využít projížďky po vodní hladině na různých typech plavidel (veslice, šlapadla, kánoe či windsurfing), masáže, internet, nohejbal, plážový volejbal, vodní fotbal, adrenalinové sporty (od skákacího hradu po závěsné trampolíny), tobogán, lezení v korunách stromů a samozřejmě koupání. Dále jsou tu k dispozici restaurace a různé typy rychlého občerstvení. Návštěvníci mohou také využít sociální zařízení, sprchy, úschovnu věcí i kol a převlékárny. První pomoc zajišťují vyškolení zdravotníci. Vstupné činí 40 Kč pro dospělé a 20 Kč pro děti od 4 do 15 – ti let a pro důchodce. (46)

Pláž Staré Splavy (viz. Příloha č.13) nabízí plovoucí bazén, aquapark (vodní trampolíny různých rozměrů, skluzavky, lezecké stěny na vodě ve tvaru ledovců a kolotoče). Vše je ve velikosti pro děti i pro dospělé. Dále pláž nabízí vodní volejbal, nohejbal, šlapadla, lodičky, obří skluzavky, plážový volejbal a stolní tenis. Návštěvníci mohou samozřejmě využít i restaurace, rychlé občerstvení, stánky, sprchy a šatny. Veškeré atrakce včetně lehátek se slunečníky na pláži jsou v ceně celodenního vstupného, které činí 100 Kč pro dospělé a 50 Kč pro děti od 2 do 12 – ti let a pro důchodce. (54)

Čtvrtou pláží u Máchova jezera je **pláž Pod Borným** (viz. Příloha č.14). Ta návštěvníkům nabízí stánky, rychlá občerstvení, restauraci s terasou a barem, otevřený gril, samozřejmě pak sprchy, WC a šatny. Návštěvníci mohou využít i půjčovnu kol, windsurfingů nebo šlapadel či si zahrát volejbal přímo na pláži. Vstupné činí 20 Kč pro dospělé 15 Kč pro děti. Pláž je v provozu denně od května do září. (54)

Novozámecký rybník

Novozámecký rybník je jednou z našich nejvýznamnějších národních přírodních rezervací. Nachází se 2,5 km jižně od Sosnové. Protože nabízí vhodné podmínky pro hnízdění ptactva, byl v roce 1933 vyhlášen státní přírodní rezervací a od roku 1956 je zapsán i v mezinárodním atlasu rezervací. Vyskytuje se zde přes 190 druhů vodního ptactva, žije zde jedna z největších kolonií racka chechtavého. V blízkosti rybníku se nachází i muzejní expozice o Novozámeckém rybníku. (49)

Břehyňský rybník

Břehyňský rybník je od roku 1991 zapsán do seznamu mezinárodně významných mokřadů Ramsarské úmluvy a od roku 2004 je součástí Ptačí oblasti Českolipsko – Dokeské pískovce a mokřady, vyhlášené v rámci NATURY 2000. Přes hráz Břehyňského rybníka prochází žlutá turistická trasa z Doks do Starých Splavů. Návštěvníci mohou pře rybník vidět panorama Malého a Velkého Bezdězu, na němž se vypíná hrad Bezděz. (40)

Skalní města a útvary

Králův stolec

Skalní útvar v lesích mezi Doksy a Břehyní, kde údajně král Karel IV. po lovu v hlubokých okolních hvozdech rád odpočíval a se zálibou pozoroval své vodní dílo. Návštěvníci si ho mohou prohlédnout v rámci turistických či cyklistických tras. (49)

Jeskyně

Braniborská jeskyně

Zajímavá oblast skalnatých roklí a značených lesních pěšin západně od Starých Splavů. Nejzajímavějšími místy jsou Dlouhý důl, Vůbčářská, Selská a Černá rokle, velký skalní

převis, tzv. Braniborská jeskyně. K této jeskyni se mohou návštěvníci vydat po značené turistické stezce z Doks. (49)

5.1.2 Společenské atraktivity

V případě společenských atraktivit je také vhodné sledovat celé území Máchova kraje, jelikož atraktivity na tomto území ovlivňují cestovní ruch na Doks. Oblast Máchova kraje je pokryta množstvím kulturních i historických atraktivit, které podněcují zájem návštěvníků a turistů. Nejznámější památkou je hrad Bezděz, který je symbolem Máchova kraje a jeho návštěvnost činí cca 50 000 osob za rok. To vytváří potenciál pro rozvoj cestovního ruchu v obci Bezděz i na širším území. Známy mezi veřejností je také hrad Kokořín a hrad Houska. Nachází se zde však mnoho dalších hradů, zámků, zřícenin, církevních staveb i objektů lidové architektury.

V místech vyšší koncentrace kulturních a historických památek byly vyhlášeny památkové rezervace či zóny. Na území Máchova kraje se nachází památková zóna vesnického typu v Kravařích, v Dubé, v Blatcích a ve Velenicích, dále památková rezervace vesnického typu v Dubé a Doksech, chráněná vesnická zóna Zahrádecko a městská památková zóna v Bělé pod Bezdězem, České lípě a Dubé. (30)

Hrady, zámky, zříceniny

Hrad Bezděz

Hrad Bezděz (viz. Příloha č.16) je symbolem Máchova kraje. Má největší návštěvnost mezi hrady v Máchově kraji, ta se šplhá až k 50 000 návštěvníkům ročně. Hrad byl založený roku 1264 "králem železným a zlatým" Přemyslem II. Otakarem, je jednou z našich nejvýznamnějších gotických památek. Už od 19. století byl Bezděz vyhledáván romantickými výletníky, kteří obdivovali jeho krásnou gotickou architekturu a nechávali se unést jedinečnými výhledy do okolí. Dnes si mohou návštěvníci prohlédnout královský palác s unikátní kaplí a množstvím gotických architektonických detailů, purkrabský palác, palác manů a další části hradu. Přístupná je také Velká věž s rytířskou síní v nejvyšším podlaží a s jedinečnou vyhlídkou na široké okolí.

Prohlídku hradu lze absolvovat s průvodcem, takto trvá prohlídka 50 minut, nebo ji lze absolvovat samostatně s textem. (50)

Otevírací doba hradu Bezděz:

duben – soboty, neděle, svátky: 9:00 - 15:30 (poslední možnost vstupu do hradu v 15:30)

květen – září – denně mimo pondělí: 9:00 - 16:30 (poslední možnost vstupu do hradu v 16:30)

říjen - soboty, neděle a svátky: 9:00 - 15:30 (poslední možnost vstupu do hradu v 15:30)

Vstupné na hrad Bezděz:

plné vstupné: 50 Kč

snížené vstupné: 30 Kč

- děti ve věku 6-15 let
- senioři nad 65 let
- studenti ve věku 15-26 let s platným studentským průkazem
- držitelé průkazů ZTP a ZTP/P

rodinné vstupné: 140 Kč

- dva rodiče + max. tři děti do 15 let

děti od 3 do 6 let v doprovodu rodičů. 5 Kč

děti do 3 let v doprovodu rodičů, zaměstnanci Národního památkového ústavu: zdarma (50)

Hrad Houska

Hrad Houska (*viz. Příloha č.7*) patří spolu s Bezdězem k nejnavštěvovanějším hradům v Máchově kraji. Jde o goticko - renesanční sídlo a jeden z nejlépe dochovaných královských hradů Přemysla Otakara II. V interiérech se nacházejí cenné středověké nástěnné malby. Hradní kaple stojí podle legendy přímo nad bránou do pekla. (50)

Otevírací doba hradu Houska:

duben – soboty, neděle, svátky: 10.00 – 17.00

květen – mimo pondělí: 10.00 – 17.00

červen – srpen – mimo pondělí, noční prohlídky soboty ve 21.00: 10.00 – 18.00

září – mimo pondělí: 10.00 – 17.00

říjen - soboty, neděle, svátky: 10.00 – 17.00 (50)

Hrad Kokořín

Hrad Kokořín (*viz. Příloha č.8*) patří k tradičně hojně navštěvovaným památkovým objektům. Jeho romantická podoba, umocněná zakotvením v pískovcových skalách Kokořínského dolu získala svůj věhlas v 19. století a je spojena se jmény K.H. Máchy a Antonína i Josefa Mánesa. Hrad vznikl počátkem 14.století. V minulosti byl několikrát přestavován až do dnešní romantické podoby. Tvarem hradby připomíná loď, jejíž stožár tvoří kulatá věž. Druhou dominantou hradu je palác, který sloužil jako obytná část. Jeho stěny jsou pokryty malbami s rytířskými motivy. Hrad Kokořín byl v roce 2006 vydán v restituci soukromému majiteli. (47, 50)

Zámek Zákupy

Jde o původně renesanční zámek, upravený ve stylu druhého rokoka. Zajímavostí je, že se v roce 1900 ve zdejší zámecké kapli odehrála svatba následníka trůnu, arcivévody Františka Ferdinanda d'Este s Žofií Chotkovou. V blízkosti zámku lze navštívit zámeckou zahradu a anglický park. Prohlídka zámku se absolvuje s průvodcem a trvá 50 minut. (50)

Otevírací doba zámku Zákupy:

duben - soboty, neděle, svátky: 9:00 - 15:00 (začátek poslední prohlídky v 15:00)

květen – září- denně mimo pondělí: 9:00 - 16:00 (začátek poslední prohlídky v 16:00)

říjen . soboty, neděle, svátky: 9:00 - 15:00 (začátek poslední prohlídky v 15:00)

Vstupné na zámek Zákupy:

plné vstupné: 60 Kč

snížené vstupné I: 40 Kč

- děti ve věku 6-15 let
- senioři nad 65 let
- studenti (15-26 let) s platným průkazem
- držitelé průkazů ZTP a ZTP/P

snížené vstupné II: 5 Kč

- děti do 6 let v doprovodu rodičů

rodinné vstupné: 160 Kč

- dva rodiče a max. tři děti do 15 let (50)

Zámek Bělá pod Bezdězem

Zámek v obci Bělá pod Bezdězem byl postaven na místě původní tvrze v letech 1582 – 1615, koncem 17. století byl barokně upraven. V 19. století na zámku sídlila vyšší lesnická škola, na které učil dr. Emanuel Turkyň, syn J.E. Purkyně. V r. 1941 byly na zámek přeneseny muzejní sbírky z nedalekého augustiánského kostela. Dnes v budově zámku sídlí muzeum, ve kterém je umístěna stálá expozice historie Pobezdění. (51)

Zámek Zahradky

Postavil jej Jan z Vartenberka v r. 1556, poté jej vlastnili další z rodu Vartenberků. Poté vlastnilo zámek několik různých rodů a po r. 1945 se dostal do majetku státu. Součástí zámeckého parku se stal v 19. století i skalní kaňon Robečského potoka zvaný Peklo, dnes národní přírodní památka. V r. 2003 zámek značně vyhořel. (52)

Zřícenina hradu Jestřebí

Byl vystaven na konci 13. století, patří mezi naše nejstarší hrady a je svou historií spojen s nejdůležitějšími českými rody. Jeho předčasnou zkázu zapříčinilo to, že skála zvětrávala a také pověsti o pokladu způsobily úporné kopání. To mělo za následek odlomení pískovcových převisů a zřícení části hradu. (53)

Zřícenina hradu Ralsko

Zřícenina někdejšího strážního hradu na okraji bývalého výcvikového prostoru. Zajímavý výhled do vojenského prostoru Ralsko s 3 km dlouhou přistávací dráhou, na panorama Bezdězu, České středohoří, Lužické a Jizerské hory, Ještěd, dominanty Českého ráje a Máchův kraj. Hrad je nejlépe přístupný z Minoně (3 km). (53)

Zřícenina hradu Starý Berštejn

Zřícenina hradu se nachází u obce Vrchovany u Dubé, pochází z 15. století, dodnes je zachovalá hradní věž a okolo a nevelké předhradí se zbytky bašt. Hrad je přístupný pouze po předchozí dohodě s vlastníkem, který v letních měsících hrad obývá. (53)

Církevní stavby

Kostel sv. Bartoloměje, Doksy

Kostel sv. Bartoloměje v Doksech pochází z roku 1638. V 18. století byly přistavěny dvě kaple a provedeny další barokní úpravy. Najdeme zde rovněž niky s raně barokními sochami. V kostele je umístěna vzácná kopie sošky Panny Marie Montserratské, tzv. Černé Madony, která tam byla přenesena roku 1786 z hradní kaple Bezdězu. (45)

Lidová architektura

Vesnická památková rezervace Žďár u Doks

Vesnická památková rezervace Žďár (viz. Příloha č.9) je tvořena souborem roubených stavení umístěných na návsi i v přilehlých ulicích. Jedná se o přízemní i patrové stavby z 18. a 19. století. Za zmínku stojí kamenná ulička strmě se svažující z návsi do Dolního Žďáru, v níž jsou roubené chalupy vestavěné přímo do skály. Návštěvníci se sem dostanou z Doks přes obec Obora do obce Okna a odtud dále do Žďáru (8 km). (53)

Kokořínský důl

Přírodní rezervace Kokořínský důl se nachází nedaleko Mělníka severním směrem v blízkosti hradu Kokořín. Kokořínský důl je jedním z nejkrásnějších údolí v České republice. Ústí do něj množství roklí s různorodými pískovcovými bloky a věžemi, nalezneme zde romantické tůně s porosty leknínů. Tajemně poetickou krásu údolí umocňují malebná roubená stavení. K nejkrásnějším místům patří osady Vojtěchov a Hlučov se zbytky částečně do skály vytesaného mlýna. Údolí je přibližně 14 km dlouhé, začíná u křižovatky zvané Ráj a končí železniční zastávkou Lhotka u Mělníka. (53)

Technické památky

V Máchově kraji je nejvíce technických památek spjata s budováním rybníční soustavy, která se zde stavěla od 14.století, a s rozvojem chmelařství v 19.století. Dochované technické památky jsou v současné době návštěvnický atraktivní objekty. Některé jsou pro svou impozantnost spojovány s nadpřirozenými bytostmi.

Průrva Ploučnice

Mezi obcí Noviny a městem Stráž pod Ralskem protéká říčka Ploučnice umělým vytesaným dvoudílným tunelem v pískovcovém masivu. Průrva Ploučnice, zvaná též pekelný jícen nebo Hromová rána, je velmi zajímavou technickou památkou, která byla k 17. prosinci 1997 prohlášena Ministerstvem kultury ČR za kulturní památku. Průrvu občas projíždějí i vodáci, otužilci mohou průrvu projít (vody je zde maximálně do pasu) a na konci tunelu skočit do větší tůně kde se dá i plavat. Vzdálenost od nejbližší vlakové zastávky Velký Grunov je 2,5 km, od nejbližší autobusové zastávky Noviny pod Ralskem 1,5 km a vzdálenost od nejbližšího parkoviště je 500 m. (53)

Novozámecká průrva

Novozámecká průrva je (viz. Příloha č.10) 170 m dlouhý, 14 m hluboký a 7 m široký esovitě prohnutý a v pískovci tesaný kanál, který je výpustí Novozámeckého rybníka. Novozámecká průrva byla vybudována za císaře Karla IV. ve 14. století, kdy se zakládala novozámecká a dokeská rybníční soustava. Rybník je odvodňován Robečským potokem, který dále protéká údolím Národní přírodní památky Peklo. Vzdálenost od nejbližší vlakové zastávky 2 km, od nejbližší autobusové zastávky 200 m a vzdálenost od nejbližšího parkoviště je 100 m. (53)

Muzea a galerie

Vlastivědné muzeum a galerie v České Lípě

V roce 1945 přejal muzejní spolek správu všech muzeí v České Lípě včetně dřívějšího menšinového muzea, které bylo převezeno zpět v roce 1947 a začleněno do městského muzea. Jemu se zatím dostalo označení Krajské muzeum se záměrem, aby se v něm soustřeďovaly sbírky z okolních malých měst, o něž nebylo řádně postaráno. Do sbírkového fondu přecházely postupně různé konfiskáty a opuštěné věci větší nebo menší hodnoty.

Českolipské muzeum vedl jako neprofesionální správce učitel Bohumil Kinský. V roce 1952 bylo muzeum oficiálně přeměněno na Okresní vlastivědné a obsazeno profesionálním pracovníkem Břetislavem Vojtíškem. V roce 1960 získalo muzeum a okresní archiv budovu Valdštejnského kláštera Řádu augustiniánů. V těchto prostorách, po rekonstrukci, zahájilo muzeum činnost v roce 1968. Zde byly vybudovány základní expozice:

přírodovědná 1969, historická 1972, exotická zvířata v první verzi 1976, druhá 1991, mineralogie 1994, kovářství 1996, Svět hmyzu 1998. Speciálním prostorem pro pořádání velkých příležitostných výstav se stal klášterní ambit, prvně zpřístupněný v roce 1961, po druhé v roce 1975 a po třetí v roce 1990. (72)

Otevírací doba:

leden - zavřeno

březen – duben: středa – neděle: 9.00 - 12.00 a 13.00 - 17.00

květen – září: úterý – neděle: 9.00 - 12.00 13.00 - 17.00

říjen – prosinec: středa – neděle: 9.00 - 12.00 13.00 - 17.00

Vstupné:

plné vstupné osoby od 15 let: 50 Kč

poloviční vstupné děti od 6 do 15 let: 25 Kč

zvýhodněné vstupné důchodci, ZTP, studenti (na základě předloženého průkazu): 25 Kč

rodinné vstupné 2 dospělí a 2 děti: 110 Kč (72)

Památník K.H.Máchy v Doksech

Památník (*viz. Příloha č.11*) je pobočkou Vlastivědného muzea a galerie v České Lípě. Nachází se v budově tzv. Hospitálku, původně chudobince a sirotčince. Expozice se jmenuje Doba a dílo K. H. Máchy - život a dílo významného českého básníka K. H. Máchy uprostřed kraje, kde vznikl jeho Máj. Další expozicí je Galerie obrazů 19. století a Rybářství a rybníkářství na Českolipsku - chov a lov ryb, dějiny rybníkářství a nejvýznamnější rybníky okresu. (72)

Otevírací doba :

listopad – březen: zavřeno

duben, říjen sobota - neděle + státní svátky: 9 - 12 13 - 17

květen - září úterý – neděle: 9 - 12 13 - 17

Vstupné :

plné vstupné osoby starší 15ti let: 30 Kč

poloviční vstupné děti od 6ti do 15ti let: 15 Kč

zvýhodněné vstupné důchodci, ZTP, studenti (na základě předloženého průkazu): 15 Kč
rodinné vstupné 2 dospělí a 2 děti: 65 Kč (72)

Vísecká rychta v Kravařích

Budova bývalé rychty v Kravařích – Vísece s expozicí lidového bydlení severních Čech - je součástí Vlastivědného muzea a galerie v České Lípě. Vísecká rychta, vystavěná r. 1797 pro místního rychtáře Václava Kerna, patří k největším roubeným stavbám v Čechách. Pět komor v patře a trojpodlažní půda byly určeny především k sušení chmele. V obytné části přízemí se nachází světnice rychtáře se svatým koutem a malovanou postelí s nebesy, výměnkářská světnička, zachovaná černá kuchyně s pecí a příslušenstvím, spížní komora. V horní síni přibližuje expozice základní znaky vesnických staveb v severních Čechách doplněné mapkami, maketami a modely. Prostor původních horních komor je využit zčásti k ukázkám zemědělského nářadí a řemeslné výroby, zčásti je věnován malovanému nábytku a religióznímu umění. Mobiliiář ve výstavních místnostech zpestřuje vystavená dobová keramika a fajáns, malované hodiny, textilie, nádobí. Návštěvníci zde naleznou také všechny zemědělské a pracovní nářadí, pomůcky pro zpracování lnu, výrobky z přírodního pletiva (koše, ošatky), ze dřeva (másebnice, díže, lopaty k peci, dřeváky. Na požádání je přístupná i sousední zděná stodola, v níž jsou uskladněny novější hospodářské stroje a nářadí. (72)

Otevírací doba:

listopad – březen: zavřeno

duben: sobota - neděle + státní svátky 9 - 12 13 - 17

květen – září: úterý - neděle 9 - 12 13 - 17

říjen: sobota - neděle + státní svátky 9 - 12 13 - 17

Vstupné:

plné vstupné osoby starší 15ti let: 40 Kč

poloviční vstupné děti od 6ti do 15ti let: 20 Kč

zvýhodněné vstupné důchodci, ZTP, studenti (na základě předloženého průkazu): 20 Kč

rodinné vstupné 2 dospělí a 2 děti: 90 Kč (72)

Kulturní a společenské akce

V Doksech je poměrně bohatý společenský život, ale jen v letní sezoně, kdy město a okolí zaplaví rekreanti. Mimo hlavní sezonu je nabídka kulturního vyžití slabší a obyvatelé musí dojíždět na koncerty, divadelní představení apod. do České Lípy, Mladé Boleslavi, Liberce a Prahy.

V Doksech se koná několik pravidelně se opakujících akcí:

Putování Máchovi v patách

Jedná se o etapové kulturně – historické putování po zajímavých místech Máchova kraje. Pochod Máchovi v patách se koná každoročně s příchodem jara, a to v dubnu a v květnu ve třech etapách. Záštitu nad celou akcí přebírá Svazek obcí Máchův kraj, hlavními pořadateli jsou MěKS Doksy, MKZ Bělá pod Bezdězem a Vlastivědné muzeum a Galerie v České Lípě. Každoročně má pochod určité motto a návštěvníkům je nabídnuto několik pochodových tras.

Putování Máchovi v patách 2007 mělo motto Mácha a ženy. Ve čtyřech etapách byla navštívena místa v Máchově kraji, která svou romantikou mohla upoutat Karla Hynka Mácha, a odlehčenou formou byl návštěvníkům nastíněn básníkův poněkud komplikovaný vztah k ženám. Návštěvníci obdrželi Putovní knížky a pamětní listy s motivem ústředního motto pochodů. Startovné bylo 30 Kč.

Jednotlivé etapy Máchovi v patách 2007:

14. 4. Panenka z hájovny: Trasa: Bělá pod Bezdězem - Radechov - cca 12 km

28. 4. Děvečka z Dřevčic: Trasa: Dubá - Pavličky - Dřevčice - cca 15 a 18 km

12. 5. Děvče od jezera: Trasa: Doksy - Slatinné vrchy - cca 12 km

25. 5. - Bezdězský podvečer: 11. ročník nočního výstupu na starobylý hrad Bezděz.

Jubilejní pátý ročník v roce 2008 povede po starých turistických cestách. (56)

EURO sport hry

Tyto sport hry vznikly na základě nápadu vypsát týmovou soutěž pro členské tělovýchovné jednoty a sportovní kluby. Pořadatelství soutěže bylo svěřeno TJ Doksy a zde byla soutěž přizpůsobena místním podmínkám. TJ Doksy využívá téměř veškerá sportoviště, kterými

Doksy disponují – Máchovo jezero, volejbalové a tenisové kurty, okolní lesy, zámecký park, náměstí a další. Pořadatelé vychází vstříc město Doksy, které se také stalo spoluvyhlašovatelem her.

1. ročník her byl vyhlášen v roce 2004, kdy hry proběhly ještě pod názvem EURO SPORT HRY DOKSY 2004. Soutěže se zúčastnilo 25 týmů a soutěžili ve 14 sportovních disciplínách (cyklistika, beachvolejbal, tenis, nohejbal, stolní tenis, plavání, veslování, kopaná, kuželky, jungle creek, horolezecká stěna, bungee running, orientační běh, biatlon), na některých stanovištích probíhaly také doplňkové soutěže, které pořádal skautský oddíl. Body z těchto doplňkových soutěží byly započítávány jako body pomocné v případě rovnosti bodů z hlavních disciplín.

Poslední ročník se konal 31.8. – 2.9. 2007 (39)

Dokská pouť

Dokskou pouť pořádají každoročně Město Doksy, Městské kulturní středisko Doksy a Sbor dobrovolných hasičů Doksy. Poutě se koná v areálu zámku v Doksech. Probíhá kulturní program, kdy hraje kapela, hrají se pohádky pro děti a další vystoupení, která se každoročně mění. Kromě kulturního programu se mohou návštěvníci těšit na bohatý jarmark s ukázkou rukodělné výroby, v prodeji jsou domácí poutěvé koláče z dílny kuchařek ze zámku. Poslední Dokská pouť se konala 19.8.2007 a letošní pouť se bude konat 17.8.2008. (62)

Noční výstup na Bezděz

Tento výstup spojený s kulturním programem je vyvrcholením putování Máchovi v patách nebo se koná v rámci Máchovského festivalu. Výstup se koná tradičně koncem května.

Poslední výstup na Bezděz se konal 25.5.2007. Ve večerních hodinách se zde hrála satirická komedie na motivy povídek A. P. Čechova "A kdo je víc". poté probíhala ohňová podívaná na nádvoří hradu a také byla zpřístupněna Velká věž, ze které je krásný výhled na noční máchovskou krajinu. Ti, kteří absolvovali i putování Máchovi v patách obdrželi na hradě máchovské odměny. (65, 66)

Otevírání jezera

Otevírání Máchova jezera probíhá na Hlavní pláži tohoto jezera a zahajuje se jím turistická sezóna v Doksech a Starých Splavech. Pořadatelem je Městské kulturní středisko Doksy. Letos se Máchovo jezero bude otevírat 3.5.2008. (62)

5.2 Sekundární potenciál

5.2.1 Ubytovací služby

Největší koncentrace ubytovací kapacity je soustředěna v Doksech a nejbližším okolí, zde je kapacita dostatečná. Ostatní obce v Máchově kraji nemají buď vůbec žádnou ubytovací kapacitu nebo velice malou, většinou v soukromích objektech, což působí negativně na rozvoj cestovního ruchu v těchto obcích, protože zde není potenciál pro vícedenní turisty.

V Doksech se nachází 13 hotelů a jejich kapacita činí přes 1 000 lůžek. Největší počet lůžek má hotel Bezděz ve Starých Splavech a díky tomu má tato část města větší ubytovací kapacitu než Doksy. Také kapacita penzionů ve Starých splavech (442 lůžek) je dvojnásobně vyšší než v Doksech (221 lůžek). Největší ubytovací kapacity jsou soustředěny v podnikových rekreačních objektech a chatových osadách. Celkem je v Doksech situováno přibližně 4 400 lůžek v těchto zařízeních. Do ubytovacích kapacit je třeba započítat i sezónní ubytování v kempech, kde je v trvalých objektech a chatách situováno téměř 500 lůžek a jsou zde další prostory na vlastní stany a karavany. Velkou ubytovací kapacitu nabízí ubytování v soukromí, je zde více než 130 ubytovatelů. (30, 31)

Vybavenost ubytovacích kapacit a kvalita služeb ubytovacích zařízení je různá u jednotlivých druhů zařízení a v jednotlivých obcích, u některých zařízení nevyhovuje požadavkům návštěvníků. Jde především o špatný technický stav vybavení a nevyhovující sociální zařízení některých ubytovacích zařízení. Nejhorší situace je v případě technického stavu a čistoty sociálních zařízení kempů v blízkosti Máchova jezera, jde o kempy Borný, Klůček (viz. Příloha č.12) a Bílý Kámen. Tyto kempy jsou důležité pro rozvoj cestovního ruchu v oblasti, protože se zde soustřeďuje značná část návštěvníků Máchova kraje. Mělo by se tedy investovat na zlepšení jejich stavu a dbát na čistotu zařízení.

5.2.2 Stravovací služby

Obdobně jako u ubytovacích služeb je v Doksech dostatečná stravovací kapacita, problém je opět v menších obcích v okolí. Celkově je na území Máchova kraje, s výjimkou větších měst, nedostatečná stravovací kapacita. Nedostatečná je také úroveň služeb některých stravovacích zařízení. Lepší možnosti stravování jsou v letní sezóně, kdy do oblasti přijíždějí návštěvníci, v zimní sezóně jsou některá stravovací zařízení uzavřena.

V Máchově kraji jsou zastoupeny všechny formy stravování, stravovací kapacita je rozvrstvena mezi restaurace, hospody a pivnice, cukrárny, vinárny, bufety, bistra a motoresty. Stravovací služby jsou často součástí ubytovacích zařízení. (30, 31)

5.2.3 Doprava

Silniční doprava

Území Máchova kraje má nízkou hustotu silniční sítě. Jednou z příčin je dlouholetá přítomnost vojenského prostoru na tomto území v předchozím období.

Dostupnost Máchova kraje je zajištěna silnicemi I.třídy, které tvoří hlavní dopravní osu území:

- Silnice č. I/38: Jestřebí, Doksy, Bělá pod Bezdězem, Mladá Boleslav, Nymburk, Kolín, Kutná Hora, Havlíčkův Brod, Jihlava, Znojmo, státní hranice s Rakouskem
- Silnice č. I/9: Neratovice, Mělník, Dubá, Jestřebí, Zahrádky, Česká Lípa, Nový Bor, Svor, Rumburk, Jiříkov, státní hranice s Německem
- Silnice č. I/15: Most, Lovosice, Litoměřice, Ústěk, Kravaře, Zahrádky

Dopravní dostupnost území je dále zajištěna silnicemi II. třídy:

- Silnice č. II/270: Dubá, Doksy, Mimoň, Jablonné v Podještědí, Petrovice
- Silnice č. II/272: Plužná, Bělá pod Bezdězem, Osečná, Liberec
- Silnice č. II/260: Rašovice, Tuhaň, Dubá
- Silnice č. II/269: Sukorady, Tuhaň
- Silnice č. II/263: Kravaře, Horní Police
- Silnice č. II/273: Okna, Nosálov

- Silnice č. II/259: Dubá, Olešno

Silniční síť dále doplňuje několik silnic III.třídy. Ty mají v řešeném území místně obslužný význam ve zpřístupnění okolních sídel a obcí mezi silnicemi vyšších tříd. Okolo Máchova jezera je vedena silnice III/0381. Tato silnice zajišťuje přístup do rekreační oblasti pod vrchy Borný a Šroubený.

Současný technický stav komunikací na řešeném území je průměrný, na některých úsecích dokonce nevyhovující. Chybí finanční prostředky na opravu těchto komunikací. (30)

Doprava v klidu

Možnosti parkování vozidel významně ovlivňují dostupnost turistických atraktivit Máchova kraje. Problémy jsou s parkováním vozidel v oblastech s vyšší koncentrací cestovního ruchu, především v Doksech, Starých Splavech a Bezdězu v letní sezóně.

V Doksech a Starých Splavech ovlivňují možnosti parkování dostupnost Máchova jezera a centra města. V Doksech jsou parkoviště především pro jednodenní návštěvníky a jsou situovány tak, aby byl od nich dobrý přístup k plážím. Kapacitní plochy parkovišť v Doksech umožňují příjezd až 4 000 denních návštěvníků osobními automobily.

Návštěvnicky nejvýznamnější parkovací plocha ve Starých Splavech je při silnici I/38 v území mezi komunikací a železniční tratí, má kapacitu 300 stání, plus jsou zde další menší parkovací plochy. Parkoviště umožňují příjezd přibližně 1 200 denních návštěvníků osobními automobily. (30, 31)

Železniční doprava

Na území Máchova kraje prochází železniční síť zejména středem oblasti s hlavním železničním dopravním uzlem v České Lípě. Pro řešenou oblast má velký význam celostátní železniční trať č. 080 Bakov nad Jizerou – Jedlová, která vede pře Staré Splavy, Doksy a Okna.

Koncentrace železničních zastávek je spíše na vnějším území Máchova kraje. Značná část obcí v řešené oblasti železniční zastávky nemá. Železniční stanice Doksy je výhodně lokalizovaná v dobré vazbě na přístup k plážím Máchova jezera, v méně přijatelné docházkové vzdálenosti je už centrum města, vzdálenost činí 1 300 – 1 500 m. Obsluha

této stanice je 24 hodin s uzavřením budovy v nočních hodinách. Převaha dojížděky je v osobní dopravě ve směru Česká Lípa, prodej jízdenek v letní sezóně několika násobně převyšuje běžný počet jízdenek během roku. Přístup k jezeru pro pěší návštěvníky je řešen podchodem. Z hlediska rekreační dopravy je železniční trať významná ve vztahu k Máchovu jezeru a hradu Bezděz. (30, 31)

Veřejná doprava

V Máchově kraji je významná i autobusová doprava. Na řešeném území zajišťuje autobusovou dopravu především ČSAD Ústí nad Labem, a.s., pak také ČSAD Stření Čechy, s.r.o., DONETA CZ, s.r.o., BUS Kravaře, s.r.o. a First Transport Lines, s.r.o.

Dopravní obslužnost u jednotlivých obcí je různá. U větších obcí, jako jsou Doksy, Bělá pod Bezdězem či Kravaře, a u obcí ležících na trase hlavních dopravních tepen, jako jsou Bezděz či Jestřebí, je situace uspokojivá. U ostatních menších obcí je situace problematictější. V obcích, kde nemají základní školu, je dojížděka do škol zajišťována školními autobusy.

Doksy, Staré Splavy a Obora jsou dobře obsluhovány autobusovými linkami, které vedou ze směru Česká Lípa a Mladá Boleslav po silnici I/38. Nejzatíženější linkou je spojení Česká Lípa – Doksy – Bezděz. Spojení na Prahu a východní část České republiky jsou zajištěna dálkovými linkami. Autobusové linky, které vedou po silnici II/270, zajišťují spojení s městy Dubá a Mimoň, spojení s Mimoní, je však v současné době nedostatečné. Místní autobusové linky zpřístupňují okolní obce a sídla z Doks nebo z Dubé, denní četnost spojů zde odpovídá významu spojení. Časová vzdálenost do okolních větších měst je následující: Česká Lípa – 25 minut, Bělá pod Bezdězem – 30 minut a Mladá Boleslav – 60 minut. Autobusové nádraží v Doksech má výhodnou pozici, je situováno přibližně 100 m od náměstí. (30, 31)

Lodní doprava

V letní sezóně, od června do září, je na Máchově jezeře provozována lodní doprava. Konají se zde vyhlídkové okružní jízdy po jezeře. Tuto dopravu zajišťují dvě velké lodě, které se jmenují Máj a Racek. Menší lodě se jmény Hynek a Jarmila slouží k provozování pravidelné dopravy. V hlavní turistické sezóně, tedy v červenci a srpnu, je o projížďky velký zájem a okružní plavby jsou provozovány denně od 9.00 do 17.00 hodin, po zbytek

období je provoz nepravidelný v závislosti na poptávce nebo dohodách, je možné si jízdu objednat telefonicky či písemně. Lodě vyjíždějí z přístaviště Doksy – Hlavní pláž a pokračují v trase do Starých Splavu, pod Borný a poslední zastávka je nove od roku 2001 na pláži Klůček. Celková doba jízdy 65 minut. (45)

Pěší turistika

Pro pěší turistiku jsou v Máchově kraji vhodné podmínky. Existuje zde hustá síť turistických stezek, která pokrývá prakticky celé území. Mezi nejvýznamnější patří dálková turistická trasa E10 „Northeast – Southwest“ Evropské turistické asociace (EWV), jejíž trasa vede přes Českou Lípou, Máchovo jezero, Bezděz a CHKO Kokořínsko. Mezi turistické rozvojové koridory patří Ploučnice – podél Ploučnice – pramen Ploučnice – Stráž pod Ralskem – Mimoň – Česká Lípa – Stružnice – Horní Police. Další významnou turistickou trasou je turistická stezka Klubu českých turistů, která je nazývána Máchova cesta a vede přes Doksy – Máchovo jezero, Bezděz, zámek Housku a CHKO Kokořínsko.

V Doksech je centrem pěší turistiky náměstí Republiky. Hlavní pěší tahy vedou na sever (přístup na pláže, nádraží CD, průmyslová zóna), na východ (zástavba rodinnými domy, rekreační oblast příměstských lesů), dále na jih (zástavba bytových domů, propojení do sídla Obora) a na západ (zámek, autobusové nádraží, výrobní plochy za silnicí I/38). Tyto pěší tahy jsou vedeny většinou souběžně s trasami městských komunikací. Na některé pěší tahy v okrajových městských čtvrtích plynule navazují značené turistické stezky. Pro přístupy k plážím mohou návštěvníci využít pěšího nadchodu u nádraží. Významná je promenádní trasa mezi centry Doksy a Starých Splavů, která vede po břehu Máchova jezera a je dlouhá 3 km. Tato trasa je v letní sezóně hojně využívána.

Doksy a Staré Splavy jsou významnou křižovatkou turistických stezek:

- červená – vede z České Lípy přes Staré Splavy, Doksy a Bezděz do CHKO Kokořínsko – je součástí dálkové evropské trasy s označením E 10),
- modrá – vede ze Starých Splavů přes Provodín do České Lípy,
- zelená – vede ze Starých Splavů přes Zbýny, Ždírec a Okna na Bezděz,
- žlutá – vede z Dubé do Starých Splavů, okolo Máchova jezera, dále na Břehyni, Doksy a Ždírec. (30, 31, 67)

Cykloturistika

Cykloturistika má v Máchově kraji také příhodné podmínky a v posledních letech se zde velmi rozvíjí. Pro cykloturistiku zde slouží současná síť sjízdných cest a silnic, které jsou méně dopravně zatíženy, dále jsou zde vyznačovány speciální cyklotrasy a budovány samostatné cyklostezky. Většina cyklotras vede po stávajících silnicích III. třídy s minimálním provozem nebo po místních a účelových komunikacích, povrch těchto komunikací je většinou asfaltový. Po cykloturistice v Máchově kraji je velká poptávka, chybí však zatím dostatečná infrastruktura u značených cest.

Máchovým krajem prochází cyklotrasy mezinárodního, nadregionálního, regionálního i místního významu.

Cyklotrasy mezinárodního významu:

- dálková trasa: Rožany – Ráj u Mšena (Berlín – Praha), krajská trasa: Kytlice – Kamenický Šenov – Dubá – Vojtěchov,
- dálková trasa: Žitava – Praha (Žitava – Ralsko – Praha), krajská trasa: Petrovice – Stráž pod Ralskem – Mimoň – Mukařov.

Cyklotrasy nadregionálního významu:

- dálková trasa: Most – Doksy – Křížany, krajská trasa: Křížany – Osečná – Doksy,
- dálková trasa: Ještěd – Nová Huť (Ještěd – Tolstějn), krajská trasa: Ještěd – Stráž pod Ralskem – Lindava – Nová Huť.

Cyklotrasy regionálního významu:

- Mařenice – Česká Lípa – Provodín.

Cyklotrasy místního významu:

- Kuřivody – Bělá pod Bezdězem,
- Jablonné v Podještědí – Zákupy – Bělá pod Bezdězem,
- Hamr n.J. – Svěbořický Špičák – Mimoň,
- Nová Huť – Brennský mlýn – Provodín (obora). (30, 31, 67)

Naučné stezky

Naučná stezka Peklo

Tato stezka se nachází v okolí obce Zahrádky a zaměřuje se na přírodu, konkrétně na údolí Robečského potoka a vlhkomilné rostliny. Vede z obce zahrádky u České lípy po červeném turistickém značení do České Lípy. V Zahrádkách se nachází mnoho zajímavých míst, za zmínku stojí především Nový zámek původně zvaný Nový Vítkovec (v roce 2003 vyhořel), 300 let stará Valdštejnská lipová alej, jihovýchodně od města pak kostel sv. Barbory a dále u silnice socha sv. Starosty z roku 1705. Národní přírodní památku Peklo tvoří kaňonovité údolí Robečského potoka v délce 4 km mezi obcí Zahrádky a městem Česká Lípa. Jedná se o údolní, místy až 60 m širokou skalní průrvu o výšce 35 až 45 m. Byla vyhloubena Robečským potokem a jeho přítoky do druhohorního pískovce. Byla zde zjištěna přítomnost 78 druhů hnízdících ptáků, mezi nimi např. ledňáček říční či skorec vodní. Oba konce údolí spojuje jedna z technických památek Českolipska a to 209 m dlouhý a 24 m vysoký železniční most. (38)

5.3 Terciární potenciál

5.3.1 Promotion

Většina subjektů cestovního ruchu v Máchově kraji používá pro svou prezentaci internet. Informace o regionu si návštěvníci mohou najít na internetových stránkách www.machuvkraj.cz či www.15.oblast.cz, kde jsou k dispozici informace o dané oblasti, o jejích atraktivitách, možnostech ubytování, stravování, kulturního a sportovního vyžití, dále aktuální informace z regionu a odkazy na webové stránky jednotlivých měst a obcí. Tyto internetové stránky jsou vyhotoveny v češtině, angličtině, němčině, polštině, ruštině a francouzštině. Dále najdeme informace o regionu na internetových stránkách jednotlivých měst a obcí oblasti – např. www.doksy.cz, na stránkách mikroregionů – www.podrasko.mestomimon.cz a sdružení cestovního ruchu této oblasti – www.ceskolipsko.info a na stránkách některých podnikatelských subjektů působících v Máchově kraji.

K účelu promotion slouží i propagační materiály. Místní informační centra nabízejí jak propagační materiály týkající se oblasti Máchův kraj, které vydává Městský úřad Doksy i sama infocentra, tak i materiály týkající se širšího území Libereckého kraje. Propagační

materiály poskytují informace přírodních a společenských atraktivitách či o akcích v oblasti a prezentují jednotlivé subjekty cestovního ruchu, tedy ubytovací, stravovací a sportovní zařízení, dopravní kanceláře, apod. Tyto materiály jsou doplněny o mapy, obrázky a kontakty subjektů. Informační centra distribuují i propagační materiály některých ubytovacích a stravovacích zařízení v oblasti. Na vydávání propagačních materiálů často spolupracují jednotlivá města a obce regionu či informační centra.

Odbor kultury a cestovního ruchu Libereckého kraje vydal propagační katalogy, které nabízejí návštěvníkům konkrétní tipy na výlety pro pěší, cyklisty a běžkaře v oblastech v tomto kraji. Jsou zde i seznamy informačních center, výchozí body pro výlety či turistická mapa a další praktické informace. Část těchto katalogů hradilo Ministerstvo pro místní rozvoj, zbytek platil Liberecký kraj. Katalogy jsou vydány v češtině, angličtině a němčině a jsou určeny pro prezentaci regionu na domácích i zahraničních veletrzích cestovního ruchu, které jsou také důležitou částí promotion. Tyto katalogy byly prezentovány na veletrzích v Utrechtu, v Bratislavě, v Bruselu, v Mnichově a Berlíně. (55)

Máchův kraj se pravidelně účastní veletrhů cestovního ruchu GO a Regiontour v Brně a Holiday World v Praze, kde se prezentuje pod hlavičkou Máchova kraje. Za účelem prezentací na veletrzích a výstavách cestovního ruchu dochází také ke sdružování v rámci mikroregionů, turistického regionu Český Sever či Libereckého kraje.

Na turisticky frekventovaných místech Máchova kraje jsou umístěny informační tabule s mapami oblasti, mapami měst či obcí, s turistickými a cykloturistickými trasami či se zajímavostmi a historií oblasti.

5.3.2 Organizace v oblasti cestovního ruchu

Krajský úřad Libereckého kraje

Na krajské úrovni se cestovním ruchem zabývá Krajský úřad Libereckého kraje, Odbor kultury, památkové péče a cestovního ruchu, konkrétně Oddělení cestovního ruchu.

Náplň činnosti Oddělení cestovního ruchu:

1. Podílí se na realizaci opatření z Programu rozvoje cestovního ruchu Libereckého kraje

- podílí se na zpracování koncepčních a strategických materiálů (různých odborů Libereckého kraje, obcí Libereckého kraje, mikroregionů, jiných krajů, státních organizací) zejména pro turistické regiony zasahující do sousedících krajů.
2. Zajišťuje koordinaci činnosti subjektů cestovního ruchu v kraji
- podporuje vznik sdružení činných v cestovním ruchu v souladu s opatřeními Programu rozvoje Libereckého kraje, spolupracuje se Sdružením pro rozvoj cestovního ruchu v LK,
 - spolupracuje s Českou centrálou cestovního ruchu a se subjekty činnými v cestovním ruchu jako krajský koordinátor cestovního ruchu,
 - koordinuje aktivity obcí, mikroregionů a dalších subjektů činných v cestovním ruchu,
 - je krajským koordinátorem rozvoje cykloturistiky,
 - spolupracuje na realizaci opatření z Programu rozvoje cestovního ruchu Libereckého kraje a na aktualizaci tohoto dokumentu.
3. Zajišťuje propagaci cestovního ruchu
- připravuje a realizuje vydání propagačních materiálů představujících kraj jako celek,
 - podílí se na reprezentaci kraje na výstavách a veletrzích cestovního ruchu,
 - využívá možnosti grantové a propagační politiky České centrály cestovního ruchu a Ministerstva pro místní rozvoj,
 - využívá možností fondů EU pro podporu cestovního ruchu,
 - spolupracuje s odborem informatiky na doplňování dat ve struktuře GIS. (64)

V červnu 2003 byl vypracován Program rozvoje cestovního ruchu Libereckého kraje, který navrhoval pro období 2003 – 2007 soubor opatření na podporu rozvoje cestovního ruchu. Jeho analytická část hodnotí silné a slabé stránky turistické nabídky kraje, návrhová část se snaží využít tyto silné stránky pro rozvoj cestovního ruchu a odstranit stránky slabé.

Sdružení pro rozvoj cestovního ruchu v Libereckém kraji

Jedná se o nadregionální turistické sdružení, které vzniklo v roce 2003. Jeho vytvoření bylo doporučeno v Programu rozvoje cestovního ruchu Libereckého kraje z roku 2002. Toto sdružení bylo založeno jako sdružení právnických osob a této formě existuje dodnes.

Zakládajícími členy byla města Frýdlant, Semily, Tanvald, Turnov, Česká Lípa, Jablonec nad Nisou, Nový Bor, Železný Brod, , Jilemnice, Sdružení Český Ráj a Liberecký kraj.

V lednu 2006 se členové sdružení dohodli, že by bylo dobré, aby organizace zastřešovala činnosti v oblasti rozvoje cestovního ruchu Libereckého kraje i jednotlivých turistických regionů. Bylo přijato několik nových členů, a to Asociace Ještěd, Svazek měst a obcí Krkonoše, Sdružení Českolipsko (v této souvislosti vystoupilo město Česká Lípa), Svazek obcí Jizerské hory, Lesy ČR, Technická univerzita Liberec, VOŠMOA v Jablonci nad Nisou, Euroregion NISA a hospodářská komora.

Výkonným orgánem tohoto sdružení je Rada, která se zabývá koordinací marketingových aktivit, projednáváním strategických a koncepčních dokumentů, projednáváním návrhů projektů a příprava podmínek jejich spolufinancování. (24)

Sdružení Českolipsko

Toto sdružení vzniklo v říjnu 2005. Členy Sdružení Českolipska jsou Svazek obcí Novoborsko, Svazek obcí Máchův kraj, Svazek obcí Peklo, Svazek obcí Podještědí a Svazek obcí Západ Českolipska. Předsedou sdružení je Jan Stejskal, místostarosta České Lípy.

Účelem sdružení je zajištění efektivní spolupráce měst, obcí a dalších právních subjektů, které mají společný zájem na rozvoji cestovního a turistického ruchu. Účast ve sdružení je založena na dobrovolnosti. Neomezuje jednotlivé členy v případných dalších aktivitách v oblasti cestovního ruchu.

Předmětem činnosti je především koordinace všech aktivit při propagaci cestovního ruchu včetně příslušných komplexních služeb za účelem zlepšení služeb pro turisty, soustředění nabídky regionálních turistických zajímavostí, vytvoření konceptu kulturních a dalších aktivit v regionu, společná propagace na výstavách doma i v zahraničí, vydávání propagačních materiálů, zvýšení vlastních příjmů obcí z turistického ruchu, vytvoření nových pracovních příležitostí, vytvoření informační sítě mezi členy sdružení a její napojení na celostátní informační síť, poradenství v oboru cestovního ruchu pro obce. Na základě této spolupráce zastupuje zájmy celého regionu navenek.

Jednou z důležitých aktivit tohoto sdružení je propagace regionu prostřednictvím letáků či internetových stránek a propagace na veletrzích a výstavách. Sdružení se zúčastňuje

veletrhů Regioutour a GO v Brně, Holiday World v Praze i veletrhů v Berlíně a Lipsku. Tyto veletrhy pomáhají Sdružení Českolipsko rozvíjet zahraniční spolupráci, sdružení už našlo partnery v Německu a v současnosti hledá partnery v Polsku. (23)

Euroregion NISA

Euroregion Neisse-Nisa-Nysa je euroregionem tří hraničních oblastí nacházejících se na území, kde se stýkají hranice České republiky, Spolkové republiky Německo a Polské republiky. Oficiální den vzniku euroregionu je 21. prosinec 1991 - den prvního zasedání rady euroregionu v Žitavě, na kterém zástupci všech tří stran schválili ustavení Euroregionu Nisa jako první přeshraniční struktury ve střední a východní Evropě. Euroregion Neisse-Nisa-Nysa je prvním euroregionem vytvořeným na české hranici.

Všechny tři oblasti spojuje mnoho společných zájmů a problémů vyplývajících z mnohaleté historie evropského kontinentu. Je to území, kde se vytvářejí vztahy východ - západ v nové evropské dimenzi.

Z formálního hlediska je euroregion dobrovolným zájmovým sdružením obcí a okresů bez právní subjektivity v souladu s právními předpisy zúčastněných zemí. Všechny orgány euroregionu působí v rámci norem svých zemí.

Společenství tvoří tři komunální svazy okresů, měst a obcí:

- z české strany: Euroregion Nisa - Regionální sdružení Euroregion Nisa
- z německé strany: Kommunalgemeinschaft Euroregion Neisse e.V.
- z polské strany: Stowarzyszenie Gmin Polskich Euroregionu Nysa

Euroregion Neisse-Nisa-Nysa byl založen za účelem podpory rozvoje příhraničních oblastí formou vzájemné, hranice států přesahující spolupráce. Euroregion podporuje v pohraničních územích rozvoj spolupráce v otázkách územního plánování, zachování a zlepšování životního prostředí, zvelebování hospodářství a růst životní úrovně, výstavbu a přizpůsobování infrastruktur přesahujících státní hranice, spolupráci při likvidaci požárů a přírodních katastrof, spolupráci v oblasti rozvoje příhraniční turistiky a zřizování nových přechodů pro osobní a veřejnou dopravu, kulturní výměnu a péči a společné kulturní dědictví, spolupráci v humanitární a sociální oblasti a zpracování občanských stížností přesahujících hranice. Euroregion podporuje v rámci svých možností zájmy obcí, okresů

i aktivity jednotlivců, které odpovídají rozvojovým cílům regionu. Cílem euroregionu je na regionální úrovni napomáhat všem činnostem, které povedou k zapojení všech zúčastněných zemí do Evropského společenství. (36)

Komise pro cestovní ruch

Město Doksy má Komisy pro cestovní ruch. Čítá 9 členů a je zde zastoupena jak podnikatelská sféra, tak zástupci Městského úřadu Doksy a Městského kulturního střediska. Otázky, které jsou v komisi řešeny se týkají především stávající nabídky služeb v cestovním ruchu a možností jejich zlepšení tak, aby vyhovovaly poptávce ze strany návštěvníků. (33)

Agentura regionálního rozvoje

ARR – Agentura regionálního rozvoje, spol. s.r.o. byla založena v roce 1996 z rozhodnutí Euroregionu NISA, který byl do roku 2003 jejím zřizovatelem a vlastníkem. Od roku 2007 je 100% vlastníkem Liberecký kraj. V současné době je tato společnost zaměřená na poradenskou, konzultační a zprostředkovatelskou činnost v několika oblastech. Jako podnikatelský subjekt vlastněný subjektem samosprávy je agentura zaměřena hlavně na poskytování služeb správním institucím, městům, obcím a Libereckému kraji při naplňování cílů strategie regionálního hospodářského, sociálního a kulturního rozvoje. Agentura tak zprostředkovaně působí jako jeden z nástrojů regionální rozvojové politiky v Libereckém kraji. (43)

Svazek obcí Máchův kraj

Svazek obcí Máchův kraj byl založen koncem roku 2003 s cílem propagovat Máchův kraj především v oblasti cestovního ruchu.

Svazek obcí Máchův kraj (*viz. Příloha č.3*) zahrnuje 18 obcí, které leží na území Libereckého a Středočeského kraje. Z hlediska členění dle okresů náleží obce do okresu Česká Lípa (v Libereckém kraji) a do okresu Mladá Boleslav (ve Středočeském kraji). Jsou to Bělá pod Bezdězem, Bezděz, Březovice, Čistá, Doksy, Dubá, Chlum, Jestřebí, Kravaře, Luka, Okna, Plužná, Skalka u Doks, Tachov, Tuhaň, Vrchovany, Zahrádky a Ždírec. Z hlediska právní formy se jedná o dobrovolný svazek obcí.

Většina obcí Svazku obcí Máchova kraje náleží do turistického regionu Český sever, do turistické oblasti Máchův kraj o rozloze 710 km², kromě čtyř obcí ze Středočeského kraje, které náleží do turistického regionu Okolí Prahy, do turistické oblasti Střední Čechy – severovýchod – Polabí. (61)

Předmětem činnosti svazku jsou následující činnosti:

- rozvoj cestovního ruchu založený na atraktivnosti oblasti ,
- koordinace aktivit v oblasti cestovního ruchu včetně příslušných komplexních služeb ,
- zajištění informačního servisu pro potřeby cestovního ruchu s vypracovaným marketingem ,
- propagace a reprezentace oblasti na mezinárodních a tuzemských výstavách a veletrzích cestovního ruchu
- rozvoj sportovních a kulturních aktivit ,
- rozvoj kulturního dědictví a tradic (péče o památky) ,
- všeobecná ochrana životního prostředí ,
- úkoly v oblasti školství ,
- veřejná osobní doprava k zajištění dopravní obslužnosti území ,
- koordinace významných investičních akcí ,
- publikační a propagační činnost ,
- spolupráce na vytvoření strategie rozvoje oblasti Svazku obcí Máchův kraj ,
- zastupování členů svazku v jednání o společných věcech s třetími osobami .

Svazek usiluje o spolupráci se státem, kraji, obcemi, občany, podnikatelskými a ostatními subjekty. Na základě této spolupráce zastupuje zájmy celé oblasti navenek. Svazek obcí je oprávněn být členem nebo samostatně či s dalšími účastníky zakládat podnikatelské a nepodnikatelské subjekty podle platných právních norem. (53)

Mikroregion Podralsko

Mikroregion Podralsko byl založen na jaře roku 2000 jako dobrovolný svazek obcí okolí Ralska a bývalého Vojenského výcvikového prostoru Ralsko. V mikroregionu je sdruženo 23 obcí okresů Česká Lípa, Liberec a Mladá Boleslav. Patří sem Bělá pod Bezdězem, Bezděz, Doksy, Dolní Krupá, Bohatice, Brniště, Stráž pod Ralskem, Hamr na Jezeře, Dubá, Dubnice, Mimoň, Jablonné v Podještědí, Zákupy, Okna Osečná, Pertoltice pod Ralskem, Ralsko, Rokytá, Skalka u Doks, Noviny pod Ralskem, Velenice, Velká Valtinov a Tachov.

Rozloha mikroregionu je přibližně 620 km². Mezi jeho hlavní cíle patří zejména rozvoj cestovního ruchu. Svoji polohou je oblast vhodná i pro zahraniční návštěvníky, jak individuální, tak pro kolektivy. (63)

Místní akční skupina LAG Podralsko

Území, na kterém místní akční skupina LAG Podralsko působí, je geograficky a tematicky ucelené a odpovídá jádru mikroregionu Podralsko. Strategickým plánovacím dokumentem této skupiny je Integrovaná územní strategie Místní akční skupiny LAG Podralsko z roku 2004. Skupina je aktivní v rámci Iniciativy EU LEADER. Hlavním cílem skupiny je efektivní využívání přírodního a kulturního dědictví oblasti. V oblasti cestovního ruchu jsou podporovány projekty cílené na vznik nových produktů cestovního ruchu, zkvalitnění nabídky cestovního ruchu a propagace, rozvoj mimosezónních aktivit a podporu kulturních a sportovních akcí. LAG Podralsko má 32 členů se zastoupením ziskového i neziskového sektoru. (27, 28, 35)

Informační centra

Informační centra jsou důležitým nástrojem rozvoje cestovního ruchu v oblasti komunikace s návštěvníky a subjekty cestovního ruchu, protože poskytují informace a další služby, které jsou spojené se zajištěním cestovního ruchu.

Městské informační centrum Doksy

Toto informační centrum spadá pod Městské kulturní středisko v Doksech spolu s kinem Máj a Městskou knihovnou. Toto infocentrum nabízí návštěvníkům informace o městě a okolí, možnosti výletů pěšky i autem, možnosti cyklovýletů s popisem a mapou, informace

o ubytování, informace o stravování, přehled kulturních a sportovních akcí, informační servis Městského úřadu v Doksech, informace o podnikatelské sféře a obchodech, informace o službách, vlakové a autobusové spojení, průvodcovskou službu po městě, černobílé kopírování, veřejný internet a bezbariérový přístup. V infocentru je možné zakoupit mapy, průvodce, pohlednice, propagační materiály, upomínkové předměty, turistické známky či cykloznámky, je zde také možné zakoupit či rezervovat vstupenky na tuzemské i zahraniční kulturní a sportovní akce.

Otevírací doba MIC Doksy:

říjen - květen: PO-PÁ 8:30 - 12:00 13:00 - 16:00

červen a září: PO-PÁ 9:00 - 12:00 13:00 - 17:00 SO 9:00 - 12:00

červenec a srpen: PO-SO 9:00 - 18:00 NE 9:00 - 14:00 (62)

Informační centrum Staré Splavy

Informační centrum ve Starých Splavech je pobočka Městského informačního centra Doksy, která byla otevřena v roce 2005. Spadá tedy také pod Městské kulturní středisko v Doksech, ale vlastní ho soukromí majitelé. Funguje pouze sezónně.

Otevírací doba IC Staré Splavy:

červen a září: PO-PÁ 9:00 – 11:30 12:00 – 17:00 SO, NE, SV 9:00 – 18:00

červenec a srpen PO-NE 9:00 – 18:00 (73)

Další informační centra v Máchově kraji:

Informační centrum Bělá pod Bezdězem

Toto informační centrum poskytuje návštěvníkům informace o městě a jeho okolí, o možnostech výletů, o ubytovacích a stravovacích možnostech, o dopravních spojích a o kulturních akcích v okolí. Informační centrum také prodává turistické známky, pohledy a regionální literaturu.

Otevírací doba IC Bělá pod Bezdězem:

září – červen: PO, PÁ 9:00 – 11:00 ÚT, ČT 9:00 – 11:00 12:00 – 17:00

červenec a srpen: PO-SO 9:00 – 11:00 12:00 – 16:00 (73)

Městské informační centrum Česká Lípa

Toto informační centrum má sídlo na městském úřadě v České Lípě. Návštěvníkům poskytuje informace o společenských, kulturních a sportovních akcích v okolí, o zajímavostech v okolí města, o ubytovacích a stravovacích možnostech, o dopravních spojích, o možnostech výletů. Poskytuje také informace o chodu městského úřadu, o činnostech odboru úřadu a o městě.

Otevírací doba MIC Česká Lípa:

duben – říjen: PO-PÁ 9:00 – 17:00 SO 9:00 – 12:00

listopad – březen: PO-PÁ 9:00 – 16:00 SO 9:00 – 12:00 (73)

Městské informační centrum Dubá

Informační centrum bylo zřízeno v roce 2004. Podává potřebné turistické informace, prodává propagační materiály, turistické a cykloturistické mapy, pohlednice a poštovní známky.

Otevírací doba MIC Dubá:

září – duben: PO, ST 7:00 – 16:30 ÚT, ČT 7:00 – 15:00 PÁ 7:00 – 14:30

květen: PO, ST 7:00 – 16:30 ÚT, ČT 7:00 – 15:00 PÁ 7:00 – 14:30 SO 8:00 – 11:30

červenec a srpen: PO-PÁ: 7:00 – 17:30 SO 8:00 – 11:30 (73)

Informační centrum Mimoň

Město Mimoň nemá zřízeno klasické informační centrum, ale nahrazuje ho kulturní a informační středisko na městském úřadě v Mimoni a informační centrum provozované společností Mimoňská komunální, a.s. Informační středisko na městském úřadě dodává informační materiály, upomínkové předměty a mapy do Informačního centra, které sídlí v Mimoňské komunální.

Otevírací doba IC Mimoň:

červen – srpen: PO, ST 8:00 – 17:00 ÚT, ČT 8:00 – 16:00 PÁ 8:00 – 16:30

SO 8:30 – 11:30

září – květen: PO, ST 7:00 – 11:30 12:30 – 17:00 ÚT, ČT 7:00 – 11:30 12:30 – 15:00
(73)

Městské informační středisko Stráž pod Ralskem

Toto středisko bylo otevřeno v roce 2005. Působí na městském úřadě ve Stráži pod Ralskem, tento úřad je současně jeho zřizovatelem. Provozovatelem je společnost Panda sport.

Otevírací doba MIS Stráž pod Ralskem:

červen a září: PO-PÁ 9:00 – 11:30 12:00 – 17:00 SO, NE, SV 9:00 – 18:00

červenec a srpen: PO-NE 9:00 – 18:00 (73)

Neformální sdružení podnikatelů regionu

Toto sdružení provozuje internetový server www.machovojezero.cz, kde nabízí databázi především ubytovacích služeb v okolí Máchova jezera a v několika dalších oblastech Máchova kraje, k dispozici jsou ale i další služby pro návštěvníky a programové nabídky, převážně pro jarní a letní období. Návštěvníci zde vyplní své představy o dané službě a sdružení pak vybere a doporučí službu nejbližší zadání. (48)

Správa chráněné krajinné oblasti Kokořínsko

Správa CHKO Kokořínsko vykonává činnost v několika oblastech. Těžištěm činnosti je výkon státní správy v oblasti ochrany přírody a krajiny, v souladu se zákonem č. 114/1992 Sb., o ochraně přírody a krajiny, a dále péče o CHKO Kokořínsko a další zvláště chráněná území. Správa také provádí opatření, směřující k zachování stavu přírody a krajiny a k jejich rozvoji v rámci manažerutnových opatření programu péče o krajinu. V neposlední řadě je náplní činnosti Správy dokumentace a výzkum přírodních fenoménů, práce pro veřejnost a informační činnost. Správa by měla sehrát důležitou roli při řízení cestovního ruchu na řešeném území, především při prosazování šetrných forem cestovního ruchu. (42)

5.3.3 Spolupráce subjektů cestovního ruchu

Organizace cestovního ruchu na řešeném území se snaží o vzájemnou spolupráci. Ta by měla směřovat ke kvalitnější nabídce destinace, ke zvýšení povědomí o dané destinaci a ke tvorbě projektů v oblasti cestovního ruchu.

Spolupráce informačních center

Spolupráce probíhá mezi informačními centry v Máchově kraji. Tato infocentra pořádají pravidelné srazy, kde řeší současné problémy týkající se cestovního ruchu a navrhují jejich řešení, společně navrhují letáky s nabídkou regionu či plánují akce v regionu. Do spolupráce s informačními centry se zapojují také městské úřady, které se snaží vyjít infocentřům vstříc a zlepšit tak nabídku a propagaci svého regionu.

Informační centra spolupracují i s některými podnikatelskými subjekty, převážně s provozovateli ubytovacích zařízení. Spolupráce probíhá několika způsoby:

- Infocentrum informuje podnikatele o novinkách a dění v naší turistické oblasti formou Infoservisu, který je rozeslán vždy na počátku měsíce.
- Ve spolupráci s podnikateli vydalo informační centrum Doksy minulý rok již v pořadí druhý Katalog ubytování v Doksech a okolí. Prostřednictvím tohoto katalogu jsou propagována ubytovací zařízení na veletrzích cestovního ruchu v tuzemsku i v zahraničí. (33)

Propagační materiály informačních center

Probíhá i spolupráce mezi infocentry v Máchově kraji a několika infocentry za Středočeského kraje. Jedná se o Turistické a informační středisko Mělník, Informační centrum Doksy, Informační centrum Ústěk, Informační centrum Dubá a Informační centrum Bělá pod Bezdězem. Tato infocentra se spolupodílela na prospektech „Mělnicko“. První z nich se nazývá Máchova cesta a představuje návštěvníkům tuto trasu spolu s mapou a turistickými atraktivitami, které se zde nalézají. Další prospekt, který se nazývá Mělnickem na kole, zájemcům Polabskou cyklotrasu č.24 a Povltavsko trasu č.2 spolu s mapou a atraktivitami, se kterými se zde cykloturisté setkají. Dalším prospektem je

Ubytování na Mělnicku, ten nabízí návštěvníkům přehled ubytovacích zařízení v regionu. Tento projekt byl spolufinancován Evropskou unií, programem SROP.

Informační centrum ve Starých Splavech využívá propagační letáky od Informačního centra Doksy, které je jeho zřizovatelem. Vlastních propagačních materiálů má zatím jen několik, jsou to letáky s jízdními řády či s nabídkou ubytování. (33)

Projekty Mikroregionu Podralsko

Mikroregion Podralsko se zabývá nejen realizací projektů v rámci regionu, ale i ve spolupráci s dalšími informačními centry. Jedná se o společný projekt Mikroregionu Podralsko, Mikroregionu Novoborsko a Přírodního parku Žitavské hory, který obsahuje tři dílčí akce. První je „Evropská turistická trasa“, kde jde o vytvoření turistických tras v Mikroregionu Podralsko s propojením na Mikroregion Novoborsko a Žitavské hory. Další akcí je „Společná prezentace Žitavské hory – Lužické hory – Mikroregion Podralsko, jedná se o putovní výstavy. Třetí akcí je „Přeshraniční partnerství a nabídka turistických informačních center“, kde se jedná o vytvoření společných desek pro potřeby turistických informačních center s trasami pro pěší a cyklistickou dopravu, turistickými zajímavostmi, apod., a o výměnné stáže pracovníků turistických informačních center. (27)

Propagace Máchova kraje

Město Doksy oslovilo město Česká Lípa s nabídkou partnerství v projektu Propagace Máchova kraje. Obsahem projektu jsou dvě aktivity, a to tvorba propagačních materiálů a účast na veletrzích cestovního ruchu. Nositelem projektu je město Doksy, které platí finanční spolupodíl na projektu. V rámci partnerství spolupracuje město Česká Lípa se žadatelem na přípravě a realizaci projektu, a to především zajištěním podkladových materiálů pro naplnění parametrů projektu, dále distribuuje propagační a informační materiály týkající se projektu v prostorách informačních centrech a jiných prostorách vhodných k propagaci. (70)

Program BENEFIT

Výsledkem spolupráce v regionu je i program BENEFIT. Tento program je slevový systém zaměřený na služby spojené s cestováním a aktivním trávením volného času. V rámci

BENEFIT programu mohou návštěvníci regionu využít slevy v oblasti ubytování, stravování, sportovních a relaxačních zařízení. BENEFIT program je výhodný i pro podnikatele v cestovním ruchu, protože ti mohou díky němu rozšířit okruh stávajících zákazníků či přilákat zákazníky nové. Podnikatelé poskytují v rámci tohoto programu zákazníkům slevy, které si sami zvolí, a tak je mohou motivovat k návštěvám v určitém období, k využití určitých služeb či nákupu zvoleného zboží. Tuto nabídku mohou podnikatelé ještě podpořit vlastními propagačními aktivitami. Prodejními místy Programu Benefit v Máchově kraji jsou informační centra Mimoň, Stráž pod Ralskem, Doksy, Česká Lípa a Staré Splavy. (44, 47)

Projekt TOP 50

TOP 50 je systém aktualizovaných panelů s turistickou nabídkou regionu. Projekt TOP 50 má za cíl zajistit, aby na klíčových místech regionu fungovala trvale obhospodařovaná síť informačních panelů, kde by návštěvníci regionu našli propagační a informační materiály o turistických aktivitách, akcích a službách v dané oblasti. Cílem tohoto systému je poskytnout návštěvníkům přehled o tom nejlepším, co mohou v regionu navštívit. Jde o dřevěný panel s 50-ti pozicemi pro letáky o velikosti 1/3 A4. Tyto panely jsou rozmístěny v recepcích hotelů, v restauracích, informačních centrech, pokladnách pamětihodností, pokladnách sportovišť, v zábavních centrech a výletních areálech. Systém všem partnerům šetří prostředky a starosti a vytváří v regionu další médium, které efektivně zprostředkovává turisticky významné informace.

Distribuční místa systému TOP 50 jsou rozdělena podle stávajících turistických regionů. Pro letní kampaň 2007 inzerentům sloužila síť se 100 místy, Máchův kraj měl přiděleno 15 míst. (25, 47)

Booking systém

Booking systém neboli on-line rezervační systém vznikl za podpory Libereckého kraje. Návštěvníkům regionu nabízí moderní způsob zprostředkování služeb cestovního ruchu. Tento produkt propojuje nabídku poskytovatelů služeb, tedy hotelů, penzionů, restaurací, sportovních zařízení, koupališť, adrenalinových center a památek, s řadou jejich zprostředkovatelů, kterými jsou cestovní kanceláře, infocentra či regionální informační servery. Zákazník má možnost si jednoduše a efektivně vybrat ze široké nabídky služeb, okamžitě si tyto služby objednat a rezervovat. Do projektu jsou postupně zapojována města

a obce, do budoucna tento systém zjednoduší práci infocentřům, která ho budou využívat.
(25)

5.3.4 Zhodnocení spolupráce a řízení cestovního ruchu v regionu

V Máchově kraji je v současné době spolupráce mezi subjekty cestovního ruchu v rozvoji, ještě však nejsou stanoveny konkrétní principy a formy spolupráce a komunikace subjektů v této oblasti. Bylo by třeba více rozvíjet spolupráci veřejného a soukromého sektoru a jejich společné aktivity. Veřejná správa by se měla snažit vytvářet podnikatelům příznivé podmínky pro jejich činnost a podnikatelé by se měli více zapojovat do aktivit kooperace s veřejným sektorem a pomáhat tak rozvoji cestovního ruchu v Máchově kraji. Podnikatelé často nemají důvěru v jiné subjekty a kooperaci s nimi se vyhýbají.

V Libereckém kraji nejsou zatím vytvořeny zastřešující organizace cestovního ruchu, které by byly oficiálně pověřeny koordinací turistických a propagačních aktivit v jednotlivých turistických oblastech. Tyto funkce plní částečně některá města či zájmová sdružení obcí, vše funguje na dobrovolné bázi. Mikroregiony většinou vytvoří strategické rozvojové dokumenty, zde však podpora rozvoje cestovního ruchu končí. Aby vznikl destinační management v Libereckém kraji, měli by se na něm podílet nejdůležitější aktéři regionu a veřejná správa by jim měla vyslovit finanční a morální podporu. Destinační management by měl vzniknout z potřeby podnikatelů v regionu, se kterými budou konzultovány podmínky spolupráce. Největšími investory do rozvoje cestovního ruchu jsou prozatím města a obce, která jsou ochotna přidělit peníze ze svých rozpočtů do tohoto rozvoje. Většinou však podporují jen místní obnovu a budování základní a doprovodné turistické infrastruktury. (26,32)

Vytvoření funkčního destinačního managementu v Máchově kraji bylo již nastíněno v Programu rozvoje cestovního ruchu Libereckého kraje a navrženo v Plánu rozvoje cestovního ruchu v Máchově kraji. Na území Máchova kraje však zatím neexistuje komplexní řízení rozvoje cestovního ruchu, aktivity subjektů cestovního ruchu zde probíhají spíše nekoordinovaně. Máchův kraj potřebuje vytvořit organizaci cestovního ruchu, která by se zabývala strategickým řízením této turistické destinace, rozvíjela její nabídku cestovního ruchu a také tuto destinaci propagovala. V Máchově kraji je zatím prováděn jen jakýsi destinační management na nižší úrovni. Spočívá v provozu a

koordinaci informačního a rezervačního systému, nabídce propagačních materiálů, účasti na veletrzích cestovního ruchu, reklamních kampaních či řešení dopravy.

Základem vzniku destinačního managementu Máchova kraje je výše zmiňovaná spolupráce mezi zainteresovanými subjekty cestovního ruchu a získání jejich důvěry. Máchův kraj by měl také vytvořit produktové balíčky, zejména takové, které by se orientovaly na přilákání vícedenních turistů do oblasti či na přilákání návštěvníků do oblasti mimo letní sezónu. Produktové balíčky by zlepšily nabídku destinace a zvýšily její konkurenceschopnost. Při tvorbě těchto balíčků může oblast využít svého velkého přírodního i kulturně-historického potenciálu.

6. Analýza potenciálu cestovního ruchu na straně poptávky

6.1 Dotazníkové šetření

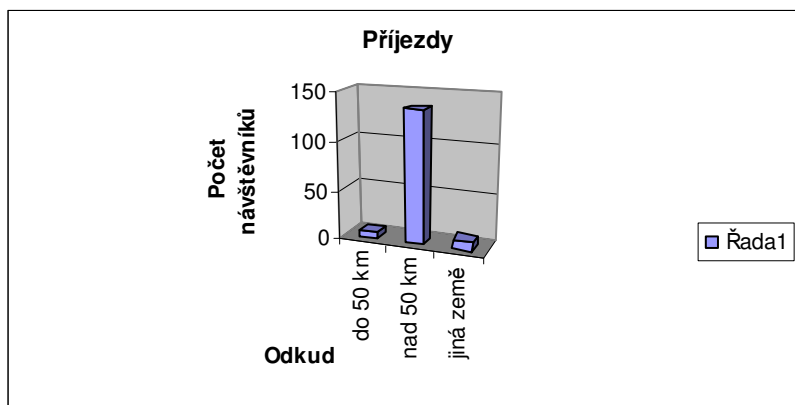
Dotazníkové šetření bylo prováděno metodou osobního dotazování respondentů, a to tuzemských i zahraničních návštěvníků Máchova kraje, dotazník byl proto vyhotoven ve třech jazykových mutacích – české, německé a anglické. Respondenti byli vybíráni na základě prostého náhodného výběru, místní obyvatelé byli z výzkumu vyloučeni. Celkem bylo dotazováno 150 respondentů.

Respondenti byli dotazováni ve dvou střediscích cestovního ruchu zvolené oblasti, a to v Doksech a ve Starých Splavech (které jsou součástí Doks), tedy v blízkém okolí Máchova jezera. Dotazování proběhlo během jednoho týdne v srpnu 2007. Shromážděná data byla zpracována pomocí programu MS Excel běžnými matematicko – statistickými metodami.

6.2 Vyhodnocení dotazníkového šetření

1. Odkud jste přijel(a)?

Graf č.1

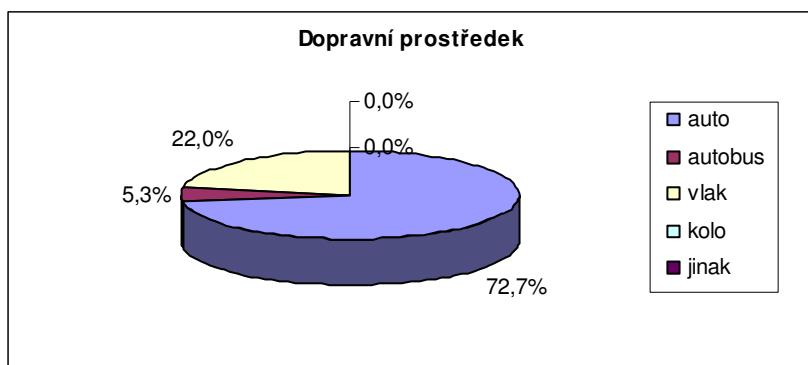


Zdroj: Vlastní šetření

Do Máchova kraje se sjíždějí návštěvníci z celé České republiky. Většina respondentů přijela do oblasti z míst vzdálených více než 50 km, velká část těchto návštěvníků byla z hlavního města Prahy, pouze několik respondentů bylo z blízkého okolí zvolené oblasti. Máchův kraj navštívili i zahraniční návštěvníci, všichni dotázaní pocházeli z Německa.

2. Jak jste přijel(a)?

Graf č.2



Zdroj: Vlastní šetření

Nejběžnějším dopravním prostředkem respondentů byl automobil, tímto způsobem přijely do oblasti tři čtvrtiny návštěvníků. Nejčastěji využili auto respondenti, kteří navštívili oblast se svou rodinou nebo s partnerem či partnerkou. Pětina respondentů využila k dopravě vlak, většinou to byli návštěvníci, kteří přijeli sami nebo se svými přáteli. Autobusovou dopravu využilo jen několik málo dotázaných. Kolo jako dopravní prostředek bylo hojně využíváno pro pohyb po Máchově kraji, ne však přímo k dopravě do této oblasti.

3. S kým jste přijel(a)?

Tabulka č.1

Odpověď	Počet odpovědí	%
sám / sama	8	5,3
a partnerem / partnerkou	46	30,7
s rodinou	66	44,0
s přáteli	30	20,0
se skupinou	0	0,0

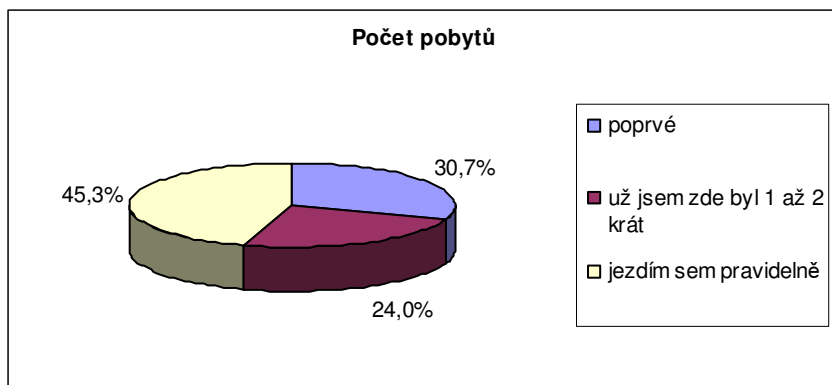
Zdroj: Vlastní šetření

Nejvíce návštěvníků přijelo do Máchova kraje se svou rodinou. Téměř třetina respondentů navštívila oblast se svým partnerem či svou partnerkou a pětina respondentů se svými

přáteli. Jen několik dotázaných přijelo bez jakéhokoli doprovodu, většinou se jednalo o ženy. S organizovanou skupinou nepřišel nikdo z dotázaných.

4. Po kolikáté zde jste?

Graf č.3



Zdroj: Vlastní šetření

Téměř polovina dotázaných jezdí do Máchova kraje pravidelně. Jako důvody opakovaných návštěv uváděli respondenti nejčastěji rekreaci a koupání u Máchova jezera, dále turistiku v této oblasti, přírodní a kulturní atraktivity a příjemné prostředí Máchova kraje. Velká část návštěvníků má v oblasti své oblíbené ubytovací zařízení nebo vlastní chatu či možnost ubytování u příbuzných, proto se sem pravidelně vrací. Necelá třetina respondentů navštívila tuto oblast poprvé a čtvrtina už zde byla jedenkrát či dvakrát.

5. Jak dlouhý je Váš pobyt v oblasti?

Tabulka č.2

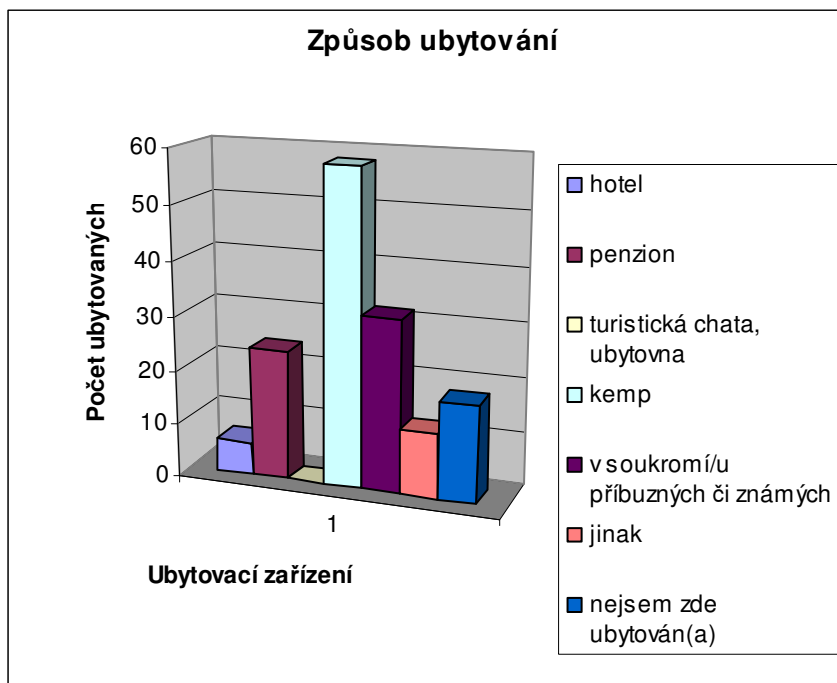
Odpověď	Počet odpovědí	%
jednodenní (bez noclehu)	25	16,7
1 až 2 noclehy	76	50,7
3 až 6 noclehů	31	20,7
delší	18	12,0

Zdroj: Vlastní šetření

Polovina návštěvníků strávila v Máchově kraji 1 nebo 2 noci, většinou se jednalo o víkendové pobyty. Pětina návštěvníků strávila v této oblasti 3 až 6 nocí, několik respondentů tu pobývalo i týden a více. Bylo dotázáno i několik jednodenních návštěvníků, kteří tu byli většinou kvůli cykloturistice a návštěvě památek.

6. Jak jste zde ubytován(a)?

Graf č.4



Zdroj: Vlastní šetření

Největší část respondentů, kteří v oblasti přenocovali, byla ubytována v některém z kempů v Máchově kraji, a to ve stanu, v chatce či v karavanu. Téměř čtvrtina návštěvníků se ubytovala u svých příbuzných či známých, dosti využívané bylo i ubytování v penzionu. Několik dotázaných přenocovalo ve svém autě, většinou v kempu. Hotel využili pro přenocování jen čtyři respondenti.

7. Odkud především máte informace o této oblasti?

Tabulka č.3

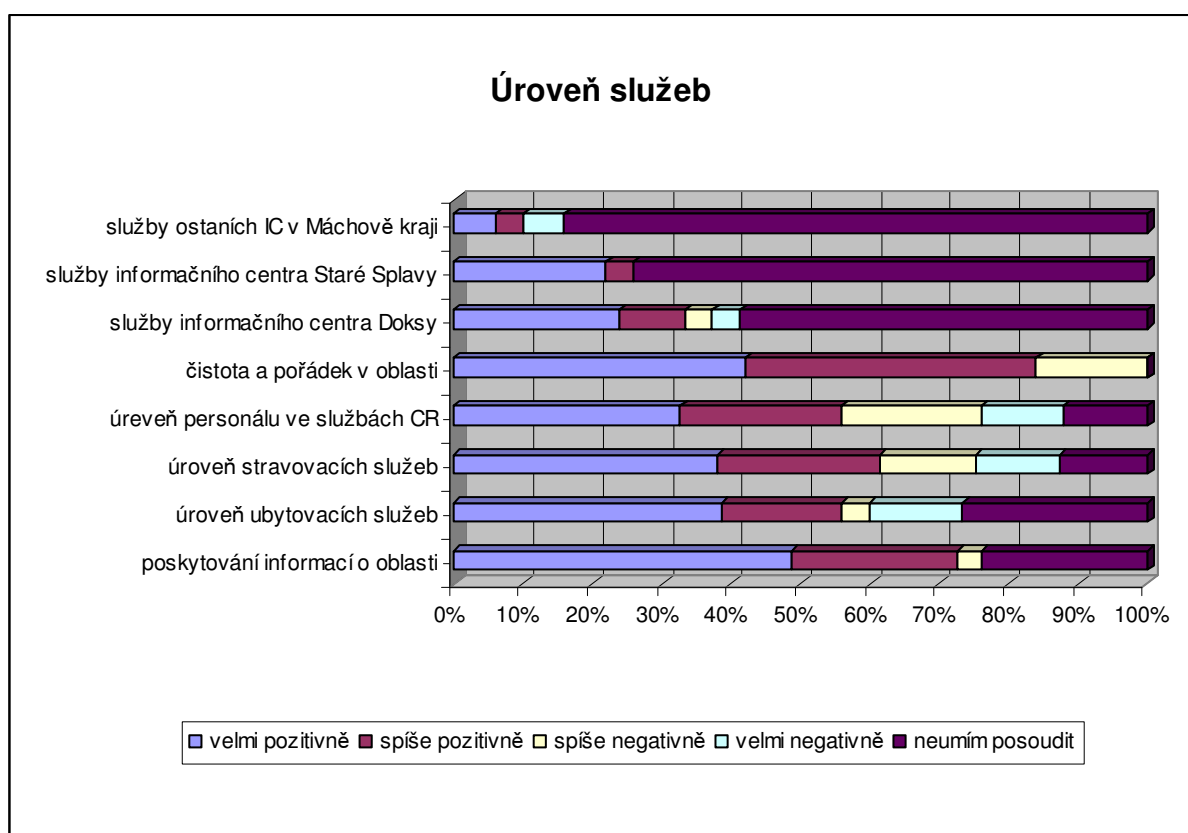
Odpověď	Počet odpovědí	%
TIC v místě bydliště	6	4,0
TIC v Máchově kraji	6	4,0
propagační materiály CK	0	0,0
informace u příbuzných či známých	25	16,7
vlastní zkušenosti	65	43,3
z rádia či televize	0	
z internetu	39	26,0
jiné	9	6,0

Zdroj: Vlastní šetření

Téměř polovina dotázaných získala informace o navštívené oblasti z vlastních zkušeností, jelikož zde byli již po několikáté. Mimo vlastní zkušenost získala velká část respondentů informace z internetových stránek týkajících se Máchova kraje nebo od příbuzných a známých. Pouze několik návštěvníků se o této oblasti informovalo v informačních centrech. Mezi jinými zdroji respondenti uváděli turistické průvodce a mapy či literaturu K.H.Máchy.

8. Jak hodnotíte následující služby poskytované v této oblasti:

Graf č. 5



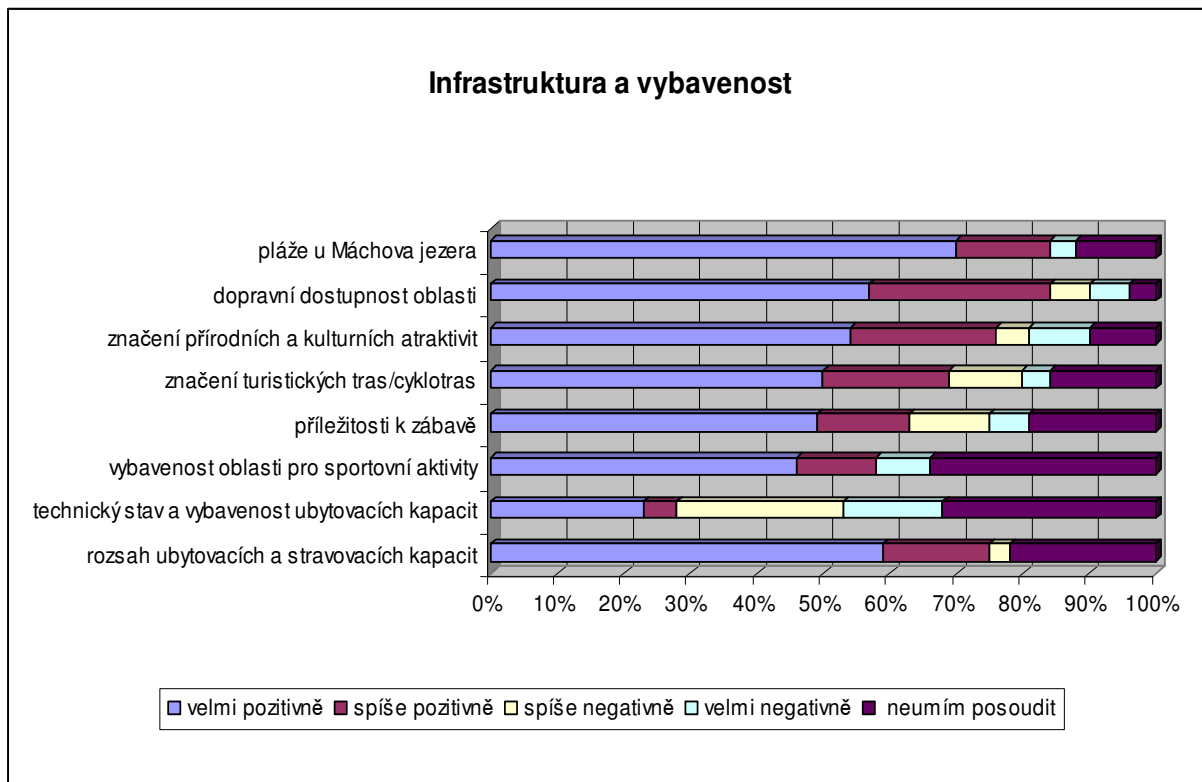
Zdroj: Vlastní šetření

Jako nejlepší hodnotili respondenti čistotu a pořádek v oblasti, jako velmi špatnou ji neohodnotil žádný z dotázaných. Respondenti hodnotili kladně i poskytování informací o navštívené oblasti, velká část dotázaných však nebyla schopna tuto službu ohodnotit, protože vůbec nenavštívila informační centra. Ti, kteří navštívili Informační centrum Doksy a Informační centrum Staré Splavy, byli s jejich službami spokojeni, služby ostatních informačních center v Máchově kraji byly hodnoceny kladně i negativně, nelze

proto stanovit jasný závěr. Úroveň ubytovacích služeb, stravovacích služeb a úroveň personálu ve službách cestovního ruchu ohodnotila značná část respondentů velmi špatně.

Jak hodnotíte infrastrukturu a vybavenost v těchto oblastech:

Graf č.6

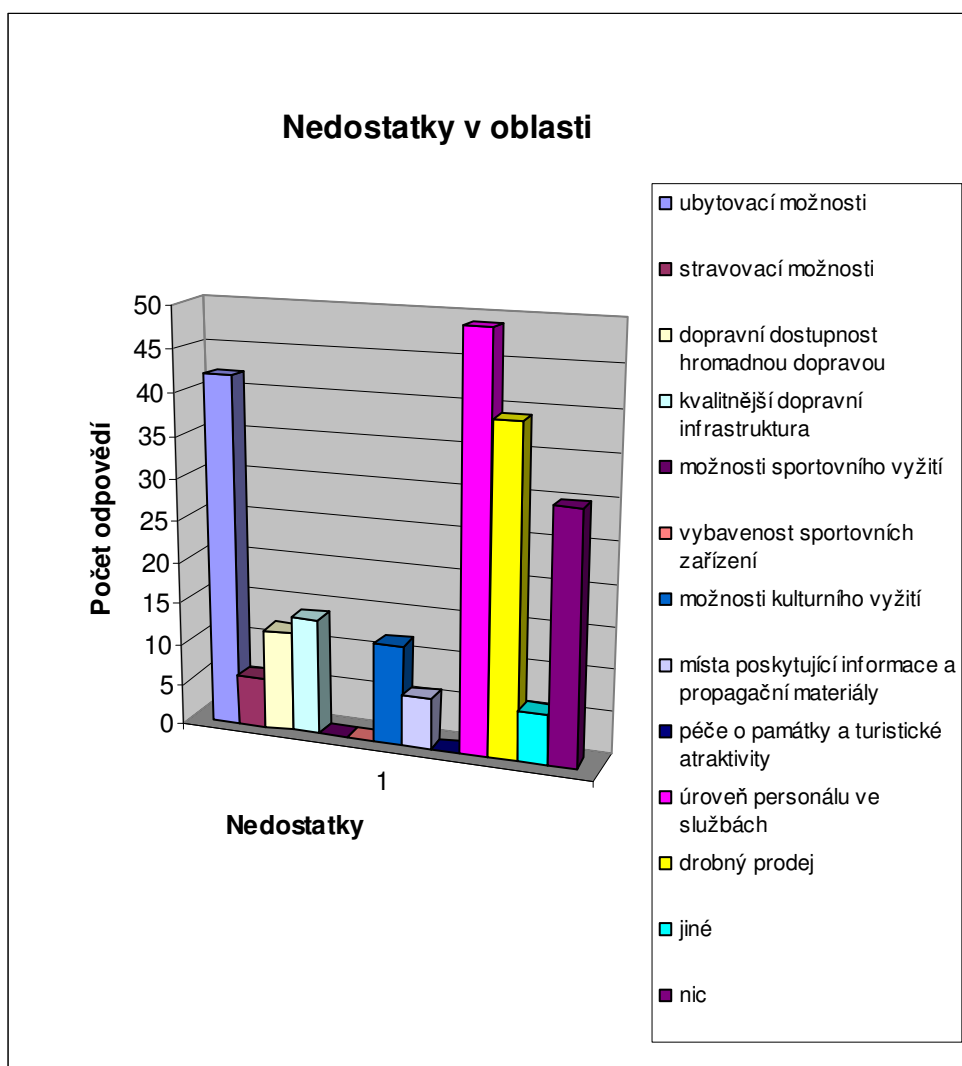


Zdroj: Vlastní šetření

Nejlépe byly hodnoceny pláže u Máchova jezera, s těmi byla spokojena většina respondentů. Ostatní infrastruktura a vybavenost této oblasti byla hodnocena vždy polovinou nebo více než polovinou respondentů dobře, výjimku tvoří technický stav a vybavenost ubytovacích kapacit, které byly hodnoceny z větší části jako špatné.

9. Co Vám v této oblasti schází – co by se mělo zlepšit ? (max.5 odpovědí)

Graf č.7

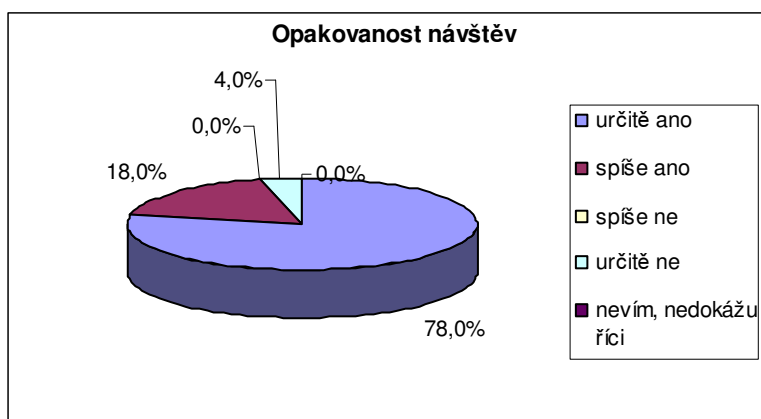


Zdroj: Vlastní šetření

Nejvíce respondentů uvedlo, že by se měla zlepšit úroveň personálu ve službách cestovního ruchu. Dále tu byly především požadavky na zlepšení drobného prodeje, kde šlo o prodloužení otevírací doby (dříve ráno a o víkendech) a požadavky na zlepšení ubytovacích možností. Zde si respondenti stěžovali na zastaralá ubytovací zařízení a na nečistotu a nefunkčnost sociálních zařízení, jednalo se především o kempy. Pětina respondentů byla se vším spokojená a nechtěla nic měnit.

10. Uvažujete o opakované návštěvě této oblasti?

Graf č.8

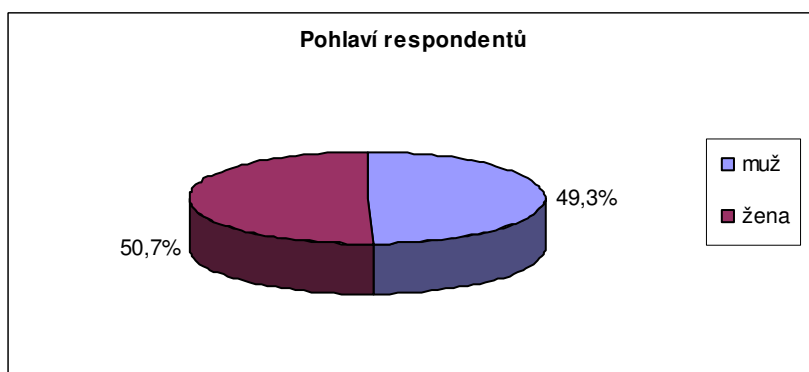


Zdroj: Vlastní šetření

Většina respondentů uvedla, že uvažuje o další návštěvě této oblasti, pouze čtyři dotázaní se do oblasti určitě nechtějí vrátit.

11. Pohlaví

Graf č.9



Zdroj: Vlastní šetření

Máchův kraj navštěvuje téměř stejný počet mužů i žen.

12. Věk

Tabulka č.4

Odpověď	Počet odpovědí	%
do 20 let	27	18,0
21 – 30 let	51	34,0
31 – 40 let	31	20,7
41 – 50 let	18	12,0
51 – 60 let	8	5,3
nad 60 let	15	10,0

Zdroj: Vlastní šetření

Nejčastějšími návštěvníky byli mladí lidé ve věku 21 – 30 let, dále pak lidé ve věku 31 – 40 let a mladí do 20 let. Návštěvníků od 40 let výše bylo podstatně méně.

6.3 Profil návštěvníka

Typickým návštěvníkem Máchova kraje je mladý člověk ve věku 21 až 30 let, který přijíždí do této oblasti automobilem z místa vzdáleného více než 50 km odtud, nejspíše z Prahy, pokud se jedná o cizince, přijíždí z Německa. Navštíví toto místo se svým partnerem či partnerkou a se svými dětmi (pokud děti mají). Jezdí sem pravidelně a uvažuje, že se do navštívené oblasti bude určitě i nadále vracet. Důvodem jejích návštěv je koupání u Máchova jezera, turistika a výlety za přírodními a kulturními atraktivitami. Ubytovává se nejspíše v kempu nebo v soukromí či v penzionu a přenocovává zde jedenkrát či dvakrát, většinou je tu na víkendový pobyt. Informace o Máchově kraji získává z vlastních zkušeností, protože sem jezdí opakovaně, případně z internetu či od příbuzných a známých. Líbí se mu čistota a pořádek v této oblasti. Je spokojen také se službami informačních center, pokud je tedy navštíví, většinou totiž jejich služby nevyužije. Velmi spokojen je s plážemi u Máchova jezera, protože je zde příjemné prostředí, dostatek zábavy, atrakcí pro děti i možností občerstvení. Naopak nespokojen je s technickým stavem a vybaveností ubytovacích kapacit, stěžuje si především na zastaralé vybavení kempů a sociálních zařízení v nich. Zlepšit by se podle něho měla i úroveň personálu ve službách cestovního ruchu.

6.4 Zhodnocení nabídky cestovního ruchu

Ke zhodnocení nabídky cestovního ruchu v oblasti Máchova jezera a okolí bylo využito výše uvedené dotazníkové šetření, dále osobní dotazování návštěvníků a metoda pozorování. V této kapitole jsou uvedeny závěry.

Téměř tři čtvrtiny návštěvníků Máchova kraje nenavštěvují informační centra. Nejspíše nepotřebují služby těchto informačních center nebo nevědí o jejich existenci. Ti, kteří navštíví TIC Doksy a TIC Staré Splavy, jsou s jejich službami spokojeni. S ostatními turistickými informačními centry v Máchově kraji je více než polovina návštěvníků spokojena, zbylá část však projevila nespokojenost s jejich službami. Informační centra by se měla snažit stále rozšiřovat své služby a přilákat co nejvíce návštěvníků oblasti.

V Doksech a nejbližším okolí je soustředěna největší koncentrace ubytovací kapacity z Máchova kraje. Avšak úroveň technického stavu a vybavenost ubytovacích kapacit je u jednotlivých zařízení odlišná a v mnoha případech nevyhovuje požadavkům návštěvníků. Jedná se především technických stav kempů a ubytovacích zařízení, která byla realizována v poválečném období a sloužila především k odborářské rekreaci. Tato zařízení nesplňují hygienické standardy a stavební stav většiny těchto objektů je nevyhovující.

Kapacita stravovacích služeb v oblasti Máchova jezera a okolí je dostatečná. Některá tato zařízení však, stejně jako ubytovací zařízení, nesplňují hygienické normy a nejsou v dobrém stavebním stavu. Problémem jsou i horší stravovací možnosti v okolních menších obcích mimo letní sezonu, kdy jsou některá zařízení zavřená.

Značná část návštěvníků byla nespokojena s úrovní personálu ve službách cestovního ruchu, především při drobném prodeji (stánky, občerstvení), objevila se i nespokojenost s personálem ve stravovacích zařízeních. Úroveň těchto služeb by se měla rozhodně zlepšit, protože velkou mírou ovlivňuje celkovou spokojenost návštěvníků destinace.

Návštěvníci byli většinou spokojeni s čistotou a pořádkem v navštívené oblasti, výjimku však tvořila nespokojenost s čistotou sociálních zařízení. Problém byl také s nedostatečně rychlým úklidem po některých akcích (např. festivaly).

Oblast je dostatečně vybavena pro sportovní aktivity. Kvalita sportovišť je dobrá, problém by mohl nastat u sportovního zázemí, protože kapacita pláží a tělovýchovných zařízení je v letní sezóně na hranici možností oblasti. Pozitivní stránkou je existence sítě cyklotras, jelikož cyklotrasy jsou důležitým předpokladem rozvoje cestovního ruchu. Se značením turistických tras a cyklotras je většina návštěvníků spokojena.

V letní sezóně je kolem Máchova jezera dost příležitostí k zábavě, je tu poměrně bohatý společenský život, mimo tuto sezónu je však nabídka kulturního vyžití mnohem slabší a lidé za ním musejí dojíždět do větších měst (např. do České Lípy, Liberce, apod.). V létě jsou otevírána sezónní kulturní zařízení, protože kapacita stávajících kulturních zařízení by byla nedostatečná. Ke kulturním akcím jsou využívány i pláže u Máchova jezera.

Oblast je dobře dostupná především po silnici, návštěvníci by však uvítali kvalitnější dopravní infrastrukturu. Co se týče dostupnosti vlakem a autobusem, bylo by potřeba zavést častější spoje alespoň v letní sezóně.

Velkým potenciálem pro rozvoj cestovního ruchu je množství přírodních a kulturních atraktivit na území Máchova kraje. Jejich návštěvnost se liší podle popularity a velikosti těchto atraktivit. Některé atraktivity by však měly být přehledněji označeny.

6.5 Potvrzení / vyvrácení hypotéz

Hypotéza č.1: Oblast Máchova kraje je dlouhodobě využívána pro cestovní ruch, již od 80.let 19.století se začalo Máchovo jezero a jeho okolí využívat jako rekreační letoviště. Předpokládá se, že návštěvníci této oblasti jsou spokojeni se službami cestovního ruchu.

Tato hypotéza byla vyvrácena. Na řešeném území jsou sice kvalitní služby v oblasti cestovního ruchu, nejedná se však o všechny služby, některé služby nesplňují požadavky návštěvníků. Z dotazníkového šetření vyplynulo, že úroveň ubytovacích služeb byla hodnocena negativně téměř 20% dotázaných. S technickým stavem a vybavením ubytovacích kapacit nebylo spokojeno 40% dotázaných. Výhrady měli respondenti především ke kempům kolem Máchova jezera, jejichž problémem je technický stav a nečistota sociálních zařízení, což mnoho návštěvníků odrazuje. Objevily se také stížnosti na personál ve službách cestovního ruchu, jejich úroveň hodnotilo negativně 30% respondentů. Výhrady měli návštěvníci i k úrovni stravovacích služeb (25% respondentů) či k čistotě a pořádku v oblasti (17%), tyto případy se týkají většinou opět sociálních zařízení v kempech.

Hypotéza č.2: V Máchově kraji je řada turistických zajímavostí a známá atraktivita Máchovo jezero. Předpokládá se, že většina návštěvníků, přijíždějících do této atraktivní oblasti, zde stráví minimálně 3 noci.

Tato hypotéza byla vyvrácena. Dle výsledků dotazníkového šetření stráví v Máchově kraji minimálně 3 noci jen 32,7% návštěvníků. Největší část dotázaných (50,7%) zde přenocují jedenkrát či dvakrát, většinou přijíždějí na víkendový pobyt. 16,7% dotázaných je pouze jednodenními návštěvníky, kteří do oblasti přijíždějí za cykloturistikou, návštěvou památek či na návštěvu jednodenních kulturních či sportovních akcí.

Hypotéza č.3: Předpokládá se, že v Máchově kraji netráví svůj volný čas jen místní obyvatelé, ale že oblast přiláká i návštěvníky ze vzdálenosti větší než 50 km, včetně zahraničních návštěvníků.

Tato hypotéza byla potvrzena. Z dotazníkového šetření vyplynulo, že 90% návštěvníků přijelo ze vzdálenosti větší než 50 km, značná část pocházela z Prahy. 6% dotázaných byli zahraniční návštěvníci, do oblasti přijeli z Německa.

7. SWOT analýza

SWOT jsou počáteční písmena vycházející z anglických termínů:

- Strengths (silné stránky)
- Weaknesses (slabé stránky)
- Opportunities (příležitosti)
- Threats (ohrožení) (6)

Strengths and Weaknesses Analysis (S-W analýza) by měla organizaci odkrýt silné a slabé stránky místa či regionu, v němž působí, pomoci odhalit jeho výhody a nevýhody, přednosti a slabiny jejího dalšího vývoje a uvědomit si své postavení na trhu vůči konkurenci a cílovým skupinám. Tato analýza je určitým porovnáním ukazatelů zařazení sledovaného území či organizace do širšího kontextu. Další součástí SWOT analýzy je Opportunities and Threats Analysis (O-T analýza). Analýza příležitostí a ohrožení je analýzou trendů ovlivňujících region i organizace v něm působící na makroúrovni. Celková souhrnná analýza vnitřních a vnějších předpokladů se označuje spojením obou zkratk jako SWOT analýza a je základem vypracování každé marketingové strategie a marketingového plánu. (3)

Praktické provedení SWOT analýzy vycházelo z publikace Strategický marketing od H.Horákové. V rámci S-W analýzy byly vytipovány faktory, které naplňují podstatu silných a slabých stránek. Pro jejich stanovení sloužila předchozí situační analýza regionu a analýzy v programech rozvoje cestovního ruchu v regionu. Jednotlivé faktory byly seřazeny do tabulky podle kritérií. U každého faktoru byl posouzen současný stav (výkonnost) podle třístupňové hodnotící stupnice (dobrý, průměrný, špatný). Byla zhodnocena i závažnost každého faktoru (vysoká, průměrná, nízká). Ohodnocené faktory byly poté přeneseny do matice výkonnosti a závažnosti.

Při O-T analýze byly stanoveny možné příležitosti a ohrožení. Ty byly vybrány na základě výsledků předchozí situační analýzy, analýz v programech rozvoje cestovního ruchu v regionu a na základě dotazníkového šetření. Příležitosti byly seřazeny do tabulky a zhodnoceny podle pravděpodobnosti úspěchu a míry přitažlivosti, poté byly přeneseny do matice příležitostí. Základními kritérii při hodnocení ohrožení byla jejich závažnost a pravděpodobnost výskytu. Ohrožení byla opět zhodnocena v tabulce a poté rozdělena do matice ohrožení.

Tabulka č.5: Silné a slabé stránky a jejich ohodnocení

Hodnocené faktory	Posouzení stavu (výkonnost)	Závažnost
-------------------	-----------------------------	-----------

Závažnost	vysoká	C3 E3 F4 F6	A2 B5 C2 D2 E1	F1 F2 F3 F5	A3 A4 A6 B1 B3 B7 C1 D1 E5
	nízká	B4	A5 B6	B2	

Faktory v levém horním kvadrantu vzhledem k vysoké důležitosti potřebují výkonnostně posílit. Faktory nejdůležitější pro prosperitu regionu jsou v pravém horním kvadrantu, je důležité soustředit se na udržení jejich pozice. Levý dolní kvadrant obsahuje nepřilíš důležité faktory, které nejsou prioritní pro budoucí rozvoj. V pravém dolním kvadrantu jsou faktory nízké důležitosti a vysoké výkonnosti, je třeba posoudit možné nebezpečí zbytečně vynakládaného úsilí.

Tabulka č.6: Stanovené příležitosti

Hodnocené faktory	Pravděpodobnost úspěchu			Přitažlivost		
	vysoká	průměrný	nízká	vysoká	průměrná	nízká
Primární potenciál						
a. zachování kvalitního ŽP	•			•		
b. udržitelný rozvoj CR		•		•		
c. využití existence Máchova jezera	•			•		
d. využití přírodních a společenských atraktivit	•			•		
e. prodloužení letní sezóny			•	•		
Sekundární potenciál						
f. modernizace ubytov. zařízení		•			•	
g. zvýšení počtu parkov. míst	•				•	
h. zlepšení stavu komunikací			•		•	
i. infrastruktura pro cyklisty		•		•		
Terciární potenciál						
j. společná promotion destinace	•			•		
k. vznik organizace destinačního managementu		•			•	
l. spolupráce veřejného sektoru	•			•		
m. spolupráce mezi veřejným a		•		•		

soukromým sektorem						
n. spolupráce mezi podnikatelskými subjekty		•		•		
o. přeshraniční spolupráce		•			•	
p. rozvoj produktů CR		•		•		

Nejlépe využitelné příležitosti jsou v levém horním kvadrantu. Nejméně vhodné příležitosti jsou v pravém dolním kvadrantu. Pravý horní kvadrant prezentuje atraktivní příležitosti obtížně realizovatelné. Levý dolní kvadrant nevykazuje vysokou atraktivnost znamenající jasný úspěch.

Obrázek č.2: **Matice příležitostí**

Pravděpodobnost úspěchu

		vysoká		nízká	
Přitažlivost	vysoká	a. c. d. j. l	b. i. m.	n. p.	e.
	nízká	g.	f.	k.	h.

Tabulka č.7: **Stanovená ohrožení**

Hodnocené faktory	Pravděpodobnost výskytu			Závažnost		
	vysoká	průměrný	nízká	vysoká	průměrná	nízká
Primární potenciál						
1 devastace život. prostředí		•		•		
2 globální klimatické změny			•			•
3 kontaminace Máchova jezera	•			•		
4 zaměnitelná nabídka destinace		•		•		
Sekundární potenciál						

Silné stránky	Slabé stránky
<ul style="list-style-type: none"> • atraktivní oblast pro rozvoj CR 	<ul style="list-style-type: none"> • závislost na počasí
<ul style="list-style-type: none"> • dostatek přírodních a společenských atraktivit 	<ul style="list-style-type: none"> • CR jen v letní sezóně
<ul style="list-style-type: none"> • existence Máchova jezera 	<ul style="list-style-type: none"> • nerovnoměrná návštěvnost území
<ul style="list-style-type: none"> • známá historie oblasti (K.H.Mácha) 	<ul style="list-style-type: none"> • špatný technický stav a vybavenost některých ubytovacích zařízení
<ul style="list-style-type: none"> • pravidelné kulturní a společenské akce lokálního charakteru 	<ul style="list-style-type: none"> • špatný technický stav komunikací
<ul style="list-style-type: none"> • hustá síť turistických stezek 	<ul style="list-style-type: none"> • nedostatek parkovacích míst
<ul style="list-style-type: none"> • hustá síť cyklostezek a cyklotras 	<ul style="list-style-type: none"> • nedostatek naučných stezek
<ul style="list-style-type: none"> • existence lodní dopravy na jezeře 	<ul style="list-style-type: none"> • nedostatečná infrastruktura pro cykloturisty
<ul style="list-style-type: none"> • snaha o společnou promotion destinace 	<ul style="list-style-type: none"> • nedostatek vícedenních akcí a akcí mimo sezónu
<ul style="list-style-type: none"> • dostatečný počet informačních center 	<ul style="list-style-type: none"> • neexistence organizace destinačního managementu
<ul style="list-style-type: none"> • spolupráce informačních center 	<ul style="list-style-type: none"> • nedostatečná nabídky turistických programů
<ul style="list-style-type: none"> • existence neformálního sdružení podnikatelů 	
<ul style="list-style-type: none"> • existence Sdružení obcí Máchova kraje a Mikroregionu Podralsko 	
<ul style="list-style-type: none"> • vypracování Plánu rozvoje CR Máchova kraje 	
Příležitosti	Ohrožení
<ul style="list-style-type: none"> • vhodná poloha území 	<ul style="list-style-type: none"> • ohrožení životního prostředí
<ul style="list-style-type: none"> • dostatek a různorodost přírodních a společenských atraktivit 	<ul style="list-style-type: none"> • kontaminace Máchova jezera
<ul style="list-style-type: none"> • romantická krajina 	<ul style="list-style-type: none"> • konkurence ostatních destinací
<ul style="list-style-type: none"> • známost Máchova jezera 	<ul style="list-style-type: none"> • vyšší nároky návštěvníků na kvalitu
<ul style="list-style-type: none"> • prodloužení letní sezóny 	<ul style="list-style-type: none"> • zaměnitelná nabídka destinace
<ul style="list-style-type: none"> • nabídka pro mimosezónu 	<ul style="list-style-type: none"> • žádné nebo špatné řízení destinace
<ul style="list-style-type: none"> • ochota spolupráce v rámci veřejného sektoru 	<ul style="list-style-type: none"> • nedostatečná prezentace destinace
<ul style="list-style-type: none"> • ochota spolupráce mezi veřejným a soukromým sektorem 	<ul style="list-style-type: none"> • nefungující spolupráce mezi subjekty CR
<ul style="list-style-type: none"> • ochota spolupráce mezi podnikatelskými subjekty 	<ul style="list-style-type: none"> • nezájem o produkty CR ze strany návštěvníků
<ul style="list-style-type: none"> • rozvoj přeshraniční spolupráce 	<ul style="list-style-type: none"> • nezájem o tvorbu produktů CR ze strany destinace
<ul style="list-style-type: none"> • vznik organizace destinačního managementu 	

- | | |
|---|--|
| <ul style="list-style-type: none">• tvorba nových produktů CR | |
|---|--|

Máchův kraj je oblast atraktivní pro rozvoj cestovního ruchu. Měla by využívat především existence Máchova jezera, přírodních a společenských atraktivit či husté sítě turistických stezek a cyklostezek a tvořit nové produkty cestovního ruchu a produktové balíčky. Ty mohou přilákat do oblasti i vícedenní turisty, což by této destinaci přineslo vyšší příjmy. Destinace by se měla snažit také o prodloužení letní sezóny a připravovat produktové balíčky i pro mimosezónu, protože zatím se cestovní ruch v oblasti řídí podle teplého počasí a možnosti koupání v Máchově jezeře.

Jelikož nároky návštěvníků na kvalitu služeb nejspíš stále porostou, měla by se destinace zaměřit na zkvalitňování především ubytovacích a stravovacích služeb, na vzdělávání pracovníků v cestovním ruchu a na zkvalitňování technického stavu místních komunikací a ubytovacích zařízení. Měla by se snažit odlišit od ostatních destinací a nabízet návštěvníkům kvalitní služby a zajímavé produkty, které by návštěvníky do destinace přilákaly, udržely je zde a daly jim chuť se do této oblasti opět vrátit.

V destinaci již funguje spolupráce mezi některými subjekty cestovního ruchu. Nadějně se začíná rozvíjet spolupráce mezi informačními centry, dále mezi těmito informačními centry a městem či mezi některými podnikateli. Důležité je rozvíjet také spolupráci mezi místními podnikateli a veřejnou správou. Zatím se vyvíjí spolupráce především při tvorbě propagačních materiálů a při prezentaci oblasti. Subjekty by se však měly snažit o společnou prezentaci celé destinace a o vznik nových produktových balíčků destinace. V oblasti existují různá sdružení cestovního ruchu, která se snaží o prezentaci regionu, o zlepšení nabídky regionu a o spolupráci s jinými subjekty či sdruženími. V oblasti však neexistuje organizace, která by se zabývala komplexním řízením cestovního ruchu v celém regionu, v návaznosti na spolupráci subjektů v oblasti je tedy potřeba se zaměřit na vznik organizace destinačního managementu.

8. Syntéza

8.1 Rekreační funkce oblasti

Máchův kraj nabízí řadu přírodních i společenských atraktivit a turistických cílů, za nimiž sem přijíždějí tuzemští i zahraniční návštěvníci. Nejoblíbenější jsou aktivity spojené s rekreací u vody, s poznáváním přírodních a kulturních zajímavostí a sportovní aktivity.

V oblasti se rozvíjí především tyto formy cestovního ruchu:

Rekreační cestovní ruch

Máchův kraj je specifický především přítomností Máchova jezera, které se nachází v blízkosti města Doksy, centra cestovního ruchu oblasti. U jezera a jeho okolí se soustřeďuje většina návštěvníků přijíždějících do oblasti v letní sezóně. Máchovo jezero se svými plážemi nabízí návštěvníkům dobré podmínky pro koupání, odpočinek, sportovní i kulturní vyžití. Podle něj se vlastně řídí sezóna v této oblasti. Je potřeba se zaměřit na rozvoj aktivit cestovního ruchu i v případě nepříznivého počasí a v době mimo hlavní sezónu, kdy nemohou návštěvníci jezero ke koupání využívat. Řešením by bylo vystavení krytého bazénu v Doksech, prostor pro bowling či letního kina.

Kulturně - poznávací cestovní ruch

Máchův kraj nabízí na svém území množství přírodních a historických památek vhodných pro rozvoj kulturně – poznávacího cestovního ruchu. Nejnavštěvovanějšími atraktivitami jsou hrad Bezděz, hrad Houska, Hrad Kokořín, památky lidové architektury a památkové zóny rozmístěné po oblasti, přírodovědné i historické aspekty území zvyšují muzea umístěná v oblasti. V Máchově kraji se nachází také CHKO Kokořínsko, množství rybníků, přírodních památek a rezervací. Koná se zde řada pravidelných akcí, které se snaží přilákat více návštěvníků do oblasti. Problémem je, že většina akcí je jednodenních a nelákají tedy do oblasti vícedenní návštěvníky. Nejdůležitější akce se konají v dubnu, květnu a srpnu, zbytek roku je nepokrytý. V případě spolupráce zúčastněných subjektů cestovního ruchu je možné dosáhnout vyváženější nabídky akcí a širšího využití atraktivit, což pomůže prodloužení sezóny v oblasti. Pořadatelé akcí připraví plán vícedenních akcí, budou při tom spolupracovat s poskytovateli ubytovacích a stravovacích služeb, kteří návštěvníkům poskytnou nocleh a stravu. Je nutná i spolupráce s informačními centry, která budou tyto akce nabízet návštěvníkům. Nabídka akcí může být prezentována i na

internetových stránkách Máchova kraje, Městského úřadu Doksy či Sdružení obcí Máchův kraj.

Sportovně orientovaný cestovní ruch

Máchův kraj nabízí velké možnosti sportovního vyžití. Největší příležitosti jsou zde v oblasti pěší turistiky a cykloturistiky. Nachází se zde hustá síť turistických tras a cyklotras či cyklostezek, ty jsou vedeny zejména po místních komunikacích s nízkou frekvencí dopravy. Důležité je vybudování potřebné infrastruktury pro cykloturisty a také snaha vést cyklotrasy či cyklostezky kolem přírodních i společenských atraktivit v oblasti, což povede k rozvoji cykloturistiky v oblasti. V Máchově kraji je možnost i dalšího sportovního vyžití. Vyhledávané jsou především vodní sporty a atrakce u Máchova jezera, jako je windsurfing, jachting a vodní lyžování, zájem je také o lanové centrum a bungee jumping. Ve větších městech se nacházejí různé tělocvičny či sportoviště, ty však slouží spíše pro místní obyvatele. Zpřístupnění těchto sportovišť pro návštěvníky by pomohlo rozšíření sportovní nabídky v oblasti a přineslo by to další finanční prostředky do rozpočtů obcí v této oblasti.

8.2 Návrhy pro rozvoj cestovního ruchu

Návrhy v oblasti primárního potenciálu

Podpora vzniku a rozvoje venkovského cestovního ruchu

Venkovský cestovní ruch, pod který řadíme agroturistiku, ekoturistiku a ekoagroturistiku, je perspektivní formou, která by vhodně využila přírodní potenciál Máchova kraje. Venkovský cestovní ruch se rozvíjí na principu trvale udržitelného rozvoje, který nepoškozuje životní prostředí oblasti a uchovává ho i pro další generace. Vhodné podmínky pro rozvoj venkovského cestovního ruchu má většina obcí na území, protože mohou nabídnout čisté a klidné přírodní prostředí. Rodinná agrofarma se již nachází na kraji obce Vrchovany pod zříceninou Starý Bernštejn, od Doks je vzdálená 7 km. Vhodné lokality pro agroturistiku jsou také obce Bezděz (10 km od Doks), Okna (5 km od Doks) či Ždírec (7 km od Doks), protože se nacházejí ve venkovské, zemědělsky orientované oblasti a jsou situovány nedaleko turistického centra, je tedy možné kromě aktivit na farmě se účastnit koupání v jezeře, vodních sportů či cykloturistiky. Návštěvníkům by bylo

poskytováno ubytování při farmě, strava především z výroby farmy a bude zde možnost účasti na práci na farmě.

V Koncepci rozvoje cestovního ruchu v regionu Podralsko byl již zpracován návrh na výstavbu srubu v areálu Bažantnice-Ploužnice, který má sloužit na podporu rozvoje agroturistiky.

Vybudování naučné stezky

Oblast Máchova kraje má nedostatečný počet naučných stezek. Zároveň je bohatá na památky lidové architektury, roubené domy, lidové stavby a chalupy se nacházejí v obcích Březovice, Chlum, Kravaře, Plužná, Skalka u Doks, Tuháň a Zahrádky. Mohla by být tedy vytvořena naučná stezka pro cyklisty po památkách lidové architektury, čímž by byl lépe využit potenciál oblasti a návštěvníci by se seznámili i s obcemi, do kterých by se sami nevydali.

Region si uvědomuje tento nedostatek a objevují se návrhy na budování naučných stezek. V Koncepci rozvoje cestovního ruchu v regionu Podralsko byly zpracovány návrhy na vybudování Naučné stezky Mimoň - Ralsko, Naučné stezky zámecký park Mimoň - sádky na Srním potoce, Naučná stezka Kamenice - Nové Zákupy a Tématická naučná stezka „Prameny Ploučnice“, jejichž termín realizace je v letech 2007-2013.

Návrhy v oblasti sekundárního potenciálu

Zlepšení stavu místních komunikací a zvýšení počtu parkovacích míst

Především Doksko je oblastí nejvíce zatíženou návštěvností v letní sezóně. V tomto období je zde nedostatek parkovacích míst, zejména na území v blízkosti pláží. Návštěvníci potřebují parkovací plochy s krátkou docházkovou vzdáleností od pláží, aby je to od návštěvy Máchova jezera neodradilo. Problémem celého regionu je také technický stav místních komunikací, které by potřebovaly rekonstruovat. Nejdříve je třeba se zaměřit na komunikace, které jsou spojené s rozvojem cestovního ruchu, tedy komunikace, které návštěvníci regionu nejvíce využívají. Jedná se především o komunikace na Doksku a Strážsku, kde je vysoká koncentrace návštěvníků.

Město Doksy se již touto problematikou zabývá. V Plánu rozvoje města Doksy je navržen Program rekonstrukce místních komunikací, chodníků a doprovodné infrastruktury, jehož

realizační fáze probíhá v současné době. Garantem projektu je město Doksy, které spolupracuje s Libereckým krajem. Město Doksy se již zabývá také rekonstrukcí centrálního parkoviště v Doksech u Máchova jezera.

Budování infrastruktury pro cykloturisty

O cykloturistiku je v posledních letech stále větší zájem a oblast Máchova kraje má pro tuto aktivitu vhodné podmínky. Bylo by však třeba dobudovat doprovodnou infrastrukturu a doprovodné služby pro cykloturisty. V bezprostředním okolí Doks a Máchova jezera jsou ubytovací a stravovací možnosti pro cykloturisty, cykloservisy, odpočinková místa i půjčovny a úschovny kol (Doksy, Staré Splavy, autokemp Klůček). Musí se ale dobudovat infrastruktura i v dalších obcích Máchova kraje, kterými procházejí cyklostezky. Alespoň ve větších obcích jako je Skalka u Doks, Chlum, Jestřebí, Provodín, Zahradky, Kravaře, Blíževedly, Okna, Bezděz, Bělá pod Bezdězem či Holany by měla být vybudována odpočinková místa, ubytovací zařízení při cyklostezkách, cykloservisy, úschovny kol a sociální zázemí. Občerstvení nabízí většina obcí (místní hospody). Péče o cykloturistiku v Máchově kraji může pomoci k trvale udržitelnému rozvoji cestovního ruchu v oblasti a k rozvoji cestovního ruchu mimo hlavní sezónu.

Na některých projektech se již pracuje, jde například o zprovoznění úschovny kol v Zahradkách či budování zázemí pro cykloturisty v Kravařích, Dubé a Bělé pod Bezdězem, budují se také odpočinková místa kolem cyklotras.

Zlepšení vybavenosti a technického stavu ubytovacích zařízení

Vybavenost a technický stav některých ubytovacích zařízení je nevyhovující. Návštěvníci si často stěžují na „zastaralost“ zařízení a na nevyhovující sociální zázemí, což negativně působí na jejich dojem z celého pobytu. Zainteresované subjekty by se proto měly zaměřit na rekonstrukci a modernizaci těchto ubytovacích zařízení. Modernizace by měla proběhnout především v kempech kolem Máchova jezera. Jedná se o Autokemp Klůček, jehož vlastníkem je společnost REGIO Máchova kraje, a.s., o Camp Borný a Chatovou osadu Bílý Kámen, které mají soukromé vlastníky. V těchto kempech se ubytovává značná část návštěvníků Máchova kraje včetně těch zahraničních a kvalita ubytovacích služeb, především technický stav a čistota sociálních zařízení, neodpovídá potřebné úrovni. V těchto kempech je možné udělat pro začátek několik změn, na které nejsou třeba velké

finanční prostředky, např. připevnit zámky na WC, umístit závěsy ke sprchám, hlídat přísun teplé vody a hlavně dbát na čistotu sociálních zařízení.

Návrhy v oblasti terciárního potenciálu

Vytvoření jednotného loga oblasti Máchův kraj

Pro rozvoj cestovního ruchu v tomto regionu je důležité prezentovat celou oblast Máchův kraj jako celek, k čemuž by pomohlo jednotné logo celé oblasti. Toto logo by pomohlo návštěvníkům identifikovat oblast Máchův kraj a odlišit ji od ostatních destinací. Logo by bylo také určitou zárukou kvality služeb pro návštěvníky, přilákalo by je do regionu a nastiňovalo by soudržnost v regionu. Bylo by určeno poskytovatelům služeb v cestovním ruchu a obcím v oblasti. Obsahovalo by název regionu, symboliku dominanty oblasti (Bezděz či Máchovo jezero) a motiv vystihující charakter regionu (koupání, vodní sporty či cyklistiku). Vyskytovalo by se na propagačních materiálech oblasti, na korporátních tiskovinách a pod tímto společným logem by se také oblast prezentovala na veletrzích cestovního ruchu. Majitelem by byl Městský úřad Doksy či Sdružení obcí Máchův kraj. Finanční prostředky na vytvoření loga by se získaly z městských úřadů a od podnikatelských subjektů v regionu.

Vytvoření organizace destinačního managementu

V Máchově kraji zatím nebyla vytvořena zastřešující organizace cestovního ruchu, která by se zabývala koordinací turistických a propagačních aktivit celé oblasti. Měla by být založena organizace destinačního managementu, která by se zaměřovala na zlepšování spolupráce mezi veřejnou správou, podnikatelskými subjekty i občany, na společnou prezentaci a společnou image oblasti, tvorbu produktových balíčků a rozvojových projektů, na udržování kvalitní nabídky destinace a na zvyšování vzdělanosti pracovníků v oblasti cestovního ruchu. Cílem organizace by bylo i prodloužení doby pobytu návštěvníků v regionu, zlepšení kvality poskytovaných služeb v oblasti cestovního ruchu a zvýšení návštěvnosti regionu. Mohla by vzniknout úplně nová organizace, např. Sdružení cestovního ruchu Máchova kraje, nebo by se řízením cestovního ruchu mohl zabývat Svazek obcí Máchův kraj či jiné sdružení cestovního ruchu, kterých je v oblasti dostatek. Pokud by byl destinační management funkční, značně by pomohl rozvoji cestovního ruchu v regionu.

Příklad si Máchův kraj může vzít z Destinačního managementu Českého Krumlova, kde destinační management funguje již několik let. Organizace koordinuje turistické aktivity v regionu, spolupracuje se subjekty cestovního ruchu a z této spolupráce vznikají produkty, které jsou pak nabízeny návštěvníkům. Výsledkem spolupráce je i Oficiální informační systém regionu, který přispívá k usnadnění orientace návštěvníků a k rozvoji cestovního ruchu na Českokrumlovsku.

Tvorba produktových balíčků

Máchův kraj jako destinace by měl tvořit produktové balíčky pro návštěvníky. Správně sestavené produktové balíčky pomohou zvýšit poptávku po destinaci, umožní využít atraktivitu a kapacity destinace i mimo letní sezónu, což je pro tuto oblast velmi důležité, pomohou prodloužit pobyt návštěvníků v destinaci a přilákají spokojené návštěvníky do destinace opakovaně.

Informační centra v Máchově kraji zatím nejsou schopna nabídnout návštěvníkům ucelené produkty cestovního ruchu. V současné době většina informačních center dokáže doporučit a sestavit program na požadavek klientů, ti se ale obracejí spíše na cestovní kanceláře, protože některá informační centra nejsou na poskytování těchto služeb připravena.

Jako produkt by mohly být nabízeny slevové karty pro vícedenní návštěvníky oblasti Máchův kraj. Návštěvníci, kteří by v regionu alespoň třikrát přenocovali, by měli nárok na tuto slevovou kartu, která by poskytovala slevy na vstupy na památky, akce, slevy na ubytovací či stravovací služby. Taková karta by návštěvníky motivovala k delšímu pobytu v regionu a k využití většího počtu služeb, mohla by být také využita jako zdroj dat o pohybu návštěvníků. Aby slevová karta mohla vzniknout, je nutná spolupráce subjektů cestovního ruchu, především poskytovatelů ubytovacích, stravovacích a informačních služeb, majitelů objektů a atraktivit a pořadatelů akcí.

9. Závěr

Cílem této diplomové práce bylo provést analýzu potenciálu cestovního ruchu v Máchově kraji. Dalším cílem bylo analyzovat partnerství subjektů cestovního ruchu v této oblasti. Byly analyzovány přírodní a společenské atraktivity na řešeném území, ubytovací, stravovací a dopravní služby, dále subjekty cestovního ruchu a jejich spolupráce. Dle výsledků dotazníkového šetření a SWOT analýzy byly podány návrhy podporující rozvoj cestovního ruchu v Máchově kraji.

Máchův kraj je romantická oblast nabízející návštěvníkům příjemné prostředí, řadu přírodních a kulturně - historických atraktivit a dalších zajímavých turistických cílů. Turistickým centrem oblasti jsou Doksy spolu s Máchovým jezerem, kde je největší koncentrace návštěvníků. Do regionu směřují tuzemští i zahraniční návštěvníci, nejčastěji s partnerem nebo s rodinou. K jejich nejoblíbenějším aktivitám patří koupání v jezeře, pěší turistika a cykloturistika a návštěvy přírodních a kulturně – historických zajímavostí. Tráví zde většinou víkend a pravidelně se sem vrací.

Máchův kraj má velký potenciál pro rozvoj cestovního ruchu. Nejvýraznější atraktivitou oblasti je Máchovo jezero, v jehož okolí je čilý turistický ruch, je zde soustředěna velká část služeb cestovního ruchu a konají se zde kulturní i sportovní akce. Jezero doplňuje řada dalších atraktivit, které stojí za to na území Máchova kraje zhlédnout. Oblast má vhodné podmínky pro rozvoj pěší turistiky, cykloturistiky, vodních sportů a dalších aktivit.

Některé služby z oblasti cestovního ruchu v této oblasti nespĺňují požadavky návštěvníků. Některá ubytovací zařízení mají nevyhovující technický stav či vybavenost. Jedná se především o kempy kolem Máchova jezera, jejichž problémem je technický stav a nečistota sociálních zařízení, což mnoho návštěvníků odrazuje. Objevují se také stížnosti na úroveň personálu ve službách cestovního ruchu. Je tedy důležité soustředit se na výběr personálu a proškolení ho, protože kvalitní lidský potenciál velkou měrou ovlivňuje spokojenost návštěvníků.

V Máchově kraji je řada subjektů zabývajících se cestovním ruchem, které se snaží o jeho rozvoj a o vzájemnou spolupráci. Jedná se o Komisi cestovního ruchu při Městském úřadě Doksy, o Svazek obcí Máchův kraj, Místní akční skupinu LAG Podralsko, Neformální sdružení podnikatelů, informační centra a další. Spolupráce mezi těmito subjekty je

v rozvoji, je zde snaha o spolupráci mezi veřejným a soukromým sektorem, mezi obcemi i mezi podnikateli, ještě však nejsou stanoveny konkrétní principy a formy spolupráce a komunikace subjektů.

V Máchově kraji zatím neexistuje zastřešující organizace cestovního ruchu, která by byla pověřena řízením cestovního ruchu v této oblasti, organizace, která by byla oficiálně pověřena koordinací turistických a propagačních aktivit. Tyto funkce plní částečně některá města či zájmová sdružení obcí a vše funguje na dobrovolné bázi.

Na základě dotazníkového šetření a SWOT analýzy bylo podáno několik návrhů v oblasti primárního, sekundárního a terciárního potenciálu cestovního ruchu, které mohou pomoci rozvoji cestovního ruchu v Máchově kraji. Měl by se podporovat rozvoj venkovského cestovního ruchu, pro který má oblast vhodné podmínky, měly by se budovat nové naučné stezky, kterých je v oblasti nedostatek, příkladem je Naučná stezka pro cyklisty po památkách lidové architektury. Důležité je zlepšení stavu místních komunikací a ubytovacích zařízení, zvýšení počtu parkovacích míst, protože ta v hlavní sezóně nedostačují, či budování infrastruktury pro cykloturisty, kterých jezdí do Máchova kraje stále více. Co nejdříve by měla být vytvořena organizace destinačního managementu, která by se zaměřovala na zlepšování spolupráce mezi subjekty cestovního ruchu, na společnou prezentaci a společnou image oblasti, na udržování kvalitní nabídky destinace a na tvorbu produktových balíčků, které přinesou destinaci další pozitiva. K rozvoji cestovního ruchu by přispělo i společné logo oblasti Máchův kraj.

Do budoucna je důležité udržovat čistotu Máchova jezera, které bude do Máchova kraje stále lákat velké množství návštěvníků, je však třeba zaměřit se také na rozšíření cestovního ruchu do dalších, zatím opomíjených, oblastí, aby se turistický ruch rozložil a oblast Máchova jezera a jeho okolí nebyla přetěžována. S tím souvisí i rozšíření cestovního ruchu i mimo hlavní letní sezónu. Všechny aktivity by měly směřovat k trvale udržitelnému rozvoji cestovního ruchu, který uchová Máchův kraj i pro další generace.

10. Summary

The object of this diploma was to analyze the tourism potential in the Macha's region and analyze the partnership between subjects of tourism in this area. Tourist attractions and tourist services were analyzed too. There were given tips to improve the development of tourism.

The Macha's region is romantic area offering a nice scene, natural and cultural - historical attractions and tourist objects. The tourist centers of this destination are Doksy and the Macha's lake. There is the biggest concentration of visitors. Inland and foreign visitors come into the region with their partners or families. Among the most frequent activities belongs swimming in the lake, hiking, cycling and visiting natural, cultural and historical interests. Visitors come to the weekend into the region and they come back to the region frequently. The Macha's region has a great potential for development of tourism. The most important attraction is the Macha's lake where tourism services, culture and sport actions are concentrated. But there are more other attractions in the area. The region has appropriate conditions for the development of hiking, cycling and water sports. There are quality tourism services in the region but there is a problem with technical conditions and cleanness in several accommodation facilities, mainly in camps. There are also complaints to the level of tourism staff.

There are subjects dealing with the development of tourism. These subjects cooperate together, there is a tendency to cooperation between public and private sector, among communities and among enterprisers. The cooperation develops, there are not determine concrete principles and forms of cooperation and communication among subjects. In the Macha's region do not exist the organization of destination management. This organization should control tourism in the region and coordinate tourist and promotional activities. These functions perform partly towns or interests groups of communities. This organization of destination management should grow up in the region because it is important to the tourism development.

Support of rural tourism, sustainable tourism and the cleanness of the Macha's lake are important for the future development of the region. It is necessary to improve technical conditions of local roads and accommodation facilities, increase number of parking places, develop coordination of tourism subjects and ensure efficient tourism management.

11. Seznam použitých zdrojů

Knižní publikace

1. ČECH, J.: Malá encyklopedie cestovního ruchu. Praha: Idea servis, 1998.
2. ČERTÍK, M.: Cestovní ruch, organizace, řízení. Praha: Off, 2001.
3. FORET, M. - FORETOVÁ, V.: Jak rozvíjet místní cestovní ruch. Praha: Grada Publishing, 2001.
4. HESKOVÁ, M. a kol.: Cestovní ruch. Praha: Fortuna, 2006.
5. HESKOVÁ, M. a kol.: Analýza destinačních managementů v cestovním ruchu na příkladech České republiky a Rakouska. Bratislava: Kartprint, 2004.
6. HORÁKOVÁ, H.: Strategický marketing. Praha: Grada Publishing, 2003.
7. HORNER, S., SWARBROOKE, J.: Cestovní ruch, ubytování a stravování, využití volného času. Praha: Grada Publishing, 2003.
8. HRABÁNKOVÁ, M. - HÁJEK, T.: Management cestovního ruchu. JU ČB, ZF, 2002.
9. JANEČKOVÁ, L., VAŠTIKOVÁ, M.: Marketing měst a obcí. Praha: Grada Publishing, 1999.
10. KIRÁLOVÁ, A.: Marketing destinace cestovního ruchu. Ekopress, 2003.
11. KOPAČKA, L., ŠÍP, J., ŠTĚPÁNEK, V.: Geografie cestovního ruchu. Praha: Karolinum, 2001.
12. KOTLER, P.: Marketing management. Praha: Grada Publishing, 1998.
13. MALÁ, V.: Cestovní ruch (vybrané kapitoly). Praha: VŠE, 1999.
14. MORRISON, A. M.: Marketing a pohostinství cestovního ruchu. Praha: Victoria Publishing, 1995.
15. ORIEŠKA, J.: Technika služeb cestovního ruchu. Praha: Idea servis, 1999.
16. PALATKOVÁ, M.: Marketingová strategie destinace cestovního ruchu. Praha: Grada Publishing, 2006.
17. PÁSKOVÁ, M. - ZELENKA, J.: Cestovní ruch. Výkladový slovník: ČR, MMR, 2002.
18. PAYNE, A.: Marketing služeb. Praha: Grada Publishing, 1999.
19. PODHORSKÝ, M.: Liberecký kraj. Praha: Freytag&Berndt, 2002.
20. TOMEK, G. – VÁVROVÁ, V.: Malý výkladový slovník marketingu. Praha: A plus, 1999.
21. VAŠKO, M.: Cestovní ruch a regionální rozvoj. Praha: VŠE, 2002.

22. ZBOŘIL, K.: Marketingový výzkum, metodologie, aplikace. Praha: VŠE, 1998.

Periodika

23. Hamplová, E.: Českolipsko – krajina mnoha tváří. In: COT business, říjen 2007.
24. Moravcová, I.: Organizační struktury cestovního ruchu v Libereckém kraji. In: COT business, říjen 2007.
25. Souček, J. G.: Liberecký kraj myslí na podporu turistického ruchu. In: COT business, říjen 2007.
26. Vajner, M.: Destinační management na Liberecku. In: COT business, březen 2008.

Jiné zdroje

27. Analýza rozvoje cestovního ruchu v regionu Podralsko. Analytická část. ARR - Agentura regionálního rozvoje, spol. s.r.o., březen 2006.
28. Integrovaná územní strategie Místní akční skupiny pro program LEADER+. LAG Podralsko. 2004.
29. Koncepce rozvoje cestovního ruchu v regionu Podralsko. Návrhová část. ARR - Agentura regionálního rozvoje, spol. s.r.o., květen 2006.
30. Plán rozvoje cestovního ruchu Máchova kraje. ARR – Agentura regionálního rozvoje, spol. s.r.o., prosinec 2004.
31. Plán rozvoje města Doksy, ARR – Agentura regionálního rozvoje, spol. s.r.o., 2004.
32. Program rozvoje cestovního ruchu Libereckého kraje, GaREP, spol. s.r.o., září 2002.
33. Rozhovor se zástupci IC Doksy a IC Staré Splavy. Srpen 2007.
34. Statistický zpravodaj - Informační občasník Českého statistického úřadu, Krajské reprezentace Liberec. Únor 2004.

Internetové stránky

35. Analýza vzdělávacích potřeb Místních akčních skupin a mikroregionů v Libereckém kraji [online]. Partnerství pro Liberecký kraj. Krajský úřad v Liberci 2006[cit. 13.3. 2008]. Dostupné na Internetu: www.partnerstvi-lk.cz
36. Český statistický úřad [online]. [cit. 23.11. 2007]. Dostupné na Internetu: www.czso.cz

37. Český Sever [online]. Informační server Integrovaného regionálního informačního systému [cit. 16.10. 2007]. Dostupné na internetu: www.iriscrr.cz.
38. Do Pekla za rozkvetlými bledulemi [online]. [cit. 18.1. 2008]. Dostupné na Internetu: www.machuvkraj.cz
39. Euro hry Doksy [online]. [cit. 20.2. 2008]. Dostupné na Internetu: www.ehd.doksy.com
40. FORMANOVÁ, I.: Národní přírodní rezervace Břehyně-Pecopala [online]. [cit. 3.1.2008]. Dostupné na Internetu: www.cittadella.cz
41. Historie města [online]. Městský úřad Doksy, 2003 [cit. 20.11. 2007]. Dostupné na Internetu: www.doksy.com.
42. CHKO Kokořínsko [online]. [cit. 25.11. 2007]. Dostupné na Internetu: www.kokorinsko.ochranaprirody.cz
43. Informační server ARR - Agentury regionálního rozvoje, spol. s.r.o. [online]. Aktualizace 2006 [cit. 13.3. 2008]. Dostupné na Internetu: www.arr-nisa.cz
44. Informační server programu Benefit [online]. [cit. 20.2.2008]. Dostupné na Internetu: www.benefitprogram.cz
45. Informační server Libereckého kraje [online]. Krajský úřad Libereckého kraje 2008 [cit. 20.1. 2008]. Dostupné na Internetu: www.liberecky-kraj.cz
46. Informační server Regia Máchova kraje [online]. Regio Máchova kraje, a.s., aktualizace 8.4.2007, [cit. 16.2. 2008]. Dostupné na Internetu: www.regio-mk.cz
47. Informační server Severní Čechy.info [online]. Compendium, s.r.o. 2008 [cit. 20.2.2008]. Dostupné na Internetu: www.severnicechy.info.cz
48. Informační server Neformálního sdružení podnikatelů regionu [online]. [cit. 20.2. 2008]. Dostupné na Internetu: www.machovojezero.cz
49. Informační server InfoČesko [online]. Its Beskydy, s.r.o. 2002-2008. Poslední aktualizace 25.7.2007 [cit. 27.11.2007]. Dostupné na internetu: www.infocesko.cz
50. Informační server Národního památkového ústavu [online]. Národní památkový ústav 2003-2008 [cit. 14.12.2007]. Dostupné na Internetu: www.npu.cz
51. Informační server Mikroregionu Podralsko [online]. Město Mimoň [cit. 14.12.2007]. Dostupné na Internetu: www.podralsko.mestominon.cz
52. Informační server obce Zahradky [online]. OÚ Zahradky u České Lípy 2006 [cit. 14.12.2007]. Dostupné na Internetu: www.zahradkycl.cz
53. Informační server Máchova kraje [online]. [cit. 14.12.2007]. Dostupné na Internetu: www.machuvkraj.cz

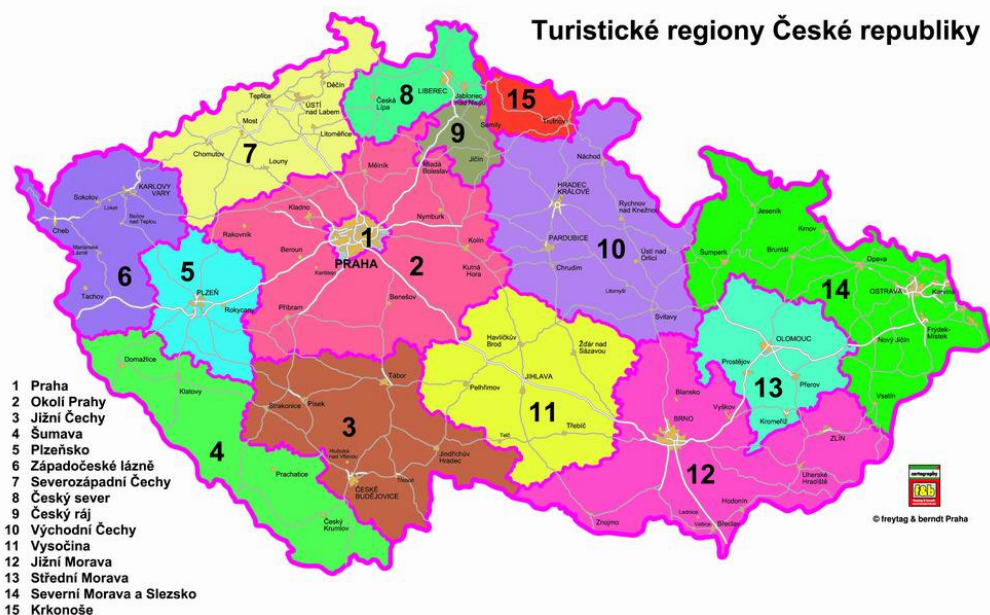
54. Koupaliště a bazény. [online]. Městský úřad Doksy 2003 [cit. 16.1. 2008]. Dostupné na Internetu: www.mesto-doksy.cz
55. Liberecký kraj vydal nové katalogy turistických oblastí. In: Veřejná správa [online]. Ministerstvo vnitra a Policejní prezidium ČR [cit. 13.3. 2008]. Dostupné na Internetu: www.mvcr.cz
56. Máchovi v patách [online]. Městská knihovna Doksy [cit. 20.2. 2008]. Dostupné na Internetu: <http://knihovna.mesto-doksy.cz>
57. Máchovo jezero. Wikipedia [online]. [cit. 3.1. 2008]. Dostupné na Internetu: <http://cs.wikipedia.org>
58. Máchovo jezero [online]. [cit. 23.11. 2007]. Dostupné na Internetu: www.tipynavylet.cz
59. Máchovo jezero [online]. [cit. 23.11. 2007]. Dostupné na Internetu: www.hrad-houska.cz
60. Máchův kraj [online]. Informační server Integrovaného regionálního informačního systému [cit. 16.11. 2007]. Dostupné na internetu: www.iriscrr.cz
61. Mapový server [online]. Portál Regionálních Informačních Servisů. 2005-2008 RIS [cit. 13.3. 2008]. Dostupné na internetu: www.tms.iriscrr.cz
62. Městské informační centrum Doksy [online]. Městský úřad Doksy 2003 [cit. 13.3. 2008]. Dostupné na Internetu: www.doksy.com
63. Mikroregion Podralsko [online]. Aktualizace 13.4.2004 [cit. 13.3. 2008]. Dostupné na Internetu: www.czech.republic.cz
64. Náplň činnosti oddělení cestovního ruchu [online]. Krajský úřad libereckého kraje [cit. 13.3. 2008]. Dostupné na internetu: www.kraj-lbc.cz
65. Noční výstup na Bezděz [online]. MITON CZ, s.r.o. 2000-2008 [cit. 10.2. 2008]. Dostupné na internetu: www.libereckozve.cz
66. Noční výstup na Bezděz [online]. Městská knihovna Doksy [cit. 20.2. 2008]. Dostupné na Internetu: <http://knihovna.mesto-doksy.cz>
67. Plánovač trasy [online]. PLAN studio 2005-2008 [cit. 10.11.2007]. Dostupné na internetu: www.mapy.cz
68. Populační analýza Libereckého kraje [online]. Český statistický úřad – Liberec. [cit. 12.1. 2008]. Dostupné na Internetu: www.liberec.czso.cz
69. Pozvánka do Máchova kraje [online]. Czechtourism. Regionální info-bulletin, č.10, 2007 [cit. 23.11. 2007]. Dostupné na Internetu: <http://regionbulletin.czechtourism.cz>.

70. Propagace Máchova kraje [online]. Město Česká lípa. Aktualizace 14.10.2005 [cit. 13.3. 2008]. Dostupné na internetu: www.mucl.cz
71. VÍTEK, J.: Ralsko, pod střechou České tabule. In: Treking 4-5 2004 [online]. Aktualizace 4.12.2006 [cit. 3.12. 2007]. Dostupné na Internetu: www.treking.cz
72. Vlastivědné muzeum a galerie v České Lípě [online]. Poslední aktualizace 31.7.2007 [cit. 16.2. 2008]. Dostupné na Internetu: www.infocesko.cz
73. Turistická informační centra [online]. Městský úřad Doksy 2003 [cit. 20.2. 2008]. Dostupné na Internetu: www.doksy.com
74. Turistický server České republiky CZECOT [online]. World Media Partners 2002-8 [cit. 27.11.2007]. Dostupné na Internetu: www.czecot.com
75. Vojenský prostor Ralsko. Wikipedia [online]. [cit. 3.1.2008]. Dostupné na Internetu: <http://cs.wikipedia.org>

12. Seznam příloh

- 1.** Turistické regiony ČR
- 2.** Turistické oblasti ČR
- 3.** Svazek obcí Máchův kraj
- 4.** Doksy a Máchovo jezero – mapa
- 5.** Doksy
- 6.** Máchovo jezero
- 7.** Hrad Houska
- 8.** Hrad Kokořín
- 9.** Vesnická památková rezervace Žďár u Doks
- 10.** Novozámecká průrva
- 11.** Památník K.H.Máchy
- 12.** Autokemp Klůček
- 13.** Pláž Staré Splavy
- 14.** Pláž Pod Borným
- 15.** Přírodní rezervace Břehyně-Pecopala
- 16.** Hrad Bezděz
- 17.** CHKO Kokořínsko - zonace

Příloha č.1: Mapa turistických regionů ČR



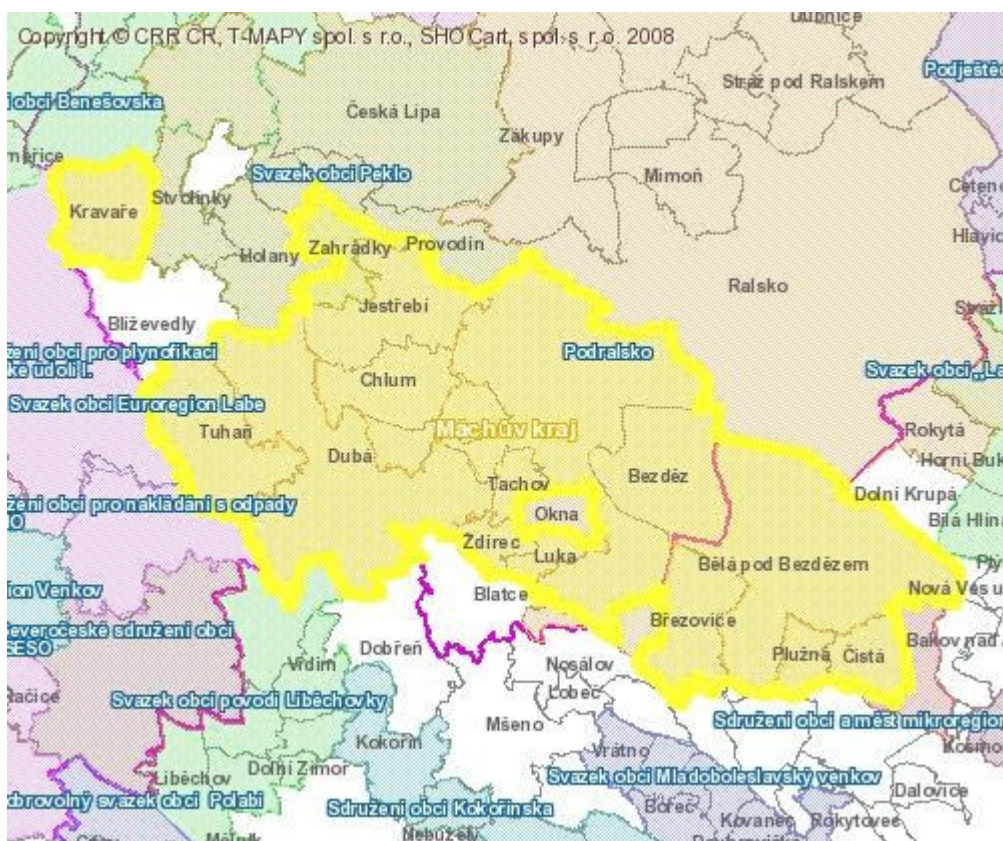
Zdroj: www.czechtourism.cz

Příloha č.2: Mapa turistických oblastí ČR



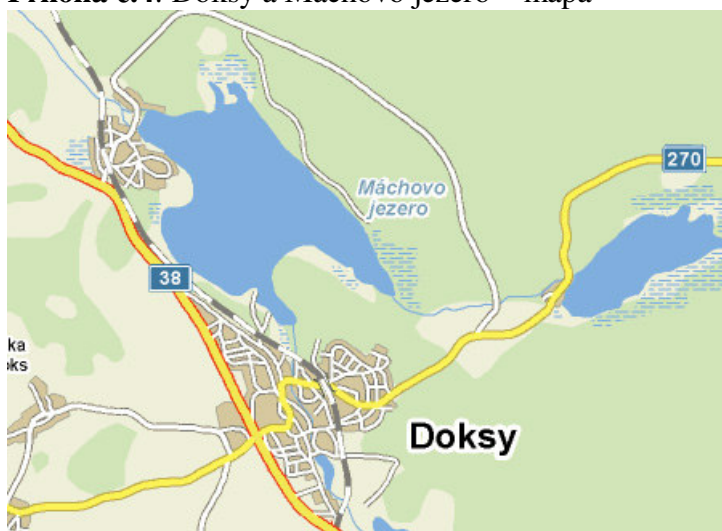
Zdroj: www.czechtourism.cz

Příloha č.3: Svazek obcí Máchův kraj



Zdroj: <http://tms.iriscrr.cz>

Příloha č.4: Doksy a Máchovo jezero – mapa



Zdroj: www.machuvkraj.cz

Příloha č.5: Doksy – náměstí



Zdroj: www.pampeliska.cz

Příloha č.6: Máchovo jezero



Zdroj: www.turistik.cz

Příloha č.7: Hrad Houska



Zdroj: www.hrad-houska.cz

Příloha č.8: Hrad Kokořín



Zdroj: www.zamky-hrady.cz

Příloha č.9: Vesnická památková
rezervace Žďár u Doks



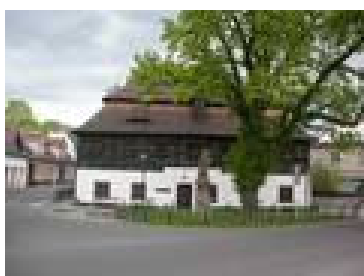
Zdroj: www.machuvkraj.cz

Příloha č. 10: Novozámecká průrva



Zdroj: www.machuvkraj.cz

Příloha č.11: Památník K.H.Máchy



Zdroj: www.machuvkraj.cz

Příloha č.12: Autokemp Klůček



Zdroj: www.dokempu.cz

Příloha č.13: Pláž Staré Splayy



Zdroj: www.doksy.com

Příloha č.14: Pláž Pod Borným



Zdroj: www.doksy.com

Příloha č.15: Přírodní rezervace Břehyně-Pecopala



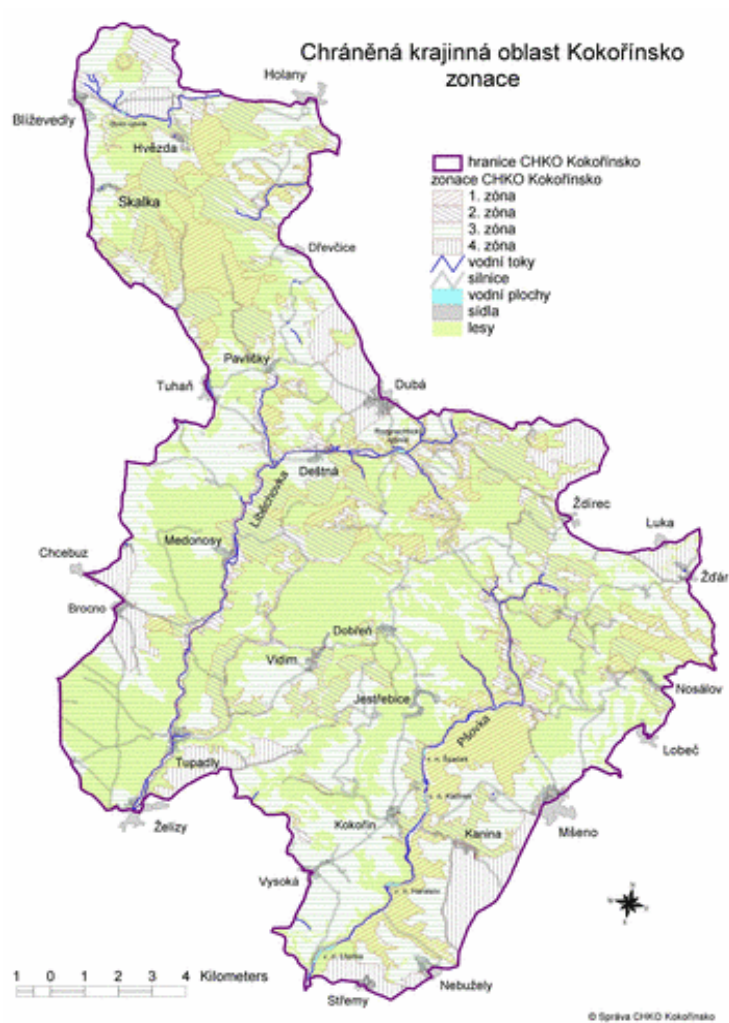
Zdroj: www.turistik.cz

Příloha č.16 : Hrad Bezděz



Zdroj: www.zamky-hrady.cz

Příloha č.17: CHKO Kokořínsko - zonace



Zdroj: www.kokorinsko.ochranaprirody.cz