

JIHOČESKÁ UNIVERZITA V ČESKÝCH BUDĚJOVICÍCH
EKONOMICKÁ FAKULTA

Studijní program: 6208 N Ekonomika a management

Studijní obor: Účetnictví a finanční řízení podniku

REGIONÁLNÍ ROZVOJ Z PERSPEKTIVY
VEŘEJNÝCH FINANČÍ

Vedoucí diplomové práce:

Doc. Ing. Eva Cudlínová, CSc.

Autor:

Bc. Martina Hečková

2008

Prohlášení

Prohlašuji, že jsem diplomovou práci na téma „Regionální rozvoj z perspektivy veřejných financí“ vypracovala samostatně a použila jsem pramenů, které uvádím jako zdroje.

V Českých Budějovicích 25. 4. 2008

.....

Poděkování

Ráda bych zde poděkovala za poskytnutá data a informace starostce obce Homole Marii Štěpánkové, a vedoucí diplomové práce doc. Ing. Evě Cudlínové, CSc. za odbornou pomoc a rady při zpracování diplomové práce.

OBSAH

1. ÚVOD.....	6
2. VYMEZENÍ REGIONU.....	8
3. REGIONÁLNÍ ROZVOJ	11
3.1 STRATEGIE REGIONÁLNÍHO ROZVOJE.....	12
3.2 HLAVNÍ FAKTORY A PRINCIPY REGIONÁLNÍHO ROZVOJE.....	13
4. VEŘEJNÉ FINANCE A ÚZEMNÍ ROZPOČET JAKO NÁSTROJ REGIONÁLNÍ POLITIKY.....	15
4.1 ÚZEMNÍ ROZPOČET.....	16
4.1.1 BĚŽNÝ ROZPOČET.....	16
4.1.2 KAPITÁLOVÝ ROZPOČET.....	19
4.2 ROZPOČTOVÁ SKLADBA.....	19
4.3 ČLENĚNÍ PŘÍJMŮ.....	22
4.4 ČLENĚNÍ VÝDAJŮ.....	23
5. METODIKA.....	25
6. CHARAKTERISTIKA OBCE HOMOLE	26
6.1 ZÁKLADNÍ INFORMACE.....	27
6.2 ČLENĚNÍ ÚZEMÍ	27
6.3 INFRASTRUKTURA.....	28
6.4 TRH PRÁCE.....	29
7. ANALÝZA FINANČNÍHO ŘÍZENÍ OBCE HOMOLE	32
7.1 ANALÝZA PŘÍJMŮ.....	34
7.2 ANALÝZA VÝDAJŮ.....	37
7.3 ROZPOČTOVÝ VÝHLED.....	38
7.4 SHRNUÍ ANALÝZY FINANČNÍHO ŘÍZENÍ.....	39
8. ROZVOJ V OBCI HOMOLE.....	41
8.1 KULTURNÍ KAPITÁL	41
8.1.1 DEMOGRAFICKÝ VÝVOJ.....	41
8.1.2 KULTURNÍ VYŽITÍ.....	44
8.1.3 SHRNUÍ KULTURNÍHO KAPITÁLU	45
8.2 ÚZEMNÍ PLÁN.....	46
8.3 ŽIVOTNÍ PROSTŘEDÍ.....	48
9. SWOT ANALÝZA OBCE HOMOLE	49
10. DOPORUČENÍ.....	50
11. ZÁVĚR.....	54
12. SUMMARY.....	56
13. SEZNAM ZDROJŮ.....	57
14. PŘÍLOHY.....	59

1. ÚVOD

V 90. letech 20. století se díky transformaci ekonomiky a vlivu Evropské unie do popředí zájmu v České republice dostala regionální politika. Rostoucí meziregionální rozdíly v ekonomickém potenciálu území, v míře nezaměstnanosti apod. si rozhodně začaly žádat svou pozornost a důraznost v řešení. Smyslem regionální politiky České republiky není rovnostářské rozdělování omezených zdrojů, ale jasné definování priorit a koncentrace prostředků. Na úrovni státu se proto využívají různé finanční nástroje veřejných financí. Finanční pomoc souvisí s přerozdělováním finančních prostředků uvnitř rozpočtové soustavy v rámci státu, ale i v rámci Evropské unie. Územním samosprávním celkům dávají podpurné programy příležitost pro realizaci jejich rozvojových projektů.

Ministerstvo pro místní rozvoj je ústředním orgánem státní správy ve věcech regionální politiky a dalších odvětví jako např. bydlení, cestovního ruchu a územního plánování, která rovněž významně ovlivňují rozvoj regionů. Na základě toho formuluje zásady regionální politiky České republiky a podniká základní koncepční a realizační kroky k jejich naplnění.

V uplynulých letech byla stále výrazněji posilována právě role obcí. Výsledkem je decentralizace kompetencí a odpovědnosti za zabezpečování různých druhů veřejných statků pro obyvatelstvo ze státu na územní samosprávu. Obec je základní územní jednotkou státu. Tvoří ji obyvatelstvo, které společně užívá vymezené území (katastrální území) a které má právo na samosprávu zakotvené v ústavě. Zákon č.128/2000 Sb., o obcích charakterizuje obec jako veřejnoprávní korporaci, která má vlastní majetek, vystupuje v právních vztazích svým jménem a nese odpovědnost z těchto vztahů vyplývající. Obec má také pečovat o všestranný rozvoj svého území a o potřeby svých občanů. Základem finančního hospodaření obce je její rozpočet, který lze charakterizovat z několika pohledů např. jako bilanci příjmů a výdajů a také jako nástroj prosazování cílů municipální politiky. Rozpočet obce slouží k realizaci koncepce ekonomického a sociálního rozvoje daného území.

Cílem diplomové práce je zpracování projektové studie se zaměřením na rozvoj vybrané obce s analýzou jejího rozpočtu. K tomuto účelu bude vybrána obec Homole, která se stala v krajském kole soutěže Vesnicí roku 2003. Bude také uvedena jako příklad

obcí s rozhodujícím podílem vlastních prostředků, což poukazuje na finanční soběstačnost územního samosprávného celku.

Struktura práce bude směřována od teoretických poznatků, týkajících se daného tématu, k samotné analýze vybrané obce. Projektová studie se nejprve bude zabývat základní charakteristikou obce Homole a poté bude již následovat analýza finančního hospodaření. Ta se bude soustředit na rozpočet obce v letech 2004 – 2006, tedy na období po vstupu České republiky do Evropské unie. Vzhledem k významnosti lidského a environmentálního faktoru v rozvoji území bude rovněž této oblasti věnována pozornost.

2. VYMEZENÍ REGIONU

Region si lze představit jako vymezené území, ve kterém existuje specifická infrastruktura a prosazuje se zde zájem na jeho rozvoji a zvyšování blahobytu obyvatel.

ADAMČÍK (2000) vymezuje region ve smyslu **podnikající region**, jež je chápán jako systém, který se skládá z jednotlivých relativně samostatných subsystémů, které vytvářejí a udržují vztahy se svým „okolím“ (např. s vládou a ministerstvy, Evropskou unií, externími, mimoregionálními soukromými nebo veřejnými aktéry).

Další definici uvádí PEKOVÁ (2004): Regionem v České republice je **územní celek** vymezený pomocí administrativních hranic krajů, obcí nebo sdružení obcí, jehož rozvoj je podporován.

Pod pojmem region lze chápat tři velmi odlišné druhy prostorových útvarů, podle SKOKANA (2004) jako území:

- subnárodní (část území jednoho státu, např. kraje)
- nadnárodní (seskupení států, např. Pobaltí)
- transnárodní (část území dvou nebo více států přesahující státní hranice, např. euroregiony)

Za významný typ regionu jakožto mezičlánek mezi státem a obcemi lze považovat kraj. Většina krajů však neodpovídá rozlohou území, počtem obyvatel a dalšími parametry pojetí **regionu soudružnosti (NUTS II)**, na jehož rozvoj se zaměřuje strukturální regionální politika Evropské unie. Proto bylo nutné vytvořit v České republice pospojováním některých krajů osm NUTS II - Praha, Střední Čechy, Jihozápad, Severozápad, Severovýchod, Jihovýchod, Střední Morava, Moravsko-Slezsko. Tyto nomenklaturní územně statistické jednotky jsou znázorněny v následující Mapě č. 1.

Mapa č. 1: Statistické jednotky - NUTS II



Zdroj: www.mmr.cz

V podmínkách České republiky se regionální politika uplatňuje z úrovně Evropské unie vůči vybraným regionům NUTS II, z úrovně České republiky vůči vybraným státem podporovaným regionům a z úrovně krajů vůči vybraným mikroregionům.

Základními úrovněmi v regionálním rozvoji a realizaci regionální politiky České republiky jsou:

- regiony soudržnosti (NUTS II)
- kraje (NUTS III)
- správní obvody obcí s rozšířenou působností (SO ORP)
- obce

(Zákon č. 248/2000Sb., o podpoře regionálního rozvoje)

V České republice lze rozlišovat z hlediska hospodářského vývoje dva typy regionů:

- **Regiony s rozvojovou dynamikou**, které jsou atraktivní pro zahraniční kapitál. Jsou to aglomerace některých regionálních metropolí, lázeňské oblasti a některé pohraniční regiony sousedící s regiony s prosperující tržní ekonomikou. Patří sem zejména Praha, Brno, Plzeň, České Budějovice, Hradec Králové, Pardubice, Karlovy Vary, Mariánské Lázně a jiné.
- **Problémové regiony** se soustředěnou podporou státu, které se dále člení následovně.

Strukturálně postižené regiony, tj. území s vysokým zastoupením průmyslu a vysokým stupněm urbanizace, jejichž průmyslová základna prochází výraznou restrukturalizací, spojenou s nadprůměrnou nezaměstnaností. Patří k nim území zahrnující bývalé okresy: Most, Karviná, Chomutov, Teplice, Ostrava-město, Louny, Bruntál, Frýdek - Místek, Jeseník a Nový Jičín.

Hospodářsky slabé regiony, tj. území charakteristická nízkou životní úrovní, nízkou hustotou osídlení, nadprůměrnou nezaměstnaností. Obecně jde o venkovské oblasti s nižším stupněm urbanizace a ekonomického rozvoje, avšak s lepším přírodním prostředím. Patří k nim bývalé okresy jako Znojmo, Třebíč, Rakovník, Tachov, Přerov, Svitavy, Šumperk, Hodonín, Vyškov, Český Krumlov.

Regiony s vysoce nadprůměrnou nezaměstnaností jsou území bývalých okresů, ve kterých souhrnné hodnocení nezaměstnanosti překračuje o 30 a více % bodů průměrnou hodnotu za území celé ČR, a které nejsou zařazena mezi strukturálně postižené nebo hospodářsky slabé regiony. Patří k nim okresy Děčín, Ústí nad Labem a Litoměřice SKOKAN (2004).

3. REGIONÁLNÍ ROZVOJ

Regionální rozvoj je podle SKOKANA (2004) představován komplexem procesů, které pokud jsou dobře zvládnuty, vedou k hospodářskému a sociálnímu rozvoji regionů. Rozhodující je ekonomický rozvoj založený na rozvoji podnikání s podporou regionální struktury spolu s rozvojem sociálním a environmentálním. Hlavním zájmem je zvyšování životní úrovně a kvality života jejich obyvatel.

Ministerstvo pro místní rozvoj doplňuje, že jde o dynamický a vyvážený rozvoj regionální struktury příslušného územního celku a jeho částí (regionů, mikroregionů) a odstraňování popřípadě *zmírňování regionálních disparit*. Tím se rozumí rozdíly v úrovni hospodářského, environmentálního a sociálního rozvoje regionů v míře, která je celospolečensky uznána za nežádoucí. Za regionální disparity nelze např. považovat rozdíly vyplývající z rozmanitosti podmínek jednotlivých regionů a z nich vyplývající rozdíly v kvalitě života např. v městských nebo venkovských oblastech, kde se výhody a nevýhody navzájem vyvažují. Rozdílné podmínky regionů vyplývají nejen z přirozených rozdílů geografických, půdních, klimatických, ekologických, surovinových atd., ale také z přijetí nesprávných opatření a necitlivých zásahů, kterých se rozhodující subjekty v minulosti dopustily.

Na existující regionální disparity reaguje *regionální politika*, která se zabývá podporou regionálního rozvoje. Velmi obecně ji lze definovat jako soubor cílů, opatření a nástrojů vedoucích ke snižování rozdílů v socioekonomické úrovni jednotlivých regionů. V této souvislosti je podstatné hledat prostřednictvím regionální politiky skutečné předpoklady hospodářského rozvoje každého regionu, zejména aktivizováním jeho vlastních zdrojů a obyvatel, kteří tam žijí, a podpořit ty aktivity, které nejvýrazněji zajistí budoucí rozvoj regionu HRABÁNKOVÁ (2002).

Prvořadý cíl regionální politiky je vytvoření podmínek pro postupné snížení nadměrných rozdílů ve vývoji jednotlivých regionů a dosažením vyvážené regionální struktury přispět ke zvýšení národní ekonomiky v mezinárodním měřítku. Pro zavedení regionální politiky se vyskytují dle SKOKANA (2004) tři skupiny argumentů a motivů:

Ekonomické – zájem na využití všech výrobních faktorů, zajištění ekonomického růstu, optimální rozmístění firem, regionální rovnováha.

Sociální - zajištění zaměstnanosti, regionální rozdělení příjmů, kvalita života a obecné blaho.

Ekologické - zajištění udržitelného rozvoje, vyváženost v zatížení životního prostředí.

Základním nástrojem regionální politiky, za niž ze zákona odpovídá **Ministerstvo pro místní rozvoj**, je v současnosti Strategie regionálního rozvoje České republiky (SRR ČR) platná pro období 2007–2013. SRR ČR zabezpečuje provázanost národní regionální politiky s regionální politikou Evropské unie a také s ostatními odvětvovými politikami ovlivňujícími rozvoj území. Z této strategie vycházejí regionálně zaměřené rozvojové programy financované výhradně z národních zdrojů nebo spolufinancované ze zdrojů Evropské unie (www.mmr.cz).

3.1 STRATEGIE REGIONÁLNÍHO ROZVOJE

Každá země, každý region, město a obec potřebuje:

- pozitivní vizi své vlastní budoucnosti
- politiky, kteří o správnosti vize přesvědčí občany země, regionu, obce a města
- racionální transformační strategii rozvoje v hospodářské i sociální oblasti

Jde o formulaci silné, jasně oslovující vize budoucnosti a o nalezení proveditelné strategie jejího dosažení ADAMČÍK (2000).

Strategie regionálního rozvoje České republiky určuje orientaci politiky regionálního rozvoje České republiky. SRR ČR tak představuje strategickou orientaci pro budoucí programy regionálního rozvoje na centrální i regionální úrovni. Tento základní dokument především obsahuje:

- analýzu stavu regionálního rozvoje
- charakteristiku silných a slabých stránek v rozvoji jednotlivých krajů a obcí
- strategické cíle regionálního rozvoje v ČR
- vymezení státem podporovaných regionů

- doporučení dotčeným ústředním správním úřadům a krajům pro zaměření rozvoje odvětví spadajících do jejich působnosti

(www.mmr.cz)

3.2 HLAVNÍ FAKTORY A PRINCIPY V REGIONÁLNÍM ROZVOJI

Hlavní faktory tvořící rozvojový potenciál regionů jsou:

- přírodní zdroje a přírodní prostředí jako dlouhodobé determinanty regionálního rozvoje
- hmotné faktory v podobě jejich produkčního potenciálu a infrastruktury
- nehmotné faktory zejména inovace a schopnost jejich vytváření a šíření
- dostupnost a účinné využití informační a komunikační technologie
- lidské zdroje s příslušnou úrovní dovedností a odborného vzdělání

Stupeň vývoje české společnosti a poznání socioekonomických procesů, které lze ztotožnit s dosaženou úrovní v nejvyspělejších zemích světa, ale zejména empirické poznatky z posledních několika let potvrzují, že významným faktorem regionálního rozvoje postindustriální společnosti jsou lidské zdroje ADAMČÍK (2000).

Hlavní principy, z jejichž naplnění vychází Strategie regionálního rozvoje:

Solidarita

Výchozím principem je solidarita silných se slabšími a znevýhodněnými regiony. Solidarita a její efekty jsou mimoekonomickou kategorií, přerozdělované zdroje jsou však reálným nákladem. Proto musejí přinášet kladné hospodářské efekty nejen podporovaným, ale i poskytovatelům podpory, byť třeba až v delší časové perspektivě.

Soudržnost

Nejdůležitějším efektem solidarity je posilování soudržnosti celého území státu. Ta je podmíněna rovnými příležitostmi k rozvoji všech územních celků, tedy vyrovnáváním nefunkčních regionálních disparit. Základem takto pojaté soudržnosti je dobudování odpovídající dopravní, technické, environmentální, správní, sociální, vzdělávací, informační a další infrastruktury v jednotlivých regionech.

Růst

Jedním z předpokladů úspěšné regionální politiky je dynamický a environmentální udržitelný hospodářský růst a růst kvality života obyvatel České republiky. Je totiž nejen podmínkou rychlého odstraňování bariér, ale zároveň předpokladem plného využívání potenciálu regionů.

Konkurenceschopnost

Prorůstově orientovaná regionální politika se přitom soustřeďuje na posilování konkurenceschopnosti jednotlivých regionů a oblastí. Podporuje využívání pozitivně působících komparativních výhod v regionech.

Udržitelnost

Regionální politika vychází z principu udržitelného rozvoje, který představuje vyvážený vztah ekonomické, sociální a environmentální složky regionálního rozvoje (www.mmr.cz).

4. VEŘEJNÉ FINANCE A ÚZEMNÍ ROZPOČET JAKO NÁSTROJ REGIONÁLNÍ POLITIKY

Institucionální pojetí *veřejných financí* znamená, jak jednotlivé články rozpočtové soustavy využívají jednotlivé nástroje, zejména daně a veřejné výdaje, k ovlivňování chování a rozhodování jednotlivců, domácností, soukromých podniků, zájmových organizací a dalších subjektů. Veřejné finance se zabývají tím, jak získat potřebné finanční prostředky a efektivně je použít na financování jednotlivých druhů státních zásahů PEKOVÁ (1999).

Veřejné finance zastávají své funkce, na kterých se shoduje většina autorů zabývajících se danou problematikou a lze je definovat takto:

- **alokační** - spjata s existencí nutnosti zabezpečovat veřejné statky v důsledku selhání trhu. Podstata spočívá v efektivní alokaci finančních prostředků, které stát, ale i územní samospráva vybere od různých subjektů do svých rozpočtů
- **redistribuční** - spojena se sociálními cíli, mezi něž patří dosažení větší rovnosti mezi jednotlivci. Spočívá ve využití efektivních nástrojů redistribuce a to jak na straně veřejných příjmů, tak na straně veřejných výdajů. Cílem je zmírnit nerovnosti mezi subjekty.
- **stabilizační** - využívá tvorby, rozdělení a použití peněžních fondů ke stabilizaci ekonomiky.

V rámci veřejných financí jsou důležité finanční vztahy, které se od jiných finančních vztahů liší zejména uplatňováním třech základních principů, jimiž jsou nenávratnost, neekvivalence a nedobrovolnost. Tento způsob financování je typický pro všechny veřejné rozpočty. Územní rozpočet a mimorozpočtové fondy tvoří finanční systém jednotlivých článků územní samosprávy PEKOVÁ (2004).

Vzhledem k tomu, že se praktická část týká analýzy finančního hospodaření vybrané obce, je následující pozornost soustředěna na charakteristiku rozpočtu, jeho strukturu a podrobné členění celkových příjmů a výdajů.

4.1 ÚZEMNÍ ROZPOČET

Územní rozpočet lze charakterizovat jako:

- decentralizovaný peněžní fond
- bilanci příjmů a výdajů z účetního hlediska
- důležitý rozpočtový plán, podle kterého se v rozpočtovém období hospodaří
- nástroj prosazování cílů municipální a regionální politiky na úrovni územní samosprávy, nástroj řízení. Územní rozpočet slouží k realizaci koncepce ekonomického a sociálního rozvoje daného území PEKOVÁ (2004).

K poslední charakteristice rozpočtu jako nástroje municipální a regionální politiky PROVAZNÍKOVÁ (2007) dodává další funkce. Je to např. stanovení priorit v rámci lokálních veřejných statků a služeb, které obec poskytuje, dále alokování zdrojů mezi různé činnosti obce, stanovení úrovně zaměření činností obce během rozpočtového období. V rámci existujících zákonných norem se rozhoduje o úrovni zdanění a výši poplatků, které se budou vybírat během následujícího roku.

Struktura územního rozpočtu

Územní rozpočet se zpravidla sestavuje ve dvojím průřezu a to jako běžný a kapitálový rozpočet. Oddělení běžného rozpočtu od rozpočtu kapitálového umožňuje přehledně analyzovat vynakládání běžných příjmů vzhledem k jednotlivým typům běžných výdajů, zatímco kapitálový rozpočet umožňuje stanovit, zda objem finančních prostředků je dostatečný na realizaci jednotlivých investičních projektů MARKOVÁ (2000).

4.1.1 BĚŽNÝ ROZPOČET

Běžný rozpočet je bilance běžných příjmů a výdajů vztahujících se k danému rozpočtovému roku, z nichž většina se každoročně opakuje. Běžnými příjmy se financují neinvestiční (provozní) potřeby prostřednictvím běžných výdajů PROVAZNÍKOVÁ (2007).

Přehledné schéma je znázorněno v Tabulce č. 1.

Tabulka č. 1: Schéma běžného rozpočtu

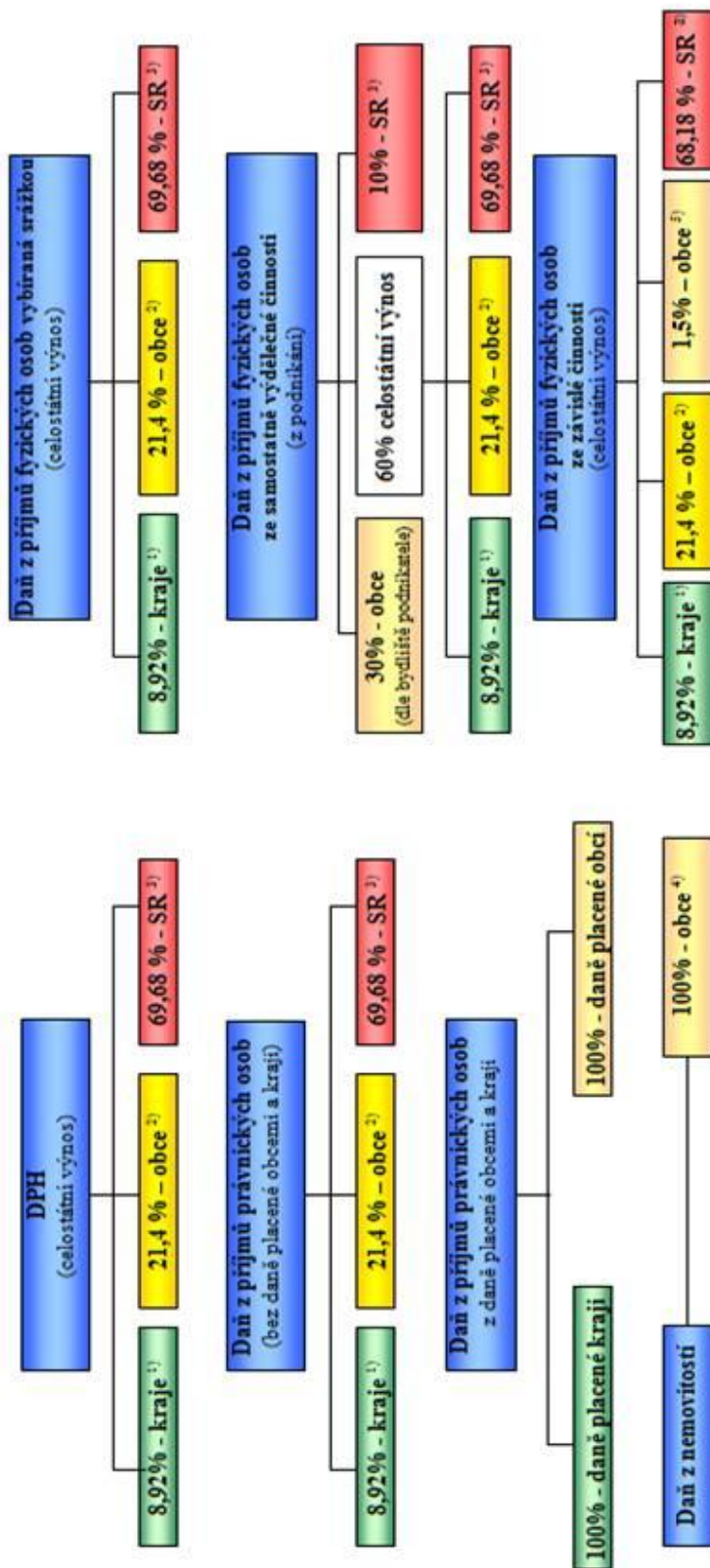
Příjmy	Výdaje
Daňové příjmy svěřené daně sdílené daně místní daně správní poplatky (daně)	Běžné výdaje Všeobecné veřejné služby (veřejná správa) Veřejný pořádek (policie, hasiči) Vzdělání Péče o zdraví (veřejné zdravotnictví) Bydlení Komunální služby Na podnikání Ostatní běžné výdaje Placené úroky Běžné dotace jiným rozpočtům
Nedaňové příjmy uživatelské poplatky za služby příjmy z pronájmu majetku příjmy od vlastních neziskových organizací zisk z podnikání ostatní	
Přijaté transfery běžné dotace ze státního rozpočtu běžné dotace ze státních fondů od územních rozpočtů ostatní běžné příjmy (přijaté dary, sankce)	

Zdroj: PROVAZNÍKOVÁ (2007)

Nejvýznamnější skupinu běžných příjmů tvoří daňové příjmy. Zákonem č. 243/2000 Sb., o rozpočtové určení daní jsou v České republice stanoveny podíly na celostátně vybíraných daních, které budou příjmem rozpočtu obce. To jsou tzv. sdílené daně. Dále jsou určeny druhy daní, jejichž celý výnos plyne do rozpočtu obcí - tzv. svěřené daně. Jedinou majetkovou daní, která je takto určena obcím, je daň z nemovitostí, a to jak pozemků, tak staveb. U daně z nemovitostí má také obec ojedinělou možnost alespoň částečně ovlivnit velikost jejího výnosu, a tím i velikost rozpočtových příjmů MARKOVÁ (2000).

Rozpočtové určení daní od 1. 1. 2008 je přehledně zobrazeno ve Schéma č. 1 na následující stránce.

Schéma č. 1 : Rozdělení rozpočtového určení daní od 1.1.2008



Vysvětlivky:

¹⁾ Každý kraj se na procentuální část celostátního hrubého výnosu daně podílí procentem stanoveným v příloze č. 1 zákona č. 243/2000 Sb., o RUD, v platném znění

²⁾ Daňové příjmy jsou rozdělovány na základě:
 1. kritéria výměry katastrálních území obce
 2. prostého počtu obyvatel v obci
 3. násobení postupných přechodů

³⁾ Příjmy státního rozpočtu

⁴⁾ Výnos daně z nemovitosti, příjemcem je ta obec, na jejímž území se nemovitost nachází.
⁵⁾ Daňové příjmy jsou rozdělovány na základě počtu zaměstnanců s místem výkonu práce v obci.

4.1.2 KAPITÁLOVÝ ROZPOČET

V kapitálovém rozpočtu se zachycují naopak příjmy, které se vztahují na financování investičních potřeb a které přesahují období jednoho rozpočtového roku. Tyto příjmy a výdaje jsou zpravidla jednorázové a neopakovatelné. Kapitálový rozpočet by měl sloužit ke kumulaci zdrojů na získávání dlouhodobých aktiv, protože výdaje na investiční projekty jsou poměrně velké. Schéma kapitálového rozpočtu uvádí PROVAZNÍKOVÁ (2007).

Tabulka č. 2: Schéma kapitálového rozpočtu

Příjmy	Výdaje
Kapitálové příjmy	Kapitálové výdaje
Z prodeje majetku	Na investice
Kapitálové přijaté dotace z rozpočtové soustavy	Kapitálové dotace jiným rozpočtům
Příjmy z půjček	Na nákup obligací, akcií
Příjmy z emise vlastních obligací	Poskytované střednědobé a dlouhodobé půjčky
Přebytek běžného rozpočtu	Splátky dříve přijatých půjček
Dary na investice apod.	Krytí deficitu běžného rozpočtu

Zdroj: PROVAZNÍKOVÁ (2007)

V ČR nejsou územní samosprávné celky povinny sestavovat odděleně běžný a kapitálový rozpočet. Běžné a kapitálové příjmy a výdaje se uvádějí v jednom rozpočtu, v třídění podle jednotné rozpočtové skladby. Nic však nebrání sestavování odděleného rozpočtu pro vlastní potřeby územní samosprávy.

4. 2 ROZPOČTOVÁ SKLADBA

Podrobné rozdělení příjmů a výdajů územních rozpočtů z různých hledisek uvádí rozpočtová skladba. Podle rozpočtové skladby je členění závazné a jednotné pro celou soustavu veřejných rozpočtů. Základním mottem rozpočtové skladby má být zabezpečení transparentnosti veřejných rozpočtů cestou standardní klasifikace MARKOVÁ (2000).

Rozpočtová skladba třídí peněžní operace rozpočtů z hlediska:

- kapitálního
- druhového
- odvětvového (funkčního)

Rozpočtová skladba z hlediska odvětvového třídění je dále podrobněji popsána a bude využita v analýze finančního řízení vybrané obce.

Odvětvové (dříve funkční) třídění rozpočtové skladby

SKUPINA 1: ZEMĚDĚLSTVÍ A LESNÍ HOSPODÁŘSTVÍ

10 Zemědělství a lesní hospodářství

SKUPINA 2: PRŮMYSLOVÁ A OSTATNÍ ODVĚTVÍ HOSPODÁŘSTVÍ

21 Průmysl, stavebnictví, obchod a služby

22 Doprava

23 Vodní hospodářství

24 Spoje

25 Všeobecné hospodářské záležitosti a ostatní ekonomické funkce

SKUPINA 3 : SLUŽBY PRO OBYVATELSTVO

31 a 32 Vzdělávání

33 Kultura, církve a sdělovací prostředky

34 Tělovýchova a zájmová činnost

35 Zdravotnictví

36 Bydlení, komunální služby a územní rozvoj

37 Ochrana životního prostředí

38 Výzkum a vývoj odvětvově nespecifikovaný

SKUPINA 4 : SOCIÁLNÍ VĚCI A POLITIKA ZAMĚSTNANOSTI

- 41 Dávky a podpory v sociálním zabezpečení
- 42 Politika zaměstnanosti
- 43 Sociální péče a pomoc a společné činnosti v sociálním zabezpečení a politice zaměstnanosti

SKUPINA 5 : BEZPEČNOST STÁTU A PRÁVNÍ OCHRANA

- 51 Obrana
- 52 Civilní nouzové plánování
- 53 Bezpečnost a veřejný pořádek
- 54 Právní ochrana
- 55 Požární ochrana a integrovaný záchranný systém

SKUPINA 6 : VŠEOBECNÁ VEŘEJNÁ SPRÁVA A SLUŽBY

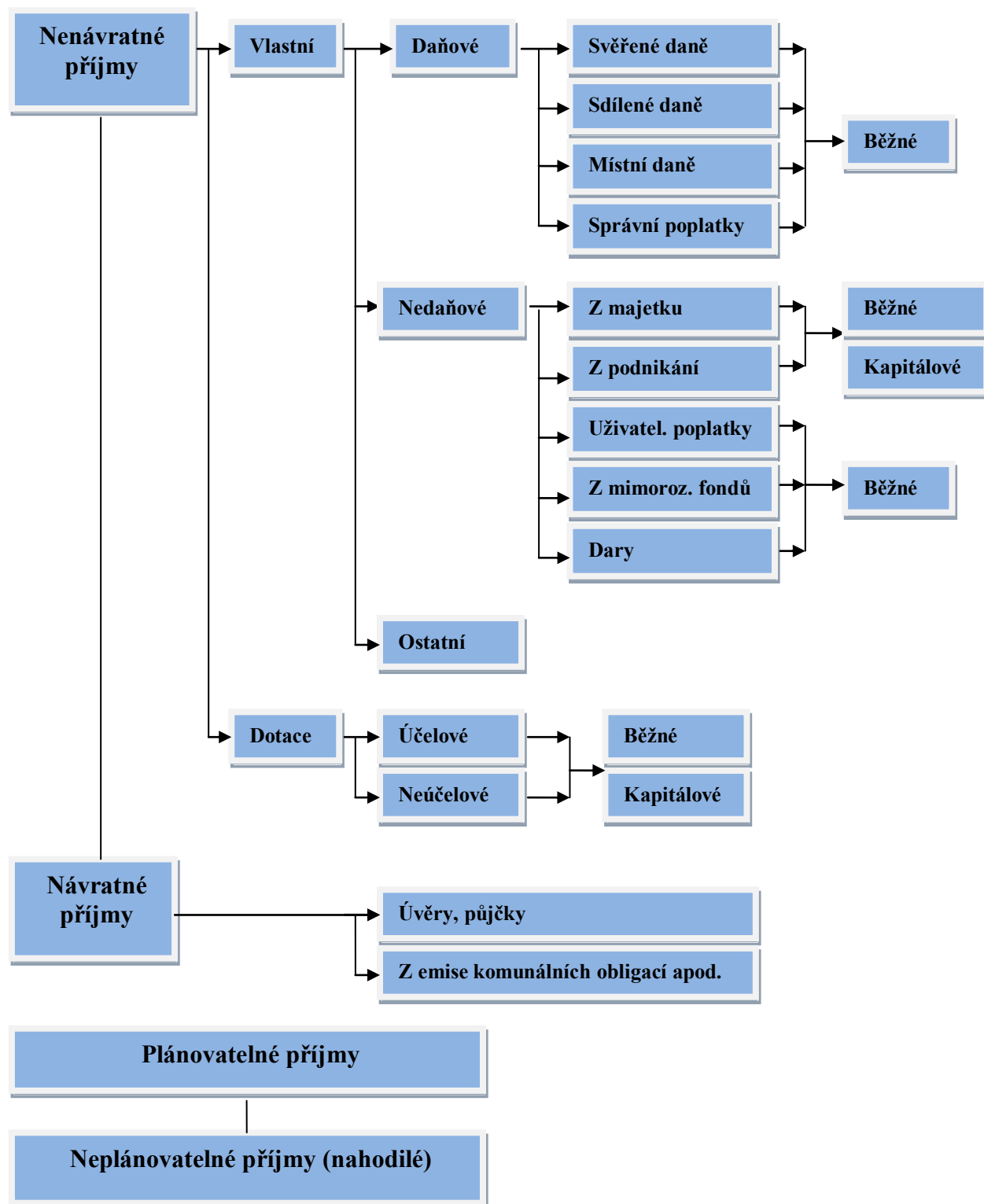
- 61 Státní moc, státní správa, územní samospráva a politické strany
- 62 Jiné veřejné služby a činnosti (dosud nespecifikované)
- 63 Finanční operace
- 64 Ostatní činnosti
(www.mfcr.cz)

Rozdělení peněžních operací podle odvětví využívá čtyřmístný kód třídění, tzn. na rozpočtové skupiny (jednomístný kód), které se dále člení na rozpočtové oddíly (dvoumístný kód), pododdíly (třímístní kód) a paragrafy (čtyřmístný kód).

V odborné literatuře se můžeme setkat i s jinými hledisky třídění, o kterých se zmíníme v další kapitole, avšak již z odděleného pohledu příjmů a výdajů.

4.3 ČLENĚNÍ PŘÍJMŮ

Schéma č. 2: Struktura příjmů rozpočtu obce



Zdroj: PEKOVÁ (2004)

Ze Schéma č. 2 vyplývá první třídění podle nenávratnosti a návratnosti, a druhé hledisko dle plánovatelnosti. Ta je důležitá nejen v krátkodobém, ale i ve střednědobém a dlouhodobém časovém horizontu pro plánování objemu zejména investičních potřeb ve veřejném sektoru. Nenávratné příjmy rozpočtu obce jsou nejdůležitějším zdrojem financování potřeb veřejného sektoru, tvoří také největší část příjmů a představují již zmiňované principy (nenávratnosti, neekvivalentnosti a nedobrovolnosti) finančních vztahů při tvorbě územního rozpočtu.

4.4 ČLENĚNÍ VÝDAJŮ

Podobně jako u příjmů i zde je důležité hledisko rozpočtového plánování a to právě z důvodu zvolení vhodné struktury příjmů jako zdrojů krytí výdajů územních rozpočtů.

Významný objem *plánovatelných výdajů* tvoří běžně se opakující výdaje (např. výdaje na financování provozu škol, výdaje na provoz obecního úřadu apod.) Zde mohou příslušné orgány daného článku územní samosprávy zvažovat jejich objem a strukturu, s ohledem na rozpočtové omezení dané plánovatelnými běžnými příjmy, a také možné a únosné úspory.

Neplánovatelné resp. nahodilé výdaje jsou např. finanční podpory z rozpočtu obce poskytované občanům při živelních katastrofách. Tyto nahodilé výdaje mohou být financovány např. z rezerv, pokud si je obec ve svém rozpočtu vytváří PEKOVÁ (2004).

Pro ekonomické analýzy se využívá členění výdajů podle funkcí veřejných financí, které uvádí MARKOVÁ (2000) a to na výdaje: alokační, redistribuční a stabilizační.

Alokační výdaje zahrnují především výdaje obcí a regionů- na nákup služeb (popř. i zboží) od soukromých firem, zejména v případě zabezpečování lokálních a regionálních veřejných statků veřejnou zakázkou nebo od svých municipálních podniků, neziskových organizací. Výdaje na alokační činnosti financují nejen zabezpečení veřejných statků pro obyvatelstvo, ale v poslední době mají i určité *stabilizující a regulující účinky*. Zahrnují především výdaje obcí - na nákup služeb (popř. i zboží) od soukromých firem a tím obce

ovlivňují poptávku, která působí dále i na nabídku. To má vliv na růst pracovních příležitostí a na zaměstnanost, resp. na snižování míry nezaměstnanosti v určitém místě.

Výdaje na redistribuční činnosti na místní úrovni souvisejí zejména s poskytováním peněžních transferů pro obyvatelstvo. Mají formu především různých sociálních dávek a výpomocí pro obyvatelstvo. Do obce na tyto výdaje plynou dotace z regionálního rozpočtu, které jsou nástrojem přerozdělování do chudších obcí a mikroregionů s cílem pomoci jejich ekonomickému rozvoji.

Nejčastěji se ale používá členění výdajů podle ekonomického hlediska na **běžné** a **kapitálové**, které již bylo řešeno v části o běžném a kapitálovém rozpočtu.

5. METODIKA

Objekt zkoumání

Objektem zkoumání diplomové práce je analýza finančního hospodaření obce Homole jako příklad vlivu veřejných financí na regionální rozvoj.

Hypotéza

Obec Homole vytváří na základě dobrého finančního hospodaření předpoklady pro rozvoj svého území, indikátorem regionálního rozvoje je plnění plánovaných příjmů a migrační přírůstek obyvatelstva.

Cíle

Cílem diplomové práce je zpracování projektové studie se zaměřením na rozvoj vybrané obce s analýzou jejího rozpočtu. Dílčí cíle jsou následující:

- charakteristika obce
- analýza hospodaření obce
- rozvoj v dané obci – z hlediska kulturního kapitálu, územního plánu a životního prostředí

Použité metody a postup práce

Nejprve bylo nutné se podrobněji seznámit s daným tématem, kterému předcházela sběr informací z nejrůznějších zdrojů, jež jsou uvedeny níže. Poté jsem údaje třídila dle jejich přímé souvislosti s problematikou diplomové práce. Analýza dat a jejich následné zpracování vyúsťuje v dílčí shrnutí. V projektové studii je také použita metoda SWOT analýzy. Syntetické zhodnocení je vyjádřeno v závěru.

Zdroje informací

- Jihočeská vědecká knihovna, knihovna JČU - viz seznam literatury
- Řízené rozhovory se starostkou obce – podrobné informace o obci
- Český statistický úřad – České Budějovice – statistické dokumenty
- Magistrát města České Budějovice - Územní plán obce
- Internetové stránky – www.mmr.cz, www.obec.net, www.homole.cz, www.czso.cz

6. CHARAKTERISTIKA OBCE HOMOLE

První zmínka o Homili (původní název) se nalézá v královských majetkových listech z roku 1362 n. l. Tvar jména Homole se objevuje poprvé v roce 1493, ovšem v dalších století se mění ještě na německé Hummeln a české Homoly. Nejstarší souvislé údaje se objevují v Berní rule z poloviny 17. století.

Obec Homole se nachází na jihu Čech, leží v jihozápadní části sídelní aglomerace města České Budějovice vzdáleného přibližně šest kilometrů. Nedaleko obce vede mezinárodní silniční tah Č. Budějovice – Linec. Do jejího katastrálního území zasahuje necelá polovina rozlohy Letiště České Budějovice (dříve vojenského Letiště Planá), kde byl znovu obnoven provoz v roce 2006.

V minulosti měly Homole výlučně zemědělský charakter, ale s rozvojem urbanizace získaly dnes již velice silnou funkci obytnou. Obec Homole sdružuje tři místní části – Homole, Nové Homole a Černý Dub. Zástavba obce je však rozložena zhruba do čtyř základních sídelních jednotek podél státní silnice II. třídy České Budějovice – Prachatice. Tvoří ji tato sídla: Homole, Nové Homole, Černý Dub a Koroseky.

Sídlo Homole je typickou původní zemědělskou vesnicí ležící uprostřed zemědělsky intenzivně obhospodařované krajiny. Zástavba je zde tvořena zemědělskými staveními a rodinnými domky. Postupně se zde, především vlivem města České Budějovice, rozvíjejí i další funkce, z nichž nejvýrazněji působí funkce obslužná a obytná. Část Nové Homole je svým charakterem především sídlem obytným s převažujícím počtem rodinných domků a zbylou zástavbou zemědělských stavení. Černý Dub a Koroseky plní svou původní funkci zemědělskou, k níž se postupem času přidává funkce obytná.

Starostkou obce je již od ledna roku 1992 Marie Štěpánková. Homole se přihlásily do Programu obnovy venkova v roce 1996. V roce 2000 získaly mimořádnou cenu tzv. Zelenou Stuhu za péči o zeleň a životní prostředí. V krajském kole soutěže Vesnice roku obec obsadila nejprve třetí místo v roce 2001, avšak netrvalo dlouho a stala se Vesnicí roku 2003. Bylo tak oceněno úsilí místních obyvatel uchovávat i přes růst nové výstavby přirozené venkovské prostředí a obecní pospolitost.

6.1 ZÁKLADNÍ INFORMACE

Název subjektu:	Obec Homole
Statut:	Obec
NUTS II:	Jihozápad
Kraj:	Jihočeský
Obce s pověřeným obecním úřadem:	Ne
Obec s rozšířenou působností:	Ne
Katastrální výměra:	1 095 ha (k 1. lednu 2007)
Počet částí obce:	3 - Homole, Nové Homole, Černý Dub
Počet sídelních jednotek:	4 - Homole, Nové Homole, Černý Dub a Koroseky
Nadmořská výška:	420 m n. m.
Počet obyvatel:	1 048 (k 1. lednu 2007)

6.2 ČLENĚNÍ ÚZEMÍ OBCE

Území obce se nachází v Českobudějovické pánvi, přesněji v pánvi Blatské, a lze ho charakterizovat jako plochá pahorkatina. Největší vodní plochou je Černodubský rybník o rozloze 1,6 ha (viz Příloha č. 13). Celková rozloha katastrální plochy obce Homole činí 1 095 ha (k 1. lednu 2007), její podrobnější členění znázorňuje Tabulka č. 3.

Tabulka č. 3: Členění katastrální plochy obce Homole

Celková výměra pozemku (ha)	1 095
Orná půda (ha)	446
Zahrady (ha)	30
Trvalé travní porosty (ha)	104
Zemědělská půda (ha)	580
Lesní půda (ha)	253
Vodní plochy (ha)	17
Zastavěné plochy (ha)	20
Ostatní plochy (ha)	225

Zdroj: www.Homole.cz

6.3 INFRASTRUKTURA

Infrastruktura obce je vzhledem ke svému charakteru aglomerace celkem rozvinutá.

Silniční doprava

Jak již bylo uvedeno, obec Homole leží přibližně šest kilometrů od centra Českých Budějovic při silnici I. třídy Č. Krumlov - Č. Budějovice. Obcí vede jediná silnice II. třídy II/143 Prachatice – Brloh – Homole napojená na silnici I. třídy do Českých Budějovic u Plané. Komunikační kostru obce dotváří trojice silnic III. třídy, která spojuje jednotlivá sídla v oblasti.

Hromadnou osobní dopravu zde zajišťují autobusy MHD České Budějovice a firma Jihotrans. Městská hromadná doprava je provozována jednou linkou (č. 6) vedenou z Českých Budějovic. Zastávek MHD je v obci pět s konečnou stanicí v Koroseckém dvoře. Existence MHD velice atraktivňuje bydlení v obci a je jednou z podmínek budoucího rozvoje obce.

Letecká doprava

Na katastru obce mezi Homolemi a Planou bylo v letech 1932 – 1937 z rozpočtu státu a města České Budějovice vystavěno letiště na tzv. Dlouhém lánu. Oficiálně bylo otevřeno v roce 1937 pro smíšený dopravní, sportovní a vojenský provoz.

Letiště České Budějovice, které téměř svou polovinou rozlohy spadá do katastrálního území obce Homole, působilo vždy na danou lokalitu a nyní po znovu zprovoznění ji bude nezanedbatelným způsobem ovlivňovat ještě mnohem více.

Letiště České Budějovice je ve vlastnictví Jihočeského kraje. Provoz byl obnoven v roce 2006, kdy zde přistálo a vzlétlo na tři tisíce letadel. V minulém roce se počet pohybů zdvojnásobil na více než šest tisíc vzletů a příletů. Nejčastějším cílem je letiště pro sportovní letadla, ale také podnikatelé začali letiště využívat pro obchodní lety. Cílem managementu je, aby se do roku 2009 zařadilo do mezinárodní sítě veřejných letišť a aby mělo patřičné vybavení pro přílety velkých a středně velkých letadel. Právě to ale znamená důkladnou modernizaci celého areálu letiště, ve které je počítáno nejen s rekonstrukcí

řídící věže, administrativního a technického zázemí, ale i s výstavbou nového terminálu pro cestující. Modernizace letiště je plánována v několika etapách, přičemž valná část investice bude financována z evropských strukturálních fondů. První etapa modernizace by měla být odstartována na jaře tohoto roku.

Provoz Letiště bude znamenat značný nárůst objemu navazující silniční dopravy v okolí. Přístupové komunikace jsou již dnes přetíženy a výskyt škodlivin v ovzduší by mohl překročit povolené limity. Vzhledem k hlučnosti bylo nutné stanovit ochranné pásmo, ve kterém nebude povolena zástavba.

S fungováním provozu letiště je spojeno ale také mnoho pozitivního, jako např. podnícení podnikatelské aktivity v okolí např. v přepravě, v pohostinství, ubytování atd. a s tím související nové pracovní příležitosti a tok finančních prostředků do územních rozpočtů.

Otázkou zůstává, zda bude možné minimalizovat negativní působení tohoto jevu pro obec Homole a naopak těžit co nejvíce z možných příležitostí.

6.4 TRH PRÁCE

V samotné obci není velká nabídka pracovních míst, proto většina obyvatel vyjíždí za zaměstnáním a to především do Českých Budějovic. Do centra Českých Budějovic trvá cesta autem necelých 15 minut, autobusem, který jezdí 26krát za pracovní den, jen o pár minut déle. Situace ve sledované obci je velmi závislá na trhu práce v Českých Budějovicích, což se projevuje i v míře nezaměstnanosti. Míra nezaměstnanosti v obci, stejně tak jako v Českých Budějovicích, byla vždy jednou z těch nejnižších v České republice. V roce 2006 dosahovala míra nezaměstnanosti v obci Homole hodnoty 3,1 %, ve městě České Budějovice přesně o 1 % více a v Jihočeském kraji se s mírou nezaměstnanosti potýkalo 5,1 %. V celé České republice se tento ekonomický ukazatel pohyboval okolo 7,1 % v daném roce.

Vraťme se ale ještě k obyvatelstvu, které z obce Homole vyjíždí za prací. Přesné číselné údaje lze analyzovat pouze z roku 2001, kdy proběhlo zatím poslední podrobné

sčítání lidu. Ve zmiňovaném roce měla obec Homole 827 obyvatel. Podle statistického šetření bylo zjištěno celkem 372 osob vyjíždějících z obce za prací, z toho 308 zaznamenáno v rámci Českých Budějovic.

Chceme-li zjistit, kolik je v obci ekonomicky aktivních osob, musíme opět vycházet z údajů podle posledního sčítání lidu, novější statistické údaje nejsou k dispozici. Z celkového počtu 827 obyvatel žilo v obci 447 osob ekonomicky aktivních (viz Tabulka č. 4). Nejvíce obyvatel pracovalo ve službách - 212, v průmyslu a stavebnictví - 182 a nejméně bylo zaměstnaných v zemědělství, lesnictví a rybolovu – 39.

Tabulka č. 4: Rozdělení obyvatel podle ekonomické aktivity

Obyvatelstvo celkem	827
Ekonomicky aktivní	447
Ekonomicky neaktivní	379
Osoby s nezjištěnou ekonomickou aktivitou	1

Zdroj: www.obec.net

Zaměříme se ještě trochu podrobněji na ekonomicky aktivní obyvatelstvo. Je třeba si uvědomit, že tato skupina v sobě zahrnuje jak osoby zaměstnané, tak obyvatele bez zaměstnání. Mezi nezaměstnané osoby patří všechny osoby starší 15ti let, které ve sledovaném období splňují současně tři podmínky. První je zcela logická a to, že tyto osoby byly bez práce, druhou podmínkou je aktivní hledání zaměstnání a třetí zahrnuje okamžitou připravenost k nástupu do práce. Takto lze charakterizovat 23 osob, všichni ostatní byli řádně zaměstnaní, celkem 424.

Následující Tabulka č. 5 představuje složení podnikatelských subjektů v obci dle převažující činnosti a dle právní formy, tyto údaje jsou již aktuální k 1. lednu 2007.

Tabulka č. 5: Podnikatelské subjekty v obci

Počet podnikatelských subjektů celkem		245
Podle převažující činnosti	Zemědělství, lesnictví, rybolov	12
	Průmysl	31
	Stavebnictví	35
	Doprava a spoje	7
	Obchod, prodej a opravy motorových vozidel, prodej spotřebního zboží a pohostinství	88
	Ostatní obchodní služby	44
	Veřejná správa, obrana, povinné sociální pojištění	5
	Školství a zdravotnictví	4
	Ostatní veřejné, sociální a osobní služby	19
Podle právní formy	Státní organizace	2
	Akciové společnosti	-
	Obchodní společnosti	26
	Družstevní organizace	2
	Podnikatelé - fyzické osoby	175
	Samostatně hospodařící rolníci	9
	Svobodná povolání	14
	Ostatní právní formy	17

Zdroj: www.Homole.cz

Z Tabulky č. 5 je patrné, že nejvíce podnikatelských subjektů v obci je zaměřeno na obchod, prodej a opravy motorových vozidel, prodej spotřebního zboží a pohostinství. Tradiční činnosti v dané oblasti, jak již bylo zmíněno dříve, je ale zemědělství, které se nachází na 6. místě. Potvrzuje to fakt, že významná role tohoto odvětví klesá.

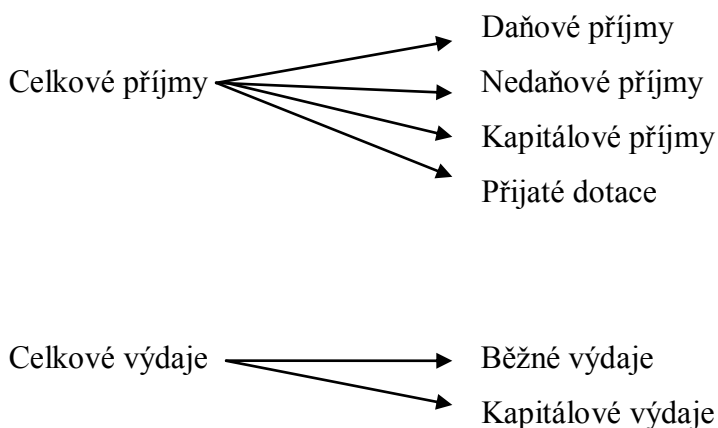
Nejčastější právní formou podnikání jsou fyzické osoby, celkový počet 175 subjektů. Naopak v obci nemá své sídlo ani jedna akciová společnost.

7. ANALÝZA FINANČNÍHO HODPODAŘENÍ OBCE HOMOLE

Rozpočet obce je základem finančního hospodaření. Rozpočet lze charakterizovat jako nástroj prosazování cílů municipální a regionální politiky na úrovni územní samosprávy. Slouží k realizaci koncepce ekonomického a sociálního rozvoje daného území, alokuje zdroje mezi různé činnosti obce, stanovuje úroveň a zaměření činností během rozpočtového období. Sestavování rozpočtu a hospodaření podle něho v průběhu rozpočtového období je ze zákona povinné.

V rozpočtu obce se soustřeďují jak příjmy, které obec získává na základě jejich přerozdělení v rozpočtové soustavě, tak příjmy generované jejich vlastní činností. Souhrnně ukazuje nejen plánovaný objem finančních prostředků, který má do rozpočtu plynout, ale také řeší na jaký účel a v jaké výši tyto zdroje umístí mezi jednotlivé výdaje např. na různé druhy služeb, na investice apod. Zjednodušené členění rozpočtových příjmů a výdajů znázorňuje následující Schéma č. 3.

Schéma č. 3: Zjednodušené schéma členění rozpočtových příjmů a výdajů



Zdroj: vlastní zpracování

Analýza finančního hospodaření se soustředí na rozpočet obce v letech 2004 – 2006, jedná se tedy o období po vstupu České republiky do Evropské unie. Příjmy a výdaje v posledním roce jsou analyzovány podrobněji. Dále je uveden rozpočtový výhled 2006 – 2008, kde jsou vyjádřeny konkrétní plánované akce přispívající k rozvoji území.

Zmínka o rozpočtových příjmech a výdajích před vstupem do EU je uvedena jen jako širší rámec. Rozhodující část celkových příjmů v tomto období zaujímají daňové příjmy, nad 70 %. Výdaje, členěné na běžné a kapitálové, mezi sebou mění své relativní podíly. V roce 2001 běžné výdaje zaujímaly přibližně jen 30 %, kdežto v roce 2003 je to 87 %. Naopak kapitálové výdaje v roce 2001 tvoří 70 % a v roce 2003 poklesly na 13 %.

Rozpočet obce Homole v již zmiňovaných letech 2004 – 2006 znázorňuje Tabulka č. 6 a to jak v relativním, tak absolutním vyjádření, dále bude vyhodnocena v analýze příjmů a výdajů.

Tabulka č. 6: Rozpočet obce v letech 2004 - 2006

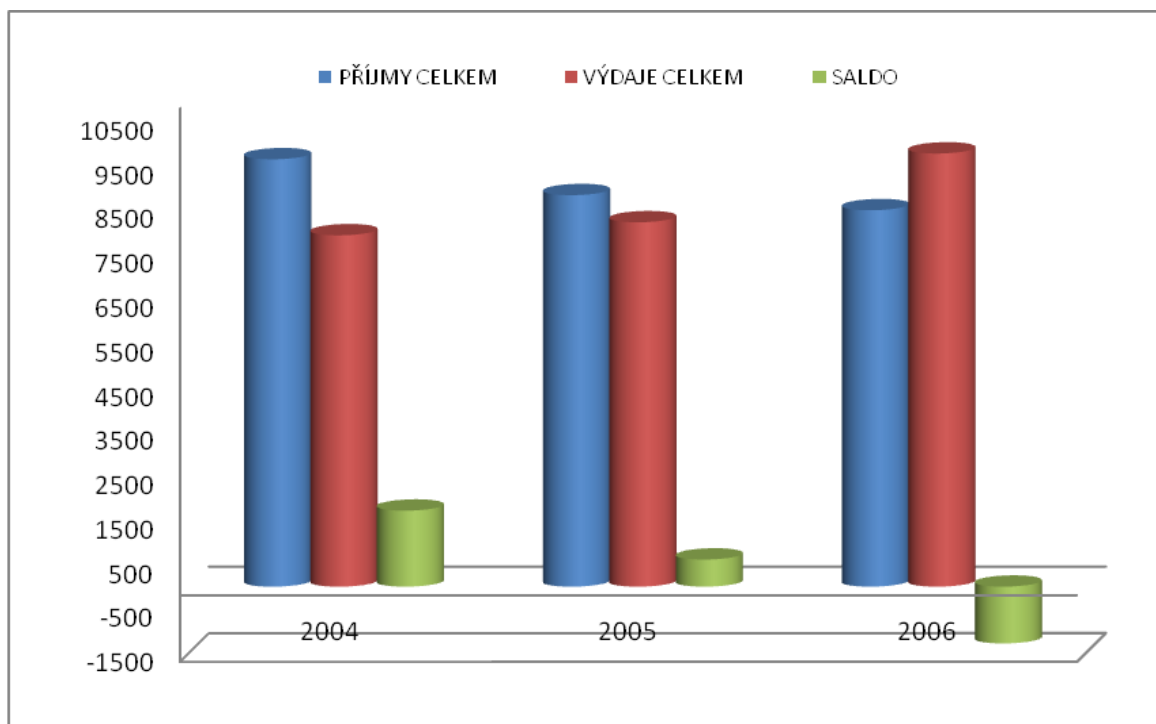
	2004		2005		2006	
Daňové příjmy	5 711,34	59,17 %	7 011,70	79,30 %	7 271,96	85,54 %
Nedaňové příjmy	1 604,93	16,63 %	1 389,95	15,72 %	965,42	11,36 %
Kapitálové příjmy	691,48	7,16 %	215,27	2,44 %	4,50	0,05 %
Přijaté dotace	1 644,14	17,04 %	224,84	2,54 %	259,21	3,05 %
PŘÍJMY CELKEM	9 651,89	100 %	8 841,76	100 %	8 501,09	100 %
Běžné výdaje	6 219,55	78,38 %	4 549,31	55,28 %	5 451,66	55,73 %
Kapitálové výdaje	1 715,43	21,62 %	3 679,65	44,72 %	4 330,92	44,27 %
VÝDAJE CELKEM	7 934,98	100 %	8 228,96	100 %	9 782,58	100 %
SALDO	1 716,91		612,80		-1 281,49	

Zdroj: www.obec.net

V roce 2004 a 2005 vychází výsledné saldo rozpočtu ve výši 1 716,91 tis. Kč a 612,80 tis. Kč. V roce 2006 se ale rozpočet obce ocitá ve schodku - 1 281,49 tis. Kč, který je pokryt krátkodobým bankovním úvěrem.

Pro lepší vizualizaci celkových příjmů a celkových výdajů je zobrazen sloupcový Graf č. 1, který zahrnuje rovněž výsledné saldo.

Graf č. 1: Celkové příjmy, celkové výdaje a saldo (tis. Kč) v letech 2004 – 2006



Zdroj: www.obec.net

7.1 ANALÝZA PŘÍJMŮ

Celkové příjmy v roce 2004 dosahovaly výše 9 651,89 tis. Kč, v dalších dvou letech 8 841,76 tis. Kč a 8 501,09 tis. Kč. Příjmy jsou rozděleny na daňové, nedaňové, kapitálové a přijaté dotace. Do daňových příjmů se řadí daně sdílené, svěřené, místní a správní poplatky (specifikováno později). Růst daňových příjmů v čase je z Tabulky č. 6 zcela zřetelný. Pokud se zaměříme na procentní poměry, lze vyzorovat u této kategorie rozhodující podíl a současně také velký nárůst, od 59,17 % přes 79,30 % k 85,54% mu podílu v roce 2006.

Mezi nedaňové příjmy obce Homole lze zařadit např. příjmy z pronájmu ostatních nemovitostí a jejich částí, příjmy z poskytování služeb a výrobků, přijaté neinvestiční dary apod. Tato skupina se podílí na celkových příjmech v roce 2004 16,63 %, dále její procentuální zastoupení mírně klesá k 11,36 %.

Kapitálové příjmy ve všech letech obsahují nejmenší objem peněžních prostředků. V roce 2006 je to dokonce pouhých 4,5 tis. Kč, které představují zanedbatelných 0,05 %.

Přijaté dotace ze státního rozpočtu a přijaté transfery od kraje činily v roce 2004 1 644,14 tis. Kč, poté však značně klesaly na 224,84 tis. Kč. V roce 2006 zase mírně stouply na 259,21 tis. Kč, ale v relativním vyjádření hodnota přijatých dotací představuje jen 3,05 %.

Jelikož je v metodické části diplomové práce uvedena hypotéza o dobrém finančním hospodaření, kdy indikátorem je plnění plánovaných příjmů, zaměříme se dále tímto směrem. Pro analýzu byly vybrány plánované příjmy roku 2006, procentní plnění plánovaných příjmů v tomto roce je podrobně řešeno v následující Tabulce č. 7. Příjmy jsou rozděleny dle odvětvového členění rozpočtové skladby kompletně znázorněné v rešerši o rozpočtu.

Zde jsou již uváděny pouze skupiny a oddíly, za které do rozpočtu obce příjmy plynuly a naopak je zobrazení doplněno o skupinu 0, kde se sdružují daňové příjmy a přijaté dotace. První sloupec představuje příjmy ze schváleného rozpočtu po změnách, který je porovnáván se skutečnou výší dosažených příjmů ve druhém sloupci. Příjmy jsou uváděny v tis. Kč. Výsledek srovnání je vypočítán v posledním sloupci. Ve většině případů docházelo k plnění na 100 %, nejnižší plnění v relativním vyjádření 76,57 % nastalo u daně z příjmů fyzických osob ze samostatné výdělečné činnosti. Celkové procentní plnění plánovaných příjmů je dosahováno s 97,29 %.

Tabulka č. 7: Plnění plánovaných příjmů v roce 2006 (v tis. Kč)

	Rozpočet	Skutečnost	Plnění v %
Skupina 0	7 719,98	7 531,17	97,55
DzP FO ze závislé činnosti a funkčních požitků	1 385,92	1 385,92	100
DzP FO ze samostatné výdělečné činnosti	657,5	503,43	76,57
DzP FO z kapitálových výnosů	84,46	84,46	100
DzP PO	1 560,46	1 560,46	100
DzP PO za obce	200,05	192,14	96,05
DPH	2 519,07	2 519,07	100
Poplatek za likvidaci komunálního odpadu	461	450,68	97,76
Poplatek ze psů	20,67	20,67	100
Správní poplatky	40,85	40,35	98,78
Daň z nemovitostí	514,78	514,78	100
Neinvest. přijaté transfery z všeob. pokl. správy	48,25	48,24	99,98
Neinvestiční přijaté transfery ze SR	46,6	46,6	100
Ostatní neinvestiční přijaté transfery ze SR	80	64	80
Neinvestiční přijaté transfery od krajů	0,37	0,37	100
Investiční přijaté transfery od krajů	100	100	100
Skupina 2: Průmysl. a ost. odvětví hospodářství	529,81	529,51	99,94
21 Průmysl, stavebnictví, obchod a služby	38,4	38,4	100
22 Doprava	1,01	1	99,01
23 Vodní hospodářství	490,4	490,11	99,94
Skupina 3 : Služby pro obyvatelstvo	113,62	113,62	100
33 Kultura, církve a sdělovací prostředky	13,72	13,72	100
36 Bydlení, komunální služby a územní rozvoj	47,81	47,81	100
37 Ochrana životního prostředí	52,09	52,09	100
Skupina 5 : Bezpečnost státu a právní ochrana	52,5	52,5	100
55 Požární ochrana a integr. záchranný systém	52,5	52,5	100
Skupina 6 : Všeobecná veřejná správa a služby	321,66	274,29	85,27
61 Státní moc, státní správa, územní samospráva	317,47	270,61	85,24
63 Finanční operace	4,19	3,68	87,83
CELKEM	8 737,57	8 501,09	97,29

Zdroj: vlastní zpracování

Největší objem prostředků plyne do rozpočtu prostřednictvím sdílené daně z přidané hodnoty 2 519,07 tis. Kč, daně z příjmů právnických osob 1 560,46 tis. Kč a daně z příjmů fyzických osob ze závislé činnosti a funkčních požitků 1 385,92 tis. Kč. Plnění u těchto příjmů je dosahováno na 100 %. Daň z nemovitostí jako daň svěřená do rozpočtu přinesla částku ve výši 514,78 tis. Kč a plnění je také 100%. Obec získala ve zmiňovaném roce dotace ze státního a krajského rozpočtu v celkové výši 259,21 tis. Kč. Podíly daňových příjmů a přijatých dotací byl řešen již v předchozí části.

Ve skupině 2 jsou největší příjmy 490,11 tis. Kč generované z vodního hospodářství, tzn. činnosti související se zásobováním pitnou vodou, zejména vodárenskou infrastrukturou, veřejnými vodovody a dále odvádění a čištění odpadních vod a nakládání s kaly. Oddíl 23 je plněn na 99,94 %.

Rozvojem bydlení a bytového hospodářství a veřejným osvětlením se zabývá oddíl 36 Bydlení, komunální služby a územní rozvoj. Tento oddíl přispěl k celkovým příjmům 47,81 tis. Kč. Příjmy z ochrany životního prostředí se týkají sběru a svozu komunálních odpadů a činí 52,09 tis. Kč. Celá skupina 3 Služby pro obyvatelstvo je plněna na 100 %.

Oddíl 55 Požární ochrana a integrovaný záchranný systém zahrnuje 100% plnění příjmů z pododdílu požární ochrany – sboru dobrovolných hasičů.

Vlastní správní činnost místních orgánů spadá do oddílu 61 a do rozpočtu přinesla 270,61 tis. Kč, což představuje splnění plánu na 85,24 %.

7.2 ANALÝZA VÝDAJŮ

Celkové výdaje mají rostoucí charakter. Od roku 2004 stouply o 1 847,6 tis. Kč na částku 9 782,58 tis. Kč. Běžné výdaje převažovaly nad kapitálovými, kdy rozdíl byl nejvýraznější v roce 2004. Běžné výdaje zaujímaly 78,38 % a tudíž na kapitálové výdaje připadl 21,62% podíl. V dalších dvou letech byly poměry téměř shodné, běžné výdaje představovaly přibližně 55 % a kapitálové výdaje zhruba 44 %.

Mezi běžné výdaje obce patří opravy a udržování, výdaje na dopravní územní obslužnost, neinvestiční transfery obcím, nákup materiálu, zboží a ostatních služeb, platy zaměstnanců v pracovním poměru, odměny členům zastupitelstev apod.

Konkrétní účel a absolutní výše výdajů, které významněji přispěly k rozvoji obce Homole za jednotlivé roky jsou následující:

Rok 2004

Kanalizace	580 225 Kč
Veřejné osvětlení	96 619 Kč
.....	
Náklady celkem	676 844 Kč

Rok 2005

Komunikace – rekonstrukce po inž. sítích	2 193 492 Kč
Kanalizační potrubí	15 647 Kč
Vybudování hřiště	1 871 311 Kč
Automatický závlahový systém na hřišti	313 893 Kč
.....	
Náklady celkem	4 394 343 Kč

Rok 2006

Vybudování autobus. zastávky	295 107 Kč
Rekonstrukce místní komunikace	1 631 503 Kč
.....	
Náklady celkem	1 926 610 Kč

7.3 ROZPOČTOVÝ VÝHLED

Od roku 2001 zákon č. 250/2000 Sb., o rozpočtových pravidlech územních rozpočtů, ukládá povinnost územním samosprávním celkům sestavovat kromě ročního rozpočtu i rozpočtový výhled. Tento nástroj, sloužící pro střednědobé finanční plánování,

má využít i ta nejmenší obec. Obec Homole má zastupitelstvem schválený rozpočtový výhled na rok 2006 – 2008.

Rozpočtový výhled na rok 2006 – 2008 zahrnuje tyto plánované akce:

1. Kanalizace, Černý Dub: 2 000 000 Kč
2. Hasičské zbrojnice: 1 500 000 Kč
3. Oprava budovy obecního úřadu: 4 000 000 Kč
4. Autobusová zastávka v Homolích – N. Homole – výstavba: 800 000 Kč
5. Spojovací pěšina, Černý Dub: 1 500 000 Kč
6. Voda, kanalizace, sídliště Nové Homole – Koroseky: 3 500 000 Kč
7. Oprava cesty, Homole: 3 000 000 Kč
8. Výstavba společenského zařízení, Nové Homole: 8 000 000 Kč.
9. Lesopark, Nové Homole: 500 000 Kč
10. Protipovodňová opatření, Černý Dub: 5 000 000 Kč
11. Rekonstrukce veřejného osvětlení, Černý Dub: 400 000 Kč
12. Výstavba kapličky, Černý Dub: 1 000 000 Kč
13. Výstavba chodník: 1 000 000 Kč
14. Bezdrátový rozhlas: 500 000 Kč
15. Oprava cesty, Nové Homole Kč: 3 000 000 Kč
16. Přístavba třídy Mateřské školky Nové Homole a celková rekonstrukce: 5 000 000 Kč
17. Rekonstrukce chodníku u Mateřské školky Nové Homole a oprava schodů: 300 000 Kč

7.4 SHRUTÍ FINANČNÍHO ŘÍZENÍ OBCE HOMOLE

Obec Homole patří mezi obce s poměrně velkou finanční soběstačností. Rozhodující skupinu příjmů v jejím rozpočtu tvoří vlastní příjmy, z nichž největší jsou daňové, do kterých se řadí daně sdílené, svěřené, místní a správní poplatky. V roce 2006 největší objem prostředků plyne do rozpočtu prostřednictvím sdílené daně z přidané hodnoty 2 519,07 tis. Kč, daně z příjmů právnických osob 1 560,46 tis. Kč a daně z příjmů fyzických osob ze závislé činnosti a funkčních požitků 1 385,92 tis. Kč. Daň z nemovitostí jako daň svěřená do rozpočtu přinesla částku ve výši 514,78 tis. Kč. Vlastními příjmy si tedy obec zajišťuje většinu zdrojů pro svůj regionální rozvoj.

Přijaté dotace obec získala z rozpočtu státního a krajského. Jak již bylo zmíněno na začátku, obec Homole se přihlásila v roce 1996 do Programu obnovy venkova (POV), jež je zajišťován v působnosti Ministerstva pro místní rozvoj jako součást regionální politiky. Prioritou POV je celkové zlepšení podmínek života venkovského obyvatelstva zejména prostřednictvím zlepšení technických podmínek pro bydlení, podnikání a služby na vesnici, stabilizace a rozvoj pracovních příležitostí, zlepšení podmínek občanské vybavenosti a stabilizace obyvatelstva ve venkovských sídlech. Přestože tyto peněžní prostředky nejsou nějak zvlášť objemné, nezapomíná obec podávat žádosti o dotace v určených termínech podle jednotlivých dotačních titulů. Obec Homole využila dotační titul č. 1: Obnova a údržba venkovské zástavby a občanské vybavenosti, dotační titul č. 4: Rekonstrukce místních komunikací, výstavba cyklistických a pěších stezek, rekonstrukce a výstavba veřejného osvětlení a dotační titul č. 8 : Projekty k rozvoji infrastruktury.

Analýza plnění rozpočtových příjmů potvrdila dobré finanční hospodaření obce vyjádřené v hypotéze. Celkové plnění plánovaných příjmů za rok 2006 je dosahováno na 97,29 %.

Celkové výdaje mají rostoucí charakter. Od roku 2004 stouply o 1 847,6 tis. Kč na částku 9 782,58 tis. Kč. Běžné výdaje převažovaly nad kapitálovými, kdy rozdíl je nejvýraznější v roce 2004. V dalších dvou letech jsou poměry téměř shodné, běžné výdaje zaujímají přibližně 55 % a kapitálové zhruba 44 %.

Na rok 2006 – 2008 má obec Homole schválený rozpočtový výhled, v němž by se měly uskutečnit mimo jiné akce jako např. výstavba společenského zařízení, protipovodňového opatření, kapličky, autobusové zastávky, oprava cest, kanalizace atd.

8. ROZVOJ V OBCI HOMOLE

Nejen v teorii, ale i praxi jsou vždy zmiňovány jako významné faktory regionálního rozvoje lidské zdroje a podmínky environmentální. Územní plán komplexně dotváří předpoklady pro harmonický rozvoj daného území. Na základě toho je těmto třem tématům jednotlivě věnována pozornost v následující kapitole.

8.1 KULTURNÍ KAPITÁL

Lidské zdroje s příslušnou úrovní dovedností a vzděláním patří mezi významný faktor regionálního rozvoje, lze ho nazývat také kulturním kapitálem, a proto je nutné se touto oblastí více zabývat.

8.1.1 DEMOGRAFICKÝ VÝVOJ

Na demografický vývoj obce měly velký vliv polistopadové události, kdy zvláště v důsledku restitucí a utlumení činnosti vojenského letiště v Plané, přibylo v období 1991-1998 na 84 obyvatel, z toho 70 migrací. Populace obce rostla rovněž vlivem kladného salda přirozeného přírůstku a to celkem o 14 osob. Za období let 1991-1998 se zde narodilo 72 dětí a zemřelo 58 osob.

V následujících letech se dalo předvídat, že by pozitivní migrační trend mohl narůstat např. vzhledem k prozatím nevyužitě a nezastavěné ploše. To také potvrzuje následující Tabulka č. 8. Saldo migrace se zvyšuje, v letech 2002 a 2003 sice mírně stagnuje, ale dále se vyvíjí velice pozitivně a poslední zaznamenaný přírůstek je více než dvojnásobný oproti minulému roku. Za období 2002 – 2006 v obci přibylo celkem 216 osob, z toho 197 migrací.

Tabulka č. 8: Demografický vývoj v obci Homole

Rok	2002	2003	2004	2005	2006	2002 - 2006
Přistěhovalí	47	43	46	60	102	298
Vystěhovalí	26	21	15	20	19	101
Saldo migrace	21	22	31	40	83	197
Narození	11	11	8	12	8	50
Zemřelí	4	2	9	7	9	31
Saldo přir. přírůstku	7	9	-1	5	-1	19
Saldo celk. přírůstku	28	31	30	45	82	216
Počet obyvatel celkem	832	860	891	921	966	

Zdroj: Český statistický úřad – České Budějovice – Statistický průvodce obcemi Jihočeského kraje za rok 2002 - 2006

Důležité je rovněž srovnání populace podle věkových skupin. Skupina 15-64 let má přímou souvislost s ekonomicky aktivním obyvatelstvem, na základě kterého lze dále plánovat a podpořit plnění do rozpočtových příjmů obce. Největší podíl z celkového počtu obyvatel zaujímá v roce 2001 i 2007 skupina 15-64 let, kdy také dochází k nejmenší změně a to ke zvýšení o 0,14%. Ve věku 0-14 let přibýlo v obci od roku 2001 celkem 42 dětí, změna v relativním vyjádření této skupiny zaznamenává nárůst o 0,44%. K jedinému poklesu mezi podíly dochází u starší generace 65+, celkem o 0,58%. Pro větší přehlednost jsou statistické údaje znázorněny v Tabulce č. 9 za rok 2001 a 2007.

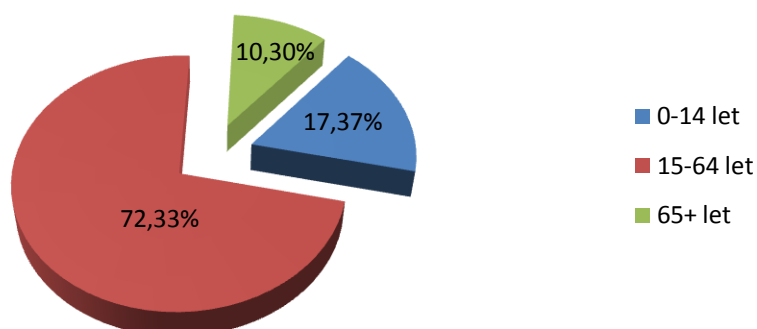
Tabulka č. 9: Složení obyvatelstva podle věku v obci Homole

Rok	2001		2007	
	absolutně	relativně	absolutně	relativně
složení obyvatelstva				
Celkem	827	100%	1 048	100%
0-14 let	140	16,93%	182	17,37%
15-64 let	597	72,19%	758	72,33%
65+	90	10,88%	108	10,30%

Zdroj: Statistický lexikon obcí České Republiky

Dále byla použita data vztahující se k roku 2007, uvedené v předchozí tabulce, pro vytvoření výšečového Grafu č. 2, z kterého jsou poměry věkových skupin zcela patrné.

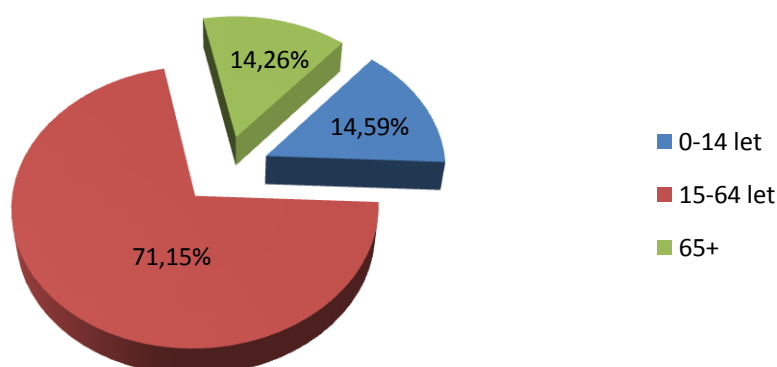
Graf č. 2: Podíly věk. skupin na celkovém počtu obyvatel v obci Homole k 1. 1. 2007



Zdroj: Statistický lexikon obcí České Republiky

Pro porovnání s Jihočeským krajem je v následujícím Grafu č. 3 a Tabulce č. 10 znázorněno obyvatelstvo podle stejné charakteristiky.

Graf č. 3: Podíly věkových skupin na celkovém počtu obyvatel v Jihočeském kraji



Zdroj: Český statistický úřad

Tabulka č. 10: Srovnání obyvatel dle věk. skupin v obci Homole a v Jihočeském kraji

k 1. 1. 2007	Homole		Jihočeský kraj	
	absolutně	relativně	absolutně	relativně
Počet obyvatel celkem	1048	100%	630 006	100%
0-14 let	182	17,37%	91 943	14,59%
15-64 let	758	72,33%	448 209	71,15%
65+	108	10,30%	89 854	14,26%

Zdroj: www.czso.cz

Ze srovnání dvou zmiňovaných území vyplývá, že pořadí věkových skupin je shodné. Největší a zároveň převažující počet zaujímají lidé ve věku 15 – 64 let, následuje skupina 0 – 14 let. Poslední kategorie 65 a více let je až na třetím místě. Při detailnější porovnávání je možné vypočítat, že absolutní poměr „nejmladších“ ku „nejstaším“ činí v obci Homole 1,69, zatímco v Jihočeském kraji jsou tyto kategorie téměř vyrovnané, podílový výsledek je 1,02.

V analýze lidského faktoru jako kulturního potenciálu regionálního rozvoje hraje významnou roli úroveň odborného vzdělání obyvatelstva. Pro větší přehlednost je připojena Tabulka č. 11. Bohužel i zde jsou použita data k roku 2001 ze zcela stejných důvodů, jež byly uváděny v podkapitole 4.4.

Tabulka č. 11: Vzdělanost obyvatelstva

Obyvatelstvo 15 let a více	687
bez vzdělání	2
základní vč. neukončeného středního vzdělání	140
vyučení a střední odborné bez maturity	301
úplné střední s maturitou	186
vyšší odborné a nástavbové	12
vysokoškolské	45
nezjištěné vzdělání	1

Zdroj: www.czso.cz

V roce 2001 žilo v obci nejvíce obyvatel, kteří byli vyučeni nebo dosáhli středního odborného vzdělání bez maturity, celkem 301. Následuje skupina s úplným středním vzděláním zakončeným maturitou – 186 lidí. Třetí nejpočetnější skupinu se 140 tvoří osoby se základním vzděláním včetně neukončeného středního vzdělání. Vysokoškolským titulem se mohlo prokázat 45 osob.

8.1.2 KULTURNÍ VYŽITÍ

Vzdálenost Homol a Českých Budějovic je řešena již v podkapitole infrastruktura a trh práce. Dobrá dostupnost do centra města je významným faktorem nejen pro pracovní

příležitosti, ale také z hlediska cesty za kulturním vyžitím. Za českobudějovickou zábavou a kulturou mohou tedy obyvatelé Homol vyrazit téměř bez problémů.

Avšak i v Homolích se daří připravovat poměrně mnoho akcí, především aktivitu místních je nutné zdůraznit. O plesy se starají hlavně hasiči a sportovci. Aktivní je tělovýchovná jednota TJ Slovan Černý Dub, jejíž počátky se datují již k roku 1955. Proslulost si získalo setkání harmonikářů, které se loni konalo už po desáté.

V hasičské zbrojnici se každoročně pořádají výtvarné výstavy. V Černém Dubu se představují svými výpěstky zahrádkáři a sadaři. Tradiční je také přehlídka exotických rostlin, zvláště orchidejí.

Lidové slavnosti, které byly dříve součástí života obce, přežívají už jen v pamětech nejstarších občanů, za to ochotnická tradice se probudila. Tříkrát vyprodaný sál v Homolích a dalších třináct zájezdových představení vypovídají o zdařilém počínu hereček ze záliby. V obci nechybí ani knihovna s téměř čtyřmi tisíci knížek.

Oblibu si získaly zájezdy, které organizuje Obecní úřad, např. do termálních lázní v Německu nebo zvláště seniory oceňované poznávací výlety po Šumavě.

Zařízení občanského vybavení a služeb jsou v obci zastoupeny s ohledem na blízkost města Českých Budějovic. Jedná se tedy o vybavenost základní, jako je obecní úřad, knihovna, mateřská školka, prodejny smíšeného zboží, restaurace, kadeřnictví, fotbalové hřiště apod.

8.1.3 SHRNU TÍ KULTURNÍHO KAPITÁLU

Podle posledního sčítání lidu v roce 2001 žilo v obci celkem 827 osob, z toho bylo nejvíce lidí vyučeno nebo dosáhlo středního odborného vzdělání bez maturity, celkem 301. Následuje kategorie s úplným středním vzděláním zakončeným maturitou – 186 obyvatel. Vysokoškolským titulem se mohlo prokázat 45 osob. S postupem doby, kdy je kladen větší důraz na vzdělání, jež je také zpřístupněno většímu okruhu zájemců, budou zřejmě dnes podíly skupin s úplným středním a vysokoškolským vzděláním o něco vyšší.

Věkové složení obyvatelstva je téměř shodné dodnes. Přibližně 72% podíl z celkového počtu obyvatel zaujímá v roce 2001 i 2007 skupina 15-64 let. Tato skupina má přímou souvislost s ekonomicky aktivním obyvatelstvem, na základě kterého lze podpořit plnění do rozpočtových příjmů obce. Ve věku 0-14 let přibylo v obci od roku 2001 celkem 42 dětí. K jedinému poklesu mezi podíly dochází u starší generace 65+.

Podrobná analýza celkového přírůstku obyvatelstva byla zobrazena v Tabulce č. 8. Populace obce vzrostla v období 2002 - 2006 celkem o 216 osob, a to jak vlivem přirozeného přírůstku o 19, tak především díky vysokému saldu migrace o 197. Touto analýzou lze přímo potvrdit druhou část hypotézy, kdy saldo migrace má kladný rostoucí trend, jež je determinován venkovským prostředím a poměrně malou vzdáleností od města Českých Budějovic, existencí MHD, nižšími cenami stavebních parcel atd.

Další vývoj populace lze odhadnout z předpokladu počtu nově navržených rodinných domů, uvedeného v územním plánu, kterým se budeme podrobněji zabývat v následující podkapitole. Pro rok 2011 by v obci Homole mohl odhad celkového počtu obyvatel činit 1300 a v dlouhodobém výhledu až do roku 2020 by se dalo spekulovat o 1750 obyvatelích.

Obyvatele obce Homole lze považovat za rozvojový potenciál daného území, který spočívá nejen v udržování obecní pospolitosti, ale má také nemalý vliv na příjmovou a výdajovou část rozpočtu obce.

8.2 ÚZEMNÍ PLÁN

Předpokladem rozvoje obce je územní plán. Posláním územního plánování je soustavnou a komplexní činností pečovat o vývoj území v rámci zákonů, prostřednictvím rozhodování orgánů samosprávy a státní správy.

Obec Homole má zpracovaný a schválený územní plán sídelního útvaru z roku 1996. Tento územní plán byl doplněn o změny, kdy je potřeba rozšiřovat zastavitelné území, aniž by to mělo zásadní dopad na základní koncepci původního územního plánu. Poslední změna (č. 3) z roku 2006 je rovněž v souladu s hlavními cíli územního plánování

a komplexně dotváří předpoklady pro harmonický rozvoj území. Hlavním cílem je dosažení trvale udržitelného rozvoje a využití území. To je založeno na třech pilířích rozvoje – ochraně a rozvoji přírodních složek území, kulturních hodnot v území a na řešení potřeb ekonomického a sociálního rozvoje území (především nových plochách pro bydlení a pro podnikání, pro nutnou infrastrukturu a dopravu).

Plochy určené k zástavbě jsou zónovány tak, aby nedocházelo ke zhoršování kvalitního životního prostředí v plochách pro bydlení a rekreaci. Nová zástavba musí respektovat charakter vesnické zástavby (přízemní zástavba s typickým zastřešením, nižší koeficient zastavitelnosti ploch, větší podíl soukromé a veřejné zeleně). Zejména je nutno dbát na harmonický charakter okrajů zástavby, s ohledem na dálkové pohledy z otevřené krajiny.

Předpoklad počtu nově navržených rodinných domů, uvedený ve změně územního plánu, se pohybuje okolo dvou set, především v části Nové Homole – Černý Dub. Etapizace se však odvíjí od možnosti zainvestování pozemků.

Konkrétněji se zmíníme o poslední změně č. 3 územního plánu. Lokality a jejich změny řešené ve zmiňovaném dokumentu jsou následující (zakreslení v katastrální mapě viz Příloha):

I – Nové Homole (sever)- rozšíření zastavitelného území pro rodinné domy

II – Nové Homole (střed) – zahrnutí území do zastavitelného území ve funkci veřejné zeleně (obecní park s vybaveností), ploch sportu a rekreace a související technická vybavenost

III – Černý Dub – aktualizace využití zastavitelného území pro bydlení

IV – Černý Dub – rozšíření zastavitelného území pro občanské vybavení a zeleň – sakrální a kulturní využití

V – Černý Dub (západ) – rozšíření zastavitelných ploch bydlení v rodinných domech

VI – Černý Dub - rozšíření zastavitelných ploch bydlení v rodinných domech

VII – Nové Homole (střed) – změna funkčního využití ploch pro sport na plochy občanské vybavenosti

VIII – Homole (západ) – rozšíření ploch pro podnikání

8.3 ŽIVOTNÍ PROSTŘEDÍ

Obec Homole a její obyvatelé kladou velký důraz na životní prostředí, které je z hlediska regionálního rozvoje rovněž neopomenutelným faktorem.

Životní prostředí obce je dobré. V současné době není v obci žádný zdroj nadměrného znečišťování životního prostředí, kromě obnovujícího se provozu letiště České Budějovice. Vliv na obec Homole byl již zkoumán v části letecká doprava.

Negativně na životní prostředí obce může působit také hluk, prach a exhalace ze silničního provozu. Znečištění ovzduší nabývá intenzity hlavně v zimních měsících, kdy se z komínů místních domů valí kouř z kotlů na uhlí. Plynofikace by však měla tento jev minimalizovat. Významná je také stavba dvou čističek odpadních vod (Homole a Černý Dub), která zbavuje obec nečistot. Kanalizační síť je budována pro zástavby všech čtyřech sídel.

Plochy určené k zástavbě jsou etapově zónovány tak, aby nedocházelo ke zhoršování kvalitního životního prostředí v již obydlených plochách pro čisté bydlení. Řešením změny územního plánu se v obci nenavrhují žádné stavby nebo zařízení, které by mohly negativně ovlivnit kvalitu životního prostředí.

Sběr a likvidace odpadů komunálního charakteru je zabezpečován obcí. Odpady jsou sbírány do sběrných nádob a odváženy na skládku. Pro třídění odpadu jsou navrženy sběrné a recyklační dvory odpadů, kde by měly být sbírány, ukládány a tříděny odpady velkoobjemové a nebezpečné.

Na území Obce Homole byla v roce 2007 postavena fotovoltaická elektrárna (viz Příloha č. 12), která vyrábí elektrickou energii přímo ze slunečního záření a dodává ji do distribuční elektrárenské sítě. Jedná se o významný podíl obce, kdy každá úspora fosilních a jaderných paliv zlepšuje životní prostředí a chrání vyčerpatelné zdroje pro další generace.

9. SWOT ANALÝZA OBCE HOMOLE

Na základě vnitřního a vnějšího prostředí byly určeny rozhodující faktory, které jsou uvedeny v následující Tabulce č. 12. Obec by měla své silné stránky a příležitosti rozvíjet a podporovat a naopak čelit negativním vlivům.

Tabulka č. 12: SWOT analýza obce Homole

SILNÉ STRÁNKY <u>Strengths</u>
<ul style="list-style-type: none">- kulturní kapitál- důraz na životní prostředí- plnění rozpočtových příjmů- podmínky pro rozvoj bydlení- autobusové spojení - MHD- venkovské prostředí a zároveň malá vzdálenost od centra Českých Budějovic
SLABÉ STRÁNKY <u>Weaknesses</u>
<ul style="list-style-type: none">- poměrně zatížená silnice II. třídy- chybějící základní škola, zdravotní středisko- omezené nákupní možnosti
PŘÍLEŽITOSTI <u>Opportunities</u>
<ul style="list-style-type: none">- čerpání dotací z EU- obnova provozu Letiště České Budějovice- zvýšení podnikatelské aktivity- nová pracovní místa- příliv finančních prostředků do rozpočtu obce
NEBEZPEČÍ <u>Threats</u>
<ul style="list-style-type: none">- obnova provozu Letiště České Budějovice- hluk – ochranná pásma- zvýšený provoz na komunikacích- negativní vliv na životní prostředí

Zdroj: vlastní zpracování

10. DOPORUČENÍ

Rozpočet obce Homole je charakteristický svou relativní finanční soběstačností, největší skupinu příjmů tvoří vlastní příjmy, z nichž rozhodující jsou daňové příjmy. K tomu vedla určitá decentralizace daňového výnosu do rozpočtů obcí tzv. rozpočtové určení daní (aktuální RUD na rok 2008 je zobrazeno v podkapitole 4.1.1). Když se zaměříme na vývoj přijatých dotací v rozpočtu obce Homole, je zde patrný značně kolísavý trend a v posledních dvou analyzovaných letech dotace zaujímaly zhruba jen 3 % z celkových příjmů. Tyto dotace byly přijaty jako transfery ze státního rozpočtu a z rozpočtu kraje. Obec zatím nevyužila možnosti čerpání dotací z evropských fondů, jejímž prostřednictvím mají obce, města a regiony velkou příležitost nastartovat řadu projektů výrazně přispívajících k rozvoji i atraktivitě daného území. Vzhledem k tomuto faktu je přínosné se na tuto oblast podrobněji zaměřit.

Fondy Evropské unie jsou nástrojem pro realizaci politiky hospodářské a sociální soudržnosti, která má za cíl snižování rozdílů mezi úrovní rozvoje regionů a členských států EU a míry zaostávání nejvíce znevýhodněných regionů. Česká republika může ke zlepšení životní úrovně svých obyvatel v období 2007-2013 čerpat z fondů EU přibližně 752,7 miliard Kč. Projekty mohou předkládat obce, kraje, ministerstva, podnikatelé, vlastníci dopravní infrastruktury, neziskové organizace, školy, výzkumná centra a další. Prostředky jsou rozděleny do tří fondů: Evropského fondu pro regionální rozvoj (ERDF), Evropského sociálního fondu a Fondu soudržnosti. Projekty spolufinancované z fondů EU jsou realizovány prostřednictvím tematických a regionálních operačních programů. V období 2007-2013 bude v České republice využíváno 26 operačních programů, které jsou rozděleny mezi tři cíle politiky hospodářské a sociální soudržnosti:

Cíl Konvergence

Podpora hospodářského a sociálního rozvoje méně vyspělých regionů a členských států. V České republice pod něj spadají všechny regiony soudržnosti s výjimkou Hl. m. Prahy a je realizovaný prostřednictvím osmi tematických operačních programů a sedmi regionálních operačních programů. Na cíl Konvergence připadá v České republice cca 730 mld. Kč.

Cíl Regionální konkurenceschopnost a zaměstnanost

Podpora regionů, které nespadají pod cíl Konvergence. Na cíl Regionální konkurenceschopnost a zaměstnanost připadá v České republice cca 11,73 mld. Kč a spadá pod něj Hl. m. Praha se dvěma operačními programy.

Cíl Evropská územní spolupráce

Podpora přeshraniční, meziregionální a nadnárodní spolupráce regionů. Na tento cíl připadá v České republice cca 10,89 mld. Kč a spadají sem všechny regiony. Podporu lze čerpat z devíti operačních programů.

Obec Homole leží v regionu soudržnosti Jihozápad a proto je pro ni určen **Regionální operační program Jihozápad (ROP NUTS II Jihozápad)**, vyjádřen v cíli Konvergence. ROP NUTS II Jihozápad je financován z Evropského fondu pro regionální rozvoj (ERDF). Na tento program je z fondů EU vyčleněno téměř 17 mld. Kč, což činí přibližně 2,32 % veškerých prostředků určených z fondů EU pro Českou republiku. Z českých veřejných zdrojů má být navíc financování programu navýšeno o dalších 109,35 mil. Kč. ROP NUTS II Jihozápad se zaměřuje na zlepšení dopravní dostupnosti a propojení regionu včetně modernizace prostředků veřejné dopravy, podporu rozvoje infrastruktury i služeb cestovního ruchu, přípravu menších podnikatelských ploch a zlepšování podmínek k životu v obcích a na venkově především prostřednictvím zkvalitnění vzdělávací, sociální a zdravotnické infrastruktury. Z pohledu potřeb žadatele je také přínosné, že veškeré činnosti spojené s dotací v rámci ROP NUTS II Jihozápad bude zajišťovat jediná instituce Úřad Regionální rady, která mu zabezpečí komplexní servis a pomoc. ROP NUTS II Jihozápad obsahuje 4 prioritní osy rozdělující operační program na logické celky:

Prioritní osa 1 - Dostupnost center

(z fondů EU vyčleněno 44,5 % ROP JZ)

Např. výstavba, rekonstrukce a modernizace silnic II. a III. třídy, odstraňování bodových závad na silnicích II. a III. třídy a místních komunikacích - křižovatky, přejezdy, mosty, příprava koncepcí, programů a projektů na rozvoj dopravní obslužnosti, výstavba

a modernizace parkovišť pro přestup na veřejnou dopravu, podpora pořízení vozidel veřejné dopravy, podpora přeměny autobusů na ekologický pohon, dopravní terminály, železniční stanice, zastávky, informační systémy, výstavba, rekonstrukce a modernizace infrastruktury veřejných regionálních letišť apod.

Prioritní osa 2 - Stabilizace a rozvoj měst a obcí

(z fondů EU vyčleněno 32,5 % ROP JZ)

Např. příprava rozvojových území pro podnikání a služby, revitalizace centra města, památkových zón, zanedbaných areálů a ploch, výstavba a rekonstrukce místních komunikací, výstavba, rekonstrukce a vybavení objektů občanské vybavenosti, objektů pro kulturní a komunitní život, výstavba, rekonstrukce a modernizace objektů sociální a vzdělávacích infrastruktury, objektů zařízení předškolní a mimoškolní péče o děti, rekonstrukce, modernizace a vybavení zdravotnických zařízení, využití moderních léčebných technologií, výstavba, rekonstrukce, modernizace a vybavení zařízení péče o seniory apod.

Prioritní osa 3 - Rozvoj cestovního ruchu

(z fondů EU vyčleněno 20,0 % ROP JZ)

Např. výstavba a rekonstrukce turistických cest (pěší stezky, cyklostezky, hipostezky, vodní cesty, přístavy či přístaviště) včetně doprovodné infrastruktury a značení, infrastruktura sportovně-rekreační a kulturní vybavenosti, rekonstrukce, modernizace a rozvoj ubytovacích kapacit, oprava a rekonstrukce památek včetně aktivit pro nové využití v oblasti cestovního ruchu a kultury, budování doprovodných informačních systémů, příprava a realizace cílených marketingových kampaní apod.

Prioritní osa 4 - Technická pomoc

(z fondů EU vyčleněno 3,0 % ROP JZ)

Financování aktivit spojených s řízením programu, např. platy pracovníků zapojených do řízení ROP JZ, výběr projektů, monitoring projektů a programu, zpracování studií a analýz, propagace programu, poskytování informací, poskytování asistence a metodické pomoci potenciálním předkladatelům projektů, příprava a realizace projektů vzdělávacích programů apod.

Obce Homole se nejvíce dotýká osa 1 a 2, kdy je možné získat prostředky na rekonstrukce a modernizace silnic II. a III. třídy, rekonstrukce a vybavení objektů občanské vybavenosti, objektů pro kulturní a komunitní život, modernizace objektů zařízení předškolní péče o děti apod.

Další možnost čerpání evropských dotací je v rámci Programu rozvoje venkova ČR. Program rozvoje venkova (PRV) je programový dokument připravený Ministerstvem zemědělství ČR ve spolupráci s partnerskými subjekty pro poskytování dotací na zemědělství a rozvoj venkova v letech 2007 – 2013. Dotace z PRV jsou spolufinancovány z Evropského zemědělského fondu pro rozvoj venkova (EAFRD) a ze státního rozpočtu. Cílem Programu rozvoje venkova je rozvoj venkovského prostoru formou trvale udržitelného rozvoje, zlepšení stavu životního prostředí a snížení negativních vlivů intenzivního zemědělského hospodaření, zvýšení konkurenceschopnosti zemědělství, lesnictví a potravinářství. Program bude také podporovat rozšiřování a diverzifikaci ekonomických aktivit ve venkovském prostoru s cílem rozvíjet podnikání, vytvářet nová pracovní místa, snížit míru nezaměstnanosti a posílit sounáležitost obyvatel na venkově. Program rozvoje venkova se rovněž člení do čtyř základních os. Pro obec Homole bych vzhledem k plánovanému rozvoji doporučovala zaměřit se na osu III, která má ve svém opatření např. Obnovu a rozvoj vesnic, občanského vybavení a služby.

I když se životní úroveň a ekonomická prosperita neodvíjejí pouze od evropských dotací, určitě by se mělo těchto financí plně využít. Smyslem je přispět k větší dynamice rozvoje na daném území. Pozitivní novinkou je, že regionální operační programy jsou tentokrát řízeny přímo v regionech. Znamená to, že o způsobu rozdělení finančních prostředků se bude rozhodovat s daleko detailnější znalostí specifik jednotlivých krajů, jejich měst i obcí. Proto by mělo dojít ještě k lepšímu a efektivnějšímu zacílení podpory z Evropské unie.

11. ZÁVĚR

Diplomová práce byla zaměřena na regionální rozvoj obce Homole, ležící v jižní části sídelní aglomerace města České Budějovice. Žije zde celkem 1 048 obyvatel (k 1. lednu 2007). Obec Homole, která se stala v krajském kole soutěže Vesnicí roku 2003, sdružuje tři místní části – Homole, Nové Homole a Černý Dub. Celková rozloha katastrální plochy obce činí 1 095 ha (k 1. lednu 2007).

Obec Homole patří mezi obce s velkou finanční soběstačností. Rozhodující skupinu příjmů v jejím rozpočtu tvoří vlastní příjmy, z nichž největší jsou daňové. Největší objem prostředků plyne do rozpočtu prostřednictvím sdílené daně z přidané hodnoty 2 519,07 tis. Kč, daně z příjmů právnických osob 1 560,46 tis. Kč a daně z příjmů fyzických osob ze závislé činnosti a funkčních požitků 1 385,92 tis. Kč. Daň z nemovitostí jako daň svěřená do rozpočtu přinesla částku ve výši 514,78 tis. Kč. Vlastními příjmy si obec dokáže zajistit většinu zdrojů pro svůj regionální rozvoj.

Analýza plnění rozpočtových příjmů potvrdila dobré finanční hospodaření obce vyjádřené v hypotéze. Celkové plnění plánovaných příjmů za rok 2006 je dosahováno na 97,29 %.

Na rok 2006 – 2008 má obec Homole schválený rozpočtový výhled, v němž by se měly uskutečnit mimo jiné akce jako např. výstavba společenského zařízení, protipovodňového opatření, kapličky, autobusové zastávky, oprava cesty, kanalizace atd.

Vzhledem k tomu, že obec zatím nevyužila možnosti čerpání dotací z Evropské unie, mohla by se na tuto evropskou šanci zaměřit a získat tak finance, které mohou přispět k větší dynamice rozvoje obce, např. Regionálním operačním programem Jihozápad se soustředí na zlepšení dopravní dostupnosti a propojení regionu, podporu rozvoje infrastruktury i služeb cestovního ruchu, přípravu menších podnikatelských ploch a zlepšování podmínek k životu v obcích a na venkově především prostřednictvím zkvalitnění vzdělávací, sociální a zdravotnické infrastruktury.

Obyvatelé hrají v rozvoji obce Homole významnou roli. Podrobná analýza celkového přírůstku obyvatelstva byla zobrazena v kapitole Kulturní kapitál.

Populace obce vzrostla od roku 2002 celkem o 216 osob, a to jak vlivem přirozeného přírůstku o 19, tak především díky vysokému saldu migrace o 197. Touto analýzou lze přímo potvrdit část hypotézy, že saldo migrace má kladný rostoucí trend, který je determinován venkovským prostředím a poměrně malou vzdáleností od města Českých Budějovic, existencí MHD, nižšími cenami stavebních parcel apod. Obyvatele obce Homole lze považovat za rozvojový potenciál daného území, který spočívá nejen v udržování obecní pospolitosti, ale má také vliv na příjmovou a výdajovou část rozpočtu obce.

Obec Homole má zpracovaný a schválený územní plán, který komplexně dotváří předpoklady pro harmonický rozvoj území. V poslední změně z roku 2006 se počítá hlavně s rozšířením zastavitelného území pro rodinné domy, pro občanské vybavení a zeleň, rozšíření ploch k podnikání atd.

Z hlediska regionálního rozvoje je neopomenutelným faktorem životní prostředí, na které obec Homole a její obyvatelé kladou velký důraz. V roce 2007 zde byla postavena fotovoltaická elektrárna (viz Příloha), která vyrábí elektrickou energii přímo ze slunečního záření a dodává ji do distribuční elektrárenské sítě. Jedná se o významný podíl obce, kdy každá úspora fosilních a jaderných paliv zlepšuje životní prostředí a chrání vyčerpatelné zdroje pro další generace.

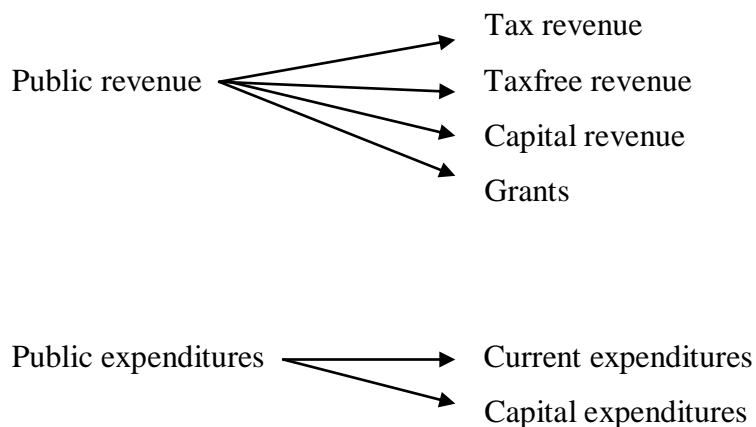
Obec Homole se dnes představuje jako moderně vybavená obec, která nabízí kvalitní prostředí pro bydlení a život obyvatel. Přispělo k tomu postupné dokončování infrastrukturní sítě včetně plynofikace, opravy komunikací a stavby chodníků, rekonstrukce a výstavba čističek odpadních vod pro všechny části obce atd. Z diplomové práce jednoznačně vyplývá, že obec Homole patří mezi rozvíjející se území.

12. SUMMARY

Regional development, municipality, municipal budget, population, environment, ground plan

This thesis is aimed at regional development. Economic, social and environmental development is dominant. Improving the quality of life is a basic interest. The aim of the thesis is to work out a project study directed at the development of a selected village with the analysis of its municipal budget. Subject of analysis is a village of Homole near České Budějovice. Municipal budget represents the implement of management and realization of regional development.

Municipal budget



13. SEZNAM ZDROJŮ

Literatura

1. Adamčík, S. *Regionální politika a management regionů, obcí a měst*. 1. vyd. Ostrava: VŠB, 2000. 140 s.
2. Hrabánková, M., Vosejpková, M. *Regionální management*. 1. vyd. České Budějovice: JČU, 2002. 80 s.
3. Marková, H. *Finance obcí, měst a krajů*. 1. vyd. Praha: Orac, 2000. 190 s.
4. Peková, J. *Hospodaření a finance územní samosprávy*. 1.vyd. Praha: Management Press, 2004. 375 s.
5. Peková, J. *Veřejné finance: úvod do problematiky*. 1. vyd. Praha: CODEX Bohemia, 1999. 496 s.
6. Provažníková, R. *Financování měst, obcí a regionů*. 1. vyd. Praha: Grada Publishing, 2007. 280 s.
7. Skokan, K. *Konkurenceschopnost, inovace a klastry v regionálním rozvoji*. 1. vyd. Ostrava : Repronis, 2004. 159 s.

Zákony

8. Zákon č. 128/2000 Sb., o obcích
9. Zákon č. 248/2000 Sb., o podpoře regionálního rozvoje
10. Zákon č. 243/ 2000 Sb., o rozpočtovém určení daní

Internetové stránky

11. Ministerstvo pro místní rozvoj. Regionální politika [on-line], 2006 [cit.:6.1.2008], <<http://www.mmr.cz/regionalni-politika>>

12. Ministerstvo pro místní rozvoj. Strategie regionálního rozvoje ČR, [on-line], 2006, [cit.: 6.1.2008], <http://www.mmr.cz/strategie-regionalniho-rozvoje-ceske-republiky-pro-leta-2007-2013>
13. Ministerstvo pro místní rozvoj. Kartogram - Statistické jednotky-NUTS II, [on-line], [cit.:6.1.2008],
<<http://old.mmr.cz/index.php?show=001026037014000008000&lang=1>>
14. Ministerstvo financí. Funkční třídění rozpočtové skladby, [on-line], [cit.: 14.1.2008],
<http://www.mfcr.cz/cps/rde/xchg/mfcr/hs.xsl/ostatni_11422.html>

14. PŘÍLOHY

Příloha 1: Poloha obce Homole na mapě České republiky

Příloha 2: Mapa - Homole

Příloha 3: Mapa - Homole

Příloha 4: Mapa - Homole

Příloha 5: „Okres“ České Budějovice

Příloha 6: Územního plán obce Homole- Změna č. 3, Lokalita I, II, VII

Příloha 7: Územního plán obce Homole - Změna č. 3, Lokalita III, IV, V, VI

Příloha 8: Územního plán obce Homole - Změna č. 3, Lokalita VIII

Příloha 9: Agendy obecního úřadu Homole

Příloha 10: Seznam úřadů s působností pro obec Homole

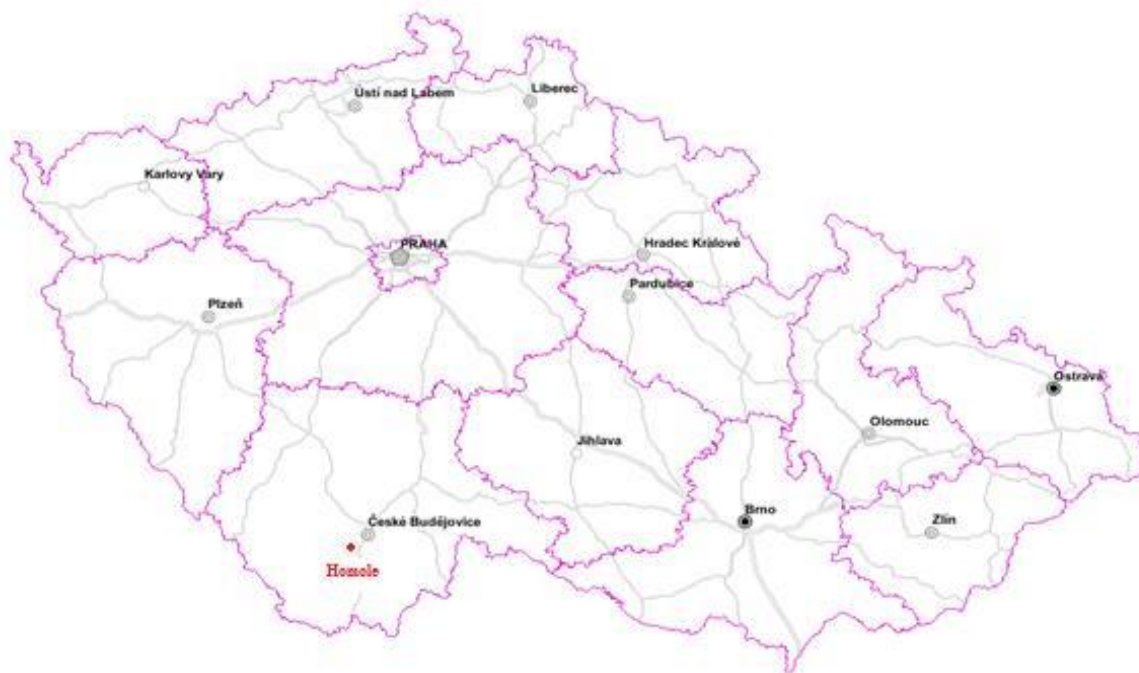
Příloha 11 : Hasičská zbrojnice

Příloha 12: Elektrárna na sluneční energii

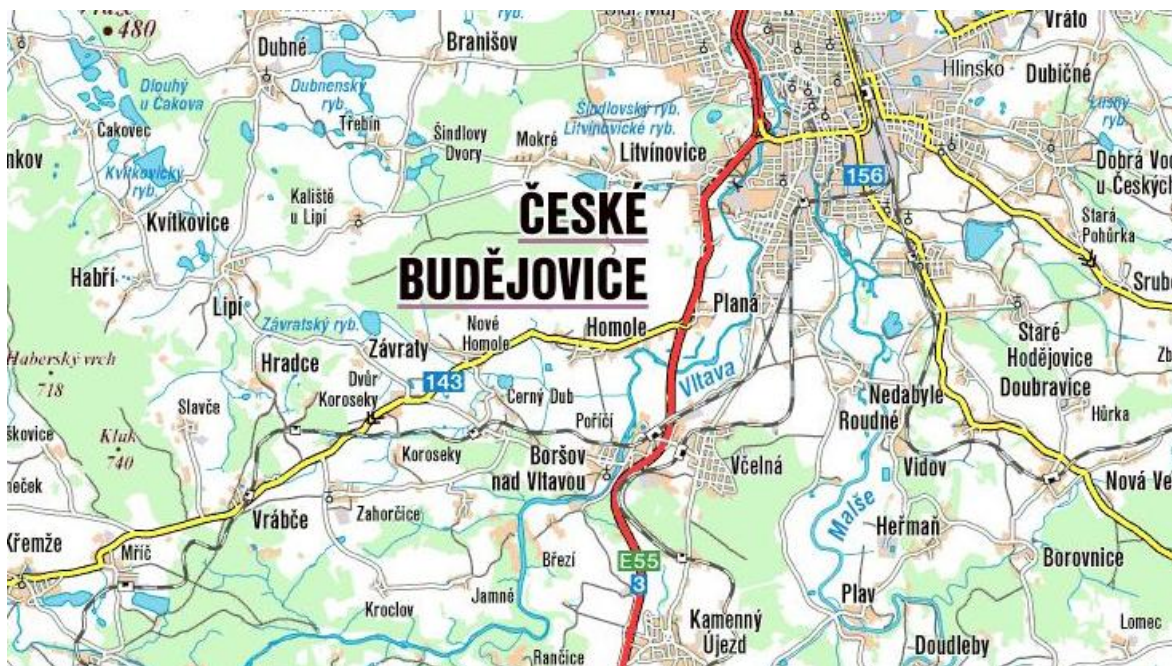
Příloha 13: Černodubský rybník

Příloha 14: Seznam zkratk

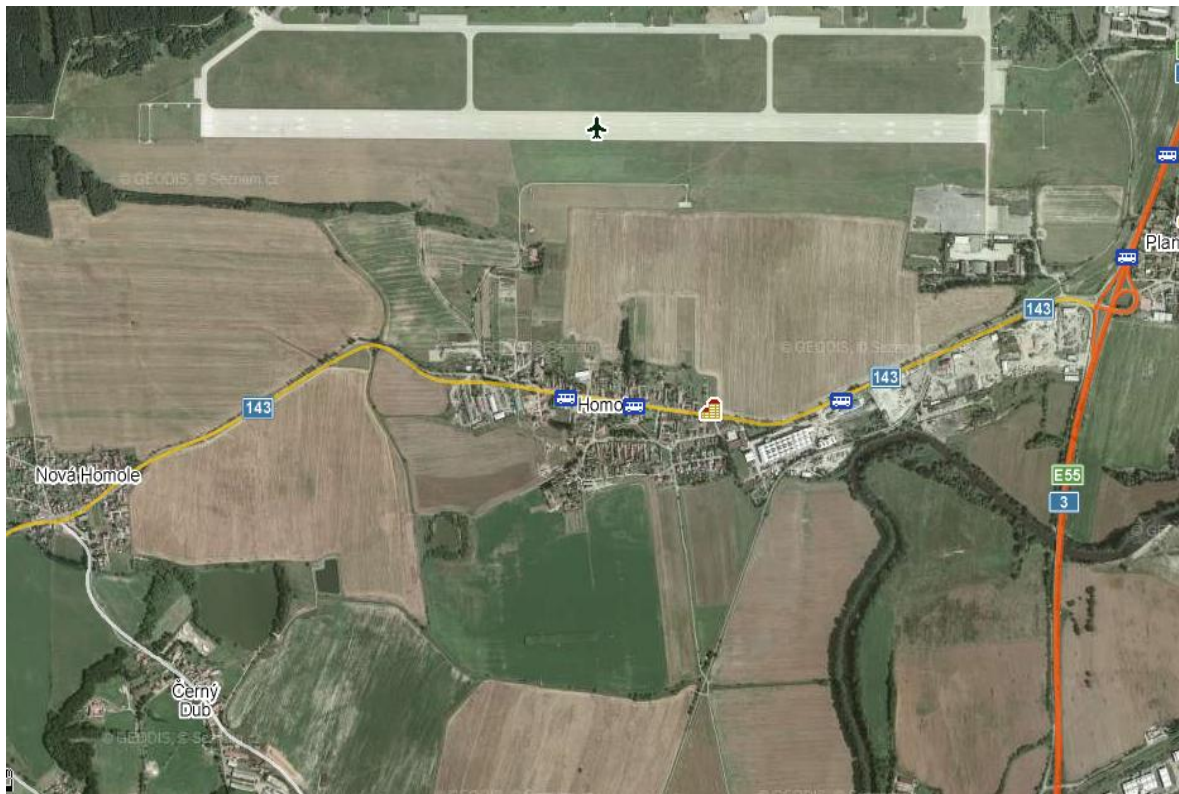
Příloha 1: Poloha obce Homole na mapě České republiky



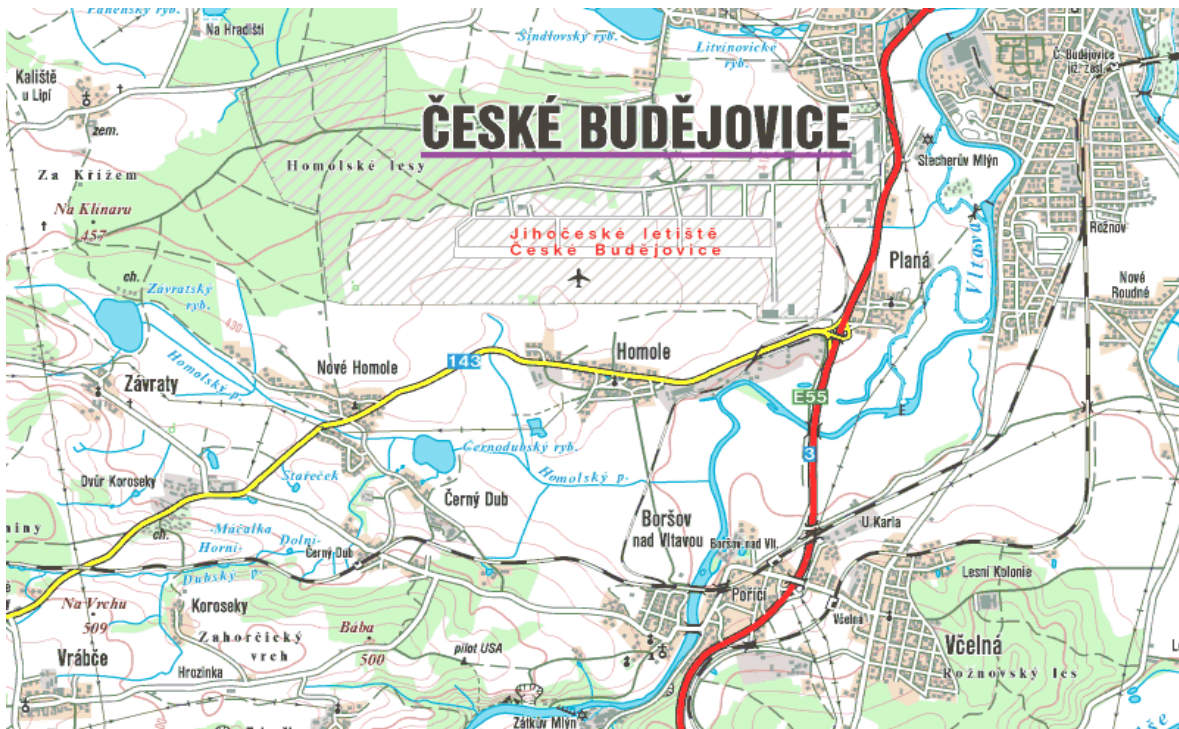
Příloha 2: Mapa - Homole



Příloha 3: Mapa - Homole



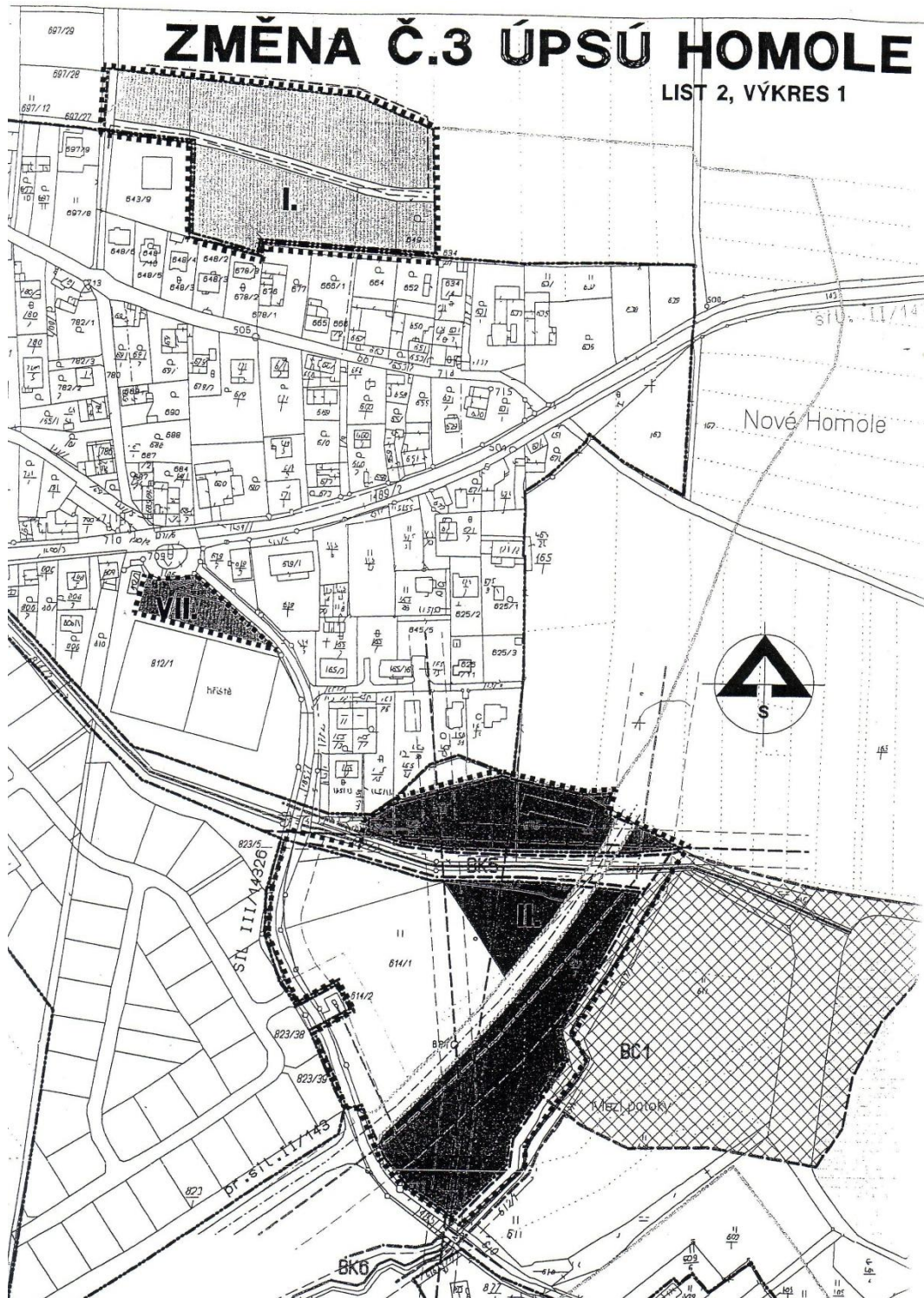
Příloha 4: Mapa - Homole



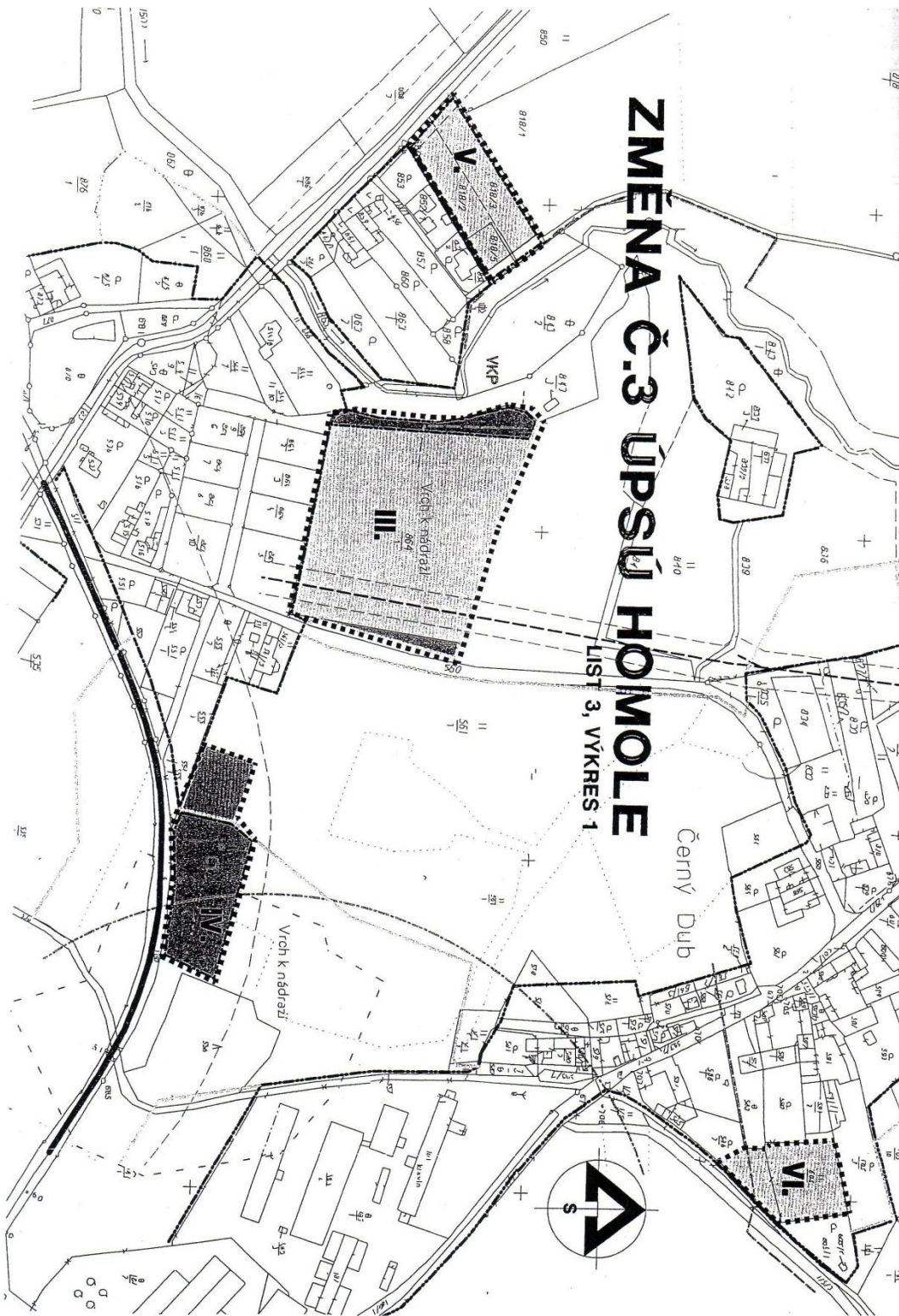
Příloha 5: „Okres“ České Budějovice



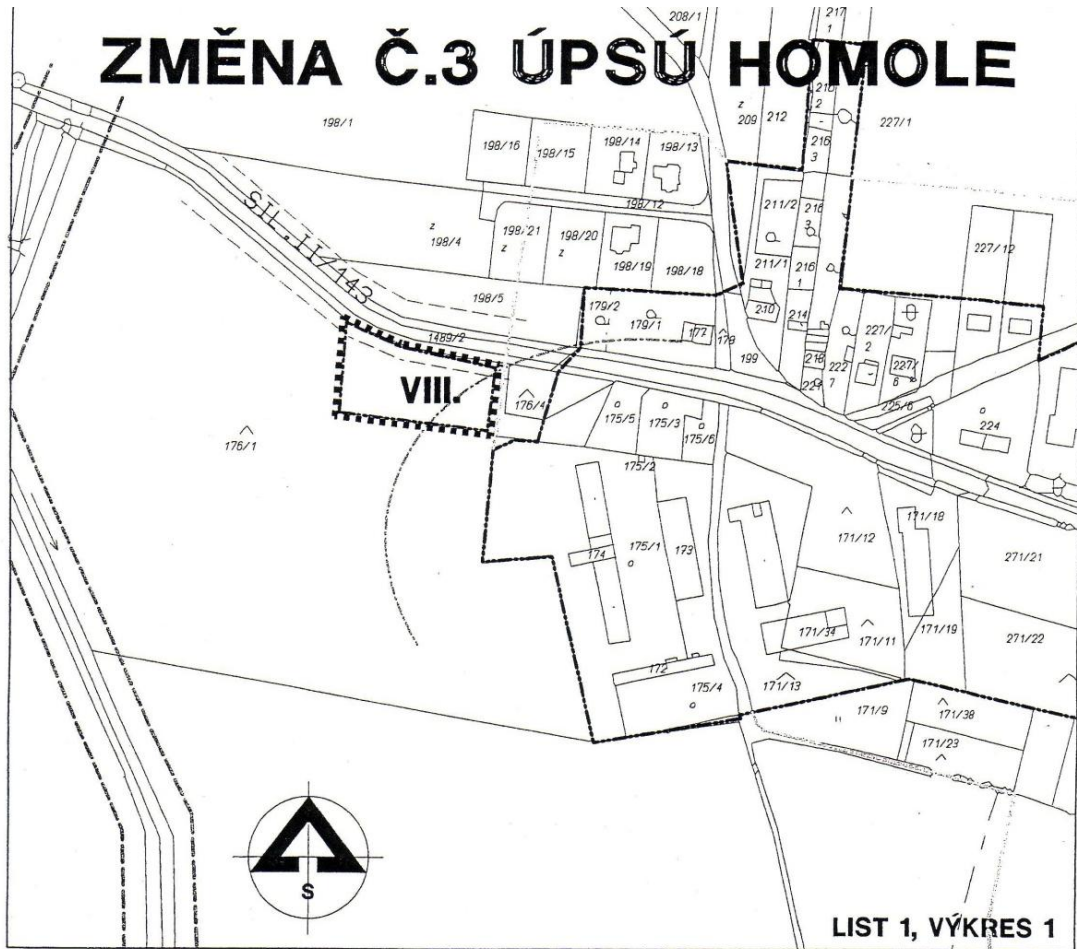
Příloha 6: Územního plán obce Homole - Změna č. 3, Lokalita I, II, VII



Příloha 7: Územního plán obce Homole - Změna č. 3, Lokalita III, IV, V, VI



Příloha: 8: Územního plán obce Homole - Změna č. 3, Lokalita VIII



LIST 1, VÝKRES 1

- HRANICE KATASTRÁLNÍHO ÚZEMÍ
- HRANICE REŠENÉHO ÚZEMÍ
- HRANICE SOUČASNÉ ZASTAVĚNÉHO ÚZEMÍ
- HRANICE ZASTAVITELNEHO ÚZEMÍ DLE STÁV. OPD
- HRANICE ZASTAVITELNEHO ÚZEMÍ REŠENÉ LOKALITY

ZOBRAZENÝ JEV	STAV	NÁVRH	POPIS
FUNKČNÍ PLOCHY ZASTAVIT. ÚZEMÍ			
			BYDLENÍ V RODINNÝCH DOMECH
			OBČANSKÉ VYBAVENÍ, SLUŽBY
			VÝROBA A SKLADY
			TECHNICKÉ VYBAVENÍ
			SPORTOVNÍ PLOCHY
			KOMUNIKACE, SILNICE
			ZELEZNICE
			PLOCHY ÚSES-LBK, LBC
			ZAHRADY, SADY
			VEREJNÁ A IZOLAČNÍ ZELEN
			VODNÍ PLOCHY A TOKY
OCHRANA A LIMITY			
			OP LESA
			OP SILNICE, ZELEZNICE
			HLUKOVÉ PÁSMO
			OP VEDENÍ VN, VTP
			OP ZEMĚD. AREÁLU
INŽENÝRSKÉ SÍŤE			
			VODOVOD
			KANALIZACE
			VOLNÉ VEDENÍ VN
			ODVODNĚNÍ
			VEDENÍ VTP

Tato změna byla schválena:

Zastupitelstvem obce Homole dne č.usn.	
Porizovatel - OÚPA Magistrátu města CB zastoupený	
Stanovisko nadřiz. orgánu ÚP vydáno dne pod č.j.	

Akce	ZMĚNA Č.3 ÚPSÚ	NÁVRH ZMĚNY
Obec	HOMOLE	okres
Místo	Lokalita I-VIII	Č. Budějovice
Objednatel	Obec Homole	březen 2006
Zpracovatel	Ing. arch. S. Kovář-OP STUDIO	č. zak. 20-05
Č. přílohy	Název přílohy	Měřítko
1	HLAVNÍ VÝKRES	1:2 000

Příloha 9: Agendy obecního úřadu Homole

- Pronajímá bytové a nebytové prostory
- Pronajímá hrobová místa
- Provádí ověřování shody opisu nebo kopie s listinou a ověřování pravosti podpisu
- Přijímá nájemné z bytových a nebytových prostor ve vlastnictví obce
- Přijímá návrhy na vyhlášení místního referenda
- Přijímá oznámení o shromáždění
- Přijímá poplatky za pronájem hrobového místa
- Přijímá poplatky za znečišťování ovzduší
- Přijímá přihlášení k trvalému pobytu a ohlášení změny místa trvalého pobytu
- Přijímá žádosti k instalování kamerového systému
- Přijímá žádosti o kácení dřevin rostoucích mimo les
- Přijímá žádosti o neinvestiční dotace v oblasti sportu
- Přijímá žádosti o povolení k provozování výherních hracích přístrojů
- Určuje popisná, orientační, evidenční čísla budov v obci
- Vybírá poplatky za provoz systému shromažďování, sběru, přepravy, třídění, využívání a odstraňování komunálních odpadů
- Vybírá poplatky za provozování výherních hracích přístrojů
- Vybírá poplatky za rekreační pobyt
- Vybírá poplatky za užívání veřejného prostranství
- Vybírá poplatky za zhodnocení stavebního pozemku možností jeho připojení na stavbu vodovodu nebo kanalizace
- Vybírá poplatky ze psů
- Vydává platební výměry na neuhrazené místní poplatky
- Vydává řády pro místní veřejné pohřebiště, jehož je provozovatelem
- Vydává vyhlášku o čistotě a pořádku v obci
- Vydává vyhlášku o chovu a držení zvířat na území obce
- Vydává vyhlášku o nakládání s odpady, zřizuje a provozuje skládky odpadů (obecní skládky)
- Vydává vyhlášku o územních zónách pro výpočet daně z nemovitostí
- Vydává vyhlášku o výši příspěvku na částečnou úhradu nákladů mateřské školy patřící pod správu obce
- Vyhláší varovný signál Všeobecná výstraha

Příloha 10: Seznam úřadů s působností pro obec Homole

- Celní úřad České Budějovice
- Celní ředitelství České Budějovice
- Česká obchodní inspekce - Inspektorát Jihočeský a Vysočina (se sídlem v Táboře)
- Český statistický úřad České Budějovice
- Finanční úřad v Českých Budějovicích
- Finanční ředitelství v Českých Budějovicích
- Katastrální úřad pro Jihočeský kraj
- Krajská hygienická stanice Jihočeského kraje se sídlem v Českých Budějovicích
- Krajská veterinární správa pro Jihočeský kraj - Inspektorát České Budějovice
- Krajské státní zastupitelství České Budějovice
- Krajské vojenské velitelství České Budějovice
- Krajský soud v Českých Budějovicích
- Krajský úřad - Jihočeský kraj
- Krajský úřad - Jihočeský kraj - Odbor dopravy a silničního hospodářství
- Krajský úřad - Jihočeský kraj - Odbor krajský živnostenský úřad
- Krajský úřad - Jihočeský kraj - Odbor školství, mládeže a tělovýchovy
- Magistrát města České Budějovice
- Magistrát města České Budějovice - Matriční úřad
- Magistrát města České Budějovice - Obecní živnostenský úřad
- Magistrát města České Budějovice - Odbor dopravy a silničního hospodářství
- Magistrát města České Budějovice - Stavební úřad
- Oblastní inspektorát práce pro Jihočeský kraj a Vysočinu se sídlem v Č. B.
- Okresní soud v Českých Budějovicích
- Okresní soud v Českých Budějovicích - pobočka (odd. trestní, odd. opatrovnické)
- Okresní státní zastupitelství České Budějovice
- OSSZ České Budějovice
- Pozemkový fond ČR - Územní pracoviště České Budějovice
- Pozemkový úřad České Budějovice
- Státní energetická inspekce - Územní inspektorát pro Jihočeský kraj
- Státní oblastní archiv v Třeboni
- Státní okresní archiv České Budějovice
- Státní plavební správa - pobočka Praha
- Státní rostlinolékařská správa - Oblastní odbor Tábor
- Státní zemědělská a potravinářská inspekce - Inspektorát v Táboře
- Úřad práce v Českých Budějovicích
- Úřad pro zastupování státu ve věcech majetkových - Územní pracoviště Č. B.
- Vrchní soud v Praze
- Vrchní státní zastupitelství v Praze
- Zdravotní ústav se sídlem v Českých Budějovicích
- Zemědělská agentura a pozemkový úřad MZE České Budějovice
- Zeměměřický a katastrální inspektorát v Českých Budějovicích

Pozn.: Jedná se pouze o výběr a nejsou zde uvedeny úřady s celostátní působností.

Příloha 11 : Hasičská zbrojnice



Příloha 12: Elektrárna na sluneční energii



Příloha 13: Černodubský rybník



Příloha 14: Seznam zkratk

DPH – Daň z přidané hodnoty

DzP FO – Daň z příjmů fyzických osob

DzP PO – Daň z příjmů právnických osob

EAFRD – Evropský zemědělský fond pro rozvoj venkova (European Agricultural Fund for Rural Development)

ERDF – Evropský fond pro regionální rozvoj (European Regional Development Fund)

MHD – Městská hromadná doprava

NUTS II – Nomenklaturní územně statistické jednotky (Nomenclature Unit of Territorial Statistic)

POV – Program obnovy venkova

PRV – Program rozvoje venkova

ROP JZ – Regionální operační program Jihozápad

RUD – Rozpočtové určení daní

SRR ČR – Strategie regionálního rozvoje České republiky

SWOT – zkratka ze čtyř slov Silné stránky (Strengths), Slabé stránky (Weaknesses), Příležitosti (Opportunities), Nebezpečí (Threats)